

دراسة مقارنة بين طلاب وطالبات جامعة الدمام في الحاجات الإرشادية والتدريبية
**A comparative study in the counselling and training needs
 to the students of Dammam University**

د. عبد العزيز بن صالح المطوع

جامعة الدمام السعودية

الملخص:

هدفت الدراسة الراهنة إلى التعرف على تحديد الحاجات الإرشادية والتدريبية اللازمة لطلاب وطالبات جامعة الدمام والفروق في هذه الحاجات لدى طلبة الجامعة، تبعاً لعاملي الجنس والمسارات، وقد اعتمدت الدراسة الحالية على المنهج الوصفي المقارن، ولهذا الغرض تم تطبيق استبانة لقياس هذه الحاجات التدريبية والخدمات الإرشادية مكونة من 31 بند ذات خصائص قياسية مقبولة، على عينة مكونة من (1957) مفردة (720 طالباً، 1237 طالبة)، كليات الذكور (9 كليات)، كليات الطالبات (8 كليات) بالإضافة إلى السنة التحضيرية في كافة مسارات الجامعة، وأظهرت الدراسة النتائج:

- يوجد أثر دال لعامل نوع المسار ذي المستويات الخمسة على الحاجات الإرشادية.
- وجود أثر دال لعامل الجنس ذو المستويين على الحاجات الإرشادية.
- هناك أثر دال للتفاعل بين عاملي نوع المسار والجنس على الحاجات الإرشادية.
- وجود أثر دال لعامل نوع المسار ذي المستويات الخمسة على الحاجات التدريبية.
- لا يوجد أثر دال لعامل الجنس ذو المستويين على الحاجات التدريبية.
- هناك أثر دال للتفاعل بين عاملي نوع المسار والجنس على الحاجات التدريبية.
- متوسط الاحتياجات الإرشادية للإناث في كافة المسارات أعلى من الإناث فيما عدا المسار الأدبي والإنساني.
- متوسط الاحتياجات التدريبية للذكور في كافة المسارات أعلى من الإناث.
- الكلمات الدالة: الحاجات الإرشادية، الحاجات التدريبية، طلاب الجامعة.

Abstract:

The purpose of the present study is to identify the needs counselling and training necessary for students of the University of Dammam , And differences in the needs of students at the university, in light factor of gender and paths. The current study relied on a descriptive method , and for this purpose has been to has been applied a questionnaire to measure these needs training

and counselling services consisting of 31 item, on a sample of (1957) individuals , (720 male), (1237 female) amount male colleges (9 colleges) while female colleges (8 colleges) in addition to the preparatory year in all paths University, and after analyzing the data study showed the following results:

- There is no impact of factor of paths with five levels on the counselling needs.
- There is the significant impact of gender factor on the counselling needs.
- There is effect of the interaction between factor of paths and gender on the counselling needs.
- There is impact of factor of paths with five levels on the training needs.
- There is no the significant impact of gender factor on the training needs.
- Means of counselling needs of females in all paths higher than males with the exception of humanitarian and literary path.
- Means of counselling needs of males in all paths higher than females.
- There is effect of the interaction between factor of paths and gender in training needs.

Keywords:Counselling needs - Training needs- Dammam university students

المقدمة

هدفت الدراسة الراهنة إلى التعرف على تحديد الحاجات الإرشادية والتدريبية اللازمة لطلاب وطالبات جامعة الدمام والفروق في هذه الحاجات لدى طلبة جامعة الدمام، تبعاً لعامل الجنس وعامل المسارات، ونتيجة للتفاعل بينهما، وتعد مرحلة الشباب من أطول المراحل النمائية في حياة الإنسان، إذ تشكل القاعدة الأساسية في بناء المجتمع وتقدمه؛ لما يتمتع به الشباب من طاقات، ولهذا كان على المجتمع أن يكفل لهم الحق في التربية والتعليم. فضلاً عن الحاجة الكبيرة إلى الرعاية والتوجيه والإرشاد، وبما أن تشكيل القيم والاتجاهات المختلفة لدى الطالب الجامعي يتم من خلال ممارسته للأنشطة الطلابية المختلفة؛ فإن مرحلة التعليم الجامعي يجب أن يكون لها دوراً في توفير فرص للاستقلال والتميز وإثبات الذات، تختلف عن مراحل التعليم المدرسي، وقد يتزامن مع هذا الوضع بعض صعوبات التكيف والتوافق في بداية التحاقه بالجامعة، مما يؤثر سلباً عليه (الحكماني، 2008، ص 2)

الجامعة ليست مكاناً لتلقي المعارف والعلوم فقط، بل هي ميدان تفاعل واحتكاك اجتماعي وثقافي تعاطفي بين أعضاء الجماعة التي ترتادها، ولاشك في أن هذا التفاعل يتأثر بعدد من العوامل والمتغيرات مثل المدرس والمنهاج وطريقة التدريس والبيئة التعليمية وتجهيزاتها، ونظم العمل فيها، فهي تشكل الإطار المادي الذي تنمو فيه علاقات هادفة يمكن أن تساعد الطالب على تكوين شخصيته الاجتماعية والثقافية، إذ إن كثيراً من المشكلات النفسية والاجتماعية عند الشباب يكون مصدرها طبيعة البناء المادي والتنظيمي للمؤسسة، إضافة إلى ما هو معمول به في حرمانها من قوانين وأنظمة وتعليمات وقيم، إضافة لما يؤخذ فيها بالاعتبار كالعادات (شاهين، 2009، ص 3).

وتعدّ الصحة النفسية للطلاب الجامعي الركيزة الأساسية التي يعتمد عليها في إنتاجيته وتحقيق طموحه في الحياة، وإن أية إعاقة أو ضغوط حياتية يتعرض لها هذا الطالب في أثناء حياته الجامعية ستترك آثارها السلبية على صحته النفسية والجسمية، وبالتالي ستؤثر على نجاحه وتقدمه في حياته الدراسية والاجتماعية، الأمر الذي قد يعرضه إلى خبرات مؤلمة، تؤدي إلى إثارة كثير من مشاعر القلق والإحباط والتهديد (شاهين، 2009، ص 4) كما شهد العالم طفرة نوعية في نمو المراكز الإرشادية الجامعية خلال الستينيات والسبعينيات، حيث ازدادت أعدادها وتنوعت برامجها وخدماتها، فقد أجرت جامعة ماريلاند في تلك الفترة مسحاً وطنياً وقد كشفت هذه المسوح عن أن أهم الخدمات الإرشادية تتركز في الجوانب التالية (1) استشارات لأعضاء وهيئة التدريس 88% (2) خدمات الإرشاد الأكاديمي 71% (3) تطوير مهارات القراءة والاستذكار 67% (4) خدمات الاختبارات والمقاييس 63% بالإضافة إلى ذلك فقد كانت هناك خدمات الخطوط الساخنة . وإرشاد الأزمات ، وتطوير مهارات الاتصال ، وتوجيه المدمنين والشباب وإرشادهم (الدليم، 2011) .

تساؤلات الدراسة:

- 1- ما هي درجة ونوع احتياج طلبة جامعة الدمام الإرشادية والتدريبية؟
- 2- وهل توجد فروق ذات دلالة إحصائية في الحاجات الإرشادية عند طلبة جامعة الدمام، تبعاً لعامل الجنس وعامل المسارات، ونتيجة للتفاعل بينهما؟

3- وهل توجد فروق ذات دلالة إحصائية في الحاجات التدريبية عند طلبة جامعة الدمام، تبعاً لعامل الجنس وعامل المسارات، ونتيجة للتفاعل بينهما؟

حدود الدراسة:

تشمل حدود الدراسة مايلي:

1. **المحدد المكاني:** اقتصر هذه الدراسة على جامعة الدمام بالمملكة العربية السعودية .
2. **المحدد البشري:** ويتمثل بعينة من طلاب وطالبات الجامعة بكافة الكليات .
3. **المحدد الزمني:** تم إجراء هذه الدراسة في الفصل الأول من العام الدراسي 1435هـ -1436هـ .
4. **الحد الموضوعي:** تطرق الباحث في الدراسة إلى الحاجات الارشادية والتدريبية لطلبة جامعة الدمام

مفاهيم الدراسة:

1- الحاجات التدريبية :

يعرف محمود(1980) الحاجة بأنها" مجموعة التغيرات والتطورات المطلوب إحداثها في معلومات واتجاهات الأفراد من اجل تلبية متطلبات العمل ومواجهة المشكلات التي تحدث في المنظمة" ويؤكد عبد الوهاب(1981) أن الحاجات التدريبية" هي تلك النتائج المحددة التي يراد الوصول إليها لمواجهة تغيرات متوقعة تكنولوجية أو تنظيمية أو إنسانية" (بركات، 2010، ص 9).

2- الإرشاد النفسي:

عرفه زهران: بأنه عملية واعية مستمرة وبناءة مخطط لها مسبقاً تهدف لمساعدة الفرد لكي يفهم نفسه وذاته وشخصيته وخبراته ويحدد مشكلاته وحاجاته ويستخدم وينمي إمكانياته إلى أقصى حد ممكن بمساعدة شخص مؤهل ومدرب على القيام بذلك وهو المرشد النفسي بهدف تحقيق التوافق والصحة النفسية (نوري وجي، 2008).

3- التعريف النظري للحاجة الإرشادية **Counseling Need**:

كما أشار مامسر إليها باعتبارها تلك الخدمات التي من شأنها توفر الجو الأفضل والمناخ الملائم لجعل الطالب يفهم نفسه بنفسه ولمساعدته على حل مشكلاته واشباع حاجاته حتى يتمكن من التكيف مع مجتمعه وبيئته باعتبار أن نمو الفرد لا يقاس بمدى خلوه من مشاكل بقدر ما يقاس بمدى قدرته على التكيف (الغماري والطائي، 2008، ص 3)

ويعرف الجبوري الحاجات الإرشادية بأنها حاجات نفسية لا يمكن للفرد إشباعها من تلقاء نفسه بسبب ضعف قدراته أو لأنه لم يكتشفها في نفسه، كما يعرف الحاجات الإرشادية نظرياً على أنها الحاجة التي لم تجد إشباعاً نتيجة مشكلة سببت للطالب ارباكاً بحيث يصبح عاجزاً عن الوصول إلى الحل المناسب لها (الجبوري، 2011).

الدراسات السابقة :

أشارت دراسة (صوانه، 1983) إلى مشكلات طلبة جامعة اليرموك وحاجاتهم الإرشادية، وهدفت الدراسة إلى الكشف عن مشكلات طلبة جامعة اليرموك وتحديد الحاجات الإرشادية لهم، حيث بلغت عينة الدراسة (1120) طالباً وطالبة من طلبة كلية الآداب والعلوم والاقتصاد، وتم اختيارهم بالطريقة العشوائية العنقودية، وقد اظهرت الدراسة أن هناك فروقاً بين متوسطات الذكور والاناث حيث زاد متوسط مشكلات الذكور على الاناث.

كما هدفت دراسة (رجال، 1999) إلى تحديد المشكلات التي يعاني منها الطلبة في الجامعات والمعاهد العراقية، والفروق في هذه المشكلات في ضوء متغيري الجنس والتخصص الدراسي، واستخلاص حاجاتهم الإرشادية، وطبق عليهم استبانة مكون من 84 فقرة، وكان حجم العينة 150 من طلبة الجامعة، وكان أهم نتائج الدراسة أن الطلبة يعانون أكثر من الاناث، ولا سيما فيما يتعلق بالمشكلات المالية والدراسية.

تتناول دراسة (عمر، 2004) مشكلات الإرشاد الأكاديمي في جامعة الشارقة، على عينة من طالبات الجامعة بلغ حجمها 205 طالبة، بهدف التعرف على

هذه المشكلات من حيث: طبيعتها، ودرجة وجودها، وحجم هذا التواجد وأسبابه. لقد أسفرت نتائج البحث عن وجهات نظر مفردات العينة حول العديد من المشكلات التي تواجههم، والتي لم تأت - بطبيعة الحال - على مستوى واحد من حيث: حجمها، ودرجة وجودها، والجهات التي تسببت فيها، كما كشفت النتائج عما تنتظره الطالبة من مرشدها الأكاديمي من دور يقوم به، وانتهى البحث إلى تقديم بعض التوصيات التي تساعد في إنجاح الإرشاد الأكاديمي حتى لا يكون سبباً في تعثر أكاديمي لدارسين في هذه الجامعة.

استهدفت دراسة (نوري ويحي، 2008) التعرف على الحاجات الإرشادية النفسية والاجتماعية والدراسية لطلبة جامعة الموصل، والتعرف على الفروق ذات الدلالة المعنوية في الحاجات الإرشادية تبعاً لمتغيري الجنس والمرحلة الدراسية، بلغت عينة البحث الأساسي (442) طالبا وطالبة، أما عن أهم نتائج الدراسة فظهرت (9) حاجات إرشادية حادة ستة منها دراسية واثنان نفسية وواحدة اجتماعية، كالتالي: التخوف عند اقتراب مواعيد الامتحانات (نفسية)، أشكو تراحم الحصص الدراسية (دراسية). أشعر بالقلق من المستقبل (نفسية)، قلة استخدام الوسائل التعليمية في التدريس (دراسية)، لدي شعور بالملل من طرق تدريس بعض التدريسيين (دراسية) اشعر بالحاجة لإقامة علاقات عاطفية هادفة مع الجنس الآخر (اجتماعية). عدم تفهم بعض التدريسيين لمشكلاتي الخاصة (دراسية). أشكو من عدم توفر المراجع العلمية (دراسية). يربكني عدم انتظام الدوام في الجامعة (دراسية).

وهدفت دراسة (الحكماني، 2008) إلى الكشف عن الحاجات الإرشادية لطلبة الجامعات الخاصة العمانية وتكونت العينة من (410) طالباً وطالبة، تم اختيارهم بالطريقة العشوائية، وتم استخدام استبانة تكونت من (35) فقرة، تشمل على الحاجات الإرشادية الأكاديمية والاجتماعية والنفسية والمهنية، وقد تم التأكد من صدق الأداة وثباتها بالطرق السليمة. وانتهت الدراسة إلى عديد من النتائج أبرزها كالتالي:

■ جاءت الحاجات الإرشادية الأكاديمية في مقدمة الحاجات تلتها على التوالي الحاجات النفسية، والحاجات المهنية والحاجات الاجتماعية.

- ❑ عدم وجود فروق ذات دلالة إحصائية في تقديرات أفراد العينة للحاجات الإرشادية تبعاً لأثر متغيري جنس الطالب ومعدله الأكاديمي.
- ❑ وجود فروق ذات دلالة إحصائية في تقديرات أفراد العينة للحاجات الإرشادية تبعاً لأثر متغير السنة الدراسية التي ينتمي إليها الطالب، وذلك لصالح طلبة السنة الثانية.

هدفت دراسة (طشطوش، 2010) إلى التعرف على الحاجات الإرشادية لدى طلبة السنة التحضيرية في جامعة القصيم، وتعرف الفروق بين الحاجات الإرشادية تبعاً لمتغيرات: الجنس، والمستوى الدراسي، والاقامة مع الأهل. بلغ عدد أفراد الدراسة (303) طالباً وطالبة. ولتحقيق هدف الدراسة تم تطوير أداة لقياس الحاجات الإرشادية للطلبة، تتوافر فيها شروط الصدق والثبات المناسبة. تمت معالجة البيانات إحصائياً عن طريق حساب المتوسطات الحسابية والانحرافات المعيارية، وتحليل التباين الثلاثي، فأشارت النتائج إلى أن الحاجات الإرشادية لدى عينة الدراسة كما يلي: المجال الأكاديمي، يليها المجال المهني، ثم المجال النفسي، فالمجال الاجتماعي. ووجود فروق ذات دلالة إحصائية بين الذكور والإناث لصالح فئة الإناث، وعدم وجود فروق ذات دلالة إحصائية تعزى للتفاعل بين الجنس والمستوى الدراسي، أو التفاعل بين الجنس والاقامة مع الأهل، أو التفاعل بين المستوى الدراسي والاقامة مع الأهل، أو التفاعل بين الجنس والاقامة مع الأهل والمستوى الدراسي.

هدفت دراسة (الرويلي، 2010) إلى التعرف على درجة توافر الحاجات الإرشادية لطلاب الكليات التقنية في المملكة العربية السعودية، لدى عينة مكونة من (908) طالباً وطالبة تم اختيارهم بطريقة طبقية عشوائية. ولتحقيق أهداف الدراسة، أعد استبانة تكونت من أربعة مجالات هي: الحاجات الإرشادية الأكاديمية، والحاجات الإرشادية المهنية، والحاجات الإرشادية الاجتماعية، والحاجات الإرشادية النفسية وقد أظهرت نتائج الدراسة ما يلي: (1) إن درجة توافر الحاجات الإرشادية في الكليات التقنية في المملكة العربية السعودية جاءت ضمن درجة تقدير قليلة. وقد جاء مجال الحاجات الاجتماعية

في المرتبة الأولى، ثم مجال الحاجات الإرشادية المهنية في المرتبة الثانية، وفي الرتبة الثالثة جاء مجال الحاجات الإرشادية الأكاديمية، بينما جاء مجال الحاجات الإرشادية النفسية في المرتبة الرابعة. (2) وجود فرق ذو دلالة إحصائية بين المتوسطين يعزى لاختلاف فئتي متغير الجنس؛ لحساب الذكور على حساب الإناث.

تهدف دراسة (صوالحة والعمرى، 2013) إلى معرفة أهمية الحاجات الأكاديمية من وجهة نظر طلبة الجامعة، وتم اختيار عينة الدراسة والبالغ عددها 365 طالباً وطالبة بطريقة عشوائية، وأوضحت نتائج الدراسة وجود فروق دالة إحصائية لمتغير الجنسية في مجالي هيئة التدريس والهيئة الإدارية لصالح الطلبة غير الأردنيين، وعدم وجود فروق دالة إحصائية لمتغيرات الجنس في الكلية والمستوى التعليمي، وكذلك عدم وجود فروق دالة إحصائية لمتغير الجنسية في مجالي مصادر التعلم وحاجات الطلبة الخاصة

تعقيب عام على الدراسات السابقة:

الدراسة الراهنة هي الدراسة الأولى من نوعها- في حدود علم الباحث- التي أجريت في جامعة الدمام . كما تم تناول بعض المتغيرات الديموغرافية في ضوء الحاجات الإرشادية والتدريبية كالجنس والتخصص الدراسي ونوع الكلية والمرحلة الدراسية والمعدل الأكاديمي والإقامة مع الأهل والجنسية. وتناولت الدراسات عدد من الحاجات كالأكاديمية والنفسية والمهنية والاجتماعية والمالية. كما فحصت الحاجات الإرشادية والتدريبية للطلاب في المقام الأول ولأعضاء هيئة التدريس والموظفين في المقام الثاني. وجاءت الدراسات على جامعات عربية متنوعة بعضها من البيئة السعودية (جامعة اليرموك، جامعة الشارقة، جامعة الموصل، جامعة القصيم، جامعة عمان الأهلية).

التعريف الاجرائي :

الحاجات الإرشادية والتدريبية: الدرجة التي يعبر من خلالها الطلبة عن وجود مشكلات معينة يحتاجون لمساعدة المرشد في التقليل منها أو التعامل معها، ويستدل عليها من الاستبانة المعدة في هذه الدراسة لهذا الغرض.

منهج الدراسة وإجراءاتها:

منهج الدراسة: اتبعت هذه الدراسة المنهج الوصفي المقارن ، نظراً لاعتماد الباحث في تقديم المتغيرات المستقلة على الوصف.

عينة الدراسة: تم تمثيل مجتمع البحث على نظام العينة العشوائية البسيطة ذات الطابع الغرضي من طلاب وطالبات جامعة الدمام ، فلم يقتصر اختيار العينة على مستوى بعينه، كما تم تمثيل أغلب كليات جامعة الدمام حيث بلغت كليات الذكور (9 كليات) بينما بلغت كليات الطالبات (8 كليات بالاضافة إلى السنة التحضيرية) في كافة مسارات الجامعة، وبلغ عدد مفردات العينة(1957) مفردة (720 طالبا) و(1237 طالبة)، جاء توزيعها وفق جدول (1) :

جدول رقم (1) توزيع عينة الدراسة وفقاً للمسارات والكليات والجنس

المسارات	كليات الذكور	العدد	كليات الاناث	العدد
الكليات الصحية (1)	طب	58	طب	30
	طب أسنان	69		
	علوم طبية تطبيقية	62	علوم طبية تطبيقية	39
	التمريض	19		
الكليات الانسانية (2)	كلية التربية	98	كلية الآداب	59
الكليات الهندسية (3)	العمارة والتخطيط	13	التصاميم	35
		0		
الكليات العلمية والادارية (4)	كلية إدارة الأعمال	72	كلية إدارة الأعمال	70
	علوم الحاسب وتقنية المعلومات	54	علوم الحاسب وتقنية المعلومات	32
	دراسات تطبيقية وخدمة مجتمع	15	دراسات تطبيقية وخدمة مجتمع	21
		8		6
السنة التحضيرية (5)			كلية العلوم بالدمام	12
			المسار الصحي	36
			المسار الهندسي	29
			المسار العلمي	30

أدوات الدراسة :

تم إعداد استبيان الحاجات الارشادية والتدريبية يتكون من (31) عبارة موزعة على بعدين تمثل اهم الخدمات الإرشادية والتدريبية وهي: الحاجات الارشادية (8) عبارة، في حين تضمن الحاجات التدريبية (23) عبارات، جميعها من نوع التقرير الذاتي يجب عنها الأفراد في ضوء مقياس ثلاثي التدرج (شديدة، متوسط، قليلة) وتعطى الدرجات (3، 2، 1)، تم تحكيمه من قبل منسوبي مركز الارشاد الجامعي، ولتفسير الاستجابة على أداة الدراسة، ولمعرفة أهمية حاجات الطلاب الارشادية والتدريبية تم اعتماد المعيار التقويمي النسبي الآتي:

تم تصنيف تلك الإجابات إلى ثلاث مستويات متساوية المدى من خلال المعادلة الآتية:
طول الفئة = (أكبر قيمة - أقل قيمة)/عدد بدائل الاستبانة (أقل من 1.7 لا يوجد حاجات، 1.7 - 2.3 حاجات متوسطة، 2.4 - 3.0 حاجات شديدة).

الخصائص القياسية لأدوات الدراسة :

تم حساب صدق وثبات الاستبانة على العينة الأساسية للدراسة وكانت كالتالي :

أولاً : الصدق :

- الاتساق الداخلي.

تم حساب الاتساق الداخلي لأداة الدراسة من خلال حساب معامل ارتباط درجة كل بند من بنود الاختبار بالدرجة الكلية ومعامل ارتباط درجة كل بعد بالدرجة الكلية وهو الموضح في الجدول (2) و(3)

جدول رقم (02) معاملات صدق التكوين بطريقة الاتساق الداخلي الخاص بارتباط درجات البنود بالدرجة الكلية للاستبانة

البند	معامل الصدق	البند	معامل الصدق	البند	معامل الصدق	البند	معامل الصدق
1	*0,53	11	*0,64	21	*0,54	31	*0,55
2	*0,61	12	*0,62	22	*0,46		
3	*0,56	13	*0,64	23	*0,64		
4	*0,59	14	*0,64	24	*0,56		
5	*0,62	15	*0,55	25	*0,65		
6	*0,56	16	*0,38	26	*0,54		
7	*0,46	17	*0,67	27	*0,57		
8	*0,64	18	*0,67	28	*0,56		
9	*0,59	19	*0,65	29	*0,54		
10	*0,58	20	*0,68	30	*0,68		

جدول رقم (03) معاملات صدق التكوين بطريقة الاتساق الداخلي الخاص بارتباط درجات البعدين والدرجة الكلية للاستبانة

البعده	معامل الصدق	الدالة
الحاجات الارشادية	*0,85	دال عند 0,01
الحاجات التدريبية	*0,96	دال عند 0,01

بمراجعة الجداول السابقة نجد أن معاملات صدق الاتساق الداخلي الخاص بارتباط درجات البنود بالدرجة الكلية والاتساق الداخلي من خلال الارتباط بين درجات البعدين والدرجة الكلية للاستبانة لاختبار الدراسة مقبولة إلى حد كبير، حيث لم يقل معامل الصدق عن الحد المقبول وهو (0,3)، وبالتالي تتمتع الاستبانة باتساق داخلي مناسب .

ثانياً: معاملات ثبات الاختبار: تم حساب معاملات ثبات الاختبار باستخدام طريقتين، وذلك للتأكد من الثبات وهي (القسمه النصفية، وألفا كرونباخ).

أ- حساب الثبات بطريقة القسمة النصفية.

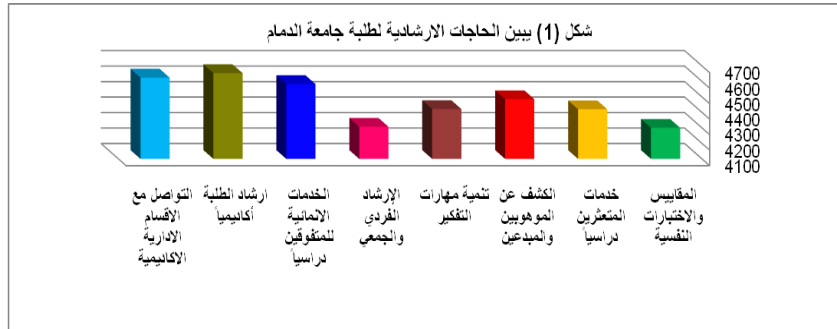
وهذه الطريقة في حساب الثبات تختلف عن غيرها، فهي بدلاً من أن تقيم مدى اتساق الدرجة عبر الزمن، تقوم بتقييم إلى أي مدى يعكس كل بند من الخاصية نفسها التي يقيسها الاختبار ككل (Peck and Shapiro , 1990, 4) وقد تم حساب معامل ثبات الاختبار، بطريقة القسمة النصفية بعد تصحيح الطول باستخدام معادلة سبيرمان - براون وقد بلغ 0,87 وهي درجة مرتفعة.

ب- حساب معاملات الثبات بمعامل ألفا كرونباخ .

تم حساب الثبات بمعامل ألفا كرونباخ لاختبار الدراسة، وذلك لدى العينة الأساسية، وقد بلغ معامل الثبات بهذه الطريقة 0,93 وهي درجة مرتفعة.

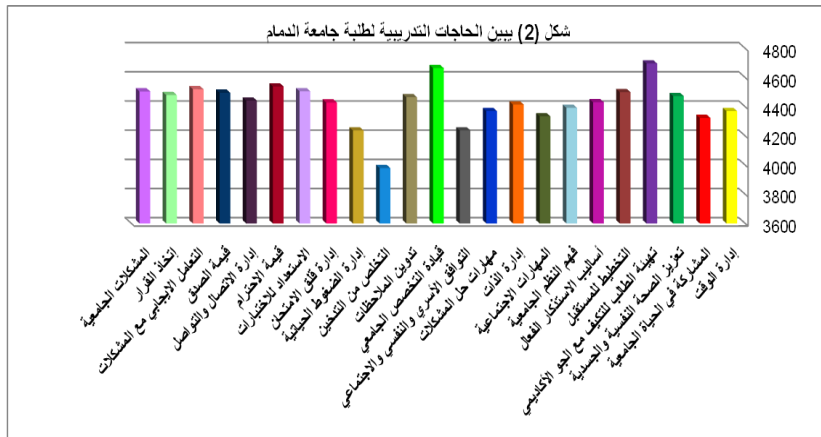
عرض نتائج الدراسة وتفسيرها :

نتائج التساؤل الأول: الاستعانة بالتمثيلات البيانية والنسب المئوية والتكرارات لرصد درجة احتياج الطلبة ارشادياً وتدريبياً، بالإضافة إلى المتوسطات الحسابية والانحرافات المعيارية لاستجابات أفراد عينة الدراسة على بنود الحاجات الإرشادية والتدريبية مرتبة تنازلياً تبعاً لأهميتها والتقييم النسبي لها.



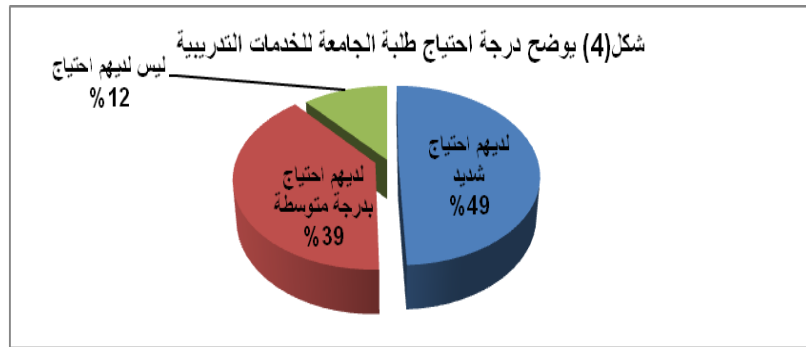
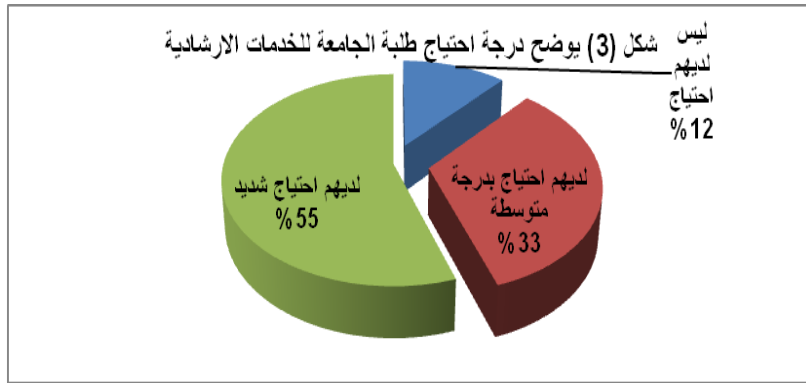
يتبين من الشكل (01) وجود فروق بين كل احتياج ارشادي حيث تحتل إرشاد الطلبة أكاديمياً المرتبة الأولى يتبعها التواصل مع الأقسام الادارية الاكاديمية ثم الخدمات الإنمائية للمتفوقين دراسياً ثم الكشف عن الموهوبين والمبدعين ثم خدمات المتعثرين دراسياً ثم تنمية مهارات التفكير، وتنتهي قائمة الحاجات بالإرشاد النفسي الفردي والجمعي والمقاييس

والاختبارات النفسية (القياس النفسي). وهنا يتوارد إلى أذهاننا سؤال هل الحاجة إلى خدمات الارشاد النفسي والفردى والجمعي والقياس النفسي قليلة بالفعل أم هناك غموض لدور الخدمات التي يقدمها المرشد النفسي للطلاب، ولكن لديهم احتياج ارشادي يرتبط بالعملية التعليمية والمعدل الأكاديمي كإرشاد الطلبة أكاديمياً والمساعدة في تسهيل التواصل المستمر مع الأقسام الأكاديمية والإدارية في الجامعة، وهذا يتفق مع دراسة (طشطوش، 2010) التي أشارت إلى أن الحاجات الارشادية لدى الطلاب تتمثل في المجال الأكاديمي، يليها المجال المهني، ثم المجال النفسي، فالمجال الاجتماعي، كما أن الطالب نفسه قد يكون سبباً في بعض المشكلات التي تواجهه بسبب عدم التزامه بالأوقات المحددة للإرشاد النفسي، وعدم تفهمه لأهمية ودور المرشد و إجراء السحب والإضافة دون استشارته، عدم معرفته بالدراسة على نظام الساعات المعتمدة ، مع عدم التزام الطالب بخطة الدراسة تمهيداً لانتقاله إلى تخصص آخر، واللامبالاة بتوجيهات المرشد (عمر، 2004، ص 17).



يتبين من الشكل (2) وجود فروق بين كل احتياج تدريبي حيث تحتل تهيئة الطالب للتكيف مع الجو الأكاديمي المرتبة الأولى يتبعها قيادة التخصص الجامعي ثم التعامل الايجابي مع المشكلات والمشكلات الجامعية ثم قيمة الاحترام والصدق ثم الاستعداد للاختبارات ثم تدوين الملاحظة ثم اتخاذ القرار ، وتنتهي قائمة الحاجات بإدارة الضغوط والتوافق الاسري والنفسي والاجتماعي والتخلص من التدخين الذين احتلوا درجة متدنية من الاحتياج وخاصة الأخيرة منهم (التخلص من التدخين). وقد يرجع ذلك إلى

ندرة ظاهرة التدخين لدى الاناث مقارنة بالذكور ، كما قد يستغرب البعض من انخفاض الحاجة لإدارة الضغوط ولكن قد يكون سبباً لانخفاض الدافعية للإنجاز لبعض الطلاب وبالتالي فهم في حاجة إلى استنزاع القلق الايجابي الصحي التي يصاحبه تحصيل دراسي كفاء، وعن حاجة الطلاب لتهيئتهم للتكيف مع الجو الأكاديمي وإلى قيادة التخصص الجامعي نحو النجاح والتفوق يبين طبيعة رؤية الطلاب لدور وحدة الخدمات الارشادية في سد الحاجتين وعليه أن نعد الورش التدريبية الخاصة بهم، وتتماشى الحاجة إلى قيمة الاحترام والصدق إلى مشروع قيمي المفعول بجامعة الدمام وهو كفيل بخلق بيئة نفسية طيبة بين طلبة الجامعة.



يشير الشكل (3 و 4) إلى نسبة احتياج طلبة الجامعة للخدمات الارشادية والتدريبية داخل عينة الدراسة من خلال رسم بياني (دائرة) حتى يسهل المقارنات بين النسب وذلك من أجل تقديم النتائج الوصفية في شكل تصويري يكون أوضح وأسهل، ويتضح منه المجموعات الثلاثة التي افرزتها استبانة الدراسة والاحصاءات الوصفية الأخرى (من لديهم احتياج شديد، من لديهم احتياج بدرجة متوسطة ، من ليس لديهم احتياج) .

جدول رقم (04) المتوسطات الحسابية والانحرافات المعيارية لاستجابات أفراد الدراسة على بنود الحاجات الإرشادية مرتبة تنازلياً تبعاً لأهميتها والتقييم النسبي لها

الرقم التسلسلي	الرقم الترتيبي	الخدمات الإرشادية	المتوسط الحسابي	الانحراف المعياري	التقييم
1	8	المقاييس والاختبارات النفسية	2.19	0.71	متوسط
2	6	خدمات المتعثرين دراسياً	2.25	0.79	متوسط
3	4	الكشف عن الموهوبين والمبدعين	2.30	0.72	متوسط
4	5	تنمية مهارات التفكير	2.26	0.72	متوسط
5	7	الإرشاد الفردي والجمعي	2.20	0.77	متوسط
6	3	الخدمات الانمائية للمتفوقين دراسياً	2.34	0.70	متوسط
7	1	إرشاد الطلبة أكاديمياً	2.42	0.53	شديد
8	2	التواصل مع الاقسام الادارية الاكاديمية	2.41	0.52	شديد

يتبين من الجدول (4) الترتيب التنازلي لكل بند (للحاجات الإرشادية) وهو متقارب مع الشكل (1) السابق ذكره الخاص بالتمثيل البياني لهذه الخدمات .

جدول رقم (05) المتوسطات الحسابية والانحرافات المعيارية لاستجابات أفراد الدراسة على بنود الحاجات التدريبية مرتبة تنازلياً تبعاً لأهميتها والتقييم النسبي لها

الرقم التسلسلي	الرقم الترتيبي	الخدمات التدريبية	المتوسط الحسابي	الانحراف المعياري	التقييم
1	8	إدارة الوقت	2.23	0.77	متوسط
2	15	المشاركة في الحياة الجامعية	2.21	0.75	متوسط
3	9	تعزيز الصحة النفسية والجسدية	2.28	0.74	متوسط
4	1	تهيئة الطالب للتكيف مع الجوالأكاديمي	2.61	0.74	شديد
5	7	التخطيط للمستقبل	2.30	0.70	متوسط
6	11	أساليب الاستدكار الفعال	2.26	0.74	متوسط
7	13	فهم النظم الجامعية	2.24	0.75	شديد
8	18	المهارات الاجتماعية	2.12	0.81	شديد
9	12	إدارة الذات	2.25	0.74	متوسط
10	14	مهارات حل المشكلات	2.23	0.74	متوسط

متوسط	0.77	2.16	التوافق الأسري والنفسي الاجتماعي	16	11
شديد	0.43	2.52	قيادة التخصص الجامعي	2	12
متوسط	0.61	2.31	تدوين الملاحظات	6	13
لا يوجد	0.85	1.66	التخلص من التدخين	19	14
متوسط	0.78	2.13	إدارة الضغوط الحياتية	17	15
متوسط	0.69	2.27	إدارة قلق الامتحان	10	16
شديد	0.60	2.40	الاستعداد للاختبارات	5	17
شديد	0.53	2.40	قيمة الاحترام	5	18
متوسط	0.72	2.27	إدارة الاتصال والتواصل	10	19
متوسط	0.62	2.30	قيمة الصدق	7	20
شديد	0.56	2.42	التعامل الايجابي مع المشكلات	3	21
متوسط	0.71	2.29	اتخاذ القرار	8	22
شديد	0.58	2.41	المشكلات الجامعية	4	23

يتبين من الجدول (5) الترتيب التنازلي لكل بند (للحاجات التدريسية) وهو متقارب مع الشكل (2) السابق ذكره الخاص بالتمثيل البياني لهذه الخدمات. وذلك يتماشى مع أعلى قمة هرم ماسلو للحاجات كالحاجة إلى الحب والانتماء، والحاجة إلى تقدير الذات، والحاجة إلى تحقيق الذات.

نتائج التساؤل الثاني :

قد تم استخدام تحليل التباين الثنائي واختبار توكي للإجابة على التساؤل الثاني من الدراسة الحالية واختبار فرضه، حيث تم استخدام تحليل التباين الثنائي للكشف عن دور عامل الجنس وعامل المسارات والتفاعل بينهما في الحاجات الارشادية، وقد تم استخدام اختبار توكي لتحديد اتجاه الفروق بين كل مستويات كل عامل على حدة.

جدول رقم (06) نتائج تحليل التباين الثنائي (2x5) لعامل المسارات وعامل الجنس والتفاعل بينهما وتأثير ذلك على الحاجات الإرشادية

مصدر التباين	مجموع المربعات	د . ح	متوسط المربعات	قيمة ف	مستوى الدلالة
نوع المسارات	115,22	4	28,81	1,75	0,137 غير دال
عامل الجنس	168,30	1	168,30	11,30	0,001 دال
تفاعل نوع المسارات وعامل الجنس	528,27	3	176,09	10,69	0,0001 دال
الخطأ	373353,024	1949	16,48		
المجموع الكلي	686859,000	1958			

وقد أوضح الجدول (6) الآتي:

- 1- لا يوجد أثر دال لعامل نوع المسار ذي المستويات الخمسة (الصحية، والأدبية والانسانية، والهندسية، والعلمية والإدارية، والسنة التحضيرية) على الحاجات الإرشادية.
- 2- وجود أثر دال لعامل الجنس ذو المستويين (ذكر، وأنثى) على الحاجات الإرشادية.
- 3- هناك أثر دال للتفاعل بين عاملي نوع المسار والجنس على الحاجات الإرشادية.

جدول رقم (07) اختبار توكي للمقارنات الحاجات الإرشادية في ضوء عامل الجنس

مصدر التباين	فروق المتوسطات	دلالة توكي
الذكور / الإناث	- 0,43	0,05

ولمعرفة اتجاه دلالة الفروق تم استخدام معادلة توكي والذي يوضحه الجدول (7) فقد تبين أن هناك فروق بين الذكور والإناث في الحاجات الإرشادية لصالح الإناث أي أن الإناث أكثر احتياجاً للخدمات الإرشادية، وقد يرجع ذلك إلى طبيعة الإناث في القدرة على التعبير اللفظي والتفريغ الانفعالي مقارنة بالذكور، كما تتعدد الوسائل التي يلجأ إليها الذكور في سد احتياجاتهم مقارنة بالإناث. كما أن لنمط التنشئة الاجتماعية دوراً كبيراً في شخصية الدارس ذكراً كان أم أنثى، ففي البيئة العربية، حيث أن أسلوب التعامل الذي تعامل به الفتاة العربية من المجتمع المحيط ومنه مجتمع المؤسسة التعليمية المختلطة ينعكس

على معاناتها من المشكلات المرتبطة بالتعامل مع الآخرين خاصة الذكور منهم، حيث يمتاز هذا التعامل باللفظ واللين والاحترام والتقدير، وذلك مقارنة بمعاملة الذكور (شاهين، 2009، ص 18).

جدول رقم (08) اختبار توكي للمقارنات في ضوء عامل المسارات في الحاجات الارشادية

مصدر التباين	فروق المتوسطات	دلالة توكي
الصحية / الأدبية والانسانية	- 0,59	0,97 غير دال
الصحية / الهندسية	- 0,52	0,68 غير دال
الصحية / العلمية والإدارية	- 1,13	0,001 دال
الصحية / السنة التحضيرية	- 0,82	0,43 غير دال
الأدبية والانسانية / الهندسية	- 0,47	0,68 غير دال
الأدبية والانسانية / العلمية والإدارية	- 1,07	0,0001 دال
الأدبية والانسانية / السنة التحضيرية	- 0,76	0,43 غير دال
الهندسية / العلمية والإدارية	- 0,60	0,42 غير دال
الهندسية / السنة التحضيرية	- 0,29	0,98 غير دال
العلمية والإدارية / السنة التحضيرية	0,31	0,96 غير دال

ولمعرفة اتجاه دلالة الفروق بين المجموعات الخمسة بغض النظر عن عامل الجنس تم استخدام معادلة توكي والذي يوضحه الجدول (8) فقد تبين أن كافة الفروق ما بين المسارات غير دالة فيما عدا الفروق بين المسار الصحي والمسار العلمي الإداري في صالح المسار العلمي والإداري أي أن الكليات العلمية الادارية لديها احتياج أكبر من الكليات الصحية للخدمات الارشادية والامر نفسه بالنسبة للفروق بين المسار الأدبي والانساني والمسار العلمي الإداري في صالح المسار العلمي والإداري. ونستنتج من كل ذلك أن المسار العلمي والإداري لديه حاجات إرشادية تستدعي الاشباع وقد يرتبط ذلك بوجود مشكلات ناتجة عن هذا التخصص أو النظم الادارية داخل هذه الكليات .

جدول رقم (09) اختبار توكي للمقارنات الثنائية بين المجموعات وداخل المجموعات في ضوء

التفاعل بين الجنس والمسارات في الحاجات الارشادية

م	مصدر التباين	فروق المتوسطات	دلالة توكي
1	الصحية ذكور / الأدبية والانسانية ذكور	1,7 -	0,01 دال
2	الصحية ذكور / الهندسية ذكور	0,86 -	0,85 غير دال
3	الصحية ذكور / العلمية والإدارية ذكور	1,5 -	0,002 دال
4	الصحية ذكور / السنة التحضيرية إناث	1,43 -	0,10 غير دال
5	الصحية ذكور / الصحية إناث	2,44 -	0,001 دال
6	الصحية ذكور / الأدبية والانسانية إناث	0,49 -	0,86 غير دال
7	الصحية ذكور / الهندسية إناث	2,8 -	0,005 دال
8	الصحية ذكور / العلمية والإدارية إناث	1,88 -	0,001 دال
9	الأدبية والانسانية ذكور/ الهندسية ذكور	1,06	0,58 غير دال
10	الأدبية والانسانية ذكور/ العلمية والإدارية ذكور	2,4	0,90 غير دال
11	الأدبية والانسانية ذكور/ التحضيرية إناث	0,31	0,92 غير دال
12	الأدبية والانسانية ذكور/ الصحية إناث	0,7	0,97 غير دال
13	الأدبية والانسانية ذكور/ الأدبية والانسانية إناث	1,25	0,1 غير دال
14	الأدبية والانسانية ذكور/ الهندسية إناث	1,06 -	0,92 غير دال
15	الأدبية والانسانية ذكور/ العلمية والإدارية إناث	1,43 -	0,90 غير دال
16	الهندسية ذكور/ العلمية والإدارية ذكور	0,82 -	0,61 غير دال
17	الهندسية ذكور/ السنة التحضيرية إناث	0,75 -	0,91 غير دال
18	الهندسية ذكور/ الصحية إناث	1,76 -	0,05 دال
19	الهندسية ذكور/ الأدبية والانسانية إناث	0,195 -	0,96 غير دال
20	الهندسية ذكور/ الهندسية إناث	2,12 -	0,13 غير دال
21	الهندسية ذكور/ العلمية والإدارية إناث	1,20 -	0,05 دال
22	العلمية والإدارية ذكور/ السنة التحضيرية إناث	0,07	0,98 غير دال
23	العلمية والإدارية ذكور / الصحية إناث	0,94 -	0,73 غير دال
24	العلمية والإدارية ذكور/ الأدبية والانسانية إناث	1,01	0,01 دال
25	العلمية والإدارية ذكور/ الهندسية إناث	1,30 -	0,69 غير دال
26	العلمية والإدارية ذكور/ العلمية والإدارية إناث	0,38 -	0,95 غير دال

27	السنة التحضيرية إناث/ الصحية إناث	1,0 -	0,82 غير دال
28	السنة التحضيرية إناث/ الأدبية والانسانية إناث	0,94 -	0,48 غير دال
29	السنة التحضيرية إناث/ الهندسية إناث	1,37 -	0,74 غير دال
30	السنة التحضيرية إناث/ العلمية والإدارية إناث	0,45 -	0,98 غير دال
31	الصحية إناث / الأدبية والانسانية إناث	1,95 -	0,005 دال
32	الصحية إناث / الهندسية إناث	0,36 -	0,99 غير دال
33	الصحية إناث / العلمية والإدارية إناث	0,56 -	0,98 غير دال
34	الأدبية والانسانية إناث/ الهندسية إناث	2,31 -	0,03 دال
35	الأدبية والانسانية إناث/ العلمية والإدارية إناث	1,39 -	0,0001 دال
36	الهندسية إناث / العلمية والإدارية إناث	0,92 -	0,93 غير دال

نقوم الآن بفحص المقارنات الثنائية بين كل مجموعتين لنبين أيها أكثر إسهاماً في صنع التباين في الحاجات التدريبية من خلال أثر التفاعل بين عاملي الجنس ونوع المسار على الحاجات الارشادية، ولمعرفة اتجاه الفروق فيها تم الاستعانة باختبار توكي وهو الموضح في الجدول (9)، فتبين أن هناك فروقاً دالة بين الكليات الصحية والأدبية والانسانية ذكور لصالح الكليات الأدبية والانسانية، كما أن هناك فروقاً دالة بين الكليات الصحية العلمية والإدارية ذكور لصالح الكليات العلمية والادارية ، وهناك فروقاً دالة بين الكليات الصحية ذكور والصحية إناث لصالح الكليات الصحية إناث، وهناك فروقاً دالة بين الكليات الصحية ذكور والهندسية إناث لصالح الكليات الهندسية إناث، كما أن هناك فروقاً دالة بين الكليات الصحية ذكور والعلمية والإدارية إناث لصالح الكليات العلمية والإدارية إناث، كما أن هناك فروقاً دالة بين الكليات الهندسية ذكور والصحية إناث الأدبية لصالح الكليات الصحية إناث، كما أن هناك فروقاً دالة بين الكليات الهندسية ذكور والعلمية والإدارية إناث لصالح الكليات العلمية والإدارية إناث، كما أن هناك فروقاً دالة بين الكليات العلمية والإدارية ذكور، كما أن هناك فروقاً دالة بين الكليات الصحية والأدبية والانسانية إناث لصالح الكليات العلمية والإدارية ذكور، كما أن هناك فروقاً دالة بين الكليات الصحية والأدبية والانسانية إناث لصالح الكليات الصحية، كما أن هناك فروقاً دالة بين الكليات الأدبية والانسانية والهندسية إناث لصالح الكليات الهندسية، وفي النهاية كان هناك فروقاً دالة بين الكليات الأدبية والانسانية إناث والعلمية والإدارية إناث لصالح الكليات العلمية والإدارية إناث.

نتائج التساؤل الثالث: قد تم استخدام تحليل التباين الثنائي واختبار توكي لاختبار التساؤل الثاني من الدراسة الحالية، حيث تم استخدام تحليل التباين الثنائي للكشف عن دور عامل الجنس وعامل المسارات والتفاعل بينهما في الحاجات التدريبية، وقد تم استخدام اختبار توكي لتحديد اتجاه الفروق بين المجموعات وبين كل مستويات كل عامل على حدة.

جدول رقم (10) نتائج تحليل التباين الثنائي (2x5) لعامل المسارات وعامل الجنس والتفاعل بينهما وتأثير ذلك على الحاجات التدريبية

مصدر التباين	مجموع المربعات	د . ح	متوسط المربعات	قيمة ف	مستوى الدلالة
نوع المسارات	100,12	4	250,530	2,16	0,05 دال
عامل الجنس	101,72	1	101,72	0,88	0,35 غير دال
التفاعل نوع المسارات وعامل الجنس	5008,21	3	1669,40	14,41	0,0001 دال
الخطأ	373353,024	1949	16,48		
المجموع الكلي	5519124,00	1958			

وقد أوضح الجدول (10) الآتي:

- 1- وجود أثر دال لعامل نوع المسار ذي المستويات الخمسة (الصحية، والأدبية والانسانية، والهندسية، والعلمية والإدارية، والسنة التحضيرية) على الحاجات التدريبية.
- 2- لا يوجد أثر دال لعامل الجنس (ذكر، وأنثى) على الحاجات التدريبية.
- 3- هناك أثر دال للتفاعل بين عاملي نوع المسار والجنس على الحاجات التدريبية.

جدول رقم (11) اختبار توكي ل عامل المسارات في الحاجات التدريبية

مصدر التباين	فروق المتوسطات	دلالة توكي
الصحية / الأدبية والانسانية	- 1,39	0,36 غير دال
الصحية / الهندسية	- 2,07	0,29 غير دال
الصحية / العلمية والإدارية	- 2,26	0,02 دال
الصحية / السنة التحضيرية	- 1,04	0,93 غير دال
الأدبية والانسانية / الهندسية	- 0,68	0,95 غير دال
الأدبية والانسانية / العلمية والإدارية	- 0,87	0,54 غير دال

الأدبية والانسانية / السنة التحضيرية	0,35	0,99 غير دال
الهندسية / العلمية والإدارية	- 0,19	0,98 غير دال
الهندسية / السنة التحضيرية	1,03	0,95 غير دال
العلمية والإدارية / السنة التحضيرية	1,23	0,83 غير دال

ولمعرفة اتجاه دلالة الفروق بين المجموعات الخمسة بغض النظر عن عامل الجنس تم استخدام معادلة توكي والذي يوضحه الجدول (11) فقد تبين أن كافة الفروق ما بين المسارات غير دالة فيما عدا الفروق بين المسار الصحي والمسار العلمي الإداري في صالح المسار العلمي والإداري أي أن الكليات العلمية الادارية لديها احتياج أكبر من الكليات الصحية للخدمات. ونستنتج أن المسار العلمي والإداري بما يتضمن من كليات لديه حاجات تدريبية تستدعي الاشباع وقد يرتبط ذلك بوجود مشكلات ناتجة عن هذا التخصص أو طبيعة الدراسة أو النظم الادارية داخل هذه الكليات تحتاج إلى دورات تدريبية وورش عمل لعلاجها ، وهو يتطابق مع نتائج اختبار توكي للمقارنات في ضوء عامل المسارات في الحاجات الارشادية الذي أشار إلى احتياج المسار العلمي والإداري إلى الخدمات الارشادية.

جدول رقم (12) اختبار توكي للمقارنات الثنائية بين المجموعات وداخل المجموعات في ضوء التفاعل بين الجنس و المسارات في الحاجات التدريبية

م	مصدر التباين	فروق المتوسطات	دلالة توكي
1	الصحية ذكور / الأدبية والانسانية ذكور	- 7,85	0,0001 دال
2	الصحية ذكور / الهندسية ذكور	- 2,62	0,85 غير دال
3	الصحية ذكور / العلمية والإدارية ذكور	- 4,30	0,0001 دال
4	الصحية ذكور / السنة التحضيرية إناث	- 2,44	0,66 غير دال
5	الصحية ذكور / الصحية إناث	- 5,64	0,005 دال
6	الصحية ذكور / الأدبية والانسانية إناث	- 1,95	0,37 غير دال
7	الصحية ذكور / الهندسية إناث	- 6,66	0,02 دال
8	الصحية ذكور / العلمية والإدارية إناث	- 3,26	0,01 دال
9	الأدبية والانسانية ذكور/ الهندسية ذكور	5,23	0,005 دال
10	الأدبية والانسانية ذكور/ العلمية والإدارية ذكور	3,54	0,11 غير دال
11	الأدبية والانسانية ذكور/ التحضيرية إناث	5,40	0,01 دال

12	الأدبية والانسانية ذكور/ الصحية إناث	2,21	0,93 غير دال
13	الأدبية والانسانية ذكور/ الأدبية والانسانية إناث	5,90	0,0001 دال
14	الأدبية والانسانية ذكور/ الهندسية إناث	1,19	0,98 غير دال
15	الأدبية والانسانية ذكور/ العلمية والإدارية إناث	4,59	0,004 دال
16	الهندسية ذكور/ العلمية والإدارية ذكور	1,70 -	0,86 غير دال
17	الهندسية ذكور/ السنة التحضيرية إناث	0,17	0,97 غير دال
18	الهندسية ذكور/ الصحية إناث	3,02 -	0,62 غير دال
19	الهندسية ذكور/ الأدبية والانسانية إناث	0,66	0,97 غير دال
20	الهندسية ذكور/ الهندسية إناث	4,04 -	0,56 غير دال
21	الهندسية ذكور/ العلمية والإدارية إناث	0,64 -	0,96 غير دال
22	العلمية والإدارية ذكور/ السنة التحضيرية إناث	1,87	0,87 غير دال
23	العلمية والإدارية ذكور / الصحية إناث	1,32 -	0,97 غير دال
24	العلمية والإدارية ذكور/ الأدبية والانسانية إناث	2,36	0,05 دال
25	العلمية والإدارية ذكور/ الهندسية إناث	2,34 -	0,95 غير دال
26	العلمية والإدارية ذكور/ العلمية والإدارية إناث	1,06	0,93 غير دال
27	السنة التحضيرية إناث/ الصحية إناث	3,20 -	0,63 غير دال
28	السنة التحضيرية إناث/ الأدبية والانسانية إناث	0,49	0,97 غير دال
29	السنة التحضيرية إناث/ الهندسية إناث	4,22 -	0,55 غير دال
30	السنة التحضيرية إناث/ العلمية والإدارية إناث	0,81 -	0,98 غير دال
31	الصحية إناث / الأدبية والانسانية إناث	3,68	0,15 غير دال
32	الصحية إناث / الهندسية إناث	1,02 -	0,98 غير دال
33	الصحية إناث / العلمية والإدارية إناث	2,38	0,74 غير دال
34	الأدبية والانسانية إناث/ الهندسية إناث	4,70 -	0,23 غير دال
35	الأدبية والانسانية إناث/ العلمية والإدارية إناث	1,30 -	0,59 غير دال
36	الهندسية إناث / العلمية والإدارية إناث	3,40	0,68 غير دال

نقوم الآن بفحص المقارنات الثنائية بين كل مجموعتين لنبين أيها أكثر إسهاماً في صنع التباين في الحاجات التدريبية من خلال أثر التفاعل بين عملي الجنس ونوع المسار على الحاجات التدريبية، ولمعرفة اتجاه الفروق تم الاستعانة باختبار توكي وهو

الموضح في الجدول (12) من حيث الفروق الدالة وغير الدالة بين المجموعات على كفاءة الحاجات التدريبية، فتبين أن هناك فروقاً دالة بين الكليات الصحية ذكور والأدبية والانسانية ذكور لصالح الكليات الأدبية والانسانية ذكور، كما أن هناك فروقاً دالة بين الكليات الصحية ذكور والعلمية والإدارية ذكور لصالح الكليات العلمية والادارية ذكور، وهناك فروقاً دالة بين الكليات الصحية ذكور والصحية إناث لصالح الكليات الصحية إناث، وهناك فروقاً دالة بين الكليات الصحية ذكور والهندسية إناث لصالح الكليات الهندسية إناث، كما أن هناك فروقاً دالة بين الكليات الأدبية والانسانية ذكور والهندسية ذكور لصالح الكليات الأدبية والانسانية ذكور، كما أن هناك فروقاً دالة بين الكليات الأدبية والانسانية ذكور، كما أن هناك فروقاً دالة بين الكليات الأدبية والانسانية ذكور والتحضيرية إناث لصالح الكليات الأدبية والانسانية ذكور، كما أن هناك فروقاً دالة بين الكليات الأدبية والانسانية ذكور والكليات الأدبية والانسانية إناث لصالح الكليات الأدبية والانسانية ذكور، كما أن هناك فروقاً دالة بين الكليات الأدبية والانسانية ذكور، وفي النهاية كان هناك فروقاً دالة بين الكليات العلمية والإدارية ذكور والأدبية والانسانية إناث لصالح الكليات العلمية والإدارية ذكور، مما يبين أن للجنس والمسار دور في تحديد نوع التدريب.

أ- الاستنتاجات :

ومن خلال مناقشة نتائج هذه الدراسة يمكن أن نخرج بالاستنتاجات التالية:

- لا يمكن تناول ودراسة الحاجات الارشادية والتدريبية لطلبة الجامعة في معزل عن متغير الجنس والمسار.
- أن الحاجات الارشادية والتدريبية التي تواجه الطلاب والطالبات لا تأتي على درجة واحدة من حيث الحجم والمستوى ونسبة وجودها في الكليات المختلفة .
- المسار العلمي والإداري بما يتضمن من كليات لديه حاجات إرشادية وتدريبية تستدعي الاشباع.
- عدم إشباع الحاجات الارشادية والتدريبية للطلبة هو السبب في جعلهم مضطربين في سلوكهم وذات تحصيل دراسي متدني .

- أساس نجاح الورش التدريبية للطلبة أن تتطابق مع حاجاتهم التدريبية والأمر نفسه بالنسبة للخدمات الإرشادية.
- طلاب المسارات ذات التحصيل الدراسي المرتفع لديهم أشباع للاحتياجات الإرشادية والتدريبية مقارنة بالمسارات ذات التحصيل المنخفض .
- تعتبر الورش التدريبية الخاصة بتهيئة الطالب للتكيف مع الجو الأكاديمي وقيادة التخصص الجامعي والتعامل الإيجابي مع المشكلات والمشكلات الجامعية وقيمة الاحترام والصدق والاستعداد للاختبارات وتدوين الملاحظة واتخاذ القرار حاجات جوهرية تمس صميم متطلبات العملية الأكاديمية والنجاح الدراسي بالنسبة للدارسين سواء للذكور أو الإناث.

ب- التوصيات :

- في ضوء نتائج هذه الدراسة وتفسيراتها ومحدداتها، يوصي الباحث بما يأتي:
- تدعيم الوحدات الإرشادية بكافة كليات الجامعة بكل الوسائل المادية والمعنوية التي تساعدهم على سد احتياجات الطلبة الإرشادية والتدريبية.
 - وجود شراكة بين عمادة القبول والتسجيل ووحدات الخدمات الإرشادية بالكليات تنطلق من هذه الدراسة.
 - يجب الاعتراف بوجود عدة عوامل واعتبارات لها دور في الحد من عملية استثمار الخدمات الإرشادية كالعوامل الديموغرافية والاجتماعية والثقافية مما يعني أهمية العناية بتنظيم حملات توعية وتثقيف داخل اوساط الطلبة في مختلف وحدات الجامعة.
 - تكليف أعضاء التدريس باستغلال جزء من وقت المحاضرة للتعرف على حاجات الطلبة وتيسير طريقة إشباع تلك الحاجات.
 - ضرورة توفر دراسات مستمرة بشكل دوري لتحديد الاحتياجات الإرشادية والتدريبية للطلاب، لتكون منطلقاً لتطوير الخدمات الإرشادية والتدريبية أو لاستحداث برامج تدريب أثناء الخدمة.

- بث الوعي بين الطلبة لمراجعة المرشد الطلابي لمساعدتهم على حل مشكلاتهم وأشباع حاجاتهم.
- تفعيل برامج تخص الطلاب المتعثرين وأخرى للمتفوقين وثالثة للموهوبين والمبدعين .
- تفعيل مشروع الاستاذية الراحية لكي يكون هناك وسيلة لاكتشاف احتياجات الطلاب من قبل الأساتذة.
- تحديد أوقات معينه لعملية الإرشاد، والابتعاد عن موسمية الإرشاد أو ربطه ب بدايات الفصول.

قائمة المراجع

- الجبوري، هيثم حسين عبد حسن (2011). الحاجات الإرشادية لدى طلاب كلية التربية الرياضية- جامعة بابل. مجلة علوم التربية الرياضية.م(4)، ع(2).
- الحكاماني، ناصر بن علي بن راشد (2008). الحاجات الارشادية من وجهة نظر طلبة الجامعات الخاصة بسلطنة عُمان. قسم علم النفس الإرشادي والتربوي. كلية التربية. جامعة اليرموك (غير منشورة).
- الدليم، فهد عبد الله(2011). واقع الاستفادة من خدمات الارشاد في الجامعات السعودية. المجلة السعودية للتعليم العالي، ع(6) - ديسمبر.
- رجال، محمد أحمد (1999).مشكلات الطلبة السودانيين الدارسين في الجامعات العراقية وحاجاتهم الارشادية. كلية التربية، الجامعة المستنصرية (غ منشورة)
- الرويلي، فهد فرحان (2010). الحاجات الإرشادية لطلاب الكليات التقنية في المملكة العربية السعودية. رسالة ماجستير. قسم الارشاد النفسي. عمادة الدراسات العليا. جامعة مؤتة.

- الغماري، صالح والطائي، إيمان (2008). الحاجات الإرشادية لطلبة جامعة عمر المختار في ضوء بعض المتغيرات. رسالة ماجستير، عمادة الدراسات العليا، جامعة مؤتة .
- شاهين، محمد أحمد (2009). مشكلات الدارسين في جامعة القدس المفتوحة. جامعة القدس المفتوحة.
- صوانة، علي محمد الأحمد (1983). مشكلات طلبة جامعة اليرموك وحاجاتهم الإرشادية ، بيروت دار الثقافة .
- طشطوش، رامي عبد الله يوسف(2010). الحاجات الإرشادية لدى طلبة السنة التحضيرية في جامعة القصيم، جامعة اليرموك، قسم علم النفس الإرشادي والتربوي
- عمر، السيد أحمد مصطفى (2004). دراسة استطلاعية لآراء عينة من طالبات جامعة الشارقة . كلية الاتصال.
- نوري، احمد محمد ويحي،أياد محمد(2008). الحاجات الإرشادية (نفسية اجتماعية دراسية) لدى طلبة جامعة الموصل. مجلة التربية والعلم، م(15)ع(3).
- Peck, D. & Shapiro, C.(1990) . **Measuring Human Problems**. New York: John Wiley & Song.