



UNIVERSITE  
Abdelhamid Ibn Badis  
MOSTAGANEM

وزارة التعليم العالي و البحث العلمي  
جامعة عبد الحميد ابن باديس - مستغانم -



UNIVERSITE  
Abdelhamid Ibn Badis  
MOSTAGANEM

كلية العلوم الاجتماعية و الانسانية

قسم العلوم الاجتماعية

شعبة الأطفونيا

مذكرة مقدمة لنيل شهادة الماستر تخصص أمراض اللغة و التواصل

## دور اللعب في تنمية الإنباه السمعي لدى الأطفال المصابين بالتوحد

دراسة ميدانية لأربع حالات بالمدرسة الابتدائية المجاهد المتوفي مختار محمد بولاية

مقدمة و مناقشة من طرف

تحت اشراف:

د.فاخت معروف



الطالبة :

مجاج سعيدة

لجنة المناقشة

مشرفا و مقررا

مناقشا

رئيسا

الرتبة أستاذة محاضرة - أ -

الرتبة أستاذة محاضر - ب -

الرتبة أستاذ محاضر - أ -

د.فاخت معروف

-بوزاد نعيمة

-برابح عامر

السنة الجامعية: 2021/2020



UNIVERSITE  
Abdelhamid Ibn Badis  
MOSTAGANEM

وزارة التعليم العالي و البحث العلمي

جامعة عبد الحميد ابن باديس - مستغانم -

كلية العلوم الاجتماعية و الانسانية

قسم العلوم الاجتماعية

شعبة الأطفونيا

مذكرة مقدمة لنيل شهادة الماستر تخصص أمراض اللغة و التواصل

دور اللعب في تنمية الإنتباه السمعي لدى الأطفال المصابين

بالتوحد

دراسة ميدانية لأربع حالات بالمدرسة الابتدائية المجاهد المتوفي مختار محمد بولاية

مقدمة و مناقشة من طرف

الطالبة :

تحت اشراف:

مجاج سعيدة

د.فاخت معروف

لجنة المناقشة

-د.فاخت معروف

الرتبة أستاذة محاضرة -أ-

مشرفا و مقررا

-بوزاد نعيمة

الرتبة أستاذة محاضر -ب-

مناقشا

-برابح عامر

الرتبة أستاذ محاضر -أ-

رئيسا

السنة الجامعية: 2021/2020

## إهداء

أهدي تخرجي إلى من تمنوا لي النجاح والتوفيق أخي وأخواتي الأعزاء إلى كل من ساندني وإلى كل من تمنى لي الخير والنجاح ، عائلتي وأصدقائي وزملائي والشكر الكبير لأعظم شخصين أبي أمي شكراً لكم بحجم السما ء إليهم جميعاً أهدي تخرجي راجياً من الله الإطالة بأعمارهم وأن يبارك فيهم ويحفظهم ربّي بعينه التي لا تنام .

## سعيدة

## كلمة شكر و تقدير

أتوجه بالشكر إلى الله تبارك وتعالى الذي يسر لي إتمام هذا البحث المتواضع  
فالفضل والشكر كله أوله و آخره ظاهرا و باطنا...

-ثم أتقدم بالشكر و الامتنان الى أستاذتي المشرفة معروف ، أسأل الله أن ينير  
دربها و يسعدها فالدنيا و الآخرة..

-كما أتقدم بالشكر للأخصائية الأطفونية و لكل من نصحني ووجهني أسأل الله  
أن يبارك في أعمالهم و أعمارهم .

و لا أنسى شكر أساتذة الأطفونيا الكرام على مجهوداتهم في مسارنا العلمي أسأل  
الله ان يجزيهم عني خيرا الجزاء.

و شكرا و تقديرا لوالدي الاعزاء على دعمهم المادي و المعنوي جزاهم الله خير  
الجزاء.

و صلى الله على نبينا محمد و أصحابه و التابعين له بالاحسان الى يوم الدين ...

سعيدة

## ملخص الدراسة

التوحد من الإضطرابات النمائية التي تؤثر على القدرات المعرفية من بينها الإنتباه ، و لهذا إرتأينا في دراستنا إلى دراسة الإنتباه السمعي لدى الاطفال المصابين بالتوحد . و قد شملت العينة 8 حالات تتراوح أعمارهم بين 7 و 9 سنوات ، في قسم خاص بالمدرسة الابتدائية المجاهد المتوفي مختار محمد بولاية مستغانم.

قمنا بتقسيم الحالات إلى عينة تجريبية و عينة ضابطة و إختارنا اداة لجمع البيانات تمثلت في إختبار كارس لتشخيص التوحد . ثم طبقنا على الفئتين الإختبار لتشخيص الإنتباه السمعي الذي قمنا ببنائه و الذي يحتوي بدوره على 4 بنود ، بعدها إستخدمنا الأنشطة التربوية لتنمية الإنتباه السمعي على العينة التجريبية و هذا إبتداء من شهر فيفري إلى غاية شهر ماي ، أعدنا بعدها القياس البعدي لإختبار الإنتباه السمعي على هذه الفئة لمعرفة دور هذه الأنشطة في تنمية الإنتباه السمعي لدى الأطفال المصابين بالتوحد و هذا من خلال النتائج المتحصل عليها ، و كذلك مقارنتها مع نتائج العينة الضابطة و هذا ما دفعتنا دراستنا على طرح التساؤل العام و الذي تمثل في :

هل للعب دور في تنمية الإنتباه السمعي لدى الأطفال المصابين بالتوحد ؟؟

-أما التساؤلات الجزئية تمثلت في : - هل للعب دور في تنمية الإنتباه السمعي للأصوات الغير اللغوية لدى الأطفال المصابين بالتوحد ؟؟

-هل للعب دور في تنمية الإنتباه السمعي للأصوات اللغوية لدى الأطفال المصابين بالتوحد ؟؟

-هل للعب دور في تنمية الإنتباه السمعي للأصوات الم الوفة و الغير المألوفة لدى الأطفال المصابين بالتوحد ؟؟

-هل للعب دور في تنمية الإنتباه السمعي ل لجمل التي لها إيقاع و التي ليس لها إيقاع لدى الأطفال المصابين بالتوحد؟؟

و اما النتائج المتوقع التوصل إليها فهي كالتالي :

-لعب دور في تنمية الإنتباه السمعي لدى الأطفال المصابين بالتوحد .

-لعب دور في تنمية الإنتباه السمعي للاصوات الغير اللغوية لدى الأطفال المصابين بالتوحد.

-لعب دور في تنمية الإنتباه السمعي للأصوات اللغوية لدى الاطفال المصابين بالتوحد.

-لعب دور في تنمية الإنتباه السمعي للأصوات ا لمألوفة و الغير المألوفة لدى الاطفال المصابين بالتوحد.

-لعب دور في تنمية الإنتباه السمعي ل لجمل التي لها إيقاع و التي ليس لها إيقاع لدى الاطفال المصابين بالتوحد.

## Summary :

Autism is a developmental disorder that affects cognitive abilities including attention. For this reason we dealt in our study with the study of auditory attention in children with autism . and the sample amounted to 8 cases .their ages range between 7 and 9 years , in a special section of the elementary school .the deceased Mujahid Mukhtar Muhammed -Mostaganem-

We divided the cases into an experimental sample and a control sample , and we chose a tool to collect data ,which was the Cars test for diagnosing autism. Then we applied an auditory attention diagnostic test that we created ,which has 4 items.

Then we used educational activities to develop auditory attention on an experimental sample and this from February month until May.

Then we have shortly measured auditory attention to this category to find out the role of these activities in the development of auditory attention among children with autism. This is through the results obtained ,as well as compared to the results of the control and this is our study to ask public question :

-Did the play a role in development of auditory attention to children with autism ??

-The partial questions were at :

-did the play a role in development of auditory attention for non-linguistic sounds to children with autism ?

--did the play a role in development of auditory attention for linguistic sounds to children with autism ?

-The results are expected an our study is:

- the play a role in development of auditory attention to children with autism.

- the play a role in development of auditory attention for non-linguistic sounds to children with autism.

-the play a role in development of auditory attention for non-linguistic sounds to children with autism.



الإهداء.....	أ
الشكر و التقدير.....	ب
ملخص البحث بالعربية.....	ت
ملخص البحث بالإنكليزية.....	ث
قائمة المحتويات .....	خ
قائمة الجداول .....	ز
المقدمة.....	1

## الجزء الثاني النظري للدراسة

### الفصل الأول: مدخل الدراسة

1-الإشكالية.....	7
2-الفرضيات.....	10
3-أهمية الدراسة.....	11
4-أهداف الدراسة.....	12
5-دواعي اختيار الموضوع.....	12
6-التعاريف الإجرائية لمفاهيم الدراسة.....	12

## الفصل الثاني: التوحد

16.....	تمهيـد
16.....	تعريف التوحد
17.....	تاريخ اكتشاف التوحد
18.....	مدى شيوع و انتشار نسبة التوحد
18.....	أعراض التوحد
19.....	أسباب التوحد
21.....	الخلاصة

## الفصل الثالث: الإلتباه و الإلتباه السمعي

24.....	تمهيـد
<b>24 .....</b>	<b>01-الإلتباه.</b>
24.....	تعريف الإلتباه
25.....	مراحل الإلتباه
25.....	أنواع الإلتباه
27.....	خصائص الإلتباه
28.....	العوامل المؤثرة في الإلتباه
<b>29 .....</b>	<b>02-الإلتباه السمعي.</b>
29.....	تعريف الإلتباه السمعي
30.....	02-الأسس العصبية للإلتباه السمعي

32.....03-الإنتباه السمعي عند الطفل التوحدي.....

33.....04- تنمية الإنتباه السمعي عند الطفل التوحدي.....

35.....الخلاصة.....

## الفصل الرابع: اللعب

38.....تمهيـد.....

38..... مفهوم اللعب.....

39..... سمات و خصائص اللعب.....

40..... انواع اللعب.....

42..... اللعب لدى الأطفال المصابين بالتوحد.....

43..... أهمية اللعب عند الأطفال المصابين بالتوحد.....

43..... المشكلات التي تعيق اللعب.....

44..... الخلاصة.....

## الجانب التطبيقي للدراسة.

### الفصل السادس: منهجية البحث و إجراءاته الميدانية .

47.....تمهـيد.....

47 ..... أولاً:الدراسة الإستطلاعية.....

47..... مجتمع الدراسة الإستطلاعية.....

48..... أدوات الدراسة الإستطلاعية.....

50.....	مجالات الدراسة الإستطلاعية.....
51.....	عينة الدراسة الإستطلاعية.....
52 .....	<b>ثانيا:الدراسة الأساسية.....</b>
52.....	المنهج المستخدم للدراسة الأساسية.....
52.....	مجالات الدراسق الأساسية.....
53.....	عينة الدراسة الأساسية.....
54.....	أدوات الدراسة الأساسية.....
78.....	الخلاصة.....

## **الفصل السابع:عرض و مناقشة نتائج الدراسة.**

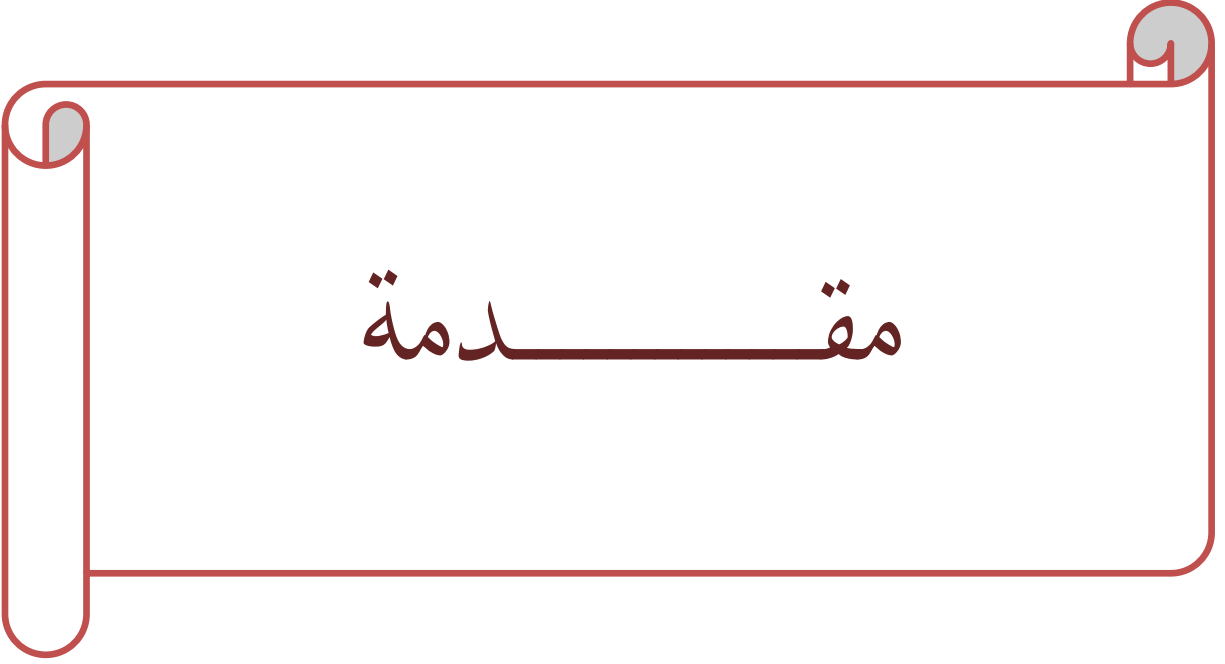
81.....	تمهيد.....
82.....	-عرض و تحليل نتائج القياس القبلي للحالات.....
83.....	-عرض و تحليل نتائج القياس البعدي للحالات.....
83.....	-مقارنة نتائج القياس القبلي و القياس البعدي.....
96 .....	<b>-الخلاصة.....</b>
98 .....	<b>-خاتمة.....</b>
99 .....	<b>-إقتراحات و توصيات.....</b>
100 .....	<b>-قائمة المراجع.....</b>
105 .....	<b>-الملاحق.....</b>

01- قائمة الجداول :

الصفحة	العنوان	الرقم
51	يوضح حاصل جمع مقياس التوحيد	01
51	يوضح توزيع درجة التوحيد على الحالات	02
53	يقدم الحالات لعينة الدراسة	03
58	يبين آراء الأساتذة و أهم ملاحظاتهم	04
59	يمثل نتائج القياس القبلي للإختبار الإلتباه السمعي	05
67	يمثل نتائج القياس البعدي للعينة التجريبية	06
69	يمثل نتائج القياس القبلي و البعدي لإختبار الإلتباه السمعي للحالة 02	07
71	يمثل نتائج القياس القبلي و البعدي لإختبار الإلتباه السمعي للحالة 03	08
72	يمثل نتائج القياس القبلي و البعدي لإختبار الإلتباه السمعي للحالة 05	09
73	يمثل نتائج القياس القبلي و البعدي لإختبار الإلتباه السمعي للحالة 07	10
75	يمثل نتائج القياس القبلي و البعدي للعينة الضابطة	11
77	يمثل مجموع القياس القبلي و البعدي للعينة الضابطة	12
81	يمثل نتائج القياس القبلي و البعدي للحالة 02	13
83	يمثل نتائج القياس القبلي و البعدي للحالة 03	14
84	يمثل نتائج القياس القبلي و البعدي للحالة 05	15
86	يمثل نتائج القياس القبلي و البعدي للحالة 07	16
87	يمثل نتائج القياس القبلي و البعدي للحالة 01	17
88	يمثل نتائج القياس القبلي و البعدي للحالة 06	18
89	يمثل نتائج القياس القبلي و البعدي للحالة 04	19
90	يمثل نتائج القياس القبلي و البعدي للحالة 08	20
91	جدول يمثل نتائج القياس البعدي للعينة التجريبية و الضابطة للفرضية العامة.	21

## 02- جدول الأشكال:

الصفحة	العنوان	الرقم
31	يبين نموذجاً للأهداب في حالة إنحنائها حيث تنفتح أبواب المصائد في الأهداب القصيرة مما يسمح للأيونات البوتاسيوم ذات شحنة موجبة بالتدفق داخل خلايا هذه الأهداب.	01
32	رسم توضيحي لمسارات العصب السمعي بداية من الأذن الداخلية حتى المراكز السمعية بالقشرة المخية.	02



إهتم العالم إهتماماً كبيراً بالأطفال المعاقين في توفير الخدمات التربوية، والإجتماعية والنفسية و الصحية و التأهيلية اللازمة لهم، وذلك من أجل تنمية قدراتهم الذاتية والعقلية والإجتماعية والمهنية، باعتبارها حق من حقوقهم الإنسانية . والتي اعترفت بها الكثير من المواثيق ومن دول العالم . (سوسن شاكر الجليبي.2015.ص8).

و من بين هذه الإعاقات نجد إضطراب التوحد (Autism) الذي يعد من أشد الإعاقات التي تؤثر على الحالة الإجتماعية والتواصلية لدى الطفل ، فهو يظهر عادة خلال السنوات الثلاث الأولى من عمره. ويزيد معدل إنتشاره بين الذكور أربع مرات عنه بين الإناث ، فالطفل المصاب بالتوحد يواجه صعوبة في إيصال أفكاره و رغباته إلى من يحيط به(كوثر حسن.2016.ص45).

وقد أشار العديد من الباحثين أن العجز الأساسي في التوحد هو التواصل، في حين تمثل المشكلات السلوكية العناصر الثانوية لهذه الحالة . (كوثر حسن.مرجع سبق ذكره.ص52). وقد إهتمت دراستنا الحالية إلى دراسة قدرة معرفية مهمة لدى الطفل التوحدي ، و التي تمثلت في عملية الإنباه الذي يعد من أهم العمليات العقلية التي تلعب دوراً هاماً في النمو المعرفي لدى الفرد ، حيث أنه يستطيع من خلاله أن ينتقي المنبهات الحسية المختلفة التي تساعد على اكتساب المهارات وتكوين العادات السلوكية الصحيحة ، بما يحقق له التكيف مع البيئة المحيطة به .(محمد زيدان حمدان.2001.ص33). وينقسم الإنباه من حيث المصدر إستقباله إلى إنباه سمعي وبصري وشمي....إلخ ولذلك يطلق على الإنباه الذي يتم من خلال حاسة السمع بالإنباه السمعي ....و هكذا .(محمد زيدان حمدان.مرجع سبق ذكره.ص35).

إضافة إلى هذا نجد إضطرابات الإنباه تحتل مكانة مميزة بين إضطراب التوحد، و ذلك لأنه يسبب إختلالات في النمو و كذا العمليات المعرفية ، مما يعرقل تطور الطفل في



مختلف جوانب النمو. (إيهاب محمد خليل. 2009. ص50). مما يتطلب تدخل مبكر لتنمية هذه القدرة المعرفية ، و لهذا يعد اللعب نشاط هام للغاية كونه يعمل على تكوين الطفل في مرحلته الطفولية ، و يساهم في نموه النفسي و الإجتماعي و المعرفي لديه (عبد المنعم محمد. 2008. ص22).

ونظرا لأهمية الموضوع ارتأينا بدورنا إلى دراسة دور اللعب في تنمية الإلتباه السمعي لدى الأطفال المصابين بالتوحد ، وفي حدود إطلاع الباحثة توجد دراسات قليلة حول هذا الموضوع ، و الدراسة الحالية تعتبر إضافة علمية، وإضافةً إلى محاولة بناء إختبار تشخيصي حول الإلتباه السمعي ومنه لتحقيق الأهداف التي وضعت لهذه الدراسة تم تقسيم العمل إلى جانبين ، جانب نظري و جانب تطبيقي ، حيث إشملت على 07 فصول و هما :

#### 01- الجانب النظري : حيث تناول 05 فصول :

و تطرقنا في **الفصل الأول** إلى دراسة الإطار العامل لدراسة ويتضمن مشكلة الدراسة وفرضياتها و أهميتها ، أهدافها و المفاهيم الإجرائية للمتغيرات الدراسة .

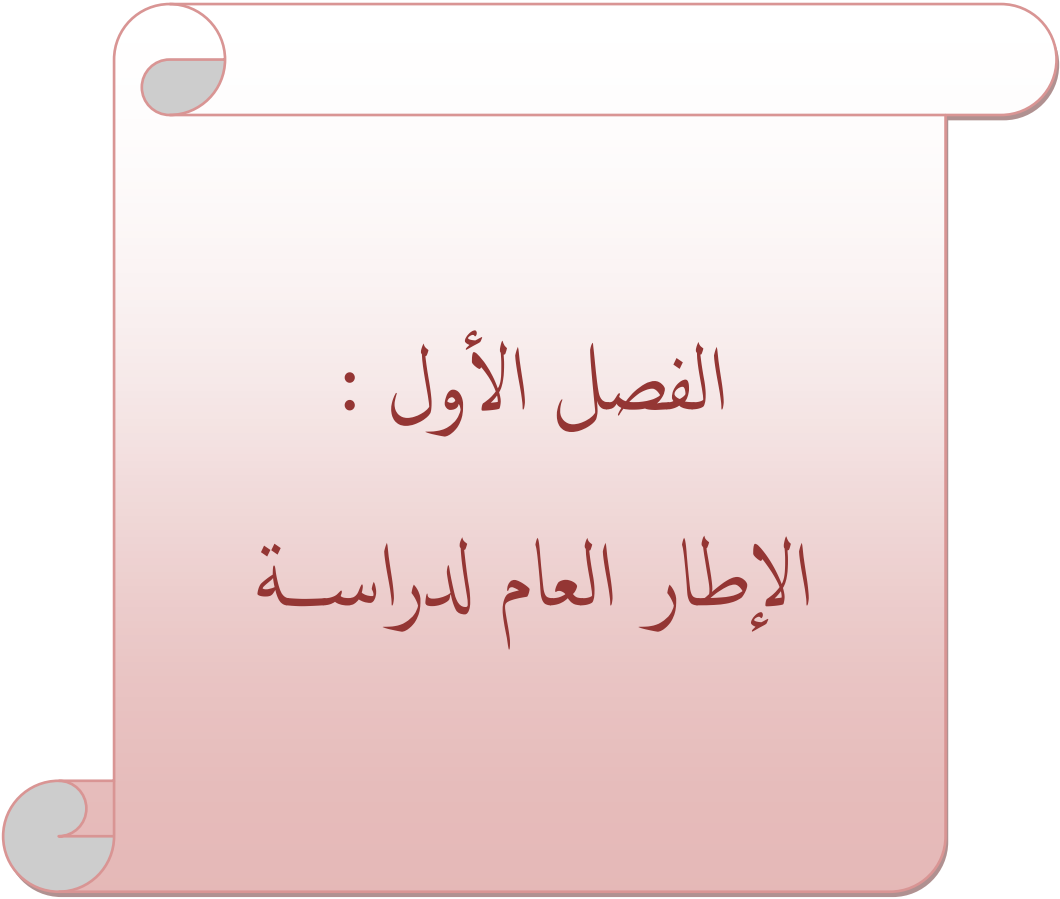
أما **الفصل الثاني** فتم التطرق إلى التوحد بتحديد مفهومه و نسبة إنتشاره و أعراضه و أسبابه .

أما في **الفصل الثالث** فتم تقسيمه إلى قسمين الإلتباه و الإلتباه السمعي و تم التطرق في القسم الأول إلى تحديد مفهوم الإلتباه و مراحلها و خصائصه ، و في القسم الثاني فتم دراسة الإلتباه السمعي و تحديد تعريفه و الأسس العصبية للإلتباه السمعي و دراسة الإلتباه السمعي عند الطفل التوحدي و كيفية تميته.

أما **الفصل الرابع** فتم دراسة اللعب بتحديد مفهومه و سماته و ذكر أنواعه و العوامل المؤثرة فيه.

أما الجانب التطبيقي فيحتوي على الفصل الخامس حيث تمت دراسة الدراسة الإستطلاعية و الدراسة الأساسية ، أما في الفصل السادس تم عرض و مناقشة نتائج إختبار القياس القبلي و البعدي و مناقشة الفرضيات .

و كان الإنتهاء من هذه الدراسة بخاتمة التي تم عرض فيها أهم ما توصلت إليه الدراسة و بعض التوصيات و الإقتراحات.



الفصل الأول :  
الإطار العام لدراسة

## -الفصل الأول : الإطار العام لدراسة .

-الإشكالية.

-الفرضيات.

-أهمية الدراسة.

-أهداف الدراسة .

-دواعي إختيار موضوع الدراسة.

-التعاريف الأساسية لمفاهيم الدراسة.

-التعاريف الإجرائية لمفاهيم الدراسة.

## الإشكالية:

التوحد احد الاضطرابات النمائية التي تؤثر على النمو الطبيعي لدى الطفل. فهو يعد أحد أكثر الإعاقات التطورية التي قد تصيب الاطفال. فهو بشكل عام اضطراب معقد في السلوك الاجتماعي والتواصل اللغوي مع افراد بيئته (العبادي.2006.12). و قد أشارت الاحصائيات العالمية لظهور حالة واحدة لكل 100مولود. ،فهو يظهر للاناث اقل من الذكور بنسبة 4/1 وتظهر اعراض التوحد واضحة بعد 30 شهرا تقريبا من عمره (عبد الحميد2002.58) .

فالتوحد اضطراب يندرج تحت مظلة تعرف بالاضطرابات الارتقائية المنتشرة، وهي مجموعة من الاضطرابات تتضمن خلافا في العديد من الو ظائف العقلية المهمة من بينها عملية الانتباه (مصطفى 12.2018). حيث يعتبر الانتباه احد الموضوعات المهمة، التي تناولها علم النفس المعرفي خاصة.وقد بين الباحثون اهمية عملية الانتباه باعتباره وسيلة الفرد في الاتصال بالبيئة ،وهو مدخل لجميع العمليات العقلية الاخرى (نهلة معروف 47.2016) .

فهو عملية معرفية هامة في النمو المعرفي لدى الفرد حيث من خلاله يستطيع ان ينتقي المنبهات الح سبة المختلفة التي تساعد على اكتساب المهارات وتكوين العادات السلوكية الصحيحة بما يحقق له التكيف مع البيئة المحيطة به (فائقة محمد بدر1999 ص 11).ونجد هناك اتجاهات فسروا فيها ظاهرة ، الانتباه حيث يشير الاتجاه الاول على ان الانتباه هو حالة من الشعور ، تتكون من زيادة التركيز على بعض المثيرات وتؤدي الى موضوع حسي. في حيث بين الاتجاه الثاني الذي هو الاتجاه الوظيفي على ان الانتباه نشاط داخلي يدفع الفرد ،ويجعله يواجه سلوكه نحو

عناصر البيئة ويهدف الى ادراكها ومحاولة التكيف والتوافق معها (لونيس زكية  
20.2015)

ومن هذا المنطلق يتوضح لنا ان عملية الانتباه امر ضروري للتواصل والتعلم والفهم  
والاكتساب ولاسيما الانتباه السمعي ولان الطفل التوحدي يفتقر للتواصل فانه  
يعاني بشكل كبير من خلل في الانتباه عامة والانتباه السمعي خاصة.  
و من أهم الدراسات التي إهتمت بالانتباه عند الطفل التوحدي نجد :

دراسة حاج شعيب فؤاد ياسين 2018 حول تأثير إيقاع القرآن الكريم على الإنتباه  
لدى الأطفال المصابين بالتوحد د، حيث هدفت إلى الكشف عن احدى الطرق  
العلاجية المناسبة في احداث التغيير في انتباه الأطفال المصابين بالتوحد ألا و هو  
إيقاع القرآن الكريم فلهذا الغرض أجري البحث على عينة من الأطفال المصابين  
بالتوحد بدرجة متوسطة قدر عددهم بـ 06 حالات حيث أختيروا بطريقة عشوائية.  
و توصلت النتائج على أن هناك تأثير ايجابي لإيقاع القرآن الكريم على الإنتباه لدى  
الأطفال ذوي التوحد (حاج شعيب فؤاد ياسين .2018.ص14).

و هدفت دراسة محمد يوسف محمود 2009 لمعرفة فعالية برنامج تدريبي في تنمية  
الإنتباه التواصلي لدى الاطفال المصابين بطيف التوحد، و هدفت هذه الدراسة  
على تنمية الإنتباه نحو المثيرات و تدريب الطفل على زيادة فترة التركيز و الإنتباه و  
على سرعة الإستجابة المثيرات البصرية و مهارة التبادل البصري(حاج شعيب  
مرجع سابق ذكره.15).

و نجد كذلك دراسة سها علي حسين حول تأثير الألعاب الحركية و الموسيقية في  
جذب أطفال التوحد، حيث توصلت إلى ان مشكلة الإنتباه أحد الأعراض

الرئيسية للأطفال المصابين بالتوحد، إذ يعاني بعض أطفال التوحد صعوبات في الإنباه للأشياء معينة و تجاهل الأشياء الأخرى مما يبرز عجز في اللغة و اللعب و التطور الإجتماعي و يفاقم من حدة المشكلات الشخصية لهؤلاء الأطفال في عدة جوانب ، و في الأخير كان لهذه لدراسة كان أثر إيجابي لهذه الفئة(ريزوق.2019.4).

و نجد أيضا دراسة نرمين عبد الرحمن 2005 بعنوان بناء برنامج سلوكي لتوظيف الإنباه الإنتقائي و أثره في تطوير الإستجابات التواصل اللفظية و الغير اللفظية لعينة من أطفال التوحدو التي هدفت إلى توضيح مفهوم الإنباه الإنتقائي و الكشف عن أهمية تفعيل الإنباه لطفل التوحد في عملية تعديل و تطوير الإستجابات المرغوبة في سلوكه و إمكانية ضمن البرنامج اليومي المطبق على الطفل التوحد في المركز(قطب نرمين.2007.33)

و دراسة أنلي و هتانن Anneli et Hitanen حول توجيه الإنباه لدى الأطفال التوحيدين من خلال إتجاه حملة العين و هدفت هذه الدراسة إلى التصرف على توجيه الإنباه لدى الأطفال المصابين بالتوحد و أوضحت في نتائجها أن أصحاب هذه الفئة يعانون من تثبيت إنباههم بالنسبة للمشي المتعلق بإتجاه حملة العين لدى الأشخاص العاديين.(Anneli et Hitanen.2004.33)

و على ضوء هذه المعلومات المقدمة حول علاقة الإنباه بالطفل التوحد جاءت دراستنا هذه لسد الفراغات التي خلفتها الدراسات السابقة في هذا المجال تأكيداً و تنفيذاً لنتائج بعضها فأردنا من خلالها دراسة دور اللعب في تنمية الإنباه السمعي لدى الأطفال المصابين بالتوحد .

و عليه نطرح التساؤل العام:

هل للعب دور في تنمية الإلتباه السمعي لدى الأطفال المصابين بالتوحد؟

### -التساؤلات الجزئية:

-هل للعب دور في تنمية الإلتباه السمعي للأصوات الغير اللغوية لدى الأطفال المصابين بالتوحد؟

-هل للعب دور في تنمية الإلتباه السمعي للأصوات اللغوية لدى الأطفال المصابين بالتوحد؟

-هل للعب دور في تنمية الإلتباه السمعي للأصوات المألوفة و الغير مألوفة لدى الأطفال المصابين بالتوحد؟

-هل للعب دور في تنمية الإلتباه السمعي لـ لجملة التي لها إيقاع و التي ليس لها إيقاع لدى الأطفال المصابين بالتوحد؟

### 02-الفرضيات:

#### 01-الفرضية العامة:

-للعب دور في تنمية الإلتباه السمعي لدى الأطفال المصابين بالتوحد.

#### 02-الفرضيات الجزئية:

-للعب دور في تنمية الإلتباه السمعي للأصوات الغير اللغوية لدى الأطفال المصابين بالتوحد.

-للعب دور في تنمية الإلتباه السمعي للأصوات اللغوية لدى الأطفال المصابين بالتوحد.



-للعب دور في تنمية الانتباه السمعي للأصوات المألوفة و الغير مألوفة لدى الأطفال المصابين بالتوحد.

-للعب دور في تنمية الانتباه السمعي للجميل التي لها إيقاع و التي ليس لها إيقاع لدى الأطفال المصابين بالتوحد.

### 03-أهمية الدراسة:

-إضافة إختبار جديد و هو إختبار لتشخيص الانتباه السمعي يمكن الإعتماد عليه في الدراسات القادمة.

-زيادة رصيد المعلومات و الحقائق و تقديم الخدمات المناسبة للأطفال التوحد.

-لكي يكون هذا البحث إضافة علمية في مجال البحث العلمي .خاصةً و أن هناك قلة في الدراسات و البحوث الخاصة بالانتباه السمعي.

-قد تفتح هذه الدراسة الأبواب للدراسات الجديدة تنطلق من نتائج هذه الدراسة.

-إضافة معلومة جديدة تبين دور اللعب في تنمية الانتباه السمعي لدى الأطفال التوحدين،

-فقد يساهم اللعب في تنمية القدرات المعرفية مع أقرانهم و معلمهم و بالتالي مع والديهم و إخوتهم.

-تدريب هذه الفئة قد يحقق تحسن على مستوى الانتباه السمعي و العمليات العقلية ، مما يحقق تقدم إيجابي في قدرات الطفل و تفاعلاته الإجتماعية.

**03-أهداف الدراسة:**

- تهدف الدراسة الحالية إلى مجموعة من الأهداف يمكن عرضها على النحو التالي:
- دراسة دور اللعب في تنمية الإنتباه السمعي لدى الأطفال المصابين بالتوحد.
  - التخفيف من إضطراب افتتاه السمعي لدى هذه الفئة من خلال نتائج الدراسة و تعميمها.
  - توضيح مفهوم الإنتباه السمعي لدى فئة التوحد و مدى إرتباطه ببعض أعراض التوحد.
  - قياس مستوى الإنتباه السمعي لدى فئة الصابين بالتوحد .
  - إضافة دراسة علمية جديدة قصد الإستفادة منها .

**04-دواعي إختيار الموضوع:**

- -الإهتمام الشخصي بموضوع التوحد.
- -قلة الإختبارات التي تشخص الإنتباه السمعي لدى الطفل التوحيدي.
- -المساهمة في تخفيف من حدة إضطراب الإنتباه السمعي لدى فئة أطفال التوحد.

**05-التعاريف الأساسية لمفاهيم الدراسة:**

- 01تعريف اللعب :** هو نشاط مهم و ضروري في حياة الطفل من أجل تطوير و تنمية قدراته العقلية و المعرفية و اللغوية لديه و كذا تنمية الجانب النفسي و التواصلية لديه.

**02-تعريف الإنتباه السمعي :** هو قدرة معرفية تكمن في تحديد و إتجاه مصدر الصوت في أقصر مدة زمنية.

**03-تعريف التوحد:** هو إضطراب نمائي عصبي يظهر في 3 سنوات الأولى من عمر الطفل ، و يؤثر على الجانب التواصللي و اللغوي و المعرفي لدى الطفل.

### 06-التعاريف الإجرائية لمفاهيم الدراسة:

**أ-تعريف إجرائي للعب:** هو مجموعة من الأنشطة التربوية لتنمية الإنتباه السمعي لدى الاطفال المصابين بالتوحد.

**ب-تعريف إجرائي للإنتباه السمعي :** هو عبارة عن إختبار يتكون من مجموعة بنود تم تطبيقه على الأطفال المصابين بالتوحد.

**ت-تعريف إجرائي لتوحد:** هو مجموعة من الحالات المضطربة التي بنيت دراستنا عليها.

الفصل الثاني :

التوحد

## الفصل الثاني : التوحيد .

- تمهيد.
- تعريف التوحيد.
- تاريخ اكتشاف التوحيد.
- مدى شيوع و انتشار نسبة التوحيد.
- أعراض التوحيد.
- أسباب التوحيد.
- الخلاصة.

## تمهيـد.

يعتبر التوحد من الفئات الخاصة التي بدأ الاهتمام و العناية بها بشكل ملحوظ في الآونة الأخيرة. كونه احد الاضطرابات النمائية المعقدة التي تصيب الاطفال . و تعيق تواصلهم الاجتماعي اللفظي و الغير اللفظي . كما تعيق نشاطهم التخيلي و تفاعلاتهم الاجتماعية المتبادلة. إضافة الى تأثيره على الجوانب المعرفية و الأكاديمية بدرجات متفاوتة . ولهذا يعتبر التوحد من أصعب الاعاقات الغامضة التي يمكن أن تمس الطفل . و بالتالي فإن رعاية الأفراد ذوي اضطراب التوحد أصبح أمراً ملحاً تحتمه الضرورة الإجتماعية و الإنسانية.

و في هذا الفصل سنحاول التطرق الى كل التفاصيل المتعلقة بهذا المفهوم.

## 01-تعريف التوحد:

-تعريف الجمعية الوطنية للأطفال المصابين بالتوحد: (NSAC)

بأن التوحد عبارة عن المظاهر المرضية الأساسية التي تظهر على الطفل قبل أن يصل 30 شهراً و يشمل الاضطرابات التالية:

- اضطرابات في سرعة او تتابع النمو.
- اضطرابات في الإستجابات الحسية للمثيرات.
- إضطرابات في التعلق أو في الإلتئام للناس و الأحداث.
- إضطرابات في الكلام و اللغة. (شيب.2008.ص17).

و جاء في القاموس الشامل لعلم النفس أن التوحد هو: وضع مرضي للإينطواء على الذات و إنسلاخ من الواقع . وتضخيم للحياة الخيالية و ان الطفل

التوحدي ليس لديه اكتساب للغة. يعيش في عالم آخر خاص به مغلق بعيد عن العالم الخارجي. غير مهتم و ضائع في نشاطاته المتكررة. (Sillamy .1980.p128)

-أما عن القاموس الأرتفوني فيعرفه على أنه اضطراب عصبي تطوري .يصيب و بصفة حادة نمو و تواصل و سلوك الشخص .يصيب ( 2 إلى 5 ) أطفال من أصل (10000) طفل و يؤثر على الذكور أكثر من الإناث بأربع مرات. (Frédérique et Cathrine.2004.p32)

**تعريف المنظمة الصحية العالمية :** هو نوع من الإضطراب النمائي .يُعرف بناء غير طبيعي أو مختل . يتضح وجوده قبل عمر 3 سنوات يتميز بإضطرابات في الكلام و اللغة و السعة المعرفية . و إضطرابات في التعلق و الإلتئام للناس و الأحداث و الموضوعات.

(جمال خطيب و الآخريين.2007.ص29).

فالتوحد هو عجز يعيق تطوير المهارات الإجتماعية و التواصل اللفظي و الغير اللفظي . و اللعب التخيلي و الإبداعي . فهو يؤثر على الطريقة التي يتم من خلالها جمع المعلومات و معالجتها بواسطة الدماغ مسبب مشاكل في المهارات الإجتماعية . تتمثل في عدم القدرة على اللعب و عدم القدرة على التطور البناء و الملائمة التخيلية . (عسلية.2006.ص15).

## 02-تاريخ إكتشاف التوحد:

لقد أطلقت لفظة التوحد لأول مرة على يد العالم ايجن بلولر EAGEN  
BLAULER. عام 1911 .حيث إستخدمها في وصف مجموعة من التفكير الذي يظهر بشكل أساسي في مرض الفصام.

و لكن الطبيب ليو كانر Leo Kanner في عام 1943 أضاف لهذه اللفظة مفهوم واضح. عندما قدم مقاله الشهير بعنوان: Autistic disturbances of affective (contact)

في صحيفة تعني بالتوحد . تحت عنوان توحد الطفولة المبكرة . ليصبح بهذا أول من عرف هذا الإضطراب في الطب النفسي . (المعيدي.2008.ص36).

### 03-نسبة إنتشار إضطراب التوحد:

-يقدر عدد الأطفال الذين يُصابون بالتوحد و الإضطرابات السلوكية المرتبطة بجوالي 20 طفلاً في كل 10000 تقريباً . و يزيد معدل إنتشار إضطراب التوحد بين الأطفال الذكور أربع مرات عنه بين الإناث . كما أن الإصابة بإضطراب التوحد ليس لها علاقة بأية خصائص ثقافية أو عرقية أو إجتماعية. او بدخل الأسرة أو نمط المعيشة أو المستويات التعليمية. (بلال.2009.ص45).

قد أصدر مركز الأبحاث في جامعة كامبريدج عام 2000 تقريراً بزيادة نسبة التوحد . حيث أصبحت 75 حالة في كل 10000 من عمر 5-11 سنة . و تعتبر هذه النسبة كبيرة عما كان معروفاً سابقاً و هو 5 حالات في كل 10000. (سليمان .2004.ص40).

### 04-أعراض التوحد:

- من أبرز الأعراض الملاحظة على الأفراد المصابين بإضطراب التوحد مايلي:
- صعوبة الإتصال أو التعامل مع الآخرين.
- الإستجابات الغير مناسبة للمنبهات الحسية البيئية.
- مهارات حركية مشوشة أو غير متناسقة .
- افتقار النظر للإنسان الآخر و عدم النظر الى المتحدث معه.



- إبداء ثرات من الغضب أو الهيجان بدون مبرر أو سبب واضح.
- ميول سلبي أو غير عادي للأشياء.
- تكرار مفردات و جمل بدون معنى أو مناسبة للموضوع.
- تكرار حركات جسمية بصفة تلقائية . (محمد زيدان حمدان 2001.ص39).

### 05-أسباب التوحد:

لم يتم التوصل الى الأسباب المباشرة لحدوث التوحد . بل هي فقط الفرضيات المقترحة و اجتهادات الباحثين . لأن أسبابه لازالت غير معروفة وواضحة بالتدقيق .

**01-إصابة المخ :** قامت مراكز البحوث بالعديد من الدراسات لمعرفة ما هو نوع التلف المخي عند الطفل التوحدي . فقط استخدموا كل الطرق التشخيصية . و لكن تلتط الطرق كانت عاجزة عن التعرف على هذا التلف و مكانه . فالنتائج غير واضحة . حيث تم اكتشاف التلف في أجزاء متعددة تختلف من طفل لآخر . كما ان هذا التلف قد يوجد في أطفال غير مصابين بالتوحد و من تلك الفحوصات :

✓ الفحوصات الإشعاعية للمخ مثل الرنين المغناطيسي IRM

✓ الأشعة المقطعية .

✓ النشاط الكهربائي للمخ .

✓ كيمياء المخ La chimie du cerveau (الزراع 2010.ص44).

**02-عوامل جينية:** حيث أثبتت بعض الدراسات الحديثة أن هناك ارتباط بين التوحد و الشذوذ الكروموزومات . و ان هناك إتصالات إرتباطية وراثية مع التوحد . و هذا الكروموزوم يسمى X Fragile و يعتبر شكل وراثي حديث مسبب لتوحد و التخلف العقلي . و أيضا له دور فيحدث مشكلات سلوكية مثال:

النشاط الزائد . و الإنفعالات العنيفة . كما يظهر عند الأفراد الذين لديهم هذا الكروموزوم تأخر لغوي شديد و تأخر في النمو الحركي و مهارات حسية فقيرة. (أحمد أمين نصر 2002.ص28).

**03-العوامل البيولوجية:** و تنحصر هذه العوامل في الحالات التي تسبب إصابة في الدماغ قبل الولادة أو أثناءها أو بعدها. و نعني بذلك إصابة الأم بأحد الأمراض المعدية أثناء الحمل أو تعرضها أثناء الولادة لمشكلات مثل: نقص الأوكسجين . أو تعرض الأم الأم للزيف قبل الولادة أو تعرضها لحادثة أو كبر سنها . فكل هذه العوامل قد تكون سببا في التوحد . (أحمد أمين نصر.مرجع سبق ذكره. ص 29).

**04-إلتهابات فيروسية :** هناك العديد من الإلتهابات الفيروسية التي تصيب الأم الحامل أو الطفل في المرحلة المبكرة من حياته قد تؤذي الى التوحد و منها :

-الحصبة الألمانية Rubèole

-تضخم الخلايا الفيروسي Cytomégalovirus

-إلتهاب الدماغ الفيروسي Encèphalite herpétique

**05-أسباب طبية:** إن من الأسباب التي يعتقد أنها تؤذي الى الإصابة بالتوحد. إصابات و اضطرابات المخ و الجهاز العصبي و التي يمكن أن تحدث نتيجة العديد من الأسباب منها:

-العيوب الخلقية.

-العيوب الوراثية.

- نقص الأوكسجين وقت الولادة.

- الأدوية و السموم.

- الإصابات وقت الولادة أو بعدها.

- التهابات المخ و السحايا.

- الولادة المبكرة.

- وهذه الإصابات تختلف في درجتها من البسيطة الى الشديدة مما يؤدي إلى تأثيرات متباينة على الجهاز العصبي. كما أنها قد تؤدي إلى اضطرابات في السمع و البصر . و بعض الذين يصابون بهذه الإصابات قد تظهر عليه أعراض التوحد. و لكن بتتبع الأسباب السابقة وجد أن الكثير من الاطفال قد تم نموهم بشطل طبيعي لذلك لا نستطيع الجزم . بأن هذه الأسباب قد تؤدي إلى التوحد .(الزراع.مرجع سبق ذكره45).

### الخلاصة:

و في خلاصة هذا الفصل فلقد تطرقنا إلى تعريف اضطراب التوحد و شرحنا فيه مفهوم التوحد . ثم على تاريخ إكتشافه و مدى شيوع إنتشاره . كما تطرقنا إلى تحديد مجموع من أعراضه و توصلنا إلى أنه يعرف بثلاثي الأعراض المتمثلة في :  
ضعف في التفاعل الإجتماعي و التواصل اللغوي و الغير اللغوي . و أنماط سلوكية متكررة . فالرغم من أن أسبابه الخفية إلا أنه اضطراب يعرقل المسار السوي للنمو في شتى المجالات النمائية للفرد المصاب به.

الفصل الثالث:

الإنتباه و الإنتباه السمعي

## الفصل الثالث : الإِنتباه و الإِنتباه السمعي.

-تمهيد.

### 01-الإِنتباه :

-تعريف الإِنتباه .

-مراحل الإِنتباه .

-أنواع الإِنتباه .

-خصائص الإِنتباه .

-العوامل المؤثرة في الإِنتباه .

### 02-الإِنتباه السمعي:

-تعريف الإِنتباه السمعي.

-الأسس العصبية للإِنتباه السمعي.

-الإِنتباه السمعي عند الطفل التوحدي.

-تنمية الإِنتباه السمعي عند الطفل التوحدي.

-الخلاصة.

## تمهيد

يعتبر الانتباه عملية معرفية اساسية هامة في النشاط العقلي المعرفي التي نمارسها عند التعامل مع المثيرات البيئية المختلفة. الى ان قدرة الفرد على الاحساس والانتباه الى جميع المتغيرات التي تحدث حوله محدودة. وكونه لا يستطيع ان ينتبه الى جميع هذه المتغيرات فانه يختار او تبقي منها ما يتفق مع حالة التهيؤ العقلي لديه. وكذلك مع ما يحقق اهتمامه او دوافعه او ما يفرضه الموقف السلوكي الذي يوجد فيه. وهذا ما سنتطرق اليه في هذا الفصل حيث نتحدث عن الانتباه بتعريفه و ذكر مراحلها و عن الانتباه السمعي

## 01-تعريف الانتباه:

-هو عملية وظيفية تقوم بتوجيه شعور الفرد نحو موقف سلوكي جديد او الى بعض اجزاء المجال الادراكي اذا كان الموقف مألوف بالنسبة له.(منسى و اخرون 2007.ص365).

فالانتباه هو تركيز حالة اليقظة (الوعي) تجاه مثير معين و هو عملية انتقاء اجابي لمثير او اكثر من المثيرات الداخلية و الخارجية.والتب تتراحم على مداخل ادراك الانسان.فعندما يكون شخص ما جالسا في محاضرة فان الصوت مثير و صورة المحاضرة مثير اخر و الكرسي الجالس عليه الشخص ينقل احساسه الى جسمه كمثير ثالث.و ملابسه مثير رابع و الاشخاص المحيطين به مثيرات اخرى.وقد يكون الشخص جائعاً فيشكل الجوع مثيراً كذلك ، و مع كل هذه المثيرات إلا ان الشخص يركز و عيه إتجاه الصوت المحاض من دون غيره من المثيرات.(عبد الهادي.2010.ص65).

**02-مراحل الإنتباه :**

تحدث عملية الإنتباه في ثلاثة مراحل كعملية معرفية و هي كالتالي:

**01-مرحلة الكشف أو الإحساس :** و في هذه المرحلة يحاول الفرد ان يكشف عن وجود أية مثيرات حسية في البيئة، من خلال حواسه الخمسة. و تكاد تعد هذه المرحلة غير معرفية لأنها لا تنطوي على أية عمليات المعرفية سوى الوعي بوجود المثيرات.

**02-مرحلة التعرف :** و عرفت هذه المرحلة في أدبيات الموضوع بالانتباه الموجه signal attention. و يحاول الفرد التعرف على طبيعة المثيرات من حيث شدتها و نوعها و حجمها أو عددها و أهميتها للفرد. و التعرف هنا هو النشاط المعرفي الأولي يتطلب فحص و معالجة بدائية للمثيرات لتحديد مدى الحاجة إليها ، أو الإستمرار في استقبالها أستكمال عمليات الإدراك اللاحقة.

**03-مرحلة الإستجابة للمثير الحسي :** و تتمثل بإختبار الفرد لمثير معين من بين عدة مثيرات حسية على نفس القناة الحسية، و تهيئة هذا للمثير للمعالجة المعرفية الموسعة التي غالباً ما تحدث في الذاكرة القصيرة أو الفاعلة ضمن عمليات الإدراك.(عدنان يوسف .2004.ص75-76).

**03-أنواع الإنتباه :**

لقد قام العلماء بتصنيف الإنتباه وفقاً لعدة عوامل وهي: موقع المثيرات و عددها. طبيعة المنبهات . و مصدر التنبيهو هذا ما سوف نعالجه فيمايلي:

**01-من حيث موقع المثيرات:**

يرى كل من Fenigstein and carver أن الانتباه ينقسم من حيث موقع مثيراته إلى الانتباه إلى الذات و انتباه إلى البيئة و هي كمايلي :

**أ-الانتباه إلى الذات:** و هو تركيز الانتباه على المثيرات داخلية صادرة من احشاء الفرد و عضلاته و مفاصله و خواطر ذهنه و أفكاره.

**ب-الانتباه إلى البيئة:** و هو تركيز الانتباه على مثيرات في البيئة الخارجية ، بعيداً عن ذات الفرد مثل المثيرات الإجتماعية ، و المثيرات الحسية المختلفة سواء كانت سمعية أو بصرية أو شممية أو لمسية أو تذوقية.

**02-من حيث عدد المثيرات :**

ينقسم الانتباه من حيث عدد المثيرات إلى صنفين كمايلي:

**أ-الانتباه لمثير واحد:** و هو إنتقاء الفرد لمثير واحد و تركيز الانتباه إليه ، و ذلك مثل إنتقاء مثير بصري له مواصفات محددة، و إهمال المثيرات الأخرى التي تقع معها في المجال البصري للفرد.

**ب-الانتباه الأكثر من مثير:** و هذا النوع من الانتباه يتطلب سعة إنتباهية عالية ، حيث يقوم الفرد بتركيز إنتباهه على أكثر من مثير في المجال البصري أو السمعي أو كليهما. مثل السائق الذي يقود سيارته و يستمع لبرنامج معين في الراديو ، و هذا النوع من الانتباه يتطلب جهداً عقلياً حتى يستطيع الفرد الإحتفاظ بتنبه هذه المثيرات. (peter al :1989)



### 03-من حيث مصادر التنبيه:

ينقسم الإنتباه من حيث مصدره إلى الإنتباه السمعي . و إنتباه بصري و إنتباه شمي و إنتباه تذوقى و إنتباه لمسي.(السيد علي و فائقة محمد 1999.ص17).

### 04-خصائص الإنتباه :

إن طبيعة الإنتباه هي الحركة و التغير و عدم الثبات . ونظرا لأن الأشياء التي تجذب انتباهنا تكون في معظمها إما متحركة أو معقدة . لذلك سنعرض بعض خصائص الإنتباه التي تمكن الشخص من الإنتباه للمنبهات المختلفة فيمايلي:

**أ-إنتباه عملية إدراكية مبكرة :** يهتم الإحساس بالمشيرات الخام بينما يهتم الإدراك بإعطاء هذه المشيرات تفسيرات و معاني مختلفة.أما الإنتباه فإنه يقع في منزلة بين الإحساس و افدراك. و لذلك يطلق على الإنتباه بأنه عملية إدراكية مبكرة (فؤاد أبو حطب.عبد الحليم محمود.1993.ص22).

**ب-الإصغاء:** و هو الخطوة الأولى في عملية تكوين و تنظيم المعلومات . حيث ان استكشاف البيئة المحيطة يتطلب من الفرد الإصغاء لبعض الأحاديث و الأفعال و تركيز الإنتباه عليها (friedman et kock .1985.p90).

**ج- الإختيار و الإنتقاء :** إن الفرد لا يستطيع أن ينتبه لجميع المنبهات المتباينة دفعة واحدة ، و لكنه ينتقي و يختار منها ما \*يناسب حاجاته و حالته النفسية. أي أن الإنتباه هو إختيار لأحد أو لبعض المنبهات الحسية من بين المنبهات الأخرى ، سواء كانت في البيئة الخارجية أو الداخلية.

**د-عملية الإحاطة:** و هي ذات أساس حسي و التي قد تكون سمعية أو بصرية ، و التي تتمثل غما في تحركات العين معا عبر المكان أو الصور التي تواجهها ، و إما

إنصات الأذن لكل ما يصل إليها من أصوات و محاولة جمع شتاتها. أي أن الإحاطة تعتبر عملية مسح للعناصر التي توجد بهذا المكان . و للأصوات التي تصدر الآن.(عبد الحليم محمود و آخرون1990.ص29).

### 05-العوامل المؤثرة في الإنتباه:

يتأثر الإنتباه بعدة عوامل التي تحد من قدرة الفرد على التركيز و بالتالي تنفيذ المهمات التي هو بصدد القيام بها.(خولة سلمي2019.ص49). و هي كالتالي:

**1-عوامل إجتماعية:** هناك عدة عوامل إجتماعية تؤذي إلى تشتت انتباه الفرد .منها النزاع المستمر بين الوالدين .أو العسر الذي يجده الفرد في علاقاته الإجتماعية والآخرين. أو الصعوبات المالية و المتاعب العائلية المختلفة (السيد علي سيد احمد.1999.ص28).

**02-عوامل نفسية:** هناك بعض العوامل النفسية التي تؤذي إلى تشتت الإنتباه مثل عدم ميل الطالب إلى المادة المعينة و هذا يؤذي إلى عدم اهتمامه بها. وأيضا الإنشغال بالأمور الأخرى سواء كانت اجتماعية أو عقلية .كما نجد أيضا الحالة المزاجية ، التفكير...

**03-عوامل جسمية :** و هنا نجد الإرهاق او التعب الجسدي أو عدم النوم بالقدر الكافي ، أو لعدم الإنتظام في تناول وجبات الطعام .سوء التغذية .إضطراب إفرازات الغدد الصماء. فهذه عوامل من شأنها أن تنقص حيوية الفرد و تضعف قدرته على المقاومة مما يؤثر على عملية الإنتباه لديه(عبد الحليم محمود و آخرون.48.1990).

-بالإضافة كذلك نجد :

-ضعف الإضاءة أو سوء توزيعها . سوء تهيئة المكان.الضوضاء.فهذه عوامل تؤذي إلى سرعة تعب الفرد و بالتالي التأثير على الإنتباه (حلمي مليجي.1928. 75).

## 02-الإنتباه السمعي:

01-تعريف الإنتباه السمعي: -هو عملية معرفية تسمح للمستمع بالتركيز بشكل انتقائي على المثير الذي يسمعه.(المليحي.2001. ص84).

02- هو قدرة الطفل على سماع الاصوات و الإلتفات لها ، فهو منذ الولادة و حتى قبل ذلك يسمع الاصوات ، و يهتم الأطفال بأصوات الأفراد كما انه يمكنه التعرف على صوت والدته من بين الأصوات النسائية الأخرى.

03- هو قدرة الطفل على التركيز انتباهه على مثير معين دون غيره من المثيرات.(المليحي.مرجع سابق ذكره.ص85).

عرف bertram : هو القدرة على الاستجابة لوجود او عدم وجود الصوت و بالتالي يتعلم الطفل ان يستجيب لهذا الصوت و يوجه انتباهه له و لا يستجيب عند غياب الصوت او عدم وجوده( bertram.1999.45)

يعرف underwood:بانه نشاط يوجه في مستمع الانباه و يحاول التوصل الى ما يسمعه و يتطلب نجاح الانتباه السمعي الى اللغة المطوقة المقدرة على الاستنتاج ما يقصده المتكلم عند استخدامه لكلمات محددة وفي مناسبات محددة و بتحديد أكثر يعنى الانتباه السمعي للغة المنطوقة لتفسيرها ويتطلب تمكن المتعلم من سماع الحديث الشفوي و تجزئته المجموعة من الاصوات تم تصنيفها الى وحدات نغمية و عبارات و جمل و فهم الرسالة (underwood 1989p:10).

و يضيف john murphy:الانتباه السمعي على انه عملية نشطة لا يقتصر على مجرد سماع الاصوات بل يتضمن استقبال و بناء رسائل لفظية و الاستجابة لها (john murphy1989p:13).

- يعرف محمد عبد الرحيم عدس : الانتباه السمعي بأنه يمثل القدرة على الانتباه للمثيرات الصوتية خصوصا اصوات الكلام لفترة زمنية ممتدة من الزمن . (محمد عبد الرحيم عدس، 2006، 26).

- تعرفه المدرسة السلوكية: بأنه شكل من اشكال الانتباه انه تركيز و انتقاء يمكن ملاحظته

يعرفه: بأنه يتضمن القدرة على الانتباه للمثيرات الصوتية و تنقيتها دون باقي الاصوات ولفترة زمنية ممتدة . (brown2000p:56)

و يوضح ابراهيم انيس بان مفهوم الانتباه مفهوما معقدا و صعب التحديد و يتضح ذلك من خلال التباين الموجود في تعريفه بالاضافة لارتباطه الشديد بعملية الادراك و الذاكرة.

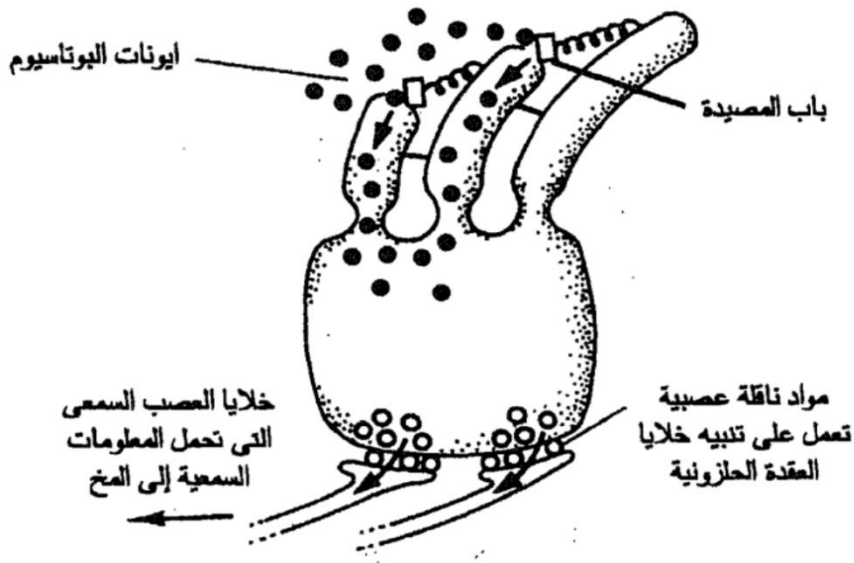
**تعرف الموسوعة التربوية :** بأنه التفاف لمظهر معين و الاستماع و التركيز على الشخص معين و يشير هذا التعريف الى شخصية و امكانية الملاحظة .

و في قاموس علم النفس : عرف بأنه نشاط انتقائي المميز للحياة العقلية أو أنه حالة من الأحادية النسبية في النشاط العقلي و أنه حالة من الوعي يتصف بمستويات من الوضوح الحسي و الخيالي او انه نزعه نوجه نحو معرفة أو ضح بموضوع الانتباه كما يوصف بطرق مختلفة منها انه قمة الوعي لجانب أو بعض الجوانب أو استبعاد الجوانب الأخرى للمجال الادراكي للفرد بطريقة انتقائية.

## 02-الأسس العصبية للانتباه السمعي:

تبدأ من العصب السمعي حيث يتكون من خلايا العقدة الحلزونية ، و تنقسم الألياف العصبية للعصب السمعي على قسمين حيث يحتوي القسم الأول منها على

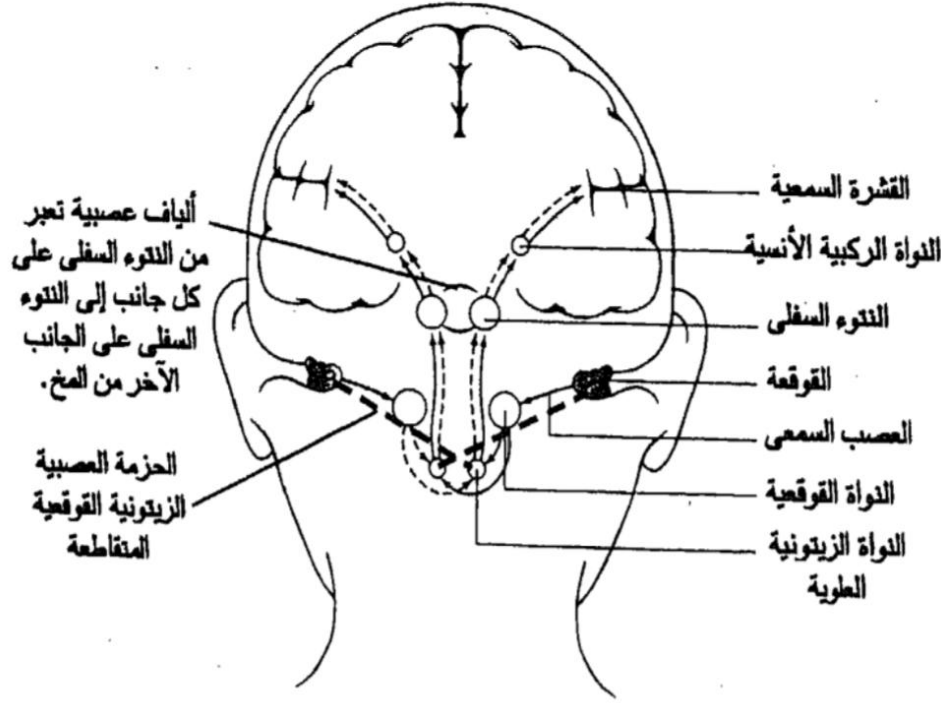
95% تقريباً من هذه الألياف العصبية ، و خلايا هذا القسم تنقل المعلومات السمعية من الخلايا الشعرية الداخلية و الخارجية التي توجد في القناة القوقعية بالأذن الداخلية إلى المراكز السمعية بالمخ لإدراكها ، أما القسم الآخر فإنه يحتوي على الجزء المتبقي من هذه الألياف العصبية و التي تعادل 5% تقريباً من ألياف العصب السمعي حيث تختص الخلايا العصبية لهذا القسم بنقل المعلومات السمعية في التغذية المرتجعة من المراكز السمعية بالمخ إلى اجزاء الجهاز السمعي الدنيا لكي تساعد في معالجة بعض المعلومات السمعية الصاعدة إلى مراكز السمعية بالقشرة المخية ، و تسير الألياف العصبية الصاعدة على المخ و الهابطة منه في عدة مسارات عصبية سمعية..(pickles.1993.45)



شكل (01) يبين نموذجاً للأهداب في حالة إنحنائها حيث تنفتح أبواب المصائد في الأهداب القصيرة مما يسمح للأيونات البوتاسيوم ذات شحنة موجبة بالتدفق داخل خلايا هذه الأهداب.

و مراكز السمعية لا توجد على السطح الخارجي للقشرة المخية و لكنها توجد داخل شقين عميقين في كل فص من الفصين الصدغيين ، و هي تتلقى مدخلاتها السمعية من الاليف العصبية التي تخرج من النواة الركبية الأنسية. و تتكون المراكز السمعية في كل فص صدغي من منطقتين رئيسيتين و مناطق أخرى معاونة لهما .فالمنطقتان

الرئيسيتان هما المنطقة رقم ( 41 ) و التي تسمى المنطقة السمعية الأولية ، و المنطقة رقم (42) و التي تسمى المنطقة السمعية الثانوية.



شكل (02) يبين رسم توضيحي لمسارات العصب السمعي بداية من الأذن الداخلية حتى المراكز السمعية بالقشرة المخية.

### 03-خصائص الإنتباه السمعي عند الطفل التوحدي :

- من أهم الخصائص لدى الأطفال المصابين بالتوحد و التي تدل على ان الطفل يعاني من مشاكل في مهارات الإنتباه السمعي مايلي:
- الخلط بين الأصوات أو الكلمات المسموعة.
- مشكلة تذكر الأسماء أو الأماكن التي سمعها.
- يطالب بالتكرار على أساس منتظم.
- صعوبة في إتباه التعليقات الشفهية.

- تشتت في الإنتباه بسهولة بسبب الضوضاء.
- حذف للكلمات أو الحروف عندما يطلب منه تكرارها .
- صعوبة أو خلط في تفسير الكلمات او العبارات.
- الإرتباك حول تسلسل الأصوات أو الكلمات أو الخطوات في مهمة لفظية معينة.
- صعوبة التمييز بين صوت و آخر.
- البطء في الرد على الرسائل الشفهية.
- إجابات غير ملائمة للأسئلة بسيطة.
- عدم القدرة على إستخلاص المعنى أو المعنى الكامل من المواد المقدمة شفويًا.

(Danielle Noreau.1996.p30).

#### 04- تنمية الإنتباه السمعي عند الطفل التوحدي:

تتطلب تنمية الانتباه السمعي بوضع خطة علاجية وفقاً لثلاث مراحل أساسية:

- المرحلة الأولى تتمثل في تنمية مهارات التركيز والانتباه.
  - المرحلة الثانية تتمثل في زيادة مدة تركيز الانتباه.
  - المرحلة الثالثة تتمثل في المرونة في نقل الانتباه.
- وتتم المعالجة بطريقة فردية عن طريق الإرشاد الفردي أو من خلال الإرشاد الجماعي عن طريق برامج تعديل السلوك.

أولاً: مهارات التركيز والانتباه:

يتم اختيار الأنشطة التي تعتمد على الحاسة السمعية فهي أشد قوة في جذب انتباه الطفل وتنوعها وتكرارها يبدأ الطفل في الانتباه ومنتقل للمرحلة الثانية.

ثانيا : زيادة مدة تركيز الانتباه:

- يتم زيادة مدة تركيز الانتباه في جميع الأنشطة التالية بصورة متدرجة.

- تحديد مصدر الصوت .

- تمييز الصوت من خلال صورتين.

- تمييز الصوت من خلال 3 صور .

ملحوظة: لابد من توافر فترات راحة بين مهام التدريب.

لابد من استخدام ساعة إيقاف للعمل على زيادة مدة تركيز الانتباه.

ثالثا : المرونة في نقل الانتباه:

• تصنيف مجموعات ضمنية (حيوانات أليفة ،حيوانات مفترسة ، خضراوات ، فواكه ، وسائل مواصلات).

التدريب على تركيز الانتباه للمثيرات السمعية:

• يسمع الطفل صوت معين ثم يحاول معرفة مصدر الصوت.



• تحديد الكلمات التي تبدأ بنفس الحروف من خلال السمع مثل: نطلب من الطفل تحديد الكلمات التي تبدأ بحرف ب من خلال سماع الكلمات التالية: (بطة ، ماما ، بطاطس ، قمر ، ورد ، بابا ، كتاب ، قلم).

• يسمع الطفل صوت قطة ثم يستخرج صورة القطة من بين عدة صور حيوانات.

• اختيار الحرف الناقص للكلمة المنطوقة مثال:

(ع، غ ، م ، ل ) ...زال.

(ق، م ، س ، ط ) ...رد.

(ث، ج ، و ، ع ) ...نب.

### الخلاصة:

يعتبر التوحد بشكل شائع من الاضطرابات المتعلقة بفهم التفاعلات الاجتماعية المتبادلة و المشاركة في هذه التفاعلات و تتضمن المفاهيم الاكثر حداثة لهذا الاضطراب بانه مجموعة معقدة من العمليات الغير نمطية لاسيما في مجالات الإنتباه حيث يتم معالجة و استنتاج المعلومات بطريقة معمة بشكل كاف للاشارة الى وجود اختلافات عصبية مهمة لدى الأفراد.

الفصل الرابع :

اللعب

## الفصل الرابع : اللعب

-تمهيد.

-مفهوم اللعب .

-سمات و خصائص اللعب.

-أنواع اللعب.

-اللعب لدى الاطفال المصابين بالتوحد .

-أهمية اللعب عند الأطفال المصابين بالتوحد.

-المشكلات التي تعيق اللعب.

-الخلاصة.

### تمهيـد:

-يعتبر اللعب الركيزة الأساسية لتطوير الجوانب الإجتماعية و اللغوية و الإدراكية بالنسبة لطفل . ذلك لأن اللعب السمة الأساسية للطفولة، فهو المحرك و الدافع المساعد في كل عمليات النضج و التكوين ، يدرك فيه الطفل العالم بأسره . ووسيلته في إكتشاف ذاته و قدراته المتنامية ، و أداة فعالة للنمو ، كما انه وسيلة علاجية تربوية . فاللعب دور هام في النمو الحركي و المعرفي و الوجداني عند الأطفال ، بحيث يعتبر المحور الأساسي للنمو الطبيعي للأطفال ، و بما ان الطفل التوحدي لديه قصور في الإلتباه السمعي و بالتالي فإن اللعب يعد من أنسب الطرق لتخفيف من هذا الإضطراب و الحد منه.

### 01-تعريف اللعب:

-لقد تعددت مفاهيم اللعب فقد حاول الكثيرون أن يُعرفوا اللعب بطريقة تشمل جميع خصائصه إلا انه ليس بالأمر البسيط بل إنه في غاية الصعوبة. و فهايلي سنعرض العديد من المفاهيم اللعبي وفقاً للأراء المهتمين بدراسته:

تُعرف ماريا منتسوري اللعب بأنه : مدرسة كبرى ينشأ الطفل في كنفها ، و ينمي بواسطتها قواه الجسمية ، و الفكرية و الاجتماعية . و انها تؤهله من جميع الجوانب لحوض غمار الحياة (هايدي مشعان ربيع 2008.ص46).

**جرافيت** (Grafit.2000) بأنه: النشاط الذي يقوم به الطفل ، بالإستطلاع والإستكشاف للأصوات و الألوان و الأشكال و الأحجام و ملمس الأشياء .و ذلك من خلال بعدين أو ثلاثة ، حيث يظهر الأطفال قدراتهم المتنامية على التخيل و

الإنصات و الملاحظة و الإستخدام الواسع للأدوات و الخامات و باقي المصادر .كل ذلك لتعبير عن أفكارهم و التواصل مع مشاعرهم و مع الآخرين (grafit.2000.p62).

و يقول فيه بياجيه "أن إيماءات الطفل تكفي للإشارة الى أنه يلعب ، و أن اللعب يكون بدافع ذاتي من الطفل بغرض السرور أو المتعة .و هو أحد متطلبات النمو للطفل، و كذلك فهو يعبر عن نمو بحيث أن أشكال و أنواع اللعب ترتبط بمراحل نموه. فلكل مرحلة النمو ألعابها الخاصة بها.(المحامي.1999. ص15).

-ويقول فيه "فروبل" بإعتباره وسيلة يحافظ بها الطفل على خبرته. حيث أن اللعب هو ميكانيزم موحد للخبرة ، هو أكثر أنشطة الطفل الروحانية .كما إعتبره أساس النمو الكلي المتكامل. (نهاد صالح الهذيلي.2005.ص43).

## 02-سمات و خصائص اللعب:

يمكن تلخيص خصائص اللعب في مرحلة الطفولة المبكرة كالآتي:-

- 1-تنمو قدرة الطفل على الحركة والقفز والتسلق.
- 2-تزداد قدرة الطفل على الاستطلاع وينشط التخيل عنده.
- 3-يفضل الطفل الألعاب التي تستخدم فيها العضلات الكبيرة.
- 4-في بداية هذه المرحلة يكون اللعب الرمزي أكثر الألعاب شيوعاً ممثلاً في اللعب بالدمى.
- 5-تنشط ألعاب البناء والتراكيب عند الطفل ، فاللعب بالطين والصلصال ونحوها من الأنماط المحببة للطفل.
- 6-يميل اللعب تدريجياً في هذه المرحلة إلى الواقعية ، ويقبل تدريجياً اللعبالتمثيلي.
- 7-تبدأ مقومات اللعب الاجتماعي الذي تحده قوانين العلاقة بين أفراد المجموعة أثناء اللعب .( عقل ، 1998).

### - خصائص اللعب لمرحلة الطفولة المتأخرة:

- 1- يستمر اللعب التخيلي الذي يلعب فيه الخيال والتصور دوراً بارزاً ولكنه يؤدي وظيفة سيكولوجية ايجابية تتصل بالتعبير والإبداع.
- 2- تظهر الألعاب الإجرائية أو الشعبية المألوفة كأعمال الحياكة والخياطة والصناعات اليدوية والحرفية والرسم والدومينو والشطرنج وهذا يساعد في تكوين التفكير المنطقي.
- 3- اللعب الهادف المخطط يوفر للأطفال فرص النمو العقلي والوجداني والجسدي المنظم فتساعده على تنمية مهارات التواصل والتعاون مع الآخرين واحترام الحقوق والواجبات وتلمي الذات وتزيد من قدرته على تفهم حاجات الآخرين واكتساب العادات الاجتماعية.
- 4- يتكون لدى الطفل اتجاهات من نوع الاعتزاز والانتماء إلى بعض الشلل والانتماء إلى أبناء جنسه.
- 5- يتأثر اللعب أنماطه ومستوياته في هذه المرحلة بكثير من العوامل البيئية والوراثية والجنسية والثقافية مع أن وقت اللعب في هذه المرحلة يقل نسبياً . (اللبايدي ، خلايلة ، 1990).

### 03-أنواع اللعب:

تنوع أنشطة اللعب عند الأطفال من حيث شكلها ومضمونها وطريقتها وهذا التنوع، يعود إلى الاختلاف في مستويات نمو الأطفال :

#### 1- الألعاب التلقائية :

هي عبارة عن شكل أولي من أشكال اللعب حيث يلعب الطفل حراً وبصورة تلقائية بعيداً عن القواعد المنظمة للعب وهذا النوع من اللعب، يكون في معظم

الحالات فردياً وليس جماعياً حيث يلعب كل طفل كما يريد. ويميل الطفل في مرحلة اللعب التلقائي إلى التدمير وذلك بسبب نقص الاتزان الحسي الحركي .

## 2 - الألعاب التمثيلية :

يتجلى هذا النوع من اللعب في تقمص لشخصيات الكبار مقلداً سلوكهم وأساليبهم الحياتية التي يراها الطفل وينفعل بها وتعتمد الألعاب التمثيلية - بالدرجة الأولى - على خيال الطفل الواسع ومقدرته الإبداعية ويطلق على هذه الألعاب ( الألعاب الإبداعية )

## 3 - الألعاب التركيبية :

يظهر هذا الشكل من أشكال اللعب في سن الخامسة أو السادسة حيث يبدأ الطفل وضع الأشياء بجوار بعضها دون تخطيط مسبق، فيكتشف مصادفة أن هذه الأشياء تمثل نموذجاً ما يعرفه فيفرح لهذا الاكتشاف .

## 4 - الألعاب الفنية :

تدخل في نطاق الألعاب التركيبية وتتميز بأنها نشاط تعبيرى فني ينبع من الوجدان والتذوق الجمالي، ومن ضمن الألعاب الفنية رسوم الأطفال التي تعبر عن التألق الإبداعي عند الأطفال الذي يتجلى بالخرشة أو الشخبطة scripling هذا والرسم، يعبر عما يتجلى في عقل الطفل لحظة قيامه بهذا النشاط ويعبر الأطفال في رسومهم عن موضوعات متنوعة تختلف باختلاف العمر، فبينما يعبر الصغار في رسومهم عن أشياء وأشخاص وحيوانات مألوفة في حياتهم نجد أنهم يركزون أكثر على رسوم الآلات والتعميمات، ويزداد اهتمامهم برسوم الأزهار والأشجار والمنازل مع تطور نموهم.

05- اللعب الاستطلاعي:

ينمي الطفل معرفيا..فعندما يحصل على لعبة جديدة كالسيارة مثلا يكسرها ليعرف ما تحويه في الداخل..فاللعبة المعقدة تثير اهتمامه أكثر من اللعبة البسيطة

06-اللعب التعاوني:

يتم اللعب كجماعة ويكون لهم قائد يوجههم وعادة يكون في بداية المرحلة الابتدائية  
07- اللعب بالمشاركة:

يتشارك مجموعة من الأطفال في لعبة معينة لكن دون قائد ..كالسير في طابور أو ترتيب الألعاب.

04-خصائص لعب الأطفال المصابين بالتوحد:

-لا يلعب بالالعب بل يقوم بمضغها أو التلويح بها.

- لا يلعب بالطريقة التقليدية فقد يقوم بصف الأشياء في صف واحد.

-لايلعب بطريقة استكشافية.

-لديه قصور في اللعب التلقائي أوالتخيلي.

-تقل الابتكارية في لعبه .

-يتميز لعبه بالنمطية والتكرارية فهو لا ينوع في طريقة لعبه.

-لا يستطيع تقليد لعب الآخرين.

-يقوم بتدمير الألعاب وتكسيورها لأن تفكيره غير مرن وغير منطقي واستجابته

بطيئة للمواقف المعقدة في اللعبة.



- لديه صعوبة في اللعب التبادلي مع الأطفال الآخرين .
- يميل إلى اللعب بأجزاء اللعبة وليس باللعبة .
- يرتب الألعاب ويلعب بشكل روتيني ومتكرر. (عليوات.2007.ص57).
- 05-أهمية اللعب عند الأطفال المصابين بالتوحد:
- يعد من أنسب الطرق لعلاج الأطفال حيث يتم اللجوء إليه لمساعدة في حل بعض المشكلات و الإضطرابات.
- استفاد منه تعليميا و تشخيصيا في نفس الوقت.
- يتيح خبرات نمو بالنسبة للطفل في مواقف مناسبة لمرحلة نموه.
- يتيح فرصة إشراك الوالدين و التعامل معها في عملية العلاج.
- يتيح فرصة التنفيس الإنفعالي مما يخفف التوتر و القلق لدى الطفل.
- يتيح فرصة التعبير الإجتماعي في شكل نموذج مصغر لما في العالم الواقعي الخارجي.
- أداة تربوية تساعد في إحداث تفاعل الفرد مع البيئة بغرض التعلم، إنماء الشخصية و السلوك وفقا لإمكاناته و قدراته.
- وسيلة تقرب المفاهيم و تساعد في إدراك معاني الأشياء.
- أداة تعبير و تواصل بين الأطفال من جهة، و بين الأطفال و معلمهم من جهة أخرى.
- يعمل على تنشيط القدرات البدنية، الحركية و العقلية و تنميتها (جودمان، 2002، 39).

## الخلاصة:

بعد كل ما تطرقنا إليه في هذا الفصل ، نجد ان اللعب و مهما كانت انواعه و التصنيفات فهو ذا اهمية كبيرة في نمو الطفل ، إذ يعتبر من أنجح الطرق العلاجية للعديد من الإضطرابات الخاصة بالتوحد.

الفصل الخامس :

منهجية البحث و إجراءاته

الميدانية

## الفصل الخامس: منهجية البحث و اجراءاته الميدانية.

-تمهيد.

أولا : الدراسة الإستطلاعية .

-مجمع الدراسة الإستطلاعية.

-أدوات الدراسة الإستطلاعية.

-مجالات الدراسة الإستطلاعية.

ثانيا: الدراسة الأساسية:

-المنهج المستخدم في الدراسة الأساسية.

-مجالات الدراسة الأساسية.

-أدوات الدراسة الأساسية.

- مقارنة نتائج القياس القبلي و البعدي للعينه التجريبية.

-مقارنة نتائج القياس القبلي و البعدي للعينه الضابطة .

-الخلاصة.

-تمهيـد:

لكل بحث علمي إجراءات يقوم بها الباحث، بهدف تحقيق فرضيات الدراسة . و لهذا خصصنا هذا الفصل للإجراءات التي اعتمدنا عليها في دراستنا بدءاً بالدراسة الإستطلاعية، مجتمع الدراسة ، مجالاتها ، عينة الدراسة ، و الأدوات المعتمد عليها ثم خلاصة الفصل.

### أولاً: الدراسة الإستطلاعية.

قمنا بالدراسة الإستطلاعية في قسم خاص بالمدرسة الابتدائية المجاهد المتوفي محمد مختار بولاية مستغانم. حيث إستقبلنا مدير المدرسة ووجهنا إلى الأخصائية الأرطوفونية و كذا المعلمة و اللتان زودان بمعلومات حول الحالات المتواجدة بالمدرسة. و صفات كل حالة و سلوكياتها . و الحالات المقصودة هنا حالات التوحد . و هذا ما ساعدنا في إختبار العينة و على تحديد إشكالية بحثنا و فرضياته.

### 01-مجتمع الدراسة :

و يقصد به الأفراد أو الأشخاص موضوع الدراسة و المستمد منهم عينة الدراسة، و في دراستنا هذه يتمثل مجتمع الدراسة في مجموعة من أطفال التوحد . حيث تم إختيار هذه العينة ، بعدما تم التنقل إلى 3 مدارس ابتدائية التي تحتوي على أقسام خاصة قمنا بالإطلاع على دفاترهم من اجل الحصول على العينة التي تناسب شروط دراستنا . من حيث العدد و النوع و درجة إضطرابهم . و من أجل ذلك أخذنا عينة تتكون من 12 حالات قمنا بتطبيق عليهم الإختبار لتشخيص التوحد و توصلنا بعدها إلى 8 حالات المناسبة لدراستنا.

## 02-أدوات الدراسة الإستطلاعية:

تم إستعمال في هذه الدراسة مجموعة من الأدوات و هي كتالي :

**-ملف طبي:** و هو مجموعة من الوثائق الطبية التي تخص الحالة و التي تم تسجيلها من قبل أناس مؤهلين للقيام بذلك.

## -إختبار قياس شدة التوحد La cars:

يعود اختبار كارس لـ SCHOPLER ، يقيم شدة اضطراب التوحد ، يتكون الاختبار من 15 بند ، 14 بند يقيس سلوكيات الطفل اثناء تفاعله مع المختص و الوالدين و 1 بند لإنطباع العام.

- يمكن تطبيق المقياس مع الوالدين او بدونهما.

-يمكن تطبيقه في مقابلة موجهة.

- .نستخدم فيه نشاطات كاداة للتقييم .

-يمكن تطبيقه بعد 3 سنوات .

-مدة التطبيق من 51 دقيقة الى 0 ساعة.

- طريقة التقييم :

كل بند يقيم من 1 الى 4

1-سلوك في حدود العادي

2- سلوك غير عادي بشكل بسيط

3-سلوك غير عادي بشكل متوسط

4-سلوك غير عادي و بشدة

-النتيجة :

-من 15 الى 31 لا يوجد توحد.

- من 31 الى 37 توحيد بين خفيف و متوسط

- ما بين 37 و 21 توحيد شديد

بنود الاختبار:

- 1-العلاقات الاجتماعية : نضع الطفل في مواقف متعددة تتطلب تفاعل اجتماعي كاللعب بأدوات معينة التفاعل مع المختص.
- 2-التقليد : المطلوب من الطفل تقليد نشاطات حركية و لغوية من البسيطة الى المعقدة. الهدف من ذلك فهم هل يرفض الطفل التقليد . هل يفهم ما يطلب منه.
- 3-الاستجابة الانفعالية : يتم فيها تقديم مدى توافق الاستجابات الانفعالية مع المثير ، تقييم التنظيم الانفعالي ( إفراط او تفريط في الانفعال).
- 4-استخدام الجسم : يتم استخدام النشاطات الحركية ، الحركات العامة و الدقيقة لتقييم مدى التناسق الحركي ، كما يتم البحث عن السلوكيات التكرارية ، العدوانية نحو الذات ، الاهتزاز.
- 5-استخدام الاشياء : يتم تقييم عملية المسك ، استخدام اللعب ضروري جدا لتقييم ذلك
- 6-التكيف مع الغير : الهدف هنا معرفة هل يتقبل الطفل التغيير و كيف يستجيب لذلك ، تغيير الادوات و التعديل فيها يساعد في الكشف عن غياب او وجود للمقاومة.
- 7-الاستجابة البصرية : تقييم التجنب الاتصال البصري ، تجنب اوالنظر المفرط الى الجسم ، تثبيت النظر في الضوء...
- 8 - الاستجابة السمعية : يتم تقييم كيفية الاستجابة للمثيرات السمعية ، الاستجابة لصوت المختص ، هل هناك استجابة و ما هي طبيعتها .

9-التذوق ، الشم و اللمس : الغرض هو التأكد من ان الحواس تستخدم بطريقة صحيحة ، يجب تقييم الاستجابة لاللم ، هل هناك مثال اهتمام او تجنب لروائح معينة .

10-القلق : تقييم هل يظهر استجابات قلق او خوف ال تناسب مع الموقف الذي يكون فيه او انه على العكس لا يقلق في مواقف الخطر .

11-الاتصال اللغوي : هل توجد لغة عند الطفل ، هل يظهر الطفل نمطية لغوية او بعض اضطرابات اللغة .

12-الاتصال الغير لغوي : هل هناك اتصال غير لغوي ، الاشارة ..

13-مستوى النشاط : هل نشاط الطفل ثابت او متغير.

14- مستوى الوظائف الفكرية: مستوى الفكري للطفل في تنفيذ بعض التطبيقات ، هل ذكائه عادي أم لا.

15-الانطباع العام : يحدده المختص ، فمن خلال ملاحظته و تطبيقه لاختبار يحدد هل الطفل يعاني من التوحد ، اذا كان نعم هل هو بسيط ، موسط ، شديد.

### 03-مجالات الدراسة الإستطلاعية:

a. -المجال الزمني : تم إجراء الدراسة الإستطلاعية من 03 جانفي 2021 إلى 03 فيفري 2021.

b. -المجال المكاني: قمنا بإجراء هذه الدراسة في المدرسة الابتدائية المجاهد المتوفي مختار محمد- مستغانم- تم إفتتاحها في 11 ديسمبر 2018 و تتكون من :

عدد الحجرات:08.

عدد الأفواج: 7. (أساتذة + مدير . و تشمل 100 تلميذ + أخصائية أرطوفونية).

مكتب الإدارة و مكتب الأخصائية الأرطوفونية.



c. المجال البشري: (عينة الدراسة).

تتراوح أعمار العينة من 7 إلى 9 سنوات . و قد تم إختيار هذه المرحلة العمرية حسب العينة المتاحة. و تم أخذ الجنس بالعين الإعتبار حيث إستهدفت إلى دراسة الذكور . و كان التجانس من حيث الجانب الإقتصادي و الإجتماعي ، و درجة التوحد عند هذه العينة متوسطة . و قد تم العودة إلى ملفات الحالات بخصوص تشخيص التوحد و درجاته. حسب مقياس كارز CARS.

جدول رقم (01) يوضح حاصل جمع مقياس التوحد:

60	57	54	51	48	45	42	39	36	33	30	27	24	21	18	15
توحد شديد					توحد متوسط					توحد بسيط					

جدول رقم (02) يوضح توزيع درجة التوحد على الحالات :

الحالات	السن	نتائج إختبار كارز	درجة التوحد
الحالة 01	7سنوات و نصف	42	متوسطة
الحالة 02	7سنوات و شهر	35	متوسطة
الحالة 03	9 سنوات	32	متوسطة
الحالة 04	8 سنوات و أربعة أشهر	32	متوسطة
الحالة 05	8 سنوات و 45 يوم	30	متوسطة
الحالة 06	9 سنوات و 7 أشهر	34	متوسطة
الحالة 07	8 سنوات و شهرين	34	متوسطة
الحالة 08	8 سنوات و ثلاثة أشهر	39	متوسطة

تم توجيه الحالات في اللقاء الأول إلى فريق متكامل و متعدد التخصصات في المركز النفسي البيداغوجي للمعاقين ذهنيا -بمزگران- و قد كان إختيار العينة قصدي و ذلك حسب الفئة الذين يتواجدون في المؤسسة ، و ألا يكونوا مشتركين في دراسة أخرى او يطبق عليهم برنامج خاص بالإنتباه.

### ثانيا-الدراسة الأساسية:

#### 01-المنهج المستخدم في الدراسة:

لقد إستخدمنا ما رأيناه مناسب لدراستنا ، و هو المنهج التجريبي باعتباره تجربة تهدف إلى التعرف على دور اللعب في تنمية الإنتباه السمعي لدى الطفل التوحيدي. وقد أجري قياس قبلي و بعدي للمتغيرات الدراسة. و إذ يعتبر هذا المنهج من أفضل المناهج في إختبار صدق الفرضيات و الأهم أيضا هو موضوع الدراسة الذي يحدد المنهج المناسب.

#### 02-تحديد مجالات الدراسة الأساسية:

أ-عينة الدراسة الأساسية: 8 حالات درجة التوحد متوسطة ، تتراوح أعمارهم بين 7-8سنوات بطريقة عشوائية.

ب-المجال المكاني : تم إختيار عينة الدراسة من المدرسة الإبتدائية المجاهد المتوفي محمد مختار في صلامندر بولاية مستغانم.

ت-المجال الزمني: تم إجرائها في 7فيفري 2021 إلى غاية 25 ماي 2021.

و تم إختيار كل الحالات من الذكور . و ذلك لأن نسبة التوحد في الذكور أكثر من الإناث و هي المتاحة للدراسة.

03-تقديم الحالات لعينة الدراسة

الحالات	الإسم	السن	الجنس	ظروف الحمل و الولادة	درجة التوحد
الحالة 01	مصطفى	7سنوات و نصف	ذكر	تعرضت الأم للحصبة في شهر الثاني	متوسطة
الحالة 02	ادم	7سنوات و شهر	ذكر	حمل عادي -ولادة قيصرية	متوسطة
الحالة 03	محمد الأمين	9 سنوات	ذكر	تعرضت الأم لإجهاض من قبل أما الحمل والولادة طبيعي	متوسطة
الحالة 04	تاج الدين	8 سنوات و أربعة أشهر	ذكر	ولادة صعبة و قيصرية	متوسطة
الحالة 05	رضا	8 سنوات و 45 يوم	ذكر	عادية	متوسطة
الحالة 06	عبد الرحمن	9 سنوات و 7 أشهر	ذكر	ولادة صعبة و قيصرية	متوسطة
الحالة 07	عمار	8 سنوات و شهرين	ذكر	غياب صرخة الميلاد	متوسطة
الحالة 08	قاسم	8 سنوات و ثلاثة أشهر	ذكر	عادية	متوسطة

جدول رقم (03) يقدم الحالات لعينة الدراسة.

#### 04-أدوات الدراسة الأساسية :

**01-تعريف الإختبار:** هو اختبار من اعداد الطالبة كمحاولة منها لتشخيص الانتباه السمعي لدى أطفال التوحد بدرجة متوسطة .تتراوح أعمارهم ما بين 7 و9 سنوات ناطقين باللغة العربية.يتضمن الإختبار 4 بنود و كل منهما يتكون من مجموعة من فقرات و هي كالتالي:

#### I. البند الأول: الإلتباه السمعي للأصوات غير اللغوية:

و يحتوي هذا البند على 5 فقرات و كل فقرة له تعليمة (يقوم بها الفاحص للمفحوص). و هي :

a. فقرات لأصوات الحيوانات.

b. فقرات لأصوات وسائل النقل.

c. فقرات لأصوات الآلات الموسيقية .

d. فقرات لأصوات الطبيعة.

e. فقرات لأصوات الأشياء.

#### -الهدف منه:

-يهدف هذا البند الى فحص الإلتباه السمعي لدى الطفل المتوحد، للأصوات الغير اللغوية. و على الفاحص أن يلاحظ انتباه الطفل و يقارن بين الفقرات و الإلتباه لأصوات.

-الوقت المستغرق: 5 دقائق.

#### II. البند الثاني: الإلتباه السمعي للأصوات اللغوية

-يحتوي هذا البند على 06 فقرات و لكل فقرة أبعاد تتمثل في:

### أ- فقرات لأصوات مختلفة من حيث فيزيائية و فيزيولوجية الصوت:

و هو بدوره يحتوي على 4 أبعاد و لكل بعد تعليمة .

#### ■ الهدف منه:

-يهدف هذا البند الى اختبار مدى انتباه الطفل للأصوات المختلفة من حيث المخرج و الصفة و من حيث فيزيائية الصوت.

**الوقت المستغرق: 4 دقائق.**

### ب- فقرات تكرار الأصوات اللغوية المتشابهة سمعياً: و يحتوي على بعدين :

a. -بعد تكرار الأصوات اللغوية المتشابهة سمعياً و التي تتقارب في المخرج .

b. -بعد تكرار الأصوات اللغوية المتشابهة سمعياً و التي تتقارب في الصفة.

#### -الهدف منه:

-يهدف الى اختبار امكانية الطفل لانتباهه السمعي في تكرار الأصوات ذات تشابه سمعي من حيث المخرج و الصفة.

**الوقت المستغرق: دقيقتين.**

### ج- فقرات لتكرار الكلمات اللغوية البسيطة المتشابهة سمعياً: و يحتوي على 3 أبعاد

تشمل:

(a) تكرار الكلمات اللغوية البسيطة المتشابهة سمعياً في بداية الكلمة.

(b) تكرار الكلمات اللغوية البسيطة المتشابهة سمعياً في وسط الكلمة.

(c) تكرار الكلمات اللغوية البسيطة المتشابهة سمعياً في آخر الكلمة.

#### -الهدف منه:

-يهدف الى تحديد امكانية الطفل لانتباهه السمعي في تكرار الكلمات البسيطة ذات تشابه سمعي في مختلف مواقع الكلمة.

**-الوقت المستغرق: دقيقتين.**

**-دقرات لتكرار الكلمات اللغوية المعقدة المتشابهة سمعيا:** و يحتوي على 3 أبعاد و تشمل:

a. تكرار الكلمات اللغوية المعقدة المتشابهة سمعيا في بداية الكلمة.

b. تكرار الكلمات اللغوية المعقدة المتشابهة سمعيا في وسط الكلمة.

c. تكرار الكلمات اللغوية المعقدة المتشابهة سمعيا في آخر الكلمة.

**-الهدف منه:** -يهدف هذا البند الى ملاحظة امكانية الطفل لانتباهه السمعي في تكرار الكلمات المعقدة ذات تشابه سمعي في مختلف مواقع الكلمة.

**-الوقت المستغرق: دقيقتين.**

**البند الثالث:الإنتباه السمعي للأصوات المألوفة و الغير المألوفة.**

- يحتوي بدوره على فقرات للأصوات المألوفة لدى الطفل كصوت الأم، صوت الأب، صوت الأخ او الأخت...و فقرات للأصوات الغير المألوفة كصوت رجل غريب .صوت إمراة غريب . صوت طفل غريب..

**-الهدف منه:** يهدف الى ملاحظة إنتباه الطفل للأصوات المألوفة فقط أم أيضا للأصوات الغير المألوفة .

**-الوقت المستغرق: دقيقتين.**

### البند الرابع: الانتباه السمعي للجمل التي ليس لها إيقاع و التي لها إيقاع.

و يحتوي على بندين و تعليمتين حيث يتم إصدار الجمل التي لها إيقاع من أجل ملاحظة انتباه الطفل للجمل التي لها إيقاع. ثم وضع الجمل التي ليس لها إيقاع من أجل ملاحظة انتباه الطفل لهذه الجمل.

#### -الهدف منه:

-يهدف هذا البند الى اختبار امكانية الطفل لانتباهه السمعي في الجمل التي لها إيقاع، والتي ليس لها إيقاع.

-الوقت المستغرق: دقيقتين.

#### ■ طريقة تطبيق و تصحيح الاختبار :

يجلس الفاحص أمام الطفل ثم يقوم بإصدار الصوت المراد تطبيقه ، و يلاحظ اذا انتبه الطفل أو لم ينتبه للصوت ، حيث تمنح علامتين اذا انتبه للصوت للوهلة الأولى و علامة اذا انتبه بعد مدة معينة و صفر اذا لم ينتبه للصوت . ثم يتم حساب المجموع.

#### حاصل جمع الإختبار:

إنتباه سمعي جيد	إنتباه سمعي متوسط	إنتباه سمعي مضطرب
173-95	90-55	تحت 50

-المدة الزمنية للإختبار: 45دقيقة.

-الأدوات المستعملة: هاتف نقال او كومبيوتر ، مفاتيح ، كرسي، صفارة.

## 05-دراسة الاسس العلمية للإختبار:

### 1-صدق المحكمين :

بعد بناء الإختبار لتشخيص الإلتباه السمعي تم عرضه على 5 أساتذة مختصين في إضطرابات اللغة و التواصل ، بجامعة عبد الحميد ابن باديس ولاية مستغانم .

سجلنا أهم ملاحظاتهم حول الإختبار و الجدول التالي يوضح ذلك :

أهم الملاحظات	سنوات الخبرة	التخصص	الأساتذة المحكمين
إعادة النظر لبند الإلتباه السمعي للأصوات اللغوية		علم النفس المعرفي	بوزاد نعيمة -محاضر ب -
	سنتين تعليم 4 سنوات تدريب	علم النفس المعرفي اللغوي	دردور أسماء -طالبة دكتوراه-
	4 سنوات تدريب 3 سنوات تعليم	علم النفس المعرفي اللغوي	بن حمو محمد -محاضر ب-
إعادة النظر أثناء استخدام كلمة محور وبند وبند	13 سنة تعليم	علم النفس المعرفي اللغوي	حولة محمد -دكتور أستاذ-
إعادة صياغة بعض الكلمات وتحديد المدة الزمنية المستغرقة	7 سنوات تدريب +10 سنوات تعليم	علم النفس اللغوي المعرفي تخصص أطفونيا	براج عامر -محاضر -أ-

### جدول رقم (04): يبين آراء الأساتذة و أهم ملاحظاتهم

\*أخذنا هذه الملاحظات بعين الإعتبار ليكون الإختبار في أبهى صورته ،لنتطرق بعدها إلى القياس القبلي بتطبيقه على الحالات المعنية ، و الجدول الآتي يوضح ذلك:



درجات البنود	بند الإلتباه السمعي للأصوات الغير لغوية	بند الإلتباه السمعي للأصوات اللغوية	بند الإلتباه السمعي للأصوات المألوفة و الغير المألوفة	الإلتباه السمعي للجمل التي ليس لها إيقاع و التي لها إيقاع	المجموع الكلي	نوع الإلتباه
الحالة 01	13	5	3	12	33	إلتباه سمعي مضطرب
الحالة 02	10	11	4	18	43	إلتباه سمعي مضطرب
الحالة 03	30	4	0	18	52	إلتباه سمعي مضطرب
الحالة 04	10	4	5	14	33	إلتباه سمعي مضطرب
الحالة 05	27	3	7	12	49	إلتباه سمعي مضطرب
الحالة 06	17	2	3	18	40	إلتباه سمعي مضطرب
الحالة 07	17	4	3	11	35	إلتباه سمعي مضطرب
الحالة 08	25	8	2	8	43	إلتباه سمعي مضطرب

جدول رقم (05) يمثل نتائج القياس القبلي لإختبار الإلتباه السمعي .

### أ- التحليل الكيفي لنتائج القياس القبلي للحالة 01 :

في الجدول أعلاه نلاحظ نتائج القياس القبلي لإختبار الإلتباه السمعي ، و يتبين لنا أن الحالة 01 قد تحصل في البند الاول للإلتباه السمعي للأصوات الغير لغوية على 13 نقطة من مجموع 50 نقطة . و هذا كونه كان ينتبه فقط للأصوات التي في مجال إهتمامه و تحصل في البند الثاني للإلتباه السمعي للأصوات اللغوية على 5 نقاط من

مجموع 91 نقطة. أما بالنسبة للبند الثالث للإنتباه السمعي للأصوات المألوفة و الغير مألوفة فقد تحصل على 3 نقاط من مجموع 12 نقطة. و في البند الرابع للإنتباه السمعي للجمل التي لها إيقاع و التي ليس لها إيقاع قد تحصل على 12 نقطة من مجموع 20 نقطة أما بالنسبة للمجموع الكلي فقد تحصل على 33 من مجموع 173 نقطة. و هذا يدل على أن الطفل يعاني من اضطراب في الإنتباه السمعي حسب نتائج اختبار الإنتباه السمعي المتحصل عليها .

### ب- التحليل الكيفي لنتائج القياس القبلي للحالة 02:

نلاحظ بأنه قد تحصل في البند الاول للإنتباه السمعي للأصوات الغير لغوية على 10 نقطة من مجموع 50 نقطة و تحصل في البند الثاني للإنتباه السمعي للأصوات اللغوية على 11 نقاط من مجموع 91 نقطة. أما بالنسبة للبند الثالث للإنتباه السمعي للأصوات المألوفة و الغير مألوفة فقد تحصل على 4 نقاط من مجموع 12 نقطة حيث انتبه فقط للأصوات المألوفة بالنسبة له كصوت أمه و أبيه و أخته. و في البند الرابع للإنتباه السمعي للجمل التي لها إيقاع و التي ليس لها إيقاع قد تحصل على 18 نقطة من مجموع 20 نقطة أما بالنسبة للمجموع الكلي فقد تحصل على 43 من مجموع 173 نقطة. و هذا يدل على أن الطفل من خلال نتائجه يعاني من اضطراب في الإنتباه السمعي.

### ت- التحليل الكيفي لنتائج القياس القبلي للحالة 03 :

في الجدول أعلاه لنتائج القياس القبلي لإختبار الإنتباه السمعي على الحالة 03 ، نلاحظ أنه قد تحصل في البند الاول للإنتباه السمعي للأصوات الغير لغوية على 30 نقطة من مجموع 50 نقطة . و هذا كونه كان ينتبه فقط للأصوات التي في مجال إهتمامه و تحصل في البند الثاني للإنتباه السمعي للأصوات اللغوية على 4 نقاط من

مجموع 91 نقطة. أما بالنسبة للبند الثالث للإنتباه السمعي للأصوات المألوفة و الغير مألوفة فلم يتحصل على أية نقطة أي 0 من مجموع 12 نقطة. و في البند الرابع للإنتباه السمعي للجمل التي لها إيقاع و التي ليس لها إيقاع قد تحصل على 18 نقطة من مجموع 20 نقطة أما بالنسبة للمجموع الكلي فقد تحصل على 52 من مجموع 173 نقطة. و حسب حاصل جمع للإختبار يدل على أن الطفل يعاني من إضطراب في الإنتباه السمعي .

### ج- التحليل الكيفي لنتائج القياس القبلي للحالة 04:

يتبين لنا أن الحالة 04 قد تحصل في البند الاول للإنتباه السمعي للأصوات الغير لغوية على 10 نقاط من مجموع 50 نقطة . و تحصل في البند الثاني للإنتباه السمعي للأصوات اللغوية على 4 نقاط من مجموع 91 نقطة. أما بالنسبة للبند الثالث للإنتباه السمعي للأصوات المألوفة و الغير مألوفة فقد تحصل على 5 نقاط من مجموع 12 نقطة. و في البند الرابع للإنتباه السمعي للجمل التي لها إيقاع و التي ليس لها إيقاع قد تحصل على 14 نقطة من مجموع 20 نقطة أما بالنسبة للمجموع الكلي فقد تحصل على 33 من مجموع 173 نقطة. و هذا في الاخير يدل على أن الطفل له إضطراب في الإنتباه السمعي حسب نتائج اختبار المتحصل عليها .

### د- التحليل الكيفي لنتائج القياس القبلي للحالة 05 :

يتبين لنا أن الحالة 05 قد تحصل في البند الاول للإنتباه السمعي للأصوات الغير لغوية على 27 نقطة من مجموع 50 نقطة . و هذا كونه كان ينتبه فقط للأصوات التي في مجال إهتمامه و تحصل في البند الثاني للإنتباه السمعي للأصوات اللغوية على 3 نقاط من مجموع 91 نقطة. أما بالنسبة للبند الثالث للإنتباه السمعي للأصوات المألوفة و الغير مألوفة فقد تحصل على 7 نقاط من مجموع 12 نقطة. و في البند الرابع

للإنتباه السمعي للجمل التي لها إيقاع و التي ليس لها إيقاع قد تحصل على 12 نقطة من مجموع 20 نقطة أما بالنسبة للمجموع الكلي فقد تحصل على 49 من مجموع 173 نقطة. و هذا يدل على أن الطفل يعاني من اضطراب في الإنتباه السمعي حسب نتائج اختبار الإنتباه السمعي المتحصل عليها .

### ذ- التحليل الكيفي لنتائج القياس القبلي للحالة 06:

يتبين لنا أن الحالة 06 قد تحصل في البند الاول للإنتباه السمعي للأصوات الغير لغوية على 17 نقطة من مجموع 50 نقطة . و تحصل في البند الثاني للإنتباه السمعي للأصوات اللغوية على 2 نقاط من مجموع 91 نقطة.أما بالنسبة للبند الثالث للإنتباه السمعي للأصوات المألوفة و الغير مألوفة فقد تحصل على 3 نقاط من مجموع 12 نقطة. و في البند الرابع للإنتباه السمعي للجمل التي لها إيقاع و التي ليس لها إيقاع قد تحصل على 18 نقطة من مجموع 20 نقطة أما بالنسبة للمجموع الكلي فقد تحصل على 40 من مجموع 173 نقطة. و هذا يدل على أن الطفل يعاني من اضطراب في الإنتباه السمعي حسب نتائج اختبار الإنتباه السمعي المتحصل عليها .

### ر- التحليل الكيفي لنتائج القياس القبلي للحالة 07 :

نلاحظ أن الحالة 07 قد تحصل في البند الاول للإنتباه السمعي للأصوات الغير لغوية على 17 نقطة من مجموع 50 نقطة . و هذا كونه كان ينتبه فقط للأصوات التي في مجال إهتمامه و تحصل في البند الثاني للإنتباه السمعي للأصوات اللغوية على 4 نقاط من مجموع 91 نقطة.أما بالنسبة للبند الثالث للإنتباه السمعي للأصوات المألوفة و الغير مألوفة فقد تحصل على 3 نقاط من مجموع 12 نقطة. و في البند الرابع للإنتباه السمعي للجمل التي لها إيقاع و التي ليس لها إيقاع قد تحصل على 11 نقطة من مجموع 20 نقطة أما بالنسبة للمجموع الكلي فقد تحصل على 35 من مجموع 173

نقطة. و هذا يدل على أن الطفل يعاني من اضطراب في الإلتباه السمعي حسب نتائج اختبار الإلتباه السمعي المتحصل عليها .

### س- التحليل الكيفي لنتائج القياس القبلي للحالة 08 :

يتبين لنا أن الحالة 08 قد تحصل في البند الاول للإلتباه السمعي للأصوات الغير لغوية على 25 نقطة من مجموع 50 نقطة . و هذا كونه كان ينتبه فقط للأصوات التي في مجال إهتمامه و تحصل في البند الثاني للإلتباه السمعي للأصوات اللغوية على 8 نقاط من مجموع 91 نقطة. أما بالنسبة للبند الثالث للإلتباه السمعي للأصوات المألوفة و الغير مألوفة فقد تحصل على 2 نقاط من مجموع 12 نقطة. و في البند الرابع للإلتباه السمعي للجمل التي لها إيقاع و التي ليس لها إيقاع قد تحصل على 8 نقطة من مجموع 20 نقطة أما بالنسبة للمجموع الكلي فقد تحصل على 43 من مجموع 173 نقطة. و هذا يدل على أن الطفل يعاني من اضطراب في الإلتباه السمعي حسب نتائج اختبار الإلتباه السمعي المتحصل عليها .

بعدما قمنا بتطبيق القياس القبلي لإختبار الإلتباه السمعي على العينة. قسمنا العينة إلى عينة تجريبية و عينة ضابطة ، و استخدمنا أنشطة تربوية لتنمية الإلتباه السمعي مع العينة التجريبية فقط .

### 06-الأنشطة التربوية المطبقة على العينة التجريبية:

**البرنامج المطبق:** -قمنا بإتخاذ برنامج الدكتور محمد أحمد العشرى 2011 ، مع تغيير طفيف في بعض الأنشطة ليتلائم على موضوع الدراسة و على كذلك قدرات العينة.

**اهداف البرنامج:** قمنا بتحديد أهداف البرنامج على التالي :

-تهدف هذه الأنشطة على تدريب و تنمية الإلتباه السمعي و ذلك من خلال مجموعة من الجلسات المتتبعه.

-الكشف عن أثر جلسات أنشطة اللعب على تنمية الإلتباه السمعي لدى الاطفال عينة الدراسة.

### محتوى البرنامج:

و هو عبارة عن مجموعة الألعاب و الانشطة مقسمة على عدة جلسات حيث يمكن أن تكون اللعبة الواحدة في أكثر من جلسة حتى يتمكن الطفل من اكتساب المهارة التي تحققها هذه اللعبة، وتستغرق الجلسة الواحدة 20-30 دقيقة و قد تكون فردية أو جماعية على حسب هدف اللعبة . و ما ساعدنا في تطبيق هذا البرنامج التدريبي أسلوب التعزيز: وهو عبارة عن تعزيز مادي يتمثل في أشياء مادية يجربها الطفل (أكل، حلويات، ألعاب مفضلة،..) و أيضا تعزيز معنوي يتمثل في حضن، قبلات، كلمات تشجيع، تصفيق...

### عدد الحصص: 43 حصة

**النشاط 01: الإلتباه لوجود صوت من عدمه:** من خلال عدة أنشطة تتمثل في:

أ-اللعب بالبيانو من خلال غلق و فتح أزراره، حيث نقوم اولا بالجلوس أمام الطفل و نقوم بتشغيل صوت البيانو و نقوم بإصدار صوت إنفعالي ثم نقوم بغلقه ، ثم نعيد نفس الشيء بحيث نلاحظ أن الطفل ينتبه لهذه الآلة و في نفس الوقت منتبه لوجود الصوت من عدمه ، و يكون عدد الجلسات متوقف على إكتساب الطفل للهدف المتمثل في تدريبه على الإلتباه لوجود الصوت من عدمه.

### ب- اللعب بزجاجتين أحدهما فارغة و الأخرى بها خرز :

نلعب بزجاجتين أحدهما فارغة و الأخرى بها خرز أمام الطفل لينتبه إليهما .ثم نقوم بتغطية الزجاجتين و نطلب من الطفل أن يعطينا الزجاجاة التي تصدر الصوت.

ج-اللعب بمجسمات حيوانات أو وسائل مواصلات او من خلال كومبيوتر مع غلق و تشغيل الصوت.

عدد الحصص: 10 حصص

### النشاط 02: تحديد مصدر الصوت .

-النقر أسفل المنضدة أو على الباب: هنا نقوم بالنقر و نترك الطفل يتوجه نحو مصدر الصوت ، او نقوم بإصدار الصوت بلعبة مفضلة لدى الطفل دون أن يراها و نطلب منه أن يحدد مكانها أين .

عدد الحصص: 03 حصص

### -نشاط 03: تدريبات لزيادة مدة الإلتباه السمعي.

-تشمل عدة تدريبات تتمثل في :

#### -تمارين الإيقاع

-تمرين لتمييز الصوت من خلال صورتين

-تمرين لتمييز الصوت من خلال 3 صور

عدد الحصص: 15 حصة

**نشاط 04: وضع أشياء حسب سماع الصوت.**

-هنا نطلب من الطفل وضع الأشياء حسب سماع الصوت مثال وضع مكعب في صندوق عند سماع نقرة واحدة , وضع مكعبين عند سماع نقرتين...  
و يكون عدد الجلسات متوقف على إكتساب الطفل للهدف المتمثل في تدريبيه.

عدد الحصص: 05 حصص

**نشاط 05: وضع الأشياء حسب طول و قصر الصوت.**

-حيث يقوم بتحريك العربة بسرعة عند سماع صوت طويل و تحريكها ببطء عند سماع صوت قصير.

عدد الحصص: 08 حصص

**نشاط 06: تصنيف الأصوات من بين عدة أصوات .**

نضع لطفل مجموعة من صور للحيوانات و نطلب منه مثال: كأن يرفع اليد عند سماع صوت القطعة.

عدد الحصص: حصتين

بعدها تم استخدام هذه الأنشطة التربوية لتنمية الإلتباه السمعي لدى الاطفال المصابين بالتوحد . قمنا بإعادة تطبيق الإختبار لتشخيص الإلتباه السمعي لدى العينة التجريبية لمقارنة نتائجها بالقياس القبلي من أجل ملاحظة دور هذه الأنشطة في تنمية الإلتباه السمعي لدى هذه الفئة.و الجدول التالي يوضح ذلك.



درجة الإلتباه	المجموع الكلي	بند الإلتباه السمي للجمل التي لها إيقاع و التي ليس لها إيقاع	بند الإلتباه السمي للأصوات و المألوفة و الغير المألوفة	بند الإلتباه السمي للأصوات اللغوية	بند الإلتباه السمي للأصوات الغير اللغوية	بنود الإختبار الحالات
متوسط	76	13	6	26	31	الحالة 2
متوسط	79	18	2	17	42	الحالة 3
متوسط	70	13	6	14	37	الحالة 5
متوسط	72	14	8	17	33	الحالة 7

جدول رقم (06) يمثل نتائج القياس البعدي لإختبار الإلتباه السمي للعينة التجريبية.

### 01-التحليل الكيفي لنتائج القياس البعدي للحالة 02

: يمثل الجدول أعلاه نتائج القياس البعدي لإختبار الإلتباه السمي للعينة التجريبية. و نلاحظ ان نتائج الحالة 02 قد تحصلت في البند الأول للإلتباه السمي للأصوات الغير اللغوية على 31 نقطة من مجموع 50 نقطة . و في البند الثاني للإلتباه السمي للأصوات اللغوية على 26 نقطة من مجموع 91 نقطة و في البند الثالث للغة السمي للأصوات المألوفة و الغير المألوفة تحصلت على 6 نقاط من مجموع 12 نقطة ، أما الإلتباه السمي للجمل التي لها إيقاع و التي ليس لها إيقاع تحصلت على 13 نقطة من مجموع 20 نقطة و بلغ المجموع الكلي لنتائج الحالة 76 نقطة من مجموع 173 نقطة.

**01-التحليل الكيفي لنتائج القياس البعدي للحالة 03:**

نلاحظ ان نتائج الحالة 03 قد تحصلت في البند الأول للإنتباه السمعي للأصوات الغير اللغوية على 42 نقطة من مجموع 50 نقطة . و في البند الثاني للإنتباه السمعي للأصوات اللغوية على 17 نقطة من مجموع 91 نقطة و في البند الثالث للإنتباه السمعي للأصوات المألوفة و الغير المألوفة تحصلت على نقطتين من مجموع 12 نقطة ، أما الإنتباه السمعي للجمل التي لها ايقاع و التي ليس لها ايقاع تحصلت على 18 نقطة من مجموع 20 نقطة و بلغ المجموع الكلي لنتائج الحالة 79 نقطة من مجموع 173 نقطة.


**01-التحليل الكيفي لنتائج القياس البعدي للحالة 05:**

نلاحظ ان نتائج الحالة 05 قد تحصلت في البند الأول للإنتباه السمعي للأصوات الغير اللغوية على 37 نقطة من مجموع 50 نقطة . و في البند الثاني للإنتباه السمعي للأصوات اللغوية على 14 نقطة من مجموع 91 نقطة و في البند الثالث للإنتباه السمعي للأصوات المألوفة و الغير المألوفة تحصلت على 6 نقاط من مجموع 12 نقطة ، أما الإنتباه السمعي للجمل التي لها ايقاع و التي ليس لها ايقاع تحصلت على 13 نقطة من مجموع 20 نقطة و بلغ المجموع الكلي لنتائج الحالة 70 نقطة من مجموع 173 نقطة.

**01-التحليل الكيفي لنتائج القياس البعدي للحالة 07:**

نلاحظ ان نتائج الحالة 07 قد تحصلت في البند الأول للإنتباه السمعي للأصوات الغير اللغوية على 33 نقطة من مجموع 50 نقطة . و في البند الثاني للإنتباه السمعي للأصوات اللغوية على 17 نقطة من مجموع 91 نقطة و في البند الثالث للإنتباه السمعي للأصوات المألوفة و الغير المألوفة تحصلت على 8 نقاط من مجموع 12 نقطة ،

أما الإلتباه السمعي للجمل التي لها إيقاع و التي ليس لها إيقاع تحصلت على 14 نقطة من مجموع 20 نقطة و بلغ المجموع الكلي لنتائج الحالة 7  
72 نقطة من مجموع 173 نقطة.

بعدها تم تطبيق القياس البعدي للإختبار التشخيصي للإلتباه السمعي   
قنا بمقارنة نتائج القياس القبلي و البعدي للينة التجريبية .

## 02-مقارنة نتائج القياس القبلي و البعدي للينة التجريبية :

أ - الحالة 02 : يوضح الجدول التالي نتائج القياس القبلي و البعدي للحالة 02 لإختبار الإلتباه السمعي.

المجموع الكلي	الإلتباه السمعي للجمل التي لها إيقاع و التي ليس لها إيقاع	الإلتباه السمعي للأصوات المألوفة و الغير مألوفة	الإلتباه السمعي للأصوات اللغوية	الإلتباه السمعي للأصوات الغير لغوية	البنود نتائج الإختبار
43	18	4	11	10	نتائج القياس القبلي للحالة 02
76	13	6	26	31	نتائج القياس البعدي للحالة 02

جدول رقم (07) يمثل نتائج القياس القبلي و البعدي لإختبار الإلتباه السمعي للحالة 02

-التحليل الكيفي لنتائج القياس القبلي و البعدي للحالة 02:

- الجدول أعلاه يمثل نتائج القياس القبلي و البعدي للحالة 02 ، نلاحظ ان الحالة في بند الإنتباه السمعي للأصوات الغير لغوية للقياس القبلي قد تحصل على 10 نقاط أما في القياس البعدي فقد تحصل على 31 نقطة أي أنه إنتبه إلى 21 صوت آخر مقارنة بالقياس القبلي .

أما في البند الثاني للإنتباه السمعي للأصوات اللغوية تحصل في القياس القبلي على 11 نقطة أما في القياس البعدي فقد تحصل على 26 نقطة ، أما في البند الثالث للأصوات المألوفة و الغير مألوفة فقد تحصل على 4 نقاط في القياس القبلي اما في القياس البعدي قد تحصل على 6 نقاط أي نقطتين إضافيتين مقارنة بالقياس القبلي نلاحظ أن الحالة استطاع أن ينتبه للأصوات أخرى لم ينتبه لها في السابق اما في البند الرابع للجمل التي لها إيقاع و التي ليس لها إيقاع في القياس القبلي قد تحصل على نقطة 18 أما في القياس البعدي فقد تحصل على 13 نقطة و نلاحظ أنه لم ينتبه للأصوات التي انتبه لها في السابق . أما بالنسبة للمجموع الكلي للقياس القبلي فقد تحصل على 43 نقطة من مجموع 173 و في القياس البعدي قد تحصل على 76 نقطة.

ب الحالة 03:

المجموع الكلي	الإنتباه السمي للجمل التي لها إيقاع و التي ليس لها إيقاع	الإنتباه السمي للأصوات المألوفة و الغير مألوفة	الإنتباه السمي للأصوات اللغوية	الإنتباه السمي للأصوات الغير لغوية	البنود نتائج الإختبار
52	18	0	04	30	نتائج القياس القبلي للحالة 03
79	18	2	17	42	نتائج القياس البعدي للحالة 03

جدول رقم (08) يمثل نتائج القياس القبلي و البعدي لإختبار الإنتباه السمي للحالة 03

**-التحليل الكيفي لنتائج القياس القبلي و البعدي للحالة 03:**

- الجدول أعلاه نلاحظ نتائج القياس القبلي و البعدي للحالة 03 حيث نلاحظ ان الحالة قد تحصلت في القياس القبلي للبند الاول الإنتباه السمي للاصوات الغير لغوية 30 نقطة و في القياس البعدي 42 نقطة من مجموع 50 نقطة ، أما البند الثاني للإنتباه السمي للأصوات اللغوية للقياس القبلي قد تحصل على 04 نقاط أما في القياس البعدي فقد تحصل على 17 نقطة و هنا نلاحظ فرق واضح في انتباهه لهذا البند ، أما بند الإنتباه السمي للأصوات المألوفة و الغير مألوفة في القياس القبلي نلاحظ أن الحالة لم تتحصل على أية نقطة أي أنه لم ينتبه بتاتا في هذا البند أما في

القياس البعدي نلاحظ أنه قد تحصل على نقطتين أما بالنسبة للبند الرابع للجمل التي لها إيقاع و التي ليس لها إيقاع فقد تحصل في القياس القبلي على 18 نقطة أما في القياس البعدي فقد تحصل كذلك على 18 نقطة و نلاحظ هنا أن العلامة متساوية في هذا البند ، أما المجموع الكلي للحالة في القياس القبلي نلاحظ أنه تحصل على 52 نقطة من مجموع 173 نقطة أما في القياس البعدي فقد تحصل على 79 نقطة و هذه نتائج ايجابية مقارنة بما كان عليه سابقاً.

### ت-الحالة 05:

المجموع الكلي	الإنتباه السمي للجمل التي لها إيقاع و التي ليس لها إيقاع	الإنتباه السمي للأصوات المألوفة و الغير مألوفة	الإنتباه السمي للأصوات اللغوية	الإنتباه السمي للأصوات الغير لغوية	البنود نتائج الإختبار
49	12	07	03	27	نتائج القياس القبلي للحالة 05
70	13	06	14	37	نتائج القياس البعدي للحالة 05

جدول رقم (09) يمثل نتائج القياس القبلي و البعدي لإختبار الإنتباه السمي للحالة 05

### -التحليل الكيفي لنتائج القياس القبلي و البعدي للحالة 05

-نلاحظ نتائج القياس القبلي و البعدي للحالة 05 ان الحالة قد تحصلت في القياس القبلي للبند الاول الإنتباه السمي للأصوات الغير لغوية 27 نقطة و في القياس

البعدي 37 نقطة من مجموع 50 نقطة ، أما البند الثاني للإنتباه السمعي للأصوات اللغوية للقياس القبلي قد تحصل على 03 نقاط أما في القياس البعدي فقد تحصل على 14 نقطة و هنا نلاحظ فرق واضح في انتباهه لهذا البند ، أما بند الإنتباه السمعي للأصوات المألوفة و الغير مألوفة في القياس القبلي نلاحظ أن الحالة تحصلت على 07 نقاط أما في القياس البعدي فقد تحصل على 06 نقاط أما بالنسبة للبند الرابع للجمل التي لها إيقاع و التي ليس لها إيقاع فقد تحصل في القياس القبلي على 12 نقطة أما في القياس البعدي فقد تحصل كذلك على 13 نقطة ، أما المجموع الكلي للحالة في القياس القبلي نلاحظ أنه تحصل على 49 نقطة من مجموع 173 نقطة أما في القياس البعدي فقد تحصل على 70 نقطة و هذه نتائج إيجابية مقارنة بما كان عليه سابقاً.

ج-الحالة 07 :

المجموع الكلي	الإنتباه السمعي للجمل التي لها إيقاع و التي ليس لها إيقاع	الإنتباه السمعي للأصوات المألوفة و الغير مألوفة	الإنتباه السمعي للأصوات اللغوية	الإنتباه السمعي للأصوات الغير لغوية	البند / نتائج الإختبار
35	11	03	04	17	نتائج القياس القبلي للحالة 07
72	14	08	17	33	نتائج القياس البعدي للحالة 07

جدول رقم (10) يمثل نتائج القياس القبلي و البعدي لإختبار الإنتباه السمعي للحالة 07

### التحليل الكيفي لنتائج القياس القبلي و البعدي للحالة 07:

- الجدول أعلاه نلاحظ نتائج القياس القبلي و البعدي للحالة 07 حيث نلاحظ ان الحالة قد تحصلت في القياس القبلي للبند الاول الإنتباه السمعي للأصوات الغير لغوية 17 نقطة و في القياس البعدي 33 نقطة من مجموع 50 نقطة ، أما البند الثاني للإنتباه السمعي للأصوات اللغوية للقياس القبلي قد تحصل على 04 نقاط أما في القياس البعدي فقد تحصل على 17 نقطة و هنا نلاحظ فرق واضح في انتباهه لهذا البند ، أما بند الإنتباه السمعي للأصوات المألوفة و الغير مألوفة في القياس القبلي نلاحظ أن الحالة تحصلت على 03 نقاط أما في القياس البعدي نلاحظ أنه قد تحصل على 08 نقاط أما بالنسبة للبند الرابع للجمل التي لها ايقاع و التي ليس لها ايقاع فقد تحصل في القياس القبلي على 11 نقطة أما في القياس البعدي فقد تحصل كذلك على 14 نقطة ، أما المجموع الكلي للحالة في القياس القبلي نلاحظ أنه تحصل على 35 نقطة من مجموع 173 نقطة أما في القياس البعدي فقد تحصل على 72 نقطة و هذه نتائج ايجابية مقارنة بما كان عليه سابقاً.

بعدما قمنا بتطبيق القياس البعدي للعينة التجريبية لتشخيص الإنتباه السمعي تطرقنا بعدها إلى تطبيق البعدي للإختبار على العينة الضابطة ، و الجدول التالي يوضح ذلك:



نتائج القياس البعدي لإختبار الإلتباه السمعي للينة الضابطة :

درجة الإلتباه	المجموع الكلي	بند الإلتباه السمعي للجمل التي لها إيقاع و التي ليس لها إيقاع	بند الإلتباه السمعي للأصوات المألوفة و الغير المألوفة	بند الإلتباه السمعي للأصوات اللغوية	بند الإلتباه السمعي للأصوات الغير اللغوية	بنود الإختبار الحالات
إلتباه سمعي مضطرب	36	13	03	05	15	الحالة 1
إلتباه سمعي مضطرب	40	17	02	02	17	الحالة 6
إلتباه سمعي مضطرب	43	14	05	04	20	الحالة 4
إلتباه سمعي مضطرب	45	08	04	08	25	الحالة 8

جدول رقم (11) يمثل نتائج القياس البعدي من خلال تطبيق إختبار لتشخيص الإلتباه السمعي للينة الضابطة.

-التحليل الكيفي للقياس البعدي لنتائج اختبار الإلتباه السمعي للينة الضابطة :

نلاحظ في الجدول أعلاه القياس البعدي لإختبار الإلتباه السمعي للينة الضابطة ، الذي شمل 4 حالات و نلاحظ في البند الأول للإلتباه السمعي للأصوات الغير لغوية أن أعلى نقطة هيا 25 نقطة للحالة 08 من مجموع 50 نقطة و أن أدنى نقطة

تحصلت عليها الحالة 01 و هي 15 نقطة اما الحالة 06 فقد تحصلت على 17 نقطة و الحالة 04 على 20 نقطة .

أما في البند الثاني للإنتباه السمعي للأصوات اللغوية نلاحظ نقاط الحالات لم تحتاز 10 نقاط . حيث بلغت أدنى نقطة نقطتين للحالة 06 أما أعلى فهي 8 نقاط للحالة 08 أما الحالة 1 فقد تحصلت على 05 نقاط و الحالة 04 على 4 نقاط.

و نلاحظ في البند الثالث للإنتباه السمعي للأصوات المألوفة و الغير مألوفة أن الحالة 01 قد تحصلت على 03 نقاط اما الحالة 06 فقد تحصلت على نقطتين أما الحالة 04 و الحالة 08 فقد تحصلوا على نقاط متقاربة أما بالنسبة لبند الإنتباه السمعي للجمل التي لها ايقاع و التي ليس لها ايقاع تحصلت الحالة 01 على 13 نقطة أما الحالة 06 فقد تحصلت على 17 نقطة اما الحالة 04 فقد تحصلت على 4 نقطة و الحالة 08 صفت كأدنى نقطة لهذا البند.

و نلاحظ المجموع الكلي للحالة 01 قد تحصلت على 36 نقطة أما للحالة 06 و الحالة 04 و الحالة 08 كانت نتائجهم متقاربة بين 40 و 45 نقطة.

-مقارنة نتائج القياس القبلي و البعدي لإختبار الإلتباه السمعي للعينه الضابطة :

المجموع الكلي للقياس البعدي	المجموع الكلي للقياس القبلي	نتائج الإختبار الحالات
36	33	الحالة 01
40	40	الحالة 06
43	33	الحالة 04
45	43	الحالة 08

جدول رقم (12) يمثل المجموع الكلي للقياس القبلي و البعدي للعينه الضابطة .

-التحليل الكيفي لنتائج القياس القبلي و البعدي للعينه الضابطة :

-نلاحظ في الجدول اعلاه المجموع الكلي لنتائج القياس القبلي و البعدي للعينه الضابطة ، حيث نلاحظ رغم مرور مدة زمنية معينة الا انه لا يوجد فرق كبير في النتائج حيث الحالة 01 تحصلت على مجموع 33 في القياس القبلي أما في القياس البعدي نلاحظ أنها تحصلت على 36 نقطة أما بالنسبة للحالة 06 نجد انها قد تحصلت في القياس القبلي على 40 نقطة و هي نتيجة مماثلة للقياس البعدي اما الحالة 04 فقد تحصلت على 33 نقطة من مجموع 173 نقطة أما في القياس البعدي نلاحظ ان النتيجة قد تغيرت بدرجة طفيفة حيث تحصلت على 43 نقطة.

أما الحالة 08 فنجد نتائج القياس القبلي 43 نقطة أما في القياس البعدي 45 نقطة من مجموع 173 نقطة.

## الخلاصة :

-تطرقنا في هذا الفصل إلى منهجية البحث و إجراءاته الميدانية و التي تمثلت أولاً في الدراسة الإستطلاعية ، حيث قمنا بتحديد مجتمع الدراسة و أدوات الدراسة الإستطلاعية و مجالاتها قمنا في الدراسة الأساسية بتحديد المنهج المستخدم و تقديم العينة المراد دراستها مع ذكر أدوات الدراسة الأساسية المستخدمة و التي تمثلت في اختبار الإلتباه السمعي لدى الأطفال المصابين بالتوحد ، حيث قسمنا الحالات الى عينة تجريبية و عينة ضابطة و قمنا بتطبيق القياس القبلي و القياس البعدي للعينتين مع مناقشة نتائجهم المتحصل عليها .

الفصل السادس:

تحليل و تفسير نتائج الدراسة

## الفصل السادس : تحليل و تفسير نتائج الدراسة .

-تمهيد.

-تحليل و تفسير نتائج العينة التجريبية للقياس القبلي و البعدي.

-تحليل و تفسير نتائج العينة الضابطة للقياس و القبلي و البعدي.

-تحليل و تفسير نتائج الفرضيات .

-الخلاصة.

**تمهيد:**

تعتبر عملية جمع النتائج و عرضها من الخطوات التي تلزم الباحث على القيام بها، من اجل التحقق من صحة الفرضيات او عدم صحتها . و في هذا الفصل سنقوم بتحليل و تفسير نتائج الدراسة الميدانية التي أجريت على الأطفال لتشخيص الإلتباه السمعي للمصابين بالتوحد و معرفة دور اللعب في تنمية الإلتباه السمعي و هذا من خلال نتائج الإختبار الإلتباه السمعي للقياس القبلي و البعدي المتحصل عليها لكل حالة .

**01-- تحليل و تفسير نتائج القياس القبلي و البعدي للعينة التجريبية :**

**أعرض نتائج القياس القبلي و البعدي للحالة 02:**

المجموع الكلي	الإلتباه السمعي للجمل التي لها ايقاع و التي ليس لها ايقاع	الإلتباه السمعي للأصوات المألوفة و الغير مألوفة	الإلتباه السمعي للأصوات اللغوية	الإلتباه السمعي للأصوات الغير لغوية	البنود حالة 02
43	18	04	11	10	نتائج القياس القبلي
76	13	06	26	31	نتائج القياس البعدي

جدول رقم(13) يمثل نتائج القياس القبلي و البعدي للحالة 02.

## تحليل و تفسير نتائج القياس القبلي و البعدي للحالة 02:

- يوضح لنا الجدول اعلاه النتائج التي تم تسجيلها للحالة 02 للقياس القبلي و البعدي لإختبار الإلتباه السمعي و نستنتج انه قد تحصل في البند الأول للإلتباه السمعي للأصوات الغير اللغوية على 10 نقاط أي أنه انتبه الى 10 أصوات و هذا عكس ما نلاحظه في القياس البعدي حيث تحصل على 31 نقطة أي انتبه استطاع ان ينتبه الى 21 صوت اخر و هي أصوات الطبيعة و الأدوات الموسيقية حيث لاحظنا أنه لما ينتبه لصوت يتجه نحو مصدره أو يسمى الصوت الذي يسمعه و هذا ما يدل على ان الحالة انتهت لصوت اما بالنسبة للبند الثاني للإلتباه السمعي للأصوات اللغوية قد تحصل على 11 نقطة أما في القياس البعدي ازدادت النتيجة ب 15 نقطة أي انه تحصل على 26 نقطة في القياس البعدي من مجموع 91 نقطة و هذه نتيجة ايجابية مقارنة بالنتيجة السابقة ، أما بالنسبة للبند الثالث للإلتباه السمعي للأصوات المألوفة و الغير المألوفة فقد تحصل على 04 نقاط من مجموع 12 نقطة في القياس القبلي أما القياس البعدي نلاحظ انه تحصل على 06 نقاط حيث استطاع ان ينتبه لنا لصوت امرأة غريبة و صوت طفل غريب . أما في البند الرابع للإلتباه السمعي للجمل التي لها ايقاع و التي ليس لها ايقاع نلاحظ تغير في النتائج بحيث تحصل على 18 نقطة في القياس القبلي أما في القياس البعدي فقد تحصل على 13 نقطة و لاحظنا ان ما جعل الحالة لا تنتبه لبعض من الأصوات هو تشتت انتباهه للأمور الخارجية . أما في المجموع الكلي لنتائج القياس القبلي فقد تحصل على 43 نقطة و حسب درجات الإختبار الحالة تعاني من اضطراب على مستوى الإلتباه السمعي ، فمن خلال العمل المكثف في الحصة و البيت و متابعته الدائمة للحصص لاحظنا ان نتائج القياس البعدي اختلفت مقارنة في السابق حيث تحصل على 76 نقطة من مجموع 173. و هذا ما يدل على فعالية هذه الانشطة في تنمية انتباهه السمعي .



## ب- عرض نتائج القياس القبلي و البعدي للحالة 03:

المجموع الكلي	الإنتباه السمي للجمل التي لها ايقاع و التي ليس لها ايقاع	الإنتباه السمي للأصوات المألوفة و الغير مألوفة	الإنتباه السمي للأصوات اللغوية	الإنتباه السمي للأصوات الغير لغوية	البند الحالة 03
52	18	0	04	30	نتائج القياس القبلي
79	18	2	17	42	نتائج القياس البعدي

جدول رقم (14) يمثل نتائج القياس القبلي و البعدي للحالة 03.

## تحليل وتفسير نتائج القياس القبلي و البعدي للحالة 03:

- يوضح لنا الجدول اعلاه النتائج التي تم تسجيلها للحالة 03 للقياس القبلي و البعدي لإختبار الإنتباه السمي و نستنتج انه قد تحصل في البند الأول للإنتباه السمي للأصوات الغير اللغوية على 30 نقطة أي أنه انتبه الى 30 صوت و هذا عكس ما نلاحظه في القياس البعدي حيث تحصل على 42 نقطة ، لاحظنا أنه لما ينتبه لصوت يبدأ يضحك أو يكرر ما يسمعه و هذا ما يدل على ان الحالة انتهت لصوت اما بالنسبة للبند الثاني للإنتباه السمي للأصوات اللغوية قد تحصل على 04 نقاط أما في القياس البعدي ازدادت النتيجة بـ 13 نقطة أي انه تحصل على 17 نقطة في القياس البعدي من مجموع 91 نقطة و هذه نتيجة ايجابية مقارنة بالنتيجة السابقة ، أما بالنسبة

للبنء الثالث للإنتباه السمعي للأصوات المألوفة و الغير المألوفة فلم ينتبه لأي صوت و بالتالي 0 من مجموع 12 نقطة في القياس القبلي أما القياس البعدي نلاحظ انه تحصل على نقطتين حيث استطاع ان ينتبه لنا لصوت امه و ابوه . أما في البنء الرابع للإنتباه السمعي للجمل التي لها ايقاع و التي ليس لها ايقاع نلاحظ عدم تغير في النتائج بحيث تحصل على 18 نقطة في القياس القبلي و في القياس البعدي النتيجة نفسها ، أما في المجموع الكلي لنتائج القياس القبلي فقد تحصل على 52 نقطة و حسب درجات الإختبار الحالة تعاني من اضطراب على مستوى الإنتباه السمعي ، فمن خلال التدريب المكثف في الحصة و البيت و متابعته للحصص لاحظنا ان نتائج القياس البعدي اختلفت مقارنة في السابق حيث تحصل على 79 نقطة من مجموع 173. و هذا ما يدل على فعالية هذه الانشطة في تنمية انتباهه السمعي .

### ت-عرض نتائج القياس القبلي و البعدي للحالة 05:

المجموع الكلي	الإنتباه السمعي للجمل التي لها ايقاع و التي ليس لها ايقاع	الإنتباه السمعي للأصوات المألوفة و الغير مألوفة	الإنتباه السمعي للأصوات اللغوية	الإنتباه السمعي للأصوات الغير لغوية	البنود الحالة 05
49	12	07	03	27	نتائج القياس القبلي
70	13	06	14	37	نتائج القياس البعدي

جدول رقم (15) يمثل نتائج القياس القبلي و البعدي للحالة 05.

## تحليل و تفسير نتائج القياس القبلي و البعدي للحالة 05:

- يوضح لنا الجدول اعلاه النتائج التي تم تسجيلها للحالة 05 للقياس القبلي و البعدي لإختبار الإنتباه السمعي و نستنتج انه قد تحصل في البند الأول للإنتباه السمعي للأصوات الغير اللغوية على 27 نقطة أما في القياس البعدي تحصل على 37 نقطة ، بالنسبة للبند الثاني للإنتباه السمعي للأصوات اللغوية قد تحصل على 03 نقاط في القياس القبلي و 14 نقطة في القياس البعدي من مجموع 91 نقطة ، أما بالنسبة للبند الثالث للإنتباه السمعي للأصوات المألوفة و الغير المألوفة فقد تحصل على 07 نقاط من مجموع 12 نقطة في القياس القبلي أما القياس البعدي نلاحظ انه تحصل على 06 نقاط. أما في البند الرابع للإنتباه السمعي للجمل التي لها ايقاع و التي ليس لها ايقاع تحصل على 12 نقطة في القياس القبلي أما في القياس البعدي فقد تحصل على 13 نقطة . أما في المجموع الكلي لنتائج القياس القبلي فقد تحصل على 49 نقطة و حسب درجات الإختبار الحالة تعاني من اضطراب على مستوى الإنتباه السمعي و لاحظنا ان نتائج القياس البعدي اختلفت مقارنة في السابق حيث تحصل على 70 نقطة من مجموع 173. و هذا ما يدل على فعالية هذه الانشطة في تنمية انتباهه السمعي.

## د-عرض نتائج القياس القبلي و البعدي للحالة 07:

المجموع الكلي	الإنتباه السمي للجمل التي لها ايقاع و التي ليس لها ايقاع	الإنتباه السمي للأصوات المألوفة و الغير مألوفة	الإنتباه السمي للأصوات اللغوية	الإنتباه السمي للأصوات الغير لغوية	البند الحالة 07
35	11	03	04	17	نتائج القياس القبلي
72	14	08	17	33	نتائج القياس البعدي

جدول رقم (16) يمثل نتائج القياس القبلي و البعدي للحالة 07

## تحليل و تفسير نتائج القياس القبلي و البعدي للحالة 07:

- يوضح لنا الجدول اعلاه النتائج التي تم تسجيلها للحالة 07 للقياس القبلي و البعدي لإختبار الإنتباه السمي و نستنتج انه قد تحصل في البند الأول للإنتباه السمي للأصوات الغير اللغوية على 17 نقطة و في القياس البعدي تحصل على 33 نقطة بالنسبة للبند الثاني للإنتباه السمي للأصوات اللغوية قد تحصل على 04 نقاط أما في القياس البعدي ازدادت النتيجة ب 13 نقطة أي انه تحصل على 17 نقطة في القياس البعدي من مجموع 91 نقطة و هذه نتيجة ايجابية مقارنة بالنتيجة السابقة ، أما بالنسبة للبند الثالث للإنتباه السمي للأصوات المألوفة و الغير المألوفة فقد تحصل على 03 نقاط من مجموع 12 نقطة في القياس القبلي أما القياس البعدي نلاحظ انه تحصل على 08 نقاط. أما في البند الرابع للإنتباه السمي للجمل التي لها ايقاع و التي ليس لها ايقاع نلاحظ تغير في النتائج بحيث تحصل على 11 نقطة في القياس القبلي أما في القياس

البعدي فقد تحصل على 14 نقطة . أما في المجموع الكلي لنتائج القياس القبلي فقد تحصل على 35 نقطة أما نتائج القياس البعدي اختلفت مقارنة في السابق حيث تحصل على 72 نقطة من مجموع 173. و هذا ما يدل على فعالية هذه الانشطة في تنمية انتباهه السمعي.

## 02-تحليل و تفسير نتائج القياس القبلي و البعدي للينة الضابطة :

### أعرض نتائج القياس القبلي و البعدي للحالة 01 :

المجموع الكلي	الإنتباه السمعي للجمل التي لها ايقاع و التي ليس لها ايقاع	الإنتباه السمعي للأصوات المألوفة و الغير مألوفة	الإنتباه السمعي للأصوات اللغوية	الإنتباه السمعي للأصوات الغير لغوية	البنود الحالة 01
33	12	03	05	13	نتائج القياس القبلي
36	13	03	05	15	نتائج القياس البعدي

جدول رقم(17) يمثل نتائج القياس القبلي و البعدي للحالة 01.

### تحليل و تفسير نتائج القياس القبلي و البعدي للحالة 01:

في الجدول أعلاه نتائج القياس القبلي و البعدي للحالة 01 ، حيث نلاحظ في البند الأول للإنتباه السمعي للأصوات الغير اللغوية تحصل على 13 نقطة اما في القياس البعدي تحصل على 15 نقطة أما في البند الثاني للإنتباه السمعي للأصوات اللغوية تحصل على النتيجة نفسها في القياس القبلي و البعدي 05 نقاط من مجموع 91 نقطة ، أما في الإنتباه السمعي للأصوات المألوفة و الغير مألوقة فقد كانت العلامة ثابتة حيث انتبه الى نفس الأصوات التي انتبه لها سابقا تحصل على 03 نقاط في القياس القبلي و البعدي .أما البند الرابع للإنتباه السمعي للجمل التي لها ايقاع و التي ليس لها ايقاع

تحصل في القياس القبلي على 12 نقطة أما في القياس البعدي تحصل على 13 نقطة أما المجموع الكلي للقياس القبلي كانت نتيجته 33 نقطة من مجموع 173 نقطة أما في القياس البعدي تحصل على 36 نقطة .

### ب-عرض نتائج القياس القبلي و البعدي للحالة 06:

المجموع الكلي	الإنتباه السمي للجمل التي لها ايقاع و التي ليس لها ايقاع	الإنتباه السمي للأصوات المألوفة و الغير مألوفة	الإنتباه السمي للأصوات اللغوية	الإنتباه السمي للأصوات الغير لغوية	البند الحالة 06
40	18	03	02	17	نتائج القياس القبلي
40	17	04	02	17	نتائج القياس البعدي

جدول رقم (18) يمثل نتائج القياس القبلي و البعدي للحالة 06.

### تحليل و تفسير نتائج القياس القبلي و البعدي للحالة 06:

-في الجدول أعلاه نتائج القياس القبلي و البعدي للحالة 06 ، حيث نلاحظ في البند الأول للإنتباه السمي للأصوات الغير اللغوية تحصل على 17 نقطة اما في القياس البعدي تحصل على 17 نقطة و هي العلامة نفسها أما في البند الثاني للإنتباه السمي للأصوات اللغوية تحصل على النتيجة نفسها في القياس القبلي و البعدي 02نقطتين من مجموع 91 نقطة ، أما في الإنتباه السمي للأصوات المألوفة و الغير مألوفة تحصل على 03 نقاط في القياس القبلي و 04 نقاط في القياس البعدي .أما البند الرابع للإنتباه

السمعي للجمل التي لها ايقاع و التي ليس لها ايقاع تحصل في القياس القبلي على 18 نقطة أما في القياس البعدي تحصل على 17 نقطة أما المجموع الكلي للقياس القبلي كانت نتيجته 44 نقطة من مجموع 173 نقطة أما في القياس البعدي تحصل على 36 العلامة نفسها .

### ت-عرض نتائج القياس القبلي و البعدي للحالة 04:

المجموع الكلي	الإنتباه السمي للجمل التي لها ايقاع و التي ليس لها ايقاع	الإنتباه السمي للأصوات و المألوفة و الغير مألوفة	الإنتباه السمي للأصوات اللغوية	الإنتباه السمي للأصوات الغير لغوية	البنود الحالة 04
33	14	05	04	10	نتائج القياس القبلي
43	14	05	04	20	نتائج القياس البعدي

جدول رقم(19) يمثل نتائج القياس القبلي و البعدي للحالة 04.

### تحليل و تفسير نتائج القياس القبلي و البعدي للحالة 04:

-في الجدول أعلاه نتائج القياس القبلي و البعدي للحالة 04 ، حيث نلاحظ في البند الأول للإنتباه السمي للأصوات الغير اللغوية تحصل على 10 نقاط اما في القياس البعدي تحصل على 20 نقطة ، أما في البند الثاني للإنتباه السمي للأصوات اللغوية تحصل على النتيجة نفسها في القياس القبلي و البعدي 04 نقاط من مجموع 91 نقطة ، أما في الإنتباه السمي للأصوات المألوفة و الغير مألوفة تحصل على العلامة نفسها 05 نقاط

في القياس القبلي و القياس البعدي .أما البند الرابع للإنتباه السمعي للجمل التي لها ايقاع و التي ليس لها ايقاع تحصل في القياس القبلي على 14 نقطة نفسها العلامة في القياس البعدي أما المجموع الكلي للقياس القبلي كانت نتيجته 33 نقطة أما في القياس البعدي تحصل على 43 من مجموع 173 نقطة .

**د-عرض نتائج القياس القبلي و البعدي للحالة 08 :**

المجموع الكلي	الإنتباه السمعي للجمل التي لها ايقاع و التي ليس لها ايقاع	الإنتباه السمعي للأصوات و المألوفة و الغير مألوفة	الإنتباه السمعي للأصوات اللغوية	الإنتباه السمعي للأصوات الغير لغوية	البنود الحالة 08
43	08	02	08	25	نتائج القياس القبلي
45	08	04	08	25	نتائج القياس البعدي

جدول رقم(20) يمثل نتائج القياس القبلي و البعدي للحالة 08.

**تحليل و تفسير نتائج القياس القبلي و البعدي للحالة 08:**

-في الجدول أعلاه نتائج القياس القبلي و البعدي للحالة 08، حيث نلاحظ في البند الأول للإنتباه السمعي للأصوات الغير اللغوية تحصل على 25 نقطة اما في القياس البعدي تحصل على العلامة نفسها كونه انتبه لنفس الأصوات التي انتبه لها سابقا ، أما في البند الثاني للإنتباه السمعي للأصوات اللغوية تحصل على النتيجة نفسها في القياس القبلي و البعدي 08 نقاط من مجموع 91 نقطة ، أما في الإنتباه السمعي للأصوات المألوفة



و الغير مألوفة تحصل على نقطتين في القياس القبلي و 04 نقاط في القياس البعدي  
 أما البند الرابع للإنتباه السمعي للجمل التي لها ايقاع و التي ليس لها ايقاع تحصل في  
 القياس القبلي على 08 نقاط نفسها العلامة في القياس البعدي أما المجموع الكلي للقياس  
 القبلي كانت نتيجته 43 نقطة أما في القياس البعدي تحصل على 45 نقاط من مجموع  
 173 نقطة .

### تفسير و تحليل نتائج الفرضيات :

#### 01-مناقشة الفرضية العامة :

-للعب دور في تنمية الإنتباه السمعي لدى الأطفال المصابين بالتوحد .

نتائج القياس البعدي للعينه الضابطة		نتائج القياس البعدي للعينه التجريبية	
36	الحالة 01	76	الحالة 02
40	الحالة 06	79	الحالة 03
43	الحالة 04	70	الحالة 05
45	الحالة 08	72	الحالة 07

➤بالرجوع إلى نتائج القياس البعدي للعينه التجريبية و العينه الضابطة لإختبار الإنتباه

السمعي . كما هو موضح في الجدول و الذي بين أن هناك فرق بين نتائج العينه

التجريبية و العينه الضابطة في الإنتباه السمعي و بالتالي يمكن القول بأن اللعب

دور و تأثير ايجابي في تنمية الإنتباه السمعي لدى الأطفال المصابين بالتوحد ، و يرجع التحسن على مستوى الإنتباه إلى الأنشطة التربوية من بينها تمارين الإيقاع و تتفق نتائج هذه الدراسة مع ما توصلت اليه دراسة حاج شعيب فؤاذ ياسين (2018) التي هدفت إلى دراسة تأثير إيقاع القراءان الكريم على الإنتباه لدى الأطفال المصابين بالتوحد. و منه نستنتج أن للعب دور في تنمية الإنتباه السمعي لدى الأطفال المصابين بالتوحد.

### 02-مناقشة الفرضية الجزئية الأولى :

أ-العب دور في تنمية الإنتباه السمعي للأصوات الغير لغوية لدى الأطفال المصابين بالتوحد.

نتائج القياس البعدي		نتائج القياس البعدي	
لبند الإنتباه السمعي للأصوات الغير لغوية للعيينة الضابطة		لبند الإنتباه السمعي للأصوات الغير لغوية للعيينة التجريبية	
15	الحالة 01	31	الحالة 02
17	الحالة 06	42	الحالة 03
20	الحالة 04	37	الحالة 05
25	الحالة 08	33	الحالة 07

جدول رقم (21) يمثل نتائج العينة التجريبية و الضابطة للفرضية الجزئية.

➤ يوضح الجدول أعلاه نتائج القياس البعدي لبند الانتباه السمعي للأصوات الغير لغوية للعيينة التجريبية و الضابطة و الذي بين أن هناك فرق بين نتائج العينتين بحيث نلاحظ نتائج حالات العينة التجريبية تتراوح بين 31 و 42 نقطة و هيا نقاط عالية مقارنة بالعينة الضابطة الذين تتراوح نتائجهم بين 15 و 25 نقطة و بالتالي نستنتج بأن اللعب دور و تأثر ايجابي في تنمية الإلتباه السمعي للأصوات الغير لغوية لدى الأطفال المصابين بالتوحد. و لهذا الفرضية الجزئية الأولى قد تحققت .

### 02-الفرضية الجزئية الثانية :

ب-اللعب دور في تنمية الإلتباه السمعي للأصوات اللغوية لدى الأطفال المصابين بالتوحد.

نتائج القياس البعدي لبند الإلتباه السمعي للأصوات اللغوية للعينة الضابطة		نتائج القياس البعدي لبند الإلتباه السمعي للأصوات اللغوية للعينة التجريبية	
05	الحالة 01	26	الحالة 02
02	الحالة 06	17	الحالة 03
04	الحالة 04	14	الحالة 05
08	الحالة 08	17	الحالة 07

➤ يوضح الجدول أعلاه نتائج القياس البعدي لبند الانتباه السمعي للأصوات

اللغوية للينة التجريبية و الضابطة و الذي بين أن هناك فرق بين نتائج العينتين بحيث نلاحظ نتائج الينة التجريبية تتراوح بين 14 و 27 نقطة و هيا نقاط ايجابية مقارنة بالينة الضابطة الذين تتراوح نتائجهم بين 02 و 08 نقطة و بالتالي نستنتج بأن اللعب دور و تأثر ايجابي في تنمية الإلتباه السمعي للأصوات اللغوية لدى الأطفال المصابين بالتوحد. و لهذا الفرضية الجزئية الثانية قد تحققت .

### 03-الفرضية الجزئية الثالثة:

-لعب دور في تنمية الإلتباه السمعي للأصوات المألوفة و الغير مألوفة لدى الأطفال المصابين بالتوحد .

نتائج القياس البعدي		نتائج القياس البعدي	
لبند الإلتباه السمعي للأصوات المألوفة و الغير مألوفة للينة الضابطة		لبند الإلتباه السمعي للأصوات المألوفة و الغير مألوفة للينة التجريبية	
03	الحالة 01	06	الحالة 02
04	الحالة 06	02	الحالة 03
05	الحالة 04	06	الحالة 05
04	الحالة 08	08	الحالة 07

➤ - بين لنا الجدول نتائج القياس القبلي و البعدي لبند الإلتباه السمعي للأصوات المألوفة و الغير المألوفة حيث نلاحظ نتائج الينة التجريبية و الينة الضابطة متقاربة فهي تتراوح بين 02 و 08 نقاط من مجموع 12 نقطة و لاحظنا ان الحالات انتهت

فقط للأصوات المألوفة و لم تنتبه للأصوات الغير مألوفة رغم التدريب و المتابعة و لهذا الطفل التوحدي لا ينتبه للأصوات الغير مألوفة كونها ليست في مجال انتباهه و منه نستنتج بأن للعب ليس له دور في تنمية الأصوات المألوفة و الغير المألوفة و منه فإن الفرضية الجزئية الثالثة لم تتحقق.

#### 04-الفرضية الجزئية الرابعة :

-للعب دور في تنمية الإلتباه السمعي للجمل التي لها ايقاع و التي ليس لها ايقاع لدى الأطفال المصابين بالتوحد.

نتائج القياس البعدي		نتائج القياس البعدي	
لبند الإلتباه السمعي للجمل التي لها ايقاع و التي ليس لها ايقاع للعينه الضابطة		لبند الإلتباه السمعي للجمل التي لها ايقاع و التي ليس لها ايقاع للعينه التجريبية	
13	الحالة 01	13	الحالة 02
17	الحالة 06	18	الحالة 03
14	الحالة 04	13	الحالة 05
08	الحالة 08	14	الحالة 07

جدول رقم (22) نتائج العينه التجريبية و العينه الضابطة لبند الجمل التي لها ايقاع و التي ليس لها ايقاع للفرضية الجزئية.

➤ يوضح الجدول اعلاه نتائج القياس القبلي و البعدي لبند الانتباه السمعي للجمل التي لها ايقاع و التي ليس لها ايقاع للعينة التجريبية و العينة الضابطة ، و نلاحظ بأن نتائج العينة التجريبية ليس لها فرق بين العينة الضابطة و لهذا نلاحظ بأن علامتهم متقاربة و لا تختلف كثيرا و لهذا اللعب ليس له دور في تنمية الانتباه السمعي للجمل التي لها ايقاع و التي ليس لها ايقاع . و منه نستنتج بأن الفرضية الجزئية الرابعة لم تتحقق.

### الخلاصة:

تطرقنا في هذا الفصل إلى عرض و تحليل نتائج القياس القبلي و البعدي لإختبار الإنتباه السمعي لدى الأطفال المصابين بالتوحد ، و قد أسفرت النتائج المتوصل إليها أن اللعب دور فعال و أثر إيجابي في تنمية الإنتباه السمعي لدى الأطفال المصابين بالتوحد ، و بهذا توصلت الباحثة إلى تحقيق جميع الفرضيات المقترحة لدراسة على جميع أبعادها و معنى هذا ان اللعب يساعد و بشكل كبير في تنمية الإنتباه السمعي لدى الأطفال المصابين بالتوحد.

الخاتمة

### الخاتمة :

من خلال ما تطرقنا إليه في الفصول النظرية و ما اوضحناه من الخصائص التي يتميز بها الطفل المصاب بالتوحد لاسيما فيما يخص قدراته المعرفية ، و في ضوء ما اسفرت عنه دراستنا و التي تطرقنا فيها على دراسة دور اللعب في تنمية الانتباه السمعي لدى الاطفال المصابين بالتوحد ، و وضعنا فرضية مفادها أن للعب دور في تنمية الإنتباه السمعي لدى الاطفال المصابين بالتوحد، و هذا ما توصلنا إليه من نتائج بعد القياسين القبلي و البعدي لإختبار الإنتباه السمعي و مقارنة هذه النتائج و التوصل إلى الفروق بين النتائج المتحصل عليها في الإختبار القبلي و النتائج المتحصل عليها في الإختبار البعدي بعد ان خضعت العينة لتدريب وفق أنشطة لتنمية افنتباه السمعي التي تم إختيارها من واقع الطفل و ما يرغبه في حياته اليومية .

و عليه فإننا قد توصلنا في الأخير إلى معرفة دور اللعب و اهميته في تحسين و تنمية الإنتباه السمعي لدى الأطفال المصابين بالتوحد.



### التوصيات و الإقتراحات:

-يجب بناء إختبارات تشخيصية .

-القيام بنفس الدراسة على عينة أكبر من أجل إمكانية تعميم النتائج.

-بحوث و دراسات موسعة في الإنتباه بكل أبعاده المعرفية و الطرق المساعدة على تميته لدى فئة التوحد .

-التعمق أكثر في البرامج المتخصصة ، و التي ترفع من مستوى أداء الطفل التوحيدي ، و عن طريق إضافة كل ما هو جديد و متخصص في المجال و يناسب البيئة المحلية.

# قائمة المراجع

1. إبراهيم انيس (2005): الدورة الأولى في التوحد .برنامج الإعاقة في سوريا . مؤسسة رضا سعيد . دمشق .
2. أحمد أمين نصر(2002):الاتصال اللغوي للطفل التوحيدي التشخيص .البرامج العلاجية.دار الفكر للطباعة و النشر.الأردن.
3. إيهاب محمد خليل. التوحد . ط 1 . دار وائل . الأردن . 2009.
4. بلال هيثم.1999.العلاج النفسي الجماعي للأطفال بإستخدام اللعب . ط 1.مكتبة النهضة . القاهرة.
5. جمال الخطيب و منى الحديدي (2007): إستراتيجية تعليم الطلبة ذوي الإحتياجات الخاصة .دار الفكر للطباعة و النشر . الأردن.
6. حاج شعيب فؤاذ(2018):تأثير إيقاع القرآن الكريم على افتتبه عند الأطفال المصابين بطيف التوحد.مذكرة مقدمة ضمن متطلبات نيل شهادة الماستر في تخصص الأرتفونيا.جامعة عبد الحميد ابن باديس.مستغانم.الجزائر.
7. حلمي المليحي(2001): مناهج في البحث في علم النفس اللغوي .ديوان المطبوعات .جامعة الجزائر . الجزائر .
8. الحمحامي محمد(1999): فلسفة اللعب.ط 1.مركز الكتاب لنشر و التوزيع.القاهرة.
9. خولة سليمي(2001): سيكولوجية اللعب .دار الفكر للطباعة و النشر .مصر.
10. راوي .حماد فضيلة . (1992): التوحد :إعاقة غامضة . دار الفكر لنشر و التوزيع .قطر
11. ريزوق جمال الدين (2019):مذكرة مكلمة لنيل شهادة الماستر في النشاط البدني الرياضي المكيف.دور اللعب في تنمية المهارات الإجتماعية لدى الأطفال المصابين بالتوحد.جامعة محمد بوضياف . مسيلة.
12. زارع نايف بن عابد(2010): التوحد.دار السلام .ط 1.عمان الأردن .

13. سوسن شاكر الجلبي (1977): التنمية انسانية و التربية الرياضية لمراحل التعليم العام. مؤسسة رياض لطباعة العامة . رياض.
14. شبيب عادل (2008): الخصائص النفسية و الإجتماعية و العقلية للأطفال المصابين بالتوحد من وجهة نظر الأباء .رسالة ماجستير الأكاديمية الافتراضية للتعليم المفتوح . بريطانيا.
15. شريف عبد المنعم محمد(2009):تنفيذ برامج رياض الأطفال .دار العلم و الإيمان .ط1.عمان الأردن.
16. شقيرات (2005):مقدمة في علم النفس العصبي .دار الشروق للنشر و التوزيع.لبنان.
17. شيخ ذيب(2005):مدخل إلى اضطرابات السلوكية و التوحد .ط1.دار الرشد.قاهرة.
18. عبد الحميد حارث(2002):التوحد .ط1.بغداد.منشورات مركز البحوث النفسية.وزارة التعليم العالي و البحث العلمي .
19. عسلية كوثر حسن(2006): التوحد.دار الصفاء للنشر .ط1.عمان.الأردن.
20. عتوم يوسف(2014):علم النفس المعرفي.دار السيرة.ط.عمان.
21. عوض المعيدي(2008):رسالة المؤشرات التشخيصية للذاكرة قصيرة المدى دراسة المقارنة بين أطفال التوحد و التخلف العقلي .رسالة مجيستير.المملكة العربية السعودية.جامعة أم القرى معهد التربية الفكرية بمحافظة جدة.
22. فيولا بيلاوي(1987):.أسس سيكولوجية الطفولة و المراهقة.مكتبة الفلاح.كويت.
23. قطب نرمين (2007):برنامج سلوكي لتوظيف الإنتباه الإنتقائي و أثره في تطوير إستجابات التواصل اللفظية و غير اللفظية لعينة من أطفال التوحد .رسالة ماجيستير غير منشورة .كلية التربية .جامعة أم القرى.المملكة العربية السعودية.

24. محمد زيدان حمدان (2001):التوحد لدى الأطفال .إضطرابات و تشخيصه و علاجه.دار التربية الحديثة.
25. محمد جمال أبو نسب(2007):البحث العلمي للمناهج و الأدوات.المعرفة الجامعية لنشر.دون طبعة.عمان .الأردن.
26. محمد عيسى محمد(2011):اتجاهات حديثة في علم النفس المعرفي .دار المسيرة لنشر و التوزيع .عمان .الأردن.
27. نهاد صالح الهذيلي(2005):فاعلية برنامج تدريبي مستند إلى اللعب في تنمية التفكير الإبتكاري لدى الأطفال المعاقين سمعياً في مرحلة ما قبل الدراسة في عينة أردنية .دكتوراه.الأردن.
28. نهلة معروف (2016):فعالية برنامج تسمية الصور في تنمية الإلتباه البصري عند الطفل التوحدي.مذكرة مكملة لنيل شهادة الماستر في تخصص الأطفونيا.جامعة العربي بن مهدي.أم بواقي.
29. هايدي مشعان ربيع(2008):اللعب و الطفولة.ط1.مكتبة المجتمع الغربي لنشر و التوزيع.عمان.
- قائمة المراجع باللغة الأجنبية:

30-Frédérique .brin.Henry.Catherine courier(2004):Dicsionnaire d'orthophonie (3ed).France:Ortho édition

31-Grafit.a.(2000).communication power for individuals with autism . journal of autism and other developpement disability.

32-Koegele.R and Frea . w. Treatment of social behavior in autism through the modification of protocol social skills.journal of applied behavior analysis.2000.

34-Norbert sillamy(1980).Dictionnaire encyclopédique de psychologie bords .paris.

35-Goudmaen(2004).The effect of coping skills training program on the coping skills.hopelessness and stresslevels of mothers of children with autism .international journal the advancement of counselings(275-266).

الملاحق

## الملحق 01 :

إختبار تشخيصي للإنتباه السمعي لدى الطفل التوحيدي  
(T.D.A.A)

الاسم:	الفاحص:
تاريخ الميلاد:	التاريخ:
السن:	المكان:

كيفية التقييم و التسجيل:

يتم اعطاء الدرجة حسب شروط التتقيط . بحيث تمنح علامتين لكل صوت أو اجابة تم الانتباه لها . و علامة إذا إنتبه بعد مدة معينة و صفر عند عدم وجود انتباه لصوت.

حاصل جمع الاختبار:

إنتباه سمعي مضطرب	إنتباه سمعي متوسط	إنتباه سمعي جيد
تحت 50	90-55	173-95

-ملاحظات الفاحص:



-التوقيع:

01-البند الأول: الإنتباه السمعي للأصوات الغير لغوية.

لم ينتبه	إنتبه بعد مدة معينة	إنتبه للوهلة الأولى	الأبعاد	
			صوت القطة	أصوات الحيوانات
			صوت الكلب	
			صوت الخروف	
			صوت الحصان	
			صوت البقرة	
			صوت سيارة	أصوات وسائل النقل
			صوت دراجة نارية	
			صوت قطار	
			صوت باخرة	
			صوت سيارة الإسعاف	
			صوت بيانو	أصوات الآلات الموسيقية
			صوت جيتار	
			صوت طبل	
			صوت مزمار	
			صوت بوق	
			صوت المطر	أصوات الطبيعة
			صوت الرياح	
			صوت أمواج البحر	
			صوت الرعد	
			صوت خرير الماء	
			صوت المفاتيح	أصوات الأشياء
			صوت جرس الباب	
			صوت هاتف	
			صوت جر كرسي	
			صوت صفارة	

المجموع: 50 / ....

02- البند الثاني: الإنتباه السمعي للأصوات اللغوية

لم ينتبه	إنتبه بعد مدة معينة	إنتبه للوهلة الأولى	الأبعاد		
			ب.ذ.ج	المخرج	الإنتباه السمعي للأصوات الفيزيولوجية مختلفة في
			ك.ق.ع		
			ح.و.ف		
			ط.ع.ه		
			ف.ق.ك	الصفة	
			خ.ج.ق		
			ص.ش.ط		
			ز.ن.ب		
			صوت قريب	الإنتباه السمعي للأصوات الفيزيائية المرتبطة بـ	
			صوت بعيد		
			صوت هادئ		
			صوت صخب		
			ب.م.و	المخرج	تكرار لأصوات اللغوية المتشابهة سمعيًا من حيث:
			ذ.ث.ظ		
			ل.ن.ر		
			س.ز.ص	الصفة	
			ج.ق.ب		
			ف.س.ش		
			خ.ق.غ		
			ح.ع	المتشابهة سمعيًا في بداية الكلمة	
			شجرة.شقرة		
			طار.طال		
			قلم.قرم	المتشابهة سمعيًا في الوسط	الإنتباه السمعي لل كلمات البسيطة
			مقص.مقر		
			بحر.بحل		
			خبز.خبس		

			دار.ظار	المتشابهة سمعيًا في آخر كلمة	الإنتباه السمعي لل كلمات المعقدة
			جبل.جمل		
			مفتاح.مفتاح		
			مستشفى.مستشفى	المتشابهة سمعيًا في أول الكلمة	
			إلكترونيات.إلكترونيات		
			جغرافيا.جغرافيا	في وسط الكلمة	
			قسنطينة.قسنطينة		
			مستطيلات.مستطيلات		
			خشيبات.خشيبات		

			تمنراست.تمنراست	في آخر كلمة
			موريطانيا.موريطانيا	
			شلالات.شلالات	

المجموع: 91/.....

### 03-البند الثالث:الإنتباه السمعي للأصوات المألوفة و الغير المألوفة.

الأبعاد	إنتبه لصوت للوهلة الأولى	إنتبه لصوت بعد مدة معينة	لم ينتبه لصوت
صوت الأم			
صوت الأب			
صوت الأخ			

			صوت رجل غريب	الأصوات الغير المألوفة
			صوت امرأة غريبة	
			صوت طفل غريب	

المجموع : 12/....

04-الانتباه السمعي للجمل التي ليس لها إيقاع و التي لها إيقاع .

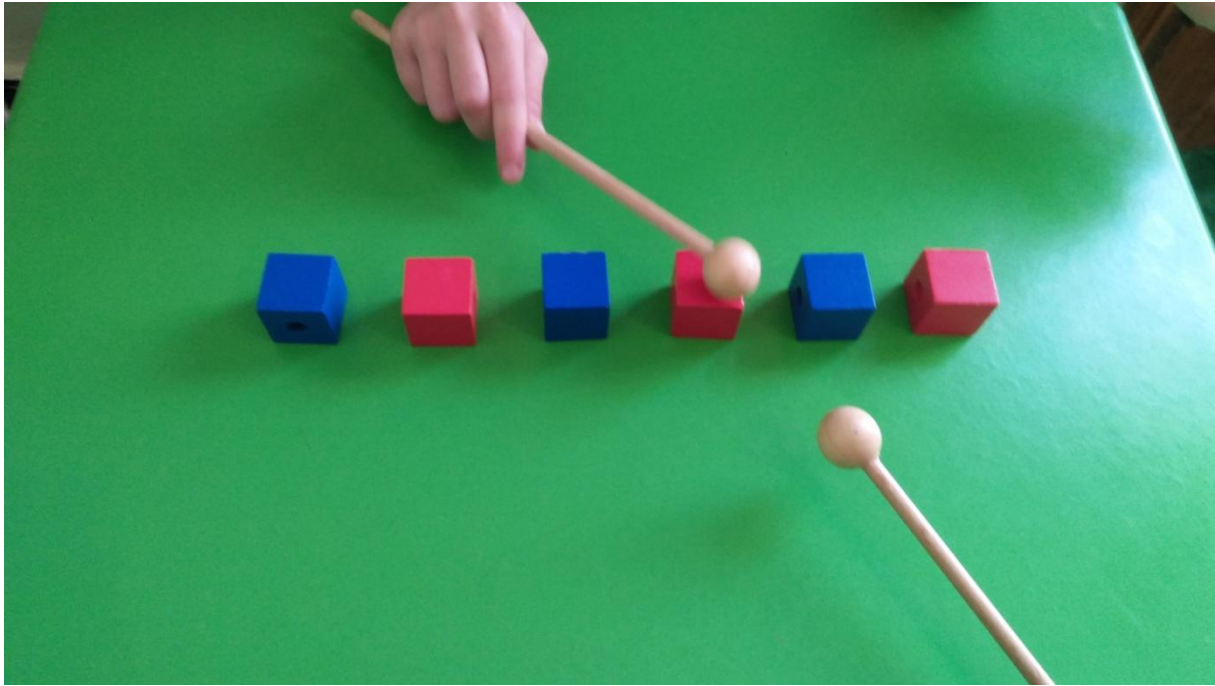
لم ينتبه	انتبه بعد مدة معينة	انتبه للوهلة الأولى	الأبعاد	الانتباه السمعي للجمل التي ليس لها إيقاع
			الطقس جميل	
			السماء زرقاء	
			ما أجمل هذا الطفل !	
			ما أجمل الورود !	
			ما إسمك؟	
			كم عمرك؟	
			"قل أعوذ بربّ الناس ° ملك الناس ° إله الناس ° من شر الوسواس الخناس ° الذي يوسوس في صدور الناس ° من الجنة و الناس"	الانتباه السمعي للجمل التي لها إيقاع

			قسماً بالنازلات الماحقات، والدماء الزكيات الطاهرات	
			أنا إنسان لي إحساس أملك دوماً خمسُ حواس	

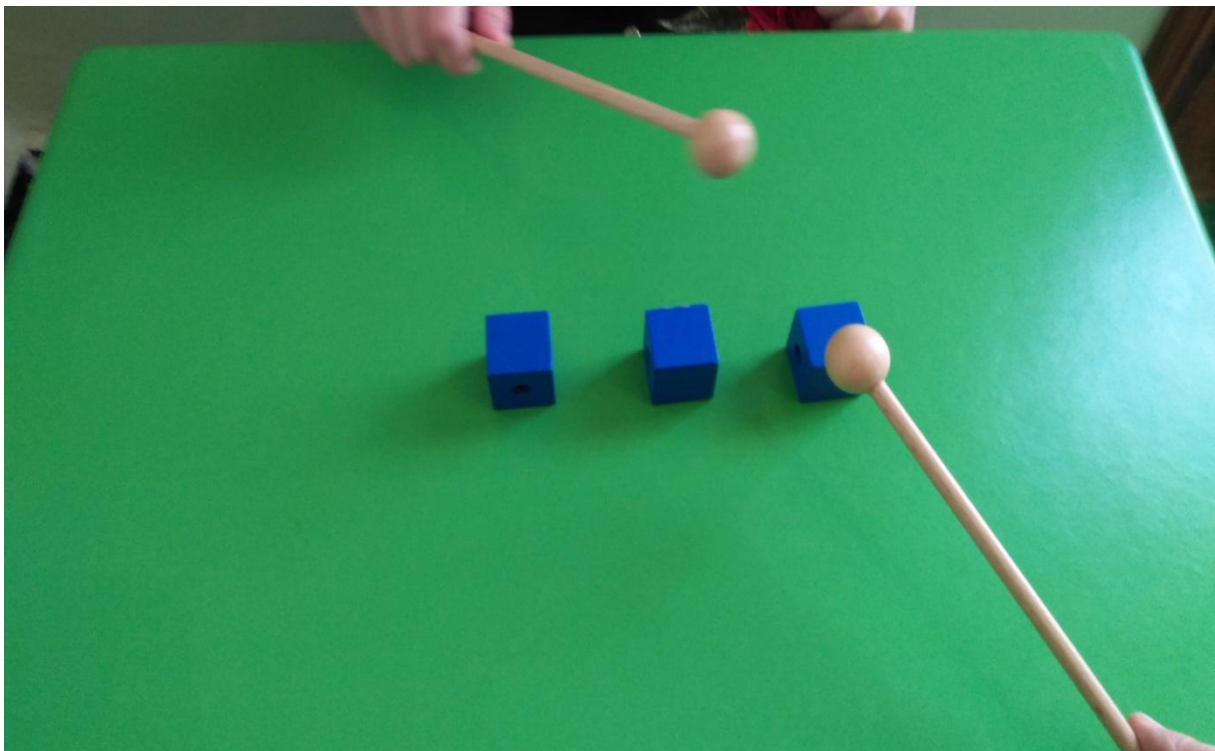
المجموع: 20/.....

المجموع الكلي: 173/.....

الملحق 02: تمارين للإيقاع



الملحق 03 :



الملحق 04:

