



الجمهورية الجزائرية الديمقراطية
الشعبية
وزارة التعليم العالي و البحث
العلمي



جامعة عبد الحميد بن باديس مستغانم
معهد التربية البدنية والرياضية
قسم التدريب الرياضي

مذكرة تخرج ضمن متطلبات نيل شهادة الماستر في التدريب الرياضي
بعنوان:

دور الكفاءات المكتسبة من الخبرة التدريبية في إتخاذ القرار
عند مدربي السباحة

دراسة مسحية أجريت على مدربي فئة الناشئين (9-13) سنة
من نوادي السباحة في ولاية غليزان ومستغانم

إعداد الطالب: إشراف:

❖ مصور محمد أمين

❖ ا.د/صبان محمد.

2021-2020

الإهداء:

أهدي عملي المتواضع هذا إلى ثمرة جهدي ، إلى من ضحَّو من أجل تعليمي

وتتقيني "أمي الحنون "

و إلى من كان لي مثل البذل والعطاء، ومنبع للثقة والصبر " أبي الكريم " حفظهما الله

إلى كل أخوتي وأخواتي و إلى جميع أفراد العائلة من كبيرها إلى صغيرها

إلى أستاذنا الدكتور " صبان محمد" الذي أشرف على مذكرتي و

إلى جميع الأصدقاء وزملاء الدراسة

إلى كل عمال و أساتذة معهد التربية البدنية والرياضية بمستغانم

إلى كل من علمني حرفاً، ولقنني درسا، و أعطاني نصحا

إلى كل من يحمل مشعل العلم والبحث العلمي

و إلى كل من تقع عيناه على هذا البحث.

التشكرات:

الحمد لله حمدا كثيرا ونشكره شكرا جزيلا الذي كان فضله وعطاؤه كريما
نحمده لأنه سهل لنا المبتغى وأعاننا على إتمام هذا العمل وذلّل لنا الصعاب وهون
لنا المتاعب يقال: إن أول العلم الصمت وثانيه الاستمتاع وثالثه التحفظ ورابعه العمل
وخامسه النشر

ومن هناك لا يسعنا إلا أن نتقدم بخالص تشكراتنا:

للدكتور "صبان محمد" الذي تفضل بالإشراف على هذه المذكرة والذي أحاطنا بكل
الاهتمام فلم يحرمانا وقته ولا جهده حفظه الله

كما لا يفوتنا تقديم تشكراتنا إلى من مد لنا يد المساعدة وخاصة مدربي النوادي
الرياضية للسباحة

إلى كل من ساعدنا من قريب أو بعيد

ملخص البحث : (العربية)

عنوان الدراسة : دور الكفاءات المكتسبة من الخبرة التدريبية في إتخاذ القرار

عند مدربي السباحة

تهدف الدراسة إلى معرفة مدى تأثير خبرة المدربين على اتخاذ القرار وهذا عن طريق استجابات مدربين السباحة لمقياس اتخاذ القرار في تكوين فئة الناشئين

معرفة مدى نجاح الخبرة التدريبية في اتخاذ القرار لمدربي السباحة في تكوين فئة الناشئين

التعرف على أهم المتغيرات التي لديها تأثير في عملية اتخاذ قرارات المدربين لفئة الناشئين

الوقوف على مدى أهمية التدريب العلمي السليم لتجنب التكوين الفاشل لهذه الفئة

الفرض من الدراسة: توجد علاقة ارتباطية ايجابية بين خبرة مدربي السباحة و اتخاذ قراراتهم في تكوين الناشئين.

العينة: تمثلت في 20 مدرب تخصص سباحة لنادي رياضية في غليزان ومستغانم .

الأداة المستخدمة هي اختبار استبيان مقياس اتخاذ القرار.

و أهم استنتاج توصلنا اليه أن هناك تأثير خبرة مدربي السباحة في اتخاذ القرار لتكوين فئة الناشئين .

أهم توصية: نوصي بادراج عامل الخبرة التدريبية لمدربي السباحة في اتخاذ القرارات

الكلمات المفتاحية:

الكفاءة –الخبرة التدريبية– اتخاذ القرار – مدربي السباحة – فئة الناشئين(13-09سنة)

Résumé de la recherche :

Titre de l'étude : Le rôle des compétences acquises à partir de l'expérience de formation dans la prise de décision Avec les entraîneurs de natation .

L'étude vise à :Connaître l'impact de l'expérience des entraîneurs sur la prise de décision, et ce à travers les réponses des entraîneurs de natation à l'échelle de prise de décision dans la formation de la catégorie junior.

Connaître l'étendue du succès de l'expérience de formation à la prise de décision pour les entraîneurs de natation dans la formation de la catégorie junior .

Identifier les variables les plus importantes ayant un impact sur le processus décisionnel des entraîneurs pour la catégorie junior .

Déterminer l'importance d'une formation scientifique appropriée pour éviter l'échec de la formation de cette catégorie .

L'hypothèse de l'étude : Il existe une corrélation positive entre l'expérience des entraîneurs de natation et leur prise de décision dans la formation des juniors.

l'échantillon: Elle était représentée par 20 entraîneurs de natation pour les clubs sportifs de Relizane et Mostaganem.L'instrument utilisé est le test d'échelle de prise de décision.

La conclusion la plus importante: Il y a un effet de l'expérience des entraîneurs de natation dans la décision de catégorie junior.

Recommandation la plus importante : Inclusion du facteur expérience de formation pour les entraîneurs de natation dans la prise de décision

les mots clés: Efficacité - Expérience d'entraînement - Prise de décision - Entraîneurs de natation - Catégorie junior (09-13 ans)

قائمة المحتويات

الصفحة	العنوان.
أ	البسمة.
ب	تشكرات.
ج	إهداء.
د	قائمة المحتويات.
هـ	قائمة الجداول.
و	قائمة الأشكال البيانية.
التعريف بالبحث	
01	1- مقدمة.
02	2- مشكلة البحث.
03	3- أهداف البحث.
04	4- فرضيات البحث.
06	5- مصطلحات البحث.
08	6- الدراسات السابقة والمماثلة.
الباب الأول: الجانب النظري	
الفصل الأول : اتخاذ القرار	
13	تمهيد
13	1 ما هو القرار
14	2 اتخاذ القرار في المجال الرياضي
14	3-أهمية اتخاذ القرارات في الميدان الرياضي
15	4-هل اتخاذ القرار خطوة أو عملية
15	5-مراحل اتخاذ القرارات في الميدان الرياضي
17	6- نظريات اتخاذ القرار :
20	7- أساليب اتخاذ القرار
22	8-أنواع أخرى للقرارات
22	9- حيثيات اتخاذ القرار
24	10-محاذير اتخاذ القرار
25	11-العوامل المؤثرة في اتخاذ القرار
26	12- معوقات اتخاذ القرار

26	خلاصة
الفصل الثاني : خبرة مدربي السباحة وفئة الناشئين (9-13) سنة	
29	تمهيد
29	1 مفهوم التدريب الرياضي
30	2 تعريف المدرب
30	3-1 طبيعة عمل المدرب الرياضي -2 كفاءات المدرب الرياضي: -3 الكفايات التدريبية الواجب توافرها في المدرب
30	4-صفات وخصائص وواجبات مدرب السباحة
31	5-أهداف مدرب الناشئين وأدواره
32	6-خبرة وقدرات ومعارف المدرب
33	7-صفات المدرب :
34	8-واجبات مدرب السباحة:
35	9-دور المدرب في تنمية التزام الرياضي نحو تحقيق الأهداف
36	10- مسؤوليات مدرب الناشئين في السباحة
39	11- المدرب واتخاذ القرار:
40	12-التعريف بفئة الناشئين:
40	13-خصائص المرحلة العمرية (09-12) سنة:
40	14-خصائص تدريب الناشئين تبعاً للعمر:
41	15-تقسيم فرق الناشئين بالنادي
42	16- العوامل المؤثرة على عملية تعليم السباحة
43	خلاصة
الباب الثاني: الجانب الميداني	
الفصل الأول: منهجية البحث والإجراءات الميدانية	
47	تمهيد
47	1- منهج البحث
47	2- مجتمع وعينة البحث
49	3- متغيرات البحث
49	4-أدوات البحث
50	5- مجالات البحث
51	6- التجربة الاستطلاعية
51	7. الأسس العلمية للبحث

54	8. الدراسات الإحصائية
55	خلاصة
الفصل الثاني: عرض وتحليل نتائج البحث	
60	1- عرض وتحليل النتائج مع الاستنتاجات
75	3- مناقشة الفرضيات
76	4- اقتراحات
78	5- خلاصة عامة
79	6- قائمة المصادر والمراجع
80	7- الملاحق

قائمة الجداول

الصفحة	العنوان	الرقم
48	الجدول رقم (1) يبين توزيع عينة الدراسة تبعاً إلى متغير الخبرة في التدريب.	01
49	الجدول رقم 02 يوضح معاملات ثبات أداة الدراسة.	02
53	جدول رقم (03) ارتباط الفقرات بالدرجة الكلية للمقياس	03
61	-جدول رقم (04) يبين مجال شخصية المدرب	04
61	- الجدول رقم (05) مجال قيادة المدرب	05
62	- جدول رقم (06) مجال رقابة المدرب :	06
63	جدول رقم (07) مجال تخطيط المدرب:	07
63	- جدول رقم (08) مجال تنظيم المدرب:	08
64	الجدول رقم (09): ترتيب مجالات المقياس لتأثير إتخاذ القرار لمدربي السباحة من وجهة نظر المدربين	9
66	الجدول رقم (10) : نتائج معامل الارتباط بيرسون للعلاقة بين المجالات والدرجة الكلية للمقياس	10
68	الجدول (11) الخاص بالمحور الأول شخصية المدرب	11
69	الجدول رقم (12) الخاص بالمحور الثاني قيادة المدرب	12
70	الجدول رقم (13) الخاص بالمحور الثالث رقابة المدرب	13
72	الجدول رقم (14) الخاص بالمحور الرابع التخطيط	14
73	الجدول رقم (15) الخاص بالمحور الخامس التنظيم	15
74	جدول رقم (16) متغير الخبرة للمجالات ككل	16

قائمة الأشكال البيانية

الصفحة	العنوان	الرقم
21	الشكل البياني رقم (01) يوضح لنا درجات تأثير استجابات المدربين في المجالات	01

التعريف بالبحث

التعريف بالبحث

1. المقدمة :

تعتبر رياضة السباحة من الأنشطة الرياضية المحبوبة من الجميع، وتتميز عن غيرها من الأنشطة الرياضية الأخرى، بالعديد من المزايا، علاوة على الفوائد الصحية والاجتماعية والنفسية لها، فيكفي أنها مهارة مفيدة للحفاظ على حياة الفرد، كما يستطيع أيضا هذا الفرد أن ينقذ غيره من أخطار الغرق، من أجل هذا فإن عملية تعليم السباحة هي رسالة إنسانية وواجب إلزامي على كل فرد أن يتعلم السباحة ويعلمها لغيره فالوالدان عليهما رسالة وواجب أن يحققا لأبنائهما فرصة تعلم السباحة وإتقانها «علموا أولادكم السباحة والرماية وركوب الخيل»، (أبو العلاء عبد الفتاح, ص4) غير أن المشكلة التي تواجه الكثير من مدربي السباحة هي كيفية التعامل و نقل هذه الخبرة إلى الرياضيين و فئة الناشئين خاصة، حيث عملية التدريب مبنية على اتخاذ قرارات من المدربين.

و اتخاذ القرارات في ميدان الرياضة من المهام الجوهرية والوظائف الأساسية ، فإن مقدار النجاح الذي تحققه أية هيئة رياضية إنما يتوقف في المقام الأول على الخبرة و القدرة وكفاءة القادة الإداريين وفهمهم للقرارات وأساليب اتخاذها وما لديهم من مفاهيم تضمن رشد القرارات وفاعليتها، وتدرك أهمية وضوحها ووقتها. وتعمل على متابعة تنفيذها وتقويمها. (نعمان . لطيفة, 2010, ص 69)

ورغم ذلك نلاحظ هناك في بعض المواقف, يتم اتخاذ القرارات بشكل عشوائي اعتبارا من دون أخذ مسببات القرار أو نتائجها بالحسبان، من قبل المدربين مما يؤثر في عملية تكوين الناشئين ويعد اتخاذ القرار راجع للمدرب حيث يحتاج أن يتخذ قرارا في زمن قصير جدا قد يصل إلى اقل من دقيقة واحدة وهذا القرار إذا لم يكن مدروسا من الممكن أن يؤدي إلى نتائج سلبية بحق الفريق .

لذا أثار فينا موضوع اتخاذ القرار لدى مدربي السباحة لفئة الناشئين الرغبة و الميول في البحث فيه , فكان تقسيمنا للبحث إلى قسمين الباب الأول جانب نظري يتضمن فصلين ، في الفصل الأول تناولنا فيه اخذ القرار أما في الفصل الثاني اخذنا خبرة مدربي السباحة, في تكوين فئة الناشئين ما بين (13-9 سنة)

والباب الثاني الجانب التطبيقي للدراسة: تطرقنا فيه إلى فصلين: ففي الفصل الأول تناولنا المنهجية المتبعة والتي تتضمن المنهج المتبع ومجتمع البحث وعينته وكذا الدراسة الاستطلاعية ومجالات البحث وأدوات الدراسة وأساليب المعالجة الإحصائية،

التعريف بالبحث

أما الفصل الثاني فكان لعرض وتحليل نتائج البحث، و في الأخير خلصنا بخاتمة عامة وبجملته من الاقتراحات التي نراها مناسبة لخدمة هذا البحث.

2. المشكلة :

يعد إتخاذ القرار من التحديات الصعبة التي تواجه المدربين ومدربين السباحة بصفة خاصة، حيث يجب عليه أن يختار بديلا مناسباً من عدة بدائل متوفرة لديه في مواقف مختلفة أثناء التدريب أو المنافسات الرياضية ، ولكي يصبح إختياره صائبا لا بد وأن يتمتع بعدة صفات تقوده إلى النجاح في قراره والتي منها الخبرة التدريبية في الشخصية والقيادة والرقابة والتخطيط والتنظيم. ونلاحظ أن هناك تباينا لدى المدربين في القدرة على اتخاذ القرار السليم في مراحل التكوين وحتى المنافسة وهذا من خلال متابعتنا للعديد من المدربين والرياضيين لفئة الناشئين في النوادي و الجمعيات الرياضية على مستوى المسابح ، حيث لاحظنا أن هناك تباينا لهذه الفئة ، ولذلك يعد المدرب لفئة الناشئين المسؤول على اعداد اللاعبين ، فقراراته الصحيحة تعد مفتاح النجاح ، في التكوين القاعدي ومن هنا ظهرت مشكلة الدراسة في سعيها للإجابة عن التساؤل لمعرفة مدى تأثير الخبرة التدريبية في إتخاذ القرار لدى مدربي السباحة في تكوين الناشئين (من وجهة نظر المدربين) .

ومن هذا نطرح التساؤلات التالية:

التساؤل العام :

- هل توجد علاقة ارتباطية ايجابية بين الخبرة التدريبية لمدرّب السباحة في اتخاذ القرارات لتكوين فئة الناشئين ؟

التساؤلات الجزئية :

- ما درجة تأثير خبرة مدربي السباحة في اتخاذ القرار لتكوين الناشئين من وجهة نظر المدربين ؟
- -ما هو أكثر مجال مساهمة في عملية اتخاذ قرارات مدربي السباحة لدى فئة الناشئين

التعريف بالبحث

- هل يوجد فروق ذات دلالة إحصائية في خبرة مدربي السباحة و اتخاذهم للقرارات في تكوين الناشئين

3. الاهداف :

- مدى نجاح الخبرة التدريبية في اتخاذ القرار لمدربي السباحة في تكوين فئة الناشئين
 - التعرف على أهم المتغيرات التي لديها تأثير في عملية اتخاذ قرارات المدربين لفئة الناشئين
 - الوقوف على مدى أهمية التدريب العلمي السليم لتجنب التكوين الفاشل لهذه الفئة
4. فرضيات البحث:

1.4. الفرضية العامة :

- توجد علاقة ارتباطية ايجابية بين خبرة مدربي السباحة على اتخاذ قراراتهم في تكوين الناشئين.
- 2.4. الفرضيات الجزئية :

- قياس درجة اتخاذ القرار بخبرة مدربي السباحة في تكوين فئة الناشئين
- التعرف على المجالات اكثر مساهمة في نجاح عملية اتخاذ القرار لدى مدربي السباحة في تكوين فئة الناشئين
- التعرف على الفروقات الدالة احصائيا لخبرة مدربي السباحة في اتخاذ قراراتهم في تكوين فئة الناشئين

5 أهمية البحث :

يمكن إيجاز أهمية الدراسة فيما يأتي:

التعريف بالبحث

- تعد الدراسة هذه في علم الباحث من الدراسات الحديثة والرائدة في الجزائر والوطن العربي، والتي تطرقت إلى موضوع الخبرة التدريبية في اتخاذ القرار لدى مدربي السباحة لتكوين فئة الناشئين من وجهة نظر المدربين، حيث تساهم هذه الدراسة في جذب انتباه الباحثين نحو فاعلية إتخاذ القرار لخبرة المدربين وعلاقتها بالنتائج الرياضية لكلا الجنسين وللصفات العمرية المختلفة.

- تساهم الدراسة في توفير مقياس صالح للإستخدام من قبل الباحثين حول إتخاذ القرار لدى المدربين من وجهة نظر المدربين واستخدامه في دراسات مشابهة،

- تساعد الدراسة الحالية المدربين في التعرف إلى درجة نجاح إتخاذ القرار لديهم ، وبالتالي معرفة نقاط القوة لديهم وتوطيدها ومعرفة نقاط الضعف والعمل على تقويتها، وبالإضافة إلى معرفة أهم المكونات التي يعتمد عليها إتخاذ القرار لدى المدربين كالرقابة والتنظيم والتخطيط والقيادة وشخصية المدرب.

- تساعد الدراسة الحالية في معرفة أهم المتغيرات التي تؤثر على إتخاذ القرار لدى مدربي السباحة

6. مصطلحات البحث :

6-1 الخبرة التدريبية :

التعريف الاصطلاحي: هي الخبرة التي يكتسبها المدرب من خلال تعلمه المهارات اللازمة لإنجاز مهمة أو نشاط محدد وقد يقوم المدرب بتعلم تلك المهارات بمجهوده الشخصي من خلال الحصول على المعرفة الوصفية وتحويلها إلى معرفة إجرائية من خلال تطبيق تلك المعلومات وممارستها بشكل عملي، وقد يلتحق بدورة تدريبية توفر له المعلومات النظرية والعملية .

(www.meemapps.com)

إجرائيا: هي عبارة عن السنين التدريبية الميدانية والعلمية التي تكسب المدرب الرياضي خبرة في مجاله التخصصي .

2.6. إتخاذ القرار:

اصطلاحا: إتخاذ القرار (Decision - Making) هو عبارة عن عمل فكري وموضوعي يسعى إلى إختيار البديل (الحل الأنسب من بين بدائل متاحة أمام متخذ القرار (أبو حليلة، 2004، ص148) أبو حليلة، فائق حسنى (2004). الحديث في الإدارات الرياضية، ط1، عمان: دار وائل للنشر والتوزيع، الأردن.

التعريف بالبحث

هو أيضا عبارة عن اختيار بين مجموعة بدائل مطروحة لحل مشكلة ما أو أزمة أو تسيير عمل معين. ولذلك فإننا في حياتنا العملية نكاد نتخذ يوميا مجموعة من القرارات بعضها ننتبه اليه وندرسه والبعض الآخر يخرج عشوائيا بغير دراسة.(نعمان.لطيفة,2010,ص70)

اجرائيا : هو عملية تفكير مركبة الهدف منها اختيار أفضل البدائل والحلول المتاحة للفرد في موقف معين من اجل الوصول إلى الحل والهدف المرجو أو الغاية المطلوبة
3.6. المدرب:

اصطلاحا: هو الشخصية التي يقع على عاتقها القيام بالتخطيط والقيادة وتنظيم الخطوات التنفيذية لعمليات التدريب وتوجيه اللاعبين خلال المنافسات.(مفتي إبراهيم, 1998, ص23)

إجرائيا : هو الفرد المسؤول الذي يتولى قيادة عملية التربية والتعليم ويؤثر مباشرة في التطوير الشامل والمتزن لشخصية الرياضي.

4.6. لسباحة:

اصطلاحا: :

هي أحد أنواع الرياضات التي تمارس في الوسط المائي (الأحواض المائية والأنهر والبحيرات والبحار والمحيطات التي يكون بها وضع الجسم أفقي، ومن أنواعها: السباحة الجانبية ، والحرية ، والظهر ، والصدر ، والفراشة وأنواع أخرى . .(صالح بشير, 2011, ص13)

إجرائيا : هي نشاط رياضي مائي تتطلب التحرك في الماء باستخدام الأطراف الذراعين والرجلين

5.6. فئة الناشئين 08- 13 سنة :

اصطلاحا : هم الصغار من الجنسين، البنين والبنات الذين تتراوح أعمارهم ما بين (5-13) سنة ، وتندرج هذه السنوات تحت كل من مراحل الطفولة المتوسطة (8-10 سنوات) تقريبا، ومرحلة الطفولة المتأخرة (11-12) سنة تقريبا وبداية مرحلة المراهقة الأولى.(يحيى السيد ، 2004 ، ص 21)

اجرائيا: هي عبارة عن مرحلة عمرية يمر بها الانسان لديها مميزاتا وخصائصها حيث تنحصر ما بين مرحلة الطفولة ومرحلة النضج.

6.6. الكفاءة:

التعريف بالبحث

اصطلاحاً: تعرف دولا نشير " 1992 Delansheere الكفاءة على أنه: مصطلح يدل على القدرة على تنفيذ مهمة معينة بأسلوب مرض". فحسب هذه الباحثة فإن ما ينبغي الاهتمام به عندما نريد تعريف الكفاءة ليس هو السلوك وإنما المهمة التي تعبر عن الأنشطة التي تسمح بإنجاز ما هو متوقع من نتائج إيجابية أي أن المهمة هي أفعال دقيقة ينتظر من المتعلم القيام .(محمد بوعلاق, 2004,ص22)

إجرائياً : هي المهارة والبراعة والمقدرة و المعرفة المهنية للقيام بعمل في مجال من المجالات.

7/. الدراسات المشابهة :

الدراسة رقم 01 : (دراسة الطالب رابح بكاري لنيل شهادة الماستر جامعة ورقلة سنة 2019_ 2020) بعنوان: علاقة التفكير الأخلاقي بمستوى القدرة على اتخاذ القرار لدى طلبة معهد علوم و تقنيات النشاطات البدنية و الرياضية "دراسة ميدانية لعينة من طلبة الطور الأول و الثاني بجامعة ورقلة. وكان الهدف من الدراسة هو التعرف على العلاقة بين التفكير الأخلاقي و القدرة على اتخاذ القرار لدى طلبة المعهد. و التعرف على مستوى التفكير الأخلاقي لدى طلبة المعهد. حيث اعتمد الباحث على المنهج الوصفي بأسلوبه المسحي . و تمثل مجتمع البحث 138 من طلبة معهد علوم وتقنيات النشاطات البدنية والرياضية بجامعة ورقلة في الطور الأول و الثاني. و استخدم الباحث استمارة استبيان لاستجواب الطلبة في مقياس التفكير و أخذ القرار

اهم نتيجة : تم التوصل الى ان هناك علاقة بين التفكير الأخلاقي بمستوى القدرة على اتخاذ القرار لدى طلبة

اهم توصية : ضرورة الاهتمام بالاخلاق و العمل على رفع المستوى.

- الدراسة رقم 02 : (دراسة للطلابين : قروني عبد القادر . خليلي محمد لنيل شهادة ماستر جامعة الجلفة سنة 2016_ 2017) بعنوان: دراسة أخذ القرار عند لاعبي كرة القدم أثناء المنافسة صنف الأشبال 15 - 18 سنة. كان الهدف من الدراسة هو التعرف على الجوانب الهامة في عملية اخذ القرار لدى لاعبي كرة القدم أثناء المنافسة. وذلك برصد المتغيرات التي من شأنها التأثير على اخذ القرار و اعتمد الباحثان على المنهج الوصفي التحليلي . و تمثل مجتمع البحث دراسة لنادي كوكب بن سرور و نادي أمل

التعريف بالبحث

بوسعادة صنف الأشبال 15 - 18 سنة. حيث تكونت عينة البحث من 30 لاعبو استخدم الباحثان استمارة استبيان لاستجواب اللاعبين في قراراتهم

اهم نتيجة : اهتمام معظم المدربين بالجوانب البدنية والتقنية وإهمال الجانب النفسي. و تركيز المدربين على الجانب التكتيكي لتحقيق نتائجهم

اهم توصية : تحسين الحجم الساعي للجانب السيكولوجي في محتوى التخطيط. وتكوين المدربين في كل المجالات.

الدراسة رقم 03: (دراسة للطلابين- رجال جيلالي و عتبي عبد الخالق لنيل شهادة الماستر في التدريب الرياضي جامعة مستغانم لسنة 2016_ 2017)

بعنوان إستراتيجية إتخاذ القرار لدى لاعبي كرة القدم صنف (16-18 سنة)

كان الهدف من الدراسة وهو الوصول الى اتخاذ قرار سليم تكون هنالك نتائج جيدة وله أهمية كبيرة في استقرار الرياضي من حيث المستوى وثباته في المجموعة اعتمد الباحثان على المنهج الوصفي باسلوبه المسحي . يمثل مجتمع لاعبي شباب مشرية لكرة القدم. حيث تكونت عينة البحث من 30 لاعب استخدم الباحثان استمارة استبيان لاستجواب اللاعبين في قراراتهم

اهم نتيجة : ظهور مستويات متعددة في مستوى اتخاذ القرار للاعبي الكرة القدم

اهم توصية : اعتماد هذا القياس لمعرفة مستوى اتخاذ القرار للاعبي كرة القدم وإقامة دورات تطويرية للاعبين من اجل تطوير مستواهم في اتخاذ القرار.

الدراسة رقم 04: (رسالة ماجستير للباحث محمد رحيم فعيل في محافظة البصرة 2012/2013)

بعنوان بناء وتقنين مقياس اتخاذ القرار لدى مدربي الكرة الطائرة في محافظة البصرة

كان الهدف من الدراسة وهو الوصول الى التعرف على مستوى اتخاذ القرار لدى مدربي الكرة الطائرة في محافظة البصرة. وكذا بناء وتقنين مقياس اتخاذ القرار لدى مدربي الكرة الطائرة في محافظة البصرة. اعتمد الباحث على المنهج الوصفي استخدم الباحث المنهج الوصفي لملائمته لطبيعة المشكلة اما عينة البحث فتمثلت في مدربي أندية الدرجة الممتازة والأولى والثانية للكرة الطائرة في محافظة البصرة والبالغ عددهم 40 مدربا للموسم الرياضي

التعريف بالبحث

2012/2013

اهم نتيجة : معرفة و بناء مقياس اتخاذ القرار لدى مدربي الكرة الطائرة

اهم توصية : إقامة دورات تطويرية للمدربين من أجل تطوير مستواهم في اتخاذ القرار.

التعليق على الدراسات :

يتضح من خلال الدراسات السابقة التي أمكن للطالب الباحث التوصل اليها و عددها (4) دراسة عربية , و التي أجريت في الفترة 2012-2020 ,

أوجه التشابه بين الدراسات السابقة :

- كلا الدراستين السابقتين اعتمدت على المنهج الوصفي .
- تم استعمال نفس أدوات الدراسة تقريبا في الدراسات السابقة .
- كلا الدراسات السابقة كانت تهدف الى هدف واحد هو قياس اخذ القرار.

أوجه الاختلاف بين الدراسات السابقة :

اختلفت الدراسات السابقة في إجراءات الدراسة من حيث المجال الزمني فمنها من كانت في الجزائر ولكن كل دراسة في ولاية ومعهد مختلف, و أيضا الاختلاف في الاجال الزمني فالدراستين السابقتين أجريت في أزمنة مختلفة في الفترة الممتدة ما بين (2016-2020) واختلفت في أدوات الدراسة من حيث القياس والمحاور وصياغة أسئلة الاستبيان. وحتى الطرق الإحصائية المعالجة للدراسة

أوجه الاستفادة في الدراسات السابقة :

- استفادة الطالب الباحث في فهم مشكلة الدراسة .
- ساعدت الطالب الباحث على صياغة الأهداف و فروض دراسته بدقة .
- استنباط القياس المناسب للدراسة
- استخدام الوسائل الإحصائية المناسبة للدراسة الحالية .

التعريف بالبحث

الباب الأول: الجانب النظري

الفصل الأول:

اتخاذ القرار

تمهيد : تعد القرارات جانبا مهما من حياتنا اليومية وهي عندما تتخذ بوعي أو بغير وعي سيكون لها نتائج عدة في حياة الفرد ولذا تعد القرارات الأداة الرئيسية التي نستخدمها في مواجهة الفرص المتاحة والتحديات القائمة وأوجه علم اليقين في الحياة

وإن البدايات التاريخية للاهتمام بمهارة اتخاذ القرار تعود إلى الاهتمام بتوقع النجاح والفشل في الألعاب الرياضية والرهانات والمقامرات، وكيفية حساب الخسارة المتوقعة وذلك عن طريق دمج قياس اتخاذ القرار ضمن نماذج رياضية، وكيفية حساب الفائدة، نجد ذلك عند برونلي ولهذا تتوانا في هذا الفصل أخذ القرار وقمنا بمعالجته وابرز دوره الفعال في مجال التدريب الرياضي.

1- ما هو القرار ؟

القرار في الحقيقة عبارة عن اختيار بين مجموعة بدائل مطروحة لحل مشكلة ما أو أزمة أو تسيير عمل معين. ولذلك فإننا في حياتنا العملية تكاد نتخذ يوميا مجموعة من القرارات بعضها ننتبه وندرسه والبعض الآخر يخرج عشوائيا بغير دراسة.

(حكمت أحمد، 2002، ص 251)

1-1- تعريف اتخاذ القرار :

اتخاذ القرار هو عبارة عن مجموعة من الخطوات المتشابكة المتدرجة التي تصل إلى هدف معين وهو بذلك عملية تتخذ للوصول لهدف ما .. والذين يتعاملون مع القرار كخطوة واحدة لاشك يفقدون الصواب في قراراتهم المتخذة لأن اتخاذ القرار يحتاج إلى خطوة أولى وهي الدراسة ثم خطوات متتابعة للاختيار بين البدائل ثم الوسائل للوصول للقرار السليم (غبرا هيم محمود.ص110)

2- اتخاذ القرار في المجال الرياضي

شهد الكثير من دول العالم المتقدم في السنوات العشر الأخيرة من القرن الماضي تقدماً هائلاً في كافة أنواع المعرفة النظرية وتطبيقاتها المختلفة المرتبطة بالعلوم الإنسانية مما كان له عظيم الأثر، حيث اتخذ الكثير من دول الدراسة في هذا التطور السريع ذو النتائج الإيجابية، كما اتخذت هذه الدول برامج التطوير التي يمكن أن تتمشى مع سياستها في القدرة على تطويعها بعد إضافة المناسب وفقاً لاحتياجات التطوير.

وتلعب التربية الرياضية دوراً هاماً وحيوياً حتى أصبحت عنواناً للتقدم الحضاري والتربوي والاقتصادي، ولذا تعمل حكومات الدول جاهدة للتطوير المستمر في جميع أشكال التربية الرياضية ففي السنوات العشر الأخيرة من القرن الماضي ازدادت حركة التطور في الرياضة بشكل علمي متقدم جداً بهدف مسايرة عصر النهضة الرياضية حتى يمكن لحسن نوعية المعرفة والممارسة في كافة أنواع الأنشطة الرياضية لكافة جموع أفراد الشعب.

إن اتخاذ القرارات الإدارية في ميدان الرياضة من المهام الجوهرية والوظائف الأساسية للمدير، إن مقدار النجاح الذي حققه أية هيئة رياضية إنما يتوقف في المقام الأول على قدرة وكفاءة القادة الإداريين وفهمهم للقرارات الإدارية وأساليب اتخاذها وما لديهم من مفاهيم تضمن رشد القرارات وفعاليتها، وتدرك أهمية وضوحها ووقتها. وتعمل على متابعة تنفيذها وتقويمها. (نعمان . لطيفة. 2010، ص 68)

(69)

3- أهمية اتخاذ القرارات في الميدان الرياضي:

اتخاذ القرارات الإدارية في الميدان الرياضي هي محور العملية الإدارية كما ذكرنا، ذلك أنها عملية متداخلة في جميع وظائف الإدارة ونشاطاتها. فعندما تمارس الإدارة وظيفة التخطيط فإنها تتخذ قرارات معينة في كل مرحلة من مراحل وضع الخطة سواء عند وضع الهدف أو رسم السياسات أو إعداد البرامج أو تحديد الموارد الملائمة أو اختيار أفضل الطرق والأساليب لتشغيلها. وعندما تضع الإدارة التنظيم الملائم لمهامها المختلفة وأنشطتها المتعددة فإنها تتخذ قرارات بشأن الهيكل التنظيمي ونوعه وحجمه وأسس تقسيم الإدارات والأقسام. والأفراد الذين تحتاج لديهم للقيام بالأعمال المختلفة ونطاق الإشراف

المناسب وخطوط السلطة والمسؤولية والاتصال .. وعندما يتخذ المدير وظيفته القيادية فإنه يتخذ مجموعة من القرارات سواء عند توجيه رؤوسيه وتنسيق مجهوداتهم أو استشارة دوافعهم وتحفيزهم على الأداء الجيد أو حل مشكلاتهم، وعندما تؤدي الإدارة وظيفة الرقابة فإنها أيضا تتخذ قرارات بشأن تحديد المعايير الملائمة لقياس نتائج الأعمال، والتعديلات التي سوف لجريها على الخطة. والعمل على تصحيح الأخطاء إن وجدت. وهكذا جري عملية اتخاذ القرارات في دورة مستمرة مع استمرار العملية الإدارية نفسها.

4- هل اتخاذ القرار خطوة أو عملية ؟

لا شك أن اتخاذ القرار عبارة عن مجموعة من الخطوات المتشابكة المندرجة التي تصل إلى هدف معين وهو بذلك عملية تتخذ للوصول للهدف ما.. والذين يتعاملون مع القرار كخطوة واحدة لاشك يفقدون الصواب في قراراتهم المتخذة لأن اتخاذ القرار يحتاج إلى خطوة أولى وهي الدراسة ثم خطوات متتابعة للاختيار بين البدائل ثم الوسائل للوصول للقرار السليم. (نعمان . لطيفة. 2010ص 69, 70)

5- مراحل اتخاذ القرارات في الميدان الرياضي

المرحلة الأولى: تشخيص المشكلة :

ومن الأمور المهمة التي ينبغي على المدير إدراكها وهو بصدد التعرف على المشكلة الأساسية وأبعادها. هي خديده لطبيعة الموقف الذي خلق المشكلة، ودرجة أهمية المشكلة، وعدم الخلط بين أعراضها وأسبابها، والوقت الملائم للتصدي لحلها واتخاذ القرار الفعال والمناسب بشأنها.

المرحلة الثانية: جمع البيانات و المعلومات :

إن فهم المشكلة فهما حقيقيا. واقتراح بدائل مناسبة لحلها يتطلب جمع البيانات والمعلومات ذات الصلة بالمشكلة محل القرار، ذلك أن اتخاذ القرار الفعال يعتمد على قدرة المدير في الحصول على أكبر قدر ممكن من البيانات الدقيقة والمعلومات المحايدة والملائمة زمنيا من مصادرها المختلفة، ومن ثم تحديد أحسن الطرق للحصول عليها، ثم يقوم بتحليلها خليلا دقيقا. ويقارن الحقائق والأرقام ويخرج من ذلك بمؤشرات ومعلومات تساعد على الوصول إلى القرار المناسب. (نعمان . لطيفة. 2010ص ص71)

وقد صنف بعض علماء الإدارة أنواع البيانات والمعلومات التي يستخدمها المدير الى:

1 البيانات والمعلومات الأولية والثانوية.

2 البيانات والمعلومات الكمية.

3 البيانات والمعلومات النوعية

المرحلة الثالثة: تحديد البدائل المتاحة وتقويمها:

ويتوقف عدد الحلول البديلة ونوعها على عدة عوامل منها:

وضع الهيئة الرياضية، والسياسات التي تطبقها، والفلسفة التي تلتزم بها، وإمكانياتها المادية، والوقت المتاح أمام متخذ القرار واتجاهات المدير - متخذ القرار - وقدرته على التفكير المنطقي والمبدع الذي يعتمد على التفكير الابتكاري الذي يركز على التصور والتوقع وخلفه الأفكار مما يساعد على تصنيف البدائل المتواترة وترتيبها | والتوصل إلى عدد محدود منها.

المرحلة الرابعة: اختيار البديل المناسب لحل المشكلة

وتتم عملية المفاضلة بين البدائل المتاحة واختيار البديل الأنسب وفقا لمعايير واعتبارات موضوعية يستند إليها المدير في عملية الاختبار وأهم هذه المعايير :
تحقيق البديل للهدف أو الأهداف المحددة، فيفضل البديل الذي يحقق لهم الأهداف أو أكثرها مساهمة في تحقيقها.

: اتفاق البديل مع أهمية الهيئة الرياضية وأهدافها وقيمها ونظمها وإجراءاتها.

: قبول أفراد الهيئة الرياضية للحل البديل واستعدادهم لتنفيذه.

: درجة تأثير البديل على العلاقات والمعاملات الناجحة بين أفراد الهيئة الرياضية. :

درجة السرعة المطلوبة في الحل البديل، والموعد الذي يراد الحصول فيه على النتائج المطلوبة.

: مدى ملائمة كل بديل مع العوامل البيئية الخارجية للهيئة الرياضية مثل العادات والتقاليد والقيم وأنماط السلوك وما يمكن أن تفرزه هذه البيئة من عوامل مساعدة أو معوقة لكل بديل.

: كفاءة البديل والعائد الذي سيحققه إتباع البديل المختار (نعمان . لطيفة.2010ص
ص73)

6- نظريات اتخاذ القرار:

تباينت الاتجاهات التي درست اتخاذ القرار على وفق الإطار الفكري لمتخذ القرار في تحديده شكله والبدائل المختلفة وطريقة معالجتها، ويرجع الاهتمام بهذه النظريات العام 1954 عند انعقاد المؤتمر القومي الأساتذة الإدارة التعليمية وكانت أهم نظريات اتخاذ القرار هي:

6-1- النظرية الكلاسيكية :

الفكرة الأساسية في هذه النظرية تستند في اتخاذ القرارات إلى العقلانية أو الرشد وتقوم على فكرة أساسية جوهرية تنص على أن الفرد يستهدف أو يأمل في اتخاذ قرار ما لتحقيق المنفعة أو الربح وهذا يتطلب اختيار البديل الأفضل لمعالجة المشكلة و هذا بالدرجة الأولى يعتمد على قدرات الفرد في تحديد المشكلة والإمام بكافة الخيارات المتاحة أو البدائل المتوافرة اعتمادا على محكات معينة تنسم بالعقلانية أو المنطق (رشدي,2008 ص 97).

6-2- النظرية الموقفية:

ذهبت هذه النظرية إلى أن اتخاذ القرار بعد عملية معقدة متشعبة ولذلك فلا يوجد طريقة واحدة تمثل عملية اتخاذ القرار والسبب في ذلك هو تعدد المواقف التي يتعرض لها الفرد وتنوعها فما يصلح لموقف لا يصلح لآخر (الإمام, 2006, 93)

6-3- النظرية السلوكية :

تعتقد هذه النظرية بأن هناك مصادر لاتخاذ القرار في العمل الجماعي والعوامل النفسية والاجتماعية وتركز كذلك على أهمية السلوك الفردي والجماعي والروح

المعنوية إضافة لمسألة منظومة القيم والاتجاهات الاجتماعية السائدة. و لذلك لا بد لمتخذ القرار من أن يهتم بهذه العوامل وينظر لها بعناية أثناء معالجة البدائل الخاصة بحل مشكلة ما (الفتي, 2010, ص7)

6 - 4 نظرية الاختيار بلا مجازفة :

جوهر هذه النظرية أن الفرد يجب أن يختار البديل الذي يراه الأفضل اعتمادا على محكات المنفعة دون أي مجازفة

حيث أن المنفعة يمكن أن تجزأ المنافع المستقلة عن بعضها البعض ومن ثم يمكن تجميعها مع بعض لتحقيق المنفعة الكلية (حبيب , 1999, ص 43).

6-5- نظرية الاختيار بالمجازفة

هي عكس نظرية الاختيار بلا مجازفة حيث أكدت هذه النظرية على بلوغ أعلى ما يمكن من المنفعة المتوقعة، والتوقع هنا هو مفهوم نفسي يعني تصورا لما يجري مستقبلا وهذا التصور يعتمد على حساب الاحتمالات من خلال عمليات إحصائية أو بالرجوع للخبرة التي تكونت لدى الفرد نتيجة التعرض لمواقف مشابهة (العبيدات, 2007, 67).

6-6- النظرية التراكمية المتدرجة:

ترجع هذه النظرية إلى يلوم الذي وجه انتقادات النموذج العقلاني التقليدي حيث رأى أن الأسلوب العلمي في اتخاذ القرارات الذي يفترض العقلانية الكاملة هذا أسلوب غير واقعي، و تقوم هذه النظرية على الاستفادة من الخبرة في اتخاذ القرارات السابقة حيث تتم إعادة تحديد المشكلة جزئية، فيقتصر التحديد على الجوانب الجديدة فيها، كما يتم الاحتفاظ بالمعلومات التي يتم جمعها سابقا مع إضافة المعلومات التي تتعلق بجوانب المشكلة الجديدة

6-7- نظرية المسح المختلط :

وسميت نظريته بالمسح المختلط لأنها تجمع بعض الخصائص النظرية التقليدية من حيث اهتمامها بدراسة البدائل المهمة بالتفصيل ومسح جميع الآثار المترتبة على كل بديل وتقويم هذه الآثار وإعطائها أوزاناً دقيقة. وفي نفس الوقت تراعي مطالب الطريقة التراكمية من حيث تركيزها على عدد محدود من البدائل , أي المهم منها (الزغلول الزغلول, 2003 ص 336) .

7- أساليب اتخاذ القرار:

تتعدد أساليب اتخاذ القرار وتتنوع كذلك من حيث الجهد والوقت ومن حيث مستوى السهولة أو الصعوبة, ويتوقف استخدام أسلوب ما في اتخاذ القرار معين على طبيعة المشكلة وعلى موقف متخذ القرار والظروف المحيطة به (addressl2007 P115)

7-1-1- الأساليب النظرية غير الكمية وتشمل:

7-1-1- الحكم الشخصي :

هذا المعيار في اتخاذ القرار يتضمن قدرة الفرد على النظر للموقف وتقديره له وبالتالي يستند اتخاذ القرار لأسس شخصية غير موضوعية، حيث يستند الفرد في حكمه على خبرته وخلفيته المعرفية وتجاربه السابقة.

7-1-2- الحقائق :

حيث تعد الحقائق قواعد ممتازة في اتخاذ قراره, الحقائق العلمية والمنطقية يجعل القرارات المتخذة تنسم بالموضوعية والعقلانية وتصبح أقرب لتحقيق الهدف المنشود

7-1-3- التجربة :

تمثل التجارب السابقة مصدرا مهمة لا يمكن الاستغناء عنه في اتخاذ القرارات خاصة إذا كانت التجارب السابقة غنية ومتعددة وتمثل مقياسا جيدة لاتخاذ القرارات في مواقف مشابهة.

7-1-4- الآراء:

حيث تعد القرارات الجماعية أفضل من القرارات الفردية خاصة عندما تكون المشكلة التي تتطلب حلا معقد وتتسم بالغموض حيث يعني تعدد الآراء في الموقف القدرة على حل المشكلة واتخاذ قرار ملائم يساعد على تحقيق أفضل هدف (Anderssel., 2007. p115 p116).

7-2- الأساليب الكمية :

7-2-1- الاحتمالات:

حيث يشير بعض الباحثين إلى أن عملية اتخاذ القرار تعتمد على قياس الاحتمالات والاحتمال هو درجة اعتقاد في حدث ما و قيمة الاحتمال تبدأ من الصفر إذا كان الموقف مستحيل وقد تكون واحد إذا كان الموقف متوقع الحدوث بنسبة 100%. وبعض المواقف يناسبها حساب احتمالات نجاح حدث ما وفقا لأسس الرياضيات، بينما احتمالات نجاح الأحداث الأخرى فقط عن طريق خبراتنا السابقة فطبيعة المشكلة في بعض المواقف لا تتفق والتحليل الرياضي لذلك عند اتخاذ القرارات نختار البدائل عن طريق عزل أو حذف الاختيارات الأقل جاذبية. وتسمى هذه الفكرة بالحذف عن طريق المظاهر أو الهيئات لأن الفرد يفكر في حذف البدائل الأقل جاذبية بناء على تقييمه المستمر لمظاهر هذه البدائل. فإذا لم يصل بعض هذه البدائل إلى أدنى المحك، فإنها ستعرض للحذف والتجاهل عند الاختيار وهي تتضمن:

- عمليات ماركوف: نوع من العمليات الرياضية التي يمكن استخدامها في اتخاذ

القرارات الإدارية

- شجرة القرارات: تمثيل بياني يمثل تتابع الأحداث المحتملة والمتوقع حدوثها ومن ثم اتخاذ القرار المناسب لها
- مصفوفة القرارات الخطية: تتصل هذه الطريقة على وجود معلومات جزئية غير كاملة أمام متخذ القرار وتستخدم هذه المعلومات المحدودة في حساب الاحتمالات لوقوع بديل معين تحت كل الظروف.

7-2-2- المحاكاة:

تستخدم من خلال الحواسيب الالكترونية والتكنولوجية لاختبار صلاحية النماذج الرياضية والرسوم البيانية والمسارات في تقييم البدائل وتوقعات نتائج القرارات الإدارية المتخذة قبل الالتزام بها والتنفيذ الفعلي لها. نظرية المباريات: وتشمل مجموعة من النماذج التي تمكن من تحديد الاستراتيجيات التي يواجهها متخذ القرارات كأحد المشتركين في مباريات وكيفية الوصول لاستراتيجية أفضل بعد الأخذ بعين الاعتبار استراتيجيات وظروف المنافسين

(Anderssel., 2007.p117.118)

- 7-3- الأسلوب الجماعي: وفي هذا الأسلوب يتم اتخاذ القرار من خلال المباحثات والاجتماعات وتتم صياغة القرار عن طريق المناقشات مع أشخاص عدة، ويبنى المناقشون قرارا يلخص ويجمع بين كافة الآراء وي طرح هذا القرار فرد واحد بينهم (العبيدي, 1999ص 86).

الإحتياجات الواجب توفرها في مشاركة الأفراد في اتخاذ القرارات:

- _ إشراك الفاعلين في الميدان والعاملين في الموضوعات التي تدخل في نطاق عملهم، والتي يملكون قدرات ومهارات تمكنهم من المساهمة فيها.
- _ تهيئة المناخ الصالح والملائم من الصراحة والتفاهم، وتوفير البيانات والمعلومات اللازمة حتى يتمكن الأفراد من دراستها وخليتها وتحديد البدائل على أساسها.
- _ وأخيرا إعطاء الفرصة المناسبة لعملية المشاركة، مثل الأخذ بالآراء التي يدلي بها الأفراد إذا كانت ملائمة وذات فائدة عملية ويترتب على تطبيقها نتائج إيجابية تنعكس على فعالية ورشد القرار الذي يتم اتخاذه عن طريق المشاركة (نعمان . لطيفة. 2010 ص74.75)

8- أنواع أخرى للقرارات

8-1. القرارات الفردية:

هذا القرار يخصك وحدك فان وقع فيه خطأ فأنت الذي تتحمله وان كان به ضرر فدائرته مخصوصة به وحدك. أما أن يكون القرار الذي تتخذه يتضرر منه آلاف أو عامة الناس أو أن تتخذ الحكم فيتضرر به أو النظام فيتضرر به كثير من الناس فهذا أمر يحتاج إلى مزيد من التروي.

8-2- القرارات المصيرية

أيضا من جهة أخرى هناك قرارات عادية وأخرى مصيرية... قرار عادي هو متكرر ليس خطيرو لكن هناك قرار ربما يكون خطير ومؤثر بالنسبة للفرد وأحيانا على مستوى الأمة مصيريا ،

8-3- القرارات الدورية

وهناك أيضا قرارات دورية وأخرى طارئة. ما معنى قرارات دورية ؟ أي تتكرر دائما، على سبيل المثال بالنسبة للرياضيين التدريبات أمر يتكرر دائما، فيحتاج أن يقرر المدرب على طرق التدريب المناسبة للهدف

9- حيثيات اتخاذ القرار

أولا: اتخاذ القرار لا يكتسب بالتعليم وإنما أكثر بالممارسة والتجربة:

لن نكون صاحب قرارات صائبة بمجرد أن نقرأ كتابا، أو بمجرد أن تستمع المحاضرة، ولكنها التجرية تتضجك شيئا فشيئا، ولكنها الخبرة تكتسب مع الأيام... ويمتلكها الإنسان بالممارسة بشكل تدريجي ومن هنا يتميز كبار السن وأصحاب التجربة بالحنكة وصواب الرأي ودقة الاختبار أكثر من غيرهم، فالشاب الناشئ كثير ما لا توجد لديه الأسباب والملكات لاتخاذ القرار الصحيح. هنا يحتاج إلى المشورة أو المعونة أو النصيحة.

ثانيا: اتخاذ القرار أفضل من عدم اتخاذه :

وإن كان في القرار أخطاء خاصة في الأمور التي لا بد منها من اتخاذ قرار، لأن عدم اتخاذ القرار يصيب الإنسان بالعجز والشلل في مواجهة الأحداث وحل المشكلات. بعض الناس دائما لا يبيت في الأمور ولا يتخذ قرار بل يبقيا معلقة فتجده حينئذ شخص غير منجز ولا متخذ قرار. دائما يدور في حلقة مفرغة يمر الوقت دون أن ينجز شيئا، لأنه لم يختر بعد. هل يدخل في كلية الطب أم بدرس في كلية الهندسة إيمر العام والعامين وهو على غير استقرار فلا ينجز، والذي يتردد كثيرا فيدرس فصلا في الطب والثاني يختاره في الهندسة ثم

يقول ليس ذلك اختيارا صائبا فيمضي للعلوم، ثم يرى أنها لا تناسبه فتمر السنوات بتخرج الطلاب وهو - كما يقولون - بتخرج بأقدمية يكون معها قد استحق أن يأخذ عدة شهادات بدل شهادة واحدة.

أيضا تضيع الفرص وتتمر، فان لم تتخذ القرار وتغتتم الفرصة لأن الفرص لا تتكرر، وهذه مسألة أيضا مهمة البديل لاتخاذ القرار هو لا شيء واتخاذ القرار يكسبك جرأة ويعطيك الشجاعة، وأيضا يتيح لك الفرصة للتقويم بعد الخطأ فلا تكن أبدا مترددا في اتخاذ القرارات (نعمان . لطيفة. 2010 ص 78.79)

10- محاذير اتخاذ القرار:

10-1- لا للمجاملات في اتخاذ القرار: إذا أتاك من يستشيرك على سبيل المثال وترى أنه لا يصلح لهذا لكنك جامله ونقول له: توكل على بركة الله تكون غششته ولم تنصح له وتكون قد هيأت له سببا أو أمرا يتضرر به ونفع به عليه مشكلة دون أن يكون لذلك فائدة. دعه يعرف الحق أو حتى كن صريحا مع نفسك شلا خامله يأتيك اللوم عندما تقول لا في البداية لكنه يأنبك مضاعف عندما تقول لا في النهاية وهذا أحيانا يحصل في جوانب كثيرة فبعض الناس يتأثر بمن حوله فيقول: ماذا سيقول الناس علي الآن ينتظرون مني قرار حاسما ! أو يريد مثلا جاءه رجلا مناسبا لابنته وصالحا نفي ماذا يقول ؟ قل: أريد أن أوافق لكن البنت أختها قد تزوجت كذا، والوسط الاجتماعي يقول كذا وكذا، فيترك الرأي السديد والقرار الصائب مجاملة للأخرين دونما وجود ضرر حقيقي أو مخالفة حقيقية

10-2- لا للعواطف: لأن العواطف عواصف. وهذا نراه كثيرا بين الآباء والأبناء كم تغلب العاطفة على الآباء والأمهات فيتخذون لأبنائهم قرارات أو يساعدونهم على مسارات في عين الضرر عليهم، وأيضا كم نكون العاطفة سببا في اتخاذ موقف لا يتفق مع المبدأ أو يخالف العهد والميثاق أو يخالف ما ينبغي أن يكون عليه الإنسان.

10-3- لا للتردد والتراجع: كثيرا ما يتردد الناس ولا يعزمون أمرا ولا يتخذون قرارا، ولا ينشئون عملا ولا يبذلون ممارسة، فتضيع الأوقات دونما شيء، وأيضا التراجع يبدأ ثم يرجع ويأخذ ثانية ثم يتقاعس هذا أيضا مبدد للجهد ومضيع للوقت ومؤثر في النفس.

(نعمان . نطيفة. 2010 ص 80)

11-العوامل المؤثرة في اتخاذ القرار

11-1- القيم والمعتقدات: للقيم والمعتقدات تأثير كبير في اتخاذ القرار ودون ذلك يتعارض مع حقائق وطبيعة النفس البشرية وتفاعلها في الحياة.

11-2- المؤثرات الشخصية: لكل فرد شخصيته التي ترتبط بالأفكار والمعتقدات التي يحملها والتي تؤثر على القرار الذي سيتخذه. وبالتالي يكون القرار متطابقا مع تلك الأفكار والتوجهات الشخصية للفرد.

11-3- . الميول والطموحات: الطموحات الفرد وميوله دور مهم في اتخاذ القرار لذلك يتخذ الفرد القرار النابع من ميوله وطموحاته دون النظر إلى النتائج المادية أو الحسابات الموضوعية المترتبة على ذلك.

11-4- العوامل النفسية: تؤثر العوامل النفسية على اتخاذ القرار وصوابها. فإزالة التوتر النفسي والاضطراب والحيرة والتردد لها تأثير كبير في إنجاز العمل وتحقيق الأهداف والطموحات والآمال التي يسعى إليها الفرد.

12- معوقات اتخاذ القرار : هناك اجتهادات وأحكام يستخدمها الأفراد في صنع قراراتهم وقد تؤدي إلى اتخاذ قرارات خاطئة. وقد أورد سترنبرغ بعض هذه العوائق :

12- 1- الثقة الزائدة :

و تقوم على تقدير الفرد لزمائمه ومهاراته وقدراته ومهامه الخاصة ومدى معرفته وسلامته أحكامه. وبسبب الثقة الزائدة يعمل الكثير من الأفراد أشياء تعرضهم للخطر أو تسبب لهم الضرر.

12-2- مغالطة التكوين: و ترتكب هذا الخطأ عندما نعتقد أن ما يصدق على الأجزاء يصدق على الكل أيضا. ففي الغالب أن طريقة تنظيم الكل الذي يتكون من عدة أجزاء تؤثر في

نوعيته بقوة. ومن الأمثلة على ذلك ضعف أداء فريق كرة القدم رغم تميزهم على المستوى الفردي. فقد يظن متخذ القرار أن اختيار لاعبين متميزين يجعله يحصل على فريق يلعب لعبة جماعية متميزة. وقد لا يكون ذلك صحيحة رغم وجود هذه العوائق فإن الإنسان قد يكون منطقية في قراراته في كثير من الأحيان. وعندما لا يكون منطقية فإن هذا أمر طبيعي بسبب تعقد الظواهر ووجود أوليات دفاعية غير واعية (سليم, 2003 ص 210-211).

خلاصة :

أن اتخاذ القرار هو عملية متحركة وعلى المرء أن يراقب ويتابع نتائج قراراته ليعديلها عند الحاجة وبالكيفية المطلوبة ، ومن الجدير بالذكر أن عملية التدريب الرياضي مبنية على قرارات تلقائيا في الكثير من المواقف اتجاه الرياضيين وهذا

يتطلب الحيلة و الحذر الى النتائج السلبية حيث يجب على المدرب أن يكون ذو الشخصية و مميز بالقيادة والرقابة والتخطيط والتنظيم في اتخاذ قراراته ويجب أن تتبثق من جمع معلوماته وتحليلها ومعالجتها بطريقة علمية، الأمر الذي يؤدي إلى تحديد البدائل الممكنة للحل الهادف.

كما أن اتخاذ أحد البدائل يتطلب غالباً أخذ الحس البشري في الحسابات عند تفحص أفضلية ما يترتب على بديل ما من نتائج ، فاتخاذ القرار الناجح يعتمد على التقدير السليم كما يعتمد على المعلومات الموثوقة.

الفصل الثاني:

الخبرة الميدانية

لمدربي السباحة لفئة

الناشئين (9-13) سنة

تمهيد:

إن الغرض الأساسي من هذا الفصل هو مدرب السباحة و خبرته في تكوين الفئات العمرية (9-13) سنة ,حيث عملية التكوين والتعليم يؤثر تأثيرا مباشرا في التطوير الشامل المتزن للفئات الرياضية، وتتأسس عملية تكوين الناشئين في السباحة على مقدار ما يتحلى به المدرب من خصائص وسمات على أخذ قرارات حاسمة و هذا باعتماده على قدراته ومعارفه وخبراته ومهاراته ، والتي يشترط توافرها في مدرب السباحة حتى يكتب لعمله كل النجاح و التوفيق، وعلى ذلك فلا بد أن يكون المدرب نموذجا ومثالا يحثا به محبا لعمله ومخلصا له، ويمتلك درجة عالية من المعارف والمعلومات والقدرات والمهارات العامة والخاصة والتي تساعده في أخذ قرارات ، وتكويننا عالي في المستوى، حتى يضمن بذلك قدرته على اختيار أحسن البدائل في اتخاذ القرارات في تشكيل الشخصية الرياضية ومحاولة الوصول بها إلا أعلى المراتب والمستوى المطلوب.

1- مفهوم التدريب الرياضي

"البروفيسور هولمن يعرفه على أنه عبارة عن جميع كميات الحمل المعينة المعطاة للرياضي في الفترة الزمنية المعينة يهدف إلى دفع الانجاز الذي يؤديه بحيث تتغير وظائف الأجهزة الخارجية والعضوية ، مما سبق نستنتج أن التدريب الرياضي يشمل على كل الجوانب الخاصة بالقرء، سواء كانت بدنية تكتيكية أو اجتماعية أو النفسية وحتى الصحية.(عصام عبد الخالق 1972، ص 11)

2_ تعريف المدرب:

و حسب الروس la rousse هو الشخص الذي يدرّب الجياد، فالمدرب هو من يقوم بالتحضير المنهجي للخيل أو الأشخاص لمنافسة ما، الذي يمد الرياضيين بالنصائح، الذي يملك القدرة على البسط و فرض سلطته على الفريق، فالمدرب يقصد به ذلك القائد القوي الشخصية الكفاء في عمله القادر على ربط علاقات متزنة بينه وبين افراد فريقه، الحازم في قراراته والمتزن انفعاليا، المسؤول القادر على التأقلم مع المواقف التي تصادفه. (Jacque cervoisier 1985 page33)

3- 1 طبيعة عمل المدرب الرياضي:

يعد عمل المدرب الرياضي أكثر التخصصات المهنية اتصافا بالتحدي وتأكيد الذات، كما أنه أكثر التخصصات تأثيرا في شخصية الأطفال والشباب، الأمر الذي يؤكد على البعد التربوي للمدرب الرياضي إن الكثير من مدرسي التربية البدنية والرياضية يعملون كمدرسين رياضيين، خارج ساعات الدوام الرسمي، وبشكل ناجح في بعض الأحوال، والبعض الآخر يرجع ذلك إلى طبيعة تأهيلهم الأكاديمي في المجال التربوي الرياضية

وللمدرب الرياضي طبيعة عمل خاصة، فهو يعمل بالتحديد في إطار المنافسات الرياضية كشكل من أشكال النشاط البدني، ودوره يتمثل في أن يطور أسلوبه المهني أولاً، ومن ثم يطور قدرات لاعبيه، والكثير من جوانب التطوير هذه تكمن في طبيعة النشاط الرياضي الذي يتخصص في تدريبيه. (أمين أنور الخولي 2001، ص183).

3-2 كفاءات المدرب الرياضي:

ظهرت حركة التربية القائمة على الكفاءات في إعداد المدرب كرد فعل للاتجاه التقليدي الذي يقوم برنامج إعداده للمدرب على اكتساب المدرب للمعلومات والمعارف النظرية اللازمة له دون التركيز على الكفاءات التي يجب أن يتقنها المدرب، والمرتبطة بدوره في الموقف التعليمي، وعدم قدرة البرنامج التقليدي على إحداث تغيير كبير في أداء الخريجين، وضعف الربط بين الجانب النظري والجانب التطبيقي. (مفتي ابراهيم 1996ص63)

3-3 الكفايات التدريبية الواجب توافرها في المدرب بسبعة مجالات رئيسية وهي كالاتي:

- 1 - الكفايات الأكاديمية والنمو المهني: وتشمل إتقان مادة التخصص واكتساب حصيلة معرفية متنوعة.
- 2- كفايات التخطيط: وتضم صياغة الأهداف وتصنيفها في عدة مجالات.
- 3- كفايات التنفيذ: وفيها إثارة اهتمام اللاعبين بهدف التدريب وربط موضوع الحصص بالبيئة.
- 4- كفايات ضبط الصف: وتعني جذب اهتمام اللاعبين وتنمية الشعور بروح المسؤولية والتعامل بحكمة مع المشكلات التي تنشأ أثناء الحصص.
- 5- كفايات التقويم: فيها إعداد الاختبارات مع استخدام التقويم الدوري ثم تحليل وتفسير النتائج.
- 6- كفايات إدارية: تضم التعاون مع الإدارة والمشاركة في تسيير الأمور، وتقديم الآراء والمقترحات التي يمكن أن تسهم في تطوير العمل.
- 7- كفايات التواصل الانسانية فيها تكوين علاقات حسنة مع اللاعبين ومع الرؤساء ومع الآباء، ويرى بعض المتخصصين أن تطوير الحالة النفسية للاعب في إطار التكوين الرياضي مهم جداً للسماح بمواجهة مقتضيات المنافسة، إن تحضير الفريق على المخطط النفسي يرجع إلى المدرب وكفاءته، هذا التحضير يتم من خلال وجهين أو طريقتين طويل المدى، وقصير المدى (عبد القادر المصراطي 1997، ص 89)

4-صفات وخصائص وواجبات مدرب السباحة

من المعروف أن العملية التدريبية تحتوي على عدة جوانب السياح ، المدرب ، المحتوي التدريبي) ، والمدرب هو الذي يقوم بربط هذه الجوانب بعضها البعض ، ويحتاج المدرب إلى الاتصال الجيد لتوصيل المعارف والمعلومات وتوجيه دوافع السباحين نحو زيادة المشاركة والتدريب الشاق لتحقيق الهدف العام للتدريب وهو الارتقاء بالمستوي الرياضي و تطوير الجوانب الفنية والمهارية والنفسية للسباحين. ولتحقيق ذلك يجب علينا دراسة الخصائص النفسية للمدرب من ثلاث نواحي والتي تمثل نواحي السلوك الإنساني

ووفق هذه الجوانب يجب أن يتميز المدرب بالخصائص والصفات التالية:

1-4- الجانب البدني ، المهاري: الصحة الجيدة ، سلامة القوام ، حسن المظهر ، القدرة على إعطاء نموذج.

2-4- الجانب المعرفي

معرفة القوانين المنظمة للرياضة

معرفة عامة حول أشهر السباحين ونشأة اللعبة

معرفة آداب الرياضة و معرفة أحدث أساليب التدريب و القدرة على تقنين الأحمال و معرفة الإستراتيجية الرياضية و القدرة على التخطيط السليم و القدرة على توظيف أحدث النظريات العلمية في المجال التطبيقي القدرة على تحليل أداء السباحين أثناء السباق أو التدريب.

3-4- الجانب الانفعالي

القدرة على ضبط التوتر والثبات الانفعالي

القدرة على توجيه وإرشاد السباحين

التمتع بفلسفة خاصة في الرياضة و المشاركة الايجابية للاعبين و القدرة على اتخاذ القرار

ترسيخ القيم الرياضية و استخدام أساليب القيادة الفعالة بالتدريب و التمتع بالسماح الشخصية المرغوبة اجتماعيا

قيادة التدريب بنجاح ومدرب السباحة كباقي الشخصيات يتمتع بصفات ايجابية وأخري سلبية. (حسام فاروق حسين 2015.ص3. 4)

5- أهداف مدرب الناشئين وأدواره:

إن هناك مدربين يميلون بطبيعتهم لتدريب الأصناف الكبرى، وكذلك فإن هناك البعض الآخر يفضل أن يقوم بتدريب الناشئين برغبة منهم في تعليم هؤلاء الناشئين ومساعدتهم على الارتقاء بمستوياتهم من خلال تعليمهم المهارات وإكسابهم الخبرات المتعلقة

بالرياضة التخصصية التي يعملون فيها سواء كانت هذه الخبرات تتعلق بالجانب الفني أو المعرفي أو البدني أو النفسي أو الاجتماعي.

هذا الميول للمدربين إلى تدريب الناشئين يجعلنا نطرح التساؤل عن ما هي الأهداف الرئيسية التي تجعلهم يتجهون نحو العمل مع الناشئين؟ وللإجابة على هذا السؤال نلجأ إلى التعريف بالأهداف الرئيسية للمدربين والتي تتمحور حول أربعة أهداف وهي:

- تحقيق الإحساس بالراحة والمتعة من خلال العمل مع الناشئين.
- الرغبة في مساعدة صغار السن والارتقاء بمستواهم من خلال الرياضة التخصصية.
- الرغبة في البقاء في مجال الرياضة التخصصية.
- الرغبة في تحقيق الفوز من خلال العمل مع الناشئين.

لقد وجد أن إحساس مدربي الناشئين بالراحة والمتعة هو الهدف الأقوى والأكثر شيوعاً بينهم. ويرى بعض العلماء أن المدربين الذين يختارون هذه المرحلة السنية للعمل معها ربما يفضلون ذلك كجانب متمم للنمو الاجتماعي

إن الكثير من مدربي الناشئين تتغلب عندهم الرغبة في تعليم الناشئين والارتقاء بمستوياتهم من خلال تقديم كل معارفه ومكتسباته بأسس علمية لتكوين شبان موهوبين مستقبلاً.

6-خبرة وقدرات ومعارف المدرب:

إن عملية التدريب السليمة تستلزم على المدرب فهم دوره وتأديته بكل كفاءة قصد تحقيق أهدافه التعليمية والتربوية، ويمكن ذكر بعض هذه الأدوار فيما يلي:

- 1- الوعي بالآداب والأخلاق الرياضية والارتقاء بها.
- 2- القدرة على تشخيص جوانب الضعف والقصور.
- 3 . تعليم الناشئين خبرات تتعلق بالجانب الفني والبدني والنفسي والمعرفي والاجتماعي بأسس علمية.

1- القدرة على التعامل مع الإصابات وتشخيصها، والتعامل معها في ضوء التشخيص الأولي.

2- المقدرة على قيادة الفريق نفسياً قبل وأثناء وبعد المنافسة.

3- الاتصاف بالروح الرياضية العالية. (عمرو ، جمال، 1997، ص 54).

7- صفات المدربين:

1-1-الصفات السلبية حتى نتجنبها أثناء التدريب مع السباحين:

1. إهانة السباح والسخرية منه والإقلال من شأنه.
2. توجيه التعليمات بصورة انفعالية حادة ، معتقد بان النجاح في التدريب والمنافسة يأتي من الشخط أو العصبيية الزائدة .

3. إظهار السلوك المتزن في التدريب وعكس هذا السلوك بالمنافسة فيبدو متوترا أو منفعلا.
4. عدم الاستفادة من أخطائه ومحاولة تعديها بالمنافسة. .. الاهتمام بالسباحين البارزين فقط لتحقيق شهرته الشخصية. . التعبير عن الانفعالات بشكل مبالغ فيه مما قد يثير السباحين الجمهور ويؤدي إلى شغب السباحين واحتجاجهم على قرارات الحكام .

2-7-الصفات الإيجابية

1. تقديم الدعم النفسي للسباح لمواجهة المواقف الصعبة والتحديات أثناء البطولة مع سباحين آخرين.
2. تحليل أخطاء السباحين بصورة منطقية و موضوعية
3. القدرة على اتخاذ القرار تحت ضغط المنافسة بهدوء وتركيز.
4. القدرة على تحويل الموقف الفاشل إلي موقف ناجح.
5. القدرة على الوصول بالسباح إلي قمة أدائه في توقيت المنافسة.
6. تكوين علاقات طيبة مع جميع السباحين.
7. تدعيم روح الفريق الواحد حتى في ظل الألعاب الفردية.
8. إشراك السباحين في بناء الأهداف البدنية أو المهارية أو الرقمية بصورة واقعية.
9. التمسك بالسباحين أي كان مستواهم . (حسام فاروق 2015. ص4)

8-واجبات مدرب السباحة:

1. التخطيط للتدريب الرياضي في مجال التخصص ، من خلال إتقان المعارف والمعلومات النظرية وطرق تطبيقها لتنمية مستوى السباحين إلي أقصى درجة.
2. أداء عملية التدريب ، من خلال انتقال المعارف والمعلومات الصحيحة من المدرب إلى السباح ، إلي جانب زيادة مستوى الدافعية لدي السباحين ورفع مستوى التفاعل الاجتماعي بين السباحين وبعضهم البعض.
3. تقويم النجاح في عملية التدريب ، ليس فقط من خلال نتائج السباحين الرقمية بالبطولة ولكن من خلال استخدام أنواع مختلفة من الاختبارات والقياسات البدنية والخطية والمهارية والنفسية ومقاييس العلاقات النفسية بين السباحين ، حتى يمكن تحديد نوع ومدى الانحراف عن الأهداف الموضوعية للتدريب وبذلك يمكن أن نعدل من مسار عملية التدريب بصورة مستمرة.

4. رعاية السياح ، فينبغي علي المدرب أن يتعرف إلى كل ما يؤثر على السباحين في مختلف المواقع سواء بالتدريب أو المنافسة حتى نضمن نجاح عملية التدريب . 5. توجيه وإرشاد السياح ، بقصد تحقيق الأهداف سواء البدنية أو الرقمية أو المهارية والتي تتفق مع إمكانات السباحين ، وهذا التوجيه من خلال استخدام أساليب مصاحبة للتدريب تهدف إلى مساعدة السباحين علي فهم أنفسهم وتحديد مشاكلهم ومحاولة إيجاد الطرق والوسائل المناسبة لحل هذا المشاكل. ويمكن للمدرب أن يقوم بعملية التوجيه والإرشاد في عدة مجالات ومنها :

تطوير المستوي بصفة عامة ، تنمية خصائص وسمات المنافسة (الثبات الانفعالي ، قوة الإرادة) ، التفاعل الاجتماعي ، المجال الشخصي (داخل الأسرة ، الدراسة ، الصداقات الشخصية). (حسام فاروق 2015. ص5)

9-دور المدرب في تنمية التزام الرياضي نحو تحقيق الأهداف:

إن نتائج الدراسات التي هدفت إلى معرفة مكونات التفوق لدى الموهوبين رياضيا أظهرت عدم الاتفاق حول الصفات البدنية الضرورية لكل نشاط رياضي، مقابل الاتفاق على الصفات النفسية، وقد أجمع المهتمون بالدراسات النفسية للرياضيين والمدربين على أن التزام الرياضي نحو انجاز الهدف يأتي في مقدمة هذه الخصائص النفسية والتي تلعب دورا هاما في تعبئة الطاقة.

إن الالتزام من قبل الرياضي نحو تحقيق الهدف يمثل نقطة البداية للإعداد الجيد. فالإعداد الرياضي للاعب يتضمن التدريب البدني (القوة التحمل، الدور النفسي...الخ) تعلم المهارات الأساسية، اللعب والنواحي الخطئية، الإعداد الذهني لتحقيق درجة الاستثارة والتركيز المثالي، وأخيرا تطوير أسلوب الحياة بحيث يوائم هذا النمط السلوكي

وتجدر الإشارة هنا إلى أن هذا النمط السلوكي لا يتحقق من خلال القوانين أو القواعد أو حتى الإشراف المباشر من قبل المدربين، لكن يتحقق من خلال مسؤولية ذاتية من قبل اللاعب.

ويمكن التعرف على درجة التزام الرياضي نحو الهدف من خلال محكين أساسيين هما:

- **كمية الوقت:** أي الوقت الذي يخصصه الرياضي لتحقيق الهدف.
- **درجة الجهد:** أي الجهد الذي يبذله الرياضي أثناء المنافسة أو الممارسة لتحقيق الهدف.

وفيما يلي بعض النقاط الهامة التي يمكن أن يسترشد منها المدرب لزيادة التزام الرياضي نحو انجاز الهدف:

1 قدم للرياضيين شرحا لفوائد الأهداف وتابعهم بشكل منتظم، كذلك وضح لهم مبادئ بناء الأهداف بطريقة يسهل فهمها، وأخيرا ساعدهم على فهم طبيعة الأهداف التي وضعت.

2/ تجنب استخدام التهديد أو التخويف في حث الرياضيين على وضع أهداف ذات مستوى معين.

3/ احرص على أن تكون معاوننا فاعلا للرياضيين، إن عملية تحديد الأهداف النوعية، واختيار المعايير أو المستويات المطلوب تحقيقها يجب أن يؤدي على نحو يحترم قيمة الذات الرياضي.

4/ قدم المكافآت للرياضيين عندما يحققون تقدما وينجزون الأهداف، وفي هذا السياق فإن استخدام المديح، التقدير، الإطراء، والجوائز المادية، يمكن أن تساعد جميعها في زيادة درجة التزام الرياضي وخاصة عندما يحسن استخدامها.

5/ يجب أن تتاح الفرصة للرياضي لمعرفة أدائه ومدى تقدمه، حيث إن ذلك يمثل شيئا هاما للالتزام وانجاز الهدف.

6/ عندما يرى الرياضيون أن المدرب يساعدهم بخطة تنفيذية تطور المهارات والمعرفة التي يحتاجون إليها | التحقيق أهدافهم، يكون لديهم درجة أكبر من الالتزام. (أسامة كامل، 1997، ص253-254)

10- مسؤوليات مدرب الناشئين في السباحة:

من خلال تصنيف الصفات الخاصة المعلم ومدرب السباحة للناشئين تظهر أهمية الدور الحيوي والفعال له في إعداد المتعلمين من الناحية العلمية والتربوية.

ويتضح أن مسؤوليات المدرب ومعلم السباحة متعددة، فبعضها يتصل بعمله التعليمي والتدريبي المباشر، والبعض الآخر يتعلق بأهمية دوره في نواحي أخرى غير مباشرة في العملية التعليمية.

10-1_ المسؤوليات التعليمية المباشرة:

1. مداد المتعلمين بالثقافة العلمية والمعارف العلمية المتصلة برياضة السباحة وذلك:

أ/ تنمية قدرات المتعلمين على متابعة الاطلاع والتنقيف الذاتي من جهة، وإمدادهم بالمفاهيم والقوانين العلمية المتصلة برياضة السباحة حتى تتكون لديهم النظرة العلمية الشاملة.

ب/ تنمية التفكير العلمي لدى المتعلمين وتدريبهم على استخدامه في حل المشكلات العلمية التي تواجههم. وذلك عن طريق تدريب المتعلمين على كيفية تحديد المشكلة ووضع الحلول المناسبة لها، وجمع البيانات المتصلة بها واستخلاص النتائج.

2. وضع البرامج التعليمية والتدريبية المهارات السباحة والتخطيط لها من حيث تحديد الأهداف التعليمية المبرمجة طبقا للمجال المعرفي، والنفس حركي، والانفعالي المراد تحقيقها، والتقسيم الزمني المحتوى البرامج التعليمية خلال الخطة الزمنية المحددة لتنفيذ البرنامج التعليمي.

3. إعداد الحصص التعليمية والتدريبية وما يتعلق بها من اتخاذ قرارات في إعداد الحصص وتطبيقها وتقييمها وتمثل مسؤوليات مدرب الناشئين فيما يلي:

أ/ القرارات الخاصة بإعداد الحصص: - تحديد الموضوع المراد تعليمه للمتعلمين. - تحديد الأهداف المراد تحقيقها خلال الحصص (المعرفية، النفس حركية، الانفعالية). - تحديد طرق التعليم التي يمكن استخدامها، ويمكن للمعلم أو المدرب دمج طريقتين معاً، وهذا يعتمد على الفروق الفردية بين المتعلمين وموضوع الحصص.

ب/ القرارات الخاصة بتطبيق الحصص:

° طريقة تسجيل الحصص من حيث:

- النواحي الأدراية المتعلقة بتاريخ تنفيذ الحصص وعدد المتعلمين الفعلي وتسجيل الغياب. - التقسيم الزمني لأجزاء الحصص " المقدمة، والجزء الرئيسي والختام" - المحتوى الخاص بكل جزء من أجزاء الحصص طبقاً للموضوع المراد تعليمه والأهداف المراد تحقيقها. - التشكيلات المائية المستخدمة وتحديد طبقاً للمهارات المراد تعليمها ومستوى المتعلمين.

° تحضير البيئة المخصصة للحصص من حيث:

- التأكد من استحمام المتعلمين بالماء والصابون قبل وبعد الحصص، واستخدام الأدوات الشخصية وعدم استخدام أدوات الغير.

- تحديد المكان المخصص لتطبيق المهارات " الجزء الضحل، والعميق من حمام السباحة وذلك طبقاً للمهارة المتعلمة ومستوى المتعلمين.

: ترتيب تطبيق المهارات طبقاً للترتيب السيكلوجي لتعليم المهارات للمتعلمين، والترتيب المنطقي لتعليم المهارات طبقاً لطبيعة المادة

• تحديد الزمن المحدد لتعليم أو مراجعة أو تثبيت كل مهارة، وبدء تطبيق المهارات والانتهاء منها مع مراعاة الفروق الفردية بين المتعلمين.

ج/ القرارات الخاصة بتقييم الحصص:

وضع خطة لتقييم مستوى المتعلمين وذلك عن طريق: - تحديد أساليب التقييم الموضوعية سواء كانت لقياس المستوى المعرفي أو المهاري أو الانفعالي للمتعلمين.

- وضع مستويات معيارية لمستوى القدرات الحركية المرتبطة بمهارات وطرق السباحة الأربع للوقوف على مدى تحقيق حصص السباحة لأهدافها.

عمله سواء من الناحية التنظيمية، أو النواحي الفنية، أو

4- تسجيل المدرب الصعوبات التي يتعرض لها خلال سلوك المتعلمين خلال الحصص. (وفيقة مصطفى 1997 ، ص 219. 220)

11-المدرّب واتخاذ القرار:

ان جميع الاجراءات التي يقوم بها المدرّب الرياضي تهدف إلى وصول اللاعب و الفريق إلى المستويات الرياضية العالية وهي تحتاج إلى اتخاذ قرارات مناسبة فالمدرّب الرياضي -على سبيل المثال - الاهداف المطلوب تحقيقها خلال توليه مهمة تدريب اللاعبين و الفريق و يحدد البرنامج و الاجراءات و العمليات التي يمكن بما تحقيق هذه الاهداف كما أن المدرّب هو الذي يقرر طريقة اختيار اللاعبين للاشتراك في المنافسات و مراكزهم وواجباتهم و يقرر خطط اللعب و تغييرها اذا استدعى الامر و غير ذلك من الجوانب التي تحتاج من المدرّب اتخاذ القرار فكان عمل المدرّب ما هو الا سلسلة متصلة من القرارات و كل قرار من هذه القرارات قد يؤثر بصورة واضحة على اللاعبين او الفريق او النتائج ايجابا او سلبا ، أن القدرة على اتخاذ

القرارات تعتبر مقياسا لمدى قدرة المدرّب في تسيير عملية التدريب وفقا لخطة التدريب و حسن تصرفه في حل مشاكله التي تقابله فالقرارات الجيدة التي يتخذها المدرّب ينعكس أثرها مع العاملين مع المدرّب ويرفع معنويات لاعبي الفريق، و احيانا في بعض المشاكل يكون المدرّب على اسلوب العمل الصحيح هو الذي يشارك مع الجمار المعاون سواء الفني او الاداري او الطبي او الكل في اتخاذ القرارات وفقا للحاجة كما في ذلك مزايا كثيرة لعل اهمها هو شعور الاخرين باهميتهم واحساسهم بالمسؤولية و يدفعهم إلى العمل الايجابي في تنفيذ القرارات بعكس ما اذا كان العمل عبارة عن أوامر المدرّب و تنفيذ من مساعديه فقط وهذا يساعد في نجاح عملية التدريب و يقصد باتخاذ القرار اختيار بين بدائل لايجاد الحل مشكلة او لمواجهة موقف او محاولة تغيير حالة و الحاجة لاتخاذ القرار تنبع من وجود بدائل الامر الذي يتطلب الاختيار بين هذه البدائل و عدم قدرة المدرّب على اتخاذ القرار تعتبر من العوامل التي تجعله يقع في براكن الصراع النفسي الذي يؤثر على الجوانب شخصيته بصورة سلبية و الاساس في اتخاذ القرار هو اختيار سلوك او تصرف معين بعد تفكير ودراسة لان عملية اتخاذ القرار عملية رشيدة عقلانية و ليست عملية عاطفية و انفعالية و تمرهاته العملية بخطوات يجب على المدرّب مراعاتها جيدا لانه اذا ما اتخذ قرارا فانه لايمكن استعادته حيانا لكن يمكن فقط اتخاذ قرار جيد قد يؤثر في وضع المدرّب و اذا كان الرجوع عن القرار الخاطيء بالقرار الصواب يعبر عن قوة المدرّب و يلقي ترحيبا من جميع من يتعامل معه سواء اللاعبين او الفريق او الجهاز المعاون. (علي فهمي البيك ص 49)

12-التعريف بفئة الناشئين:

الناشئين هم الصغار من الجنسين, البنين والبنات الذين تتراوح أعمارهم ما بين (6-12) سنة, وتندرج هذه السنوات تحت كل من مراحل الطفولة المتوسطة (8-10 سنوات تقريبا), ومرحلة الطفولة المتأخرة (12-11 سنة تقريبا). مرحلة المراهقة الأولى بداية 17 سنة.

13- خصائص المرحلة العمرية (09-12) سنة: قبل التطرق لمميزات وخصائص هذه المرحلة بصفة مدققة نتطرق لمميزات عامة تميز هذه المرحلة عن باقي المراحل فحسب الدكتور حامد عبد السلام زهران تتميز هذه المرحلة ب

- بطء معدل النمو بالنسبة لسرعته في المرحلة السابقة والمرحلة اللاحقة. - زيادة التمايز بشكل واضح.

- تعلم المهارات اللازمة لشؤون الحياة, وتعلم المعايير الخلقية والقيم وتكوين الاتجاهات والاستعداد لتحمل المسؤولية وضبط الانفعالات.

- اعتبار هذه المرحلة أنسب المراحل العملية للتطبع الاجتماعي. (حامد عبد السلام 1995، ص264.)

14- خصائص تدريب الناشئين تبعاً للعمر:

بشكل عام يجب أن يكون تدريب السباحة مصدراً للاستمتاع بالنسبة للنشء, لذلك فإنه يجب عدم المبالغة في الوقت أو حجم التدريب بحيث يفقد التدريب أحد مميزاته الهامة كمصدر للاستمتاع.

1-14- خصائص المجموعة العمرية (09-10) سنوات: يحقق الأطفال في هذه الفترة العمرية تقدماً مقبولاً عندما يتدربون من (03-04) مرات في الأسبوع بواقع (45-60) دقيقة في كل جرة تدريب, وهذه الفترة الزمنية تشمل الإحماء والتهدئة, كما تشهد هذه الفترة العمرية زيادة مسافة التدريب نظراً لأن لديهم المقدرة على التكرار الأسرع في التمرين.

إن التركيز الأساسي للتدريب يجب أن يوجه نحو الاستمتاع والتمكن من الأداء الصحيح لطرق السباحة, لذلك فإن تشكيل جرة التدريب تشمل التنوع من حيث تحسين طرق أداء السباحات, الاستمتاع, الألعاب والمسابقات وتدعيم روح الانتماء بين جماعة الأصدقاء, ويتضمن التدريب الأرضي درجة معتدلة من تدريبات المطاطية. وأحياناً تدريبات المقاومة باستخدام حبال المطاط

2-14- خصائص المجموعة العمرية (11-12) سنة: يصبح التدريب أكثر حجماً وشدّة عندما يصل الناشئ لهذا العمر, ويجب أن تصل الممارسة إلى (5) أيام في الأسبوع بواقع (90-120) دقيقة في جرة التدريب, ويجب أن يكون الناشئ في هذه المجموعة العمرية أكثر التزاماً لحضور أغلب جرعات التدريب وليس كلها, ويشبه نظام تدريب السباحين الكبار. ومع ذلك يكون أقصر ويتضمن مسافة أقل. المزيد من التركيز يجب أن يوجه نحو الناشئ للكفاح من أجل أب يصبح سباحة أفضل. ومن الأهمية أن تقترح واجبات التدريب بحيث تتميز بالصعوبة ولكن يمكن أن يحققها, كما يجب أن تخصص بعض الجرعات في الأسبوع لتحقيق الاستمتاع والألعاب المائية. .

(أسامة كامل ، علي محمود ، 1997 ، ص173.174)

15-تقسيم فرق الناشئين بالنادي : يمكن تصنيف فرق السباحة للناشئين بالنادي على أساس عامل السن أو عامل المستوى، ويعتبر عامل السن أكثر أهمية للأعمار الصغيرة، ولكن بعد عمر 13 سنة يمكن أن يكون التقسيم على أساس المستوى. وربما أمكن في ضوء الاعتباريين (السن والمستوى) اقتراح التصنيف التالي:

- فريق البراعم (التعليم الأساسي) 6-8 سنوات.

- فريق التدريب الأساسي (ب) 9-10 سنوات.

- فريق التدريب الأساسي (أ) 11-12 سنة.

- فريق التدريب المتقدم (ب) 13-14 سنة. (أسامة ، علي محمود ، 1997 ، ص175).

16- العوامل المؤثرة على عملية تعليم السباحة:

1-16- العوامل النفسية:

وهي تلك العوامل التي تكمن في عقلية المتعلم وتشتمل على:

الخوف: وهو حالة نفسية تظهر على المبتدئ بسبب جهله للسباحة أو رؤية حادث غرق لأحد الأشخاص و إضافة إلى القمص والخرافات التي يتحدث عنها الآباء للأبناء سابقا هادفين من وراء ذلك تخويف أبنائهم وإبعادهم عن ممارسة السباحة في الأنهار والسدود لعدم توفر شروط الأمان فيها.

عدم الرغبة: وهي حالة نفسية تظهر لدى الأطفال لأسباب كثيرة منها:

- الخجل من إظهار جسمه أمام الآخرين.

- العاهات الجسمية.

(وجدي مصطفى ، طارق صلاح ، 1999، ص 44)

16-2-- العوامل الفسيولوجية:

" نمط الجسم (نحيف, عضلي, سمين). * الأذنان (السمع). • العينان (النظر).

• الأجهزة الحيوية (القلب, الدورة الدموية. الجهاز العصبي, الجهاز الحركي ... الخ).

16-3- العوامل الفيزيائية: وتشتمل ما يلي:

القصور الذاتي: أن الجسم في حالة الحركة أو السكون يبقى في حالته حتى يتعرض لمؤثر خارجي. •

قانون زيادة السرعة: يمكن الحصول على سرعة أكبر كلما كانت الذراع سريعة وبصورة منتظمة. •

قانون رد الفعل: لكل فعل رد فعل مساوي له في القوة ومعاكس له في الاتجاه.

قانون الطفو: قاعدة أرخميدس.

المقاومة: حيث تقع على مقدمات الجسم وعلى السطوح المتكونة نتيجة الانثناءات التي تحصل في بعض أجزاء الجسم وتقسم حالة الوزن النوعي إلى ثلاث حالات هي:

1/ الوضع الأفقي: عندما يكون الوزن النوعي للجسم أقل من الوزن النوعي للماء يؤدي ذلك إلى طفو الجسم وسهولة حركته داخل الماء.

2/ الوضع الوسطي: عندما يكون الوزن النوعي للجسم أقل من الوزن النوعي للماء يؤدي ذلك إلى تعلق الجسم في الماء، وتكون حركة الانسياب في هذه الحالة أقل من الحالة الأولى.

3/ الوضع العمودي: عندما يكون الوزن النوعي للجسم أكثر من الوزن النوعي للماء تؤدي هذه الحالة إلى اتخاذ الجسم وضعا عموديا على قاع الحوض. وتعتبر هذه الحالة من أصعب حالات التعليم في السباحة.

(وجدى مصطفى ، طارق صلاح ، 1999 ، ص 43-44)

خلاصة:

في ضوء ما تطرقنا إليه في هذا الفصل يتبين لنا أن نجاح المدرب الرياضي في عمله يرتبط إلى حد كبير على قراراته التدريبية والتي تكون مبنية على مستواه ومعلوماته ومعارفه وقدراته في تكوين فئة الناشئين ، فكلما تميز المدرب بالخصائص العالية كلما ازداد إتقانه للمعارف النظرية وطرق تطبيقها في اعداد الرياضيين ، و يكون أقدر على اتخاذ قرارات سليمة في تطوير وتنمية المستوى الرياضي لدى السباحين إلى أقصى درجة، حيث يجب أن يتعرف مدربي السباحة على النواحي الفنية الخاصة بفئة الناشئين في عملية التعليم مع التصور الكامل للرياضيين، هذا إلى جانب العديد من المعلومات المتعلقة بالعملية التدريبية بشقيها الرئيسية (خارج و داخل الماء) من طرق وأساليب التدريب والموضوعات المتعلقة بالارتقاء بنظم إنتاج الطاقة، فلا بد أن يلم الماما تاما بالأسس النظرية والعلمية المختلفة لعلم تدريب هذه الفئة

الباب الثاني:

الجانب الميداني

الفصل الأول: منهجية البحث والإجراءات الميدانية

تمهيد:

تهدف البحوث العلمية عموماً إلى الكشف عن الحقائق وتكمن قيمة هذه البحوث وأهميتها في التحكم في المنهجية المتبعة فيها، وهذه الأخيرة تعني "مجموعة المناهج والطرق التي تواجه الباحث في بحثه وبالتالي فإن وظيفة المنهجية هي جمع المعلومات ، ثم العمل على تصنيفها و ترتيبها وقياسها وتحليلها من أجل استخلاص نتائجها والوقوف على ثوابت الظاهرة المراد دراستها" (فريدريك معنوق، 1998،

صفحة 231)

1- منهج البحث:

لقد استخدم الطالب الباحث المنهج الوصفي بالاسلوب المسحي لملاءمته طبيعة مشكل البحث والتي تهدف إلى جمع البيانات لمحاولة اختيار الفروض أو الإجابة على تساؤلات تتعلق بالحالة الجارية أو الراهنة لأفراد عينة البحث.

2- مجتمع وعينة البحث:

1-2- مجتمع وعينة البحث:

قبيل تحديد عينة البحث الأصلية قمنا بإحصاء مجتمع البحث وهم مدربين السباحة تابعين للمسابح والنوادي وجمعيات رياضية فروع السباحة في ولاية غليزان ومستغانم حيث تم اختيار عينة البحث الأصلية من هذا المجتمع والذي بلغ عددهم 20 مدرب وكلهم منخرطين في نوادي رياضية

الولاية	عدد المدربين	النوادي الرياضية
غليزان	05	النادي الهاوي الحكمة وادي ارهيو
غليزان	04	والنادي الهاوي الرياضي للسباحة وادي ارهيو

غليزان	06	النادي الرياضي الهادي سباح غليزان
مستغانم	05	و النادي الرياضي السكة الزرقاء

ولقد اشتملت العينة الأساسية على (15) مدرب صنف الناشئين بنسبة (75)% من العدد الكلي لعينة البحث، وتراوحت أعمار الخبرة التدريبية ما بين (3-15) سنة في مجال التدريب ، تم اختيارهم بالطريقة المقصودة، وتم استبعاد (05) مدربين لإجراء الدراسة الاستطلاعية عليهم.

الجدول رقم (1) يبين توزيع عينة الدراسة تبعا إلى متغير الخبرة في التدريب.

المتغير	مستويات التغيرات	العدد	النسبة المئوية
الخبرة في التدريب	أقل من 5 سنوات	10	50%
	أكثر من 5 سنوات	10	50%

2-2: أداة الدراسة:

قام الباحث بمراجعة مقياس إتخاذ القرار لدى المدربين والذي أعده فعيل (2013) لقياس إتخاذ القرار من وجهة نظر المدربين ، وذلك بعد إعادة صياغة الفقرات بصورة إيجابية وبشكل يتناسب مع إستجابة المدربين، وقد تكون المقياس في صورته البدائية من (23) فقرة كما ورد في دراسته الأصلية، أما في الدراسة الحالية تكون المقياس في صورته النهائية من (25) فقرة فقمنا بتوزيعه على دكاترة مختصين في هذا المجال في معهد التربية البدنية مستغانم وحساب معاملي الصدق والثبات له وتم توزيعها على خمسة مجالات وهي كالآتي:

- مجال شخصية المدرب ويشتمل على (4) فقرات وهي: (1، 2، 3، 4، 5).
- مجال القيادة ويشتمل على (5) فقرات وهي: (6، 7، 8، 9، 10).
- مجال الرقابة ويشتمل على (5) فقرات وهي: (11، 12، 13، 14، 15).
- مجال التخطيط ويشتمل على (5) فقرات وهي: (16، 17، 18، 19، 20).
- مجال التنظيم ويشتمل على (5) فقرات وهي: (21، 22، 23، 24، 25).

واشتمل سلم الإستجابة على (5) إستجابات كما أعدت بطريقة ليكرت السلم الخماسي وهي: دائما (5) درجات، غالبا (4) درجات، أحيانا (3) درجات، نادرا (2) درجة، أبداً درجة واحدة، وتراوحت الإستجابة بين 1-5 درجات وأن جميع الفقرات تم صياغتها بالإتجاه الإيجابي

3- متغيرات البحث:

3-1- المتغير المستقل:

-الخبرة التدريية

3-2- المتغير التابع:

- إتخاذ القرار

4- مجالات البحث:

- 4-1- المجال البشري: شملت عينة البحث 20مدرّب رياضي اختصاص سباحة.
- 4-2- المجال المكاني: تم إجراء البحث الميداني بالمساح التابعة لولاية غليزان (مسبح نصف أولمبي وادي رهيو والمسبح الأولمبي غليزان) ومستغانم في المسبح التابع للمركب متعددة الرياضات.
- 4-3- المجال الزمني: أجرينا البحث وفق التسلسل الزمني التالي:
- 4-4- الجانب النظري: ابتداء من 28 جانفي 2021.
- 4-5- الجانب التطبيقي: وتضمنت هذه المرحلة كيفية تصميم أدوات البحث بعد وضع تصور مبدئي لأداة الدراسة ومناقشتها مع الأستاذ المشرف وإجراء الدراسات الميدانية، ابتداء من 10 مارس 2021 إلى غاية 10 جويلية 2021.
- 5- أدوات البحث: استخدمنا عدة أدوات بحثية للحصول على المعلومات والبيانات المطلوبة وهي :
- الدراسة النظرية: وتمثلت في المراجع والمصادر العربية والأجنبية و حتى الدراسات السابقة.
 - اختبار الاستبيان.
 - الأساليب الإحصائية التحليلية برنامج المجدول Excel وبرنامج التحليل الإحصائي SPSS version 22

6- إجراءات تنفيذ البحث:

قمنا بدراسة استطلاعية وذلك من خلال توزيع الاستمارات المحكمة على عينة أولية من المدربين في مجال السباحة لغرض التأكد من فهم العينة لفقرات الاستمارة ومدى وضوحها وثباتها وصدق اتساقها الداخلي وأسلوب صياغتها والكشف عن الفقرات غير الواضحة من حيث لغتها ومضمونها وتم تطبيق الاستمارة على (5) مدربين . وقد أوضحت نتائج هذا الإجراء أن الفقرات كانت واضحة لدى جميع أفراد العينة.

6-1- التجربة الاستطلاعية:

خلال هذه المرحلة تناول الطالب اختبار الاستبيان وتجربيه للتأكد من ثقله العلمي حيث تم اختيار عينة استطلاعية عمدية من مدربي السباحة التابعين للنادي الهاوي الرياضي الحكمة فرع سباحة والذي تمثل عددهم 05 مدربين

حيث تم توزيع عليهم الاستبيان من اجل اكتشاف اتخاذ قراراتهم من وجهة نظرهم في الفترة الممتدة ما بين (2021/03/10) (2021/03/25)

6-2- الأسس العلمية للاختبارات:

حتى تكون للاختبار صلاحية في استخدامها وتطبيقها لابد من مراعاة الشروط والأسس العلمية التالية:

6-2-1 ثبات الاختبار:

فيما يتعلق بثبات أداة الدراسة (الاستبيان) استخدم الباحث (معادلة ألفا كرو نباخ) للتأكد من ثبات أداة الدراسة وللكشف على الاتساق الداخلي لاسئلة الاستبيان

مفهوم مقياس كرونباخ ألفا: هو عبارة عن أحد المقاييس العالمية التي تستخدم في

قياس مستوى الاتساق الداخلي لأدوات الدراسة المستخدمة لجمع البيانات وكذلك

تحليلها

قام الطالب الباحث بالمعالجة الإحصائية واستخلاص النتائج باستخدام معامل

ارتباط بيرسون. وأفرزت هذه المعالجة الإحصائية عن مجموعة من النتائج

الجدول رقم 02 يوضح معاملات ثبات أداة الدراسة
(نتائج معامل ألفا كرو نباخ لقياس ثبات أداة الدراسة):

المحاور	عدد الفقرات	معامل ألفا كرونباخ
المحور الأول	5	83%
المحور الثاني	5	92%
المحور الثالث	5	50%
المحور الرابع	5	91%
المحور الخامس	5	78%
ثبات المقياس ككل	25	96%

نستنتج من خلال الجدول السابق رقم 02 أنه يوضح حساب معامل ألفا كرو نباخ لقياس ثبات أداة الدراسة ويتضح أن معامل الثبات العام لمحاور الدراسة مرتفع جدا حيث بلغ 96% على إجمالي فقرات الاستبيان، فيما تراوح ثبات المحاور ما بين 50% كحد أدنى وبين 92% كحد أعلى، وهذا يدل على أن الاستبيان يتمتع بدرجة عالية جدا من الثبات.

6-2-2-2- صدق الاختبار:

من أجل التأكد من صدق الاستبيان الخاص بدراستنا استخدم الطالب الصدق العاملي FACTOR ANALYSIS بمعامل الارتباط لبيرسون باعتباره يهتم بتحليل الصفة المقاسة إلى عناصر، ومعرفة مدى قياسه للصفة المقاسة فهو الأسلوب

المناسب لدراستنا، ونتائج هذا الاختبار من أجل دراسة ارتباط الفقرات مع الدرجة الكلية للمقياس موضح في الجدول رقم 03 الموالى

ارتباط الفقرات بالدرجة الكلية للمقياس رقم 03

المتغيرات	معامل ارتباط بيرسون	القيمة المعنوية SIG	تفسير الدلالة	تفسير العلاقة
السؤال 1	.91	.01	دالة	قوية طردية
السؤال 2	.73	.07	دالة	متوسطة طردية
السؤال 3	.91	.01	دالة	قوية طردية
السؤال 4	.60	.1	غير دالة	متوسطة طردية
السؤال 5	—	—	—	—
السؤال 6	.91	.01	—	—
السؤال 7	—	—	—	—
السؤال 8	.84	.03	دالة	قوية طردية
السؤال 9	.84	.03	دالة	قوية طردية
السؤال 10	.60	.01	دالة	متوسطة طردية
السؤال 11	.75	.07	دالة	متوسطة طردية
السؤال 12	.95	.01	دالة	قوية طردية
السؤال 13	.94	.07	دالة	قوية طردية
السؤال 14	.73	.07	دالة	متوسطة طردية
السؤال 15	.91	.01	دالة	قوية طردية
السؤال 16	.73	.07	دالة	متوسطة طردية
السؤال 17	.94	.07	دالة	قوية طردية
السؤال 18	-.10	.4	غير دالة	ضعيفة عكسية
السؤال 19	—	—	—	—
السؤال 20	.91	.01	دالة	قوية طردية
السؤال 21	.73	.07	دالة	متوسطة طردية
السؤال 22	.91	.01	دالة	قوية طردية
السؤال 23	.84	.03	دالة	قوية طردية
السؤال 24	.91	.01	دالة	قوية طردية
السؤال 25	.84	.03	دالة	قوية طردية

نلاحظ من خلال الجدول ان هناك فروق ذات دلالة إحصائية متوسطة طردية وقوية طردية لصالح أسئلة الاستبيان حيث تراوحت قيم معاملات الارتباط ما بين (95-60) وجميعها دالة إحصائية عند مستوى الدلالة ($0.05 > a$) وتعتبر عن العلاقة الارتباطية الإيجابية وبالتالي تدل هذه القيم على صدق أداة الدراسة فيما وضعت لقياسه.

فتعد أداة الدراسة صادقة وصالحة للاستخدام والتطبيق على التجربة الأساسية ، وذلك بعد إجراء الصدق لها من خلال إستخدام معامل الارتباط بيرسون لتحديد ارتباط الفقرات مع الدرجة الكلية للمقياس،

6-2-3- موضوعية الاختبار:

تعني موضوعية الاختيار عدم تأثره ، أي أن الاختبار يعطي نفس النتائج مهما كان القائم بالتحكيم، يشير فان دالين (Van Dalin) إلى أنه "يعتبر الاختبار موضوعيا إذا كان يعطي نفس الدرجة بغض النظر عن من يصححه". (حسانين، 1995، صفحة 202) "ترجع موضوعية الاختيار في الأصل إلى مدى وضوح التعليمات الخاصة بتطبيق الاختبار وحساب الدرجات أو النتائج الخاصة به، والموضوعية العالية لاختبار ما تظهر حينما تقوم مجموعة من المحكمين بحساب درجات الاختبار في نفس الوقت عندما يطبق الاختبار على مجموعة معينة من الأفراد ثم يحصلون تقريبا على نفس النتائج وذلك مع التسليم بأن المدرسين أو المحكمين مؤهلين للقيام بهذه المهمة بدرجة عالية ومتكافئة". (رضوان، 1988، صفحة 380)

7-الدراسات الإحصائية: قام الباحث بإستخدام برنامج الرزم الإحصائية للعلوم الإجتماعية (SPSS) version 26 لمعالجة البيانات وذلك من خلال تطبيق ما يأتي:

$$\text{النسبة المئوية:} = \frac{\text{الجزء}}{\text{الكل}} \times 100$$

$$\bar{x} = \frac{\sum x_i}{n}$$

- المتوسط الحسابي (س):

(حسين باهي، 1999، صفحة 56)

س: القيمة.

س: المتوسط الحسابي.

ن: عدد أفراد المجموعة. (أحمد فرج الله، 2017، صفحة 138)

- الإنحراف المعياري (ع):

$$ع = \sqrt{\frac{\text{مجم} (س - \bar{س})^2}{ن}}$$

- معامل الارتباط بيرسون (Pearson correlation). (ر):

$$ر = \frac{\text{مجم} (س - \bar{س})(ص - \bar{ص})}{\sqrt{\text{مجم} (س - \bar{س})^2 \times \text{مجم} (ص - \bar{ص})^2}}$$

بحيث:

س: قيم س.

ص: قيم ص.

- س: المتوسط الحسابي لقيم س.

- ص: المتوسط الحسابي لقيم ص.

ن: عدد قيم س أو ص.

ع: انحراف معياري لقيم س.

ع: انحراف معياري لقيم ص. (عبد السميع طيبه، 2008، صفحة 124)

- إختبار (ت) ستودنت لعينتين مرتبطتين:

$$ت = \frac{\bar{م} - \bar{ح}}{\sqrt{\frac{\text{مجم} (ح - \bar{ح})^2}{ن(ن-1)}}}$$

(Independent Samples T Test).

(إبراهيم و محمد جاسم الياسري، 2001، صفحة 65)

حيث:

$$م ف: متوسط الفروق ويحسب من العلاقة : م ف = \frac{م ج ف}{ن}$$

ح ف: ف - م ف

ف: س 1 - س 2

:

خلاصة:

لقد تضمن هذا الفصل منهجية البحث ومختلف الإجراءات الميدانية في الدراسة الاستطلاعية حيث اشتمل ذلك على منهجية البحث المستعملة والعينة وكيفية اختيارها ومجالات البحث والأدوات التي استعملت في هذا البحث وكذا مواصفات اختبار الاستبيان المستخدم كما تطرق الطالب الباحث للكشف عن الاتساق الداخلي وصدق وثبات الاستبيان وما تتضمنه من وسائل إحصائية مناسبة التي تساعد في عملية عرض وتحليل النتائج للتحقق من صحة الفرضية المطروحة

الفصل الثاني:

عرض وتحليل النتائج

تمهيد :

بعد تطبيق التجربة الرئيسية أسفرت الاختبارات عن نتائج عبارة عن درجات خام لا معنى لها لذلك يأتي هذا الفصل ليحول هذه الدرجات إلى قيم إحصائية ذات معنى ومدلول وذلك بعد معالجتها إحصائياً حيث تسمح بتحليل و مناقشة النتائج الإحصائية التي طرأت على عينة البحث، ومن خلال هذا يتسنى لي كطالب باحث استخلاص مجموعة من النتائج التي نعتمد عليها في إصدار الأحكام حول متغيرات البحث.

1- عرض و تحليل نتائج الاختبارات :

أولاً: النتائج المتعلقة بالتساؤل الأول والذي نصه:

ما درجة تأثير اتخاذ قرارا مدربى السباحة في تأطير فئة الناشئين
من وجهة نظر المدربين ؟

وللإجابة على هذا التساؤل، قام الباحث بإيجاد المتوسطات الحسابية والنسب المئوية لكل فقرة ولكل مجال والدرجة الكلية للمقياس، ونتائج الجداول رقم (1، 2، 3، 4، 5) تبين ذلك، والجدول رقم (6) يبين خلاصة النتائج المتعلقة بالتساؤل الأول. ومن أجل تفسير النتائج اعتمدت على الدرجات الآتية:

أكبر من (70) درجة تأثير عالية جداً، (55-60 %) درجة تأثير عالية، (40 - 54) تأثير متوسطة، (25-39) تأثير منخفضة، أقل من (25) تأثير منخفضة جداً

- مجال شخصية المدرب: الجدول رقم (1)

الدرجة		نسبة المئوية للاستجابة	متوسط الاستجابة	الأسئلة
عالية جدا	70	%28.57	4.6	1
عالية	63	%26.9	4.2	2
منخفضة	29	%26.9	4.2	3
منخفضة جدا	18	%11.8	1.9	4
عالية جدا	71	%7.45	1.2	5
عالية	244	%100	16.1	الدرجة الكلية للمجال

يتضح من الجدول رقم (1) أن درجة تأثير إتخاذ القرار لدى مدربي السباحة من وجهة نظر المدربين لفقرات مجال شخصية المدرب كانت عالية جدا على الفقرات (1، 2)، ، وكانت درجة تأثير إتخاذ القرار عالية على الفقرة (2) و الفقرة (3) منخفضة و الفقرة (4) منخفضة جدا

وفيما يتعلق بالدرجة الكلية لمجال القيادة كانت متوسطة ، حيث وصلت النسبة المئوية | للاستجابة إلى (100%)

- مجال قيادة المدرب: الجدول رقم (02)

الدرجة		نسبة المئوية للاستجابة	متوسط الاستجابة	الأسئلة
عالية جدا	71	%26.8	4.73	6
منخفضة	35	%13.20	2.33	7
منخفضة	29	%10.93	1.93	8

عالية	59	%22.27	3.93	9
عالية جدا	71	%26.8	4.73	10
عالية	265	%100	17.65	الدرجة الكلية للمجال

يتضح من الجدول رقم (2) أن درجة تأثير إتخاذ القرار لدى مدربي السباحة من وجهة نظر المدربين لفقرات مجال قيادة المدرب كانت عالية جدا على الفقرات (6)، (10) ، وكانت درجة تأثير إتخاذ القرار عالية على الفقرة (9) و الفقرة (7, 8) منخفضة

وفيما يتعلق بالدرجة الكلية لمجال القيادة كانت متوسطة، حيث وصلت النسبة المئوية للإستجابة إلى (100%)

- مجال رقابة المدرب : جدول رقم (03)

الدرجة	نسبة المئوية للاستجابة	متوسط الاستجابة	الأسئلة
عالية جدا	72	%22.97	11
منخفضة	39	%2.6	12
عالية	62	%4.13	13
عالية جدا	72	%4.8	14
عالية جدا	71	%4.73	15
عالية جدا	316	%100	الدرجة الكلية للمجال

يتضح من الجدول رقم (03) أن درجة تأثير إتخاذ القرار لدى مدربي السباحة من وجهة نظر المدربين لفقرات مجال رقابة المدرب كانت عالية جدا على الفقرات (11، 15، 14) ، وكانت درجة تأثير إتخاذ القرار عالية على الفقرة (13) و الفقرة (12) منخفضة

وفيما يتعلق بالدرجة الكلية لمجال الرقابة كانت عالية ، حيث وصلت النسبة المئوية للإستجابة إلى (100%)

-مجال تخطيط المدرب: جدول رقم (04)

الدرجة		نسبة المئوية للإستجابة	متوسط الإستجابة	الأسئلة
عالية جدا	72	%20.69	4.8	16
عالية جدا	71	%20.39	4.73	17
عالية	67	%19.27	4.47	18
عالية	65	%18.66	4.33	19
عالية	58	%20.99	4.87	20
عالية جدا	333	%100	23.2	الدرجة الكلية للمجال

يتضح من الجدول رقم (04) أن درجة تأثير إتخاذ القرار لدى مدربي السباحة من وجهة نظر المدربين لفقرات مجال تخطيط المدرب كانت عالية جدا على الفقرات (16، 17) ، وكانت درجة تأثير إتخاذ القرار عالية على الفقرة (18 , 19 , 20) وفيما يتعلق بالدرجة الكلية لمجال الرقابة كانت عالية ، حيث وصلت النسبة المئوية للإستجابة إلى (100%).

- مجال تنظيم المدرب: جدول رقم (05)

الدرجة		نسبة المئوية للإستجابة	متوسط الإستجابة	الأسئلة
عالية	69	%20.24	4.6	21
عالية جدا	70	%20.55	4.67	22
عالية	69	%20.24	4.6	23
عالية	65	%19.05	4.33	24
عالية	68	%19.93	4.53	25

الدرجة الكلية للمجال	22.73	%100	341	عالية جدا
----------------------	-------	------	-----	-----------

يتضح من الجدول رقم (05) أن درجة تأثير إتخاذ القرار لدى مدربي السباحة من وجهة نظر المدربين لفقرات مجال تنظيم المدرب كانت عالية جدا على الفقرات (22) ، وكانت درجة تأثير إتخاذ القرار عالية على الفقرة (21, 23, 24 , 25) وفيما يتعلق بالدرجة الكلية لمجال الرقابة كانت عالية ، حيث وصلت النسبة المئوية للإستجابة إلى (100%).

خلاصة النتائج المتعلقة بالتساؤل الأول:

الجدول رقم (6): ترتيب مجالات المقياس لتأثير إتخاذ القرار لمدربي السباحة من وجهة نظر المدربين.

الترتيب	الدرجة	النسبة المئوية	متوسط الاستجابة	المجالات
الخامس	متوسطة 244	%100	16.10	شخصية
الرابع	متوسطة 265	%100	17.65	قيادة
الثالث	عالية 316	%100	21.06	رقابة
الثاني	عالية 333	%100	23.20	تخطيط
الأول	عالية 341	%100	22.73	تنظيم
	عالية 299	%100	20.14	الدرجة الكلية

يتضح من الجدول رقم (6) أن الدرجة الكلية لتاثير إتخاذ القرار لدى مدربي السباحة من وجهة نظرهم كانت عالية، حيث وصلت النسبة المئوية للإستجابة إلى (100%) وكان ترتيب المجالات على النحو الآتي:

- الترتيب الأول: مجال التنظيم (341)

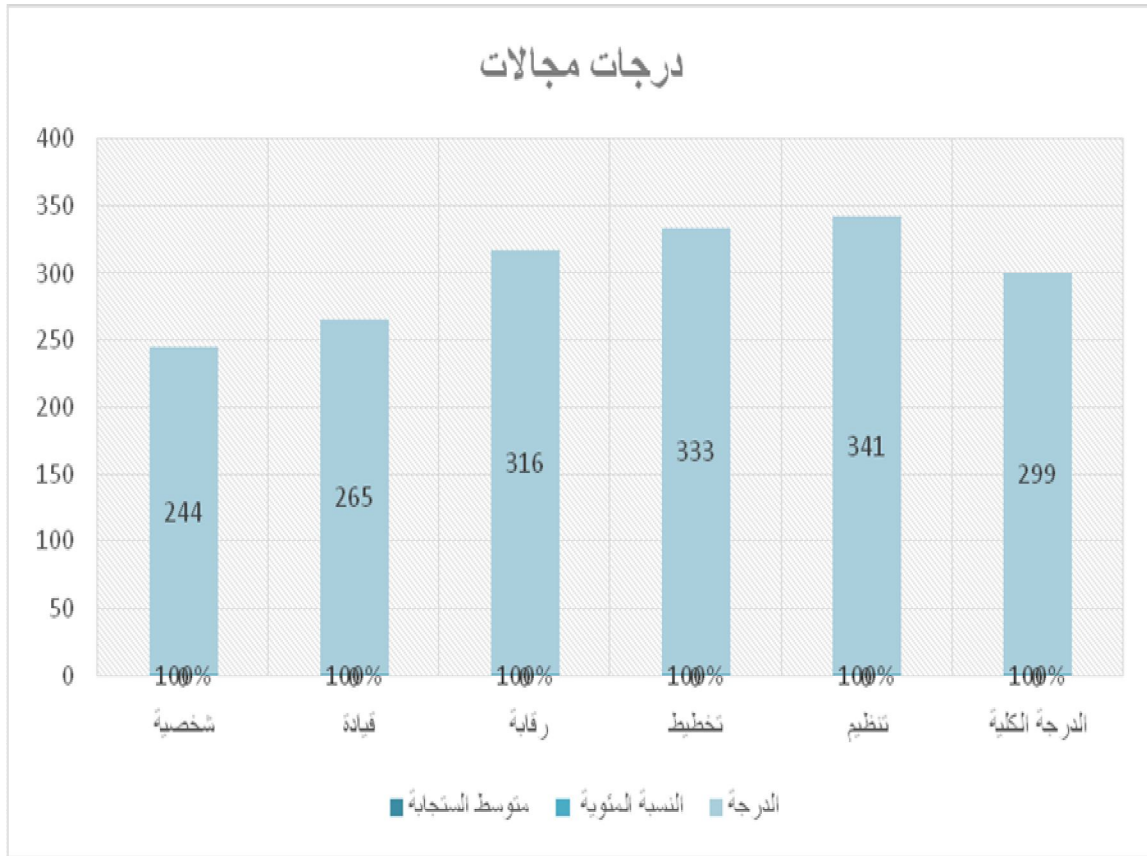
- الترتيب الثاني: مجال تخطيط المدرب (333)

-الترتيب الثالث: مجال الرقابة (316)

- الترتيب الرابع: مجال القيادة (265)

- الترتيب الخامس: مجال شخصية المدرب(244)

و الشكل البياني رقم (01) يوضح لنا درجات تاثير استجابات المدربين في المجالات



ومن خلال عرض نتائج الجداول (1- 6) والشكل البياني يتبين أن الدرجة الكلية لتأثير إتخاذ القرار لدى مدربي السباحة في تكوين الناشئين من وجهة نظر المدربين كانت عالية.

ثانياً: النتائج المتعلقة بالتساؤل الثاني والذي نصه:

ما هو أكثر مجال مساهمة في عملية اتخاذ قرارات مدربي السباحة لدى فئة الناشئين من وجهة نظر المدربين ؟

وللإجابة على هذا التساؤل استخدم الباحث معامل الارتباط بيرسون Pearson Correlation) لدلالة العلاقة بين المجالات والدرجة الكلية لمقياس إتخاذ القرار ونتائج الجدول رقم (7) توضح ذلك.

الجدول رقم 7 : نتائج معامل الارتباط بيرسون للعلاقة بين المجالات والدرجة الكلية للمقياس

* مستوى الدلالة ($a = 0.05$)، ** دال احصائيا عند مستوى الدلالة ($0.01 > a$).

يتضح من الجدول رقم (7) وجود علاقة إرتباطية إيجابية قوية ذات دلالة إحصائية عند مستوى الدلالة ($0.01 > a$) بين جميع المجالات والدرجة الكلية لمقياس إتخاذ القرار لدى مدربي السباحة في تكوين الناشئين من وجهة نظر المدربين، حيث تراوحت قيم معامل الإرتباط بيرسون ما بين (0.561 - 0.862)، وكانت أعلى

المحاور	المتوسط	الانحراف	قيمة r	الدلالة
شخصية	4.6	.507	.833**	دالة
قيادة	4.67	.488	.822**	دالة
رقابة	4.6	.507	.833**	دالة
تنظيم	4.33	.488	.561**	دالة
تخطيط	4.53	1.060	.862**	دالة

قيمة المعامل الإرتباط لمجال التخطيط ب (0.862) وأدنى قيمة للإرتباط المجال

شخصية المدرب)

(0.561

ومن خلال عرضنا لهذه النتائج نستنتج أن أكثر مجال مساهمة في عملية اتخاذ قرارات مدربي السباحة لدى فئة الناشئين من وجهة نظر المدربين هو مجال التخطيط

ثالثا: النتائج المتعلقة بالتساؤل الثالث:

هل يوجد فروق ذات دلالة إحصائية في اتخاذ قرارات مدربي السباحة في تكوين الناشئين من وجهة نظر المدربين ؟

وللإجابة على هذا التساؤل استخدم الباحث إختبار (ت) للعينات المستقلة (Independent Samples T Test) لدلالة الفروق في تأثير إتخاذ القرار لدى مدربي السباحة لفئة الناشئين من وجهة نظر المدربين تبعا إلى متغيري الخبرة في التدريب أقل من 5 سنوات كان عدد المدربين (06) و أكثر من 5 سنوات كان عددهم (09) مدربين ، والجدول رقم (8, 9 , 10 , 11, 12) تبين لنا النتائج المتعلقة بمتغير الخبرة في التدريب لكل مجال ، والجدول رقم (13) يبين لنا نتائج المجالات ككل .

الجدول (08) الخاص بالمحور الأول شخصية المدرب

المجالات	أقل من 5 سنوات		أكثر من 5 سنوات		قيمة ت	مستوى الدلالة
	المتوسط	الانحراف	المتوسط	الانحراف		
1	4.33	.516	4.89	.333	2.55	.062

.681	1.859	.527	4.44	.753	3.83	2
.162	.677	.5	4.33	.408	4.17	3
.131	1.975	.5	1.67	.816	2.33	4
.623	.264	.441	1.22	.408	1.17	5
.331	1.465	.460	3.31	.580	3.16	الدرجة الكلية

السؤال 1

يتضح من نتائج الجدول أن قيمة (ت) تساوي (2.55)، ومستوى الدلالة (0.062) وهو أكبر من مستوى الدلالة (0.05)، وعليه نلاحظ عدم وجود فروق ذات دلالة إحصائية عند مستوى دلالة (0.062).

السؤال 2

يتضح من نتائج الجدول أن قيمة (ت) تساوي (1.859)، ومستوى الدلالة (0.681) وهو أكبر من مستوى الدلالة (0.05)، وعليه نلاحظ عدم وجود فروق ذات دلالة إحصائية عند مستوى دلالة (0.681).

السؤال 3

يتضح من نتائج الجدول أن قيمة (ت) تساوي (0.677)، ومستوى الدلالة (0.162) وهو أكبر من مستوى الدلالة (0.05)، وعليه نلاحظ عدم وجود فروق ذات دلالة إحصائية عند مستوى دلالة (0.162).

السؤال 4

يتضح من نتائج الجدول أن قيمة (ت) تساوي (1.975)، ومستوى الدلالة (0.131) وهو أكبر من مستوى الدلالة (0.05)، وعليه نلاحظ عدم وجود فروق ذات دلالة إحصائية عند مستوى دلالة (0.131).

السؤال 5

يتضح من نتائج الجدول أن قيمة (ت) تساوي (0.264)، ومستوى الدلالة (0.623) وهو أكبر من مستوى الدلالة (0.05)، وعليه نلاحظ عدم وجود فروق ذات دلالة إحصائية عند مستوى دلالة (0.623).

الجدول الخاص بالمحور الثاني قيادة المدرب

مستوى الدلالة	قيمة ت	أكثر من 5 سنوات		أقل من 5 سنوات		المجالات
		الانحراف	المتوسط	الانحراف	المتوسط	
.014	1.721	.333	4.89	.548	4.5	6
.329	1.524	.527	2.56	.894	2	7
.435	4.434	.527	1.44	.516	2.67	8
.000	3.747	.5	4.33	.516	3.33	9
.000	.395	0	5	.516	4.33	10
0.43	2.364	.377	3.64	.598	3.36	الدرجة الكلية

السؤال 1

يتضح من نتائج الجدول أن قيمة (ت) تساوي (1.721)، ومستوى الدلالة (.014) وهو أصغر من مستوى الدلالة (.05)، وعليه نلاحظ وجود فروق ذات دلالة إحصائية عند مستوى دلالة (.014) لصالح الخبرة الأكثر من 5 سنوات.

السؤال 2

يتضح من نتائج الجدول أن قيمة (ت) تساوي (1.524)، ومستوى الدلالة (.329) وهو أكبر من مستوى الدلالة (.05)، وعليه نلاحظ وجود عدم فروق ذات دلالة إحصائية عند مستوى دلالة (.329).

السؤال 3

يتضح من نتائج الجدول أن قيمة (ت) تساوي (4.434)، ومستوى الدلالة (.435) وهو أكبر من مستوى الدلالة (.05)، وعليه نلاحظ وجود عدم فروق ذات دلالة إحصائية عند مستوى دلالة (.435).

السؤال 4

يتضح من نتائج الجدول أن قيمة (ت) تساوي (3.747)، ومستوى الدلالة (.000) وهو أصغر من مستوى الدلالة (.05)، وعليه نلاحظ وجود فروق ذات دلالة إحصائية عند مستوى دلالة (.000) لصالح الخبرة الأكثر من 5 سنوات.

السؤال 5

يتضح من نتائج الجدول أن قيمة (ت) تساوي (395)، ومستوى الدلالة (0.000) وهو أصغر من مستوى الدلالة (0.05)، وعليه نلاحظ وجود فروق ذات دلالة إحصائية عند مستوى دلالة (0.000) لصالح الخبرة الأكثر من 5 سنوات.

الجدول الخاص بالمحور الثالث رقابة المدرب

المجالات	أقل من 5 سنوات		أكثر من 5 سنوات		قيمة ت	مستوى الدلالة
	المتوسط	الانحراف	المتوسط	الانحراف		
11	4.5	.548	5	0	2.793	.015
12	1.5	.548	3.33	.5	6.704	.000
13	3.5	.548	4.56	.527	3.742	.002
14	4.5	.548	5	0	2.793	.015
15	4.33	.516	5	0	3.950	.002
الدرجة الكلية	3.66	.541	4.57	0.20	3.996	.014

السؤال 1

يتضح من نتائج الجدول أن قيمة (ت) تساوي (2.793)، ومستوى الدلالة (0.015) وهو أصغر من مستوى الدلالة (0.05)، وعليه نلاحظ وجود فروق ذات دلالة إحصائية عند مستوى دلالة (0.015) لصالح الخبرة الأكثر من 5 سنوات.

السؤال 2

يتضح من نتائج الجدول أن قيمة (ت) تساوي (6.704)، ومستوى الدلالة (0.000) وهو أصغر من مستوى الدلالة (0.05)، وعليه نلاحظ وجود فروق ذات دلالة إحصائية عند مستوى دلالة (0.000) لصالح الخبرة أكثر من 5 سنوات

السؤال 3

يتضح من نتائج الجدول أن قيمة (ت) تساوي (3.742)، ومستوى الدلالة (0.002) وهو أصغر من مستوى الدلالة (0.05)، وعليه نلاحظ وجود فروق ذات دلالة إحصائية عند مستوى دلالة (0.002) لصالح الخبرة أكثر من 5 سنوات

السؤال 4

. يتضح من نتائج الجدول أن قيمة (ت) تساوي (2.793)، ومستوى الدلالة (0.015) وهو أصغر من مستوى الدلالة (0.05)، وعليه نلاحظ وجود فروق ذات دلالة إحصائية عند مستوى دلالة (0.015) لصالح الخبرة الأكثر من 5 سنوات.

السؤال 5

. يتضح من نتائج الجدول أن قيمة (ت) تساوي (3.950)، ومستوى الدلالة (0.002) وهو أصغر من مستوى الدلالة (0.05)، وعليه نلاحظ وجود فروق ذات دلالة إحصائية عند مستوى دلالة (0.002) لصالح الخبرة الأكثر من 5 سنوات.

الجدول الخاص بالمحور الرابع التخطيط

المجالات	أقل من 5 سنوات		أكثر من 5 سنوات		قيمة ت	مستوى الدلالة
	المتوسط	الانحراف	المتوسط	الانحراف		
16	4.67	.516	4.89	.333	1.020	.062

.409	.447	.441	4.78	.516	4.67	17
.162	2.032	.5	4.67	.408	4.27	18
.077	0	1.323	4.33	.516	4.33	19
.162	4.742	.5	4.33	.408	3.17	20
.174	1.648	.619	4.6	.472	4.22	الدرجة الكلية

السؤال 1

يتضح من نتائج الجدول أن قيمة (ت) تساوي (1.020)، ومستوى الدلالة (0.062) وهو أكبر من مستوى الدلالة (0.05)، وعليه نلاحظ عدم وجود فروق ذات دلالة إحصائية عند مستوى دلالة (0.062).

السؤال 2

يتضح من نتائج الجدول أن قيمة (ت) تساوي (0.447)، ومستوى الدلالة (0.409) وهو أكبر من مستوى الدلالة (0.05)، وعليه نلاحظ عدم وجود فروق ذات دلالة إحصائية عند مستوى دلالة (0.409).

السؤال 3

يتضح من نتائج الجدول أن قيمة (ت) تساوي (2.032)، ومستوى الدلالة (0.162) وهو أكبر من مستوى الدلالة (0.05)، وعليه نلاحظ عدم وجود فروق ذات دلالة إحصائية عند مستوى دلالة (0.162).

السؤال 4

يتضح من نتائج الجدول أن قيمة (ت) تساوي (0)، ومستوى الدلالة (0.077) وهو أكبر من مستوى الدلالة (0.05)، وعليه نلاحظ عدم وجود فروق ذات دلالة إحصائية عند مستوى دلالة (0.077).

السؤال 5

يتضح من نتائج الجدول أن قيمة (ت) تساوي (4.742)، ومستوى الدلالة (0.162). وهو أكبر من مستوى الدلالة (0.05)، وعليه نلاحظ عدم وجود فروق ذات دلالة إحصائية عند مستوى دلالة (0.162).

الجدول الخاص بالمحور الخامس التنظيم

المجالات	أقل من 5 سنوات		أكثر من 5 سنوات		قيمة ت	مستوى الدلالة
	المتوسط	الانحراف	المتوسط	الانحراف		
21	4.17	.408	4.89	.333	3.756	.574
22	4.5	.548	4.78	.441	1.087	.152
23	4.17	.408	4.89	.333	3.756	.574
24	4.33	.516	4.33	.5	0	.000
25	4	1.549	4.89	.333	1.694	.000
الدرجة الكلية	4.23	.685	4.75	.388	2.058	.26

السؤال 1:

يتضح من نتائج الجدول أن قيمة (ت) تساوي (3.756)، ومستوى الدلالة (0.574). وهو أكبر من مستوى الدلالة (0.05)، وعليه نلاحظ عدم وجود فروق ذات دلالة إحصائية عند مستوى دلالة (0.574).

السؤال 2

يتضح من نتائج الجدول أن قيمة (ت) تساوي (1.087)، ومستوى الدلالة (0.152). وهو أكبر من مستوى الدلالة (0.05)، وعليه نلاحظ عدم وجود فروق ذات دلالة إحصائية عند مستوى دلالة (0.152).

السؤال 3

يتضح من نتائج الجدول أن قيمة (ت) تساوي (3.756)، ومستوى الدلالة (0.574). وهو أكبر من مستوى الدلالة (0.05)، وعليه نلاحظ عدم وجود فروق ذات دلالة إحصائية عند مستوى دلالة (0.574).

السؤال 4

يتضح من نتائج الجدول أن قيمة (ت) تساوي (0)، ومستوى الدلالة (1.000) وهو أكبر من مستوى الدلالة (0.05)، وعليه نلاحظ عدم وجود فروق ذات دلالة إحصائية عند مستوى دلالة (1.000).

السؤال 5

يتضح من نتائج الجدول أن قيمة (ت) تساوي (1.694)، ومستوى الدلالة (0.000) وهو أصغر من مستوى الدلالة (0.05)، وعليه نلاحظ وجود فروق ذات دلالة إحصائية عند مستوى دلالة (0.000) لصالح الخبرة أكثر من 5 سنوات.

جدول رقم (13) متغير الخبرة للمجالات ككل

المحاور	أقل من 5 سنوات		أكثر من 5 سنوات		قيمة ت	مستوى الدلالة
	المتوسط	الانحراف	المتوسط	الانحراف		
شخصية	3.16	.580	3.31	.460	1.465	.331
قيادة	3.36	.598	3.64	.377	2.364	0.43
رقابة	3.66	.541	4.57	0.20	3.996	.014
تخطيط	4.22	.472	4.6	.619	1.648	.174
تنظيم	4.23	.685	4.75	.388	2.058	.26
الدرجة الكلية	3.72	.575	4.21	.408	2.306	.242

يتضح من نتائج الجدول أن قيمة (ت) تساوي (2.306)، ومستوى الدلالة (0.242) وهو أكبر من مستوى الدلالة (0.05)، وعليه نلاحظ عدم وجود فروق ذات دلالة إحصائية عند مستوى دلالة (0.242).

من خلال تحليل النتائج السابقة: يتضح من جداول المحاور رقم (8, 9, 10, 11, 12, 13) والجدول (13) لمتغير الخبرة في التدريب ككل أنه لا توجد فروق ذات دلالة إحصائية عند مستوى الدلالة ($a > 0.05$) في تأثير إتخاذ القرار لدي مدربي السباحة في تكوين فئة الناشئين من وجهة نظر المدربين. تعزى الى متغير الخبرة التدريبية للمدربين

3- مناقشة الفرضيات:

3-1 الفرضية الرئيسية:

توجد علاقة ارتباطية ايجابية بين مكتسبات الخبرة الميدانية و اتخاذ قرارات مدربي السباحة في تكوين الناشئين.

بعد المعالجة الاحصائية واستخدام كل من اختبار تحليل الارتباط لبيرسون لمجموع النتائج الخام المتحصل عليه بغرض اصدار احكام موضوعية فقد اظهرت النتائج صحة هذه الفرضية بحيث كانت نسبة ت المحسوبة اكبر من الجدولية وهذا ما يدل على انه توجد علاقة ارتباطية ايجابية من وجهة نظر مدربي السباحة في تكوين الناشئين لفئة (9-13) سنة واتخاذ قراراتهم ومتغير الخبرة في التدريب على مهارة اتخاذ القرار .

الفرضيات الجزئية :

و التي تشير الى :

ف1: ما مدى درجة تأثير الكفاءات المتحصل عليها من الخبرة التدريبية في اتخاذ القرار لتكوين الناشئين

بعد المعالجة الاحصائية و استخدام النسب المئوية والمتوسطات الحسابية بغرض اصدار احكام موضوعية اظهرت النتائج أن درجة الكفاءات المتحصل عليها من الخبرة مستوى التدريبية كانت عالية.

ف2: التعرف على الكفاءات المتحصل عليها من الخبرة الميدانية اكثر مساهمة في نجاح عملية اتخاذ القرار لدى مدربي السباحة في تكوين فئة الناشئين.

بعد المعالجة الاحصائية و استخدام حساب معامل الارتباط بيرسون للعلاقة بين المجالات و الدرجة الكلية للمقياس بغرض اصدار احكام موضوعية اظهرت النتائج ان الكفاءة المتحصل عليها من الخبرة التدريبية أكثر مساهمة في نجاح عملية اتخاذ القرار كانت كفاءة التنظيم .

ف3: التعرف على الفروقات الدالة احصائيا لمدربي السباحة في اتخاذ قراراتهم اتجاه فئة الناشئين في التكوين

بعد المعالجة الاحصائية و استخدام الدرجة الكلية للمقياس بغرض اصدار احكام موضوعية اظهرت النتائج انه لا يوجد فروق ذات دلالة احصائية بين الكفاءات المتحصل عليها من الخبرة الميدانية و المقياس ككل لمتغير الخبرة التدريبية

3- الاقتراحات:

و من خلال هذه النتائج التي توصلنا اليها ارتأينا أن نخرج ببعض التوصيات و الاقتراحات التي نتمنى أن يأخذها بعين الاعتبار كل القائمين على رياضة السباحة في الجزائر , و خاصة على مستوى فرق الناشئين, و كذلك الهيئات العليا المسؤولة على السباحة بالجزائر ككل من " الرابطات وال نوادي والجمعيات الرياضية " , و هذه التوصيات التي نأمل أن تكون البداية الأمثل في الخروج من المأساة التي تعانيها الفئات الصغرى و خاصة الناشئين المتقدمين والغير المتقدمين من (09-13) سنة في رياضة السباحة و بالتالي ضمان قاعدة جيدة للعبة :

1- الخبر التدريبي للمدربين لها تأثير كبير في قرارات المدرب في التكوين الجيد لفئة الناشئين .

2- توفير المحيط الرياضي للمدربين و الفئمة في التكوين القاعدي

3- اتخاذ قرارات مدروسة في التخطيط والتنظيم للفئة المستهدفة ودراستها من جميع النواحي نفسيا وتعليميا وتدريبيا .

4- الكشف عن حالات شخصية وقيادة المدربين قبل تسليم المهام التدريبية في اختبار قدراتهم في التشخيص و التحكم في أخذ القرارات السليمة.

5- الاعتماد على مقياس اتخاذ القرار من طرف المدربين في التكوين والتدريب الرياضي الجيد لفئة الناشئين سباحة .

6- الاعتماد على طرق قياس بإجراء اختبارات للكشف عن قدرات اتخاذ قرارات المدربين ميدانيا وكتابيا وشفويا

7- تكثيف من الندوات وكذا التريصات ودروس الخاصة باتخاذ القرارات للمدربين

4- خاتمة عامة:

يجمع الكثير من العلماء والباحثين في مجال التدريب الرياضي على الأسس العلمية والخبرة لرفع مستوى المدربين في اتخاذ قرارات سليمة وهادفة في التكوين القاعدي والجيد للفئات الرياضية و، كما يمكن القول أن الرياضة نشاط يحتاج الى مؤهلات علمية مسبقة وخبرة تدريبية تجعلك تتعامل مع المواقف التدريبية او التعليمية أو التوجيهية أو الاستشارية بكل سهولة و في مدة وجيزة .

ومن هنا جاء موضوع بحثنا الذي يهدف الى كشف دور الكفاءات المكتسبة من الخبرة التدريبية على اتخاذ قرارات مدربي السباحة في تكوين فئة الناشئين (9-13 سنة).

قائمة المصادر والمراجع

مصادر تعريف البحث

- 1- أبو العلاء, 48 ساعة لتعليم السباحة, دار الفكر العربي
- 2- نعمان عبد الغني . لطيفة عبد الله (2010) الإدارة الرياضية النشر مملكة البحرين
- 3-مفتي إبراهيم (1998) التدريب الرياضي الحديث: تخطيط وتطبيق وقياد ,دار الفكر العربي القاهرة
- 4- صالح بشير 2011,الأسس العلمية لتدريب السباحة والتعليم عليه
- 5- يحيى السيد اسماعيل الحاوي: (2004) الموهبة الرياضية والابداع الحركي، المركز العربي للنشر، مصر
- 6 حكمت أحمد الراوي (2002)، نظم المعلومات المحاسبية و المنظمة ، الدار الجامعية ، مصر
7. غربا هيم محمود عبد المقصود، الموسوعة العلمية للإدارة الرياضية ، ط1، دار الوفاء لدنيا الطباعة و النشر.
- 8- رشدي, هند (2008): سيكولوجيا التفكير , مكتبة النهضة المصرية , القاهرة, مصر.
- 9- الزغلول, رافع النصير & الزغلول عماد عبد الرحمن (2003): علم النفس المعرفي, - منشورات دار الشروق , عمان , الأردن.
10. الزغلول, عماد عبدالرحيم (2007) مبادئ علم النفس التربوي, دار الكتاب الجامعي وعمان، الأردن.
- 11- العبيدات, سهيل (2007): إدارة الوقت و عملية اتخاذ القرار و الاتصال للقيادة الفعالة, عالم الكتاب الحديث, إربد, الأردن. •
- 12-العبيدي، محمد حسنين (1999): سيكولوجيا الإدارة, مكتبة جرير, الرياض السعودية.
- 13- الفقهي, ابراهيم (2010) : قوة الإرادة. دار مشارق, القاهرة, مصر.
- 14-الإمام , عطا الله (2006): أسس إدارة المنظمات , مكتبة طيف , المنامة , البحرين.
- 15- حبيب. عبد الكريم (1999): سيكولوجيا صنع القرار, مكتبة النهضة المصرية, القاهرة, مصر.
- 16.-عصام عبد الخالق, (1972)التدريب الرياضي دار الكتب الجامعية ، s

- 17- أمين أنور الخولي: (2001) , أصول التربية البدنية والرياضية, القاهرة, دار الفكر العربي،
- 18- حسام فاروق حسين, (2015) أسس تدريب رياضة السباحة.
- 19 عمرو أبو المجد، جمال اسماعيل النمكي: (1997) تخطيط برامج تدريب وتربية البراعم والناشئين في كرة القدم, القاهرة, مركز الكتاب للنشر , ,
- 20- أسامة كامل راتب, (1997). علم نفس الرياضة القاهرة , دار الفكر العربي،
- 21- وفيقة مصطفى سالم, (1997), منشأة المعارف الإسكندرية ،
- 22- علي فهمي البيك (1998) تخطيط التدريب الرياضي الطبعة الأولى الناشر منشأة المعارف
- 23- حامد عبد السلام زهران, (1995), علم نفس الطفولة والمراهقة، عالم الكتاب، القاهرة
- 24- وجدي مصطفى الفاتح، طارق صلاح فضلي(1999)، دليل رياضة السباحة , دار الهدى للنشر
- 25- د محمد نصر الدين رضوان (1998) طرق قياس الجهد البدني في الرياضة ، مركز الكتاب للنشر ، الطبعة الاولي ، مصر
- 26- أحمد عبد السميع طيبه. (2008). مبادئ الإحصاء، ط1. عمان: دار البداية.
- 27- محمد بوعلاق: (2004) مدخل لمقاربة التعليم بالكفاءات، قصر الكتاب، البلديّة.
- 28- عبد القادر المصراتي (1997) المعلم والوسائل التعليمية، الجامعة المفتوحة، ليبيا
- 29- مفتي ابراهيم حماد (1996) التدريب الرياضي للجنسين من الطفولة الى المراهقة

مصادر أجنبية

- Jacque cervoiser (1985) foot ball et psychologie la dynamiaue de lequipe ed chiron sport
- Andressl, M(2007): Decision MakingPsychology, teacher press, Newyork, U.S.A.B.N.55

الملاحق



الجمهورية الجزائرية الديمقراطية
الشعبية
وزارة التعليم العالي و البحث العلمي
جامعة عبد الحميد بن باديس مستغانم
معهد التربية البدنية والرياضية
قسم التدريب الرياضي
شهادة التحكيم



يشهد السادة الدكاترة والأساتذة المحكمون الموقعون أن الطالب مصور محمد أمين مسجل السنة الثانية ماستر تخصص تحضير بدني أنهم حكموا أدوات البحث المتمثلة في استمارة استبيان ستقدم لمدرسين في السباحة والتي تدرج ضمن متطلبات مشروع مذكرة التخرج لنيل شهادة الماستر 2020_2021 تحت عنوان دور الكفاءات المكتسبة من الخبرة التدريبية في إتخاذ القرار عند مدربي السباحة

الاسم واللقب	الدرجة العلمية
حرشاوي	أستاذ تعليم العالي
زبشي	أستاذ تعليم العالي
جبوري	أستاذ تعليم العالي
بن دحمان	أستاذ تعليم العالي
قوراري	أستاذ تعليم العالي

أبدا	نادرا	أحيانا	غالبًا	دائما	
					محور الشخصية المدرب
					1 أتعمل بجدية وحزم مع جميع السباحين
					2 احترم آراء ومشاعر جميع أعضاء الفريق
					3 أثق بإمكانياتي كثيرا في أخذ القرارات
					4 ينتابني القلق والتوتر كثيرا في عملية أخذ القرار
					5 أشعر بالملل من أسئلة أعضاء الفريق
					محور القيادة
					6 احرص كثيرا على الجانب التربوي و التعليمي في عملية التدريب
					7 عند الخسارة القي المسؤولية على عاتق السباحين و ليس على قراراتي
					8 أغض النظر عن كثير من أخطاء السباحين
					9 أنفرد في اتخاذ القرارات الحاسمة
					10 أتلقى بالتواصل و التخاطب المستمر وقوة التعبير في عملي
					محور الرقابة
					11 أقوم بتقويم السباحين داخل وخارج المسبح
					12 اصطدم بالسباحين نتيجة الرقابة الزائدة
					13 تجعلني الرقابة أتعرف على أفراد و شخصية السباحين
					14 تكون توجيهاتي وقراراتي من اجل التكوين الجيد
					15 أقوم بتقييم أعضاء الفريق بشكل موضوعي ومنتظم
					محور التخطيط
					16 التخطيط الموضوعي يجعلني ناجح في اتخاذ القرار
					17 لا أشرك الآخرين في التخطيط للبرنامج التدريبي
					18 التخطيط يساعدي على التعامل مع المواقف بصورة جيدة
					19 اعتبر التخطيط الأساس الذي اعتمد عليه في اتخاذ قراراتي
					20 أتحسس من تدخل الآخرين في عملي
					محور التنظيم
					21 اعتمد التدريب المنتظم والمستمر دائما
					22 اعتبر أخذ القرار مفتاح النجاح في تكوين الناشئين
					23 التدريب الجيد ونجاح البرنامج التدريبي يعطيني ثقة على سلامة قراراتي
					24 اعتمد الموضوعية في وضع أسس التنظيم
					25 العمل المنتظم يجعل الفريق أكثر تماسكا

النوادي الرياضية التابع لها مدربين العينة

الولاية	عدد المدربين	النوادي الرياضية
غليزان	05	النادي الهاوي الحكمة وادي ارهيو
غليزان	04	والنادي الهاوي الرياضي للسباحة وادي ارهيو
غليزان	06	النادي الرياضي الهاوي سباح غليزان
مستغانم	05	و النادي الرياضي السمة الزرقاء

1	2	3	4	5	الدرجات
إجابات المدربين عددهم 05					تجربة الاستطلاعية
أبدا	نادرا	أحيانا	غالبا	دائما	أرقام المحاور
					محور شخصية المدرب
			2	3	1 أتعامل بجدية وحزم مع جميع السباحين
			5		2 احترم آراء ومشاعر جميع أعضاء الفريق
			3	2	3 أتق بامكانياتي كثيرا في أخذ القرارات
	3	2			4 في القلق والتوتر كثيرا في عملية أخذ القرار
	4	1			5 اشعر بالملل من أسئلة أعضاء الفريق
					محور القيادة
			1	4	6 نب التربوي و التعليمي في عملية التدريب
	2	3	علم و ليس علم		7 عند الخسارة القي المسؤولية على عاتق السباحين
1	2	2			8 فض النظر عن كثير من أخطاء السباحين
		1	4		9 أنفرد في اتخاذ القرارات الحاسمة
			2	3	10 التخاطب المستمر وقوة التعبير في عملي
					محور الرقابة
			1	4	11 قوم بتقويم السباحين داخل وخارج المسبح
	1	2	2		12 اصطدم بالسباحين نتيجة الرقابة الزائدة
		1	3	1	13 لة أتعرف على أفراد و شخصية السباحين
				5	14 توجبهاتي وقراراتي من اجل التكوين الجيد
			2	3	15 يم أعضاء الفريق بشكل موضوعي ومنظم
					محور التخطيط
			1	4	16 الموضوعي يجعلني ناجح في اتخاذ القرار
			2	3	17 ك الآخرين في التخطيط للبرنامج التدريبي
			3	2	18 ني على التعامل مع المواقف بصورة جيدة
			2	3	19 لأساس الذي اعتمد عليه في اتخاذ قرارتي
		3	2		20 أتحسس من تدخل الآخرين في عملي
					محور التنظيم
			2	3	21 اعتمد التدريب المنظم والمستمر دائما
			1	4	22 القرار مفتاح النجاح في تكوين الناشئين
			2	3	23 التدريبي يعطيني ثقة على سلامة قرارتي

			4	1	عتمد الموضوعية في وضع أسس التنظيم	24
				5	العمل المنظم يجعل الفريق أكثر تماسكا	25

4	5	الدرجات	
إجابات المدربين اقل			
غالبًا	دائمًا	المحاور	أرقام الأسئلة
		محور شخصية المدرب	
4	2	أتعامل بجدية وحزم مع جميع السباحين	1
3	1	احترم آراء ومشاعر جميع أعضاء الفريق	2
5	1	أثق بإمكانياتي كثيرا في أخذ القرارات	3
		يتأبني القلق والتوتر كثيرا في عملية أخذ القرار	4
		اشعر بالملل من أسئلة أعضاء الفريق	5
		محور القيادة	
3	3	أحرص كثيرا على الجانب التربوي و التعليمي في عملية التدريب	6
	قراراتي	عند الخسارة القي المسؤولية على عاتق السباحين و ليس على	7
		أغض النظر عن كثير من أخطاء السباحين	8
2		أنفرد في اتخاذ القرارات الحاسمة	9
4	2	أتحلى بالتواصل و التخاطب المستمر وقوة التعبير في عملي	10
		محور الرقابة	
3	3	أقوم بتقويم السباحين داخل وخارج المسبح	11
		اصطدم بالسباحين نتيجة الرقابة الزائدة	12
3		تجعلني الرقابة أتعرف على أفراد و شخصية السباحين	13
3	3	تكون توجيهاتي وقراراتي من اجل التكوين الجيد	14
4	2	أقوم بتقييم أعضاء الفريق بشكل موضوعي ومنظم	15
		محور التخطيط	
2	4	التخطيط الموضوعي يجعلني ناجح في اتخاذ القرار	16
2	4	لا أشرك الآخرين في التخطيط للبرنامج التدريبي	17
5	1	التخطيط يساعدني على التعامل مع المواقف بصورة جيدة	18
4	2	اعتبر التخطيط الأساس الذي اعتمد عليه في اتخاذ قرارتي	19
1		أتحسس من تدخل الآخرين في عملي	20
		محور التنظيم	
5	1	اعتمد التدريب المنظم والمستمر دائما	21
3	3	اعتبر أخذ القرار مفتاح النجاح في تكوين الناشئين	22
5	1	لجيد ونجاح البرنامج التدريبي يعطيني ثقة على سلامة قرارتي	23
4	2	اعتمد الموضوعية في وضع أسس التنظيم	24
2	4	العمل المنظم يجعل الفريق أكثر تماسكا	25

1	2	3
من 5 سنوات خبرة عددهم 6		
أبدا	نادرا	أحيانا
		2
1	2	3
5	1	
2	2	2
	2	4
		4
3	3	
		3
		5

4	5	الدرجات	
إجابات المدربين اكتبها			
غالبا	دائما	المحاور	أرقام الأسئلة
		محور شخصية المدرب	
1	8	أتعامل بجدية وحزم مع جميع السباحين	1
5	4	احترم آراء ومشاعر جميع أعضاء الفريق	2
6	3	أثق بإمكانياتي كثيرا في أخذ القرارات	3
		يتتابني القلق والتوتر كثيرا في عملية أخذ القرار	4
		اشعر بالملل من أسئلة أعضاء الفريق	5
		محور القيادة	
1	8	أحرص كثيرا على الجانب التربوي و التعليمي في عملية التدريب	6
		عند الخسارة القي المسؤولية على عاتق السباحين و ليس على قراراتي	7
		أغض النظر عن كثير من أخطاء السباحين	8
6	3	أنفرد في اتخاذ القرارات الحاسمة	9
	9	أتحلى بالتواصل و التخاطب المستمر وقوة التعبير في عملي	10
		محور الرقابة	
	9	أقوم بتقويم السباحين داخل وخارج المسبح	11
3		اصطدم بالسباحين نتيجة الرقابة الزائدة	12
4	5	تجعلني الرقابة أتعرف على أفراد و شخصية السباحين	13
	9	تكون توجيهاتي وقراراتي من اجل التكوين الجيد	14
	9	أقوم بتقييم أعضاء الفريق بشكل موضوعي ومنظم	15
		محور التخطيط	
1	8	التخطيط الموضوعي يجعلني ناجح في اتخاذ القرار	16
2	7	لا أشرك الآخرين في التخطيط للبرنامج التدريبي	17
3	6	التخطيط يساعدني على التعامل مع المواقف بصورة جيدة	18
2	7	اعتبر التخطيط الأساس الذي اعتمد عليه في اتخاذ قرارتي	19
6	3	أتحسس من تدخل الآخرين في عملي	20
		محور التنظيم	
1	8	اعتمد التدريب المنظم والمستمر دائما	21
2	7	اعتبر أخذ القرار مفتاح النجاح في تكوين الناشئين	22
1	8	ب الجيد ونجاح البرنامج التدريبي يعطيني ثقة على سلامة قراراتي	23
6	3	اعتمد الموضوعية في وضع أسس التنظيم	24
1	8	العمل المنظم يجعل الفريق أكثر تماسكا	25

Correlations

		Correlations				
		الدرجة الكلية للمقياس	a1	a2	a3	a4
الدرجة الكلية للمقياس	Pearson Correlation	1	.915*	. ^b	.848	.848
	Sig. (2-tailed)		.030	.	.070	.070
	N	5	5	5	5	5
a1	Pearson Correlation	.915*	1	. ^b	.667	.667
	Sig. (2-tailed)	.030		.	.219	.219
	N	5	5	5	5	5
a2	Pearson Correlation	. ^b	. ^b	. ^b	. ^b	. ^b
	Sig. (2-tailed)
	N	5	5	5	5	5
a3	Pearson Correlation	.848	.667	. ^b	1	1.000**
	Sig. (2-tailed)	.070	.219	.		.000
	N	5	5	5	5	5
a4	Pearson Correlation	.848	.667	. ^b	1.000**	1
	Sig. (2-tailed)	.070	.219	.	.000	
	N	5	5	5	5	5
a5	Pearson Correlation	.607	.408	. ^b	.612	.612
	Sig. (2-tailed)	.278	.495	.	.272	.272
	N	5	5	5	5	5

Correlations

		a5
الدرجة الكلية للمقياس	Pearson Correlation	.607
	Sig. (2-tailed)	.278
	N	5
a1	Pearson Correlation	.408
	Sig. (2-tailed)	.495
	N	5
a2	Pearson Correlation	. ^b
	Sig. (2-tailed)	.
	N	5

a3	Pearson Correlation	.612
	Sig. (2-tailed)	.272
	N	5
a4	Pearson Correlation	.612
	Sig. (2-tailed)	.272
	N	5
a5	Pearson Correlation	1
	Sig. (2-tailed)	
	N	5

*. Correlation is significant at the 0.05 level (2-tailed).

**. Correlation is significant at the 0.01 level (2-tailed).

b. Cannot be computed because at least one of the variables is constant.

.

Correlations

		Correlations				
		الدرجة الكلية للمقياس	b6	b7	b8	b9
الدرجة الكلية للمقياس	Pearson Correlation	1	.735	.915*	.948*	.735
	Sig. (2-tailed)		.157	.030	.014	.157
	N	5	5	5	5	5
b6	Pearson Correlation	.735	1	.612	.802	1.000**
	Sig. (2-tailed)	.157		.272	.103	.000
	N	5	5	5	5	5
b7	Pearson Correlation	.915*	.612	1	.764	.612
	Sig. (2-tailed)	.030	.272		.133	.272
	N	5	5	5	5	5
b8	Pearson Correlation	.948*	.802	.764	1	.802
	Sig. (2-tailed)	.014	.103	.133		.103
	N	5	5	5	5	5
b9	Pearson Correlation	.735	1.000**	.612	.802	1
	Sig. (2-tailed)	.157	.000	.272	.103	
	N	5	5	5	5	5

b10	Pearson Correlation	.915*	.612	1.000**	.764	.612
	Sig. (2-tailed)	.030	.272	.000	.133	.272
	N	5	5	5	5	5

Correlations

		b10	
الدرجة الكلية للمقياس	Pearson Correlation	.915*	
	Sig. (2-tailed)	.030	
	N	5	
b6	Pearson Correlation	.612	
	Sig. (2-tailed)	.272	
	N	5	
b7	Pearson Correlation	1.000**	
	Sig. (2-tailed)	.000	
	N	5	
b8	Pearson Correlation	.764	
	Sig. (2-tailed)	.133	
	N	5	
b9	Pearson Correlation	.612	
	Sig. (2-tailed)	.272	
	N	5	
b10	Pearson Correlation	1	
	Sig. (2-tailed)		
	N	5	

*. Correlation is significant at the 0.05 level (2-tailed).

**. Correlation is significant at the 0.01 level (2-tailed).

Correlations

		Correlations				
		الدرجة الكلية للمقياس	c11	c12	c13	c14
الدرجة الكلية للمقياس	Pearson Correlation	1	.735	.948*	-.105-	. ^b
	Sig. (2-tailed)		.157	.014	.867	.
	N	5	5	5	5	5
c11	Pearson Correlation	.735	1	.802	-.612-	. ^b
	Sig. (2-tailed)	.157		.103	.272	.

	N	5	5	5	5	5
c12	Pearson Correlation	.948*	.802	1	-.218-	. ^b
	Sig. (2-tailed)	.014	.103		.724	.
	N	5	5	5	5	5
c13	Pearson Correlation	-.105-	-.612-	-.218-	1	. ^b
	Sig. (2-tailed)	.867	.272	.724		.
	N	5	5	5	5	5
c14	Pearson Correlation	. ^b	. ^b	. ^b	. ^b	. ^b
	Sig. (2-tailed)
	N	5	5	5	5	5
c15	Pearson Correlation	.915*	.612	.764	-.167-	. ^b
	Sig. (2-tailed)	.030	.272	.133	.789	.
	N	5	5	5	5	5

Correlations

		c15
الدرجة الكلية للمقياس	Pearson Correlation	.915*
	Sig. (2-tailed)	.030
	N	5
c11	Pearson Correlation	.612
	Sig. (2-tailed)	.272
	N	5
c12	Pearson Correlation	.764
	Sig. (2-tailed)	.133
	N	5
c13	Pearson Correlation	-.167-
	Sig. (2-tailed)	.789
	N	5
c14	Pearson Correlation	. ^b
	Sig. (2-tailed)	.
	N	5
c15	Pearson Correlation	1
	Sig. (2-tailed)	
	N	5

*. Correlation is significant at the 0.05 level (2-tailed).

b. Cannot be computed because at least one of the variables is constant.

Correlations

		Correlations				
		الدرجة الكلية للمقياس	d16	d17	d18	d19
الدرجة الكلية للمقياس	Pearson Correlation	1	.735	.915*	.848	.915*
	Sig. (2-tailed)		.157	.030	.070	.030
	N	5	5	5	5	5
d16	Pearson Correlation	.735	1	.612	.408	.612
	Sig. (2-tailed)	.157		.272	.495	.272
	N	5	5	5	5	5
d17	Pearson Correlation	.915*	.612	1	.667	1.000**
	Sig. (2-tailed)	.030	.272		.219	.000
	N	5	5	5	5	5
d18	Pearson Correlation	.848	.408	.667	1	.667
	Sig. (2-tailed)	.070	.495	.219		.219
	N	5	5	5	5	5
d19	Pearson Correlation	.915*	.612	1.000**	.667	1
	Sig. (2-tailed)	.030	.272	.000	.219	
	N	5	5	5	5	5
d20	Pearson Correlation	.848	.408	.667	1.000**	.667
	Sig. (2-tailed)	.070	.495	.219	.000	.219
	N	5	5	5	5	5

Correlations

		d20
الدرجة الكلية للمقياس	Pearson Correlation	.848
	Sig. (2-tailed)	.070
	N	5
d16	Pearson Correlation	.408
	Sig. (2-tailed)	.495
	N	5
d17	Pearson Correlation	.667
	Sig. (2-tailed)	.219
	N	5
d18	Pearson Correlation	1.000**
	Sig. (2-tailed)	.000
	N	5
d19	Pearson Correlation	.667
	Sig. (2-tailed)	
	N	5

	Sig. (2-tailed)	.219
	N	5
d20	Pearson Correlation	1
	Sig. (2-tailed)	
	N	5

*. Correlation is significant at the 0.05 level (2-tailed).

**. Correlation is significant at the 0.01 level (2-tailed).

Correlations

		الدرجة الكلية للمقياس	f21	f22	f23	f24
الدرجة الكلية للمقياس	Pearson Correlation	1	.915*	.735	.915*	.607
	Sig. (2-tailed)		.030	.157	.030	.278
	N	5	5	5	5	5
f21	Pearson Correlation	.915*	1	.612	1.000**	.408
	Sig. (2-tailed)	.030		.272	.000	.495
	N	5	5	5	5	5
f22	Pearson Correlation	.735	.612	1	.612	.250
	Sig. (2-tailed)	.157	.272		.272	.685
	N	5	5	5	5	5
f23	Pearson Correlation	.915*	1.000**	.612	1	.408
	Sig. (2-tailed)	.030	.000	.272		.495
	N	5	5	5	5	5
f24	Pearson Correlation	.607	.408	.250	.408	1
	Sig. (2-tailed)	.278	.495	.685	.495	
	N	5	5	5	5	5
f25	Pearson Correlation	. ^b	. ^b	. ^b	. ^b	. ^b
	Sig. (2-tailed)
	N	5	5	5	5	5

Correlations

		f25
الدرجة الكلية للمقياس	Pearson Correlation	. ^b
	Sig. (2-tailed)	.

	N	5
f21	Pearson Correlation	. ^b
	Sig. (2-tailed)	.
	N	5
f22	Pearson Correlation	. ^b
	Sig. (2-tailed)	.
	N	5
f23	Pearson Correlation	. ^b
	Sig. (2-tailed)	.
	N	5
f24	Pearson Correlation	. ^b
	Sig. (2-tailed)	.
	N	5
f25	Pearson Correlation	. ^b
	Sig. (2-tailed)	.
	N	5

*. Correlation is significant at the 0.05 level (2-tailed).

**. Correlation is significant at the 0.01 level (2-tailed).

b. Cannot be computed because at least one of the variables is constant.

Reliability

Case Processing Summary

		N	%
Cases	Valid	5	100.0
	Excluded ^a	0	.0
	Total	5	100.0

a. Listwise deletion based on all variables in the procedure.

Reliability Statistics

Cronbach's Alpha	N of Items
.833	5

Reliability

Case Processing Summary

		N	%
Cases	Valid	5	100.0
	Excluded ^a	0	.0
	Total	5	100.0

a. Listwise deletion based on all variables in the procedure.

Reliability Statistics

Cronbach's Alpha	N of Items
.923	5

```
RELIABILITY  
  /VARIABLES=b6 b7 b8 b9 b10 c11 c12 c13 c14 c15  
  /SCALE('ALL VARIABLES') ALL  
  /MODEL=ALPHA.
```

Reliability

Reliability Statistics

Cronbach's Alpha	N of Items
------------------	------------

.896	10
------	----

```
RELIABILITY
/VARIABLES=c11 c12 c13 c14 c15
/SCALE('ALL VARIABLES') ALL
/MODEL=ALPHA.
```

Reliability Statistics

Cronbach's Alpha	N of Items
.500	5

```
RELIABILITY
/VARIABLES=d16 d17 d18 d19 d20
/SCALE('ALL VARIABLES') ALL
/MODEL=ALPHA.
```

Reliability

Scale: ALL VARIABLES

Reliability Statistics

Cronbach's Alpha	N of Items
.913	5

```
RELIABILITY
/VARIABLES=f21 f22 f23 f24 f25
/SCALE('ALL VARIABLES') ALL
/MODEL=ALPHA.
```

Reliability

Scale: ALL VARIABLES

Reliability Statistics

Cronbach's Alpha	N of Items
.787	5

RELIABILITY

```
/VARIABLES=f21 f22 f23 f24 f25 a1 a2 a3 a4 a5 b6 b7 b8 b9 b10 c11 c12 c13  
c14 c15 d16 d17 d18 d19  
d20
```

```
/SCALE('ALL VARIABLES') ALL  
/MODEL=ALPHA.
```

Reliability

Reliability Statistics

Cronbach's Alpha	N of Items
.966	25



الجمهورية الجزائرية الديمقراطية الشعبية
People's Democratic Republic of Algeria
وزارة التعليم العالي والبحث العلمي
Ministry of Higher Education and Scientific Research



University Abdelhamid Ibn Badis Mostaganem
Institute of Sports and Physical Education

جامعة عبد الحميد بن باديس - مستغانم
معهد التربية البدنية والرياضية

The Date : 01/07/2021
Ref :22 / S.T / 2021

مستغانم في: 01/07/2021
الرقم: 22 ت.ر / 2021

Sport training département

قسم: تدريب رياضي

إلى السيد: رئيس نادي السمكة الزرقاء للسباحة
مستغانم

الموضوع: طلب تسهيل مهمة

يسر رئيس قسم التدريب الرياضي بمعهد التربية البدنية و الرياضية لجامعة عبد الحميد بن باديس أن يتقدم إلى سيادتكم المحترمة بهذا الطلب المتمثل في تسهيل مهمة الطالبة:
- مصور محمد أمين

المسجلة في السنة الثانية ماستر تحضير بائني رياضي للسنة الجامعية 2021/2020.
وهذا قصد تطبيق توزيع الامتحان لإعداد مذكرة تخرج لنيل شهادة ماستر .

تقبلوا منا فائق الاحترام و التقدير .

رئيس القسم

رئيس قسم التدريب الرياضي
جامعة مستغانم
قسم التدريب الرياضي
التربية البدنية و الرياضية

موافقة رئيس النادي

جامعة مستغانم
قسم التدريب الرياضي
التربية البدنية و الرياضية
Avis favorable.



الجمهورية الجزائرية الديمقراطية الشعبية
People's Democratic Republic of Algeria
وزارة التعليم العالي والبحث العلمي
Ministry of Higher Education and Scientific Research



University Abdelhamid Ibn Badis Mostaganem
Institute of Sports and Physical Education

جامعة عبد الحميد بن باديس - مستغانم
معهد التربية البدنية والرياضية

The Date : 01/07/2021
Ref :22 / S.T / 2021

مستغانم في: 01/07/2021
الرقم: 22 ت.ر / 2021

Sport training département

قسم: تدريب رياضي

إلى السيد: رئيس نادي الرياضي الهاوي للسباحة
واد ارهيو غليزان

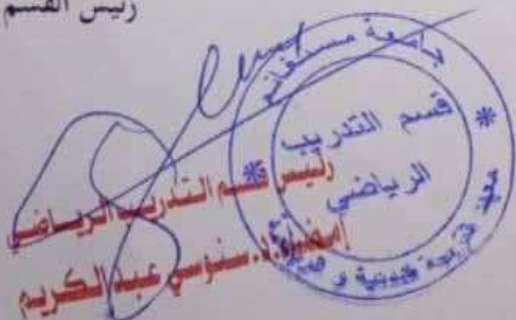
الموضوع: طلب تسهيل مهمة

يسر رئيس قسم التدريب الرياضي بمعهد التربية البدنية و الرياضية لجامعة عبد الحميد بن باديس أن يتقدم إلى سيادتكم
المحترمة بهذا الطلب المتمثل في تسهيل مهمة الطالبة:
- مصور محمد أمين .

المسجلة في السنة الثانية ماستر تحضير بدائي رياضي للسنة الجامعية 2021/2020 .
وهذا قصد تطبيق توزيع الاستبيان لإعداد مذكرة تخرج لنيل شهادة ماستر .

تقبلوا منا فائق الاحترام و التقدير .

رئيس القسم



موافقة رئيس النادي



عبد الله
رئيس فرع السباحة
R.C.B.O.R



University Abdelhamid Ibn Badis - Mostaganem
Institute of Sports and Physical Education

جامعة عبد الحميد بن باديس - مستغانم
معهد التربية البدنية والرياضية

The Date : 01/07/2021
Ref :22 / S.T / 2021

مستغانم في: 01/07/2021
الرقم: 22 ت.ر. / 2021

Sport training (département)

قسم: تدريب رياضي



إلى السيد: رئيس نادي
الرياضة للسباحة
فكرلايم غلزيان
ولاية غلزيان

الموضوع: طلب تسهيل مهمة

يسر رئيس قسم التدريب الرياضي بمعهد التربية البدنية و الرياضة لجامعة عبد الحميد بن باديس أن يتقدم إلى سيادتكم المحترمة بهذا الطلب المتمثل في تسهيل مهمة الطالبة:
- مصور محمد أمين .

المسجلة في السنة الثانية ماستر تحضير بدني رياضي للسنة الجامعية 2021/2020 .
وهذا قصد تطبيق توزيع الاستبيان لإعداد مذكرة تخرج لنيل شهادة ماستر .

تقبلوا منا فائق الاحترام و التقدير .

رئيس القسم

موافقة رئيس النادي

جامعة مستغانم
قسم التدريب الرياضي
معهد التربية البدنية والرياضية
رئيس قسم التدريب الرياضي
الاستاذ: د. سنوسي عبد الحكيم

الجمهورية الجزائرية الديمقراطية الشعبية
جامعة عبد الحميد بن باديس
النادي الرياضي للسباحة
ولاية غلزيان
رئيس النادي الرياضي للسباحة
عمراد



University Abdelhamid Ibn Badis Mostaganem
Institute of Sports and Physical Education

جامعة عبد الحميد بن باديس - مستغانم
معهد التربية البدنية والرياضية

The Date : 01/07/2021
Ref :22 / S.T / 2021

مستفاد من: 01/07/2021
الرقم: 22 تدر / 2021

Sport training département

قسم: تدريب رياضي

إلى السيد: رئيس نادي الرياضي الحكمة للسباحة
واد ارهيو غليزان

الموضوع: طلب تسهيل مهمة

يسر رئيس قسم التدريب الرياضي بمعهد التربية البدنية و الرياضة لجامعة عبد الحميد بن باديس أن يتقدم إلى سيادتكم
المحترمة بهذا الطلب المتمثل في تسهيل مهمة الطالبة:
- مصور محمد أمين .

المسجلة في السنة الثالثة ماستر تحضير بدني رياضي للسنة الجامعية 2021/2020
وهذا قصد تطبيق توزيع الاسميان لإعداد مذكرة تخرج لئيل شهادة ماستر .

تقبلوا منا فائق الاحترام و التقدير .

رئيس القسم

جامعة مستغانم
قسم التدريب الرياضي
معهد التربية البدنية و الرياضية
الرياضي الحكمة للسباحة
واد ارهيو غليزان

موافقة رئيس النادي

جامعة مستغانم
معهد التربية البدنية و الرياضية
الرياضي الحكمة للسباحة
واد ارهيو غليزان