

الجمهورية الجزائرية الديمقراطية الشعبية  
People's Democratic Republic of Algeria  
وزارة التعليم العالي والبحث العلمي  
Ministry of Higher Education and Scientific Research

جامعة عبد الحميد بن باديس - مستغانم

University of Mostaganem - Abdelhamid Ibn Badis

كلية الأدب العربي والفنون

Faculty of Arabic Literature and Arts



قسم الفنون

# إنشاء روضة أطفال

مذكرة تخرج لاستكمال متطلبات نيل شهادة الماستر في الفنون البصرية

تخصص: تصميم المحيط

إشراف

إعداد الطالبة:

الأستاذ:

- بوخاتم ليلي

شويب يحيى

## لجنة المناقشة

| الصفة في اللجنة | الرتبة العلمية | اسم ولقب الأستاذ(ة) |
|-----------------|----------------|---------------------|
| رئيسا           | أستاذة         | أ.د. عمارة كحلي     |
| مشرفا ومقررا    | أستاذ مساعد أ  | أ. شويب يحيى        |
| مناقشا          | أستاذ مساعد أ  | أ. شريف سليمان      |

السنة الجامعية: 2022/2021



## شكر وعرافان

نحمد الله العظيم ونشكره أنه وفقنا لاتمام هذا العمل العلمي ، فله سبحانه وتعالى الحمد والمنة ، وسلاما

على سيد الخلق القائل فيما معناه :

" لا يشكر الله من لا يشكر الناس " .

وانطلاقا من هذا التوجيه النبوي الكريم ، نتقدم بأسمى عبارات الشكر والتقدير

الى الأستاذ المشرف "شويب يحيى" حفظه الله ورعاه الذي شرفنا بقبوله الاشراف على انجاز هذا البحث

العلمي الخاص بمذكرة التخرج لنيل شهادة الماستر

فأفاض علينا بعلمه ووقته وجهده، ولم يبخل علينا بنصيحة أو معلومة حتى يرى هذا العلم النور.

مع الشكر الجزيل للأساتذة الذين لم يبخلوا علينا طيلة المسار الدراسي في الجامعة

فنسأل الله لهم طول العمر والصحة والعافية

وأخيرا نتقدم بالشكر الى كل من مد لنا يدا بيضاء نذكرها فنشكرها وهما الوالدين العزيزين أبي رحمه الله وأمي

العزيزة نسأل لها الله طول العمر والصحة والعافية والاخوة والزملاء .

## الاهداء

إلى والدي العزيزين .....برا بهما وولاء

لهما ، فلهما مني دعاء " أن ربي ارحمهما كما ربياني صغيرا " .

إلى جميع أفراد عائلتي ، فخرا واعتزازا وإلى كل أساتذتي الذين استفدت من علمهم ومن نعم أخلاقهم .

أهدي ثمرة جهدي هذه إلى أبي الذي وافته المنية على حبه للعلم فنسأل الله تعالى أن يسكنه الفردوس الأعلى .

وإلى كل زميلاتي وإلى أعز الناس على قلبي علا مساندتكم لي لاتمام هذا

العمل وإلى كل من شجعني على تحصيل هذا الحلم الذي دوما في الخيال

إلى كل مسلم غيور على دينه ، راضيا بالله ربا وبالاسلام ديننا ، وبمحمد نبيا ورسولا وقدوة وبالقران نبرسا ودليلا .



مقدمة

ما لاشك فيه أن مرحلة الطفولة تعد مرحلة الحساسة التي يمر بها الإنسان خلال فترة حياته وهذا ما يتوقف عليه بعض الدول المتقدمة ولقد طرح على طاولة البحث العلمي، حيث اهتمت كثيرا بتربية الطفل إيماناً منهم بأن مستقبل الأمم وتحقيق التنمية انطلاقاً من بناء أجيال من الطفولة وإعدادهم للحياة المعاصرة لأن الإنسان أو الفرد بصفته يعد الركيزة أو الأساس المتين الذي تعتمد عليه نشاطات الدولة ما فهو قادر على الإبداع وتطويره وتعبئة الجهود الفكرية والروحية.

فمن أهم الأمور التي يجب مراعاتها للطفل هي الرعاية الملائمة والظروف التربوية اللائقة والمناسبة هو التدخل في التعليم المبكر من خلال الالتحاق برياض الأطفال باعتبارها البيئة التربوية التي تخدم حاجات الطفل الجسمية، العقلية، السلوكية وكذلك هي مؤسسة تربوية اجتماعية تهدف إلى النمو السليم والمتوازن للأطفال حيث يرتبط هذا الأخير في الروضة بالمهارات والكفاءات التي تحملها المربية والطرق والأساليب التي يتعلمها لتحقيق أهداف التربية حيث يتجه من المحسوس إلى المجرد بتعزيز قدراتهم ومواهبهم المختلفة حيث قد تضم هذه الأسرة التربوية الفئات العمرية تتراوح من 3\_5 سنوات تشرف عليهم مربيات بمكونات ثقافية ومهنية مناسبة للتعامل مع الأطفال.

### الإشكالية:

لقد جاء اهتمام وزارة التربية والتعليم بالمرحلة الإلتزامية عامة وبالطفولة المبكرة خاصة لما لها من أهمية في بناء قدرات الطفل وتوسيع مداركه ومن خلال إجراء إحصائيات حول الأطفال الذين التحقوا برياض الأطفال لقد اكتسبوا مهارات ومعارف على غرار البعض الآخر التي لم تتح لهم الفرصة لذلك، ومن هنا نذكر مثال لمدينة مستغانم التي تتميز بمساحتها الكبير وتعداد سكانها وبأنها منطقة سياحية وحضرية تستقطب كل سنة عدد هائل من السياح والزوار فتنقسم إلى بلديات ودوائر عديدة نذكر منها بلدية خضرة وهي مقر سكني حالياً، لاحظت بأنها غير محضية بروضة أطفال وهذا ما قد يشكل عائق في مجال التعليم والمستوى والتزام في المؤسسات التربوية ومن هنا يطرح التساؤل التالي. ما هو دور روضة أطفال في المجتمع الحاضر؟ وفي ما تكمن أهميتها؟ وما هو الهدف من إنشائها؟

## الفرضيات:

برنامج روضة الأطفال يساهم في التنشئة الاجتماعية

مشروع روضة أطفال من بين المشاريع الناجحة والمفيدة في حياة الطفل

## أسباب اختيار الموضوع :

الأسباب التي دفعتنا إلى اختيار هذا الموضوع هي:

**الدوافع و الأسباب الذاتية :** من أسباب اختياري لهذا الموضوع اهتمامي بجمال فن التصميم بشكل عام واهتمامي بتصميم روضة أطفال بصفة خاصة إضافة إلى أن هذا الموضوع يندرج ضمن تخصصي الجامعي تصميم المحيط ...

## ومن الدوافع والأسباب الموضوعية :

- تكمن في التعريف ببرنامج الروضة ودوره في التنشئة الاجتماعية للطفل .
- ملاحظتي أن مكان إقامتي حاليا لا يوجد فيه روضة أطفال .
- تدهور مستوى التعليم في المؤسسات التربوية سببه إهمال مرحلة الطفولة .
- معاناة الأمهات العاملات وصعوبة التوفيق بين العمل وتربية الأطفال .

## أهمية الدراسة :

- تكمن أهمية الموضوع في التعريف ببرنامج الروضة ودوره في التنشئة الاجتماعية للطفل .
- تخفيف وإنقاص الضغط على المؤسسات التربوية من خلال تنشئة الطفل .
- اكتساب الطفل مهارات وقدرات في سن مبكر .
- تعمير المدينة بالمرافق مما يسهل عملية تربية للأولياء في المنزل والمؤسسة .
- تشجيع الطفل على التعبير وعدم الخوف مع توفير الرعاية البدنية .

## أهداف رياض الأطفال :

يسعى هذا البحث لتحقيق الأهداف التالية :

- إظهار أهمية الروضة بالنسبة للطفل من خلال برامجها التربوية
- تبيان دور الروضة ومساهمتها في التنشئة الاجتماعية للطفل
- اكتساب الطفل مهارات وقدرات
- تنمية الثقة بالنفس والانتماء لدى الأطفال
- تدريب الأطفال على تحمل المسؤولية والاعتماد على النفس
- تنمية الأطفال على حب الجماعة والعمل التعاوني
- توطيد العلاقة بين الطفل ومعلمته خلال التقاعد معه بصورة فردية
- تنمية احترام الحقوق والملكيات العامة و الخاصة
- خروج الطفل من العالم المحسوس إلى المجرد
- إظهار الدور الجمالي في التصميم المعماري الذي يلبي جميع الوظائف
- التعرف على مكونات الروضة من حيث التجهيز والمساحة والشكل اللون
- توفير فرص عمل جديدة

### المنهج المعتمد: يتناول البحث نوعين من المناهج:

**المنهج الوصفي :** الذي سيتم من خلاله وصف عناصر التصميم المختلفة وهي النسل والمساحات المناسبة لكي تسيطر المعلمة على الأطفال المتواجدين في الفراغ وسيتم وصف مسارات الحركة وتسييرها للوصول إلى الخدمات والإضاءة وتأثيرها على انتباه وسلوك الطفل ووصف الألوان وكيفية توزيعها ووصف الخامات وملامتها مع الأنشطة التي يقوم



بها الأطفال وأخيرا المساحة الخارجية ومدخل الروضة وواجهتها وتأثيرها على جذب الأطفال ومنحهم الراحة والطمأنينة .

**المنهج التحليلي:** هو المنهج الأكثر ملائمة للبحث من خلاله سيتم تحليل المساحة ومدى مناسبتها مع عدد الأطفال داخل الفراغ وأيضا تحليل الإضاءة ومدى شدتها وانخفاضها كما سيتم تحليل الألوان ومدى تأثيرها على حماس ونشاط الأطفال أو تهدئتهم وتحليل الخامات ومدى ملائمتها مع استعمال الطفل أيضا، تحليل المساحة الخارجية وتوفير الأمان فيها للأطفال أثناء اللعب .

### الصعوبات التي واجهتنا في إعداد بحثنا :

- صعوبة الدراسة الميدانية.
- ضيق الوقت وبذل مجهود مضاعف للتوفيق بين عمل تصميم المشروع وصنع المجسم المجسد للفكرة مع كتابة المذكرة في نفس الوقت والبحث عن المصادر والمراجع في نفس الوقت.
- عدم وجود كل المستلزمات لإتمام المجسم بالصورة المراد التحصل عليها .
- قلة المراجع وكيفية ترتيب الأفكار وترابطها.
- **مرحلة البحث الميداني:** تعد هذه المرحلة من أهم المراحل في موضوع البحث، فقد تمثلت في البداية زيارة المكان المراد تطبيق فيه المشروع، ثم التواصل مع مجموعة من المصالح الإدارية وأقسام من الروضات من أجل الإلمام بجميع المعلومات المهمة لموضوع الدراسة.
- **مرحلة الكتابة والتحرير:** وفي هذه المرحلة قمنا بفرز المعلومات المتحصل عليها وإسقاطها في جداول وصور وخرائط ، بالاعتماد على الطرق الكمية والتحليل والإحصاء وفي الأخير جاءت مرحلة الكتابة والتحرير.

## التقنيات المستعملة :

لقد استعملنا في بحثنا عدة تقنيات لجمع المعلومات من الميدان، وهي كالتالي:

**الملاحظة :** أعمدنا على الملاحظة من أجل وصف وتشخيص أماكن الروضات وتصنيفها حسب درجات تطورها والمعلومات التي نريد الحصول عليها .

**المقابلة :** ترتبط هذه الأخيرة بالجانب التقني والقانوني ، وتتم مع الهيئات المسؤولة لتسيير مراكز ودور الروضة .

**الوثائق والمخططات:** التي تساعد على تحديد وتفقد واقع الأماكن والصور التي تكمل

الملاحظات وتساعدنا على التحليل في مرحلة التطبيق .

**البرامج المستخدمة:**

Word

Autocade

## خطة البحث

- 1- مقدمة
- 2- الاطار المنهجي
- 3- الدراسة التحليلية للمشروع
- 1.3 - تمهيد
- 2.3 - نشأة الروضة
- 3.3 - مفهوم الروضة
- 4.3 - أهداف الروضة
- 4 - وصف المشروع
- 5- موقع المشروع
- 6 - مساحة المشروع
- 7 - الوصف الشكلي والنفسي للمشروع
- 8 - المشاكل
- 9 - الحلول
- 10 - الخاتمة
- 11 - الملاحق
- 12- قائمة المصادر والمراجع
- 13 - الملخص
- 14 - الفهرس

## الدراسة التحليلية للمشروع :

### تمهيد:

إن التحول والتغير الاجتماعي الذي طرأ على المجتمعات عموماً وعلى الأسرة بصفة خاصة جعل كثير من الدول الغربية ، ومنها العربية تهتم بتنمية نظامها التعليمي والتربوي، حيث ساعد هذا الاهتمام على تطوير نظامها التعليمي بداية من الروضة، بل أضحى جل اهتمامها بالطفل منذ دخوله الروضة التي أصبحت اليوم ضرورية في مجال التربية.

### نشأة الروضة و مفهومها:

#### نشأتها:

إن الاهتمام بالطفل ليس حديثاً بل هو قديم الحضارات، لقد أكد أفلاطون على فوائد التربية للصغار عند اليونان سواء داخل البيت أو خارجه، في عصر النهضة الأوروبية اهتمت أوروبا بشكل خاص بتربية الطفل فكانت بريطانيا مع أوائل القرن الثالث عشر حيث كان اهتمامها بتأسيس مراكز الأطفال ففي عام 1816 م افتتح فرويل المعهد التربوي الألماني في كوخ قروي ثم أتبعته بنشر كتاب (تربية الإنسان ) مبرراً فيه أهمية استخدام اللعب والنشاط الجسدي عند الأطفال ثم بعد ذلك أنشأ أول مؤسسة سماها فيما بعد (رياض الأطفال) وكان ذلك عام 1837 م وجعلها للأطفال بين الثالثة والسابعة من عمرهم، ثم أسست الأختان (مارغريت وارشيل مكملات ) أول روضة في لندن عام 1909 م وكان الهدف منها الاهتمام بالأطفال المهملين ورعايتهم خاصة أبناء الفقراء والبيوت المحطمة أو أبناء العاملات وكان تركيز البرامج على إشباع حاجات الأطفال الأساسية مثل الغذاء والصحة النفسية، وفي إيطاليا اهتمت المربية "مونتيسوري" بتنمية الملاحظة العقلية والحركية عند الطفل عن طريق استخدام مواد مختلفة، حيث قامت بالاتصال بالوالدين وخاصة الأم وساعدت في تثقيفهن من أجل كيفية التعامل والعناية بأطفالهن.

ولكن في البلدان العربية فقد كان اهتمام بالطفل وفي تأسيس رياض الأطفال متأخراً تماماً، إلا أنه في السنوات الأخيرة ظهرت اتجاهات رسمية وغير رسمية سواء كان ذلك في

القطاع العام أو الخاص لإتمام دورحضانة أورياض أطفال وهي تضم على الأكثر أبناء الطبقات الغنية أو أبناء الطبقات الوسطى على أساس أن الغاية الأساسية هي عملية استثمارية ومنها تربوية<sup>1</sup>، ومن بين العوامل التي ساهمت في اهتمامات البلدان العربية هي :

عوامل اجتماعية تمثل في خروج المرأة إلى العمل أو الدراسة لرفع المستوى الاقتصادي لأسرتها مما جعل هناك أهمية لوجود من يقوم برعاية الطفل أثناء وجود والديه خارج المنزل وتحول الأسرة من الشكل التقليدي الممتد إلى زواج حديث، ولاسيما في المدن.

عوامل ناتجة عن مسالك الإهدار المدرسي في التعليم الابتدائي ويرجع ذلك إلى عدم تهيئة الطفل ذهنيا ونفسيا واجتماعيا لدخول المدرسة، ومن هنا برزت ضرورة وجود رياض الأطفال تقدم الأطفال تربية ما قبل المدرسة<sup>2</sup>.

---

1 - سميح أو مغلي الحافظ سلامة ، التنشئة الاجتماعية للطفل ، (د،ط) ، دار اليازوري ، العلمية للنشر وتوزيع ، عمان ، ص194 195

2 - موساوي نور الهدى ، وبوسعادة لينة ، مربية الروضة و التنشئة الاجتماعية للطفل ، دراسة ميدانية ببلديتي سيدي لخضر و سيدي علي، ولاية مستغانم، كلية العلوم الاجتماعية، تخصص علم الاجتماع التربوي، قسم العلوم الاجتماعية، جامعة عبد الحميد بن باديس، مستغانم ، ص 30

## مفهومها:

**لغة :** ورد في لسان العرب معنى فعل "راض " فيقال : راض الدابة يروضها روضا ورياضة، وطأها أو ذللها أو علمها السير ، وجعلها مسخرة مطيعة، وراض نفسه بالتقوى، أي مرنها عليها .

وورد في **المعجم الوسيط** المعاني التالية : الروضة هي الأرض ذات الخضرة، والبستان الحسن، ويقال : مجلسه روضة، بمعنى جميل ممتع.<sup>1</sup>

**اصطلاحا:** هي البيئة التي ترعى الطفل مابين الثالثة أو الرابعة وحتى السادسة أو السابعة، في مؤسسات تربوية اجتماعية تهدف على تحقيق النمو المتكامل، والتوازن للأطفال من جميع النواحي الجسمية والعقلية والنفسية، الاجتماعية بالإضافة إلى تدعيم وتنمية قدراتهم عن طريق اللعب والنشاط الحر ، وتسمى هذه المؤسسات في معظم دول العالم رياض الأطفال .<sup>2</sup>

هي تلك المؤسسات التربوية الاجتماعية التي يلتحق بها الأطفال في السن ما بين الثالثة والسادسة من العمر وتعرف في كثير من البلدان بمراكز الرعاية النهارية أو رياض الأطفال.<sup>3</sup>

\_ **"بولين كار غومارد polimeker gormard"** يعرفها على أنها "مدرسة الروضة مؤسسة مؤقتة أسست بقصد السماح الأهل ضمان التعلم ما قبل المدرسي لأبنائهم".

\_ **يرى فريديريك فرويل frobi** : أن الروضة الأطفال في الحقيقة الأمر هي مؤسسة أن تكون إلا بالأطفال".

1- موساوي نور الهدى وبوسعادة لينة ، المرجع السابق ص 24 المرجع السابق  
2 - نجوي يوسف أبو رأس تطوير نظام إعداد معلمات رياض الأطفال في كليات التربية بليبيا في ضوء الاتجاهات التربوية المعاصرة ، المجلة العربية للإعلام وثقافة ، ع9 ، ليبيا ، ص27  
3- نصيرة طالح مختاري ، التربية والتعليم في رياض الأطفال( دراسة ميدانية عن واقع الروضة لولاية تيزي وزو كعينة ) مجلة العلوم الإنسانية والاجتماعية ، ع31 ، جامعة مولود معمري بتيزي وزو ، الجزائر ، 2017 ص 518

\_ ويعرف " وهيب سمعان "رياض الأطفال بأنها مؤسسة اجتماعية يلتحق بها الأطفال ما بين السن الرابعة والخامسة إلى السن السادسة مباشرة وتعد رياض الأطفال امتدت الحياة المنزلية للأطفال الذين لا يلتحقون بمدارس الحضانة " .<sup>1</sup>

### أهداف الروضة :

- اكتساب الأطفال المعلومات والفوائد المتنوعة من خلال اللعب والمرح .
- تنمية القيم والآداب والسلوك المرغوب عند الطفل .
- تحفيز الأطفال وخلق الدوافع الايجابية عندهم نحو العمل .
- امتناع الأطفال في جو الحرية والحركة .
- المساهمة في حل كثير من المشكلات كالخجل والانطواء والعدوان ... الخ
- توطيد العلاقة بين الطفل ومعلمته من خلال التقاعد معه بصورة فردية .<sup>2</sup>
- تنمية الأطفال على حب الجماعة والعمل التعاوني .
- إطلاق سراح الطاقات المخزونة عند الطفل وتفريغها بطريقة ايجابية .
- تدريب الأطفال على تحمل المسؤولية والاعتماد على النفس .
- التعاون مع الأسرة في تربية الأطفال .<sup>3</sup>
- تنمية شخصية الطفل من النواحي الجسمية والعقلية والحركية واللغوية و الانفعالية .

1 - يخلف رفيقة ، دور رياض الأطفال في النمو الاجتماعي ، الأكاديمية للدراسات الاجتماعية و الإنسانية ، ع11 ،

جامعة حسبية بن بوعلي ، شلف ، 2014 ، ص11

2 - شبل بدران ، 2000 ، ص120

3 - رافدة الحريري : 2002 ، ص85

## - وصف مشروع الروضة :

المشروع عبارة عن روضة أطفال من 3 الى 6 سنوات يهدف المشروع إلى الاهتمام بالتعليم المبكر و مساعدة الشباب على التعبير عما يجري داخلهم بطريقة صحيحة .

لقد اتخذت فكرة المجسم انطلاقا من ألعاب الأطفال التركيبية فلاحظت بالإمكان لها أن تتمحور في ثلاث قطع تمثل أدوار أو المراحل التي يمر بها الطفل خلال مرحلة الطفولة وهي الرعاية تتمثل في الأكل والشرب والنوم ، التعلم و اللعب .

- من حيث الشكل : يفضل أن تكون الروضة على شكل فيلا من طابق واحد تحيط بها الاشجار والمساحات الواسعة .

## تحديد الموقع:

يشمل مدينة مستغانم بشكل عام وبلدية خضرة بشكل خاص .



صورة رقم (1): تمثل المدخل لبلدية خضرة



## أصل التسمية بلدية خضرة :

سميت هكذا نسبة إلى خضرتها ، مزارعها الفلاحية الممتدة أقصى البصر ، منطقة الكروم والبرتقال والكليمنتين<sup>1</sup>.

الإحداثيات: 36 ° 15'00 N 0°35 '00 E

التقسيم الإداري:

البلد : الجزائر

ولاية : مستغانم

دائرة : عشعاشة

المساحة: 80 كم<sup>2</sup> (30 ميل<sup>2</sup>)

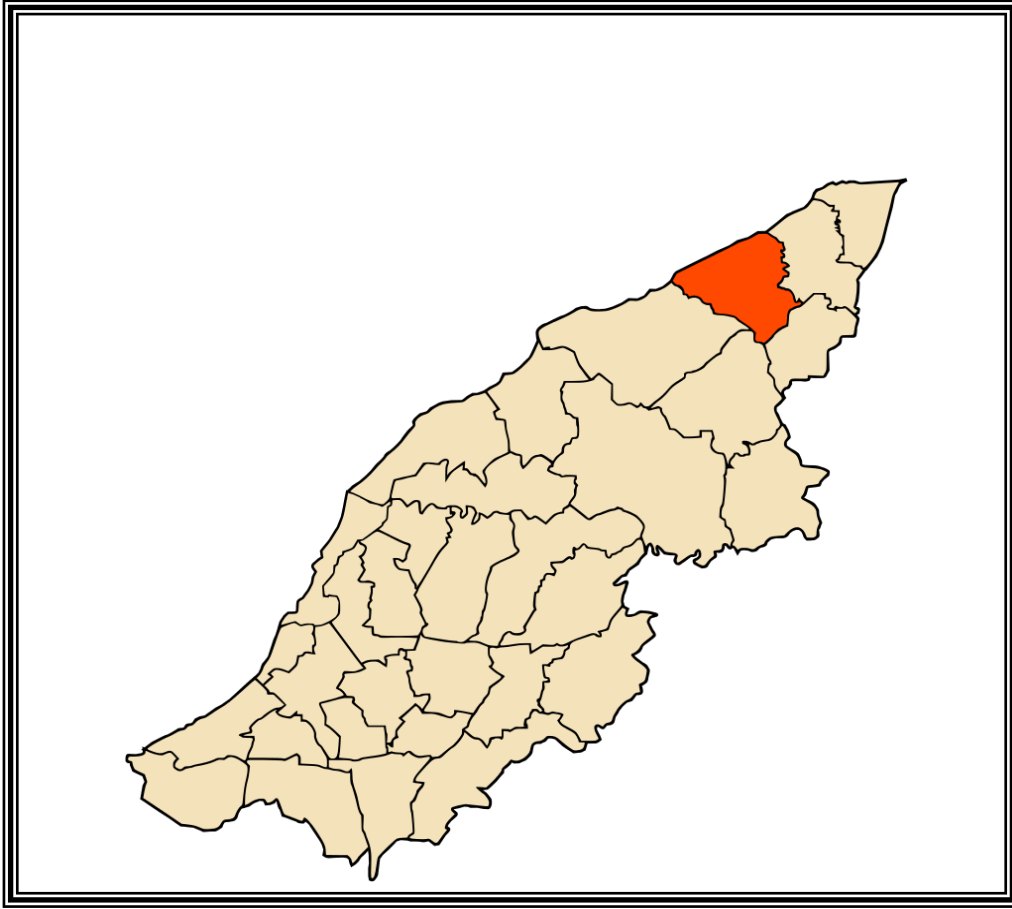
عدد السكان : ( 2008 )<sup>2</sup>

المجموع: 045714

---

<sup>1</sup> - بقلم عيسى نكاف ، جريدة الشعب ، يوميات صيفية ، بعنوان عائد من مدينة خضرة ب تاريخ الجمعة 26 أوت 2016 )

<sup>2</sup> - بي دي اف 1 Recensement 2008 de La Population algérienne , wilaya de Mostaganem , sur le L'ONS site نسخة محفوظة 23 يوليو 2018 على موقع واي باك مشين .



### تطبيق غوغل

الصورة رقم (2) : تمثل خريطة البلدية

### موقع المشروع :

المكان خضرة إحدى بلديات دائرة عشعاشة التابعة لولاية مستغانم .

لقد اخترنا هذا المكان انطلاقا من موقعه المتميز بالهدوء والمناسب لفتح مشروع روضة

أطفال ، عند قيامنا بإنشاء المبنى لا بد أن نأخذ بعين الاعتبار عدة أمور أهمها :

- أن يكون المبنى في منطقة صحية تصلها أشعة الشمس والهواء الطلق .

- بعدها عن المناطق الصناعية .

- يفضل إنشاء المبنى بالأماكن ذات التجمعات السكنية حتى يتمكن الأطفال من الوصول إليها مشيا على الأقدام سواء بمفردهم أو بصحبة أولياء أمورهم، وتوصي The Nursery (Shool Association of great Britain) رابطة دور الحضانة في بريطانيا.

- ألا تبعد الدار عن سكن الطفل أكثر من ربع ميل وفي بعض الولايات الأمريكية يمنع القانون دور الحضانة من قبول أطفال من أماكن بعيدة عنها حتى لا يضطر الأطفال إلى استخدام وسائل المواصلات لمسافة بعيدة مما يعرضهم للخطر أو الإجهاد ، كما انه يشجع أولياء الأمور والمشرفين على الروضة على تبادل الزيارات والمشورة التربوية فيما بينهم.<sup>1</sup>

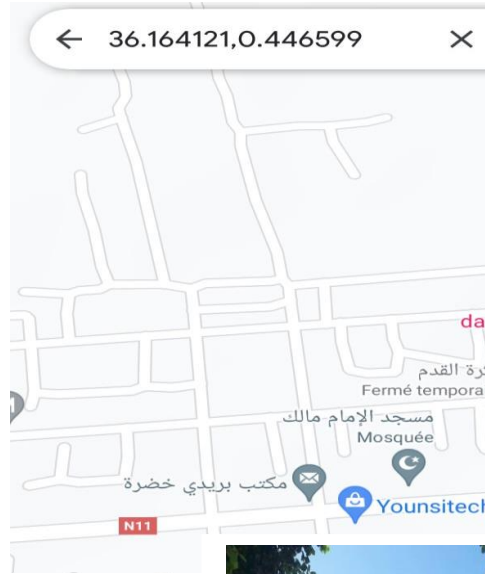
- أن تتصل بالطريق العام لسهولة الوصول إليها .

- من المهم أن تكون قريبة من بيوت الأطفال ليشعر الطفل بالأمان.

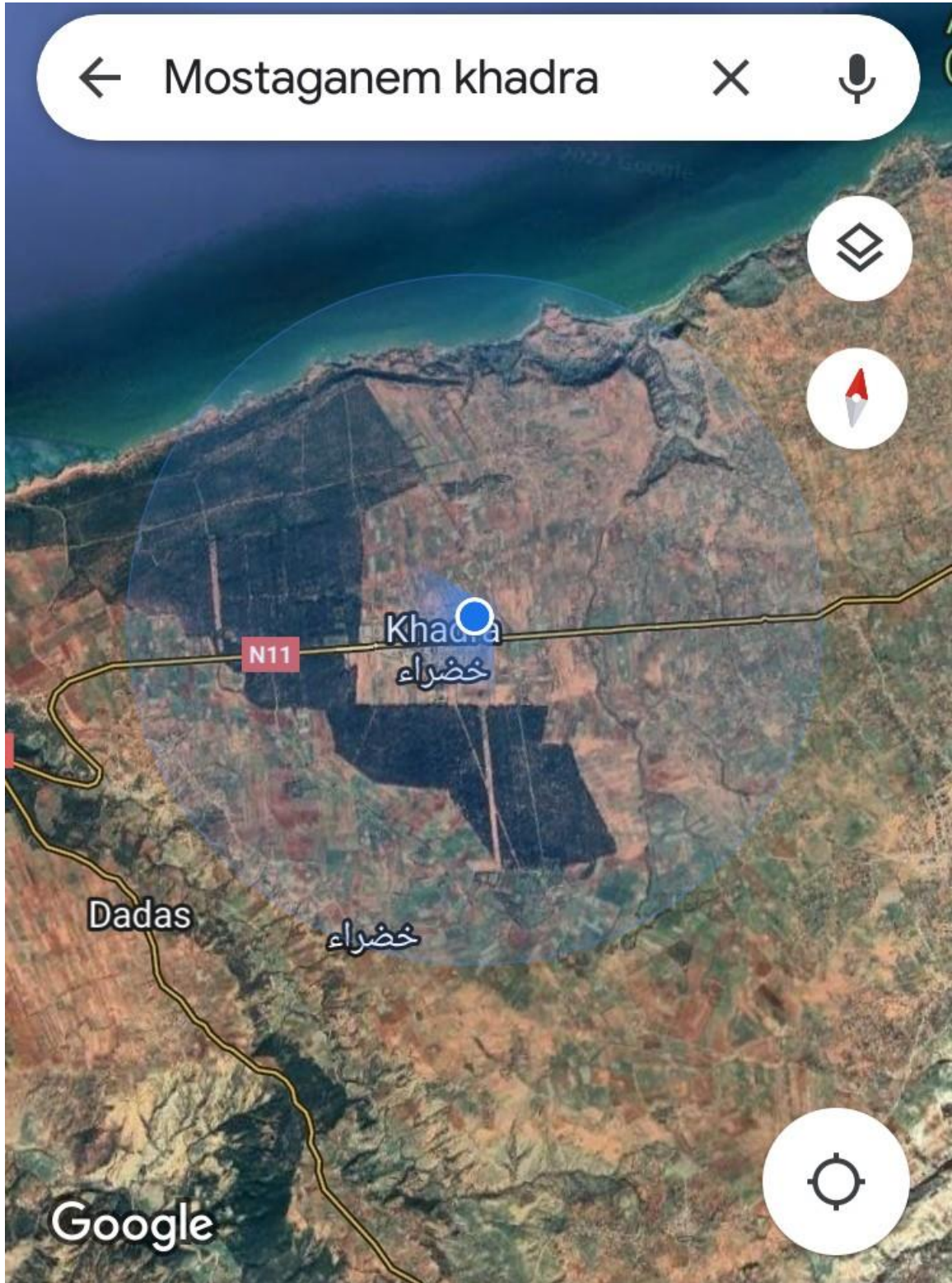
- إحاطة الروضة بالمساحات الخضراء لإضافة البهجة في نفوس الجو وأيضا المساعدة في تنقية الجو وتجديد الهواء .

---

<sup>1</sup> - تركي رابح، أصول التربية والتعليم ، ديوان المطبوعات الجامعية ، الجزائر ، 1982، ص14 .



الصورة رقم (03) : تمثل موقع انجاز المشروع المرافق المحيطة به .



تطبيق قوقل ماب

الصورة رقم (04) : تمثل احداثية أو موقع انجاز المشروع



الصورة رقم (05) : تمثل اتجاه مكان تنفيذ المشروع من الطريق الوطني رقم 11 .



## مساحة المشروع :

مشروع روضة أطفال مشروع قومي بالغ الأهمية كونه يؤثر على مستقبل المجتمع ككل وهذا من خلال الاهتمام والإلمام بالطفولة المبكرة لاعطاء نتائج تشكل في الأخير مستقبل الحضارة .

منذ نشأتها والروضة تتميز عن المدرسة بحجمها الصغير إذ يفضل القائمون على تربية الطفل فيما قبل المدرسة بأن تكون الروضة أقرب إلى البيت من المدرسة النظامية في حجمها وتجهيزاتها والمناخ العام فيها ويمكن القول بأن الشكل العام للروضة ابتعد تدريجيا عن شكل التقليدي الأشبه (بالمستوصف) ، بفضل نوعية الأثاث المنزلي من سجاجيد وستائر وألوان زاهية بدلا من اللون البني أو الأخضر للجدران ، وتعتبر الروضة كبيرة إذا وصل عدد الأطفال فيها إلى (120) طفلا فأكثر<sup>1</sup>.

**من حيث المساحة :** تبلغ المساحة الموصى بها دوليا لكل طفل في غرفة الصف ما بين (2,3م – 2,7م) أي ما يعادل 50 قدما مربعا ، وضعف هذه المساحة على الأقل في ساحة الألعاب ، ولا شك أن توفير مساحة كافية لكل طفل تعطيه حرية الحركة داخل غرفة النشاط وفي الممرات خارج الفصول وفي حديقة الروضة وفنائها وفي ساحات اللعب أمر حيوي وأساسي ويعتبر من مقومات الروضة ومبررات وجوده ، ولكن ليس من السهل توفير المساحة الموصى بها دوليا لكل طفل إذا وجدت الروضة وسط البيوت في مدينة ليست حديثة ولم يخطط لبناء روضة أساسا في تلك الأحياء ، ومع ذلك فإنه من المهم أن نكون على علم بالمقاييس والمواصفات والمعايير المناسبة لتخطيط مبنى إلى الروضة على الورق إذا ما أتاحت الفرصة لذلك ويتطلب تحويل مبنى إلى روضة بمواصفات حديثة الكثير من الابتكار في التعديل وإعادة التصميم واستغلال مساحات وجدت لخدمة أغراض مختلفة والواقع أن الطفل يشعر بالأمان والراحة أكثر كلما المبنى صغيرا وعدد أطفال الروضة محدودا وخاصة إذا كان يلتحق بالروضة لأول مرة فقد يلجأ الطفل إلى العزلة والانطواء

<sup>1</sup> - سهام محمد بر ، مدخل إلى رياض الاطفال ، دار المسيرة للنشر والتوزيع ، عمان ، الأردن ، ط2009 ، ص1، ص51 .

دفعة واحدة في مكان لا يعرف له حدود في حين أن المبنى الصغير الأشبه ببيت به حديقة واسعة يبعث في نفسية الطفل الشعور بالاطمئنان ويسهل عملية الانتماء للمجتمع الجديد .<sup>1</sup>

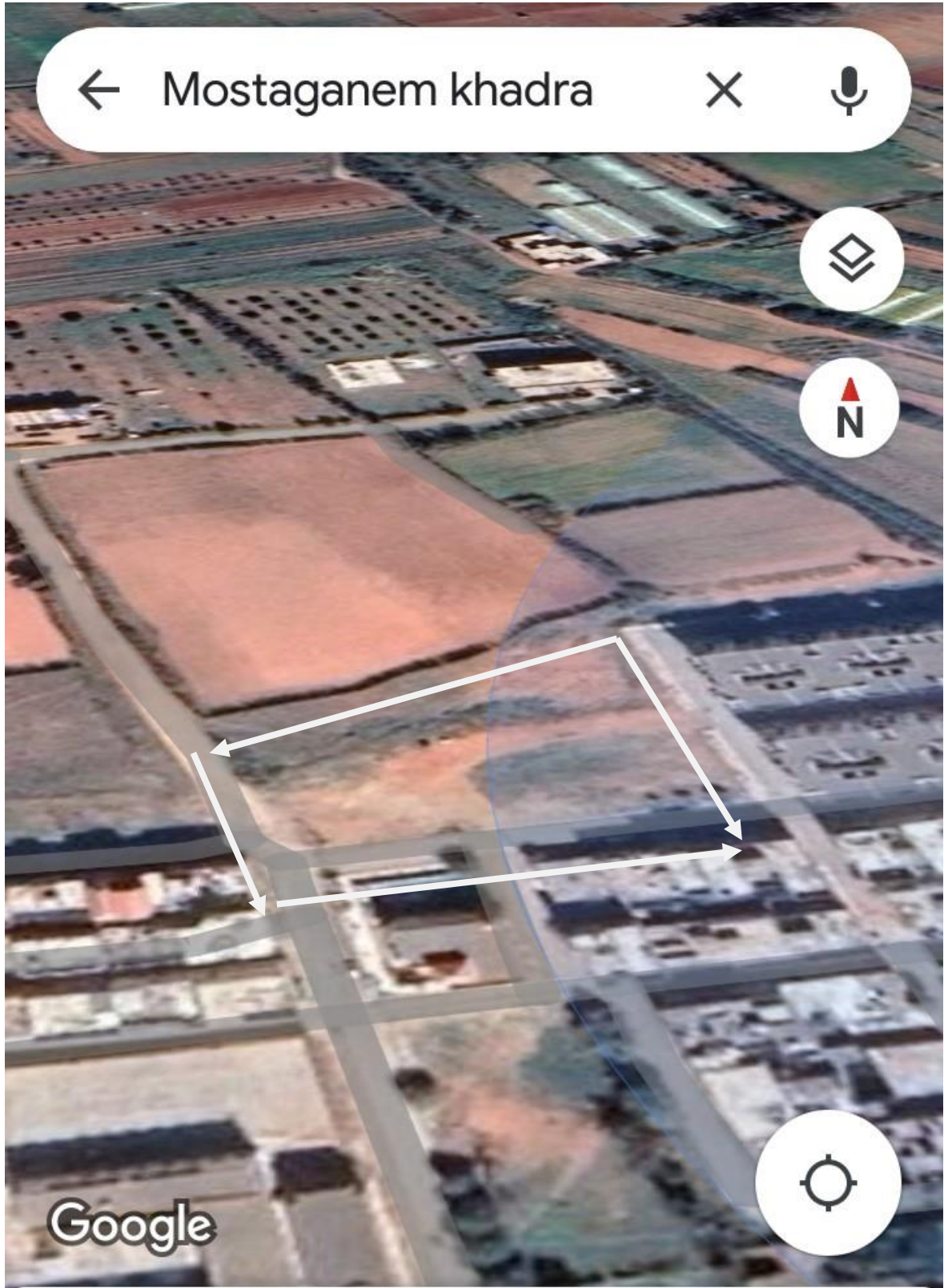
ومن هنا قمنا بتصميم روضة أطفال تضم جميع احتياجات الطفل النفسية والجسدية دون أن ننسى الناحية الجمالية التي تعتبر عنصر هام وأساسي لتصميم أي مشروع .

لقد أخذنا المساحة الكافية لانجاز هذا المشروع التي تمثل الشكل المستطيل وتقدر ب حوالي طول 60 م\_ عرض 50 م ، تنقسم هذه المساحة إلى جزء لمبنى الروضة والجزء الآخر للمساحات الخضراء ومكان المخصص للعب الأطفال .

---

1- عدنان عارف مصلح ، التربية في رياض الطفل ، دار الفكر للنشر والتوزيع ، عمان ، الأردن ، 1990 ، ط1 ، ص33 .





تطبيق قوقل ماب

الصورة رقم (06) : تمثل الصورة مساحة المشروع المنجز

## الوصف الشكلي والنفسي للمشروع :

تعد مؤسسات رياض الأطفال من أهم المؤثرات البيئية على تنمية جوانب النمو المختلفة لدى الطفل وتنبثق مما تقدمه من فرص تربوية تعليمية متعددة وفي هذه المرحلة قد يرجع هذا إلى مواصفات البيئة التربوية في الروضة ويعد بناء أي مؤسسة تعليمية أولى الخطوات المهمة في التربية الموجهة للطفل ، وفيها يتم تحديد شكل المبنى وعلاقته مع الطبيعة وأضواء والمواد والألوان التي توفر المدخلات التعليمية المهمة للأطفال وقد اختلفت الآراء حول مبنى الروضة باختلاف النظريات الاجتماعية والفلسفية والتربوية والمعمارية وأدى هذا الاختلاف إلى بناء مؤسسات رياض الأطفال مختلفة الأشكال والأحجام استنادا إلى الخيال الإبداعي والتصميم والأساس الرصين .

وبناء على ما سبق نجد انه يجب علينا تهيئة البيئة المحيطة للطفل لتنمية جوانب النمو لديه في مرحلة الطفولة المبكرة .

لهذا كانت جهود التربويين موجهة بشكل مباشر إلى هذه المرحلة الحساسة في حياة الإنسان وكرسوا كل جهودهم لتكون البذرة الأولى إن صح التعبير هي الأساس المتين الذي يشيد عليه بنيان عظيم ، لذلك يجب أن تكون روضة نموذجية<sup>1</sup>.

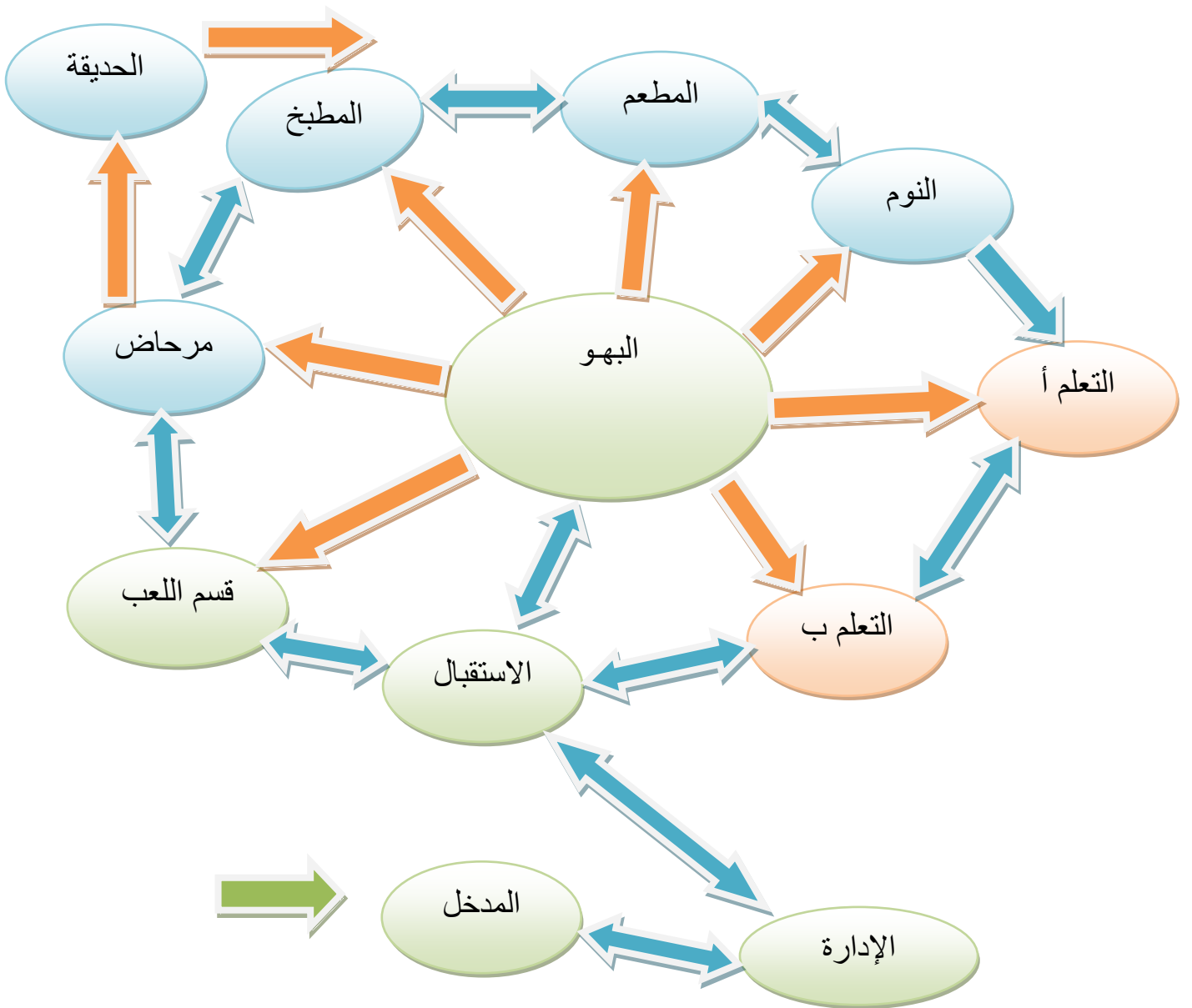
## وصف شكل المجسم المنجز:

يمثل الشكل الخارجي للمجسم شكل المستطيل الذي استوحينا من فكرة الألعاب المركبة للأطفال ويتكون من ثلاث قطع مختلفة الألوان والأحجام ، هذا بالنسبة للطابق الأرضي أما الطابق العلوي فهو يمثل الشكل نصف دائري من المجسم .

\_\_ مبنى الروضة من الداخل والخارج :

1- عبد المنعم عبد القادر الميلادي ، الصحة النفسية ، موسوعة شباب الجامعة الإسكندرية ، 2003 ، ص 34 .

- \_ أن يتكون المبنى من طابق واحد ملحق به حديقة مناسبة للألعاب
- \_ مساحة الروضة لابد أن تفي بالحاجات الأساسية للأطفال ( المساحة الداخلية 50 قدم) لكل طفل بغض النظر عن الأثاث الحجرية
- \_ ينصح بتخصيص 15\_20 متر مربع لكل طفل للملاعب الخارجية ليفي بمطالب النمو الحركي لدى الطفل من الجري الحركة .
- \_ لابد من وجود صالة استقبال عند حضور الأطفال (صالة الانتصار).
- \_ يجب أن تكون مقابض الأبواب بحجر الدراسة بمستوى الطفل لتسهل عليهم دخول والخروج للقاعة .
- \_ النوافذ للفصول منخفضة تسمح برؤية الأطفال للحديقة .
- \_ تغطي جدران الروضة بألوان هادئة وغير براقية.
- \_ من المهم أن تحتوي الحديقة على ألعاب التسلق والقفز والكرات المختلفة الأحجام والألوان ، أن تتوفر في ملاعب الأطفال مساحة مغطاة بالحشيش والأخرى بالرمل للتقليل من الأخطار والأضرار.
- \_ وجود مكان مخصص لهيئة الإدارة وحجرة المدير والمشرفات وحجرة للفحص الطبي .
- \_ توفير مياه الشرب في زوايا متعددة في الروضة .
- \_ مطبخ ومطعم لوجبة الأكل للأطفال .
- \_ دورة المياه وحوض للغسل وصنابير وساطية مناسبة لطول الأطفال .
- \_ غرفة مخصصة للنوم والراحة الطفل .



## مخطط العلاقات

يمثل الشكل النهائي للمجسم :





الشكل النهائي لمجسم روضة الأطفال :



الصورة رقم (07) : تمثل مجسم المنجز للمشروع .

## مرافق الروضة :

أ) \_ التعليمية : هي جزء مهم من العملية التربوية في رياض الأطفال ، حيث تركز على التعليم الذاتي للطفل بحيث يقسم الطفل الفصل إلى زوايا تسمى ركنًا يتمكن خلالها توفير الخبرات والمهارات المطلوب من الطفل اكتسابها ، لهذا يجب أن تتوفر عوامل معينة تسهل العملية التعليمية من ناحية الضوء والهدوء (ركن هادي وركن صاخب ) وقوانين دخول الأطفال للأركان .<sup>1</sup>



تطبيق « Pinterest »

الصورة تمثل قسم التعليم للأطفال

<sup>1</sup> - خير الله عصار ، محاضرات في منهجية البحث الاجتماعي ، ديوان المطبوعات الجامعية ، الجزائر ، 1982 ، ص37 .

ب) \_المرافق الصحية :تخصيص مرافق صحية لكل مجموعة فصول بحيث تكون قريبة منها وتوفر بأعداد كافية (لا تقل عن مرحاض وحوض صغير لكل عشر أطفال ) بالإضافة الى عدد من حنفيات مياه الشرب .<sup>1</sup>

ج) \_ الادارة :وتشمل وجود التالي :

\_ مكان مخصص لهيئة الادارة وحجرة للمشرفات وحجرة للفحص الطبي .

\_ قاعة مخصصة لمدير الروضة .

د) \_ الخدمات :

- قاعة تصلح لاستقبال أولياء الأمور والاجتماع بهم .

- المطبخ أساسي في الروضة وينبغي أن يكون مفتوحاً أمام الأطفال ويعتبر عادة من المرافق

التعليمية ، حيث يمثل جزءاً من أماكن النشاط في الروضة فمن خلال ما يقوم الأطفال

بأعداده من أصناف الطعام والشراب يتعلمون الكثير عن الطبيعة و خواص الأشياء الى

جانب اكتساب العادات الغذائية السليمة وتنمية الاهتمام بالنظافة والمحافظة على البيئة .

- قاعة تصلح للنوم وقسط الراحة عند الانتهاء من اللعب .

<sup>1</sup> - زياد نجيب حواشيف ، مفيد نجيب حواشيف ، الاتجاهات الحديثة في تربية الطفل ، دار الفكر للنشر والتوزيع ، عمان ، الأردن ، ط1990 ، 2 ، ص 142 .



. دورة المياه مخصصة على حساب عدد الأطفال .

. قاعة ألعاب داخلية مجهزة للأطفال للعب في أيام الحر الشديد وتقلبات الجوية أو عندما

ينتظرون أولياء أمورهم للانصراف من الروضة .



تطبيق « Pinterest »

الصورة تمثل مراحيض الخاصة بالأطفال



تطبيق « Pinterest »

الصورة تمثل حديقة الألعاب في الخارج





« Pinterest » تطبيق  
الصورة تمثل قاعة النوم للأطفال



تطبيق « Pinterest »

الصورة تمثل قاعة الألعاب الداخلية

تحليل الحركة الداخلية للروضة :

لقد حرصنا في التصميم الداخلي للحركة على تقسيم الصف الى أركان مختلفة يفصل بينهما لون وشكل ومحتوى دون التركيز على الممرات كبيرة أو ممرات طويلة تجعل الطفل أكثر استعداداً للركض<sup>1</sup>، مما يجعل المكان أكثر هدوءاً وأماناً للأطفال .

<sup>1</sup> - الياس ديب ، عالم الولد ، دار الفكر اللبناني ، بيروت ، ط، 1986 ، 2 ، ص156 .



تطبيق « Pinterest »

الصورة تمثل الحركة في بهو الروضة

## الألوان :

غلب على الروضة اللون الأبيض في الشكل الخارجي أما في الداخل لون الخشب الفاتح بالاضافة الى اللون الأصفر ثم الأخضر والبرتقالي والأرزق والزهري بنسبة قليلة .

كما ظهر لون الخشب بعروقه الجميلة في الأرضية (باركيه) ، كما ظهر كذلك في الأثاث المستخدم في الطاولات والكراسي والرفوف والخزائن ، وذلك لاحتواء الروضة على ألعاب كثيرة بمختلف الألوان بالاضافة الى أعمال ولوحات الأطفال المعروضة مما يؤدي الى تشتيت الطفل في حال تعدد الألوان ، وبذلك جعل الأرضية والأثاث بلون واحد يقلل من التشتت

1.

## الاضاءة :

اعتمدنا في الروضة بشكل كبير على الاضاءة الطبيعية التي كانت تدخل من النوافذ الكبير كما لم نستغني عن الاضاءة الصناعية في الفراغات الداخلية للروضة كغرفة الالعاب وقسم التدريس ... الخ ، فوزعت السبوتات بطريقة منتظمة على أطراف الأسقف وفي المنتصف .

1- محمد صالح خطاب ، مرفت عبد الرؤوف عرفات ، رياض الأطفال ، الكويت ، مكتبة الفلاح ، 1993 ، ص101.

## الساحة والواجهة الخارجية للمشروع :

استعملنا في بناء مشروع رياض الأطفال الاسمنت المسلح لمقاومة كل الكوارث الطبيعية التي يمكن أن تتعرض لها المنطقة بسبب قربها من البحر كالأعاصير والزلازل ، أما الواجهة الأمامية فبنيت من الطوب المائى بالثقوب ، حيث أن هذه الواجهة تعمل على حماية المباني وتخفيف من أشعة الشمس وتسمح للهواء بالمرور والوصول الى المبنى .

كما استخدمنا في الطابق العلوي للمبنى في الواجهة الزجاج العاكس لأشعة الشمس من الناحية الجمالية أما من الناحية الوظيفية لتمكن من رؤية مدير الروضة حركات العمال والعالم الخارجي للروضة أثناء خروج الأطفال للعب .

## دلالة الألوان المقترحة في المشروع :

### الأزرق :

يعبر عن الاستقرار والأمان ، والثقة وقد يدل أحيانا على مشاعر البرودة والعزلة والحزن ، ويعتبر كذلك لونا مهدئا لنبضات القلب وخافضا لدرجة حرارة الجسم ويعطي احساسا بالرحابة والسعة في التواصل من الاخرين <sup>1</sup>.

<sup>1</sup> -the color psychology of blue , www,verywell , com , retrieved 8\_4\_2020 Edited

## الأصفر :

يعبر هذا اللون عن التفاؤل ، والفرح والابداع والدفء وقد يعبر في بعض

الأحيان عن الاحباط والغضب والقلق .<sup>1</sup>

## الاحمر:

يعتبر هذا اللون من أقدم الألوان التي عرفها الانسان ، يعبر عن الدفء

والحب ، والأحاسيس القوية وكذلك يعد من الألوان المستمدة من حرارة

الشمس وقد يعبر كذلك عن المأساة والقوة والعنف .<sup>2</sup>

---

<sup>1</sup> - -the color psychology of Yellow , [www.verywell.com](http://www.verywell.com) , retrieved 8\_4\_2020 Edited

<sup>2</sup> -the color psychology of green, [www.verywell.com](http://www.verywell.com) , retrieved 8\_4\_2020 Edited



## مراحل انجاز المشروع :

1) - تحديد سلم الرسم : بعد الاطلاع على مشروع روضة الأطفال تم

تحديد سلم الرسم المناسب هو 1/100.

2) - جدول القياسات الحقيقية للمشروع والمجسم :

| اسم موضوع القياس        | المجسم | الواقع |
|-------------------------|--------|--------|
| طول أرضية المبنى        | 30 سم  | 30 متر |
| عرض أرضية المبنى        | 18 سم  | 18 متر |
| ارتفاع الجدار للمبنى    | 5 سم   | 5 متر  |
| طول المدخل              | 9 سم   | 9 متر  |
| طول غرفة النوم          | 5 سم   | 5 متر  |
| عرض غرفة النوم          | 6 سم   | 6 متر  |
| طول قسم التحضيري        | 5 سم   | 5 متر  |
| عرض قسم التحضيري        | 7 سم   | 7 متر  |
| طول قسم ما قبل التحضيري | 5 سم   | 5 متر  |
| عرض قسم ما قبل التحضيري | 7 سم   | 7 متر  |

|       |      | التحضيرى          |
|-------|------|-------------------|
| 6 متر | 6 سم | طول المطعم        |
| 6 متر | 6 سم | عرض المطعم        |
| 6 متر | 6 سم | طول المطبخ        |
| 6 متر | 6 سم | عرض المطبخ        |
| 4 متر | 4 سم | طول دورة المياه   |
| 6 متر | 6 سم | عرض دورة المياه   |
| 5 متر | 5 سم | طول غرفة المدير   |
| 5 متر | 5 سم | عرض غرفة المدير   |
| 5 متر | 5 سم | طول غرفة المربيات |
| 5 متر | 5 سم | عرض غرفة المربيات |
| 6 متر | 6 سم | طول قاعة الألعاب  |
| 7 متر | 7 سم | عرض قاعة الألعاب  |
| 5 متر | 5 سم | طول غرفة الطبيب   |
| 5 متر | 5 سم | عرض غرفة الطبيب   |

### (3) . بداية تصميم المشروع :

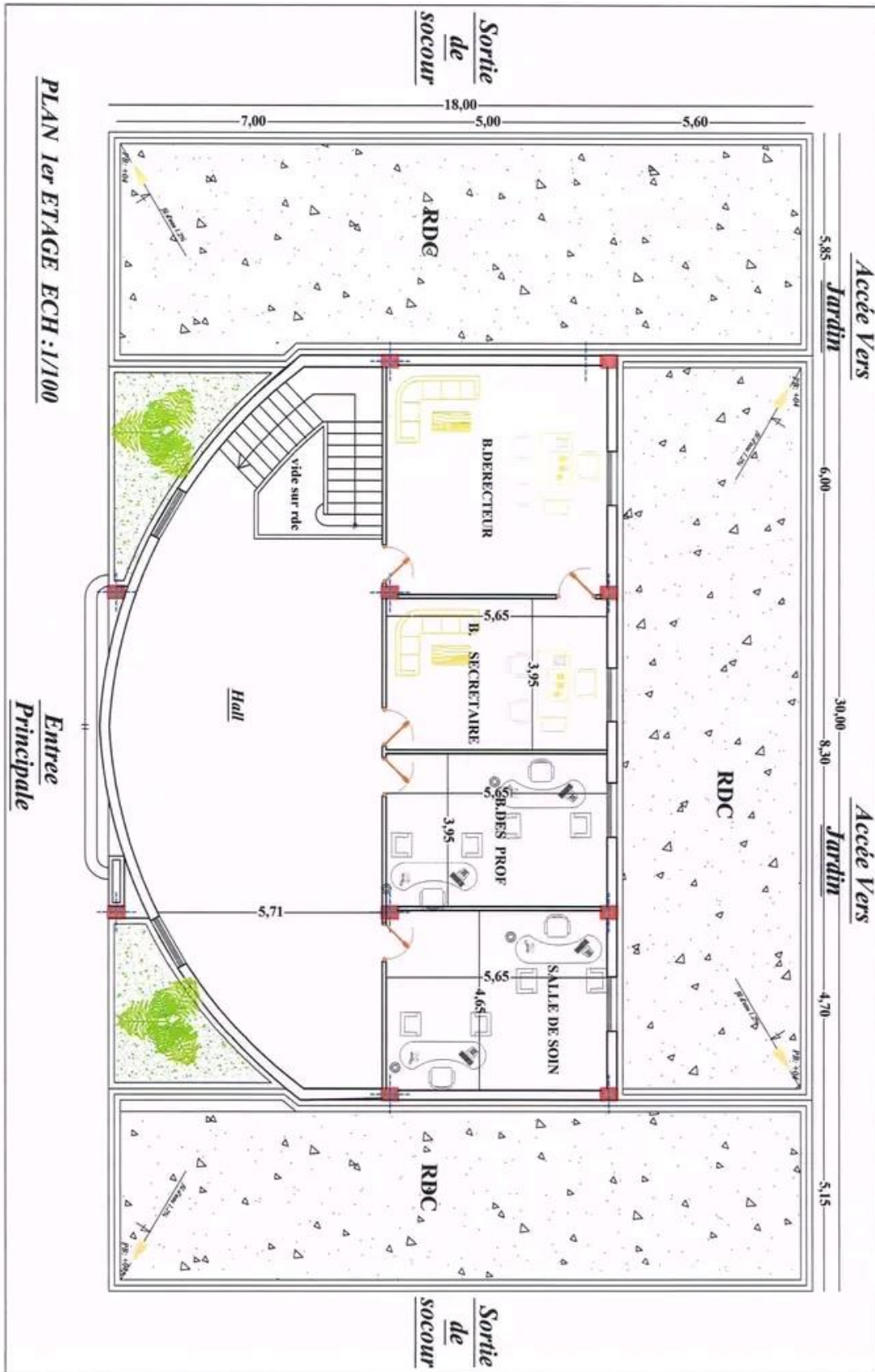
بالاعتماد على المعطيات السابقة لمشروع الروضة قمنا بإنشاء

مخطط المشروع بالاعتماد على السلم والمقدر ب 1/100 وفق الشكل

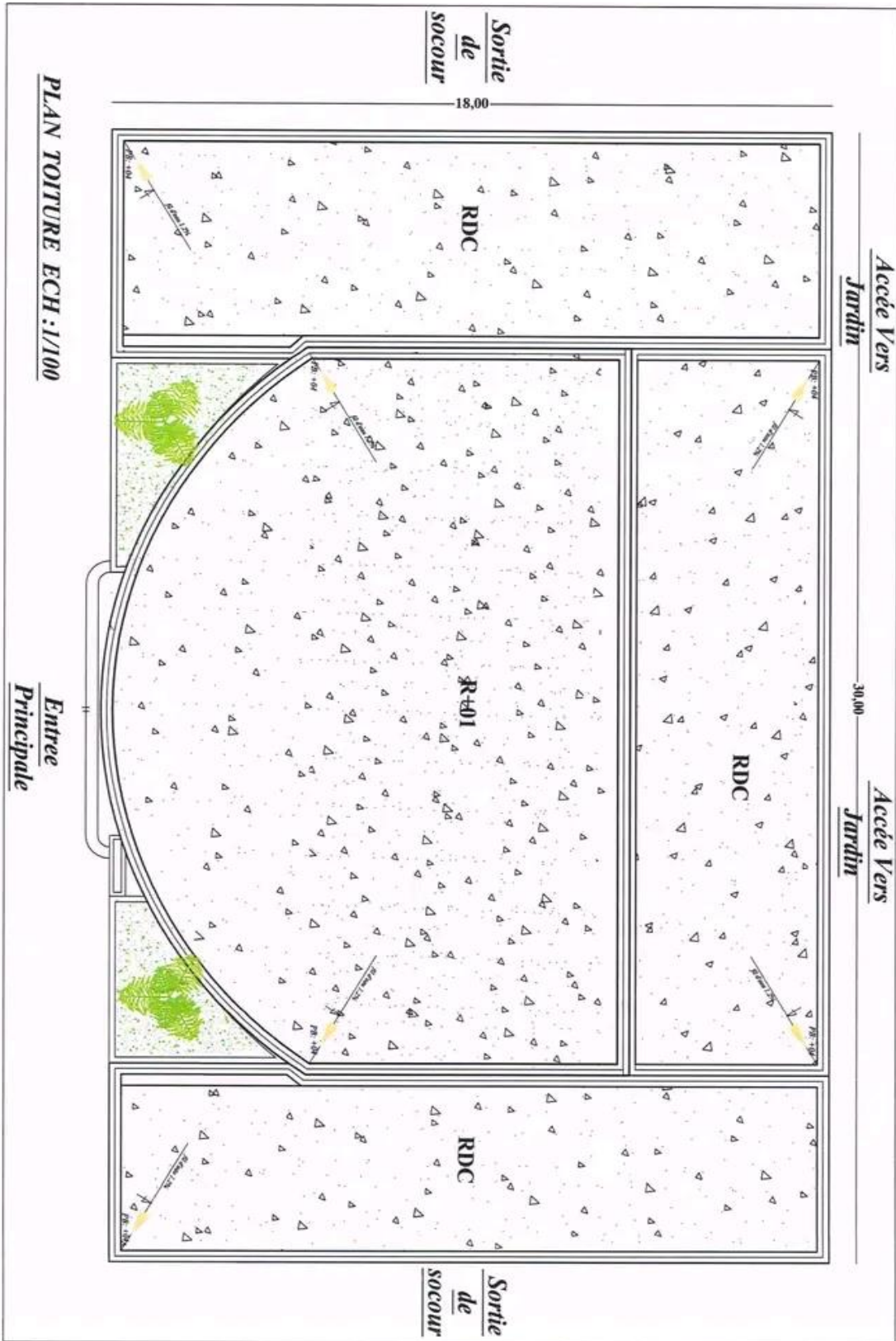
الموضح في الصورة .



الصورة تمثل المخطط الطابق الأول للروضة



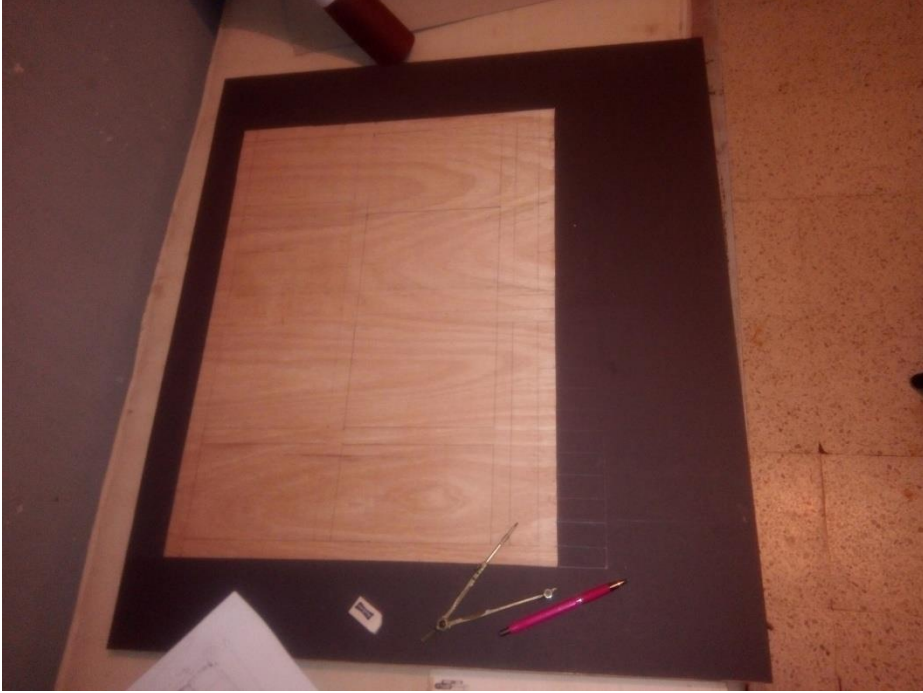
الصورة تمثل المخطط الطابق الأول للروضة





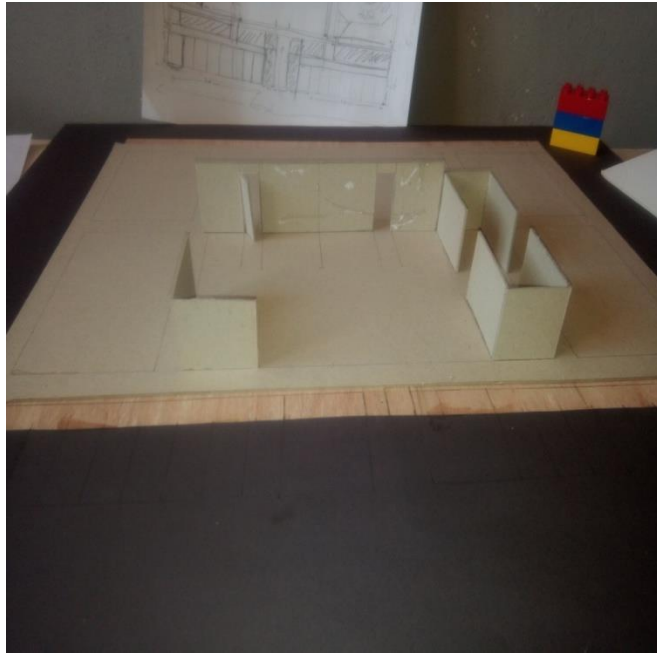
#### 4 . تجهيز هيكل المشروع :

قمنا بإنشاء هيكل طوله 80 سم وعرضه 70 سم حيث يشكل مبنى  
الروضة الذي تقدر مساحته ب الطول 30 سم وعرضه 18 سم والمساحة  
المتبقية عبارة عن حديقة ألعاب مرفقة ببعض من المساحات الخضراء  
والأشجار المحيطة بمبنى الروضة كما هو موضح في الصور التالية :



صورة تمثل تجهيز هيكل المشروع

5) . بناء معالم الجسم :





6 . تسقيف سطح الطابق الأول :



(7) . التجهيزات الخارجية للمبنى و الواجهات :





الشكل النهائي للمجسم :



صورة تمثل سطح المجسم



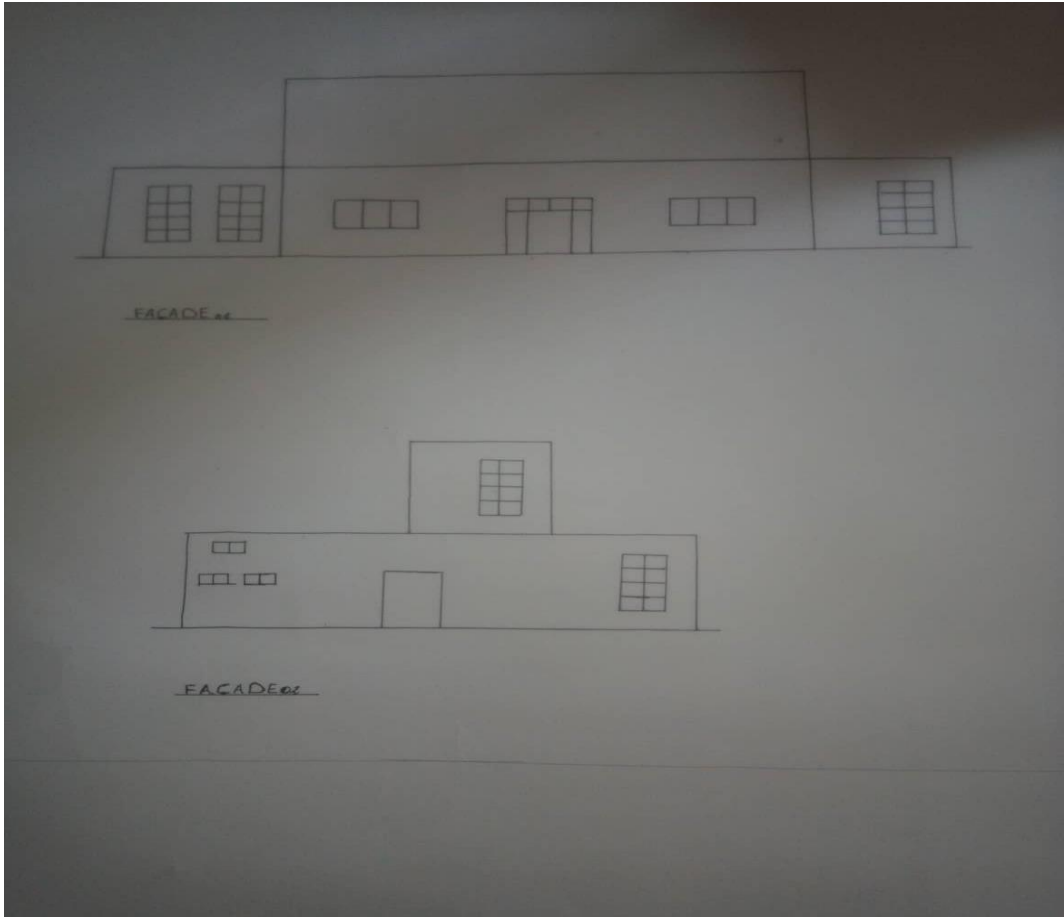
صورة تمثل واجهة أو صورة النهائية للمجسم



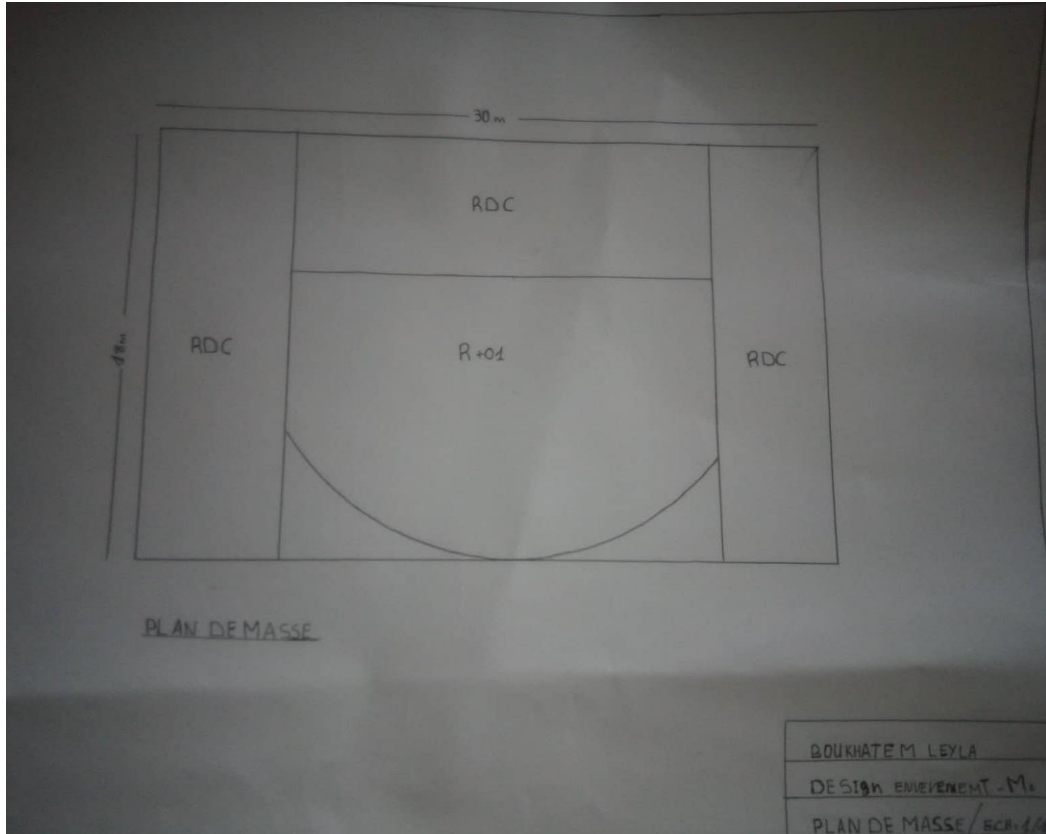
## رسوماتي باليد :











## مشكلات البناء والأثاث والأجهزة الخاصة بالروضة :

- بعد ما تطرقنا في بحثنا هذا الى الاطلاع عدد هائل من المعلومات والدراسات الخاصة برياض الأطفال عالميا وعربيا والخرجات الميدانية التي قمت بها شخصيا لدور رياض الأطفال وجدنا بعض الصعوبات والمشاكل التي تعاني منها الروضات بشكل عام وهي :
- \_ قلة قاعات اللازمة لممارسة الانشطة كلها .
  - \_ ضيق ساحة اللعب الخارجية .
  - \_ بناء الروضة غير مطابق للشروط المطلوبة .
  - \_ قلة أدوات اللعب المناسبة للطفل .
  - \_ افتقار المطبخ الى الشروط الصحية .
  - \_ نقص الاضاءة والتهوية .
  - \_ غياب الناحية الجمالية في التصميم الخارجي للمبنى وخاصة الروضات المحلية .

## الحلول المقترحة:

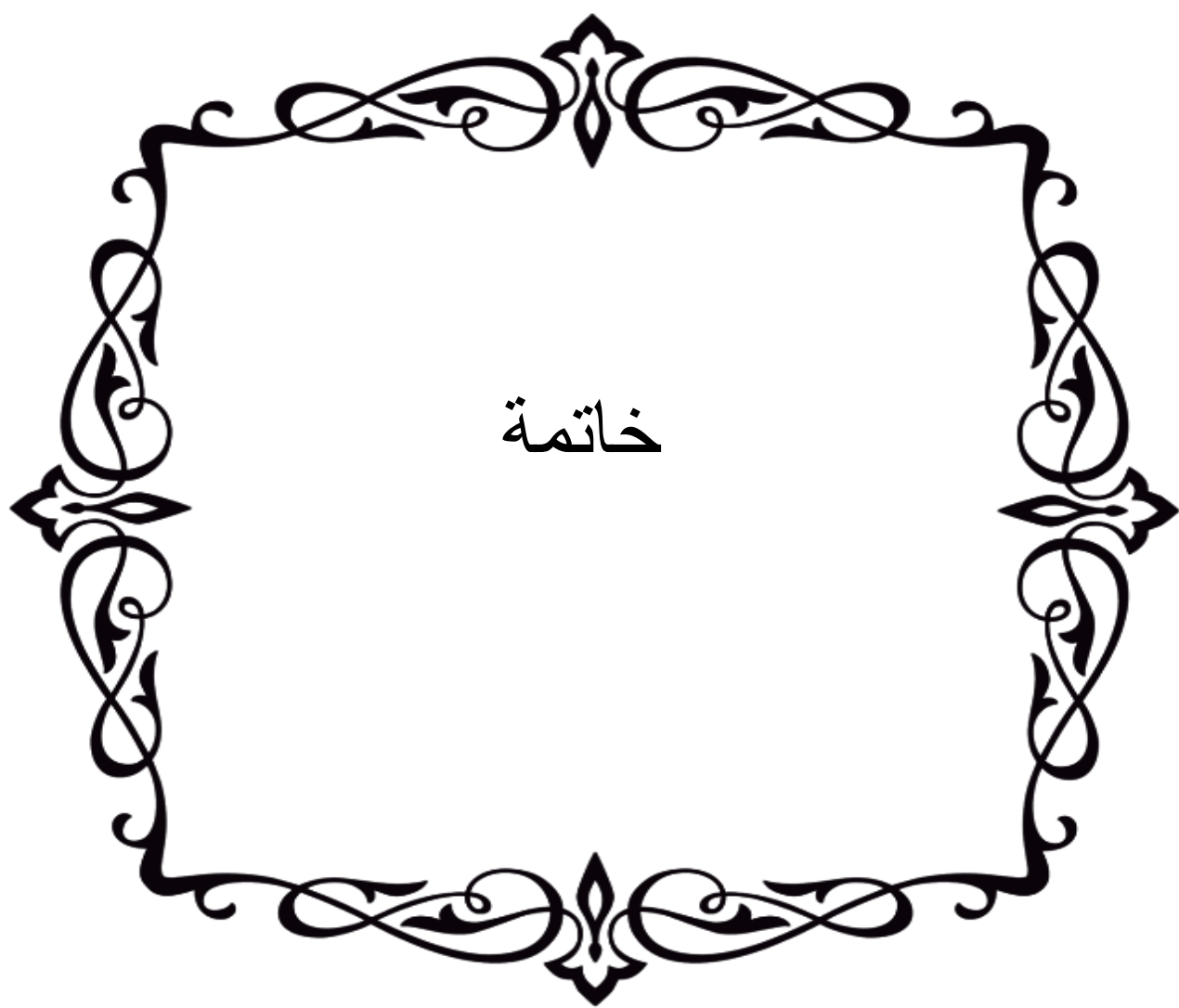
- من خلال الصعوبات التي تطرقنا اليها استطعنا من خلال مشروعنا المنجز حاليا والموضح كما هو في الصور التالية الى تحقيق ولو جزء قليل ومفيد للضروريات التي تقوم عليها الروضة .
- \_ اعطاء لمسة جمالية للشكل الخارجي للمبنى .
  - \_ توفير حاجيات الطفل كالألعاب والأنشطة الترفيهية الأخرى تقاديا للملل .
  - \_ تنويع الألوان التي تلفت انتباه الأطفال والرغبة في دخول عالم الروضة .
  - \_ وظفنا المساحة اللازمة للأطفال خاصة أماكن اللعب والفناء الداخلي .
  - \_ انتهجنا أسلوب تصميم عصري وحديث من خلال الأشكال والألوان المستخدمة في المشروع .

## المواد المستعملة في انشاء الجسم:

- La colle
- Papier Maquette
- Autou Colon Imprition (Carlage)
- Le Gazon poure les espace Vert

## الخلاصة:

في الأخير نقول أن مشروع انجار أو تصميم روضة أطفال في بلدية خضرة من أبرز الاحتياجات التي كانت تنقص البلدية بسبب الأهمية الكبيرة التي تتميز بها الروضة لخدمة المجتمع ككل ، لذلك علينا يجب علينا توعية الأسرة جميعا بهاذ المنطلق الذي يخدم الطفل خلال المرحلة الحساسة التي يمر بها الطفل وهي ومرحلة الطفولة لتحقيق أهدافا في المجتمع والعالم .



من خلال بحثنا حاولنا تسليط الضوء على موضوع مهم و الذي يبرز الدور الكبير في المجتمع و عليه فالطفولة هي المرحلة الحساسة التي يمر بها الطفل في حياته ، اذ تعد من المعايير التي يقاس بها تقدم المجتمع لأن الاهتمام بهذا الاخير قد يحظى منه المجتمع بمستقبل زهيد وبالغ على كافة مستويات ، حيث تعتبر رياض الأطفال من المؤسسات التربوية التي تشمل كل الخبرات والمفاهيم ،الاتجاهات ،القيم بما يتناسب مع نمو الطفل فهذه المرحلة قائمة بذاتها لا تقل أهمية على المراحل التعليمية الأخرى حيث تركز على احترام ذاتيته وفرديته وتفكيره وابداعه للمستقبل وتشجيعه على التغيير دون الخوف من خلال اختلاطه مع الأفراد واللعب عن طريق المشاركة والاندماج ، فهذا عنصر أساسي ومهم يقوم بالحفاظ على سلامة الطفل وهو مبنى رياض الأطفال ومنه انطلقت اشكالية بحثنا في انشاء روضة أطفال فكلما كان التصميم الداخلي للمبنى يستوفي على الحاجات الوظيفية والجمالية حتما سيعطي نتيجة في الأخير كجذب الانسان لتلك المؤسسة ، وبالتالي يكون الاقبال عليه بشكل كبير فهو تصميم ناجح وقد أصبحت فرص انشاء روضة أطفال وتقديم خدمات رعاية وحضانة الطفل من أكثر المشاريع نجاحا لخدمة الفرد والمجتمع .

## الملخص:

يحتوي موضوع بحثنا على دراسة وصفية وتحليلية لأنشاء روضة أطفال لمرحلة عمرية محددة وضمن اطار الدراسة النظرية يحتوي على الأهمية الاجتماعية والتعليمية لوجود مثل هذه الروضات في المجتمع ، بالإضافة إلى تحديد المشاكل ووضع فرضيات والحلول والدراسة التحليلية تتمحور في الأسس والمعايير التي يجب توافرها في رياض الأطفال من حيث المساحة ، الألوان ، الاضاءة ، العلاقات الوظيفية وأسلوب التصميم وكافة الاثاث المستخدم ، مع مراعاة كل الجوانب التي يمكن الاستفادة منها للتعرف على جميع احتياجات الطفل وأخيرا الخروج بالنتائج و التوصيات التي تم التوصل إليها من خلال الدراسات للمشروع المفتوح .

## الكلمات المفتاحية :

- تصميم - روضة أطفال - المجسم

## **Summary :**

The subject of our research contains a descriptive and analytical study for the creation of a kindergarten for a specific age and within the framework of the theoretical study contains the social and educational significance of the existence of such kindergartens children in society, in addition to identifying problems and developing hypotheses and solutions and the analytical study focused on the foundations and standards that must be available in kindergartens in terms of space, of colors, lighting, functional relationships, design style and all furniture used, considering all aspects that can be used to identify all the child's needs and ultimately come up with the findings and recommendations which have been achieved thanks to the studies of the open project.

## **The Key Words :**

- pattern – kindergartens children - Holography





## قائمة المصادر و المراجع

## اللغة العربية :

- الياس ديب ، عالم الولد ، دار الفكر اللبناني ، بيروت ، ط2 ، 1986 .
- رافدة الحريري ، 2002 .
- زياد نجيب حواشيف ، مفيد نجيب حواشيف ، الاتجاهات الحديثة في تربية الطفل ، دار النشر والتوزيع ، عمان ، الأردن ، ط2، 1990 .
- سميح أو مغلي الحافظ سلامة ، التنشئة الاجتماعية للطفل ، (د،ط) ، دار اليازوري ، العلمية للنشر وتوزيع ، عمان .
- سهام محمد بر ، مدخل الى رياض الأطفال ، دار المسيرة للنشر والتوزيع ، عمان ، الأردن ، ط1، 2009 .
- شبل بدران ، 2000 .
- عدنان عارف مصلى ، التربية في رياض الأطفال ، دار الفكر للنشر والتوزيع ، عمان ، الأردن ، ط1 ، 1990 .
- محمد صالح خطاب ، مرفت عبد الرؤوف عرفات ، رياض الأطفال ، الكويت ، مكتبة الفلاح ، 1993 .
- موساوي نور الهدى و بوسعادة لينة ، المرجع السابق .
- موساوي نور الهدى و بوسعادة لينة ، موساوي نور الهدى ، وبوسعادة لينة ، مربية الروضة و التنشئة الاجتماعية للطفل ، دراسة ميدانية ببلديتي سيدي لخضر و سيدي علي ، ولاية مستعانم ، كلية العلوم الاجتماعية ، تخصص علم الاجتماع التربوي ، قسم العلوم الاجتماعية ، جامعة عبد الحميد بن باديس ، مستعانم
- \* نجوي يوسف أبورأس ، تطوير نظام اعداد معلمات رياض الأطفال في كليات التربية بليبيا في ضوء الاتجاهات التربوية المعاصرة ، مجلة العربية الاعلام وثقافة ، ع9 ، ليبيا .
- نصيرة طالح مخطاري ، التربية والتعليم في رياض الأطفال ، دراسة ميدانية عن واقع الروضة لولاية تيزي وزو كعينة ، مجلة العلوم

الانسانية والاجتماعية ، ع 31 ، جامعة مولود معمري بـتـيـزي وزو ،  
الجزائر ، 2017 .

بقلم عيسى نكاف ، جريدة الشعب ، يوميات صيفية ، بعنوان عائد من  
مدينة خضرة ، بتاريخ 26 أوت 2016 .

- يخلف رفيقة ، دور رياض الأطفال في النمو الاجتماعي ، الأكاديمية  
للدراستات الاجتماعية والانسانية ، ع11 ، جامعة حسيبة بن بوعلي ،  
شلف ، 2014 .

- تركي رابح ، أصول التربية والتعليم ، ديوان المطبوعات الجامعية ،  
الجزائر .

- خير الله عصار ، محاضرات في منهجية البحث الاجتماعي ، ديوان  
المطبوعات الجامعية ، الجزائر ، 1982 .

- عبد المنعم عبد القادر الميلادي ، الصحة النفسية ، موسوعة شباب  
الجامعة الاسكندرية ، 2003

### باللغة الفرنسية :

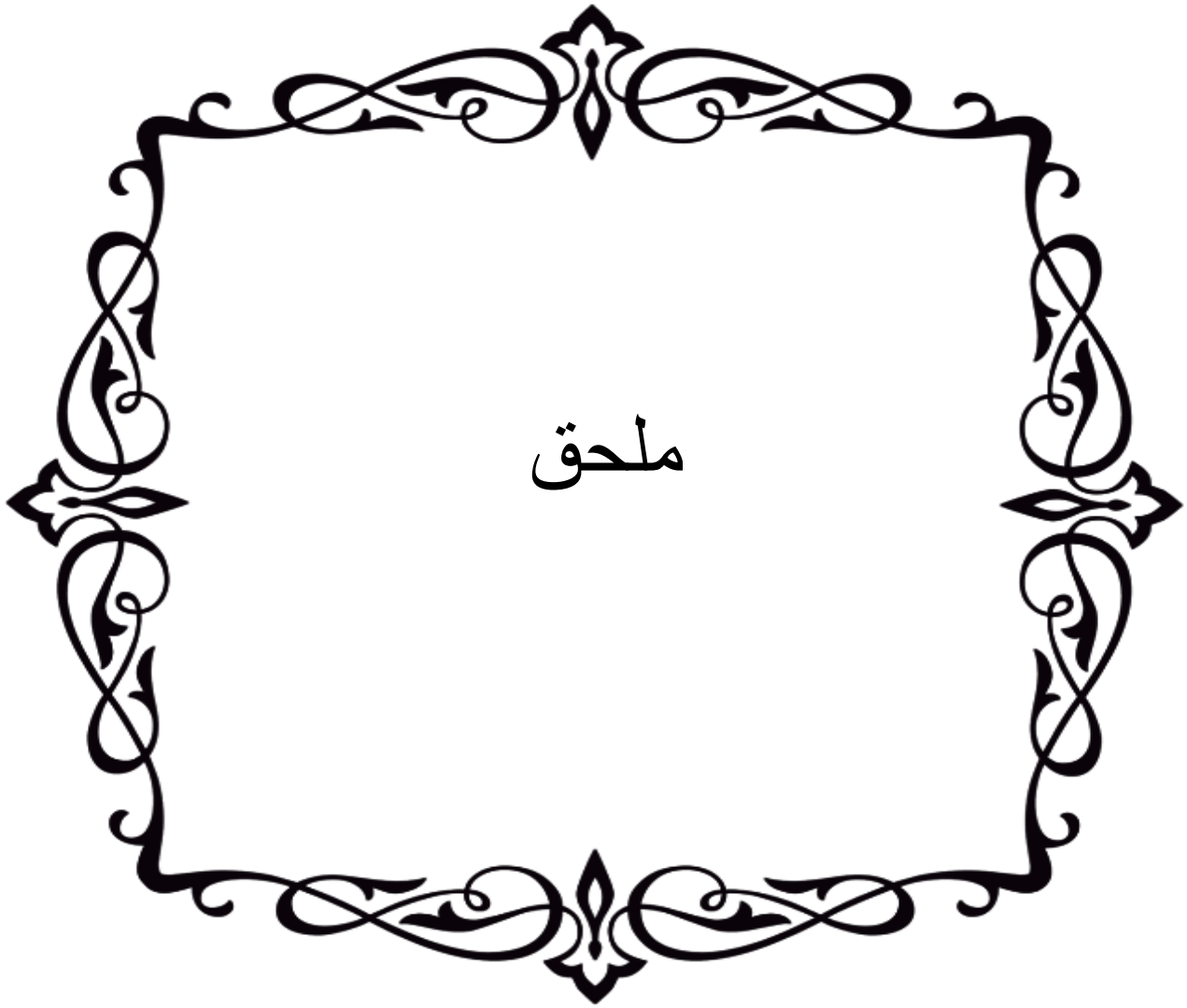
Recensement 2008 de La Population algérienne , wilaya de Mostaganem , sur

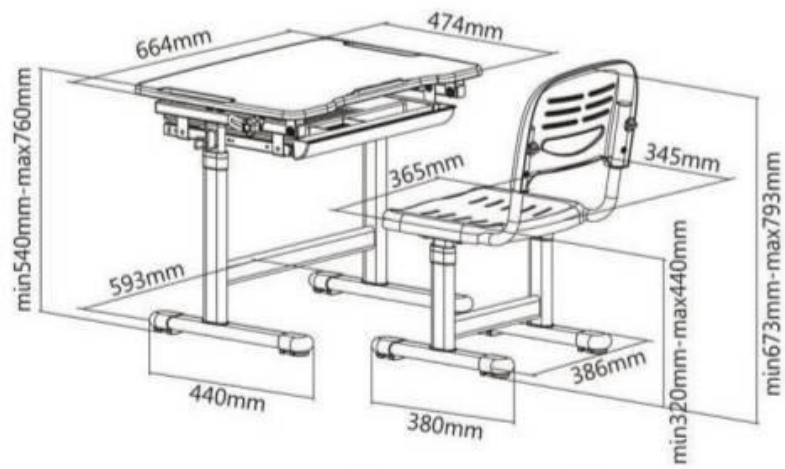
le L'ONS site نسخة محفوظة 23 يوليو 2018 على موقع واي باك مشين

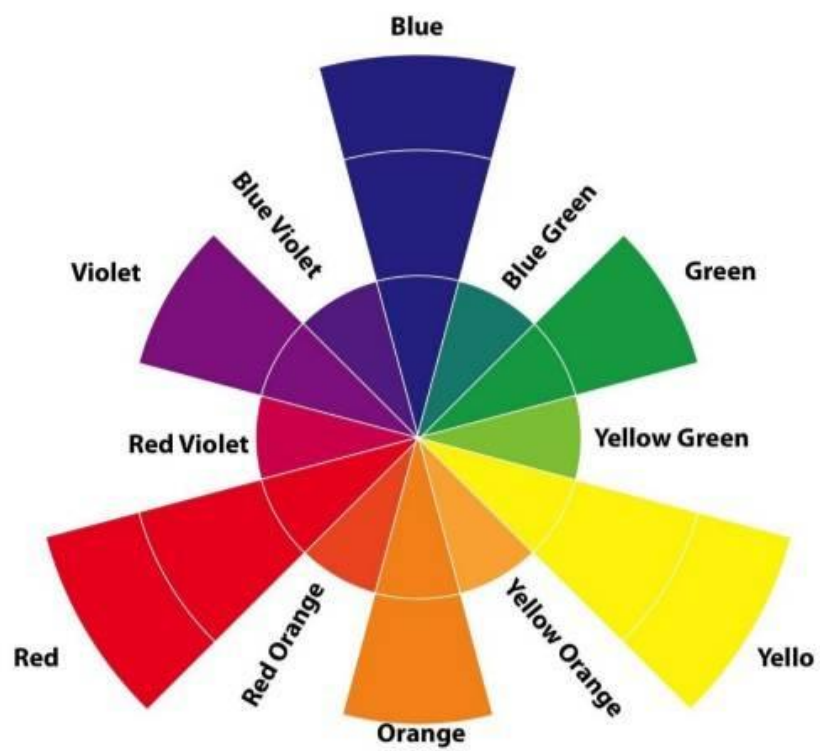
-the color psychology of blue , www,verywell , com , retrieved 8\_4\_2020 Edited

-the color psychology of yellow , www,verywell , com , retrieved 8\_4\_2020 Edited

-the color psychology of green , www,verywell , com , retrieved 8\_4\_2020 Edited







**The Color Wheel**

## فهرس المحتويات

| الصفحة | قائمة العناوين                     |
|--------|------------------------------------|
|        | الواجهة                            |
|        | شكر وعرهان                         |
|        | الاهداء                            |
|        |                                    |
| أب     | مقدمة.....                         |
| 06     | خطة البحث                          |
| 07     | الدراسة التحليلية للمشروع          |
| 07     | تمهيد                              |
| 08     | نشأة الروضة ومفهومها.....          |
| 09     | مفهومها .....                      |
| 10     | أهداف الروضة .....                 |
| 11     | وصف مشروع الروضة                   |
| 11     | تحديد الموقع .....                 |
| 11     | أصل التسمية .....                  |
| 12     | إحداثياتها .....                   |
| 13     | موقع المشروع .....                 |
| 18     | مساحة المشروع .....                |
| 21     | الوصف الشكلي والنفسي               |
| 23     | مخطط العلاقات .....                |
| 24     | الشكل النهائي للمجسم               |
| 26     | مرافق الروضة .....                 |
| 31     | تحليل الحركة الداخلية للروضة ..... |

|    |  |
|----|--|
| 33 | الألوان .....                                |
| 33 | الإضاءة .....                                |
| 34 | الساحة والواجهة الخارجية .....               |
| 34 | دلالة الألوان .....                          |
| 36 | مراحل إنجاز المشروع .....                    |
| 37 | جدول القياسات .....                          |
| 38 | بداية تصميم المجسم .....                     |
| 42 | تجهيز هيكل المشروع.....                      |
| 43 | بناء معالم المجسم.....                       |
| 44 | تسقيف سطح الطابق الاول .....                 |
| 45 | التجهيزات الخارجية للمبنى.....               |
| 47 | الشكل النهائي.....                           |
| 49 | رسوماتي باليد.....                           |
| 53 | مشكلات البناء و التجهيز الخاصة بالروضة ..... |
| 53 | الحلول.....                                  |
| 54 | المواد المستعملة.....                        |
| 55 | الخلاصة .....                                |
| 57 | الخاتمة.....                                 |
| 58 | الملخص .....                                 |
| 61 | قائمة المصادر و المراجع.....                 |
|    | الملاحق                                      |
|    | الفهرس                                       |