

تهنئة فضاء خارجي للإستراحة - أنموذجا -



مذكرة تخرج لاستكمال متطلبات نيل شهادة الماستر في الفنون البصرية
تخصص: تصميم المحيط

إشراف الأستاذ:

معروف نور الدين

إعداد الطالبتين:

- عباد فاطمة زهراء

- سايح يمينة

لجنة المناقشة

الصفة في اللجنة	الرتبة العلمية	اسم ولقب الأستاذ(ة)
رئيسا	أستاذة محاضرة "أ"	نادية قجال
مشرفا ومقررا	أستاذ مساعد "ب"	معروف نور الدين
مناقشا	أستاذة مساعدة "أ"	هنى جفال فاطمة

السنة الجامعية: 2022/2021

تهيئة فضاء خارجي للإستراحة – أنموذجا -

مذكرة تخرج لاستكمال متطلبات نيل شهادة الماستر في الفنون البصرية
تخصص: تصميم المحيط

إشراف الأستاذ:
معروف نور الدين

إعداد الطالبتين:
- عباد فاطمة زهراء
- سايح يمينة

لجنة المناقشة

الصفة في اللجنة	الرتبة العلمية	اسم ولقب الأستاذ(ة)
رئيسا	أستاذة محاضرة "أ"	نادية قجال
مشرفا ومقررا	أستاذ مساعد "ب"	معروف نور الدين
مناقشا	أستاذة مساعدة "أ"	هني جفال فاطمة

السنة الجامعية: 2022/2021



الاهداء

بعد ان وفقنا الله عزوجل في اتمام هذا العمل المتواضع لايسعنا الا ان
نحمد الله تعالى فاتح الابواب ومسير الصعاب والهادي الى الصواب و
ان نهدي ثمرة هذا الجهد المتواضع الى من جرع الكاس فارغا
ليسقيني قطرة حب الى من حصد الاشواك عن دربنا ليمهد لنا طريق
العلم ابي وامي.

والى كل العائلة الكريمة باحيائهم وامواتهم كما اوجه تحية خاصة الى
كل من خالي واخي المختصان في مجال الهندسة المعمارية واللذان
اسهمان بشكل كبير في توجيهنا وارشادنا

الى اساتذتنا الكرام واهل الفضل علينا الذين غمرونا بالحب والتقدير
والنصيحة والتوجيه والارشاد

والى كل زملائي واصدقائي في الدرب الجامعي وخاصة لكل اعضاء
فوجنا المرح والنشيط تخصص تصميم المحيط
الى كل هؤلاء نهدي هذا العمل المتواضع سائلين الله تعالى التقدير ان
ينفعنا به ويمدنا بتوفيقه .

شكر وتقدير

الحمد لله عز وجل الذي وفقنا في اتمام هذا البحث العلمي والذي ألهمنا الصحة والعافية والعزيمة فالحمد لله حمدا كثيرا

نتقدم بجزيل الشكر والتقدير الى الاستاذ المشرف السيد "معروف نور الدين" على كل ما قدمه لنا من توجيهات ومعلومات قيمة ساهمت في اثراء موضوع دراستنا في جوانبها المختلفة كما نتقدم بجزيل الشكر الى اعضاء اللجنة الموقرة.

كما نشكر جميع اساتذة قسم الفنون على تأطيرهم في تكويننا طيلة مشوارنا الجامعي كما نخص بالذكر كل من اساتذة اللغة الفرنسية "السيد قورين ميلود" و السيد "بوخرص" والاستاذ شريف سليمان" المختص في فن تصميم المجسمات كما لا ننسى جميل اهل الاختصاص في الهندسة المعمارية كل من الاستاذ بونوري رضا حسام الدين والاستاذ "داودي هواري"

كما نتقدم بالثناء والعرفان الى الاستاذة "هني.ف" والدكتورة "عمارة كحلي" ذوي الصدر الرحب .

وفي الاخير لا ننسى بالذكر الطاقم الاداري الذي سهر على خدمتنا واستقبالنا اذ اخص بالذكر الاستاذ "ناصر لخضر" والاستاذ رئيس قسم الفنون "محمد كمال عبد الإله" وعميد كلية الآداب والفنون الدكتور "بن يشو الجيلالي"

هيكلة البحث

الفصل التمهيدي

1	مقدمة
1	الاشكالية
2	الفرضيات
2	اسباب اختيار الموضوع
3	اهداف البحث
3	منهجية البحث
5	التقنيات المستعملة
6	الوثائق والمخططات

الفصل الاول

	المبحث الاول
7	تهيئة فضاءات الراحة
7	الخدمات
9	احتياطات الحماية والسلامة
	المبحث الثاني
10	مشاريع في طور الانجاز

الفصل الثاني

	*المبحث الاول
11	تصميم الموتيلات
	*المبحث الثاني
15	تصميم صيدلية
	*المبحث الثالث
23	الجانب التطبيقي للمشروع المقترح لتوضيح فكرة التنفيذ على شكل مجسم
37	خلاصة عامة
40	قائمة المراجع

فصل تمهیدی

مقدمة

لقد كرم الله تعالى الانسان بالعقل وميزه على سائر المخلوقات، من اجل التفكير و التأمل في خلقه والابداع من خلال العمل الصالح والمتقن وذلك لخدمة نفسه و غيره من اجل العيش الكريم، نحيث قال الله تعالى :

وَالَّذِينَ آمَنُوا وَعَمِلُوا الصَّالِحَاتِ سَنُدْخِلُهُمْ جَنَّاتٍ " ﴿٥٧ النساء﴾

قال الله تعالى :

" إِنْ أُرِيدُ إِلَّا الْإِصْلَاحَ مَا اسْتَطَعْتُ ﴿٨٨ هود﴾

الاشكالية:

"استراحات الطرق السريعة" هي محطات تصطف على جانب الطرق السريعة ذات الرسوم، مزودة بمرافق من أجل الراحة تقام على مسافات محددة. وقد كانت خدماتها في البداية تتركز حول تقديم مواقف للسيارات ودورات للمياه ومطاعم، لكن مؤخراً أصبحت تضم منتجعات المياه الساخنة وغرف للمبيت ومناطق ألعاب وغيرها من الخدمات المختلفة، لتتحول من مجرد أماكن للراحة من عناء الطريق إلى مناطق ترفيهية شاملة تجذب إليها عددا كبيرا من الزبائن.

خاصة في الدول المتقدمة التي تشهد اختلافا كبيرا من ناحية تهيئة فضاءات الراحة، مقارنة بدول العالم الثالث التي تشهد الكثير من النقائص نذكر منها:

- اهمال المساحات
- التشجير العشوائي
- نقص في مستوى التسيير
- اهمال القطاع الصحي ضمن الخدمات

والكثير من النقائص التي يمكن معالجتها من خلال تسليط الضوء على هذه الظاهرة و الاهتمام بكيفية دراسة تهيئة وتصميم الفضاءات الخارجية واستغلال المساحات ومن هنا يمكن طرح الاشكال التالي:

فصل تمهيدي

ماهي علاقة الانسان عامة والمسافرين خاصة بالفضاء المعماري والخدمات التي يقدمها ؟

الفرضية:

يمكن وضع خطة استراتيجية قيمة وفعالة تمكننا من تهيئة هذه المساحة ،التي تقع بجانب محطة الخدمات من خلال منحها البعد الجمالي و المنفعي في الان ذاته .اضافة الى جعلها فضاء مريح يخدم المسافرين وذلك عن طريق تهيئة الاطار الغير مبني واستغلال المساحة الواسعة ،التي تتميز المنطقة المقترحة من اجل تسخير فضاء للراحة .

أسباب اختيار الموضوع:

من بين الاسباب والدوافع التي اثارتنا من اجل اختيار هذا الموضوع ما يلي :

1/الدوافع والاسباب الذاتية:

من ضمن الاسباب التي دفعتنا شخصيا لاختيار هذا الموضوع هو ميولنا واهتمامنا البالغ بمجال فن التصميم والهندسة المعمارية بصفة عامة، اضافة لكوننا طلبة في مجال تصميم المحيط بصفة خاصة .

2/الدوافع والاسباب الموضوعية:

- الحاجة الماسة لتوفير فضاءات للراحة عبر الطريق السريع شرق غرب
- كثرة حوادث المرور بسبب التعب او المرض وقلة التركيز
- عدم توفير الخدمات المتنوعة للزبون عبر محطات الخدمات
- تراجع نصيب المسافرين من المساحات الخضراء بمناطق الراحة
- اهمال القطاع الصحي عبر فضاءات الراحة ومحطات الخدمات.

الاهداف المرجوة من الدراسة:

فصل تمهيدي

- التنوع في الخدمات المقدمة للزبون والمسافرين
- اضافة افكار جديدة بمقاييس عالمية لفضاءات الراحة
- ادراج القطاع الصحي ضمن الخدمات المقدمة للمسافرين في حالة التعب او المرض
- الحفاظ على سلامة الركاب من خلال اخذ قسط من الراحة بهدف التقليل من حوادث المرور
- توفير مكان للمبيت من اجل اعادة استرجاع الطاقة والتعب اثناء السياقة للمسافات الطويلة
- التنوع والازدهار الاقتصادي للبلاد اي الجزائر الجديدة.

البرامج المستخدمة:

- برنامج word
- برنامج Autocad

المنهج المتبع في الدراسة:

*المنهج الوصفي

من اجل الوصول الى نتائج واقعية وفعالية ،اعتمدنا على المنهج الوصفي هو المنهج الذي يصف المبحوث كما هو على أرض الواقع ،دون إدخال المتغيرات أو دراسة عوامل التغيير الذي تحدث، فهو يدرس الماهية ولا يتطرق إلى الكيفية،

وهو اسلوب يركز على وصف فكرة موضوع الدراسة بالشرح والتفسير ،واحيانا بالتحليل ثم يربط بين المقدمات والنتائج ليلائم الأبحاث الجامعية.



الصعوبات التي واجهتها في اعداد بحثنا:

- قلة المراجع وكيفية التنسيق بينها
- صعوبة البحث خاصة باللغة العربية
- صعوبة الدراسة الميدانية
- نظام الدفعات بسبب فيروس covid 19
- صعوبة التوفيق في العمل بين الجسم وكتابة المذكرة في نفس الوقت.

حدود البحث المكانية:

تشمل مدينة غليزان بشكل عام ومنطقة الحمادنة اين تقع محطة الخدمات بشكل خاص.

بطاقة وصفية لمكان الدراسة.

El Hmadna	
	
Noms	
Nom arabe algérien	الحمادنة
Administration	
<u>Pays</u>	 Algérie
<u>Wilaya</u>	Relizane
<u>Daïra</u>	El Hamadna
<u>Président de l'APC</u>	Khettar Mohamed
<u>Code postal</u>	48017
<u>Code ONS</u>	4807
Démographie	
<u>Population</u>	20 805 hab. (2008 ¹)
<u>Densité</u>	172 hab./km ²
Géographie	
<u>Coordonnées</u>	35° 54' nord, 0° 45' est
<u>Altitude</u>	Min. 79 m Max. 79 m
<u>Superficie</u>	120,72 km ²
Localisation	



Localisation de la commune dans la wilaya de Relizane

Géolocalisation sur la carte : [Algérie](#)



El Hmadna

- [Voir sur la carte topographique d'Algérie \(nord\)](#)
- [Voir sur la carte administrative d'Algérie](#)

El Hamadna, commune de la wilaya de Relizane, est une petite ville située entre Djidioua et Oued El

المصدر: <https://fr.wikipedia.org/static/images/mobile/copyright/wikipedia-tagline-fr.svg>

التقنيات المستعملة:

لقد اعتمدنا في بحثنا على عدة تقنيات من اجل جمع اكبر عدد ممكن من المعلومات من الميدان التي تتمثل في:

فصل تمهيدي

*الملاحظة التي تهدف الى وصف ومعاينة وضعية الفضاءات ،وجمع المعلومات وتصنيف الحقائق المراد الحصول عليها.

*الوثائق والمخططات: والتي بدورها تساعد بشكل كبير في تحديد واقع الاماكن وتحليلها.

*المقابلة: والتي تقوم على الجانب القانوني والتقني، فهي اداة من ادوات البحث العلمي والتي تستخدم بشكل شاسع في الابحاث، والتي تتم مع الهيئات المسؤولة على تسيير الفضاءات الخارجية.

الفصل الأول

1- تهيئة فضاءات الراحة:

قد تطورت بعضها وتسمى مناطق الخدمة من خلال تجهيزها بمحطة خدمة ،تمت اضافة كافيتيريا ومطعم وفي بعض الاحيان يتبعها فندق.

تقع مناطق الاستراحة عموما كل خمسة عشر كيلومترا على الطرق السريعة الرئيسية المجانية (في فرنسا) ،والتي تعتبر طرقا سريعة لا يتم التنازل عن الجزء الرئيسي من الطريق لها ، وبالتالي شاهد الفترات الفاصلة بين انشاء هذه المناطق تتزايد في فرنسا. غالبا ماتاخذ مناطق الاستراحة اسم اقرب قرية او منطقة محلية . كما تاخذ مناطق الخدمة اسم

اقرب مدينة رئيسية منطقة La Sarthe-Sargé-le-Mans

على سبيل المثال هي منطقة من الطريق السريع .

2- الخدمات:

الخدمات التالية إلزامية تقريبا في فرنسا (على الأقل على الطرق السريعة) لمناطق الخدمة: المراحيض ومياه الشرب وقوف الشاحنات وقوف المركبات الخفيفة منتزه قافلة و أماكن وقوف السيارات للمعاقين منتزه غاز البترول المسال (LPG) محطة بنزين كشك التليفون الاستحمام ضغط الإطارات ، الوصول إليه مجاني اعتمادا على المناطق ، من الممكن العثور على خدمات أخرى مثل :منطقه لعب الاطفال تغيير زيت بيت متنقل الترفيه والمعلومات Bison Futé خدمات لسائقي الشاحنات (مواقف أمنية ، حمامات ، مساحات على الطريق) مطعم أو كافيتيريا أو بوفيه أو وجبات سريعة منفذ المشروبات أو القهوة آلات بيع المشروبات أو الوجبات الخفيفة (Superette متاجر صغير (منتوجات محلية فندق أو موتيل مطبعة ومخرج التبغ مواقف تحفيزية (لاستخدام

السيارات والنقل العام (محطة باص متجر الخمر 5 معلومات السياح استمارة التسجيل لأجهزة الإرسال والاستقبال ويتم توفير المزيد والمزيد من الخدمات الأخرى مثل أجهزة الصراف الآلي أو صندوق الرسائل أو منطقة الحضانة أو مبيد الضباب أو المنطقة عالية السرعة) أو (Wi-Fi أو خدمة الوسائط المتعددة (نقطة الإنترنت ، معلومات حركة المرور في الوقت الفعلي). (إمكانية الوصول للأشخاص ذوي القدرة المحدودة على الحركة (ذوي الاحتياجات الخاصة) شبه منتظمة: كشك الهاتف ، والمراحيض ، وموقف السيارات ، ومحطة الخدمة ، والنزهة ، والمتجر . هذه المناطق نظيفة جدا ، والمراحيض يتم تنظيفها كل يوم من قبل خدمات الطرق السريعة أو الشركات الخاصة في حالة المراحيض الخاصة بالمحلات التجارية . بالإضافة إلى ذلك ، يأتي رجل دورية على الطريق السريع كل يوم لتفريغ جميع الحاويات الموجودة في هذه المناطق.

يمكن في بعض الأحيان غزو مناطق معينة (مناطق الراحة أو الخدمة) بواسطة الأوراق الميتة إذا كانت الصيانة تتم بشكل غير متكرر ، وهو ما يحدث في أقسام الطريق السريع خارج الامتياز أو الطرق لسائقي السيارات (الممرات السريعة). وبالمثل ، في فصل الشتاء ، لا يتم تطهير المناطق من الثلوج دائماً في نفس الوقت مثل الطرق الرئيسية: لذلك يجب أن تكون حذراً بشكل خاص وتكثيف سرعتك عندما تريد الوصول إليها في هذه الظروف . أخيراً ، تحتوي هذه المناطق على عدد كبير من الحاويات والحاويات. قامت بعض شركات الامتياز (مثل Autoroutes Paris-Rhin-Rhône بالابتكار من خلال إنشاء نظام لفرز النفايات . كل صيف ، تقام أحداث صيفية على شبكة الطرق السريعة لتشجيع الناس على أخذ فترات راحة كل ساعتين. المراحل الرياضية بشكل أساسي في مناطق الخدمة الرئيسية ، ولكن أيضاً في مراحل الأمان والاكتشاف. تقع هذه الأنشطة على طرق مزدحمة للغاية ويمكن الوصول إليها في معظم الأحيان في كلا الاتجاهين من حركة المرور سيراً على الأقدام عن طريق جسر للمشاة.

3- احتياطات الحماية والسلامة:

في كوريا الجنوبية ، كانت السياسة المتعلقة بالراحة على الطرق السريعة ومناطق الخدمة تتمثل في تقاطع مناطق الخدمة (كل 40 كم) مع مناطق الراحة (كل 19.4 كم) لتقليل الحوادث المرتبطة بالإرهاق بنسبة 15٪ والحوادث القاتلة بنسبة 38٪.

الصورة 1-1: لوائح فضاء الراحة على الطريق السريع



المبحث الثاني:

1- مشاريع طور الانجاز:

عروض فضاءات الاستراحة ونقاط الدفع طور الاستكمال الطريق السيار شرق غرب:

أكد وزير الأشغال العمومية، السيد عمار غول، أن تقييم العروض لإنجاز فضاءات استراحة ونقاط الدفع بالطريق السيار شرق غرب، يوجد "طور الاستكمال" على مستوى الجزائرية لتسيير الطرقات السريعة. وبخصوص برنامج إنجاز محطات الخدمات الـ42، التي تتكفل بإنجازها نفضال، أوضح الوزير أنه يتواصل باستلام محطة جديدة ببرج بوعرييج، قريبا، مسجلا نوعية محطات الخدمات التي دخلت حيز التشغيل لحد الآن. حيث أشار إلى أن محطات الخدمات المنجزة بعين الدفلى وغليزان وسطيف، من قبل نفضال، على طول رواق طريق السيار شرق غرب، مطابقة للمعايير الدولية، سواء من حيث وسائل الراحة والخدمة والتنوعية.

الفصل الثاني

المبحث الاول :

الموتيلات: هي عبارة عن فنادق صغيرة تتبع اسس تصميم الشقق الفندقية

1-تصميم الموتيلات:

يمكن تعريف تصميم الموتيلات بتلك البنايات او المنشآت، التي تقوم بتقديم العديد من الخدمات لزيائنها منها الخدمات المعيشية من ماكل ومشرب ونوم. وهناك تلك التي تبعث على الراحة كالاستحمام وغيره، ولكي تكون هاته الموتيلات متوافقة مع ذوق الزبون وضامنة لراحته وجب ان تكون وفق معايير معينة. اي اسس تصميم الموتيلات حيث وان خرجت عن هاته المعايير تصبح غير محترمة لاسس التصميم المعماري.

وبالتالي فهي لا تضمن راحة تامة للزبون وفي الغالب يتم التنزيل من تصنيفها، وفي مقالتنا لهذا اليوم سنقوم بالاشارة الى ابرز معايير واسس تصميم الموتيلات. وسنقوم بالوقوف على كل جزء من الموتيل وكيف يجب بناءه ليوافق معايير التصميم المعماري..

1-1-المكان:

هناك العديد من الاسس والمعايير التي يتم الانتباه لها قبل اختيار مكان، بناء او تشييد احدى الموتيلات ومن بين ابرز هاته المعايير، نجد هنالك اولا يجب ان يتواجد الموتيل في شارع رئيسي على او على الاقل ان يكون في شارع واضح او غير مهجور.

1-2-الاسس التصميمية للفنادق:

لذا نجد ان اغلب الموتيلات تصنيفا يتم بنائها في المدن الكبرى والعواصم، بينما يتم ترك الموتيلات الصغيرة والمتوسطة في المدن الثانوية. اما من جهة اخرى فيجب ان يكون الموتيل قريبا الى المنشآت الضرورية، كالمحطات ومن عقد الاتصال كما يجب ان تكون بجانبه منشآت ترفيهية ومتاجر تجارية، واخرى مخصصة لخدمات اخرى كالمقاهي والملاهي وغيرها من المنشآت، وكل ذلك في سبيل ضمان راحة الزبون وحصوله على كافة الخدمات التي يحتاجها.

3-تصميم الموتيلات:

كما يجب أن لا يبني الموتيل في مكان ملوث أو قريب للتلوث، فمثلا أن يبني قرب المصانع أو مكبات النفايات أو غيرها من الأماكن الملوثة، كما وجب أن يبني بعيدا عن الأماكن الكثيرة الضجيج كالأسواق المكتظة والملاعب الكبرى.

3-1- التصميم الخارجي للموتيلات

يلعب تصميم الموتيلات الخارجي دورا حاد هام عندما يتعلق الأمر ببناء الموتيلات، لذا يجب أن يكون المنظر الخارجي للموتيل جذابا وباعثا على البهجة ومريحا للنظر بطريقة تجذب الزبائن، كما يفضل وضع بعض الاضواء في واجهته وتغييرها حسب الفصول والمناسبات، ومن الأفضل أن تكون أمام الموتيل إحدى المساحات الخضراء ولو صغيرة الحجم أو المشاتل والأغراس، مما يزيد من فرص إقبال الزبون على الحجز بالفندق..

4-4- التصميم الداخلي للموتيلات او الفنادق الصغيرة:

4-1- المدخل:

4-1-1- تصميم طاولات:

بخصوص تصميم الموتيلات الداخلي فهو لا يقل أهمية عن نظيره الخارجي، وأولا بدءا بيهو أو مدخل الموتيل وهو أول شيء يقع على ناظر الزبون عند الدخول، يجب ان يكون على قدر من الجمالية كما لا يجب أن يكون ضيقا بشكل يجعله جد مكتظ ومزدحم في أوقات الذروة، مما سيجعل الزبون يفر ويعدل عن قرار الحجز بالفندق، كما وجب أن يكون به أماكن للجلوس والراحة ويفضل أن تكون مريحة ومزينة كذلك ويفضل الابتعاد عن الكراسي الخشبية الرخيصة كتلك التي توجد في البنوك والمطارات بل يجب أن يشعر الزبون وهو بداخل الفندق أنه في مكان يبعث على الراح.

4-2- الممرات والديكور الداخلي في الموتيلات

من أسس تصميم الموتيلات كذلك ضرورة التركيز على الديكور والتصميم الداخلي للموتيل، فالواجهة الخارجية ومنظر المدخل غير كافي لإقناع الزبون وجعله يرغب في العودة مرة أخرى، لذا يجب أن يكون داخل الموتيل كواجهته مريحا لذا نجد في الموتيلات العالمية ذات التصنيف العالي أغراس ولوحات في الممرات بالإضافة إلى ضرورة وجود المرايا في كل طابق من الطوابق، كما أن الإضاءة يجب أن تكون كافية والأرضية مغطاة بزرابي مريحة والابتعاد عن أرضيات الغرانيت والأرضيات الخشبية.

4-3- غرف الموتيلات:

تبقى الغرف اهم مكان بالموتيل بأكمله، حيث أنها المكان الذي يبقى فيه الزبون لأطول فترة، لذا من أسس تصميم غرف الموتيل أولا أنها يجب أن لا تكون جد ضيقة بل يجب أن تتراوح مساحة الغرف من متوسطة الى

كبيرة حيث ان اصغر رفة يجب ان تتسع لشخصين ويجب ان تحتوي الغرفة على حمام، ودورة مياه كما وجب ان تكون بالمكان فتحات تهوية وان لا تكون الغرفة بدون نوافذ كما يجب ان تكون هاته النوافذ ذات اطلالة جميلة وان لا تطل على سبيل المتال على حائط ومن جهة اخرى.

5-الموتيلات:

الموقع: على امتداد الطرق الرئيسية . وتتباعدهن بعضها 1 البعض مسافة يوم سفر أي من و0.8، 1000 كم. « . وتتواجد) بالقرب من المراكز الكبيرة ومناطق السياحة المختارة والاماكن التي 8 تقام فيها الاحتفالات وذلك ليتم تأمين «الماء والكهرباء والغاز . والغذاء الطازج والامتععة؛ بسهولة .

يستبقى المطعم ومحطة الخدمة ومحطة البنزين على بعد من الموتيل على اتصال مباشر معه، ويشترط لوضعيته بالنسبة للطريق عدم تعرض واجهته للحزم الضوئية الناتجة عن السيارات، يجب تجنب الاراضي ذات الانكسارات بسبب ضجيج الفرملة .

المدخل: يهب الاخذ بعين الاعتبار مسافة الفرملة وحوالي 6 م بالنسبة للسرعة 100 كم/ سا و0/ام بالنسبة للسرعة في كم/ سا.

قسم الاستقبال ويشمل على مساحة صغيرة لوقوف بعض السيارات، يليه موقف كبير ومن ثم مرآب مفتوح او مغلق وأقرب ما العمار يمكن من غرف النوم ، والخروج يتم مرورا عبر الاستقبال ومراقبة وتسليم مفاتيح.

الابعاد: عكس الفنادق الواقعة في المدن فلن الموتيلات تكون عادة مدة على الارض لرخص الاراضي من جهة وللإشراف الجيد ل وعندما تستثمر من قبل زوج من الاشخاص بدون مستخدمين لك فإنها تشمل على 10-71 مسكن . حيث يخصص مستخدم واحد اه

لكل عشرة غرف، عندما تتغير نسبة النزلاء وفقا للفصول يجب تقسيم الموتيل الى:

مجموعات سكنية من 4 غرف بالإضافة الى قواطع لإغلاق المياه والغاز والتيار الكهربائي . . . الخ . تكون الابنية المنفصلة عادة اكثر كلفة من الابنية المتصلة، ويراعى تخفيض منسوب مظلة 06 سيارات الشحن، كافة النزلاء وتحتوي على أكان للقراءة والكتابة بالإضافة إلى طاولة ألعاب واذاعة وتلفزيون ومخزن لبيع التذكارات . . . الخ

كالتجهز بمقاعد وطاولات للكتابة وخريطة ودليل للهاتف . . . الخ

أبعاد الغرف:

إنها أكثر اتساعاً من غرف الفنادق الواقعة في المدن، حيث تتوفر على حمام ومطبخ وان كانت بسرير واحد وهنا لا بد من تأمين أبواب القواطع لتشكيل الاجنحة كما يستغنى عن الخزائن الزبائن لا يبيتون إلا ليلة واحدة .

الغرف التابعة:

غرفة مركزية للبياضات ومحسب أغطية لكل سرير

غرفة التخديم ثلاثة أغطية في المخزن، غطاء واحد في البياضات، كما تضاف غرفة والمروحة , يوضع فيها الصابون والاملاح المخصصة لحوض الاستحمام واللوازم الكهربائية الخ.

الحديقة والسلامم وأثاثات الفرش الخارجي .. الخ وفي حالة وجود مرآب فيجب تأمين اتصاله المباشر مع الغرف

يجب تأمين تصريف للممرات ومواقف السيارات والأرصفة ، لأن الزبائن يدخلون مباشرة من الخارج إلى غرفهم . كما توضع أماكن الترفيه والتسلية بعيدة عن أماكن النوم.

إن البيانات التالية تم استخلاصها من فرائض الشرطة الألمانية فما يتعلق بالتوزيع الداخلي واستتار المسارح وصلات الاجتماعات العامة .

المبحث الثاني:

1-تصميم صيدلية - ديكورات متألفة لصيدلية عصرية:

عند تصميم صيدلية، هناك العديد من العوامل التي يجب مراعاتها من أجل إنشاء تصميم يوفر مساحة بداخل الصيدلية، فمن المهم اختيار تصميم يسمح للصيدالة بالوصول بسهولة إلى جميع مناطق الصيدلية.

فتصميم الصيدلية على يد مهندس متخصص مهم لعدد من الأسباب، أولاً يجب أن يساعد في التأكد من أن الصيدالة وفنيي الصيدلة لديهم مساحة تخزين كافية للأدوية التي يحتاجون إليها لتوزيعها، ويساعد أيضاً في ضمان وصول الصيدالة إلى الأدوات التي يحتاجون إليها لتركيب الأدوية، مثل قواطع الأدوية وفرزها، كذلك يجب أن يراعي تصميم الصيدلية في تحديد كيفية دخول عملائهم إلى الصيدلية وعددهم وقدرة المكان على استيعاب عدد معين بالمرة الواحدة.

حيث يتطلب تصميم الصيدلية خبرة المهندسين المعماريين ومصممي الديكور الداخلي، وداخليا يجب أن تكون الصيدلية مضاءة جيداً وتوفر وصولاً سهلاً إلى منتجاتها، بالإضافة إلى ذلك يجب أن يكون له مظهر نظيف ومنظم.

2-تصميم صيدلية:

إن تصميم صيدلية يعتمد على أسس معينة، كما في المحلات التجارية، فالصيدلية من أهم الوحدات الموجودة في الشارع، وتكون هذه الفراغات محتوية على طاولة مكتب، مركز للتغليف، حوض للغسيل، غرف للربط، غرف مواد، كهف للأدوية ، ويتم إكساء أرضيتها بمواد عازلة مضادة للحموض وذوي تهوية كافية وتجهيز كهربائي ضد الانفجار وجدران قابلة للغسيل والنظافة ؛ بالإضافة إلى ذلك فهي تعد أماكن معالجة عند حدوث حوادث أو ما شابه ذلك بحيث أن تكون مهواة بشكل جيد، وعلى الصيدلية أن تكون مبتكرة بشكل جميل، كما أن على التصميم الداخلي للصيدلية أن يلفت انتباه كل من يدخل إليها، وتجعل كل مريض يأتي الى الصيدلية، يجب أن يدخلها ويختارها لجمالها وسهولة الحركة فيها ودراسة تصميمها .

2-1- معايير تصميم الصيدليات:

من أهم معايير تصميم الصيدليات الأمور الآتية والتي يجب اتباعها عند إجراء التصميم:

- **المساحة:** من المهم أن يوجد مساحة كافية لتتنقل الأطباء داخل الصيدلية خاصة إذا كانوا ذو عدد كبير بحيث يستطيعون الوصول إلى كافة أماكن الأدوية.
- **مساحة التخزين:** يجب أن تمتلك الصيدلة أيضًا مكان جيد لتخزين الأدوية تحت ظروف مناسبة.
- **مساحة دخول العملاء:** من المهم أن تحتوى الصيدلة على ممر مناسب لوقوف العملاء حتى استلام الأدوية.
- **المظهر المنظم النظيف:** المظهر المنظم من أهم الأمور التي يجب أن توجد داخل الصيدلية بحيث يستطيع الصيدلي الوصول إلى الدواء بشكل سريع.

3-أسس تصميم الصيدليات:

تتمثل أسس ومعايير تصميم الصيدليات في الأمور الآتية :

- **موقع الصيدلة:** من الأفضل أن تكون الصيدلة على مقربة من المشافي والعيادات الخارجية، من الممكن أن يتمكن الأفراد من الوصول إليها عبر مخازن المستشفى وكافة الأقسام.
- توفر العناصر الرئيسية للصيدلية وهي:
 1. منطقة لتخزين الأدوية.
 2. معامل تستخدم لتحضير الأدوية.
 3. مكان لتوزيع الأدوية بشباك توزيع.
 4. مكتب الصيدلي.
 5. فراغ إداري من أجل استلام المراجعات.
 6. مدخل خارجي لاستلام المستحضرات والأدوية.
- **مساحات للحركة:** تتمثل في الحركة الخاصة بالزوار والأطباء.
- **واجهة الصيدلية:** من المهم أن تمتلك الصيدلية واجهة منظمة ومميزة حيث أنها أول ما يشاهده العملاء قبل الدخول إليها.

4-تصميم صيدليات حديثة:

الصيدلية هي محل للدواء، و هكذا تبدو إذا لم تكن مميزة من الخارج أو منسقة من الداخل، وكثير ما نرى صيدليات تعم فيها الفوضى من الداخل لقلّة الأماكن المخصصة للأدوية والمستحضرات الأخرى، كما أن الواجهة تلعب دوراً مهماً في تصميم الصيدلية، فواجهة الصيدلية قد تعطيها شكلاً مرموقاً وقد لا تزيدها عن المحلات العادية شيئاً، لهذا إن واجهة الصيدلية ذات أهمية كبيرة لتمييزها عن المحلات الأخرى وهي وسيلة ضرورية من وسائل نجاح الصيدلية وتقديمها، حيث أن انتشار الصيدليات الآن بشكل كبير يجعل التميز هو الفارق، كما أن التصميم الداخلي للصيدلية هو الأمر المهم بالنسبة للصيدلاني والمريض المشتري، حيث أن سهولة الحركة، وسهولة الوصول إلى أي دواء هو من عمل المهندس المعماري الذي عليه أن يصمم الفراغ بدراسة وأهمية كبيرة في العمارة الحديثة .

الصورة 2-1: تصميم داخلي لصيدلية عصرية



5-تصميم صيدلية صغيرة:

إن المساحة الصغيرة مشكلة على المهندس المعماري أن يحلها بابتكار، فمثلاً يمكن تعويض المساحة الصغيرة بزيادة الأرفف والخزن، وزيادة عدد الخزن، كما أن تصميم الخزن يمكن أن يكون في قلب الحائط لاختصار مساحتها، كما أن الواجهة الزجاجية تلعب دوراً بالشعور بالسعة، بالإضافة إلى أن الألوان الهادئة والمتناسقة تجعل جو الصيدلية جواً جميلاً، وتوجيه الإضاءة الصحيح أيضاً يمكن أن يكون سبباً بإعطاء الشعور بالسعة، بالإضافة إلى أن المساحة الصغيرة لا تبرر الفوضى في الصيدلية، فوضع الأرفف و الخزن بشكل منتظم تجعل من الصيدلية وإن كانت صغيرة صيدلية جميلة ومتناسقة ومعاصرة .

كما أن ديكور الصيدليات يتعدد ويختلف باختلاف المساحة و المواد المستخدمة .

6-ديكور صيدليات:

في تصميم الصيدليات يجب أن تكون المسافة لا تقل عن 100 متر بين الصيدلية المراد إنشائها و صيدلية أخرى في نفس الشارع كم جميع الاتجاهات، وأيضاً يجب أن يكون أقل ارتفاع للصيدلية 2.6 م من أجل الرياحية في الصيدلية وإعطاء شعور بالسعة، كما يُمنع استخدام المواد القابلة للاشتعال في تشطيب أرضيات الصيدليات، فمثلاً المواد القابلة للاشتعال الخشب والبلاستيك، فيمكن اختيار مثلاً الرخام في تصميم الصيدلية، أو ربما السيراميك الثقيل، ويمكن استخدام السقف المستعار لإخفاء كل التمديدات وإعطاء مظهر لائق، كما أن الحوائط في الصيدلية يجب أن تكون قابلة للغسيل، كما يُمنع استخدام مواد قابلة للانعكاس الحراري أو الاشعاعي في تشطيب حوائط الصيدليات، كما أن الواجهة الخارجية تلعب دوراً مهماً في إعطاء جمال للصيدلية.

6-1-ديكور صيدليات الوميتال:

عند تصميم ديكور صيدلية وميتال على المهندس المنفذ أن يكون شخصاً ذا ثقة وذو خبرة عالية، إذ أن تصميم الوميتال عليه أن يكون دقيقاً و منفذاً بمهارة عالية، وتتميز ديكورات الوميتال للصيدليات بوجود ألوان متعددة تناسب جميع الاذواق، كما أنها سهلة التنظيف بالماء وهو أمر مهم في الصيدلية لمحاربة البكتيريا والجراثيم، وهي مادة جيدة المقاومة ضد الماء والحشرات، ولكن أيضاً صيدليات الوميتال لها عيوب أيضاً، فمن عيوبها أنها ضعيفة وتخرب مع مرور الوقت فهي لا تضمن العمر الطويل، و استخدام نوع سيء من المفصلات قد يخرب مع الوقت، كما أن الأرفف لا تستحمل الأوزان الثقيلة، وحواف الوميتال مدببة و قد تؤذي المستخدمين .

6-2-ديكور صيدليات خشب:

إن الخشب مادة جميلة في أي تصميم تدخل به، واستخدام الخشب في الصيدلية يجعل الصيدلية معاصرة وحديثة، كما أن جميع الألوان تليق مع اللون الخشبي، مما يكون ديكوراً رائعاً ومميزاً، واستخدام الخشب مع الأرفف الخشبية والأرضية المشطبة، تعطي ديكوراً متكاملأً جميلاً، كما أن الجدران يمكن أن تكون خشبية والأرضية كذلك، ولكن استخدام الخشب في الصيدليات يخفف قليلاً من الأمان فيها لأن الخشب مادة قابلة للاشتعال وهذا غير مناسب للصيدليات، ألا أن أرضية البوركيه يمكن تنظيفها بسهولة، ولكن مع جمالية الخشب واستخدامه إلا أنه يُفضل اختيار مواد أخرى غير قابلة للاشتعال تعطي ديكوراً جميلاً أيضاً للصيدلية.

الأخشاب من المواد التي يتم استخدامها عند عمل ديكورات الصيدليات والتي تعد أحد معايير تصميم الصيدليات، حيث أن الخشب يمنح الصيدلية شكل معاصر فهو مادة جميلة .

يتميز الخشب بأنه يقبل كافة الالوان وهذا يجعل الديكور جيد، يستخدم غالبية المهندسين اراضي مشطبة مع الديكور الخشبي وكذلك الأرفف الخشبية .

على الرغم من كون الخشب يمنح الصيدلية مظهرًا جيدًا إلا أنه يكون عرضة للاشتعال أكثر من غيره لذلك فهو غير آمن كليًا .

عند استخدام أرضية باركيه يكون أمر تنظيفها سهل للغاية كما يكتمل مظهر الديكور الجمالي أيضًا، وعلى الرغم من ذلك من الأفضل أن يتم استعمال مواد تكون آمنة أكثر حتى لا يتعرض الصيادلة والعملاء للخطر.

الصورة 2-2: تصميم داخلي لصيدلية بالخشب



6-3- تصميم صيدليات من الخارج:

إن تصميم صيدلية من الخارج له بعض الأسس، كما في المحلات التجارية، فالصيدلية عليها أن تكون متميزة في الشارع التي تكون فيه، فمن ناحية الإضاءة من الخارج، إلى لوحة اسم الصيدلية، إلى الواجهة الزجاجية التي تجعل مقتنيات الصيدلية تظهر من الخارج، وعلى الصيدلية أن تكون مبتكرة بشكل جميل من الداخل وصولاً إلى الخارج، كلي تلفت انتباه كل من يدخل إليها وتشد نظر كل من يمر من أمامها، ويمكن أن تصمم الصيدلية بأسس معاصرة وحديثة مواكبة للعصر المتطور ومتوفر فيها كل أمكانية الحياة الصحية، كما أن ابتكار الشكل الخارجي

للسيدلية تجعل كل مريض يأتي إلى الصيدلية، يجب أن يدخلها ويختارها لجمالها وسهولة الحركة فيها ودراسة تصميمها.

7-معايير تصميم صيدليات من الخارج:

معايير تصميم الصيدليات من الخارج تختلف عن معايير تصميمها من الداخل حيث يمتلك عدد من الأسس التي يجب اتباعها بشكل صحيح .

لا يقل شأن الصيدلية عن المحلات التجارية ولهذا من المهم أن تمتلك واجهة جذابة ومرتبطة أيضاً، حيث يجب أن تمتلك الصيدلية إضاءة جيدة وأيضاً لوحة للاسم مرتبة .

من المهم استخدام واجهة زجاجية نظيفة بشكل دائم تظهر ما تحتويه الصيدلية من أدوية ومستحضرات أخرى .

من المهم كذلك أن يكون تصميم الصيدلية الخارجي جيد كما الأمر في داخلها وان تشد العملاء بشكل دائم، لا يجب أن تحتوى الواجهة على أتربة أو بقع تمنع المار من مشاهدة ماذا يوجد داخل الصيدلية .

8- تصميم صيدلية من الداخل:

إن تصميم الصيدلية من الداخل عليه أن يكون مدروساً من حيث الحركة ودخول الزبائن و كيفية وصول الصيدلي لكافة الأدوية بسهولة من دون حدوث أي فوضى، فتصميم الصيدلية من الداخل عليه أن يكون مرسوماً في ذهن المعماري كخطوط حركة منتظمة، ووضع الخزن والأرفف بطرق منتظمة لترتيب توضع الأدوية من الأدوية الأكثر مبيعاً، إلى الأدوية النادر استخدامها، بالإضافة إلى توضع بعض الصيدليات لمستلزمات الأطفال و بعض مستحضرات التجميل للمرأة الطبية والكريمات والمراهم اللازمة، كما يمكن وضع الصابون الطبي للوجه والشعر، وبهذا تكون الصيدلية متكاملة بديكورها ومبيعاتها والخزن المتوجب وجودها لترتيب الصيدلية وتنظيمها.

8-1-معايير تصميمات صيدليات من الداخل:

لا يوجد اختلاف جوهري في معايير تصميم الصيدليات من الداخل، حيث تشترك كافة الصيدليات في عدد كبير من الأمور .

يجب أن تحتوى الصيدلية من الداخل على طاولة مكتب يجلس عليها الصيدلي بالإضافة إلى مركز من أجل التغليف .

يوجد داخل الصيدلية أيضًا حوض غسيل، غرف مواد، مخزن للأدوية بالإضافة إلى غرف للربط، ويتم تغطية أرضية الصيدلية بمواد عازلة تكون مضادة للحموضة .

من المهم أن يكون التجهيز الكهربائي الذي يوجد داخل الصيدلية مضاد للانفجار بالإضافة إلى جدران يستطيع عامل التنظيف غسلها .

يجب أن تدخل أشعة الشمس إلى الصيدلية وان تحصل على تهوية جيدة أيضًا حيث يتم بعض الجروح داخلها.

ديكورات صيدليات حديثة:

ديكورات الصيدلية التي تعد واحدة من أهم معايير تصميم الصيدليات يجب أن تكون حديثة حتى تجذب العملاء إليها، كما من الممكن استخدام ديكور قديم ولكن مع إضافة عدد من اللمسات الجديدة .

يوجد عدد من الصيدليات التي تعج بالفوضى بسبب عدم وجود أماكن لتخزين الدواء أو مرور الأفراد وهذا كله يرجع إلى التصميم الخاطئ أو الغير مناسب لمساحة الصيدلية .

يتميز التصميم الحديث للديكور في وجود مساحة واسعة للتنقل وأيضًا ارتفاع على ارتفاع معين بالإضافة إلى الممرات التي تسع عدد كبير من العملاء .

عقب انتشار الصيدليات داخل الكثير من الأماكن والأحياء أصبحت واجهة الصيدلية وتصميمها هو الفارق بين صيدلية وأخرى.

9-ديكور واجهات صيدليات:

واجهات الصيدليات من معايير تصميم الصيدليات التي لا يجب إهمالها أبدًا حيث أن الواجهة هي أول ما يجذب أي شخص سواء كانت لصيدلية أو محل تجاري أو غير هذا .

من المهم أن تتناسب واجهة الصيدلية مع كامل التصميم الخارجي وأيضًا الداخلي، حيث يوجد عدد من الصيدليات تستخدم الخشب لهذا يجب وضع لافتة مناسبة لعنصر الخشب وأيضًا استعمال إضاءة وزجاج مناسب .

يوجد عدد من الصيدليات التي تقوم باستخدام الالوميتال وهذا العنصر يقبل عدد كبير من الألوان ولهذا فإن التصميم به مفتوح أكثر من العناصر الأخرى، من المهم أن يكون صاحب هذا التصميم ذو كفاءة عالية

الصورة 2-3: تصميم خارجي لصيدلية صغيرة



المبحث الثالث:

الجانب التطبيقي للمشروع المقترح لتوضيح فكرة التنفيذ على شكل مجسم

الجانب التطبيقي:

التكوينات المائية تعتبر النافورات والتكوينات المائية المختلفة عنصر جذب أساسي للمواطنين والزوار حيث أنه من الصعب تصور حديقة أو ساحة عامة بدون الاستفادة من العناصر المائية فيها سواء بشكل طبيعي من خلال الشلالات الطبيعية أو البرك ، أو بشكل معماري . كما ترجع أهمية استخدام العناصر المائية والنافورات في الحدائق إلى تأثيراتها الجمالية والوظيفية وذلك من خلال شكل التكوينات المائية وجمال مظهرها وحركة الماء الانسيابية وخرير صوته ، بالإضافة إلى الدور الهام الذي تقوم به المسطحات المائية في تلطيف درجة حرارة الجو وزيادة الرطوبة النسبية .

ومن أهم المسطحات المائية التي تستخدم في تنسيق الحدائق ما يلي :

1. البرك والبحيرات الصناعية

تعمل البرك والبحيرات الصناعية في الحدائق العامة ذات التصميم الطبيعي وتغذى بالماء من قنوات غير منتظمة الشكل ويكون حولها مكان فسيح للجلوس . ويراعى أن لا يكون الماء عميقاً لحماية الأطفال من الغرق وبفضل عمل سياج حولها بارتفاع 50 سم للحماية كما يمكن أن تربي بعض الطيور المائية كالبط والإوز في البحيرات لتكسبها صبغة طبيعية كما يمكن زراعة بعض هذه البحيرات بالنباتات المائية أو تزويدها ببعض أنواع الأسماك الملونة.

الصورة 2-4: بركة إصطناعية



<http://www.google.com/url?esrc=s&q=&rct=j&sa=U&url=http://www.alwasatnews.com/news/1150593.html&ved=2ahUKEwin4rvZys74AhVNSkEAHskiDlk4KBCviQN6BAgFEAI&usg=AOvVaw3Oj61CfSvqVnvAXktzQctw>

الغطاء النباتي للأشجار والغطاء النباتي تأثير بالغ يلعب دور في تحسين الفضاءات الموجودة في مناطق الراحة اضافة الى العناصر الجمالية التي تعمل على امتصاص الحرارة وتوفير مناطق للظل.

الصورة 2-5: مساحات خضراء



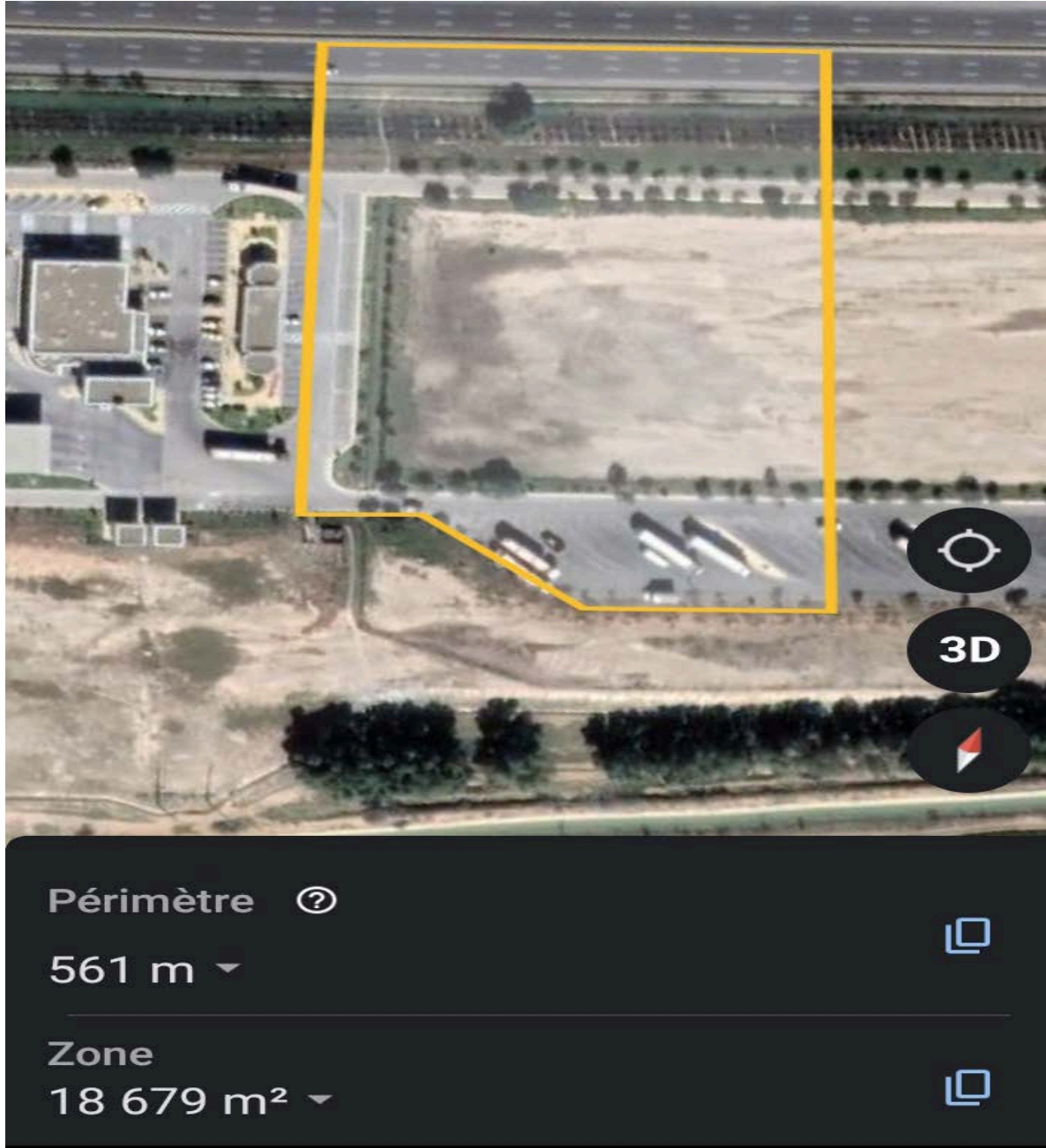
<https://www.google.com/url?esrc=s&q=&rct=j&sa=U&url=https://www.aleqt.com/2011/09/17/artic>

المشروع التنفيذي:

في هذا المبحث قد بينت المفاهيم الاساسية التي تمهد لعرض فكرة مشروعنا الا وهي تهيئة فضاء خارجي انموذجا مخصص لاستراحة المسافرين عابري الطريق السيار شرق غرب والذي يقع بجانب محطة الخدمات والتزويد بالوقود الحمادنة.

-يتمثل المشروع في تهيئة فضاء للراحة بولاية غليزان منطقة الحمادنة حيث تبلغ مساحته 18679 متر مربع

الصورة 2-6: المساحة المخصصة لتطبيق المشروع

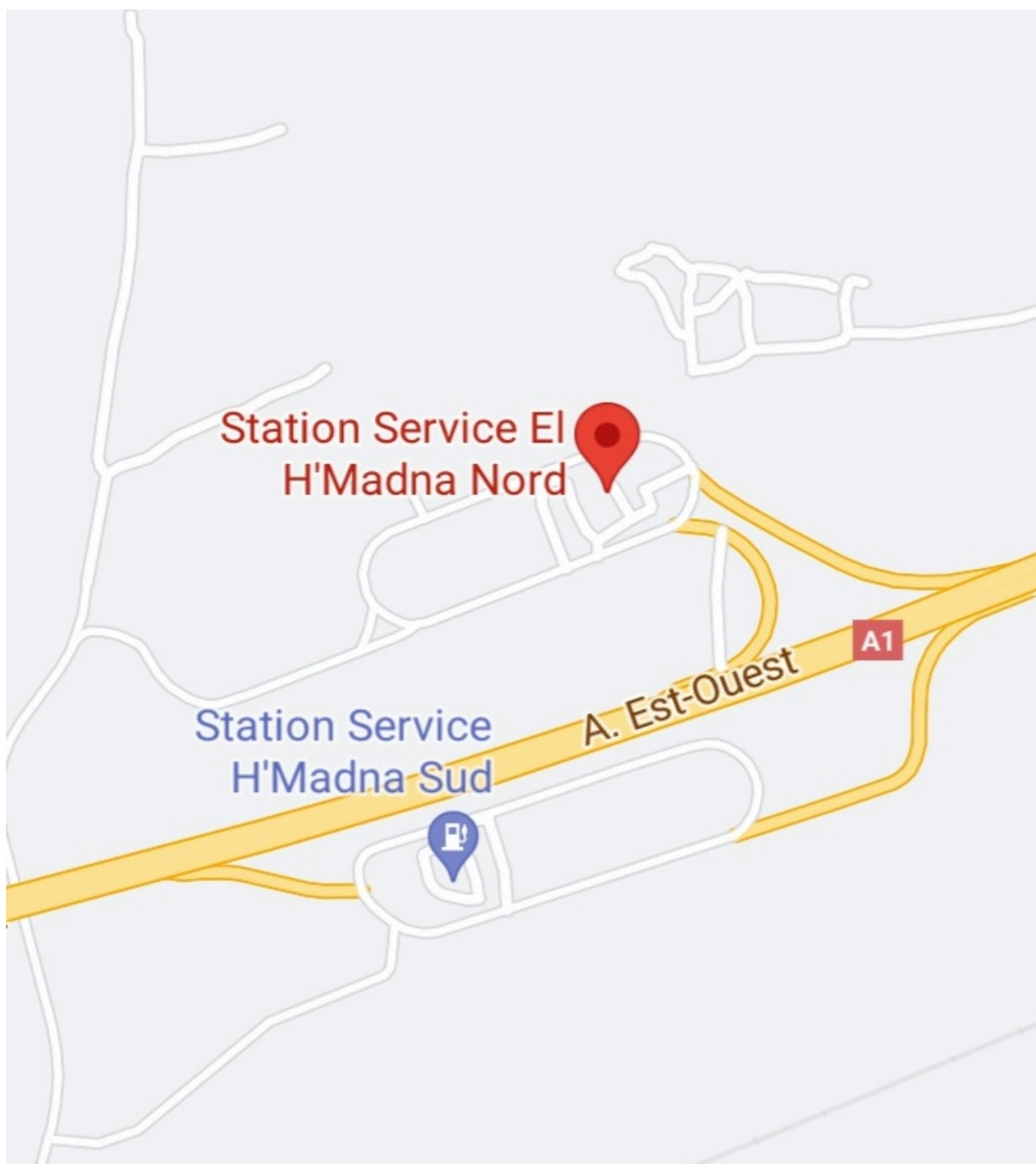


-لقد حاولنا استغلال هذه المنطقة من اجل توفير الخدمات الناقصة على مستوى محطة الخدمات المجاورة لها ومنه فان تصميم هذا الفضاء يخضع لمجموعة من الانظمة التخطيطية التي استخدمت نظرا للأهمية البالغة لتهيئة الفضاءات فهي تراعي كل من القواعد والنسب الهندسية بأنواعها إلا انها تبقى تخضع لقواعد اساسية في التصميم والهندسة منها الترابط والوحدة والسيادة والتنوع والبساطة والتوازن والتدرج في سطح الارض كل هذا تم اخذه بعين

الاعتبار لإنجاز هذا المشروع كما اعتمدنا على الطابع المعماري الحديث اضافة الى استخدام المساحات الخضراء من خلال التشجير وادراج العناصر المائية من اجل خلق التناسق مع المناخ المميز للمنطقة.

خريطة الموقع

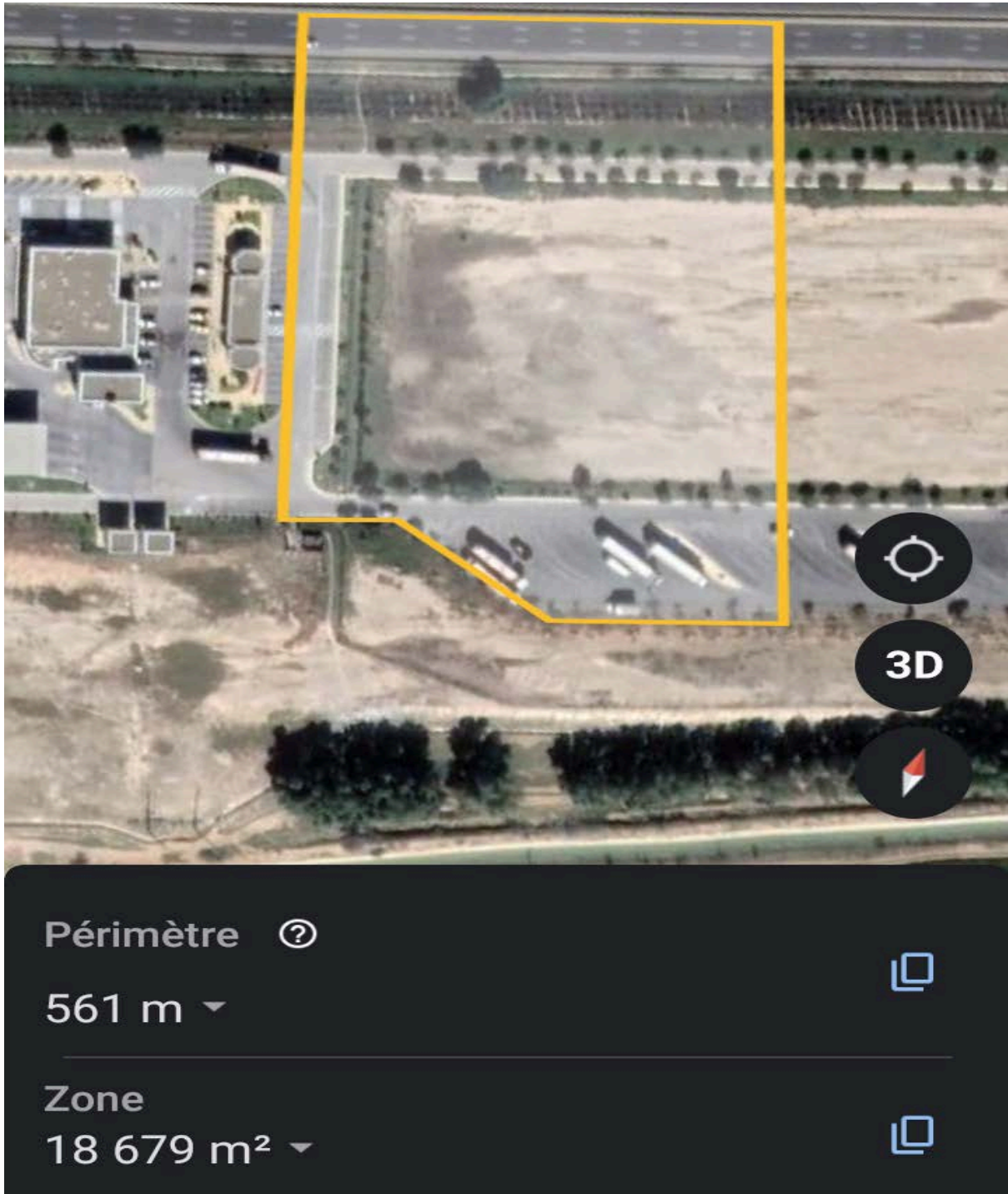
الصورة 2-7: خريطة الموقع



المشروع

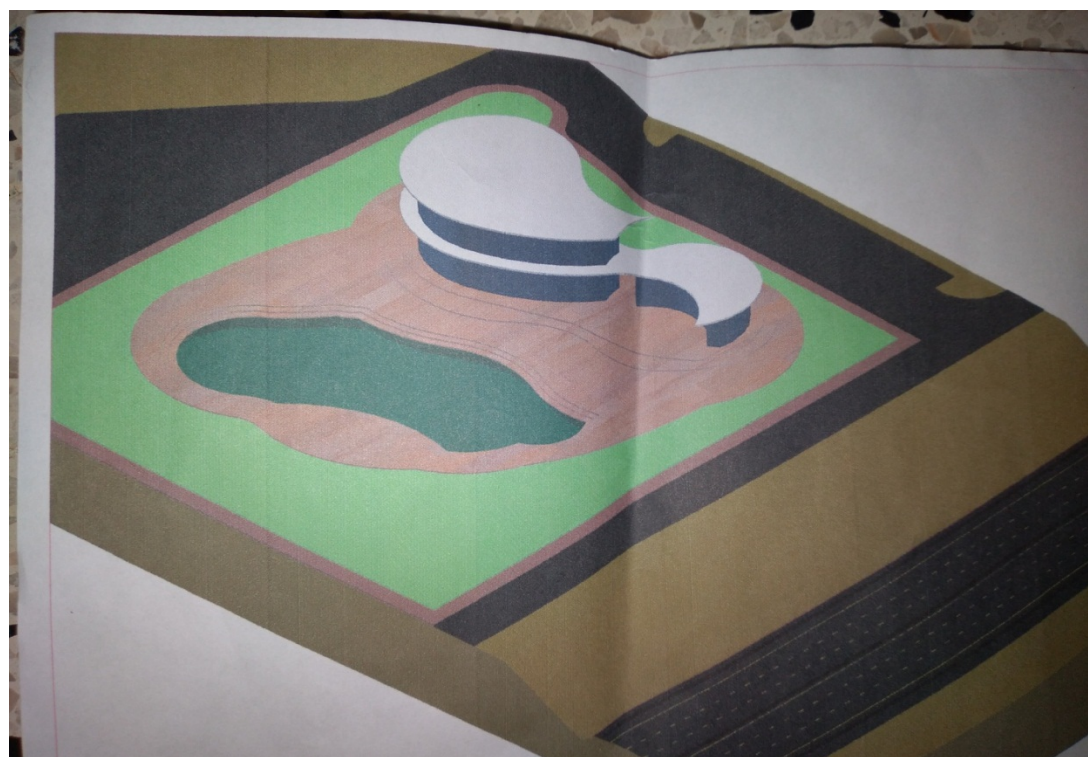
قبل

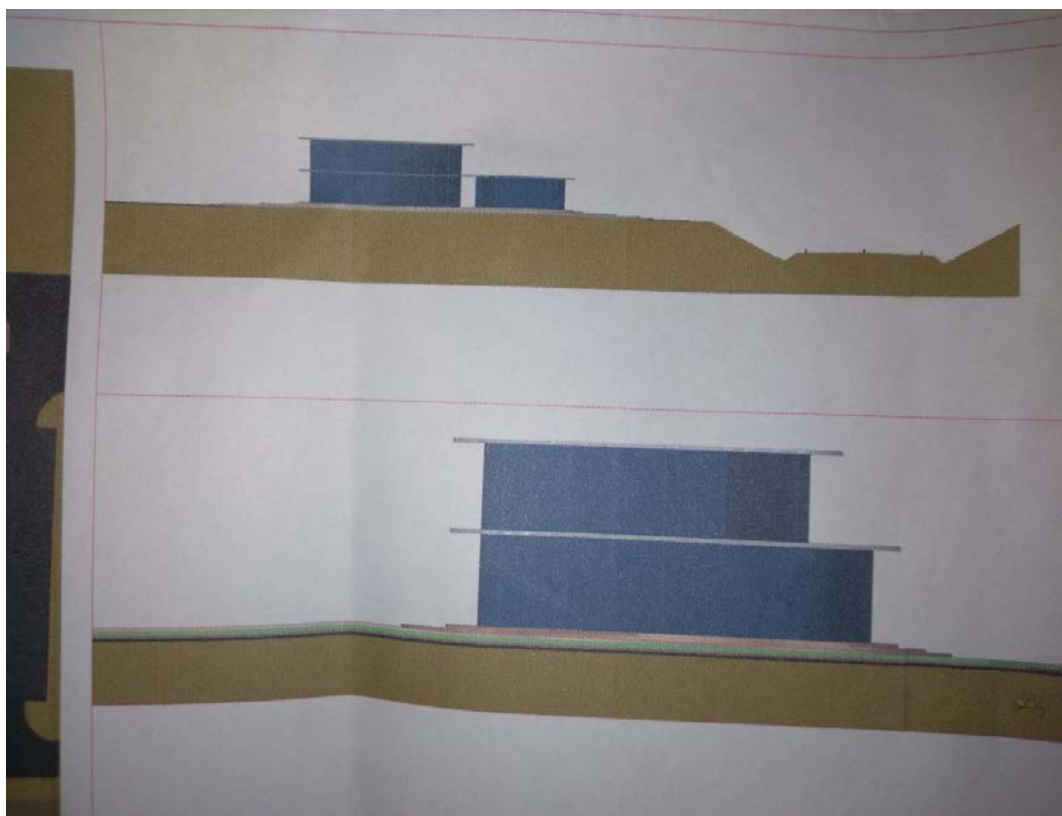
الصورة 2-8: المساحة المخصصة لتطبيق المشروع



بعد:

الصورة 2-9: mon travail 2D





مراحل تطور عمل المجسم

الصورة 2-10: مراحل تطور المشروع





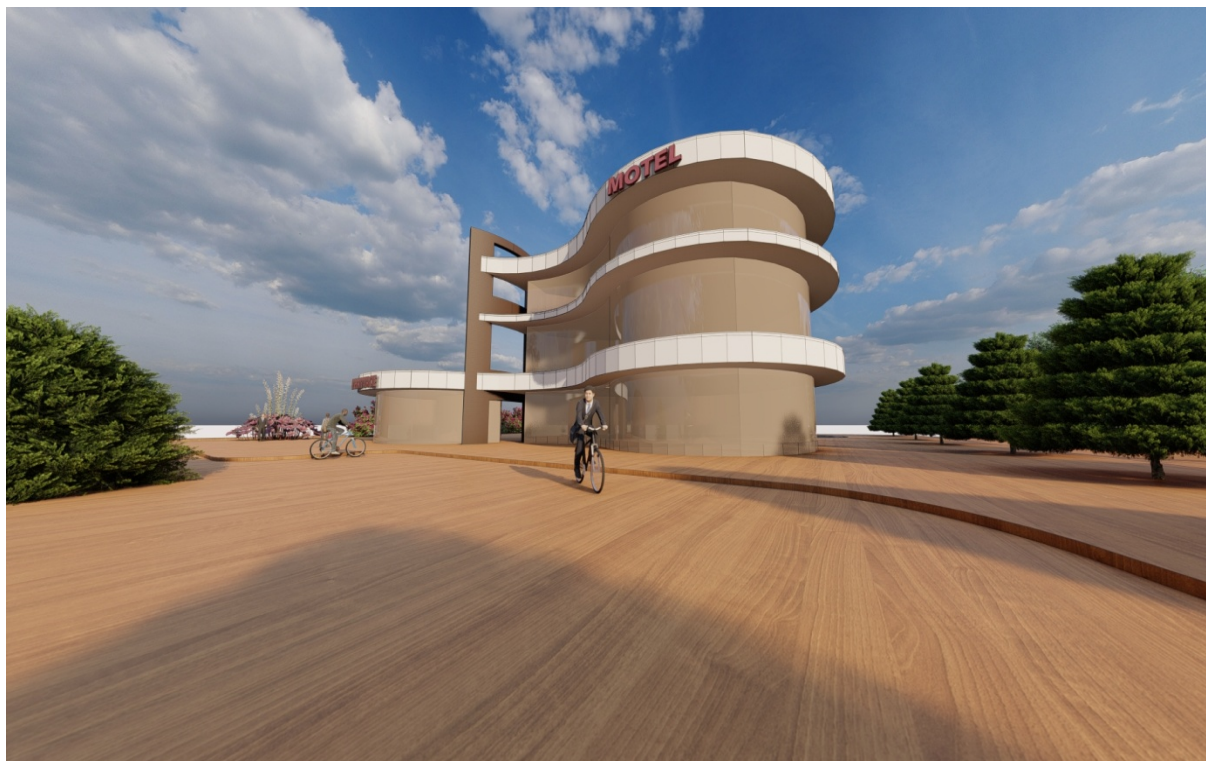


الشكل النهائي للمجسم



المشروع ثلاثي الابعاد من كل الجوانب

الصورة 2-11 : Mon travail Autocad 3D









خلاصة عامة

التحضر هو احدى الانجازات العظيمة للمجتمعات الحديثة ،حيث انتجت الحضارة مدنا كبيرة ذات تجمعات سكانية كثيفة كونها، تقدم فرصا ووظائف وخدمات وبالتالي نوعية حياة افضل . من اجل خدمة وحماية سكانها مما يستدعي اعادة التفكير في معايير التخطيط الحضري لتصميم مدن حضرية راقية ،كتوفير فضاءات خارجية والتي مجالها واسع التأثير من مختلف الجوانب .فالانسان بحاجة اليها مع تطور العمران وزيادة حركة التعمير ، فتهيئة وتسيير هذه الفضاءات من اهم الاستراتيجيات التي تساهم في تنظيم المجال الحضري. لذا اصبحت لزاما على السياسات العمرانية ان تغير من اجراءاتها في اعطاء الاهمية اللازمة لها ،ومن خلال ماتم طرحه يمكننا الاستنتاج بان الفضاءات الخارجية تعاني من التفاوت الكبير بين التصميم الاولي، وحقيقة الاستعمالات الضرورية للمواطن .وقد كانت الرغبة في تحقيق الخدمات الاساسية للمواطن ،والحاجة للانتماء المؤثر المباشر في استعمال فضاءات الراحة المتسعة .التي بدورها تعتبر جزء لا يتجزأ من الفضاءات الخارجية ،وبهذا اصبحت استعمال المسافرين لهذه الاستراحات ضرورة لا بد منها ،لتحقيق ما عجز عنه التصميم الاولي ولاستجلاء هذا التناقض في الحكم على هذه الاستعمالات . فانه يستوجب دراسة هذه الظاهرة وتحليلها و البحث في كيفية ادراجها او التكفل بها ضمن التدخلات العمرانية والادوات القانونية ،وذلك بهدف التوصل الي تهيئة مستدامة لتلك الفضاءات .ولتسليط الضوء على اهم تلك الاجراءات ،حاولنا من خلال بحثنا التطرق الى دراسة اهم النقائص الموجودة على مستوى فضاءات الراحة ،عبر الطريق السيار شرق غرب بالجزائر بشكل خاص. واعطاء الحلول والاقتراحات الناجعة من اجل ملا الفراغ الموجود بها لخدمة المواطن وترقية التهيئة العمرانية بالجزائر بشكل عام .حيث اقترحنا منطقة الحمادنة وبالخصوص المساحة المجاورة لمحطة التزويد بالوقود وبعض الخدمات ، التي تقع بالضفة الغربية عبر الطريق السيار شرق غرب .حيث حاولنا استغلال جزء من تلك المساحة الشاسعة والقابلة للبناء والتهيئة، ومنه اقترحنا مشروع تهيئة فضاء للاستراحة يتوفر على اهم الخدمات .اذحاولنا ادراج القطاع الصحي ضمنها اضافة مكان للمبيت المؤقت ،الاهو موتيل اي فندق صغير يضمن راحة المسافرين، من اجل مواصلة الطريق بشكل امن ومريح . كما حاولنا ادراج الطابع الجمالي الذي يتمثل في المساحات الخضراء وبحيرة اصطناعية ،لتعطي نوع من الحيوية والنشاط للفضاء الخارجي .

وفي الختام نامل ان تجسد الفكرة المطروحة على ارض الواقع من طرف الهيئات المختصة ،من اجل بناء حضري وراقي بمعايير ومقاييس عالمية.

Résumé

L'urbanisation est l'une des grandes réalisations des sociétés modernes, où la civilisation a produit de grandes villes avec des centres de population denses car elles offrent des opportunités, des emplois, des services et donc une meilleure qualité de vie afin de servir et de protéger leurs habitants, ce qui appelle à repenser les normes d'urbanisme pour la conception de villes urbaines haut de gamme telles que la fourniture d'espaces extérieurs, qui ont un large champ d'influence de divers aspects. Les gens en ont besoin avec le développement de l'urbanisation et l'augmentation du mouvement d'urbanisation. La création et la gestion de ces espaces en est une des stratégies les plus importantes qui contribuent à l'organisation de l'espace urbain. Par conséquent, les politiques urbaines ont dû changer leurs procédures en leur donnant l'importance nécessaire. De ce qui a été proposé, nous pouvons conclure que les espaces extérieurs souffrent de la grande disparité entre la conception initiale et la réalité des usages nécessaires pour le citoyen, et le désir de réaliser des services de base pour le citoyen et le besoin d'appartenance ont directement affecté l'utilisation des espaces de confort spacieux, qui à leur tour sont considérés comme faisant partie intégrante de l'espaces extérieurs, la première est de clarifier cette contradiction dans le règlement de cet usage Il s'agit d'étudier et d'analyser ce phénomène et de rechercher comment l'inclure ou le prendre en charge dans les interventions urbaines et les outils juridiques afin d'aboutir à un aménagement durable de ces espaces, notamment l'autoroute Est-Ouest en Algérie et d'y apporter des solutions efficaces et suggestions afin de combler le vide qui s'y trouve au service du citoyen et d'améliorer le développement urbain en Algérie en général. Cette vaste zone qui peut être construite et préparée, et à partir de là, nous avons proposé un projet de création d'un espace de repos qui offre le plus important De la verdure et un lac artificiel pour donner une sorte de vitalité et d'activité à l'espace extra-atmosphérique En conclusion, nous espérons qu'il incarnera l'idée avancée sur le terrain par les instances compétentes afin de construire un bâtiment urbain et sophistiqué aux normes et standards internationaux.

Abstract

Urbanization is one of the great achievements of modern societies, where civilization has produced large cities with dense population centers as they provide opportunities, jobs, services and thus a better quality of life in order to serve and protect their residents, which calls for rethinking the urban planning standards for designing high-end urban cities such as providing outdoor spaces, which have a wide field of influence from Various aspects. People need them with the development of urbanization and the increase in the urbanization movement. Creating and managing these spaces is one of the most important strategies that contribute to the organization of the urban space. Therefore, urban policies have had to change their procedures in giving the necessary importance to them. Through what has been proposed, we can conclude that outdoor spaces suffer from The great disparity between the initial design and the reality of the necessary uses for the citizen, and the desire to achieve basic services for the citizen and the need for belonging directly affected the use of the spacious comfort spaces, which in turn are considered an integral part of the external spaces. The first is to clarify this contradiction in the ruling on this use It requires studying and analyzing this phenomenon and researching how to include it or take care of it within the urban interventions and legal tools in order to reach a sustainable setting for these spaces. The East-West Highway in Algeria in particular and to give effective solutions and suggestions in order to fill the void in it to serve the citizen and upgrade urban development in Algeria in general. This vast area that can be built and prepared, and from it we proposed a project to create a resting space that provides the most important services. Green and an artificial lake to give a kind of vitality and activity to outer space In conclusion, we hope that it will embody the idea put forward on the ground by the competent bodies in order to build an urban and sophisticated building with international standards and standards.

المراجع

- [archive]. Grand Dictionnaire Terminologique .1
- [archive]. securiteroutiere.gouv.fr .2
- Accord européen sur Les grandes routes De trafic international .3
[archive]. (AGR)
- www.transports.gouv.qc.ca/fr/projets–infrastructures/info–reseau– .4
routier/Pages/haltes–routieres–villages–relais.aspx.
- [archive]. www.newhampshire.com .5
- (en) « Motorway Safety in Korea » [archive], sur ITF, 18 .6
novembre 2021 (consulté le 29 janvier 2022).
- https://engineering.com/ar/articles/modern–pharmacy–design .7
- https://www.google.com/url?esrc=s&q=&rct=j&sa=U&url=https:// .8
www.filkhabr.com/p/
- https://www.google.com/url?esrc=s&q=&rct=j&sa=U&url=https:// .9
raisonwashington.com/2020/10/a