

جامعة عبد الحميد ابن باديس - مستغانم -

كلية العلوم الاجتماعية

قسم العلوم الاجتماعية

شعبة علم النفس/علوم التربية

مذكرة لنيل شهادة الماستر في علم النفس/ علوم التربية

تخصص: إرشاد وتوجيه

طبيعة اتجاهات أساتذة التعليم المتوسط نحو الخدمات الإرشادية المقدمة من
طرف مستشاري التوجيه والإرشاد المدرسي

مقدمة من طرف الطالبة:

- حمو صافية

لجنة المناقشة

<u>الاسم واللقب</u>	<u>الرتبة</u>	<u>الصفة</u>
قوعيش مغنية	أستاذ محاضر أ	ممتحنا
بلخير حفيظة	أستاذ محاضر أ	مشرفا ومقررا
تواتي حياة	أستاذ محاضر أ	رئيسا



جامعة عبد الحميد ابن باديس - مستغانم -

كلية العلوم الاجتماعية

قسم العلوم الاجتماعية

شعبة علم النفس / علوم التربية

مذكرة لنيل شهادة الماستر في علم النفس / علوم التربية

تخصص: إرشاد وتوجيه



طبيعة اتجاهات أساتذة التعليم المتوسط نحو الخدمات الإرشادية المقدمة من
طرف مستشاري التوجيه والإرشاد المدرسي

مقدمة من طرف الطالبة:

- حمو صافية

لجنة المناقشة

<u>الصفة</u>	<u>الرتبة</u>	<u>الاسم واللقب</u>
رئيسا	أستاذ محاضر أ	قوعيش مغنية
مشرفا ومقررا	أستاذ محاضر أ	بلخير حفيظة
رئيسا	أستاذ محاضر أ	تواتي حياة

تاريخ الإيداع: ..2022...1...06...27... إمضاء المشرف بعد الاطلاع على التصحيحات

السنة الجامعية 2021-2022

الاهداء

بسم الله أبدأ كلامي

الذي بفضلته وصلت لمكاني هذا

الحمد والشكر له على ما آتاني

أهدي هذا العمل الى الوالدين الكريمين أطال الله في عمرهما

وإلى أخي وأخواتي

وإلى كل من يجمعنا به صلة الرحم والصدقة الى كل هؤلاء ثمرة جهدي.

شكر و عرفان

الشكر اولاً الى الله عزوجل

أتقدم بأسمى التقدير والشكر الى الاستاذة "بلخير حفيظة " التي لم تبخل عليا

بتوجيهاتها والتي قدمت لي يد العون والمساعدة وزودتني بالمعلومات اللازمة لإتمام هذا

البحث.

وأيضاً أتقدم بالشكر الجزيل الى مدراء ومستشاري التوجيه والارشاد المدرسي بدائرة خير

الدين على حسن استقبالهم وتقديمهم لي يد المساعدة

كما أتقدم بالشكر الى الاساتذة الكرام اعضاء لجنة المناقشة على قبولهم تقييم هذه

المذكرة.

صافية

ملخص الدراسة:

هدفت الدراسة الى معرفة طبيعة اتجاهات الاساتذة التعليم المتوسط نحو الخدمات الارشادية المقدمة من طرف مستشاري التوجيه والارشاد المدرسي، ومدى اختلافها تبعا لمتغير الجنس، الاقدمية، الإقامة، تم اختيار العينة بطريقة عشوائية استخدمنا المنهج الوصفي واختيرت عينة الدراسة من أساتذة التعليم بالمتوسطة "عمور محمد" و " بولعراس مخلوف" و " يخلف بن قلة" و " أحمد مدغري" بدائرة خير الدين بمستغانم -الجزائر- والتي تكونت من (61) أستاذة) السنة الدراسية 2022/2021 وأما أدوات الدراسة تمثلت في استبيان يقيس الاتجاهات نحو الخدمات الارشادية وقد اعتمدت الباحثة على إختبار"ت"، اختبار تحليل والتباين أحادي وذلك بالاستعانة ببرنامج الحزمة الاحصائية spss20 وكانت النتائج كالتالي:

-يحمل أساتذة التعليم المتوسط اتجاهات إيجابية نحو الخدمات الارشادية المقدمة من طرف مستشاري التوجيه والارشاد المدرسي.

-لا توجد فروق ذات دلالة إحصائية في اتجاهات الاساتذة نحو الخدمات الارشادية المقدمة من طرف مستشاري التوجيه والارشاد المدرسي تعزى لمتغيرات (الجنس،

الاقدمية، الإقامة الحضر والريف).

الكلمات المفتاحية:

الاتجاهات - الأساتذة - خدمات الارشادية .

Study summary:

The study aimed to know the nature of the attitudes of middle school teachers towards the guidance services provided by the school guidance and counseling consultants. The sample was chosen randomly , we used the descriptive approach , and the study sample was chosen from middle school teachers , "Amour Muhammad" , " Boularas Makhlouf", "Yakhlef bin Qala" and "Ahmed Madghari " in the Khair district. Religion in Mostaganem – Algeria – which consisted of (61) professors for the school year 2021/2022. As for the study tools, it was represented in a questionnaire that measures trends towards extension services. The researcher relied on the “T ” test , analysis and variance test, using the statistical package spss program, and the results were As follows Teachers of intermediate education hold positive attitudes towards the counseling services provided by the school guidance and counseling advisors.

–There are no statistically significant differences in teachers' attitudes towards counseling services provided by school guidance and counseling advisors due to the variables (gender, seniority, urban and rural residence).

key words:

Directions – teachers – guidance services .

قائمة المحتويات

الموضوع

- أ.....الصفحة إهداء
- ب.....الشكر والعرفان
- ج.....ملخص
- د.....قائمة المحتويات
- ه.....قائمة الجداول
- و.....قائمة الأشكال
- ز.....قائمة الملاحق
- 1.....مقدمة

الفصل الأول: مدخل الدراسة

- 3.....1 - إشكالية الدراسة وتساؤلاتها
- 6.....2 - فرضيات الدراسة
- 7.....3 - أهمية الدراسة
- 7.....4 - أهداف الدراسة
- 8.....5 - التعاريف الإجرائية

الجانب النظري

الفصل الأول: طبيعة الاتجاهات

- 10.....تمهيد
- 10.....1 - مفهوم الاتجاه
- 11.....2 - أنواع الاتجاه
- 12.....3 - وظائف الاتجاهات
- 14.....4 - مكونات الاتجاهات

5	تكوين الاتجاهات	15
6	طرق التعبير عن الاتجاهات	17
7	طرق التغيير الاتجاهات	18
7	طرق قياس الاتجاهات	22
	خلاصة	
31	الفصل	

الفصل الثاني: الخدمات الارشادية

تمهيد		33
1-تعريف التوجيه		34
2- تعريف الارشاد		34
3-أهداف التوجيه والارشاد		35
4-العلاقة بين التوجيه والارشاد		37
5-تعريف التوجيه والارشاد المدرسي		40
6-تعريف مستشار التوجيه والارشاد		41
7-خصائص مستشار التوجيه والارشاد		41
8-خدمات مستشار التوجيه والارشاد المدرسي		47
9-الصعوبات التي تواجه مستشار التوجيه و الارشاد المدرسي		61
خلاصة الفصل		63

الفصل الثالث: الإجراءات المنهجية للدراسة الميدانية

تمهيد		65
أولاً: الدراسة الاستطلاعية		66
1- أهداف الدراسة الاستطلاعية		65
2- مكان وزمان إجراء الدراسة الاستطلاعية		65
3- مواصفات عينة الدراسة الاستطلاعية		66
4- أداة الدراسة الاستطلاعية		70

72.....	5- نتائج الدراسة الاستطلاعية.....
78.....	ثانيا: الدراسة الأساسية.....
78.....	1- منهج الدراسة.....
78.....	2- مكان وزمان إجراء الدراسة الأساسية.....
79.....	3-مجتمع الدراسة الأساسية وعينتها.....
83	4-أداة الدراسة الأساسية.....
84.....	5-الأساليب الإحصائية.....

الفصل الرابع: عرض ومناقشة وتفسير نتائج الدراسة

86.....	تمهيد.....
86.....	1. عرض ومناقشة نتائج الدراسة المتعلقة بالفرضية الأولى.....
88.....	2. عرض ومناقشة نتائج الدراسة المتعلقة بالفرضية الثانية.....
89.....	3. عرض ومناقشة نتائج الدراسة المتعلقة بالفرضية الثالثة.....
90.....	4. عرض ومناقشة نتائج الدراسة المتعلقة بالفرضية الرابعة.....
92.....	استنتاج عام.....
92.....	الخاتمة.....
93.....	-توصيات البحث
95.....	-قائمة المراجع.....
98.....	-قائمة الملاحق.....

قائمة الجداول

الرقم	عنوان الجدول	الصفحة
01	قياس البعد الاجتماعي	27
02	بدائل الاستجابة في مقياس خماسي التدرج	33
03	مجموع التوجيه للجذع المشترك	60
04	التوجيه للجذع المشترك آداب ولغات	62
05	التوجيه للجذع مشترك علوم وتكنولوجيا لشعبتي علوم تجريبية وفتي رياضي	63
06	مجموعات التوجيه للجذع مشترك علوم وتكنولوجيا	64
07	توزيع عينة الدراسة الاستطلاعية حسب الجنس	74
08	توزيع عينة الدراسة الاستطلاعية حسب الاقدمية	76
09	توزيع عينة الدراسة الاستطلاعية حسب وسط المؤسسة	77
10	مفتاح الصحيح استبياناتجاه الاساتذة نحو الخدمات الارشادية	80
11	العبارات المعتدلة في الاستبيان	82
12	يوضح معامل الارتباط برسون لعبارات البعد الاول بالدرجة الكلية للمحور	83
13	يوضح معامل الارتباط برسون لعبارات البعد الثاني بالدرجة الكلية للمحور	84
14	يوضح معامل الارتباط برسون لعبارات البعد الثالث بالدرجة الكلية للمحور	84
15	يوضح معامل صدق الاتساق الداخلي بين البعد والدرجة الكلية	85
16	نتائج التجزئة النصفية	86
17	قيمة الثبات ألفا كرومباخ	86
18	أبعاد وفقرات الاستبيان الاتجاه نحو الخدمات الارشادية في صورته النهائية	93
19	توزيع عينة الدراسة الاساسية حسب الجنس	88
20	توزيع عينة الدراسة الاساسية حسب الاقدمية	89
21	توزيع عينة الدراسة الاساسية حسب وسط المؤسسة	91
22	يوضح تكرارات والنسب المئوية لاتجاهات أساتذة التعليم المتوسط نحو الخدمات الارشادية المقدمة من طرف مستشاري التوجيه والارشاد المدرسي	96
23	يوضح نتائج تحليل التباين الاحادي لاتجاهات الاساتذة نحو الخدمات الارشادية تبعا لمتغير الاقدمية	98
24	يوضح نتائج اختبار (ت)	99
25	يوضح نتائج اختبار (ت)	101

قائمة الأشكال

الصفحة	عنوان الشكل	الرقم
75	توزيع عينة الدراسة الاستطلاعية حسب متغير الجنس	1
77	توزيع عينة الدراسة الاستطلاعية حسب متغير الاقدمية	2
78	توزيع عينة الدراسة الاستطلاعية حسب متغير وسط المؤسسة	3
89	توزيع عينة الدراسة الاساسية حسب متغير الجنس	4
90	توزيع عينة الدراسة الاساسية حسب متغير الاقدمية	5
92	توزيع عينة الدراسة الاساسية حسب متغير وسط المؤسسة	6

المقدمة:

-إن الاتجاهات الحديثة في المنظومة التربوية أعطت أهمية للخدمات الإرشادية لمستشار التوجيه والإرشاد المدرسي والمهني، بحيث أصبحت من الأولويات الكبرى التي يجب الاهتمام بها خاصةً، ومع مختلف التحولات والتغيرات التي طرأت على المجتمع عامةً وعلى دور المؤسسة خاصة وهذا ما أدى إلى الحاجة إلى هذه الخدمات الإرشادية المأكلة في الإعلام والتقويم والمتابعة والإرشاد والتوجيه وذلك من أجل تنمية شخصية التلاميذ وزيادة مهاراتهم وكفاءاتهم للتعامل مع مختلف الصعوبات التي يواجهونها في مسارهم الدراسي، وكذلك من أجل تحقيق قدر عالٍ من الصحة النفسية.

ولا يتحقق ذلك إلا بالتعاون بين مختلف أفراد الأسرة التربوية بما ذلك الأساتذة، لأن لديهم دور مهم في المؤسسة التربوية، ويساهمون بشكل فعال في تحقيق تكيف التلميذ في الوسط المدرسي، وهم في اتصال مباشر مع مستشار التوجيه، كما قد يساعده في متابعة التلميذ. من هذا المنطلق جاءت فكرة دراسة هذا الموضوع والذي يهدف إلى معرفة اتجاهات أساتذة التعليم المتوسط نحو الخدمات الإرشادية المقدمة من طرف مستشاري التوجيه والإرشاد المدرسي. ومن أجل ذلك انقسمت هذه الدراسة إلى أربعة فصول:

- الفصل الأول: كان بعنوان مدخل الدراسة وتناول تقديم موضوع الدراسة بتحديد مشكلة الدراسة، أسئلتها وتحديد أهمية هذه الدراسة وأهدافها، وكذلك التعاريف الإجرائية المرتبطة بمتغيرات الدراسة.

- الفصل الثاني: كان بعنوان الاتجاهات بحيث تضمن مفهوم الاتجاه، وأنواع الاتجاهات ووظائفها، ومكونات الاتجاهات، تكوين الاتجاهات، طرق التعبير عن الاتجاهات، طرق قياس الاتجاهات.

أما الفصل الثاني: فقد خصص لمتغير الخدمات الارشادية وان التطرق أولاً الى تعريف التوجيه، تعريف الارشاد، أهداف التوجيه والارشاد، العلاقة بين التوجيه والارشاد، تعريف التوجيه والارشاد المدرسي، وثانياً الى تعريف مستشار التوجيه والارشاد، وخصائصه، خدماته، والصعوبات التي تواجهه في أداء مهامه.

الفصل الثالث: كان بعنوان الإجراءات المنهجية للدراسة الميدانية بشقيها الاستطلاعي والأساسي؛ حيث تطرقت الباحثة في الدراسة الاستطلاعية الى تحديد أهدافها، حدود وأداة الدراسة الاستطلاعية لجمع البيانات والخصائص السيكومترية لتلك الاداة، وبعدها الدراسة الاساسية بذكر المنهج المتبع، ووصف عينة الدراسة الاساسية، وختم هذا الفصل بتقديم الاساليب الاحصائية المطبقة في الدراسة.

وُخصص الفصل الرابع والأخير من الجانب التطبيقي لعرض وتغيير النتائج ومناقشة فرضيات الدراسة في ضوء نتائج تحليل البيانات ونتائج الدراسات السابقة المتعلقة بمتغيرات الدراسة وختمه باقتراح مجموعة من الاقتراحات والتوصيات في ضوء نتائج الدراسة المتوسط إليها.

1. -الإشكالية:

-يعتبر الانسان قيمة في حد ذاته فهو أثمن ثروة يملكها المجتمع، ولكل فرد دور في هذه الحياة يسعى الى تحقيقه، وهذا ما تهدف إليه التربية الحديثة، حيث أن التغيرات التي طرأت في شهدا العالم والتي مست كل المجالات، بما في ذلك المجال التربوي، غيرت في مفهوم دور المدرسة، فلم يعد دورها يقتصر على نقل المعارف و المعلومات للتلميذ، فقط بل أصبح يهدف الى إعداد الانسان المتوازن الذي يتمتع بقدر عالي من الصحة الجسمية، العقلية، النفسية و تحقيق قدر من الاتزان الانفعالي، وهذا ما جعل ضرورة

تكايف الجهود وتعاون كل الفريق التربوي من أجل تحقيق غايات المدرسة الحديثة.

اذن من بين المساهمين في تكوين شخصية التلميذ، مستشار التوجيه والارشاد المدرسي والذي أصبح وجوده في المؤسسة التربوية أمر ضروري، فهو يعمل على الاتصال بكل أفراد الأسرة التربوية من تلاميذ وأساتذة ومدراء أولياء الامور، من أجل مساعدة المتعلم على تجاوز الصعوبات والعراقيل التي تعيق مساره الدراسي، وخلق جو نفسي امن لتكوين شخصيته.

-من أدل ذلك يقوم مستشار التوجيه بتقديم جملة من الخدمات، في مقدمتها الإعلام التربوي، الذي يسعى المستشار من خلاله مساعدة التلميذ على الاختيار الصحيح والسليم لبناء مشروعه الشخصي، فهو يعتبر وسيلة أساسية تساعد التلميذ على اكتشاف قدراته وإمكاناته والتعبير عنها بكل حرية، كما يتيح له فرصة التعرف على مختلف التخصصات والمهن.

فمن مهام مستشار التوجيه والإرشاد المهني بالجزائر، القيام بحصص إعلامية حول الدراسة والحرف والمنافذ المهنية المتوفرة في عالم الشغل، كما عليه تنشيط خلية الإعلام والتوثيق، وتنمية الاتصال داخل المؤسسة التعليمية، وهذا حسب المادة 14 من المنشور الوزاري الصادر رقم 827 المؤرخ في 13/11/1991(فنتازي، الهاشمي، 99، د.س)

-وفي هذا السياق تجد عدة دراسات اهتمت بالإعلام التربوي منها دراسة "إسماعيل الاعور"(2005) التي تبحث "في واقع الإعلام التربوي في المؤسسات التعليمية الثانوي الجزائر من منظور مستشار التوجيه المدرسي والمهني وتلاميذ"، وقد أسفرت نتائجها على أن الإعلام التربوي يشهد نوعاً من الفعالية، لأنه يبرز حق التلميذ في الاستعلام الذاتي. ويمكنه من اكتشاف وإظهار قدراته وإمكانياته، وتوضيح الآفاق المستقبلية والتخصصات الدراسية في سوق العمل.

إذن الإعلام يعد من أهم المهام التي يكلف بها مستشار التوجيه والإرشاد المدرسي المهني، فبفضل المعلومات التي يوفرها هذا الأخير للتلميذ يستطيع اختيار مشروعه المدرسي والمهني على أسس صحيحة.

إضافة الى الإعلام يقوم مستشار التوجيه والإرشاد المدرسي أيضا بعملية التقويم، وهي أيضا من المهام الأساسية والضرورية لنجاح التلميذ، فهو يعمل على تحديد نواحي القوة والضعف والعمل على حلها وعلاجها.

فإذا كان من بين أهداف العملية التعليمية التعلمية خلق إنسان الواثق من نفسه وقدراته، فإن ذلك يتطلب جهداً كبيراً من مستشار التوجيه والإرشاد المدرسي، الذي يعمل على خلق اتجاهات نفسية إيجابية لدى المتعلم تدفعه لبذل المزيد من الجهد والمثابرة، وخلق روح التنافس بين المتعلمين، الأمر الذي يتطلب منه التقصي والبحث المستمر لمساعدة التلاميذ على التفوق.

في هذا الصدد أجرى "دبر لفسترو" (1973) دراسة بعنوان "دور المرشد المدرسي في الثانوية كما يصفه المديرون ونائبهم في مقاطعة "أديان" و توصلت الى أن البحث و التقويم من أهم أدوار و صفات المرشد.

ومن أهم الخدمات الارشادية لمستشار التوجيه و الإرشاد المدرسي القيام بعمليات التوجيه و الارشاد ، فهو يسعى الى توجيه التلاميذ نحو التخصصات التي تناسب قدراتهم و رغباتهم. فمن أهم مهام مستشار التوجيه و الارشاد كما حددتها المناشير الوزارية القيام بعملية التوجيه و هي تعتبر أهم خدمة لأنها تساعد التلاميذ على الاختيار الدراسي و المهني المناسب لهم، و هذا ما دل عليه المنشور الوزاري رقم 827 المؤرخ في 13/11/1991 الذي يحدد مهام مستشاري التوجيه المدرسي و المهني و نشاطاتهم في المؤسسات التعليمية، فالمادة 13 مثلا تنص على تكليف مستشار التوجيه والارشاد بالقيام بالإرشاد النفسي والتربوي، لمساعدة التلاميذ على التكيف، وإجراء الفحوص النفسية اللازمة للتكفل بالتلاميذ الذين يعاون من مشاكل خاصة.

(فنتازي، الهاشمي، د.س، ص99)

كما يسعى إلى تحقيق التوافق و الصحة النفسية للتلاميذ، من خلال توفير الجو النفسي الآمن فهو يعمل على وقايتهم و علاج أهم مشكلاتهم تربوية كانت أو نفسية، و هذا ما أكدته دراسة جنطزي كريمة (2010) حول واقع العملية الإرشادية في مرحلة الثانوية و دورها في علاج مشكلات المراهق المتمدرس من وجهة نظر التلاميذ و مستشار التوجيه و الإرشاد المدرسي. و توصلت الدراسة على أن العملية الإرشادية تساعدهم على علاج مشاكلهم المدرسية.

إن مرحلة التعليم المتوسط مرحلة حساسة تحتاج إلى مساعدة و تفهم من طرف الأساتذة و المستشارين، كون هذه المرحلة تصادف مرحلة المراهقة، و هنا يحتاج التلميذ إلى دعم و مساعدة من طرف الجميع وبالأخص يحتاج إلى مختلف الخدمات الإرشادية.

والمستشار لا يمكن أن ينجح في مهامه دون مساندة وتعاون الفريق التربوي، وفي مقدمتهم الأساتذة لأنهم على تواصل مستمر مع التلميذ وحتى مع الأسر.

- انطلاقاً من مختلف الخدمات الإرشادية التي يقدمها مستشار التوجيه والإرشاد المدرسي،
نطرح التساؤل العام التالي:

- ما طبيعة اتجاهات الأساتذة التعليم المتوسط نحو الخدمات الارشادية المقدمة من طرف
مستشاري التوجيه و الارشاد المدرسي؟

-و الذي ينبثق منه التساؤلات الفرعية التالية:

-هل توجد فروق ذات دلالة إحصائية في اتجاهات الأساتذة نحو الخدمات الإرشادية المقدمة من طرف مستشاري التوجيه والارشاد المدرسي تعزى لمتغير الأقدمية؟

- هل توجد فروق في اتجاهات الأساتذة نحو الخدمات الإرشادية المقدمة من طرف مستشاري التوجيه والإرشاد المدرسي تعزى لمتغير الجنس؟

- هل توجد فروق في اتجاهات الأساتذة نحو الخدمات الإرشادية ما بين أساتذة التعليم المتوسط تبعا لمتغير الإقامة الريف و الحضر؟

1. فرضيات الدراسة: للإجابة على التساؤلات الفرعية السابقة تم صياغة الفرضيات التالية:

-الفرضية العامة:

-اتجاهات أساتذة التعليم المتوسط نحو الخدمات الارشادية المقدمة من طرف مستشاري التوجيه و الارشاد المدرسي إيجابية

2-الفرضيات الفرعية:

1. توجد فروق ذات دلالة إحصائية في اتجاهات الأساتذة نحو الخدمات الارشادية المقدمة من طرف مستشاري التوجيه والارشاد المدرسي تعزى لمتغير الاقدمية.

2. لا توجد فروق في اتجاهات الأساتذة نحو الخدمات الارشادية المقدمة من طرف مستشاري التوجيه والارشاد المدرسي تعزى لمتغير الجنس.

3. توجد فروق في اتجاهات الأساتذة نحو الخدمات الارشادية ما بين أساتذة التعليم المتوسط تبعا لمتغير الإقامة الريف و الحضر.

3- أهمية الدراسة: تتضح أهمية الدراسة الحالية في جانبها النظري حول تقديم معلومات نظرية

عن متغير الاتجاهات والخدمات الارشادية كما أن هذه الدراسة تفيد في :

- التعرف على مختلف الخدمات الارشادية التي يقدمها مستشار التوجيه والارشاد المدرسي.

- إظهار أهمية الخدمات الارشادية في الوسط المدرسي.

- إثراء الصيد المعرفي فيما يتعلق بموضوع الاتجاهات.

4- أهداف الدراسة: تهدف الدراسة الى:

1- الكشف عن طبيعة اتجاهات الاساتذة نحو الخدمات الارشادية المقدمة من طرف مستشاري

التوجيه والارشاد المدرسي .

2- لمعرفة الفروق في اتجاهات الأساتذة نحو الخدمات الارشادية مقدره من طرف مستشار

التوجيه و الارشاد المدرسي تبعا لمتغير الاقدمية.

3- معرفة الفروق في اتجاهات الاساتذة نحو الخدمات الارشادية المقدمة من طرف مستشاري

التوجيه والارشاد المدرسي تبعا لمتغير الجنس

4- لمعرفة عن الفروق في الخدمات الارشادية ما بين أساتذة التعليم المتوسط تبعا لمتغير

الإقامة الريف والحضر .

5- التعاريف الاجرائية:

-تعريف الاتجاهات إجرائيا: هي ميل نفسي نكتسب عند الفرد مرتبط بخبراته السابقة وبالمعايير والقيمة السائدة في المجتمع وذلك من وجهة نظرة أساتذة مرحلة التعليم المتوسط واجرائيا هي الدرجة التي يتحصل عليها الأستاذ على مقياس الاتجاهات .

تعريف الخدمات الارشادية إجرائيا: هي مختلف الانشطة التربوية التي يقدمها مستشار التوجيه والارشاد المدرسي في المؤسسة للتلاميذ وذلك من أجل مساعدتهم على تحقيق التكيف والتوافق النفسي والدراسي ومساعدتهم على اختيار نوع الشعبة او التخصص الذي يوافق قدراتهم وميولهم، و تشمل الاعلام و التقويم و المتابعة و الارشاد و التوجيه.

وفي هذه الدراسة هي الدرجة المتحصل عليها في مقياس الخدمات الارشادية.

تعريف الأساتذة التعليم المتوسط: هم يمثلون أولئك الافراد الذين أسندت لهم التربية و تعليم تلاميذ و تدريسهم بمرحلة المتوسط، و في السنوات الدراسية من السنة الأولى الى الرابعة متوسط.

الفصل الثاني: طبيعة الاتجاهات

- تمهيد

1- مفهوم الاتجاه

2- أنواع الاتجاهات

3- وظائف الاتجاهات

4- مكونات الاتجاهات

5- تكوين الاتجاهات

6- طرق التعبير عن الاتجاهات

7- طرق تغيير الاتجاهات

8- طرق قياس الاتجاهات

- خلاصة الفصل

تمهيد:

يعتبر موضوع الاتجاهات من أهم الموضوعات في علم النفس وعلوم التربية لم لها من أهمية في تشكيل حياة الانسان، فلا يوجد إنسان بدون اتجاهات فهناك اتجاهات يرفضها ومنها أخرى يؤيدها، فسننظر من خلال هذا الفصل الى مفهوم الاتجاه و أنواع الاتجاهات ، وظائف الاتجاهات و مكونات الاتجاهات، تكوين الاتجاهات و طرق التعبير عنها و طرق قياسه.

1. مفهوم الاتجاه: هناك عدة تعاريف للاتجاه نذكر منها:

- يعرف "ألبرت Allport" الاتجاه بأنه حالة من الاشتهاد أو التأهب العصبي والنفسي ، تنظيم من خلال خبرة الشخص ، وتكون ذات توجيه تأثيري أو دينامي على استجابة الفرد لجميع الموضوعات و المواقف التي تستشيرها هذه الاستجابة (عماشة، 2010، ص15).

- كما يعرف بأنه: استجابة ملازمة للموضوع معين أو حالة أو قيمة ما و يكون ذلك مصحوبا بالأحاسيس و العواطف (ماز ، 2017، ص22).

- ويعرفه "سهيل كامل «: بأنها استعداد مكتب مشبع بالعاطفة يحدد سلوك الفرد إزاء الموقف و الموضوعات والاشخاص الي يتعامل معها في البيئة المحيطة به أما بقبولها أو برفضها (بن عزوز، 2018، ص19).

-الاتجاه: **Attitude**: هو مجموعة استجابات الفرد بالرفض أو القبول إزاء قضية أو موضوع وحداني معين ، أو أن الاتجاه هو تعبير عن الموقف أو الاعتقاد. (بن عزوز، 2018، ص19).

-من خلال هذه التعاريف نستنتج أن الاتجاه هو من الاستعداد العقلي أو الوجداني تتكون لدى الفرد من خلال الخبرة التي يمر بها في مراحل حياته وهو عبارة عن استجابات الفرد تجاه موضوع أو قضية معينة.

2.أنواع الاتجاهات:

-تعددت تقسيمات الاتجاهات وأنواعها إلى عدة أنواع نذكر منها مالي:

1.2-الاتجاه القوي:يبعد الاتجاه القوي في موقف الفرد من هدف الاتجاه موقفاً حاداً الارتفاع فيه ولا هوة فالذي يرى المنكر فيضعف ويثور ويحاول تحطيمه إنما يفعل ذلك لأن اتجاهها قوياً حاداً يسيطر على نفسه.

2.2-الاتجاه الضعيف:يتمثل في وقوف الفرد موقفاً ضعيفاً رخواً خانعاً مستسلماً فهو يفعل ذلك لأنه لا يشعر بشدة الاتجاه كما يشعر بها الفرد في الاتجاه القوي.

3.2-الاتجاه الموجب:هو الاتجاه الذي ينحو بالفرد ما نحو شيء ما (أي إيجابي)

2. 4-الاتجاه السالب : هو الاتجاه الذي ينجح بالفرد بعيداً عن شيء آخر (أي سلبي)

-**5.2الاتجاه العلني:**هو الاتجاه الذي لا يجد الفرد حرجاً في إظهاره والتحدث عنه أمام الآخرين.

6.2-الاتجاه السري: هو الاتجاه الذي يحاول الفرد إخفائه عن الآخرين ويحتفظ به في قراره نفسه بل ينكره وأحياناً حين يسأل عنه.

7.2-الاتجاهالجماعي: هو الاتجاه المشترك بين عدد كبير من الناس فأعجاب الناس بالأبطلالاتجاهجماعي.

8.2-الاتجاهالفردى: هو الاتجاه الذي يميز فرداً عن آخر فأعجاب الانسان بصدىق له اتجاءفردى. (شاكىر مجيد، 2014، ص341-342).

9.2-الاتجاه العام: هو الاتجاه الذي ينصب على الكليات وقد دلت الأبحاث التجريبية على وجود الاتجاهات العامة فأثبتت ان الاتجاهات السياسية تتسم بالصفة العمومية ويلاحظ أن العام هو أكثر شيوعاً واستقراراً من الاتجاه النوعى .

10.2 الاتجاه النوعى: هو الاتجاه الذي ينصب على النواحي الذاتية وتسلك الاتجاهات النوعية مسلكاً يخضع فى جوهره لاطار الاتجاهات العامة وبذلك تعتمد الاتجاهات النوعية على العامة وتشتق دوافعها منها. (شاكىر مجيد، 2014، ص342).

3.وظائف الاتجاهات:

-أناالاتجاهات بتكوينها ومكوناتها وأركانها تتخذ لنفسها وظائف عامة وخاصة تسعى الى تحقيق أهداف الجماعة والفرد بحيث تمكن الفرد من معالجة الاوضاع الحياتية المختلفة على نحو مثمر وفعال، وأهم هذه الوظائف مايلي:

1-إن للاتجاهات الدور الرئيسى فى تنظيم العمليات الدافعية والانفعالية والادراكية والمعرفية حول بعض النواحي الموجودة فى المجال الذي يعيش فيه الفرد، حيث ييسر الفرد القدرة على

السلوك واتخاذ القرارات النفسية في شيء من الاتساق والتوحيد دون تردد أو تفكير في كل موقف وفي كل مرة تفكيراً مستقبلاً .

2-الاتجاه يوجه استجابات الفرد للأشخاص والأشياء والموضوعات بطريقة شبه ثابتة.

3-الاتجاهات تنعكس في سلوك الفرد وفي أقوله وأفعاله وتفاعله مع الآخرين في الجماعات المختلفة في الثقافة التي يعيش فيها.

4-الاتجاهات المعلنة تعتبر عن انصياع الفرد لما يسود مجتمعه من معايير وقيم ومعتقدات.

5-الاتجاه يحمل الفرد على أن يحس ويدرك ويفكر بطريقة محددة إزاء موضوعات البيئة الخارجية.

6-الاتجاهات تبلور وتوضح صورة العلاقة بين الفرد وعالمه الاجتماعي فهي تساعد على التكيف مع الحياة الواقعية، كما تساعد على التكيف الاجتماعي وذلك عن طريق قبول الفرد للاتجاهات التي تعتنقها الجماعة فيشاركهم فيها ومن ثم يشعر بالتجانس معهم. (شاكر مجيد، 2014، ص342)..

7-تعمل الاتجاهات على إشباع كثير من الدوافع والحاجات النفسية والاجتماعية ومن هذه الحاجات الحاجة إلى التقدير الاجتماعي، والقبول الاجتماعي، والانتماء إلى جماعة معينة، والمشاركة الوجدانية، وهنا يتقبل الفرد قيم الجماعة ومعاييرها.

8-تعمل الاتجاهات على تقديم المعونة في بلوغ الاهداف في كافة الميادين فإذا كان مدير المدرسة يعبر عن اتجاهاته أما رؤسائه فيجد أن اتجاهاته تتعزز عندما يعبر عنها أمام زملائه، فبذلك تكون اتجاهاته مهمة البلوغ أهدافه المهنية.

9-تمتلك وظيفة الدفاع عن الذات فالعامل الفقير الابيض في أمريكا يشعر بأنه ليس أحقر الناس على الارض عندما يعبر عن عدائه للسود ويدعى بأنه أحقر منه (شاكر مجيد، 2014، ص343).

4.مكونات الاتجاهات:

4. 1 المكون الانفعالي(العاطفي):وهذا المكون يتصل بمشاعر الحب والكراهية التي يوجهها الفرد نحو موضوع الاتجاه فإذا أحب موضوعاً اتجأ إليه وإذا نفر من موضوع ابتعد عنه، أي أن المكون الانفعاليالاتجاه هو درجة تقبل الشخص لموضوع ما أو نفوره من هذا الموضوع.

4. 2 المكون العقلي (المعرفي):

هذا المكون هو الذي يمثل القاعدة المعلوماتية الموجودة لدى الفرد عن موضوع الاتجاه فإذا كان التجاه في جوهره تفضيل موضوع على آخر فإن عملية التفضيل هذه لا بد وأنا تستند الى جوانب معرفية أو عقلية مثل الفهم والتجهيز والاستدلال أي أن هناك جانبا عقليا وراء تكوين الاتجاهات، هوما تجد أن اتجاهات الأشخاص تختلف باختلاف مستوياتهم العقلية والمعرفية.

4. 3 المكون الأدائي (النزوعي)، الأداء السلوكي:

الاتجاهات هي موجات سلوك الفرد فهي إما تدفعه الى التصرف على نحو سلبي،معنى ذلك أن الاتجاه مكون أدائي نزوعي يوجه سلوك الفرد تجاه موضوع ما، هذه الوجة قد تكون سلبية أو إيجابية (عماشة،2010، ص 31-32)

5.تكوين الاتجاهات:

تنشأ الاتجاهات لدى الافراد وتأخذ في نمو التزايد منذ المراحل الأولى لحياتهم، حيث تنتوع مواضيعها وتترايد مظاهر وتعدد أشكالها بفعل عدة عوامل متداخلة: وتتكون الاتجاهات نتيجة لاتصال الفرد بالبيئة الطبيعية والاجتماعية المحيطة به و دور الاتجاهات في بدء نشأتها نحو الأمور المالية، كحب النادي الذي نجد فيه مكانا مريحا أو حب الاسرة أو حب نوع معين من الأطعمة، و تتصف موضوعات الاتجاهات في بادئ الامر بأن تكون محدودة حيث ينحصر اهتمام الفرد في أفراد من جماعات صغيرة كجماعة الاسرة او النادي أو رفاق الصف و بعد ذلك تتسع دائرة الاتجاهات و تشتمل ظل موضوعات مجردة و أمور معنوية و تتكون الاتجاهات النفسية نتيجة لتكامل مجموعة من الخبرات الجزئية التي تدور حول موضوع معين كتكامل هذه الخبرة في وحدة كلية ينتج عنها نوعا من التعميم (شاكر مجيد،2014، ص346).

وقد حدد البورت خطوات لتكوين الاتجاه:

1. مرور الفرد بخبرات فردية جزئية تدور حول موضوع الاتجاه.

2. تكامل هذه الخبرات وتنافسها واتخاذها في وحدة كلية.

3. تميز هذه المجموعة من الخبرات وتفردها عن غيرها وظهورها على شكل اتجاه عام

4. تعميم هذا الاتجاه وتطبيقه على الحالات والمواقف الفردية التي تجانبه الفرد والتي

تدور حول موضوع الاتجاه.

وهناك طرق كثيرة يكتسب الفرد بواسطتها اتجاهاته، وكل اتجاه يكتسبه الفرد تحدده أمور ثلاثة:

1. تقبل المعايير الاجتماعية بدون نقد ويكون ذلك عن طريق الإيحاء.

2. تعميم الخبرات الشخصية

3. الخبرات الانفعالية الشديدة. (شاكر مجيد، 2014، ص 346).

6. طرق التعبير عن الاتجاهات:

يتم التعبير عن الاتجاهات بطريقتين هما:

6. 1 طرق لفظية:

وينقسم الاتجاه اللفظي الى نوعين:

أ - الاتجاه اللفظي التلقائي: حينها يعبر الفرد عن اتجاهه بصراحة أو ضمناً في حديثه أو

في جلسة من الجلسات مع أصدقائه أو زملائه في العمل دون أن يسأله أحد عن ذلك.

ب - الاتجاه اللفظي المستشار: ويتضح ذلك حينها يعبر الفرد عن اتجاهه إزاء موضوع ما نتيجة لسؤال يوجه اليه.

6. 2 طريقة عملية:

وذلك حينها يعبر الفرد عن اتجاهه بشكل عملي في سلوكه في مرحلة الطفولة، والشخصية بدورها تتضمن الاتجاهات التي يحملها الفرد إن الاتجاهات هي المحصلة الناتجة من علاقة الفرد بالأفراد الآخرين المحيطين به والمثيرات التي يتعرض لها من خلال مواقفه الشخصية، وما يترتب على تلك المثيرات من استجابات متنوعة ومختلفة تصدر منه.

وأشار بالدوين (1960م) بعد التجربة التي أجراها على الأطفال بأن لدى الأطفال بأن لدى الأطفال اندفاعا تلقائيا قويا نحو الاستجابة لأفراد العائلة المحيطين بهم، أيده في هذه الخصوص " ويس" (1970) وأشار الى ان سلوك الأطفال يتأثر مباشرة بالبيئة المحيطة بهم وبعلاقتهم بوالديهم او بالأفراد الآخرين المحيطين(عماشة، 2010، ص34).

وتؤيد نظريات الشخصية أن مميزات الشخصية التي تتضمن الاتجاهات تنمو نمو سريعا خلال الطفولة مع بعض التعبير في دور المراهقة، ويتناقض هذا التعبير بعد فترة المراهقة(عماشة، 2010، ص35).

7. طرق تغير الاتجاهات:

وهناك بعض الطرق والوسائل التي يمكن بها أحداث التغيير في الاتجاهات ويمكن توضيحها فيما يلي:

أ- تغيير الجماعة المرجعية:

وتعرف الجماعة المرجعية بأنها الجماعة التي يرتبها... الشخص بقيمها وأهدافها ومعاييرها الأخلاقية والاجتماعية فإذا انتقل الفرد من جماعة جديدة ذات اتجاهات جديدة وانتهى الى هذه الجماعة فإ... الوقت يميل الى تعديل وتغيير اتجاهاته القديمة بما يناسب مبادئ وقيم الجماعة الجديدة.

ب- تغيير الاطار المرجعي:

يعرف الإطار المرجعي بأنه الإطار الذي يشتمل على معايير الفرد وقيمه كلها. فعلى سبيل المثال: ينظر الشخص الرأسمالي الى القرارات الاشتراكية نظرة تختلف عن نظرة الشخص الاشتراكي لها وهذا يرجع الى الإطار المرجعي لكل منها والاحداث تغيير في اتجاهات الفرد يتطلب ذلك تغييرا في إطاره المرجعي.

ت- التغيير موضوع الاتجاه:

يحدث تغيير في اتجاهات الفرد عندما يتغير موضوع الاتجاه نفسه و يدرك الفرد هذا التغيير مثال ذلك : التشريعات الحديثة التي فرضت ان يشترك بعض العمال في مجالس إدارة بعض

الشركات و قد ترتب على ذلك أن غير العمال من ثقافتهم و الى تغيير اتجاهات الاخرين نحوهم.

ث- التغيير القسري في سلوك:

قد يحدث تغيير قسري في السلوك نتيجة ظروف اضطرابيه وهذا يؤدي الى تغيير في الاتجاهات أما إيجابيا أو سلبيا، عندما تظهر الظروف الابن غير المسؤول والمدلل (عماشة، 2010، ص71-72).

أن يتحمل مسؤولية أسرية فقد والده أو عجزه، نجد أن اتجاهاته نحو الحياة بعامة تتغير، وكذلك تتغير اتجاهاته نحو أفراد أسرته بخاصة.

ج- تغيير المواقف:

تتغير اتجاهات الفرد والجماعة بتغيير المواقف الاجتماعية، فمثلا نحن نلاحظ ان اتجاهات الطالب تتغير حينما يصبح مدرسا أو عندما ينتقل الفرد من مستوى اقتصادي اجتماعي منخفض الى مستوى اقتصادي اجتماعي أعلى (حديثي النعمة).

ح- الاتصال المباشر بموضوع الاتجاه:

فالاتصال المباشر بموضوع الاتجاه قد يؤدي الى تغيير اتجاه الفرد نحوه، والسبب يرجع الى عدة أمور منها أن اتصال الفرد بالموضوع اتصالاً مباشراً يسمح له بأن يتعرف على جوانب جديدة للموضوع.

خ- أثر وسائل الاعلام والاتصال الجمعية:

تقوم وسائل الاعلام المختلفة بتقديم المعلومات والحقائق والايخبار والأفكار والآراء حول موضوع الاتجاه وهذا يساعد بطريقة مباشرة على تعبير الاتجاه إما الايجابية أو السلبية. وترجع أهمية وسائل الاعلام في تغيير الاتجاهات الى أنها أصبحت ذات أهمية كبيرة كمؤثر في عملية التنشئة والتطبيع الاجتماعي والى انها تصل الى ملايين الناس في وقت قصير.

د- تزويد الفرد بالمعلومات عن موضوع الاتجاه:

وهذا يتم إما عن طريق الوالدين أو للمدرسين أو الاخوة أو جماعة الرفاق أو رجال الدين أو الكتب والمراجع (عماشة، 2010، ص72-73).

وتتوقف فاعلية المعلومات في تعديل الاتجاهات على الأمور التالية:

1. اتجاه الفرد نحو مصدر المعلومات
2. الطريقة التي تقدم بها المعلومات
3. الخصائص النفسية للشخص الذي يتلقى المعلومات

مثال ذلك العمال الذين لديهم اتجاهات سالبة نحو إدخال الآلات الحديثة يمكن تغير اتجاهاتهم عن طريق تزويدهم بمعلومات كافية عن هذه الآلات، وما تقدمه لهم من خدمات في المستقبل.

ذ- تأثير رأي الأغلبية ورأي الخبراء والقادة المسؤولين:

تتأثر الاتجاهات وتتغير بالإقناع عن طريق رأي الأغلبية ورأي الخبراء المشهورين والقادة والزعماء حيث يثق الناس في آراء هؤلاء بدرجة كبيرة.

ر- المناقشة وقرار الجماعة:

تؤثر المناقشات الجماعية في اتجاهات أفراد هذه الجماعة وغالبا ما يتبنى هؤلاء الافراد القرارات التي تتوصل اليها الجماعة من خلال المناقشات وبالتالي تتغير اتجاهاتهم (عماشة، 2010، ص73).

8. طرق قياس الاتجاهات

يهدف قياس الاتجاهات الى معرفة الموافقة أم المعارضة بخصوص الاتجاه ومعرفة شدة الاتجاه ومعرفة ثبات هو درجة شموله أي تتنوع المواقف التي تهمة فيها ومدى تناسق الفرد في اتجاهاته أو تناقضه، وهناك العديد من البحوث والدراسات النفسية تشير الى وجود طرق عديدة لقياس الاتجاهات النفسية وأكثرها استخداما هي التقدير التي تشمل مجموعة من المقياس وندكرها فيما يلي:

1-مقياس بوجاردوس (Bogardus): يعيد بوجاردوس أول من طبق فكرة قياس الاتجاهات حيث وضع هذا المقياس سنة 1925 لقياس البعد الاجتماعي بين الأمر بكيف و الاقبل.. والقوميات الأخرى ويبنى على أساس مستقيم متدرج يتألف من سبع وحدات حيث أن الطرف الأول فيها يمثل أقصى درجة من درجات التقبل الاجتماعي، بينما الطرف السابع أقصى درجة من درجات التباعد الاجتماعي، فمثلا من يوافق على الفترة الأول، يوافق على الوحدات (2) - (3-4).

كما في الجدول التالي (بوعزيز، 2014، ص 31-32).

جدول رقم (1): يوضح قياس البعد الاجتماعي(1)

7	6	5	4	3	2	1
أستبعدهم من وطني	أقبلهم كجزائريين للمعبد	أقبلهم كمواطنين	أزاملهم في العمل	أجاورهم في السكن	أصادقهم	أتزوج منهم

ويضع الفرد علامة أمام أي عبارة تمثل اتجاهه، وهذه الاستجابات التي يوحىها المقياس عبارة عن مستويات مندرجة اكبرها وأقربها الأول، وأقلها وأبعدها السابعة، غير أن هذا المقياس رغم سهولة تطبيقه، إلا أنه لا يقيس الاتجاهات المتطرفة، وقد طبقه " بوجاروس" عام 1962 على عينه من الأمر يكبر قدرها حوالي ألفي شخص لقيس اتجاههم نحو (29) جماعة قومية وعنصرية ومن شعوب مختلفة، وأعاد مكان 1973 ليعرف التغيير الذي طرأ على الاتجاهات

خلال عشر سنوات وانتقد مقياس " بوجاردوس " أنه غير مقنن وعبارته ووحداته غير متساوية. مما يصعب هذه المقارنة الجيدة بين المفحوصين، ولا يعطي مؤشرا أو شدة النزعة لرد الفعل، كذلك لا يتيح الفرصة للحصول على معلومات عن أفكار المفحوصين (بوعزيز، 2014، ص 34).

2-مقياس ثيرستون(Thurston): طور ثيرستون في عام (1929 – 1931) مقياسا سماه بمقياس الوحدات المتساوية البعد، و يتكون من عدد الوحدات أو العبارات لكل منها وزن خاص و قيمة معبرة عن وضعها بالنسبة للمقياس ككل أما عن طريقة إعداد المقياس و تقديم الوزن الخاص بكل عبارة فهي أن الباحث يجمع عددا كبيرا من العبارات قد يزيد عن مئة، و يرى أنها تقيس الاتجاه الذي يريد قياسه و تعطي مدى الموافقة أو الرفض أو التقبل أو النفور ثم يكتب كل عبارة على ورقة منفصلة، و تعرض العبارات على مجموعة من المحكمين الخبراء، و يطلب من كل منهم بشكل مستقل أن يضع كل عبارة في خانة (11) بحيث تكون أكثر العبارات إيجابية في الخانة رقم (1) و أكثرها سلبية في أحد عشر (11) و المتوسطة في ستة (6) يستبعد العبارات غير الواضحة و غير المناسبة و المتكررة، و يختار أسس العبارات بحيث تبعد الوحدة عن الأخرى بنفس الدرجة تقريبا، و تكتب العبارات في المقياس بشكل عشوائي و غير مرتبة تنازليا أو تصاعديا، و يحكم الفرد على العبارة من حيث تأثيرها عليه و مدى تمشي محتواها مع اتجاهاته، و يتكون المقياس من 20 – 50 عبارة، و على المفحوص أن يضع إشارة (+) الى جانب العبارات التي يرى أنه موافق عليها و كلما انخفضت قيمة

درجة المفحوص كان اتجاهه أكثر موالاة نحو الموضوع، و يكون تقدير الشخص هو متوسط

أو وسيط أوزان العبارات التي وضع العلامة مقابلها (بوعزيز، 2014، ص33).

وفيما يلي نموذج توضيحي يضم مجموعة من العبارات لمقياس يضم (32) عبارة لقياس

الاتجاه نحو الحرب:

- ليس هناك أي مبرر معقول للحرب.
 - الحرب صراع مرير عديم النفع ينتج عنه تحطيم النفس.
 - الحرب فناء لا داعي له للبشر
 - مكاسب الحرب لا تتساوي وبؤسها.
 - نحن لا نريد حربا أخرى، إذا أمكن تفاديها دون فقدان للكرامة.
 - من الصعب أن نقرر ما إذا كانت الحروب ضارة أو ناهضة.
 - هناك بعض الآراء تؤيد الحرب.
 - في ظروف معينة تكون الحرب ضرورية لتحقيق العدل.
 - الحرب تثيرها الرجال وجودهم.
 - أسمى واجبات الرجل أن يحارب لتحقيق قوة ومجد وطنه.
- على المفحوص أن يضع علامة (×) الى جانب العبارة أو العبارات التي يرى أنه موافق عليها.
- ويلاحظ الأوزان الموضوعية أمام العبارات في المثال السابق لا تظهر في المقياس الحقيقي عند تطبيقه على الافراد.

أما الخطوات الإجرائية التي يتبعها الباحث في وضع مقياسه تبعا للطريقة ثرستون فيمكن

تلخيصها فيما يلي (بوعزيز، 2014، ص 33).

1. القيام بجمع عدد من القضايا التي ترتبط بموضوع الاتجاه.

2. تكليف مجموعة من الحكام بتصنيف هذه القضايا الى المجموعة على أن نعمل كل

من هؤلاء الحكام منفردا ومستقلا عن الاخرين.

3. يضع الحكام في المجموعة الأخيرة، أي الحادية عشر، يضع القضايا التي يعتبرها

معارضة جدا للاتجاه. أما في المجموعة السادسة أي المجموعة التي تقع في الوسط

فيضع فيها القضايا التي يعتبرها محايدة.

4. وهكذا صنع بقية القضايا الموالية في المستويات التي تقع من نقطة تأييد وبين نقطة

الحماد، أما القضايا المعارضة فيصنعها بين نقطة الحياد ونقطة المعارضة حسب درجة

تعبير القضية في التأييد أو المعارضة.

وفي الغالب ما يعطي للحكم إحدى عشر حرفا من A الى K بحيث يصنف القضايا في

مجموعة تحمل كل مجموعة حرفا معينا والشكل الاتي يوضح لك هذه الفكرة ويمكن للباحث

أن يكتب قضايا كروت مستقلة يحمل كل كرت قضية واحدة ثم يقوم الحكم بالتصنيف الى

كومات.

بعد هذه الخطوة يقوم الباحث بتحويل التصنيف من حروف أبجدية الى درجات هي احدى

عشر درجة أيضا، وبذلك تمنع القضية التي أعطاه الحكم التقدير k إحدى عشر درجة،

أما القضية التي أعطاها الحكم التقدير A فتمنح الدرجة واحد صحيح وهكذا بالنسبة للقضية المحايدة فتمنح الدرجة 7، بعد عملية تحويل الحروف الى أرقام (بوعزيز، 2014، ص 34). يقوم الباحث بتحليل الدرجات لكل قضية على حدة ثم يستخرج متوسط هذه الدرجات أو وسيطها وتصبح هذه الدرجة هي القيمة التي أعطاها جميع الحكام لهذه القضية ولقد أطلق عليها ثرستون الاصطلاح.

5. ولمعرفة مدى اتفاق الحكام حول معنى القضية فان الباحث يقوم بقياس الفروق الفردية في الدرجات المعطاة لها ذلك عن طريق إيجاد الانحراف المعياري لكل قضية والانحراف المعياري هو مقياس درجة تشتت أو انتشار الدرجات.

6. القضايا التي يختلف حولها الحكام اختلافا كبيرا أي القضايا التي لها انحراف معياري كبير، هذه القضايا نحذف من نصوص الصورة النهائية للمقياس لان معناها ليس واحدا بالنسبة لجميع الافراد، فالقراء يختلفون فيما بينهم في درجة تغيرها عن الاتجاه، بعبارة أخرى تعتبر هذه القضايا غامضة وغير واضحة.

7. يختار الباحث عددا من القضايا الواضحة والتي تنتشر انتشارا متساويا على المقياس من الطرف المؤيد الى الطرف المعارض.

وفي الغالب ما يتكون المقياس النهائي من حوالي عشرين أو خمسة وعشرين قضية، يقدم الباحث المقياس صورته النهائية المجموعة المراد قياس اتجاهها ،

ثم يأخذ وسيط جميع القضايا التي أجاب عنها المفحوص ويعبر هذا الوسيط عن درجته وتقوم هذه الطريقة على أساس افتراض أن المسافات بين القضايا متساوية ولكن في الواقع لا تمدنا هذه الطريقة بأي دليل تجريبي على صفحته هذا الفرض (بوعزيز، 2014، ص 35) ولقد انتقد البعض هذه الطريقة بالقول بأن الحكم لإنتاج له الفرصة لتعبير رايه في أثناء القيام بتصنيف القضايا على المجاميع الاحدى عشر، أو القول بأنه يضطر لوضع قضايا مختلفة في كومة واحدة، ولكن يستطيع الباحث التغلب على هذه الصعوبة عن طريق تكليف الحكام بقراءة جميع القضايا أولاً بعد أخذ فكرة عنها جميعاً يبدؤون في عملية التقدير.

بعبارة أخرى فإنه طلب الى الحكام أن يقدموا بعملية تصنيف مقارن للقضايا أو وضع

هذه القضايا في رتب معينة (بوعزيز، 2014، ص 36).

3-طريقة ليكرت: LIKERT (التقديرات المتجمعة)

هذه الطريقة من أسهل الطرق وأكثرها انتشاراً لقياس الاتجاهات وفي هذه الطريقة يقدم للمفحوص عدة عبارات تتصل بالموضوع الذي نريد قياس الاتجاه نحوه وإمام كل عبارة عدد من بدائل الاستجابة، يفترض أنها تمتد عبر متصل لشدة الاتجاه مبدأً تأييد تام وتنتهي بمعارضة شديدة وعلى المفحوص ان يستجيب لكل عبارة من المقياس بوضع علامة تدل على تفضله لاحد بدائل الاستجابة.

وعادة تتكون طريقة ليكرت من عبارات موجبة والأخرى سالبة.

- العبارات الموجبة هي عبارات تعكس استحسان المفحوص لموضوع الاتجاه.

- العبارات السالبة تعكس رفض وعدم استحسان المفحوص لموضوع الاتجاه.

وعادة يتم تحويل من 1 - 5 في حالة بدائل الاستجابة الخمس (مواقف بشدة

، موافق، محايد، معارض، معارض بشدة) والجدول رقم (2) التالي يوضح بدائل الاستجابة في مقياس خماسي التدرج.

العبارات / الاستجابة	موافق بشدة	موافق	محايد	معارض	معارض بشدة
الفقرات الإيجابية	5	4	3	2	1
الفقرات السالبة	1	2	3	4	5

تصحيح الإجابات:

عند تصحيح الإجابات ينبغي أولاً تحديد الدرجة العظمى للمقياس، فإذا كانت الدرجة الكبيرة

تعني اتجاهها ايجابيا تصنع للعبارة الدرجة (5) للموافقة (علي أمين، 2011، ص 91-92).

و الدرجة (1) للرفض المطلق للعبارات الموجبة، و أن تضع الدرجة (1) للموافقة الكاملة، و

الدرجة (5) للرفض المطلق للعبارات السالبة.

إذا كان المقياس يتكون من 20 فقرة فإن أعلى درجة يحصل عليها المفحوص 100 مائة، وقل درجة 20 عشرون، ودرجة الحياد هي 60، والمدى النظري لدرجات الاتجاه المتطرف سلبا وإيجابا يتراوح بين 20-100 درجة.

من خلال درجة الحياد نعد الوسط الفرضي للمقياس، فإذا كانت درجة المفحوص المؤيد للموضوع أكثر من درجة الحياد (الوسط الفرضي)، فإنها تشير الى الاتجاه المؤيد للموضوع المقياس، أما إذا كانت درجة المفحوص أقل من درجة الحياد فإنها تشير الى الاتجاه المعارض لموضوع القياس، و بهذا الأسلوب تصحح جميع الاستمارات (علي أمين، 2011، ص 93-94).

4-مقياس جتمان (Guttman):

حاول جتمان (1947-1950) انشاء مقياس تجمعي يحقق فيه شرطا هاما هو الحصول على مقياس يقيس صفة أو اتجاه من بعد واحد، ذلك لان جتمان يعتبر الميدان خاضعا للقياس المتدرج التجمعي إذا أمكن ترتيب الاستجابات بطريقة معينة بحيث تجعل من يجيب على احدى الوحدات بالقبول أعلى مرتبة من الذي يجيب عنها بالرفض، و بذلك يتسنى معرفة نمط إجابته عليها، و حدد جتمان الخطوات الاتية في بناء هذا المقياس:

- تحديد موضوع الموقف أو السمة أو الاتجاه المراد قياسه ومن ثم كتابة عدد من الفقرات أو البنود التي يجب أن يتوفر فيها شروط معينة بحيث ترتب هذه البنود على متصل

من الأقل إيجابية الى الأكثر إيجابية، وان تقتضي الموافقة على فقرة ما الموافقة على جميع الفقرات الأقل إيجابية منها.

- تطبيق الأداة على عينة بشرط جتمان ان تكون كبيرة نوعا ما بحيث لا ينقص عدد أفرادها عن خمسة أصفاف عدد البنود.

تحليل البيانات المتحصل عليها حسب ما يتطلب هجتمان من حساب معامل الإنتاج أو ما يسمى أحيانا معامل إعادة تكوين نمط الاستجابات وكذلك حساب معامل القياسية (علي أميمن، 2011، ص 95-96).

وتتضح أهمية حساب هذه المعاملات في بيان مدى اتساق الفقرات مع شروط ومواصفات جتمان، ويمكن استخدام المعادلات التالية لحساب معامل الإنتاج ومعامل القياسية:
معامل النتائج: 1-(عدد الأخطاء نسبة التحسن المحتملة)
حيث أن:

- نسبة التحسن: القيمة الحقيقية لمعامل الإنتاج - أقل قيمة لمعامل الإنتاج.

- نسبة التحسن المحتملة: 100 - أقل قيمة لمعامل الإنتاج.

و يقترح جتمان أن لا يقل معامل الإنتاج عن 90% أي أن نسبة الخطأ لا تتعدى 10%

بينما يؤكد أن معامل القياسية يجب أن لا يقل عن 60% و عند تحقيق هاتين القيمتين فإن

المقياس يكون جيدا أو مناسباً لأسلوب جتمان (علي أميمن، 2011، ص 97-98).

خلاصة:

وخلاصة القول إن الاتجاه أكثر من مفهوم، ولقد اتضح مما سبق أن الاتجاه هو ميل نفسي يكتسبه الفرد وذلك من أجل التأقلم مع البيئة المحيطة به، ويعتبر القياس من العمليات الأساسية في علم النفس وخاصة قياس الاتجاهات ذلك تشكل عملية معقدة كونها متغيرة.

الفصل الثاني: الخدمات الارشادية

-تمهيد

-أولا

1-تعريف التوجيه

2-تعريف الارشاد

3-أهداف التوجيه والارشاد

4-العلاقة بين التوجيه والارشاد

5-تعريف الارشاد والتوجيه المدرسي

-ثانيا

1-تعريف مستشار التوجيه والارشاد

2-خصائصه

3-خدمات مستشار التوجيه والإرشاد

4-الصعوبات التي تواجه مستشار التوجيه والارشاد في أداء مهمه.

-خلاصة الفصل

تمهيد:

تهدف هذه الخدمات الإرشادية الى مساعدة التلاميذ على اكتشاف قدراتهم وإمكانياتهم وتطويرها وكذلك على مساعدتهم على بناء مشروعهم الشخصي، وذلك بمساعدة المستشار التوجيه والإرشاد المدرسي، فسننظر في هذا الفصل الى تعريف التوجيه وتعريف الإرشاد، واهداف التوجيه والإرشاد، كما سنتناول تعريف التوجيه والإرشاد المدرسي وكذلك تعريف مستشار التوجيه والإرشاد المدرسي وكل ما يخص من خصائصه وخدماته وأهم الصعوبات التي يواجهها في أداء مهامه.

1. تعريف التوجيه: له العديد من التعريفات ومنها:

مجموعة من الخدمات تهدف الى مساعدة الفرد على أن يفهم نفسه ومشاكله، ويشغل إمكانياته الشخصية وإمكانيات بيئته ويختار الطرق المحققة لها أقصى ما يمكن أن تبلغه من النمو والتكامل في شخصيته (القرعان، 2015، ص 11).

ويعرفه «مايرز» هو العملية التي تهتم بالتوفيق بين الفرد بماله من خصائص مميزة من ناحية، والفرص الدراسية المختلفة والمطالب المتباينة من ناحية أخرى، والتي تهتم أيضا بتوفير المجال الذي يؤدي الى نمو الفرد وتربيته، (حري، و امامي، 2010، ص 20).

ويعرف أيضا عل أنه الوظيفة السيكولوجية النفسية تهتم بالميل والاتجاهات عن طريق اكتشاف المهارات والقدرات لدى المتعلمين وعلى أساسياتهم توجيههم الى شعبة أو جدع مشترك يتطلب ملحا معيناً واهتماماً خاصاً (بوعزيز، 2014، ص 49).

2. تعريف الإرشاد: لقد تعددت تعريفات كلمة الإرشاد ومن بينها ما يلي:

تعود كلمة (الإرشاد) الى الفعل أرشد يرشد ورشد والرشد هو النصح والصلاح وهو خلاف الضلال، ولغة ورد في كتاب الله العزيز لفظ مصطلح الرشد في آيات عدة. فقد قال سبحانه: قُلْ أُوْحِيَ إِلَيَّ أَنَّهُ اسْتَمَعَ نَفَرٌ مِّنَ الْجِنِّ فَقَالُوا إِنَّا سَمِعْنَا قُرْآنًا عَجَبًا ﴿١﴾ يَهْدِي إِلَى الرُّشْدِ فَآمَنَّا بِهِ ۗ وَلَنْ نُشْرِكَ بِرَبِّنَا أَحَدًا ﴿٢﴾ سورة الجن و قال تعالى: إِذْ أَوْى الْفِتْيَةُ إِلَى الْكَهْفِ فَقَالُوا رَبَّنَا آتِنَا مِن لَّدُنكَ رَحْمَةً وَهَيِّئْ لَنَا مِنْ أَمْرِنَا رَشَدًا ﴿١٠﴾ سورة الكهف (حريري، و امامي، 2010، ص21).

ويعرف الإرشاد على أنه العلاقة المهنية التي يتحمل فيها المرشد مسؤولية المساعدة الإيجابية للعميل من خلال تغيير أنماطه السلوكية السلبية بأنماط سلوكية جديدة أكثر إيجابية، ومن خلال فهم وتحليل استعداداته وقدراته وامكانياته وميوله والفرص المتاحة أمامه وتقوية قدرته على الاختيار واتخاذ القرار واعداده لمستقبله بهدف وضعه في المكان المناسب له لتحقيق اهداف سليمة وحياة ناجحة ومواطنة صالحة (بوعزيز، 2014، ص 58).

ويعرف روجرز (Hogers) الإرشاد بأنه العملية التي تشعر فيها الذات بالارتياح من خلال العلاقة الإرشادية التي تتم بين المرشد والمسترشد وفي هذه الحالة فإن الخدمة الإرشادية عبارة عن مقابلة بين اثنين لتوضيح أبعاد مشكلة ما وهذه الخدمات ليست حكرًا على مؤسسات التربية و التعليم بل يمكن أن تقدم في المؤسسات الاجتماعية و الصناعية و الصحية و غيرها (محمد عجوة، 2017، ص 24).

كما يعرف كوتر الإرشاد كمحاولة من قبل شخص لمساعدة شخص آخر لاعادة حل

مشكلة معينة(عبد اللطيف أبو سعد،2010، ص63).

3. أهداف التوجيه والإرشاد:

- مساعدة الطالب على التعرف على نفسه، فهم قدراته وميوله واتجاهاته باستخدام الطرق المتاحة مثل الاختبارات، الملاحظات مما يساعده في تحقيق الذات وتقبلها وفهمها.
- تحقيق التوافق والتكيف للطلبة من أجل لتسهيل قدرتهم على القيام بالوظائف النفسية المختلفة والتوفيق بين الدوافع والنزعات الداخلية والرغبات وبين المتطلبات المحيطة والبيئية.
- تحقيق الصحة النفسية للطلبة من أجل توفير حالة من التوازن والتكامل بين الوظائف النفسية المختلفة للفرد كالتوفيق بين قدراته من جهة وبين أفكاره من جهة أخرى.
- اكتساب الفرد مهارة الضبط والتوجيه الذاتي والتي تعني الوصول به الى درجة من الوعي بذاته وإمكاناته وفهمه لظروفه ومحيطه فهما أقرب للواقع.
- مساعدة الفرد في صنع القرارات: حيث يمر بمراحل نهائية انتقالية تحتاج الى اتخاذ قرارات معينة. وهي مهارة يجب التدريب عليها منذ الصغر كالقرارات الزوجية المهنية وما شابه ذلك.
- تحسين العملية التربوية من خلال جعل الجو المدرسي جذابا ومسهلا وميسرا للتعلم. لا محيطا أو معيقا، يشبع فيها المتعلم حاجاته ويواجه مشكلاته ويحقق ذاته.
- مساعدة الطالب على اختيار التخصص المناسب في ضوء قدراته وميوله (عبد اللطيف أبو سعد،2010، ص61). مساعدة الطلبة الذين يعانون مشكلات نفسية واجتماعية حتى يتحقق لهم التوافق انفسى السليم مع أنفسهم والآخرين.
- العمل على اكتشاف الموهوبين والآخرين.

- الاهتمام بحالات التأخر الدراسي، والعمل على دراسة أسباب هذا التأخر وتقديم العون العلاجي والوقائي.
- تقديم المعلومات المتكاملة للطالب وتشمل المعلومات التربوية: توضيح الفرص التعليمية المتاحة، شروط القبول في الكليات وغيرها، أما المعلومات المهنية:
- تقديم المعلومات عن أنواع المهن والوظائف وإمكانيات النجاح فيها. بينما تشمل المعلومات الشخصية:
- معلومات الشخصية: معلومات عن مهارات الطالب وقدراته.
- تقديم الخدمات الإرشادية الوقائية والإنمائية التي تحقق الفاعلية والكفاية الإنتاجية في مجال التحصيل الدراسي.
- تقديم برامج إرشادية من أجل: أفضل طرق المذاكرة، أفضل الطرق الاستغلال أوقات الفراغ، كيفية مواجهة الاحباطات والضغط، أهمية التعليم كوسيلة للتقدم والارتقاء بناء الفرد المتمتع بالصحة النفسية للطلبة المنعزلين وغير المتكيفين على سبيل المثال.
- بشكل عام يعمل الإرشاد على ثلاث نماذج.
- **النموذج النمائي:** يركز فيه على بناء الشخصية ليكون الفرد منتجا وفعالاً. ومما يساعده في تحقيق أقصى حدود النمو حسب إمكانياته. لزيادة شعوره بالسعادة والتوافق نفسياً واجتماعياً ومهنياً وأسرياً، ويتم تعليمه بعض المهارات الحياتية التي تفيده في حياته (عبد اللطيف أبوسعد، 2010، ص21).
- **النموذج الوقائي:** ويهدف لحماية الفرد ووقايته من خطر الوقوع في الاضطراب من خلال كشفه المبكر لمنع تطوره أو من خلال تحصينه قبل تعرضه لفرصة الوقوع في المشكلة مثل تحصينه قبل دخوله فترة المراهقة حتى يمر بمراهقة سوية(عبد اللطيف أبو سعد، 2010، ص22).

4. العلاقة بين التوجيه والإرشاد:

تزخر أدبيات التوجيه والإرشاد النفسي بسميات متعددة لمصطلحي (الإرشاد) و (التوجيه). كما شاع استخدامهما مقترنين ببعضهما البعض وحقيقة الأمر أن هناك تشابهاً واقتراباً واختلافاً بينهما. فمن حيث المعنى الحرفي فإن علاج كلا مع التوجيه والإرشاد يعني: الهداية والترشيد والتوعية والإصلاح وتقديم الخدمة والتغيير السلوكي نحو الأفضل. وإن كلا منهما يرتبط بالأخر، ويمكن القول أنهما وجهان لعملة واحدة، ويمكن أن نميز التوجيه عن الإرشاد في الجوانب التالية:

أولاً: أن التوجيه كخدمة يمارس مع كل التلاميذ في المدرسة بهدف مساعدتهم في التحصيل الدراسي والعمل على حل المشكلات التي تواجههم.

ثانياً: هناك أهم من الطلبة في مراحل الدراسة الأخرى، وحقيقة الأمر أن التوجيه يضطلع بأدوار تشمل كل المراحل العمرية.

ثالثاً: أن التوجيه يتناول كل نواحي النمو الإنساني ولا يقتصر على ناحية واحدة.

رابعاً: يعد التوجيه عملية تعاونية تشمل الطالب والمدرسة والأسرة.

-ان الجوانب السابقة والتي تميز التوجيه عن الإرشاد، لا تعني إن التوجيه ينفرد عن الإرشاد. أو أنه حالة مستقلة عنه بل توجد صلات وروابط مشتركة فضلاً عن نقاط التميز أو الاختلاف ومن نقاط التشابه والاختلاف ما يأتي:

أولاً: الإرشاد فرع من فروع التوجيه: لما كان التوجيه يقسم الى خمسة أقسام رئيسية: القياس والتقييم والاعلام التربوي والمهني والإرشادي (سلمان، وهيب، والكبيسي، ص 30-31).
والوضع، والمتابعة، بإمكاننا القول إن الإرشاد ابن التوجيه وفرع من فروعها.

-ان التوجيه ما هو الا الخدمات النفسية التي تقدم الاخرين واهم هذه الخدمات عملية الارشاد النفسي، التي تعد العملية الرئيسية في الرئيسية في خدمات التوجيه، ان هذا التشابه والتقارب بين المفهومين هو الذي يدعو كثير من الأحيان التي استخدمها بصورة مترادفة.

ثانياً: يتميز التوجيه بأنه علاقة بين الموجه وبصيغة أفراد أو مجموعة من الافراد، في حين أن الإرشاد غالباً ما يكون على صورة علاقة بين شخصين هما المرشد والمسترشد، فقد يقوم الموجه بقياس ذكاء الطلبة أو تعريف الطلبة الجدد بأقسام ومرافق المدرسة والجامعة، أو تعليمهم أسلوب المذاكرة الصحيحة، كذلك من الممكن أن يدعو الموجه أحد المهنيين الى المدرسة ليوضح للطلبة متطلبات وشروط مهنية الهندسة وفروعها وأقسامها المختلفة ويجب عن الأسئلة التي يوجهها الطلبة بشأن هذه المهنة.

-أما الإرشاد فيتم بقدم الطالب الذي لديه الرغبة في تخصص معين الى مكتب المرشد النفسي، ويعوض عليه رغبته تلك، وما على المرشد الا الانتماء اليه ومساعدته على التفكير الصحيح في هذا الموضوع الذي يعد بمثابة المشكلة بالنسبة للطالب أن المرشد في مثل هذه الحالة لا يعمل على اتخاذ قرار خاص بالطالب انما يترك له حرية اتخاذ قراره لنفسه وبنفسه.

ثالثاً: ان التوجيه يسبق الارشاد ويمهد الطريق له، فالتوجيه يهتم بجمع المعلومات أو البيانات عن المسترشد بوسائل متعددة منها(سلمان، وهيب، و الكبيسي، ص31-32) الاختبارات و المقاييس أو السجلات الشخصية أو الاستفاة من المدرسين أو الوالدين أو الافراد، كل تلك البيانات و المعلومات تحفظ في سجلات خاصة، يمكن الاستفاة منها عندما يراجع المسترشد المرشد النفسي بهدف الحصول مساعدة ارشادية بخصوص مشكلة تواجهه أو بطالب العون عندما يريد مهنة أو وظيفة معينة و بذلك فأن التوجيه سابق الارشاد و ممهد له.

رابعاً: يعد التوجيه بمثابة (الميدان) الذي يتضمن النظريات المهمة والأسس العامة، والبرامج التوجيهية واعداد المسؤولين عن عملية الارشاد، في حين ان الارشاد يعد بمثابة (عملية) أي أنه يتضمن الجزء العملي في ميدان التوجيه، والارشاد ليس حدثاً عارضاً يحدث فجأة في حياة المسترشد.

خامساً: يستخدم التوجيه أحياناً كوسيلة إعلامية أما الارشاد فيعد وسيلة وقائية وعلاجية، أي بإمكان الموجه التربوي أن يعين التلميذ على اختبار التخصص الذي يتلائم وقدراته وإمكانه وطبيعة متطلبات العمل أو التخصص الذي يختاره أو مساعدته على تجاوز الفشل أو الرسوب عند حدوثه(سلمان، وهيب، و الكبيسي، ص32)

5. تعريف الإرشاد والتوجيه المدرسي:

- يعرفه فريد نجار أنه: هو مساعدة التلميذ على اختيار الاتجاه الصحيح في دراسته ونمائه وتوجيهه نحو الطرف الأنسب له والاسلم لعمله وكذا مساعدته لمعرفة نفسه جيدا أو تقويم قدراته بطريقة صحيحة وتقدير الظروف المحيطة به .

- كما يعرفه أحمد زكي بدوي: هو عملية توجيه التلاميذ والطلبة الى اختبار الدراسة الملائمة لهم والتغلب على الصعوبات التي تعترضهم في دراستهم أو حياتهم المدرسية بوجه عام (

جنطازي، دس، ص 153)

- اما حامد زهران يعرفه على أنه: هو عملية مساعدة الطالب في رسم الخطط التربوية التي تتلائم مع قدراته وميوله وأهدافه وان يختار نوع الدراسة والمناهج المناسبة والمواد الدراسية التي تساعده في اكتشاف الإمكانيات التربوية فيما يعد المستوى التعليمي الحاضر ومساعدته في النجاح في برنامج التربية والمساعدة في تشخيص وعلاج المشكلات التربوية بما يحقق توافقه

التربوي (جنطازي، دس ، ص 134)

1- تعريف مستشار التوجيه والإرشاد:

- كما تعرفه سمية جميل بأنه: المرشد النفسي هو المسؤول المتخصص الأول عن عملية الرئيسية في التوجيه و الإرشاد خاصة عملية الإرشاد النفسية، و يطلق عليه أحيانا مصطلح مرشد التوجيه، و بدون المرشد يكون من الصعب تنفيذ أي برنامج لتوجيه و الإرشاد (**بختاوي،**

2019، ص45).

-تعريف حامد زهران: المرشد هو المسؤول الأول المتخصص عن العمليات الرئيسية في الارشاد والتوجيه ويطلق عليه مرشد التوجيه.

-يعرف أيضا على أنه هو الذي يتولى رسميا القيام بالتوجيه المدرسي على مستوى المؤسسات التعليمية ومركز التكوين المهني ومهامه تأهله للتدخل على أكثر مستوى وفي أكثر من مجال من المجالات ذات العلاقة بالتوجيه ويمارس نشاطه تحت اشراف مدير المؤسسة ويندرج ضمن نشاطات الفريق التربوي التابع للمؤسسة وذلك لدراسة النتائج التي يتحصل عليها المتعلم في الفروض والامتحانات الفصلية(حازم، 2018، ص18).

2- **خصائص المرشد التربوي:** يؤكد الفكر الحديث على أهمية معتقدات المرشد التربوي وسلوكه أكثر من تاريخه العلمي في الارشاد، وذلك بالتأكيد على قدرة المرشد وفهمه وقبوله لذاته والآخرين، فالمرشد الفعال يهتم بكيفية رؤية المسترشد للعالم، ويمتلك معتقدات إيجابية نحو الناس. وهناك سمات تميز المرشد التربوي عن غيره تجعله يتمكن من القيام بعمله بطريقة تتسجم من خصائص ومتطلبات مهنته، ولغة طرح العديد من الكتاب والباحثين الصفات والخصائص التي يجب لقد يتحلى بها المرشد التربوي، وتطرف كارل روجرز الى ثلاثة قيم أساسية يجب أن يؤمن ويتمسك بها المرشد وهذه القيم هي:

1- **التطابق والانسجام:** أي أن تتسم شخصية المرشد بالتكامل والانسجام وذلك من خلال تعدد الأدوار التي يقوم بها، ويجب أن يتمكن من أن يبقى طبيعيا كما هو دون تكلف ودون

زيف، بل يمثل جوانب شخصيته الحقيقية في كل المواقف والأدوار، وان يتميز بالثبات في تصرفاته وسلوكياته.

2-العاطفة: ويقصد أن يتخلى المرشد بالذكاء الوجداني والعاطفي وان يفكر ويشعر بالطريقة التي يفكر ويشعر بها المسترشد، وان لا يصدر أحكاما جائرة حول المسترشد عندما يجد لديه قيما تختلف عن قيمه الشخصية، فمن أهم خصائص المرشد أن يكون متعاطفا مع المسترشد ودودا، ومنصتا ومتفاعلا معه الى أقصى حد (الحريري، و امامي، 2010، ص 114-115).

3-الرعاية الإيجابية: أي أن يهتم المرشد بالتركيز على احتياجات المسترشد أكثر من احتياجاته الخاصة. فيمنحه الوقت الكافي لعرض حالته ويعامله كصديق، ويشعره بالثقة والأمن وان يهيئ له الجو المفرح السعيد ويعامله بطريقة مرحة لا تخلو من الطرفة والدعابة وذلك لتحقيق الأمان والسرور في نفس المسترشد.

-وبالإضافة الى القيم أنفة الذكر، فان هناك العديد من الخصائص والسمات التي ينبغي أن يتحلى بها المرشد التربوي، وهذه الخصائص والسمات نصفها على الوجه التالي:

أولا: الخصائص الشخصية:

-تتمثل الخصائص الشخصية للمرشد التربوي بالآتي

-حسن المنظر الخارجي والهندام والنظافة الشخصية.

-الإخلاص الصادق، والقدرة على اكتشاف نفسه بالقدر المناسب لاحتواء الآخرين، وان يشمل ذاته الحقيقة دون زيف أو تمثيل أو تصنع.

-القدرة على إقامة علاقات طيبة وودية مع الآخرين.

-التحلي بالصبر التآني وسعة الصدر وعدم التعجل في اصدار قراراته وأحكامه.

-الاتزان الانفعالي والقدرة على التعامل مع انفعالاته بعقلانية وضبط وعدم السماح لذلك الانفعالات بجرح أحاسيس الآخرين.

1--القدرة على الاصغاء الجيد لما يقوله الآخرين وعدم المقاطعة أو محاولة اصطياد الأخطاء

من خلال سماع أحاديثهم، والقدرة على الاتصال الإيجابي الفعال والتواصل الجيد(الحريري،

وامامي، 2010، ص 115-116).

-المعرفة بذاته و بقدراته و بأهدافه في الحياة.

-احترام النفس والثقة فيها، واحترام الغير والتعاطف معهم ومساعدتهم.

-الانفتاح على التغيير من أجل التطوير والتحسين المستمر.

-سعة الاطلاع، والتعرف على المستجدات والتطورات في مجال التربية بشكل عام في مجال

تخصصه بشكل خاص.

-القدرة على التعاون والمشاركة مع الزملاء واتخاذ القرارات السليمة القائمة على أسس عملية.

-التميز بالمرح والبشاشة وسرعة البديهة.

-احترام الاختلاف في وجهات النظر وتقبل النقد الموضوعي والبناء والاعتراف بالخطأ.

-القدرة على استخدام الأساليب والتقنيات والاستراتيجيات المتنوعة.

-التمتع بثقافة عامة واسعة.

-عدم التحيز لفئة دون أخرى او شخص دون آخر.

2--الامام بالأخلاقيات المهنية والالتزام بها(الحري، وامامي، 2010، ص 116).

ثانيا: الخصائص المهنية:

-الايان الشديد بالمهنة واحترامها.

-القدرة على بناء الثقة وبينه وبين المسترشد، وبناء علاقة إيجابية تتسم بالتعاطف والود

والاحترام.

-التفهم العميق للعادات والتقاليد الاجتماعية واحترامها والعمل بموجبها.

-الامام بنظريات الارشاد واساليبه وطرق جمع البيانات والمعلومات وتصنيفها وتبويبها.

-التطوير المهني المستمر من خلال التدريب اثناء الخدمة، وحضور المؤتمرات والندوات

وورش العمل.

-الامام بعلم النفس الطفولة والمراهقة والرشد، ونظريات النمو المختلفة.

-احترام الوقت وحسن ادارته واستغلاله اقصى استغلال.

-القدرة على توفير المكان الامن والهادئ لعفة الجلسات الارشادية.

-القدرة على التصرف في المواقف الصعبة والحرجة.

-الاستفادة من خبرات وتجارب الاخرين.

- حسن الإدارة والتنظيم، والالمام بالتشريعات واللوائح التنظيمية.
- القدرة على إدارة الحوار وضبطه.
- الالمام بأنواع المهن على اختلاف أنواعها ومدى حاجة سوق العمل منها.
- 3--العدالة والمساواة في التعامل مع المسترشدين وعض الطرف عن هفواتهم وأخطائهم(الحريري، و امامي، 2010، ص 117-118).**
- الالمام التام بالنظم الدراسية والأنشطة المصاحبة.
- الالمام بالمشكلات النفسية والتربوية لطلاب المرحلة التي يعمل بها وأساليب علاج كل مشكلة.
- الالمام بمبادئ علم الاجتماع وعلم الاجتماع التربوي.
- القدرة على صياغة الأسئلة الذكية وكيفية طرحها في الأوقات المناسبة.
- البراعة والدقة في كتابة التقارير عن حالة المسترشد، والحفاظ على سيرتها.
- القدرة على تحفيز وتعزيز دفع المسترشد على التحدث بحرية تامة القدرة على اتخاذ القرارات الرشيدة.
- حسن الانتظام في الدوام والمواظبة والتواجد في المكان المخصص وذلك لفسح المجال أمام المسترشد لمقابلة في أوقات الضرورة.
- احترام أنظمة العمل، وحسن التواصل مع الرؤساء والمرؤوسين.
- القدرة على الابداع والمبادرة.

ثالثاً: الخصائص الاجتماعية:

- من الخصائص الاجتماعية للمرشد التربوي ما يلي:
- القدرة على إقامة علاقات اجتماعية طيبة مع الآخرين.
- حب الاختلاط بالناس ومساعدتهم والتفاعل الإيجابي معهم.
- القدرة على القيادة وتوجيه الآخرين وإرشادهم وتقديم النصح والمشورة لهم.
- الفهم العميق للقيم والمعايير الاجتماعية واحترامها.
- 4--**القدرة على تكوين صадقات بسهولة، وتقعد الأصدقاء والوقوف الى جانبهم في السراء والضراء(الحريري، و امامي، 2010، ص 118).
- القدرة على الاقناع والاقتناع.
- القدرة على التعامل بلطف ولباقة مع الآخرين مما يساعد على كسب ودهم والحصول على شعبية كبيرة ومودة من قبل الآخرين.
- حب الاعمال الخيرية والتطوعية وتقديم الخدمات الاجتماعية المتنوعة.
- 5--**الشعور بالمسؤولية تجاه المجتمع الذي يعيش فيه، والشعور بالانتماء والتكافل(الحريري، و امامي، 2010، ص 118).
- 3-خدمات مستشار التوجيه والإرشاد المدرسي:**
- 1--**في مجال الاعلام:

-الإعلام: هو عملية تربوية هادفة تمكن التلاميذ من اكتساب مجموعة من المعارف والمعلومات لتنمية قدراته واستعداداته للوصول الى استقلالية تامة في بناء مشروعه المستقبلي دراسي ومهني.

-ويهدف النشاط الإعلامي الى تمكين التلميذ من إعطاء معاني لدراسته وإقامة علاقة بين التدريس الدراسية والاندماج الاجتماعي المهني في المستقبل. كما يهدف الى اكتساب السلوكيات والمهارات التي تسمح له بالتكفل بنفس فيما يخص توجيهه المدرسي واختباره (المديرية الفرعية للتوجيه والاتصال).

-وتقوم عملية التوجيه على الاعلام بشكل أساسي، ويسعى مستشار التوجيه والإرشاد من خلال نشاطه الإعلامي الى مساعدة التلميذ على بلورة مشروعه الدراسي والمهني، والمستشار بدوره يكون بهذه العملية الإعلامية بمثابة همزة وصل بين المؤسسة من جهة والأسرة والتلميذ من جهة أخرى.

-ويحتاج خلال عملية الاعلام الى معلومات صحيحة وحديثة عن حياة المدرسة والحياة المهنية والحياة الاجتماعية ومن هنا نذكر بعض السلوكيات والصفات التي أو الخدمات التي يقدمها المستشار للتلميذ.

-يقدم الموجه للمادة الإعلامية التي تهتم المدرس وتوجيه التلميذ.

-يضمن الموجه السيولة الإعلامية بين مختلف المتعاملين في المؤسسة التعليمي.

-ينشط الموجه حصص إعلامية جماعية تنظم لقاءات بين التلاميذ والاولياء والمعلمين والمهنيين

-ينشط خلية التوثيق والاعلام في مجال التوجيه والاشراف عليها.

-وحسب المادة 66: بشكل الارشاد المدرسي والاعلام الخاص بالمنافذ والمدرسية والجامعية والمهنية فعلا تربويا يهدف الى مساعدة كل تلميذ طوال فترة التمدرس، على تحضيره وتوجيهه وفقا لاستعداداته ورغباته وتطلعاته، ومقتضيات المحيط ومقتضيات المحيط الاجتماعي والاقتصادي، التي تمكنه تدريجيا من بناء مشروعا لشخصي والقيام بختيارته الدراسية والمهنية عن دارية(حازم، 2018، ص 28).

-في مجال الارشاد: يعد الارشاد المدرسي والمهني خدمة نفسية وتربوية، فردية وجماعية يهدف الى المحافظة على كيان المجتمع و جعله سليما و ناميا و قويا هو ينتجه التلميذ يهدف الى المحافظة على أدائه و شخصيته و إقامة الظروف التي تؤدي الى نموه و نضجه و تكيفه مع الحياة المدرسية و المهنية بوجه عام. ويسعى أيضا الارشاد المدرسي و المهني الى تقديم معلومات تربوية للتلاميذ عن الدراسات المتوفرة في المجتمع و شروط الالتحاق بها، بالإضافة على أنه يساعد التلاميذ على اكتشاف قدراتهم و ميولهم المهنية حتى يتمكنوا من الاختيار المهني المناسب لقدراتهم و مولولتهم و استعداداتهم...الخ.

-والارشاد هو قلب برنامج التوجيه والارشاد التربوي حسب معروف " صبحي عبد اللطيف" هو عملية مساعدة الفرد في رسم الخطط التربوية التي تتلاءم من قدراته وميوله وأهدافه وان

يختار نوع الدراسة والمناهج المناسبة لها ولمواد الدراسية التي تساعده على اكتشاف الإمكانيات التربوية ومساعدته على النجاح في برنامجه التربوي وعلاج المشكلات التربوية. كما يحقق توافقه التربوي بصفة عامة.

-ويمكن ان يبرز أهمية الارشاد التربوي فيما يلي:

-يعمل الارشاد بالمساهمة في تهذيب وترشيد اختبارات الطلبة فرديا وجماعيا.

-اجراء المقابلات النفسية والتربوية للتلاميذ وتوجيههم عند الضرورة للمصالح المختصة.

-التكفل ببعض الحالات المتكفل بها وتقييمها.

-اكتشاف الطلبة الذين هم بحاجة الى المساعدة(حازم، 2018، ص26).

-متابعة المسار الدراسي للمتعلمين.

-الوقوف على الصعوبات والمشاكل التي تواجههم في حياتهم الدراسية ومساعدتهم في حلها.

-العمل في الارشاد الدماغي والفردى لمساعدة الافراد والتعامل مع الصعوبات التي تفرضهم

كأفراد في المجتمع ومساعدتهم على تنمية قدراتهم في التكيف مع المشكلات التي تواجههم

وإيجاد حلول لها من خلال استخدام أساليب ارشادية عملية في التعامل مع الافراد وبالتحديد

عند رعاية سلوك الفرد وتقويته والذي يهدف الى تحديد الممارسات السلوكية وتعزيز الجوانب

الإيجابية وإطفاء السلوكيات الغير مرغوب فيها لزيارة الاستقرار النفسي لديهم.

-دراسة حالات ذوي الصعوبات الخاصة والاعاقات البسيطة وحضر حالات الاضطراب

الانفعالي بأنواعها واعداد البرامج العلاجية المناسبة لها.

-متابعة قضايا الافراد ودراستها والعمل على إيجاد جو نفسي يساعد على اكتساب العادات السلوكية الجيدة.

-اعداد نشرات نفسية وتربوية مختلفة لزيادة نوعية أعضاء المجتمع.

-التعرف على المشكلات التربوية والتعليمية والنفسية والاجتماعية التي تتعلق بالأفراد والتفكير الجاد وضع الحلول الممكنة لهذه المشكلات.

-الافراد بمضار بعض السلوكيات كالتدخين و تعاطي المخدرات من الوقوع فيها و مساعدة من وقع فيها و التخلص من هذه العادة(حازم، 2018، ص 27).

-في مجال التوجيه:

-التوجيه المدرسي: هو عملية تربوية بيداغوجية تهدف الى تحقيق التوافق بين رغبات التلاميذ ونتائجهم الدراسية ومستلزمات شعب التعليم الثانوي ومتطلبات الاقتصادية والاجتماعية من جهة أخرى لذلك يحظى بعناية مميزة من مسؤولي النظام التربوي ومسيرييه سعيا للبحث عن السبل وتفعيل الأدوات التي تمكن من بلوغ الأهداف المرسومة.

- ولهذا الغرض فتحت وزارة التربية الوطنية مناشير خاصة يهدف الى تحديد الترتيبات الواجب اعتمادها في توجيه التلاميذ سواء تعلق الامر بتلاميذ الطور المتوسط أو طور التعليم الثانوي. فعملية التوجيه هنا تكون خاصة بعملية انتقال التلاميذ كالتالي:

-الإجراءات التنظيمية لقبول وتوجيه تلاميذ 4 متوسط سنة أولى ثانوي بعد اجراء الاعلام وتوزيع بطاقات الرغبات يتم التوجيه والقبول (وزارة التربية الوطنية، مديرية التقويم والتوجيه والاتصال(حازم، 2018، ص 21).

النشرة الرسمية لتربية الوطنية، الدخول المدرسي 2008 / 2009 (عدد خاص)، الجزائر. المديرية الفرعية للتوفيق ص 104).

أ-وتتم عملية التوجيه: بالنسبة للسنة الأولى جدع مشترك علوم وتكنولوجيا وجدع مشترك أدب وفلسفة كما يلي:

الجدول رقم (03): يوضح مجموع التوجيه للجدع المشترك

الجدع مشترك علوم وتكنولوجيا		الجدع مشترك أدب	
المعاملات	المواد	المعاملات	المواد
4	الرياضيات	5	اللغة العربية
4	العلوم الفيزيائية والتكنولوجية	4	اللغة الفرنسية (ج.أ.2)
4	علوم الطبيعية والحياة	3	اللغة الإنجليزية (ج.أ.2)
2	اللغة العربية	2	التاريخ والجغرافيا
14	المجموع	14	المجموع

ب- حساب معدل المواد المشكّلة:

- تتألف مرحلة التعليم المتوسط من ثلاثة أطوار وتشكل فيها السنتان الثانية والثالثة من مواد لدعم مكتسبات وترسيخها وباعتبار السنة الثالثة إدماجية لمكتسبات الثانية فان حساب معدل كل مادة من المواد المؤلفة لمجموعتي التوجيه يكون بالاعتماد على النتائج المحمل عليها في المادة. خلال السنتين الثالثة والرابعة متوسط كالتالي:

- النقطة الأولى (ن1) معدل المادة في السنة الثالثة متوسط. (حازم، 2018، ص 22).

- النقطة الثانية (ن2) معدل المادة في السنة الرابعة متوسط بفصولها الثلاث

ويتم حسابه كالتالي: معدل المادة = (ن1) + (2 ÷ 3 × ن2)

- أما حساب معدل التلميذ في كل مجموعة من مجموعتي التوجيه باعتماد المعاملات المسندة للمواد المشكّلة لكل منهما كما هو مبين أعلاه في الجدول.

ج- الإجراءات التنظيمية لانتقال وتوجيه تلاميذ السنة الأولى ثانوي من الجذعين المشتركين (آدب / علوم)

- بعد الانتهاء من عملية الاعلام وتوزيع بطاقات الرغبات تتم عملية الإجراءات التنظيمية لانتقال وتوجيه تلاميذ السنة الأولى ثانوي من الجذعين المشتركين (آدب / علوم وتكنولوجيا) الى السنة الثانية ثانوي حسب النتائج المحصل عليها في المواد التعليمية كما هو موضع في الجدولين الآتين: (حازم، 2018، ص 22-23).

1- بالنسبة لجدع مشترك آداب:

-جدول رقم (04): يمثل التوجيه للجدع المشترك آداب ولغات:

شعبة آداب ولغات أجنبية		شعبة آداب وفلسفة	
المعاملات	المواد	المعاملات	المواد
03	اللغة العربية وآدابها	05	اللغة العربية وآدابها
03	اللغة الأجنبية الاولى	02	التاريخ والجغرافيا
03	اللغة الأجنبية الثانية	02	اللغة الأجنبية الاولى
01	التاريخ والجغرافيا	01	اللغة الأجنبية الثانية
10	المجموع	10	المجموع

1- بالنسبة لجدع مشترك علوم وتكنولوجيا:

-الجدول رقم 05: يشمل مجموعات التوجيه للجدع المشترك علوم وتكنولوجيا لشعبي (علوم

تجريبية وتقني رياضي)

شعبة تقني رياضي		الجدع علوم تجريبية	
المعاملات	المواد	المعاملات	المواد
05	التقني رياضي (هندسة)	05	العلوم الطبيعية والحياة
04	العلوم الفيزيائية والتكنولوجية	04	العلوم الفيزيائية والتكنولوجية
04	الرياضيات	04	الرياضيات
03	اللغة العربية	03	اللغة العربية
16	المجموع	16	المجموع

-الجدول رقم(06): يشمل مجموعات التوجيه للجدع المشترك علوم و تكنولوجيا (شعبة رياضيات و تسيير اقتصاد و ما نجمت).

شعبة الرياضيات		شعبة التسيير واقتصاد	
المواد	المعاملات	المواد	المعاملات
الرياضيات	05	تسيير مالي ومحاسبي	05
العلوم الفيزيائية والتكنولوجية	04	رياضيات	04
لغة عربية	03	اقتصاد و مانجمت	04
تاريخ وجغرافيا	03	لغة العربية	03
المجموع	18	المجموع	18

- وتحدد مجموعات التوجيه الى السنة الثالثة من التعليم الثانوي والتكنولوجي بالاعتماد على المواد التي تؤهل التلميذ الى مواصلة الدراسة في الشعبة المعنية بناء على رغبته واهتماماته وميوله وحتى على مستوى التوجيه المهني (حازم، 2018، ص 23-24).و يتم حساب المواد المشكلة لمجموعات التوجيه باعتماد التلميذ في المادة للفصلين الأول و الثاني لتوقعات التوجيه المسبق عند نهاية الفصل الثاني و اعداد

مشروع الخريطة التربوية للفصول الثلاثة التوجيه النهائي في نهاية السنة الدراسية. (وزارة التربية الوطنية ، مديرية التكوين و الاتصال إجراءات انتقالية لتوجيه التلاميذ الى شعب السنة الثالثة من التعليم الثانوي العام و التكنولوجي مستوى رقم 6.0.0/48 / 2008، الجزائر)

د- إجراء عملية التوجيه النهائي: من أجل إجراء التوجيه بحسب التوفيق بين مستلزمات مختلف شعب التعليم الثانوي والتكنولوجي ونتائج التلاميذ ورغباتهم وتقديرات القبول والتوجيه الى السنة الثالثة ثانوي، و يجب ان يسعى المشرفون على التوجيه و الارشاد المدرسي و المهني الى تحقيق التوافق بين آراء و ملاحظات الأساتذة و المتابعة و الارشاد التي قام بهما مستشار التوجيه و الارشاد المدرسي و المهني و الخدمات البيداغوجية لمختلف تفرعات شعب السنة الثانية ثانوي و عليه يعتمد في توجيه التلاميذ المقبولون في السنة الثانية ثانوي على الأسس التالية.

-تلبية رغبات 5 % الأوائل من التلاميذ المقبولين في السنة الثانية ثانوي حسب كل جذع مشترك بالثانوية.

-ترتيب باقي التلاميذ المقبولين في السنة الثانية حسب كل جذع مشترك وفق الرغبة الأولى. الثانية والثالثة و الرابعة تلبية تفاضلية لما أمكن منها في حدود الأماكن البيداغوجية المتوفرة في المؤسسة دون اللجوء الى تضخيم الافواج التربوية للشعبة علمية على حساب شعبة أخرى

مفتوحة بالمؤسسة على هذه الرغبات وما يرافقها من نتائج مدرسية مع المتطلبات البيداغوجية للشعب التعليمية.

هـ-الطعن: نقصد به حق التلميذ في مراجعة قرار مجلس القبول والتوجيه إذا كان مؤسسا ونعتبر الشفافية التي يجب أن تطبع عملية التوجيه وتمكين التلاميذ والاولياء من الاطلاع على الترتيب في مجموعات التوجيه، سيؤدي الى تفدي اقباله على تقديم الطعون.

-الحالات التي يمكن فيها قبول الطعن:

-الفصل عن دراسة في المرحلة الإلزامية

-وقوع خطأ في نقل العلامات (التقويم المستمر حساب معدل القبول حساب معدل المادة، حساب معدل توجيه المجموعة) يؤثر سلبا على ترتيب التلاميذ في مجموعة التوجيه.

-عدم احترام الرغبة ان كان بين 20% الأوائل.

-توجيه التلميذ الذي لم يحصل في احداث مواد مجموعتها للتوجيه على معدل قد تقلص خطوطه في مواصلة الدراسة بنجاح في هذه الشعبة.

-و يرجع كل هذه الإجراءات و الأسس في عملية التوجيه التربوي قصد مساعدة التلاميذ على التكيف مع النشاط التربوي و التكفل بهم من أجل حل مشاكلهم التي يعانون منها و المساهمة في تطوير العملية التعليمية(حازم، 2018، ص25).

مجال التقويم والمتابعة:

-تعريف التقويم: يعرفه " ستفليم" على أنه عملية التحديد والحصول على المعلومات وعرضها للحكم على بدائل للقرارات.

-يرى "جرونلد 1976" أن مصطلح التقويم أكثر شمولاً وانساعاً من مصطلح القياس فالتقويم يشمل الخصائص النوعية والكمية للسلوك مضافاً إليه أحكاماً قيمة تتصل بمدى ملائمة هذا السلوك.

-لذلك فإن مفهوم التقويم يتضمن عمليتين أساسيتين الأولى هي عملية التشخيص والثانية هي عملية العلاج.

- خدمات مستشار التوجيه والرشاد المدرسي و المهني في مجال المتابعة و التقويم:

-من بين اهم الخدمات التي يقدمها مستشار التوجيه والرشاد المدرسي و المهني في هذا المجال و التي قد برمجها في برنامجه السنوي ما يلي:

-حسب المنشور الوزاري 229 المؤرخ في 24 ديسمبر 1991 يقوم مستشار التوجيه و الارشاد المدرسي و المهني ب:

-تحليل النتائج المدرسية لتلاميذ السنة الأولى ثانوي في مختلف الفروض و الاختبارات م من خلال ذلك دراسة توزيع التلاميذ في كل الجذوع المشتركة حسب المواد و الأقسام قصد المشاركة في مجالس التنسيق و المتابعة في كل مادة(بوعزيز

،2015، ص 78).

- دراسة استثمار نتائج عملية التقويم التربوي و المساهمة في كيفية و طرق إنجازها.
- استغلال نتائج اختبارات المكتسبات السابقة و تبليغها الى المدارس الاصلية بالمقاطعة.
- تقويم مدى تأثير عملية الاعلام في الوسط المدرسي.
- تقويم مدى تأثير عملية الاعلام في الوسط المدرسي.
- حسب المنشور الوزاري رقم 319 المؤرخ في 05 / 04 / 1994 الذي حدد دور المستشار بتحديد فئة الذين يحتاجون للاستدراك وتقويم العملية.
- إعداد التنظيم التربوي وتقديرات النجاح انطلاقا من المعرفة الجيدة لنتائج التلاميذ.
- وجاء في المنشور رقم 4 المؤرخ في 23 جانفي 2008 والنشور رقم 8-315 المؤرخ في 11 أكتوبر 2008 والمنشور رقم 344 في 3 أفريل 2011 ان مهام مستشار التوجيه والارشاد المدرسي والمهني في مجال المتابعة هي:
- متابعة التلاميذ الذين يعانون من صعوبات من الناحية النفسية البيداغوجية قصد تمكينهم من مواصلة التمدرس.

(منشور رقم 319 - 315 - 344 - 1997 - 2008 - 2011)

هذه مجمل النشاطات التي يقوم بها مستشار التوجيه المدرسي و المهني في المحاور الأربعة (الارشاد ، التوجيه، الاعلام، التقويم) و هي كما سبق مهام متكاملة و متداخلة. لذا يجب النظر اليها ككل مشاكل لأنها تشكل وحدة لا يمكن الفصل بين اجزائها و هذا ما عكسته

النصوص التشريعية التي سبق التطرق إليها، حيث نجد نص تشريعي بوعزيز (2015، ص 79).

- واحد يتكرر في المحاور الأربعة للتوجيه المدرسي.

-ومهما قيل عن التوجيه المدرسي والمهني ومهامه في المؤسسة التعليمية بظل مرهون باجتهاد افراد لان التطور يصنعه الفرد. فكل ملزم يأخذ المهمة على عاتقه، ويجتهد اجتهادات عملية صحيحة بحسب تكوينه العلمي والأكاديمي لخدمة هذا الميدان الفعال والمهم جدا في المنظومة التربوية لان الواقع أثبت أنه لا يوجد عمل ناجح بل يوجد افراد ناجحون.

4- الصعوبات التي تواجه المستشار في أدائه لمهامه:

-هناك نوعان من الصعوبات التي تواجه مستشار التوجيه أثناء أدائه لمهامه نصنفها في:

1. صعوبات معرفية

2. صعوبات مادية

1-صعوبات معرفية: في السابق كان من يشغل منصب مستشار التوجيه يكون قد تخرج من المعهد التطبيقي لعلم النفس الذي تأسس سنة 1965، ويكون قد تحصل على تكوين قاعدي في التوجيه المدرسي والمهني بينما الان أكثر من 90% من العاملين في هذا القطاع هم خريجي أو حاملي شهادات ليسانس في علم الاجتماع أو علم النفس، وهؤلاء الخريجين ينقهم التكوين القاعدي في مجال التوجيه وبالتالي عندما يشغلون مناصب مستشاري التوجيه يكونون

بحاجة الى وقت حتى يتمكنوا من أدراك كل المهام والتقنيات والوسائل المستعملة في هذا المجال.

2- صعوبات مادية:

أ- ما يتعلق بوسائل العمل: نظرا الان مستشار التوجيه لا تتوفر لديه وسائل العمل اللازمة لتأدية مهامه بالشكل المطلوب منه كجهاز الاعلام الالي مثلا، فهو كثيرا ما يقوم بطبع وتصوير الوثائق من حر ماله، منأمثلة هذه الوثائق (البرنامج السنوي لنشاطات مستشار التوجيه، مطبوعة متابعة نتائج التلاميذ... الخ)

- صنف ذلك فان المستشار عندما ينتقل الى مؤسسات مقاطعته، وتكون أحيانا في أماكن بعيدة عن بعضها وهذا يدفعه للتنقل أيضا من حر ماله. (براهمية، 2006، ص 63-64).

- ب- اتساع مقاطعة التدخل: نظرا لان مستشار التوجيه يعمل في الثانوية ومجموعة من الاكماليات وبالتالي يتعامل من مجتمع عريض من التلاميذ حيث يتكفل بسنوات 7 متوسط و 1 ثانوي، 2 ثانوي و 3 ثانوي، صنف الى ذلك فهو يهتم بربط وبناء العلاقات مع هيئة التدريس وأولياء التلاميذ لدى كل هذه المؤسسات، أدى ذلك الى تشتت قدراته ونشاطاته والتقليص من فعاليته (براهمية، 2006، ص 64).

خلاصة:

-لقد اتضح لنا من خلال ما سبق أن للخدمات الإرشادية أهمية بالغة في الوسط المدرسي وخاصة على التلاميذ كونها تساعدهم على التوجيه نحو شعبة دراسية أو تخصص يلائم قدراتهم وكذلك في كونها تساعدهم على حل مشكلاتهم التي تواجههم في مسارهم الدراسي، فلذلك لابد من توفير الإمكانيات اللازمة التي تساعد مستشار التوجيه والإرشاد المدرسي على تأدية مهامه والتقليل من أهم العراقيل والحواجز التي تواجههم في مسارهم المهني.

الفصل الثالث: الإجراءات المنهجية للدراسة الميدانية

-تمهيد

-أولاً: الدراسة الاستطلاعية

1-أهداف الدراسة الاستطلاعية

2-مكان وزمان اجراء الدراسة الاستطلاعية

3-عينة الدراسة الاستطلاعية

4-أداة الدراسة الاستطلاعية

ثانياً: الدراسة الأساسية

1-منهج الدراسة الأساسية

2-مكان وزمان اجراء الدراسة الأساسية

3-مجتمع الدراسة الأساسية وعينتها

4-أداة الدراسة الأساسية

5-الأساليب الاحصائية

تمهيد:

بعد تطرقنا في الجزء الأول الى مختلف الجوانب النظرية، والتي يتم فيها توضيح الاتجاهات والخدمات الارشادية وبالتالي إعطاء فكرة شاملة حول موضوع البحث، سنتطرق الان الى الجانب الميداني والذي يضم الإجراءات العلمية الضرورية لإنجاز الدراسة الميدانية.

أولاً: الدراسة الاستطلاعية:

-تعتبر الدراسة الاستطلاعية مرحلة عامة في البحث العلمي نظرا لارتباطه المباشر بالميدان فهي بمثابة أول خطوة يلجأ اليها الباحث للتعرف على ميدان بحثه و كل الظروف و الإمكانيات المتوفرة، كما أنها تسمح بالتعرف على أغلب المشكلات التي يمكن أن تظهر قبل القيام بالدراسة الأساسية.

1-أهداف الدراسة الاستطلاعية:

- أ-تعطينا نظرة حول المتغيرات التي نريد دراستها.
- ب-التأكد من الموضوع هل هو قابل للدراسة أم لا.
- ج-وضع فرضيات البحث وتحديدتها بدقة.
- د-التأكد من صدق وثبات أداة الدراسة.

2-مكان وزمان اجراء الدراسة الاستطلاعية:

-ثم اجراء الدراسة الاستطلاعية بكل من متوسطات التعلمية التالية:"عمور محمد" و"أحمد مدغري" و"بولعراس مخلوف" و"يخلف بن قلة" دائرة خير الدين ولاية مستغانم، وقد تمت في

الفترة الممتدة من 2022/02/13 خلال الفترة الصباحية، حيث خصصت الباحثة هذه الفترة لتوزيع واستلام أداة الدراسة ولتفريغ ومعالجة البيانات.

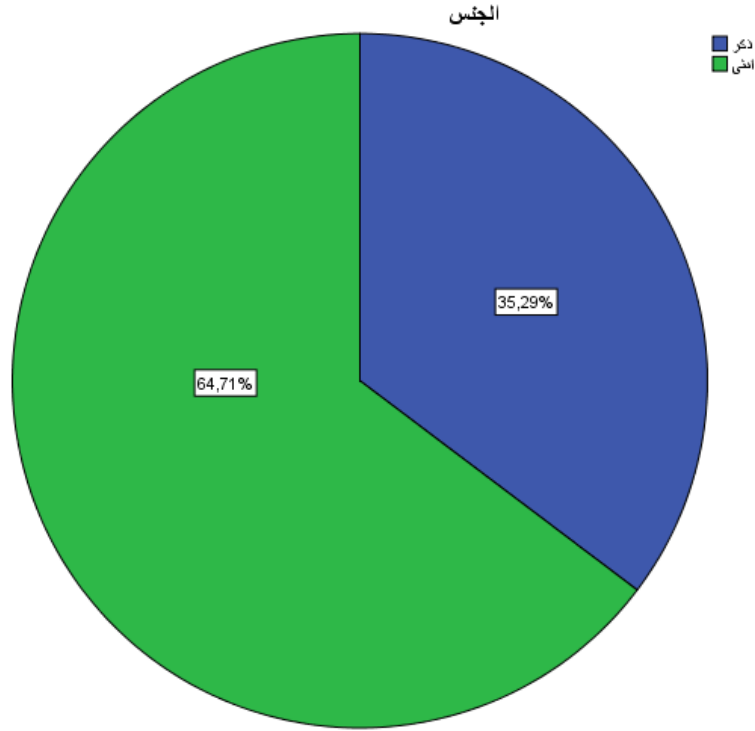
3- عينة الدراسة الاستطلاعية:

أجريت الدراسة على عينة من أساتذة التعليم المتوسط لكل من متوسطات التالية: " بولعراس مخلوف"، "عمور محمد"، "أحمد مدغري"، "يخلف بن قلة" دائرة خير الدين ولاية مستغانم، حيث تكونت من (34 أستاذة(ة)) من كل المستويات (السنة أول و السنة الثانية و السنة الثالثة و السنة الرابعة متوسط) كما هي موضحة في الجدول التالي:

يمثل الجدول رقم (07) التالي عينة الدراسة الاستطلاعية حسب متغير الجنس:

النسبة المئوية	العدد	الجنس
35.3%	12	ذكور
64.7%	22	اناث
100%	34	المجموع

يتضح من خلال الجدول أن عدد الاناث الذي يقدر ب 22 بنسبة (65%) أكبر من عدد الذكور الذي قدر ب 12 بنسبة (35%) بفارق (30%) و هذا ما يوضحه الشكل التالي:



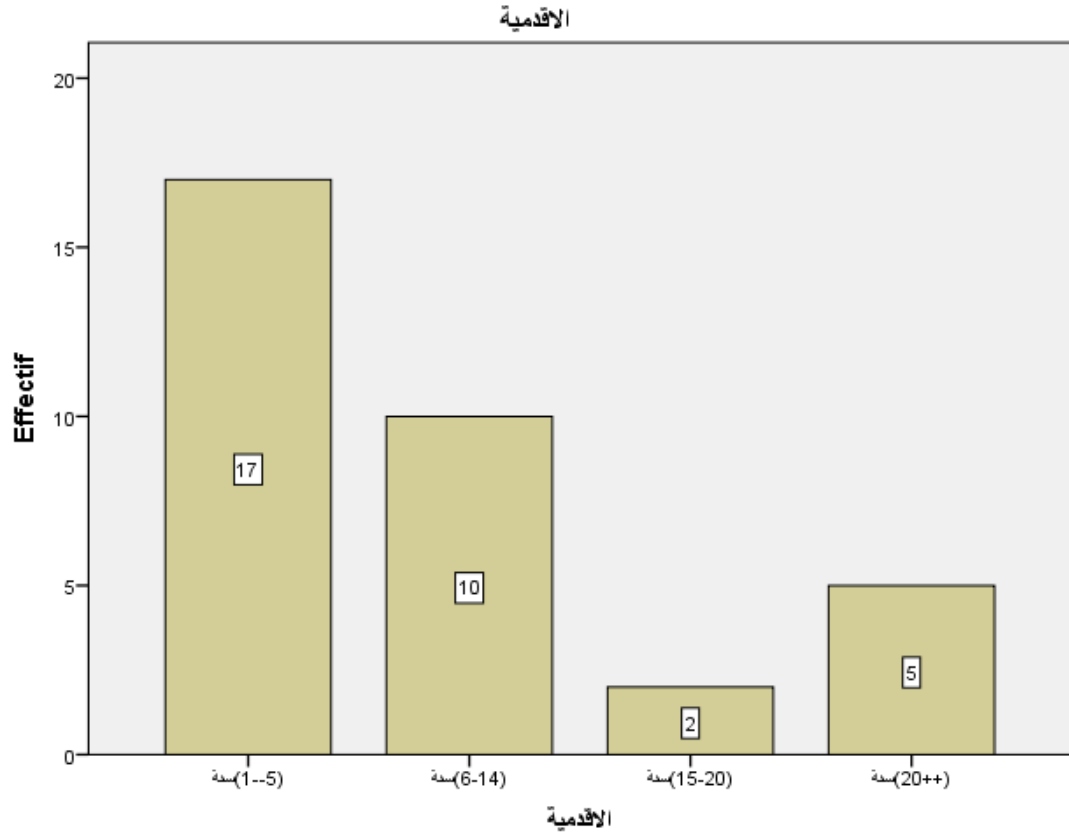
الشكل (01) يمثل توزيع عينة الدراسة الاستطلاعية حسب الجنس.

2- حسب متغير الأقدمية:

-يمثل الجدول رقم (08) التالي عينة الدراسة الاستطلاعية حسب متغير الأقدمية:

النسبة المئوية	العدد	الأقدمية
50%	17	(1 - 5)
29.4%	10	(6 - 14)
5.9%	02	(15 - 20)
14.7%	05	20 سنة فما فوق
100%	34	المجموع

-يتضح من خلال الجدول (08) ان عدد الأساتذة حسب الأقدمية من (1 الى 05 سنوات) بلغ عددهم 17 أستاذ هم الأكبر نسبة حيث بلغت 50% ثم تليها الفئة من (6 الى 14) و الذي بلغ عددهم (10 أساتذة) بنسبة 29.4%، ثم تليها الفئة من 20 سنة فما فوق و الذي بلغ عددهم (5 أساتذة) بنسبة 14.7%. أما من (15 الى 20 سنة) بلغ عددهم 2 بنسبة 5.9% وهي تشكل أصغر نسبة، وهذا ما يوضحه المخطط التالي:



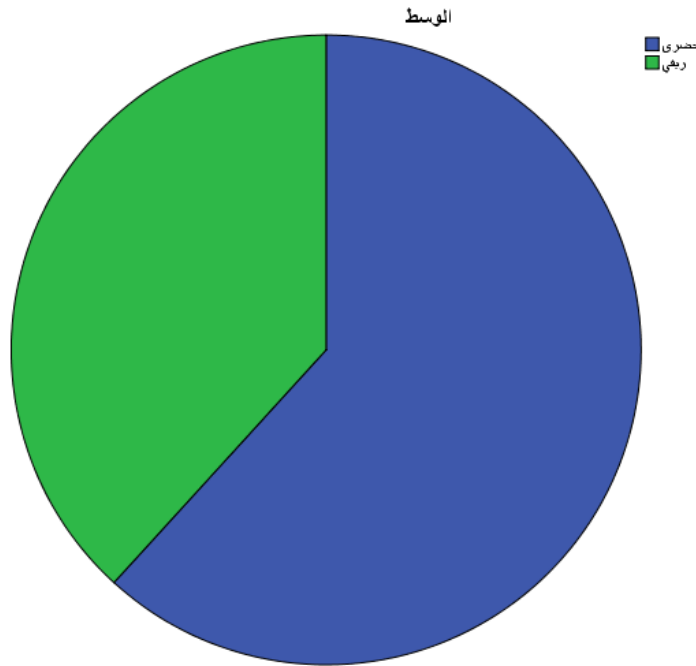
الشكل رقم (02) يشكل توزيع العينة الاستطلاعية حسب متغير الاقدمية

- حسب متغير الإقامة:

- يمثل الجدول رقم (09) التالي عينة الدراسة الاستطلاعية متغير الإقامة:

النسبة المئوية	العدد	الإقامة
61.8%	21	الحضري
38.2%	13	الريفي
100%	34	المجموع

-يتضح من خلال الجدول (09) ان عدد الأساتذة في الوسط الحضري الذي قدر ب 21 أستاذ بنسبة (61.8%) اكبر من عدد الأساتذة في الوسط الريفي و الذي قدر ب 13 بنسبة (38.2%) بفارق (23.6%) و هذا ما يوضحه الشكل التالي:



الشكل رقم (03) يمثل توزيع عينة الدراسة الاستطلاعية حسب متغير الإقامة.

4-أداة الدراسة الاستطلاعية:

تمثلت أداة الدراسة الاستطلاعية في استبيان اتجاهات الأساتذة نحو الخدمات الإرشادية المقدمة من طرف مستشاري توجيه و الارشاد المدرسي كأول خطوة قامت الباحثة بجمع المعلومات من شتى المصادر و المراجع حول الاتجاهات و كذلك الخدمات الإرشادية و ذلك من خلال الكتب و المجالات و المناشير الوزارية التي تحدد مهام مستشار التوجيه و مختلف الدراسات السابقة.

- أما الخطوة الثانية بعد جمع المعلومات تم صياغة أداة البحث و التي تمثلت في استبيان لقياس اتجاهات الأساتذة نحو الخدمات الارشادية بحيث تم الاستفادة من استبيان للطالبة (مريم غدير إبراهيم) و التي قامت بإعداده في اطار رسالة ماستر حيث تم التوسيع في البعد الثالث، بإضافة خدمات المتابعة حيث تكون المقياس من (34) نظر الى ملحق (1) فقرة قبل التعديل و قد تم عرضه على المحكمين بعد التعديل أصبح مكون من 30 فقرة حيث قسم الى ثلاث أبعاد و هي موضحة كالآتي:

- **البعد الأول:** الاعلام وعدد فقراته (10) فقرات التالية (2 - 4 - 7 - 10 - 13 - 16 - 19 - 22 - 25 - 28).

- **البعد الثاني:** التوجيه و الارشاد وعدد فقراته (09) فقرات التالية (2 - 5 - 8 - 11 - 14 - 17 - 20 - 23 - 26).

- **البعد الثالث:** التقويم والمتابعة وعدد فقراته (11) فقرات التالية (3 - 6 - 9 - 12 - 15 - 18 - 22 - 24 - 27 - 29 - 30).

- **في الخطوة الثالثة** تم تطبيق الاستبيان على عينة من الأساتذة بحيث وزعت الاستبيان عليهم وطلب منهم الإجابة على فقراته بصدق وذلك وفق ما تتفق مع آرائهم ويكون ذلك بوضع العلامة (×) أمام العبارة المناسبة. وان بيانتهم ستحاط بالسرية التامة وتستخدم لغرض البحث العلمي. تم تصحيح وفق البدائل التالية:

- الجدول رقم (10) يوضح مفتاح تصحيح الاستبيان الاتجاه والأساتذة نحو الخدمات الإرشادية:

غير موافق	موافق بشدة	موافق	الاجابة
1	3	2	الدرجة

و يحدد الاستبيان الاتجاه نحو الخدمات الإرشادية اتجاهاين :

من { 30 - 60 } اتجاه سالب

من { 60-90 } اتجاه موجب

5-الخصائص السيكومترية:

5-1-صدق الأداة:

-اعتمدنا في البحث الحالي في حساب صدق الاستبيان الاتجاه نحو الخدمات الإرشادية

على نوعين من الصدق، صدق المحكمين وصدق الاتساق الداخلي:

ا-صدق المحكمين:

تم عرض الاستبيان في صورته الأولى علسبعة من المحكمين من أساتذة جامعيين مختصين

في علم النفس وعلوم التربية (انظر الملاحق رقم 03) حيث قام الأساتذة بإبداء ملاحظاتهم

حول مدى مناسبة فقرات الاستبيان ومناسبتها مع أهداف الدراسة، وكذلك مدى وضوح صياغتها

اللغوية، وفي ضوء ذلك تم استبعاد بعض الفقرات، وتعديل البعض الآخر ليصبح عدد الفقرات

30 فقرة بعد ما كان عدد الفقرات 34 فقرة والفقرات المعدلة موضحة في الجدول التالي:

-جدول رقم (11) يوضح العبارات المعدلة في الاستبيان

التعديل	الفقرة	البعد
للحصول الإعلامية دور كبير في تنمية اتجاهات التلاميذ نحو الدراسة.	إيجابية حول التخصصات.	الاول
ينجز مستشار التوجيه والارشاد المدرسي صعوبات وجذريات تعرف التلاميذ على طرق المذاكرة الجيدة.	ينجز مطويات تعرف التلاميذ على طرق المذاكرة الجيدة	الثاني
يشارك في الاجتماعات بمعينة مستشارين آخرين لتقييم تلاميذ المقاطعة او للبحث عن مشاكلهم.	يعمل بالتعاون مع مدير المؤسسة ومع مستشار آخرين على التخطيط الاجتماعات العمل من أجل تشخيص المشكلات وتقديمها وعلاجها.	الثالث
يهتم مستشار التوجيه بميول التلاميذ ورغباتهم عند توجيههم.	يهتم مستشار التوجيه بميوله ورغباته عند التوجيه.	الثالث
يكشف مستشار التوجيه والارشاد المدرسي التلاميذ الموهوبين والمتفوقين من اجل مساعدتهم على استثمار قدراتهم.	تحديد التلاميذ الموهوبين والمتفوقين من اجل مساعدتهم على استثمار قدراتهم.	الثالث

يوظف معلومات سجلات التلاميذ في تقديم الخدمات التقويم والمتابعة.	يعمل المرشد على تدقيق سجلات الارشاد الخاصة بالتلاميذ.	الثالث
---	---	--------

-كماتم حذف الفقرات رقم ستة و سبعة من البعد الأول و الفقرات 4 و 6 من البعد الثاني، و تحويل فقرات رقم 1 و 12 من البعد الثاني الى البعد الثالث.

ب- الصدق الاتساق الداخلي للأداة:

-تم تطبيق الأداة على عينة عشوائية قوامها 34 أستاذة(ة) من اجل التعرف على مدى الاتساق الداخلي للأداة، حيث تم حساب صدق الاتساق الداخلي بين الفقرة والبعد وبين البعد والدرجة الكلية كما هو موضح في الجدول التالية:

-الجدول رقم (12) يوضح معامل الارتباط برسون لعبارات البعد الأول بالدرجة الكلية

للمحور:

معامل الارتباط بالبعد	رقم العبارة	معامل الارتباط بالبعد	رقم العبارة
0.605 ⁺⁺	13	0.510 ⁺⁺	1
0.760 ⁺⁺	16	0.518 ⁺⁺	4
0.487 ⁺⁺	22	0.315 ⁺	19
0.373 ⁺⁺	25	0.368 ⁺	7
0.727 ⁺⁺	28	0.553 ⁺⁺	10

-الجدول رقم (13) يوضح معاملات الارتباط بارسون لعبارات البعد الثاني للدرجة الكلية

للبعد:

معامل الارتباط بالبعد	رقم العبارة	معامل الارتباط بالبعد	رقم العبارة
0.687 ⁺⁺	17	0.566 ⁺⁺	1
0.527 ⁺⁺	20	0.454 ⁺⁺	5
0.641 ⁺⁺	23	0.494 ⁺⁺	8
0.586 ⁺⁺	26	0.148 ⁺	11
		0.679 ⁺⁺	14

-الجدول رقم (14) يوضح معاملات الارتباط بارسون لعبارات البعد الثالث بالدرجة

الكلية للبعد:

معامل الارتباط بالبعد	رقم العبارة	معامل الارتباط بالبعد	رقم العبارة
0.733 ⁺⁺	18	0.369 ⁺⁺	3
0.641 ⁺⁺	21	0.583 ⁺⁺	6
0.667 ⁺⁺	24	0.586 ⁺	9
0.574 ⁺⁺	27	0.617 ⁺	12
0.287 ⁺⁺	29	0.679 ⁺⁺	15
0.677 ⁺⁺	230		

يتضح من خلال الجداول رقم (14) ان قيم معامل الارتباط كل عبارة من العبارات مع محورها دال احصائيا عند مستوى الدلالة (0.01)، مما يدل على صدق اتساقها مع محاورها.

-الجدول رقم (15) يوضح معامل الصدق الاتساق بين البعد والدرجة الكلية:

← دال عند 0.01

الارتباط	البعد
0.848++	الأول
0.778++	الثاني
0.944++	الثالث

نلاحظ من خلال الجدول رقم (15) أن الاستبيان على قدر عالي من الصدق.

-الثبات:

-اعتمدت الباحثة في حساب الاستبيان على طريقتين:

أ/ طريقة التجزئة النصفية:

-حيث قسم الاستبيان الى نصفين، النصف الأول خاص بالفقرات ذات الأرقام الفردية والنصف

الثاني يضم الفقرات ذات الأرقام الزوجية وبعد ذلك تم حساب معامل الارتباط برسون لنصفي

الاستبيان وتصحيحه بمعادلة سبيرمان براون، كما هو موضح في الجدول التالي:

- الجدول رقم (16): يبين نتائج حساب معامل الثبات استبيان الاتجاه نحو الخدمات الإرشادية

عن طريق التجزئة النصفية:

الثبات	معامل الارتباط	تصحيح معامل الارتباط
المقياس ككل	0.79	0.88

- يتضح من خلال الجدول رقم (16) أن معامل الثبات لنصفين الاستبيان يساوي (0.79) وبعد تصحيحه أصبح يساوي (0.88) مما يدل على ثبات استبيان الاتجاه نحو الخدمات الارشادية.

ب/ طريقة الفاكرومباخ:

- قام الباحثة بحساب معامل الثبات الفاكرومباخ و كانت النتائج كما هي في الجدول التالي:

-الجدول رقم (17) : يمثل قيمة الفاكرو مباخ:

عدد الفقرات	الفاكرو مباخ
30	0.88

- يتضح من خلال الجدول أعلاه ان الاستبيان يتمتع بقدر علي من الثبات حيث قدرت

الفاكرو مباخ ب (0.88).

ثانيا: الدراسة الأساسية:**1-منهج الدراسة الأساسية:**

يعتبر اختيار منهج الدراسات من الخطوات الأساسية في أي دراسة أو بحث علمي، ويتوقف اختيار المنهج المناسب للدراسة على أساس الموضوع والهدف الرئيسي للدراسة. وتم الاعتماد على المنهج الوصفي لأنه الأنسب في هذه الدراسة، فهو يعتمد على وصف الدراسة كما هي، كما يهتم أيضا بتحديد العلاقة الموجودة بين المتغيرات مع وصف العوامل المختلفة.

2 -مكان وزمان اجراء الدراسة الأساسية:

أجريت الدراسة الأساسية على عينة من أساتذة التعليم المتوسط بكل منالمتوسطات التالية: " أحمد مدغري"،"بولعراس مخلوف"،"يخلف بن قلة"،"عمور محمد" بدائرة خير الدين ولاية مستغانم.

وقد امتدت الدراسة الأساسية من 06 / 03 / 2022 الى غاية 20 / 03 / 2022.

2-مجتمع الدراسة الأساسية وعينتها:

-يهتم البحث الحالي بدراسة اتجاهات أساتذة التعليم المتوسط نحو الخدمات الارشاد والمقدمة من طرف مستشار التوجيه والارشاد المدرسي بدائرة خير الدين ولاية مستغانم، يقدر عددهم

ب (134) أستاذة) للسنة الدراسية (2021-2022) والذين يمثلون بذلك أفراد مجتمع هذا البحث.

- عينة الدراسة الأساسية:

- طبقت الدراسة الأساسية على عينة من أساتذة التعليم المتوسط قدر حجمها ب (61 أستاذ).

- مواصفات عينة الدراسة الأساسية:

- تم تلخيص مواصفات عينة الدراسة الأساسية من حيث الجنس والاقدمية ووسط المؤسسة في

الجدول الموضحة ادناه:

1- حسب الجنس:

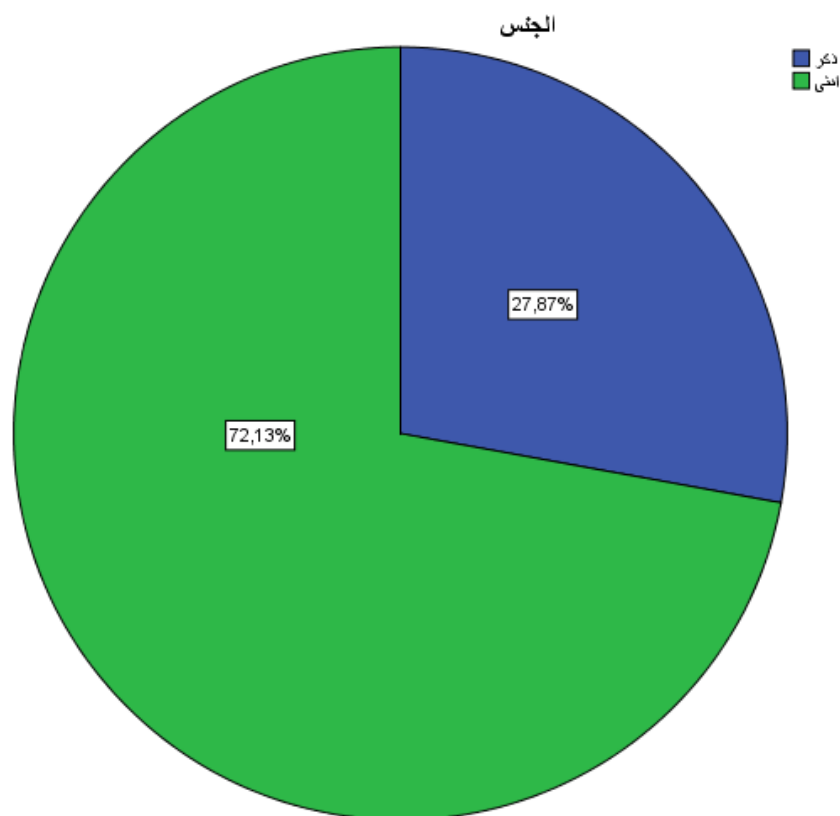
- يشمل الجدول التالي عينة الدراسة الأساسية حسب متغير الجنس.

- جدول رقم (18) يوضح توزيع عينة الدراسة الأساسية حسب متغير الجنس.

النسبة المئوية	العدد	الجنس
72.1%	44	إناث
27.9%	17	ذكور
100%	61	المجموع

- يتضح من خلال الجدول رقم (18) ان عدد الاناث بلغ (44) بنسبة 72.1% و هي اكبر

من نسبة الذكور الذي بلغ (18) بنسبة 27.9%، وهذا ما يوضحه الشكل التالي.



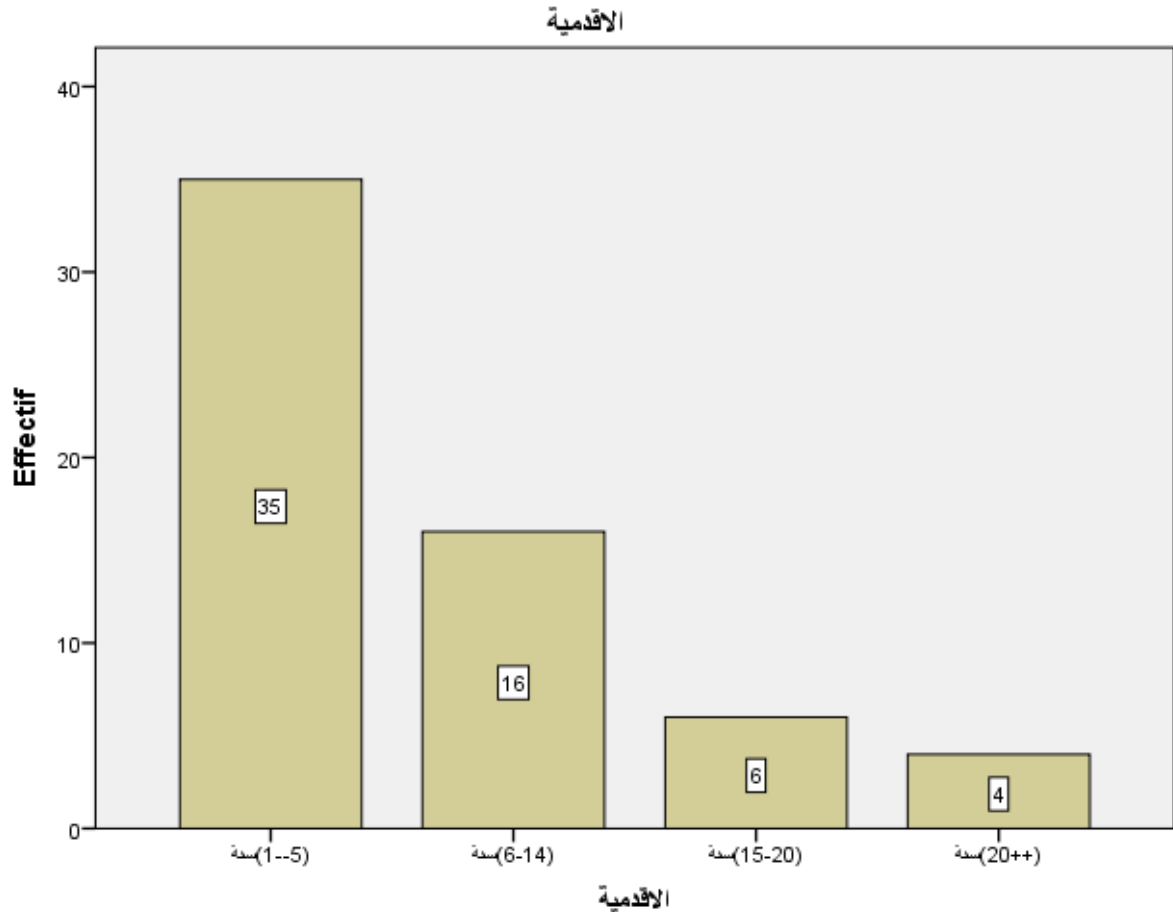
الشكل (04) يمثل توزيع عينة الدراسة الاستطلاعية حسب متغير الجنس

2- حسب متغير الأقدمية:

يمثل الجدول: عينة الدراسة الاستطلاعية حسب متغير الاقدمية رقم (19)

الأقدمية	العدد	النسبة المئوية
(1 - 5)	35	%57.4
(6- 14)	16	%26.2
(15 - 20)	6	%9.8
(20 سنة فما فوق)	4	%6.6
المجموع	61	%100

-يتضح من خلال الجدول رقم (19) ان عدد الأساتذة حسب الاقدمية من (1- 5 سنوات) بلغ أكبر نسبة 57.4% تم تليها الفئة من (6-14 سنة) بنسبة 9.8%، اما من 20 سنة فما فوق فهي أصغر فئة، حيث بلغت نسبة 6.6%، وهذا ما يوضحه الشكل التالي:



الشكل (05) يشرح توزيع العينة الأساسية حسب متغير الأقدمية

3- حسب الإقامة:

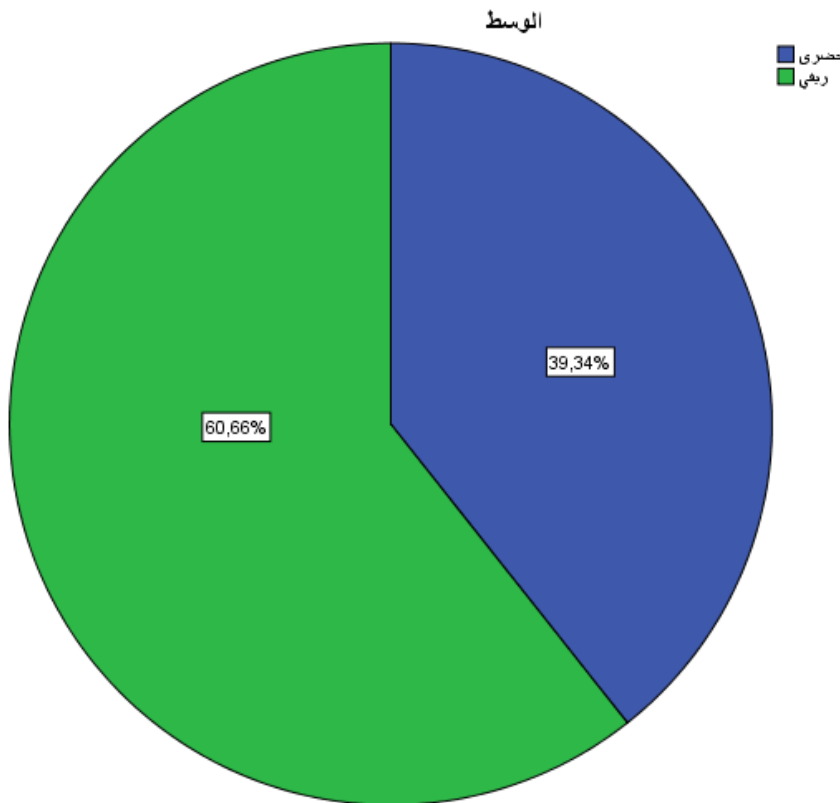
-يمثل الجدول عينة الدراسة الأساسية حسب متغير الإقامة رقم (20):

النسبة المئوية	العدد	الإقامة
39.3%	24	حضري
60.7%	37	ريفي
100%	61	المجموع

يتضح من خلال الجدول رقم (20) ان عدد الأساتذة في الوسط الحضري و الذي قدر عددهم

ب 24 أستاذ بنسبة 39.3%، أقل من عدد الأساتذة في الريف و الذي قدر عددهم ب37

أستاذ بنسبة 60.7% و هذا ما يوضحه الشكل التالي:



الشكل رقم (06) توزيع الدراسة الأساسية حسب متغير الإقامة

أ- أداة الدراسة الأساسية:

بعد إطلاع الباحثة على الدراسات السابقة تم بناء استبيان لقياس الاتجاه نحو الخدمات الإرشادية، تم التأكد من صلاحيته في الدراسة الاستطلاعية وذلك من خلال التأكد من صدقه وثباته.

ويتكون هذا الاستبيان من ثلاثة أبعاد، بحيث يحتوي على (30) فقرة تتم الإجابة عليها بإحدى البدائل التالية (موافق بشدة، موافق، غير موافق)، أنظر الملحق رقم (02)

- والجدول رقم (21) يوضح أبعاد فقرات استبيان الاتجاه نحو الخدمات الإرشادية في صورته النهائية.

البعد	عنوانه	فقراته
الاول	الاعلام	28-25-22-19-16-13-10-7-4-1
الثاني	التوجيه والارشاد	26-23-20-17-14-11-8-5-2
الثالث	التقويم والمتابعة	30-29-27-24-21-18-15-12-9-6-3

- إجراءات التطبيق

- تم تطبيق الاستبيان على أساتذة التعليم المتوسط بحيث طلب من الاستاذة(ة) أن يضع (×) في الخانة التي يراها مناسبة حسب رد فعله الاول التي يعبر فيها عن رأيه بكل صدق، بعدها تم استرجاع الاستبيانات من الأساتذة حيث استرجع 61 استبيان ولم يسترجع 20، وبعدها تم شكر كل من الأساتذة والمدراء المؤسسات التربوية التي قمنا بالإجراء الدراسة فيها، على حسن استقبالهم وتقديم لي يد المساعدة.

إجراءات التفريغ: ثم قامت الباحثة بمعالجة النتائج إحصائياً و ذلك بالاعتماد على برنامج الحزمة الإحصائية SPSS، حيث قامت بتفريغ الاستبيانات التي قاموا الأساتذة بملئها و قامت بتحقق من فرضيات الدراسة.

5- الأساليب الإحصائية المستخدمة في الدراسة:

تم الاستعانة ببرنامج الحزمة الإحصائية للعلوم ال اجتماعية SPSS، كما تم الاعتماد على الأساليب التالية:

- النسبة المئوية: لوصف العينة من حيث الجنس الأقدمية وسط المؤسسة.
- المتوسط الحسابي: لحساب درجات افراد العينة.
- المتوسط الحسابي.
- اختبار(ت): لاختبار فرضيات الدراسة.
- اختبار تحليل التباين: لاختبار فرضيات الدراسة.
- معامل ارتباط بيرسون: من اجل إيجاد صدق الاتساق الداخلي للأداة.
- معادلة الفاكرومباخ: من اجل تأكد من ثبات الاستبيان.
- معادلة سبيرمان براون: من اجل تصحيح قيمة الفاكرومباخ.

الفصل الرابع: عرض ومناقشة وتفسير نتائج الدراسة

-تمهيد

1- عرض ومناقشة وتفسير نتائج الدراسة المتعلقة بالفرضية الاولى

2- عرض ومناقشة وتفسير نتائج الدراسة المتعلقة بالفرضية الثانية

3- عرض ومناقشة وتفسير نتائج الدراسة المتعلقة بالفرضية الثالثة

4- عرض ومناقشة وتفسير نتائج الدراسة المتعلقة بالفرضية الرابعة

-استنتاج عام

-توصيات البحث

-قائمة المراجع

-الملاحق

- تمهيد:

-وبعد عرض الإجراءات المنهجية للدراسة في الفصل السابق، خصص هذا الفصل الى عرض النتائج المتحصل عليها و تفسيرها و تحليلها في ضوء ما لدينا من فرضيات و دراسات سابقة.

1- عرض ومناقشة وتفسير نتائج الدراسة المتعلقة بالفرضية الاولى:

نص الفرضية: "اتجاهات أساتذة التعليم المتوسط نحو الخدمات الارشادية المقدمة من طرف مستشاري التوجيه والارشاد المدرسي إيجابية".

للتحقق من هذه الفرضية استخدمت الباحثة المتوسط النظري والذي قدر ب(67) وكذلك التكرارات والنسب المئوية كما هو موضح في الجدول التالي:

الجدول رقم(22) يوضح التكرارات والنسب المئوية لاتجاهات أساتذة التعليم المتوسط نحو الخدمات الارشادية المقدمة من طرف مستشاري التوجيه والارشاد المدرسي.

النسبة المئوية	التكرار	طبيعة الاتجاه
78,69%	48	الاتجاه الايجابي
21,31%	13	الاتجاه السلبي
100%	61	المجموع

-يتضح من الجدول رقم (22) ان معظم أساتذة التعليم المتوسط لديهم إتجاه إيجابي نحو الخدمات الارشادية المقدمة من طرف مستشاري التوجيه والارشاد المدرسي والذي يقدر عندهم ب(48)أستاذ(ة) بنسبة78,69%.

-ويمكن تفسير هذه النتيجة في كون أن مستشار التوجيه والارشاد المدرسي يقوم بمهام وأدوار مختلفة في المؤسسة التربوية، وتقديم مختلف الخدمات الارشادية، من إعلام، تقويم والإرشاد والتوجيه والمتابعة.

كما أنه يقوم بعمله بالتعاون مع باقي أعضاء الفريق التربوي وفي مقدمتهم الأساتذة، كذلك تسهيل المهام للأساتذة وهذا ما جعل الاساتذة يكونون اتجاهات إيجابية نحو الخدمات التي يقوم بها مستشار التوجيه والارشاد المدرسي.

كما أن التوجيه والارشاد أصبح ضرورة ملحة في عصرنا الحالي، أين تكثر المشكلات التربوية، وهذا ما يدركه الأساتذة، لذا جاءت اتجاهاتهم اجابية.

- و تتفق نتائج هذه الدراسة مع دراسة أحمد محمد عوض (2003) التي بينت ان اتجاهات مديري المدارس الحكومية نحو الارشاد التربوي هي اتجاهات إيجابية. (بوعزيز، 2014 ، صفحة 113).

و في دراسة يوعزيز (2014) وجدت أن اتجاهات مستشاري التوجيه والارشاد المدرسي والمهني نحو العملية الارشادية كانت أكثرها اتجاهات إيجابية بنسبة95,01%.

2- عرض ومناقشة وتفسير نتائج الدراسة المتعلقة بالفرضية الثانية:

-نص الفرضية: "توجد فروق ذات دلالة إحصائية في اتجاهات الاساتذة نحو الخدمات

الارشادية المقدمة من طرف مستشاري التوجيه والارشاد المدرسي تعزى لمتغير الاقدمية."

-بعد تفرغ النتائج استخدمت الباحثة أسلوب تحليل التباين الأحادي الاتجاه كما هو موضح

في الجدول التالي:

-الجدول رقم (23) يبين نتائج تحليل التباين الاحادي لاتجاهات الاساتذة نحو الخدمات

الارشادية تبعاً لمتغير الاقدمية.

sig	ف	تقدر التباين	درجة الحرية	مجموع المربعات	مجموع ينود الاستبيان
0,484	0,828	58339	3	175,018	-بين المجموعات
		70422	57	4014,064	-داخل المجموعات
			60	418902,	-المجموع

-يتبين من خلال الجدول رقم (23)، أن القيمة الاحتمالية والتي تساوي (0,484) أكبر من

مستوى الدلالة (0,05) فإنه لا توجد فروق في اتجاهات أساتذة التعليم المتوسط نحو الخدمات

الارشادية تعزى لمتغير الاقدمية.

-ويمكن تفسير هذه النتيجة بأن سنوات خبرة الاساتذة لم تؤثر في اتجاهاتهم نحو مختلف

الخدمات الارشادية التي يقوم بها مستشار التوجيه والارشاد المدرسي.

فالملاحظ هنا أن درجة وعي الاساتذة بأهمية وجود مستشار التوجيه كبيرة وذلك راجع الى أهم الخدمات التي يقوم بها داخل المؤسسة التربوية. فرغم اختلاف مستوى خبرتهم الا انهم كانت اتجاهات إيجابية.

3- عرض ومناقشة وتفسير نتائج الدراسة المتعلقة بالفرضية الثالثة:

نص الفرضية: "لا توجد فروق في اتجاهات الاساتذة نحو الخدمات الارشادية المقدمة من طرف مستشاري التوجيه والارشاد المدرسي تعزى لمتغير الجنس".

-للتحقق من هذه الفرضية استخدمت الباحثة إختبار "ت" لعينتين مستقلتين كما هو موضح في الجدول التالي:

-الجدول رقم (24) يوضح نتائج إختبار "ت":

الجنس	المتوسط	الانحراف	قيمة "ت"	sig	مستوى الدلالة
-ذكر	70,06	6,179	1,388	0,170	0,05
-أنثى	66,77	8,952			

يوضح الجدول رقم (24) أن قيمة sig التي تساوي (0,170) أكبر من مستوى الدلالة (0,05)

ومن هنا نقول أنه لا توجد فروق في اتجاهات الأساتذة نحو الخدمات الارشادية تعزى لمتغير

الجنس.

-ويمكن تفسير هذه النتيجة في كون أن مستشار التوجيه والارشاد المدرسي يقدم لهم نفس الخدمات بالإضافة انهم يعملون في نظام واحد وهذا ما جعل لهم نفس الاتجاهات نحو الخدمات التي يقوم بها مستشار التوجيه والارشاد المدرسي.

فكلا الجنسين على دراية بدور المرشد، وفعالية خدماته في مساعدة التلميذ على النجاح والتفوق، ولقد أكدته دراسة البوش (2016) التي توصلت نتائجها الى أنه لا توجد فروق بين متوسطات استجابة التلميذ حول تقييم مهام مستشار التوجيه والارشاد المدرسي تعزى لمتغير الجنس. كما أكدت دراسة قرفي (2014) التي سعات من خلالها الى الكشف عن خدمات التوجيه والارشاد المدرسي والمهني ذات الأولوية من وجهة نظرة تلاميذ التعليم الثانوي وطلبة الإرشاد والتوجيه، الى أنه لا توجد فروق ذات دلالة إحصائية من وجهة نظر تلاميذ التعليم الثانوي وطلبة الإرشاد في الخدمات المقدمة في الإرشاد والتوجيه المهني وفقاً لمتغير الجنس. (البوش، 2016،
صفحة 100)

-وهذا أيضاً ما أكدته دراسة الوليد (2014) التي توصلت نتائجها الى أنه لا توجد فروق في اتجاهات تلاميذ نحو مهام مستشار التوجيه والارشاد المدرسي تعزى لمتغير الجنس.

4- عرض ومناقشة وتفسير نتائج الدراسة المتعلقة بالفرضية الرابعة:

-التي تنص: " توجد فروق في الخدمات الارشادية مابين أساتذة التعليم المتوسط تبعاً لمتغير الإقامة الريف و الحضر.

-وللتحقق من هذه الفرضية استخدمت الباحثة إختبار"ت" لعينتين مستقلتين كما هو موضح في الجدول التالي:

- الجدول رقم (25) يوضح نتائج إختبار"ت"

الوسط	المتوسط الحسابي	الانحراف المعياري	قيمة "ت"	قيمة Sig	مستوى الدلالة
-حضري	07,00	8,172	-0,515	0,608	0,05
-ريفي	68,14	8,554			

-ويتبين من خلال الجدول رقم (25) أن القيمة الاحتمالية sig تساوي (0,608) أكبر من مستوى الدلالة (0,05) فإنه لا توجد فروق في الخدمات الارشادية ما بين أساتذة التعليم المتوسط في الوسط الريفي والوسط الحضري.

- يمكن تفسير هذه النتيجة بأنه لا توجد فروق في الخدمات الارشادية ما بين أساتذة التعليم المتوسط في الوسط الريفي والوسط الحضري بأن كل المستشارين يقومون نفس الخدمات الارشادية والتي تتمثل في الاعلام والارشاد والتوجيه والتقويم والمتابعة سواء في الوسط الريفي أو الحضري.

-استنتاج عام :

-حاولت هذه الدراسة تسليط الضوء على الخدمات الارشادية لمستشار التوجيه والارشاد المدرسي من خلال التطرق لموضوع اتجاهات أساتذة التعليم المتوسط نحو الخدمات الارشادية المقدمة من طرف مستشاري التوجيه والارشاد المدرسي وتوصلت الدراسة الى أن أساتذة التعليم المتوسط لهم اتجاهات إيجابية نحو الخدمات الارشادية المقدمة من طرف مستشاري التوجيه والارشاد المدرسي، وأنه لا توجد فروق في اتجاهاتهم نحو تلك الخدمات المتمثلة في الإعلام والإرشاد والتوجيه والتقويم والمتابعة تبعاً لمتغير الاقدمية والجنس و الإقامة .

الخاتمة :

لقد كانت دراستنا تهدف الى معرفة طبيعة اتجاهات الأساتذة نحو الخدمات الارشادية المقدمة من طرف مستشاري التوجيه و الارشاد المدرسي .
و من خلال النتائج التي تحصلنا عليها اتضح لنا ان مستشار التوجيه و الارشاد المدرسي يقوم بالعديد من الخدمات ابرزها اعلام التلاميذ بكل المستجدات في المجال التربوي ، و التخصصات و المهن من خلال تنشيط خلية الاعلام و التوثيق كما يقوم بعملية التوجيه و الارشاد من خلال توجيه التلاميذ نحو التخصص او المهنة التي تناسب قدراتهم و ميولهم ، إضافة الى خدمات المتابعة و التقويم بحيث يقوم بتقويم التلاميذ المتأخرين دراسيا و الموهوبين ، و هذا ما جعل الأساتذة يكونون اتجاهات إيجابية نحو الخدمات الإرشادية.

-توصيات البحث :

-من خلال ما قدمناه في الجانب النظري وبالاعتماد على نتائج الدراسة الميدانية حول موضوع اتجاهات أساتذة التعليم المتوسط نحو الخدمات الارشادية المقدمة من طرف مستشاري التوجيه والارشاد المدرسي ارتأينا الى وضع بعض التوصيات التي يمكن الأساتذة منها فيما بعد وهي :

- توعية الاساتذة بأهمية الخدمات الارشادية لمستشار التوجيه والارشاد المدرسي.
- ضرورة نشر الوعي داخل المؤسسات التربوية بخصوص دور مستشار التوجيه والارشاد المدرسي في حياة التلميذ.
- الرفع من جودة الخدمات التربوية التي يؤديها مستشار التوجيه والارشاد المدرسي وذلك بتعزيز مكانته داخل المؤسسات التربوية.
- ضرورة التنسيق بين مستشار التوجيه والارشاد المدرسي والاساتذة والمدراء خلق خطط تربوية.
- نقترح دراسة اتجاهات أساتذة نحو الخدمات الارشادية التي يقوم بها مستشار التوجيه والارشاد المدرسي في علاقته بجملة من المتغيرات وخاصةً القائمة.

قائمة المراجع

قائمة المصادر والمراجع:

- أحمد عبد اللطيف أبو سعد. (2009). المهارات الارشادية. عمان: دار المسيرة للنشر والتوزيع.
- أحمد خليل القرعان. (2005). التوجيه والإرشاد التربوي. عمان : دار الاسراء للنشر و التوزيع.
- عائشة، محمد عجوة. (2017). العملية الارشادية. عمان: دار المسيرة للنشر و التوزيع.
- صبحي عبد اللطيف العروف. (2012). نظريات الارشاد النفسي والتوجيه التربوي. دار الوراق.
- سوسن شاكر مجيد. (2014). أسس بناء الاختبارات ومقاييس النفسية والتربوية. مركز دبيونو للتعليم والتذكير.
- سناء حسن عماشة. (2010). الاتجاهات النفسية والاجتماعية: أنواعها ومدخل لقياسها. مدينة النصر: مجموعة النيل العربية.
- سعدون سلمان نجم الحلبوسي، وعبد الأمير عبود الشمسي ووهيب مجيد الكابسي، التوجيه التربوي والارشاد النفسي بين النظرية والتطبيق، منشورة أولقا.
- عثمان علي أميمن. (2011). قياس الشخصية: المقاييس والطرق الاسقاطية، دار وهران.
- رافده الحريري، وسمير الايمامي. (2010). الإرشاد التربوي والنفسي في المؤسسات التعليمية. عمان: دار المسيرة النشر والتوزيع.

- إيمان بوعزيز (2014). اتجاه نحو العملية الارشادية وعلاقته بالدافعية للإنجاز لدى مستشاري التوجيه والارشاد المدرسي والمهني. رسالة الماجستير، كلية العلوم الاجتماعية والانسانية، جامعة حمى لخضر، الوادي.
- براهيمية صونية (2015). تأثير الوضعية المهنية على أداء مستشار التوجيه والارشاد المدرسي والمهني. رسالة ماجستير، كلية العلوم الاجتماعية والإنسانية، جامعة الاخوة منتوري، قسنطينة.
- بن عزوز مريم (2018). اتجاهات طلبة الجامعة نحو ظاهرة الغش في الامتحانات. رسالة الماجستير، كلية العلوم الاجتماعية والإنسانية، جامعة عبد الحميد بن باديس، مستغانم.
- جنطازي كريمة. (2010). العملية الارشادية في المرحلة الثانوية ودورها في معالجة مشكلات المراهق والمتمدرس. رسالة دكتوراه، كلية العلوم الاجتماعية والإنسانية، جامعة الإخوة منتوري قسنطينة.
- سفيان حازم (2018). دور مستشار التوجيه المدرسي والمهني في التقليل من ظاهرة الغش في الامتحان لدى تلاميذ الطور الثانوي. رسالة الماجستير، كلية العلوم الاجتماعية والإنسانية، جامعة العربي بن مهيدي، أم البواقي.
- عبد المالك الوليد (2017). اتجاهات التلاميذ نحو مهام مستشار التوجيه والارشاد المدرسي، رسالة الماجستير، كلية العلوم الاجتماعية والإنسانية، جامعة الشهيد حمى لخضر، الوادي.
- مريم غدير إبراهيم، (2016). ادوار المنتظرة من طرف مستشاري التوجيه والارشاد المدرسي والمهني. رسالة ماجستير منشورة، كلية العلوم الاجتماعية والإنسانية، جامعة الشهيد حمة لخضر، الوادي.

- ماز فاطمة، (2017). اتجاهات التلاميذ نحو مادة الرياضيات، كلية العلوم الاجتماعية و الإنسانية، جامعة عبد الحميد بن باديس، مستغانم.
- بختاوي فاطمة الزهراء، (2019). اتجاهات مستشاري التوجيه المدرسي والمهني نحو مهنة التوجيه، كلية العلوم الإنسانية والاجتماعية، جامعة عبد الحميد ابن باديس، مستغانم.
- فنطازي، كريمة. (د.ت). الارشاد المدرسي بالمرحلة الثانوية في ظل المقاربة بالكفاءات. مجلة العلوم الإنسانية والاجتماعية، الجزائر، عدد خاص ملتقى التكوين بالكفايات في التربية، ص 153-154.
- قنطازي، كريمة، ولوكيا، الهاشمي، (د-ت) صعوبات العملية الارشادية واثارها النفسية على القائمين بيها، الجزائر، مجلة العلوم الاجتماعية والإنسانية، عدد خاص الملتقى الدولي حول المعاناة في العمل، ص 96-101.

الملاحق

- 1-ملحق رقم 01 يوضح استبيان الاتجاه نحو الخدمات الارشادية الموجه للتحكيم.
- 2- ملحق رقم 02 يبين استبيان الاتجاه نحو الخدمات الارشادية في صورته النهائية.
- 3-ملحق رقم03 قائمة الأساتذة المحكمين.
- 4-الملحق رقم 04 يبين مخرجات SPSS المتعلقة بنتائج الخصائص السيكومترية.
- 5-الملحق رقم 05 يبين مخرجات SPSS المتعلقة بنتائج الفرضيات.
- 6-الملحق رقم 06 يبين رخص التربص.

الملحق رقم (01)

استبيان الاتجاه نحو الخدمات الإرشادية الموجهة للتحكيم

أستاذ (تي) الكرام

أتقدم اليكم بهذا الاستبيان لغرض التحكيم في اطار نيل شهادة الماستر تحت عنوان " اتجاهات الأساتذة التعليم المتوسط نحو الخدمات الإرشادية المقدمة من طرف مستشاري التوجيه و الارشاد المدرسي " أرجو منكم ابداء بأرائكم حول عبارات الاستبيان من حيث القياس و الوضوح، و تقبلوا مني جزيل الشكر.

المحاور	الفقرات	القياس				الوضوح	التعديل
		واضحة	غير واضحة	100	75		
الاعلام	<p>1. يقدم مستشار التوجيه حصص إعلامية حول التخصصات الدراسية المتاحة في الثانوية.</p> <p>2. الحصص الإعلامية تكسب التلاميذ اتجاهات إيجابية حول التخصصات.</p> <p>3. يزود مستشار التوجيه التلاميذ بالمواقع والمنتديات التي تخص عالم الشغل.</p> <p>4. ينظم مستشار التوجيه نشاطات داخلية وخارجية لتنمية الوعي المهني لدى التلاميذ.</p> <p>5. يوجه يوم اعلامي في المتوسطة يساعد التلاميذ على فهم عملية التوجيه.</p> <p>6. اشراك التلاميذ في اجراء البحوث حول التخصصات والمنافذ الدراسية.</p> <p>7. القيام بأنشطة وفعاليات من أجل التعرف على عالم الشغل والاستفادة من خبراء في هذا المجال.</p>						

							<p>8. أعتقد أن أغلب زيارات التلاميذ لمستشار التوجيه تكون بشأن الغياب.</p> <p>9. الاعلام المدرسي يساهم في اكتشاف قدرات وإمكانات التلاميذ الدراسية.</p> <p>10. يقدم مستشار التوجيه وثائق إعلامية حول التخصصات الدراسية والمتطلبات المهنية.</p> <p>11. ينجز مطويات تعرف التلاميذ على طرق المذاكرة الجيدة.</p>	
--	--	--	--	--	--	--	--	--

						<p>1. يقيم ويقوم بعملية التوجيه المدرسي.</p> <p>2. أعتقد أن وجود المرشد في المدرسة أمر ضروري.</p> <p>3. أشعر أن العملية الارشادية جزء مهم من العملية التعليمية.</p> <p>4. أشعر بالارتياح أثناء تعامله مع المرشد.</p> <p>5. أرى من الأفضل أن يأخذ مستشار التوجيه بعين الاعتبار قدرات التلاميذ في عملية التوجيه.</p> <p>6. عقد هام سنوي ودور لأولياء التلاميذ حول وضع أبنائهم الدراسي.</p> <p>7. يبلغ التلاميذ بحوصلة تقويم حول نتائجهم.</p> <p>8. يبحث عن أسباب التغيرات الطارئة على نتائج التلاميذ من خلال المشاركة في مجالس الأقسام والعمل على حلها.</p> <p>9. يتكفل بتلاميذ السنة الرابعة متوسطة (متابعة، الدعم، مراجعة الدروس).</p> <p>10. يساعد التلاميذ على اثبات قدراتهم داخل القسم.</p> <p>11. يشارك في مجالس الأقسام بصفة استثنائية ويقدم انعقادها كل المعلومات المتعلقة من متابعة المسار المدرسي للتلميذ.</p> <p>12. يقوم بمتابعة المسار الدراسي للمتعلمين.</p> <p>13. يهتم مستشار التوجيه بميولة ورغابته عند توجيهه.</p>	<p>الارشاد و التوجيه</p>
--	--	--	--	--	--	--	----------------------------------

						<p>1. يساهم في عملية استكشاف التلاميذ المتخلفين دراسيا.</p> <p>2. يبرز مستشار التوجيه نقاط القوة والضعف في العملية التربوية.</p> <p>3. تحديد التلاميذ الموهوبين والمتفوقين من أجل مساعدتهم على استثمار قدراتهم.</p> <p>4. يحدد الفئات المعينة بالدعم المدرسي.</p> <p>5. يشخص النقص لدى الفئات الضعيفة النتائج.</p> <p>6. يبلغ التلاميذ بحوصلة تقويم حول نتائجهم.</p> <p>7. يقوم ميول التلاميذ واهتماماتهم عن طريق تحليل النتائج الاختبارات النفسية.</p> <p>8. ينسق المرشد بالتعاون مع مدير المؤسسة لعقد ندوات يديرها أخصائيون وأولياء الأمور لمعالجة مشكلات التلاميذ.</p> <p>9. يعمل بالتعاون مع مدير المؤسسة ومع المرشدين الآخرين على التخطيط للاجتماعات العمل من أجل تشخيص المشكلات وتقديمها وعلاجها.</p> <p>10. يعمل المرشد على تدقيق سجلات الارشاد الخاصة بالتلاميذ.</p>	<p>التقويم و المتابعة</p>
--	--	--	--	--	--	--	--

الملحق (02):

استبيان حول اتجاه الأساتذة نحو الخدمات الإرشادية

الى الأساتذة المحترمين:

في إطار التحضير لنيل شهادة الماستر تخصص ارشاد وتوجيه بعنوان " اتجاهات الأساتذة نحو الخدمات الإرشادية المقدمة من طرف مستشاري التوجيه والارشاد المدرسي " نضع بين ايديكم هذا الاستبيان. ونرجوا منكم الإجابة على فقراته و ذلك بوضع العلامة (x) في الخانة المناسبة، وفق ما يتفق مع آرائكم مع عدم ترك أي عبارة بدون إجابة كما أعلمكم بأنه لا توجد إجابة صحيحة وأخرى خاطئة، و ستستغل اجابتم لغرض البحث العلمي فقط.

البيانات الشخصية:

الجنس: ذكر أنثى

الاقدمية:

من 6 - 14 سنة

من 1 - 5 سنوات

من 20 سنة فما فوق

من 15 الى 20 سنة

وسط المؤسسة:

ريفي

حضري

الرقم	العبارات	موافق	موافق بشدة	غير موافق
01	يقوم مستشار التوجيه والارشاد المدرسي بحصص إعلامية حول مختلف التخصصات الدراسية داخل المؤسسة التربوية			
02	أرى ان وجود مستشار التوجيه والارشاد المدرسي في المؤسسة أصبح امر ضروريا وملحا.			
03	أعتقد ان مستشار التوجيه والارشاد المدرسي يهتم بالتلاميذ ذوي احتياجات الخاصة.			
04	للحصول الإعلامية دور كبير في تنمية اتجاهات التلاميذ نحو الدراسة.			
05	العملية الارشادية جزء مهم من العملية التربوية			
06	يبرز مستشار التوجيه والارشاد المدرسي نقاط والضعف المستوى التلاميذ			
07	يزود مستشار التوجيه والارشاد المدرسي التلاميذ بالواقع والمنديات التي تخصص عالم الشغل.			
08	يجب ان يؤخذ مستشار التوجيه بعين الاعتبار قدرات التلاميذ في عملية التوجيه.			
09	يكشف مستشار التوجيه المدرسي والمهني التلاميذ الموهوبين والمتفوقين من اجل مساعدتهم على استثمار قدراتهم.			
10	ينظم مستشار التوجيه والارشاد المدرسي نشاطات داخلية وخارجية لتنمية الوعي المهني لدى التلاميذ.			
11	يشترك مستشار التوجيه والارشاد المدرسي في مجالس الأقسام بصفة دائمة ومستمرة ويقدم قبل انعقادها كل المعلومات.			
12	يحدد مستشار التوجيه والارشاد المدرسي الفئات المعنية بالدعم المدرسي.			
13	يوجد يوم إعلامي في المتوسطة يساعد التلاميذ على فهم عملية التوجيه.			
14	يقيم مستشار التوجيه والارشاد المدرسي بشكل دوري نتائج التلاميذ.			
15	يشخص مستشار التوجيه والارشاد المدرسي النقائص لدى الفئات ضعيفة النتائج.			
16	يقدم مستشار التوجيه والارشاد المدرسي كل المعلومات عن الأنشطة وفعاليات عالم الشغل.			
17	يتكفل مستشار التوجيه والارشاد المدرسي بكل التلاميذ وخاصة تلاميذ السنة الرابعة متوسط.			

			18	يقيم مستشار التوجيه والارشاد المدرسي ميول التلاميذ واهتماماتهم عن طريق تحليل نتائج الاختبارات النفسية
			19	أغلب زيارات التلاميذ لمستشار التوجيه والارشاد المدرسي تكون بشأن الغياب.
			20	يساعد مستشار التوجيه والارشاد المدرسي التلاميذ على اثبات قدراتهم داخل القسم.
			21	يبلغ مستشار التوجيه والارشاد المدرسي التلاميذ بحوصلة تقويم حول نتائجهم.
			22	يساعد الاعلام المدرسي في اكتشاف قدرات وإمكانات التلاميذ الدراسية
			23	يقوم مستشار التوجيه والارشاد المدرسي بمتابعة المسار الدراسي للمتعلمين.
			24	ينسق مستشار التوجيه والإرشاد المدرسي بالتعاون مع مدير المؤسسة لعقد ندوات يديرها أخصائيون وأولياء الأمور لمعالجة مشكلات التلاميذ.
			25	يقدم مستشار التوجيه والارشاد المدرسي وثائق إعلامية حول التخصصات الدراسية.
			26	يهتم مستشار التوجيه والارشاد المدرسي بميول التلاميذ ورغبتهم عن توجيههم.
			27	يشارك مستشار التوجيه والارشاد المدرسي في الاجتماعات بمعية مستشارين آخرين لتقييم تلاميذ المقاطعة او البحث عن مشكلاتهم.
			28	ينجز مستشار التوجيه والارشاد المدرسي مطويات وجذريات تعرف التلاميذ بطرق المذاكرة الجيدة.
			29	يوظف مستشار التوجيه والارشاد المدرسي معلومات لسجلات التلاميذ في تقديم خدمات التقويم والمتابعة.
			30	يقيم ويقوم مستشار التوجيه والارشاد المدرسي بعملية التوجيه المدرسي

- الملحق رقم (03):

- قائمة الأساتذة المحكمين

الرقم	اللقب والاسم	الدرجة العلمية	الجامعة
01	مسكين عبد الله	أستاذ محاضر "أ"	جامعة عبد الحميد بن باديس
02	مرنيز عفيف	أستاذ محاضر "أ"	جامعة عبد الحميد بن باديس
03	عليش فلة	أستاذة محاضرة "أ"	جامعة عبد الحميد بن باديس
04	سيسبان فاطمة الزهراء	أستاذة محاضرة "أ"	جامعة عبد الحميد بن باديس
05	عباسة أمينة	أستاذة محاضرة "أ"	جامعة عبد الحميد بن باديس
06	بوثلجة رمضان	أستاذ محاضر "أ"	جامعة عبد الحميد بن باديس
07	غبريني مصطفى	أستاذ محاضر "ب"	جامعة عبد الحميد بن باديس

الملحق رقم: (04) مخرجات SPSS متعلقة بنتائج الخصائص السيكومترية

Statistiques		
الجنس		
N	Valide	34
	Manquante	0

الجنس					
		Effectifs	Pourcentage	Pourcentage valide	Pourcentage cumulé
Valide	ذكر	12	35,3	35,3	35,3
	انثى	22	64,7	64,7	100,0
	Total	34	100,0	100,0	

Statistiques

الاقدمية

N	Valide	34
	Manquante	0

الاقدمية

		Effectifs	Pourcentage	Pourcentage valide	Pourcentage cumulé
Valide	سنة (1--5)	17	50,0	50,0	50,0
	سنة (6-14)	10	29,4	29,4	79,4
	سنة (15-20)	2	5,9	5,9	85,3
	سنة (20++)	5	14,7	14,7	100,0
	Total	34	100,0	100,0	

Statistiques

الوسط

N	Valide	34
	Manquante	0

الوسط

	Effectifs	Pourcentage	Pourcentage valide	Pourcentage cumulé
حضرى	21	61,8	61,8	61,8
Valide ريفى	13	38,2	38,2	100,0
Total	34	100,0	100,0	

Corrélations

	الإعلام	1ف	4ف	7ف	10ف	13ف	
	Corrélation de Pearson	1	,510**	,518**	,368*	,553**	,695**
الإعلام	Sig. (bilatérale)		,002	,002	,032	,001	,000
	N	34	34	34	34	34	34
	Corrélation de Pearson	,510**	1	,317	,059	,324	,435*
1ف	Sig. (bilatérale)		,002	,068	,742	,061	,010
	N	34	34	34	34	34	34
	Corrélation de Pearson	,518**	,317	1	-,008	,260	,341*
4ف	Sig. (bilatérale)		,002	,068	,963	,137	,049
	N	34	34	34	34	34	34
	Corrélation de Pearson	,368*	,059	-,008	1	,048	,205
7ف	Sig. (bilatérale)		,032	,963	,787	,246	
	N	34	34	34	34	34	34
	Corrélation de Pearson	,553**	,324	,260	,048	1	,214
10ف	Sig. (bilatérale)		,001	,137	,787	,224	
	N	34	34	34	34	34	34
	Corrélation de Pearson	,695**	,435*	,341*	,205	,214	1
13ف	Sig. (bilatérale)		,000	,049	,246	,224	
	N	34	34	34	34	34	34
	Corrélation de Pearson	,766**	,283	,375*	,118	,380*	,452**
16ف	Sig. (bilatérale)		,000	,029	,506	,027	,007
	N	34	34	34	34	34	34
	Corrélation de Pearson	,351*	,072	,169	,076	,322	,077
19ف	Sig. (bilatérale)		,042	,685	,668	,063	,666
	N	34	34	34	34	34	34
	Corrélation de Pearson	,487**	,223	,145	,160	,010	,302
22ف	Sig. (bilatérale)		,004	,412	,366	,955	,082
	N	34	34	34	34	34	34
	Corrélation de Pearson	,773**	,103	,373*	,295	,285	,585**
25ف	Sig. (bilatérale)		,000	,030	,091	,102	,000
	N	34	34	34	34	34	34
	Corrélation de Pearson	,727**	,329	,189	,122	,401*	,345*
28ف	Sig. (bilatérale)		,000	,285	,493	,019	,046
	N	34	34	34	34	34	34

Corrélations

	ف16	ف19	ف22	ف25	ف28
الإعلام					
Corrélacion de Pearson	,766	,351**	,487**	,773*	,727**
Sig. (bilatérale)	,000	,042	,004	,000	,000
N	34	34	34	34	34
ف1					
Corrélacion de Pearson	,283**	,072	,223	,103	,329
Sig. (bilatérale)	,105	,685	,206	,562	,057
N	34	34	34	34	34
ف4					
Corrélacion de Pearson	,375**	,169	,145	,373	,189
Sig. (bilatérale)	,029	,339	,412	,030	,285
N	34	34	34	34	34
ف7					
Corrélacion de Pearson	,118 [†]	,076	,160	,295	,122
Sig. (bilatérale)	,506	,668	,366	,091	,493
N	34	34	34	34	34
ف10					
Corrélacion de Pearson	,380**	,322	,010	,285	,401
Sig. (bilatérale)	,027	,063	,955	,102	,019
N	34	34	34	34	34
ف13					
Corrélacion de Pearson	,452**	,077*	,302 [†]	,585	,345
Sig. (bilatérale)	,007	,666	,082	,000	,046
N	34	34	34	34	34
ف16					
Corrélacion de Pearson	1**	,180	,326 [†]	,674	,545 [†]
Sig. (bilatérale)		,309	,060	,000	,001
N	34	34	34	34	34
ف19					
Corrélacion de Pearson	,180 [†]	1	-,055	,120	,170
Sig. (bilatérale)	,309		,759	,498	,336
N	34	34	34	34	34
ف22					
Corrélacion de Pearson	,326**	-,055	1	,291	,413
Sig. (bilatérale)	,060	,759		,095	,015
N	34	34	34	34	34
ف25					
Corrélacion de Pearson	,674**	,120	,291 [†]	1	,544
Sig. (bilatérale)	,000	,498	,095		,001
N	34	34	34	34	34
ف28					
Corrélacion de Pearson	,545**	,170	,413	,544	1 [†]
Sig. (bilatérale)	,001	,336	,015	,001	
N	34	34	34	34	34

** . La corrélacion est significative au niveau 0.01 (bilatéral).

* . La corrélacion est significative au niveau 0.05 (bilatéral).

Corrélations

		Corrélations				
		التوجيه الارشاد	ف2	ف5	ف8	ف11
	Corrélation de Pearson	1	,566**	,454**	,494**	,148
التوجيه الارشاد	Sig. (bilatérale)		,000	,007	,003	,404
	N	34	34	34	34	34
	Corrélation de Pearson	,566**	1	,279	,055	-,041
ف2	Sig. (bilatérale)	,000		,111	,755	,817
	N	34	34	34	34	34
	Corrélation de Pearson	,454**	,279	1	,199	,081
ف5	Sig. (bilatérale)	,007	,111		,259	,651
	N	34	34	34	34	34
	Corrélation de Pearson	,494**	,055	,199	1	,034
ف8	Sig. (bilatérale)	,003	,755	,259		,848
	N	34	34	34	34	34
	Corrélation de Pearson	,148	-,041	,081	,034	1
ف11	Sig. (bilatérale)	,404	,817	,651	,848	
	N	34	34	34	34	34
	Corrélation de Pearson	,679**	,396 ⁺	,043	,153	,047
ف14	Sig. (bilatérale)	,000	,020	,810	,386	,790
	N	34	34	34	34	34
	Corrélation de Pearson	,687**	,546**	,150	,229	-,143
ف17	Sig. (bilatérale)	,000	,001	,397	,193	,418
	N	34	34	34	34	34
	Corrélation de Pearson	,527**	,343 ⁺	,185	,094	-,171
ف20	Sig. (bilatérale)	,001	,047	,296	,599	,335
	N	34	34	34	34	34
	Corrélation de Pearson	,641**	,378 ⁺	,291	,304	,030
ف23	Sig. (bilatérale)	,000	,028	,095	,080	,866
	N	34	34	34	34	34
	Corrélation de Pearson	,586**	,104	,290	,549**	,103
ف26	Sig. (bilatérale)	,000	,559	,096	,001	,563
	N	34	34	34	34	34
	Corrélation de Pearson	,287	-,007	,121	,046	-,226
ف29	Sig. (bilatérale)	,100	,971	,495	,797	,198
	N	34	34	34	34	34
	Corrélation de Pearson	,677**	,330	,167	,195	-,013
ف30	Sig. (bilatérale)	,000	,057	,344	,268	,943
	N	34	34	34	34	34

Corrélations

		ف14	ف17	ف20	ف23	ف26
	Corrélation de Pearson	,679	,687**	,527**	,641**	,586
التوجيه الارشاد	Sig. (bilatérale)	,000	,000	,001	,000	,000
	N	34	34	34	34	34
	Corrélation de Pearson	,396**	,546	,343	,378	,104
ف2	Sig. (bilatérale)	,020	,001	,047	,028	,559
	N	34	34	34	34	34
	Corrélation de Pearson	,043**	,150	,185	,291	,290
ف5	Sig. (bilatérale)	,810	,397	,296	,095	,096
	N	34	34	34	34	34
	Corrélation de Pearson	,153**	,229	,094	,304	,549
ف8	Sig. (bilatérale)	,386	,193	,599	,080	,001
	N	34	34	34	34	34
	Corrélation de Pearson	,047	-,143	-,171	,030	,103
ف11	Sig. (bilatérale)	,790	,418	,335	,866	,563
	N	34	34	34	34	34
	Corrélation de Pearson	1**	,493 [^]	,277	,171	,287
ف14	Sig. (bilatérale)		,003	,113	,333	,100
	N	34	34	34	34	34
	Corrélation de Pearson	,493**	1**	,458	,512	,156
ف17	Sig. (bilatérale)	,003		,006	,002	,378
	N	34	34	34	34	34
	Corrélation de Pearson	,277**	,458 [^]	1	,358	,236
ف20	Sig. (bilatérale)	,113	,006		,037	,180
	N	34	34	34	34	34
	Corrélation de Pearson	,171**	,512 [^]	,358	1	,372
ف23	Sig. (bilatérale)	,333	,002	,037		,030
	N	34	34	34	34	34
	Corrélation de Pearson	,287**	,156	,236	,372**	1
ف26	Sig. (bilatérale)	,100	,378	,180	,030	
	N	34	34	34	34	34

Corrélations

		Corrélations				
		التقويم المتابعة	3ف	6ف	9ف	12ف
التقويم المتابعة	Corrélation de Pearson	1	,369 [*]	,583 ^{**}	,586 ^{**}	,617 ^{**}
	Sig. (bilatérale)		,032	,000	,000	,000
	N	34	34	34	34	34
3ف	Corrélation de Pearson	,369 [*]	1	,000	,132	,011
	Sig. (bilatérale)	,032		1,000	,458	,951
	N	34	34	34	34	34
6ف	Corrélation de Pearson	,583 ^{**}	,000	1	,077	,512 ^{**}
	Sig. (bilatérale)	,000	1,000		,664	,002
	N	34	34	34	34	34
9ف	Corrélation de Pearson	,586 ^{**}	,132	,077	1	,320
	Sig. (bilatérale)	,000	,458	,664		,065
	N	34	34	34	34	34
12ف	Corrélation de Pearson	,617 ^{**}	,011	,512 ^{**}	,320	1
	Sig. (bilatérale)	,000	,951	,002	,065	
	N	34	34	34	34	34
15ف	Corrélation de Pearson	,679 ^{**}	,105	,395 [*]	,402 [*]	,179
	Sig. (bilatérale)	,000	,554	,021	,018	,312
	N	34	34	34	34	34
18ف	Corrélation de Pearson	,733 ^{**}	,264	,575 ^{**}	,334	,322
	Sig. (bilatérale)	,000	,132	,000	,053	,064
	N	34	34	34	34	34
21ف	Corrélation de Pearson	,641 ^{**}	,157	,188	,383 [*]	,314
	Sig. (bilatérale)	,000	,375	,286	,025	,070
	N	34	34	34	34	34
24ف	Corrélation de Pearson	,746 ^{**}	,108	,307	,321	,227
	Sig. (bilatérale)	,000	,544	,078	,064	,196
	N	34	34	34	34	34
27ف	Corrélation de Pearson	,574 ^{**}	,170	,078	,420 [*]	,338
	Sig. (bilatérale)	,000	,335	,661	,013	,050
	N	34	34	34	34	34

Corrélations

		ف15	ف18	ف21	ف24	ف27
	Corrélation de Pearson	,679	,733*	,641**	,746**	,574**
التقويم المتابعة	Sig. (bilatérale)	,000	,000	,000	,000	,000
	N	34	34	34	34	34
	Corrélation de Pearson	,105*	,264	,157	,108	,170
ف3	Sig. (bilatérale)	,554	,132	,375	,544	,335
	N	34	34	34	34	34
	Corrélation de Pearson	,395**	,575	,188	,307	,078**
ف6	Sig. (bilatérale)	,021	,000	,286	,078	,661
	N	34	34	34	34	34
	Corrélation de Pearson	,402**	,334	,383	,321	,420
ف9	Sig. (bilatérale)	,018	,053	,025	,064	,013
	N	34	34	34	34	34
	Corrélation de Pearson	,179**	,322	,314**	,227	,338
ف12	Sig. (bilatérale)	,312	,064	,070	,196	,050
	N	34	34	34	34	34
	Corrélation de Pearson	1**	,539	,336*	,663*	,304
ف15	Sig. (bilatérale)		,001	,052	,000	,080
	N	34	34	34	34	34
	Corrélation de Pearson	,539**	1	,326**	,555	,164
ف18	Sig. (bilatérale)	,001		,059	,001	,356
	N	34	34	34	34	34
	Corrélation de Pearson	,336**	,326	1	,521*	,290
ف21	Sig. (bilatérale)	,052	,059		,002	,096
	N	34	34	34	34	34
	Corrélation de Pearson	,663**	,555	,521	1	,511
ف24	Sig. (bilatérale)	,000	,001	,002		,002
	N	34	34	34	34	34
	Corrélation de Pearson	,304**	,164	,290	,511*	1
ف27	Sig. (bilatérale)	,080	,356	,096	,002	
	N	34	34	34	34	34
	Corrélation de Pearson	,289	,170	-,038	,051	-,018
ف29	Sig. (bilatérale)	,098	,335	,832	,774	,918
	N	34	34	34	34	34
	Corrélation de Pearson	,625**	,396	,256	,263	,343
ف30	Sig. (bilatérale)	,000	,020	,144	,133	,047
	N	34	34	34	34	34

*. La corrélation est significative au niveau 0.05 (bilatéral).

**.. La corrélation est significative au niveau 0.01 (bilatéral).

Corrélations

		الدرجة الكلية	الإعلام	التوجيه الارشاد	التقويم المتابعة
الدرجة الكلية	Corrélation de Pearson	1	,834**	,778**	,944**
	Sig. (bilatérale)		,000	,000	,000
	N	34	34	34	34
الإعلام	Corrélation de Pearson	,834**	1	,360*	,743**
	Sig. (bilatérale)	,000		,036	,000
	N	34	34	34	34
التوجيه الارشاد	Corrélation de Pearson	,778**	,360*	1	,663**
	Sig. (bilatérale)	,000	,036		,000
	N	34	34	34	34
التقويم المتابعة	Corrélation de Pearson	,944**	,743**	,663**	1
	Sig. (bilatérale)	,000	,000	,000	
	N	34	34	34	34

** . La corrélation est significative au niveau 0.01 (bilatéral).

* . La corrélation est significative au niveau 0.05 (bilatéral).

Fiabilité

Echelle : TOUTES LES VARIABLES

Récapitulatif de traitement des observations

	N	%
Observations Valide	34	100,0
Exclus ^a	0	,0
Total	34	100,0

a. Suppression par liste basée sur toutes les variables de la procédure.

Statistiques de fiabilité

Alpha de Cronbach	Nombre d'éléments
,887	30

Fiabilité

Echelle : TOUTES LES VARIABLES

Récapitulatif de traitement des observations

	N	%
Observations Valide	34	100,0
Exclus ^a	0	,0
Total	34	100,0

a. Suppression par liste basée sur toutes les variables de la procédure.

Statistiques de fiabilité

	Partie 1	Valeur	,689
		Nombre d'éléments	15 ^a
Alpha de Cronbach	Partie 2	Valeur	,864
		Nombre d'éléments	15 ^b
		Nombre total d'éléments	30
Corrélation entre les sous-échelles			,790
Coefficient de Spearman-	Longueur égale		,883
Brown	Longueur inégale		,883
Coefficient de Guttman split-half			,860

a. Les éléments sont : ف1, ف2, ف3, ف4, ف5, ف6, ف7, ف8, ف9, ف10, ف11, ف12, ف13, ف14, ف15.

b. Les éléments sont : ف16, ف17, ف18, ف19, ف20, ف21, ف22, ف23, ف24, ف25, ف26, ف27, ف28, ف29, ف30.

ملحق رقم : (05) مخرجات SPSS المتعلقة بنتائج الفرضيات

Statistiques

		الجنس	الاقدمية	الوسط
N	Valide	61	61	61
	Manquante	0	0	0

Tableau de fréquences

الجنس

		Effectifs	Pourcentage	Pourcentage valide	Pourcentage cumulé
Valide	ذكر	17	27,9	27,9	27,9
	انثى	44	72,1	72,1	100,0
Total		61	100,0	100,0	

الاقدمية

		Effectifs	Pourcentage	Pourcentage valide	Pourcentage cumulé
Valide	سنة(1--5)	35	57,4	57,4	57,4
	سنة(6-14)	16	26,2	26,2	83,6
	سنة(15-20)	6	9,8	9,8	93,4
	سنة(20++)	4	6,6	6,6	100,0
Total		61	100,0	100,0	

الوسط

		Effectifs	Pourcentage	Pourcentage valide	Pourcentage cumulé
Valide	حضري	24	39,3	39,3	39,3
	ريفي	37	60,7	60,7	100,0
Total		61	100,0	100,0	

Statistiques

الاقدمية

N	Valide	61
	Manquante	0

Statistiques descriptives

	N	Minimum	Maximum	Moyenne	Ecart type
total	61	53,00	88,00	67,6885	8,35572
N valide (listwise)	61				

Effectifs

Statistiques

طبيعة

N	Valide	61
	Manquante	0

Effectifs

Statistiques

طبيعة

N	Valide	61
	Manquante	0

طبيعة

	Effectifs	Pourcentage	Pourcentage valide	Pourcentage cumulé
سلبى	13	21,3	21,3	21,3
Valide ايجابى	48	78,7	78,7	100,0
Total	61	100,0	100,0	

ANOVA à 1 facteur

الكلية

	Somme des carrés	ddl	Moyenne des carrés	F	Signification
Inter-groupes	175,018	3	58,339	,828	,484
Intra-groupes	4014,064	57	70,422		
Total	4189,082	60			

Statistiques de groupe

الجنس	N	Moyenne	Ecart-type	Erreur standard moyenne
ذكر الكلية	17	70,06	6,179	1,499
انثى الكلية	44	66,77	8,952	1,350

Test d'échantillons indépendants

	Test de Levene sur l'égalité des variances		Test-t pour égalité des moyennes		
	F	Sig.	t	ddl	
الكلية	3,089	,084	Hypothèse de variances égales	1,388	59
			Hypothèse de variances inégales	1,629	42,154

Test d'échantillons indépendants

	Test-t pour égalité des moyennes			
	Sig. (bilatérale)	Différence moyenne	Différence écart-type	Intervalle de confiance 95% de la différence
				Inférieure
الكلية	,170	3,286	2,368	-1,452
				,111

Test d'échantillons indépendants

		Test-t pour égalité des moyennes
		Intervalle de confiance 95% de la différence
		Supérieure
الكلية	Hypothèse de variances égales	8,024
	Hypothèse de variances inégales	7,356

Test-t

Statistiques de groupe

الوسط	N	Moyenne	Ecart-type	Erreur standard moyenne
الكلية حضري	24	67,00	8,172	1,668
الكلية ريفي	37	68,14	8,554	1,406

Test d'échantillons indépendants

Test d'échantillons indépendants

	Test de Levene sur l'égalité des variances		Test-t pour égalité des moyennes	
	F	Sig.	t	ddl
الكلية Hypothèse de variances égales	,193	,662	-,515	59
الكلية Hypothèse de variances inégales			-,520	50,889

Test d'échantillons indépendants

		Test-t pour égalité des moyennes			
		Sig. (bilatérale)	Différence moyenne	Différence écart-type	Intervalle de confiance 95% de la différence
					Inférieure
الكلية	Hypothèse de variances égales	,608	-1,135	2,204	-5,544
	Hypothèse de variances inégales	,605	-1,135	2,182	-5,516

Test d'échantillons indépendants

		Test-t pour égalité des moyennes
		Intervalle de confiance 95% de la différence
		Supérieure
الكلية	Hypothèse de variances égales	3,274
	Hypothèse de variances inégales	3,245

وزارة التعليم العالي والبحث العلمي
جامعة عبد الحميد بن باديس - مستغانم
كلية العلوم الاجتماعية
شعبة علم النفس
عنف رقم 1.1.5

مستغانم: في 2022/11/28

الى السيد: د. ب. الطيب...
... خيرا الى...

الموضوع: طلب تسهيل مهمة

نحن رئيس شعبة علم النفس ، نتقدم الى سيادتكم المحترمة بهذا الطلب المتمثل في تسهيل مهمة طالبة الماجستير علم النفس، للقيام بالبحث الميداني المرتبط بمذكرة التخرج المعنونة بـ...
ب(المكان) ...
... الى ...

الطالب (ة):

الأستاذ المؤطر...
...
...

1- ...

تقبلوا سيدي فائق الاحترام والتقدير

المؤسسة المستقبلة

رئيس شعبة علم النفس

...
...

...
...

وزارة التعليم العالي والبحث العلمي
جامعة عبد الحميد بن باديس - مستغانم
كلية العلوم الاجتماعية
شعبة علم النفس
عنف رقم 169

مستغانم: في 14/11/2022

الى السيدة: هبة بوزكريفة... عمور محمد خير الدين

الموضوع: طلب تسهيل مهمة

نحن رئيس شعبة علم النفس ، نتقدم الى سيادتكم المحترمة بهذا الطلب المتمثل في تسهيل مهمة طالبة الماستر علم النفس، للقيام بالبحث الميداني المرتبط بمذكرة التخرج المعنونة بـ: "التحليل النفسي لـ...". نحن الجادة منكم بالرجاء لطفكم في الرد على هذا الطلب والتوجيه بـ (المكان) ... عمور محمد خير الدين ... من ... الى ...

الطالب (ة):

الأستاذ المؤطر:



... عمور محمد خير الدين ...

تقبلوا سيدي فائق الاحترام والتقدير

المؤسسة المستقبلة


رئيس شعبة علم النفس
اسم: عمور محمد خير الدين
رئيس شعبة علم النفس


اسم: تمسوح
مدرسة علم النفس

وزارة التعليم العالي والبحث العلمي
جامعة عبد الحميد بن باديس - مستغانم
كلية العلوم الاجتماعية
شعبة علم النفس
عاتف رقم: 1661

مستغانم: في 24/11/2022

الى السيدة: هبة بنت المبروك بن براهيم مخلوق - خيرة الميز -

الموضوع: طلب تسهيل مهمة

نحن رئيس شعبة علم النفس ، نتقدم الى سيادتكم المحترمة بهذا الطلب المتمثل في تسهيل مهمة طلبة الماستر علم النفس، للقيام بالبحث الميداني المرتبط بمذكرة التخرج المعنونة بـ "تجاهلات السيدات الماسترات في نحو الحذف في اللغة العربية الفصحى" من طرف مستشار التوجيه بـ (المكان) بـ (الاسم) بـ (اللقب) بـ (الحي) بـ (البلدية) بـ (المدينة) بـ (الولاية) بـ (الجمهورية) من الى 2022

الطالب (ة):

الأستاذ المؤطر:
بلعمر حديفة
خيرة

1- حضورها في.....

تقبلوا سيدي فائق الاحترام والتقدير

المؤسسة المستقبلة

رئيس شعبة علم النفس
السيد: عمار حيدر
رئيس شعبة علم النفس

السيد: محمد بن براهيم
رئيس شعبة علم النفس

وزارة التعليم العالي والبحث العلمي

جامعة عبد الحميد بن باديس - مستغانم

شعبة العلوم الاجتماعية

مجلة علم النفس

تلقى رقم 2021

مستغانم: في 2021.11.11

الى السيد مدير...
مقاطعة خفر الاليت

موضوع: طلب تسجيل مهمة

من رئيس شعبة علم النفس ، نتقدم الى سيادتكم المحترمة بهذا الطلب المتمثل في تسجيل مهمة طلبة الماجستير علم النفس ، للقيام بالبحث الميداني المرتبط بمفكرة التفرج المعنونة
المكان (المكان) بمساحة...
من 2021.11.11 الى 2021.11.11

الب (3)

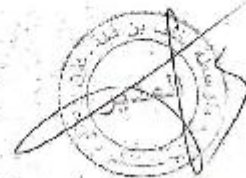
الأستاذ المدطر:

احسن ما فيه

بلوا سيدي فائق الاحترام والتقدير

سنة المستقبل

رئيس شعبة علم النفس



موقع

الجمهورية الجزائرية الديمقراطية الشعبية
وزارة التعليم العالي والبحث العلمي

جامعة عبد الحميد بن باديس-مستغانم-
كلية العلوم الإنسانية والاجتماعية

تصريح شرقي خاص بالالتزام بقواعد النزاهة العلمية
لإنجاز البحث

أنا الممضي أدناه،

الطالب(ة): حمزة مسعود رقم التسجيل الجامعي: 171739033
الحامل لبطاقة التعريف الوطنية رقم: 000117879 والصادرة بتاريخ: 2022
عن الكلية المسجل بكلية العلوم الاجتماعية / قسم: العلوم الاجتماعية / شعبة علم النفس
والمكلف بإنجاز مذكرة ماستريعتوان:

أنتسأهنا من الأستاذة نور الدين
مستشاري للتوجيه والإرشاد
أصرح بشرقي أنني ألتزم بمراعاة المعايير العلمية والمنهجية ومعايير الأخلاقيات المهنية والنزاهة الأكاديمية
المطلوبة في إنجاز البحث المذكور أعلاه.

التاريخ: 01
01

إمضاء المعني

تلقوا تشريعية الإمضاء

السيد(ة)
ب.ت. رقم:
الصادرة في:
تاريخ الترخيص:
رئيس المجلس الأعلى

* ملحق القرار الوزاري رقم 993 المؤرخ في 28 جويلية 2016 الذي يحدد القواعد المتعلقة بالوقاية من السرقة العلمية ومكافحتها.