

REPUBLICAINE ALGERIENNE DEMOCRATIQUE ET POPULAIRE
MINISTRE DE L'ENSEIGNEMENT SUPERIEUR ET DE LA RECHERCHE
SCIENTIFIQUE

UNIVERSITE ABDELHAMID IBN BADIS –MOSTAGANEM

FACULTE DES LANGUES ETRENGRES

DEPRATEMENT DE LA LANGUE FRNACIASSE



Mémoire présenté en vue de l'obtention de Master

Sciences du langage

Thème

Le rôle des parents et des enseignants dans l'apprentissage des enfants

Cas du français langue étrangère CEM Mohamed Cherif Si Saud

Présenté par

BELARBI Sadika

Membre du jury

Sous l'encadrement de

AZIDIA .Lila

Année Universitaire 2019/2020

Dédicace

A :

**Ma mère, le symbole de la bonté par excellence, la source de tendresse et l'exemple du dévouement qui n'a pas cessé de m'encourager et de prier pour moi. Pour ton amour, ton soutien et pour toutes tes sacrifices et tes précieux conseils, pour ta présence dans ma vie. Ta prière et ta bénédiction m'ont été d'un grand secours pour mener à bien mes études ;*

**Mon père, qui m'a appris à ne pas céder devant les difficultés. Rien dans le monde ne vaut les efforts fournis jour et nuit pour mon éducation et mon bien être. Ce travail est le fruit de tes sacrifices que tu as consenti pour mes études et ma formation ;*

Remerciements

J'exprime mes profonds remerciements à mon directrice de recherche, AZDIA, lila pour son collaboration, son soutien, son aide, ses généreux conseils et sa confiance.

J'adresse aussi mon vif remerciement aux membres du jury pour avoir pris la peine de lire et de juger ce travail.

Sommaire

INTRODUCTION Générale.....	07
Introduction	8
Problématique	9
Hypothèses.....	10
Objectifs.....	10
Plan de travail	11
chapitre 1 Partie théorie le milieu scolaire et l'importance du l'école	
Le milieu scolaire.....	12
1.1 l'importance de l'école.....	12
2.Conditions d'apprentissag.....	143
Conditions d'apprentissag.....	144
3.L'école algérienne.....	16
1L'enseignement/apprentissage.....	17
3.1.1 rôle enseignant.....	17
3.1.3La relation directive :.....	17
3.1.4La relation non directive :.....	17
4. La relation démocratique.....	18
5.Les stratégies d'apprentissage	19
Principales stratégies d'apprentissage.....	21
Les stratégies cognitives.....	21
Les stratégies métacognitives.....	22
Chapitre 2 Présentation et analyse des questionnaires	
1. Introduction.....	22
2. présentation du contexte	22
3.présentation du corpus	23
4.Public	23
5.méthode de travail	23
séance 1	24
Séance1.....	25
Commentaire	26

séance2	27
séance2....	27 (27)
commentaire	27
conclusion partielle	28
histogramme1	29
Histogramme2	30
histogramme3.....	31
interprétation des résultat	32
conclusion générale	33
Bibliographie	
annexe	

Introduction générale

Introduction générale

Introduction :

Tout au long de l'histoire, il n'y a pas une société qui ne pose pas la question de l'éducation, entendant par là, l'accueil de ceux qui arrivent au monde, leur inscription dans celui-ci et leur capacité d'y vivre.

L'enfant passe la moitié de son temps à l'école qui est le second lieu de socialisation après la maison, car elle est une institution sociale enfantée par la société pour s'occuper d'éducation des générations futures, et leur adaptation à la vie en société. Dans ce sens, DEWEY John disait : « *l'école est capable de changer l'organisation sociale à un certain degré, et c'est une fonction dont les autres institutions sont incapables.* »

Mais plus à l'école, l'enfant a besoin d'un environnement riche et sécurisant d'interactions positives avec les gens car il a beaucoup à apprendre de l'autrui. Cet environnement qui se distingue par sa richesse linguistique et même culturelle constitue un facteur important dans le processus d'apprentissage de la compétence communicative.

La famille est l'unique endroit dans lequel un enfant fait ses premiers pas dans la vie en apprenant les comportements fondamentaux. Dans son parcours scolaire, il aura besoin essentiellement de cette entité pour apprendre et pour réussir. Pour l'intérêt de l'apprenant, il doit y avoir un contact permanent et une complémentarité entre son entourage familial et son école.

En plus, les parents et l'école doivent faire à des situations de plus en plus complexes ni les uns, ni les autres semblent suffisamment préparés. Il s'agit, d'une part, de certains phénomènes de société tels que la marginalisation, l'exclusion ou la violence. D'autre part, la rapidité d'accroissement du volume des connaissances, ainsi que les changements de nature des compétences nécessaires dans la vie professionnelle, posent des défis sans précédent au système éducatif.

Introduction générale

Les parents sont les premiers et les plus importants éducateurs de l'enfant, non seulement parce que c'est un rôle qu'ils assument dès sa naissance mais surtout parce que la responsabilité de l'éducation des jeunes leur incombe ce sont eux qui doivent mettre en place.

Active de l'enfant, ainsi les parents doivent éduquer leur enfant alors que l'état doit les former en bons professionnels et citoyens.

Les changements profonds dans la société moderne ont énormément affecté ces dernières décennies la structure familiale traditionnelle et sont aussi en train de bouleverser le système éducatif. Il est certain qu'à présent ni la famille ni l'école sont à elle seules capables de transmettre aux jeunes toutes les connaissances, ainsi que compétences et valeurs dont-ils ont besoin pour revoir leur insertion dans la société.

En plus, les parents et l'école doivent faire face à des situations de plus en plus complexes ni les uns, ni les autres semblent suffisamment préparés. Il s'agit, d'une part, de certains phénomènes de société tels que la marginalisation, l'exclusion ou la violence. D'autre part, la rapidité d'accroissement du volume des connaissances, ainsi que les changements de nature des compétences nécessaires dans la vie professionnelle, posent des défis sans précédent au système éducatif.

Les bases intellectuelles et émotionnelles de sa vie dans la société et développer les attitudes et les valeurs appropriées, leur rôle est décisif car l'avenir des enfants est fortement conditionnée par leurs premières années de vie pour que l'école puisse jouer son rôle ce sont encore les parents qui ont l'obligation –légale d'assurer la présence et la participation active de l'enfant, ainsi : les parents doivent éduquer leurs enfants alors que l'état doit les former en bons professionnels et citoyens.

Introduction générale

On constate, en résultat, une confusion croissante quant au rôle respectif que doivent jouer les enseignants, ils ont tendance à se reprocher mutuellement de ne pas faire le nécessaire pour éduquer les enfants .nul ne conteste le fait que les deux ont des responsabilités, mais dans les conditions sociales, économique et culturelles en pleine mutation la répartition des tâches change aussi, de même que la façon dont chacun perçoit ces responsabilités. L'influence respective des parents et de l'école varie aussi d'un pays à l'autre, selon les différentes cultures, traditions et religions.

Il est par conséquent important de parvenir à une définition plus des respective des parents et des enseignants et surtout de les inciter à en prendre davantage conscience, cependant, dans cette réalité complexe, où les influences de la famille, de l'école et de la société s'entremêlent, il serait impossible et inutile d'essayer de dresser une liste rigide de responsabilités respectives .le dialogue accru et l'établissement d'un vrai partenariat représentent la meilleure voie qui permettra de progresser

Portant, l'éducation apporte une richesse inestimable à la société et joue un rôle primordial dans le fonctionnement de la démocratie .par conséquent, les autorités publiques devraient davantage leur attention sur les problèmes dans ce domaine.

Introduction générale

- **Problématique :**

Dans l'enseignement apprentissage la présence des parents d'élève deviennent une obligation pour le contrôle dans leur parcours en éducation, et la relation entre parent enseignant donne une efficacité de développement de l'enfant dans le milieu d'apprentissage dans ce cadre la problématique s'impose

- Quelle sont les rôles principales des parents et enseignants dans le parcours d'apprentissage pour les enfants ?
- Quelles est la relation entre la famille et l'école ?
- Est-ce que l'enseignant seulement est capable de gérer l'apprentissage

- **Les hypothèses :**

- Les parents ont l'impact le plus direct et le plus durable sur l'apprentissage des enfants et jouent un rôle clé dans le soutien de leur éducation.
- Le rôle de l'enseignant désirent favorise chez ses élèves.

- **Objectifs**

Notre objectif est de cerner une étude dans le cadre de l'éducation en Algérie c'est bien de savoir le rôle des parents et enseignant dans l'apprentissage en générale pour les enfants est aussi de mieux comprendre la relation entre la famille et l'école

Par motivation nous avons choisis ce sujet, Parce que nous avons trouvé qu'il ya un changement dans le milieu éducatif d'un coté de l'enseignement 'apprentissage et d'autre coté le contrôle des parents pour leur enfant aujourd'hui, Ce qui nous a conduits de construire cette recherche

Plan de Méthodologie de travail :

Notre étude est consacrée de deux parties : première pratique théorique est réservée

Pour le milieu scolaire et l'importance de l'école. Ensuite nous allons parler sur les conditions d'apprentissage. Puis est dans le même chapitre nous signalons l'école Algérienne. En plus nous allons parler sur le rôle de l'enseignant avec la relation enseignant élève enfin les stratégies d'apprentissage

Pour le cadre pratique est consacrée pour la présentation et analyse des questionnaires

chapitre1 Cadre théorique
le milieu scolaire et l'importance de l'école

Le milieu scolaire et l'importance de l'école

1. Le milieu scolaire

1.1 Importance de l'école

Les enfants apprennent de leurs parents comment se comporter à la maison. Mais une fois qu'ils sont à l'extérieur, ils apprennent des règles sur la façon de se comporter en dehors du domicile et sont ainsi susceptibles d'être influencés par les sentiments qui les entourent, les avis qui circulent, les conduites adoptées par les autres...

Une intervention en milieu scolaire serait alors un bon moyen, pour améliorer le comportement d'un enfant et l'aider à mieux intégrer et affronter la société.

La scolarisation permet aux enfants d'acquérir diverses connaissances (linguistiques, scientifiques, culturelles...), mais elle forge aussi leur caractère et personnalité.

Raison qui fait que les enseignants ont un grand pouvoir sur le développement d'un enfant. Un bon professeur peut influencer toute une classe d'enfants et de les mettre sur la bonne voie.

Mais, le milieu scolaire comporte des plusieurs composantes : matérielles (la salle de classe, le tableau, les outils pédagogiques...), humaines (le corps enseignant, le personnel administratif, les élèves...), organisationnelles (les récréations, les examens, les rangs...)... Ces composantes, dans leur ensemble, peuvent avoir un impact positif ou négatif sur les apprenants, comme sur leur acquisition d'une langue ; car la classe représente une situation de communication qui implique des caractéristiques particulières, des contraintes et des risques. Ceci se comprend clairement à travers les propos suivants de D. Coste : « *la classe est un lieu social avec ses normes et ses rituels, un lieu où se jouent des rapports de pouvoir et de savoir tout comme d'autres situations de communication* ».

2. Conditions d'apprentissage

Pour beaucoup de spécialistes, quand un milieu scolaire est favorable, il facilite l'apprentissage et accroît son efficacité ; tandis que lorsqu'il est défavorable, il peut l'obstruer, si ce n'est, le faire échouer. Son incidence est de plus généralisée, à tout le monde à l'école.

En guise d'illustration, nous évoquons un exemple de composante humaine, et un autre, de composante matérielle :

L'enseignant représente souvent un modèle pour ses élèves, surtout les plus jeunes. Ils ont alors tendance à l'imiter et à être, en quelque sorte, contaminés par son attitude, ses réactions, ses émotions...

En guise d'illustration, nous évoquons un exemple de composante humaine, et un autre, de composante matérielle :

L'enseignant représente souvent un modèle pour ses élèves, surtout les plus jeunes. Ils ont alors tendance à l'imiter et à être, en quelque sorte, contaminés par son attitude, ses réactions, ses émotions...

Ainsi, s'il prépare un environnement chaleureux et heureux, les apprenants sont plus susceptibles d'être heureux et motivés.

Mais, si l'enseignant est couramment impatient ou se met rapidement en colère, ils peuvent réagir négativement ; soit en développant des réactions agressives, soit en se repliant sur eux-mêmes et en devenant craintifs. L'apprentissage se trouve alors forcément altéré, en de telles circonstances.

Le milieu scolaire et l'importance de l'école

La qualité des locaux où s'effectue l'apprentissage, est d'une importance capitale. Les constructions doivent répondre aux conditions générales, requises par le confort humain, de même qu'aux conditions, plus particulières, de tout contexte d'enseignement/apprentissage. Faute de quoi, il risque d'y avoir des conséquences négatives considérables ; telles que la maladie des élèves, si les classes ne sont pas suffisamment chauffées ou propres, la perturbation des cours si les tableaux sont de mauvaise qualité...

En fait, l'apprentissage reflète beaucoup les valeurs communautaires. Par exemple, l'organisation intérieure et l'intérêt accordé à l'hygiène, dans les écoles américaines et japonaises, rappellent bien l'esprit de leur communauté, mondialement réputé

3. L'école algérienne

Le système éducatif algérien a connu plusieurs changements qui visent son amélioration et la réalisation de plus d'efficacité.

Pendant l'époque coloniale, la scolarisation était limitée ; seulement une minorité d'algériens a pu en bénéficier. Elle était, bien entendu, centrée sur la langue française, dans le but de la faire progresser aux dépens de la langue arabe.

Duis l'indépendance en 1962, un processus d'arabisation a été instauré, avec pour finalité de promouvoir les valeurs et la langue nationales.

En 1991, l'usage de la langue arabe a été généralisé à tous les niveaux de l'éducation ; et depuis 2003, dans les régions berbérophones, le Tamazight a été autorisé, en tant que langue d'enseignement dans les écoles.

Enfin, en 2004, les écoles privées ont également été autorisées ; mais jusqu'à aujourd'hui, elles sont peu nombreuses.

Concernant le statut du français dans l'école algérienne, il a beaucoup selon ces périodes dont nous venons de parler.

De nos jours, il occupe une place très importante dans la société, de même que dans les programmes scolaires. Son enseignement commence dès la troisième année primaire, et avec les nouvelles modifications, le français sera plutôt enseigné, dès la première année primaire. Cela est dû aux besoins scolaires et sociaux de cette langue et à des facteurs culturels et historiques.

Selon S. Kanoua, la langue française en Algérie est passée, dans sa progression, d'une langue coloniale avec un historique violent, à une langue de sciences, d'apprentissage et d'ouverture sur le monde extérieur :

« En fait, le français en Algérie a vécu plusieurs évolutions, d'une langue du colonisateur à une langue de littéraire, et finalement un véhicule de la culture algérienne et idiome de la modernité, de la science, de la technologie et de l'ouverture de l'algérien sur le monde. ».

3.1 L'enseignement/apprentissage

3.1.1 Le rôle de l'enseignant

La qualité de la relation 'enseignant/élève' est un élément essentiel, dans la réussite de l'enseignement/apprentissage du FLE ; d'où l'importance du rôle joué par l'enseignant, dans sa salle de cours.

Certaines personnes (des parents, des enseignants, des directeurs...) pensent que ce rôle se limite à bien préparer les leçons et bien les expliquer aux élèves, travailler sur des documents de qualité et maintenir la discipline dans la classe. Egalement, se montrer disposé à rencontrer les parents d'élèves, quand cela est nécessaire et collaborer avec le personnel de l'école.

Cependant, les didacticiens affirment qu'en plus de ce rôle, traditionnellement tenu par l'enseignant, il est essentiel de veiller à établir un bon contact avec l'élève.

La tâche de l'enseignant n'est plus qu'une simple exécution des plans de la leçon par exemple, elle consiste également en la création d'un climat de travail détendu et favorable, dans lequel il est question de soutenir ses élèves et de les suivre dans leur apprentissage, d'être attentif à leur besoins et difficultés...

Pour cela, l'enseignant peut avoir recours à différents moyens, tels que l'utilisation des gestes durant l'explication et des images qui motivent l'élève à parler et à écrire en français, le bon justement de son discours (parler lentement, répéter certains mots, employer des phrases simples et courtes, etc.)...

Cette attitude de l'enseignant est susceptible d'avoir un impact positif à long terme et de contribuer, par là, à la réussite scolaire et sociale

Enfin, l'enseignant devrait servir de modèle à ses apprenants et tenir un rôle proche, dans certains aspects, à celui des parents.

3.1.2 La relation 'enseignant/élève

Dans le monde d'aujourd'hui, l'enseignement est une profession à facettes multiples. Si les didacticiens se sont tentés de montrer comment devrait être une bonne relation 'enseignant/élève', ils ont également décrit la réalité de cette relation, qui rend compte des différentes manières de concevoir ces facettes.

Nous présentons ci-dessous, quelques types de relation 'enseignant/élève', énumérés par les spécialistes, nous permettant ainsi de mieux comprendre cette réalité :

- 3.1.3 La relation directive :

On peut la considérer comme une relation autoritaire où l'enseignant impose ses propres règles. L'élève, dans ce cas, devient timide ou craintif et ne peut généralement plus, suivre aisément la leçon. La discussion devient quasi impossible ; ce qui instaure un rapport enseignant/élève compliqué, voire décevant.

- 3.1.4 La relation non directive :

Cette relation est centrée sur l'enfant. En fait, c'est aux apprenants de construire la leçon. L'éducateur fournit des éléments d'orientation et des matériaux variés, et laisse ses élèves s'exprimer et travailler, selon leurs envies et besoins.

F. Macaire affirme que : « *c'est au cours des propos spontanés que l'enfant exprime véritablement ses sentiments et ses besoins.* »

4. La relation démocratique :

Dans ce type de relation, c'est l'éducateur qui fournit la perspective des différentes étapes. L'enseignant suggère une activité par exemple, mais c'est le groupe qui décide de la manière de la mener.

D'après, D. Tchendjou : « *Le maître devrait faire de sorte que les enseignements soient des secours de la communication au lieu d'être des acquisitions toutes formelles*

5. Les stratégies d'apprentissage

S'il est courant en didactique d'associer les deux notions d' 'enseignement' et d' 'apprentissage', c'est pour mieux définir la réalité du processus qui s'engage en cours et rendre compte de toute son importance :

« L'association de ces deux termes, courante comme un raccourci pratique dans la littérature didactique, tente néanmoins de faire exister dans une même lexie deux logiques complémentaires, celle qui pense la question de la méthodologie et de la méthode d'enseignement, et celle qui envisage l'activité de l'apprenant et la démarche heuristique qui la sous-tend. La notion d'enseignement apprentissage reste ambiguë dans la mesure où elle ne doit pas laisser croire à un parallélisme artificiel entre deux activités qui se construisent sur des plans différents. Son utilisation doit rendre compte de l'interdépendance des deux processus.

Ainsi, la signification de la notion d'*enseignement/apprentissage*, ne devrait pas être limitée à la simple représentation des deux facettes de l'éducation institutionnelle (ou autre) ; autrement dit, au simple fait d'*enseigner* à l'élève ce qu'il a besoin d'*apprendre*. La notion devrait plutôt amener à une réflexion plus profonde, visant à mieux comprendre la complémentarité des deux aspects de cette notion, avec tout ce qu'elle implique comme composantes, caractéristiques, facilités, difficultés...

Cette manière d'appréhender la notion permet de saisir la complexité et les enjeux du phénomène, en vue d'en améliorer les conditions et de pouvoir envisager les solutions nécessaires, pour dépasser les difficultés rencontrées.

A ce propos, les enseignants des écoles, surtout ceux des niveaux défis considérables. Ils sont censés connaître le contenu à enseigner et la pédagogie adéquate pour le faire, développer des leçons attrayantes qui répondent aux différents besoins des apprenants, varier les stratégies d'enseignement, afin de stimuler les élèves et créer un bon climat de travail...

L'enjeu est alors de taille pour eux ; mais malgré cela, l'enseignant à été formé pour affronter ces défis et peut, par exemple, bénéficier de stages intermédiaires, sont confrontés dans leurs salles de classe, à des contraintes et des pour l'aider ou de l'apport de la collaboration avec ses collègues

Le milieu scolaire et l'importance de l'école

En fait, les choses ont l'air d'être plus difficile pour l'apprenant qui doit utiliser de bonnes

Stratégies d'apprentissages, sans forcément savoir comment s'y prendre.

Selon Weinstien et Mayer (1986), les stratégies d'apprentissage sont « *des moyens que l'étudiant utilise pour acquérir, intégrer et se rappeler les connaissances qu'on lui enseigne* ». ⁸

L'appellation 'stratégie d'apprentissage' désigne donc tous les comportements adoptés par l'apprenant, pour se garantir plus de facilité et d'efficacité, dans l'apprentissage, l'acquisition et la mémorisation, des diverses connaissances qu'on lui enseigne.

6. Principales stratégies d'apprentissage

L'enseignant peut contribuer à améliorer les stratégies d'apprentissage de ses

Élèves.

En fait, d'après O'Malley et Chamot, il existe quatre principales catégories de stratégies d'apprentissage d'une langue étrangère, que nous allons présenter ci-dessous.

6.1 Les stratégies cognitives

Les stratégies cognitives permettent à l'apprenant de manipuler le matériel de la langue d'une façon directe ; par exemple, par le raisonnement, la prise de notes, la synthèse et la réorganisation de l'information pour développer des schémas plus pertinents (structures de connaissances). En outre, elle comprend des stratégies de 'mémorisation' par la répétition et la classification des informations, dans le but de s'en rappeler rapidement, en cas de besoin (examen, devoir à la maison...).

Le milieu scolaire et l'importance de l'école

Il existe trois principaux types de stratégies cognitives :

D'abord, 'les stratégies d'élaboration', par lesquelles les connexions sont établies, entre le nouveau matériel et ce qui est déjà connu.

Ensuite, 'les stratégies de répétition', qui aident à stocker des informations dans la mémoire en répétant la matière.

Enfin, 'les stratégies d'organisation', pour visualiser la matière et faciliter son apprentissage.

Les stratégies métacognitives

La métacognition est souvent appelée « réflexion sur la réflexion », mais celle-ci reste une définition sommaire.

Elle est considérée comme un système de réglementation qui aide une personne à comprendre et à contrôler sa propre performance cognitive.

Les stratégies métacognitives facilitent l'apprentissage et se révèlent à travers cinq opérations de base, à adopter :

- *Poser des questions* : cela permet aux apprenants de réfléchir sur leurs stratégies et processus d'apprentissage personnel et améliore en même temps, leur faculté de compréhension.
- *L'autoréflexion* : l'analyse critique des hypothèses de l'élève, amène à comprendre
Comment il influence son apprentissage.
- *Adopter l'apprentissage autonome* : c'est définir comment l'élève fait pour
Apprendre des informations et choisir pour lui, une stratégie fiable qui l'aide à apprendre.
- *Trouver un mentor* : beaucoup d'élèves apprennent mieux en interagissant avec leurs camarades de meilleur niveau ou en observant l'utilisation et la maîtrise d'une
Compétence, par l'enseignant.
- *Trouver un groupe* : faire un travail en groupe, engage la discussions des approches possibles entre ses membres et leur permet de procéder à l'autoévaluation, l'autorégulation et l'autocontrôle.

chapitre 2 Cadre Pratique
Présentation et analyse des questionnaires

1.Introduction :

Dans ce Chapitre qui s'intitule présentation et analyse des questionnaires tout d'abord nous allons travailler sur des questionnaires destinés aux enseignants pour pouvoir cerner notre étude avec une analyse totale dans milieu d'apprentissage dont nous avons choisi la langue française comme matière d'investigation et ensuite nous allons analyser des questionnaires destinés aux parents pour la poursuite de leur enfants

2.Description du contexte :

Nous avons effectué notre enquête dans un établissement scolaire moyenne **d'ACHACHA CENTRE** wilaya de Mostaganem «**Mohamed Cherif Si saoud** ». Par rapport aux besoins de notre travail de recherche, la classe de langues représente un espace où coexistent et se développent la langue maternelle et les langues étrangères.

Il est à mentionner que nous avons accès à l'établissement scolaire moyen «**Mohamed Cherif Si saoud** ». Entre 15 et 27 mars

Nous tenons à signaler que nous avons assisté à deux séances dans le but de collecter des informations sur l'application de l'apprentissage dans le système éducatif algérien, en observant le déroulement du processus didactique au sein de la classe de langue. Nous avons également noté les informations et réactions de l'enseignant et des enseignés.

3.Présentation du corpus

Nous avons choisi la matière de la langue française comme corpus c'est-à-dire le rôle des parents et enseignants dans l'apprentissage de fle chez enfants

Dans l'établissement scolaire (CEM de **Mohamed Cherif Si Saoud**) des questionnaires sont préparés depuis mars 2020

4.Public

Notre public est constitué des parents d'élèves et un enseignant du fle de quatrième année moyenne dans le quel le questionnaire élaboré est destiné à eux, nous avons choisi la 4^{ème} année moyenne comme échantillon de notre recherche

Méthode de travail

Nous allons choisir l'analyse des questionnaires de l'enseignant de fle tant que l'apprentissage commence par l'enseignant et ensuite on passera a l'analyse des questionnaires destines aux parents d'élèves sur l'apprentissage du français

nous avons assisté dans deux séance dans la classe de fle pour pouvoir cerner l'analyse de questionnaire et afin de sortir avec un résultat dans le rôle de l'enseignant

Séance 1

Classe : 4ème Moyenne.

Branche : Lettres et langues étrangères.

Nombre d'élèves : 21.

Durée : 1Heure.

Correction du devoir :

Question /démarche de l'enseignant	Réponses/réactions des appurtenant	Observations/ Remarques
<p>-L'enseignant distribue</p>	<p>U n apprena nt fa it l a</p>	<p>Les apprenants font des</p>
<p>les photocopies de devoir.</p> <p>- elle demande à deux élèves de lire le texte.</p>	<p>lecture et les autres murmurent entre eux.</p>	<p>erreurs de prononciation.</p> <p>- L'enseignante intervient à chaque fois</p>

-expliquez de conditionnel présent dans le texte ?	l'emploi présent dans le	-le souhait - le doute	-l'enseignante explique et les apprenant ne s'intéressent pas.
- Est-ce l'action est certaine ?		Pas de réponses	-L'enseignante donne la réponse et explique l'emploi du conditionnelle.
Elle fait passer un apprenant pour écrire au tableau.		Le comportement de certains apprenants est négatif.	L'enseignante écrit la règle au tableau. Le conditionnel présent se forme d'un radical de future simple + la terminaison l'imparfait
L'enseignante fait passer des apprenants pour écrire les réponses au tableau		Les apprenants sont passifs,	-Pas de participation
Production écrite : l'enseignante demande aux apprenants d'imaginer une suite au récit.		-pas de réponses	Les uns écoutent et les autres bavardent. Aucune réaction de l'enseignant
-elle lit une feuille d'un		Les apprenants	Le volume horaire est

apprenant.

murmurent entre eux sur

insuffisant.

les réponses.

Commentaire :

La lecture de tableau ci-dessus montre la démarche adoptée par l'enseignant. ses interventions ainsi que les réponses des apprenants, plusieurs explications peuvent être avancées au regard de cette observation :

- Il à mentionner que les apprenants savent répondre aux questions formulées d'une manière claire, contrairement à celles qui sont implicites.
- Il est à noter que l'enseignant ne travaille pas avec la totalité des apprenants, il se contente de centrer son travail sur quelques éléments présentant un bon niveau.
- Le temps de parole pris par l'enseignant est largement plus de celui pris par les interventions de ses apprenants, ce qui est contradictoire avec l'enseignement par les compétences centré sur l'apprenant.
- L'enseignant ne motive pas ses apprenants à participer.

Séance : 2

Classe : 2 A S Lettres et langues étrangères.

Nombre

d'élèves:18

Durée : 1Heure

Activité : exercice sur l'accord de participe passé

Démarche de l'enseignant	Réponses et réactions des élèves	Observations/Remarques
-L'enseignant demande à un élève	-L'apprenant écrit.	- L'apprenant confond entre « en » et le pronom

- Je suis tombée malade.
 - Ils sont tombés malade.
 - Elles sont tombées.
- J'ai cueilli des fraises dans le jardin et j'en ai mangé

d'écrire au tableau.		indéfini « on » - L'enseignant intervient à chaque fois pour corriger les erreurs, en expliquant.
L'enseignant demande aux apprenants de rappeler la règle oralement.	-Pas de réponses, puis des réponses au hasard.	L'enseignant donne la règle et explique la règle à l'aide d'exemples.
L'enseignant écrit la règle au tableau et propose un exercice d'application.	Les apprenants recopient les exemples et tentent de faire le travail demandé par l'enseignant.	Les uns travaillent et les autres bavardent et perturbent le bon déroulement du cours.

Commentaire:

Ce que nous pouvons avancé de la deuxième séance à laquelle nous avons assisté, est que la finalité de ce cours est d' adapter les apprenants du français langue étrangère à l'accord de participe passé qui constitue l'une des difficultés du français, cet accord dépend en effet de l'auxiliaire, de la nature du complément et de la sa place ...Etc.

- Les questions posées par l'enseignant sont en adéquation avec le thème étudié par exemple : est ce que le participe passé employé avec «avoir » s'accorde avec le sujet dans la phrase passive ?
- L'enseignant, au contraire de la séance précédente encourage ses apprenants et les motive, en insistant à ne pas interroger que les mêmes éléments qui ont un bon niveau en français.

Conclusion partielle

Au terme de ce travail, nous avons été amené à observer la manière dont les enseignants intègrent «l'approche par les compétences » dans leurs activités en classe, cela nous a permis aussi d'avoir une idée générale sur le processus communicatif, ainsi que d'avoir une idée sur le niveau des apprenants de secondaire en langue française qui constitue une «langue seconde » comme nous l'avons souligné au départ.

Les résultats de notre enquête prouvent que cette approche provoque un malaise à la fois chez les enseignants et chez les apprenants.

Nous avons constaté, tout au long de notre travail sur le terrain, que l'approche par les compétences et la pédagogie du projet n'ont pas été appliquées par ces enseignants.

Et pour illustrer la non application de cette nouvelle démarche pédagogique introduite dans l'enseignement en Algérie, prenant l'exemple de la première séance à laquelle nous avons assisté où le temps de parole pris par l'enseignant est largement plus important que celui pris par les interventions de ses apprenants.

L'enseignement du français comme langue étrangère ou seconde ne favorise pas la réduction du processus d'enseignement à une continuité de cours bien préparés, mais surtout de le considérer dans sa dimensions sociale et culturelle, en motivant les apprenants à agir pour favoriser l'autonomie et construire des véritables compétences en langue française, et non de reproduire les schémas de la pédagogie par objectifs, centré sur la mémorisation mécanique.

En guise de conclusion, nous pouvons dire que cette approche exige des changements d'attitudes de la part des enseignants qui ont besoin d'une formation appropriée à cette nouvelle approche, que se soit au niveau théorique ou pratique.

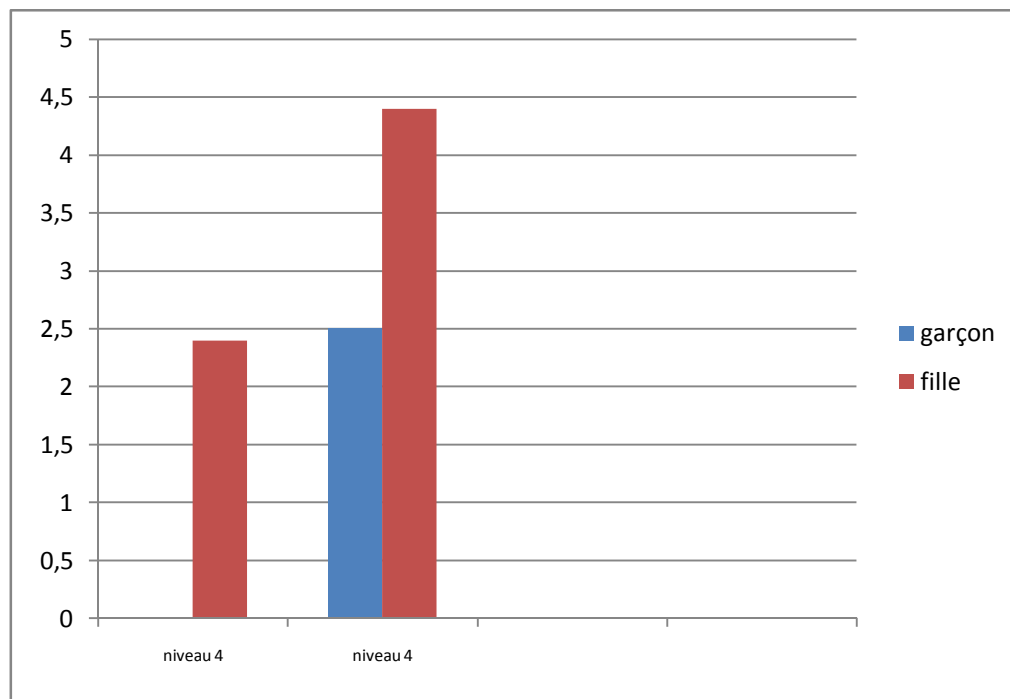
Deuxième partie :

Le rôle des parents dans l'apprentissage des enfants en langue française

Sur les exercices et les activités données aux enfants comme un enchantions

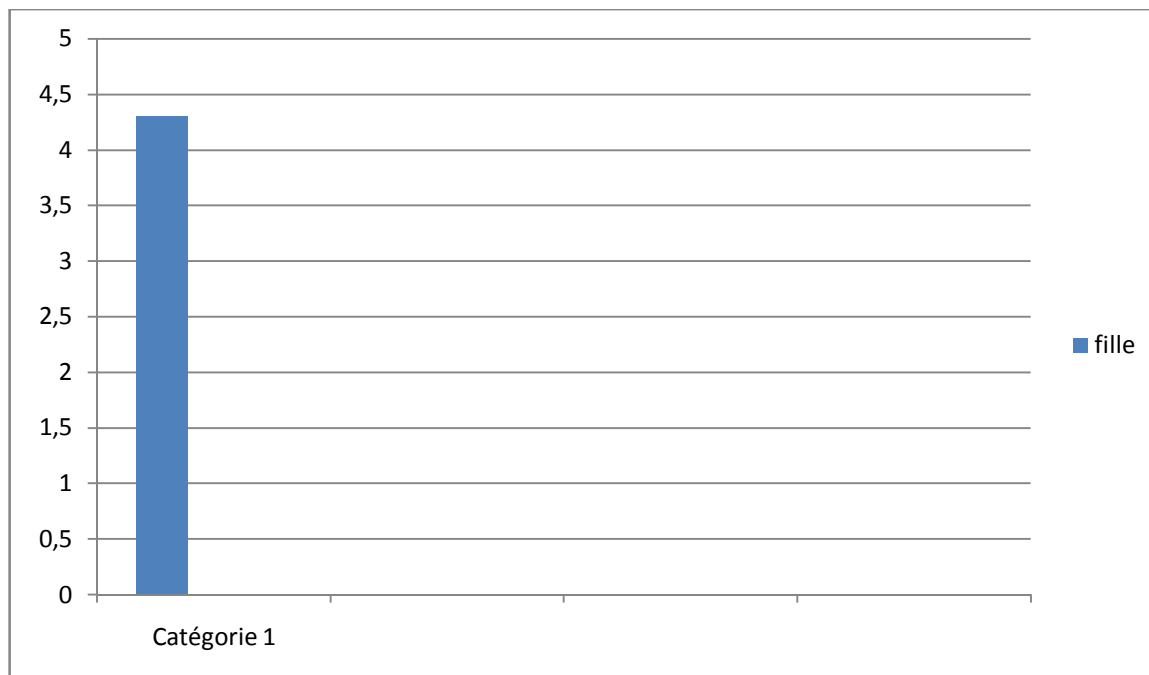
Nous avons traité 3 parents qui que nous avons marqué la poursuite de leur
Enfant pendant la période de l'enquête

Histogramme 1



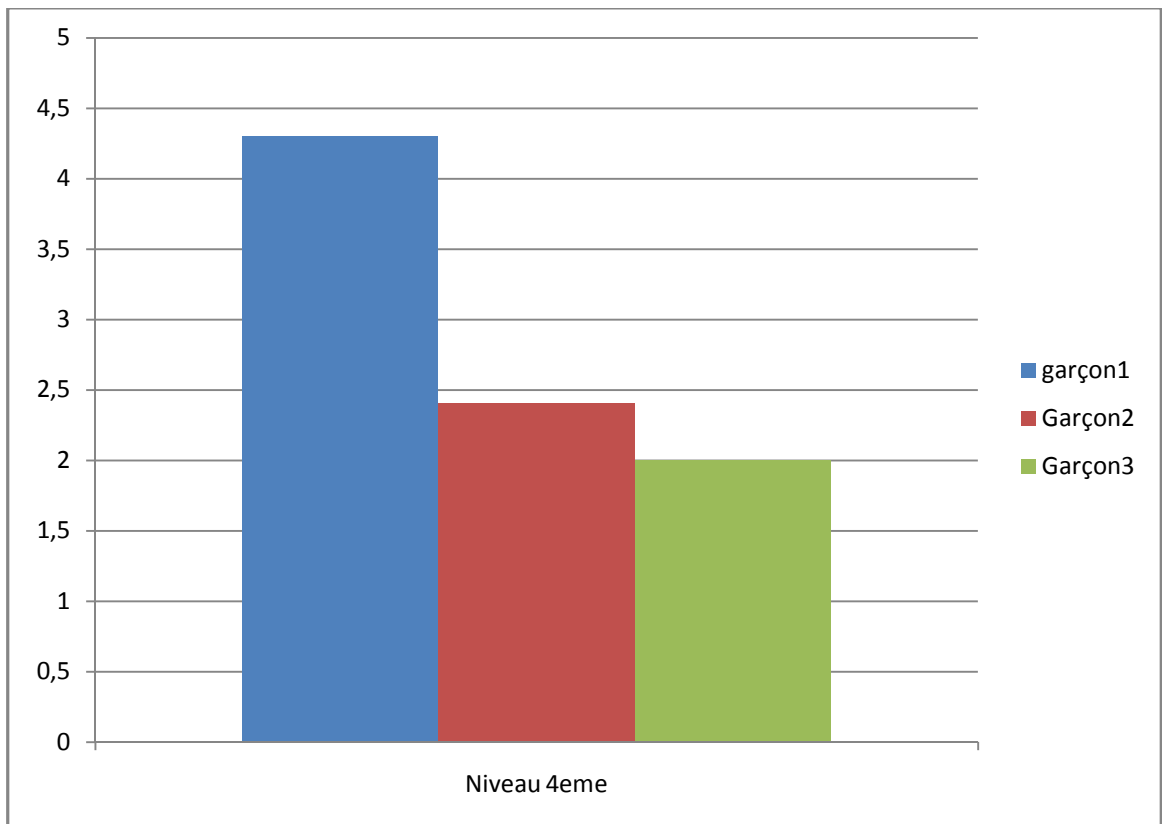
Le premier parent des trois enfants qui sont deux filles et un garçon a répondu à notre questionnaire
Dans la poursuite de leurs enfants dits que la fille et le garçon sont bien au niveau de la langue française

Histogramme 2



Le deuxième parent qui a une seule fille nous a répondu à notre questionnaire concernant l'apprentissage et dit que malgré la poursuite des études sa fille trouve une difficulté d'apprentissage de la langue.

Histogramme 3



le parent trois qui a trois enfant nous a répondu de notre questionnaire il a dit que la maîtrise de langue est bien pour garçon 1 et 2 mais le 3^{eme} il est dans une autre école qui est faible au niveau de la langue

Interprétation générale des résultats

Enseignant	Parents	Pourcentage d'apprentissage de fle
Enseignant.1	3	50%
Enseignant.1	1	50%
Enseignant.1	3	30%

Le tableau précédent montre le pourcentage d'apprentissage de fle coté enseignant de fle on trouve que les élèves apprendre mieux en classe que chez parent

Concluions générale

Conclusion

En guise de conclusion, nous pouvons avancer l'idée que le but de notre travail recherche mené sous forme de questionnaires comme mode d'interrogation adressés aux parents et aux enseignants du français, au cycle moyenne d'achacha centre , nous a permis de constater que les circonstances de l'application de l'apprentissage motive ces enfants leur ouvre des horizons favorables pour la continuité au niveau d'apprentissage de Fle Mais on ne peut pas dire que le rôle des parents dans l'apprentissage de fle de leur enfants et seulement complet comme on ne peut pas dire aussi que le rôle des enseignants seulement satisfait pour l'apprentissage des élèves en langue française ...

Par conclusion pour un bon apprentissage des enfants en fle il faut que les parents et enseignants soit complémentaire en rôle dans l'apprentissage de leur enfant

Ce modeste travail reste incomplet, car l'analyse des questionnaires exige beaucoup de temps, mais surtout beaucoup de concentration Or, une étude plus approfondie sur le rôle des parent et enseignants pour l'apprentissage des enfants pour ouvrir d'autres perspectives et d'autres pistes de recherche

Bibliographie

- J. Dewey, cité par R. Westbrook, *op. cit.*, 1899, p. 286.

- Coste, D. (2002). "Compétence à communiquer et compétence plurilingue". *Notions en Questions*,

: KANOUA, S. Culture et enseignement du français en Algérie, édition Synergies, Alger, 2008, p88.

- MACAIRE. F(1993) : Notre beau métier, les classiques Africaines, Versailles, France, 448 pages, -MEDAR.R et AL(1959) : Pédagogie pratique et morale professionnelle, Collection DIDIER, Paris, 302 pages.

- TCHENDJOU.D(1983) : Manuel de psychopédagogie pratique, CEPER, Yaoundé 185 pages.

Sitographie

- <https://www.cairn.info/revue-le-telemaque-2001-2-page-149.htm>
- <https://core.ac.uk/download/pdf/52957908.pdf>
- http://gabrielanenciu.weebly.com/uploads/1/5/0/0/15009496/learning_strategies_chapter_3.pdf

Annexes

Questionnaire

Questionnaire

Questionnaire

Questionnaire

Je suis en formation universitaire et mon travail suppose de mener une enquête. Je vous serais très reconnaissante de bien vouloir remplir ce questionnaire. Si vous désirez me poser des questions ou me faire des remarques

1. D'après vous, comment se sent votre enfant au collège ?

- avec ses camarades

- A l'aise
- Mal à l'aise
- Ca dépend des jours

- avec les enseignants

- A l'aise
- Mal à l'aise
- Ca dépend des jours

2. Est-il content d'aller au collège ?

- Oui
- Non
- Ca dépend des jours

3. Comment s'est déroulée sa scolarité les années précédentes ?

- Bien
- Moyennement
- Assez mal

4. A-t-il redoublé ?

- Une fois (quelle classe ?) :
- Plus d'une fois (quelles classes ?) :
- Jamais

5. A-t-il rencontré des difficultés ?

- Oui, avec une matière en particulier (laquelle) :
- Oui, avec les méthodes d'un enseignant
- Oui, avec la personnalité d'un enseignant
- Oui, avec ses camarades
- Non

6. A quel âge est-il entré en maternelle ?

7. Votre enfant restait-il à l'étude lorsqu'il était en primaire

- Oui, une année seulement
- Oui, plusieurs années
- Oui, toutes les années

8. Si oui, avec quelle fréquence ?

- Un soir par semaine
- Plusieurs soirs par semaine
- Tous les jours

9. S'il restait à l'étude, réussissait-il à y travailler ?

- Oui, la plupart du temps
- Oui, parfois
- Non

Questionnaire

10. Etes vous d'accord avec ces jugements ?

- Oui
- Non, pas pour tous
- Non, pour aucun

11. Combien votre enfant a-t-il de frère(s) ? : _____

12. Quel(s) est (ou sont) son (ou leurs) âge(s) ? : _____

13. Combien votre enfant a-t-il de sœur(s) ? : _____

14. Quel(s) est (ou sont) son (ou leurs) âge(s) ? : _____

15. Votre enfant en sixième ou en cinquième est.. ?

un garçon

une fille

Je vous remercie d'avoir bien voulu poursuivre la lecture du questionnaire jusqu'ici. Les questions qui suivent concernent la façon dont votre enfant en sixième ou en cinquième fait ses devoirs

16. A quel moment votre enfant fait-il ses devoirs le plus souvent ? (plusieurs réponses possibles)

- Dès qu'il rentre du collège
- Après le repas du soir
- Le soir, après avoir joué un petit moment
- Après avoir joué un long moment
- Au collège, pendant les permanences ou les moments prévus à cet effet
- Autre:
- Ce n'est pas régulier
- Vous ne savez pas

17. Comment se met-il à son travail le plus souvent ?

- De lui-même
- Quand vous lui demandez
- Quand vous l'obligez à le faire
- Cela dépend, parfois de lui-même

18. Pouvez-vous évaluer le temps (en minutes et en heures) que votre enfant consacre à ses devoirs chaque jour ?

le lundi : _____

Le mardi : _____

Le mercredi : _____

Le jeudi : _____

Le vendredi : _____

Le samedi : _____

Le dimanche : _____

19. En général, un devoir à rendre plusieurs jours plus tard, le fait-il ...

- ...la veille de le rendre?

Questionnaire

Souvent

Parfois

- ...plusieurs jours à l'avance?

Oui, toujours

Oui, souvent

Oui, parfois

Questionnaire

- Jamais
- Vous ne savez pas

- Non, jamais
- Vous ne savez pas