



وزارة التعليم العالي والبحث العلمي
Ministère de l'Enseignement Supérieur et de la Recherche Scientifique
جامعة عبد الحميد ابن باديس مستغانم
Université Abdelhamid Ibn Badis de Mostaganem
كلية العلوم والتكنولوجيا
Faculté des Sciences et de la Technologie
قسم الهندسة المدنية والهندسة المعمارية
Département de Génie Civil & Architecture



MEMOIRE DE FIN D'ETUDE DE MASTER ACADEMIQUE

Filière : Architecture

Thématique : Patrimoine bâti architectural et urbain

Intitulé

***La Mise En Valeur Du Patrimoine Cinématographique De La
Ville De Mostaganem (CAS DE LA CINEMATHEQUE
HAMADA)***

❖ **Présenté par :** CHAALA KHADIDJA YASSMINA

❖ **Encadreurs :** Mme. SOUMAYA HASSAM
Mme. ZOUBIDA MARAF

Membres du jury :

Président : Mr. NEDJARI SAMIR

Examinatrice : Mme BOUCHAAR RAFIKA

Année Universitaire : 2020 / 2021

Sommaire :

Remerciement	04
Dédicace	04
Résumé	05

Introduction général

Problématique	08
Les objectifs	09
Méthodologie	09

Chapitre 01 : Partie Théorique

I-1-L'histoire de Cinéma.....	11
1-Panorama et Diorama	11
2-les Instruments Cinématographique	11
3-Du Music-Hall au Théâtre	13
2- Les Temples	15
3-Les Complexe Cinématographique	15
4-Le Multiplexe Cinématographique	16
5-Type De Salles De Cinémas	16
6-Les Salles De Cinéma En Algérie	17
7-Les Salle De Cinéma De Mostaganem	17
8-Les Sept salle de Cinéma de Mostaganem	18

Chapitre 02 : Analyse De Site -Approche Historique

1-1-Histoire de l'hôtel de ville et du jardin public	22
1-2-Analyse Urbaine	24
2-Analyse Typo Morphologique	26
2-1-système viaire	26
2-2-Système Parcellaire	26
2-3-Batis Non Bâtis, et Espace Libre	28

3-Synthèse	30
4-Etat de Fait	31

Chapitre 03 : Etude De Cas Similaire

1-Exemple 01 : Théâtre de Maastricht Pathé / Power house Company	34
2-Exemple 02 : Gaumont Pathé Alésia Cinémas / Manuelle Gautrand Architectes	36
3-Exemple 03 : Baita Cinéma / Bao Architectes	42
4-Synthèses	44

Chapitre 04 : Partie Projet

1-Le Plan D'action	45
1-1-Etat de fait	45
1-2-Concept et programmation de projet	46
1-3-Plan d'action	47
1-4-Plan de masse	47

Conclusion général

Bibliographie	51
Table des illustrations	52
Annexe	56

Remerciement

Avant tout ; louange à « ALLAH » qui m'a accordé le courage ; la patience la volonté et le pouvoir afin de parvenir à la finalité de mon travail.

Je remercie mes parents et toute ma famille pour leur confiance et leur soutien.

Je remercie mes encadreurs : Mme. SOUMAYA HASSAM et Mme. ZOUBIDA MARAF à qui je témoigne toute ma gratitude pour leurs aides, leurs patiences et le temps qu'il m'ont consacré.

Enfin, Je remercie tous mes camarades avec lequel j'ai vécu d'inoubliables moments de joie et de plaisir partagés.

Dédicace

Je dédie particulièrement ce travail à :

Mes parents Belkacem, khaira pour leur patience, soutien et encouragement tout le long de mes années d'études.

Mes frère Mohamed, Hamza, Younes, et ma sœurs Amina.

La famille Chaala et Chelih.

Mes encadreurs : Mme. SOUMAYA HASSAM et Mme. ZOUBIDA MARAF et tous mes professeurs et tous ceux qui ont enseigné mois au long de ma vie scolaire.

Mes amis « Hayat, Kahina, Assema, Houria, Samia, Rabia, Amel, Khadîdja ». Et mes collègues de 5 ans, merci à tous.

A la fin, je saisi cette occasion pour prouver mes gratitudes, envers toute personne ayant collaboré, de près ou de loin.

Résumé

« L'architecture est jugée par les yeux qui voient, par la tête qui tourne, par les jambes qui marchent. L'architecture n'est pas un phénomène synchronique, mais successif, fait de spectacles s'ajoutant les uns aux autres et se suivant dans le temps et l'espace, comme d'ailleurs le fait la musique ».

Le Corbusier. Le Modulor. Éd. L'Architecture d'Aujourd'hui, 1983

Le cinéma contribue à promouvoir de l'unité, à renforcer la cohésion sociale et la culture du « vivre ensemble ».

La culture cinématographique a été et contribue encore au transfert des cultures des autres et à leur incarnation sur le terrain. L'Algérie, comme d'autres pays, essaie de montrer cette culture dans sa société, mais elle fait face à plusieurs défis et obstacles dus à l'absence de conscience culturelle cinématographique.

La ville de Mostaganem a commencé à répondre à cette tendance cinématographique culturelle, car elle a développé et rénové plusieurs cinémas, dont le Sheikh Hamada Hall. Qui se caractérise par son emplacement stratégique malgré son espace étroit, il ne peut donc pas accueillir la densité de population dans cette zone, et pour cela nous avons travaillé pour faire revivre et étendre cet espace cinématographique.

Abstract

« Architecture is judged by the eyes that see, by the spinning head, by the walking legs.

Architecture is not a synchronic phenomenon, but a successive one, made up of shows

Adding to each other and following each other in time and space, as music does in fact ».

Le Corbusier. Le Modulor. Éd. L'Architecture d'Aujourd'hui, 1983

Cinema helps in promoting coexistence, strengthening social cohesion and a culture of « living together ».

The cinematic culture was and still contributes to the transfer of the cultures of others and their embodiment on the ground. Algeria, like other countries, is trying to show this culture in its society, but it faces several challenges and obstacles due to the absence of cinematic cultural awareness.

The city of Mostaganem has begun to respond to this cultural cinematic trend, as it has developed and renovated several cinemas, including the Sheikh Hamada Hall. Which is characterized by its strategic location despite its narrow space, so it cannot accommodate the population density in that area, and for this we have worked to revive and expand this cinematic space.

المُلخَص

" يتم الحكم على الهندسة المعمارية من خلال العيون المشاهدة. من خلال الراس الملتفت. من خلال خطوات الارجل. العمارة ليست ظاهرة متزامنة. بل هي ظاهرة متعاقبة تتكون من عروض تضاف الى بعضها البعض في الزمان والمكان. كما تفعل الموسيقى في الواقع."

Le Corbusier. Le Modulor. Éd. L'Architecture d'Aujourd'hui, 1983

ان السينما تساعد في تعزيز التعايش وتقوية التماسك الاجتماعي وثقافة "العيش معا".
فقد كانت ولازالت الثقافة السينمائية تساهم في نقل ثقافات الغير وتجسيدها على ارض الواقع. الجزائر كغيرها من الدول تحاول اظهار هذه الثقافة في مجتمعها ولكنها تواجه عدة تحديات ومعوقات بسبب غياب الوعي الثقافي السينمائي.
فقد بدأت مدينة مستغانم تستجيب لهذا التيار الثقافي السينمائي حيث عمدت على تطوير وتجديد عدة صالات للسينما ومنها صالة الشيخ حمادة. التي تتميز بموقعها الاستراتيجي بالرغم من ضيق مساحتها لذا فلا يمكنها استيعاب الكثافة السكانية في تلك المنطقة ولهذا عملنا على احياء وتوسيع هذا الفضاء السينمائي.

Introduction général

« Le cinéma, c'est l'œil ouvert sur le monde ». Joseph Bédier.

L'image a toujours joué un rôle important dans notre société, depuis les peintures jusqu'aux selfies. Les salles de cinéma participent à la vie des quartiers, c'est une sorte de prolongement extérieur de l'habitation, elles sont considérées comme des lieux de tranquillité.

Les premiers lieux à accueillir ainsi le cinéma sont les Théâtres mais surtout les Cafés concerts et les Music –Halls.

Mostaganem, qui a toujours affiché dans l'espace national, une très forte identité sur le plan culturel, constitue une cité sur laquelle se sont toujours croisés et juxtaposés tous les courants artistiques tel que le théâtre, la musique, et la Peinture souffre du manque flagrant sur le plan cinématographique. La commune de Mostaganem, avec son passé culturel très riche comptait plusieurs salles de cinéma se trouvant la plus part en plein centre-ville.

Le public de l'époque avait l'embarras du choix pour sélectionner des films de diverses variétés de très bonne qualité et de notoriété exemplaire. Il y avait le film western, le film hindou, policier, légendaires etc. ...La cinémathèque présentait un documentaire ou un film avec un débat, animé par des maîtres de l'Art. Malheureusement, cette culture n'est plus d'actualité à Mostaganem et le citoyen s'interroge sur la passivité des responsables et élus concernés.

Problématique :

Les salles de cinéma en Algérie, après la période coloniale, ont été exposées à de nombreux problèmes et obstacles qui ont contribué à la détérioration de la culture cinématographique en Algérie et dans le reste de ses villes. Bien qu'elle fût auparavant riche et attirait beaucoup de monde ; elle présentait des films hollywoodiens et indiens. Comme la ville de Mostaganem ont été abandonnées et marginalisées par leurs responsables et ne sont pas exploitées par la population en raison de l'absence de culture cinématographique en Algérie, et qui récemment s'est beaucoup intéressée à cette culture, qui a poussé ses responsables à faire revivre certains Cinémas. Comme l'Afrique hall et le Sheikh Hamada hall, mais c'est insuffisant parce qu'il ne remplit pas les conditions du cinéma et aussi à cause de sa petite taille, il ne correspond pas à la densité de population de la ville de Mostaganem et à la présence de touristes, qui a augmenté

depuis la création du parc d'attraction. On peut résumer notre problématique selon les questions suivantes :

*Comment crée une relation entre la salle de Cheikh Hamada et le jardin public ?

* Comment Adapter La Salle De Cheikh Hamada aux normes relatives de développement cinématographique ?

* Comment mettre en valeur de Salle De Cheikh Hamada De Mostaganem ?

Les objectifs :

La salle Sheikh hamada occupe un emplacement stratégique dans le centre-ville, qui a besoin d'une salle plus grande pour répondre aux exigences de la population, mais sa taille et sa capacité d'absorption ne sont pas à son environnement, et sa façade empêche les touristes de la connaître. En raison de la présence d'immeubles hauts et riches au niveau de leurs façades et sa styles architecturale. L'objectif principal quand vous créez ou rénovez un cinéma c'est l'usages complémentaires, l'usage du hall, accueil, de crée un lieu de vie ou les gens puissent faire autre chose que voir un film.se rencontre, échanger, au-delà du film, le lieu doit désormais prendre d'autres usages. Le but de notre recherche est :

* Adapter la salle à son environnement par améliorant ses façades et montrant son côté artistique.

* Agrandissement de la salle de cinéma pour ajouter des fonctions à l'intérieure.

* Concevoir de nouveaux équipements captivant capable de transmettre et de promouvoir la culture a la nouvelle génération.

* Garder les traces de jardin existante tout en introduisant des éléments nouveaux pour renforcer l'image urbain.

* Aussi mettre en valeur la culture cinématographique à Mostaganem.

* Promouvoir le tourisme culturel à Mostaganem.

Méthodologie :

Pour pouvoir répondre aux différents objectifs de cette recherche scientifique, il nous appartient de suivre une démarche méthodologique est essentielle pour une bonne gestion du temps et une meilleure maitrise du sujet.

La recherche scientifique a consisté à utiliser la recherche documentaire relative à notre thème, nous avons consulté des ouvrages, des articles scientifiques, des thèses, et des mémoires et des articles de presse qui traitent surtout les problématiques de patrimoine cinématographique dans la ville de Mostaganem, pour cela en étudiant une approche contextuelle elle représente la partie pratique de travail, se compose de :

Introduction Général

- ✓ Introduction, problématique, objectifs, méthodologie ;

Chapitre 01 : Partie Théorique

- ✓ Histoire de cinéma ;
- ✓ Architecture des cinémas ;
- ✓ Le cinéma en Algérie ;
- ✓ Les salles de cinéma à Mostaganem ;

Chapitre 02 : Analyse De Site

- ✓ Approche Historique ;
- ✓ Analyse typo morphologique ;
- ✓ Etat de fait ;

Chapitre 03 : Etude De Cas Similaire

Chapitre 04 : Partie Projet

- ✓ Concept et programmation de projet ;
- ✓ Projet détaillé ;

Conclusion générale

Chapitre 01 : I-Partie Théorique

I-1-L'histoire de Cinéma :

On attribue souvent aux frères Lumière l'invention du cinéma en 1895, avec leur cinématographe. Mais les débuts du cinéma (le « pré-cinéma ») remontent bien avant, dans les années 1820. Les précurseurs du spectacle cinématographique sont essentiellement la lanterne magique, les panoramas et dioramas, dont les plus fameux furent installés à Paris et à Londres.

1-Panorama et Diorama :

Les panoramas et Dioramas sont les premiers bâtiments avec aménagements particuliers : sphère, rotonde et pièces de verdure, c'étaient les structures architecturales exemplaires conçues pour ce type de spectacle. Bien que souvent les architectes aient tenté de leur donner un aspect plus conventionnel en prévoyant une façade imitant celle d'un théâtre, ces bâtiments représentent une rupture dans le paysage de ville.

Le panorama, inventé par l'irlandais Robert Barker en 1787, est un procédé de reproduction d'un paysage sur un vaste cylindre à l'intérieur duquel il est possible de pénétrer. En France, ce procédé a été développé par le peintre Pierre Prévost dans les années 1820, puis par son élève Louis-Jacques Mandé Daguerre, inventeur de la photographie en 1839, et dont le diorama (ou diorama) a été détruit par un incendie l'année même où il a inventé la photographie.

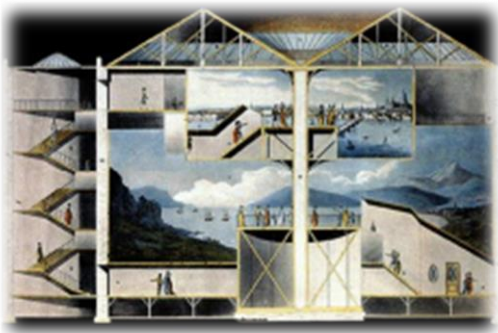
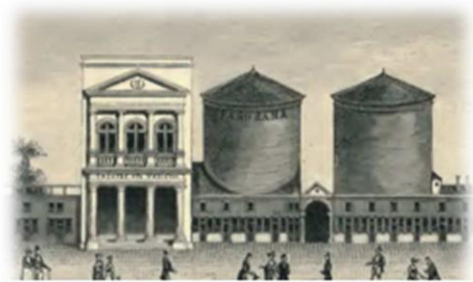


Figure 2 panorama du boulevard



-Photos 1a-1b Panorama du boulevard

Figure 1 panorama du boulevard

2-les Instruments Cinématographique :

Dès 1896, le cinématographe, le bioscope, le kinétographe, le thaumatrope font leur apparition dans les grandes villes de France, d'Angleterre et des Etats-Unis. A cette époque, le

projecteur est aussi une caméra, avec laquelle le représentant de Lumière, d'Edison et, plus tard de Pathé.

C'est au scientifique Fitton, et à son Thaumatrope que sont dû les réels débuts du cinéma. Le Zootrope de William George Horner en 1834, Ou le Kinétographe d'Edison en 1891.

2-1-Le Thaumatrope :

Le Thaumatrope est un jouet optique qui exploite le phénomène de la persistance rétinienne. Il est généralement composé d'un disque avec un dessin sur chacune de ses faces. C'est en faisant tourner rapidement ce disque que l'effet d'animation est créé.

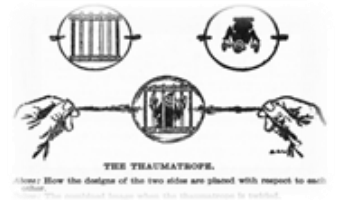


Figure 3 le thaumatrope

2-2-Le Kinétographe :

En 1891 Thomas Edison crée le kinétographe, premier caméra de prise de vue. Les films tournés n'étaient pas projeté mais regardés à travers une visionneuse baptisée.

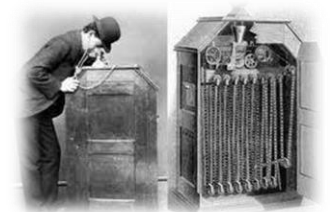


Figure 6 le kinétographe

2-3-Le Cinématographe :

Cet appareil permet à la fois de filmer puis ensuite de projeter sur un écran un film enregistré sur pellicule. Plus tard les deux fonctions seront assurées par deux appareils différents : la caméra et le projecteur.



Figure 9 le cinématographe

2-4-Le Zootrope :

Le zootrope est composé d'un tambour percé de dix à douze fentes sur sa moitié supérieure et qui abrite à l'intérieur une bande de dessins décomposant un mouvement cyclique. Le tambour est fixé sur un axe dans sa base inférieure, ce qui permet de le faire tourner. On perçoit les mouvements des séquences animées en boucle en regardant l'intérieur du tambour à travers les fentes pendant la rotation.



Figure 12 le zootrope

2-5-Le Folio-scope :



Figure 13 le folio scope

Le folio scope ou feuillet scope ou encore flip-book, est un livret de dessins ou de photographies qui, feuilleté rapidement, procure un effet d'animation dû à la persistance rétinienne et à l'effet phi.

3-Du Music-Hall au Théâtre :

Les premiers lieux à accueillir ainsi le cinéma sont les théâtres, mais surtout les Cafés-Concerts et les Music-Halls. « On sait que le cinéma n'est l'invention ni des Lumière, ni d'Edison mais celle de dizaines de chercheurs qui, tout au long du XIXe siècle, n'ont cessé de travailler à la mise au point des procédés de reproduction puis d'animation des images »¹. La première projection publique des frères Lumière a eu lieu le 28 Décembre 1895 au boulevard de Capucines on reporte cette date comme le début de la salle de cinéma, c'est la première fois qu'une attraction scientifique faisait objet d'un tels engouement et attirait un grand public. Pas de doute avec cette fièvre on savait déjà que l'image animée est un marché d'avenir.

3-1-Cafés-Concerts et les Music-Halls :

Les premiers cinémas furent souvent des théâtres municipaux, des cafés, des brasseries, des écoles désaffectées ou des églises abandonnées. Il suffisait de peindre le mur du fond en blanc, d'installer des bancs, de construire une cabine sommaire, faire payer le public, pour donner des aspects de salle de projection. , un grand nombre de music-hall sont construits pour initialement accueillir des spectacles, ont fini avec l'engouement pour les films d'être transformés en salle de cinémas avant même d'avoir présenté la moindre revue c'est ce qui explique d'ailleurs leur grande similitude Ainsi le music-hall et plus tard le théâtre influenceront considérablement la conception des salles de cinémas, et cela par les mêmes façades surchargées de statuette et de moulures.



Figure 18 Alhambra music-hall

3-2-Les Nickels Odéons :

¹ « Livre architecture de cinéma ». Frahcis Lacroche, Edition MONITEUR. Page 12.

Un Nickel odéon était un type de petite salle de cinéma de quartier du début du XXe siècle en Amérique du Nord. Le nom provient de l'américain « nickel » et du grec « odéon », qui désigne respectivement la pièce de 5 cents que les spectateurs devaient glisser dans un tourniquet pour accéder à la salle, et un édifice pour la musique. La salle est de conception extrêmement simple : un parallépipède d'environ 7m de large sur 32 de long dans laquelle un écran blanc ou argenté est peint à même le mur.



Figure 21 une salle de nickels odéons

Quelques ampoules et un décor en staff autour de l'écran assure la décoration. Le piano d'accompagnement est mis sous l'écran la cabine de Projection est contre le mur qui isole l'entrée. Une lucarne dans la cabine permet à l'opérateur de s'échapper en cas d'incendie du film, qui est hautement inflammable.

3-3-Les Roulottes Foraines :

Les roulottes foraines furent les premiers à accueillir cette attraction et à lui offrir son grand public. Le décor, extrêmement chargé, s'inspirait parfois de l'Art nouveau. L'usage sans retenu de la lumière sur les façades attirait les foules : certains cinémas comptaient jusqu'à 5000 lampes en guirlandes lumineuses. Le limonaire, à lui seul symbolise l'esprit forain. C'est l'ancêtre des organes de cinéma qui feront d'ailleurs leur apparition dès 1906 en



Figure 23 le bioscope show

Angleterre, mais c'est surtout la structure générale des salles qui introduit alors le spectacle forain : la façade, très attractives avec son bonimenteur que l'on retrouvera toujours par la suite ainsi que la caisse et l'orgue.

3-4-Les Théâtres Cinématographiques :

L'engouement pour le cinéma est devenu si grand que le music-hall, les musées de cire, les patinoires, etc. furent reconvertis en salle de cinéma mais ne parvenaient jamais à absorber le public toujours encore plus important. Alors,



Figure 26 mastbaum théâtre

on fit construire un peu partout de nouveaux bâtiments bientôt éléments familiers du paysage urbain.

2- Les Temples :

En raison du succès des théâtres, le cinéma dépense son argent comme un parvenu, avec ostentation. Entre 1920 et 1939, les salles deviennent des temples.

2-1- Les Cathédrales :

Le Roxy Théâtre de New York est le premier à porter le titre de « Cathédrale du cinéma ». L'importance du maître d'ouvrage est capitale dans cette entreprise, c'est les grandes lignes des premiers cinémas. C'est aux architectes d'interpréter habilement leurs désirs, de sublimer leur goût pour le faste et, bien souvent, le tape à l'œil. Ils ont également pour tâche essentielle de résoudre les très nombreux problèmes techniques de circulation, de visibilité, de sécurité et, plus tard, d'acoustique. Pour ces raisons, ils sont trop souvent plus techniciens que créateurs. Lorsque commence la grande époque de l'exploitation cinématographique, entre les deux guerres, le dialogue entre le propriétaire des salles et l'architecte a sans doute quelque chose d'exaltant.

2-2- Les Salles Atmosphériques :

Le principe de salles atmosphériques relève de l'art des jardins et de la reconstitution archéologique et météorologique, la salle est un gigantesque décor en trompe-l'œil évoquant le plus souvent une architecture méditerranéenne ou Sud-américaine bien intégrée dans l'ambiance verdoyante qui s'efforce de ressembler aux jardins des palais. Cette architecture qui est plutôt un décor, représente l'essence même de l'art cinématographique.



Figure 27 salle atmosphérique

3- Les Complexes Cinématographiques :

Un complexe cinématographique est un établissement comptant plusieurs salles de cinéma. Ce concept, apparu dans les années 1960, s'est fortement généralisé au cours de la décennie suivante en réponse à la chute de fréquentation des salles. Un complexe cinématographique comporte au moins deux salles sans qu'un maximum puisse être fixé. La création des complexes s'est accompagnée d'une évolution importante de la localisation des salles de cinéma, historiquement implantées au cœur des villes. Dans les années soixante-dix apparaît le nouveau concept d'aménagement en complexe multisalles. Ce type d'aménagement renforce la

concentration des salles et fait disparaître les salles de quartier ainsi de nombreuses anciennes salles sont alors divisées. Tous les effets d'expression spatiale comme les staffs et les ondulations au plafond se sont effacés.

4-Le Multiplexe Cinématographique :

Un multiplexe cinématographique est un complexe cinématographique comptant au minimum huit salles de cinéma réunies en un seul endroit, disposant d'une capacité d'accueil minimale de 1000 à 1500 fauteuils, afin de pouvoir proposer au public à toute heure d'ouverture une grande diversité de films. Ils sont prévus pour accueillir un grand nombre de spectateurs, avec des facilités d'accès. Ils sont généralement situés en périphérie des villes avec de grandes parking, ou alors au cœur des villes dans des zones facilement accessibles. Les multiplexes se sont développés en premier lieu aux Etats-Unis où au milieu des années 1970, les centres commerciaux sont les lieux.

5-Type De Salles De Cinémas :

5-1-Cinéma De La Ville :

Dans cette catégorie on classifie les cinémas qui se trouvent dans le tissu urbain, et dont la capacité dépassant les sept cent (700) places, les salles ont dans la majorité des cas toutes une façade bien marquée, elles ne sont pas intégrées avec un autre immeuble.

5-2-Cinéma De Quartier :

Les cinémas de quartier sont de petites salles qui ne dépassent pas les sept cent (700) places, qui se trouvent attachées à l'identité de leur quartier se sont des salles de seconde zone, ils ont dans le plus souvent des cas une petite façade, ou sont intégrées dans des immeubles.

5-3-Cinéma D'art Et D'essai

5-4-Ciné Théâtre

5-5-Cinéma En Plein Air

5-6-Cinéma En Drive-In

Par Taille :

La taille d'une salle de cinéma est très variable et peut aller de quelques dizaines de places à un millier.

1-Salles de projection privées

2-de deux(2) à huit(8) salles : complexe

3-de huit(8) à vingt(20) salles : multiplexe

4- plus de vingt(20) salles : mégaplexe.

6-Les Salles De Cinéma En Algérie :

Le cinéma s'est introduit en Algérie avec le colonialisme français, la France a vu naître le cinéma en 1895 avec les frères lumières. Le cinéma colonial en Algérie s'articulait autour d'un service de propagande où des unités mobiles propageaient dans des agglomérations les plus reculées des films réalisés dans un but avoué de soutien à la machine coloniale en glorifiant la puissance de l'empire et sa mission civilisatrice. Les cités urbaines comptaient 371 salles de cinéma qui projetant au format 35mm sur tout le territoire national ainsi que 129 autres salles de cinéma au format 16mm, cela représentait à l'époque deux fois le nombre de salles de cinéma dont disposaient les deux pays voisins Maroc et Tunisie. Dans la période d'indépendance, le 19 août 1964, a été la journée de proclamation de la nationalisation des salles de spectacles. En cette même année, les communes obtiennent le droit à l'exploitation des fonds de commerce de spectacles cinématographiques. Ces mesures devaient constituer un apport financier supplémentaire pour ces localités. Néanmoins, avec les années qui passent ce parc est devenu un fardeau financier pour les instances locales. En 1983, une circulation interministérielle autorise les particuliers à gérer ces salles. Aujourd'hui, ses salles sont dans un état de dégradation avancée elles sont devenues des structures complètement délaissées voir même des ruines.

7-Les Salle De Cinéma De Mostaganem :

Comme un peu partout dans les autres villes algériennes, les salles de cinéma ont subi le même sort administratif des témoignages de citoyens et propriétaires de salles nous ont permis de retracer l'historique des salles de cinéma de la ville de Mostaganem et de plongée dans la mémoire de ces lieux. Après le recouvrement de la souveraineté nationale la ville de Mostaganem disposait de sept salles de cinéma dont : l'Afrique « ciné monde »,le cinéma luxe, colisée, le vox, l'Alhambra, salle triomphe, salle de hamada. Ces salles appartenant à des particuliers au temps de la colonisation ont été déclarées biens vacants et récupérées par l'état algérien. Les salles qui étaient à l'époque propriété aux mains de privés algériens ont été nationalisées, elles n'ont été

recupérées par leurs propriétaires qu'après 32 ans d'exploitation par les collectivités locales Ces salles ont été restituées dans un état de dégradation avancé. La rénovation des salles public a été estimée trop élevée.

Sur les 7 salles de cinéma, un seul le cinéma Afrique « ciné monde » a fait l'objet de réhabilitation. La salle Chikhe Hamada cette salle transformée en cinéclub dans les année 80 a été réaménagée et sert de salle polyvalente pour la projection de films et de tribune pour grands évènements. Le cinéma de Nadjah de Raisinville appartenant aux frères Bouabssa était en fait un garage aménagé en cinéma de quartier qui n'existe plus maintenant.

8-Les Sept salle de Cinéma de Mostaganem :

8-1-La Salle De Cinéma Lux :

Situation : La Rue Mesquine Fellouh Dans Le Vieille ville De Tjiddit. L'Entrée De Qadous El Maddah.

Année de construction : 1935.

Style : Néo-mauresque.

Nombre de places : 540.

La fonction : salle de projection.

Cause de fermeture : politique de gestion.



Figure 28 cinéma lux



Figure 33 vue aérienne de cinéma lux

C'est en 1635 que démarrera la construction du ciné lux, mais jusqu'à la fin de la guerre mondiale, la salle inachevée ne sera pas abandonnée pour autant, puisqu'elle abritera un marché. À 1946, 1956 à 1964 ce cinéma a été acheté par Bentria Ménouer et Guedda Ahmed dit Mokadem.

8-2-Le Cinéma Vox :

Situation : à proximité de la salle Colisée Avenue Khattab.

Année de construction : 1905.**Style :** Classique.

Nombre de places : 460.

La fonction : salle de projection.

Cause de fermeture : politique de gestion.



Figure 35 cinéma de vox



Figure 34 cinéma de vox

Le cinéma vox à l'origine, ce cinéma s'appelait L'Olympia, et pour des raisons que nous ignorons il a fait l'objet d'une fermeture durant les années 40, le 8 novembre 1942 - (débarquement de l'armée américaine). La salle de cinéma est devenue un poste de police américaine. Le propriétaire l'immeuble Monsieur Padilla. Après le départ des américaines les propriétaires de cinéma a repris la salle du 1^{er} étage pour des soirées théâtrales et musicales. De 1962 à 1964 il a été exploité par Hadj Mohamed Meliani et Benabed.

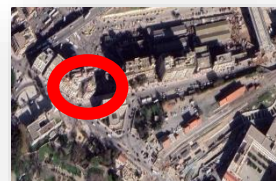


Figure 36 vue aérienne de cinéma

8-3-La Salle De Colisée :

Situation : Au Centre-Ville, A Proximité Du Centre

Commercial Ain Sefra

Année de construction : 1931.

Style : moderne.

Nombre de places : 1600.

La fonction : salle de projection.

Cause de fermeture : politique de gestion.

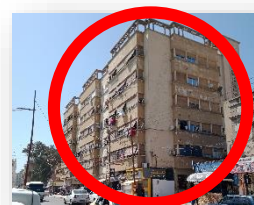


Figure 38- le colisée



Figure 37 vu aérienne de la colisée

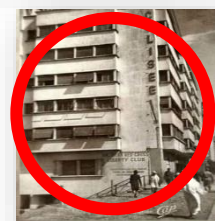


Figure 39- le colisée

Le cinéma le colisée était exploité à l'époque en 1960-1961 par messieurs Ardiziot Et Flour. Après l'indépendance avant sa nationalisation par l'état en 1964 il a été exploité par famille Bentria Ménouer et Guedda Ahmed dit Mokadem.

8-4-L'Alhambra :

Situation : Rue Berais Abderrahmane Ex Rue Albert Jobert.

La fonction : salle de projection.

Cause de fermeture : Cette salle est presque en ruine et à moitié démolie.

Exploitant Messieurs Massardier lui-même. Associé aussi avec Monsieur Bénéjam pour le cinéma ciné monde. 1962 à 1964, exploité par la famille Khatir Hadj Mohamed.

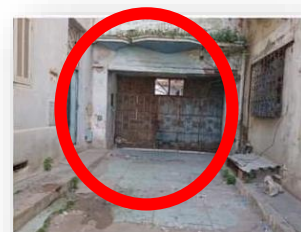


Figure 44 salle de l'Alhambra

8-5-La Salle De Triomphe :

Situation : situé à Beymouth, Mostaganem.

La fonction : jardin de Triomphe.

Cause de fermeture : Démolie après avoir subi un attentat à la bombe au temps de la colonisation.

La salle des fêtes de la société philharmonique, qui sera transformée pour devenir le cinéma Modern puis Triomphe. Ce cinéma situé à beymouth en contrebas du 2^{ème} passage à niveaux. Il a été incendié en 1962, son emplacement est devenu un jardin. Son propriétaire était Monsieur Belle qui était aussi actionnaire du cinéma Capitole D'Oran.

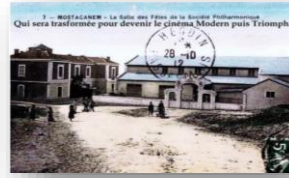


Figure 45 La salle des fêtes de la société philharmonique.



Figure 50 cinéma moderne.



Figure 51 vue aérienne de jardin triomphe



Figure 52 jardin de triomphe.

8-6- Salle D'Afrique :

Situation : Quartier Colonel Amirouche Rue Ben saadoun Manouer.

Année de construction : 1929.

Style : néoclassique.

Nombre de places : 700.

La fonction : salle de projection.

Cause de fermeture : politique de gestion.

Le Cinémonde, le plus grand écran d'Afrique du Nord. Une ancienne menuiserie, appartenant à Monsieur Bénéjam allait devenir un cinéma de renommé mondial. Monsieur Bénéjam en association avec Messieurs Massardier (propriétaire de L'Alhambra) et Macari Maurice, le cinéma a été inauguré en 1956. Le premier film projeté est *Papa Longues Jambes* avec Fred Astaire, tournées musicales Dalida, Richard Antony, Etc... Il a été exploité de 1962 à 1964 par Monsieur Merouani Habib.



Figure 57 le ciné monde



Figure 62 ciné monde en cours de réhabilitation



Figure 67 cinéma d'Afrique.

8-7-Salle de Cheikh Hamada :

Situation : Rue Muhammad Khemisti Rampe APC, Mostaganem.

Année de construction : 1933

Style : Classique

La Nature de Propriété : Publique

Nombre de Places : 250 sièges

L'état : Utilisable (Fonctionnant)

La fonction : salle de polyvalente Meeting surtout.

Cause de fermeture : politique de gestion.

Réhabilitation en 1997 deviendra une salle polyvalente de Spectacle et d'évènements.



Figure 68 vue aérienne de salle cheikh hamada



Figure 73 salle de cheikh hamada

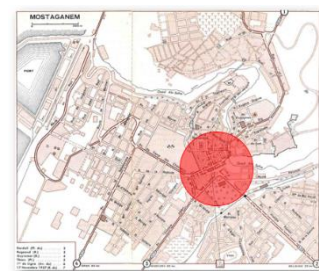
Chapitre 02 : II- Analyse De Site – Apropuche Historique

Mostaganem est une ville côtière Algérienne située à 360 km à l'ouest du capital Alger, elle est limitée : Au Nord par la Mer Méditerranée. Au Sud par la Wilaya de Relizane. À l'Ouest par les Wilayas d'Oran et de Mascara. À l'Est par Chlef, c'est une ville portuaire de taille moyenne, s'étend sur une superficie estimée à 500 ha, environ 2,5% de la surface totale de la Wilaya.

On distingue une certaine logique dans l'implantation et l'organisation de la ville de Mostaganem. Il compose de deux tissus urbains séparé par une barrière naturelle « l'Oued Ain Safera ». Constituait une ressource d'eau pour les habitants, et en même temps il servait pour irriguer les jardins et actionner les moulins.



Carte01- représente l'extension de la ville de Mostaganem pendant les périodes Coloniale et après coloniale



Carte02- Extension avec 3 axes principaux reliant la ville Mostaganem par Oran, Relizane, Ténès.



Carte03- Extension de la ville de Mostaganem et l'apparition des plusieurs quartiers



Carte04- carte ancienne représente la zone d'étude « centre-ville » de la ville de Mostaganem



Figure 78



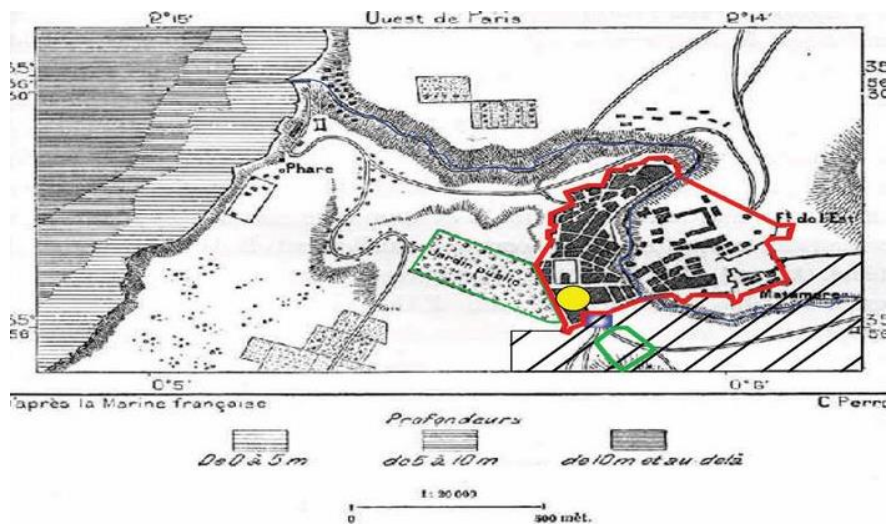
Figure01, 02, Placette et jardin centre-ville 50



Figure 75

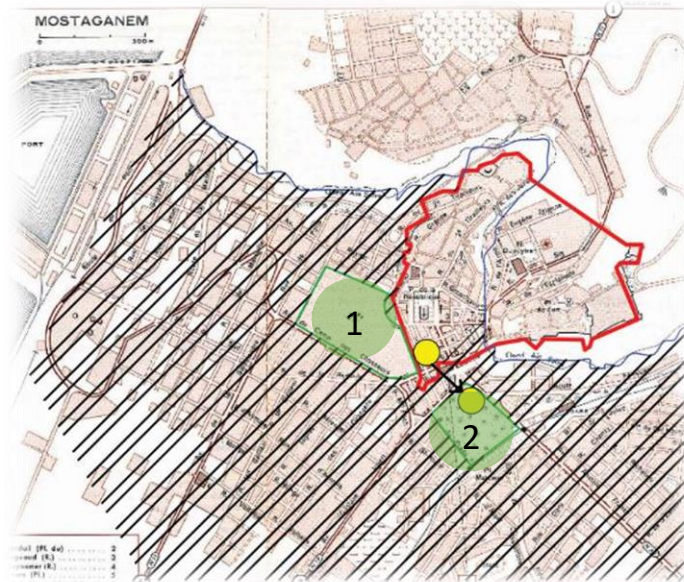
II1-1-Histoire de l'hôtel de ville et du jardin public :

Avant 1851 : Notre site d'intervention n'a pas encore pris forme il appartient au préféré de la ville. Il était à l'actuelle université d'Etat, notre site était une extension de la ville.



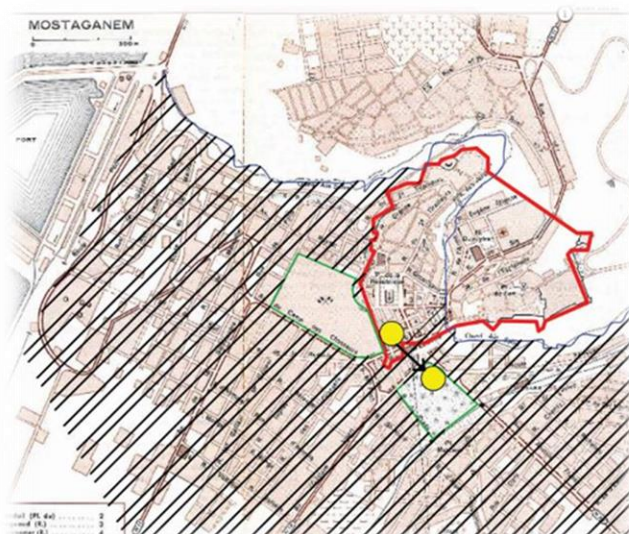
Carte 05- carte qui montre l'emplacement du jardin public avant 1851

En 1851 : l'importance accordé aux espaces verts à cette époque que la surface du jardin public équivalant à la surface et la taille de ville, le déplacement du jardin avec l'extension de la ville côté sud.



Carte06-carte qui monte l'emplacement du jardin de la position 1 à 2

En 1927 : l'évolution de la ville rendit nécessaire la construction d'un nouvel édifice sur un terrain situé à l'extérieur des remparts ; le nouveau bâtiment fut inauguré le 10 juillet 1927, il est encadré par l'arbre centenaire du jardin public.



Carte07-carte qui monte l'emplacement initial et actuel de l'hôtel de ville

1-2-Analyse Urbaine :

La recherche historique du site qui a déjà été faite et expliqué a permis de montrer l'importance du sujet d'étude à travers le temps et son impact sur les civilisations d'avant, mais pour montre son importance actuel vis-à-vis de son environnement immédiat, il faut effectuer des analyses urbaines adéquate et appropriée au site.

Le choix a été porté sur un type d'analyse statique qui la typo morphologie elle se compose de quatre grandes entité, le système viaire le système parcellaire, le bâtis et non bâtis et les espaces libres.

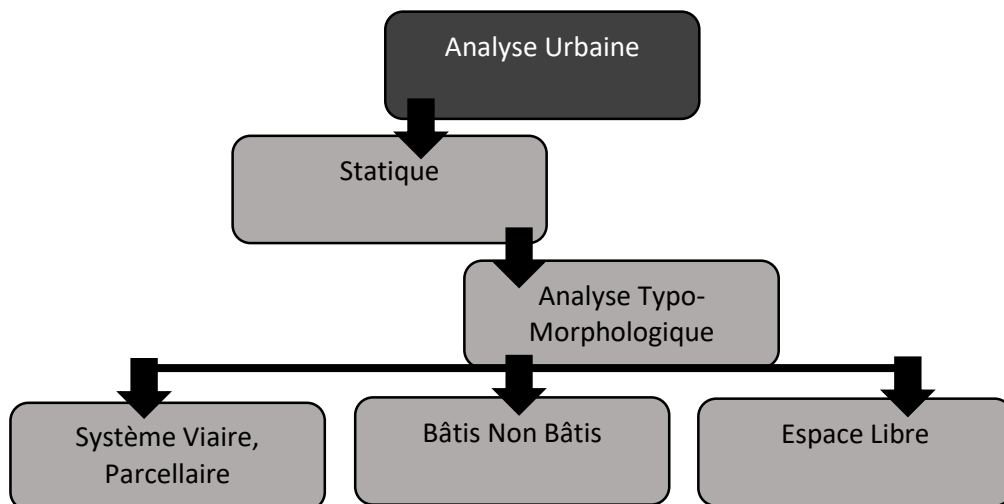


Tableau 1 Analyse Statique –Auteurs

Situation :

Notre site se situe dans une zone stratégique, La zone d'étude est située au centre-ville de Mostaganem

Au Nord : Banque de l'agriculture et de développement Rurales.

Au Est : les Habitats Collectif.

Au Ouest : Le Jardin Public Amir Abd Kader « Siège APC ».



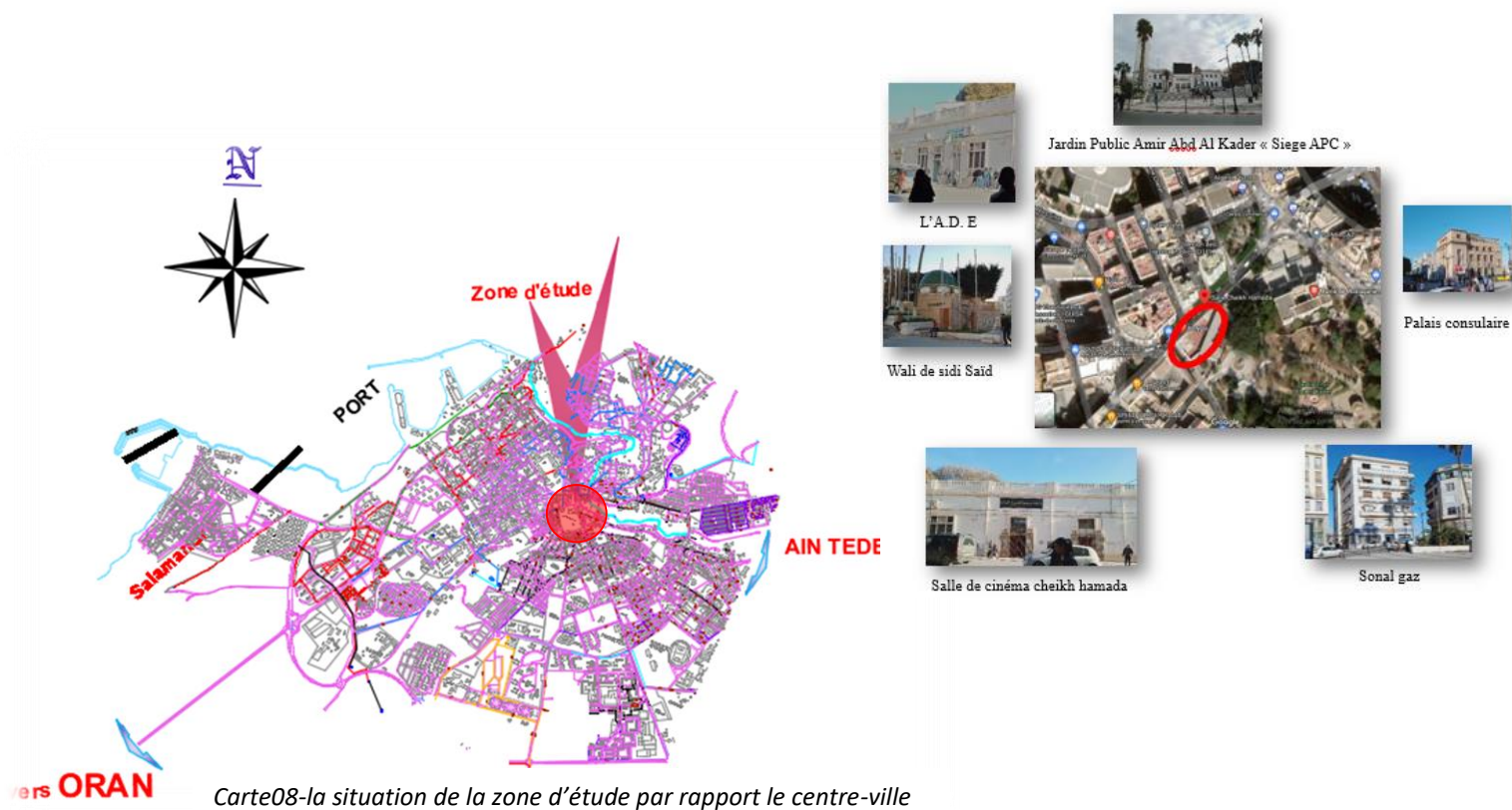
Figure 84-banque de l'agriculture et de développement rurales



Figure 85 les habitats



Figure 81 siège APC



2-Analyse Typo Morphologique :

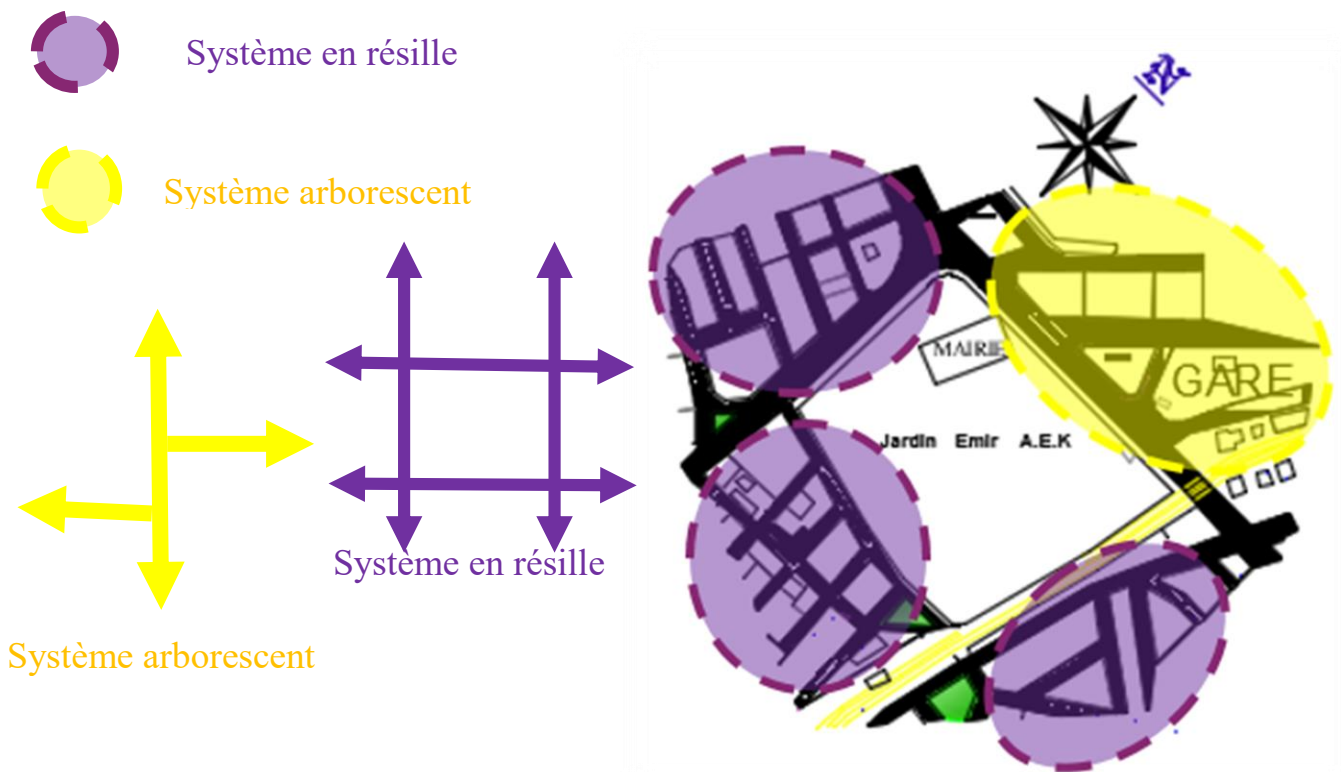
Cette analyse est découlée des autres analyses, et de faire une évaluation critique, de la forme des tissus et des organismes urbains, elle se compose de quatre grandes parties :

2-1-système viaire :

On distingue deux types de trame viaire dans l'environnement immédiat de notre site d'intervention :

Trame quadrillée : dans la partie sud-ouest du quartier (un système en résille).

Trame non régulière : dans la partie nord du quartier (un système arborescent).



Plan 01- plan de système viaire –Auteur-

2-2-Système Parcellaire :

On distingue deux types principaux qui forment la trame parcellaire de notre site d'intervention :

Trame régulière : structure suivant la morphologie du terrain, avec des îlots uniformes et homogènes.

Trame irrégulière : non homogène, avec des ilots irréguliers. Les directions du parcelles sont peu et ne sont pas hiérarchisés.



Parcelle rectangulaire non déformé



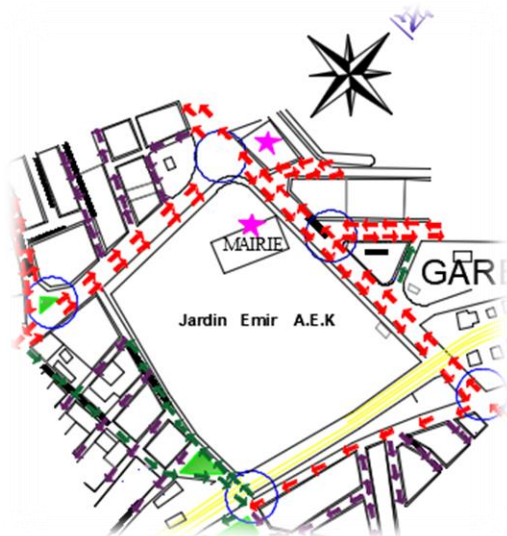
Parcelle trapu, désaxé



Plan 02- plan de système parcellaire–Auteur-

2-2-1-Les Axes :

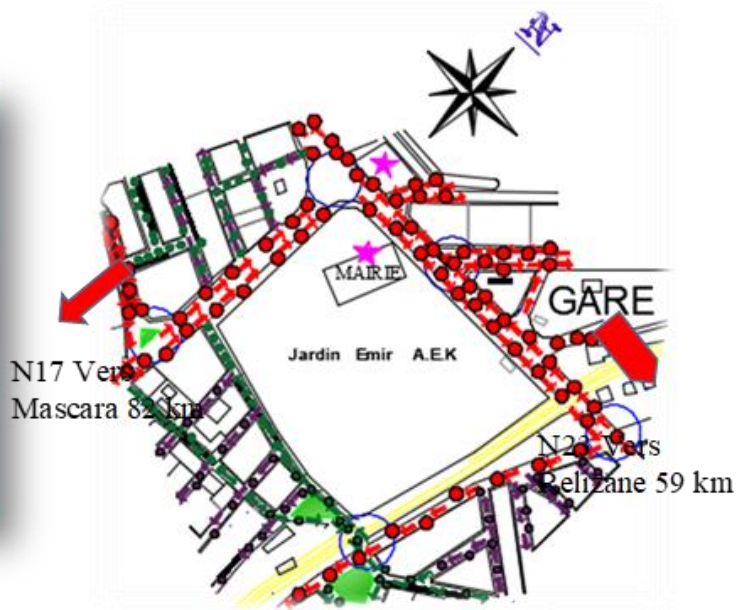
Notre zone d'étude est structurée par des axes majeures qui représentent des rues principales, la zone est située dans le centre-ville.



Plan 03- plan de les Axes–Auteur-

2-2-2-Flux Mécanique et piétonne :

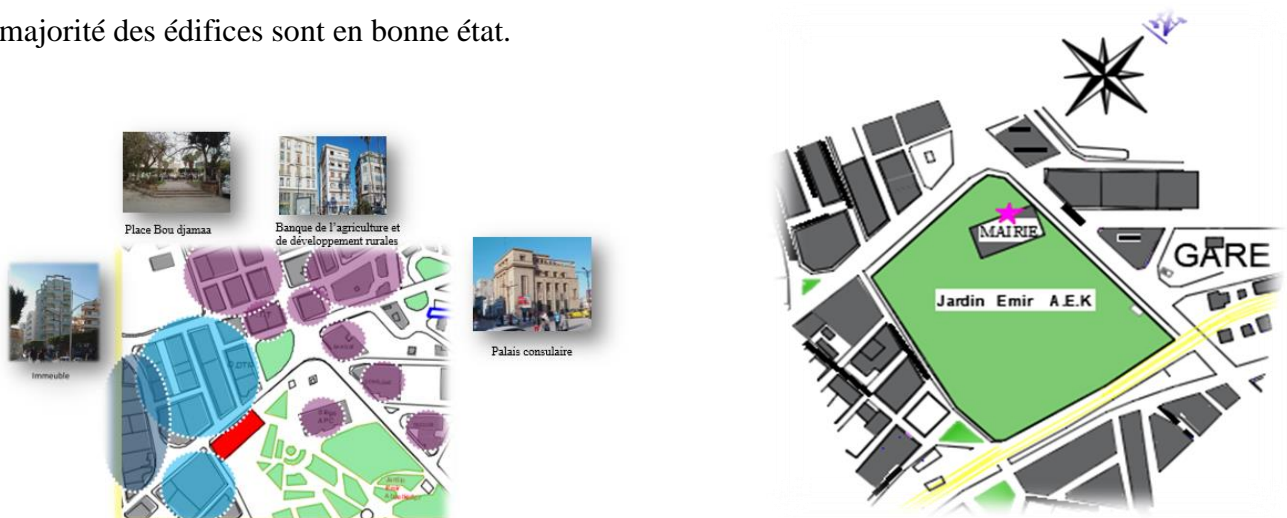
Notre zone d'étude se trouve à proximité des voies mécanique forte dans le côté nord-ouest (la rue Mohammed Khemistie).et des circulations piétonnes forte aussi dans le côté nord-ouest et moyenne dans le côté sud (les Escaliers).






Plan 04- plan de Flux Mécanique et Flux Piétonne –Auteur-

2-3-Bâtis Non Bâtis, et Espace Libre :

Dans le bâtis et non bâtis on se trouve et traiter des plusieurs rapports, un rapport typologique. Pour notre site contient trois types de ce rapport pour 1^{er} type les masses bâtis représente une très continuité planaire dans le côté sud, et pour le 2^{eme} type on trouve du bâti ponctuel dans le côté nord et 3^{eme} type on trouve des bâtis linéaires dans le côté ouest. On remarque que la majorité des édifices sont en bonne état.



-  Bâtis ponctuel
-  Bâtis linéaire
-  Bâtis planaire

Plan 05- plan de Bâtis et Non Bâtis –Auteur-

2-3-1-Etat des Hauteurs :

Les hauteurs de notre zone d'étude sont variées entre RDC et R+5, et la hauteur dominant sont dans le côté sud RDC et dans le côté ouest R+5.



Plan 06- Etat des Hauteurs –Auteur-

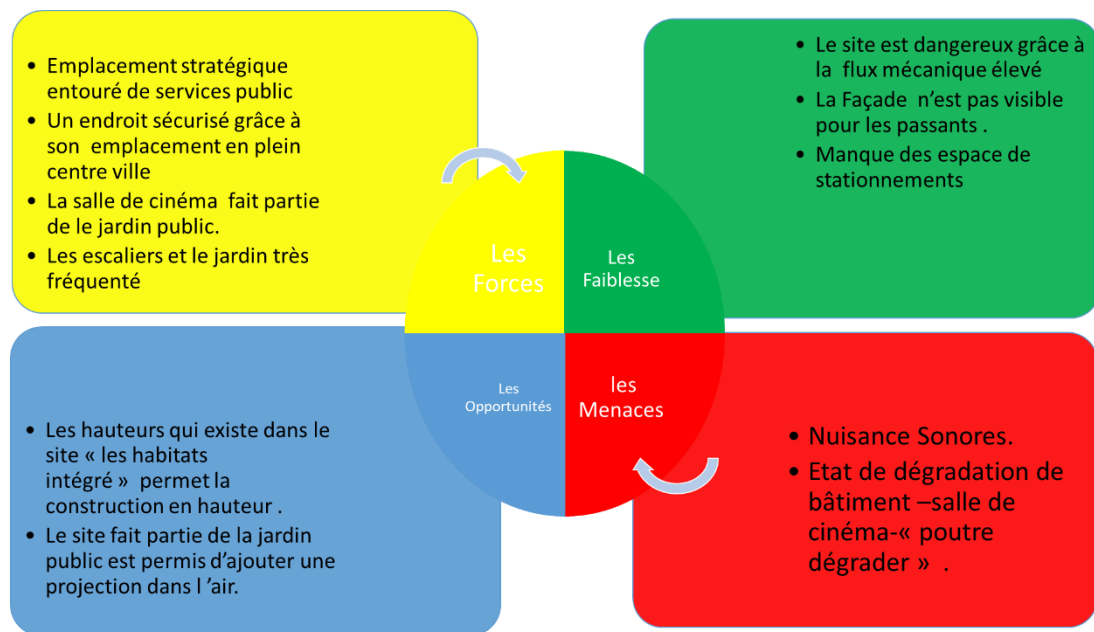
2-3-2-Etat des Fonctions :

On remarque dans notre zone d'étude qu'il y a un présence d'un grand nombre de résidences collectif intégré et individuelles, et les habitas fonctionnelles. la fonction dominant est l'habitat individuelle dans le côté sud-est, et l'habitat collectif dans le côté ouest, et l'habitat fonctionnelle dans le nord.



Plan 07- Etat des Fonctions –Auteur-

3-Synthèse :



Les Forces :

- Emplacement stratégique entouré de services public.
- Un endroit sécurisé grâce à son emplacement en plein centre-ville.
- La salle de cinéma fait partie du jardin public.
- Les escaliers et le jardin très fréquenté.

Les Faiblesses :

- Le site est dangereux grâce à le flux mécanique élevé.
- La Façade n'est pas visible pour les passants.
- Manque des espaces de stationnements.

Les Opportunités :

- Les hauteurs qui existe dans le site « les habitats intégré » permet la construction en hauteur.
- Le site fait partie de la jardin public est permis d'ajouter une projection dans l'air.

Les Menaces :

- Nuisance Sonores.
- Etat de dégradation de bâtiment –salle de cinéma- « poutre dégrader ».

4-Etat de Fait :

4-1-Histoire :

Fiche technique :

Nom : le cinéclub puis une salle polyvalente de spectacle et d'évènements.

Année de construction : avant 1980

Année de réhabilitation : 1997 et 2012

Style architecturale : classique

Fonction : salle de cinéma

Style : Classique

La Nature de Propriété : Publique

Cause de fermeture : politique de gestion

Description de l'état avant intervention :

La salle de Cheikh Hamada qui a été à l'époque des années 1980 le cinéclub puis après sa réhabilitation en 1997 deviendra une salle polyvalente de spectacle et d'évènements. Et une autre réhabilitation faite en 2012 à cause de la dégradation au niveau de la structure originale de bâtiment. On présente quelques photos de la salle avant la réhabilitation :



Photo01 façade principale prise en 2012



Façade principale en 2012



Salle de projection en 2012



Humidité et les fissures apparent sur les mur et l'enduit



Plancher nervuré à mauvaise état en 2012



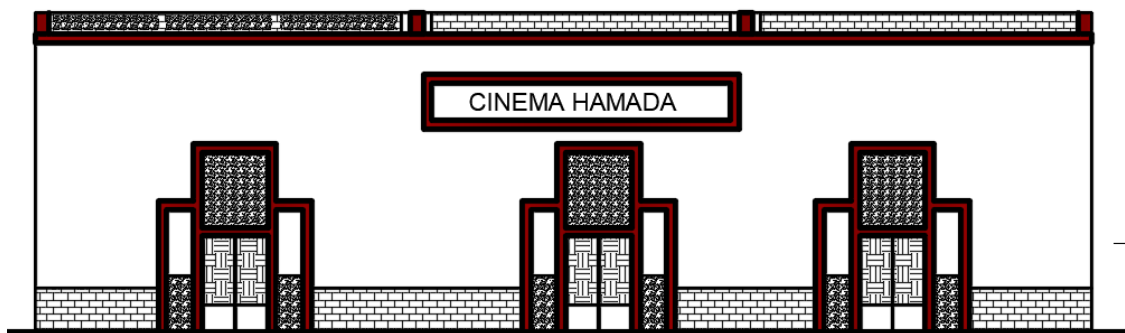
Plafond de salle de projection en 2012

4-2-Etat actuelle :

Les salles de cinéma qui datent de l'époque coloniale se sont dégradées et constituent de la structure totalement délaissée donc la réhabilitation répondre au manque des salles de cinéma fonctionnée de la ville de Mostaganem. On 2012 la cinémathèque à bénéficié d'une réhabilitation augmentent la capacité d'accueil de 250sieges.on présent quelques photos de la salle après la réhabilitation.



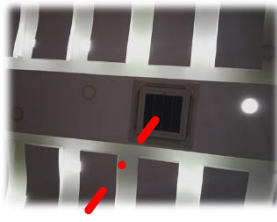
Photo 02 : Façade principal prise par l'auteur en 2021



FAÇADE PRINCIPALE



Plafond de salle de projection avec Un nouveau système de ventilation



Dans le cabine de projection en à Garder Les escaliers ancienne de cinéma.



Salle de projection

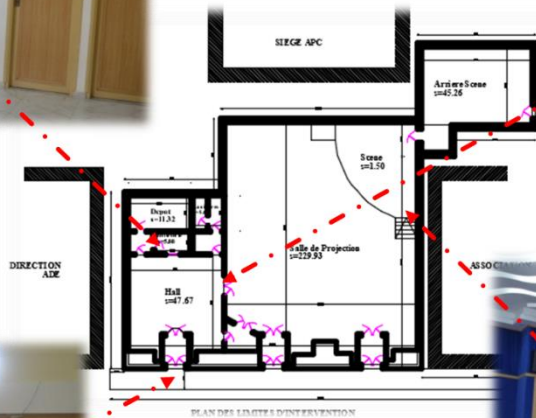


Rénovation des murs de la salle de projection



Ajouter des escaliers hélicoïdaux pour La coté administratif

On présente un plan schématique démontrent le fonctionnement de la salle après la réhabilitation.



Chapitre 03 : Etude De Cas Similaire

1-Exemple 01 : Théâtre de Maastricht Pathé / Powerhouse Company

Théâtre de Maastricht Pathé est conçu comme un centre culturel pour le cinéma, un opéra en streaming, les conférences et les événements. Occuper une zone abandonnée depuis 2006, et c'est l'ensemble de trois bâtiments industrielle.

1-1-Fiche Technique :

Architecte : Powerhouse Company

Lieu : Maastricht, Pays-Bas

Année de construction : 2016

Surface : 5000 m²

Capacité : 1000 places

1-2-Situation :

Le projet est situé juste au nord du centre-ville de Maastricht Pays-Bas, dans un quartier rénové nommé sphinxkwartier.

1-3-Accessibilité :

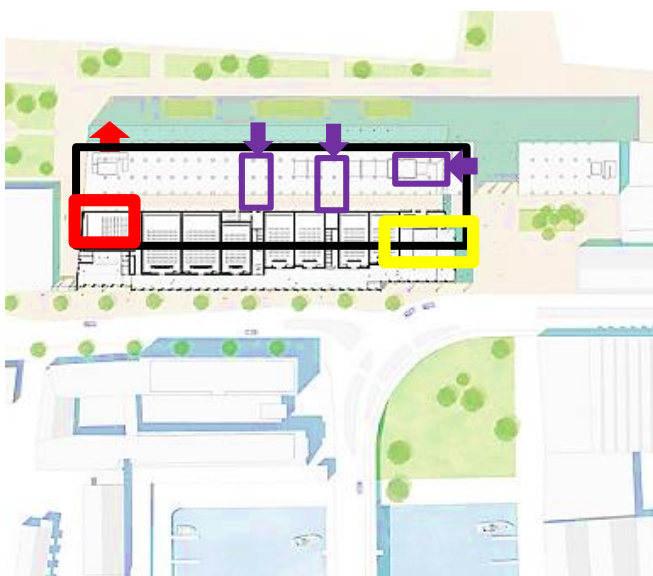


Figure 88 Plan d'étage Théâtre de Maastricht Pathé



Photo03 : Théâtre de Maastricht Pathé



Photo 04 : Théâtre de Maastricht Pathé



L'entrée principale est soulignée par une différence de hauteur et une façades arrière.



Les accès piétonne secondaires.



Les accès mécaniques.



Limite de projet.

1-4-Composition Spatiale :

Le projet est composé de hall d'entrée de 130 m de long et huit écrans « salles de projection » et un café VIP appelé Charlie. Le projet est un seul étage, et les salles sont placés sur toute la longueur du bâtiment.

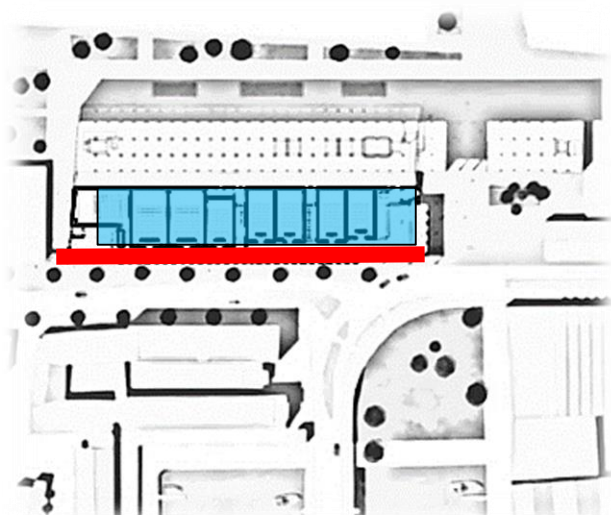




Figure 90 Plan d'étage Théâtre de Maastricht Pathé

 Hall d'entrée « couloir »
 Salles de projection

La circulation de cette projet est horizontale.

1-5-Les Façades :

Le Cinéma de 130 mètres de long est divisé en trois parties ; des parties hautes aux deux entrées et une partie médiane inférieure pour les salles écrans. Entré d'un coté sur la place, et accolé à l'autre sur un arc de triomphe pour l'entrée de l'usine sphinx. L'extérieur du cinéma est composé de série de volumes d'acier et de brique noire et du verre.



Figure 93 arc -Entrée principale



 Un arc de triomphe pour marquer l'entrée



Figure 92 façade principale

Des plaques verticales en acier.

 Un vitrage vertical.


 Des plaques verticales en acier.



Figure 94 façade principale



Figure 95 façade secondaire



Le Café VIP Charlie.



La colonnade de rue qui suit la ligne du bâtiment est comme une boîte de vision.

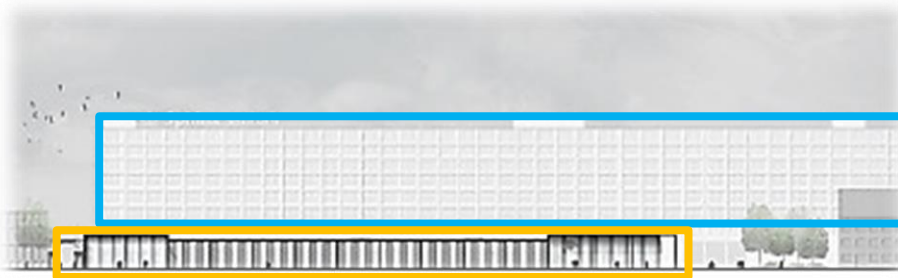


Figure 56 façade principale



Façade de cinéma.



Façade de l'usine sphinx.

2-Exemple 02 : Gaumont Pathé Alésia Cinémas / Manuelle Gautrand Architectes

Gaumont Pathé Alésia, c'est un cinéma parisien installer dans un bâtiment existent de plus de 80 ans, et rénover par le groupe Gaumont-Pathé pour moderniser le cinéma et améliorer le confort de utilisateurs ; avec un design qui souligné la présence de la filmographie dans la culture moderne.

2-1-Fiche Technique :

Architecte : Manuelle Gautrand

Lieu : 73 Avenue De Général Leclerc, Paris France.

Année de construction : 2016

Surface :3600 m²



Photo 05 : Gaumont Pathé Alésia Cinémas

2-2-Situation :

Le projet est situé à l'avenue de général Leclerc dans le cœur de la ville du paris France, dans un quartier ancien.



Figure 96 vu satellite

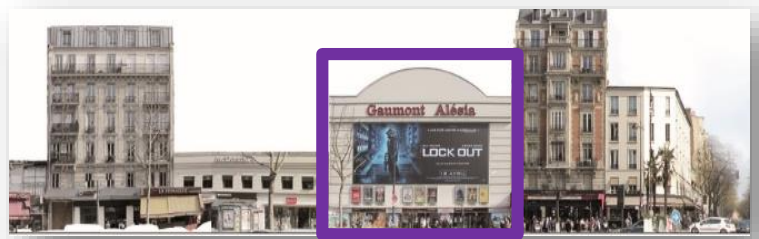


Figure 97 façade principale ex02

Gaumont Pathé Alésia Cinémas avant la rénovation

2-3-Accessibilité :

Le projet respecte l'alignement de la rue ; et située entre deux mitoyennetés, et différent par rapport à l'environnement immédiat de cette zone.

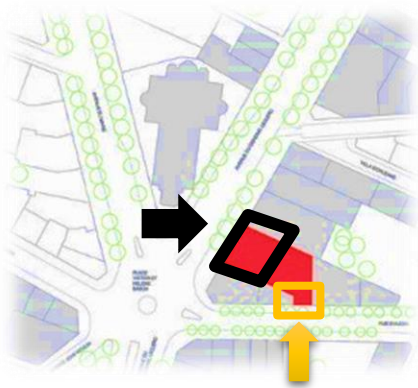


Figure 98 plan de masse de gaumont pathé

- ➔ L'entrée principale marqué par des plaque « bands » verticale.
- ➔ L'entrée secondaires.
- Limite de projet.

2-4-Composition Spatiale :

Le public de cette cinéma est accueille dans un vaste espace, sous les étages est des sièges de théâtre au sein de cet espace vaste, lumineux et aéré en trouve tous les services d'accueil : billetterie, point d'information automatisés, et rafraichissements avec un coin salon et un café, et l'accès aux différents cinémas, puis un espace plus calme avec des espaces de projection de films.

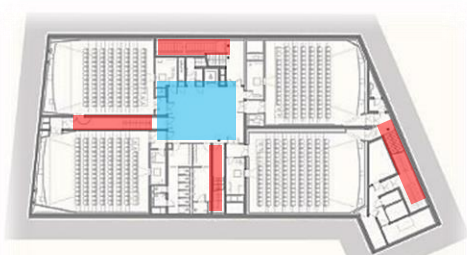


Figure 101 plan sous-sol R-1

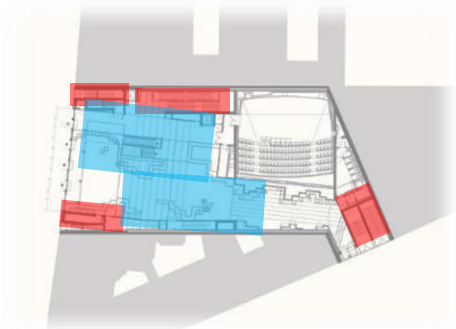


Figure 99

Plan de rez-de-chaussée « RDC ».

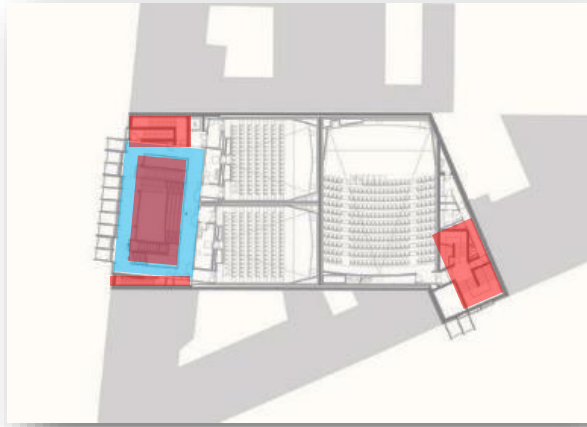


Figure 102 plan R+1

Plan de 1^{er} étage « R+1 ».

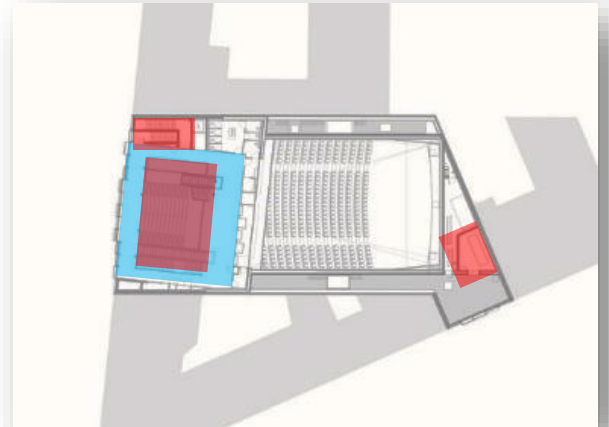


Figure 103 R+2

Plan de 2^{ème} étage « R+2 ».

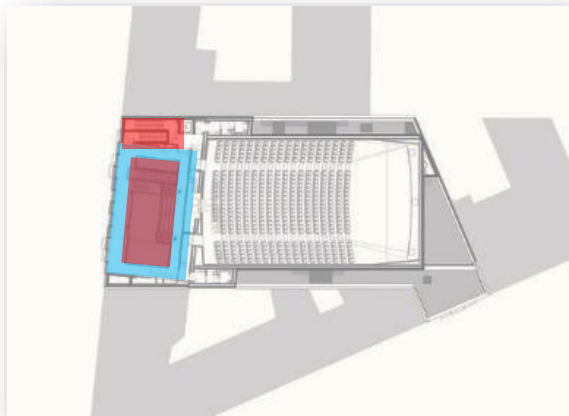


Figure 105 R+3

Plan de 3^{ème} étage « R+3 ».

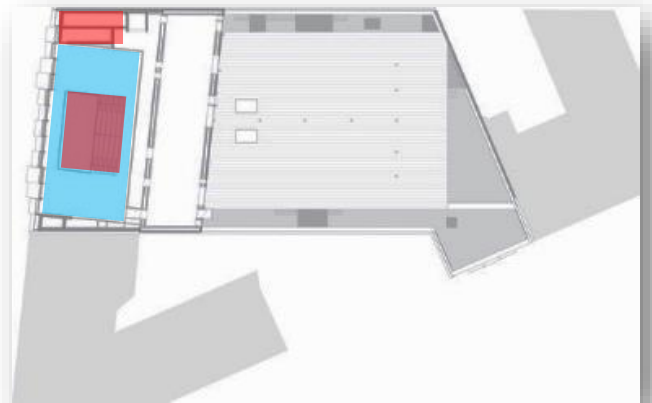


Figure 104 R+4

Plan de 4^{ème} étage « R+4 ».



La Circulation Verticale est assurée par les escaliers latéraux et d'escaliers mécanique.



La Circulation Horizontale est par des couloirs et des halls.

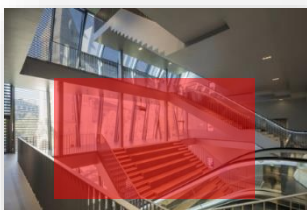


Figure 106

Des espaces de projection des films.



Figure 107

D'escaliers mécanique

Les salles de cinémas sont déposées à l'intérieur du bâtiment de manière à ce que pratiquement chaque volume soit visible et identifiable.

Les escaliers et les gradins créent une esthétique pour le bâtiment comme une sorte de sculpture verticale.



Figure 110



Figure 109



Figure 108



Figure 111

Les petits sièges en forme de théâtres offrent des lieux de rencontre et forment des espaces pour projeté des clips et des films sur les murs opposés.

Les plafonds à gradins qui canalisent les visiteurs dans le foyer du bâtiment, et compose les places de les étage supérieur.

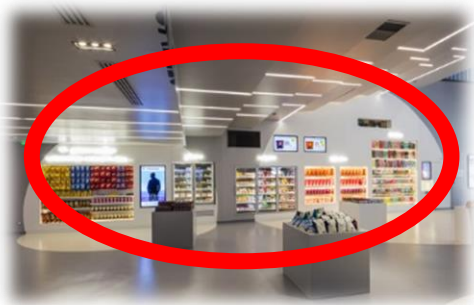


Figure 112



Figure 114

Billetterie, point d'information automatisés, et rafraichissements un coin salon et un café

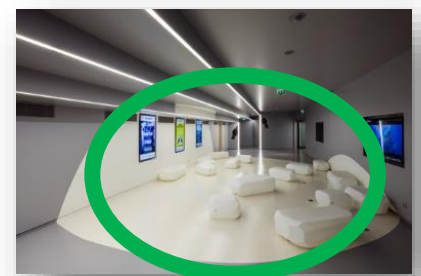


Figure 113

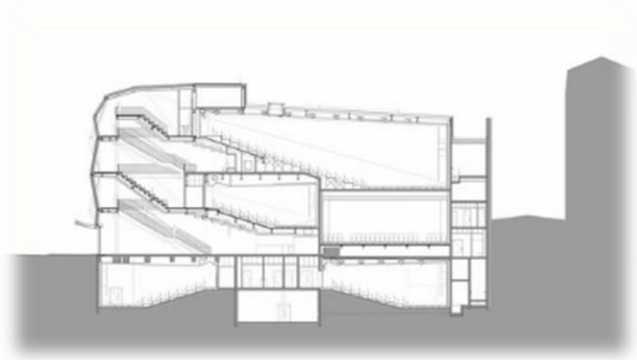


Figure 117 coupe longitudinale

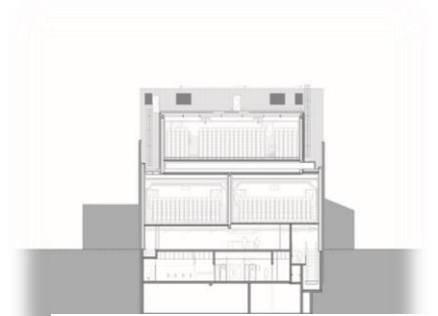


Figure 118 coupe transversale foyer



Figure 119 plan RDC

■ Coupe transversale foyer



Figure 115 coupe transversale salle 01

■ Coupe transversale salle 01

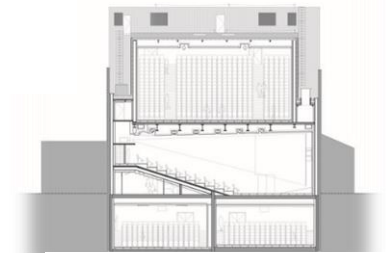


Figure 116 coupe transversale salle 02

■ Coupe transversale salle 02

2-5-Les Façades :

Les façades composées de murs rideaux en verre ombragés par des panneaux métalliques plissés, et par un immense rideau de LED, qu'il devient des murs animés et crée pour les public un écran de cinéma plisse.



Figure 120 façade principale



Figure 121

La façade se décompose en une dizaine de bandes verticales, comme des rubans. Chaque bande supporte plusieurs facettes, Orientées alternativement vers le haut ou vers le bas, comme pliées. Vers les bords de la façade, les grands plis sont opaques et formés de bardage métallique.

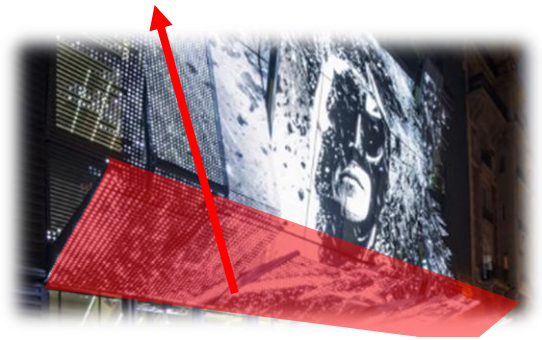


Figure 122

La zone centrale de la façade est des plaques en verre et recouverts de module LED, pour crée un effet de pointillé auteure de la bordure des images. Ces rubans peuvent fonctionner soit indépendamment, chacun montrant une image différente, soit montrant une seule image sur toutes les LED.



Figure 123

La partie inférieure de chaque ruban plis vers le haut et former des surfaces presque horizontales pour marquer l'entré et donne au public la sensation d'entrer dans l'image.

3-Exemple 03 : Baita Cinéma / Bao Architectes

Le baita cinéma est une activation éphémère d'une petite cour. L'idée est transformée cette cour en un espace culturel permanent d'actions collectives et partagés.

Amphithéâtre crée un espace qui est traditionnellement associé à la vie publique, à l'espace communautaire et au rassemblement civique, dans un cadre qui incarne la domesticité et l'intimité de la vie de famille chinoise.



Photo 06 :Baita Cinéma projection en plein air

3-1-Fiche Technique :

Architecte : Bao Architectes

Lieu : Baitasi A Pékin Chine

Année de construction : 2016



Photo 07 : Baita Cinéma Amphithéâtre

3-2-Situation :

Le projet est situé dans le quartier historique de baitasi à pékin, Chine.

3-3-Accessibilité :

La cour est dans un espace limité par les citoyennes. Avec un seul accès.

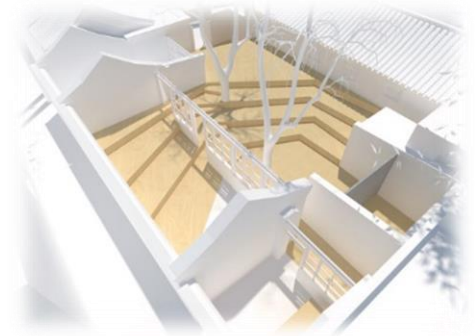


Figure 124 volume représente le baita cinéma



Figure 125 plan de mass



L'entrée principale



Limite de projet.

Le geste central du projet était la construction d'un amphithéâtre en bois dans le plan existant de la maison, pour transformé entièrement l'expérience du visiter par crée une relation entre le nouveau et l'ancien.



Figure 127 l'amphithéâtre ouvert



Figure 126 espace de conférence

Le projet et sa « politique de la porte ouverte » crée un espace public-privé par sa situation au cœur du quartier, et connu comme une plate-forme culturelle.



Figure 129 projection en plein air



Figure 128 espace d'atelier

Les visiteurs affluent pour regarder des films, assister à des événements artistiques et participer à des ateliers créatifs.



Figure 131 espace d'atelier pour les enfants



Figure 130 atelier pour les visiteurs

Se compose de : cinéma pour les enfants, une espace de conférence et par des ateliers.

4-Synthèses :

Exemple 01



**Théâtre de
Maastricht
Pathé**

Des bands verticales inclinée qui va nous aider pour d'empêcher la températures et profiter au maximum de lumière naturel pour éclairé les espaces intérieur,

Exemple 02



**Gaumont
Pathé Alésia
Cinémas**

Les façades composées de murs rideaux en verre ombragés par des panneaux métalliques plissés, et par un immense rideau de LED, qu'il devient des murs animés et crée pour les public un écran de cinéma plisse.

Exemple 03



**Baita
Cinéma**

d'après l'analyse très définir je me suis fixée a partir de cette exemple le programme surfacique ,et l'idée de projection en plein air

Chapitre 04 : Partie Projet

1-Le Plan D'action :

1-1-Etat de fait :

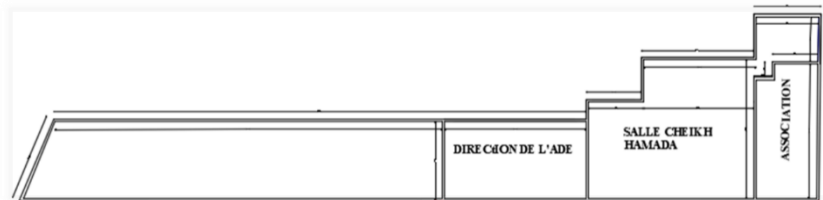
Selon les données de la capacité d'un cinéma à Mostaganem et l'abonnement des gens sur le cinéma et l'ouverture de la société de la ville de Mostaganem, la capacité d'accueil de la salle cheikh hamada nécessite un agrandissement.

Une proposition d'extension et de rénovation de la salle cheikh hamada est nécessaire de notre intervention. Nous avons piétonnes au niveau de la direction de l'ADE dans le côté nord ainsi, les espace de locaux technique totalement à la façade donnant sur le boulevard Mohamed khemistie, ainsi nous ont piétonnes aussi au niveau sud destiner à l'association.

Aussi, déplacer le mur de soutènement de 4 m de profondeur de côté jardin. Et on exploite le jardin de Amir Abed Kader dans la promenade cinématographique en intégrer un cinéma en plein air.

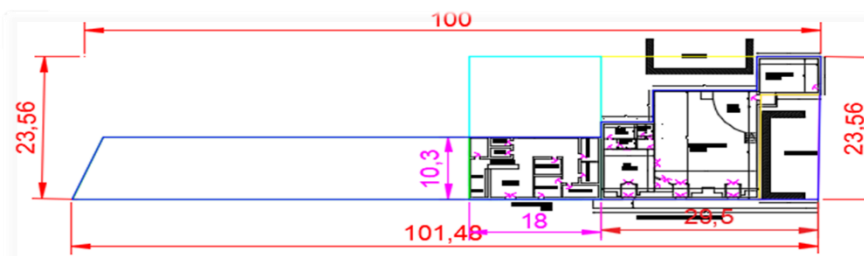


Plan 08 : plan L'ADE Cinéma



Plan 09 : plan de masse actuel

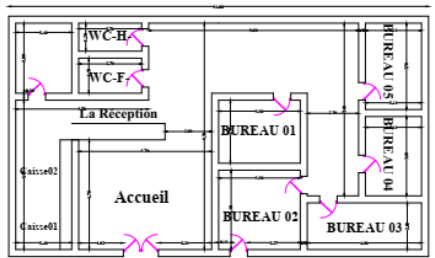
Nous présentons un plan détaillé actuel sur l'aménagement existent de la salle cheikh hamada et les bureaux de l'association, ainsi que le bureau de l'A.D.E.



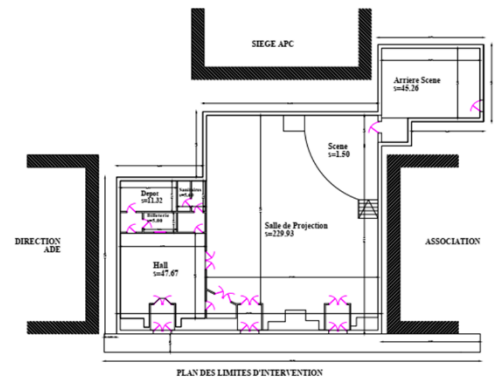
Plan 10 : plan RDC avec l'extension

Le côté nord de la façade cheikh hamada est donnée une annexe de l'ADE comprenant multiples bureau. Nous proposons une extension complètement jusqu'à l'E.G.

Aussi, déplacer le mur de soutènement de 4 m de profondeur de côté jardin. Et on exploite le jardin de Amir Abed Kader dans la promenade cinématographique en intégrer un cinéma en plein air.



Plan 11 : plan la direction de l’ADE



Plan 12 : plan de la salle cheikh hamada

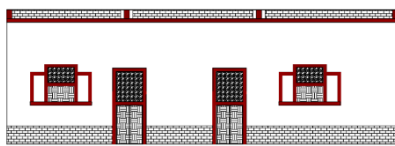


Figure 134 façade de la direction de l’ADE

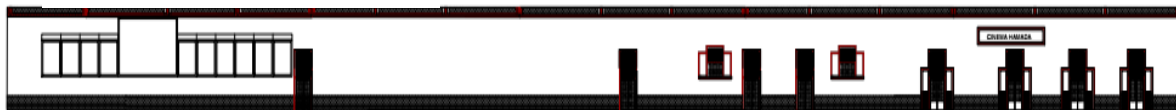


Figure 132 façade avec l'extension

Le plan d’action nécessite à faire l’extension au niveau de l’A.D.E. afin de projeté un complexe cinématographique, on a détaillé un programme surfacique au niveau de tableau suivant :

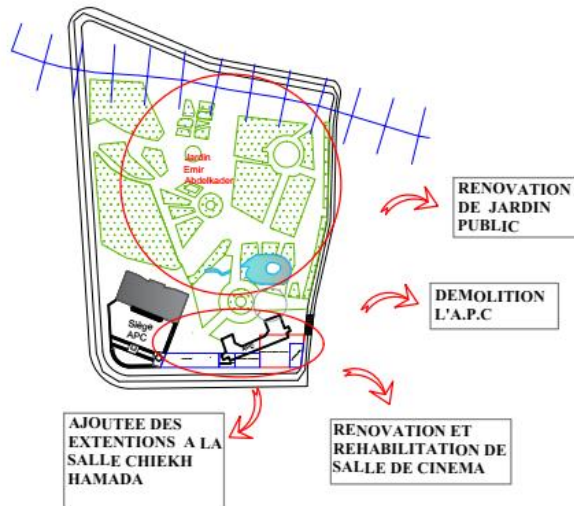
1-2-Concept et programmation de projet :

Ensemble	Type de local	Capacité	Surface	Numéro	Surface total
Hall d'accueil	Hall	/	267,00	1	267,00
Billetterie	Guichet	2	10,00	1	10,00
	Réception	/	21,00	1	21,00
Hall D'attente	Hall	/	38,00	1	38,00
Sanitaire	Sanitaire H et F	24	44,00	6	264,00
Salle de projection	Grande salle	157	195,00	1	195,00
	Cabine de projection	1	32,00	1	32,00
Salle moyenne	Salle 3D	112	130,00	2	260,00
	Salle	89	152,00	2	304,00
Projection plein air	Cabine de projection	1	31,00	2	62,00
	Open espace	/	628,00	1	628,00
Restauration	Cabine de projection	1	23,00	1	23,00
	Cafétéria	20	661,00	1	661,00
	Bar café	3	106,00	1	106,00
Boutique	Boutique	/	53,00	2	106,00
Exposition					
Technique et service					
Gestion	Bureau directeur	/	25,50	1	25,50
	Secrétaire	1	16,00	1	16,00
	Comptable	1	24,00	1	24,00
	Stockage	/	144,00	3	432,00
	Terrasse	/	395,00	1	395,00

Tableau 3 programmation surfacique

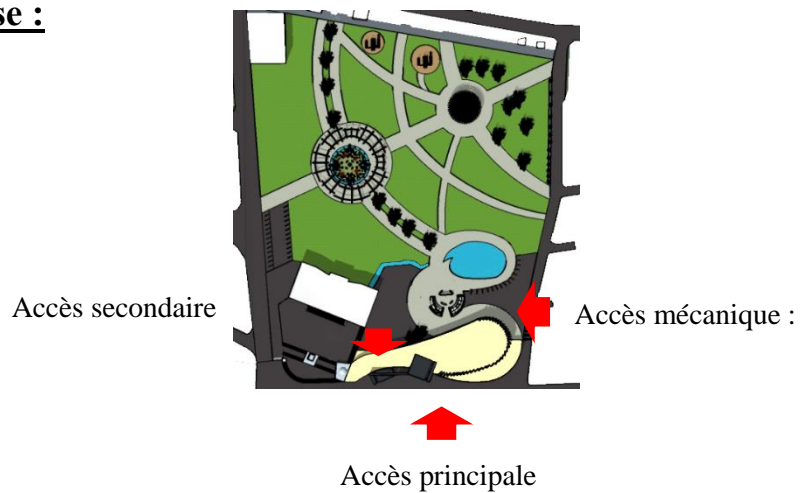
1-3-Plan d'action :

Dans le plan d'action on a diviser en deux partie, partie jardin et partie de cinéma. Dans la 1ère partie on a fait une rénovation du jardin et la 2ème partie on a démolir l'annexe de siège d'APC, ajouter des extensions pour agrandissement le cinéma.

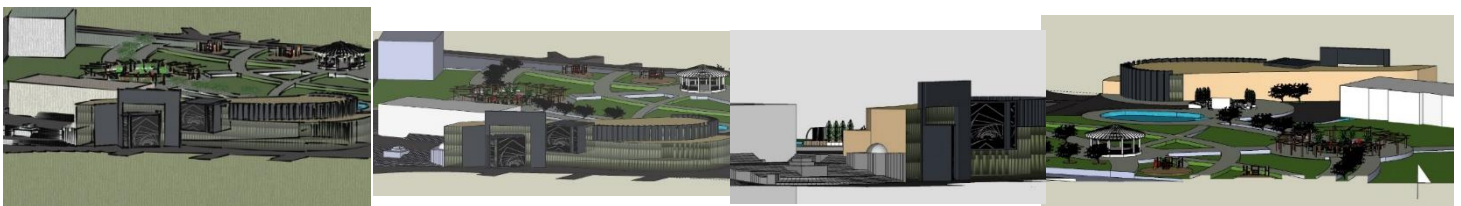


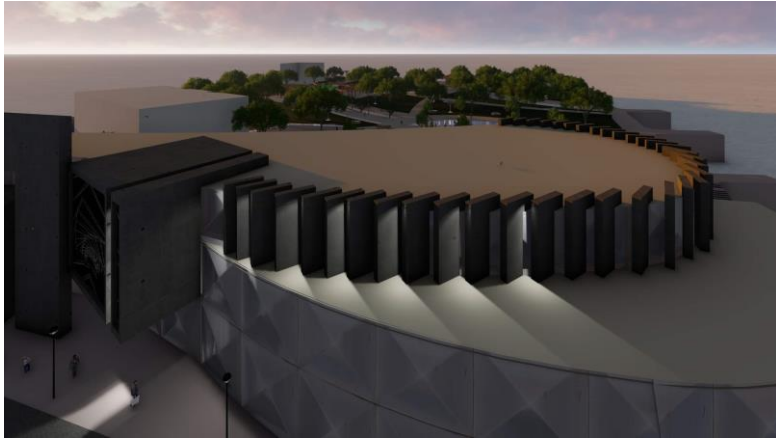
Plan13 : plan d'action. Auteur

1-4-Plan de masse :

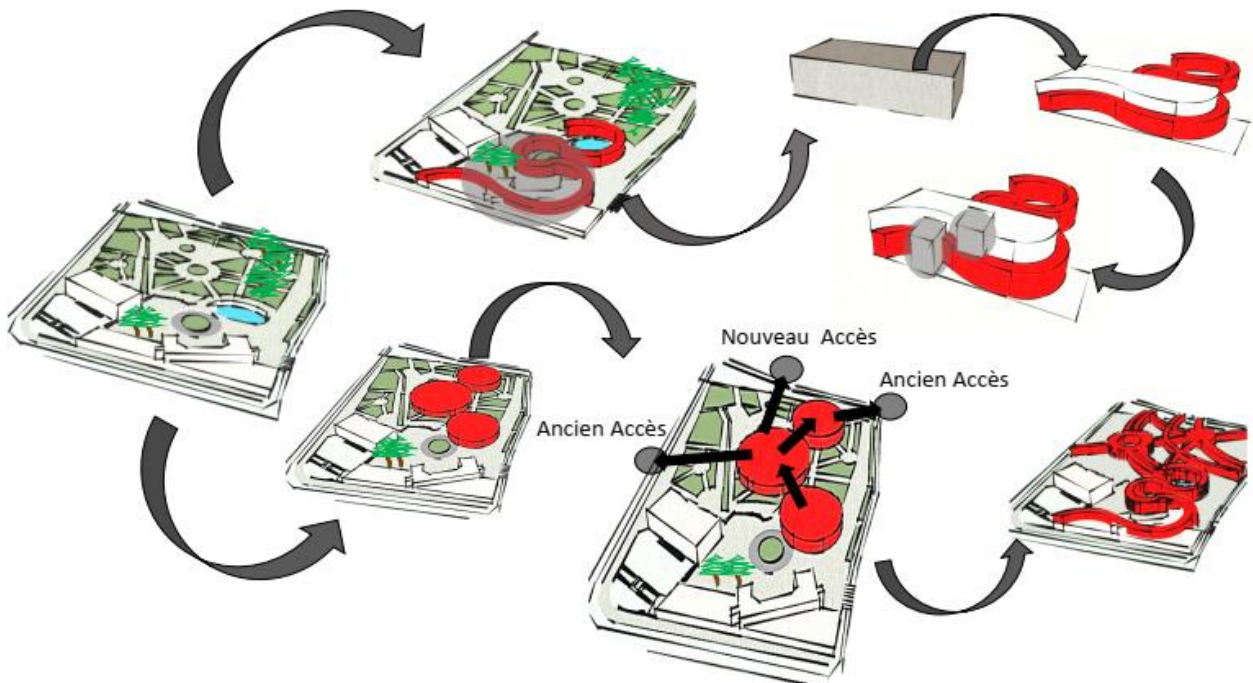
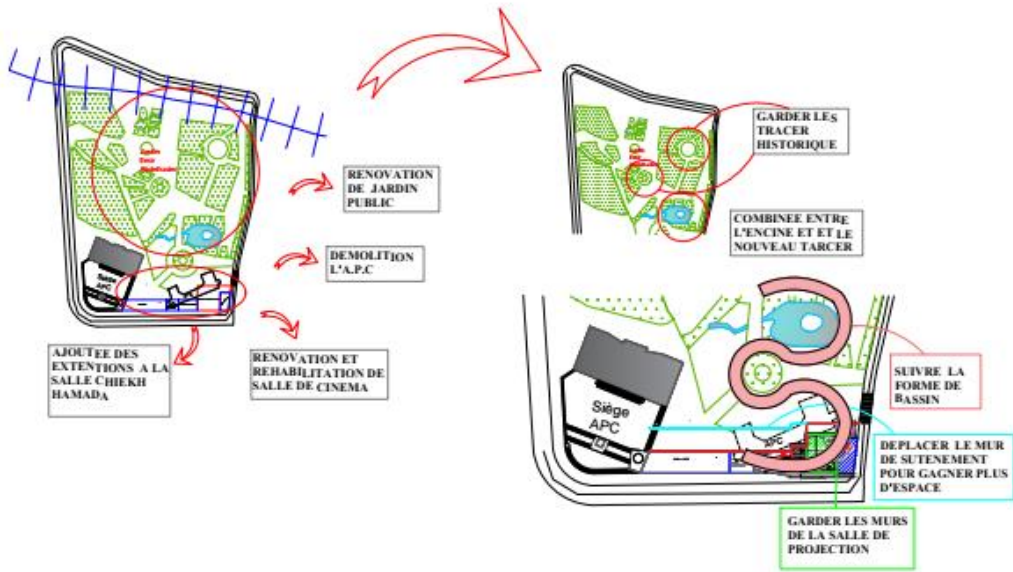


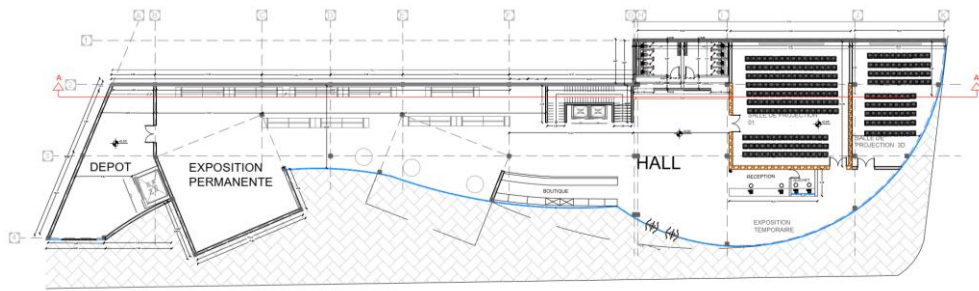
Le résultat de notre intervention, l'extension et la rénovation on complet par une façades 3D



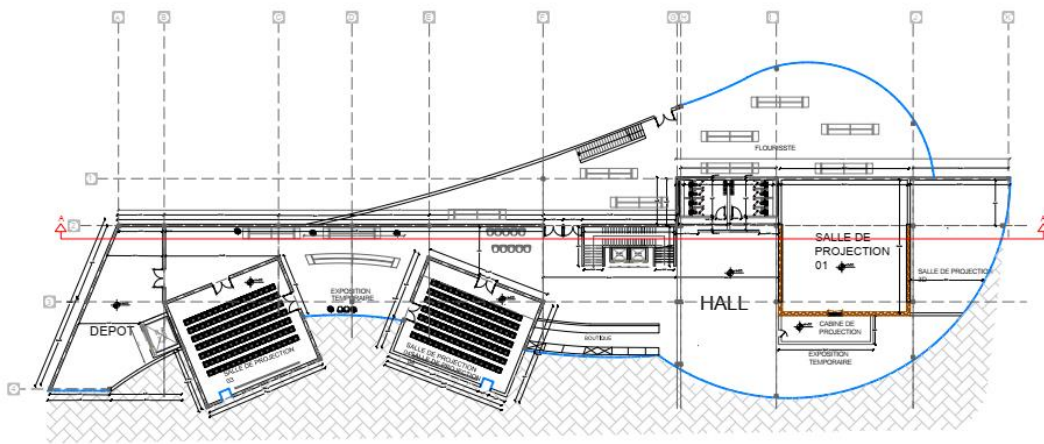


PLAN D'ACTION

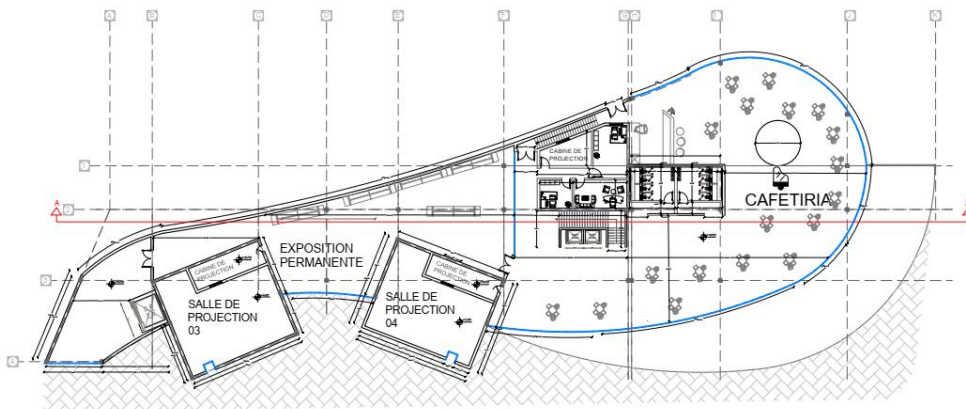




RDC



R+1



R+2



Conclusion général :

L'injection d'un équipement culturel est de créer une nouvelle génération d'équipement dotée de technologie d'aujourd'hui qui attire le public, et qui contribue à la préservation, à la transmission, et la promotion de la culture algérienne.

Le projet conçu est le fruit de toutes les connaissances que nous avons cumulées le long de notre parcours au département d'architecture. En effet, un projet ne peut aboutir sans passer par différentes approches qui permettent de mieux cerner l'interaction entre le site et le bâtiment lui-même. Nous avons introduit les problèmes relatifs à notre projet et on a entamé le travail par un chapitre théorique qui rassemble l'histoire de l'architecture de cinéma et l'impact de la culture de cinématographie en Algérie, ensuite un chapitre analytique de site qui appuie sur l'approche historique, analyse site et l'état de fait de projet, et 2ème chapitre est consacré à les études des cas similaires et pour le 3ème chapitre concerne notre intervention qui la rénovation et l'extension de complexe cinématographique cheikh hamada.

Par la réanimation de la culture cinématographique dans la ville de Mostaganem, nous ont inspiré l'amélioration de la qualité de vie en incorporant au citoyen de Mostaganem un loisir dans son quotidien, dédiée à participation à la cohésion sociale et la création des postes d'emploi, ainsi contribuer à l'économie locale et c'est un rapport aussi il est considéré comme un rapport de nouvelle vision de cinéma.

Bibliographie :

Ouvrage :

Ernst NEUFERT, « *Les Eléments Des Projets De Construction, Neufert 7eme Edition* ». Dunod, 1996.

Frahcis LACLOCHE. « *Architecture de Cinéma* », Paris, Edition MONITEUR.1981

George SADOUL. « *L'histoire de Cinéma Mondial* ». France. Edition FLAMMARION.1968

Thèse consulté :

AIT-OUALI Hassiba, ALLALI Chahinez, BARKA Khadidja, « *Valorisation Du Patrimoine Par La Création Architecturale Contemporaine, Nouvelle Approche D'intervention Sur Le Monument Historique* ». Université Abderrahmane Mira de Bejaia, Mémoire Master Académique, 2017.

BEKKADRA Ismail, TADMOUTE Tayeb Soufiane, « *Réhabilitation De L'ilot Du Jardin Amir Abdel Kader* ». Université Abed Hamid Ibn Badais, Mémoire Master Académique, 2016.

BOUMADANI Moufida. *Complexe cinématographique à Oran*. Université Abou Berk Bbelkaid de Tlemcen, Mémoire Master Académique.2015

BOUZID Fatima, « *La Reproduction Du Patrimoine Entre Théorie Et Pratique « Cas Du Quartier Ancien De Tigiditt A Mostaganem* ». Université Abed Hamid Ibn Badais, Mémoire Master Académique,2015.

GENOUDE Philippe, « *Modélisation D'un Complexe Cinématographique* ». Université De Versailles, IUT De Vélizy,2007.

HOUSSEINABADI, Shahram, « *Une Histoire Architecturale De Cinémas, Genèse Et Métamorphoses De L'architecture Cinématographique A Paris* ». Mémoire Doctorat Académique,2012.

MECHENNEF Hadjira, TOUNSI Hadjira, « *Exploitation D'une Nouvelle Centralité De La Ville De Mostaganem A Travers La Friche Ferroviaire* ». Université Abed Hamid Ibn Badais, Mémoire Master Académique,2017.

ROUISSAT Imane, MERAH Hayat, « *Réflexion Autour De La Réanimation De La Culture Cinématographique A Mostaganem* ». Université Abed Hamid Ibn Badais, Mémoire Master Académique,2016.

TITSAOUI Mohammed Nadjib, ATTOU Kamel, « *le patrimoine culturel et naturel, entre production, usage et développement durable* ». Université Abed Hamid Ibn Badais, Mémoire Master Académique,2015.

Site :

www.mostaganem-aujourd'hui.com

www.ac-grenoble.fr .

www.archaily.com .

www.reflexiondz.net

Table des illustrations :

Figure :

Figure 1panorama du boulevard	2
Figure 2panorama du boulevard	2
Figure 3 le thaumatrope.....	2
Figure 4 le kinétographe.....	2
Figure 5 le cinématographe.....	2
Figure 6 le zootrope	2
Figure 7 le folioscope	2
Figure 8 le folioscope	2
Figure 9 Alhambra music-hall.....	2
Figure 10 une salle de nickels odéons.....	2
Figure 11 le bioscope show	2
Figure 12 mastbaum théâtre.....	2
Figure 13 salle atmosphérique	2
Figure 14 cinéma lux.....	2
Figure 15 cinéma lux.....	2
Figure 16 vue aérienne de cinéma lux.....	2
Figure 17 cinéma de vox.....	2
Figure 18 cinéma de vox.....	Erreur ! Signet non défini.
Figure 19 vue aérienne de cinéma vox.....	Erreur ! Signet non défini.
Figure 21 cinéma vox.....	Erreur ! Signet non défini.
Figure 22- le colisée.....	2
Figure 24- le colisée.....	2

Figure 25- vue aérienne de salle le colisée.....	Erreur ! Signet non défini.
Figure 26- vue aérienne de salle le colisée.....	Erreur ! Signet non défini.
Figure 27 salle de l'Alhambra	2
Figure 28 La salle des fêtes de la société philharmonique.....	2
Figure 29 La salle des fêtes de la société philharmonique.....	2
Figure 30 cinéma moderne.	2
Figure 31 cinéma moderne.	Erreur ! Signet non défini.
Figure 32 vue aérienne de jardin triomphe.....	2
Figure 33 vue aérienne de jardin triomphe.....	Erreur ! Signet non défini.
Figure 34 jardin de triomphe.....	2
Figure 35 jardin de triomphe.....	2
Figure 36 le ciné monde	2
Figure 37 le ciné monde	2
Figure 38 ciné monde en cours de réhabilitation	2
Figure 39 ciné monde en cours de réhabilitation	2
Figure 40 cinéma d'Afrique.	2
Figure 41 vue aérienne de salle cheikh hamada	2
Figure 42 vue aérienne de salle cheikh hamada	2
Figure 43 salle de cheikh hamada	2
Figure 44.....	2
Figure 45.....	2
Figure 46-banque de l'agriculture et de développement rurales	2
Figure 47 siège APC	2
Figure 48 les habitats collectif.....	2
Figure 49 Plan d'étage Théâtre de Maastricht Pathé	2
Figure 50 Plan d'étage Théâtre de Maastricht Pathé	2
Figure 51 arc -Entrée principale	2
Figure 52 façade principale	Erreur ! Signet non défini.
Figure 53 façade principale	2
Figure 54 façade secondaire.....	Erreur ! Signet non défini.
Figure 55 façade principale ex02.....	2
Figure 56 vu satellite	Erreur ! Signet non défini.
Figure 57 plan de masse de gaumont pathé	2
Figure 58.....	2
Figure 59 plan sous-sol R-1.....	2
Figure 60 R+2.....	Erreur ! Signet non défini.
Figure 61 plan R+1.....	2
Figure 62 R+4.....	Erreur ! Signet non défini.
Figure 63 R+5.....	Erreur ! Signet non défini.
Figure 64.....	2
Figure 65.....	2
Figure 66.....	Erreur ! Signet non défini.
Figure 67.....	2
Figure 68.....	Erreur ! Signet non défini.
Figure 69.....	2
Figure 70.....	Erreur ! Signet non défini.
Figure 71.....	Erreur ! Signet non défini.
Figure 72.....	2
Figure 73coupe transversale salle 01	2
Figure 74 coupe transversale salle 02	2
Figure 75 coupe longitudinale.....	2
Figure 76 coupe transversale foyer.....	2

Figure 77 plan RDC	2
Figure 78 façade principale	2
Figure 79	2
Figure 80	Erreur ! Signet non défini.
Figure 81	2
Figure 82 volume représente le baita cinéma.....	2
Figure 83 plan de mass.....	2
Figure 84 espace de conférence.....	2
Figure 85 l'amphithéâtre ouvert	Erreur ! Signet non défini.
Figure 86 espace d'atelier	2
Figure 87 projection en plein air	2
Figure 88 espace d'atelier pour les enfants	2
Figure 89 atelier pour les visiteurs	Erreur ! Signet non défini.
Figure 91 façade avec l'extension	2
Figure 90 façade de la direction de l'ADE.....	2

Tableaux :

Tableau 1 Analyse Statique –Auteurs.....	2
Tableau 1 Analyse Statique –Auteurs.....	2
Tableau 2 programmation surfacique.....	2

Cartes :

Carte01- représente l'extension de la ville de Mostaganem pendant les périodes Coloniale et après coloniale	20
Carte02- Extension avec 3 axes principaux reliant la ville Mostaganem par Oran, Rélizan, Ténès.....	20
Carte03- Extension de la ville de Mostaganem et l'apparition des plusieurs quartiers.....	20
Carte04- carte ancienne représente la zone d'étude « centre-ville » de la ville de Mostaganem.....	20
Carte 05-carte qui monte l'emplacement du jardin public avant 1851	21
Carte06-carte qui monte l'emplacement du jardin de la position 1 à 2	22
Carte07-carte qui monte l'emplacement initial et actuel de l'hôtel de ville.....	22
Carte08-la situation de la zone d'étude par rapport le centre-ville	24

Plans :

Plan 01- plan de système viaire –Auteur.....	25
Plan 02- plan de système parcellaire–Auteur.....	26
Plan 03- plan de les Axes–Auteur.....	26
Plan 04- plan de Flux Mécanique et Flux Piétonne –Auteur.....	27
Plan 05- plan de Bâtis et Non Bâtis –Auteur.....	27
Plan 06- Etat des Hauteurs –Auteur.....	28
Plan 07- Etat des Fonctions –Auteur.....	28

Plan 08 : plan L'ADE + Cinéma.....	44
Plan 09 : plan de masse actuel	44
Plan 10 : plan RDC avec l'extension	44
Plan 11 : plan la direction de l'ADE	45
Plan 12 : plan de la salle cheikh hamada.....	45
Plan13 : plan d'action. Auteur.....	46

Photos :

Photo01 façade principale prise en 2012	30
Photo 02 : Façade principal prise par l'auteur en 2021	31
Photo03 : Théâtre de Maastricht Pathé.....	33
Photo04 : Théâtre de Maastricht Pathé.....	33
Photo 05 : Gaumont Pathé Alésia Cinémas	35
Photo 06 : Baita Cinéma projection en plein air.....	41
Photo 07 : Baita Cinéma projection Amphithéâtre	41

Le Cinéma.

Le plus grand écran d'Algérie du Nord. Une ardeur, une jeunesse, apprenant à connaître le cinéma, à découvrir le monde. Monsieur Messaïd en association avec Monsieur Massardier (Propriétaire de L'Alhambra) et Messari Maurice. Le Cinéma a été inauguré en 1964. Le premier film projeté est Papa toujours jure avec Fred Astaire. Les autres musiciens Salah, Richard Akhoy, Bak.



SEN ET TOUT TITANES ET COMMENCEMENT EN ALGERIE
BENJAMIN FAMILIA
1964

Ce Cinema se trouve à La Rue Benmassid Messaïd. Il a été exploité de 1962 à 1964 par Monsieur Messari Maurice.



LA SALLE CHEIKH HAMADA.

Cette salle se trouve à l'Avenue Benmassid Messaïd. Elle sert de salle polyvalente pour la projection de films et d'activités pour les grands événements.



COMMENTAIRE

LA MEMOIRE DES LIEUX.

Témoignage de notre Ami Benaidja Boumediene sur les cinémas à Mostaganem. Je le remercie vivement de nous avoir gratifiés de sa belle plume un historique sur les cinémas tels qu'il le percevait à son époque de jeunesse. C'est grâce à lui que nous avons pu avoir son témoignage et éditer ce fascicule.

Je vous laisse découvrir par vous-même cette magnifique histoire. Bonne lecture.



Le Colisée.

Le cinéma Le Colisée était exploité à l'origine en 1962/1964 par Monsieur Abdellatif et Pierre. Après l'indépendance avant sa nationalisation par l'Etat en 1964 il a été exploité par la famille Bentria Messaïd et Gueddada Mohamed dit Mokadim.



LE CINEMA LE COLISEE A LA RUE COMTE DE SAINT-PIERRE 1962.



4. Messari Maurice
Mostaganem - Le Colisée/1962



JOSEF VON STEINBERG
AMOSTAGANEM 1964

COMMENTAIRE
LA MEMOIRE DES LIEUX.

En additif à ce fascicule, j'ai retrouvé un document et des photos d'un grand cinéaste - il s'agit de Josef Von Steinberg, de passage à Mostaganem. Je vous laisse découvrir par vous-même un témoignage de la quinquette Gouliard de ce que c'était le cinéma en Algérie et le ciné-club à Mostaganem. Bonne lecture.



Le VOX.



Le Cinéma Vox a l'origine ce cinéma s'appelait L'Olympia. Le propriétaire l'immortelle Monsieur Failla. Le cinéma se trouvait au premier étage. De 1962 à 1964 il a été exploité par Hadj Mohamed Meliani et Benhabed.

Le MODERN. - Ce cinéma deviendra par la suite le Triomphe.

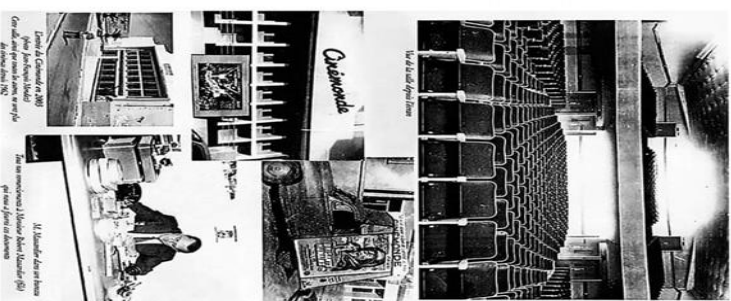


Ce Cinema était à l'origine propriété de Monsieur Failla. C'est aussi administré par Monsieur Meliani et Benhabed.

EXPLOITATION DES CINEMAS

A
MOSTAGANEM

- LE CINEMONDE: DE 1962/1964, MEROUJANI HABIB.
- LE COLISEE: DE 1961/1962, BENTRIA MENOUEUR ET GUEDDA AHMED DIT MOKADIM.
- LE VOX: DE 1962/1964, MELIANI.
- L'ALHAMBRA: DE 1962/1964, HADI EL KHAYTR.
- LE CINEMA NADJAI: RAISNYVILLE LES FRERES BOU/ASSA UN PETIT GARAGE AMENAGE EN CINEMA DE QUARTIER.
- LE CINEMA LUX TIDJ DIT: DE 1958/1964, BENTRIA MENOUEUR ET GUEDDA AHMED DIT MOKADIM.
- LE CINEMA MODERNE, MONSIEUR BELL, CE CINEMA DEVIENDRA LE TRIOMPHE ET A ETÉ BRULÉ EN 1962. TOUS DEVIENDRA UN JARDIN JUSQU'A CE JOUR.
- LA SALLE CHEIKH HAMADA, QUI A ETÉ A L'EPOQUE D'IS ANNEES 1960 LE CINE CLUB PUIS APRES SA REHABILITATION EN 1997 DEVIENDRA UNE SALLE POLYVALENTE DE SPECTACLE ET DEVENEMENTS.



Voix à son époque

Cinéma

Le Théâtre dans son temps
Grandes salles de cinéma à son époque
Alger 1962

Le Théâtre dans son temps
Grandes salles de cinéma à son époque
Alger 1962

1 - ALHAMBRA - La salle des Films de la Société Industrielle



Qui sera transformé pour devenir le cinéma Modern puis Triomphe.

L'ALHAMBKA

Ce cinéma est situé rue Bertrix Abderrahmane Es. Rue Albert Joubert.



Exploitant Monsieur Massardier lui même. Associé aussi avec Monsieur Benjam pour le cinéma Chénoude. 1962 à 1964. Exploité par la famille Khaïr hadji Mohamed.