

الجمهورية الجزائرية الديمقراطية الشعبية

وزارة التعليم العالي والبحث العلمي

جامعة عبد الحميد بن باديس - مستغانم -

معهد التربية البدنية الرياضية

قسم: التربية البدنية و الرياضية

بحث مقدم ضمن متطلبات نيل شهادة ليسانس في تخصص تربية بدنية و رياضية

العنوان :

دراسة تقييمية للجانب المعرفي لقوانين التحكيم وإشارات اليد الرسمية في
الكرة الطائرة عند طلبة السنة الثانية و الثالثة بمعهد ت.ب.ر



تحت إشراف :

الدكتور: مناد فضيل

من إعداد الطالبان :

- بقاضي علي

- بن علال عبد الله

السنة الجامعية: 2014-2015

الشكر

أول من نشكر صاحب النعم المتكاثرة والأفضال المتواترة، الذي أحاطنا بعنايته وأحاطنا بتوفيقه ورعايته، ولولا منه وكرمه سبحانه وتعالى ما كان هذا العمل ليخرج إلى الوجود، فله عز وجل الحمد والثناء الجميل وله الشكر أوله وآخره.

ونشكر من عباده الذين سخرهم لتوفيقنا حضرة المشرف الدكتور "مناد فضيل" الذي كان ماسكاً بأيدينا، إذ لم يبخل علينا بجهده أو وقته.

ثم نشكر كل من ساعدنا من قريب أو بعيد لإتمام هذا العمل .

الإهداء

الحمد لله والشكر على توفيقه.

إلى من حملتني وهنا على وهن إلى أُمي الحنون أطال الله في عمرها.

إلى من رعاني حتى صرت يافعا إلى أبي العزيز أطال الله في عمره.

إلى أخوتي وأخواتي الكرام: عمر, مليكة, خديجة.

إلى رفيقة دربي: سليمة

إلى جميع أصدقائي: مصطفى.

إلى من رافقني في إجراء هذا العمل إلى صديقي و أخي عبد الله بن علال.

إلى جميع من علمني حرفا إلى أساتذتي الأفاضل في كل مراحل التعليم.

إلى جميع زملائي بمعهد (التربية البدنية والرياضية).

أقول لكم جميعا شكرا

علي بن قاضي

الإهداء

الحمد لله والشكر على توفيقه.

إلى من حملتني وهنا على وهن إلى أُمي الحنون أطل الله في عمرها.

إلى من رعاني حتى صرت يافعا إلى أبي العزيز أطل الله في عمره.

إلى أخوتي و أخواتي الكرام

إلى الأخوة الأصدقاء

إلى جميع من علمني حرفا إلى أساتذتي الأفاضل في كل مراحل التعليم.

إلى جميع زملائي بمعهد (التربية البدنية والرياضية)

أقول لكم جميعا شكرا جزيلاً

محمد الله بن محلال

الفهرس

الصفحة

الموضوع

أ

شكر وعرهان.....

ب

الإهداء.....

الجانب التمهيدي

01	مقدمة
01	1- الإشكالية العامة
02	2- التساؤل العام و التساؤلات الجزئية
02	3- الفرضيات العامة و الجزئية
03	4- أهداف البحث
03	5- أهمية البحث
04	6- تحديد المفاهيم والمصطلحات
05	7- الخلفية النظرية (الدراسات السابقة والمشاهدة للبحث)

الباب الأول: الجانب النظري

الفصل الأول: الكرة الطائرة

06	تمهيد
07	1.1 تعريف الكرة الطائرة
07	1.2. لمحة تاريخية عن كرة الطائرة في العالم
08	1.3 - لمحة تاريخية عن الكرة الطائرة في الجزائر :
09	1.4. مميزات و خصائص الكرة الطائرة
10	1.5. أهم القوانين الخاصة بالكرة الطائرة
11	1.6. المهارات الأساسية في الكرة الطائرة
22	خلاصة

الفصل الثاني : قواعد التحكيم في الكرة الطائرة

23	مقدمة
27	-اللعبة
27	1. منطقة اللعب
30	2. الشبكة و القوائم
32	3. الكرات
33	4. الفرق

35 5. قادة الفرق
37 6. شكل اللعبة: لتسجيل نقطة, للفوز بالشوط و المباراة
39 7. نظام اللعب
42 8. حركات اللعب
42 إشارات اليد الرسمية
 /3
45 1.3 المعرفة العامة و المعرفة الرياضية
47 2.3 المجال المعرفي
49 3.3 أهمية المجال المعرفي في التربية البدنية و الرياضية

الباب الثاني: الجانب التطبيقي

الفصل الأول : منهج البحث

51 تمهيد
51 1_1_ منهج البحث
52 2.1- المنهج الوصفي
52 3.1- أداة الدراسة
53 4_1_ مجالات البحث
54 5-1- إجراءات التطبيق الميداني
54 6-1- الدراسة الإستطلاعية
55 7-1- الدراسة الإحصائية

الفصل الثاني: تحليل ومناقشة نتائج الاستبيان

56. 1 2 تحليل ومناقشة نتائج الاستبيان الخاص بالطلبة
77	

الفصل الثالث

78 1.3 مناقشة الفرضيات بنتائج البحث
79 2. 3 الاستنتاجات
80 3. 3 الخلاصة (عربية , فرنسية, إنجليزية)
82 المراجع و اللواحق

فهرس الأشكال والجداول

1/ الأشكال:

الصفحة

- شكل رقم(1): أعمدة بيانية تمثل نتائج الجدول رقم 01..... 53
- شكل رقم(2):. أعمدة بيانية تمثل نتائج الجدول رقم 02..... 54
- شكل رقم(3)... أعمدة بيانية تمثل نتائج الجدول رقم 03..... 55
- شكل رقم(4):. أعمدة بيانية تمثل نتائج الجدول رقم 04..... 57
- شكل رقم(5): أعمدة بيانية تمثل نتائج الجدول رقم 05..... 57
- شكل رقم(6):. أعمدة بيانية تمثل نتائج الجدول رقم 06..... 59
- شكل رقم(7)... أعمدة بيانية تمثل نتائج الجدول رقم 07..... 60
- شكل رقم(8): أعمدة بيانية تمثل نتائج الجدول رقم 08..... 61
- شكل رقم(9) أعمدة بيانية تمثل نتائج الجدول رقم 09..... 62
- شكل رقم(10) أعمدة بيانية تمثل نتائج الجدول رقم 10..... 63
- شكل رقم(11): أعمدة بيانية تمثل نتائج الجدول رقم:11..... 64
- شكل رقم(12) أعمدة بيانية تمثل نتائج الجدول رقم 12..... 65
- شكل رقم(13): أعمدة بيانية تمثل نتائج الجدول رقم 13..... 66
- شكل رقم(14): أعمدة بيانية تمثل نتائج الجدول رقم 14..... 67
- شكل رقم (15): أعمدة بيانية تمثل نتائج الجدول رقم 15..... 68
- شكل رقم(16) أعمدة بيانية تمثل نتائج الجدول رقم 16..... 69
- شكل رقم(17): أعمدة بيانية تمثل نتائج الجدول رقم 17..... 70
- شكل رقم(18): أعمدة بيانية تمثل نتائج الجدول رقم 18..... 70
- شكل رقم(19) أعمدة بيانية تمثل نتائج الجدول رقم 19..... 72
- شكل رقم(20): أعمدة بيانية تمثل نتائج الجدول رقم 20..... 72
- شكل رقم(21): أعمدة بيانية تمثل نتائج الجدول رقم 21..... 73
- شكل رقم (22): أعمدة بيانية تمثل نتائج الجدول رقم 22..... 74
- شكل رقم(23): أعمدة بيانية تمثل نتائج الجدول رقم 23..... 75
- شكل رقم(24): أعمدة بيانية تمثل نتائج الجدول رقم 24..... 76

2/ الجداول:

- جدول رقم(1):. يمثل التكرار و نسب أجوبة طلبة السنة الثانية ل.م.د على السؤال رقم 01.....53.
- جدول رقم(2): يمثل التكرار و نسب أجوبة طلبة السنة الثالثة ل.م.د على السؤال رقم 01..... 54...
- جدول رقم(3): يمثل التكرار و نسب أجوبة طلبة السنة الثانية و الثالثة ل.م.د على السؤال رقم 02... 55
- جدول رقم(4): يمثل التكرار و نسب أجوبة طلبة السنة الثانية ل.م.د على السؤال 03.....56
- جدول رقم(5):. يمثل التكرار و نسب أجوبة طلبة السنة الثالثة ل.م.د على السؤال رقم 03..... 57
- جدول رقم(6): يمثل التكرار و نسب أجوبة طلبة السنة الثانية ل.م.د على السؤال رقم 04..... 58
- جدول رقم(7): يمثل التكرار و نسب أجوبة طلبة السنة الثالثة ل.م.د على السؤال رقم 04..... 59
- جدول رقم(8): يمثل التكرار و نسب أجوبة طلبة السنة الثانية ل.م.د على السؤال رقم 05..... 60.
- جدول رقم(9): يمثل التكرار و نسب أجوبة طلبة السنة الثالثة ل.م.د على السؤال رقم 05..... 61.
- جدول رقم(10):. يمثل التكرار و نسب أجوبة طلبة السنة الثانية ل.م.د على السؤال رقم 06 ... 62
- جدول رقم(11): يمثل التكرار و نسب أجوبة طلبة السنة الثالثة ل.م.د على السؤال رقم 06..... 63
- جدول رقم(12): يمثل التكرار و نسب أجوبة طلبة السنة الثانية و الثالثة ل.م.د على السؤال رقم 07 65
- جدول رقم(13):. (.:) يمثل التكرار و نسب أجوبة طلبة السنة الثانية ل.م.د على السؤال رقم 08.... 66
- جدول رقم(14): يمثل التكرار و نسب أجوبة طلبة السنة الثالثة ل.م.د على السؤال رقم 08..... 67
- جدول رقم(15): (. .:) يمثل التكرار و نسب أجوبة طلبة السنة الثانية ل.م.د على السؤال رقم 09... 68
- جدول رقم(16): يمثل التكرار و نسب أجوبة طلبة السنة الثالثة ل.م.د على السؤال رقم 09..... 68
- جدول رقم(17): (. .:) يمثل التكرار و نسب أجوبة طلبة السنة الثانية ل.م.د على السؤال رقم 10... 69
- جدول رقم(18): يمثل التكرار و نسب أجوبة طلبة السنة الثالثة ل.م.د على السؤال رقم 10..... 70
- جدول رقم(19): (.:) يمثل التكرار و نسب أجوبة طلبة السنة الثانية ل.م.د على السؤال رقم 11.... 71
- جدول رقم(20): يمثل التكرار و نسب أجوبة طلبة السنة الثالثة ل.م.د على السؤال رقم 11..... 72
- جدول رقم(21): (.:) يمثل التكرار و نسب أجوبة طلبة السنة الثانية ل.م.د على السؤال رقم 12.... 73
- جدول رقم(22): يمثل التكرار و نسب أجوبة طلبة السنة الثالثة ل.م.د على السؤال رقم 12..... 74
- جدول رقم(23): يمثل التكرار و نسب أجوبة طلبة السنة الثانية ل.م.د على السؤال رقم 13..... 75
- جدول رقم(24): يمثل التكرار و نسب أجوبة طلبة السنة الثالثة ل.م.د على السؤال رقم 13..... 75

الكتاب التمهيدى

المقدمة:

تعتبر الكرة الطائرة من أنجح و أكثر الألعاب التنافسية شعبية و ترويجية في العالم, فهي سريعة و مثيرة و ممارستها سريعة الإنفعال, و مع ذلك, تشمل الكرة الطائرة عدة عناصر حاسمة و متلاحقة و تفاعلتها المتكاملة تجعلها فريدة بين ألعاب التناول.

تعد الاختبارات المعرفية في المجال الرياضي أحد وسائل تقويم ما تمّ تدريسه و تعلمه, و النجاح الحقيقي للرياضي يتأكد في الجمع بين الممارسة للنشاط و المعرفة فيجب على كل رياضي الإلمام بالمعارف و المعلومات الرياضية التي تخص اللعبة التي يمارسها, و يذكر علاوي(1979) أنه كلما ازداد إتقان المعارف النظرية و طرق تطبيقها للمربي الرياضي كلما كان أقدر على تنمية و تطوير المستوى الرياضي للأفراد إلى أقصى حد.

و قد اتفق العلماء على أهمية المعارف و المعلومات في مجالات التربية الرياضية و على ضرورة وجود اختبارات معرفية في المجالات الرياضية المختلفة, فيذكر حمدي عبد المنعم عن بورمان أنّ المعرفة الرياضية أحد الشروط اللازمة لتنفيذ المهارة الحركية.

❖ الإشكالية العامة :

يتوقف النشاط الحقيقي للرياضي أو الطالب في الجمع بين ممارسة النشاط و معرفته , و نشر مبدأ الصرامة و الانضباط و الإستمرارية أثناء حصة التربية البدنية الرياضية وقد يكون الجانب المعرفي البعد الحاسم بين فرد و آخر و رياضي و آخر.

و تعتبر الكرة الطائرة من إختصاصات التربية البدنية التي أصبح لها دورا هاما في التنسيق ما بين المستوى المعرفي و كذلك المستوى الخاص بقوانين التحكيم في الكرة الطائرة في كل الأطوار والمستويات التعليمية نظرا لأنّ الممارسة الجيدة تهدف إلى تحسين القدرات البدنية

وقد تمّ إختيار هذا الموضوع لإهتمام كلا الباحثين بهذا الجانب سواءً نظرياً أو تطبيقياً بالإضافة إلى كون أحدهما عضواً بالرابطة الولائية للتحكيم في الكرة الطائرة ولذلك فقد ارتأينا توظيف ما لدينا من معلومات في تحرير هذه المذكرة.

❖ **التساؤل العام:** هل يولي طلبة السنة الثانية و الثالثة ل.م.د بمعهد التربية البدنية و الرياضية لجامعة

مستغنام اهتمامهم بالجانب المعرفي لقوانين التحكيم و إشارات اليد الرسمية في الكرة الطائرة؟

❖ **التساؤلات الجزئية:**

1- هل للجانب المعرفي في الكرة الطائرة أهمية عند طلبة السنة الثانية و الثالثة ل.م.د ؟

2- هل الجانب المعرفي لقواعد التحكيم في الكرة الطائرة يساهم في فعالية حصة التربية البدنية الرياضية؟

3- هل لطلبة السنة الثانية و الثالثة دراية بقواعد التحكيم في الكرة الطائرة؟

❖ **الفرضية العامة:** ربما لطلبة السنة الثانية و الثالثة ل.م.د بمعهد التربية البدنية و الرياضية بجامعة

مستغنام الدراية الكافية بالجانب المعرفي لقوانين التحكيم و إشارات اليد الرسمية في الكرة الطائرة.

❖ **الفرضيات الجزئية:**

- 1- يولي طلبة السنة الثانية و الثالثة أهمية بالجانب المعرفي للكرة الطائرة.
- 2- يساهم الجانب المعرفي لقواعد التحكيم في الكرة الطائرة في فعالية حصة التربية البدنية الرياضية.
- 3- لطلبة السنة الثانية و الثالثة الدراية بقواعد التحكيم في الكرة الطائرة.

❖ أهداف البحث :

- تقييم مستوى طلبة السنة الثانية و الثالثة في الجانب المعرفي لقوانين التحكيم وإشارات اليد الرسمية في الكرة الطائرة بمعهد ت.ب.ر.
- أ- معرفة مدى دراية طلبة معهد التربية البدنية و الرياضية في كلا المستويين بالجانب النظري للكرة الطائرة.
- ب- كشف المستوى المعرفي لقوانين التحكيم في الكرة الطائرة لدى طلبة السنة الثانية و الثالثة ل.م.د.
- ج- كشف مدى مساهمة الجانب المعرفي لقواعد التحكيم في نجاح حصص التربية البدنية.

❖ أهمية البحث:

- تكمن أهمية البحث في:
- كشف المستوى المعرفي لقوانين التحكيم في الكرة الطائرة لدى طلبة السنة الثانية و الثالثة ل.م.د.
- ومدى درايتهم كذلك بالمجال المعرفي و عليه لجأنا إلى تقييم المستوى المعرفي عن طريق إستمارات وزعت على الطلبة.
- قمنا بتوزيع الإستمارات للتعرف على مستوى القدرات المعرفية لقوانين التحكيم في الكرة الطائرة.

التعريف بمصطلحات البحث :

✓ **التقييم** : هو عملية تبدأ بمقدمات و تنتهي بإستخلاصات عن العمل الذي نقوم به , و يعرفه كل من " جونسون " و " نلسون " أنه تلك العملية التي تعطي معنى نتائج القياس و ذلك عن طريق الحكم على هذه النتائج باستخدام بعض المحكمات و المعايير.

✓ **الجانب المعرفي** : إنّ العملية المعرفية متدرجة المستوى و تبدأ بترتيب تصاعدي من البسيط المركب إلى المعقد.

هو تعبير شامل لعملية الإدراك, التعرف , التفكير, التعلم و التي من خلالها يحصل الفرد على المعارف و الفهم و الإدراك و التوضيح.

■ **التحكيم : التحكيم**

- **التحكيم في اللغة** : استخلص مفهوم التحكيم من جذر حكم و الحكمة هي جديدة توضع في فم الحصان تلحم شهوته في السير العشوائي. ومنه يقال تحكّم فلان في فلان بمعنى تصرف فيه و تحكّم في طيشه .

- **اصطلاحاً**: هو تطبيق القوانين المنصوص عليها من خلال الاتحادية الدولية بصرامة و بدقة متناهية.

❖ **الدراسات المقارنة أو المشابهة:**

1- **الدراسة 1**: دراسة تقييمية للمستوى المعرفي و البدني و المهاري لطلبة السنة الثانية ل.م.د.

في الكرة الطائرة. بحث وصفي(مسخي) أجري على طلبة السنة الثانية ل.م.د في الكرة الطائرة

بمعهد التربية البدنية والرياضية جامعة مستغانم- دراسة . درقام الحبيب . فتحي أمين

- **فرضيات:**

المستوى المعرفي لدى طلبة السنة الثانية ل.م.د تربية بدنية و رياضية في الكرة الطائرة في الجانب

التاريخي و بعض مواد القانون مقبول, و المهاري و البدني و التحكيم, دون المتوسط.

المستوى البدني لدى طلبة السنة الثانية ل.م.د تربية بدنية و رياضية في الكرة الطائرة مقبول.

المستوى المهاري متوسط.

- الأهمية:

تكمن أهمية البحث في كشف المستوى المعرفي، البدني و المهاري لدى طلبة السنة الثانية ل.م.د تربية بدنية و رياضية في مقياس الكرة الطائرة، و عليه لجأنا إلى تقييم المستوى المعرفي عن طريق الإستمارات التي وزعت على الطلبة كما قمنا بإختبارات مهارية و بدنية.

- أهداف الدراسة :

- تحديد و كشف المستوى المعرفي لدى طلبة السنة الثانية ل.م.د في الكرة الطائرة بجامعة مستغانم

- تقييم المستوى البدني لدى طلبة السنة الثانية ل.م.د في الكرة الطائرة بجامعة مستغانم

- تقييم المستوى المهاري لدى طلبة السنة الثانية ل.م.د في الكرة الطائرة بجامعة مستغانم

الإستنتاجات: من خلال النتائج استنتجنا ما يلي:

- نقص واضح في المستوى المعرفي في مختلف المحاور.

- مستوى متوسط في الجانب البدني و المهاري.

2- الدراسة 2: أهمية الجانب المعرفي في كرة اليد من وجهة نظر الأساتذة و التلاميذ

بحث مسحي أجري على أساتذة و تلاميذ المرحلة الثانوية -السنة الثالثة- .دراسة

عبادلية نور الدين. بن مولاي أحمد.

● أهداف الدراسة :

- الكشف عن إهتمام الأساتذة و التلاميذ بالجانب النظري في كرة اليد

- معرفة مدى كفاءة تكوين أساتذة التربية البدنية الرياضية في المجال النظري.

- مدى فاعلية المجال المعرفي في كرة اليد أثناء حصة التربية البدنية الرياضية

الباب الأول :

الجانب النظري

الفصل الأول:

الكرة الطائرة

1- تعريفها

2- تاريخها

3- مميزاتاها و خصائصها

4- أهم قوانينها

تمهيد:

تعتبر الكرة الطائرة من بين الرياضيات الجماعية الأكثر شعبية في العالم و ذلك للدور الذي تلعبه في التخفيف من الضغوطات النفسية و اليومية، و قد مرت بعدة مراحل تطورت فيها من جوانب عدة، فلقد تحولت هذه اللعبة من لعبة ترويحية إلى لعبة أولمبية ذات متطلبات و تتضمن الكرة الطائرة مجموعة من المهارات الحركية التي تتباين في نوعها و أهدافها و درجة تعقيدها وتنقسم إلى مهارات هجومية تتضمن الإرسال و الإعداد و الضربات الساحقة، و مهارات دفاعية تتضمن الدفاع عن الإرسال و الصد و الدفاع عن الملعب.

فمن أجل ازدهار و نجاح الكرة الطائرة مستقبلا كان لزاما وضع برامج لجذب عدد هائل من الأطفال قصد جعلها الرياضة العالمية رقم واحد، و تعتبر الكرة الطائرة المصغرة من الألعاب المحببة لدى الناشئين لأنها تحتوي على ألعاب مصغرة في مساحات صغيرة و هذا ما يضيفي عليها جوا من الحماس، تسمح لنا أثناء التدريب بالعمل على هدف محدد حيث يمكن قياس أهدافها بتوظيف قدرات اللاعب و الحاجيات المسطرة كأهداف في تدريب اللاعب الناشئ.

فمن الواجب معرفة كل الجوانب العلمية و التدريبية لهذه الطريقة الحديثة حتى تتم بالشكل الصحيح و الفعال و تحقق الأهداف المرجوة.

1- الكرة الطائرة:

1-1- تعريف الكرة الطائرة : الكرة الطائرة رياضة جماعية يتقابل فيها فريقان فوق الميدان الذي يبلغ طوله 18م و عرضه 9م و تقسمه شبكة إلى جزئين متساويين؟ و ارتفاع الشبكة هو 2.43م للذكور و 2.33م للإناث، و الهدف من هذه اللعبة هو محاولة إسقاط الكرة من جهة الخصم و تفادي سقوطها في الجزء الخاص به، و تتحرّك الكرة فوق الشبكة، يبدأ اللعب عن طريق اللاعب الخلفي الأيمن حيث يبدأ بضرب الكرة، و ذلك بإرسالها فوق الشبكة إلى منطقة الفريق الخصم و هو ما يسمّى بالإرسال، و لكل فريق الحق في لمس الكرة ثلاث مرّات دون حساب لمسة الصّد إن وجدت، و لا يمكن للاعب واحد لمس الكرة مرّتين متتاليتين و يستمر اللعب حتّى تلامس الكرة الأرض أو عدم تحقيق إرسال صحيح .

1-2- لمحة تاريخية عن كرة الطائرة في العالم :

يرجع منشأ الكرة الطائرة إلى "وليام مورغان" مدرّس التربية البدنية و المدير السابق لجمعية الشّباب المسيحية و قد أطلق عليها إسم "مانتونات" و قد شاهد هذه اللعبة "هالستد"، حيث اقترح تغيير اسمها إلى الكرة الطائرة، نظرا لأنّ الفكرة الأساسية للعب هي طيران الكرة عاليا، و خلفا و أماما لعبور الشبكة و كان هذا عام 1895 ... (طه، 1999، صفحة 11)

وقد عملت جمعية الشّباب المسيحية على التعريف بهذه اللعبة عبر كافّة أنحاء العالم لتنتشر بذلك بشكل كبير و سريع حيث احتضنتها كندا سنة 1900، لتظهر بكوبا سنة 1905م ثمّ في المشرق و الإتحاد السوفيتي، و الصّين، و اليابان سنة 1913م.... (بوجليدة، نوفمبر 2006، صفحة 25)

وفي سنة 1923 وصلت الكرة الطائرة إلى إفريقيا عن طريق مصر و تونس و المغرب و في سنة 1929 اللّجنة الأولمبية الوطنية لأمريكا الوسطى تدخل الكرة الطائرة للرجال في الألعاب الأولمبية في كوبا (الوشاحي، 1994، صفحة 6)

في 20 أبريل 1947م عقد مؤتمر باريس الذي تمّ فيه تأسيس الفيدرالية الدولية للكرة الطائرة (FIVB) و تمّ توحيد القواعد وظهر القانون الدولي الحالي وذلك عقب مؤتمر "بودابست"

سنة 1946م الذي أظهر خلافات بين الدول وشدة الحاجة إلى التوحيد.. (الوشاحي، 1994،
صفحة 8)

- سنة 1948م : تنظيم أول بطولة أوروبية للذكور.
- سنة 1949م : تنظيم أول بطولة عالمية للذكور و أول بطولة عالمية للإناث.
- سنة 1952م : إجراء ثاني بطولة عالمية للذكور و أول بطولة عالمية للإناث.
- سنة 1960م : الكنفدرالية الأوروبية للكرة الطائرة تؤسس الكأس الأوروبية لنادي الأبطال.
- سنة 1990م : الفيدرالية الدولية للكرة الطائرة تؤسس الرابطة العالمية للكرة الطائرة.
- سبتمبر 1993م : الكرة الطائرة الشاطئية Beach-Volley (2×2) يعترف بها كرياضة أولمبية.
- سنة 1996م : ظهور رياضة الكرة الطائرة الشاطئية (2×2)، و لأول مرة في برنامج الألعاب الأولمبية بأطلنطا (ذكور / إناث) ... (بوجليدة، نوفمبر 2006، صفحة 22)

1-3- لمحة تاريخية عن الكرة الطائرة في الجزائر :

قبل الاستقلال كانت الكرة الطائرة تمارس من طرف المستوطنين، و نادرا ما تمارس من طرف الجزائريين، و في سنة 1962م تم إنشاء الفيدرالية الجزائرية للكرة الطائرة على يد الدكتور "بوركايب"، وفي السنة نفسها تم إنشاء المنتخب الوطني للذكور وستين بعد ذلك إنشاء المنتخب الوطني للإناث، أما في السنوات الأخيرة فقد أصبحت تمارس في أغلبية التراب الوطني وهذه بعض نتائج المشاركات للفريق الوطني في المحافل الدولية :

سنة 1991م: أول مشاركة للفريق الوطني ذكور في كأس العالم و احتل المركز التاسع وفي السنة نفسها أول مشاركة للفريق الوطني للنشئات في بطولة العالم واحتل المركز الثاني عشر.. (الوشاحي، الكرة الطائرة الحديثة مفتاح الوصول الى المستوى العالمي، 1992، صفحة 58)

سنة 1992م: أول مشاركة للفريق الوطني ذكور في الألعاب الأولمبية واحتل المركز الثاني عشر
أما بالنسبة للمحافل القارية :

سنة 1989م: إحتلال الجزائر المركز الثاني (البلد المنظم كوت ديفوار).
سنة 1991م: الجزائر تحتل المرتبة الأولى (البلد المنظم مصر).

سنة 1993م: الجزائر تحتل المرتبة الأولى على التوالي (البلد المنظم الجزائر).

سنة 1997م: الجزائر تحتل المركز الثالث (البلد المنظم نيجيريا).

سنة 1988م: مولودية الجزائر تفوز بالبطولة الإفريقية للأندية.

1-4- مميزات و خصائص الكرة الطائرة :

ما يميز الكرة الطائرة عن باقي الألعاب المشابهة أنّها تعتمد على القدرات العقلية بقدر ما تعتمد على التكوين البدني، ففي كل حركات الكرة الطائرة نجد أنّ اللاعب يفكر ويوافق بين جهازيه العصبي والعضلي ويعرف كيف يحلّل مواقف اللعب، متى يسرع ومتى يبطئ وأين يتم تغيير اللاعبين لمراكزهم ومتى وكيف يتمكن من لعب الكرة المرتدة من الشبكة في الوقت المناسب، وهل يتم الدفاع المنخفض من الوقوف في وضع نصف القرفصاء أم من الطيران أماما حسب متطلبات الموقف (السيد، 2001، الصفحات 17-18)

- تعتبر الكرة الطائرة شعبية جدا و تلعب في الكثير من الأماكن مثل المنتزهات أو على الشواطئ أو الأماكن الأخرى.

- الكرة الطائرة لها جاذبية شعبية عظيمة وتعتبر شيقة و مثيرة للمتفرجين.

- تتضمن انسجام أو استرخاء كامل بدون أي خطر من الإصابات... (الوشاحي، المبادئ

التعليمية في الكرة الطائرة، 1991، صفحة 37)

- تعتبر لعبة من الألعاب الجماعية التي تناسب جميع الأعمار وتصلح مزاولتها لكلا الجنسين كما يمكن ممارستها بطرق مختلفة من الجنسين لقضاء وقت الفراغ بالإضافة إلى أنّها لعبة أولمبية لها متطلبات البدنية العالمية... (خطابية، 1996، صفحة 47)

- يعتبر ملعب الكرة الطائرة أصغر ملعب في الألعاب الجماعية.

- تعتبر اللعبة الجماعية الوحيدة التي تلعب ولا تلمس الكرة الأرض.

- يمكن إعادة الكرة و لعبها حتى ولو كانت خارج الملعب... (طه، 1999، صفحة 15)

- يعتبر ملعب الكرة الطائرة أكبر هدف في الألعاب الجماعية يمكن التصويب عليه.

- يمكن للاعب أن يلعب في جميع المراكز الأمامية و الخلفية ماعدا اللّعب الحر "Libiro" في المراكز الخلفية فقط.

- حتمية أداء ضربة الإرسال لجميع أفراد الفريق.
- يعدّ الشوط وحدة مستقلة بذاتها... (طه، 1999، صفحة 16)
- سهولة التكاليف.
- لا بدّ أن تنتهي المباراة بفوز أحد الفريقين.
- لعبة الكرة الطائرة ليس لها وقت محدد.

1-5- أهمّ القوانين الخاصّة بالكرة الطائرة :

ملعب الكرة الطائرة هو عبارة عن مستطيل مقاساته 18م×09م، يجب أن يكون مسطحاً وبلون فاتح خاصّة في الملاعب المغطّاة، يقسم محور خط المنتصف أرض الملعب إلى جزئين متساويين، يمتدّ هذا الخط تحت الشبّكة حتى الخطوط الجانبية وتقسّم كل جزء إلى منطقتين المنطقة الأمامية وتسمى منطقة الهجوم طولها 09م وعرضها 03م والمنطقة الخلفية طولها 09م وعرضها 06م، وتوضع شبكة عموديا فوق خط المنتصف وتكون حافّتها العليا بارتفاع 2.43م للرجال و2.24م للسيدات ويكون عرضها 01م وطولها من 9.50م إلى 10م، ويثبّت على الشبّكة شريطين باللون الأبيض...⁽¹⁾ عموديا هما بعرض 5سم وبطول 01م، ويعتبران جزءا من الشبّكة، وهي مصنوعة بعيون مربّعة سوداء بقياس 10سم، ويثبت في كل شريط من الأشرطة الجانبية للشبكة عصان هوائيتان بطول 1.80م وبقطر 10ملم مصنوعتان من الألياف الزجاجية أو بأي مادة مماثلة، القائمان المثبتان للشبكة يوضعان على مسافة تتراوح ما بين 0.5م إلى 01م خارج الخطّين الجانبيين وهما بارتفاع 2.55م ويفضل أن يكون القائمان قابلان للتّعديل ويكونان مستديران وأملسان، أما الكرات فتكون مستديرة مصنوعة من جلد مرّن أو جلد اصطناعي ويكون محيطها من 65 إلى 67 سم، ووزنها من 260 إلى 280غ، و يجب أن تكون مطابقة لمقاييس الإتحاد الدّولي للكرة الطائرة (FIBV). (بوجليدة، دروس نظرية في الكرة الطائرة، 2006، صفحة

9

يجب أن يتكوّن الفريق من 12 لاعبا كحد أقصى ومدربّ ومساعدته وممرض وطبيب، 06 لاعبين أساسيين و06 احتياطيين ولا يجوز أن تبدأ المباراة أو تنتهي بأقل من هذا العدد القانوني

(06 لاعبين)، تظم المباراة 05 أشواط يفوز فيها من يحرز 03 أشواط قبل الآخر ولا يجوز أن تنتهي المباراة بالتعادل، بل يفوز أحد الفريقين بإحدى النتائج التالية: (0-3)، (1-3)، (2-3)، 25 نقطة لكل شوط وبفارق نقطتين... (مرزوق، 2002، صفحة 4)

يدير المباراة حكم أساسي يساعده قاضي ومسجل رسمي ومراقبان للخطوط في كل جهة يتخلل اللعب أوقات للاستراحة مدتها 02 دقيقة في الأشواط الثلاثة الأولى و05 دقائق في الشواطين الرابع والخامس، يحق لكل فريق طلب وقت مستقطع مرتين في كل شوط بمدة 30 ثانية و له الحق في وقتان مستقطعان فنيان في كل شوط في النقطة 08 والنقطة 16. (مرزوق، 2002، صفحة 4)

2- المهارات الأساسية في الكرة الطائرة:

2-1- الإرسال : في رياضة الكرة الطائرة الحديثة يمثل الإرسال أحد المهارات على الأقل التي يجب أن توضع في الاعتبار وتكون محور اهتمام لكثير من المدربين ومساعدتهم وكذا اللاعبين، ويقول البعض أن الإرسال أحد الأسلحة المؤثرة والفعالة الذي إذا ما استخدم بطريقة ملائمة أو مناسبة، تستطيع أن تشق طريقك من خلاله في المباراة.

وهو حركة وضع الكرة في اللعب بواسطة اللاعب الخلفي الأيمن (رقم 01) المتواجد في منطقة الإرسال حيث يجب أن يضرب الكرة بيد واحدة، أو بأي جزء من الذراع و يسمح بقذف الكرة مرة واحدة، ويجب على المرسل عند لحظة الإرسال أو الإرتقاء للإرسال بالقفز، وعدم لمس الملعب (خط العمق)... (بوجليدة، نوفمبر 2006، صفحة 15)

ومن الطبيعي أن يختار المرسل بين أسلوبين لأداء الإرسال إما من الثبات أو الوثب و سرعة الكرة المرسل وقوتها من العوامل الهامة لأداء إرسال مؤثر، الإرسال هو الأداء أو التصرف الذي يبدأ به اللعب في لعبة الكرة الطائرة، و فرصة الفريق الأولى ليسجل نقطة ... (الوشاحي، المبادئ التعليمية في الكرة الطائرة، 1991، صفحة 141)

2-1-1- أنواع الإرسال :

نستطيع من خلال التكتيك الصحيح لأداء ضربات الإرسال من حيث الطريقة أن نقسم الإرسال إلى نوعين :

أ-الإرسال من الأعلى :

الإرسال من الأعلى يتم بواسطة ضرب الكرة باليد المفتوحة بعد قذفها إلى الأعلى، بحيث تقابل اليد الكرة و هي أعلى من مستوى الكتف و تكون رجل متقدّمة على الأخرى حسب المنقذ باليمنى أو باليسرى ، ويشبه عملية الإرسال في لعبة التنس الذي يسمى بإرسال التنس.

ب-الإرسال من الأسفل :

والإرسال العادي البسيط ويعتبر من أسهل أنواع الإرسال ويتم بواسطة ضرب الكرة باليد المفتوحة أو المقبوضة بعد تركها من اليد الأخرى، بحيث أن اليد الضاربة تتجه من الأسفل إلى الأعلى، يستعمله المبتدئين لسهولة أدائه وعدم حاجته إلى قوّة كبيرة فهو في أغلب الأحيان مضمون النّجاح إلاّ أنّ من السّهل على الفريق المنافس استقباله والدّفاع عنه. وهذه نقطة ضعف فيه إلاّ أنّ اللاعب يستطيع توجيه هذا النوع من الإرسال بسهولة إلى أماكن اللّعب الخالية في ملعب الفريق الخصم، ويتم فيه قذف الكرة باليد بارتفاع مستوى الكتف... (طه، 1999،

الصفحات 60-61)

2-1-2- تدريب الإرسال :

الإرسال هي لعبة البداية أو وضع الكرة في اللعب، كما هو مفتاح النّجاح في الكرة الطّائرة وكلّما نجح اللاعبون في تأدية هذه المهارة أصبح للفريق المرسل صفة المبادرة وتسيير الملعب وبالتالي ربح المباراة.

لا بد من أن يأخذ كل لاعب من الفريق دوره في ضربات الإرسال والتّأكيد على كل مرسل أن يؤدي إرسالا جيدا ومؤثرا من بداية المباراة إلى تهايتها، ويتّضح لنا من العامل الأول وجوب ممارسة الإرسال بانتظام لكل لاعب في الفريق، أما العامل الثاني فيشير إلى أن التدريب على الإرسال يجب أن يتم في بداية وأثناء ونهاية التّدريب، فعند بداية اللعب لا بد أن يتعامل اللاعب المرسل مع الشد العصبي وقبل المنتصف يكون الإعتماد على شدة اللعب والتي تؤدّي إلى زيادة التوتّر... (السيد، 2001، صفحة 60)

يمثّل الغرض من هذا التّدريب تحسين مهارة الإرسال، وذلك من خلال تصحيح المدرب لأي خطأ يحدث في الأداء المهاري للإرسال، خاصة عندما ترسل الكرة أكبر عدد من المرّات وتكون

إرسالات فاشلة أو خارج الملعب، ويتضمن الغرض تركيز المدرب على تصحيح أخطاء الإرسال والتي يمتاز بها كل لاعب بهدف منع اللاعبين من ارتكاب أو تكرير أي خطأ... (حسن، 1988، صفحة 125)

2-1-3- أهمية و مميزات الإرسال :

ترجع أهمية الإرسال إلى أنه أحد المهارات الأساسية ذات الطابع الهجومي، حيث أن الفريق لا يستطيع تحقيق النقاط بدون الاحتفاظ به، فيجب على لاعبي الكرة الطائرة أن يدركوا أن الإرسال ليس مجرد عبور الكرة فوق الشبكة ولكن يجب على لاعبي الفريق أن يجيدوا أداء الإرسال بطريقة جيدة و دقيقة، ويستطيع الفريق إحراز النقاط من خلال الإرسال، ولاعب الإرسال يكون أداءه مستقلا و بدون التأثير من زملائه و لاعبي الخصم. (احمد عبد الدائم، 1999، صفحة 35)

2-1-4- الأخطاء الشائعة في الإرسال :

- ✓ ضرب الكرة بأصابع اليد.
- ✓ عدم ضرب الكرة بالقوة اللازمة مما يؤدي إلى عدم عبورها الشبكة.
- ✓ قذف الكرة بعيدا إلى الأمام حيث لا يستطيع اللاعب ضربها باليد كاملة.
- ✓ عدم نقل الجسم أثناء الأرجحة للخلف على القدم الخلفية، وأثناء الضرب على القدم الأمامية.
- ✓ القذف المبكر قبل أرجحة الذراع خلفا... (حسن، 1977، صفحة 45)
- ✓ قذف الكرة بعيدا عن الجسم أو خلفه أو بجانبه مما يؤدي بالمرسل إلى تغيير وضع الإمتداد والسيطرة عليها.
- ✓ عدم امتداد الجسم والذراع أثناء الضرب.
- ✓ عدم القدرة على التوقيت بين سرعة الكرة وحركة الضرب.
- ✓ أرجحة الذراع بقوة كبيرة لضرب الكرة مما يؤدي إلى خروج الكرة خارج الملعب.
- ✓ عدم الدخول إلى الملعب بعد القيام بالإرسال مباشرة، وعدم متابعة الجسم لاستمرارية الحركة.

2-2- الاستقبال :

واستقبال الكرة المرسل من اللاعب المرسل من الفريق المنافس لتهيئتها إلى اللاعب المعد أو الزميل في الملعب، وذلك لامتصاص سرعتها وقوتها وتميرها من الأسفل إلى الأعلى بالساعدين، أو من الأسفل بالتمرير إلى أعلى حسب قوة الكرة وسرعتها ووضع اللاعب المستقبل... (طه، 1999، صفحة 71)

2-2-1- أهمية الاستقبال :

يعتبر الدفاع عن الإرسال من المهارات الدفاعية ذات الأهمية الكبيرة في الكرة الطائرة فمنذ نشأتها وحتى وقتنا الحاضر، تنوّعت وتتابع طرق استقبال الكرة سواء بالكتفين أو الذراعين، بعد أن كانت تؤدي من الأعلى أصبحت طريقة متبعة بالذراعين من الأسفل وتؤدي باستخدام السطح الداخلي للساعدين، وذلك لضمان استلام الكرة بطريقة جيدة وتوصيلها لزميل وبدون حدوث أخطاء... (سالم، 1996، صفحة 121)

2-2-2- طريقة استقبال الإرسال :

يتخذ اللاعب الوقوف الصحيح لاستقبال الكرة مع مواجهة الكرة تماما، ثم يبدأ في ميل الجذع قليلا إلى الأمام بسرعة مساوية لسرعة اندفاع الكرة، حيث يقف اللاعب والقدمان متباعدتان أوسع من الحوض والركبتان منثنيتان قليلا، وتشكلان زاوية قائمة تقريبا مع الحوض، الرأس يكون عموديا على مستوى الكتفين وتوجيه النظر إلى المنافس والذراعين متباعدتين عن بعضهما بمسافة حوالي اتساع الكتفين وممدودتان للأمام ومائلتان إلى الأسفل... (طه، 1999، صفحة 3)

2-2-3- أنواع الاستقبال :**أ- الاستقبال من الأسفل :**

هو الأكثر استعمالا وتكون مساحة الاستعمال أو الإرجاع بمقدمة اليدين، ويكون اللاعب مقابلا للكرة من توجيهها مع ضرورة استقامة اليدين.

ب- الاستقبال من الأعلى :

هو استقبال الكرة القادمة من الخصم بمقدمة اليدين، وهذا من وضعية عالية "فوق الرأس".

ت- الاستقبال الجانبي :

يكون بيد واحدة أو بكلتا اليدين، وهذا عندما يكون اتجاه الكرة على جانب الجسم.

ث- الاستقبال مع الانبطاح :

كون بيد واحدة أو بكلتا اليدين وهذا عند محاولة إنقاذ الكرة من زاوية ممتدة، ويكون استقبال الكرة بعد القيام بانبطاح أو ارتقاء نحو الأرض.

2-2-4- الأخطاء الشائعة في الإستقبال :

✓ الأرجحة الزائدة للذراعين أماما، وللأعلى للعب الكرة مما يؤدي إلى زيادة قوة وسرعة طيران الكرة خارج حدود الملعب.

✓ عدم تساوي السطح الداخلي للساعدين عند ضرب الكرة، مما يؤدي إلى طيرانها جانبا.

✓ وضع الذراعين بمستوى عال جدا، مما يجعل طيران الكرة عموديا وقصير المسافة.

✓ ثني اللاعب للمرفقين أثناء ضرب الكرة مما يؤدي إلى طيرانها خلفا.

✓ عدم المحافظة على استقامة الظهر (بمعنى وضع منخفض على الركبتين لثني منطقة فوق

(الوسط)... (السيد، 2001، صفحة 71)

✓ ضرب الكرة باليد على سطح الساعدين، مما يؤدي إلى طيرانها لأحد الجانبين.

✓ عملية امتصاص قوة الكرة على الساعدين كبيرة، مما يؤدي إلى طيرانها لمسافة قصيرة.

(حسن، 1996، صفحة 316)

2-3- التمير :

يعتبر التمير من أهم العناصر الأساسية والرئيسية لتكتيك رياضة الكرة الطائرة، فبدون إتقان هذا العنصر لا يستطيع اللاعب أن يوجه الكرة إلى زميله بطريقة صحيحة، كما لا يستطيع الإعداد للهجوم بالسحق، نستطيع أن نقول أن التمير هو قاعدة اللاعب بحيث يتطلب تنقل سريع وتمركز جيد بدون كرة وتحريك كبير للذراعين خاصة تحريك جيد للأصابع، فبدونها لا يمكن أن يكون هناك لعب.

2-3-1- أهمية التمرير :

التمرير هو الأساس في لعب الكرة الطائرة، حيث يتوقف نجاح الفريق على مدى قدرة لاعبيه في السيطرة والتحكم وتوجيه الكرة في كل الاتجاهات وبطريقة صحيحة وقانونية خاصة تلك التي تمرر نحو المعد وهو المهارة الأهم بالنسبة لخطط الدفاع والهجوم التي يستخدمها فريق اللعب، يستخدم في مهارة التمرير أطراف الأصابع والأيدي والأذرع على الأغلب أكثر من أي جزء من الجسم ويمكن أن نعتبر الإعداد تمريرا، ولكن بأكثر دقة نظرا لضرورة سير الكرة في طريق محدودة في الهواء ومرتبطة بالضربة الهجومية... (فهيم، 1994، صفحة 84)

والتمرير من الأعلى بالأصابع، هو اللمسة الهامة التي يجب أن تتقن إتقاناً تاماً، الأمر الذي يؤدي لوصول الكرة إلى الزميل بطريقة تمكنه من إحراز نقطة أو كسب إرسال... (زغلول، 2001، صفحة 69)

2-3-2- أنواع التمرير :

لقد تنوع وتعدد التمرير في الكرة الطائرة، حيث يمكن أن نقسم التمرير من حيث طريقة أدائه إلى تمرير من الثبات وتمرير من الحركة، ونقسمه من حيث المستوى الذي تصل فيه الكرة إلى تمرير من الأعلى وتمرير من الأسفل، كما يمكن تقسيمه من حيث استخدام اليد أو اليدين إلى تمرير باليدين أو تمرير باليد الواحدة، وعموماً يمكننا أن نقسم التمرير إلى نوعين هما... (طه، 1994، صفحة 71)

أ- التمرير العالي: ويشتمل على :

- التمرير إلى الأمام : (التمريرة الصدرية)

التمريرة الصدرية هي الأكثر استعمالاً في اللعب للمسافات القصيرة والطويلة، فاتقانها هو الخطوة الأولى نحو التقدم والاندماج وذلك برفع اللاعب لذراعيه أمام الوجه في وضع التكور، وعند وصول الكرة إلى ارتفاع 15 إلى 20 سم تقريباً على مستوى الرأس، تتحرك اليدين إلى الأعلى لاستقبال الكرة وعندما تلامسها الأصابع تقوم الذراعان بحركة رجوعية خفيفة تمهيدا لدفعها إلى الاتجاه المرغوب فيه.

■ التمرير إلى الأمام بعد الدوران :

وفيه يدور اللاعب على مشط القدم الأمامية لوجه اللاعب الذي سيعده له الكرة على أن يعود الجسم إلى وضع الاتزان.

■ التمرير إلى الأمام من وضع الطعن :

فيه تمتد الرجل الخلفية الى أقصى مداها بينما تكون الساق مع الفخذ في الرجل الأمامية بزاوية قائمة، على اللاعب العودة بأقصى سرعة إلى وضع الاستقبال الأصلي... (الموسوعة، 1996، صفحة 40)

■ التمرير للجانبين :

يقف اللاعب وظهره للشبكة، ويرفع الكرة بعد ثني اليد في الإتجاه المعاكس لاتجاه الكرة وهي تمريرة صعبة تحتاج إلى تدريب مكثف.

■ التمرير مع الدحرجة :

يستخدم هذا النوع عند استقبال كرة قوية وسريعة نتيجة ضربة هجومية والمقصود امتصاص قوتها، ويلزم اللاعب مرونة بحيث يؤديها دون أن يصاب بأذى، ويمكنه العودة إلى الوضع الأصلي بأقصى سرعة.. (الجواد، 1994، الصفحات 72-73)

■ التمرير مع الوثب :

عبارة عن عملية خداع لمواجهة عملية الصّد التي يقوم بها الفريق المضاد بشكل يظهر وثبة اللاعب لأداء التمرير، كأن ينوي أداء ضربة هجومية فيقوم بإعدادها للزّميل الآخر.

ب- التمرير من الأسفل :

يمكن أن نطلق على مهارة التمرير من الأسفل بالسّاعدين بأنّها حركة إيجابية للرجلين باتجاه الهدف، وذلك بمواجهة اللاعب للكرة متحرّكا إليها بالسرعة المناسبة التي تتفق مع مسافة أو بعد الكرة، وكذلك في الإتجاه الذي ستلعب إليه الكرة دافعا إياها بيديه بالقدر المناسب ويتوقّف نجاح الفريق أو فشله إلى حد كبير على مهارته في تمرير الكرة من الأسفل بالسّاعدين حيث أنّها آمن الطّرق في جميع حالات ومواقف اللعب ويجب أن نميز بين ثلاثة أنواع من التمرير من الأسفل... (زغلول، 2001، صفحة 74)

■ التمرير باليدين (يتم التنفيذ بطرق مختلفة):

- يجرى بتلاصق الكفين جنباً إلى جنب، يتجهان إلى أعلى امتداد الأصابع فتلامس الكرة الجزء العرضي من مؤخرة اليدين قرب الرسغ.
- يتلاصق الكفان جنباً إلى جنب ويتجهان إلى الأسفل مع امتداد الأصابع فتلامس الكرة ظهر الكفين.
- يتلاصق الكفان وجها لوجه مع إثناء أصابع إحدى اليدين حول أصابع اليد الأخرى، فتلامس سطح الإبهامين و السبابتين.

■ التمرير باليد الواحدة :

- تستعمل عادة للتخلص من موقف حرج، خاصة في الظروف التي لا تسمح باستخدام اليدين معا.

■ التمرير مع الانبطاح :

- يتم ذلك عند وصول الكرة إلى مكان قريب من اللعب بحيث يمررها اللاعب بالطريقة العادية فيندفع لإنقاذها من السقوط على الأرض، فيلامس الكرة قبل وصولها إلى الأرض فيرفعها قليلاً.. (الموسوعة، 1996، صفحة 41)

2-4- السّحق :

- يعتبر السّحق روح الكرة الطائرة ورونتها، والغرض منه هو ضرب الكرة أو إرسالها إلى ملعب الفريق المنافس بطريقة قانونية بحيث يفشل هذا الأخير في إعادتها
- السّحق هو توجيه قوي للكرة يؤدّي اللاعب وهو في الهواء بعد ارتقاء عمودي بمحاذاة الشبكة وتكون حركته منسجمة... (الجواد، 1999، الصفحات 40-41)
- إن الضربات السّاحقة هي إحدى الوسائل الرئيسية الهامة في إحراز النقاط و استخدامها غالباً ما يكون من اللمسة الثالثة ويؤثّر فيها عاملان هما: القوة والتوجيه... (زغلول، 2001، صفحة 64)

- أو هو عبارة عن ضرب الكرة بإحدى اليدين بقوة لتعديتها بالكامل فوق الشبكة، إلى ملعب الفريق المنافس بطريقة قانونية.

2-4-1- أهمية السّحق :

الهدف من الضّرب السّاحق في لعبة الكرة الطّائرة هو الحصول على نقاط المباراة أو الحصول على الإرسال وتتطلّب هذه المهارة نوعية معيّنة من اللاعبين يتميّزون بالسرّعة وحسن التّصرّف والثّقة بالنّفس، وارتفاع القامة، وقوة عضلات الرّجلين والسرّعة الحركية الفائقة والرّشاقة والتّوافق العصبي العضلي، والقوة الانفجارية العالية في الوثب والضّرب والدّقة في الأداء الحركي وتوجيه ضربات إلى نقطة معيّنة بالإضافة إلى الهبوط الصّحيح. ولهذا لا يستطيع جميع اللاعبين أن يقوموا بأداء مثل هذه المهارات نظرا لاختلاف تكوينهم الجسمي وقدراتهم الحركية، فيفضّل تدريب جميع أفراد الفريق لأداء هذه المهارة ثمّ اختيار أفضل اللاعبين للقيام بمهام أدائها أثناء المباريات... (طه، 1999، صفحة 101)

2-4-2- أنواع السّحق : هناك أنواع عدّة :

أ- السّحق الأمامي :

هو أسهل أنواع السّحق وأهمّها، لذلك تجد المدرّبين يعطونه اهتماما كبيرا خاصّة عند المبتدئين، ويكون توجيه الكرة عند أدائها في خط مستقيم مع خط جري اللاعب الضّارب... (الجواد، 1999، صفحة 20)

ب- السّحق الجانبي :

يؤدّي هذا النوع من السّحق عندما يكون اللاعب بين الشّبكة والكرة ويكون الإقتراب يأخذ الخطوة والوثبة الموازية مع الشّبكة ويتم الإرتقاء في الضّرب الأمامي ويطلق عليه بعض المدرّبين "الضّرب الخطافي" أو "الضّرب بدوران الدّراع".

ج- السّحق الخلفي :

يؤدّي عندما يكون الظّهر موجّها للشّبكة فيوثب اللاعب ويدور في الهواء حتى يواجه الشّبكة ثم يقوم بضرب الكرة بقوة وبسرّعة في أعلى أجزائها، ويعتبر من أصعب أنواع السّحق من حيث الأداء... (عبد، 1987، صفحة 93)

2-5- الصد :

يعتبر الصد النواة الأساسية لمجموع التصرفات التي يقوم بها الفريق للدفاع عن الملعب طريق الوثب إلى أقصى إرتقاء مع مد الذراعين عالياً إلى الأمام قليلاً حيث يقابل الحائط اتجاه الكرة عند أداء السحق من قبل الخصم بمواجهة الشبكة أو قريب منها، وقد يقوم بعملية الصد لاعب أو لاعبين أو ثلاث لاعبين شرط أن يكون في المنطقة الأمامية.. (الجواد، 1999، صفحة 94)

- أو هو الاعتراض للكرة المضروبة سحفاً من ملعب الفريق المنافس فوق الحافة العليا للشبكة.

2-5-1- أهمية الصد : يعتبر الصد من المهارات الأساسية و الهامة في عملية الدفاع عن الملعب أمام الضربات الهجومية المختلفة على الشبكة وهو وسيلة لإحباط عزم الفريق المنافس من خلال منع مهاجميه من ضرب الكرة الساقطة فوق الشبكة... (مصطفى، 1999، صفحة 136)

2-5-2- أنواع الصد :

❖ الصد الهجومي.

❖ الصد الدفاعي.

2-5-3- أشكال الصد :

❖ الصد بلاعب واحد.

❖ الصد بلاعبين.

❖ الصد بثلاثة لاعبين

2-6- الإعداد :

ونعني به إعداد أو تجهيز أو تحضير الكرة للاعب المهاجم، بطريقة ملائمة أو مناسبة مستخدمين في ذلك المهارة الملائمة أو المناسبة أيضاً لتنفيذ هذا العمل. وفي الحقيقة فإن معظم أنواع الإعداد التي تنفذ نجد أنها عادة ما تستخدم التمير من أعلى فوق الرأس أو من الأعلى

للخلف. ولكن هذا لا يمنع أنه في أحيان أخرى قد نلجأ إلى استخدام الإعداد من الأسفل (بالمساعدين) وذلك كله بهدف إعداد الكرة... (حسن، 2004، صفحة 3)

2-6-1- أهمية الإعداد :

مهارة الإعداد من المهارات الضرورية الهامة في الكرة الطائرة، وهي الخطوة التي يركز عليها المهاجم للحصول على نقاط في المباراة، ويعتمد الإعداد كلياً على التمير من الأعلى فإجادة التميريات العلوية يساعد على أداء الإعداد الجيد. ويعتبر الإعداد من أكثر مواقف اللعب الحساسة والمهمة حيث يتوقف عليه هجوم الفريق وطريقة أدائه، ولذا يجب على المدربين تهيئة لاعبيهم على إجادة أنواع الإعداد في جميع مواقف اللعب المختلفة... (الجواد، 1994، صفحة 44)

2-6-2- أنواع الإعداد :

أ- الإعداد الأمامي : هو أكثر الإعدادات استعمالاً لسهولة أدائه، وهو أساس لجميع أنواع الإعداد الأخرى، ويؤدي من وقفة الاستعداد مع ملاحظة عملية امتداد الذراعين والرجلين، مع المحافظة على توازن الجسم في نهاية الحركة.

ب- الإعداد الخلفي من فوق الرأس : يستعمل في الأغراض الخطئية ويتطلب درجة عالية من الإحساس بالحركة، حيث أن اللاعب لا يرى الهدف المراد التوجيه إليه لحظة أداء الإعداد وهو يشبه الإعداد الأمامي في طريقة الأداء.

ج- الإعداد الجانبي : يستخدم عندما يكون اللاعب قريباً من الشبكة، ولا يوجد مكان ووقت كاف للدوران يستعمل للخداع حيث يقف اللاعب وقفة الاستعداد جانبا لاتجاه الإعداد.

د- الإعداد بالوثب : يستعمل هذا الإعداد للكرات العالية في عملية الخدع الهجومية، ويعتمد على استعمال الذراعين والأصابع، ويستخدم فيه الوثب بالرجلين، وعلى اللاعب ملاقة الكرة في الوقت المناسب... (الموسوعة، 1996، صفحة 46)

خلاصة :

إنّ الإنتشار المستمر للعبة الكرة الطائرة والذي شمل جميع أنحاء العالم ليس من قبيل المصادفة وليس أيضا من خلال المنافسات البرّاقة، وليس من خلال الترويج المقنع به، فهذا أمر وارد إلا أنّ اللعبة من بداية نشأتها وتطوّرها لازالت تحتفظ بخصائصها التي ميزتها كلعبة أولمبية نظرا لما تتمتع به من خصائص ميّزتها عن مختلف الألعاب الجماعية الأخرى.

ومن خلال استعراضنا لأهم المهارات الأساسية في الكرة الطائرة، اتضح لنا المكانة التي تحتلها هذه الرياضة حيث لا يمكن فصل أية مهارة عن أخرى، بل يجب الإلمام بجميع هذه المهارات.

الفصل الثاني

قواعد التحكم في الكرة الطائرة

1- أهم القواعد المستعملة في التحكم

2- إشارات اليد الرسمية

3- المجال المعرفي في الكرة الطائرة

المقدمة :

الكرة الطائرة هي رياضة تلعب بين فريقين على ملعب مقسم بواسطة شبكة, وهناك صيغ مختلفة متاحة لظروف معينة بغرض تقديم تعددية اللعبة لكل فرد.

الهدف من اللعبة هو إرسال الكرة فوق الشبكة بغرض إسقاطها على ملعب المنافس و منع نفس المحاولة بواسطة المنافس, للفريق ثلاث ضربات لإعادة الكرة (بالإضافة إلى لمسة الصد).

توضع الكرة في اللعب بالإرسال, تضرب بواسطة المرسل فوق الشبكة إلى المنافس, يستمر التداول حتى يتم إسقاط الكرة على الملعب أو تذهب خارجاً أو يفشل الفريق في إعادتها بصورة صحيحة.

في الكرة الطائرة, الفريق الفائز بالتداول يسجل نقطة (نظام تتابع النقطة) عندما يفوز الفريق المستقبل بالتداول, فإنه يكسب نقطة و الحق في الإرسال, ويدور لاعبه مركزاً واحداً باتجاه عقارب الساعة.

/2

■ مفهوم التحكيم

- **التحكيم في اللغة** : استخلص مفهوم التحكيم من جذر حكم و الحكمة هي جديدة توضع في فم الحصان تلجم شهوته في السير العشوائي. ومنه يقال تحكم فلان في فلان بمعنى تصرف فيه وتحكم في طيشه .

- **اصطلاحا**: هو تطبيق القوانين المنصوص عليها من خلال الاتحادية الدولية بصرامة وبدقة متناهية

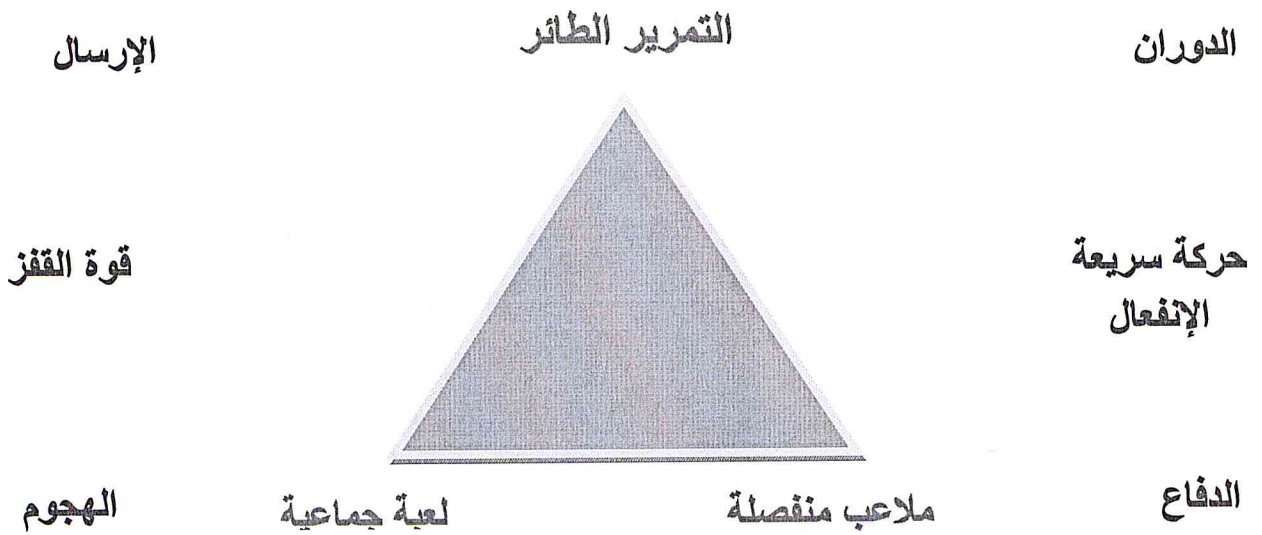
■ **تعريف الحكم الرياضي** : إن التحكيم في المنافسات الرياضية (الفردية منها و الجماعية) شرط لازم يستحيل الاستغناء عنه, ليس هذا فحسب بل أصبح الآن الاهتمام موجه إلى نوعية التحكيم في كل المنافسات المحلية و الدولية, و ذلك من أجل إعطاء أكثر مصداقية للنتائج الرياضية و ضمان المتعة والتشويق ". الحكم : هو ذلك الشخص الذي تتوفر فيه شروط خاصة و المتضمنة في اجتيازه للاختبارات المقررة البدنية والفنية وفي ضوء نتائج تلك الاختبارات يتم اعتماده من قبل الاتحاد المعني وعند ذلك يصنف أو فئة إلى درجة من درجات الحكام على وفق أحكام وتعليمات خاصة ". ويمكن تعريف الحكام على أنهم " مجموعة من الأشخاص الرياضيين منحهم قانون اللعبة سلطة تنفيذية لقانون كرة القدم أثناء المباراة وقبلها وبعدها عند تكليفهم بإدارة المباراة. " وهم على نوعين :

أ- **حكم ساح (ة رئيسي)** : الذي يؤدي واجباته في وسط الملعب

ب - **حكم مساعد** : الذي يؤدي واجباته من على الخط الجانبي للملعب . وفي كل مباراة يكون هناك حكمين مساعدين. أما الحكم الرابع فيقوم بمراقبة تغيرات اللاعبين و ينظم كرسي الاحتياط خارج الميدان.

■ فلسفة القواعد و التحكيم:

تعتبر الكرة الطائرة من أبح و أكثر الألعاب التنافسية شعبية و ترويجية في العالم, فهي سريعة و مثيرة و ممارستها سريعة الإنفعال, و مع ذلك, تشمل الكرة الطائرة عدة عناصر حاسمة و متلاحقة و تفاعلاتها المتكاملة تجعلها فريدة بين ألعاب التداول.



في السنوات الأخيرة قام الإتحاد الدولي للكرة الطائرة بجهود عظيمة في تشكيل اللعبة لتناسب الجمهور الحديث. يستهدف هذا الفصل شعبية واسعة للكرة الطائرة, لاعبين, مدربين, حكام, متفرجين أو معلقين للأسباب التالية:

- فهم القواعد التي تسمح بلعب أفضل, و يستطيع المدربون ابتكار تشكيلات و خطط أفضل للفريق, بما يسمح للاعبين إظهار مهاراتهم الكاملة.
- فهم العلاقة بين القواعد التي تسمح للرسامين لإتخاذ قرارات أفضل.

■ الكرة الطائرة كرياضة تنافسية :

تولد المنافسة مصادر قوة كامنة, فهي تظهر أفضل القدرات, الروح, و الإبداع الفني, و قواعد تنظم السماح لكل هذه النوعيات مع إستثناءات قليلة, ولذلك فإنّ الكرة الطائرة تسمح لجميع اللاعبين العمل معاً عند الشبكة (في الهجوم) و في المنطقة الحلفية للملعب (للدفاع أو الإرسال). مازال وليام مورجان مبتكر اللعبة يدرك ذلك, لأن الكرة الطائرة قد حافظت على عناصر مميزة و أساسية معينة عبر السنين, و تشارك في ذلك الألعاب التي تستخدم فيها الشبكة, الكرة و المضرب.

- الإرسال
- الدوران (التحرك للإرسال)
- الهجوم
- الدفاع

الكرة الطائرة فريدة من بين الألعاب التي يكون للشبكة دور كبير فيها, إنّ الكرة تكون في الطيران دائماً و ذلك بالسماح لكل فريق بقدر من التمير الداخلي قبل وجوب إرسال الكرة إلى الفريق المنافس.

إنّ إيجاد لاعب الدفاع المتخصص "ليبرو" قد أدى إلى نقل اللعبة إلى الأمام من حيث زيادة مدة التداول و مراحل اللعب, و كذلك فإنّ التعديلات التي طرأت على قاعدة الإرسال قد غيرت عمل الإرسال من مجرد وسيلة لوضع الكرة في اللعب إلى سلاح هجومي.

إنّ فكرة ترتيب الدوران قد سمحت بدوران جميع اللاعبين, و القواعد التي تخص مراكز اللاعبين, هنا يجب إعطاء الفرق المرونة لإيجاد و تطوير في الخطط الهجومية. يستخدم المنافسون إطار هذا العمل في زيادة القدرات الفنية و الخططية و القوة, و كذلك هذا الإطار يعطي اللاعبين الحرية في التعبير لإثارة الجمهور و المشاهدين, و بذلك تكون لعبة الكرة الطائرة بإستمرار في حالة تحسن و تطور.

■ دور الحكم:

يمكن أساس الحكم الجيد في مفهوم العدالة و الثبات:

- أن يكون عادلاً مع جميع المشاركين.

- أن ينظر إليه كحكم عادل من الجمهور.

هذا يتطلب إلى عنصر الثقة, و يجب أن تتم الثقة بالحكم لكي يسمح للاعبين الإستمتاع و الإبداع في اللعب:

- أن يكون صائباً في حكمه.

- أن يكون ملماً بأسباب توثيق القواعد.

- أن منظماً كفوفاً.

- السماح بجران المنافسة و توجيهها إلى النهاية.

- لن يكون مريباً, و أن يستخدم القواعد لمعاقبة المخطف أو مجازاة غير المؤدب.

- أن يشجع اللعبة, و ذلك بالسماح لعناصر الجمهور بالتشجيع و إظهار الاعبين أفضل ما لديهم لتففيه الجمهور.

أخيراً, يمكننا القول بأنّ الحكم الجيد يستخدم القواعد لجعل المسابقة مليئة بالخبرات لجميع المعنيين.

الفصل الأول:

- اللعبة :

1 -منطقة اللعب : تتضمن منطقة اللعب أرض الملعب و المنطقة الحرة , و يجب أن تكون مستطيلة الشكل و متماثلة.

1.1. الأبعاد: أرض الملعب عبارة عن مستطيل مقاساته 18متر x 9 أمتار و محاطة بمنطقة حرة لا يقل عرضها عن 3أمتار من جميع الجوانب .

المجال الحر للعب هو المجال الموجود فوق منطقة اللعب و خال من أية عوائق و يجب أن لا يقل قياس المجال الحر للعب في الإرتفاع عن 7 أمتار من سطح اللعب.

لمسابقات الإتحاد الدولي للكرة الطائرة , و العالمية و الرسمية يجب أن لا يقل قياس المنطقة الحرة عن 5 أمتار من الخطوط الجانبية و 8 أمتار من الخطوط النهائية و يجب أن لا يقل إرتفاع المجال الحر للعب عن 12.5 متر من سطح اللعب.

2.1. سطح اللعب :

- يجب أن يكون السطح متساوياً و أفقياً و موحداً , و يجب أن لا يشكل أي خطر لإصابة اللاعبين , و يمنع اللعب على الأسطح الخشنة و الزلقة.
- لمسابقات الإتحاد الدولي للكرة الطائرة , العالمية و الرسمية , يسمح فقط بـ سطح خشبي أو من المواد الصناعية , و يجب أن يكون أي سطح معتمد مسبقاً من الإتحاد الدولي للكرة الطائرة.
- يجب أن يكون سطح اللعب من لون فاتح في الملاعب المغطاة.
- لمسابقات الإتحاد الدولي للكرة الطائرة , العالمية و الرسمية , يتطلب اللون الأبيض للخطوط, و تتطلب ألوان أخرى مختلفة كل عن الأخر لأرض الملعب و المنطقة الحرة.
- يسمح بميل قدره 5 ملم لكل متر في الملاعب المكشوفة لصرف المياه و تمنع خطوط اللعب المصنوعة من المواد الصلبة.

3.1. الخطوط على الملعب :

- جميع الخطوط بعرض 5 سنتيمتر و يجب أن تكون بلون فاتح الذي يختلف عن لون الأرض و أية خطوط أخرى.
- الخطوط الحدودية.
- يحدد الملعب بخطين جانبيين و خطين للنهائية و يرسم كل من خطي الجانب و النهاية داخل أبعاد أرض اللعب.

- **خط المنتصف** : يقسم محور خط المنتصف أرض الملعب إلى ملعبين متساويين بقياس 9x9 أمتار لكل منهما, و على كل حال, يعتبر العرض الكلي للخط مختصاً للملعبين بالتساوي و يمتد هذا الخط أسفل الشبكة من الخط الجانبي إلى الخط الجانبي.
- **خط الهجوم**: تحدد المنطقة الأمامية في كل ملعب بخط الهجوم الذي ينتهي حده بثلاثة أمتار خلف محور خط المنتصف.
- لمسابقات الإتحاد الدولي للكرة الطائرة, العالمية و الرسمية, يمتد خط الهجوم بخطوط متقطعة إضافية من الخطوط الجانبية, بخمسة خطوط قصيرة بطول 15 سم و بعرض 5 سم, يرسم على بعد 20 سم كل عن الآخر بطول إجمالي 1.75 متر.

4.1. المساحات و المناطق:

- **المنطقة الأمامية**: تحدد المنطقة الأمامية في كل ملعب بواسطة محور خط المنتصف و خط الهجوم و الحافة الخلفية لخط الهجوم. تعتبر المنطقة الأمامية ممتدة إلى ما وراء الخطوط الجانبية حتى نهاية المنطقة الحرة.
- **منطقة الإرسال**: تكون بعرض 9 أمتار خلف خط النهاية, تحدد جانبا بخطين قصيرين طول كل منهما 15 سم يرسمان على بعد 20 سم خلف خط النهاية كامتداد للخطين الجانبيين, و كل الخطين القصيرين من ضمن عرض منطقة الإرسال تمتد منطقة الإرسال في العمق إلى نهاية المنطقة الحرة.
- **منطقة التبديل**: تحدد منطقة التبديل بامتداد خطي الهجوم حتى طاولة المسجل.
- **منطقة تغيير اللاعب الحر**: تكون هذه المنطقة كجزء من المنطقة الحرة من جهة مقعد الفريق, و محددة بامتداد خط الهجوم حتى خط النهاية.

- **منطقة الإحماء**: لمسابقات الإتحاد الدولي للكرة الطائرة, العالمية و الرسمية, تكون مساحة مناطق الإحماء 3x3 أمتار تقريبا وتكون على كلا الركنين من مخطط الملعب بجانب المقاعد خارج المنطقة الحرة.

- **منطقة الجواز:** الحجم التقريبي لمنطقة الجواز 1x1 متر و مجهزة بكرسيين ومكانها داخل منطقة المراقبة خارج إمتداد كل خط نهاية, و يجوز تحديدهما بواسطة خط أحمر بعرض 5 سم.

5.1. درجة الحرارة:

يجب أن لا يقل الحد الأدنى لدرجة الحرارة عن درجات مئوية (درجة فهرنهايت).

لمسابقات الإتحاد الدولي للكرة الطائرة, العالمية و الرسمية, يجب ان لا تزيد أعلى درجة حرارة عن 25 درجة مئوية (61 درجة فهرنهايت).

6.1. الإضاءة:

للمسابقات العالمية للإتحاد الدولي لكرة الطائرة و الرسمية, يجب أن تكون الإضاءة على منطقة اللعب ما بين 1000 إلى 1500 لوكس, تقاس على إرتفاع متر واحد فوق سطح منطقة اللعب.

2. الشبكة و القوائم:

1.2. إرتفاع الشبكة:

- توضع الشبكة عمودياً فوق خط المنتصف, وتكون حافتها العليا بإرتفاع 2.43 متر للرجال و 2.24 متر للسيدات.

- يقاس إرتفاع الشبكة من منتصف أرض الملعب, و يجب أن يكون إرتفاع الشبكة (فوق الخطين الجانبيين) بالضبط نفسه و يجب أن لا يزيد الإرتفاع القانوني عن 2 سم.

2.2. التركيب :

- يكون عرض الشبكة متر واحد و طولها 9.5 إلى 10 أمتار (مع 25 إلى 50 سم من كل جانب من الأشرطة الجانبية), مصنوعة بعيون مربعة سوداء بقياس 10 سم .

- يوجد شريط أفقي عند حافتها العليا بعرض 7 سم مصنوع من قطعتين مطويتين من القماش القنب الأبيض مخاط بطول الشبكة بالكامل , ويوجد عند كل نهايتي الشريط ثقب يمر من خلاله حبل لتثبيت الشريط بالقائمتين للمحافظة على شد حافتها العليا.
- يوجد سلك مرن داخل الشريط لتثبيت الشبكة بالقائمين و المحافظة على شد حافتها العليا.
- أسفل الشبكة يوجد شريط أفقي آخر بعرض 5 سم مشابه للشريط العلوي, يمر من خلاله حبل , وهذا الحبل لتثبيت الشبكة بالقائمين و المحافظة على إبقاء الجزء السفلي مشدوداً.

3.2. الأشرطة الجانبية:

- يثبت شريطان باللون الأبيض عمودياً على الشبكة و يوضعان مباشرة فوق كل خط جانبي .
- إنهما بعرض 5 سم و بطول متر واحد, و يعتبران جزءاً من الشبكة.

4.2. العصي الهوائية:

- العصا الهوائية عبارة عن قضيب مرن طولها 1.80 متر و بقطر 10 ملم مصنوعة من الألياف الزجاجية أو أية مادة مماثلة.
- تثبت العصاتان الهوائيتان على الحد الخارجي لكل من شريطي الجانب و توضع على الجانبين العكسيين للشبكة. يمتد الجزء العلوي من كل عصا و طوله 80 سم فوق الشبكة و يقسم إلى أجزاء بطول 10 سم بلونين متباينين و يفضل الأحمر و الأبيض.
- تعتبر العصاتان الهوائيتان جزءاً من الشبكة و تحددان جانبياً مجال العبور.

5.2. القوائم:

- يوضع القائمان المثبتان للشبكة على مسافة تتراوح ما بين 0.50 إلى 1.00 متر خارج الخطين الجانبيين, وهما بارتفاع 2.55 متر, و يفضل أن يكونا قابلين للتعديل.

لمسابقات الإتحاد الدولي للكرة الطائرة, و العالمية و الرسمية, ويوضع القائمان المثبتان للشبكة عن بعد متر خارج الخطوط الجانبية.

- يكون القائمان مستديرين و أملسين و يثبتان في الأرض بدون أسلاك و تحظر التجهيزات الخطرة و المعرقة.

6.2. الأدوات الإضافية: تحدد جميع الأدوات الإضافية بواسطة لوائح الإتحاد الدولي للكرة الطائرة.

3. الكرات:

1.3. المقاييس:

- يجب أن تكون مستديرة مصنوعة من جلد مرن أو جلد صناعي و بداخلها كيس هوائي مصنوع من المطاط أو مادة مماثلة.

- يجب أن يكون لوئها فاتحاً موحداً أو من تشكيلة من الألوان.

- الكرات المصنوعة من الجلد الصناعي و ذات تشكيلة من الألوان المستخدمة في المنافسات الدولية الرسمية , و يجب أن تكون مطابقة لمقاييس الإتحاد الدولي للكرة الطائرة.

- يكون محيط الكرة 65 إلى 67 سم , وزنها 260 إلى 280 غرام

- يكون ضغط الهواء الداخلي 0.30 إلى 0.325 كيلو غرام /سم²

2.3. توحيد الكرات :

- يجب أن تكون جميع الكرات المستخدمة في المباراة بنفس المقاييس فيما المقاييس فيما يتعلق بالمحيط و الوزن و الضغط و النوع و اللون إلخ

لمسابقات الإتحاد الدولي للكرة الطائرة , العالمية و الرسمية و كذلك الوطنية أو بطولات الدوري , يجب أن يتم اللعب بكرات معتمدة من الإتحاد الدولي للكرة الطائرة, إلا إذا تمت الموافقة من قبل الإتحاد الدولي للكرة الطائرة.

3.3. نظام الثلاث كرات:

لمسابقات الإتحاد الدولي للكرة الطائرة , العالمية و الرسمية يته إستخدام ثلاث كرات , و في هذه الحالة , يقف ستة ملتقطي كرات, واحد عند كل ركن من المنطقة الحرة وواحد خلف كل حكم.

الفصل الثاني: المشاركون

4. الفرق

1.4. تكوين الفريق: في المباراة يجوز أن يتكون الفريق من لاعب بالإضافة إلى:

- الطاقم التدريبي: مدرب واحد , مساعد مدرب 2 كحد أقصى

- الطاقم الطبي: معالج واحد, طبيب واحد

- يجوز فقط للمدرج أسمائهم على إستمارة التسجيل الدخول عادة إلى منطقة المراقبة أو المسابقة و المشاركة بالإحماء الرسمي وفي المباراة.

لمسابقات الإتحاد الدولي للكرة الطائرة , العالمية و الرسمية , يجب أن يكون المعالج و الطبيب معتمدين مسبقاً بواسطة الإتحاد الدولي للكرة الطائرة

- يكون أحد اللاعبين ما عدا اللاعب الحر, رئيساً للفريق الذي يجب أن يشار إليه في إستمارة التسجيل .

- يحق فقط للاعبين المسجلين في إستمارة التسجيل بدخول الملعب و اللعب في المباراة. لا يمكن تغيير اللاعبين المسجلين بعد توقيع المدرب و رئيس الفريق على إستمارة التسجيل (قائمة الفريق على إستمارة التسجيل الإلكترونية).

2.4. مكان الفريق:

- يجب أن يجلس اللاعبون غير المشاركين في اللعب, إما على مقعد الفريق أو التواجد في منطقة الإحماء الخاصة بهم, و يجلس المدرب و أعضاء الفريق الآخرين على المقعد , و لكن يمكنهم مغادرته مؤقتاً.
- يكون موقع مقاعد الفريقين بجانب طاولة المسجل خارج المنطقة الحرة.
- يسمح فقط لأعضاء الفريق الجلوس على المقعد أثناء المباراة و المشاركة في فترة الإحماء الرسمي.
- يحق للاعبين غير المشاركين في اللعب الإحماء بدون كرات على النحو التالي:
- أثناء اللعب: في منطقة الإحماء
- أثناء الأوقات المستقطعة و الأوقات المستقطعة الفنية: في المنطقة الحرة خلف ملعبهم.
- أثناء فترة الراحة: يحق للاعبين الإحماء بالكرات في المنطقة الحرة الخاصة بهم.

3.4. الأدوات :

- تتكون أدوات اللاعب من قميص و شورت و جوارب (متماثلة) و حذاء رياضي.
- يجب أن يكون لون وتصميم الفانيالات و الشورتات و الجوارب موحداً للفريق (ما عدا اللاعب الحر) و يجب أن تكون الملابس نظيفة.
- يجب أن تكون الأحذية خفيفة و مرنة و ذات نعل مطاطي أو مركب بدون كعوب.
- يجب أن ترقم فانيالات اللاعبين من 1 إلى 20
- يجب أن يوضع الرقم على الفنيلا في المنتصف من الأمام و من الخلف, و يجب أن يكون لون و وضوح الأرقام متبايناً من لون ووضوح الفانيالات.
- يجب أن لا يقل إرتفاع الرقم عن 15 سم على الصدر و أن لا يقل الإرتفاع عن 20 سم على الظهر, ويكون عرض الشريط المكون للأرقام 2 سم كحد أدنى.

- يجب أن يكون على فانيلة رئيس الفريق شريط بقياس 2x8 سم يوضع تحت الرقم على الصدر.
- يمنع إرتداء ملابس بلون مختلف عن لاعبين الآخرين (ما عدا اللاعبين الحران) أو بدون أرقام رسمية.

4.4. تغيير الأدوات:

يجق للحكم الأول السماح للاعب أو أكثر:

- باللعب حافي القدمين
- تغيير الملابس المبتلة أو التالفة بعد الأشواط أو بعد التبديل بشرط أن تكون الملابس الجديدة بنفس اللون و التصميم و الرقم.
- اللعب ببدلات التدريب في الجو البارد, بشرط أن تكون بنفس اللون و التصميم لجميع أفراد الفريق (ما عدا اللاعبين الحران) و مرقماً طبقاً للقاعدة 4. 3. 3.

5.4. الأشياء الممنوعة:

- يمنع إرتداء الأشياء التي يمكن أن تسبب الإصابة أو تعطي ميزة إصطناعية للاعب.
- يجق للاعبين لبس النظارات أو عدسات على مسؤوليتهم الخاصة.

5. قادة الفرق:

- يكون رئيس الفريق و المدرب كلاهما مسؤولين عن سلوك و انضباط أعضاء فريقهما.
- لا يستطيع اللاعبان الحران أن يكونا رئيسين للفريق أو للشوط.

1.5. رئيس الفريق:

- قبل المباراة يوقع رئيس الفريق على إستمارة التسجيل و يمثل فريقه في القرعة.

- أثناء المباراة و تواجده في الملعب, يكون رئيس الفريق رئيساً للشوط, وعندما لا يتواجد رئيس الفريق في الملعب, يجب على المدرب أو رئيس الفريق تعيين لاعباً آخر في الملعب بخلاف اللاعب الحر, ليواصل القيام بدور رئيس الشوط, ويستمر رئيس الشوط هذا بمسؤوليتها لحين استبداله أو عودة رئيس الفريق إلى اللعب أو بانتهاء الشوط.

عندما تكون الكرة خارج الملعب يكون رئيس الشوط هو الوحيد المخول بالتحدث مع الحكام.

-يطلب إيضاحاً حول تطبيق أو تفسير القواعد, ويقدم أيضاً طلبات أو أسئلة زملائه, وإذا لم يقتنع رئيس الشوط بإيضاح الحكم الأول, يحق له أن يقرر الإحتجاج ضد مثل هذا القرار, و يشير للحكم الأول فوراً احتفاظه بحق تسجيل احتجاج رسمي على استمارة التسجيل عند نهاية المباراة.

- يطلب السماح ب:

أ- تغيير كل أو جزء من الأدوات

ب- التحقق من مراكز الفريقين.

ج- فحص الأرضية و الشبكة و الكرة ... الخ

-يطلب الأوقات المستقطعة و التبديلات في حالة غياب المدرب

- يقوم رئيس الفريق عند نهاية المباراة:

- يشكر الحكام و يوقع على استمارة التسجيل لإقرار النتيجة.

- عند الإشعار في الوقت المحدد للحكم الأول, يجوز التأكيد و التسجيل على استمارة التسجيل اعتراضاً رسمياً بخصوص تطبيق الحكم أو تفسيره للقواعد.

2.5. المدرب:

- على مدى فترة المباراة, يقوم المدرب بتوجيه تحركات فريقه من خارج الملعب, و يختار ترتيب الدوران الأساسي و البدلاء و يأخذ الأوقات المستقطعة, وفي هذه المهمات يكون ارتباطه مع الرسميين هو الحكم الثاني.

- قبل المباراة, يسجل المدرب أو يتأكد من أسماء و أرقام لاعبيه على استمارة التسجيل ثم التوقيع عليها.

- أثناء المباراة, يقوم المدرب:

- يعطي قبل كل شوط الحكم الثاني أو المسجل ورقة ترتيب الدوران مستوفاة و موقعة.

- يجلس على مقعد الفريق الأقرب إلى المسجل, ولكن يحق له مغادرته.

- يطلب الأوقات المستقطعة و التبديلات.

3.5. مساعد المدرب:

- يجلس على مقعد الفريق و لكن لا يحق له التدخل في المباراة.

- إذا لزم ترك المدرب لفريقه لأي سبب بما في ذلك العقوبة, و لكن بإستثناء دخوله الملعب كلاعب, يجوز لمساعد المدرب القيام بمهام المدرب لفترة غيابه. ويؤكد للحكم من قبل رئيس الشوط.

الفصل الثالث: شكل اللعبة**6. لتسجيل نقطة, للفوز بالشوط و المباراة:****1.6. لتسجيل نقطة:**

يسجل الفريق نقطة:

- ارتطام الكرة بنجاح على ملعب المنافس.

- عندما يرتكب الفريق المنافس الخطأ.
- عندما يجازي الفريق المنافس بإنذار.
- الخطأ: يرتكب الفريق خطأً يجعل اللعب مخالفاً للقواعد, يقدر الحكام الأخطاء و يحددوا النتائج طبقاً للقواعد.
- إذا ارتكب خطأ أو أكثر على التوالي, يحسب الخطأ الأول فقط.
- إذا ارتكب خطأ أو أكثر بواسطة المنافسين في وقت واحد, يحسب خطأ مزدوج ويعاد التداول.
- بالتداول و التداول المكتمل: التداول عبارة عن تبعات حركات اللعب و تكون نتيجتها الحصول على نقطة.
- إذا فاز الفريق المستقل بالتداول , يحرز نقطة ويجب أن يقوم بالإرسال التالي.6

2.6. للفوز بالشوط:

- للفوز بالشوط الفريق الذي يسجل نقطة أولاً و يتقدم نقطتين على الأقل (ما عدا في الشوط الفاصل - الخامس) وفي حالة التعادل 24-24, يستمر اللعب حتى يصل الفارق نقطتين.

3.6. للفوز بالمباراة:

- يفوز بالمباراة الفريق الذي يفوز بثلاث أشواط.
- في حالة التعديل 2-2 يلعب الشوط الفاصل (الخامس) إلى نقطة و يتقدم نقطتين كحد أدنى.

4.6. التخلف و الفريق غير المكتمل :

- عندما يرفض الفريق اللعب بعد أن يطلب منه ذلك , فإنه يعلن (متخلفاً) ويخسر المباراة بنتيجة صفر - 3 للمباراة و صفر - 25 لكل شوط .

إذا لم يتواجد الفريق على أرض الملعب في الوقت المحدد دون مبرر معقول, فإنه يعتبر متخلفاً وبنفس النتيجة كما هو في القاعدة 1.4.6

7. نظام اللعب:

1.7. القرعة: يقوم الحكم الأول قبل المباراة بإجراء القرعة يتحدد بموجبها الإرسال الأول و جانبي الملعب في الشوط الأول

-إذا تقرر لعب الشوط الفاصل, فإنه يتم إجراء قرعة جديدة.

-تجري القرعة في حضور رئيسي الفريقين.

-يختار الفائز بالقرعة.

2.7. فترة الإحماء الرسمية:

قبل المباراة, إذا كان لدى الفريقين ملعب أخر تحت تصرفهما مسبقاً, تعطى فترة إحماء 6 دقائق معاً عند الشبكة, و إذا لم يكن فإنه يحق لهما 10 دقائق

إذا طلب أي رئيس للفريق إحماء رسمي منفصل عند الشبكة, فيجوز بذلك لثلاث دقائق أو خمس دقائق لكل فريق.

في حالة تعاقب فترات الإحماء الرسمي, يأخذ الفريق الذي له الإرسال الأول دوره أولاً عند الشبكة.

2.7. ترتيب الدوران الأساسي:

يجب أن يتواجد دائماً ستة لاعبين لكل فريق في اللعب.

قبل بداية كل شوط يقدم المدرب ترتيب الدوران الأساسي لفريقه على ورقة ترتيب الدوران لفريقه على ورقة ترتيب الدوران, وتسلم هذه الورقة مستوفاة و موقعة إلى الحكم الثاني أو المسجل.

اللاعبون غير المسجلين في الدوران الأساسي للشوط هم البدلاء لذلك الشوط(ما عدا اللاعبين الحزان).

بمجرد تسليم ورقة ترتيب الدوران للحكم الثاني أو المسجل, لا يجوز السماح بأي تغيير بدون تبديل عادي.

التعارضات بين مراكز اللاعبين في الملعب وما في ورقة ترتيب الدوران يراعي التالي:

عندما يكتشف مثل هذا التعارض قبل بداية الشوط, يجب تصحيح مراكز اللاعبين طبقاً لما هو موجود بورقة ترتيب الدوران, ولا يكون هناك جزاء.

قبل بداية الشوط إذا وجد لاعب في الملعب غير مسجل في ورقة ترتيب الدوران لذلك الشوط, يجب تبديل هذا اللاعب طبقاً لورقة ترتيب الدوران, ولا يكون هناك جزاء.

المراكز: في اللحظة التي تضرب بها الكرة بواسطة المرسل, يجب أن يكون كل فريق داخل ملعبه وفقاً لترتيب الدوران (فيما عدا المرسل).

ترقم مراكز اللاعبين كالتالي:

اللاعبون الثلاثة على طول الشبكة هم لاعبون الصف الأمامي يشغلون المراكز 4 (أمامي أيسر) و 2 (أمامي أيمن).

أما الثلاثة الآخرون فهم لاعبو الصف الخلفي الذين يشغلون المراكز 5 (خلفي أيسر), 6 (خلفي أوسط), 1 (خلفي أيمن)

الصلة بين مراكز اللاعبين:

يجب على كل لاعب صف خلفي أن يكون في مركز أبعد من خط المنتصف من اللاعب المماثل له في الصف الأمامي .

يجب أن يكون لاعبو الصف الأمامي و لاعبو الصف الخلفي على التوالي في وضع جانبي وفقاً للترتيب الموضح في القاعدة 1.4.7.

تحدد مراكز اللاعبين و تتم مراقبتها طبقاً لمواقع أقدامهم الملامسة للأرض كالتالي:

يجب أن يكون جزء على الأقل من قدم أي من لاعبي الصف الأمامي أقرب إلى خط المنتصف من قدمي لاعب الصف الخلفي المماثل له.

يجب أن يكون جزء على الأقل من قدم لاعب الجانب الأيمن (الأيسر) أقرب إلى الخط الجانبي الأيمن (الأيسر) من قدمي لاعب الوسط في ذلك الصف.

يجوز للاعبين بعد إرسال الكرة التحرك و شغل أي مركز في ملعبهم و المنطقة الحرة.

خطأ المركز:

يتركب الفريق خطأ المركز إذا لم يكن أي لاعب في مركزه الصحيح في اللحظة التي تضرب فيها الكرة بواسطة المرسل, و يشمل هذا عندما يتواجد لاعب في الملعب عن طريق تبديل غير قانوني.

عندما يتركب المرسل خطأ إرسال في لحظة ضربة الإرسال فإن خطأ المرسل يحسب قبل خطأ المركز.

عندما يصبح الإرسال خاطئاً بعد ضربة الإرسال فإن خطأ المرسل يحسب قبل خطأ المركز.

عندما يصبح الإرسال خاطئاً بعد ضربة الإرسال فإن خطأ المركز هو الذي يحتسب .

يؤدي خطأ المركز إلى النتائج التالية:

يجازي الفريق بنقطة و الإرسال للمنافس.

تصحح مراكز اللاعبين.

الدوران:

-يحدد ترتيب الدوران بواسطة الترتيب الأساسي للفريق, و تتم مراقبته من خلال ترتيب الإرسال و مراكز اللاعبين طوال الشوط.

عندما يكتسب الفريق المستقل الحق في الإرسال , يدور لاعبوه مركزاً واحداً في اتجاه عقارب الساعة.

خطأ الدوران:

يرتكب خطأ الدوران عندما لا يؤدي الإرسال طبقاً لترتيب الدوران و يؤدي إلى النتائج التالية:

- يجازي الفريق بنقطة و الإرسال للمنافس
- يصحح ترتيب دوران اللاعبين
- يتعين على المسجل أن يحدد بدقة لحظة التي أرتكب فيها الخطأ. و يجب إلغاء جميع النقاط التالية لذلك و المسجلة بواسطة الفريق المخطئ, وتظل نقاط الفريق المنافس كما هي.

8- حركات اللعب:

- الكرة في الملعب: تعتبر الكرة في اللعب منذ لحظة ضربة الإرسال المصرح بها بواسطة الحكم الأول.
- الكرة خارج اللعب: تعتبر خارج اللعب عند لحظة الخطأ الذي أطلقت عليه الصافرة بواسطة أحد الحكامين , وفي حالة عدم وجود الخطأ عند لحظة الصافرة.
- الكرة داخل: عندما تلمس أرض الملعب بما في ذلك الخطوط الحدودية.
- الكرة خارج: عندما يكون جزء الكرة الذي يلمس الأرض خارج الخطوط الحدودية بالكامل, تلمس جسماً خارج الملعب أو السقف أو شخصاً خارج الملعب, تلمس العصابتين الهوائيتين أو الحبال أو القائمين أو الشبكة نفسها خارج الأشرطة الجانبية, تعبر المستوى العمودي للشبكة كلياً أو حتى جزئياً خارج مجال العبور, تعبر بالكامل المجال السفلي تحت الشبكة.

الجزء الثاني:

-الحكام مسؤوليتهم و إشارات اليد الرسمية:

- هيئة التحكيم و الإجراءات: التكوين: تتكون هيئة التحكيم للمباريات الرسمية من :

الحكم الأول

الحكم الثاني

المسجل

أربعة (اثنان) مراقبو الخطوط

الإجراءات:

- يحق للحكمين الأول و الثاني فقط إطلاق الصافرة أثناء المباراة
- يعطي الحكم الأول الإشارة للإرسال الذي يبدأ التداول
- يشير الحكمان الأول و الثاني إلى نهاية التداول, بشرط أن يتأكدا من أنّ هناك خطأ قد ارتكب و أنّهما حددا طبيعته.

- يحق لهما إطلاق الصافرة أثناء توقف اللعب للتوضيح بأنهما وافقا أو رفضا طلب الفريق
- مباشرة بعد صافرة الحكم للإشارة لإكمال التداول, يجب عليهما التوضيح بإشارات اليد الرسمية.
- إذا أطلقت الصافرة من الحكم الأول فسوف يشير إلى:

الفريق الذي سيقوم بالإرسال

طبيعة الخطأ

اللاعب المخطئ و سيتبع الحكم الثاني بإعادة إشارات الحكم الأول

إذا أطلقت الصافرة من طرف الحكم الثاني فسوف يشير بالترتيب:

طبيعة الخطأ

اللاعب المخطئ

إتباع الحكم الأول بأعادة إشارته للفريق الذي سيقوم بالإرسال.

في حالة الخطأ المزدوج يشير الحكمان بالترتيب:

طبيعة الخطأ

اللاعبون المخطئون

الفريق الذي سوف يرسل حسب إشارة الحكم الأول

الحكم الأول: يؤدي واجباته واقفا على منصة الحكم الموجودة عند إحدى نهايتي الشبكة و على الجانب المقابل للمسجل , يدير المباراة من البداية و حتى النهاية و له السلطة على جميع أعضاء هيئة التحكيم و أعضاء الفريقين, و تكون قراراته نهائية وله السلطة في إلغاء قرارات باقي هيئة التحكيم إذا كانت خاطئة يقوم قبل المباراة ب : فحص الكرات و حالة منطقة اللعب , إجراء القرعة على رئيسي الفريقين, مراقبة إحماء الفريقين.

الحكم الثاني: يؤدي مهامه واقفا خارج الملعب قرب القائم في الجانب المقابل للحكم الأول و مواجهاً له, وهو مساعد للحكم الأول و لكن له أيضا نطاق سلطة خاص به , يحق له أن يجلس محل الحكم الأول في حال لم يستطع المواصلة , يراقب عمل المسجل, يتأكد عند كل شوط وعند تغيير الملعبين في الشوط الفاصل و متى ما كان ضروريا, يدقق الحكم الثاني بأن المراكز الفعلية للاعبين في الملعب مطابقة لورقة ترتيب الدوران.

المسجل: يكون جالسا عند طاولة المسجل في الجانب المقابل للملعب مواجهها للحكم الأول يحتفظ باستمارة التسجيل طبقا للقواعد متعاوناً مع الحكم الثاني, يستخدم الجرس الكهربائي لإبلاغ عن ظروف غير عادية أو لإعطاء الإشارات للحكام, يقوم بتسجيل نتيجة المباراة و رقم اللاعبين الحران وفقا للإجراءات المعمول بها...

مساعد المسجل: يؤدي المساعد عمله جالسا بجانب المسجل عند طاولة المسجل يدون التغييرات المتعلقة باللاعب الحر و يساعد في الأعمال الإدارية لعمل المسجل.

مراقبو الخطوط: في حالة إستخدام مراقبي خط اثنين فقط فإنهما يقفان عند ركني الملعب الأقرب لليد اليمنى لكل حكم قطريا, يراقب كل واحد منهما كلا من خطي النهاية و الجانب من جانبه

/3

1.3 المعرفة العامة و المعرفة الرياضية1.1.3. مفاهيم المعرفة:

إن مفهوم المعرفة متعدد المعاني, و هذا حسب الهدف المرجو منه, فيعرفه القاموس الدولي للتربية بأنها مصطلح عام يعبر عن العمليات الخاصة بالإدراك و الاكتشاف و التعرف و التخيل و التقدير و التعلم من خلالها يتحصل الفرد على المعارف و الفهم الإدراكي و التغيير و يقول علاوي في المعرفة أنها كلما ازداد إتقان المعارف النظرية كلما بلغت القدرة على التطوير و تنمية المستوى حدها الأقصى.

و يعرف سولسو فيقول: " هو متباينة من الاستعدادات و القدرات العقلية و ذلك فالدراسة, الفهم, التذكر, الحكم, التقدير و الاستدلال و التفكير.

كما يعرفها جيلفور " المعرفة تشغيل الوعي بالمعلومات و اكتشافها اكتشافا مباشرا أو اعادة اكتشافها أو التعرف إليها و يعقب فؤاد أبو حطب سيد عثمان على هذا التعريف بأن " المعرفة يجب أن تمتد لتشمل عمليات التفكير جميعها".

ان الناتج المعرفي يعتبر هو المحصلة النهائية للاكتساب و التحصيل و تكوين المفاهيم و التكوينات, كما تتمثل المعرفة الجانب العقلي في الشخصية الإنسانية و لعنا نجد إن ذلك تقابله الجوانب الوجدانية كالعزيمة و الرضا و الاراضة و النزوع.

لقد كان التصور في العصر القديم لعلماء النفس هو تقييم العملية المعرفية إلى ثلاث عناصر كما يلي:

1- اكتشاف المنبهات

2- تخزين المنبهات

3- إنتاج الاستجابات

و بعد هذا التصور تعبيراً عن المراحل الإنسانية لعلم النفس المعرفي
أما الآن فإن عملية التكوين تصور عن المعرفة خارجة عن النطاق التحكم و الضبط لأنها عملية
تحتاج إلى كيفية استخدام هذه المعرفة.

إن التصورات التي سبق ذكرها تقوم على تتابع الأحداث بالشكل التالي:

1- المنبه: إدراكه من خلال النسق الحسي تخزينه بالذاكرة , الاستجابة له بالتصرف المناسب.

و من هنا نستنتج أن المعرفة تمثل درجة كبيرة من الأهمية و يتأسس عليها اكتساب الفرد السلوك

الصحيح أثناء المنافسات فالمعارف المتسببة تساعد على حسن تحليل موافق اللعب و المعرفة

تكتسب من خلال عملية التفكير و هي أساس توجيه و تنظيم السلوك.

2.1.3. البناء المعرفي:

البناء هو البنية المعرفية كما أطلق عليها البعض هي القاعدة التي تحكم المعرفة التي يمكن

تطبيقها في الظروف المتعددة, و هي أطر و أشكال عامة للتفكير و التي يمكن أن تنمو و

تزيد بزيادة السن و الخبرة

البناء المعرفي عند بياجيه: " هو ناتج عملية التمثيل و الموازنة في صورة واحدة تشكل البناء

المعرفي في الفرد و هذه الوحدات أطلق عليها بنيات و مخططات و من وجهة نظر أصحاب

نظريات المجال المعرفي فإن تغيير بنية المعرفة هو جوهر عملية التعلم حيث استخدم تيفين

تعبير التنظيم المعرفي معبرا عن بنية اكتساب المعارف و المعلومات و القوى المؤثرة في التنظيم المعرفي هي:

- قوانين تنظيم المجال الإدراكي: التي تفسر التفكير و التذكر
 - الدوافع: حيث تلعب حاجات الفرد و أمانيه دورا في حل مشكلاته.
- و قد يحدث نتيجة تكرار حيث يتطلب عروضاً متكررة قبل أن يحدث التغيير.
- و ممز أوزيل بين أسلوبين في تشكيل بنية الفرد
- أولهما: التلقي السلبي للمعلومات حيث المتعلم النشط في سبيل ما أسماه "اكتشاف" و ينظر أوزيل في البناء المعرفي للفرد بالشكل التالي

2.3 المجال المعرفي

هو تعبير شامل لعمليات الإدراك و التعرف و التخيل, الحكم, التعلم و التفكير والتي من خلالها يحصل الفرد على المعارف و الفهم الإدراكي, و التوضيح أو التفسير لمميزاتها عن العمليات الإنفعالية.

و المجال المعرفي في رأي ويليامز هو المجموعة الأولية من الصفات أو السمات التي توصل المعرفة و تعمقها و التي تأخذ شكل المهارات المتعددة, و الأبعاد المتعددة على التفكير من أجل إستظهار و إسترجاع و معالجة مدركات الفرد للمعلومات.

و يعرف نجد وويك المجال المعرفي للتربية البدنية بأنه ذلك المجال الذي يشمل على المهارات و القدرات العقلية للتلميذ كالمعارف, و قابليتها للشرح و معتمدة في ذلك على أهداف تعليمية معينة.

دور المعرفة الرياضية: يقصد بها تلك العمليات التي تقوم بإختزان المعلومات أي ملكة التذكر و تجهيزها، ملكة الفكر حيث تمتد من الإستدعاء البسيط لجزئية من المعلومات الى العمليات الإبداعية التي تحتاج الى تركيب الأفكار و الربط بينها و لعنا نعلم أن الإدراك الحركي للفرد هو الهدف الأول لمدرسي التربية البدنية و الرياضية

المعرفة تعد أحد الأهداف الهامة لمعظم برامج التربية البدنية الرياضية و كذلك برامج اللياقة البدنية سواء الطلاب أو لا حيث من الأمور الهامة معرفتهم بالقانون، القواعد من أداء المصطلحات و الخطط لجميع أنواع النشاط الرياضي.

و الواقع أنّ يتفهم الطلاب الممارسين للنشاط البدني الرياضي أهمية اللياقة البدنية و المحافظة على لياقتهم و صحتهم الجيدة و يحدد ذلك بالإختبارات المعرفية .

أهداف المجال المعرفي: هو تكوين المعارف و معلومات متكاملة عن النشاط الممارس سواء كان إتصالا مباشرا أو غير مباشر و يشير الخبراء إلى الأهداف التالية للجانب المعرفي :

أهداف فسيولوجية: وتتضمن نسبة القوة، سلامة المهارة الذهنية و أداء الوظائف العضوية أداء طبيعيا

أهداف المهارات الحركية: تنحصر في تنمية القدرة على إستخدام الجسم بمهارة و كفاءة و ذلك أثناء ممارسة الفرد لمهامه المهنية اليومية و ترتبط إمكانية القوام و بالتحركات المختلفة كالرفع و الرفع.....الخ.

أهداف فكرية: و تتضمن إدراك المعارف و الحركات التي يسمى عليها أداء الأنشطة و تنمية الذوق ، تنمية روح المخاطرة و العيش في الهواء الطلق.

أهداف جمالية: و تتضمن تنمية التذوق للأداء المهاري, الاستمتاع بالأداء الحركي و تنمية القدرة على

إدراك مدى الدقة لهذا الأداء في الإنتاج الفني كالنحت و الرسم و الموسيقى.

أهداف إجتماعية: العمل على غرس صفات مرغوب فيها مثل الروح الرياضية العالية, التعاون الصادق في

حل المشكلات العامة و احترام حقوق الآخرين , تقبل المسؤولية عن السلوك الشخصي الذي تتأثر به

الجماعة و غير ذلك من أشكال السلوك الإجتماعي التي يقوم عليها الحياة الديمقراطية.

أهداف معرفية في المجال الرياضي: معرفة تاريخ الرياضة , معرفة المفاهيم و المصطلحات الرياضية

السائدة في النشاط الممارس , معرفة فن الأداء الحركي الصحيح لكل نشاط رياضي (التكتيك) معرفة قوانين

و قواعد اللعبة معرفة الخطوط الهجومية و الدفاعية الخاصة بالنشاط الممارس و معرفة قواعد الأمن لتفادي

الإصابات

الأسلوب إدراكاته البيئية و التي يستجيب لها للمشيرات البيئية أو المنهج الذي

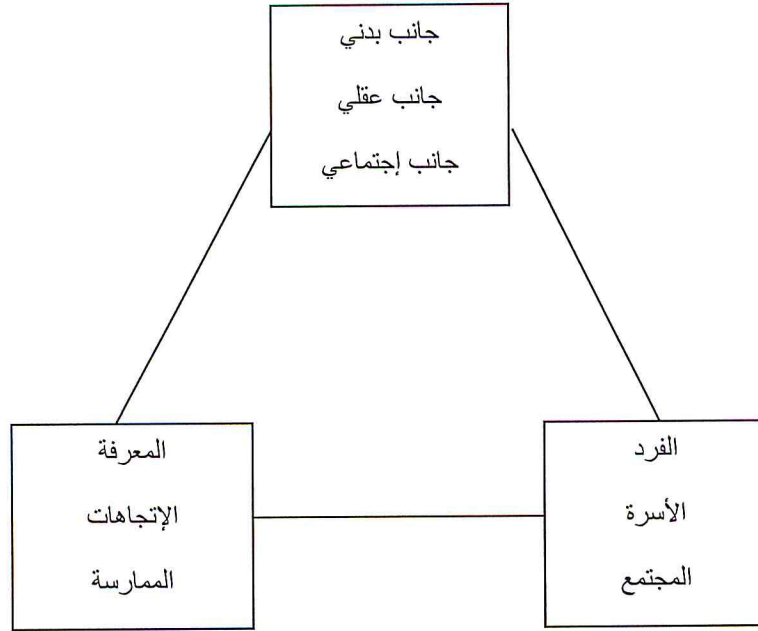
المعرفي: هو تلك العملية

3.3 أهمية المجال المعرفي في التربية البدنية و الرياضية:

إنّ منهاج التربية البدنية يعمل أو يجب أن يعمل على توحيد الإنسان بدنيا و عقليا و إجتماعيا من خلال

الأشكال المختلفة للمعلومات و الإتجاهات و الممارسات و أن يتم ذلك على مستوى الفرد, الأسرة,

المجتمع



الشكل يمثل أهمية المجال المعرفي للتربية البدنية

و يتابع ولجوس عرض أهمية المجال المعرفي للتربية البدنية قد يتعين على التربية البدنية أن تصير مادة أكاديمية وما أضافت من خبرات فكرية الى مناهجها ومع ذلك فإن من صميم مسؤولية مدرسة التربية البدنية أن تهتم بطرق و وسائل التكفل للمشاركة في الأنشطة البدنية.

الباب الثاني



الجانب التطبيقي

تمهيد:

نتطرق من خلال هذا الجانب إلى تقديم وعرض منهجية البحث و الذي يشمل مايلي:

-الدراسة الاستطلاعية

-مجالات الدراسة (المجال الزماني والمجال المكاني)

-ضبط متغيرات الدراسة

-طبيعة العينة وكيفية اختيارها

-منهج البحث وهدفه

-أدوات وتقنيات البحث

كما بين الطريقة الإحصائية التي اعتمدنا عليها في تحصيل النسب المئوية للإجابات، والتي استخدمناها في تحليل النتائج .

منهج البحث :

إن كل مشكلة بحثية بحاجة إلى منهج مناسب يساعد الباحث على تقصي حقائقها، فمن المستحيل

إنجاز بحث علمي دون الاستناد إلى منهج معين نسير على خطواته ، علما أن هذه المرحلة من أهم

الخطوات الأساسية للدراسة ، وإلا أصبحت هذه الأخيرة مجرد جمع وتخمين للبيانات ، فعلى الباحث أن

يؤطر بحثه ضمن منهج سليم لتسهيل التحكم في أفكاره ومعلوماته ، وكذا تجنب كل التباس أو تناقض قد

يعترض عمله، والمنهج كما يراه "حامد ربيع" هو طريق الاقتراب من الظاهرة وهو المسلك الذي نتبعه في

سبيل الوصول إلى ذلك الهدف الذي يحدده مسبقا¹

واختيار المنهج يتمشى وطبيعة الموضوع المراد معالجته والكشف عن العوامل المتحكمة فيه ، كما أن التمكن من ضبط المفاهيم والإلمام بجميع المشكلة وإتباع خطوات المنهج سيؤدي حتماً إلى نجاح البحث العلمي وقد اقتضت إشكالية الدراسة استخدام المنهج الآتي .

المنهج الوصفي :

ويهدف هذا المنهج إلى الوصول لمعرفة دقيقة وتفصيلية عن عناصر الظاهرة موضوع البحث تفيد في فهم أفضل لها ، أو في وضع سياسات أو إجراءات مستقبلية خاصة بها ، وقد يكون هذا الوصف كماً أو كيفاً ويعتمد هذا المنهج على دراسة الظاهرة كما هي موجودة في الواقع.

عينة البحث:

تتكون عينة المجتمع الأصلي من 120 طالب 60 يزاولون دراستهم في السنة الثانية و 60 في السنة الثالثة تربية بدنية و رياضية ل.م.د بجامعة مستغانم .

– أداة الدراسة:

لقد اعتمدنا في بحثنا على استمارة استبائية موجهة لطلبة معهد التربية البدنية و الرياضية سنة ثانية و الثالثة ل.م.د.

الأسس العلمية للأداة (السيكومترية لأداة)

– **الصدق: validity:** المقصود بالصدق هو أي درجة يقيس الإختبار ما وضع لقياسه، و عندما نتكلم عن الصدق لا نكتفي بالقول أنّ هذا الإختبار صادق أو غير صادق، و لكن يجب أن نسأل أنفسنا صادق لماذا و لمن؟ و الصدق نوعان : المنطقي ومنه صدق المحتوى و الأخر الصدق التجريبي ومنه الصدق التنبئي و البنائي.

- **الثبات: Reliability:** يشير الثبات الى الإستقرار أو ثبات مقياس السلوك فعندما نقول أنّ الأستاذ "أحمد" يأتي يوميا الى الصف الساعة العاشرة فهذا يعني أنّ سلوكه ثابت, بينما الأستاذ "أحمد" يأتي أحيانا الساعة العاشرة و الربع أو النصف أي سلوكه غير ثابت فإن كان هناك قراءات متغيرة فهذا يعني أن هناك خطأ في المقياس.
- **الموضوعية: Objectivity:** المقصود منها هو قياس الرغبة و القدرة على فحص الأدلة بنزاهة أي أنّها الشرط الأول في البحث اذا هي تعامل مع الحقائق بدون تحيز أو اصدار أحكام قيمة فالنتائج يجب أن تكن خالية من المعتقدات الشخصية و الحب و الكره فكل البيانات و التحليل يفترض أن لا تكون متحيزة.

مجالات البحث:

المجال المكاني:

تمّ توزيع الإستثمارات الإستبائية على الطلبة في ملاعب الكرة الطائرة.

المجال البشري : شملت عينة البحث في هذه الدراسة على 120 طالب السنة الثانية و الثالثة ل.م.د. تربية بدنية و رياضية بجامعة مستغانم , ووزعت عليهم الإستثمارات الإستبائية .

المجال الزمني : تمّ إجراء الإختبارات إبتداء من تاريخ 2015- 04- 05 الى غاية 05- 05- 2015

أدوات البحث : جمع و تحليل المعطيات النظرية و الخبرية أي سرد المعطيات و المعارف النظرية المرتبطة بموضوع و التي تتماشى و أهداف البحث للوصول إلى تغطية العملية التي تخدم البحث و إيجاد توضيحات للنقاط الغامضة من خلال الإستناد على المصادر و المراجع العلمية (من كتب , محاضرات و مذكرات... الخ) و كل ذلك يساعد في توضيح المواضيع و الكشف عن جوانبه و عليه فقد إقتصرت عملية البحث على:

أ الإستبيان: وتمثل في الأسئلة المتنوعة, تم تحضيرها إنطلاقاً من الأهداف و الفرضيات وفق منهجية البحث, ووزعت هذه الإستمارات على طلبة السنة الثانية و الثالثة ل.م.د تربية بدنية و رياضية . حيث شمل الإستبيان أسئلة متعددة الإجابات حيث على الطلبة الإجابة حسب السؤال واعتمدنا في طريقة الاستبيان على نوعين من الأسئلة وهي :

– أسئلة مغلقة

– أسئلة نصف مفتوحة:

ب – الإختبارات و القياسات : وقد تمت الإختبارات في ملاعب الكرة الطائرة بالمركب الرياضي الرائد فراج بمستغانم, و كل إختبار بتنقيطه الخاص.

المصادر و المراجع بالغة العربية و الفرنسية من مذكرات و محاضرات

العتاد الرياضي المتمثل في: صافرة, ملعب كرة الطائرة, شواخص , شبكة.

الدراسة الإستطلاعية :

لضمان السير الحسن لتجربة البحث, قام الباحثان لأجل الوقوف على الصعوبات التي قد تواجه المستجوبين لفهم الإستبيان الخاص بالأسئلة حول المجال المعرفي في الكرة الطائرة و توزيعها على عينة عشوائية تم العمل معهم عن طريق المقابلة الشخصية قصد الأخذ بأرائهم من وضوح وغموض الأسئلة المطروحة عليهم كمستجوبين إلى أن تم إعداد و صياغة الإستبيان بشكله النهائي و ضبط الأسس العلمية من صدق و ثبات و موضوعية.

الدراسة الإحصائية :

والهدف من استعمال المعالجة الإحصائية هو محاولة التوصل إلى مؤشرات كمية دالة تساعدنا على

التحليل.

- الغرض من الأسئلة 1 و 2: معرفة ما إذا كان الطالب على دراية بالجانب النظري للكرة الطائرة

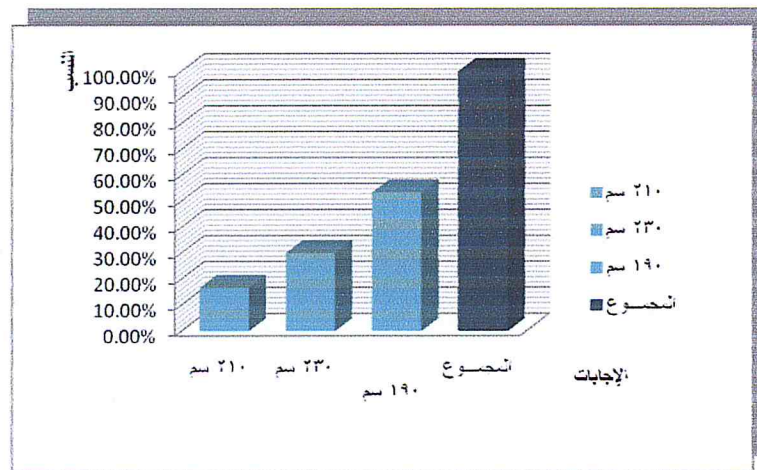
السؤال الأول:

- إرتفاع الشبكة في الميني فوللي Mini volley هو؟

- الأجوبة الخاصة بطلبة السنة الثانية ل.م.د:

النسبة	التكرار	الإجابة
% 16.66	10	210 سم
%30	18	230 سم
%53.34	32	190 سم
% 100	60	المجموع

جدول رقم (01)

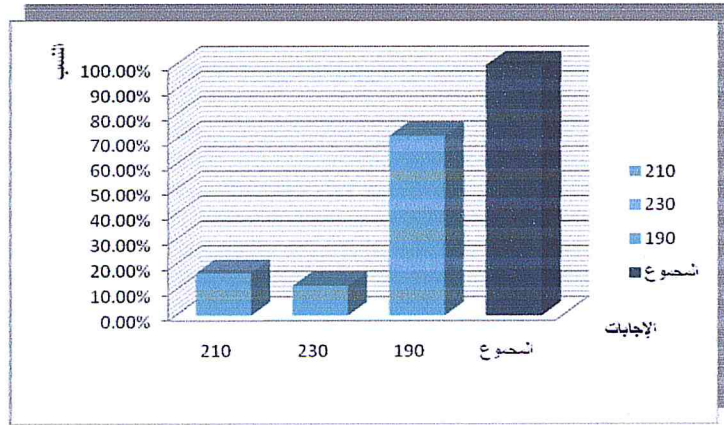


شكل رقم (01)

- الأجوبة الخاصة بطلبة السنة الثالثة ل.م.د.:

الإجابة	التكرار	النسبة
210	10	16.66 %
230	07	11.67 %
190	43	71.67 %
المجموع	60	100 %

جدول رقم (02)



الشكل رقم (02)

تحليل ومناقشة النتائج: بناء على الجداول (01) و (02) و النتائج الإحصائية (الشكل رقم 02) المتحصل عليها أعلاه يتبين لنا أنّ بالنسبة إلى طلبة السنة الثانية ل.م.د فنسبة % 53.34 أصابوا في الإجابة و المتمثلة في 190 سم أي ما يعادل تقريبا نصف العينة المدروسة في حين أخطئ بقية الطلبة فقد أجابت % 30 من العينة ب 230 سم أما النسبة المتبقية و المقدرة ب % 16.66 فأجابت ب 210 سم , أما بالنسبة لطلبة السنة الثالثة ل.م.د فقد أصاب عدد مقبول منهم في الإجابة قُدر بنسبة % 71.67 , حين أخفق البقية بنسب % 11.67 و % 16.66 فنلاحظ بذلك تباين في الإجابات المقدمة بدلالة إحصائية و ربما يعود ذلك إلى تفاوت المستوى الدراسي ما بين الطلبة حيث نلاحظ أنّ نسبة الأجوبة الصائبة لدى طلبة السنة الثالثة ل.م.د أكبر منها عند طلبة السنة الثانية ل.م.د أو هو راجع إلى درجة الاهتمام بهذا الجانب المعرفي النظري لدى الطلاب لكلا المستويين.

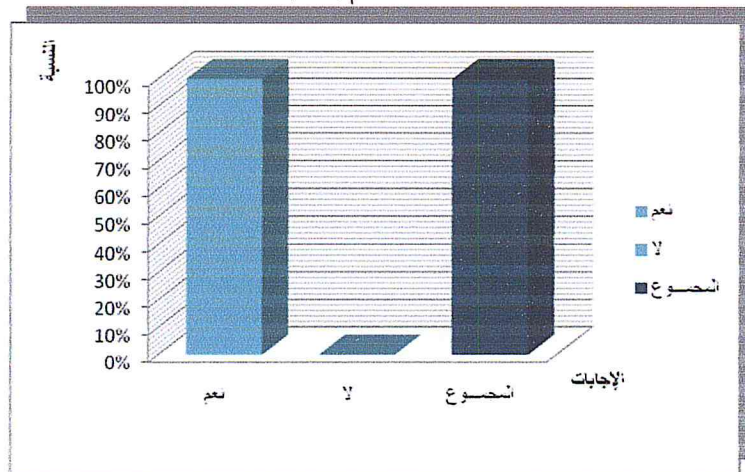
السؤال الثاني:

- أرضية الكرة الطائرة عبارة عن مستطيل مقاسه 18مx9م:

إجابات طلبة السنة الثانية و الثالثة ل.م.د:

النسبة	التكرار	الإجابة
%100	60	نعم
%00	00	لا
% 100	60	المجموع

الجدول رقم(03)



الشكل رقم(03)

- تحليل ومناقشة النتائج: بناء على الجدول رقم(03) و النتائج الإحصائية (الشكل رقم 03) المتحصل

عليها وبعد مقارنتها بالعدد الإجمالي للعينة المدروسة نلاحظ أنّ كل الطلبة لكلا المستويين سواءاً طلبة

السنة الثانية أو الثالثة ل.م.د أصابوا في تقديم الإجابة الصحيحة حيث كانت إجابتهم بنسبة 100%

أنّ أرضية الكرة الطائرة عبارة عن مستطيل مقاسه 18مx9م ربما لكون هذا السؤال معلومة مكتسبة

سابقاً عند جل الطلاب .

• الغرض من الأسئلة 3 إلى 10: معرفة مدى إطلاع الطلبة على قوانين التحكيم في الكرة الطائرة

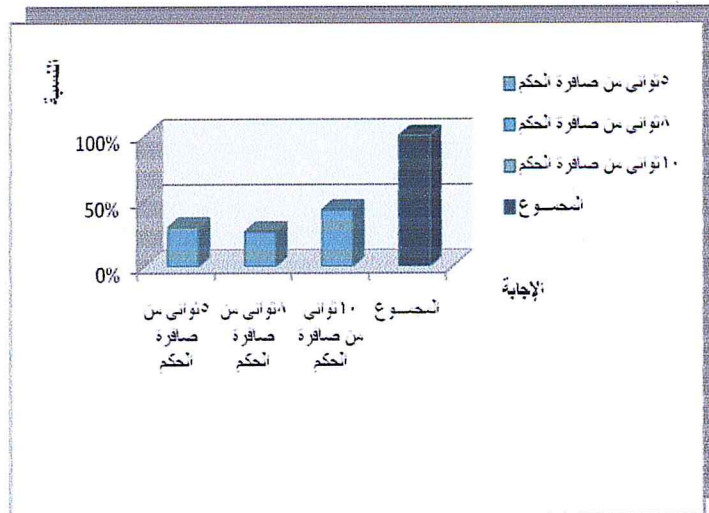
السؤال الثالث:

- هل للاعب الحق في لعب الإرسال قبل مرور؟

إجابات طلبة السنة الثانية ل.م.د :

النسبة	التكرار	الإجابة
30%	18	5 ثواني من صافرة الحكم
26.66%	16	8 ثواني من صافرة الحكم
43.34%	26	10 ثواني من صافرة الحكم
100%	60	المجموع

جدول رقم (04)

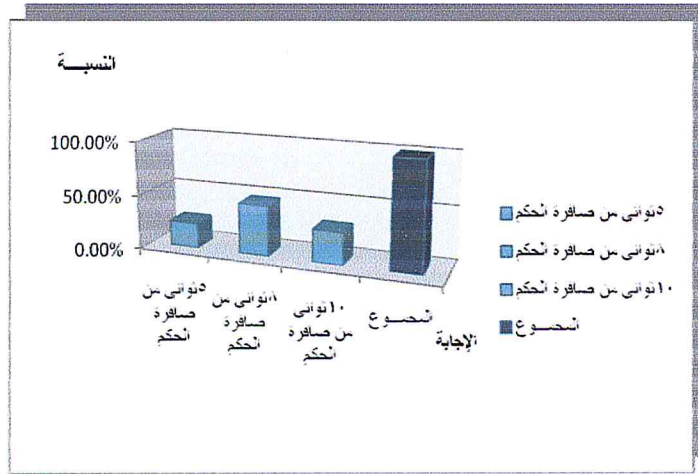


الشكل رقم (04)

إجابات طلبة السنة الثالثة ل.م.د:

النسبة	التكرار	الإجابة
%23.33	14	5 ثواني من صافرة الحكم
%46.67	28	8 ثواني من صافرة الحكم
%30	18	10 ثواني من صافرة الحكم
% 100	60	المجموع

جدول رقم (05)



الشكل رقم (05)

التحليل والمناقشة: بناءً على الجداول رقم (04) و(05) و النتائج الإحصائية (الشكل رقم 05) المتحصل عليها و مقارنتها بالعدد الإجمالي للعينة المدروسة لاحظنا أنّ النسبة الكبرى من طلبة السنة الثانية ل.م.د قد أخفقوا في الإجابة 43.34 % أجابت ب 10 ثوان و 30% ب 5 ثواني في حين أصابت نسبة 26.66 % حيث أجابت ب 8 ثواني, أما بالنسبة لطلبة السنة الثالثة ل.م.د فقد أصابت نسبة **46.67%** في الإجابة في حين أخطأ البقية بنسب **23.33%** و **30%** وهذا ربما يرجع إلى نقص الاهتمام بقواعد و قوانين اللعبة مع ممارستها بصفة عشوائية.

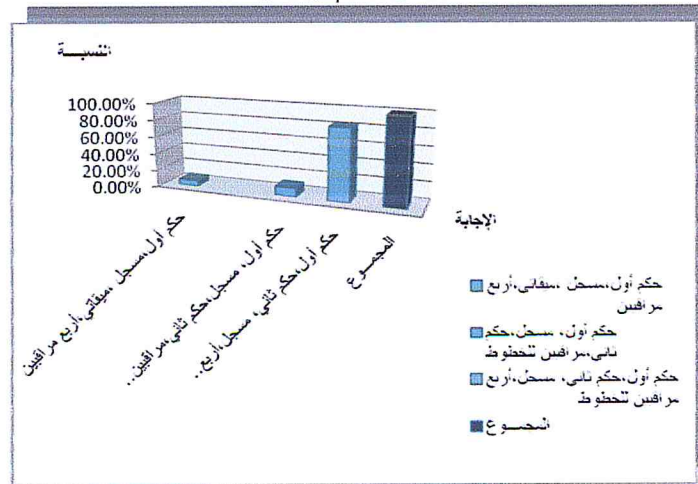
السؤال الرابع:

- هل تتكون هيئة التحكيم من ؟

إجابات طلبة السنة الثانية ل.م.د:

النسبة	التكرار	الإجابة
%6.66	04	حكم أول, مسجل, ميقاتي, وأربع مراقبين
%10	06	حكم أول, مسجل, حكم ثاني, مراقبين للخطوط
%83.34	50	حكم أول, حكم ثاني, مسجل, وأربع مراقبين للخطوط
% 100	60	المجموع

جدول رقم (06)



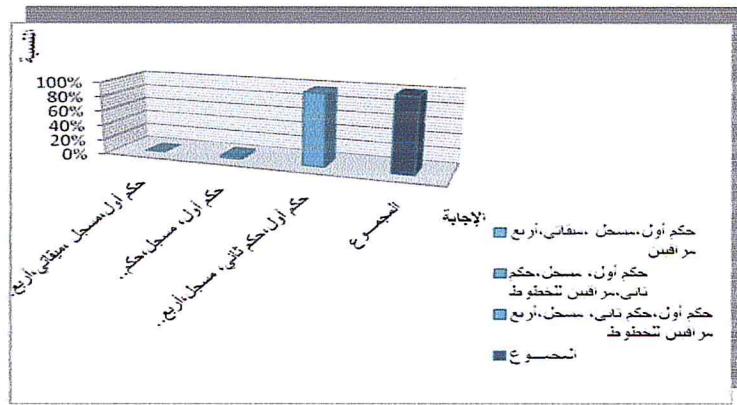
الشكل رقم (06)

إجابات طلبة السنة الثالثة ل.م.د

النسبة	التكرار	الإجابة
%00	00	حكم أول, مسجل, ميقاتي, وأربع مراقبين
%03.33	02	حكم أول, مسجل, حكم

		ثاني, مراقبين للخطوط
%96.67	58	حكم أول, حكم ثاني, مسجل, وأربع مراقبين للخطوط
% 100	60	المجموع

جدول رقم (07)



الشكل رقم (07)

تحليل ومناقشة النتائج: من خلال الجداول و الأشكال 6 و 7 نلاحظ أنّ في كلا المستويين قد أصاب معظم الطلبة في الإجابة بنسب 83.34% (سنة ثانية) و 96.67% (سنة ثالثة) أما النسبة المتبقية من الطلاب لم تحرز الإجابة الصحيحة (6.66%, 10%, سنة ثانية), (03.33% سنة ثالثة) فنستنتج أنّ الأغلبية على دراية بتكوين هيئة التحكيم في الكرة الطائرة.

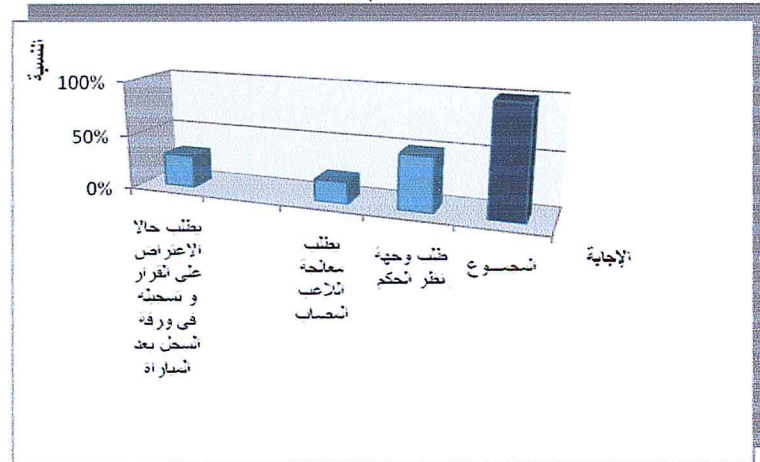
السؤال الخامس:

- يستطيع المدرب مخاطبة الحكم أثناء اللعب ل؟

إجابات طلبة السنة الثانية ل.م.د.

النسبة	التكرار	الإجابة
30 %	18	يطلب حالا الاعتراض على القرار و تسجيله في ورقة السجل بعد المباراة
20 %	12	يطلب معالجة اللاعب المصاب
50 %	30	طلب وجهة نظر الحكم
100 %	60	المجموع

الجدول رقم (08):

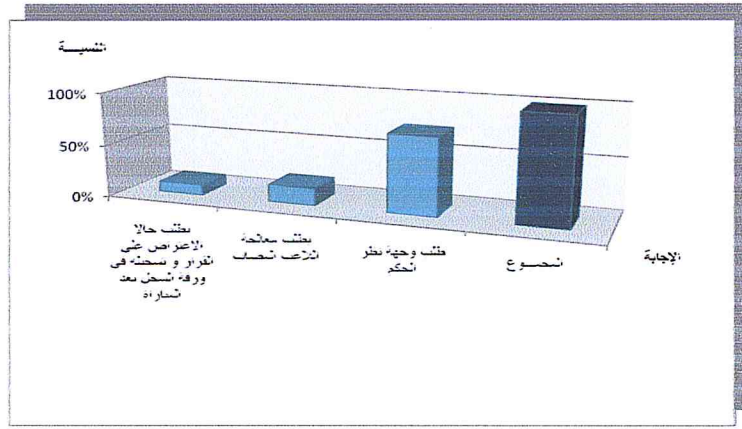


الشكل رقم (08)

إجابات طلبة السنة الثالثة ل.م.د:

النسبة	التكرار	الإجابة
10 %	06	يطلب حالا الاعتراض على القرار و تسجيله في ورقة السجل بعد المباراة
16.66 %	10	يطلب معالجة اللاعب المصاب
73.33 %	44	طلب وجهة نظر الحكم
100 %	60	المجموع

جدول رقم (09)



الشكل رقم (09)

تحليل ومناقشة النتائج: من خلال النتائج المتحصل عليها بعد المعالجة الإحصائية نلاحظ أن 50% من طلبة السنة الثانية ل.م.د يرون أن المدرب يمكنه مخاطبة الحكم أثناء المباراة لطلب وجهة نظره حيث وافقت نسبة أعلى من طلبة السنة الثالثة ل.م.د هذا الرأي بنسبة 73.33% وقد أصابوا في الإجابة حيث مال البقية إلى الإجابات الأخرى بنسب (30%، 20% سنة ثانية ل.م.د) و(10%، 16.66% سنة ثالثة ل.م.د)

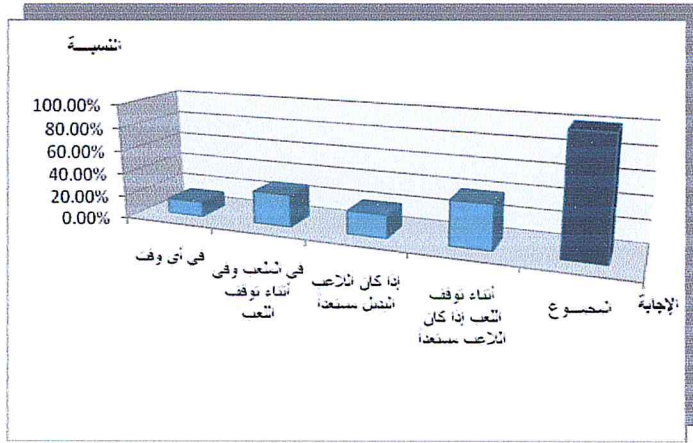
السؤال السادس:

- يستطيع رئيس الفريق طلب تبديل لاعب و على الحكم الإجابة لطلبه؟

إجابات طلبة السنة الثانية ل.م.د:

النسبة	التكرار	الإجابة
13.33%	08	في أي وقت
28.33%	17	في الملعب وفي أثناء توقف اللعب
20%	12	إذا كان اللاعب البديل مستعداً
38.34%	23	أثناء توقف اللعب إذا كان اللاعب مستعداً
100%	60	المجموع

الجدول رقم (10)

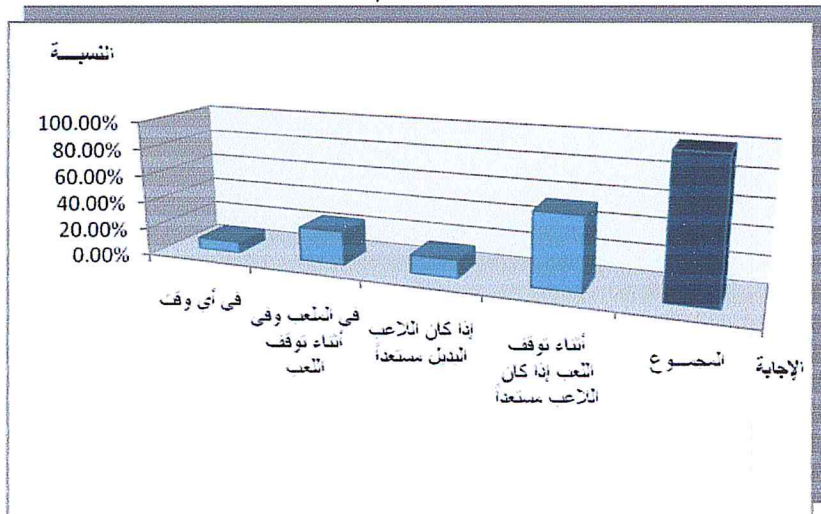


الشكل رقم (10)

إجابات طلبة السنة الثالثة ل.م.د:

النسبة	التكرار	الإجابة
% 8.33	05	في أي وقت
% 25	15	في الملعب وفي أثناء توقف اللعب
% 13.33	08	إذا كان اللاعب البديل مستعداً
% 53.34	32	أثناء توقف اللاعب إذا كان اللاعب مستعداً
% 100	60	المجموع

الجدول رقم (11)



الشكل رقم (11)

التحليل والمناقشة:

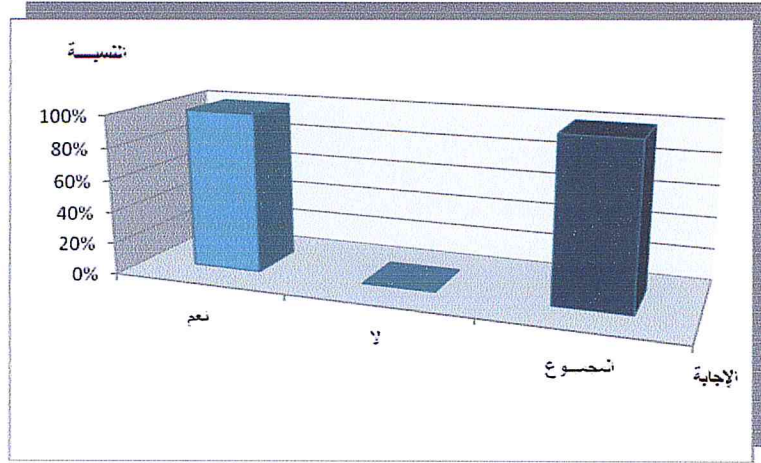
يتضح لنا من خلال نتائج الجدول و الشكل رقم (10) اللذان يمثلان طلبة السنة الثانية ل.م.د فقد أجابت نسبة (طلبة السنة الثانية:38.34% , طلبة السنة الثالثة:53.34%) منهم الإجابة الصحيحة أي أنّ رئيس الفريق يمكنه طلب تبديل لاعب و على الحكم الإجابة لطلبه أثناء توقف اللعب إذا كان اللاعب مستعداً , و رأّت (طلبة السنة الثانية: 28.33%, طلبة السنة الثالثة: 25%) من العينة انه قد يستجيب لطلبه في الملعب وفي أثناء توقف اللعب , في حين أجابت (طلبة السنة الثانية:20% , طلبة السنة الثالثة: 13.33%) بأنّ الحكم يمكنه الإستجابة لطلب المدرب اذا كان اللاعب البديل مستعداً أما النسب المتبقية(طلبة السنة الثانية: 13.33%, طلبة السنة الثالثة: 8.33%) فقالت أنه يمكنه الإستجابة لطلبه في أي وقت ومن هذه النتائج يمكن أن نقول أنّ المستوى المعرفي مقبول لكن متفاوت بالنسبة للمستويين المدرسين حيث أنّ أجوبة طلبة السنة الثالثة أحسن منها عند طلبة السنة الثانية وربما هذا راجع إلى طبيعة المقرر الدراسي لكل مستوى.

السؤال السابع:

- يجب ترقيم فانيالات اللاعبين من 1 إلى 20؟

الإجابة	التكرار	النسبة
نعم	60	100 %
لا	00	00 %
المجموع	60	100 %

الجدول رقم (12)



الشكل رقم (12)

تحليل ومناقشة النتائج:

يتضح لنا من خلال النتائج المتحصل عليها في الجدول و الشكل رقم (12) أنّ كل الطلبة و في كلا المستويين أجابوا بنعم و كانت الإجابة الصحيحة حيث لم يبدي أي منهم أي شك فنسبة 100% كانت على يقين تام أنّ فانيالات اللاعبين في الكرة الطائرة ترقم من 1 إلى 20.

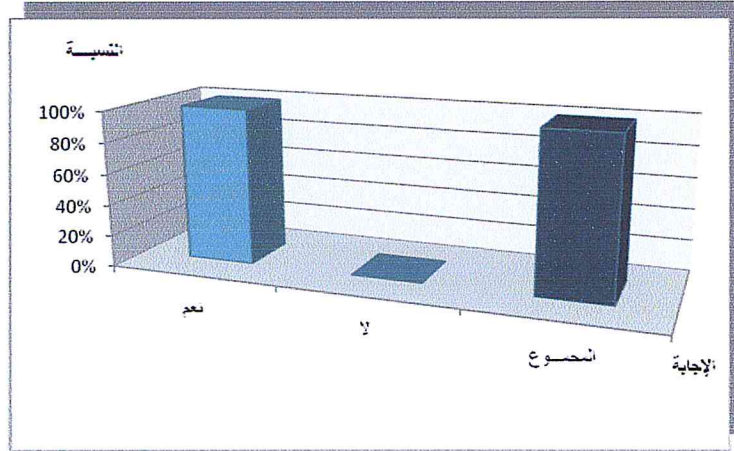
السؤال الثامن:

- يجب أن يتواجد دائماً لكل فريق في الملعب 12 لاعباً؟

إجابات طلبة السنة الثانية ل.م.د:

النسبة	التكرار	الإجابة
% 100	60	نعم
% 00	00	لا
% 100	60	المجموع

الجدول رقم (13)

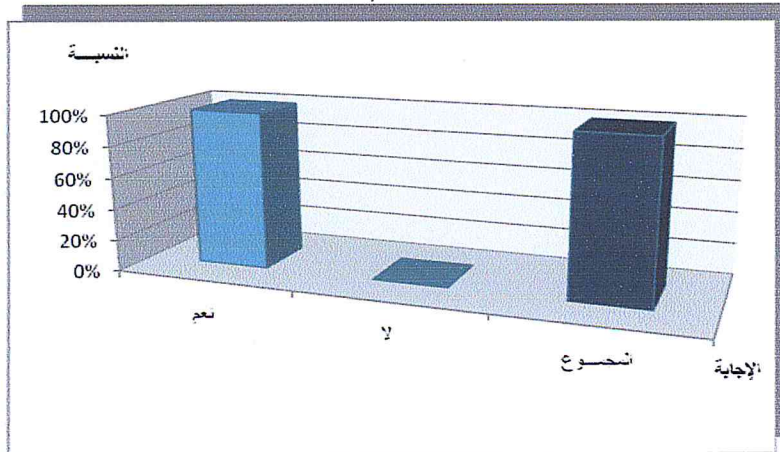


الشكل رقم (13)

إجابات طلبة السنة الثالثة ل.م.د.

النسبة	التكرار	الإجابة
% 100	60	نعم
% 00	00	لا
% 100	60	المجموع

الجدول رقم (14)



الشكل رقم (14)

التحليل والمناقشة:

من خلال النتائج المتحصل عليها في الجداول و الأشكال رقم (14.13) نلاحظ أن نسبة 100% من الطلبة

أجابوا ب نعم أي يجب أن يتواجد دائماً لكل فريق في الملعب 12 لاعبا وقد أصابوا في الإجابة فبذلك نلاحظ

أن هؤلاء الطلبة دراية بهذه القواعد ربما لممارستهم للنشاط بصفة دائمة أو لإرادتهم المستمرة في أخذ القدر الكافي من المعلومات في المجال لتوظيفها في الحياة الشخصية الرياضية .

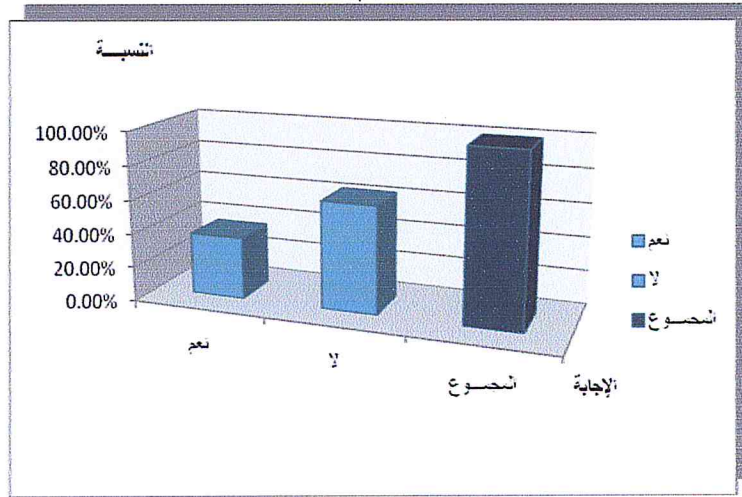
السؤال التاسع:

- تستغرق جميع الأوقات المستقطعة المطلوبة 10 ثوان؟

إجابات طلبة السنة الثانية ل.م.د:

النسبة	التكرار	الإجابة
% 36.66	22	نعم
% 63.34	38	لا
% 100	60	المجموع

الجدول رقم (15)

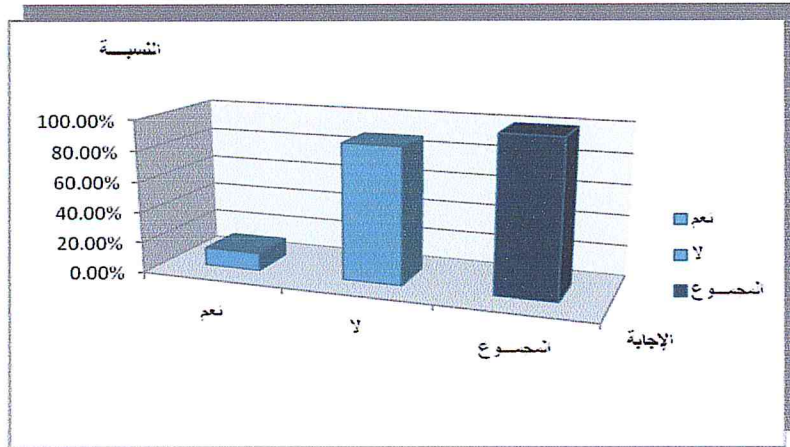


الشكل رقم (15)

إجابات طلبة السنة الثالثة ل.م.د:

النسبة	التكرار	الإجابة
% 11.66	07	نعم
% 88.34	53	لا
% 100	60	المجموع

الجدول رقم (16)



الشكل رقم (16)

التحليل والمناقشة:

من خلال نتائج الجداول و الأشكال رقم (15,16) يتضح لنا أن 63.34% من طلبة السنة الثانية ل.م.د. و 88.34% من طلبة السنة الثالثة ل.م.د أجابوا ب لا أي لا تستغرق جميع الأوقات المستقطعة المطلوبة 10 ثوان و ذلك لدرائتهم بالإجابة الصائبة و المتمثلة في 30 ثانية , في حين أجابت نسبة 36.66% من طلبة السنة الثانية و 11.66% طلبة سنة الثالثة ب نعم , ونلاحظ دائما فارق بين المستويين التعليميين من حيث الإصابة في إيجاد الإجابة الصحيحة.

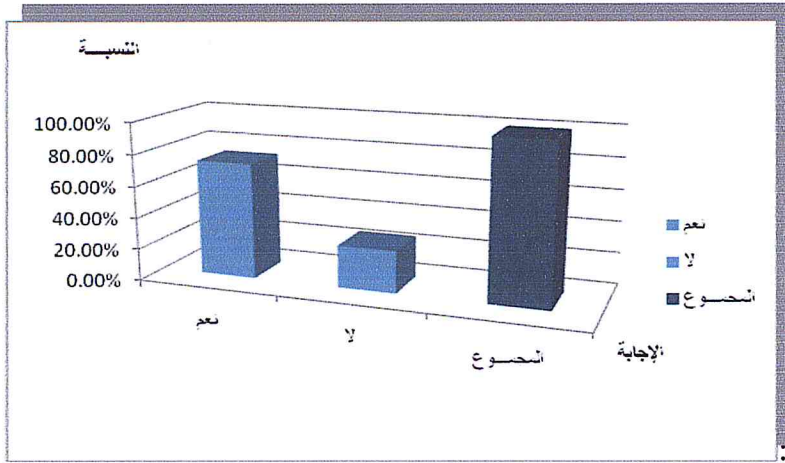
السؤال العاشر:

- يحق لكل مدرب طلب ثلاث أوقات مستقطعة في الشوط؟

إجابات طلبة السنة الثانية ل.م.د:

النسبة	التكرار	الإجابة
73.33%	44	نعم
26.67%	16	لا
100%	60	المجموع

الجدول رقم (17)

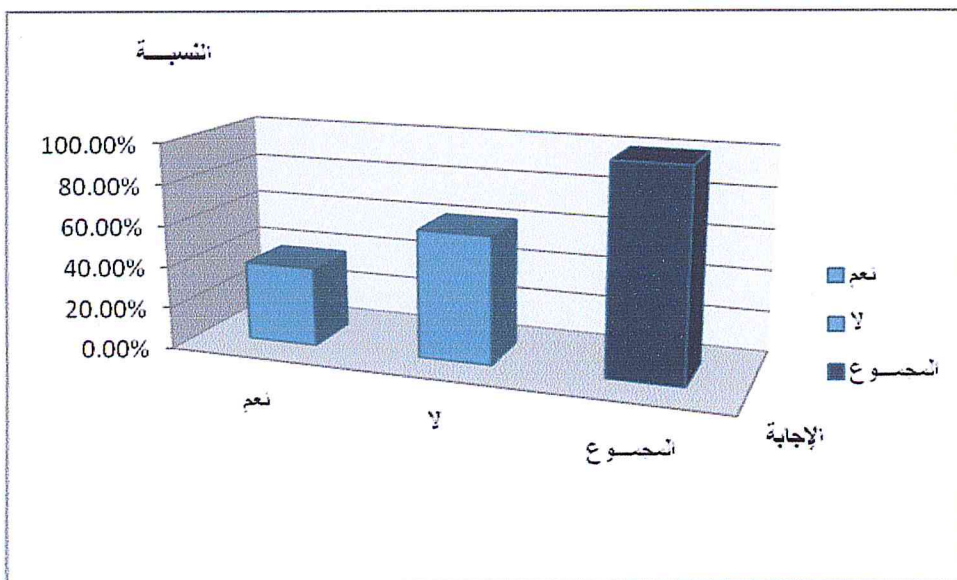


الشكل رقم (17)

إجابات طلبة السنة الثالثة ل.م.د :

النسبة	التكرار	الإجابة
% 38.33	23	نعم
% 61.64	37	لا
% 100	60	المجموع

الجدول رقم (18)



الشكل رقم (18)

تحليل ومناقشة النتائج: من خلال الجداول و النتائج الإحصائية المتمثلة في الأشكال (18.17) نلاحظ أنّ أغلبية طلبة السنة الثانية ل.م.د قد أحققوا في إيجاد الإجابة الصحيحة حيث أجابت نسبة 73.33% بنعم أي يحق لكل مدرب طلب ثلاث أوقات مستقطعة في الشوط وعاكستها نسبة ضئيلة في الرأي 26.67% أجابت ب لا, على عكس طلبة السنة الثالثة ل.م.د الذين أصاب منهم عدد كبير في الإجابة 61.64% أجابوا ب لا أما نسبة قليلة منهم قدرت ب 38.33% أجابت ب نعم ربما يرجع هذا لكون طلبة السنة الثالثة يزيدون خبرة في هذا المجال لكونهم في غرار تحرير مذكرات تخرج تتطلب الكثير من البحث و الإلمام بالمعلومات المفيدة في هذا المجال بالإضافة إلى عنصر المقاييس المدرجة في التدريس التي تساعد في إنماء معلومات الطالب في الجانب التطبيقي.

• الغرض من الأسئلة 11 إلى 13: معرفة مدى إهتمام الطلبة في كلا المستويين التعليميين بالجانب المعرفي

للكرة الطائرة.

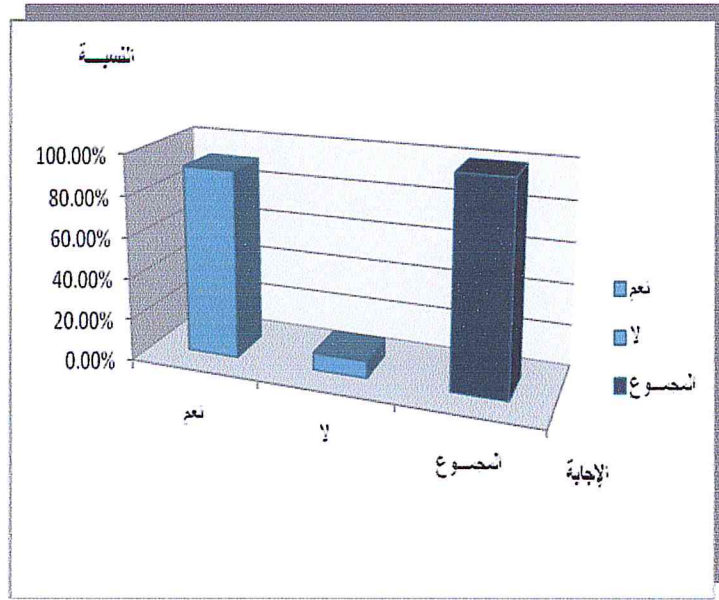
السؤال الحادي عشر:

- تعبّر إشارة مراقبي الخطوط (راية إلى الأسفل) عن كرة ملموسة؟

إجابات طلبة السنة الثانية ل.م.د:

النسبة	التكرار	الإجابة
91.66%	55	نعم
8.34%	05	لا
100%	60	المجموع

الجدول رقم (19):

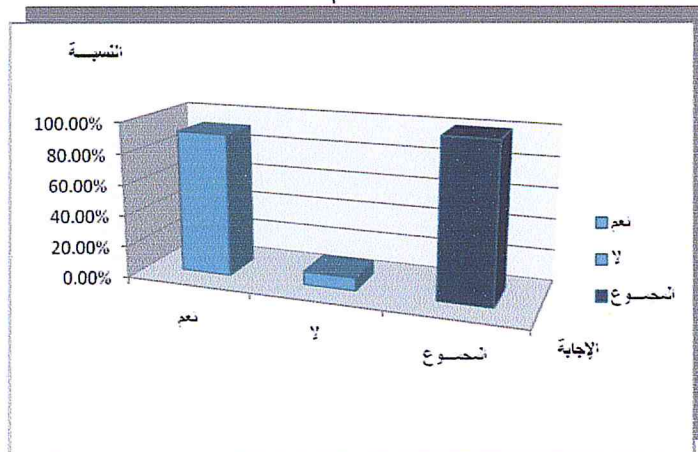


الشكل رقم (19)

إجابات طلبة السنة الثالثة ل.م.د:

النسبة	التكرار	الإجابة
% 43.33	26	نعم
% 56.67	34	لا
% 100	60	المجموع

الجدول رقم (20)



الشكل رقم (20)

تحليل ومناقشة النتائج من خلال الجداول و الأعمدة البيانية (20,19) ذات الدلالات الإحصائية

نلاحظ أنّ معظم طلبة السنة الثانية ل.م.د قد أخفقوا في الإجابة على هذا السؤال حيث أجابت

نسبة 91.66% ب نعم أي أنّ إشارة مراقبي الخطوط (راية إلى الأسفل) تعبّر عن كرة ملموسة و كانت إجاباتهم خاطئة حيث تعبّر عن كرة داخل , أما 8.34% منهم أجاب ب لا , في حين أصاب أكثر من نصف طلبة السنة الثالثة ل.م.د في إجاباتهم بنسبة 56.67% أما البقية 43.33% فأخطئوا.

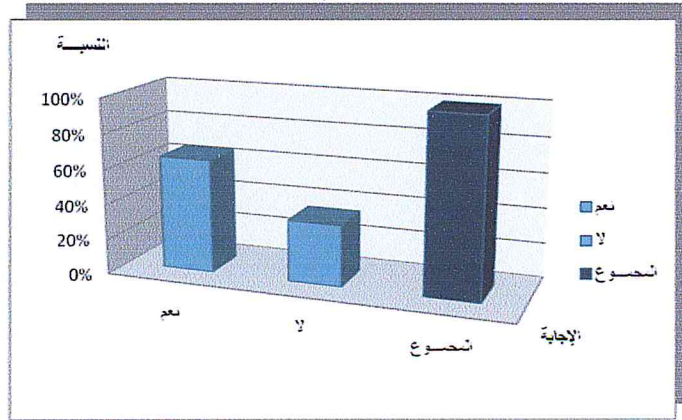
السؤال الثاني عشر:

— تعبّر إشارة الحكم الأول (رفع كلا الإبهامين رأسياً) عن خطأ مزدوج أو الإعادة ؟

إجابات طلبة السنة الثانية ل.م.د:

النسبة	التكرار	الإجابة
65%	39	نعم
35%	21	لا
100%	60	المجموع

الجدول رقم (21)

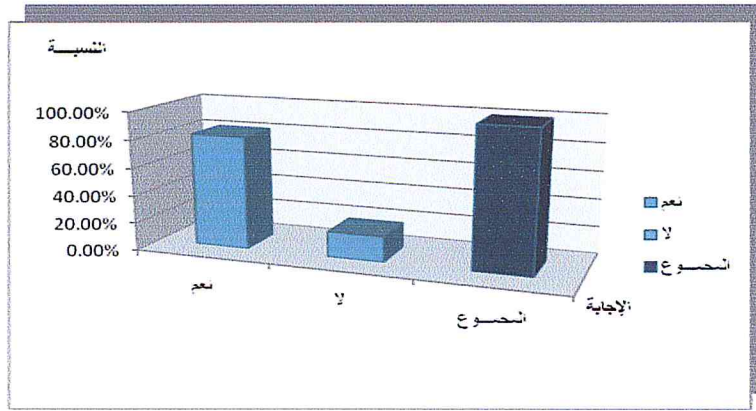


الشكل رقم (21) :

إجابات طلبة السنة الثالثة ل.م.د:

النسبة	التكرار	الإجابة
81.66%	49	نعم
18.34%	11	لا
100%	60	المجموع

الجدول رقم(22)



الشكل رقم (22)

تحليل ومناقشة النتائج: من خلال النتائج و الجداول (22,21) تبين لنا أن معظم الطلبة لكلا المستويين الثانية و الثالثة ل.م.د تمكنوا من إيجاد الإجابة الصحيحة بنسبة 65% للسنة الثانية ل.م.د و 81.66% لطلبة السنة الثالثة في حين لم يتمكن البقية 35% من طلبة السنة الثانية و 18.34% من طلبة السنة الثالثة من الإجابة في الإجابة و ربما هذا عائد لمستوى الطالب أو عدم اهتمامه بالمجال المدروس .

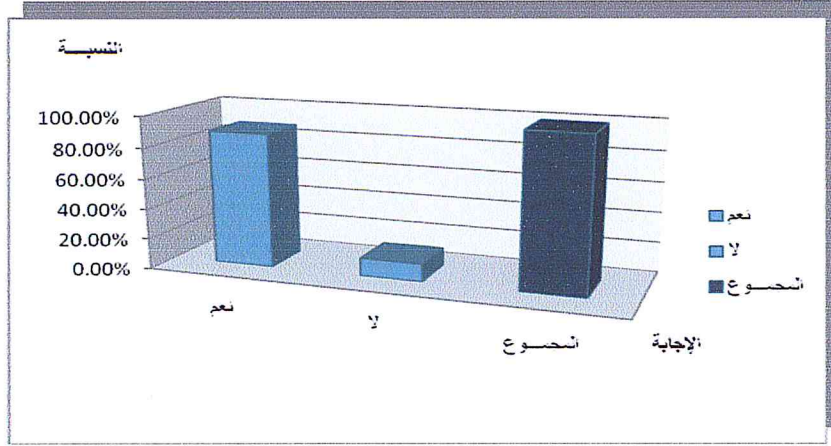
السؤال الثالث عشر:

— تعبّر إشارة الحكم الأول و الثاني (حركة دائرية بالسبابة) عن خطأ المركز أو الدوران؟

إجابات طلبة السنة الثانية ل.م.د:

النسبة	التكرار	الإجابة
88.33%	53	نعم
11.67%	07	لا
100%	60	المجموع

الجدول رقم (23) :

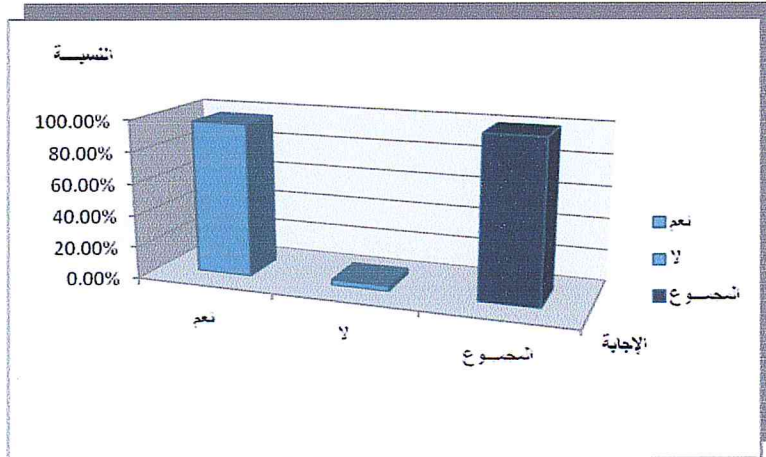


الشكل رقم (23)

إجابات طلبة السنة الثالثة ل.م.د.:

النسبة	التكرار	الإجابة
%96.66	58	نعم
% 11.67	02	لا
% 100	60	المجموع

الجدول رقم (24)



الشكل رقم (24)

تحليل ومناقشة النتائج: من خلال الجداول و الأشكال رقم (24,23) نلاحظ أنّ معظم أفراد العينتين

المدرستين قد أجابوا ب نعم و كانت هي الإجابة الصحيحة بنسب (88.33% من طلبة السنة الثانية

و96.66% من طلبة السنة الثالثة) حيث لم تصب فئة قليلة منهم في الإجابة بنسب(11.67% من طلبة

السنة الثانية و 11.67% من طلبة السنة الثالثة) و هذا راجع كما ذكرنا من قبل إلى عدم إعطاء القدر الكافي من الاهتمام لهذا المجال أو إلى فروقات المستوى الموجودة بين الطلبة.

مناقشة الفرضيات بنتائج البحث:

مناقشة الفرضية الأولى: المستوى المعرفي في الكرة الطائرة لدى طلبة السنة الثانية ل.م.دكان مقبولا أما بالنسبة لطلبة السنة الثالثة فكان جيدا ويظهر ذلك من خلال اجابات أفراد العينة على الأسئلة وبالتالي نلمس فيها جليا تحقق فرضيتنا .

مناقشة الفرضية الثانية: من خلال النتائج المتحصل عليها من الجداول والتي قمنا بتحليلها تمكنا من الحصول على إجابات الأسئلة التي طارحناها و التي بينت وجهة نظر الطلبة في كلا المستويين الدراسيين حيث تبين أنّ للجانب المعرفي دور هام في نجاح حصة التربية البدنية و الرياضية و هذا ما يبين صدق الفرضية.

مناقشة الفرضية الثالثة: بالنسبة لدراية الطلبة بقواعد التحكيم في الكرة الطائرة فكان مستوى طلبة السنة الثانية ل.م.د متوسطاً و جيداً عند طلبة السنة الثالثة لتباين المستوى بينهما ومع ذلك يتضح لنا تحقق الفرضية.

وبما أن الثلاث فرضيات الجزئية السابقة قد تحققت وهذا ما يستلزم أن الفرضية العامة والتي تنص على أنّ طلبة السنة الثانية و الثالثة ل.م.د بمعهد التربية البدنية و الرياضية لجامعة مستغانم لهم الدراية الكافية بالجانب المعرفي لقوانين التحكيم و إشارات اليد الرسمية في الكرة الطائرة و من هذا يمكننا القول أنّ الكرة الطائرة من إختصاصات التربية البدنية التي أصبح لها دورا هاما في التنسيق ما بين المستوى المعرفي و كذلك المستوى الخاص بقوانين التحكيم في الكرة الطائرة في كل الأطوار وفي كل المؤسسات التعليمية نظرا لكون الممارسة الجيدة تهدف إلى تحسين القدرات البدنية .

الاستنتاجات:

من خلال النتائج المتحصل عليها من الجداول والتي قمنا بتحليلها تمكنا من الحصول على إجابات الأسئلة التي طارحناها حول مدى دراية طلبة السنة الثانية و الثالثة بمعهد التربية البدنية و الرياضي بالجانب المعرفي لقوانين التحكيم وإشارات اليد الرسمية بالإضافة إلى كشف إهتمامهم بالجانب النظري للكرة الطائرة و الإستمارات الإستبائية, هناك الكثير من العوامل التي حددتها مختلف البحوث و الدراسات المشابهة و أيدتها النتائج التي تحصل عليها الباحثان والتي كانت نتيجتها ما تحصلنا عليه من فارق في المستوى بين الطلبة في كلا الطرفين المدرسين من خلال الإجابات التي تحصلنا عليها.

بالنسبة للمستوى المعرفي فكان المستوى مقبول عموما عند طلبة السنة الثانية ل.م.د, حيث كان جيدا عند طلبة السنة الثالثة ل.م.د, و متوسطا إلى جيد فيما يخص إشارات اليد الرسمية و بعض القواعد المطبقة في مباريات الكرة الطائرة.

وقد أرجعنا هذا المستوى إلى:

- نقص الإهتمام بالنواحي النظرية للفعليات و الأنشطة الرياضية التي تزيد من إكتساب الطالب لمختلف العرف الناقصة لديه.
- المقرر الدراسي المنتهج من طرف الجامعات الذي يُحدث نقص إستيعاب من طرف الطلبة لضغط المقرر وكثرة الدروس
- طبيعة الطالب و عدم اهتمامه في بعض الأحيان من الاستفادة من الدرس و تحصيل المعلومات التي تساعده في حياته الرياضية

من المقارنة المجرات بين المستويين التعليميين الثاني و الثالث لاحظنا أنّ للمستوى الدراسي دور مهم في الرصيد المعرفي و العلمي لدى الطالب فبمرور سنوات الدراسة تزداد خبرة الطالب ويزداد مقدار استيعابه.

الذخيرة

قائمة المراجع

أ- باللغة العربية:

- 1- أكرم زاكي خطابية: موسوعة الكرة الطائرة الحديثة، ط1، دار الفكر للطباعة و النشر و التوزيع، عمان، الأردن، 1996، ص(47).
- 2- إبراهيم مرزوق: الموسوعة الرياضية، ط1، الدار الثقافية للنشر، القاهرة، مصر، 2002، ص(40).
- 3- أحمد عبد الدائم الوزير، علي مصطفى طه: دليل المدرب في الكرة الطائرة، ط1، دار الفكر العربي، القاهرة، مصر، 1999، ص(35).
- 4- إبراهيم أحمد سلامة : الإختبارات و القياسات في التربية البدنية و الرياضية.
- 5- بو فلجة غيات: الأسس التقييمية للتكوين و مناهجه _ جامعة الجزائر 1984
6. محمد أبو صالح عدنان عوض "مبادئ الإحصاء" الجزء الأول , الطبعة 2. 1984
- 7- مصطفى طه: الكرة الطائرة تاريخ , تعليم, تدريب, تحليل, قانون. دار الفكر العربي , القاهرة , 1999.
- 8- عصام الوسامي : الكرة الطائرة الحديثة , دار الفكر العربي. القاهرة. 1994.
- 9- زكي محمد حسن: صانع الألعاب في الكرة الطائرة-العقل المفكر للفريق، المكتبة المصرية للطباعة والنشر والتوزيع، الإسكندرية، 2004، ص(3).
- 10- عقيل عبد الله: الكرة الطائرة التكتيك و التكتيك الفردي، كلية التربية البدنية و الرياضية، جامعة بغداد، 1987، ص(93)
- 11- حسن عبد الجواد: المبادئ للألعاب الإعدادية- القانون الدولي، مرجع سابق، ص(94).
- 12- لموسوعة الرياضية: كرة السلة-الكرة الطائرة، ط1، دار الشمال للنشر و الطباعة، 1996، ص(28-40)
- 13- زينب فهمي و آخرون: الكرة الطائرة، ط1، لجزء2، دار المعارف، مصر، 1994، ص(84)
- 14- مختار سالم: حول الكرة الطائرة، دط، منشورات مؤسسة المعارف، بيروت، لبنان، 1996، ص(121).
- 15- أحمد عبد الدائم الوزير، علي مصطفى طه: دليل المدرب في الكرة الطائرة، ط1، دار الفكر العربي، القاهرة، مصر، 1999، ص(35).
- 16- عصام الوشاحي: المبادئ التعليمية في الكرة الطائرة، مرجع سابق، ص(141)

17- منشورات الخارجية لكرة الطائرة، القانون الرسمي لكرة الطائرة المعتمد من طرف الاتحادية الدولية لكرة الطائرة.

18- القواعد الرسمية لكرة الطائرة المعتمدة من الجمعية العمومية الثالثة و الثلاثين للإتحاد الدولي لكرة الطائرة 2012.

ب- القواميس:

1- د. مؤنس رشاد الدين: "كلمن" في المعني والكلام، دار الراتب الجامعية، ط1، بيروت-لبنان، 2000.

د- قائمة المجالات:

1- مجلة التربية الرياضية: المجلد العاشر، العدد الأول، 2001.

2- مجلة التربية الرياضية: المجلد الثالث عشر، العدد الأول، 2004.

الخلاصة:

إنّ التطور و تحسين مستوى الطلبة في الإختصاصات بصفة عامة و الكرة الطائرة بصفة خاصة بكليتنا بنظر الأساتذة يعتمد غالباً على التقييم الذاتي دون اللجوء إلى الإختبارات و القياسات التي تركز على الأسس العلمية بعيداً عن التقييم الموضوعي الذي يعتمد على ذلك,بالإضافة إلى ذلك أنّ معظم هذه الإختبارات و القياسات إن وُجدت و لكن بصفة غير قانونية فإننا نحمل الجانب المعرفي الذي يتماشى جنباً إلى جنب مع الجانب البدني وقد جاءت دراستنا بعنوان " دراسة تقييمية للجانب المعرفي لقوانين التحكيم وإشارات اليد الرسمية عند طلبة السنة الثانية و الثالثة بمعهد ت.ب.ر"

وقد تمّ إعداد البحث على ضوء الدراسات النظرية و الأخرى تطبيقية,على إثرها قسمنا البحث إلى بابين, الباب الأول شمل الجانب النظري الذي بدوره قسمناه إلى ثلاثة فصول الأول خصصناه للكرة الطائرة تاريخها, نشأتها...الخ, أما الفصل الثاني فقد شمل المجال المعرفي و الفصل الثالث وضحنا فيه جلّ قوانين و قواعد التحكيم في الكرة الطائرة.

أما الباب الثاني فشمّل الجانب التطبيقي الذي عرضنا فيه منهجية البحث و إجراءاته الميدانية التي تضمنت العينة , الأدوات , مجالات البحث , الدراسة الإستطلاعية و الدراسة الإحصائية ثم تطرقنا إلى تحليل و مناقشة النتائج ثم الإستنتاجات و ختمنا هذا العمل بخلاصة.

المراجع والمصادر

وزارة التعليم العالي والبحث العلمي

جامعة عبد الحميد بن باديس - مستغانم -

معهد التربية البدنية الرياضية

استمارة استبيان موجهة للطلبة

دراسة تقييمية للجانب المعرفي لقوانين التحكيم وإشارات اليد الرسمية في الكرة الطائرة عند طلبة السنة الثانية و الثالثة بمعهد ت.ب.ر.

في إطار إنجاز مذكرة ضمن متطلبات نيل شهادة الليسانس في التربية البدنية والرياضية نتقدم إلى سيادتكم بملأ هذه الاستمارة مقدمين بذلك يد العون للبحث وأعلمكم أن الهدف من هذه الاستمارة هو إثراء وتوسيع مجالات البحث العلمي والمعلومات التي تقدمونها ستحظى بكامل السرية والعناية وتستخدم في مجال البحث العلمي فقط لذا نرجو من سيادتكم ملأ هذه الاستمارة بموضوعية تامة ، وأخيرا تقبلوا منا فائق التقدير والاحترام .

تحت إشراف :

من إعداد الطلبة :

الدكتور : مناد فضيل

- بقاضي علي

- بن علال عبد الله

ضع علامة (x) في الخانة المناسبة

السنة الجامعية: 2014-2015

1- للاعب الحق في لعب الإرسال قبل مرور

أ- 5 ثواني من صافرة الحكم

ب- 8 ثواني من صافرة الحكم

ج- 10 ثواني من صافرة الحكم

2- تتكون هيئة التحكيم من

أ - حكم أول, مسجل, ميقاتي , أربع مراقبين للخطوط

ب- حكم أول, مسجل, حكم ثاني , مراقبين للخطوط

ج- حكم أول , حكم ثاني , مسجل , أربع مراقبين للخطوط

3- ارتفاع الشبكة في Mini-volley هو:

أ - 210 سم

ب - 190 سم

ج - 230 سم

4- يستطيع المدرب مخاطبة الحكم أثناء اللعب ل:

أ- يطلب حالا الاعتراض على قرار و تسجيله في ورقة السجل بعد المباراة

ب - طلب وجهة نظر الحكم

ج - طلب معالجة اللاعب المصاب

5 يستطيع رئيس الفريق طلب تبديل لاعب وعلى الحكم الإجابة لطلبه:

أ - في أي وقت

ب- إذا كان اللاعب البديل مستعدا

ج- أثناء توقف اللعب إذا كان اللاعب مستعداً

د- في الملعب وفي أثناء توقف اللعب

6 يجب ترقيم فانيالات اللاعبين من 1 - 20 ؟

لا

نعم

7- أرضية ملعب كرة الطائرة عبارة عن مستطيل مقاسه 18 م X 9 م

لا

نعم

8- يجب أن يتواجد دائماً لكل فريق 12 لاعبا ؟

لا

نعم

9- تستغرق جميع الأوقات المستقطعة المطولة 10 ثواني ؟

لا

نعم

10- هل يحق لكل مدرب طلب ثلاث أوقات مستقطعة في الشوط؟

لا

نعم

11- تعبّر إشارة مراقبي الخطوط (راية إلى الأسفل) عن كرة ملموسة؟

لا

نعم

12- تعبّر إشارة الحكم الأول (رفع كلا الإبهامين رأسياً) عن خطأ مزدوج أو الإعادة ؟

لا

نعم

13- تعبّر إشارة الحكم الأول و الثاني (حركة دائرية بالسبابة) عن خطأ المركز أو الدوران؟

لا

نعم