

الجمهورية الجزائرية الديمقراطية الشعبية

وزارة التعليم العالي والبحث العلمي

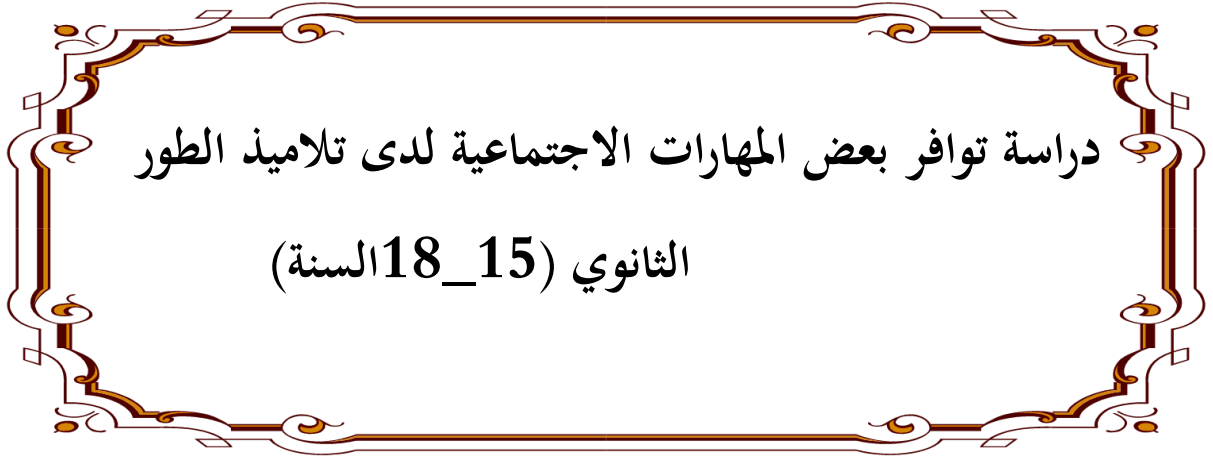
جامعة عبد الحميد بن باديس مستغانم

معهد التربية البدنية والرياضة

قسم: التربية البدنية والرياضة

بحث مقدم ضمن متطلبات نيل شهادة ليسانس في

تخصص التربية البدنية والرياضة



دراسة ميدانية بولاية مستغانم

- إشراف:

أ/ بن خالد الحاج

- إعداد الطالبة:

تونيبي ابراهيم

زقوط وليد

سي العربي أحمد

السنة الجامعية: 2014/2015

## الإهداء

إلى التي جعلت الحياة حلوة في عيوني

إلى عزيزتي ورفيقة قلبي دربي

إلى التي هي طريقي وسبيلي إلى الجنة خاليتي الوحيدة أمي

إلى الذي يحترق من أجل أن ينير لي درب الحياة

إلى الذي كان يزيد في عزيمتي وقوتي ... أبي العزيز

إلى الذين تربوا معي تحت سقف واحد أخواتي وأخواتي

إلى كل أصدقائي واصل بالذكر

تلك الورود التي أتمنى ألا تذبل أبدا.

الطالبة:

تونيسي براهيم

زقوت وليد

سي العربي أحمد

## تشكرات

عملا بقوله تعالى: "ولئن شكرتم لأزيدنكم"

نحمد الله تعالى على توفيقه لنا لإتمام هذا العمل المتواضع

ومصداقا لقوله عليه الصلاة والسلام:

"من لم يشكر الناس لم يشكر الله"

أتقدم بجزيل الشكر وبأسمى معاني التقدير والاحترام

إلى الأستاذ المشرف "بن خالد الحاج" الذي أفادنا طيلة العمل

بنصائحه وإرشاداته والذي لم يبخل علينا بتوجيهاته

وشجعنا في بحثنا هذا وأتقدم بعرفان وشكر

إلى كل من ساعدني من قريب أو بعيد لإعداد هذا البحث.

. تونيسي براهيم

زهوا وليد

سي العربي أحمد

## قائمة الجداول

الصفحة	العنوان	الرقم
42	جدول يمثل توافر مهارة تقديم المساعدة للطلبة الآخرين عندما يحتاجون إليها	01
43	جدول يمثل توافر مهارة المشاركة بفاعلية في المناقشات الجماعية والنشاطات	02
45	جدول يمثل توافر مهارة فهم مشاكل واحتياجات الطلبة الآخرين	03
47	جدول يمثل توافر مهارة المحافظة على هدوء عند ظهور المشاكل	04
48	جدول يمثل توافر مهارة الإصغاء وتنفيذ توجيهات المعلم	05
50	جدول يمثل توافر مهارة يدعو الطلبة الآخرين للمشاركة في النشاطات	06
51	جدول يمثل توافر مهارة طلب توضيحات للتعليمات بطريقة مناسبة	07
53	جدول يمثل توافر مهارة امتلاك مهارات أو قدرات تنال إعجاب رفاقه تتواصل لدى التلاميذ بدرجة عالية.	08
54	جدول يمثل توافر مهارة تقبل لطلب الآخرين تتواصل لدى التلاميذ بدرجة عالية.	09
56	جدول يمثل توافر مهارة الاعتماد على نفسه في انجاز الواجبات و المهام الأخرى المطلوبة منه تتواصل لدى التلاميذ بدرجة عالية.	10
59	جدول يمثل توافر مهارة إنهاء النشاطات المطلوبة منه في الوقت المحدد تتوفر لدى التلاميذ بدرجة متوسطة.	11
60	جدول يمثل توافر مهارة التفاهم مع رفاقه إذا استدعي الأمر ذلك تتواصل لدى التلاميذ بدرجة عالية.	12

62	جدول يمثل توافر مهارة الالتزام بقوانين الصف تتواصل لدى التلاميذ بدرجة عالية.	13
63	جدول يمثل توافر مهارة الانصراف بلباقة في المواقف المدرسية المختلفة تتواصل لدى التلاميذ بدرجة عالية.	14
65	جدول يمثل توافر مهارة طلب المساعدة بشكل ملائم عند الحاجة إليها تتواصل لدى التلاميذ بدرجة عالية.	15
67	جدول يمثل توافر مهارة تفاعل مع نوعيات مختلفة تتواصل لدى التلاميذ بدرجة متوسطة.	16
68	جدول يمثل توافر مهارة إنتاج عمل ذا نوعية مقبولة و متلائمة مع مستوى قدرته تتواصل لدى التلاميذ بدرجة عالية.	17
69	جدول يمثل توافر المهارة براعة المبادرة و الانضمام للمناقشات مع الرفاق إليها تتواصل لدى التلاميذ بدرجة عالية.	18
71	جدول يمثل توافر مهارة مراعاة مشاعر الطلبة الآخرين تتواصل لدى التلاميذ بدرجة عالية.	19
72	جدول يمثل توافر مهارة الاستجابة بشكل ملائم عند التصحيح من قبل المعلم تتواصل لدى التلاميذ بدرجة عالية.	20
74	جدول يمثل توافر مهارة ضبط الأعصاب عند الغضب تتواصل لدى التلاميذ بدرجة متوسطة.	21
75	توافر مهارة التدخل بطريقة ملائمة مع رفاقه في النشاطات تتواصل لدى التلاميذ بدرجة عالية. جدول يمثل	22

77	جدول يمثل توافر مهارة قيادية جيدة المساعدة   تتواصل لدى التلاميذ بدرجة عالية.	23
78	جدول يمثل توافر مهارة التكيف مع التوقعات السلوكية المختلفة عبر المواقف المدرسية تتواصل لدى التلاميذ متوسطة.	24
80	جدول يمثل توافر مهارة مدح مساهمات أو إنجازات الآخرين تتواصل لدى التلاميذ بدرجة عالية جدا.	25
81	جدول يمثل توافر مهارة إمكانية الحزم بقدر ملائم عندما يحتاج المواقف منه إلى ذلك تتواصل لدى التلاميذ بدرجة عالية جدا.	26
83	جدول يمثل توافر مهارة البحث عنه الرفاق للمشاركة في النشاطات تتواصل لدى التلاميذ بدرجة عالية جدا.	27
84	جدول يمثل توافر مهارة إظهار قدر من التحكم بالذات أو ضبط الذات تتواصل لدى التلاميذ بدرجة منخفضة.	28
	جدول يمثل توافر مهارة النظر إليه الرفاق باحترام تتواصل لدى التلاميذ بدرجة عالية جدا.	29

### قائمة الأشكال

الرقم	العنوان	الصفحة
-------	---------	--------

43	رسم البياني يوضح تكرار ونسب للإجابة الأولى	01
45	الرسم البياني يوضح تكرار ونسب للإجابة الثانية	02
46	الرسم البياني يوضح تكرار ونسب للإجابة الثالثة	03
47	الرسم البياني يوضح تكرار ونسب للإجابة الرابعة	04
49	الرسم البياني يوضح تكرار ونسب للإجابة الخامسة	05
51	الرسم البياني يوضح تكرار ونسب للإجابة السادسة	06
52	الرسم البياني يوضح تكرار ونسب للإجابة السابعة	07
54	الرسم البياني يوضح تكرار ونسب للإجابة الثامنة	08
55	الرسم البياني يوضح تكرار ونسب للإجابة التاسعة	09
57	الرسم البياني يوضح تكرار ونسب للإجابة العاشرة	10
58	الرسم البياني يوضح تكرار ونسب للإجابة الحادية عشر	11
60	الرسم البياني يوضح تكرار ونسب للإجابة الثانية عشر	12
61	الرسم البياني يوضح تكرار ونسب للإجابة الثالثة عشر	13
63	الرسم البياني يوضح تكرار ونسب للإجابة الرابعة عشر	14
64	الرسم البياني يوضح تكرار ونسب للإجابة الخامسة عشر	15
66	الرسم البياني يوضح تكرار ونسب للإجابة السادسة عشر	16
67	الرسم البياني يوضح تكرار ونسب للإجابة السابعة عشر	17

69	الرسم البياني يوضح تكرار ونسب للإجابة الثامنة عشر	18
70	الرسم البياني يوضح تكرار ونسب للإجابة التاسعة عشر	19
72	الرسم البياني يوضح تكرار ونسب للإجابة عشرون	20
73	الرسم البياني يوضح تكرار ونسب للإجابة واحد وعشرون	21
75	الرسم البياني يوضح تكرار ونسب للإجابة الثانية وعشرون	22
76	الرسم البياني يوضح تكرار ونسب للإجابة الثالثة وعشرون	23
78	الرسم البياني يوضح تكرار ونسب للإجابة الرابعة وعشرون	24
79	الرسم البياني يوضح تكرار ونسب للإجابة الخامسة وعشرون	25
81	الرسم البياني يوضح تكرار ونسب للإجابة السادسة وعشرون	26
82	الرسم البياني يوضح تكرار ونسب للإجابة السابعة وعشرون	27
84	الرسم البياني يوضح تكرار ونسب للإجابة الثامنة وعشرون	28
85	الرسم البياني يوضح تكرار ونسب للإجابة التاسعة وعشرون	29

# قائمة المحتويات



أ .....الإهداء-

ج .....الشكر والتقدير-

### قائمة المحتويات

د ..... قائمة الجداول-

ه ..... قائمة الأشكال-

### ( التعريف بالبحث )

1 .....مقدمة.

3 .....1- مشكلة البحث

3 .....2- أهداف البحث

4 .....3- أهمية البحث

4 .....4- فرضيات البحث

4 .....5- التعريف بمصطلحات البحث

5 .....6- الدراسات المشابهة

### الباب الأول (الدراسة النظرية)

### الفصل الأول (المهارات الاجتماعية)

09 .....1-المهارات الاجتماعية

09 .....1-1 مهارة القيادة

09 ..... 2-1 مهارة العمل في الفريق

10 ..... 3-1 مهارة المشاركة

10 ..... 4-1 مهارة الاتصال

## الفصل الثاني (المرحلة العمرية)

12 ..... تمهيد

13 ..... 1 مفهوم المراهقة

13 ..... 2 طبيعة المراهقة

14 ..... 3 أهم النظريات التي تفسر المراهقة

14 ..... 1-3 نظرية ستايلي بيول

14 ..... 2-3 نظرية سيجموند فرويد

14 ..... 3-3 نظرية جزيل وعملية النضوج

15 ..... 4 أنواع المراهقة

15 ..... 1-4 المراهقة المكيفة

16 ..... 2-4 المراهقة الانسحابية (الانطوائية)

16 ..... 3-4 المراهقة العدوانية (المتمردة)

16 ..... 4-4 المراهقة المنحرفة

16 ..... 5 أطوار المراهقة

17	1-5 المراهقة المبكرة(12-13-14)سنة.....
17	2-5 المراهقة الوسطى(15-16-17)سنة.....
17	3-5 المراهقة المتأخرة(18-19-20-21)سنة.....
17	6 حاجات مراهق المرحلة الثانوية.....
17	1-6 الحاجات النفسية.....
17	2-6 الحاجة إلى المكانة.....
17	3-6 الحاجة إلى الاستقلال.....
18	4-6 الحاجات الجنسية.....
18	7 الحاجات الاجتماعية.....
18	1-7 الحاجة إلى تهذيب الذات.....
18	2-7 الحاجة إلى التكيف.....
18	3-7 الحاجة إلى الترفيه.....
18	4-7 الحاجة إلى النشاط الرياضي.....
19	8 خصائص المراهقة.....
19	1-8 النمو الجسمي.....
20	2-8 النمو الفيزيولوجي.....
20	3-8 النمو الاجتماعي.....
21	4-8 النمو العقلي.....

22.....	5-8 النمو الانفعالي
22.....	9 مشاكل المراهقة
23.....	1-9 المشاكل النفسية
23.....	2-9 المشاكل الانفعالية
23.....	3-9 المشاكل الاجتماعية
23.....	4-9 المشاكل الصحية
24.....	5-9 مشاكل الرغبة الجنسية
24.....	10 علاقات المراهق
24.....	1-10 علاقة مراهق المرحلة الثانوية بالأسرة
24.....	2-10 علاقة مراهق المرحلة الثانوية بالمجتمع
24.....	3-10 علاقة أستاذ التربية البدنية و الرياضية بالمراهق
25.....	11 الممارسة الرياضية وعلاقتها بالمراهق
26.....	12 أهمية التربية البدنية والرياضية بالنسبة للمراهق
28.....	خلاصة

## الباب الثاني ( الدراسة الميدانية )

### الفصل الأول (منهجية البحث وإجراءاته الميدانية)

29	تمهيد.....
30	1- منهج البحث.....
30	2- مجتمع عينة البحث.....
30	1_2 مجتمع البحث.....
30	2-2 عينة البحث.....
30	3- متغيرات البحث.....
30	1_3 المتغير المستقل.....
30	2_3 المتغير التابع.....
31	4- مجالات البحث.....
31	1-4 المجال الزماني.....
31	2-4 المجال المكاني.....
31	3-4 المجال البشري.....
31	5- أدوات جمع البيانات.....
31	1_5 الملاحظة.....
32	2-5 الاستبيان.....
32	6 نوع العينة.....
32	6_ الأسس العلمية للاختبارات المستخدمة.....
32	7_ الدراسة الإحصائية.....

8\_ صعوبات البحث..... 33

34..... خلاصة

### الفصل الثاني (عرض وتحليل النتائج و مناقشتها)

31..... - عرض ومناقشة و تحليل نتائج الدراسة

60..... - الاستنتاجات

63..... -خاتمة عامة

.....-المصادر و المراجع

.....ملاحق  
.....-ملخص الدراسة.

# التعريف بالبحث

- مقدمة.....01
- مشكلة.....02
- الفرضيات.....03
- أهداف.....04
- مصطلحات البحث.....04
- الدراسات السابقة.....05

## مقدمة:

شهد النصف الثاني من القرن العشرين اهتماما متزايدا بإستراتيجية التعلم التعاوني باعتبارها إستراتيجية ذات اثر فعال في الميدان التربوي وذلك في مدارس التعليم العام والتعليم الجامعي على حد سواء، وتوالت الدراسات حول هذه الإستراتيجية حتى أصبحت من أكثر الموضوعات التربوية بحثا و دراسة ، (slavin, 1989, p. 87)



وقد أكدت معظم تلك الدراسات فعالية استخدام إستراتيجية التعليم التعاوني لما حققته من أنماط تعليمية متميزة أهمها:تحصيل أكاديمي أعلى ،وتذكر مدة أطول،وتطوير عمليات التفكير العليا،وزيادة الدافعية نحو التعلم،وزيادة الثقة بالنفس واحترام الذات (shroyer, 1989) ، كما أن استخدام التعلم التعاوني يؤدي إلى قبول الطلاب لوجهات نظر الآخرين ،وإيجاد العلاقات الايجابية بين الفئات الغير المتجانسة ،وتنمية قدرات المتعلم المختلفة مثل:القدرة على تطبيق ما تعلمه،والقدرة الإبداعية ،وتحسين المهارات اللغوية ،واتخاذ المواقف الايجابية اتجاه المدرسة والمنهج والمعلم،والقدرة على التحكم في الوقت ، ومساندة أكبر لأعضاء المجموعة ، ومهارات اجتماعية أكثر أثناء التعامل مع الآخرين (adams, 1990, p. 24/25)

ولم يقتصر استخدام التعلم التعاوني على مدارس التعليم العام بل شمل التعليم الجامعي وان كان اقل انتشارا منه ،ويشير ترايب (tribe, 1994) إلى أن التعلم التعاوني في نظام التعليم سيزود التلاميذ بمهارات تقدم خدمة مميزة لأنه سيجعلهم أكثر قدرة على التكيف في مجتمعهم.(adams, 1994, p. 27) ونظرا لأهمية التعلم التعاوني فقد قدم مقرر التدريس { التدريس من خلال المجموعة } في بعض جامعات الولايات المتحدة الأمريكية وفي بريطانيا وذلك لتقوية مهارات أعضاء التدريس في إدارة العمل التعاوني، ثم خضع هذا المقرر للتطوير ليصبح أكثر فعالية (adams, 1994, p. 28/29)

إن تنمية المهارات الاجتماعية مطلب تربوي مهم، لأنها تمثل جانبا أساسيا من جوانب شخصية المتعلم، فالإنسان اجتماعي بطبعه، وهو محتاج إلى التعامل مع الجماعات المختلفة داخل المجتمع تعاملًا يعود عليه بالنفع وعلى المجموعة التي ينتمي إليها، أي انه في حاجة إلى جماعة تقبله ويشعر بالانتماء إليها، ويتفق مع أعضائها في قيمهم واتجاهاتهم، إذا يحتاج الفرد منذ نعومة أظافره إلى اكتساب خبرات اجتماعية تجعله يتكيف مع هذه الجماعة، ولعل ابرز تلك الخبرات مهارات التعامل مع المجتمع وأساسها التعاون (الجلواني 1988 ،النجيحي، 1981)

قال تعالى: { وتعاونوا على البر والتقوى ولا تعاونوا على الإثم والعدوان وأتقوا الله إن الله شديد العقاب }

{المائدة الآية 2} و قال تعالى: { واعتصموا بحبل الله جميعا ولا تفرقوا وذكروا نعمت الله عليكم إن كنتم أعداء فألف بين قلوبكم فأصبحتم بنعمته إخوانا } { آل عمران الآية 103 } ، ولكن الإنسان لا يولد مزودا بمهارات التعامل مع الآخرين فلا بد من تعلمها كأني جانب من جوانب التعلم الأخرى ويقول في ذلك روكفلر

Rockefeller} إني على استعداد لأن ادفع من اجل اكتساب القدرة على التعامل مع الناس أكثر مما سأدفع  
لأي قدرة أخرى تحت الشمس { (واخرون، 1993، صفحة 18) ، ومن ابرز الاستراتيجيات الفعالة التي يتم تعلم المهارات  
الاجتماعية من خلالها إستراتيجية التعلم التعاوني **coopérative Learning** حيث تعد العلاقات  
البيشخصية والمهارات الرمزية {الاجتماعية} من أهم عناصر التعلم التعاوني.

على الرغم من أهمية التعلم التعاوني في تكوين المهارات الاجتماعية (Gillies and Ashrnan, 1998)

(buroon james and ambrosio, 1993) إلى أن معظم دراسات تعلم التعاون وخاصة العربية منها انصب على التحصيل وقليل منها تناول المهارات الاجتماعية، والقيم الخلقية والمهارات اللغوية، والتفاعل اللفضي، لذا اتجهنا إلى اختيار موضوع البحث ، ومن أهم دوافع البحث أيضا ما لحضناه أثناء العمل في ثانوية الأخوة عمار ببلدية ستيدية ولاية مستغانم ، من قصور في سلوكيات التعاون والمشاركة وآداب المناقشة عند تعامل التلاميذ مع بعضهم البعض ، وبذلك يصبح الاهتمام بدراسة المهارات الاجتماعية وتعلمه والتدريب عليها مطلباً تربوياً في عصر تزداد فيه العوامل المؤثرة على حياة الأفراد الاجتماعية و تكيفهم الاجتماعي مثل ظاهرة قضاء عدد من الساعات يوميا أمام القنوات التلفزيونية أو مع شبكات المعلوماتية من خلال التعامل مع الحاسب الآلي .

## أسئلة البحث:

### السؤال الرئيسي

ماهي أهم المهارات الاجتماعية المنتشرة لدى التلاميذ لدى التلاميذ الطور الثانوي (15\_18 سنة) في ثانوية الإخوة عمار بلدية ستيدية ولاية مستغانم؟

ويتفرع السؤال الرئيسي إلى أسئلة فرعية:

س1/ ما مدى انعكاس المهارات الاجتماعية على التحصيل العلمي؟

س2/ هل المهارات الاجتماعية وحدها كافية لتحقيق التطور؟

## 02\_ هدف البحث:

يسعى البحث إلى تحقيق الهدف التالي:

التعرف ماهي أهم المهارات الاجتماعية المنتشرة لدى التلاميذ لدى التلاميذ الطور الثانوي (15\_18 سنة) في

ثانوية الإخوة عمار بلدية ستيدية ولاية مستغانم؟

### 03\_ أهمية البحث:

يمكن تحديد أهمية البحث في الجوانب التالية:

- إبراز أهمية البحث التطور التعلم و التعليم في الثانوية لتحقيق المزيد من الجودة في المهارات الاجتماعية
- يعتبر هذا البحث إضافة جديدة في مجال تنمية المهارات الاجتماعية بشكل مؤثر على العلاقات الاجتماعية الإنسانية

### 04\_ فرضيات البحث:

- إن المهارات الاجتماعية وحدها كافية لتحقيق التطور

### 05\_ مصطلحات البحث:

**المهارات الاجتماعية:** هي سلوكيات مكتسبة مقبولة اجتماعيا يستخدمها الفرد عند التعامل مع الآخرين، وتظهر بصورة لفضية أو غير لفضية مثل: مهارات القيادة، المشاركة، الاتصال، و العمل في الفريق.

**القيادة:** السلوك الذي يقوم به التلميذ حين يوجه نشاط أعضاء المجموعة التعاونية نحو الهدف المشترك. (منير, مرسي و محمد, 1404 هـ).

**المشاركة:** مساهمة التلميذ مع أعضاء المجموعة التعاونية التي ينتمي إليها ومساعدتهم من اجل التعلم والوصول إلى أهدافهم وتحقيق تقدمهم. (التركي, 1421 هـ, الصفحات 108-107)

**الاتصال:** جميع التفاعلات ألفتضية وغير لفضية التي تتم بين أعضاء المجموعة التعاونية عند نقل فكرة أو رأي أو اتجاه أو قيمة بين أعضاء المجموعة. (شريف, 1992, الصفحات 117-110)


**مهارات العمل في الفريق:** المهارات المتعلقة بانجاز مهمات فريق العمل وتنظيمها من خلال علاقات فاعلة بين الأعضاء. (شريف, 1992)

الدراسة الأولى:

- تأثيرات استخدام بعض استراتيجيات التدريس على بعض المهارات الأساسية في كرة الطائرة .

من إعداد:

محمد كمال الدين البارودي. 

أيمن عبده محمد . 

**منهج البحث:** استخدم الباحثان المنهج التجريبي بالتصميم التجريبي لثلاث مجموعات تجريبية المناسبة لطبيعة هذه الدراسة وأسلوبها وقد استعان الباحثان بالتصميم التجريبي الذي يعتمد على القياس القبلي والقياس البعدي للمجموعات الثلاثة ومقارنة النتائج بين القياسات قبل وفي نهاية مدة البرنامج التعليمي .

**مجتمع وعينة البحث:** يمثل مجتمع البحث طلاب الفرقة الأولى بكلية التربية والرياضة جامعة أسيوط للعام الجامعي 2004\_2005 وتم إجراء هذا البحث على عينة عمدية من طلاب الفرقة الأولى البالغ عددهم (436) طالب وطالبة وتم اختيار شعبتين لكل مجموعة تجريبية وبلغ عدد العينة 120 طالب وبعد استبعاد الطلاب للاعبين والطلاب البالغين للإعادة والطلاب غير المنتظمين في الدراسة أصبحت عينة البحث 60 طالب مقدمة بالتالي:

❖ **أهداف البحث :** يهدف البحث إلى التعرف على تأثير استخدام برنامجين تعليميين باستخدام أسلوب

التعليم التعاوني وتوجيه الأقران بالإضافة إلى البرنامج باستخدام التقليدي على تعلم بعض مهارات كرة الطائرة

وذلك من خلال التعرف على :

- 1- تأثير استخدام أسلوب التعلم بتوجيه الأقران على بعض المهارات الأساسية في كرة الطائرة.
- 2- تأثير استخدام أسلوب التعلم التعاوني على بعض المهارات الأساسية في كرة الطائرة .
- 3- تأثير استخدام أسلوب الأوامر على بعض المهارات الأساسية في كرة الطائرة.
- 4- الفروق بين الأساليب الثلاثة في التأثير على تعلم بعض المهارات الأساسية في كرة الطائرة .

#### ❖ فروض البحث:

- 1- توجد فروض دالة إحصائيا بين القياسين القبلي و أبعدي لصالح القياس أبعدي لصالح المجموعة الأولى (أسلوب التعلم بتوجيه الأقران) في التعلم بعض المهارات الأساسية في كرة الطائرة
- 2- توجد فروض دالة إحصائيا بين القياسين القبلي و أبعدي لصالح القياس أبعدي لصالح المجموعة التجريبية الثانية (أسلوب التعلم التعاوني) في تعلم بعض المهارات الأساسية في كرة الطائرة
- 3- توجد فروض دالة إحصائيا بين القياسين القبلي و أبعدي لصالح القياس أبعدي لصالح المجموعة التجريبية الثالثة (أسلوب الأوامر ) في تعلم بعض المهارات الأساسية في كرة الطائرة

#### الإستخلاصات:

- 1- استخدام أسلوب التعلم بتوجيه الأقران يؤدي إلى تحسين المستوى المهاري لبعض مهارات كرة الطائرة.
- 2- استخدام أسلوب التعلم التعاوني يؤدي إلى تحسين المستوى المهاري لبعض مهارات كرة الطائرة.

#### التوصيات:

- 1- استخدام أساليب التعلم الحديثة في التدريس نظرا لزيادة إعداد الطلاب في المجموعات التدريبية مما يساعد على استغلال المساحة الزمنية وتوفير الجهد والارتقاء بالمستوى المهاري للطلاب

2- إدراج أساليب التدريس الحديثة ضمن خطة تدريس مقرر طرق كرة الطائرة .

### الدراسة الثانية:

اثر استخدام التعلم التعاوني في التعلم وتحسين بعض القدرات المرتبطة بفعالية القفز العالي

### من إعداد :

علي فؤاد فائق

محمد عني حسين

### أهداف البحث:

1- إعداد منهج للتعليم التعاوني لتعلم فعالية القفز العالي

2- التعرف إلى اثار استخدام التعلم التعاوني في تعلم فعالية القفز العالي لطلبة المرحلة الثالثة بقسم التربية

الرياضية مقارنة بطريقة التدريس المعتادة.

### فروض البحث:

1- هناك فروض ذات دالة إحصائية عند مستوى (0.05) بين الاختبارات القبليّة والبعديّة لمجموعتين

البحث في تعلم وتطوير بعض القدرات البدنية الخاصة بفعالية القفز العالي ولصالح الاختبارات البعدية.

2- هناك فروض ذات دالة إحصائية عند مستوى (0.05) بين الاختبارات البعدية بين المجموعتين التجريبية

والضابطة ولصالح المجموعة التجريبية في تعلم وتطوير بعض القدرات البدنية بفعالية القفز العالي .

## 5-1- مجلات البحث:

1-5-1- المجال البشري: عينة من طلبة المرحلة الثالثة قسم التربية الرياضية / كلية التربية الأساسية / جامعة المستنصرية.

2-5-1- المجال المكاني: الملاعب الخارجية. كلية التربية الأساسية / جامعة المستنصرية

3-5-1 المجال الزمني: الفترة من 2008/12/12 ولغاية 2009/01/12

**منهج البحث:** استخدم الباحثون المنهج التجريبي لملائمة لطبيعة البحث إذ بعد أفضل ما يمكن إتباعه للوصول إلى نتائج دقيقة وهو "منهج الوحيد الذي يمكنه الاختبار الحقيقي لفروض العلاقات الخاصة بالسبب أو الأثر" (علاوي وراتب 1999. 217) .

2-3- **عينة البحث:** تم اختيار عينة البحث عمدية من طلاب المرحلة الثالثة في كلية التربية الأساسية قسم التربية الرياضية بجامعة المستنصرية والذين بلغ عددهم (40) طالبا مقسمين إلى مجموعتين ، وبعد استبعاد الطلبة الراسبين والطلبة الذين لديهم غيا بات كان العدد الإجمالي للعينة (30) طالبا والسبب الذي دفع الباحثون الاختيار العينة من طلاب المرحلة الثالثة كون الفعالية ضمن منهجهم الدراسي كما لم يسبق للعينة إذ درست الفعالية . عمدت المجموعة الضابطة بتعلم فعالية القفز العالي بالطريقة التقليدية المتعارف عليها بالقسم بينما ادخل المجموعة الثانية متغير الدراسة تعليم وتحسين مستوى الأوامر باستخدام أسلوب التعليم التعاوني.

## 1-5- الاستنتاجات:

بناء على عرض النتائج ومناقشتها استنتج الباحثون ما يأتي:



1- إن تدريس بأسلوب التعليم التعاوني أسهم في تحسين تعلم فعالية القفز العالي وتطوير القدرات البدنية

المرتبطة بفعالية لدى أفراد عينة البحث.

# الباب الأول

# البحث وأاسة النظرية

## الفصل الأول

### المهارات الاجتماعية

1 المهارات الاجتماعية.....09

1-1 مهارة القيادة.....09

2-1 مهارة العمل في الفريق.....09

3-1 مهارة المشاركة.....10

4-1 مهارة الاتصال.....10

## 1-المهارات الاجتماعية:

يعرف ديفيد المهارة الاجتماعية بأنها الكفاءة السلوكية في المواقف الاجتماعية أما فرانسيس و فيليبس فيرون أن مع الآخرين و القدرة على مساعدة الفرد من خلالها المهارة الاجتماعية هي الأساليب التي يرتبط أو يتفاعل بينهم والمشاركة التعاون . (david, 1979, pp. 379-372-50)(francis, 1982)الآخرين و لات التي يستخدمها الفرد في تفاعلاته مع يشير شومكر و دونالد إلى أن المهارات الاجتماعية هي السلوكي الآخرين

و التي قد تكون سلوكيات غير لفظية كالتماس البصري و إيماءات الرأس و قد تكون سلوكيات لفظية بسيطة أو معقدة كتقديم حلول ترضي حاجات الجميع (التركي، فاعلية برنامج تدريسي لبعض المهارات الاجتماعية في تعديل سلوك انسحاب اجتماعي لدى عينة من التلاميذ المرحلة الابتدائية رسالة ماجستير، 1421 هـ، صفحة 104)

أما سارجنت فيرى أنها سلوكيات تمثل معظم جوانب الكفاية الاجتماعية و في هذا البحث يمكن أن تعرف المهارات الاجتماعية بأنها سلوكيات مكتسبة مقبولة اجتماعيا يستخدمها الفرد عن التفاعل مع الآخرين و تظهر بصورة لفظية و غير لفظية مثل مهارات القيادة و المشاركة و الاتصال و العمل في فريق و غيرها .

## 1-1 مهارة القيادة:

يعرف مرسى القيادة بأنها السلوك الذي يقوم به الفرد حين يوجه نشاط جماعة نحو هدف مشترك فالقيادة سلوك مطلوب في أي عمل جماعي أو تعلم جماعي و تعتبر مهارات القيادة من أبرز المهارات التي يتم التدريب عليها من خلال استراتيجية التعلم التعاوني حيث يقوم الموجه أو المشرف بدفع المجموعة نحو تحقيق الهدف موجها نشاطهم لتحقيقه (منير, مرسي و محمد, 1404 هـ).

## 1-2 مهارة العمل في الفريق:

تتمثل مهارات العمل في الفريق في المهارات المتعلقة بانجاز مهمات فريق العمل و تنظيمه من خلال علاقات فاعلة بين الأعضاء و يبدأ عمل الفريق بتحديد هدف تعلم المجموعة ثم وضع خطة عمل يسير الأعضاء وفقا لخطواتها نحو تحقيق الهدف ثم تحديد مسؤوليات كل دور من الأدوار التي يقوم بها الأعضاء و توزيع تلك الأدوار على الأعضاء بحيث يتناوب أعضاء المجموعة الأدوار لكي يتمكن كل عضو من اتقان المهارات الخاصة بكل دور و قد أشار الموسوي الى الأدوار التي يقوم بها أعضاء مجموعة التعلم التعاوني (شريف, 1992).

## و أهم تلك الأدوار ما يلي:

**1 الموجه** ووظيفته توجيه عمل المجموعة و تعريف مسؤولية الأعضاء و تشجيعهم على المشاركة و توليد اجاباتهم و مساعدتهم على تحقيق هدف العمل.

**2 الملاحظ** ووظيفته ملاحظة أداء مجموعة التعلم التعاوني و متابعتهم أثناء العمل .

**3 المشجع** ووظيفته امتداح اداء الأعضاء اذا أحسنوا و حققوا تعل أفضل نحو تحقيق هدف المجموعة.

**4 الملخص** ووظيفته تلخيص الأفكار و الأداء التي تتم مناقشتها من قبل أعضاء المجموعة

**5 المسجل** ووظيفته تسجيل العناصر المهمة التي سوف تناقش والتي تمت مناقشتها كما يسجل الكلمات و الجمل

ذات الارتباط بموضوع التعلم و يسجل القرارات المتخذة من قبل المجموعة (شريف, 1992، الصفحات 113-

(104

## 1-3 مهارة المشاركة:

يقصد بالمشاركة مساهمة الفرد مع أفراد الجماعة التي ينتمي إليها من أجل اشباع حاجاتهم و حل مشكلاتهم و الوصول الى أهدافهم و تحقيق نهدفهم و المشاركة في التعلم التعاوني يعني ان يقوم المتعلم بدور يكمل عمل المجموعة كما يساعد أعضاء المجموعة أثناء القيام بأدوارهم من اجل تحقيق هدف مشترك و هو هدف المجموعة فاذا قدم المتعلم لفريقه أفكارا أو كتب أو أدوات يكون قد مشاركة لهم وقد يكون المشاركة استجابة لطلب الاخرين أو فاعلية برنامج تدريسي لبعض المهارات الاجتماعية في تعديل سلوك انسحاب ,التركي) مبادرة ذاتية من المتعلم (pp. 108-107, هـ 1421, اجتماعي لدى عينة من التلاميذ المرحلة الابتدائية رسالة ماجستير

#### 1-4 مهارة الاتصال:

يقصد بالاتصال نقل فكرة أو رأي أو اتجاه أو قيمة بين طرفين الطرف الأول هو المرسل و الطرف الثاني المستقبل و المادة المراد إرسالها هي الرسالة و عادة ما تنقل الرسالة بواسطة قناة الاتصال ويشترط الحدوث الاتصال النقال أن يفهم المستقبل الرسالة التي يقصدها المرسل و الرسالة قد تكون لفظية أو غير لفظية و عادة ما ترتبط الرسائل اللفظية في اللغة أما الرسائل غير اللفظية قد يستخدم فيها أنماط سلوكية مثل نبرة الصوت و سرعته و تعبير الوجه و حركات العين أو اليد و غيرها فالمتحدث عادة يملك الأفكار و المشاعر و يحاول أن يحصل على اهتمام المنصت فيوضح الفكرة المراد توضيحها ثم يتأكد من فهم المنصت فيصلمت ليتابع المتحدث و يكون أكثر ايجابية فيطلب لتوضيح أو يطرح الأسئلة و يعيد صياغة كلام المتحدث للتأكد من فهمه للحدث.

(شريف، 1992، الصفحات 117-110)

# الفصل الثاني

## المرحلة العمرية

- 1 مفهوم المراهقة.....13
- 2 طبيعة المراهقة.....13
- 3 أهم النظريات التي تفسر المراهقة.....13
- 4 أنواع المراهقة.....15
- 5 أطوار المراهقة.....15
- 6 حاجات مراهق المرحلة الثانوية.....16

## تمهيد:

يؤكد الباحثون و علماء النفس أن فترة المراهقة هي أهم فترات الحياة إطلاقاً حيث إن الصحة البدنية والنفسية للإنسان تتوافقان إلى حد كبير على اجتياز هذه الفترة بأمان واطمئنان لذلك لا بد من دراسة وتحليل الظواهر النفسية والسلوكية التي تكتنف الكائن البشري أثناء هذه الفترة الحرجة من حياته حيث تشهد بداية رجولة الفتى وأنوثة الفتاة كما تعرف تطورات جسدية عميقة لا تقتصر على الأعضاء الجنسية فقط وإنما تتعداها إلى كامل الجسم كما تعرف أيضاً تغيرات نفسية عقلية وعاطفية ففي هذه الفترة تتخذ الأفعال أشكالاً جديدة وتختلف الدوافع السلوكية والحوافز الاجتماعية مما يجعل المراهق يحاول أن يتكيف مع هذه التغيرات وليس ذلك بالشيء السهل.

## 1 مفهوم المراهقة:

المعنى اللغوي للمراهقة : هو المقاربة والذنو ، فرهقته معناه أدركته وأرهقته تعني دانيته ،ورهقت الصلاة وأرهقوا الصلاة أخروها إلي آخر وقتها حتي تكاد تفوت فراهق الشيء معناه قاربه وراهق البلوغ معناه قارب سن البلوغ. ومعناه التدرج نحو النضج **Adolescerre** مشتقة من الفعل اللاتيني **Adolescence** فكلمة المراهقة البدني والجنسي والعقلي والانفعالي وهنا يتضح الفرق بين كلمة المراهقة وكلمة بلوغ فكلمة البلوغ يقتصر معناها على ناحية واحدة ومن نواحي النمو وهي الناحية الجنسية من حيث نضج الغدد التناسلية واكتساب معالم جنسية جديدة تنقل الطفل من مرحلة الطفولة المتأخرة إلى المراهقة إلى سن الرشد.

ويعرفها **عبد الرحمن عيساوي** بأنها: "فترة نمو جسدي وظاهرة اجتماعية، ومرحلة زمنية، كما أنها فترة تحولات

( 84 نفسية عميقة". (عبد الرحمن عيساوي، 1984)

وحسب **دوروتي روجر** "هي فترة نمو جسدي وظاهرة اجتماعية ، ومرحلة زمنية ، كما أنها فترة تحولات نفسية

عميقة". (فؤاد السيد البهي ، 1996 ، 286)

## 2 طبيعة المراهقة:

المراهقة مرحلة من مسار الحياة الموجودة بين سن الطفولة وسن الرشد، من الناحية البيولوجية هي تلك المرحلة التي تبدأ من بداية اكتمال العظام، أما من الناحية النفسية الاجتماعية فهي مرحلة انتقالية يعبر فيها الفرد من الطفولة إلى الرشد، وقد عرفها **حامد عبد الرحمان** بأنها فترة نمو شامل ينتقل من خلالها الكائن البشري من مرحلة الطفولة إلى مرحلة الرشد . ( زهران، علم النفس النمو و المراهقة ، ط 2 ، 1972 ص 390)

حيث يفقد الطفل توازنه الجسمي و العقلي و تظهر عليه تغيرات عضوية عميقة تعطي للجسم صيغة أخرى و قوة أخرى ويترك الطفل أعباه القديمة الطفولية ، وتظهر لديه أحلام اليقظة التي قد تعرقل أحيانا العمل المدرسي ، و



المراهقة هي مرحلة حرجة حيث يكون فيها المراهق حساس إلى حد كبير حيث يواجه مواقف جديدة عليه ، و « أن : من طبيعة STANLY HALL أحيانا تكون مخفية ، دون أن تكون لديه خبرة لمواجهة هذه المواقف » المراهق أن يتأرجح بين النقص و النقيض من الحالات النفسية حيث يميل إلى الانتقال من مزاج إلى آخر في وقت قصير و هذا ما يعرف بأزمة المراهقة ً (إسماعيل،النمو في مرحلة المراهقة،ط2، 1982 ص20)

### 3 أهم النظريات التي تفسر المراهقة: ( زهران، علم النفس النمو و المراهقة ، ط 2، 1972ص29)

#### 3-1 نظرية ستالي بيول:

إن نظرية ستالي هول تعتبر أن المراهقة هي عبارة عن مرحلة التغير الشديد أو ميلاد جديد مصحوب بالضرورة بنوع من الشدائد والمحن والتوترات وصعوبة التكيف في كل موقف يواجهه المراهق.

ويأخذ عن هول مصطلح العواطف والتوتر حيث استعمله إما تتميز به مرحلة المراهقة من تعارض وتصارع أدى المراهق بين الإنسانية والمثالية القسوة والرقة والعصيان، وتشير نظريته إلى أن الفرد يرث الخصائص البيولوجية الخاصة بالجسم البشري إذ أنها تدخل في ترتيب المورثات .

وفي آخر الدراسات التي قام بها هولاً لعمل أجناس البشرية اتضح له أن المراهقة ظاهرة حضارية وثقافية وهذا يعني إلى انه تراجع في الأخير عن نظريته في المراهقة على أنها أزمة حتمية يمر بها كل فرد مهما كانت وضعيته ومهما كانت بيئته.

#### 3-2 نظرية سيجموند فرويد:

ويشير إلى أن الغريزة الجنسية تظهر وتنكشف لأول مرة عندما يصل المراهق إلى سن البلوغ ويضيف قائلاً: لقد علمتنا التجارب بان عملية قولية الإرادة الجنسية للجيل سوف تتم عندما يسعى الراشدون الكبار إلى فرض سيطرتهم وتعميق نفوذهم في نفوس أطفالنا بصورة مبكرة في التدخل في حياتهم الجنسية قبل وصولهم إلى سن البلوغ بدلا من الانتظار والترتيب حتى تنتهي العاصفة المدمرة ، وهذا ما ذهب إليه الدكتور عبد الغاني ديدى على أن المراهقة مرحلة انفعالية وتناقضات سلوكية يحدث فيها النكوس إلى الطفولة ويظهر الصعاب بشكل لا باس به

### 3-3 نظرية جزيل وعملية النضوج:

ينفرد جزيل من بين الآخرين بوصفه أصناف السلوك عبر مراحل فهو لا يقر الإشارة إلى المراهق بصفة عامة بل تحدد المراهقة بالمفهوم الجسمي والعمليات الفطرية التي تسبب النمو والتطور المتزامن وبالقابلية على الاستنتاج وكذلك المراهقة حسب جزيل هي المرحلة التي يتأثر فيها الفرد بعوامل فيزيولوجية. مرحلة المراهقة:

يجد الباحث صعوبة في تحديد بداية ونهاية مرحلة المراهقة لاعتبارات عدة منها، الفروق الفردية بين الأفراد من حيث سرعة نموهم واحتمال نضجهم وإذا هنالك علاقة وثيقة بين نضج المراهق والعوامل البيئية كالتغذية والمناخ ومن ذلك فأطفال المناطق الحارة مثلا يصلون إلى مراحل المراهقة في سن مبكرة عن أطفال المناطق الباردة وهنالك تؤدي حالات المرض الطويل أو العنف العام إلى تأخر النضج الجنسي الذي يعتبر صفة بارزة للدلالة عن المراهقة، ومنها كذلك الأنماط الثقافية السائدة في المجتمع، إن من يعتبر مراهقا وسط ثقافي معين قد لا يعتبر ذلك في وسط ثقافي مغاير وانطلاقا من هذه الاعتبارات يذهب الكثير من العلماء على تحديد بداية المراهقة من بداية البلوغ، أما نهايتها فتكون في حدود 21 و 22 سنة من عمر الفتى أو الفتاة، حيث يقول احمد زكي صالح أن المراهقة هي مدة زمنية من مراحل الانتقال من الطفولة إلى الرشد، وغالبا ما تبدأ من سن البلوغ وتنتهي من سنة 21 و 22 سنة وللاشارة فان هناك حاليا اتجاه في علم النفس نحو تنظيم فترة ممتدة ما بين 9 إلى 12 سنة في مرحلة المراهقة، لان التغيرات التي تتم في هذه المرحلة تعتبر تمهيدا فعليا للمراهقة. ( سعد جلال: الطفولة والمراهقة. ط2. بدون سنة ص116)

### 4 أنواع المراهقة:

يري الدكتور صموئيل مفاريوس أن هناك أربعة أنماط عامة للمراهقة يمكن تلخيصها فيما يلي :

**1-4 المراهقة المكيفة:** وتعرف أنها المراهقة الهادئة نسبيا والتي تميل إلى الاستقرار العاطفي وتكاد تخلو من التوترات الانفعالية الحادة وغالبا ما تكون علاقة المراهق بالذين يحيطون به علاقة طيبة كما يشعر المراهق في هذه

الفترة بتقدير المجتمع له وتوافقه معه كما أنه يشعر بثقة متزايدة بنفسه، كما نجد المراهق لا يسرف في أحلام اليقظة أو الخيال أو الاتجاهات السلبية، أي أن المراهق هنا يميل إلى الاعتدال.

**4-2 المراهقة الانسحابية (الانطوائية):** ومثل هذه المراهقة نجدها تحمل صورة مكتئبة تميل إلى العزلة والانطواء والتردد والحجل والشعور بالنقص، وعدم التوافق الاجتماعي، حيث نجد مجالات المراهق الخارجية الاجتماعية ضيقة محدودة، كما يصرف جانب كبير في تفكيره إلى نفسه وحل مشكلة حياته أو إلى التفكير الديني والتأمل في القيم الروحية كما يسرف في الاستغراق في الهواجس وأحلام اليقظة في بعض الحالات حد الأوهام والخيالات المرضية و إلى مطابقة المراهق بين نفسه وأشخاص الروايات التي يقرأها.

**4-3 المراهقة العدوانية (المتمردة):** يكون فيها المراهق نائراً متمرداً على السلطة، سواء كانت السلطة للوالدين أو سلطة المدرسة أو المجتمع الخارجي، كما يميل المراهق إلى محاولة تأكيد نفسه والميل إلى التشبه وتقليد الآخرين كالشارب أو اللحية حيث نجد السلوك العدواني عند هذه المجموعة قد يكون صريحاً يتمثل في الإيذاء أو قد يكون بصورة غير مباشرة فيتخذ صورة العناد، وهناك مجموعة ثالثة من المراهقين قد يتعلق الأمر بالأوهام والخيال وأحلام اليقظة لكل صورة أقل مما سبقها.

**4-4 المراهقة المنحرفة:** ويظهر هذا النوع من المراهقة في الشكلين: المنسحب والعدواني، فإذا كانت الصورتان السابقتان غير متوافقة أو غير متكيفة إلى أن مدى الانحراف لا يصل إلى خطورته في الصورة البادية في الشكل -التمرد- الرابع حيث نجد الانحلال الخلقي والانهيار النفسي، حيث يقوم بتصرفات تخالف عادات المجتمع وقيمه حيث يحصرها البعض في إعداد الجريمة أو المرض النفسي و العقلي . (محمد مصطفى زيدان ، 1975 ، 16 )

## 5 أطوار المراهقة:

لقد اختلف العلماء في تحديد فترة المراهقة بدايتها، وكم تدوم للإنسان، وفي أي سنة تنتهي، وكما اختلفوا في تحديد مراحل النمو بدايته ونهايته، نظراً لعدم وجود مقياس موضوعي خارجي تخضع له هذه التقسيمات، وإنما أخضعوها لمجال دراستهم وتسهيلاً لها فهناك من اتخذ النمو العقلي كميّاراً آخر، ولكنهم اتفقوا مبدئياً على أن فترة الواقعة بين أول البلوغ الجنسي واكتمال النمو الجسمي أي أن حياتها 12 سنة وتستمر إلى نهاية النضج أي إلى

22 سنة ويمكن أن تتعداه على حساب المعطيات أو المؤثرات حيث يذهب "الباحثون والعلماء الأمريكيون" إلى تقسيم مرحلة المراهقة إلى ثلاثة أقسام لتسهيل مجال الدراسة و البحث فقط لا غير و لضبط كل التغيرات و المظاهر النفسية و السلوكية التي تحدث في هذه الفترة.

**5-1 المراهقة المبكرة (12-13-14) سنة :** تمتد هذه الفترة بداية النمو السريع الذي يصاحب البلوغ إلى حوالي سنة إلى سنتين بعد البلوغ عند استقرار التغيرات البيولوجية الجديدة عند الفرد.

**5-2 المراهقة الوسطى (15-16-17) سنة:** يطلق عليها أيضا مرحلة الثانوية وما يميز هذه المرحلة هو بطء سرعة النمو الجنسي بالنسبة للمرحلة الأولى وتزداد التغيرات الجسمية والفيزيولوجية من زيادة في الطول و الوزن و اهتمام المراهق بظهوره الجسمي وصحته الجسمية وقوة جسمه و يزداد بهذا الشعور المراهق بذاته.

**5-3 المراهقة المتأخرة (18-19-20-21) سنة:** يطلق عليها بالذات اسم "مرحلة الشباب" حيث أنها تعتبر مرحلة اتخاذ القرارات الحاسمة التي يتخذ فيها مهنة المستقبل وكذلك اختيار الزواج أو العزوف وفيها يصل النمو إلى ، 1982(263)النضج الجسمي ويتجه نحو الثبات الانفعالي والتبلور لبعض العواطف. ( حامد عبد السلام زهران ،

## 6 حاجات مراهق المرحلة الثانوية:

الحاجة هي احدي الدوافع النفسية التي تدفع الإنسان للقيام بسلوك معين يشبه تلك الدوافع أو هي موقف يجعل الكائن الحي في حالة نشاط قلق غير مستقر ويحفزه إلى بذل الجهد لتحقيق أهداف معينة.

## 6-1 الحاجات النفسية:

**6-2 الحاجة إلى المكانة:** حيث نجد المراهق في مرحلة التعليم الثانوي يريد أن يكون شخصا هاما وأن تكون له مكانة بين أبويه ومعلميه ولكنه في كل حال من الأحوال حريص عليهم جميعا فهو حساس حريصا علي أن يكون محترما وأن لا يعامل معاملة الأطفال أو يقوم بأعمال يطالب بها الأطفال ولعل خير طريقة لكسب المعلم كراهية طلابه من المراهقين هي أن يدعوهم أطفال أو لا يعاملهم معاملة الشباب.

**3-6 الحاجة إلى الاستقلال:** إن المراهق يرغب في التخلص من قيود الأهل وان يصبح مسؤولاً عن نفسه فهو حريص كذلك عن تحمل مسؤولياته التي تظهر بمظهر المستقل الذي يمكن الاعتماد عليه من حيث القدرة والنضج.

**4-6 الحاجات الجنسية:** يرى الفريديون أن الطفل قد يكون لديه إلهام وفضول جنسيان وبلوغه سن المراهقة على المراهقين دلالة واضحة على أن هذه **KINSEY** فان هذه الحاجات تزداد وتقوى وقد دلت دراسة **كنزي** الفترة هي فترة رغبات جنسية قوية فهذا دليل على الحاجة الكبرى للتربية الجنسية.

## 7 الحاجات الاجتماعية:

**1-7 الحاجة إلى تهذيب الذات:** يشعر المراهق في هذه المرحلة بالحاجة إلى المساعدة نتيجة لأنه محدود التجربة وشديد الحساسية بسبب النضج الجسمي والجنسي السريعين، ويعاني كثيراً من الارتباك والاضطراب في المعاملة وخاصة مع الجنس الآخر، وقد يفقد التحكم في سلوكه وتصرفاته، ولهذا فهو يشعر بأنه عليه أن يسلك سلوك الكبار حتى يؤكد لنفسه ولغيره هذا الشعور.

**2-7 الحاجة إلى التكيف:** التكيف الاجتماعي ضروري لكل فرد من أي مرحلة من مراحل نموه ولكنه أكثر ضرورة في مرحلة المراهقة نظراً لما يمر به من صراعات وتغيرات، ولا شك إن التكيف في الطفولة يدل على إمكانية التكيف بنجاح في المراحل التالية والتي تتمثل في:

✓ التعاون مع الآخرين في جو من الاحترام والألفة.

✓ تهذيب الذات وضبطها خاصة في المواقف الحرجة.

✓ إحراز التفوق والنجاح.

**3-7 الحاجة إلى الترفيه:** ويتركز هذا في كل الأنشطة الترفيهية بصفة عامة مع الاشتراك في النشاط الرياضي بصفة خاصة بمختلف أوجهه مثل: كرة القدم، السباحة، الرحلات... الخ وهذه النواحي كلها هامة لامتناع طاقات الشباب المراهق ولتنمية مهاراتهم وقضاء وقت فراغهم، وتفيد المعسكرات في النمو الاجتماعي للمراهق، وقد وجد أن المعسكرات الصيفية مفيدة في علاج المراهقين المضطربين سلوكياً بشرط تنظيم الجماعات والقيادة فيها وإتاحة الفرصة للنمو الاجتماعي والانفعالي السوي الموجه الهادف.

**7-4 الحاجة إلى النشاط الرياضي:** إن الأنشطة الرياضية لها أهمية بالغة الأثر في تكوين المراهق وشخصيته، حيث تحقق له فرصة اكتساب الخبرات والمهارات الحركية، التي تزيد رغبته وثقته في الحياة، وتجعله يحصل علي القيم التي قد لا يكتسبها في المنزل، إذ تقوم الأنشطة الرياضية بتنمية مواهب المراهق وقدراته البدنية والعقلية والنفسية، كما تعتبر الأنشطة الرياضية بمثابة الترويح عن النفس للمراهق، بحيث تهيئ له نوعا من التعويض النفسي والبدني وتجعله يعبر عن مشاعره وأحاسيسه، التي تتصف بالاضطراب والانفعال وهذا عن طريق ممارسة حركات رياضية متوازنة ومنسجمة ومناسبة تخدم وتنمي أجهزته الوظيفية والعضوية وتقوي معنوياته.

وتحققا لمبدأ التكامل والاستقرار في النمو يجب على المراهق أن لا ينقطع عن النشاط الثانوي وتحديدًا في برنامج التربية البدنية والرياضية أن يهتم بالجوانب التالية:

- ✓ رفع مستوى الأداء الرياضي.
- ✓ إتاحة الفرصة لتعلم القيادة والانضباط.
- ✓ تعلم قوانين الألعاب وكيفية تطبيقها.
- ✓ تعلم الاعتماد على النفس وتحمل المسؤولية. (عبد اللطيف حسين فرج ، 2008 ، 45-49)

## **8 خصائص المراهقة:**

إن أهم الخصائص التي تشهدها فترة المراهقة هي النمو في مختلف الجوانب فيظهر ذلك فيما يلي:

**8-1 النمو الجسمي:** قد يعتبر البعض أن النضج الجنسي - الذي يعتبر مركز النمو الفيزيولوجي - هو كل شيء في مرحلة المراهقة وما هو في حقيقة الأمر إلا خطوة نحو اكتمال شخصية الفرد بوجه عام إذ يجب إهمال التغيرات الجسمية من حيث أهميتها السيكولوجية والاجتماعية و الواقع أن المراهق يشعر بالتغيرات الجسمية أكثر من شعوره بالتغيرات الفيزيولوجية نظرا لكون التغيرات الجسمية تغيرات خارجية يلاحظها المراهق نفسه ويلاحظها الآخرون ولقد دلت الدراسات التي أجريت على المراهقين أن مظاهر الحياة تنالها طفرة نمو قوية في الفترة ما بين العاشرة و السادسة عشر وأن هذه الطفرة تسبق ظهور البلوغ الجنسي عند البنات بينما تحدث أثناء فترة البلوغ عند الذكور وهذه الطفرة في النمو تحدث في الطول و الوزن و تتمثل في اتساع الكتفين و طول الجذع و محيط الأرداف و طول

الساقين....ويمكن القول بوجه عام أن نمو وزن الجسم يكون أكبر في سرعته و درجته عند الإناث من 11 إلى 15 سنة منه عند الذكور و كذلك الحال بالنسبة للطول.

ونظرا لهذه التغيرات الجسمية والتي تخرج بالمراهق من عالم الطفولة إلى عالم الرشد ولكي يسير هذا النمو بصورة جيدة بالنسبة للمراهق يجب مراعاة بعض المطالب الخاصة بنمو الجسم ويمكن أن نذكر منها:

- ✓ الإلمام بالعبادات الصحية الصحيحة وأن يمارسها في غذائه ونموه وعمله و حتى لا يعيق نموه وعمله و يوفر لجسمه الطاقة الضرورية وأن تراعى هذه النواحي المختلفة في برامجها و نشاطها.
- ✓ فهم التغيرات الجسمية الحادثة و تقبلها و التوافق معها وهذا من واجب المشرفين رعاية و تربية الشباب من آباء و مدرسين و غيرهم و ذلك من خلال مساعدة المراهقين على فهم طبيعة المرحلة التي يمرون بها و التكيف مع التغيرات الجسمية السريعة التي تطرأ عليهم من خلال توجيههم لممارسة التربية البدنية و الرياضية لتخفيف من حدة المشاكل التي يعانونها. ( حامد عبد السلام زهران ، 1982 ، 271 )

## 8-2 النمو الفيزيولوجي: تعد ظاهرة النضج الجنسي من مظاهر النمو الفيزيولوجي في مرحلة المراهقة إلا أن هذا

الأخير يكون أسرع عند الإناث عنه عند الذكور وذلك نظرا للوظيفة التي يؤديها هذا النضج عند كل من الجنسين، أما فيما يخص تحديد مرحلة النضج الجنسي فان الأمر يختلف في كل جنس عن الآخر إذ يمكن في حالة اعتبار ظهور أول عملية طمث لدى الفتاة على أنه العلامة الأكثر دلالة على الدخول في النضج الجنسي، أما عند الذكور فنحن لا نستطيع الجزم بعملية القذف الأولى و لذلك اتجه البحث في تحديد بدء المراهقة عند الذكور بدراسة الظواهر الجنسية الثانوية مثل ظهور شعر العانة و تغيير الصوت و النمو الجسمي و الواقع أن ظهور عمليتي الطمث عند الإناث و القذف عند الذكور مرتبط ارتباط وثيق بتغيرات جهرية في الجهاز الذي يسمى بجهاز الغدد الصماء و هي عبارة عن غدد عديمة القنوات تصب إفرازاتها في الدم مباشرة أما إفرازات هذه الغدد فهي مواد عضوية تسمى الهرمونات تتدخل تدخلا مباشرا في العمليات التالية:

- ✓ استثارة النمو عامة وتنظيمه.
- ✓ التحول الغذائي.
- ✓ تنظيم الشكل الخارجي. (محمد حسن علاوي ، 1992 ، 123)

### 8-3 النمو الاجتماعي: تتميز الحياة الاجتماعية في المراهقة بأنها المرحلة التي تسبق تكوين العلاقات الصحيحة

التي يصل إليها المراهق في مرحلة الرشد. و من أهم مظاهر النمو الاجتماعي في هذه المرحلة نجد:

أ- التآلف: نجد مظاهر مختلفة للتآلف كالميل للجنس الآخر، الثقة بالنفس واتساع ميدان تفاعله الاجتماعي.

ب- التمرد: يتحرر المراهق من سيطرة الأسرة، بحيث يشعرها بفرديته ونضجه واستقلاله و قد يبالغ في هذا التمرد فيعصي و يتمرد على السلطة القائمة في أسرته.

ج- المنافسة: بمعنى تأكيد مكانته بمنافسة زملائه في ألعابهم وتحصيلهم ونشاطاتهم.

د- السخرية: بمعنى إيمان المراهق بالمثل العليا البعيدة تطورا يؤدي به أحيانا إلى السخرية من الحياة الواقعية وذلك لبعدها عن المثل التي يؤمن بها ويدعو إليها ولكنه يقترب شيئا فشيئا من الواقع أي يقترب من النضج والرشد.

(ميخائيل إبراهيم اسعد ، 1991 ، 261)

### 8-4 النمو العقلي: تتطور الحياة العقلية المعرفية للمراهق تطورا ينمو به نحو التمايز والتباين لإعداد فرد

للتكيف الصحيح مع بيئته المتغيرة المعقدة، ولهذا تبدو أهمية المواهب والقدرات التي تؤكد الفروق العقلية الواسعة والعريضة بين الأفراد المختلفين، كما يقوم المراهق بتطوير فاعليته العقلية المتنوعة فتقوى قابليته للتعلم والتعامل مع الأفكار المحددة وإدراك العلاقات وحل المشكلات فتتعمق معرفته وتتسع في مجالات مختلفة.

ويقوم النمو العقلي أثناء مرحلة المراهقة على عدة عمليات عقلية أهمها:

أ- الذكاء: هو محصلة النشاط العقلي كله ، أو هو القدرة العقلية العامة التي تبين المستوى العام للفرد ، كما عرفه بيرت بأنه "القدرة العقلية المعرفية العامة" ويقصد به عدم تأثره بالنواحي الجسدية ، بل تأثره بالنواحي الإدراكية ، وبهذا المراهقة مرحلة وجب فيها استخدام اختبارات الذكاء والقدرات والاستعدادات لتحديد مستوى العمل المدرسي من جهة ، واكتشاف إمكانيات وقدرات التلميذ المراهق من جهة أخرى ، لتضمن له بدء التعمق الدراسي وبالأخص التوافق الدراسي الجيد. (محمد حسن علاوي ، 1992 ، 147)

ب- الانتباه: تزداد مقدرة المراهق علي الانتباه سواء في مدة الانتباه أو مداه فهو يستطيع أن يستوعب مشاكل طويلة ومعقدة بسهولة أي يبلور شعوره على كل شيء في مجاله الإدراكي. (محمد مصطفى زيدان ، 1975 ، 157)



ج-التذكر: تؤكد الأبحاث العديدة أن عملية التذكر تنمو في المراهقة وتنمو معها قدرة المراهق على التعرف والاحتفاظ.

د-التفكير: يكون في هذه المرحلة تفكير المراهق تفكير مجرد حيث يساعده في التكيف والتعامل مع بعض المواد، و لو وجهت التوجيه الصحيح فهو يستطيع معالجة الأمور الاجتماعية وتحليل المواقف تحليلاً معقولاً وتقييماً لنفسه ولغيره أكثر دقة عن مرحلة بداية المراهقة.

هـ- الإدراك: يتجه إدراك المراهق إلى إدراك العلاقات المجردة والغامضة والمعنوية والرمزية وعلى هذا الأساس وبهذا التطور نجده لا يتقبل الأفكار الجاهزة والتي لا تقوم على البرهنة والإقناع.

**5-8 النمو الانفعالي:** في هذه المرحلة تنتاب نفس المراهق ثروات انفعالية تمتاز بالعنف والاندفاع كما يساورها إحساس بالضيق والتبرم والزهد فمن خواصه الانفعالية القلق الانفعالي نتيجة التغيرات الجسمية والنفسية التي تحدث في هذه الفترة ونتيجة لشعوره أنه خرج من مرحلة الطفولة إلى مرحلة أخرى متقدمة وعلى المجتمع الذي يعيش فيه أن يفهم ذلك وأن يعامله على أنه ناضج وليس كما كان يعامله من قبل.

ولقد ذكر ذلك **حامد زهران** عن حساسية المراهق الانفعالية أنه لا يستطيع التحكم في مظاهره الخارجية الانفعالية وهذا نتيجة إلى عدم تحقيق التوافق مع البيئة المحيطة به ممثلة في الأسرة والمدرسة والمجتمع حيث يدرك أن طريقة معاملة الآخرين له لا تتناسب مع ما وصل إليه من نضج وما طرأ عليه من تغيير فتفسر مساعدة الآخرين له على أنه تدخل في شؤونهم وتقليل من شأنه

كما ذكر **حامد زهران** عن مشاعر الغضب والثورة والتمرد نحو مصادر السلطة في الأسرة والمدرسة والمجتمع خاصة التي تحول بينه وبين تطلعاته إلى التحرر والمستقبل، فالغضب يعتبر من أهم أعراض الحساسية الانفعالية ومن أهم مشيراته الشعور بالظلم والحرمان وشعوره بأن الآخرين لا يفهمونه وجرح شعوره بكرامته وقوة الضغوط الاجتماعية عليه وكثرة المضايقات له وعدم تمكنه من تحقيق الاستقلال لنفسه

كما أن المراهق يعاني من الخوف في بعض المواقف عندما يتعرض للخطر ولبعض المشكلات وكذلك يخاف الامتحانات والإخفاق في الدراسة وكذلك يخاف من تفكك العائلة ومن بعض المشكلات التي يحدث فيها

وبعض المراهقين يتعرضون لحالات من اليأس والانطواء والاكتئاب والحزن والآلام النفسية لما يلاقيه من إحباط وما يعانیه من صراعات بين دوافعه ورغباته وبين تقاليد المجتمع ومعاييره فالإحباط والانطواء يؤديان إلى قلق المراهق ويجعلانه مضطرب الشخصية. (عبد اللطيف حسين فرج ، 2008 ، 42)

## 9 مشاكل المراهقة:

**9-1 المشاكل النفسية:** خلال هذه الفترة يتلقى الفرد عدة أزمات ومن بينها نجد القلق، إذ أن هذا الأخير راجع إلى شدة اهتمام المراهق بمظهره الجسدي (مثل قصر الطول، قبح الشكل،...) سواء كان ذلك من التفاعلات والتغيرات الداخلية أو الخارجية، ويتجلى تأثيرها في الجوانب العقلية والاجتماعية فهي تؤثر علي سرعة النمو العقلي، ومن المشكلات النفسية التي تظهر في هذه المرحلة من المراهقة هي حالات من اليأس والحزن والألم التي لا يعرف لها سببا، ومن المشكلات التي تتعرض لها الفتاة شعورها بالقلق والرغبة عند حدوث أي دور من دورات الطمث، فهي لا تستطيع أن تناقض ما تحس به من مشكلات من المحيطين بها من أفراد الأسرة، كما أنها لا تفهم طبيعة هذه العملية لذلك تصاب بالدهشة والقلق

**9-2 المشاكل الانفعالية:** خلال هذه المرحلة يكون عامل الانفعال لدي المراهق واضحا من خلال عنف انفعاله وحدة اندفاعه. وهذا الاندفاع الانفعالي لا يمكن إرجاعه إلى أسباب نفسية خالصة، إذ أن التغيرات الجسمية من نمو أعضاءه، وخشونة صوته،... الخ تلعب دورا كبيرا في تحديد عامل الانفعال مما يؤدي بالمراهق إلى أن يشعر بالفخر والزهو وفي نفس الوقت بالخجل والحياء من خلال هذا النمو الطارئ.

**9-3 المشاكل الاجتماعية:** تنشأ مشاكل المراهقة من الاحتياجات السيكولوجية مثل الحصول علي مركز ومكانة في المجتمع، ففي هذه المرحلة يميل المراهق إلى الاستقلال والحرية والتحرر من عالم الطفولة، وعندما تتدخل الأسرة في شؤونه، فهذا الموقف ينقص من شأنه وبالتالي يحس نفسه يعامل معاملة الصغار، حيث يبحث عن اتخاذ آراء ومواقف تنطبق مع واقعه المعاش، بالإضافة إلى وجود السلطة المدرسية التي تعترض ثورة المراهق، فهو يحاول أن يتمرّد عليها، حيث يرى بأن السلطة المدرسية أشد من سلطة الأسرة وبالتالي المراهق لا يستطيع أن يفعل ما يريد في المدرسة بالنظر إلي المجتمع ككل وإلى المراهق بصفة خاصة نجده يميل إلى الحياة الاجتماعية لا إلى العزلة فالبعض منهم يودون اكتساب صداقات وصلات اجتماعية بغية التمتع، والبعض الآخر يميلون إلى العزلة والابتعاد عن

اكتساب الأصدقاء، وكل ما يمكن القول في هذا المجال أن الفرد لكي يحقق النجاح الاجتماعي وينهض بعلاقته الاجتماعية لابد أن يكون محبوباً من طرف الآخرين وأن يشعر بتقبل الآخرين.

**9-4 المشاكل الصحية:** إن أغلب المتاعب المرضية التي يتعرض لها الشباب في سن المراهقة هي السممنة، إذ يصاب المراهقون بسممنة بسيطة مؤقتة، ولكن إذا كانت كبيرة فيجب العمل على تنظيم الأكل والعرض على طبيب أخصائي فقد تكون ورائها اضطرابات شديدة في الغدد، كما يجب عرض المراهق على انفراد والاستماع إلى متاعبه، فهو في حد ذاته جوهر العلاج لأن المراهق يحس بأن أهله لا يفهمونه.

**9-5 مشاكل الرغبة الجنسية:** يتعرض المراهق خلال هذه الفترة إلى الميل الشديد نحو الجنس الآخر، إلا أن التقاليد السائدة في المجتمع قامت بفصل الجنسين مما يؤدي إلى إعاقة الدوافع الفطرية الموجودة عند المراهق (221-220) وإحباطها مما يؤدي إلى ظهور عدة انحرافات اجتماعية وغيرها من السلوك اللاأخلاقي. (محمد رفعت، 1974،

## 10 علاقات المراهق:

**10-1 علاقة مراهق المرحلة الثانوية بالأسرة:** يدرك المراهق عندما يتقدم بالسن قليلاً أن طريقة معاملته لا تتناسب مع ما وصل إليه من نضج ولا تفر رجولته وحقوقه كفرد له ذاتيته ويفسر المراهق كل مساعدة من قبل والديه على أنها تدخل في أموره، وأن المقصود من هذا التدخل إساءة معاملته والتقليل من شأنه.

ويأخذ الاعتراض على سلوك والديه أشكالاً متعددة منها (العناد، عدم الاستقرار أو اللجوء إلى بيئات أخرى قد يجد فيها منفذاً للتعبير عن حرته المكبوتة).

**10-2 علاقة مراهق المرحلة الثانوية بالمجتمع:** إن الإنسان بصفة عامة والمراهق بصفة خاصة يميل إلى الحياة الاجتماعية أو إلى العزلة فالبعض منهم يمكنهم عقد صلات اجتماعية بسهولة للتمتع بمهارات اجتماعية تمكنهم من كسب الأصدقاء، والبعض الآخر يميلون إلى العزلة والابتعاد عن الآخرين لظروف اجتماعية نفسية، وكل ما يمكن قوله في هذا المجال أن الفرد لكي يحقق النجاح الاجتماعي وينهض بعلاقات اجتماعية لابد أن يكون محبوباً من الآخرين وأن يكون له أصدقاء وأن يشعر بتقبل الآخرين له. (فاخر عاقل، 1982، 118-119)

**10-3 علاقة أستاذ التربية البدنية و الرياضية بالمراهق:** يشعر المراهق في هذه المرحلة بمتطلبات تختلف عن متطلبات مرحلة الطفولة ويبدأ في هذه الحالة رفض المراقبة و التوجيه، و الرغبة في إثبات الذات، يتعرف على نوع التعامل مع الغير، و كما يتعرف المراهق إلى عدة مشاكل سلوكية والتي تؤثر في نموه النفسي وذلك نتيجة نموه الجسمي والعقلي.

وعليه يجب لفت انتباه الأستاذ إلى التركيز على الانعكاسات النفسية للتطبيقات التربوية، وأخذها بعين الاعتبار عند رسم الأهداف التربوية كما لا يجب إهمال تصرفات الأساتذة وسلوكياتهم و أخلاقهم، ويجب على كل أساتذة التربية البدنية و الرياضية معرفة كل ما يحدث للمراهق من تغيرات ، سواء كانت فيزيولوجية أو بسيكولوجية ، وذلك حتى يتمكن من معرفة متطلبات التلميذ الأساسية ، وكذا كيفية التعامل معه ، حتى يكون الجو السائد بين الأستاذ و التلميذ جو ايجابيا ، وبالتالي يستطيع أداء واجبه التربوي على أحسن وجه . فالعلاقة بين الأستاذ والمراهق تلعب دورا هاما و أساسيا في بناء شخصياتهم، إذ يعتبر التلاميذ مرآة تعكس حالة الأستاذ المزاجية و استعداداته و انفعالاته فإن هو أظهر روح الاستبشار و التفتح للحياة و الاستعداد للفعل بكل جد، وجد في تلاميذ ميلهم و حبهم لعادته.

أما الأستاذ الذي يتصف بأنه شديد الميل إلى السيطرة ، أو يضطرهم إلى سلوك الفتى و الكذب فإن تلاميذه يكونون جنباء ، ويميلون إلى الانحراف مما يسبب التسرب المدرسي و تجنبنا لحدوث الاضطرابات النفسية وإحباط شخصية المراهق في المرحلة الثانوية .

يجب على الأستاذ إعطاء المراهق نوع من الحرية وتحمله بعض المسؤوليات التي تتناسب مع إستعداداته ، كحرية اختيار ملبسه أو أصدقائه ، وذلك في إطار حدود القيم الأخلاقية للمجتمع الذي يعيش فيه ، وكذا إعطاءه فرصة الإفصاح عن آراءه وتصحيح أخطائه وتقديره وتشجيعه، وإشعاره بالاحترام و التقدير والإقلال من الأوامر والنواهي .

والعلاقة بين الأستاذ والتلميذ ليست بالأمر الهين، كما يتصورها البعض، حيث تدخل فيها عدة عوامل معقدة، فالتلميذ إذا كانت العلاقة مع أبيه مثل علاقة احترام فتكون كذلك مع الأستاذ، والعكس صحيح.

ولهذا يجب أن تكون هذه العلاقة مبنية على أساس الود ، التعاطف ، التعاون والمحبة ، لا على أساس السلطة والسيادة ، والأستاذ الجيد هو الذي يسبق تلاميذ للتعرف عليهم ، ومحاولة التعرف على ظروفهم العائلية والمشاكل التي بها كل واحد على حدى ، داخل وخارج المؤسسة .

## 11 الممارسة الرياضية وعلاقتها بالمراهق:

" أهم الدوافع المرتبطة RUDIK للقيام بعمل ما في الحياة هناك دوافع بحثة للفرد ولقد حدد العالم الباحث " بالنشاط الرياضي وقسمها إلى نوعين:

### -أ- الدوافع المباشرة:

- ✓ المتعة الجمالية كنتيجة الرشاقة والمهارة وجمال الحركات .
- ✓ الإحساس بالرضا بعد النشاط البدني أو العضلي يتطلب جهدا أو وقتا و خاصة إذ ارتبط بالنجاح .
- ✓ المشاركة في المناسبات الرياضية والمنافسات التي تعتبر ركنا لها من أركان النشاط البدني والرياضي .
- ✓ تدريب الرياضي دون إشراكه في المناسبات يستدعي الملل والكراهية .
- ✓ تسجيل الأرقام والبطولات واثبات التفوق وإحراز الفوز والألقاب .

### -ب- الدوافع الغير مباشرة:

- ✓ ممارسة النشاط البدني الرياضي لإسهامه في رفع قدرة الفرد .
  - ✓ محاولة اكتساب الصحة واللياقة البدنية عند ممارسة النشاط الرياضي .
- (88 - 87 الوعي بالشعور الاجتماعي الذي يقوم به الرياضي بانتمائه إلى النوادي . (سعد جلال ، علاوي محمد ،، 1986

## 12 أهمية التربية البدنية والرياضية بالنسبة للمراهق:

التربية البدنية والرياضية جزء من التربية العامة وميدان هدفه تكوين المواطن اللائق من الناحية العقلية والانفعالية والبدنية والاجتماعية ، وذلك عن طريق ألوان النشاط البدني الذي اختيرت لفرض تحقيق هذه الأهداف وعلى مستوى المدرسة فهو يحقق النمو الشامل والمتزن للمراهق ويحقق اختياراتهم البدنية والرياضية التي لها دور هام في عملية التوافق بين العضلات والأعصاب وزيادة الانسجام في كل ما يقوم به المراهق من

حركات وهذا من الناحية البيولوجية ،أما من الناحية التربوية فبوجود التلاميذ في مجموعة واحدة خلال حصة التربية البدنية والرياضية فإن عملية التفاهم تتم بينهم ويكتسبون الكثير من الصفات التربوية إذ يكون الهدف الأسمى هو تنمية الصفات الخلقية كالطاعة وصيانة الملكية العامة والشعور بالصدقة والزمانة واقتسام الصعوبات مع الزملاء أما من الناحية الاجتماعية فإن التربية البدنية تلعب دورا كبيرا من حيث التنشئة الاجتماعية للمراهق إذ تكمن أهميتها خاصة في زيادة الأخوة والصدقة بين التلاميذ وكذا الاحترام وكيفية اتخاذ القرارات الاجتماعية وكذا مساعدتها للفرد على التكيف مع الجماعة .

إذا ممارسة نشاطات التربية البدنية والرياضية لها تأثير على جسم المراهق من الناحية البيولوجية. (د.بوثلجة غياث

، 1989.67)

## خلاصة:

حاولنا في هذا الفصل التطرق للمراهق وبعض خصوصياته ومشاكله وحاجاته ومختلف علاقاته، فالأن المراهق يعيش في ظروف وأجواء معقدة تجعله يحاول التكيف معها بشتى الطرق، حيث نجده مرهف الحس لكل شيء وسريع الانفعال كما نجد شخصيته مزيجا من العناد والتقليد للآخرين فهو ليس مستقلا كل الاستقلال عن كل ما يقوم به، ولعل السر في هذا هو ذلك التحول المفاجئ الذي حدث في حياته من التغيرات في جميع المستويات (النفسية، الانفعالية، الجنسية، العاطفية، العقلية، الجسدية) إذا النشاط البدني والرياضي يجلب للمراهق المتعة والراحة والترويح عن النفس بحيث يعتبر من أنجح الأنشطة الترويحية وأكثرها فعالية، ويساهم في التحكم في سلوك المراهق، وتصريف طاقته الكامنة بصفة مقبولة اجتماعيا ، كما يساعده في اكتشاف مفهوم السعادة والسرور لتحقيق

الراحة النفسية الكامنة وهذا ما يستوجب علينا إذا إعطائه كل الفرص والإمكانيات لهذا المراهق ليجد في النشاط الرياضي الراحة والاستمتاع.

# الباب الثاني

# الخط راسخة التطبيقيه

## الفصل الأول



# منهجية البحث

- تمهيد.....29
- منهج البحث .....30
- مجتمع و عينة البحث.....30
- ضبط متغيرات الدراسة.....30
- مجالات البحث .....31
- أدوات البحث .....31
- الصدق و الثبات .....32
- الدراسات الإحصائية .....33

## تمهيد:

بعدها تعرضنا في الفصول السابقة إلى صياغة المشكلة، وتحديد فرضيات وأهداف البحث، وإلى توضيح المفاهيم وكذا الجوانب التي لها علاقة بالموضوع، تقتضي الضرورة للتطرق إلى الجانب الإحصائي أي الإجراءات المنهجية التي تعتبر من أهم الخطوات في البحث العلمي الذي يعتمد عليه الباحث للربط وإعطاء الدراسة جانبا كميًا، حيث سنتطرق في هذا الفصل إلى تحديد المنهج المستخدم، مجتمع وعينة البحث، مجالات وأدوات البحث المستعملة، وكذا المعالجة الإحصائية التي اعتمدها.

## 1- منهج الدراسة:

إن أي دراسة لابد من إتباعها لمنهج، وطبيعة الدراسة هي التي تحتم على الباحث اختيار منهج معين دون غيره من المناهج " و المنهج هو عبارة عن مجموعة العمليات والخطوات التي يتبعها الباحث بغية تحقيق بحثه " (أنجرس، صفحة 104)

ويعرف عبد الرحمان بدوي المنهج " : بأنه الطريق المؤدي إلى الكشف عن الحقيقة في العلوم بواسطة طائفة من القواعد العامة تهيمن على سير العقل وتحدد عملياته حتى يصل إلى نتيجة معلومة. (جندي، 2005، صفحة 14/13)

استخدمنا المنهج التجريبي وذلك لمناسبته لطبيعة الدراسة، باعتماد التصميم المسحي وقد اتبعنا مجموعة من الخطوات لجمع البيانات الخاصة بدارستنا، أولاً قمنا بدراسة استطلاعية للكشف عن الواقع المراد دارسته ومعرفة خصائص المجتمع المدروس، تم تحديد إشكالية الدراسة بعدها الفروض وتحديد المفاهيم الخاصة بالدراسة تم تحديد عينة الدراسة ثم الدراسة الميدانية من خلال الملاحظة والمقابلة والاستبيان ثم استخلاص النتائج.

## 2- مجتمع وعينة البحث:

### 2-1 مجتمع البحث:

يتكون مجتمع البحث من التلاميذ الذكور فقط في ثانوية الإخوة عمار ببلدية ستيدية ولاية مستغانم في الفصل الدراسي الثاني عام 2015 وكان عددهم 76 تلميذ وينتمون إلى قسمين هما 2 علوم تجريبية 1 و 2 علوم تجريبية 2-2 عينة البحث: قد استخدمنا في دراستنا العينة القصيدة وهي طريقة تستخدم حالة معرفة معالم وخصائص المجتمع جيداً حيث يكون اختيار العينة وفقاً لهذه الطريقة بناءً على الخبرة بهذه الخصائص وبالتالي يقوم الباحث بتحديد أفرادها قصداً على أن العينة المختارة تمثل للمجتمع . (عامر قنديلجي. ايمان لسميراني، 2009، صفحة 266). حاول الباحثون تطبيق البحث على 40 تلميذ وهم ذكور فقط من أصل 76 وأصبحت العينة 40 تلميذ ونسبة العينة إلى مجتمع البحث 53 بالمائة.

### 3- ضبط متغيرات الدراسة:

إن أي موضوع من المواضيع الخاضعة للدراسة يتوفر على متغيرين أولهما متغير مستقل والآخر متغير تابع.

### 3-1 المتغير المستقل: وهو عبارة عن تلك العوامل التي تؤثر على المتغير التابع .

### 3-2 المتغير التابع: هي تلك العوامل والظواهر التي يسعى الباحث لقياسها وهي تتأثر لمتغير مستقل. (عمار

1984 ص 96)

وفي دراستنا هذه :

المتغير المستقل: دراسة التوافر

المتغير التابع: المهارات الاجتماعية

### 4- مجالات الدراسة:

تم إنجاز هذه الدراسة في إطار ثلاث مجالات هي:

#### 4-1 المجال الزمني:

أجريت هذه الدراسة خلال الموسم الجامعي 2014-2015 حيث تمت الموافقة على الموضوع في شهر جانفي ، وانطلقت الدراسة النظرية وذلك بعد ضبط وتحديد موضوع الدراسة بدقة في النصف الأول من شهر فيفري . أما الدراسة الميدانية فبدأت من أوائل شهر أفريل إلى نهايته، حيث تم توزيع الاستمارات من يوم 08-02-2015 وأعيد توزيعها بعد ذلك في 02-04-2015 ثم تفرغ البيانات واستخلاص النتائج ما بين 19 أفريل إلى غاية 26 أفريل 2015.

#### 4-2 المجال المكاني:

أجريت هذه الدراسة في ثانوية الإخوة عمار بلدية ستيدية ولاية مستغانم.

#### 4-3 المجال البشري:

وقد بلغ عدد العينة 40 تلميذا وهم ذكور فقط بنسبة مئوية تقدر ب 53.

#### 5- أدوات جمع البيانات:

إن أي دراسة ميدانية لا بد من استعمال أدوات تقنية منهجية لتقصي الحقائق وفحص الواقع المدرس وفي دراستنا هذه استعملنا الملاحظة والاستبيان مأخوذة من مقياس بعنوان الكتاب (دليل المقاييس والأختبرات النفسية و التربوية من صفحة 386\_388) للدكتور. أحمد عبد اللطيف أبو أسعد.

#### 5\_1 الملاحظة:

تعتبر الملاحظة إحدى أدوات جمع البيانات وتستخدم في البحوث الميدانية لجمع البيانات التي لا يمكن الحصول عليها عن طريق الدراسة النظرية. وقد اتبعنا في دراستنا هذه الملاحظة البسيطة وهي ملاحظة الظواهر كما تحدث تلقائيا في

ظروفها العادية دون إخضاعها للضبط العلمي، وبدون استخدام أدوات دقيقة للقياس بغية الدقة في الملاحظة والتحلي بالموضوعية (أنجس، صفحة 148).

والهدف من الملاحظة هو التقرب من الواقع المدرس مباشرة والكشف عن صحة الملاحظة، وتعد الملاحظة أداة مكتملة للاستبيان مما يساعدنا ذلك على الضبط إشكالية الموضوع بدقة وتحديد أسئلة الاستبيان.

## 5-2 الاستبيان:

الاستبيان أو الاستمارة هي نموذج يضم مجموعة أسئلة توجه إلى الفرد من اجل الحصول على معلومات حول موضوع أو مشكلة ما أو موقف، ويتم تنفيذها إما عن طريق المقابلة الشخصية أو ترسل إلى المبحثن عن طريق البريد (علي، صفحة 349.350)

الاستبيان يعتبر أداة هامة لجمع المعلومات وذلك من خلال الأسئلة التي يطرحها على المفكرين التي تكون عبارة عن إجابة لآتجاهاتهم وأفكارهم. ويعرف موريس أنجرس الاستمارة " على أنها تقنية مباشرة لتقصي العلم تستعمل إزاء الأفراد ، وتسمح باستجوابه بطريقة موجهة والقيام بسحب كمي يهدف إلى إيجاد علاقات رياضية والقيام بمقرنات رقمية" (أنجرس، صفحة 468)

## 6 نوع العينة:

قد استخدمنا في دراستنا هذه العينة القصدية وهي طريقة تستخدم حالة معرفة معالم وخصائص المجتمع جيدا حيث يكون اختيار العينة وفقا لهذه الطريقة بناء على الخبرة بهذه الخصائص وبالتالي يقوم الباحث بتحديد أفرادها قصدا على اعتقاد أن العينة المختارة تمثل المجتمع (عامر قندليجي، ايمان لسمراني، 2009، صفحة 266) قد تم اختيار مفردات عينة الدراسة بالطريقة العشوائية البسيطة وتعرف العينة البسيطة على " أنها عملية اختيار الوحدات أو المفردات في الاختيار، وهي أبسط أنواع العينات الاجتماعية، ويتم اختيارها على مرحلة واحدة، فيتم طبقا لجدول الأرقام العشوائية أو بالقرعة المشابهة" (حجاب، 2004، صفحة 284)

## 6\_الأسس العلمية للاختبارات المستخدمة:

الصدق و التبات:

بعض الإطلاع على الدراسات السابقة وبمشاورة الأستاذ المؤطر قررنا أن نضع استمارة تتكون من 29 عبارة وقسمت على المجموعة الضابطة وتتكون من 20 تلميذ والمجموعة التجريبية تتكون من 20 تلميذ وبعد تكييف الاستمارة من مقياس حسب المجتمع الجزائري فقمنا بدراستنا.

## 7\_الدراسة الإحصائية:

• النسبة المئوية (%) : تعتبر الطريقة الثلاثية الأكثر استعمالا من أجل تحديد المعطيات العددية وهذا

لاستخراج النسب المئوية لمعطيات لكل سؤال لهذا فقانون العلاقة الثلاثية يكون كما يلي:

$$\underline{100 \times \text{النسبة المئوية} = \text{العدد الفعال (التكرارات)}}$$

مجموع التكرار

## 8\_ صعوبات البحث:

من البديهي أن لا تخلو أي دراسة من صعوبات و عوائق كما هو الحال بالنسبة لنا حيث قد واجهتنا الصعوبات التالية:

- صعوبة التفاهم مع بعض مدراء المتوسطات لكونهم يعارضون على صعوبة الاستبيان.

- صعوبة جمع التلاميذ و إقناعهم بالإجابة الفردية.

- عدم استجابة التلاميذ أثناء توزيع الاستبيان

## خاتمة الفصل:

لقد تمحور هذا الفصل حول منهجية البحث والإجراءات الميدانية التي أنجزها الباحث خلال التجربة الاستطلاعية والأساسية، تماشيا مع طبيعة البحث العلمي ومتطلباته العلمية والعملية بحيث قمنا في بداية هذا الفصل بالتطرق إلى منهجية البحث وإجراءاته الميدانية .

وفي التجربة الاستطلاعية تطرقنا إلى الخطوات العملية التي أنجزت تمهيدا للتجربة الأساسية وذلك بتوضيح المنهج المتبع في البحث بالإضافة إلى مجالات البحث والأدوات المستخدمة.

# الفصل الثاني

# لمرض و تحليل النتائج

- نتائج تكرارات الاستبيان الموجه للتلاميذ:.....31
- الاستنتاجات.....60
- مناقشة الفرضيات.....62
- الخاتمة.....63
- ملخص الدراسة.....64

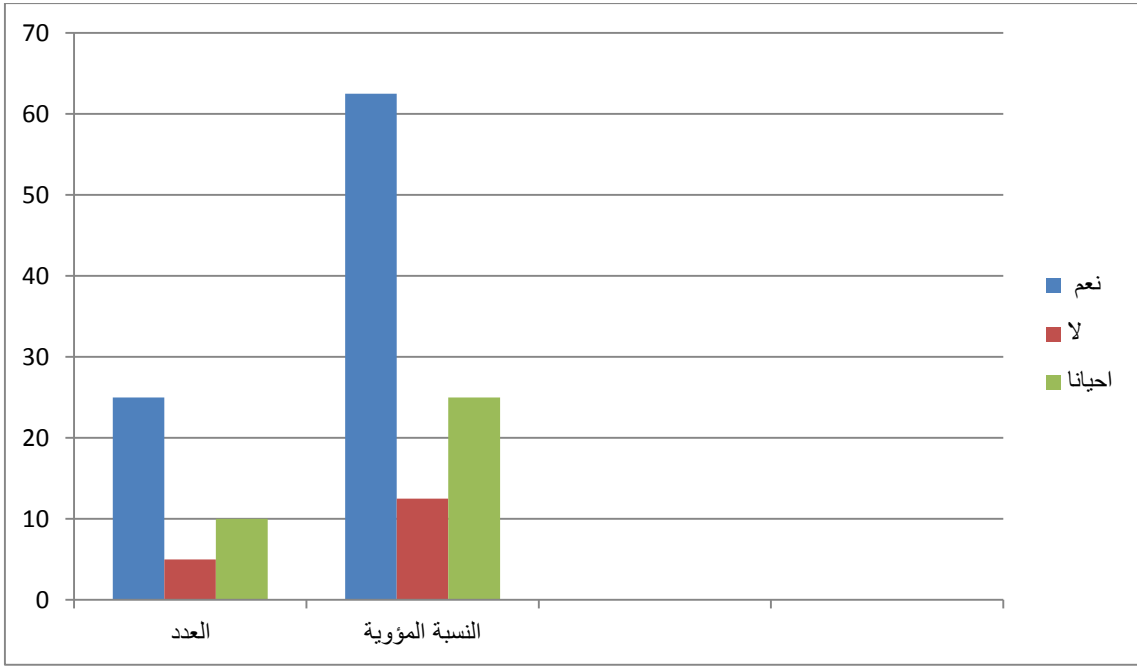
جدول رقم 1 يوضح دراسة توافر في المهارة الاجتماعية التالية: تقديم المساعدة للطلبة الآخرين عندما

يحتاجون إليها

أحيانا	لا	نعم		
10	05	25	العدد	الدراسة
25	12.5	62.5	النسبة المئوية	



من خلال الجدول رقم 1 يتضح أن أكبر عدد من التلاميذ أجاب بنعم بحيث قدر العدد بـ 25 تلميذ و بنسبة مئوية قدرها 62.5 وكانت الإجابة ب لا تقدر بـ 5 تلاميذ بنسبة مئوية 12.5 و أجاب ب أحيانا 10 تلميذ بنسبة مئوية قدرها 25 من خلال ذلك تبين أن مهارة تقديم المساعدة للطلبة الآخرين عندما يحتاجون إليها تتواصل لدى التلاميذ بدرجة عالية.



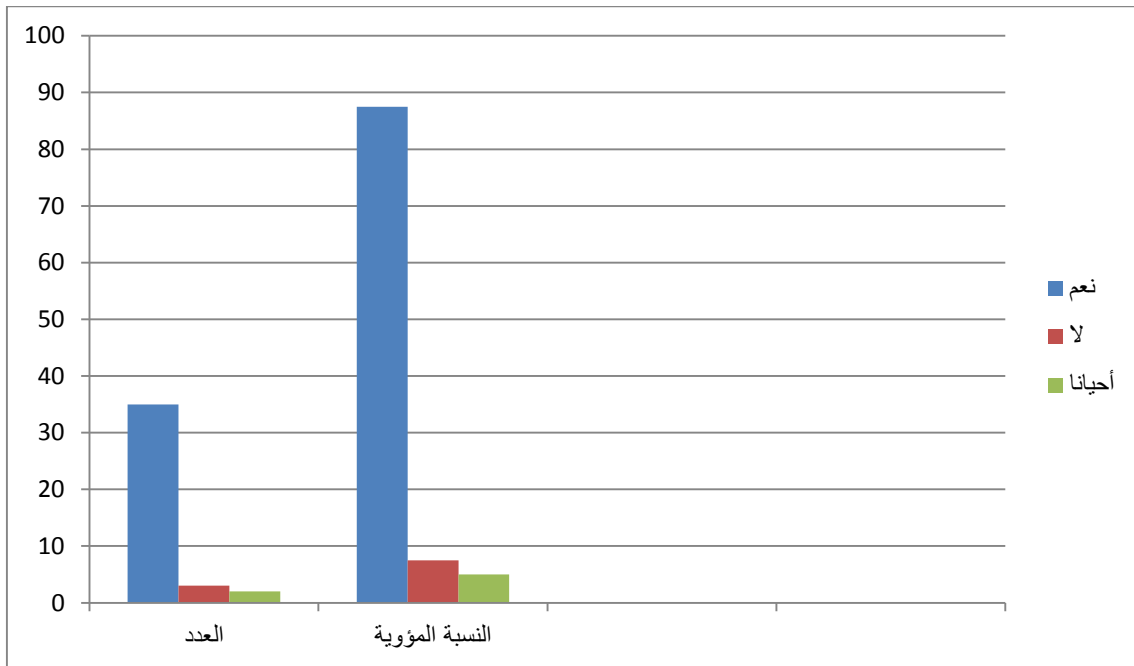
الرسم البياني رقم (1) يوضح تكرار ونسب للإجابة الأولى

جدول رقم 2 يوضح دراسة توافر للمهارات الاجتماعية التالية: المشاركة بفاعلية في المناقشات الجماعية والنشاطات

أحيانا	لا	نعم		
--------	----	-----	--	--

02	03	35	العدد	الدراسة
05	7.5	87.5	النسبة المئوية	

من خلال الجدول رقم 2 يتضح أن أكبر عدد من التلاميذ أجاب بنعم بحيث قدر العدد ب 35 تلميذ و بنسبة مئوية قدرها 87.5 وكانت الإجابة ب لا تقدر ب 3 تلاميذ بنسبة مئوية 7.5 و أجاب ب أحيانا تلميذين بنسبة مئوية قدرها 5 و من خلال ذلك تبين أن مهارة يشارك بفاعلية في المناقشات الجماعية والنشاطات تتواصل لدى التلاميذ بدرجة عالية.



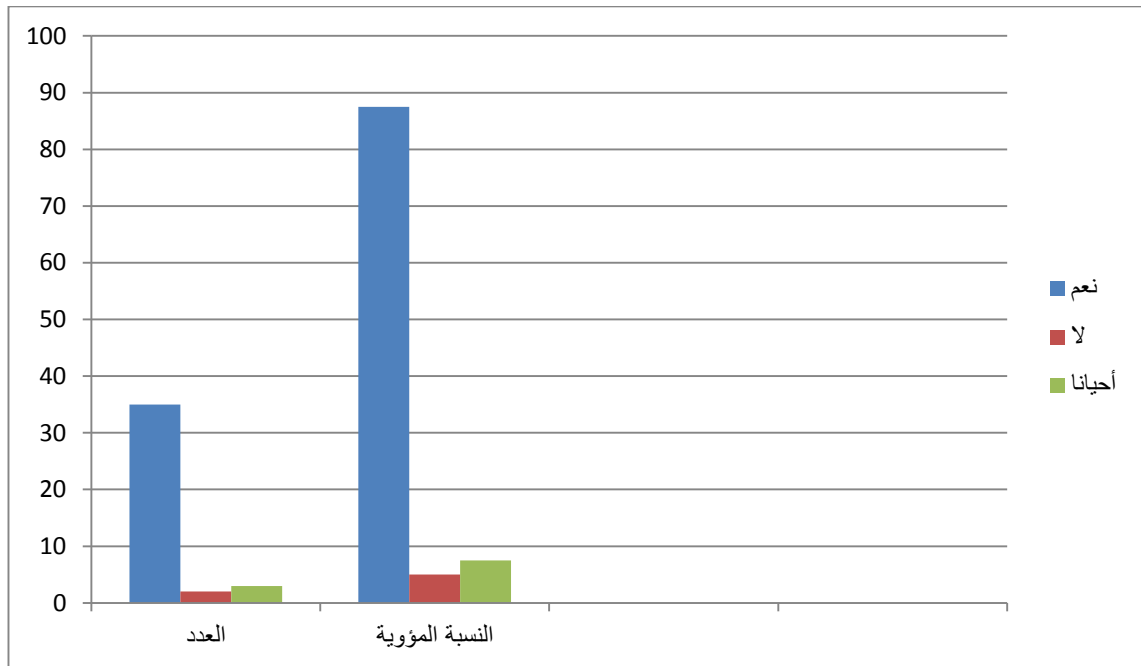
الرسم البياني رقم (2) يوضح تكرار ونسب للإجابة الثانية

جدول رقم 3 يوضح دراسة توافر للمهارات الاجتماعية التالية: فهم مشاكل واحتياجات الطلبة الآخرين

الاختبار	نعم	لا	أحيانا
----------	-----	----	--------

03	02	35	العدد	بعدي
7.5	05	87.5	النسبة المئوية	

من خلال الجدول رقم 3 يتضح أن أكبر عدد من التلاميذ أجاب بنعم بحيث قدر العدد بـ 35 تلميذ و بنسبة مئوية قدرها 87.5 وكانت الإجابة ب لا تقدر ب تلميذين بنسبة مئوية 5 و أجاب ب أحيانا 3 تلاميذ بنسبة مئوية قدرها 7.5 من خلال ذلك تبين أن المهارة يفهم مشاكل واحتياجات الطلبة الآخرين تتواصل لدى التلاميذ بدرجة عالية.



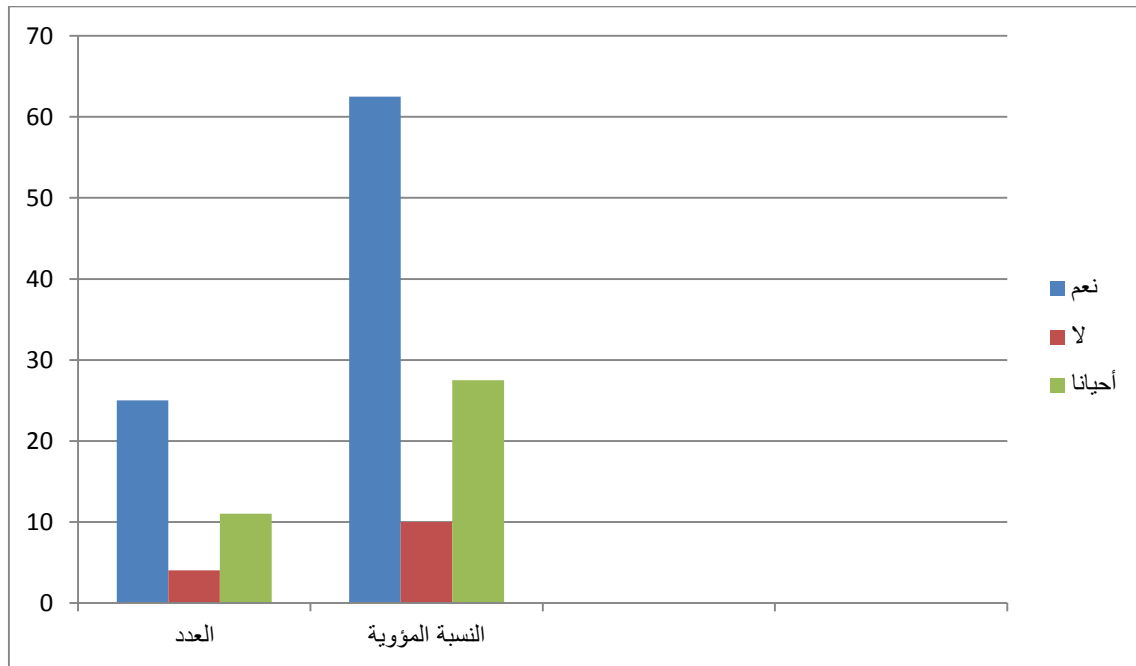
الرسم البياني رقم (3) يوضح تكرار ونسب للإجابة الثالثة

جدول رقم 4 يوضح دراسة توافر للمهارات الاجتماعية التالية: المحافظة على هدوء عند ظهور المشاكل

أحيانا	لا	نعم		
--------	----	-----	--	--

11	04	25	العدد	الدراسة
27.5	10	62.5	النسبة المئوية	

من خلال الجدول رقم 4 يتضح أن أكبر عدد من التلاميذ أجاب بنعم بحيث قدر العدد بـ 25 تلميذ و بنسبة مئوية قدرها 62.5 وكانت الإجابة ب لا تقدر بـ 4 تلاميذ بنسبة مئوية 10 و أجاب ب أحيانا 11 تلميذ بنسبة مئوية قدرها 27.5 و من خلال ذلك تبين أن المهارة المحافظة على هدوء عند ظهور المشاكل تتواصل لدى التلاميذ بدرجة عالية.

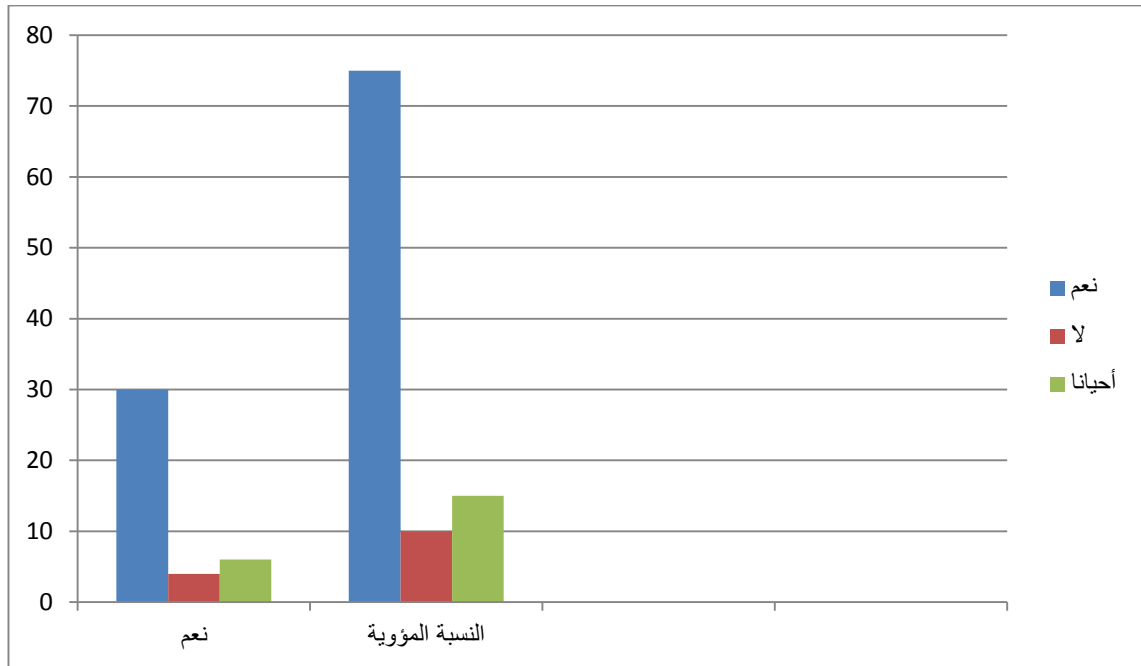


الرسم البياني رقم (4) يوضح تكرار ونسب للإجابة الرابعة

جدول رقم 5 يوضح دراسة توافر للمهارات الاجتماعية التالية: الإصغاء وتنفيذ توجيهات المعلم

	نعم	لا	أحيانا		
الدراسة	30	04	6	العدد	
النسبة المئوية	75	10	15		

من خلال الجدول رقم 5 يتضح أن أكبر عدد من التلاميذ أجاب بنعم بحيث قدر العدد بـ 30 تلميذ و بنسبة مئوية قدرها 75 وكانت الإجابة بـ لا تقدر بـ 4 تلاميذ بنسبة مئوية 10 و أجاب بـ أحيانا 6 تلميذ بنسبة مئوية قدرها 15 و من خلال ذلك تبين أن المهارة الإصغاء وتنفيذ توجيهات المعلم تتواصل لدى التلاميذ بدرجة عالية.



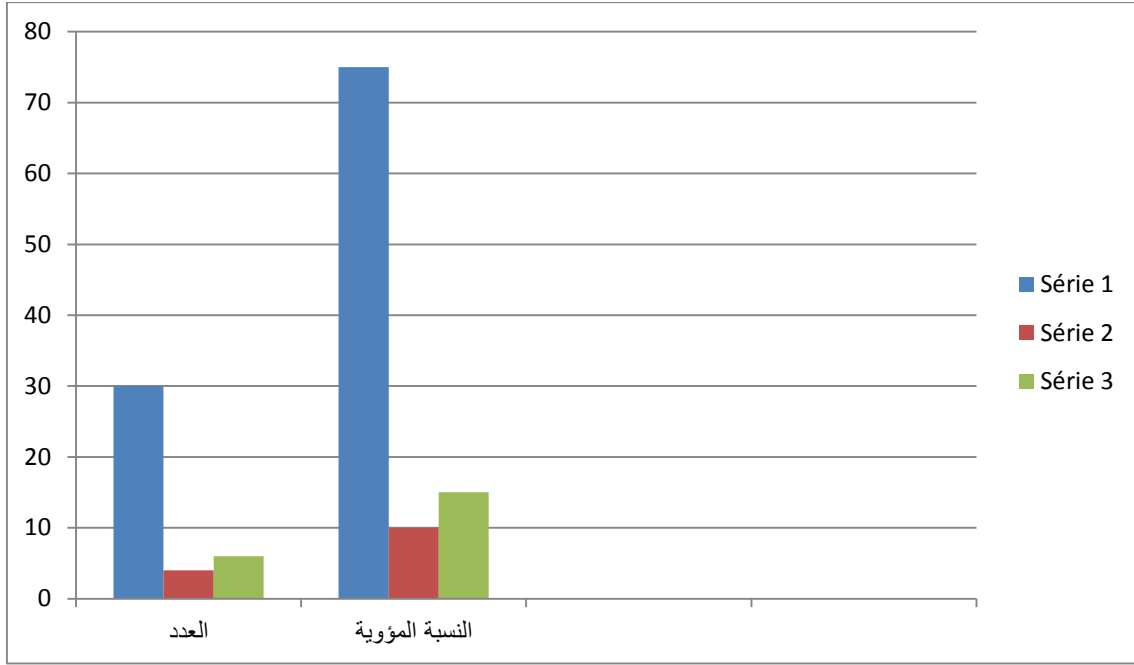
الرسم البياني رقم(5) يوضح تكرار ونسب للإجابة الخامسة

جدول رقم 6 يوضح دراسة توافر للمهارات الاجتماعية التالية: يدعو الطلبة الآخرين للمشاركة في

#### النشاطات

	نعم	لا	أحيانا	
الدراسة	34	02	4	العدد
	85	5	10	النسبة المئوية

من خلال الجدول رقم 5 يتضح أن أكبر عدد من التلاميذ أجاب بنعم بحيث قدر العدد ب 34 تلميذ و بنسبة مئوية قدرها 85 وكانت الإجابة ب لا تقدر ب تلميذين بنسبة مئوية 5 و أجاب ب أحيانا 4 تلميذ بنسبة مئوية قدرها 10 و من خلال ذلك تبين أن المهارة يدعو الطلبة الآخرين للمشاركة في النشاطات تتواصل لدى التلاميذ بدرجة عالية.



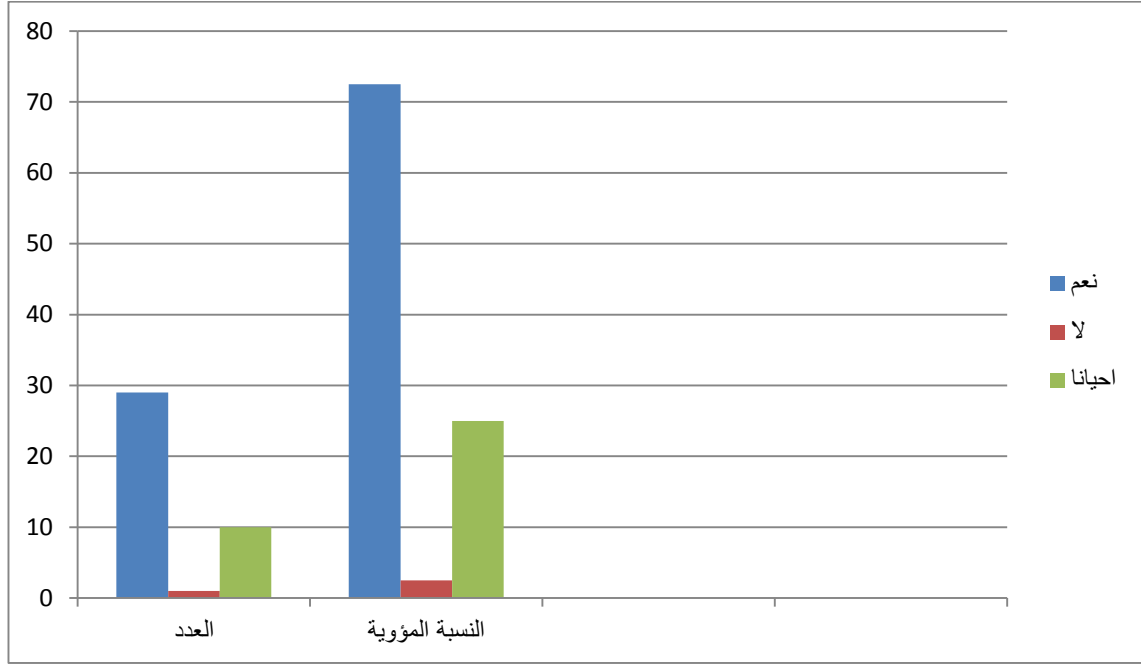
الرسم البياني رقم (6) يوضح تكرار ونسب للإجابة السادسة

جدول رقم 7 يوضح دراسة توافر للمهارات الاجتماعية التالية: طلب توضيحات للتعليمات بطريقة مناسبة

أحيانا	لا	نعم		
10	1	29	العدد	الدراسة
25	2.5	72.5	النسبة المئوية	

من خلال الجدول رقم 7 يتضح أن أكبر عدد من التلاميذ أجاب بنعم بحيث قدر العدد ب 29 تلميذ و بنسبة مئوية قدرها 72.5 وكانت الإجابة ب لا تقدر ب تلميذ بنسبة مئوية 2.5 و أجاب ب أحيانا 10 تلميذ بنسبة

مئوية قدرها 25 و من خلال ذلك تبين أن المهارة طلب توضيحات للتعليمات بطريقة مناسبة تتواصل لدى التلاميذ بدرجة عالية.



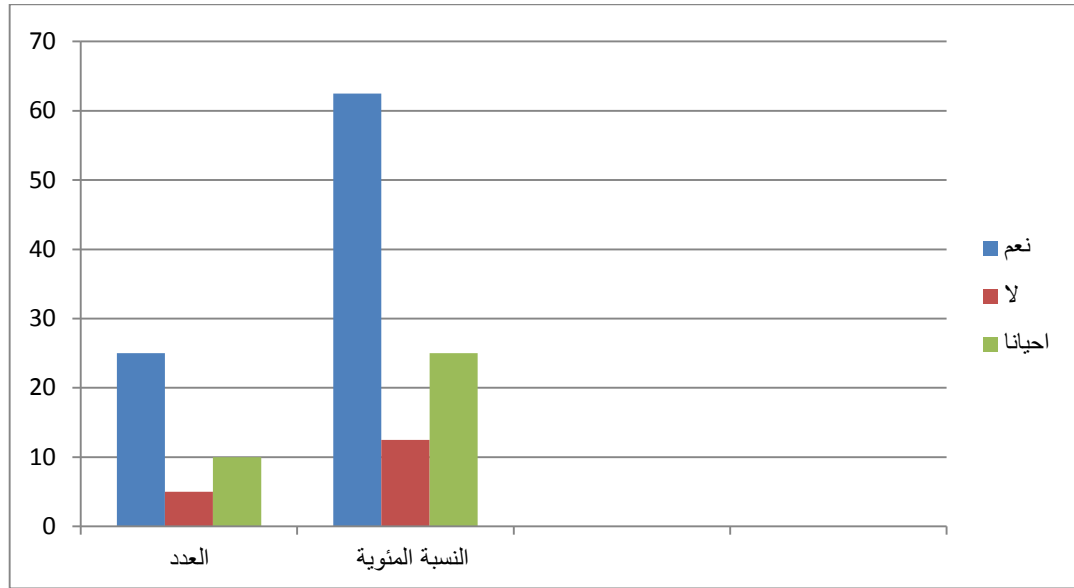
الرسم البياني رقم (7) يوضح تكرار ونسب للإجابة السابعة

جدول رقم 8 يوضح دراسة توافر في المهارة الاجتماعية التالية: يمتلك مهارات أو قدرات تنال إعجاب رفاقه

الدراسة	العدد	النسبة المئوية	نعم	لا	أحيانا
الدراسة	25	62.5	10	12.5	25



من خلال الجدول رقم 8 يتضح أن أكبر عدد من التلاميذ أجاب بنعم بحيث قدر العدد بـ 25 تلميذ و بنسبة مئوية قدرها 62.5 وكانت الإجابة بـ لا أقل تقدر بـ 5 تلاميذ بنسبة مئوية 12.5 و أجاب بـ أحيانا 10 تلميذ بنسبة مئوية قدرها 25 من خلال ذلك تبين أن المهارة امتلاك مهارات أو قدرات تنال إعجاب رفاقه تتواصل لدى التلاميذ بدرجة عالية.

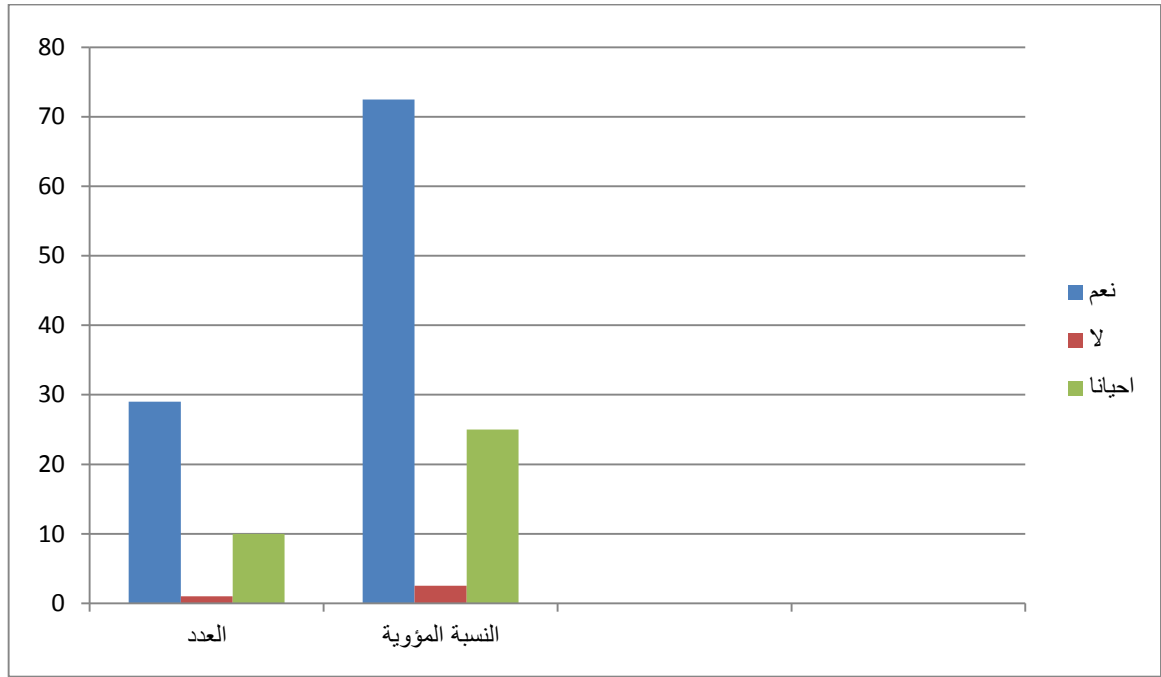


الرسم البياني رقم (8) يوضح تكرار ونسب للإجابة الثامنة

جدول رقم 9 يوضح دراسة توافر للمهارات الاجتماعية: يتقبل لطلب الآخرين

أحيانا	لا	نعم		
10	01	29	العدد	الدراسة
25	2.5	72.5	النسبة المئوية	

من خلال الجدول رقم 9 يتضح أن أكبر عدد من التلاميذ أجاب بنعم بحيث قدر العدد بـ 29 تلميذ و بنسبة مئوية قدرها 72.5 وكانت الإجابة ب لا اقل تقدر بتلميذ بنسبة مئوية 2.5 و أجاب ب أحيانا 10 تلميذ بنسبة مئوية قدرها 25 من خلال ذلك تبين أن المهارة يتقبل لطلب الآخرين تتواصل لدى التلاميذ بدرجة عالية..



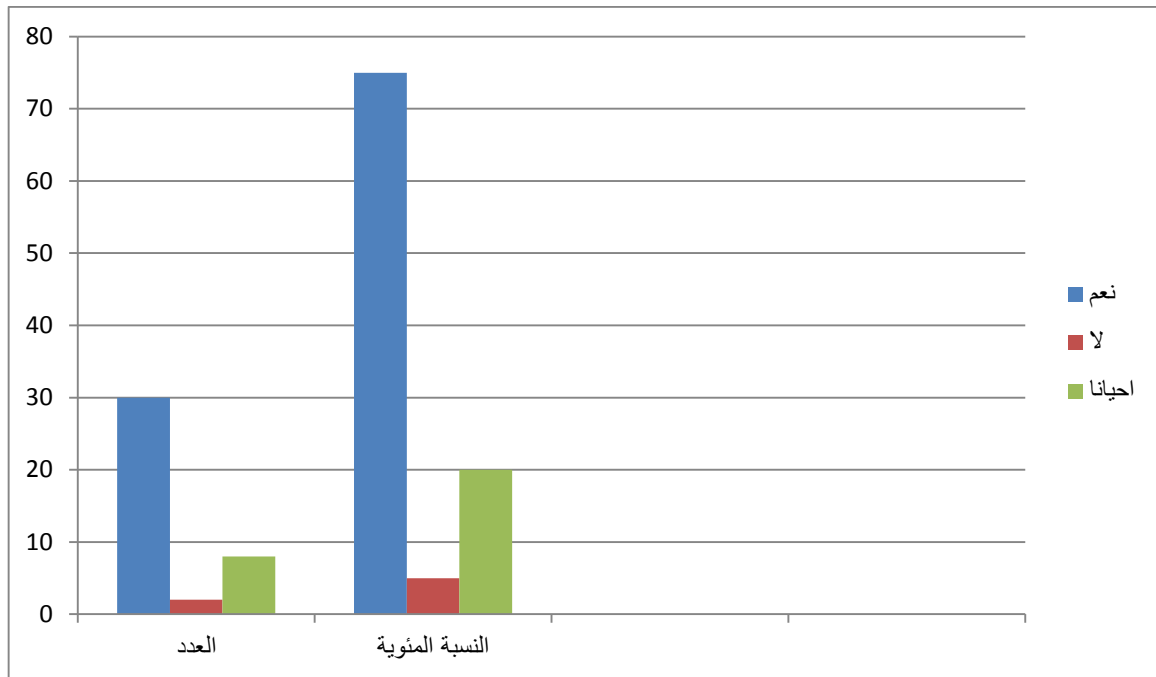
الرسم البياني رقم (9) يوضح تكرار ونسب للإجابة التاسعة

جدول رقم 10 يوضح دراسة توافر للمهارات الاجتماعية التالية: يعتمد على نفسه في إنجاز الواجبات و المهام الأخرى المطلوبة منه

الاختبار	نعم	لا	أحيانا
بعدي	30	02	08
العدد			

20	05	75	النسبة المئوية	
----	----	----	----------------	--

من خلال الجدول رقم 10 يتضح أن أكبر عدد من التلاميذ أجاب بنعم بحيث قدر العدد بـ 30 تلميذ و بنسبة مئوية قدرها 75 وكانت الإجابة بـ لا أقل تقدر بـ تلميذين بنسبة مئوية 5 و أجاب بـ أحيانا 8 تلاميذ بنسبة مئوية قدرها 20 من خلال ذلك تبين أن المهارة الاعتماد على نفسه في إنجاز الواجبات و المهام الأخرى المطلوبة منه تتواصل لدى التلاميذ بدرجة عالية.



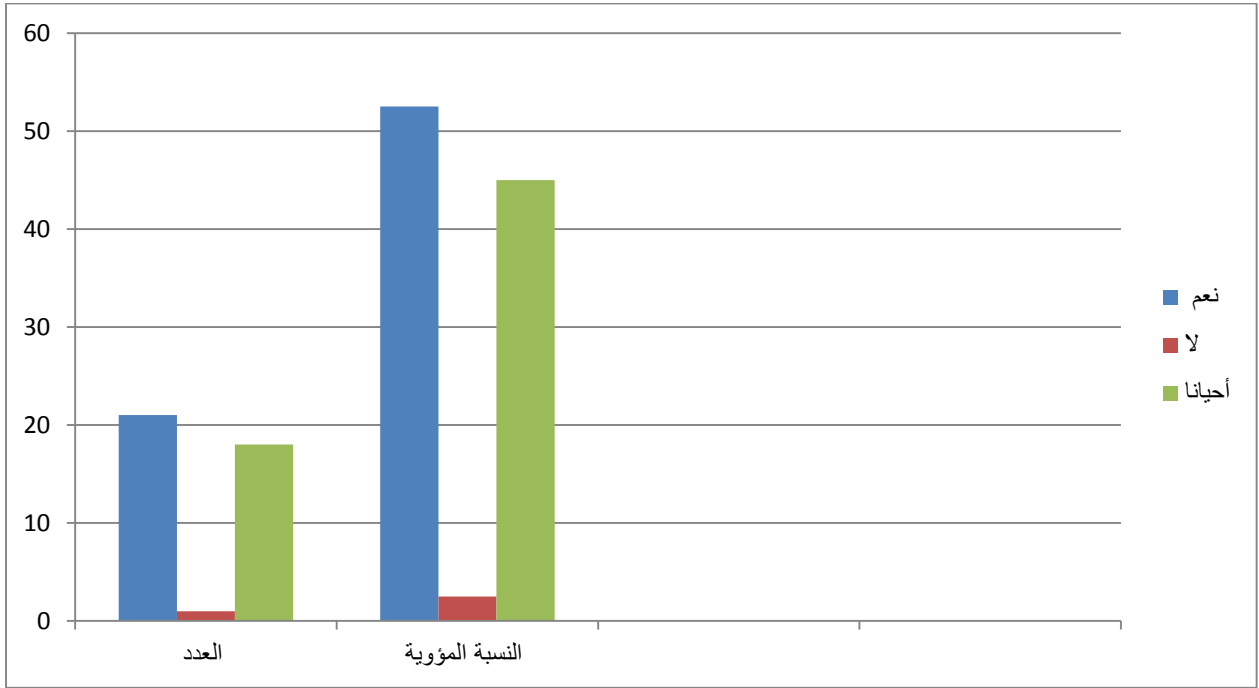
الرسم البياني رقم (10) يوضح تكرار ونسب للإجابة العاشرة

جدول رقم 11 يوضح دراسة توافر للمهارات الاجتماعية التالية: ينهي النشاطات المطلوبة منه في الوقت

المحدد

الاختبار	نعم	لا	أحيانا
بعدي	21	01	18
النسبة المئوية	52.5	2.5	45

من خلال الجدول رقم 11 يتضح أن أكبر عدد من التلاميذ أجاب بنعم بحيث قدر العدد بـ 21 تلميذ و بنسبة مئوية قدرها 52.5 وكانت الإجابة بـ لا أقل تقدر بـ تلميذ بنسبة مئوية 2.5 و أجاب بـ أحيانا 18 تلميذ بنسبة مئوية قدرها 45 من خلال ذلك تبين أن المهارة إنهاء النشاطات المطلوبة منه في الوقت المحدد تتوفر لدى التلاميذ بدرجة متوسطة.

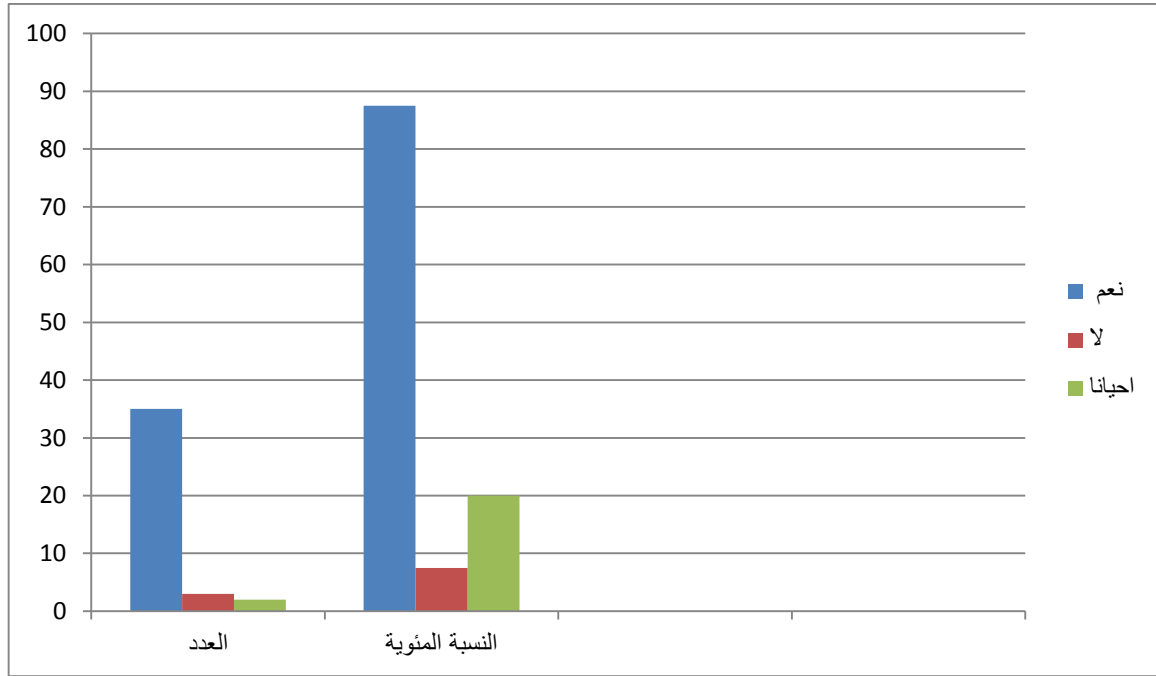


الرسم البياني رقم (11) يوضح تكرار ونسب للإجابة الحادية عشر

جدول رقم 12 يوضح دراسة توافر للمهارات الاجتماعية التالية: يتفاهم مع رفاقه إذا استدعي الأمر ذلك

أحيانا	لا	نعم		
02	03	35	العدد	الدراسة
05	7.5	87.5	النسبة المئوية	

من خلال الجدول رقم 12 يتضح أن أكبر عدد من التلاميذ أجاب بنعم بحيث قدر العدد بـ 35 تلميذ و بنسبة مئوية قدرها 87.5 وكانت الإجابة ب لا تقدر بـ 3 تلاميذ بنسبة مئوية 7.5 و أجاب ب أحيانا تلميذين بنسبة مئوية قدرها 5 و من خلال ذلك تبين أن المهارة التفاهم مع رفاقه إذا استدعي الأمر ذلك تتواصل لدى التلاميذ بدرجة عالية.

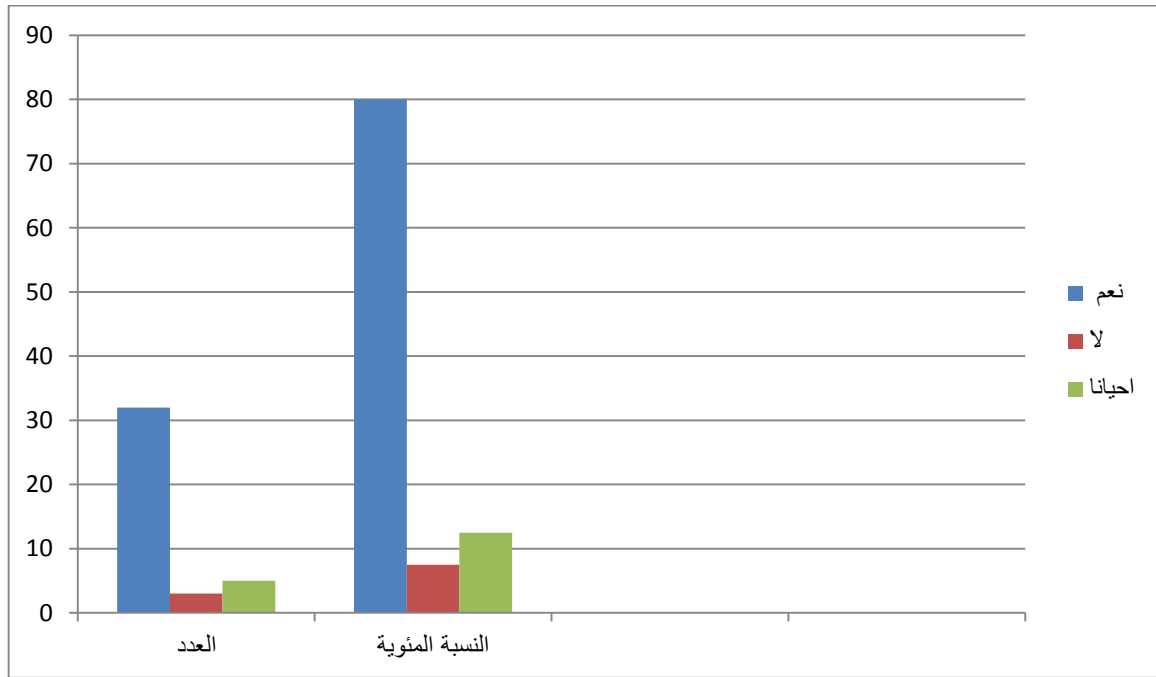


الرسم البياني رقم(12) يوضح تكرار ونسب للإجابة الثانية عشر

جدول رقم 13 يوضح دراسة توافر للمهارات الاجتماعية التالية: يلتزم بقوانين الصف

	نعم	لا	أحيانا		
الدراسة	32	03	05	العدد	
	80	7.5	12.5	النسبة المئوية	

من خلال الجدول رقم 13 يتضح أن أكبر عدد من التلاميذ أجاب بنعم بحيث قدر العدد بـ 32 تلميذ و بنسبة مئوية قدرها 80.0 وكانت الإجابة بـ لا تقدر بـ 3 تلاميذ بنسبة مئوية 7.5 و أجاب بـ أحيانا تلميذين بنسبة مئوية قدرها 5 و من خلال ذلك تبين أن المهارة الالتزام بقوانين الصف تتواصل لدى التلاميذ بدرجة عالية.

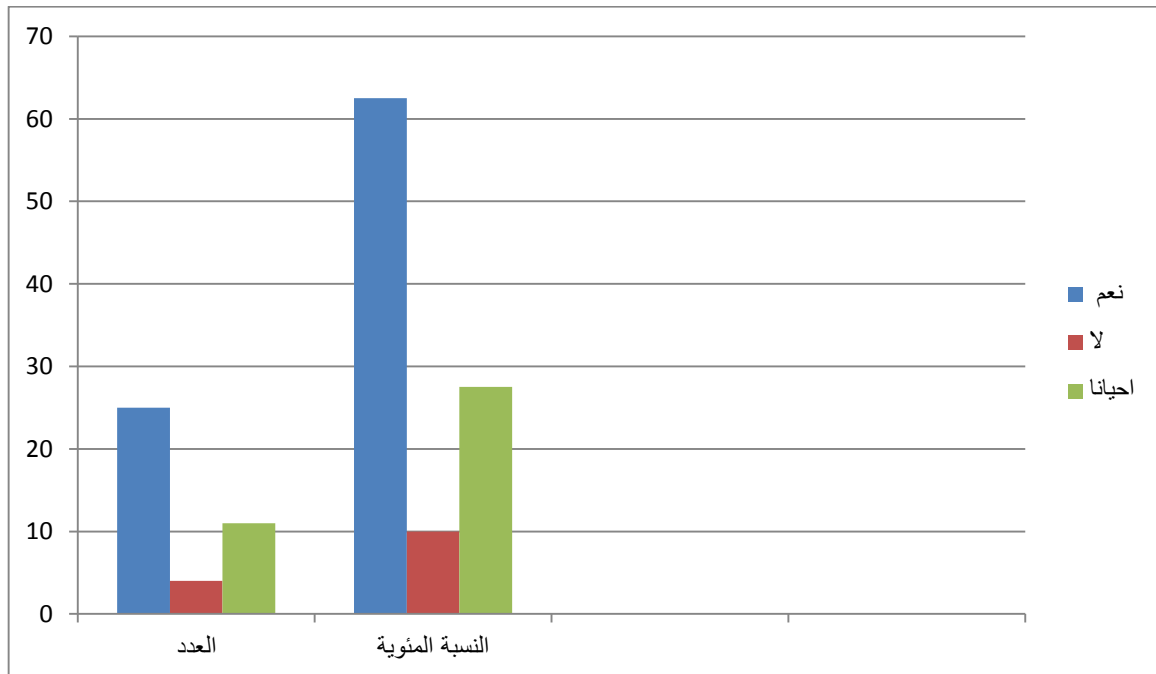


الرسم البياني رقم (13) يوضح تكرار ونسب للإجابة الثالثة عشر

جدول رقم 14 يوضح دراسة توافر للمهارات الاجتماعية التالية: ينصرف بلباقة في المواقف المدرسية المختلفة

أحيانا	لا	نعم		
11	04	25	العدد	الدراسة
27.5	10	62.5	النسبة المئوية	

من خلال الجدول رقم 14 يتضح أن أكبر عدد من التلاميذ أجاب بنعم بحيث قدر العدد ب 25 تلميذ و بنسبة مئوية قدرها 62.5 وكانت الإجابة ب لا تقدر ب 4 تلاميذ بنسبة مئوية 10 تلاميذ و أجاب ب أحيانا 11 تلميذ بنسبة مئوية قدرها 27.5 و من خلال ذلك تبين أن المهارة الانصراف بلباقة في المواقف المدرسية المختلفة تتواصل لدى التلاميذ بدرجة عالية.

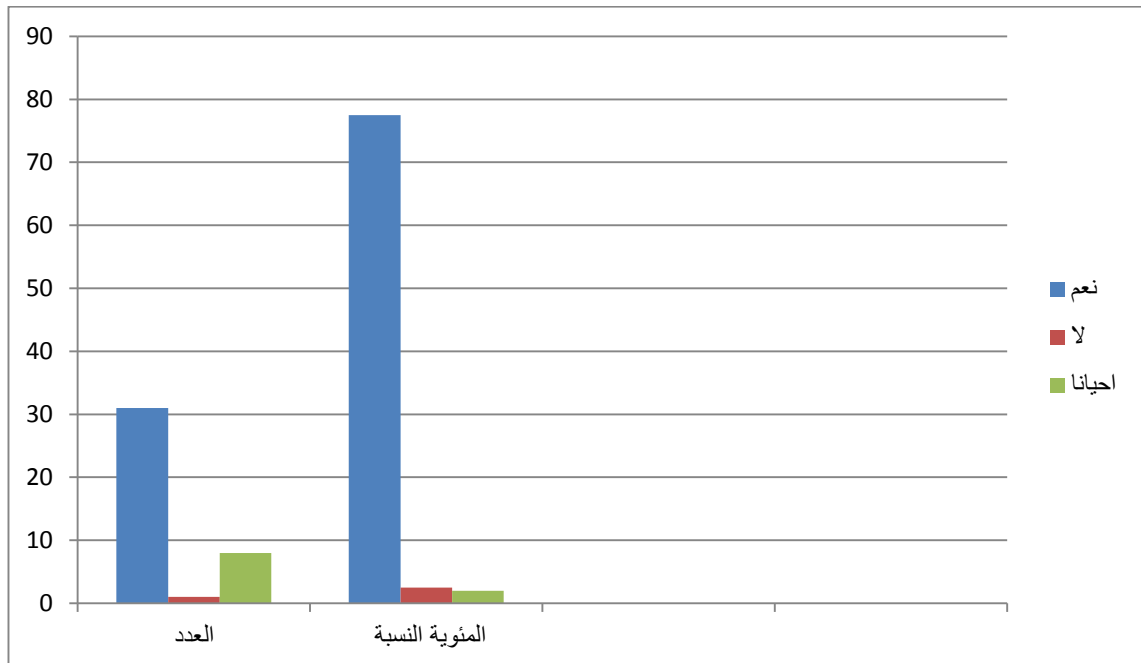


الرسم البياني رقم(14) يوضح تكرار ونسب للإجابة الرابعة عشر

جدول رقم 15 يوضح دراسة توافر للمهارات الاجتماعية التالية: يطلب المساعدة بشكل ملائم عند الحاجة إليها

	لا	نعم		
الدراسة	01	31	العدد	08
	2.5	77.5	النسبة المئوية	20

من خلال الجدول رقم 15 يتضح أن أكبر عدد من التلاميذ أجاب بنعم بحيث قدر العدد بـ 31 تلميذ و بنسبة مئوية قدرها 77.5 وكانت الإجابة ب لا تقدر بتلميذ واحد بنسبة مئوية 2.5 و أجاب ب أحيانا 8 تلميذ بنسبة مئوية قدرها 20 و من خلال ذلك تبين أن المهارة طلب المساعدة بشكل ملائم عند الحاجة إليها تتواصل لدى التلاميذ بدرجة عالية.



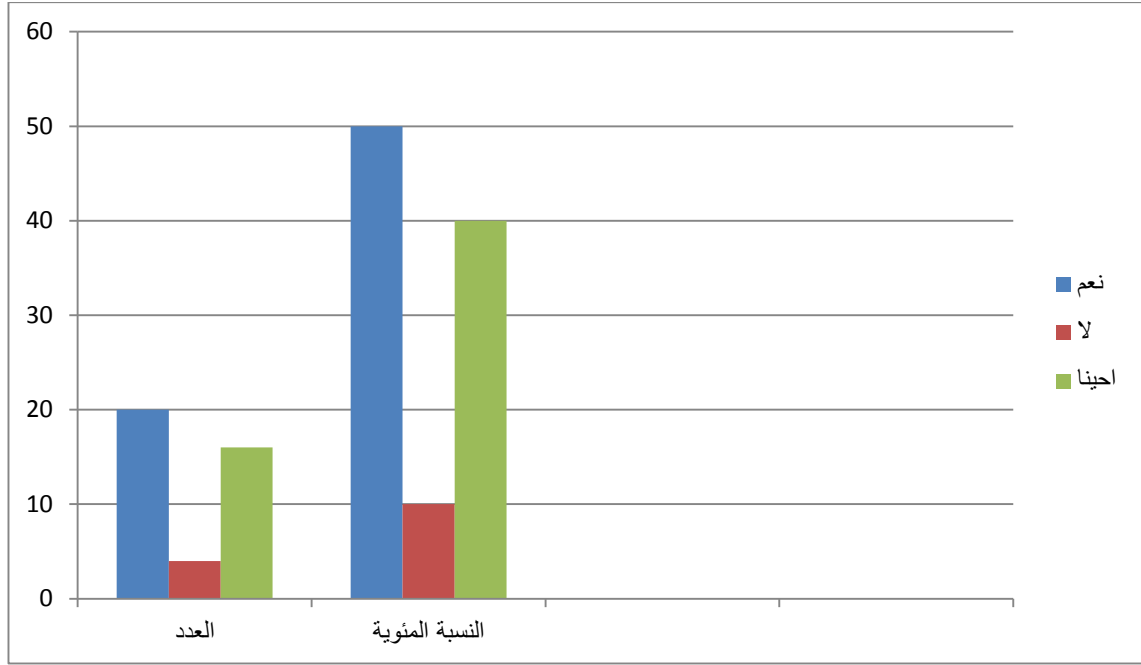


الرسم البياني رقم(15) يوضح تكرار ونسب للإجابة الخامسة عشر

جدول رقم 16 يوضح دراسة توافر للمهارات الاجتماعية التالية: يتفاعل مع نوعيات مختلفة

	لا	نعم		
أحيانا				
16	04	20	العدد	الدراسة
40	10	50	النسبة المئوية	

من خلال الجدول رقم 16 يتضح أن أكبر عدد من التلاميذ أجاب بنعم بحيث قدر العدد ب 20 تلميذ و بنسبة مئوية قدرها 50 وكانت الإجابة ب لا تقدر بأربع تلاميذ بنسبة مئوية 10 و أجاب ب أحيانا 16 تلميذ بنسبة مئوية قدرها 40 و من خلال ذلك تبين أن المهارة تفاعل مع نوعيات مختلفة تتواصل لدى التلاميذ بدرجة متوسطة.



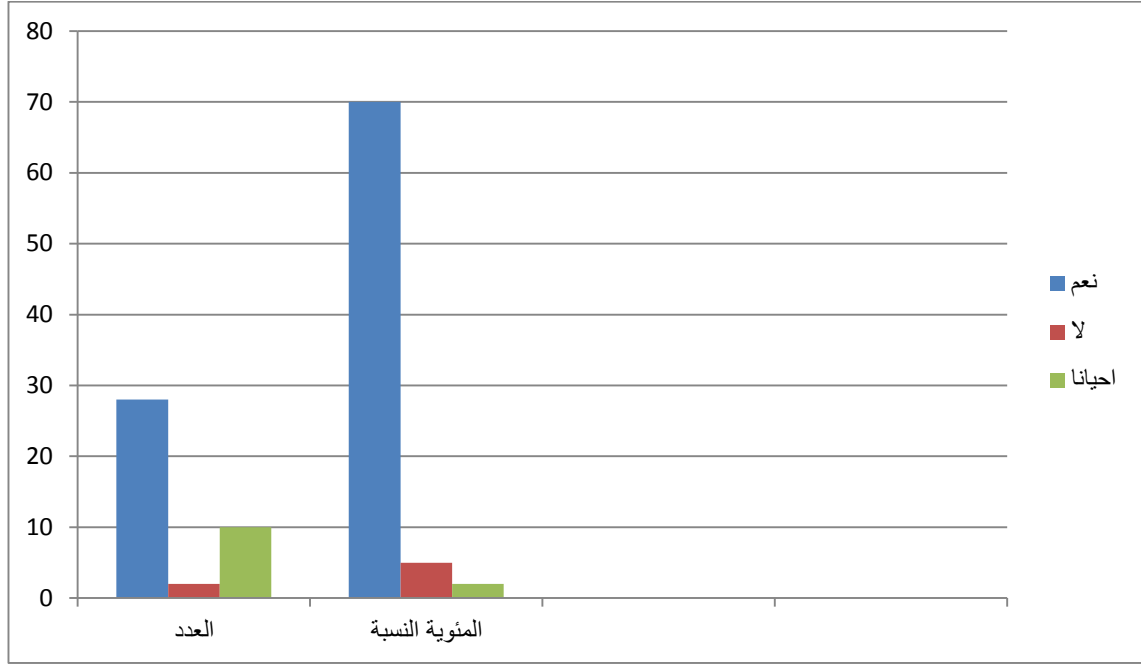
الرسم البياني رقم (16) يوضح تكرار ونسب للإجابة السادسة عشر

جدول رقم 17 يوضح دراسة توافر للمهارات الاجتماعية التالية: ينتج عملا ذا نوعية مقبولة و متلائمة مع مستوى قدرته

أحيانا	لا	نعم		
10	02	28	العدد	الدراسة
25	05	70	النسبة المئوية	

من خلال الجدول رقم 15 يتضح أن أكبر عدد من التلاميذ أجاب بنعم بحيث قدر العدد ب 28 تلميذ و بنسبة معوية قدرها 70 وكانت الإجابة ب لا تقدر بتلاميذ بنسبة معوية 5 و أجاب ب أحيانا 10 تلاميذ بنسبة معوية

قدرها 25 و من خلال ذلك تبين أن المهارة إنتاج عملا ذا نوعية مقبولة و متلائمة مع مستوى قدرته تتواصل لدى التلاميذ بدرجة عالية.



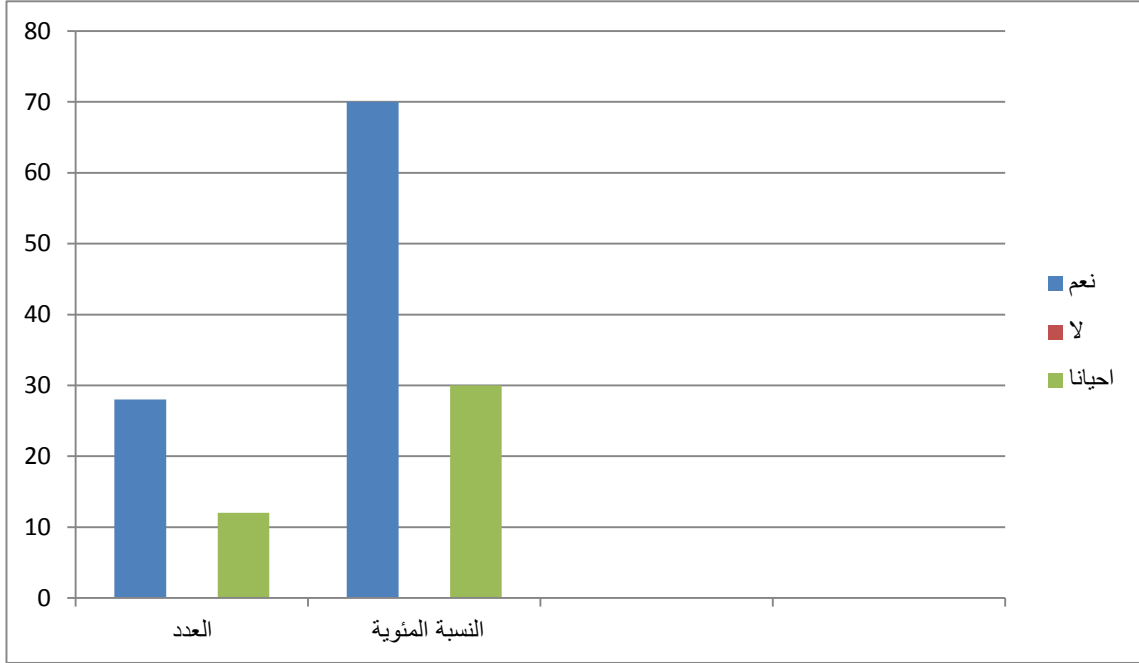
الرسم البياني رقم (17) يوضح تكرار ونسب للإجابة السابعة عشر

جدول رقم 18 يوضح دراسة توافر للمهارات الاجتماعية التالية: بارع أن يبادر و ينضم للمناقشات مع

الرفاق

الاختبار	نعم	لا	أحيانا
العدد	28	00	12
النسبة المئوية	70	00	30

من خلال الجدول رقم 18 يتضح أن أكبر عدد من التلاميذ أجاب بنعم بحيث قدر العدد بـ 28 تلميذ و بنسبة مئوية قدرها 70 وكانت الإجابة بلا منعدمة بنسبة مئوية منعدمة أيضا و أجاب ب أحيانا 12 تلميذ بنسبة مئوية قدرها 30 و من خلال ذلك تبين أن المهارة براعة المبادرة و الانضمام للمناقشات مع الرفاق إليها تتواصل لدى التلاميذ بدرجة عالية.



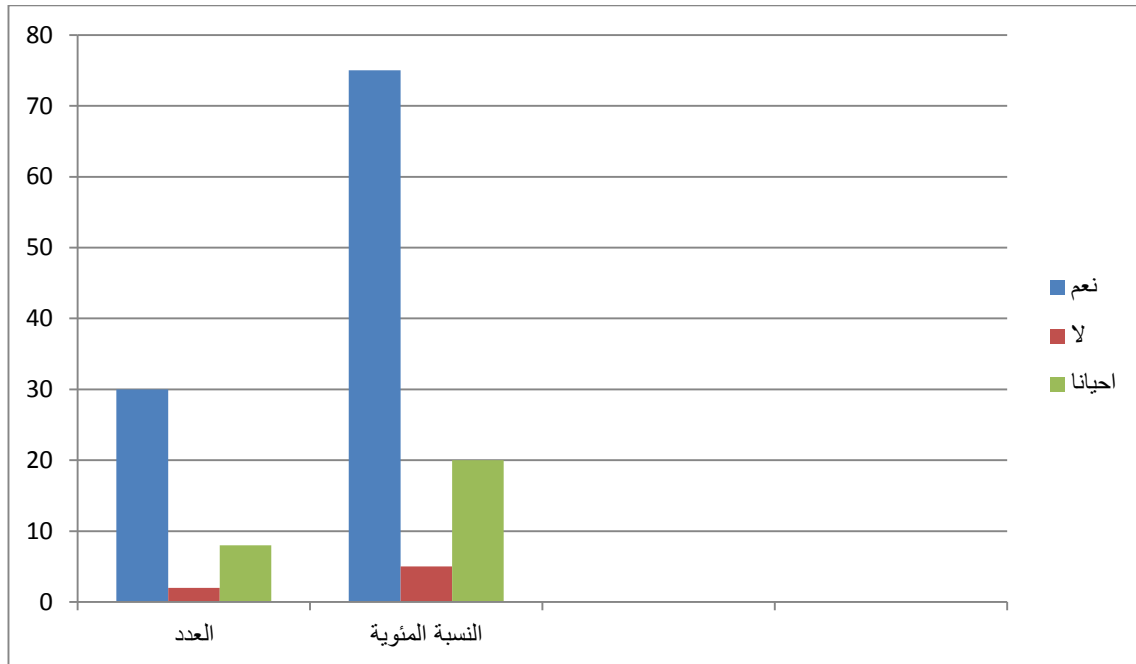
الرسم البياني رقم (18) يوضح تكرار ونسب للإجابة الثامنة عشر

جدول رقم 19 يوضح دراسة توافر للمهارات الاجتماعية التالية: يراعي مشاعر الطلبة الآخرين

أحيانا	لا	نعم	العدد	الدراسة
08	02	30		

20	05	75	النسبة المئوية
----	----	----	----------------

من خلال الجدول رقم 19 يتضح أن أكبر عدد من التلاميذ أجاب بنعم بحيث قدر العدد بـ 30 تلميذ و بنسبة مئوية قدرها 75 وكانت الإجابة بـ لا تقدر بخمس تلاميذ بنسبة مئوية 5 و أجاب بـ أحيانا 8 تلاميذ بنسبة مئوية قدرها 20 و من خلال ذلك تبين أن المهارة مراعاة مشاعر الطلبة الآخرين تتواصل لدى التلاميذ بدرجة عالية.

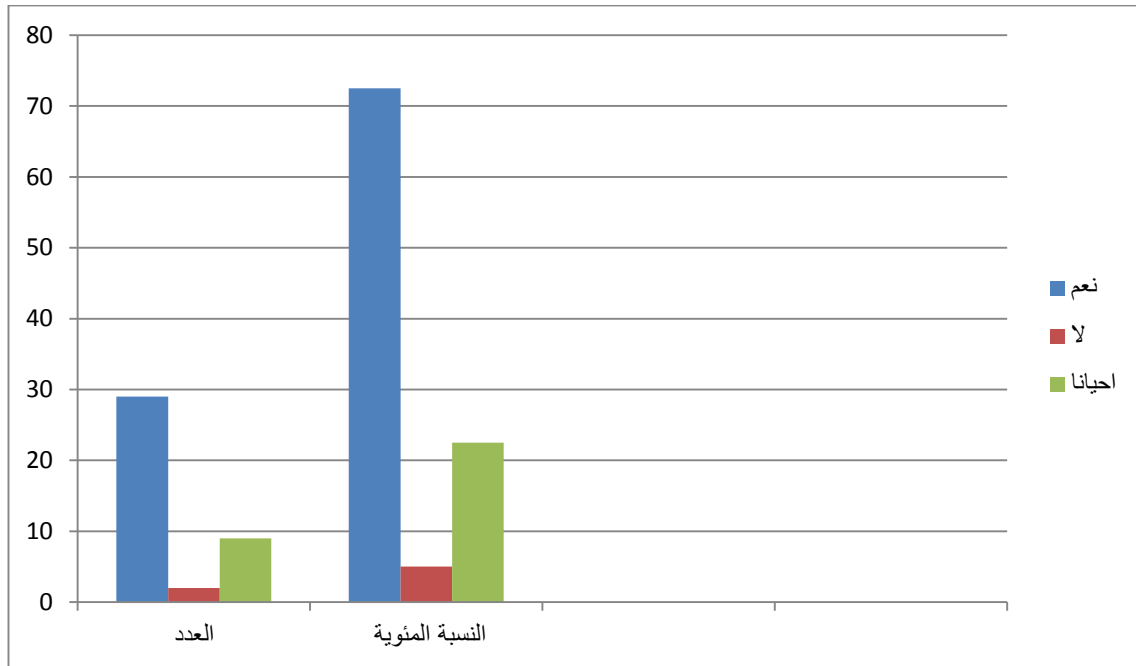


الرسم البياني رقم (19) يوضح تكرار ونسب للإجابة التاسعة عشر

جدول رقم 20 يوضح دراسة توافر للمهارات الاجتماعية التالية: يستجيب بشكل ملائم عندما يصحح من قبل المعلم

أحيانا	لا	نعم		
09	02	29	العدد	الدراسة
22.5	5	72.5	النسبة المئوية	

من خلال الجدول رقم 20 يتضح أن أكبر عدد من التلاميذ أجاب بنعم بحيث قدر العدد بـ 29 تلميذ و بنسبة مئوية قدرها 72.5 وكانت الإجابة ب لا تقدر بخمس تلاميذ بنسبة مئوية 5 و أجاب ب أحيانا 9 تلميذ بنسبة مئوية قدرها 22.5 و من خلال ذلك تبين أن المهارة الاستجابة بشكل ملائم عند التصحيح من قبل المعلم تتواصل لدى التلاميذ بدرجة عالية.

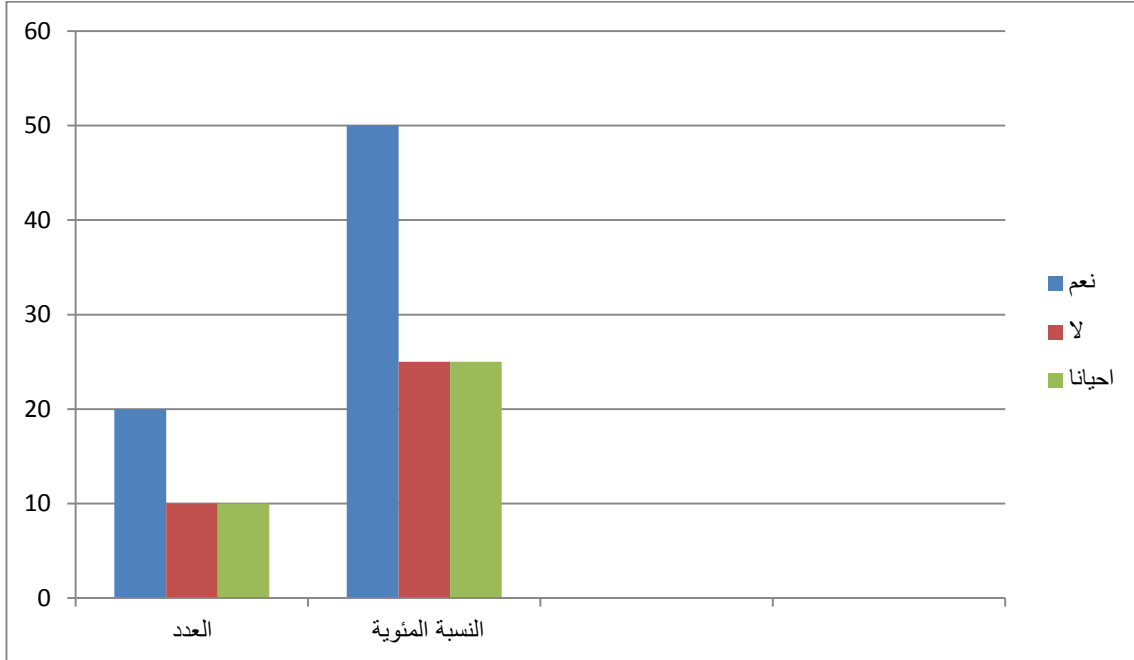


الرسم البياني رقم (20) يوضح تكرار ونسب للإجابة عشرون

جدول رقم 21 يوضح دراسة توافر للمهارات الاجتماعية التالية: يضبط أعصابه عندما يغضب

الدراسة	نعم	لا	أحيانا
العدد	20	10	10
النسبة المئوية	50	25	25

من خلال الجدول رقم 21 يتضح أن نصف عدد من التلاميذ أجاب بنعم بحيث قدر العدد بـ 20 تلميذ و بنسبة مئوية قدرها 50 وكانت الإجابة بـ لا تقدر بعشر تلاميذ بنسبة مئوية 25 و أجاب بـ أحيانا 10 تلاميذ بنسبة مئوية قدرها 25 و من خلال ذلك تبين أن المهارة ضبط الأعصاب عند الغضب تتواصل لدى التلاميذ بدرجة متوسطة .



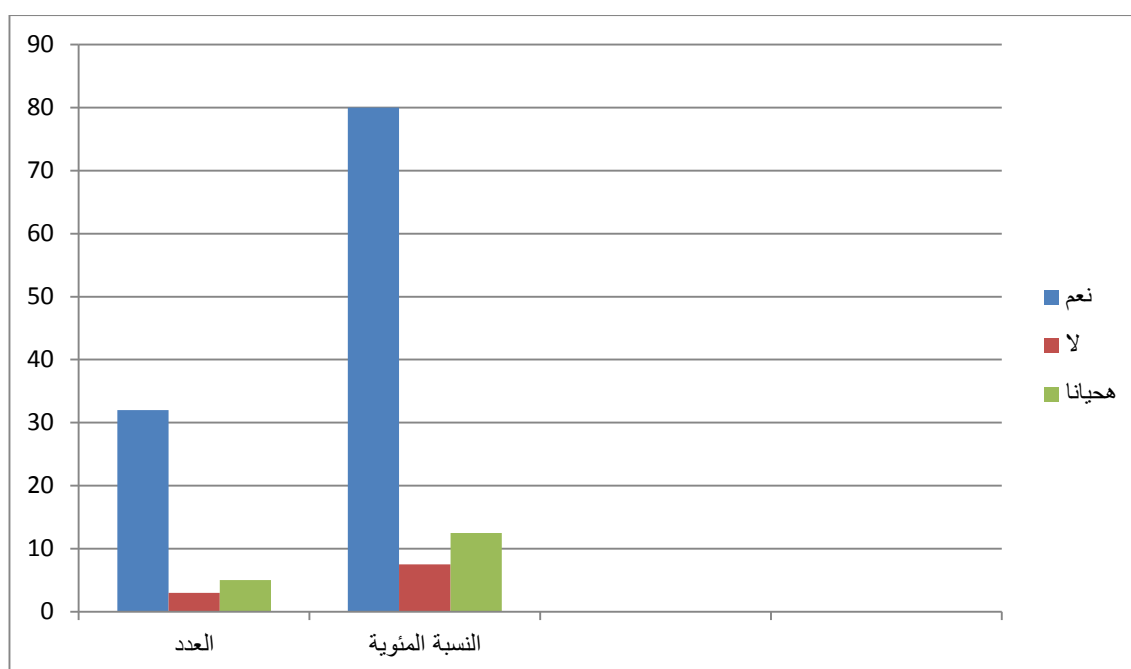
الرسم البياني رقم (21) يوضح تكرار ونسب للإجابة الواحدة والعشرون

جدول رقم 22 يوضح دراسة توافر للمهارات الاجتماعية التالية: يدخل بطريقة ملائمة مع رفاقه في

### النشاطات الجارية

	نعم	لا	أحيانا		
الدراسة	32	03	05	العدد	
	80	7.5	12.5	النسبة المئوية	

من خلال الجدول رقم 22 يتضح أن أكبر عدد من التلاميذ أجاب بنعم بحيث قدر العدد ب 32 تلميذ و بنسبة مئوية قدرها 80 وكانت الإجابة ب لا تقدر بثلاث تلاميذ بنسبة مئوية 7.5 و أجاب ب أحيانا 5 تلاميذ بنسبة مئوية قدرها 12.5 و من خلال ذلك تبين أن المهارة التدخل بطريقة ملائمة مع رفاقه في النشاطات تتواصل لدى التلاميذ بدرجة عالية.



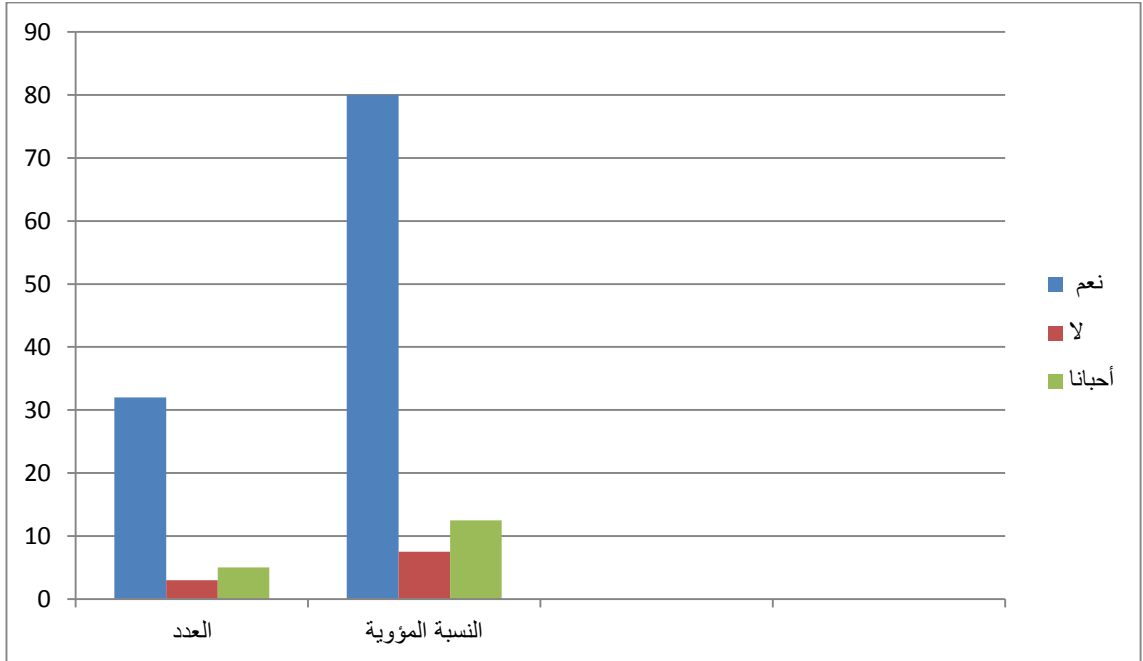


الرسم البياني رقم(22) يوضح تكرار ونسب للإجابة الثانية والعشرون

جدول رقم 23 يوضح دراسة توافر للمهارات الاجتماعية التالية : لديهم مهارات قيادية جيدة

أحيانا	لا	نعم		
05	03	32	العدد	الدراسة
12.5	7.5	80	النسبة المئوية	

من خلال الجدول رقم 23 يتضح أن أكبر عدد من التلاميذ أجاب بنعم بحيث قدر العدد ب 32 تلميذ و بنسبة مئوية قدرها 80 وكانت الإجابة ب لا تقدر ب 3 تلاميذ بنسبة مئوية 7.5 و أجاب ب أحيانا 5 تلميذ بنسبة مئوية قدرها 12.5 و من خلال ذلك تبين أن المهارة لديهم مهارات قيادية جيدة تتواصل لدى التلاميذ بدرجة عالية.



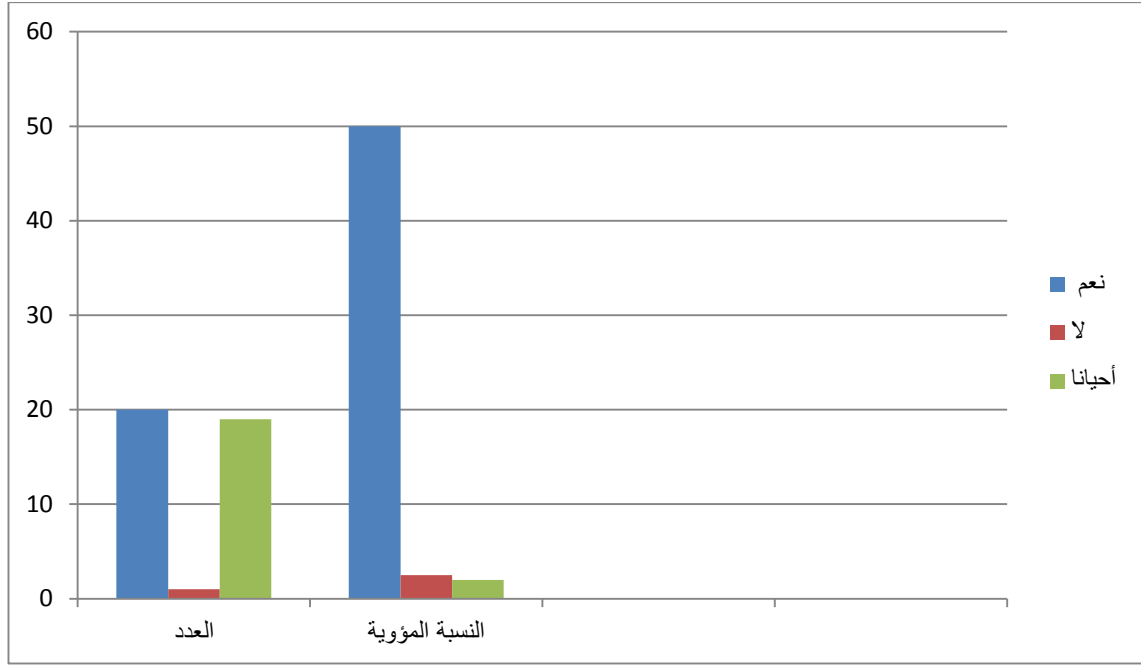
الرسم البياني رقم(23) يوضح تكرار ونسب للإجابة الثالثة والعشرون

جدول رقم 24 يوضح دراسة توافر للمهارات الاجتماعية التالية: يتكيف مع التوقعات السلوكية المختلفة

عبر المواقف المدرسية

	نعم	لا	أحيانا	
الدراسة	20	01	19	العدد
	50	2.5	47.5	النسبة المئوية

من خلال الجدول رقم 24 يتضح أن أكبر عدد من التلاميذ أجاب بنعم بحيث قدر العدد ب 20 تلميذ و بنسبة مئوية قدرها 50 وكانت الإجابة ب لا تقدر بتلميذ بنسبة مئوية 2.5 و أجاب ب أحيانا 19 تلميذ بنسبة مئوية قدرها 47.5 و من خلال ذلك تبين أن المهارة يتكيف مع التوقعات السلوكية المختلفة عبر المواقف المدرسية تتواصل لدى التلاميذ بدرجة عالية.

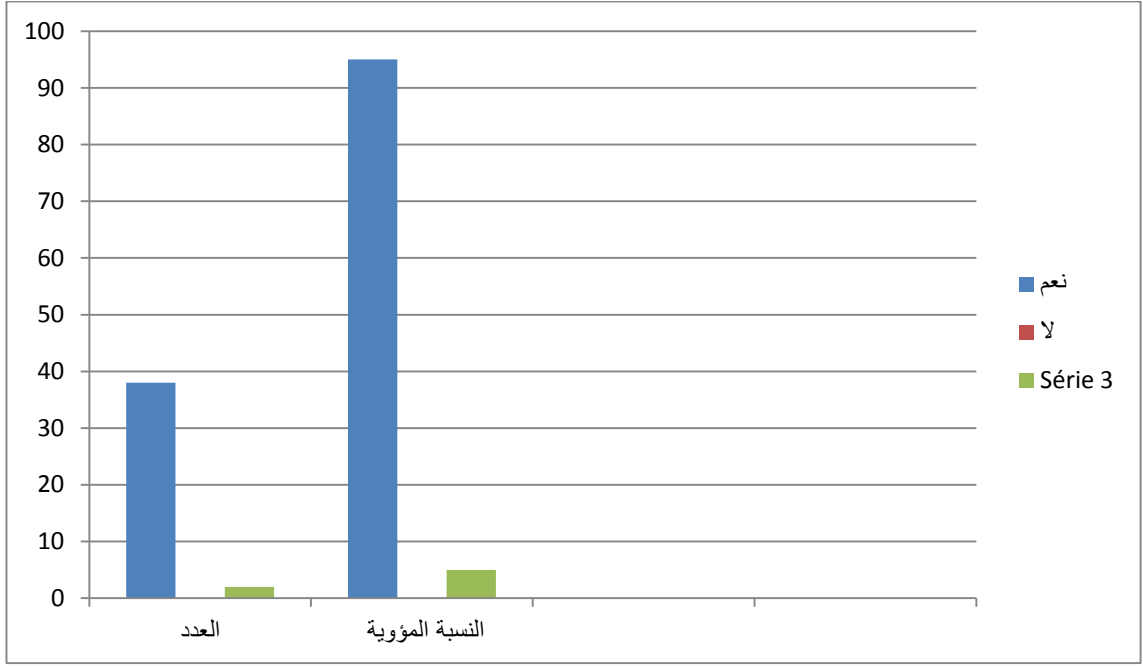


الرسم البياني رقم (24) يوضح تكرار ونسب للإجابة الرابعة والعشرون

جدول رقم 25 يوضح دراسة توافر للمهارات الاجتماعية التالية: يمدح مساهمات أو انجازات الآخرين

أحيانا	لا	نعم		
02	00	38	العدد	الدراسة
05	00	95	النسبة المئوية	

من خلال الجدول رقم 25 يتضح أن أكبر عدد من التلاميذ أجاب بنعم بحيث قدر العدد ب 38 تلميذ و بنسبة مئوية قدرها 95 وكانت الإجابة ب لا منعدمة و أجاب ب أحيانا تلميذين بنسبة مئوية قدرها 5 و من خلال ذلك تبين أن مهارة مدح مساهمات أو انجازات الآخرين تتواصل لدى التلاميذ بدرجة عالية.



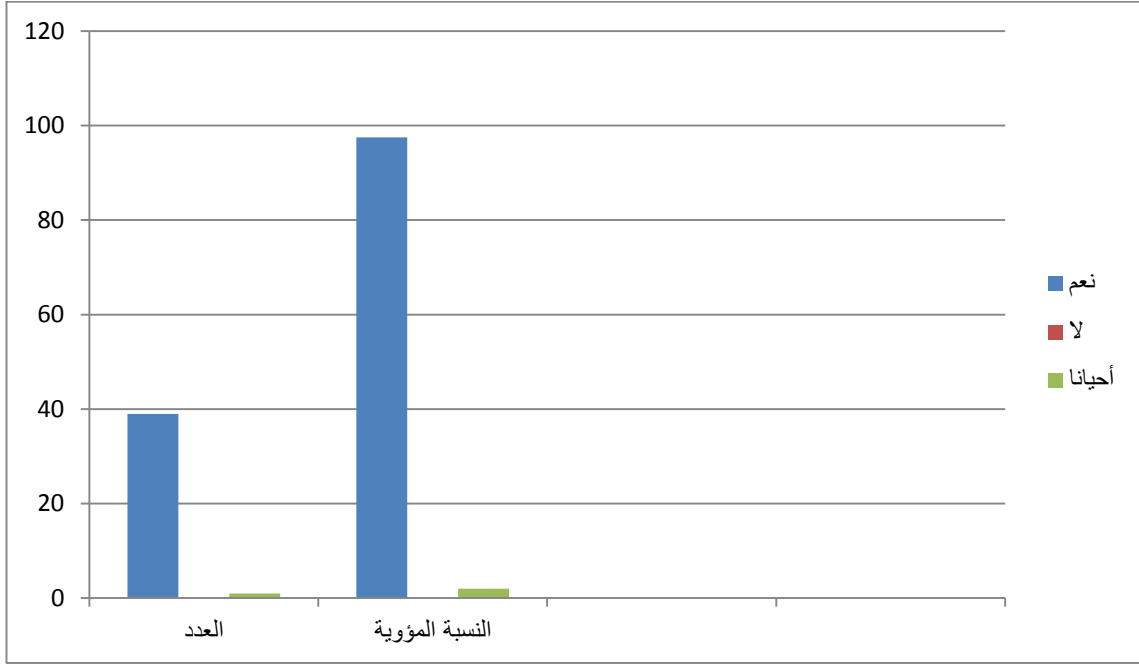
الرسم البياني رقم (25) يوضح تكرار ونسب للإجابة الخامسة والعشرون

جدول رقم 26 يوضح دراسة توافر للمهارات الاجتماعية التالية: يكون حازم بقدر ملائم عندما يحتاج  
المواقف منه إلى ذلك

أحيانا	لا	نعم		
01	00	39	العدد	الدراسة
2.5	00	97.5	النسبة المئوية	

من خلال الجدول رقم 26 يتضح أن أكبر عدد من التلاميذ أجاب بنعم بحيث قدر العدد ب 39 تلميذ و بنسبة  
مئوية قدرها 97.5 وكانت الإجابة ب لا منعدمة و أجاب ب أحيانا تلميذ بنسبة مئوية قدرها 2.5 و من

خلال ذلك تبين أن المهارة يكون حازم بقدر ملائم عندما يحتاج المواقف منه إلى ذلك تتواصل لدى التلاميذ بدرجة عالية.



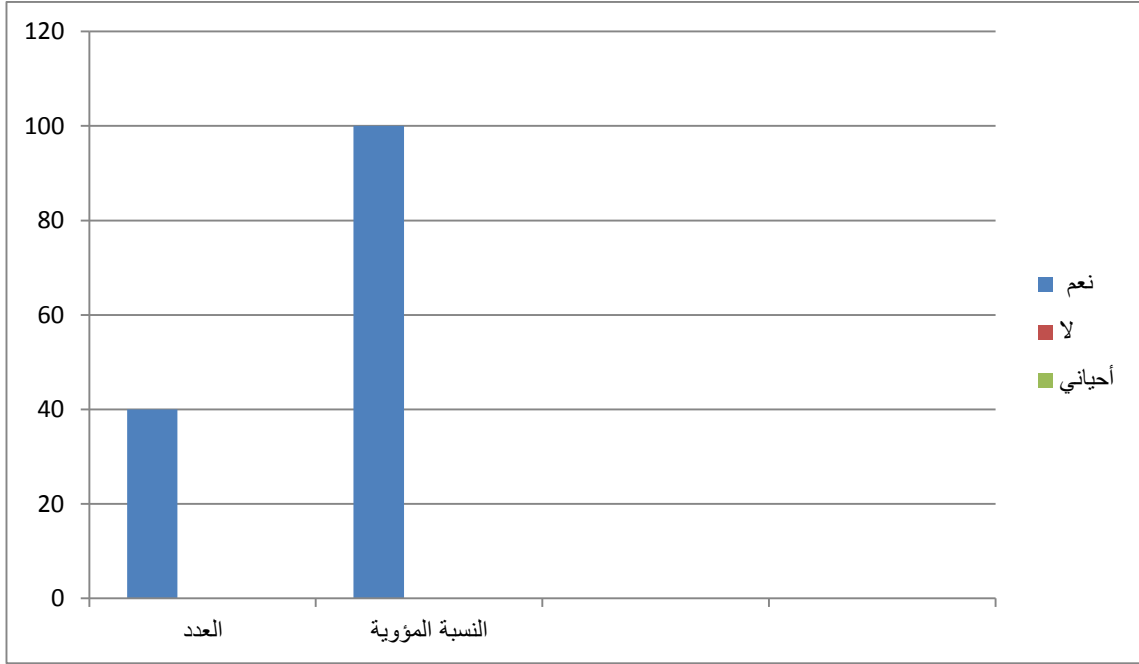
الرسم البياني رقم(26) يوضح تكرار ونسب للإجابة السادس والعشرون

جدول رقم 27 يوضح دراسة توافر للمهارات الاجتماعية التالية: يبحث عنه الرفاق للمشاركة في

#### النشاطات

أحيانا	لا	نعم		
00	00	40	العدد	الدراسة
00	00	100	النسبة المئوية	

من خلال الجدول رقم 27 يتضح أن أكبر عدد من التلاميذ أجاب بنعم بحيث قدر العدد بـ 40 تلميذ و بنسبة مئوية قدرها 100 وكانت الإجابة ب لا و أحيانا منعدمة و من خلال ذلك تبين أن المهارة يبحث عنه الرفاق للمشاركة في النشاطات تتواصل لدى التلاميذ بدرجة عالية.



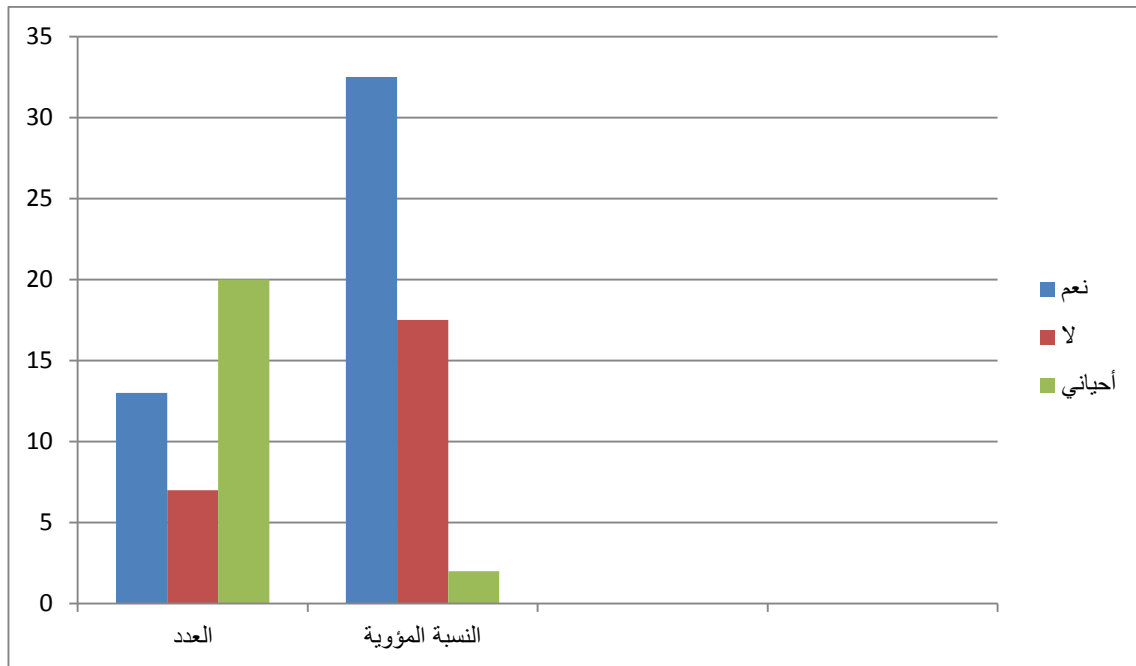
الرسم البياني رقم (27) يوضح تكرار ونسب للإجابة السابعة والعشرون

جدول رقم 28 يوضح دراسة توافر للمهارات الاجتماعية التالية: يظهر قدر من التحكم بالذات أو ضبط الذات

الذات	نعم	لا	أحيانا
الدراسة	13	07	20
العدد			

50	17.5	32.5	النسبة المئوية
----	------	------	----------------

من خلال الجدول رقم 28 يتضح أن أكبر عدد من التلاميذ أجاب بنعم بحيث قدر العدد بـ 13 تلميذ و بنسبة مئوية قدرها 32.5 وكانت الإجابة بـ لا تقدر بـ 7 تلاميذ بنسبة مئوية 17.5 و أجاب بـ أحيانا 20 تلميذ بنسبة مئوية قدرها 50 و من خلال ذلك تبين أن المهارة يظهر قدر من التحكم بالذات أو ضبط الذات تتواصل لدى التلاميذ بدرجة منخفضة.



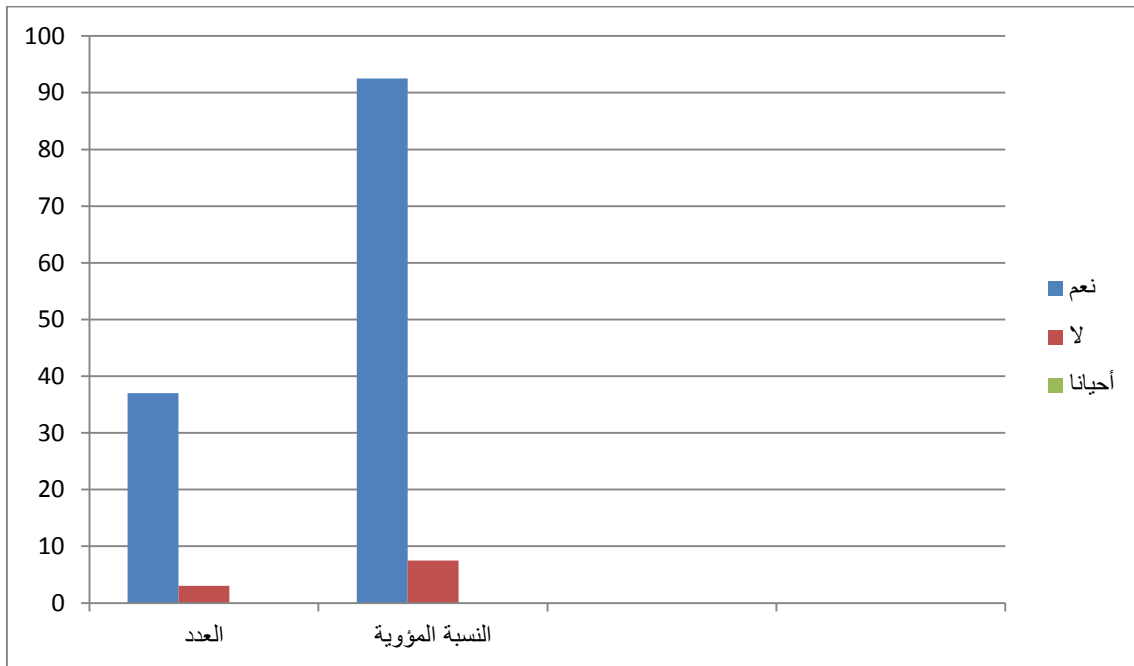
الرسم البياني رقم (28) يوضح تكرار ونسب للإجابة الثامنة والعشرون

جدول رقم 29 يوضح دراسة توافر للمهارات الاجتماعية التالية: ينظر إليه الرفاق باحترام

أحيانا	لا	نعم		
--------	----	-----	--	--

الدراسة	العدد	37	03	00
	النسبة المئوية	92.5	7.5	00

من خلال الجدول رقم 29 يتضح أن أكبر عدد من التلاميذ أجاب بنعم بحيث قدر العدد بـ 37 تلميذ و بنسبة مئوية قدرها 92.5 وكانت الإجابة ب لا تقدر بـ 3 تلاميذ بنسبة مئوية 7.5 و بالنسبة لأحيانا كانت منعدمة و من خلال ذلك تبين أن مهارة ينظر إليه الرفاق باحترام تتواصل لدى التلاميذ بدرجة عالية.



الرسم البياني رقم (29) يوضح تكرار ونسب للإجابة التاسعة والعشرون



## أهم الاستنتاجات:

من خلال النتائج التي تم التوصل إليها و عرضها و تحليلها توصلنا إلى الاستنتاجات التالية:

- 1-توافر مهارة تقديم المساعدة للطلبة الآخرين عندما يحتاجون إليها.
- 2-توافر مهارة المشاركة بفاعلية في المناقشات الجماعية والنشاطات.
- 3-توافر مهارة فهم مشاكل واحتياجات الطلبة الآخرين.
- 4-توافر مهارة المحافظة على هدوء عند ظهور المشاكل.
- 5-توافر مهارة الإصغاء وتنفيذ توجيهات المعلم.
- 6-توافر مهارة يدعو الطلبة الآخرين للمشاركة في النشاطات.
- 7-توافر مهارة طلب توضيحات للتعليمات بطريقة مناسبة.
- 8-توافر مهارة امتلاك مهارات أو قدرات تنال إعجاب رفاقه تتواصل لدى التلاميذ بدرجة عالية.
- 9- توافر مهارة تقبل لطلب الآخرين تتواصل لدى التلاميذ بدرجة عالية.

- 10- توافر مهارة الاعتماد على نفسه في انجاز الواجبات و المهام الأخرى المطلوبة منه تتواصل لدى التلاميذ بدرجة عالية.
- 11- توافر مهارة إنهاء النشاطات المطلوبة منه في الوقت المحدد تتوفر لدى التلاميذ بدرجة متوسطة.
- 12- توافر مهارة التفاهم مع رفاقه إذا استدعي الأمر ذلك تتواصل لدى التلاميذ بدرجة عالية.
- 13- توافر مهارة الالتزام بقوانين الصف تتواصل لدى التلاميذ بدرجة عالية.
- 14- توافر مهارة الانصراف بلباقة في المواقف المدرسية المختلفة تتواصل لدى التلاميذ بدرجة عالية.
- 15- توافر مهارة طلب المساعدة بشكل ملائم عند الحاجة إليها تتواصل لدى التلاميذ بدرجة عالية.
- 16- توافر مهارة تفاعل مع نوعيات مختلفة تتواصل لدى التلاميذ بدرجة متوسطة.
- 17- توافر مهارة إنتاج عمل ذا نوعية مقبولة و متلائمة مع مستوى قدرته تتواصل لدى التلاميذ بدرجة عالية.
- 18- توافر المهارة براعة المبادرة و الانضمام للمناقشات مع الرفاق إليها تتواصل لدى التلاميذ بدرجة عالية.
- 19- توافر مهارة مراعاة مشاعر الطلبة الآخرين تتواصل لدى التلاميذ بدرجة عالية.
- 20- توافر مهارة الاستجابة بشكل ملائم عند التصحيح من قبل المعلم تتواصل لدى التلاميذ بدرجة عالية.
- 21- توافر مهارة ضبط الأعصاب عند الغضب تتواصل لدى التلاميذ بدرجة متوسطة .
- 22- توافر مهارة التدخل بطريقة ملائمة مع رفاقه في النشاطات تتواصل لدى التلاميذ بدرجة عالية.
- 23- توافر مهارة قيادية جيدة المساعدة ا تتواصل لدى التلاميذ بدرجة عالية.
- 24- توافر مهارة التكيف مع التوقعات السلوكية المختلفة عبر المواقف المدرسية تتواصل لدى التلاميذ بدرجة متوسطة.
- 25- توافر مهارة مدح مساهمات أو انجازات الآخرين تتواصل لدى التلاميذ بدرجة عالية جدا .

26- توافر مهارة إمكانية الحزم بقدر ملائم عندما يحتاج الموقف منه إلى ذلك تتواصل لدى التلاميذ بدرجة عالية جدا.

27- توافر مهارة البحث عنه الرفاق للمشاركة في النشاطات تتواصل لدى التلاميذ بدرجة عالية جدا.

28- توافر مهارة إظهار قدر من التحكم بالذات أو ضبط الذات تتواصل لدى التلاميذ بدرجة منخفضة..

29- توافر مهارة النظر إليه الرفاق باحترام تتواصل لدى التلاميذ بدرجة عالية جدا.

مناقشة الفرضيات:

لقد كان الهدف من دراستنا هو التعرف على ما هي أهم المهارات الاجتماعية المنتشرة لدى التلاميذ لدى التلاميذ الطور الثانوي (15\_18 سنة) في ثانوية الإخوة عمار بلدية ستيدية ولاية مستغانم؟ ومنه قمنا باقتراح مجموعة من الفرضيات، وبعد الدراسة كانت لدينا النتائج التالية:

فيما يخص الفرضية الأولى والتي تقول:

إن المهارات الاجتماعية وحدها كافية لتحقيق التطور ومن خلال نتائج الجداول رقم 5.6.11.12 تبين

المهارات تتوافر بدرجة عالية ومنه نرى أن الفرضية محققة، وهذا ما توصل إليه الطالبان ف علي فؤاد فائق محمد

عني حسين ي دراستهما السابقة تحت عنوان اثر استخدام التعلم التعاوني في التعلم وتحسين بعض القدرات

المرتبطة بفعالية القفز العالي

## خلاصة عامة

في خاتمة هذه الدراسة والتي شملت جوانب عديدة تمم كل من له علاقة بهذا الموضوع، إلا أن هذا الموضوع يبقى بحاجة ماسة إلى دراسات معمقة وتحليلية أكثر خاصة من ذوي الاختصاص، وهذا لأهمية هذا الموضوع خصوصا من خلال الإقبال والاهتمام المتزايد على تخصص التربية البدنية و الرياضة، ورغبة منا في تحسين وضع التلاميذ في هذا التخصص، فهذا ما دفعنا إلى طرح التساؤلات حول ماهي المهارات التي تستخدم في تطوير المهارات الاجتماعية و مدى تأثيرها على تحصيلهم المعرفي وهذا ما جعلنا نقتح دراسة تتضمن التساؤلات و المشاكل المتعلقة بالطلبة، ومن خلال النتائج المتوصل إليها نستنتج أن العديد من المهارات قد تحققت كمهارة: -يتكيف مع التوقعات السلوكية المختلفة عبر المواقف المدرسية.

## -العمل في فريق

ثم اقترحنا فرضيات رثينا أنها تعمل على إعطاء شيء إيجابي وحل لهذه الظاهرة، فمن خلال ما تقدم تحليله ومناقشته من خلال أسئلة الاستبيان التي وزعناها على نسبة ممثلة لمجمع البحث الذي يتمثل في عينة من التلاميذ توصلنا إلى أن الفرضيات الأربع التي تم اقتراحها قد تحققت بنسبة معتبرة وأخيرا نرجو أن يكون بحثنا قد قدم ولو جزء بسيط من الحلول لهذه الظاهرة، راجين من كل من يهيمه هذا الموضوع أن يتناوله بشيء من التفصيل والدقة. وصفوة قولنا الحمد لله الذي وفقنا لإتمام هذه الدراسة

## المراجع باللغة العربية:

- 1- الغول منصور /حسن يوسف .اثر التعلم التعاوني لتحصيل طلاب المرحلة الثانوية بمادتي قواعد اللغة العربية وبلاغتها، رسالة دكتوراه، . جامعة ام درمان، السودان.
- 2- التركي . (1421 هـ). فاعلية برنامج تدريسي لبعض المهارات الاجتماعية في تعديل سلوك انسحاب اجتماعي لدى عينة من التلاميذ المرحلة الابتدائية رسالة ماجستير.
- 3- التركي (1421) هـ .(فاعلية برنامج تدريسي لبعض المهارات الاجتماعية في تعديل سلوك انسحاب اجتماعي لدى عينة من التلاميذ المرحلة الابتدائية رسالة ماجستير .
- 4- الجري و اخرون .(1998). سيكولوجية التعاون و التنافس و الفردية، عالم الكتاب، الطبعة الأولى .مصر.
- 5- الجولاني 1988 ،النجيحي،1981.
- 6- الخطيب محمد /ابراهيم احمد .اثر جنس المجموعة و حجمها في التعلم التعاوني على التحصيل . جامعة اليرموك :رسالة ماجستير.
- 7- الموسوي و آخرون . ( 1992). التعلم التعاوني طرح تربوي حديث . مسقط، السعودية.
- 8- جونسون و اخرون. ( 1995). التعلم التعاوني . السعودية: مؤسسة التركي للنشر و التوزيع.
- 9- زيدان ح .ي .( 1997) .مجلة البحث في التربية و علم النفس .

- 10- صالح, ا. س. مقارنة بين اثر استراتيجي التعلم التعاوني و التعليم حسب الطريقة التقليدية في تحصيل طلبة الصف الخامس الاساسي في مادة العلوم، رسالة ماجستير. الاردن.
- 11- علي الموسوي ، علي بن شريف. (1992). التعلم التعاوني طرح تربوي حديث. عمان: مطبعة جامعة السلطان.
- 12- منسي. (2003) .
- 13- منير ,مرسي و محمد (1404 هـ). (الادارة التعليمية و اصولها و تطبيقاتها . مصر :عالم الكتب.

واخ

رشيد زرواتي.

- عامر قنديلجي ،ايمان لسمراني. (2009). البحث العلمي الكمي والنوعي . عمان الاردن: دار البازوري .
- عبد الرحمان الناصر جندلي. (2005). تقنيات ومناهج البحث في العلوم السياسية والاجتماعية . الجزائر : ديوان المطبوعات الجامعية .

محمد علي . البحث الاجتماعي دراسة في البحث واساليبه. الاسكندرية: دار المعرفة الجامعية.

محمد نصر الدين رضوان. (2002). الإحصاء الإستدلالي في علوم التربية البدنية و الرياضة. القاهرة: دار الفكر العربي.

منير حجاب. (2004). المعجم الاعلامي . القاهرة: دار الفجر للنشر والتوزيع.

موريس أنجوس.

رون ,ج (1993) .

المراجع باللغة الفرنسية:

- 1- adams. (1994). usa: charles thomas rublislercooperative leaving and collaboration acroos the curvaluncharles thomas rublisle.
- 2- adams. (1990). *cooperative leavning cvitical thinking and collaboration across the curvalum spring*. usa: charvles thomas rublyslv.
- 3- buroon james and ambrosio. (1993).
- 4- david, M. (1979). *sex diffvences in childern's expression and control of fantasy and over\_aggression child devlopmont.*
- 5- francis, J. a. (1982). *sociel studies in elemontary school*. merril puplishing.
- 6- Gillies and Ashrnan. (1998).
- 7- shroyer. (1989). *levring ontcomes from cooperative learing teach.*

8- slavin. (1989). cooperative learning and student achievement. educational leadership.

9- tribe. (1994). an dverview from higher edication.

4-ملخص الدراسة:

عنوان الدراسة: دراسة توافر بعض المهارات الاجتماعية لدى تلاميذ الطور الثانوي (15\_18 سنة).

تهدف الدراسة إلى التعرف ماهي أهم المهارات الاجتماعية المنتشرة لدى التلاميذ لدى التلاميذ الطور الثانوي (15\_18 سنة) في ثانوية الإخوة عمار بلدية ستيدية ولاية مستغانم؟. حيث كانت الفروضية من الدراسة كالتالي:  
إن المهارات الاجتماعية وحدها كافية لتحقيق التطور

وفيما يخص العينة فتمثلت: في 40 تلميذ ذكور (15\_18 سنة). وكانت طريقة اختيارها قسيمة نسبتها المؤوية تقدر ب: 53, و قد اعتمدنا في جمع البيانات على طريقة الاستبيان و ذلك عن طريق الاستمارة المأخوذة من مقياس ومن أهم الاستنتاجات مايلي:

.توافر مهارة النظر إليه الرفاق باحترام تتواصل لدى التلاميذ بدرجة عالية جدا.

توافر مهارة إظهار قدر من التحكم بالذات أو ضبط الذات تتواصل لدى التلاميذ بدرجة منخفضة.

. توافر مهارة مدح مساهمات أو إنجازات الآخرين تتواصل لدى التلاميذ بدرجة عالية جدا .

ومن أهم اقتراحاتنا العمل على تطوير المهارات الاجتماعية من اجل تحقيق العمل في الفريق



**Résumé de l'étude :**

**Titre de l'étude : étude des la performance sociale des élève des élève du lycée âgée de à(15\_18) ans**

**Etude des performances des élèves du lycée dans l'âge varie entre 15 et 18 ans le but de cette étude pour connaitre l'importante performances sociales qui déterminent le niveau de certain élève de 15 \_18 ans au lycée frères Amar commune Stidia wilaya de Mosta donc on arrive a la probabilité suivante : la performance sociale a elle seule peut le progrès réaliser pour ce qui concerne un échenillant de 40 élèves de ex masculin (15\_18ans).méthode de choix qui system a 53 pour sont.**

- **La maitrise entre les élèves d'un niveau bas**
- **Le couragment entre les élève du groupe est d'un niveau élève**
- **Résultat :coexistence entre les élève du même groupe de bonne niveau**

**Notre objective est de faire progresser les différente performances sociale pour réaliser le travail du groupe**

