



الجمهورية الجزائرية الديمقراطية الشعبية

وزارة التعليم العالي والبحث العلمي

جامعة عبد الحميد بن باديس - مستغانم -

معهد التربية البدنية والرياضية



مذكرة لنيل شهادة الليسانس في ميدان علوم وتقنيات النشاطات البدنية والرياضية

تحت عنوان

**انعكاس اكتظاظ الأقسام على أداء الأستاذ في حصة التربية**

**البدنية والرياضية**

- دراسة ميدانية اجريت على بعض متوسطات لولاية مستغانم -

الأستاذ المشرف :

أ.د حرياش إبراهيم

إعداد الطلبة :

عزمو محمد

بن عجمية محفوظ

الموسم الجامعي: 2022- 2023



الجمهورية الجزائرية الديمقراطية الشعبية

وزارة التعليم العالي والبحث العلمي

جامعة عبد الحميد بن باديس - مستغانم -

معهد التربية البدنية والرياضية



مذكرة لنيل شهادة الليسانس في ميدان علوم وتقنيات النشاطات البدنية والرياضية

تحت عنوان

## انعكاس اكتظاظ الأقسام على أداء الأستاذ في حصة التربية

### البدنية والرياضية

- دراسة ميدانية اجريت على بعض متوسطات لولاية مستغانم -

الأستاذ المشرف :

أ.د حرياش إبراهيم

إعداد الطلبة :

عزمو محمد

بن عجمية محفوظ

الموسم الجامعي: 2022- 2023

بِسْمِ اللَّهِ الرَّحْمَنِ الرَّحِيمِ

(( رَبَّنَا آتِنَا مِنْ لَدُنْكَ رَحْمَةً وَهَيِّئْ لَنَا مِنْ أَمْرِنَا رَشَدًا ))

صدق الله العظيم



## الاهداء

إلى من وصى عليها الذي فوق سبع سماوات وجعل الجنة تحت أقدامها  
إلى من تعبت وقاست الكثير من أجلي، وعلمتني أن الحياة كفاح، ووراء كل تعب نجاح  
والدتي

إلى من صبر لأجلي ومصدر قوتي وعزيمتي

أبي الغالي

إلى من كانت سندا لي ودعمتني من أجل مواصلة الدراسة زوجتي الغالية  
إلى من كانوا دائما بجانبني وتقاسمت معهم مرحلة الطفولة وتجمعني معهم كلمة حب منذ الصغر  
وكانوا عوننا وذراعا وافيًا

إخوتي، أخواتي

عزمو محمد



## الاهداء

### والدي...

لا أستطيع ان اقول لك شكرا فهي لا تقال الا في نهاية الأحاديث وانا ارى نفسي دائما في البداية، أنهل من خيرك وعطائك الذي لا ينضب وأظل في كل لحظة أقضيها معك أنهل وأتعلم الكثير، الى سندي في الدنيا وسر نجاحي ونور دربي وصاحب السيرة العطرة والفكر المستنير أبي الغالي.

### والدتي ...

ربما لا تتاح الفرصة دائما لأقول لك شكرا، وربما لا املك جرأة التعبير عن الامتنان والعرفان لكن يكفي ان تعرفي يا نور العين ومهجة الفؤاد، ان لك ولوالدي ابنا ينظر فرصة واحدة ليقدم لكما الروح والقلب والعين هدية رخيصة لكل ما قدمتماه، حماك الله وأدامك عصفورا مغردا يملأ حياتنا بأعذب الألحان.

بن عجمية محفوظ



# شكر وتقدير



كما قيل:

علامة شكر المرء إعلان حمده فمن كتم المعروف منهم فما شكر  
فالشكر أولاً لله عز وجل على أن هداني لسلوك طريق البحث والتشبه بأهل  
العلم.

كما أخص بالشكر أستاذي الكريم ومعلمي الفاضل المشرف على هذا البحث  
الدكتور

" حرباش إبراهيم "

فقد كان حريصاً على قراءة كل ما أكتب ثم يوجهني إلى ما يرى بأرق عبارة  
والطف إشارة، فله مني وافر الثناء وخالص الدعاء.

كما أشكر السادة الأساتذة وكل الزملاء وكل من قدم لي فائدة أو أعانني  
بمرجع، أسأل الله أن يجزيهم عني خيراً وأن يجعل عملهم في ميزان حسناتهم.

" انعكاس اكتظاظ الأقسام على أداء الأستاذ في حصة التربية البدنية والرياضية "

تهدف الدراسة التي بين أيدينا إلى معرفة انعكاسات اكتظاظ الأقسام على أداء الأستاذ في حصة التربية البدنية والرياضية، ولأجل ذلك اتبعنا المنهج الوصفي، حيث تكونت عينة الدراسة من 40 أستاذ، من المجتمع الأصلي الذي يمثل أساتذة التربية البدنية والرياضية في المؤسسات التربوية "المتوسطات"، وهي عينة عشوائية، واستعملنا لجمع البيانات استمارة الاستبيان، واستخدمنا لتحويل البيانات إلى نتائج إحصائية معامل (الصدق، الثبات، اختبار كا تربيع معامل الارتباط البسيط لبيرسون)، وجاءت أهم نتائج الدراسة أن كل الأساتذة وبنسبة 100% يبذلون مجهوداً إضافياً مع الأقسام المكتظة، وأن كثرة التلاميذ تصعب من قدرة التحكم فيهم خلال حصة التربية البدنية والرياضية، أما أهم الاقتراحات والتوصيات فتتمثلت بدايةً بضرورة التخفيف من عدد التلاميذ في القسم الواحد، والعمل على التوزيع العقلاني للأقسام التي تدرس حصة التربية البدنية والرياضية في نفس التوقيت، وكذلك توفير الوسائل البيداغوجية بعدد كافٍ.

الكلمات الدالة: اكتظاظ الأقسام، الأستاذ، حصة التربية البدنية والرياضية.

### **Reflections of classroom overcrowding on the professor's performance in the physical education and sports lessons**

The study in our hands aims to know the repercussions of overcrowded departments on the performance of the teacher in the share of physical and sports education, and for that we followed the descriptive approach, where the study sample consisted of (40) teachers, from the original community who represent teachers of physical education and sports in educational institutions "intermediate", It is a random sample, and we used a questionnaire to collect data and we used to convert the data into statistical results coefficient (honesty, reliability, Ka-squared test of Pearson's simple correlation coefficient), and the most important results of the study came that all teachers, by 100%, make an extra effort with overcrowded departments, and that the large number of students makes it difficult to control them during the physical education class And sports, and the most important suggestions and recommendations represented the beginning of the need to reduce the number of students in one section, and work on the rational distribution of sections that teach the share of physical education and sports at the same time, as well as the provision of pedagogical means in a sufficient number.

**Key words:** classroom overcrowding, teacher, physical education and sports lessons.



قائمة المحتويات

الصفحة	المحتويات
	الاهداء
	شكر وتقدير
	الملخص باللغة العربية
	الملخص باللغة الأجنبية
	قائمة المحتويات
	قائمة الجداول
	قائمة الاشكال
	التعريف بالبحث
	مقدمة
5	1-مشكلة البحث
6	2-فرضيات الدراسة
6	3-أهمية الدراسة
7	4-أهداف الدراسة
7	5-التعريف بمصطلحات البحث
8	6-الدراسات السابقة والمثابهة
10	7-التعليق على الدراسات السابقة والمثابهة
	الباب الأول: الدراسة النظرية
	الفصل الأول: حصة التربية البدنية والرياضية
13	تمهيد
13	1-مفهوم التربية البدنية والرياضية
14	2-ماهية التربية البدنية والرياضية في المؤسسات التربوية
14	3-اهداف حصة التربية البدنية والرياضية في الطور المتوسط
15	4-تعريف حصة التربية البدنية والرياضية
15	5-أغراض حصة التربية البدنية والرياضية
17	6-فوائد التربية البدنية والرياضية
17	7-بناء حصة التربية البدنية والرياضية

18	8-تقويم حصة التربية البدنية والرياضية
19	خلاصة
الفصل الثاني: أستاذ التربية البدنية والرياضية	
21	تمهيد
21	1-مفهوم أستاذ التربية البدنية والرياضية
21	2-الاعداد المهني لأستاذ التربية البدنية والرياضية
23	3-كفاءات أستاذ التربية البدنية والرياضية
24	4-صفات وخصائص مدرس التربية البدنية والرياضية
24	5-دور أستاذ التربية البدنية والرياضية
26	خلاصة
الفصل الثالث: الاكتظاظ	
28	تمهيد
28	1-مفهوم الاكتظاظ
29	2-أسباب الاكتظاظ
30	3-كيفية تدبير الاكتظاظ والاقسام المشتركة
31	4-معالجة الاكتظاظ والاقسام المشتركة بمقاربة تربوية وبيداغوجية
32	5-الحلول المقترحة لتجاوز الاكتظاظ والاقسام المشتركة
32	خلاصة
الباب الثاني: الدراسة التطبيقية	
الفصل الأول: دراسة استطلاعية ومنهجية البحث والإجراءات الميدانية	
35	تمهيد
36	1-المنهج المتبع
36	2-مجتمع وعينة الدراسة
37	3-الدراسة الاستطلاعية
37	4-أدوات البحث
37	5-ضبط متغيرات الدراسة
38	6-مجالات البحث
38	7-الطريقة الإحصائية
39	8-شروط قياس الأداة العلمية

40	خلاصة
الفصل الثاني: عرض وتحليل النتائج	
42	1-تحليل ومناقشة النتائج
42	1- البيانات الشخصية
44	2- المحور الأول
54	3- المحور الثاني
64	4- المحور الثالث
74	2-مقابلة النتائج بالفرضيات
74	1-2-مقابلة النتائج بالفرضية الأولى
75	2-2-مقابلة النتائج بالفرضية الثانية
75	2-3-مقابلة النتائج بالفرضية الثالثة
76	الاستنتاجات
77	الاقتراحات والتوصيات
خلاصة عامة	
المصادر والمراجع	
الملاحق	

### قائمة الجداول

رقم الجدول	عنوان الجدول	الصفحة
01	يوضح أفراد عينة الدراسة حسب المؤسسات	36
02	يبين نتائج معاملات الثبات والصدق الذاتي للاستبيان المستخدم	39
03	يبين التحليل الإحصائي للعبارة الأولى من المحور الأول	42
04	يبين التحليل الإحصائي للعبارة الثانية من المحور الأول	43
05	يبين التحليل الإحصائي للعبارة الثالثة من المحور الأول	44
06	يبين التحليل الإحصائي للعبارة الرابعة من المحور الأول	45
07	يبين التحليل الإحصائي للعبارة الخامسة من المحور الأول	46
08	يبين التحليل الإحصائي للعبارة السادسة من المحور الأول	47
09	يبين التحليل الإحصائي للعبارة السابعة من المحور الأول	48

49	يبين التحليل الإحصائي للعبارة الثامنة من المحور الأول	10
50	يبين التحليل الإحصائي للعبارة التاسعة من المحور الأول	11
51	يبين التحليل الإحصائي للعبارة العاشرة من المحور الأول	12
52	يبين التحليل الإحصائي للعبارة الأولى من المحور الثاني	13
53	يبين التحليل الإحصائي للعبارة الثانية من المحور الثاني	14
54	يبين التحليل الإحصائي للعبارة الثالثة من المحور الثاني	15
55	يبين التحليل الإحصائي للعبارة الرابعة من المحور الثاني	16
56	يبين التحليل الإحصائي للعبارة الخامسة من المحور الثاني	17
57	يبين التحليل الإحصائي للعبارة السادسة من المحور الثاني	18
58	يبين التحليل الإحصائي للعبارة السابعة من المحور الثاني	19
59	يبين التحليل الإحصائي للعبارة الثامنة من المحور الثاني	20
60	يبين التحليل الإحصائي للعبارة التاسعة من المحور الثاني	21
61	يبين التحليل الإحصائي للعبارة العاشرة من المحور الثاني	22
62	يبين التحليل الإحصائي للعبارة الأولى من المحور الثالث	23
63	يبين التحليل الإحصائي للعبارة الثانية من المحور الثالث	24
64	يبين التحليل الإحصائي للعبارة الثالثة من المحور الثالث	25
65	يبين التحليل الإحصائي للعبارة الرابعة من المحور الثالث	26
66	يبين التحليل الإحصائي للعبارة الخامسة من المحور الثالث	27
67	يبين التحليل الإحصائي للعبارة السادسة من المحور الثالث	28
68	يبين التحليل الإحصائي للعبارة السابعة من المحور الثالث	29
69	يبين التحليل الإحصائي للعبارة الثامنة من المحور الثالث	30
70	يبين التحليل الإحصائي للعبارة التاسعة من المحور الثالث	31
71	يبين التحليل الإحصائي للعبارة العاشرة من المحور الثالث	32

### قائمة الأشكال

الصفحة	عنوان الشكل	رقم الشكل
42	يوضح النسب المئوية لإجابات العبارة رقم 01 من المحور الأول	01
43	يوضح النسب المئوية لإجابات العبارة رقم 02 من المحور الأول	02
44	يوضح النسب المئوية لإجابات العبارة رقم 03 من المحور الأول	03
45	يوضح النسب المئوية لإجابات العبارة رقم 04 من المحور الأول	04
46	يوضح النسب المئوية لإجابات العبارة رقم 05 من المحور الأول	05
47	يوضح النسب المئوية لإجابات العبارة رقم 06 من المحور الأول	06

48	يوضح النسب المئوية لإجابات العبارة رقم 07 من المحور الأول	07
49	يوضح النسب المئوية لإجابات العبارة رقم 08 من المحور الأول	08
50	يوضح النسب المئوية لإجابات العبارة رقم 09 من المحور الأول	09
51	يوضح النسب المئوية لإجابات العبارة رقم 10 من المحور الأول	10
52	يوضح النسب المئوية لإجابات العبارة رقم 01 من المحور الثاني	11
53	يوضح النسب المئوية لإجابات العبارة رقم 02 من المحور الثاني	12
54	يوضح النسب المئوية لإجابات العبارة رقم 03 من المحور الثاني	13
55	يوضح النسب المئوية لإجابات العبارة رقم 04 من المحور الثاني	14
56	يوضح النسب المئوية لإجابات العبارة رقم 05 من المحور الثاني	15
57	يوضح النسب المئوية لإجابات العبارة رقم 06 من المحور الثاني	16
58	يوضح النسب المئوية لإجابات العبارة رقم 07 من المحور الثاني	17
59	يوضح النسب المئوية لإجابات العبارة رقم 08 من المحور الثاني	18
60	يوضح النسب المئوية لإجابات العبارة رقم 09 من المحور الثاني	19
61	يوضح النسب المئوية لإجابات العبارة رقم 10 من المحور الثاني	20
62	يوضح النسب المئوية لإجابات العبارة رقم 01 من المحور الثالث	21
63	يوضح النسب المئوية لإجابات العبارة رقم 02 من المحور الثالث	22
64	يوضح النسب المئوية لإجابات العبارة رقم 03 من المحور الثالث	23
65	يوضح النسب المئوية لإجابات العبارة رقم 04 من المحور الثالث	24
66	يوضح النسب المئوية لإجابات العبارة رقم 05 من المحور الثالث	25
67	يوضح النسب المئوية لإجابات العبارة رقم 06 من المحور الثالث	26
68	يوضح النسب المئوية لإجابات العبارة رقم 07 من المحور الثالث	27
69	يوضح النسب المئوية لإجابات العبارة رقم 08 من المحور الثالث	28
70	يوضح النسب المئوية لإجابات العبارة رقم 09 من المحور الثالث	29
71	يوضح النسب المئوية لإجابات العبارة رقم 10 من المحور الثالث	30

التعريف بالبحث

يعد قطاع التربية والتعليم قطاع أساسي ومرجعي ومنبع العديد من القطاعات الاجتماعية والاقتصادية الأخرى، كما نجد الدول تعمل على تطوير التعليم بالعديد من الطرق والوسائل، كما أن فعالية العملية التعليمية في أداء أدوارها تتوقف على نجاح كافة المؤسسات التعليمية في النهوض بمستوى تلاميذها فنجد أن المدرسة مسؤولة عن إحداث التغيير والتقدم للمجتمع في جميع جوانبه. (عبد، 2021، صفحة 15)

غير أن الانفجار الديمغرافي الذي عرفته البلاد أدى إلى تزايد في عدد السكان ومنها وجود ظاهرة جديدة هي الاكتظاظ المدرسي، الذي أصبح يعتبر من الدراسات الهامة التي تناولتها البحوث في الجزائر نظرا لما له من أهمية كبيرة وتأثيرات متباينة على الأداء التربوي للمعلم وعلى التحصيل العلمي للتلاميذ، ونظرا لأنه يلعب دورا في عملية التواصل بين المعلم والتلميذ، إذ أصبح الاكتظاظ المدرسي مؤثرا بشكل فعال على سير العملية التعليمية. (محمود الربيعي وآخرون، 2020، صفحة 27).

وأمام هذه الوضعية أجتهد الباحثون والمدرسون والفاعلين في هذا الإطار لإيجاد الحلول وتدارك الآثار الناتجة عنه، كون هذه الظاهرة تلقي بظلالها على كفاءة الأداء التعليمي للأساتذة، وعلى كفاءة التعليم وقدرته على تعزيز معايير الجودة والثقة في أدواته ومناهجه ونواتجه، وباتت هاجسا يورق المعنيين بالتربية والتعليم والتلاميذ وأولياءهم.

ومن هذا المنطلق جاء إجراء هذه الدراسة التي كانت بمثابة إطلالة على واقع الاكتظاظ المدرسي وعلاقته بالأداء التربوي في مرحلة التعليم المتوسط، حيث شملت دراستنا على جانبين اثنين، الجانب النظري والجانب التطبيقي، وقد اشتملت الدراسة النظرية ما يلي:

- الفصل الأول: تم التطرق فيه إلى حصة التربية البدنية والرياضية.
- الفصل الثاني: أستاذ التربية البدنية والرياضية.

## • الفصل الثالث: الاكتظاظ.

أما ما اشتملت عليه الدراسة التطبيقية فهو كالآتي:

**الفصل الأول:** فقد تناول هذا الفصل الإجراءات المنهجية للدراسة، والمتمثلة في:

- الدراسة الاستطلاعية،
- تحديد المنهج المستخدم،
- وصف عينة الدراسة،
- صدق وثبات وموضوعية الاستبيان،
- الوسائل الإحصائية.

**الفصل الثاني:** تم فيه عرض مناقشة وتحليل النتائج المتوصل إليها والتعليق على مدى تحقيق فرضيات الدراسة والتي من خلالها توصلنا الى استنتاجات وخالصة تم طرح فيها بعض الاقتراحات التي يمكن دراستها مستقبلا.

### 1- مشكلة البحث:

اتجهت بلادنا مؤخرًا الى إصلاح العديد من القطاعات على غرار قطاع التربية والتعليم باعتباره محطة أساسية في الحياة ومحددة لمسار مستقبلها ورفيها، هذه الإصلاحات اصطدمت بالعديد من العراقيل والمشاكل. ولعل أكبر تحديات مؤسساتنا التربوية في ظل تطبيق الإصلاحات هو مشكل الإكتظاظ داخل الأقسام والذي يعود أساسًا الى النمو الديموغرافي الذي تشهده بلادنا وتحسن المستوى المعيشي للأفراد ونقص التسرب المدرسي في ظل التشريعات التي تمنع طرد التلاميذ المعيدين ما لم يتجاوزوا سن السابعة عشر. (نشابة، 2015، صفحة 87)

وهو ما جعلنا نجد أغلبية الأقسام بمتوسطاتنا على غرار باقي المؤسسات التربوية يتجاوز عدد التلاميذ بها الأربعين وبالتالي دق ناقوس الخطر خوفًا من انعكاس هذا الإكتظاظ على مردود الأستاذ وسير الحصص وبالتالي التحصيل الدراسي.



وكون التربية البدنية والرياضية جزء هام في المنظومة التربوية الجزائرية شأنها شأن المواد الأخرى تؤثر وتتأثر بما يحيط بها في المؤسسات التربوية، ولها مساحة محددة للممارسة جعلنا نطرح التساؤل التالي:

هل هناك انعكاسات لاكتظاظ الأقسام على أداء الأستاذ في حصة التربية البدنية والرياضية؟  
التساؤلات الجزئية:

➤ هل يسبب اكتظاظ الأقسام صعوبة في تحكم الأستاذ بالتلاميذ في حصة التربية البدنية والرياضية؟

➤ هل يسبب اكتظاظ الأقسام نقص في التواصل بين الأستاذ والتلميذ في حصة التربية البدنية والرياضية؟

➤ هل يؤثر اكتظاظ الأقسام سلبا على تحقيق أهداف درس التربية البدنية والرياضية؟

2-فرضيات الدراسة: من خلال التساؤل العام الذي طرحناه قمنا بوضع الفرضية العامة التي اقترحناها كإجابة على سؤال البحث وهو كالاتي:

• هناك انعكاسات سلبية لاكتظاظ الأقسام على أداء الأستاذ في حصة التربية البدنية والرياضية.

الفرضيات الجزئية:

• يسبب اكتظاظ الأقسام صعوبة في تحكم الأستاذ بالتلاميذ في حصة التربية البدنية والرياضية.

• يسبب اكتظاظ الأقسام نقص في التواصل بين الأستاذ والتلميذ في حصة التربية البدنية والرياضية.

• يؤثر اكتظاظ الأقسام سلبا على تحقيق أهداف درس التربية البدنية والرياضية.

3-أهمية الدراسة: تتبلور أهمية الموضوع في عدة نقاط نذكر أهمها:

• هذه الدراسة تقدم إضافة جديدة إلى الدراسات التي تعالج نفس الموضوع.

- يتوقع من خلال نتائج هذه الدراسة التعرف على العلاقة بين اكتظاظ الأقسام وأداء الأستاذ في حصة التربية البدنية والرياضية.
- تسهم الدراسة من خلال الإطار النظري لها والدراسات السابقة والمثابرة ونتائجها في تشجيع البحث العلمي في مجال الأداء للأساتذة.
- استخلاص جملة من التوصيات العلمية قصد جعلها كمرجع علمي يستفيد منها الباحثون والمدرسون في هذا المجال.

#### 4- أهداف الدراسة:

- التعرف على انعكاسات اكتظاظ الأقسام على أداء الأستاذ في حصة التربية البدنية والرياضية،
- معرفة أن اكتظاظ الأقسام يزيد من صعوبة تحكم الأستاذ بالتلاميذ في حصة التربية البدنية والرياضية.
- تأثير اكتظاظ الأقسام على تواصل الأستاذ والتلميذ في حصة التربية البدنية والرياضية.
- يؤثر اكتظاظ الأقسام سلبا على تحقيق أهداف درس التربية البدنية والرياضية.

#### 5-التعريف بمصطلحات البحث:

##### 5-1-اكتظاظ الأقسام:

التعريف الاصطلاحي: يعرف اكتظاظ الأقسام بأنه الحالة التي يكون فيها عدد التلاميذ مرتفعا في الفصل الدراسي بحيث يفوق الطاقة الاستيعابية الكفيلة باحتضانهم في ظروف وشروط تربوية مثلى تمكن من تحقيق الأهداف التعليمية. (محمد ح.، 2007، صفحة 88)

التعريف الإجرائي: هو ارتفاع معدل التلاميذ بالقسم بمؤسسة تعليمية أو بشعبة أو سلك دراسي.

##### 5-2-الاستاذ:

التعريف الاصطلاحي: هو الشخص المسؤول عن توزيع المعرفة وتيسير المعلومة وتزويد الطلاب بهما. (سيد، 2019، صفحة 60)

**التعريف الإجرائي:** صاحب الدور الرئيسي في عملية التعليم حيث يقع على عاتقه اختيار النشاط المناسب للتلاميذ في درس التربية البدنية والرياضية حيث يستطيع من خلاله تحقيق الأهداف التعليمية والتربوية وتطبيقها على أرض الواقع.

5-3- التربية البدنية والرياضية:

**التعريف الاصطلاحي:** عملية تهدف إلى تحسين الأداء الإنساني من خلال الأنشطة البدنية المختارة لتحقيق ذلك فمن خلالها يكتسب الفرد أفضل المهارات البدنية، العقلية والاجتماعية. (سعيد، 2017، صفحة 54)

**التعريف الإجرائي:** هو النشاط الذي يمارسه التلاميذ في مرحلة التعليم المتوسط والثانوي ويكون تحت إشراف أستاذ للمادة.

6-الدراسات السابقة والمشابهة:

#### • دراسة حريزي يوسف 2021-2022:

الاكتظاظ المدرسي وعلاقته بالأداء التربوي للأستاذ.

نحاول من خلال هذه الدراسة الاجابة على الإشكالية التالية: " هل توجد علاقة ارتباطية بين الاكتظاظ المدرسي والأداء التربوي للأساتذة في مرحلة المتوسط؟ وللإجابة على هذا التساؤل ارتأينا توضيح مفاهيم الاكتظاظ المدرسي وعلاقته على الأداء التربوي للأساتذة، حيث اشتملت الدراسة على جانبين، أحدهما نظري حاولنا من خلاله التطرق إلى التعريف بالاكتظاظ المدرسي وما حمله من رؤى على المدارس الجزائرية، كما ناقشنا مفهوم الأداء التربوي، وفي الجانب التطبيقي اعتمدنا على استبانة، حيث قمنا بتوزيعها على عدد من أساتذة التعليم المتوسط، وقد استخدمنا في دراستنا المنهج الوصفي.

#### • دراسة زهية دباب 2019-2020:

اكتظاظ الصفوف الدراسية وتأثيره على التحصيل العلمي للطلبة الجامعيين.

هدفت هذه الدراسة الى معرفة كيفيات تأثير كثافة الصف الدراسي على استيعاب الطالب الجامعي لمحتوى المادة العلمية المعروضة امامه، وكذا على فاعلية الاتصال البيداغوجي بينه وبين الأستاذ الجامعي، فالبيئة الصفية المكتظة تساهم في عرقلة العملية التعليمية وتؤثر بشكل مباشر على الطالب، تم تطبيق الاستمارة كأداة بحثية على عينة مكونة من 180 طالبا وطالبة من قسم العلوم الاجتماعية سنة أولى جذع مشترك، كما تم الاعتماد على المنهج الوصفي نظرا لتماشيه وطبيعة الموضوع وتوصلت الدراسة الى ان الاكتظاظ الصفّي يؤثر على التحصيل العلمي للطلبة الجامعيين، من خلال تأثيره على استيعابهم للمادة الدراسية وكذا من خلال تأثيره على التواصل التربوي بينهم وبين الأستاذ.

#### • دراسة تيطراوي سمير 2016-2017:

مصادر الضغوط المهنية التي تؤثر على أداء أستاذ التربية البدنية والرياضية وأساليب مواجهتها.

تتناول هذه الدراسة مشكلة الضغوط المهنية ومدى تأثيرها على الأداء البيداغوجي لأساتذة التربية البدنية والرياضية حيث تمثلت هذه الضغوط في ثلاث مصادر وهي الأعباء المهنية والتعليمية والاجتماعية وكذا معرفة مدى تأثير مصادر الضغوط المهنية على الأداء البيداغوجي للأستاذ ومعرفة مسبباتها في ظل الإصلاحات التربوية الجديدة، واعتمدنا في هذا البحث على: استبيان خاص بمصادر الضغوط المهنية لمعرفة مستوياتها وكذلك استراتيجيات مواجهتها وقد اعتمدت الدراسة المنهج الوصفي وذلك لعينة قوامها 30 أستاذ للتربية البدنية والرياضية وهي عينة عشوائية بسيطة. وقد أسفرت النتائج النهائية على أن: 1\_ يتعرض أساتذة التربية البدنية والرياضية إلى مستوى مرتفع من الضغوط. 2\_ توجد فروق ذات دلالة إحصائية بين مصادر الضغوط المهنية وعامل الخبرة المهنية. 3\_ توجد علاقة ارتباطيه عكسية سلبية بين مصادر الضغوط المهنية 4\_ تكون استراتيجيات المواجهة مرتكزة على موقف (الانسحاب، التفريغ الانفعالي، الإنكار ...) أكثر استخداما من تلك المرتكزة على الانفعال (الخوف، الغضب، الشعور بالذنب ...) عند أساتذة التربية البدنية.

## 7-التعليق على الدراسات السابقة والمشابهة:

يتضح من خلال عرض هذه الدراسات التي اهتمت بمجال اكتظاظ الأقسام وأداء الأستاذ في ظل الضغوط المهنية، ويمكن إبراز أهم ما تم استخلاصه من هذه الدراسات في النقاط التالية:

- تحديد موضوع الدراسة الحالية والهدف منها.
- تحديد المنهج المناسب لموضوع الدراسة.
- تحديد العينة وطريقة اختيارها وحجمها.
- تحديد الأدوات المناسبة لجمع البيانات.
- تحديد أنسب المعالجات الإحصائية بما يتناسب مع طبيعة فرضيات وأهداف الدراسة.

# الباب الأول الدراسة النظرية

الفصل الأول  
حصة التربية البدنية  
والرياضية

تمهيد: إن التربية البدنية والرياضية كباقي المواد التعليمية الأخرى تساهم في تنمية وبلورة شخصية الفرد، من جميع النواحي الحركية، النفسية والاجتماعية، معتمدة في ذلك على النشاط الحركي الذي يميزها والذي يأخذ مداه في الأنشطة البدنية والرياضية وتعتبر كدعامة ثقافية واجتماعية تمنح المتعلم رصيذا صحيا يضمن له توازنا وتعايشا منسجما مع المحيط الخارجي منبعه سلوكيات فاضلة، ورغم هذا فقد حكم عليها في كثير من الأحيان من خلال الأنشطة الرياضية، فمنهم من يراها على أنها لعب وترفيه واستعادة للنشاط ومنهم من يراها أنها مضيعة للوقت ولا مجال حتى لإدراجها في النظام التربوي غير أن في السنوات الأخيرة أولتها الدولة عناية في مستوى الطموحات وذلك بإعادة النظر في كثير من القرارات سواء المتعلقة بالإعفاءات أو المنشآت والوسائل، وكذا إدراجها في الامتحانات الرسمية (شهادة البكالوريا ، شهادة التعليم المتوسط).

1- مفهوم التربية البدنية والرياضية: هي مركبة من كلمتين: التربية وتعني التعلم والتهديب والبدنية أي البدن كمقابل للعقل، والتربية البدنية هي تلك العملية التي تتم بممارسة أوجه النشاط الذي ينمي ويصور جسم الإنسان. أو هي مجموعة تمارين منهجية موجهة للنمو المتزن للجسم، وبصفة أخرى هي نمو القدرة البدنية، المعنوية والفكرية للفرد. (عدنان درويش وآخرون، 1994، صفحة 30)

إن الحديث أيضا عن مفهوم التربية البدنية والرياضية يؤدي بالضرورة للحديث عن التربية بصفة عامة باعتبارها جزء من المقررات الدراسية وتلتقي مع بقية المواد الأخرى لتحقيق جملة من الأهداف التربوية فيعرفها بيوتشر putcher على أنها جزء متكامل من التربية العامة تهدف إلى إعداد المواطن اللائق في الجوانب البدنية والنفسية والاجتماعية وذلك عن طريق ألوان النشاط الرياضي المختارة بغرض تحقيق هذه الحاصلات.



وذكر بيتر أرنولد petter arnold تعريفا للتربية البدنية على أنها ذلك الجزء المتكامل من العملية التربوية التي تثري وتوافق الجوانب العقلية الاجتماعية والوجدانية لشخصية الفرد بشكل رئيسي عدا النشاط البدني المباشر. (الشحاة، 2007)

2- ماهية التربية البدنية والرياضية في المؤسسات التربوية: هي عملية اكتشاف قدرات التلاميذ البدنية وما يستطيعون القيام به وكيفية إكسابهم المهارات المختلفة.

إن التلاميذ يحبون الحركة والتعلم لأن الحركة تمثل لهم المتعة والسعادة ومن المهم والحيوي أن تتاح الفرصة للتلميذ كي يتعلم كيف يتحرك ويتحرك كي يتعلم وعلينا كمسؤولين "مربين ومشرفين" أن نعزز حب التلاميذ للتربية البدنية وبالتالي تنمية المهارات الحركية وزيادة درايتهم بأنواع الحركات وكيفية أدائها بشكل سليم، فوقت أداء الأنشطة الرياضية بالنسبة للتلاميذ يمثل عملا حقيقيا وليس الرؤية والاستماع فقط، و إن التلاميذ عادة ما يحبون الجو الممتع وخاصة الأنشطة التي تتم في الهواء الطلق بعيدا عن جدران الأقسام كما أن استخدام المعدات والأدوات المساعدة على بعث المنافسة مطلوبة. (عقابي، 2018، صفحة 55) .

3- أهداف التربية البدنية والرياضية: تهدف التربية الرياضية والبدنية إلى تكوين الأفراد تكويننا شاملا من النواحي الشعورية، السلوكية، الاجتماعية، العقلية والبدنية، وتتجه نحو إتباع رغبات الفرد في البناء الطبيعي على أن يتميز ويتناسب النشاط مع مرحلة نموه واحتياجاته وأن يشبع رغباته في جو صحي. (مهنا، 1985، صفحة 50)

تسعى التربية كمادة تعليمية إلى تأكيد المكتسبات الحركية والسلوكيات النفسية والاجتماعية المتناولة في التعليم القاعدي وهذا من خلال أنشطة بدنية ورياضية متنوعة وثرية ترمي إلى بلورة شخصية التلميذ وصقلها من حيث تطوير وتحسين الصفات البدنية، تحسين المردود الفيسيولوجي، قدرة التكيف مع الحالات والوضعيات، تنسيق جيد للحركات، الرفع من المردود البدني وتحسين النتائج الرياضية. (منهاج مادة التربية البدنية والرياضية، 2006، صفحة 03)

كما تعمل على تعزيز معرفة تركيبية جسم الإنسان ومدى تأثير المجهود عليه، التعرف على الإسعافات الأولية أثناء الحوادث الميدانية، معرفة قواعد الوقاية الصحية، معرفة قوانين وتاريخ الألعاب الرياضية وطنيا ودوليا، تجنيد القدرات لإعداد مشروع رياضي.

كما أنها تساعد في التحكم في نزواته والسيطرة عليها، تقبل الآخر والتعامل معه، التمتع بالروح الرياضية وتقبل الهزيمة والفوز، روح المسؤولية والمبادرة البناءة، التعايش ضمن الجماعة والمساهمة الفعالة لبلوغ الهدف المنشود. (منهاج مادة التربية البدنية والرياضية السنة الثانية من التعليم الثانوي، 2006، صفحة 03)

4-تعريف حصة التربية البدنية والرياضية: هي الشكل الأساسي لمزاولة الرياضة في المدرسة بجانب الأشكال التنظيمية الأخرى التي يزاول فيها التلاميذ الرياضة مثل الأعياد والدورات الرياضية، أما الحصة فيمكن أن نميزها بعدة خصائص فهي محددة زمنيا تبعا لقانون المدرسة، كما أنها جزء من المنهاج التي تؤدي فيه الحصة وظيفة هامة.

تعتبر حصة التربية البدنية والرياضية أحد أشكال المواد الأكاديمية مثل: علوم الطبيعة والكيمياء واللغة، ولكنها تختلف عن هذه المواد لكونها تمد أيضا الكثير من المعارف والمعلومات التي تغطي الجوانب الصحية والنفسية والاجتماعية بالإضافة الى المعلومات التي تغطي الجوانب المعرفية لتكوين جسم الإنسان، وذلك باستخدام الأنشطة البدنية مثل التمرينات والألعاب المختلفة الجماعية والفردية والتي تتم تحت الإشراف التربوي للأساتذة الذين أعدوا لهذا الغرض.

5-أغراض حصة التربية البدنية والرياضية: ينبثق عنها عدة أغراض التي تسعى الى تحقيقها مثل: الارتقاء بالكفاءة الوظيفية لأجهزة الجسم والصفات البدنية واكتساب المهارات الحركية والقدرات الرياضية واكتساب المعارف الرياضية والصحية وتكوين الاتجاهات القومية الوطنية وأساليب السلوك السوي. (محمد عوض بسيوني واخرون، 1992، صفحة 94)

ويمكن تلخيص أهم أغراض حصة التربية البدنية كالاتي:

5-1- اللياقة البدنية: وهي تشكل أساسا للتربية البدنية تؤهل الفرد للاشتراك في الانشطة البدنية المختلفة وأيضا التأهيل للحياة الكاملة وهي تعتمد في تطويرها على مرحلة النمو للفرد وقدراته

5-2- المهارات: تعتبر المهارات الحركية العنصر الرئيسي في التربية البدنية سواء كانت هذه المهارات أساسية لازمة لحياة الانسان أو كانت مهارات تتعلق بأدائه لأنشطة رياضية مختلفة والتي يستمتع الشخص من خلالها بممارسة هذه الالعاب ومن بينها امتلاك القدرة على الاشتراك في مختلف الأنشطة الرياضية، اكتساب بعض الخبرات ومدى استفادة التلميذ من هذه المهارات في حياته العامة وبيدأ تعليم هذه المهارات في مرحلة معينة وصولا الى هدف نهائي يجب الوصول اليه.

5-3- المعارف: هنا يخاطب المعلم عقل التلميذ وليس بدنه فقط، فالتربية البدنية تهدف الى تنمية كافة الجوانب وعليه يجب أن يحتوي الدرس على معارف تشمل: معرفة ميكانيكته ووظائفه، معارف متعلقة بالنواحي التاريخية، والتراث الرياضي.

5-4- الصحة: إدراك اهمية النشاط الرياضي كوسيلة لشغل أوقات الفراغ، والاستمتاع به للتخلص من التعب الناجم عن العمل أو كعلاج لكثير من مشكلات العصر الحديث كما ينمي اتجاه الشخص نحو وقاية نفسه آفات التدخين، المنشطات والمخدرات.

5-5- النفسية: زيادة دافعية التلاميذ نحو الممارسة الرياضية، تنمية روح الكفاح وعدم اليأس مهما كانت المواقف والنتائج، الاعتماد على النفس وتحمل المسؤولية، ضبط الانفعالات والتمسك بالروح الرياضية وعدم الخروج عن اطارها.

5-6- الاجتماعية: التعاون واحترام مشاعر الآخرين، تقدير ظروف الغير، احترام القانون والنظام.

كل هذه الاغراض السابق ذكرها يجب على المعلم أن يحققها ويحرص على غرسها في نفوس التلاميذ حتى يمكن الحكم عليه أنه ساهم بقسط وافر في وضع أسس متينة لشخصية الطفل من خلال التنمية الشاملة لمختلف جوانبه. (عصام الدين متولي عبد الله، بدوي عبد العال بدوي، 2006، الصفحات 102-106)

#### 6- فوائد حصة التربية البدنية والرياضية: تحددت فوائد حصة لتربية البدنية في النقاط التالية:

- المساهمة في الاحتفاظ بالصحة والبناء البدني السليم لقوام التلاميذ.
- المساعدة على تكامل المهارات والخبرات الحركية.
- المساعدة على تطوير الصفات البدنية مثل: القوة، السرعة، المرونة.
- التحكم في القوام في حالتها السكون والحركة.
- اكتساب المعلومات والحقائق والمعارف على الأسس الحركية والبدنية وأحوالها الفيسيولوجية والبيولوجية والبيوميكانيكية .
- تدعيم الصفات المعنوية والسمات الارادية والسلوك اللائق.
- التعود على الممارسة المنظمة للأنشطة الرياضية.
- تنمية الاتجاهات الايجابية نحو الممارسة للنشاط الرياضي من خلال الأنشطة الرياضية. (محمد عوض بسيوني واخرون، 1992، صفحة 96)

7-بناء حصة التربية البدنية والرياضية: هي عبارة عن مجموعة من التمارين المختارة والمرتببة حسب قواعد موضوعة ذات أغراض معينة لها، وتنقسم الحصة الى ثلاثة أجزاء: الجزء التحضيري، الجزء الرئيسي، الجزء الختامي.

7-1-الجزء التحضيري: في هذا القسم يتبع الاستاذ ثلاثة مراحل قبل الدخول بالتلاميذ الى القسم الرئيسي، فالمرحلة الاولى مرحلة اعداد التلاميذ تربويا، اذ يتخللها تطبيق النظام كتبديل الملابس، الدخول في الصف والدخول الى الملعب، والمرحلة الثانية هي مرحلة الاحماء،

وتشمل أجهزة الجسم المختلفة استعدادا للنشاط المبرمج تقاديا للإصابات المفاجئة وعليه  
وجب التدرج في العمل، أما المرحلة الثالثة فهي الدخول في بداية الجزء الرئيسي.

7-2-2- الجزء الرئيسي: في هذا الجزء يحاول الأستاذ تحقيق جميع الأهداف التي يتم تحديدها  
مسبقا ولا توجد قاعدة عامة لبناء هذا الجزء من الحصة حتى تطبق على جميع الحصص،  
ولا يوجد ترتيب معين للأغراض والأهداف، فمثلا تنمية القدرات الحركية وتعليم تكنيك  
رياضي أو توصيل وتحصيل المعلومات، كما يشتمل هذا الجزء على قسمين:

7-2-1- النشاط التعليمي: يقوم هذا القسم على المهارات والخبرات التي تعلمها سواء كانت  
لعبة فردية أو جماعية، وهي تعبر عن أسلوب الاستاذ لتوصيل المادة المتعلمة "بالشرح  
والتوضيح"، وبعد الشرح والعرض والايضاح يبدأ التلاميذ بتنفيذ الحركات والانشطة سواء  
كانوا في مجموعات أو على مجموعة واحدة.

7-2-2- النشاط التطبيقي: ويقصد به نقل الحقائق والشواهد والمفاهيم بالاستخدام الواعي  
للواقع العملي، ويتم ذلك في الألعاب الفردية كألعاب القوى، والألعاب الجماعية ككرة السلة،  
وهو يتميز بروح التنافس بين مجموعات التلاميذ والفرق حسب الظروف.

7-3- الجزء الختامي: يهدف هذا القسم الى إعادة أجهزة الجسم الداخلية إلى ما كانت عليه  
سابقا، ويتضمن هذا الجزء تمارينات التنفس والإطالة والاسترخاء وقبل انصراف التلاميذ يقوم  
الاستاذ بإجراء تقويم النتائج التربوية، ويشير الى الجوانب الايجابية والسلبية والاختفاء التي  
حدثت أثناء الحصة وختام الحصة يكون شعارا للقسم أو نصيحة ختامية.

#### 8- تقويم حصة التربية البدنية والرياضية :

يجب على معلم التربية البدنية والرياضية أن يعمل على تقويم الحصة بصفة مستمرة من  
خلال التقويم البدني والمهاري والمعرفي للحصة "تقويم شامل"، قياس النتائج لكل وحدة من

وحدات الحصّة، استخدام وسيلة التقويم كأنها جزء من الحصّة، استخدام أساليب مختلفة للقياس تتناسب مع هذه الحصّة، تشجيع المتعلمين على التقويم الذاتي المشترك.

#### خلاصة

لحصّة التربية البدنية والرياضية أهمية كبيرة لا تقل عن باقي أهمية المواد الأكاديمية الأخرى وذلك على عكس ما يعتقد البعض على أنها حشو في البرنامج الدراسي بحيث أن النتائج أثبتت العكس إذ يجمع أساتذة المادة على أنها تملك خصائص منها توفير الصحة البدنية وكذا النفسية للتلميذ، كما أنها تروح على التلميذ وتبعده عن الضغوطات والاضطرابات، وتسهم في التقليل من حدة التوترات النفسية التي يتعرض لها وكذلك من ضغوط المواد المدرسية الأخرى، كما أنها مادة قائمة بذاتها على أسس ومبادئ خططت من طرف باحثين مختصين في هذا المجال وباختصار تعمل على تحقيق العلاقة (العقل السليم في الجسم السليم)، كما أن حصّة التربية البدنية والرياضية لها علاقة وطيدة مع أساتذتها لذا وضعت معاهد متخصصة في هذا المجال.

# الفصل الثاني

## أستاذ التربية

### البدنية والرياضية

**تمهيد:**

أجمعت الفلسفات التربوية على أن النشاط البدني الرياضي التربوي يلعب دورا مميزا في الارتقاء بخبرة الفرد وشخصيته وتميزها، من حيث إسهامه في تحسين المستوى البدني والاتصال بالآخرين وزيادة إنتاجية الفرد، فهو يسعى إلى تحقيق التربية الشاملة، فهدف النشاطات الرياضية تكوين رجال مقبلين على الحياة الاجتماعية من جميع جوانبها وليس شبان رياضيين ليصبحوا أبطال في المستقبل، حيث يقوم أساتذة التربية البدنية والرياضية في بث القيم والصفات المثلى في تلاميذهم، فهم قدوة لهم ويتأثرون بشخصيتهم، لأن الأساتذة يتقابلون مع تلاميذهم في مواقف شبيهة بمواقف الحياة اليومية الواقعية.

**1- مفهوم أستاذ التربية البدنية والرياضية:**

يعتبر أستاذ التربية البدنية والرياضية صاحب الدور الرئيسي في عملية التعليم حيث يقع على عاتقه اختيار أوجه النشاط المناسب للتلاميذ في درس التربية البدنية والرياضية حيث يستطيع من خلاله تحقيق الأهداف التعليمية والتربوية وتطبيقها على أرض الواقع.

كما أنه يحقق أدوار مثالية في علاقته بالتلميذ والمدرسة والمجتمع ويتوقف ذلك على بصيرته ونظراته الأكاديمية والمهنية، كما أنه يحقق كذلك الأهداف التي يدركها هو شخصيا والمتماشية مع الأهداف العامة للتربية في المنظومة التربوية، ذلك أنه يعمل في خط المواجهة المباشرة مع التلاميذ في المدارس والمؤسسات التربوية والتعليمية. (الربيعي، 2011، صفحة 67)

**2- الإعداد المهني لأستاذ التربية البدنية والرياضية:**

يقدم برنامج الإعداد المهني في التربية البدنية والرياضية على مستوى مرحلة الدراسة الجامعية عددا من المفاهيم والخبرات والكفاءات والمعارف والمهارات فضلا عن الاهتمامات والاتجاهات الايجابية نحو المهنة والنظام في إطار يتسم بالتكامل والشمول.



ومع تنوع برنامج الإعداد المهني للمتخصصين في التربية البدنية والرياضية إلا أنها في مجملها تؤكد على ثلاثة مجالات أساسية تم تلخيصها كالآتي:

➤ الإعداد التربوي العام: وتطلق عليه بعض المدارس اسم الدراسات الحرة أو الإعداد الثقافي والتربوي العام وهو مجموعة مقررات صممت بحيث تعمل على توسيع استيعاب الفرد لمجال المعرفة المنظمة وتسمح برؤية أكثر عمقا بمعاني وقيم متصلة بمجالات اهتماماته وتعدده لحياة فاعلة كمهني ومواطن في المجتمع.

ويوصي نيكسون جويت أن يتصف الإعداد التربوي العام بالمرونة بما يتماشى، والأصول الجوهرية للفنون والآداب والعلوم الطبيعية والعلوم السلوكية والإنسانيات. (وسام عبد الحسين وسامر متعب، 2013، صفحة 90)

➤ الإعداد المهني العام: ويطلق عليه اسم التربية المهنية المحورية وهي مجموعة مقررات تهدف إلى بناء الأسس المهنية واكتساب الكفاءات المهنية المتصلة بنظام التربية البدنية والرياضية واستيعاب المفاهيم والمبادئ المتنوعة المتصلة بحركة الإنسان، ويعتقد بوتشر من منطلق تربوي أن الإعداد المهني العام يجب أن يعطي فكرة واضحة عن ميدان التربية ودورها الاجتماعي ومعلومات عن نمو الأطفال، تطورهم السلوكي، التقويم والقياس، التربية العملية لفترة كافية، بيولوجية الرياضة (التشريح ووظائف الأعضاء)، الإصابات والإسعاف ومدخل لتاريخ وفلسفة التربية البدنية والرياضية.

➤ الإعداد المهني التخصصي: وتطلق عليه بعض المدارس اسم الإعداد الأكاديمي وهو مجموعة مقررات صممت لإعداد الطالب لتحمل المسؤولية كتخصص مهني في أحد المجالات الرئيسية في التربية البدنية كمجال عمل ويؤثر اهتمام مهني تخصصي.

وفي واقع الأمر تتباين الاتجاهات في تفسير مفهوم التخصص المهني في إطار التربية البدنية والرياضية تباينا كبيرا، ففي الاتجاه الأمريكي مازال ينظر إلى التربية البدنية والرياضية على أنها المظلة التي تندرج تحتها ثلاثة تخصصات رئيسية مختلفة ولكنها

متحلفة وهي التربية البدنية، التربية الصحية، الترويح في أوقات الفراغ. (عزيز، 2015،  
صفحة 13)

### 3-كفاءات أستاذ التربية البدنية والرياضية:

**3-1-الكفاءة المهنية:** يشير تعبير "الكفاءة المهنية" إلى القدرات التي تتيح للفرد الاستمرار في أداء المهام والأنشطة في تخصصه المهني بنجاح واقتدار في أقل زمن ممكن وبأقل قدر من الجهد والتكاليف.

### 3-2-الكفاءات التدريسية:

- أن يكون قادرا على عرض المهارات الحركية بطريقة علمية سليمة.
- أن يكون قادرا على إثارة دافعية التلاميذ اتجاه الموضوع المراد تعلمه.
- ان يكون قادرا على إدارة النشاط الداخلي للمدرسة.
- أن يكون قادرا على استخدام الوسائل التعليمية ووسائل التكنولوجيا الحديثة.

### 3-3- الكفاءات العلمية:

- أن يكون حاصل على المؤهل التربوي.
  - أن يكون صاحب الرأي المستند على الدراسة العلمية والفلسفة التربوية للمجتمع.
  - الاستخدام الجيد للغة أو الأجنبية في مجال مهنته والقيام بدراسات متقدمة.
  - الاهتمام بالاطلاع على الدوريات والكتب وحضور الندوات والمحاضرات العلمية.
- (يوسف، 2008، صفحة 98)

### 3-4-الكفاءات الشخصية:

- أن يتسم بالمرح ويتحلى بالذكاء والصبر والحزم والقدرة على ضبط النفس.
- أن يحترم فردية التلميذ ويشعره بالحب.
- أن يضبط سلوكه وتصرفاته أثناء التدريس لان التلاميذ يتخذونه مثلا أعلى وقدوة.
- أن يحترم القرارات الخاصة بالعمل ويتحلى بالروح الرياضية.

### 3-5- الكفاءات الأخلاقية:

- أن يتمتع بروح الانتماء للوطن والمجتمع.
- احترام مهنة التدريس واحترام العاملين بها.
- يجب أن يكون أبا قبل أن يكون معلما.
- أن يكون مثالا للمواطن الصالح خلقا وصحة وعلما. (يوسف، 2008، صفحة 99)

### 4- صفات وخصائص مدرس التربية البدنية والرياضية:

الصفات المثالية لمدرس التربية البدنية والرياضية: في دراسة أجريت بمدارس في إنجلترا أفادت أن صفات مدرس التربية البدنية والرياضية التي نالت أعلى ترتيب بين عينة كبيرة بين المدرسين والمدرسات كانت بالترتيب:

- القدرة على كسب احترام وثقة التلاميذ.
- القابلية على توصيل الأفكار.
- مستوى عالي من الأمانة والاستقامة.
- القدرة في اكتساب الثقة.
- التمكن المعرفي للمادة.

كما يجب أن يكون ذكيا قادرا من الناحية العقلية على استكمال الشروط الخاصة للالتحاق بمهنة تدريس التربية البدنية والرياضية، وأن يكون متكاملا اجتماعيا وقادرا فهم البناء الاجتماعي للمجتمع الذي يعيش فيه، وأن يكون محبوبا ومرغوبا ويجب أن يعمل مع جميع الشرائح أطفالا أو كبارا، وأن يكون قادرا من الناحية المهنية ويحدد الأهداف ويرسم الخطط ويدير وينظم التعليم والتدريب لتحقيق الأهداف. (دهشان، 2014، صفحة 120)

### 5- دور أستاذ التربية البدنية والرياضية:

**5-1- الدور النفسي والتوجيهي:** المقصود به هو ذلك الاهتمام الذي توليه التربية البدنية والرياضية للصحة النفسية للتلميذ التي تعتبر بمثابة أهم العوامل لبناء الشخصية الناضجة السوية، وقد حدد علم النفس حاجة الطفل إلى الحب والعطف والحرية والشعور بالنجاح

وكذلك الحاجة إلى التعرف واكتساب مهارات حركية جديدة، ولهذا فإن التربية تدخل في اعتبارها خصائص نمو الطفل بإعداد البرامج التعليمية التي تتماشى مع هذه الخصائص ومن ثم يتضح مدى العلاقة الوثيقة بين التربية البدنية والصحة النفسية. (محمود الربيعي وسعيد حمدامين، 2011، صفحة 55)

فالتربية البدنية تعالج الكثير من الانحرافات السلوكية للتلميذ وتوجهه توجيهها صحيحا وتسمح له بتحقيق الاتزان النفسي تماشيا مع الدراسات النفسية الحديثة التي أوضحت أن الصحة النفسية من أهم عوامل بناء الشخصية، كما أن لها دور هام في توجيه الرغبات التي تتمثل في الطاقة الزائدة، وهذا التوجيه يعطي للتلميذ فرصة التحرر من الكبت علما أن الانعزال يتحول إلى مرض نفسي.

فالأستاذ أو المربي يمكنه معالجة الانحرافات كالتصرفات العدوانية وبعض مظاهر العنف وذلك بتوجيهه إلى الطريق الصحيح أو الحد من هذه الانحرافات، وتحقيق الاتزان النفسي وذلك تماشيا مع الدراسات الحديثة ومربي التربية البدنية يقوم ببث الصفات الجيدة والحميدة في نفسية التلميذ وذلك عن طريق النشاطات التي يقدمها وطريقة تقديمها كالثقة بالنفس وتحمل المسؤولية وروح التعاون الجماعي وتقبل الهزيمة وتقييم الذات.

**5-2-الدور التربوي:** على مدرس التربية البدنية والرياضية أن يسلك الطريقة المثلى لنقل المعلومات إلى التلاميذ التي تناسبهم وتساير مدى نضجهم ووعيهم، وعليه أن يلاحظ سلوكه وتصرفاته أثناء الدرس أو غير أوقات الدرس، لأن التلاميذ يتخذونه المثل الأعلى الذي يتقيدون به ويقلدونه ومن واجب المدرس أن يأخذ خطوات إيجابية في تربية تلاميذه وذلك عن طريق إرشادهم وأن تكون توجيهاته موجهة توجيهها تربويا صحيحا وأخيرا فإن الحقيقة الثابتة أن مصدر الأستاذ الناجح وهو أنه قبل كل شيء إنسان قادر على التأثير بصورة بناءة في حياة الناشئين، ومن خلال درس التربية البدنية والرياضية الذي يعتبر الفرصة السانحة للأستاذ لبث مفاهيم اجتماعية وتهذيب النفس بصورة مستمرة وتشجيع السلوكات

الحميدة ومحاولة لتبصير الناشئ بذاته على أمل أن يدرك هو لنفسه المسافة الفاصلة بينه وبين القيم وينطلق لتحقيق هذه الأخيرة. (الربيعي، التقويم والإرشاد والتوجيه في الميدان التربوي والرياضي، 2012، صفحة 89)

خلاصة: يعتبر الأستاذ الركيزة الأساسية في العملية التعليمية والتربوية حيث يترجم المنهاج على واقع يمارسه مع التلاميذ ويسمو بهم إلى تحقيق وتنمية ذاتهم عقليا وجسديا واجتماعيا، ولهذا يجب أن يحرص على تطوير ذاته في كل الجوانب ويواكب اعلم الحديث لكي يستطيع العطاء وكذلك يجب أن توفر له كل الوسائل والإمكانيات اللازمة لتنفيذ مخططاته التعليمية وكل هذا يصب في مصلحة التلميذ.

# الفصل الثالث

## الاكتظاظ

## تمهيد

لا يزال الاكتظاظ في الأقسام الدراسية يشكل مشكلا وهما كبيرا للمعلمين والأساتذة وأولياء التلاميذ حيث أن هذه الظاهرة السلبية لم تختف رغم كل ما يقال عن فتح مؤسسات تربوية جديدة مع بداية كل موسم مدرسي، وتكمن خطورة هذا المشكل في الفوضى والضييق الذي يسببه داخل القسم إضافة إلى تعب وإرهاق المعلمين والأساتذة وعجزهم عن تعليم كل هذا العدد الهائل من التلاميذ وتوفير التحصيل العلمي الجيد لهم، والاكتظاظ ناتج عن حلول ترقيعيه ومؤقتة تقترح لتفادي المشاكل حيث يتم إلحاق تلاميذ بعض المناطق السكنية الجديدة بالمؤسسات التربوية بأطوارها الثلاثة الموجودة في الأحياء القديمة مما ينتج عنه الاكتظاظ والازدحام داخل الأقسام.

### 1- مفهوم الاكتظاظ:

نقصد بالاكتظاظ في الأوساط التربوية ظاهرة ارتفاع معدل التلاميذ بالقسم بمؤسسة تعليمية (جميع الأسلاك) أو بمستوى معين أو بشعبة أو مسلك دراسي، وفي بعض الحالات بالأقسام الداخلية أو الأقسام متعددة المستويات بالتعليم الابتدائي خاصة بالعالم القروي. ويبدأ الحديث عن ظاهرة الاكتظاظ عندما يفوق عدد التلاميذ بالقسم 40 تلميذا، وفي بعض الحالات الاستثنائية عندما يتجاوز 45 تلميذا وأكثر. (عودة، 2020، صفحة 63)

وقد أصبحت هذه الظاهرة تعرف تطورا بدرجات متفاوتة بين الأسلاك، مرحلة التعليم الابتدائي، ثم المتوسط، ثم مرحلة الثانوي. أن يتجاوز الفصل الدراسي العدد المسموح به "تربوياً- تعليمياً - تعلمياً"؛ ح سب المقاربات البيداغوجية النشطة، يغدو التواصل التربوي في ظل الاكتظاظ شبه مستحيل أو تشوبه شوائب، تُعرقل التنشيط المنشود والفعالية المبتغاة.

وبناء على هذا فالمعيار الاحصائي للاكتظاظ ينبغي ان يؤسس على المعيار المهني فبمجرد أن يصبح عددا التلاميذ عاملا مخلا لعملية التواصل والمراقبة التربوية المتوخاة

ينبغي الاعتبار أن هذا العدد غير محتمل وزائد عن الحد الطبيعي. (الحطاب، 2009،  
صفحة 43)

## 2-أسباب الاكتظاظ:

إن أسباب الاكتظاظ متعددة ومختلفة يصعب التحكم فيها، منها ما هو داخلي، ومنها ما هو خارجي، وتعتبر هذه الأسباب عاملاً رئيسياً في تجلي هذه الظاهرة التي أصبحت تشكل عائقاً يحول دون تحقيق نتائج إيجابية للعملية التربوية، ومردودية في المستوى المطلوب، نذكر منها ما يلي:

- التزايد العمراني والنمو الديموغرافي المرتفع الذي تعرفه بعض الأحياء الجديدة.
- التأخير في إنجاز برامج البناءات المدرسية في الوقت المناسب.
- عدم الوفاء بالالتزام من طرف بعض المقاولين وإنهاء الأشغال قبل موعد الدخول المدرسي.
- محدودية الطاقة الاستيعابية لبعض المؤسسات التعليمية والأقسام الداخلية بالوسط الحضري.
- محدودية التجهيزات الأساسية.
- قلة الموارد البشرية وخاصة بالوسط القروي وصعوبة ترشيد الفائض.
- قلة الاعتمادات المخولة لإنجاز جميع البرامج المقترحة والمعتمدة.
- تدفق التلاميذ الموجهين المنقولين من مؤسسات الوسط القروي إلى مؤسسات الاستقبال بالوسط الحضري.
- عدم رغبة الآباء في تحويل أبنائهم من مؤسسة إلى أخرى بقصد خلق توازن خاصة داخل نفس القطاع.
- اعتماد الحلول المحلية لسد الخصاص الطارئ في هيئة التدريس.
- عملية إرجاع التلاميذ المفصولين والمنقطعين عن الدراسة في بداية كل موسم دراسي.

(جواد، 2013، صفحة 73)



### 3- كيفية تدبير الاكتظاظ والأقسام المشتركة:

لمواجهة ظاهرة الاكتظاظ والأقسام المشتركة المتواجدة بالتعليم يتم اتخاذ مجموعة من الإجراءات عند كل دخول مدرسي، وذلك بتوسيع الطاقة الاستيعابية للمؤسسات وكذا توفير الموارد البشرية الضرورية، ونذكر من بين هذه التدابير ما يلي:

- تسريع وتيرة إنجاز مشاريع البناءات المدرسية (توسيع - إحداث - تأهيل ...).
- توفير التجهيزات الأساسية.
- توفير العدد الكافي من المدرسين.
- ترشيد الموارد البشرية وإعادة انتشار الفائض من المدرسين.
- إعادة النظر في قطاعات الروافد بالنسبة للمؤسسات الاستقبال بهدف إحلال التوازن بين المؤسسات المتواجدة بنفس القطاع، أو الحي أو المنطقة أو حتى على مستوى الجماعة كوحدة ترابية.
- تحويل التلاميذ من المؤسسة المكتظة إلى مؤسسة أخرى بها مقاعد شاغرة.
- إعادة النظر في البنيات التربوية للمؤسسات المعنية بهذه الظاهرة من أجل توسيعها كلما أمكن ذلك لتجاوز الاكتظاظ أو فك الأقسام المشتركة.
- توظيف الحجرات المغلقة والصالحة للاستعمال أو استعارة أخرى.
- استغلال جميع الفضاءات المتوفرة للأقسام الداخلية وكذا بعض المرافق الأخرى.
- توفير النقل المدرسي للتخفيف من بعض الحالات وذلك عن طريق نقل بعض التلاميذ إلى مؤسسة أخرى حيث الإمكانيات متوفرة.
- إحداث مؤسسات جديدة بالمناطق أو الجماعات المغذية لهذه المؤسسات المكتظة.
- التحكم في حركية السكان والهجرة القروية والتزايد العمراني المكثف بطريقة قانونية أو غير قانونية كالأحياء العشوائية وذلك عن طريق ربط الاتصال الدائم بالجهات المعنية.

- إحداث فضاءات للإيواء بالوسط القروي ضمانا لاستقرار التلاميذ وعدم تدفقهم على مؤسسات أخرى تتواجد بالوسط الحضري مما يزيد من حدة الاكتنظاظ بهذه الأخيرة. (يوسف ح.، 2022، صفحة 50)

#### 4- معالجة الاكتنظاظ والأقسام المشتركة بمقاربة تربوية وبيداغوجية:

غالبا ما تتحكم في الاكتنظاظ والأقسام المشتركة عوامل منهجية وبنوية محلية يمكن تجاوز بعضها بإقرار تدابير تنظيمية وتربوية في إطار العمل الجماعي وبتنسيق مع جميع الآليات (الفاعلين التربويين والشركاء...) خاصة مجموعات عمل المناطق التربوية، وذلك بالنظر إلى الإمكانيات التي يتيحها الاستغلال للموارد البشرية والمادية المتوفرة محليا، ومن هذا المنطلق ينبغي الحرص على ما يلي:

- 1- عدم تجاوز معدل التلاميذ بالقسم وبمختلف المستويات 40 تلميذا.
- 2- عدم تجاوز 45 تلميذا بالقسم في الحالات الاستثنائية.
- 3- مراعاة التوازن بين المؤسسات وبين الأقسام والمستويات داخل نفس المؤسسة.
- 4- عدم تجاوز الطاقة الاستيعابية الأصلية للأقسام الداخلية.
- 5- إعطاء أهمية خاصة لعملية تشكيل الأقسام الدراسية وفق تصور تربوي يهدف إلى تحسين اكتساب التعليمات والرفع من مستوى التحصيل لهذه الفئة من التلاميذ.
- 6- تكثيف وتقوية التأطير التربوي لهيئة التدريس العاملة بالأقسام المكتظة أو ذات المستويات المتعددة وذلك ضمانا لاكتساب مهارات مهنية إضافية للتعامل مع هذا النوع من الأقسام.
- 7- اهتمام المجالس التربوية للمؤسسات بتلاميذ الأقسام المكتظة أو المشتركة وحفزهم على المشاركة في مختلف الأنشطة التربوية للمؤسسة وخاصة برامج الدعم الدراسي..
- 8- تكييف جداول الحصص لهذه الفئة من التلاميذ حسب حاجياتهم. (دباب، 2019،

صفحة 70)

## 5- الحلول المقترحة لتجاوز الاكتظاظ والأقسام المشتركة:

وفي إطار التدبير المستمر للمشاكل المطروحة على مستوى المؤسسات التعليمية، تقوم الإدارة التربوية بالمجهودات اللازمة بتنسيق مع باقي الشركاء والفاعلين التربويين من أجل معالجة هذه الإكراهات وإيجاد الحلول الناجعة لها ضمانا للسير العادي للدراسة بهذه المؤسسات ونذكر من بين الحلول المقترحة ما يلي:

- تشغيل جميع المرافق والفضاءات المتوفرة بالمؤسسة.
- استعارة مرافق وبنائيات من محيط المؤسسة.
- حسن توظيف المتوفر من الأساتذة وتوزيعهم بشكل يضمن التخفيف من ظاهرتي الاكتظاظ والأقسام المشتركة.
- إعادة النظر في توزيع التلاميذ على الأقسام داخل وخارج المؤسسة.
- ترشيد الرغبات وإعادة التوجيه لبعض التلاميذ بهدف إحلال التوازن بين الأقسام والمستويات.
- إحداث المؤسسات الجماعية مع مرافق الإيواء بما يضمن الدراسة لجميع التلاميذ بجميع الأسلاك التعليمية (ابتدائي -متوسط-ثانوي). (مبارك، 2022، صفحة 33)

### خلاصة

تشهد كثير من المؤسسات التربوية عبر الوطن، اكتظاظا ملحوظا في الأقسام، ما صعب من مأمورية الأساتذة في ضمان جودة التعليم لتلاميذهم، إذ تعدى عدد التلاميذ في بعض الأقسام الـ 45 رغم أن القسم النموذجي يجب ألا يتعدى عدد تلاميذه الـ 25، وهو ما جعل نقابات التربية تدعو لإيجاد حلول دائمة لمشكل الاكتظاظ، الذي تحوّل إلى ظاهرة في مدارسنا.

الباب الثاني

الجانب التطبيقي

# الفصل الأول

الدراسة الاستطلاعية

ومنهجية البحث

والإجراءات الميدانية

## تمهيد

تهدف البحوث العلمية عموماً إلى الكشف عن الحقائق، وتكمن قيمة هذه البحوث وأهميتها في التحكم في المنهجية المتبعة فيها، وهذه الأخيرة تعني " مجموعة المناهج والطرق التي تواجه الباحث في بحثه، وبالتالي فإن وظيفة المنهجية هي جمع المعلومات، ثم العمل على تصنيفها وترتيبها وقياسها وتحليلها من أجل استخلاص نتائجها والوقوف على ثوابت الظاهرة المراد دراستها "

أن طبيعة مشكلة البحث هي التي تحدد المنهجية التي تساعدنا في معالجة موضوع البحث الذي نحن بصدد دراسته مع الكثير من الدقة والوضوح في عملية تنظيم وإعداد خطوات إجرائية ميدانية للخوض في تجربة البحث الرئيسية: وبالتالي الوقوف على أهم النقاط التي من مفادها التقليل من الأخطاء. واستغلال أكثر للوقت والجهد وانطلاقاً من المنهج الملائم لمشكلة البحث وطرق اختيار عينة البحث إلى إتقان الوسائل والأدوات المتصلة بطبيعة تجربة البحث.

**1- المنهج المتبع:** في مجال البحث العلمي يعتمد اختيار المنهج السليم والصحيح، لكل مشكلة بحث بالأساس على طبيعة المشكلة ومن هذا المنطق فموضوع بحثنا يتمثل في دراسة "انعكاسات اكتظاظ الأقسام على أداء الأستاذ في حصة التربية البدنية والرياضية"، والذي اعتمدنا فيه على المنهج الوصفي.

فالمنهج الوصفي هو: " طريقة من طرق التحليل والتفسير بشكل علمي منظم من أجل الوصول إلى أعراض محددة لوضعية اجتماعية أو مشكلة اجتماعية أو سكان معينين. (ذنيات، 1995، صفحة 51)

**2-مجتمع وعينة الدراسة:** يتألف مجتمع الدراسة من كافة أساتذة التربية البدنية للطور المتوسط لولاية مستغانم والمقدر عددهم بـ **165** أستاذ ونظرا لعدم القدرة على الوصول لجميع أفراد مجتمع الدراسة تم إجراؤها على عينة تمثلت في 30 أستاذ (ذكر) للتعليم المتوسط لبعض متوسطات ولاية مستغانم تم اختيارهم بطريقة عشوائية وقدرت نسبة العينة بـ 18.2%.

**الجدول رقم 01 يوضح أفراد عينة الدراسة حسب المؤسسات:**

الرقم	اسم المؤسسة
01	مؤسسة قورين عبد القادر + بلعجال محمد السفيسيفة بلدية السوافلية.
02	مؤسسة 20 اوت 1955 + 08 ماي 1945 + احمد زبانه بلدية بوقيرات.
03	مؤسسة بغدادى بن عطية بن ذهيبية+ بن مانه احمد بلدية سيرات.
04	مؤسسة بن زيدان عبد القادر بلدية عين سيدي شريف.
05	مؤسسة كعيبيش احمد + لزرقي العربي + كتروسي محمد + محمد الصغير نقاش ماسرة.
06	مؤسسة الإخوة مداح بلدية الصفصاف.

**3- الدراسة الاستطلاعية:** باعتبار ان الدراسة الاستطلاعية هي بمثابة الأساس الجوهري لبناء البحث كله، وهي خطوة أساسية ومهمة في البحث العلمي، إذ من خلالها يمكن للباحث تجربة وسائل بحثه للتأكد من سلامتها ودقتها ووضوحها. (بركان، 1995، صفحة 54)، ولهذا الغرض قمنا بتوزيع الاستمارة على عينة قوامها 10 اساتذة تم استبعادهم من التجربة الأساسية.

**4- أدوات البحث:** جمع المعلومات وكيفية تطبيقها: إن حصولنا على المعلومات الكافية والبيانات المتعلقة بالدراسة سهلت علينا الإلمام (الإحاطة) بأغلب جوانب الدراسة وجاءت هذه مباشرة بعد تحديد العينة المراد دراستها وتختلف هذه الطريقة باختلاف الموضوع وحسب المجال التي تمت فيه الدراسة استعملنا في بحثنا طريقة الاستبيان:

يعرف محمد حسن علاوي أن الاستبيان هو أداة من أدوات الحصول على الحقائق والبيانات والمعلومات فيتم جمع هذه البيانات عن طريق الاستبيان من خلال وضع استمارة الأسئلة، ومن بين وسائل هذه الطريقة أنها اقتصاد في الجهد والوقت كما أنها تساهم في الحصول على عينات من البيانات في أقل وقت بتوفير شروط التقنين من صدق وثبات وموضوعية. (كامل، 1999)

**بناء الاستبيان:** في هذه الدراسة تم بناء الاستبيان كي يصب في موضوع الدراسة وعلى إثر الدراسات السابقة والمشابهة تحت إشراف الأستاذ المؤطر وبعد تحكيمها وتعديلها من طرف الأساتذة المحكمين.

#### **5- ضبط متغيرات الدراسة:**

المتغير المستقل: الاكتظاظ.



المتغير التابع: أداء أساتذة التربية البدنية والرياضية في الدرس.

## 6-مجالات البحث:

**المجال المكاني:** تم توزيع الاستبيان على أساتذة التعليم المتوسط في المتوسطات التعليمية لولاية مستغانم المذكورة في الجدول أعلاه.

**المجال الزمني:** أنجزت هذه الدراسة في الفترة الممتدة بين شهر ديسمبر 2022 إلى غاية شهر جوان 2023 على مرحلتين:

➤ مرحلة إجراء الدراسة الاستطلاعية والجانب النظري وتوزيع الاستبيان ما بين شهري ديسمبر 2022 و أبريل 2023.

➤ مرحلة إجراء الجانب التطبيقي واسترجاع أوراق الاستبيان الموزعة على العينة ما بين شهري أبريل وجوان 2023

➤ **المجال البشري:** أجريت الدراسة على 40 أستاذ ذكر منهم 10 أساتذة أجرينا عليهم التجربة الاستطلاعية و30 أستاذ للعينة الأساسية ينتمون لطور المتوسط لبعض مؤسسات ولاية مستغانم.

**7-الطريقة الإحصائية:** لكي يتسنى لنا التعليق وتحليل نتائج الاستمارة بصورة واضحة وسهلة قمنا بالاستعانة بأسلوب التحليل الإحصائي، وهذا عن طريق تحويل النتائج التي تحصلنا عليها من خلال الاستمارة إلى أرقام وتمثلت الوسائل الإحصائية المستخدمة في:

• اختبار كا تربيع:(رضوان، 2002، صفحة 186)

يعبر عنه بالمعادلة التالية:

$$\text{كا}^2 = \text{مجموع} [ (\text{التكرارات المشاهدة} - \text{التكرارات المتوقعة})^2 / \text{التكرارات المتوقعة} ]$$

• معامل الارتباط البسيط لبيرسون:

يستخدم لإيجاد قوة العلاقة بين متغيرين (س، ص) ويرمز له ب (r) ويحتسب وفق القانون التالي:

$$R = \frac{(x-\bar{x})(y-\bar{y})}{\sqrt{\sum (x-\bar{x})^2 - \sum (y-\bar{y})^2}}$$

R : معامل الارتباط البسيط لبيرسون.  $\sum$  : المتوسط الحسابي للمجموعة 01. X : قيم المجموعة 01.

y : قيم المجموعة 02.  $\bar{y}$  : المتوسط الحسابي للمجموعة 02. (خليل، 2000،

صفحة 82)

8- شروط قياس الأداة العلمية:

8-1- الثبات: من أجل حساب معامل الثبات، قمنا بتوزيع استمارات الاستبيان على عينة التجربة الاستطلاعية البالغ قوامها 10 اساتذة والتي تم استبعادها من عينة الدراسة الأساسية ثم قمنا بتوزيعها مرة أخرى على العينة بعد مرور أسبوعين ومن خلال هذا تم معرفة درجة ثبات الأداة.

8-2- الصدق الذاتي: لمعرفة الصدق الذاتي للاستبيان المستخدم في دراستنا قمنا بحساب الجذر التربيعي لمعامل الثبات، والجدول رقم 02 يبين نتائج معاملات الثبات والصدق الذاتي للاستبيان المطبق على عينة التجربة الاستطلاعية:

جدول رقم 02 يبين نتائج معاملات الثبات والصدق الذاتي للاستبيان المستخدم

المحور	الثبات	الصدق الذاتي
المحور الأول	0.89	0.94
المحور الثاني	0.88	0.94
الاستبيان ككل	0.87	0.93

من خلال الجدول رقم 02 نلاحظ أن قيمة معامل الارتباط لبيرسون لمحاور الاستبيان والاستبيان ككل تتدرج ضمن المجال [0.87، 0.89]، فيما تراوحت قيمة الصدق الذاتي بين 0.93 و0.94 وهذا ما يعني أن استبيان دراستنا يتمتع بمعامل صدق وثبات عاليين.

خلاصة: نستخلص مما سبق أنه لا دراسة علمية بدون منهج، وكل دراسة علمية ناجحة ومفيدة لا بد لها وأن تتوفر لدي الباحثين اللذان يقومان بها منهجية علمية معينة ومناسبة وتتماشى مع موضوع ومتطلبات البحث، ولا بد له أن تتوفر لديهما أدوات البحث مختارة بدقة من عينة ومتغيرات واستبيان وغيرها. تتماشى مع متطلبات البحث وتخدمه بصفة تسمح لهما بالوصول إلى حقائق علمية صحيحة ومفيدة للباحثين والمجتمع ومنه فإن العمل بالمنهجية يعد أمراً ضرورياً في البحوث العلمية الحديثة قصد ربح الوقت والوصول إلى النتائج المؤكدة إضافة إلى وجوب أن تكون المنهجية والأدوات المستخدمة في البحث واضحة وخالية من الغموض والتناقضات.

# الفصل الثاني

## عرض وتحليل

### النتائج

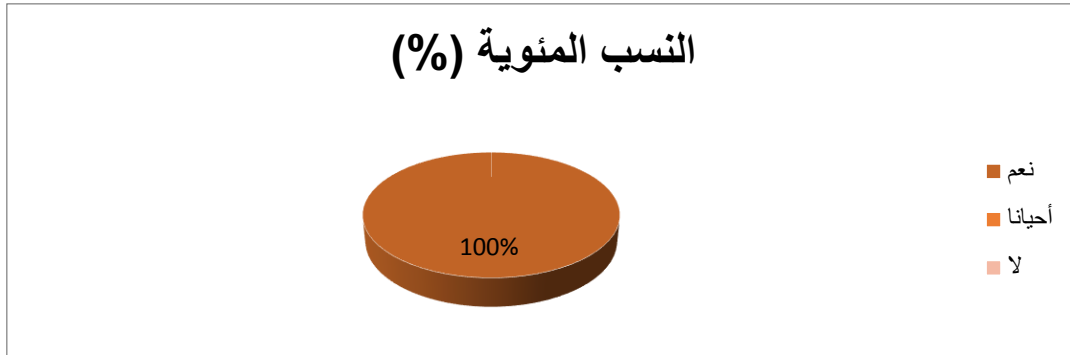
تحليل ومناقشة النتائج:

1- المحور الأول: صعوبة تحكم الأستاذ في التلاميذ في حصة التربية البدنية والرياضية  
جراء اكتظاظ الأقسام.

العبارة الأولى: يعتبر التدريس في الأقسام المكتظة محبطا ومجهدا.

جدول رقم 03 يبين التحليل الإحصائي للعبارة الأولى من المحور الأول

معنوية اختبار كا <sup>2</sup>	درجة الحرية	نسبة الخطأ	قيمة كا تربيع		النسب المئوية (%)	التكرارات	
			الجدولية	المحتسبة			
دال	02	0.05	5.99	60	100	30	نعم
					00	00	أحيانا
					00	00	لا
					100	30	المجموع



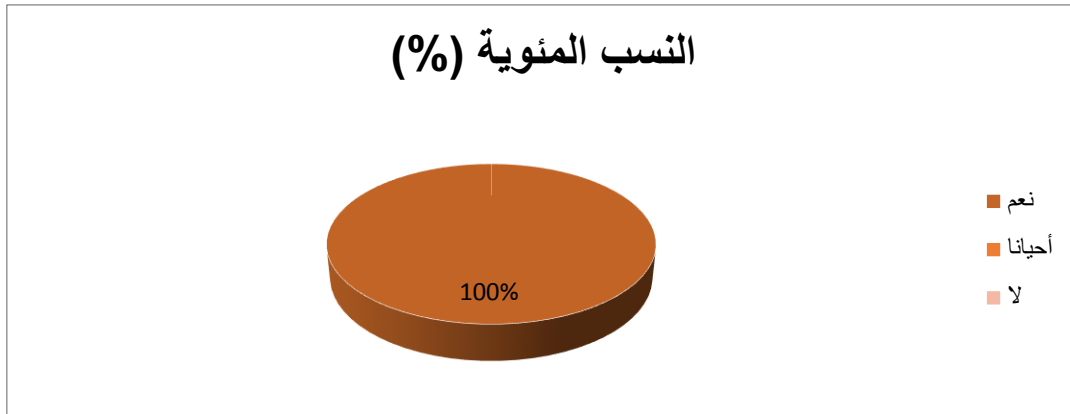
شكل رقم 01 يوضح النسب المئوية لإجابات العبارة رقم 01 من المحور الأول

من خلال الجدول رقم 03 نلاحظ أن كل الأساتذة وبنسبة 100% يرون أن التدريس في الأقسام المكتظة محبط ومجهد، كما بلغت قيمة كا<sup>2</sup> المحتسبة 60 وهي أكبر من قيمة اختبار كا<sup>2</sup> الجدولية والبالغة 5.99 عند درجة حرية 02 ونسبة خطأ 0.05 وهذه القيمة دالة إحصائيا ما يعني وجود فروق ذات دلالة إحصائية في إجابات الأساتذة لصالح الذين يرون أن التدريس في الأقسام المكتظة محبط ومجهد.

العبارة الثانية: تبذل مجهودا إضافيا مع الأقسام المكتظة.

جدول رقم 04 يبين التحليل الإحصائي للعبارة الثانية من المحور الأول

معنوية اختبار كا <sup>2</sup>	درجة الحرية	نسبة الخطأ	قيمة كا تربيع		النسب المئوية (%)	التكرارات	
			الجدولية	المحتسبة			
دال	02	0.05	5.99	60	100	30	نعم
					00	00	أحيانا
					00	00	لا
					100	30	المجموع



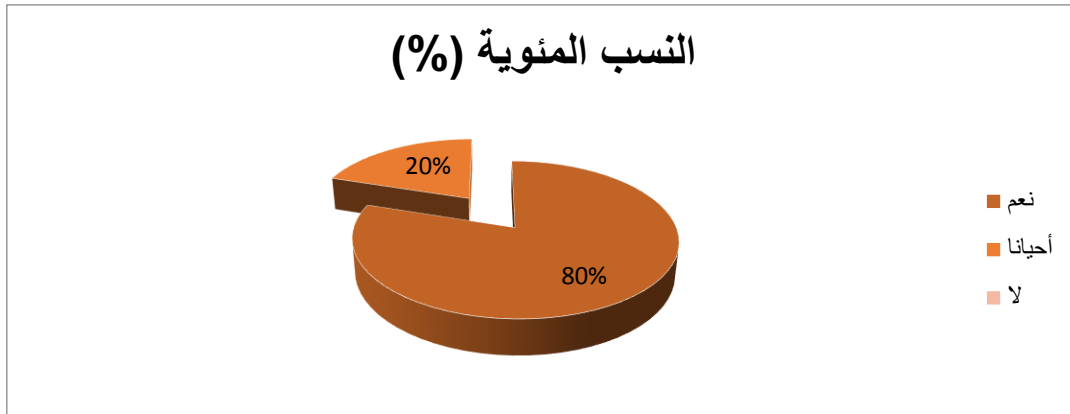
شكل رقم 02 يوضح النسب المئوية لإجابات العبارة رقم 02 من المحور الأول

من خلال الجدول رقم 04 نلاحظ أن كل الأساتذة وبنسبة 100% يبذلون مجهودا إضافيا مع الأقسام المكتظة، كما بلغت قيمة كا<sup>2</sup> المحتسبة 60 وهي أكبر من قيمة اختبار كا<sup>2</sup> الجدولية والبالغة 5.99 عند درجة حرية 02 ونسبة خطأ 0.05 وهذه القيمة دالة إحصائيا ما يعني وجود فروق ذات دلالة إحصائية في إجابات الأساتذة لصالح الذين يبذلون مجهودا إضافيا مع الأقسام المكتظة.

العبارة الثالثة: كثرة التلاميذ تصعب من قدرة التحكم فيهم خلال حصة التربية البدنية والرياضية.

جدول رقم 05 يبين التحليل الإحصائي للعبارة الثالثة من المحور الأول

معنوية اختبار كا <sup>2</sup>	درجة الحرية	نسبة الخطأ	قيمة كا تربيع		النسب المئوية (%)	التكرارات	
			الجدولية	المحتسبة			
دال	02	0.05	5.99	31.20	80	24	نعم
					20	06	أحياناً
					00	00	لا
					100	30	المجموع



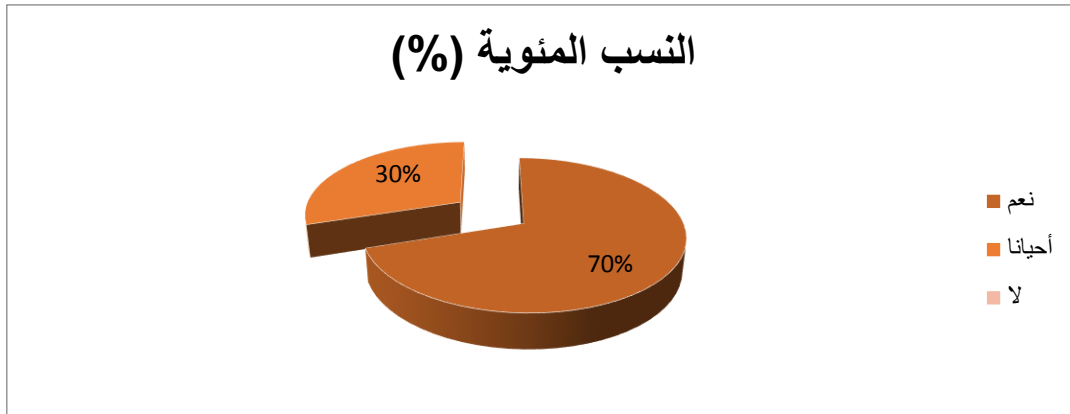
شكل رقم 03 يوضح النسب المئوية لإجابات العبارة رقم 03 من المحور الأول

من خلال الجدول رقم 05 نلاحظ أن النسبة الأكبر من الأساتذة والتي تمثل 80% يرون أن كثرة التلاميذ تصعب من قدرة التحكم فيهم خلال حصة التربية البدنية والرياضية، في حين أن النسبة الأقل والذين يمثلون نسبة 20% يرون أن ذلك يحدث في بعض الأحيان، كما بلغت قيمة كا<sup>2</sup> المحتسبة 31.20 وهي أكبر من قيمة اختبار كا<sup>2</sup> الجدولية والبالغة 5.99 عند درجة حرية 02 ونسبة خطأ 0.05 وهذه القيمة دالة إحصائياً ما يعني وجود فروق ذات دلالة إحصائية في إجابات الأساتذة لصالح الذين يرون أن كثرة التلاميذ تصعب من قدرة التحكم فيهم خلال حصة التربية البدنية والرياضية.

العبارة الرابعة: تستخدم نبرة صوت عالية لضبط التلاميذ.

جدول رقم 06 يبين التحليل الإحصائي للعبارة الرابعة من المحور الأول

معنوية اختبار كا <sup>2</sup>	درجة الحرية	نسبة الخطأ	قيمة كا تربيع		النسب المئوية (%)	التكرارات	
			الجدولية	المحتسبة			
دال	02	0.05	5.99	22.20	70	21	نعم
					30	09	أحياناً
					00	00	لا
					100	30	المجموع



شكل رقم 04 يوضح النسب المئوية لإجابات العبارة رقم 04 من المحور الأول

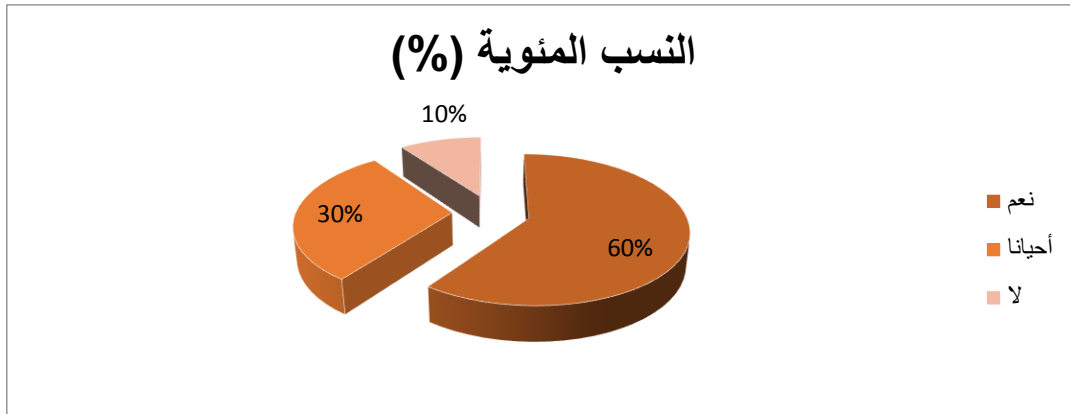
من خلال الجدول رقم 06 نلاحظ أن النسبة الأكبر من الأساتذة والتي تمثل 70% يستخدمون نبرة صوت عالية لضبط التلاميذ، في حين أن النسبة الأقل والذين يمثلون نسبة 30% يستخدمون ذلك في بعض الأحيان، كما بلغت قيمة كا<sup>2</sup> المحتسبة 22.20 وهي أكبر من قيمة اختبار كا<sup>2</sup> الجدولية والبالغة 5.99 عند درجة حرية 02 ونسبة خطأ 0.05 وهذه القيمة دالة إحصائياً ما يعني وجود فروق ذات دلالة إحصائية في إجابات الأساتذة لصالح الذين يستخدمون نبرة صوت عالية لضبط التلاميذ.

العبارة الخامسة: تستخدم الصافرة بكثرة للفت انتباه التلاميذ.



جدول رقم 07 يبين التحليل الإحصائي للعبارة الخامسة من المحور الأول

معنوية اختبار كا <sup>2</sup>	درجة الحرية	نسبة الخطأ	قيمة كا تربيع		النسب المئوية (%)	التكرارات	
			الجدولية	المحتسبة			
دال	02	0.05	5.99	11.40	60	18	نعم
					30	09	أحياناً
					10	03	لا
					100	30	المجموع



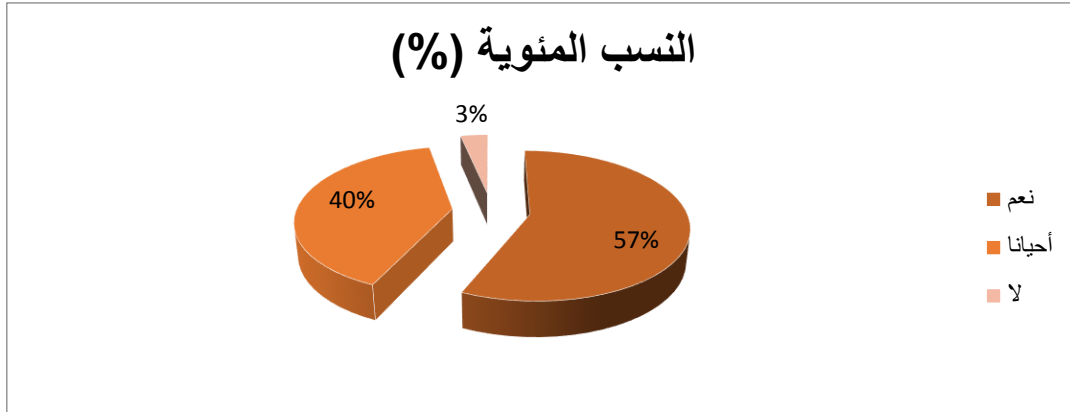
شكل رقم 05 يوضح النسب المئوية لإجابات العبارة رقم 05 من المحور الأول

من خلال الجدول رقم 07 نلاحظ أن النسبة الأكبر من الأساتذة والتي تمثل 60% يستخدمون الصافرة بكثرة للفت انتباه التلاميذ، في حين أن النسبة الأقل والذين يمثلون نسبة 10% يقومون بذلك أحياناً، كما بلغت قيمة كا<sup>2</sup> المحتسبة 11.40 وهي أكبر من قيمة اختبار كا<sup>2</sup> الجدولية والبالغة 5.99 عند درجة حرية 02 ونسبة خطأ 0.05 وهذه القيمة دالة إحصائياً ما يعني وجود فروق ذات دلالة إحصائية في إجابات الأساتذة لصالح الذين يستخدمون الصافرة بكثرة للفت انتباه التلاميذ.

العبارة السادسة: تكلف التلاميذ المشاغبين بمهام إضافية وأنشطة مضاعفة.

جدول رقم 08 يبين التحليل الإحصائي للعبارة السادسة من المحور الأول

معنوية اختبار كا <sup>2</sup>	درجة الحرية	نسبة الخطأ	قيمة كا تربيع		النسب المئوية (%)	التكرارات	
			الجدولية	المحتسبة			
دال	02	0.05	5.99	13.40	57	17	نعم
					40	12	أحياناً
					03	01	لا
					100	30	المجموع



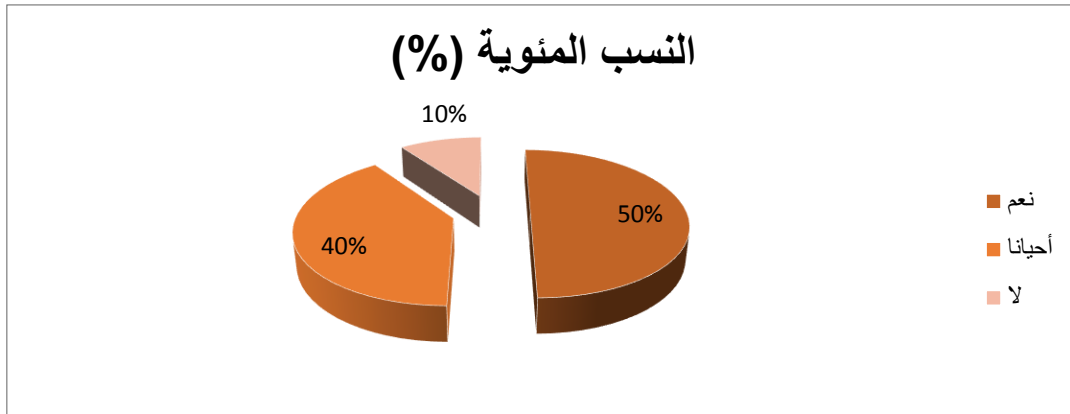
شكل رقم 07 يوضح النسب المئوية لإجابات العبارة رقم 06 من المحور الأول

من خلال الجدول رقم 08 نلاحظ أن النسبة الأكبر من الأساتذة والتي تمثل 57% يكلفون التلاميذ المشاغبين بمهام إضافية وأنشطة مضاعفة، في حين أن النسبة الأقل والذين يمثلون نسبة 03% يقومون بذلك أحياناً، كما بلغت قيمة كا<sup>2</sup> المحتسبة 13.40 وهي أكبر من قيمة اختبار كا<sup>2</sup> الجدولية والبالغة 5.99 عند درجة حرية 02 ونسبة خطأ 0.05 وهذه القيمة دالة إحصائياً ما يعني وجود فروق ذات دلالة إحصائية في إجابات الأساتذة لصالح الذين يكلفون التلاميذ المشاغبين بمهام إضافية وأنشطة مضاعفة.

العبارة السابعة: تخرج الأمور عن السيطرة خلال حصة التربية البدنية والرياضية بسبب الاكتظاظ.

جدول رقم 09 يبين التحليل الإحصائي للعبارة السابعة من المحور الأول

معنوية اختبار كا <sup>2</sup>	درجة الحرية	نسبة الخطأ	قيمة كا تربيع		النسب المئوية (%)	التكرارات	
			الجدولية	المحتسبة			
دال	02	0.05	5.99	7.80	50	15	نعم
					40	12	أحياناً
					10	03	لا
					100	30	المجموع



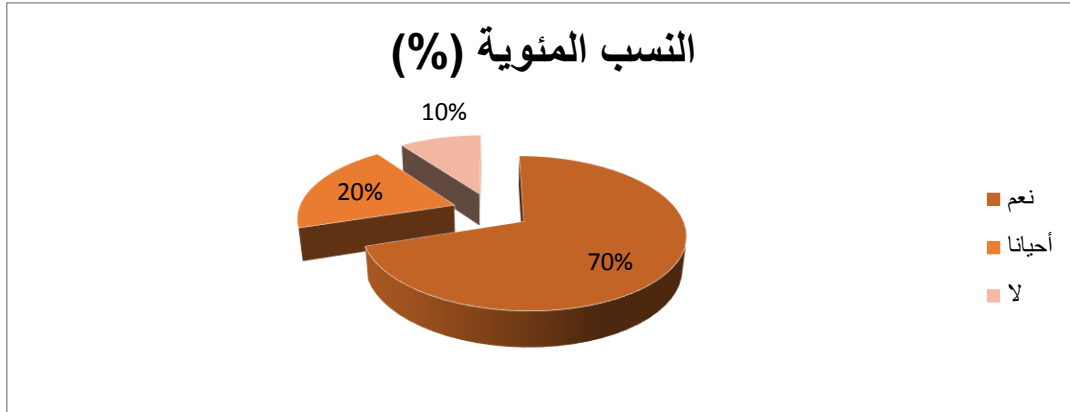
شكل رقم 07 يوضح النسب المئوية لإجابات العبارة رقم 07 من المحور الأول

من خلال الجدول رقم 09 نلاحظ أن النسبة الأكبر من الأساتذة والتي تمثل 50% يرون أن الأمور تخرج عن السيطرة خلال حصة التربية البدنية والرياضية بسبب الاكتظاظ، في حين أن النسبة الأقل والذين يمثلون نسبة 10% لا يرون ذلك، كما بلغت قيمة كا<sup>2</sup> المحتسبة 7.80 وهي أكبر من قيمة اختبار كا<sup>2</sup> الجدولية والبالغة 5.99 عند درجة حرية 02 ونسبة خطأ 0.05 وهذه القيمة دالة إحصائياً ما يعني وجود فروق ذات دلالة إحصائية في إجابات الأساتذة لصالح الذين يرون أن الأمور تخرج عن السيطرة خلال حصة التربية البدنية والرياضية بسبب الاكتظاظ.

العبارة الثامنة: تواجه صعوبة في التحكم بالحصة بقسم مكثف وفوضوي.

جدول رقم 10 يبين التحليل الإحصائي للعبارة الثامنة من المحور الأول

معنوية اختبار كا <sup>2</sup>	درجة الحرية	نسبة الخطأ	قيمة كا تربيع		النسب المئوية (%)	التكرارات	
			الجدولية	المحتسبة			
دال	02	0.05	5.99	18.60	70	21	نعم
					20	06	أحياناً
					10	03	لا
					100	30	المجموع



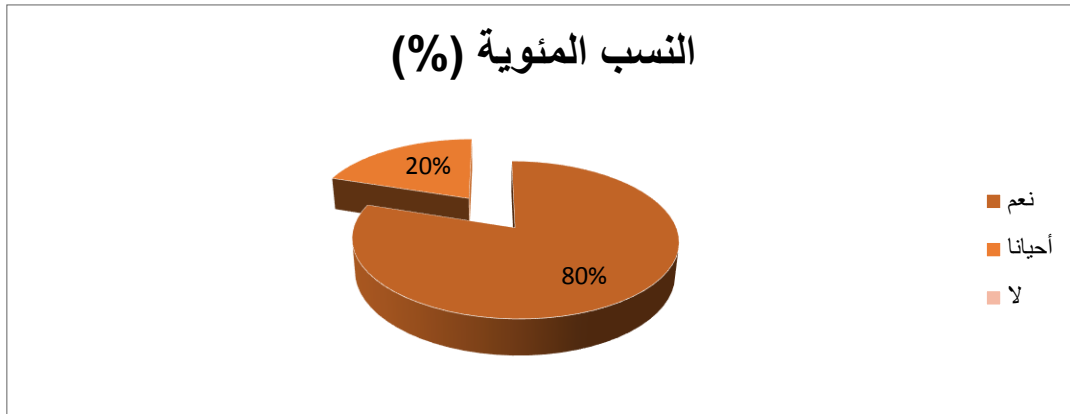
شكل رقم 08 يوضح النسب المئوية لإجابات العبارة رقم 08 من المحور الأول

من خلال الجدول رقم 10 نلاحظ أن النسبة الأكبر من الأساتذة والتي تمثل 70% يواجهون صعوبة في التحكم بالحصة بقسم مكتظ وفوضوي، في حين أن النسبة الأقل والذين يمثلون نسبة 10% لا يواجهون صعوبة في ذلك، كما بلغت قيمة كا<sup>2</sup> المحتسبة 18.60 وهي أكبر من قيمة اختبار كا<sup>2</sup> الجدولية والبالغة 5.99 عند درجة حرية 02 ونسبة خطأ 0.05 وهذه القيمة دالة إحصائياً ما يعني وجود فروق ذات دلالة إحصائية في إجابات الأساتذة لصالح الذين يواجهون صعوبة في التحكم بالحصة بقسم مكتظ وفوضوي.

العبارة التاسعة: تسعى إلى تلقين التلاميذ الانضباط والنظام في حصة التربية البدنية والرياضية.

جدول رقم 11 يبين التحليل الإحصائي للعبارة التاسعة من المحور الأول

معنوية اختبار كا <sup>2</sup>	درجة الحرية	نسبة الخطأ	قيمة كا تربيع		النسب المئوية (%)	التكرارات	
			الجدولية	المحتسبة			
دال	02	0.05	5.99	31.20	80	24	نعم
					20	06	أحيانا
					00	00	لا
					100	30	المجموع



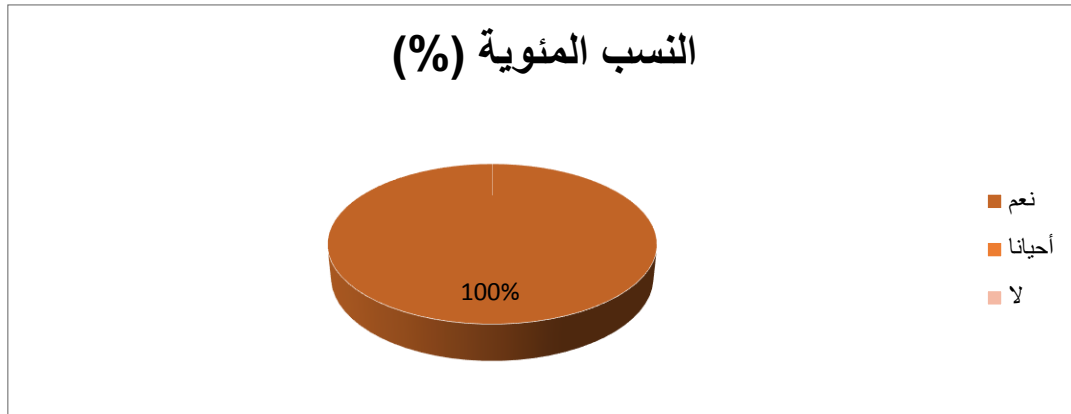
شكل رقم 09 يوضح النسب المئوية لإجابات العبارة رقم 09 من المحور الأول

من خلال الجدول رقم 11 نلاحظ أن النسبة الأكبر من الأساتذة والتي تمثل 80% يسعون إلى تلقين التلاميذ الانضباط والنظام في حصة التربية البدنية والرياضية، في حين أن النسبة الأقل والذين يمثلون نسبة 20% يقومون بذلك أحيانا، كما بلغت قيمة كا<sup>2</sup> المحتسبة 31.20 وهي أكبر من قيمة اختبار كا<sup>2</sup> الجدولية والبالغة 5.99 عند درجة حرية 02 ونسبة خطأ 0.05 وهذه القيمة دالة إحصائيا ما يعني وجود فروق ذات دلالة إحصائية في إجابات الأساتذة لصالح الذين يسعون إلى تلقين التلاميذ الانضباط والنظام في حصة التربية البدنية والرياضية.

العبارة العاشرة: تقسم التلاميذ على أفواج لتسهيل التحكم فيهم.

جدول رقم 12 يبين التحليل الإحصائي للعبارة العاشرة من المحور الأول

معنوية اختبار كا <sup>2</sup>	درجة الحرية	نسبة الخطأ	قيمة كا تربيع		النسب المئوية (%)	التكرارات	
			الجدولية	المحتسبة			
دال	02	0.05	5.99	60	100	30	نعم
					00	00	أحياناً
					00	00	لا
					100	30	المجموع



شكل رقم 10 يوضح النسب المئوية لإجابات العبارة رقم 10 من المحور الأول

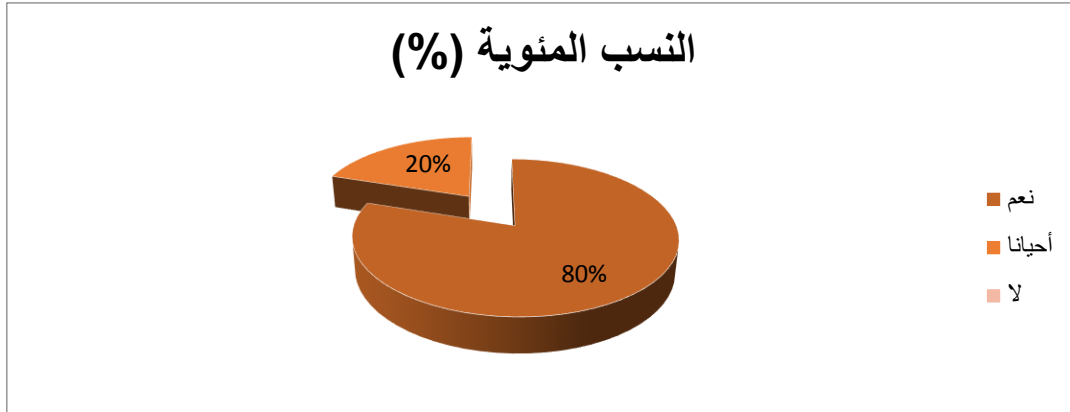
من خلال الجدول رقم 12 نلاحظ أن كل الأساتذة وبنسبة 100% يقسمون التلاميذ إلى أفواج لتسهيل التحكم فيهم، كما بلغت قيمة كا<sup>2</sup> المحتسبة 60 وهي أكبر من قيمة اختبار كا<sup>2</sup> الجدولية والبالغة 5.99 عند درجة حرية 02 ونسبة خطأ 0.05 وهذه القيمة دالة إحصائياً ما يعني وجود فروق ذات دلالة إحصائية في إجابات الأساتذة لصالح الذين يقسمون التلاميذ إلى أفواج لتسهيل التحكم فيهم.

3- المحور الثاني: تواصل الأستاذ مع التلاميذ في حصة التربية البدنية والرياضية في ظل اكتظاظ الأقسام.

العبارة الأولى: تبذل مجهود مضاعف لشرح التمارين الرياضية.

جدول رقم 13 يبين التحليل الإحصائي للعبارة الأولى من المحور الثاني

معنوية اختبار كا <sup>2</sup>	درجة الحرية	نسبة الخطأ	قيمة كا تربيع		النسب المئوية (%)	التكرارات	
			الجدولية	المحتسبة			
دال	02	0.05	5.99	31.20	80	24	نعم
					20	06	أحياناً
					00	00	لا
					100	30	المجموع



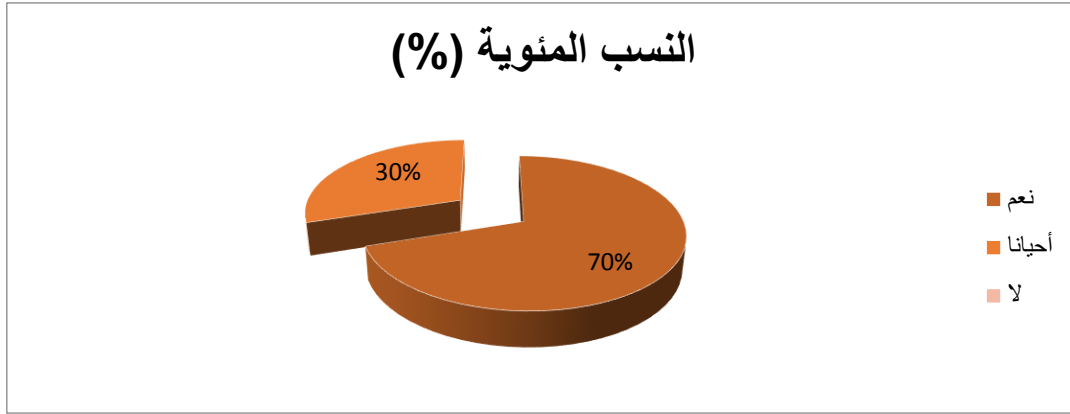
شكل رقم 11 يوضح النسب المئوية لإجابات العبارة رقم 01 من المحور الثاني

من خلال الجدول رقم 13 نلاحظ أن النسبة الأكبر من الأساتذة والتي تمثل 80% يبذلون مجهوداً مضاعفاً لشرح التمارين الرياضية، في حين أن النسبة الأقل والذين يمثلون نسبة 20% يقومون بذلك أحياناً، كما بلغت قيمة كا<sup>2</sup> المحتسبة 31.20 وهي أكبر من قيمة اختبار كا<sup>2</sup> الجدولية والبالغة 5.99 عند درجة حرية 02 ونسبة خطأ 0.05 وهذه القيمة دالة إحصائياً ما يعني وجود فروق ذات دلالة إحصائية في إجابات الأساتذة لصالح الذين يبذلون مجهوداً مضاعفاً لشرح التمارين الرياضية.

العبارة الثانية: تعيد وتكرر إجراء التمارين لأكثر من مرة.

جدول رقم 14 يبين التحليل الإحصائي للعبارة الثانية من المحور الثاني

معنوية اختبار كا <sup>2</sup>	درجة الحرية	نسبة الخطأ	قيمة كا تربيع		النسب المئوية (%)	التكرارات	
			الجدولية	المحتسبة			
دال	02	0.05	5.99	22.20	70	21	نعم
					30	09	أحياناً
					00	00	لا
					100	30	المجموع



شكل رقم 12 يوضح النسب المئوية لإجابات العبارة رقم 02 من المحور الثاني

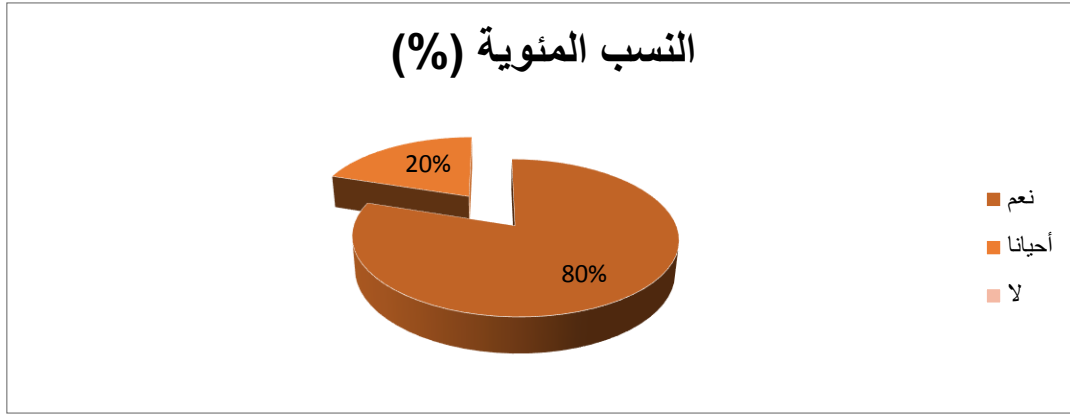
من خلال الجدول رقم 14 نلاحظ أن النسبة الأكبر من الأساتذة والتي تمثل 70% يكررون إجراء التمارين لأكثر من مرة، في حين أن النسبة الأقل والذين يمثلون نسبة 30% يقومون بذلك في بعض الأحيان، كما بلغت قيمة كا<sup>2</sup> المحتسبة 22.20 وهي أكبر من قيمة اختبار كا<sup>2</sup> الجدولية والبالغة 5.99 عند درجة حرية 02 ونسبة خطأ 0.05 وهذه القيمة دالة إحصائياً ما يعني وجود فروق ذات دلالة إحصائية في إجابات الأساتذة لصالح الذين يكررون إجراء التمارين لأكثر من مرة.

العبارة الثالثة: التقييم والتقويم صار أصعب مما كان عليه في وقت كوفيد19 (التدريس بالتفويج).



جدول رقم 15 يبين التحليل الإحصائي للعبارة الثالثة من المحور الثاني

معنوية اختبار كا <sup>2</sup>	درجة الحرية	نسبة الخطأ	قيمة كا تربيع		النسب المئوية (%)	التكرارات	
			الجدولية	المحتسبة			
دال	02	0.05	5.99	31.20	80	24	نعم
					20	06	أحيانا
					00	00	لا
					100	30	المجموع



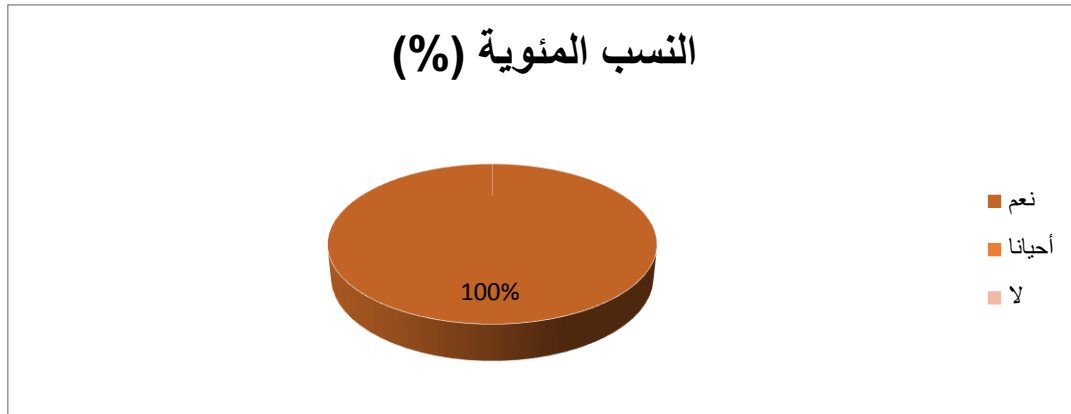
شكل رقم 12 يوضح النسب المئوية لإجابات العبارة رقم 03 من المحور الثاني

من خلال الجدول رقم 15 نلاحظ أن النسبة الأكبر من الأساتذة والتي تمثل 80% يرون أن التقييم والتقويم صار أصعب مما كان عليه في وقت كوفيد19 (التدريس بالتفويج)، في حين أن النسبة الأقل والذين يمثلون نسبة 20% يرون أنه يصعب يكون صعبا عليهم أحيانا، كما بلغت قيمة كا<sup>2</sup> المحتسبة 31.20 وهي أكبر من قيمة اختبار كا<sup>2</sup> الجدولية والبالغة 5.99 عند درجة حرية 02 ونسبة خطأ 0.05 وهذه القيمة دالة إحصائيا ما يعني وجود فروق ذات دلالة إحصائية في إجابات الأساتذة لصالح الذين يرون أن التقييم والتقويم صار أصعب مما كان عليه في وقت كوفيد19 (التدريس بالتفويج).

العبارة الرابعة: الإكتظاظ يحد من معرفتك لقدرات التلاميذ البدنية والمهارية.

جدول رقم 16 يبين التحليل الإحصائي للعبارة الرابعة من المحور الثاني

معنوية اختبار كا <sup>2</sup>	درجة الحرية	نسبة الخطأ	قيمة كا تربيع		النسب المئوية (%)	التكرارات	
			الجدولية	المحتسبة			
دال	02	0.05	5.99	60	100	30	نعم
					00	00	أحيانا
					00	00	لا
					100	30	المجموع



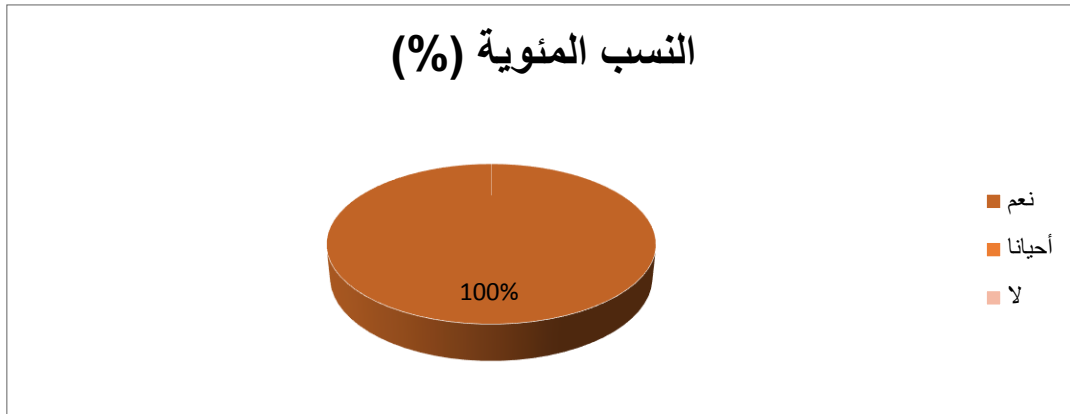
شكل رقم 14 يوضح النسب المئوية لإجابات العبارة رقم 04 من المحور الثاني

من خلال الجدول رقم 16 نلاحظ أن كل الأساتذة وبنسبة 100% يرون أن الاكتظاظ يحد من معرفتهم لقدرات التلاميذ البدنية والمهارية، كما بلغت قيمة كا<sup>2</sup> المحتسبة 60 وهي أكبر من قيمة اختبار كا<sup>2</sup> الجدولية والبالغة 5.99 عند درجة حرية 02 ونسبة خطأ 0.05 وهذه القيمة دالة إحصائيا ما يعني وجود فروق ذات دلالة إحصائية في إجابات الأساتذة لصالح الذين يرون أن الإكتظاظ يحد من معرفتهم لقدرات التلاميذ البدنية والمهارية.

العبارة الخامسة: تستخدم نبرة صوت واضحة لتسهيل فهم التلاميذ خلال الشرح.

جدول رقم 17 يبين التحليل الإحصائي للعبارة الخامسة من المحور الثاني

معنوية اختبار كا <sup>2</sup>	درجة الحرية	نسبة الخطأ	قيمة كا تربيع		النسب المئوية (%)	التكرارات	
			الجدولية	المحتسبة			
دال	02	0.05	5.99	60	100	30	نعم
					00	00	أحياناً
					00	00	لا
					100	30	المجموع



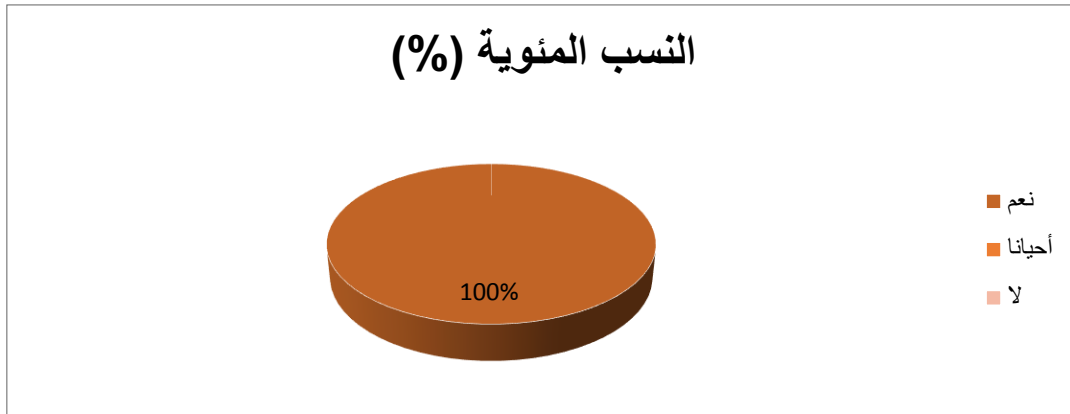
شكل رقم 15 يوضح النسب المئوية لإجابات العبارة رقم 05 من المحور الثاني

من خلال الجدول رقم 17 نلاحظ أن كل الأساتذة وبنسبة 100% يستخدمون نبرة صوت واضحة لتسهيل فهم التلاميذ خلال الشرح، كما بلغت قيمة كا<sup>2</sup> المحتسبة 60 وهي أكبر من قيمة اختبار كا<sup>2</sup> الجدولية والبالغة 5.99 عند درجة حرية 02 ونسبة خطأ 0.05 وهذه القيمة دالة إحصائياً ما يعني وجود فروق ذات دلالة إحصائية في إجابات الأساتذة لصالح الذين يستخدمون نبرة صوت واضحة لتسهيل فهم التلاميذ خلال الشرح.

العبارة السادسة: ترى أن هناك احتراماً بين الأستاذ والتلميذ.

جدول رقم 18 يبين التحليل الإحصائي للعبارة السادسة من المحور الثاني

معنوية اختبار كا <sup>2</sup>	درجة الحرية	نسبة الخطأ	قيمة كا تربيع		النسب المئوية (%)	التكرارات	
			الجدولية	المحتسبة			
دال	02	0.05	5.99	60	100	30	نعم
					00	00	أحيانا
					00	00	لا
					100	30	المجموع



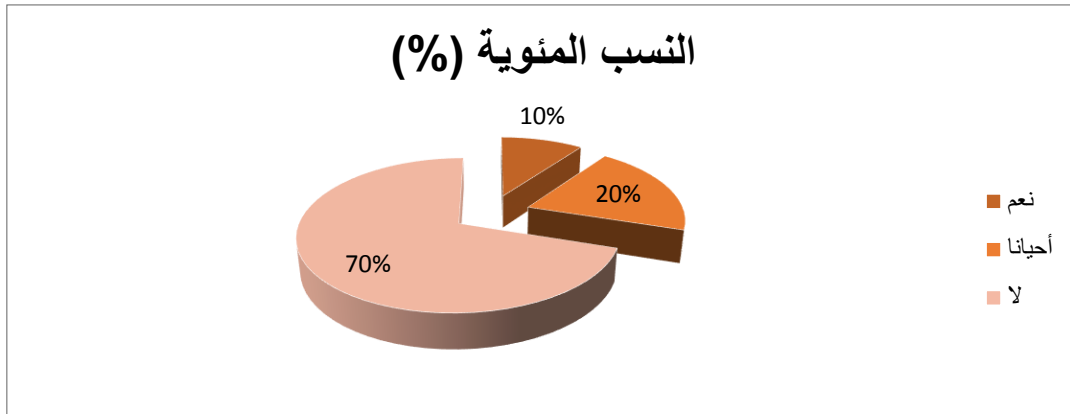
شكل رقم 16 يوضح النسب المئوية لإجابات العبارة رقم 06 من المحور الثاني

من خلال الجدول رقم 18 نلاحظ أن كل الأساتذة وبنسبة 100% يرون أن هنالك احتراما بين الأستاذ والتلميذ، كما بلغت قيمة كا<sup>2</sup> المحتسبة 60 وهي أكبر من قيمة اختبار كا<sup>2</sup> الجدولية والبالغة 5.99 عند درجة حرية 02 ونسبة خطأ 0.05 وهذه القيمة دالة إحصائيا ما يعني وجود فروق ذات دلالة إحصائية في إجابات الأساتذة لصالح الذين يرون أن هنالك احتراما بين الأستاذ والتلميذ.

العبارة السابعة: يكفيك الوقت للاستماع لكل الآراء المطروحة من العدد الكبير للتلاميذ.

جدول رقم 19 يبين التحليل الإحصائي للعبارة السابعة من المحور الثاني

معنوية اختبار كا <sup>2</sup>	درجة الحرية	نسبة الخطأ	قيمة كا تربيع		النسب المئوية (%)	التكرارات	
			الجدولية	المحتسبة			
دال	02	0.05	5.99	18.60	10	03	نعم
					20	06	أحياناً
					70	21	لا
					100	30	المجموع



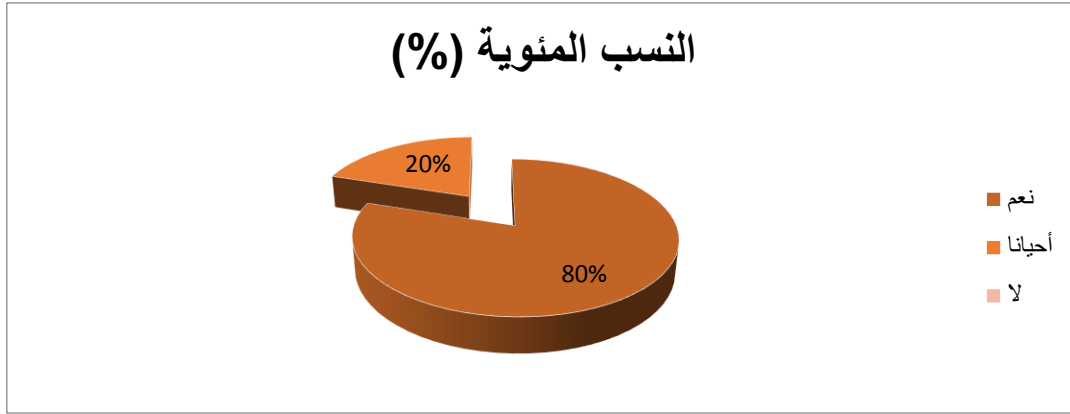
شكل رقم 17 يوضح النسب المئوية لإجابات العبارة رقم 07 من المحور الثاني

من خلال الجدول رقم 19 نلاحظ أن النسبة الأكبر من الأساتذة والتي تمثل 70% لا يكتفيهم الوقت للاستماع لكل الآراء المطروحة من العدد الكبير للتلاميذ، في حين أن النسبة الأقل والذين يمثلون نسبة 10% يكتفيهم الوقت لذلك، كما بلغت قيمة كا<sup>2</sup> المحتسبة 18.60 وهي أكبر من قيمة اختبار كا<sup>2</sup> الجدولية والبالغة 5.99 عند درجة حرية 02 ونسبة خطأ 0.05 وهذه القيمة دالة إحصائياً ما يعني وجود فروق ذات دلالة إحصائية في إجابات الأساتذة لصالح الذين لا يكتفيهم الوقت للاستماع لكل الآراء المطروحة من العدد الكبير للتلاميذ.

العبارة الثامنة: أسلوب التدريس المعتمد له دور في خلق رابط تواصل بينك وبين التلميذ.

جدول رقم 20 يبين التحليل الإحصائي للعبارة الثامنة من المحور الثاني

معنوية اختبار كا <sup>2</sup>	درجة الحرية	نسبة الخطأ	قيمة كا تربيع		النسب المئوية (%)	التكرارات	
			الجدولية	المحتسبة			
دال	02	0.05	5.99	31.20	80	24	نعم
					20	06	أحياناً
					00	00	لا
					100	30	المجموع



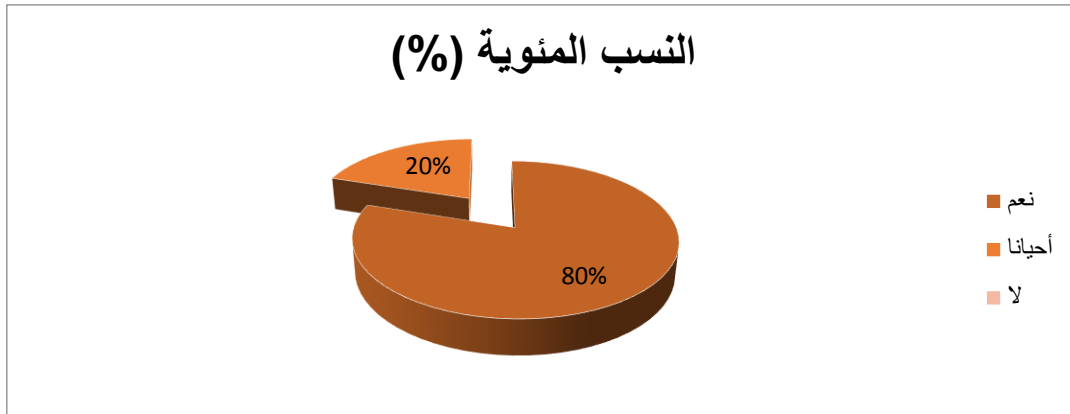
شكل رقم 18 يوضح النسب المئوية لإجابات العبارة رقم 08 من المحور الثاني

من خلال الجدول رقم 20 نلاحظ أن النسبة الأكبر من الأساتذة والتي تمثل 80% يرون أن أسلوب التدريس المعتمد له دور في خلق رابط تواصل بينهم وبين التلاميذ، في حين أن النسبة الأقل والذين يمثلون نسبة 20% يرون أنه يساهم في ذلك أحياناً، كما بلغت قيمة كا<sup>2</sup> المحتسبة 31.20 وهي أكبر من قيمة اختبار كا<sup>2</sup> الجدولية والبالغة 5.99 عند درجة حرية 02 ونسبة خطأ 0.05 وهذه القيمة دالة إحصائياً ما يعني وجود فروق ذات دلالة إحصائية في إجابات الأساتذة لصالح الذين يرون أن أسلوب التدريس المعتمد له دور في خلق رابط تواصل بينهم وبين التلاميذ.

العبارة التاسعة: تزيد الأقسام المكتظة من العصبية والنفرة لديك.

جدول رقم 21 يبين التحليل الإحصائي للعبارة التاسعة من المحور الثاني

معنوية اختبار كا <sup>2</sup>	درجة الحرية	نسبة الخطأ	قيمة كا تربيع		النسب المئوية (%)	التكرارات	
			الجدولية	المحتسبة			
دال	02	0.05	5.99	31.20	80	24	نعم
					20	06	أحيانا
					00	00	لا
					100	30	المجموع



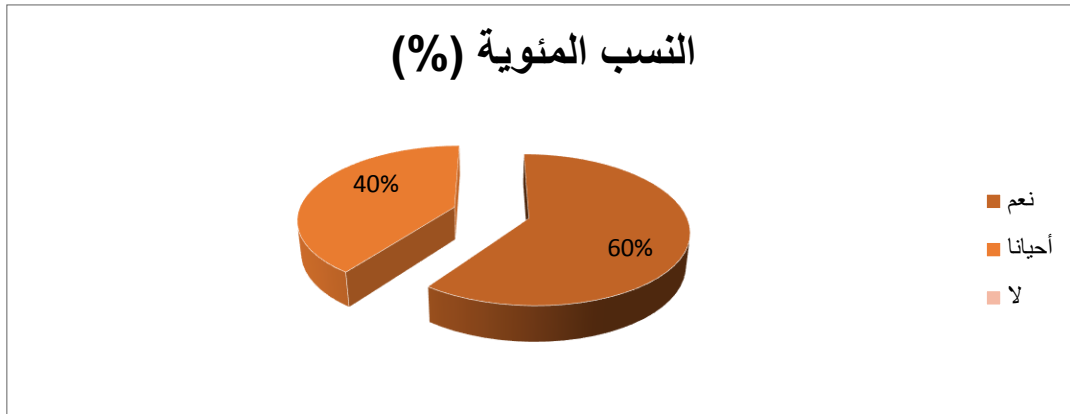
شكل رقم 19 يوضح النسب المئوية لإجابات العبارة رقم 09 من المحور الثاني

من خلال الجدول رقم 21 نلاحظ أن النسبة الأكبر من الأساتذة والتي تمثل 80% يرون أن الأقسام المكتظة تزيد من العصبية والنفرة لديهم، في حين أن النسبة الأقل والذين يمثلون نسبة 20% يرون أن لها دورا في ذلك أحيانا، كما بلغت قيمة كا<sup>2</sup> المحتسبة 31.20 وهي أكبر من قيمة اختبار كا<sup>2</sup> الجدولية والبالغة 5.99 عند درجة حرية 02 ونسبة خطأ 0.05 وهذه القيمة دالة إحصائيا ما يعني وجود فروق ذات دلالة إحصائية في إجابات الأساتذة لصالح الذين يرون أن الأقسام المكتظة تزيد من العصبية والنفرة لديهم.

العبارة العاشرة: تعتمد كثيرا على الأسلوب الأمري في حصة التربية البدنية والرياضية.

جدول رقم 22 يبين التحليل الإحصائي للعبارة العاشرة من المحور الثاني

معنوية اختبار كا <sup>2</sup>	درجة الحرية	نسبة الخطأ	قيمة كا تربيع		النسب المئوية (%)	التكرارات	
			الجدولية	المحتسبة			
دال	02	0.05	5.99	16.80	60	18	نعم
					40	12	أحيانا
					00	00	لا
					100	30	المجموع



شكل رقم 20 يوضح النسب المئوية لإجابات العبارة رقم 10 من المحور الثاني

من خلال الجدول رقم 22 نلاحظ أن النسبة الأكبر من الأساتذة والتي تمثل 60% يعتمدون كثيرا على الأسلوب الأمري في حصة التربية البدنية والرياضية، في حين أن النسبة الأقل والذين يمثلون نسبة 40% يعتمدون عليه في بعض الأحيان، كما بلغت قيمة كا<sup>2</sup> المحتسبة 16.80 وهي أكبر من قيمة اختبار كا<sup>2</sup> الجدولية والبالغة 5.99 عند درجة حرية 02 ونسبة خطأ 0.05 وهذه القيمة دالة إحصائيا ما يعني وجود فروق ذات دلالة إحصائية في إجابات الأساتذة لصالح الذين يعتمدون كثيرا على الأسلوب الأمري في حصة التربية البدنية والرياضية.

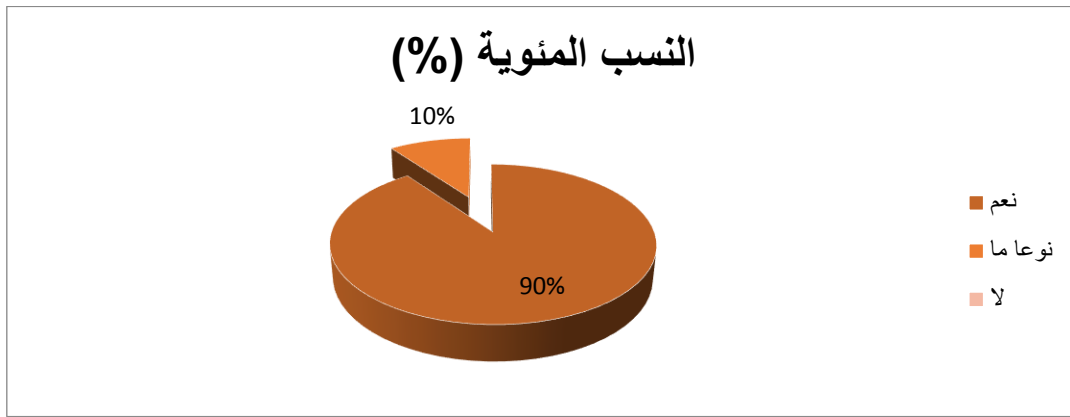
#### 4-المحور الثالث: أهداف درس حصة التربية البدنية والرياضية في ظل اكتظاظ الاقسام.

العبارة الأولى: كثرة التلاميذ في الفوج يعيق كيفية تنفيذ الأنشطة الرياضية في حصة التربية والرياضية.



جدول رقم 23 يبين التحليل الإحصائي للعبارة الأولى من المحور الثالث

معنوية اختبار كا <sup>2</sup>	درجة الحرية	نسبة الخطأ	قيمة كا تربيع		النسب المئوية (%)	التكرارات	
			الجدولية	المحتسبة			
دال	02	0.05	5.99	43.80	90	27	نعم
					10	03	نوعا ما
					00	00	لا
					100	30	المجموع



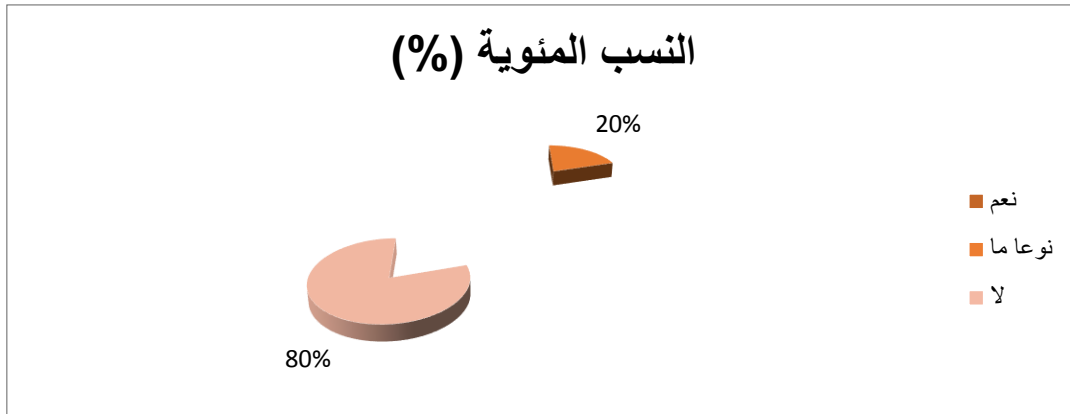
شكل رقم 21 يوضح النسب المئوية لإجابات العبارة رقم 01 من المحور الثالث

من خلال الجدول رقم 23 نلاحظ أن النسبة الأكبر من الأساتذة والتي تمثل 90% يرون أن كثرة التلاميذ في الفوج يعيق كيفية تنفيذ الأنشطة الرياضية في حصة التربية الرياضية، في حين أن النسبة الأقل والذين يمثلون نسبة 10% يرون أنه يعيق ذلك في بعض الأحيان، كما بلغت قيمة كا<sup>2</sup> المحتسبة 43.80 وهي أكبر من قيمة اختبار كا<sup>2</sup> الجدولية والبالغة 5.99 عند درجة حرية 02 ونسبة خطأ 0.05 وهذه القيمة دالة إحصائياً ما يعني وجود فروق ذات دلالة إحصائية في إجابات الأساتذة لصالح الذين يرون أن كثرة التلاميذ في الفوج يعيق كيفية تنفيذ الأنشطة الرياضية في حصة التربية الرياضية.

العبارة الثانية: تستطيع تنفيذ جميع أهداف الدرس في ظل هذا الظرف الراهن.

جدول رقم 24 يبين التحليل الإحصائي للعبارة الثانية من المحور الثالث

معنوية اختبار كا <sup>2</sup>	درجة الحرية	نسبة الخطأ	قيمة كا تربيع		النسب المئوية (%)	التكرارات	
			الجدولية	المحتسبة			
دال	02	0.05	5.99	31.20	00	00	نعم
					20	06	نوعا ما
					80	24	لا
					100	30	المجموع



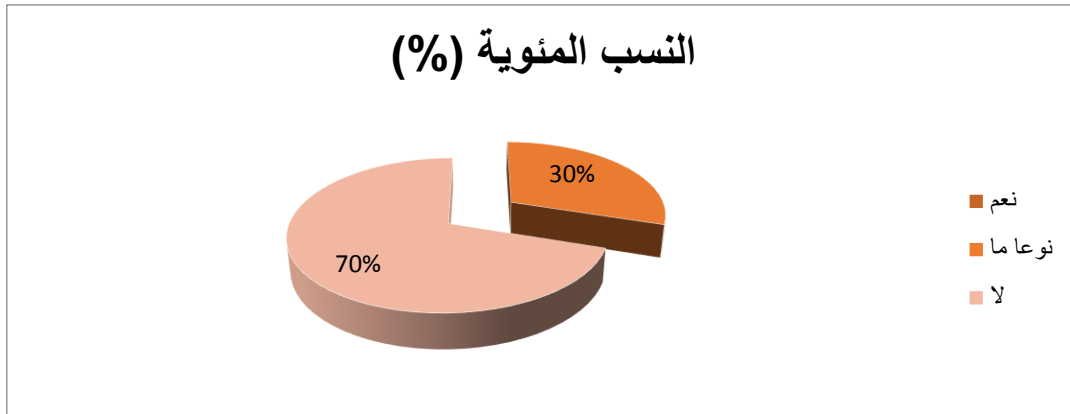
شكل رقم 22 يوضح النسب المئوية لإجابات العبارة رقم 02 من المحور الثالث

من خلال الجدول رقم 24 نلاحظ أن النسبة الأكبر من الأساتذة والتي تمثل 80% لا يستطيعون تنفيذ جميع أهداف الدرس في ظل هذا الظرف الراهن، في حين أن النسبة الأقل والذين يمثلون نسبة 20% يستطيعون فعل ذلك نوعا ما، كما بلغت قيمة كا<sup>2</sup> المحتسبة 31.20 وهي أكبر من قيمة اختبار كا<sup>2</sup> الجدولية والبالغة 5.99 عند درجة حرية 02 ونسبة خطأ 0.05 وهذه القيمة دالة إحصائيا ما يعني وجود فروق ذات دلالة إحصائية في إجابات الأساتذة لصالح الذين لا يستطيعون تنفيذ جميع أهداف الدرس في ظل هذا الظرف الراهن.

العبارة الثالثة: الحجم الساعي كاف لإجراء جميع التلاميذ التمارين المبرمجة في حصة التربية البدنية والرياضية.

جدول رقم 25 يبين التحليل الإحصائي للعبارة الثالثة من المحور الثالث

معنوية اختبار كا <sup>2</sup>	درجة الحرية	نسبة الخطأ	قيمة كا تربيع		النسب المئوية (%)	التكرارات	
			الجدولية	المحتسبة			
دال	02	0.05	5.99	22.20	00	00	نعم
					30	09	نوعا ما
					70	21	لا
					100	30	المجموع



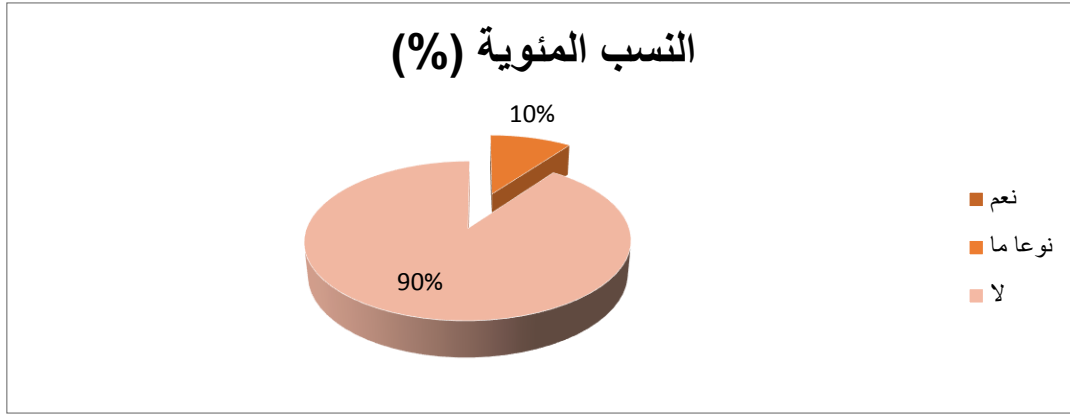
شكل رقم 23 يوضح النسب المئوية لإجابات العبارة رقم 03 من المحور الثالث

من خلال الجدول رقم 25 نلاحظ أن النسبة الأكبر من الأساتذة والتي تمثل 70% يرون أن الحجم الساعي غير كاف لإجراء جميع التلاميذ التمارين المبرمجة في حصة التربية البدنية والرياضية، في حين أن النسبة الأقل والذين يمثلون نسبة 30% يرون أنه كاف نوعا ما، كما بلغت قيمة كا<sup>2</sup> المحتسبة 22.20 وهي أكبر من قيمة اختبار كا<sup>2</sup> الجدولية والبالغة 5.99 عند درجة حرية 02 ونسبة خطأ 0.05 وهذه القيمة دالة إحصائيا ما يعني وجود فروق ذات دلالة إحصائية في إجابات الأساتذة لصالح الذين يرون أن الحجم الساعي غير كاف لإجراء جميع التلاميذ التمارين المبرمجة في حصة التربية البدنية والرياضية.

العبارة الرابعة: تواجه نقصا كبيرا في التجهيزات الرياضية مقارنة بالعدد الكبير للتلاميذ.

جدول رقم 26 يبين التحليل الإحصائي للعبارة الرابعة من المحور الثالث

معنوية اختبار كا <sup>2</sup>	درجة الحرية	نسبة الخطأ	قيمة كا تربيع		النسب المئوية (%)	التكرارات	
			الجدولية	المحتسبة			
دال	02	0.05	5.99	43.80	00	00	نعم
					10	03	نوعا ما
					90	27	لا
					100	30	المجموع



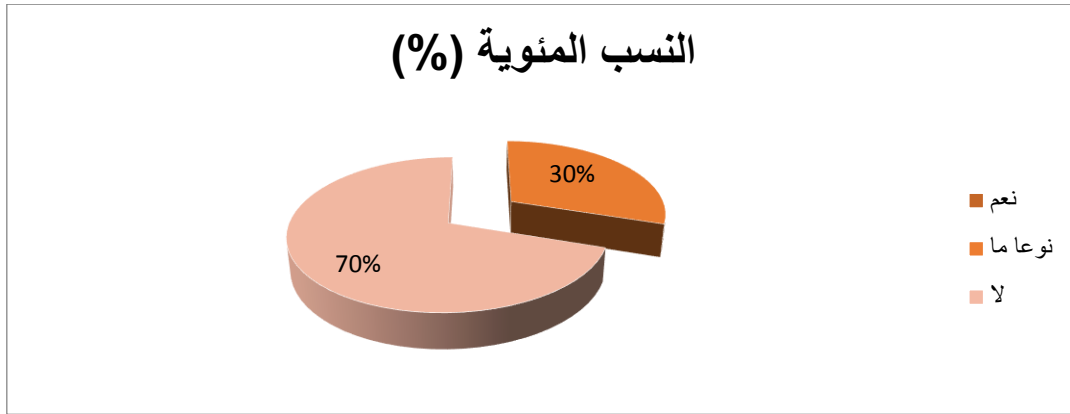
شكل رقم 24 يوضح النسب المئوية لإجابات العبارة رقم 04 من المحور الثالث

من خلال الجدول رقم 26 نلاحظ أن النسبة الأكبر من الأساتذة والتي تمثل 90% لا يواجهون نقصا كبيرا في التجهيزات الرياضية مقارنة بالعدد الكبير للتلاميذ، في حين أن النسبة الأقل والذين يمثلون نسبة 10% تواجههم صعوبات في ذلك نوعا ما، كما بلغت قيمة كا<sup>2</sup> المحتسبة 43.80 وهي أكبر من قيمة اختبار كا<sup>2</sup> الجدولية والبالغة 5.99 عند درجة حرية 02 ونسبة خطأ 0.05 وهذه القيمة دالة إحصائيا ما يعني وجود فروق ذات دلالة إحصائية في إجابات الأساتذة لصالح الذين لا يواجهون نقصا كبيرا في التجهيزات الرياضية مقارنة بالعدد الكبير للتلاميذ.

العبارة الخامسة: الوقت كاف لتحقيق كل أهداف حصة التربية البدنية والرياضية المدرجة في الوحدة التعليمية.

جدول رقم 27 يبين التحليل الإحصائي للعبارة الخامسة من المحور الثالث

معنوية اختبار كا <sup>2</sup>	درجة الحرية	نسبة الخطأ	قيمة كا تربيع		النسب المئوية (%)	التكرارات	
			الجدولية	المحتسبة			
دال	02	0.05	5.99	22.20	00	00	نعم
					30	09	نوعا ما
					70	21	لا
					100	30	المجموع



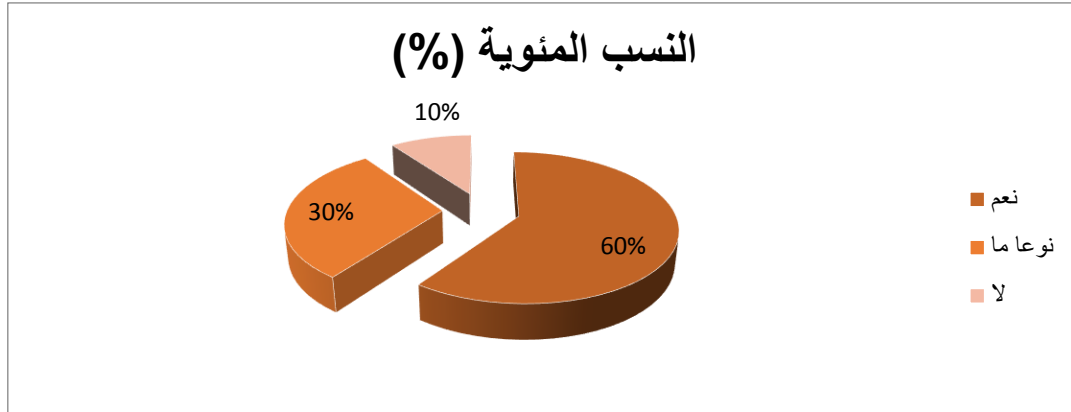
شكل رقم 25 يوضح النسب المئوية لإجابات العبارة رقم 05 من المحور الثالث

من خلال الجدول رقم 27 نلاحظ أن النسبة الأكبر من الأساتذة والتي تمثل 70% يرون أن الوقت غير كاف لتحقيق كل أهداف حصة التربية البدنية والرياضية المدرجة في الوحدة التعليمية، في حين أن النسبة الأقل والذين يمثلون نسبة 30% يرون أنه كاف ذلك نوعا ما، كما بلغت قيمة كا<sup>2</sup> المحتسبة 22.20 وهي أكبر من قيمة اختبار كا<sup>2</sup> الجدولية والبالغة 5.99 عند درجة حرية 02 ونسبة خطأ 0.05 وهذه القيمة دالة إحصائيا ما يعني وجود فروق ذات دلالة إحصائية في إجابات الأساتذة لصالح الذين يرون أن الوقت غير كاف لتحقيق كل أهداف حصة التربية البدنية والرياضية المدرجة في الوحدة التعليمية.

العبارة السادسة: أجبرك اكتظاظ الأقسام على التخلي على بعض الألعاب الرياضية.

جدول رقم 28 يبين التحليل الإحصائي للعبارة السادسة من المحور الثالث

معنوية اختبار كا <sup>2</sup>	درجة الحرية	نسبة الخطأ	قيمة كا تربيع		النسب المئوية (%)	التكرارات	
			الجدولية	المحتسبة			
دال	02	0.05	5.99	11.40	60	18	نعم
					30	09	نوعا ما
					10	03	لا
					100	30	المجموع



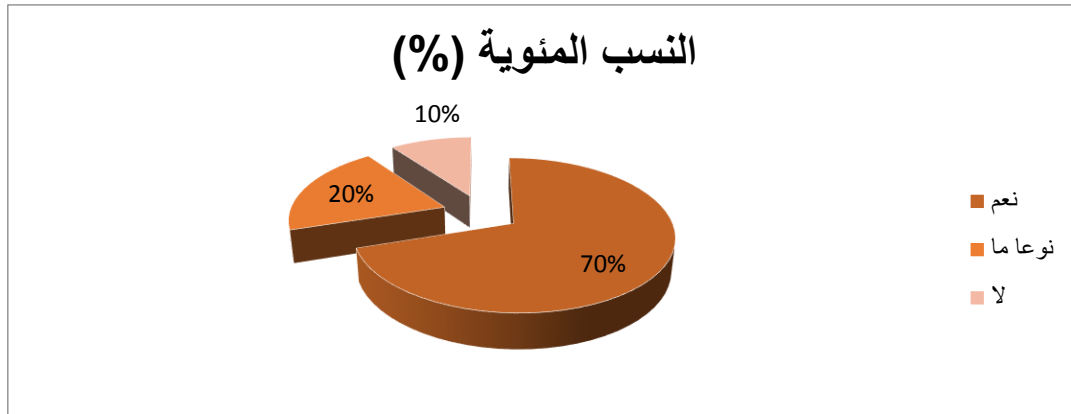
شكل رقم 26 يوضح النسب المئوية لإجابات العبارة رقم 06 من المحور الثالث

من خلال الجدول رقم 28 نلاحظ أن النسبة الأكبر من الأساتذة والتي تمثل 60% أجبرهم اكتظاظ الأقسام على التخلي على بعض الألعاب الرياضية، في حين أن النسبة الأقل والذين يمثلون نسبة 10% لم يجبرهم الاكتظاظ على ذلك، كما بلغت قيمة كا<sup>2</sup> المحتسبة 11.40 وهي أكبر من قيمة اختبار كا<sup>2</sup> الجدولية والبالغة 5.99 عند درجة حرية 02 ونسبة خطأ 0.05 وهذه القيمة دالة إحصائيا ما يعني وجود فروق ذات دلالة إحصائية في إجابات الأساتذة لصالح الذين أجبرهم اكتظاظ الأقسام على التخلي على بعض الألعاب الرياضية.

العبارة السابعة: تتلقى صعوبة في الألعاب الفردية بسبب الاكتظاظ (برودة، إصابات).

جدول رقم 29 يبين التحليل الإحصائي للعبارة السابعة من المحور الثالث

معنوية اختبار كا <sup>2</sup>	درجة الحرية	نسبة الخطأ	قيمة كا تربيع		النسب المئوية (%)	التكرارات	
			الجدولية	المحتسبة			
دال	02	0.05	5.99	18.60	70	21	نعم
					20	06	نوعا ما
					10	03	لا
					100	30	المجموع



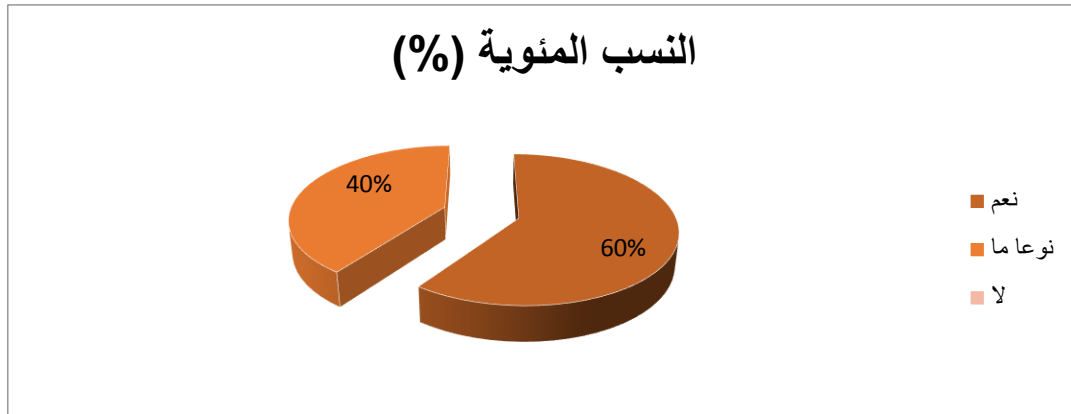
شكل رقم 27 يوضح النسب المئوية لإجابات العبارة رقم 07 من المحور الثالث

من خلال الجدول رقم 29 نلاحظ أن النسبة الأكبر من الأساتذة والتي تمثل 70% تلقوا صعوبة في الألعاب الفردية بسبب الاكتظاظ (برودة، إصابات)، في حين أن النسبة الأقل والذين يمثلون نسبة 10% لم يصادفهم ذلك، كما بلغت قيمة كا<sup>2</sup> المحتسبة 18.60 وهي أكبر من قيمة اختبار كا<sup>2</sup> الجدولية والبالغة 5.99 عند درجة حرية 02 ونسبة خطأ 0.05 وهذه القيمة دالة إحصائيا ما يعني وجود فروق ذات دلالة إحصائية في إجابات الأساتذة لصالح الذين تلقوا صعوبة في الألعاب الفردية بسبب الاكتظاظ (برودة، إصابات).

العبارة الثامنة: هناك استجابة من التلاميذ لتحقيق أهداف الدرس المعرفية والمهارية.

جدول رقم 30 يبين التحليل الإحصائي للعبارة الثامنة من المحور الثالث

معنوية اختبار كا <sup>2</sup>	درجة الحرية	نسبة الخطأ	قيمة كا تربيع		النسب المئوية (%)	التكرارات	
			الجدولية	المحتسبة			
دال	02	0.05	5.99	16.80	60	18	نعم
					40	12	نوعا ما
					00	00	لا
					100	30	المجموع



شكل رقم 28 يوضح النسب المئوية لإجابات العبارة رقم 08 من المحور الثالث

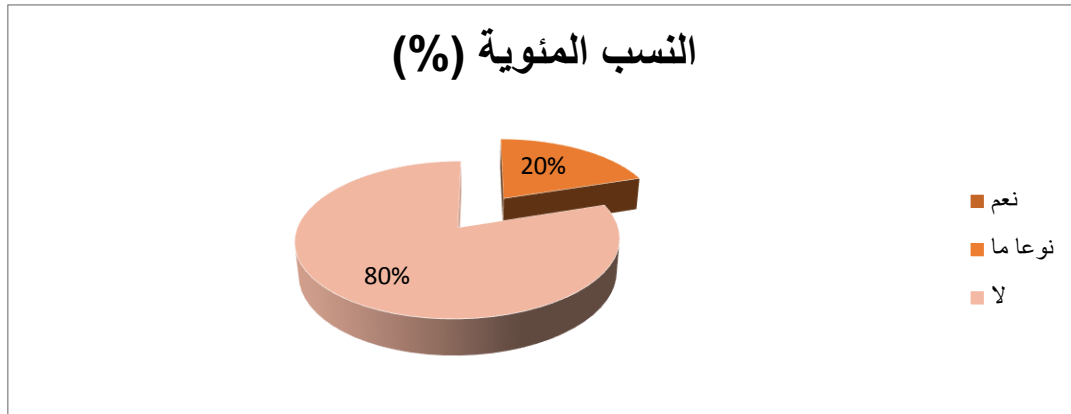
من خلال الجدول رقم 30 نلاحظ أن النسبة الأكبر من الأساتذة والتي تمثل 60% يرون أن هنالك استجابة من التلاميذ لتحقيق أهداف الدرس المعرفية والمهارية، في حين أن النسبة الأقل والذين يمثلون نسبة 40% يرون أن هنالك استجابة لذلك نوعا ما، كما بلغت قيمة كا<sup>2</sup> المحتسبة 16.80 وهي أكبر من قيمة اختبار كا<sup>2</sup> الجدولية والبالغة 5.99 عند درجة حرية 02 ونسبة خطأ 0.05 وهذه القيمة دالة إحصائيا ما يعني وجود فروق ذات دلالة إحصائية في إجابات الأساتذة لصالح الذين يرون أن هنالك استجابة من التلاميذ لتحقيق أهداف الدرس المعرفية والمهارية.

العبارة التاسعة: تستخدم التكنولوجيا لتسهيل شرح أداء الأنشطة (مقاطع فيديو، صور).



جدول رقم 31 يبين التحليل الإحصائي للعبارة التاسعة من المحور الثالث

معنوية اختبار كا <sup>2</sup>	درجة الحرية	نسبة الخطأ	قيمة كا تربيع		النسب المئوية (%)	التكرارات	
			الجدولية	المحتسبة			
دال	02	0.05	5.99	31.20	00	00	نعم
					20	06	نوعا ما
					80	24	لا
					100	30	المجموع



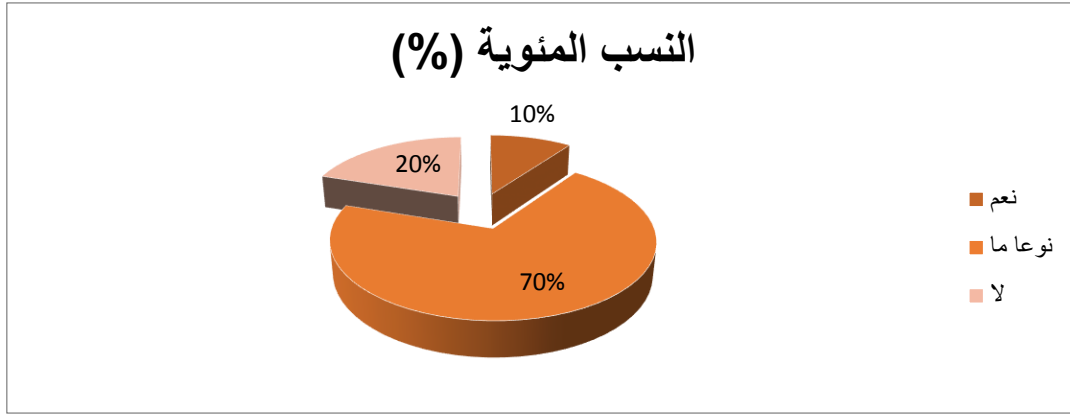
شكل رقم 29 يوضح النسب المئوية لإجابات العبارة رقم 09 من المحور الثالث

من خلال الجدول رقم 31 نلاحظ أن النسبة الأكبر من الأساتذة والتي تمثل 80% لا يستخدمون التكنولوجيا لتسهيل شرح أداء الأنشطة (مقاطع فيديو، صور)، في حين أن النسبة الأقل والذين يمثلون نسبة 20% يستخدمونها نوعا ما، كما بلغت قيمة كا<sup>2</sup> المحتسبة 31.20 وهي أكبر من قيمة اختبار كا<sup>2</sup> الجدولية والبالغة 5.99 عند درجة حرية 02 ونسبة خطأ 0.05 وهذه القيمة دالة إحصائيا ما يعني وجود فروق ذات دلالة إحصائية في إجابات الأساتذة لصالح الذين لا يستخدمون التكنولوجيا لتسهيل شرح أداء الأنشطة (مقاطع فيديو، صور).

العبارة العاشرة: مما مضى من العام الدراسي، حققت الأهداف الموجودة في مخطط الوحدات.

جدول رقم 32 يبين التحليل الإحصائي للعبارة العاشرة من المحور الثالث

معنوية اختبار كا <sup>2</sup>	درجة الحرية	نسبة الخطأ	قيمة كا تربيع		النسب المئوية (%)	التكرارات	
			الجدولية	المحتسبة			
دال	02	0.05	5.99	18.60	10	03	نعم
					70	21	نوعا ما
					20	06	لا
					100	30	المجموع



شكل رقم 30 يوضح النسب المئوية لإجابات العبارة رقم 10 من المحور الثالث

من خلال الجدول رقم 32 نلاحظ أن النسبة الأكبر من الأساتذة والتي تمثل 70% حققوا العام الماضي نوعا ما معظم الأهداف الموجودة في مخطط الوحدات، في حين أن النسبة الأقل والذين يمثلون نسبة 10% حققوا جميع الأهداف الموجودة في مخطط الوحدات، كما بلغت قيمة كا<sup>2</sup> المحتسبة 10 وهي أكبر من قيمة اختبار كا<sup>2</sup> الجدولية والبالغة 5.99 عند درجة حرية 02 ونسبة خطأ 0.05 وهذه القيمة دالة إحصائيا ما يعني وجود فروق ذات دلالة إحصائية في إجابات الأساتذة لصالح الذين حققوا العام الماضي نوعا ما معظم الأهداف الموجودة في مخطط الوحدات.

## 2- مناقشة الفرضيات ومقابلتها بالنتائج:

2-1- مناقشة الفرضية الأولى: من خلال الفرضية الأولى التي ادرجناها تحت عنوان: "يسبب اكتظاظ الاقسام صعوبة تحكم الأستاذ في التلاميذ في حصة التربية البدنية والرياضية"، ومن خلال الجدول رقم 05 نلاحظ أن كل الأساتذة وبنسبة 100% يرون أن التدريس في الأقسام المكتظة محبط ومجهد، اما من خلال الجدول رقم 07 فنلاحظ أن النسبة الأكبر من الأساتذة والتي تمثل 80% يرون أن كثرة التلاميذ تصعب من قدرة التحكم فيهم خلال حصة التربية البدنية والرياضية، وبذلك توصلنا ان الفرضية الأولى محققة.

2-2- مناقشة الفرضية الثانية: من خلال الفرضية الثانية التي تشير الى ان " اكتظاظ الاقسام يسبب نقص في التواصل بين الأستاذ والتلميذ في حصة التربية البدنية والرياضية"، ومن خلال الجدول رقم 15 نلاحظ أن النسبة الأكبر من الأساتذة والتي تمثل 80% يبذلون مجهودا مضاعفا لشرح التمارين الرياضية، اما من خلال الجدول رقم 16 نلاحظ أن النسبة الأكبر من الأساتذة والتي تمثل 70% يكررون إجراء التمارين لأكثر من مرة، ومن هنا استنتجنا ان الاكتظاظ الصفي يؤثر على التواصل بين الاستاذ والتلاميذ، وبذلك توصلنا ان الفرضية الثانية محققة.

2-3- مقابلة النتائج بالفرضية الثالثة: من خلال الفرضية الثالثة التي تشير الى ان " اكتظاظ الاقسام يؤثر سلبا على تحقيق اهداف الدرس في حصة التربية البدنية والرياضية"، من خلال الجدول رقم 25 نلاحظ أن النسبة الأكبر من الأساتذة والتي تمثل 90% يرون أن كثرة التلاميذ في الفوج يعيق كيفية تنفيذ الأنشطة الرياضية في حصة التربية والرياضية، اما من خلال الجدول رقم 26 نلاحظ أن النسبة الأكبر من الأساتذة والتي تمثل 80% لا يستطيعون تنفيذ جميع أهداف الدرس في ظل هذا الظرف الراهن(الاكتظاظ)، وبهذا استخلصنا أن معظم الأساتذة لا يستطيعون تحقيق جميع الأهداف المسطرة في حصة التربية البدنية، وبذلك توصلنا ان الفرضية الثالثة محققة.

الاستنتاجات:

من خلال دراستنا لموضوع انعكاسات اكتظاظ الأقسام على أداء الأستاذ في حصة التربية البدنية والرياضية، وكذا دراستنا الميدانية التي أجريناها على بعض المؤسسات التربوية، وبعد تحليل وعرض النتائج المتحصل عليها ومن خلال التحليل الإحصائي المتحصل عليه استطعنا الوصول إلى عدة نتائج:

- كل الأساتذة وبنسبة 100% يبذلون مجهودا إضافيا مع الأقسام المكتظة،
- كثرة التلاميذ تصعب من قدرة التحكم فيهم خلال حصة التربية البدنية والرياضية،
- الأمور تخرج عن السيطرة خلال حصة التربية البدنية والرياضية بسبب الاكتظاظ،
- النسبة الأكبر من الأساتذة والتي تمثل 80% يبذلون مجهودا مضاعفا لشرح التمارين الرياضية،
- لا يكفي الاساتذة الوقت للاستماع لكل الآراء المطروحة من العدد الكبير للتلاميذ،
- يعتمد الأساتذة كثيرا على الأسلوب الأمري في حصة التربية البدنية والرياضية،
- كثرة التلاميذ في الفوج يعيق كيفية تنفيذ الأنشطة الرياضية في حصة التربية الرياضية،
- لا يستطيع الاساتذة تنفيذ جميع أهداف الدرس في ظل اكتظاظ القسم.
- النسبة الأكبر من الأساتذة والتي تمثل 70% تلقوا صعوبة في الألعاب الفردية بسبب الاكتظاظ (برودة، إصابات).

الاقتراحات والتوصيات:

في حدود ما توصلنا من نتائج وكذا حدود البحث الموضوعة نقترح ما يلي:

- ضرورة التخفيف من عدد التلاميذ في القسم الواحد.
- العمل على التوزيع العقلاني للأقسام التي تدرس حصة التربية البدنية والرياضية في نفس التوقيت.

- توفير الوسائل البيداغوجية بعدد كاف.
- تفعيل عمل الأخصائي النفسي التربوي خاصة في المؤسسات التي تعاني الاكتظاظ.
- زيادة التوقيت الأسبوعي لمادة التربية البدنية والرياضية.
- \*تناول اثار الاكتظاظ على الجوانب النفسية والاجتماعية ونحو دافعية التعلم، نظرا لقلّة الدراسات المتناولة لهذا الموضوع.
- توفير عدد كاف من الأساتذة في المؤسسات التربوية.
- إمكانية الاستعانة بالتفويج في حالة توفر الحجم الساعي للأقسام.
- بناء مؤسسات تربوية جديدة أو القيام بعملية التوسعة خاصة مع النمو الديموغرافي والعمراني التي تشهده البلاد.
- استغلال ميزانية التربية البدنية في توفير العتاد اللازم والوسائل لإنجاح الحصة.
- استغلال الملاعب البلدية المجاورة للمؤسسات التربوية.
- الرفع من معامل المادة لزيادة اهتمام التلاميذ والأولياء بالرياضة المدرسية.

## خلاصة عامة:

من خلال الدراسة التي قمنا بها والتي تتمثل في انعكاس اكتظاظ الأقسام على أداء الأستاذ في حصة التربية البدنية والرياضية، وبعد تحديد المشكلة وصياغة الفرضيات في الجانب التمهيدي ثم تحديد الخلفية النظرية في الجانب النظري مرورا بالجانب التطبيقي، والذي تم فيه تحديد الإطار المنهجي في الفصل الأول والثاني والثالث، معتمدين في ذلك على مصادر علمية باللغة العربية ومذكرات ودراسات سابقة، وبذلك قررنا الاعتماد على المنهج الوصفي حيث استخدمنا استمارة استبائية تحتوي على 30 سؤال تم توزيعها على مجموعة من أساتذة التعليم المتوسط و البالغ عددهم 30 أستاذ ذكر تم اختيارهم بطريقة عشوائية.

ومن خلال عرض نتائج استمارة الاستبيان وتحليلها ومناقشتها اتضح لنا أن أساتذة التربية البدنية والرياضية يعانون بسبب اكتظاظ الأقسام مما أثر على أدائهم كأساتذة من ناحية وعدم قدرتهم على التحكم في جميع التلاميذ نظرا لكم الهائل في القسم الواحد، وأيضا نقص في التواصل بين الأستاذ والتلميذ مما يخلق فجوة كبيرة بينهما لأن كل طرف مكمل للآخر في حصة التربية البدنية والرياضية، وصولا الى عدم تحقيق الأهداف التي يسطرها الأستاذ خلال السنة أو الفصل أو حتى الحصة الأسبوعية مما يسبب مشكلة في عدم اتباع التوزيع السنوي المسطر.

# المصادر والمراجع

## قائمة المصادر والمراجع:

1. بركان, م. (1995). محاضرات علم النفس الاجتماعي. الجزائر: ديوان المطبوعات الجامعية.
2. تيطراوي سمير (2017). مصادر الضغوط المهنية التي تؤثر على أداء أستاذ التربية البدنية والرياضية وأساليب مواجهتها، جامعة محمد بوضياف المسيلة.
3. جواد, ح. (2013). الاكتظاظ والمردودية في التعلّات المدرسية.
4. الحطاب, م. (2009). تدبير الاكتظاظ والاقسام المشتركة بالمؤسسات التعليمية.
5. خليل, ش. ا. (2000). الاحصاء الوصفي. شبكة الابحاث والدراسات الاقتصادية.
6. دباب زهية. (2019). اكتظاظ الصفوف الدراسية وتأثيره على التحصيل العلمي للطلبة الجامعيين. بسكرة الجزائر: محمد خيضر بسكرة.
7. دهشان, م. (2014). الكفايات المهنية للتعليم ما قبل الجامعي. دار الكتب.
8. ذنينات, م. (1995). مناهج البحث العلمي. الجزائر: ديوان المطبوعات الجامعية.
9. الربيعي, م. د. (2011). مناهج التربية الرياضية. بيروت لبنان: دار الكتب العلمية.
10. الربيعي, م. د. (2012). التعلم والتعليم في التربية البدنية والرياضة. بيروت لبنان: دار الكتب العلمية .
11. الربيعي, م. د. (2012). التقويم والإرشاد والتوجيه في الميدان التربوي والرياضي. بيروت لبنان: دار الكتب العلمية.
12. رضوان, م. ن. (2002). الاحصاء الاستدلالي في علوم التربية البدنية والرياضية. القاهرة: دار الفكر العربي.
13. سعيد, أ. ا. (2017). النتائج التربوية لمناهج التربية الرياضية وتطبيقها في المدارس الأساسية. الكويت: دار المنهل.



14. سيد, ع. م. (2019). سلسلة التنمية المهنية للمعلم - استراتيجيات التدريس الحديثة: الحقيية الاردن: دار التعليم الجامعي.
15. الشحاة, م. (2007). التربية الرياضية. المنصورة: العلم والايمان للنشر والتوزيع.
16. عبده, أ. (2021). أصول التربية والتعليم. الجيزة القاهرة: وكالة الصحافة العربية.
17. عدنان درويش جلول، امين انور الخولي، محمود عبد الفتاح عنان. (1994). التربية الرياضية المدرسية. دار الفكر العربي.
18. عزيز, ف. ح. (2015). التربية الرياضية الحديثة. الكويت: دار المنهل.
19. عصام الدين متولي عبد الله، بدوي عبد العال بدوي. (2006). طرق تدريس التربية البدنية بين النظرية والتطبيق. الاسكندرية: دار الوفاء لدنيا الطباعة والنشر.
20. عقابي, م. (2018). اثر التدريس بأسلوبي التعلم التبادلي والاكتشاف الموجه في تحسين الرضا الحركي. باتنة.
21. عودة, ي. خ. (2020). الاكتظاظ المدرسي. بغداد العراق.
22. مبارك, ا. س. (2022). ظاهرة اكتظاظ الطلبة في الفصول الدراسية بالمدارس الحكومية. عمان: مجلة البحوث الاسرية.
23. محمد عوض بسيوني واخرون. (1992). نظريات وطرق التدريس. الجزائر: ديوان المطبوعات الجامعية.
24. محمد, ح. (2007). معجم مصطلحات التربية والتعليم. عمان: دار كنوز المعرفة للنشر والتوزيع.
25. محمود الربيعي وسعيد حمدامين. (2011). طرائق تدريس التربية الرياضية وأساليبها.
26. محمود الربيعي ومازن كزار وعلي الصائغ. (2020). الإشراف والتقويم في التربية والتعليم. بيروت لبنان: دار الكتب العلمية.
27. منهاج مادة التربية البدنية والرياضية السنة الثانية من التعليم الثانوي. (2006)
28. منهاج مادة التربية البدنية والرياضية.. (2006)

29. مهنا, ف. (1985). التربية الرياضية الحديثة. سوريا: دار طلاس للدراسات والتراجم والنشر.
30. نشابة, ه. (2015). محاضرات في التربية والتعليم. الكويت: دار المنهل.
31. وسام عبده الحسين وسامر متعب. (2013). التعلم الحركي وتطبيقاته في التربية البدنية والرياضية. بيروت لبنان: دار الكتب العلمية.
32. يوسف حريزي. (2022). الاكتظاظ المدرسي وعلاقته بالأداء التربوي للأستاذ. المسيلة الجزائر: جامعة محمد بوضياف.
33. يوسف, ا. (2008). الكفاءات التدريسية في ضوء الموديلات التعليمية. القاهرة مصر

# الملاحق



الجمهورية الجزائرية الديمقراطية الشعبية

وزارة التعليم العالي والبحث العلمي

جامعة عبد الحميد بن باديس - مستغانم -

معهد التربية البدنية والرياضية



مذكرة لنيل شهادة الليسانس في ميدان علوم وتقنيات النشاطات البدنية والرياضية

استمارة استبيان

تحت عنوان

**انعكاس اكتظاظ الأقسام على أداء الأستاذ في حصة التربية**

**البدنية والرياضية**

أعزائي الاساتذة نرجو منكم الإجابة على أسئلة الاستبيان بكل صدق وموضوعية، علما أن اجابتم تساهم في تسهيل موضوع دراستنا وذلك بوضع X امام الإجابة التي ترونها مناسبة، وشكرا

الأستاذ المشرف :

أ.د حرياش إبراهيم

إعداد الطلبة :

عزمو محمد

بن عجمية محفوظ

الموسم الجامعي: 2022- 2023

المحور الأول: صعوبة تحكم الأستاذ في التلاميذ في حصة التربية البدنية والرياضية جراء اكتظاظ الأقسام:

الرقم	السؤال	نعم	أحيانا	لا
01	يعتبر التدريس في الأقسام المكتظة محبط ومجهد			
02	تبذل مجهود إضافي مع الأقسام المكتظة			
03	كثرة التلاميذ تصعب من قدرة التحكم فيهم خلال ح ت ب			
04	تستخدم نبرة صوت عالية لضبط التلاميذ			
05	تستخدم الصافرة بكثرة للفت انتباه التلاميذ			
06	تكلف التلاميذ المشاغبين بمهام إضافية وأنشطة مضاعفة			
07	تخرج الأمور عن السيطرة خلال ح ت ب بسبب الاكتظاظ			
08	تواجه صعوبة في التحكم بالحصة بقسم مكتظ وفوضوي			
09	تسعى إلى تلقين التلاميذ الانضباط والنظام في ح ت ب			
10	تقسم التلاميذ على أفواج لتسهيل التحكم فيهم			

المحور الثاني: تواصل الأستاذ مع التلاميذ في حصة التربية البدنية والرياضية في ظل اكتظاظ الأقسام:

الرقم	السؤال	نعم	أحيانا	لا
01	تبذل مجهود مضاعف لشرح التمارين الرياضية			
02	تعيد وتكرر إجراء التمارين لأكثر من مرة			
03	التقييم والتقويم صار أصعب مما كان عليه في وقت كوفيد19 (التدريس بالتفويج)			
04	الإكتظاظ يحد من معرفتك لقدرات التلاميذ البدنية والمهارية			
05	تستخدم نبرة صوت واضحة لتسهيل فهم التلاميذ خلال الشرح			
06	ترى أن هناك احترام بين الأستاذ والتلميذ			
07	يكفيك الوقت للاستماع لكل الآراء المطروحة من العدد الكبير للتلاميذ			
08	أسلوب التدريس المعتمد له دور في خلق رابط تواصل بينك وبين التلميذ			
09	تزيد الأقسام المكتظة من العصبية والنفرة لديك			
10	تعتمد كثيرا على الأسلوب الأمري في ح ت ب			

المحور الثالث: أهداف درس حصة التربية البدنية والرياضية في ظل اكتظاظ الأقسام:

الرقم	السؤال	نعم	نوعا ما	لا
01	كثرة التلاميذ في الفوج يعيق كيفية تنفيذ الأنشطة الرياضية في ح ت ب			
02	تستطيع تنفيذ جميع أهداف الدرس في ظل هذا الظرف الراهن			
03	الحجم الساعي كافي لإجراء جميع التلاميذ التمارين المبرمجة في ح ت ب			
04	تواجه نقص كبير في التجهيزات الرياضية مقارنة بالعدد الكبير للتلاميذ			
05	الوقت كافي لتحقيق كل أهداف ح ت ب المدرجة في الوحدة التعليمية			
06	أجبرك اكتظاظ الأقسام على التخلي على بعض الألعاب الرياضية			
07	تتلقى صعوبة في الألعاب الفردية بسبب الاكتظاظ ( برودة، إصابات)			
08	هناك استجابة من التلاميذ لتحقيق أهداف الدرس المعرفية والمهارية			
09	تستخدم التكنولوجيا لتسهيل شرح أداء الأنشطة ( مقاطع فيديو، صور)			
10	مما مضى من العام الدراسي، حققت الأهداف الموجودة في مخطط الوحدات			

نشكركم على تعاونكم معنا

جامعة عبد الحميد بن باديس - مستغانم -

معهد التربية البدنية والرياضية

قائمة الأساتذة المحكمين لاستمارة الاستبيان .

الموضوع: انعكاسات اكتظاظ الأقسام على أداء الأستاذ في حصة التربية البدنية والرياضية

الأستاذ المشرف :

أ.د حرياش ابراهيم

إعداد الطلبة :

عزمو محمد

بن عجمية محفوظ

الرقم	الأستاذ	المؤهل العلمي	الامضاء	الملاحظات
01	حرياش ابراهيم	دكتور		
02	مقراني جمال	"		
03	بن خالد خالد	"		
04	بن نسي قدور	أ.ت.م.ع		
05	حيدم	"		
06	بناريدان	"		تفضل العزبان
07				
08				
09				
10				

مستغانم: 2022/12/05

قسم : التربية البدنية والرياضية

الرقم: 2022 /12/ 325

إلى السيد (ة): مديرة التربية  
ولاية مستغانم

الموضوع: طلب تسهيل مهمة

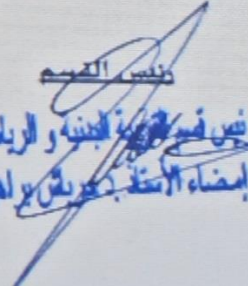

في إطار تحضير مذكرة تخرج لنيل شهادة ليسانس في التربية البدنية والرياضية تحت عنوان انعكاس  
اكتفاظ الأقسام على أداء الأستاذ في حصة التربية البدنية والرياضية في الطور المتوسط . نرجو من سيادتكم  
المحترمة تسهيل مهمة .

الطالب (ة) الأول (ة): عزمو محمد المزداد بتاريخ : 1988/05/25 بن بوقيرات - ولاية مستغانم .

الطالب (ة) الثاني (ة): بن عجمية محفوظ المزداد بتاريخ : 1993/01/22 بن ولاية غليزان .

المسجلان في السنة الثالثة ليسانس تربية و علم الحركة للسنة الجامعية 2022-2023 .

تقبلوا منا سيدي فائق التقدير والاحترام.

  
رئيس قسم التربية البدنية والرياضية  
إمضاء الأستاذ الدكتور بن باديس  




بِسْمِ اللَّهِ الرَّحْمَنِ الرَّحِيمِ