



الجمهورية الجزائرية الديمقراطية الشعبية

وزارة التعليم العالي و البحث العلمي

جامعة عبد الحميد ابن باديس مستغانم

معهد التربية البدنية و الرياضية

قسم التربية البدنية و الرياضية



بحث مقدم ضمن متطلبات نيل شهادة الليسانس في علوم التربية و الحركة

تحت عنوان

**دور حصة التربية البدنية و الرياضية في التنشئة الإجتماعية  
لدى تلاميذ المرحلة الإبتدائية**

دراسة مسحية أجريت على معلمي ابتدائيات بلدية معسكر

إشراف :

د/ مقراني جمال

إعداد الطالبين :

- جيلاني كوبيبي بو عمران

- شاكر سماعيل

السنة الجامعية : 2017 / 2018

## الإهداء

أهدي هذا العمل المتواضع إلى من حملتني و تحملتني طيلة تسعة أشهر و تحملتني و حملتني بعدها و سهرت و تعذبت لأجلي و لم تتم لأنام أنا و حرمت نفسها لأنتعم أنا , أمي الوحيدة الحبيبة الغالية التي قدمت لي دعما و حبا و حنانا و اهتماما لو اهديها جبلا من الذهب لما استوفيت حقها علي , اطال الله في عمرك أمي .

إلى من احترق رأسه شيبا لأعيش أنا في رفاهية و نعمة , أهدي عملي هذا إلى اعظم أستاذ رياضة قد شهدته عيناى و سيبقى كذلك للأبد , إلى من علمني أن الرياضة نمط عيش و ليست هواية , إلى أستاذ التربية البدنية و الرياضية , أبي الغالي , أطال الله في عمرك .

إلى إخوتي ياسين , وفاء و المشاكسين سليم و زهير حفظهم الله و رعاهم .

إلى من إسمها كان تيمنا ببنت النبي صلى الله عليه و سلم

فاطمة و رائحتها الزرقاء الفاتحة اللون و أعين غزال الريم .

أهدي عملي إلى بلدي الجزائر حفظها الله من الفتن .

إلى كل أصدقائي و زملائي .

## بو عمران

## الإهداء

أهدي هذا العمل المتواضع إلى والدتي التي حملتني وهنا على وهن

إلى أبي العزيز أطال الله في عمره

إلى إخوتي محمد و عبد العزيز

إلى جميع أفراد العائلة

إلى كل إخوتي الذين لم تلد لهم أمي , بو عمران كوبيبي , عز الدين قايدي

بلغزلان عادل , سليم عنون , جيلالي عبد الله , إلى كل الأصدقاء الذين قدموا

يد المساعدة إلى الذين في قلوبهم رغبة في العلم و المعرفة

سماويل

## كلمة شكر و تقدير

الحمد لله الذي هدانا لهذا وما كنا لنهتدي لولا أن هدانا الله , قال الله سبحانه و تعالى : بسم الله الرحمن الرحيم { أَمَّنْ هُوَ قَائِمٌ أَنَاءَ اللَّيْلِ وَ قَائِمًا يَحْذَرُ الْآخِرَةَ وَ يَرْجُو رَحْمَةَ رَبِّهِ قُلْ هَلْ يَسْتَوِي الَّذِينَ يَعْلَمُونَ وَ الَّذِينَ لَا يَعْلَمُونَ إِنَّمَا يَتَذَكَّرُ أُولُو الْأَلْبَابِ } سورة الزمر , آية 9 .

عن أبي الدرداء رضي الله عنه قال: سمعت رسول الله ﷺ يقول: { .. وَفَضْلُ الْعَالِمِ عَلَى الْعَابِدِ كَفَضْلِ الْقَمَرِ عَلَى سَائِرِ الْكَوَاكِبِ } رواه الترميذي .

أتقدم بالشكر إلى كل أساتذة التربية البدنية و الرياضية لمعهد مستغانم الذين ساعدونا خلال بحثنا هذا راجيا من المولى أن يسدد خطاهم و يرزقهم جنته خالدين فيها أبدا .

أشكر عمال مكتبة المعهد الذين لم يبخلوا علينا بخدمتهم في الكتب طيلة مدة البحث .

أتوجه بالشكر للأخ هشام عامل البرمجيات لمساعدته القيمة خلال بحثنا هذا .

تحية تقدير لمديرية التربية لولاية معسكر لمساعدتها لنا خلال البحث , كما أتقدم بالشكر لمدرء و معلمي الإبتدائيات التي اختيرت في هذا البحث لحسن استقبالهم و سخائهم في المعلومات و الخدمات التي احتجناها .

شكر خاص و تحية تقدير إلى أستاذنا القدير الدكتور مقراني جمال على إشرافه المميز لنا و على حسن استقباله و مد يد العون كل وقت و عدم بخله لكل المعلومات التي احتجنا اليها خلال بحثنا راجيا من المولى ان يسدد خطاه و يوفقه في مساره التدريسي .

## ملخص البحث :

نلخص بحثنا هذا تحت عنوان دور حصة التربية البدنية و الرياضية في التنشئة الإجتماعية لدى تلاميذ مرحلة التعليم الإبتدائي , تهدف الدراسة إلى معرفة دور حصة التربية البدنية و الرياضية في التنشئة الإجتماعية لدى تلاميذ مرحلة التعليم الإبتدائي ومعرفة مدى مساهمة حصص التربية البدنية و الرياضية في بناء العلاقات بين الزملاء ومعرفة مدى إسهام المعلم في ادماج الطفل اجتماعيا و تكييفه على تقاليد و عادات المجتمع التربوية , الفرض من الدراسة هو لحصة التربية البدنية و الرياضية دور مهم في تحقيق عملية التنشئة الإجتماعية لدى تلاميذ مرحلة التعليم الإبتدائي , كانت العينة من مجتمع البحث المتمثل في معلمي الإبتدائي تحديدا 45 معلما و معلمة من خمس ابتدائيات على مستوى بلدية معسكر و اختيرت بالطريقة المقصودة من حيث الأفراد و العدد و نسبتها قدرت ب 7.25% من المجتمع الأصلي , استخدمنا في بحثنا الإستبيان كأداة للبحث , أهم استنتاج كان ان حصة التربية البدنية و الرياضية لها دور مهم في التنشئة الإجتماعية لدى تلاميذ المرحلة الإبتدائية , بعد الدراسة و البحث توصلنا لمجموعة اقتراحات كان اهمها الإهتمام الكبير بحاجيات الطفل و مراقبته و توفير ما يحتاجه بعد مراعاة ظروف كل طفل و محاولة تكييفها حسب الجماعة و دمجها فيها من خلال النشاطات الرياضية التربوية .

الكلمات المفتاحية : حصة التربية البدنية و الرياضية , التنشئة الإجتماعية , الطفولة .

## قائمة الجداول

الصفحة	العنوان	الرقم
50	يمثل إحصائيات جنس أفراد عينة البحث	A
51	يمثل إحصائيات مستوى أفراد عينة البحث	B
52	يمثل مكان تواجد أفراد العينة و عدد الإستبيانات المقدمة و المسترجعة	C
60	يمثل إحصائيات إجابة سؤال تنمية حصة ت.ب.ر لروح القيادة	1
61	يمثل مساهمة حصص التربية البدنية و الرياضية في تنمية التفاعل بين التلاميذ كالعيرة	2
62	يمثل نسبة جعل المهارات الجيدة للتلميذ مكانة بين الزملاء	3
63	يمثل مدى تسبب توكيل مهمة الإحماء إلى تلميذ معين دائماً لمشاكل بين الزملاء	4
64	يمثل مدى مساهمة حصة ت.ب.ر في تحقيق المساواة بين التلاميذ	5
65	يمثل احصائيات اجابات السؤال هل علاقة التلميذ مع زملاؤه تتوطد بمساهمته في النشاط الرياضي المدرسي	6
66	يمثل إحصائيات مدى مساهمة حصص ت.ب.ر في تنمية روح التحدي للتلميذ	7
67	يمثل مساهمة حصص ت.ب.ر في التقليل من السلوكات العدوانية بين الزملاء	8
68	يمثل مدى اعتبار المعلمين لخصص ت.ب.ر عاملا في تقليل السلوكات العدوانية	9
69	يمثل احصائيات اعتقاد المعلمين أن حصة واحدة ل ت.ب.ر كافي تحقيق المبتغى الإجتماعي بين التلاميذ كالتفاعل و التعاون	10
70	يمثل رؤية المعلمين لحصة التربية البدنية و الرياضية	11
71	يمثل اختيار المعلمين لمن يعود تقليل السلوكات العدوانية	12
72	يمثل مدى تأثير النشاط الرياضي و البدني على التحصيل المدرسي	13
73	يمثل مساهمة حصة ت.ب.ر في ترسيخ الأخلاق	14
74	يمثل رأي المعلم في تجاوب التلميذ معه	15

75	يمثل إقبال التلاميذ على حصة التربية البدنية و الرياضية	16
76	يمثل احصائيات سؤال في ما تعتبر حصة ت.ب.ر في المرحلة الابتدائية	17
77	يمثل رؤية المعلمين لكفاية المدرسة في تحقيق أنواع و أشكال التنشئة الاجتماعية	18
78	يمثل رأي المعلمين حول ما إذا كانت الخبرة تؤثر في نوعية التنشئة المقدمة	19
79	يمثل تقييم المعلمين لمحتوى ما تقدمه المدرسة الجزائرية من تنشئة للتلميذ	20

### قائمة الأشكال

الصفحة	العنوان	الرقم
50	رسم بياني يمثل تكرار جنس أفراد عينة البحث	A
51	رسم بياني يمثل مستوى أفراد عينة البحث	B
60	رسم بياني يمثل نسبة تنمية حصة ت.ب.ر لروح القيادة	1
61	رسم بياني يمثل مساهمة حصص التربية البدنية و الرياضية في تنمية التفاعل بين التلاميذ	2
62	رسم بياني يمثل نسبة جعل المهارات الجيدة للتلميذ مكانة بين زملاء	3
63	رسم بياني يمثل مدى تسبب توكيل مهمة الإحماء إلى تلميذ معين دائما لمشاكل بين الزملاء كالغيرة	4
64	رسم بياني يمثل مدى مساهمة حصة التربية البدنية و الرياضية في تحقيق المساواة بين التلاميذ	5
65	رسم بياني يمثل احصائيات اجابات السؤال هل علاقة التلميذ مع زملاؤه تتوطد بمساهمته في النشاط الرياضي المدرسي	6
66	رسم بياني يمثل مدى مساهمة حصص ت.ب.ر في تنمية روح التحدي للتلميذ	7
67	رسم بياني يبين مساهمة حصص ت.ب.ر في التقليل من السلوكات العدوانية بين الزملاء	8
68	رسم بياني يمثل مدى اعتبار المعلمين لخصص ت.ب.ر عاملا في تقليل السلوكات العدوانية	9

69	رسم بياني يمثل نسبة اعتقاد المعلمين أن حصة واحدة ل ت.ب.ر كاف تحقيق المبتغى الإجتماعي بين التلاميذ كالتفاعل و التعاون	10
70	رسم بياني يمثل رؤية المعلمين لحصة التربية البدنية و الرياضية	11
71	رسم بياني يمثل اختيار المعلمين لمن يعود تقليل السلوكات العدوانية	12
72	رسم بياني يمثل مدى تأثير النشاط الرياضي و البدني على التحصيل المدرسي	13
73	رسم بياني يمثل مساهمة حصة ت.ب.ر في ترسيخ الأخلاق	14
74	رسم بياني يبين رأي المعلم في تجاوب التلميذ معه	15
75	رسم بياني يمثل إقبال التلاميذ على حصة التربية البدنية و الرياضية	16
76	رسم بياني يمثل إجابة سؤال في ما تعتبر حصة ت.ب.ر في المرحلة الابتدائية	17
77	رسم بياني يمثل رؤية المعلمين لكفاية المدرسة في تحقيق أنواع و أشكال التنشئة الإجتماعية	18
78	رسم بياني يمثل رأي المعلمين حول ما إذا كانت الخبرة تؤثر في نوعية التنشئة المقدمة	19
79	رسم بياني يمثل تقييم المعلمين لمحتوى ما تقدمه المدرسة الجزائرية من تنشئة للتلميذ	20



## قائمة المحتويات

العنوان	الصفحة
الإهداء .....	أ.....
الإهداء.....	ب.....
كلمة الشكر .....	ج.....
ملخص البحث.....	د .....
قائمة الجداول.....	ه .....
قائمة الأشكال.....	و .....

### قائمة المحتويات

### التعريف بالبحث

المقدمة.....	1 .....
مشكلة البحث .....	4.....
أهداف البحث .....	5 .....
فرضيات البحث .....	5 .....
مصطلحات البحث.....	6.....
الدراسات السابقة .....	7.....

### الباب الأول : الجانب النظري

### الفصل الأول : حصة التربية البدنية و الرياضية

15.....	تمهيد
16.....	1.التربية العامة
17.....	2.التربية البدنية و الرياضية
18.....	3.مفهوم التربية البدنية و الرياضية
19.....	4. اهمية التربية البدنية و الرياضية
20.....	5. درس التربية البدنية و الرياضية
21.....	6. واجبات درس التربية البدنية و الرياضية في المؤسسات التربوية
22.....	7. اهداف درس التربية البدنية و الرياضية
23.....	8. الاهداف العامة للتربية البدنية و الرياضية
26.....	خلاصة

### الفصل الثاني : التنشئة الإجتماعية

28.....	تمهيد
29.....	1. ماهية التنشئة الإجتماعية
31.....	2.أبعاد التنشئة الإجتماعية
32.....	3.أهداف التنشئة الإجتماعية
33.....	4.أشكال التنشئة الإجتماعية
34.....	5.شروط التنشئة الإجتماعية
35.....	6.مراحل التنشئة الإجتماعية

35.....	7. خصائص التنشئة الإجتماعية.....
36.....	8. مؤسسات التنشئة الإجتماعية.....
37.....	9. أطوار التنشئة الإجتماعية.....
37.....	10. عناصر التنشئة الإجتماعية.....
39.....	11. سمات التنشئة الإجتماعية.....
39.....	12. العوامل المؤثرة في التنشئة الإجتماعية.....
40.....	13. التحول الإجتماعي في الطفولة المتوسطة.....
41.....	14. حرية الحركة و اللعب و البيئة التعليمية في مرحلة الطفولة المتأخرة.....
41.....	15. اللعب الإجتماعي و تأثيره على الطفل.....
41.....	16. تأثير الفروق الفردية و الإجتماعية على الطفل في اللعب.....
43.....	الخلاصة.....
44 .....	خلاصة الباب النظري.....

#### الباب الثاني : الجانب التطبيقي

46.....	مدخل الباب الثاني .....
---------	-------------------------

#### الفصل الأول :منهجية البحث و الإجراءات الميدانية

48.....	تمهيد.....
49.....	1 منهجية البحث .....
49.....	2 مجتمع و عينة البحث.....

- 52..... 3 متغيرات البحث
- 53..... 4 مجالات البحث
- 54..... 5 أدوات البحث
- 55..... 6 الدراسة الإستطلاعية و الميدانية
- 56..... 7 الأسس العلمية للاختبارات المستخدمة
- 57..... الخلاصة

### الفصل الثاني : عرض و تحليل النتائج

- 59..... تمهيد
- 60..... السؤال الأول
- 61..... السؤال الثاني
- 62..... السؤال الثالث
- 63..... السؤال الرابع
- 64..... السؤال الخامس
- 65..... السؤال السادس
- 66..... السؤال السابع
- 67..... السؤال الثامن
- 68..... السؤال التاسع
- 69..... السؤال العاشر

70.....	السؤال الحادي عشر.....
71.....	السؤال الثاني عشر.....
72.....	السؤال الثالث عشر.....
73.....	السؤال الرابع عشر.....
74.....	السؤال الخامس عشر.....
75.....	السؤال السادس عشر.....
76.....	السؤال السابع عشر.....
77.....	السؤال الثامن عشر.....
78.....	السؤال التاسع عشر.....
79.....	السؤال العشرون.....
81 .....	أهم الإستنتاجات .....
81.....	مناقشة الفرضيات على ضوء النتائج .....
84.....	خلاصة عامة .....
85.....	الخاتمة.....
86.....	قائمة المصادر و المراجع.....
89.....	الملاحق.....

# التعريف بالبحث

## المقدمة :

يحظى النشاط البدني الرياضي بإهتمام كبير من طرف شرائح المجتمع المختلفة لما له من أهمية كبيرة في الترفيه و سد الفراغ وكذا استخدامه للعلاج بشتى أنواعه كالعلاج الجسمي و العلاج النفسي , كما قد أصبح نمطا معيشيا في يومنا هذا بعد أن كان سابقا هواية يمارسها من له ميول رياضية فقط و قد حظيت النشاطات البدنية و الرياضية بشعبية كبيرة لدى المجتمع لما لها من أثر في توحيد صفوف المجتمع و الشعوب رغم بعد المسافات و اختلاف التقاليد و اللغات و العقائد إذ أن للنشاط البدني الرياضي لغة مميزة يستطيع أي كان أن يفهمها و يعبر بها .

لا شك أن النشاط البدني الرياضي التربوي أيضا يحظى بنفس المقدار من الإهتمام لدى مختصي و علماء التربية لما له من دور كبير في تربية الأطفال و كذا إعداد الفرد إعدادا شاملا كاملا و جيدا يمكنه من الإنسجام و التأقلم السلس في مجتمعه إذ أن النشاط البدني الرياضي التربوي وسيلة تربوية لا تقل شأنًا عن باقي الوسائل التربوية الأخرى .

التنشئة الإجتماعية بإعتبارها لفظا تربويا اجتماعيا فهي تبدأ من الأسرة التي تعتبر المسؤول الأول عن تربية أطفالها , لكن من جهة أخرى تواجه الأسرة أحيانا مشاكل و صعوبات تحول دون إتمام مهمة التربية بشكل سليم , و على ذكر الصعوبات و المشاكل نذكر كل أنواع الإنحلال الخلفي الذي تشهده مجتمعاتنا خاصة العربية منها , ناهيك عن الظروف الإقتصادية الصعبة التي قد تعتبر عائقا و تحديا كبيرا أمام الأسر , في كثير من النواحي لتربية أطفالها , لكن من جهة أخرى لا تعتبر الأسرة الوسيلة الوحيدة لتحقيق عملية التربية بشكل عام و التنشئة الإجتماعية بشكل خاص ,فإلى جانبها نجد المدرسة التي يعتبرها أغلب علماء و مختصي التربية إن لم نقل كلهم أنها الأسرة الثانية للطفل فالمدرسة تأتي في مرحلة لا يكون الطفل فيها قد إكتمل نضجه و تربيته بل يتابع ما بدأتها الأسرة و يتلقى نفس التربية لكن بشكل أوسع و أكثر فاعلية , إذ أنها أنسب وسيلة في تربية الفرد على الإجماع و الإنسجام في المجتمع , بمعنى

آخر يصبح الطفل إجتماعيا حين دخول المدرسة إذا ما تمت تربيته بشكل جيد و سليم مع مراعاة كافة ظروف نشأته لوضع برنامج تروي سلس و دقيق يتماشى و عادات و تقاليد الطفل السابقة .

و باعتبار معلم التربية البدنية و الرياضة عنصرا فعالا و جزءا لا يتجزأ من المدرسة فإن له دورا كبيرا في انسجام الأطفال مع بعضهم و نزع الخجل ز منح الحرية من خلال اللعب و الجري و ممارسة الطفولة بشكل حر و كذا التخفيف من مشاكل و ضغوطات الطفولة و حتى حلها كالإنطواء و العزلة و التوحد و العدوان .

و على ضوء هذه المعطيات نحاول من خلال بحثنا طرح إشكالية دور حصة التربية البدنية و الرياضية في التنشئة الإجتماعية لدى تلاميذ المرحلة الابتدائية , و قد قسمنا بحثنا هذا إلى فصل تمهيدي تطرقنا فيه إلى طرح الإشكالية و وضع الفرضيات , إضافة إلى الدراسات السابقة و تحديد مصطلحات البحث و وضع الأهداف المرجوة من هذا البحث , أما الجانب النظري فقد قسمناه إلى فصلين :

يتمحور الفصل الأول حول حصة التربية البدنية و الرياضية حيث تطرقنا فيه إلى تعريف التربية العامة و التربية الرياضية و مفهوم التربية البدنية و الرياضية , إضافة إلى إبراز أهمية التربية البدنية و الرياضية , ثم تطرقنا إلى حصة التربية البدنية و الرياضية و إبراز ماهيتها وأهميتها و أهدافها وواجباتها في المؤسسة التربوية .

و الفصل الثاني يتمحور حول التنشئة الإجتماعية فتطرق الباحثان إلى تعريف و مفهوم التنشئة الإجتماعية و كذا أبعادها و أهدافها و تطرق الباحثان أيضا إلى ذكر أشكال التنشئة الإجتماعية و تحديد شروطها و تقسيم مراحلها و خصائصها , كما احتوى الفصل على فقرة تبين مختلف مؤسسات التنشئة الإجتماعية و أطوارها و كل من عناصر و سمات التنشئة , ختاماً بالعوامل المؤثرة عليها .

كما تطرق الباحثان في نفس الفصل إلى الحديث عن الفئة العمرية للموضوع المبحوث عنه و هي الطفولة فتحدث الباحثان عن التحول الإجتماعي في



الطفولة المتوسطة و كذلك تطرقا في الحديث عن حرية الحركة و اللعب و البيئة التعليمية في مرحلة الطفولة المتأخرة كما قد رأى الباحثان أنه من الضرورة الحديث عن اللعب الإجتماعي و تأثيره على الطفل لما له من أثر على موضوع بحثنا و ختما بتبيان تأثير الفروق الفردية و الإجتماعية على الطفل في اللعب

## مشكلة البحث :

يواجه اغلب الأطفال لدى دخولهم المدرسة للمرة الأولى مشكلة العالم الجديد إذ أنه فجأة يجد نفسه محاطا بعدد كبير من أطفال آخرين بنفس سنه و أكبر منه و كذلك معلمين و أشخاصا آخرين كالمدير و حارس المدرسة و عامل النظافة لم يسبق له أن رآهم من قبل , و لذلك مسألة التعود عليهم مشكلة و ظاهرة قديمة الأزل و لا شك أن التأقلم في الجو الجديد يتطلب وقتا من الزمن و مجهودا و متابعة من شخص آخر أكثر مسؤولية ووعيا , و منه فأن المعلم يلعب دورا كبيرا في العملية التربوية و كذا مساعدته على الإندماج اجتماعيا و استكشاف افراد المجتمع .

و مع منح الإهتمام الكبير لعلماء و مختصي التربية للنشاط البدني الرياضي التربوي , أصبح معلم التربية البدنية و الرياضية من أهم الركائز الرئيسية في عملية التربية بشكل عام لما لحصة التربية الرياضية من إقبال لدى التلاميذ إضافة إلى أنه من خلال الدراسة الإستطلاعية لاحظنا أن تلاميذ المرحلة الإبتدائية يحتاجون إلى الولوج في المجتمع و الإندماج فيه و هذا ما يدفعنا إلى طرح السؤال التالي :

- ما دور حصة التربية البدنية و الرياضية في التنشئة الإجتماعية لدى تلاميذ مرحلة التعليم الإبتدائي ؟

اسئلة فرعية :

- هل تساهم حصص التربية البدنية و الرياضية في بناء العلاقات بشتى أنواعها بين الزملاء ؟
- هل يساهم المعلم باعتباره جزءا من المنظومة التربوية في تأقلم و تكييف الطفل مع قيم المجتمع و عاداته ؟

## أهداف البحث :

يتمحور بحثنا بشكل عام حول حصة التربية البدنية و الرياضية و دورها في التنشئة الإجتماعية لدى مرحلة التعليم الإبتدائي و كذا دور المعلم و مساهمته الفعالة في ذلك بيد أنه جزءاً من المدرسة , لذا فإن الهدف من دراستنا هذه هو :

### الهدف العام :

- معرفة دور حصة التربية البدنية و الرياضية في التنشئة الإجتماعية لدى تلاميذ مرحلة التعليم الإبتدائي .

### أهداف فرعية :

- معرفة مدى مساهمة حصص التربية البدنية و الرياضية في بناء العلاقات بين الزملاء
- معرفة مدى إسهام المعلم في ادماج الطفل اجتماعيا و تكيفه على تقاليد و عادات المجتمع التربوية .

## الفرضيات :

### الفرضية العامة :

- لحصة التربية البدنية و الرياضية دور مهم في تحقيق عملية التنشئة الإجتماعية لدى تلاميذ مرحلة التعليم الإبتدائي .

### فرضيات جزئية :

- تساهم حصص التربية البدنية و الرياضية في بناء العلاقات بشتى أنواعها بين الزملاء .
- يساهم المعلم بشكل فعال في تكيف و تأقلم الطفل مع قيم و عادات مجتمعه .

## مصطلحات البحث :

### حصة التربية البدنية و الرياضية :

نظريا : تعتبر حصة التربية البدنية و الرياضية أحد أشكال المواد الأكاديمية مثل : علوم الطبيعة و الحياة و الكيمياء و اللغة , و لكنها تختلف عن هذه المواد كونها تمده أيضا بالكثير من المعارف و المعلومات التي تغطي الجوانب الصحية و النفسية و الإجتماعية , بالإضافة للمعلومات التي تغطي الجوانب العلمية لتكوين جسم الإنسان , و ذلك باستخدام الأنشطة الحركية مثل التمرينات و الألعاب المختلفة : الجماعية و الفردية , و التي تتم تحت الإشراف التربوي لأساتذة أعدوا لهذا الغرض . (بسيوني، 1990، صفحة 94)

إجرائيا : هي حصة تربوية مبرمجة في الأطوار الثلاثة ( الإبتدائي , المتوسط , الثانوي ) و تقام مرة واحدة خلال الأسبوع يمارس فيها التلميذ النشاط البدني الرياضي التربوي تحت إشراف أستاذ أو معلم مختص في التربية البدنية و الرياضية .

### التنشئة الإجتماعية :

نظريا : التنشئة الإجتماعية هي العملية التي تكسب الأشخاص المعرفة و المهارات و الإستعدادات التي تجعلهم أكثر أو أقل قدرة كأعضاء في مجتمعهم و هذه العملية تعتمد في الأساس على التفاعل الإجتماعي و تهدف إلى نقل ثقافة المجتمع (الشرايعة، 2006، صفحة 16)

إجرائيا : التنشئة الإجتماعية هي عملية تحويل الفرد أو الطفل من كائن بيولوجي يقوم فقط بالواجبات البيولوجية كالأكل و الشرب و النوم إلى كائن اجتماعي يوكل له دور و مهمة في مجتمعه حسب عدة معايير و ظروف و طبيعة المجتمع و عاداته و تقاليده .

## الدراسات السابقة :

### الدراسة الأولى :

دراسة نورة لامية و مقرآوي وافية سنة 2014 مذكورة تخرج ضمن متطلبات نيل شهادة ليسانس في الأنشطة البدنية و الرياضية تحت عنوان دور حصة التربية البدنية و الرياضية في التحسين من التنشئة الإجتماعية لدى المراهقين للمرحلة الثانوية .

**مشكلة البحث :** علاقة الجماعة و المراهقة التي يتعرض فيها الفرد الى مشاكل نفسية تتطور فيما بعد الى تغيرات و اضطرابات نفسية تنعكس على سلوكاته الإجتماعية , ما جعل الباحث يطرح الأسئلة التالية :

- هل لحصة التربية البدنية و الرياضية دور في تحسين التنشئة الإجتماعية لدى تلاميذ المرحلة الثانوية ؟
- هل لأستاذ التربية البدنية و الرياضية دور في تحسين التنشئة الإجتماعية لدى التلاميذ في المرحلة الثانوية ؟

### أهداف البحث :

- معرفة دورحصة التربية البدنية و الرياضية في تحسين التنشئة الإجتماعية لدى تلاميذ المرحلة الثانوية ؟
- معرفة دور أستاذ التربية البدنية و الرياضية في تحسين التنشئة الإجتماعية لدى تلاميذ المرحلة الثانوية ؟

### فرض البحث :

- لحصة التربية البدنية و الرياضية دور في تحسين التنشئة الإجتماعية لدى تلاميذ المرحلة الثانوية .
- لأستاذ التربية البدنية و الرياضية دور فعال في تحسين التنشئة الإجتماعية لدى التلاميذ المراهقين في المرحلة الثانوية .

## منهج البحث :

اعتمدت الباحثتان في بحثهما على المنهج الوصفي .

## عينة البحث و كيفية اختيارها :

قامت الباحثتان خلال دراستهما باختيار 150 تلميذ من تلاميذ ثلاث ثانويات مختلفة قدر عددهم الأصلي بحوالي 1500 مما جعل نسبة العينة 10% .

## أداة البحث :

استخدمت الطالبتان خلال بحثهما الإستبيان .

## النتائج :

توصلت الباحثتان أن حصة التربية البدنية و الرياضية لها دور كبير في التحسين من التنشئة الإجتماعية للمراهق في المرحلة الثانوية كما أن لأستاذ التربية البدنية و الرياضية دور كبير و فعال في مساعدة التلاميذ على التخلص من المشاكل الإجتماعية و ادماجهم داخل الجماعة .

## التوصيات :

- الإهتمام بالمراهق من الناحية الإجتماعية خاصة .
  - توعية التلاميذ بأهمية ممارسة التربية البدنية و الرياضية لما لها من فوائد .
  - زيادة حصص التربية البدنية و الرياضية و رفع معاملها لزيادة اهتمام التلاميذ بها .
- (نورة لامية، 2014)

## الدراسة الثانية :

دراسة عيسى وهابي و عباسي خالد سنة 2004 مذكرة مقدمة لاستكمال متطلبات شهادة ماستر اكاديمي بجامعة قاصدي مرباح ورقلة تحت عنوان دور حصة التربية البدنية و الرياضية في التنشئة الإجتماعية للمراهقين في المرحلة الثانوية .

### مشكلة البحث :

للتربية البدنية و الرياضية فائدة كبيرة للمراهق حيث يبدي من خلالها مظاهر الصداقة و التعاون ما يجعل السؤال التالي :

- هل لحصة التربية البدنية و الرياضية دور فعال في التنشئة الإجتماعية لدى التلاميذ المراهقين في المرحلة الثانوية ؟

### هدف البحث :

- إبراز الأهمية الأكاديمية لحصة التربية البدنية و الرياضية .
- إبراز أهمية حصة التربية البدنية و الرياضية في تحقيق التكيف و الإدماج .

### فرض البحث :

- تساهم حصة التربية البدنية و الرياضية في تكييف المراهق اجتماعيا في الثانوية .
- لأستاذ التربية البدنية و الرياضية دور فعال في عملية التنشئة للمراهق في الثانوية .

### منهج البحث :

استخدم الباحث لدراسة موضوعه المنهج الوصفي .

## عينة البحث :

اختار الباحث مجتمع تلاميذ اصلي قدر ب 240 تلميذ و وزع الإستبيانات على عينة قدرت ب 120 تلميذ و تلميذة أي 50% من المجتمع الأصلي .

## النتائج :

توصل الباحث أن حصة التربية البدنية و الرياضية تساهم بشكل فعال في التنشئة الإجتماعية من خلال دورها في تكوين المراهق اجتماعيا في حين أن استاذ التربية البدنية و الرياضية له دور فعال في تحقيق التنشئة الإجتماعية .

## توصيات :

- سد فراغ المراهقين من خلال انشاء النوادي و الجمعيات الرياضية .
- اعطاء اهمية لحصة التربية البدنية و الرياضية . (عيسى وهايي، 2014)

## الدراسة الثالثة :

دراسة مقراني هاشم , ناضور بن عبد الله , بختي سيد علي سنة 2010 تحت عنوان دور التدريب الرياضي في التنشئة الإجتماعية لدى فئة الأواسط لاعبي كرة القدم و التي هدفت الى ابراز الدور الإجتماعي الذي يلعبه التدريب الرياضي في التنشئة الإجتماعية للأفراد , و قد اتبع الباحث في بحثه المنهج الوصفي , و شملت العينة 58 لاعب كرة قدم صنف اواسط من ولاية جيجل , تم اختيار العينة بطريقة عشوائية , استخدم الباحث في دراسته الإستبيان و توصل إلى :

إن التدريب الرياضي يساهم في تكوين شخصية اللاعب عامة و من الناحية الإجتماعية خاصة . (مقراني هاشم، 2010)



## الدراسة الرابعة :

دراسة خالد بن عثمان و مبارك علوان مذكرة تخرج ضمن متطلبات نيل شهادة ليسانس في الأنشطة البدنية و الرياضية تحت عنوان دور التربية البدنية و الرياضية في التنشئة الإجتماعية لدى تلاميذ الطور الأول حيث توصلت الدراسة إلى :

الطفل في بداية مشواره الدراسي يحتاج الى وسيلة ميدانية تساعده على اكتساب سمات الشخصية السوية , بحيث يقبل القيم و المعايير الإجتماعية بدون عراقيل , مما يسهل عملية التفاعل الإيجابي , و فهم العلاقات الإجتماعية , و ذلك بالتركيز على ان التربية البدنية و الرياضية خير وسيلة ميدانية لتحقيق هذا الغرض , إذا ما تم توظيف هدفها التربوي بشكل سليم , فهي الركيزة الأساسية لتحديد التنشأة الإجتماعية :

- بتعلم المهارات و المعلومات لإكتساب اللياقة البدنية و الحركية .
- تنمية العلاقات الإجتماعية و إثرائها . (خالد بن عثمان، 1990)

## التعليق على الدراسات :

مما سبق يتضح أن جميع الدراسات السابقة المذكورة تتفق على أن لحصة التربية البدنية و الرياضية دور فعال في تحقيق التنشأة الإجتماعية لدى التلاميذ بمختلف الأطوار , كما أنه و تبعاً لطبيعة الموضوع فقد انتهج كل باحثي الدراسات السابقة المذكورة المنهج الوصفي, و كذا فقد استخدموا كلهم النسبة المئوية أداة لهم للإختبار , أما فيما يخص العينة فمنهم من استخدم التلاميذ كعينة و منهم من استخدم الأساتذة و التلاميذ كعينة و منهم من استخدم لاعبي كرة القدم أواسط الصنف كما قد تنوعت كيفية اختيار العينة بينهم فوجدنا كلتا الطريقتين المتبعتين لذلك , العشوائية و المقصودة .

## نقد الدراسات :

من خلال الدراسات السابقة لاحظنا اختلاف في عينة كل دراسة , و لذا قمنا في دراستنا هذه باضافة معلم التربية البدنية و الرياضية كجديد تحمله , و ذلك لدراسة الموضوع من وجهة نظر المعلم لعدة أهداف و اعتبارات ابرزها : جعل الدراسة دعماً لمطلب خلق منصب معلم مختص في التربية البدنية و الرياضية في الإبتدائيات , و ذلك ما جعل طلبة علوم و تقنيات النشاطات البدنية و الرياضية يشنون إضراباً على مستوى كل المعاهد في الوطن لمدة أكثر من 5 أشهر .

# الباب الأول

## الدراسة النظرية

# الفصل الأول

## حصة التربية البدنية و الرياضية

## تمهيد

اصبحت التربية الرياضية في يومنا هذا حقيقة اجتماعية لا جدل فيها تأخذ اكثر فاكثر مكانها في الحياة اليومية لإنسان القرن العشرين كذلك فالممارسين للرياضة في ازدياد مستمر و يكرسون انفسهم كل لرياضته المفضلة لكل عادة بأهداف مختلفة : ازالة الارهاق البدني، الوصول الى احسن لياقة بدنية.....الخ.

ان لممارسة الرياضة اشكال متعددة و كثيرة (رياضة مدرسية، رياضة ترفيهية، منافسات) كذلك لإرضاء متطلبات الممارس يجب ان يكون لدى استاذ التربية البدنية و الرياضية او المدرب تكويننا ملائما لمختلف مستويات الممارسة من النواحي البدنية، المعرفية و السيكولوجية.....، وذلك للمساهمة في تفعيل مختلف الانشطة الرياضية سواء كانت داخلية ام خارجية.

## 1. التربية العامة

### 1.1 تعريف التربية العامة:

لغة: من الفعل ربي اي بمعنى زاد و نما مثل غذى الولد و جعله ينمو اما في القاموس فتعني كلمة ربي تبليغ الشيء الى كماله اما عند المفكرين المسلمين فيستخدمونها بمعنى سياسة الادراك، التوجيه و القيادة اي قيادة الفرد من حالة الى اخرى و قد اشبع لفظ هذه الكلمة لأنها تفيد الرياضة و السياسة كما تدل على العلم و المعرفة و الاخلاق معا.

اصطلاحا:

لقد اختلف الفلاسفة في تحديد مفهوم التربية فهي عملية عند البعض تدريب عن بعض الاخر مجموعة الخبرات التي تمكن من فهم الخبرات الجديدة بطريقة افضل.

(ويرى اشهر المربين بإيطاليا في عصر النهضة ”فرينود“: ان التربية هي تنمية الفرد من جميع النواحي العقلية و الخلقية و الجسمية ليكون فردا صالحا مفيدا في تكوين و تطوير المجتمع)

” تفيد معنى التنمية تلك المتعلقة بكل كائن:النبات، الحيوان و الانسان و بكل الطرق الخاصة بالتربية فتربية الانسان تبدأ في الحقيقة قبل ولادته و تنتهي بموته، فالتربية ماهي الا هيئة ظروف تتاح فيها الفرص لانها توجه كل المقومات التربوية التي تجعلنا ننشئ الاشخاص صغار او كبار نشاة سليمة من الناحية الخلقية و الجسمية و الروحية. (خولي، 1998)

”ويرى ’ستيوارت ميل‘: التربية هي جميع ما نقوم به من اجل انفسنا و ما يقوم به الاخرون من اجلنا بغية الاقتراب من كمال طبيعتها، اما عالم النفس ”هنري“: يرى ان التربية هي مجموعة القدرات التي تسهل للفرد الامتلاك الكلي لمخلفات ملكياته (تركي، 1999، الصفحات 19-20)

## 2. التربية البدنية و الرياضية

ان التربية البدنية و الرياضية جزء لا يتجزأ من التربية العامة، و على هذا الاساس فهي في امس الحاجة الى المربين اكثر منها الى المعلمين فنجاح او فشل التربية البدنية و الرياضية متعلق بالدرجة الاولى بمربي ماهر و قادر و ذو خبرة من اجل السيطرة و التحكم في مواهب الطفل و في الفطرية ليواصلها او يقرأها الى العالم الكامل.

### 1.2 تعريف التربية البدنية:

التربية البدنية جزء من التربية العامة او مظهر من مظاهرها فكلمة (البدنية) تشير الى البدن و هي كثيرا ما تستخدم للإشارة الى صفات بدنية كالقوى البدنية و النمو البدني و صحة البدن و المظهر الجسماني و هي تشير الى البدن او الجسم كمقابل للعقل على ذلك، و حينما نضيف كلمة بدنية نحصل على تعبير التربية البدنية و المقصود بها تلك العمليات التربوية التي تتم عند ممارسة النشاطات التي تنمي و تصون جسم الانسان بالمشي او الجري او السباحة او التدريب على التوازن او ممارسة اي نوع او لون من ألوان التربية البدنية التي تساعد على تقويم جسمه و سلامته، فان عملية التربية قد تجعل حياة الانسان اكثر نجاحا (خولي، 1998، صفحة 35)

”التربية البدنية تعرف من بعض الاخصائيين في هذا المجال و تاخذ بعض التعاريف حيث عرفها ”روبرت بوبان“: التربية البدنية تلك الانشطة البدنية المختارة لتحقيق حاجات الفرد من الجوانب البدنية و العقلية و النفس حركية بهدف تحقيق النمو الكامل للفرد (خولي، 1998، صفحة 29)

### 2.2 تعريف التربية الرياضية:

كلمة ( SPORT ) تعني رياضة و تشمل جملة من انواع اللعب و النشاط المنظم و الغير المنظم للصغار و الكبار على حد سوى (محمود عوض، 1987، صفحة 17)

### 3. مفهوم التربية البدنية و الرياضية

تتعدد و تختلف تعاريف التربية البدنية و الرياضية باختلاف اهداف فلسفة كل مجتمع و لم يتفق اخصائي التربية البدنية على ايجاد مفهوم محدد و واضح للتربية البدنية و الرياضية و لكنهم اتفقوا على مضمونها

فيرى ” وبست، بونشر 1990 ” بانها هي العملية التربوية التي تهدف الى تحسين الاداء الانساني من خلال وسيط و هي الانشطة البدنية المختارة لتحقيق ذلك.

واما ” لوميكين ” فيرى التربية البدنية هي العملية التي يكتسب الفرد خلالها افضل المهارات البدنية و العقلية و الاجتماعية و اللياقة من خلال النشاط البدني.

و وضح ” كوبسكي و كوزليك ” التربية البدنية جزء من التربية الشاملة هدفها تكوين المواطن بدنيا، عقليا ، انفعاليا و اجتماعيا بواسطة عدة الوان من النشاط البدني المختار لهذا الهدف (محمود عوض، 1987، صفحة 21)

ومن فرنسا يعرفها ” روبرت بوبان ”: تلك الانشطة المختارة لتحقيق حاجات الفرد من الجوانب العقلية و النفسية و النفس حركية بهدف تحقيق النمو المتكامل للفرد.

و عرفها البريطاني ” بيتر ارنولد ” التربية البدنية و الرياضية: هي الجزء المتكامل من العملية التربوية التي تثري و توافق الجوانب البدنية، العقلية، الاجتماعية و الوجدانية لشخصية الفرد بشكل رئيسي عبر النشاط البدني المباشر (خولي، 1998، صفحة 39)

و عرفها ” ناش ” على انها جزء من التربية العامة و انها تستغل دوافع نشاط الطبيعة الموجودة في كل شخص لتنميته من الناحية العضوية و العقلية و الانفعالية هذه الاعراض تتحقق حيثما يمارس الفرد اوجه نشاط التربية البدنية.

و عرفها ” عبد الفتاح لطفى ” انها احدى صور التربية اي انها الحياة المعيشية بذاتها و لابد ان تمارس انشطتها بسبب ما تبعثه فينا من شعور الرضا و الارتياح.



وعرفها ”بُونشر” هي الجزء المتكامل من التربية العامة تهدف الى اعداد المواطن اللائق في الجوانب البدنية و العقلية و الانفعالية و الاجتماعية و ذلك عن طريق الوان النشاط الرياضي المختار بغرض تحقيق هذه الخصائل (محمد الحماحي، 1990، صفحة 19)

#### 4. اهمية التربية البدنية و الرياضية

اهتم الانسان من قديم الازل بجسمه و صحته و لياقته و شكله، كما تعرف عبر ثقافته المختلفة على الفوائد و المنافع التي تعود عليه من جزء ممارسة الانشطة البدنية، و التي اتخذت اشكالا اجتماعية كاللعب و التمرينات البدنية و التدريب البدني و الرياضة.

كما ادرك ان المنافع الناتجة عن ممارسة هذه الاشكال من الانشطة لم تتوقف على الجانب البدني و الصحي فحسب، و انما تعرف هذه الاثار الايجابية النافعة على الجوانب النفسية، الاجتماعية، العقلية و المعرفية و الجوانب الحركية المهارية و الجمالية و الفنية.

وهي جوانب في مجملها تشكل شخصية الفرد تشكيلا منسقا و كاملا و تمثل الوعي باهمية هذه الانشطة في تنظيمها في اطر ثقافية تربوية حيث عبرت عن اهتمام الانسان و تقديره و كانت التربية البدنية و الرياضية هي التتويج المعاصر لجهود تنظيم هذه الانشطة، و اتخذت اشكالا و اتجاهات تاريخية و ثقافية مختلفة في اطرها و مقاصدها، لكنها اتفقت على ان تجعل من سعادة الانسان هدفا غائيا و تاريخيا (خولي، 1998، صفحة 41) محمد عوض بسيوني(1992 ،

فالتربية البدنية و الرياضية عملية توجه للنمو البدني، و قيام الانسان باستخدام التمرينات البدنية و التدابير الصحية التي تشارك مع الوسائط التربوية بتنمية الجوانب النفسية، الاجتماعية و الخلقية.

و لكن على مستوى المدرسة فهو يتضمن النمو الشامل و المترن للتلاميذ و تحقق احتياجاتهم البدنية طبقا لمراحلهم السنية، و تدرك قدراتهم الحركية للاشتراك في اوجه النشاط التنافسي داخل و خارج المدرسة.

و كما يعتقد المفكر ”ريد“: ان التربية البدنية تمدنا بتهذيب للارادة و يقول انه لا يتأسف على الوقت الذي يخصصه للاعب في مدارسنا (محمود عوض، 1987، الصفحات 23-24؛ عزمي، 1996)

## 5. درس التربية البدنية و الرياضية

### 1.5 ماهية و اهمية درس التربية البدنية:

يعتبر درس التربية البدنية احد اشكال المواد الاكاديمية مثل الطبيعة و الكيمياء و اللغة، و لكنه يختلف عن هذه المواد بكونه يمد التلاميذ ليس فقط بمهارات و خبرات حركية لكنه يمدهم ايضا بالكثير من المعارف و المعلومات التي تغطي الجوانب الصحية و النفسية و الاجتماعية، بالإضافة الى المعلومات التي تغطي الجوانب العلمية بتكوين جسم الانسان، ذلك باستخدام الانشطة الحركية مثل التمرينات و الالعاب المختلفة (الجماعية، الفردية) التي تتم تحت الاشراف التربوي من مربين ادوا لهذا الغرض.

و اذا كانت التربية البدنية عرفت بانها عملية توجيه للنمو البدني و القوام للانسان باستخدام التمرينات البدنية و التدابير الصحية و بعض الاساليب الاخرى التي تشترك مع الوسائط التربوية بتنمية النواحي النفسية و الاجتماعية و الخلقية.

فان ذلك يعني ان درس التربية البدنية كاحد اوجه الممارسات لها ، يحقق ايضا هذه الاهداف و لكن على مستوى المدرسة، فهو يضمن النمو الشامل و المتزن للتلاميذ و يحقق احتياجاتهم البدنية طبقا لمراحلهم السنية و تدرج قدراتهم الحركية و يعطي الفرصة للناخبين منهم للاشتراك في اوجه النشاط التنافسي داخل و خارج المدرسة بهذا الشكل فان درس التربية البدنية لا يغطي مساحة زمنية فقط

و لكنه يحقق الاغراض التربوية التي رسمتها السياسة التعليمية في مجال النمو البدني و الصحي للتلاميذ على كل المستويات.

## 2.5 الطبيعة التربوية لدرس التربية البدنية:

كما سبق و ان ذكرنا ان التربية في ابسط معنى لها عملية التوافق او التكيف و هي حسب ذلك المفهوم عبارة عن عملية تفاعل بين الفرد و بيئته الاجتماعية للوصول للاهداف المرجوة، باكتساب الفرد للقيم و الاتجاهات التي تفرضها البيئة و التربية بهذا المعنى هي ظاهرة ممارسة، حيث يتعلم الانسان عن طريقها سواء في القسم او المكتبة او الملعب.

و درس التربية البدنية من حيث الواجب التربوي يؤدي ايضا هذه المهمة فالتلاميذ بوجودهم في جماعة فان عملية التفاعل تتم بينهم في اطار القيم و المبادئ للروح الرياضية التي تكسبهم الكثير من الصفات التربوية فهي تعمل على تنمية السمات الاخلاقية كالطاعة و صيانة الملكية العامة و الشعور بالصدقة و الزمالة و المثابرة و المواظبة و اقتسام الصعوبات مع الزملاء و تدخل تربية صفة الشجاعة و القدرة على اتخاذ القرار ضمن عملية تادية الحركات و الواجبات مثل القفز في الماء و مصارعة الزميل و التنافس ضد الثقل و الزمن.....الخ من الانشطة لتحقيق الكثير من هذه الصفات.

و هذه الصفات تلعب دورا كبيرا في بناء الشخصية الانسانية و تكسبها طابعها المميز و على هذه المرتكزات تبنى اهداف درس التربية البدنية في المدرسة مما يعطيه الطابع التربوي (محمد عوض بيسيوني، 1992، الصفحات 94-95)

## 6. واجبات درس التربية البدنية و الرياضية في المؤسسات التربوية

لقد تعددت واجبات درس التربية فيمايلي:

- \_ المساعدة على الاحتفاظ بالصحة و البناء البدني السليم لقوام التلاميذ
- \_ المساعدة على تكامل المهارات و الخبرات الحركية، ووضع القواعد الصحية لكيفية ممارستها داخل و خارج المؤسسة التربوية مثل: الرمي، الوثب، التعلق، المشي و الجري.... الخ
- \_ المساعدة في تطوير الصفات البدنية مثل: القدرة، السرعة، التحمل، المرونة، الرشاقة....الخ
- \_ التحكم في القوام في حالتي السكون و الحركة

\_ اكتساب المعارف و المعلومات و الحقائق على اسس (فرج، 1998) الحركة البدنية و اصولها البيولوجية و الفيزيولوجية و البيوميكانيكية

\_ تدعيم الصفات المعنوية و السمات الارادية و السلوك اللائق (عزمي، 1996، الصفحات 158-160)

## 7. اهداف درس التربية البدنية و الرياضية

تحدد واجبات و محتويات و طرق و اساليب التنظيم للعملية التربوية و التعليمية في ضوء اهداف محددة بناء على تقويم نتائج العمل العلمي و التربوي الذي يتم على اساس مدى تحقيقها للاهداف الموضوعية.

و من الضروري ان لا ننظر الى اهداف درس التربية البدنية و الرياضية على انها شعارات مرفوعة تحمل طابع الدعاية او الاعلان او المبالغة، و لكن هذه الاهداف تعد اهم ركيزة يسترشد فيها المخططون للسياسة التعليمية و التربوية و علماء التربية الرياضية و المدربون و الرياضيون في مجال عملهم.

ان الهدف الاسمي للعمل التربوي في اي مجال من المجالات هو تكوين الشخصية المتكاملة بالنسبة للمجتمعات النامية بصفة خاصة، فتعد التربية الشاملة للفرد مسالة حيوية و يتاسس عليها ارتقاء المجتمع ككل.

و يرجى ان يكون الهدف الرئيسي لدروس التربية البدنية هو الاسهام الفعال في تنمية الشخصية المتكاملة المتزنة التي تشكل قوام المجتمع المتطور، لذا ينبغي تحديد اهداف التربية البدنية وفقا لمتطلبات المجتمع و في ضوء الاهداف يتحدد بالتالي محتوى و طرائق التربية البدنية.

ينبثق عن اهداف التربية البدنية العديد من الاغراض التي يسعى درس التربية البدنية الى محاولة تحقيقها مثل الارتقاء بالكثافة الوظيفية لاجهزة الجسم و بالصفات البدنية و اكتساب المعارف الرياضية و الصحية و تكوين الاتجاهات القومية الوطنية و اساليب السلوك السوية، و بذلك يستطيع درس التربية البدنية ان يسهم بنصيب في تحقيق اهداف التربية و التعليم في المجتمع.

و كأمثلة على الاهداف التربوية التي يساهم في تحقيقها درس التربية البدنية و الرياضية:

\_ اكتساب الاطفال و الشباب الميول الرياضي و الاتجاهات الايجابية نحو تربية بدنية و رياضية عن طريق اكتساب للعديد من المعارف و القدرات الرياضية.

\_ اكتساب العديد من السمات النفسية و الايجابية كالنظم، الطاعة، المبادرة، الشجاعة، الاستقلال و الاعتماد على النفس.

\_ اكتساب القدرات الجمالية عن طريق الاداء و الابتكار او التسيير الحركي و الرقص. (فرج، 1998، الصفحات 14-15)

## 8. الأهداف العامة للتربية البدنية و الرياضية

للتربية البدنية و الرياضية عدة اهداف تنموية هي:

التنمية البدنية، التنمية الحركية، التنمية المعرفية، التنمية الاجتماعية، التنمية الجمالية و الذوق الحركي، الترويح و أنشطة الفراغ.

وفي بحثنا هذا نتطرق الى اهداف التنمية البدنية و الحركية و كذلك التنمية الاجتماعية و النفسية لما لهم من اهمية كبيرة:

### 1.8 التنمية البدنية:

”تعتبر من اهم الاهداف على العموم حيث ان التربية البدنية تساعد على ارتقاء الاداء البدني الوظيفي للانسان و تعتمد على تطوير و تحسين وظائف اعضاء جسم الانسان من خلال الأنشطة البدنية المتقنة و المختارة و كذلك المحافظة على مستوى اداء هذه الوظائف و صيانتها.

### 2.8 التنمية الحركية:

ان تحركات الانسان مثل : المشي، الجري، الوثب، الرمي تعتمد على العمل المتوافق و المتناسق بين الجهازين العصبي و العضلي بحيث تأهل الجسم بان يؤدي جميع حركاته في كفاءة

منطقية و اثر ما اكتسبه الجسم من خفة و رشاقة و مرونة في المفاصل و القوة و التحمل و السلامة و الية التنفس و الجهاز الدوري و غير ذلك من عناصر اللياقة البدنية حتى يستطيع ان ينشطر في الاداء الحركي.

وحتى يتحقق هذا الهدف يجب ان تقدم التربية البدنية و الرياضية من خلال الانشطة الحركية و هي في سبيل اكتساب الكفاية الادراكية و الطاقة الحركية و هي في معظمها تتصل بسيطرة الفرد على حركته.

وتمية القدرة الحركية يجب ان يراعى فيها العمر و الجنس و ما تستطيع ان تتحمله القدرة الحركية العضلية لكل مرحلة من الجهد حتى يعدلها البرنامج الخاص لذلك من هذا ان القدرة الحركية وسيلتها هي التدريب و تربية العضلات عن طريق التربية البدنية.

### 3.8 التنمية الاجتماعية:

تتميز التربية البدنية و الرياضية كغيرها من علوم التربية بانها تعمل على تمتين العلاقات بين الافراد حيث نجد المساعدة و التعاون و روح المنافسة و تحقيق اهداف المجال الاجتماعي العاطفي، حيث يندمج المراهق في القسم عن طريق المشاركة في النشاط البدني، و يتهدب خلقيا، وكذا يعمل هذا الاخير على احترام القوانين، تقبل الهزيمة بصدر رحب، و يتضامن فعليا مع زملائه، و كذا تحمل المسؤولية في المهام الخاصة و يبذل مجهودات متزايدة قصد الحصول على نتائج جيدة و هذا بمزاولته للالعاب الرياضية سواء كانت فردية او جماعية. (خولي، 1998، الصفحات 168-169)

### 4.8 التنمية النفسية:

ان هدف التنمية النفسية يؤثر على تشكيل الشخصية المتزنة و التي توصف بالشمول و التكامل حيث يعبر هذا الهدف عن مختلف القيم و الخيرات و الخصائل الانفعالية الطيبة و المقبولة كما

انه يتيح مقابلة الكثير من الاحتياجات النفسية للفرد و تاتير الانشطة الفنية البدنية و الحركية في اطارها التربوي على الحياة و انفعالات الفرد، حيث لا يمكن تجاهل المغزى الرئيسي لجسم الانسان و دوره في تشكيل الفرد و سماته الوجدانية و العاطفية و هناك تاثيرات ايجابية في الرياضة و نلخصها فيما يلي :

\_ الاتسام بالانضباط الانفعالي و احترام السلطة

\_ اكتساب المستوى الرفيع من الكفايات النفسية المرغوبة مثل الثقة في النفس، الانخفاض في التوتر.

(محمود عوض، 1987، صفحة 168)

و ما وضحه "جوردون": ان الطفل له القدرة على اداء واجبات و افعال حركية اعتمادا على نفسه بعدما كان يعتمد على غيره في ارتداء ملابسه و ربط حذائه، و لكن هذا يؤثر في تكوين صورة جيدة عن ذاته فيما يعرف بصورة الذات و بالتالي ارتباط عالي بين اللياقة الحركية و بين مفهوم الذات.

(خولي، 1998، صفحة 168)

## الخلاصة

تلعب التربية البدنية و الرياضية في المؤسسات التربوية دورا كبيرا و فعالا في تكوين التلاميذ من جميع النواحي البدنية، الفكرية، الحركية، الاجتماعية ويسهم درس التربية البدنية و الرياضية الذي يعتبر اهم الاشكال الاكاديمية في بناء التلاميذ من حيث البدن و الشخصية حتى تنمى الطاقات النفس حركية مما يؤدي الى زيادة القدرة على العمل و تحسينه و خلق روح الانضباط و بفضل التربية البدنية يتعلم التلميذ كيفية تحدي الصعاب من جهة و كيفية الترفيه من جهة اخرى ، و منه فالكل يعترف بالاهمية البالغة للتربية البدنية في مجتمعنا.



# الفصل الثاني

## التنشئة الإجتماعية

## تمهيد

إن الإنسان لا يقوى على العيش بعد مولده أكثر من ساعات قليلة دون مساعدة غيره , خلافا لأغلب الفقاريات التي تولد و هي شبه مستعدة للحياة بصورة أفضل بكثير من الإنسان , و بذلك تطول الفترة التي يتحول فيها الكائن البيولوجي إلى كائن إجتماعي وذلك من خلال تنمية القدرات الأساسية التي تبدأ قاصرة عند الولادة , و تكوين آليات الحياة الأساسية التي تتفاوت من ثقافة لأخرى و من مجتمع لآخر , و هذه الآليات هي التي تحول الكائن البيولوجي إلى كائن له ذاتية و ثقافة محددة و هو ما يسمى بالتنشئة الإجتماعية .

## 1. ماهية التنشئة الإجتماعية

### 1.1 مفهوم التنشئة الإجتماعية :

التنشئة الإجتماعية هي عملية التشكيل و التغيير و الإكتساب التي يتعرف إليها الطفل في تفاعله مع الأفراد و الجماعات , وصولا به إلى مكانة الناجحين في المجتمع و هي عملية التفاعل الإجتماعي التي يكتسب فيها الفرد شخصيته الإجتماعية .

تتضمن التنشئة عملية إكتساب الفرد ثقافة مجتمعه و لغته و المعاني و الرموز و القيم التي تحكم سلوكه و توقعاته و سلك الغير و يمكن اعتبار اي نشاط يبذل لتعلم دور جديد يمكن للشخص من أداء وظيفته في جماعة أو مجتمع بمثابة عملية التنشئة الإجتماعية .

تعني التنشئة التربوية حتى البلوغ بلفظها في اللغة العربية و منه فإن التنشئة الإجتماعية تصبح :

تربية الفرد حتى بلوغه معرفة المجتمع بما فيه من عادات و تقاليد و نظم و طرق الحياة (الشرايعه، 2006، الصفحات 12-14)

### 2.1 تعريف التنشئة الإجتماعية :

التنشئة الإجتماعية هي عملية تشكيل سلوك الإنسان , بمعنى تحويل الكائن البيولوجي إلى كائن إجتماعي , و ذلك بتعليم أفراد المجتمع من الجيل الجديد كيف يسلكون في المواقف الإجتماعية المختلفة على أساس ما يتوقعه المجتمع الذي ينشأون فيه و هي عملية اكتساب الفرد ثقافة المجتمع الذي يعيش فيه .

و يعرف تشييد التنشئة الإجتماعية على أنها العملية الكلية التي يوجه بواسطتها الفرد إلى تنمية سلوكه الفعلي في مدى أكثر تحديدا .

التنشئة الإجتماعية هي العملية التي تكسب الأشخاص المعرفة و المهارات و الإستعدادات التي تجعلهم أكثر أو أقل قدرة كأعضاء في مجتمعهم و هذه العملية تعتمد في الأساس على التفاعل الإجتماعي و تهدف إلى نقل ثقافة المجتمع .

التنشئة الإجتماعية هي العملية القائمة على التفاعل الإجتماعي التي يكتسب فيها الطفل أساليب السلوك و القيم المتعارف عليها و معاييرها في جماعته بحيث يستطيع أن يعيش فيها و يتعامل مع أعضائها بقدر مناسب من التناسق و النجاح .

التنشئة الإجتماعية عملية تعلم و تعليم و تربية يقوم تقوم على التفاعل الإجتماعي و تهدف إلى اكساب الفرد سلوكا و معايير و اتجاهات مناسبة لأدوار اجتماعية معينة تسير له الإدماج في الحياة الإجتماعية (الشرايعة، 2006، الصفحات 15-17)

التنشئة الإجتماعية هي عملية اكتساب الفرد لثقافة مجتمعه و لغته و الرموز و القيم التي تحكم سلوكه و توقعات و سلوك الغير و التنبؤ باستجابات الآخرين و إيجابية التفاعل معهم .

عرف سعد جلال التنشئة الإجتماعية بأنها تشكيل الفرد عن طريق ثقافته حتى يتمكن من الحياة في هذه الثقافة .

عرفها كذلك المرسي محمد بعملية التفاعل الإجتماعي التي يكتسب فيها الفرد شخصيته الإجتماعية التي تعكس ثقافة مجتمعه (عدنان، 2006، الصفحات 11-12)

## 2. أبعاد التنشئة الإجتماعية

شغل موضوع التنشئة الإجتماعية اهتمام العلماء و ذلك بسبب ارتباط التنشئة الإجتماعية بأبعاد الإنسان المتعددة و قد قسمها الدكتور محمد عرفات الشرايعة على النحو التالي :

- **البعد الإجتماعي :** يرتبط بكثير من الظواهر الإجتماعية مثل تقسيم العمل و الصراع الإجتماعي .
- **البعد النفسي :** يتناول ميول الإنسان و اتجاهاته .
- **البعد التربوي :** يهتم بنتائج السلوك و الأساليب المختلفة ليتحول من سلوك الطبيعة الحيوانية إلى الطبيعة الإنسانية أو من السلوك الطبيعي العضوي على السلوك الإنساني الإجتماعي . و معرفة هذه الأبعاد تسهم في معرفة العلاقة المتبادلة بين التنشئة الإجتماعية و الثقافة الإنسانية .

### سمات البعد الإجتماعي :

- تشكيل السلوك الإنساني الإجتماعي .
- تحقيق التوافق بين سلوك الفرد و المواقف الإجتماعية وفقا لتوقعات المجتمع .
- تعلم الفرد لتراث مجتمعه الذي يميزه عن غيره من الأفراد .

### سمات البعد النفسي :

- اكتساب سلوك يناسب الدور الإجتماعي .
- الإدماج في الحياة الإجتماعية .
- اكتساب معايير و اتجاهات مناسبة للدور الإجتماعي .

### سمات البعد التربوي :

- عملية نمو مقصودة لأجهزة الإنسان الأساسية .
- عملية تزويد الطفل بمجموعة من المعارف الأساسية .

- عملية مستمرة يستطيع الكائن البشري بها مواجهة مطالب الحياة (الشراعية، 2006، الصفحات 19-21)

### 3. أهداف التنشئة الإجتماعية

- التدريبات الأساسية لضبط السلوك و اساليب إشباع الرغبات وفقا للتحديد الإجتماعي .
- اكتساب المعايير الإجتماعية التي تحكم السلوك و توجهه .
- اكتساب المعرفة و القيم و الإتجاهات و الرموز و كافة أنماط السلوك .
- اكتساب العناصر الثقافية للجماعة و التي تصبح جزء من تكوينه الشخصي .
- تحويل الطفل من كائن بيولوجي غلى كائن إجتماعي , حيث يكتسب الفرد صفته الإجتماعية و تحويل الفرد من طفل يعتمد على غيره إلى فرد ناضج مسؤول .
- اكتساب المعايير و القيم و المثل السائدة في مجتمعه التي تتبثق في أهداف مجتمعه و نظامه الثقافي .
- ضبط السلوك وفقا لما يفرضه المجتمع و يحدده , كإكتساب اللغة من الأسرة و اشباع رغباته و حاجاته الفطرية و الإجتماعية و النفسية .
- يتعلم الفرد الأدوار الإجتماعية المتوقعة منه حسب جنسه و مركزه الإجتماعي و طبيقته الإجتماعية التي ينتمي إليها .
- اكتساب المعرفة و القيم و الإتجاهات و اساليب التعامل و التفكير الخاصة بجماعة معينة.
- يتضح من ذلك ان التنشئة الإجتماعية تعمل على بناء شخصية الفرد المتماثلة من قيم و اتجاهات و عادات مجتمعه بمعنى ان الفرد يتشرب ثقافة مجتمعه بواسطة عملية التنشئة الإجتماعية (عدنان، 2006، الصفحات 12-13 )

## 4. أشكال التنشئة الإجتماعية

يجمع مختلف العلماء ان التنشئة الإجتماعية لها شكلين و هما :

### 1 ( التنشئة الإجتماعية المقصودة :

هي التي تتم في المؤسسات الإجتماعية كالأسرة و المدرسة وفي المؤسسات المجتمعية

كأماكن العبادة و أماكن الترويح و أماكن العمل .

و ينبع هذا النوع من التنشئة من النظام الثقافي في المجتمع وفق اتجاهاته و معايير و

قيمه و نظمه و قوانينه و أسسه التي يعتمد عليها .

و تتم عملية التنشئة هنا بالتوجيه و الإرشاد و التعليم و التدريب و بكافة الطرق فيتعلم

الناشئ اللغة و آداب السلوك و تعتبر المدرسة في مختلف مراحلها وسيلة تيعمية

مقصودة لأنها تقوم بذلك وفق أساليب نظامية معينة .

### 2 ( التنشئة الإجتماعية اللامقصودة :

تكتسب بوسائل أخرى و بطريقة لا مباشرة . و تكون الطريقة أو ذاك الأسلوب أكثر

وضوحا في المؤسسات الإعلامية المختلفة رسمية كانت أو شعبية , دون ان توضح

تلك المؤسسات أنها تقدم الموضوع من أجل التربية و التنشئة , بل تقدم المعايير و القيم

و العادات و السلوكات المختلفة بطريقة مشوقة لتوصلها إلى النشئ أو الناشئ ,

فيأخذها أو يأخذ بها دون أن تقوم المؤسسة بذلك (الشرابعة، 2006، الصفحات 23-24)

## 5. شروط التنشئة الإجتماعية

بشكل عام , للتنشئة الإجتماعية ثلاث شروط نتحدث عنها في ما يلي :

### 1 ( الشرط الأول : المجتمع القائم .

و ينطوي على أن الطفل حديث الولادة يدخل مجتمعا موجودا بالفعل و له قواعد و معايير و قيم و اتجاهات , و فيه بناءات اجتماعية عديدة و منظمة و مع ذلك فإنها تتغير باستمرار , ولا يكون الطفل الوليد غير المهياً اجتماعيا على علم بهذه العمليات أو التغيرات .

و تكون وظيفة أنماط التفكير و الشعور بالعمل في هذا المجتمع ,تحديد الوسائل و الطرق التي يجب يمر فيها الوليد الجديد , و من المعريف أن هذه الوسائل و الطرق هي التي تشكل عملية التنشئة الإجتماعية .

### 2 ( الشرط الثاني : الميراث البيولوجي .

يسمح الميراث البيولوجي لعمليات التعلم بالحدوث , ذلك أن العقل و الجهاز العصبي و الجهاز الهضمي و القلب و غيرها من أجزاء الجسم تعتبر متطلبات أساسية و ضرورية لعملية التنشئة الإجتماعية , و على الرغم من أهمية هذه المتطلبات إلا أنها غير كافية , لان هناك عوامل معينة كالتطول الشديد أو القصر الشديد و مجموعة كبيرة من المتطلبات الجسمية تعيق أو تؤثر على عمليات التفاعل و التنشئة الإجتماعية .

### 3 ( الشرط الثالث : الطبيعة الإنسانية .

تشير الطبيعة الإنسانية هنا كشرط إلى عوامل معينة و عالمية بين البشر أي أنها تميز البشر عن غيرهم من المخلوقات الأخرى , و يرى مدخل التفاعل الرمزي , أن الطبيعة الإنسانية تتضمن القدرة على القيام بدور الآخرين و كذلك القدرة على الشعور مثلهم و القدرة عموما على التعامل بالرموز , و هذا يعني إعطاء المعنى للأفكار المجردة , و معرفة الكلمات و الأصوات و الإيحاءات , و بصفة عامة نستطيع القول



أن هذه الأشياء طبيعية و ينفرد بها البشر دون غيرهم من المخلوقات (الشرايعة، 2006، الصفحات 25-26)

## 6. مراحل التنشئة الإجتماعية

تتم عملية التنشئة الإجتماعية من خلال عدة مراحل حيث أن الإنسان بولد بطبيعة حيوانية غذ يأكل و يشرب و يتنفس و هذا كله يحتاج إلى عناصر عضوية ثم ينتقل من هذه الحالة إلى الحالة الإجتماعية فيكتسب و يتطبع بطباع المحيطين به و من هنا تبدأ عمليات و مراحل التنشئة الإجتماعية بالتكون و هذا المراحل هي :

### 1 ( مرحلة الإستجابة الحسية :

تكون هذه المرحلة في بداية حياة الطفل منذ ولادته مع أمه و في أسرته , و فيها تبدأ أولى خطوات التنشئة الإجتماعية فيتعرف إلى أمه ثم يبدأ بالإحساس الإجتماعي نحو والده , ثم إخوانه و هذه العملية هي عملية حسية تعتمد على حاسة البصر و اللمس و التذوق ثم الإحساس الأول عضوي و التغذية الجسمية و الأعضاء الجسدية و من ثم ينتقل شيئاً فشيئاً إلى المراحل الأخرى.

### 2 ( مرحلة الممارسة العقلية :

تبدأ بعد معرفة كافة أفراد العائلة و التعامل معهم و معرفة طباعهم و عاداتهم و أسلوب حياتهم و يبدأ التكيف مع العائلة و طريقة عيشها . و تعتبر هذه المرحلة هامة جدا إذ أن الطفل يبدأ ممارسته الإجتماعية التي تعتمد على قدراته و استعدادته و يصبح لديه مركز اجتماعي معين يمليه عليه دوره في جماعته الصغيرة و عائلته الكبيرة .

### 3 ( مرحلة الإدماج و التمثيل :

و ينطلق فيها الفرد إلى المجتمع الأكبر و عندما يصل إلى هذه المرحلة فإنه يتطبع بطباع الجماعة و يمارس ثقافته بعد أن يعرفها جيدا و يهضمها و يفرزها بما يضيف إليها أو يعدل ما يحتاج منها تعديلا و من ثم يعطي للآخرين , و تتكون عنده ما يسمى

بالذات الجماعية التي تثمر تنشئة إجتماعية و يندمج مع الجماعة المحيطة و يصبح رمزا من رموزها (الشراعية، 2006، الصفحات 27-28)

## 7. خصائص التنشئة الإجتماعية

للتنشئة الإجتماعية مجموعة من الخصائص نذكرها في ما يلي :

- عملية تعلم اجتماعي : يتعلم من خلالها العادات و التقاليد و القيم ...
- عملية تحول اجتماعي : يتحول فيها الفرد من كائن عضوي إلى إنسان اجتماعي يقوم بدوره في المجتمع و يصبح قادرا على ضبط انفعاله و اشباع حاجاته .
- عملية فردية اجتماعية : للفرد خاصية الإنفراد إضافة إلى خاصية الإندماج في جماعة.
- عمية مستمرة : تبدأ من الولادة و تنتهي بوفاة الفرد .
- عملية ديناميكية : عملية دائمة الحركة و متغيرة .
- عملية خاصة و محددة : ليس في مقدور كل شخص استيعاب كل ثقافة مجتمعه بأكملها (الشراعية، 2006، الصفحات 29-30)

## 8. مؤسسات التنشئة الإجتماعية

تتعدد و تنتوع المؤسسات التي تقوم بعملية التنشئة سواء كانت مقصودة أو غير مقصودة فالإلى جانب الأسر الصغيرة و العائلة و القبيلة نجد المدرسة و العهد و الجامعة , كذلك دور العبادة و أماكن العمل كما قد تلعب وسائل الإعلام دورا مهما في ذلك على إختلاف أنواعها من إذاعة و تلفزة و نوادي رياضية , اجتماعية , ثقافية . كلما زاد التوافق بين هذه المؤسسات زادت سرعة التنشئة فيها (عدنان، 2006، الصفحات 229-257 )

## 9. أطوار التنشئة الإجتماعية

قسم بارسونز عملية التنشئة الإجتماعية إلى أربعة أطوار تتمثل في :

### الطور الأول :

يتم داخل الأسرة و المدرسة , يعيش فيها الطفل دون ضغوطات اجتماعية يكتسب خلالها مهارات جديدة و كلمات تمكنه من الإتصال و الإستجابة لرغباته .

### الطور الثاني :

يتم أثناء مرحلة الدراسة و هو طور خصب للتنشئة الإجتماعية إذ أن التفاعل في المدرسة يكون إيجابيا بنسبة كبيرة , فيتدرب على بعض الأدوار المخصصة و نحل المعلمة دور الأم الثانية .

### الطور الثالث :

يبدأ فيها الطفل من التعلم إلى العمل . إضافة إلى أن التنشئة لا تنتهي بحصوله على مركز في مهنته بل هي مستمرة حيث يتكيف باستمرار مع التغيير الحاصل بالمجتمع .

### الطور الرابع :

يبدأ الفرد بتكوين أسرة . يتداخل هذا الطور مع الطور الثالث (الشرابعة، 2006، الصفحات 31-32)

## 10. عناصر التنشئة الإجتماعية

نجد العديد من العناصر التي من شأنها أن تساعد خلال عملية التنشئة الإجتماعية و تكونها و تجعل منها عملية ممكنة و من هذه العناصر ما يتصل بالفرد و منها ما يتصل بالمجتمع و هي كالتالي :

## 1 ( العناصر المتصلة بالفرد :

- الصفات الوراثية و الإمكانيات البيولوجية تلعب دورا كبيرا تعلم الإنسان و نشأته .
- قابلية الفرد للتعلم و تعديل السلوك نتيجة الخبرة و الممارسة و التفاعل مع الآخرين .
- القدرة على تكوين العلاقات العاطفية من شأنها تسهيل عملية التنشئة الإجتماعية من خلال اظهار قوة المشاعر كالحب و الشفقة و الإمتنان ...
- دوافع اجتماعية اخرى كالتعاون و التضامن التي من شأنها دفع الفرد للإلتزام إلى جماعة .

## 2 ( العناصر المتصلة بالمجتمع :

- المركز و الدور الإجتماعي : المركز الإجتماعي هو وضع معين في البيئة أما الدور الإجتماعي هو السلوك المتوقع ممن يشغل مكانة اجتماعية معينة .
- القيم : تلعب القيم دور مهم في تحديد السلوك الإجتماعي الذي يحدده المجتمع مما هو مرغوب فيه .
- المعايير الإجتماعية : هي المقاييس التي بها نقيس سلوك الفرد و نحدد اذا كان ذلك مقبولا أو غير مقبول , و لكل مؤسسة معاييرها الخاصة فمعايير الأسرة تختلف عن معايير المدرسة و عن معايير العمل ...
- المؤسسات الإجتماعية : عملية التنشئة الإجتماعية لا تتم إلا بواسطة المؤسسات الإجتماعية باختلاف أنواعها من أسرة و مدرسة و رفاق و مسجد و أندية رياضية , ويجدر بالذكر أن الأسرة و المدرسة يلعبان دورا مهما و كبيرا خلال ذلك خاصة في السنوات الأولى .
- القطاعات الإجتماعية : الإختلاف الطبقي في المستوى الإجتماعي و الإقتصادي يؤدي إلى اختلاف التنشئة الإجتماعية و تباينها حسب الموقع و المكانة و البيئة و الثروة (عدنان، 2006، الصفحات 15-16)

## 11. سمات التنشئة الإجتماعية

إن السمات التي تتصف بها التنشئة الإجتماعية تحدد من خلال ما يلي :

- يرتبط سلوك الفرد تدريجيا بالمعاني التي تتكون عنده من المواقف التي يتفاعل فيها .
- يولد الطفل في جماعة تكون قد حددت مسبقا معاني معظم المواقف العامة التي تواجهه , و كونت لنفسها معايير السلوك فيها .
- تتحدد هذه المعاني بالخبرات السابقة التي مر بها الفرد و علاقة الخبرات بالمواقف الراهنة .
- يتأثر الطفل بهذه المعاني منذ ولادته , و تنمو شخصيته في مراحلها الأولى طبقا لهذه المعاني (الشرايعة، 2006، صفحة 36)

## 12. العوامل المؤثرة في التنشئة الإجتماعية

تتأثر عملية التنشئة الإجتماعية باعتبارها عملية تربوية تسعى لتوجيه الفرد و الإشراف على سلوكه و تطبيعه بما يناسب مجتمعه و تراثه بعدة عوامل منها :

### • الطبقة الإجتماعية :

تؤثر الطبقة الإجتماعية في عملية التنشئة الإجتماعية , فالغنى و الفقر , الجهل و العلم , البادية و الحضر كلها عوامل تؤثر و تؤدي إلى اختلاف التنشئة الإجتماعية .

### • العقيدة :

باعتبار أن التكوين الفكري للإنسان يأتي من عمق عقائدي أو ديني , يختلف الفرد عن الآخر في التنشئة الإجتماعية حسب عقيدته و توجهه الفكري .

### • البيئة الطبيعية :

اختلاف البيئة المعيشية من شأنه أن ينعو و يصنع الفارق في التنشئة اذ ان لكل منطقة عادات و تقاليد و قيم و مناخ و طبيعة جغرافية و تاريخية ...

#### • الوضع السياسي :

يؤثر الوضع السياسي على كيفية و طبيعة التنشئة فالمجتمع الديمقراطي ينشئ و يربي الجيل على الديمقراطية و العدالة و الحرية , و المجتمع الديكتاتوري ينشئ جيله على الطاعة و القهر.

#### • الوضع الإقتصادي :

المجتمع الزراعي الذي يعتمد على الإنتاج من الأرض يفرض تنشئة خاصة بطبيعته الإجتماعية و المجتمع الإقتصادي يفرض عليه تنشئة خاصة بطبيعته كذلك .

#### • المستوى العلمي :

يؤثر المستوى العلمي للعائلة أو الأسرة التي يتربى فيها الطفل على تنشئته الإجتماعية و ذلك حسب المحيط التربوي الذي يترعرع فيه من نوع الكتب و الصحف الذي يقرأونها و البرامج الذين يتابعونها (الشرابية، 2006، الصفحات 36-39)

### **13. التحول الإجتماعي في الطفولة المتوسطة**

تبدأ هذه المرحلة من 5 إلى 8 سنوات و تقابل الصفوف الثلاثة الأولى من الإبتدائية و هي مرحلة جد مناسبة لعملية التنشئة الإجتماعية التي تبدأ في المنزل و تستكمل في المدرسة و هذه المرحلة تشهد نشاطا زائدا عند الطفل دون تعب ما يجعله يصرف معظم أوقاته خارج المنزل في اللعب مع أقرانه و في المدرسة كذلك .

إضافة إلى أنه في هذه المرحلة يشهد الطفل أول أيامه في المدرسة التي تلعب دورا هاما في حياته بتعليمه أنماطا كثيرة من السلوك الجديد . (مدانات، 2006، الصفحات 115-117)

### **14. حرية الحركة و اللعب و البيئة التعليمية في مرحلة الطفولة المتأخرة**

تمتاز مرحلة الطفولة المتأخرة عند الطفل بزيادة النشاط الحيوي و الطاقة الحركية , لهذا ينبغي عدم هدر هذه الطاقة في اللاشيء و توفير بيئة تعليمية تمنحه كامل حرية اللعب و الحركة لصرف تلك الطاقة ما يساعدهم على النمو الحركي و العصبي السليم و كذلك الإختلاط و النمو الإجتماعي و الغبتعاد عن العزلة . و يرى البعض أن المعلم أو المربي الذي يببالغ في الحد من النشاط الحركي للأطفال و يقيد حركتهم يترك في نفوسهم أثرا سلبيا و سيئا (مدانات، 2006، الصفحات 137-138)

## 15. اللعب الإجتماعي و تأثيره على الطفل

بغض النظر عن باقي مراحل النمو , تعد مرحلة الطفولة المتأخرة مرحلة مهمة لتحقيق التنشئة الإجتماعية فالطفل بطبعه في هذه المرحلة يميل إلى الألعاب الجماعية إذ أنها الوسيلة الأفضل لتمكينه من المشاركة و التعرف على الآخرين أكثر كما أن اللعب الإجتماعي يساهم في تحقيق روح التعاون و تكوين العلاقات و الصداقات الجديدة (الشيخ، 2006، الصفحات 15-16)

## 16. تأثير الفروق الفردية و الإجتماعية على الطفل في اللعب

### 1.16 اللعب و الذكاء :

يميل الأطفال الأذكياء إلى الألعاب الهادئة و الأقل خشونة و عنفا في حين يفضل الأطفال الآخرون الألعاب الصاخبة و الخشنة و العنيفة .يميل الـقائ

### 2.16 ألعاب البنات و الصبيان :

يؤثر الجنس على اللعب بشكل عام إذ تختار البنات ألعابا متعلقة بالدرجة الأولى بالإنشغالات المنزلية إضافة إلى اللعب بالدمى , أما الصبيان يختارون ألعابا خشنة ككرة القدم و ألعاب القطارات ...

### 3.16 اللعب و المستوى الإجتماعي و الإقتصادي :

يلعب المستوى الإجتماعي دورا مهما في اختيار الألعاب , فذو المستويات الإجتماعية و الإقتصادية يميلون إلى الألعاب التي تكلف أموالا كالتنس و النوادي ...

أما ذو المستوى الأقل اجتماعا و اقتصادا يميلون إلى اختيار الألعاب الإجتماعية و الشعبية ككرة القدم.

### 4.16 اللعب و أوقات الفراغ :

تختلف كيفية قضاء اوقات الفراغ حسب البيئة المعيشية و حسب المفاهيم الثقافية التي يعرفونها أيضا . فتختلف من أسرة فقيرة إلى أسرة غنية و من المدينة إلى القرية .

### 5.16 مواد اللعب :

يتأثر الطفل بنوع الألعاب المقدمة له لذا يجب اختيارها جيدا لإثارة أفكاره و تناسب الألعاب مع تطوره العمري و العقلي , كما يجب أيضا اعطاء الألعاب للطفل بحكمة , فكثرتها لن تسبب السعادة بشكل افضل , كما ان قلتها تسبب الحرمان و العصبية الإنعزال .

### 6.16 اللعب و الآباء :

تشجيع الوالدين للطفل على اللعب قد يساهم بشكل عام في تنمية قدرات الطفل الإبداعية فاللعب مع الآباء ينزع النفسية الخجلة و يقلل منها و يكسبه مزيدا من الثقة بالنفس إذ أن الطفل يكون بشكل عام أكثر راحة و دون خجل مع والديه (الشيخ، 2006، الصفحات 17-21)



## الخلاصة

من خلال ما ذكر سابقا , يمكن القول أن التنشئة الإجتماعية ليست ضرورية فحسب بل تتعدى ذلك لتكون ظاهرة طبيعية ذات طابع فطري في حياة الطفل , فمن خلالها يندمج في الحياة الإجتماعية و يتحول من الطبيعة البيولوجية إلى الطبيعة الإجتماعية عبر عدة مؤسسات و خلال عدة مراحل , و تتأثر هذه التنشئة بعدة عوامل من شأنها تنويع و اختلاف طبيعتها , و منه نقول أن نوع و طبيعة و شكل التنشئة الإجتماعية يؤثر على حياة الطفل من دور و مسؤولية و اتجاه و عقيدة , فهي إذا جد مهمة كما ينبغي أيضا دراسة كل المجالات و مدى تأثيرها عند محاولة تطبيقها .

## خلاصة الباب النظري :

تطرقنا في هذا الباب إلى ذكر كل ما هو نظري في موضوع بحثنا تحت عنوان دور حصة التربية البدنية و الرياضية في التنشئة الإجتماعية لدى تلاميذ المرحلة الابتدائية و ذلك لمعرفة مدى مساهمة حصة التربية البدنية و الرياضية في تحسين التنشئة الإجتماعية للتلميذ بين زملاؤه عبر الإسهام في بناء العلاقات بينهم إضافة إلى معرفة دور معلم التربية البدنية و الرياضية في تكييف الطفل و تسهيل مهمة التأقلم الإجتماعي عبر دمجهم في المجتمع من خلال حصة التربية البدنية و الرياضية , فتطرقنا للحديث عن حصة التربية البدنية و الرياضية من عدة جوانب و علاقتها بالتربية العامة و الحديث عن التنشئة الإجتماعية و مفهوما و خصائصها و أنواعها ومراحلها...إلخ , و ذلك قصد التسهيل لنا كباحثين في هذا الموضوع مهمة الجانب التطبيقي الذي يأتي مباشرة بعد هذا الباب , إذ يعد منهجيا الجانب النظري الطريق التمهيدي والإرشادي للجانب التطبيقي .

# الباب الثاني

## الجانب التطبيقي

## مدخل الباب الثاني :

إن الجانب التطبيقي و ما يحمله من الطرق و الاساليب الإحصائية المعتمدة و التحليلية العملية هي النتائج الموضوعية الدقيقة التي تصل إليها الدراسات و هنا تكمن أهمية الجانب التطبيقي في هذه الدراسات الميدانية و ذلك تدعيماً للجانب النظري بهدف الإجابة على التساؤلات المطروحة و الوقوف على مدى تحقيق الفرضيات المصاغة و مناقشتها و عليه تطرق الباحثان في هذا الجانب إلى تقسيم الباب إلى فصلين : الفصل الأول تطرقنا فيه إلى منهجية البحث و إجراءاته الميدانية و فيه تم تحديد المنهج المتبع أين سيتم عرض العينة و طريقة تحديدها و خصائصها و الوسائل الإحصائية المستعملة.

أما الفصل الثاني فتناول تحليل نتائج الدراسة و مقارنتها بالفرضيات و مراعاة مدى تحقيق الفرضيات و الخروج بخلاصة عامة و استنتاج عام و اقتراح بعض التوصيات .

# الفصل الأول

## منهجية البحث و الإجراءات الميدانية

## تمهيد :

بعد إحاطتنا بالدراسة النظرية نأتي الآن إلى الجانب التطبيقي , حيث قمنا في هذا الفصل بتقديم الإطار المنهجي للدراسة , من خلال وصف الخطوات الإجرائية التي سارت عليها الدراسة الحالية , و التي تمثلت في منهج الدراسة , و الدراسة الإستطلاعية , تحديد مجتمع و عينة الدراسة , تحديد مجالات و حدود البحث و الخطوات المتبعة في بناء أدوات الدراسة و التطرق للأسس العلمية لها , بالإضافة إلى الأساليب الإحصائية المناسبة لتحليل نتائج الدراسة .

## 1 منهجية البحث :

حسب طبيعة الموضوع المدروس في بحثنا هذا من الجانب التطبيقي و من أجل تحليل المشكلة التي طرحناها و دراستها , وجب علينا استخدام المنهج الوصفي و هو : استقصاء ينصب على ظاهرة من الظواهر التعليمية أو النفسية حاضرا قصد تشخيصها و تحديد العلاقات بين عناصرها و كشف جوانبها (الزوعي، 1974، صفحة 51 مجلد 1 )

و يعد هذا المنهج من أحسن الطرق التي يعتمد عليها في الكثير من الدراسات كونه يتسم بالموضوعية إذ أن المستجوب يكون حرا في اختيار رأيه و منه فإنه المنهج المناسب لدراسة الموضوع .

## 2 مجتمع و عينة البحث :

### 1.2 مجتمع البحث :

يمثل مجتمع الدراسة في بحثنا هذا حول حصة التربية البدنية و الرياضية و دورها في التنشئة الإجتماعية لدى تلاميذ المرحلة الابتدائية , عند معلمي و معلمات الطور الابتدائي لبلدية معسكر و يقدر العدد الإجمالي للمجتمع الأصلي بحوالي 620 معلم و معلمة لغة عربية .

### 2.2 كيفية اختيار عينة البحث :

اعتمدنا في بحثنا هذا على طريقة العينة المقصودة من حيث العدد و الأفراد إذ أن العدد كان مقصودا أن تحصر نسبته بين 5% و 10% كما أن الأفراد قد كان مقصودا إختيار معلمي اللغة العربية فقط دون معلمي اللغة الفرنسية إذ أن هذا الأخير ليس مخولا لتعليم النشاط البدني و الرياضي التربوي .

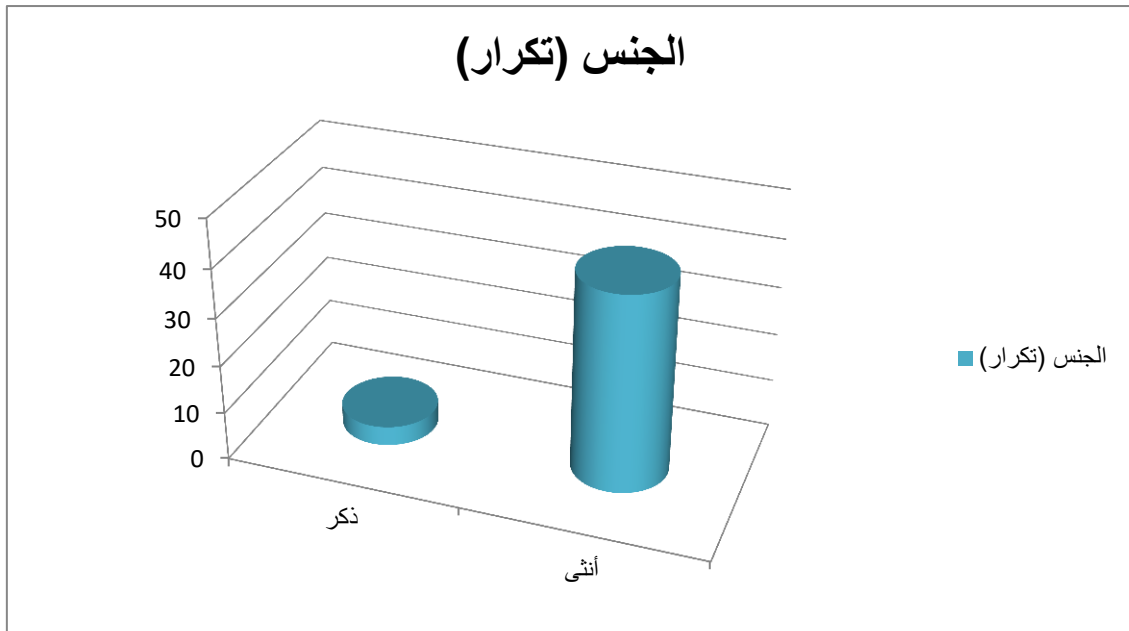
### 3.2 حجم عينة البحث :

قدر حجم العينة خلال بحثنا هذا بحوالي 45 معلم و معلمة من الإبتدائيات التي سيتم ذكرها لاحقا .

### 4.2 جنس أفراد عينة البحث :

جدول A : يمثل إحصائيات جنس أفراد عينة البحث .

النسبة %	التكرار	الجنس
8.9	4	ذكر
91.1	41	أنثى
100	45	المجموع



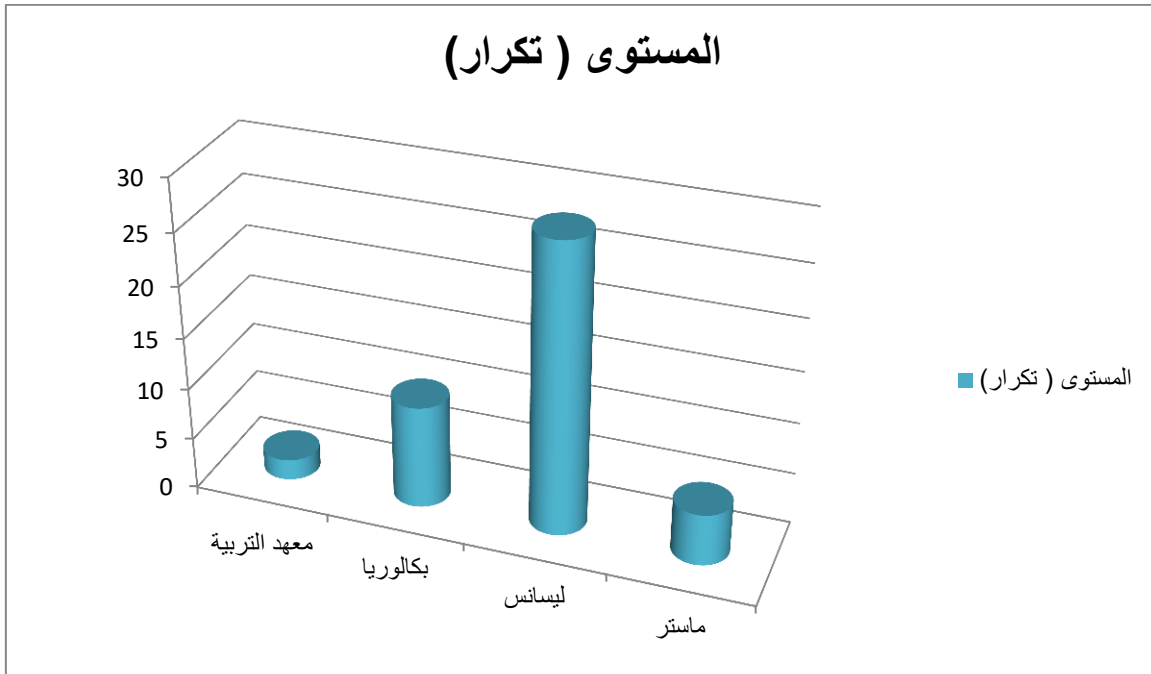
شكل A : رسم بياني يمثل تكرار جنس أفراد عينة البحث .



## 5.2 مستوى أفراد عينة البحث :

جدول B : يمثل إحصائيات مستوى أفراد عينة البحث .

النسبة	التكرار	المستوى
4.4	2	معهد التربية
22.2	10	بكالوريا
62.2	28	ليسانس
11.1	5	ماستر



شكل B : رسم بياني يمثل مستوى أفراد عينة البحث .

## 6.2 مصدر و تواجد مكان العينة :

تم اختيار اصحاب العينة من المؤسسات التربوية ( 5 ابتدائيات ) حسب التوزيع الجغرافي لبلدية معسكر كما هو موضح في الجدول التالي :

جدول C : يمثل مكان تواجد أفراد العينة و عدد الإستبيانات المقدمة و المسترجعة .

عدد الإستبيانات المسترجعة	عدد الإستبيانات المقدمة	مكان التواجد	المؤسسة
9	10	بلدية معسكر	عيشوبة مصطفى
7	10	بلدية معسكر	مكيوي مأمون
9	10	بلدية معسكر	ميلود فرعون
10	10	بلدية معسكر	بن مصابيح مصطفى
10	10	بلدية معسكر	عبد اللاوي دحو

### 3 متغيرات البحث :

#### 1.3 المتغير المستقل :

هو العامل الذي يريد الباحث قياس مدى تأثيره في الظاهرة المدروسة , و عادة ما يعرف باسم المتغير أو العامل التجريبي , و في بحثنا هذا هو حصة التربية البدنية

#### 2.3 المتغير التابع :

هو نتاج تأثير العامل المستقل في الظاهرة , وفي بحثنا هذا هو التنشئة الإجتماعية (عبيدات، 1998، صفحة 55)

#### 3.3 المتغيرات المشوشة :

1.3.3 متغيرات مرتبطة بإجراءات تجريبية : قمنا بتقسيم الإستمارات و استرجاعها بعد اسبوع .

2.3.3 متغيرات خارجية : بما أن كل الإبتدائيات تقع داخل بلدية معسكر, إذن فكل الشروط و الأجواء هي نفسها في كل ابتدائية .

### 4.3 الضبط الإجرائي لمتغيرات البحث :

#### 1.4.3 أداة القياس :

- تمت السيطرة على هذا المتغير باستخدام نفس الأداة على كل العينة .
- تمت كتابة و صياغة عبارات و أسئلة الإستبيان بأسلوب واضح دون تعقيد أو ابهام .

#### 2.4.3 الفترة الزمنية :

تم تنظيم و إجراء عملية توزيع الإستبيانات على المعلمين و استرجاعها في فترة زمنية قصيرة (5ايام) و ذلك خشية حدوث مشوشات اخرى .

#### 3.4.3 العينة :

تم مسح و زيارة خمس ابتدائيات على مستوى بلدية معسكر و أخذ نسبة 7.25% من مجتمع البحث .

#### 4.4.3 المكان :

تمت الإجابة على الإستبيانات على مستوى الإبتدائيات الخمسة .

## 4 مجالات البحث :

### 1.4 المجال البشري :

لدراسة موضوعنا هذا اعتمدنا على مجال المعلمين بحيث قسمنا الإستبيانات الخاصة بالبحث على 50 معلما و معلمة , و استرجعنا 45 استبيانا منها فقط لظروف إنضباطية ( نسيان بعض المعلمين للإستبيان )

## 2.4 المجال الزمني :

باعتبار ان البحث ينقسم لقسمين , قسم نظري و قسم تطبيقي فقد شرعنا في الجانب النظري منذ بداية شهر جانفي إلى أواخر شهر مارس , أما في الجانب التطبيقي فقد عمل الباحثان في هذا الجانب منذ الفاتح من شهر أفريل إلى غاية الفاتح من شهر ماي.

## 3.4 المجال المكاني :

اعتمد الباحثان في بحثهما على خمس مدارس ابتدائية للقيام بالدراسات اللازمة و هي كالآتي :

- مدرسة عيشوبة مصطفى
- مدرسة ميلود فرعون
- مدرسة مكوي مأمون
- مدرسة بن مصابيح مصطفى
- مدرسة عبد اللاوي دحو

كل المدارس المذكورة اعلاه تنتمي جغرافيا لبلدية معسكر .

## 5 أدوات البحث :

قمنا خلال بحثنا هذا باستخدام الإستبيان كوسيلة وأداة للبحث باعتباره الطريقة الأنسب لما له من تسهيل في جمع المعلومات المراد الحصول عليها من أجل التحقق من الفرضيات التي كنا قد وضعناها سابقا و بالتالي الإجابة على اشكالية الموضوع المطروحة , كان الإستبيان موجها للمعلمين و تضمن ثلاث محاور , المحور الأول كان هدفنا منه معرفة المعلومات الشخصية للمعلم و تضمن 9 أسئلة و المحور الثاني تعلق بالتنشئة الإجتماعية بين الزملاء و تضمن 10 أسئلة و المحور الثالث تعلق بالتنشئة الإجتماعية للتلميذ في المدرسة و علاقته المعلم في ذلك و قد تضمن 10 أسئلة.

**1.5 الإستبيان :** أداة تتضمن مجموعة من الأسئلة المكتوبة و التي تعد بقصد الحصول على معلومات و آراء المبحوثين حول ظاهرة معينة . (عبيدات، 1998، صفحة 66)

**1.1.5 أنواع الأسئلة :** خلال بحثنا هذا اعتمدنا على نوع واحد من الأسئلة و هو :

- **الأسئلة المغلقة أو محددة الإجابة :** هو نوع من الأسئلة مقيدة الإجابة أي لا

يمنح للمستجوب

حرية في التعبير عن رأيه بل تكون الإجابات محددة أو تكون بنعم أو لا. (بوحوش، 1989، صفحة 56)

## **2.5 الأساليب الإحصائية**

عدد التكرارات

$$\text{النسب المئوية} = \frac{\text{عدد التكرارات}}{\text{مجموع التكرارات}} * 100$$

## **6 الدراسة الإستطلاعية و الميدانية :**

إن دراسة الموضوع تتطلب تدقيقا حريصا و جديا في معرفة طبيعة الظاهرة المدروسة بسبب الاختلاف في العديد من المجالات و النواحي كالثقافة و البيئة الإجتماعية للأفراد و تعددها .

لذا و من أجل ضمان الدقة و ضبط متغيرات البحث , حرص الباحثان على القيام بدراسة قاما فيها بإنشاء استمارة استبيان خاصة بالمعلمين , إذ انها تقنية أساسية في تقصي الحقائق التي يتطلبها البحث في الميدان , و منه تثار الطريق أمام الباحث دون الإخلال بالأهداف المسطرة مسبقا و الغرض من الدراسة الإستطلاعية هو تحديد عينة البحث و طريقة تناسب و انسجام الأسئلة و كذا استيعاب العينة للأسئلة المطروحة في الإستبيان .



## 7 الأسس العلمية للاختبارات المستخدمة :

### 1.7 صدق الإستبيان :

و يقصد به أن نقيس صدق الإستبيان الموضوع لحل اشكالية البحث , و قد قام الباحثان بالتأكد من صدق الإستبيان عبر :

#### - صدق المحكمين :

تم عرض الإستبيان على مجموعة من المحكمين ( أساتذة ) المختصين في التربية البدنية و الرياضية المذكورة أسمائهم في قائمة الأساتذة المحكمين في قائمة الملاحق , و قد استجاب الباحثان لآراء المحكمين و قاما بإجراء ما يلزم من حذف و تعديل في ضوء المقترحات المقدمة , و بذلك خرج الإستبيان في صورته النهائية .

## خلاصة :

تطرقنا في هذا الفصل إلى تبيان التفاصيل المتبعة لمنهجية البحث و الإجراءات الميدانية المتبعة خلال بحثنا هذا و ذلك قصد التمهيد لفصل عرض النتائج و تحليلها الذي يأتي مباشرة بعد هذا الفصل . تمثل فصل منهجية البحث في منهج الدراسة , و الدراسة الإستطلاعية , تحديد مجتمع و عينة الدراسة , تحديد مجالات و حدود البحث و الخطوات المتبعة في بناء أدوات الدراسة و التطرق للأسس العلمية لها , بالإضافة إلى الأساليب الإحصائية المناسبة لتحليل نتائج الدراسة .



# الفصل الثاني

## عرض و تحليل النتائج

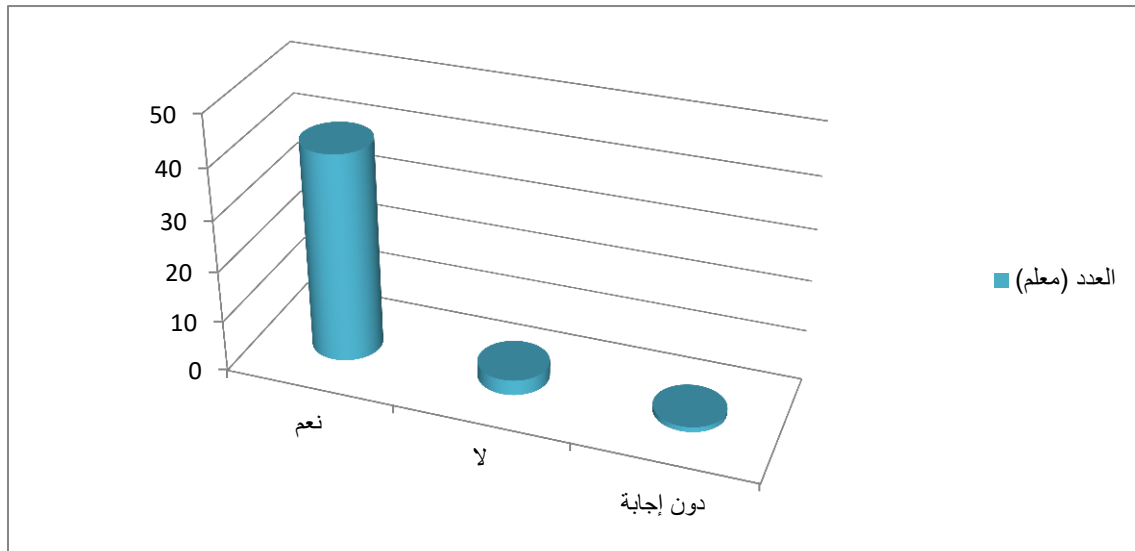
## تمهيد :

في هذا الفصل سنتطرق إلى عرض أهم النتائج التي أفرزتها المعالجة الإحصائية للبيانات المتحصل عليها بعد تطبيق الإستبيان , و سنتطرق من خلال هذا الفصل إلى تحليل النتائج و تفسيرها و مناقشتها على ضوء الإشكالية المطروحة و العروض التي وضعت , و التأكد من مدى تحقيقها و مطابقتها في الواقع , و في الأخير نقدم بعض التوصيات و الإقتراحات التي نرى أنها نافعة و مفيدة في هذا المجال.

**السؤال الأول :** هل تنمي حصة التربية البدنية و الرياضية روح القيادة لدى التلاميذ ؟

**جدول 1 :** يمثل إحصائيات إجابة سؤال تنمية حصة ت.ب.ر لروح القيادة .

النسبة (%)	العدد (معلم)	الإجابة
91.1	41	نعم
6.7	3	لا
2.2	1	دون إجابة



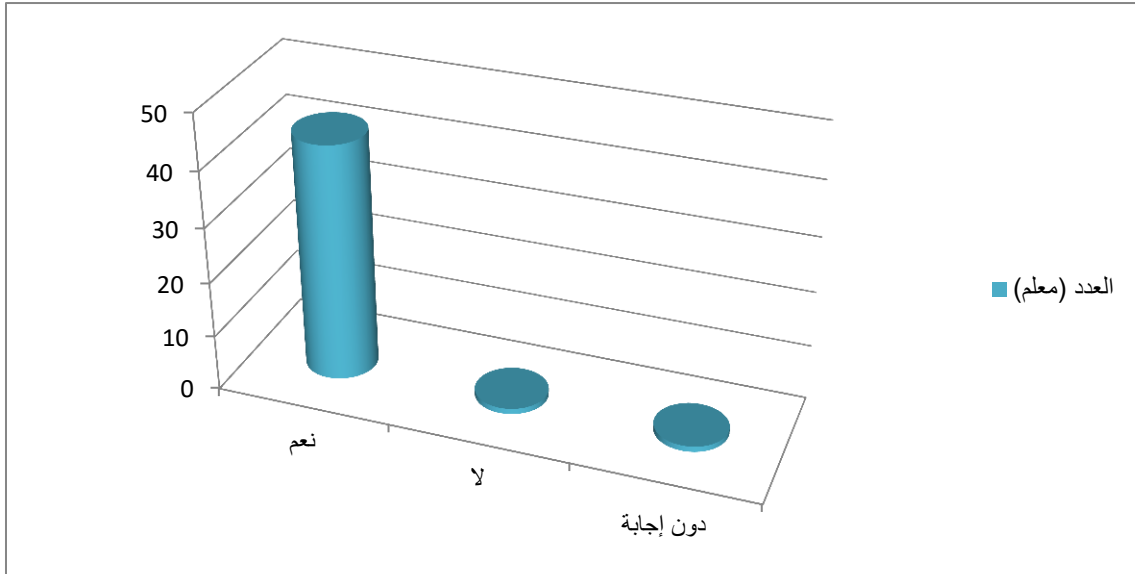
**شكل 1 :** رسم بياني يمثل نسبة تنمية حصة ت.ب.ر لروح القيادة .

**تحليل و مناقشة :** تفيد النتائج المتحصل عليها أن % 91.1 من المعلمين يرون أن حصة التربية البدنية و الرياضية تنمي روح القيادة للتلاميذ إذ ان المشاركة في الألعاب التربوية و لعب دور القائد من شأنها تعزيز شعور القيادة في نفسية التلميذ في حين أن % 6.7 من المعلمين لا يبرى أنها كذلك , فيما نسبة % 2.2 لم تقدم إجابة واضحة من مجموع % 100 من العينة

**السؤال الثاني :** هل تساهم حصص التربية البدنية و الرياضية في تنمية التفاعل بين التلاميذ ؟

جدول 2 : يمثل مساهمة حصص التربية البدنية و الرياضية في تنمية التفاعل بين التلاميذ .

الإجابة	العدد (معلم)	النسبة (%)
نعم	43	95.6
لا	1	2.2
دون إجابة	1	2.2



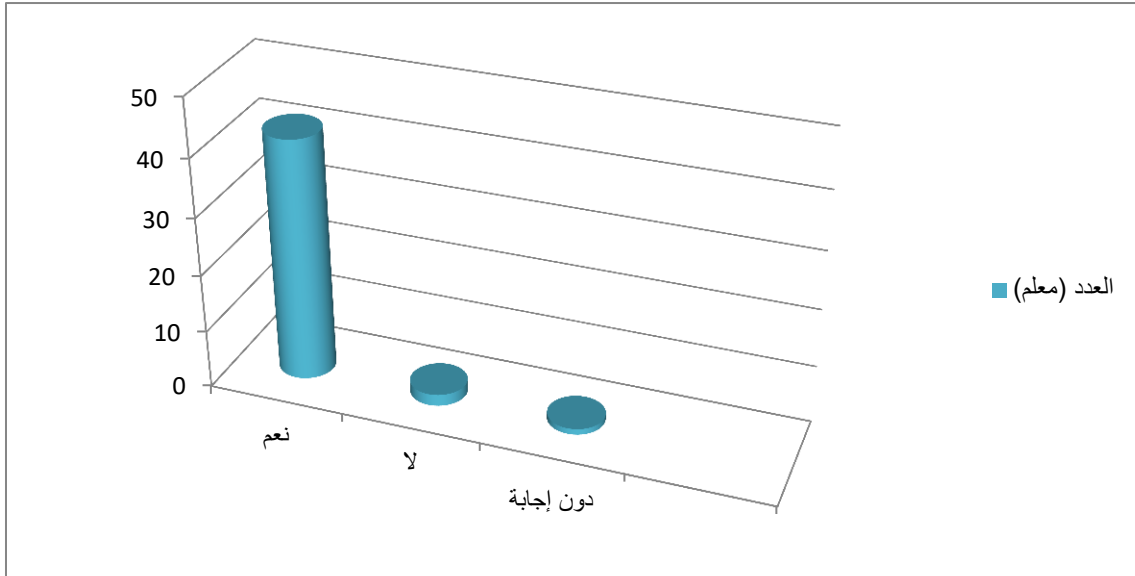
شكل 2 : رسم بياني يمثل مساهمة حصص التربية البدنية و الرياضية في تنمية التفاعل بين التلاميذ ؟

**تحليل و مناقشة :** يظهر الجدول أن نسبة 95.6% من المعلمين يرون أن حصص التربية البدنية و الرياضية تساهم في تنمية التفاعل بين التلاميذ عبر البرامج و النشاطات و الألعاب سواء الترفيهية أو التربوية أو حتى التدريبية و نسبة 2.2% قد خالفوا ذلك فيما نسبة 2.2% امتنعت عن الإجابة .

**السؤال الثالث :** هل تجعل المهارات الجيدة للتلميذ مكانة بين زملاؤه ؟

جدول 3 : يمثل نسبة جعل المهارات الجيدة للتلميذ مكانة بين الزملاء .

النسبة (%)	العدد (معلم)	الإجابة
93.3	42	نعم
4.5	2	لا
2.2	1	دون إجابة



شكل 3 : رسم بياني يمثل نسبة جعل المهارات الجيدة للتلميذ مكانة بين الزملاء .

**تحليل و مناقشة :** تظهر النتائج أن 93.3% من المعلمين يرون أن التلميذ الذي يقوم بحركات

رياضية جيدة ينجح في كسب مكانة مرموقة و محترمة بين الزملاء بيد أنها تجعله في منصب

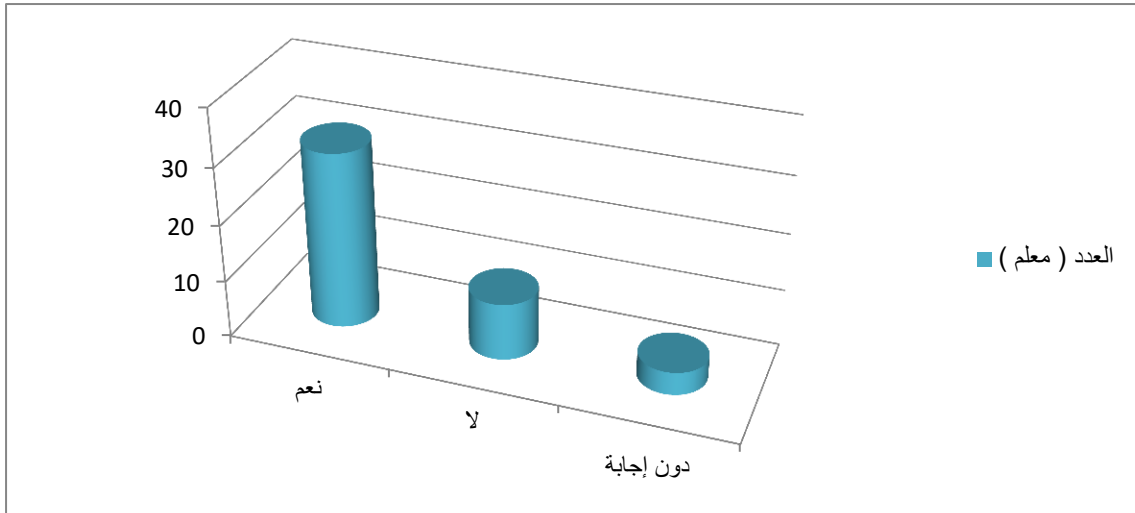
أكثر الرياضيين تفوقا أو علما بالرياضة و التفاني فيها و 4.5% أجابوا بلا فيما نسبة 2.2% لم

تقدم إجابة واضحة حول السؤال .

**السؤال الرابع :** هل توكيل مهمة الإحماء إلى تلميذ معين دائما يسبب مشاكل بين زملاء كالغيرة ؟

**جدول 4 :** يمثل مدى تسبب توكيل مهمة الإحماء إلى تلميذ معين دائما لمشاكل بين زملاء كالغيرة .

الإجابة	العدد (معلم)	النسبة(%)
نعم	31	68.9
لا	10	22.2
دون إجابة	4	8.9



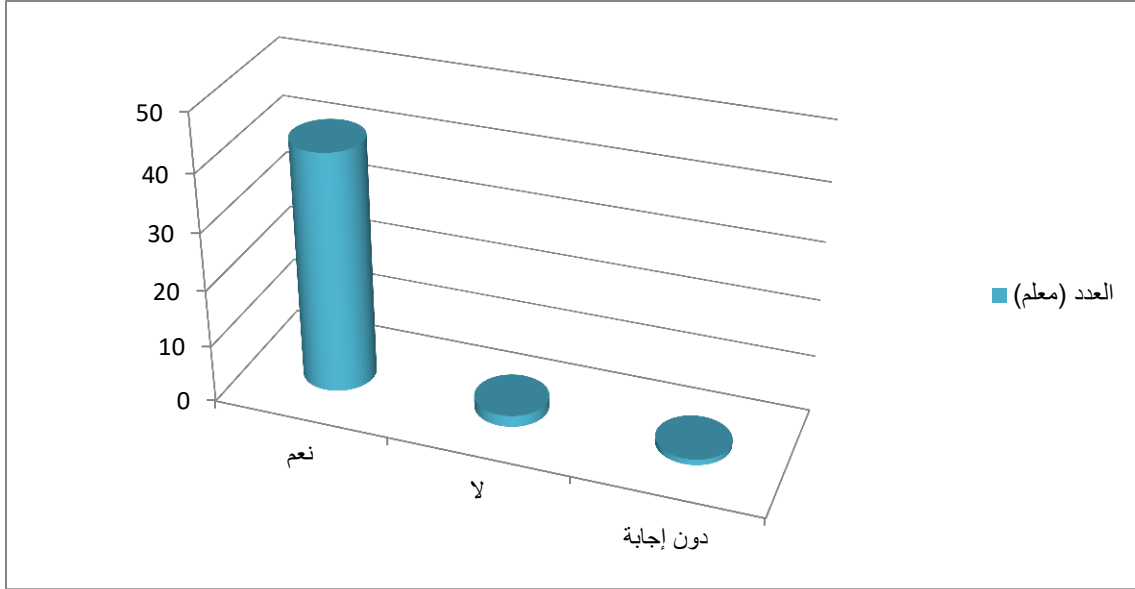
**شكل 4 :** رسم بياني يمثل مدى تسبب توكيل مهمة الإحماء إلى تلميذ معين دائما لمشاكل بين زملاء كالغيرة .

**تحليل و مناقشة :** قرابة 70% من المعلمين يرون أن توكيل مهمة الإحماء لتلميذ معين يسبب مشاكل بين زملاء كالغيرة و ذلك راجع لظن التلاميذ أن المعلم يفضل تلميذا معينا عليهم في حين أن نسبة 22.2% يجيبون بلا فيما 8.9% من المعلمين لم يجيبوا عن السؤال .

**السؤال الخامس :** هل تساهم حصة التربية البدنية و الرياضية في تحقيق المساواة بين التلاميذ ؟

جدول 5 : يمثل مدى مساهمة حصة التربية البدنية و الرياضية في تحقيق المساواة بين التلاميذ

النسبة (%)	العدد (معلم)	الإجابة
93.4	42	نعم
4.4	2	لا
2.2	1	دون إجابة



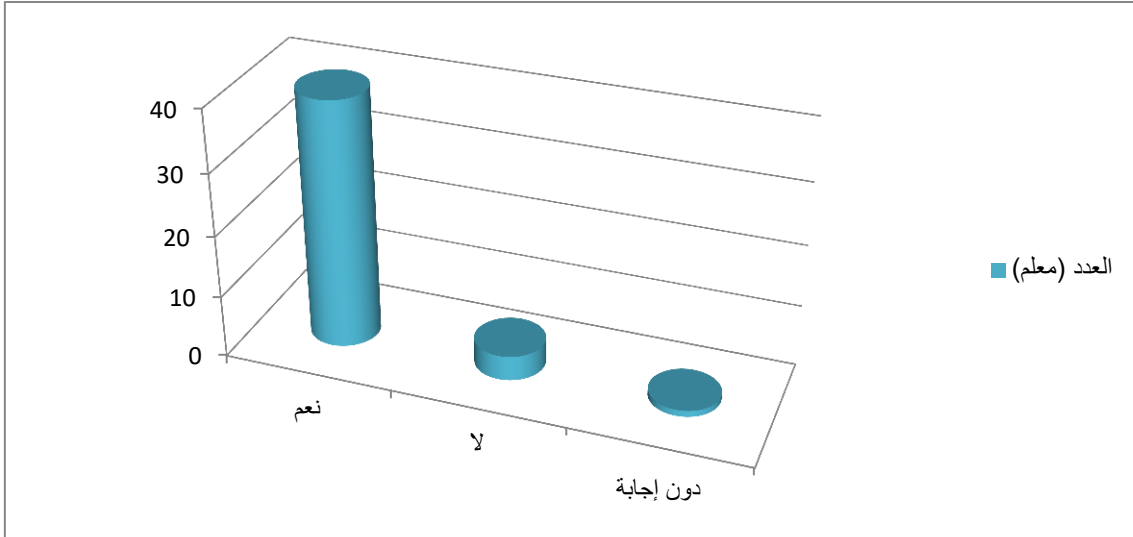
شكل 5 : رسم بياني يمثل مدى مساهمة حصة التربية البدنية و الرياضية في تحقيق المساواة بين التلاميذ .

**تحليل و مناقشة :** تشير النتائج أن 93.4% من المعلمين قد أجابوا بنعم على السؤال و أنهم يرون أن حصة التربية البدنية و الرياضية تساهم في تحقيق المساواة بين التلاميذ في حين أن 4.4% اجابوا بلا فيما 2.2% لم يجيبوا عن السؤال .

**السؤال السادس :** هل علاقة التلميذ مع زملاؤه تتوطد بمساهمته في النشاط الرياضي المدرسي ؟

**جدول 6 :** يمثل احصائيات اجابات السؤال هل علاقة التلميذ مع زملاؤه تتوطد بمساهمته في النشاط الرياضي المدرسي .

الإجابة	العدد (معلم)	النسبة (%)
نعم	40	88.9
لا	4	8.9
دون إجابة	1	2.2



**شكل 6 :** رسم بياني يمثل احصائيات اجابات السؤال هل علاقة التلميذ مع زملاؤه تتوطد بمساهمته في النشاط الرياضي المدرسي .

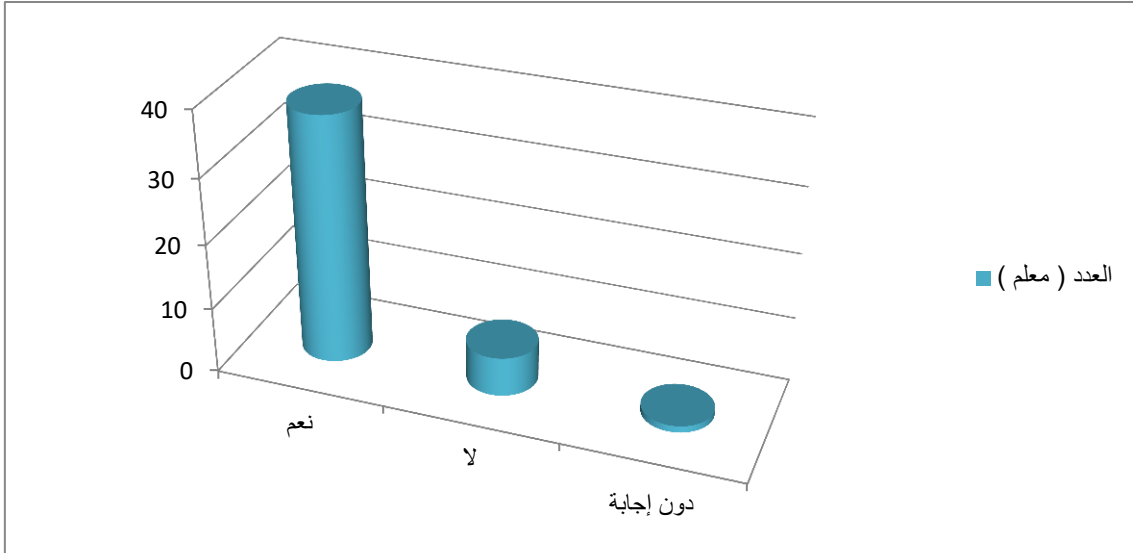
**تحليل :** تظهر نتائج السؤال أن 88.9% من المعلمين يرون أن علاقة التلميذ مع زملاؤه تتوطد بمساهمته في النشاط الرياضي المدرسي في حين أن 8.9% من المعلمين لا يرون ذلك كما أن 2.2% لم تقدم إجابة حول السؤال .



**السؤال السابع :** هل ترى أن حصص التربية البدنية و الرياضية تساهم بشكل كبير في تنمية روح التحدي لدى التلاميذ ؟

جدول 7 : يمثل إحصائيات مدى مساهمة حصص ت.ب.ر في تنمية روح التحدي للتلميذ .

الإجابة	العدد (معلم)	النسبة (%)
نعم	38	84.5
لا	6	13.3
دون إجابة	1	2.2



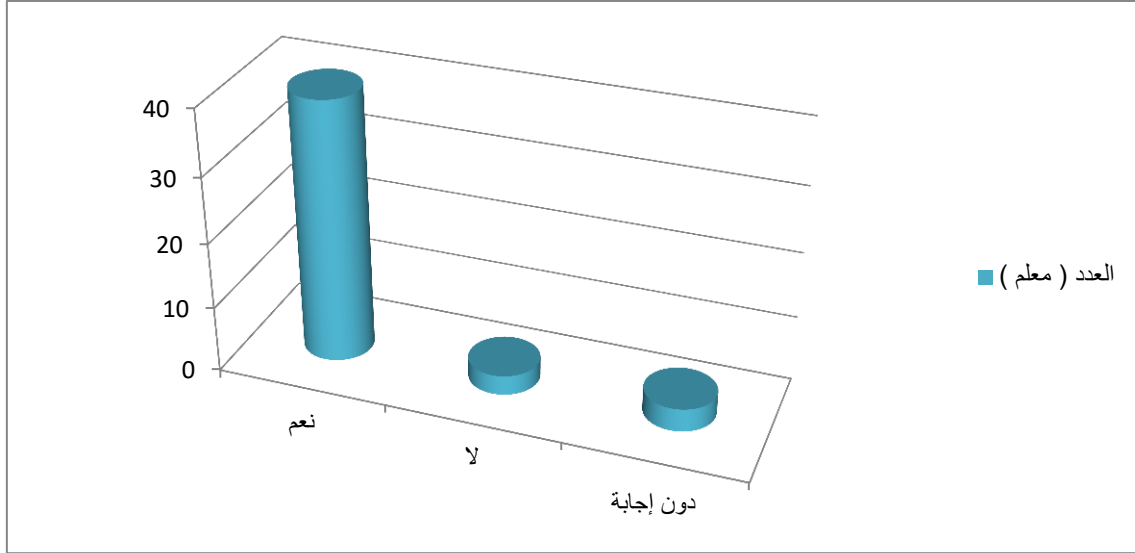
شكل 7 : رسم بياني يمثل مدى مساهمة حصص ت.ب.ر في تنمية روح التحدي للتلميذ .

**تحليل و مناقشة :** تظهر النتائج أن 84.5% من المعلمين يرون أن حصص التربية البدنية و الرياضية تساهم بشكل فعال في تنمية روح التحدي للتلميذ و ذلك من خلال التحديات العديدة داخل النشاط التربوي الرياضي كما أن 13.3% من المعلمين لا يرون ذلك في حين أن 2.2% لم يقدموا إجابة واضحة حول السؤال .

**السؤال الثامن :** هل تساهم حصص التربية البدنية و الرياضية في التقليل من بعض السلوكيات العدوانية بين زملاء ؟

جدول 8 : يمثل مساهمة حصص ت.ب.ر في التقليل من السلوكيات العدوانية بين زملاء .

النسبة (%)	العدد (معلم)	الإجابة
88.9	40	نعم
6.7	3	لا
4.4	2	دون إجابة



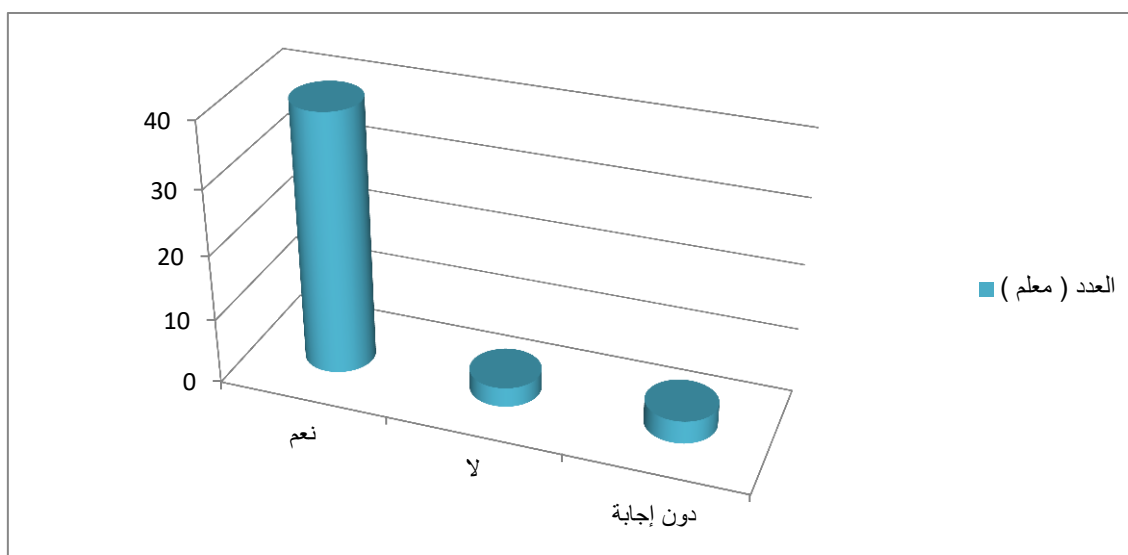
**شكل 8 :** رسم بياني يبين مساهمة حصص ت.ب.ر في التقليل من السلوكيات العدوانية بين زملاء .

**تحليل و مناقشة :** يظهر الجدول أن 88.9% من المعلمين يرون أن حصص التربية البدنية و الرياضية تساهم بشكل فعال في التقليل من السلوكيات العدوانية بين التلاميذ و 6.7% منهم لا يرون ذلك فيما رفض 4.4% منهم الإجابة على السؤال .

**السؤال التاسع :** هل تعتبر حصة التربية البدنية عاملا في تقليل بعض السلوكيات العدوانية بين التلاميذ ؟

جدول 9 : يمثل مدى اعتبار المعلمين لحصص ت.ب.ر. عاملا في تقليل السلوكيات العدوانية .

النسبة (%)	العدد (معلم)	الإجابة
88.9	40	نعم
6.7	3	لا
4.4	2	دون إجابة



**شكل 9 :** رسم بياني يمثل مدى اعتبار المعلمين لحصص ت.ب.ر. عاملا في تقليل السلوكيات العدوانية ,

**تحليل و مناقشة :** تظهر النتائج أن 88.9% من المعلمين يعتبرون أن حصص التربية البدنية و الرياضية عاملا مهما و أساسيا في التقليل من السلوكيات العدوانية لما لها من دور في تفرغ الطاقات السلبية خلال النشاط التربوي الرياضي كما أن 6.7% منهم لا يرى ذلك فيما تبقت نسبة 4.4% من المعلمين لم يجيبوا على السؤال .

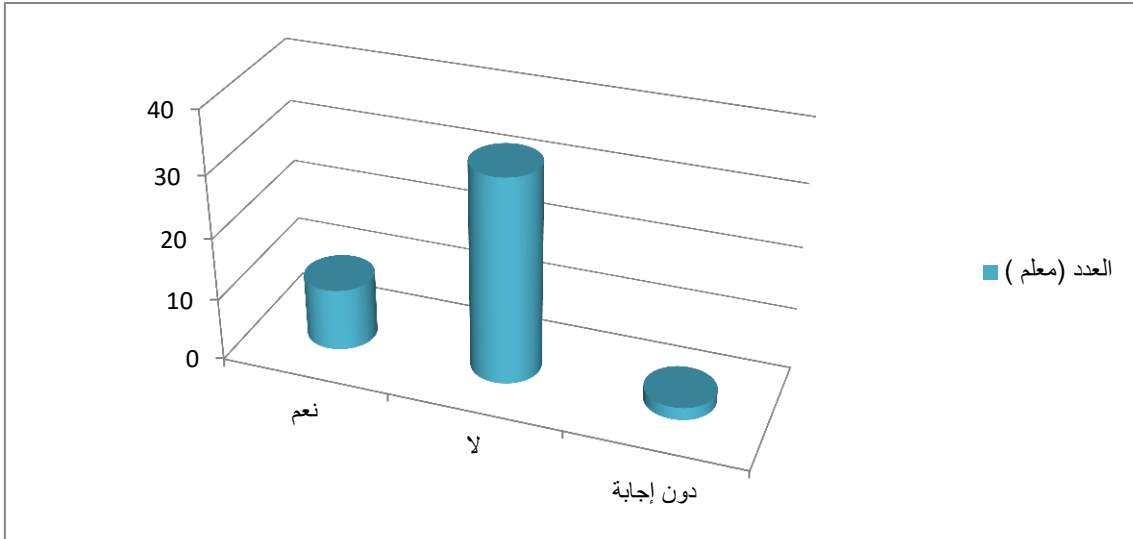
**السؤال العاشر :** هل تعتقد أن حصة واحدة للتربية البدنية و الرياضية كافية لتحقيق المبتغى

الإجتماعي بين التلاميذ كالتفاعل و التعاون ؟

**جدول 10 :** يمثل احصائيات اعتقاد المعلمين أن حصة واحدة ل ت.ب.ر كافية لتحقيق المبتغى

الإجتماعي بين التلاميذ كالتفاعل و التعاون .

الإجابة	العدد (معلم)	النسبة(%)
نعم	10	22.2
لا	33	73.4
دون إجابة	2	4.4



**شكل 10 :** رسم بياني يمثل نسبة اعتقاد المعلمين أن حصة واحدة ل ت.ب.ر كافية لتحقيق

المبتغى الإجتماعي بين التلاميذ كالتفاعل و التعاون .

**تحليل و مناقشة :** من خلال النتائج نرى أن نسبة 73.4% من المعلمين يرون أن حصة

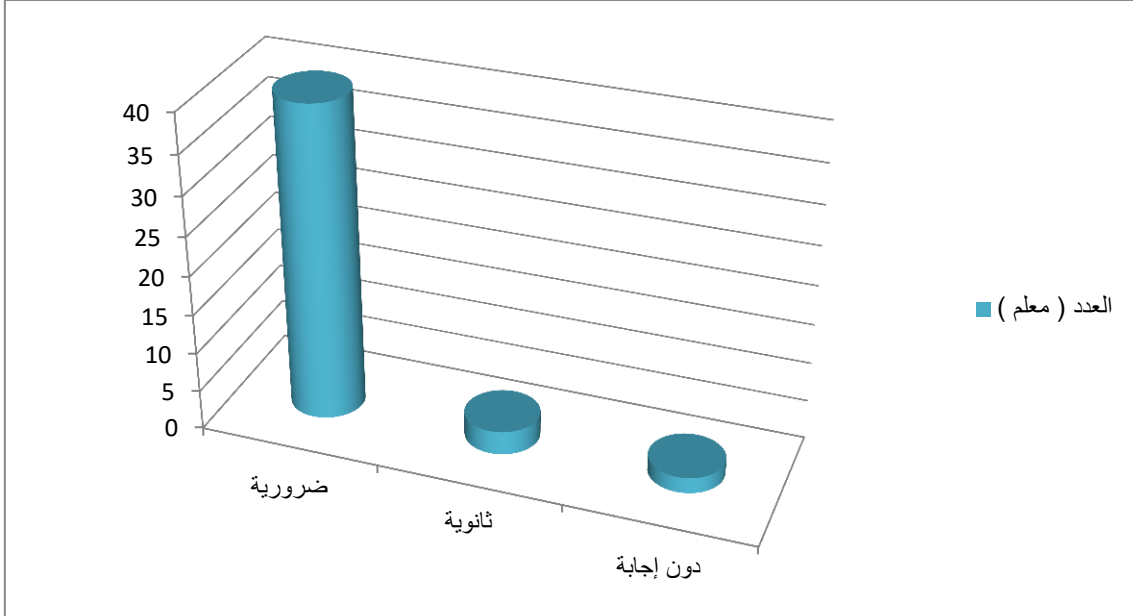
واحدة للتربية البدنية و الرياضية ليست كافية لتحقيق المبتغى الإجتماعي كالتعاون و التفاعل في

حين أن نسبة 22.2% ترى انها كافية , فيما لم تقدم ما نسبته 4.4% إجابة حول السؤال .

**السؤال الحادي عشر :** كيف ترى حصة التربية البدنية و الرياضية في تحقيق عملية التنشئة الإجتماعية ؟

جدول 11 : يمثل رؤية المعلمين لحصة التربية البدنية و الرياضية .

الإجابة	العدد (معلم)	النسبة (%)
ضرورية	40	88.9
ثانوية	3	6.7
دون إجابة	2	4.4



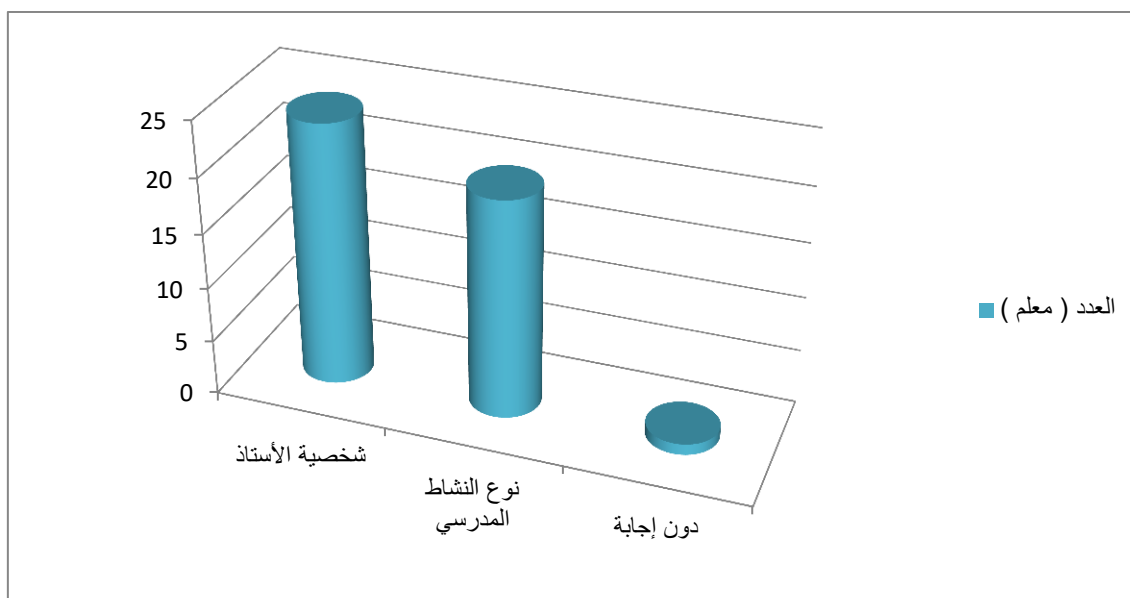
شكل 11 : يمثل رؤية المعلمين لحصة التربية البدنية و الرياضية .

**تحليل و مناقشة :** من خلال النتائج نرى أن نسبة 88.9% من المعلمين يرون حصة التربية البدنية و الرياضية أنها حصة ضرورية للتلميذ فيما يرى ما نسبته 6.7% أنها حصة ثانوية في حين لم يقدم ما نسبته 4.4% من المعلمين إجابة حول السؤال .

## السؤال الثاني عشر : إلى من يعود تقليل السلوكيات العدوانية للتلاميذ بالدرجة الأولى ؟

جدول 12 : يمثل اختيار المعلمين لمن يعود تقليل السلوكيات العدوانية .

النسبة (%)	العدد (معلم)	الإجابة
53.3	24	شخصية الأستاذ
44.4	20	نوع النشاط المدرسي
2.3	1	دون إجابة



شكل 12 : رسم بياني يمثل اختيار المعلمين لمن يعود تقليل السلوكيات العدوانية .

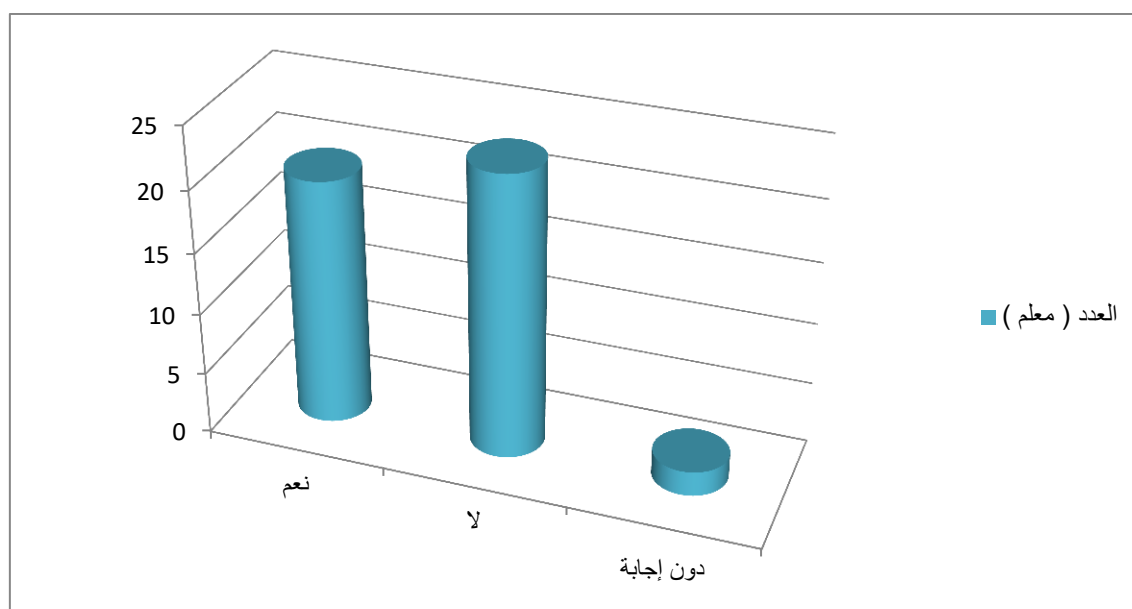
## تحليل و مناقشة :

تظهر النتائج أن نسبة 53.3% من المعلمين يرون أن شخصية الأستاذ يقلل من السلوكيات العدوانية للتلاميذ في حين أن 44.4% منهم يرى أن هذا يعود لنوع النشاط المدرسي فيما لم يقدم نسبة 2.3% إجابة واضحة .

**السؤال الثالث عشر :** هل يؤثر النشاط الرياضي و البدني على التحصيل المدرسي للتميذ ؟

جدول 13 : يمثل مدى تأثير النشاط الرياضي و البدني على التحصيل المدرسي .

النسبة (%)	العدد (معلم)	الإجابة
44.4	20	نعم
51.1	23	لا
4.4	2	دون إجابة



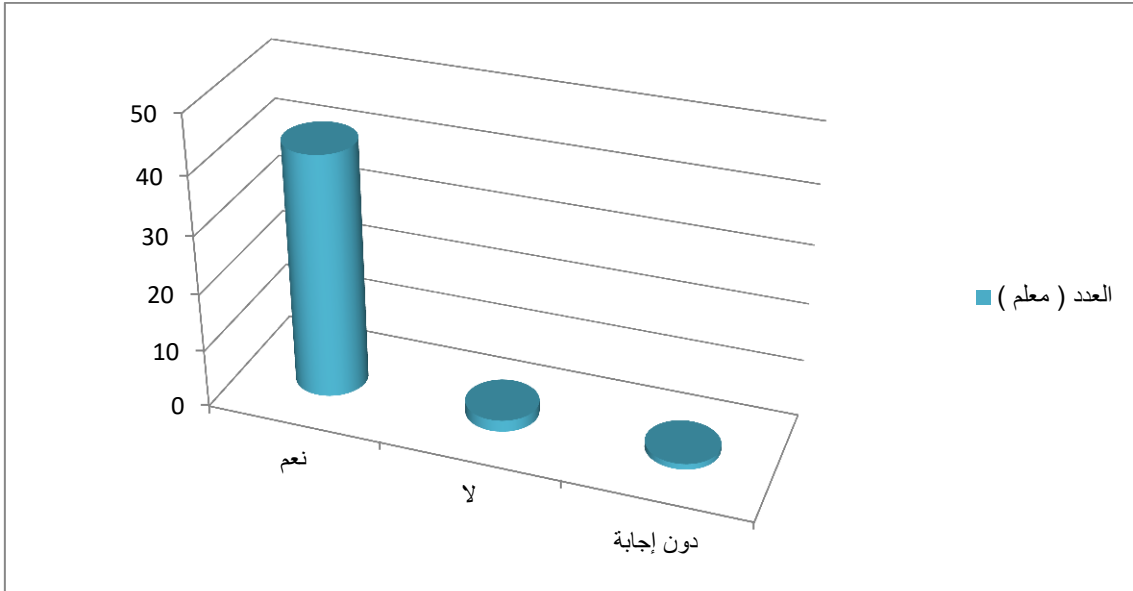
شكل 13 : رسم بياني يمثل مدى تأثير النشاط الرياضي و البدني على التحصيل المدرسي .

**تحليل و مناقشة :** قرابة 45% من المعلمين يرون أن النشاط الرياضي و البدني يؤثر على التحصيل المدرسي فيما حوالي 50% منهم يرون أنه لا يؤثر ما يبقي نسبة 5% منهم لم يجب عن السؤال .

**السؤال الرابع عشر :** هل تساهم حصة التربية البدنية و الرياضية في ترسيخ الأخلاق ؟

جدول 14 : يمثل مساهمة حصة ت.ب.ر في ترسيخ الأخلاق .

النسبة (%)	العدد (معلم)	الإجابة
93.3	42	نعم
4.4	2	لا
2.3	1	دون إجابة



شكل 14 : رسم بياني يمثل مساهمة حصة ت.ب.ر في ترسيخ الأخلاق

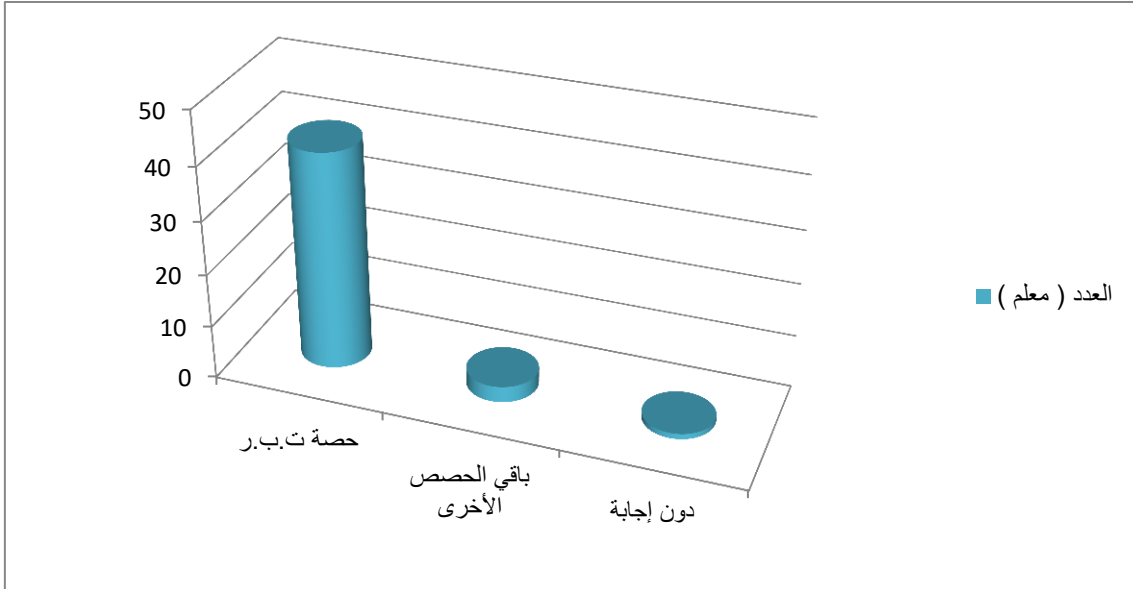
**تحليل و مناقشة :** تظهر النتائج المحصل عليها أن نسبة 93.3% من المعلمين يرون أن حصص التربية البدنية و الرياضية تساهم بشكل فعال في ترسيخ الأخلاق في ما نسبة 4.4% من المعلمين لا يرون ذلك صحيحا فيما لم يجب 2.2% من المعلمين على السؤال .



**السؤال الخامس عشر : حسب رأيك ، أين ترى التلميذ أكثر تجاوبا مع المعلم ؟**

جدول 15 : يمثل رأي المعلم في تجاوب التلميذ معه .

النسبة (%)	العدد (معلم)	الإجابة
91.1	41	حصة ت.ب.ر
6.7	3	باقي الحصص الأخرى
2.2	1	دون إجابة



شكل 15 : رسم بياني يبين رأي المعلم في تجاوب التلميذ معه .

**تحليل و مناقشة :** تظهر النتائج أن نسبة أكثر من 90% من المعلمين يرون أن التلميذ يكون

أكثر تجاوبا في حصة التربية البدنية و الرياضية بسبب الحرية العالية و الضغط الأقل خارج

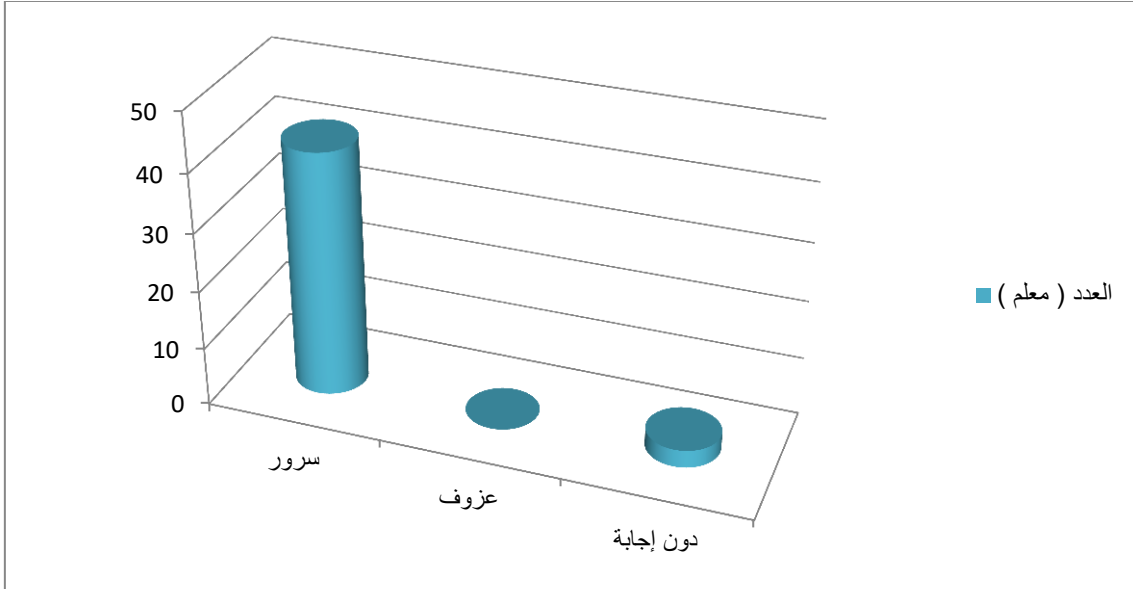
قاعة الدراسة فيما نسبة ما يقارب 7% فقط منهم قد أختار باقي الحصص الأخرى في حين لم

يجب 2.2% على السؤال .

**السؤال السادس عشر : كيف يقبل التلاميذ على حصة التربية البدنية و الرياضية ؟**

جدول 16 : يمثل إقبال التلاميذ على حصة التربية البدنية و الرياضية .

الإجابة	العدد (معلم)	النسبة (%)
سرور	42	93.3
عزوف	0	0
دون إجابة	3	6.7



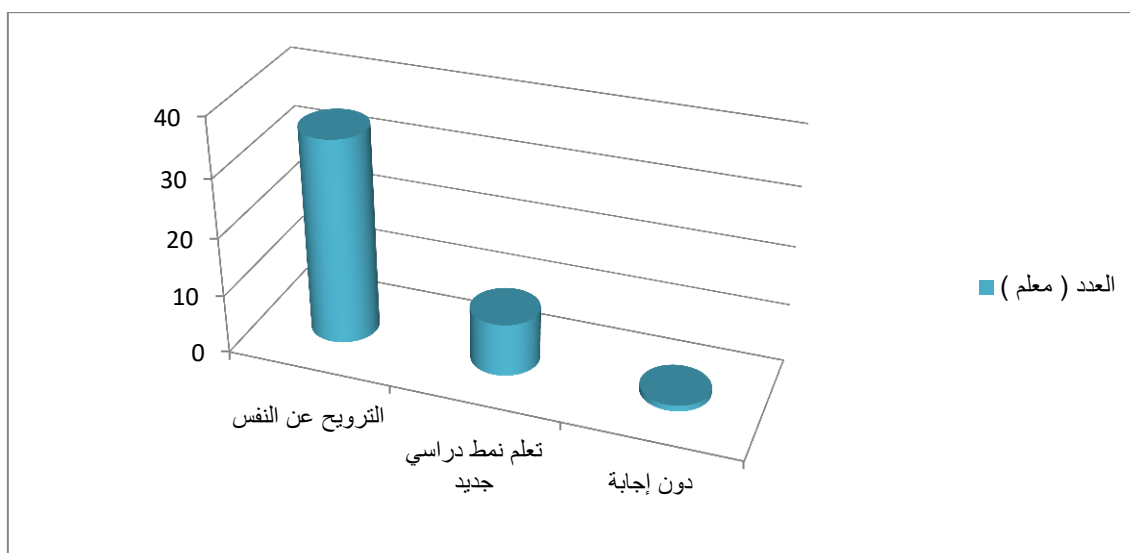
شكل 16 : رسم بياني يمثل إقبال التلاميذ على حصة التربية البدنية و الرياضية .

**تحليل و مناقشة :** تظهر نتائج السؤال أن أكثر من 93% من المعلمين يرون أن التلاميذ يقبلون بسرور تام على حصة التربية البدنية و الرياضية فيما لم يجب معلم واحد بإجابة عزوف ما يترك نسبة حوالي 7% منهم لم يجب على السؤال ككل .

**السؤال السابع عشر :** تعتبر حصة التربية و البدنية خلال مرحلة الإبتدائي عاملا أساسيا في ...؟

**جدول 17 :** يمثل احصائيات سؤال في ما تعتبر حصة ت.ب.ر في المرحلة الإبتدائية .

النسبة (%)	العدد (معلم)	الإجابة
77.8	35	الترويح عن النفس
20	9	تعلم نمط دراسي جديد
2.2	1	دون إجابة



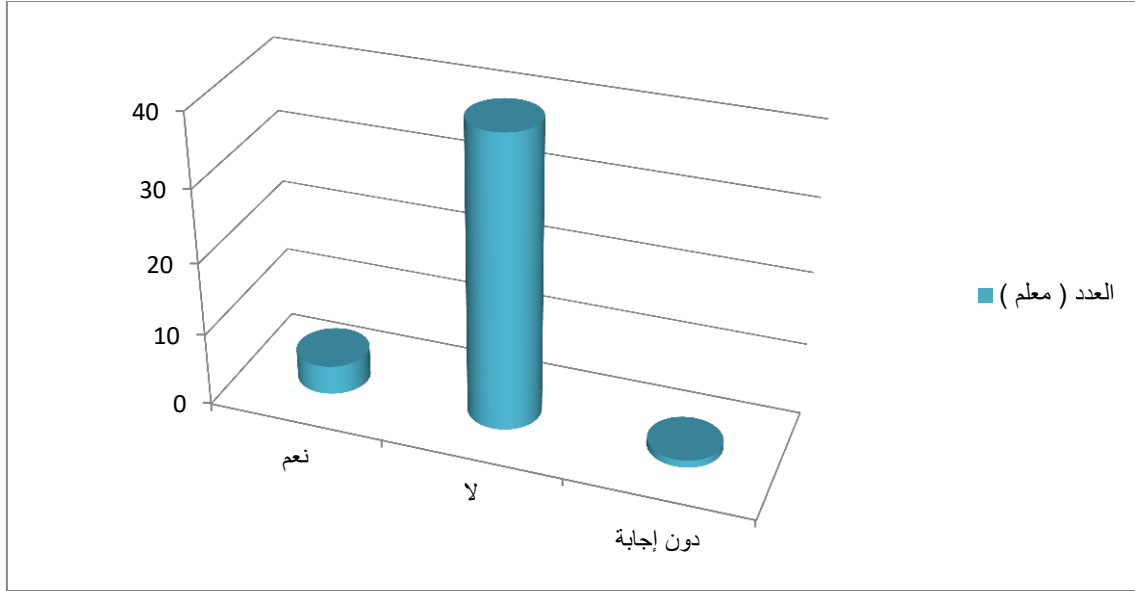
**شكل 17 :** رسم بياني يمثل إجابة سؤال في ما تعتبر حصة ت.ب.ر في المرحلة الإبتدائية

**تحليل :** نتائج السؤال قد بينت أن نسبة 77.8% من المعلمين يرون أن حصة التربية البدنية و الرياضية تعتبر عاملا أساسيا في الترويح عن النفس فيما نسبة 20% منهم يرون أنها عاملا في تعلم نمط دراسي جديد في حين ان 2.2% لم يجب عن السؤال .

**السؤال الثامن عشر :** هل ترى أن المدرسة وحدها كافية لتحقيق كل أنواع وأشكال التنشئة الإجتماعية ؟

**جدول 18 :** يمثل رؤية المعلمين لكفاية المدرسة في تحقيق أنواع وأشكال التنشئة الإجتماعية .

النسبة (%)	العدد (معلم)	الإجابة
8.9	4	نعم
88.9	40	لا
2.2	1	دون إجابة



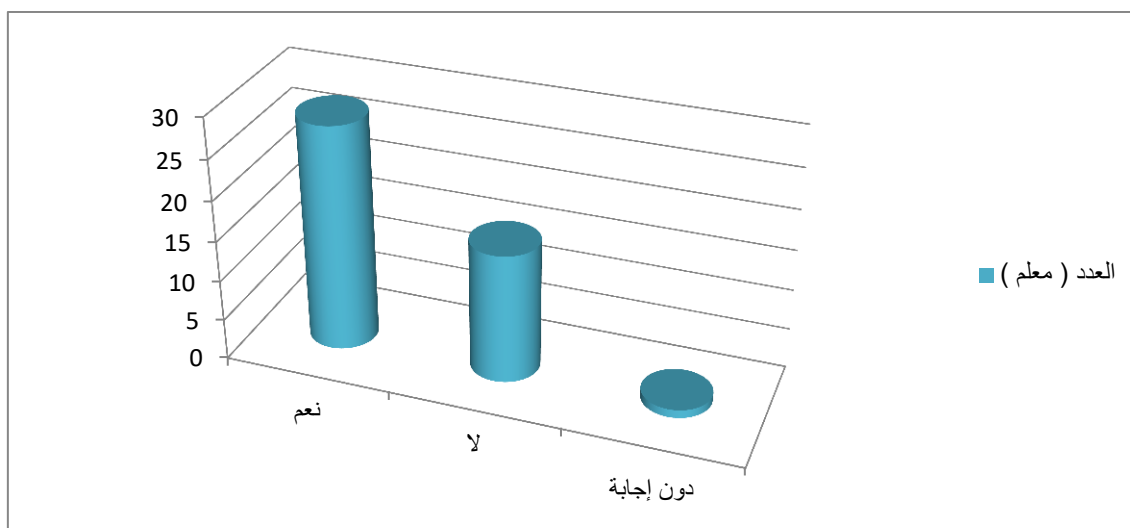
**شكل 18 :** رسم بياني يمثل رؤية المعلمين لكفاية المدرسة في تحقيق أنواع وأشكال التنشئة الإجتماعية .

**تحليل و مناقشة :** ما يقارب 90% من المعلمين يرون أن المدرسة وحدها ليست كافية لتحقيق كل أنواع التنشئة الإجتماعية في حين أن نسبة 8.9% منهم يرى أنها كافية . ما يترك نسبة حوالي 2% منهم لك يقدم إجابة حول السؤال .

**السؤال التاسع عشر :** هل ترى أن خبرة و أقدمية المعلم تؤثر على نوعية التنشئة الإجتماعية المقدمة للتلميذ ؟

**جدول 19 :** يمثل رأي المعلمين حول ما إذا كانت الخبرة تؤثر في نوعية التنشئة المقدمة .

النسبة (%)	العدد (معلم)	الإجابة
62.2	28	نعم
35.6	16	لا
2.2	1	دون إجابة



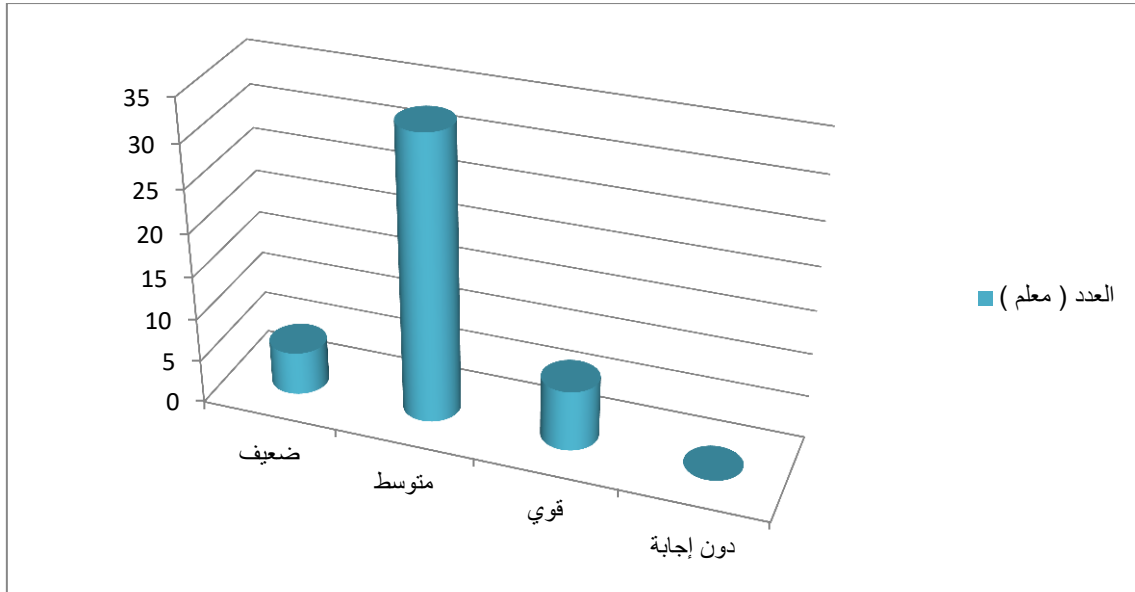
**شكل 19 :** رسم بياني يمثل رأي المعلمين حول ما إذا كانت الخبرة تؤثر في نوعية التنشئة المقدمة .

**تحليل و مناقشة :** تظهر النتائج أن 62.2% من المعلمين يرون أن خبرة و أقدمية المعلم تؤثر على نوعية التنشئة المقدمة للتلميذ و 35.6 % يرون أنها لا تؤثر في حين أن 2.2% لم يجيبوا على السؤال .

**السؤال العشرون :** ما تقييمك لمحتوى و نوعية ما تقدمه المدرسة الجزائرية من تنشئة إجتماعية للتلميذ ؟

جدول 20 : يمثل تقييم المعلمين لمحتوى ما تقدمه المدرسة الجزائرية من تنشئة للتلميذ .

النسبة (%)	العدد (معلم)	الإجابة
11.1	5	ضعيف
73.3	33	متوسط
15.6	7	قوي
0	0	دون إجابة



شكل 20 : رسم بياني يمثل تقييم المعلمين لمحتوى ما تقدمه المدرسة الجزائرية من تنشئة للتلميذ

**تحليل :** نتائج السؤال تبين أن نسبة 11.1% من المعلمين يرون أن ما تقدمه المدرسة الجزائرية من تنشئة للتلميذ هو مستوى ضعيف و 73.3% منهم قد أجاب بمتوسط في حين أن نسبة 15.6% قد أجاب بقوي .

## أهم الإستنتاجات :

من خلال هذه الدراسة التي قمنا بها توصلنا إلى تحقيق الفرضيات الموضوعة في بداية بحثنا حيث توصلنا إلى :

- حصة التربية البدنية و الرياضية تساهم بشكل فعال في بناء العلاقات بشتى أنواعها من خلال النشاطات التربوية الرياضية و التحديات القائمة من جانب و من جانب آخر بناء العلاقات يكون بشكل كبير في حصة التربية البدنية و الرياضية من خلال إبراز التفوق الرياضي و كسب رضا معلم الرياضة و ابراز اسم التلميذ بين زملاء , الشيء الذي يسهم في زيادة علاقات التعارف و التحدى و التنافس .
- كما توصلنا ايضا إلى ان معلم التربية البدنية و الرياضية يساهم بشكل كبير في تأقلم و تكيف التلميذ إجتماعيا و إمداده بالعديد من تقاليد و عادات المجتمع , بيد أن معلم الرياضة في كل المؤسسات هو اكثر معلم محبوب بين التلاميذ الذي هو أمر إيجابي و في صالح المرابين و علماء التربية و الإعتماد بشكل أكبر على حصة التربية البدنية و الرياضية في الشأن الإجتماعي
- و منه فإن لحصة التربية البدنية و الرياضية دور فعال في تحقيق التنشئة الإجتماعية لدى تلاميذ المرحلة الابتدائية .

## مناقشة الفرضيات على ضوء النتائج :

### مناقشة نتائج الفرضية الأولى :

لدراسة و التأكد من صحة الفرضية الأولى أو نفيها التي تنص على : تساهم حصص التربية البدنية و الرياضية في بناء العلاقات بشتى أنواعها بين زملاء , قمنا بدراسة نتائج الإستبيان . من خلال السؤال الأول و الثاني و السابع نجد أن حصة التربية البدنية و الرياضية تنمي بشكل كبير كل من روح القيادة و التحدي إضافة إلى تنمية التفاعل بين التلاميذ و هو ما يوضحه كل من الجداول رقم (1) و (2) و (7) .

من خلال الأسئلة التالية : الثالث و الرابع و الخامس و السادس , نجد أن حصة التربية البدنية تساهم بشكل كبير في احتكاك التلاميذ مع بعضهم و خلق أجواء التعارف , و هذا ما يظهره كل من الجدولين رقم (3) و(4) حيث يحتك التلاميذ مع بعضهم بسبب الغيرة و الفروق المهارية , إضافة إلى الجدولين رقم (5) و (6) حيث أن النشاط الرياضي التربوي ينشر جو المساواة و كذلك تتوطد علاقة التلميذ مع زميله إذا ما شارك في العملية التعليمية .

من خلال الأسئلة : الثامن و التاسع و العاشر , نجد أن حصة التربية البدنية و الرياضية تقرب بين التلاميذ و تمنحهم جو الصداقة و السلام و هذا ما يوضحه كل من الجدولين رقم(8) و(9) حيث أن حصة التربية البدنية و الرياضية تقلل من السلوكات العدوانية بين التلاميذ إضافة إلى الجدول رقم (10) الذي يظهر أن الحصص المبرمجة للتلميذ اسبوعيا لا تكفيه من اجل ترسيخ القيم الإجتماعية و كذا التقرب من زملاؤه بكثرة .

و عليه نستنتج تحقق الفرضية الفرعية الأولى حيث : تساهم حصص التربية البدنية و الرياضية في بناء العلاقات بشتى أنواعها بين زملاء و هذا ما أكدته دراسة ( خالد بن عثمان و مبارك علوان ) و دراسة ( مقراني هاشم , ناضور بن عبد الله , بختي سيد علي ) .

### مناقشة نتائج الفرضية الثانية :

لدراسة و التأكد من صحة الفرضية الثانية أو نفيها التي تنص على : يساهم المعلم بشكل فعال في تكيف و تأقلم الطفل مع قيم و عادات مجتمعه, قمنا بدراسة نتائج الإستبيان .

من خلال الأسئلة : ثاني عشر, رابع عشر, خامس عشر, سادس عشر يتبين أن حصة التربية البدنية و الرياضية تساهم بشكل كبير في ترسيخ الأخلاق من خلال الجدول رقم (14) و تقليل العدوان راجع بالدرجة الأولى إلى شخصية الأستاذ من خلال الجدول رقم (12) كما أن التلاميذ بسبب معلم التربية البدنية و الرياضية فإنهم أكثر تجاوبا في المدرسة أثناء حصته و هذا ما يظهره الجدول رقم (15) و كذلك رقم (16) الذي يظهر مدى إقبال التلاميذ على حصة التربية البدنية و الرياضية .



من خلال السؤالين الحادي عشر و الثامن عشر يتبين أن حصة التربية البدنية و الرياضية ضرورية جدا لتعلم التلميذ التكيف و التأقلم مع مجتمعه و نتيجة ذلك يظهره الجدول رقم (11) بالإضافة إلى أن المدرسة ليست كافية وحدها لتحقيق كل أنواع التنشئة الإجتماعية و هذا ما يظهره الجدول رقم (18) .

يظهر السؤال السابع عشر أن حصة التربية البدنية و الرياضية تعتبر بشكل كبير ترويحاً عن النفس في المرحلة الابتدائية و هو ما يظهره السؤال رقم (17) .

يبين كل من السؤال التاسع عشر و العشرون أن الخبرة تلعب دوراً كبيراً في نوعية التنشئة الإجتماعية المقدمة للتلميذ من خلال الجدول (19) إضافة إلى أن تدهور التنشئة الإجتماعية للتلاميذ راجع لمستوى المدرسة لجزائرية المتوسط الذي يظهره الجدول رقم (20).

من خلال النتائج نستنتج تحقق الفرضية الفرعية الثانية حيث أن المعلم يساهم بشكل فعال في تكيف و تأقلم الطفل مع قيم و عادات مجتمعه و هو ما تؤكدته دراسة ( دراسة نورة لامية و مقرابي وافية ) و دراسة ( دراسة عيسى وهابي و عباسي خالد ).

## خلاصة عامة :

من خلال بحثنا الذي أجريناه . نستطيع الخروج بخلاصة عامة حول موضوع البحث المتمثل في دور حصة التربية البدنية و الرياضية في التنشئة الإجتماعية لدى تلاميذ المرحلة الابتدائية , إذ على ضوء ما توصلنا إليه من نتائج يتبين لنا مدى إسهام حصص التربية البدنية في بناء العلاقات بشتى أنواعها بين الزملاء و كذا دور المعلم في تكييف التلميذ و تأقلمه الجيد مع تقاليد عادات المجتمع , و على ضوء البحث و نتائج إرتأينا كطلبة باحثين إلى تقديم توصياتنا حول هذا الموضوع حسب خبرتنا و مكتسباتنا المتواضعة في نقاط مختصرة تتمثل في :

- دمج معلمين مختصين في التربية البدنية و الرياضية لتدريس مادة التربية البدنية و الرياضية .
- جعل مادة التربية البدنية و الرياضية مادة أساسية لا ينبغي التقليل من أهميتها خاصة في المرحلة الابتدائية .
- مضاعفة الحجم الساعي لحصص التربية البدنية اسبوعيا خاصة في المرحلة الابتدائية .
- الإهتمام الكبير بحاجيات الطفل و مراقبته و توفير ما يحتاجه بعد مراعاة ظروف كل طفل و محاولة تكييفها حسب الجماعة و دمجها فيها من خلال النشاطات الرياضية التربوية .
- متابعة الأطفال اجتماعيا و التركيز على تلقين مختلف العادات و التقاليد الإجتماعية .

## الخاتمة :

من خلال بحثنا هذا حاولنا إظهار الدور الكبير الذي تلعبه حصة التربية البدنية و الرياضية في تحقيق التنشئة الإجتماعية لدى تلاميذ المرحلة الابتدائية , إذ أن مرحلة الطفولة مرحلة جد مهمة في التربية و لا يجب باي شكل من الأشكال إهمالها , خاصة من الجانب الإجتماعي و النفسي فالطفل في هذه المرحلة عبارة عن ورقة بيضاء يتلقى اي شيء يراه من محيطه الذي يتمثل في الأسرة و المدرسة باعتبارها الأسرة الثانية و على ذكر المدرسة فمن خلال بحثنا هذا تبين لنا الدور الكبير الذي تلعبه حصة التربية البدنية و الرياضية في تنمية العلاقات بشتى أنواعها بين التلميذ و زملاؤه و ذلك راجع إلى المكانة الكبيرة التي تحملها الحصة في نفسية الطفل بيد أنه في مرحلة الطفولة أكثر ما يثيره هو اللعب و منه فإن أكثر حصة يفضلها الطفل هي حصة التربية البدنية و الرياضية , كذلك بينا من خلال بحثنا الدور المهم لذي يلعبه معلم التربية البدنية و الرياضية في بناء الأرضية التمهيديّة الإجتماعية للطفل و كذا تلقينه و تكييفه على حسب تقاليد و عادات المجتمع .

## قائمة المصادر و المراجع

1. الزوغي، ع. ا. (1974). مناهج البحث العلمي في التربية. بغداد: مطبعة المعالي.
2. أمجد محمد العتوم. (2002). عالم كرة السلة. القاهرة: مكتبة المجتمع العربي.
3. أوجيني مدانات. (2006). الطفولة. عمان، الأردن: دار مجدلاوي للنشر و التوزيع.
4. بسيوني، م. ع. (1990). نظريات و طرق التربية البدنية. الجزائر: ديوان المطبوعات الجامعية.
5. بوحوش، ع. (1989). مناهج البحث العلمي، أسس و أساليب. الأردن: مكتبة المنار للطباعة و النشر و لتوزيع.
6. خالد بن عثمان، م. ع. (1990). مذكرة ليسانس، دور التربية البدنية و الرياضية في التنشئة الإجتماعية لدى تلاميذ الطور الأول. دالي براهيم: كلية العلوم الإنسانية و الإجتماعية، دالي براهيم.
7. خولي، رأ. أ. (1998). أصول التربية البدنية و الرياضية الطبعة 1. القاهرة، مصر: دار الفكر العربي.
8. رابح تركي. (1999). أصول التربية و التعليم الطبعة 2 الجزائر: ديوان المطبوعات المدرسية.
9. عبيدات، ذ. (1998). البحث العلمي مفهومه، أدواته و أساليبه. الأردن: الجامعة الأردنية.
10. عزمي، م. س. (1996). أساليب تطوير و تنفيذ درس التربية البدنية و الرياضية. الإسكندرية، مصر: منشأة المعارف.
11. عنايات محمد أحمد فرج. (1998). مناهج و طرق تدريس التربية البدنية. مصر: ملتزم الطبع و النشر دار الفكر العربي.

12. عيسى وهابي، ع. خ. (2014). مذكرة ماستر اكايمي ,دور حصة التربية البدنية و الرياضية في التنشئة الإجتماعية للمراهقين لدى تلاميذ المرحلة الثانوية .ورقلة :معهد علوم و تقنيات النشاطات البدنية و الرياضية جامعة قاصدي مرباح .
13. غريد الشيخ. (2006). تربية و تعليم الطفل من خلال العب. بيروت، لبنان: دار الهادي للنشر و التوزيع.
14. فوزي، أ. أ. (2015). كرة السلة. القاهرة: دار الوفاء لدنيا الطباعة.
15. محمد الحماحمي، ا. ا. (1990). أسس بناء برامج التربية البدنية. الجزائر: دار الفكر.
16. محمد عرفات الشرايعة. (2006). التنشئة الإجتماعية. عمان، الأردن: دار يافا العلمية - دار مكين للنشر و التوزيع.
17. محمد عوض بسيوني، ف. ي. (1992). نظريات و طرق التربية البدنية طبعة 2 الجزائر :ديوان المطبوعات الجزائرية.
18. محمود عوض، ي. ا. (1987). نظريات و طرق التربية البدنية طبعة 1الجزائر : ديوان المطبوعات المدرسية.
19. مقراني هاشم، ن. ب. (2010). مذكرة ليسانس دور التدريب الرياضي في التنشئة الإجتماعية لدى فئة الأواسط للاعبين كرة القدم .المسيلة :معهد علوم و تقنيات النشاطات البدنية و الرياضية جامعة المسيلة .
20. نورة لامية، م. و. (2014). مذكرة ليسانس ,دور حصة التربية البدنية و الرياضية في تحسين التنشئة الإجتماعية للمراهقين في المرحلة الثانوية .خميس مليانة : معهد علوم و تقنيات الأنشطة البدنية و الرياضية ,جامعة خميس مليانة .

## الملاحق



جامعة عبد الحميد ابن باديس - مستغانم

معهد علوم وتقنيات النشاطات البدنية والرياضية

قسم النشاط البدني الرياضي التربوي



UNIVERSITE  
Abdelhamid Ibn Badis  
MOSTAGANEM

## استمارة بحث خاصة بالمعلمين

في إطار إجراء دراسة ميدانية لأجل تحضير مذكرة تخرج ضمن متطلبات نيل شهادة ليسانس في علوم و تقنيات النشاطات البدنية و الرياضية تحت عنوان " دور حصة التربية البدنية و الرياضية في التنشئة الإجتماعية لدى مرحلة التعليم الإبتدائي من وجهة نظر المعلم " لمعرفة :

أهمية التربية البدنية في تربية الطفل في المرحلة الإبتدائية من خلال مساهمتها في عملية التنشئة الإجتماعية في المدرسة و بين زملاء .

قام الباحثان بصياغة استبيان لجمع المعلومات حول موضوع الدراسة , يقدم إلى معلمي التعليم الإبتدائي .

نرجو منكم معلمينا الكرام الإجابة على الإستبيان التالي لإستكمال المعلومات في هذا البحث , و تقبلوا منا خالص الشكر و التقدير .



ضع علامة (x) في الخانة المناسبة .

### المحور الأول : المعلم

اسم المؤسسة : .....

الجنس :  ذكر  أنثى

نوع الشهادة المحصل عليها : .....

الخبرة المهنية : .....

اهتمامك بحصة التربية البدنية و الرياضية :

ضعيف  متوسط  قوي

هل تلقيت تكويناً في مجال تدريس التربية البدنية و الرياضية :

نعم  لا

كيف ترى مهنة الإشراف على تدريس التربية البدنية و الرياضية لتلاميذ الطور الأول :

سهلة  صعبة

كمعلم , تقوم بتحضير حصة التربية البدنية و الرياضية للتلاميذ من أجل :

ممارسة الرياضة  تحقيق تعاون بين التلاميذ لترسيخ القيم الإجتماعية

حسب رأيك , دورك كمعلم للتربية البدنية و الرياضية هو :

تعلم مهارات حركية  تربوي تكويني

## المحور الثاني : الزملاء

- هل تنمي حصة التربية البدنية و الرياضية روح القيادة لدى التلاميذ :  
 نعم  لا
- هل تساهم حصص التربية البدنية و الرياضية في تنمية التفاعل بين التلاميذ :  
 نعم  لا
- هل تجعل المهارات الجيدة للتلميذ مكانة بين زملاؤه :  
 نعم  لا
- هل توكيل مهمة الإحماء إلى تلميذ معين دائما يسبب مشاكل بين الزملاء كالغيرة :  
 نعم  لا
- هل تساهم حصة التربية البدنية و الرياضية في تحقيق المساواة بين التلاميذ :  
 نعم  لا
- هل علاقة التلميذ مع زملاؤه تتوطد بمساهمته في النشاط الرياضي المدرسي :  
 نعم  لا
- هل ترى أن حصص التربية البدنية و الرياضية تساهم بشكل كبير في تنمية روح التحدي لدى التلاميذ :  
 نعم  لا
- هل تساهم حصص التربية البدنية و الرياضية في التقليل من بعض السلوكيات العدوانية بين الزملاء :  
 نعم  لا
- هل تعتبر حصة التربية البدنية عاملا في تقليل بعض السلوكيات العدوانية بين التلاميذ :  
 نعم  لا
- هل تعتقد أن حصة واحدة للتربية البدنية و الرياضية كافية لتحقيق المبتغى الإجتماعي بين التلاميذ كالتفاعل و التعاون :  
 نعم  لا

## المحور الثالث : المدرسة

- كيف ترى حصة التربية البدنية و الرياضية في تحقيق عملية التنشئة الإجتماعية :  
 ضرورية  ثانوية
- إلى من يعود تقليل السلوكات العدوانية للتلاميذ بالدرجة الأولى :  
 شخصية الأستاذ  نوع النشاط المدرسي
- هل يؤثر النشاط الرياضي و البدني على التحصيل المدرسي للتلميذ :  
 نعم  لا
- هل تساهم حصة التربية البدنية و الرياضية في ترسيخ الأخلاق :  
 نعم  لا
- حسب رأيك , أين ترى التلميذ أكثر تجاوبا مع المعلم :  
 حصة التربية البدنية  باقي الحصص الأخرى
- كيف يقبل التلاميذ على حصة التربية البدنية و الرياضية :  
 بسرور  بعزوف
- تعتبر حصة التربية و البدنية خلال مرحلة الإبتدائي عاملا أساسيا في :  
 الترويح عن النفس  تعلم نمط دراسي جديد في المؤسسة
- هل ترى أن المدرسة وحدها كافية لتحقيق كل أنواع و أشكال التنشئة الإجتماعية :  
 نعم  لا
- هل ترى أن خبرة و أقدمية المعلم تؤثر على نوعية التنشئة الإجتماعية المقدمة للتلميذ :  
 نعم  لا
- ما تقييمك لمحتوى و نوعية ما تقدمه المدرسة الجزائرية من تنشئة إجتماعية للتلميذ :  
 مستوى ضعيف  مستوى متوسط  مستوى جيد



جامعة عبد الحميد ابن باديس - مستغانم  
معهد علوم وتقنيات النشاطات البدنية والرياضية  
قسم النشاط البدني والرياضي التربوي



## قائمة الأساتذة المحكمين

الإمضاء	الدرجة العلمية	التخصص	الإسم	اللقب
	ماجستير	العلوم البيولوجية المطبقة في الأنشطة البدنية	عبد القادر	مشرشار
	دكتوراه	قانون	مراهيم	مربياتس
	دكتوراه	تربية بدنية دراسة	بن دحييل	جعدج
	~	~	فضيل	مناد
	دكتوراه	~	مواحي	بن فلور

الأستاذ المشرف : د/مقراني جمال

إعداد الطالبان : - جيلاني كوبيبي بو عمران

- شاكر سماعيل



الجمهورية الجزائرية الديمقراطية الشعبية  
Ministère de l'Enseignement Supérieure et de la Recherche Scientifique  
وزارة التعليم العالي و البحث العلمي



Université Abdelhamid Ibn Badis - Mostaganem  
Institut d'Education Physiques et Sportives

جامعة عبد الحميد بن باديس - مستغانم  
معهد التربية البدنية و الرياضية

..... مستغانم:

قسم : التربية البدنية و الرياضية

0 فيفري 2018

الرقم: 2018 / 03 / 130

إلى السيد (ة): مديرية التربية لولاية معسكر

الموضوع: طلب تسهيل مهمة

في إطار تحضير مذكرة تخرج لنيل شهادة الليسانس نرجو من سيادتكم المحترمة

تسهيل مهمة الطالبين:

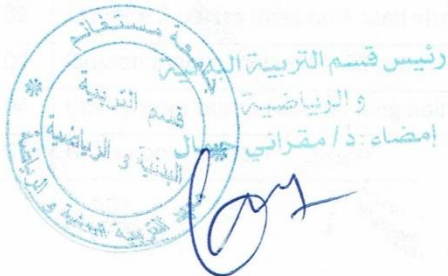
- شاكور سماجيل

- جيلاني كويبي بوعمران

المسجلان في السنة الثالثة ليسانس تربية بدنية ورياضية للسنة الجامعية 2017-2018.

تقبلوا منا سيدي فائق التقدير والاحترام

رئيس القسم



معهد التربية البدنية و الرياضية - جامعة مستغانم خروبة

ع. ب 002 مستغانم - 27000 الجزائر

الهاتف: 35/36/33 10 45 (0) 213 + الفاكس: 28 10 30 45 213 +

البريد الإلكتروني: [istsaps@univ-mosta.dz](mailto:istsaps@univ-mosta.dz) ou [ieps@univ-mosta.dz](mailto:ieps@univ-mosta.dz)

الجمهورية الجزائرية الديمقراطية الشعبية

وزارة التربية الوطنية

معسكر في : 2018/03/14

مديرية التربية لولاية معسكر

مصلحة التكوين و التفتيش

مكتب التكوين

مدير التربية

الى

الرقم: 334/م.ت.ت/2018

السيد (ة) مدير مدرسة ابتدائية:

ابن مصابيح مصطفى - مكوي مأمون- الشيخ

بوراس- عبد اللاوي دحو- ميلود فرعون- عيشوية مصطفى

الموضوع: استقبال متربص(ة)

المرجع: مراسلة السيد مدير جامعة عبد الحميد ابن باديس قسم التربية البدنية و الرياضية -مستغانم- .

تحت رقم 130 بتاريخ 2018/02/20

تبعاً لما جاء في المراسلة المذكورة في المرجع أعلاه، يشرفني أن أطلب منكم استقبال

المتربص(ة): جيلاني كويبي بو عمران

المولود(ة): 1996/04/17 بمشرية

المتربص(ة): شاكر سماعيل

المولود(ة): 1995/01/15 بمعسكر

لإجراء دراسة ميدانية بالمؤسسة التي تشرفون عليها من أجل تحضير مذكرة التخرج لنيل شهادة ليسانس .

-مدة التربص : شهر ابتداء من يوم : 2018/04/01

ع/مدير التربية

رئيس مصلحة التكوين و التفتيش

زوقارت ناصر