



الجمهورية الجزائرية الديمقراطية الشعبية  
وزارة التعليم العالي والبحث العلمي  
جامعة عبد الحميد ابن باديس - مستغانم-



معهد التربية البدنية والرياضية

قسم: التدريب الرياضي

بحث مقدم ضمن متطلبات نيل شهادة الليسانس في الكرة الطائرة

صفات المدرب الناجح و العوامل المؤثرة في  
العملية التدريبية في لعبة الكرة الطائرة

بحث وصفي اجري على مدربي الكرة الطائرة للناحية الغربية الثانية وهران

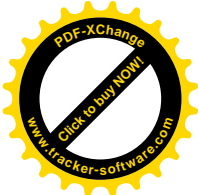
إعداد الطالب:

موسى محمد

بلحول العجال

إشراف : د / قزقوز محمد

السنة الجامعية: 2015\_2016



»

## اهداء

قال الله تعالى (اقرا باسم ربك الذي خلق)

### صدق الله العظيم

الحمد لله الذي سلم ميزان العدل لذوي الألباب و انزل  
عليهم الكتب مبينة للخطأ و الصواب و احمده حمدا من  
يعلم انه مسبب الأسباب و أشهد أن محمد عبده و  
رسوله

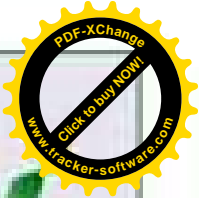
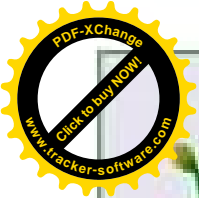
يطيب لي أن أقدم هذه الذرة من العلم إلى كل من  
منحني الفرصة في هذه الحياة و إلى كل حياتي و كل  
ما املك أمي و أبي الأعراء يحفظهم الله لي

إلى كل إخواني محمد-ميلود-أسامة و أخواتي

إلى أبناء عمي لحسن و خالد

إلى كل أصدقائي ، محمد، وليد، قادة، جيلالي، إسماعيل،

أسامة و منير اللهم احفظهم لنا



## الإهداء

قال الله تعالى (اقرأ باسم ربك الذي خلق)

صدق الله العظيم

الحمد لله الذي سلم ميزان العدل لذوي الأبواب و انزل  
عليهم الكتب مبينة للخطأ و الصواب و احمده حمدا من  
يعلم انه مسبب الأسباب و اشهد أن محمد عبده و رسوله

يطيب لي أن أقدم هذه الذرة من العلم إلى كل من  
منحني الفرصة في هذه الحياة و إلى كل حياتي و كل  
ما املك و الذي الأعزاء يحفظهم الله لي

الى كل إخواني عمر و توفيق و أخواتي و

الى كل أفراد عائلتي حفظهم الله

الى كل اصدقائي العجال، محمد، خالد، قادة، الجيلالي

إسماعيل، اسامة حفظهم الله

## شكر و تقدير

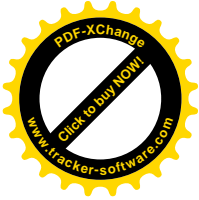
نحمد ونشكر الله الذي وفقنا لإنجاز هذا العمل و كسب  
ذرة من علمه الواسع كما ينبغي لجلاله وعظيم سلطانه  
سبحانه عليه توكلت وهو رب العرش العظيم نتقدم  
بكل إخلاص وطاعة إلى والديا اللذان سهرا على غرس  
العلم في ذاتي

نتقدم بالشكر الجزيل و الإحترام والإمتنان للأستاذ  
المشرف الدكتور قزقوز محمد، لما قدمه لنا من توجيهات  
قيمة و معلومات نيرة، ومتابعة مستمرة لإخراج هذه  
الرسالة بشكلها النهائي

كما نشكر عينة البحث التي ساعدتنا على إنجاز هذا  
البحث وتحقيق مطالبنا العلمية

نشكر الدكاترة (بن خالد، دحون عومري و حرباش  
إبراهيم) وكل أساتذة معهد التربية البدنية و الرياضية  
بمستغانم وكل من ساعدنا على إيصال هذه الرسالة





## ملخص البحث:

تطرقنا في هذا البحث إلى دراسة بعض العوامل المؤثرة في نجاح مدرب الكرة الطائرة، و ذلك بأخذ مجموعة من مدربي الكرة الطائرة للناحية الغربية الثانية - وهران - ، بهدف الكشف عن هذه العوامل مع إيجاد أنسب الحلول، حيث تضمن ملخص الدراسة النظرية الفصول التالية: الفصل الأول : المدرب الرياضي والكرة الطائرة و الفصل الثاني التدريب الرياضي.

أما فيما يخص الدراسة الميدانية للفصل الأول اعتمدنا على المنهج الوصفي الذي يهدف إلى جمع البيانات و تنظيمها، و استعملنا في هذه الدراسة استمارة استبائية تضمنت مجموعة من الأسئلة و التي وزعت على 10 مدربين في الكرة الطائرة من الناحية الغربية الثانية و تم اختيارها عشوائيا .

و بعد النتائج المتحصل عليها تمت دراستها إحصائيا و تحليلها يبين صدق فرضيتنا ووجدنا أن بعض الإمكانيات و الطرق الخاصة بالتدريب في نجاح مدرب الكرة الطائرة والأطراف المحيطة والوسائل المتاحة لها تأثير في نجاح مدرب الكرة الطائرة.

تم التوصل إلى الاستنتاجات بعد عرض و تحليل و مناقشة الفرضيات وفي الأخير تقديم التوصيات والاقتراحات التي تخدم موضوع البحث.

## قائمة الأشكال

الصفحة	عنوان الشكل البياني	رقم الشكل
42	الشكل البياني رقم(1) يمثل النسبة المئوية للعبارة (1)	01
43	الشكل البياني رقم(2) يمثل النسبة المئوية للعبارة (2)	02
44	الشكل البياني رقم(3) يمثل النسبة المئوية للعبارة (3)	03
46	الشكل البياني رقم(4) يمثل النسبة المئوية للعبارة (4)	04
47	الشكل البياني رقم(5) يمثل النسبة المئوية للعبارة(5)	05
48	الشكل البياني رقم(6) يمثل النسبة المئوية للعبارة (6)	06
49	الشكل البياني رقم(7) يمثل النسبة المئوية للعبارة (7)	07
50	الشكل البياني رقم(8) يمثل النسبة المئوية للعبارة (8)	08
51	الشكل البياني رقم(9) يمثل النسبة المئوية للعبارة (9)	09
53	الشكل البياني رقم(10) يمثل النسبة المئوية للعبارة (10)	10
54	الشكل البياني رقم(11) يمثل النسبة المئوية للعبارة (11)	11
55	الشكل البياني رقم(12) يمثل النسبة المئوية للعبارة (12)	12
56	الشكل البياني رقم(13) يمثل النسبة المئوية للعبارة (13)	13
57	الشكل البياني رقم(14) يمثل النسبة المئوية للعبارة (14)	14
58	الشكل البياني رقم(15) يمثل النسبة المئوية للعبارة (15)	15





## قائمة الجداول

رقم الجدول	عنوان الجدول	الصفحة
01	يمثل الصفات الشخصية الإيجابية و السلبية المؤثرة في نجاح المدرب	13
02	يمثل أهداف ووظائف التدريب الرياضي	29
03	يمثل قائمة المدربين	34
04	يمثل قائمة الأساتذة المحكمين	35
05	يمثل العينة الاستطلاعية	37
06	معامل الارتباط (بيرسون) لحساب الصدق (الصدق الظاهري) للاستبيان	38
07	يمثل ثبات الاختبار (عرض الثبات)	38
08	يمثل التكرارات و النسب المئوية وقيم كا2 للعبارة الأولى	41
09	يمثل التكرارات و النسب المئوية وقيم كا2 للعبارة الثانية	42
10	يمثل التكرارات و النسب المئوية وقيم كا2 للعبارة الثالثة	44
11	يمثل التكرارات و النسب المئوية وقيم كا2 للعبارة الرابعة	45
12	يمثل التكرارات و النسب المئوية وقيم كا2 للعبارة الخامسة	46
13	يمثل التكرارات و النسب المئوية وقيم كا2 للعبارة السادسة	47
14	يمثل التكرارات و النسب المئوية وقيم كا2 للعبارة السابعة	48
15	يمثل التكرارات و النسب المئوية وقيم كا2 للعبارة الثامنة	49
16	يمثل التكرارات و النسب المئوية وقيم كا2 للعبارة التاسعة	51
17	يمثل التكرارات و النسب المئوية وقيم كا2 للعبارة العاشرة	52
18	يمثل التكرارات و النسب المئوية وقيم كا2 للعبارة الحادي عشر	53
19	يمثل التكرارات و النسب المئوية وقيم كا2 للعبارة الثاني عشر	54
20	يمثل التكرارات و النسب المئوية وقيم كا2 للعبارة الثالث عشر	55

57	يمثل التكرارات و النسب المئوية وقيم كا2 للعبارة الرابع عشر	21
58	يمثل التكرارات المشاهدة والنسب المئوية و كا2 للمحور الثاني للاستمارة	22

## محتوى البحث

الصفحة	العنوان
أ/ب	إهداء
ت	شكر و عرفان
قائمة المحتويات	
ث	محتوى البحث
خ	قائمة الجداول
ر	قائمة الأشكال
التعريف بالبحث	
1	1.مقدمة
2	2.الإشكالية
3	3.أهداف البحث
3	4.الفرضيات
3	5.مصطلحات البحث
4	6.الدراسات المشابهة
الباب الأول الدراسة النظرية	
الفصل الأول المدرب الرياضي و الكرة الطائرة	
10	تمهيد
10	1.1.المدرب الرياضي
10	1.1.1.تعريف المدرب الرياضي
10	2.1.1.تعريف المدرب الرياضي الحديث
10	3.1.1.مدرب الكرة الطائرة الناجح
11	4.1.1.المدرب المثالي

11	2.1. خصائص المدرب الرياضي
11	1.2.1. الخصائص الإيجابية
11	2.2.1. الخصائص السلبية
12	3.1. السمات الشخصية للمدرب
13	4.1. صفات المدرب الرياضي
14	5.1. علاقة المدرب الرياضي ببعض العوامل
14	1.5.1. المدرب الرياضي و لإتخاذ القرار
14	2.5.1. المدرب الرياضي و الجهاز المعاون
15	3.5.1. المدرب الرياضي و طبيب الفريق
15	4.5.1. المدرب الرياضي و الحكام
16	5.5.1. المدرب الرياضي و الجمهور
16	6.5.1. المدرب الرياضي و الصحافة
16	6.1. الكرة الطائرة
16	1.6.1. تعريف الكرة الطائرة
17	2.6.1. إنتشار لعبة الكرة الطائرة
17	3.6.1. ماتحققه الكرة الطائرة من أهداف التربية الرياضية
17	4.6.1. خصائص الكرة الطائرة
18	5.6.1. مميزات الكرة الطائرة
19	6.6.1. المهارات الأساسية في الكرة الطائرة
19	1.6.6.1. الإرسال
19	2.6.6.1. الإستقبال
19	3.6.6.1. التمرير
19	4.6.6.1. السحق
20	5.6.6.1. الصد
20	7-6-1 تطور المهارات الحركية الأساسية في لعبة الكرة الطائرة



21

خاتمة

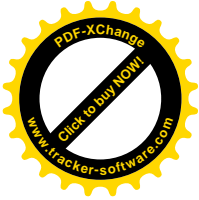
## الفصل الثاني التدريب الرياضي

23	تمهيد
23	1.2. مفهوم التدريب الرياضي
23	2.2. تعريف التدريب الرياضي
24	3.2. معنى التدريب الرياضي و نظامه
24	1.3.2. معنى التدريب الرياضي
24	2.3.2. نظام التدريب الرياضي
24	1.2.3.2. نوعية أو مكونات النظام التدريبي
25	4.2. خصائص التدريب الرياضي
26	5.2. أهداف التدريب الرياضي
26	6.2. مبادئ التدريب الرياضي
27	1.6.2. مبدأ التدرج في زيادة الحمل التدريبي
27	2.6.2. مبدأ إنفرادية الحمل التدريبي
27	3.6.2. مبدأ التكيف
27	7.2. أسس نجاح عملية التدريب الرياضي
28	8.2. التدريب و التعليم
28	9.2. وظائف التدريب الرياضي
30	10.2. الظروف الخاصة بالتدريب الرياضي
31	خاتمة

## الباب الثاني الدراسة الميدانية

### الفصل الأول منهجية البحث و إجراءاته الميدانية

34	تمهيد
34	1. منهج البحث



34	2.مجتمع البحث
34	3.متغيرات البحث
35	4.عينة البحث
35	5.مجالات البحث
35	1.5.المجال البشري
35	2.5.المجال المكاني
35	3.5.المجال الزمني
36	6.أدوات البحث
38	7.الأسس العلمية للإستبيان
38	1.7.الصدق
38	1.1.7.الصدق الظاهري
38	2.1.1.7.صدق البناء
38	3.1.1.7.الصدق الذاتي
39	2.7.الثبات
40	8. الدراسات الإحصائية
40	خاتمة

## الفصل الثاني عرض و تحليل و مناقشة النتائج

42	تمهيد
42	1.عرض و تحليل النتائج
60	2.الإستنتاجات
60	3.مناقشة الفرضيات
64	4.إقتراحات و توصيات
65	خلاصة
د	قائمة المصادر والمراجع
ع	الملاحق





## 1 - مقدمة:

المدرّب الرياضي وثقافته وعلمه وخبراته تلعب دورا هاما في إنجاز عملية التدريب ، فتحقيق المدرّب للفوز بالبطولات أو المباريات لا يعتبر مصدرا لنجاحه فكثيرا ما فازت فرق بالمباريات ببعض البطولات مع مدرّب اقل كفاءة و ذو مستوى متواضع ، فهناك عوامل أخرى غير كفاءة المدرّب تلعب دورا هاما وأساسيا للفوز بالمباريات أو البطولات منها قدرات اللاعبين ، إمكانية النادي أو المؤسسة الرياضية أو غيرها من العوامل الأخرى فنحن نرى أن المعيار الحقيقي للحكم على كفاءة المدرّب الرياضي في أدائه هو مستوى الفريق قبل أن يقوم المدرّب بتدريبه، وبالتالي المدرّب الرياضي يمثل العامل الأساسي والهام في عملية التدريب، ويعتبر التدريب الرياضي عملية تربية مبنية على أسس علمية صحيحة، هدفها الوصول بالرياضي إلى الأداء الجيد وهو مبني على مبادئ و أسس علمية، وقد توصل التدريب في الكرة الطائرة إلى تطور كبير على المستوى العالمي وارتباطه بنظريات وقواعد مختلفة.

أصبحت الكرة الطائرة واحدة من الرياضات الأكثر جاذبية للممارسين وحتى المتفرجين، ويلاحظ المنتبغ لأخبار الرياضة العالمية وحتى الوطنية، أن هناك تطور كبير في مستوى الأداء المهاري والفني لهذه اللعبة مما يعطي للبطولات والدوريات طابع تنافسي حاد وإثارة كبيرة ويجعلها محل استقطاب الجميع، وهذا ما يربطها ارتباطا وثيقا بالمدرّب و التدريب الرياضي.

وتكمن أهمية البحث في معرفة صفات المدرّب الناجح و العوامل المؤثرة في العملية التدريبية في لعبة الكرة الطائرة، و بالاعتماد على الاستبيان نسعى إلى إيضاح و بيان ما ينتج عن العوامل المؤثرة من آثار سلبية و إيجابية على المدرّب الرياضي وتهدف هذه الدراسة إلى دفع المدرّب إلى تحقيق أفضل النتائج وتكمن مشكلة البحث في تأثر

## التعريف بالبحث

المدرّب ببعض العوامل كالجانب العلمي والمعرفي والإمكانيات المتاحة. أما بالنسبة لمحتوى البحث والذي ادر جناه في جانبين: الجانب النظري و الجانب التطبيقي مع العلم أننا تعرضنا قبل الغوص في هاذين الجانبين إلى فصل تمهيدي يعرفنا بالبحث حيث تضمن إشكالية البحث وتساؤلاته، وأسباب اختيار الموضوع، الهدف منه، إضافة إلى تحديد مصطلحات البحث وصياغة فروضه.

الجانب النظري: قد شمل فصلين حيث جاء في الفصل الأول المدرّب الرياضي والكرة و الطائرة والفصل الثاني التدريب الرياضي.

الجانب التطبيقي : الفصل الأول أبرزنا فيه الدراسة الاستطلاعية و واعتمدنا على المنهج الوصفي. وأما بالنسبة لعينة البحث تم اختيار عشرة مدربين عشوائيا من الناحية الغربية الثانية -وهران - وفيما يخص الاستبيان تم تقديم الاستمارة للمدربين على شكل أسئلة، مقابلات شخصية مع أساتذة معهد التربية البدنية و الرياضة ذوي الاختصاص للاستفادة من النصائح و التعليمات و التوصيات. والفصل الثاني خصصناه لعرض و تحليل النتائج و متمثلة في استمارة الاستبيان الموجهة للمدربين . وفي الأخير انهينا بخلاصة عامة و بعض الإقتراحات و التوصيات لعلها تؤخذ بعين الاعتبار .

-الخبرة الميدانية عامل مهم لإعادة الثقة والتوازن لدى المدربين.

-ضرورة الاهتمام بالجانب العلمي والمعرفي للمدرّب لما له من دور وأهمية.

-يجب الاهتمام بالجانب المادي للمدرّب، وذلك لتحفيزه على العمل أكثر وتحقيق نتائج أفضل.

-ضرورة إجراء مقابلات و دورات للمراقبة و التقويم .

-التغلب على القلق والخوف بالإضافة إلى رفع المستوى وكسب الخبرة .

## 2- الإشكالية:

لعبة الكرة الطائرة هي لعبة رياضية من بين العديد من الرياضات الجماعية و التي مر على ظهورها أكثر من قرن ، و لقد دخلت هذه الرياضة إلى الجزائر مباشرة بعد الاستقلال، و أصبحت هذه الرياضة من الرياضات الأكثر منافسة، حيث تطورت و أصبحت عالمية كما تطور فيها مستوى الأداء الفني و المهاري مما يعطي للبطولات و الدورات طابع تنافسي و إثارة كبيرة و ما يجعلها محل اهتمام الجميع .

كما يلعب المدرب الرياضي دور هام في إنجاز التدريب نظرا للمعارف العلمية التي يكتسبها والإمكانيات و الطرق التي يعتمد في تسيير العملية التدريبية، و تختلف الإمكانيات و الكفاءات عند كل مدرب بل و قد تكون محددة لمصيره لكن إن بادر و حاول الدخول لميدان التدريب من الباب الواسع قد يكون اختار السبيل المناسب لتحقيق هدفه، و تبقى بداية المدرب الرياضي للكرة الطائرة محل اهتمامنا، و مما سبق ذكره نطرح

التساؤلات التالية:

**التساؤل العام:**

ما هي العوامل التي تؤثر على مدرب الكرة الطائرة الناجح في العملية التدريبية؟

**التساؤلات الفرعية:**

- هل تؤثر الإمكانيات و الطرق الخاصة على مدرب الكرة الطائرة الناجح ؟
- هل الأطراف المحيطة و الوسائل المتاحة تؤثر على المدرب الناجح في الكرة الطائرة؟

## 3- أهداف البحث:

- الاعتماد على الإمكانيات والطرق الخاصة عامل هام في إنجاز مدرب الكرة الطائرة للعملية التدريبية.

## التعريف بالبحث

▪ منح الأطراف المحيطة و الوسائل المتاحة تؤثر بالإيجاب على مدرب كرة الطائرة الناجح.

4- الفرضيات:

الفرضية العامة:

يتأثر مدرب الكرة الطائرة الناجح ببعض العوامل وفقا للمعارف العلمية و الطرق الخاصة بالتدريب.

الفرضيات الفرعية:

▪ تأثير بعض الإمكانيات و الطرق الخاصة بالتدريب على المدرب الناجح في الكرة الطائرة.

▪ الأطراف المحيطة و الوسائل المتاحة لها تأثير على المدرب الناجح في لعبة الكرة الطائرة.

5-مصطلحات البحث:

\_العوامل المؤثرة:

هي مجموعة من العناصر التي تؤثر بشكل إيجابي و التي تسهل و تمهد للوصول إلى المبتغى أو الهدف المرجو تحقيقه، كما تعرف بأنها بعض العناصر التي لها دور تسهيل مهمة المدرب و نجاحه في مشواره الرياضي.

\_النجاح:

هو التفوق و الفوز و الوصول إلى المبتغى، كما يعرف النجاح على أساس أنه سلك طريق يمهد و يسهل إلى الهدف المقصود و هو النجاح.

\_المدرب الرياضي:

## التعريف بالبحث

المدرّب هو من يقوم بالتحضير المنهجي للأشخاص لمنافسة ما والذي يمد الرياضيين بالنصائح، والذي يملك القدرة على اتخاذ القرار فالمدرّب يقصد به ذلك القائد القوي الشخصية و الكفو في عمله القدر على ربط علاقاته متزنة بينه وبين أفراد فريقه .  
\_الكرة الطائرة:

الكرة الطائرة هي لعبة جماعية تلعب بين فريقين، يتكون كل منهما من 6 لاعبين تلعب على ملعب مقسم بواسطة شبكة وخطوط عرضها 5 سم، و تلعب الكرة بضربها بالأيدي والأذرع والفخذ و القدم.

### 6-الدراسات المشابهة:

#### 1-6 الدراسة الأولى:

هي دراسة تحت عنوان(العوامل المساعدة في نجاح مدرب كرة القدم)، من إعداد الطالبان حفظ الله زكرياء، لزرق زهير، ضمن متطلبات نيل شهادة ليسانس في التربية البدنية و الرياضية، بجامعة عبد الحميد بن باديس- مستغانم -2010/2011 .

#### 1-1-6 الإشكالية:

-كيف يمكن للمدرّب الرياضي في كرة القدم أن يرفع من كفاءته التدريبية؟

-ما هي الطرق المناسبة و المحددة لنجاحه ؟

-ما هي أهم العوامل التي تساهم في نجاح المدرّب الرياضي في كرة القدم ؟

#### 2-1-6 هدف البحث:

دراسة كيفية تعامل المدرّب من أهم الأطراف المشاركة و المؤثرة في بناء مستقبله التدريبي و كيف يجب أن تكون شخصيته.

## التعريف بالبحث

6-1-3 فرض البحث:

- \_الإمكانيات والطرق الخاصة بالتدريب لها دور في نجاح مدرب كرة القدم.
- \_معاملات الأطراف المحيطة بالمدرّب لها دور أساسي في نجاحه.

6-1-4 منهج البحث:

المنهج المسحي

6-1-5 عينة البحث:

- (6 لاعبين) من فريق أفاق عمرونة (تيسمسيلت).
- (6 لاعبين) مولودية بلدية العيون.
- (6 لاعبين) من فريق الداموني (تيارت).
- (6 لاعبين) من فريق مدينة تيارت.
- 8 من مدربي الولائي.

6-1-6 أدوات البحث:

-الاستبيان

-أسئلة معمقة نصف مفتوحة

-أسئلة متعددة الأجوبة

-الطريقة الإحصائية

6-1-7 أهم نتيجة :

عدم التسرع واخذ القرار الغير مناسب و اللجوء إلى نوعية وإرشاد اللاعبين لخدمة مصالحهم ومصالح فريقهم من الباب الإيجابي.

6-1-8 أهم توصية:

اختيار الطريقة المثلى والأحسن في التدريب.

2-6 الدراسة الثانية :

هي دراسة تحت عنوان (تأثير شخصية المدرب على نتائج فريق الكرة الطائرة)، من إعداد الطالبان حاج قدور أسامة و حمادوش عبد القادر، ضمن متطلبات نيل شهادة ليسانس في التربية البدنية والرياضية بجامعة عبد الحميد ابن باديس -مستغانم- 2014/2013 .

1-2-6 الإشكالية :

-هل لشخصية المدرب تأثير على مردود الفريق أثناء المباراة في الكرة الطائرة؟

2-2-6 هدف البحث :

-دراسة و تحليل شخصية المدرب الرياضي و خصائصه

-دراسة و تحليل نوعية العلاقة بين المدرب و اللاعب

-محاولة تحليل عام لمختلف الجوانب المتحكمة في بناء العلاقات داخل الفريق .

-معرفة تأثير العلاقات النفسية الاجتماعية في تحسين تحقيق النتائج الإيجابية .

3-2-6 فرض البحث:

تؤثر شخصية المدرب على مردود الفريق أثناء المباراة في الكرة الطائرة.

4-2-6 منهج البحث :

المنهج الوصفي

5-2-6 عينة البحث :

شملت عينة البحث جزءا من القسم الوطني الممتاز صنف الأواسط، و قد تم

اختيار العينة عشوائيا دون تخطيط أو ترتيب مسبق، أي لا على تعيين لتعميم

النتائج و المتمثل على 30 لاعب و مدربين .

6-2-6 أدوات البحث :

## التعريف بالبحث

-الاستبيان : وجه للمدربين وتم جمع آرائهم أما الاستبيان الثاني فقد وجه للاعبين بصفتهم اقرب الناس إلى المدرب.

6-2-7 أهم نتيجة :

ضرورة إمام المدرب بطريقة التعامل والتواصل مع اللاعبين حيث أن لكل لاعب شخصية وثقافة تميزه عن الآخرين.

6-2-8 أهم توصية :

\_اختيار المدربين أصحاب الشهادات و الخبرة والتجربة و الكفاءة.

3-6 الدراسة الثالثة:

هي دراسة تحت عنوان (أثر شخصية المدرب الرياضي على مردود الفريق أثناء المباراة في الكرة الطائرة) ، من إعداد الطالب عياد مراد ، ضمن متطلبات نيل شهادة ليسانس في التربية البدنية و الرياضة بجامعة عبد الحميد ابن باديس سنة 2011/ 2012 .

6-3-1 الإشكالية :

-هل يتأثر مردود الفريق وفق للعلاقة الحسنة القائمة بين المدرب و اللاعبين.

-كيف تؤثر صرامة المدرب الرياضي تأثيرا إيجابيا في تحقيق النتائج للفريق.

- هل الحالة النفسية الجيدة للمدرب لها تأثير على تحقيق النتائج الإيجابية في المباريات.

6-3-2 هدف البحث:



## التعريف بالبحث

-دراسة و تحليل شخصية المدرب الرياضي و خصائصه.  
-دراسة و تحليل العلاقة بين المدرب و اللاعب.  
-محاولة تحليل عام لمختلف الجوانب المتحكمة في بناء العلاقات داخل الفريق الرياضي

-معرفة تأثير العلاقات النفسية الإجتماعية في تحسين وتحقيق النتائج الايجابية.

3-3-6 فرض البحث:

تؤثر شخصية المدرب الرياضي على مردود الفريق أثناء المباراة في الكرة الطائرة.

4-3-6 منهج البحث:

المنهج الوصفي

5-3-6 عينة البحث:

فرق رابطة ولاية تيارت صنف الأكاير وقد تم إختيار العينة عشوائيا دون

تخطيط أو ترتيب مسبق أي لا على التعيين لتعميم النتائج .

6-3-6 أدوات البحث:

الإستبيان

7-3-6 أهم نتيجة :

ضرورة إجراء مقابلات ودورات ودية للمراقبة و التقويم وهذا لتعويد اللاعبين على المنافسات و التغلب على الخوف و القلق بالإضافة إلى رفع المستوى و كسب الخبرة.

8-3-6 أهم توصية:



## التعريف بالبحث

---

العمل على تجنب الإنشغال و التفكير الدائم في النتائج السلبية المسجلة سابقا  
و تركيز إنتباه اللاعبين على المنافسة.

**تمهيد:**

المدرّب الرياضي يعتبر كعامل أساسي هام في إعداد الفريق و الوصول به إلى اعلي المستويات، والذي يستطيع الاستفادة من التقنيات الحديثة و تطويرها، حيث يعتبر كحلقة واصله في إعداد اللاعبين و تطوير مستوى الكرة الطائرة، فهي من الرياضات الجماعية الأكثر شعبية في العالم، وقد مرت بعدة مراحل وتطورات من عدة جوانب.

وتحولت هذه اللعبة من لعبة ترويحية إلى لعبة اولمبية ذات متطلبات، وتتضمن مجموعة من المهارات الحركية التي تتبين في أنواعها و أهدافها ودرجة تعقيدها وتتقسم إلى مهارات هجومية و دفاعية مثل الإرسال، الإستقبال، الصد والدفاع عن الملعب .

**1-1 المدرّب الرياضي:****1-1-1 تعريف المدرّب:**

يعتبر كأبي قائد لهذا التدريب الرياضي مهمته الأساسية بناء لاعبيه وإعدادهم بدنيا ونفسيا ومهاريا وفنيا للوصول إلى أعلى مستويات البطولة فهو أولا وأخيرا يقع على عاتقه العبء الأكبر من المنهج التدريبي والنشاط التدريبي. (زكي م.، 1997، صفحة 10).

## 1-1-2 تعريف المدرّب الرياضي الحديث:

هو الشخصية التي يقع على عاتقها القيام بتخطيط وقيادة وتنظيم الخطوات التنفيذية لعمليات التدريب وتوجيه اللاعبين واللاعبات خلال المنافسات. (مفتي، 2001، صفحة 31).

## 1-1-3 مدرّب الكرة الطائرة الناجح:

❖ هو ذلك الشخص الذي نادرا ما يقاطع أو يبطل في دوافع فريقه ليغير من إستراتيجيته ولا بد أن يكون متأكد من التبدّل الذي أجراه أو الوقت المستقطع الذي طلبه.

❖ هو ذلك المدرّب الذي عليه أن يختار الأوقات الملائمة ليطبّق من باعث أو دافع الخصم من خلال قيامه بالتغيير وهو يجبر الخصم على تغيير نماذج الهجوم الناجحة.

❖ هو الذي يعرف قدرات الخاصة باللاعبين ويتعرف على حدودها ويدرك ضرورة هامة، وهي أن اللاعبين يحتاجون إلى التشجيع بينما آخرون يجب أن يكونوا هادئين حتى تنهيج انفعالاته بصورة تؤثر على خطته التكتيكية للشوط. (زكي و محمد، 1997، صفحة 64).

## 1-1-4 المدرّب المثالي:

يشير يحي النقيب في احد مراجعه بان المدرّب المثالي هو المدرّب ألحصري الذي يستطيع الاستفادة من التقنيات الحديثة وتطويعها لخدمة عملية التدريب ويتمتع بالقدرة على الذكاء والتفكير المنطقي والعقلاني، ويستطيع أن يتقبل الرأي و الرأي الأخر ولديه المقدرة في التكيف مع مختلف الظروف ولديه القدرة على الاستفادة من

تجارب الآخرين ومعرفة كل ما هو جديد في عالم التدريب. (يحي و إسماعيل، 2002، صفحة 23).

### 1-2 خصائص المدرّب الرياضي:

#### 1-2-1 الخصائص الايجابية للمدرّب الرياضي:

- \* تقديم الدعم النفسي للاعب في مواجهة الظروف الصعبة والمعقدة في التدريب.
- \* تحليل أخطاء اللاعب بصورة منطقية للاستفادة من أدائه وقدراته الكامنة.
- \* القدرة على اتخاذ القرار تحت ضغط المنافسة بهدوء وتركيز .
- \* القدرة على تحويل مواقف الفشل إلى مواقف نجاح.
- \* القدرة على الوصول باللاعب لقمة أدائه في توقيت المنافسة.
- \* تكوين علاقات إيجابية مع جميع اللاعبين على حد سواء ( لنجم أو لاعب ناشئ).
- \* إطلاق روح الفريق ومتابعة الجو النفسي المتناغم طوال فترات الموسم .
- \* إشراك اللاعبين في بناء الأهداف ومستويات الطموح بصورة واقعية.
- \* التمسك باللاعبين أيا كان مستواهم بإعطائهم قيمة في أهمية دورهم بالفريق.

#### 1-2-2 الخصائص السلبية للمدرّب الرياضي:

- \* إهانة اللاعب والسخرية منه والإقلال من شأنه مما يقلل من رصيده لدى اللاعبين، وبالتالي فقد شخصيته وميله لنوع من العدوان اللفظي.

- \* توجيه التعليمات بصورة إنفعالية حادة ( الصراخ) و الإعتقاد بأن نجاحه في التدريب والمنافسة يتوقف على النرفزة.
- \* يبدي سلوك متزن في التمرين ويبدو بصورة مغايرة تماما في المنافسة.
- \* الاعتقاد بان لاعب أو أكثر يهددون مكانته الإجتماعية بل و مستقبله الرياضي .
- \* لا يستفيد في أخطائه ويحاول تعديل خطته أثناء المنافسة إرتجاليا.
- \* التأكيد على الفوز أولا وأخيرا كهدف مطلق للقاء أو المنافسة.
- \* الإهتمام باللعبين البارزين فقط دون الإستفادة للآخرين لتحقيق شهرة شخصية.
- \* المدرّب الذي يسعى إلى تحقيق ما يصبو إليه دون وضوح رؤية لجماعة الفريق مثل شرح الأهداف العامة.
- \* إتباع أساليب معقدة في التهيئة على حساب مهارات الفريق.
- \* إستخدام الأسلوب التسلطي في جميع المواقف التي قد لا تحتاج إلى ذلك.
- \* التعبير عن الانفعالات بشكل مبالغ فيه مما قد يثير اللاعبين وال جماهير.
- \* عدم الاحتفاظ بقدر من اللياقة مما يعرضه لازمات فيزيولوجية نتيجة لتغيرات المفاجئة في مواقف المنافسة. (علي و عماد الدين، 2003، صفحة 31،32).

### 1-3 السمات الشخصية للمدرّب الرياضي الناجح:

قام العديد من الباحثين بدراسات مستفيضة لكي يتم التعرف على السمات الشخصية الهامة بالنسبة للمدربين، وقد استخدم الباحثين احدث الاختبارات لتحديد البر

وفيل لشخص مثالي للمدرّب الرياضي، وعند تحليل هذه النتائج تبين اتفاق وجهات نظر الكثيرين حول السمات الشخصية للمدرّب الناجح ومن أهمها ما يلي:

- \* الشخصية الواقعية.
- \* الشخصية الإبداعية .
- \* الشخصية التي تتميز بالذكاء.
- \* الشخصية الانبساطية.
- \* القدرة على السيطرة.
- \* المتزنة انفعاليا.
- \* الشخصية الفعالة ( العملية).
- \* المبدعة.
- \* القدرة على اتخاذ القرارات .
- \* لديها ملكة التغيير.
- \* الشخصية المحببة و الودودة.
- \* الشخصية القانعة.

ومما ذكر من هذه السمات فان الرياضيين يرون في المدرّب الشخصية القوية التي يمكن الاعتماد عليها في المواقف الصعبة، وفي كثير من الأحيان يكون قادرا على مجابهة الظروف المتغيرة وتنظيم أحوال اللاعبين والسيطرة عليهم بالنسبة للسمات التي يتميز بها المدرّبين من جانب أسلوب القيادة فيرى البعض ن المتخصصين بان الكثير من المدرّبين يتبعون أسلوب القيادة الدكتاتورية وقد وضح ذلك في الكثير من الدراسات التي قام بتا الباحثين. (الحاوي، 2002، صفحة 20، 21).

#### 1-4 صفات المدرّب الرياضي:.

- ✓ شخصية إنسانية متميزة يتطلع إليه اللاعبين.
- ✓ أن يكون متمتعا بمستوى عال من القدرات العقلية بما ينطوي عليه من إمكانية الربط و التحليل وحل المشكلات.
- ✓ أن يكون قادرا على تقييم خبراته التدريبية باستمرار .
- ✓ أن يكون مارس اللعبة على مستوى البطولة.

✓ لديه القدرة على الإطلاع على أحدث المعلومات و الأساليب في مجال تدريب الكرة الطائرة.

✓ أن يكون متمتعا بالصحة الجسمية ويدل مظهره على النشاط.

✓ أن يكون على مستوى من المهارة الحركية يسمح له بأداء النماذج المطلوبة.

✓ أن يكون شخصا له القدرة على الكتمان و المحافظة على أسرار لاعبيه الخاصة و كذلك إداريه و مساعديه.

✓ أن يكون شخصا لديه القدرة على العطاء بغير حدود.

✓ أن تكون لديه القدرة على إختيار أنسب الطرق لتحقيق الأهداف. (حسن، 1997، صفحة 22).

وفي دراسة موسعة أجريت للتعرف على الصفات الإيجابية والمرغوبة، والصفات السلبية غير المرغوبة بوضعها في الجدول التالي: (علي و عماد الدين، 2003، صفحة 24).

الصفات السلبية	الصفات الإيجابية
الحساسية للنقد - عدم الأمانة -	القيادة - المرح - الحيوية - الأمانة
القلق - الكسل - عدم النظام - الأنانية -	الإستقرار الإنفعالي - الوفاء -
الفضاظة والسخرية - السوقية - غير	المتابعة - الطموح - الإبتكار - التفاؤل -
عطوف على الآخرين .	التفهم - التعاون - ضبط النفس - الثقة.

الجدول رقم(01) يمثل الصفات الشخصية الإيجابية والسلبية المؤثرة في نجاح المدرّب



## 1-5 علاقة المدرّب الرياضي ببعض العوامل:

## 1-5-1 المدرّب الرياضي واتخاذ قرار تدريب الفريق:

قبل قيام المدرّب باتخاذ قرار الموافقة على تدريب فريق ما يجب أن يضع في اعتباره عدة نقاط هامة يمكن أن تسهل مهمته في قيادة الفريق والوصول به إلى المستويات العالية ومن أهم هذه النقاط:

- مستوى اللاعبين والفريق ونتائجه في الموسم السابق.
- البطولات التي حصل عليها الفريق في الموسم السابق.
- متوسط أعمار اللاعبين في الفريق وإذا كان هناك في الفرق القومية من عدمه.
- عدد اللاعبين في المراكز خطوط اللعب المختلفة.
- عدد سنوات التعاقد للعمل مع الفريق وموافقة إدارة النادي .
- إمكانات النادي المادية مدى إمكانية الإستعانة ببعض الأفراد في الأجهزة المعاونة.
- إمكانات النادي على اللوائح المالية والإدارية للجهاز الفني والإداري الطبي ..الخ.
- مدى موافقة النادي على لائحة المكافآت اللاعبين عند الفوز أو التعادل.
- مدى موافقة النادي على لائحة المخالفات ومقدار العقوبة لكل مخالفة. (علي و عماد الدين، 2003، صفحة 47،48).

## 1-5-2 المدرّب الرياضي والجهاز المعاون:

يجب إن يختار المدرّب الرياضي لجهاز المعاون له بدقة حتى يكون هناك انسجاما وتعاوننا بينه وبين هذا الجهاز (مدربين - إداريين -أطباء ... الخ) ومن واجب المدرّب اختيار أفراد الجهاز المعاون من ذو العلم والخبرة العلمية العالية كل في مجال

تخصّصه حتى يكونوا متعاونين جيدين ويستطيعون تنفيذ متطلبات التدريب وقيادة الفريق خلال المنافسات بمهارة حتى يمكن تحقيق الهدف الموضوع.

### 1-5-3 المدرب الرياضي وطبيب الفريق:

يلعب طبيب الفريق دورا هاما في إعداد لاعبي الفريق خلال التدريب والمباريات فهناك علاقة وطيدة تربط بين الطب الرياضي والتدريب الرياضي الحديث الذي لا يمكن أن يتطور ويرتقى بمعزل عن الطب الرياضي وخاصة في الألعاب الجماعية التي تحتاج إلى جهد وكفاءة عالية من اللياقة البدنية والصحية لذا يجب لزاما على المدرب الرياضي التعاون والتنسيق التام مع الطبيب حتى يتم تخطيط وتنفيذ عملية التدريب على أسس علمية وعليه تكون مهمة الطبيب مع المدرب كالتالي:

- الكشف الطبي الدوري للاعبين الفريق قبل بدء الموسم الرياضي ومشاركة المدرب الرياضي في إجراء الإختبارات البدنية والفسولوجية لقيادة الكفاءة البدنية لتحديد جرعات التدريب المناسبة للاعبين حيث أن ذلك يساعد في وصول لاعبي الفريق إلى حالة بدنية عالية، فنجاح عملية التدريب تكمن في التفنن الصحيح لأعمال التدريب حتى تحقق خطة التدريب أهدافها.
- وضع برامج العلاج الطبيعي للاعبين المصابين، ثم عمل بعض الاختبارات تحت إشراف المدرب للتأكد من سلامة اللاعب قبل إشراكه في تدريب الفريق.
- العناية بالحالة الصحية للاعبين وتحديد محتويات الواجبات الغذائية كما وكيفا مع ملاحظة أوزان اللاعبين وتقويمها بالإضافة إلى عمل سجل أو بطاقة صحية لكل لاعب يدون بها تاريخه الصحي والإصابات كما يجب عليه متابعة علاج اللاعبين اصطحابهم إلى المستشفى إذا لزم الأمر .

**1-5-4 المدرّب الرياضي والحكام:**

يجب أن يكون للمدرّب علاقات طيبة مع الحكام ويؤكد على لاعبيه بضرورة احترام قرارات الحكام وعدم الاعتراض عليها لان الحكم هو الأعلّم بقانون اللعبة مع اللاعبين فالمدرّب يجب أن يكون قدوة للاعبيه ' فإذا اعترض المدرّب على قرارات الحكام أو فقد أعصابه وهاجم حكم المباراة باللفظ أو الإشارة فهذا يشجع لاعبيه على الاعتراض على قرارات الحكام، وقد يترتب عليه أحيانا أضرارا أو طرد وفي ذلك خسارة لمجهود اللاعبين اللاعب والفريق في المباراة والمباريات التالية للفريق عموما يجب أن يراعي المدرّب ضبط الجوانب الفنية في التدريب مرتكزا على قوانين التحكيم وتفسيراته.

**1-5-5 المدرّب الرياضي والجمهور:**

تلعب الجماهير دورا هاما في رفع المعنويات والصفات الإرادية للاعبى الفريق فحماس الجمهور يدفع اللاعبين إلى بذل الجهد والكفاح لتحقيق الفوز ولذا يجب أن يعمل المدرّب على وجود علاقات طيبة بينه وبين الجماهير ويكون على اتصال هو أو احد مساعديه دائم مع مشجعي الفريق أو رابطة المشجعين إن وجدت ،لشرح بعض ما يهم هذه الجماهير فمثل هذه العلاقات والاتصالات الدائمة بين المدرّب ومعاونيه بالجماهير يوجد علاقة طيبة بينهم وتبعد أي مشكلات أو سوء فهم قد يخلق جو غير طيب ومشحون بين المدرّب وهذه الجماهير مما يؤثر على أداء لاعبي الفريق خلال المباريات.

**1-5-6 المدرّب الرياضي والصحافة:**

تعتبر الصحافة الرياضية احد المحاور التي يجب أن لا يغفل دورها ،تنتشر الألعاب والفرق إذا أنها تقدم خدمة جليلة لهذه الألعاب وذلك حينما تنتشر المقالات

والكتابات والتحليلات الايجابية عن اللاعب أو الفريق أو المدرّب خاصة تلك التي تتناول مستوى الأداء وطرق التدريب وأساليبه وحدث التقنيات المستخدمة في هذا المجال بالإضافة إلى مستوى المدرّب وتاريخه كذلك اللاعب و الفريق حيث تعتبر هذه المقالات كأفضل تمثيل للقيم المدعّمة للرياضة.

لذا يجب تكون هناك علاقة طيبة بين المدرّب والصحافة بالالتزام واضح من قبل المدرّب فلا بد إن يكون المدرّب أميناً صادقاً فعندما يستغل المدرّب الصحافة كأداة يجب أن يكون مثالياً في أحاديثه بعيداً عن الكذب و الخداع أميناً في كلامه ويجب عليه إن يبذل قصارى جهده لمد الصحافة بحقائق صحيحة واقعية عن أحوال اللاعبين والفريق ومستواه ونتائجه. (علي و عماد الدين، 2003، صفحة 53).

## 6-1 الكرة الطائرة :

### 1-6-1 تعريف الكرة الطائرة:

تعد الكرة الطائرة لعبة من الألعاب الجماعية التي تعتمد في أسسها على سرعة رد الفعل، وتمارس ما بين فريقين على ميدان طوله 18م، وعرضه 9 م ويفصل بينهما في منتصف الميدان شبكة علوها يتراوح حسب الجنس والسن، يتكون كل فريق من 6 لاعبين ويتبادل الفريقان تمرير الكرة من فوق الشبكة، ويحاول كل منهما إرسالها إلى أرض الفريق المنافس بطريقة لا تمكنهم من إعادتها وذلك باستخدام المهارات الأساسية كالتمرير، الاستقبال، الإرسال، السحق والصد. (B.Froehner, 1990, p. 11).

### 2-6-1 إنتشار اللعبة:

في عام 1900 خرج بعض اللاعبين في أرض الفضاء و أقاموا ملعباً للكرة الطائرة، و ذلك قصد مزاولتها في الهواء الطلق بعيداً عن صالات التدريب المقلّعة، مما جعل الكثير من الشباب و الفتيات أن يعملوا للاهتمام بهذه اللعبة وسرعة انتشارها بينهم، ثم

إنقلوا بعد ذلك إلى مزاولة اللعبة على الشواطئ أثناء فصل الصيف...و من هنا بدأت الفتيات في الإقبال على هذه اللعبة الجديدة التي تتناسب مع تكوينهن الجسماني، و أصبحت اللعبة ضمن برامجهن الرياضية في المدارس و الجماعات و الأندية على السواء وازداد تكوين فرق الكرة الطائرة بين الشباب و الفتيات و الرجال...ولم تقف اللعبة في تكوين فريقها عند هذا الحد فقط، بل امتدت إلى من تقدموا في السن، فوجدوا طريقهم إلى النشاط الرياضي.

ولما ازداد الإقبال على ممارسة الكرة الطائرة أصبح وجودها في النوادي و الهيئات و المدارس و الكليات، ضرورة لازمة لسد أوقات الفراغ...فانتشرت ملاعبها و فرقها في كل مكان و عملت الحكومة على إقامة بعض ملاعبها في الحدائق العامة بأمريكا بغرض استفادة أكبر عدد ممكن من المواطنين بهذه اللعبة الجديدة، ثم انتشرت اللعبة في العالم خلال الحرب العالمية الأولى عام 1914 عن طريق الجنود الأمريكيين. (عبد المحسن، 2015، صفحة 11).

### 1-6-3 ما تحقّقه الكرة الطائرة من أهداف التربية الرياضية:

- تعمل لعبة الكرة الطائرة على تحقيق أهداف التربية الرياضية وهي مايلي:
- تنمية الكفاية البدنية و تطويرها.
- تنمية المهارات البدنية النافعة في الحياة العادية.
- تنمية الكفاية العقلية.
- تحقيق النمو الاجتماعي.
- التمتع بالنشاط البدني.
- ممارسة الحياة الصحية السليمة.
- تنمية صفات القيادة الصالحة.
- تنمية القدرات و المواهب الرياضية. (عبد المحسن، 2015، صفحة 30).

## 1-6-4 خصائص الكرة الطائرة:

إن لعبة الكرة الطائرة من الألعاب الفرقية و تعمل إلى أبعد حد توضيح ابتكارا و نشاطها الجماعي التي يمكن الأخذ بها في النواحي الخططية .

فالكرة الطائرة تمتلك قيمة عالية في التربية و تغرس القيم النبيلة لدى اللاعب التي تظهر أثناء المنافسات مما تدفعه نحو الفوز، و تعمل على صقل إمكانات الفريق، و النضال و تحمل المسؤولية العالية للفريق وطبيعة الحركة فيها تكون في:

"الركض، القفز، الهبوط، الدرجة الخلفية، الدرجة الجانبية، السقوط الأمامي و الضرب".

وتحتاج إلى المكونات البدنية الآتية:

"القوة، السرعة، التحمل، المرونة، الرشاقة، الدقة، التركيز، التوافق و سرعة رد الفعل".

مباراة الكرة الطائرة تتطلب من اللاعبين تحضير و إعداد عناصر اللياقة البدنية والمهارات الفنية و الخططية والنفسية إعدادا جيدا، لأن السباقات فيها تتطلب نشاطات متعددة من اللاعبين داخل الملعب وأثناء مدة المباراة بين الفريقين، كما ينبغي التعاون بين أعضاء الفريق لدمج إمكاناتهم الفدية للحصول على نشاط جماعي، و تطبيق النواحي الخططية عن طريق إتقانهم المهارات الحركية الفنية بصورة متكاملة نحو الإنجاز العالي و اكتساب النقاط وتحقيق نتيجة أفضل نحو الفوز، و يتصف هذا النشاط باتخاذ أشكال مختلفة و فاعلية عالية لإنهاء الكرة لصالح فريقهم. (الجميلي، 2013، صفحة 32).

## 1-6-5 مميزات لعبة الكرة الطائرة:

- ❖ أنها تلعب بين مجموعتين تسمى كل منهما فريقاً، يتكون كل فريق من ستة لاعبين.
- ❖ تفصل بين الفريقين شبكة تمنع من أي احتكاك جسماني قد يحدث بينهما ولتفادي حدوث إصابات بين اللاعبين.
- ❖ أنها محددة لعدد لمسات الكرة (ثلاث لمسات) باستثناء حائط الصد.
- ❖ يكون دوران اللاعبين بعد استحواذهم على الكرة من الخصم.
- ❖ النتيجة ليست محددة بالوقت و إنما بالنقاط.
- ❖ تمارس هذه اللعبة من كلا الجنسين و لجميع الفئات العمرية.
- ❖ تمارس هذه اللعبة في الصالات الداخلية و الملاعب الخارجية و على الرمال (البطولات الشاطئية).
- ❖ تمارس في الليل و النهار وفي جميع فصول السنة.
- ❖ أنها أقل الألعاب كلفة من الناحية المادية إذ أن مستلزماتها منحصرة في (كرة- شبكة-ملعب).
- ❖ تعمل على علاج الإنحناء الظهرى الناتج من الجلوس غير السليم وتقوي الهيكل العظمي، الجهاز الحركي و الإمكانيات الحركية. (الجميل، 2013، صفحة 33).

## 1-6-6 بعض المهارات الأساسية في الكرة الطائرة:

## 1-6-6-1 الإرسال:

يعتبر الإرسال في الكرة الطائرة من بين أهم المهارات التي تطورت بدرجة كبيرة ومن أهم ضربات الهجوم المباشر التي تستعمل خلال المباراة، فالإرسال هو الضربة التي يبدأ بها اللعب ويستأنف عقب إنتهاء الأشواط أو عقب حدوث خطأ وهو عبارة عن وضع الكرة في حالة لعب بضربها باليد المفتوحة أو المقبوضة وبأي جزء من الذراع لإرسالها إلى منطقة الخصم وظهرت عدة أنواع من الإرسال كلها تهدف لتحقيق إحدى الغرضين هما :

- إكتساب نقطة سريعة ومباشرة.
- تصعيب عملية القيام بهجوم من الخصم. (زينب و آخرون، 1990، صفحة 21).

## 1-6-6-2 الإستقبال:

هي تقنية موجه نحو إرجاع أو إستقبال الكرة القادمة من طرف الخصم. (حسين ، 1964، صفحة 21). وتكون حركة إستقبال كرة الإرسال برسغي اليدين و هما ملتصقتين و الساعدين متقاربين حتى يسمح لنا بتوجيه الكرة، ويعتبر الإستقبال من المهارات الدفاعية المهمة إذ إن أي خطأ يركب أثناء الإستقبال ينتج عنه تضيع لنقطة الفريق.



**1-6-6-3 التمرير:**

يعتبر التمرير من العناصر الرئيسية والأساسية للتكنيك في لعبة الكرة الطائرة وذلك من حيث تكرارها وإستعمال في اللعب وبدون إتقانها لا يمكن أن يتسم اللعب وهو المهارة الأولى التي تعلم للمبتدئين في لعبة الكرة الطائرة(عقيل، 1987، صفحة 23).

**1-6-6-4 السحق :**

يعتبر السحق أو أهم أسلوب للهجوم في اللعبة، والهدف هو ضرب الكرة بقوة وهي فوق مستوى الشبكة لتقع بسرعة نحو أرض الفريق المنافس.

يقوم أحد لاعبي الفريق بإعداد الكرة للضربة الساحقة وهنا يقوم بجعل الكرة ترتفع لتنزل قريبة الشبكة فيندفع أي لاعب ويقفز في اللحظة المناسبة لملاقاة الكرة وضربها بدقة ضربة قوية من فوق رأسه. (احمد و صبحي، 2012، صفحة 12).

ويعتبر السحق روح لعبة الكرة الطائرة حيث انه عبارة عن توجيه للكرة، يؤديه اللاعب وهو في الهواء بعد إرتقاء عمودي بمحاذاة الشبكة بحيث تكون حركاته منسجمة، متناسقة و بتوقيت صحيح.(Salinger و J.Ackermann، 1992، صفحة 99).

**1-6-6-5 الصد:**

إن فاعلية عالية الصد يعتمد على اللاعبين المشاركين في هذه العملية ومدى قدرتهم على الإرتقاء الجيد و سرعة رد الفعل، وكذا الخبرة التكتيكية، فالصد عبارة عن عملية تتم بمواجهة الشبكة و قريبا منها، يقوم بها لاعب أو لاعبين أو ثلاثة عن طريق الوثب إلى أقصى إرتفاع مع مد الذراعين عاليا والى الأمام قليلا بحيث يكون حائط

الصد مقابلًا لإتجاه الكرة عند أداء العملية من قبل الفريق المضاد. (froehner, 1990، صفحة 151).

### 1-6-7 تطور المهارات الحركية الأساسية في الكرة الطائرة:

تطورت لعبة الكرة الطائرة تطورًا ملحوظًا في السنوات الأخيرة و خاصة بعد أن دخلت مجال التنافس الأولمبي اعتبارًا من دورة طوكيو للألعاب الأولمبية عام 1964 م وقد حدث تغير و نمو مستمر للعبة على مدار تاريخها، وهذه التغيرات نتيجة الصراع اللانهائي بين المهاجمين و المدافعين أو بين خطوط الهجوم و الدفاع أو بين المهارات الهجومية و الدفاعية، و تحدث التغيرات في لعبة الكرة الطائرة نتيجة التعديل في مواد القانون الدولي الذي يتبعه، وبالتالي تغير في الخطط مما يترتب عليه تعديل و تطوير في أداء مهارات اللعبة:

و قد قسم حمدي عبد المنعم و محمد صبحي حسانين هذه المهارات الأساسية إلى:

#### ➤ مهارات دفاعية و مهارات هجومية:

- مهارات دفاعية مثل: (الإستقبال - الدفاع عن الملعب - الصد الدفاعي).
- مهارات هجومية مثل: (الإرسال، الإعداد، الضربات الهجومية، الصد الهجومي).

#### ➤ مهارات تؤدي أعلى الكتف و مهارات تؤدي أسفل الكتف:

- مهارات تؤدي أعلى الكتف مثل: الإرسال، الإعداد، الضربات الهجومية، الصد، إستقبال الإرسال بالأصابع.
- مهارات تؤدي أسفل الكتف مثل: الدفاع عن الملعب، الدفاع عن الإرسال.
- مهارات تؤدي نحو الزميل و أخرى نحو المنافس:

- مهارات تؤدي نحو الزميل مثل: الإستقبال، الإعداد، الصد الدفاعي.
- مهارات تؤدي نحو المنافس مثل:الإرسال، الضربات الهجومية، الصد الهجومي. (صلاح، 2015، صفحة 12.11).

#### خلاصة:

تطرقنا في هذا الفصل إلى إدراج المدرّب الرياضي بالكرة الطائرة، وأجرينا مجموعة من التعاريف حسب آراء بعض الباحثين، وتطرقنا إلى خصائص وسمات المدرّب الرياضي و صفاته وذكر علاقة المدرّب ببعض العوامل التي تخدم بحثنا ، وبالنسبة للكرة الطائرة أجرينا تعريف وتحدثنا عن انتشار اللعبة كما أدرجنا أهداف التربية الرياضية التي تحققها، مع ذكر خصائص و مميزات هذه اللعبة، وفي الأخير تم إدراج المهارات الأساسية.

## - تمهيد

التدريب الرياضي عملية تربية مبنية على أسس علمية صحيحة، هدفها الوصول بالرياضي إلى الأداء الجيد وهو مبني على مبادئ و أسس علمية، وقد توصل التدريب الرياضي إلى تطور كبير على المستوى العالمي وارتباطه بنظريات وقواعد مختلفة.

هناك عدة مفاهيم للتدريب الرياضي سنتطرق للبعض منها، زيادة على ذلك وصف أهم طرق التدريب الرياضي، و بعض الأسس المهمة في نجاح عملية التدريب.

## 2-1 مفهوم التدريب الرياضي:

➤ التدريب الرياضي هو عبارة عن عملية تربية تخضع للأسس والمبادئ العلمية وتهدف إلى إعداد الفرد من الناحية البدنية، المهارية، النفسية والاجتماعية لتحقيق أعلى مستوى رياضي ممكن في نوع رياضي من الأنشطة الرياضية. (أنور، 1996، صفحة 301).

➤ التدريب الرياضي هو عملية إعداد طويلة تركز على التربية الصحية والخلقية ومستوى اللياقة العامة فضلا عن المثابرة للحصول على أفضل النتائج. (قاسم، 1998، صفحة 113).

➤ التدريب الرياضي العلمي الحديث بأنه العمليات التعليمية والتنموية التربوية التي تهدف إلى تنشئة وإعداد اللاعبين /اللاعبات والفرق الرياضية من خلال التخطيط والقيادة التطبيقية الميدانية بهدف تحقيق أعلى مستوى ونتائج ممكنة في الرياضة التخصصية والحفاظ عليها لأطول فترة ممكنة. (مفتي، 2001، صفحة 21).

## 2-2 تعريف التدريب الرياضي:

\_ يعرف ماتقيف1977بانه: الإعداد البدني والمهاري والخططي والعقلي والنفسي والتربوي للرياضة بمساعدة التمرينات البدنية وذلك من خلال حمل التدريب.

\_ كما عرف هارا1975 : بأنه عملية منظمة للتربية البدنية الشاملة التي تخضع العملية وخاصة التربوية التي تهدف إلى الوصول بالرياضي إلى المستوى العالي.

\_ يعرفه ريه: بأنه عملية نظامية مخططة لزيادة القدرة الوظيفية للكائن الحي فهو عملية تربوية ويشمل على عناصر تربوية والتعليم الذاتي ذلك بالإضافة إلى تنمية الصفات الأساسية والمرونة والتحمل والرشاقة و المهارة لتطوير وتكامل شخصية الفرد (زكي و محمد، 1997، صفحة 18).

\_ لقد عرف هارا عام 1895التدريب بأنه عملية إعداد اللاعبين للمستويات العالية بما في ذلك الأداء العالي كما انه عملية تطوير في سلوك اللاعبين وفقا لأسس ومبادئ علمية تشمل النواحي البدنية العقلية والفنية للاعب . (لورى، 2003، صفحة 15).

## 2-3 معنى التدريب ونظامه:

\_ يجب أن نميز بين التدريب والتدريب الرياضي لذا وضعنا بعض المفاهيم منها: ( التدريب ويعني أداء أو ممارسة نشاط معين لإعداد بدني صوب تحقيق أهداف خاصة قد تكون بدنية -نفسية - صحية).

## 2-3-1 معنى التدريب الرياضي :

ويعني بمعناه الواسع الإعداد الكامل للبدن و النفس لتحقيق أفضل النتائج من خلال أهداف معينة إلى إعداد الرياضي أو الفريق إلى مستويات العليا في الألعاب

المختلفة وتطوير التدريب الرياضي عبر تطور الأجيال حتى يكون له نظام خاص ويهدف إلى تحقيق الوصول إلى المستويات العليا.

### 2-3-2 نظام التدريب الرياضي:

إن بناء أو تكوين النظام الرياضي ينشق من المعلومات العامة وفيما يأتي المعلومات العامة في بناء أو تكوين النظام الرياضي عند التدريب للمستويات العليا.

- ✓ نظريات و طرائق التدريب.
- ✓ نتائج البحوث العلمية.
- ✓ خبرات أفضل مدربي البلد ( الوطن ،الأساليب المتبعة في الدول الأخرى.
- ✓ تطوير نظام تدريبي موحد وبعيد المدى لمدربي البد جميعهم.
- ✓ أصحاب الاختصاص من الرياضيين الأكاديميين والعلماء الذين يشغلون المواقع نهاية في بناء النظام الرياضي وتطويره.
- ✓ تحسين طرائق التقييم الرياضي واختيارهم وكيفية الوصول إلى القمة وفي الوقت المناسب لتحقيق مستوى الانجاز.
- ✓ الراحة واستعادة الشفاء والاستشفاء بعد التدريب والسباقات وزيادة المعلومات عن كيفية التغلب على الضغط الناتج من حمل التدريب والسباق.

### 2-3-2-1 نوعية أو مكونات النظام التدريبي:

يعتمد هذا النظام على عاملين أساسيين ( المباشرة و المساندة ): لكل حلقة من هذا النظام دور، والدور المهم يقع على العوامل المباشرة وهي التدريب وتقييمه والنتيجة المباشرة لتحقيق الانجاز الرياضي العالي، أما العوامل المساندة فهي الأنظمة التدريبية التي لا تعتمد على كامل واحد وهو المدرب بل على عوامل عدة بعضها لإبقاء من

المدرّب والتي يمكن أن تؤثر في الانجاز والرياضي ومنها المدينة ونظام العيش والحالة والاقتصادية والإدارية.

يعتمد النجاح التام في الألعاب والفعاليات الرياضية بصورة كبيرة في نوعية التدريب والعلاقة الصادقة بين المدرّب الرياضي على أن يكون الدور القيادي من المدرّب دائماً كذلك فإن شخصية المدرّب ومعلوماته وإرادته من الأمور المهمة أيضاً لكل برنامج تدريبي يستطيع الرياضي عن طريق تحقيق الانجاز العالي.

#### 2-4 خصائص التدريب الرياضي:

تتحدد خصائص التدريب الرياضي الحديث بما يلي:

##### ❖ يعتمد على الأسس التربوية:

- بث الاتجاهات التربوية نحو حب الرياضة وتقديرها وجعلها نمط الحياة.
- توجيه ميول الفرد الرياضي واتجاهاته نحو الأهداف السياسية الرياضية.
- غرس وتطوير السمات الخلقية والإرادية الإيجابية لدى اللاعبين / اللعابت.

##### ❖ يخضع كافة عمليات الأسس والمبادئ العلمية:

تخضع عمليات التدريب الرياضي الحديث لأسس والمبادئ العلمية التي أمكن التوصل إليها في علوم الرياضة والتربية الرياضية.

##### ❖ تأثير شخصية وفلسفة وقيم المدرّب/المدرّبة:

إن الشخصية وفلسفة وقيم المدرّب/المدرّبة تلعب دوراً هاماً حيويًا في التأثير على الشخصية وقيم اللاعب/اللاعبة وبالتالي درجة تحقيق أهداف الرياضة.

❖ تواصل عمليات التدريب الرياضي وعدم انقطاعها:

استمرار عمليات التدريب الرياضي منذ بدء التخطيط لها مروراً بالانتقاء وحتى الوصول لأعلى المستويات الرياضية دون توقف حتى اعتزال اللاعب /اللاعبة التدريب.

❖ تكامل عملياته:

تشمل عمليات التدريب الرياضي جوانب متعددة من الإعداد (بدنية، مهارية، خطية ، نفسية، ذهنية، خلقية، معرفية) كلا متكاملًا متجانسًا يهدف لوصول اللاعب/اللاعبة والفرق الرياضية لأعلى المستويات وتحقيق أفضل النتائج.

❖ اتساع دائرة الإمكانيات المستخدمة في تنفيذ عملياته:

لا يقتصر عمليات التدريب الرياضي على الملعب أو الساحة الرياضية فقط بل تتخطاها إلى القاعات والحجرات والمعامل الرياضية لتحقيق جوانب التخطيط والإرشاد والتوجيه كما اتسعت دائرة الأجهزة والأدوات والإمكانيات المستخدمة فيها.

❖ تكامل التخطيط والتطبيق والقيادة في عملياته:

التخطيط والتطبيق لا غنى لأحدهما عن الآخر في التدريب الرياضي.

❖ اتساع دائرة الفردية:

عمليات التدريب الرياضي تتسم بالفردية إلى أبعد الحدود الممكنة.

❖ عدم إهمال دور الخبرة فيه:

الاعتماد على الأسس والمبادئ العلمية في عمليات التدريب الرياضي لا يلغي دور الخبرة بل أنها تتكامل معاً للعمل على تحقيق أهدافه.



❖ إتباع اللاعب/اللاعبة لنمط الحياة الرياضية:

يتطلب التدريب الرياضي خضوع الأفراد الرياضية لأسلوب حياة يتوافق معه و يعمل على تحقيق أهدافه.

❖ نبذ المنشطات:

ينبذ التدريب الرياضي كافة الوسائل غير المشروعة التي يمكن أن تستخدم في تحقيق نتائج أو مستويات رياضية مثل المنشطات أو غيرها. (مفتي، 2001، صفحة 26،27).

## 2-5 أهداف التدريب الرياضي:

يمكن أن ينحصر هدف التدريب بثلاثة اتجاهاتها هي:

\_تدريب يهدف إلى اللياقة الصحية ( المستوى العام).

\_تدريب يهدف إلى البطولة ( المستويات العليا).

\_تدريب يهدف للعلاج الطبيعي ( المستوى العلاجي). (عامر، 2014، صفحة 17).

## 2-6 مبادئ التدريب الرياضي:

هناك عدة مبادئ في التدريب الرياضي نذكر منها:

## 2-6-1 مبدأ التدرج في زيادة الحمل التدريبي:

تحدث زيادة الحمل بطريقة تدريجية على فترات زمنية تسمح بحدوث تكيف وحده لفترات تتراوح ما بين أسابيع، أشهر وسنوات. حتى تتحقق زيادة في الحمل يفضل دائماً التدرج بزيادة إحدى مكوناته < (ابراهيم و والاخرون، 1998، صفحة 386).

## 2-6-2 مبدأ انفرادية الحمل التدريبي :

يجب أن يتناسب الحمل الخارجي مع مستوى الكفاءة الوظيفية للجسم، ويدخل في هذه العملية سلسلة من العوامل منها :

-العمر الزمني والتدريبي، الحالة التدريبية و الصحية، الحمل الإجمالي، القدرة على الاستشفاء منه، النمط البدني والعصبي. (محمد، 2004، صفحة 287).

## 2-6-3 مبدأ التكيف:

\_ طبيعة تركيب جسم الإنسان تسمح له بأحداث تغييرات في أجهزته إذا ما تعرض لجهد بدني مؤثر (تكيف) هذه التغييرات تهدف إلى رفع كفاءة الجسم لمقابلة هذا الجهد.  
\_ تكيف الجسم تجاه متطلبات الأداء يدعونا إلى القول المجازي أن " الجسم زكى".  
\_ انطلاقاً من مبدأ التكيف فإن التدريب الرياضي يحدث ارتقاء بمستوى الأداء.  
\_ إذا زادت متطلبات الأداء حدثت تغييرات في الجسم لتقابل الحاجة للوفاء به. (مفتي، 2001، صفحة 22).

## 2-7 أسس نجاح عملية التدريب الرياضي:

نجاح عملية التدريب الرياضي والوصل باللاعبين إلى المستويات العالية يتعين على المدرب إن يستعين بمجموعة من الخبراء والمختصين كل في مجال تخصصه فهناك من يساعد في تنفيذ برامج التدريب وهناك من يساعد في انجاز العمل الإداري وكذا أخصائي العلاج الطبيعي والإصابات الرياضية والأخصائي النفسي ولا بد أن يعقد المدرب من هؤلاء المساعدين اجتماعات دورية لكي يتعرف على احتياجات اللاعبين ويساهم في حل مشاكلهم سواء داخل النادي أو خارجه مع توضيح بيان شامل

لمتطلبات عملية التدريب من احتياجات مالية ويمثل في مثل هذه الأمور وتوضيح الأعمال الموكلة لكل فرد في الجهاز المعاون حتى ينجح المدرب لابد أن تكون العلاقات الاجتماعية بينه وبين معاونين على أحسن ما يكون وان تسود روح المحبة والتعاون التفاضل بينهم وتكون الصراحة في أساس عملهم لكي ينجحوا في الوصول باللاعبين إلى المستويات العالية لذا فان متطلبات نجاح عملية التدريب تشمل على مجموعة من العوامل هي:

العامل الأول: إعداد المدرب الجيد المؤهل علميا والقادر على استيعاب كل ما هو جديد في التدريب.

العامل الثاني: الانتقاء الجيد للاعبين وتنمية اللاعب الموهوب.

العامل الثالث: توفير الإمكانيات المادية والبشرية بما يتلاءم على مستجدات العصر.

العامل الرابع: الرعاية الصحية للاعبين.

العامل الخامس: تصميم البرامج التدريبية المناسبة وفقا لقدرات اللاعبين. (يحي،

2002، صفحة 11،12).

## 2-8 التدريب والتعليم:

يعد التدريب تكرار ممارسة الحركة لغرض تنمية القدرة على الانجاز الحركي بما يتطلبه من تكيف وظيفي عضوي كان لا بد أن تضع أهمية أن يكون هذا الأداء الحركي صحيحا شكلا وموضوعا حتى يمكن أن تسير التنمية في طريق سليم وهذا ما يشير لنا إلى أن هناك فرق بين التعلم الحركي والتدريب.

ومن هذه المعارف وسائل مختلفة للتعلم ينبغي أن يسلكها الرياضي ويناقشها المهتمون فاتبعاهم الحركي ووسائله السمعية والبصرية والحسية كما وضعوا لذلك قواعد خاصة ليسر عملية التعلم وفقا لمنهج التدرج تتخلص بما يأتي:

\_ الانتقال من البسيط إلى المركب.

\_ الانتقال من السهل إلى الصعب.

\_ الانتقال من البطيء إلى السريع.

**2-9 وظائف التدريب الرياضي:**

توصل العلماء والخبراء من خلال الأبحاث في مجال الإعداد الرياضي للفئات المختلفة من الرياضي محدد و الوظائف الخاصة بالتدريب الرياضي وعلى النواحي الآتية:

أولاً: الناحية التربوية:

تعني هذه الناحية بتأثير الإعداد الرياضي على وفق السلوك الخلقي والتأثير التربوي للتدريب الرياضي على سلوك وتصرفات الرياضيين خلال الإعداد الرياضي والمسابقات، ويمكن تلخيص أهداف الناحية التربوية بالنقاط الآتية:

- إتباع الأسلوب العلمي التربوي السليم في تقديم المعلومات للرياضي بحيث يستطيع أن يستوعب المعلومات ويهضمها خلال التدريب العملي.
- أن يعتني المدرب بتنمية الصفات الإرادية للرياضي مثل الكفاح، العزيمة والمثابرة والعمل على دافع الفوز وعدم اليأس والشجاعة... الخ، فإنهما ما تلعب دورا مهما في نتائج المباريات واثبتت الدراسات العلمية في مجال التدريب إن

(60%) من نتائج المباريات تقف أو تتوقف على ارتفاع وثبات الصفات الإرادية للرياضيين .

- أن يعتني المدرب ويوجه بان يتصف الرياضيون بالخلق وبالالتزام والصفات الحميدة داخل الملعب وخلال المنافسات أو المباريات وخارجها والتعامل بالحب والموودة مع جماهير والمشجعين والإداريين منظمي البطولة .
- يجب أن يهتم المدرب اهتماما كبيرا بالحالة النفسية باتجاه الرياضيين واتجاه نفسه بين العملية التدريبية.

#### ثانيا: الناحية الصحية:

تعني أن الإعداد الرياضي يؤدي إلى تأقلم الأجهزة الداخلية والأعضاء كذلك ينشط الفرد والتخلص من بعض الأمراض الضعف البدني فضلا عن تقوية مناعة الجسم.

#### ثالثا: الناحية التعليمية:

تهدف هذه الناحية إلى إعداد وتحفيز الرياضي لتعليم المهارة الحركية والوصول بها إلى أعلى مستوى وأفضل النتائج الرياضية وفي ضوء ذلك حددت بعض الوظائف الرئيسية التي تعد كل منها مكملة للأخرى ومنها ما يأتي:

- تكملة المهارة التكتيكية بشكل متدرج ومنظم ومؤثر .
- رفع القدرة العملية للأجهزة وللأعضاء .
- تطوير العناصر البدنية الأساسية ( السرعة، القوة، التحمل، المرونة...الخ).
- رفع القدرة النفسية والتمثلة بإرادة الرياضي وكفاحه في مقاومة الحالات المفاجئة والحرجة والصعبة للخروج منها بشكل فعال وبنجاح.

- زيادة المعلومات النظرية من خلال التجارب والخبرات الخاصة بالتدريب والسباقات مما يقود المدرب الرياضي معا لاختبار أفضل الأساليب والخطط التكتيكية المناسب قبل المسابقات وخلالها.

رابعا: إضافة العلماء ناحية أخرى هي (الاجتماعية):

وتهدف إلى إعداد الرياضي بناء علاقات اجتماعية وتطوير العلاقات مع الآخرين ومن خلال ذلك حدد النظام التدريب الرياضي من حيث الأهداف والوظائف كما موضح في الجدول الآتي: (عامر، 2014، الصفحات 24,25).

الهدف الاجتماعي	الهدف التعليمي	الصنف التربوي	الصنف الصحي
-اللعبة الجماعي	-المهارة الحركية	- التربية العقلية	- رفع اللياقة
-تحمل المسؤولية	-التكتيك الحركي	-التربية الخلقية	الصحية.
-تطوير العلاقات	-الإبداع الحركي	-التربية العالية	- علاج التشنجات و
الاجتماعية.		-التربية البدنية	العيوب الجسمية.
		-التربية الجمالية	- رفع القدرة الوظيفية

الجدول رقم(02) يمثل أهداف ووظائف النظام التدريبي

ومنها الهواء الطلق وتحت أشعة الشمس فضلا عن الأماكن المرتفعة عن سطح البحر والتدريب على الأنهر والشواطئ والهدف هو عملية التكيف للأجهزة الوظيفية الداخلية و لرفع القدرة الوظيفية والكفاية الصحية ومن ثم اكتساب نتائج رياضية عالية.

## 2-10 الظروف الخاصة بالتدريب الرياضي:

حتى تستمر العملية التدريبية والوصول بالفرد الرياضي إلى تحقيق أفضل النتائج إلى رياضي العليا، يجب متابعة الظروف الخاصة بالتدريب الرياضي ما يأتي:

الظروف الاجتماعية:تغير معرفة دقيقة لنهج الرياضي في محيط البيت، المؤثرات الاجتماعية المتمثلة في (البيت، المدرسة إذا كان طالب، المؤسسة العملية إذا كان عاملا ) لكي تكون عند المدرب صورة متكاملة عن الرياضي.

الظروف التربوية : تعالج هذه الناحية تربية الرياضي على أساس القواعد والأسس لتربوية المتمثلة ب( الطاقة والاحترام المتبادل- التعاون المشترك- احترام الآخرين) و فضلا عن تقدير الجهود المبذولة خلال العمل التدريبي وبتوجيه الخلفي التربوي.

الظروف المادية: تعد من أهم الظروف المتعلقة بإعداد القاعات، والمساحات وملاعب بتجهيزها الحديث وعلى وفق المواصفات الدولية ، القانونية لتوفر الأجواء الخاصة بالتدريب بما يتلاءم مع ظروف السباقات.

الظروف التنظيمية: تعني إعداد وتنظيم مستلزمات التدريب يضمنها توافر المدرسين من ذي الخبرة والاختصاص فضلا عن الإداريين ومنظمي السباقات والحكام المختصين بعلم الطب النفسي الرياضي ومن مختلف الأنشطة الرياضية وغيرها..  
(عامر، 2014).

خاتمة:

تطرقنا في هذا الفصل إلى مفهوم التدريب و نظامه حسب مجموعة من العلماء و الباحثين، كما تطرقنا إلى أهداف ومبادئ التدريب الرياضي، وكذلك أبرزنا أسس نجاح هذه العملية وبعض الوظائف الخاصة به و المتمثلة في الناحية التربوية، الصحية، التعليمية، والاجتماعية.





**تمهيد:**

بعد محاولتنا لتغطية الجوانب النظرية للبحث و كل ما يخص موضوع صفات المدرب الناجح والعوامل المؤثرة في العملية التدريبية في لعبة الكرة الطائرة ، سنحاول في هذا الجزء أن نحيط بالبحث من الجانب التطبيقي بدراسة ميدانية عن طريق وصف الإجراءات والخطوات الميدانية المتبعة في تنفيذ وإخراج هذه الدراسة معرفين بالمنهج المستخدم في هذا البحث و مجتمع و عينة البحث المستخدمة في ذلك و كل ما يخص المجال الزمني و المكاني وواصفين الأداة المستعملة (الاستبيان) وكيفية التأكد من صدقها وثباتها و ذلك بالمرور بمراحل خطوات بناء الاستمارة المتمثلة في: ( الصدق الظاهري، صدق المحكمين، بالإضافة إلى الثبات و الصدق باستعمال معامل الارتباط بيرسون) مع تبيان إجراءات الدراسة والأساليب الإحصائية المستعملة في تفسير النتائج التي يتضمنها البحث.

**1-منهج البحث:**

إن اختيار منهج البحث يختلف باختلاف نوع الدراسة و إن إستعمال منهج البحث يختلف باختلاف المشكلات والمواضيع المطروحة للدراسة، ومن خلال المشكلة التي بين أيدينا فإن المنهج الوصفي يبدو أكثر ملائمة لحل هذه المشكلة والوصف هو بتعريف العساف "عبارة عن طريقة بحث يتم تطبيقها من أجل الوصول إلى وصف كمي هادف ومنظم لمحتوى أسلوب الإتصال.

**2 مجتمع البحث:**

إن عينة البحث هي أساس عمل الباحث ويقول عبد العزيز فهمي هيكل " أن عينة البحث هي المعلومات عن عدد الوحدات التي تسحب من المجتمع الأصلي لموضوع الدراسة بحيث تكون ممثلة تمثيل لصفات هذا المجتمع، حيث تمثل مجتمع البحث في 10 مدربين للكرة الطائرة من الناحية الغربية الثانية- وهران-.

## 3 متغيرات البحث:

\_المتغير المستقل: العوامل المؤثرة.

\_المتغير التابع: مدربي الكرة الطائرة.

## 4 عينة البحث:

-شملت عينة البحث 10 مدربين، ممثلة في الجدول الآتي:

الرقم	إسم المدرب	إسم النادي التابع له
01	عدة بن عطية الطاهر	حاسي مماش
02	منصار السنوسي	حاسي مماش
03	الهاشمي محمد	حاسي مماش
04	بلحاج عبد القادر	ارزيو
05	زروقي محمد	ارزيو
06	حتصالي يوسف	بطيوة
07	حقيقي بن عمارة	بطيوة
08	غزالي التواتي	بوقيرات
09	حداد حكيم	بوقيرات
10	ولد يوسف التواتي	بوقيرات

جدول رقم (03) يوضح النوادي التابع لها المدربين

## 5 مجالات البحث:

## 1-5 المجال البشري:

تمثل المجال البشري للبحث في مدربي الكرة الطائرة للناحية الغربية وهران.

## 2-5 المجال المكاني:

لقد تم توزيع الاستبيان على المدربين في النوادي التابعين لها و البعض في مركب بلدية حاسي مماش و ذلك باعتمادنا فرصة التريص.

## 3-5 المجال الزمني:

مر بحثنا بعدة خطوات زمنية:

## • الخطوة الأولى:

مرحلة مشروع البحث وتم فيها تقديم فكرة عامة أولية ومسبقة عن البحث للمشرف في شهر أكتوبر

## • الخطوة الثانية:

تم فيها جمع المادة الخبرية قصد تأسيس نظري للبحث يسمح لنا بتكوين فكرة عامة وموسعة تسمح لنا بمعالجة جيدة للمشكلة، مع إجراء عدة مقابلات مع أساتذة جامعيين في مختلف التخصصات أصحاب خبرة وكفاءة متميزة و جمع الخلفيات النظرية وضبط الفصول النظرية و بناء الاستمارة و الأداة، و لبناء الاستمارة قمنا بمراجعة المراجع الخاصة بكرة الطائرة و المذكرات السابقة و الأساتذة المختصين و كتب التربية البدنية و الرياضية و تم استخراج عبارات عن موضوع بحثنا و أضيفت بعض العبارات من الدراسات السابقة ثم تم إجراء الدراسة الاستطلاعية لغرض مسح و معرفة مدي صدق الاستمارة و تحكيمها من طرف الأساتذة المختصين و معرفة الكيفيات التي تتم من خلالها عملية توزيعها. بحيث استخدمنا في تحليل النتائج و تفرغها المقياس الثلاثي لي (lekarte).

من خلال هذا فقد توصلنا إلى تحكيم هذه الدراسة و تصحيحها من طرف الأساتذة و قد تم استخلاص العبارات المناسبة لموضوع دراستنا (للاستمارة و الأداة). و بعد عرضها على مجموعة من المحكمين : أنظر الجدول الموالي تم الوصول إلي الصيغة النهائية للاستمارة.

## • الخطوة الثالثة:

تم في هذه المرحلة التنفيذ أي توزيع الإستمارات على المدربين في أواخر السداسي الثاني من السنة الدراسية (2015-2016).

الرقم	الاسم و اللقب	التخصص	الدرجة العلمية	الجامعة التابع لها
01	بن خالد	/	دكتوراه	جامعة مستغانم
02	دحون عومري	تربية بدنية و رياضية	ماجستير	جامعة مستغانم
03	حرياش إبراهيم	تربية بدنية و رياضية	دكتوراه	جامعة مستغانم

جدول رقم (04) يوضح أسماء و الدرجات العلمية و الجامعة التابع لها الأساتذة المحكمين

## 6 أدوات البحث:

## جمع البيانات:

تعتبر هذه الوسائل و الأدوات العلمية يلجا إليها الباحث لجمع الحقائق والمعلومات حول موضوع الدراسة، لذلك فقد تختلف أدوات البحث وفق طبيعة الموضوع وأهدافه، لذلك يجب على الباحث أن يحسن اختيار الأداة المناسبة للحصول على نتائج نهائية تعكس دقة وموضوعية وصدق و أمانة المعطيات وفي دراستنا هذه استخدمنا الأدوات التالية:

## الملاحظة :

وهي مشاهدة العينية المقصودة للظاهرة موضوع الدراسة وتدوين ما تتفحصه الملاحظة بغية اكتشاف أسبابها وفهم قوانين حدوثها، هذه الملاحظة تتميز بدرجة عالية من الدقة لأنها لا تعتمد على القدرة البصرية، فالملاحظة المباشرة يضاف لها عنصر هام يتمثل في الانتماء إلى مجتمع الدراسة الذي تتم ملاحظته، و موضوع بحثنا كانت الملاحظة مباشرة في بعض الملاعب، من شأنها أن تأسس عندنا نوع من

الحكم والتعرف أكثر فأكثر على أفراد مجتمع الدراسة، وتساعد على تسهيل مهمتنا في الحصول على إجابات تتميز بالمصداقية نوعا ما و ذلك خلال التريص الميداني.

#### المقابلة الشخصية:

استخدم الطالبان المقابلة الشخصية شبه المقننة مع بعض مجموعة من المدربين بهدف الحصول على معطيات واقعية ميدانية تعيشها العينة بهدف بناء استبيان يكون صادق ولم بكل جانب يخص العوامل المؤثرة في نجاح مدرب الكرة الطائرة:

\_ الجانب العلمي والمعرفي .

\_ الطرق والإمكانيات المتاحة .

وقد راع الطالبان إن تكون المقابلة حرة ، لكي تسمح بالحصول على البيانات المطلوبة بأقل قدر من التوجيه للمبحوث وبأكبر قدر من التلقائية .

#### الاستبيان:

\_ الرجوع للمصادر العلمية والدراسات السابقة والمشابهة وكل ما له ارتباط ببحثنا.

\_ مناقشة جوانب مشكلة الدراسة عموما مع بعض الأساتذة في الجامعة في مختلف التخصصات، وذلك قصد تكوين فكرة موسعة ووضع تصور عام للمعالجة من شأنه أن يسهل انجاز هذا العمل.

\_ إعداد الإستبيان في صورته الأولية مشتملا على المحاور والعبارات لأنواع الصدق والثبات قبل توزيعها في شكلها النهائي.

#### الدراسة الاستطلاعية للإختبار:

هي عبارة أولية يقوم بها الباحث على عينة قبل قيامه ببحثه لاختيار أساليب البحث وأدواته.

(معجم علم النفس والتربية، 2000، صفحة 101).

وقد تم القيام بالدراسة الاستطلاعية على بعض المدربين ببعض الملاعب و ذلك

بهدف معرفة مدى ملائمة الأسئلة من حيث مقصودها وأبعادها أي معقدة أو مفهومة

إلى غير ذلك. قد تم تقديم 05 إستمارات للمدربين ومن نفس العينة و ذلك في بداية السداسي الثاني للسنة الدراسية(2015-2016).

حيث وزعت الإستمارات على المدربين في يوم ثم بعد أسبوع وزعنا نفس الإستمارات على نفس العينة لإجراء الصدق و الثبات بأنواعه، وكان الهدف الرئيسي من هذه العملية هو إختبار أدوات البحث الملائمة التي تسمح لنا بتحقيق الأهداف المرجوة من الدراسة.

الرقم	اسم المدرب	اسم النادي التابع له
01	عدة بن عطية الطاهر	حاسي مماش
02	منصار السنوسي	حاسي مماش
03	بلحاج عبد القادر	ارزيو
04	حقيقي بن عمارة	بطيوة
05	حداد حكيم	بوقيرات

جدول رقم ( 05 ) يوضح العينة الاستطلاعية

7 الأسس العلمية للإستبيان:

1-7 الصدق:

1-1-7 الصدق الظاهري:

يعتمد على منطقية محتويات الإستبيان ومدى إرتباطها بالظاهرة المقاسة، وهو يمثل الشكل العام له أو مظهره الخارجي من حيث مفرداته وموضوعيتها ووضوح تعليماتها، و لتحقيق الصدق الظاهري تم الإعتماد على الدراسات السابقة والمثابفة الخاصة بمتغيرات البحث وتعد هذه الأبحاث والدراسات مصدرا مهما من مصادر مادة الإستبانة وخصوصا التي عنت صفات المدرب الناجح و العوامل المؤثرة في العملية

التدريبية هذه الدراسات ساعدتنا في الانطلاق بطريقة صحيحة من حيث وضع إطار عام للبحث يتناسب مع العينة المبحوثة و مسح الكتب التي تهتم بموضوع بحثنا.

2-1-7 صدق البناء (صدق الاتساق الداخلي): قمنا بحساب قيمة معامل الارتباط بيرسون عن طريق إيجاد معامل الارتباط بين درجة كل عبارة والمجموع الكلي للمحور الذي تمثله، قصد معرفة قيمة ارتباط كل عبارة بالمحور من أجل حذفها أو تركها.

3-1-7 الصدق الذاتي: صدق الاستبيان و نعني به "المدى الذي يؤدي الغرض الذي وضع من أجله ومن أجل صدق استبيان هذه الدراسة، استعمل صدق المحكمين (الأساتذة) والصدق الداخلي، و جرى التحقق من صدق الاستبيان الداخلي للإستبانة بتطبيقها على عينة استطلاعية بلغ عددها (05) مدربين من مجتمع الدراسة، وقد تم حساب الجذر التربيعي لمعامل الثبات كما هو موضح في الجدول التالي:

الوسائل	الصدق	ن	مستوى	درجة	ر (ج)	نوع الدلالة
الجانب العلمي و المعرفي	0,94	05	0.05	04	0,80	دال إحصائيا
الطرق و الإمكانيات المتاحة	0,90					

جدول رقم (06) يوضح نتائج معامل الارتباط بيرسون لحساب الصدق الخاص بمحاور استبيان

المدرين.

نلاحظ من خلال الجدول أعلاه أن قيم معاملات الصدق الخاصة بمحاور استبيان المدرين جاءت مرتفعة مما يعبر على صدق الاستبيان في قياسه لما وضع لأجله.

## 2-7 الثبات:

يعرفه مقدم عبد الحفيظ على أنه "مدى استقرار ظاهرة معينة في مناسبات مختلفة ويعرفه كذلك "بأنه مدى دقة أو استقرار نتائجها فيها لو طبق على عينة من الأفراد في مناسبتين مختلفتين (الحفيظ، 1999، صفحة 109)، وهو من أهم الركائز الأساسية لأي إختبار حيث يفترض أن يعطي الاختبار نفس النتائج تقريبا إذا أعيد استخدامه مرة أخرى على نفس الأفراد في نفس الظروف(الهادي، 1999، صفحة 110)، ويشمل ما يلي:

\_ عرض الثبات بطريقة الإستبيان

\_ إعادة الاستبيان

\_ معامل الارتباط بيرسون

\_ طريقة إعادة التطبيق Test-retest Method: وتعتبر هذه الطريقة من أبسط الطرق وأسهلها في تعيين معامل ثبات الاستبيان، وتتلخص هذه الطريقة في تطبيق الإستبيان على مجموعة من الأفراد ثم يعاد التطبيق مرة أخرى على نفس المجموعة، وبحسب معامل الارتباط بين التطبيقين لتحصل على معامل ثبات درجات الاستبيان.

الرقم	الوسائل	الثبات	ن	مستوى	درجة	ر	نوع
						(ج)	الدلالة
01	الجانب العلمي والمعرفي	0,96	05	0.05	04	0.80	دال إحصائيا
02	الطرق والإمكانيات المتاحة	0,95					

جدول رقم (07): يوضح نتائج الثبات بطريقة إعادة معامل الارتباط الخاص بمحاور استبيان المدربين:



نلاحظ من خلال الجدول أعلاه أن قيم معاملات الارتباط الخاصة بكل محاور إستبيان المدربين جاءت دالة وقيم كبيرة حيث بلغت (0,95، 0,96)، وهي أكبر من (ر) الجدولية التي تبلغ (0.80) عند مستوى دلالة (0.05) ودرجة حرية (04)، مما يدل على انه هناك ارتباط طردي قوي يعكس ثبات الإستبيان.

#### 8 الدراسات الإحصائية:

يقول أبو صالح وآخرون أن علم الإحصاء هو ذلك العلم الذي يبحث في جميع البيانات وتنظيمها وعرضها وتحليلها وإتخاذ القرارات بناءا عليها. (سعد، 1991، صفحة 184). ولمعالجة النتائج المتحصل عليها إستخدمنا البرنامج الإحصائي للعلوم الاجتماعية (spss) ، من أجل الحصول على نتائج الاستبيان التالية:

-المتوسط الحسابي

-الانحراف المعياري

-النسبة المئوية

-معامل ارتباط بيرسون للثبات

-معامل الارتباط بيرسون لحساب الإتساق الداخلي

-ك2.

-المدى لحساب مستويات الدرجات (نعم، لا، أحيانا).

#### خاتمة:

يمكن اعتبار هذا الفصل الذي تناولنا فيه منهجية البحث، من بين أهم الفصول التي ضمتها دراستنا هذه لأنه يحتوي على أهم العناصر الأساسية التي قادتنا إلى احتواء أهم المتغيرات والعوامل التي كان بالإمكان أن تعيق السير الحسن لهذه الدراسة ، إن هذا الفصل يعتبر بمثابة الدليل أو المرشد الذي ساعدنا على تخطي كل الصعوبات، وبالتالي الوصول إلى تحقيق أهداف البحث بطريقة منهجية وعلمية

صحيحة، كما تناولنا فيه أهم العناصر التي تهم دراستنا بشكل كبير، منها متغيرات البحث، المنهج المتبع، أدوات البيانات... الخ من العناصر التي يعتمد عليها أي باحث في الجانب التطبيقي لدراسته.

## تمهيد:

تطرقنا في هذا الفصل إلى المعالجة الإحصائية الوصفية للمعطيات التي لدينا، وكل ما يتعلق بها من عرض و تحليل للنتائج وبعد ذلك قمنا بعرض وتحليل النتائج ومناقشة الفرضية التي لدينا، وبعد ذلك عمدنا على تقديم الإستنتاجات المتحصل عليها من تحليلنا للنتائج وبعدها قدمنا خاتمة عامة لهذا الموضوع وأضفنا جملة من الإقتراحات والتوصيات التي من الممكن قد تفيد ولو بقليل في المستقبل.

## 1 عرض و تحليل النتائج:

## الفرضية الأولى:

من خلال الفرضية الأولى و التي تنص على (يتأثر مدرب الكرة الطائرة الناجح ببعض العوامل وفقا للمعارف العلمية و الطرق الخاصة بالتدريب)، و من خلال ما نريد الوصول إليه من أهداف استخدمنا الوسائل الإحصائية المتمثلة في النسبة المئوية بعد توزيع الاستمارات الخاصة (بالمدرين) و تفرغها وفق المقياس المحدد و بعد المعالجة الإحصائية للنتائج المتحصل عليها بإستخدام النسب المئوية و المتوسط الحسابي و الإنحراف المعياري و كذا إستخدام كا<sup>2</sup> تم التوصل إلى النتائج الآتية:

- العبارة رقم(01):خبرتك في ميدان التدريب.

الغرض من العبارة(01): هو معرفة مدى تأثير الخبرة المهنية في ميدان التدريب.

السؤال بطريقة ثلاثية تكون باختيار الإجابة ( سنة إلى 5 سنوات أو 5 سنوات إلى 10 سنوات أو أكثر من 10 سنوات). وبعد عملية تفرغ البيانات تحصلنا على النتائج التالية:

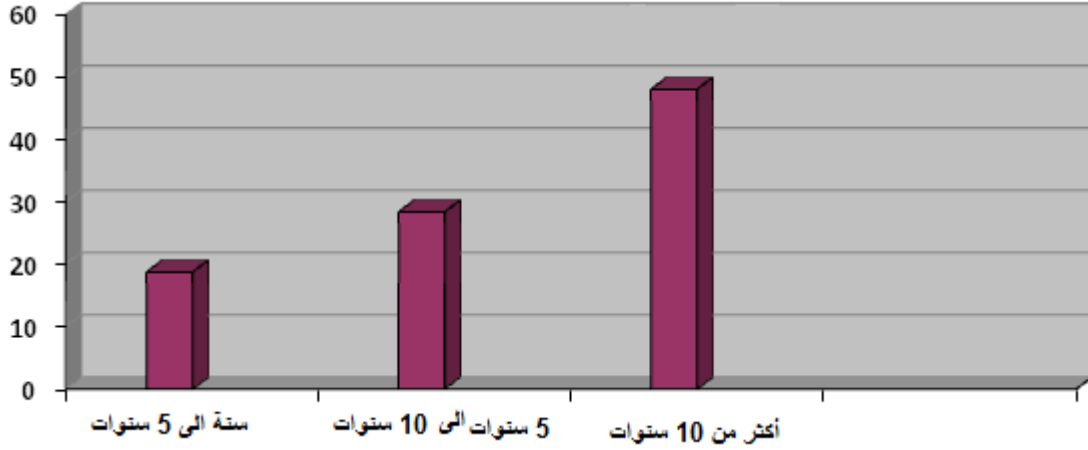
الإجابة بالسنوات	التكرارات المشاهدة	النسبة المئوية	التكرار المتوقع	مستوي الدلالة	درجة الحرية	كا <sup>2</sup> الجدولية	كا <sup>2</sup> المحسوبة
01 إلى 05	02	20%	3,33	0,05	02	5,99	1.40
05 إلى 10	03	30%					
10 أو أكثر	05	50%					
المجموع	10	100%					

جدول رقم (08): يمثل التكرارات و النسب المئوية و القيم كا<sup>2</sup> للعبارة الأولى.

من خلال نتائج الجدول التي توضح نسب الإجابات حول العبارة رقم 01، يتبين

أن نسبة منخفضة (20%) من عينة البحث أجابوا ب"1 إلى 5 سنوات" وبنسبة متوسطة و هي (30%) أجابوا ب 5 إلى 10 سنوات " و بنسبة جد كبيرة قدرت (50%) أجابوا ب"10 أو أكثر" هذا ما تم تمثيله في البيان الموالي، وهو يؤكد مقدار كا<sup>2</sup> عند مستوى الدلالة 0,05، ودرجة الحرية 02، حيث كانت كا<sup>2</sup> الجدولة تساوي 5,99، وهي أكبر من قيمة كا<sup>2</sup> المحسوبة والتي تقدر ب 1.40، وهذا ما يدل أنه ليس هناك فروق ذات دلالة إحصائية و تجانس الإجابات.

و منه نستنتج أن معظم المدربين تكون خبرتهم الميدانية في التدريب أكثر من 10 سنوات.



الشكل بياني رقم(01):يمثل النسب المئوية للعبارة الأولى .

- العبارة رقم(02): تلقى لتكوين مختص يساعدك في إنجاز العملية التدريبية.

الغرض من العبارة(02): معرفة مدى تأثير التكوين المختص في إنجاز العملية التدريبية بالنسبة إلى المدرب.

السؤال بطريقة ثلاثية تكون باختيار الإجابة (نعم) أو (لا) أو (أحياناً). وبعد

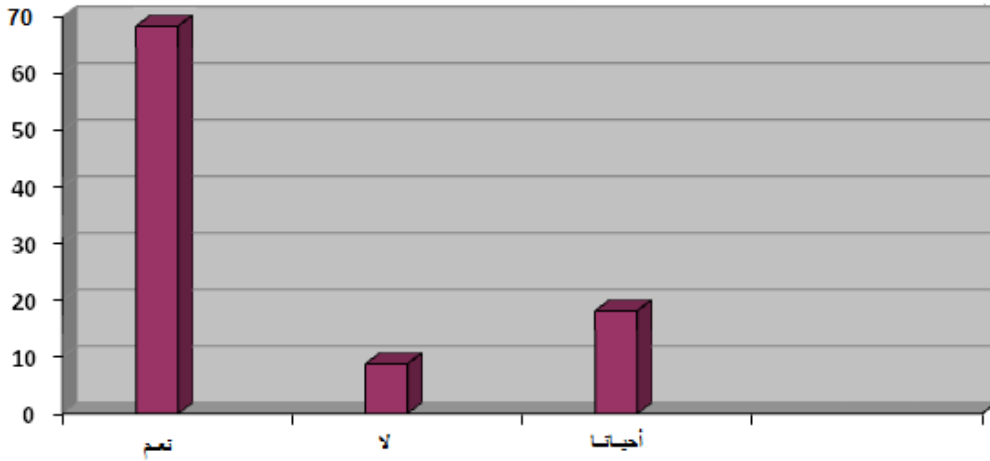
عملية تفريغ البيانات تحصلنا على النتائج التالية:

الإجابة بالدرجات	التكرارات المشاهدة	النسبة المئوية	التكرار المتوقع	مستوي الدلالة	درجة الحرية	كا <sup>2</sup> الجدولية	كا <sup>2</sup> المحسوبة
نعم	07	70%	3,33	0,05	02	5,99	09
لا	01	10%					
أحياناً	02	20%					
المجموع	10	%100					

جدول رقم(09): يمثل التكرارات و النسب المئوية و القيم كا<sup>2</sup> للعبارة الثانية.

من خلال نتائج الجدول التي توضح نسب الإجابات حول العبارة رقم 01، يتبين أن نسبة جد كبيرة وهي (70%) من عينة البحث أجابوا ب "نعم" وبنسبة منخفضة و هي (10%) أجابوا ب "لا" و بنسبة متوسطة قدرت (20%) أجابوا ب "أحيانا" هذا ما تم تمثيله في البيان الموالي، وهو يؤكد مقدار  $\chi^2$  عند مستوى الدلالة 0,05، و درجة الحرية 02، حيث كانت  $\chi^2$  الجدولة تساوي 5.99، وهي أصغر من قيمة  $\chi^2$  المحسوبة والتي تقدر ب 09.00، وهذا ما يدل أنه هناك فروق ذات دلالة إحصائية و عدم تجانس الإجابات.

و منه نستنتج أن المدربين يعتبرون أن التكوين المختص عند المدربين يساعدهم في إنجاح العملية التدريبية.



الشكل بياني رقم (02): يمثل النسب المئوية للعبارة الثانية .

- العبارة رقم (03): المستوى التكويني له أثر في تسهيل مهمة التدريب.

الغرض من العبارة (03): هو معرفة مدى تأثير المستوى التكويني في تسهيل مهمة التدريب بالنسبة للمدربين.

السؤال بطريقة ثلاثية تكون باختيار الإجابة (نعم) أو (لا) أو (أحيانا). وبعد

عملية تفريغ البيانات تحصلنا على النتائج التالية:

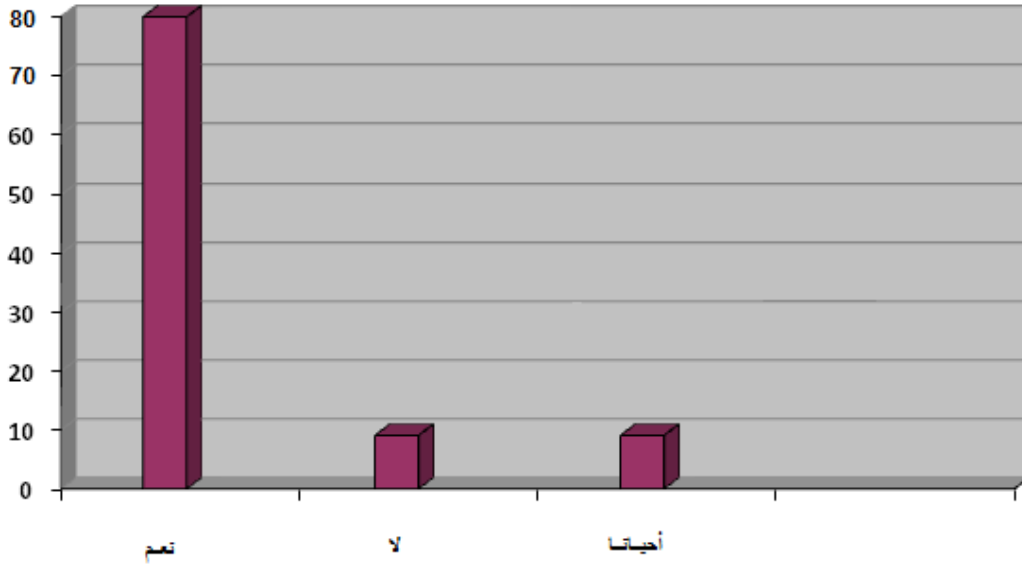
الإجابة بالدرجات	التكرارات المشاهدة	النسبة المئوية	التكرار المتوقع	مستوى الدلالة	درجة الحرية	كا <sup>2</sup> الجدولية	كا <sup>2</sup> المحسوبة
نعم	08	%80	3,33	0,05	02	5,99	9.80
لا	01	%10					
أحيانا	01	%10					
المجموع	10	%100					

جدول رقم(10): يمثل التكرارات و النسب المئوية و القيم كا<sup>2</sup> للعبارة الثالثة.

من خلال نتائج الجدول التي توضح نسب الإجابات حول العبارة رقم 01، يتبين أن

نسبة جد كبيرة وهي (80%) من عينة البحث أجابوا ب "نعم" وبنسبة منخفضة جدا وهي (10%) أجابوا ب "لا" و بنسبة منخفضة قدرت (20%) أجابوا ب "أحيانا" هذا ما تم تمثيله في البيان الموالي، وهو يؤكد مقدار كا<sup>2</sup> عند مستوى الدلالة 0,05، ودرجة الحرية 02، حيث كانت كا<sup>2</sup> الجدولة تساوي 5.99، وهي أكبر من قيمة كا<sup>2</sup> المحسوبة و التي تقدر ب9.80، وهذا ما يدل أنه هناك فروق ذات دلالة إحصائية وعدم تجانس الإجابات.

و منه نستنتج أن المدربين يعتبرون أن المستوى التكويني له أثر في تسهيل مهمة التدريب بالنسبة للمدربين.



الشكل بياني رقم(03):يمثل النسب المئوية للعبارة الثالثة .

- العبارة رقم(04): الشهادة المتحصل عليها.

الغرض من العبارة(04): هو معرفة مستوى الشهادة المتحصل عليها و تأثيرها على نجاح مدرب الكرة الطائرة.

السؤال بطريقة ثلاثية تكون بإختيار الإجابة ( ليسانس تربية بدنية و رياضة )

تقني سامي تربية بدنية و رياضة أو شهادة الكفاءة المهنية). وبعد عملية تفرغ البيانات تحصلنا على النتائج التالية:

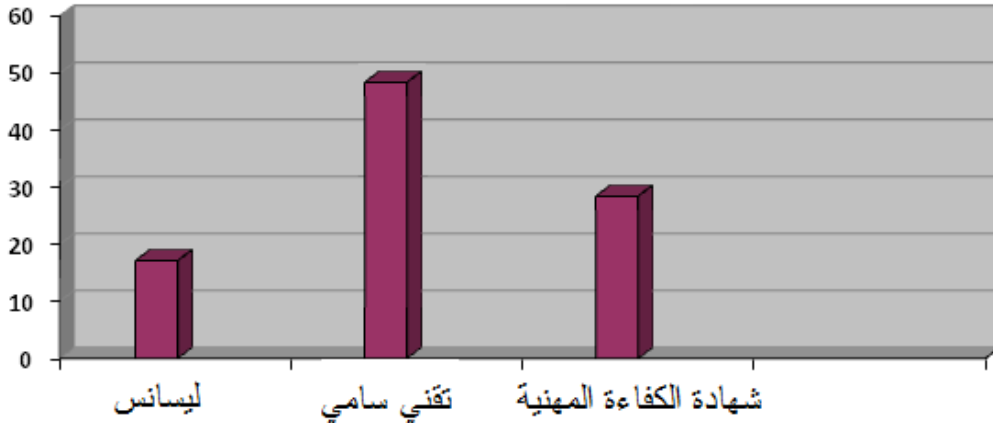
الإجابة بالدرجات	التكرارات المشاهدة	النسبة المئوية	التكرار المتوقع	مستوي الدلالة	درجة الحرية	كا <sup>2</sup> الجدولية	كا <sup>2</sup> المحسوبة
لسانس	02	%20	3,33	0,05	02	5,99	1.40
تقني	05	%50					
الكفاءة	03	%30					
المجموع	10	%100					



جدول رقم(11): يمثل التكرارات و النسب المئوية و القيم كا<sup>2</sup> للعبارة الرابعة.

من خلال نتائج الجدول التي توضح نسب الإجابات حول العبارة رقم01، يتبين أن نسبة منخفضة وهي(20%) من عينة البحث أجابوا ب " ليسانس" وبنسبة متوسطة و هي (30%) أجابوا ب " تقني سامي" و بنسبة كبيرة قدرت (50%) أجابوا ب " أو شهادة الكفاءة المهنية" هذا ما تم تمثيله في البيان الموالي، وهو يؤكد مقدار كا<sup>2</sup> عند مستوى الدلالة 0,05، ودرجة الحرية 02، حيث كانت كا<sup>2</sup> الجدولة تساوي 5.99، وهي أكبر من قيمة كا<sup>2</sup> المحسوبة و التي تقدر ب1.40، وهذا ما يدل أنه ليس هنا كفروق ذات دلالة إحصائية و تجانس الإجابات.

و منه نستنتج أن معظم المدربين يملكون شهادة تقني سامي في التربية البدنية مما يساعدهم في إنجاح التدريب.



الشكل بياني رقم(04): يمثل النسب المئوية للعبارة الرابعة .

- العبارة رقم(05): مارست كرة الطائرة كلاعب.

الغرض من العبارة(05): هو معرفة مدى تأثير ممارسة كرة الطائرة كلاعب في إنجاح تدريب كرة الطائرة لدى المدربين.

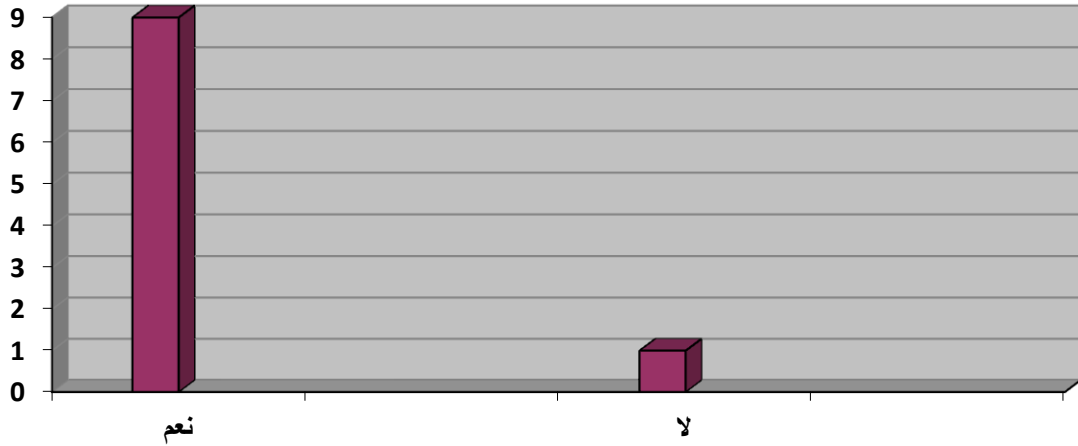
السؤال بطريقة ثلاثية تكون باختيار الإجابة ( نعم) أو (لا). وبعد عملية تفرغ البيانات تحصلنا على النتائج التالية:

الإجابة بالدرجات	التكرارات المشاهدة	النسبة المئوية	التكرار المتوقع	مستوى الدلالة	درجة الحرية	كا <sup>2</sup> الجدولية	كا <sup>2</sup> المحسوبة
نعم	09	%90	05	0,05	02	5.99	6.4
لا	01	%10					
المجموع	10	%100					

جدول رقم(12): يمثل التكرارات و النسب المئوية و القيم كا<sup>2</sup> للعبارة الخامسة.

من خلال نتائج الجدول التي توضح نسب الإجابات حول العبارة رقم 01، يتبين أن نسبة جد كبيرة وهي (90%) من عينة البحث أجابوا ب "نعم" وبنسبة منخفضة جدا و هي (10%) أجابوا ب "لا". هذا ما تم تمثيله في البيان الموالي، وهو يؤكد مقدار كا<sup>2</sup> عند مستوى الدلالة 0,05، ودرجة الحرية 02، حيث كانت كا<sup>2</sup> الجدولة تساوي 5.99، وهي أصغر من قيمة كا<sup>2</sup> المحسوبة والتي تقرب 6.4، وهذا ما يدل أنه هناك فروق ذات دلالة إحصائية و عدم تجانس الإجابات.

و منه نستنتج أن معظم مدربي الكرة الطائرة قد مارسوا اللعبة كلاعبين و هذا ما يساعدهم في إنجاح التدريب.



الشكل بياني رقم(05):يمثل النسب المئوية للعبارة الخامسة .

- العبارة رقم(06): اختيار و انتقاء اللاعبين يكون أثناء.

الغرض من العبارة(06): هو معرفة على أي أساس يكون أو إنتقاء اللاعبين بالنسبة لمدربي الكرة الطائرة .

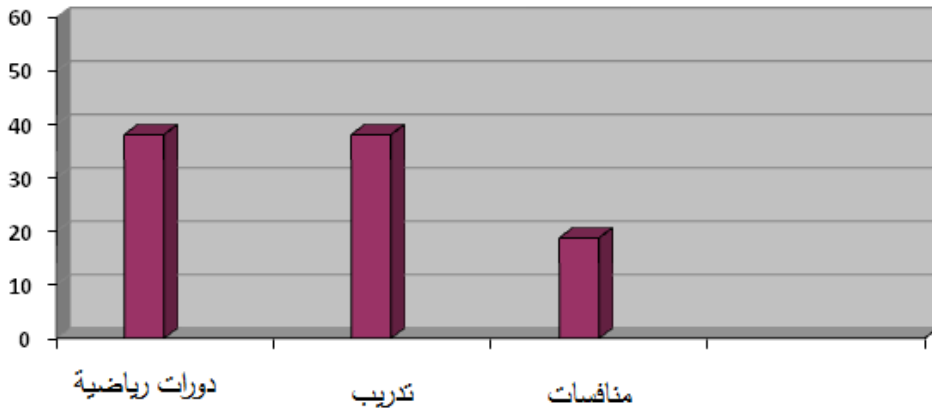
السؤال بطريقة ثلاثية تكون باختيار الإجابة (دورات رياضية أو تدريب أو منافسات). وبعد عملية تفريغ البيانات تحصلنا على النتائج التالية:

الإجابة بالدرجات	التكرارات المشاهدة	النسبة المئوية	التكرار المتوقع	مستوي الدلالة	درجة الحرية	كا <sup>2</sup> الجدولية	كا <sup>2</sup> المحسوبة
دورات	04	%40	3,33	0,05	02	5,99	0.80
تدريب	04	%40					
منافسات	02	%20					
المجموع	10	%100					

جدول رقم(13): يمثل التكرارات و النسب المئوية و القيم كا<sup>2</sup> للعبارة السادسة.

من خلال نتائج الجدول التي توضح نسب الإجابات حول العبارة رقم 01، يتبين أن نسبة متوسطة و هي (40%) من عينة البحث أجابوا ب " دورات رياضية" وبنسبة متوسطة و هي (40%) أجابوا ب "تدريب" و بنسبة منخفضة قدرت (20%) أجابوا ب"منافسات" هذا ما تم تمثيله في البيان الموالى، وهو يؤكد مقدار كا 2 عند مستوى الدلالة 0,05، و درجة الحرية 02، حيث كانت كا<sup>2</sup> الجدولة تساوي 5.99، وهي أكبر من قيمة كا<sup>2</sup> المحسوبة و التي تقدر ب 0.80، وهذا ما يدل أنه ليس هناك فروق ذات دلالة إحصائية و تجانس الإجابات.

و منه نستنتج أن معظم اختيار و إنتقاء اللاعبين يكون أثناء التدريب و المنافسات بالنسبة للمدربين مما يساعدهم في إنجاز التدريب.



الشكل بياني رقم (06): يمثل النسب المئوية للعبارة السادسة .

- العبارة رقم (07): الجانب الذي يركز عليه المدرب أثناء أداء الكرة الطائرة.

الغرض من العبارة (07): هو معرفة على أي أساس يركز المدرب لأداء الكرة الطائرة مما يساعدهم في إنجاز التدريب.

السؤال بطريقة ثلاثية تكون باختيار الإجابة (البدني أو المهاري أو التكتيكي).

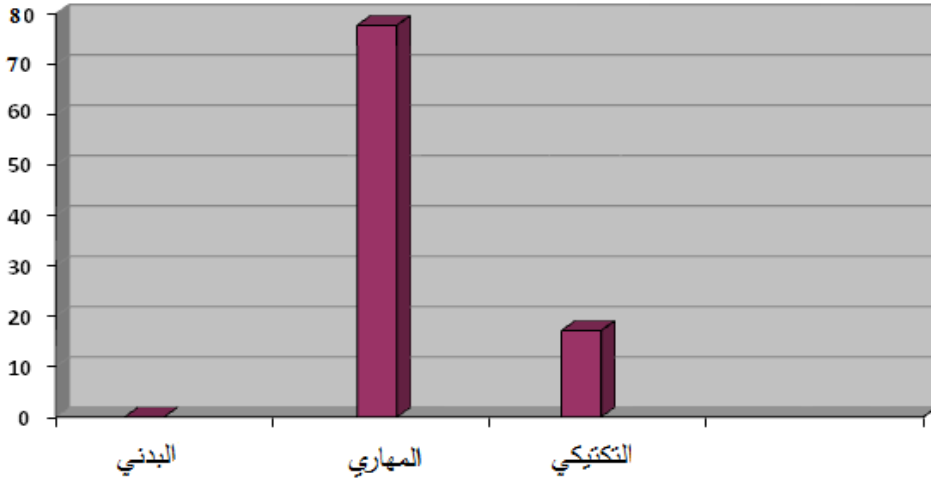
وبعد عملية تفرغ البيانات تحصلنا على النتائج التالية:

الإجابة بالدرجات	التكرارات المشاهدة	النسبة المئوية	التكرار المتوقع	مستوي الدلالة	درجة الحرية	كا <sup>2</sup> الجدولية	كا <sup>2</sup> المحسوبة
البدني	00	%00	3,33	0,05	02	5,99	10,41
المهاري	08	%80					
التكتيكي	02	%20					
المجموع	10	%100					

جدول رقم(14): يمثل التكرارات و النسب المئوية و القيم كا<sup>2</sup> للعبارة السابعة.

من خلال نتائج الجدول التي توضح نسب الإجابات حول العبارة رقم 01، يتبين أن نسبة معدومة وهي (00%) من عينة البحث أجابوا ب "بدني" وبنسبة جد كبيرة و هي (80%) أجابوا ب "مهاري" و بنسبة متوسطة قدرت (20%) أجابوا ب "تكتيكي" هذا ما تم تمثيله في البيان الموالي، و هو يؤكد مقدار كا<sup>2</sup> عند مستوى الدلالة 0,05، و درجة الحرية 02، حيث كانت كا<sup>2</sup> الجدولة تساوي 5.99، و هي أصغر من قيمة كا<sup>2</sup> المحسوبة و التي تقدر ب 10,41، و هذا ما يدل أنه ليس هناك فروق ذات دلالة إحصائية وعدم تجانس الإجابات.

و منه نستنتج أن معظم المدربين يركزون على الجانب المهاري أثناء التدريب في الكرة الطائرة مما يساعدهم في إنجاح التدريب.



الشكل بياني رقم (07): يمثل النسب المئوية للعبارة السابعة .

- العبارة رقم (08): التنوع في التمرينات الرياضية له اثر في تطوير قدرات اللاعبين.  
الغرض من العبارة (08): هو معرفة مدى أهمية التنوع في التمرينات الرياضية وأثر في تطوير قدرات اللاعبين.

السؤال بطريقة ثلاثية تكون باختيار الإجابة ( نعم أو لا أو أحيانا). وبعد عملية

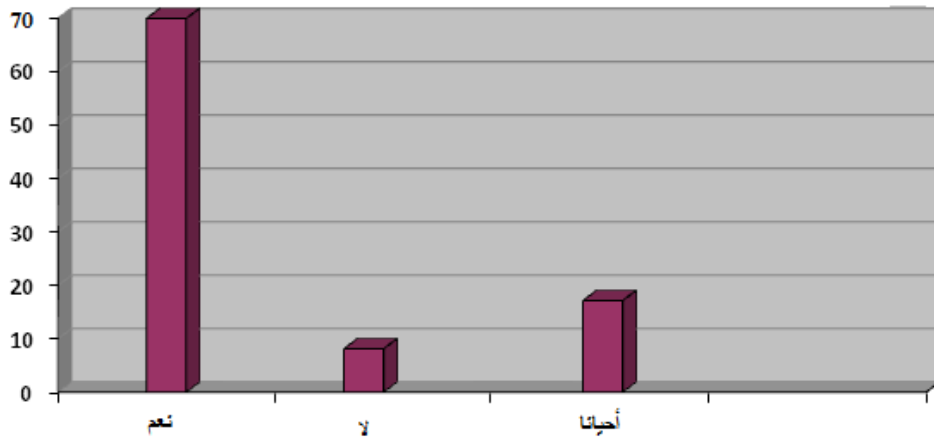
تفريغ الاستمارة تحصلنا على النتائج التالية :

الإجابة بالدرجات	التكرارات المشاهدة	النسبة المئوية	التكرار المتوقع	مستوي الدلالة	درجة الحرية	كا <sup>2</sup> الجدولية	كا <sup>2</sup> المحسوبة
نعم	07	70%	3,33	0,05	02	5,99	9,00
لا	01	10%					
أحيانا	02	20%					
المجموع	10	100%					

جدول رقم (15): يمثل التكرارات و النسب المئوية و القيم كا<sup>2</sup> للعبارة الثامنة.

من خلال نتائج الجدول التي توضح نسب الإجابات حول العبارة رقم 01، يتبين أن نسبة كبيرة وهي (70%) من عينة البحث أجابوا ب "نعم" وبنسبة منخفضة جدا و هي (10%) أجابوا ب "لا" و بنسبة منخفضة قدرت (20%) أجابوا ب "أحيانا" هذا ما تم تمثيله في البيان الموالي، و هو يؤكد مقدار  $\chi^2$  عند مستوى الدلالة 0,05، و درجة الحرية 02، حيث كانت  $\chi^2$  الجدولة تساوي 5.99، و هي أكبر من قيمة  $\chi^2$  المحسوبة و التي تقدر ب 9.00، و هذا ما يدل أنه هناك فروق ذات دلالة إحصائية و عدم تجانس الإجابات.

و منه نستنتج أن معظم المدربين يعتبرون أن التنوع في التمرينات الرياضية له أثر في تطوير قدرات اللاعبين مما يساعدهم في إنجاح التدريب.



الشكل بياني رقم (08): يمثل النسب المئوية للعبارة الثامنة .

- العبارة رقم (09): حتى يتمكن مدرب مبتدئ في تدريب الكرة الطائرة من تحسين مستواه يلجا إلى التدريب في :

الغرض من العبارة (09): هو معرفة على أي أساس يتمكن المدرب من تحسين مستواه على حسب المستوى.

السؤال بطريقة ثلاثية تكون باختيار الإجابة (الفئات الصغرى أو يبدأ مع الصغار أو يبدأ مساعد). وبعد عملية تفريغ البيانات تحصلنا على النتائج التالية:

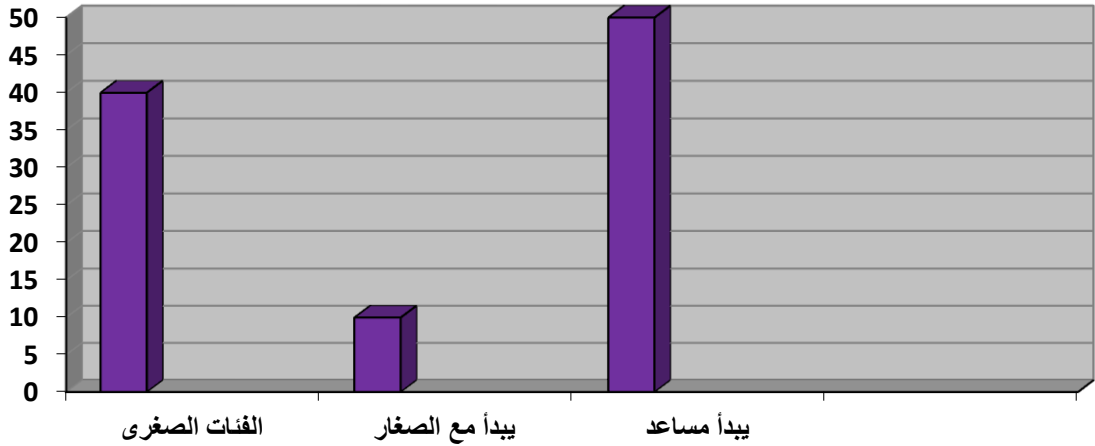
الإجابة بالدرجات	التكرارات المشاهدة	النسبة المئوية	التكرار المتوقع	مستوى الدلالة	درجة الحرية	كا <sup>2</sup> الجدولية	كا <sup>2</sup> المحسوبة
الصغرى	04	%40	3,33	0,05	02	5,99	02,60
مع الصغار	01	%10					
مساعد	05	%50					
المجموع	10	%100					

جدول رقم(16): يمثل التكرارات و النسب المئوية و القيم كا<sup>2</sup> للعبارة التاسعة.

من خلال نتائج الجدول التي توضح نسب الإجابات حول العبارة رقم 01، يتبين أن نسبة متوسطة وهي (40%) من عينة البحث أجابوا ب "الفئات الصغرى" وبنسبة منخفضة جدا و هي (10%) أجابوا ب "يبدأ مع الصغار" و بنسبة كبيرة قدرت (50%) أجابوا ب "يبدأ مساعد" هذا ما تم تمثيله في البيان الموالي، و هو يؤكد مقدار كا<sup>2</sup> عند مستوى الدلالة 0,05، و درجة الحرية 02، حيث كانت كا<sup>2</sup> الجدولة تساوي 5.99، و هي أكبر من قيمة كا<sup>2</sup> المحسوبة و التي تقدر ب 02,60، و هذا ما يدل أنه هناك فروق ذات دلالة إحصائية و عدم تجانس الإجابات.

و منه نستنتج أن معظم المدربين يعتبرون أن حتى يتمكن مدرب مبتدئ في تدريب الكرة الطائرة فيلجأ إلى مساعد مدرب وهذا ما يساعدهم في إنجاح التدريب





الشكل بياني رقم(09):يمثل النسب المئوية للعبارة التاسعة .

- العبارة رقم(10): التقرب للاعبين شخصيا في مختلف الأحوال و الظروف قد يسهل لكم مهمة التدريب و إيصال الفكرة .

الغرض من العبارة(10): هو معرفة مدى أهمية تأثير التقرب للاعبين شخصيا في مختلف الأحوال و الظروف بالنسبة للمدربين .

السؤال بطريقة ثلاثية تكون باختيار الإجابة ( نعم أو لا أو أحيانا ). وبعد عملية

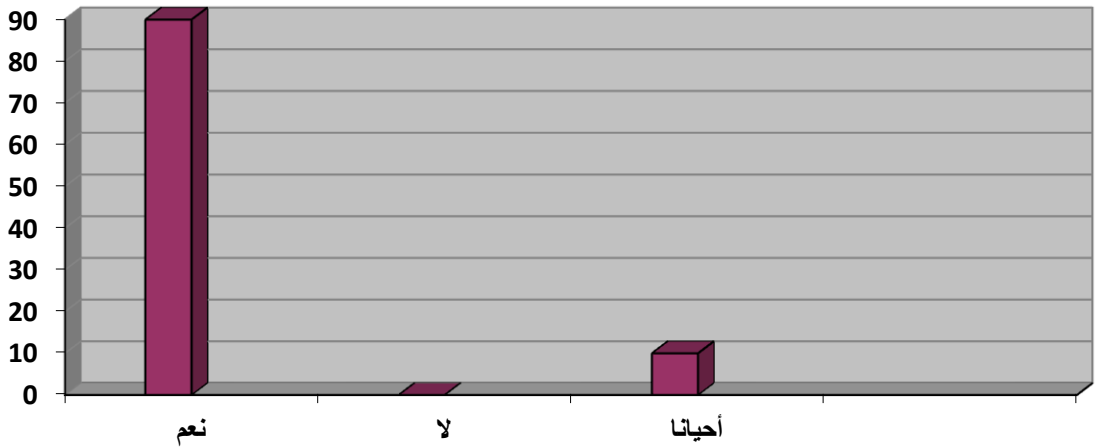
تفريغ البيانات تحصلنا على النتائج التالية:

الإجابة بالدرجات	التكرارات المشاهدة	النسبة المئوية	التكرار المتوقع	مستوي الدلالة	درجة الحرية	كا <sup>2</sup> الجدولية	كا <sup>2</sup> المحسوبة
نعم	09	%90	3,33	0,05	02	5,99	14,61
لا	00	%00					
أحيانا	01	%10					
المجموع	10	%100					

جدول رقم(17): يمثل التكرارات و النسب المئوية و القيم كا<sup>2</sup> للعبارة العاشرة.

من خلال نتائج الجدول التي توضح نسب الإجابات حول العبارة رقم 01، يتبين أن نسبة كبيرة جدا وهي (90%) من عينة البحث أجابوا ب "نعم" وبنسبة معدومة و هي (00%) أجابوا ب "لا" و بنسبة منخفضة جدا قدرت (10%) أجابوا ب "أحيانا" هذا ما تم تمثيله في البيان الموالي، و هو يؤكد مقدار  $\chi^2$  عند مستوى الدلالة 0,05، و درجة الحرية 02، حيث كانت  $\chi^2$  الجدولة تساوي 5.99، و هي أكبر من قيمة  $\chi^2$  المحسوبة و التي تقدر ب14,60، و هذا ما يدل أنه ليس هناك فروق ذات دلالة إحصائية و تجانس الإجابات.

و منه نستنتج أن معظم المدربين يعتبرون أن التقرب للاعبين شخصا في مختلف الأحوال م الظروف قد يسهل مهمة التدريب و إيصال الفكرة .



الشكل بياني رقم (10): يمثل النسب المئوية للعبارة العشرة .

- العبارة رقم (11): الجو الذي تفرضه على اللاعبين أثناء التدريب ؟

الغرض من العبارة (11): معرفة الجو الذي يفرضه المدرب على اللاعبين أثناء التدريب

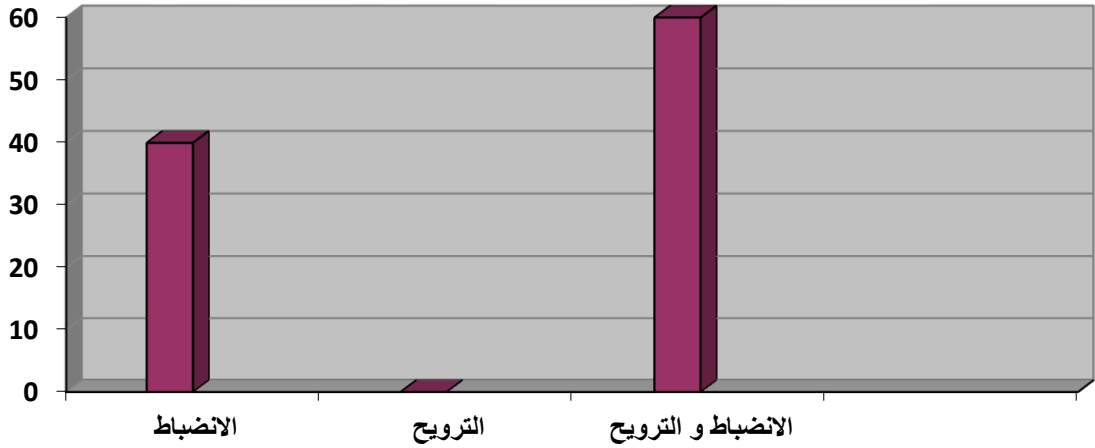
السؤال بطريقة ثلاثية تكون باختيار الإجابة ( الانضباط أو الترويح أو الانضباط و الترويح ). وبعد عملية تفرغ البيانات تحصلنا على النتائج التالية:

الإجابة بالدرجات	التكرارات المشاهدة	النسبة المئوية	التكرار المتوقع	مستوي الدلالة	درجة الحرية	كا <sup>2</sup> الجدولية	كا <sup>2</sup> المحسوبة
الانضباط	04	%40	3,33	0,05	02	5,99	5.60
الترويح	00	%00					
العبارتان	06	%60					
المجموع	10	%100					

جدول رقم (18): يمثل التكرارات و النسب المئوية و القيم كا<sup>2</sup> للعبارة الحادي عشر.

من خلال نتائج الجدول التي توضح نسب الإجابات حول العبارة رقم 01، يتبين أن نسبة متوسطة وهي (40%) من عينة البحث أجابوا ب "الانضباط" و بنسبة معدومة و هي (00%) أجابوا ب "الترويح" و بنسبة كبيرة قدرت (60%) أجابوا ب "الانضباط و الترويح" هذا ما تم تمثيله في البيان الموالي، و هو يؤكد مقدار كا<sup>2</sup> عند مستوى الدلالة 0,05، و درجة الحرية 02، حيث كانت كا<sup>2</sup> الجدولة تساوي 5.99، و هي أكبر من قيمة كا<sup>2</sup> المحسوبة و التي تقدر 05,60، و هذا ما يدل أنه هناك فروق ذات دلالة إحصائية و عدم تجانس الإجابات.

و منه نستنتج أن معظم المدربين يعتبرون أن الجو الذي يفرض على اللاعبين هو الانضباط و الترويح مما يساعدهم في إنجاح التدريب .



الشكل بياني رقم(11):يمثل النسب المئوية للعبارة الحادي عشر .

- العبارة رقم(12): تنظيم أوقات الحصص التدريبية يساهم في إنجاح العملية التدريبية.  
الغرض من العبارة(12): هو معرفة مدى أهمية تأثير تنظيم أوقات الحصص التدريبية بالنسبة للمدربين .

السؤال بطريقة ثلاثية تكون باختيار الإجابة (نعم أو لا أو أحيانا) . وبعد عملية

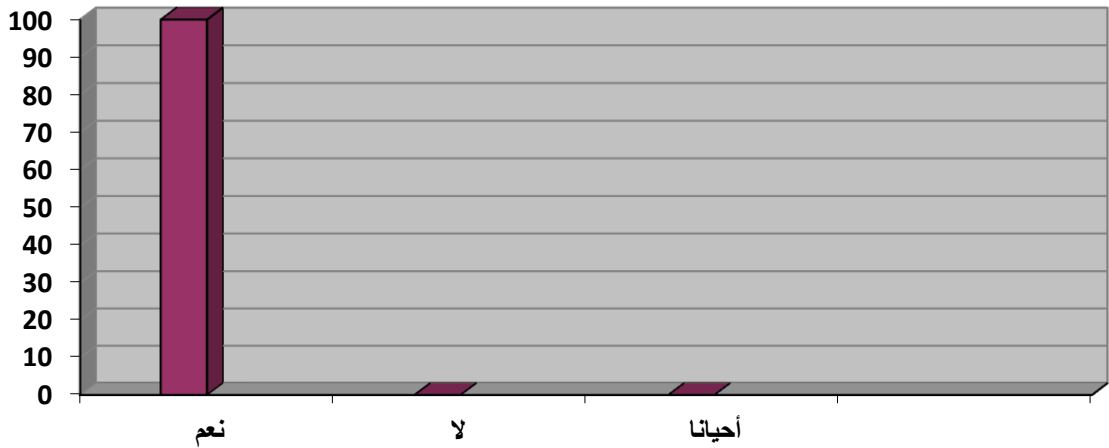
تفريغ البيانات تحصلنا على النتائج التالية:

الإجابة بالدرجات	التكرارات المشاهدة	النسبة المئوية	التكرار المتوقع	مستوي الدلالة	درجة الحرية	كا <sup>2</sup> الجدولية	كا <sup>2</sup> المحسوبة
نعم	10	%100	3,33	0,05	02	5,99	20,02
لا	00	%00					
أحيانا	00	%00					
المجموع	10	%100					

جدول رقم(19): يمثل التكرارات و النسب المئوية و القيم كا<sup>2</sup> للعبارة الثاني عشر.

من خلال نتائج الجدول التي توضح نسب الإجابات حول العبارة رقم 01، يتبين أن نسبة كبيرة جدا وهي (100%) من عينة البحث أجابوا ب "نعم" وبنسبة معدومة و هي (00%) أجابوا ب "لا" و بنسبة معدومة قدرت (00%) أجابوا ب "أحيانا" هذا ما تم تمثيله في البيان الموالي، وهو يؤكد مقدار كا<sup>2</sup> عند مستوى الدلالة 0,05 ، و درجة الحرية 02 ، حيث كانت كا<sup>2</sup> الجدولة تساوي 5.99 ، و هي أصغر من قيمة كا<sup>2</sup> المحسوبة و التي تقدر 20,02 ، و هذا ما يدل أنه ليس هناك فروق ذات دلالة إحصائية و تجانس الإجابات.

و منه نستنتج أن معظم المدربين يعتبرون أن تنظيم أوقات الحصص التدريبية يساهم في إنجاح العملية التدريبية .



الشكل بياني رقم (12): يمثل النسب المئوية للعبارة الثاني عشر .

- العبارة رقم (13): إقامة مقابلات ودية يساعد في الإعداد الخططي وإختيار اللاعبين.  
الغرض من العبارة (13): هو معرفة مدى تأثير إقامة المقابلات الودية في الإعداد الخططي و اختيار اللاعبين.

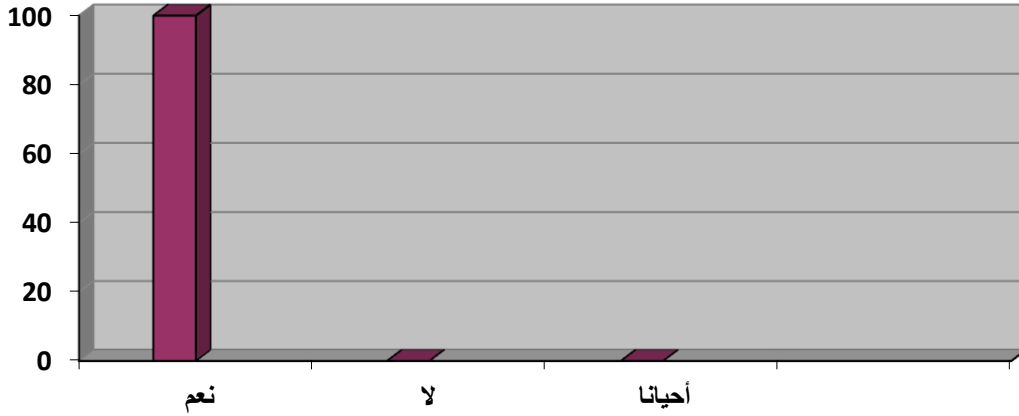
السؤال بطريقة ثلاثية تكون بإختيار الإجابة ( نعم أو لا أو أحيانا ). وبعد عملية تفريغ البيانات تحصلنا على النتائج التالية:

الإجابة بالدرجات	التكرارات المشاهدة	النسبة المئوية	التكرار المتوقع	مستوي الدلالة	درجة الحرية	كا <sup>2</sup> الجدولية	كا <sup>2</sup> المحسوبة
نعم	10	%100	3,33	0,05	02	5,99	20,02
لا	00	%00					
أحيانا	00	%00					
المجموع	10	%100					

جدول رقم (20): يمثل التكرارات و النسب المئوية و القيم كا<sup>2</sup> للعبارة الثالث عشر.

من خلال نتائج الجدول التي توضح نسب الإجابات حول العبارة رقم 01، يتبين أن نسبة كبيرة جدا وهي (100%) من عينة البحث أجابوا ب "نعم" وبنسبة معدومة و هي (00%) أجابوا ب "لا" و بنسبة معدومة قدرت (00%) أجابوا ب "أحيانا" هذا ما تم تمثيله في البيان الموالي، و هو يؤكد مقدار كا<sup>2</sup> عند مستوى الدلالة 0,05، و درجة الحرية 02، حيث كانت كا<sup>2</sup> الجدولة تساوي 5.99، و هي أصغر من قيمة كا<sup>2</sup> المحسوبة و التي تقدر 20,02، و هذا ما يدل أنه ليس هناك فروق ذات دلالة إحصائية و تجانس الإجابات.

و منه نستنتج أن معظم المدربين يعتبرون أن إقامة مقابلات ودية يساعد في الإعداد الخططي و إختيار اللاعبين مما يساعدهم في إنجاح التدريب .



الشكل بياني رقم(13):يمثل النسب المئوية للعبارة الثالث عشر .

- العبارة رقم(14): الإحتكاك بالمدرسين ذوي المستويات العليا له أثر في إنجاح العملية التدريبية .

الغرض من العبارة(14): هو معرفة مدى تأثير الإحتكاك بالمدرسين ذوي المستويات العليا بالنسبة للمدرسين .

السؤال بطريقة ثلاثية تكون باختيار الإجابة ( نعم أو لا أو أحيانا ). وبعد عملية

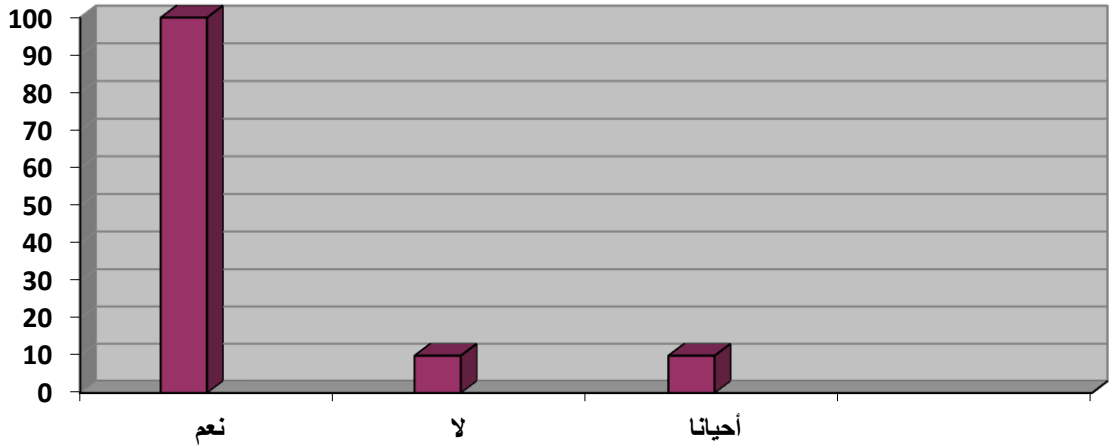
تفريغ البيانات حصلنا على النتائج التالية:

الإجابة بالدرجات	التكرارات المشاهدة	النسبة المئوية	التكرار المتوقع	مستوي الدلالة	درجة الحرية	كا <sup>2</sup> الجدولية	كا <sup>2</sup> المحسوبة
نعم	08	%80	3,33	0,05	02	5,99	09.80
لا	01	%10					
أحيانا	01	%10					
المجموع	10	%100					

جدول رقم(21): يمثل التكرارات و النسب المئوية و القيم كا<sup>2</sup> للعبارة الرابع عشر.

من خلال نتائج الجدول التي توضح نسب الإجابات حول العبارة رقم 01، يتبين أن نسبة كبيرة جدا وهي (80%) من عينة البحث أجابوا ب "نعم" وبنسبة منخفضة و هي (10%) أجابوا ب "لا" و بنسبة منخفضة جدا قدرت (10%) أجابوا ب "أحيانا" هذا ما تم تمثيله في البيان الموالي، و هو يؤكد مقدار كا<sup>2</sup> عند مستوى الدلالة 0,05، و درجة الحرية 02، حيث كانت كا<sup>2</sup> الجدولة تساوي 5.99، و هي أصغر من قيمة كا<sup>2</sup> المحسوبة و التي تقدر 09,80، و هذا ما يدل أنه ليس هناك فروق ذات دلالة إحصائية و تجانس الإجابات.

و منه نستنتج أن معظم المدربين يعتبرون أن الاحتكاك بالمدربين ذوي المستويات العليا له أثر في إنجاح العملية التدريبية .



الشكل بياني رقم (14): يمثل النسب المئوية للعبارة الرابع عشر .

#### الفرضية الثانية:

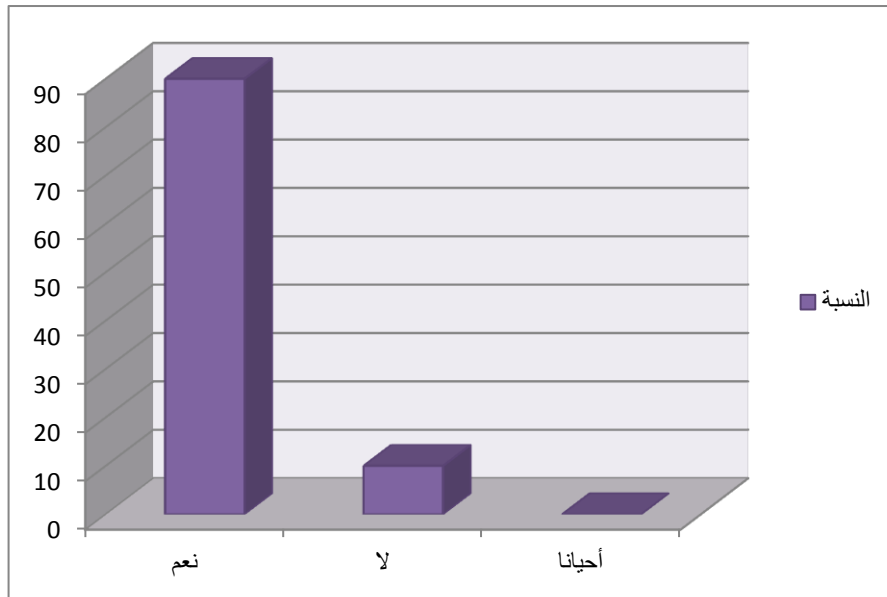
- من خلال الفرضية الثانية و التي تنص على (تأثير بعض الإمكانيات و الطرق الخاصة بالتدريب على المدرب الناجح في الكرة الطائرة)، و من خلال ما نريد الوصول إليه من أهداف استخدمنا الوسائل الإحصائية المتمثلة في النسبة المئوية بعد توزيع الاستثمارات الخاصة (بالمدربين) و تفريغها وفق المقياس المحدد و بعد المعالجة



الإحصائية للنتائج المتحصل عليها باستخدام النسب المئوية و المتوسط الحسابي و الانحراف المعياري و كذا استخدام كا<sup>2</sup> تم التوصل إلى النتائج الآتية:

الإجابة بالدرجات	تحديد الأبعاد	التكرارات المشاهدة	النسبة المئوية	التكرار المتوقع	مستوي الدلالة	درجة الحرية	كا <sup>2</sup> الجدولية	كا <sup>2</sup> المحسوبة
نعم	من 31 إلى 39	09	90	3,33	0,05	02	5.99	14,61
لا	من 22 إلى 30	01	10					
أحيانا	من 13 إلى 21	00	00					
مجموع كل محور		10	%100					

جدول رقم(22): يمثل التكرارات المشاهدة و النسب المئوية و كا<sup>2</sup> للمحور الثاني للاستمارة المقدمة للمدربين:



شكل رقم(15): يمثل النسب المئوية للمحور الثاني لإستمارة المدربين.

من خلال النتائج المدونة في الجدول و الشكل أعلاه بعد تفريغ الاستمارة الموجهة

للمدربين لمعرفة تأثير الطرق والإمكانيات المتاحة على مدربي الكرة الطائرة للناحية الغربية الثانية بوهان والذي بلغ عددهم 10 فأجاب 9 مدربين بأن الطرق والإمكانيات

المتاحة تؤثر على مدرب الكرة الطائرة الناجح بنعم ومثلت بنسبة 90% ، في حين أجاب مدرب واحد أجاب بلا بنسبة 10%، وكانت الإجابة بأحيانا عند المدربين معدومة ب 10%، و لدلالة الفروق بين الإجابات استخدمنا اختبار حسن المطابقة كا<sup>2</sup> حيث بلغت قيمة كا<sup>2</sup> المحسوبة 14.61 هي أكبر من كا<sup>2</sup> الجدولية التي بلغت 5,99 عند مستوي الدلالة 0,05 (درجة الثقة 99 % و درجة الشك 01 %) و منه نستنتج أن هنالك فروق ذات دلالة إحصائية مدربي الناحية الغربية وهران.

و منه نستنتج أن هنالك فروق ذات دلالة إحصائية بين إجابات مدربي الكرة الطائرة للناحية الغربية- وهران-.

و منه نستنتج أن الطرق والإمكانيات المتاحة لها تأثير على مدرب الكرة الطائرة الناجح، والتي قد تدفعه إلى الإرادة في العمل و الوصول بالفريق إلى أعلى المستويات.

## 2-الاستنتاجات:

\_ المدرب الرياضي الناجح في الكرة الطائرة غالبا ما تكون خبرته الميدانية أكثر من عشر سنوات.

\_المستوى التحصيلي له أثر في تسهيل مهمة التدريب و هذا ما يؤكد التكوين في الكرة الطائرة.

\_ يركز المدرب الناجح في الكرة الطائرة على الجانب المهاري و غالبا ما يكون إختيار وانتقاء اللاعبين في التدريب و المنافسات.

\_ يرى العديد من المدربين على أن مدربي الكرة الطائرة يبدأوا كمساعدين لمدربين ناجحين حتى يتمكنوا من تحسين مستواهم العلمي و المعرفي.

\_ تلعب الإدارة والأجهزة المعتمدة والعتاد الرياضي و الملاعب الجيدة دور هام في نجاح مدرب الكرة الطائرة.

\_أسلوب التشجيع والتحفيز المعنوي و توفر الأطباء الأخصائيين له تأثير على تحقيق نتائج أفضل.

\_ الحوافز المادية والمداومة والمواصلة شرف حتمي للوصول إلى أعلى المستويات.

### 3-مناقشة فرضيات البحث :

بعد أن استحلنا الإستنتاجات من خلال التحليل ومناقشة النتائج تم مقارنتها بفرضيات البحث كانت كالآتي :

#### ○ الفرضية الأولى:

من خلال عرض نتائج المحور الأول والذي يخدم لنا الفرضية الأولى والتي صيغت كالآتي : تأثير بعض الإمكانيات و الطرق الخاصة بالتدريب على المدرب الناجح في لعبة الكرة الطائرة، و كانت الأسئلة قد جاءت من العام إلى الخاص وكان عنوان المحور الأول الجانب العلمي و المعرفي للمدرب.

ومن خلال النتائج المحصل عليها من الجدول نرى أن أغلبية المدربين في الكرة الطائرة تكون خبرتهم الميدانية أكثر من عشر سنوات و لهم كفاءة مقبولة من حيث التكوين المختص و المستوى التكويني كما أنهم متحصلين على شهادة تقني سامي و هذا ما يتضح من الجدول رقم (09) (10) (11) (12) و نستنتج أن الجانب العلمي مهم بالنسبة لمدرّب الكرة الطائرة و ذلك لإعطاء أكبر موضوعية و مصداقية للبحث و صفات المدرب الرياضي خير دليل على ذلك نذكر منها:

✓ شخصية إنسانية متميزة يتطلع إليه اللاعبين.

✓ أن يكون متمتعاً بمستوى عال من القدرات العقلية بما ينطوي عليه من إمكانيات الربط و التحليل وحل المشكلات.

✓ أن يكون قادراً على تقييم خبراته التدريبية باستمرار.

✓ أن يكون مارس اللعبة على مستوى البطولة. (حسن، 1997، صفحة 22).

و فيما يخص عامل الممارسة على كون المدربين أنهم كانوا لاعبون سابقون فقد تبين لنا من الجدول رقم (12) حيث مثلت نسبة (90) أما بالنسبة لإختيار و إنتقاء اللاعبين يكون أثناء التدريب و الدورات الرياضية و الجانب الذي يركز عليه مدربو الكرة الطائرة هو الجانب المهاري فحين يرون أن التنوع في التمرينات الرياضية له أثر في تطوير قدرات اللاعبين و ذلك حسب الجدول رقم (14) (15) متطلبات نجاح عملية التدريب تشمل على مجموعة من العوامل هي.

العامل الأول: إعداد المدرب الجيد المؤهل علميا والقادر على إستيعاب

كل ما هو جديد في التدريب.

العامل الثاني: الإنتقاء الجيد للاعبين وتنمية اللاعب الموهوب.

العامل الثالث: توفير الإمكانيات المادية والبشرية بما يتلاءم على

مستجدات العصر.

العامل الرابع: الرعاية الصحية للاعبين.

العامل الخامس: تصميم البرامج التدريبية المناسبة وفقا لقدرات اللاعبين

يؤثر على جانبه المهني. (يحي، 2002، صفحة 11، 12).

في حين نرى أن التنوع في التمرينات الرياضية له اثر في تطوير قدرات اللاعبين وهذا ما يعطي الاستفادة من قدراتهم بالشكل الإيجابي، ونجد أيضا أن معظم المدربين يبدؤون كمساعدين للمدربين ولتحسين مستواهم التدريبي وذلك من خلال الجدول رقم (16)، أما بالنسبة لتمكن مدرب مبتدئ من تحسين مستواه ليلجأ إلى التدريب، فيرى المدربون انه يبدأ مساعد و هذا ما يعطي الثقة اللازمة لتحسين مستواه التدريبي واكتساب الخبرة المهنية وذلك حسب الجدول رقم (17)، حيث أبرز الدكتور

مفتي إبراهيم حماد أن المدرب الرياضي الحديث التي يقع على عاتقها القيام بتخطيط وقيادة وتنظيم الخطوات التنفيذية لعمليات التدريب وتوجيه اللاعبين خلال المنافسات. (مفتي، 2001، صفحة 31). أما فيما يخص التقرب للاعبين شخصيا من طرف المدرب فهذا يفسح المجال للإرتياح النفسي للاعبين ويقربهم من شخصيته ومن بعضهم البعض بشكل إيجابي وهذا حسب الجدول رقم (18)، مما قد يسهل من مهمة التدريب وإيصال الفكرة للاعبين كما يرى الدكتور يحيى السيد إسماعيل الحاوي، ويشير يحيى النقيب في أحد مراجعه بأن المدرب المثالي هو المدرب الحصري الذي يستطيع الإستفادة من التقنيات الحديثة وتطويعها لخدمة عملية التدريب ويتمتع بالقدرة على الذكاء والتفكير المنطقي والعقلاني، ويستطيع أن يتقبل الرأي و الرأي الآخر ولديه المقدرة في التكيف مع مختلف الظروف ولديه القدرة على الإستفادة من تجارب الآخرين ومعرفة كل ما هو جديد في عالم التدريب. (يحيى و إسماعيل، 2002، صفحة 23).

ونجد أن أغلبية المدربين يفرضون عامل الإنضباط والترويح معا للتدريبات حتى لا يكون هناك ملل لهذه الحصص ويكون العمل التدريبي كامل و مجدي هذا من خلال الجدول رقم (19)، وهذا ما يؤكد الدكتور علي فهمي البيك في خصائص المدرب الرياضي و هي:

\* تقديم الدعم النفسي للاعب في مواجهة الظروف الصعبة والمعقدة سواء في التدريب أو المنافسة.

\* تحليل أخطاء اللاعب بصورة منطقية وموضوعية للاستفادة من أدائه وقدراته الكامنة.

- \* القدرة على اتخاذ القرار تحت ضغط المنافسة بهدوء وتركيز .
  - \* القدرة على تحويل مواقف الفشل إلى مواقف نجاح.
  - \* القدرة على الوصول باللاعب لقمة أدائه في توقيت المنافسة.
  - \* تكوين علاقات ايجابية مع جميع اللاعبين على حد سواء (لنجم أو لاعب ناشئ).
  - \* إطلاق روح الفريق ومتابعة الجو النفسي المتناغم طوال فترات الموسم .
  - \* إشراك اللاعبين في بناء الأهداف ومستويات الطموح بصورة واقعية.
  - \* التمسك باللاعبين أيا كان مستواهم بإعطائهم قيمة في أهمية دورهم بالفريق . (علي و عماد الدين، 2003، صفحة 31،32).
- ويرى المدربين أن تنظيم أوقات الحصص التدريبية يساهم في إنجاح العملية التدريبية وهذا ما يعطي الدافع الإيجابي للحفاظ على المستوى البدني والذهني للفريق، وذلك حسب الجدول رقم(20)، وكذلك إقامة المقابلات الودية يساعد في الإعداد الخططي واختيار اللاعبين ، وهذا ما ينقص الكثير من الفرق لان المباريات الودية تكشف أداء اللاعبين والمستوى البدني والمهاري، وذلك حسب الجدول رقم(21).
- و بالنسبة لاحتكاك المدربين بالمدرين ذوي الخبرة و التجربة وذوي المستويات العليا فيرو أن له اثر في إنجاح العملية التدريبية ونعزو من دراسة حفظ الله زكرياء، لزرق زهير أنها تتناسب مع فرضياتنا أن الإمكانيات والطرق الخاصة بالتدريب لها دور في نجاح مدرب كرة القدم .

ومما سبق ذكره يمكننا القول بان فرضية البحث الأولى قد تحققت و المتمثلة في " تأثير بعض الإمكانيات و الطرق الخاصة بالتدريب على المدرب الناجح في الكرة الطائرة".

#### ○ الفرضية الثانية:

وبالنسبة للفرضية الثانية الأطراف المحيطة و الوسائل المتاحة لها تأثير في نجاح مدرب الكرة الطائرة.

نعتبر أن الإدارة عامل أساسي وهذا ما يعطيه الثقة اللازمة وشعوره بالاطمئنان والراحة و النفسية اتجاه الإدارة.

وفيما يخص العتاد الرياضي والأجهزة المعتمدة والحوافز المادية يساعد في إنجاح العملية التدريبية نظرا لتطبيق بعض الآليات للتحضير البدني و التكتيكي. وكذلك توفر الملاعب الجيدة عامل مهم في تحقيق النتائج الإيجابية، لأنها تعطي الفرصة اللازمة لتقديم أفضل المستويات والتدريب بشكل أفضل.

و كذلك أسلوب التشجيع و التحفيز المعنوي له تأثير في تحقيق نتائج أفضل لان هذا الأخير يعطيه الثقة اللازمة و الإرادة في العمل ويجنبه الإخفاق في العمل و الشعور بالراحة النفسية

توفر الأطباء الأخصائيين يساعد في الرفع من المستوى البدني و النفسي للاعبين حيث أن هذا العامل مهم لتفادي إصابة اللاعبين و الحفاظ على سلامتهم الصحية و النفسية حيث يرى كل من د.علي فهمي البيك و د.عماد الدين عباس أبو زيد أن لطبيب الفريق دورا هاما في إعداد لاعبي الفريق خلال التدريب والمباريات فهناك علاقة وطيدة تربط بين الطب الرياضي والتدريب الرياضي الحديث الذي لايمكن أن يتطور ويرتقى بمعزل عن الطب الرياضي وخاصة في الألعاب الجماعية التي تحتاج إلى جهد وكفاءة عالية من اللياقة البدنية والصحية لذا يجب لزاما على المدرب

الرياضي التعاون والتنسيق التام مع الطبيب حتى يتم تخطيط وتنفيذ عملية التدريب على أسس علمية. (علي و عماد الدين، 2003، صفحة 53).

وكذلك استجابة الفريق لقرارات المدرب والحضور اليومي للاعبين واحترامهم لمواقيت التدريبات فهي مجموعة من الأنظمة التربوية التي تعطي دافعا إيجابيا في تحسين مستوى الحصص التدريبية.

وباعتبار تشجيعات الرئيس وال جماهير من العوامل المؤثرة على نتائج الفريق وشخصية المدرب

تلعب الجماهير دورا هاما في رفع المعنويات والصفات الإرادية للاعبى الفريق فحماس الجمهور يدفع اللاعبين إلى بذل الجهد والكفاح لتحقيق الفوز ولذا يجب إن يعمل المدرب على وجود علاقات طيبة بينه وبين الجماهير ويكون على اتصال هو أو احد مساعديه دائم مع مشجعي الفريق أو رابطة المشجعين إن وجدت ،لشرح بعض ما يهم هذه الجماهير فمثل هذه العلاقات والاتصالات الدائمة بين المدرب ومعاونيه بالجماهير يوجد علاقة طيبة بينهم وتبعد أي مشكلات أو سوء فهم قد يخلق جو غير طيب ومشحون بين المدرب وهذه الجماهير مما يؤثر على أداء لاعبي الفريق خلال المباريات. (علي و عماد الدين، 2003، صفحة 54).

ومنه نجد أن الفرضية الثانية تحققت أن الأطراف المحيطة والوسائل المتاحة

تؤثر على مدرب الكرة الطائرة الناجح، وهذا ما تؤكدته دراسة الطالب عياد مراد سنة 2011/ 2012.

تؤثر شخصية المدرب الرياضي على مردود الفريق أثناء المباراة في الكرة

الطائرة.



## 4- الاقتراحات و التوصيات:

تهدف هذه الدراسة البسيطة إلى تسليط الضوء على صفات المدرب الناجح و العوامل المؤثرة في العملية التدريبية في لعبة الكرة الطائرة، وعلى ضوء النتائج المسجلة من خلال أسئلة الإستبيان الموجهة للمدربين لتساعدهم في معالجة المشاكل التي يعيشونها في أجواء المنافسة، كما أن اختلاف الخبرة والمستوى التحصيلي ونوعية المنافسة تؤثر على المدرب الرياضي ، ولهذا يجب على المدرب البحث في مختلف الوسائل والطرق لضمان وحدة الفريق والوصول إلى المستويات العالية، ومن أجل هذا نتقدم ببعض الاقتراحات و التوصيات وهي:

-يجب أن يكون هناك تفاهم وتماسك بين المدرب واللاعبين لتحقيق نتائج أفضل.

-الخبرة الميدانية عامل مهم لإعادة الثقة و التوازن لدى المدربين.

-ضرورة الاهتمام بالجانب العلمي والمعرفي للمدرب لما له من دور وأهمية.

-يجب الاهتمام بالجانب المادي للمدرب ولتحفيزه على العمل أكثر وتحقيق نتائج أفضل.

-يجب على المدرب التعاون مع اللاعبين وخلق جو اخوي داخل الفريق.

-ضرورة إجراء مقابلات و دورات للمراقبة والتقييم .

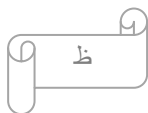
-التغلب على القلق و الخوف بالإضافة إلى رفع المستوى وكسب الخبرة.

-إجراء دراسة مشابهة لدراستنا على عينة مختلفة.

-إنجاز بحوث ودراسات أخرى على رياضات أخرى.

## خلاصة:

تطرقنا في هذا الفصل إلى عرض و تحليل نتائج المحاور وذلك بعد تفريغ الإستمارة، فتمثل المحور الأول في: الجانب العلمي و المعرفي للمدرب. أما المحور الثاني فتمثل في : الإمكانيات و الطرق التي يعتمد عليها المدرب الناجح في لعبة الكرة الطائرة، زيادة على ذلك أضفنا الإستنتاجات المستخلصة من تحليا النتائج، كما تم إدراج مناقشة فرضيات البحث مع الإستدلال بمراجع من الجانب النظري تثبت صحة الفرضيات، وفي الأخير تم تقديم بعض الإقتراحات و التوصيات.





## قائمة المصادر و المراجع باللغة العربية:

1. إبراهيم حماد مفتي. (2001). التدريب الرياضي الحديث (الإصدار ط2).  
مزيدة: دار الفكر العربي.
2. السيد الحاوي يحي. (2002). المدرب الرياضي بين الأسلوب التقليدي و  
التقنية الحديثة في مجال التدريب (الإصدار ط1). المركز العربي للنشر.
3. حسن حسين قاسم. (1998). اسس التدريب الرياضي (الإصدار ط1).  
الاردن: دار الفكر للطباعة والنشر والتوزيع.
4. دمان لورى. (2003). التدريب الرياضي علم و فن ترجمة عصام بدوي اسامة  
(الإصدار ط1). دار الفكر العربي
5. زكي خطايبه أنور. (1996). موسوعة لالاند الفلسفية (الإصدار ط1).  
بيروت: منشورات عويدات.
6. سالم السكار ابراهيم، و والاخرون. (1998). موسوعة فسيولوجيا مسابقات  
المضمار (الإصدار ط1). القاهرة: مركز الكتاب للنشر.
7. علي جلال الدين محمد. (2004). فسيولوجيا التربية و الانشطة الرياضية  
(الإصدار ط2). مصر: المركز العربي للنشر.
8. فاخر شغاتي عامر. (2014). علم التدريب الرياضي (الإصدار ط1). مكتبة  
المجتمع العربي للنشر و التوزيع.
9. محمد زكي، و حسن محمد. (1997). مدرب الكرة الطائرة. دار المعارف.

10. فهمي البيك علي، و عباس ابو زيد عماد الدين. (2003). المدرب الرياضي في الالعب الجماعية (الإصدار ط1). الاسكندرية: منشأ المعارف .
11. الجمال أحمد. (1996). أسلوب فن الكرة الطائرة (الإصدار ط1).
12. السيد يحي، و الحاوي إسماعيل. (2002). المدرب الرياضي بين الأسلوب التقليدي و التقنية الحديثة في مجال التدريب (الإصدار ط1). المركز العربي للنشر.
13. محمد حسن زكي. (1997). المدرب الرياضي أسس العمل في مهنة التدريب. منشأة المعارف.
14. محمد زكي، و حسن محمد. (1997). مدرب الكرة الطائرة. دار المعارف.
15. مصطفى طه علي. (1999). الكرة الطائرة تاريخ تعليم تدريب تحليل قانون (الإصدار ط1). دار الفكر العربي.
16. يحي السيد اسماعيل الحاوي. (2002). المدرب الرياضي بين الاسلوب التقليدي والتقنية الحديثة في مجال التدريب (الإصدار ط1). المركز العربي للنشر.
17. زينب فهمي. (1990). الكرة الطائرة. الطبعة الأولى . بدون مطبعة.
18. حسين عبد الجواد. (1964). الكرة الطائرة.
19. سعد حماد الجميلي. (2013). الكرة الطائرة و الإعداد المهاري و الخططي. (الإصدار ط1). دار زهران للنشر و التوزيع.
20. صلاح أحمد. (2015). السلسلة الرياضية الكرة الطائرة. (الإصدار ط1). مؤسسة طيبة للنشر والتوزيع.

21. عبد المحسن جمال الدين، محمد حسين جويد.(2015).الكرة الطائرة خطوة على طريق الجودة.(الإصدار ط1).مؤسسة عالم الرياضة.
22. أحمد عيسى اليوريني، صبحي أحمد قيلان.(2012). الكرة الطائرة(مهارات، تدريبات، إصابات).(الإصدار ط1).مكتبة المجتمع العربي للنشر و التوزيع.

### قائمة المصادر و المراجع باللغة الفرنسية:

23. salinger et jackermann.1992.
24. B.Froehner.(1990) .volly ball.vigot.paris.

الجمهورية الجزائرية الديمقراطية الشعبية  
وزارة التعليم العالي والبحث العلمي  
جامعة عبد الحميد ابن باديس \_مستغانم\_  
معهد التربية البدنية و الرياضية

-في إطار انجاز مذكرة تخرج ليسانس تدريب رياضي تحت عنوان :

دراسة بعض العوامل المؤثرة في نجاح مدرب الكرة الطائرة

نرجو من المدرسين الكرام بالإجابة على أسئلة الاستمارة وذلك بوضع علامة (X) في  
الخانة المناسبة.

تقبلوا منا فائق الاحترام و التقدير



-المدرّب(ة):.....

التوقيع:.....

الملحق رقم (01):الاستمارة المقدمة للمدربين.

الحكم	الاقتراحات	أسئلة المحور الأول
	سنة إلى 5 سنوات	1. خبرتك في ميدان التدريب
	5سنوات إلى 10سنوات	
	أكثر من 10 سنوات	
	نعم	2. تلقيك لتكوين مختص يساعدك في إنجاز العملية التدريبية
	لا	
	أحيانا	
	نعم	3. المستوى التكويني له اثر في تسهيل مهمة التدريب
	لا	
	أحيانا	
	ليسانس تربية بدنية و رياضية	

## الملاحق

	تقني سامي تربية بدنية و رياضية	4. الشهادة المتحصل عليها
	شهادة الكفاءة المهنية	
	نعم	5. مارست كرة الطائرة كلاعب
	لا	
	الدورات الرياضية	6. اختيار انتقاء اللاعبين يكون أثناء
	التدريب	
	المنافسات	
	الجانب البدني	7. الجانب الذي يركز عليه المدرب أثناء أداء الكرة الطائرة
	الجانب المهاري	
	الجانب التكتيكي	

	نعم	8. التنوع في التمرينات الرياضية له اثر في تطوير قدرات اللاعبين
	لا	
	أحيانا	
	الفئات الصغرى	9. حتى يتمكن مدرب مبتدئ في تدريب كرة الطائرة من تحسين مستواه يلجا إلى التدريب في
	يبدأ مع الصغار	
	يبدأ مساعد	
	نعم	10. التقرب للاعبين شخصا في مختلف الأحوال و الظروف قد يسهل لكم مهمة التدريب و إيصال الفكرة
	لا	
	أحيانا	
	الانضباط	11. الجو الذي تفرضه على اللاعبين أثناء التدريب
	الترويح	

## الملاحق

الانضباط و الترويح		
نعم		12. تنظيم أوقات الحصص التدريبية يساهم في إنجاح العملية التدريبية
لا		
أحيانا		
نعم		13. إقامة مقابلات ودية يساعد في الإعداد الخططي و اختيار اللاعبين
لا		
أحيانا		
نعم		14. الاحتكاك بالمدربين ذوي المستويات العليا له اثر في إنجاح العملية التدريبية
لا		
أحيانا		

الرقم	الدرجات	العبارات	نعم	لا	أحيانا
<b>المحور الثاني</b>					
1		الإدارة عامل أساسي في نجاح مدرب الكرة الطائرة			
2		العتاد الرياضي يساعد على إنجاح العملية التدريبية			
3		الأجهزة المعتمدة من طرف المدرب تؤثر في إنجاح العملية التدريبية			
4		توفر الملاعب الجيدة عامل هام في تحقيق نتائج جيدة			

## الملاحق

			5	تتخذون قرارات الرئيس اتجاهكم صائبة
			6	الحوافز المادية تدفع المدرب لتحقيق نتائج جيدة
			7	أسلوب التشجيع و التحفيز المعنوي له تأثير على تحقيق نتائج أفضل
			8	توفر الأطباء الأخصائيين يساعد في الرفع من المستوى البدني و النفسي للاعبين
			9	استجابة اللاعبين لقرارات المدرب تعطي دافعا ايجابيا للعملية التدريبية
			10	الحضور اليومي للاعبين يساعد إنجاز مدرب الكرة الطائرة
			11	احترام اللاعبين لمواقبت التدريبات يساعد على إنجاز العملية التدريبية
			12	المداومة و المواصلة شرف حتمي لتحقيق نتائج أحسن
			13	تشجيعات الرئيس و الجماهير تؤثر على نتائج الفريق

الملحق رقم(02)-النتائج الخام للصدق و الثبات (المدربين) .

المحور الثاني		الرقم
الاختبار البعدي	الاختبار القبلي	العينة

الملاحق

37	38	01
32	31	02
35	35	03
37	35	04
37	38	05

الملحق رقم(03)النتائج الخام للدراسة الأساسية لاستمارة المدربين .

المحور الأول

الدرجات	الاقتراحات	الأسئلة المحور الأول
02	سنة الى 5 سنوات	1. خبرتك في ميدان التدريب
03	5سنوات الى 10سنوات	
05	اكثر من 10 سنوات	
07	نعم	2. تلقيك لتكوين مختص يساعدك في انجاح العملية التدريبية
01	لا	
02	احيانا	
08	نعم	3. المستوى التكويني له اثر في تسهيل مهمة التدريب
01	لا	
01	احيانا	
02	ليسانس تربية بدنية و رياضية	4. الشهادة المتحصل عليها
05	تقني سامي تربية بدنية و رياضية	
03	شهادة الكفاءة المهنية	
09	نعم	5. مارست كرة الطائرة كلاعب
01	لا	
04	الدورات الرياضية	6. اختيار انتقاء الاعبين يكون اثناء التدريب
04	التدريب	
02	المنافسات	
00	الجانب البدني	7. الجانب الذي يركز عليه المدرب اثناء اداء الكرة الطائرة
08	الجانب المهاري	
02	الجانب التكتيكي	
07	نعم	

الملاحق

01	لا	8. التنوع في التمرينات الرياضية له اثر في تطوير قدرات اللاعبين
02	احيانا	
04	الفئات الصغرى	9. حتى يتمكن مدرب مبتدئ في تدريب كرة الطائرة من تحسين مستواه يلجا الى التدريب في
01	يبدا مع الصغار	
05	يبدا مساعد	
09	نعم	10. التقرب للاعبين شخصا في مختلف الاحوال و الظروف قد يسهل لكم مهمة التدريب و ايصال الفكرة
00	لا	
01	احيانا	
04	الانضباط	11. الجو الذي تفرضه على اللاعبين اثناء التدريب
00	الترويح	
06	الانضباط و الترويح	
10	نعم	12. تنظيم اوقات الحصص التدريبية يساهم في انجاح العملية التدريبية
00	لا	
00	احيانا	
10	نعم	13. اقامة مقابلات ودية يساعد في الاعداد الخططي و اختيار اللاعبين
00	لا	
00	احيانا	
08	نعم	14. الاحتكاك بالمدرين ذوي المستويات العليا له اثر في انجاح العملية التدريبية
01	لا	
01	احيانا	

المحور الثاني

المحور الثاني	الرقم العينة
30	01
35	02
31	03
38	04
37	05
39	06
35	07
34	08
38	09
37	10