

الجمهورية الجزائرية الديمقراطية الشعبية

وزارة التعليم العالي والبحث العلمي

جامعة عبد الحميد ابن باديس مستغانم

معهد التربية البدنية والرياضية

قسم: التربية البدنية والرياضية



مذكرة ضمن متطلبات نيل شهادة ماستر تخصص النشاط البدني الرياضي  
المدرسي

العنوان:

دور أستاذ التربية البدنية والرياضية في الإنتقاء  
والتوجيه الرياضي للتلاميذ الموهوبين في مرحلة  
التعليم الإبتدائي (6 - 12 سنوات)

دراسة وصفية بأسلوب مسحي أجريت على مستوى مدارس ولاية سعيدة.

الأستاذ المشرف:

أ.د.بن خالد الحاج

من إعداد الطالب

❖ درقاوي ميمون

السنة الجامعية: 2023 / 2024

## إهداء

نحمد الله عز وجل على معاونته وفضله العظيم طوال حياتنا بالأخص أثناء إنجازنا لهذا البحث المتواضع في عطاءه.

إلى أجمل وردة في الكون التي ستبقى برحيقها الذي يمنحني القوة للعيش  
وحب الحياة إلى منبع الحب والحنان....  
أمي ثم أُمِّي الغالية شافاها الله و أطال في عمرها

إلى من حفزني بعطفه ونصائحه الراشدة إلى درب العزة والترفع على  
الدنيا إلى قدوتي في الحياة...  
أبي العزيز أبقاه الله لنا

إلى من غطى نورها ظلام الليل إلى من حرمت نفسها كي تعطيني كل  
الراحة، إلى أم أولادي إلى رفيقة دربي...  
زوجتي الغالية  
إلى كل أولادي حفظهم الله

إلى جميع أخواتي وإخوتي ... رعاهم الله ووقفهم لكل خير  
إلى كل من يحمل لقب "دردقاوي" وجميع الأهل والأقارب

إلى رفقاء الدرب والصحبة الصالحة براهيم، ناصر  
إلى جميع أساتذة التربية البدنية و الرياضية لولاية سعيدة

إلى كل من ساعدني من قريب أو بعيد ولو بابتسامة

إلى كل من حملهم قلبي ونسيهم قلمي...



# شكر وتقدير

الحمد والشكر أولاً للعلي القدير الذي من علينا بالفهم والصحة لإتمام هذا العمل.

ثم أتوجه بخالص الشكر والعرفان والامتنان للأستاذ المشرف "بن خالد الحاج" الذي تفضل بالإشراف على هذا البحث ولم يبخل علي بتوجيهاته القيمة.

ولا أنسى فضل جميع الأساتذة الذين قاموا بتأطيري طيلة المشوار الدراسي الجامعي وجميع أساتذة أهل الاختصاص الذين ساهموا في التحكيم.

وأشكر مدراء المدارس لولاية سعيدة لاستقبالهم لي كما لا يفوتني تقديم الشكر إلى كل من كانت له يد العون في إخراج هذا البحث إلى النور سائلين المولى عز وجل أن يجعل ذلك في ميزان حسناتهم.

كما أشكر كل من قدم لي الدعم سواء من قريب أو بعيد سواء كان هذا الدعم مادياً أو معنوياً.

## 1. ملخص البحث

**عنوان البحث:** " دور أستاذ التربية البدنية والرياضية في الإنتقاء والتوجيه الرياضي للتلاميذ الموهوبين في مرحلة التعليم الإبتدائي (6 - 12 سنوات)"

تهدف الدراسة التي بين أيديكم إلى ابراز دور الأستاذ في مادة التربية البدنية والرياضية في إنتقاء المواهب الرياضية في المدارس الجزائرية. ولأجل ذلك اتبعنا المنهج الوصفي المسحي بالإعتماد على استبيان موجه لأساتذة التربية البدنية والرياضية لمرحلة التعليم الإبتدائي، حيث ضمت (35) أستاذ من مدارس ولاية سعيدة. وجاءت أهم نتائج البحث إلى أن لأستاذ التربية البدنية والرياضية دور ايجابي في نجاح عملية الإنتقاء والتوجيه للتلاميذ الموهوبين في المرحلة الإبتدائية من خلال تكوينه البيداغوجي الجيد.

## 2. الكلمات المفتاحية:

- أستاذ التربية البدنية والرياضية - الإنتقاء والتوجيه - التعليم الإبتدائي

## **1. résumé de la recherche**

**Titre de la recherche :** « Le rôle du professeur d'éducation physique et sportive dans la sélection et l'orientation des élèves doués dans l'enseignement primaire (6-12 ans) »

Cette étude vise à mettre en évidence le rôle du professeur d'éducation physique et sportive dans la sélection des talents sportifs dans les écoles algériennes.

Pour ce faire, nous avons suivi la méthode d'enquête descriptive basée sur un questionnaire adressé aux professeurs d'éducation physique et sportive de l'enseignement primaire, soit 35 professeurs d'écoles de la wilaya de Saida.

Les principaux résultats de la recherche indiquent que le professeur d'éducation physique et sportive joue un rôle positif dans la réussite du processus de sélection et d'orientation des élèves doués au niveau primaire grâce à sa bonne formation pédagogique.

### **2.Mots clés :**

- Professeur d'éducation physique et sportive
- Sélection et orientation
- Enseignement primaire

## قائمة الجداول

الرقم	عنوان الجدول	الصفحة
01	يبين معامل الثبات ألفا كرونباخ للاستبيان.	60
02	يوضح الأساتذة الذين سبق لهم القيام بانتقاء التلاميذ الموهوبين من خلال اشرافهم لحصص التربية البدنية والرياضية.	64
03	يوضح الأدوار التي يقوم بها الأساتذة في عملية الإنتقاء الرياضي للتلاميذ.	65
04	يوضح الأساتذة الذين يقومون بتنظيم منافسات رياضية بين التلاميذ.	66
05	يوضح الأهداف المنشودة خلال المنافسة في الحصة الواحدة.	67
06	يوضح أوجه الأنشطة التي تسهل عملية الانتقاء الرياضي للتلاميذ.	68
07	يوضح الطرق التي يعتمد عليها الأساتذة في الإنتقاء الرياضي للتلاميذ الموهوبين.	69
08	يوضح الجوانب التي يراعيها الأساتذة في الإنتقاء الرياضي للتلاميذ الموهوبين.	70
09	يوضح السن المناسب الذي يقوم فيه الأساتذة باكتشاف وانتقاء المواهب الرياضية.	71
10	يوضح الرياضات التي ينتقي فيها الأساتذة المواهب الرياضية.	72
11	يوضح مدى توجيه التلاميذ الموهوبين بعد اكتشافهم نحو الأندية المختصة لتأطيرهم .	73
12	يوضح الأساتذة الذين صادفوا تلاميذ موهوبين من خلال النشاطات الرياضية.	75
13	يوضح العوامل التي تؤثر في عملية الإنتقاء والتوجيه الرياضي.	76
14	يوضح الأساتذة الذين تلقوا تكوينا خاصا عن كيفية انتقاء وتوجيه الرياضيين الموهوبين.	77
15	يوضح الأساتذة الذين سبق لهم المشاركة من قبل في ملتقيات علمية حول توجيه المواهب الرياضية نحو الأندية المختصة.	78
16	يوضح الأساتذة الذين يأخذون بعين الإعتبار الجوانب النفسية والاجتماعية في عملية إنتقاء وتوجيه التلاميذ الموهوبين.	79
17	يوضح الأساتذة الذين يأخذون بعين الإعتبار إهتمامات وميول التلاميذ عند القيام بتوجيههم نحو النشاط الرياضي المناسب لهم.	80
18	يوضح وجود معايير محددة يعتمدها الأساتذة في عملية إنتقاء وتوجيه المواهب الرياضية.	81
19	يوضح نوع الإنتقاء الذي يستخدمه الأساتذة لإكتشاف المواهب الرياضية.	82
20	يوضح المعايير التي يعتمد عليها الأساتذة في عملية إنتقاء وتوجيه التلاميذ الموهوبين.	83

84	يوضح تأثير عامل الخبرة في التدريس على عملية الإنتقاء والتوجيه الرياضي للتلاميذ الموهوبين.	21
----	---	----

### قائمة الأشكال

الصفحة	عنوان الشكل	الرقم
64	يوضح نسبة الأساتذة الذين سبق لهم القيام بإنتقاء التلاميذ الموهوبين من خلال اشرافكم لحصص التربية البدنية والرياضية.	01
66	يوضح نسبة الأدوار التي يقوم بها الأساتذة في عملية الإنتقاء الرياضي للتلاميذ.	02
67	يوضح نسبة الأساتذة الذين يقومون بتنظيم منافسات رياضية بين التلاميذ.	03
68	يوضح نسبة الأهداف المنشودة خلال المنافسة في الحصة الواحدة.	04
69	يوضح نسبة أوجه الأنشطة التي تسهل عملية الانتقاء الرياضي للتلاميذ.	05
70	يوضح نسبة الطرق التي يعتمد عليها الأساتذة في الإنتقاء الرياضي للتلاميذ	06

	الموهوبين.	
71	يوضح نسبة الجوانب التي يراعيها الأساتذة في الإنتقاء الرياضي للتلاميذ الموهوبين.	07
72	يوضح نسبة السن المناسب الذي يقوم فيه الأساتذة باكتشاف وانتقاء المواهب الرياضية.	08
73	يوضح نسبة الرياضات التي ينتقي فيها الأساتذة المواهب الرياضية.	09
74	يوضح نسبة توجيه التلاميذ الموهوبون بعد اكتشافهم نحو الأندية المختصة لتأطيرهم	10
75	يوضح نسبة الأساتذة الذين صادفوا تلاميذ موهوبين من خلال النشاطات الرياضية.	11
76	يوضح نسبة العوامل التي تؤثر في عملية الإنتقاء والتوجيه الرياضي.	12
77	يوضح نسبة الأساتذة الذين تلقوا تكويننا خاصا عن كيفية انتقاء وتوجيه الرياضيين الموهوبين.	13
78	يوضح نسبة الأساتذة الذين سبق لهم المشاركة من قبل في ملتقيات علمية حول توجيه المواهب الرياضية نحو الأندية المختصة.	14
79	يوضح نسبة الأساتذة الذين يأخذون بعين الإعتبار الجوانب النفسية والاجتماعية في عملية إنتقاء وتوجيه التلاميذ الموهوبين.	15
80	يوضح نسبة الأساتذة الذين يأخذون بعين الإعتبار إهتمامات وميول التلاميذ عند القيام بتوجيههم نحو النشاط الرياضي المناسب لهم.	16
82	يوضح نسبة وجود معايير محددة يعتمدها الأساتذة في عملية إنتقاء وتوجيه المواهب الرياضية.	17
83	يوضح نسبة نوع الإنتقاء الذي يستخدمه الأساتذة لإكتشاف المواهب الرياضية.	18
84	يوضح نسبة المعايير التي يعتمد عليها الأساتذة في عملية إنتقاء وتوجيه التلاميذ الموهوبين.	19
85	يوضح نسبة تأثير عامل الخبرة في التدريس على عملية الإنتقاء والتوجيه الرياضي للتلاميذ الموهوبين.	20



محتوى البحث	
الصفحة	العنوان
أ	اهداء
ب	شكر وتقدير
ت	ملخص البحث
ح	قائمة الجداول
ج	قائمة الأشكال
د	قائمة المحتويات
<b>التعريف بالبحث</b>	
01	مقدمة
04	1- مشكلة البحث
05	2- أهداف البحث
05	3- فرضيات البحث
06	4- أهمية البحث
06	5- أسباب اختيار الموضوع
06	6- مصطلحات البحث
08	7- الدراسات المشابهة
13	8- التعليق على الدراسات السابقة
<b>الباب الأول: الدراسة النظرية</b>	
<b>الفصل الأول: أستاذ التربية البدنية والرياضية</b>	
14	تمهيد
15	1- مفهوم التربية
15	2- التربية البدنية و الرياضية
15	2-1- مفهوم التربية البدنية
16	2-2- أهداف التربية البدنية و الرياضية
18	3- أستاذ التربية البدنية والرياضية
18	3-1- تعريف أستاذ التربية البدنية والرياضية
19	3-2- شخصية أستاذ التربية البدنية والرياضية
20	4- كفاءات أستاذ التربية البدنية والرياضية
22	5- دور أستاذ التربية البدنية والرياضية
22	5-1- الدور التوجيهي
23	5-2- الدور النفسي
24	6- واجبات أستاذ التربية البدنية والرياضية
24	6-1- واجبه نحو أوجه النشاط الرياضي في البرنامج التعليمي
25	6-2- واجبه نحو أوجه النشاط الرياضي الداخلي

25	3-6- واجبه نحو أوجه النشاط الرياضي الخارجي
26	4-6- واجبه نحو أوجه النشاط الرياضي الترويحي
27	خلاصة
<b>الفصل الثاني: الانتقاء والتوجيه الرياضي</b>	
28	تمهيد
29	1- الانتقاء الرياضي
29	1-1- تعريف الانتقاء
29	1-2- تعريف الانتقاء الرياضي
30	2- أهمية الانتقاء الرياضي
30	3- ضرورة الانتقاء
31	4- مراحل الانتقاء
31	4-1- مرحلة الانتقاء الأولى
33	4-2- مرحلة الانتقاء التوجيهي
34	4-3- مرحلة الانتقاء النهائي
35	5- الانتقاء الجيد يزيد من فاعلية كل من عمليتي التدريب والمنافسات الرياضية
35	6- الانتقاء في الرياضات الجماعية
36	6-1- مراحل الانتقاء الرياضي
37	7- بعض نماذج برامج انتقاء وتوجيه الناشئين
37	8- التوجيه الرياضي
37	8-1- مفهوم التوجيه
37	8-2- أنواع التوجيه
38	8-3- أهمية التوجيه في المنظومة التربوية
38	8-4- أهداف التوجيه
39	9- التوجيه الرياضي في الوسط المدرسي
39	10- دور المدرس في انتقاء وتوجيه الموهوبين رياضيا
41	خلاصة
<b>الفصل الثالث: المرحلة العمرية ( 6-12 سنة )</b>	
42	تمهيد
42	1- تعريف الطفولة في مرحلة المدرسة الابتدائية
42	1-1- تعريف مرحلة الطفولة المتوسطة
43	1-2- خصائص مرحلة الطفولة المتوسطة
44	1-3- مظاهر النمو في مرحلة الطفولة المتوسطة
48	2- تعريف الطفولة المتأخرة
49	2-1- خصائص مرحلة الطفولة المتأخرة
49	2-2- مظاهر النمو في مرحلة الطفولة المتأخرة
54	خلاصة

الباب الثاني: الدراسة الميدانية	
الفصل الأول: منهجية البحث والإجراءات الميدانية	
55	تمهيد
56	1- منهج البحث
56	2-مجتمع البحث
56	3-عينة البحث وكيفية اختيارها
57	4- ضبط متغيرات الدراسة
57	5- مجالات البحث
58	6-أدوات الدراسة
58	7-الدراسة الاستطلاعية
59	8-الأسس العلمية لأداة البحث
61	9-الوسائل الإحصائية
61	10- صعوبات البحث
62	خلاصة
الفصل الثاني: عرض ومناقشة النتائج	
63	تمهيد
64	1- عرض وتحليل النتائج
85	2- مقابلة النتائج بالفرضيات
87	3- الإستنتاجات
88	4-التوصيات والإقتراحات
89	الخلاصة
المصادر والمراجع	
الملاحق	

# التعريف بالبحث

## 1- مقدمة:

إن المؤسسات التعليمية بحسب النظرية التربوية المتكاملة تسعى لإنتاج تلاميذ يشكلون ركيزة أساسية لمجتمع الذي ينتمون إليه في إطار قدرة علمية و قيادية وفي حدود الضوابط العليا التي إستقرت في هذه المجتمعات وصولاً للأهداف النهائية المشتقة من فلسفة التعليم في المجتمعات العربية، لذا كرست الجهود للعناية بهم والكشف عن مواهبهم وتنظيم البرامج التربوية المنسجمة معها والقادرة على تنميتها و دراسة خصائصهم وحاجاتهم ومشكلاتهم وطرائق تنشئتهم، وأولت إهتماماً كبيراً للأساليب رعايتها تربوياً ونفسياً وإجتماعياً ومهنياً، كما أدرك المختصين ومسؤولي التربية البدنية والرياضية وكذلك علماء النفس والتربية أهمية الإهتمام بفئة الموهوبين من الأفراد الذين يختلفون عن غيرهم وأمثالهم في نفس المرحلة السنية لقد إمتد هذا الإهتمام ليشمل المؤسسات التربوية ويمنح الموهوب بمواصفات وخصائص معينة قد تكون طبيعية أو فيسيولوجية أو بدنية، أو نفسية وكلما تقاربت درجات هذه الخصائص مع طبيعة النشاط الممارس كلما كانت فرص النجاح أفضل إلا أن هذا لا يأتي إلا بواسطة استخدام طرق ووسائل معينة لإبراز مواهب وقدرات هؤلاء الأفراد. (أحمد جبر، حمزة حجازي، 1994: ص27)

وتأتي في مقدمتهم عملية الإنتقاء وهي عملية ديناميكية مستمرة طويلة الأمد تهدف إلى التنبؤ بمستقبل الموهوب وما يحققه من نتائج إذ يجب أن ننظر إليها نظرة عامة وشاملة في ضوء الأسس التربوية الفيسيولوجية والإجتماعية و السمات الشخصية والقدرات العقلية والبدنية والوظيفية. (سمير أبو مغلي، 2002: ص84)

وتعد المؤسسات التربوية عامة والمدارس الابتدائية خاصة منبع للتلاميذ الموهوبين وعن طريقها يلقي التلاميذ قواعد السلوك الإجتماعي والأخلاقي و يقع على عاتقها أيضاً مسؤولية التعرف والكشف عن قدراتهم واستعداداتهم للحصول على الكفاية القصوى لهذه القدرات والمواهب وفي هذه المرحلة يقع على عاتق مدرس التربية البدنية والرياضية مسؤولية انتقائهم وإكتشاف استعداداتهم الخاصة الكامنة في وقت مبكر والذي يعتبر أساس العملية التعليمية التربوية في حصة التربية البدنية والرياضة والعامل الرئيسي الذي يتوقف عليه نجاح العملية ومكانة المدرس في النظام التعليمي يحدد أهميته الكبيرة والذي عليه أن ينظم الجماعات الرياضية وفقاً للفروق الفردية و يحاول جاهداً أن يعمل على جذب إهتمامات التلاميذ في هذه المرحلة نحو النشاط الذي يفضلونه لاسيما في مرحلة الطفولة التي تتطلب تطوير القدرات المتعددة من النواحي العقلية والبدنية والحركية والمهارية وتنمية شخصيتهم وإشباع حاجاتهم المختلفة ومساعدتهم لمعرفة مكانتهم في المجتمع بما يساعدهم على التكيف والتعامل مع الآخرين وتوجيههم للاندماج في الإتجاهات الإجتماعية والتغلب على مشكلاتهم

الدراسية والإنفعالية وإستثمار إمكانياتهم للوصول إلى تحقيق أهدافهم وتوافقهم النفسي داخل للمؤسسات التربوية وخارجها وبالتالي الوصول إلى النمو الشامل والمتكامل والمتوازن. (عبد العزيز الشخص، 1990: ص 71)

ومن هذا المنطلق إختارنا دراسة هذا الموضوع المتعلق بدور أستاذ التربية البدنية والرياضية في المرحلة الابتدائية في الإنتقاء والتوجيه الرياضي للتلاميذ الموهوبين.، وقد تم تقسيم البحث إلى بابين رئيسيين، نظري وتطبيقي، الجانب النظري فيتكون من : الفصل الأول: حيث تم التركيز فيه على أستاذ التربية البدنية والرياضية.

الفصل الثاني: تم التطرق فيه لموضوع الإنتقاء والتوجيه الرياضي للموهوبين.

الفصل الثالث: فقد تضمن خصائص المرحلة العمرية ( 6\_12 سنة)

ويأتي بعد هذا الجانب التطبيقي ويقسم إلى فصلين وهما:

الفصل الأول: الطرق المنهجية للبحث تطرقنا فيه إلى المنهج المستخدم في الدراسة والمجال المكاني و الزماني وكذا الشروط العلمية للأداة ومجتمع البحث ثم عينة البحث وكيفية إختيارها وفي الأخير أدوات الدراسة.

أما الفصل الثاني: تناولنا فيه عرض البيانات وتحليلها ثم نتائج الدراسة وفي النهاية تم وضع خاتمة وملاحق الدراسة والمراجع.

## 2/-مشكلة البحث :

أدركت الدول المتقدمة أن الموهوبين هم ذخيرتها التي يجب أن تصان لذا كرست جهودها للعناية بهم والكشف عن مواهبهم وقدراتهم وتنظيم البرامج التربوية المنسجمة معها القادرة على تنميتها وليس هناك من شك في أن التربية قد اعتنت بالمواهب الشابة وحرصت على الاهتمام بها ودعت إلى حسن توجيهها ويأتي اهتمام التربية بهذا الجانب في شخصية الإنسان انطلاقاً من إدراكها أن الثروة البشرية تمثل الثروة الحقيقية لأي مجتمع من المجتمعات وإن من يوصفون بالموهوبين في أي مجتمع إنما هم بمثابة القلب النابض والعقل المفكر له، نظراً لأهميتهم البالغة وأثرهم الفاعل والإيجابي في مواجهة مختلف التحديات.(حسين سعيد العزة،2000: ص65)

إن مؤسساتنا التربوية تزخر بالكثير من الموهوبين من أبناء المجتمع في مختلف الميادين والمجالات العلمية والمعرفية وبما أن التربية البدنية والرياضية جزء لا يتجزأ من التربية العامة حيث تهدف إلى تربية النشء من الناحية النفسية والبدنية والاجتماعية والأخلاقية فهي تفرض علينا جميعاً مزيداً من الاهتمام بأفراد هذه الفئة والعناية بها وبمواهبها المختلفة وهنا نلقي الضوء على المؤسسات التربوية في الكشف وانتقاء الموهوبين بالإضافة إلى رعايتهم والعناية بهم وذلك بتوفير الجو التربوي الملائم لنمو المواهب المختلفة والعمل على توفير ما أمكن من الأدوات والتجهيزات اللازمة لممارسة مختلف الأنشطة التي يمكن من خلالها التعرف على المواهب وتنميتها وتطويرها والحرص على تأهيل المدرسين على كيفية التعامل مع التلاميذ الموهوبين وهنا نتطرق أهمية ودور الأستاذ في العمل على إنتقاء وكشف الموهوبين في المؤسسات التربوية وفق الأساليب العلمية الحديثة.(أحمد جبر وحمزة حجازي، 1994: ص105)

ومن هذا المنطلق نطرح هذا التساؤل التالي:

**ما هو دور أستاذ التربية البدنية والرياضية في عملية الإنتقاء والتوجيه الرياضي للتلاميذ الموهوبين في المرحلة الابتدائية؟**

**الأسئلة الجزئية:**

1- هل لأستاذ التربية البدنية والرياضية دور ايجابي في عملية الإنتقاء والتوجيه الرياضي للتلاميذ الموهوبين ؟

2- هل للتكوين البيداغوجي الجيد لأستاذ التربية البدنية والرياضية دور في نجاح عملية الإنتقاء والتوجيه للتلاميذ الموهوبين؟

**2/-فرضيات البحث:**

**2-1/-الفرضية العامة :**

يساهم أستاذ التربية البدنية والرياضية بنسبة كبيرة على إنجاح عملية الإنتقاء والتوجيه الرياضي للتلاميذ الموهوبين في المرحلة الابتدائية.

## **2-2/-الفرضيات الجزئية :**

1- يلعب أستاذ التربية البدنية والرياضية دور ايجابي في عملية الإنتقاء والتوجيه الرياضي للتلاميذ الموهوبين في المرحلة الابتدائية.

2 - للتكوين البيداغوجي الجيد لأستاذ التربية البدنية والرياضية دور في نجاح عملية الإنتقاء والتوجيه للتلاميذ الموهوبين في المرحلة الابتدائية.

## **3/-أهداف البحث:**

### **الهدف العام :**

- ابراز دور الأستاذ في مادة التربية البدنية والرياضية في إنتقاء المواهب الرياضية في المدارس الجزائرية.

### **الأهداف الجزئية:**

- معرفة الدور الذي يلعبه التكوين البيداغوجي الجيد لأستاذ التربية البدنية والرياضية في إنتقاء وتوجيه التلاميذ الموهوبين.

## **4/-أهمية البحث:**

تتضح أهمية هذا البحث من خلال الدور الذي يلعبه أستاذ التربية البدنية والرياضية للمرحلة الابتدائية في الكشف عن المواهب الرياضية لدى التلاميذ قصد توجيهها والإهتمام بها، وكذا إبراز أهمية الفئة الموهوبة في تنمية وتطوير المجتمعات وتوفير العناية الكاملة لهذه الشريحة لضمان طريق وجيه نحو التقدم من كل جوانبه.

## **5/-أسباب اختيار الموضوع:**

- إظهار الأهمية الكبيرة لعملية الإنتقاء والتوجيه في الوسط المدرسي و إعطائها حقه بعد ما رأيناه من تقصير حول الموضوع.

- الرغبة الكبيرة في إنجاز هذا الموضوع.

- ميلنا لهذا الموضوع وحب الإطلاع والفضول الزائد، لمعرفة ما يزال يشوب هذا الموضوع من غموض.

- هناك عدة طرق ناجحة يستعملها الأستاذ في عملية إنتقاء المواهب الرياضي الشابة.

## **6/- مصطلحات البحث:**

### **1-1/-أستاذ التربية البدنية والرياضية:**

### **التعريف الإصطلاحي:**

هو الشخص الذي يقوم بتربية التلاميذ عن طريق النشاط الرياضي وإعدادهم بدنيا وإجتماعيا وثقافيا مع العمل على مساعدتهم على التطور تطورا ملائما للمجتمع الذي يعيشون فيه وتوجيههم التوجيه اللازم. (علي بشير الغاندي وآخرون، 1996: ص44).



### -التعريف الإجرائي:

هو ذلك الشخص الذي تربطه علاقة مع التلميذ وهو الذي يساعد التلاميذ على التحصيل العلمي الجيد والنموذج المقتدي به في الرياضة والتجربة في الحياة.

### 6-2/- الإنتقاء الرياضي:

#### - التعريف الإصطلاحي:

هو عملية اختيار الأشياء والأشخاص المناسبة والإنتقاء يستعمل في جميع مجالات النشاط الإنساني ولقد استعمل مصطلح الإنتقاء منذ أكثر من نصف قرن مضى كمرادف لمصطلح الإختيار. (محمد لطفي طه، 2002:ص43)

#### - التعريف الإجرائي:

حيث يعرفه زابيتوسكي بأنه عملية يتم خلالها إختيار أفضل اللاعبين على فترات زمنية محددة وبناء على مراحل الإعداد الرياضي المختلفة.

#### التوجيه:

#### - التعريف الإصطلاحي:

يعرفه سعد جلال " بأنه مجموعة الخدمات التي تهدف إلى مساعدة الفرد على إن يفهم نفسه ويفهم مشاكله وأن يُشغل إمكانياته الذاتية من قدرات ومهارات واستعدادات وميول لحل مشاكله حلا علميا يؤدي على تكيفه مع نفسه ومجتمعه ( عبد الحميد شرف، 1999 ، صفحة 17 )

#### التعريف الإجرائي:

هو ارشاد الناشئ لممارسة الرياضة التي تتناسب مع استعداداته وامكانياته.

### 6-3/-الموهوب:

#### - التعريف الإصطلاحي:

التلميذ الموهوب رياضيا بأنه ذلك الطفل الذي تتوفر لديه إستعدادات والقدرات الخاصة التي تساعده على جعل أدائه الرياضي أداء متفوقا متميزا عن الأطفال العاديين من نفس سنه.

#### - التعريف الإجرائي:

هم الأطفال الذين لديهم قدرات وإستعدادات ومهارات عالية في كل المجالات يتفوقون بها عن أقرانهم من التلاميذ أو الأطفال العاديين.(عمر أبو المجد وجمال

إسماعيل:1997،ص94)

### 6-4/-المرحلة الابتدائية:

يقصد بها مرحلة التعليم المحصورة بين مرحلتي التحضيرى ومرحلة المتوسط، وهي توافق المرحلة العمرية بين (05 – 12 سنة).

#### 7- الدراسات السابقة والمشابهة:

7-1- دراسة "فروش نصير" سنة 2003 مذكرة تخرج لنيل شهادة الماجستير بجامعة الجزائر تحت عنوان: "الانتقاء والتوجيه الرياضى للتلاميذ الموهوبين في إطار الرياضة المدرسية".

وقد حاول في بحثه الإحاطة بجميع الجوانب حيث كانت عينة الدراسة تتألف من أساتذة التربية البدنية والمسيرين للطور الثالث في ولاية الجزائر والبالغ عددهم 180 أستاذ وأستاذة و13 مسيرين بطريقة عشوائية.

- المنهج المستخدم: استخدم المنهج الوصفي.

- أدوات البحث: قام باستخدام طريقة الإستبيان والمقابلة باعتبارها أمثل وأنجع الطرق للتحقق من الإشكالية التي قام بطرحها.

- النتائج المتوصل إليها:

- سوء التسيير وقلة الدعم المادي حيث نجد من جهة إنعدام تام للإعلام الرياضى المدرسى وكذلك نقص كبير للوسائل المادية من تجهيزات والمنشآت الرياضية على مستوى المؤسسات التعليمية أيضا قلة مشاركة مختلف المدارس في المنافسات الرياضية المدرسية.

- عدم معرفة الأستاذ لكيفية وماهية الانتقاء ومراحلها يؤثر سلبا على عملية الانتقاء في الوسط المدرسى.

- عدم التنظيم الجيد للمنافسات الرياضية المدرسية يؤدي إلى كونها غير فعالة في إمداد النوادي بالمواهب.

7-2- مذكرة لنيل شهادة الماجستير في التربية البدنية والرياضية تحت عنوان "التوجيه الرياضى لفئة الموهوبين في مرحلة التعليم الأساسى الجزائرى ( حالة الطور الثالث)".

من إعداد الباحث عمرانى إسماعيل تحت إشراف الأستاذ الدكتور بن عكى محمد آكلي للسنة الجامعية 2004/2003 بجامعة الجزائر.

وقام بطرح الإشكالية التالية: هل أستاذ التربية البدنية والرياضية في مرحلة التعليم الأساسى – الطور الثالث- قادر على التفعيل الحسن لعملية التوجيه الرياضى للفئة الموهوبة نحو الرياضة المناسبة لهم وذلك بمراعاة قدراتهم واهتماماتهم وميولهم؟  
الفرضية العامة: إن أساتذة التربية البدنية والرياضية لا يتبعون الأسس التنظيمية العلمية التي تقوم عليها عملية التوجيه الرياضى والانتقاء للتلاميذ الموهوبين.  
الفرضيات الجزئية:

- إدراك أساتذة التربية البدنية لماهية التوجيه الرياضي وأسسه ومبادئه.
  - إمكانات أساتذة التربية البدنية والرياضية المعرفية والتطبيقية في اتباعهم للمراحل الثلاثة التي تقوم عليها عملية الانتقاء والتوجيه الرياضي للتلاميذ الموهوبين.
  - أساتذة التربية البدنية والرياضية لا يعطون أهمية للجانب الفني (اهتمامات وميول) للتلاميذ الموهوبين عند القيام بتوجيههم إلى رياضة ما.
- ويهدف البحث هذا إلى:
- معرفة حقيقة التوجيه الرياضي للتلاميذ الموهوبين في المدارس المتوسطة.
  - تحسيس وتوعية أساتذة التربية البدنية والرياضية بضرورة وأهمية عملية التوجيه الرياضي للتلاميذ الموهوبين لمعرفة قدراتهم والوصول إلى أعلى المستويات في وقت قصير ومبكر.
  - إعطاء القواعد النظرية والمنهجية لعملية التوجيه الرياضي للفئة الموهوبة في مرحلة التعليم الأساسي.
- وبغية التحقق من صحة الفرضيات أو نفيها استخدم الباحث المنهج الوصفي الذي يناسب الموضوع وعينة تتكون من 60 أستاذ تربية بدنية ورياضية للتعليم المتوسط وأسئلة متمثلة في الإستبيان وبغرض تحليل وتفسير النتائج والبيانات المتوصل إليها استخدم الباحث قانون النسب المئوية لتحليل وتشخيص إجابات الأساتذة على المقترحات الموجودة ضمن الأسئلة، وقانون ك2 الذي يسمح بمعرفة مدى وجود فروق معنوية في إجابات الأساتذة على الاستبيان.
- النتائج المتوصل إليها:**
- الأساتذة يدركون ماهية التوجيه الرياضي ولا يدركون أسس ومبادئ عملية التوجيه الرياضي للتلاميذ الموهوبين.
  - الأساتذة يختلفون في قدراتهم المعرفية والتطبيقية للمراحل الثلاثة لعملية الانتقاء والتوجيه الرياضي، حيث أنهم يدركون ويطبقون المرحلتين الأولى والثانية ويهملون المرحلة الثالثة لهذه العملية.
  - عدم تطبيق الأساتذة للمحددات النفسية وعدم إدراكهم لها ولا يهتمون لهذه الأخيرة في مرحلة الانتقاء والتوجيه الرياضي للفئة الموهوبة.
  - وبالتالي تم تحقيق الفرضية الأولى ولو جزئياً أما الفرضية الثانية والثالثة فقد تم تحقيقها
- 7-3/- مذكرة لنيل شهادة الماجستير تحت عنوان " دور مدرس التربية البدنية والرياضية في انتقاء المواهب الشبانية وتوجيهها" ، دراسة متمحورة حول البعد التربوي من إعداد الطالب الباحث العنثري محمد، تحت إشراف الدكتور يحيوي محمد، للسنة الجامعية 2010/2009 بالشلف. والذي طرح الإشكالية التالية: ما هو الدور الذي يلعبه أستاذ التربية البدنية والرياضية في انتقاء المواهب الشبانية وتوجيهها؟**

**الفرضية العامة:** لأستاذ التربية البدنية والرياضية دور فعال في عملية انتقاء المواهب الشابة وتوجيهها.

### **الفرضيات الجزئية:**

- لأستاذ التربية البدنية والرياضية دور فعال في انتقاء المواهب الشابة. ويهدف البحث إلى:
- توضيح ما إذا كانت هناك برامج لتأهيل مدرسي التربية البدنية والرياضية فيما يتعلق بعملية الانتقاء والتوجيه الخاصة بالموهوبين.
- إبراز قدرات واستعدادات الفئة الموهوبة لطرحتها إلى وقائع ميدانية للإستفادة منها وتطويرها.
- التطرق إلى أهم مميزات مرحلة المراهقة خاصة فئة الموهوبين.
- التعرف على المشاكل والعوامل التي يعاني منها التلاميذ الموهوبين وكيفية تجاوزها.

### **النتائج المتوصل إليها:**

- إن التلميذ الموهوب يجب رعايته والاهتمام به لغرض استثماره وتوجيهه لخدمة المجتمع وتطوره كما أن كشف وانتقاء الموهوبين في المرحلة المتوسطة يجب أن ينظر إليها نظرة عامة وشاملة في ضوء الأسس التربوية والفيزيولوجية والاجتماعية.
  - ضرورة رعاية الموهوبين وذلك بانتقاء مدارس متخصصة، بحيث توفر لهم عناية خاصة وتعد لهم البرامج التي تتلاءم مع قدراتهم ومواهبهم.
  - استخدام أدوات وطرائق وأساليب عملية الكشف عن الموهوبين.
  - وقد تم التوصل إلى تحقيق الفرضية العامة والجزئية.
- 7-4/- مذكرة تخرج لنيل شهادة ليسانس تحت عنوان :**

**دور أستاذ التربية البدنية و الرياضية في انتقاء وتوجيه التلاميذ لمختلف الأنشطة الرياضية .دراسة ميدانية على مستوى المتوسطات من اعداد الطلبة بن فريحة يونس – ولد ملحة زكريا تحت اشراف د بن خالد حاج سنة 2022/2023**

ومن خلالها تم طرح التساؤل العام :هل لأستاذ التربية البدنية و الرياضية دور في انتقاء وتوجيه التلاميذ لمختلف الأنشطة الرياضية ؟ وتم طرح التساؤلات الفرعية التالية:

- ما الدور الذي يلعبه أستاذ التربية البدنية والرياضية في عملية انتقاء المواهب وتوجيهها؟
- هل خبرة الأستاذ في في ميدان التدريس لها دور في نجاح عمليتي الإنتقاء والتوجيه؟
- وهل التنظيم للمنافسات الرياضية من طرف الأستاذ له دور في عمليتي الإنتقاء والتوجيه؟

واستخدم الباحثان من أجل الدراسة المنهج الوصفي ومجتمع بحث تمثل في أساتذة التربية البدنية والرياضية لمرحلة التعليم المتوسط لولايتي معسكر وغليران ،أما عينة البحث فتمثلت في 28 أستاذ موزعين على 14 متوسطة تم اختيارهم بطريقة عشوائية ، واستعمل الباحثان الإستبيان كأداة للبحث لجمع المعلومات . وبعد تحليل النتائج توصل الباحثان إلى أهم استنتاج ومفاده هو أن الخبرة و الكفاءة العلمية للأستاذ لها دور مهم في الانتقاء والتوجيه.

### **8/-التعليق على الدراسات السابقة:**

في ضوء العرض والتحليل والتعقيب على الدراسات السابقة فقد أثارت السبيل للباحث من الوقوف على كثير من المعالم التي أفادت الدراسة الحالية فيما يلي:

- تحديد منهجية الدراسة الحالية وأسلوب اختيار عينة الدراسة وحجمها.
- تحديد الإطار العام للدراسة وكذلك الخطوات المتبعة في إجراءات البحث سواء في النواحي النفسية أو الإدارية.
- التعرف على أنسب الأساليب والمعالجات الإحصائية للاستفادة منها في دراستنا.

ومن خلال تحليل الدراسات السابقة والمرتبطة بموضوع الدراسة فقد تبين لنا أهمية الدراسات المشابهة من خلال محاولة تجنب الصعوبات الماضية وإيجاد نقاط التشابه والاختلاف، فقد أشارت جميع الدراسات في نتائجها إلى تحقيق أهدافها وفروضها وأكدت على تفوق المجموعات التي استخدمت أسلوب حل المشكلات.

# الباب الأول الدراسة النظرية

الفصل الأول  
أستاذ التربية البدنية  
والرياضية

**تمهيد:**

ان هدف النشاطات الرياضية تكوين رجال مقبلين على الحياة الاجتماعية من جميع جوانبها وليس شبان رياضيين ليصبحوا أبطال في المستقبل، حيث يقوم الأشخاص الممثلون في أساتذة التربية البدنية والرياضية في بث المثل العليا في تلاميذهم، فهم قدوة لهم ويتأثرون بشخصيتهم، لأن الأساتذة يتقابلون مع تلاميذهم في مواقف شبيهة بمواقف الحياة اليومية الواقعية.

**1/- مفهوم التربية:****لغويا :**

التربية في اللغة مأخوذة من فعل ربى الرباعي أي غدى الولد و جعله ينمو، و ربى الولد: هذبه ، فأصلها يربو أي زاد و نمت ، و من يجعل أصلها الثلاثي: فلا بد أن يجعل المصدر ترتيبا لا تربية ، يقال رب القوم يرببهم أي بمعنى ساسهم و كان فوقهم و رب النعمة: زادها، و رب الولد: رباه حتى أدرك. (مكارم علمي أبو هريرة، محمد سعد زغلول، 1999:ص42)

**اصطلاحا :**

أما التربية اصطلاحا ، فإنها تفيد معنى التنمية هي تتعلق بكل كائن حي من نبات وحيوان وإنسان ولكل منها طرائق خاصة لتربيته.  
و تربية الإنسان تبدأ قبل ولادته لا تنتهي بانتهاء الدراسة لا بانفصال الفرد عن



الأسرة، بل تظل معه طول حياته طالما ان مستمرا في تفاعله مع الحياة و طالما ما زال على قيد الحياة،و تعني باختصار أنها تهيئ الظروف المساعدة لنمو الشخص نموا متكاملًا من جميع النواحي: الخلقية،العقلية،الجسمانية،و الروحية).

تعتبر التربية ذات معنى شامل وواسع تختلف باختلاف المجتمعات و الأزمنة، فهناك من يعرفها بأنها عملية تدريب تأتي عن طريق الدراسة و التدريس و يعرفها آخر بأنها مجموعة من الخبرات التي تمكن الفرد من فهم الخبرات الجديدة بطريقة أفضل. و هناك من يعرفها بأنها طريقة لتعديل السلوك. (أمين أنور الخولي،2001:ص196)

## 2-/-التربية البدنية و الرياضية:

### 2-1/-مفهوم التربية البدنية:

إن مفهوم التربية البدنية و الرياضية واسع لكنه متعلق مباشرة حسب أهدافه بالتربية العامة أو الشاملة ومنه فهي عملية توجيه للنمو البدني والقوام للإنسان باستخدام التمرينات البدنية والتدابير الصحية وبعض الأساليب الأخرى بغرض اكتساب صفات بدنية و معرفية ومهارات والتي تحقق متطلبات المجتمع أو حاجة الإنسان التربوية. حيث يعرفها فيري على أنها "جزء من التربية العامة و أنها تشمل دوافع النشاطات الموجودة في كل شخص للتنمية من الناحية العضوية والتوافقية الانفعالية. (محمد عوض بسيوني،فيصل ياسين الشاطي،1992:ص22)

أما تشارلز بيوكر فيري " أن التربية هي جزء متكامل من التربية العامة و ميدان تجريبي هدفه التكوين وذلك عن طريق ألوان النشاط البدني اختيرت بغرض تحقيق مهام.

و يعرفها ناش كما يلي " التربية البدنية هي جزء من التربية العامة تشغل دوافع النشاط الطبيعي في الفرد لتنميته في النواحي العضوية و التوافقية الانفعالية.

في حين يؤكد كويسكي – كوزليك على أنها " فن من فنون التربية العامة تهدف إلى إعداد المواطن الصالح جسما و عقلا وخلقًا و جعله قادرا على الإنتاج و القيام بواجبه نحو مجتمعه ووطنه." ( أمين أنور الخولي،2001:ص35)

بالإضافة إلى كل هذا فإن " التربية البدنية و الرياضية هي مجموعة من القيم و المهارات و المعلومات و الاتجاهات التي يمكن أن يكسبها برنامج التربية البدنية للأفراد. فهي عملية تربوية تهدف إلى تحسين الأداء الإنساني من خلال الأنشطة البدنية المختارة لتحقيق ذلك فمن خلالها يكتسب الفرد أفضل المهارات البدنية و العقلية و الاجتماعية و اللياقة عبر النشاط البدني." (عباس أحمد صالح،1981:ص71)

## 2-2-/- أهداف التربية البدنية و الرياضية:

حيث ترى التربية البدنية والرياضية في ذلك أن الإنسان عبارة عن وحدة متكاملة عقلا

وجسما ووجدانا ومنه فهي تهدف إلى تنمية الفرد تنمية متكاملة من جميع الجوانب ليصبح عضوا نافعا في مجتمعه، و من أهدافها ما يلي:

### 2-2-1/- من الناحية البدنية:

تعمل على تنمية الكفاية البدنية، والمقصود بها أن الجسم يكون سليما من الناحية الفيزيولوجية والمرفولوجية مع تنمية الجسم بما يناسبه من تدريبات و تمرينات تتناسب مع مرحلة البنية، كما تنمي و تقوي العضلات والمفاصل، بالإضافة إلى ذلك فهي تعمل أيضا على تنمية المقدرة الحركية لأنها تؤهل الجسم للقيام بجميع حركاته وبكفاءة منقطعة النظير، إضافة إلى أن الجسم يكتسب خفة ورشاقة ومرونة في المفاصل وقوة التحمل والسلامة في جميع الأجهزة كالجهاز الدوري والجهاز التنفسي وغير ذلك من عناصر اللياقة البدنية.

### 2-2-2/- من الناحية العقلية:

"إن سلامة البدن له تأثير واضح على الخلايا العقلية و تجديدها المتواصل من الناحية الفيزيولوجية مما يمكنه من تأدية وظيفته على أكمل وجه، فالقدرة على استيعاب المعلومات و نمو القوى العقلية و التفكير العميق الهادف لا يتأتى بصورة مرضية إلا إذا كان الجسم سليما، حيث أنه هو الوسيط للتعبير عن العقل و الإرادة و اكتساب الكثير من المعارف و المعلومات التي تتعلق بطريقة اللعب و قوانين الألعاب و تاريخها." فالتربية البدنية والرياضية تعمل على زيادة قدرة الفرد على تركيز الانتباه والإدراك، الملاحظة والتصور والتخيل، الإبداع و الابتكار. (زكية إبراهيم كامل وآخرون، 2002:ص55)

### 2-2-3/- من الناحية النفسية:

"إن التربية البدنية و الرياضية تلعب دورا بارزا في الصحة النفسية و عنصرها هاما في تكوين الشخصية الناضجة السوية، كما تعالج الكثير من الانحرافات النفسية بغرض تحقيق التوافق النفسي." (محمد عوض بسيوني، فيصل ياسين الشاطي، 1992:ص31) "كما أن التربية البدنية تشغل الطاقة الزائدة للفرد فيتحرر بذلك من الكبت و الانفعال اللذان يتحولان بمرور الزمن إلى مرض نفسي حاد، فالتربية البدنية و الرياضية ضمن الجماعات يبتعد فيها الفرد عن العقد النفسية كالأنانية و حب الذات، كما تلعب دورا كبيرا في عملية إشعار السرور و التعبير عن الانفعالات الداخلية للممارسين و تطوير عواطفهم.

### 2-2-4/- من الناحية الاجتماعية:

"تسمح التربية البدنية و الرياضية بإدماج الفرد في المجتمع و تفرض عليه حقوق و واجبات و تعلمه التعاون و المعاملات و الثقة بالنفس و يتعلم كيفية التوفيق بين ما هو

صالح له فقط وما هو صالح للجميع، و يتعلم كذلك أهمية احترام الأنظمة و المعتقدات و قوانين المجتمع، و هذه العلاقة الوثيقة الموجودة بين التربية البدنية و الرياضية و الجانب الاجتماعي حيث أنه لا يمكن أن ينمو الفرد نموا سليما إلا إذا كان داخل الجماعة فالإنسان اجتماعي بطبعه."

### 3-/- أستاذ التربية البدنية والرياضية:

#### 3-1-/- تعريف أستاذ التربية البدنية والرياضية:

يعتبر أستاذ التربية البدنية والرياضية صاحب الدور الرئيسي في عملية التعليم حيث يقع على عاتقه اختيار أوجه النشاط المناسب للتلاميذ في درس التربية البدنية والرياضية حيث يستطيع من خلاله تحقيق الأهداف التعليمية والتربوية وتطبيقها على أرض الواقع. كما أنه يحقق أدوار مثالية في علاقته بالطالب والثقافة والمجتمع والمدرسة ويتوقف ذلك على بصيرته الثاقبة ونظراته الأكاديمية والمهنية، كما أنه يحقق كذلك الأهداف التي يدركها هو شخصيا والمتماشية مع الأهداف العامة للتربية في المنظومة التربوية، ذلك أنه يعمل في خط المواجهة المباشرة مع الطالب في المدارس والمؤسسات التربوية والتعليمية وهكذا فهو يعكس القيم والأهداف التي يتمسك بها. (أمين أنور الخولي، 1996:ص147)

#### 3-2-/- شخصية أستاذ التربية البدنية والرياضية:

يعتبر مفهوم الشخصية من أكثر مفاهيم علم النفس تعقيدا وتركيبا فهو يشمل كافة الصفات الجسمية، العقلية، الوجدانية والخلقية في تفاعلها ببعضها البعض وتكاملها في شخص معين يتفاعل مع بيئة اجتماعية معينة، ولقد تعددت وتباينت الآراء التي تعالج مفهوم الشخصية لما يحمله من معان متعددة، تعسر على الباحثين أن يتوصلوا إلى مفهوم ثابت ينتظم بجميع مقوماته. (بدر محمد الأنصاري، 1998:ص17)

3-2-1-/- **التعريف اللغوي:** في اللغة العربية اشتق المصطلح من شخص الذي يعني ما تراه العين أو تبصره، أي الإنسان كله حين تراه من بعيد، فكلمة شخصية مشتقة من كلمة شخص وشخص الشيء يعني ظهر وبان. (أحمد محمد عبد الخالق، 1994: ص23)

3-2-2-/- **التعريف الاصطلاحي:** لا يمكن وضع تعريف واحد للشخصية واستخدامه بطريقة عامة، وذلك لأن تعريف الشخصية يعتمد على النظرية التي يعتنقها الباحث. - **تعريف أحمد محمد عبد الخالق 1996:** " الشخصية نمط سلوكي مركب ثابت إلى حد

كبير يميز الفرد عن غيره ويتكون من تنظيم فريد لمجموعة من الوظائف والسمات والأجهزة المتفاعلة معا والتي تضم القدرات العقلية والانفعالية والإرادة والتركيب الجسمي والوراثي والوظائف الفيزيولوجية والأحداث التاريخية الحياتية والتي تحدد

طريقة الفرد الخاصة في الاستجابة وأسلوبه المميز في التوافق البيئي". (رمضان محمد القذافي، 1996:ص19)

#### 4- كفاءات أستاذ التربية البدنية والرياضية:

##### 4-1/- الكفاءة المهنية:

يشير التعبير "الكفاءة المهنية" "PROFESSIONAL COMPETENCIES" إلى القدرات والقابليات التي تتيح للفرد الاستمرار في أداء مهام وأنشطة في تخصصه المهني، بنجاح واقتدار في أقل زمن ممكن وبأقل قدر من الجهد والتكاليف. (مصطفى السايح محمد، 2003:ص84)

##### 4-2/- الكفاءات التدريسية:

- \* أن يكون قادرا على عرض المهارات الحركية بطريقة علمية سليمة.
- \* أن يكون قادرا على إثارة دافعية التلاميذ اتجاه الموضوع المراد تعلمه.
- \* أن يكون قادرا على إدارة النشاط الداخلي للمدرسة.
- \* أن يكون قادرا على استخدام الوسائل التعليمية ووسائل التكنولوجيا الحديثة.

##### 4-3/- الكفاءات العلمية:

- \* أن يكون حاصل على المؤهل التربوي .
- \* أن يكون صاحب رأي المستند على الدراسة العلمية واستيعاب الفلسفة التربوية للمجتمع.
- \* الاستخدام الجيد للغة العربية واللغات الأجنبية في مجال مهنته والقيام بدراسات متقدمة.

\* الاهتمام بالاطلاع على الدوريات والكتب وحضور الندوات والمحاضرات العلمية.

##### 4-4/- الكفاءات الشخصية:

\* أن يتسم بالمرح وحسن المظهر ويتحلى بالذكاء والصبر والحزم والقدرة على ضبط النفس.

- \* أن يحترم فردية التلميذ ويشعره بالحب.
- \* أن يلاحظ سلوكه وتصرفاته أثناء التدريس لان التلاميذ يتخذونه مثلا أعلى وقدوة.
- \* أن يحترم القرارات الخاصة بعمل ويتحلى بالروح الرياضية. (زكية إبراهيم كامل وآخرون، 2002:ص22)

##### 4-5/- الكفاءات الأخلاقية:

- \* أن يتمتع بروح الانتماء للوطن والمجتمع العالمي.
- \* احترام مهنة التدريس واحترام العاملين بها.
- \* يجب أن يكون أبا قبل أن يكون معلما واحترام شؤون الآخرين.

- \* أن يكون مثالا للمواطن الصالح خلقا وصحة وعلما
- \* احترام مهنة التدريس واحترام العاملين بها.
- \* يجب أن يكون أبا قبل أن يكون معلما واحترام شؤون الآخرين.
- \* أن يكون مثالا للمواطن الصالح خلقا وصحة وعلما. (أمين أنور الخولي، 2001، ص:135)

#### 4-6/- كفاءات تنفيذ الدرس:

- إثارة اهتمام التلاميذ بموضوع الدرس.
- ربط موضوع الدرس بخبرات التلاميذ السابقة.
- تنوع أوجه النشاط داخل الفصل.
- إشراك التلاميذ في عملية التعلم.
- صياغة وتوجيه الأسئلة المرتبطة بالدرس.
- ربط موضوع الدرس بالبيئة والحياة العملية. (زكية إبراهيم كامل وآخرون، 2002:ص91)

#### 4-7/- كفاءات ضبط الدرس:

- جذب انتباه التلاميذ بموضوع الدرس.
- استخدام أساليب التعزيز لسلوك التلميذ.
- بث الود والألفة في الصف.
- التعامل بحكمة مع المشكلات التي قد تنشأ أثناء الدرس.
- تنمية الشعور بالمسؤولية لدى التلاميذ.

#### 4-8/- كفاءات التقويم:

- إعداد اختبارات تشخيصية للتلاميذ.
- تصميم الاختبارات الموضوعية.
- تحليل وتفسير النتائج الاختبارية.
- إعداد اختبارات تحصيلية مرتبطة للأهداف. (زكية إبراهيم كامل وآخرون، 2002:ص81)

#### 5/- دور أستاذ التربية البدنية والرياضية:

##### 5-1/- الدور التوجيهي:

ان المدرس يشرح المعلومات للتلاميذ ويوضحها بحيث يفهمونها... والشرح فن جميل ولكن فن يمكن أن نتعلمه بالدرس والمثابرة، وكثير من المدرسين البارزين قد أجادوه... والشرح يبدأ بأن يتعرف المعلم على موقف كل تلميذ ومستواه من فهم المعلومات، ثم

يربط شرحه بخبرات المتعلم السابقة وما تحصل عليه من معرفة ويجعل المسألة موضع الشرح إلى أجزاء بسيطة ويركز على هذه الأجزاء مستعملاً لغة سهلة من غير إطناب متجنباً الدوران والتعقيد، ولقد أجمع المربون على معاونته التلاميذ في التعلم مهمة من مهام المدرس، إن بعض المدرسين يثيرون اهتمام التلميذ للتعليم وينقلون إليه الشعور بالرغبة في تحصيل المعلومات والكشف عن الحقائق، وإن هذا الشعور يحس به المتعلم وينتقل إليه من المدرس فهو ليس مفروضاً ولا مصطنعاً إلى أنه جزء مهم ومتضمن في الدرس. (محمد سامي بشير، 2003: ص 28-29)

### 5-2-/- الدور النفسي:

المقصود به هو ذلك الاهتمام الذي توليه التربية البدنية والرياضية للصحة النفسية للتلميذ التي تعتبر بمثابة أهم العوامل لبناء الشخصية الناضجة السوية، وإن علم النفس الحديث اهتم بالطفل كما اهتم أيضاً بالاعتبارات النفسية التي تؤثر على الطفل بعد ولادته حيث ينفصل ويحتاج إلى تعهد ورعاية وتربية، وقد حدد علم النفس حاجة الطفل إلى الحب والعطف والحرية والشعور بالنجاح وكذلك الحاجة إلى التعرف واكتساب مهارات حركية جديدة.

ولهذا فإن التربية تدخل في اعتبارها خصائص نمو الطفل بإعداد البرامج التعليمية التي تتماشى مع هذه الخصائص ومن ثم يتضح مدى العلاقة الوثيقة بين التربية البدنية والصحة النفسية. (عباس أحمد صالح، 1981: ص 64)

### 6-/- واجبات أستاذ التربية البدنية والرياضية:

لأستاذ التربية البدنية والرياضية واجبات متعددة بالإضافة إلى واجب تعليم أوجه الأنشطة المختلفة في درس التربية البدنية والرياضية والإشراف والمساعدة في النشاط الداخلي والخارجي، والبرامج الخاصة وفي هذا الشأن يقول "محسن محمد حمص" أن: " دور مدرس التربية البدنية والرياضية لا يقتصر على اكتساب التلاميذ السلوكيات المرتبطة بالمجالات النفس حركية والمعرفية والوجدانية من خلال أنشطة الدرس والنشاط الداخلي والخارجي ولكن هناك العديد من الواجبات التي يجب عليه أن يحرص على تحقيقها" (محسن محمد حمص، 1997: ص 33 )

ومن بين الواجبات الخاصة بأستاذ التربية البدنية والرياضية ما يلي:

### 6-1-/- واجبه نحو أوجه النشاط الرياضي في البرنامج التعليمي:

من أهم الواجبات التي يجب على أستاذ التربية البدنية والرياضية المحافظة عليها في برنامجه التعليمي هي:

- تنظيم برنامج التربية البدنية والرياضية: لغرض تحقيق الأهداف المسطرة لبرنامج التربية البدنية والرياضية بصفة جيدة على أستاذ التربية البدنية والرياضية " تخطيط برنامج التربية البدنية وإدارته في ضوء الأغراض، وهذا يعني الاهتمام باعتبارات معينة وأهمها احتياجات ورغبة الأفراد الذين يوضع البرنامج من أجلهم." (أمين أنور الخولي وآخرون، 1996: ص38).

وبالتالي لا بد أن تكون هذه الأنشطة التي تكون هذا البرنامج متماشية مع ذوق و ميولات ورغبات التلاميذ.

وأشارت لومبكين (LUMPKIN) إلى أن " مدرسي التربية البدنية مطلوب منهم أن يكونوا قادة في كل المواقف المهنية التي يخوضونها، فالقادة يتصفون بالإبداع والحماس وتحمل مسؤولية الآخرين، والجسم وإمكانية الاعتماد عليهم كما أن نجاحهم يقاس على ضوء فعالية برامجهم في تعليم أشكال الحركة للمشاركين فيه، وذلك لأن مدرسي التربية البدنية يؤمنون بأدوارهم القيادية، فإنهم يحملون على عاتقهم مسؤولية نتائج البرامج التي يقودونها." (حسن السيد معوض، 1979: ص 128)

**6-2/- واجبه نحو أوجه النشاط الرياضي الداخلي:**

يتسم درس التربية البدنية والرياضية بالطابع التعليمي والتربوي فمن خلاله يكتسب التلاميذ المهارات والمعارف والاتجاهات والميول، ولكن نظرا لضيق الوقت المخصص للحصة في الأسبوع فإن الوقت المخصص للممارسة التطبيقية للمهارات المتعلمة غير كاف ولهذا فإن هناك أنشطة أخرى في شكل مباريات و منافسات داخلية تسمى بالنشاط الرياضي الداخلي، كما تعتبر هذه الأنشطة مجال حيوي لإضفاء الطابع الترويحي على التلاميذ وتؤثر إيجابا على علاقاتهم و تصرفاتهم حيث تبعدهم عن المظاهر والآفات الغير مرغوب فيها." وتنظيم برامج النشاط الداخلي في المؤسسة (المدرسة) يتيح للتلاميذ فرصة ممارسة ما تعلموه وتطبيقه على مستوى المنافسات بين الفصول أو داخل الفص الواحد، وتوقيت هذا البرنامج يجب أن لا يتعارض مع الجدول الدراسي بالمدرسة." (أمين أنور الخولي و آخرون، 1996، سبق ذكره، ص 119)

### **6-3/- واجبه نحو أوجه النشاط الرياضي الخارجي:**

إن الأنشطة الرياضية بالمؤسسات التعليمية كالمباريات والمنافسات لا تقتصر بداخل المؤسسة فقط بل تتعدى هذا النطاق إلى خارج المؤسسة عبر المنافسات الخارجية بين المؤسسات التعليمية والأنشطة الخارجية أو النشاط الرياضي الخارجي " الذي يعتبر الجزء المكمل لدروس التربية البدنية والرياضية وبرنامج النشاط الداخلي لتدعيم مسيرة منهاج التربية الرياضية بالمدرسة، ولذا فإنه نشاط تنافسي يتم وضع برنامجه عن طريق

توجيه التربية الرياضية بالمديريات والإدارات التعليمية. " (مكارم حلمي أبو هرجة، محمد سعد زغلول، 1999:ص106)

#### 6-4/- واجبه نحو أوجه النشاط الرياضي الترويحي:

إن من أهم الأشياء التي تؤثر على جو المؤسسة التعليمية هي العلاقات الاجتماعية بين مختلف العناصر من أساتذة وتلاميذ وإداريين وعمال، فإن ساءت هذه العلاقة تأثر الجو العام وانعكس على حب التلاميذ للمؤسسة وعلى تأدية الأساتذة والعمال لواجباتهم، وإذا حسنت هذه العلاقات حسن كل شيء، والأنشطة الرياضية والترويحية وباقي الأنشطة الأخرى والرحلات والتجوال هي من أهم العوامل التي تجعل الجو بالمؤسسة التعليمية جوا إيجابيا الكل فيه يؤدي واجبه، وأستاذ التربية البدنية والرياضية له دور كبير في توفير هذا الجو. (أمين أنور الخولي و آخرون، 1996، سبق ذكره، ص120)

#### خلاصة:

من خلال ما تطرقنا إليه في الفصل الأول يتجلى لنا المفهوم الصحيح لأستاذ التربية البدنية والرياضية لكي تزيل النظرة الخاطئة للعديد من الأشخاص عن هذا الأخير وكذا يتبين مدى أهمية المادة في النظام التربوي ومدى منافعها في تربية الطفل تربية شاملة ومتكاملة وتوظيف جميع طاقاته النفسية البدنية و المعرفية، و مساعدته على الكشف عن مواهبه و مهاراته والعمل على صقلها تطويرها. وهذا ما يجعل من التربية البدنية ذلك الجزء الذي لا يتجزأ من التربية العامة لها عدة أسس وأهداف تساهم في تنميتها وتحاول الوصول إلى تحقيقها.



# الفصل الثاني

## الانتقاء والتوجيه الرياضي

**تمهيد:**

إن انتقاء وتوجيه الفرد المناسب لنوع النشاط الرياضي الممارس هو الخطوة الأولى نحو الوصول إلى المستويات العالية، لذلك اتجه المختصون في الأنشطة الرياضية المختلفة إلى محاولة تحديد المواصفات الضرورية لكل نشاط على حدة، لأن احتمالات وصول الفرد إلى المستويات العالية تصبح ذات فعالية إن أمكن من بداية الانتقاء السليم له وتوجيهه إلى نوع النشاط الذي يتلاءم مع قدراته واستعداداته، ولهذا فقد أصبح تحقيق الفوز والانتصارات ليس وليد الصدفة، ولكنه نتيجة لمجموعة من العوامل والأسس الهامة الناتجة عن الأبحاث، والدراسات العلمية في هذا المجال.

**1-/- الانتقاء الرياضي:**

**1-1-/- تعريف الانتقاء:**

"يشير كثيرا من المختصين في مجال التدريب الرياضي والاختبار والقياس كذلك العلوم التربوية إلى تعريف الانتقاء بأنه (مشكلة متعددة الأوجه من الناحية التخطيطية والاقتصادية والفلسفية والتربوية.)" (هدى محمد، محمد الخصري، 1994 : ص18) والانتقاء هو عملية اختيار الأشياء والأشخاص المناسبين وهو مصطلح يستعمل في جميع مجالات النشاط الإنساني في العملية التكنولوجية والمهنية، الطبية . وإذا عدنا إلى الميدان الرياضي فالانتقاء هو مسار منظم بصفة إرادية يهدف أساسا إلى اختيار الأفراد حسب الخصائص المرفولوجية والقدرات البدنية والحالة التحضيرية لمتطلبات نشاط

رياضي معين حيث هذه الخصائص قابلة للتطور والوصول إلى أعلى مستوى بفضل التدريبات.

### 2-1/- تعريف الانتقاء الرياضي:

الانتقاء الرياضي هو عملية تتضمن الاستكشاف، وتتميز بالديناميكية المستمرة، وتهدف إلى اختيار أفضل العناصر التي تتمتع بمقومات محددة سواء كانت موروثية أو مكتسبة تمثل العوامل الافتراضية للنجاح في النشاط الرياضي التخصصي . لذلك فالانتقاء يتضمن الكشف والتنقية، والتثبيت عبر مراحل متتالية كما أنه يتضمن ثلاث أنواع \* :  
انتقاء المواهب \* . انتقاء الفريق \* . انتقاء المنتخبات.

وقد عرفه فولكوف "Volkov" بأنه عملية تحديد مائة استعدادات الناشئين مع خصائص نشاط رياضي معين فالانتقاء بهذا الشكل يعتمد نوعاً من التنبؤ المبني على أساس علمي سليم من خلاله يمكن استدلال عما يكون عليه الناشئ مستقبلاً بمعنى تحديد استعداداته (قدراته الكامنة) التي تسمح له بتحقيق إنجازات عالية في المستقبل إذا ما أعطى العناية اللازمة في التدريب . وعلى ذلك فإن الانتقاء الرياضي هو عملية في غاية الصعوبة نظراً لأن المدرب عليه أن يتنبأ للطفل بقدراته المستقبلية التي لم تظهر بعد. (محمد لطفي طه، 2002:ص13)

الانتقاء هو نظام من الإجراءات التنظيمية المنهجية بطابع معقد، يحتوي على مناهج بيداغوجية ، اجتماعية، نفسية وطبية وبيولوجية وبمساعدها يمكن كشف قدرات وإمكانيات الأطفال، وتعتبر هامة في اختصاص رياضي ما.

### 2/- أهمية الانتقاء الرياضي:

في الرياضة تطبيق الانتقاء الرياضي يرجع إلى العصر القديم أين وضع القدامى جوانب الرياضيين القابلين للمنافسة وفيما بعد انتقاء الرياضيين الذين وصلوا إلى أحسن النتائج وأخذ أهمية من هذه الجوانب التي تسمح باختيار أحسن وأفضل الرياضيين وإعطائهم الإمكانيات الأولية وملاحظة لتفجير طاقاتهم وهذا بدون استثمار رياضي ليس مستفيداً منه . الأمر الذي يصبو إليه الموهوب هو تحقيق أحسن تجلية رياضية في النشاط الذي اختاره ولكي يصل إلى هذه الدرجة وتحقيق أعلى النتائج هناك عدة معايير تدخل في ذلك والانتقاء يسمح بالتعرف على البراعم الشابة بغرض توجيههم لممارسة نشاط رياضي ما بتقويم إمكانياتهم والتنبؤ إلى مستقبله الرياضي على المدى الطويل.

(هدى محمد، محمد الخضري 1994:ص28)

### 3/- ضرورة الانتقاء:

لبلوغ أعلى التجليات يجب توفير مجموعة من الشروط والتي من بينها ضرورة الانتقاء هذه الأخيرة تفرض نفسها بهدف الظروف الملائمة لأحسن الرياضيين

ولتطوير قدراتهم وجعلها منظمة ومطبقة بإحكام وإمكانية تغييرها حسب الرياضة المتخصصة فيها، إذا فضرورة الانتقاء شرط أساسي وذلك قصد توفير الظروف الملائمة للرياضي . إن الانتقاء يسمح بالتعرف على البراعم الشابة لغرض ممارسة نشاط رياضي في المستقبل يتمثل في تقويم إمكانياتهم، والتنبؤ إلى مستقبلهم الرياضي على المدى الطويل والذي يهدف إلى تحديد الكفاءات لتوجيه الفرد إلى رياضة من الموهبة إلى التعبير عن قدراته بشكل واسع، وبحظوظ كبيرة للنجاح في ذلك. ( المرجع:ص56)

#### 4- مراحل الانتقاء :

على الرغم من أن عملية الانتقاء تعتمد على ديناميكية الأعمار غير الثابتة والمتغيرة لكل مهارة على حدة والتي أظهرتها ودلت عليها مستويات المشاركين وأعمارهم في بطولات العالم والألعاب الأولمبية ، وبذلك يمكن تقسيم الانتقاء على ثلاث مراحل ذات مواصفات وأعراض متشابهة لكل مرحلة. ( مفتي إبراهيم حماد1998:ص306) أما أعمار كل مرحلة من تلك المراحل فتحدهه كل لعبة أو نشاط رياضي على حدة ، على ضوء طول المرحلة التدريبية الخاصة بأعداد اللاعب لتلك اللعبة أو الفعالية أو النشاط المهني من جهة ، ومن جهة أخرى العمر المناسب للاعب لتلك الأنشطة وفي ضوء ذلك يمكن تقسيم الانتقاء على مراحل:

#### 4-1- مرحلة الانتقاء الأولى :

وهي مرحلة التعرف المبدئي على الناشئين الموهوبين وتهدف عادة إلى مراعاة ما يأتي :

- أ – الحالة الصحية العامة : من خلال التأكيد على كفاءة الأجهزة الوظيفية في الجسم كجهاز القلب والدوران فضلا إلى اختبار وظائف الدم وكذلك التأكيد على خلو الجسم من الأمراض المستوطنة ، والتي لها مردود سلبي على الصحة العامة.
- ب – النمط الجسمي : يلعب النمط الجسمي لكل لعبة أو مسابقة أو فعالية رياضية دورا إيجابيا كبيرا ، يستدعي قياس أنماط أجسام اللاعبين بحيث يتناسب كل نمط مع النشاط البدني المعني وذلك من خلال القياس المبدئي للأطوال والأوزان والأعراض والمحيطات والتي تمثل في تلك المرحلة دورا محددًا حيث يمكن أن تتغير تلك القياسات والأنماط في المرحلة الثانية والثالثة.(عمر أبو المجد وجمال إسماعيل النمكي،1997:ص102)

- ج – الفروق الاجتماعية الخاصة بكل لاعب : تمثل الحالة الاجتماعية للاعبين المنتقاة دورا إيجابيا على تقدم المستوى ، حيث يلعب الاستقرار العائلي دورا مهما في استقرار اللاعب نفسيا وما لذلك من مردود إيجابي على الانتظام في التدريب من ناحية و

إمكانية تحمله لجرعات التدريب من ناحية أخرى .  
 د – مستوى القدرات البدنية : من الأهمية بمكان قياس القدرات البدنية الأساسية كالقوة والسرعة والتحمل والمرونة والرشاقة والبدء بعمل السجلات الخاصة بتوثيق نتائج تلك القدرات للمتابعة في المرحلتين اللاحقتين للانتقاء.  
 هـ - اختبار السمات النفسية: وذلك من خلال إجراء الاختبارات الخاصة بقياس اتجاهات اللاعبين نحو الأنشطة الرياضية ومدى إقبالهم على التدريب المستمر وبالجرعات المحددة من المدربين فضلا عن اتصافهم بقدر كبير من الشجاعة والإصرار والمثابرة والثقة بالنفس وهي سمات نفسية لها تأثير إيجابي كبير على تقدم المستوى .

#### 4-2/- مرحلة الانتقاء التوجيهي:

تمثل مرحلة الانتقاء التوجيهي والتخصصي مرحلة يبدأ فيها توجيه اللاعبين المنتقنين نحو تخصصاتهم بالنسبة للألعاب والفعاليات الخاصة بكل منهم اذ يقوم المدربون والفنيون بوضع الخطط التدريبية الخاصة بتلك المرحلة واجتيازها بنجاح في ضوء مواصفات المرحلة ومتطلباتها . بحيث يمكن تحديد أعمار اللاعبين ، بين (11-13) سنة لألعاب القوى ، وبين (10-11) للألعاب الفرعية والجمباز والسباحة من (6-7) سنوات ، وبذلك يمكن استمرار تلك المرحلة من ثلاث سنوات إلى أربع سنوات حتى يتمكن اللاعب من إظهار قدراته البدنية والمهارية والوظيفية والنفسية الأكثر صدقا وثباتا من المرحلة الأولى للانتقاء . (هدى محمد، محمد الخضري، 1994:ص47)  
 وعلى ذلك يجب التأكيد على ما يأتي:

- أ – الحالة الصحية العامة : يتم فيها متابعة الحالة الصحية العامة للاعبين المنتقنين دوريا وبعد كل فترة تدريبية ، للحيلولة دون وصول اللاعب إلى مرحلة التعب السريع الناتج عن التدريب الزائد وغير المناسب لقدرات اللاعبين.
- ب – اختبارات القدرات الوظيفية الخاصة : ويتم ذلك من خلال ، قياس النبض الطبيعي بعد مجهود وبصفة مستمرة مع التسجيل ، قياس الحد الأقصى لاستهلاك الأوكسجين ومضاهاته بالمعدلات المناسبة لكل فعالية ، قياس حجم القلب النسبي و مضاهاته بمعدلات حجم قلوب الرياضيين ذوي التخصصات المختلفة .
- ج – الحالة الاجتماعية الخاصة باللاعب : يتم التأكد من القائمين على العملية التدريبية على حالة الاستقرار الاجتماعي من حيث البيت ومعيشته والمدرسة ودراسته والغذاء وكميته والتكيف الذي يؤثر على مستوى تدريب اللاعب ونتائجه.
- د – مستوى القدرات البدنية الخاصة : يتم التركيز على القدرات البدنية الخاصة حيث يكون لها تأثير إيجابي مباشر على تحسين مستوى الأداء من ناحية ومستوى الإنجاز من ناحية أخرى . (نفس المرجع السابق:ص49)

هـ - اختبار السمات النفسية للاعبين: تختلف السمات النفسية الخاصة باللاعبين في هذه المرحلة عن المرحلة السابقة إذ يؤخذ في الاعتبار الميول والدوافع والاتجاهات.

#### 3-4- / مرحلة الانتقاء النهائي:

تعد المرحلة الحاسمة لتوجيه اللاعبين نحو تخصصاتهم الأكثر دقة فالمهاجمون في الألعاب المختلفة ينتقون على أساس مواقف كل منهم ، هذا جناح ايمن وذاك ايسر أو قلب هجوم وكذلك المدافعون وكذلك الحال للمسافات القصيرة والطويلة والمتوسطة في ألعاب القوى والسباحة يتحدد لاعبو كل مسافة على حدة ، فضلا عن تثبيت أوزان اللاعبين في الملاكمة والمصارعة والتي على أساسها يقوم النزال في البطولات المختلفة.

كذلك تتوقف بداية أعمار اللاعبين في تلك المرحلة على أعمار المرحلتين الأولى والثانية للانتقاء ، إذ يمكن تحديد أعمار لاعبي ألعاب القوى بين ( 14 – 15 ) سنة والألعاب الفرقية ما بين ( 15 – 18 ) سنة والجمباز والسباحة بين ( 14-10 ) سنة وبذلك يكفي تلك المرحلة من ( 4-3 ) سنوات حتى تتمكن الصفوة من اللاعبين المنتقنين من تحقيق مستوى متميز لهم حيث يؤهلون بذلك إلى المستويات الرياضية العالية ، وعلى ذلك يجب مراعاة اختبارات العلاقة بين القدرات البدنية والوظيفية بالمستوى المهاري ، إذ يعتمد مستوى المهارة الفنية والخطية بشكل عام على مستوى كل من القدرات البدنية والوظيفية الخاصة بتلك المهارات . (حسن سعيد العزة، 2000:ص257)

#### 5- / الانتقاء الجيد يزيد من فاعلية كل من عمليتي التدريب والمنافسات الرياضية:

فالتفوق في أي نشاط رياضي يعتمد على ثلاثة عناصر رئيسية هما الانتقاء والتدريب والمنافسات، ولا يمكن بدون انتقاء جيد تحقيق نتائج رياضية عالية، ولكن إذا ما أعطت عملية الانتقاء القدر الكافي من العناية، وأجريت في إطار تنظيمي دقيق مبني على أسس علمية سليمة انعكس ذلك على عمليات التدريب والمنافسات وزاد من فاعليتها، وبالتالي أمكن تحقيق أفضل النتائج الرياضية في أسرع وقت وبأقل جهد ممكن. ( مفتي إبراهيم حماد، 1998:ص294)

#### 6- / الانتقاء في الرياضات الجماعية:

لاشك أن الوصول إلى المستويات الرياضية العالية في أي لعبة أو فعالية رياضية مرتبطا أساسا بالتخطيط العلمي السليم لها ، إذ أن مدة الإعداد والتدريب المرتبط بالتخطيط والذي قد يمتد سنوات عديدة تحقيقا لهدف الوصول بالرياضي إلى مستوى متكامل من الأداء الفني، وهذا لا يتم إلا من خلال اكتشاف الرياضيين المتميزين وانتقائهم ومنذ المراحل العمرية المبكرة لهم، إذ يرى "عزت محمود كاشف" أن

الانتقاء الرياضي يخص مجموع الرياضيين المتميزين بالموصفات الجسمية والبدنية والوظيفية والمهارية والنفسية والعقلية التي تعد قدرات ومواهب واستعدادات لممارسة هذه اللعبة أو تلك بما يتلاءم ورغبات الممارسين وقدراتهم خلال المراحل العمرية المحددة التي يقترحها المختصون.

وبما أن السلوك الإنساني يعتمد على كل الجوانب البدنية والوظيفية والنفسية والعقلية، وهو نتاج طبيعي لمساهمات هذه الجوانب مجتمعة، إذ تؤثر هذه الجوانب على سلوك الفرد ونشاطه اليومي، لذلك اتجهت البحوث والدراسات للبحث عن العوامل التي تحدد الوصول إلى عملية تضمن من خلالها وصول الناشئ إلى قمة الأداء ولعل ذلك لا يتم بصورة واضحة إلا من خلال عملية الانتقاء والتنبؤ والتدريب على وفق الأسس العلمية الحديثة مع توافر الدافعية والنشاط والمثابرة، فالانتقاء عملية يتم خلالها اختيار أفضل اللاعبين على فترات زمنية مبنية على المراحل المختلفة للإعداد الرياضي. (ريسان خريبط مجيد، 1981:ص172)

ويعرف الانتقاء في الرياضات الجماعية بأنه العملية التي يتم من خلالها اختيار أفضل اللاعبين في المرحلة العمرية ممن اجتاز الاختبارات الموضوعية للمؤشرات البدنية والمهارية والوظيفية والنفسية والعقلية وممن يتميز بمواصفات جسمية عالية المستوى من طول فارغ ووزن متناسب مع الطول فضلا إلى كون نمطه الجسمي من النوع العضلي.

#### 6-1-1- مراحل الانتقاء الرياضي:

##### 6-1-1-1- المرحلة الأولى : الانتقاء الأولي (9-8 سنوات) :

تبدأ هذه المرحلة من السابعة أو الثامنة من العمر ويراعى في ذلك العمر البيولوجي إضافة إلى العمر الزمني، وتستمر من ستة أشهر إلى عام واحد. (نفس المرجع السابق:ص172)

تتضمن هذه المرحلة التأكد من السلامة الصحية وخلو القوام من التشوهات البدنية، وكذلك التأكد من سلامة النضج البدني واكتماله بما يسمح بأداء الحركات الطبيعية بسلاسة وتكامل.

##### 6-1-1-2- المرحلة الثانية : الانتقاء الخاص (13-9 سنوات) :

تبدأ هذه المرحلة في سن التاسعة تقريبا وتنتهي في سن الثالثة عشرة، وفيها ينتقل التعامل إلى مستويات أعلى حيث تتضمن قياسات اللياقة البدنية العامة والقياسات الانثروبومترية ونمط الجسم والكفاءة الوظيفية وخاصة ما يتعلق منها بسلامة القلب والجهازين الدوري والتنفسي، والمحددات النفسية الخاصة بالشخصية والميول والرغبات، وفي هذه المرحلة تبدأ اختبارات المهارات الأساسية للعبة.

### 6-1-3/- المرحلة الثالثة: الانتقاء النهائي والتثبيت (13-16 سنة):

تبدأ هذه المرحلة في سن الثالثة عشرة وتنتهي في سن السادسة عشرة وتتضمن اختبارات متقدمة ودقيقة للنواحي الوظيفية والنفسية، والتأكيد على المواصفات الموضوعية الملائمة للعبة ( نمط الجسم ) وكذلك اختبارات لقياس اللياقة البدنية الخاصة بلعبة كرة السلة وكذلك المهارات الأساسية الهجومية وطرق وخطط اللعب المتقدمة. ( مصطفى محمد زيدان ، 1997:ص149)

### 7/- بعض نماذج برامج انتقاء وتوجيه الناشئين:

تعددت وجهات النظر في وضع برامج انتقاء الناشئين الموهوبين إذ لا يوجد برنامج محدد للانتقاء يمكن تطبيقه في كافة الرياضات ، والتي يقصد بها المراحل التنفيذية المتسلسلة التي تستخدم في إنجاز عملية الانتقاء بشكل عام في أية رياضة أو لعبة بغض النظر عن نوعها.

### 8/- التوجيه الرياضي:

#### 8-1/- مفهوم التوجيه:

هو عملية إنسانية تتضمن مجموعة من الخدمات التي تقدم للأفراد لمساعدتهم على فهم أنفسهم وإدراك المشكلات التي يعانون منها، والإنتفاع بقدراتهم ومواهبهم في التغلب على المشكلات التي تواجههم ( مرسي، 1997، ص.76)

#### 8-2/- أنواع التوجيه:

##### 8-2-1/- التوجيه النفسي:

يهدف إلى مساعدة الفرد علي فهم مشكلاته وتفسيرها والعمل علي حلها، أو التخفيف من حدتها بوضع أهداف واضحة تساعد على التكيف معها، ويفيد التوجيه النفسي في نمو الفرد ونضجه.

##### 8-2-2/- التوجيه المهني:

يهدف إلى مساعدة الفرد علي اختيار مهنته والإعداد لها والدخول في العمل والنجاح فيه.

##### 8-2-3/- التوجيه المدرسي:

يهدف إلى الكشف عن قدرات الفرد ومهارته وإمكانياته من أجل الاستفادة من ذلك فاختيار التخصصات المناسبة والمناهج الدراسية يؤدي إلى نجاح الفرد في حياته الدراسية وكذلك التربوية. (خير الزاد، 1984، ص17)

#### 8-3/- أهمية التوجيه في المنظومة التربوية:



يقول فروليتس Prof. Hlich أن "الإرشاد" والتوجيه عملية تؤدي إلى استثارة الفرد من أجل تحقيق عدد من الأهداف التي يقوم بها الموجه وتتمثل فيما يلي :- مساعدة الفرد على تقييم نفسه، وتقييم الفرص المتاحة أمامه.  
- زيادة قدرة الفرد على القيام بالاختيار وفقاً لقدراته وإمكاناته الطبيعية.  
- تقبل الفرد النتائج اختباراته وما يترتب عليه من التزامات ومسؤوليات.  
- التعرف على وسائل تحقيق الاختبارات ووضعها موضع التنفيذ. (القذافي، 1992، ص29)

#### 8-4/- أهداف التوجيه:

- الفهم النفسي عن طريق إدراكه لقدراته ومهاراته، واستعداداته وميوله  
- فهم البيئة المادية والاجتماعية بما فيها من إمكانيات ونقائص.  
- تحديد أهداف في الحياة، على أن تكون هذه الأخيرة واقعية يمكن تحقيقها. ( سعد جلال، 1992، ص505)

#### 9/- التوجيه الرياضي في الوسط المدرسي:

إن تلميذ المدرسة غالباً لا يكون لديه دراية واسعة عند نشاط رياضي الذي يمارسه وما يتطلبه من قدرات فنجد غالباً ما يميل إليه بفعل تأثير بيئته الاجتماعية التي يعيش فيها بمختلف تغيراتها وغالباً ما نجد لدى هذا التأثير الذي يتمثل في حل مشاكل التلاميذ وتوجيههم إلى ممارسة النشاط الرياضي الذي يناسب قدراتهم وميولهم واستعداداتهم وهذا يعكس مؤهلات التلميذ وحاجته الماسة للموجه الذي يرشده ويضمن له مستقبل رياضيين، فنلاحظ من جهة أن الوظائف الأساسية للتربية إتاحة الفرصة للفرد حتى ينمي قدراته ويشغلها لتحقيق التوافق لدراسة البيئة التي يعيش فيها، من جهة أخرى اشترك عملية التوجيه مع عملية التعليم في الاهتمام بالتعرف على الفروق الفردية للقدرات، والميول وإعداد البرامج التربوية التي تقوم بعمليات التربية والتوجيه. (المرسي، 1996، ص81)

#### 10/- دور المدرس في انتقاء وتوجيه الموهوبين رياضياً:

يقع على المدرس عبء كبير في اكتشاف الموهوبين فكثير ما يتعرض المدرس للذم واللوم على الرغم من إرهاقه وكثرة أعماله، فإذا أخفقت المدرسة في اكتشاف المتفوقين كان المعلم هو المسؤول الأول عن هذا التقصير والعجز، ولكن المدرس الذي قد يفوق تلاميذه صفة الأربعة قلماً لا يستطيع أن يفعل شيئاً أكثر ما يمكن إنقاذ من التلاميذ بغض النظر عن كفاءته في انتقاء المتفوقين وإرشادهم، فلي س من الغريب أن يخفق المدرس أحياناً في تحقيق هذا الجانب من رسالته متعددة الجوانب حتى ولو كان ملماً بأساليب فرز المتفوقين من بين مجموع التلاميذ من البنين والبنات اللذين يختلفون في

شخصيتهم ويتباينون في اتجاهاته . " (ناهد محمود سعد، نيللي رمزي فهميم، 2004:ص143)

### خلاصة:

ما يمكن استخلاصه أن التلميذ الموهوب شخص ذو قدرات وإمكانيات وطاقات لا يمكن أن تتطور وحدها بل تحتاج إلى اهتمام وعناية كبيرة وهنا يظهر دور المدرس في عملية انتقاء هذه الفئة. إن الانتقاء الرياضي التربوي هو أساس عملية التوجيه لممارسة اختصاص أو دور ما، فهي مبنية على معايير دقيقة يجب الاستناد والاعتماد عليها.

**الفصل الثالث**  
**المرحلة العمرية**  
**( 6-12 سنة )**

**تمهيد:**

تعتبر كرة القدم من أكثر الألعاب الرياضية انتشارا وشعبية في العالم من حيث عدد اللاعبين والمشاهدين وهي لعبة تتميز بسهولة المهارات النظرية وصعوبة تنفيذها أثناء المنافسة، وهي من الألعاب القديمة وتاريخها طويل حافظت فيه على حيويتها وقدرتها على استقطاب الجماهير باهتمامهم وممارستها الشعوب بشغف كبير وأعطوها أهمية خاصة فجعلوها جزءا من منهج التدريب العسكري لما تتميز به من روح المنافسة والنضال.

**1/-تعريف الطفولة في مرحلة المدرسة الابتدائية:**

تمثل هذه المرحلة مرحلة الطفل التي يدخل فيها الطفل إلى المدرسة الابتدائية بحيث يتراوح عمره ما بين سن السادسة من عمره، و يبقى فيها حتى سن الثانية عشر (6-11 سنة)، بحيث تختلف شخصية الطفل فيها من طفل لآخر حسب نموه الجسمي، الحسي، الحركي، العقلي، الإنفعالي و الإجتماعي. (تركي رابح، 1990: ص427) و يختلف تفسير هذه المرحلة حسب كل مدرسة، تشمل هذه المرحلة مرحلتين مرحلة الطفولة المتوسطة بين(9-6 سنوات) و مرحلة الطفولة المتأخرة بين (9-11 سنة).

**31-1/تعريف مرحلة الطفولة المتوسطة:**

تمثل هذه المرحلة الصفوف الثلاثة الأولى من الدراسة يتراوح عمر الطفل فيها من 6-9 سنوات.

يعرفها الباحث "عبد الفتاح دويدار": نجد الطفولة المتوسطة تبدأ من 6 إلى 9 سنوات، فيها ينتقل الطفل من البيت إلى المدرسة، فتتوسع دائرة بيئته الاجتماعية وتتنوع تبعاً لذلك علاقاته، ويكتسب الطفل معايير وقيم وإتجاهات جديدة، والطفل في هذه المرحلة يكون مستعداً لأن يكون أكثر اعتماداً على نفسه وأكثر تحملاً للمسؤولية وأكثر ضبطاً لإنفعالاته وهي أنسب مرحلة للتنشئة الإجتماعية و غرس القيم التربوية والتطبيع الإجتماعي. (عبد الفتاح دويدار، 1996: ص218)

ويقول "توما جورج خوري" أن هذه المرحلة تعرف بالإستقلالية النسبية عن الأم أو المربية بالنسبة للطفل، في أكثر من مجال وناحية بالإضافة إلى نشاط و حيوية ملحوظة تتمثل في اللعب، القفز والجري. (توما جورج خوري، 2000: ص57) حسب الباحث "عصام نور" نجد أن مرحلة الطفولة المتوسطة هي مرحلة تتوسط مرحلتين أولهما مرحلة الطفولة المبكرة وثانيها مرحلة الطفولة المتأخرة، حيث تضع الطفل على مشارف المراهقة وتعني دراسياً طفل الصفوف الثلاث الأولى من المرحلة الابتدائية ( السنة الأولى، الثانية والثالثة).

ويشعر الطفل في هذه المرحلة بالإختلاف عن من هم أصغر سناً، كما قد يجد الطفل صعوبة في التعارف على من هم أكبر منه سناً، فيشعر أنه لا ينتمي إلى هؤلاء ولا إلى هؤلاء فهو أكبر من الأطفال وأصغر من الكبار. (عصام نور، 2006: ص97) انطلاقاً مما سبق يمكن القول بأن مرحلة الطفولة المتوسطة هي مرحلة تتوسط الطفولة المبكرة والمتأخرة بحيث تتمثل أو تتميز بدخول الطفل إلى المدرسة في سن 06 سنوات فيستقل الطفل عن ذويه ويبيدي إستعداداً للتعلم والإعتماد على نفسه، وتنتهي هذه المرحلة في سن 09 سنوات.

**1-2/-خصائص مرحلة الطفولة المتوسطة:**

- اتساع الآفاق العقلية المعرفية و تعلم المهارات الأكاديمية في القراءة و الكتابة والحساب.
  - تعلم المهارات الجسمية اللازمة للألعاب و ألوان النشاط العادية.
  - إطراد وضوح فردية الطفل و اكتساب إتجاه سليم نحو الذات.
  - إتساع البيئة الإجتماعية، الخروج الفعلي إلى المدرسة والمجتمع، الإنضمام لجماعات جديدة و إطراد عملية التنشئة الإجتماعية.
  - توحد الطفل مع دوره الجنسي.
  - زيادة الإستقلال عن الوالدين.
  - يهتم بالنشاط في ذاته بصرف النظر في نتائجه، هو ممتلئ بالنشاط و لكنه يتعب بالسرعة.
  - تزداد القدرة و الثقة في هذه المرحلة نظرا لنمو الإمكانات الجسمية و العضلية الدقيقة.
  - يبدأ في الإهتمام برأي الأصدقاء فيه أي أن إرضاء الأصدقاء عنه أهم من إرضاء الآباء و الكبار. (رأفت محمد بشناق، 2010:ص85)
- 1-3-1-مظاهر النمو في مرحلة الطفولة المتوسطة:**
- هنالك عدة مظاهر لنمو الطفل في هذه المرحلة و التي ذكرها الباحثين و ذلك في عدة جوانب وهي كالتالي:
- 1-3-1-النمو الجسمي:**
- تعتبر هذه المرحلة العمرية مرحلة نمو بطيء من الناحية الجسمية، و يقابله النمو السريع للذات.
- في هذه المرحلة تتغير الملامح العامة التي كانت تميز شكل الجسم في مرحلة الطفولة المبكرة، و تبدأ الفروق الجسمية بين الجنسين في الظهور، و يصل حجم الرأس إلى حجم رأس الراشد و يتغير الشعر الناعم إلى أكثر خشونة.
- أما عن الطول فنجد في منتصف هذه المرحلة العمرية أي سن 08 سنوات يزيد طول الأطراف حوالي 50% بينما طول الجسم نفسه يزيد بحوالي 25% فقط، و يزداد الطول بنسبة 5% في السنة، بينما يزداد الوزن 10% في السنة.
- يكون الذكور أطول قليلا من الإناث، بينما ينزع الجنسان إلى التساوي في الوزن في نهاية هذه المرحلة، و تتساقط الأسنان اللبنية وتظهر الأسنان الدائمة.
- يبلغ طول الطفل في سن 06 سنوات و نصف 117.5 سم و وزنه 20.8 كغ، أما في سن 09 سنوات يصل إلى 130 سم و وزنه يبلغ 26.3 كغ. (رأفت محمد بشناق، مرجع سابق:ص86)

**1-3-2/-النمو الفسيولوجي:**

يتزايد ضغط الدم و يتناقص معدل النبض، ويزداد طول وسمك الألياف العصبية و عدد الوصلات بينها ولكن سرعة نموها تتناقص عن ذي قبل، كما يقل عدد ساعات النوم بالتدريج، ويكون متوسط فترة النوم على مدار السنة في سن السابعة حوالي 11 ساعة.

**1-3-3/-النمو الحركي:**

في هذه المرحلة تنمو عضلات الطفل الكبيرة بشكل ملحوظ، و يمارس الأطفال تبعا لذلك نشاطات حركية زائدة مثل لعب الكرة، الجري، التسلق، الرقص، نط الحبل و التوازن (كما في ركوب الدراجة ذات عجلتين في حوالي السابعة) و السباحة في نهاية هذه المرحلة، و يستمر نشاط الطفل حتى يتعب، و تتميز حركات الذكور بأنها شاقة، عنيفة (تسلق، جري) و تكون حركات الإناث أقل كما و كيفا.

وفي بداية هذه المرحلة يستطيع الطفل السيطرة على عضلاته الكبيرة سيطرة تامة و يقدر على التحكم فيها، في حين أن سيطرته على عضلاته الدقيقة بشكل تام لا تحصل إلا في سن الثامنة، ولا عجب أن نرى طفلا في الصف الأول الابتدائي يخلط بين كتابة حرف (م) و حرف (ع)، و بين حرف (ب) و حرف (ي)، و غيرها من الحروف قريبة الشبه، بسبب عدم نمو عضلات أصابع يديه، و عدم قدرته على التنسيق بينها و بين عينيه، و يلاحظ أن كتاباته تبدأ كبيرة ثم يستطيع بعد ذلك أن يصغر خطه. و مع تقدم الطفل في هذه المرحلة تنهذب الحركة و تختفي الحركات الزائدة غير المطلوبة، و يزيد التأزر الحركي بين العينين و اليدين، و يقل التعب و تزداد السرعة و الدقة. (سيد أحمد عجاج، 2008:ص56)

**1-3-4/-النمو الحسي:**

يظل البصر طويلا عند حوالي 80% من الأطفال، بينما يكون 3% فقط لديهم قصر النظر، و يزداد التوافق البصري اليدوي، كما يستمر السمع في طريقه إلى النضج، إلا أنه ما زال غير ناضج تماما. (كريمان بدير، 2010:ص139) و تكون حاسة اللمس قوية و أقوى منها عند الراشد، و تدل بعض البحوث حول الحاسة الكيميائية (الذوق و الشم) أن التمييز الشمي للطفل في سن السابعة لا يختلف كثيرا عن تمييز الراشد و ينمو الإدراك الحسي عن المرحلة السابقة، فبالنسبة لإدراك الزمن، يلاحظ أن الطفل في سن السابعة يدرك فصول السنة، و في سن الثامنة يعطي تاريخ اليوم، بينما يعرف اسم اليوم و الشهر في سن التاسعة، و يتوقف إدراك الوزن على مدى سيطرة الطفل على أعضائه، و على خبرته بطبيعة المواد التي تتكون منها

الأجسام. و تزداد قدرته على إدراك الإعداد فيتعلم العمليات الحسابية الأساسية (الجمع ثم الطرح في سن السادسة ثم الضرب في السابعة ثم القسمة في الثامنة).

### 1-3-5/-النمو العقلي:

يستمر النمو العقلي بصفة عامة في نموه السريع، ومن ناحية التحصيل يتعلم الطفل المهارات الأساسية في القراءة، الكتاب، والحساب ويهتم الطفل بمواد الدراسة ويحب الكتب و القصص.

في هذه المرحلة تبدأ العمليات المنطقية الرياضية ولكن هذه العمليات تبقى محصورة في نشاطات الطفل على الوسائل الحسية ويكتشف الطفل خصائص الأشياء معتمدا على الحس . (مريم سليم، 2002:ص200)

تظهر مفاهيم كثيرة حسب Piaget في هذه المرحلة بحيث يسميها بمرحلة العمليات الحسية الواقعية concrete بحيث يصبح فيها الأطفال قادرين على التحكم عقليا أو فكريا في التصورات الداخلية، كما يصبح الطفل قادر على التصور العقلي لأفكاره وذكرياته بحيث تكون هذه المواضيع واقعية (مثل أفكار وذكريات السيارات، الأكل، اللعب... ). (عبد الكريم قاسم أبو الخير، 2004:ص51)

### 1-3-6/-النمو الاجتماعي:

تستمر عملية التنشئة الاجتماعية، و تتسع دائرة الإتصال الاجتماعي و يزداد تشعبها، وهذا يتطلب أنواعا جديدة من التوافق، في سن السادسة تكون طاقات الأطفال على العمل الجماعي مازالت محدودة و غير واضحة، ويكون مشغولا أكثر ببديلة الأم (المدرسة)، والتي يذهب إليها في هذه المرحلة. ويتوقف سلوكه الاجتماعي (في المدرسة مع جماعات أقرانه وفي البيئة المحلية و مع طبقة الاجتماعية) على نوع شخصيته التي نمت نتيجة لتعلمه الماضي في المنزل وفي البيئة المحلية وفي دار الحضانة. (صالح محمد أبو جادو، 2011:ص118)

تلاميذ هذه المرحلة حساسون للنقد وللسخرية كما أنهم يجدون صعوبة في التوافق مع الإخفاق، لأنهم في حاجة إلى التقدير والثناء.

### 2/-تعريف الطفولة المتأخرة:

تمثل هذه المرحلة مرحلة الصفين الأخيرين، ويطلق البعض على هذه المرحلة مصطلح قبل المراهقة، يتراوح عمر الطفل فيها من 9-11 سنة.

### 1-2/-خصائص مرحلة الطفولة المتأخرة:

- بطء معدل النمو بالنسبة لسرعته في المرحلة السابقة والمرحلة اللاحقة.
- زيادة التمايز بين الجنسين بشكل واضح.



- تعلم المهارات اللازمة لشؤون الحياة ، وتعلم المعايير الأخلاقية والقيم وتكوين الاتجاهات وللاستعداد لتحمل المسؤولية وضبط الإنفعالات.

- تعتبر هذه المرحلة أنسب المراحل لعملية التطبيع الإجتماعي.

## 2-2-2- مظاهر النمو في مرحلة الطفولة المتأخرة:

هناك عدة مظاهر لنمو الطفل في هذه المرحلة والتي ذكرها الباحثين و ذلك في عدة جوانب و هي كالتالي:

### 2-2-2-1- النمو الجسمي:

تتعديل النسب الجسمية و تصبح قريبة الشبه عند الراشد، وتستطيل الأطراف، ويزداد النمو العضلي، وتكون العظام أقوى من ذي قبل، ويتتابع ظهور الأسنان الدائمة ويقاوم الطفل المرض بدرجة ملحوظة، ويتحمل التعب، ويكون أكثر مثابرة.

يشهد الطول زيادة 5 % في السنة، و في نهاية المرحلة يلاحظ طفرة في نمو الطول. و يشهد الوزن زيادة 10 % في السنة، تبدو هنا الفروق الفردية واضحة، فلا ينمو جميع الأطفال بنفس الطريقة أو بنفس المعدلات، فبعضهم ينمو بدرجة أكبر نسبيا في الطول و البعض الآخر في الوزن.

ويكون نصيب الذكور أكثر من الإناث في النسيج العضلي، ويكون نصيب الإناث أكثر من الذكور في الدهن الجسمي، كما تكون الإناث أقوى قليلا من الذكور في هذه المرحلة فقط.

وتلاحظ في هذه المرحلة زيادة الإناث عن الذكور في كل من الطول و الوزن، ويبدأ ظهور الخصائص الجنسية الثانوية لدى الإناث قبل الذكور في نهاية هذه المرحلة.

(صالح محمد أبو جادو، مرجع سابق: ص128)

### 2-2-2-2- النمو الفيزيولوجي:

يستمر ضغط الدم في التزايد حتى بلوغ فترة المراهقة، بينما يكون معدل النبض في تناقض، و يزداد تعقد وظائف الجهاز العصبي و تزداد الوصلات بين الألياف العصبية، و لكن سرعة نموها تتناقض عن ذي قبل، و في سن 10 سنوات يصل وزن المخ إلى 95 % من وزنه النهائي عند الراشد، إلا أنه ما زال بعيدا عن النضج.

ويبدأ التغير في وظائف الغدد و خاصة الغدد التناسلية، إستعدادا للقيام بالوظيفة التناسلية حين تنضج مع بداية المراهقة. و قد يبدأ الحيض لدى البنات في نهاية هذه المرحلة، و يقل عدد ساعات النوم حتى يصل إلى 10 ساعات في المتوسط في هذه المرحلة. (كريماني بدير، مرجع سابق: ص158)

**2-2-3/-النمو الحركي:**

تعتبر هذه المرحلة مرحلة النشاط الحركي و تشهد فيها زيادة واضحة في القوة و الطاقة، فالطفل لا يستطيع أن يظل ساكنا بلا حركة مستمرة. و تكون الحركة أسرع و أكثر قوة و يستطيع الطفل التحكم فيها بدرجة أفضل.

يلاحظ اللعب مثل الجري و المطاردة و ركوب الدراجة، السباحة، السباق، الألعاب الرياضية المنظمة، و يكون لعب الذكور منظم قوي يحتاج إلى مهارة و شجاعة و تعبير عضلي عنيف، في حين تقوم البنات باللعب الذي يحتاج إلى تنظيم في الحركات ( الرقص، الحجلة و نط الحبل). (رأفت محمد بشناق، مرجع سابق:ص96)

ينمو النشاط الحركي و تزداد الكفاءة و المهارة اليدوية، إذ يسمح ما بلغته العضلات الدقيقة من نضج بالقيام بنشاط يتطلب إستعمال هذه العضلات، و تتم السيطرة التامة على الكتابة، و يلاحظ أن بعض الأطفال يمكنهم في نهاية المرحلة التدرج على إستعمال بعض الآلات الموسيقية، و من هنا وجب على الأهل تشجيع الأطفال على هواياتهم و تنويع نشاطهم الحركي و توجيهه إلى ما يفيد ، و تشجيعهم أيضا على الحركة التي تتطلب المهارة و الشجاعة.

هذا و تؤثر البيئة الثقافية و الجغرافية التي يعيشها أيضا و المستوى الإجتماعي و الإقتصادي للأسرة في نشاطه الحركي.

**2-2-4/-النمو الحسي:**

يتطور الإدراك الحسي و خاصة الإدراك الزمني، إذ يتحسن في هذه المرحلة إدراك المدلولات الزمنية و التتابع الزمني للأحداث التاريخية. و يلاحظ أن إدراك الزمن و الشعور بمدى فتراته يختلف في الطفولة بصفة عامة عن المراهقة و عن الرشد و الشيخوخة، فشعور الطفل بعام الدراسي يستغرق مدى أطول من شعور طالب الجماعة، و يشعر الراشد و الشيخ أن الزمن يولي مسرعا. و في هذه المرحلة أيضا يميز الطفل بدقة أكثر بين الأوزان المختلفة. و يزول طول البصر و يستطيع الطفل ممارسة الأشياء القريبة من بصره ( قراءة أو عملا يدويا) بدقة أكثر و لمدة أطول من ذي قبل. (كريماني بدير، مرجع سابق:ص161)

**2-2-5/-النمو العقلي:**

يستمر الذكاء في نموه بحيث في منتصف هذه المرحلة يصل الطفل إلى حوالي نصف إمكانيات نمو ذكائه في المستقبل، و يلاحظ التفوق عند بعض الأطفال.

تنمو الذاكرة نموا مضطربا و يكون التذكر عن طريق الفهم ( يتذكر 6 أرقام في سن 10 سنوات)، كما يزداد مدى الانتباه و مدته و حدته ، و تزداد القدرة على التركيز بانتظام و يتضح التخيل الواقعي الإبداعي، كما تتضح تدريجيا القدرة على الابتكار.

يستطيع الطفل في هذه المرحلة التفسير بدرجة أفضل من ذي قبل، كذلك يستطيع التقييم و ملاحظة الفروق الفردية، و تزداد القدرة على تعلم و نمو المفاهيم، و يزداد تعقدها و تمايزها و موضوعيتها و تجريدها و عموميتها و ثباتها. (رأفت محمد بشناق، مرجع سابق:ص98)

يتعلم الطفل المعايير و القيم الخلقية و الخير و الشر، بغض النظر عن المواقف أو الظروف التي تحدث فيها، و تقرب هذه المعايير و تلك القيم من معايير و قيم الكبار.

## 2-2-6- النمو الاجتماعي:

يزداد إحتكاك الطفل بجماعات الكبار و إكتسابه معاييرهم و إتجاهاتهم و قيمهم، فالذكر يتابع بشغف ما يجري في وسط الشباب و الرجال، و الأنثى تتابع في لهفة ما يدور في وسط الفتيات و النساء.

- تضايقه الأوامر و النواهي و يثور على الروتين.

- يعرف الطفل المزيد عن المعايير و القيم و الإتجاهات الديمقراطية و الضمير و معاني الخطأ و الصواب.

- يزداد تأثير جماعة الرفاق، يستغرق العمل الجماعي و النشاط الاجتماعي معظم وقت الطفل.

- يسود اللعب الجماعي و المباريات و يفخر الطفل بعضويته في جماعة الرفاق.

- يتوحد الطفل مع الدور الجنسي ، و تتضح عملية التنميط الجنسي بحيث هو تبني الدور الجنسي، و هو عملية التوحد مع شخصية نفس الجنس و اكتساب صفات الذكورة بالنسبة للبنين و صفات الأنوثة بالنسبة للبنات. (كريمان بدير، مرجع سابق:ص163) المستوى المطلوب للنمو الاجتماعي للطفل في هذه المرحلة حسب مقياس فاينلاند للنضج الاجتماعي هو:

- في سن 10 سنوات: يعد الطفل الأكل لنفسه و يساعد نفسه و هو يتناول الطعام، يختار ما يشتري لوحده و يحسب بدقة ثمن ما يشتري، يقوم ببعض المهام المفيدة.

- في سن 11 سنة: يكتب خطابات قصيرة إلى الأصدقاء، يستعمل التليفون و يجيد المحادثة، يقوم ببعض الأعمال المنزلية من تلقاء نفسه، و يجيد قراءة الجرائد و

الاستماع إلى الراديو. (رأفت محمد بشناق، مرجع سابق:ص101)



# الباب الثاني الدراسة الميدانية

الفصل الأول  
منهجية البحث  
والإجراءات الميدانية

## **تمهيد:**

في هذا الفصل حاول الباحث أن يوضح أهم الإجراءات الميدانية التي اتبعتها في هذه الدراسة، ومن أجل الحصول على نتائج يمكن الوثوق بها واعتبارها نتائج موضوعية قابلة للتجريب مرة أخرى، وبالتالي الحصول على نفس النتائج الأولى ، كما هو معروف فان ما يميز أي بحث علمي هو مدى قابليته للموضوعية العلمية، وهذا لا يمكن أن يتحقق إلا إذا تم اتباع منهجية علمية دقيقة وموضوعية.

## **1/-منهج البحث:**

يرتكز استخدام الباحث لمنهج ما دون غيره على طبيعة الموضوع الذي نود دراسته وفي دراستنا الحالية وتبعاً للمشكلة المطروحة نرى أن المنهج الوصفي هو المنهج الملائم.

حيث يعرفه "بشير صالح الرشدي" أنه مجموعة من الإجراءات البحثية التي تتكامل لوصف الظاهرة أو الموضوع اعتماداً على جمع الحقائق والبيانات وتصنيفها ومعالجتها وتحليلها تحليلًا كافيًا ودقيقًا لاستخلاص والوصول إلى نتائج وتعميمات عن الظاهرة أي الموضوع محل البحث. (الرشدي، 2000:ص50) وبناءً على ذلك ارتأينا أن المنهج الوصفي مناسب لطبيعة موضوعنا وذلك عن طريق جمع البيانات ووصف الظروف ثم تنظيم هذه البيانات واستخراج الاستنتاجات والاقتراحات.

## 2-مجتمع البحث:

ونقصد بمجتمع البحث جميع الأفراد أو الأشخاص الذين يشكلون موضوع مشكلة البحث.

ويتمثل مجتمع بحثنا هذا في أساتذة التربية البدنية والرياضية لمرحلة التعليم الابتدائي لولاية سعيدة وقدر عددهم بـ (141) أستاذ.

## 3-عينة البحث وكيفية اختيارها:

العينة في معناها هي مجتمع الدراسة التي يجمع منه البيانات الميدانية وهي جزء من الكل، وتعني بذلك عدد الأفراد المستخرجة من المجتمع المراد دراسته وتستخدم للدلالة على جزء من مفردات المجتمع التي تم اختيارها في الدراسة في أغلب الأحيان وتطبق نتائجها على المجتمع. (محمد سعيد فهمي، 2001 ص171) وتمثلت عينة هذه البحث في أساتذة التربية البدنية والرياضية لمرحلة التعليم الابتدائي اختيروا بطريقة قصدية والبالغ عددهم (35) أستاذ موزعين على 20 مدرسة ابتدائية من ولاية سعيدة بنسبة 24.82% من مجتمع البحث.

## 4- ضبط متغيرات البحث:

### 4-1- المتغير المستقل:

هو عبارة عن المتغير الذي يفترض الباحث أنه السبب أو أحد أسباب نتيجة معينة ودراسته قد تؤدي إلى معرفة تأثيره على متغير آخر. والمتغير المستقل في بحثنا هذا هو: أستاذ التربية البدنية والرياضية.

### 4-2- المتغير التابع:

هو عبارة عن متغير الذي تتوقف قيمته على مفعول تأثير قيم متغيرات أخرى حيث أنه كلما أحدثت تعديلات على المتغير المستقل ستظهر حتماً نتائج على المتغير التابع.



والمتغير التابع في بحثنا هذا هو: انتقاء و توجيه التلاميذ الموهوبين.

#### 5-/- مجالات البحث:

#### 5-1-/-المجال المكاني:

أجريت الدراسة الميدانية الخاصة بالبحث على بعض المدارس الابتدائية الموجودة على مستوى ولاية سعيدة على أفراد العينة المختارة من مختلف المدارس.

#### المجال الزمني:

تمت معاجة البحث في الفترة الممتدة من شهر جانفي، فيفري، مارس للجانب النظري، أما الجانب التطبيقي فقد كان في نهاية شهر مارس 2024 إلى نهاية شهر ماي 2024 تم خلاله تحضير الأسئلة الخاصة بالإستمارة الإستبائية وتوزيعها على العينة المختارة ومن ثم القيام بعملية جمع النتائج وتحليلها ومناقشتها.

#### 6-/-أدوات الدراسة:

من أجل اختبار الفرضيات المقترحة لبحثنا هذا والوقوف على مدى تحقيقها وانطلاقا من أهدافه تم إعداد:

#### 6-1-/-إستمارة إستبائية:

يعرف الإستبيان على أنه "مجموعة من الأسئلة المركبة بطريقة منهجية حول موضوع معين ثم توضع في إستمارة ترسل إلى أشخاص المعنيين وهذا للحصول على الأجوبة الواردة فيها ". (علاوي،1999: ص146)

تم استخدام إستمارة إستبائية مكونة من (20) سؤال موجه للأساتذة على محورين **المحور الأول:** يتكون من مجموعة من (10) أسئلة مغلقة خاصة بالفرضية الأولى من (01 إلى 10).

**المحور الثاني:** يتكون من مجموعة من (10) أسئلة مغلقة خاصة بالفرضية الثانية من (11 إلى 20).

#### 7-/-الدراسة الاستطلاعية:

تعد الدراسة الاستطلاعية الخطوة الأولى من الخطوات التي تساعد الباحث في إلقاء نظرة عامة حول الجانب الميداني في موضوع دراسته، والهدف من الدراسة الاستطلاعية هو التعرف على ميدان الدراسة و التدريب على خطوات البحث وتحديد مشكلاته وصعوباته لتفادي ذلك في الدراسة الأساسية وهذا ما قمنا به، كما تهدف إلى التأكد من ملائمة الأداة المستعملة حيث قمنا بتوظيف أدوات بحثنا والوقوف على صلاحيتها ومصداقيتها.

وقد وزعنا الاستبيان على عينة استطلاعية مكونة من 8 أساتذة للتربية البدنية والرياضية في بعض مدارس ولاية سعيدة والتي تم اختيارها بطريقة عشوائية وكانت المدة بين التسليم والإسترجاع 10 أيام.

### 8-3/- الأسس العلمية للمقياس :

#### 8-1/-الصدق:

يقصد بالصدق " شمول الاستبيان لكل العناصر التي يجب ان تدخل في التحليل من ناحية ووضوح فقراتها ومفرداتها من ناحية أخرى، بحيث تكون مفهومة لكل من يستخدمه ". (عوض صابر، 2002: ص167)

ويقصد بصدق الاستبيان كذلك التأكد من أنه سوف يقيس ما أعد لقياسه.

#### 8-1-1/-صدق المحكمين:

للتأكد من صدق أداة الدراسة قمنا باستخدام صدق المحكمين كأداة للتأكد من أن الاستبيان يقيس ما أعد له، حيث قمنا بتوزيع الاستبيان على (05) أساتذة من معهد علوم وتقنيات النشاطات البدنية والرياضية، وبالاعتماد على الملاحظات والتوجيهات التي أبداها المحكمون قمنا بإجراء التعديلات التي اتفق عليها معظم المحكمين، حيث تم حذف بعض العبارات وتغيير صياغة بعضها الآخر على أكمل وجه والأخذ بعين الاعتبار الملاحظات.

#### 8-1-2/-صدق الاتساق الداخلي:

لقد جرى التحقق من صدق الاستبيان عن طريق حساب الاتساق الداخلي للأسئلة، والذي يعتمد على حساب معامل الارتباط بيرسون بين العبارات والدرجة الكلية للاستبيان الذي تنتمي اليه: .

#### 8-2/-الثبات:

تم التأكد من ثبات الاستبيان عن طرق معامل الثبات ألفا كرونباخ القائم على أساس تقدير معدل الارتباطات بين الأسئلة والدرجة الكلية للاستبيان، والجدول التالي يوضح النتائج المتوصل اليها:

معامل الثبات ألفا كرونباخ	الاستبيان
0.77	أسئلة الاستبيان

الجدول رقم (02): يبين معامل الثبات ألفا كرونباخ للاستبيان.

يتضح من خلال قيمة معامل الثبات ألفا كرونباخ التي بلغت (0.77) أن الاستبيان يتمتع بدرجة عالية من الثبات مما يؤكد صلاحيته للتطبيق على العينة.

#### 9/-الوسائل الإحصائية :

تم تفرغ البيانات المحصل عليها من خلال تطبيق أدوات البحث تمهيدا لادخالها لبرنامج الحزمة الإحصائية SPSS لإجراء المعالجة الإحصائية. اعتمدنا في هذه الدراسة بنسبة كبيرة جدا في تحليل البيانات المجموعة على برنامج SPSS بالنسبة للإستبيان حيث تم إجراء الحسابات اللازمة كالتكرارات والنسب المئوية واختبارات كا<sup>2</sup> وكذلك اختبار ألفا كرونباخ لحساب ثبات الاستبيان ومعامل الارتباط بيرسون، وبعدها تم نقل النتائج المحصل عليها إلى جداول منظمة على حسب متغيرات البحث كما ستأتي في عرض ومناقشة هذه النتائج.

#### 10/- صعوبات البحث:

عند القيام بأي بحث علمي يلجأ الباحث إلى إنشاء خطة عمل يسير وفقها لتفادي ضياع الوقت والجهد و الوصول إلى النتائج المراد تحقيقها و مع ذلك يجد عراقيل وصعوبات قد تربك سير عمله وقد صادفتنا في إنجاز هذا البحث عدة صعوبات من بينها:

- صعوبة جمع المعلومات النظرية بسبب ضيق الوقت وقلة الامكانيات.
- صعوبة توزيع استمارات الاستبيان على الأساتذة نظرا لانشغالهم بالتنقل بين المدارس وبعد المسافة بين هذه المدارس.

#### خلاصة:

إن ما جاء في هذا الفصل يعتبر من الخطوات الضرورية التي يجب أن يتقيد بها كل باحث لكي تكون دراسته أكثر دقة وتمتاز بمنهجية متكاملة ويتحرى العلمية في البحث حتى يكون عمله أكثر مصداقية ومطابقا للواقع. ونعتبر تعاليم إجراءات البحث الخطوة الأساسية التي يمكن الانطلاق منها كل المشكلة المطروحة والمتعلقة بمعرفة الظروف المحيطة بعملية الانتقاء والتوجيه، ومن خلال تحليل وتفسير كل الإجابات الأساتذة التي تأمل أن تكون عاكسة للواقع.



**الفصل الثاني**  
**عرض وتحليل ومناقشة**  
**النتائج**

**تمهيد:**

في هذا الفصل سنتطرق الى بعض العناصر كتفسير النتائج ومناقشة فرضيات البحث، وذلك بإثبات صحة الفروض أو نفيها، كما تم في هذا الفصل بتحليل النتائج الخاصة بالاستبيان من خلال الجداول والرسومات البيانية.

**1/- عرض وتحليل النتائج:**

المحور الأول: يلعب أستاذ التربية البدنية والرياضية دور ايجابي في عملية الإنتقاء والتوجيه الرياضي للتلاميذ الموهوبين في المرحلة الابتدائية.

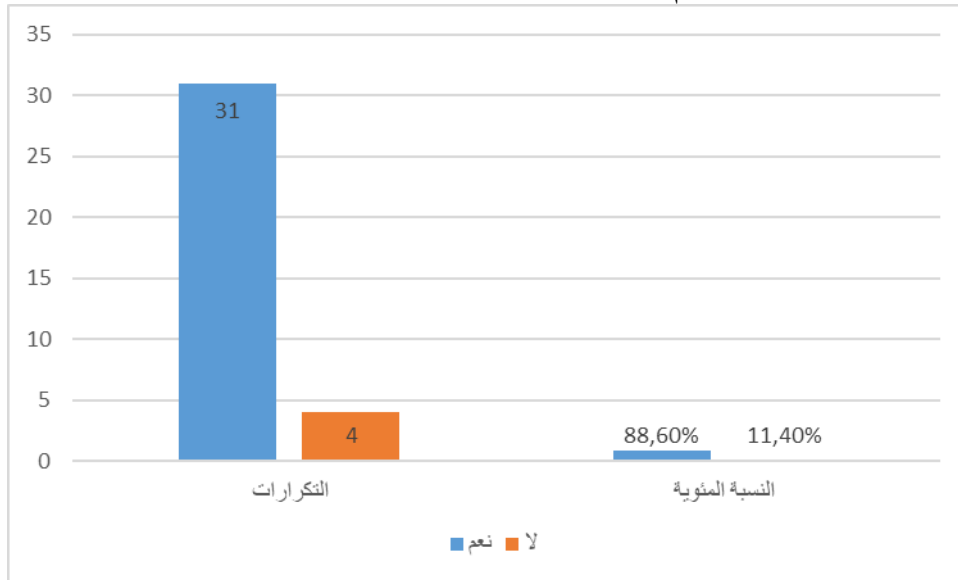
السؤال (01): من خلال اشرافكم لحصص التربية البدنية والرياضية هل سبق أن قمتم بإنتقاء التلاميذ الموهوبين؟

الهدف من السؤال : معرفة اذا كان سبق للأساتذة من خلال اشرافهم لحصص التربية البدنية والرياضية القيام بإنتقاء التلاميذ الموهوبين.

جدول رقم (02): يوضح الأساتذة الذين سبق لهم القيام بإنتقاء التلاميذ الموهوبين من خلال

الإجابات	التكرارات	النسبة المئوية	كا2 المحسوبة	درجة الحرية	كا2 الجدولية	مستوى الدلالة	دلالة الفروق
نعم	31	88.6%	20.82	01	3.84	0.05	دال
لا	04	11.4%					

اشرافهم لحصص التربية البدنية والرياضية.



شكل رقم (01): يوضح نسبة الأساتذة الذين سبق لهم القيام بإنتقاء التلاميذ الموهوبين من خلال اشرافكم لحصص التربية البدنية والرياضية.

### تحليل النتائج :

من خلال تحليل نتائج الجدول والمعالجة الإحصائية للإستبيان عن طريق حساب كا2 نجد أن قيمة كا2 المحسوبة تساوي (20.82) وهي أكبر من قيمة كا2 الجدولية (3.84) عند درجة الحرية 01 ومستوى الدلالة 0.05 إذن هناك فروق ذات دلالة إحصائية، ومنه نستنتج أن عدد كبير من الأساتذة سبق لهم القيام بإنتقاء التلاميذ الموهوبين من خلال اشرافهم لحصص التربية البدنية والرياضية.

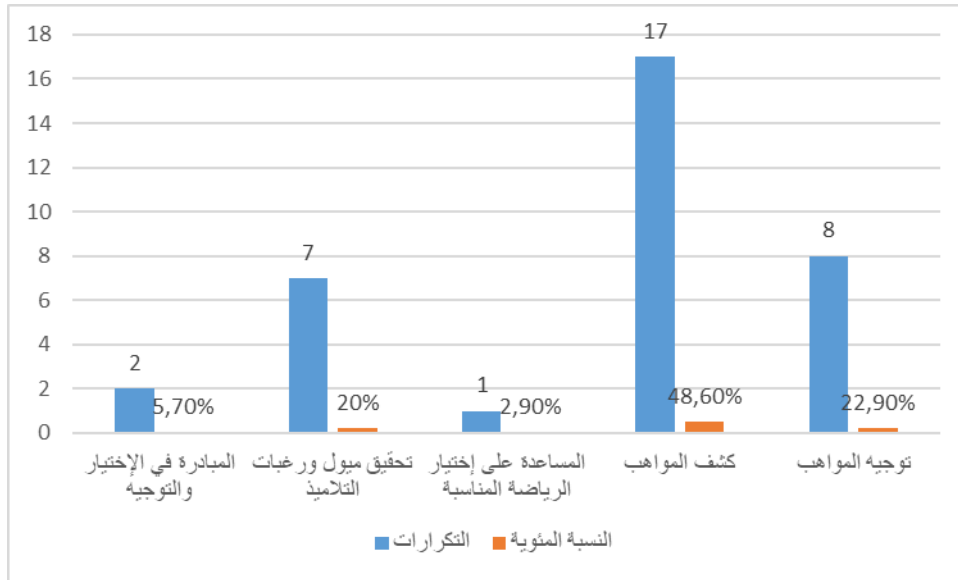
السؤال (02): ما هو الدور الذي تقوم به في عملية الإنتقاء الرياضي للتلاميذ؟

**الهدف من السؤال:** معرفة الدور الذي يقوم به الأساتذة في عملية الإنتقاء الرياضي للتلاميذ.

**جدول رقم (03):** يوضح الأدوار التي يقوم بها الأساتذة في عملية الإنتقاء الرياضي

الإجابات	التكرارات	النسبة المئوية	2كا المحسوبة	درجة الحرية	2كا الجدولية	مستوى الدلالة	دلالة الفروق
المبادرة في الإختيار والتوجيه	02	5.7%	23.14	03	7.81	0.05	دال
تحقيق ميول ورغبات التلاميذ	07	20%					
المساعدة على إختيار الرياضة المناسبة	01	2.9%					
كشف المواهب	17	48.6%					
توجيه المواهب	08	22.9%					

للتلاميذ.



**شكل رقم (02):** يوضح نسبة الأدوار التي يقوم بها الأساتذة في عملية الإنتقاء الرياضي للتلاميذ.

**تحليل النتائج :**

من خلال تحليل نتائج الجدول والمعالجة الإحصائية للإستبيان عن طريق حساب 2كا

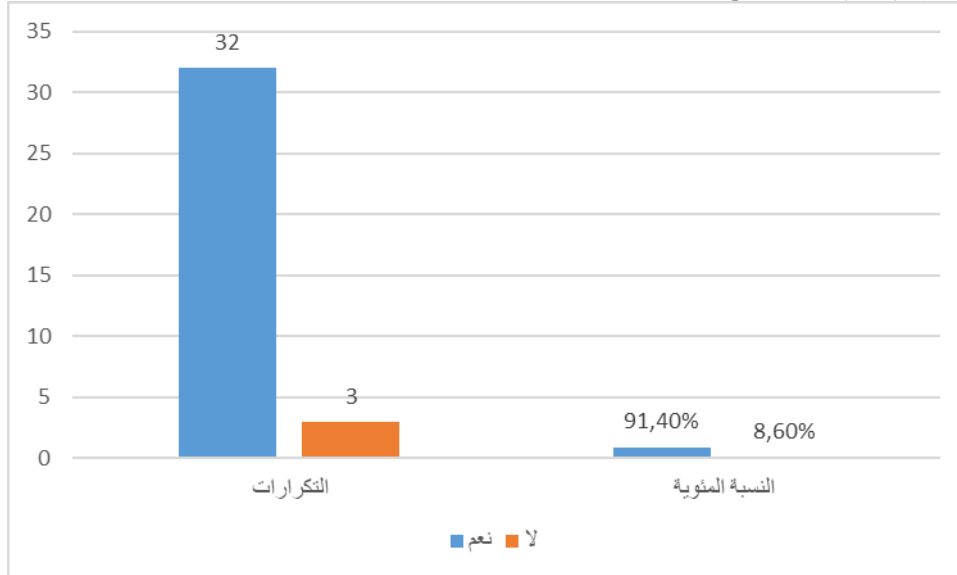


وجد أن قيمة كا2 المحسوبة تساوي (23.14) وهي أكبر من قيمة كا2 الجدولية (7.81) عند درجة الحرية 03 ومستوى الدلالة 0.05 إذن هناك فروق ذات دلالة إحصائية، ومنه نستنتج أن معظم الأساتذة يقومون بأدوار كشف المواهب في عملية الإنتقاء الرياضي للتلاميذ.

**السؤال (03):** هل تقومون بتنظيم منافسات رياضية بين التلاميذ ؟  
**الهدف من السؤال:** معرفة اذا كان الأساتذة يقومون بتنظيم منافسات رياضية بين التلاميذ.

الإجابات	التكرارات	النسبة المئوية	كا2 المحسوبة	درجة الحرية	كا2 الجدولية	مستوى الدلالة	دلالة الفروق
نعم	32	91.4%	24.02	01	3.841	0.05	دال
لا	03	8.6%					

**جدول رقم (04):** يوضح الأساتذة الذين يقومون بتنظيم منافسات رياضية بين التلاميذ.



**شكل رقم (03):** يوضح نسبة الأساتذة الذين يقومون بتنظيم منافسات رياضية بين التلاميذ.  
**تحليل النتائج :**

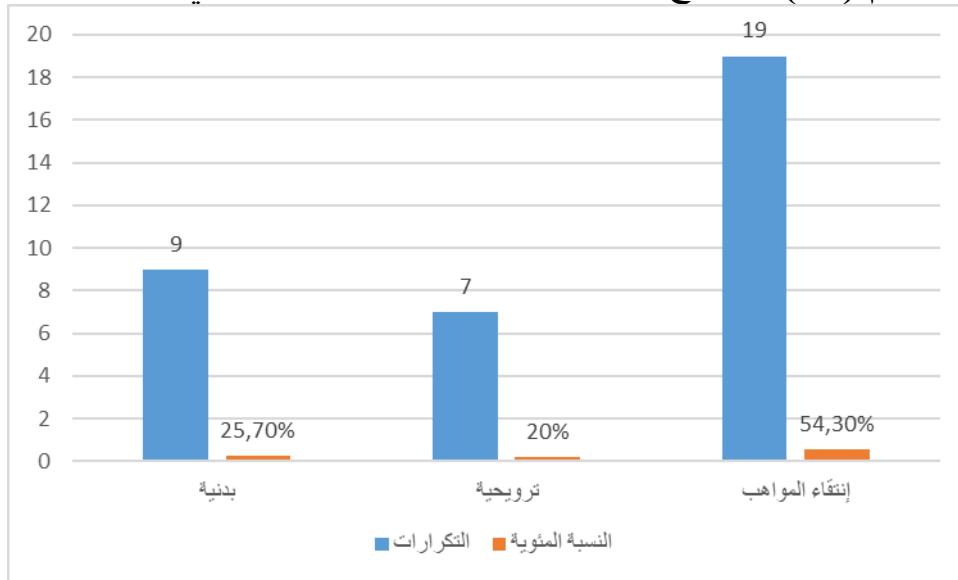
من خلال تحليل نتائج الجدول والمعالجة الإحصائية للإستبيان عن طريق حساب كا2 نجد أن قيمة كا2 المحسوبة تساوي (24.02) وهي أكبر من قيمة كا2 الجدولية (3.84) عند درجة الحرية 01 ومستوى الدلالة 0.05 إذن هناك فروق ذات دلالة إحصائية، ومنه نستنتج أن عدد كبير من الأساتذة يقومون بتنظيم منافسات رياضية بين التلاميذ.

**السؤال (04):** ما هي الأهداف المنشودة خلال المنافسة في الحصة الواحدة ؟

الإجابات	التكرارات	النسبة المئوية	كا2 المحسوبة	درجة الحرية	كا2 الجدولية	مستوى الدلالة	دلالة الفروق
----------	-----------	----------------	--------------	-------------	--------------	---------------	--------------

دال	0.05	5.991	02	7.08	25.7%	09	بدنية
					20%	07	ترويحية
					54.3%	19	إنتقاء المواهب

**الهدف من السؤال:** معرفة الأهداف المنشودة خلال المنافسة في الحصة الواحدة.  
**جدول رقم (05):** يوضح الأهداف المنشودة خلال المنافسة في الحصة الواحدة.



**شكل رقم (04):** يوضح نسبة الأهداف المنشودة خلال المنافسة في الحصة الواحدة.

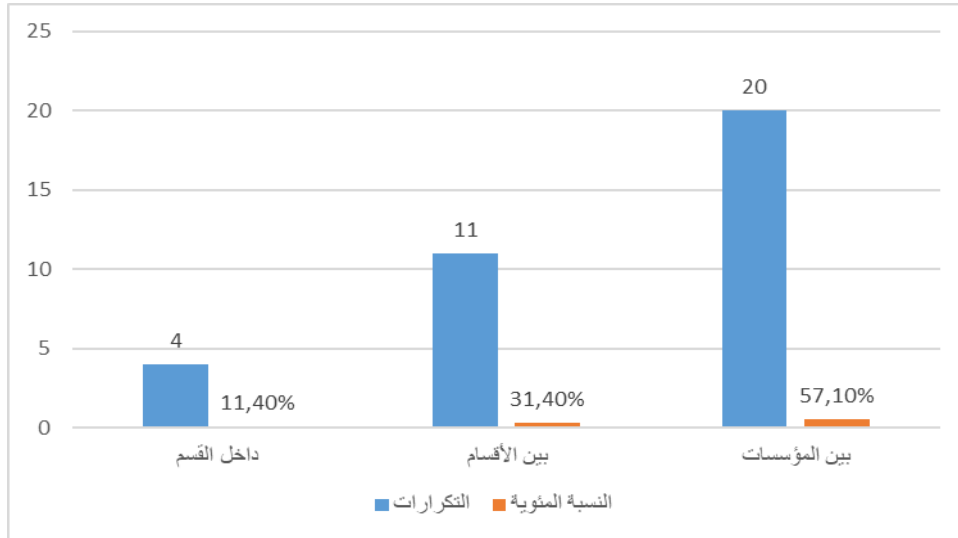
### تحليل النتائج :

من خلال تحليل نتائج الجدول والمعالجة الإحصائية للإستبيان عن طريق حساب كا2 نجد أن قيمة كا2 المحسوبة تساوي (7.08) وهي أكبر من قيمة كا2 الجدولية (5.991) عند درجة الحرية 02 ومستوى الدلالة 0.05 إذن هناك فروق ذات دلالة إحصائية. ومنه نستنتج أن معظم الأساتذة يكون هدفهم خلال المنافسات في الحصة الواحدة إنتقاء المواهب.

**السؤال(05):** في رأيكم ماهي أوجه الأنشطة التي تسهل عملية الإنتقاء الرياضي للتلاميذ؟  
**الهدف من السؤال:** معرفة أوجه الأنشطة التي تسهل عملية الانتقاء الرياضي للتلاميذ.

الإجابات	التكرارات	النسبة المئوية	كا2 المحسوبة	درجة الحرية	كا2 الجدولية	مستوى الدلالة	دلالة الفروق
داخل القسم	04	11.4%	7.08	02	5.991	0.05	دال
بين الأقسام	11	31.4%					
بين المؤسسات	20	57.1%					

**جدول رقم (06):** يوضح أوجه الأنشطة التي تسهل عملية الانتقاء الرياضي للتلاميذ.



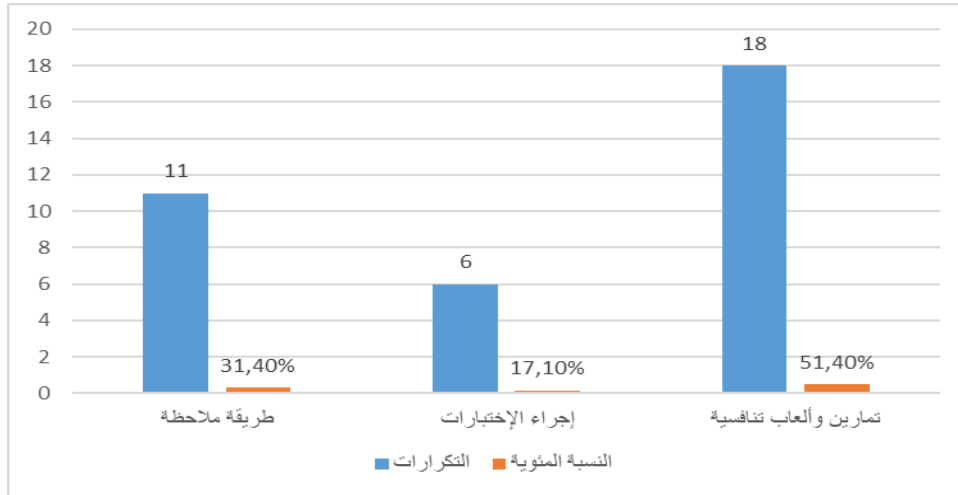
شكل رقم (05): يوضح نسبة أوجه الأنشطة التي تسهل عملية الانتقاء الرياضي للتلاميذ. تحليل النتائج :

من خلال تحليل نتائج الجدول والمعالجة الإحصائية للإستبيان عن طريق حساب كا2 نجد أن قيمة كا2 المحسوبة تساوي (7.08) وهي أكبر من قيمة كا2 الجدولية (5.991) عند درجة الحرية 02 ومستوى الدلالة 0.05 إذن هناك فروق ذات دلالة إحصائية. ومنه نستنتج أن معظم الأساتذة يرون أن أوجه الأنشطة التي تسهل عملية الانتقاء الرياضي للتلاميذ هي الأنشطة بين المؤسسات.

السؤال (06): ماهي الطريقة التي تعتمدون عليها في الإنتقاء الرياضي للتلاميذ الموهوبين؟ الهدف من السؤال: معرفة الطريقة التي يعتمد عليها الأساتذة في الإنتقاء الرياضي للتلاميذ الموهوبين.

الإجابات	التكرارات	النسبة المئوية	كا2 المحسوبة	درجة الحرية	كا2 الجدولية	مستوى الدلالة	دلالة الفروق
طريقة ملاحظة	11	31.4%	6.22	02	5.991	0.05	دال
إجراء الإختبارات	06	17.1%					
تمارين وألعاب تنافسية	18	51.4%					

جدول رقم (07): يوضح الطرق التي يعتمد عليها الأساتذة في الإنتقاء الرياضي للتلاميذ الموهوبين.



شكل رقم (06): يوضح نسب الطرق التي يعتمد عليها الأساتذة في الإنتقاء الرياضي للتلاميذ الموهوبين.

### تحليل النتائج :

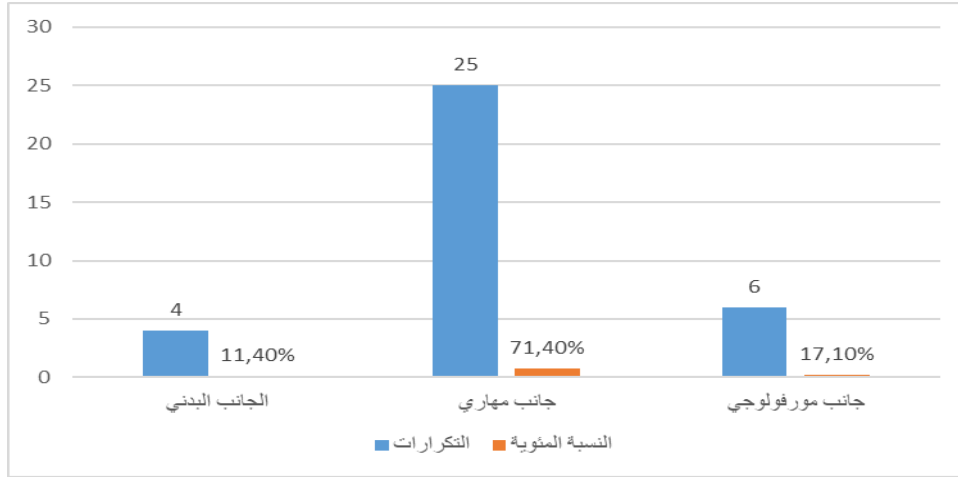
من خلال تحليل نتائج الجدول والمعالجة الإحصائية للإستبيان عن طريق حساب كا2 نجد أن قيمة كا2 المحسوبة تساوي (6.22) وهي أكبر من قيمة كا2 الجدولية (5.991) عند درجة الحرية 02 ومستوى الدلالة 0.05 إذن هناك فروق ذات دلالة إحصائية. ومنه نستنتج أن معظم الأساتذة يعتمدون على التمارين والألعاب التنافسية في الإنتقاء الرياضي للتلاميذ الموهوبين.

السؤال (07): ماهي أهم الجوانب التي تراعونها في الإنتقاء الرياضي للتلاميذ الموهوبين ؟

الهدف من السؤال: معرفة أهم الجوانب التي يراعيها الأساتذة في الإنتقاء الرياضي للتلاميذ الموهوبين.

الإجابات	التكرارات	النسبة المئوية	كا2 المحسوبة	درجة الحرية	كا2 الجدولية	مستوى الدلالة	دلالة الفروق
الجانب البدني	04	11.4%	23.02	02	5.991	0.05	دال
جانب مهاري	25	71.4%					
جانب مورفولوجي	06	17.1%					

جدول رقم (08): يوضح الجوانب التي يراعيها الأساتذة في الإنتقاء الرياضي للتلاميذ الموهوبين.



شكل رقم (07): يوضح نسب الجوانب التي يراعيها الأساتذة في الإنتقاء الرياضي للتلاميذ الموهوبين.

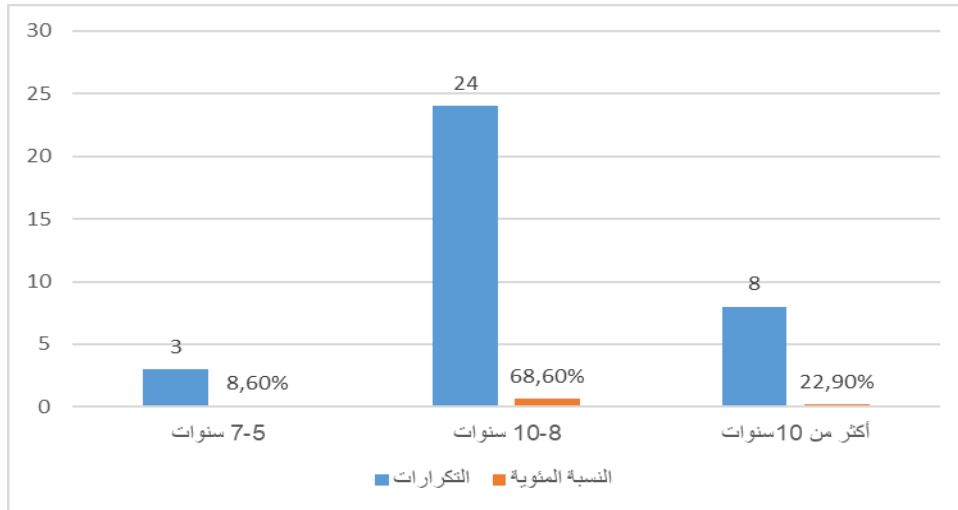
### تحليل النتائج :

من خلال تحليل نتائج الجدول والمعالجة الإحصائية للإستبيان عن طريق حساب كا2 نجد أن قيمة كا2 المحسوبة تساوي (23.02) وهي أكبر من قيمة كا2 الجدولية (991.5) عند درجة الحرية 02 ومستوى الدلالة 0.05 إذن هناك فروق ذات دلالة إحصائية، ومنه نستنتج أن معظم الأساتذة يراعون الجانب المهاري في الإنتقاء الرياضي للتلاميذ الموهوبين.

السؤال (08): ماهو السن المناسب الذي تقومون فيه باكتشاف وانتقاء المواهب الرياضية؟  
الهدف من السؤال: معرفة السن المناسب الذي تقومون فيه باكتشاف وانتقاء المواهب الرياضية.

الإجابات	التكرارات	النسبة المئوية	كا2 المحسوبة	درجة الحرية	كا2 الجدولية	مستوى الدلالة	دلالة الفروق
5-7 سنوات	03	8.6%	20.62	02	5.991	0.05	دال
8-10 سنوات	24	68.6%					
أكثر من 10 سنوات	08	22.9%					

جدول رقم (09): يوضح السن المناسب الذي يقوم فيه الأساتذة باكتشاف وانتقاء المواهب الرياضية.



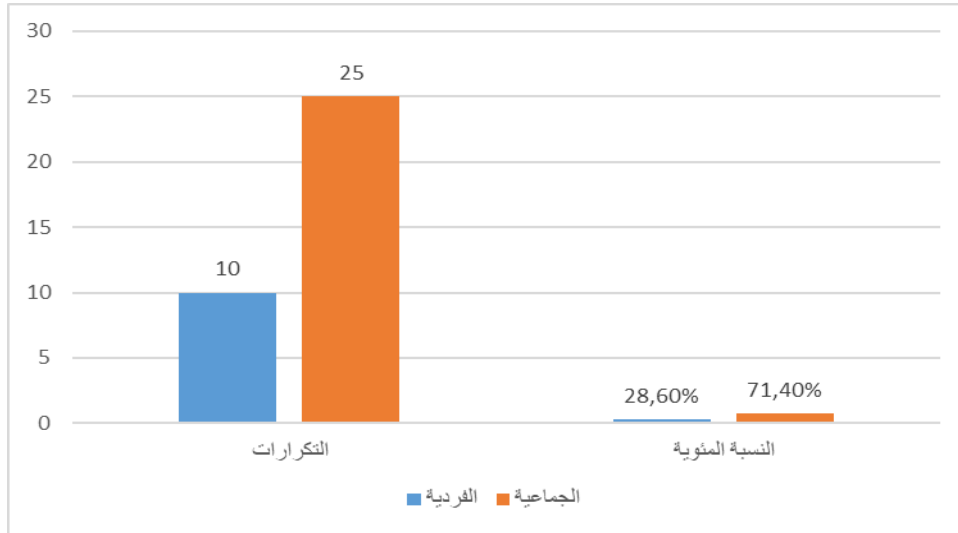
شكل رقم (08): يوضح نسب السن المناسب الذي يقوم فيه الأساتذة باكتشاف وانتقاء المواهب الرياضية.

### تحليل النتائج :

من خلال تحليل نتائج الجدول والمعالجة الإحصائية للإستبيان عن طريق حساب كا2 نجد أن قيمة كا2 المحسوبة تساوي (20.62) وهي أكبر من قيمة كا2 الجدولية (991.5) عند درجة الحرية 02 ومستوى الدلالة 0.05 إذن هناك فروق ذات دلالة إحصائية، ومنه نستنتج أن معظم الأساتذة يرون أن السن المناسب الذي يقومون فيه باكتشاف وانتقاء المواهب الرياضية هو من 8-10 سنوات.

السؤال (09): ما هي أكثر الرياضات التي تنتقون فيها المواهب الرياضية؟  
الهدف من السؤال : معرفة أكثر الرياضات التي ينتقي فيها الأساتذة المواهب الرياضية.  
جدول رقم (10): يوضح الرياضات التي ينتقي فيها الأساتذة المواهب الرياضية.

الإجابات	التكرارات	النسبة المئوية	كا2 المحسوبة	درجة الحرية	كا2 الجدولية	مستوى الدلالة	دلالة الفروق
الفردية	10	28.6%	6.42	01	3.841	0.05	دال
الجماعية	25	71.4%					



شكل رقم (09): يوضح نسب الرياضات التي ينتقي فيها الأساتذة المواهب الرياضية. تحليل النتائج :

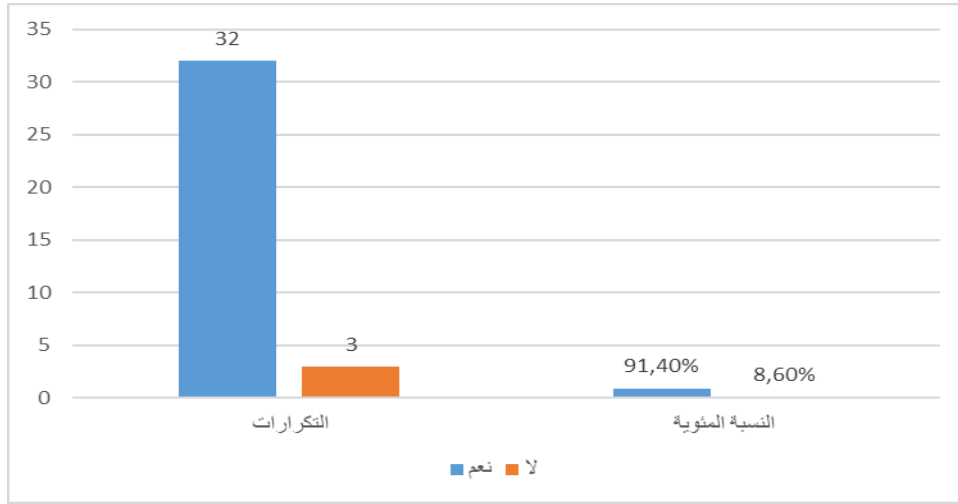
من خلال تحليل نتائج الجدول والمعالجة الإحصائية للإستبيان عن طريق حساب كا2 نجد أن قيمة كا2 المحسوبة تساوي (6.42) وهي أكبر من قيمة كا2 الجدولية (3.84) عند درجة الحرية 01 ومستوى الدلالة 0.05 إذن هناك فروق ذات دلالة إحصائية. ومنه نستنتج أن معظم الأساتذة يرون أن أكثر الرياضات التي ينتقي فيها الأساتذة المواهب الرياضية هي الرياضات الجماعية.

السؤال (10): هل تقومون بتوجيه المواهب الرياضية بعد إكتشافها نحو الأندية المختصة لتأطيرها؟

الهدف من السؤال : معرفة اذا كان الأساتذة يقومون بتوجيه المواهب الرياضية بعد إكتشافها نحو الأندية المختصة لتأطيرها.

الإجابات	التكرارات	النسبة المئوية	كا2 المحسوبة	درجة الحرية	كا2 الجدولية	مستوى الدلالة	دلالة الفروق
نعم	32	91.4%	24.02	01	3.841	0.05	دال
لا	03	8.6%					

جدول رقم (11): يوضح الأساتذة الذين يقومون بتوجيه المواهب الرياضية بعد إكتشافها نحو الأندية المختصة لتأطيرها.



شكل رقم (10): يوضح نسبة الأساتذة الذين يقومون بتوجيه المواهب الرياضية بعد إكتشافها نحو الأندية المختصة لتأطيرها.

#### تحليل النتائج :

من خلال تحليل نتائج الجدول والمعالجة الإحصائية للإستبيان عن طريق حساب كا2 نجد أن قيمة كا2 المحسوبة تساوي (24.02) وهي أكبر من قيمة كا2 الجدولية (3.84) عند درجة الحرية 01 ومستوى الدلالة 0.05 إذن هناك فروق ذات دلالة إحصائية، ومنه نستنتج أن معظم الأساتذة يقومون بتوجيه المواهب الرياضية بعد إكتشافها نحو الأندية المختصة لتأطيرها.

المحور الثاني: : للتكوين البيداغوجي الجيد لأستاذ التربية البدنية والرياضية دور في عملية نجاح الإنتقاء والتوجيه الرياضي للتلاميذ الموهوبين في المرحلة الإبتدائية السؤال (11): هل سبق لكم أن صادقتم تلاميذ موهوبين من خلال النشاطات الرياضية؟

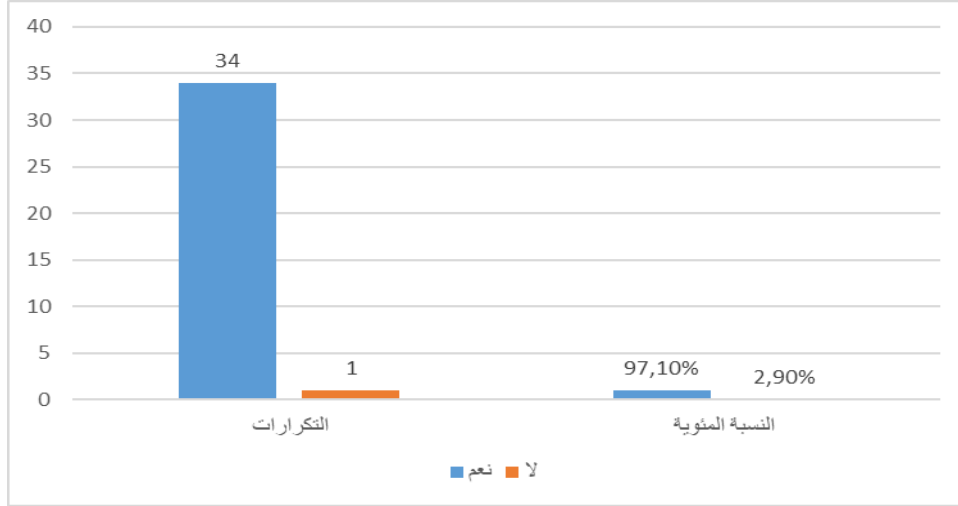
الإجابات	التكرارات	النسبة المئوية	كا2 المحسوبة	درجة الحرية	كا2 الجدولية	مستوى الدلالة	دلالة الفروق
نعم	34	97.1%	24.02	01	3.841	0.05	دال



					2.9%	01	لا
--	--	--	--	--	------	----	----

**الهدف من السؤال:** معرفة اذا سبق للأساتذة أن صادفوا تلاميذ موهوبين من خلال النشاطات الرياضية.

**جدول رقم (12):** يوضح الأساتذة الذين صادفوا تلاميذ موهوبين من خلال النشاطات الرياضية.



**شكل رقم (11):** يوضح نسبة الأساتذة الذين صادفوا تلاميذ موهوبين من خلال النشاطات الرياضية.

#### تحليل النتائج :

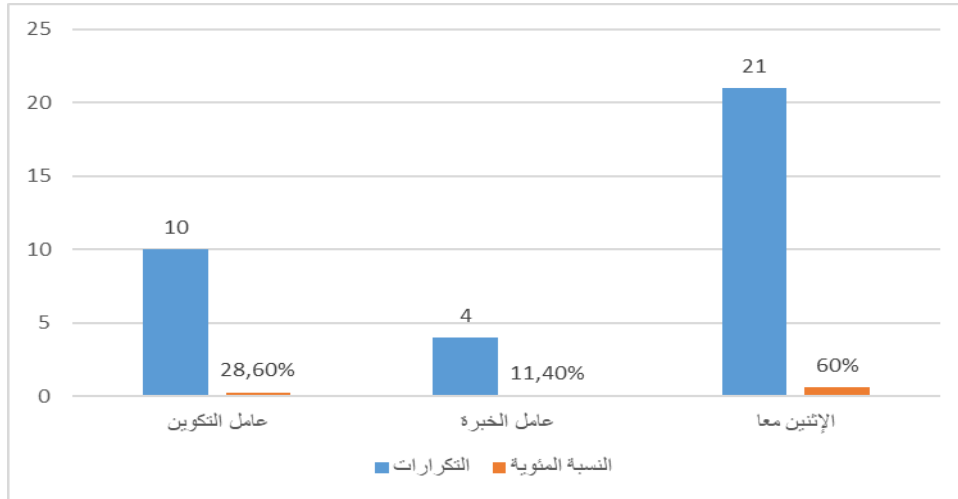
من خلال تحليل نتائج الجدول والمعالجة الإحصائية للإستبيان عن طريق حساب كا2 نجد أن قيمة كا2 المحسوبة تساوي (24.02) وهي أكبر من قيمة كا2 الجدولية (3.84) عند درجة الحرية 01 ومستوى الدلالة 0.05 إذن هناك فروق ذات دلالة إحصائية، ومنه نستنتج أن معظم الأساتذة سبق لهم أن صادفوا تلاميذ موهوبين من خلال النشاطات الرياضية.

**السؤال (12):** حسب رأيكم ما هي العوامل التي تؤثر في عملية الإنتقاء والتوجيه الرياضي؟

**الهدف من السؤال :** معرفة العوامل التي تؤثر في عملية الإنتقاء والتوجيه الرياضي.

الإجابات	التكرارات	النسبة المئوية	كا2 المحسوبة	درجة الحرية	كا2 الجدولية	مستوى الدلالة	دلالة الفروق
عامل التكوين	10	28.6%	12.74	02	5.991	0.05	دال
عامل الخبرة	04	11.4%					
الإثنين معا	21	60%					

**جدول رقم (13):** يوضح العوامل التي تؤثر في عملية الإنتقاء والتوجيه الرياضي.



**شكل رقم (12):** يوضح نسب العوامل التي تؤثر في عملية الإنتقاء والتوجيه الرياضي. **تحليل النتائج :**

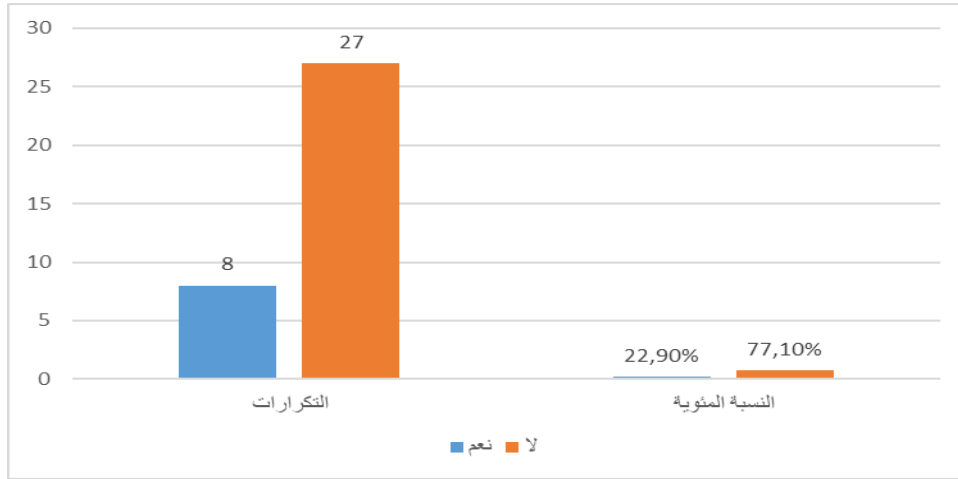
من خلال تحليل نتائج الجدول والمعالجة الإحصائية للإستبيان عن طريق حساب كا2 نجد أن قيمة كا2 المحسوبة تساوي (12.74) وهي أكبر من قيمة كا2 الجدولية (991.5) عند درجة الحرية 02 ومستوى الدلالة 0.05 إذن هناك فروق ذات دلالة إحصائية، ومنه نستنتج أن معظم الأساتذة يرون أن عاملي التكوين والخبرة معا يؤثران في عملية الإنتقاء والتوجيه الرياضي.

**السؤال (13):** هل تلقيتم تكويننا خاصا عن كيفية انتقاء وتوجيه الرياضيين الموهوبين؟  
**الهدف من السؤال :** معرفة اذا كان الأساتذة قد تلقوا تكويننا خاصا عن كيفية انتقاء وتوجيه الرياضيين الموهوبين.

**جدول رقم (14):** يوضح الأساتذة الذين تلقوا تكويننا خاصا عن كيفية انتقاء وتوجيه

الإجابات	التكرارات	النسبة المئوية	كا2 المحسوبة	درجة الحرية	كا2 الجدولية	مستوى الدلالة	دلالة الفروق
نعم	08	22.9%	10.31	01	3.841	0.05	دال
لا	27	77.1%					

الرياضيين الموهوبين.



شكل رقم (13): يوضح نسبة الأساتذة الذين تلقوا تكويناً خاصاً عن كيفية انتقاء وتوجيه الرياضيين الموهوبين.

### تحليل النتائج :

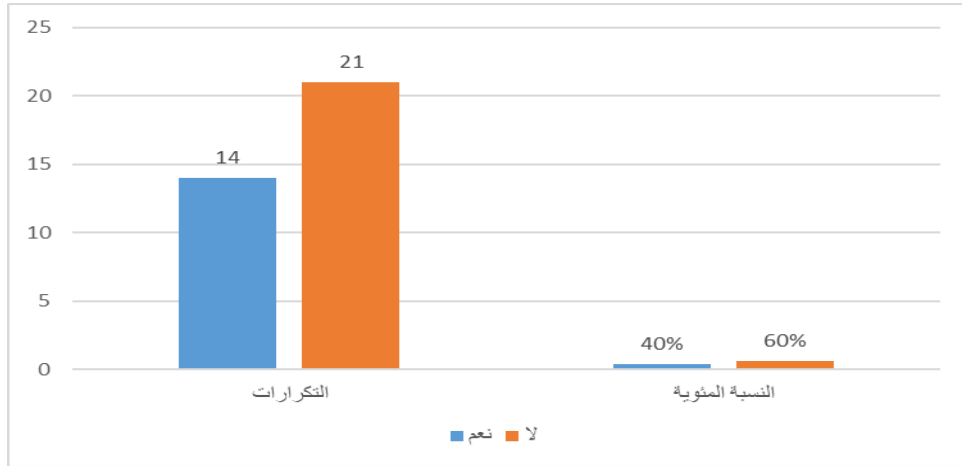
من خلال تحليل نتائج الجدول والمعالجة الإحصائية للإستبيان عن طريق حساب كا2 نجد أن قيمة كا2 المحسوبة تساوي (10.31) وهي أكبر من قيمة كا2 الجدولية (3.84) عند درجة الحرية 01 ومستوى الدلالة 0.05 إذن هناك فروق ذات دلالة إحصائية، ومنه نستنتج أن أغلبية الأساتذة لم يتلقوا تكويناً خاصاً عن كيفية انتقاء وتوجيه الرياضيين الموهوبين.

**السؤال (14):** هل سبق لكم أن شاركتكم من قبل في ملتقيات علمية حول توجيه المواهب الرياضية نحو الأندية المختصة ؟

**الهدف من السؤال:** معرفة اذا كان سبق للأساتذة أن شاركوا من قبل في ملتقيات علمية حول توجيه المواهب الرياضية نحو الأندية المختصة.

الإجابات	التكرارات	النسبة المئوية	كا2 المحسوبة	درجة الحرية	كا2 الجدولية	مستوى الدلالة	دلالة الفروق
نعم	14	40%	12.60	01	3.841	0.05	دال
لا	21	60%					

**جدول رقم (15):** يوضح الأساتذة الذين سبق لهم المشاركة من قبل في ملتقيات علمية حول توجيه المواهب الرياضية نحو الأندية المختصة.



شكل رقم (14): يوضح نسبة الأساتذة الذين سبق لهم المشاركة من قبل في ملتقيات علمية حول توجيه المواهب الرياضية نحو الأندية المختصة.

#### تحليل النتائج :

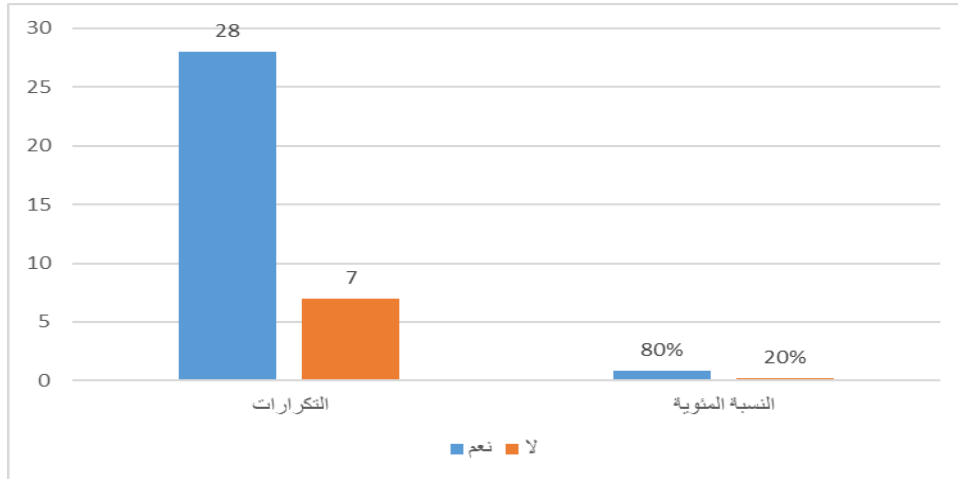
من خلال تحليل نتائج الجدول والمعالجة الإحصائية للإستبيان عن طريق حساب كا2 نجد أن قيمة كا2 المحسوبة تساوي (12.60) وهي أكبر من قيمة كا2 الجدولية (3.84) عند درجة الحرية 01 ومستوى الدلالة 0.05 إذن هناك فروق ذات دلالة إحصائية، ومنه نستنتج أن أغلبية الأساتذة لم يسبق لهم المشاركة من قبل في ملتقيات علمية حول توجيه المواهب الرياضية نحو الأندية المختصة.

السؤال (15): هل تأخذون بعين الإعتبار الجوانب النفسية والاجتماعية في عملية إنتقاء وتوجيه التلاميذ الموهوبين ؟

الهدف من السؤال: معرفة اذا كان الأساتذة يأخذون بعين الإعتبار الجوانب النفسية والاجتماعية في عملية إنتقاء وتوجيه التلاميذ الموهوبين.

الإجابات	التكرارات	النسبة المئوية	كا2 المحسوبة	درجة الحرية	كا2 الجدولية	مستوى الدلالة	دلالة الفروق
نعم	28	80%	14.23	01	3.841	0.05	دال
لا	07	20%					

جدول رقم (16): يوضح الأساتذة الذين يأخذون بعين الإعتبار الجوانب النفسية والاجتماعية في عملية إنتقاء وتوجيه التلاميذ الموهوبين.



شكل رقم (15): يوضح نسبة الأساتذة الذين يأخذون بعين الاعتبار الجوانب النفسية والاجتماعية في عملية إنتقاء وتوجيه التلاميذ الموهوبين.

### تحليل النتائج :

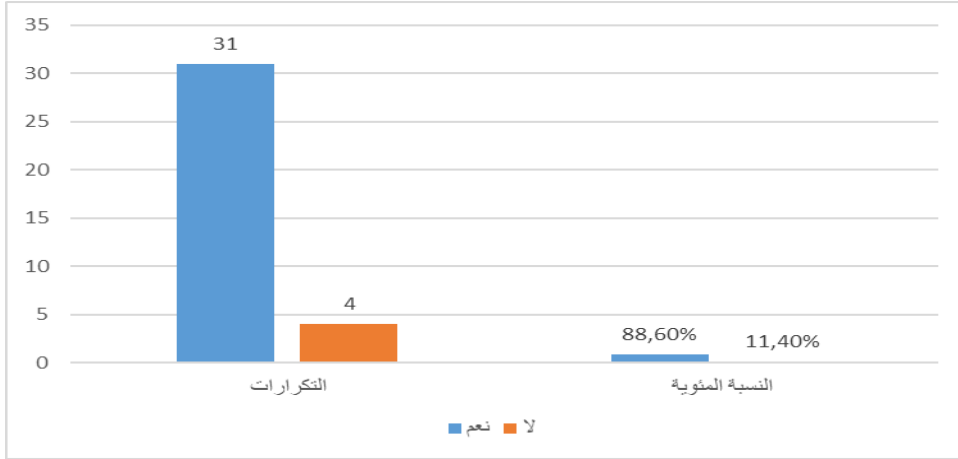
من خلال تحليل نتائج الجدول والمعالجة الإحصائية للإستبيان عن طريق حساب كا2 نجد أن قيمة كا2 المحسوبة تساوي (14.23) وهي أكبر من قيمة كا2 الجدولية (3.84) عند درجة الحرية 01 ومستوى الدلالة 0.05 إذن هناك فروق ذات دلالة إحصائية، ومنه نستنتج أن معظم الأساتذة يأخذون بعين الاعتبار الجوانب النفسية والاجتماعية في عملية إنتقاء وتوجيه التلاميذ الموهوبين.

السؤال (16): هل تأخذون بعين الاعتبار إهتمامات وميول التلاميذ عند القيام بتوجيههم نحو النشاط الرياضي المناسب لهم؟

الهدف من السؤال: معرفة اذا كان الأساتذة يأخذون بعين الاعتبار إهتمامات وميول التلاميذ عند القيام بتوجيههم نحو النشاط الرياضي المناسب لهم.

الإجابات	التكرارات	النسبة المئوية	كا2 المحسوبة	درجة الحرية	كا2 الجدولية	مستوى الدلالة	دلالة الفروق
نعم	31	88.6%	20.82	01	3.841	0.05	دال
لا	04	11.4%					

جدول رقم (17): يوضح الأساتذة الذين يأخذون بعين الاعتبار إهتمامات وميول التلاميذ عند القيام بتوجيههم نحو النشاط الرياضي المناسب لهم.



شكل رقم (16): يوضح نسبة الأساتذة الذين يأخذون بعين الاعتبار إهتمامات وميول التلاميذ عند القيام بتوجيههم نحو النشاط الرياضي المناسب لهم.

### تحليل النتائج :

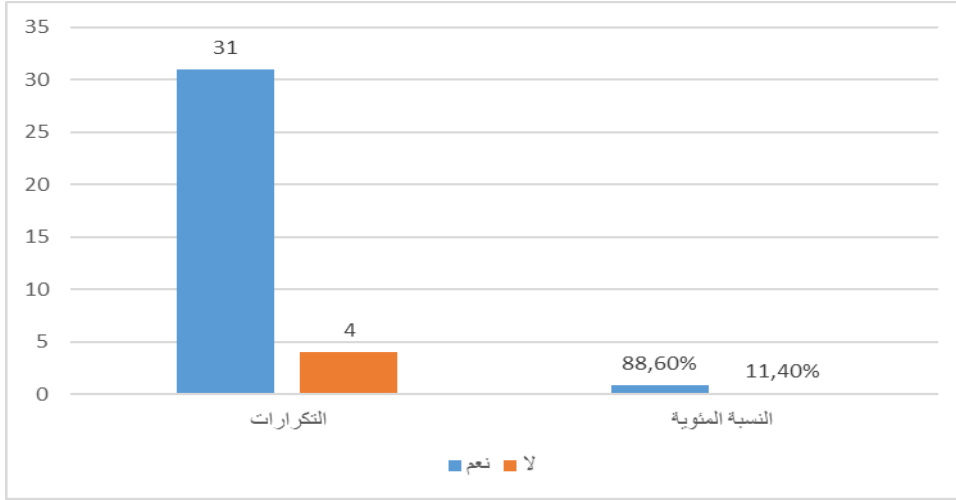
من خلال تحليل نتائج الجدول والمعالجة الإحصائية للإستبيان عن طريق حساب كا2 نجد أن قيمة كا2 المحسوبة تساوي (20.82) وهي أكبر من قيمة كا2 الجدولية (3.84) عند درجة الحرية 01 ومستوى الدلالة 0.05 إذن هناك فروق ذات دلالة إحصائية، ومنه نستنتج أن معظم الأساتذة يأخذون بعين الاعتبار إهتمامات وميول التلاميذ عند القيام بتوجيههم نحو النشاط الرياضي المناسب لهم.

السؤال (17): هل هناك معايير محددة تعتمدونها في عملية إنتقاء وتوجيه المواهب الرياضية ؟

الهدف من السؤال: معرفة اذا كان هناك معايير محددة يعتمدها الأساتذة في عملية إنتقاء وتوجيه المواهب الرياضية.

الإجابات	التكرارات	النسبة المئوية	كا2 المحسوبة	درجة الحرية	كا2 الجدولية	مستوى الدلالة	دلالة الفروق
نعم	31	88.6%	20.82	01	3.841	0.05	دال
لا	04	11.4%					

جدول رقم (18): يوضح وجود معايير محددة يعتمدها الأساتذة في عملية إنتقاء وتوجيه المواهب الرياضية.



شكل رقم (17): يوضح نسبة وجود معايير محددة يعتمدها الأساتذة في عملية إنتقاء وتوجيه المواهب الرياضية.

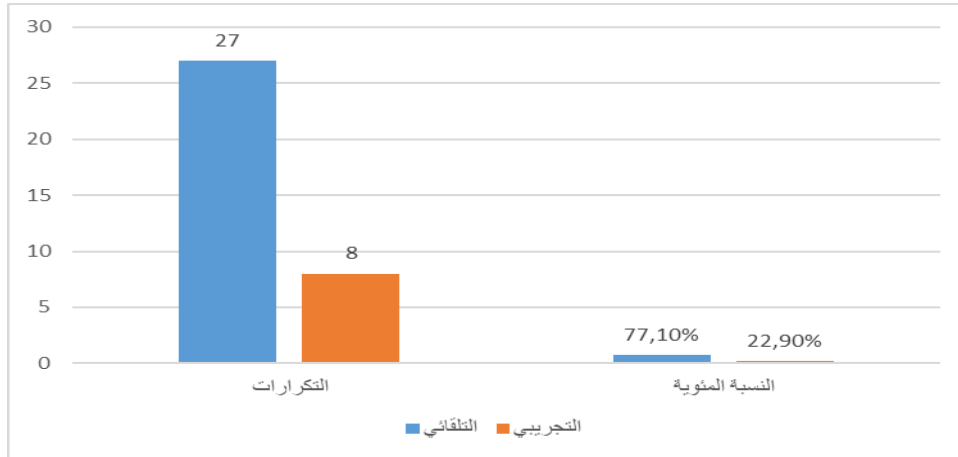
### تحليل النتائج :

من خلال تحليل نتائج الجدول والمعالجة الإحصائية للإستبيان عن طريق حساب كا2 نجد أن قيمة كا2 المحسوبة تساوي (20.82) وهي أكبر من قيمة كا2 الجدولية (3.84) عند درجة الحرية 01 ومستوى الدلالة 0.05 إذن هناك فروق ذات دلالة إحصائية، ومنه نستنتج أن معظم الأساتذة يؤكدون وجود معايير محددة يعتمدها الأساتذة في عملية إنتقاء وتوجيه المواهب الرياضية.

السؤال (18): ما نوع الإنتقاء الذي تستخدمونه لإكتشاف المواهب الرياضية؟  
الهدف من السؤال : معرفة نوع الإنتقاء الذي يستخدمه الأساتذة لإكتشاف المواهب الرياضية.

الإجابات	التكرارات	النسبة المئوية	كا2 المحسوبة	درجة الحرية	كا2 الجدولية	مستوى الدلالة	دلالة الفروق
التلقائي	27	77.1%	10.31	01	3.841	0.05	دال
التجريبي	08	22.9%					

جدول رقم (19): يوضح نوع الإنتقاء الذي يستخدمه الأساتذة لإكتشاف المواهب الرياضية.



شكل رقم (18): يوضح نسب نوع الإنتقاء الذي يستخدمه الأساتذة لإكتشاف المواهب الرياضية.

### تحليل النتائج :

من خلال تحليل نتائج الجدول والمعالجة الإحصائية للإستبيان عن طريق حساب كا2 نجد أن قيمة كا2 المحسوبة تساوي (10.31) وهي أكبر من قيمة كا2 الجدولية (3.84) عند درجة الحرية 01 ومستوى الدلالة 0.05 إذن هناك فروق ذات دلالة إحصائية، ومنه نستنتج أن أغلب الأساتذة يستخدمون الإنتقاء التلقائي لإكتشاف المواهب الرياضية.

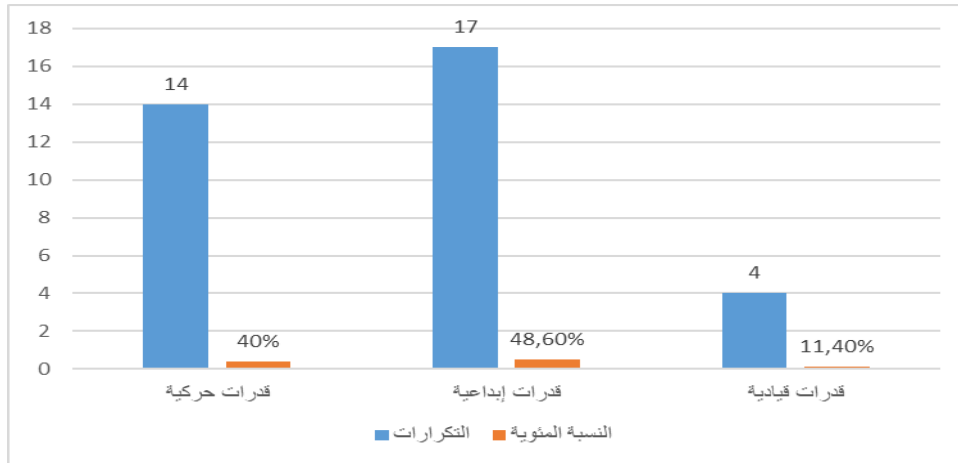
السؤال (19): ما هي المعايير التي تعتمد عليها في عملية إنتقاء وتوجيه التلاميذ الموهوبين؟

الهدف من السؤال: معرفة المعايير التي يعتمد عليها الأساتذة في عملية إنتقاء وتوجيه التلاميذ الموهوبين.

الإجابات	التكرارات	النسبة المئوية	كا2 المحسوبة	درجة الحرية	كا2 الجدولية	مستوى الدلالة	دلالة الفروق
قدرات حركية	14	40%	7.94	02	5.991	0.05	دال
قدرات إبداعية	17	48.6%					
قدرات قيادية	04	11.4%					

جدول رقم (20): يوضح المعايير التي يعتمد عليها الأساتذة في عملية إنتقاء وتوجيه التلاميذ الموهوبين.





شكل رقم (19): يوضح نسب المعايير التي يعتمد عليها الأساتذة في عملية إنتقاء وتوجيه التلاميذ الموهوبين.

### تحليل النتائج :

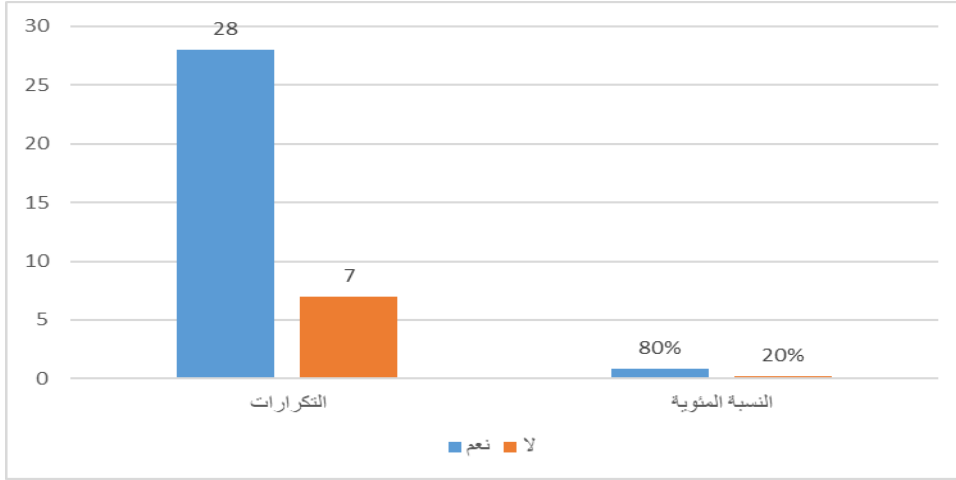
من خلال تحليل نتائج الجدول والمعالجة الإحصائية للإستبيان عن طريق حساب كا2 نجد أن قيمة كا2 المحسوبة تساوي (7.94) وهي أكبر من قيمة كا2 الجدولية (5.991) عند درجة الحرية 02 ومستوى الدلالة 0.05 إذن هناك فروق ذات دلالة إحصائية. ومنه نستنتج أن أغلب الأساتذة يعتمدون على القدرات الإبداعية في عملية إنتقاء وتوجيه التلاميذ الموهوبين.

السؤال (20): حسب رأيك هل عامل الخبرة في التدريس يؤثر على عملية الإنتقاء والتوجيه الرياضي للتلاميذ الموهوبين؟

الهدف من السؤال: معرفة اذا كان عامل الخبرة في التدريس يؤثر على عملية الإنتقاء والتوجيه الرياضي للتلاميذ الموهوبين.

الإجابات	التكرارات	النسبة المئوية	كا2 المحسوبة	درجة الحرية	كا2 الجدولية	مستوى الدلالة	دلالة الفروق
نعم	28	80%	12.60	01	3.841	0.05	دال
لا	07	20%					

جدول رقم (21): يوضح تأثير عامل الخبرة في التدريس على عملية الإنتقاء والتوجيه الرياضي للتلاميذ الموهوبين.



شكل رقم (20): يوضح نسبة تأثير عامل الخبرة في التدريس على عملية الإنتقاء والتوجيه الرياضي للتلاميذ الموهوبين.

### تحليل النتائج :

من خلال تحليل نتائج الجدول والمعالجة الإحصائية للإستبيان عن طريق حساب كا2 نجد أن قيمة كا2 المحسوبة تساوي (12.60) وهي أكبر من قيمة كا2 الجدولية (3.84) عند درجة الحرية 01 ومستوى الدلالة 0.05 إذن هناك فروق ذات دلالة إحصائية. ومنه نستنتج أن معظم الأساتذة يؤكدون أن عامل الخبرة في التدريس يؤثر على عملية الإنتقاء والتوجيه الرياضي للتلاميذ الموهوبين.

### 2- مناقشة النتائج بالفرضيات:

#### 2-1- التحقق من الفرضية الجزئية الأولى:

" يلعب أستاذ التربية البدنية والرياضية دور ايجابي في عملية الإنتقاء والتوجيه الرياضي للتلاميذ الموهوبين في المرحلة الابتدائية"، من خلال هذه الفرضية نحاول التعرف على

تأثير دور أستاذ التربية البدنية والرياضية في المدارس الابتدائية في عملية الإنتقاء والتوجيه الرياضي للمواهب الرياضية.

ويتم مناقشة النتائج المتوصل إليها من أجل التأكد من صحة الفرضية المقترحة أو رفضها وتكون المناقشة بطرح السؤال لماذا تحقق هذا؟ ولماذا لم يتحقق ذلك؟ من خلال النتائج المتحصل عليها في الجداول وتحليل نتائج الاستبيان حيث تم التحقق منها من خلال تحليل نتائج الاستبيان في المحور الأول وذلك في الأسئلة:

(01)،(02)،(03)،(04)،(05)،(06)،(07)،(08)،(09)،(10)، حيث اتضح أن أغلبية الأساتذة سبق لهم القيام بإنتقاء التلاميذ الموهوبين حيث يكون دورهم في هذه العملية كشف وتوجيه المواهب الرياضية، وأن أوجه الأنشطة التي تسهل عملية الإنتقاء الرياضي للتلاميذ هي التي تكون بين المؤسسات، من خلال التمارين والألعاب التنافسية، حيث أنهم يراعون الجانب المهاري في الإنتقاء الرياضي للتلاميذ الموهوبين خاصة في الرياضات الجماعية، حيث أن الأساتذة يرون أن السن المناسب للقيام باكتشاف وانتقاء المواهب الرياضية هو سن أكثر من 10 سنوات.

وهذا ما توصل اليه الطالب الباحث **العنتري محمد** حيث توصل الى أن لأستاذ التربية البدنية والرياضية دور فعال في انتقاء المواهب الشابة عن طريق استخدام أدوات وطرائق وأساليب عملية الكشف عن الموهوبين. وبالتالي يمكن القول أن الفرضية الجزئية الأولى قد تحققت بنسبة كبيرة.

## 2-2/-التحقق من الفرضية الجزئية الثانية:

" للتكوين البيداغوجي الجيد لأستاذ التربية البدنية والرياضية دور في نجاح عملية الإنتقاء والتوجيه للتلاميذ الموهوبين في المرحلة الابتدائية"، من خلال هذه الفرضية نحاول التعرف على تأثير التكوين البيداغوجي لأستاذ التربية البدنية والرياضية في المدارس الابتدائية على عملية انتقاء المواهب الرياضية وتوجيهها.

ويتم مناقشة النتائج المتوصل إليها من أجل التأكد من صحة الفرضية المقترحة أو رفضها وتكون المناقشة بطرح السؤال لماذا تحقق هذا؟ ولماذا لم يتحقق ذلك؟ من خلال النتائج المتحصل عليها في الجداول وتحليل نتائج الاستبيان حيث تم التحقق منها من خلال تحليل نتائج الاستبيان في المحور الثاني وذلك في الأسئلة:

(11)،(12)،(13)،(14)،(15)،(16)،(17)،(18)،(19)،(20)، حيث اتضح أن معظم الأساتذة قد سبق لهم أن قاموا بعملية الانتقاء الرياضي، و يرون أن عاملي الخبرة والتكوين هما المؤثران في إنجاح العملية في حين أن خبرتهم في ميدان التدريس قد قادتهم إلى الاعتماد على الإنتقاء التلقائي لاكتشاف المواهب، ويرون أن الانتقاء لا يتم إلا من خلال وجود معايير كما أنهم يأخذون بعين الاعتبار القدرات الإبداعية في عملية الانتقاء.

وهذا ما توصل اليه الطالب الباحث **عمراني إسماعيل** حيث توصل الى أن الأساتذة يختلفون في قدراتهم المعرفية والتطبيقية للمراحل الثلاثة لعملية الانتقاء والتوجيه الرياضي، حيث أنهم يدركون ويطبقون المرحلتين الأولى والثانية ويهملون المرحلة الثالثة لهذه العملية. وبالتالي يمكن القول أن الفرضية الجزئية الثانية قد تحققت بنسبة كبيرة.

### 3- الاستنتاجات:

- لكل بحث علمي مهما كان نوعه والهدف من كل دراسة هو الوصول إلى تحقيق أهدافها المسطرة قبل كل شيء، حيث اعتمدنا في هذه الدراسة إلى نتائج بعض الدراسات السابقة والمشابهة، وبعد التحليل الإحصائي لنتائج الاستبيان الموجه لأساتذة التعليم الابتدائي لولاية سعيدة توصلنا إلى النتائج التالية:
- للتكوين البيداغوجي الجيد لأستاذ التربية البدنية والرياضية دور في نجاح عملية الإنتقاء والتوجيه للتلاميذ الموهوبين في المرحلة الابتدائية.
  - توفر الخبرة الكافية للأستاذ في ميدان التدريس تزيد من ثقته بنفسه وتحسن من مقدراته على التحكم في التلاميذ من خلال ملاحظته في الميدان لميول التلاميذ حول مختلف الرياضات.
  - تنظيم المنافسات الرياضية بين المدارس يستطيع الأساتذة اكتشاف المواهب الرياضية جديدة.
  - يلعب أستاذ التربية البدنية في مرحلة التعليم الابتدائي دور ايجابي في انتقاء المواهب الرياضية وتوجيهها.

#### 4/-المقترحات و التوصيات:

نظرا لما جاءت به الدراسة من أشياء ايجابية تم استخلاص جملة من الاقتراحات والتوصيات التالية:

- الاهتمام بحصة التربية البدنية والرياضة في مرحلة التعليم الابتدائي وتوفير كافة الشروط الضرورية من أجل أن يقوم الأساذ بدوره بالشكل المطلوب.
- التأكيد على الدور الإيجابي الذي يلعبه أستاذ التربية البدنية والرياضية في كشف وانتقاء المواهب الرياضية.
- تشجيع التلاميذ على ممارسة رياضة داخل المدارس الابتدائية و ابراز قدراتهم ومهاراتهم.
- إقامة الدورات التنافسية بين التلاميذ في مختلف الرياضات سواء بين الأقسام أو المؤسسات أو في الخارج لإعطاء فرصة أكبر للموهوبين لتفجير طاقاتهم.
- ضرورة اعداد برامج خاصة بعمليات انتقاء المواهب الشابة واكتشافها في مراحلها الأولى قبل ضياعها و توفير الوسائل والتجهيزات اللازمة لذلك.
- إجراء دراسات في موضوع انتقاء المواهب الشابة في مختلف أطوار المنظومة التربوية لابرار مدى أهمية هذه العملية في تطوير الرياضة الوطنية والنخبوية.
- يجب على المعلم أن يكون محبا لمهنة التربية والتعليم ملما بكل الجوانب التعليمية ذو كفاءة كافية تمكنه من اضافة لمستته الخاصة بغض النظر عن مهامه الاساسية.

## الخلاصة العامة:

من خلال الدراسة التي قمنا بها في بحثنا هذا حاولنا إظهار دور أستاذ التربية البدنية والرياضية دور في انتقاء وتوجيه المواهب الشابة في مرحلة التعليم الابتدائي، فكانت الفكرة الرئيسية التي استخلصناها استنادا على الدراسة التطبيقية التي قمنا فيها باستعمال أسئلة الاستبيان وبعد تحليل واستخلاص النتائج وجدنا أن التكوين البيداغوجي الجيد لأستاذ التربية البدنية والرياضية له دور كبير في انتقاء الفئات الموهوبة وتوجيهها من خلال إتباع الأسس والمعايير العلمية في العملية التربوية وهذا كله لا يتم إلا من خلال المنافسات المدرسية في الرياضة التي يشرف على تنظيمها الأستاذ وهنا يقع الدور على المؤسسات التعليمية والهيئات المعنية المتمثلة في وزارة التربية والرياضة وكذلك الرابطة الوطنية للرياضة المدرسية وكل النوادي والجمعيات الخاصة باللعب من أجل مساعدة المواهب على البروز والاستمرارية في العطاء، على تقديم الدعم المادي والمعنوي لتشجيعهم ومنعهم من الزوال نظرا للدور الهام والأثر الإيجابي الذي تتركه في مختلف الرياضات عامة وفي الرياضة الوطنية خاصة وحتى الرياضة الدولية لو يتم الاعتناء بها جيدا.

وعلى هذا الأساس لابد من رد الاعتبار لأستاذ التربية البدنية والرياضية في المنظومة التربوية لأنه يعتبر حجر الأساس في انطلاق وبروز هذه المواهب من أجل الذهاب إلى أبعد نقطة في الميدان النظري والتطبيقي لهذه الفئة وتحقيقه على أرض الواقع وكذلك تقديم الدعم لهذه الأطارات لتسيير هذه المواهب نحو الأفضل وبالتالي ينعكس ذلك إيجابيا على الرياضة المدرسية والنخبوية عامة.

# المصادر و المراجع



## المصادر و المراجع:

### الكتب:

- 1- أحمد محمد عبد الخالق: استخبارات الشخصية، دار المعرفة الجامعية، الكويت، 1994.
- 2- أحمد بسطويسي، أسس ونظريات الحركة، دار الفكر العربي، ط1، القاهرة، 1978.
- 3- أكرم زكي خطايبية، المناهج المعاصرة في التربية الرياضية، دار الفكر، ب ط، القاهرة، 1997.
- 4- أمين أنور الخولي، أسامة أنور كامل، التربية الحركية للطفل، دار الفكر العربي، ط2، القاهرة، 1998.
- 5- أمين أنور الخولي، أصول التربية والمهنة والإعداد المهني، دار الفكر العربي، ط3، القاهرة، 2001.
- 6- إبراهيم راحومة زايد، فؤاد عبد الوهاب : المرشد التربوي الرياضي، طرابلس، سنة 1983.
- 7- بهاء الدين سلامة: الصحة والتربية الصحية، دار الفكر العربي، القاهرة، 1997.
- 8- حسن معوض، كمال صالح عبده: أسس التربية البدنية، مكتبة أنجلو، ب ط، مصر، 1994.
- 9- حسن سعيد العزة: تربية الموهوبين المتفوقين، دار الثقافة للنشر والتوزيع، الأردن، 2000.
- 10- حنان عبد المجيد العناني: الطفل والأسرة والمجتمع، دار صفاء للنشر والتوزيع، ب ط، عمان، الأردن، 2002.

- 11- أمين أنور الخولي، محمد عبد الفتاح عدنان : التربية البدنية المدرسية دليل معلم الفصل، وطالب التربية العملية، دار الفكر العربي، ب ط، القاهرة، 1998.
- 12- مكارم علمي أبو هرجة، أ د محمد سعد زغلول: مناهج التربية الرياضية، مركز الكتاب للنشر، ط2، القاهرة، 1999.
- 13- ناهد محمود سعد، نيللي رمزي فهميم: طرق التدريس في التربية الرياضية ، مركز الكتاب للنشر، ط2004، 2.
- 14- ذوقان عبيدات، عبد الرحمان وآخرون، البحث العلمي، مفهومه، أدواته، أساليبه، دار مجدلاوي، ب ط ، عمان، 1998.
- 15- رمضان محمد القذافي: علم النفس الطفولة والمراهقة، المكتبة الأزاريطية، ب ط ، الإسكندري، 2000.
- 16- رمضان محمد القذافي: الشخصية نظرياتها، اختباراتها وأساليب قياسها، ط2، منشورات الجامعة المفتوحة، بنغازي، ليبيا، 1996.
- 17- ريسان خريبط مجيد، الاختبار في كرة السلة، مطابع التعليم العالي، بغداد، 1981.
- 18- زكية إبراهيم كامل وآخرون: طرق التدريس في التربية الرياضية، ط1، مكتبة ومطبعة الإشعاع الفنية، الإسكندرية، 2002.
- 19- سعدية محمد علي بهادر: سيكولوجية المراهقة، دار البحوث العلمية، ب ط، الكويت، 1980
- 20- عبد الباري محمد داود، فلسفة الطفل التربوية، مكتبة ومطبعة الإشعاع الفنية ، ط1 ، عمان، الأردن، 2003.

- 21- عبد الرحمن العيسوي، اضطرابات الطفولة والمراهقة وعلاجها ، موسوعة كتب علم النفس الحديث، دار الراتب الجامعية،بيروت، لبنان، 2000.
- 22- عباس أحمد صالح ،طرق تدريس التربية البدنية و الرياضية، المكتبة الوطنية، بغداد ، سنة1981.
- 23- عمر أبو المجد وجمال إسماعيل النمكي،برامج التربية البدنية وتدريب البراعم والناشئين في كرة القدم،ج1،مركز الكتاب للنشر،القاهرة،1997.
- 24- محمد حسن علاوي، محمد نصر الدين رضوان،الاختبارات المهارية وال نفسية في المجال الرياضي، دار الفكر العربي، ط1،القاهرة،1987.
- 25- محمد سعد زغلول وآخرون، مدخل التربية الرياضية، مركز الكتاب للنشر ، ب ط ، القاهرة ، 2002.
- 26 محمد سامي بشير: المدرس المثالي نحو تعليم أفضل، دار الغريب للطباعة والنشر والتوزيع، القاهرة، د ت.
- 27- محمد عبد الفتاح عدنان، د عدنان درويش جلون، التربية البدنية المدرسية دليل معلم الفصل وطالب التربية، العملية، دار الفكر العربي،ب ط، القاهرة،1998.
- 28- محمد عوض بسيوني،فيصل ياسين الشاطي،نظريات وطرق التربية البدنية والرياضية، ط2 ، ديوان المطبوعات الجامعية ، سنة1992.
- 29- محمد لطفي طه،الأسس النفسية للانتقاء الرياضي، دار الشروق، القاهرة،2002.
- 30- مصطفى السايح محمد،أساليب التدريس في التربية البدنية والرياضية، مكتبة ومطبعة الإشعاع الفنية،ط1، الإسكندرية،2003.

31- مصطفى محمد زيدان، موسوعة تدريب كرة السلة، دار الفكر العربي للطباعة والنشر، القاهرة، 1997 .

32- محمد سامي بشير: المدرس المثالي نحو تعليم أفضل، دار الغريب للطباعة والنشر والتوزيع، القاهرة، د.ت.

33- محمد سعيد عزمي، أساليب تطوير و تنفيذ درس التربية الرياضية في مرحلة التعليم الأساسي بين النظرية و التطبيق، دار نشأة المعارف، الإسكندرية، 1996.

34- مفتي إبراهيم حماد، التدريب الرياضي الحديث، تخطيط وتطبيق وقيادة، دار الفكر العربي، الطبعة الأولى، القاهرة، 1998.

35- هدى محمد، محمد الخضري، التقنيات الحديثة لانتقاء الموهوبين الناشئين في السباحة، القاهرة، 1994.

### المذكرات:

36- - لحر عبد الحق، مكانة ودور التربية البدنية و الرياضية في الجهاز التربوي الجزائري، رسالة الماجستير، معهد التربية البدنية جامعة الجزائر، سنة 1993.  
قائمة المراجع الأجنبية:

37-Edgard hill ,raymond thomas et gosé cama, manuel: de

.l'éducation sportive, édition vigot , paris, 1985

الملاحق

الجمهورية الجزائرية الديمقراطية الشعبية  
وزارة التعليم العالي والبحث العلمي  
جامعة عبد الحميد ابن باديس  
معهد التربية البدنية والرياضية  
مستغانم

## إستمارة استبائية موجهة لأساتذة التربية البدنية والرياضية للمرحلة الإبتدائية

في إطار إنجاز بحث لنيل شهادة ماستر في علوم وتقنيات النشاطات البدنية والرياضية تخصص: نشاط بدني رياضي مدرسي.  
تحت عنوان: " دور أستاذ التربية البدنية و الرياضية في الإنتقاء والتوجيه الرياضي للتلاميذ الموهوبين في مرحلة التعليم الإبتدائي (6 - 12 سنوات)".  
دراسة مسحية على مستوى المدارس الإبتدائية لولاية سعيدة، نرجوا من سيادتكم ملء هذه الإستمارة بصدق وموضوعية وذلك بوضع علامة (X) أمام الإجابة المناسبة.  
و نتعهد أن كامل البيانات المجمعمة بواسطة هذه الإستمارة ستستخدم لأغراض علمية بحتة، وشكرا على تعاونكم.

تحت إشراف:  
أ.د. بخالد الحاج

من إعداد الطالب:  
❖ درقاوي ميمون

السنة الجامعية: 2023 / 2024

## الإستبيان

المحور الأول: يلعب أستاذ التربية البدنية والرياضية دور ايجابي في عملية الإنتقاء والتوجيه الرياضي للتلاميذ الموهوبين في المرحلة الابتدائية.  
السؤال (01): من خلال تسييركم لحصص التربية البدنية والرياضية هل سبق أن

قمتم بإنتقاء التلاميذ الموهوبين ؟

نعم  لا

السؤال (02): ما هو الدور الذي تقومون به في عملية الإنتقاء الرياضي للتلاميذ ؟

المبادرة في الإختيار والتوجيه

تحقيق ميول ورغبات التلاميذ

المساعدة على إختيار الرياضة المناسبة

كشف المواهب

توجيه المواهب

السؤال (03): هل تقومون بتنظيم منافسات رياضية بين التلاميذ ؟

نعم  لا

السؤال (04): ما هي الأهداف المسطرة عند قيامكم بالمنافسات الرياضية ؟

بدنية  ترويحية  إنتقاء المواهب

السؤال (05): في رأيكم ما هي المنافسة التي تسهل عملية الإنتقاء الرياضي للتلاميذ؟

داخل القسم  بين الأقسام  بين المؤسسات

السؤال (06): ماهي الطريقة التي تعتمدون عليها في الإنتقاء الرياضي للتلاميذ

الموهوبين؟

طريقة الملاحظة

إجراء الإختبارات

تمارين وألعاب تنافسية

السؤال (07): ما هي الجوانب التي تراعونها في الإنتقاء الرياضي للتلاميذ

الموهوبين؟

الجانب البدني  الجانب المهاري  الجانب المورفولوجي

السؤال (08): ما هو السن المناسب الذي تقومون فيه بإكتشاف وإنتقاء المواهب

الرياضية؟

07-05 سنوات  10-08 سنوات  أكثر من 10 سنوات

السؤال (09): ما هي أكثر الرياضيات التي تتنقون فيها المواهب الرياضية؟

الفردية  الجماعية

السؤال (10): هل تقومون بتوجيه المواهب الرياضية بعد إكتشافها نحو الأندية

المختصة لتأطيرها؟

نعم  لا



المحور الثاني: للتكوين البيداغوجي الجيد لأستاذ التربية البدنية والرياضية دور في عملية نجاح الإنتقاء والتوجيه الرياضي للتلاميذ الموهوبين في المرحلة الابتدائية.  
السؤال (01): هل سبق لكم أن صادقتم تلاميذ موهوبين رياضيا من خلال النشاطات الرياضية؟

نعم  لا

السؤال (02): حسب رأيكم ما هي العوامل التي تؤثر في عملية الإنتقاء والتوجيه الرياضي؟

عامل التكوين  عامل الخبرة  الإثنين معا

السؤال (03): هل تلقيتم تكويننا خاصا عن كيفية إنتقاء وتوجيه الرياضيين الموهوبين؟

نعم  لا

السؤال (04): هل سبق لكم أن شاركتم من قبل في ملتقيات علمية حول توجيه المواهب الرياضية نحو الأندية المختصة؟

نعم  لا

السؤال (05): هل تأخذون بعين الإعتبار الجوانب النفسية والاجتماعية في عملية إنتقاء وتوجيه التلاميذ الموهوبين؟

نعم  لا

السؤال (06): هل تأخذون بعين الإعتبار إهتمامات وميول التلاميذ عند القيام بتوجيههم نحو النشاط الرياضي المناسب لهم؟

نعم  لا

السؤال (07): هل هناك معايير محددة تعتمدونها في عملية إنتقاء وتوجيه المواهب الرياضية؟

نعم  لا

السؤال (08): ما نوع الإنتقاء الذي تستخدمونه لإكتشاف المواهب الرياضية؟

التلقائي  التجريبي

السؤال (09): ما هي المعايير التي تعتمدون عليها في عملية إنتقاء وتوجيه التلاميذ الموهوبين؟

القدرات الحركية  القدرات الإبداعية  القدرات القيادية

السؤال (10): حسب رأيك هل عامل الخبرة في التدريس يؤثر على عملية الإنتقاء والتوجيه الرياضي للتلاميذ الموهوبين؟

نعم  لا

الجمهورية الجزائرية الديمقراطية الشعبية  
وزارة التعليم العالي و البحث العلمي  
جامعة عبد الحميد ابن باديس مستغانم  
معهد التربية البدنية والرياضية

- قائمة الأساتذة المحكمين -

عنوان الدراسة: "دور أستاذ التربية البدنية و الرياضية في الإنتقاء و التوجيه الرياضي  
للتلاميذ الموهوبين في المرحلة الابتدائية.

الأستاذ المشرف: أ.د / بن خالد الحاج  
من إعداد الطالب: درقاوي ميمون

الرقم	الأستاذ	التخصص	الدرجة العلمية	الجامعة	الامضاء
01	حديثا وياوسف	تربية ورياضة و التربية البدنية و الرياضة	اساتذة تمام الساكن	مستغانم	
02	لكيسي فائدة	تربية ورياضة و...	أستاذة للتربية البدنية	صناعات	
03	خارفي حاتم	تربية ورياضة و...	اساتذة تمام الساكن	مستغانم	
04	حريش الهيم	تربية ورياضة و...	أستاذة	مستغانم	
05	منور علال	تربية ورياضة و...	أستاذة	مستغانم	

السنة الجامعية: 2023 / 2024

الجمهورية الجزائرية الديمقراطية الشعبية

People's Democratic Republic of Algeria

وزارة التعليم العالي و البحث العلمي

Ministry of Higher Education And Scientific Research

جامعة عبد الحميد بن باديس بمستغانم

University of Abdelhamid Ibn Badis Mostaganem



مستغانم: 2024/01/09

قسم : التربية البدنية والرياضية

الرقم: 04 / ق ت ب ر / 2024/ 01

إلى السيد (ة): مدير مديرية التربية

ولاية سعيدة

الموضوع: طلب تسهيل مهمة

في إطار تحضير مذكرة تخرج لنيل شهادة ماستر تخصص نشاط بدني رياضي مدرسي و من اجل تكملة و تحسين التكوين البيداغوجي ، لطلبة معهد التربية البدنية و الرياضية ، نرجو من سيادتكم المحترمة تسهيل مهمة لـ :

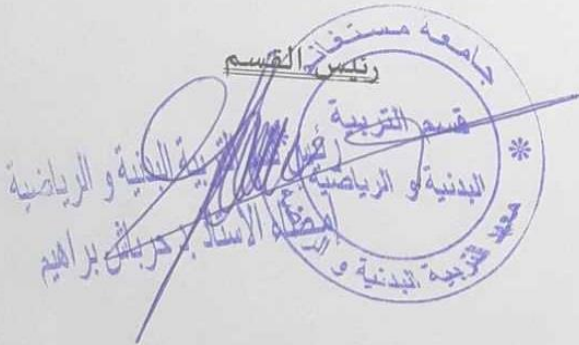
الطالب(ة) : درقاوي ميمون .

بـ : سعيدة .

تاريخ و مكان الازدياد : 1983/10/16

المسجل(ة) في السنة الثانية ماستر نشاط بدني رياضي مدرسي للسنة الجامعية 2023/2024 .

تقبلوا منا سيدي فائق التقدير والاحترام.



الجمهورية الجزائرية الديمقراطية الشعبية

وزارة التربية الوطنية

سعيدة في: 2024/02/11

مديرية التربية لولاية سعيدة

مصلحة التكوين والتفتيش

الرقم 2024/015

مديرة التربية

إلى

السيد: درقاوي ميمون

طالب بجامعة عبد الحميد بن باديس

/ مستغانم

الموضوع: رخصة لإجراء تربص ميداني

المرجع: مراسلة جامعة عبد الحميد بن باديس - مستغانم -

قسم التربية البدنية والرياضية للسنة الجامعية: 2024/2023

بناء على المراسلة المشار إليها في المرجع أعلاه، يشرفني أن أنهي إلى

علمكم أنه يمكنكم الإلتحاق بجميع المدارس الإبتدائية التابعة لولاية سعيدة، وذلك

لتوزيع استبيان موضوعه: " دور أستاذ التربية البدنية والرياضية في الإنتقاء و

التوجيه الرياضي للتلاميذ الموهوبين " و ذلك في إطار انجاز مذكرة تخرج لنيل

شهادة ماستر .

مديرة التربية

عبد العالي بلعاج  
مصلحة التكوين والتفتيش  
بالتربية وبتفويض منه



الجمهورية الجزائرية الديمقراطية الشعبية

وزارة التربية الوطنية

سعيدة في: 2024/02/11

مديرية التربية لولاية سعيدة

مصلحة التكوين والتفتيش

الرقم: 2024/015/347

مديرة التربية

إلى

السيدات و السادة : مديري المدارس الابتدائية

التابعة لولاية سعيدة / للتنفيذ

السيد : مفتش التعليم الابتدائي لإدارة المدارس

الابتدائية مقاطعة سعيدة / للمتابعة

الموضوع : رخصة لإجراء تربص ميداني

المرجع : مراسلة جامعة عبد الحميد بن باديس - مستغانم -

قسم التربية البدنية والرياضية للسنة الجامعية: 2024/2023

بناء على المراسلة المشار إليها في المرجع أعلاه ، يشرفني أن

أتمس منكم تسهيل المهمة للطالب : درقاوي ميمون - تخصص تربية بدنية -

و ذلك لتوزيع استبيان موضوعه : " دور أستاذ التربية البدنية و الرياضية في الإنتقاء

و التوجيه الرياضي للتلاميذ الموهوبين " و ذلك في إطار انجاز مذكرة تخرج لنيل

شهادة ماستر .

مديرة التربية



رئيس مصلحة التكوين والتفتيش  
عبد العالي بلحاج