



الجمهورية الجزائرية الديمقراطية الشعبية

وزارة التعليم العالي والبحث العلمي

جامعة عبد الحميد بن باديس - مستغانم -

معهد التربية البدنية والرياضية

قسم: النشاط البدني الرياضي المدرسي



مذكرة مقدمة لاستكمال متطلبات نيل شهادة ماستر أكاديمي في علوم وتقنيات النشاطات البدنية والرياضية

تحت عنوان

## معيقات الرياضة المدرسية "النشاط اللاصفي" في المرحلة

### الابتدائية

-دراسة ميدانية على مستوى بعض ابتدائيات مدينة معسكر -

الأستاذ المشرف :

د/ علالي طالب

إعداد الطالبة:

➤ دحمانى سعاد

الموسم الجامعي: 2023-2024





الجمهورية الجزائرية الديمقراطية الشعبية

وزارة التعليم العالي والبحث العلمي

جامعة عبد الحميد بن باديس - مستغانم -

معهد التربية البدنية والرياضية

قسم: النشاط البدني الرياضي المدرسي



مذكرة مقدمة لاستكمال متطلبات نيل شهادة ماستر أكاديمي في علوم وتقنيات النشاطات البدنية والرياضية

تحت عنوان

## معيقات الرياضة المدرسية "النشاط اللاصفي" في المرحلة

### الابتدائية

-دراسة ميدانية على مستوى بعض ابتدائيات مدينة معسكر -

الأستاذ المشرف :

د/ علالي طالب

إعداد الطالبة:

➤ دحمانى سعاد

الموسم الجامعي: 2023-2024

بِسْمِ اللَّهِ الرَّحْمَنِ الرَّحِيمِ

((رَبَّنَا آتِنَا مِنْ لَدُنْكَ رَحْمَةً وَهَيِّئْ لَنَا مِنْ أَمْرِنَا

رَشْدًا))

صدق الله العظيم



# الابداء

لى من عجز الشعراء عن مدحها وجفت أقلام الفصحاء في شكرها

لى من وصى عليها الذي فوق سبع سماوات وجعل الجنة تحت أقدامها

لى من تعبت وقاست الكثير من جهلي، وعلمتني أن الحياة كفاح، ووراء كل تعب نجاح

أسي الغالية

لى من يحمل من أجل الجبال عن حملها، وتحي الظهور من عينه لى من صبر لأجهلي

لى منبع الصبر ومصدر قوتي وعزيمتي

أبي الغالي

لى فرة عيني قطع من القلب والروح بناتي الجميلات قطع السكر

دسينات ومنيسا



# شكر وتقدير

كما قيل:

علامة شكر المرء إعلان حمده فمن كتم المعروف منهم فما شكر

فالشكر أولو الله عز وجل على أن هداني لسلوك طريق البحث والتشبهه بأهل العلم وإن كان بيني وبينهم مفاوز.

كما أخص بالشكر واستاقي الكريم ومعلمي الفاضل المشرف على هذا البحث الدكتور

"علي طالب"

فقد كان حوصا على قراءة كل ما أكتب ثم يوجهني لي ما يرى بأرق عبارة وأطفئ إشارة، فله مني وافر الشناء

وخالص الدعاء.

كما أشكر السادة الأساتذة وكل زملاء وكل من قدم لي فائدة أو أعانني بمرجع، أسأل الله أن يجزيهم عني خيرا وأن

يجعل عملهم في ميزان حسناتهم.

## الملخص باللغة العربية:

### معيقات الرياضة المدرسية "النشاط اللاصفي" في المرحلة الابتدائية

وتهدف الدراسة إلى محاولة معرفة معيقات الرياضة المدرسية "النشاط اللاصفي" في المرحلة الابتدائية، حيث تكونت عينة الدراسة من 50 أستاذ واستاذة في الطور الابتدائي، وتم اختيارها بطريقة قصدية، بنسبة 15 بالمئة من مجتمع البحث، واستعملنا أداة الاستبيان، واستخدمنا وجاءت أهم نتائج الدراسة ان الوسائل المتواجدة داخل المنشآت الرياضية غير كافية لجميع التلاميذ حين ممارستهم لبعض الأنشطة الرياضية، وان الملاعب المتواجدة في المدارس الابتدائية لا تتوفر على عوامل الامن والسلامة للتلاميذ لممارسة الأنشطة الرياضية اللاصفية، اما اهم الاقتراحات والتوصيات فتمثلت بداية بضرورة الاهتمام بالجمعيات الثقافية للرياضة المدرسية وإعادة بعثها وإعطائها الأهمية والدور الموكل لها، والتنسيق بين مختلف الهيئات المشرفة على الرياضة المدرسية وذلك لتنظيم برامج الرياضة المدرسية وإعادة بعثها من جديد.

الكلمات المفتاحية: الرياضة المدرسية، المرحلة الابتدائية.

## **Abstract**

### **Obstacles to school sports “extracurricular activity” in the primary stage**

The study aims to try to find out the obstacles to school sports (extracurricular activity) in the primary stage. The study sample consisted of 50 male and female teachers in the primary stage, and it was chosen intentionally, at a rate of 15 percent of the research community. We used the questionnaire tool, and the most important results of the study were that The means available within sports facilities are not sufficient for all students when they practice some sports activities, and the playgrounds in primary schools do not have security and safety factors for students to practice extracurricular sports activities. As for the most important suggestions and recommendations, they initially represented the necessity of paying attention to cultural associations for school sports, reviving them and giving them importance and role. entrusted to it, and coordination between the various bodies supervising school sports in order to organize school sports programs and revive them again.

**Keywords:** school sports, primary stage.



## قائمة المحتويات

الصفحة	المحتويات
	الإهداء
	شكر وتقدير
	الملخص باللغة العربية
	الملخص باللغة الأجنبية
	قائمة المحتويات
	قائمة الجداول
	قائمة الاشكال
<b>التعريف بالبحث</b>	
	مقدمة
4	1-مشكلة الدراسة
5	2-فرضيات الدراسة
5	3-أهمية الدراسة
6	4-اهداف الدراسة
6	5-التعريف بمصطلحات البحث
7	6-الدراسات السابقة والمشابهة
10	7-التعليق على الدراسات السابقة والمشابهة
<b>الباب الأول الدراسة النظرية للبحث</b>	
<b>الفصل الأول الرياضة المدرسية</b>	
13	تمهيد
14	1-مفهوم الرياضة المدرسية
14	2-مفهوم الرياضة المدرسية في الجزائر
16	3-أغراض الرياضة المدرسية
16	4-اهداف الرياضة المدرسية
17	5-الإدارة والتسيير للرياضة المدرسية
18	6-الصعوبات التي تعيق الرياضة المدرسية
20	خلاصة

<b>الفصل الثاني المرحلة الابتدائية</b>	
22	تمهيد
23	1- مفهوم المرحلة الابتدائية
24	2- خصائص المرحلة الابتدائية
24	3- أهمية المرحلة الابتدائية
26	4- اهداف التعليم في المرحلة الابتدائية
27	5- مفهوم المدرسة الابتدائية
28	6- وظائف المدرسة الابتدائية
29	7- خصائص تلميذ الطور الابتدائي
31	خلاصة
<b>الباب الثاني الدراسة الميدانية</b>	
<b>الفصل الأول الإجراءات الميدانية</b>	
34	تمهيد
35	1- المنهج المتبع
35	2- مجتمع البحث
35	3- عينة البحث
36	4- ضبط متغيرات الدراسة
36	5- مجالات البحث
37	6- ادوات البحث
38	7- شروط فياس الأداة العلمية
39	8- الطريقة الإحصائية
40	9- التجربة الاستطلاعية
41	خلاصة
<b>الفصل الثاني عرض ومناقشة النتائج</b>	
43	1- تحليل ومناقشة النتائج
64	2- مقابلة النتائج بالفرضيات
66	الاستنتاجات
67	الاقتراحات والتوصيات
خاتمة	

المصادر والمراجع
الملاحق

قائمة الجداول

الصفحة	الجدول
38	جدول رقم 01 يبين الخصائص السيكومترية لاستبيان الدراسة
43	جدول رقم 02 يبين توزيع العينة وفق متغير الجنس
44	جدول رقم 03 يبين توزيع العينة وفق متغير الفئة العمرية
45	جدول رقم 04 يبين توزيع العينة وفق متغير المستوى التعليمي
46	جدول رقم 05 يبين توزيع العينة وفق متغير الخبرة المهنية
47	جدول رقم 06 يبين التحليل الإحصائي للسؤال الأول من المحور الأول
48	جدول رقم 07 يبين التحليل الإحصائي للسؤال الثاني من المحور الأول
49	جدول رقم 08 يبين التحليل الإحصائي للسؤال الثالث من المحور الأول
50	جدول رقم 09 يبين التحليل الإحصائي للسؤال الرابع من المحور الأول
51	جدول رقم 10 يبين التحليل الإحصائي للسؤال الخامس من المحور الأول
52	جدول رقم 11 يبين التحليل الإحصائي للسؤال السادس من المحور الأول
53	جدول رقم 12 يبين التحليل الإحصائي للسؤال السابع من المحور الأول
54	جدول رقم 13 يبين التحليل الإحصائي للسؤال الثامن من المحور الأول
55	جدول رقم 14 يبين التحليل الإحصائي للسؤال التاسع من المحور الأول
56	جدول رقم 15 يبين التحليل الإحصائي للسؤال الأول من المحور الثاني
57	جدول رقم 16 يبين التحليل الإحصائي للسؤال الثاني من المحور الثاني
58	جدول رقم 17 يبين التحليل الإحصائي للسؤال الثالث من المحور الثاني
59	جدول رقم 18 يبين التحليل الإحصائي للسؤال الرابع من المحور الثاني
60	جدول رقم 19 يبين التحليل الإحصائي للسؤال الخامس من المحور الثاني
61	جدول رقم 20 يبين التحليل الإحصائي للسؤال السادس من المحور الثاني
62	جدول رقم 21 يبين التحليل الإحصائي للسؤال السابع من المحور الثاني
63	جدول رقم 22 يبين التحليل الإحصائي للسؤال الثامن من المحور الثاني

قائمة الأشكال

الصفحة	الشكل
43	شكل رقم 01 يوضح النسب المئوية لتوزيع العينة وفق متغير الجنس
44	شكل رقم 02 يوضح النسب المئوية لتوزيع العينة وفق متغير الفئة العمرية
45	شكل رقم 03 يوضح النسب المئوية لتوزيع العينة وفق متغير المستوى التعليمي
46	شكل رقم 04 يوضح النسب المئوية لتوزيع العينة وفق متغير الخبرة المهنية
47	شكل رقم 05 يوضح النسب المئوية لإجابات السؤال رقم 01 من المحور الأول
48	شكل رقم 06 يوضح النسب المئوية لإجابات السؤال رقم 02 من المحور الأول
49	شكل رقم 07 يوضح النسب المئوية لإجابات السؤال رقم 03 من المحور الأول
50	شكل رقم 08 يوضح النسب المئوية لإجابات السؤال رقم 04 من المحور الأول
51	شكل رقم 09 يوضح النسب المئوية لإجابات السؤال رقم 05 من المحور الأول
52	شكل رقم 10 يوضح النسب المئوية لإجابات السؤال رقم 06 من المحور الأول
53	شكل رقم 11 يوضح النسب المئوية لإجابات السؤال رقم 07 من المحور الأول
54	شكل رقم 12 يوضح النسب المئوية لإجابات السؤال رقم 08 من المحور الأول
55	شكل رقم 13 يوضح النسب المئوية لإجابات السؤال رقم 09 من المحور الأول
56	شكل رقم 14 يوضح النسب المئوية لإجابات السؤال رقم 01 من المحور الثاني
57	شكل رقم 15 يوضح النسب المئوية لإجابات السؤال رقم 02 من المحور الثاني
58	شكل رقم 16 يوضح النسب المئوية لإجابات السؤال رقم 03 من المحور الثاني
59	شكل رقم 17 يوضح النسب المئوية لإجابات السؤال رقم 04 من المحور الثاني
60	شكل رقم 18 يوضح النسب المئوية لإجابات السؤال رقم 05 من المحور الثاني
61	شكل رقم 19 يوضح النسب المئوية لإجابات السؤال رقم 06 من المحور الثاني
62	شكل رقم 20 يوضح النسب المئوية لإجابات السؤال رقم 07 من المحور الثاني
63	شكل رقم 21 يوضح النسب المئوية لإجابات السؤال رقم 08 من المحور الثاني

التعريف بالبحث

يحتل قطاع التربية والتعليم مكانة مهمة بالنظر للتأثيرات التي يحدثها المجتمع، والهادفة الى تحقيق التطور والتقدم في جميع المجالات الاجتماعية والثقافية والاقتصادية وغيرها، لذا نجد ان الميدان التربوي والتعليمي يحظى باهتمام كل الدول دون استثناء ومن بين الاهتمامات ادراج مادة التربية البدنية والرياضية كمادة اجبارية كبقية المواد الأخرى، وفي مختلف المراحل التعليمية لما تكتسبه من أهمية في مضمونها الذي يحتوي على جملة من المواضيع المفيدة للتلميذ نفسيا وبدنيا واجتماعيا. (مجدي، 2020، صفحة 5)

تطورت الرياضة المدرسية وأخذت تنتشر عبر بقاع العالم، ففكر الإنسان في تقنين هذه الظاهرة، من خلال إصدار قواعد عامة تجعلها أكثر تنظيما، فعمل اليونانيون على بعث الألعاب الأولمبية وجعلها أعرق المنافسات الدولية. فأصبحت بذلك الرياضة هي الوسيلة الأنجع التقارب وتعارف المجتمعات فيما ولقد انتبهت الحكومات إلى إدراج التربية البدنية والرياضية في إطار خططها لخدمة وتربية الشباب أدركت هذه الأخيرة ضرورة الممارسة البدنية، فوضعت قوانين تسيير وتنظم الحركة الرياضية، ومن بين دعائم الحركة الرياضية ما يسمى بالرياضة المدرسية، التي تكون موجهة أساسا نحو تلاميذ مختلف أطوار التعليم، حيث تعمل على وضع الخطوات الأولى للتلميذ وتوجيهه توجيها صحيحا، مما يساعده في المستقبل على أن يصبح رياضيا بارزا يمكن أن يساهم في المنتخبات الوطنية، وتمثيل البلاد في المحافل الدولية. (زغلول محمد سعد، 2014، صفحة 90)

فالتربية البدنية والرياضية لها مكانة هامة في المنظومة التربوية لا يمكن الاستغناء عنها خاصة في مرحلة الطفولة بما تضمنه من تربية وتنمية وحقل لكل المركبات البدنية والنفسية والفكرية والاجتماعية المؤسسة للتلميذ نفسه، فهي تربية قاعدية ملازمة لنمو الطفل في جميع مراحل بأبعادها سائلة الذكر، ولا تمنح الصحة المتمثلة في تنمية عوامل التنفيذ الضرورية للتلميذ فحسب بل تساهم في تكوين وبلورة الشخصية المستقبلية للتلميذ بجانبها

ونظرا للدور الفعال الذي تلعبه الرياضة المدرسية في المدارس الابتدائية الا ان هناك معوقات تعيق تحقيق او تطبيق هذه الرياضة. (عشيرى، 2020، صفحة 28)

ومن هذا المنطلق جاء إجراء هذه الدراسة التي كانت بمثابة إطلالة على العلاقة بين الرياضة المدرسية المرحلة الابتدائية، بحيث قمنا بتقسيم بحثنا الى جانبين: جانب نظري وجانب تطبيقي.

وعليه اشتملت الدراسة النظرية ما يلي:

- الفصل الأول: الرياضة المدرسية،
- الفصل الثاني: المرحلة الابتدائية.

أما ما اشتملت عليه الدراسة التطبيقية فهو كالاتي:

➤ الفصل الاول: فقد تناول هذا الفصل الإجراءات المنهجية للدراسة، والمتمثلة في:

- ✓ الدراسة الاستطلاعية،
- ✓ تحديد المنهج المستخدم،
- ✓ وصف عينة الدراسة،
- ✓ صدق وثبات وموضوعية الاستبيان،
- ✓ والوسائل الإحصائية.

➤ الفصل الثاني: فقد تم فيه عرض ومناقشة وتحليل النتائج المتوصل إليها والتعليق على مدى تحقيق فرضيات الدراسة والتي من خلالها توصلنا الى استنتاجات وخلاصة عامة أين تم طرح بعض الاقتراحات المستقبلية التي يمكن دراستها مستقبلا.



1- مشكلة البحث:

تعد الرياضة المدرسية أحد الأنشطة المهمة، فلا يكاد يخلو مجتمع من المجتمعات المختلفة من أحد أشكال التربية البدنية والرياضية بغض النظر عن درجة تقدم او تخلف هذا المجتمع، فبعض الحضارات اهتمت بالتربية البدنية لاعتبارات عسكرية سواء كانت دافعية او توسعية والبعض الآخر مارس الرياضة لقتل وقت الفراغ كشكل من اشكال الترويح عن النفس، بينما وصفت التربية البدنية في حضارات أخرى كطريقة تربية حيث فطن لها المفكرون والمربون الى القيم التي تحويها التربية البدنية وهو المفهوم الذي أكدته نتائج البحوث العلمية حول الآثار الوظيفية الصحية على المستوى البيولوجي للإنسان. (محمود، 2019، صفحة 7)

وتعتبر المرحلة الابتدائية مرحلة حساسة على غرار غيرها من المراحل التعليمية، شهدت اللامبالاة في تلقين مادة التربية البدنية عامة والرياضة المدرسية خاصة، انها ستة سنوات من عمر الأطفال في المرحلة الابتدائية تذهب هباء من حياة أبنائنا، وعلى كل هذا وما ينجر عنه من عواقب على التلاميذ في المراحل التعليمية الأخرى والحياة العامة، كل هذا دفعنا في بحثنا هذا الى الوقوف على معيقات تطبيقها في الطور الابتدائي.

ولتخصص الباحثة ورؤيتها لهذه الإشكالية من خلال تخصصها واحتكاكها مع أساتذة التربية البدنية والرياضية، تبادر الى ذهنها التساؤل التالي:

➤ ما هي معيقات الرياضة المدرسية "النشاط اللاصفي" في المرحلة الابتدائية؟

التساؤلات الجزئية:

➤ هل نقص تهيئة المنشآت الرياضية من بين المعوقات للرياضة المدرسية "النشاط اللاصفي" في المرحلة الابتدائية؟

➤ هل نقص التسيير الإداري من بين المعوقات للرياضة المدرسية "النشاط اللاصفي" في المرحلة الابتدائية؟

2-فرضيات الدراسة:

من خلال التساؤل العام الذي طرحناه قمنا بوضع الفرضية العامة التي اقترحناها كإجابة على سؤال البحث وهو كالاتي:

الفرضية العامة:

➤ هناك معيقات للرياضة المدرسية "النشاط اللاصفي" في المرحلة الابتدائية.

الفرضيات الجزئية:

➤ نقص تهيئة المنشآت الرياضية من بين المعوقات للرياضة المدرسية "النشاط اللاصفي" في المرحلة الابتدائية.

➤ نقص التسيير الإداري من بين المعوقات للرياضة المدرسية "النشاط اللاصفي" في المرحلة الابتدائية.

3-أهمية الدراسة:

تتبلور أهمية الموضوع في عدة نقاط نذكر أهمها:

➤ اضافة جديدة الى الدراسات التي تعالج نفس الموضوع،

➤ تعد الدراسة الحالية في حدود علم الباحثين،

➤ يتوقع من خلال نتائج هذه الدراسة التعرف الى مدى تأثير الرياضة المدرسية على تلاميذ المرحلة الابتدائية،

➤ يتوقع من خلال نتائج هذه الدراسة التوصل الى دور الرياضة المدرسية ومدى سيرها بالشكل الصحيح على تلاميذ المرحلة الابتدائية،

➤ تساهم الدراسة من خلال الإطار النظري للدراسة والدراسات السابقة والمثابرة ونتائجها، المساهمة في تشجيع البحث العلمي في مجال الرياضة المدرسية في الابتدائيات،

➤ استخلاص جملة من التوصيات العلمية قصد جعلها كمرجع علمي يستفيد منها الباحثون في هذا المجال.

4- أهداف الدراسة:

ان اجراء أي بحث أو اعداد أي موضوع علمي يكون من أجل الوصول الى غاية ما وتحقيق أهداف محددة، فالبحث العلمي يطمح للكشف عن الحقائق أو تخصيص مشكل ما لإعطاء الحلول ان أمكن، فالدراسة الراهنة تسعى الى تحقيق الأهداف التالية:

- التعرف على معيقات للرياضة المدرسية "النشاط اللاصفي" في المرحلة الابتدائية،
- التعرف على مدى نقص تهيئة المنشآت الرياضية التي تعتبر من بين المعوقات للرياضة المدرسية "النشاط اللاصفي" في المرحلة الابتدائية.
- التعرف على مدى نقص التسيير الإداري الي يعتبر من بين المعوقات للرياضة المدرسية "النشاط اللاصفي" في المرحلة الابتدائية.

5-التعريف بمصطلحات البحث:

5-1-الرياضة المدرسية:

التعريف الاصطلاحي: هي مجموع الانشطة الرياضية المزولة داخل المؤسسات التعليمية والتي تتوج ببطولات محلية ووطنية بيدع من خلالها الطلبة. (عبد الرحيم أشرف أبو الوفا ، 2023، صفحة 32)

التعريف الاجرائي: هي الأنشطة الرياضية الداخلية "التي تجرى داخل المؤسسة" والخارجية "التي تمارس خارج المؤسسة"، التي يمارسها التلاميذ خلال حصة التربية البدنية والرياضية.

5-2-النشاط اللاصفي:

التعريف الاصطلاحي: هي النشاطات التي يمارسها الطلبة خارج الغرفة الصفية، والمكملة للمنهج، والتي تخطط لها الأجهزة التربوية وتوفر لها الإمكانيات المختلفة لتحقيق الريادة في العملية التربوية. (السعدي سلطان علي، 2022، صفحة 10)

التعريف الاجرائي: هي التمارين الرياضية التي يمارسها التلاميذ خارج حصة التربية البدنية والرياضية ويشرف عليها الأستاذ.

5-3- المرحلة الابتدائية:

التعريف الاصطلاحي: هي المرحلة الأولى من مراحل المدرسة، والتي تُدرَّب الطفل على التفكير بشكلٍ سليم، وتُؤمِّن له الحدَّ الأدنى من المهارات، والمعارف، والخبرات؛ التي تهيئه للحياة. (غازي محمد عاصم محمد، 2022، صفحة 35)

التعريف الاجرائي: هي أولى مراحل التعليم في الجزائر لدى الطفل الذي يبلغ عمره ست سنوات.

6- الدراسات السابقة والمشابهة:

➤ الدراسة الأولى: دراسة زاوي مكرم "2023"، تحت عنوان: "تمثلات أولياء تلاميذ الابتدائي للرياضة المدرسية والتحصيل الدراسي"، بجامعة البيض، لنيل شهادة الدكتوراه.

تتناول هذه الدراسة موضوع الرياضة المدرسية والتحصيل الدراسي من خلال محاولة فهم تمثلات أولياء تلاميذ الابتدائي لهما، وتركز هذه الدراسة على الجوانب التي تجعل من الرياضة المدرسية تؤثر على التحصيل الدراسي لتلاميذ الابتدائي مع تركيزنا على (المستوى الدراسي والسن) لأولياء التلاميذ و العمل على تحليل وتفسير نتائجها التي عالجناها في اطار نظري وتطبيقي، جاءت أهم نتائجها بأن أولياء تلاميذ الابتدائي يحملون تصورا سلبيا عن الرياضة المدرسية من ناحية تأثيرها على التحصيل الدراسي لأبنائهم، مع تقديم مبررات ذلك مثل (التعارض مع وقت الدراسة، غياب الأستاذ المتخصص، نقص المنشأة الرياضية القريبة من المدارس) كما عبروا عن أهمية الرياضة المدرسية من الناحية الجسمية والنفسية والاجتماعية وكذا التربية الأخلاقية بالنسبة لأبنائهم.

➤ الدراسة الثانية: دراسة مسالتي لخضر "2022"، تحت عنوان "معيقات النشاط الرياضي اللاصفي في الطور المتوسط"، بجامعة البيض، لنيل شهادة الدكتوراه.

هدفت الدراسة إلى التعرف على معوقات النشاط الرياضي اللاصفي على مستوى متوسطات ولاية مستغانم، ولهذا الغرض اعتمد فريق البحث على المنهج الوصفي، وكأداة لجمع المعلومات استخدامنا استبيان تم توزيعه على 34 أستاذ تربية بدنية ورياضية في الطور المتوسط. بعد جمع النتائج ومعالجتها إحصائياً تم التوصل إلى أن قلة اهتمام الإدارة وكذلك نقص المنشآت والعتاد الرياضي من أهم الأسباب التي أدت إلى غياب النشاط الرياضي اللاصفي في أغلب المؤسسات التربوية. وأوصى فريق البحث بتزويد مختلف المؤسسات التربوية بكل ما هو جديد فيما يخص المنشآت وأجهزة وعتاد الرياضي.

➤ **الدراسة الثالثة:** عيسى نظور 2021، تحت عنوان " المشاكل والصعوبات التي تواجه أساتذة التعليم الابتدائي في تفعيل حصة التربية البدنية والرياضية في مرحلة الابتدائي"، لنيل شهادة الدكتوراه.

تفعيل حصة التربية البدنية والرياضية من وجهة نظرهم، وقد أجريت الدراسة على عينة قصدية شملت (100) أستاذ وأستاذة بابتدائيات عين وسارة ولاية الجلفة، ولتحقيق أهداف الدراسة تم استخدام المنهج الوصفي من خلال توزيع استمارات الاستبيان على أفراد العينة. أسفرت نتائج الدراسة على صحة فرضياتنا المقترحة وتبين لنا أن تفعيل حصة التربية البدنية والرياضية في مرحلة التعليم الابتدائي تواجهه عدة مشكلات منها نقص تكوين الأستاذ في هذه المادة وكذا نقص الميادين والأدوات والوسائل الخاصة بتسيير الحصة.

➤ **الدراسة الرابعة:** زروالي وسيلة 2020، تحت عنوان: " صعوبات تدريس التربية البدنية من وجهة نظر أساتذة التربية البدنية بمدارس المرحلة الثانوية"، لنيل شهادة الدكتوراه. هدفت هذه الدراسة إلى التعرف على معوقات تدريس التربية البدنية من وجهة نظر أساتذة التربية البدنية بمدارس المرحلة الثانوية بمدينة تبسة. أجريت الدراسة على عينة قوامها 30 أستاذ وأستاذة. أسفرت المعالجة الإحصائية للبيانات على أن معوقات تدريس التربية البدنية من وجهة نظر أساتذة التربية البدنية بمدارس المرحلة الثانوية بمدينة تبسة جاءت

بدرجة كبيرة، ووجود فروق ذات دلالة إحصائية بين متوسطات استجابات أفراد العينة تعزى لمتغير الخبرة في معوقات تدريس التربية البدنية من وجهة نظر أساتذة التربية البدنية بمدارس المرحلة الثانوية بمدينة تبسة.

➤ الدراسة الخامسة: دراسة قرفي ونيس جلال "2019"، تحت عنوان: "واقع الرياضة المدرسية بولاية بسكرة من وجهة نظر أساتذة التربية البدنية والرياضية"، بجامعة محمد خيضر -بسكرة-، لنيل شهادة الماستر.

تهدف الدراسة الى: التعرف على أهمية الرياضة المدرسية في المرحلة الثانوية الفرض من الدراسة: تواجه الرياضة المدرسية بولاية بسكرة معوقات تجعل التلاميذ يمتنعون عن ممارستها. العينة: تم اختيار عينة تتضمن 30 أستاذ في التربية البدنية والرياضية في الطور الثانوي لإجراء الدراسة. الأداة المستخدمة: تم استخدام أداة الاستبيان أهم الاستنتاجات: الرياضة المدرسية بولاية بسكرة تعاني الكثير من المعوقات والمشاكل التي حالت دون تطورها وازدهارها وجعلت التلاميذ يمتنعون عن ممارسة الرياضة المدرسية أهم الاقتراحات: ضرورة الاهتمام بأستاذ التربية البدنية والرياضية باعتباره منشطا للرياضة المدرسية، وضرورة انتظام الممارسة لأنشطة الرياضة المدرسية وذلك وفق برامج منتظمة ومستمرة

➤ الدراسة السادسة: دراسة قرجة سفيان "2017"، تحت عنوان: "معيقات تنفيذ منهاج التربية البدنية والرياضية من وجهة نظر معلمي الطور الابتدائي"، بجامعة محمد بوضياف -المسيلة-، لنيل شهادة الماستر.

الهدف من الدراسة: - تسليط الضوء عن معيقات تنفيذ منهاج التربية البدنية والرياضية في المدارس الابتدائية. - الكشف عن مدى عدم تطابق عناصر منهاج التربية البدنية والرياضية على ما هو موجود على ارض الواقع في المدارس الابتدائية. مشكلة الدراسة: ماهي الصعوبات والعراقيل التي تواجه معلم الطور الابتدائي في تنفيذه لمنهاج التربية البدنية والرياضية؟ فرضيات الدراسة: 1- منهاج التربية البدنية والرياضية يعد عاملا مساعدا فقط

وهو غير كاف وحده للمعلم لتحقيق أهداف المادة. 2- لا يستطيع معلم الطور الابتدائي في ظل غياب تكوين متخصص تنفيذ منهاج التربية البدنية والرياضية. 3- الوضعية الحالية لمدارس الابتدائية من حيث الهياكل والوسائل غير مناسبة تماما لتنفيذ منهاج التربية البدنية والرياضية. المنهج المتبع في الدراسة: تم استخدام المنهج الوصفي. الأدوات المستخدمة في الدراسة: الاستبيان.

#### 7-التعليق على الدراسات السابقة والمشابهة:

يتضح من خلال عرض هذه الدراسات التي اهتمت بالرياضة المدرسية في الطور الابتدائي، ويمكن إبراز أهم ما تم استخلاصه من هذه الدراسات في النقاط التالية:

- تحديد موضوع الدراسة الحالية والهدف منها.
- تحديد المنهج المناسب لموضوع الدراسة الحالية.
- تحديد العينة وطريقة اختيارها وحجمها.
- تحديد محتوى الأدوات المناسبة والمطبقة لهذه الفئة.
- تحديد الأدوات المناسبة لجمع البيانات.
- تحديد أنسب المعالجات الإحصائية بما يتناسب مع طبيعة فروض وأهداف الدراسة الحالية.

# الباب الأول

## الدراسة النظرية للبحث



# الفصل الأول

## الرياضة المدرسية

## تمهيد

تعتبر الرياضة المدرسية في أي بلد من بلدان العالم المحرك الرئيسي لمعرفة مدى التقدم في الميدان الرياضي، كما أنها من أهم الدعائم للحركة الرياضية، والرياضة المدرسية تتجه أساسا نحو تلاميذ المدارس والمتوسطات حيث تعمل على وضع الخطوات الأولى للطفل على الطريق الذي يمكنه من أن يصبح في المستقبل رياضيا بارزا ومشهورا وعليه يقوم بناء المنتخبات الوطنية ويساهم في تمثيل بلاده بالمحافل الدولية أو القارية أو الإقليمية أحسن تمثيل.

كما يجب أن نعلم أن الاهتمام بالرياضة المدرسية، ليست مسؤولية جهات محددة دون أخرى، بل هي مسؤولية الجميع أو كل فرد يسعى إلى الالتحاق بالركب الحضاري.

## 1- مفهوم الرياضة المدرسية:

هي مجموع الأنشطة الرياضية المزولة داخل المؤسسات التعليمية والتي تتوج ببطولات محلية ووطنية بيدع من خلالها الطلبة ويبرزون كفاءتهم ومواهبهم. (أكرم السيد، 2014، صفحة 6)

كما يمكن تصنيف هذا النشاط نوعين من الرياضة.

➤ رياضة الجميع(الكم): الغاية منها تنشيط أكبر عدد ممكن من الطلبة واعطاؤهم تأهيلا رياضيا يتلاءم مع امكانياتهم وحاجاتهم النفسية والاجتماعية وتزويدهم بمعارف خاصة بالأنشطة الرياضية وذلك طيلة السنة الدراسية.

➤ رياضة النخبة: الهدف منها انتقاء الموهوبين من الطلبة رياضيا انطلاقا من مشاركتهم في منافسات رياضة المدارس للمشاركة ضمن الفرق الممثلة في البطولات المدرسية والوطنية والدولية. (جمال الدين عبد العاطي الشافعي، 2023، صفحة 33)

## 2- مفهوم الرياضة المدرسية في الجزائر:

إن الرياضة المدرسية في الجزائر هي إحدى الركائز الأساسية التي يعتمد عليها من أجل تحقيق أهداف تربوية وهي عبارة عن أنشطة منظمة ومختلفة في شكل منافسات فردية أو جماعية وعلى كل المستويات.

وتسهر على تنظيمها وإنجاحها كل من الاتحادية الجزائرية للرياضة المدرسية، مع وضع في الحسبان أن ذلك يتم بالتنسيق مع الرابطات الولائية للرياضة المدرسية في القطاع المدرسي ولتغطية بعض النقائص ظهرت الجمعيات الخاصة بالرياضة المدرسية في المؤسسات التربوية وهذا للحرص والمراقبة على النشاطات وإعادة الاعتبار للرياضة المدرسية. ( محمود عساف، 2017، صفحة 66)

إن الرياضة المدرسية في المنظومة التربوية مكانة هامة وبعد تربوي معترف به، وتسعى على ذلك كل من وزارتي التربية الوطنية والشبيبة الرياضية إلى ترفيه كل المستويات، وإلى

تسخير كل الوسائل الضرورية لتوسيع الممارسة الرياضية إلى ترفيه كل المستويات، وإلى تسخير كل الوسائل الضرورية لتوسيع الممارسة الرياضية والمنافسات في أوساط التلاميذ.

إن هذه العملية يمكنها أن تساهم بقسط وافر في تحقيق هذه الغاية، وهذا المطلوب من كل المسؤولين المعنيين في اتخاذ الإجراءات اللازمة التي من أجلها يمكن تجسيد الأهداف المتوخاة من هذه العملية المشتركة مبدئياً، ومما أعطى نفساً جديداً للممارسة الرياضية في الأوساط المدرسية وهو ما قرره وزارة التربية الوطنية في نقالها حول إجبارية ممارسة الرياضة في المدرسية، حسب التعليم رقم 95-09 بتاريخ: 25 فيفري 1995 من خلال المادتين 5 و6 وهو ما أكدته وزارة التربية في جريدة الخبر تحت عنوان إجبارية ممارسة الرياضة المدرسية. (محمد سعد زغلول، 2014، صفحة 51)

قررت وزارة التربية الوطنية جعل ممارسة التربية البدنية والرياضية إلزامية أو إجبارية لكل التلاميذ، مع إعفاء كل الذين يعانون من المشاكل الصحية، وجاء هذا القرار بعد التوقيع على اتفاقية مشتركة بين كل من وزارتي التربية الوطنية والشباب والرياضة مع وزارة الصحة والسكان بشأن ممارسة التربية البدنية في الوسط المدرسي في 25 أكتوبر 1997، ويهدف هذا القرار إلى ترفيه الممارسة الرياضية في المدارس كما وجهت الوزارة تعليمات تتضمن كيفية الإعفاء من ممارسة التربية البدنية والرياضية في الوسط المدرسي تحت فيها المعنيين الإداريين والمربين على تطبيق مضمون القرار الوزاري المشترك بين الوزارات الثلاثة ونص القرار على استعادة الأطفال الذين لا يستطيعون ممارسة بعض الأنشطة البدنية والرياضية من الإعفاء، حيث يتم الإعفاء بتسليم طبيب الصحة المدرسية شهادة طبية بعد إجراء فحص طبي للتلاميذ ودراسة ملفهم الصحي المعد من طرف طبيب أخصائي. (محمد عاصم محمد غازي، 2022، صفحة 96)

### 3- اغراض الرياضة المدرسية:

تتوخى الرياضة المدرسية تنمية قدرات المتعلمين وصقل مهاراتهم الرياضية وفق الابعاد

التالية:

- البعد التربوي الاجتماعي.
- البعد الحركي الترفيهي.
- البعد الرياضي.
- البعد التنموي والاقتصادي.
- البعد الصحي والوقائي.
- البعد الانتمائي للوطن والمحافظه والمدرسة. (محمد عاطف الأبر ، 2022 ، صفحة 16)

### 4- اهداف الرياضة المدرسية:

تهدف الرياضة المدرسية الى ما يلي:

- النهوض بالتربية الرياضية داخل المؤسسات التعليمية.
- تشجيع جميع التلاميذ على الممارسة الرياضية المنتظمة.
- اعداد التلاميذ لمزاولة نشاط رياضي منتظم لترسيخ (عادة حسنة) للحركة . او الفعالية . او اللعبة بعد الانتهاء من المراحل الدراسية وحتى الجامعة.
- تنمية وتفعيل معرفي رياضي وحركي لدى التلاميذ وحركي لدى التلاميذ.
- ربط الصلة بين الرياضة المدرسية والاندية الرياضية لرفد الرياضة الوطنية الاولمبية بالممارسين صاحبي الكفاءة والممارسة الواسعة للحصول على نتائج رياضية عالية.
- تنظيم الاحتفالات والبطولات المدرسية والمحلية والتي تشكل الفرص الضرورية لصقل مواهب الطلبة وتحسين الممارسة الرياضية التحتية.
- تمثيل المدرسة في الاحتفالات والبطولات الوطنية والدولية بغية تطوير الرياضة المدرسية وغيرها من الاهداف الأخرى. (هاني سلام، 2019 ، صفحة 83)

## 5- الإدارة والتسيير للرياضة المدرسية:

يتولى إدارة وتسيير النشاط الرياضي المدرسي والإشراف عليه نوعان من الهياكل:

5-1- هياكل الدعم والتوجيه والمتابعة: ويتمثل في:

5-1-1- الهياكل الإدارية التابعة لوزارة التربية الوطنية: مديرية الأنشطة الثقافية والرياضية، المديرية الفرعية للنشاط الرياضي والصحة المدرسية، مكتب النشاط الرياضي بمديريات التربية بالولايات، إدارة المؤسسات التعليمية (مدير المؤسسة).

5-1-2- هياكل التنظيم والتسيير: تنظيمات جمعوية تتمثل في: الاتحاديات الجزائرية للرياضة المدرسية، الرابطات الولائية للرياضة المدرسية، الجمعيات الثقافية والرياضية المدرسية. (حامد أنور الديب ، 2019 ، صفحة 72)

5-2- مهام الهياكل:

5-2-1- مكتب النشاط الرياضي بالوزارة: انطلاقا من المهام المنوطة بوزارة التربية الوطنية في مجال تنمية الرياضة التربوية ومن توجيهات لجنة التنسيق الوطنية المشتركة بتكفل المكتب.

5-2-2- مكتب النشاط الثقافي والرياضي بمديرية التربية: إن الدور الأساسي لهذا المكتب هو مساعدة الرابطة الولائية للرياضة المدرسية في تحقيق أهداف هذا النشاط.

5-2-3- مدير المؤسسة التعليمية: يقوم مدير المؤسسة التعليمية بصفته رئيسا للجمعية الثقافية والرياضية المدرسية والمحرك الأساسي لها بالسهر على تطبيق القوانين الأساسية والتعليمات الصادرة على الوزارة في مجال النشاطات الثقافية والرياضية والعمل على تدعيم هذه النشاطات بالمؤسسة وتجنيب الأساتذة والأعوان لتأطير مختلف الفروع والنوادي التي تقام في إطار الجمعية ويأمر بكل المصاريف التي يقرها مكتب الجمعية في حدود الصلاحيات المحولة له في هذا الإطار.

## 5-2-4 - لجنة التنسيق الوطنية المشتركة: وتتمثل في:

➤ تحديد استراتيجية مشتركة قصد إعادة المحتويات والمناهج والبرامج المرتبطة بتطوير وترفيه الممارسات البدنية والرياضية وبالأنشطة الثقافية والعلمية والترفيهية في الوسط المدرسي.

➤ إعداد برامج التكوين والبحث في ميدان الأنشطة الشبانية والرياضية.

➤ دراسة واقتراح كل الأعمال المرتبطة بتمويل أنشطة الشبيبة والرياضة في الوسط التربوي.

➤ دراسة وضبط التخصصات والشروط الخاصة بإنجاز واستعمال المنشآت والتجهيزات والعتاد الضروري لترفيه أنشطة الشبيبة والرياضة في الوسط المدرسي. (يوسف لازم كماش، 2019، صفحة 93)

## 6 - الصعوبات التي تعيق الرياضة المدرسية:

6-1 - على صعيد الوسائل البشرية: يتمثل المشكل المطروح في نقص التأطير على مستوى المرحلة الابتدائية بسبب عدم حصول المعلمين على أي تكوين في التربية البدنية والنشاط الرياضي المدرسي، كما أن محاولة سد هذا النقص باستعمال إطارات الشبيبة والرياضة لم تحقق النمو المطلوب نتيجة لإنعدام وسائل العمل بصفة خاصة (المنشآت والتجهيز) وبعض المشاكل الأخرى التي طرحها في الميدان واستعمال هؤلاء الإطارات والتي سنبنينا لاحقاً.

6-2 - على صعيد الوسائل المادية (الهياكل الأساسية والتجهيز): إن المنشآت الموجودة قليلة جداً وغير خاصة في المرحلة الابتدائية حيث أن الساحات لا تصلح في غالب المجالات لممارسة الرياضة بل أن استعمالها يشكل خطراً على التلاميذ.

أما بالنسبة للمنشآت التابعة للدولة والبلديات فإن استعمالها من طرف النوادي المدرسية، محدود جداً بسبب الصعوبات المختلفة (قله هذه المنشآت، استعمالها من طرف النوادي مبدئياً في الأوقات المخصصة للرياضة المدرسية، مطالبة بعض البلديات بدفع مبالغ مالية

مقابل الاستعمال) وبالنسبة لتجهيز الرياضي ثقيلًا كان أم خفيفًا، هو الآخر وعلى غرار المنشآت الرياضية التي هو مرتبط بها، يعدّ منعما على مستوى العديد من المؤسسات.

6-3- على صعيد الوسائل المالية: نقص الموارد المالية هو الآخر من أهم المشاكل التي يواجهها النشاط الرياضي المدرسي وقد تم التأكيد بشدة في التقارير على ضعف المبالغ المخصصة من ميزانية الدولة وعدم قدرة الرابطات على مواجهة الارتفاع المتزايد، النقل والإطعام ومصاريف التنظيم المختلفة.

6-4 - على صعيد الوسائل القانونية والتنظيمية في مجال التأطير الفني: المشكل المطروح في هذا الصدد يتمثل في عدم وجود نصوص تسمح بإدراج حجم ساعي ضمن النصاب الأسبوعي لبعض معلمي التعليم الأساسي الذين يتولون مهمة تأطير الفرق التابعة لمؤسساتهم كما هو الشأن بالنسبة لأساتذة التربية البدنية والرياضية.

6-5 - في مجال تأطير التنظيم الإداري والتقني: وضعية الموظفين والإداريين والتقنيين الموضوعين تحت تصرف الرابطات وعدم وجود نصوص واضحة تستند إليها أيضا من بين المشاكل التي أكدت عدة الرابطات على ضرورة إيجاد حل لها. (ناجي محمد إبراهيم، 2017، الصفحات 121-122)



## خلاصة

إن مهمات وأهداف الرياضة المدرسية قد تعددت وشملت العديد من النواحي، والتي تم فيها تنمية المواهب والقدرات البدنية والعقلية وتعلم الألعاب وقوانينها، وبذلك يتعلم التلميذ القدرة على المحافظة على صحته والمشاركة في المنافسات وكيفية إدارتها وتوجيهها مما يتناسب مع قابليته الذهنية والبدنية، إلا أن مشاكل الرياضة المدرسية في بلادنا أفقدتها طابعها الحيوي والأساسي.

# الفصل الثاني

## المرحلة الابتدائية

## تمهيد

تعتبر المرحلة الابتدائية أولى المراحل في حياة التلميذ للعلم والمعرفة، أين يتلقى الخبرات التعليمية والانسانية ومهارات التعلم الأساسية والتي تهيئه ليصبح قادرا على الاسهام في تقدم المجتمع والنهوض به.

وتشكل هذه المرحلة من التعليم البيئة الثانية للتلميذ، فهي امتداد للبيئة المنزلية، كما أنها مرحلة البداية في تكوين شخصيته وصلاحها، وتشمل مرحلة الطفولة الوسطى والمتأخرة وسنحاول من خلال هذا الفصل التطرق إلى تعريف الطور الابتدائي، خصائصه، أهميته وأهداف التعليم الابتدائي.

## 1- مفهوم المرحلة الابتدائية:

تعد المرحلة الابتدائية الخطوة الأولى للمسار التعليمي والفكري ويمكن التأكيد على أنها من المراحل المهمة في حياة التلميذ.

حيث يعرفها بوليدة انها: "ذلك التعليم الذي يؤمن قدرا كافيا من التعليم لجميع أبناء الشعب بدون تمييز، ويسمح لهم هذا القدر من التعليم بمتابعة الدراسة إلى المرحلة الإعدادية، إذا رغبوا في ذلك أو بدخول الحياة العملية بقدر معقول من الكفاءة تسمح لهم بالمساهمة في النشاطات الاقتصادية والاجتماعية للمجتمع". (منى يونس بحري ، 2014 ، صفحة 96)

وتعرف أيضا ب: "أنها القاعدة التي يركز عليها إعداد الناشئين للمراحل التالية من حياتهم وهي مرحلة عامة تشمل أبناء الأمة جميعا، وتزويدهم بالأساسيات من العقيدة الصحيحة والاتجاهات السليمة والخبرات والمهارات."

تعتبر أيضا "مرحلة تحضيرية للانتقال بالتلميذ من العلوم الحسية إلى العلوم المجردة تمهيدا للمرحلة الموالية."

والمرحلة الابتدائية هي مرحلة من التعليم الأساسي الإلزامي وقد أقر القانون رقم 08-04 المؤرخ في 23 يناير، المتضمن للقانون التوجيهي للتربية الوطنية من خلال مواده 10-11-12-13-14 الحق في التعليم لكل جزائري أو جزائرية دون تمييز قائم على الجنس أو الوضع الاجتماعي أو الجغرافي، كذلك يتجسد الحق في التعليم بتعميم التعليم الأساسي وضمان تكافؤ الفرص فيما يخص ظروف التمدرس ومواصلة الدراسة بعد التعليم الأساسي ويكون التعليم اجباريا لجميع الفتيات والفتيان البالغين من العمر ست سنوات إلى ست عشرة 16 سنة كاملة. (غازي عزيزان الرشيدى، 2016، صفحة 64)

وقد أعيدت هيكلة التعليم الأساس ي سنة 2003/2004 كما يلي: 5 سنوات في المرحلة الابتدائية وينتهي بامتحان نهاية المرحلة، حيث يسمح للتلميذ الحاصل على شهادة النجاح

بالانتقال إلى المتوسط، وهذا في كل من المدارس العمومية والمدارس الخاصة المعتمدة من طرف وزارة التربية الوطنية إلا أنه قد تم إلغاء شهادة التعليم الابتدائي هذه السنة والاعتماد على معدل الفصول الثلاثة للانتقال إلى المتوسط على أن يتم تعويض هذا الامتحان بآخر لتقييم مكتسبات التلميذ ابتداء من العام المقبل. (توفيق مرعي وآخرون، 2015، صفحة 43)

2- خصائص المرحلة الابتدائية:

تمتاز المرحلة الابتدائية بعدة خصائص تجعل منها مرحلة مهمة في حياة التلميذ وعلى المعلم إدراك هذه الخصائص للقيام بدوره الفاعل والمؤثر بشكل فعال نذكر منها:

- تنمية شخصية التلميذ بكل جوانبها العقلية والجسمية والوجدانية والخلقية.
- العمل على اكساب الطفل السلوكيات الجيدة، كالجوس بشكل صحيح، المحافظة على النظافة
- الشخصية، نظافة القسم والبيئة المحيطة.
- احترام شخصية الطفل والعمل على صقلها.
- تهيئة البيئة التعليمية المناسبة التي تساعد الطفل على تحقيق التوافق النفسي والاجتماعي.
- تحويل المعرفة النظرية إلى سلوكيات لها مدلول. ( رائدة خليل سالم، 2008، صفحة

(31)

3- أهمية المرحلة الابتدائية:

تتبع أهمية المرحلة الابتدائية كونها البداية الحقيقية لعملية التنمية الفكرية لمدارك الطفل في هذه المرحلة العمرية:

- يلبي احتياجات الطلاب خلال السنوات الأولى: يعدّ التعليم الابتدائي مهماً جداً للطلاب في السنوات الدراسية الأولى، فهو يلبي احتياجات الطلاب خلال السنوات القليلة الأولى من الحياة المدرسية، كما أنه يهدف إلى ضمان نمو الأطفال، وتطوير

مهاراتهم الاجتماعية والثقافية والعاطفية والجسدية والمعرفية، مما يجعله مهمًا جدًا للأطفال.

➤ يحسن التعليم الابتدائي وعي الطلاب: كما أن التعليم الابتدائي يحسن من وعي الطلاب ويفتح أمامه الفرص لحياة أفضل، كما أنه يحد من الفقر بين الأجيال، فهو يؤثر على التقدم الأكاديمي للطفل؛ فهو حاضنة الجيل القادم من القادة والمفكرين والمبتكرين، كما أنه يعلم الاستقلال والثقة للطفل.

➤ التعليم الابتدائي أساس التطورات الفكرية المستقبلية: يعد التعليم الابتدائي الوقت المناسب لتوفير الجو الداعم والدفاع عن الفردية وإدخال القيم المختلفة للطفل؛ لذا فهو يقاس كأساس للتطورات الفكرية المستقبلية، فمن خلاله يتم الجمع بين التربية الأخلاقية والعلوم الإنسانية، كما أنه يطور من خلال التربية الأخلاقية المشاعر والنظرة الإيجابية في المرحلة المبكرة من الطفولة. (محمد عبد الله اليحيى ، 2004 ، صفحة 93)

➤ يساعد التعليم الابتدائي على تنمية الأمم إن تنمية الأمم بشكل أساسي يعتمد على مستوى التعليم الذي يصل إلى سكان الدول المختلفة، وذلك بغض النظر عن الطبقة أو العرق أو أي اعتبارات أخرى، كما أن التعليم علامة فارقة ومهمة للتنمية الوطنية، وتعمل على تحسين الفرص لدى الجنسين، من خلال الوصول للمؤسسات التعليمية، بما في ذلك المدارس الابتدائية.

➤ حماية الأطفال من العنف أو الاستغلال: إن الأطفال المحرومين من الوصول إلى التعليم الابتدائي معرضون لخطر أكبر للمعاناة من العنف أو الاستغلال، خاصة عندما يكون الحرمان ناتجًا عن بعض الكوارث الطبيعية، وتبين كثير من الدراسات أن الفتيات أكثر تعرضًا للعنف والاستغلال في حال حرمانهن من التعليم وخاصة الابتدائي؛ فيواجهن مخاطر زيادة مثل الاتجار بالبشر.

➤ يدعم التعليم الابتدائي التنمية الاجتماعية والعاطفية: إن من المهم جدًا للأطفال أن يقضوا الوقت مع بعض الأطفال الآخرين، خاصة عندما يكون كل واحد منهم منتميًا

لثقافات وبيئات مختلفة عن الآخر، ويساعد التعليم الابتدائي على هذه اللقاءات وكذلك من خلال الأنشطة الجماعية، مما يساعد على تنمية التفاعل الاجتماعي لدى الطفل. وكذلك فإنه يعلم الطفل أسس الاحترام للآخر، ويعلمه التفريق بين الصواب والخطأ، وطريقة حل النزاعات والتخطيط للأمور، ويعلمه الثقة بالنفس والاستقلالية كذلك.

➤ يحسن التعليم الابتدائي مهارات القراءة والاتصال: ترتبط مهارات القراءة والاتصال الاجتماعي ارتباطاً مباشراً بالتعليم الابتدائي للطفل، ففي تلك المراحل الأساسية يبدأ التطور اللغوي والعقلي لدى الطفل، وكذلك تطور مهارات التواصل، لذا فالتعليم الابتدائي مهم وضروري لنمو الطفل عمومًا. (حسيب عبد الحليم شعيب ، 2024 ، صفحة 86)

#### 4- أهداف التعليم في المرحلة الابتدائية:

لا يمكن تحديد أهداف التعليم الابتدائي بمعزل عن طبيعة نمو المتعلم، والسياسة التربوية المتبعة في الجزائر وخاصة في التعليم الابتدائي، تتجسد من خلال المجهودات الجبارة التي تبذل لصالح هذه المرحلة من التعليم، وترمي إلى تحقيق جملة من الأهداف التي يمكن ذكرها فيما يلي:

- تكوين إنسان جزائري متكامل ومتوازن الشخصية، وترسيخ العقيدة الإسلامية والقيم العربية في نفسه.
- تأصيل التعليم وجعله مرتبطاً بقضايا الوطن، وتنمية اعتزاز الفرد بوطنه وتعميق الانتماء اليه لتحقيق الوحدة الوطنية.
- اكساب المتعلمين الكفاية اللغوية التي تجعلهم قادرين على استخدام اللغة كأداة اتصال وتفاعل، ووسيلة تعلم وتفكير.
- تطوير المدرسة وجعلها تواكب كل ما حولها حتى تقوم بالدور النوط بها على أحسن وجه.
- غرس حب العمل وتقدير العاملين في نفوس التلاميذ.

- تهذيب ذوق التلاميذ، وإحساسهم، وتنمية مواهبهم، وإيقاظ اهتمامهم بالعمل الثقافي.
- إحداث التكامل بين المادة العلمية وتطبيقاتها العملية، واستخدام ذلك في فهم ظواهر المحيط والتكيف مع متطلبات الحياة العصرية.
- إكساب المتعلمين القدرة على استخدام مبادئ التفكير والاستدلال المنطقي.
- تدريب المتعلمين توظيف أدوات التعلم ووسائل الاتصال في كل المجالات.
- اختيار خبرات التعليم ذات أثر فعال في حياة المتعلم.
- جعل العمليات التعليمية تستجيب لحاجات المتعلم، وتجنب عن تساؤلاته بهدف إحداث تغيير

➤ نوعي في تفكيره وسلوكه، وتهيئته للتفاعل مع المواقف التي تواجهه. (أحمد شعنتوت، 2022، صفحة 48)

#### 5- مفهوم المدرسة الابتدائية:

المدرسة هي مجتمع مصغر تقدم إلى الطفل خبرة عن بيئته، فهو في المدرسة يعيش أطفالاً يتقاربون معه في السن وخصائص النمو، بينما يعيش في بيته ومحيطه البيئي آخرين يتباينون تبايناً كبيراً في أعمارهم وفي المؤشرات التي أحاطت بهم.

هي مؤسسة تعليمية عمومية تتمتع بالشخصية المعنوية أو وحدة تنظيمية، تربية تنشأ وتعلق بقرار من الوزارة الوصية تمنح تربية أساسية مشتركة ومستمرة من السنة الأولى إلى السنة السادسة. (عبدالرحمن إبراهيم، 2022، صفحة 19)

وتعرف ناهد سلطان المدرسة الابتدائية أنها "ذلك النوع من التعليم النظامي الذي يأخذ مكانة بصفة أصلية في أول السلم التعليمي، والذي يلتحق به الصغار منذ طفولتهم المتوسطة إلى ما حول سن المراهقة بقصد تحصيل بعض المعارف والمهارات الأساسية".

كما تعرف على أنها تلك المؤسسة الاجتماعية التي أنشأها المجتمع لتشارك الأسرة في تحمل مسؤولية التنشئة الاجتماعية لأبنائه تبعاً لفلسفته ونظمه وأهدافه وثقافته، فهي تمثل تلك البيئة الاجتماعية أو الصورة المصغرة عن المجتمع الذي يمارس فيه الطفل حياته



الاجتماعية الواقعية وليست فقط مكانا مخصصا للتزود بالمعرفة. (عثمان نايف السواعي، 2021، صفحة 95)

#### 6-وظائف المدرسة الابتدائية:

تقوم المدرسة بالعديد من الوظائف والتي تميزها عن باقي مؤسسات التنشئة الاجتماعية الأخرى باعتبارها تلامس مختلف جوانب المتعلم، ومن أبرز وظائفها ما يلي:

➤ تكوين شخصية الطفل: تعمل المدرسة على رعاية الطالب داخل حدودها وخارجها، وذلك بتكوين شخصية الطالب القوية وزيادة ثقته بنفسه واكتشاف مواهبه والعمل على تعزيزها.

➤ تعزيز القدرات الإبداعية للطفل: تعمل المدرسة على بناء القدرات العلمية والمعرفية للطفل، وتعزيز أفكاره الإبداعية وزرع الفضول المعرفي عند الطفل الذي يدفعه للمزيد من النجاح والتفوق.

➤ بناء أنماط سلوكية واجتماعية جديدة للطفل: بناء أنماط سلوكية واجتماعية جديدة للطفل والعمل على تنميتها على أسس علمية ومعرفية وثقافية، ليستطيع الطالب أن يتكيف مع المجتمع الذي يعيش فيه.

➤ التنمية البدنية للطفل: من خلال الاهتمام بالرعاية الصحية، وذلك عن طريق توفير الأنشطة التي تُنمي الجسد مثل الأنشطة الرياضية.

➤ تعزيز الاستقرار النفسي للطفل: وذلك من خلال ارشاد الطفل وتوجيهه، والاهتمام بتنشئته الاجتماعية.

➤ تحقيق التكامل الاجتماعي: تعمل المدرسة على تحقيق التكامل بين أفراد المجتمع كونه يحوي على العديد من الأعراق والجماعات المختلفة.

➤ توفير المناخ المناسب للتعلم: من أجل تشجيع الطالب على ممارسة حقه في التعليم، وبناء علاقاته الإنسانية داخل المدرسة وخارجها. (جورج أ. فريزند ، 2020 ، صفحة 21)

### 7- خصائص تلميذ الطور الابتدائي:

يتوجب على معلم المرحلة الابتدائية فهم خصائص نمو التلميذ واحتياجاته في كل مرحلة من مراحل نموه حيث ان علماء النفس قاموا بتقسيم مراحل الطفولة إلى خمس مراحل على أساس النمو الجسمي للطفل، وباعتبار ان سن التلميذ المتمدرس هو (6سنوات) ونهاية انتمائه الى المدرسة الابتدائية هو (11سنة) فان مراحل النمو التي ينتمي اليها التلميذ هي:

➤ مرحلة الطفولة الوسطى من 6-9 سنوات والتي تشمل مرحلة الصفوف الثلاث الأولى.

➤ مرحلة الطفولة المتأخرة من 9-11 سنة وتشمل مرحلة الصفين الاخيرين.

وتتزامن هاتين المرحلتين مع مرحلة الكمون وحسب "فرويد" فهي فترة توقف في تطور الجنس بحيث تبدأ بعملية واسعة وحادة من الكبت وخلال هذه المرحلة يقوم فيها الطفل بإخماد الحوافز الجنسية ليكرس وقته وطاقته للتعلم والأنشطة البدنية والاجتماعية.

وتتميز هذه المرحلة بالخصائص التالية:

➤ الخصائص الجسمية: نمو العضلات الكبيرة والصغيرة، والتوافق الحس حركي ما يقابله ظهور النشاط العضلي مثل الجري والقفز والتسلق بهدف اتاحة الفرصة امام التلميذ بالتعبير عن مكنوناته.

➤ الخصائص العقلية: زيادة مدى الانتباه ومدته وحدته مما يؤدي الى زيادة القدرة على التعلم، وحب الاستطلاع ونمو المفاهيم حيث نلاحظ استعداد الطفل لدراسة المناهج الأكثر تقدماً وتعقيداً.

- الخصائص الانفعالية: محاولة الطفل التخلص من الطفولة من خلال ضبط انفعالاته ومحاولة السيطرة على نفسه، كما يتعلم كيف يشبع حاجاته بطريقة بناءة ومقبولة.
- الخصائص الاجتماعية: ازداد احتكاك الطفل بجماعات الكبار واكتسابه لمعاييرهم واتجاهاتهم حيث دائرة الاتصال الاجتماعي، مما يؤدي الى التأثير بهم، ازدياد القدرة على الضبط الذاتي للسلوك ويظهر عنصر المنافسة. (سعيد محمد محمد السعيد، 2020، صفحة 62)

## خلاصة

يتضح لنا مما سبق عرضه في هذا الفصل بأن المرحلة الابتدائية هي أهم مرحلة يمر بها التلميذ باعتبارها القاعدة الأساسية في بناء التعليمات والتفاعلات الأولى خارج نطاق الأسرة، من خلال تحقيق أهدافها المسطرة والتي تعتمد على تفاعل العناصر المكونة لها والمتمثلة في الأستاذ والتلميذ ومحتوى المقررات الدراسية إضافة إلى البيئة التي تتواجد فيها كل هاته العناصر ومدى تأثيرها عليهم وخصوصا التلميذ باعتباره في مرحلة حساسة نوعا ما بهدف انشاء وتكوين انسان متوازن ومتكامل جسميا ونفسيا.

# الباب الثاني

## الدراسة الميدانية

# الفصل الأول

## الإجراءات الميدانية

## تمهيد

تهدف البحوث العلمية عموماً إلى الكشف عن الحقائق، وتكمن قيمة هذه البحوث وأهميتها في التحكم في المنهجية المتبعة فيها، وهذه الأخيرة تعني " مجموعة المناهج والطرق التي تواجه الباحث في بحثه، وبالتالي فإن وظيفة المنهجية هي جمع المعلومات، ثم العمل على تصنيفها وترتيبها وقياسها وتحليلها من أجل استخلاص نتائجها والوقوف على ثوابت الظاهرة المراد دراستها "

أن طبيعة مشكلة البحث هي التي تحدد المنهجية التي تساعدنا في معالجتها موضوع البحث الذي نحن بصدد دراسته إلى الكثير من الدقة والوضوح في عملية تنظيم وإعداد خطوات إجرائية ميدانية للخوض في تجربة البحث الرئيسية: وبالتالي الوقوف على أهم النقاط التي من مفادها التقليل من الأخطاء . واستغلال أكثر للوقت والجهد وانطلاقاً من المنهج الملائم لمشكلة البحث وطرق اختيار عينة البحث إلى إتقان الوسائل والأدوات المتصلة بطبيعة تجربة البحث.

## 1- المنهج المتبع:

إن مناهج البحث تختلف في البحوث باختلاف مشكلة البحث وأهدافها، فالمنهج "هو عبارة عن مجموعة من العمليات والخطوات التي يتبعها الباحث بغية تحقيق بحثه".

ففي مجال البحث العلمي يعتمد اختيار المنهج السليم والصحيح، لكل مشكلة بحث بالأساس على طبيعة المشكلة ومن هذا المنطق فموضوع بحثنا يتمثل في دراسة "، والذي اعتمدنا فيه على المنهج الوصفي بالأسلوب المسحي.

فالمنهج الوصفي هو: " طريقة من طرق التحليل والتفسير بشكل علمي منظم من أجل الوصول إلى أعراض محددة لوضعية اجتماعية أو مشكلة اجتماعية أو سكان معينين. (ذنيات، 1995، صفحة 51)

## 2-مجتمع البحث:

يتكون مجتمع البحث في دراستنا من اساتذة الطور الابتدائي لمادة التربية البدنية والرياضية في ولاية معسكر.

## 3-عينة البحث:

تعتبر العينة من الأدوات الأساسية في البحوث العلمية والهدف الأساسي منها الحصول على معلومات وبيانات على المجتمع الأصلي للبحث، حيث عينة البحث هي معلومات عن عدد الوحدات التي تسحب من المجتمع الأصلي لموضوع الدراسة، بحيث تكون ممثلة تمثيلا صادقا.

وبذلك قمنا باختيار عينة بحثنا بطريقة قصدية، بنسبة 15 بالمئة من مجتمع البحث، وتم نشر الاستبيان على عينة قدرها 60 أستاذ، وتم استرجاع 53 استمارة ونظرا بعد استرجاع الاستبيان من الأساتذة وعدم إجابة بعض الأساتذة على جل الأسئلة تم استبعاد استمارة اجاباتهم من عدد العينة فكان بذلك العدد الاجمالي 50 أستاذ واستاذة من مدينة معسكر.



ومن بين بعض الابتدائيات التي تم نشر الاستبيان فيها نذكر ما يلي:

- مدرسة عبد اللاوي،
- الشهيد بكارة بالهاشمي،
- علال فتيحة،
- بن فطة بن دحو،
- الشيخ بوراس،
- عيشوبة مصطفى،
- سيدي محمد الشريف.

#### 4-ضبط متغيرات الدراسة:

4-1-تعريف المتغير المستقل: هو عبارة عن المتغير الذي يفترض الباحث أنه السبب أو أحد الأسباب لنتيجة معينة، ودراسته قد تؤدي إلى معرفة تأثيره على متغير آخر.

تحديد المتغير المستقل: الرياضة المدرسية.

4-2-تعريف المتغير التابع: متغير يؤثر فيه المتغير المستقل هو الذي تتوقف قيمته على مفعول تأثير قيم المتغيرات الأخرى حيث أنه كلما أحدثت تعديلات على قيم المتغير المستقل ستظهر على المتغير التابع. (زرواتي، 2007، صفحة 78)

تحديد المتغير التابع: الطور الابتدائي.

#### 5-مجالات البحث:

##### 5-1-المجال المكاني:

تم توزيع الاستبيان على اساتذة الطور الابتدائي في بعض من مدينة معسكر.

##### 5-2-المجال الزمني:

لقد تم ابتداء البحث منذ أوائل شهر نوفمبر 2023، عن طريق البحث في الجانب النظري أما فيما يخص الجانب التطبيقي فقد تم توزيع الاستمارات على الاساتذة في شهر مارس 2024، وبداية العمل على الجانب التطبيقي واتمام المذكرة.

### 5-3-المجال البشري:

تم توزيع الاستبيان على أساتذة التربية البدنية والرياضية المقدر عددهم ب 50 أستاذ واستاذة في الطور الابتدائي.

### 6- أدوات البحث:

### 6-1- جمع المعلومات وكيفية تطبيقها:

إن حصولنا على المعلومات الكافية والبيانات المتعلقة بالدراسة سهلت علينا الإلمام (الإحاطة) بأغلب جوانب الدراسة وجاءت هذه مباشرة بعد تحديد العينة المراد دراستها وتختلف هذه الطريقة باختلاف الموضوع وحسب المجال التي تمت فيه الدراسة استعملنا في بحثنا مجموعة من الطرق المتمثلة في:

### ➤ طريقة الاستبيان:

يعرف محمد حسن علاوي أن الاستبيان هو أداة من أدوات الحصول على الحقائق والبيانات والمعلومات فتم جمع هذه البيانات عن طريق الاستبيان من خلال وضع استمارة الأسئلة ومن بين وسائل هذه الطريقة أنها اقتصاد في الجهة والوقت كما أنها تساهم الحصول على عينات من البيانات في أقل وقت بتوفير شروط التقنين من صدق وثبات وموضوعية. (كامل، 1999)

حيث تعد وسيلة لجمع المعلومات مستعملة وبكثرة في البحوث العلمية ومن خلالها تستمد المعلومات مباشرة من المصدر الأصلي وتتمثل في جملة من الأسئلة مقسمة إلى (مغلقة، نصف مغلقة، مفتوحة) ويقوم الباحث بتوزيعها على العينة المختارة كإجراء الأولي

ثم يقوم بجمعها ودراستها وتحليلها ثم استخلاص النتائج منها وقد قمنا باختيار الاستبيان لكي يسمح لنا بعملية جمع المعلومات وتحليلها بسهولة وقلة تكاليفها.

وقد تم تقسيم الاستبيان الى محورين:

- محور البيانات الشخصية،
- المحور الأول: حيث تكون من 09 أسئلة،
- المحور الثاني: حيث تكون من 08 أسئلة.

#### 7- شروط قياس الأداة العلمية:

7-1- الثبات: من أجل حساب معامل الثبات، قمنا بتوزيع استمارات الاستبيان على عينة التجربة الاستطلاعية البالغ قوامها 10 أساتذة والتي تم استبعادها من عينة الدراسة الأساسية ثم قمنا بتوزيعه مرة أخرى بعد مرور أسبوعين ومن خلال هذا تم معرفة درجة ثبات الأداة.

7-2- الصدق الذاتي: لمعرفة الصدق الذاتي للاستبيان المستخدم في دراستنا قمنا بحساب الجذر التربيعي لمعامل الثبات، والجدول رقم 01 يبين الخصائص السيكومترية لاستبيان الدراسة:

جدول رقم 01 يبين الخصائص السيكومترية لاستبيان الدراسة

الصدق الذاتي	الثبات	
0.93	0.86	المحور الأول
0.91	0.83	المحور الثاني
0.92	0.85	الاستبيان ككل

من خلال الجدول رقم 01 نلاحظ أن قيمة معامل الثبات لمحاور الاستبيان والاستبيان ككل تتدرج ضمن المجال [0.83، 0.86]، فيما تراوحت قيمة الصدق الذاتي بين 0.91 و 0.93 وهذا ما يعني أن استبيان دراستنا يتمتع بمعامل صدق وثبات عاليين.

7-3-الموضوعية: بالنسبة للصدق فقد تم توزيع استمارة الاستبيان على مجموعة من الأساتذة المختصين والبالغ عددهم 06 أساتذة حيث كانت هناك عدة ملاحظات بالنسبة لصياغة العبارات حيث قمنا بالأخذ بملاحظات الأساتذة المحكمين وبعد تعديلها تمكنا من أخذ الموافقة النهائية من أجل عملية طبع الاستبيان في صورته النهائية حيث اتبعنا خطوات بناء الاستبيان المنشود من حيث:

أولاً: مدى مناسبة المحاور المقترحة للاستبيان.

ثانياً: مدى سلامة صياغة العبارات المقترحة.

ثالثاً: مدى مناسبة العبارات لكل محور.

#### 8-الطريقة الإحصائية:

لكي يتسنى لنا التعليق وتحليل نتائج الاستمارة بصورة واضحة وسهلة قمنا بالاستعانة بأسلوب التحليل الإحصائي، وهذا عن طريق تحويل النتائج التي حصلنا عليها من خلال الاستمارة إلى أرقام وتمثلت الوسائل الإحصائية المستخدمة في:

أ. النسب المئوية:

$$\text{النسبة المئوية} = \text{عدد التكرارات} / \text{مجموع التكرارات} \times (100)$$

ب. اختبار كا تربيع:

يعبر عنه بالمعادلة التالية:

$$\text{كا}^2 = \text{مجموع} [ (\text{التكرارات المشاهدة} - \text{التكرارات المتوقعة})^2 / \text{التكرارات المتوقعة} ]$$

ج. معامل الارتباط البسيط لبيرسون:

يستخدم لإيجاد قوة العلاقة بين متغيرين (س، ص) ويرمز له ب ( r ) ويحتسب وفق

القانون التالي:

$$R = \frac{(x-\bar{x})(y-\bar{y})}{\sqrt{\sum(x-\bar{x})^2 - \sum(y-\bar{y})^2}}$$

R : معامل الارتباط البسيط لبيرسون.  $\bar{X}$  : المتوسط الحسابي للمجموعة 01. X : قيم المجموعة 01.

y : قيم المجموعة 02.  $\bar{y}$  : المتوسط الحسابي للمجموعة 02.

9- التجربة الاستطلاعية:

من اعتبار ان الدراسة الاستطلاعية هي بمثابة الأساس الجوهرى لبناء البحث كله، وهي خطوة أساسية ومهمة في البحث العلمي، إذ من خلالها يمكن للباحث تجربة وسائل بحثه للتأكد من سلامتها ودقتها ووضوحها. (بركان، 1995، صفحة 54)

يؤكد طاقم البحث الحالي ان دراستهم الاستطلاعية استند الى مراجعة ادبية دونت في الجانب النظري لهذه المدكرة في حين ان جانبها التطبيقي اسند فيه على الدراسات السابقة سواء في:

- معرفة حجم المجتمع الأصلي ومميزاته وخصائصه.
  - التأكد من صلاحية أداة البحث (الاستبيان) وذلك من خلال التعرض للجوانب التالية:
    - ✓ وضوح البنود وملائمتها لمستوى العينة وخصائصها.
    - ✓ التأكد من وضوح التعليمات.
    - ✓ سهولة ووضوح الأسئلة
  - المعرفة المسبقة لظروف إجراء الدراسة الميدانية الأساسية، وبالتالي تفادي الصعوبات والعراقيل التي من شأنها أن تواجهنا.
- ولهذا الغرض قمنا بتوزيع الاستمارة على عينة قوامها 08 اساتذة تم استبعادهم من التجربة الاساسية.

## خلاصة

نستخلص مما سبق أنه لا دراسة علمية بدون منهج، وكل دراسة علمية ناجحة ومفيدة لا بد لها وأن تتوفر لدي الباحثين اللذان يقومان بها منهجية علمية معينة ومناسبة وتتماشى مع موضوع ومتطلبات البحث، ولا بد له أن تتوفر لديهما أدوات البحث مختارة بدقة من عينة ومتغيرات واستبيان وغيرها. تتماشى مع متطلبات البحث وتخدمه بصفة تسمح لهما بالوصول إلى حقائق علمية صحيحة ومفيدة للباحثين والمجتمع ومنه فإن العمل بالمنهجية يعد أمراً ضرورياً في البحوث العلمية الحديثة قصد ربح الوقت والوصول إلى النتائج المؤكدة إضافة إلى وجوب أن تكون المنهجية والأدوات المستخدمة في البحث واضحة وخالية من الغموض والتناقضات.

# الفصل الثاني

عرض ومناقشة النتائج

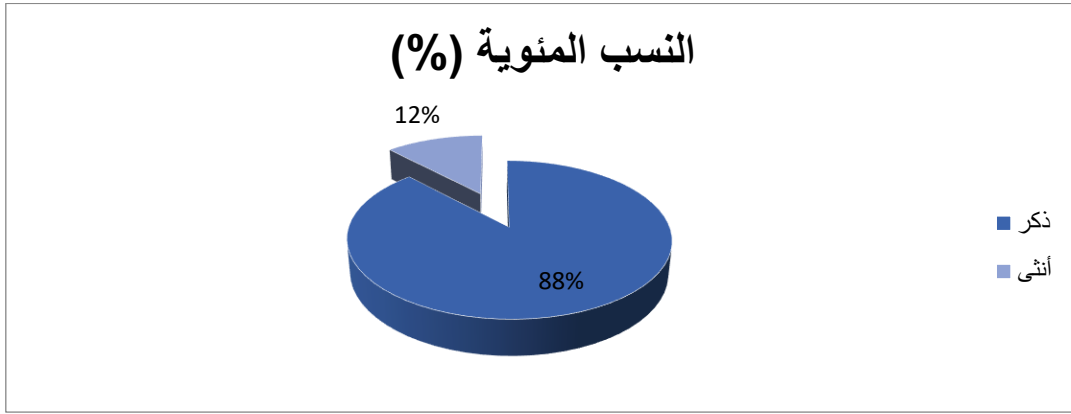
## 1- تحليل ومناقشة النتائج:

## 1-1- محور البيانات الشخصية:

## توزيع العينة وفق متغير الجنس:

جدول رقم 02 يبين توزيع العينة وفق متغير الجنس

النسب المئوية (%)	التكرارات	
88	44	ذكر
12	06	أنثى
100	50	المجموع



شكل رقم 01 يوضح النسب المئوية لتوزيع العينة وفق متغير الجنس

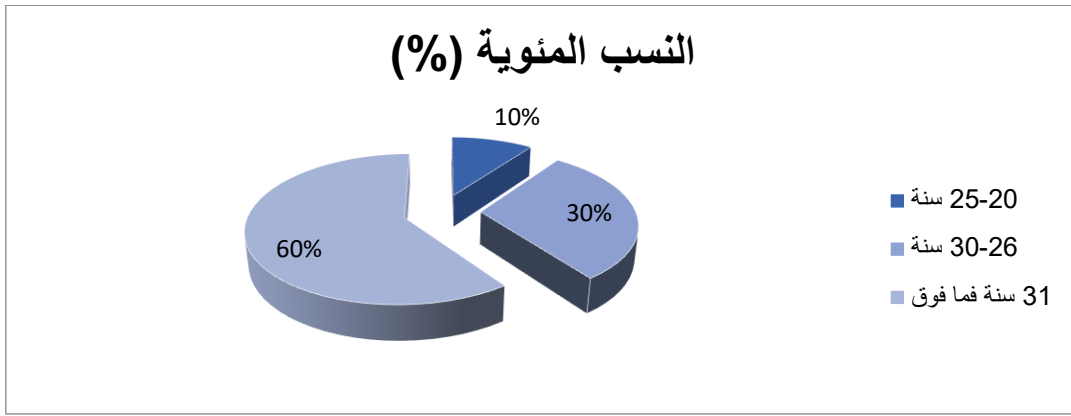
من خلال الجدول رقم 02 نلاحظ أن النسبة الأكبر من الأساتذة والتي تمثل 88% من جنس ذكور، في حين أن النسبة الأقل والذين يمثلون 12% من جنس إناث.



توزيع العينة وفق متغير الفئة العمرية:

جدول رقم 03 يبين توزيع العينة وفق متغير الفئة العمرية

النسب المئوية (%)	التكرارات	
10	05	25-20 سنة
30	15	30-26 سنة
60	30	31 سنة فما فوق
100	50	المجموع



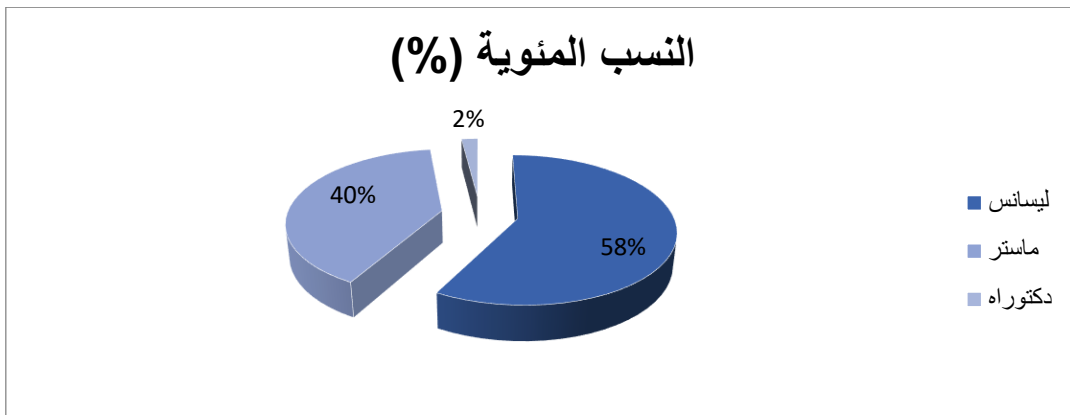
شكل رقم 02 يوضح النسب المئوية لتوزيع العينة وفق متغير الفئة العمرية

من خلال الجدول رقم 03 نلاحظ أن النسبة الأكبر من الأساتذة والتي تمثل 60% تساوي أو تفوق أعمارهم 31 سنة، أما نسبة 30% فتتراوح أعمارهم بين 26 و30 سنة، في حين أن النسبة الأقل والذين يمثلون 10% تتراوح أعمارهم بين 20 و25 سنة.

توزيع العينة وفق متغير المستوى التعليمي:

جدول رقم 04 يبين توزيع العينة وفق متغير المستوى التعليمي

النسب المئوية (%)	التكرارات	
58	29	ليسانس
40	20	ماستر
02	01	دكتوراه
100	50	المجموع



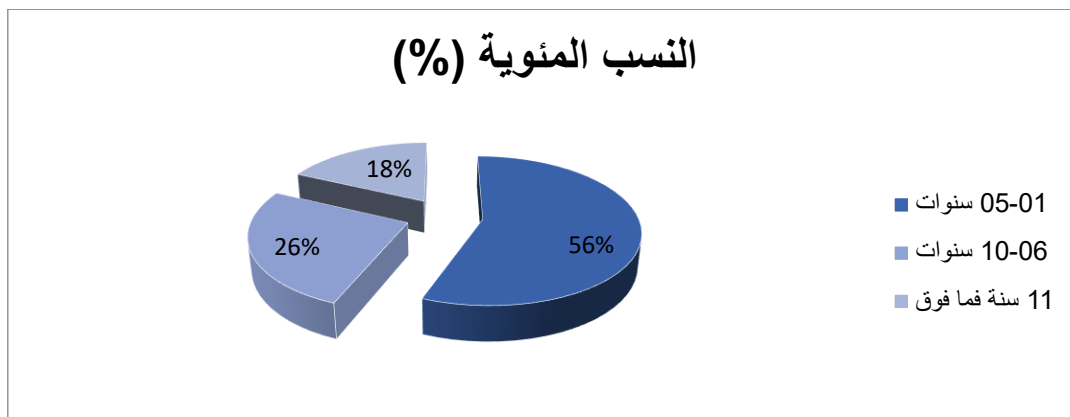
شكل رقم 03 يوضح النسب المئوية لتوزيع العينة وفق متغير المستوى التعليمي

من خلال الجدول رقم 04 نلاحظ أن النسبة الأكبر من الأساتذة والتي تمثل 58% لديهم شهادة ليسانس، أما نسبة 40% لديهم شهادة ماستر، في حين أن النسبة الأقل والذين يمثلون 02% يمتلكون مستوى دكتوراه.

توزيع العينة وفق متغير الخبرة المهنية:

جدول رقم 05 يبين توزيع العينة وفق متغير الخبرة المهنية

النسب المئوية (%)	التكرارات	
56	28	05-01 سنوات
26	13	10-06 سنوات
18	09	11 سنة فما فوق
100	50	المجموع



شكل رقم 04 يوضح النسب المئوية لتوزيع العينة وفق متغير الخبرة المهنية

من خلال الجدول رقم 05 نلاحظ أن النسبة الأكبر من الأساتذة والتي تمثل 56% تتراوح خبرتهم المهنية بين السنة والخمس سنوات، أما نسبة 26% تتراوح خبرتهم المهنية بين 06 و10 سنوات، في حين أن النسبة الأقل والذين يمثلون 18% تساوي أو تفوق خبرتهم 11 سنة.

1-2-المحور الأول: تعتبر نقص تهيئة المنشآت الرياضية من بين المعوقات للرياضة المدرسية "النشاط اللاصفي" في الطور الابتدائي.  
السؤال الأول: هل تتوفر مؤسساتكم على مختلف المرافق الرياضية "ملعب كرة قدم، ملعب كرة اليد..." الخاصة بممارسة الأنشطة الرياضية اللاصفية؟

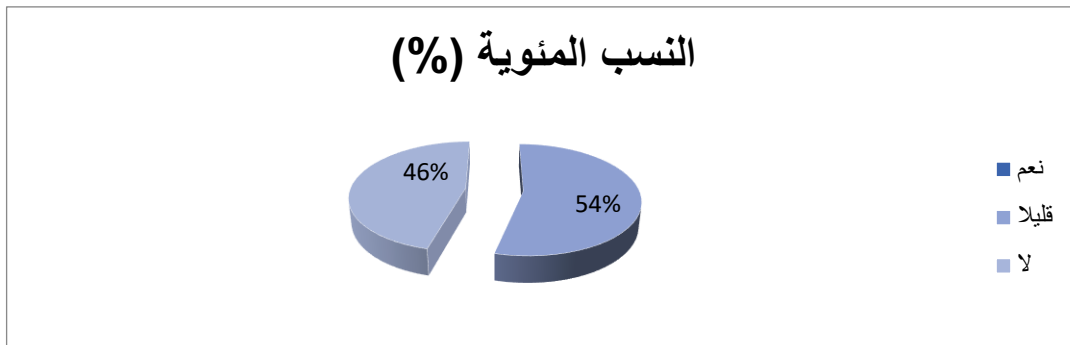
جدول رقم 06 يبين التحليل الإحصائي للسؤال الأول من المحور الأول

دلالة اختبار كا <sup>2</sup>	درجة الحرية	نسبة الخطأ	قيمة كا <sup>2</sup>		النسب المئوية (%)	التكرارات	
			الجدولية	المحسوبة			
دال	02	0.05	5.99	25.48	00	00	نعم
					54	27	قليلا
					46	23	لا
					100	50	المجموع

التحليل:

من خلال الجدول رقم 06 نلاحظ أن النسبة الأكبر من الأساتذة والتي تمثل 54% أفادوا أن مؤسساتهم تتوفر على القليل من المرافق الرياضية الخاصة بممارسة الأنشطة الرياضية اللاصفية، في حين أن النسبة الأقل والذين يمثلون 46% أفادوا أنها لا تتوفر على ذلك، كما بلغت قيمة كا<sup>2</sup> المحسوبة 25.48 وهي أكبر من قيمة اختبار كا<sup>2</sup> الجدولية والبالغة 5.99 عند درجة حرية 02 ونسبة خطأ 0.05 وهذه القيمة دالة إحصائيا ما يعني وجود فروق ذات دلالة إحصائية في إجابات الأساتذة لصالح الذين أفادوا أن مؤسساتهم تتوفر على القليل من المرافق الرياضية الخاصة بممارسة الأنشطة الرياضية اللاصفية.

الاستنتاج: نستنتج أن المدارس الابتدائية تتوفر على القليل من المرافق الرياضية الخاصة بممارسة الأنشطة الرياضية اللاصفية.



شكل رقم 05 يوضح النسب المئوية لإجابات السؤال رقم 01 من المحور الأول

السؤال الثاني: هل ترى بأن المكان المخصص لممارسة الرياضة المدرسية مهيب بصفة جيدة للتلاميذ؟

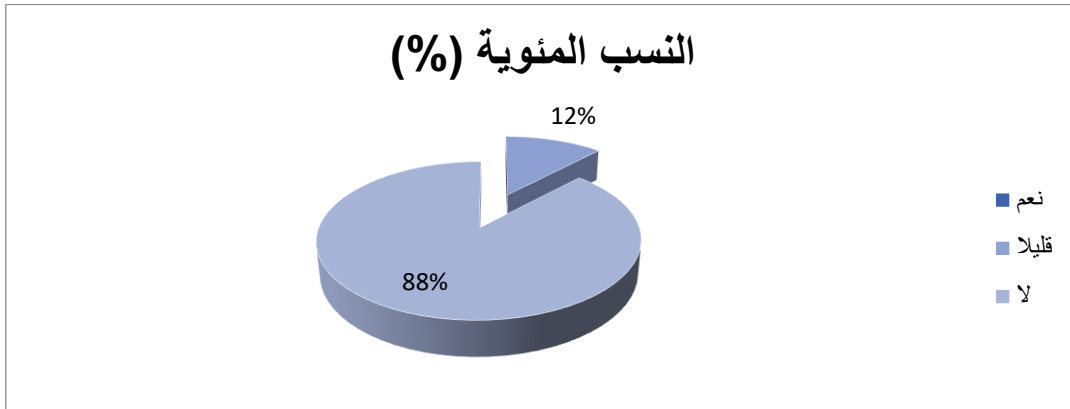
جدول رقم 07 يبين التحليل الإحصائي للسؤال الثاني من المحور الأول

دلالة اختبار كا <sup>2</sup>	درجة الحرية	نسبة الخطأ	قيمة كا <sup>2</sup>		النسب المئوية (%)	التكرارات	
			الجدولية	المحسوبة			
دال	02	0.05	5.99	68.32	00	00	نعم
					12	06	قليلا
					88	44	لا
					100	50	المجموع

التحليل:

من خلال الجدول رقم 07 نلاحظ أن النسبة الأكبر من الأساتذة والتي تمثل 88% يرون أن المكان المخصص لممارسة الرياضة المدرسية غير مهيب بصفة جيدة للتلاميذ، في حين أن النسبة الأقل والذين يمثلون 12% يرون أنه مهيباً قليلاً لذلك، كما بلغت قيمة كا<sup>2</sup> المحسوبة 68.32 وهي أكبر من قيمة اختبار كا<sup>2</sup> الجدولية والبالغة 5.99 عند درجة حرية 02 ونسبة خطأ 0.05 وهذه القيمة دالة إحصائياً ما يعني وجود فروق ذات دلالة إحصائية في إجابات الأساتذة لصالح الذين يرون أن المكان المخصص لممارسة الرياضة المدرسية غير مهيب بصفة جيدة للتلاميذ.

الاستنتاج: نستنتج أن المكان المخصص لممارسة الرياضة المدرسية غير مهيب بصفة جيدة للتلاميذ.



شكل رقم 06 يوضح النسب المئوية لإجابات السؤال رقم 02 من المحور الأول

السؤال الثالث: هل تعتقد بأن الملاعب المتواجدة في المدارس الابتدائية تتوفر على عوامل الامن والسلامة للتلاميذ لممارسة الأنشطة الرياضية اللاصفية؟

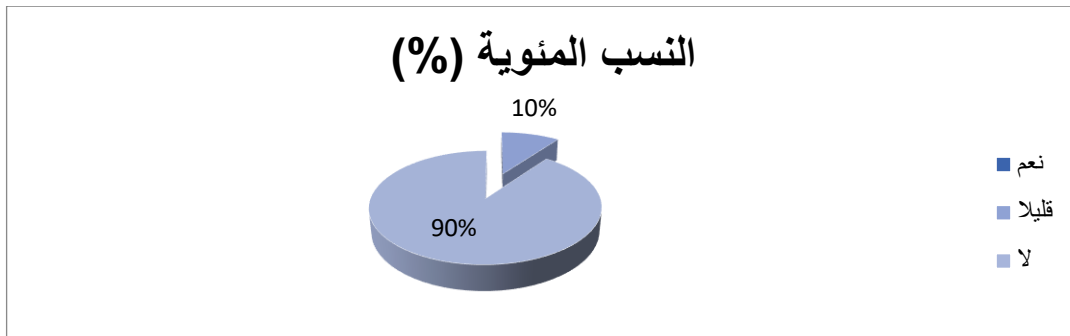
جدول رقم 08 يبين التحليل الإحصائي للسؤال الثالث من المحور الأول

دلالة اختبار كا <sup>2</sup>	درجة الحرية	نسبة الخطأ	قيمة كا <sup>2</sup>		النسب المئوية (%)	التكرارات	
			الجدولية	المحسوبة			
دال	02	0.05	5.99	73	00	00	نعم
					10	05	قليلا
					90	45	لا
					100	50	المجموع

التحليل:

من خلال الجدول رقم 08 نلاحظ أن النسبة الأكبر من الأساتذة والتي تمثل 90% يرون أن الملاعب المتواجدة في المدارس الابتدائية لا تتوفر على عوامل الامن والسلامة للتلاميذ لممارسة الأنشطة الرياضية اللاصفية، في حين أن النسبة الأقل والذين يمثلون 10% يرون أنها تتوفر على القليل من ذلك، كما بلغت قيمة كا<sup>2</sup> المحسوبة 73 وهي أكبر من قيمة اختبار كا<sup>2</sup> الجدولية والبالغة 5.99 عند درجة حرية 02 ونسبة خطأ 0.05 وهذه القيمة دالة إحصائيا ما يعني وجود فروق ذات دلالة إحصائية في إجابات الأساتذة لصالح الذين أفادوا أن مؤسساتهم تتوفر على القليل من المرافق الرياضية الخاصة بممارسة الأنشطة الرياضية اللاصفية.

الاستنتاج: نستنتج أن الملاعب المتواجدة في المدارس الابتدائية لا تتوفر على عوامل الامن والسلامة للتلاميذ لممارسة الأنشطة الرياضية اللاصفية.



شكل رقم 07 يوضح النسب المئوية لإجابات السؤال رقم 03 من المحور الأول

السؤال الرابع: هل تتوفر الابتدائية على الأدوات والتجهيزات اللازمة التي تسهل عليكم العمل لتحقيق النجاح في الرياضة المدرسية؟

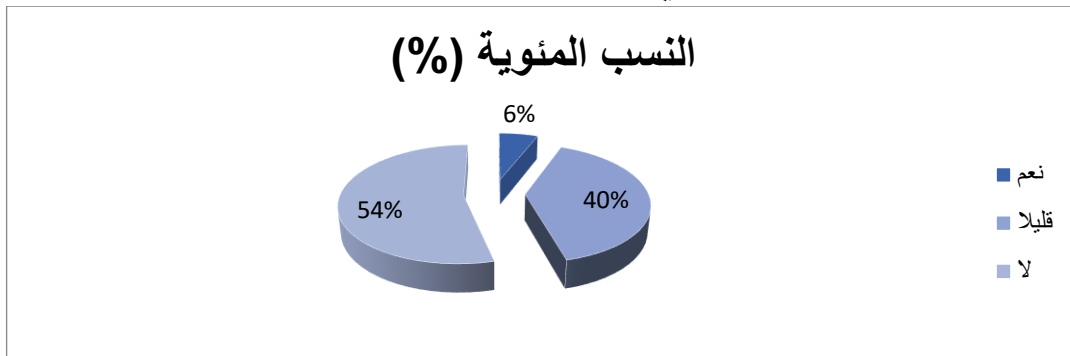
جدول رقم 09 يبين التحليل الإحصائي للسؤال الرابع من المحور الأول

دلالة اختبار كا <sup>2</sup>	درجة الحرية	نسبة الخطأ	قيمة كا <sup>2</sup>		النسب المئوية (%)	التكرارات	
			الجدولية	المحسوبة			
دال	02	0.05	5.99	18.28	06	03	نعم
					40	20	قليلا
					54	27	لا
					100	50	المجموع

التحليل:

من خلال الجدول رقم 09 نلاحظ أن النسبة الأكبر من الأساتذة والتي تمثل 54% يرون أن الابتدائية لا تتوفر على الأدوات والتجهيزات اللازمة التي تسهل عليهم العمل لتحقيق النجاح في الرياضة المدرسية، في حين أن النسبة الأقل والذين يمثلون 06% يرون أنها تتوفر على ذلك، كما بلغت قيمة كا<sup>2</sup> المحتسبة 18.28 وهي أكبر من قيمة اختبار كا<sup>2</sup> الجدولية والبالغة 5.99 عند درجة حرية 02 ونسبة خطأ 0.05 وهذه القيمة دالة إحصائياً ما يعني وجود فروق ذات دلالة إحصائية في إجابات الأساتذة لصالح الذين يرون أن الابتدائية لا تتوفر على الأدوات والتجهيزات اللازمة التي تسهل عليهم العمل لتحقيق النجاح في الرياضة المدرسية.

الاستنتاج: نستنتج أن المدارس الابتدائية لا تتوفر على الأدوات والتجهيزات اللازمة التي تسهل عليهم العمل لتحقيق النجاح في الرياضة المدرسية.



شكل رقم 08 يوضح النسب المئوية لإجابات السؤال رقم 04 من المحور الأول

السؤال الخامس: هل ترى بأن الوسائل المتواجدة داخل المنشآت الرياضية كافية لجميع التلاميذ حين ممارستهم لبعض الأنشطة الرياضية؟

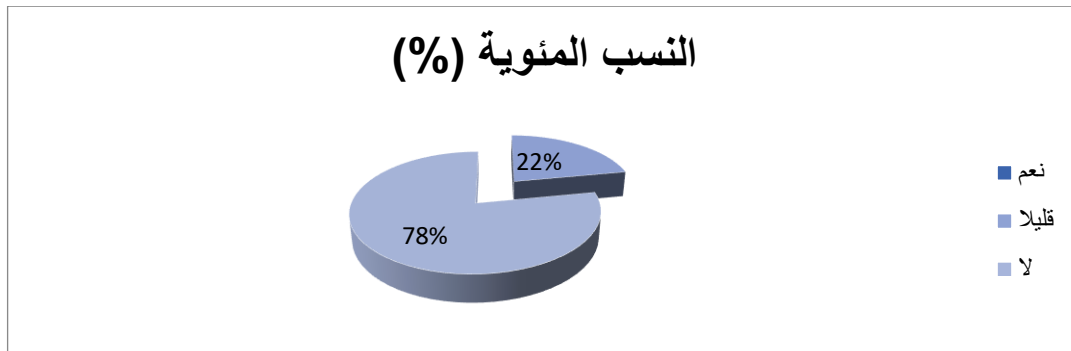
جدول رقم 10 يبين التحليل الإحصائي للسؤال الخامس من المحور الأول

دلالة اختبار كا <sup>2</sup>	درجة الحرية	نسبة الخطأ	قيمة كا <sup>2</sup>		النسب المئوية (%)	التكرارات	
			الجدولية	المحسوبة			
دال	02	0.05	5.99	48.52	00	00	نعم
					22	11	قليلا
					78	39	لا
					100	50	المجموع

التحليل:

من خلال الجدول رقم 10 نلاحظ أن النسبة الأكبر من الأساتذة والتي تمثل 78% يرون أن الوسائل المتواجدة داخل المنشآت الرياضية غير كافية لجميع التلاميذ حين ممارستهم لبعض الأنشطة الرياضية، في حين أن النسبة الأقل والذين يمثلون 22% يرون أنها كافية قليلا لذلك، كما بلغت قيمة كا<sup>2</sup> المحسوبة 48.52 وهي أكبر من قيمة اختبار كا<sup>2</sup> الجدولية والبالغة 5.99 عند درجة حرية 02 ونسبة خطأ 0.05 وهذه القيمة دالة إحصائيا ما يعني وجود فروق ذات دلالة إحصائية في إجابات الأساتذة لصالح الذين يرون أن الوسائل المتواجدة داخل المنشآت الرياضية غير كافية لجميع التلاميذ حين ممارستهم لبعض الأنشطة الرياضية.

الاستنتاج: نستنتج أن الوسائل المتواجدة داخل المنشآت الرياضية غير كافية لجميع التلاميذ حين ممارستهم لبعض الأنشطة الرياضية.



شكل رقم 09 يوضح النسب المئوية لإجابات السؤال رقم 05 من المحور الأول



السؤال السادس: هل تتوفر المنشأة الرياضية التابعة لمؤسستكم على غرف لتغيير ملابس التلاميذ؟

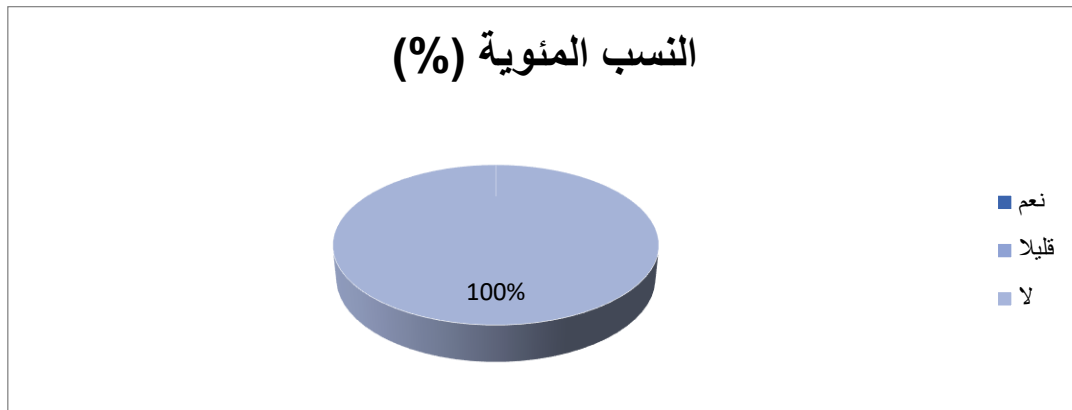
جدول رقم 11 يبين التحليل الإحصائي للسؤال السادس من المحور الأول

دلالة اختبار كا <sup>2</sup>	درجة الحرية	نسبة الخطأ	قيمة كا <sup>2</sup>		النسب المئوية (%)	التكرارات	
			الجدولية	المحسوبة			
دال	02	0.05	5.99	100	00	00	نعم
					00	00	قليلا
					100	50	لا
					100	50	المجموع

التحليل:

من خلال الجدول رقم 11 نلاحظ أن كل الأساتذة وبنسبة 100% أفادوا أن المنشأة الرياضية التابعة لمؤسستهم لا تتوفر على غرف لتغيير ملابس التلاميذ، كما بلغت قيمة كا<sup>2</sup> المحسوبة 100 وهي أكبر من قيمة اختبار كا<sup>2</sup> الجدولية والبالغة 5.99 عند درجة حرية 02 ونسبة خطأ 0.05 وهذه القيمة دالة إحصائيا ما يعني وجود فروق ذات دلالة إحصائية في إجابات الأساتذة لصالح الذين أفادوا أن المنشأة الرياضية التابعة لمؤسستهم لا تتوفر على غرف لتغيير ملابس التلاميذ.

الاستنتاج: نستنتج أن المنشأة الرياضية التابعة للمدارس الابتدائية لا تتوفر على غرف لتغيير ملابس التلاميذ.



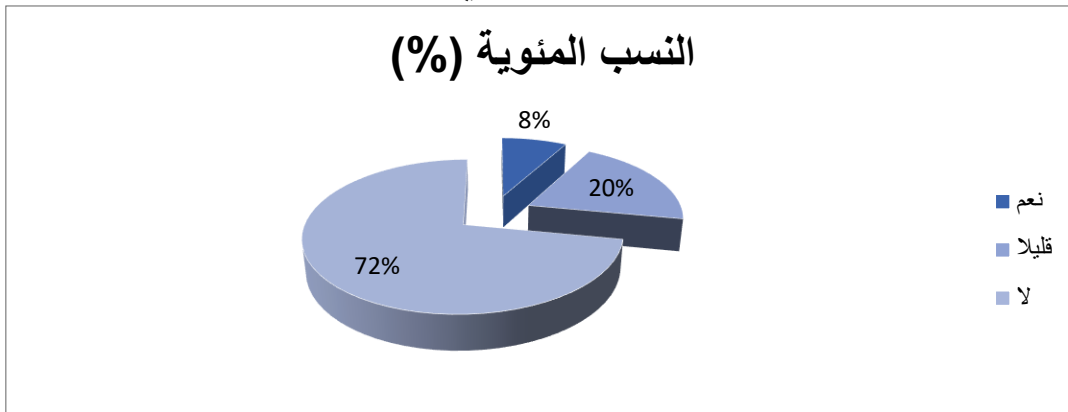
شكل رقم 10 يوضح النسب المئوية لإجابات السؤال رقم 06 من المحور الأول

السؤال السابع: هل تشارك مؤسستكم في المنافسات الرياضية اللاصفية؟  
جدول رقم 12 يبين التحليل الإحصائي للسؤال السابع من المحور الأول

دلالة اختبار كا <sup>2</sup>	درجة الحرية	نسبة الخطأ	قيمة كا <sup>2</sup>		النسب المئوية (%)	التكرارات	
			الجدولية	المحسوبة			
دال	02	0.05	5.99	34.72	08	04	نعم
					20	10	قليلا
					72	36	لا
					100	50	المجموع

التحليل:

من خلال الجدول رقم 12 نلاحظ أن النسبة الأكبر من الأساتذة والتي تمثل 72% أفادوا أن مؤسساتهم لا تشارك في المنافسات الرياضية اللاصفية، في حين أن النسبة الأقل والذين يمثلون 8% أفادوا أنها تشارك فيها، كما بلغت قيمة كا<sup>2</sup> المحسوبة 34.72 وهي أكبر من قيمة اختبار كا<sup>2</sup> الجدولية والبالغة 5.99 عند درجة حرية 02 ونسبة خطأ 0.05 وهذه القيمة دالة إحصائياً ما يعني وجود فروق ذات دلالة إحصائية في إجابات الأساتذة لصالح الذين أفادوا أن مؤسساتهم لا تشارك في المنافسات الرياضية اللاصفية.  
الاستنتاج: نستنتج أن المدارس الابتدائية لا تشارك في المنافسات الرياضية اللاصفية.



شكل رقم 11 يوضح النسب المئوية لإجابات السؤال رقم 07 من المحور الأول

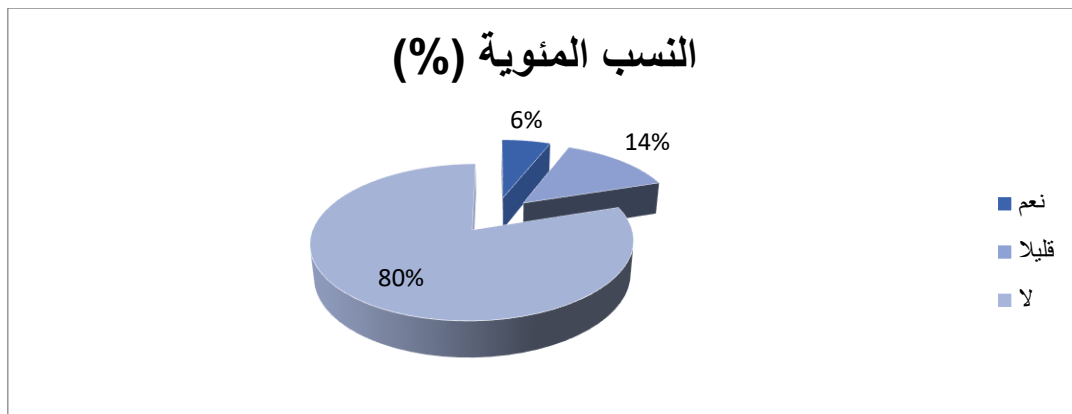
السؤال الثامن: هل تقيمون منافسات وأنشطة رياضية لاصفية داخل المؤسسة؟

جدول رقم 13 يبين التحليل الإحصائي للسؤال الثامن من المحور الأول

دلالة اختبار كا <sup>2</sup>	درجة الحرية	نسبة الخطأ	قيمة كا <sup>2</sup>		النسب المئوية (%)	التكرارات	
			الجدولية	المحسوبة			
دال	02	0.05	5.99	49.48	06	03	نعم
					14	07	قليلا
					80	40	لا
					100	50	المجموع

التحليل:

من خلال الجدول رقم 13 نلاحظ أن النسبة الأكبر من الأساتذة والتي تمثل 80% لا يقيمون منافسات وأنشطة رياضية لاصفية داخل المؤسسة، في حين أن النسبة الأقل والذين يمثلون 06% يبرمجون هذه أنشطة لاصفية داخل المؤسسة، كما بلغت قيمة كا<sup>2</sup> المحسوبة 49.48 وهي أكبر من قيمة اختبار كا<sup>2</sup> الجدولية والبالغة 5.99 عند درجة حرية 02 ونسبة خطأ 0.05 وهذه القيمة دالة إحصائيا ما يعني وجود فروق ذات دلالة إحصائية في إجابات الأساتذة لصالح الذين لا يقيمون منافسات وأنشطة رياضية لاصفية داخل المؤسسة. الاستنتاج: نستنتج أن أساتذة التربية البدنية والرياضية في الطور الابتدائي لا يقيمون منافسات وأنشطة رياضية لاصفية داخل المؤسسة.



شكل رقم 12 يوضح النسب المئوية لإجابات السؤال رقم 08 من المحور الأول

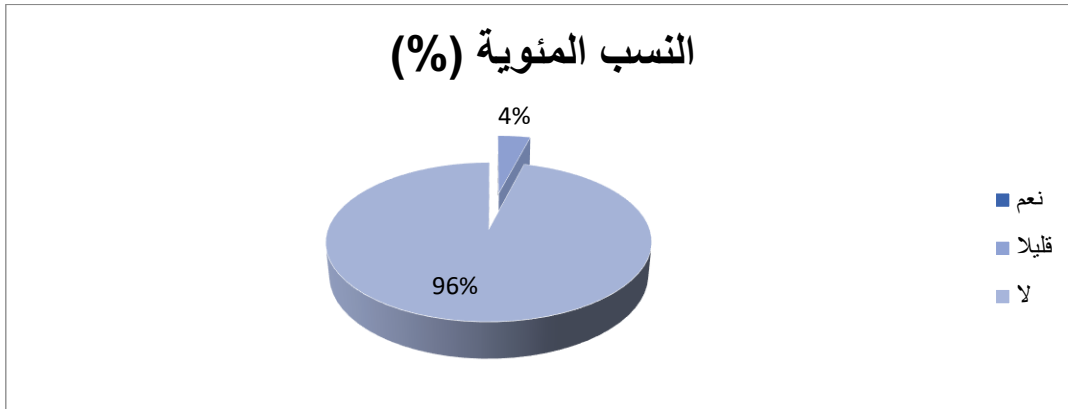
السؤال التاسع: هل الوسائل والإمكانات المتاحة تساعد على برمجة والمشاركة في مثل هذه المنافسات؟

جدول رقم 14 يبين التحليل الإحصائي للسؤال التاسع من المحور الأول

دلالة اختبار كا <sup>2</sup>	درجة الحرية	نسبة الخطأ	قيمة كا <sup>2</sup>		النسب المئوية (%)	التكرارات	
			الجدولية	المحسوبة			
دال	02	0.05	5.99	88.48	00	00	نعم
					04	02	قليلا
					96	48	لا
					100	50	المجموع

التحليل:

من خلال الجدول رقم 14 نلاحظ أن النسبة الأكبر من الأساتذة والتي تمثل 96% يرون أن الوسائل والإمكانات المتاحة لا تساعد على برمجة والمشاركة في مثل هذه المنافسات، في حين أن النسبة الأقل والذين يمثلون 04% يرون أنها تساعد في ذلك قليلا، كما بلغت قيمة كا<sup>2</sup> المحتسبة 88.48 وهي أكبر من قيمة اختبار كا<sup>2</sup> الجدولية والبالغة 5.99 عند درجة حرية 02 ونسبة خطأ 0.05 وهذه القيمة دالة إحصائيا ما يعني وجود فروق ذات دلالة إحصائية في إجابات الأساتذة لصالح الذين يرون أن الوسائل والإمكانات المتاحة لا تساعد على برمجة والمشاركة في مثل هذه المنافسات. الاستنتاج: نستنتج أن الوسائل والإمكانات المتاحة في المدارس الابتدائية لا تساعد على برمجة والمشاركة في مثل هذه المنافسات.



شكل رقم 13 يوضح النسب المئوية لإجابات السؤال رقم 09 من المحور الأول

1-3- المحور الثاني: يعتبر نقص التسيير الإداري من بين المعوقات للرياضة المدرسية "النشاط اللاصفي" في طور الابتدائي.

السؤال الأول: هل ترى بأن الإدارة تقوم على تشجيعكم كأساتذة تربية بدنية ورياضية لتطوير الرياضة المدرسية؟

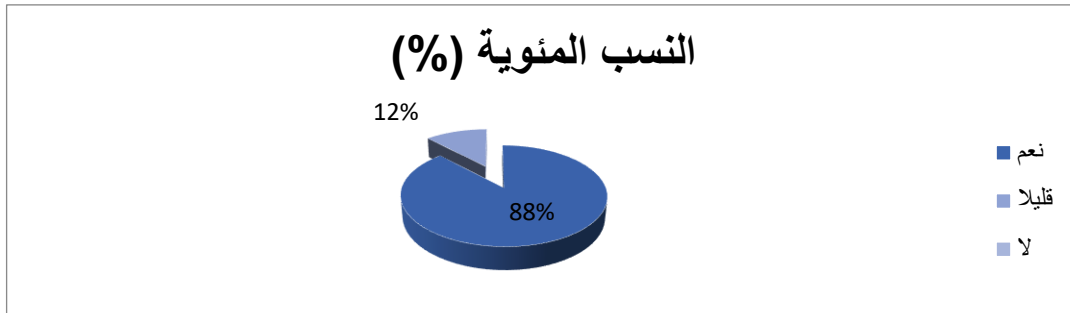
جدول رقم 15 يبين التحليل الإحصائي للسؤال الأول من المحور الثاني

دلالة اختبار كا <sup>2</sup>	درجة الحرية	نسبة الخطأ	قيمة كا <sup>2</sup>		النسب المئوية (%)	التكرارات	
			الجدولية	المحسوبة			
دال	02	0.05	5.99	68.32	88	44	نعم
					12	06	قليلا
					00	00	لا
					100	50	المجموع

التحليل:

من خلال الجدول رقم 15 نلاحظ أن النسبة الأكبر من الأساتذة والتي تمثل 88% يرون أن الإدارة تقوم على تشجيعهم كأساتذة مادة التربية البدنية والرياضية لتطوير الرياضة المدرسية، في حين أن النسبة الأقل والذين يمثلون 12% يرون أنها قليلا ما تقوم بذلك، كما بلغت قيمة كا<sup>2</sup> المحتسبة 68.32 وهي أكبر من قيمة اختبار كا<sup>2</sup> الجدولية والبالغة 5.99 عند درجة حرية 02 ونسبة خطأ 0.05 وهذه القيمة دالة إحصائيا ما يعني وجود فروق ذات دلالة إحصائية في إجابات الأساتذة لصالح الذين يرون أن الإدارة تقوم على تشجيعهم كأساتذة مادة التربية البدنية والرياضية لتطوير الرياضة المدرسية.

الاستنتاج: نستنتج أن إدارة المدرسة تقوم بتشجيع أساتذة التربية البدنية والرياضية لتطوير الرياضة المدرسية.



شكل رقم 14 يوضح النسب المئوية لإجابات السؤال رقم 01 من المحور الثاني

السؤال الثاني: هل يعمل المدير على جلب اتفاقيات لاستغلال الملاعب في مؤسسات أخرى في حالة افتقار مؤسستكم للملاعب المجهزة والملائمة للأنشطة الرياضية؟

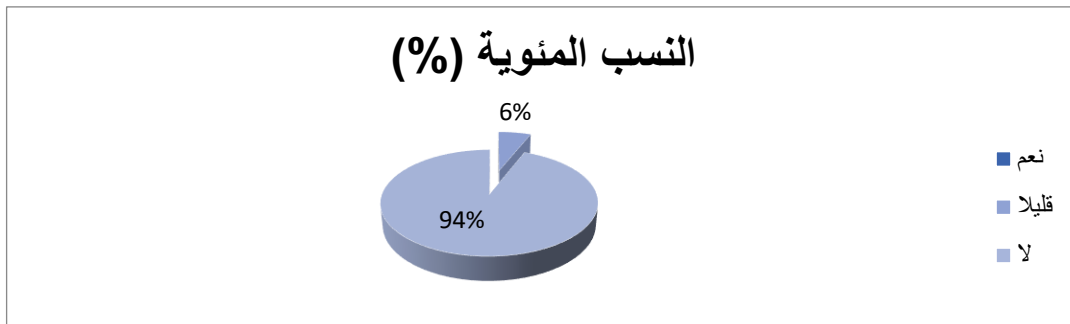
جدول رقم 16 يبين التحليل الإحصائي للسؤال الثاني من المحور الثاني

دلالة اختبار كا <sup>2</sup>	درجة الحرية	نسبة الخطأ	قيمة كا <sup>2</sup>		النسب المئوية (%)	التكرارات	
			الجدولية	المحسوبة			
دال	02	0.05	5.99	83.08	00	00	نعم
					06	03	قليلا
					94	47	لا
					100	50	المجموع

التحليل:

من خلال الجدول رقم 16 نلاحظ أن النسبة الأكبر من الأساتذة والتي تمثل 94% يرون أن المدراء لا يقومون بجلب اتفاقيات لاستغلال الملاعب في مؤسسات أخرى في حالة افتقار مؤسساتهم للملاعب المجهزة والملائمة للأنشطة الرياضية، في حين أن النسبة الأقل والذين يمثلون 06% يرون أنهم قليلا ما يقومون بذلك، كما بلغت قيمة كا<sup>2</sup> المحسوبة 83.08 وهي أكبر من قيمة اختبار كا<sup>2</sup> الجدولية والبالغة 5.99 عند درجة حرية 02 ونسبة خطأ 0.05 وهذه القيمة دالة إحصائيا ما يعني وجود فروق ذات دلالة إحصائية في إجابات الأساتذة لصالح الذين يرون أن المدراء لا يقومون بجلب اتفاقيات لاستغلال الملاعب في مؤسسات أخرى في حالة افتقار مؤسساتهم للملاعب المجهزة والملائمة للأنشطة الرياضية.

الاستنتاج: نستنتج أن مديري المدارس الابتدائية لا يقومون بجلب اتفاقيات لاستغلال الملاعب في مؤسسات أخرى في حالة افتقار مؤسساتهم للملاعب المجهزة والملائمة للأنشطة الرياضية.



شكل رقم 15 يوضح النسب المئوية لإجابات السؤال رقم 02 من المحور الثاني

**السؤال الثالث:** هل سخر المدير من يساعدكم من أساتذة وعمال إداريين في خدمة الأنشطة الرياضية اللاصفية وتنظيمها وتسهيل العمل عليكم؟

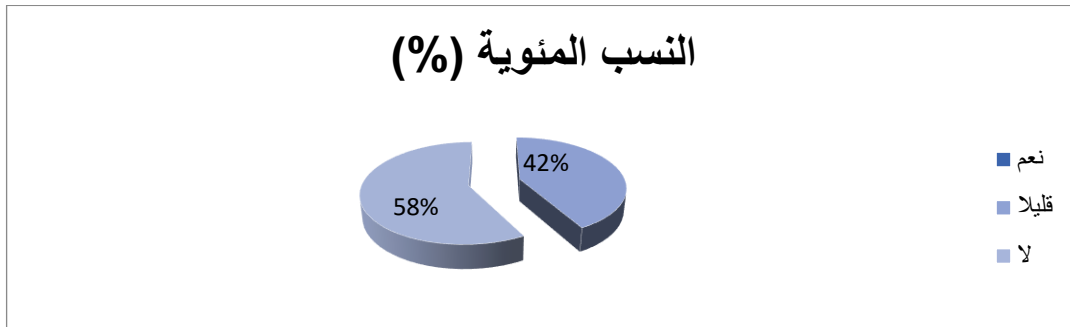
**جدول رقم 17 يبين التحليل الإحصائي للسؤال الثالث من المحور الثاني**

دلالة اختبار كا <sup>2</sup>	درجة الحرية	نسبة الخطأ	قيمة كا <sup>2</sup>		النسب المئوية (%)	التكرارات	
			الجدولية	المحسوبة			
دال	02	0.05	5.99	26.92	00	00	نعم
					42	21	قليلا
					58	29	لا
					100	50	المجموع

**التحليل:**

من خلال الجدول رقم 17 نلاحظ أن النسبة الأكبر من الأساتذة والتي تمثل 58% أفادوا أن المدراء لا يسخرون لهم من يساعدهم من أساتذة وعمال إداريين في خدمة الأنشطة الرياضية اللاصفية وتنظيمها وتسهيل العمل عليهم، في حين أن النسبة الأقل والذين يمثلون 42% قليلا ما يقومون بذلك، كما بلغت قيمة كا<sup>2</sup> المحسوبة 26.92 وهي أكبر من قيمة اختبار كا<sup>2</sup> الجدولية والبالغة 5.99 عند درجة حرية 02 ونسبة خطأ 0.05 وهذه القيمة دالة إحصائيا ما يعني وجود فروق ذات دلالة إحصائية في إجابات الأساتذة لصالح الذين أفادوا أن المدراء لا يسخرون لهم من يساعدهم من أساتذة وعمال إداريين في خدمة الأنشطة الرياضية اللاصفية وتنظيمها وتسهيل العمل عليهم.

**الاستنتاج:** نستنتج أن المدراء لا يسخرون لأساتذة التربية البدنية والرياضية من يساعدهم من أساتذة وعمال إداريين في خدمة الأنشطة الرياضية اللاصفية وتنظيمها وتسهيل العمل عليهم.



شكل رقم 16 يوضح النسب المئوية لإجابات السؤال رقم 03 من المحور الثاني

السؤال الرابع: هل يسعى المدير في توفير المساعدات المادية لزيادة المخصصات لتنظيم الأنشطة اللاصفية في طور الابتدائي؟

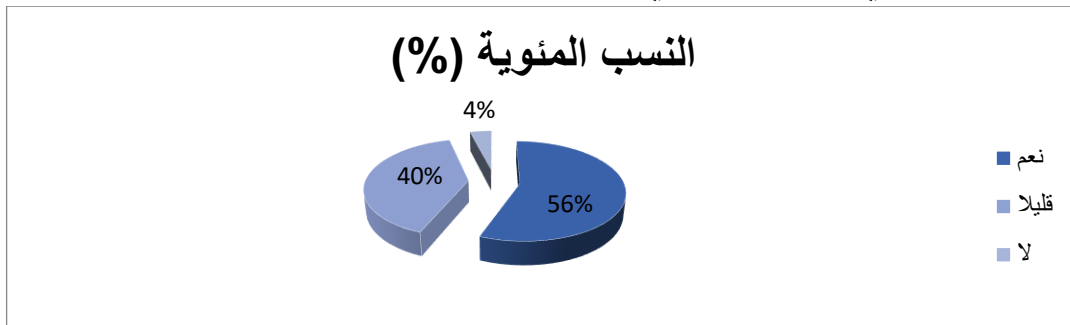
جدول رقم 18 يبين التحليل الإحصائي للسؤال الرابع من المحور الثاني

دلالة اختبار كا <sup>2</sup>	درجة الحرية	نسبة الخطأ	قيمة كا <sup>2</sup>		النسب المئوية (%)	التكرارات	
			الجدولية	المحسوبة			
دال	02	0.05	5.99	21.28	56	28	نعم
					40	20	قليلا
					04	02	لا
					100	50	المجموع

التحليل:

من خلال الجدول رقم 18 نلاحظ أن النسبة الأكبر من الأساتذة والتي تمثل 56% أفادوا أن المدير يسعى في توفير المساعدات المادية لزيادة المخصصات لتنظيم الأنشطة اللاصفية في طور الابتدائي، في حين أن النسبة الأقل والذين يمثلون 04% يرون أنه لا يقوم بذلك، كما بلغت قيمة كا<sup>2</sup> المحتسبة 21.28 وهي أكبر من قيمة اختبار كا<sup>2</sup> الجدولية والبالغة 5.99 عند درجة حرية 02 ونسبة خطأ 0.05 وهذه القيمة دالة إحصائياً ما يعني وجود فروق ذات دلالة إحصائية في إجابات الأساتذة لصالح الذين أفادوا أن المدير يسعى في توفير المساعدات المادية لزيادة المخصصات لتنظيم الأنشطة اللاصفية في طور الابتدائي.

الاستنتاج: نستنتج أن المدير يسعى في توفير المساعدات المادية لزيادة المخصصات لتنظيم الأنشطة اللاصفية في طور الابتدائي.



شكل رقم 17 يوضح النسب المئوية لإجابات السؤال رقم 04 من المحور الثاني



السؤال الخامس: هل يقوم المدير بإعلامكم الدائم بالقوانين والمناشير الخاصة بتنظيم هذه الأنشطة الرياضية اللاصفية في طور الابتدائي؟

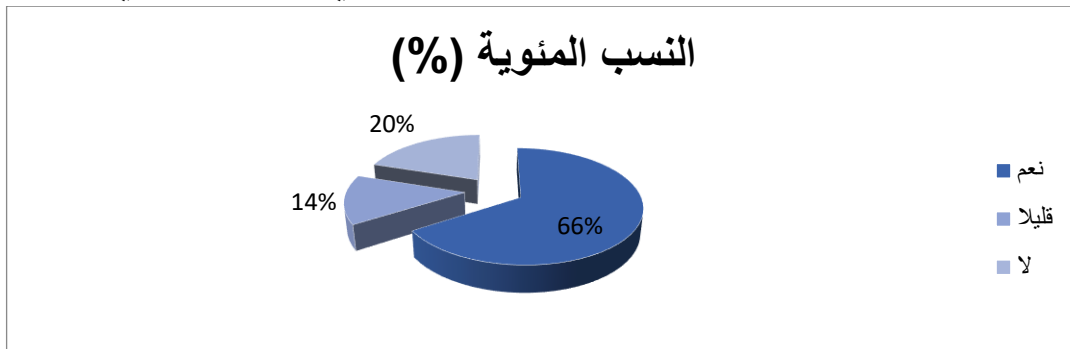
جدول رقم 19 يبين التحليل الإحصائي للسؤال الخامس من المحور الثاني

دلالة اختبار كا <sup>2</sup>	درجة الحرية	نسبة الخطأ	قيمة كا <sup>2</sup>		النسب المئوية (%)	التكرارات	
			الجدولية	المحسوبة			
دال	02	0.05	5.99	24.28	66	33	نعم
					14	07	قليلا
					20	10	لا
					100	50	المجموع

التحليل:

من خلال الجدول رقم 19 نلاحظ أن النسبة الأكبر من الأساتذة والتي تمثل 66% يرون أن المدير يقوم بإعلامهم الدائم بالقوانين والمناشير الخاصة بتنظيم هذه الأنشطة الرياضية اللاصفية في طور الابتدائي، في حين أن النسبة الأقل والذين يمثلون 14% يرون أنه قليلا ما يقوم بذلك، كما بلغت قيمة كا<sup>2</sup> المحسوبة 24.28 وهي أكبر من قيمة اختبار كا<sup>2</sup> الجدولية والبالغة 5.99 عند درجة حرية 02 ونسبة خطأ 0.05 وهذه القيمة دالة إحصائيا ما يعني وجود فروق ذات دلالة إحصائية في إجابات الأساتذة لصالح الذين يرون أن المدير يقوم بإعلامهم الدائم بالقوانين والمناشير الخاصة بتنظيم هذه الأنشطة الرياضية اللاصفية في طور الابتدائي.

الاستنتاج: نستنتج أن المدير يقوم بإعلام أساتذة التربية البدنية والرياضية بشكل دائم بالقوانين والمناشير الخاصة بتنظيم هذه الأنشطة الرياضية اللاصفية في طور الابتدائي.



شكل رقم 18 يوضح النسب المئوية لإجابات السؤال رقم 05 من المحور الثاني

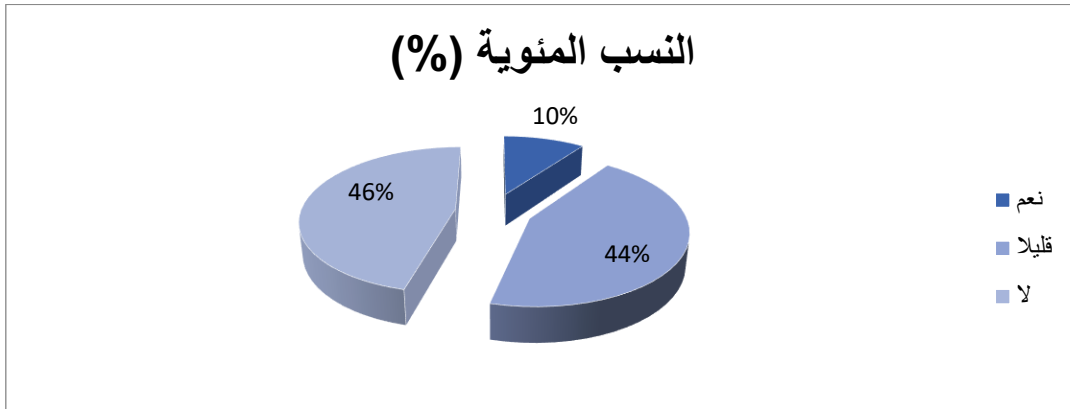
السؤال السادس: هل هناك تنسيق بين الأساتذة والإدارة في تطوير منافسات الأنشطة الرياضية اللاصفية؟

جدول رقم 20 يبين التحليل الإحصائي للسؤال السادس من المحور الثاني

دلالة اختبار كا <sup>2</sup>	درجة الحرية	نسبة الخطأ	قيمة كا <sup>2</sup>		النسب المئوية (%)	التكرارات	
			الجدولية	المحسوبة			
دال	02	0.05	5.99	12.28	10	05	نعم
					44	22	قليلا
					46	23	لا
					100	50	المجموع

التحليل:

من خلال الجدول رقم 20 نلاحظ أن النسبة الأكبر من الأساتذة والتي تمثل 46% يرون أنه لا يوجد تنسيق بين الأساتذة والإدارة في تطوير منافسات الأنشطة الرياضية اللاصفية، في حين أن النسبة الأقل والذين يمثلون 10% يرون أن هنالك تنسيقا فيما يخص ذلك، كما بلغت قيمة كا<sup>2</sup> المحتسبة 12.28 وهي أكبر من قيمة اختبار كا<sup>2</sup> الجدولية والبالغة 5.99 عند درجة حرية 02 ونسبة خطأ 0.05 وهذه القيمة دالة إحصائيا ما يعني وجود فروق ذات دلالة إحصائية في إجابات الأساتذة لصالح الذين يرون أنه لا يوجد تنسيق بين الأساتذة والإدارة في تطوير منافسات الأنشطة الرياضية اللاصفية. الاستنتاج: نستنتج أنه لا يوجد تنسيق بين الأساتذة والإدارة في تطوير منافسات الأنشطة الرياضية اللاصفية.



شكل رقم 19 يوضح النسب المئوية لإجابات السؤال رقم 06 من المحور الثاني

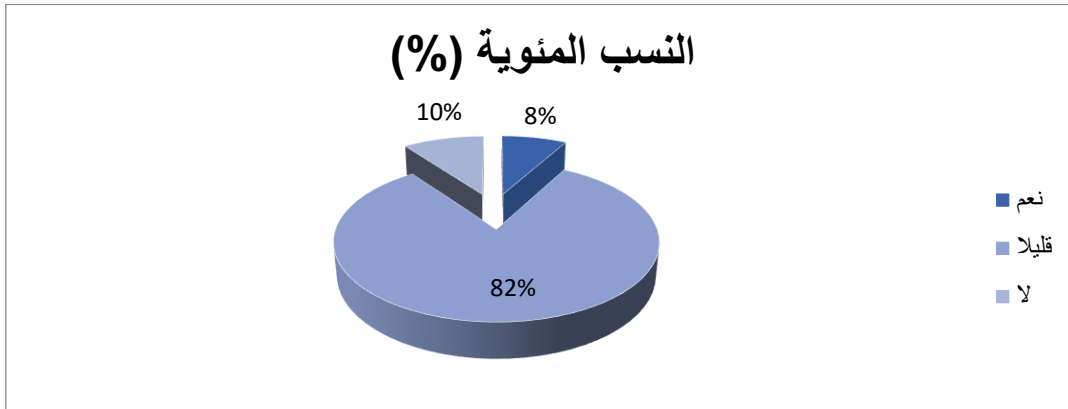
السؤال السابع: هل هناك إقبال من طرف التلاميذ والمعلمين على مثل هذه المنافسات التي تقام في المؤسسة؟

جدول رقم 21 يبين التحليل الإحصائي للسؤال السابع من المحور الثاني

دلالة اختبار كا <sup>2</sup>	درجة الحرية	نسبة الخطأ	قيمة كا <sup>2</sup>		النسب المئوية (%)	التكرارات	
			الجدولية	المحسوبة			
دال	02	0.05	5.99	53.32	08	04	نعم
					82	41	قليلا
					10	05	لا
					100	50	المجموع

التحليل:

من خلال الجدول رقم 21 نلاحظ أن النسبة الأكبر من الأساتذة والتي تمثل 82% يرون أنه قليلا ما يكون هنالك إقبال من طرف التلاميذ والمعلمين على المنافسات التي تقام في المؤسسة، في حين أن النسبة الأقل والذين يمثلون 08% يرون أنه يوجد إقبال عليها، كما بلغت قيمة كا<sup>2</sup> المحتسبة 53.32 وهي أكبر من قيمة اختبار كا<sup>2</sup> الجدولية والبالغة 5.99 عند درجة حرية 02 ونسبة خطأ 0.05 وهذه القيمة دالة إحصائيا ما يعني وجود فروق ذات دلالة إحصائية في إجابات الأساتذة لصالح الذين يرون أنه قليلا ما يكون هنالك إقبال من طرف التلاميذ والمعلمين على المنافسات التي تقام في المؤسسة. الاستنتاج: نستنتج أنه قليلا ما يكون هنالك إقبال من طرف التلاميذ والمعلمين على المنافسات التي تقام في المؤسسة.



شكل رقم 20 يوضح النسب المئوية لإجابات السؤال رقم 07 من المحور الثاني

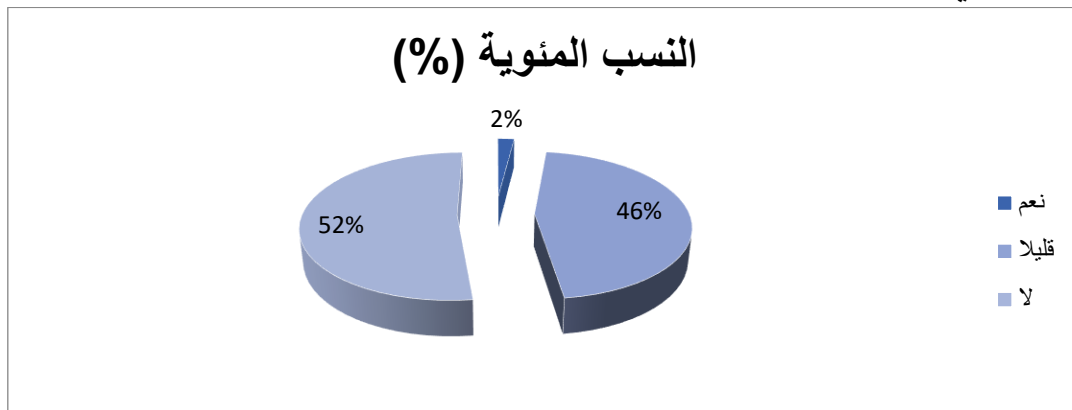
السؤال الثامن: هل تقدم الإدارة تسهيلات للتلاميذ المشاركين في الأنشطة اللاصفية في الطور الابتدائي؟

جدول رقم 22 يبين التحليل الإحصائي للسؤال الثامن من المحور الثاني

دلالة اختبار كا <sup>2</sup>	درجة الحرية	نسبة الخطأ	قيمة كا <sup>2</sup>		النسب المئوية (%)	التكرارات	
			الجدولية	المحسوبة			
دال	02	0.05	5.99	22.36	02	01	نعم
					46	23	قليلا
					52	26	لا
					100	50	المجموع

التحليل:

من خلال الجدول رقم 22 نلاحظ أن النسبة الأكبر من الأساتذة والتي تمثل 52% يرون أن الإدارة لا تقدم تسهيلات للتلاميذ المشاركين في الأنشطة اللاصفية في الطور الابتدائي، في حين أن النسبة الأقل والذين يمثلون 02% يرون أنها تقدم تسهيلات فيما يخص ذلك، كما بلغت قيمة كا<sup>2</sup> المحتسبة 22.36 وهي أكبر من قيمة اختبار كا<sup>2</sup> الجدولية والبالغة 5.99 عند درجة حرية 02 ونسبة خطأ 0.05 وهذه القيمة دالة إحصائياً ما يعني وجود فروق ذات دلالة إحصائية في إجابات الأساتذة لصالح الذين يرون أن الإدارة لا تقدم تسهيلات للتلاميذ المشاركين في الأنشطة اللاصفية في الطور الابتدائي. الاستنتاج: نستنتج أن الإدارة لا تقدم تسهيلات للتلاميذ المشاركين في الأنشطة اللاصفية في الطور الابتدائي.



شكل رقم 21 يوضح النسب المئوية لإجابات السؤال رقم 08 من المحور الثاني

## 2-مقابلة النتائج بالفرضيات:

## 2-1-مقابلة النتائج بالفرضية العامة:

من خلال الفرضية العامة المدرجة تحت عنوان: "هناك معيقات للرياضة المدرسية "النشاط اللاصفي" في المرحلة الابتدائية"، ومن خلال ما تم التوصل اليه بعد نشر الاستبيان على عين البحث، وبعد التحقق من صحة الفرضيات الجزئية الأولى والثانية، توصلنا الى ان هناك معيقات تحول دون ممارسة الرياضة المدرسية في الطور الابتدائي، وقد تمثلت اهم هذه المعيقات في نقص تهيئة المنشآت الرياضية ونقص في التسيير الإداري، وهذا ما توصلت اليه دراسة زواوي مكرم، والتي كانت من اهم نتائجها ان نقص المنشأة الرياضية القريبة من المدارس) كما عبروا عن أهمية الرياضة المدرسية من الناحية الجسمية والنفسية والاجتماعية وكذا التربية الأخلاقية بالنسبة لأبنائهم.

وبهذا نستنتج ان الفرضية العامة محققة.

## 2-2-مقابلة النتائج بالفرضية الأولى:

من خلال الفرضية الأولى المدرجة تحت عنوان: "تعتبر نقص تهيئة المنشآت الرياضية من بين المعيقات للرياضة المدرسية "النشاط اللاصفي" في المرحلة الابتدائية"، ومن خلال الجدول رقم 06 نلاحظ أن النسبة الأكبر من الأساتذة والتي تمثل 54% أفادوا أن مؤسساتهم تتوفر على القليل من المرافق الرياضية الخاصة بممارسة الأنشطة الرياضية اللاصفية، في حين أن النسبة الأقل والذين يمثلون 46% أفادوا أنها لا تتوفر على ذلك، اما من خلال الجدول رقم 10 نلاحظ أن النسبة الأكبر من الأساتذة والتي تمثل 78% يرون أن الوسائل المتواجدة داخل المنشآت الرياضية غير كافية لجميع التلاميذ حين ممارستهم لبعض الأنشطة الرياضية، في حين أن النسبة الأقل والذين يمثلون 22% يرون أنها كافية قليلا لذلك، وهذا ما توصلت اليه دراسة مسالتي لخضر، والتي كانت من اهم نتائجها أن قلة

اهتمام الإدارة وكذلك نقص المنشآت والعتاد الرياضي من أهم الأسباب التي أدت الى غياب النشاط الرياضي اللاصفي في أغلب المؤسسات التربوية.

وبهذا نستنتج ان الفرضية الأولى محققة.

### 2-3-مقابلة النتائج بالفرضية الثانية:

من خلال الفرضية الثانية المدرجة تحت عنوان: "يعتبر نقص التسيير الإداري من بين المعوقات للرياضة المدرسية "النشاط اللاصفي" في المرحلة الابتدائية"، ومن خلال الجدول رقم 16 نلاحظ أن النسبة الأكبر من الأساتذة والتي تمثل 94% يرون أن المدراء لا يقومون بجلب اتفاقيات لاستغلال الملاعب في مؤسسات أخرى في حالة افتقار مؤسساتهم للملاعب المجهزة والملائمة للأنشطة الرياضية، في حين أن النسبة الأقل والذين يمثلون 06% يرون أنهم قليلا ما يقومون بذلك، اما من خلال من خلال الجدول رقم 17 نلاحظ أن النسبة الأكبر من الأساتذة والتي تمثل 58% أفادوا أن المدراء لا يسخرون لهم من يساعدهم من أساتذة وعمال إداريين في خدمة الأنشطة الرياضية اللاصفية وتنظيمها وتسهيل العمل عليهم، في حين أن النسبة الأقل والذين يمثلون 42% قليلا ما يقومون بذلك، وهذا ما توصلت اليه دراسة قرجة سفيان، والتي كانت من اهم نتائجها ان الوضعية الحالية لمدارس الابتدائية من حيث الهياكل والوسائل غير مناسبة تماما لتنفيذ منهاج التربية البدنية والرياضية.

وبهذا نستنتج ان الفرضية الثانية محققة.

## الاستنتاجات:

بعد نشر الاستبيان على الأساتذة وجمع نتائج الاستبيان وتحليلها توصلنا الى عدة استنتاجات أهمها:

- المؤسسات تتوفر على القليل من المرافق الرياضية الخاصة بممارسة الأنشطة الرياضية اللاصفية،
- المكان المخصص لممارسة الرياضة المدرسية غير مهيب بصفة جيدة للتلاميذ.
- المدارس الابتدائية لا تتوفر على الأدوات والتجهيزات اللازمة التي تسهل عليهم العمل لتحقيق النجاح في الرياضة المدرسية.
- الوسائل المتواجدة داخل المنشآت الرياضية غير كافية لجميع التلاميذ حين ممارستهم لبعض الأنشطة الرياضية،
- الوسائل والإمكانات المتاحة في المدارس الابتدائية لا تساعد على برمجة والمشاركة في مثل هذه المنافسات.
- الملاعب المتواجدة في المدارس الابتدائية لا تتوفر على عوامل الامن والسلامة للتلاميذ لممارسة الأنشطة الرياضية اللاصفية،
- مديري المدارس الابتدائية لا يقومون بجلب اتفاقيات لاستغلال الملاعب في مؤسسات أخرى في حالة افتقار مؤسساتهم للملاعب المجهزة والملائمة للأنشطة الرياضية،
- المدير يقوم بإعلام أساتذة التربية البدنية والرياضية بشكل دائم بالقوانين والمناشير الخاصة بتنظيم هذه الأنشطة الرياضية اللاصفية في الطور الابتدائي.
- لا يوجد تنسيق بين الأساتذة والإدارة في تطوير منافسات الأنشطة الرياضية اللاصفية.
- قليلا ما يكون هنالك إقبال من طرف التلاميذ والمعلمين على المنافسات التي تقام في المؤسسة.

## الاقتراحات والتوصيات:

- في حدود ما توصلنا من نتائج وكذا حدود البحث الموضوعة نقترح ما يلي:
- ضرورة الاهتمام بالجمعيات الثقافية للرياضة المدرسية وإعادة بعثها وإعطائها الأهمية والدور الموكل لها.
  - التنسيق بين مختلف الهيئات المشرفة على الرياضة المدرسية وذلك لتنظيم برامج الرياضة المدرسية وإعادة بعثها من جديد.
  - ترأس الهيئات الإدارية للرياضة المدرسية من طرف أهل الاختصاص والمقصود هنا كل من أستاذ التربية البدنية والرياضية للجمعية الثقافية للرياضة المدرسية ومفتش مادة التربية البدنية والرياضية للرابطة الولائية للرياضة المدرسية.
  - توفير المنشآت والملاعب والوسائل اللازمة لممارسة أنشطة الرياضة المدرسية.
  - ضرورة انتظام الممارسة لأنشطة الرياضة المدرسية وذلك وفق برامج منتظمة ومستمرة.
  - زيادة الغلاف المالي المخصص لأنشطة الرياضة المدرسية بقدر أهميتها.
  - صرف الإدارة الحصة المالية المخصصة للنشاط الرياضي المدرسي بشكل كامل.



## خاتمة

من خلال التحليل والمناقشة الخاصة بنتائج الدراسة المعروضة سابقا نستنتج بأن هناك معوقات للرياضة المدرسية "النشاط اللاصفي" في الطور الابتدائي، وهذا ما يجعلنا نؤكد الفرضية الاولى والثانية، حيث اجرينا هذه الدراسة على مستوى بعض المؤسسات التربوية "الابتدائيات" في مدينة معسكر، حيث شملت الدراسة على 50 أستاذ واستاذة في الابتدائيات لمادة التربية البدنية والرياضية.

وعلى ضوء هذه النتائج التي تحصلنا عليها من خلال الدراسة ومن خلال نتائج الاستبيان الموجه للأساتذة، اقترحنا على القائمين في هذا الميدان ما يلي :

- ضرورة الاهتمام بالجمعيات الثقافية للرياضة المدرسية وإعادة بعثها وإعطائها الأهمية والدور الموكل لها.
- التنسيق بين مختلف الهيئات المشرفة على الرياضة المدرسية وذلك لتنظيم برامج الرياضة المدرسية وإعادة بعثها من جديد.
- ترأس الهيئات الإدارية للرياضة المدرسية من طرف أهل الاختصاص والمقصود هنا كل من أستاذ التربية البدنية والرياضية للجمعية الثقافية للرياضة المدرسية ومفتش مادة التربية البدنية والرياضية للرابطة الولائية للرياضة المدرسية.

# المصادر والمراجع

## قائمة المصادر والمراجع:

- 1) توفيق مرعي وآخرون. (2015). التعليم الابتدائي في الوطن العربي. دار العرب للنشر والتوزيع.
- 2) جمال الدين عبد العاطي الشافعي. (2023). الرياضة المدرسية أسس وتطبيقات. مركز الكتاب للنشر.
- 3) جورج أ. فريلند. (2020). أساليب التربية الحديثة في المدرسة الابتدائية. وكالة الصحافة العربية.
- 4) حسيب عبد الحليم شعيب. (2024). مرجع الطلاب في التعبير والإنشاء في المرحلتين الابتدائية والمتوسطة. دار الكتب العلمية.
- 5) رائدة خليل سالم. (2008). التعليم الابتدائي. مكتبة المجتمع العربي للنشر والتوزيع.
- 6) رضوان، م. ن. (2002). الاحصاء الاستدلالي في علوم التربية البدنية والرياضية. القاهرة: دار الفكر العربي.
- 7) رضوان. (2000). علم الاجتماع والمنهج العلمي. الاسكندرية: دار المعارف الجامعية.
- 8) زغلول محمد سعد. (2014). الرياضة المدرسية في ظل منظومة الجودة الشاملة والاتجاهات التربوية المعاصرة والنظرة المستقبلية. مصر: مركز الكتاب للنشر.
- 9) السعدي سلطان علي. (2022). الرياضيات المدرسية معاييرها وتطبيقاتها الرقمية. الكويت: دار الأيام للنشر والتوزيع.
- 10) سعيد محمد السعيد. (2020). مناهج المدرسة الابتدائية وتنظيماتها ' رؤية معاصرة '. مكتبة الرشد.
- 11) السيد أكرم. (2014). الرياضة المدرسية. القاهرة مصر: دار الياقوت للنشر والتوزيع.

12) الشافعي جمال الدين عبد العاطي. (2023). الرياضة المدرسية أسس وتطبيقات. القاهرة: مركز الكتاب للنشر.

(13

14) عبد الرحيم أشرف أبو الوفا. (2023). إعداد معلمي التربية الرياضية لتدريس الأنشطة الكشفية في برنامج الرياضة المدرسية. مصر: دار الوفاء لدنيا الطباعة والنشر.

15) عبد الرحمن إبراهيم. (2022). طرق التدريس الخاصة (للمرحلة الابتدائية). وكالة الصحافة العربية.

16) عثمان نايف السواعي. (2021). البيئة الصفية في التعليم الابتدائي. دار المسيرة للطباعة والنشر.

17) عدنان درويش جلول، امين انور الخولي، محمود عبد الفتاح عنان. (1994). التربية الرياضية المدرسية. دار الفكر العربي.

18) عصام الدين متولي عبد الله، بدوي عبد العال بدوي. (2006). طرق تدريس التربية البدنية بين النظرية والتطبيق. الاسكندرية: دار الوفاء لدنيا الطباعة والنشر.

19) غازي عنيزان الرشيد. (2016). التعليم الابتدائي؛ جودة التعليم وكفاءة المدرسة. مكتبة الفلاح للنشر والتوزيع.

20) غازي محمد عاصم محمد. (2022). تكنولوجيا الوسائط في إطار العملية التعليمية والرياضة المدرسية. الاردن: دار أمجد للنشر والتوزيع.

21) محمد سعد زغلول. (2014). الرياضة المدرسية في ظل منظومة الجودة الشاملة والاتجاهات التربوية المعاصرة والنظرة المستقبلية. مركز الكتاب للنشر.

22) محمد عاصم محمد غازي. (2022). تكنولوجيا الوسائط في إطار العملية التعليمية والرياضة المدرسية. دار أمجد للنشر والتوزيع.

- 23) محمد عاطف الأبحر. (2022). طرق التدريس والأنشطة الرياضية المدرسية بين النظرية والتطبيق. مركز الكتاب للنشر.
- 24) محمد عبد الله اليحيى. (2004). التعليم الابتدائي في المملكة العربية السعودية (نشأته - واقعه - مشكلاته). مكتبة الرشد.
- 25) محمد عوض بسيوني وآخرون. (1992). نظريات وطرق التدريس. الجزائر: ديوان المطبوعات الجامعية.
- 26) محمود الربيعي ومازن كزار وعلي الصائغ. (2020). الإشراف والتقويم في التربية والتعليم. بيروت لبنان: دار الكتب العلمية.
- 27) محمود عساف. (2017). الرياضة المدرسية - الاعتبارات الفكرية. تزويد ناشرون وموزعون.
- 28) مخد حسن المنشاوي، احمد ابراهيم خواجا. (2005). مبادئ التدريب الرياضي. عمان: دار وائل للنشر.
- 29) منى يونس بحري. (2014). التعليم الابتدائي. دار صفاء للطباعة والنشر والتوزيع.
- 30) ناجي محمد إبراهيم. (2017). تصميم وبناء مناهج الرياضة المدرسية. دار أمجد للنشر والتوزيع.
- 31) هاني سلام. (2019). اللياقة البدنية والصحة المدرسية لطلاب المرحلة الابتدائية والثانوي. دار أمجد للنشر والتوزيع.
- 32) وسام عبد الحسين وسامر متعب. (2013). التعلم الحركي وتطبيقاته في التربية البدنية والرياضية. بيروت لبنان: دار الكتب العلمية.
- 33) يوسف لازم كماش. (2019). التربية الصحية والصحة الرياضية: صحة مدرسية - تركيب الجسم - تغذية الرياضيين ' الجزء الأول '. دار دجلة ناشرون وموزعون.

الملاحق



الجمهورية الجزائرية الديمقراطية الشعبية

وزارة التعليم العالي والبحث العلمي

جامعة عبد الحميد بن باديس - مستغانم -

معهد التربية البدنية والرياضية



## استمارة للتحكيم

تحت عنوان

### معيقات الرياضة المدرسية "النشاط اللاصفي" في الطور الابتدائي

فالباحثة في حاجة ماسة لمساهمتم في إنجاز عملها بنجاح بصفتكم الأشخاص المؤهلين لتزويدنا بالمعلومات المناسبة في هذا الموضوع، وبالنظر لما تتمتعون به من خبرة ودراية في مجال تخصصكم. نرجو إبداء رأيكم حول مدى صلاحية هذه العبارات في كل محور من المحاور الموضوعية ، وإضافة أو حذف أي عبارة تجدونها غير مناسبة مساهمة للوصول إلى أهداف البحث ومراعاة البدائل الموضوعية لهذه الفقرات وصلاحيتها أو تبديلها بما ترونه مناسباً لذلك ، ولكم جزيل الشكر والاحترام.

الأستاذ المشرف :

إعداد الطالبة:

د/ علالي طالب

➤ دحمانى سعاد

الفرضيات الجزئية:

- تعتبر عدم تهيئة المنشآت الرياضية من بين المعوقات للرياضة المدرسية في الطور الابتدائي،
- يعتبر نقص الكوادر المهنية "مفتشي المادة" من بين المعوقات للرياضة المدرسية في الطور الابتدائي.

الموسم الجامعي: 2023-2024

## محور البيانات الشخصية:

1-الجنس:

ذكر  انثى

2-الفئة العمرية:

25-20 سنة  30-26 سنة  31 سنة فما فوق

المحور الأول: تعتبر عدم تهيئة المنشآت الرياضية من بين المعوقات للرياضة المدرسية "النشاط اللاصفي" في الطور الابتدائي:

1-هل ترى بأن المكان المخصص لممارسة الرياضة المدرسية مهيبٌ بصفة جيدة للتلاميذ؟

نعم  لا   
مقبول  مرفوض  يعدل

2-هل تتوفر مؤسستكم على مختلف المرافق الرياضية "ملعب كرة قد، ملعب كرة اليد..." الخاصة بممارسة الأنشطة الرياضية اللاصفية؟

نعم  لا   
مقبول  مرفوض  يعدل

3- هل تحتوي المؤسسة على جميع أنواع التجهيزات "كرة قدم، كرات اليد، اقماع..." التي تساعد على ممارسة الرياضة المدرسية بشكل صحيح؟

نعم  لا   
مقبول  مرفوض  يعدل

4-هل تعتقد بأن الملاعب المتواجدة في المدارس الابتدائية تتوفر على عوامل الامن والسلامة للتلاميذ لممارسة الأنشطة الرياضية اللاصفية؟

نعم  لا   
مقبول  مرفوض  يعدل



5- هل ترى بأن ساحة الملعب مناسبة لممارسة التلاميذ هذه الأنشطة؟

<input type="checkbox"/>	نعم	<input type="checkbox"/>	لا	<input type="checkbox"/>
<input type="checkbox"/>	مقبول	<input type="checkbox"/>	مرفوض	<input type="checkbox"/>
<input type="checkbox"/>	يعدل			

6- هل تتوفر الابتدائية على الأدوات والتجهيزات اللازمة التي تسهل عليكم العمل لتحقيق النجاح في الرياضة المدرسية؟

<input type="checkbox"/>	نعم	<input type="checkbox"/>	لا	<input type="checkbox"/>
<input type="checkbox"/>	مقبول	<input type="checkbox"/>	مرفوض	<input type="checkbox"/>
<input type="checkbox"/>	يعدل			

7- هل ترى بأن الوسائل المتواجدة داخل المنشآت الرياضية كافية لجميع التلاميذ حين ممارستهم لبعض الأنشطة الرياضية؟

<input type="checkbox"/>	نعم	<input type="checkbox"/>	لا	<input type="checkbox"/>
<input type="checkbox"/>	مقبول	<input type="checkbox"/>	مرفوض	<input type="checkbox"/>
<input type="checkbox"/>	يعدل			

8- هل تتوفر المنشأة الرياضية التابعة لمؤسستكم على غرف لتغيير ملابس التلاميذ؟

<input type="checkbox"/>	نعم	<input type="checkbox"/>	لا	<input type="checkbox"/>
<input type="checkbox"/>	مقبول	<input type="checkbox"/>	مرفوض	<input type="checkbox"/>
<input type="checkbox"/>	يعدل			

9- هل الوسائل والإمكانات المتاحة تساعد على البرمجة والمشاركة في مثل هذه المنافسات التي تقام بين المؤسسات التربوية؟

<input type="checkbox"/>	نعم	<input type="checkbox"/>	لا	<input type="checkbox"/>
<input type="checkbox"/>	مقبول	<input type="checkbox"/>	مرفوض	<input type="checkbox"/>
<input type="checkbox"/>	يعدل			

10- هل تقيمون منافسات وأنشطة رياضية لاصفية داخل المؤسسة؟

<input type="checkbox"/>	نعم	<input type="checkbox"/>	لا	<input type="checkbox"/>
<input type="checkbox"/>	مقبول	<input type="checkbox"/>	مرفوض	<input type="checkbox"/>
<input type="checkbox"/>	يعدل			

11- هل تشارك مؤسستكم في التنافسات الرياضية اللاصفية في المقاطعة؟

<input type="checkbox"/>	نعم	<input type="checkbox"/>	لا	<input type="checkbox"/>
<input type="checkbox"/>	مقبول	<input type="checkbox"/>	مرفوض	<input type="checkbox"/>
<input type="checkbox"/>	يعدل			

12- هل سبق وأن شاركتكم في منافسات رياضية خارج المؤسسة؟

<input type="checkbox"/>	نعم	<input type="checkbox"/>	لا	<input type="checkbox"/>
<input type="checkbox"/>	مقبول	<input type="checkbox"/>	مرفوض	<input type="checkbox"/>
<input type="checkbox"/>	يعدل			

13- هل تشجع الإدارة على مثل هذه المنافسات؟

<input type="checkbox"/>	نعم	<input type="checkbox"/>	لا	<input type="checkbox"/>
<input type="checkbox"/>	مقبول	<input type="checkbox"/>	مرفوض	<input type="checkbox"/>
<input type="checkbox"/>	يعدل			

14- هل الوسائل والإمكانات المتاحة تساعد على برمجة والمشاركة في مثل هذه المنافسات؟

<input type="checkbox"/>	نعم	<input type="checkbox"/>	لا	<input type="checkbox"/>
<input type="checkbox"/>	مقبول	<input type="checkbox"/>	مرفوض	<input type="checkbox"/>
<input type="checkbox"/>	يعدل			

المحور الثاني: يعتبر نقص التسيير الإداري "المدير" من بين المعوقات للرياضة المدرسية "النشاط اللاصفي" في الطور الابتدائي:

1- هل يسعى المدير في توفير المساعدات المادية لزيادة المخصصات لتنظيم الأنشطة اللاصفية في الطور الابتدائي؟

<input type="checkbox"/>	نعم	<input type="checkbox"/>	لا	<input type="checkbox"/>
<input type="checkbox"/>	مقبول	<input type="checkbox"/>	مرفوض	<input type="checkbox"/>
<input type="checkbox"/>	يعدل			

2- هل ترى بأن الإدارة تقوم على تشجيعكم كأساتذة تربية بدنية ورياضية لتطوير الرياضة المدرسية؟

<input type="checkbox"/>	نعم	<input type="checkbox"/>	لا	<input type="checkbox"/>
<input type="checkbox"/>	مقبول	<input type="checkbox"/>	مرفوض	<input type="checkbox"/>
<input type="checkbox"/>	يعدل			

3- هل قام مفتش المادة بتقديم المساعدة وقت الاتصال به لفهم بعض النقاط عن كيفية العمل مع تلاميذ المرحلة الابتدائية والمشاكل التي واجهتك معهم؟

<input type="checkbox"/>	نعم	<input type="checkbox"/>	لا	<input type="checkbox"/>
<input type="checkbox"/>	مقبول	<input type="checkbox"/>	مرفوض	<input type="checkbox"/>
<input type="checkbox"/>	يعدل			

4- هل يعمل المدير على جلب اتفاقيات لاستغلال الملاعب في مؤسسات أخرى في حالة افتقار مؤسستكم للملاعب المجهزة والملائمة للأنشطة الرياضية؟

<input type="checkbox"/>	نعم	<input type="checkbox"/>	لا	<input type="checkbox"/>
<input type="checkbox"/>	مقبول	<input type="checkbox"/>	مرفوض	<input type="checkbox"/>
<input type="checkbox"/>	يعدل			

5- هل سخر المدير من يساعدكم من اساتذة وعمال اداريين في خدمة الأنشطة الرياضية اللاصفية وتنظيمها وتسهيل العمل عليك؟

<input type="checkbox"/>	نعم	<input type="checkbox"/>	لا	<input type="checkbox"/>
<input type="checkbox"/>	مقبول	<input type="checkbox"/>	مرفوض	<input type="checkbox"/>
<input type="checkbox"/>	يعدل			

6- هل تجدون التحفيز والتشجيع على ذلك من طرف الإدارة والمسؤولين على ذلك؟

<input type="checkbox"/>	نعم	<input type="checkbox"/>	لا	<input type="checkbox"/>
<input type="checkbox"/>	مقبول	<input type="checkbox"/>	مرفوض	<input type="checkbox"/>
<input type="checkbox"/>	يعدل			

7- هل هناك تنسيق دائم على مستوى لمقاطعة بين الأساتذة لتفعيل وتطوير منافسات الأنشطة الرياضية اللاصفية؟

<input type="checkbox"/>	نعم	<input type="checkbox"/>	لا	<input type="checkbox"/>
<input type="checkbox"/>	مقبول	<input type="checkbox"/>	مرفوض	<input type="checkbox"/>
<input type="checkbox"/>	يعدل			

8- هل يقوم المدير بإعلامكم الدائم بالقوانين والمناشير الخاصة بتنظيم هذه الأنشطة الرياضية اللاصفية في الطور الابتدائي؟

<input type="checkbox"/>	نعم	<input type="checkbox"/>	لا	<input type="checkbox"/>
<input type="checkbox"/>	مقبول	<input type="checkbox"/>	مرفوض	<input type="checkbox"/>
<input type="checkbox"/>	يعدل			

9- عند حضور بعض ملتقيات التكوين هل يقوم المفتش بالحديث عن أهمية الرياضة المدرسية لهذه الفئة وكيفية العمل للوصول الى نجاحها؟

<input type="checkbox"/>	نعم	<input type="checkbox"/>	لا	<input type="checkbox"/>
<input type="checkbox"/>	مقبول	<input type="checkbox"/>	مرفوض	<input type="checkbox"/>
<input type="checkbox"/>	يعدل			

10- هل هناك إقبال من طرف التلاميذ والمعلمين على مثل هذه المنافسات التي تقام في المؤسسة؟

<input type="checkbox"/>	نعم	<input type="checkbox"/>	لا	<input type="checkbox"/>
<input type="checkbox"/>	مقبول	<input type="checkbox"/>	مرفوض	<input type="checkbox"/>
<input type="checkbox"/>	يعدل			

11- هل هناك إقبال من طرف التلاميذ والمعلمين على مثل هذه المنافسات؟

<input type="checkbox"/>	نعم	<input type="checkbox"/>	لا	<input type="checkbox"/>
<input type="checkbox"/>	مقبول	<input type="checkbox"/>	مرفوض	<input type="checkbox"/>
<input type="checkbox"/>	يعدل			

نشكركم لتعاونكم معنا



الجمهورية الجزائرية الديمقراطية الشعبية

وزارة التعليم العالي والبحث العلمي

جامعة عبد الحميد بن باديس - مستغانم -

معهد التربية البدنية والرياضية



## استمارة استبيان

تحت عنوان

معيقات الرياضة المدرسية "النشاط اللاصفي" في المرحلة

الابتدائية

أعزائي الاساتذة نرجو منكم الإجابة على أسئلة الاستبيان بكل صدق وموضوعية، علما أن اجابتم تساهم في تسهيل موضوع دراستنا وذلك بوضع X امام الإجابة التي ترونها مناسبة، وشكرا

الأستاذ المشرف :

د/ علالي طالب

إعداد الطالبة:

➤ دحمانى سعاد

الموسم الجامعي: 2023-2024

## محور البيانات الشخصية:

1-الجنس:

ذكر  انثى

2-الفئة العمرية:

25-20 سنة  30-26 سنة  31 سنة فما فوق

3-المستوى التعليمي:

ليسانس  ماستر  دكتوراه

4-الخبرة المهنية:

1-5 سنوات  6-10 سنوات  11 سنة فما فوق

المحور الأول: تعتبر نقص تهيئة المنشآت الرياضية من بين المعوقات للرياضة المدرسية "النشاط اللاصفي" في المرحلة الابتدائية:

1) هل تتوفر مؤسستكم على مختلف المرافق الرياضية "ملعب كرة قدم، ملعب كرة اليد..." الخاصة بممارسة الأنشطة الرياضية اللاصافية؟

نعم  لا  قليلا

2) هل ترى بأن المكان المخصص لممارسة الرياضة المدرسية مهيب بصفة جيدة للتلاميذ؟

نعم  لا  قليلا

3) هل تعتقد بأن الملاعب المتواجدة في المدارس الابتدائية تتوفر على عوامل الامن والسلامة للتلاميذ لممارسة الأنشطة الرياضية اللاصافية؟

نعم  لا  قليلا

4) هل تتوفر الابتدائية على الأدوات والتجهيزات اللازمة التي تسهل عليكم العمل لتحقيق النجاح في الرياضة المدرسية؟

نعم  لا  قليلا

5) هل ترى بأن الوسائل المتواجدة داخل المنشآت الرياضية كافية لجميع التلاميذ حين ممارستهم لبعض الأنشطة الرياضية؟

نعم  لا  قليلا

6) هل تتوفر المنشأة الرياضية التابعة لمؤسستكم على غرف لتغيير ملابس التلاميذ؟

نعم  لا  قليلا

7) هل تشارك مؤسستكم في المنافسات الرياضية اللاصفية؟

نعم  لا  قليلا

8) هل تقيمون منافسات وأنشطة رياضية لاصفية داخل المؤسسة؟

نعم  لا  قليلا

9) هل الوسائل والإمكانات المتاحة تساعد على برمجة والمشاركة في مثل هذه المنافسات؟

نعم  لا  قليلا

المحور الثاني: يعتبر نقص التسيير الإداري من بين المعوقات للرياضة المدرسية "النشاط اللاصفي" في المرحلة الابتدائية:

1) هل ترى بأن الإدارة تقوم على تشجيعكم كأساتذة تربية بدنية ورياضية لتطوير الرياضة المدرسية؟

نعم  لا  قليلا

2) هل يعمل المدير على جلب اتفاقيات لاستغلال الملاعب في مؤسسات أخرى في حالة افتقار مؤسستكم للملاعب المجهزة والملائمة للأنشطة الرياضية؟

نعم  لا  قليلا

3) هل سخر المدير من يساعدكم من اساتذة وعمال اداريين في خدمة الأنشطة الرياضية اللاصفية وتنظيمها وتسهيل العمل عليكم؟

نعم  لا  قليلا

4) هل يسعى المدير في توفير المساعدات المادية لزيادة المخصصات لتنظيم الأنشطة اللاصفية في الطور الابتدائي؟

نعم  لا  قليلا

5) هل يقوم المدير بإعلامكم الدائم بالقوانين والمناشير الخاصة بتنظيم هذه الأنشطة الرياضية اللاصفية في الطور الابتدائي؟

نعم  لا  قليلا

6) هل هناك تنسيق بين الأساتذة والادارة في تطوير منافسات الأنشطة الرياضية اللاصفية؟

نعم  لا  قليلا

7) هل هناك إقبال من طرف التلاميذ والمعلمين على مثل هذه المنافسات التي تقام في المؤسسة؟

نعم  لا  قليلا

8) هل تقدم الإدارة تسهيلات للتلاميذ المشاركين في الأنشطة اللاصفية في الطور الابتدائي؟

نعم  لا  قليلا

نشكركم لتعاونكم معنا



مستغانم: 2023/12/12

قسم : التربية البدنية والرياضية

الرقم: 288/ق ت ب ر / 2023 /12/

إلى السيد (ة): مدير مديرية التربية  
ولاية معسكر

الموضوع: طلب تسهيل مهمة

في إطار تحضير مذكرة تخرج لنيل شهادة ماستر تخصص نشاط بدني رياضي مدرسي و من اجل تكملة  
و تحسين التكوين البيداغوجي ، لطلبة معهد التربية البدنية و الرياضية ، نرجو من سيادتكم المحترمة  
تسهيل مهمة :  
الطالب (ة) : دحماني سعاد .

ب : معسكر .

تاريخ و مكان الازدياد : 1979/03/24

المسجل (ة) في السنة الثانية ماستر نشاط بدني رياضي مدرسي للسنة الجامعية 2024/2023 .

تقبلوا منا سيدي فائق التقدير والاحترام.

رئيس القسم  
رئيس قسم التربية البدنية و الرياضية  
امضاء الأستاذ: جريش براهيم



الجمهورية الجزائرية الديمقراطية الشعبية  
وزارة التربية الوطنية

معسكر في: 2024/01/24

مديرية التربية لولاية معسكر  
مصلحة التكوين و التفتيش  
مكتب التكوين

مدير التربية  
إلى

الرقم: 2024 / م.ت.ت / 23

السيدات و السادة: مديري المدارس الابتدائية  
بولاية معسكر

**الموضوع: تسهيل مهمة**

**المرجع:** مراسلة السيد رئيس قسم التربية البدنية و الرياضية ❖ جامعة عبد الحميد بن باديس ❖ مستغانم ❖

تحت رقم: 288 بتاريخ: 2023/12/12

تبعاً للمراسلة المذكورة في المرجع أعلاه، يشرفني أن أطلب منكم تسهيل مهمة

المتربص(ة): دحماني سعاد

المولودة(ة): بتاريخ: 1979/03/24 ب: الحشم

لإجراء دراسة ميدانية بالمؤسسة التي تشرفون عليها من أجل تحضير مذكرة التخرج لنيل  
شهادة ماستر.

❖ مدة التربص ابتداء من يوم 2024/01/28 إلى غاية انتهاء التربص.

ع/مدير التربية

  
مدير التربية لولاية معسكر  
مصلحة التكوين و التفتيش  
مكتب التكوين  
ساحل زوقسارت

جامعة عبد الحميد بن باديس - مستغانم -

معهد التربية البدنية والرياضية

### قائمة الأساتذة المحكمين لاستمارة الاستبيان

الموضوع: معيقات الرياضة المدرسية "النشاط اللاصفي" في الطور الابتدائي

الأستاذ المشرف :

د/ علائي طالب

إعداد الطالبة:

➤ نحماني سعاد

الرقم	الأستاذ	المؤهل العلمي	الامضاء	الملاحظات
1				
2	مقر الي صهاد	دكتوراه		مقبولة
3	ن. خالد صالح	دكتوراه		مقبولة
4	أحمد بن كافي وورثان	استاذ التعليم العالي		مقبولة
5	مرشاد بن يوسف	استاذ		مقبولة
6	محمد بن ذعبياء	استاذ		مقبولة
7				

رئيس القسم:

بِسْمِ اللَّهِ الرَّحْمَنِ الرَّحِيمِ

