



الجمهورية الجزائرية الديمقراطية الشعبية

وزارة التعليم العالي والبحث العلمي

جامعة عبد الحميد بن باديس - مستغانم -

معهد التربية البدنية والرياضية



مذكرة لنيل شهادة الماستر في ميدان علوم وتقنيات النشاطات البدنية والرياضية

تحت عنوان

الملتقيات الافتراضية للبحوث العلمية وانعكاساتها على الجهة المنظمة  
والمشاركين المتدخلين في معاهد علوم وتقنيات الأنشطة البدنية والرياضية

- دراسة تحليلية على مستوى معهد التربية البدنية والرياضية بولاية مستغانم -

الأستاذ المشرف :

د/ بن يوسف دحو

إعداد الطالب :

➤ طالب بن علي عبد الله

الموسم الجامعي: 2023 - 2024





الجمهورية الجزائرية الديمقراطية الشعبية

وزارة التعليم العالي والبحث العلمي

جامعة عبد الحميد بن باديس - مستغانم -

معهد التربية البدنية والرياضية



مذكرة لنيل شهادة الماستر في ميدان علوم وتقنيات النشاطات البدنية والرياضية

تحت عنوان

الملتقيات الافتراضية للبحوث العلمية وانعكاساتها على الجهة المنظمة  
والمشاركين المتدخلين في معاهد علوم وتقنيات الأنشطة البدنية والرياضية

- دراسة تحليلية على مستوى بعض معهد التربية البدنية والرياضية بولاية مستغانم -

الأستاذ المشرف :

د/ بن يوسف دحو

إعداد الطالب :

➤ طالب بن علي عبد الله

الموسم الجامعي: 2023 - 2024

بِسْمِ اللَّهِ الرَّحْمَنِ الرَّحِيمِ

((رَبَّنَا آتِنَا مِنْ لَدُنْكَ رَحْمَةً وَهَيِّئْ لَنَا مِنْ أَمْرِنَا

رَشْدًا))

صدق الله العظيم



# الابداء

لى من عجز الشعراء عن مدحها وجفت أقلام الفصحاء في شكرها

لى من وصى عليها الذي فوق سبع سماوات وجعل الجنة تحت أقدامها

لى من تعبت وقاست الكثير من الجهلي، وعلمتني أن الحياة كفاح، ووراء كل تعب نجاح

أسي الغالية

لى من يحمل من الجهل الجبال عن حملة، وتحي الظهور من عينه لى من صبر للجهلي

لى منبع الصبر ومصدر قوتي وعزيمتي

أبي الغالي

لى من كانوا وإنما بجانبني وتقاسمت معهم مرحلة الطفولة، وتجمعني معهم كلمة حب منذ الصغر وكانوا عوناً وفرحاً ودفناً

إخوتي، إخوتي



# شكر وتقدير

كما قيل:

علامة شكر المرء إعلان حمده فمن كتم المعروف منهم فما شكر

فالشكر أولو الله عز وجل على أن هداني لسلوك طريق البحث والتشبهه بأهل العلم وإن كان بيني وبينهم مفاوز.

كما أخص بالشكر واستاقي الكريم ومعلمي الفاضل المشرف على هذا البحث الدكتور

" بن يوسف وحمو "

فقد كان حوصا على قراءة كل ما أكتب ثم يوجهني لي ما يرى بأرق عبارة وأطفئ إشارة، فله مني وافر الشناء

وخالص الدعاء.

كما أشكر السادة الأساتذة وكل زملاء وكل من قدم لي فائدة أو أعانني بمرجع، أسأل الله أن يجزيهم عني خيرا وأن

يجعل عملهم في ميزان حسناتهم.

المخلص باللغة العربية:

الملتقيات الافتراضية للبحوث العلمية وانعكاساتها على الجهة المنظمة والمشاركين المتدخلين في

معاهد علوم وتقنيات الأنشطة البدنية والرياضية

وتهدف الدراسة التي بين أيدينا إلى محاولة معرفة مدى انعكاس الملتقيات الافتراضية للبحوث العلمية على الجهة المنظمة والمشاركين المتدخلين في معاهد علوم وتقنيات الأنشطة البدنية والرياضية، ولأجل ذلك اتبعنا المنهج الوصفي، حيث تكونت عينة الدراسة من 50 أستاذ من أساتذة في معهد التربية البدنية والرياضية في جامعة مستغانم، واستعملنا الاستبيان كأداة للدراسة، واستخدمنا لتحويل البيانات الى نتائج إحصائية معامل (الصدق، الثبات، معامل الارتباط البسيط لبيرسون)، وجاءت أهم نتائج الدراسة ان إقامة الملتقيات الافتراضية باسم معهد التربية البدنية والرياضية يزيد من قيمة المعهد وطنيا، وان الملتقيات الافتراضية تساهم في الرفع من الابداع والابتكار لدى الأساتذة أو المشاركين المتدخلين، اما اهم الاقتراحات والتوصيات فتمثلت بداية بدعوة الأساتذة من مختلف معاهد الوطن للاشتراك في الملتقيات العلمية التي يقدمها معهد علوم وتقنيات النشاطات البدنية بجامعة مستغانم، واشترك الطلبة أيضا في هذه الملتقيات الافتراضية من خلال ادراجها دوريا في المعهد لاستفادة الطلبة أيضا في بحوثهم العلمية.

الكلمات الدالة: الملتقيات الافتراضية، البحوث العلمية.

**Virtual forums for scientific research and their implications for the organizing body and the participants involved in the institutes of science and technology for physical and sports activities.**

The study at hand aims to try to find out the extent to which virtual forums for scientific research reflect on the organizing body and the participants involved in the institutes of science and technology of physical and sports activities. To do this, we followed the descriptive approach, as the study sample consisted of 50 professors at the Institute of Physical Education and Sports at the University of Mostaganem. We used the questionnaire as a tool for the study, and used the coefficients (validity, reliability, and Pearson's simple correlation coefficient) to transform the data into statistical results. The most important results of the study were that holding virtual forums in the name of the Institute of Physical Education and Sports increases the value of the institute nationally, and that virtual meetings contribute to raising Creativity and innovation among the professors or intervening participants. As for the most important suggestions and recommendations, they were initially represented by inviting professors from various institutes of the country to participate in the scientific forums presented by the Institute of Physical Activities Science and Technology at the University of Mostaganem, and for students to also participate in these virtual forums by including them periodically in the institute for the benefit of the students as well. In their scientific research.

**Keywords:** virtual forums, scientific research.



## قائمة المحتويات

الصفحة	قائمة المحتويات
	الاهداء
	شكر وتقدير
	الملخص باللغة العربية
	الملخص باللغة الأجنبية
	قائمة المحتويات
	قائمة الجداول
	قائمة الاشكال
<b>التعريف بالبحث</b>	
مقدمة	
4	1-مشكلة البحث
5	2-فرضيات الدراسة
5	3-أهمية الدراسة
6	4-اهداف الدراسة
6	5-التعريف بمصطلحات البحث
7	6-الدراسات السابقة والمشابهة
9	7-التعليق على الدراسات السابقة والمشابهة
<b>الباب الأول الدراسة النظرية</b>	
<b>الفصل الأول الملتقيات الافتراضية</b>	
13	تمهيد
14	1-تعريف الملتقى
15	2-أنواع الملتقيات المختلفة
16	3-مفهوم الملتقيات الافتراضية
17	4-أهداف الملتقيات الافتراضية
17	5-أهمية المشاركة في الملتقيات العلمية الافتراضية
18	6-سلبيات الملتقيات الافتراضية
20	خلاصة

<b>الفصل الثاني البحوث العلمية</b>	
22	تمهيد
23	1- مفهوم البحوث العلمية
24	2- خصائص البحوث العلمية
25	3- أنواع البحوث العلمية
26	4- خصائص البحث العلمي
28	5- أنواع مناهج البحث العلمي
32	خلاصة
<b>الباب الثاني الجانب التطبيقي</b>	
<b>الفصل الأول الدراسة الاستطلاعية ومنهجية البحث والإجراءات الميدانية</b>	
35	تمهيد
36	1- المنهج المتبع
37	2- الدراسة الاستطلاعية
37	3- أدوات البحث
39	4- مجتمع البحث
39	5- عينة البحث
40	6- مجالات البحث
40	7- الطريقة الإحصائية
41	8- الخصائص السيكومترية لاستبيان الدراسة
42	خلاصة
<b>الفصل الثاني عرض وتحليل النتائج</b>	
44	1- تحليل ومناقشة النتائج
64	2- مقابلة النتائج بالفرضيات
66	الاستنتاجات
67	الاقتراحات والتوصيات
خاتمة	
المصادر والمراجع	
الملاحق	

## قائمة الجداول

الصفحة	الجدول
41	جدول رقم 01 يبين نتائج معاملات الثبات والصدق الذاتي للاستبيان المستخدم
44	جدول رقم 02 يبين توزيع العينة وفق متغير الخبرة
45	جدول رقم 03 يبين التحليل الإحصائي للسؤال الأول من المحور الأول
46	جدول رقم 04 يبين التحليل الإحصائي للسؤال الثاني من المحور الأول
47	جدول رقم 05 يبين التحليل الإحصائي للسؤال الثالث من المحور الأول
48	جدول رقم 06 يبين التحليل الإحصائي للجزء الأول من السؤال الرابع من المحور الأول
49	جدول رقم 07 يبين التحليل الإحصائي للجزء الثاني من السؤال الرابع من المحور الأول
50	جدول رقم 08 يبين التحليل الإحصائي للسؤال الخامس من المحور الأول
51	جدول رقم 09 يبين التحليل الإحصائي للسؤال السادس من المحور الأول
52	جدول رقم 10 يبين التحليل الإحصائي للسؤال الأول من المحور الثاني
53	جدول رقم 11 يبين التحليل الإحصائي للسؤال الثاني من المحور الثاني
54	جدول رقم 12 يبين التحليل الإحصائي للسؤال الثالث من المحور الثاني
55	جدول رقم 13 يبين التحليل الإحصائي للسؤال الرابع من المحور الثاني
56	جدول رقم 14 يبين التحليل الإحصائي للسؤال الخامس من المحور الثاني
57	جدول رقم 15 يبين التحليل الإحصائي للسؤال السادس من المحور الثاني
58	جدول رقم 16 يبين التحليل الإحصائي للسؤال الأول من المحور الثالث
59	جدول رقم 17 يبين التحليل الإحصائي للسؤال الثاني من المحور الثالث
60	جدول رقم 18 يبين التحليل الإحصائي للسؤال الثالث من المحور الثالث
61	جدول رقم 19 يبين التحليل الإحصائي للسؤال الرابع من المحور الثالث
62	جدول رقم 20 يبين التحليل الإحصائي للسؤال الخامس من المحور الثالث
63	جدول رقم 21 يبين التحليل الإحصائي للسؤال السادس من المحور الثالث

## قائمة الأشكال

الصفحة	الشكل
44	شكل رقم 01 يوضح النسب المئوية لتوزيع العينة وفق متغير الخبرة
45	شكل رقم 02 يوضح النسب المئوية لإجابات السؤال رقم 01 من المحور الأول
46	شكل رقم 03 يوضح النسب المئوية لإجابات السؤال رقم 02 من المحور الأول
47	شكل رقم 04 يوضح النسب المئوية لإجابات السؤال رقم 03 من المحور الأول
48	شكل رقم 05 يوضح النسب المئوية لإجابات الجزء الأول من السؤال رقم 04 من المحور الأول
49	شكل رقم 06 يوضح النسب المئوية لإجابات الجزء الثاني من السؤال رقم 04 من المحور الأول
50	شكل رقم 07 يوضح النسب المئوية لإجابات السؤال رقم 05 من المحور الأول
51	شكل رقم 08 يوضح النسب المئوية لإجابات السؤال رقم 06 من المحور الأول
52	شكل رقم 09 يوضح النسب المئوية لإجابات السؤال رقم 01 من المحور الثاني
53	شكل رقم 10 يوضح النسب المئوية لإجابات السؤال رقم 02 من المحور الثاني
54	شكل رقم 11 يوضح النسب المئوية لإجابات السؤال رقم 03 من المحور الثاني
55	شكل رقم 12 يوضح النسب المئوية لإجابات السؤال رقم 04 من المحور الثاني
56	شكل رقم 13 يوضح النسب المئوية لإجابات السؤال رقم 05 من المحور الثاني
57	شكل رقم 14 يوضح النسب المئوية لإجابات السؤال رقم 06 من المحور الثاني
58	شكل رقم 15 يوضح النسب المئوية لإجابات السؤال رقم 01 من المحور الثالث
59	شكل رقم 16 يوضح النسب المئوية لإجابات السؤال رقم 02 من المحور الثالث
60	شكل رقم 17 يوضح النسب المئوية لإجابات السؤال رقم 03 من المحور الثالث
61	شكل رقم 18 يوضح النسب المئوية لإجابات السؤال رقم 04 من المحور الثالث
62	شكل رقم 19 يوضح النسب المئوية لإجابات السؤال رقم 05 من المحور الثالث
63	شكل رقم 20 يوضح النسب المئوية لإجابات السؤال رقم 06 من المحور الثالث

التعريف بالبحث

لا شك في الأهمية والدور الكبير الذي قدمته الأبحاث العلمية والدراسات في تحسين الكثير من جوانب الحياة ولكن في المقابل نسمع عن عدد من الأبحاث التي قامت سابقا في أحد المجالات وتم التصريح عنها ونشرها حديثاً، ولو تم نشرها في ذلك الوقت لقدمت انفتاحاً وتقدماً أكبر مما نحن عليه اليوم، فالبحث العلمي لا قيمة له ما لم يتم نشره. (أبوعقيل، 2020، صفحة 16)

ومن هنا تأتي أهمية النشر العلمي التي أنارت درب العلم والباحثين العلميين قدمت العديد من الفوائد والخدمات للبشرية والمهتمين، فإذا كان البحث هو باب التقدم والتطور فالنشر العلمي هو المفتاح لهذا الباب، وتعد الملتقيات الافتراضية من أهم وسائل النشر العلمي التي لعبت دوراً كبيراً في خلق الجو المناسب وتأمين اللقاءات الأكاديمية والبحثية التي تجمع نشطاء المجتمع العلمي لتقديم ومناقشة أفضل ما توصلوا إليه وتقديمه لمصلحة المجتمع وخدمة مستقبله. (أحمد م.، 2023، صفحة 68)

يتم تنظيم هذه الملتقيات البشرية الافتراضية من قبل لجان تسمى هيئة إعداد المؤتمرات والملتقيات الافتراضية والتي تقوم بعدد كبير من الأعمال لتنظيم هذا التجمع ووضع الشروط والضوابط وإرسال الدعوات ونشر الإعلانات وترتيب جدول الملتقى، وهذه الأمور وغيرها الكثير تتطلب جهداً لا يستهان به ومن خلال الإصرار لدى المسؤولين عن إعداد هذه المؤتمرات العلمية على مواجهه كل هذه الصعوبات والتحديات نرى الأهمية الكبرى لهذه الملتقيات الافتراضية.

والملتقيات الافتراضية العلمية أصبحت تعتبر من أفضل وسائل النشر العلمي لما تقدمه من خدمات تميزها وتتفرد بها عن باقي الطرق الأخرى، فعلى الرغم من التوجه الكبير إلى المجالات العلمية المحكمة في السابق لجودة عملية التحكيم فيها وتعدد قواعد البيانات

العالمية المفهرسة التي تصنفها والتي تتضمن فيها وتعمل على تأمين الموثوقية والجودة والمصادقية لها، إلا أن الملتقيات الافتراضية العلمية أصبحت لا تقل قيمة عنها في جودة عملية التحكيم والضوابط التي تضعها لضمان قيمة البحث و زد على كل ذلك السرعة في عملية النشر والتي تميزها عن المجالات العلمية وتدفع الكثير للمشاركة في المؤتمرات لتحقيق عملية نشر سريعة، فعملية الرد على الموافقة وقبول البحث في الملتقيات الافتراضية لا تتعدى أسابيع قليلة وفي بعض الأحيان أقل من أسبوع على عكس المجالات العلمية التي تأخذ عملية النشر فيها مدة تتجاوز الشهور أحياناً . (إسماعيل، 2021، صفحة 97)

ومن خلال أهمية موضوع دراستنا المتمثلة في دراسة انعكاسات الملتقيات الافتراضية على الجهة المنظمة والمشاركين المتدخلين في معهد التربية البدنية والرياضية على مستوى جامعة مستغانم، فلقد قمنا بتقسيم بحثنا الى جانبين: جانب نظري وجانب تطبيقي.

وعليه اشتملت الدراسة النظرية ما يلي:

- الفصل الأول: الملتقيات الافتراضية،
- الفصل الثاني: البحوث العلمية.

أما ما اشتملت عليه الدراسة التطبيقية فهو كالاتي:

➤ الفصل الاول: فقد تناول هذا الفصل الإجراءات المنهجية للدراسة، والمتمثلة

في:

- ✓ الدراسة الاستطلاعية،
- ✓ تحديد المنهج المستخدم،
- ✓ وصف عينة الدراسة،
- ✓ صدق وثبات وموضوعية الاستبيان،
- ✓ والوسائل الإحصائية.

➤ الفصل الثاني: فقد تم فيه عرض ومناقشة وتحليل النتائج المتوصل إليها والتعليق على مدى تحقيق فرضيات الدراسة والتي من خلالها توصلنا الى استنتاجات وخلصنا عامة أين تم طرح بعض الاقتراحات المستقبلية التي يمكن دراستها مستقبلا.



1- مشكلة البحث:

تتركز أهمية الملتقيات الافتراضية بقدرتها على خلق تجمع بشري يدعم العلاقات الاجتماعية والاقتصادية والعلمية، وتعتبر عملية التحكيم في المؤتمرات العلمية ميزة هامة والتي تعود على الباحث بضمان لجودة بحثه و توثيق لملكيته الفكرية، يتم اختيار المحكمون في الملتقيات الافتراضية بعناية من قبل لجنة إعداد الملتقيات العلمية وفق معايير متعددة من حيث المعرفة الثقافية وخبرات واسعة في مجال الاختصاص و لعلوم التابعة له ومهارات عالية في المراجعة والتقييم وأن يتميز المحكم بمسوعية جيدة و يتقيد بأخلاقيات التحكيم ويتمتع المحكم بمكانة مرموقة في المجتمع العلمي داخل اختصاصهم. (الحديثي، 2022، صفحة 8)

على ضوء هذه الأهمية نلاحظ في وقتنا الاندفاع لدى الباحثين لحضور الملتقيات الافتراضية بكافة أنواعها واختصاصاتها وتنوعها الجغرافي وبالمقابل نلاحظ التسابق الذي حصل لدى المؤسسات للعمل على الملتقيات الافتراضية والتي قد يكون الغاية منها في بعض الأحيان تحقيق شهرة للمؤسسة وترويج لاسمها أو قد يكون الهدف توسيع آفاق البحث العلمي والانفتاح لدى الطاقات العلمية والذي نراه في الجامعات والتي تدعم إقامة وتنظيم المؤتمرات العلمية وتفرض ذلك على الكليات التابعة لها بشكل سنوي غالباً. (الخطيب، 2009، صفحة 37)

فمن خلال رؤية الباحث لإشكالية الملتقيات الافتراضية في عز ازمة الكورونا وتداعياتها على المستوى العلمي، سعى بذلك الى طرح التساؤل العام المتمثل في:

➤ هل للملتقيات الافتراضية للبحوث العلمية انعكاسات على الجهة المنظمة والمشاركين

المتدخلين في معاهد علوم وتقنيات الأنشطة البدنية والرياضية؟

التساؤلات الجزئية:

➤ هل تنعكس إقامة الملتقيات الافتراضية بالإيجاب على الجهة المنظمة؟

➤ هل تنعكس إقامة الملتقيات الافتراضية بالإيجاب على المشاركين؟

➤ هل تنعكس إقامة الملتقيات الافتراضية بالإيجاب على المتدخلين؟

## 2-فرضيات الدراسة:

من خلال التساؤل العام الذي طرحناه قمنا بوضع الفرضية العامة التي اقترحناها كإجابة على سؤال البحث وهو كالآتي:

➤ للملتقيات الافتراضية للبحوث العلمية انعكاسات على الجهة المنظمة والمشاركين

المتدخلين في معاهد علوم وتقنيات الأنشطة البدنية والرياضية.

## الفرضيات الجزئية:

➤ تنعكس إقامة الملتقيات الافتراضية بالإيجاب على الجهة المنظمة.

➤ تنعكس إقامة الملتقيات الافتراضية بالإيجاب على المشاركين.

➤ تنعكس إقامة الملتقيات الافتراضية بالإيجاب على المتدخلين.

## 3-أهمية الدراسة:

تتلور أهمية الموضوع في عدة نقاط نذكر أهمها:

➤ اضافة جديدة الى الدراسات التي تعالج نفس الموضوع،

➤ تعد الدراسة الحالية في حدود علم الباحث،

➤ يتوقع من خلال نتائج هذه الدراسة التعرف الى العلاقة بين الملتقيات الافتراضية

والبحوث العلمية،

➤ يتوقع من خلال نتائج هذه الدراسة التوصل الى دور الملتقيات الافتراضية في تنمية

البحوث العلمية للجهة المنظمة وكذلك المشاركين،

➤ تساهم الدراسة من خلال الإطار النظري للدراسة والدراسات السابقة والمشابهة

ونائجها، المساهمة في تشجيع البحث العلمي.

➤ استخلاص جملة من التوصيات العلمية قصد جعلها كمرجع علمي يستفيد منها الباحثون في هذا المجال.

#### 4- أهداف الدراسة:

ان اجراء أي بحث أو اعداد أي موضوع علمي يكون من أجل الوصول الى غاية ما وتحقيق أهداف محددة، فالبحث العلمي يطمح للكشف عن الحقائق أو تخصيص مشكل ما لإعطاء الحلول ان أمكن، فالدراسة الراهنة تسعى الى تحقيق الأهداف التالية:

- التعرف على انعكاسات الملتقيات الافتراضية للبحوث العلمية على الجهة المنظمة والمشاركين المتدخلين في معاهد علوم وتقنيات الأنشطة البدنية والرياضية.
- التعرف على مدى انعكاس إقامة الملتقيات الافتراضية على الجهة المنظمة.
- التعرف على مدى انعكاس إقامة الملتقيات الافتراضية على المشاركين.
- التعرف على مدى انعكاس إقامة الملتقيات الافتراضية على المتدخلين.

#### 5- التعريف بمصطلحات البحث:

##### 5-1- الملتقيات الافتراضية:

التعريف الاصطلاحي: حدث يتم تنظيمه من قبل هيئة أو مؤسسة بهدف تحقيق عملية المعرفة وطرح آخر المستجدات في مجال محدد عن طريق تأمين اللقاء الالكتروني. (السيد، 2023، صفحة 61)

التعريف الاجرائي: أحد منافذ الاتصال العلمي والعمود الفقري الذي يدعم الباحثين لتداول ونشر المعرفة والعلوم الحديثة والأعمال البحثية.

##### 5-2- البحوث العلمية:

التعريف الاصطلاحي: هو أسلوب منظم في جمع المعلومات الموثوقة وتدوين الملاحظات والتحليل الموضوعي لتلك المعلومات باتباع أساليب ومناهج. (جرار، 2023، صفحة 13)

التعريف الاجرائي: هو الدراسة الموضوعية التي يقوم بها الباحث في أحد الاختصاصات الطبيعية أو الإنسانية والتي تهدف إلى معرفة واقعية ومعلومات تفصيلية عن مشكلة معينة.

6-الدراسات السابقة والمشابهة:

➤ الدراسة الأولى:

العنوان: دور المناخ التنظيمي في تحسين الأداء البحثي العلمي لدى الأساتذة الجامعيين.

الطالبة: بالوقرارة سليمة.

السنة: 2018.

الجامعة: محمد الصديق بن يحيى -جيجل-.

الشهادة: ماستر.

هدفت هذه الدراسة إلى تقصي دور المناخ التنظيمي في تحسين الأداء البحثي العلمي لدى الأساتذة الجامعيين، ولهذا الغرض اختيرت عينة قوامها (60) أستاذ يعملون في جامعتي جيجل بفرعيها، وتم استخدام "استبيان" تحققت فيه شروط الصدق والثبات، قائم على خمسة محاور هي محور تطوير المحاضرات المقررة، محور إجراء البحوث الميدانية، ومحور نشر المقالات والبحوث، محور المشاركة في الملتقيات العلمية، ومحور إجراء التبرصات العلمية. وقد أظهرت نتائج هذه الدراسة أن مساهمة المناخ التنظيمي في تحسين الأداء البحثي العلمي لدى الأساتذة الجامعيين في الجزائر متوسطة. وخلصت الدراسة إلى توصية بضرورة توفير مناخ جامعي مشجع على تحسين الإنتاج أو الأداء البحثي لدى الأساتذة الجامعيين.

➤ الدراسة الثانية:

العنوان: دور الانترنت في البحث العلمي لدى الاساتذة الجامعيين.

الطالبة: بودريعة أسماء.

السنة: 2021.

الجامعة: محمد الصديق بن يحيى -جيجل-.

الشهادة: ماستر.

يعتبر هذا الموضوع ذو أهمية كبيرة كون الانترنت وسيلة هامة للبحث عن المعلومات والافكار وتبادلها وكذلك مهمة لتحقيق الأهداف التي يصبوا إليها الاساتذة وبالتالي عملت دراستنا على معرفة دور الانترنت في البحث العلمي لدى الاساتذة الجامعيين. وبلغ عدد أفراد مجتمع البحث 29 فردا من اساتذة السنة أولى ماستر علم الاجتماع، وتمت معالجة البيانات المتحصل عليها وقد توصلت هذه الدراسة إلى مجموعة من النتائج أهمها: -يعد الانترنت العصب الرئيسي لنقل المعلومات والمعارف وتزويد الأساتذة بالمعلومات الضرورية من أجل انجاز بحوثهم العلمية. -توفر أجهزة الحاسوب الشخصي لدى كل الأساتذة وذلك لأجل استعماله في عملية البحث. -تتنوع دوافع استخدام الأساتذة الجامعيين للانترنت وأهم دافع هو: تحسين البحث العلمي وكذلك تجديد المعارف. -يقوم الأساتذة بعدة أنشطة علمية عبر الانترنت ونشاطهم الرئيسي هو: البحث العلمي كون هذا النشاط يخدم توجهاتهم العلمية للحصول على المعلومات. -أغلب الأساتذة الجامعيين أعضاء في المواقع الالكترونية التي تختص بتقديم البحوث? والمعلومات وغيرها.

➤ الدراسة الثالثة:

العنوان: مدى رصانة بعض البحوث التربوية المشاركة في الملتقيات العلمية: البحوث اللحظية أنموذجا.

الطالب: البادري سعود بن مبارك.

السنة: 2023.

الشهادة: بحث علمي.

هدفت الدراسة إلى الكشف عن مدى رصانة بعض البحوث التربوية المشاركة في الملتقيات العلمية، والتحقق من مدى رصانة بعض البحوث التربوية المشاركة في الملتقيات العلمية وفقا لمتغيرات الجنس والمؤهل العلمي وسنوات الخبرة والمشاركة في حضور

الملتقيات العلمية والمشاركة في تقديم أوراق عمل في الملتقيات العلمية. تم تطبيق مقياس مدى رصانة بعض البحوث التربوية المشاركة في الملتقيات العلمية من إعداد الباحث على (87) موظفا بوزارة التربية والتعليم بسلطنة عمان، وأسفرت النتائج عن أن الدرجة الكلية لمدى رصانة بعض البحوث التربوية المشاركة في الملتقيات العلمية حازت على متوسط حسابي (2.79) وانحراف معياري (0.45) وبدرجة رصانة متوسطة، ووجود فروق ذات دلالة إحصائية في مدى رصانة بعض البحوث التربوية المشاركة في الملتقيات العلمية وفقا لمتغير الجنس ولصالح الذكور، بينما لا توجد فروق ذات دلالة إحصائية في مدى رصانة بعض البحوث التربوية المشاركة في الملتقيات العلمية وفقا لمتغيري المشاركة في حضور / تقديم أوراق عمل في الملتقيات العلمية والمؤهل العلمي وسنوات الخبرة، وقد أوصت الدراسة بمجموعة من التوصيات والمقترحات لخدمة البحث التربوي.

#### 7- التعليق على الدراسات السابقة والمشابهة:

يتضح من خلال عرض هذه الدراسات التي اهتمت بالملتقيات الافتراضية في معاهد التربية البدنية والرياضية، ويمكن إبراز أهم ما تم استخلاصه من هذه الدراسات في النقاط التالية:

- تحديد موضوع الدراسة الحالية والهدف منها.
- تحديد المنهج المناسب لموضوع الدراسة الحالية.
- تحديد العينة وطريقة اختيارها وحجمها.
- تحديد محتوى الأدوات المناسبة والمطبقة لهذه الفئة.
- تحديد الأدوات المناسبة لجمع البيانات.
- تحديد أنسب المعالجات الإحصائية بما يتناسب مع طبيعة فروض وأهداف الدراسة الحالية.

الباب الأول

الدراسة النظرية

# الفصل الأول

## الملتقيات الافتراضية



## تمهيد

تعد المؤتمرات العلمية العمود الفقري للاتصال العلمي، فالأبحاث غالباً تخرج من المؤسسات التعليمية والجامعات كمشاريع تخرج ورسائل الدراسات العليا ولكنها لا تكون بجودة ومصداقية الأبحاث المنشورة في وسائل النشر الموثقة مثل المجلة العلمية المحكمة والمؤتمر العلمي، ولا شك في أهمية كلا الطريقتين ولكن تبقى ميزة التجمع البشري الأقوى دوماً، وهذا ما سنتعرف عليه في هذا الفصل مدى أهمية الملتقيات الافتراضية.

## 1-تعريف الملتقى:

يُمكن تعريف الملتقى بأنه إحدى أنواع التواصل الإنساني المختلفة بين الأشخاص وبعضهم البعض، أو هو نوع من أنواع العمليات التي يحدث فيها استخدام الحديث بين شخصين أو أكثر، على أن يتم استخدام لغة خاصة بكل الموجودين بالملتقى، كي يتم توحيد عملية الخطاب من أجل قبول عملية التواصل بشكل صحيح ومفهوم بين كافة الأطراف، وهناك الكثير من أنواع التواصل الإنساني مثل؛ الاجتماع الذي يحوي الكثير من الأشخاص، ومن خلال مؤسسة الشرق الأوسط للنشر العلمي سوف نتعرف باستفاضة على تعريف المؤتمر، فتابعونا. (النقبي، 2023، صفحة 91)

تم تعريف الملتقى بأنه اجتماع أو مُقابلة يُمكن تنظيمه من خلال مُنظمة تعمل على تجميع الكثير من الأفراد في مكان واحد، وأن واحد أيضًا، حتى يصبح هذا المكان مُحدد من تلك المُنظمة في وقت مُعين ويُخطر به الأشخاص الذين سوف يحضرون هذا المؤتمر، كما يهدف هذا المؤتمر إلى تبادل الحديث أو مُناقشة عدد مُحدد من الأحداث أو الأمور التي تختص هؤلاء الذين حضروا الاجتماع، ومن المشار إليه أن تلك المؤتمرات تكون من قبل جهة رسمية وذلك من أجل القيام باتخاذ الكثير من القرارات عن ذلك الموضوع المرغوب المُناقشة فيه.

وهناك مفهوم آخر عن تعريف الملتقى، وهو القيام باستمرار الجلسات التي تحوي المزيد من المُناقشات والحوارات بين الأفراد الذين تم دعوتهم في هذا الملتقى لفترة يوم واحد، ومن المُمكن استمرار هذا الملتقى لأكثر من يوم، لكن ذلك يحدث في إطار جدول أعمال مدروس بصورة منتظمة وجيدة، كما يتم هذا التخطيط في ميعاد سابق من خلال الهيئة التي تعمل على تنظيم هذا المؤتمر، أما هذه الملتقيات يُمكن قيامها في أحد القاعات التي يتم تخصيصها في تنظيم المؤتمرات، وقد تمتاز تلك القاعات بأنها تقوم بتناول عدد من الأشكال المُلائمة مع فعاليات المؤتمر، حيث تركز تلك القاعات في المناطق الخاصة والتي تُسمى في الغالب مركز الملتقيات. (مازن، 2022، صفحة 25)

## 2- أنواع الملتقيات المختلفة:

هناك مجموعة مختلفة من أنواع الملتقيات التي يُمكن قيامها بصورة مُنظمة في عدد من الأماكن في مختلف أنحاء العالم، حيث يتم تصنيف تلك الملتقيات نتيجة للهدف الذي يتم عقد المؤتمر بسببه، أما عن أنواع الملتقيات فهي كالآتي:

➤ أولاً: الملتقيات الأكاديمية: وهذه عبارة عن الملتقيات التي يتم انعقادها حتى يتم بها الكثير من المناقشات في عدد من القضايا أو الموضوعات العلمية أو البحثية، وفي الغالب يشمل هذا النوع من المؤتمرات الكثير من ورش العمل.

➤ ثانياً: الملتقيات الرياضية: وهو نوع آخر من أنواع الملتقيات التي تقوم بمناقشة عدد من الأمور الخاصة بالمنافسة بين التطور الرياضي والأشخاص.

➤ ثالثاً: ملتقى الكتاب: أما هذا النوع من الملتقيات هو عبارة عن مؤتمر يختص بتأليف الكتب بجانب العمل على مُراجعة الكثير من الأعمال المطبوعة.

➤ رابعاً: الملتقى الصحفي: أما بالنسبة لهذا النوع من أنواع الملتقى فهو من أشهر الأنواع، وهو الذي يركز على مناقشة موضوع مُعين على أن يتم عرضه عبر وسائل الإعلام، حيث يقوم الصحفيين من خلال هذا المؤتمر بإضافة الكثير من الأسئلة التي يتوجب على كافة الحاضرين بهذا المؤتمر الإجابة عنها. (سعد، 2000، صفحة 71)

➤ خامساً: ملتقى أولياء الأمور: أما هذا النوع يتم فيه عقد ملتقى أولياء الأمور على مستوى المدارس أو المعاهد الأكاديمية، حيث يهدف هذا الملتقى إلى العمل على توافر الحلول الضرورية للمشكلات التي تقف أمام الطلاب في المدارس والتي تؤثر بشكل كبير على الأداء الدراسي لهم.

➤ سادساً: ملتقى علمي: وهو يكون بمثابة اجتماع عام أو خاص بين مجموعة من المتخصصين في فرع علمي مُحدد، وذلك حتى يتم خلق وتحليل وتبادل المعلومات والبيانات الهامة بهدف النشر.

➤ سابقاً: ملتقى دولي: وهو ملتقى يتم عقده بين مُمثلي المنظمات الدولية حتى يتم مناقشة المشاكل والقضايا الهامة والمُشتركة فيما بينهم، ثم البحث عن حلول مُناسبة مع كافة الآراء، مثل؛ قيام ملتقى الدولي للصليب الأحمر بجمع مُمثليه وكذلك الجهات الحكومية من مختلف أنحاء العالم كل عام، وذلك من أجل مُناقشة كافة القضايا الإنسانية.

➤ ثامناً: التداول بالفيديو: وهو نوع مُختلف من أنواع الملتقى الذي يقوم بتنفيذ وسيلة ثنائية الاتجاه، كالهاتف، أو الفيديو، أو ملتقى Skype مكالمة هاتفية. (حال، 2022، صفحة 48)

### 3- مفهوم الملتقيات الافتراضية:

شهد المجتمع العلمي تطورات كبيرة في نظم المعلومات في الفترة الأخيرة والتي عكست أثرها على مجالات البحث العلمي وسبل النشر، وسهلت عملية التواصل بين العقول البشرية دون الحاجة إلى التنقل وحمل المستندات.

ظهرت المجالات الإلكترونية والتي سهلت عملية التواصل وعمليات تبادل الأبحاث والنشر على نطاق عالمي وامتدت هذه التطورات التكنولوجية لتمس بالمؤتمرات العلمية والتي من أهم ميزاتها تأمين ملتقى علمي يجمع العقول البشرية، فظهرت المؤتمرات العلمية الإلكترونية والتي شغلت اهتمام الكثير من رواد العلم والباحثين الذين يهتمون بكثرة بإجراء النقاشات وطرح أفكارهم وفرض شخصيتهم العلمية. (الرشيدي، 2018، صفحة 73)

سهلت الملتقيات العلمية الإلكترونية عملية اللقاء هذه على الباحثين من خلال إقامة عروض تقديمية واجتماعات علمية ومحاضرات من خلال تقنيات التواصل والاتصال الحديثة، وإقامة الفعاليات العلمية المحدودة خلال جلسات من المنزل أو مكان العمل لمدة ساعات خلف شاشة الحاسب أو الوسائل الإلكترونية الأخرى، كما قدمت هذه المؤتمرات العلمية الإلكترونية إمكانية عرض محتواها المسجل لتتيح للمهتمين الاطلاع عليها عند استطاعتهم .

ونظام الملتقيات العلمية الإلكتروني هو نظام آلي مفتوح المصدر لإدارة المؤتمرات العلمية عبر وسائل الاتصال المرئية ونشر الأفكار والمستجدات العلمية، ويتميز هذا النظام بالمرونة العالية وسهولة الولوج إليه. (محمد س.، 2023، صفحة 110)

#### 4-اهداف الملتقيات الافتراضية:

- زيادة فعالية التواصل بين الباحثين والخبراء المختصين والمهتمين لدراسة وتقديم الأفكار والإبداعات المميزة.
- تعزيز المعارف من خلال خلق جو اجتماعي تعارفي بين مجموعات الباحثين في المؤتمر العلمي الإلكتروني.
- الإثراء المعرفي والانفتاح خلق أفق جديد للعلوم من خلال تبادل الخبرات والعلوم في مجال الاختصاص.
- نشر ثقافة التعارف العلمي والتدريب والتعليم والحوارات عن بعد.
- إضافة لمسة وبعد تكنولوجية لعملية البحث العلمي في المجتمع. (رجب، 2022، صفحة 59)

#### 5-أهمية المشاركة في الملتقيات العلمية الافتراضية:

تتعدد الأهمية التي تجعل من الملتقيات العلمية محفلاً للباحثين ومنازة للأبحاث والدراسات، إلى جانب الفوائد التي لا تحصى من حضور الملتقيات والتي يمكن أن نذكر بعضها مثل:

- تزيد من اطلاع المفكر أو الباحث المشارك على المتغيرات والأحداث العلمية المتطورة باستمرار في مجال تخصصه.
- تعزز مهارات الباحث على الكتابة الأكاديمية والاستفادة من تحكيم الخبراء لبحثه.
- الملاحظات التي يتلقاها الباحث عند المشاركة والتقدم للنشر في المؤتمرات العلمية مهمة له، حيث توسع آفاق الإدراك لديه.

- إشهار اسم الباحث والتعريف بنفسه لدى المهتمين وأهل الخبرة، وزيادة الثقة لدى الباحث بنفسه وخصوصاً عند عرض بحثه أمام نخبة من المختصين.
- فرصة للباحث للتعلم من الآخرين من خلال معرفة الأساليب والطرق التي اتبعوها وعرض البيانات والنتائج، والأدوات التي اعتمدوا عليها في إجراء عملية البحث.
- تعزيز الثقة لدى الباحث بالبحث الذي بين يديه والنتائج التي توصل لها.
- أهمية المشاركة تعود بالفائدة أيضاً على طلاب الدراسات العليا والذين يسعون لتحقيق درجات علمية عن طريق نشر وتحكيم بحثهم.
- إمكانية الرد على الاستفسارات المطروحة وتلقي النصائح وشرح تفصيلي للمعلومات الغير موضحة.
- إمكانية إجراء تجربة اجتماعية داخل المؤتمر.
- الاجتماع واللقاء مع المختصين وما ينعكس عنه من التعلم المباشر وبناء علاقات أكاديمية.
- الجلسات والعمليات الحوارية التي يقيها المتحدثين قد تفتح آفاق جديدة لدى الباحث على موضوع البحث أو دراسات جديدة قد يقوم بها مستقبلاً. (عزمى، 2008، صفحة 29)

#### 6- سلبيات الملتقيات الافتراضية:

منذ ان انتشرت جائحة الكورونا عرف العالم العربي والاسلامي بعض التطور فيما يخص توظيف التكنولوجيا والانترنت لصالح العلم، كانت الملتقيات الافتراضية هي عماد التواصل العلمي خلال الجائحة.

وهنا ما نود الإشارة إليه هو بعض النقاط فيما يخص أجواء عرض الملتقيات:

- أولاً: الوقت، من حيث مدة استغراقها الطويلة، أو من حيث انتقاء أوقات لا تناسب بعض الدول:

أ/ حيث تستغرق بعض الملتقيات مدة طويلة يستحيل على الباحث المستمع وحتى المحاضر الملقى ملازمتها كاملة فيضيع على مختلف الاطراف حضورها كاملة،

ب/ ايضا انتقاء اوقات الضغط على الانترنت كما في شمال افريقيا خاصة هناك اوقات تقل سرعة الانترنت كما في وقت الظهيرة والمغرب، والمديرين للندوات حينما يحصل خلل يلغون دور المحاضر او يستبدلونه.

➤ ثانيا: طريقة دعوة المحاضرين والمشاركين، ينبغي ان تتوفر فيها جملة نقاط:

أ/ينبغي ان يتوفر بروشر ومطوية الكترونية تعرض المحاور العامة والخاصة ان أمكن، وان يكون للبروشر مقدمة تقدم لمحة عن الغاية من هذا الملتقى وأهدافه وما يريد ان يصل من خلاله وما يقدمه هذا الملتقى،

ب/ينبغي البقاء على تواصل مع الباحثين والاجابة عن تساؤلاتهم قبل اي مبادرة عمل، هناك بعض المسؤولين عن الملتقيات يطرحون الملتقى ولا يتفاعلون ابدا مع المحاضرين والمشاركين، البحث العلمي يتطلب صبرا وتناقشا وطرح اسئلة ربما لا يراها المسؤولون ضرورية وامر مفروغ منها لكنها جد ضرورية بالنسبة للمحاضرين لماذا؟ لأن بعض الاعمال ترفض ولا يعلم الباحث السبب؟ وان تم اخباره فهي بسبب شكليات لا غير مثل حجم الصفحات وعدم فهم وجهة الباحث من موضوعه.... (عائشة سالم واخرون، 2023، صفحة 133)

➤ ثالثا: عدم القدرة على ولوج تطبيق زووم بسبب الحجم في الغرفة: من أكبر العقبات لحضور ملتقى افتراضي هو الخروج المستمر من القاعة الافتراضية بحسب الحجم وذلك عائد اما بسبب ضعف سرعة الانترنت وبسبب عدد المتواجدين في القاعة الافتراضية كذلك استخدام الشاشة يقلل من فرص حضور الباحثين، الافضل في هاته الحالة تقسيم القاعات الافتراضية حتى يكون بالقاعة الواحدة من 5-50 شخص.

## خلاصة

على الرغم من الحاجة إلى هكذا أنواع من المؤتمرات العلمية واللقاءات والدعوات لدعم هذه الانطلاقة، إلا أنها لاتزال تعتبر ضعيفة الانتشار وتحتاج المزيد من التقنيات والتي من الممكن العمل عليها مثل موثوقيتها ومصداقيتها وأمن المعلومات والتصريحات لحماية حقوق الناشرين وأجهزة تواصل وتقنيات حديثة.



الفصل الثاني

البحوث العلمية

## تمهيد

ان البحث العلمي يتسم بالأهمية الكبرى في العديد من المجالات المختلفة التي ترتبط بالحياة اليومية، والتي تهدف بشكل كبير إلى خدمة الإنسانية، وتعمل على التقصي والبحث في العديد من الظواهر المرتبطة بشكل كبير بحياة الإنسان وتسعى إلى معرفة أسباب حدوثها ونتائج حدوثها وعلاقتها بالإنسانية، فمن خلال البحث العلمي نتعرف على كل الحقائق والمعارف المحيطة بنا وكيفية التعامل معها والاستفادة منها.

## 1- مفهوم البحوث العلمية:

البحث العلمي هو نشاط علمي يتمثل في جمع المعطيات وتحليلها بهدف الإجابة عن مشكلة بحث معينة.

البحث في اللغة هو التفتيش والتقصي لحقيقة من الحقائق أم العلم فقد عرفناه سابقا.  
(هرندي، 2023، صفحة 55)

إذن البحث العلمي من الجانب الاصطلاحي له عدة تعاريف نأخذ من بينها هذه التعاريف:

➤ البحث العلمي هو التقصي المنظم بإتباع أساليب ومناهج علمية محددة للحقائق العلمية بقصد التأكد من صحتها أو تعديلها وإضافة الجديد لها.

➤ البحث العلمي هو وسيلة للاستعلام والاستقصاء المنظم والدقيق الذي يقوم به الباحث بغرض اكتشاف معلومات أو علاقات جديدة، على أن يتبع في هذا الفحص والاستعلام الدقيق خطوات منهج البحث العلمي واختيار الطريقة للبحث وجمع البيانات.

➤ البحث العلمي هو الدراسة الموضوعية التي يقوم بها الباحث في أحد الاختصاصات الطبيعية أو الإنسانية والتي تهدف إلى معرفة واقعية ومعلومات تفصيلية عن مشكلة معينة يعاني منها المجتمع والإنسان سواء كانت هذه المشكلة تتعلق بالجانب المادي أو الجانب الحضاري للمجتمع. والدراسة الموضوعية للجوانب الطبيعية أو الاجتماعية قد تكون دراسة مخبرية أو تجريبية أو دراسة إجرائية أو دراسة ميدانية إحصائية أو دراسة مكتسبة، تعتمد على المصادر والكتب والمجلات العلمية التي يستعملها الباحث في جميع الحقائق والمعلومات عن المشكلة المزمع دراستها ووصفها وتحليلها. (حسن إ.، 2023، صفحة 22)

إذن من خلال التعاريف السابقة، يمكن القول إن الهدف الأساسي للبحث العلمي هو التحري عن حقيقة الأشياء ومكوناتها وأبعادها ومساعدة الأفراد والمؤسسات على معرفة محتوى ومضمون الظواهر التي تمثل أهمية لديهم أو لديها، ومما يساعدهم على حل المشكلات الاجتماعية والاقتصادية والسياسية الأكثر إلحاحاً وذلك باستخدام الأساليب العلمية والمنطقية. (الصغير، 2023، صفحة 27)

## 2- خصائص البحوث العلمية:

يمكن أن نستنتج خصائص البحث العلمي من خلال التعاريف السابقة، وهي كما يلي:

- البحث العلمي بحث موضوعي.
- البحث العلمي بحث تفسيري لأنه يهتم بتفسير الظواهر والأشياء بواسطة مجموعة متسلسلة ومتراصة من المفاهيم تدعى النظريات.
- البحث العلمي يتميز بالعمومية في دراسة وتحليل الظواهر معتمداً في ذلك على العينات.
- البحث العلمي بحث منظم ومضبوط لأنه يقوم على المنهجية العلمية بمفهومها الضيق والواسع، الأمر الذي يجعل البحث العلمي أمر موثوق به في خطواته ونتائجه. (عناية، 2022، صفحة 91)

## 3- أنواع البحوث العلمية:

هناك عدة معايير لتصنيف البحوث، فقد تصنف البحوث على أساس طبيعة الموضوع إلى بحوث اجتماعية، قانونية، تاريخية، جغرافية.... الخ، وهناك التصنيف على أساس النتيجة المتحصل عليها في البحث وعلى أساس كيفية معالجة الموضوع، هل هي معالجة تفسيرية، تأصيلية، وبالتالي نكون أمام بحوث تنقيبيه اكتشافيه، أو بحوث تفسيرية نقدية، أو كاملة، أو استطلاعية، أو بحوث وصفية وتشخيصية، أو بحوث تجريبية. وهناك من يقسم البحوث حسب طبيعتها ودوافع البحث إلى بحوث أساسية (بحة)، وبحوث تطبيقية.

وهناك من يقسمها حسب مناهج وأساليب البحث المستخدمة إلى بحوث تاريخية، بحوث وصفية، بحوث تجريبية.

وهناك كثيرا من التصنيفات المختلفة، وهذه التصنيفات تستند إلى معايير مختلفة، لذا نحاول أن نتطرق إلى تقسيم البحوث حسب طبيعتها ودوافع البحث، ثم نتطرق إلى التصنيف على أساس النتيجة المتحصل عليها في البحث وعلى أساس كيفية معالجة الموضوع، ومن اهم التصنيفات ما يلي:

➤ بحوث أساسية (بحة): وتسمى أيضا بالبحوث النظرية، ويهدف هذا النوع من البحوث إلى التوصل للحقيقة وتطور المفاهيم النظرية ومحاولة تعميم نتائجها بعض النظر عن فوائد البحث ونتائجها، ويجب على الباحث في هذا المجال أن يكون ملما بالمفاهيم والافتراضات وما تم إجراؤه من قبل الآخرين للوصول إلى المعرفة حول مشكلة معينة.

➤ البحوث التطبيقية: ويعرف البحث التطبيقي على أنه ذلك النوع من الدراسات التي يقوم بها الباحث بهدف تطبيق نتائجها محل المشكلات الحالية، وتغطي العديد من التخصصات الإنسانية كالتعليم والإدارة والاقتصاد والتربية والاجتماع، ويهدف البحث التطبيقي إلى معالجة مشكلات قائمة لدى المؤسسات الاجتماعية والاقتصادية، بعد تحديد المشكلات والتأكد من صحة ودقة مسبباتها ومحاولة علاجها وصولا إلى نتائج وتوصيات تسهم في التخفيف من حدة هذه المشكلات، ومثالها أبحاث التسويق التي تجريها الشركات، وأبحاث البنك الدولي حول الدول النامية، وأبحاث منظمة الصحة العالمية واللجان الخاصة بالمرأة والرضا الوظيفي وغيرها. (الحديثي، 2022، صفحة

(77، 78)

## 4- خصائص البحث العلمي:

على الرغم من ان البحوث العلمية بأنواعها المتعددة وبالمجالات المختلفة التي تنتمي اليها لها أساليب وطرق ومنهجيات مختلفة، إلا أن جميع البحوث العلمية لها خصائص موحدة ومشاركة، فما هي أبرز خصائص البحث العلمي:

➤ الموضوعية والحياد: إن البحث العلمي الى اي مجال انتمى لا يمكن ان ينجح ويصل الى نتائج وحلول وحقائق منطقية سليمة، إلا في حال التزم الباحث العلمي بالموضوعية والحياد.

وذلك يكون من خلال ترك الباحث العلمي أثناء عمله البحثي لجميع معتقداته ورغباته وميوله، والأفراد أو الامور التي يميل اليها ويحبها.

وأن يكون العمل منطقي وحيادي وعلمي، مبني على النتائج والحقائق السليمة البعيدة كل البعد عن أية أحكام مسبقة او اعتبارات ذاتية.

والحياد لا يعني تخلي الباحث العلمي عن قيمه ومعتقداته وميوله الذاتية، بل أن يتركها لنفسه وحياته الشخصية دون أن تؤثر على عمله العلمي البحثي الذي يمكن ان يتشوه في حال عدم الالتزام بالموضوعية والحياد.

➤ قابلية الدراسة والاختبار: إن قابلية الموضوع او المشكلة العلمية للدراسة والاختبار من أساسيات العمل البحثي، وهي من اهم خصائص البحث العلمي.

علماء أن البحوث العلمي تعتمد بشكل عام على المعلومات والبيانات الحسية التي يمكن ان تساعد على الوصول الى نتائج دقيقة قابلة للقياس للتأكد من سلامتها. (الرفاعي أ.، 2022، صفحة 33)

➤ النتائج الدقيقة والثابتة: إن ثبات نتائج البحث العلمي من الخصائص الاساسي للدراسات العلمية، وهو ما يستلزم الوصول الى نفس النتائج البحثية في حال قام الباحث العلمي بإعادة الدراسة البحثية بالظروف ذاتها والوسائل نفسها.

➤ منهجية البحث العلمي: إن البحث العلمي الناجح هو الدراسة التي تتسم بالمنهجية الصحيحة الملائمة للبحث العلمي، حيث تحدد هذه المنهجية الأسلوب المنظم لجمع البيانات والمعلومات ودراستها ومناقشتها للوصول الى اهداف البحث، وتحقيق النتائج الدقيقة.

➤ الدقة والموثوقية في العمل البحثي: إن الدقة في جميع اجراءات ومراحل الدراسة، والالتزام بتقديم المعلومات والبيانات السليمة من اهم خصائص البحث العلمي، فالدقة والموثوقية في جميع الاجراءات والمراحل البحثية من المقدمة حتى الخاتمة أمر أساسي لنجاح الدراسة العلمية.

فالمعارف العلمية الواردة في الابحاث يفترض أن تكون دقيقة وتتميز بالوضوح والابتعاد عن الغموض، بحيث يعتمد الباحث العلمي على وصف الأشياء بشكل دقيق وواضح.

وبهذا تختلف الكتابة العلمية عن الكتابة الأدبية، فعلى سبيل المثال يمكن في موضوع أدبي القول إن الصين تشهد شهرياً موت الكثير من الأشخاص، بينما في البحث العلمي يجب تقديم إحصاء دقيق بالأرقام لعدد الوفيات. (الزعبي، 2022، صفحة 38)

➤ النتائج المثبتة بالقرائن والأدلة: من الخصائص الاساسية للبحوث العلمية تقديم الباحث العلمي لنتائج البحث التي تحقق أهداف البحث، والتي تجيب عن أسئلته او تنفي أو تؤكد نتائج البحث، على ان تكون هذه النتائج مثبتة بالقرائن والادلة المنطقية، دون أي اعتماد على الاحتمال او الظن في نتائج البحث.

➤ التراكم العلمي المعرفي: من أهم خصائص البحث العلمي التراكم العلمي المعرفي الذي يكون من خلال اعتماد الأبحاث العلمية في قسم مهم منها على الدراسات السابقة.

بحيث يتم البناء على تلك الدراسات التي تشكّل الأساس الذي يتم البناء عليه وإضافة الجديد، مما يساعد على تحقيق الفائدة العلمية المنتظرة من البحث، ومع تراكم البحوث

والمعلومات والحقائق تتطور العلوم والمجتمعات وتترقى الأمم ويصل الأفراد الى الرفاهية المنتظرة.

➤ التوثيق: لا بدّ من قيام الباحث العلمي في أية دراسة علمية ولأي مجال علمي انتمت، بتوثيق جميع المصادر والمراجع البحثية التي اعتمد عليها في دراسته بشكل علمي سليم.

فلا يمكن لأي بحث علمي أن ينجح ويقبل دون توثيق المصادر والمراجع التي تظهر الأمانة العلمية، والتي توضح إمكانيات ومجهودات الباحث العلمي وسعيه لإثراء وإغناء البحث العلمي.

➤ إمكانية التنبؤ: إن العالم او الباحث العلمي لا يسعى الى وصف الظاهرة البحثية فقط، بل يعمل على شرحها والتنبؤ بها، وتبقى العلوم الطبيعية من العلوم التي يمكن التنبؤ من خلالها أكثر من العلوم الاجتماعية، وسبب ذلك أن التحكم بالمواضيع الطبيعية يكون أبسط وأقل تعقيداً. (حدادي، 2022، صفحة 120)

#### 5-اواع مناهج البحث العلمي:

يوجد أنواع مختلفة من مناهج البحث العلمي، وسنوضح فيما يلي أكثرها شيوعاً واستخداماً :

5-1-المنهج الوصفي: يعتبر المنهج الوصفي من أبرز وأهم أنواع مناهج البحث العلمي، ويستخدم في دراسة وتحليل الإشكاليات والموضوعات ذات النزعة الوصفية، بمعنى التي يتوافر لها معلومات بصورة غير عددية، ولا يكاد يخلو بحث علمي منه، وخاصة الأبحاث الاجتماعية .

تتمثل الخطوات المرتبطة بالمنهج الوصفي في تحديد المشكلة محل البحث، وجمع أكبر قدر من البيانات والمعلومات عنها، وفي ضوء ذلك يتم وضع فرضيات أو أسئلة تُمثل تخمينات لحلول المشكلة، وبعد ذلك تقديم الشروح، وإجراء التحليلات الإحصائية،



واستخلاص النتائج والقرائن، واختبار الفرضيات؛ للتأكد من مدى الاعتمادية عليها من عدمه .

5-2- المنهج التاريخي (الاستردادي) : تُعد المعرفة التاريخية لبعض الظواهر الاجتماعية على قدر كبير من الأهمية؛ من أجل فهم الواقع، ومن هذا المنطلق تظهر الحاجة للمنهج التاريخي كأحد أهم أنواع مناهج البحث العلمي، والذي يطلق عليه كذلك مسمى المنهج الاستردادي؛ ويستهدف ترجمة العلاقات والمفاهيم، حيث إنه يُعد بمثابة استرجاع للأحداث المؤرخة الماضية، ومن أهم العلماء الذين استخدموا المنهج التاريخي في دراساتهم التي أثرت المعارف المختلفة كل من: ماكس فايبر، وابن خلدون، وكارل ماركس، وابن رشد، وساعدهم ذلك على بناء نظريات استمرت عبر التاريخ.

تتمثل خطوات المنهج التاريخي في اختيار موضوع بحثي معين، ويلى ذلك قيام الباحث بجمع المعلومات التاريخية في ظل حدود زمانية ومكانية معينة، ووضع الفرضيات المناسبة، وبعد ذلك تنقيح ونقد البيانات، والخروج باستنتاجات. (إسماعيل، 2021، صفحة 85)

5-3- المنهج التجريبي :يعتبر المنهج التجريبي من أهم أنواع مناهج البحث العلمي المستخدمة في العلوم التطبيقية على وجه الخصوص، والقاعدة الأساسية التي يعتمد عليها المنهج التجريبي هي الملاحظة الدقيقة والتجارب العملية، بما يسهم في معرفة الحقائق، والقدرة على استخراج النظريات والمُسلمات، ويتسم ذلك المنهج بموافقته لفطرة الإنسان الفضولية، ورغبته في التجريب، ولقد عُرف المنهج التجريبي منذ فجر التاريخ، واستخدمه الفلاسفة اليونانيون ثم العرب والمسلمون، وفي فترة القرون الوسطى عند الغرب .

خطوات استخدام المنهج التجريبي تتمثل في المشاهدة والملاحظة الدقيقة لظاهرة متكررة الحدوث، وبنفس الهيئة، وتحديد المتغيرات التي تؤثر في الظاهرة، وصياغتها في فروض، ثم إجراء التجارب في ظل ظروف معينة يهيئها الباحثون، وفي ضوء ذلك يتم التوصل للحقائق .

5-4- المنهج التحليلي: يُعرف المنهج التحليلي في البحوث العلمية على أنه تفكيك للمشكلة ودراسة الجزئيات بدقة، من خلال التحليل والنقد، وبعد ذلك استعادة الهيئة الكلية الجدية مرة أخرى، واستتباط الأحكام، ومن ثم التعميم، ويُعتبر من أهم أنواع مناهج البحث العلمي .

5-5- المنهج الفلسفي: يُعد المنهج الفلسفي من أهم أنواع مناهج البحث العلمي، وهو على عكس المنهج التجريبي، ويستهدف الوصول لفقوى ومضامين ومقاصد تتعلق ببعض المفاهيم الشائكة، ويبدأ ذلك بالتعجب من أمر ما، والشك، ثم وضع الفرضيات أو الأسئلة العلمية، والتوصل للاستنتاجات، وهي تتمثل في مبررات منطقية .

5-6- منهج المسح الاجتماعي: وهو أحد المناهج المصنفة بين أنواع مناهج البحث العلمي الوصفية، ويساهم في دراسة المشاكل التي تتطلب مسحاً شاملاً لمجتمع الدراسة، وفي الغالب يستخدم ذلك المنهج لأغراض قومية أو على مستوى عام، للتعرف على معلومات وبيانات تساعد في تنفيذ الخطط التنموية، حيث يستخدم في إجراء التعدادات السكانية، وحصر المواليد والوفيات، ونسب التعليم، والطلاق.... إلخ . (محمد ر.، 2021، صفحة 52)

5-7- المنهج الاستقرائي: استقرأ الشيء بمعنى استبانته وتعرف على مضمونه، والمنهج الاستقرائي من أهم أنواع مناهج البحث العلمي، ويستخدم في دراسة العلوم الطبيعية بشكل شائع، وبنسبة أقل في العلوم الاجتماعية أو الإنسانية، والإجراءات الرئيسية تتمثل في مرحلة التجريب والملاحظة بأسلوب دقيق، ثم وضع الفرضيات فيما بين العلاقات المتباينة، وفي النهاية التوصل للمبررات والقرائن التي يمكن تعميمها، والمنهج الاستقرائي يبدأ بدراسة الجزئيات، وبعد ذلك يصل للعموميات .

5-8- المنهج الاستنباطي: وهو عبارة منهج تقليدي من بين أنواع مناهج البحث العلمي، ويدرس الهيئة الكلية للظاهرة، وبعد ذلك ينتقل للتطبيق على الجزئيات، بمعنى أنه يعتمد على

دراسة النظريات والمُسلّمات والقواعد العامة، ثم التطبيقات الجزئية، ومثال على ذلك في حالة تطبيق نظم إدارة تنمية الموارد البشرية كنظرية على منشأة معينة، وأتى ذلك ثماره، وبالمثل يمكن التعميم في منشآت أخرى. (أبوعقيل، 2020، صفحة 40)

## خلاصة

لا يكون البحثُ علمياً بالمعنى الصحيح إلا إذا كانت الدراسة موضوعه مجردة بعيدة عن المبالغة والتحيز، أنجزت وفق أسس ومناهج وأصول وقواعد، ومرت بخطوات ومراحل، بدأت بمشكلة وانتهت بحلها، وهي قبل هذا وبعده إنجاز لعقل اتّصف بالمرونة وبالأفق الواسع.

الباب الثاني

الجانب التطبيقي

# الفصل الأول

الدراسة الاستطلاعية

ومنهجية البحث

والإجراءات الميدانية

**تمهيد**

تهدف البحوث العلمية عموماً إلى الكشف عن الحقائق، وتكمن قيمة هذه البحوث وأهميتها في التحكم في المنهجية المتبعة فيها، وهذه الأخيرة تعني " مجموعة المناهج والطرق التي تواجه الباحث في بحثه، وبالتالي فإن وظيفة المنهجية هي جمع المعلومات، ثم العمل على تصنيفها وترتيبها وقياسها وتحليلها من أجل استخلاص نتائجها والوقوف على ثوابت الظاهرة المراد دراستها "

أن طبيعة مشكلة البحث هي التي تحدد المنهجية التي تساعدنا في معالجتها موضوع البحث الذي نحن بصدد دراسته إلى الكثير من الدقة والوضوح في عملية تنظيم وإعداد خطوات إجرائية ميدانية للخوض في تجربة البحث الرئيسية: وبالتالي الوقوف على أهم النقاط التي من مفادها التقليل من الأخطاء .واستغلال أكثر للوقت والجهد وانطلاقاً من المنهج الملائم لمشكلة البحث وطرق اختيار عينة البحث إلى إتقان الوسائل والأدوات المتصلة بطبيعة تجربة البحث.

## 1- المنهج المتبع:

إن مناهج البحث تختلف في البحوث باختلاف مشكلة البحث وأهدافها، فالمنهج "هو عبارة عن مجموعة من العمليات والخطوات التي يتبعها الباحث بغية تحقيق بحثه".

يعرفه عمار بوحوش على أنه "طريقة لوصف الظاهرة المدروسة"، ولتصويرها كميًا وهذا عن طريق جمع المعلومات المقننة من المشكلة ومن ثمة القيام بتصنيفها وتحليل إخضاعها للدراسة العميقة. (بوحوش، 1995، صفحة 45)

أما رابح تركي فيعرفه على أنه "عبارة عن استقصاء ينصب في ظاهره من الظواهر كما هي قائمة في الحاضر قصد تشخيصها و كشف جوانبها و تحديد العلاقة بين عناصرها". (تركي، 1984، صفحة 15)

ففي مجال البحث العلمي يعتمد اختيار المنهج السليم والصحيح، لكل مشكلة بحث بالأساس على طبيعة المشكلة ومن هذا المنطق فموضوع بحثنا يتمثل في دراسة "الملتقيات الافتراضية وانعكاساتها على الجهة المنظمة والمشاركين المتدخلين"، والذي اعتمدنا فيه على المنهج الوصفي.

حيث يؤكد محمد شفيق أن استخدامنا للمنهج الوصفي يتطلب اداة و طريقة تصف الظاهرة المدروسة وتصويرها كميًا عن طريق جمع المعلومات المتقنة عن المشكلة وتصنيفها وتحليلها وإخضاعها للدراسة الدقيقة. (شفيق، 1985، صفحة 55)

فالمنهج الوصفي هو: " طريقة من طرق التحليل والتفسير بشكل علمي منظم من أجل الوصول إلى أعراض محددة لوضعية اجتماعية أو مشكلة اجتماعية أو سكان معينين. (ذنينات، 1995، صفحة 51)



## 2- الدراسة الاستطلاعية:

من اعتبار ان الدراسة الاستطلاعية هي بمثابة الأساس الجوهري لبناء البحث كله، وهي خطوة أساسية ومهمة في البحث العلمي، إذ من خلالها يمكن للباحث تجربة وسائل بحثه للتأكد من سلامتها ودقتها ووضوحها. (بركان، 1995، صفحة 54)

يؤكد الباحث ان دراستهم الاستطلاعية استند الى مراجعة ادبية دونت في الجانب النظري لهذه المدكرة في حين ان جانبها التطبيقي اسند فيه على الدراسات السابقة سواء في:

➤ معرفة حجم المجتمع الأصلي ومميزاته وخصائصه.

➤ التأكد من صلاحية أداة البحث (الاستبيان) وذلك من خلال التعرض للجوانب التالية:

✓ وضوح البنود وملائمتها لمستوى العينة وخصائصها.

✓ التأكد من وضوح التعليمات.

✓ سهولة ووضوح الأسئلة

➤ المعرفة المسبقة لظروف إجراء الدراسة الميدانية الأساسية، وبالتالي تفادي الصعوبات والعراقيل التي من شأنها أن تواجهنا.

ولهذا الغرض قمنا بتوزيع الاستمارة على عينة قوامها 10 أساتذة تم استبعادهم من التجربة الأساسية.

## 3- أدوات البحث:

## 3-1- جمع المعلومات وكيفية تطبيقها:

إن حصولنا على المعلومات الكافية والبيانات المتعلقة بالدراسة سهلت علينا الإلمام (الإحاطة) بأغلب جوانب الدراسة وجاءت هذه مباشرة بعد تحديد العينة المراد دراستها وتختلف هذه الطريقة باختلاف الموضوع وحسب المجال التي تمت فيه الدراسة استعملنا في بحثنا مجموعة من الطرق المتمثلة في:

➤ طريقة الاستبيان:

يعرف محمد حسن علاوي أن الاستبيان هو أداة من أدوات الحصول على الحقائق والبيانات والمعلومات فتم جمع هذه البيانات عن طريق الاستبيان من خلال وضع استمارة الأسئلة ومن بين وسائل هذه الطريقة أنها اقتصاد في الجهة والوقت كما أنها تساهم الحصول على عينات من البيانات في أقل وقت بتوفير شروط التقنين من صدق وثبات وموضوعية. (كامل، 1999)

حيث تعد وسيلة لجمع المعلومات مستعملة وبكثرة في البحوث العلمية ومن خلالها تستمد المعلومات مباشرة من المصدر الأصلي وتتمثل في جملة من الأسئلة مقسمة إلى (مغلقة، نصف مغلقة، مفتوحة) ويقوم الباحث بتوزيعها على العينة المختارة كإجراء الأولي ثم يقوم بجمعها ودراستها وتحليلها ثم استخلاص النتائج منها وقد قمنا باختيار الاستبيان لكي يسمح لنا بعملية جمع المعلومات وتحليلها بسهولة وقلة تكاليفها.

#### 4-مجتمع البحث:

من الناحية الاصطلاحية: "هو تلك المجموعة الأصلية التي تأخذ من العينة وقد تكون هذه المجموعة: مدارس، فرق، تلاميذ، سكان، أو أي وحدات أخرى". (رضوان، 2000، صفحة 79)

يتكون مجتمع البحث في دراستنا من أساتذة معهد التربية البدنية والرياضية لجامعة مستغانم.

#### 5-عينة البحث:

تعتبر العينة من الأدوات الأساسية في البحوث العلمية والهدف الأساسي منها الحصول على معلومات وبيانات على المجتمع الأصلي للبحث، حيث عينة البحث هي معلومات عن عدد الوحدات التي تسحب من المجتمع الأصلي لموضوع الدراسة، بحيث تكون ممثلة تمثيلا صادقا.

"العينة هي جزء من مجتمع الدراسة الذي تجمع منه البيانات الميدانية وهي تعتبر جزءا من الكل بمعنى أنه تؤخذ مجموعة من أفراد المجتمع على أن تكون ممثلة لمجتمع البحث، وهي النموذج الأول الذي يعتمد عليه الباحث لإنجاز العمل الميداني وبالنسبة لعلم النفس وعلوم التربية البدنية والرياضية تكون هي "أشخاص" والعينة هي المجموعة الفرعية من عناصر مجتمع بحث معين وفي بحثنا شملت جزءا من مجتمع الدراسة المتمثل في أساتذة معهد التربية البدنية والرياضية في جامعة مستغانم، وحرصا منا على الوصول إلى نتائج أكثر دقة وموضوعية ومطابقة للواقع، قمنا باختيار عينة بحثنا بطريقة عشوائية.

وقد كانت العينة متواجدة في معهد التربية البدنية والرياضية لجامعة مستغانم والبالغ عددها 50 أستاذ وأستاذة.

#### 6-مجالات البحث:

#### 6-1-المجال المكاني:

تم توزيع الاستبيان في معهد التربية البدنية والرياضية في جامعة مستغانم.

#### 6-2-المجال الزمني:

لقد تم ابتداء البحث منذ أوائل شهر نوفمبر 2023، عن طريق البحث في الجانب النظري أما فيما يخص الجانب التطبيقي فقد تم توزيع الاستمارات على الاساتذة في شهر ديسمبر واكمال الجانب التطبيقي في شهر جانفي.

#### 7-الطريقة الإحصائية:

لكي يتسنى لنا التعليق وتحليل نتائج الاستمارة بصورة واضحة وسهلة قمنا بالاستعانة بأسلوب التحليل الإحصائي، وهذا عن طريق تحويل النتائج التي تحصلنا عليها من خلال الاستمارة إلى أرقام وتمثلت الوسائل الإحصائية المستخدمة في:

#### أ. النسب المئوية:

النسبة المئوية = عدد التكرارات / مجموع التكرارات x (100)

ب. اختبار كا تربيع:

يعبر عنه بالمعادلة التالية:

كا<sup>2</sup> = مجموع [(التكرارات المشاهدة - التكرارات المتوقعة)<sup>2</sup> / التكرارات المتوقعة]

ج. معامل الارتباط البسيط لبيرسون:

يستخدم لإيجاد قوة العلاقة بين متغيرين (س، ص) ويرمز له بـ (r) ويحتسب وفق

القانون التالي:

$$R = \frac{(x-\bar{x})(y-\bar{y})}{\sqrt{\sum(x-\bar{x})^2 - \sum(y-\bar{y})^2}}$$

R : معامل الارتباط البسيط لبيرسون.  $\bar{X}$  : المتوسط الحسابي للمجموعة 01. X : قيم المجموعة 01.

y : قيم المجموعة 02.  $\bar{y}$  : المتوسط الحسابي للمجموعة 02.

8- الخصائص السيكومترية لاستبيان الدراسة:

1- الثبات:

من أجل حساب معامل الثبات، قمنا بتوزيع استمارات الاستبيان على عينة التجربة الاستطلاعية البالغ قوامها 10 أساتذة والتي تم استبعادها من عينة الدراسة الأساسية ثم قمنا بتوزيعه مرة أخرى بعد مرور أسبوعين ومن خلال هذا تم معرفة درجة ثبات الأداة.

2- الصدق الذاتي:

لمعرفة الصدق الذاتي للاستبيان المستخدم في دراستنا قمنا بحساب الجذر التربيعي لمعامل الثبات، والجدول رقم 01 يبين نتائج معاملات الثبات والصدق الذاتي للاستبيان المطبق على عينة التجربة الاستطلاعية:

## جدول رقم 01 يبين نتائج معاملات الثبات والصدق الذاتي للاستبيان المستخدم

الصدق الذاتي	الثبات	
0.92	0.85	المحور الأول
0.93	0.87	المحور الثاني
0.93	0.87	المحور الثالث
0.93	0.86	الاستبيان ككل

من خلال الجدول رقم 01 نلاحظ أن قيمة معامل الارتباط لبيرسون لمحاور الاستبيان والاستبيان ككل تتدرج ضمن المجال  $[0.85, 0.87]$ ، فيما تراوحت قيمة الصدق الذاتي بين 0.92 و0.93 وهذا ما يعني أن استبيان دراستنا يتمتع بمعامل صدق وثبات عاليين.

## خلاصة

نستخلص مما سبق أنه لا دراسة علمية بدون منهج، وكل دراسة علمية ناجحة ومفيدة لا بد لها وأن تتوفر لدي الباحثين اللذان يقومان بها منهجية علمية معينة ومناسبة وتتماشى مع موضوع ومتطلبات البحث، ولا بد له أن تتوفر لديهما أدوات البحث مختارة بدقة من عينة ومتغيرات واستبيان وغيرها. تتماشى مع متطلبات البحث وتخدمه بصفة تسمح لهما بالوصول إلى حقائق علمية صحيحة ومفيدة للباحثين والمجتمع ومنه فإن العمل بالمنهجية يعد أمراً ضرورياً في البحوث العلمية الحديثة قصد ربح الوقت والوصول إلى النتائج المؤكدة إضافة إلى وجوب أن تكون المنهجية والأدوات المستخدمة في البحث واضحة وخالية من الغموض والتناقضات.

# الفصل الثاني

## عرض و تحليل النتائج

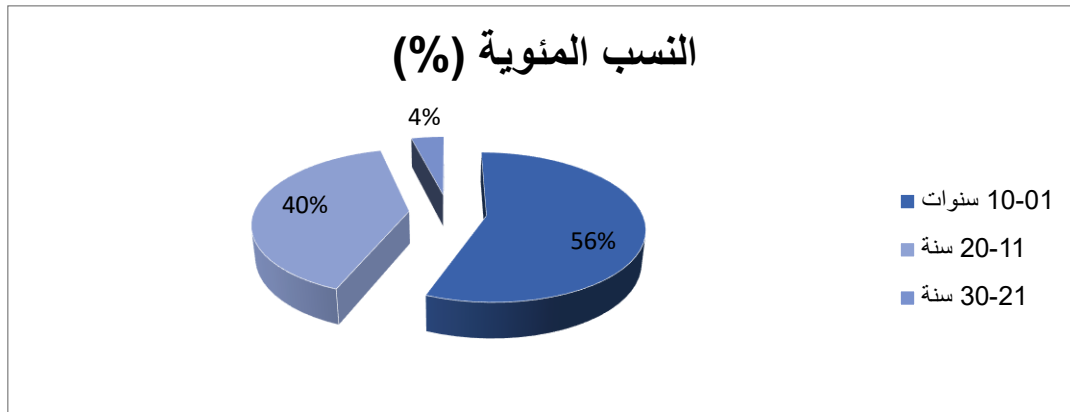
1- تحليل ومناقشة النتائج:

البيانات الشخصية:

توزيع العينة وفق متغير الخبرة:

جدول رقم 02 يبين توزيع العينة وفق متغير الخبرة

التكرارات	النسب المئوية (%)	
28	56	10-01 سنوات
20	40	20-11 سنة
02	04	30-21 سنة
50	100	المجموع



شكل رقم 01 يوضح النسب المئوية لتوزيع العينة وفق متغير الخبرة

من خلال الجدول رقم 02 نلاحظ أن النسبة الأكبر من الأساتذة والتي تمثل 56% تتراوح خبرتهم بين 01 و 10 سنوات، أما نسبة 40% فتتراوح خبرتهم بين 11 و 20 سنة، في حين أن النسبة الأقل والذين يمثلون 04% تتراوح خبرتهم بين 21 و 30 سنة.



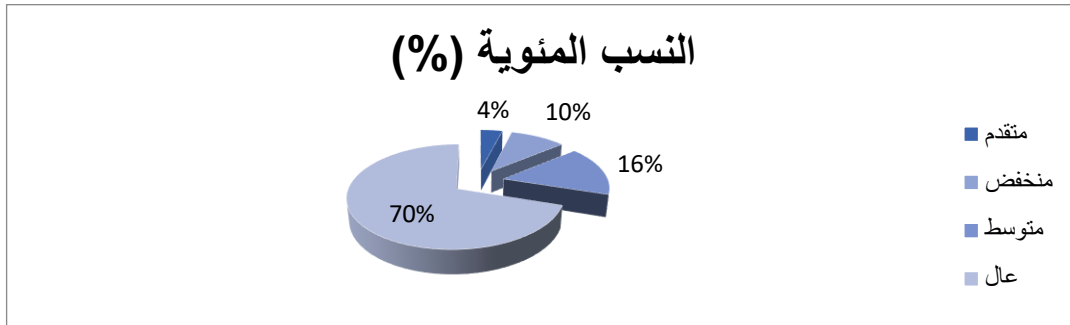
الجهة المنظمة:

المحور الأول:

السؤال الأول: هل ترى بأن نسبة استخدام المنصات الافتراضية:

جدول رقم 03 يبين التحليل الإحصائي للسؤال الأول من المحور الأول

التكرارات	النسب المئوية (%)	قيمة كا <sup>2</sup>		نسبة الخطأ	درجة الحرية	دلالة اختبار كا <sup>2</sup>
		المحسوبة	الجدولية			
متقدم	04					
منخفض	10					
متوسط	16	55.44	7.82	0.05	03	دال
عال	70					
المجموع	100					



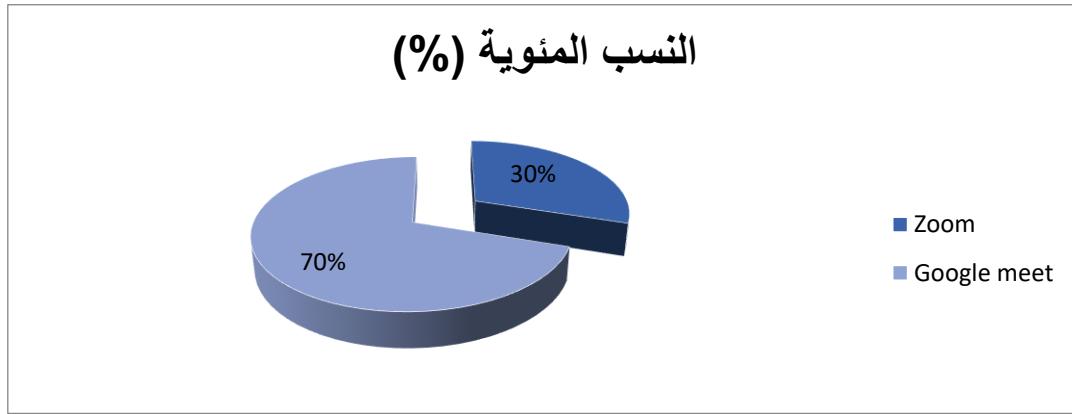
شكل رقم 02 يوضح النسب المئوية لإجابات السؤال رقم 01 من المحور الأول

من خلال الجدول رقم 03 نلاحظ أن النسبة الأكبر من الأساتذة والتي تمثل 70% يرون أن نسبة استخدام المنصات الافتراضية عالية، في حين أن النسبة الأقل والذين يمثلون 04% يرون أنها متقدمة، كما بلغت قيمة كا<sup>2</sup> المحسوبة 55.44 وهي أكبر من قيمة اختبار كا<sup>2</sup> الجدولية والبالغة 7.82 عند درجة حرية 03 ونسبة خطأ 0.05 وهذه القيمة دالة إحصائياً ما يعني وجود فروق ذات دلالة إحصائية في إجابات الأساتذة لصالح الذين يرون أن نسبة استخدام المنصات الافتراضية عالية.

السؤال الثاني: ما هو نوع المنصات التي تستخدمها بكثرة؟

جدول رقم 04 يبين التحليل الإحصائي للسؤال الثاني من المحور الأول

التكرارات	النسب المئوية (%)	قيمة كا <sup>2</sup>		نسبة الخطأ	درجة الحرية	دلالة اختبار كا <sup>2</sup>
		المحسوبة	الجدولية			
Zoom	15	30				
Google meet	35	70	08	0.05	01	دال
المجموع	50	100				

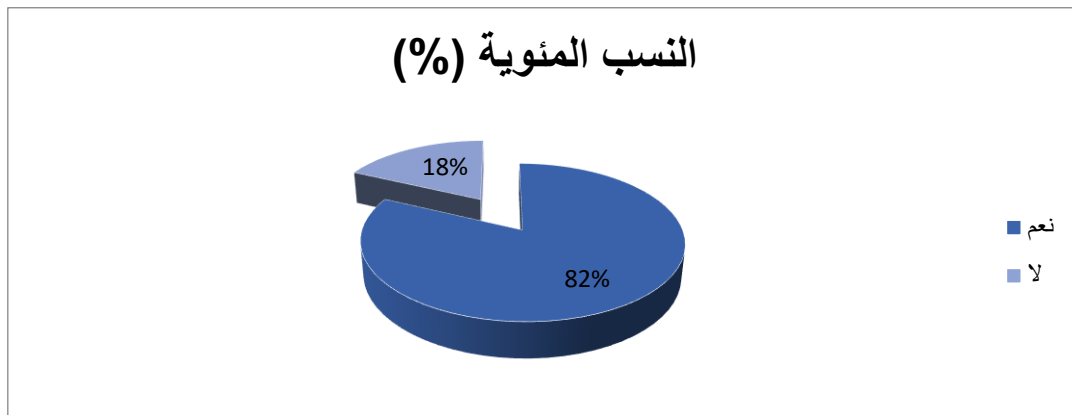


شكل رقم 03 يوضح النسب المئوية لإجابات السؤال رقم 02 من المحور الأول

من خلال الجدول رقم 04 نلاحظ أن النسبة الأكبر من الأساتذة والتي تمثل 70% يستخدمون منصة Google meet بكثرة، في حين أن النسبة الأقل والذين يمثلون 30% يفضلون استخدام منصة Zoom بكثرة، كما بلغت قيمة كا<sup>2</sup> المحتسبة 08 وهي أكبر من قيمة اختبار كا<sup>2</sup> الجدولية والبالغة 3.84 عند درجة حرية 01 ونسبة خطأ 0.05 وهذه القيمة دالة إحصائياً ما يعني وجود فروق ذات دلالة إحصائية في إجابات الأساتذة لصالح الذين يستخدمون منصة Google meet بكثرة.

السؤال الثالث: برأيك، هل تشهد منصات الملتقيات الافتراضية نمواً أسرع؟  
جدول رقم 05 يبين التحليل الإحصائي للسؤال الثالث من المحور الأول

التكرارات	النسب المئوية (%)	قيمة كا <sup>2</sup>		نسبة الخطأ	درجة الحرية	دلالة اختبار كا <sup>2</sup>
		المحسوبة	الجدولية			
نعم	41	82				
لا	09	18	20.48	0.05	01	دال
المجموع	50	100				



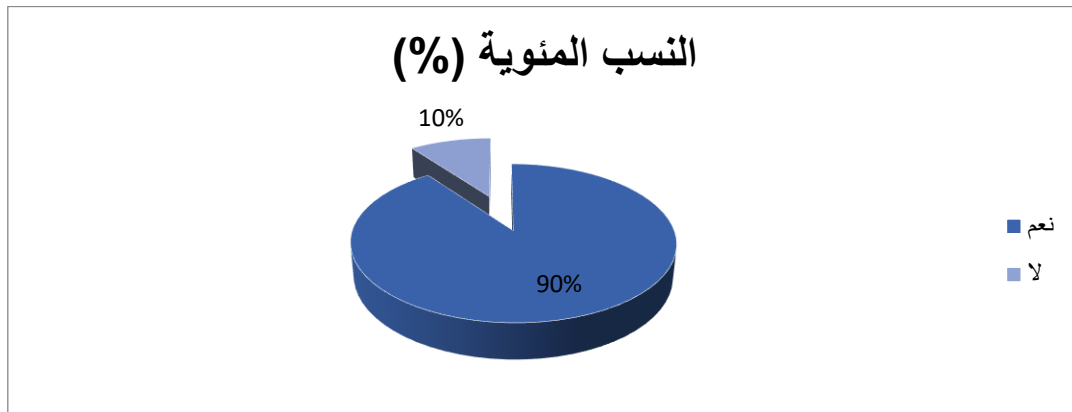
شكل رقم 04 يوضح النسب المئوية لإجابات السؤال رقم 03 من المحور الأول

من خلال الجدول رقم 05 نلاحظ أن النسبة الأكبر من الأساتذة والتي تمثل 82% يرون أن منصات الملتقيات الافتراضية تشهد نمواً أسرع، في حين أن النسبة الأقل والذين يمثلون 18% لا يرون ذلك، كما بلغت قيمة كا<sup>2</sup> المحسوبة 20.48 وهي أكبر من قيمة اختبار كا<sup>2</sup> الجدولية والبالغة 3.84 عند درجة حرية 01 ونسبة خطأ 0.05 وهذه القيمة دالة إحصائياً ما يعني وجود فروق ذات دلالة إحصائية في إجابات الأساتذة لصالح الذين يرون أن منصات الملتقيات الافتراضية تشهد نمواً أسرع.

الجزء الأول من السؤال الرابع: هل سبق وأن حضرت ملتقيات افتراضية تابعة لمعهد التربية البدنية والرياضية؟

جدول رقم 06 يبين التحليل الإحصائي للجزء الأول من السؤال الرابع من المحور الأول

التكرارات	النسب المئوية (%)	قيمة كا <sup>2</sup>		نسبة الخطأ	درجة الحرية	دلالة اختبار كا <sup>2</sup>
		المحسوبة	الجدولية			
نعم	45	90				
لا	05	10	32	0.05	01	دال
المجموع	50	100				

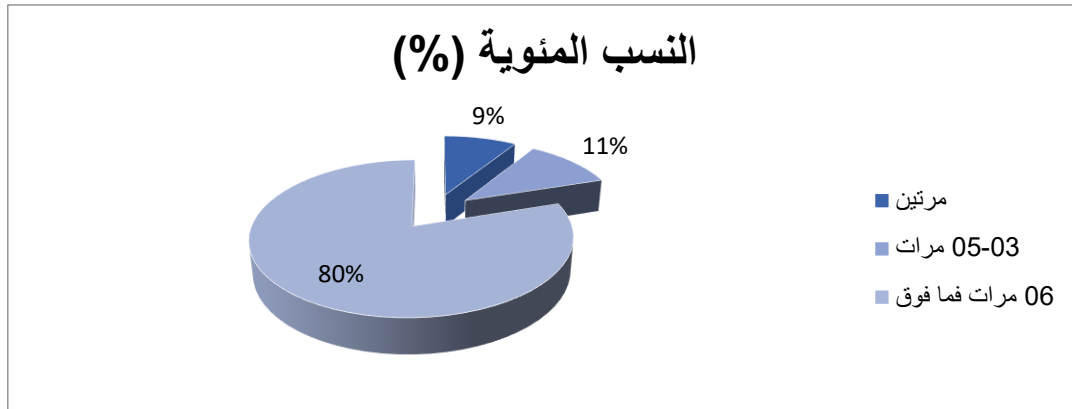


شكل رقم 05 يوضح النسب المئوية لإجابات الجزء الأول من السؤال رقم 04 من المحور الأول

من خلال الجدول رقم 06 نلاحظ أن النسبة الأكبر من الأساتذة والتي تمثل 90% سبق وأن حضروا ملتقيات افتراضية تابعة لمعهد التربية البدنية والرياضية، في حين أن النسبة الأقل والذين يمثلون 10% لم يسبق لهم ذلك، كما بلغت قيمة كا<sup>2</sup> المحسوبة 32 وهي أكبر من قيمة اختبار كا<sup>2</sup> الجدولية والبالغة 3.84 عند درجة حرية 01 ونسبة خطأ 0.05 وهذه القيمة دالة إحصائياً ما يعني وجود فروق ذات دلالة إحصائية في إجابات الأساتذة لصالح الذين سبق وأن حضروا ملتقيات افتراضية تابعة لمعهد التربية البدنية والرياضية.

الجزء الثاني من السؤال الرابع: إذا كانت اجابتك بنعم، كم مرة؟  
جدول رقم 07 يبين التحليل الإحصائي للجزء الثاني من السؤال الرابع من المحور الأول

التكرارات	النسب المئوية (%)	قيمة كا <sup>2</sup>		نسبة الخطأ	درجة الحرية	دلالة اختبار كا <sup>2</sup>
		المحسوبة	الجدولية			
مرتين	04	09				
05-03 مرات	05	11				
06 مرات فما فوق	36	80	44.13	5.99	02	دال
المجموع	45	100				



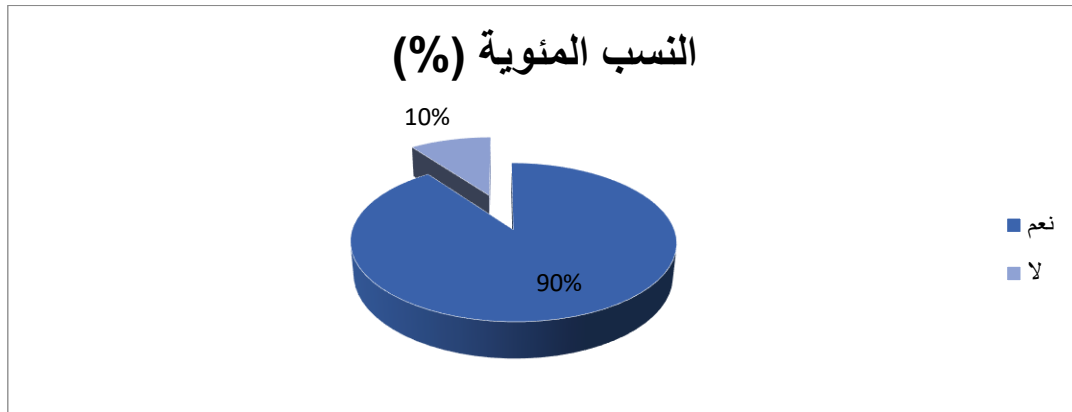
شكل رقم 06 يوضح النسب المئوية لإجابات الجزء الثاني من السؤال رقم 04 من المحور الأول

من خلال الجدول رقم 07 نلاحظ أن النسبة الأكبر من الأساتذة والتي تمثل 80% حضروا ملتقيات افتراضية تابعة لمعهد التربية البدنية والرياضية ستة مرات فما فوق، في حين أن النسبة الأقل والذين يمثلون 09% حضروا مرتين فقط، كما بلغت قيمة كا<sup>2</sup> المحسوبة 44.13 وهي أكبر من قيمة اختبار كا<sup>2</sup> الجدولية والبالغة 5.99 عند درجة حرية 02 ونسبة خطأ 0.05 وهذه القيمة دالة إحصائياً ما يعني وجود فروق ذات دلالة إحصائية في إجابات الأساتذة لصالح الذين حضروا ملتقيات افتراضية تابعة لمعهد التربية البدنية والرياضية ستة مرات فما فوق.

السؤال الخامس: هل يتم تنظيم ملتقيات أو محاضرات دورية في المنصات الافتراضية في معهد التربية البدنية والرياضية؟

جدول رقم 08 يبين التحليل الإحصائي للسؤال الخامس من المحور الأول

التكرارات	النسب المئوية (%)	قيمة كا <sup>2</sup>		نسبة الخطأ	درجة الحرية	دلالة اختبار كا <sup>2</sup>
		المحسوبة	الجدولية			
نعم	45	32	3.84	0.05	01	دال
لا	05					
المجموع	50					
	90					
	10					
	100					

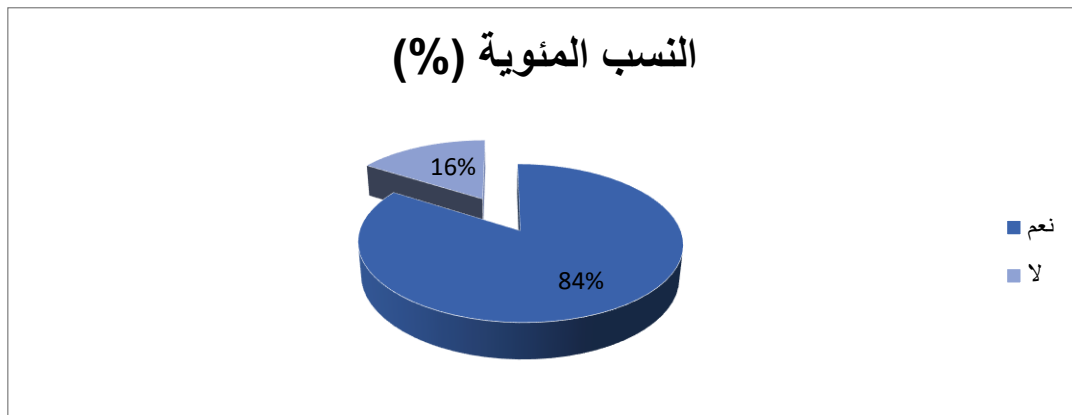


شكل رقم 07 يوضح النسب المئوية لإجابات السؤال رقم 05 من المحور الأول

من خلال الجدول رقم 08 نلاحظ أن النسبة الأكبر من الأساتذة والتي تمثل 90% أفادوا أنه يتم تنظيم ملتقيات أو محاضرات دورية في المنصات الافتراضية في معهد التربية البدنية والرياضية، في حين أن النسبة الأقل والذين يمثلون 10% لا تقوم معاهدهم بذلك، كما بلغت قيمة كا<sup>2</sup> المحسوبة 32 وهي أكبر من قيمة اختبار كا<sup>2</sup> الجدولية والبالغة 3.84 عند درجة حرية 01 ونسبة خطأ 0.05 وهذه القيمة دالة إحصائياً ما يعني وجود فروق ذات دلالة إحصائية في إجابات الأساتذة لصالح الذين أفادوا أنه يتم تنظيم ملتقيات أو محاضرات دورية في المنصات الافتراضية في معهد التربية البدنية والرياضية.

السؤال السادس: هل قمت بتنظيم ملتقى افتراضي تعليمي ضم أساتذة أو طلبة المعهد؟  
جدول رقم 09 يبين التحليل الإحصائي للسؤال السادس من المحور الأول

التكرارات	النسب المئوية (%)	قيمة كا <sup>2</sup>		نسبة الخطأ	درجة الحرية	دلالة اختبار كا <sup>2</sup>
		المحسوبة	الجدولية			
نعم	84	42				
لا	16	08	3.84	0.05	01	دال
المجموع	100	50				



شكل رقم 08 يوضح النسب المئوية لإجابات السؤال رقم 06 من المحور الأول

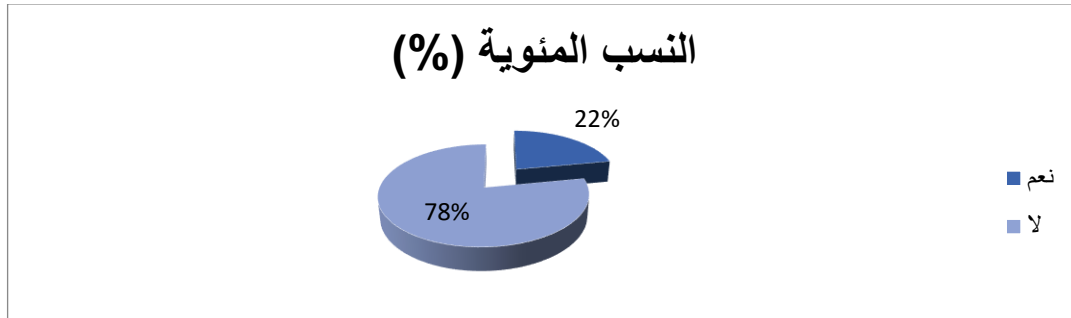
من خلال الجدول رقم 09 نلاحظ أن النسبة الأكبر من الأساتذة والتي تمثل 84% قاموا بتنظيم ملتقى افتراضي تعليمي يضم أساتذة أو طلبة المعهد، في حين أن النسبة الأقل والذين يمثلون 16% لم يقوموا بذلك، كما بلغت قيمة كا<sup>2</sup> المحتسبة 23.12 وهي أكبر من قيمة اختبار كا<sup>2</sup> الجدولية والبالغة 3.84 عند درجة حرية 01 ونسبة خطأ 0.05 وهذه القيمة دالة إحصائياً ما يعني وجود فروق ذات دلالة إحصائية في إجابات الأساتذة لصالح الذين قاموا بتنظيم ملتقى افتراضي تعليمي يضم أساتذة أو طلبة المعهد.

المشاركين.

المحور الأول:

السؤال الأول: هل ترى بأنه من أجل إقامة ملتقى افتراضي يجب تخصيص وقت بشكل كبير؟  
جدول رقم 10 يبين التحليل الإحصائي للسؤال الأول من المحور الثاني

التكرارات	النسب المئوية (%)	قيمة كا <sup>2</sup>		نسبة الخطأ	درجة الحرية	دلالة اختبار كا <sup>2</sup>
		المحسوبة	الجدولية			
نعم	11	22				
لا	39	78	15.68	0.05	01	دال
المجموع	50	100				



شكل رقم 09 يوضح النسب المئوية لإجابات السؤال رقم 01 من المحور الثاني

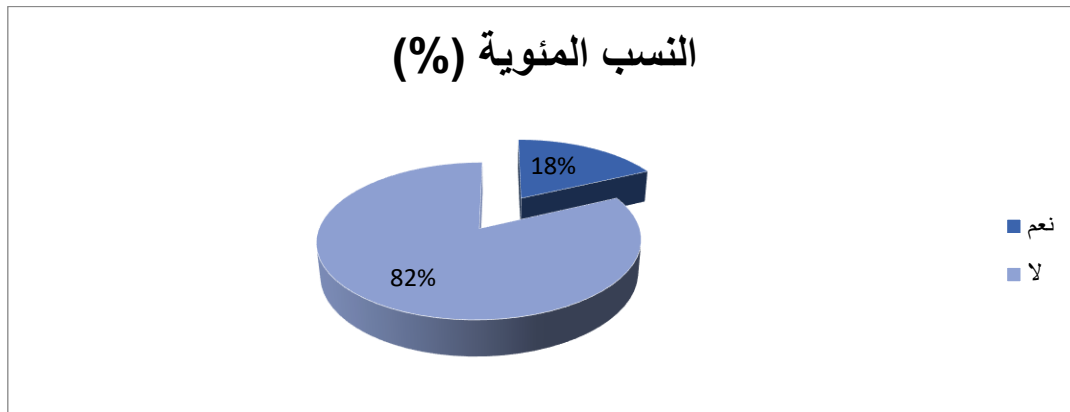
من خلال الجدول رقم 10 نلاحظ أن النسبة الأكبر من الأساتذة والتي تمثل 78% يرون أنه من أجل إقامة ملتقى افتراضي لا يجب تخصيص وقت بشكل كبير، في حين أن النسبة الأقل والذين يمثلون 22% يرون أنه يجب تخصيص وقت كبير لذلك، كما بلغت قيمة كا<sup>2</sup> المحسوبة 15.68 وهي أكبر من قيمة اختبار كا<sup>2</sup> الجدولية والبالغة 3.84 عند درجة حرية 01 ونسبة خطأ 0.05 وهذه القيمة دالة إحصائياً ما يعني وجود فروق ذات دلالة إحصائية في إجابات الأساتذة لصالح الذين يرون أنه من أجل إقامة ملتقى افتراضي لا يجب تخصيص وقت بشكل كبير.



السؤال الثاني: هل تعتقد بأن الملتقيات الافتراضية تأخذ جهدا كبيرا من الجهة القائمة والمنظمة لهذه الملتقيات؟

جدول رقم 11 يبين التحليل الإحصائي للسؤال الثاني من المحور الثاني

التكرارات	النسب المئوية (%)	قيمة كا <sup>2</sup>		نسبة الخطأ	درجة الحرية	دلالة اختبار كا <sup>2</sup>
		المحسوبة	الجدولية			
نعم	09	18				
لا	41	82	20.48	0.05	01	دال
المجموع	50	100				



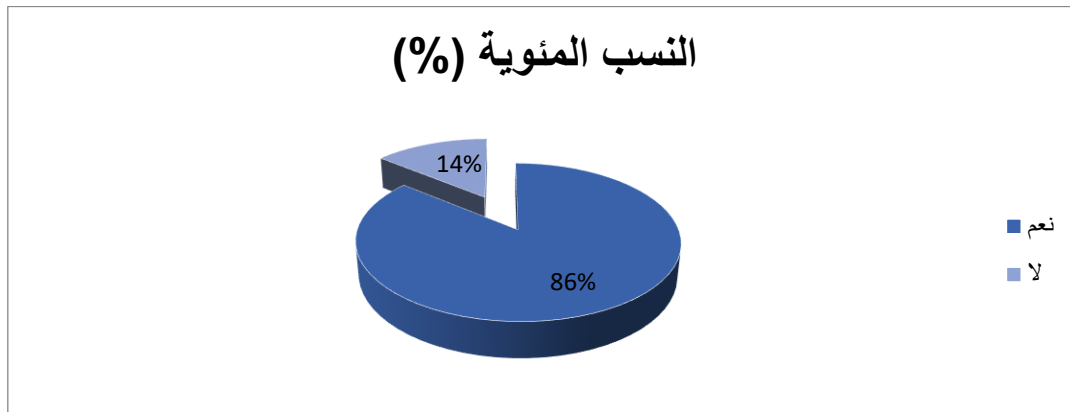
شكل رقم 10 يوضح النسب المئوية لإجابات السؤال رقم 02 من المحور الثاني

من خلال الجدول رقم 11 نلاحظ أن النسبة الأكبر من الأساتذة والتي تمثل 82% يرون أن الملتقيات الافتراضية لا تأخذ جهدا كبيرا من الجهة القائمة والمنظمة لهذه الملتقيات، في حين أن النسبة الأقل والذين يمثلون 18% يرون أنها تتطلب وقتا كبيرا لذلك، كما بلغت قيمة كا<sup>2</sup> المحسوبة 20.48 وهي أكبر من قيمة اختبار كا<sup>2</sup> الجدولية والبالغة 3.84 عند درجة حرية 01 ونسبة خطأ 0.05 وهذه القيمة دالة إحصائيا ما يعني وجود فروق ذات دلالة إحصائية في إجابات الأساتذة لصالح الذين يرون أن الملتقيات الافتراضية لا تأخذ جهدا كبيرا من الجهة القائمة والمنظمة لهذه الملتقيات.

السؤال الثالث: هل تظن بأن المساحة المتاحة "في منصة زوم كمثال" كافية للعدد الكبير المشاركين في هذه الملتقيات الافتراضية؟

جدول رقم 12 يبين التحليل الإحصائي للسؤال الثالث من المحور الثاني

التكرارات	النسب المئوية (%)	قيمة كا <sup>2</sup>		نسبة الخطأ	درجة الحرية	دلالة اختبار كا <sup>2</sup>
		المحسوبة	الجدولية			
نعم	86	43				
لا	14	07		0.05	01	دال
المجموع	100	50				



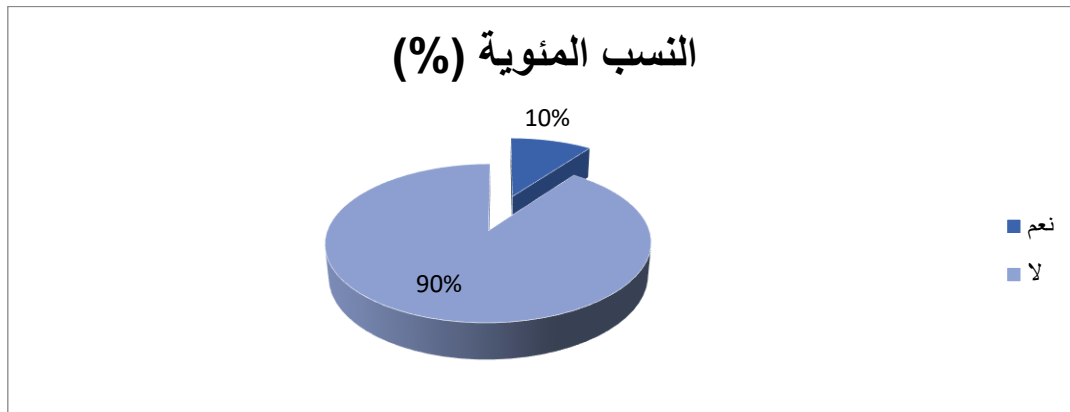
شكل رقم 11 يوضح النسب المئوية لإجابات السؤال رقم 03 من المحور الثاني

من خلال الجدول رقم 12 نلاحظ أن النسبة الأكبر من الأساتذة والتي تمثل 86% يرون أن المساحة المتاحة "في منصة زوم كمثال" كافية للعدد الكبير المشاركين في هذه الملتقيات الافتراضية، في حين أن النسبة الأقل والذين يمثلون 14% لا يرون أنها كافية لذلك، كما بلغت قيمة كا<sup>2</sup> المحتسبة 25.92 وهي أكبر من قيمة اختبار كا<sup>2</sup> الجدولية والبالغة 3.84 عند درجة حرية 01 ونسبة خطأ 0.05 وهذه القيمة دالة إحصائياً ما يعني وجود فروق ذات دلالة إحصائية في إجابات الأساتذة لصالح الذين يرون أن المساحة المتاحة "في منصة زوم كمثال" كافية للعدد الكبير المشاركين في هذه الملتقيات الافتراضية.

السؤال الرابع: هل ترى بأن هذه الملتقيات لها تكلفة مالية كبيرة لإقامتها بشكل واسع وتضم أكبر عدد من المشاركين؟

جدول رقم 13 يبين التحليل الإحصائي للسؤال الرابع من المحور الثاني

التكرارات	النسب المئوية (%)	قيمة كا <sup>2</sup>		نسبة الخطأ	درجة الحرية	دلالة اختبار كا <sup>2</sup>
		المحسوبة	الجدولية			
نعم	05	10				
لا	45	90	32	0.05	01	دال
المجموع	50	100				



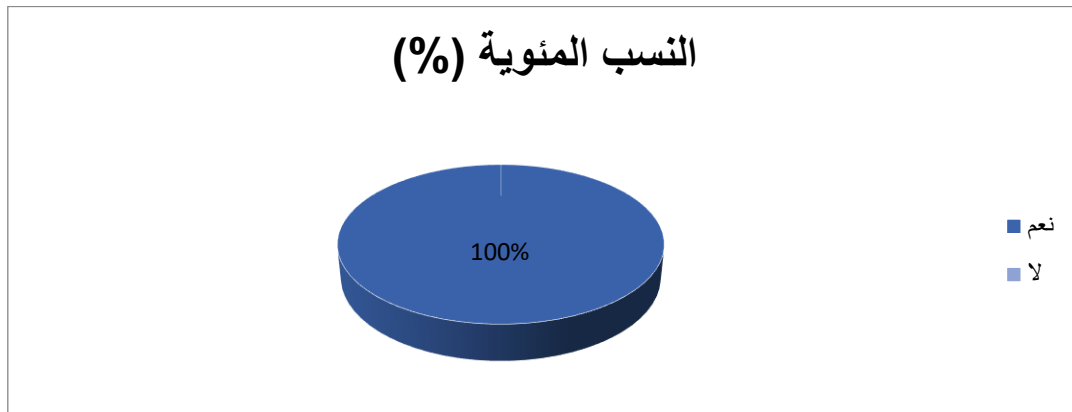
شكل رقم 12 يوضح النسب المئوية لإجابات السؤال رقم 04 من المحور الثاني

من خلال الجدول رقم 13 نلاحظ أن النسبة الأكبر من الأساتذة والتي تمثل 90% يرون أن الملتقيات الافتراضية لا تتطلب تكلفة مالية كبيرة لإقامتها بشكل واسع واستقطاب أكبر عدد من المشاركين، في حين أن النسبة الأقل والذين يمثلون 10% يرون أنها تتطلب ذلك، كما بلغت قيمة كا<sup>2</sup> المحسوبة 32 وهي أكبر من قيمة اختبار كا<sup>2</sup> الجدولية والبالغة 3.84 عند درجة حرية 01 ونسبة خطأ 0.05 وهذه القيمة دالة إحصائياً ما يعني وجود فروق ذات دلالة إحصائية في إجابات الأساتذة لصالح الذين يرون أن الملتقيات الافتراضية لا تتطلب تكلفة مالية كبيرة لإقامتها بشكل واسع واستقطاب أكبر عدد من المشاركين.

السؤال الخامس: برأيك، هل تظن بأن عدد المشاركين في الملتقيات الافتراضية في معهد التربية البدنية والرياضية يؤثر بالإيجاب خاصة إن كان العدد كبيراً؟

جدول رقم 14 يبين التحليل الإحصائي للسؤال الخامس من المحور الثاني

التكرارات	النسب المئوية (%)	قيمة كا <sup>2</sup>		نسبة الخطأ	درجة الحرية	دلالة اختبار كا <sup>2</sup>
		المحسوبة	الجدولية			
نعم	50	100				
لا	00	00	3.84	0.05	01	دال
المجموع	50	100				



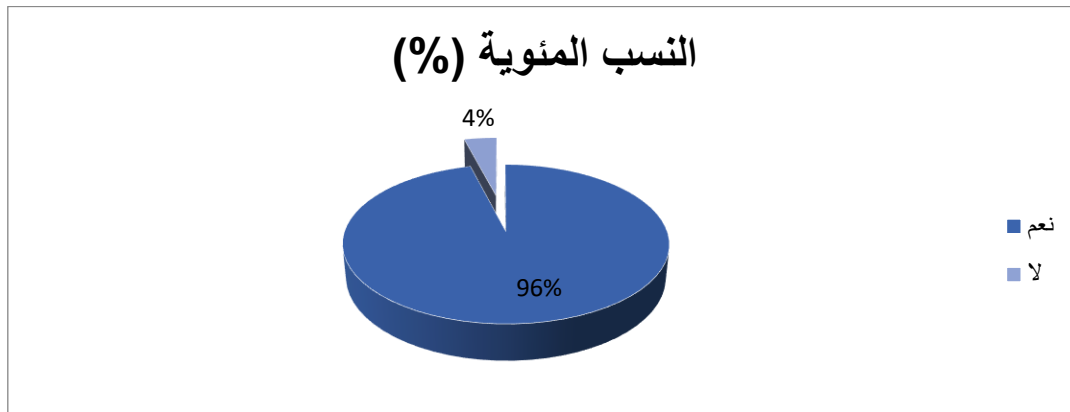
شكل رقم 13 يوضح النسب المئوية لإجابات السؤال رقم 05 من المحور الثاني

من خلال الجدول رقم 14 نلاحظ أن كل الأساتذة وبنسبة 100% يرون أن عدد المشاركين في الملتقيات الافتراضية في معهد التربية البدنية والرياضية يؤثر بالإيجاب خاصة إن كان العدد كبيراً، كما بلغت قيمة كا<sup>2</sup> المحسوبة 50 وهي أكبر من قيمة اختبار كا<sup>2</sup> الجدولية والبالغة 3.84 عند درجة حرية 01 ونسبة خطأ 0.05 وهذه القيمة دالة إحصائياً ما يعني وجود فروق ذات دلالة إحصائية في إجابات الأساتذة لصالح الذين يرون أن عدد المشاركين في الملتقيات الافتراضية في معهد التربية البدنية والرياضية يؤثر بالإيجاب خاصة إن كان العدد كبيراً.

السؤال السادس: هل ترى بأن إقامة الملتقيات الافتراضية باسم معهد التربية البدنية والرياضية يزيد من قيمة المعهد وطنياً؟

جدول رقم 15 يبين التحليل الإحصائي للسؤال السادس من المحور الثاني

التكرارات	النسب المئوية (%)	قيمة كا <sup>2</sup>		نسبة الخطأ	درجة الحرية	دلالة اختبار كا <sup>2</sup>
		المحسوبة	الجدولية			
نعم	48	96				
لا	02	04	42.32	0.05	01	دال
المجموع	50	100				



شكل رقم 14 يوضح النسب المئوية لإجابات السؤال رقم 06 من المحور الثاني

من خلال الجدول رقم 15 نلاحظ أن النسبة الأكبر من الأساتذة والتي تمثل 96% يرون أن إقامة الملتقيات الافتراضية باسم معهد التربية البدنية والرياضية يزيد من قيمة المعهد وطنياً، في حين أن النسبة الأقل والذين يمثلون 04% لا يرون ذلك، كما بلغت قيمة كا<sup>2</sup> المحسوبة 42.32 وهي أكبر من قيمة اختبار كا<sup>2</sup> الجدولية والبالغة 3.84 عند درجة حرية 01 ونسبة خطأ 0.05 وهذه القيمة دالة إحصائياً ما يعني وجود فروق ذات دلالة إحصائية في إجابات الأساتذة لصالح الذين يرون أن إقامة الملتقيات الافتراضية باسم معهد التربية البدنية والرياضية يزيد من قيمة المعهد وطنياً.

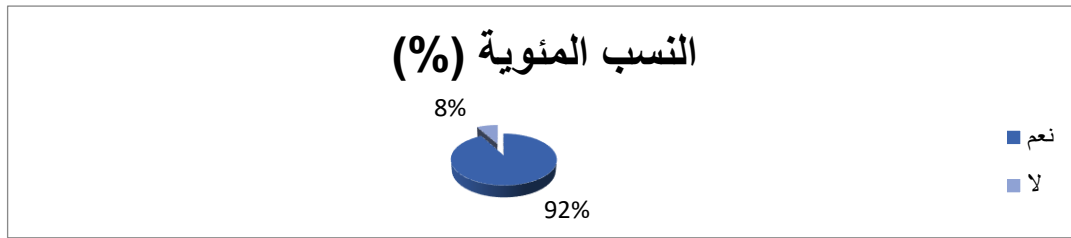
المتدخلين.

المحور الأول:

السؤال الأول: هل تساهم الملتقيات الافتراضية بالإيجاب في دافعية الباحثين المتدخلين نحو المشاركة؟

جدول رقم 16 يبين التحليل الإحصائي للسؤال الأول من المحور الثالث

دلالة اختبار كا <sup>2</sup>	درجة الحرية	نسبة الخطأ	قيمة كا <sup>2</sup>		النسب المئوية (%)	التكرارات	
			الجدولية	المحسوبة			
					92	46	نعم
دال	01	0.05	3.84	35.28	08	04	لا
					100	50	المجموع



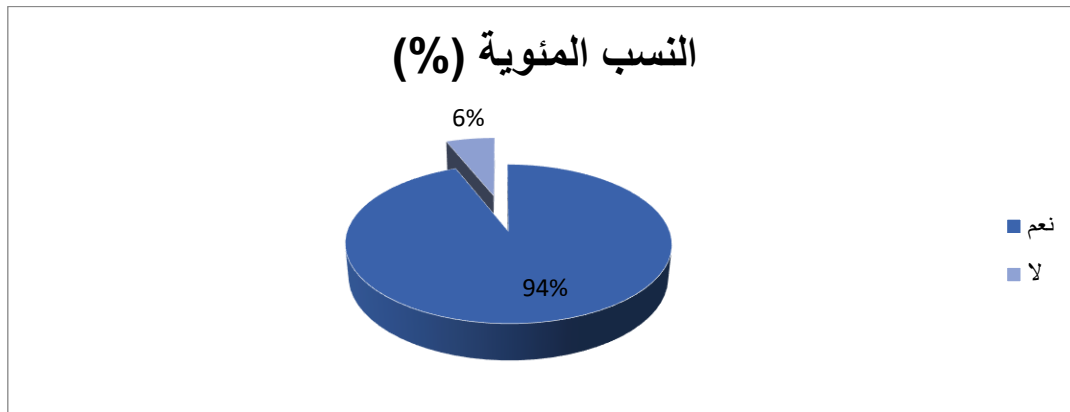
شكل رقم 15 يوضح النسب المئوية لإجابات السؤال رقم 01 من المحور الثالث

من خلال الجدول رقم 16 نلاحظ أن النسبة الأكبر من الأساتذة والتي تمثل 92% يرون أن الملتقيات الافتراضية تساهم بالإيجاب في دافعية الباحثين المتدخلين نحو المشاركة، في حين أن النسبة الأقل والذين يمثلون 08% لا يرون ذلك، كما بلغت قيمة كا<sup>2</sup> المحسوبة 35.28 وهي أكبر من قيمة اختبار كا<sup>2</sup> الجدولية والبالغة 3.84 عند درجة حرية 01 ونسبة خطأ 0.05 وهذه القيمة دالة إحصائياً ما يعني وجود فروق ذات دلالة إحصائية في إجابات الأساتذة لصالح الذين يرون أن الملتقيات الافتراضية تساهم بالإيجاب في دافعية الباحثين المتدخلين نحو المشاركة.

السؤال الثاني: هل ترى بأن الملتقيات الافتراضية تساهم في الرفع من الابداع والابتكار لدى الأساتذة او المشاركين المتدخلين؟

جدول رقم 17 يبين التحليل الإحصائي للسؤال الثاني من المحور الثالث

التكرارات	النسب المئوية (%)	قيمة كا <sup>2</sup>		نسبة الخطأ	درجة الحرية	دلالة اختبار كا <sup>2</sup>
		المحسوبة	الجدولية			
نعم	94	47				
لا	06	03		0.05	01	دال
المجموع	100	50				



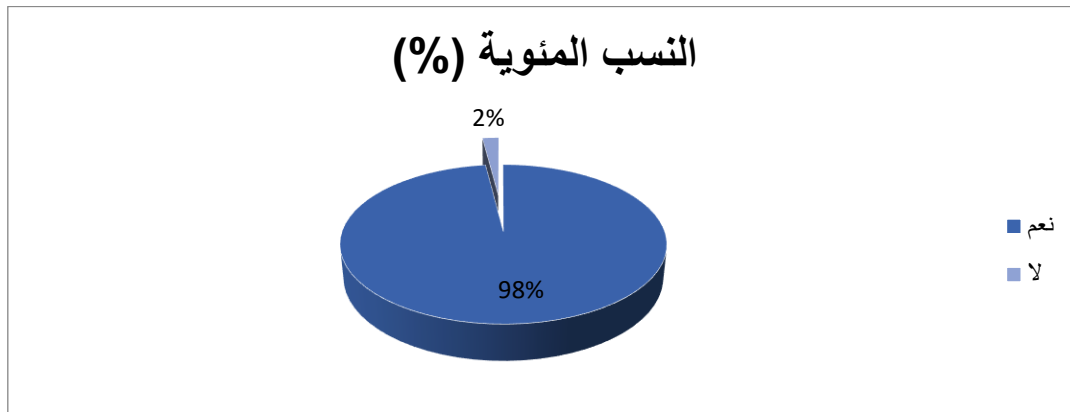
شكل رقم 16 يوضح النسب المئوية لإجابات السؤال رقم 02 من المحور الثالث

من خلال الجدول رقم 17 نلاحظ أن النسبة الأكبر من الأساتذة والتي تمثل 94% يرون أن الملتقيات الافتراضية تساهم في الرفع من الابداع والابتكار لدى الأساتذة أو المشاركين المتدخلين، في حين أن النسبة الأقل والذين يمثلون 06% لا يرون ذلك، كما بلغت قيمة كا<sup>2</sup> المحسوبة 38.72 وهي أكبر من قيمة اختبار كا<sup>2</sup> الجدولية والبالغة 3.84 عند درجة حرية 01 ونسبة خطأ 0.05 وهذه القيمة دالة إحصائياً ما يعني وجود فروق ذات دلالة إحصائية في إجابات الأساتذة لصالح الذين يرون أن الملتقيات الافتراضية تساهم في الرفع من الابداع والابتكار لدى الأساتذة أو المشاركين المتدخلين.

السؤال الثالث: هل ترى بأن الرسوم المجانية للمشاركة في الملتقيات والمنصات تساهم في رفع عدد المشاركين فيها؟

جدول رقم 18 يبين التحليل الإحصائي للسؤال الثالث من المحور الثالث

التكرارات	النسب المئوية (%)	قيمة كا <sup>2</sup>		نسبة الخطأ	درجة الحرية	دلالة اختبار كا <sup>2</sup>
		المحسوبة	الجدولية			
نعم	49	98				
لا	01	02	46.08	0.05	01	دال
المجموع	50	100				



شكل رقم 17 يوضح النسب المئوية لإجابات السؤال رقم 03 من المحور الثالث

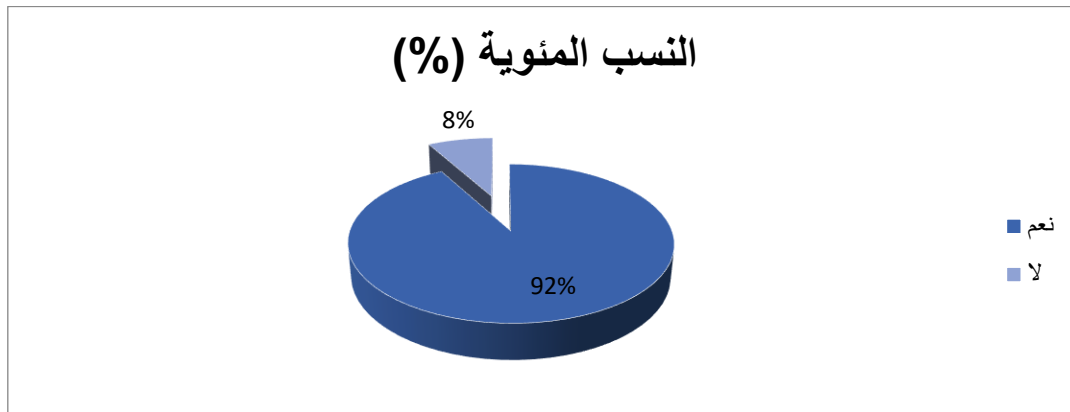
من خلال الجدول رقم 18 نلاحظ أن النسبة الأكبر من الأساتذة والتي تمثل 98% يرون أن الرسوم المجانية للمشاركة في الملتقيات والمنصات تساهم في رفع عدد المشاركين فيها، في حين أن النسبة الأقل والذين يمثلون 02% لا يرون ذلك، كما بلغت قيمة كا<sup>2</sup> المحسوبة 46.08 وهي أكبر من قيمة اختبار كا<sup>2</sup> الجدولية والبالغة 3.84 عند درجة حرية 01 ونسبة خطأ 0.05 وهذه القيمة دالة إحصائياً ما يعني وجود فروق ذات دلالة إحصائية في إجابات الأساتذة لصالح الذين يرون أن الرسوم المجانية للمشاركة في الملتقيات والمنصات تساهم في رفع عدد المشاركين فيها.



السؤال الرابع: هل تظن بأن الملتقيات الافتراضية تعمل على تحسين الالتقاء الذي يعتبر ركيزة اساسية لدى شخصية الأستاذ؟

جدول رقم 19 يبين التحليل الإحصائي للسؤال الرابع من المحور الثالث

التكرارات	النسب المئوية (%)	قيمة كا <sup>2</sup>		نسبة الخطأ	درجة الحرية	دلالة اختبار كا <sup>2</sup>
		المحسوبة	الجدولية			
نعم	46	92				
لا	04	08	35.28	0.05	01	دال
المجموع	50	100				

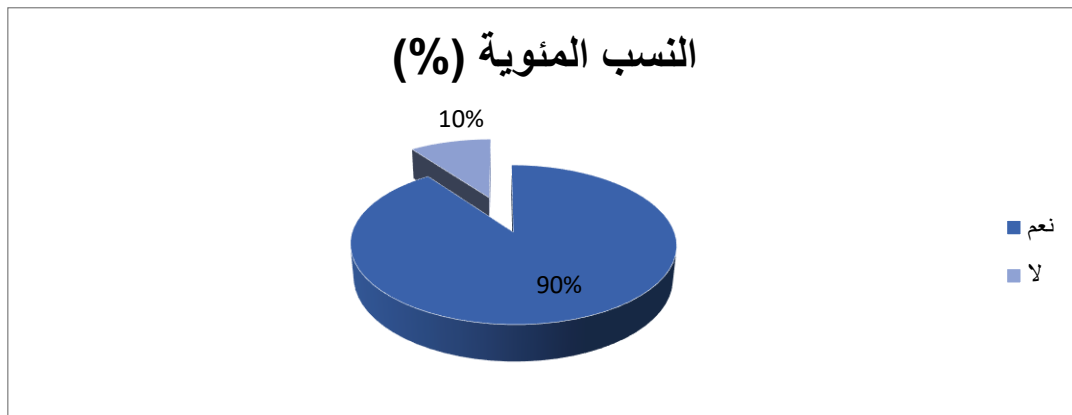


شكل رقم 18 يوضح النسب المئوية لإجابات السؤال رقم 04 من المحور الثالث

من خلال الجدول رقم 19 نلاحظ أن النسبة الأكبر من الأساتذة والتي تمثل 92% يرون أن الملتقيات الافتراضية تعمل على تحسين الالتقاء الذي يعتبر ركيزة اساسية لدى شخصية الأستاذ، في حين أن النسبة الأقل والذين يمثلون 08% لا يرون ذلك، كما بلغت قيمة كا<sup>2</sup> المحسوبة 35.28 وهي أكبر من قيمة اختبار كا<sup>2</sup> الجدولية والبالغة 3.84 عند درجة حرية 01 ونسبة خطأ 0.05 وهذه القيمة دالة إحصائياً ما يعني وجود فروق ذات دلالة إحصائية في إجابات الأساتذة لصالح الذين يرون أن الملتقيات الافتراضية تعمل على تحسين الالتقاء الذي يعتبر ركيزة اساسية لدى شخصية الأستاذ.

السؤال الخامس: هل تعتقد بأن المشاركة في الملتقى الافتراضي يساهم في تطوير الذات؟  
جدول رقم 20 يبين التحليل الإحصائي للسؤال الخامس من المحور الثالث

التكرارات	النسب المئوية (%)	قيمة كا <sup>2</sup>		نسبة الخطأ	درجة الحرية	دلالة اختبار كا <sup>2</sup>
		المحسوبة	الجدولية			
نعم	45	32	3.84	0.05	01	دال
لا	05	10				
المجموع	50	100				



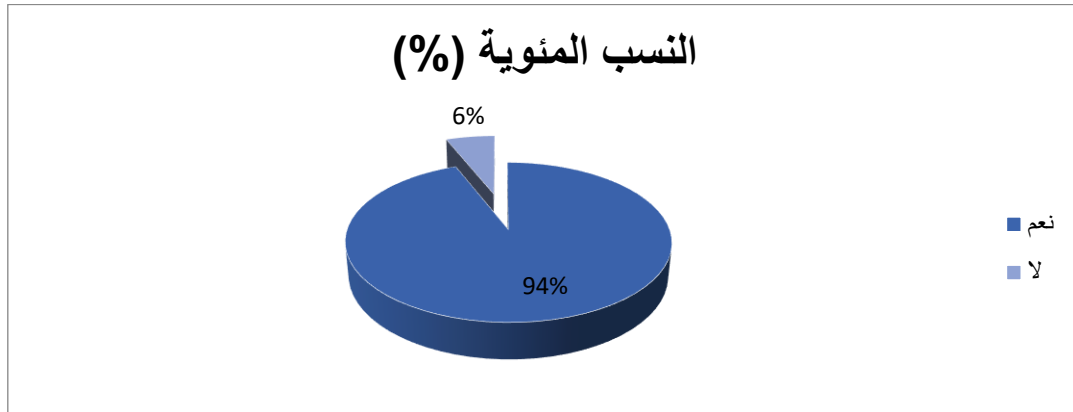
شكل رقم 19 يوضح النسب المئوية لإجابات السؤال رقم 05 من المحور الثالث

من خلال الجدول رقم 20 نلاحظ أن النسبة الأكبر من الأساتذة والتي تمثل 90% يرون أن المشاركة في الملتقى الافتراضي يساهم في تطوير الذات، في حين أن النسبة الأقل والذين يمثلون 10% لا يرون ذلك، كما بلغت قيمة كا<sup>2</sup> المحسوبة 32 وهي أكبر من قيمة اختبار كا<sup>2</sup> الجدولية والبالغة 3.84 عند درجة حرية 01 ونسبة خطأ 0.05 وهذه القيمة دالة إحصائياً ما يعني وجود فروق ذات دلالة إحصائية في إجابات الأساتذة لصالح الذين يرون أن المشاركة في الملتقى الافتراضي يساهم في تطوير الذات.

السؤال السادس: هل ترى بأن الملتقيات الافتراضية ترفع من مستوى الكفاءة والتعلم وزيادة المعلومات لدى المتدخلين وذلك بتبادل المعلومات والخبرات؟

جدول رقم 21 يبين التحليل الإحصائي للسؤال السادس من المحور الثالث

التكرارات	النسب المئوية (%)	قيمة كا <sup>2</sup>		نسبة الخطأ	درجة الحرية	دلالة اختبار كا <sup>2</sup>
		المحسوبة	الجدولية			
نعم	47	94				
لا	03	06	38.72	0.05	01	دال
المجموع	50	100				



شكل رقم 20 يوضح النسب المئوية لإجابات السؤال رقم 06 من المحور الثالث

من خلال الجدول رقم 21 نلاحظ أن النسبة الأكبر من الأساتذة والتي تمثل 94% يرون أن الملتقيات الافتراضية ترفع من مستوى الكفاءة والتعلم وزيادة المعلومات لدى المتدخلين وذلك بتبادل المعلومات والخبرات، في حين أن النسبة الأقل والذين يمثلون 06% لا يرون ذلك، كما بلغت قيمة كا<sup>2</sup> المحسوبة 38.72 وهي أكبر من قيمة اختبار كا<sup>2</sup> الجدولية والبالغة 3.84 عند درجة حرية 01 ونسبة خطأ 0.05 وهذه القيمة دالة إحصائياً ما يعني وجود فروق ذات دلالة إحصائية في إجابات الأساتذة لصالح الذين يرون أن الملتقيات الافتراضية ترفع من مستوى الكفاءة والتعلم وزيادة المعلومات لدى المتدخلين وذلك بتبادل المعلومات والخبرات.

## 2-مقابلة النتائج بالفرضيات:

## 2-1-مقابلة النتائج بالفرضية الأولى:

من خلال الفرضية الأولى التي كانت تحت عنوان: "تتعرض إقامة الملتقيات الافتراضية بالإيجاب على الجهة المنظمة"، ومن خلال الجدول رقم 03 نلاحظ أن النسبة الأكبر من الأساتذة والتي تمثل 70% يرون أن نسبة استخدام المنصات الافتراضية عالية، اما من خلال الجدول رقم 05 نلاحظ أن النسبة الأكبر من الأساتذة والتي تمثل 82% يرون أن منصات الملتقيات الافتراضية تشهد نموا أسرع.

وهذا ما توصلت اليه دراسة بالوقرارة سليمة، والتي كانت بعنوان: " دور المناخ التنظيمي في تحسين الأداء البحثي العلمي لدى الأساتذة الجامعيين"، ومن اهم نتائجها المناخ التنظيمي يساهم في تحسين الأداء البحثي العلمي لدى الأساتذة الجامعيين في الجزائر متوسطة.

## 2-2-مقابلة النتائج بالفرضية الثانية:

من خلال الفرضية الثانية والتي كانت موسومة بالعنوان التالي: "تتعرض إقامة الملتقيات الافتراضية بالإيجاب على المشاركين"، ومن خلال الجدول رقم 11 نلاحظ أن النسبة الأكبر من الأساتذة والتي تمثل 82% يرون أن الملتقيات الافتراضية لا تأخذ جهدا كبيرا من الجهة القائمة والمنظمة لهذه الملتقيات، اما من خلال الجدول رقم 13 نلاحظ أن النسبة الأكبر من الأساتذة والتي تمثل 90% يرون أن الملتقيات الافتراضية لا تتطلب تكلفة مالية كبيرة لإقامتها بشكل واسع واستقطاب أكبر عدد من المشاركين.

وهذا ما توصلت اليه دراسة بودريعة أسماء، والتي كانت بعنوان: " دور الانترنت في البحث العلمي لدى الاساتذة الجامعيين"، ومن اهم نتائجها ان الانترنت يعد العصب الرئيسي لنقل المعلومات والمعارف وتزويد الأساتذة بالمعلومات الضرورية من أجل انجاز بحوثهم العلمية.

## 2-3- مقابلة النتائج بالفرضية الثالثة:

من خلال الفرضية الثالثة والتي كانت بعنوان: "تتبعس إقامة الملتقيات الافتراضية بالإيجاب على المتدخلين"، ومن خلال الجدول رقم 16 نلاحظ أن النسبة الأكبر من الأساتذة والتي تمثل 92% يرون أن الملتقيات الافتراضية تساهم بالإيجاب في دافعية الباحثين المتدخلين نحو المشاركة، أما من خلال الجدول رقم 17 نلاحظ أن النسبة الأكبر من الأساتذة والتي تمثل 94% يرون أن الملتقيات الافتراضية تساهم في الرفع من الإبداع والابتكار لدى الأساتذة أو المشاركين المتدخلين.

وهذا ما توصلت إليه دراسة البادري سعود بن مبارك، والتي كانت بعنوان: "مدى رصانة بعض البحوث التربوية المشاركة في الملتقيات العلمية: البحوث اللحظية أنموذجاً"، والتي كانت من أهم نتائجها أن الدرجة الكلية لمدى رصانة بعض البحوث التربوية المشاركة في الملتقيات العلمية كانت متوسطة.

## الاستنتاجات:

من خلال نشر الاستبيان وعرض نتائجه توصل الباحث الى عدة استنتاجات أهمها:

- ترى الجهة المنظمة أن منصات الملتقيات الافتراضية تشهد نموا أسرع.
- أفادت الجهة المنظمة للملتقيات الافتراضية أنه يتم تنظيم ملتقيات أو محاضرات دورية في المنصات الافتراضية في معهد التربية البدنية والرياضية.
- يرى أساتذة المعهد أن عدد المشاركين في الملتقيات الافتراضية في معهد التربية البدنية والرياضية يؤثر بالإيجاب خاصة إن كان العدد كبيرا.
- الملتقيات الافتراضية تساهم في الرفع من الابداع والابتكار لدى الأساتذة أو المشاركين المتدخلين.
- الملتقيات الافتراضية ترفع من مستوى الكفاءة والتعلم وزيادة المعلومات لدى المتدخلين وذلك بتبادل المعلومات والخبرات.

## الاقتراحات والتوصيات:

- في حدود ما توصلنا اليه من نتائج وكذا حدود البحث الموضوعة نقترح ما يلي:
- ادراج العديد من الملتقيات الافتراضية في معاهد التربية البدنية والرياضية لما لها من إفادات علمية للمشاركين والمتدخلين،
  - دعوة الأساتذة من مختلف معاهد الوطن للاشتراك في الملتقيات العلمية التي يقدمها معهد علوم وتقنيات النشاطات البدنية بجامعة مستغانم،
  - اشتراك الطلبة أيضا في هذه الملتقيات الافتراضية من خلال ادراجها دوريا في المعهد لاستفادة الطلبة أيضا في بحوثهم العلمية،
  - توفير الأجهزة الالكترونية المختلفة كالحواسيب المحمولة وقاعات خاصة للأساتذة الراغبين في القاء ملتقيات علمية افتراضية،
  - اجراء دراسات في مختلف معاهد التربية البدنية والرياضية في ربوع الوطن.
  - الرفع من عدد الملتقيات الافتراضية المتخصصة في البحث العلمي.

## خاتمة

من خلال التحليل والمناقشة الخاصة بنتائج الدراسة المعروضة سابقا نستنتج بأن للملتقيات الافتراضية انعكاسات ايجابية على الجهة المنظمة والمشاركين المتدخلين، حيث اجرينا هذه الدراسة على مستوى بعض معاهد التربية البدنية والرياضية في الوطن، حيث شملت الدراسة 50 من أساتذة التربية البدنية والرياضية، وقد توصلنا الى اثبات الفرضيات الثلاثة في الدراسة.

وعلى ضوء هذه النتائج التي تحصلنا عليها من خلال الدراسة ومن خلال نتائج الاستبيان، اقترحنا على القائمين في هذا الميدان ما يلي :

- دعوة الأساتذة من مختلف معاهد الوطن للاشتراك في الملتقيات العلمية التي يقدمها معهد علوم وتقنيات النشاطات البدنية بجامعة مستغانم،
- اشتراك الطلبة أيضا في هذه الملتقيات الافتراضية من خلال ادراجها دوريا في المعهد لاستفادة الطلبة أيضا في بحوثهم العلمية،
- توفير الأجهزة الالكترونية المختلفة كالحواسيب المحمولة وقاعات خاصة للأساتذة الراغبين في القاء ملتقيات علمية افتراضية.



# المصادر والمراجع

## قائمة المصادر والمراجع:

- 1) أبو عقيل ابراهيم، البحث العلمي؛ مناهجه، تصميمه، أساليبه الإحصائية. دار الأيام للنشر والتوزيع، 2022
- 2) أحمد الباشا، تطبيقات مجتمع التعلم والممارسة الافتراضية في التنمية المهنية بمدارس STEM " الخبرة الأمريكية نموذجاً ". القاهرة مصر: دار العلاء للنشر، 2023
- 3) إسماعيل بليغ حمدي، البحث العلمي العربي هوامش وملاحظات. القاهرة مصر: وكالة الصحافة العربية، 2021
- 4) الحديثي خليل، البحث العلمي في المجال الرياضي: الأدوات والأساليب. مؤسسة دار الصادق الثقافية، 2022
- 5) الخطيب احمد، البحث العلمي. عالم الكتب الحديث، 2009
- 6) الرشدي بندر عبد الرحمن، التعليم عن بعد. دار التعليم الجامعي، 2018
- 7) الرفاعي احمد حمدان، البحث العلمي في العلوم الاجتماعية. الكويت: دار الكتب والدراسات العربية 2022
- 8) الزعبي عدنان، البحث العلمي الإعلامي لطلبة الجامعات والدراسات العليا. دار وائل للطباعة والنشر والتوزيع، 2022
- 9) السيد رمضان حشمت محمد، بيئات التعلم الافتراضية الطبيعية " دراسات وبحوث ". مصر: عالم الكتب، 2023
- 10) الصغير احمد حسين الصغير، البحث العلمي؛ الكمي والكمي في العلوم التربوية. مصر: دار الآفاق العلمية للنشر والتوزيع، 2023
- 11) اللطيف شيماء وليد، الجامعة الافتراضية للدراسات العليا " في ضوء معايير الجودة الشاملة ". الاردن: المركز الأكاديمي العربي للنشر والتوزيع، 2023

- 12) بوحوش عمار، مناهج البحث العلمي وطرق اعداد البحث. الجزائر: ديوان المطبوعات الجامعية، 1995
- 13) جرار امانى، البحث العلمي (في ظل الأزمات). البديل للنشر والتوزيع، 2023
- 14) حدادي وليدة، البحث العلمي؛ في ميدان العلوم الإنسانية والاجتماعية. عالم الكتب الحديث، 2022
- 15) حسن إسماعيل محمد، البحث العلمي " مناهج - تصميمات - مهارات ". القاهرة مصر: المركز الأكاديمي العربي للنشر والتوزيع، 2023
- 16) حمادي يوسف، البحث العلمي المنهجية والتطبيق مقارنة جديدة. دار المحجة البيضاء للطباعة والنشر والتوزيع، 2023
- 17) خطايبة أكرم، المناهج العصرية الرياضية. دار الفكر، 1997
- 18) خليل شرف الدين، الاحصاء الوصفي. شبكة الابحاث والدراسات الاقتصادية، 2000
- 19) دهشان محسن، الكفايات المهنية للتعليم ما قبل الجامعي. دار الكتب، 2004
- 20) ذنينات فريد، مناهج البحث العلمي. الجزائر: ديوان المطبوعات الجامعية، 1995
- 21) رجب مصطفى، التعليم عن بعد؛ فلسفته وأنماطه ومستقبله. مؤسسة الوراق للنشر والتوزيع، 2022
- 22) رضوان جحنيط. علم الاجتماع والمنهج العلمي. الاسكندرية: دار المعارف الجامعية، 2000
- 23) زرواتي رشيد، مناهج وادوات البحث العلمي في العلوم الاجتماعية. الجزائر: دار الهدى للطباعة، 2007
- 24) سعد احمد، المؤتمرات "تخطيط-تنفيذ-تقييم". القاهرة: دار النشر للجامعات، 2000
- 25) شفيق محمد، الخطوات المنهجية لإعداد البحوث الاجتماعية. الاسكندرية: المكتبة الأمنية، 1985

26) شلبي، تقنيات التعليم وتطبيقاتها في المناهج. مصر: دار العلم والايمان للنشر والتوزيع، 2018

27) عائشة سالم وآخرون. التعليم الإلكتروني والتعليم عن بعد في التعليم العالي؛ رؤية مستقبلية شاملة القيادة - التصميم - التطبيق - التقويم. الكويت: دار المسيرة للطباعة والنشر، 2023

28) عزمى نبيل جاد، التعليم عن بعد ومصطلحات التعليم الإلكتروني. دار العالم العربي، 2008

29) عناية غازي، البحث العلمي؛ منهجية إعداد البحوث والرسائل الجامعية (بكالوريوس، ماجستير، دكتوراه). دار المناهج للنشر والتوزيع، 2022

30) مازن حسام الدين، تكنولوجيايات التعلم الافتراضي والعوالم الافتراضية. دار السحاب للنشر والتوزيع، 2022

31) محمد رباح فوزي، البحث العلمي " دليل عملي للباحثين ". دار فاروس العلمية، 2021

32) محمد سعيدة عمر، التعليم عن بعد في ضوء المدخل التواصلي. الدار العالمية للنشر والتوزيع، 2023

33) هرندي، البحث العلمي والبحث الاجتماعي: المفهوم والأسس. ألفا للوثائق، 2023

الملاحق



الجمهورية الجزائرية الديمقراطية الشعبية

وزارة التعليم العالي والبحث العلمي

جامعة عبد الحميد بن باديس - مستغانم -

معهد التربية البدنية والرياضية

استمارة استبيان الخاص بالجهة المنظمة

تحت عنوان

الملتقيات الافتراضية وانعكاساتها على الجهة المنظمة

والمشاركين المتدخلين

أعزائي الاساتذة نرجو منكم الإجابة على أسئلة الاستبيان بكل صدق وموضوعية، علما أن اجابتم تساهم في تسهيل موضوع دراستنا وذلك بوضع X امام الإجابة التي ترونها مناسبة،  
وشكرا

الأستاذ المشرف :

د/ بن يوسف دحو

إعداد الطالب :

➤ طالب بن علي عبد الله

الموسم الجامعي: 2023 - 2024

## المعلومات الديمغرافية للعيينة:

الخبرة:

1 سنة- 10 سنوات  20-10 سنة  30-20 سنة

## المحور الأول:

1-هل ترى بأن نسبة استخدام المنصات الافتراضية:

متقدم  منخفض  متوسط  عال

2-ما هو نوع المنصات التي تستخدمها بكثرة؟

g.meet  zoom  اخرى

3-برأيك، هل تشهد منصات الملتقيات الافتراضية نمواً أسرع؟

نعم  لا

4-هل سبق وان حضرت ملتقيات افتراضية تابعة لمعهد التربية البدنية والرياضية؟

نعم  لا

إذا كانت اجابتك بنعم، كم مرة؟

مرتين  3-5 مرات  6 مرات فما فوق

5-هل يتم تنظيم ملتقيات او محاضرات دورية في المنصات الافتراضية في معهد التربية البدنية والرياضية؟

نعم  لا

6-هل قمت بتنظيم ملتقى افتراضي تعليمي ضم اساتذة او طلبة المعهد؟

نعم  لا



الجمهورية الجزائرية الديمقراطية الشعبية

وزارة التعليم العالي والبحث العلمي

جامعة عبد الحميد بن باديس - مستغانم -

معهد التربية البدنية والرياضية

استمارة استبياننا الخاص بالمشاركين

تحت عنوان



الملتقيات الافتراضية وانعكاساتها على الجهة المنظمة

والمشاركين المتدخلين

أعزائي الاساتذة نرجو منكم الإجابة على أسئلة الاستبيان بكل صدق وموضوعية، علما أن اجابتم تساهم في تسهيل موضوع دراستنا وذلك بوضع X امام الإجابة التي ترونها مناسبة،  
وشكرا

الأستاذ المشرف :

د/ بن يوسف دحو

إعداد الطالب :

➤ طالب بن علي عبد الله

الموسم الجامعي: 2023 - 2024



## المحور الاول: المشاركين:

1- هل ترى بأنه من اجل إقامة ملتقى افتراضي يجب تخصيص وقت بشكل كبير؟

نعم  لا

2- هل تعتقد بأن الملتقيات الافتراضية تأخذ جهدا كبيرا من الجهة القائمة والمنظمة لهذه الملتقيات؟

نعم  لا

3- هل تظن بأن المساحة كافية "في منصة زوم كمثال" كافية للعدد الكبير المشاركين في هذه الملتقيات الافتراضية؟

نعم  لا

4- هل ترى بأن هذه الملتقيات لها تكلفة مالية كبيرة لإقامتها بشكل واسع وتضم أكبر عدد من المشاركين؟

نعم  لا

5- برأيك، هل تظن بأن عدد المشاركين في الملتقيات الافتراضية في معهد التربية البدنية والرياضية يؤثر بالإيجاب خاصة ان كان العدد كبيرا؟

نعم  لا

6- هل ترى بأن إقامة الملتقيات الافتراضية باسم معهد التربية البدنية والرياضية يزيد من قيمة المعهد وطنيا؟

نعم  لا



الجمهورية الجزائرية الديمقراطية الشعبية

وزارة التعليم العالي والبحث العلمي

جامعة عبد الحميد بن باديس - مستغانم -

معهد التربية البدنية والرياضية

استمارة استبيان الخاص بالمتدخلين

تحت عنوان



الملتقيات الافتراضية وانعكاساتها على الجهة المنظمة

والمشاركين المتدخلين

أعزائي الاساتذة نرجو منكم الإجابة على أسئلة الاستبيان بكل صدق وموضوعية، علما أن اجابتم تساهم في تسهيل موضوع دراستنا وذلك بوضع X امام الإجابة التي ترونها مناسبة،  
وشكرا

الأستاذ المشرف :

د/ بن يوسف دحو

إعداد الطالب :

➤ طالب بن علي عبد الله

الموسم الجامعي: 2023 - 2024

## المحور الاول:

1-هل تساهم الملتقيات الافتراضية في دافعية الباحثين المتدخلين نحو المشاركة؟

نعم  لا

2-هل ترى بأن الملتقيات الافتراضية تساهم في الرفع من الابداع والابتكار لدى الأساتذة او المشاركين المتدخلين؟

نعم  لا

3-هل ترى بأن الرسوم المجانية للمشاركة في الملتقيات والمنصات تساهم في رفع عدد المشاركين فيها؟

نعم  لا

4-هل تظن بأن الملتقيات الافتراضية تعمل على تحسين الالتقاء الذي يعتبر ركيزة اساسية لدى شخصية الأستاذ؟

نعم  لا

5-هل تعتقد بأن المشاركة في الملتقى الافتراضي يساهم في تطوير الذات؟

نعم  لا

6-هل ترى بأن الملتقيات الافتراضية ترفع من مستوى الكفاءة والتعلم وزيادة المعلومات لدى المتدخلين وذلك بتبادل المعلومات والخبرات؟

نعم  لا

نشكركم على تعاونكم معنا

بِسْمِ اللَّهِ الرَّحْمَنِ الرَّحِيمِ

