



الجمهورية الجزائرية الديمقراطية الشعبية

وزارة التعليم العالي والبحث العلمي

جامعة عبد الحميد بن باديس - مستغانم -



معهد التربية البدنية والرياضية

قسم النشاط البدني الرياضي المكيف

مذكرة تخرج مقدمة ضمن متطلبات نيل شهادة ليسانس في التربية البدنية و الرياضة تخصص
النشاط البدني الرياضي المكيف والإعاقة.

صعوبات تدريس حصة التربية البدنية و الرياضة للمعاقين حركيا من
وجهة نظر الأساتذة في المؤسسات الابتدائية

بحث وصفي بالأسلوب المسحي اجري علي أساتذة التربية البدنية و الرياضة لبعض ابتدائيات
ولاية غليزان.

إعداد الطلبة:
- بن عجمية جيلالي.
- هنوني كوثر.
- تحت إشراف :
- أ/ د حمودي عايدة.

السنة الجامعية

2024/2023

- ملخص البحث

- الملخص بالعربية :

- عنوان الدراسة:

- صعوبات تدريس التربية البدنية لتلاميذ المعاقين حركيا من وجهة نظر الاساتذة في المؤسسات الابتدائية

- تهدف الدراسة التي بين ايدينا الى محاولة معرفة الصعوبات التي تعيق استاذ التربية البدنية مع لتلاميذ المعاقين حركيا اثناء الحصة في المدارس الابتدائية، وعليه اعتمدنا على المنهج الوصفي ، حيث تكونت عينة الدراسة من 35 استاذ من الجنسين واستعمل الطالبان الباحثان اداة الاستبيان ، واستخدمنا لتحويل البيانات الى نتائج احصائية معامل الصدق و الثبات .

- أسفرت نتائج الدراسة على صحة الفرضية المقترحة وتبين لنا أن تدريس التربية البدنية والرياضية لتلاميذ المعاقين حركيا في مرحلة التعليم الإبتدائي تواجه صعوبات منها قلة العتاد الرياضي والوسائل الخاصة لتلاميذ المعاقين حركيا في تسيير الحصة .

- الكلمات المفتاحية:

الصعوبات - التربية البدنية - تلاميذ الإعاقة الحركية - الأستاذ - الطور الإبتدائي .

- الملخص باللغة الاجنبية

- Research Summary

-Study Title

Challenges of Teaching Physical Education to Students with Special Needs from the Perspective of Teachers in Primary Schools

-Summary

This study aims to identify the challenges that physical education needs during teachers face when working with students with special lessons in primary schools. To achieve this, we adopted a descriptive methodology. The study sample consisted of 35 teachers of both genders, and the researchers used a questionnaire as a tool. Validity ed to convert the data into statistical and reliability coefficients were utiliz .results

The results confirmed the proposed hypothesis, revealing that teaching physical education and sports to students with special needs in primary ts education faces several challenges. These include a lack of spor equipment and specialized tools needed for managing lessons for .students with special needs

Keywords:** challenges, physical education, students with special ** .needs, teacher, primary stage

شكر و تقدير

أول الشكر لرب العالمين الذي وهبنا العقل و حسن التدبير و التوكل،
ثانيا نتوجه بالشكر الجزيل إلي كل من قدم لنا يد المساعدة سواء من قريب
أو بعيد لإنجاز هذا العمل المتواضع.

كما نتوجه بالشكر و الامتنان إلي الزملاء و الزميلات
كما نتقدم بأحر الشكر إلي كل أساتذة معهد التربية البدنية و الرياضة

بولاية مستغانم

و إلي كل الطاقم الإداري

الإهداء

"بسم الله وحده، و الصلاة و السلام علي خير خلق الله"
نهدي ثمرة هذا العمل إلي أغلي ما نملك في هذه الدنيا، إلي نور حياتنا،
إلي من قلبهما برحمة ربي دعاء لنا، ووجههما ينير دربنا
إلي الأم التي فتحت أعيننا لنجد حبها وحنانها
والي الأب الذي زرع في الحياة الحب و ملازمة الصدق و الوفاء
و الأمانة
و إلي جميع الإخوة و الأخوات حفظهم الله و رعاهم
إلي جميع أفراد عائلتنا و أصدقائنا.

الموضوع	الصفحة
ملخص البحث	ا - ب
شكر و تقدير	ج
الاهداء	د
قائمة المحتويات	هـ-ز
الفصل التمهيدي	
التعريف بالبحث	
المقدمة	2-1
1- مشكلة البحث	3
2- الفرضيات	3
3- اهمية البحث	4
4- اهداف البحث	4
5- تحديد مصطلحات البحث	5-4
6- الدراسات السابقة	7--5
الباب الاول: الجانب النظري	
الفصل الاول: التربية البدنية و الرياضة.	
- تمهيد	10
1- التربية البدنية و الرياضة	11
2- حصة التربية البدنية و الرياضة	15-12

18-15	3- أستاذ التربية البدنية و الرياضة
19	4- اهداف الانشطة الرياضية المقدمة في حصة التربية البدنية و الرياضة
21-19	5- التربية البدنية و الرياضية المعدلة
22-21	6- اهداف مادة التربية البدنية و الرياضة لذوي الاحتياجات الخاصة
23	- خلاصة
	الفصل الثاني: الإعاقة الحركية و المعاق
25	- تمهيد
26	1- الإعاقة
37-26	2- الاعاقة الحركية
38-37	3- المعاق
39	4- المعاق و التربية البدنية و الرياضة
39	5- الاطفال ذوي الإعاقة الحركية
42-40	6- انواع ذوي الإعاقة الحركية من الاطفال
43-42	7- كيفية التعامل مع فئة ذوي الإعاقة الحركية
43-42	8- كيف يعدل في حصة التربية البدنية و الرياضية المعدلة لذوي الإعاقة الحركية
46-43	9- الالعاب الرياضية للانشطة الرياضية المعدلة
47	- خلاصة
	الباب الثاني: الجانب التطبيقي
	الفصل الاول: منهجية البحث و ادواته
50	تمهيد
51	1- منهج البحث
51	2- مجتمع البحث

51	3- عينة البحث
51	4- متغيرات البحث
51	5- مجالات البحث
51	6- ادوات البحث
52	7- صدق المحكمين
53	- خلاصة
الفصل الثاني: عرض تحليل و مناقشة نتائج البحث	
74-54	1- عرض و تحليل نتائج المشاركين في الدراسة
76-75	2- مقارنة النتائج بالفرضيات
76	3- الاستنتاجات
76	4- اقتراحات و توصيات
77	- خلاصة
79-78	- قائمة المراجع
84-80	الملاحق

الفصل التمهيدي

التعريف والبحث

المقدمة:

- التربية البدنية والرياضية هي تلك العملية التي تهدف إلى تحسين الأداء الإنساني وإثراء الجوانب البدنية والعقلية والاجتماعية والوجدانية لشخصية الفرد باستخدام النشاط البدني كأداة لتحقيق أهدافها.

كما تساعد العقل على حسن التصرف والتفكير، وكذلك تشكل طرائق التدريس والإمكانيات المتاحة من أجهزة وأدوات الدعامات الأساسية للأستاذ في تعلم التلاميذ، وتعتبر مادة التربية البدنية والرياضية مادة رسمية ضمن النظام العام للمنظومة التربوية، وهي المادة التي لها أكبر تأثير مباشر وغير مباشر على الدروس الأكاديمية الأخرى فهي تعطي التلميذ نفساً جديدة وروحاً عالية لاستقبال الحصص الأخرى، وهذا ما نجده في كل الأطوار التعليمية واختيارها مادة أساسية مثل باقي المواد الأكاديمية الأخرى، وهذا راجع لما لها من دور فعال في بناء الفرد الصالح من الناحية البدنية والاجتماعية والنفسية وتعمل كذلك على تنمية القدرات الحركية والمهارية والعقلية عند التلاميذ إضافة إلى كل فضاء مفتوحاً للتنفيس عن مكبوت مما تحتويه من ألعاب مختلفة وتمارين رياضية متعددة تمد التلاميذ بالرضا والمتعة خاصة في مرحلة المراهقة التي تحتاج إلى مجال يحقق فيه ذاته. (خولي، 1996)

- إن فئة ذوي الاحتياجات الخاصة تبلغ حوالي 4 مليون نسمة من مجموع سكان الجزائر وتبذل الدولة الجزائرية في مجال رعاية و حماية هذه الفئة جهوداً جبارة. (منصورية)

التربية البدنية و الرياضة أو رياضة ذوي الاحتياجات الخاصة هي عملية تربوية هادفة، صممت للتعرف على المشكلات والمساعدة على حلها، وتقديم الخدمات من النواحي النفسية والحركية والاجتماعية وتشتمل هذه الأخيرة على المساعدات الحركية والبرامج التربوية الفردية والتدريب والتدريس لهذه الفئة لمساعدتهم على النمو السليم والاندماج الاجتماعي الإيجابي، والوصول على أقصى مدى تأهله لهم إمكاناتهم وقدراتهم سعياً لتحقيق حياة أفضل لهم، وأن هذه الخدمات يجب أن تقدم من طرف أشخاص مؤهلين و متخصصين في هذا النوع من الرياضة أو من طرف أشخاص لهم خبرة في هذا المجال . وتكيف وتأقلم الفرد المعوق مع ضغوط الحياة المعاصرة، والشعور بالنقص الذي ينجم من فكرة أن الهيئة العامة لكل شخص هي مقياس لتفكيره ومشاعره ومزاجه، والهيئة الجيدة للشخص تعطي انطباعاتاً جيداً و تعكس صورة تفاؤل وحب للمبادرة والثقة بالنفس وضعف الشخصية والظهور بمظهر التعب الدائم. (صادق، 1990)

ولقد اهتمت عديد من المنظمات الدولية والمعاهد المختصة والمتابعة لشؤون ذوي الاحتياجات الخاصة بما يرتقي بهذه الفئة من خلال سن قوانين لحماية حقوق هذه الفئة ووضع سياسة لإعداد الإطارات المتخصصة في مجال تأهيل المعوقين وهذا بإسهام وسائل الإعلام في عمليات التوعية لمشكلة ذوي الاحتياجات الخاصة وكيفية التعامل معهم مما يحفز في جعل المعوق عضواً عاملاً ونافعاً في المجتمع، ويعتبر النشاط المكيف أحد أحدث الوسائل لتنمية أفراد هذه الفئة ، لما له من تأثير في مختلف الجوانب سواء في تنمية القدرات والاستعدادات البدنية والذهنية واسترجاع بعض التي أصابها تلف أو في تنشيط المعوق والترويج عنه.

إن مجال العمل في التربية الخاصة يتطلب تضافر جهود فريق كامل من أجل تقييم الخدمات التي يجب أن تقدم لكل فئة من فئات التربية ، و العمل معاً لتقديم خدمات متكاملة لذا لكي يكون العمل مفيداً و مثمراً ، لأنه يجب أن لا يغيب عن البال بأن فئات التربية الخاصة هم ليسوا شريحة واحدة تماماً ، حيث أن هناك فروقاً فيما بينهم بحاجة إلى الدراسة و إلى برامج تربوية خاصة تختلف بحسب اختلاف طبيعة تلك الحاجات. (العزة، 2005)

يعد الأستاذ في المدرسة الابتدائية هو احد أهم طرفي العملية التعليمية باعتباره مصدر المعلومة ومسيرها و المحرك الأساسي للعملية، و المسؤول عن تنفيذ البرامج المدرسية و المنهاج، فالأستاذ هو الجندي المخلص الذي يتحمل المسؤولية بصدق وأمانة وفي تربية الأجيال وتعليمهم على يديه وبقدرته الصالحة يبني إنسان قويا متكاملًا، لذلك فان تربية وتكوين الأستاذ من الخطوات الضرورية والبدائية السليمة لإصلاح التعليم في أي مجتمع .

وباعتبار الأستاذ الركيزة الأساسية للعملية التدريسية وفي صلاح المجتمع و الذي يقود الأجيال فهو يتعرض في أدائه لمهامه لمعوقات مختلفة مهنية واجتماعية تصعبه في أدائه وتحد في مشواره المهني أين يجد الأستاذ في المدارس الابتدائية صعوبات عدة أهمها انخفاض عدد ساعات المخصصة للحنة (ساعة واحدة في الأسبوع لكل قسم) وكذا غياب التجهيزات و المرافق الرياضية كالملعب و غرف تبديل الملابس و الوسائل و الأدوات التعليمية الخاصة بها وكذا كثافة البرنامج الدراسي وكثرة المقررات الدراسية ما يجعل تدريس مادة التربية البدنية و الرياضية أمرا صعبا و يستغني عن تدريسها كثير من الأساتذة و تعويضها بمواد أخرى (في هذا المقال سنستكشف التحديات التي يواجهها أساتذة التربية البدنية في المدارس الابتدائية في تدريس التلاميذ المعاقين، و إستراتيجيات التغلب على هذه التحديات وأهمية التربية البدنية لأطفال ذوي الاحتياجات الخاصة. (داودي)

1- مشكلة البحث:

- ازداد اهتمام الكثير من المجتمعات في عصرنا بالمعاقين حركيا وتجلي هذا الاهتمام بالتطور النوعي في البرامج التربوية و التأهيلية لهذه الفئة و الذي تضمن تطوير البيئات التي تقدم فيها الخدمات وبرامج لأفرادها ، فبدلا من عزلهم عن أقرانهم الأسوياء ازداد أعداد المنادين بوضعهم في بيئة اقل انعزالا وبيئة مدمجة مع العاديين ولو جزئيا معا للتأكد على أن لا يقتصر دمج هؤلاء الأفراد على الجانب الزمني و الاجتماعي بل يتعداه (الدين، 2020-2021)

يتطلب تدريس التربية البدنية و الرياضية للأطفال المعاقين حركيا من الأستاذ تكييف الأنشطة البدنية لتناسب الاحتياجات و القيود الفردية. قد يكون هذا أمرا صعبا، حيث قد تؤثر إعاقة كل طفل على حركته وتنسيقه وتوازنه بالإضافة الى ذلك يجب على أساتذة التربية البدنية من التأكد من سلامة جميع التلاميذ من الإصابات و هذا يتطلب تخطيط وإشرافا دقيقا

وعليه يحاول الطالبان الباحثان كشف بعض الصعوبات التي تواجه الأستاذ في تدريس المعاقين حركيا خلال حصة التربية البدنية و الرياضية بالمدارس الابتدائية.

- السؤال الرئيسي:

هل يواجه أساتذة التربية البدنية صعوبات في تدريس التلاميذ المعاقين حركيا في المدارس الابتدائية؟

- الأسئلة الفرعية:

- 1- هل العتاد الرياضي يساعد علي تكييف حصة التربية والرياضية لتناسب المعاقين حركيا
- 2 - هل تولي الإدارة اهتمام بالمعاقين حركيا في حصة التربية البدنية و الرياضة ؟
- 3- هل المنهاج الدراسي المقدم للأستاذ من طرف الوزارة يراعي حالة المعاقين حركيا؟

2- الفرضيات:

1-2- الفرضية الرئيسية:

يواجه اساتذة التربية البدنية و الرياضية صعوبات في تدريس التلاميذ المعاقين حركيا في المدارس الابتدائية.

2-2- الفرضيات الفرعية:

- 1- العتاد الرياضي يعرقل تكييف حصة التربية البدنية و الرياضية لتناسب المعاقين حركيا
- 2 - لا يوجد مرافقة أو تسهيل من الإدارة من اجل الاهتمام بالمعاقين حركيا في حصة التربية البدنية و الرياضة.
- 3- لا يراعي المنهاج الدراسي المقدم للأستاذ من طرف الوزارة تلاميذ المعاقين حركيا.

3- اهمية البحث:

- 1- إبراز القيمة العلمية لحصة التربية البدنية بشكل عام وأهميتها في مجال التدريس المعاقين حركيا.
- 2- مرجع علمي يثري الموضوع ويساهم في اثراء المكتبة الجامعية كإضافة للمراجع .
- 3- استخلاص جملة من التوصيات العلمية يستفيد منها الطلبة و الباحثين في مجال التربية البدنية و الرياضية.
- 4- أهداف البحث:

- 1- معرفة الصعوبات التي تواجه أستاذ التربية البدنية في تدريس تلاميذ المعاقين حركيا في المدارس الابتدائية .
 - 2- التعرف على أهمية العتاد الرياضي في أداء حصة التربية البدنية و الرياضية.
 - 3- معرفة مدى دعم المنهاج المقدم من طرف الوزارة للأستاذ في مراعاة حالة تلاميذ المعاقين حركيا
- 5- تحديد مصطلحات البحث:

5-1-الصعوبات:

- التعريف الاصطلاحي: هي المشاكل و المعوقات التي تواجهنا عند الانتقال من مرحلة الى اخرى وهي اما تمنع الوصول او تأخره او تأثر في نوعيته (أحمد)
- التعريف الإجرائي: هي المشاكل التي تواجه الأستاذ في تفعيل حصة التربية البدنية في المؤسسات الابتدائية .

5-2- أستاذ التربية البدنية و الرياضية:

- التعريف الإصلاحي: هو الفرد الكفاء القادر على عمله التربوي على الوجه الأكمل نتيجة بعض العناصر التالية:
- المؤهل الدراسي الذي حصل عليه الفرد في مجال تخصصه
 - الخبرة العلمية الناتجة عن الممارسة
- (ابراهيم ج.)

- التعريف الإجرائي: هو الشخص الحاصل على مؤهل علمي خاص ومكون في مجال التربية البدنية لأداء مهامه المتمثلة في تدريس التربية البدنية .

5-3- ذوي الإحتياجات الخاصة:

-التعريف الإصطلاحي: يشير مصطلح ذوي الاحتياجات الخاصة إلى تلك الفئة من الأفراد الذين ينحرفون انحرافا ملحوظا عن متوسط العام للأفراد العاديين في نموهم العقلي و الحسي و الانفعالي و الحركي و اللغوي (القمش، 2011)

-التعريف الإجرائي: هم الأشخاص الذين يعانون من عاهات بدنية،عقلية، بدنية أو حسية تعيقهم في التعامل و المشاركة بصورة فعالة في المجتمع .

6- الدراسات السابقة و المشابهة:

*1 دراسة شبوكي عبد العزيز 2012

عنوان الدراسة:العوائق التي تواجه الأستاذ أثناء تفعيل حصة التربية البدنية و الرياضية

هدف الدراسة: التوصل إلى العوائق و العراقيل التي تقف في وجه أستاذ التربية البدنية و الرياضة و التي تحول دون تحقيق أهدافه و تأدية مهامه و محاولة اقتراح حلول ملائمة من أجل النهوض بمادة التربية البدنية و الرياضية و الوصول إلى نتائج أفضل .

المنهج المتبع: المنهج الوصفي الذي يصلح للتعامل مع المعطيات المشتقة من حالات الملاحظة البسيطة سواء كانت قد تم ملاحظتها فعليا او طبيعيا او من خلال الاستبيان

أداة الدراسة:استخدام الاستمارة الاستبيان الخاصة الموجهة للأساتذة و قد شملت نوعين من الأسئلة كان عددها 20سؤالا

عينة البحث : عينة عشوائية للأساتذة التربية البدنية و الرياضية لمتوسطات المدية بسكرة ، و قد اشتملت على 20 أستاذ.

الأدوات الإحصائية المستعملة : استخدم الطالبان الباحثان أداة الاستبيان لملائمته حسب نظرهم للدراسة.

النتائج المتوصل إليها هي:

- يواجه الأستاذ عوائق أثناء تفعيل حصة التربية البدنية و الرياضية من ناحية المرافق و العتاد الرياضي و المنشآت .
- لا يواجه الأستاذ عوائق أثناء تفعيل الحصة من ناحية التلاميذ.
- لا يواجه الأستاذ عوائق أثناء تفعيل الحصة من ناحية الإدارة و أساتذة المواد الأخرى.
- لم تظهر فروق إحصائية دالة تعزى لمتغيرات الجنس و خبرة المعلم.

*2 دراسة دحمان أحمد 2022

عنوان الدراسة :المشاكل البيداغوجية التي تواجه أساتذة التربية البدنية و الرياضية في الجنوب ولاية ادرار نموذجا.

هدف الدراسة :معرفة المشاكل البيداغوجية التي تواجه اساتذة التربية البدنية و الرياضية في منطقة أدرار و مساعدة أستاذ التربية البدنية في التعامل مع المشاكل البداغوجية التي قد تواجههم في أداء وظيفتهم التدريسية في منطقة أدرار.

المنهج المتبع: تم اعتماد المنهج الوصفي لأنه الأكثر موافقا لهذه الدراسة فهو يقوم على مهو كائن وتحليله ثم تفسيره لمحاولة اختبار الفروض المطروحة

اداة الدراسة: استعمل الباحث الاستبيان كأداة لجمع البيانات

عينة الدراسة: تكونت عينة الدراسة من بعض الأساتذة العاملين في تدريس التربية البدنية في التعليم الثانوي و المتوسط في ولاية ادرار و البالغة عددهم 33 أستاذ من مجتمع العينة

النتائج المتوصل إليها: هي

- هناك بالفعل مشاكل تعترض أستاذ المادة كنقص درجة اهتمام المنهاج الوزاري بدرس التربية البدنية و الرياضية للمعاقين.
- عدم توفر القاعات الرياضية خاصة في مؤسسات التعليم المتوسط
- تأثير الظروف الطبيعية الصعبة على أداء الأستاذ بالسلب
- إبداع الأستاذ في إيجاد الحلول لتجاوز نقص العتاد و الوسائل

3- دراسة بدوال فاطمة الزهراء 2022

عنوان الدراسة: دراسة تقييميه لواقع تدريس مادة التربية البدنية في مرحلة التعليم الابتدائية

هدف الدراسة:

- التعرف على واقع تدريس مادة التربية البدنية و الرياضية على مستوى مرحلة التعليم الابتدائي
- معرفة مدة توفر المدارس الابتدائية محل عينة البحث على المرافق و الوسائل الرياضية التي تسمح بتدريس مادة التربية البدنية و الرياضية في الطور الابتدائي
- المنهج المتبع:** تم استعمال المنهج الوصفي لكونه منهج ملائم ومناسب لحل المشكلة المطروحة
- أداة الدراسة:** استخدمت الطالبة الباحثة الاستبيان كأداة الدراسة
- عينة الدراسة:** عينة عشوائية تتمثل في 108 معلم ومعلمة اللغة العربية في بعض إبتدائيات ولاية مستغانم

النتائج المتوصل إليها: هي

- نقص او انعدام الوسائل الرياضية البيداغوجية و المرافق الرياضية من أهم أسباب التي تعيق تطور مستوى الممارسة الرياضية في الطور الابتدائي
- إن أفراد عينة البحث اقررو بأهمية و ضرورة دراسة التربية البدنية و الرياضية مما يبين وعيهم بالنشاط
- انعدام المختصين بمادة التربية البدنية و الرياضية داخل المدارس الابتدائية من العوامل التي تجعل معلم الطور الابتدائي يرتكب الكثير من الأخطاء.

- التعليق على الدراسات :

نستخلص من عرض الدراسات السابقة والتي تناولت الصعوبات والعراقيل التي تصادف أستاذ التربية البدنية مع ذوي الإحتياجات الخاصة في المؤسسات الإبتدائية

من حيث الهدف:

حيث نجد أن كل الدراسات تصب في نفس الأهداف التي تتمثل في التعرف على مختلف الصعوبات التي تواجه الأستاذ أو تعرقله أثناء تفعيل حصة التربية البدنية و الرياضية و محاولة إيجاد حلول لهذه المشاكل

من حيث المنهج المستخدم:

اتفقت الدراسات السابقة على استخدام المنهج الوصفي ، واتفقت جميعها في طرح أسئلة على العينة عن طرق استمارة الاستبيان ، كما تتفق الدراسة الحالية مع الدراسة السابقة باستخدام المنهج الوصفي وباستخدام نفس الطريقة لجمع البيانات .

من حيث العينة:

اتفقت معظم الدراسات السابقة في العينة ، حيث أنها طبقت على أستاذ التربية البدنية و الرياضية ، واتفقت الدراسة الحالية مع الدراسات و اختلفت مع بعضها كدراسة (بدوال فاطمة الزهراء) التي كانت عينتها على أساتذة اللغة العربية ، وذلك تبعاً لظروف مجتمع الدراسة والهدف منها.

من حيث أدوات جمع البيانات:

اتفقت الدراسة الحالية مع الدراسات السابقة في استخدام استمارة الاستبيان لجمع البيانات الخاصة بالدراسة .

من حيث النتائج:

أظهرت الدراسات السابقة مجموعة من الصعوبات والعوائق التي تواجه أساتذة التربية البدنية ، وتعددت هذه العراقيل من نقص المنشآت او مشاكل مع الإدارة وغيرها .

- نقد الدراسات:

إن الحديث عن الدراسات السابقة والبحوث المشابهة المرتبطة بموضوع بحثنا هذا، أنها لم تختص في البحث الدقيق في موضوع بحثنا ولم تتطرق بالقدر الكافي حول علاقة متغيرات البحث، الأمر الذي دفع بالطالبيين الباحثين الى التطرق الى هذه الدراسة

الباب الأول

الجانب النظري

الفصل الأول

التدريب البدنية و الرياضة

تمهيد:

لم تعد التربية البدنية و الرياضة مجرد نشاط بدني أو رياضي يمارسه الفرد او الجماعة على شكل تدريبات أو تمرينات لتحريك أعضاء الجسم بصورة متكررة و في اوقات متنوعة حتى يجري الدم في العروق والبدن فيكسب بذلك الجسد نشاطه و يدفع بها كسله ، أو بغرض تقوية العضلات أو اكتساب مهارة حركية معينة بل صارت التربية البدنية و الرياضة جزءا من التربة العامة التي لا يمكن الاستغناء عنها بحيث تعمل على تربية الفرد تربية متكاملة عن طريق نشاط عضوي متكامل وسيلته الأولى حركة الجسم. ويتميز هذا النوع بشموله الفرد كله جسما وعقلا ونفسا ووجدانا كما يتميز أيضا بإستخدامه لأحدث النظريات التربوية وأعمقها أثرا وهي التربية عن طريق الممارسة ، والتربية البدنية والرياضة كنظام تربوي تعمل على اكتساب المهارات الحركية واتقانها ،والعناية باللياقة البدنية من أجل صحة أفضل للممارسين و حياة اكثر نشاطا بالاضافة إلى تحصيل المعارف والمعلومات، وتحقيق النمو الامثل للانسان من جميع النواحي بما يكفل تكوين شخصية المتكاملة والمتزنة وتنمية اتجاهات ايجابية نحو النشاط الرياضي الممارس. (عبده، تدريس التربية البدنية لاطفال المرحلة الاساسية، 2011)

و لكي تسهم التربية البدنية و الرياضة في اعداد مجتمع الصالح جسديا و اخلاقيا كان لابد لها من ان تعتني بالعنصر الاساس و الاهم في هذا الكون الا و هو الانسان ذلك الذي كرمه ربه و خلقه و حثه بالحفاظ علي نفسه بالحفاظ علي المقاصد والضروريات الخمس(الدين و النفس و العقل و النسل و المال) بكل الوسائل المباحة و المتاحة و لاجل ذلك كله انبوري اهل التخصص و اخذوا علي عاتقهم بان تكون لهم بصمة قوية ودامغة في الحفاظ علي هذا الانسان كيف لا و مجالات هذا التخصص ها اتصال مباشر باغلب تلك الضروريات فالنفس و العقل و النسل لكي تبقي سليمة فلا بد لها ممن يرعاها و يقويها لتحمي ذاتها و من حولها و كذلك الامر بحفظ الدين لكي يبقي فلا بد له من مجتمع معافي قد تم اعداده جيدا و ذلك انطلاقا من مبادئ سامية و قناعات راقية انطلق المختصون و جعلوا للاهتمام بنشاط الانسان و اعداده مكانة في كل مجال و كل مؤسسة فاخذت المؤسسات التربوية علي عاتقها جزءا من هذا الهم فجعلت لتربية البدنية و الرياضة في مناهجها التعليمية مكانة و حصصا و أنشطة لا منهجية و ان كانت لا تزال دون المستوي المطلوب و زادت في الاهتمام بان جعلت للتربية البدنية و الرياضة تخصصات مستقلة تدرس علومها في الجامعات و الكليات فصارت العملية التعليمية نشاطا ثلاثيا متكامل يركز علي المادة الدراسية و التلميذ و المعلم هذا في داخل المؤسسات التربوية اما في خارجها فهي نشاط ثلاثي متكامل قائم علي النشاط الرياضي و المرسل و المستقبل.

1- التربية البدنية و الرياضة :

1-1- تعريف التربية البدنية والرياضة:

يظلم الكثيرون ممن يجهلون معنى التربية البدنية و الرياضية حقيقة هذا المفهوم و ما قد يتبني عليه من فوائد و اهداف لا تتحقق الا عبر هذا المصطلح و الذي حصره العوام من الناس و للاسف و بعض خصوم النشاط الرياضي بشكل عام بتعريفه بتلك المشقة الذي يبذلها الفرد بلا فائدة حقيقية تعود عليه و علي المحيطين به سوي ببعض اللهو و هلكة النفس و اهانة الذات الا ان المنصفين لهذا المصطلح حتي من خارج اسرة التربية الرياضية قد علمو حقيقة هذا المفهوم و لم تعد التربية البدنية مجرد مبحث من مباحث المنهاج المدرسي او حصة من الحصص اليومية بل ان المفهوم الحديث للتربية البدنية و الرياضة اكبر من ذلك بكثير بحيث تناول العديد من الباحثين التربية البدنية بتعريفات مختلفة:

_ هي مادة دراسية تربوية أساسية تعمل على تحقيق التكامل التربوي للمتعلم، بحيث تنفذ من خلال دروس داخل الجدول الدراسي، وكأنشطة خارج الجدول الدراسي ويمكن تقديم نتائجها على المستوى السلوكي (الحركي_ المعرفي - الوجداني)

_ يرى المفكر "فاندر زواج " أن التربية البدنية هي وليد القرن العشرين ف هي تتعامل مع برامج الرياضة وغيرها من اشكال النشاط البدني في المدارس وهكذا ظهرت التربية البدنية كنوع من لتعبيرات المطلوبة في الوسط التربوي .

_ كما يقول "تشارلز بيوشر" ان التربية البدنية هي جزء متكامل من التربية العامة وميدان تجريبي هدفه تكوين المواطن اللائق من الناحية البدنية والعقلية والانفعالية وذلك عن طريق ألوان من النشاط البدني بغرض تحقيق هذه الأغراض(الممارسة الرياضية في الطور الابتدائي وانعكاساتها على النمو النفسي والاجتماعي للتلاميذ)

_ عرفها "أمن انور الخولي" على أنها مجموعة من القيم والمهارات، والمعلومات والاتجاهات التي يمكن أن يكتسبها برنامج التربية البدنية للأفراد فهي عملية تهدف إلى تحسين الأداء الانساني من خلال الأنشطة البدنية المختارة لتحقيق ذلك فمن خلالها يكتسب الفرد أفضل المهارات البدنية والعقلية والاجتماعية واللياقة البدنية

(عبد، تدريس اتربية البدنية لاطفال المرحلة الابتدائية، 2011)

2- حصة التربية البدنية و الرياضة:

2-1- تعريف حصة التربية البدنية و الرياضة:

تعتبر حصة التربية الرياضية الوحدة الصغرى فى البرنامج الدراسى للتربية الرياضية والتي تعمل على تحقيق البناء المتكامل لمنهاج التربية الرياضية الموزع على مدار العام الدراسى من خلال وحدات صغيرة تعمل على اكساب التلاميذ المعلومات والمعارف والخبرات والمهارات التي تتضمنها الأنشطة بالإضافة إلى ما يصاحب ذلك من تعليم مصاحب مباشر وغير مباشر .

ولا يمكن تحقيق أهداف المنهاج الشامل العام دفعة واحدة الصعوبة البالغة في تدريسه مرة واحدة ، ولذلك لجأ المربون وواضعى البرامج المدرسية الى تقسيم هذا المنهاج العام إلى منهاج منفرد لكل سنة دراسية يدرس على مدار عام دراسى ثم جزئت برامج السنة الدراسية إلى أجزاء ووحدات دراسية يدرس من خلالها المهارات الحركية والتمرينات والأنشطة من خلال الوحدة الدراسية التي تعرف بدرس التربية الرياضية.

ولكل درس أغراضه التربوية بجانب الأغراض البدنية والمعرفية والمهارية والوجدانية والتي تميز درس التربية الرياضية عن غيره من الدروس الأخرى في الوحدة التعليمية حتى يتحقق من خلاله تقديم الخبرات التعليمية للتلاميذ من خلال تخطيط جيد يهدف إلى إكساب التلاميذ العديد من المهارات والصفات والمعارف والمعلومات والتي تتناسب مع الخصائص التنموية لمراحلهم السنوية خلال مراحل التعليم العام (عبد، تدريس التربية البدنية لاطفال المرحلة الاساسية، 2011)

2-2- تحضير حصة التربية البدنية و الرياضة:

يتطلب ذلك أن يكون الأستاذ متمكنا من مادته مخلصا في بذل الجهود، ديمقراطيا في تعليمه ومعاملاته، ولكي يكون التحضير ناجحا من الناحية التربوية والنظامية يجب مراعاة مايلي:

- 1_ إشراك التلاميذ في وضع البرنامج فهذه العملية الديمقراطية فيها تدريب لشخصية التلميذ، فهي تشعره بأن هذا البرنامج برنامج، وأنه لم يفرض عليه بل اشترك في وضعه، فيكون تفاعله معه قويا ، فيقل بذلك انصرافه عن النشاط الموضوع إلى نشاط آخر، أو بمعنى آخر الخروج عن النظام الموضوع.
- 2_ أن تكون أوجه النشاط ملائمة لمواصفات ومميزات أطوار النمو والتطور للمرحلة التي وضع لها البرنامج، فيراعي ميولهم ورغباتهم وقدراتهم، وهذا يجعل التلاميذ يرون هدفا يتماشى مع ما يحبونه فيقبلون على النشاط بروح عالية.
- 3_ إدخال أوجه النشاط التي تحتوي على المنافسة، حيث يؤدي ذلك إلى جعل الموقف التربوي مشحونا بالانفعال، مما يضمن عدم انصراف التلاميذ من الحصة.
- 4_ أن يكون في الحصة أوجه نشاط كافية لكل تلميذ خلال الفترة المخصصة لها. (مروان، 2000)

2-3- الأسس التي يجب مراعاتها عند تحضير حصة التربية البدنية والرياضة:

- يجب تحديد الهدف التعليمي والتربوي لكل حصة
 - تحديد التكوين و النواحي التنظيمية.
 - تقسيم المادة وتحديد طريقة التدريس التي سوف تتبع
 - مراعاة التقسيم الزمني للحصة
 - مراعاة عدد تكرارات التمارين وفترة الراحة
 - الاهتمام بالنقاط التعليمية المرتبطة بالحركة
 - يجب على الأستاذ أن يقوم بتخطيط الملعب حتى يمكن الوصول إلى الديناميكية الجيدة في الأداء.
- (sport, 2013)

2-4_ محتوى حصة التربية البدنية والرياضة:

- أ- الجزء التمهيدي: ويشمل: الاجراءات الادارية، الاحماء،التمرينات.
 - ب- الجزء الرئيسي: ويشمل: النشاط التعليمي، و النشاط التطبيقي.
 - ج- الجزء الختامي: ويشمل: التهدئة و العودة بالجسم الي الحالة الطبيعية و العودة الي فصول الدراسة.
- وكذلك يجب على أستاذ التربية البدنية إختيار المحتوى والأهداف الجيدة والمناسبة للوصول إلى الأهداف المرجوة ويثير بعض المختصين أن محتوى درس التربية البدنية والرياضية يتضمن المكونات التالية:
- مجموعة مركبة من التمرينات حركية والأنشطة الرياضية الألعاب المسابقات والمنافسات.
 - مجموعة مركبة من القيم والاتجاهات التي تتاسب أساليب السلوك السنوي.
 - مجموعة مركبة من المفاهيم والمعايير والحقائق التي تكسب التلاميذ المعارف والمعلومات.
 - مجموعة من أساليب الأداء الرياضي التي يكتسبها التلاميذ والتي تساعدهم على ممارسة النشاط الرياضي بصورة مستقلة. (احمد، 2007)

2-5- أهداف حصة التربية البدنية و الرياضة:

- _إمدادهم بالمهارات الجسمانية المفيدة.
- _تحسين النمو الجسماني وتنمية النمو بشكل سليم.
- _المحافظة على اللياقة البدنية وتنميتها .
- _تساعد الإنسان على تطوير الصفات البدنية مثل القوة والمرونة والرشاقة والسرعة.
- _تساعده على اكتساب المهارات والخبرات الحركية.
- _تساعد الفرد على اكتساب الصفات الخلقية والتكيف مع المجتمع.
- _تعمل على الوقاية الصحية من خلال ممارسة كافة البرامج والأنشطة والألعاب الرياضية المختلفة لتحقيق
- _نمو يساعد الإنسان على التنشئة الاجتماعية وتزويده بكافة الخبرات الواسعة من خلال استغلالها في أوقات فراغهم والأمكنة والأزمنة المناسبة خلال حياتهم اليومية.
- تعليمهم المعرفة وتفهم أساسيات الحركة.
- _قدرتهم على معرفة الحركات في مختلف المواقف
- _تعليمهم معرفة المهارات الاجتماعية.
- _تحسين قدرتهم الإبتكارية.
- _تحسين القدرة على أداء الأشكال المختلفة للحركة.
- _محاولة بناء القابليات الرياضية الأساسية بصورة خاصة. (هاشمي)

2-6- أهمية حصة التربية البدنية و الرياضة:

- 1_ إن المنهج الموحد لكل مرحلة تعليمية يخضع له جميع التلاميذ سواء فيالمرحلة الإبتدائية أو الإعدادية أو الثانوية.
- 2_ إن درس التربية الرياضية يعتبر جزء لا يتجزأ من خطة التعليم العام.

3_ يقوم بتنفيذ إحتياج الدرس مجموعة من مدرسي التربية الرياضية المتخصصين في عملية التدريس والمؤهلون تربويا للقيام بهذا العمل التربوي.

4_ إن درس التربية الرياضية له موقع فى الجدول المدرسي الدراسي وله مكان يحدد لتنفيذه وميزانية للإنفاق على الأجهزة والأدوات المطلوبة لتنفيذه.

5_ إن درس التربية الرياضية والنشاط الخارجي والداخلي يعمل سويا على تكوين شخصية التلاميذ وتحقيق الأهداف العامة من الرياضة المدرسية يعتبر درس التربية الرياضية حجر الأساس لتنفيذ وممارسة الأنشطة

الرياضية للقاعدة العريضة من التلاميذ.

6_ يتضمن درس التربية الرياضية العديد من الأنشطة البدنية والترويحية والمهارية والتي تساهم في تزويد التلاميذ بخبرات سلوكية وتربوية من خلال تنفيذ وإخراج الدرس بجانب أنشطة النشاط الداخلي والخارجي (عبده، تدريس اتربية البدنية لاطفال المرحلة الابتدائية، 2011)

3-أستاذ التربية البدنية و الرياضة:

يعتبر أستاذ التربية البدنية القائد و المنظم و المبادر في العمل و النشاط في جماعة الفصل فهو أساس المنظومة التعليمية لبرامج التربية الرياضية وبمقدار قدرته وكفاءته تكون فعالية التعليم والتدريس ، حيث تتضاءل الإمكانيات والمناهج في غيبة المدرس الكفاء ، حيث أن من المعروف أن البرنامج الدراسي يعتمد على ثلاث محاور رئيسية هي:

1_محور البرنامج.

2_محور الإمكانيات والتمويل.

3_ محور المدرس الذي يقوم بتنفيذ البرنامج

والمدرس الجيد يساعد على تنظيم خبرات التعلم والمشاركة الدائمة في عمليات التجديد التربوى ، حيث يقوم بالتنفيذ والمتابعة، وهو يعتبر المثل الأعلى للتلاميذ حيث يتأثرون بشخصيته ويقلدونه ، فدور المدرس الإيجابي الناتج عن تأثر التلاميذ بشخصيته كبير والتعليم عن طريق القدوة له أثره الواضح العميق.

والنمو المهني لمدرس التربية الرياضية يتوقف على نوع إعداده ودراسته قبل التخرج، وتعتبر فترة إعداد مدرس التربية الرياضية نقطة البداية لتزويده بالمعلومات الأساسية والتربية المهنية والتي يقوم بنقلها بعد التخرج للتلاميذ ، ولذا فإن غالبية البرامج التي تؤدي لمدرس التربية الرياضية تتضمن مقررات في مواد مختلفة ومنها المناهج وطرق التدريس وعلم النفس ، على فرض أن مجرد معرفة الطالب (مدرس

المستقبل) بها تمكنه من القيام باستخدامها بكفاءة ومهارة بعد التخرج ، وعلى ذلك فإن إعداد المعلمين والمعلمات في كليات التربية الرياضية ينبغي أن يساعدهم على إستيعاب وتطبيق مفاهيم المواد المختلفة (عبد، تدريس التربية البدنية لاطفال المرحلة الاساسية، 2011)

3-1- أسس عمل أستاذ التربية البدنية:

1_ فهم دور المدرس في المجتمع وعلاقاته بالتطور الإنساني ، ودورها هو نفسه في المدرسة وكعضو في المجتمع.

2_ فهم حاجات المجتمع و دور التربية الرياضية في تحقيقها، وإدراك أهمية التربية الرياضية في حياة التلاميذ والقدرة على إستغلال هذا كنقطة إنطلاق في توسيع آفاق التلاميذ في المجال العلمي والإجتماعي والحركي.

3_ الإيمان بالأسلوب العلمى التفكير وما يصاحبه من إتجاهات علمية وعملية ، على أن يكون هو نفسه قادرا على تطبيق هذا الأسلوب في حياته الخاصةوالعامة.

4_ معرفة دقيقة وواعية بمادة التخصص أدائها ، حقائقها ومفاهيمها وقوانينها على أن تكون هذه المعرفةضمن إطار شامل يمكنه من فهم الترابط بين جزئياتها وعلاقتها بالعلوم الأخرى.

5_ معرفة التطورات العلمية الحادثة والمحتلمة الحدوث في الفروع العلمية المختلفة ، وإدراك أبعاد التقدم العلمى وأثره في المجتمع الإنساني.

6_ فهم تام لطبيعة التلاميذ وقدراتهم ، وخبرة وافية في التوجيه التعليمي.

7_ خبرة مناسبة في القيام بعمليات التدريس بما تتضمنه من مهارات في التخطيط وإدارة الأعمال الجماعية والأداء وإستخدام الوسائل التعليمية والإستفادة من المصادر المختلفة فى التحصيل العلمى ، وكذلك توجيه نشاط التلاميذ وتقويم هذا النشاط.

8_ قدرة على التعاون مع المعلمين الآخرين على إختلاف تخصصاتهم في سبيل تحقيق الأهداف المشتركة.

9_ رغبة في النمو الذاتى علميا ومهنيا وثقافيا ، ومعرفة بوسائل هذا النمو

10_ وأخيرا رغبة قوية في تحقيق دوره كقائد ومدرّب.

(عبد، تدريس التربية البدنية لاطفال المرحلة الاساسية، 2011)

3-2- الصفات الواجب توافرها في مدرس التربية الرياضية:

- _ أن يكون ذو شخصية محبوبة تتسم بالحسم و الاخلاق و الاتزان.
 - _ أن يعرف المفاهيم والاتجاهات الإجتماعية السائدة في المجتمع وأن يعمل على تحقيقها.
 - _ أن يمتاز بصفات القيادة والريادة وأن يكون قدوة صالحة يقتدى بها.
 - _ أن يكون حسن المظهر والسلوك القويم
 - _ أن يكن ملما بالمادة الدراسية ولديه القدرة على توصيل تلك المادة ومعلوماتها للتلاميذ.
 - _ أن يكون ملما بالأسس النفسية والاجتماعية والثقافية للنشء أن يكون واعيا لأهداف المنهج الدراسي وتوجيهاته ومحتوياته
 - _ أن يكون على علم بخصائص التلاميذ وحاجاتهم وقدراتهم وأن يتحلى بالروح الرياضية الحقة
 - _ أن يكون على علم ودراية بعلم الإدارة المدرسية ونظمها وقوانينها وطرق التعامل معها.
 - _ أن يساعد على تكوين علاقات طيبة بين المدرسة والمجتمع.
- (عبد، تدريس التربية البدنية لاطفال المرحلة الاساسية، 2011)

3-3- واجبات أستاذ التربية البدنية:

ينبغي لأستاذ التربية البدنية والرياضية باعتباره فردا فعالا في المجتمع، أن يلتزم بواجباته المهنية التي تفرضها عليه طبيعة مهنة التدريس ، وتنقسم هذه الواجبات إلى عامة وخاصة.

أ_ الواجبات العامة:

تشكل الواجبات العامة لأستاذ التربية البدنية والرياضية جزءا لا يتجزأ من مجموع واجباته المهنية في المدرسة التي يعمل بها ، و هي في نفس الوقت تعبر عن النشاطات و الفاعليات المتوقعة من طرف رؤسائه التي يبدأ بها اتجاه المؤسسة في سياق العملية التعليمية المدرسية، ولقد أبرزت دراسة أمريكية حسب أمين أنور الخولي، أن مديري المدارس يتوقعون من أستاذ التربية البدنية والرياضية ما يلي:

- لديه شخصية قوية تتسم بالاتزان والأخلاق
- معد إعدادا مهنيا جيدا لتدريس التربية البدنية والرياضية.
- يتميز بخلفية عريضة من الثقافة العامة.
- مستوعب للمعلومات المتصلة بنمو الأطفال وتطورهم كأساس للتعلم.

- لديه القابلية للنمو المهني الفعال والعمل الجاد المستمر لتحسين مستواه المهني.
- يفهم فلسفة التربية البدنية والرياضية ومبرراتها وقادر على توضيحها.
- لديه الرغبة للعمل مع كل التلاميذ بكل صفاتهم ليس مع الرياضيين الموهوبين فقط.

ب_ الواجبات الخاصة:

بجانب الواجبات العامة لأستاذ التربية البدنية والرياضية ، توجد واجبات خاصة عليه تاديها من خلال ماتحمله بعض المسؤوليات الخاصة في المدرسة وهي متصلة بالتدريس اليومي، وهي في نفس الوقت قد تعتبر أحد الجوانب المتكاملة لتقدير عمل الأستاذ، ومنها :

_ حضور اجتماعات هيئة التدريس واجتماعات القسم ولقاءات

_مراجعة الزي الرياضي للتلاميذ

_ ملازمة الفصل طوال وقت الدرس

_تقييم الطلاب وفقا للخطة الموضوعية

_الإشراف على غرفة تبديل الملابس أثناء استخدام الطلاب لها

_الإشراف علي التلاميذ عند تكليفهم باي مسؤولية

_مسؤول عن سلامة الطلاب ورعايتهم بدنيا و صحيا وصلاحية الأجهزة

_المشاركة في تنظيم وإدارة المباريات والمنافسات الرياضية

_القيام بالإسعافات الأولية الضرورية إذا دعت الحاجة.

بالإضافة إلى المهام الأساسية التي يقوم بها أستاذ التربية الرياضية المتمثلة في تخطيط وتنفيذ درس التربية البدنية والرياضية (النشاط الداخلي/ النشاط الخارجي) يقوم بمجموعة من المهام التي تميزه عن باقي أعضاء هيئة التدريس منها:

_الإشراف على النظام بالمدرسة.

_الإشراف على الرحلات المدرسية.

-خدمة البيئة المحطة بالمدرسة.

-الإشراف على ميزانية المخصصة للتربية البدنية والرياضية.

-المشاركة في مجالس الأولياء.

-تدريب الفرق الرياضية بالمدرسة.

-نشر الوعي الرياضي والثقافة الرياضية في المدرسة. (محمد محمد، 2008)

4- اهداف الانشطة الرياضية المقدمة في حصة التربية البدنية و الرياضة:

4-1- الانشطة الجماعية:

. التعلم عن طريق الانشطة الجماعية يهدف الي تنمية المعايضة الجماعية ،بحثا عن تدعيم قدرات الاتصال و التكيف الجماعي ،التوازن،،احترام الغير...الخ.تجد هذه القدرات مداها في مختلف مستويات الكفاءة المصاغة و المترجمة في المشروع البيداغوجي عن طريق اهداف تتماشى و صفات الحميدة المراد غرسها و تنميتها لدي التلميذ،و المتمثلة في لعب ادوار ايجابية و نشيطة ضمن الجماعة التي ينتمي اليها.

4-2- الانشطة الفردية:

- تساهم في تنمية الاستقلالية لدي التلميذ(التسيير الذاتي .و شعوره بروح المسؤولية،و اخذ المعلومات اللازمة للقيام بمهام مسندة اليه)
- كما تسمح هذه النشاطات بتنمية قدرات التنقل الصحيح في فضاءات مميزة ،و قدرة تنسيق الحركات البسيطة و الشبه معقدة و ربطها في الزمان و المكان ، و التمكن من تقديرها كمنتوج صحيح و هادف.
- استغلال حب التلاميذ للابطال المشهورين في تحسن الاداء المهاري.
- استخدام اساليب تدريس حديثة .
- العناية بالفروق الفردية
- اعطاء اهمية لكل ما يقوم به التلميذ من نشاط .
- توقع ظهور سلوكيات غير طبيعية كونها عفوية من اثر اللعب.
- العمل علي ادماج التلاميذ المنعزلين عن الفوج او جماعة العمل.
- تجنب الارهاق و العمل الممل الخالي من المتعة و المنفعة .
- اعطاء الاولوية للعمل النوعي قبل العمل الكمي.
- السهر علي غرس روح الاجتهاد و المثابرة و التمسك بالاخلاق الحسنة. (للمنهاج، 2005)

5- التربية البدنية و الرياضية المعدلة :

5-1- تعريف التربية البدنية المعدلة:

هي عملية تطوير و تعديل في طرق ممارسة الأنشطة الرياضية بما يتلاءم مع قدرات الأفراد ذوي الاحتياجات الخاصة و يتناسب مع نوع و درجة الإعاقة لديهم .

مجموعة من الإجراءات التي تتخذ في بعض الأنشطة الرياضية سواء من حيث التعديل في الأداء البدني او تعديل بعض النواحي القانونية او تعديل في بعض الخطوات التعليمية و النواحي مهارية حتى يمكن لذوي الاحتياجات الخاصة ممارسة الأنشطة الرياضية بصورة أمنة و فعالة. (طه و احمد، 2005)

2-5- أساليب تعديل الأنشطة الرياضية للمعاقين

- 1- تقليل الزمن الكلي للعبة ووقت كل شوط وعدد الأشواط والنقاط اللازمة في المباراة .
- 2- تعديل مساحة الملعب لتقليل مقدار الجهد المبذول في النشاط .
- 3- التعديل في قواعد اللعبة وزيادة وقت الارتاح النسبية .
- 4- زيادة عدد أفراد الفريق , وذلك لتقليل المسؤولية بتوزيع الأداء على عدد أكبر من اللاعبين .
- 5- تغيير اللاعبين في المراكز المختلفة داخل اللعبة حتى لا يتحمل أي لاعب عبئاً أكبر عليه من الجهد.

6- السماح بالتغيير المستمر بحيث يشارك كل فرد من اللعب ويأخذ فترة الراحة أثناء المباراة.

7- التغيير في وزن الأداة والتخفيف منها مثل الجلة والرمح أو في ارتفاع الشبكة حتى لا يشكل عبئاً على المعاق أثناء الممارسة.

8- تقسيم النشاط على اللاعبين تبعاً للفروق الفردية وامكانيات كل فرد . كما يجب على المدرس أو المدرب السماح لأي لاعب بالخروج من المباراة عند التعب أو ظهور أي أعراض للإرهاق نتيجة لاشتراكهم في اللعب أو لزيادة حمل التدريب عليهم , وعلى المدرس أو المدرب التقييم المستمر للبرنامج وللاعبين ليتعرف على نواحي الضعف والقوة وتشخيص الحالة التدريبية وإجراء التعديلات الملائمة على البرنامج (كاظم، 2018-2019).

3-5- أسس التربية الرياضية المعدلة:

هناك حقيقة هامة هي أن أهداف التربية الرياضية للمعاقين تتبع من الأهداف العامة للتربية الرياضية من حيث النمو العضوي والعصبي والبدني والنفسي والاجتماعي حيث تركز رياضة المعاقين على وضع برنامج خاص يتكون من ألعاب وأنشطة رياضية وحركات إيقاعية وتوقيتية تتناسب مع ميول وقدرات وحدود المعاقين الذين لا يستطيعون الاشتراك في برنامج التربية الرياضية العامة دون أن يصيبهم أي ضرر , وقد تؤدي تلك البرامج المعدلة في المستشفيات أو المراكز الخاصة بالمعاقين أو المدارس , ويكون الهدف الأسمى لها هو الوصول إلى تنمية أقصى قدرة للمعاق وتقبله للذات واعتماده على نفسه، بالإضافة إلى الاندماج في المجتمع .

ويراعى عند وضع أسس التربية الرياضية المعدلة

- 1- العمل على تحقيق أهداف التربية الرياضية العامة
- 2- تهدف إلى إتاحة الفرصة للأفراد والجماعات للتمتع بنشاط بدني وتنمية مهاراته الحركية وقدراته البدنية
- 3- يمكن تنفيذ تلك البرامج في المدارس أو في المستشفيات والمؤسسات العلاجية .
- 4- تمكن المعاق من التعرف على قدراته وامكانياته، وحدود إعاقته حتى يستطيع تنمية القدرات الباقية له , واكتشاف ما لديهم من قدرات .

5- تمكن المعاق من تنمية الثقة بالنفس واحترام الذات واحساسه بالقبول من المجتمع الذي يعيش فيه (كاظم، 2018-2019)

5-4- أهداف التربية الرياضية المعدلة :

- 1- تنمية المهارات الحركية الأساسية لمواجهة متطلبات الحياة كالمشي والجري وتغيير الاتجاه وحفظ التوازن والتوافقات التي تساعده على المشاركة في أنشطة الحياة المعتادة .
- 2- تنمية التوافق العضلي العصبي وذلك باستخدام أجزاء الجسم السليمة لأداء النمط الحركي المناسب والالتزان لأجهزة الجسم الوظيفية .
- 3- تنمية اللياقة البدنية الشاملة واللياقة المهنية بما يتناسب مع نوع الإعاقة وطبيعتها، وذلك لعودة الجسم إلى أقرب ما يكون طبيعياً، وذلك بزيادة قدرته على العمل وكفاءته في مواجهة متطلبات الحياة .
- 4- العمل على تقوية أجهزة الجسم الحيوية والالتزان لجميع أجهزة الجسم المختلفة كالجهاز العصبي والعضلي والدوري التنفسي وغيرها من لأجهزة
- 5- تصحيح الانحرافات القوامية والحد منها، وعلاج بعض الانحرافات التي توجد نتيجة الإعاقة حتى تتاح لأجهزة الجسم الحيوية فرصة أداء وظائفها على كاملة .
- 6- زيادة قدراته من الممارسة الترويحية واستغلال وقت الفراغ في أنشطة ترويحية تعود عليهم بالفائدة مما يساعد على اكتساب السلوك الاجتماعي وتنمية حب الجماعة ورفع الروح المعنوية .
- 7- الاعتماد على النفس في قضاء حاجاتهم المختلفة وعدم الاعتماد على الغير مع إمكانية العيش مستقلاً معتمداً على ذاته. (طه و احمد، 2005)

5-5- اهمية ممارسة الأنشطة البدنية و الرياضية المعدلة لذوي الاحتياجات الخاصة :

- تطوير اللياقة البدنية و الصحية و خاصة فيما يتعلق بوضائف الاجهزة الحيوية كالقلب و الرئتين.
 - تنمية و تطوير المهارات الحركية الاساسية.
 - تنمية و تطوير المهارات الحركية الخاصة بالانشطة الرياضية .
 - تنمية و تطوير اللياقة الصحية و النفسية.
 - تنمية و تطوير العلاقات الاجتماعية و التفاعل الاجتماعي و زيادة القدرة علي التواصل مع المجتمع.
 - زيادة النواحي للمعرفية و اكتساب خبرات معرفية.
- (طه و احمد، 2005)

6- اهداف مادة التربية البدنية لذوي الاحتياجات الخاصة:

- لمادة التربية البدنية لذوي الاحتياجات الخاصة مجموعة من الاهداف نستهلها كما يلي :
- العناية بالقوام السليم و تصليح الانحرافات القوامية .
 - العمل علي اكساب اللياقة البدنية للتلاميذ و تنمية التوافق العضلي العصبي.

- تهيئة التلاميذ جميع الفرص لتنمية مهاراتهم و خبراتهم من خلال الانشطة الرياضية الترويحية.
- تنمية الروح الرياضية و السلوك الرياضي السليم .
- تدريب التلاميذ علي احترام القواعد و القوانين و الانظمة و التعاون و انكار الذات .
- نشر الوعي الرياضي و الصحي بين التلاميذ و المدرسين و اكساب التلاميذ ثقافة رياضية واسعة
- اشترك التلاميذ في رسم و تنظيم و تقويم مخطط النشاط و تاهيلهم للقيادة الرشيدة المستتيرة و تحمل المسؤولية .
- تكوين احساس لدي المعوق بقيمته بين افراد مجتمعه مما يعطيه الحافز لزيادة قدراته و استغلالها في الارتقاء بنفسه.
- التقليل من الاثار السلبية علي وجود الاعاقة سواء كانت اثار نفسية او اجتماعية .
- تعزيز السلوكات التي تعين المعوق علي ان يكون مواطنا صالحا .
- حسن استغلال اوقات الفراغ في الانشطة البدنية والرياضية و الهوايات الرياضية . (اهمية دمج ذوي الاحتياجات الخاصة في درس التربية البدنية، 2014)

خلاصة:

في الختام، تبرز أهمية التربية البدنية والرياضة كعناصر أساسية في تطوير الفرد على المستوى الجسدي والنفسي والاجتماعي. ومن خلال استعراض الأدلة والنتائج، ندرك أن ممارسة الرياضة لها تأثير إيجابي على الصحة والعافية، بالإضافة إلى تعزيز التواصل الاجتماعي وتعزيز الثقة بالنفس وتعزيز الأداء الأكاديمي. ولذا، يجب علينا دعم وتعزيز التربية البدنية والرياضة في المجتمع وفي النظام التعليمي لضمان تحقيق أقصى استفادة من فوائدها على المستوى الشامل.

الفصل الثاني

الإقامة و المعاق

تمهيد:

لاشك في أن الإعاقة عموماً لا تكمن في جسد من يعاني منها بقدر ما هي عقبة تقوم في نفس من ينكر علي أي فئة خاصة إمكانية إعادة تكيفها و تأهيلها و إعادتها إلي جسد المجتمع.

تعد الإعاقة مشكلة جسمية و صحية مهما كانت المرحلة العمرية التي حدثت فيها، أو الأسباب التي نتجت عنها سواء أكانت خلقية أو مكتسبة، و هذه الأخيرة تحدث نتيجة عوامل بيئية مختلفة و ينجم عن الإعاقة العديد من المشكلات النفسية و الاجتماعية مما يتطلب عمليات تدخل و تكفل من الناحية النفسية و الاجتماعية و كذلك التأهل من الناحية الجسمية، يجعل أفراد ذوي الاحتياجات الخاصة يتقبلون إعاقتهم و يتوافقون معها.

1- الإعاقة

1-1- تعريف الإعاقة:

تعرف الإعاقة (Disability) بأنها إصابة نفسية أو عقلية أو بدنية تسبب ضرراً لنمو الإنسان وتطوره البدني والعقلي أو كلاهما وقد تؤثر في حالته النفسية والتعليمية والتدريبية.

وإذا ما قورنت الوظائف البدنية والعقلية للإنسان المعاق فإنها تكون أقل من قرنائها في نفس المرحلة العمرية وقد تكون الإعاقة واحدة أو عدة إعاقات في نفس الإنسان وقد تسبب عجزاً جزئياً أو كاملاً، كما أنها قد تكون أولية وراثية أو ثانوية لأسباب عارضة أخرى مثل الإلتهاب السحائي أو الحوادث المختلفة مثل حوادث السيارات. وهي ضعف أو قصور في أحد أجزاء الجسم بسبب حادث أو نواحي وراثية أو بسبب بعض الأمراض يؤثر على التطور البدني والنفسي والعقلي والاجتماعي ويؤدي إلى العزلة.

الإعاقة هي الظرف المعاق لشخص معين والناجم عن ضعف أو عجز يفقده أو يحول دون قيامه بدوره الطبيعي إستناداً إلى عوامل السن والجنس والعوامل الاجتماعية والثقافية لذلك الفرد.

وهكذا فإن الإعاقة حسب هذا التعريف هي العلاقة ما بين الشخص العاجز أن الإعاقة هي إنعدام أو محدودية الحصول على وبيئته المحيطة به، وهذا يعني الفرص للمشاركة في الحياة العامة في المجتمع على قدم المساواة مع بقية أعضاء المجتمع. (طه و احمد، 2005)

2- الإعاقة الحركية:

تمهيد:

-تعتبر الإعاقة الحركية مشكلة في المقام الأول، إضافة إلى المشكلات النفسية والاجتماعية التي قد يكون أثرها على الفرد المعوق أكبر من حجم الإصابة نفسها، خاصة إذا حدثت الإعاقة في المراحل العمرية المتأخرة فقبل حدوث الإصابة يكون الفرد قد رسم لنفسه نهجاً وخططاً معينة و بحدوثها يشعر الفرد بخسارة عضو من أعضائه أو شلل في أحد أطرافه أو جميعها، فتتأثر حركته مما يجعله يشعر بالنقص عن أقرانه العاديين و تزداد هذه المشاعر لديه عند شعوره بالآلم أو شعوره الدائم بالاعتماد على الآخرين أو أنه مهدد بالموت في أي وقت.

-تعريف الإعاقة الحركية:

تعريف "لابارجري":

الإعاقة الحركية هي فقدان القدرة على القيام ببعض الأعمال حيث لا يقتصر على التنقل فقط، بل تشمل أيضا على وظائف الأطراف العلوية ، و هذا القصور يمكن أن يكون راجع لإصابة أو تشوه خلقي كذلك إلى ضعف التحكم في العضلات الإرادية الناتج عن خلل في الجهاز العصبي.

تعريف "جون تني":

المعوق حركيا هو الشخص الذي يعاني بصفة دائمة او مؤقتة من اصابة على مستوى الحركة، مما يؤدي الى تحديد نشاطه و سلوكه .

تعريف "اوليرون ":

يعرف الاطفال المصابين بعجز حركي بانهم يتصفون بعدم القدرة على استعمال احد الاطراف(شدوذ في الهيكل العظمي او في المفاصل) او عن اصابة في العضلات او السيطرة العصبية او كليهم ، وقد ينتج عن عيب في عضو مصدره خلقي او بئر احد الاطراف . (عمريو، 2009)

تعريف " احمد السعيد" و "مصري عبد الحميد" :

هي الاعاقة البدنية التي تساهم في كف القدرة التي تحقق من خلالها استخدام العضو المعاق .

تعريف المنظمة العربية للتربية و الثقافة :

ترى بان الشخص المعاق هو انسان محدود القدرة لا يستطيع القيام باعمال صعبة بصفة مستمرة بسبب نقص بدني او ذهني .

تعريف المنظمة العالمية للصحة :

ترى هذه المنظمة ان الاعاقة الحركية هي عبارة عن اصابة او قصور يمنع الانسان كليا او جزئيا من القيام باعماله العادية المناسبة لسنه و وضعيته الاجتماعية و الثقافية. (عمريو، 2009)

- أنواع الإعاقة الحركية:

- إصابات الجهاز العظمي.
- إصابات المفاصل.
- إصابات الجهاز العضلي
- إصابات الجهاز العصبي . (محمد، 2008)

- أسباب الإعاقة الحركية :

✓ مرحلة ما قبل الحمل :

ان العوامل الوراثية تحدد قدرا كبيرا من طبيعة العمليات النمائية للجنين و للطفل الرضيع حديث الولادة ، و من المعروف ان المكونات الجينية للجنين مركبة من نواة الخلايا (الحيوان المنوي و البويضة) في تركيب يطلق عليه الكروموسومات ، و يحمل كل كروموسوم عدد من الجسيمات الدقيقة التي تحمل الصفات الوراثية و التي تعرف بالمورثات ، يتكون الزوجات (الخلية الاولى للجنين) من 46 كروموسو تنتظم في 23 زوجا ، 22 زوجا من هذه الكروموسومات متشابهة تماما و يطلق عليها الصفات العادية، في حينه يحدد الزوج الباقي جنس الجنين و يطلق عليه كروموسوم الجنس. (الصفدي، 2007)

✓ مرحلة ما بعد الحمل :

يكون الاهتمام في هذه المرحلة وقاية الجنين من :

حالة تسمم الحمل ، المرض الكلوي المزمن ، السكري ، العامل الرايزيسي ، سوء التغذية .

✓ عوامل تحدث اثناء الولادة :

الولادة المبكرة ، ميكانيكية عملية الوضع ، وضع الجنين اثناء الولادة ، وضع السخذ ، العقاقير و البنج ، الولادة المتعددة .

✓ عوامل ما بعد الولادة :

- العجز الدائم نتيجة العدوى أو بعض الأمراض العصبية .

- تعرض الطفل لبعض الحوادث خصوصا في منطقة الرأس ، أو الحوادث التي تؤدي إلى بتر الأطراف
(الصفدي، 2007)

- خصائص الإعاقة الحركية :

✓ الخصائص التعليمية:

قد تفرض الإعاقة الجسمية قيودا على مشاركة الطفل في النشاطات الدراسية و بدون تكييف الوسائل و الادوات التعليمية و تعديل البيئة المدرسية و الصفية قد تحول الحواجز المادية و النفسية المرتبطة بها دون توافر فرص التعلم المناسبة لهؤلاء الأطفال ، مما ينعكس سلبا على ادائهم علاوة على ذلك فان عددا كبيرا من الاطفال المعوقين جسميا يتناولون عقاقير طبية لمعالجة مشكلاتهم ، و هذه العقاقير ليست بدون تأثير علي سلوك الشخص و بالتالي تعلمه . فبعض العقاقير لها نتائج جانبية سلبية مثل النشاط الزائد ، و انخفاض مستوى الانتباه ، و الارتباك ، و الفوضى ، و الاكتئاب ، و ما الى ذلك . (الخطيب، 2009)

✓ الخصائص التدريبية :

ان هؤلاء الاطفال بسبب وجود العجز الجسمي لديهم بحاجة الى التدريب على ممارسة الالعاب الرياضية الخفيفة و الالعاب العقلية البسيطة بهدف اكسابهم الذمرونة الكافية للقيام بالاعمال الروتينية و الاعتيادية مثل قضاء الحاجة و نظافة الجسم و الانساف و تنوع الطعام و الشراب و غيرها من الاعمال التي تحتاج الى تمكنهم من استخدام ما لديهم من قدراتهم العضلية و الدفع بها الى اقصى حد ممكن فهم بحاجة الى اخصائي في مجال تقويم العظام و العلاج الطبيعي والمساج واخصائي في مجال التربيّة البدنية و الرياضية . (العزة، 2005) واختيار الالعاب الرياضية المناسبة و حثهم على ممارستها و إزالة جميع المعوقات الفيزيقية التي قد تقف أمامهم لمزاولة الرياضة المناسبة لهم و تشجيعهم على القيام بالاعمال الفنية كالرسم و الدهان و الالعاب الخفيفة و يتطلب ذلك تجزئى المهمات و الحركات حتى يستطيع الطفل القيام بها . (العزة، 2002 صفحة 200)

- تصنيف الإعاقة الحركية :

يوجد تباين واضح في تصنيف الإعاقة الحركية، فقد تكون الإعاقة خلقية كالشلل الدماغي، أو مكتسبة ناتجة عن أمراض أو إصابات بعد الولادة، وقد تكون الإصابات الناتجة بعد الولادة بسيطة وعابرة يمكن معالجتها وشفائها وبعضها شديد جدا كضمور العضلات و الصرع وشلل الأطفال وتصيب الأنسجة العصبية وغيرها .

وتصنف الإعاقة الحركية إلى أربعة فئات هي :

أ -المصابون بأمراض تكوينية :

ويقصد بها من توقف نمو الأطراف لديهم أو أثرت هذه الاضطرابات عمى وظائفها وقدرتها عمى الأداء .

ب -المصابون بشمل الأطفال :

وهم المصابون في جهازهم العصبي مما يؤدي إلى شلل بعض أجزاء الجسم، وبخاصة الأطراف العميا و السفلى .

ج- المصابون بالشمل المخي :

وهذه و اضطراب عصبي يحدث بسبب خمل يصيب بعض مناطق المخ

أقسام الإعاقة الحركية :

تنقسم الإعاقة الحركية تبعا لأسبابها ما يمي :

- إعاقات الجهاز الحركي (العظمي - العظمي):

مثل : الشلل ، البتر ، شلل الأطفال، الشلل النصفي السفلي ، الشمل النصفي الطولي التهاب المفاصل جمع مفصل الفخذ ، الضمور العظمي، سوء التكوين التشريحي الوراثي بالعمود الفقري، تشقق العمود الفقري، التواء العنق .. الخ .

- إعاقات الجهاز العصبي :

مثل : الشلل المخي، الصرع، الشلل التوافقي، صدرت تقسيمات مختلفة وعديدة لأصحاب الإعاقات البدنية أو الحركية بشكل عام من جانب الباحثين في هذا المجال فمنهم من قسمهم تبعاً للأسباب، ومنهم من قسمهم على أساس طبي بحث ... ، ولكننا في هذا الصدد نقدم صورة مختصرة قد تفيد بشكل أو بآخر في تقديم الطرق لتأهيل هؤلاء المعاقين حركياً حتى يستطيع الاندماج مع أفراد المجتمع، ويصبحوا قوة إنتاجية مفيدة لأنفسهم ولمن حولهم وخاصة أن موضوع التقسيم أو التصنيف موضوع شائك، حيث أنو توجد إعاقات حركية وإعاقات أخرى حسية عقلية و قد تكون هناك إعاقات بدنية فقط مع سلامة العقل أو الحواس وعادة تكون نتيجة حادث أدى إلى حدوث بتر في أحد الأطراف أو أجزاء منها ... لذلك سنلجأ إلى توضيح بعض أمثلة الإعاقات الحركية، رغم وجود العديد من الحالات التي تجعل الفرد في عداد المعاقين حركياً إلا أن هناك ثلاث حالات أساسية تعد المسؤولة عن الإعاقات الحركية لمعظم الأطفال وهي :

أولاً : إصابات العمود الفقري :

إن الإعاقة الخاصة بإصابات العمود الفقري تزداد شدتها كما كانت الإصابة في مستوى أعلى والتي يصاحبها غالباً فقدان القدرة الوظيفية و الحسية وخاصة فقدان الإحساس بالوضع العام لمجسم ... قد صنفت تلك الإصابات طبقاً لقواعد وظيفية أو للإعاقة العصبية الحادثة لكل إصابة وتتضمن هذه التقسيمات ثلاث مستويات، إصابات الفقرات العنقية واثنين للذراع (الفقرات الصدرية) ، وثلاث للفقرات القطنية على الأطراف السفلى .

أ- المنطقة العنقية :

إصابات الفقرات العنقية العليا وتحت الفقرة العنقية السادسة ، وفقدان الحركة الوظيفية ضد الجاذبية لمعالة الثلاثية .

إصابات الفقرات العنقية تحت الفقرة السادسة والسابعة مع فقدان الحركة للمعالة الثلاثية والعضلات

الفاردة لليد مع فقدان ووظيفي نسبي لثني وفرد الأصابع .

إصابات الفقرات العنقية السفلى تحت الفقرة الثانية مع وجود عظمة ثلاثية جيدة مع فقدان حركي لمعضلات التي تغذى من الفقرة الصدرية الأولى ويسبب ذلك إعاقة لصاحبها حيث يفقد القدرة عمى السحب الحركي لليد والذراعين اتجاه الجسم .

ب- فقرات المنطقة الصدرية :

-إصابات الفقرات الصدرية من الفقرة الأولى حتى الفقرة الخامسة، لا يستطيع صاحبها حفظ التوازن عند الجلوس .

-إصابات الفقرات الصدرية من السادسة وحتى الفقرة العاشرة، ولها القدرة عمى حفظ التوازن عند الجلوس ، وعدم كفاءة عضلات أسفل البطن .

-إصابات من الفقرة الصدرية الحادية عشرة حتى القطنية الثالثة عدم كفاءة عضلات الفخذ الأمامية وعضلات الحوض الخلفية .

ج- فقرات المنطقة القطنية :

-إصابات الفقرات القطنية و العجزية من الفقرة الرابعة القطنية حتى الفقرة الثانية العجزية كفاءة عضلات الفخذ الأمامية و الحوض الخلفية وعموما، غالبا ما تصحب إصابات العمود الفقري تأثيرات سلبية على القوة العالية مثل : فقدان القدرة عمى الانقباض الإرادي .
انقباض عالي ضئيل مع قدرة حركية ضعيفة .

ثانيا : الشلل :

و يعني التوقف المستديم أو المؤقت لوظيفة عضو أو جزء من أجزاء جسم الإنسان ويصاحبه توقف الأعصاب الحسية و الحركية المتصلة بهذا العضو أو الجزء المصاب، و ينقسم إلى شلل دماغي، شلل الأطفال، الشلل النصفي السفلي، الشلل الجزئي .

ثالثا : الصرع :

تعرف المؤسسة الأمريكية الصرع بأنه : " سلسلة من الاضطرابات التي تصيب الجهاز العصبي المركزي في المخ " و يتميز مرضى

الصرع بنوبات متكررة من اضطرابات وظيفية الجياز العصبي، و غالبا ما تكون عمى شكل عقد لموعي أو اختلاله مع تشنجات في العضلات أو الإحساس بالتميل في أجزاء معينة من الجسم أما قد تتميز النوبات باضطراب بعض وظائف الأعضاء الداخلية ومن أشهرها تقمص المعدة، وسرعة نبض القمب، وتصاحبيا تغيرات في الموجات الكهربائية لمخ، يمكن ملاحظتها عن طريق تخطيط (الشادلي، 2001)

- نظرة المجتمع للمعوق حركيا :

تختلف نظرة المجتمعات للمعوقين و ذلك للأسباب التالية :

- المعتقدات الخاطئة عند الأسر .
- غياب المعلومات الصحيحة حول الإعاقة الحركية و انتشارها .
- الاعتقاد بالجن و الأرواح الشريرة خاصة المصابين بالصرع .
- الخوف مما هو غريب أو الخوف مما هو غير مألوف .
- تختلف نظرة المجتمع حسب درجة الفقر فكلما زاد الفقراء زاد الإهمال للإعاقة .
- تعتمد نظرة المجتمع على عدة عوامل :
- أ- وعي الناس الثقافي و العلمي .
- ب- القيم السائدة مثل المعتقدات الدينية .
- ج- الثقافة و التقدم العلمي .

(القمش، 2011)

آثار الإعاقة الحركية :

تختلف آثار الإعاقة الحركية بحسب شدة الإصابة وموقعها ، وتختلف أيضا باختلاف الأطفال من حيث الفروق الفردية والقدرات التي يتمتعون بها.

وتتفاوت هذه المشكلات بحسب طبيعة الإعاقة وشدها و موقف المجتمع من المعوقين و مقدار ما يتوفر من العناية الطبية والتربوية والاجتماعية .

ومن آثار الإعاقة الحركية هي :

- آثار نفسية واجتماعية :

تؤثر الإعاقة تأثيرا سلبيا فى اتجاهات الطفل و ميوله و تؤدى إلى زيادة حساسيته وشعوره بالنقص عندما يقارن حالته الجسمية بحالة الأطفال الآخرين ، و ينشأ عن الشعور بالنقص فقد الثقة بالنفس و العجز عن التكيف مع الموقف الجديد .

وتعد الإعاقة بمثابة حاجز نفسي بين الطفل وبيئته الاجتماعية فيؤدى إلى الانكماش على النفس نتيجة لشعور الطفل باختلافه عن الآخرين ، وبالتالي فقد يعيش الطفل فى عزلة دائمة .

إضافة إلى ذلك مواجهة المعوق حركيا مشكلات متصلة بالآخرين كمشكلة نقص فر ص العمل والخوف ومشاعر العجز والغيرة والحرمان ومشكلات متصلة بالمستقبل كمشكلة الزواج .

- آثار فكرية وتحصيلية :

فالطفل الذى يشكو من ضعف شديد أو مقعد لا يمكنه التنقل فأنة يشكو من نقص فى خبراته الثقافية والاجتماعية .

وقد يصاب المعوق بمشاعر الضعف الناجمة عن الإعاقة وبالمقارنة التى يلجأ إليها حين يرى الآخرون بما عندهم ، وبالملاحظات أو الإشارات التى تبدو لدى الآخرين تجاهه بأن يتكون لديه الشعور بأنه أقل من غيره وهذا يؤدى إلى عدم تقديره لذاته .

وحين يدفع الطفل المعوق إلى مواجهة ظروف الدراسة وشروطها فأنة يبدأ نوعاً جديداً من معاناة الضعف في مواجهة مواد الدراسة .

فإذا تجاوز هذا الطفل مرحلة التعليم فيواجه مشكلتان جديدتان :

١- اختيار العمل والمهنة حيث يشعر بقيد يحد من تصرفه في اختيار المهنة التي يرغب فيها ولا يقدر عليها .

٢- شروط الحياة الاجتماعية المنظمة أصلاً لغير المعوقين وما تضمنته هذه الشروط من علاقات بين الأشخاص وبين الجنسين وتكوين أسرة جديدة .

لذا يجب القول عن ضرورة توعية الأسرة والمجتمع بظروف المعوق ومشاكله وتوفير شروط خاصة للمعوق كي يتغلب على صعوبات التكيف مع الأوضاع التي يقابلها في حياته .

(احمد، 2007)

تربية الأطفال المعاقين حركيا :

أن فئات الأطفال المعوقين حركياً غير متجانسة ، فهي تختلف من فئة لأخرى ، و تختلف الحاجات الخاصة باختلاف الفئات ، فالأطفال

المقعدين الذين يلزمون البيت لمرض أو إعاقة ، لهم حاجات غير أولئك الذين يشكون من عيب في أحد أطرافهم ، والذين يشكون من أمراض مزمنة تعوقهم عن متابعة النشاطات المختلفة التي يقوم بها أقرانهم العاديون .

أن المناهج الخاصة بالمعوقين حركيا يمكن أن تنقسم إلى قسمين :

١- المناهج الخاصة الموضوعية لفئة الشلل الدماغي وبعض حالات الإعاقة الحركية الشديدة .

٢- المناهج العادية ، وهي المناهج نفسها التي تقدم إلى الطفل العادي مع تقديم خدمات إضافية تواجه حاجات الطفل التي نتجت عن الإعاقة الحركية .

أثار الإعاقة:

تترك الإعاقة أثراً كثيرة منها ما يقع على مستوى الفرد المعوق ،ومنها على مستوى الأسرة ، ومنها ما يقع على المجتمع .

(الصفدي، 2007)

- أثار تتصل بالفرد المعوق :

تؤثر الإعاقة فى الفرد المعوق فتجعله معطلاً فى جانب من جوانب شخصيته وذلك تبعاً لنوع وموضع وحجم الإعاقة .وغالباً ما تؤثر فى التكيف الاجتماعى والمدرسى والأسرى عندما يجد الفرد نفسه على غير ما هو مألوف وعادى .

- أثار تتصل بأسرة المعوق :

أن وجود طفل معوق لدى الأسرة يحملها أعباء مختلفة ومشاعر معقدة من الألم والنقص وشعور بالذنب والاكنتاب ولوم الذات .

وتختلف هذه المشاعر باختلاف نوع وحجم الإعاقة ووعى الأسرة وثقافتها وقد تقع الأعباء فى الجانب الإقتصادى لما يلزم هذا المعوق من نفقات علاجية ، وقد يلزم بعض أنواع الإعاقة أن يتفرغ أحد أفراد الأسرة للرعاية والمتابعة ، وقد تحدث خلافات أسرية بين الزوجين أو بين أفراد الأسرة .

- أثار تتصل بالمجتمع :

تتعرض الإعاقة على البنية الاجتماعية للمجتمع على شكل تعطيل فالقوة العاملة وعلى شكل نفقات إضافية تستلزمها فئات الإعاقة من خدمات تربوية واجتماعية ، ومؤسسات تعليمية ومهنية خاصة ، والوسائل المعينة والأجهزة التعويضية ، وأعداد المربين المتخصصين فى التربية والتأهيل بأنواعه المختلفة.

أنواع رياضة المعاقين حركيا في الجزائر :

العاب القوى :

تحمل في طياتها اختصاصات عند المعوقين حركيا منها (100 م ، 200 م)... وهذا طبعا على الكراسي المتحركة، وتعمل هذه الرياضة على تقوية الأطراف العلوية لقاعدي الحركة بالأرجل والعكس صحيح إلى جانب السباقات، فهناك الرمي بأنواعه (الرمح، الجمة، القرص) .

ركوب الخيل :

تعمل هذه الرياضة على إيجاد التوازن ومراقبة الجذع فوق الحصان بالإضافة إلى الراحة النفسية إلا أننا نلاحظ عدم وجود هذه الرياضة ببلادنا .

السباحة :

تعتبر الرياضة الوحيدة التي يستطيع المعوق ممارستها، وتعمل على تقوية جميع العضلات وتعمل بالتنسيق بين الحركات المختلفة حسب نوع الإعاقة

3- المعاق

ورد تعريف المعاق في نص المادة 89 من القانون رقم 858-05 التعلق بالصحة كالتالي

يعد شخصا معوقا كل طفل أو مراهق أو شخص بالغ أو مسن يما يلي :

- إما نقص نفسي أو فيزيولوجي

- وإما عجز عن القيام بنشاط تكون حدوده عادية للكائن البشري

- وإما عاهة تحول دون حياة اجتماعية عادية أو تمنعها

وما نلاحظه على هذا التعريف أنه مقتبس من التعريف الصادر عن منظمة الصحة العالمية ، وإذا حاولنا

تحليل عناصر هذا التعريف فإننا نجد أن مصطلح "معوق" يشمل جميع الفئات العمرية "الأطفال، المراهقين البالغين ، المسنين " ثم يشير إلي الحالات التي بموجبها يعتبر الشخص معوقا وهي ؛إما نقص نفسي و فيزيولوجي و إما عجز عن القيام بنشاط تكون حدوده عادية للكائن البشري ، وأما عاهة تحول دون حياة اجتماعية عادية أو تمنعها.

ورغم التشابه الذي نلاحظه بين تعريف قانون الصحة الجزائري للمعوقين ،وتعريف منظمة الصحة العالمية إلا أن تعريف هذه الأخيرة كان ادق ،حيث فرق بين كل من الخلل والعجز والإعاقة فالإعاقة نتيجة للعجز الذي ينتج عن الإصابة ، بينما نجد تعريف قانون الصحة الجزائري يضيف عبارة "إما" التي تفيد التخيير و هناك تعريف آخر متعلق بقانون المالية لسنة 1992 ينص على " يفهم من الشخص المعوق كما هو منصوص عليه في المادة الأولى ما يأتي"شخص مصاب بإعاقة خلقية أو مكتسبة تبلغ نسبتها 100 وتؤدي إلي عجز كلي عن العمل ،أو شخص يوجد في وضعية يحتاج كليا إلي غيره للقيام بأعمال الحياة العادية مثل: السقيم الطريح الفراش

أو فاقد استعمال الأعضاء الأربعة أو متعدد الإعاقات الحسية(الصمم ،العمى،الكلي في نفس الوقت) والمصاب بتأخر ذهني مع اضطرابات مختلفة

وما يلاحظ على هذا التعريف أنه دقيق حيث يحدد نسبة العجز والحالات التي اعتبارها وذلك لأن نص هذه المادة مرتبط بإجراءات تطبيقية نصت عليها بقية مواد المرسوم،لذلك لم يترك لفظ المعوق على إطلا بل جاءت هذه المادة لتحدد القصد بدقة من كلمة معوق ،كما أن الدموات التي تأتي فيها بعد تشير إلى أن هناك لجنة طبية مختصة هي التي تحدد نسبة العجز.فهذا التعريف إذن يمكن اعتباره تعريفا إجرائيا خاصا هذا المرسوم فقط ولا يمكن تعميمه على بقية المواضع التي ورد فيها لفظ معوق.

أما قانون حماية المعوقين وترقيتهم الصادر سنة 2002 فإن المادة 2 منه تنص على " تشمل حماية الأشخاص المعوقين وترقيتهم في مفهوم هذا القانون كل شخص مهما كان سنه وجنسه يعاني من إعاقة أو أكثر وراثية أو خلقية أو مكتسبة ، تحد من قدرته على ممارسة نشاط أو عدة نشاطات أولية في حياته اليومية الشخصية نتيجة لإصابة وظائفه الذهنية أو حركية أو العضوية الحسية والاجتماعية. (زهير، 2009، الصفحات 76-77)

4- المعاق و التربية البدنية و الرياضة:

كان المعوقون في الماضي يلجأون الي العزلة و الانطواء و ما يحدث ذلك من تاثيرات سلبية علي سلوكياتهم ،فالاحساس بالعجز يتزايد و يتفاقم و يتضاعف،وبالتالي كانت نظرتهم الي الحياة نظرة ضيقة يلفها اليأس و القنوط و الكأبة ،الان البعض استطاع ان يقضي علي هذه النظرة و يحطم اسوار الياس و العزلة و قيود الخوف و الرهبة،و يتبوأ مكان الصدارة علي صفحات تاريخ الانسانية، و ينتزع نظرات الاعجاب و التقدير من الجميع و لم تعد العاهة كما كانت يخجل منها و يتوارى معها المعاق عن الانظار (طه و احمد، 2005)

5- الاطفال المعاقون حركيا:

لقد اطلق علي هذه الفئة من الافراد عدد من المصطلحات لوصفهم كأفراد يختلفون عن الطلبة العاديين و اللذين يحتاجون الي الخدمات التربوية الخاصة، إلا انه يمكننا وضع التعريف المبسط الآتي و الذي يوضح المقصود من الاطفال يشير مصطلح الاطفال ذوي الاحتياجات الخاصة الي تلك الفئة من الاطفال الذين ينحرفون انحرافا ملحوظا عن المتوسط المتوسط العام للافراد العاديين في نموهم العقلي والحسي و الانفعالي و الحركي و اللغوي، مما يستدعي اهتماما خاصا من المربين بهذه الفئة من حيث طرائق تشخيصهم و دفع البرامج التربوية و اختيار طرائق التدريس الملائمة لهم. مما سبق يلاحظ ان هذا المصطلح يشتمل علي الاطفال الموهوبين و كذلك الاطفال المعوقين بفئاتهم الخاصة .

يعد مصطلح الاحتياجات الخاصة من المصطلحات الشاملة وواسعة التشخيص حيث يمكن أن تكون حالات سهلة العلاج، وأخرى قد تؤثر على حياة الشخص المصاب بشكل كبير. ويشمل مصطلح الاحتياجات الخاصة حالات التأخر في النمو، والظروف الطبيعية والنفسية والخلقية؛ حيث تؤثر جميعها على حياة الطفل إلى حين الوصول للإمكانيات الطبيعية. وبغض النظر عن الاختلافات الموجودة فإن تشخيص الأطفال ذوي الاحتياجات الخاصة مفيد للمساعدة في الحصول على العلاج المطلوب، وبالتالي التمكن من تحديد أهداف العلاج، وفهم الطفل والتوتر الذي يعاني منه سواء الطفل أو الأهل وجميع أفراد العائلة.

(مصطفى و خليل عبد الرحمن، 2007)

6- أنواع ذوي الاحتياجات الخاصة من الأطفال:

هناك أربعة أنواع رئيسية من الاحتياجات الخاصة المتعلقة بالأطفال:

6-1- الاحتياجات الخاصة الجسدية:

• قد يعاني الأطفال من إعاقات جسدية تنشأ عن حالات مثل التشوهات الخلقية، الصرع، أو شلل الحبل الشوكي و/ أو استسقاء الرأس، أو ضمور العضلات، أو الشلل الدماغي، أو العظام الهشة، أو الناعور، أو التليف الكيسي. . من المهم الإشارة إلى أنه لا يوجد ارتباط مباشر

ضروري بين درجة الإعاقة الجسدية وعدم القدرة على التأقلم مع محيط الطفل بغض النظر عن العناصر التي تتطوي على النشاط البدني.

• قد يكون لدى الأطفال ذوي الإعاقة الجسدية الشديدة احتياجات تعليمية خاصة قليلة، في حين أن ذوي الإعاقة الجسدية قد يكون لديهم احتياجات تعليمية خطيرة.

يمكن أن يكون الوصول المادي مصدر قلق كبير للطلاب الذين يعانون من إعاقات جسدية، مثل أولئك الذين يستخدمون الكراسي المتحركة المشابك العكازات المسامير العصي، الأطراف الصناعية، أو أولئك الذين يعانون من التعب بسهولة قد يواجهون صعوبة في التنقل من مكان إلى آخر.

6-2- الاحتياجات الخاصة النمائية (المتعلقة بالتطور):

الإعاقة النمائية هي مجموعة متنوعة من الحالات المزمنة التي تعزى إلى العاهات العقلية أو الجسدية التي تنشأ قبل البلوغ.

تؤدي الإعاقات النمائية إلى العديد من الصعوبات في مجالات معينة من الحياة وخاصة في اللغة، والتنقل، والتعلم والمساعدة الذاتية والحياة المستقلة. يمكن الكشف عن الإعاقات النمائية في وقت مبكر، وتستمر على مدار عمر الفرد. يُشار أحيانًا إلى الإعاقة التطورية التي تؤثر على جميع مجالات نمو الطفل على أنها تأخير في النمو العام. تشمل متلازمة داون التتموية، التوحد صعوبات التعلم والقراءة. يعاني الشخص المصاب بصعوبات التعلم من انقطاع دائم في العمليات الأساسية التي تتمحور حول الدماغ والتي تؤثر على الاستماع والتفكير والتحدث والقراءة والكتابة والهجاء وأحيانًا حسابها.

6-3- الاحتياجات الخاصة السلوكية العاطفية:

تشير الاضطرابات العاطفية والسلوكية، التي يطلق عليها أحياناً الاضطراب العاطفي أو الاضطراب العاطفي الشديد، إلى تصنيف الإعاقة المستخدم في الأوساط التعليمية التي تسمح للمؤسسات التعليمية بتوفير التعليم الخاص لخدمات ذات الصلة للأطفال الذين يعانون من ضعف اجتماعي أو أكاديمي لا يمكن تفسيره بشكل واضح بسبب تشوهات بيولوجية أو إعاقة تنموية. تشمل على سبيل المثال:

اضطراب ثنائي القطبية، اضطراب التحدي.

7- كيفية التعامل مع المعاقين حركياً:

1. التواصل بصراحة واحترام: كون صادقاً ومباشراً في التواصل مع الأشخاص ذوي الاحتياجات الخاصة، واحترم خصوصياتهم وحقوقهم.
2. تقديم الدعم العملي: قدم المساعدة والدعم في أمور الحياة اليومية عند الحاجة، مثل المساعدة في التنقل أو القيام بالمهام اليومية.
3. تعزيز الشمولية والمساواة: اعتمد مبادئ الشمولية والمساواة في جميع الجوانب، بما في ذلك الوصول إلى التعليم وفرص العمل والترفيه.
4. تعزيز الوعي والتفهم: قم بنشر الوعي والفهم حول قضايا ذوي الاحتياجات الخاصة والتحديات التي يواجهونها لتعزيز التفهم والتضامن.
5. الاستماع والتعلم: استمع إلى تجاربهم واحتياجاتهم وتعلم منها، وكن مستعداً لتغيير وجهة نظرك وسلوكك بناءً على ملاحظاتهم واقتراحاتهم.
6. المساهمة في خلق بيئة مرنة: ساهم في خلق بيئة مرنة ومتنوعة تتيح للأفراد ذوي الاحتياجات الخاصة المشاركة بكفاءة وفاعلية في جميع جوانب الحياة. (التواصل مع ذوي الاحتياجات الخاصة)

- كيف يعدل في حصة التربية البدنية والرياضية المعدلة للمعاقين حركيا:

لتعديل حصة التربية البدنية والرياضية لذوي الاحتياجات الخاصة، يمكنك اتباع هذه الخطوات:

- تقييم الاحتياجات الفردية: ابدأ بتقييم الطلاب الذين يحتاجون إلى تعديلات وفقاً لاحتياجاتهم الخاصة والقدرات البدنية.

- وضع أهداف واضحة: حدد أهدافاً محددة لكل طالب، مع التركيز على تحقيق التقدم الشخصي وتعزيز الثقة بالنفس.

- توفير التعديلات اللازمة: قد تشمل التعديلات استخدام معدات خاصة، تعديل التمارين، أو تقديم مساعدة فردية.

- التواصل مع الطلاب وأولياء الأمور: تبادل المعلومات والتوجيه مع الطلاب وأولياء الأمور حول التعديلات المقترحة وكيفية دعم التعلم الفعال.

- تقديم بيئة داعمة: خلق بيئة إيجابية ومشجعة حيث يشعر الطلاب بالراحة والاحترام والتقدير.

- التقييم المستمر: قم بمراقبة التقدم والاستجابة لاحتياجات الطلاب، وضبط الخطط وفقاً للتطورات.

من خلال متابعة هذه الخطوات وتوفير الدعم اللازم، يمكنك تحقيق تجربة تعليمية مميزة لذوي الاحتياجات الخاصة في حصص التربية البدنية والرياضية.

9- الألعاب الرياضية لانشطة الرياضية المعدلة للمعاقين حركيا:

- كرة القدم السباعي لذوي الشلل الدماغي :

تم اعتماد كرة القدم 7 افراد منذ عام 1984 في الالعاب البارالمبية لذوي الاعاقة , ويلعب هذه الرياضة المصابين بالشلل الدماغي وبنفس قانون كرة القدم للاصحاء مع بعض التعديلات البسيطة :

- هنالك 7 لاعبين بدلا من 44 لاعب

- قياسات الملعب اصغر فهو ملعب كرة اليد

- ليس هناك قاعدة التسلل

- يمكن رمي الكرة من جانب الملعب بذراع واحدة او دحرجتها

- المباراة تتكون من شوطين كل شوط 03 دقيقة ويضيف اللاعبون ضمن الفئات - C6 - C7 - C9
C5 ولا بد من وجود C5 - C6 وان لا يزيد تواجد اكثر من لاعبين من فئة C9 في ارض الملعب اثناء
المباراة الواحدة .

- كرة السلة على الكراسي المتحركة :

تم اعتمادها في العاب البارالمبياد لذوي الاعاقة عام 1960 روما وهي لعبة خاصة لذوي الاعاقة الذين
يستخدمون الكرسي المتحرك .

ويستخدم فيها قانون وطريقة لعب وارتفاع السلة المطابق لكرة السلة للاصحاء وحتى وقت اللعب بنظام
(4 شوط) كل شوط 10 دقائق وزمن الهجمة 41 ثانية .

والاختلاف الوحيد يحق للاعب وضع الكرة في حضنه والتحرك بالكرسي بتدوير العجلات مرة واحدة
وهكذا وفي خلال ذلك تعطى للاعب مخالفة مشي في الملعب .

فلا بد من استخدام الكرسي المتحرك للاعبين ذوي الاعاقة البدنية على الاقل بتر ساق واحدة .

ويتكون تصنيف ذوي الاعاقة البدنية من فئات تبدأ الفئة الضعيفة وهي فئة (1) وتزداد بنسبة نصف درجة
لتصل الى فئة(4-5) , وعلى فريق كرة السلة على الكراسي المتحركة أن لا يتجاوز (14) نقطة ولخمس
لاعبين على ارض الملعب.

- لعبة القوس والسهم :

وتم اعتمادها في الالعاب البارالمبية عام 1960 في روما وهي لعبة خاصة بذوي الاعاقة البدنية وفيها
نفس الاجراءات المتخذة عند مشاركة الاصحاء في المنافسات ولكن للذين يستخدمون الكرسي المتحرك
حيث يقوم اللاعب ذو الاعاقة برمي السهم من مسافة (10) متر على هدف معين .

لعبة البوشيا :

وتم اعتمادها في الالعاب البارالمبية عام 1984 وهي تشمل الرياضيون ذوي الاعاقة البدنية الشديدة ومن اصابات الشلل الدماغي أو من شديدي الاعاقة من الاعاقات البدنية الاخرى كإصابات العمود الفقري . وهي عبارة عن لعبة تتكون من كرة بيضاء تسمى الهدف (جاك) وست كرات حمراء وست كرات زرقاء يتنافس فيها فريقان احدهما له الكرات الحمراء والزرقاء بأتجاه الهدف (الجاك) ويفوز من تكون كراته الاقرب للهدف ويضيف شديد الاعاقة في لعبة البوشيا الى اربع فئات ونسبة هي (BC4) و (BC4) وتخص ذوي الشلل الدماغي الشديد فيما تكون فئة (BC1) لشديدي الاعاقة من غير اصابات الدماغ وان اراد ذو فئة (BC4) و (BC4) استخدام وسائل مساعدة تسمى المزلاج

لعبة الفروسية :

ودخلت هذه اللعبة لأول مرة في العاب البارالمبياد عام 1996 في اطلنطا وشارك فيها ضعاف البصر كفئة واحدة كما يشترك اللاعبون ذوي الاعاقة البدنية ويسمح باستخدام الاربطة المطاطية وربط قضبان العنان وغيرها من المساعدات وفيها المسابقات فردية وفيها نتائج فرقية . ويتم تصنيف اللاعبين وفقا لقدرتهم البدنية ولخمس فئات اضعفها فئات (4,4) وفئة (1,0) اقل ضعفا , أما فئة (5) فهي لضعاف البصر .

الجودو للمعوقين :

وهي لعبة خاصة بذوي الاعاقة البصرية وتم ادراجها لأول مرة عام 1988 في بارالمبياد سيؤل و كما سمح للبنات المشاركة لأول مرة عام 2004 في بارالمبياد اثينا . ويتمكن كافة فئات الاعاقة البصرين المشاركة في المنافسات وفقا لفئة الاعاقة والوزن , وتتكون المباراة من خمس دقائق يفوز فيها من يسجل نقاطا اكثر , وتحاط دائرة حمراء الى اكمام اللاعب من فئة B11 ليسهل على الحكام لتطبيق قواعد المنافسة وعلامة زرقاء على الظهر .

الدراجات الهوائية :

وهي لعبة خاصة بذوي الاعاقة البصرية والشلل الدماغي وذوي البتور والتشوهات وتم ادراجها في عام 1988 في سيئول لأول مرة , وتتكون المسابقات من المنافسات الفردية والسباق ضد الساعة 1000 م وسباقات كالمارثون وأخيرا سباقات المارثون ضد الساعة وهي سباقات فردية وفيها تحسب النتائج الفرقية . ويتم التصنيف وفق الاعاقة بدرجتها فالمكفوفين ضمن فئة B أو الاعاقة البدنية الذين يستخدمون دراجات ثلاثية العجلات, أما فئة H4 , H1 والذين يستخدمون دراجات تستخدم فيها الايدي وليس الرجلين (Hand cyce)

لعبة التجديف :

وهي لعبة لذوي الاعاقة البدنية وذوي الاعاقة البصرية من ضعاف البصر تم ادراجها لأول مرة عام 2008 في بكين, وهو سباق للقارب الرباعي لمسافة 1000 م وحسب الاعاقة وتصنيف الرياضيون لفئات الاعاقة البدنية AS للقارب الرباعي .

وتصنيف الرياضيون لفئات الاعاقة البدنية AT للقارب الثنائي رجل + امرأة . كما يصنف الرياضيون لفئات الاعاقة البصرية LTA .

لعبة الابحار :

وهي لعبة خاصة بالاعاقة البدنية ويتم ادراجها لأول مرة في عام 2000 في سيدني , وتلعب منافسة فردية وزوجية وفرقية 3 لاعبين والمنافسة مختلطة رجال ونساء .

ويصنف الرياضيون في الابحار حسب درجة اعاقتهم من 1 الى 7 نقاط وفي الفريق الواحد يجب ان لايزيد نقاط اللاعبين الثلاثة 14 نقطة .

كرة الطاولة : وهي لعبة خاصة بجميع انواع الاعاقة ما عدا الاعاقة البصرية وتم ادراجها لأول مرة عام 1960 في روما , وفيها منافسات الفردي والزوجي وفيها ايضا تجمع نتائج فرقية لكل لاعبي الفردي والزوجي , وتتكون المباراة من خمس اشواط كل شوط 11 نقطة والذي يفوز ب 3 من اصل 5 اشواط هو الفائز .

أما التصنيف للرياضيين فالاعاقة البدنية يصنف الرياضيين من الجلوس على الكراسي المتحركة للفئات من 6 الي 10. (كاظم، 2018-2019)

خلاصة:

في ختام هذا البحث، ندرك أهمية فهم الإعاقة وتأثيرها العميق على حياة الأفراد والمجتمعات. من خلال استكشاف أسبابها وأنواعها وخصائصها، نتيح الفرصة لتحسين الوعي والتفهم وتقديم الدعم اللازم لأولئك الذين يعانون من الإعاقة. يشير هذا البحث إلى أهمية اتخاذ إجراءات فعّالة لتخفيف العوائق وتوفير الفرص المتساوية لجميع أفراد المجتمع، بغض النظر عن قدراتهم الجسدية أو العقلية. من خلال التعاون والتضامن، يمكننا خلق بيئة شاملة تتيح للجميع العيش بكرامة واحترام.

الباب الثاني

الجانب التطبيقي

الفصل الأول

منهجية البحث وادواته

تمهيد:

يتضمن هذا الفصل الإجراءات المتبعة في الجانب التطبيقي من الدراسة بداية بالمنهج المتبع والدراسة الاستطلاعية ثم تبيان متغيرات البحث ثم التعريف بالمجتمع الأصلي للدراسة والعينة المأخوذة منه مع تبيان طريقة أخذها، أيضا في هذا الفصل نتكلم عن مجالات الدراسة الزمانية والمكانية، وبعدها نتكلم عن أدوات الدراسة مع الإشارة إلى مدى صدقها وثباتها، وأخيرا نبين أساليب التحليل والمعاينة الإحصائية المعتمدة.

1- منهج البحث : نظرا لطبيعة موضوع بحثنا و مشكلته اعتمد الباحثان علي المنهج الوصفي الذي يقوم علي دراسة تحليل و تفسير الظاهرة من خلال تحديد و تفسير خصائصها و لأنه يوافق هذه الدراسة حيث يقول علي وصف ما هو كائن وتفسيره.

2- مجتمع البحث: يتألف مجتمع الدراسة من اساتذة التربية البدنية و الرياضية بالمؤسسات الإبتدائية في ولاية غليزان من كلا الجنسين لعام 2023/2024

3- عينة البحث: تكونت عينة الدراسة من بعض أساتذة التربية البدنية و الرياضية في الإبتدائي البالغ عددهم 35 أستاذ من مجتمع البحث

4- متغيرات البحث: تتمثل متغيرات البحث في :

1-4- المتغير الاول: حصة التربية البدنية و الرياضية

2-4- المتغير الثاني : الإعاقة الحركية

5- مجالات البحث:

1-5- المجال البشري: ارتأينا في بحثنا أن يكون المجتمع خاص من أساتذة التربية البدنية و الرياضية لمرحلة التعليم الإبتدائي و الذين كانوا عددهم 35 استاذ من الجنسين

2-5- المجال الزمني : تم الشروع في هذه الدراسة شهر جانفي ، اما الاستبيان بدا تحضيره في شهر مارس

تم توزيع الاستبيان في الفترة الممتدة من 21 الى غاية 28 أفريل 2024

تم تحليل وفرز النتائج في الفترة الممتدة من 05 ماي إلى غاية 07 ماي 2024 أنهينا بحمد الله هذه الدراسة يوم 19 ماي

3-5- المجال المكاني: تمت توزيع الإستمارة الموجهة للأساتذة في بعض الإبتدائيات على مستوى ولاية غليزان

6- أدوات البحث:

1-6- الإستبيان: قمنا باستخدام طريقة الإستبيان باعتباره الأمثل وأنجع الطرق للتحقق من الإشكالية المطروحة، كما أنه يسهل عملية جمع المعلومات المراد الحصول عليها من العينة

2-6- الدراسة الإستطلاعية: تعتبر الدراسة الإستطلاعية البوابة الأساسية والمدخل الرئيسي عند إعداد كل البحوث العلمية من منطلق الوقوف على عينة الدراسة التي كانت في الدراسة الحالية أساتذة التربية البدنية و الرياضية بالمدارس الإبتدائية لولاية غليزان، حيث قام الطالبان الباحثان بالإحتكاك المباشر بأساتذة التربية البدنية و الرياضية قصد معرفة مدى ملائمة أداة الدراسة لعينة الدراسة في مناطق مختلفة، وكذا مناقشتهم ومحاورتهم في موضوع الدراسة.

لقد قام الطالبان الباحثان بتوزيع الإستبيان على عينة من أساتذة التربية البدنية و الرياضية بالمدارس الإبتدائية و التي كان عددهم 35 أستاذ من الجنسين حيث تم توزيع إستمارة الإستبيان و بعد أسبوع تم إسترجاع الأجوبة من العينة بعد إن تلقينا العديد من الصعوبات لكن بحمد الله تم إنهاء وتفرغ الإجابات المتوصل إليها و الوصول إلى النتائج التي بين أيدينا و التي منها نستخلص لب موضوعنا.

7- صدق المحكمين: بعد إعداد عبارات أداة الدراسة الإستبيان في صورتها الأولية تم توزيعها توزع على

مجموعة من المحكمين من أجل تعديلها وتنقيحها أو ما يعرف بالصدق الظاهري صدق المحكمين ومن أجل إيجاد الصدق الظاهري عرضت الصورة الأولية الإستبيان على عدد من المحكمين في الاختصاص كما هو موضح الوثيقة التالية التالي:

الجمهورية الجزائرية الديمقراطية الشعبية
وزارة التعليم العالي والبحث العلمي
جامعة عبد الحميد بن باديس مسلكام
معهد التربية البدنية والرياضية

بحث مقدم ضمن متطلبات نيل شهادة ليسانس في علوم وثقافات الأندية البدنية والرياضية
قسم النشاط الحركي المكثف

معلومات لتدريس التربية البدنية لمدرسي الاحياضات الحرة من وجهة نظر الأساتذة في
المؤسسات الابتدائية

قائمة الأساتذة المحكمين للاستبيان

الاسم و الكف	الدرجة العلمية	الجامعة	التوقيع
عبد الوهاب عبد الوهاب	دكتوراه	ابراهيم بن باديس	[توقيع]
حسين بن محمد	دكتوراه	سنيان	[توقيع]
عبد القادر	دكتوراه	سنيان	[توقيع]
عبد القادر	دكتوراه	سنيان	[توقيع]
عبد القادر	دكتوراه	سنيان	[توقيع]

عبد القادر
عبد القادر

عبد القادر
عبد القادر

السنة الجامعية 2023/2024

- خلاصة:

من خلال هذا الفصل بينا الخطوات المنهجية التي يتبعها الباحث من اجل ضيظظ الاجراءات الميدانية الخاصة بالدراسة و كذا تم توضيح اهم الطرق و الادوات المستعملة في جمع المعلومات و تنظيمها ، كما قمنا بعرض هذه الطرق و الادوات بالتفصيل و توضيح كيفية استعمالها بالاضافة الي المجالات التي تمت فيها الدراسة و كما اننا حددنا كل من مجتمع و عينة البحث التي تمحورت حولها الدراسة.

الفصل الثاني

معرض تحليل و مناقشة نتائج البحث

1- عرض و مناقشة و استنتاج و مقارنة النتائج بالفرضيات :

1-1- اسئلة خاصة بالمعلومات الشخصية:

1- السن

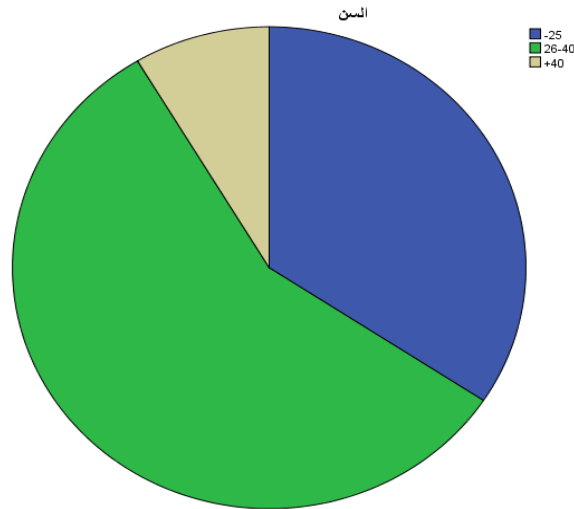
Statistiques

N	Valide	35
	Manquante	0

يظهر الجدول الفئات العمرية للمعنيين بالاستبيان البالغ عددهم 35 منها:

	Effectifs	Pourcentage	Pourcentage valide	Pourcentage cumulé
-25	12	34,3	34,3	34,3
26-40	20	57,1	57,1	91,4
+40	3	8,6	8,6	100,0
Total	35	100,0	100,0	

بحيث يبين الجدول 12 شخص اقل من 25 سنة بنسبة 34.3 % و 20 شخص ما بين 26 و 40 سنة بنسبة 57.1 % و 3 اشخاص اكثر من 40 سنة بنسبة 8.6 % فئات عمرية تسمح بدراسة اكثر تنوعا و مقاربة اكثر موضوعية والنسب ممثلة برسم دائرة نسبية التالية:



تبين الدائرة النسبية نسب الفئات العمرية للمعنيين بالاستبيان حيث ان نسبة الفئات العمرية للأساتذة تنحصر بين سن 26 و 40 و نسبة الفئات كانت بسن اكثر من 40 و نسبة الاساتذة كان عمرهم اقل من 25 قليلة

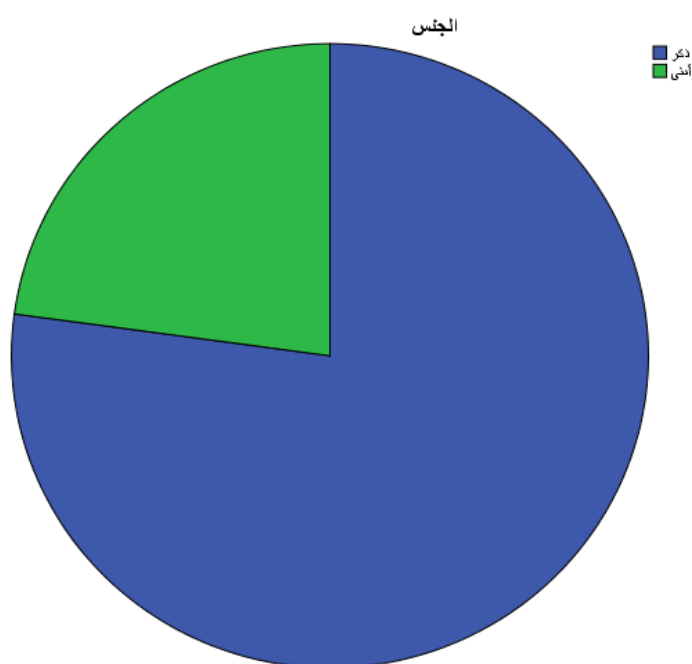
Statistiques

N	Valide	35
	Manquante	0

الجدول يوضح ان الدراسة مست جميع المعنيين بالدراسة 35 من 35 شخص

	Effectifs	Pourcentage	Pourcentage valide	Pourcentage cumulé
ذكر	27	77,1	77,1	77,1
Valide أنثى	8	22,9	22,9	100,0
Total	35	100,0	100,0	

الجدول يوضح جنس الاشخاص المعنيين بالدراسة حيث كانت العينة من الذكور ممثلة ب 77.1 % اي 27 شخص من جنس ذكر والعينة الاخرى من الاناث ممثلة ب 22.9 اي 8 اشخاص من جنس انثى مثلت في الدائرة النسبية التالية



تبين الدائرة النسبية جنس الاشخاص المعنيين بالدراسة حيث ان نسبة الاساتذة من فئة الذكور و اكثر الفئات من جنس الاناث

3- الشهادة:

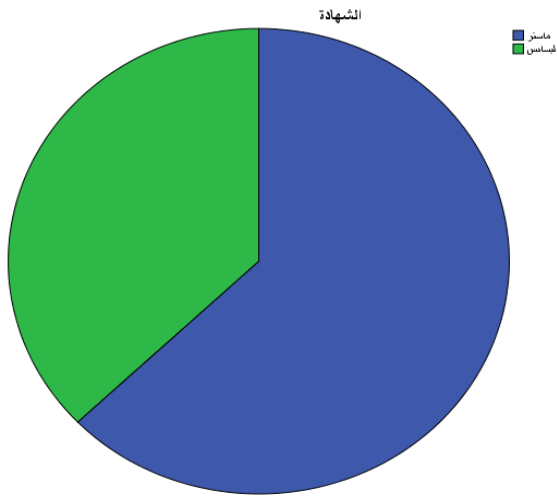
Statistiques

N	Valide	35
	Manquante	0

الجدول يوضح ان الدراسة مست جميع المعنيين بالدراسة 35 من 35 شخص

	Effectifs	Pourcentage	Pourcentage valide	Pourcentage cumulé
ماستر	22	62,9	62,9	62,9
ليسانس	13	37,1	37,1	100,0
Total	35	100,0	100,0	

بحيث يبين الجدول تحليل العينات افرز عن 22 مشارك يحمل شهادة ماستر بنسبة 62.9 % و 13 مشارك يحمل شهادة ليسانس بنسبة 37.1 % والتمثيل النسبي على الدائرة النسبية كالتالي:



تبين الدائرة النسبية ان نسبة الاساتذة المتحصلون علي شهادة الماستر اكثر من المتحصلون علي شهادة ليسانس

1-2-اسئلة خاصة بالبحث:

I /المحور الاول:العتاد الرياضي

دراسة تحليلية للإجابة على السؤال الاول :هل تسمح المنشآت بمشاركة ذوي الاحتياجات الخاصة ؟:

Statistiques

N	Valide	35
	Manquante	0

الجدول يوضح ان الدراسة مست جميع المعنيين بالدراسة 35 من 35 شخص

	Effectifs	Pourcentage	Pourcentage valide	Pourcentage cumulé
نعم	7	20,0	20,0	20,0
لا	28	80,0	80,0	100,0
Total	35	100,0	100,0	

بحيث اجاب كل المعنيين بدراسة على السؤال فأكد اغلب المشاركين ان المنشآت لا تسمح بمشاركة ذوي الاحتياجات الخاصة والذي كان عددهم 28 مشارك بنسبة 80% و اجابت الفئة المتبقية ب نعم على سماح المنشآت بمشاركة ذوي الاحتياجات الخاصة والذي كان عددهم 7 مشاركين بنسبة 20% مثلت في الدائرة النسبية التالية



تبين الدائرة النسبية نسب إجابات الأساتذة على سؤال هل تسمح المنشآت بمشاركة ذوي الاحتياجات الخاصة فكانت نسب الإجابات ب لا كبيرة و أما نسبة الإجابات بنعم فكانت اقل بكثير

دراسة تحليلية للإجابة على السؤال الثاني: - هل هناك أجهزة رياضية في المؤسسة الابتدائية خاصة بذوي الاحتياجات الخاصة؟

Statistiques

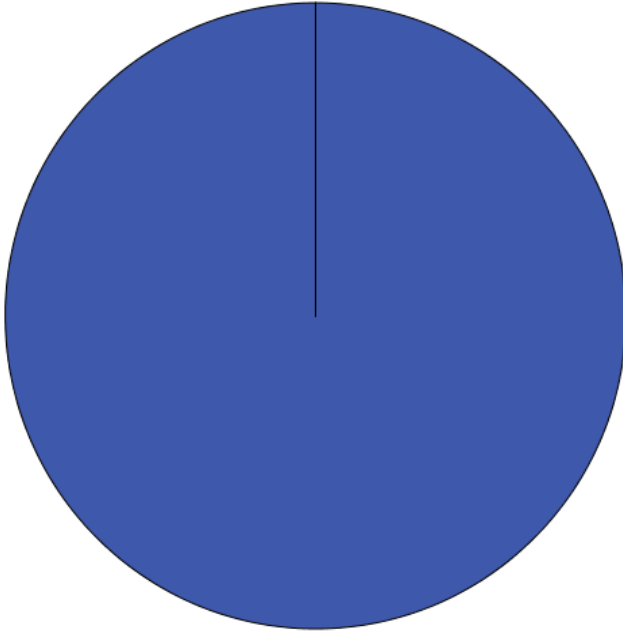
N	Valide	35
	Manquante	0

الجدول يوضح ان الدراسة مست جميع المعنيين بالدراسة 35 من 35 شخص

	Effectifs	Pourcentage	Pourcentage valide	Pourcentage cumulé
Valide لا	35	100,0	100,0	100,0

بحيث اجاب كل المعنيين بالدراسة ، على السؤال الثاني بالنفي أي بـ لا بعدم وجود أي اجهزة رياضية في المؤسسة الابتدائية خاصة بذوي الاحتياجات الخاصة وذلك بنسبة 100% اي 35 من 35 مشارك أكدوا نفس الوضعية التي تعيق ادماج هذه الفئة وغياب التجهيزات المكيفة مثلت في الدائرة النسبية التالية :

هل هناك أجهزة رياضية في المؤسسة الابتدائية خاصة بذوي الاحتياجات الخاصة



تبين الدائرة النسبية نسب إجابات الأساتذة علي سؤال هل هناك أجهزة رياضية في المؤسسة الابتدائية خاصة بذوي الاحتياجات الخاصة بحيث كانت كل نسبة الإجابات بـ لا بعدم وجود أي اجهزة رياضية في المؤسسة الابتدائية خاصة بذوي الاحتياجات الخاصة

دراسة تحليلية للإجابة على السؤال الثالث: -هل تعتمد علي تعديل قوانين اللعبة؟

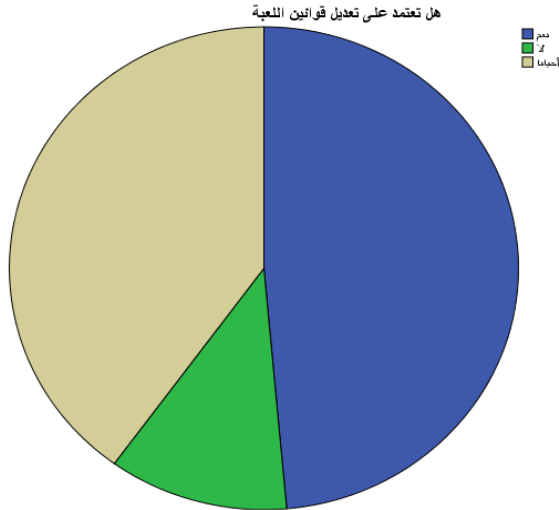
Statistiques

N	Valide	35
	Manquante	0

الجدول يوضح ان الدراسة مست جميع المعنيين بالدراسة 35 من 35 شخص

	Effectifs	Pourcentage	Pourcentage valide	Pourcentage cumulé
Valide	نعم	17	48,6	48,6
	لا	4	11,4	60,0
	أحيانا	14	40,0	100,0
	Total	35	100,0	100,0

الجدول يوضح ان العينة التي اجابت بالإيجاب أي بـ نعم انها تعتمد عل تعديل قوانين اللعبة و السماح بتكيف احسن لذوي الاحتياجات الخاصة كانت 17 مشارك أي بنسبة 48.6% اما الفئة الثانية التي اجابت بالنفي اي بـ لا على عدم تعديل قوانين اللعبة كانت 4 مشارك بنسبة 11.4% والفئة الثالثة التي كانت اجابتها بـ احيانا نعدل ، و احيانا لا نعدل قوانين اللعبة انحصرت في 4 مشاركين اي بنسبة 11.4% مثلت نسب الاجابة كالتالي في دائرة النسبية



تبين الدائرة النسبية نسب اجابات الاساتذة علي سؤال هل تعتمد علي تعديل قوانين اللعبة فان اكبر نسبة الاجابات كانت بـ نعم و اما نسبة الاجابات التي كانت بـ احيانا كانت اقل بنسبة قليلة عن اللاجابات بـ نعم اما نسبة الاجابات بـ لا فهي اقل بكثير.

دراسة تحليلية للإجابة على السؤال الرابع: في حالة عدم توفر أجهزة رياضية خاصة، هل تعتمد على أجهزة بديلة لسير الحصة؟

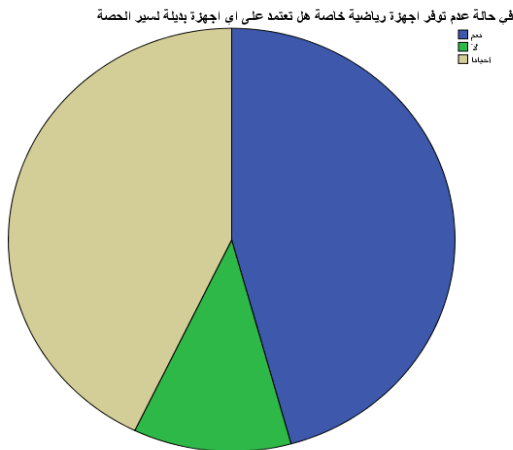
Statistiques

N	Valide	35
	Manquante	0

الجدول يوضح ان الدراسة مست جميع المعنيين بالدراسة 35 من 35 شخص

	Effectifs	Pourcentage	Pourcentage valide	Pourcentage cumulé
Valide	نعم	16	45,7	45,7
	لا	4	11,4	57,1
	احيانا	15	42,9	100,0
	Total	35	100,0	100,0

على حسب الدراسة المبينة في الجدول اجابت عينة من المشاركين قدرت ب 16 مشارك بنسبة 45.7% انها تعتمد على اجهزة بديلة لسير الحصة عند غياب الاجهزة الرياضية الخاصة بذوي الاحتياجات الخاصة اما العينة التي اجابت ب لا ، اي انها لا تعتمد على اي اجهزة بديلة في ظل غياب الاجهزة الخاصة قدرت ب 4 مشاركين اي بنسبة 11.4 % والعينة الثالثة التي تتراوح بين هذا وذاك اي اجابت ب احيانا تعتمد على اجهزة بديلة و احيانا اخرى لا تعتمد عليها قدرت ب 15 مشارك اي بنسبة 42.9 % مثلت نسب الاجابة كالتالي في دائرة النسبية:



تبين الدائرة النسبية نسب اجابة الاساتذة علي سؤال في حالة عدم توفر أجهزة رياضية خاصة، هل تعتمد على أجهزة بديلة لسير الحصة فان اكثر نسبة اجابات كانت ب نعم و اما نسبة الاجابات التي كانت ب احيانا كانت اقل بنسبة قليلة عن اللاجابات ب نعم اما نسبة الاجابات ب لا فهي اقل بكثير

دراسة تحليلية للإجابة على السؤال الخامس: هل لـ الألوان و أحجام العتاد دور في السير الحسن للحصة؟

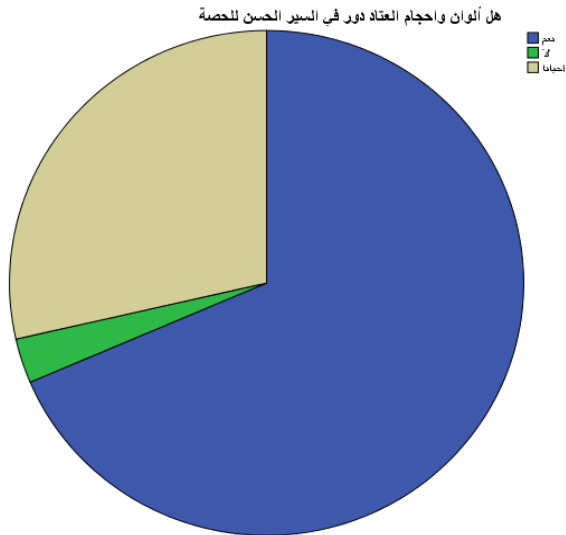
Statistiques

N	Valide	35
	Manquante	0

الجدول يوضح ان الدراسة مست جميع المعنيين بالدراسة 35 من 35 شخص

	Effectifs	Pourcentage	Pourcentage valide	Pourcentage cumulé
نعم	24	68,6	68,6	68,6
لا	1	2,9	2,9	71,4
احيانا	10	28,6	28,6	100,0
Total	35	100,0	100,0	

من الجدول اكدت العينة الاولى على دور الاحجام و الالوان للعتاد في السير الحسن للحصة التطبيقية البدنية والتي قدرت بـ 24 مشارك بنسبة 68.6% اما العينة الثانية المقدرة ب شخص واحد بنسبة 2.9 % نفت ذلك في اجابة بعدم جدوى الالوان والاحجام للعتاد اما العينة الثالثة التي اجابت بـ أحيانا بين جدوى و عدمه للالوان والاحجام للعتاد قدرت بـ 10 مشاركين اي بنسبة 28.6% مثلت نسب الاجابة كالتالي في دائرة النسبية



تبين الدائرة البيانية نسب اجابات الاساتذة علي سؤال هل لـ الألوان و أحجام العتاد دور في السير الحسن للحصة فكانت اكثر نسبة للإجابات ب نعم و ب احيانا متوسطة وب لا فكانت اقل بكثير

دراسة تحليلية للإجابة على السؤال السادس: هل يمكن الوصول إلى هدف الحصة من خلال العتاد؟

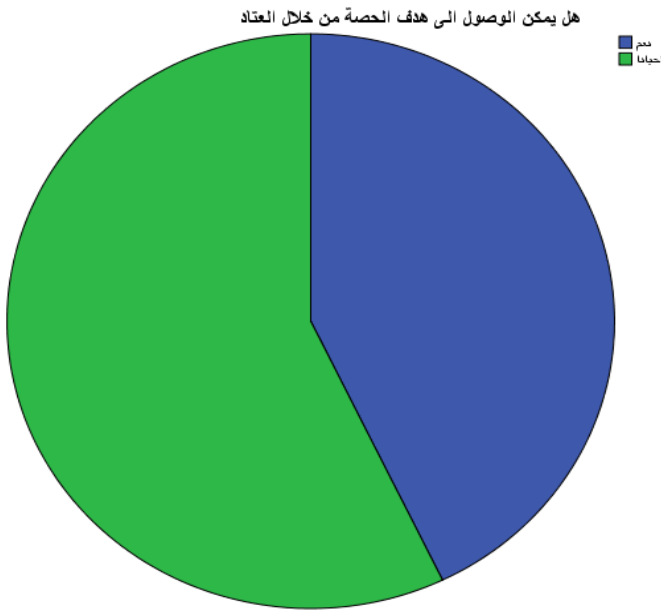
Statistiques

N	Valide	35
	Manquante	0

الجدول يوضح ان الدراسة مست جميع المعنيين بالدراسة 35 من 35 شخص

	Effectifs	Pourcentage	Pourcentage valide	Pourcentage cumulé
نعم	15	42,9	42,9	42,9
Validé أحيانا	20	57,1	57,1	100,0
Total	35	100,0	100,0	

يظهر الجدول ان العينة التي اجابت ب نعم على امكانية الوصول الى هدف الحصة من خلال العتاد قدرت ب 15 مشارك بنسبة 42.9 % والعينة التي اجابت ب احيانا يمكن الوصول الى هدف الحصة من خلال العتاد المقدر ب 20 مشارك بنسبة 57.1 % وهي الفئة الاكبر اما الاجابة ب لا كانت معدومة ب صفر مشارك اي 0% مثلت نسب الاجابة كالتالي في دائرة النسبية



تبين الدائرة النسبية نسب إجابات الأساتذة علي سؤال هل يمكن الوصول إلي هدف الحصة من خلال العتاد فكانت اكثر نسبة الإجابات ب أحيانا و اقل نسبة الإجابات ب نعم و إما ب لا فكانت معدومة

II/المحور الثاني:- علاقة الادارة بحصة التربية البدنية

دراسة تحليلية للإجابة على السؤال الاول: هل تخصص المؤسسة اعتمادات مالية كافية لاقتناء الوسائل الخاصة؟

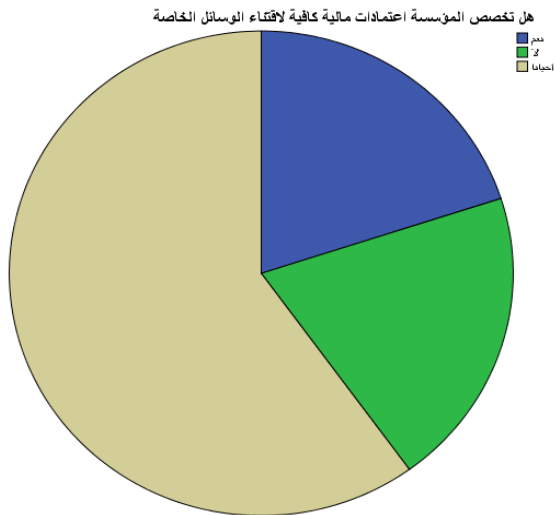
Statistiques

N	Valide	35
	Manquante	0

الجدول يوضح ان الدراسة مست جميع المعنيين بالدراسة 35 من 35 شخص

	Effectifs	Pourcentage	Pourcentage valide	Pourcentage cumulé	
Valide	نعم	7	20,0	20,0	
	لا	7	20,0	40,0	
	احيانا	21	60,0	60,0	100,0
	Total	35	100,0	100,0	

يوضح الجدول ان معظم المشاركين اجابوا بـ احيانا تخصص المؤسسة اعتمادات مالية تكفي لاقتناء الوسائل الخاصة قدرت هذه العينة بـ 21 مشارك بنسبة 60 % اما العينتين الاخريتين ذات الاجابة نعم والاجابة لا متساويتين بعدد 7 مشاركين لكل اجابة بنسبة 20% لكل عينة مثلت نسب الاجابة كالتالي في دائرة النسبية:



تبين الدائرة النسبية نسب اجابات الاساتذة علي سؤال هل تخصص المؤسسة اعتمادات مالية كافية لاقتناء الوسائل الخاصة بحيث كانت اكثر الاجابات بـ احيانا و اللاجابات بـ نعم ولا اقل و متساويتين

دراسة تحليلية للإجابة على السؤال الثاني: هل الإدارة المدرسية تفتح فرصا و أفاقا أمام ذوي الاحتياجات الخاصة للمشاركة في المنافسات الرياضية الخارجية؟

Statistiques

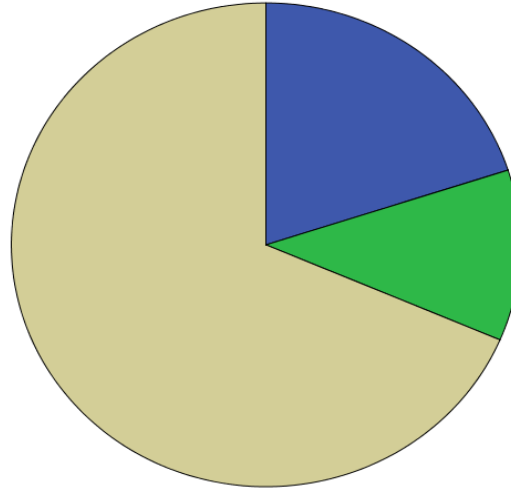
N	Valide	35
	Manquante	0

الجدول يوضح ان الدراسة مست جميع المعنيين بالدراسة 35 من 35 شخص

	Effectifs	Pourcentage	Pourcentage valide	Pourcentage cumulé
نعم	7	20,0	20,0	20,0
لا	4	11,4	11,4	31,4
احيانا	24	68,6	68,6	100,0
Total	35	100,0	100,0	

يوضح الجدول بالنسبة لفتح الادارة المدرسية لفرص و أفاق اما ذوي الاحتياجات الخاصة للمشاركة في المنافسات المدرسية كانت اجابة اغلب المشاركين في العينة الثالثة باحيانا والمقدرة بـ 24 مشارك بنسبة 68.6% اما العينة الاولى كانت الاجابة نعم في حدود 7 مشاركين بنسبة 20% والعينة الثانية والاقل التي اجابت بـ لا والمقدرة بـ 4 اشخاص بنسبة 11.4% مثلت نسب الاجابة كالتالي في دائرة لنسبية

هل الادارة المدرسية تفتح فرصا وفاقا امام ذوي الاحتياجات الخاصة للمشاركة في المنافسات الرياضية الخارجية



تبين الدائرة النسبية نسب اجابات الاساتذة علي سؤال هل الإدارة المدرسية تفتح فرصا و أفاقا أمام ذوي الاحتياجات الخاصة للمشاركة في المنافسات الرياضية الخارجية بحيث كانت اكثر الاجابات بـ احيانا و الاجابة بنعم كانت اقل و الاجابة بـ لا كانت اقل من نعم

دراسة تحليلية للإجابة على السؤال الثالث: هل هناك مراسيم وقرارات تدعم ذوي الاحتياجات الخاصة في مسارهم الرياضي؟

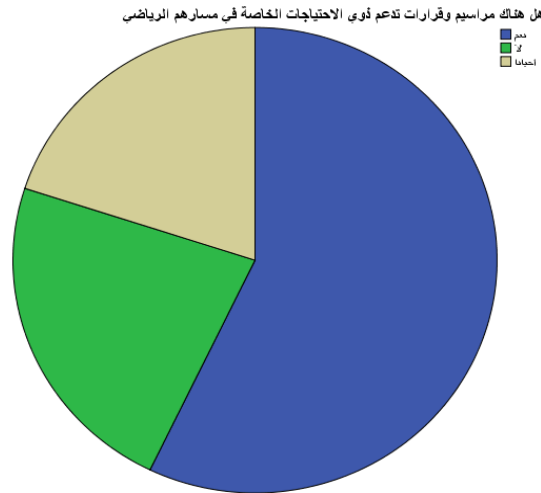
Statistiques

N	Valide	35
	Manquante	0

الجدول يوضح ان الدراسة مست جميع المعنيين بالدراسة 35 من 35 شخص

	Effectifs	Pourcentage	Pourcentage valide	Pourcentage cumulé
نعم	20	57,1	57,1	57,1
لا	8	22,9	22,9	80,0
احيانا	7	20,0	20,0	100,0
Total	35	100,0	100,0	

و يوضح الجدول آراء المشاركين حول المراسيم و القرارات التي تدعم ذوي الاحتياجات الخاصة في مسارهم الرياضي بأعلى رقم للمؤكد على وجودها أي بالإجابة نعم والمقدرة بـ 20 مشارك بنسبة 57.1% اما ب لا على عدم وجود مراسيم و قرارات قدرت بـ 8 مشاركين اي بنسبة 22.9% اما العينة الثالثة التي اجابت ب احيانا تراوحت في حدود 7 مشاركين بنسبة 20% مثلت نسب الاجابة كالتالي في دائرة نسبية:



تبين الدائرة النسبية نسب اجابات الاساتذة على سؤال هل هناك مراسيم وقرارات تدعم ذوي الاحتياجات الخاصة في مسارهم الرياضي بحيث كانت اكثر الاجابات بنعم و اما ب لا كانت اقل و الاجابات ب احيانا كانت اقل منها

دراسة تحليلية للإجابة على السؤال الرابع: هل هناك نص قانوني تسنه الإدارة للأستاذ يُوَطر و ينظم حصة التربية البدنية لذوي الاحتياجات الخاصة ؟

Statistiques

N	Valide	35
	Manquante	0

الجدول يوضح ان الدراسة مست جميع المعنيين بالدراسة 35 من 35 شخص

	Effectifs	Pourcentage	Pourcentage valide	Pourcentage cumulé
نعم	34	97,1	97,1	97,1
لا	1	2,9	2,9	100,0
Total	35	100,0	100,0	

على حسب الجدول التحليلي كانت العينة المتمثلة في 34 مشارك ونسبة 97.1 % هي النسبة الاعلى فيما يخص الاجابة بـ نعم اي الايجاب بوجود نص قانوني تسنه الإدارة للأستاذ يُوَطر حصة التربية البدنية لذوي الاحتياجات الخاصة على خلاف شخص واحد نفي ذلك بنسبة 2.9% مثلت نسب الاجابة كالتالي في دائرة النسبية:



تبين الدائرة النسبية نسب اجابات الاساتذة علي سؤال هل هناك نص قانوني تسنه الإدارة للأستاذ يُوَطر و ينظم حصة التربية البدنية لذوي الاحتياجات الخاصة فكانت نسبة الاجابات بـ نعم اكثر بكثير ونسبة الاجابات بـ نعم اقل بكثير

دراسة تحليلية للإجابة على السؤال الخامس: هل تعمل الإدارة على الدعم المعنوي لذوي الاحتياجات الخاصة؟

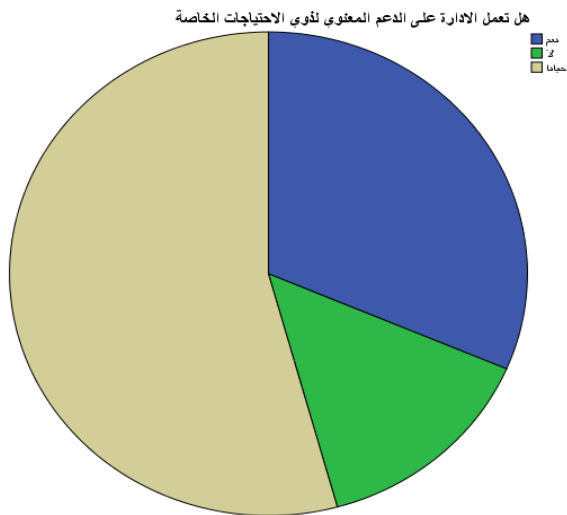
Statistiques

N	Valide	35
	Manquante	0

الجدول يوضح ان الدراسة مست جميع المعنيين بالدراسة 35 من 35 شخص

	Effectifs	Pourcentage	Pourcentage valide	Pourcentage cumulé
نعم	11	31,4	31,4	31,4
لا	5	14,3	14,3	45,7
احيانا	19	54,3	54,3	100,0
Total	35	100,0	100,0	

تباينت العينات المشاركة وكانت كالتالي فالعينة الاولى التي اجابت ب نعم تعمل الادارة على الدعم المعنوي لذوي الاحتياجات الخاصة قدرت بـ 11 مشارك بنسبة 31.4 % والعينة الثانية التي اجابت ب لا نفيًا بدعم الادارة المعنوي قدرت بـ 5 مشاركين بنسبة 14.3 % اما العينة الاخيرة والكبيرة هي من اجابت ب احيانا تدعم الادارة معنويًا ذوي الاحتياجات الخاصة و قدرت بـ 19 مشارك بنسبة 54.3 % مثلت نسب الاجابة كالتالي في دائرة النسبية



تبين الدائرة النسبية نسب اجابات الاساتذة علي سؤال هل تعمل الإدارة على الدعم المعنوي لذوي الاحتياجات الخاصة حيث كانت نسبة الاجابات باحيانا اكبر و نسبة الاجابات بنعم متوسطة و امات نسبة الاجابات بلا قليلة جدا.

دراسة تحليلية للإجابة على السؤال السادس: هل تولي الإدارة اهتمام خاص بمادة التربية البدنية لذوي الاحتياجات الخاصة؟

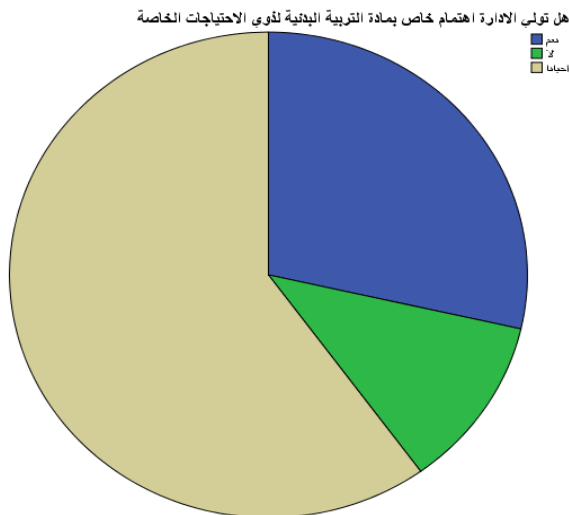
Statistiques

N	Valide	35
	Manquante	0

الجدول يوضح ان الدراسة مست جميع المعنيين بالدراسة 35 من 35 شخص

	Effectifs	Pourcentage	Pourcentage valide	Pourcentage cumulé
نعم	10	28,6	28,6	28,6
لا	4	11,4	11,4	40,0
احيانا	21	60,0	60,0	100,0
Total	35	100,0	100,0	

وعن ايلاء الادارة اهتماما خاصا بمادة التربية البدنية لذوي الاحتياجات الخاصة تفرق المشاركون الى ثلاث عينات فالأولى اجابت بـ نعم تولي الادارة اهتماما بذوي الاحتياجات الخاصة فيما يخص التربية البدنية وقدرت بـ 10 مشاركين بنسبة 28.6 % والثانية اجابت بـ لا وقدرت بـ 4 مشاركين بنسبة 11.4 % اما العينة الاكبر وهي التي اجابت بـ احيانا تولي الادارة اهتماما بمادة التربية البدنية لذوي الاحتياجات الخاصة وقدرت بـ 21 مشارك بنسبة 60 % مثلت نسب الاجابة كالتالي في دائرة النسبية:



تبين الدائرة النبية نسب الاجابات علي سؤال هل تولي الإدارة اهتمام خاص بمادة التربية البدنية لذوي الاحتياجات الخاصة حيث ظهرت نسبة الاجابات باحيانا كبيرة و نسبة الاجابات بـ نعم متوسطة و نسبة الاجابات بلا قليلة

III/المحور الثالث : - المشاكل الخاصة بالتدريس

دراسة تحليلية للإجابة على السؤال الاول: هل يساهم أولياء تلاميذ ذوي الاحتياجات الخاصة في تقديم الدعم في حصة التربية البدنية؟

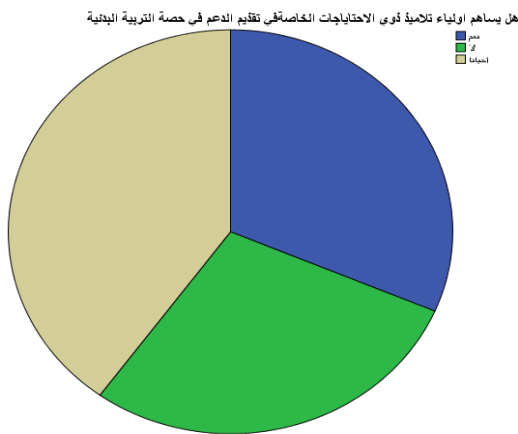
Statistiques

N	Valide	35
	Manquante	0

الجدول يوضح ان الدراسة مست جميع المعنيين بالدراسة 35 من 35 شخص

	Effectifs	Pourcentage	Pourcentage valide	Pourcentage cumulé
Valide	نعم	11	31,4	31,4
	لا	10	28,6	60,0
	احيانا	14	40,0	100,0
Total	35	100,0	100,0	

كانت النتائج متقاربة الى حد ما فأجابت العينة الاولى بـ نعم يساهم الاولياء لذوي الاحتياجات الخاصة في تقديم الدعم في حصة التربية البدنية وقدرت بـ 11 مشارك بنسبة 31.4 % والعينة الثانية اجابت بـ لا ونفي مساهمة الاولياء في دعم الحصة وقدرت بـ 10 مشاركي بنسبة 28.6 % اما العينة الثالثة والتي كانت اجابتها احيانا يساهم الاولياء في دعم الحصة لابنائهم ذوي الاحتياجات الخاصة وقدرت بـ 14 مشارك و نسبة 40 % مثلت نسب الاجابة كالتالي في دائرة النسبية



تبين الدائرة النسبية نسب الإجابات لأساتذة علي سؤال هل يساهم أولياء تلاميذ ذوي الاحتياجات الخاصة في تقديم الدعم في حصة التربية البدنية حيث كانت نسبة الإجابات بـ أحيانا و كانت نسبة الاجابات بلا متوسطة و الاجابات بنعم اقل منها .

دراسة تحليلية للإجابة على السؤال الثاني: هل الحجم الساعي كافي لتطبيق حصة التربية البدنية؟

Statistiques

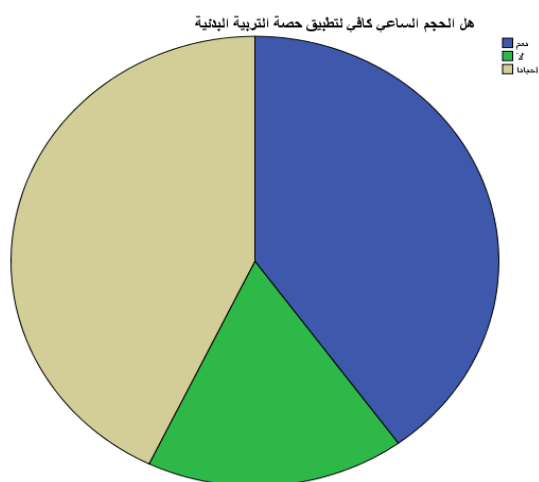
N	Valide	35
	Manquante	0

الجدول يوضح ان الدراسة مست جميع المعنيين بالدراسة 35 من 35 شخص

	Effectifs	Pourcentage	Pourcentage valide	Pourcentage cumulé
Valide	نعم	14	40,0	40,0
	لا	6	17,1	57,1
	احيانا	15	42,9	100,0
	Total	35	100,0	100,0

العينة التي اجابت ب نعم ان الحجم الساعي كافي لتطبيق حصة التربية البدنية يقدر ب 14 مشارك بنسبة 40% والعينة الثانية التي اجابت ب لا قدرت ب 6 مشاركين بنسبة 17.1% اما العينة الاخيرة التي خصصت اجابتها ب احيانا يكفي الحجم الساعي للحصة قدرت ب 15 مشارك بنسبة 42.9%

مثلت نسب الاجابة كالتالي في دائرة النسبية



تبين الدائرة النسبية نسب الاجابات علي سؤال هل الحجم الساعي كافي لتطبيق حصة التربية البدنية حيث كانت نسب الاجابات باحيانا اكثر بكثير و الاجابات ب نعم اقل منها و ليس بكثير و نسبة الاجابات ب لا قليلة.

دراسة تحليلية للإجابة على السؤال الثالث: هل هناك برنامج وازري مكيف مخصص لذوي الاحتياجات الخاص؟

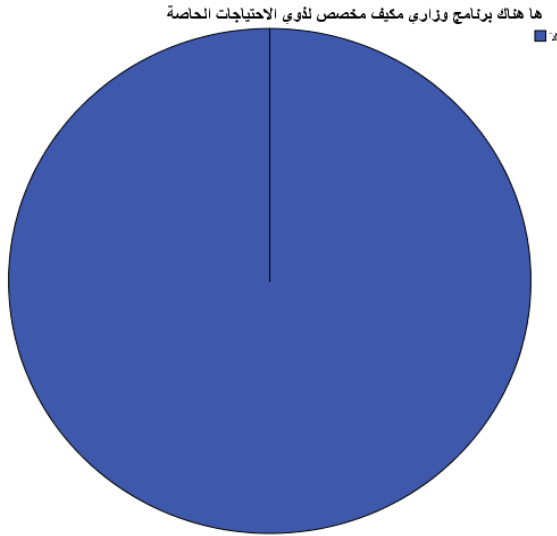
Statistiques

N	Valide	35
	Manquante	0

الجدول يوضح ان الدراسة مست جميع المعنيين بالدراسة 35 من 35 شخص

	Effectifs	Pourcentage	Pourcentage valide	Pourcentage cumulé
Valide لا	35	100,0	100,0	100,0

في هذا الجدول التحليلي اجاب كل المشاركين بالنفي أي بعدم وجود أي برنامج وازري مكيف مخصص لذوي الاحتياجات الخاصة المقدر بـ35 مشاركا بنسبة 100 % مثلت نسب الاجابة كالتالي في دائرة النسبية:



دائرة نسبية توضح نسبة الاجابات علي سؤال هل هناك برنامج وازري مكيف مخصص لذوي الاحتياجات الخاص حيث كانت نسب الاجابات كلها ب لا

دراسة تحليلية للإجابة على السؤال الرابع: هل يخصص الأستاذ حصص نظرية بين الحصص التطبيقية؟

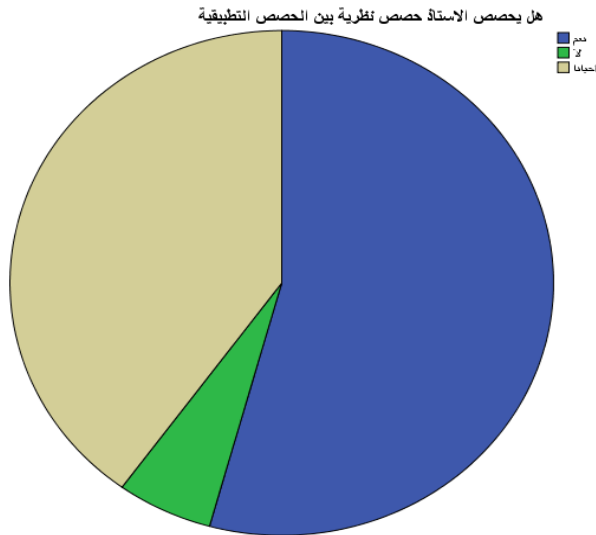
Statistiques

N	Valide	35
	Manquante	0

الجدول يوضح ان الدراسة مست جميع المعنيين بالدراسة 35 من 35 شخص

	Effectifs	Pourcentage	Pourcentage valide	Pourcentage cumulé
نعم	19	54,3	54,3	54,3
لا	2	5,7	5,7	60,0
احيانا	14	40,0	40,0	100,0
Total	35	100,0	100,0	

اختلفت العينات في الاجابة فالعينة الولي المجيبة ب نعم وتخصيص حصص نظرية الى جانب التطبيقية قدرت ب 19 مشارك بنسبة 54.3 % والعينة الثالثة المجيبة ب لا وعدم تخصيص حصص نظرية والتي قدرت ب 2 مشارك بنسبة 5.7 % اما العينة الثالثة التي اجابت بأحيانا يخصص الاستاذ حصص نظرية مع التطبيقية والتي كانت ب 14 مشارك بنسبة 40 % مثلت نسب الاجابة كالتالي في دائرة النسبية



الدائرة النسبية توضح نسب اللجابات علي سؤال هل يخصص الأستاذ حصص نظرية بين الحصص التطبيقية حيث كانت نسبة الاجابات ب نعم هي اكثر و نسبة الاجابات باحيانا اقل منها و نسبة الاجابات بلا قليلة جدا.

دراسة تحليلية للإجابة على السؤال الخامس: هل يمكن إدماج عينة ذوي الاحتياجات الخاصة مع التلاميذ الأسوياء؟

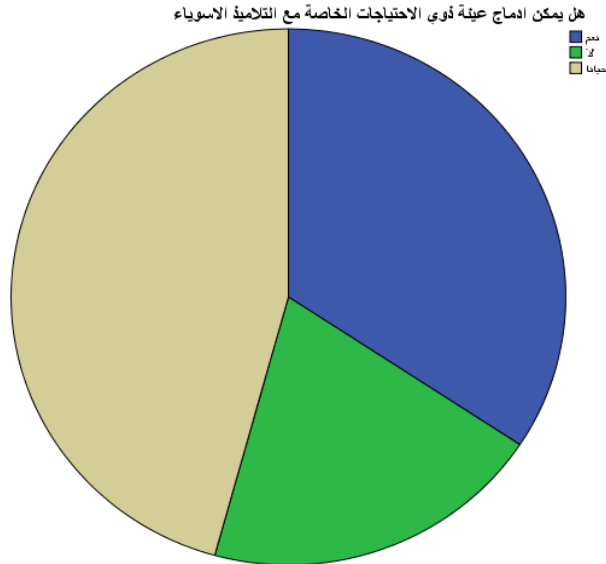
Statistiques

N	Valide	35
	Manquante	0

الجدول يوضح ان الدراسة مست جميع المعنيين بالدراسة 35 من 35 شخص

	Effectifs	Pourcentage	Pourcentage valide	Pourcentage cumulé
نعم	12	34,3	34,3	34,3
لا	7	20,0	20,0	54,3
احيانا	16	45,7	45,7	100,0
Total	35	100,0	100,0	

اجاب 12 مشارك بنسبة 34.3 % ب نعم وإمكانية إدماج ذوي الاحتياجات الخاصة مع التلاميذ الأسوياء واجاب 7 مشاركين بنسبة 20 % ب لا وعدم إمكانية الإدماج بين الفئتين أما العينة الثالثة فكانت اجابتها ب احيانا يمكن دمج بين ذوي الاحتياجات الخاصة والتلاميذ العاديين الاسوياء وقدرت بـ 16 مشارك بنسبة 45.7 % مثلت نسب الاجابة كالتالي في دائرة النسبية



تبين الدائرة النسبية نسب الاجابات علي سؤال هل يمكن إدماج عينة ذوي الاحتياجات الخاصة مع التلاميذ الأسوياء حيث ظهرت نسبة الاجابات ب احيانا هي الاكبر و الجابات بنعم اقل منها و الاجابات ب لا اقل بكثير .

دراسة تحليلية للإجابة على السؤال السادس: هل تتوفر عوامل السلامة في مؤسستكم؟

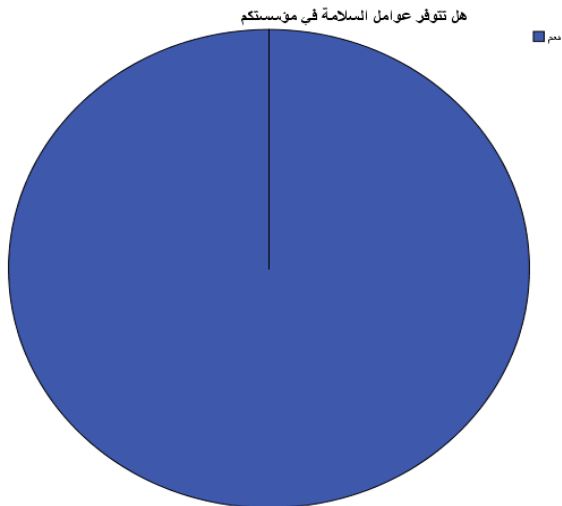
Statistiques

N	Valide	35
	Manquante	0

الجدول يوضح ان الدراسة مست جميع المعنيين بالدراسة 35 من 35 شخص

	Effectifs	Pourcentage	Pourcentage valide	Pourcentage cumulé
Valide نعم	35	100,0	100,0	100,0

حسب الجدول التحليلي اتفق كل المشاركون على نفس الاجابة ب نعم تتوفر عوامل السلامة في المؤسسة وقدرت العينة ب 35 مشارك أي بنسبة 100 % مثلت نسب الاجابة كالتالي في دائرة النسبية



تبين الدائرة النسبية نسب الاجابات علي سؤال هل تتوفر عوامل السلامة في مؤسستكم حيث كانت النسبة كلها اجابت بنعم.

2- مقارنة نتائج بالفرضيات :

1-2- مقارنة نتائج الفرضية العامة :

- والتي تنص على: هناك عدة صعوبات تواجه استاذ التربية البدنية والرياضية بالمدارس الابتدائية مع المعاقين حركيا اثناء التدريس.

- من خلال مناقشة نتائج المحور الثالث ومن خلال النتائج المتحصل عليها في الجداول يتبين ان هناك فعلا صعوبات تواجه اساتذة التربية البدنية والرياضة مع هذه الفئة في المدارس الابتدائية لأن أغلبية أساتذة التربية البدنية والرياضية ما يقارب نسبة 90% يواجهون مشاكل أثناء إخراج حصة التربية البدنية والرياضية ، ومنه نستنتج بأن الفرضية القائلة :يواجه أساتذ التربية البدنية والرياضية صعوبات في تدريس التلاميذ المعاقين حركيا في المدارس الإبتدائية قد تحققت.

2-2- مقارنة نتائج الفرضيات الفرعية :

مقارنة نتائج الفرضية الأولى:

- والتي تنص على أن العناد الرياضي المتوفر يعرقل تكييف حصة التربية البدنية والرياضة لتناسب التلاميذ. المعاقين حركيا

- من خلال مناقشة نتائج عبارات المحور الأول لدراستنا الخاص بالعناد الرياضي من العوائق التي تواجه أساتذ التربية البدنية والرياضية في تدريس التلاميذ ذوي الإحتياجات الخاصة حسب الطرح السابق للفرضية الثانية، حيث تبين لنا أن أغلبية أساتذة التربية البدنية والرياضية ما يقارب نسبة 80% أكدوا على أن العناد الرياضي من أهم أسباب معوقات تدريس التلاميذ ذوي الإحتياجات الخاصة ومن خلال نتائج عبارات المحور الأول تحققت فرضيتنا الجزئية الأولى التي تنص على : يعرقل العناد الرياضي المتوفر على تكييف حصة التربية البدنية لتناسب التلاميذ المعاقين حركيا في .

مقارنة الفرضية الثانية :

والتي تنص على: لا توجد مرافقة او تسهيل من الإدارة من اجل الإهتماما بالتلاميذ في حصة التربية البدنية و المعاقين حركيا الرياضة.

- من خلال تفسير نتائج المحور الثاني المتعلق بعلاقة الإدارة بالتلاميذ المعاقين حركيا في حصة التربية البدنية والرياضية ومن خلال النتائج المتحصل عليها في الجداول الخاصة بأسئلة المحور الثاني يتبين أن أغلبية أساتذة التربية البدنية والرياضية بالمدارس الإبتدائية في ولاية غليزان مايقارب نسبة 90% لا يواجهون أي مشاكل تتعلق بمدير المؤسسة أو زملاء العمل أو أولياء التلاميذ أثناء إنجاز الحصة ومنه نستنتج أن الفرضية لا تولى الإدارة اهتماما بالتلاميذ المعاقين حركيا في حصة التربية البدنية والرياضة لم تتحقق .

- مقارنة الفرضية الثالثة :

- والتي تنص على: لايراعي المنهاج الدراسي المقدم للأستاذ من طرف الوزارة المعاقين حركيا

- من خلال تفسير نتائج المحور الثالث ومن خلال النتائج المتحصل عليها من قبل أغلبية اساتذة التربية البدنية والرياضية بنسبة 79%، وبالتالي نستنتج أن الفرضية: لايراعي المنهاج الدراسي المقدم للأستاذ من طرف الوزارة المعاقين حركيا قد تحققت

3- الاستنتاجات:

- من خلال تحقق الفرضية العامة (يواجه أستاذ التربية البدنية والرياضية صعوبات في تدريس تلاميذ المعاقين حركيا في المدارس الابتدائية) يمكننا القول على أن الفرضية تحققت بالشكل المطلوب ومنه يمكن تلخيص أهم النتائج التي توصلت إليها الدراسة فيما يلي:
- جميع أفراد العينة اتفقوا على أن قلة المرافق والعتاد الرياضي من أحد المشاكل التي تعيق أستاذ التربية البدنية والرياضية في تدريس ذوي الاحتياجات الخاصة
- للمنهاج دور كبير في تحقيق أهداف التربية البدنية والرياضية المسطرة كما إنفق أفراد عينة الدراسة على أن المنهاج له دور فعال في تغيير سلوك الطفل خاصة لهذه الفئة العمرية وبالتحديد ذوي الاحتياجات الخاصة .
- العلاقة المهنية لا تشكل عائق أمام أستاذ التربية البدنية والرياضية في إنجاز وتفعيل الحصة بالنسبة لهذه الفئة.

4- إقتراحات وتوصيات:

- في ضوء ما توصلت إليه الدراسة من نتائج خلال تحليل ومناقشة استجابات أفراد العينة، فإن الدراسة تقدم مجموعة من الاقتراحات والتوصيات :
- ضرورة توفير مختلف الوسائل الرياضية من أجهزة بيداغوجية تكون لي متناول الأساتذة وتلبي الغرض المطلوب من الأهداف المسطرة الخاصة بفئة ذوي الاحتياجات الخاصة.
- النظر في ضرورة اهتمام المنهاج المقدم من طرف الوزارة لأساتذة التربية البدنية والرياضية في المدارس الابتدائية بفئة ذوي الاحتياجات الخاصة.
- زيادة ميزانية النشاطات البدنية والرياضية داخل المؤسسات التربوية المخصصة لهذه الفئة .
- ضرورة الإهتمام بحصة التربية البدنية والرياضية من طرف المسؤولين والنظر إلى فئة ذوي الإحتياجات الخاصة .

- خلاصة:

من خلال الدراسات السابقة والدراسة الحالية التي كانت تحت عنوان الصعوبات التي تواجه أساتذة التربية البدنية والرياضية اثناء سير الحصة في مرحلة التعليم الابتدائي توصلنا إلى أن أهم الصعوبات التي يواجهها الأساتذة كانت تتعلق بالإمكانيات المادية للمؤسسات التربوية والتي تتمثل في نقص الوسائل البيداغوجية والمنشآت الرياضية وكذا كثرة التلاميذ في الفوج التربوي كما انه لا يواجه أي صعوبات من ناحية التلاميذ او المدرء وأساتذة المواد الأخرى

- قائمة المراجع :

- sport adlane _facebook: sport adlane (08, 03, 2013). تم الاسترداد من بحث حول حصة اتربية البدنيو اريضة
<https://m.facebook.com>
- احمد بو سكرة. (2008). النشاط البدني الرياضي المكيف لدي الاطفال المتخلفين عقليا في المراكز الطبية البيداغوجية.
اسماعيل خليل ابراهيم. (2010). اسس فلسفة التربية البدنية و الرياضية علي ضوء الفهم الاجتماعي. الاردن: دار دجلة.
التواصل مع ذوي الاحتياجات الخاصة . (بلا تاريخ). منظمة الصحة اعالمية.
الطبي . (بلا تاريخ). تم الاسترداد من ذوي الاحتياجات الخاصة - تصنيف و انواع: <https://altibbi.com>
اللجنة الوطنية للمناهج. (2005). الوثيقة المرافقة لمنهاج السنة رابعة متوسط. الديوان الوطني للمطبوعات المدرسية الجزائرية.
أمين أنور خولي. (1996). أمين أنور خولي: أصول التربية البدنية والرياضية [مدخل-تاريخ-فلسفة]-دار الفكر، 1996ص104. دار الفكر.
اهمية دمج ذوي الاحتياجات الخاصة في درس التربية البدنية. (2014). رسالة ماستر، مسنغانم، معهد التربية البدنية و الرياضة.
ايمن فؤاد محمد كاشف. (2001). الاعاقة العقلية بين الاهمال و التوجيه. القاهرة، مصر: دار قباء.
ايمن محمد الكاشف. (2001). الاعاقة العقلية بين الاهمال و التوجيه. القاهرة، مصر: قباء.
بوزيدي علاء الدين ، غربي محمد نصر الدين. (2020-2021). (بوزيدي علاء الدين ، غربي محمد نصر الدين -اتجاهات اساتذة التربية البدنية نحو دمج التلاميذ المعاقين حركيا سمعيا في حصة التربية البدنية و الرياضية . مذكرة ماستر . الجزائر.
جمال الدين رحمون، الاخضر ابراهيم. (بلا تاريخ). الصعوبات التي تواجه الأستاذ أثناء أداء حصة التربية البدنية و الرياضية-. الجزائر: مذكرة ماستر.
جمال حديدي الخطيب. (2009). مناهج و اساليب التدريس في التربية الخاصة. عمان، الاردن: دار الفكر.
حازم محمد شحادة. (2008). استراتيجية تطوير الخدمات المقدمة لذوي الاعاقات البصرية . مؤسسات رقابة المكفوفين: غزة.
حسن السيد ابو عبده. (2011). تدريس اتربية البدنية لاطفال المرحلة الابتدائية. 158. ماهي للنشر و التوزيع.
حسن السيد ابو عبده. (2011). تدريس التربية البدنية لاطفال المرحلة الاساسية. الاسكندرية مصر: ماهي.
د. حورية مرسالي- د. خيرة داودي. (بلا تاريخ). مجلة الباحث للعلوم الرياضية و الاجتماعية. 288. جامعة الجلفة.
دويلي منصورية. (بلا تاريخ). دراسة وصفية للنشاط الحركي المكيف في مراكز الاطفال ذوي الاحتياجات الخاصة في الجزائر.
ديحمان أحمد. (بلا تاريخ). المشاكل البيداغوجية التي تواجه أستاذ التربية البدنية و الرياضية ص07. مذكرة ماستر . ادرار، الجزائر.
رواب عمار. (2007). تحليل العلاقة بين ممارسة النشاط البدني الرياضي المكيف في محيط رياضي جزائري لذوي الاحتياجات الخاصة. الجزائر.
زهير عمريو. (2009). برنامج تحضير نفسي مقترح للاعبين المعاقين الممارسين لكرة السلة علي الكراسي المتحركة. 45.
سعد علي طه، و ابو ليل احمد. (2005). الخاصة، التربية البدنية و الرياضة لذوي الاحتياجات. 141. الكويت: مكتبة الفلاح.
سعيد حسني العزة. (2005). المدخل الي التربية الخاصة لذوي الاحتياجات الخاصة. الكويت، حولي: الفلاح.
عباس عبد الحمزة كاظم. (2018-2019). الانشطة الرياضية المعدلة.
عبد المجيد ابراهيم مروان. (2000). الادارة و التنظيم في التربية الرياضية. دار الفكر لطباعة و النشر و التوزيع.

- عبورة رابع. (2008). علاقة النشاطات التنافسية رفيعة المستوى في التقليل من العدوانية للرياضيين المعاقين.
- عصام حمدي الصفدي. (2007). الاعاقات الحركية و الشل الدماغي. عمان، الاردن: دار اليازوري.
- عربي نبيل، مرحوم هاشمي. (بلا تاريخ). دراسة تحليلية لادماج التلاميذ المعاقين في درس التربية البدنية و الرياضة. ص21. جامعة عبد الحميد ابن باديس.
- غسان محمد صادق. (1990). رياضة المعوقين. العراق- بغداد.
- فهيم علي محمد. (2008). الاعاقات الحركية بين التشخيصو التأهيل و بحوث التدخل رؤية نفسية. الاسكندرية، مصر: دار الجامعة الجديدة.
- ماهر انور احمد. (2007). التدريس في التربية ابدنية و الرياضة بين النظرية و التطبيقية. القاهرة: دار الفكر العربي.
- محمد محمد. (2008). مدخل في التربية المقارنتو الرياضة . مصر: مركز الكتاب للنشر.
- مصطفى نوري القمش. (2011). الاعاقات المتعددة. الاردن: دار المسيرة.
- نوري القمش مصطفى، و المعابطة خليل عبد الرحمن. (2007). سيكولوجية الاطفال ذوي الاحتياجات الخاصة مقدمة في التربية الخاصة. عمان: دار المسيرة.



الجمهورية الجزائرية الديمقراطية الشعبية

وزارة التعليم العالي والبحث العلمي

جامعة عبد الحميد بن باديس مسلقانم

معهد التربية البدنية والرياضية



بحث مقدم ضمن متطلبات نيل شهادة ليسانس في علوم والفنون الأثنية البدنية والرياضية

لسم النشاط العكري المكيف

معلومات لتدريس التربية البدنية البدوي الاحياحات الخاصة من وجهة نظر الأساتذة في
المؤسسات الابتدائية

قائمة الأساتذة المحكمين للاستشارة

الاسم و التلقب	الترجمة العلمية	المهنة	التوقيع
عبد الوهاب عبد الوهاب	دكتوراه	ابراهيم بن باديس	
عبد الوهاب عبد الوهاب	دكتوراه	سليم	
عبد الوهاب عبد الوهاب	دكتوراه	سليم	
عبد الوهاب عبد الوهاب	دكتوراه	سليم	
عبد الوهاب عبد الوهاب	دكتوراه	سليم	

تاريخ التوقيع:

موقع التوقيع:

رئيس اللجنة:

موقع التوقيع:

تاريخ التوقيع:

السنة الجامعية 2024/2023



مستفانم: 2024/05/16

مبارزة علوم و تقنيات الأنشطة البدنية و الرياضية

قسم النشاط البدني المكيف

الرقم: 2024/05/16

إلى السيد(ة) مدير مديرية التربية لولاية غلوان

الموضوع: طلب تسجيل مهمة

يشرف السيد رئيس قسم النشاط البدني المكيف بمعهد التربية البدنية و الرياضية بجامعة مستفانم،
أن يتقدم إلى سياتكم المحترمة بهذا الطلب و المتعلق في السماح للعتبة:

- هوني كوتر مزاد(ة) 2003/11/16 بـ: حمادة غلوان

- بن عصية جهلاي مزاد(ة) 2002/07/21 بـ: سيدي محمد بن علي غلوان

المسجلان في السنة الثالثة ليسانس نشاط البدني الرياضي و الإغاثة للسنة الجامعية 2024/2023 و هذا
لإجراء ترميز تطبيقي بمؤسستكم و ذلك بغرض إعداد مذكرة تخرج كليل شهادة الليسانس.

تقبلوا سيدي فائق عبارات الشكر و التقدير.

المرشد التربوي (المكلف)
مستفانم

استبيان موجه إلى أساتذة التربية البدنية في المؤسسات الابتدائية

في إطار انجاز مذكرة ضمن متطلبات نيل شهادة ليسانس تحت عنوان المشاكل التي يواجهها أساتذة التربية البدنية والرياضية مع ذوي الاحتياجات الخاصة في المؤسسات الابتدائية نلتمس من سيادتكم المحترمة ملاً هذه الاستمارة التي ستستخدم في بحثنا و لأنكم بصفتم الأشخاص المؤهلون لتزويدنا بالمعلومات المناسبة في موضوعنا ،و إثراء بحثنا و بالنظر لما لكم من خبرة و دراية في مجال تخصصكم و نرجوا منكم أساتذتنا الكرام الإجابة عن المقياس بكل مصداقية و شفافية،علما إن إجابتم ستفيدنا في بحثنا ،ولكم منا نحن فريق البحث جزيل الشكر و الامتنان .

ملاحظة: ضع علامة (X) في مكان الإجابة، و لكم منا فائق الاحترام و التقدير.

- معلومات شخصية:

-الاسم واللقب:.....

- السن:

- اقل من 25

- من 26 الي 40

- اكثر من 40

- الجنس:.....

-الشهادة المتحصل عليها:.....

المحور الاول: - العتاد الرياضي-

1- هل تسمح المنشآت بمشاركة ذوي الاحتياجات الخاصة ؟

نعم لا

2- هل هناك أجهزة رياضية في المؤسسة الابتدائية خاصة بذوي الاحتياجات الخاصة ؟

نعم لا

3- هل تعتمد علي تعديل قوانين اللعبة؟

نعم لا احيانا

4- في حالة عدم توفر أجهزة رياضية خاصة، هل تعتمد علي أجهزة بديلة لسير الحصة؟

نعم لا احيانا

5- هل لألوان و أحجام العتاد دور في السير الحسن للحصة؟

نعم لا احيانا

6- هل يمكن الوصول إلي هدف الحصة من خلال العتاد؟

نعم لا احيانا

المحور الثاني: -علاقة الإدارة بحصة التربية البدنية-

1- هل تخصص المؤسسة اعتمادات مالية كافية لاقتناء الوسائل الخاصة ؟

نعم لا احيانا

2- هل الإدارة المدرسية تفتح فرصا و أفاقا أمام ذوي الاحتياجات الخاصة للمشاركة في المنافسات الرياضية الخارجية ؟

نعم لا احيانا

3- هل هناك مراسيم و قرارات تدعم ذوي الاحتياجات الخاصة في مساهم الرياضي ؟

نعم لا احيانا

4- هل هناك نص قانوني تسنه الإدارة للأستاذ يُوَظَر و ينظم حصة التربية البدنية لذوي الاحتياجات الخاصة؟

نعم لا

5- هل تعمل الإدارة على الدعم المعنوي لذوي الاحتياجات الخاصة؟

نعم لا احيانا

6- هل تولي الادارة اهتمام خاص بمادة التربية البدنية لذوي الاحتياجات الخاصة؟

نعم لا احيانا

المحور الثالث: - المشاكل الخاصة بالتدريس-

1- هل يساهم أولياء تلاميذ ذوي الاحتياجات الخاصة في تقديم الدعم في حصة التربية البدنية

نعم لا احيانا

2- هل الحجم الساعي كافي لتطبيق حصة التربية البدنية؟

نعم لا احيانا

3- هل هناك برنامج وزاري مكيف مخصص لذوي الاحتياجات الخاصة

نعم لا

4- هل يخصص الأستاذ حصص نظرية بين الحصص التطبيقية؟

نعم لا احيانا

5- هل يمكن إدماج عينة ذوي الاحتياجات الخاصة مع التلاميذ الأسوياء؟

نعم لا احيانا

6- هل تتوفر عوامل السلامة في مؤسساتكم؟

نعم لا احيانا