

وزارة التعليم العالي والبحث العلمي

جامعة عبد الحميد بن باديس - مستغانم -



كلية العلوم الاجتماعية

قسم علوم الاجتماعية

شعبة علم النفس

مذكرة تخرج لنيل شهادة ماستر في علم النفس تخصص - تعليم العلوم-

تأثير النشاط الحركي الزائد على النتائج الدراسية لدى تلاميذ
السنة الرابعة ابتدائي في مادة الرياضيات.

دراسة ميدانية ببعض المدارس بمدينة - مستغانم -

تحت إشراف:

من إعداد الطالبة :

د: بلخير حفيظة

عدة محجوبة

لجنة المناقشة:

غبريني رئيسا

الأستاذ:

بلخير حفيظة مؤطرة

الدكتورة:

بن عروم وافية مناقشة.

الأستاذة:

السنة الجامعية: 2014_2015

مقدمة:

يعتبر النشاط الحركي الزائد من بين الاضطرابات التي عرفت انتشارا كبيرا بين الأطفال المرحلة الابتدائية، حيث يتميز هذا الاضطراب بكثرة الحركة و قلة التركيز، ونقص الانتباه، وإذا لم يتم التدخل مبكرا للحد من هذا الاضطراب قد يؤثر على نمو الطفل ومستقبله التعليمي ،وقد يعاني التلاميذ ذوي النشاط الحركي من صعوبات في التعلم متفاوتة في حدتها بسبب قلة التركيز وعدم الانتباه لشرح المعلم أثناء الدرس ، وليس هذا فحسب بل يمكن أن تؤثر على شخصيته ككل . وإذا لم يتم التكفل بهؤلاء التلاميذ سيكون مصيرهم الشارع ويكونوا أكثر عرضة للانحرافات.

فالنشاط الحركي الزائد للتلميذ ، يمكن إن يؤثر بشكل واضح على نتائجه الدراسية لا سيما المواد التي تحتاج التركيز كبير .

من خلال بحثنا هذا أردنا معرفة مدى تأثير النشاط الحركي الزائد على نتائج الدراسية في مادة الرياضيات، تم هيكلة البحث وفق خمسة فصول وهي كالتالي:

الفصل الأول: كان بعنوان تقديم البحث ويضم الإشكالية، الفرضيات،دواعي اختيار الموضوع،أهمية البحث ،الأهداف البحث،المفاهيم الإجرائية.

الفصل الثاني: النشاط الحركي الزائد : تعريف النشاط الحركي الزائد، أسباب النشاط الحركي الزائد،أعراض النشاط الحركي الزائد، نسبة انتشار النشاط الحركي الزائد، الخصائص

التعليمية للتلاميذ ذو النشاط الحركي الزائد، المظاهر العامة والحالة النفسية للتلاميذ ذو النشاط الزائد، تشخيص النشاط الحركي الزائد، علاج النشاط الحركي الزائد، خلاصة.

الفصل الثالث: التحصيل الدراسي في الرياضيات: تعريف التحصيل الدراسي ، أهداف التحصيل الدراسي، أنواع التحصيل الدراسي، شروط التحصيل الدراسي، تعريف الرياضيات أهداف الرياضيات، مكونات بنية الرياضيات، خصائص بنية الرياضيات، مبادئ ومعايير الرياضيات، المحاور الأساسية لمبحث الرياضيات من الصف الأول إلى الصف الرابع، الأساليب التقويم في الرياضيات، خلاصة.

الفصل الرابع: الإجراءات المنهجية للدراسة الميدانية : الهدف من الدراسة الاستطلاعية، أدوات الدراسة الاستطلاعية، عينة الدراسة الاستطلاعية، صدق الاستبيان، ثبات الاستبيان، الدراسة الأساسية، اختيار العينة، مواصفات العينة، منهج الدراسة، أدوات البحث وتطبيقها، إجراءات تفريغ البيانات، الأساليب الاجصائية، صعوبات البحث.

الفصل الخامس: عرض نتائج الفرضية الأولى ومناقشتها، عرض نتائج الفرضية الثانية ومناقشتها، عرض نتائج الفرضية الثالثة ومناقشتها، تنتهي الطالبة بمجموعة من الاقتراحات ثم الخاتمة.

تمهيد:

يعد التحصيل الدراسي مجموعة المهارات و التقنيات التي يكتسبها التلاميذ نتيجة لما يفهم الدروس النظامية في المؤسسات التعليمية خلال مرحلة معينة من تدرسهم مقيم بالدرجات التي يتم منحهم إياها من طرف المدرسة أو الجهات المعنية بعد إجرائهم الامتحانات جزئية أو شاملة النهائية باعتبارها مؤشر لمستوى التحصيل الدراسي لديهم في جميع المواد التي يدرسونها كالمادة الرياضيات.

أولاً:التحصيل الدراسي:

1) مفهوم التحصيل الدراسي: يوجد للتحصيل الدراسي مجموعة من التعاريف منها:

_تعريف نعيم الرفاعي : يعرفه أنه بلوغ المستوى معين في مادة أو مواد تحددتها المدرسة أو تعمل على الوصول إليها لهدف مقارنة التلاميذ بعضهم البعض .
ويرى عبد الرحمان العيسوي أن التحصيل الدراسي هو مقدار المعرفة التي حصلها الفرد نتيجة التدريب و المرور بخبرات سابقة .

تستخدم كلمة تحصيل غالباً إلى التحصيل الدراسي أو التعلم أو تجعل العامل من الدراسات التدريبية التي يلتحق بها (عابد،2008،22).

أما دكتور سعد الله طاهر فإنه يرى أن التحصيل الدراسي هو مجموعة الخبرات المعرفية و المهارات التي يستطيع التلميذ أن يستوعبها و يحفظها و يتذكرها عن الضرورة مستخدما في ذلك عوامل متعددة كالفهم و الانتباه و التكرار الموزع على فترات زمنية معينة .

(2) أهداف التحصيل الدراسي : للتحصيل الدراسي عدة أهداف منها :

_تقدير نتيجة الطالب من حيث الترفع إلى الصف أعلى من صفة الحالي أو من حيث الرسوب أو الأعمال أو ربما الفصل من المدرسة إذا استوف حق الرسوب ويتجاوز السن القانوني.

_تحديد نوع الدراسة حيث يتم تصنيف الطلاب في ضوء تاريخهم المدرسية ليوجهوا إلى المرحلة الدراسية المقبلة حسب الأسس التي تصنعها وزارة التربية لهذا الغرض .

_الوقوف على مدى تطور التحصيل عند الطلبة و التعرف على نقاط القوة أو الضعف عندهم في أية مادة تعليمية للعمل على علاج الضعف بالتعاون مع المعلم المعني أو مع معلمي المادة الواحدة وقد يضع مدير المدرسة برنامجا خاصا لذلك يسمى برنامج التقوية.

ويمكن الاستفادة من تقرير التحصيل الدراسي عند انتقال الطالب من مدرسة لأخرى حتى ينسب وصفه في الصف المناسب (عابد،2008،23،22).

3) أنواع التحصيل الدراسي : هناك نوعان من التحصيل الدراسي العالي أو الجيد.

3_1) الإفراط التحصيل (التحصيل الجيد): هو سلوك يعبر عن تجاوز الأداء التحصيل للفرد عن مستوى المتوقع منه في ضوء قدراته و استعداداته الخاصة أي أن الفرد المفرط التحصيل المرتفع يستطيع أن يحقق مستوياته تحصيلية و مدرسية تتجاوز متوسطات أداء أقرانه من نفس العمر العقلي و العمر الزمني وبعبارة أخرى يمكن القول أن عمره تحصيلي يفوق عمر الزمني و العقلي يتجاوزهما بشكل غير موقع وعادة ما يفسر ذلك التجاوز في ضوء متغيرات أخرى مثل القدرة على المثابرة من طرف الفرد نفسه و ارتفاع دوافع الانجاز لديه و استقراره الانفعالي ووضوح أهدافه و درجة المنافسة أو التنافس .

3_2) التحصيل الضعيف (التأخر التحصيلي): هو ظاهرة تعبر عن وجود فجوة أو عدم التوافق في الأداء عن المدرسي فيما هو متوقع في الفرد وبين ما ينجزه فعلا من تحصيل دراسي فهو التلميذ الذي يتأخر تحصيله المدرسي بشكل واضح على الرغم من إمكانيات العقلية و استعدادة المؤهلة، التحصيل هنا لا يرجع إلى الضعف قدرات التلميذ أو قصوره في استعداداته إنما يرجع إلى الأسباب أخرى خارجية عنه ،فهو معوق بيئيا أو ثقافيا وليس معوق ذاتيا.

و يقاس التأخر في التحصيل عن طريق الاختبارات التحصيلية المقننة المقننة اين يمكن مقارنة مستوى التحصيل في ضوء العمر العقلي و الزمن و متوسطات أداء أقرانه في

الفصل الدراسي و الظاهر المقبلة في التأخر.(مصطفى الجلاي 2010، 22)

4 (شروط التحصيل الدراسي :

لكي يتم التحصيل الدراسي بشكل جيد لابد من توفر عدة شروط نذكر منها :

4_1) قانون التكرار: إذا لا يستطيع التلميذ أن يحفظ درس أو قصيدة من خلال قراءتها مرة واحدة بل لا بد من تكرارها عدة مرات وهذا ما يبين فائدة التكرار في إتقان و تحسن الاداء.

4_2) الدافعية: تتناسب قوة الدافع طرديا مع درجة التعلم فكلما كان الدافع قويا كلما كان التعلم الناتج أبقى أثرا وإذا ما تعددت الدوافع التي تعمل جميعها للوصول إلى هدف معين فان التعلم يكون قويا، كما بين مكيان سنة (1965) عن وجود علاقة بين المستوى المرتفع لدافعية التحصيل و بعض مظاهر السلوك .

4_3) توزيع التمرين: يقصد به التعلم على فترات زمنية تتخللها فترات من الراحة فالقصيدة مثلا يلزم لحفظها وتكرارها عشر ساعات يكون تعلمها أسهل و أكثر ثباتا إذا قسمت هذه الساعات العشرة على خمس ايام.

4_4) الطريقة الكلية: أن يأخذ المعلم فكرة عامة عن الموضوع ثم بعد ذلك يبدأ من تحليله إلى جزئيات و مكونات الفرعية(عبد الرحيم،2010،122).

4_5) مبدأ التسميع الذاتي: يقوم به الفرد محاولا استرجاع ما عنده من معلومات أو ما

اكتسبه من خبرات و مهارات و ذلك أثناء الحفظ وبعده بمدة قصيرة

4_6) مبدأ الإرشاد والتوجيه : يؤدي إرشاد المتعلم إلى الاقتصاد في الجهد اللازم

بعملية التعلم، وعن طريقه يتعلم الفرد الحقائق الصحيحة من البداية بدلا من اضطراره إلى

بذل جهد لمحو الأخطاء .

4_7) معرفة النتائج : يجب أن يحاط المتعلم بنتائج تحصيلية بصفة دائمة ليعرف إن

كان في الطريق الصحيح ويعرف موطن القوة و الضعف لديه .

4_8) مبدأ النشاط الذاتي: التعلم الجيد هو الذي يقوم على النشاط الذاتي للمتعلم عن

طريق البحث و الاطلاع و التنقيب و جمع المعلومات كي لا يكون عرضة للنسيان

فالمتعلم يجب أن يكون نشطا فعالا في عملية القلم .

4_9) العمليات العقلية : كي يكون التعلم جيدا لابد من توفر هذه العمليات كالانتباه-

الإدراك -الذاكرة - التعميم -التميز - التجريد - الفكر - النقد-التحليل .

4_10) قانون التقارب : إذا يستعمل المتعلم للتعلم الأمور المتقاربة في الزمان أو المكان

عن الأمور المتباعدة أو المتناثرة(عبد الرحيم،2010،124،123).

11_4) قانون التنظيم : يتعلم الفرد بطريقة أسرع إذا كانت المادة منظمة و مرتبة ومتكاملة.

12_4) قانون الأثر: يشير هذا القانون إلى أن الأثر الناجم عن النجاح و الفشل هو المسؤول عن اختبار لاستجابات الأكثر تكيفا وتحقيقا للهدف المنشود(عبد الرحيم،125،2010).

ثانيا الرياضيات:

1) تعريف الرياضيات:

إنها علم تراكمي البيانات يتعامل مع العقل البشري بصورة مباشرة و غير مباشرة ويتكون من أسس و مفاهيم و قواعد و نظريات، عمليات، حل المسائل (حل المشكلات) وبرهان ويتعامل مع الأرقام و الرموز. لذا تعتبر رياضيات للعقل البشري حيث تتم المعرفة فيها وفقا لإقناع منطقي للعقل يتم قبل أو بعد حفظ القاعدة ويقاس تمكن الدارس من علم الرياضيات بقدرته ونجاحه في حل المسألة (المشكلة) وتقديم البرهان المناسب.

2) أهداف علم الرياضيات: يهدف تدريس الرياضيات إلى:

__تنمية التفكير السليم عند الطفل .

__مساعدة الطفل في التعامل في حياته العامة (محمد امين،67،1978) .

_فهم وتفسير بعض الظواهر الطبيعية .

_تنمية و اكتساب قيم و اتجاهات وعادات ايجابية عند الطفل .

_مساعدة الفرد على دراسة وفهم علوم أخرى .

_تذوق الجمال العلمي في الرياضيات .

_التعرف على معلومات جديدة .

(3) مكونات بنية الرياضيات :

تتكون البنية رياضية من مجموعة من العناصر الأساسية نذكر منها :

3_1) المفاهيم الأولية غير المعرفة : مثل النقطة و المستقيم في بنية الهندسة .

3_2) المفاهيم المعرفة : مثل الدائرة في بنية الهندسة الاقليدية حيث تعرف بأنها المحل

الهندسي لنقطة تتحرك على بعد ثابت من نقطة ثابتة.

3_3) المسلمات (البديهيات) : وهي عبارات يقبل بصحتها دون برهان - مثل العبارة

التالية في بنية الهندسة التقليدية مثل يمر مستقيم واحد فقط في أي نقطتين مختلفتين .

3_4) النظريات : هي عبارات يجب إثبات صحتها مثل نظرية فيثاغورس في بنية

الهندسة التقليدية والتي تبقى على مساحة على المرجع المنشأ على الوتر في المثلث

القائم، الزاوية تساوي مجموعة مساحتي المربعين (محمد أمين، 1978، 70، 69).

3_5) برهان النظريات و التطبيقات: وهو سلسلة من العبارات الرياضية المترابطة التي

تستخدم بينات صحة النظرية من خلال البدء بالمعطيات للوصول إلى المطلوب .

4) خصائص البنية الرياضية: تتسم البنية الرياضية بمجموعة من الخصائص كمايلي :

4_1)الاكتمال: أي أن مجموعة المسلمات أو البديهيات ضمن نفس النظام كافية

لبرهان أي نظرية أو قضية .فمثلا في بنية الهندسة التقليدية لا يمكن أن يكون سبب عدم

برهان أي نظرية هو عدم اكتمال أو عدم كفاية مجموعة المسلمات في البنية لبرهان

النظرية .

4_2)الاستقلال:أي أن مسلمات النظام مستقلة عن بعضها البعض بحيث لا يمكن

استنتاج إحدى المسلمات من المسلمات أخرى.

- فمثلا في بنية الهندسية التقليدية توجد مسلمة تنص على أنه لكل نقطتين مختلفتين

يوجد مستقيم واحد فقط يمر بهما.

4_3)التصنيف:يعني أن النماذج المختلفة لنفس البنية الافتراضية تكون متماثلة و ذلك

من خلال وجود اقتران تناظر بين هذه النماذج .

4_4)التوافق وعدم التناقض: أي أن النظام الواحد لا يؤدي إلى نتيجتين متناقضتين

كما لا تتناقض المسلمات مع بعضها البعض(محمد امين،72،71،1978).

5) مبادئ الرياضيات المدرسية :

أصدر المجلس الوطني لمعلمي الرياضيات في أمريكا وثيقة مبادئ ومعايير الرياضيات المدرسية عام (2000) ، وتدعو هذه الوثيقة إلى وجود أساس عام في الرياضيات يتعلمه جميع الطلبة .مع الاعتراف بوجود تفاوت بين الطلبة ، حيث يظهرون المواهب والقدرات المختلفة كما تتفاوت انجازاتهم وحاجاتهم واهتماماتهم في الرياضيات ، ومع ذلك فإنه يجب أن يتمكن جميع الطلبة من تلقي برامج تعليمية في الرياضيات على مستوى عال .

والمبادئ هي عبارات محددة تعكس الخصائص و القواعد الأساسية و الجوهرية لتعليم الرياضيات ذات النوعية العالية.

ونعرض فيما يلي وصفا لمبادئ الرياضيات المدرسية :

***مبدأ المساواة:** يجب أن يوفر منهاج الرياضيات الفرص الدعم لجميع الطلبة لدراسة الرياضيات بغض النظر عن خصائصهم الشخصية وخلفياتهم ، والمساواة لا تعني تلقي جميع الطلبة لنفس التعليم ، بل تعني توفير التسهيلات المعقولة والمناسبة حسب الحاجة

ويتضمن مبدأ المساواة المبادئ الفرعية التالية:

- المساواة تتطلب توقعات عالية وفرصا قيمة للجميع (بنديل:56،1999).

_المساواة تتطلب استيعاب الفروق الفردية بين الطلبة لمساعدة على التعلم .

_المساواة تتطلب توفير المصادر والدعم لجميع الصفوف والطلبة .

*مبدأ المنهاج :المنهاج ليس مجرد مجموعة من النشاطات مطلوبة تنفيذها ، بل يعتبر المنهاج مقورا فعلا لفرص التعلم المتاحة للطلبة ، بحيث يعمل على إعداد الطلبة للدراسة المستمرة وحل المشكلات .

ويتضمن مبدأ المنهاج المبادئ الفرعية التالية :

_يجب أن يكون منهاج الرياضيات مترابطا منطقيا .

_يجب أن يركز منهاج الرياضيات على الرياضيات المهمة.

_يجب أن يكون منهاج الرياضيات مترابطا مفصليا عبر الصفوف .

* مبدأ التعليم :يتطلب التعليم الفعال للرياضيات فهما لما يعرفه الطلبة وما يحتاجون

تعلمه و معرفة وفهم استراتيجيات التدريس .

ويتضمن مبدأ التعليم المبادئ الفرعية التالية:

يتطلب التدريس الفعال بيئة تثير التحدي وتوفر المساعدة والدعم .

يتطلب التدريس الفعال السعي المستمر نحو التحسين (بنديل:57،1999)

***مبدأ التعلم** : يجب أن يتعلم الطلبة الرياضيات ويفهموها ، وأن يبنوا المعرفة الجديدة

انطلاقاً من الخبرة و المعرفة السابقة ، وأن يكونوا قادرين على تطبيق الإجراءات و

المفاهيم والعمليات ويتضمن مبدأ التعلم المبادئ الفرعية التالية:

_تعلم الرياضيات المقرون بالفهم ضروري وأساسي .

_يستطيع الطلبة تعلم الرياضيات و فهمها .

* **مبدأ التقييم** : يجب أن تساعد عملية التقييم في تعلم الرياضيات المهمة وتوفر

المعلومات المفيدة للمعلمين و الطلبة . وعندما تكون عملية التقييم متكاملة مع التدريس

فإنها تقدم الشيء الكثير لتعلم الرياضيات.

ويتضمن مبدأ التقييم المبادئ الفرعية التالية:

_ يجب أن تدعم عملية التقييم تعلم الطلبة .

_التقييم أداة مهمة لاتخاذ القرارات المتعلقة بالتدريس .

* **مبدأ التكنولوجيا** :توفر التكنولوجيا صوراً مرئية للأفكار الرياضية وتسهل عملية تنظيم

وتحليل البيانات ، وتقوم لتنفيذ الحسابات بدقة و كفاءة .

ويتضمن مبدأ التكنولوجيا المبادئ الفرعية التالية:

_التكنولوجيا تدعم تعلم الطلبة (بنديل:58،59،1999)

- للتكنولوجيا أثر على ماهية الرياضيات التي يجري تدريسها.

(6) معايير الرياضيات المدرسية :

حدد المجلس الوطني لمعلمي الرياضيات في أمريكا عشرة معايير للرياضيات

المدرسية ، وقد تم تقسيم المعايير العشرة إلى قسمين هما :

***المعايير المحتوى** :وتصف ما يجب أن يتعلمه الطلبة . وهذه المعايير هي: العدد

والعمليات ، والجبر ، والهندسة ، والقياس ، وتحليل البيانات و الاحتمالات.

***العدد والعمليات** :يجب أن تمكن البرامج التعليمية جميع الطلبة من :

- فهم الأعداد و طرق تمثيلها والعلاقات بين الأعداد .

- فهم معاني العمليات وكيفية ارتباطها مع بعضها البعض .

- السهولة في إجراء الحسابات والقيام بالتقديرات المعقولة .

***الجبر** :يجب أن تمكن البرامج التعليمية جميع الطلبة من :

_فهم الأنماط والعلاقات والاقتران .

- تمثيل وتحليل المواقف الرياضية باستخدام الرموز الجبرية

- استخدام النماذج الرياضية لتمثيل وفهم العلاقات الكمية (بنديل:60،1999).

- تحليل التغير في سياقات مختلفة .

*الهندسة: يجب أن تمكن البرامج التعليمية جميع الطلبة من :

- تحليل خصائص الأشكال الهندسية ثنائية وثلاثية الأبعاد وتطوير حجج رياضية عن العلاقات الهندسية .

- تحديد الواقع ووصف العلاقات المكانية.

- تطبيق استخدام التحويلات واستخدام التماثل لتحليل المواقف الرياضية.

- استخدام التخيل والتفكير المكاني و النمذجة لحل المشكلات .

*القياس: يجب أن تمكن البرامج التعليمية جميع الطلبة من :

- فهم الخصائص القابلة وفهم وحدات و أنظمة وعمليات القياس.

- استخدم الأساليب والأدوات الملائمة لتحديد القياسات .

* تحليل البيانات و الاحتمالات: يجب أن تمكن البرامج التعليمية جميع الطلبة من

- صياغة الأسئلة يمكن التعامل معها بالبيانات وجمع وتنظيم وعرض البيانات الملائمة للإجابة عنها .

- اختبار واستخدام الأساليب الإحصائية الملائمة لتحليل البيانات (بنديل:1999،61).

- تطوير وتقييم استنتاجات و تنبؤات مبنية على البيانات.

- فهم و تطبيق المفاهيم الأساسية في الاحتمالات .

معايير العمليات :

* حل المشكلات: يجب أن تمكن البرامج التعليمية جميع الطلبة من الحل.

- بناء معرفة رياضية جديدة من خلال حل المشكلات.

- حل المشكلات التي تظهر في سياقات رياضية أخرى .

- تطبيق وتكييف العديد من الاستراتيجيات الملائمة لحل المشكلات .

- ملاحظة عملية حل المشكلة و التأمل فيها .

*التفكير المنطقي و البرهان :يجب أن تمكن البرامج التعليمية جميع الطلبة من :

- التعرف على التفكير المنطقي و البرهان كجوانب أساسية للرياضيات .

- بناء التخمينات الرياضية واختبارها.

- تطوير و تقييم الحجج و البراهين الرياضية.

- اختبار واستخدام أنماط متعددة من التفكير المنطقي و أساليب البرهان

(بنديل:1999،62).

***الاتصال:** يجب أن تمكن البرامج التعليمية جميع الطلبة من :

- تنظيم وتعزيز التفكير الرياضي من خلال الاتصال.

- نقل وإيصال التفكير الرياضي إلى الآخرين بوضوح ودقة .

- تحليل وتقييم تفكير الآخرين.

- استخدام اللغة الرياضية للتعبير عن الأفكار الرياضية بدقة.

***الربط:** يجب أن تمكن البرامج التعليمية جميع الطلبة من :

- التعرف على العلاقات بين الأفكار الرياضية و استخدامها .

- فهم كيفية ارتباط الأفكار الرياضية بعضها لتكوين كل مترابط منطقيا.

- التعرف على الرياضيات واستخدامها في سياقات خارج الرياضيات .

***التمثيل:** يجب أن تمكن البرامج التعليمية جميع الطلبة من :

- بناء و استخدام التمثيلات لتنظيم وإيصال الأفكار الرياضية .

- اختبار و تطبيق وترجمة التمثيلات الرياضية لحل المشكلات .

- استخدام التمثيلات لنمذجة وتفسير الظواهر (بنديل:63،1999).

7)المحاور الأساسية لمبحث الرياضيات :

اشتملت المحاور الأساسية لمبحث الرياضيات للصفوف من الأول إلى الرابع على

- الأعداد و العمليات عليها .

- الأنماط و الجبر.

- القياس.

- الهندسة.

- الإحصاء

8)النتائج الخاصة للصف الرابع الأساسي:

*محور الأعداد و العمليات (1):يتوقع من الطالب أن يكون قادرا على أن :

- يقرأ الأعداد بالكلمات حتى 10 وبالرموز حتى 99 ويكتبها.

- يعد واحدات واثنين و خمسات وعشرات حتى 99 باستخدام طرق متنوعة مثل

(العداد، ولوحة الأعداد ، والذاكرة).

- يعد عكسيا واجدات واثنين و خمسات من العدد (10) .

- يمثل الأعداد حتى (10) على مستقيم الأعداد (الحسين:45،1988).

- يمثل الأعداد حتى 99 باستخدام المحسوسات و الرسومات .
- 6- يقارن الأعداد حتى 99 و يرتبها.
- يستخدم لغة الرياضيات لتحديد الأعداد حتى 99 في مواقف حياتية ويصفها.
- يستخدم العد الترتيبي حتى العاشر.
- يستخدم الصورة التحليلية لنمذجة القيمة المنزلية .
- يقدر عدد الأشياء في مجموعة ضمن العدد 20.
- يحدد العدد السابق والتالي لعدد ما و العدد البيني بين عددين ضمن 99.
- يمثل الكسور $1/2$ ، $1/3$ ، $1/4$ ويتمذجها .
- *محور الأعداد والعمليات (2): يتوقع من الطالب أن يكون قادرا على أن:
- يمثل عبارات الجمع والطرح باستخدام المحسوسات و الرسومات .
- يجمع أعدادا ضمن 99 بدون إعادة تجميع والطرح.
- يحدد تأثير الصفر على عمليتي الجمع و الطرح.
- يذكر حقائق الجمع و الطرح ضمن العدد 18.
- يكتب جملة جمع أو طرح تمثل موقفا حياتيا ويحلها (الحسين،46،1988).

- يبني مسائل عددية تتضمن عددا مفقودا (مثل $7 = 2 + 5$) ضمن العدد 7 ويحلها.

* محور الجبر (الأنماط): يتوقع من الطالب أن يكون قادرا على أن:

- يصنف الأشياء وفق خاصية واحدة مثل (اللون، والحجم، والشكل) ويرتبها.

- يصف أنماطا عددية وغير عددية بسيطة ويحددها .

- يستكشف أنماطا عددية بسيطة ويكملها وينشئها.

- يصف نماذج لأنماط في سياقات الرسم ومعالجات لفظية وحركية وينشئها.

* محور القياس: يتوقع من الطالب أن يكون قادرا على أن :

- يحدد ويستخدم عبارات القياس المتعلقة بالأطوال والمتضمنة (الطول و

الغرض). الوقت (ساعة ، نصف ساعة ، قبل ، بعد ، الأمس ، الغد ، اليوم ، الليل ،

النهار ، الصباح ، بعد الظهر ، المساء)، لوحة التقويم (الرزنامة) ، الفصول الأربعة .

- يقدر الأطوال ، الأحجام ، وأوزان الأشياء الموجودة في بيئته المحيطة به ويقارنها

باستخدام وحدات غير معيارية .

- يستخدم المعالجات لحل مسائل تتعلق بقياس الطول أو الوقت أو النقود

(الحسين، 47، 1988).

*محور الهندسة: يتوقع من الطالب أن يكون قادرا على أن :

- يصف الأشكال ثنائية الأبعاد وثلاثية الأبعاد ويصنفها مستخدما الأدوات الملموسة والرسم وفقا لخصائصها من حيث : الرؤوس ، الوجوه ، الحواف .
- يبني أشكالاً ونماذج ثلاثية الأبعاد .
- يصف علاقة موقع مجسم مع آخر باستخدام تعبيرات مثل (بالقرب ، بجانب ، داخل ، خارج ، يسار) (الحسين:1988،48).

خلاصة:

تعتبر الرياضيات من المواد التي تحتاج الى التركيز الدقيق لذا تتأثر بالمجموعة من العوامل خاصة اذا تعلق الامر فيها بالتفاصيل مثل العمليات الحسابية وغيرها، لذا نجد اغلب التلاميذ تكون نتائجهم ضعيفة غي الرياضيات.

الفصل الثاني: النشاط الحركي الزائد.

تمهيد.

- 1) مفهوم النشاط الحركي الزائد.
- 2) أسباب النشاط الحركي الزائد.
- 3) المظاهر العامة والحالة النفسية للمصابين بالنشاط الحركي الزائد.
- 4) أعراض النشاط الحركي الزائد.
- 5) الخصائص التعليمية للمصابين بالنشاط الحركي الزائد.
- 6) نسبة انتشار النشاط الحركي الزائد.
- 7) تشخيص النشاط الحركي الزائد.
- 8) العلاج النشاط الحركي الزائد

-خلاصة.

تمهيد:

يعد النشاط الحركي الزائد مشكلة معقدة يساهم في حدوثها مجموعة من العوامل النفسية والبيولوجية والاجتماعية. فالأطفال المفرطين الحركة وقليلي الانتباه يواجهون صعوبة في معظم المهام التي تتطلب نجاحا أكاديميا في مسارهم الدراسي.

1) مفهوم النشاط الحركي الزائد: لقد تعددت تعاريف للنشاط الحركي الزائد نذكر

_ يعرفه بار كلي (Barkly 1990) في نظريته عن اضطراب النشاط الزائد وقصور الانتباه على أنه اضطراب في منع الاستجابة للوظائف التنفيذية قد يؤدي إلى قصور في تنظيم الذات، وعجز في القدرة على تنظيم السلوك اتجاه الأهداف الحاضرة.

_ يعرفه برجين (Bergien 1991) للأطفال ذوي النشاط الزائد وقصور الانتباه على أنهم أطفال لم يحصلوا على اهتمام من الوالدين فحدث لهم هذا الاضطراب السلوكي (الجعافرة، 2006، 10)

_ ويعرفه الدليل التشخيصي الإحصائي الرابع للاضطرابات العقلية (DSMU 1994)

American psychiatrique Association أن اضطراب النشاط الزائد والقصور الانتباه ADHD يعني عدم قدرة الطفل على الانتباه وقابليته للتشتت مما يؤثر على تركيزه أثناء قيامه بالنشاطات المختلفة وعدم إتقانها بنجاح ووفقا لذلك فإنه يضع ثلاثة أنماط فرعية من النشاط الحركي الزائد.

تشتت الانتباه. (عبد الغني شريت، 2009، 23).

- النشاط الحركي الزائد المصحوب بالاندفاعية.

- النشاط الحركي الزائد المصحوب بالانتباه والاندفاعية.

_تعريف المؤتمر التشخيصي الثالث (DSM3) على أنه مزيج من النشاط الزائد والسلوك غير المتكيف، مع تشتت الانتباه والعوز إلى التدخل بإصرار في المواضيع والسيطرة على المواقف.

_ ويعرف أيضا: أن نشاط جسمي وحركي ومستمر لدى الطفل بحيث لا يستطيع التحكم بحركات جسمه بل يقضي أغلب وقته في الحركة المستمرة (عبد الغني شريت، 2009، 23).

وفي الأخير ما يمكن استنتاجه أن النشاط الحركي الزائد هو حركات تفوق الحد الطبيعي المعقول يؤثر سلبا على تحصيله الدراسي.

(2) أسباب النشاط الحركي الزائد: نظرا لأهمية النشاط الحركي الزائد قد جاءت عدة دراسات لدراسة أسباب هذا الاضطراب وأعطيت العديد من الأسباب والتفسيرات نذكر منها ما يلي:

2-1) العوامل الوراثية:

يعتبر بعض العلماء أن العوامل الأكثر أهمية للنشاط الزائد هي العوامل الوراثية. فالوراثة لها دور مهم جدا في الاضطرابات حيث أظهرت الدراسات مشكلة النشاط الزائد بشكل ملحوظ بين الأسر (خولة، 2007، 62).

وأن هذا الاضطراب قد يتوارثه أفراد العائلة فقد لاحظوا أثناء دراسة 10 حالات من ذوي النشاط الحركي الزائد أن هناك 5 حالات منها كان هذا الخل متوارث فيها أي بنسبة 15% من الحالات.

ويوجد احتمال بنسبة (22%) أن يكون أحد أو كلا الوالدين يعاني منه أيضا. فإذا كان أحد الوالدين مصابا باضطراب النشاط وقلة الانتباه فهناك احتمال كبير لأن يصاب الأبناء به. و تشير الدراسات التي أجريت على التوائم المتطابقة أنه إذا كان لدى أحدهما أعراض متلازمة النشاط الزائد وتشنت الانتباه فإن احتمال ظهور الأعراض على التوأم الثاني يصل (90%) أما إذا كانت التوائم غير متطابقة وظهر لدى أحدهما أعراض متلازمة النشاط الزائد وقصور الانتباه فإن احتمال ظهورها عند التوأم غير متطابقة وظهر لدى أحدهما أعراض متلازمة النشاط الزائد وقصور الانتباه فإن احتمال ظهورها عند التوأم الآخر تتراوح ما بين (30-40%) وهي نفس النسبة عند الأخوات الآخرين غير التوائم بمعنى أنه إذا كان أحد أفراد الأسرة يعاني من متلازمة النشاط الزائد فإن احتمال إصابة أخواته الآخرين ب(30-40%) وهذا يعد إشارة ظاهرة أن الوراثة دور في وجود متلازمة النشاط الحركي الزائد وضعف الانتباه. (خولة، 2007، 63).

2-2) العوامل العضوية:

أشارت معظم الأبحاث والدراسات إلى أن الأطفال ذوي النشاط الحركي الزائد قد يعود الاضطراب لديهم إلى الأسباب عضوية منها: (الدسوقي، 2006، 58).

- **تلف في المخ:** قد يكون تلف جزء من المخ أحد الأسباب. فقد أشارت بعض الدراسات

التي أجراها الأطباء أن الأطفال الذين يعانون من تلف في المخ يعانون من النشاط الزائد.

- ضعف القشرة المخية.

_ عدم الالتحام بشكل سليم بين فصّي المخ.

_ أي إصابة للجهاز العصبي أثناء الحمل أو الولادة لهما تأثير.

_ قد ينجم المرض عن أذية دماغية قديمة مثل التعرض لنقص الأكسجين.

_ إصابات الحوادث التي تؤثر على الجمجمة.

_ نقص نضج المخ.

_ الولادات المبكرة.

_ إصابات المخ بسبب التهابات أو سموم.

_ تناول الأم أدوية معينة أثناء فترة الحمل.

_ الأنيميا المزمنة.

_ الأنيميا الوراثية.

_ ضعف الغدة الدرقية.

_ نقص السكر في الدم.

_ الإصابة بالطفيليات. (الدسوقي، 2006، 58).

_ التأثيرات الجانبية لبعض العقاقير.

_ضعف النظر والسمع.

_الإصابة بالأمراض المعدية خاصة الأمراض المعدية التي تؤدي إلى إصابة المخ مثل الحمى الشوكية وكذلك الحميات المختلفة التي قد تؤثر على المخ إذا لم تعالج في الوقت المناسب(الدسوقي، 2006، 59).

2-3) عامل اضطراب الوظائف الدماغية:

يعتقد أن الخلل موجود في الوظائف الدماغية التنفيذية المتعلقة بالفص الدماغي

الأمامي وهذه الوظائف هي:

- الانتقال من وضع فكري إلى وضع آخر أي المرونة في التفكير.
- التنظيم ويتعلق بتنظيم الاحتياجات والمشاكل.
- التخطيط ويتعلق بتحديد الأهداف.
- الذاكرة العاملة وتتعلق باستقبال وتخزين واسترجاع المعلومة من خلال الذاكرة القريبة.
- فصل العواطف عن الإدراك.
- كبح تنظيم الأفعال والأقوال(ملحم، 2010، 118).

ومن مظاهرها السلوكيات التي تتعلق بالقفز إلى استنتاجات بسرعة قصوى وصعوبة انتظار الدور .

وللفص الدماغي الأمامي دور كبير في قيام الإنسان بهذه الوظائف.

كما يوجد ارتباط بين قشرة الفص الدماغي الأمامي والعقدة الأساسية وهذا يدل على أن المنطقة الأكثر تأثراً بالدماغ في هذه المتلازمة هي منطقة الفص الدماغي الأمامي إن لم تكن المنطقة الوحيدة.

بالإضافة إلى ذلك حيث أوضحت دراسة التي قام بها المعهد الوطني للصحة العقلية لمدة سنوات ما يلي:

- أن حجم دماغ الأطفال المعانين بمتلازمة النشاط الحركي الزائد وتشنت الانتباه هو أصغر بنسبة (3-4%) من حجم دماغ الأطفال غير المعانين (العادين).
- كلما كانت شدة الاضطراب أو الأعراض أقوى كلما كان حجم الفص الدماغي الأمامي والعقد الأساسي أصغر.
- ترافق هذه الظاهرة بعض المشاكل الدماغية بحيث أن الأطفال ذوي متلازمة النشاط الزائد تكون لديهم نسبة أكثر من المشاكل مقارنة بالأطفال العاديين.
- ترافق تخلف القدرات الذهنية والإدراكية .
- ترافق الأولاد المصابين بأمراض صرعية (ملحم، 2010، 119).

2-4) اضطراب كيمياء الدماغ: إن اضطراب كيمياء الدماغ هو الاختلاف الأساسي بين الأطفال الذين يعانون من متلازمة النشاط الزائد والذين لا يعانون ويكمن الاختلاف في التوازن بين مادتين Dopamine ونورادرناالين Noradrénaline وكل منهما يسمى نواقل

عصبية Neurotransmitteres وتتبع أهمية الدوبامين في العمل على إبقاء الإنسان في حالة استعداد وجاهزية دائمة للاستجابة للمثيرات.

- منع الأفكار الخاصة أو المؤثرات الخارجية من تشتت الانتباه.

- يمكن الإنسان من إحباط إمكانية تشتت المثيرات الثانوية والجانبية للتركيز ويحافظ على انتباهه.

• أما دور الناقل العصبي نور أدرينالين فهو أقل وضوحا وهو الأساس في ردود فعل الكر والفر Flight a Fight وهو يتمثل في غريزة سريعة حول بيان ما هو مهم .
وإذا قل تركيز مادة نورادرينالين فإن ذلك يبقينا غير مبالين أي ليس لدينا اهتمامان منسجمين.

• أما إذا زادت كميته فإنه يبقينا متوثبين في قمة الإثارة وقد تم استخدام تقنيات جديدة للتأكد من اختلاف تركيز هذين العنصرين في الدماغ وهما:

- Position mission Tomographie = PET

- Single photon Emission computed tomography = SPECT

(ملحم، 2010، 120).

والأكثر إثارة من ذلك أنه بعد استعمال علاج الرتيالين وإعادة الفحوص تبين أن تركيز هاتين المادتين عاد ليصبح طبيعيا في الدماغ.

2-5 (العوامل النفسية والاجتماعية:

اتجه بعض علماء النفس والتربية إلى البحث عن الأسباب الحقيقية التي تكمن وراء مشكلة زيادة النشاط الحركي وانتشارها بين الأطفال حيث أظهرت الدراسات نتائج dsm3 أن النشاط الحركي الزائد بين الأطفال كلما زادت الاضطرابات الأسرية لهؤلاء الأطفال وفي رأيهم أن الكثير من الأطفال يعانون من النشاط الحركي الزائد بسبب الظروف الاجتماعية والنفسية المحيطة بهم مثل القلق الإحباط المعاملات الأسرية، الظروف الاجتماعية المتعارضة في الأسرة والمدرسة.

- الحرمان العاطفي أو الأطفال الذين يعيشون تحت تأثير المشاكل النفسية.

1- لأمراض النفسية الناتجة عن ظروف الأسرة.

- بالإضافة إلى ذلك تواصل العالم بار كلي (Berkeley 1992) إلى أن اضطراب النشاط الزائد ينشأ من أسلوب معاملة الوالدين للطفل ومدى التفاعل بهما. حيث أنه أكثر عصيانا في كثير من المواقف للتوجيهات والأوامر التي توجه إليه.

وكذلك بالنسبة للمدرس في المدرسة، فإن الحركة الزائدة للطفل داخل غرفة الصف تسبب مشكلة للمعلم في الفعل الدراسي (شعيب، 2003، 78).

- وأشارت دراسة بريو وأخرونا سنة (Prior ét 1998) أن المستوى الاقتصادي والاجتماعي للأسرة يؤثر في ظهور المشكلات السلوكية.

- بينما أثبتت دراسة بند وآخرون (Prior et 2001) أن أعراض النشاط الحركي الزائد وقصور الانتباه تكون واضحة بدرجة كبيرة في الطبقات ذات المستوى الاقتصادي والاجتماعي المنخفض والأسر المتصدعة (شعيب ، 2003 ، 78).

2-6 (العوامل البيئية:

تقسيم العوامل البيئية إلى عوامل ما قبل الولادة وأثناء الولادة وما بعد الولادة فمن مؤثرات ما قبل الولادة التي يعتقد أن لها تأثير في حدوث الإصابة بما يلي:

_ تناول المخدرات أو الكحول أو العقاقير من قبل الأم الحامل خلال فترة الحمل قد يزيد من احتمال إصابة الطفل بهذه الملازمة.

_عوامل التربية والنشأة الاجتماعية للطفل .حيث أن هناك فرضية حول دور الأبوين في ظهور هذه المتلازمة.

_ الولادة العسيرة أو نقص الأكسجين أو حالات الاختناق الولادة.

أما العوامل ما بعد الولادة فتتمثل في سوء التغذية للطفل وتعرضه لإصابات أو جراحات بالرأس أو الأمراض أو الالتهابات وارتفاع درجة الحرارة بالإضافة إلى تعرضه للإهمال أو الحرمان البيئي أو الاهتمام الزائد من قبل الوالدين(عبد الباقي ، 67، 2005).

بالإضافة إلى ذلك حيث أثبتت الدراسات إن المواد الحافظة والمواد الكيميائية التي تستخدم في حفظ بعض المواد الغذائية وكذلك الأعوان الصناعية التي تحتوي عليها الكثير

من الأطعمة ولعب الأطفال وبعض أنواع الحلوى تؤثر على الجهاز العصبي للأطفال في مرحلة النمو تؤدي إلى النشاط الزائد عن الأطفال (عبد الباقي، 2005، 67).

3) المظاهر العامة والحالة النفسية للمصابين باضطراب الحركة الزائدة ونقص الانتباه 3_1 (الاضطرابات الحركية :

حركة زائدة: يتميز بشكل عام الأطفال المصابون باضطراب النشاط الحركي الزائد بكثرة النشاط مع ضعف في الإصغاء والتركيز وعدم السيطرة علي الدوافع والحركة المطلوبة. وتكون هذه الظاهرة قائمة بحد ذاتها كإعاقة تطويرية مرتبطة بأداء الجهاز العصبي، ولكنها كثيرا ما تترافق مع الصعوبات التعليمية .

اندفاعية وتهور: يتصف قسم من الأطفال المصابين باضطراب بالنشاط الحركي الزائد، بالتسرع في إجاباتهم وردود فعلهم وسلوكياتهم العامة. فقد يميل الطفل منهم للعب بالنار، أو القفز إلي الشارع دون التفكير في عواقب الأمور(خالد ، 2005، 144).

3-2) الصعوبات الحسية والحركية:

اضطرابات في التآزر الحسي -الحركي: يتميز الأطفال المصابون باضطراب بالنشاط الحركي الزائد بضعف المهارات الحسية الحركية كالكتابة مثلا والرسم ،فهم عندما

يبدعون برسم الأشكال أو الحروف يفسرونها بشكل عكسي وذلك يؤدي إلي كتابة غير صحيحة كالكلمات المعكوسة أو الكتابة من اليمين إلي اليسار أو نقل الأشكال بطريقة عكسية . هذا التمرين أشبه بالنظر إلي المرآة، فالعين لديهم توجه اليد نحو الشيء الذي تراه بينما يأمرها العقل بغير ذلك ويوجه اليد للاتجاه المغاير. فالأطفال المصابون باضطراب النشاط الحركي الزائد يستصعبون عمليات الخط والكتابة وتنفيذ المهارات المركبة التي تتطلب تآزرا وتلاؤما بين العين واليد مثل الرسم ،التلوين ،استخدام المقص وحتى المهارات الحركية كالرياضة علي أنواعها مع ضعف القدرة علي توظيف الأصابع أثناء متابعة العين للشكل المطلوب .

صعوبات في حركة العضلات الدقيقة: الإمساك بالقلم تكون عملية غير دقيقة وقد تكون ضعيفة للأطفال المصابين باضطراب النشاط الحركي الزائد فهم لا يستطيعون تنفيذ تمارين بسيطة تتطلب معالجة الأصابع أو مهمات تحتاج لحركة في العضلات .

ضعف في التوازن الحركي العام : يتأثر المشي عند الأطفال المصابين باضطراب النشاط الحركي الزائد فهم يجدون صعوبة في المشي بالسنة الطبيعي عن بقية الأطفال (خالد ،2005،145).

وقد تظهر لديهم صعوبات في تنفيذ الحركات في الفراغ أو في قدرتهم من الوقوف أو المشي علي خشبة التوازن والركض بالاتجاهات الصحيحة في الملعب .

_ اضطرابات عصبية مركّبة : يعاني الأطفال المصابون باضطراب النشاط الحركي الزائد من المشاكل مرتبطة بأداء الجهاز العصبي المركزي وقد يظهر لديهم صعوبات في أداء الحركات التي تتطلب جهدا عضليا دقيقا.

_ **بطء شديد في إتمام المهمات** :تظهر هذه المشكلة عند الأطفال الذين يعانون من حركة زائدة ونقص في الانتباه في المهمات التعليمية كونها تتطلب تركيزا متواصلا وجهدا عضليا وذهنيا في نفس الوقت.

3-3 اضطرابات تعليمية:

إن القدرات الذهنية للأطفال المصابين باضطراب بالنشاط الحركي الزائد هي طبيعية أو اقرب للطبيعية ولكن المشكلة تكمن في فشلهم المدرسي لعدم قدرتهم علي التركيز، وعدم الاستفادة المعلومات والمثيرات من حولهم.وكثيرا ما يعيدون دراسة المراحل التعليمية بسبب الرسوب وبعض الأطفال يكبر وهو فاشل دراسيا ،ويكون تحصيله العلمي اضعف بكثير من بقية أقران وتظهر الاضطرابات التعليمية بأشكال مختلفة منها

_ **صعوبات في التفكير** : إن الطفل المصاب باضطراب الحركة الزائدة ونقص الانتباه يواجه مشكلة في توظيف الاستراتيجيات الملائمة لحل المشاكل التعليمية علي اختلافها (خالد،2005،147،148).

فتكون أساليبه ضعيفة وبدا لحل مسائل الحساب أو فهم ما يقرأه وحتى في الحديث والتعبير الشفهي أو الكتابي.ويعود ج كبير من هذه الصعوبة إلى افتقار عملية

التنظيم لديه، فعملية اكتساب الخبرات تكمن في عملية تنظيم التجارب والمواقف التي يعرض لها الشخص كي يضمن الحصول عليها واستخدام عند الحاجة.

وهذا ما يفتقر له المصاب باضطراب النشاط الحركي الزائد فهو غير قادر على تنظيم خبراته السابقة والاستفادة منها في المواقف الحالية وقد يستغرق وقتاً طويلاً للتفكير بالبدء في واجباته أو حتى في إخراج ما يلزمه من الحقيبة المدرسية. ويعاني أثناء حل المسائل الحسابية، ويتأزم أثناء الحديث معه فهو بحاجة إلى ترتيب جملة وأفكاره للقيام بحوار مع الآخر وهذه مهمة صعبة بالنسبة.

صعوبات في الذاكرة: من المعلوم أن كل فرد لديه ثلاثة أقسام للذاكرة وهي الذاكرة العملية بالذاكرة القصيرة المدى والذاكرة البعيدة المدى. وتتفاعل هذه الأقسام مع بعضها البعض للقيام بعملية تخزين المعلومات واستخراجها في الوقت المناسب عند الحاجة إليها. أما الأطفال النشاط الحركي الزائد فينعكس هذا الاضطراب عليهم بعدم قدرتهم على تخزين المعلومات في الذاكرة البعيدة المدى بل أن من ذلك هم غير قادرين على تنظيم معلوماتهم لتخزينها في الذاكرة القصيرة المدى مما يسبب فشلهم الأكاديمي بسبب اضطراب الذاكرة (خالد، 2005، 149، 150).

صعوبات في فهم التعليمات : أن عملية ذكر التعليمات لفظياً ولمرة واحدة أمام هؤلاء الأطفال المصابين باضطراب النشاط الحركي الزائد تشكل عقبة هائلة بسبب مشكلة عدم التركيز واضطراب الذاكرة لديهم لذلك تجدهم يسألون المعلم تكراراً عن المهمات أو

الأسئلة المطلوبة منهم كما وان البعض منهم لا يفهم التعليمات الموجهة إليه كتابيا لذا يلجأون إلى تكرار لسؤال عدة مرات أو ينفذون التعليمات بشكل جزئي وحسب فهمهم الشخصي أو حتى أنهم يتوقفون عن تنفيذ ما يطلب منهم بانتظار أن ينتبه لهم المعلم ويرشدهم فرديا .

_ **صعوبات في التعبير اللفظي الشفهي** : أن العقل نل المصاب باضطراب النشاط الحركي الزائد يستصعب كثيرا التعبير اللغوي الشفهي فهو يتحدث بحمل غير مفهومة وغير سليمة من ناحية تركيبية القواعد فيها فهو يتعثر في اختيار الكلمات المناسبة ويكرر الكثير من الكلمات وجمله تكون متقطعة ودون معنى وإذا طلبت من طفل الذي يعاني من النشاط الحركي الزائد أن يروي لك تجربه مرت معه وان يكرر أحداث قصة سمعها سابقا فأنت لن تفهم ما يقوله من جمل غير واضحة المعنى وقد تطول القصة التي يرويها بدون أن تحصل منة على إجابة وافية

_ **صعوبات في الإصغاء** :تعتبر ظاهرة شرود الذهن والعجز عن الانتباه والميل للتشتت نحو مثيرات خارجية من أكثر الصفات البارزة في هذا الاضطراب(خالد،2005،151،152).

فالطفل يمل من متابعة مثير ما بنفس الانتباه كونه غير قادر التمييز بين مثير ثانوي وآخر رئيسي مما يسبب له التشتت نحو مثيرات ممتعة كالنظر يمرا لنافدة أثناء سير

الصف أو مراقبة حركات زملائه... الخ لهذا نجد هؤلاء الأطفال يعانون من صعوبات في الإصغاء لأكثر من دقائق معدودة مما يسبب لهم صعوبات في علم مهارات جديدة .

صعوبات لغوية مختلفة: لدى بعض الأطفال المصابين باضطراب النشاط الحركي الزائد صعوبات في النطق أو في مخارج الأصوات أو في فهم اللغة المحكية. وتعتبر الديسلكسيا والديزيغرافيا، أي صعوبات شديدة لغوية في القراءة والكتابة من مؤشرات هذا الاضطراب . ويعتبر التأخر اللغوي عند الطفل حيث يتأخر في عملية النطق واستخدام الكلمة الأولى لغاية الثالثة من العمر تقريبا هو من أهم ظواهر الصعوبات لغوية فيما بعد.

صعوبات في الإدراك العام واضطراب المفاهيم: يعاني الطفل المصاب باضطراب النشاط الحركي الزائد من أدراك المفاهيم العامة الأساسية كالشكل والاتجاهات ومفاهيم الوقت والزمان والمكان ويستصعب المفاهيم المتجانسة والإشكال الهندسية ولديه صعوبة في حفظ أيام الأسبوع وأسماء أشهر السنة..... الخ .

صعوبات تعليمية في القراءة والكتابة والحساب: تظهر هذه الصعوبات بوضوح في المرحلة التعليمية الابتدائية ويتراجع الأطفال المصابون باضطراب النشاط الحركي الزائد عن مفهومهم لعملية التعلم(خالد،2005،153،154).

فهم يصطدمون بمسائل حسابية تحتاج إلى قراءة وفهم وتحليل وهم غير قادرين أساساً على هذه المهارات وتتعدد صعوباتهم التعليمية ما بين الحساب والقراءة وفهمها وكتابة التعبير الذي يحتاج إلى عملية فكرية مهمة هم يفقدونها أصلاً .

3_4) الحالة النفسية :

أن الأعراض لاضطراب الحركة الزائدة ونقص الانتباه قد نستطيع التحكم فيها من خلال العلاج الدوائي والسلوكي والتربوي ولكن هذه الأعراض قد يكون لها تأثير على نمو الطفل النفسي والاجتماعي فتؤدي به إلى اضطرابات نفسية متعددة تؤثر على علاقاته الاجتماعية في البيت وخارجه مما يؤزم مستقبله في الحياة، وتطال الاضطرابات النفسية هذه النواحي .

_عدم ثبات السلوك : من مميزات الطفل المصاب باضطراب النشاط الحركي الزائد هو مزاجه المتقلب بسرعة وعدم ثبات سلوكه في مواقف متشابهة تجده أحياناً " مستمعاً ومتواصلاً معك أو مسترسلاً أثناء تأدية مهمة ما، وأحياناً أخرى ولو كان في ظروف متشابهة تجده يفقد السيطرة على ردود فعله ويتصرف بشكل غير متوقع .

_عدم المجازفة وتجنب أداء المهام : هذا النوع من الأطفال لا يجازف في الإجابة على الأسئلة المعلم وذلك خوفاً من الفشل، فهم يكرهون المفاجآت ولا يرغبون بأن يكونوا مركز الانتباه في المجموعة (خالد، 2005، 155، 156).

ولعل الطفل المصاب باضطراب النشاط الحركي الزائد ويكوّن فكرة من خلال تجاربه السابقة مع أستاذه انه ولو أجاب بشكل صحيح فان الأستاذ لن يكافئه وقد يخرجه أو يوجه اللوم له أو يسخر منه أمام المجموعة إذا اخطأ يجد أن الاستماع أفضل له وعدم المشاركة تضمن له ردود فعل الآخرين تجاهه.

_ صعوبات في تكوين العلاقات الاجتماعية : إن أي نقص في المهارات الاجتماعية عند الفرد قد يؤثر على كافة جوانب حياته ،لذلك نجد الطفل المصاب باضطراب النشاط الحركي الزائد يفشل في بناء علاقات اجتماعية في البيت وخارجه وذلك يعود الصعوبة التعبير لديه واختيار الكلمات أو الوقت المناسب لتعبير . وقد أثبتت الدراسات إن (34% إلى 59%) من أطفال النشاط الحركي الزائد معرضون للمشاكل الاجتماعية .هم منعزلون وغير قادرين على الارتباط اجتماعيا بمن حولهم. ولعل تصرفاتهم مع أهلهم من جهة عدم قدرتهم على إطاعة الأوامر وعدم القدرة على الترتيب ،الفوضى المحيطة بهم تدفع الأهل لتصنيفهم بأنهم أشقياء يتميزون بالعناد ولا يسمعون الكلام الموجه إليهم ،مما يعرضهم للمعاملة القاسية مع الضرب المتكرر ولكن من المعلوم أن الطفل النشاط الحركي الزائد لا يتأثر بالعقاب أو التهديد مما يجعل العلاقة بينه وبين أهله مضطربة ، لذلك فإن معرفة الأهل بحالة ولدهم وكيفية التصرف معه تمنع الكثير من الانعكاسات النفسية السلبية على مستقبل هذا الطفل فيما بعد . (خالد،2005،157).

فهو يصنّف بأنه مشاغب، كسول ويعامل بقسوة ويكثر انتقاده والشكوى منه مما يجعل العلاقة هذه مضطربة وهذا ما يزيد فشله الأكاديمي لهذا على المعلمين إدراك ماهية اضطرب النشاط الحركي الزائد ورفع الوعي لديهم في هذا المجال من ناحية معرفتهم بكيفية التعامل مع هذه الحالات ومنع المشاكل قبل حدوثها. ولعل هذه الأوضاع النفسية التي يعيشها الطفل المصاب بهذا الاضطراب يؤدي به إلى عدم القدرة على بناء صداقات مع الآخرين فهو اندفاعي بطبعه ولا ينتظر دوره في اللعب بل هو غير قادر على إكمال لعبة بدأ فيها ، ويقاطع الآخرين في أحداثهم ولعبهم ولا يعطي فرصة لغيره ، ويتعامل بقسوة مع زملائه ويكثر من المشاكل معهم، ولذلك نراه منعزلاً" بابتعاد الآخرين عنه وعدم اللعب معه مما يزيد سوء العلاقة فيما بينهم

_الانسحاب المفرط (القلق و الاكتئاب) : إن المشاكل الاجتماعية والنفسية الذي يعاني منها أطفال ذوي النشاط الحركي الزائد تحبطهم بشكل كبير وتؤدي بهم إلى عدم الرغبة في الظهور والاندماج في المجتمع ، فيرفضون المشاركة في النشاطات المدرسية ويمتنعون عن الإجابة على الأسئلة الموجهة إليهم ، وينسحبون من المشاركة في النشاطات غير الصفية.

_الثقة المتدنية بالنفس : من المتعارف عليه أن الثقة بالنفس تأتي نتيجة ردود الفعل التي يقوم بها الفرد نحو الآخرين وما يقوم به الآخرون نحوه (خالد، 2005، 160، 159).

والطفل المصاب باضطراب بالنشاط الحركي الزائد نتيجة سوء تعامله مع الآخر وعدم انجازه مهمة ما بنجاح وعدم تقيده بالأوامر وكل هذه المظاهر السلوكية التي يقوم بها توتر علاقته مع الآخرين وتوصله إلي ردود افعال سيئة من قبلهم . من هنا تتكون في داخله صورة سيئة عن نفسه مما يفقده الثقة بالآخرين ومن ثم يفقد ثقته بنفسه ،وهذا يؤدي به إلي اضطرابات نفسية يعيشها ويصبح غير قادر على تخطيها بمفرده(خالد،2005،161).

4 (أعراض النشاط الحركي الزائد: من أهم الأعراض التي تميز الأطفال ذوي النشاط الحركي الزائد هي كالتالي:

4-1) بالنسبة للجانب الانفعالي:

- انخفاض تقدير الذات بشكل العام أي تثبت عنده مفهوم الذات.
- انخفاض عدم تحمل عتبة الإحباط.
- حدة الطبع التراجعية أي تقلب المزاج.
- العناد وصعوبة الانقياد.
- الملل وعدم الهدوء.
- انخفاض الدافعية في الدراسة والعمل.
- تأجيل العمل أو المهمة أو عدم عملها بإلحاح.
- القلق بشكل مفرط. (أسامة،2009،66).

- يتحدثون باندفاعية.

- سرعة الاستثارة والتهيج.

4-2 (الجانب الأسري والاجتماعي:

- بروز النبذ من الأقران بشكل خاص في النمط الذي يسوده النشاط الزائد.

- الصراع والفشل في إقامة علاقات إيجابية مع المحيطين به من الرفاق والوالدين

والمعلمين.

- ضعف المهارات الاجتماعية.

- السمعة الاجتماعية السيئة.

4-3 (الجانب المعرفي: إن الأطفال ذوي النشاط الحركي الزائد يعانون من الانخفاض

الواضح في التحصيل الدراسي وبشكل خاص في القراءة والرياضيات ومن أهم هذه

الخصائص مايلي:

- ضعف التحصيل الدراسي والرسوب المتكرر وربما ترك المدرسة.

- شرود الذهن وأحلام اليقظة.

- قصور الذاكرة العاملة (Working Memory) فقصور الذاكرة يقود إلى النسيان في كثير من

الأمر الدراسية إلى الأمور الجانبية الأخرى وهذا بدوره يؤدي الى مشاكل في البيئة

المدرسية(أسامة،2009،67).

- ضعف معالجة المعلومات وصعوبات التعلم حيث يعاني حوالي (50 %) من أطفال متلازمة النشاط الزائد وقصور الانتباه من ضعف محدد في التعلم، ويشير مصطلح الصعوبة في التعلم إلى أن هناك اختلاف ملموس بين القدرة الذهنية أو الإدراكية مع مستوى الأداء في مجال محدد والأمور الأكثر تأثيرا في هذا الجانب المعرفي هي القراءة واللغة المنطوقة و الرياضيات.
- صعوبة التركيز في المهمة.
- صعوبة التنظيم وعدم القدرة على انجاز الأعمال المدرسية.
- نقص التركيز.
- عدم القدرة على إتمام أي عمل.
- انخفاض الدافعية للتعلم بشكل عام، وضعف المستوى التحصيلي وتذبذب الأعراض فيما يخص الانتباه حسب جدة ومتعة المهمة.
- وعدم وعي الأسرة والمدرسة بهذا الاضطراب وبالتالي يوصف الفرد أو التلميذ بأنه كسول أو غبي أو مهمل أو بارد أو غير صالح للدراسة.
- رداءة الخط (أسامة، 2009، 69، 68).

بالإضافة إلى ذلك يلخص المؤتمر التشخيصي الإحصائي الرابع مجموعة من الأغراض

الرئيسية للأطفال الذين يعانون من اضطراب النشاط الحركي الزائد كالتالي:

***تشتت الانتباه** : يتصف هؤلاء الأطفال بأن المدة الزمنية لدرجة انتباههم قصيرة جدا

بمعنى نجد:

-الطفل يفشل دائما في أن يولي انتباه قريب إلى التفاصيل، وعدم التركيز في الأنشطة اليومية.

-لا يبدو عليه الإنصات عند محادثته فهو غالبا لا يبدو وكأنه يستمع مباشرة .

-غالبا ما يجد صعوبة في متابعة التوجيهات والإرشادات الموجهة إليه ويفشل في إتمام

الأنشطة المدرسية أو الأعمال الروتينية.

-يجد صعوبة في تنظيم الموضوعات أو الأنشطة والواجبات المكلف بها.

- غالبا ما يتجنب ويكره أو يتراجع عن الانشغال بالمهام التي تتطلب جهد عقلي مثل

النشاط المدرسي أو الواجب المنزلي.

-يعاني من التشتت وأحلام اليقظة.

- صعوبة التركيز لفترة طويلة.

دائم النسيان في الأنشطة اليومية وكذلك أشياءه الشخصية وتكرار الأخطاء البسيطة)

حافظ، 67، 2009).

- غالبا ما يفقد أشياء ضرورية للإنجاز والقيام بالأنشطة مثل الأقلام، الكتب، الأدوات، وقلم الرصاص.

* **الاندفاعية**: إن الأطفال ذوي النشاط الحركي الزائد يتميزون بالاندفاع قبل التفكير لأنهم يجدون صعوبة في الانتظار أو التأخير في الإرضاء Cratification ويقودهم هذا الاندفاع إلى كلام خارج سياق الموضوع أو مقاطعة الآخرين.

ومن الأعراض أو المظاهر الاندفاعية ما يلي:

_دائما يندفع بالأجوبة قبل اكتمال السؤال.

_يتكلم بشكل مفرط .

_دائما يجد صعوبة في انتظار دوره.

_دائما ما يقاطع الآخرين أو يتلطف عليهم.

* **كثرة أو فرط النشاط الحركي الزائد من أعراضه ما يلي:**

- كثرة لتملل والتذمر.

-زيادة الحركة: لا يستطيع أن يبقى ساكنا فهو لا يستطيع أن يبقى في مكانه أو مقعده فترة

طويلة، وعادة ما يكون سريع الانفعال والتغير في المزاج.

- يحرك قدميه وبديه كثيرا ويتلوى في مقعده.

- يترك مقعده في الفصل أثناء شرح المعلم في الصف.

يتحرك ويجري بإفراط في أوقات غير مناسبة (حافظ، 2009، 68).

- متعجل باستمرار ويتحرك كما لو كانت يدفعه مآثور
- عدم الاستقرار أثناء الجلوس في القسم.
- يسبب ضجيج داخل القسم حيث تشير الإحصائيات في الولايات المتحدة إلى أن ما بين (40-60%) من أطفال متلازمة النشاط الزائد وقصور الانتباه يعانون من خوض متحديه وهي أكثر شيوعا لهذه الظاهرة.
- يتورط في القيام بأعمال خطيرة.
- يتردد كثيرا إذا حاول إعطاء الإجابة أو اتخاذ القرار.
- يلعب بطريقة مزعجة أكثر من بقية الأطفال.
- يخالف التعليمات والأنظمة.
- يسلك بشكل مختلف عن أقرانه في مثل سنه.
- صعوبة التكيف مع جو جديد كالمدرسة مثلا.
- صعوبة التركيز لفترة طويلة.
- العلاقة مع الآخرين حيث يقاطعهم ويتدخل في شؤونهم وألعابهم وأدواتهم.
- عدم القدرة على التعبير عن الرأي الشخصي بوضوح (حافظ، 2009، 70، 69).

5) الخصائص التعليمية للمصابين باضطراب الحركة الزائدة ونقص الانتباه:

يتميز التلاميذ ذوي النشاط الحركي بالمجموعة من الخصائص نذكر منها:

1-5) الصعوبات الذهنية: يعاني الطفل المصاب باضطراب النشاط الحركي الزائد من

عدم قدرته على الفصل بين الحقائق و المشاعر مما يؤدي به إلى مشاكل سلوكية تعيق عملية التعلم .

- يتميز هذا الطفل بعدم القدرة على استعمال المهارات الكلامية في حل المشاكل أو في فهم الرسائل الصوتية الموجهة إليه.

- لديه صعوبة في استخدام الرسائل الصوتية للتعبير عما يرغب به فهو غير قادر على إيصال الفكرة التي يريدتها.

- غير قادر على ربط الصوت بالرمز أو تمييز أصوات اللغة لإتقان مهارة الكلام.

- يعاني من استنتاجات خاطئة عند التعامل في المواقف الاجتماعية والنفسية.

- لديه صعوبة في التحليل و التعميم مما يدفعه إلى القيام بمهمات خاطئة .

- يعاني من مشكلة واضحة في الذاكرة فهو غير قادر على إدخال المعلومات الجديدة واسترجاعها في الوقت اللازم والموقف المناسب .

لا يستطيع تذكر أحداث من الماضي مما يعيق تعلمه من الأخطاء ويؤخر اكتسابه

لمهارات جديدة (محمد ،2008،233).

ولعل هذه الصعوبات الذهنية تتسبب بصعوبات تعليمية بارزة تنتهي بالفشل الأكاديمي وعلى سبيل المثال تكون الصعوبات التعليمية المرتبطة باضطراب النشاط الحركي الزائد كالتالي:

5-2) الصعوبات التعليمية:

- مشكلات أكاديمية قد تحول دون إتمام هؤلاء الأطفال دراستهم بسبب فشلهم الدراسي البارز.
- انخفاض معدل التحصيل الأكاديمي بعام أو أكثر عن معدل العمر العقلي.
- مشكلات في التحصيل الدراسي.
- ضعف في فهم ما يقرأ.
- ضعف في القدرة على تحليل صوتيات الكلمات الجديدة .
- صعوبة في التهجئة.
- مهارات محدودة في تعلم مفهوم الحساب بالإضافة إلى مشكلات في الرياضيات تتركز حول مفهوم الاستلاف في عمليات الطرح.
- صعوبة في حفظ جدول الضرب وهذا يرتبط غالباً بمشكلات عدم القدرة على تشغيل الذاكرة .
- انخفاض مستوى التحصيل في الرياضيات عن معدل العمر العقلي (محمد، 2008، 234).

- مشكلة في تقدير الوقت أو متابعة مما يؤدي إلى ضياع الوقت قبل انجازه المهمة المطلوبة منه.
- قصور شديد في الانتباه مع تشتت وشرود.
- مشكلات في اللغة قد تكون سببا رئيسيا في صعوبات تعليمية تطال اللغة كالقراءة والتوصل الشفهي أو حتى التعبير عن الذات.
- مشاكل في الاستيعاب العام والاستيعاب القرائي.
- صعوبات في فهم التعليمات وخاصة المعقدة منها.
- عدم القدرة على التحكم بالذات مع النشاط الزائد والاندفاعية .
- عدم القدرة على إتباع الأنظمة والقوانين وتفعيلها على ارض الواقع للتحكم في المواقف.
- عدم القدرة على توجيه الذات نحو أهداف معينة من خلال استخدام الصور الداخلية المخزنة لتوجيه السلوك مما يقود إلى اضطراب حقيقي في إتباع التعليمات وانجاز المطلوب.

5-3) الصعوبات اللغوية:

- إن مشكلات الانتباه قد تكون مؤشرا لحدوث صعوبات في القراءة لا لدى الأطفال في حال أهملت متابعتها (محمد، 2008، 235).

وقد ظهرت مشكلات أكاديمية واضحة من خلال دراسات أجريت على الأطفال الذين يعانون من اضطراب في الانتباه خاصة في التحصيل القرائي حيث كان أداءهم منخفضا في هذا الجانب.

وهناك دراسة أجريت في عام (2000) في ثماني مدارس في الولايات المتحدة الأمريكية على (620) تلميذا وتلميذة في المرحلة الابتدائية وقد تم تقييم تحصيلهم الأكاديمي في نهاية العام الدراسي في القراءة واللغة المكتوبة والرياضيات من خلال أسانذتهم بعد تطبيق مقياس كونرز للكشف عن جود مشكلات ضعف الانتباه وقد أشارت النتائج إلى ما يلي:

- تدني في مستوى القراءة بنسبة لدى التلامذة المصابين بضعف الانتباه
- كذلك بالنسبة للغة المكتوبة فان أداءهم كان منخفضا بنسبة مقارنة مع التلامذة العاديين

- تؤكد هذه الدراسة على العلاقة بين ضعف مهارات الاستيعاب في المراحل الدراسية الأولى وتأثيرها على التحصيل الأكاديمي المتدني في المراحل التعليمية اللاحقة كما تؤكد على ضرورة الانتباه إلى جانب الفهم والاستيعاب لدى التلامذة من خلال التعليمات الصفية والمعلومات المعروضة من المعلم لتلافي حدوث عجز في الاستيعاب يقود إلى نتائج أكاديمية ضعيفة (محمد، 2008، 136)

5-4) صعوبات في الرياضيات :

إن العديد من الأطفال الذين يعانون من اضطراب الحركة الزائدة ونقص الانتباه لديهم صعوبة في التحصيل بالمستوى المناسب لعمرهم في العديد من المجالات الأكاديمية بما فيها مادة الرياضيات ومن مشكلات الشائعة في هذه المادة لدى هؤلاء الأطفال المشكلة المرتبطة باستيعاب مفاهيم الرياضيات والحقائق الأساسية في هذه المادة مما يؤخرهم في حل المشكلات في الوقت المناسب وحلها بفعالية كما أن تطبيق الجمع والطرح وحفظ جداول الضرب تأخذ وقتاً طويلاً أكثر مما يستخدمه الطفل العادي وهذا يؤثر على تعلم المهارات التقنية العليا في مادة الرياضيات.

وقد أجريت دراسات على الأطفال الذين يعانون من اضطراب الحركة الزائدة لتقييم مادة الرياضيات وكانت أعمارهم بين (7 و 11) سنة ونسبة ذكائهم متقاربة وقد أشارت النتائج إلى ما يلي:

- العديد من الأطفال المصابين باضطراب الحركة زائدة ونقص الانتباه كان أدائهم اقل من إقرانهم العاديين في مادة الرياضيات حتى وان كانوا في نفس مستوى الذكاء.
 - يعتمد هؤلاء الأطفال أثناء إجراء العمليات الحسابية على استخدام أصابعهم للعد)
- محمد، 2008، 137).

- يعاني العديد من هؤلاء الأطفال من مشكلة في فهم مفهوم الاستتلاف في عمليات الطرح وهي مهارة تتطلب مهارات أساسية مثل تشغيل الذاكرة والانتباه والذي يعتبر جانب ضعف لدى هؤلاء الأطفال.
- يحتاج الأطفال المصابون باضطراب النشاط الزائد وقصور الانتباه إلى وقت أطول من الأطفال العاديين لحل مسائل الرياضيات.
- إن استخدام العلاج الدوائي يقلل من استخدام أصابع اليد في إجراء العمليات الحسابية ويساعد في استخدام الذاكرة كذلك يقلل من الأخطاء في عمليات الطرح
- ولكن على الرغم من إن استخدام الدواء قد يحسن من أداء الأطفال الذين لديهم اضطراب الحركة الزائدة ونقص الانتباه من ناحية الاستجابة للانتباه لاختبار الرياضيات إلا إن الدواء لم يعالج صعوبات الرياضيات التي يعاني منها هؤلاء الأطفال وخاصة مفهوم الاستتلاف وغيرها من مفاهيم الرياضيات فتلك الصعوبات ينبغي تحديدها في برنامج الطفل الفردي وأسلوب علاجي تدريبي معها.

5-5 (الصعوبات النمائية :

- تشمل الصعوبات النمائية عدة مهارات منها :
- القدرة على التحكم بالذات حيث يرى العالم بار كلي أن الأطفال الذين يعانون من النشاط الحركي الزائد وقصور الانتباه هم غالبا يعانون من ضعف التحكم بالذات ناتج عن أسباب بيولوجية وليس لأسباب تربوية (محمد،2008،138).

- وكننتاج لعدم القدرة على التحكم بالذات فان بعض الوظائف والعمليات الأساسية قد لا تنمو بشكل مناسب ومنها تشغيل الذاكرة الكلام مع الذات الإحساس بالوقت سلوك توجيه الأفراد(محمد،2008،139)

6) نسبة انتشار اضطراب النشاط الحركي الزائد:

تشير تقديرات الجمعية الأمريكية للاضطرابات العقلية إلى أن نسبة الاضطراب بين أطفال المدرسة الابتدائية تتراوح بين (3-5 %). وأشار براون سنة (2007) إلى أن نسبة انتشار الاضطراب في الولايات المتحدة الأمريكية تبلغ (7.8%) عند الأطفال بين أعمار (4-17) سنة الذين تم تشخيصهم كمضطربين وأن ما يقارب (1.46 - 2.46 %) مليون طفل يعاني من الاضطراب في الولايات المتحدة الأمريكية بما يشكل نسبة تتراوح من (3-5 %) من الأطفال وإن نسبة الذكور إلى الإناث تتراوح(4-9%).

وفي جمهورية مصر العربية أظهرت نتائج الدراسات التي أجريت إلى أن نسبة انتشار الاضطراب بين أطفال مدارس التعليم الأساسي تراوحت بين(6.2-5.7 %) و أما دراسة معوض فقد أشارت إلى أن نسبة انتشاره بين الأطفال في سن المرحلة الأساسية يتراوح ما بين (3-20%) وأن معظم من الذكور ينتشر بين أطفال الطبقات الاجتماعية مع مختلف أنواعها ويستمر هذا الاضطراب إلى ما بعد المرحلة الطفولة (علي كامل،2008،88).

وتشير نتائج دراسة يعقوب إلى أن نسبة انتشاره تتراوح بين (3-7%) من أطفال المرحلة الأساسية وتشكل نسبة هذا الاضطراب ضمن مجمل الاضطرابات النفسية عند الأطفال الذين يترددون على العيادات والمستشفيات النفسية بين (30-70%).

في حين أشارت نتائج دراسة أحمد وبدر سنة (1999) إلى أن هذا الاضطراب بحسب نسبة تصل إلى (10%) تقريبا من أطفال العالم، وأن معدل انتشاره بين الأطفال في عمر المدرسة يتراوح بين (4-6%) وتشير نتائج دراسة (شقيير) إلى أن نسبة انتشاره تتراوح بين (2.2-9.5%) لدى الأطفال في عمر المدرسة.

- وفي المملكة الأردنية الهاشمية أظهرت نتائج دراسة (الزعبي) أن نسبة انتشار الاضطراب بين الأطفال الأردنيين يتراوح بين (5-10%)

- وفي المملكة العربية السعودية أشارت اليماني 2007 إلى أن نسبة انتشار الاضطراب بين أطفال المرحلة الابتدائية بلغت (16.5%) في المنطقة الشرقية الرياض بلغ متوسط نسبة انتشار الاضطراب في المملكة ككل يبلغ (15.5%) وأن ارتفاع النسبة تشمل منطقة الخليج العربي بشكل عام حيث بلغت نسبة في الإمارات العربية المتحدة (18%) في مرحلة الدراسة الابتدائية تربية (علي كامل، 2008، 89).

وفي الجمهورية اليمنية أظهرت نتائج الفلبي سنة (2005) أن حجم مشكلة النشاط الزائد لدى أطفال الصفوف الأربعة الأولى من مرحلة التعليم الأساسي يبلغ (6.32%) وإن نسبة الذكور الذين يعانون من هذا الاضطراب أكثر من نسبة الإناث. وعن الفروق بين الجنسين في معدلات انتشار هذا الاضطراب فقد أورد الدليل التشخيصي والإحصائي الرابع لتصنيف الاضطرابات العقلية أنه أكثر شيوعاً لدى الذكور عنه لدى الإناث بنسبة تتراوح بين (4-1.1%)، و أشار الدسوقي سنة (2006) إلى أن معدل انتشار الاضطراب بين الأطفال يتراوح بين (4-6%) وانتشاره بين الذكور تصل إلى (6-1%) بين الإناث (الجعفر، 2006، 60).

7) تشخيص اضطراب الحركة الزائدة و نقص الانتباه:

يعتبر اضطراب الحركة الزائدة و نقص الاتجاه من أهم المواضيع التي تتناولها الأبحاث في دول العالم الغربي و العربي من أجل إيجاد أهم السبل التربوية و الأكاديمية لمساعدة هؤلاء التلاميذ المعانين به و دعمهم للاستمرار في الحياة الأكاديمية الاجتماعية، حيث يتم الانتباه بتحديد اعراضه اضطرابات الحركة الزائدة و نقص الانتباه للتأكد من وجوده يجب التنبيه إلى ظهور عوارضه بشكل متواصل و متكرر على أن تكون هذه الاعراض متواجدة لمدة ستة أشهر على الأقل قبل البدء بعملية التشخيص مع الأخذ بعين الاعتبار أن السلوك المفترض علاجه يشكل عائقاً خفيفاً للطفل في حياته من جهة عدم تكيفه في كل المجالات الحياتية كالبيت و المدرسة (عادل، 2005، 88).

لذا من أهم الأساليب المعتمدة في عملية التشخيص ما يلي:

_الحصول على السيرة المرضية للطفل و الكشف السريري الطبي لمعرفة نوعية الأمراض العضوية التي تعرض لها الطفل سابقا و التي من المحتمل أن يكون بعضها قد يسبب خلل بوظائف الدماغ

_المقابلة الشخصية مع الطفل نفسه لملاحظة سلوكياته و مع الأهل لأخذ المعلومات الضرورية حول المظاهر المرتبطة بالاضطراب من وجهة نظرهم نتيجة ملاحظتهم لطفلهم.

_البيانات السلوكية و هي عبارة عن مقاييس متعلقة بتحديد درجة السلوك عند الطفل و يكون المسؤول عن تعبئة هذه المقاييس الأهل بالدرجة الأولى و المعلمين في المدرسة و المشرفين على رعاية هذا الطفل.

_التقييم النفسي و التربوي و هو عبارة عن استبيانات تعطينا صورة خفيفة عن وضع الطفل النفسي و احتمال تعرضه لواحدة من الاضطرابات النفسية،و توضح لنا وضعه التربوي و صعوباته التعليمية التي تترافق مع أزمته بالإضافة إلى ملاحظة كيفية تعامله الاجتماعي مع الآخر و نسبة تكيفه مع وضعه الحالي.

و هكذا يعتمد التشخيص على عدة مقاييس للتعرف على قدرات الطفل و إمكاناته الرئيسية منها السلوكية، التعليمية، الأكاديمية، الاجتماعية و حتى القدرات الذكاء عنده. (عادل، 2005، 89).

و هناك مقاييس يعتمدونها المعلمون في المدارس لتشخيص اضطرابات الحركة الزائدة

و نقص الانتباه منها مقاييس كونورز Scale Reting ADHD conners و يعتمد

المعالجون النفسيون عدة مقاييس منها:

Paul and Barkly –ADHD Rating Scale,Dr-

Child Attention profile –

و لا تنسى دور الأهل في هذا المجال فهم قادرون بواسطة مقياس

Attention DefiutDisordEvaluationscale(ADDES) على رصد

مظاهر هذا الاضطراب عند طفلهم.

بالإضافة إلى كل هذه المقاييس التي ذكرناها هناك مقاييس أخرى تساعد على تشخيص

للجمعية الأمريكية للطب النفسي في الدليل التشخيصي للاضطرابات النفسية في TV DMS

و كانت شروط التشخيص كما يلي:

_ إجراء الاختبارات النفسية و السلوكية على الطفل.

_ أن تكون الأعراض ظاهرة قبل سن السابعة من العمر.

_ أن تكون جميع الاعراض موجودة لمدة ستة أشهر أو أكثر قبل عملية التشخيص.

_ أن تؤثر هذه الاعراض على مستوى الطفل الأكاديمي و الاجتماعي بشكل واضح.

_ أن تتواجد هذه العوارض في البيت و المدرسة و الشارع و كل البيئات التي يتحرك

ضمنها الطفل (سالم، 2008، 78).

أن لا تكون هذه الأعراض ناتجة عن الحالات مرضية نفسية أخرى أو أي اضطراب في الشخصية أو في السلوكيات كالقلق و الاكتئاب و الهستيريا و انفصام و غيرها) سالم، 2008، (79،

8) علاج اضطراب النشاط الحركي الزائد:

8-1) العلاج الطبي: استخدمت أنواع مختلفة من العقاقير لعلاج أنواع من الاضطرابات الحركية، فقد استخدمت العقاقير المنبهة لعلاج الإفراط الحركي، ولوحظ أنه يؤدي إلى خفض الحركة وبدأ استعمال هذه العقاقير منذ بداية الستينيات، وأشارت الدراسة التقويمية على أنها أدت إلى زيادة التركيز والنشاط الموجه يهدف إلى خفض السلوك العدواني وتحسين السلوك داخل القسم، وقد استخدمت بعض الدراسات مضادات الذهان لعلاج الحركات منها الهالوبريدول HALOBREDOLE أو من العلاجات التي يمكن إدراجها مع العلاجات الطبية.

لتشابهها في الأسس ذلك العلاج المعروف باسم وجبة "قاين جلود" (GLODEFINE) والتي وصفتها سنة 1975 حيث تحتوي على وجبة غذائية من أطعمة لا تحتوي على أية عناصر أو نكهات أو ألوان صناعية.

8-2) العلاج النفسي: يمكن الاستفادة من أساليب العلاج النفسي لعلاج هذه الاضطرابات الحركية الناجمة عن أسباب نفسية كالتوتر والضغط النفسية، (جمعة سيد يوسف، 2000، 241، 242).

وفي هذه الحالة يتجه العلاج إلى السبب الأساسي والكشف عن مصادر الاضطراب ومساعدة الطفل على الاستبصار لمشكلاته وإمكانية حلها وتوجيه الأسرة إلى كيفية التعامل مع الطفل .

وعدم الاستهزاء به أو السخرية منه ويعتبر العلاج النفسي ذا فائدة لا تنكر على المدى البعيد وخاصة الاعتماد على الأدوية فقط وقد يؤدي إلى آثار غير مرغوبة.

3-8) العلاج السلوكي: من الأساليب السلوكية التي تستخدم في هذا الصدد ما يعرف باسم التدريب العكسي أو الممارسة والذي اتبعه "بتيس" تأسيساً على قانون "كلارك" ويمكن أيضاً استخدام الإجراءات الإيجابية أو التدعيم الإيجابي لعلاج الإفراط الحركي وذلك باستخدام المدعمات المادية لما يقوم به الطفل بسلوكيات غير مرغوبة ويستجيب للتعليمات أو يمتنع لسلوكيات غير مرغوبة ذلك وفقاً لبرامج متعددة.

وكذلك يمكن استخدام ما يعرف بالاقتصاد الرمزي وقد أدت هذه البرامج إلى نتائج حسنة على مستوى خفض الإفراط الحركي أيضاً في تحسين العمل المدرسي وإتمام الفروض المنزلية، وهناك أساليب أخرى كالتفكير Aversion والتصحيح الزائد والتنظيم الذاتي والاسترخاء ويمكن الاستفادة منها.

4-8) العلاج البيئي الأسري: ويشتمل هذا النوع من العلاج توفير الفرص اللازمة للتفاعلات الاجتماعية والبيئية، (جمعة سيد يوسف، 2000، 242، 243).

كما ينطوي على تبصير الأسرة والجماعات التي ينتمي إليها الفرد بطبيعة اضطرابه والعمل على تقبلهم لهذا الاضطراب، والابتعاد ن التركيز أو السخرية وعدم التجاهل واللامبالاة.

فقد أشار بعض الباحثين من خلال مراجعتهم لبعض الدراسات حاولت التعرف على أثر زيادة فرص التعامل الاجتماعي والبيئي للذين يعانون من هذا الاضطراب أشارت إلى وجود أثر واضح لتوفر الفرص المتاحة للتفاعل في خفض هذا الاضطراب، وما يمكن قوله وبغض النظر على أن الأسباب المؤدية إلى الإفراط الحركي أن البيئة المحيطة تمثل عاملا مساعدا ومساندا لفهم وعلاج الاضطراب. (جمعة سيد يوسف، 2000، 244،245).

5-8) العلاج بالاسترخاء: يتم تدريب الطفل على الاسترخاء العضلي في برامج محددة تختص كل مجموعة من الجلسات فيه بالتدريب لمجموعة محددة من عضلات الجسم.

ثم في النهاية يضم عدد من الجلسات لتدريب كل عضلات الجسم على الاسترخاء، والذي يحل تدريجيا محل التوتر العضلي وفرط الحركة وكما أنه يساعد على تنمية التدريب وبالتالي ينمو تركيز الانتباه بصورة أفضل (علي كامل، 2003، 62،63).

8-6) العلاج من خلال التدريب على برنامج للتحكم الذاتي: يشتمل مجموعة من الجلسات ويتم تدريب الطفل خلالها على التحكم الذاتي في مجموعة سلوكيات مستهدفة، وذلك بمتابعة كل من الأسرة في المنزل والمدرس في المدرسة، كما اقترح الدكتور "محمد علي كامل" على برنامج علاجي يتم عرضه لتعديل سلوك الأطفال ذوي الإفراط الحركي و البرنامج المقترح يتكون من تسع جلسات يجريها الأخصائي النفسي مع الأطفال باشتراك كل من أولياء الأطفال ومدرسه ويرتكز على نظريات التحكم الذاتي في السلوك. (علي كامل، 2003، 62، 63).

خلاصة:

إن اضطراب النشاط الحركي المفرط عبارة عن حركة زائدة وقلة التركيز والاندفاعية، الذي يكون ناتج عن الأسباب مختلفة، مما يصبح التلميذ يعاني من صعوبات التعليمية كالصعوبات لغوية، صعوبات الرياضيات (الحساب)، اضطرابات التفكير الخ، ويتم تشخيص وعلاج هذا الاضطراب بمجموعة من المقاييس والأساليب.

الفصل الخامس: عرض نتائج الفرضيات ومناقشتها.

تمهيد.

عرض ومناقشة الفرضية الاولى.

عرض ومناقشة الفرضية الثانية.

عرض ومناقشة الفرضية العامة.

خلاصة.

تمهيد:

بعد أن حددنا في الفصل السابق الإجراءات المنهجية المتبعة أثناء عملية تطبيق

المقاييس ، سوف نقوم فيما يلي بعرض النتائج ومناقشتها:

عرض نتائج خاصة بالفرضية الأولى: "هناك فروق بين التلاميذ العاديين والتلاميذ ذوي

النشاط الحركي الزائد في نتائج الدراسية لمادة الرياضيات".

جدول رقم (13) خاص بنتائج اختبار (ت) للفرضية الأولى:

اختبارات				الانحراف	المتوسط	العدد	الفئة
الدلالة	قيمة	درجة	قيمة ت	المعياري	الحسابي		
الإحصائية	Sig	حرية					
001	0.00	38	-13.08	1.08	2.70	20	ذوي حركة زائدة
				1.18	7.40	20	العاديين
						40	المجموع
						-4.70	الفرق في المتوسط

نلاحظ من خلال الجدول أن قيمة اختبار (ت) بلغت (-13.08) المحسوبة للعينتين المستقلتين عند درجة حرية (38) و قيمة Sig(0.00) اصغر من مستوى الدلالة (0.01) أي هناك فروق ذات دلالة إحصائية بين التلاميذ العاديين والتلاميذ ذوي النشاط الحركي الزائد.

المناقشة وتفسير الفرضية الأولى: هناك فروق بين التلاميذ العاديين والتلاميذ ذوي النشاط الحركي الزائد في نتائج الدراسية لمادة الرياضيات.

من خلال نتائج الجدول التي توصلنا إليها ، يتبين لنا هناك فروق بين التلاميذ العاديين والتلاميذ ذوي النشاط الحركي الزائد في نتائج الدراسية لمادة الرياضيات، وهذا يرجع إلى ضرورة الانتباه إلى جانب الفهم والاستيعاب لدى التلميذ ، فقد يجد المعلم صعوبة في الشرح والتعامل التلاميذ ذوي النشاط الحركي الزائد خاصة في مادة الرياضيات التي تحتاج إلى الدقة والتركيز الكبير، فأحيانا مهما بذل المعلم من جهد إلا أن التلميذ يجد صعوبة في الفهم خاصة إذا تعلق الأمر بالجمع والطرح وحفظ الجدول الضرب التي تأخذ وقتا طويلا أكثر مما يستخدمه الطفل العادي، وهذا ما يؤثر على تعلم المهارات التقنية العليا في الرياضيات ، وهذا ما أشارت إليه دراسات وفقا لتقارير القومية للصحة بالولايات المتحدة الأمريكية سنة (1998) على الأطفال الذين يعانون من اضطراب الحركة الزائدة لتقييم مادة الرياضيات ، وقد توصل في نتائجه إلى أن العديد من الأطفال المصابين باضطراب النشاط الحركي الزائد

كان أدائهم اقل من اقرانهم العاديين في مادة الرياضيات حتى وان كانوا في نفس مستوى الذكاء.

عرض النتائج خاصة بالفرضية الثانية: " هناك فروق بين الجنسين ذوي النشاط الحركي الزائد في نتائج الدراسية لمادة الرياضيات "

جدول رقم (13) يبين نتائج اختبار (ت) خاصة بالفرضية الثانية:

الفئة	العدد	المتوسط الحسابي	الانحراف المعياري	نتائج الاختبارات		
				قيمة ت	درجة الحرية	قيمة دلالة الإحصائية Sig
الإناث	10	3.100	1.10050	0.73	18	0.05
ذكور	10	2.700	1.33749			
الفرق في المتوسط	0.40					

من خلال الجدول نلاحظ أن قيمة اختبار (ت) بلغت (0.73) المحسوبة للعينتين المستقلتين عند درجة حرية (18) و قيمة SIG (0.47) اكبر من مستوى الدلالة (0.05) اي لا يوجد فروق ذات دلالة إحصائية بين الجنسين ذوي النشاط الحركي الزائد في نتائج الدراسية لمادة الرياضيات.

المناقشة وتفسير الفرضية الثانية: هناك فروق بين الجنسين ذوي النشاط الحركي الزائد في النتائج الدراسية لمادة الرياضيات.

من خلال نتائج الجدول التي توصلنا إليها يتبين لا يوجد فروق بين الجنسين ذوي النشاط الحركي الزائد في النتائج الدراسية لمادة الرياضيات، وهذا قد يرجع ممكن إلى قلة العينة في البحث وهذا عكس ما تشير إليه نتائج دراسة DSM4 سنة(2005) على أن الذكور هما أكثر تأثيرا بالنشاط الحركي الزائد من الإناث في نتائجهم الدراسية خاصة في الكتابة و القراءة، و الرياضيات.

المناقشة الفرضية العامة: "يؤثر النشاط الحركي الزائد على النتائج الدراسية في مادة الرياضيات".

نستج من خلال فروق بين التلاميذ ذوي النشاط الحركي الزائد والتلاميذ العاديين في نتائجهم الدراسية في مادة الرياضيات من خلال الاختبار (ت) أن النشاط الحركي الزائد يؤثر على النتائج الدراسية للتلاميذ في مادة الرياضيات وهذا يرجع إلى نقص الانتباه والتركيز والتسرع في الإجابة دون التفكير مسبق ، وهذا ما تشير إليه نتائج دراسة DSM4 سنة (2000) أن التلاميذ المضطربين بالنشاط الحركي الزائد يتميزون بالخصائص التعليمية منها صعوبات اللغوية وصعوبات في الرياضيات التي تتركز حول مفهوم الاستلاف في عمليات الطرح والفرق بين الضرب والجمع، بالإضافة إلى دراسة التي أجراها موريس برجر (mourise bergre سنة 1999) أن معظم الأطفال ذوي النشاط الحركي الزائد لديهم

مشاكل تعليمية، وتحصيلهم الدراسي ضعيف بالمقارنة مع التلاميذ العاديين، إذا يعاني هؤلاء الأطفال الكثير من الصعوبات (كالعسر القراءة، مشاكل في الذاكرة، صعوبات الرياضيات).

خلاصة:

ما يمكننا استنتاجه في الأخير أن النتائج التي توصلنا إليها في الجانب الميداني بفضل الاستبيان لقياس النشاط الحركي الزائد والاختبار التحصيلي في مادة الرياضيات، يتبين لنا مدى تأثير النشاط الحركي الزائد على النتائج الدراسية في مادة الرياضيات ، كما كشفت عن الفروق بين التلاميذ العاديين والتلاميذ ذوي النشاط الحركي الزائد في النتائج الدراسية لمادة الرياضيات.

خاتمة:

من خلال ما تطرقنا إليه في البحث وجدنا أن النشاط الحركي الزائد يؤثر بشكل كبير على النتائج الدراسية للتلاميذ السنة الرابعة ابتدائي في مادة الرياضيات، وهذا بسبب نقص الانتباه وعدم القدرة على التركيز مع المعلم أثناء الشرح الدرس في القسم مما يؤثر أدائهم الدراسي، خاصة مادة الرياضيات من المواد التي تحتاج إلى الدقة.

الاقتراحات:

بعد دراسة لموضوع النشاط الحركي الزائد وتأثيره على نتائج الدراسية لمادة الرياضيات لدى التلاميذ السنة الرابعة ابتدائي، أردنا أن نضع بعض الاقتراحات والتوصيات التي قد تفيد من يطلع على هذا البحث:

- * يجب على المعلم اختيار الاستراتيجيات المناسبة لهؤلاء التلاميذ.
- * استخدام الوسائل التعليمية لجذب انتباه التلاميذ أثناء الشرح الدرس.
- * دمج هذه الفئة من التلاميذ في الأقسام خاصة للعناية بهم بشكل خاص.
- * توجيه التلاميذ ذوي النشاط الحركي الزائد إلى المرشد التربوي و الأخصائي النفسي.
- * الإكثار من المعالجة التربوية والتدعيم لهذه الفئة من التلاميذ.

تمهيد:

يعتبر الجانب الميداني مكمل للجانب النظري ،فمن خلاله تتم الإجابة على

فرضيات الدراسة للخروج بنتائج علمية.

(1) أهداف الدراسة الاستطلاعية: تهدف هذه دراسة الاستطلاعية إلى:

_ التأكد من خصائص السيكمترية للأداة.

_ تأكد من الموضوع هل هو قابل للقياس أم لا.

_ معرفة خصائص العينة.

- معرفة الصعوبات والمشاكل التي قد تواجه الطالبة خلال الدراسة الأساسية.

(2) مكان الدراسة:

أجريت الدراسة الاستطلاعية ببعض المدارس الابتدائية بمدينة مستغانم كما موضحة في

الجدول التالي:

جدول رقم(1) يبين المدارس التي أخذت منها عينة الدراسة الاستطلاعية:

المدارس	اسم المدرسة	عدد الاقسام السنة الرابعة
01	المدرسة الابتدائية شهيد ولد عوديه	قسمين (ا) و (ب)
02	المدرسة الابتدائية شهيد بن فوسي	قسمين (ا) و (ب)
03	المدرسة الابتدائية بن شنديخ عثمان	قسمين (ا) و (ب)

3) مدة الدراسة الاستطلاعية:

بدا إجراء الدراسة الاستطلاعية من 07 أبريل إلى 2 ماي 2015 بالمدارس الابتدائية.

4) عينة الدراسة الاستطلاعية:

إن اختيار العينة المناسبة للبحث من العناصر الأساسية والمهمة في بداية العمل الميداني حيث اشتملت عينة البحث على (30) تلميذ(15) ذكور (15) إناث تم اختيارهم بطريقة قصدية من خلال تقديرات المعلمين في الاستبيان.

الجدول رقم (2) يوضح توزيع العينة حسب الجنس:

الجنس	عدد الأفراد	النسبة المئوية
الذكور	15	50
الإناث	15	50
المجموع	30	100

5) أداة الدراسة الاستطلاعية:

تعتبر مرحلة جمع البيانات من أهم المراحل أثناء القيام بدراسة ما ، لأنها الأساس الذي يقوم عليه البناء العام في أي دراسة ، حيث قامت الطالبة بإعداد أداتين لجمع البيانات

وهما استبيان لقياس " النشاط الحركي الزائد"والاختبار التحصيلي لقياس " نتائج الرياضيات" تم الاستعانة عند بناء المقياسين على المفاهيم الإجرائية للمتغيرات والاطلاع على الجانب النظري،بالإضافة إلى مقابلات مع المعلمين والاطلاع على منهاج الرياضيات وحضور بعض ساعات داخل الأقسام والدراسات السابقة، ومن خلال المعلومات التي جمعتها من مختلف المصادر، تم بناء هيكل الاستبيان الخاص بقياس النشاط الحركي الزائد من 48 عبارة موزعة على ثلاثة أبعاد كالتالي:

*البعد الأول: الحركة الزائدة ويتضمن (16 عبارة) كالتالي: "1-2-3-4-5-6-7-8-9-10-11-12-13-14-15-16".

*البعد الثاني: نقص الانتباه. يتكون من(16 عبارة) كالتالي:"17-18-19-20-21-22-23-24-25-26-27-28-29-30-31-32".

*البعد الثالث الاندفاعية. ويتضمن (16 عبارة) كالتالي:"33-34-35-36-37-38-39-40-41-42-43-44-45-46-47-48".

وكانت طريقة التصحيح استبيان وفق البدائل التالية:

الجدول رقم(3) يمثل توزيع الدرجات على البدائل

أبدا	نادرا	أحيانا	دائما	البدائل
01	02	03	04	توزيع الدرجات على العبارات

6) الخصائص السيكومترية لأداة الدراسة الاستطلاعية

6-1) صدق الاستبيان:

للتأكد من صدق أداة البحث المتمثلة تم اتباع طريقتين:

***صدق المحكمين:** حيث تم عرض استبيان على مجموعة من الأساتذة وهم: الأستاذ غبريني

مصطفى، الأستاذة بن عروم وافية، الأستاذة مقدم أمال، الأستاذة رحال نوال، الأستاذ جناد

من جامعة مستغانم، بعد استرجاع أداة من المحكمين، قامت الطالبة بتعديل العبارات

والأسئلة التي وافق عليها والمحكمون بعد حساب نسبة الصدق ب (80). (ملحق رقم 2).

الجدول رقم (4) يوضح التعديلات التي أجريت على استبيان لقياس النشاط الحركي الزائد بعد عرضها

على المحكمين

بعد التعديل	قبل التعديل
لا يلعب بهدوء مع زملائه	يجد صعوبة في اللعب بهدوء أثناء الأنشطة الترفيهية
يكثر من الحركة أثناء التطرق إلى التفاصيل الدقيقة في الدرس	يفشل في تركيز انتباهه على التفاصيل الدقيقة
لا ينتبه عندما تتحدث إليه مباشرة	يبدو عليه عدم الانتباه عندما تتحدث إليه
لا يجهد نفسه في حل المسائل التي تتطلب	يكره المهام التي تتطلب جهد عقلي مثل

الرياضيات	جهد ذهني
-----------	----------

حساب الاتساق الداخلي: قامت الطالبة بحساب معامل الارتباط بيرسون بين كل عبارة والمحور الذي تنتمي إليه حيث استخدمت البرنامج الإحصائي للعلوم الاجتماعية (SPSS) وهذا ما نوضحه من خلال جدول التالي:

جدول رقم (5) يوضح معامل الارتباط بين كل محور وفقراته

المحور الأول	معامل الارتباط	مستوى الدلالة
01	0.456	دالة عند 0.05
02	0.786	دالة عند 0.01
03	0.678	دالة عند 0.01
04	0.812	دالة عند 0.01
05	0.567	دالة عند 0.01
06	0.456	دالة عند 0.05
07	0.567	دالة عند 0.01
08	0.712	دالة عند 0.01
09	0.567	دالة عند 0.01

دالة عند 0.05	0.345	10
دالة عند 0.01	0.785	11
دالة عند 0.05	0.432	12
دالة عند 0.01	0.652	13
دالة عند 0.05	0.321	14
دالة عند 0.01	0.931	15
دالة عند 0.05	0.314	16
مستوى الدلالة	معامل الارتباط	المحور الثاني
دالة عند 0.05	0.423	17
دالة عند 0.01	0.512	18
دالة عند 0.05	0.412	19
دالة عند 0.01	0.662	20
دالة عند 0.01	0.522	21
دالة عند 0.01	0.754	22
دالة عند 0.01	0.812	23
دالة عند 0.001	0.923	24
دالة عند 0.01	0.345	25

دالة عند 0.05	0.341	26
دالة عند 0.05	0.451	27
دالة عند 001	0.633	28
دالة عند 001	0.768	29
دالة عند 0.01	0.752	30
دالة عند 0.01	0.512	31
دالة عند 0.01	0.876	32
مستوى الدلالة	معامل الارتباط	المحور الثالث
دالة عند 0.01	0.897	33
دالة عند 0.01	0.556	34
دالة عند 0.01	0.897	35
دالة عند 0.01	0.931	36
دالة عند 0.01	0.612	37
دالة عند 0.01	0.774	38
دالة عند 0.01	0.521	39
دالة عند 0.01	0.882	40
دالة عند 0.01	0.643	41

دالة عند 0.01	0.732	42
دالة عند 0.01	0.721	43
دالة عند 0.01	0.943	44
دالة عند 0.01	0.587	45
دالة عند 0.01	0.635	46
دالة عند 0.01	0.978	47
دالة عند 0.01	0.435	48

جدول رقم (6) يمثل معامل الارتباط بين المحاور والاختبار ككل

مستوي الدلالة	معامل الارتباط	محاور الاستبيان
دال عند 0.01	0.561	المحور الأول
دال عند 0.05	0.437	المحور الثاني
دال عند 0.01	0.807	المحور الثالث

من خلال جدول نلاحظ هناك اتساق داخلي كبير بين مختلف درجات العبارات ومجموع

المحاور وبين المحاور الاستبيان والاختبار ككل اذن الاستبيان على درجة من صدق.

6_2) ثبات الاستبيان: قامت الطالبة بحساب معامل الثبات الفا كرونباخ عن طريق البرنامج

الإحصائي للعلوم الاجتماعية (SPSS20) خاص بالمقياس النشاط الحركي الزائد الذي

يحتوي على 48 عبارة بقيمة (0.91)، اذن الاستبيان على درجة من الثبات. (ملحق رقم 3).

* أما الاختبار التحصيلي في مادة الرياضيات تم الاستعانة في بنائه بالإطلاع على دليل

المعلم والكتاب المدرسي للتلميذ وحضور بعض دروس في مادة الرياضيات مع المعلم في

القسم حتى يكون الاختبار في صميم الدروس التي درسها، بالإضافة الى مساعدة بعض

المفتشين، وعليه تمت هيكلة الاختبار على صورته النهائية كما يلي:

التمرين الأول: يحتوي على سؤال واحد وهو " احسب العمليات التالية عموديا"؟

التمرين الثاني: يحتوي على ثلاثة أسئلة وهي:

*رتب تنازليا الأعداد التالية؟.

*اكتب بالفاصلة ما يلي:

*حول ما يلي:

***التمرين الثالث:** يحتوي على سؤال واحد وهو "احسب مساحة المستطيل واستنتج مساحة

المثلث ؟

***التمرين الرابع (على شكل مسألة)** تحتوي على خمسة أسئلة :

- احسب وزن البرتقال؟

- ما هو ثمن البرتقال؟

- احسب وزن التفاح؟

- ما هو ثمن كل التفاح؟

- كم دفع هذا التاجر؟ (ملحق رقم 6).

* فكانت طريقة التصحيح الاختبار التحصيلي في مادة الرياضيات يعتمد على علامة التي

يتحصل عليها التلميذ في الاختبار كالتالي :

الجدول رقم (7) يمثل توزيع نقاط على تمارين الاختبار التحصيلي في الرياضيات

النقطة	التمارين
نقطتين لكل عملية 0.25	التمرين الأول
نقطتين	التمرين الثاني
نقطتين	التمرين الثالث
أربع نقاط	التمرين الرابع
10	المجموع

6_3) ثبات الاختبار التحصيلي في الرياضيات:

بعد بناء الاختبار وتوزيعه على عينة الدراسة الاستطلاعية التي تتكون من (30) تلميذ ، قامت الطالبة بحساب ثبات الاختبار باستخدام برنامج الإحصائي للعلوم الاجتماعية (spss) عن طريق معامل الارتباط الفا كرونباخ فكانت نسبة الثبات (0.99) وهي دالة إحصائيا عند مستوى الدلالة (0.01) وبالتالي الاختبار على درجة من الثبات (ملحق رقم5).

ثانيا :الدراسة الأساسية:

بعدها تم التأكد من الخصائص السيكومترية لأدوات البحث قامت الطالبة بتوزيع استبيان على المعلمين .

زمن ومكان إجراء الدراسة: تمت الدراسة الميدانية ببعض مدارس الابتدائية بمدينة مستغانم في الفترة الممتدة من 5 ماي إلى 26 ماي 2015 .

جدول رقم (8) يبين المدارس التي أخذت منها العينة الدراسة

المدارس	اسم المدرسة	القسم
01	المدرسة الابتدائية شهيد ولد عوديه	ب
02	المدرسة الابتدائية شهيد بن فوسي	ب
03	المدرسة الابتدائية بن شنديخ عثمان	ب

(7) مجتمع الدراسة: تمثل مجتمع الدراسة في تلاميذ السنة الرابعة للمدارس الثلاثة المذكورة

مسبقا حيث بلغ عددهم 105 تلميذ.

8) العينة : قبل اختيار العينة المتمثلة في تلاميذ ذوي النشاط الحركي الزائد، تم توزيع استبيان على المعلمين المدارس المذكورة في الجدول رقم(7)، حيث بلغ عددهم (5) معلمين، لاستخراج التلاميذ الذين لديهم هذا الاضطراب ، ومن خلال تقديرات المعلمين في استبيان بلغ عدد العينة 40 تلميذ منهم 20 تلميذ ذوي النشاط الحركي الزائد و 20 تلميذ عاديين.

9) مواصفات العينة:

جدول رقم(9) يبين توزيع العينة حسب نوع الفئة

الفئة	العدد	النسبة المئوية
ذو النشاط الحركي الزائد	20	50%
العاديين	20	50%
المجموع	40	100 %

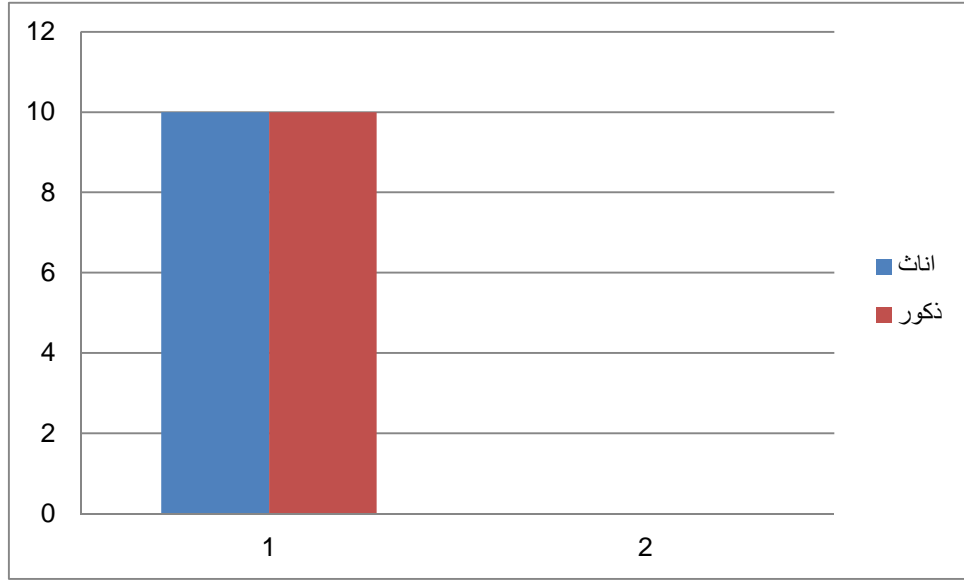


الشكل رقم (1) يمثل نسبة التلاميذ ذوي النشاط الحركي الزائد والتلاميذ العاديين

نلاحظ من خلال جدول (9) و الشكل (1) أن عدد التلاميذ ذوي النشاط الحركي الزائد يساوي عدد التلاميذ العاديين.

جدول رقم (10) يوضح عدد التلاميذ ذوي النشاط الحركي الزائد حسب الجنس

نوع	العدد	النسبة المئوية
ذكور	10	%50
الإناث	10	%50
المجموع	20	%100

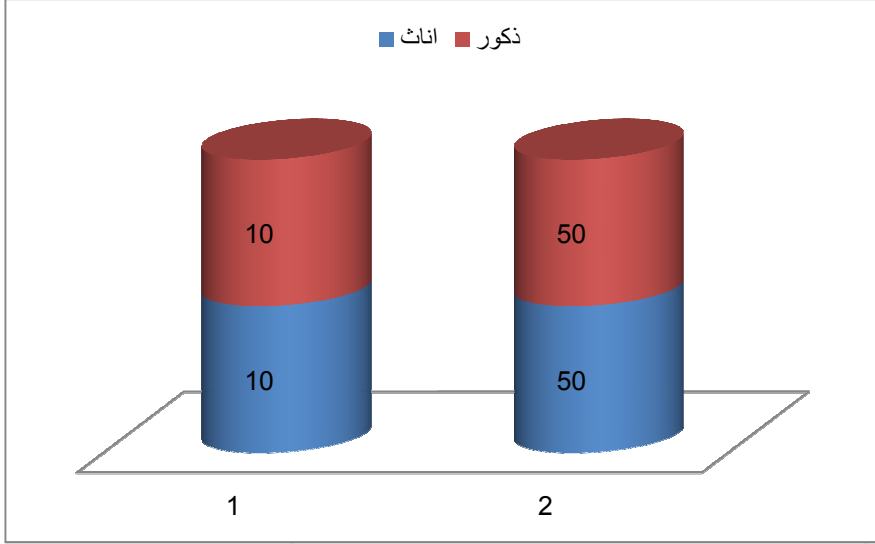


الشكل رقم (2) يمثل عدد التلاميذ ذوي النشاط الحركي الزائد حسب الجنس

من خلال جدول رقم(10) والشكل(2) يتضح لنا نسبة الذكور تساوي نسبة الإناث للتلاميذ ذوي النشاط الحركي الزائد.

جدول رقم(11) يوضح توزيع عينة التلاميذ العاديين حسب الجنس

النسبة المئوية	العدد	نوع
%50	10	ذكور
%50	10	الإناث
%100	20	المجموع



الشكل رقم (3) يمثل توزيع عينة التلاميذ العاديين حسب الجنس

من خلال جدول رقم (11) والشكل رقم (3) نلاحظ أن نسبة ذكور تساوي نسبة الإناث.

(10) المنهج الدراسة: قصد تحليل و دراسة الفروض التي طارحناها ولتلبية طبيعة الموضوع

اعتمدنا على المنهج المقارن حسب طبيعة الموضوع.

(11) أدوات البحث وتطبيقاتها: بعد التأكد من الخصائص السيكمترية لأدوات البحث

والمتمثلة في استبيان والاختبار التحصيلي قامت الطالبة بتفريغ الاستبيان "النشاط الحركي

الزائد" الذي يحتوي على (48) عبارة موزعة على ثلاثة أبعاد تميز لنا التلاميذ ذوي النشاط

الحركي الزائد عن العاديين، تم تقديمها للمعلمين وذلك بوضع علامة (X) أمام البدائل ،

وبعد حصول على التلاميذ المضطربين بالحركة الزائدة ، قامت الطالبة كخطوة ثانية بتحديد

وقت مع المعلمين المدارس لتوزيع الاختبار على هؤلاء التلاميذ ذوي النشاط الحركي الزائد

لمقارنة نتائجهم مع التلاميذ العاديين في الاختبار الرياضيات .

12) تقدير درجات الاستبيان.

* احدد عدد الأسئلة: 48

* احدد عدد البدائل: 4

* نحدد أدنى قيمة وأعلى قيمة التي يمكن أن يتحصل عليها المفحوص ب:

* عدد الفقرات 48 في أدنى درجة هي 1 إذن تساوي 48

وأعلى درجة $48 \times 4 = 192$

* حساب المدى:

أعلى قيمة - أدنى قيمة: $192 - 48 = 144$

نقسم التلاميذ إلى مستويين: مستوى منخفض

مستوى مرتفع

وذلك عن طريق تقسيم: $144 \div 2 = 72$

إذن طول الفئة هو 72

ومنه مستوى منخفض يبدأ من (48-120)

مستوى مرتفع من (120-192).

جدول رقم (12) يمثل درجة كلية التي تحصل عليها الفرد في الاستبيان

الأفراد	درجة الفرد في الاستبيان	الأفراد	درجة الفرد في الاستبيان
1	178	11	189
2	146	12	156
3	179	13	172
4	155	14	177
5	145	15	138
6	178	16	175
7	142	17	144
8	186	18	156
9	156	19	174
10	145	20	188

الأساليب الإحصائية: اعتمدت الطالبة على الأساليب الإحصائية التالية:

*المتوسط الحسابي.

*النسبة المئوية.

*الانحراف المعياري.

*اختبار (ت).

معامل بيرسون لحساب الاتساق الداخلي.

معامل ألفا كرونباخ.

خلاصة:

بعد ما تم التطرق في هذا الفصل الدراسة الاستطلاعية والمنهج المعتمد عليه في هذا البحث وكيفية اختيار مجموعة البحث إلى، وكذلك مختلف الأدوات المستعملة سيتم العرض ومناقشة نتائج المتحصل عليها بعد تطبيق مقاييس في هذا الفصل.

الفصل الأول: تقديم البحث.

(1) الإشكالية.

(2) فرضيات.

(3) دواعي اختيار الموضوع.

(4) أهمية الموضوع.

(5) أهداف الموضوع.

(6) المفاهيم الإجرائية.

1) الإشكالية:

يعتبر المعلم عنصرا أساسيا ومهما في العملية التعليمية، فالمعلم الناجح هو ذلك المعلم القادر على أداء دوره بكل فعالية والذي يكرسه جهوده في سبيل إيجاد فرص تعليمية أكثر ملائمة لمعلميه من خلال مختلف الأنشطة فعالية داخل وخارج الصف الدراسي.

قد يواجه في تعامله مع الأطفال بعض الاضطرابات السلوكية التي من شأنها أن تؤثر على قدراتهم الأكاديمية وتحصيلهم الدراسي ومن بين هذه الاضطرابات النشاط الحركي الزائد، حيث يظهر التلاميذ سلوكا اندفاعيا مفرطا. فهم لا ينتبهون لما يقال داخل القسم، ولا يستطيعون الاستقرار في مكان واحد خلال فترة الدرس فيصبح سلوكهم سلوكا غير مقبولا اجتماعيا بلا هدف، إلا أن هذه المشكلة ليست مقتصرة على الجانب الحركي فحسب بل هناك خصائص سلوكية مرافقة لها منها الاندفاعية (Impulsivité) التي تعني بها عدم التفكير المسبق للاستجابة ، وهذا ما أشار إليه (Meerd Sergent) في أنه توجد خصائص سلوكية تميز التلاميذ ذوي النشاط الحركي الزائد منها الاندفاعية والتسرع وعدم التركيز في الإجابة(سليمان،2005،51)، بالإضافة إلى ذلك يتصف الأطفال ذوي النشاط الحركي الزائد بشرود الذهن وتجنب أداء المهام في وقت محدد والتي تتطلب القدرة على تركيز الانتباه لمدة طويلة وهذا ما أوضحتها دراسة (Layent&Bory) التي توضح أن التلاميذ ذوي النشاط الحركي الزائد يفشلون في إنجاز المهام في الوقت المحدد لها(كامل،2003،44).

كما يتصف هؤلاء التلاميذ بإهمال ونسيان الأنشطة اليومية وعدم القدرة على إتباع التعليمات وصعوبة في تنظيم الأداء والمهام- لذا يعتبر النشاط الحركي الزائد المشكلات أكثر شيوعا وانتشارا في المدارس وخاصة في المرحلة الابتدائية.

يواجه التلاميذ صعوبات في تحصيل المهارات المعرفية وانخفاض نتائجهم الدراسية نتيجة ضعف المفاهيم وبطء الاستيعاب وهذا ما أوضحتها دراسة (Pelham&Militch) على أن هناك علاقة بين النشاط الحركي الزائد لدى الأطفال والمشكلات التعليمية في المدرسة (مصطفى، بدون سنة، 122).

-فالأطفال الذين يهدرون أوقاتهم في حركات عشوائية عديمة الجدوى لا يجدون وقتا لتعلم المهارات المعرفية خاصة في مادة الرياضيات التي تعد من مواد التي تحتاج إلى تركيز وانتباه دقيق. حيث تبحث في الأعداد على أنها رموز مجردة وفي فهم الإشكال الهندسية على أنها نسب ومساحات.

ولذلك يتطلب فهم الرياضيات فهم طبيعتها والتي تنطلق من كونها علم عقلي تراكمي يتطلب فهم اللاحق منه إدراك السابق من التعلم الذي سيلحقه لأنه بطبيعته علم تراكمي مترابط كل مرحلة منه مبنية على المراحل السابقة له. وقد يفشلون التلاميذ في أداء المسائل الرياضية المتسلسلة في الحل من حيث العمليات الحسابية (كالجمع والضرب والقسمة).

وهذا ما أشارت إليه دراسة (تارنوسكي وناي) (Tarnowski&Nay) حول الصعوبات التي يعاني منها الأطفال ذوي النشاط الزائد كصعوبة الحساب والتي نفي بها عدم القدرة على تكوين

مفهوم العدد وكتابه بطريقة صحيحة أو صعوبة التعرف على الرموز الرياضية وتذكرها بسبب النسيان وهذا ما يؤدي إلى ضعف نتائجهم الدراسية(كامل،2003،47).

وفي ضوء ما تقدم نطرح التساؤل العام التالي:

-هل يؤثر النشاط الحركي الزائد على النتائج الدراسية للتلاميذ السنة الرابعة ابتدائي في مادة الرياضيات؟

_ التساؤلات الفرعية:

-هل هناك فروق ذات دلالة إحصائية بين التلاميذ ذوي النشاط الحركي الزائد والتلاميذ العاديين في نتائجهم الدراسية لمادة الرياضيات؟

_هل هناك فروق ذات دلالة إحصائية بين الجنسين للتلاميذ ذوي النشاط الحركي الزائد في نتائجهم الدراسية للمادة الرياضيات؟.

(2)الفرضية العامة:

- يؤثر النشاط الحركي الزائد على النتائج الدراسية للتلاميذ في مادة الرياضيات.

-الفرضيات الفرعية:

-هناك فروق ذات دلالة إحصائية بين التلاميذ ذوي النشاط الحركي الزائد والتلاميذ العاديين في نتائجهم الدراسية لمادة الرياضيات.

- هناك فروق ذات دلالة إحصائية بين الجنسين للتلاميذ ذوي النشاط الحركي الزائد في نتائجهم الدراسية لمادة الرياضيات.

(3) دواعي اختيار الموضوع:

أن كل البحوث مهما اختلفت و تعددت مجالاتها فإنها لا تخلو من الدوافع و الأهداف التي قامت من أجلها و تمثلت دوافع اختبارنا لهذا الموضوع فيما يلي:

- محاولة معرفة وضعية و علاقة الطفل ذوي النشاط الحركي الزائد داخل القسم.
- محاولة توضيح اضطراب النشاط الحركي الزائد خاصة للمعلمين وتمييزه عن باقي الاضطرابات.

_ التقرب من هذه الفئة و معرفة المزيد عنها من حيث الأعراض التي يتصفون بها و ذلك للاهتمام بالطفل باعتباره في طور النمو و تكوين شخصية و مستقبله الدراسي.

(4) أهمية الموضوع:

- يعتبر موضوع بحثنا من المواضيع المهمة عند التلاميذ حيث تتوقف أهميته في كونه يعالج أحد مشاكل التي يعاني منها الأطفال في المدرسة الابتدائية.
- من أجل إلقاء الضوء على أحد الاضطرابات السلوكية الشائعة بين التلاميذ المدرسة الابتدائية.

- التعرف المفصل عن الأعراض اضطراب النشاط الحركي الزائد لتمييزها عن باقي الاضطرابات.

- محاولة فهم وجمع المعلومات للمعلمين عن هذا الاضطراب و مراعاة هذه الفئة من التلاميذ.

(5) أهداف الموضوع : يهدف موضوع بحثنا إلى:

- محاولة معرفة فروق بين الجنسين ذوي النشاط الحركي الزائد في نتائج الدراسية لمادة الرياضيات.

-محاولة معرفة الفروق بين التلاميذ العاديين والتلاميذ ذوي النشاط الحركي الزائد في نتائج الدراسية لمادة الرياضيات.

محاولة معرفة تأثير هذا الاضطراب على نتائج الدراسية للتلاميذ في مادة الرياضيات.

(6) المفاهيم الإجرائية:

-النشاط الحركي الزائد: هو المبالغة في الحركات السلوكيات الجسدية المتمثلة في عدم القدرة على الاستقرار في مكان واحد وإزعاج الآخرين وتشتت الانتباه.

-النتائج الدراسية: هو نتيجة التي يتحصل عليها التلميذ في الاختبار التحصيلي في الرياضيات.

الفصل الثالث:التحصيل الدراسي في مادة الرياضيات

- تمهيد

- 1) تعريف التحصيل الدراسي.
- 2) أهداف التحصيل الدراسي.
- 3) أنواع التحصيل الدراسي.
- 4) شروط التحصيل الدراسي.
- 5) تعريف الرياضيات.
- 6) مكونات بنية الرياضيات.
- 7) خصائص بنية الرياضيات.
- 8) مبادئ ومعايير الرياضيات.
- 9) محاور الأساسية لمبحث الرياضيات للصف الرابع.

خلاصة

الإهداء

إلى صاحب الفضل والنعم إلى الله عزوجل الذي انعم علينا بالإرادة ونور البصيرة في

طلب العلم والتعلم والذي لن تسعنا السماء والأرض شكرا له على ما أكرمنا .

إلى الركيزة الأساسية والقدوة المثالية أُمِّي حنونة والى الرجل المثالي منبع قوتي والذي

الفاضل.

إلى من ساندوني طيلة مشواري الدراسي إخواني :محمد وزوجته زوييدة ،عبد القادر

وزوجته مليكه ،أنوار، وأخواتي فاطمة وزوجها بغداد ،فتيحة وزوجها نسر دين،ذهبية

ريماس،منصورية، أمين،اليأس،عفيف. وزوجها أمين،مسعود،منال،اليأس،

إلى اعز أصدقائي:بعطبي فاطمة، بلقاسم أنيسة، بن نعمة فاطمة، شليلي حياة حورية،

و كل من يعرفني من قريب أو من بعيد.

بأحر إلى من رافقني في هذا العمل" بن محمد ليلة وزوجها احمد تركي،الأستاذ الجلالى

محمد،مفتش ناصر عبد القادر"

إلى كل طلبة سنة ثانية ماستر تعليمة العلوم.

الشكر

أول ما نبدأ به الحمد والشكر لله عز و جل الذي أنار دربنا ويسر لنا السبيل لإتمام هذا

العمل وسهل لنا النجاح في دراستنا من الابتدائي إلى الجامعة.

نتوجه بجزيل الشكر والعرفان إلى مشرفة الأستاذة بلخير حفيظة على مجهوداتها

وإرشاداتها الهادفة يسر الله دريها.

نتجه بخالص الشكر والامتنان إلى والديها كريمين وإلى كل الأساتذة الذين اشرفوا على

مسارنا الدراسي وبخصوص دكتورة علاق كريمة والأستاذة بن عروم وأفية.

كما لا ننسى مدراء المدارس التي زرناها بأخص الأستاذ أَلجلالي محمد بمدرسة ولد

عودية

ملخص:

تهدف هذه الدراسة للكشف عن مدى تأثير النشاط الحركي الزائد على نتائج الدراسية في مادة الرياضيات لدى التلاميذ السنة الرابعة الابتدائي، وهذا من خلال طرح التساؤل التالي: هل يؤثر النشاط الحركي الزائد على النتائج الدراسية في مادة الرياضيات؟ وللإجابة على التساؤل العام تم اقتراح الفرضية التالية: يؤثر النشاط الحركي الزائد على النتائج الدراسية في مادة الرياضيات.

ومن اجل التأكد من صحة الفرضيات ، طبقت الطالبة استبيان لقياس النشاط الحركي الزائد والاختبار التحصيلي لمادة الرياضيات على عينة قدرها 20 تلميذ من المستوى الرابعة ابتدائي واستخدمت مجموعة من الأساليب الإحصائية المتمثلة في المتوسط الحسابي والانحراف المعياري واختبار (ت)، فكانت النتائج كما يلي: يؤثر النشاط الحركي الزائد على النتائج الدراسية في مادة الرياضيات.

هناك فروق ذات دلالة إحصائية بين التلاميذ العاديين والتلاميذ ذوي النشاط الحركي الزائد في نتائج الدراسية لمادة الرياضيات.

لا يوجد فروق ذات دلالة إحصائية بين الجنسين ذوي النشاط الحركي الزائد في نتائج الدراسية لمادة الرياضيات.

قائمة المحتويات

ا	الإهداء .
ب	كلمة الشكر.
ج	ملخص البحث.
د	محتويات البحث
ح	قائمة الجداول.
م	قائمة الأشكال .
01	مقدمة البحث.
03	الفصل الأول: تقديم البحث.
04	إشكالية
06	فرضيات.
07	دواعي اختيار البحث.
07	أهمية البحث.
08	أهداف البحث.
08	المفاهيم الإجرائية.
09	الفصل الثاني:النشاط الحركي الزائد.
10	تمهيد

10	مفهوم النشاط الحركي الزائد
11	أسباب النشاط الحركي الزائد
19	المظاهر العامة والحالة النفسية للمصابين بالنشاط الحركي الزائد
28	أعراض النشاط الحركي الزائد
34	الخصائص التعليمية للمصابين بالنشاط الحركي الزائد.
40	نسبة انتشار النشاط الحركي الزائد.
42	تشخيص النشاط الحركي الزائد.
45	علاج النشاط الحركي الزائد.
48	خلاصة
49	الفصل الثالث:التحصيل الدراسي في مادة الرياضيات.
49	تمهيد
49	تعريف التحصيل الدراسي.
50	أهداف التحصيل الدراسي
51	أنواع التحصيل الدراسي
52	شروط التحصيل الدراسي.
54	تعريف الرياضيات.
54	أهداف الرياضيات.
55	مكونات بنية الرياضيات

56	خصائص بنية الرياضيات.
57	مبادئ الرياضيات.
60	المعايير الرياضيات
64	المحاور الأساسية لمبحث الرياضيات للصف الرابع.
67	خلاصة.
68	الفصل الرابع: الإجراءات المنهجية للدراسة الميدانية
69	تمهيد.
69	أهداف الدراسة الاستطلاعية
69	مكان الدراسة الاستطلاعية.
70	مدة الدراسة الاستطلاعية.
70	عينة والمجتمع الدراسة الاستطلاعية.
71	أداة الدراسة الاستطلاعية
72	الخصائص السيكمترية لأدوات البحث.
79	زمان ومكان الدراسة.
80	المجتمع.
80	العينة ومواصفاتها.
83	منهج الدراسة الأساسية.
83	أدوات البحث وتطبيقاتها.

84	كيفية حساب التكرارات الخاصة بالاستبيان.
85	الأساليب الإحصائية.
86	خلاصة.
87	الفصل الخامس: عرض ومناقشة النتائج الفرضيات
88	عرض ومناقشة النتائج الفرضية الأولى
90	عرض ومناقشة النتائج الفرضية الثانية.
91	عرض ومناقشة الفرضية العامة.
92	خلاصة.
93	خاتمة.
94	الاقتراحات.
95	قائمة المراجع.
98	قائمة الملاحق.

قائمة الجداول

رقم الجدول	عنوان الجدول	الصفحة
1	جدول يبين المدارس التي أخذنا منها العينة .	69
2	جدول يوضح توزيع العينة الدراسة الاستطلاعية حسب الجنس.	70
3	جدول يوضح توزيع الدرجات على البدائل الاستبيان .	72
4	جدول يوضح التعديلات التي أجريت على الاستبيان بعد عرضه على المحكمين .	72
5	جدول يوضح معامل الارتباط بين كل محور وفقراته.	73
6	جدول يوضح معامل الارتباط بين المحاور والاختبار ككل.	76
7	جدول يوضح توزيع نقاط على تمارين الاختبار.	78
8	جدول يبين المدارس التي أخذت منها العينة الأساسية.	79
9	جدول يبين توزيع العينة الأساسية حسب نوع الفئة.	80
10	جدول يبين توزيع عدد التلاميذ ذوي النشاط الزائد حسب الجنس.	81
11	يوضح توزيع عينة التلاميذ العاديين حسب الجنس.	82
12	يبين نتائج الاختبارات الخاصة بالفرضية الأولى.	88
13	يبين نتائج الاختبارات الخاصة بالفرضية الثانية.	90

قائمة الأشكال:

الشكل	عنوان الشكل	صفحة
1	يمثل نسبة التلاميذ ذوي النشاط الحركي الزائد و التلاميذ العاديين	81
2	يمثل عدد التلاميذ ذوي النشاط الحركي الزائد حسب الجنس.	82
3	يمثل توزيع عينة التلاميذ العاديين حسب الجنس.	83

الفصل الرابع: الإجراءات المنهجية.

تمهيد.

اولا الدراسة الاستطلاعية

أهداف الدراسة الاستطلاعية.

مكان الدراسة الاستطلاعية.

زمن إجراء الدراسة الاستطلاعية.

عينة الدراسة الاستطلاعية.

أداة الدراسة الاستطلاعية.

الخصائص السيكومترية لأدوات البحث.

ثانيا: الدراسة الأساسية

زمن ومكان الدراسة

مجتمع الدراسة

العينة الدراسة

مواصفات العينة

المنهج الدراسة

أدوات البحث وتطبيقاتها

إجراءات تفريغ البيانات

الأساليب الإحصائية.

خلاصة.

قائمة المراجع:

الكتب:

- 1- أسامة البطاينة، (2005): صعوبات التعلم بين النظرية وتطبيق، ط1 ، دار للنشر و التوزيع ، عمان.
- 2- أشرف محمد عبد الغني شريت ،(2007) :برنامج العلاج السلوكي للأطفال ذوي النشاط الزائد، ط1، مؤسسة حورس الدولية، الإسكندرية.
- 3- السيد عبد الحميد سليمان ،(2005):صعوبات التعلم و الإدراك البصري التشخيص و العلاج ، ط1،دار العربية ، القاهرة.
- 4- حاتم الجعافرة، (2008) :الاضطرابات عند الأطفال ، ط 1 ،دار أسامة للنشر و التوزيع ، الأردن .
- 5- حافظ بطرس ،(2008): تدريس الأطفال ذوي صعوبات التعلم، ط 1 ،دار المسيرة للنشر و التوزيع ، عمان.
- 6- خالد زيادة، بدون سنة، صعوبات تعلم الرياضيات ، ط 1 ، للنشر والتوزيع ،القاهرة.
- 7- خولة أحمد يحي ،(200):الاضطرابات السلوكية و الانفعالية ، ط 1، دار للنشر و التوزيع ، عمان.
- 8- رسمي علي عابد ، (2008) :ضعف الدراسي، ط 1، دار النشر و التوزيع ،عمان.
- 9- سامي محمد ملحم، (2004) :صعوبات التعلم ،ط 1 ،دار المسيرة للنشر و التوزيع ، عمان.
- 10- عادل عبد الله ،(2005) ،تعديل السلوك الأطفال ، ط 1 ،دار الطبع و النشر، القاهرة.

- 11- عبد الرحيم نصر الله،(2010): **تدني مستوى التحصيل والانجاز المدرسي**، بدون طبعة، دار وائل،الأردن.
- 12- علا عبد الباقي إبراهيم،(2007): **علاج النشاط الحركي الزائد لدى الأطفال**، بدون طبعة ،دار الطبع و النشر ، عمان.
- 13- علي محمود شعيب ،(2009) : **النشاط الحركي الزائد لدى الأطفال الأسباب و العلاج** ، ط 1، مكتبة الزهراء دار الشرق، القاهرة.
- 14- لمعان مصطفى الجلاي، (2010): **التحصيل الدراسي**، ط1، دار البصرة ، عمان.
- 15- ليلي يوسف كريم المرسومي ،(2011): **فاعلية برنامج السلوكي في تعديل سلوك الأطفال الروضة المضطربين بتشتت الانتباه و فرط النشاط الحركي**، بدون طبعة ، دار النشر والتوزيع، القاهرة.
- 16- مجدي محمد الدسوقي ،(2006): **اضطراب نقص الانتباه المصحوب بالنشاط الزائد**، ط1، مكتبة لأنجلو المصرية، القاهرة.
- 17- محمد النوبي محمد علي ، (2008) : **مقياس اضطراب الانتباه المصحوب بالنشاط الزائد لدى الأطفال الموهوبين**، ط1 ،دار صفاء للنشر و التوزيع .
- 18- محمد علي كامل،(2008): **الأخصائي النفسي المدرسي وفرط النشاط واضطراب نقص الانتباه**، بدون طبعة، مركز الإسكندرية، القاهرة.
- 19- محمود عوض الله سالم ، (2008): **صعوبات القلم التشخيص والعلاج**، ط3، المملكة الأردنية الهاشمية ، عمان.
- 20- يحي القبالي ،(2001): **الاضطرابات السلوكية و الانفعالية** ، ط1، المكتبة الوطنية ،عمان.

أطروحات الدكتوراة:

21 - زين الحسين زين، (1988): صعوبات التعلم الرياضيات للتلاميذ
المرحلة الابتدائية، كلية العلوم الاجتماعية برياض، جامعة الإمام بن محمد بن
مسعود.

المجلات:

22 - عزيز عبد العزيز بنديل، (1999): دراسة نسخة لصعوبات الرياضيات
للمرحلة الابتدائية، المملكة العربية السعودية، مجلة الكلية التربوية بدمهى، عدد 18.

قائمة المصادر والمراجع

قائمة الملاحق

ملحق رقم (1) خاص باستمارة التحكيم

الاسم واللقب الأستاذ (ة):

رتبة الأستاذ(ة):

في إطار إعداد مذكرة التخرج لتحضير شهادة ماستر حول الموضوع (تأثير النشاط الحركي الزائد على نتائج الدراسية للتلاميذ في مادة الرياضيات)، قامت الطالبة بتصميم استبيان لقياس " النشاط الحركي الزائد عند التلاميذ السنة الرابعة ابتدائي " لذا نرجو منكم إيداء رءكم حول بنود الاستبيان من حيث القياس والصياغة.

لعلمكم كانت البدائل الإجابة في الاستبيان ب: (دائما 4) (أحيانا 3)

(نادرا 2) (أبدا 1).

ولكم جزيل الشكر.

التساؤل العام: (هل يؤثر النشاط الحركي الزائد على نتائج الدراسية للتلاميذ في مادة الرياضيات؟).

الفرضيات:

هناك فروق بين التلاميذ ذوي النشاط الحركي الزائد والتلاميذ العاديين في نتائجهم الدراسية لمادة الرياضيات.

هناك فروق بين الجنسين ذوي النشاط الحركي الزائد في نتائج الدراسية لمادة الرياضيات.

الأبعاد	الفقرات	الوضوح		القياس	الاقتراحات والتعديلات
		اقل من 50 / 50	من 50 الى / 80	أكثر من / 80	نعم لا
بعد حركة زائد	يترك مقعده في الفصل				
	يتحرك بإفراط في أوقات الدراسة				
	يتكلم كثيرا				
	يزعج الأطفال الآخرين				
	يحرك قدميه ويديه ويتلوى في مقعده				
	يتحدث باستمرار دون ملل				
	عدم الاستقرار أثناء جلوسه				
	متعجل باستمرار				
	يشغل أوقات فراغه في حركة				
	غير هادئ في القسم				
	يزعج زملائه داخل الفصل				
	يعاكس كلام الآخرين				
	يخالف التعليمات داخل الفصل				
	يورط نفسه بأعمال خطيرة				
	يستولى على أشياء الآخرين				

					مثل الألعاب والأدوات	
					يجد صعوبة في اللعب بهدوء أثناء الأنشطة الترفيهية	
					يرفض الفوج الذي يدرس معه يتحرك باستمرار	
					يسبب سخبا داخل الفصل عدم القدرة على التعبير عن رأيه الشخصي بوضوح	
					غير قادر على التركيز	بعد نقص الانتباه
					يتشتت انتباهه بسرعة بفضل المثيرات الخارجية	
					يتعرض للحوادث بسبب ضعف الانتباه	
					يعاني من التشتت والأحلام اليقظة	
					يعاني من صعوبات الرياضيات	
					لا يصغي للآخرين	
					عدم القدرة على متابعة الدرس مع المعلم	
					ينقل من نشاط إلى آخر دون إتمام الأول	
					غالبا ما يفقد أدواته كالأقلام يتجنب الاشتراك في أداء	

						المهام التي تتطلب مجهودا ذهني	
						يجد صعوبة في تنظيم الأعمال التي يقوم بها	
						يفشل في تركيز انتباه على التفاصيل الدقيقة	
						يسرح باستمرار أثناء أداء الأنشطة	
						يجد صعوبة في متابعة التعليمات والإرشادات الموجهة إليه	
						ينسى ما تعلم بسرعة	
						يركز بدقة على التفاصيل	
						يبدو عليه عدم الانتباه عندما تتحدث إليه مباشرة	
						يتأثر بالمواضيع الخارجية بسهولة	
						يكره المهام التي تتطلب جهد عقلي مثل الرياضيات	
						لديه مشكل في تنظيم دروسه المكلف بها	
						يندفع في الإجابة قبل الإكمال السؤال	بعد الاندفاعية
						يجد صعوبة في انتظار دوره	
						يقاطع الآخرين أثناء الحديث	

					حساس اتجاه النقد
					اندفاعي
					خجول في القسم
					سريع الانفعال
					يتحدث باندفاعية
					لديه انخفاض في تقدير ذاته
					لا يستطيع السيطرة على انفعالاته
					يشعر الإحراج بكل سهولة
					قلق جدا
					سريع الاستثارة والتهيج
					يلعب بطريقة عدوانية
					عدم تحمل عتبة الإحباط
					تغيير في المزاج بسرعة
					حساس للغاية
					ينفجر بالبكاء بكل سهولة
					غير اجتماعي
					يتمسك بفكرته

ملحق رقم (2) خاص بالحساب صدق المحكمين للاستبيان:

-جدول لحساب صدق المحكمين:

البعد 01	مناسبة أكثر (80%)	غير مناسبة (50%)	تعدل 50%_80%
1	5	0	0

0	0	5	2
0	5	0	3
0	5	0	4
0	0	5	5
0	0	5	6
0	5	0	7
0	0	5	8
0	0	5	9
0	0	5	10
0	0	5	11
0	0	5	12
0	0	5	13
0	0	5	14
0	0	5	15
1	0	4	16
0	0	5	17
0	5	0	18
0	0	5	19
0	0	5	20
تعديل	غير مناسبة	مناسبة	البعد 02
0	0	5	1
0	0	5	2
0	5	0	3
0	0	5	4
0	0	5	5
0	0	5	6
0	0	5	7
0	0	5	8

0	0	5	9
0	5	0	10
0	0	5	11
1	0	4	12
0	5	0	13
0	0	5	14
0	0	5	15
0	5	0	16
1	0	4	17
0	0	5	18
1	0	4	19
0	0	5	20
تعديل	غير مناسبة	مناسبة	البعد 03
0	0	5	1
0	0	5	2
0	0	5	3
0	0	5	4
0	5	0	5
0	0	5	6
0	0	5	7
0	0	5	8
0	5	0	9
0	0	5	10
0	0	5	11
0	0	5	12
0	0	5	13
0	0	5	14
0	5	0	15

0	0	5	16
0	5	0	17
0	0	5	18
0	0	5	19
0	0	5	20
4	60	236	المجموع

- حساب صدق المحكمين:

- عدد الأسئلة: 60

- عدد المحكمين: 05

$$300 \leftarrow 100 \text{ لان } 300 = 5 \times 60$$

$$80 = \frac{100 \times 236}{300}$$

300

- من خلال جدول يتضح لنا أن جميع الفقرات مقبولة ما عدا فقرة رقم 3،4،7،18 من بعد الأول تم حذفها لأنها تكرر للفقرات أخرى وفقرة رقم 16 تم تعديلها. أما بالنسبة للبعد الثاني تم حذف فقرات رقم 3،10،13،16، وفقرة رقم 17،12،19، تم تعديلها بالإضافة إلى البعد الثالث تم حذف فقرات 5،9،15،17.

ملحق رقم (3) يمثل الثبات الاستبيان

Récapitulatif de traitement des observations

	N	%
Observations Valide	30	50,8
Observations Exclus ^a	29	49,2
Total	59	100,0

a. Suppression par liste basée sur toutes les variables de la procédure.

Statistiques de fiabilité

Alpha de Cronbach	Alpha de Cronbach basé sur des éléments normalisés	Nombre d'éléments
,913	,923	49

Statistiques récapitulatives d'élément

	Moyenne	Minimum	Maximum	Intervalle	Maximum/Minimum	Variance	Nombre d'éléments
Moyenne des éléments	4,031	3,500	14,867	11,367	4,248	2,503	49

Statistiques de total des éléments

	Moyenne de l'échelle en cas de suppression d'un élément	Variance de l'échelle en cas de suppression d'un élément	Corrélation complète des éléments corrigés	Carré de la corrélation multiple	Alpha de Cronbach en cas de suppression de l'élément
يترك معد هفيا الفصل	193,9333	84,823	,288	.	,913
يتحرك في اوقات الدراسة	193,8333	83,937	,497	.	,910
غير قادر على التركيز	193,6667	88,782	-,055	.	,915
بثيرة اهتمامه بامثيرة اتخارجية	193,7000	89,321	-,124	.	,916
يندفع في اجابة تقبل كما السؤال	193,6333	87,206	,187	.	,913
يشعر بالملل في انتظار دوره	193,6333	86,240	,339	.	,912
يحرك قدميه ويديه ويتلو في مقعده	193,7000	83,734	,622	.	,909
يتحدث بآسمرار دون ملل	193,7667	84,737	,368	.	,912
يعان من التشتت أو أحلام اليقظة	193,6000	90,317	-,323	.	,917
يعان من صعوبة في الرياضيات	193,6333	86,654	,274	.	,913
يقاطعها لآخرين أثناء الحديث	193,7000	84,562	,509	.	,910
حساساتجاه النقد	193,6333	84,447	,624	.	,910
متعجبا بآسمرار	193,6667	82,782	,813	.	,908
لا يتكيف مع الجوال الجديد مثل تغيير مكانه في القسم	194,0000	87,931	,011	.	,918
لا يصغي لآخرين	193,7000	86,424	,257	.	,913
عدم القدرة على متابعة الدرس مع المعلم	193,7333	84,133	,534	.	,910

خجولفيا القسم	193,6333	88,171	,003	.	,917
سريعا لانفعال	193,6333	86,654	,274	.	,913
غيرهادنقيا القسم	193,7000	83,803	,613	.	,909
يزعزما لثهدا اخلا فصل	193,6667	85,816	,367	.	,912
ينتقل من نشاطا لباخر ديونا تماما لأول	193,6667	88,368	,003	.	,915
غالبا ما يفتقد أدواتها كالأقلام	193,6667	87,954	,061	.	,914
يتهجم فيا الكلام	193,7667	88,323	,001	.	,916
لا يستطيع السيطرة علنا نفعالاته	193,6667	83,609	,690	.	,909
يعاكس كلاما لأخرين	193,7333	81,513	,880	.	,906
يخالف التعليمات داخل القسم	193,7333	81,513	,880	.	,906
يجد صعوبة في تنظيم الأعمال التي يقوم بها	193,6333	86,447	,306	.	,912
يكثر من الحركة أثناء التطرق إلى التفاصيل الدقيقة في	193,6333	86,654	,274	.	,913
الدرس					
يشعر بالاحراج بكل سهولة	193,6667	86,437	,277	.	,913
يشعر بالقلق لأتقها لأسباب	193,7333	87,099	,156	.	,914
يوظف نفسه في الأعمال الخطيرة	193,5333	88,947	-,130	.	,914
يسنو ليعلنا شيئا عز ملامته مثل الأدوات	193,6333	90,033	-,247	.	,917
يجد صعوبة في متابعة التعليمات أو الارشادات الموجهة إليه	193,6667	83,609	,690	.	,909
ينسى ما تعلمه بسرعة	193,7333	81,513	,880	.	,906
سريعا الاستئثار بالتهيج	193,6667	83,609	,690	.	,909
يلعب بطريقة عدوانية	193,7333	81,513	,880	.	,906
يرفض الجماعة أو الفوج الذي يدرسه	193,6667	83,609	,690	.	,909
لا يلعب بهدوء أثناء الأنشطة الترفيهية	193,7333	81,513	,880	.	,906
لا ينتبه عندما يتحدث إليه مباشرة	193,6667	85,057	,477	.	,911
ينشغل بأمور خارج الدرس	193,6667	82,782	,813	.	,908
يتغير فيا المزاج بسرعة	193,7333	81,513	,880	.	,906
ينفجر بالبكاء بكل سهولة	193,6667	83,609	,690	.	,909
يسبب صجبا داخل الفصل	193,7333	81,513	,880	.	,906
لا يعبر عن أيها الشخص صيوضوح	193,6667	84,023	,629	.	,909
لا يجهد نفسه في حل المسائل التي تتطلب جهدا هنيئا	193,6667	82,782	,813	.	,908
لديه مشكلات في تنظيم دروسه	193,6667	84,023	,629	.	,909
غير اجتماعي	193,6667	82,782	,813	.	,908
يتمسك بفكرته	193,8000	88,097	,025	.	,915
COMPUTE + عبارة_1 = معج	182,6333	81,551	,288	.	,920
+ عبارة_3 + عبارة_4					

ملحق رقم (4) خاص بالاتساق الداخلي للاستبيان

Corrélations

	المحور الاول	TOTAL
المحور الاول Corrélation de Pearson	1	,561**

	Sig. (bilatérale)		,001
	N	30	30
	Corrélation de Pearson	,561 **	1
TOTAL	Sig. (bilatérale)	,001	
	N	30	30

** . La corrélation est significative au niveau 0.01 (bilatéral).

CORRELATIONS

/VARIABLES=TOTAL _75;ني;75_;79_ل;75_;85_و;81_لم

/PRINT=TWOTAIL NOSIG

/MISSING=PAIRWISE.

Corrélations

Remarques

Résultat obtenu		21-MAY-2015 12:26:16
Commentaires		
Données		C:\Users\acer\Documents\ الاستطلاعية مح.sav
Entrée	Ensemble de données actif	Ensemble_de_données5
	Filtrer	<aucune>

	Poids	<aucune>	
	Scinder fichier	<aucune>	
	N de lignes dans le fichier de travail		30
	Définition de manquante	Les valeurs manquantes définies par l'utilisateur sont traitées comme manquantes.	
Traitement valeurs manquantes	Observations utilisées	Les statistiques pour chaque paire de variables sont basées sur toutes les observations comportant des données valides pour cette paire.	
Syntaxe		CORRELATIONS /VARIABLES=TOTAL المحور الثاني /PRINT=TWOTAIL NOSIG /MISSING=PAIRWISE.	
Ressources	Temps de processeur		00:00:00,02
	Temps écoulé		00:00:00,08

[Ensemble_de_données5] C:\Users\acer\Documents\مح الاستطلاعية.sav

Corrélations

		TOTAL	المحور الثاني
	Corrélation de Pearson	1	,437*
TOTAL	Sig. (bilatérale)		,016
	N	30	30
المحور الثاني	Corrélation de Pearson	,437*	1

Sig. (bilatérale)	,016	
N	30	30

*. La corrélation est significative au niveau 0.05 (bilatéral).

CORRELATIONS

/VARIABLES=TOTAL _75;79_ل;75_؛79_ل;75_؛85_و;81_لم;

/PRINT=TWOTAIL NOSIG

/MISSING=PAIRWISE

Corrélations

Remarques

Résultat obtenu	
Commentaires	
	Données
	Ensemble de données actif
	Filtrer
Entrée	Poids
	Scinder fichier
	N de lignes dans le fichier de travail
Traitement valeurs manquantes	Définition de manquante
	Observations utilisées
Syntaxe	
	Temps de processeur
Ressources	Temps écoulé

[Ensemble_de_données5] C:\Users\acer\Documents\الاستطلاعية مح.sav

Corrélations

	TOTAL	المحور الثالث
Corrélation de Pearson	1	,807**
TOTAL Sig. (bilatérale)		,000
N	30	30
Corrélation de Pearson	,807**	1
المحور الثالث Sig. (bilatérale)	,000	
N	30	30

** . La corrélation est significative au niveau 0.01 (bilatéral).

CORRELATIONS

/VARIABLES=_75;ول;75_ل;75_;85_و;81_لم A1

/PRINT=TWOTAIL NOSIG

/MISSING=PAIRWISE.

ملحق رقم (5) السلم التقييم للمعلمين خاص بالتلاميذ ذوي النشاط الحركي الزائد:

اسم ولقب التلميذ(ة):

تاريخ الميلاد التلميذ(ة):

تاريخ تطبيق السلم التقييم:

من طرف المعلم(ة):

الإجابة تكون عن طريق : دائما(4) أحيانا(3) نادرا(2) أبدا(1)

الأفراد	الفقرات	دائما	أحيانا	نادرا	أبدا
1	يترك مقعده في الفصل				
2	يتحرك بإفراط في أوقات الدراسة				
3	غير قادر على التركيز				
4	يثير اهتمامه بالمشيرات الخارجية				
5	يندفع في الإجابة قبل إكمال السؤال				
6	يشعر بالملل في انتظار دوره				
7	يحرك قدميه ويديه ويتلوى في مقعده				
8	يتحدث باستمرار دون ملل				
9	يعاني من التشتت والأحلام اليقظة				
10	يعاني من صعوبات الرياضيات				
11	يقاطع الآخرين أثناء الحديث				
12	حساس اتجاه النقد				
13	متعجل باستمرار				
14	لا يتكيف مع الجو الجديد مثل تغيير مكانه في القسم				
15	لا يصغي للآخرين				
16	عدم القدرة على متابعة الدرس مع المعلم				

				خجول في القسم	17
				سريع الانفعال	18
				غير هادئ في القسم	19
				يزعج زملائه داخل الفصل	20
				ينتقل من نشاط إلى آخر دون أتمام الأول	21
				غالبا ما يفقد أدواته كالأقلام	22
				يتهجم في كلام	23
				لا يستطيع السيطرة على انفعالاته	24
				يعاكس كلام الآخرين	25
				يخالف التعليمات داخل الفصل	26
				يجد صعوبة في تنظيم الأعمال التي يقوم بها	27
				يكثر من الحركة أثناء التطرق إلى التفاصيل الدقيقة في الدرس	28
				يشعر بالإحراج بكل سهولة	29
				يشعر بالقلق لأتفه الأسباب	30
				يورط نفسه بأعمال خطيرة	31
				يستولى على أشياء زملائه مثل أدوات	32
				يجد صعوبة في متابعة التعليمات والإرشادات الموجهة إليه	33
				ينسى ما تعلم بسرعة	34
				سريع الاستثارة والتهيج	35
				يلعب بطريقة عدوانية	36
				يرفض الفوج الذي يدرس معه	37
				لا يلعب بهدوء أثناء الأنشطة الترفيهية	38
				لا ينتبه عندما تتحدث إليه مباشرة	39

				ينشغل بأمر خارج الدرس	40
				يتغير في المزاج بسرعة	41
				ينفجر بالبكاء بكل سهولة	42
				يسبب سخبا داخل الفصل	43
				لا يعبر عن رأيه الشخصي بوضوح	44
				لا يجهد نفسه في حل مسائل التي تتطلب جهد ذهني	45
				لديه مشكل في تنظيم دروسه	46
				غير اجتماعي	47
				يتمسك بفكرته	48

ملحق رقم (6) خاص بالاختبار التحصيلي في الرياضيات

اسم و لقب التلميذ (ة):

تاريخ ميلاد التلميذ(ة):

التمرين الأول:

1. احسب ما يلي عموديا:

$$* 315.20 + 124.08 =$$

$$* 8.55 + 7.67 =$$

$$* 234.19 - 25.32 =$$

$$* 356.24 - 157.38 =$$

$$* 931 \times 9 =$$

$$* 1046 \times 6 =$$

$$* 450 \div 4 =$$

$$* 854 \div 8 =$$

التمرين الثاني:

س1: رتب تنازليا الأعداد التالية:

$$73.2 - 8.5 - 7.312 - 7.33 - 7.4 - 8 - 7.3 - 7$$

ترتيب الأعداد التالية تنازليا :

س2: أكتب الكسور التالية على شكل أعداد عشرية:

$$\frac{47}{10} =$$

$$\frac{134}{100} =$$

$$\frac{47}{100} =$$

$$\frac{1580}{1000} =$$

$$\frac{207}{10} = \frac{207}{100} =$$

$$\frac{207}{1000} =$$

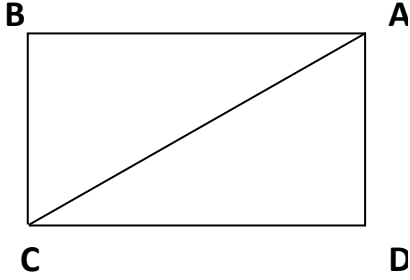
س3: حول ما يلي:

$$3 \text{ dm} = \dots\dots\dots \text{mm.}$$

$$0.17 \text{ km} = \dots\dots\dots \text{m.} \quad 0.254 \text{ hm}^2 = \dots\dots\dots \text{dm}^2$$

$$42 \text{ cm}^2 = \dots\dots\dots \text{dam}^2$$

التمرين الثالث:



مستطيل ABCD طوله 6 cm عرضه 3cm.

س1): أحسب مساحة المستطيل واستنتج مساحة المثلث ABC.

حساب مساحة المستطيل:

استنتاج مساحة المثلث:

التمرين الرابع: (وضعية الإدماجية) اشترى تاجر 30 صندوق من الفواكه، 15 صندوق

برتقال حيث يزن كل صندوق 35 كغ. بسعر 75 دينار للكيلوغرام الواحد، و 15 صندوق

تفاح يزن كل صندوق 25 كغ بسعر 180 دينار للكيلوغرام الواحد.

- احسب وزن البرتقال؟

- ما هو ثمن البرتقال؟

- احسب وزن التفاح؟

- ما هو ثمن التفاح؟

- كم دفع التاجر؟

الأجوبة

الحل

العمليات

|

ملحق رقم (7) خاص بالثبات الاختبار التحصيلي في الرياضيات.

Récapitulatif de traitement des observations

	N	%
Observations Valide	30	100,0
Exclus ^a	0	,0
Total	30	100,0

a. Suppression par liste basée sur toutes les variables de la procédure.

Statistiques de fiabilité

Alpha de Cronbach	Alpha de Cronbach basé sur des éléments normalisés	Nombre d'éléments
,999	,999	30

Statistiques d'item

	Moyenne	Ecart-type	N
01	3,0667	1,41259	30
02	3,0667	1,41259	30
03	3,0667	1,41259	30
04	3,0667	1,41259	30
05	3,0667	1,41259	30
06	3,0667	1,41259	30
07	3,0667	1,41259	30
08	3,0667	1,41259	30
09	3,0667	1,41259	30
010	3,0667	1,41259	30
011	3,0667	1,41259	30
012	2,9667	1,44993	30
013	3,1000	1,44676	30
014	2,9667	1,44993	30
015	3,0333	1,40156	30
016	2,9667	1,44993	30
017	3,0333	1,40156	30
018	3,0667	1,41259	30
019	3,0000	1,38962	30
020	3,0000	1,41421	30
021	3,0333	1,40156	30
022	2,9667	1,44993	30
023	3,0000	1,41421	30
024	3,0667	1,41259	30
025	3,0667	1,41259	30
026	3,0667	1,41259	30
027	3,0667	1,41259	30
028	2,9667	1,44993	30
029	3,0667	1,41259	30
030	3,0667	1,41259	30

Statistiques récapitulatives d'élément

	Moyenne	Minimum	Maximum	Intervalle	Maximum/Minimum	Variance	Nombre d'éléments
Moyenne des éléments	3,041	2,967	3,100	,133	1,045	,002	30

Statistiques de total des éléments

	Moyenne de l'échelle en cas de suppression d'un élément	Variance de l'échelle en cas de suppression d'un élément	Corrélation complète des éléments corrigés	Carré de la corrélation multiple	Alpha de Cronbach en cas de suppression de l'élément
عن1	88,1667	1646,626	,997	.	,999
عن2	88,1667	1646,626	,997	.	,999
عن3	88,1667	1646,626	,997	.	,999
عن4	88,1667	1646,626	,997	.	,999
عن5	88,1667	1646,626	,997	.	,999
عن6	88,1667	1646,626	,997	.	,999
عن7	88,1667	1646,626	,997	.	,999
عن8	88,1667	1646,626	,997	.	,999
عن9	88,1667	1646,626	,997	.	,999
عن10	88,1667	1646,626	,997	.	,999
عن11	88,1667	1646,626	,997	.	,999
عن12	88,2667	1648,961	,950	.	,999
عن13	88,1333	1645,085	,986	.	,999
عن14	88,2667	1648,961	,950	.	,999
عن15	88,2000	1648,234	,990	.	,999
عن16	88,2667	1648,961	,950	.	,999
عن17	88,2000	1648,234	,990	.	,999
عن18	88,1667	1646,626	,997	.	,999
عن19	88,2333	1648,944	,992	.	,999
عن20	88,2333	1648,116	,982	.	,999
عن21	88,2000	1647,338	,998	.	,999
عن22	88,2667	1651,651	,926	.	,999
عن23	88,2333	1648,116	,982	.	,999
عن24	88,1667	1646,626	,997	.	,999
عن25	88,1667	1646,626	,997	.	,999
عن26	88,1667	1646,626	,997	.	,999
عن27	88,1667	1646,626	,997	.	,999
عن28	88,2667	1648,961	,950	.	,999
عن29	88,1667	1646,626	,997	.	,999
عن30	88,1667	1646,626	,997	.	,999

ملحق رقم (8) خاص بالنتائج الاختبار (ت) للفرضية الأولى .

T-TEST GROUPS=sex(1 2)

/MISSING=ANALYSIS

/VARIABLES=performance

/CRITERIA=CI(.95).

Test-t

Statistiques de groupe

Sex	N	Moyenne	Ecart-type	Erreur standard moyenne
performance Feminin	10	3,1000	1,10050	,34801

Masculin	10	2,7000	1,33749	,42295
----------	----	--------	---------	--------

Test d'échantillons indépendants

	Test de Levene sur l'égalité des variances		Test-t pour égalité des moyennes		
	F	Sig.	t	Ddl	
performance	Hypothèse de variances égales	1,238	,281	,730	18
	Hypothèse de variances inégales			,730	17,356

Test d'échantillons indépendants

	Test-t pour égalité des moyennes			
	Sig. (bilatérale)	Différence moyenne	Différence écart-type	
Performance	Hypothèse de variances égales	,475	,40000	,54772
	Hypothèse de variances inégales	,475	,40000	,54772

Test d'échantillons indépendants

	Test-t pour égalité des moyennes		
	Intervalle de confiance 95% de la différence		
	Inférieure	Supérieure	
Performance	Hypothèse de variances égales	- ,75072	1,55072
	Hypothèse de variances inégales	- ,75379	1,55379

ملحق رقم (9) خاص بالنتائج الاختبار (ت) للفرضية الثانية

Test-t

Statistiques de groupe

الفوج	N	Moyenne	Ecart-type	Erreur standard moyenne
النشاط الزائد التحصيل	20	2,7000	1,08094	,24170
العاديين	20	7,4000	1,18766	,26557

Test d'échantillons indépendants

	Test de Levene sur l'égalité des variances	Test-t pour égalité des moyennes
--	---	-------------------------------------

	F	Sig.	t	ddl
Hypothèse de variances égales التحصيل	,159	,692	-13,089	38
Hypothèse de variances inégales			-13,089	37,668

Test d'échantillons indépendants

	Test-t pour égalité des moyennes			
	Sig. (bilatérale)	Différence moyenne	Différence écart-type	Intervalle de confiance 95% de la différence
				Inférieure
Hypothèse de variances égales التحصيل	,000	-4,70000	,35909	-5,42694
Hypothèse de variances inégales	,000	-4,70000	,35909	-5,42716