



وزارة التعليم العالي والبحث العلمي
Ministère de l'Enseignement Supérieur et de la Recherche Scientifique
جامعة عبد الحميد ابن باديس مستغانم
Université Abdelhamid Ibn Badis de Mostaganem
كلية العلوم والتكنولوجيا
Faculté des Sciences et de la Technologie



N° d'ordre : M/GE/2017

MEMOIRE DE FIN D'ETUDE DE MASTER ACADEMIQUE

Filière : Architecture

Spécialité : Habitat et projet urbain

Thème

*Sidi M'Hamed Benaouda patrimoine qualifié
pour le premier rang dans le tourisme et le
développement économique*

Présenté par :

1-Labadia Zakaria

2-Abed Walid

Présentation soutenance le 20/ 06/ 2017 devant le jury composé de :

Président : Mr Khoudja Ahmed

Examineur : Mr Derouiche Zineb

Examineur : Mr Benyagoub Saddik

Encadreur : Me Ghariri Racha

Année Universitaire : 2016 / 2017

Remerciement

Nous tenons tout d'abord à remercier Dieu le tout puissant et miséricordieux, qui nous a donné la force et la patience d'accomplir ce modeste travail.

Nos plus amples remerciements iront en premier à notre encadreur pour son dévouement, son aide et la pertinence de ses conseils qui permirent de réaliser ce travail dans les meilleures conditions.

Les jurys pour leurs efforts et leur soin apporté à notre travail. Et Aux enseignants de notre université et département d'architecture.

Dédicaces

Je dédie ce travail :

A Dieu le Tout Puissant de m'avoir donné le courage, la santé, et m'a accordé son soutien durant les périodes les plus difficiles.

A l'âme de mon très cher père qui a tant espéré voir ce jour, qu'il trouve ici l'expression de ma profonde gratitude, et qu'il soit fier de moi comme il l'a toujours été.

A ma mère qui m'a soutenue durant mes études et ne m'a jamais privée de son amour, de son attention et de ses encouragements, à toi maman je dédie ce travail.

Et à tous ceux qui m'ont aidé, surtout nos enseignants qui nous ont encadrés durant les 5 années d'étude.

L.ZAKI

Dédicaces

On remercie tout d'abord Allah qui nous a donné la santé et la force pour faire ce modeste travail.

-Je dédie ce travail à ceux qui m'ont donné l'amour, la tendresse et la volonté.

-A mes chers parents Aucune dédicace ne saurait exprimer l'amour, l'estime, le dévouement et le respect que j'ai toujours eu pour vous. Rien au monde ne vaut les efforts fournis jour et nuit pour mon éducation et mon bien être.

-A tous les enseignants de notre département.

-A mes amis.

Abed Walid

Sommaire

CHAPITRE 1 : Introduction général

1/ Introduction	4
2/Motivation du choix de site et de thème	4
3/Problématique.....	5
4 Objectifs	6
5/Hypothèses	
6/ Méthodologie	6-7

CHAPITRE 2 : Etude conceptuelle

1/Introduction	8
2/ Aperçu sur le tourisme	8
2-1-Les types de tourisme	8-9
2-2-Selon l'environnement du site touristique	9
2-3-Selon l'évolution historique	10-11
3/Importance du tourisme	11
4/Le tourisme en Algérie	12
5/Les différents types d'équipements touristiques	12-13
6/El waada.....	13-14

CHAPITRE 3 : Carte d'identité de site

1 /Présentation de la Wilaya de la zone	15
2/Occupation agricole	15
3 / Morphologie	15
4 / Climat	15-16
5/ Contexte sociohistorique	16
6/ Contexte Urbain	16
-Le cadre bâti	17
- Etat de lieu	18
- Etat des hauteurs	18
- La trame viaire	19
-La trame parcellaire	20
7/Les pratiques Social	20
-L'Waada: Une promesse au divin	20
-EL ZYARA	21
- ELWAADA	22
- Les étapes de la WAADA.....	23
-Annonce de la date de la WAADA	23
- Le jour de la WAADA	23
-Préparation de la tente.....	23
-Couture transport, mise en place	24
- Moment du repas	25
-SOUK ERRBAh	25
-Les lieux de visite.....	25-26
-Le parcours de waada	26
1. Analyse des parcours	27
2. Analyse de l'espace sacré	28
3. Caractéristiques et typologie.....	29

Synthèse.....29-30

CHAPITRE 4 : Etude des cas similaire

Exemple 01 : La Médina de Tunis.....31-34

Exemple 02 : La Médina de Tunis.....34-36

Exemple03 : Complexe thermal37-45

CHAPITRE 5 : Partie intervention

Les principes d'intervention46-47

Programme48-51

Principe de projection.....52

Principe d'implantation.....52

Conception volumétrique.....52

Plan de masse.....53

Plan de gestion.....54

Bibliographie.....55

1/Introduction :

L'Algérie possède une richesse en matière de patrimoine matériel et immatériel. Elle englobe dans son histoire plusieurs civilisations et cultures intérieures qui ont contribué grâce à leur mode d'urbanisation et leur cachet architectural au développement territorial et l'inscription de l'identité collective au sein des villes. Les pratiques concernant en premier lieu nos lieux sacrés tel que les Marabouts , présentent une valeur assez spécifique due à l'histoire des saints et leur vies qui ont été consacrées à vénérer **Dieu** et prêcher la religion .Ces pratiques sociales se traduisent par des comportements particuliers tell que les Ziaras, Waada, consécration Tolbas et pour certains des festivals fêtes sont organisés comme le cas de SIDI M'HAMED BENAOUA objet cible de notre étude .

L'objectif de ce travail est une réflexion sur la valorisation de ses potentialités « waada, ziara » car elle présente une rentabilité pour la localité il est temps d'exploiter son héritage patrimonial afin qu'il puisse développer son essor culturel socio-économique.

2/Motivation du choix de site et de thème :

Relizan recèle un héritage humain dont un patrimoine matériel et immatériel assez riche qui mérite d'être mise en valeur tels que les monuments historique, les anciens quartiers, les murailles, sans oublier les festivités et les Waadates qui se déroulent sur des sites très vastes.

Parmi ses wadaates et la plus connus qui connaissent un afflux très importants des touristes et de tout l'année est la « Waada de Sidi Mhamed Benaouda » qui se déroulent dans la commune qui porte le même nom.

Ce lieu connu par l'authenticité des habitants qui s'agroupées par une mémoire collectif

Ce mausolée ne répond plus aux exigences des touristes qui le visitent car il est mal aménagé avec ces annexes et ces salles coraniques *et répondent mal aux besoins des touristes ; d'où vient notre choix de le revaloriser et le rendre plus attractif.*



4/Problématique :

“Tout peuple a produit une architecture, a dégagé ses ligne préférées qui lui sont aussi spécifique que sa langue, son costume et son folklore “ « HASSAN FATHY »

SIDI M’HAMED BENAOUA un lieu remarquable de ziara, de waada mais il semble être délaissé du fait de l’état dégradé de ses constructions. Son aménagement ne reflète pas sa valeur et l’organisation de l’espace ne répond pas au besoin des activités sociales qui s’y déroulent quotidiennement et annuellement « ziara et waada ».

Pour cerner notre problématique nous nous sommes déplacé sur le site et nous avons constaté ce qui suit :

Un afflux touristique sur le Waada : un nombre important de visiteurs avec un flux aléatoire

Un afflux touristique sur toute l’année (weekend) : le nombre de visiteurs réduit par manque des espaces de repos.

But de visite : El Ziara, loisir et repos (espaces de visite, mausolée, mosquée, la salle coranique, les espaces vert (Le Hammam ???))

Le schéma conceptuel suivant explique l'état actuel de la zone :

Sidi Mhamed Benaouda

Aspect Formel

- Une dégradation progressive du cadre bâti.
- Voirie dégradé

Aspect Morphologique

La présence des ilots qui ne sont pas structurés

- le manque des équipements socioculturels.

Aspect Architectural

Une dégradation du patrimoine et architectural au niveau des quartiers entourés le mausolée

- Absence des éléments architectoniques.

- Absence d'Activité commerciale
- Absence des aires de jeux et de

D'après nos constats, un questionnement de base se développe: Comment valoriser l'identité locale et rendre ce lieu plus attractif ? A son tour ce questionnement nous guide vers un autre plus délicat:

Quelles sont les valeurs que nous devons préserver dans notre démarche de réhabilitation ? et comment le faire sans nuire à l'identité du lieu?

6/Hypothèses :

La réhabilitation et la mise en valeur de notre zone d'intervention implique autant la prise en charge des conditions matérielles et formelles que la connaissance des aspects symboliques autrement dit la signification dans l'architecture et les considérations spirituelles doivent avoir une importance au moins équivalente aux aspects purement techniques ce qui nous conduit à émettre des hypothèses secondaires :

Les valeurs que nous recherchons se classent en deux catégories:

1- Immatérielles :

- Identification de la symbolique qui entoure la Waada de SIDI M'HAMED BENUODA
- La symbolique des différents espace « darih, quobba ... »

2- Matérielles :

- Un lecteur architectural nous permettra de révéler, les valeurs architecturales propres au savoir-faire local par l'identification des éléments architectoniques, les éléments décoratifs et les matériaux et les techniques de constructions.

5/Objectif :

L'objectif de ce travail est une réflexion sur la valorisation de ses potentialités « waada, ziara » car elle présente une rentabilité pour la localité il est temps d'exploiter son héritage patrimonial afin qu'il puisse développer son essor culturel socio-économique

- Compte tenu des pratiques de la waada et ziara qui regroupent des milliers de visiteurs, la création de certaines activités économiques et culturelles donnera au site un avantage économique et social certain
- Améliorer l'attraction de ce lieu, aider à développer son action touristique en protégeant son patrimoine

- Répondre aux besoins des activités qui s’y déroulent par un aménagement adéquat
- Affecter des fonctions valorisantes adressées à un large public
- Replantation des aires démunies et non constructibles

I. 7/Méthodologie :

D’un point de vue méthodologique, notre sujet propose l’identification du substrat immatériel inhérent à l’espace de la zaouïa dans le but de réaliser un projet de réhabilitation et de mise en valeur globale qui prendra en charge tous les composants de l’espace. La mission de symbolique qui intègre les caractéristiques culturelles d’une société dont elle est une expression tangible.

1/Introduction :

Le tourisme culturel est un symbole d’histoire et de culture ; afin de comprendre la vraie valeur du tourisme culturel, il faut tout d’abord connaître la signification du mot culture qui va nous mener à comprendre ce type de tourisme « tourisme culturel ».

2/Aperçu sur le tourisme :

Selon la définition du tourisme donnée par « l’organisation mondiale du tourisme » en 1991 : « le tourisme comprend les activités déployées par les personnes au cours de leur voyage séjour dans les lieux situés en dehors de leur environnement habituel à des fins de loisirs, pour affaires et autres motifs ».

II. 2-1-Les types de tourisme :

Le tourisme étant un nouveau domaine d’exploitation s’est vu attribuer différents aspects et critères, et par la suite métamorphose en une notion de plus en plus complexe, qui comporte diverses typologies.

A. **Le tourisme d’agrément ou de loisirs** : il est assez hétérogène, car la notion d’agrément est subjective, avec entre autres les branches suivantes : tourisme culturel, sportif, artisanal,...

B. **Le tourisme d’affaires** : rubrique sur laquelle on peut regrouper les types ayant trait aux déplacements d’intérêt professionnel : tourisme scientifique, tourisme de congrès et séminaires, tourisme de mission,....



C. **Le tourisme de santé** : tourisme de repos climatisme, thermalisme, thalassothérapie et tout ce qui a pour but la sante.

Source : www.google.com



Source : www.google.com

D. **Le tourisme religieux** : il s'agit des visites à des lieux saints (mosquée, temple, sanctuaire, église) pour un but religieux, le cas le plus souvent connu est celui de « la Mecque ».



Source : www.google.com

III. 2-2-Selon l'environnement du site touristique :

A. **Le tourisme urbain** : il exerce dans les lieux urbains et dans les villes qui attirent les touristes par leurs normes, aspect architecturales, tel que Venise, Rome,...

B. **Le tourisme non urbain** : il s'agit de visiter les sites balnéaires, montagnard, est saharien



Source : www.google.com

C. **Le tourisme balnéaire** : Le tourisme balnéaire constitue la première forme touristique apparue et la forme la plus répandue dans le monde ; il s'agit de passer des vacances au bord de la mer et de profiter de la plage, de la côte et du soleil. La France utilise le mot « tourisme littoral » pour ne pas inclure seulement les stations balnéaires. Le charme des sites, le climat et la qualité de l'hébergement ont constitué des éléments initiaux du tourisme balnéaire illicite.



Source : www.google.com

D. **Le tourisme de montagne** : Le tourisme montagnard est le tourisme dans les massifs montagneux, ses origines remontent au 19^{ème} siècle avec l'avènement de la montagne comme lieu de détente. De nos jours, le tourisme de montagne est le plus souvent associé au tourisme sportif, à cause des sports d'hiver et d'activités sportives comme le rafting, le trekking ou la randonnée en été.



E. Le tourisme saharien : dans les régions sahariennes, il se caractérise par le changement de climat.

Source : www.google.com



IV.

V.

VI. 2-3-Selon l'évolution historique :

Source : www.google.com

A. Le tourisme classique : bâti sur une réputation qui remonte au XIX siècle, consolide jusqu'à la ville de la 2eme guerre mondiale. Le tourisme classique doit l'essentiel de son profil aux choix paysagers de l'aristocratie et de la bourgeoisie ainsi qu' aux pratiques inaugurée dans les stations prestigieuses le tourisme classique s'appuie sur hôtellerie et la restauration commercial dont le prix dépend du niveau de vie de ma clientèle , il s'accompagne d'équipements qui valorisent des peints pittoresques , des panoramas , des richesses archéologiques et des activités sportives.

B. Le tourisme social : c'est un tourisme qui s'ouvre a tous, surtout aux personnes avec un revenu modeste ou moyen, l'accès aux vacances de leur choix et aux loisirs auxquels ils s'attachent. ce type de tourisme s'intéresse au tourisme du groupe et ce manifeste sous deux formes ; social corporatiste-sociale associatif.

C. Le tourisme économique : il a pris une ampleur depuis le renforcement de la société postindustrielle, il concerne deux domaine ; Louverture technologique, le monde, des affaires.

D. Le tourisme culturel : déploiement naturel du tourisme a conduit à la recherche de formules culturelles susceptibles d'atténuer l'excès de commercialisation et de babélisation .la typologie est de plus en plus complexe, a l'origine elle se limita à un seul type contrairement à nos jours ou la complexification du fonctionnement de la société est à la commande de la diversification de l'offre touristique Variété des espaces.



Source : www.google.com

VII. Les différents formes du tourisme culturel a travers le monde :

Le tourisme culturel est généralement fonde sur les loisirs intellectuel ou spirituel.

VIII. Musée, monument et site

Les musées sont visitées pour voir les œuvres d'art ou les objets qu'ils abritent, tandis que les monuments historiques représentent la beauté d'une architecture ancienne. Les sites classés sont également l'objet de visites touristiques, mais il arrive que l'influence de visiteurs mette en danger leur préservation

Pèlerinage.

C'est le déplacement qui a pour but un « loisir » spirituel (comme de la Mecque). Il peut trembler exagère d'assimiler les pèlerins à des simples touristes mais actuellement les pèlerinages sont organisés sous formes de voyage à forfait par des agences et associations de tourisme souvent spécialisées festival, spectacles et carnavaux

Les formes de manifestations culturelles, mais néanmoins touristiques, recouvrent des réalités différentes, le festival concerne de nombreux domaines artistiques tels que : la musique, l'opéra, la danse, et théâtre et le cinéma qui rassemble un public motivé et passionné. Quant aux spectacles, il s'agit de sons et lumières avec acteurs, ils ont l'ambition de distraire et d'attirer un large public.

3/Importance du tourisme :

Le tourisme, plus qu'un phénomène, est devenu une industrie qu'aucun pays sur la planète ne peut négliger, ce dernier fait aujourd'hui de nombreuses recherches dans le champ des sciences sociales. Quelle que soit la discipline (histoire, sociologie, anthropologie ou géographie), le tourisme n'est plus seulement appréhendé en termes de flux, de coûts, d'apport ou d'impacts économiques, environnemental ou social, .. Mais bien comme un système complexe qui doit être observé sous des angles différents et complémentaires. .

Le tourisme joue un rôle très important dans les différents secteurs :

- **Economique :**
 - Augmenter les ressources monétaires.
 - Permettre la création d'emploi:(01 lit d'hôtel/0.5 emploi).
 - Développement régional (décentralisation).
 - Favorise un aménagement de territoire plus équilibré.
- **Social :**
 - Permet d'avoir des échanges culturels entre les individus.
 - Permet de s'évader d'un environnement stressant exigeant et pollué.

- **Politique :**
 - Création d'un mouvement d'affaire intense entre les pays.
 - Favorise la connaissance des pays aux étrangers et leur donne une importance

Au niveau international.
- **Culturel :**
 - Découverte des nouveaux horizons culturels, historique et traditions des pays

Et de peuples.

 - La mise en valeur des potentialités du pays en matière de patrimoine historique

Et architectural.¹

4/Le tourisme en Algérie :

Le tourisme constitue le nouveau moteur de développement durable, de soutien à la croissance et un vecteur clef du renforcement de l'économie en raison de son potentiel de création de richesse, d'emploi et de génération de revenus durables.

L'Algérie entend donner au secteur du tourisme une dimension à la mesure de ses potentialités et ses atouts.

Il s'agit désormais de développer la montée en puissance du tourisme national et de l'insérer dans les circuits commerciaux du tourisme mondial grâce à l'émergence de la destination Algérie comme destination touristique de référence au plan international.

Mais l'Algérie reste en retard sur le plan touristique à cause de la mauvaise image qu'elle présente à l'étranger, la négligence des potentialités touristiques, le manque de professionnalisme et de l'intérêt à développer une activité touristique et surtout le manque d'infrastructures et le personnel de qualité ce qui nous empêche de parler d'un tourisme

durable, ce retard peut néanmoins être bénéfique pour nos villes dans la mesure où elles peuvent y remédier en instaurant une stratégie basée dès le début sur une vision durable des villes, ce qui permettra la réalisation de projets, la formation du personnel, l'implication du citoyen et la promotion d'une image de marque de

¹ <http://www.memoireonline.com/>
<http://fr.wikipedia.org/wiki/%C3%89cotourisme>
http://fr.wikipedia.org/wiki/Tourisme_urbain

nos villes en se basant sur une même philosophie.²

Pays	1995	2000	2005	2006	2007	2015
Algérie	519.600	866.000	1.443.000	1.640.000	1.741.000	2.500.000

Source : SDAT, 2008

-Le nombre de touristes entre 1995 et 2010-cas de l'Algérie

5/Les différents types d'équipements touristiques :

Selon le besoin et la demande, plusieurs types d'infrastructures de différentes catégories sont mettre à la disposition de clientèle, nous citons :

a)Village de vacance :

C'est ensemble d'hébergement, faisant l'objet d'une exploitation globale à caractère commercial, pour assurer des séjours de vacances et loisir selon un prix forfait aine, il peut être bâti en dur ou sous tentes avec des locaux de service et loisir communs.



b) Complexe touristique :

Est un ensemble de plusieurs bâtiments ou d'installations destinés au divertissement au loisir et au repos(hôtel,

bungalows, équipements, sportifs, ...) pour assurer un certain confort et détente au touriste.



c)Les gites ruraux :

Locaux réalisés par des agriculteurs on artisans ruraux dans leurs maisons, destinés à la location saisonnière, le développement de ce type d'hébergement est lié aux gens qui cent le gout de retour à la nature.

² Voir le site, www.UNWTO.org (office national du tourisme)

d) Le caravanning :

C'est un véhicule ou élément de véhicule qui est équipé pour le séjour ou l'exercice d'une activité, il est en permanence équipé d'un moyen de mobilité lui permettant de se déplacer par lui-même ou il est déplacé par simple traction.

e) Le camping :

C'est une activité individuelle ou collective pratiquée sous tente avec l'accord de celui qui possède le sol, il est possible de la pratiquer dans les forêts ou sur la côte, souvent il y a des terrains qui sont aménagés et équipés pour cette pratique.

f) Bungalows :

Ce sont des constructions simples et légères utilisées notamment pour des séjours temporaires ou de vacances, en particulier à l'intérieur d'un camping, d'un ensemble hôtelier.

g) Hôtels :

Se sont des établissements commerciaux d'hébergement classés, qui offrent des chambres ou des appartements meublés en location, un service de restauration et des services de loisir.

El waada :

L'Algérie compte de nombreuses festivités appelées dans certaines régions : MOUSSEMS ou WAADA. Ces festivités sont pour la plupart des manifestations culturelles liées à la récolte aux saints musulmans ou à la nature. Ces fêtes locales sont majoritairement religieuses mais aussi profanes.

Patrimoine culturel immatériel :

Ce que l'on entend par (Patrimoine culturel) a changé de manière considérable au cours des dernières décennies en partie du fait des instruments élaborés par l'UNESCO. Le patrimoine culturel ne s'arrête pas aux monuments et aux collections d'objets. Il comprend également les *traditions ou les expressions vivantes*

héritées de nos ancêtres et transmises à nos descendants comme les traditions orales concernant la nature et l'univers ou les connaissances et le savoir-faire nécessaires à l'artisan traditionnel.

Bien que fragile le Patrimoine culturel immatériel et un facteur important de maintien de la diversité culturelle face à la mondialisation croissante avoir une idée du Patrimoine culturel immatériel de différentes communautés est utile au dialogue interculturel et encourage le respect d'autres modes de vie.

L'importance du Patrimoine culturel immatériel ne réside pas tant dans la manifestation culturelle elle-même que dans la richesse de connaissances et du savoir-faire qu'il transmet d'une génération à une autre. Cette transmission du savoir a une valeur sociale et économique pertinente pour les groupes minoritaires comme pour les groupes sociaux majoritaires pour les pays en développement que pour les pays développés.

Le Patrimoine culturel immatériel est : _traditionnel contemporain est à la fois_inclusif_représentatif_fondé sur les communautés.

Parcours (itinéraires) : *la randonnée pédestre vue de laquelle*

Les chemins ont été le premier réseau de communication de l'espace rural : exploitation agricole transhumance des troupeaux besoins industriels et forestiers échanges commerciaux chemins de pèlerinage ...nombre de ces chemins ont avec l'évolution des techniques : apparition de l'automobile et mécanisation de l'agriculture perdu aujourd'hui importance économique.

Parallèlement s'est progressivement développée un usage non plus utilitaire mais touristique et sportif de ces chemins usage rendu possible par développement du temps libre la démocratisation des loisirs et la nouvelle relation entretenue par des citations devenus largement *majoritaire avec la nature cette fréquentation des chemins et itinéraire en terme de loisir était traditionnellement associée à une activité à laquelle elle servait support : pêche_chasse_cueillette de champignons La marche est devenue aujourd'hui une activité par* identité culturelle intentionnel de l'UNESCO affirme que l'identité culturelle doit englober : une langue commune l'identité culturelle rassemble tout ce que et commun à un à un individu avec les autres membres du groupe tel que *les règles les normes et les valeurs que le sujet partage avec sa communauté elle est donc par essence collective ; l'organisation; une conscience historique ; un sentiment d'appartenance nationale : un contrat de vouloir vivre collectif ; l'identité culturelle englobe un ensemble vaste d'éléments socioculturels que la composent .Néanmoins on considère généralement que l'identité culturelle plonge ces racines dans l'identité ethnique. Cette dernière a suscité de nombreux débats au sein de la science anthropologique que s'attache à étudier les sociétés traditionnelles en les interprétant en termes d'ethnies.*

Il existe deux visions : la première consiste à entendre par identité la capacité des sujets à se savoir créature et producteur de valeurs et par voie de conséquence à se situer spatio-temporellement et symboliquement sur une échelle de positions sans se confondre avec d'autres .La deuxième vision de l'identité est qu'il s'agit d'introduire la présence réelle ou imaginaire d'altérités afin que les sujets puissent prendre conscience de leur propre spécificités .

1/Présentation de La zone :

Situation :

SIDI MHAMED BENAOUA qui se situe à 20 km au Sud de son chef-lieu de Wilaya de Relizane de 23 km de son chef-lieu de Daïra Elmatmar couvrant une superficie de 28900 ha.

Elle est limitée par :

-Au Nord : la commune de Relizane et Dar BENABDALLAH

-Au Sud : la commune de : OUED ABTAL (Mascara)

-A l'Est : La commune de SIDI LAZRAG et

OUED SLAM

-A l'Ouest : la commune de BENDAOUED et AIN RAHMA



Source :

www.googleearth.com

2/Occupation agricole :

Vue le relief très accidenté de la région, une partie présente des aptitudes agricoles très limitées, les potentialités agricoles sont faibles y compris les terres situées sur les terrasses de Oued MINA MALHA qui sont de très fortes potentialités.



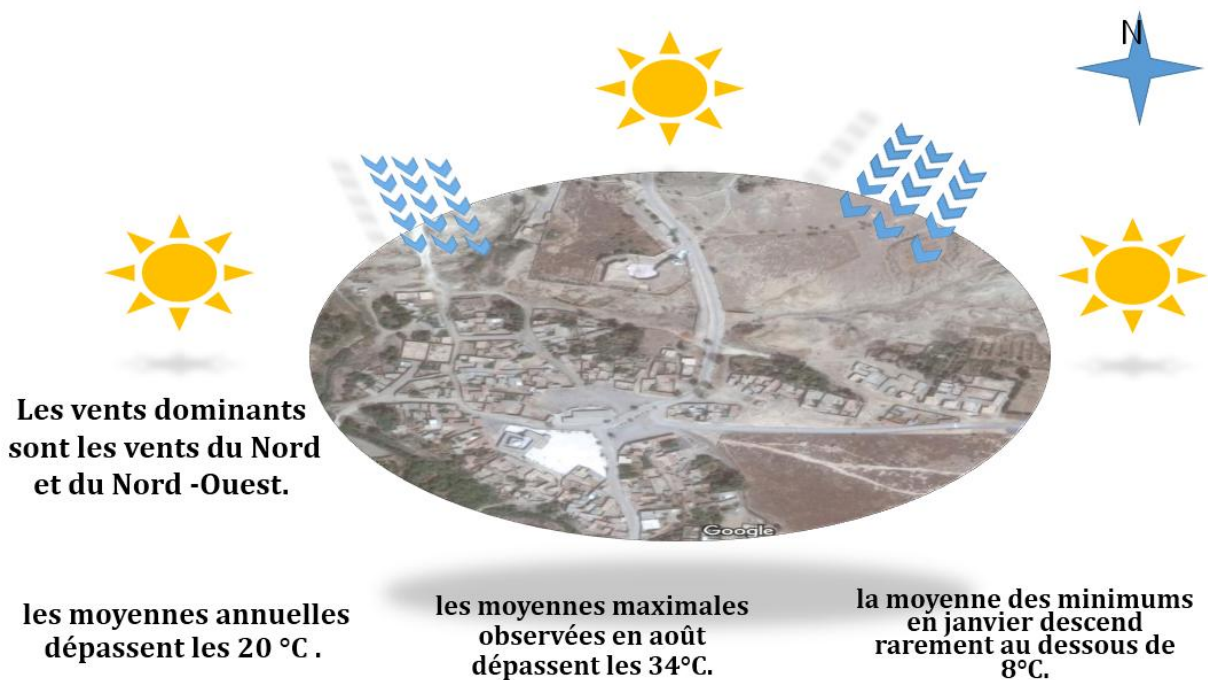
3/ Morphologie :

Relief complexe domine par les montagnes de Temadrara (723m), Mnaouar (697m), Berahla (623m) , Yezerou (594m) , et disséqué par des Chaabas , caractérisé par des pentes raides et des ruptures de pentes , zone plaine représente 10 % de la surface communale .

4/ Climat :

Semi-aride et irrégulier s'étale sur deux saisons (chaude et froide).

D'après le POS 2015



5/Contexte sociohistorique :

La commune de Sidi m'hamed Benaouda est un ancien centre rural qui tien son nom d'un fait historique qui à marquer la région dans les anciens temps, relatif à une personnalité religieuse portant ce nom C'est le Wali Sidi M'hamed Benaouda.

Sidi M'hamed Benaouda est issu d'une Famille « IDRISITE » venue du MAROC AU 12 éme siècle. C'est un descendant « CHERIF » de 3 générations.

Ce saint est né au moi du Rajab 972 Hig près d'Oued Mina. Son père Yahia Srir Ben Abdelaziz Lui enseignait les principes de la lecture et l'écriture, ensuite l'envoyé chez les savants de leur époque (il voyageait d'une zawia à l'autre).

Après qu'il étudiait des déférentes sciences, il s'installe sa Zawia à Oued Mina, elle est pour objectif religieux et défense contre l'ennemie et même un endroit d'hébergement et de nourriture pour les pauvres.

Sa Zawia est composé de deux tentes :

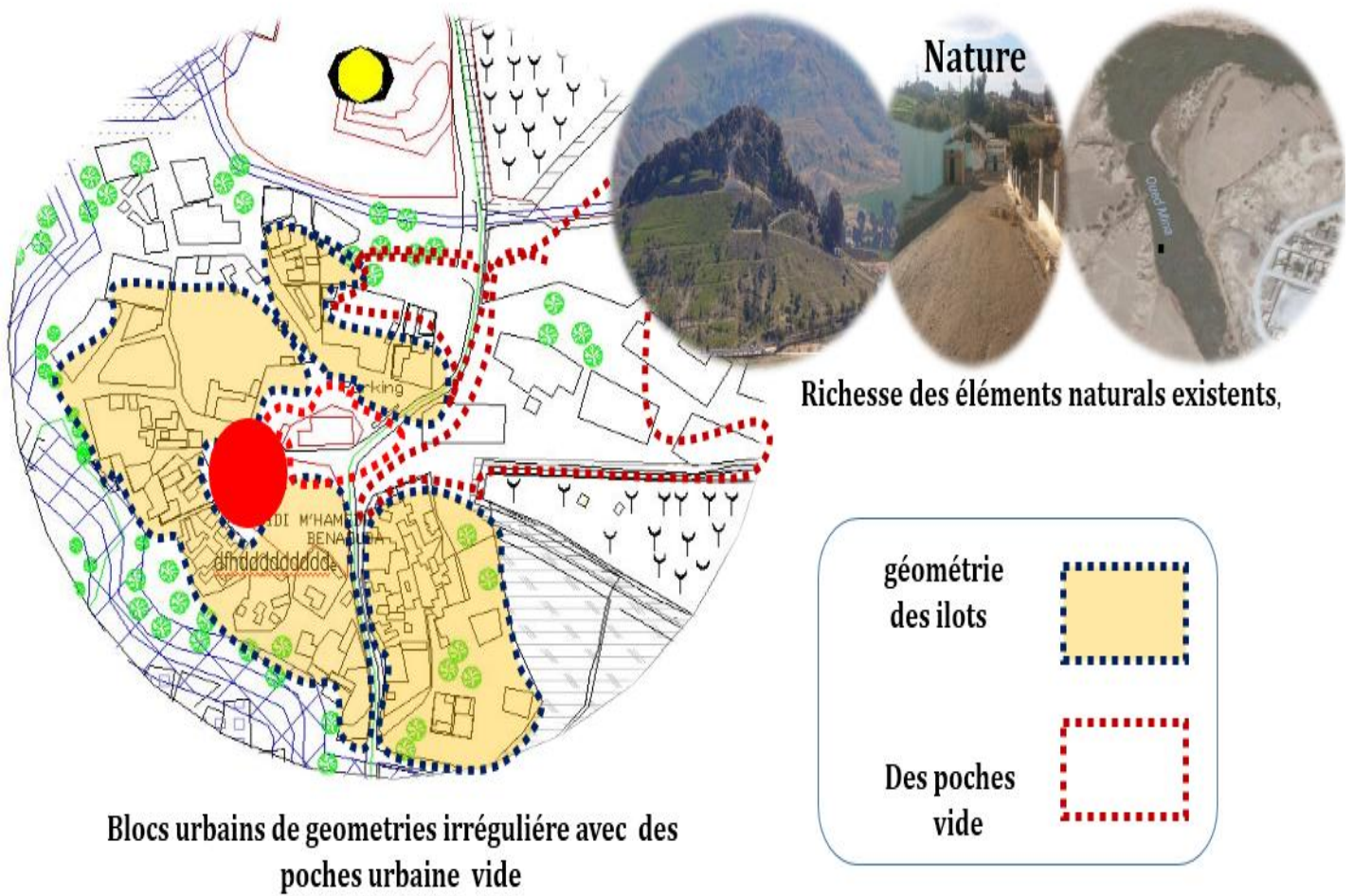
-Une pour l'éducation

-L'autre pour les pauvres

Il est décédé en 1034 hig (1453).

Après sa mort le Bay Mohamed El kabir donne un ordre de construire une Koubba sur son Tombeau.

6/Contexte Urbain :



Le cadre bâti :

Dans l'agglomération de SIDI M'Hamed Benaouda, on distingue deux types séparés par le CW 99 :

La vieille Ville : Représente l'ancien noyau de l'agglomération, constituée d'un ensemble de construction précaire en état vétuste qui entoure le Mausolée de SIDI M'HAMED BENAOUUDA (le noyau central)

Nouvelle Ville : il s'agit d'une partie de périmètre qui a été construite dans les années 70 et sa trame urbaine est type damier.

L'architecture :

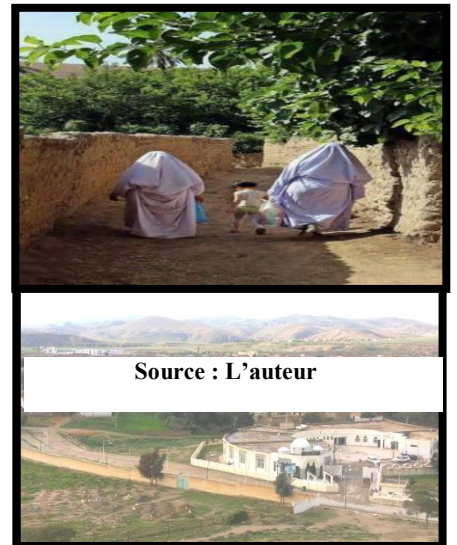
On a deux types d'architecture :

Traditionnel : qu'on retrouve dans la majorité des maisons de l'ancienne ville, Mausolée et la Mosquée.

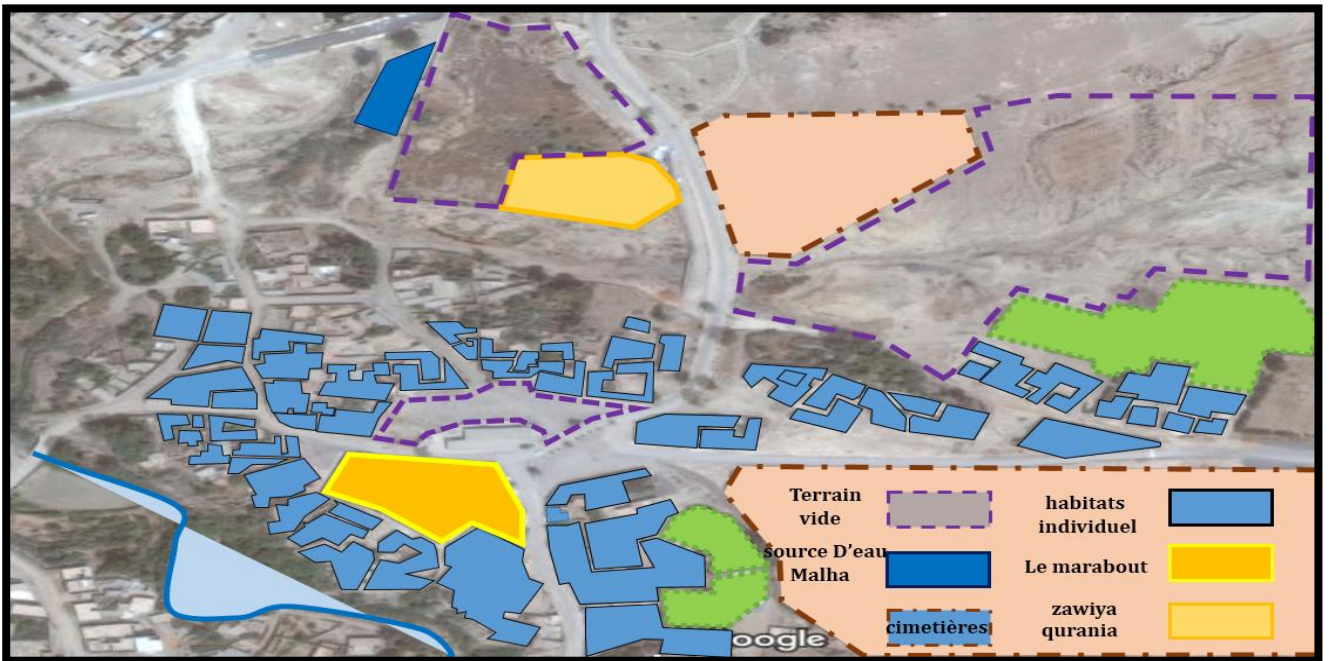
Les maisons des paysans sont petites, sombres, sales et peu confortable

Et dans chaque maison de ce vieux quartier les quatre murs fermant la cour... soutient le toit, le ciel ...

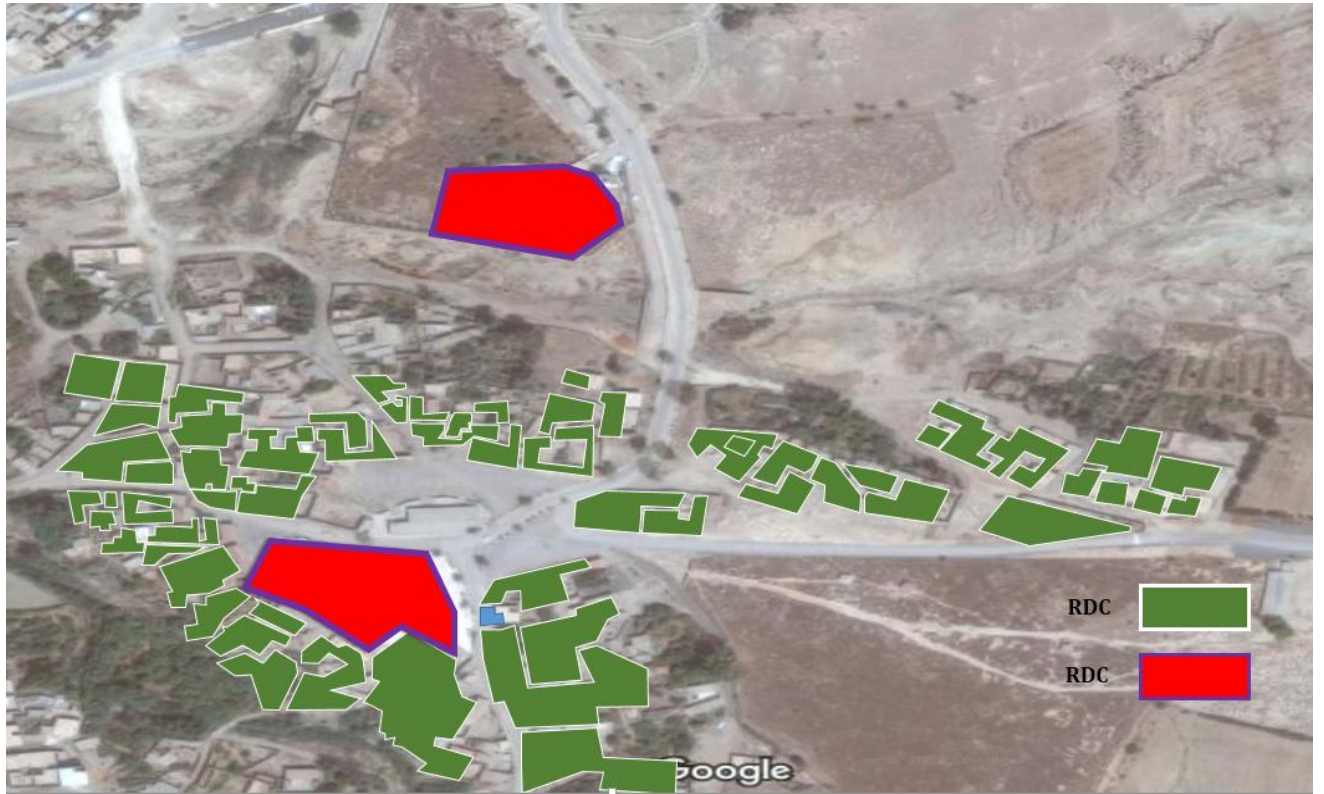
Moderne: Construction en BA avec des traitements de façades simples.



Etat de lieu :



Etat des hauteurs :



- On remarque que l'ensemble des constructions sont à faible hauteur, généralement RDC.

La trame viaire :



- Notre zone montre un système à voirie non hiérarchisé.

La trame parcellaire :



-Les parcellaires sont globalement irrégulière.

Les pratiques Social :

Les pratiques qui se déroulent dans la ville de SIDI'MHAMED BENAOUUDA concernent la WAADA et ses étapes et la ZYARA et ses lieux de visites.

L'Waada: Une promesse au divin

Dans l'étymologie arabe le mot Waada vient du verbe Wa 'aada qui signifie « promettre quelque chose, s'engager à quelque chose » dans les usages musulmans, il habituel qu'un bon croyant s'engage solennellement auprès de créateur à l'accomplissement d'une waada si l'un de ces vœux venait à être exaucé.

Par translation lorsque les fidèles sollicitent du saint il est amené à faire des offrandes qui varient selon l'importance du saint et les moyens du solliciteur. C'est le procédé courant pour concilier ses bonnes grâces et obtenir une faveur spéciale il est cependant important de souligner que si cette offrande s'accompagne du sacrifice d'un animal celle –ci est exclusivement destinée à Dieu.

Dans les pratique des habitants de Sidi M'Hamed Benaouda Les Waada prennent un caractère de véritable liturgies pardonnées par des familles aisées, ce qui n'exclut pas la participation des gens de souche modestes qui ont sont bien souvent les véritables.

EL ZYARA :

Cette pratique n'a pas un moment ou une période spécifique on peut la faire durant toute l'année mais de elle est très intense dans les fins de semaines et la journée qui liée à elmawlid nabawi, elle s'agit de prendre (ELBARAKA) de Sidi Mhamed benaouda

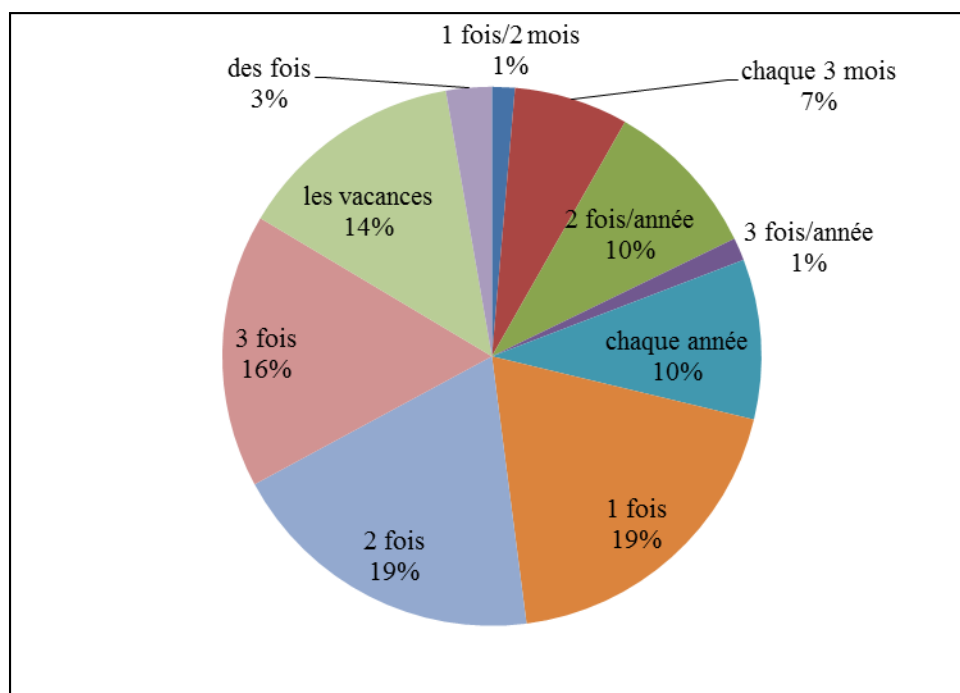
Les visiteurs arrive de toutes les régions quel que soit de près ou de loin, ils suivent un cheminement stricte c'est de visiter le mausolée de Sidi Mhamed benaouda.

-les visiteurs donnent aussi de l'argent aux pauvre on appelle cette dernière « ZYARA »c'est une habitude suivi par les gens ce qu'on appelle « MAZREUG »

-cette pratique est déliée et connus par un nombre de visiteur réduit

-Après l'observation participent on a déterminé le plan analytique de ces jours et le traces pédestre

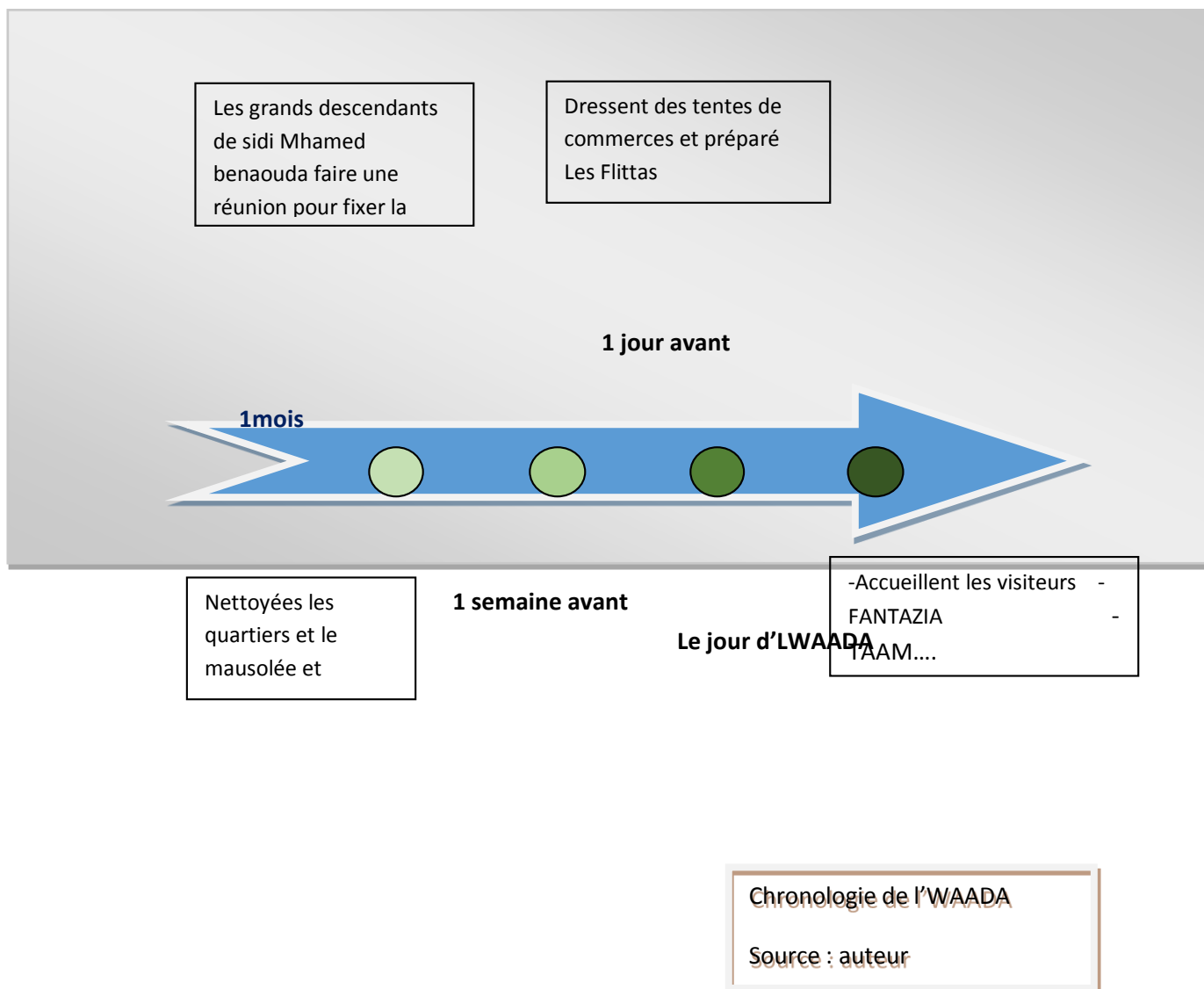
Ce site fréquemment visite



On remarque que la majorité des personnes viennent au site le premier et la deuxième fois et viennent aussi surtout les jours des vacances.

ELWAADA :

L'origine du mot waâda (promesse), est un événement qui se déroule chaque année une seule fois, ce jour regroupe les familles et les amis et est fait avec tolérance comme une pratique principale et les autres pratiques : el ziyara, el fantasia, el taam, el halka,.....



Les étapes de la WAADA :

Au printemps de chaque année, les tribus de FLITTAS célèbrent cette fête de SIDI MHAMED BENAOUUDA, mettent en charge la décoration du Mausolée de l'intérieure et la peinture de l'extérieure.



Source : L'auteur

Annnonce de la date de la WAADA :

A la fin de mois de septembre et début d'octobre, la date de Waada s'effectue après la réunion (1mois auparavant) des anciens des 25 arches et branches qui constituent la tribu de Flitta.

Ils envoient de cavaliers portant « EL RKIZA » qui est en fait bâton en bois qui sera utilisé ensuite comme un pilier de la Khaima (tente en laine), parcourant toute la ville de Relizane annonçant la date de la Waada, utilisant la Ghita, bendir, Galal , et ils reçoivent de l'argent et des Mouchoirs parfumés .

Tandis que d'autres groupes informent les citoyens avec le Berah dans les marchés hebdomadaires des autres villages et villes.

Ils informent les populations des jours et du mois de célébration de « TAAM » lesquelles mettent au courant les membres de leurs familles qui sont installés à travers tout le pays et même à l'étranger (France et Espagne) et qui ne manquent pas d'assister.

D'après le POS 2015

Le jour de la WAADA :

Ce jour-là, la tribu de « FLITTA » avec ses 25 Arches, sera présentée avec les visiteurs. Les habitants de la Zawia connus pour être les serviteurs, se chargeront de les héberger et les nourrir.

_ Le Mausolée de SIDIM'HAMED BENAOUUDA sera décoré de l'intérieur et repeint de l'extérieure. Le tombeau couvert d'un habit neuf brodé de tissus et mouchoir, sera entouré de groupes de Tolbas récitant le coran.

_ a l'extérieure du Mausolée, une animation particulière règne Matraques, des troupes Folkloriques bédouine, des Meddahines des Goualas ...

Préparation de la tente:

Couture, transport, mise en place.



Respectant les coutumes héritées depuis plus de cinq siècles (5siècle et 53 ans), la couture de la tente s’opère le Mercredi.

Les pièces de tissus sont tissées dans du poil de chameau brut, sont assemblées chacune représentant un Arch.

Sa couture s’effectue en une attrayante scène d’union, d’entraide et de convivialité

Elle est tissée à l’aide d’un gros fil « ELKHAYT » ainsi d’une grosse et grande aiguille « ELMAKHYAT » fournies par les flittas.



Source : L’auteur

Couture transport, mise en place :

Respectant les coutumes héritées depuis plus de cinq siècles (5siècles et 53 ans), la couture de la tente s’opère le Mercredi.

Les pièces de tissus sont tissées dans le poil de chameau brut, sont assemblées chacune représentant un Arch.

Sa couture s’effectue en une attrayante scène d’union, d’entraide et de convivialité.

Elle est tissée à l’aide d’un gros fil « ELKHAYT » ainsi d’une grosse et grande aiguille « ELMAKHYAT » fournis par les Flittas .

Transport et levé de la tente pour sa mise en place :

Les arches de tribu de « Flita », rivalisent d’ardeur en une étrange scène spontanée dans le transport à bras levés de la tente.



Chaque arche tentant de la porter dans une chaude compétition de la porter dans une chaude compétition ou se mêlent les cris, les sons de coups de Matraques et les youyous des femmes, Baroud...

Cette ambiance ne s'arrête que lorsque l'implantation de la tente est terminée (Dès la levée fini, des morceaux de ce gros fil en laine sont distribués aux fidèles)

Après cela, les troupes folkloriques occupent le terrain en divertissant l'auditoire aux sons de la « ZORNA » et « GASBA ».

Donc on entend à travers tout le village des chants, des youyous des récits de coran devant le Mausolée de SIDI M'HAMED BENAOUA de Baroud, du Goum (course de chevaux).plus bas les « Zyars »,visitent les expositions de marchandises, Poterie...et font leur achats(tout cela continue jusqu'à la fin de la semaine

Moment du repas :

En ce moment les habitants de la ville de Sidi M'Hamed Benaoua se réalisent pour offrir aux visiteurs dans de grandes écuelle de couscous recouverte de viande et décoré d'œufs et de raisins secs servi soit avec de la sauce rouge, soit avec du lait caillé du miel



Tous les « Chyoukhas » de 25 tribus ainsi que des « Tolbas » récitent le coran, à la fin de ce récit, tous les 'Flittas' y assistent devant la Mausolée et écoutent la prière de ces « Chyoukhas » tout en remettant « Ziara » à ces dernier

Le jeudi :

Ce jour, On a achemine et on expose la meilleure monture de chaque arche, c'est le coup d'envoi de la Fantasia et de la rivalité entre les cavaliers, parés de leurs meilleurs habits traditionnels (el Amama , El Toutia, El Kelah , El Bernous , El Khoff ...) Et à ses coté Latéreaux des troupes folkloriques jouent de leurs instruments



Source : L'auteur

SOUK ERRBAh :

Tous les cheikhs avec les tolbas récitent le Coran autour Du mausolée, ainsi que les Aittas leur remettent de l'argent.

Les anciens de tribu de « Flita », se réunissent dans une vaste place dans le but de réunir les dons et régler les litiges et unifier les arches.



Source : L'auteur

Les lieux de visite:

Après l'implantation de la tente, les visiteurs se dispersent et se dirigent vers différents lieux précisés, tels que :

a. La montagne de SIDI ABDEL KADER :

Première destination qu'empreinte le visiteur.



Après avoir escaladé une colline et dépassé la « Pierre qui pleure », on accède enfin au Mausolée du saint homme Sidi AEK assis sur le pic du rocher (selon les dires des personnes âgées que de ce roché tombaient de fines gouttelettes d'eau qui donnaient de la fraîcheur dans cet endroit et ce qui permettait à SIDI MHAMED BENOUDA d'aller se reposer).

Source : L'auteur

b. EL MALHA :

Après l'escalade du grand rocher, les visiteurs se dirigent vers la source « EL MALHA », (salée), là on se détend et on pratique les ablutions.

(C'est là où le saint SIDI MHAMED BENOUDA, avant chaque prière se rendait sur place pour se laver (Ourdou) c'est à côté d'un palmier, il s'est avéré que cette source guérissait certaine maladies dermatologique).

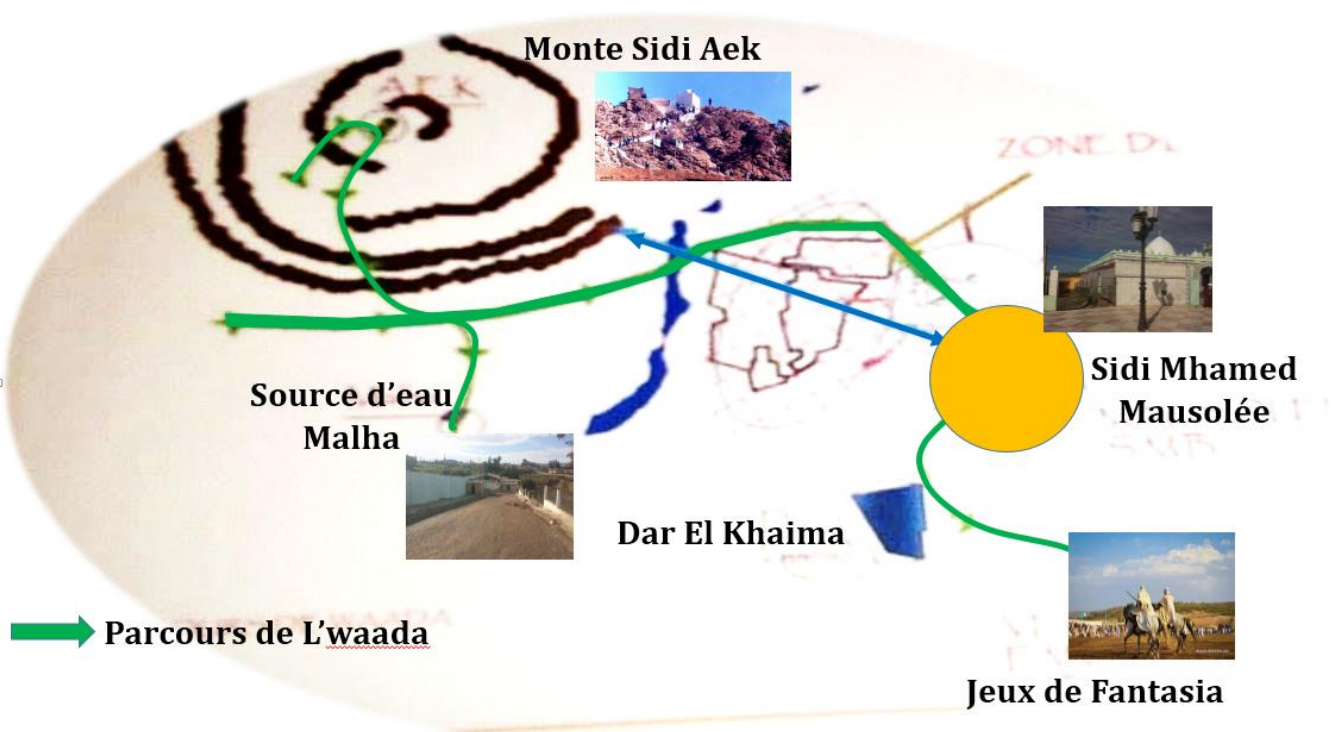


Source : L'auteur

c. EL ABADA :

Le visiteur se dirige vers « EL ABADA », une grotte souterraine qui le jour de Waada est occupé par les tolbas venus réciter le coran, tirant bonne augure du saint homme qui prenait cet endroit comme lieu de culte et de recueillement. (Elle se trouve sur la rive droite de la rivière « MINA ». D'après les dépliés

Le parcours de waada :



1. Analyse des parcours :

« A chaque instant, il y a plus que l'œil ne peut voir, plus que l'oreille ne peut entendre, une occasion de découvrir un nouvelle perspective »

« Dans les images des villes, le contenu que l'on peut rapporter aux formes physique peut être classé sans inconvénient suivant 5 types d'élément : les voies, les limites, les quartiers, les nœuds et les points de repère ».

a. Les limites :

Sont les éléments linéaires que l'observateur n'emploie pas ou ne considère pas comme des voies, les frontières, entre 2 phases limites d'extension de telle limite peuvent être des barrières, plus ou moins franchissables qui isolent une région d'une autre.

La zone est limitée par Oued Mina

b. Les nœuds :

Sont des points, les lieux stratégiques, pénétrable par une observation, peut essentiellement des points de jonction, endroit où on change de système de transport, croisement ou point de convergence de voies, ou bien des points de rassemblements qui tirent leur importance du fait qu'ils sont une concentration de certaines fonctions ou de certains caractères physique.

Le concept de nœud est lié à celui de voie puisque les points de jonctions sont par nature des convergences de voies des événements sur les trajets.

Dans notre zone, il existe deux nœuds importants

Le point de jonction des deux axes les plus importants (parcours urbain et parcours religieux)

Le point de jonction des deux axes (parcours urbain et parcours de Zyara).

c. Les points de repère:

Sont autre type de référence ponctuelle.

Ce sont des objets physiques définis assez simplement : immeuble, enseigne, montagne.

Certains points de repères sont des objets éloignés, dont la nature est d'être vus sous de nombreux angles et à des distances variées, dépassant le sommet des éléments plus petits, et servant de points de référence radiale.

Dans notre zone, il existe comme repère :

- Mausolée de SIDI MHAMED BENAOUA.
- Koubba de SIDI MHAMED BENAOUA.
- Malha.
- Mosquée.
- Abada.
- Dar kheima.
- Cimetière.

« Les quartiers sont structurés par Nœud, circonscrits par des limites, transpercés par des Voies, parsemés de points de repère ».

Kevin Lynch, l'image de la cité, Ed.Dunod, Collection aspects de l'urbanisme, 1976.

2. Analyse de l'espace sacré :

« Ce sont des lieux connus de tous, qui servent de repère ou des symboles pour la ville, ils sont l'orgueil et la gloire de la ville, en eux concentre l'histoire, la mémoire de la communauté »

1-Le mausolée lieu de pèlerinage et pratique:

Le tombeau de saint est un lieu de pèlerinage, un espace de forte spiritualité / un vrai royaume de croyance.

a. DE ZYARA :

Permise de toute catégorie de gens et d'âge, dure pendant les 7 jours de semaines, mais elle est très intense durant la journée d'évènement, cette journée qui est liée à la naissance ou à la mort du saint.

b. DE SACRIFICE :

La plupart des habitants de SIDI MHAMED BENAOUA préfèrent faire la prière dans le Mausolée et écouter les groupes du tolba qui vient pour réciter le coran.

2- La place :

Elle est ponctuée par les habitats, elle occupe une position centrale, c'est en face du Mausolée.

Sa fonction se résume au moment du waada comme suit :

- Lieu de Halka pour régler les problèmes sociaux (Souk Errbah).
- Lieu de festival qui réunit les groupes folkloriques (Meddahine , Beduine , Zorna ...). Compétition de Matraque et les expositions de marchandise.

3- La mosquée :

Elle est basée sur trois fonctions :

- L'enseignement coranique.
- L'hébergement.
- La prière et la récitation du Coran.

4-Dar el khaima:

Elle fonctionne pendant la waada :

- Lieu de lever de la tente
- Comme lieu de repas pour les visiteurs
- Réunit les Tolbas pour le récit du coran

3. Caractéristiques et typologie :

1- Le mausolée :

- Situé dans le centre ancien de la ville et entouré par des habitations précaires
- Il est représenté par des éléments traditionnels (coupole, arcs ...)
- Les matériaux utilisés sont la pierre et la céramique pour l'embellissement des façades

- L'intimité de l'espace est assurée par la hiérarchie des espaces (public → semi public → privé)



2- L'environnement :

La façade extérieure (sur la rue) se présente sous forme :

- D'une grande clôture dans le but de garder l'intimité
- Une imperméabilité totale (absence de percées visuelles)
- Un intérieur présenté sous forme d'une clôture végétale (cactus, arbustes, arbres)
- Le cimetière se compose de tombes dispersées (absence de limites)
- Les matériaux de constructions : la pierre, zinc pour les anciennes constructions.

Conclusion :

D'après l'analyse et l'enquête sur terrain nous comprenons que les jours d'ELWAADA cas spéciale de ZIYARA par ce que les personnes qui assistent dans ce jour de déférente wilaya pour déférent intérêt (fantazia, tagme, ziyara, ...) ; il y a plus des espace de visite dans ce jour par rapport au les autres jours de ZIYARA .

Synthèse :

Dans son aspect général, le périmètre d'étude a des potentiels physiques, économique urbains et architecturaux

On peut résumer les problèmes comme suit :

1. Un tissu végétal dégradé
2. Un sous équipement relatif aux besoins de première nécessité

3. Manque d'espace de détente, mobiliers urbains spécialisés hébergement, restauration
4. Manque d'espace de stationnement
5. Un état vétusté avancé

Durant tout le reste du temps au cours de l'année, il n'y a aucune autre activité qui permet de maintenir un certain rythme dynamique.

Exemple 01: La Médina de Tunis

Fiche technique :

Lieu : La Médina de Tunis

Zone du projet : environ 300 ha

- Population : plus de 100.000 habitants.

- 670 monuments et 15000 logements

La Médina de Tunis est non seulement un témoignage du passé mais aussi un immense quartier en évolution dont l'avenir est indissociable de celui de la Capitale (6 % de la superficie et 10 % de la population).



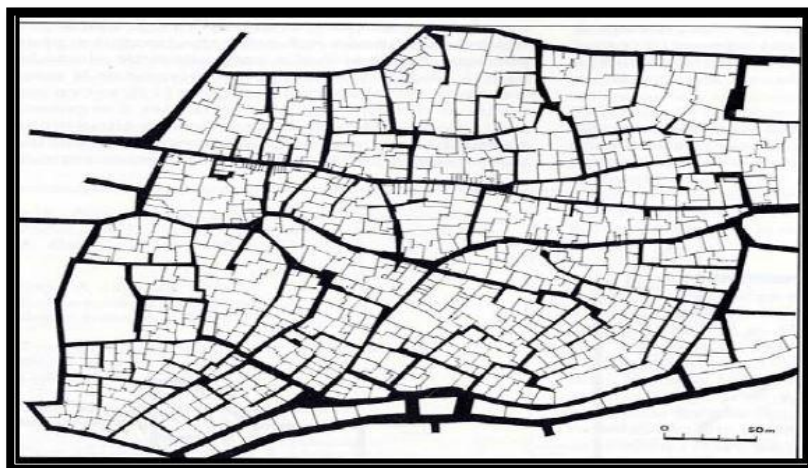
Situation géographique et points forts :

La médina de Tunis couvre au total 270 ha répartis entre la médina centrale et les faubourgs.

Le quartier de la « Hafsia » est situé dans la partie basse de la médina. Il est marqué par une paupérisation constante de la population résidente et une dégradation accélérée des infrastructures et du cadre bâti. Le projet de restructuration du quartier de Le projet du «Hafsia » est une opération mixte de réhabilitation /rénovation.

Historique et présentation du quartier :

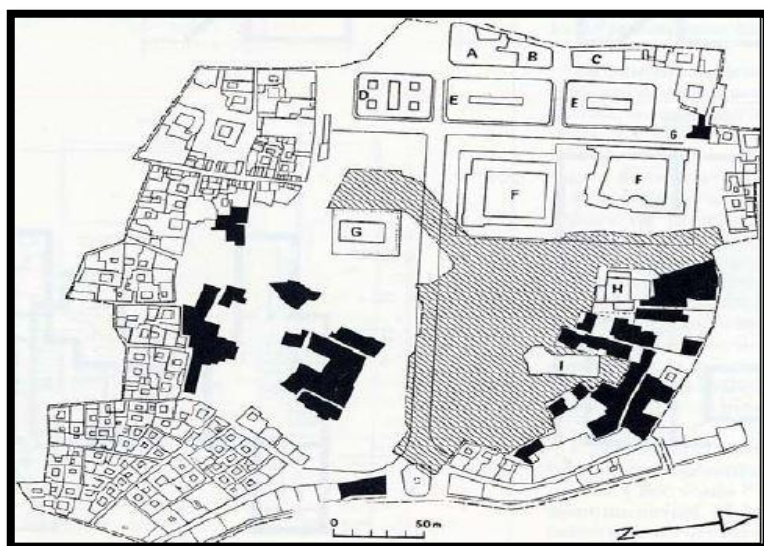
El Hafsia est un quartier habité traditionnellement par une population démunie, les préoccupations de Municipalité pour l'assainissement du quartier se sont manifestées des 1918 Dat de la première intervention.




Quartier de la Hafsia avant la démolition

Constitué de deux quartiers (Sidi Bayane et Sidi Younes) et d'une surface

de 13 ha, le quartier El Hafsia était dans les années 1980 un des quartiers les plus dégradés et plus peuplé de la Médina Tunis.




Légende:

 Immeuble a démolir pour la réalisation

 du complexe immobilière et commercial

 Terrain nus 40000m²

 Emprise de la première tranche 20000m²

Projet El Hafsia 1973

Les objectifs :

- ✚ Le projet sur le fond « Third Urban Développement ».
- ✚ Aider les autorités locale à « concevoir et mettre en œuvre un meilleure quartier ».
- ✚ donner une impulsion aux activités économiques et maximiser le potentiel de développement du projet.
- ✚ renforcer les politiques d’habitat pour augmenter l’accessibilité».

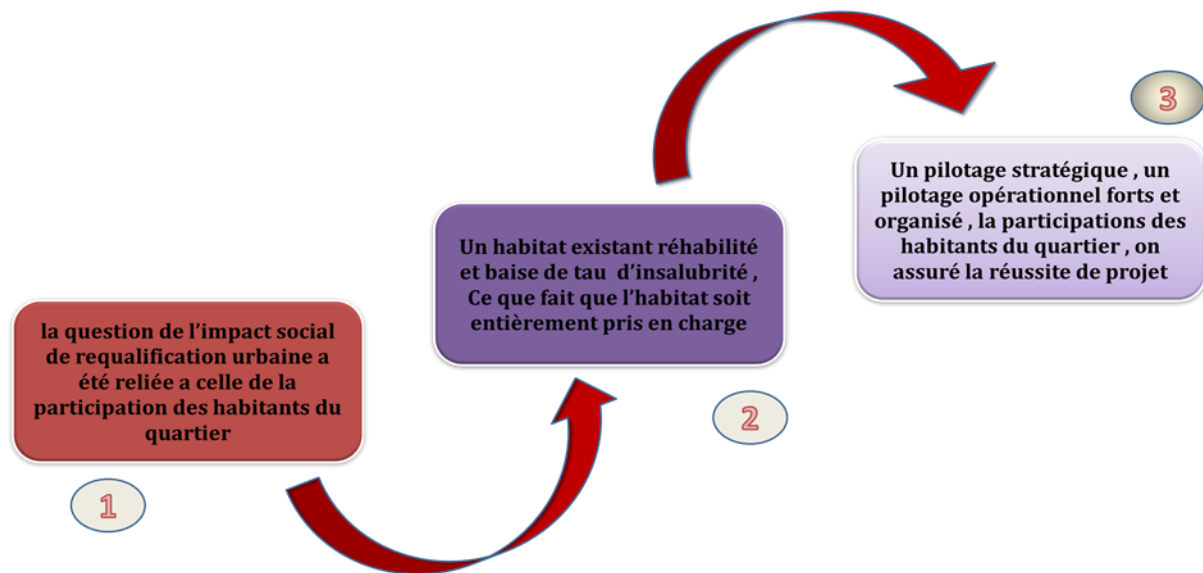
Le programme de projet :

- ✚ Le relogement de 250 ménages et indemnisation de fonds de commerces.
- ✚ La reconstruction des terrains nus, soit 45000 m² environ de planchers nouveaux (habitat, commerces, bureaux)
- ✚ La reprise de voirie et des réseaux divers.
- ✚ La programmation des équipements et leur réalisation jardin d’enfant, lieu d’appel, post de transformation, bureau de poste, dispensaire.
- ✚ La réhabilitation et la restauration du patrimoine existant.

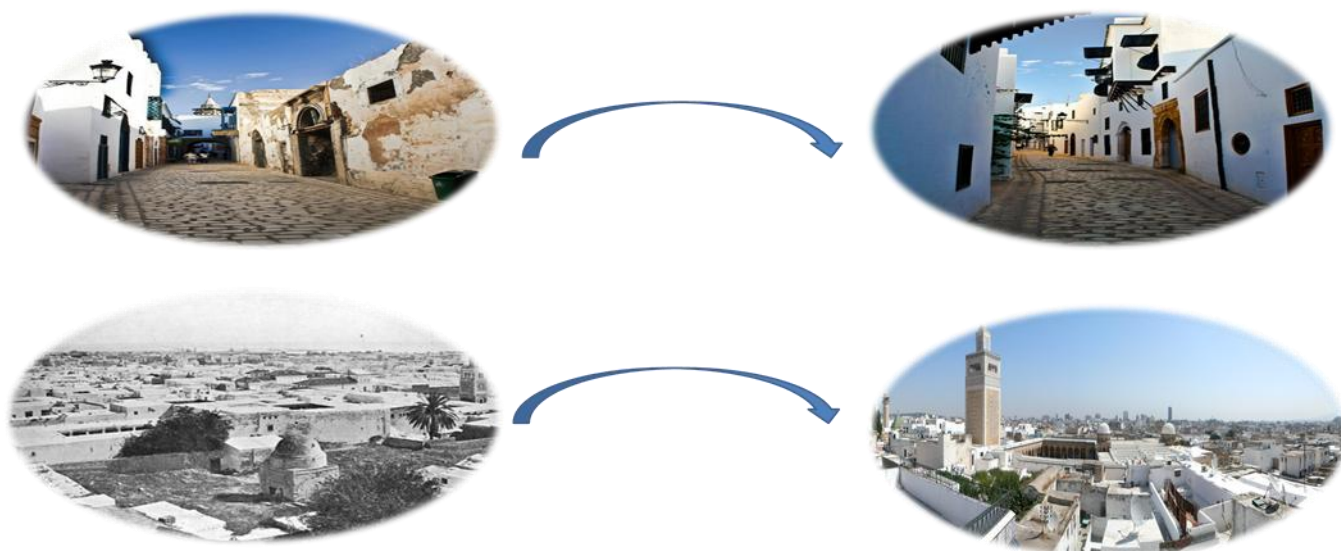
Impacts du Projet :

Cet exemple nous a démontré :

que la requalification urbaine constitue un champ très vaste et propose une palette de choix à établir et qui permettront d’adapter les quartiers dégradés aux besoins des habitants.



Les images ci-dessous mettent en exergue la situation du quartier avant et après le projet l'intervention :



Conclusion partielle :

Les points qui suivent résument ce que nous retenons de l'opération d'El Hafsia :

- Maintenir et améliorer un parc de logement social à l'accroissement des activités économiques.
- Conserver au quartier son rôle et son image.
- Rénover et réhabilité les infrastructures.
- Ne démolir que les bâtiments irrécupérables,

Exemple 02 : La Médina de Tunis

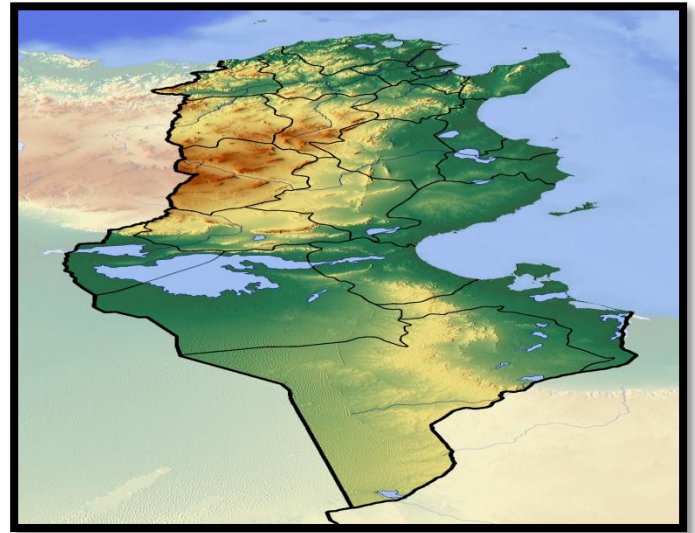
Fiche technique :

Lieu : Sidi Bou Saïd, Tunisie

Projet : Protection physique de la colline de Sidi Bou Architectes : GER I Groupe d'étude et de réalisation (26 jan 1979)

Projet Année : 1980

Situé à une vingtaine de kilomètres de Tunis, Sidi Bou Saïd est un village pittoresque, perché sur une falaise dominant le site archéologique de Carthage et le Golfe de Tunis, au bord de la mer.



Situation géographique de Sidi Bousaid

Historique :

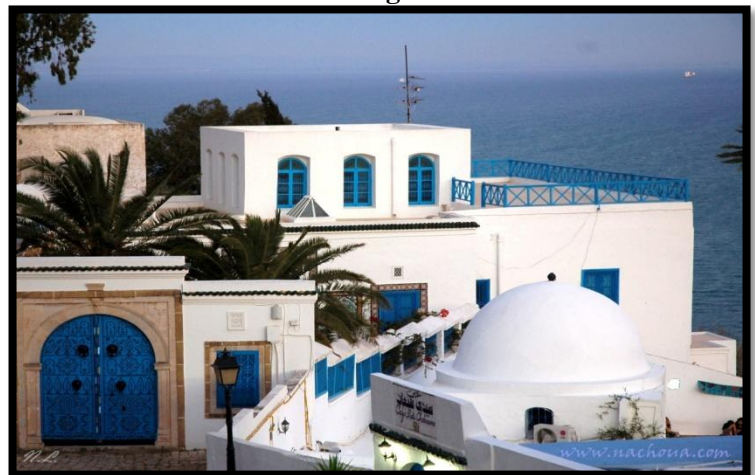
En 1207, un mystique nommé Abou Saïd Khalafa ben Yahia s'installa sur le promontoire du Djebel El Manar, devenu aujourd'hui le village de Sidi Bou Saïd, afin d'y joindre les soldats qui surveillaient le golfe de Tunis et d'y méditer. Sa mort en fit un saint et la colline de Sidi Bou Saïd devint un haut lieu de spiritualité qui dès le 17^{ème} siècle, attira par son charme la bourgeoisie de Tunis qui y fit construire de luxueuses et impressionnantes demeures.



Centre du village en 1889

Architecture :

Surplombant le golfe de Tunis, Sidi Bou Saïd est une véritable merveille d'architecture avec ses maisons à la blancheur éclatante et ses volets bleus si typiques. L'atmosphère qui règne dans le village et ses ruelles tortueuses, empreinte de nostalgie et de spiritualité, donne au visiteur l'impression de déambuler dans un lieu hors du temps.

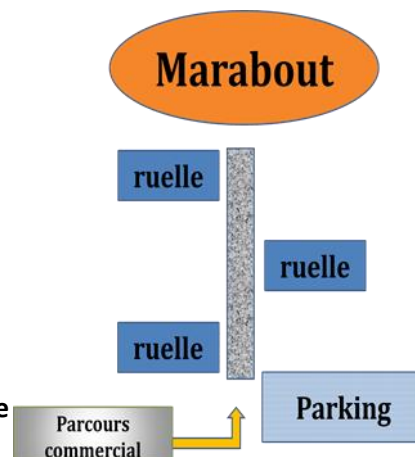




La configuration de l'espace :



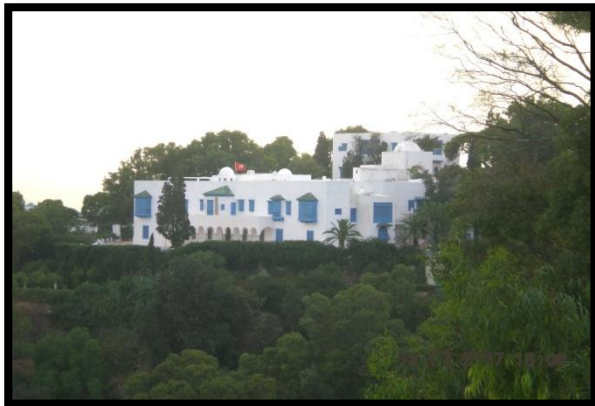
La conception montre une des plus importantes conséquences dues à l'existence au tombeau, c'est cette séparation entre le profane et le sacré, donné sous le prétexte du spirituel concertiste par la présence d'un cimetière



Style et inspiration: "sidi Bou Saïd"



Un style architectural original et spécifique avec ses couleurs "blanc" et "bleu", ses portes avec des clous noirs en ornements, ses fenêtres avec des grilles à encorbellement et ses "moucharabiehs" (fenêtres, balcons...) fait de Sidi Bou Saïd un site historique protégé.



Synthèse :

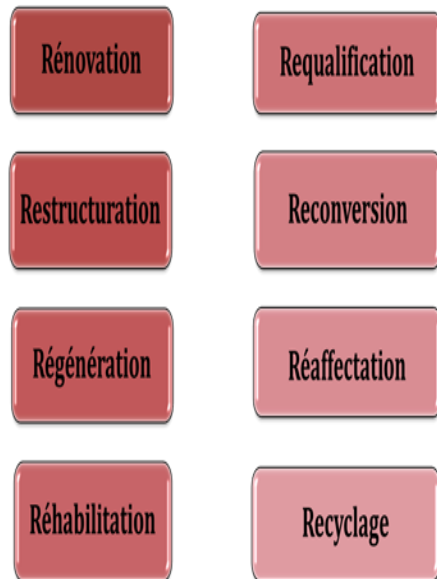
A l'issue de ces exemples nous pouvons confirmer que tous les quartiers anciens sont confrontés aux mêmes questionnements :

Comment se doter d'une véritable identité ?

Quelle place leur donner dans le mouvement des opérations de requalification et à travers quel genre d'opérations ?

Quel devenir pour habitants dans le cadre de ces opérations de requalification ?

Renouvellement urbain



- La restructuration du bâti historique a valeur
- La démolition de bâti dégradé
- La reconstruction du bâti a valeur symbolique jugé indispensable pour l'identité de l'ensemble
- Le curetage (démolition de rajouts)
- La rénovation et la modernisation du bâti restant
- La délocalisation des activités nuisibles
- Le complément de l'équipement et des services manquant

LE THERMALISME :

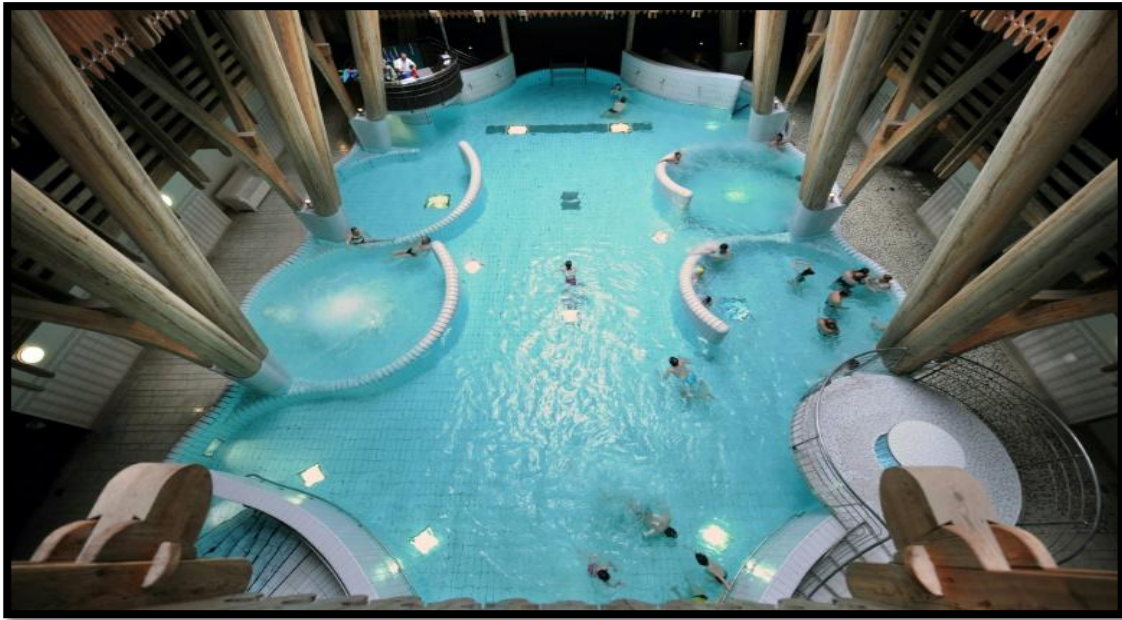
Définition et concepts :

Le thermalisme : se définit comme l'ensemble des moyens médicaux, sociaux, sanitaire, administratif, et d'accueil, mise en œuvre pour l'utilisation des fins thérapeutique de source naturels que sont les eaux minérales et thermale les gaz thermaux et les bous thermales. Il recouvre l'ensemble des activités se rapportant à la thérapeutique thermale crénothérapie.

Le thermalisme qui est à la fois un moyen de santé et un secteur d'activité économique.

Il y a trois chiffres viennent confirmer ce fait :

- I. Le nombre des personnes curiste/an
- II. Le nombre de médecine et de techniciens
- III. Le nombre des cures



Line eau minérale :

Eau de source naturelle douée de propriété thérapeutique de composition physico-chimique constante et que contient des minéraux sels gaz et boues susceptibles d’agir efficacement sur la santé elle sent dites thermales quand elles ont une température de 35-30 C hypo thermales au-dessus-de 50 C



Line eau thermale :

Par définition une eau minérale chaude dans le langage courante on appelle (eau thermale) toute eau minérale dotée de propriétés thérapeutique et utilisée au sien d’un établissement thermal

Se désignent théoriquement par leur thermalité (c’est à dire leur température) leur radioactivité et leur composition chimique les hyper thermaux Sant les plus chauds et les plus radioactives

L’eau peuvent être froide tièdes chaudes ou très chaudes



Les traitements par l'eau :

Un traitement naturel à base d'eau de source thermale de haute valeur thérapeutique ou d'eau de mer dans un environnement équipé d'installation de soins détente et de loisirs.

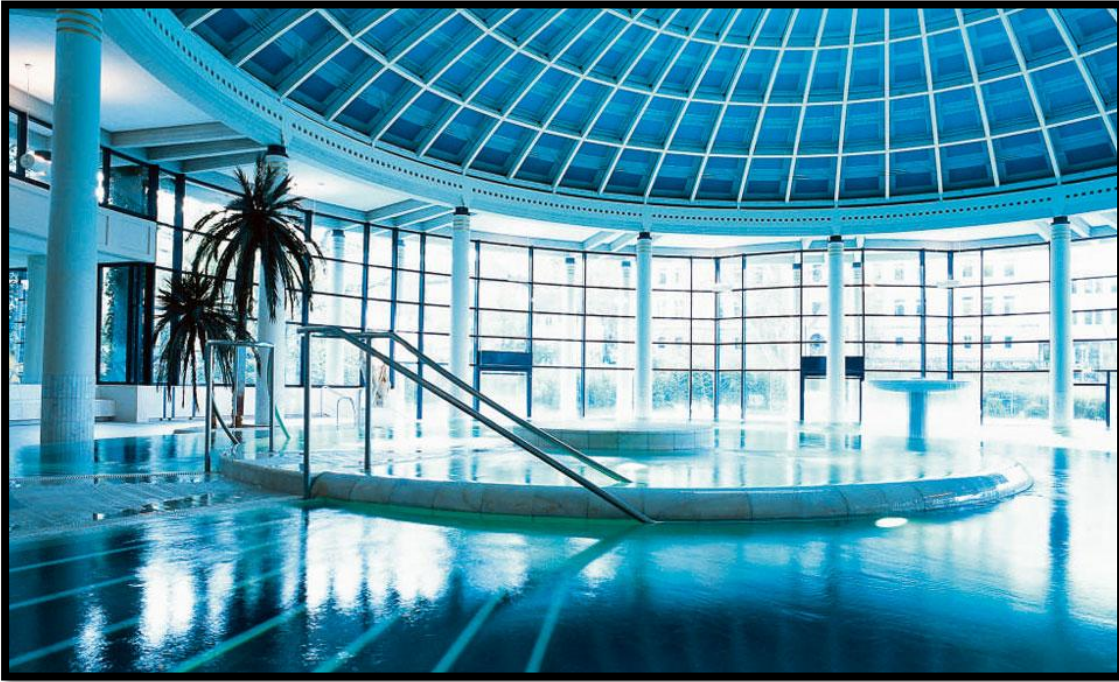


Thermes :

Bains publics des romains toutes les maisons de Rome comportaient une ou plusieurs salles de bains.

Etablissement thermale :

Etablissement thermal est ensemble de bâtiment ou l'on soigne certaines maladies en utilisant les vertus thérapeutiques des eaux thermales



La station thermique :

Elle comprend un ou plusieurs sources, la source est aménagée pour permettre le meilleur captage possible de l'eau et de l'eau et des gaz

L'affleurement de l'eau à la surface de sols ou griffent fait suite en règle générale à un filon thermique

Le filon thermique peut suivre des diaclases planes de division généralement orientés dans les trois directions de l'espace



L'hydrothérapie :

Emploi externe de n'importe quelle eau mettant à profit les seules qualités physiques de celle- ici sans tenir compte de sa composition chimique.

La crénothérapie :

La crénothérapie est définie comme l'ensemble des traitements internes et externes utilisant les eaux minérales, les eaux thermales et leurs produits dérivés (gaz thermaux, vapeur d'eau thermale boues thermales...)

La thalassothérapie :

Ce terme a été créé à partir de deux mots grecs :

Thalasso : mer

Thérapie : se signifie soigné par l'eau de mer

La thalassothérapie est l'utilisation simultanée sous surveillance médicale dans un but préventif et curatif, des bienfaits du milieu marin qui comprend le climat marin, l'eau de mer, les boues marin, les sables.

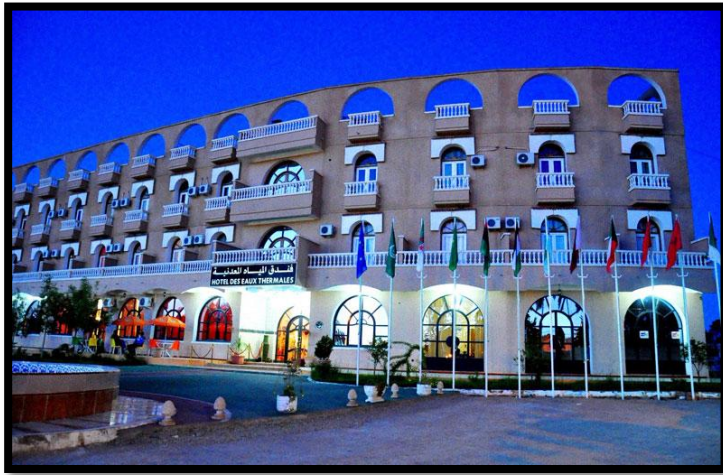
Le Thermalisme en Algérie :

Les objectifs visés par l'état dans le domaine depuis l'indépendance visent à assurer un système de développement qui s'appuie sur les voies de prévention.

La politique algérienne en matière thermalisme porte essentiellement sur la création et le fonctionnement d'une série d'équipement nouveaux parmi lesquels les établissements thermaux figurent au premier plan. Il s'agit d'implanter dans un certain nombre de ressources thermales des établissements modernes adaptés a tous les techniques récentes utilisées par la crénothérapie et différent ainsi totalement des services que procurent les bains traditionnels.

Objectif de la politique thermique : la mise en valeur de la potentiel thermal consiste à :

- Disposition d'un certain nombre de mesure pour assurer le contrôle des sources et la sécurité des installations.
- La définition des types de soins selon les qualités des eaux thermales et contrôle de leurs exécutions dans les établissements thermaux.
- La formation d'agent spécialisée en thermalisme pour veiller à la préservation des potentialités thermal.



Le rôle de thermalisme :

Le thermalisme implique une participation active de patient, si importante dans les maladies chroniques, notamment lorsque le traitement médicamenteux devient soit insuffisant pour soulager le patient, soit trop lourd à supporter, et qu'il peut avoir un rôle préventif sur l'aggravation de la maladie ou l'apparition de ses complications (prévention secondaire et tertiaire).

Selon le cas, le thermalisme peut être considéré comme :

- Douleurs réduites.
- Baisse de consommation des médicaments.
- Mieux être psychologique.
- Education à l'hygiène de vie et prévention.



Les techniques thermales :

Les techniques thermales sont très nombreuses. Il peut s'agir de cures de boisson, de cures externes, de bains, de douches d'applications locales thermales, d'utilisation de vapeur ou de gaz thermal et de boues.

Les cures thermales :

La cure thermale est un acte médical qui doit être ordonné et suivi par un médecin. C'est l'ensemble des thérapeutiques appliquées au patient pendant son séjour dans une station thermale.

A. La cure thermale conventionnée :

Une durée de 18 jours de soin obligatoires ; à ce titre la cure thermale conventionnée donne lieu à une prise en charge par les organismes sociaux.

B. La cure thermale libre :

Une cure thermale libre relève d'un acte volontaire de la personne et peut être de durée variable. Elle ne donne pas lieu à une prescription médicale préalable et n'est pas prise en charge par les organismes sociaux.

C. Les cures de remise en forme :

Au-delà des utilisations médicales et thérapeutiques, elles existent beaucoup plus dans les grandes villes. Ces derniers sont sans lien avec la médecine et ne sont pas liés à l'existence des sources thermales naturelles.

D. Les courts séjours thermaux :

Il s'agit de séjours de confort, effectués avec suivi médical, ils correspondent à des cures thermales libres d'une durée inférieure à 18 jours de soins.

L'accueil et les soins dispensés par les établissements thermaux doivent nécessairement répondre aux réglementations thermales en vigueur.

E. Cures de boisson :

Très utiles pour le traitement des voies respiratoires, des affections digestives et urinaires.

Les services de soin :

Service de soin humide :

Service de soin humide individuel

➤ Les bains :

Bain simple – bain papillons – bain de siège – bain de caisse – bain bouillant – bain pédiluve et bain maniluve.

➤ **Les douches :**

- Douche au jet : avec l'utilisation d'appareil régularise la pression d'eau.
- Douche filiforme : Son eau est propulsée à grande vitesse sous un Jet.

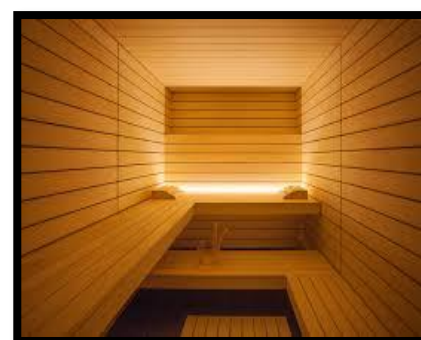


Douche par affusion ou douche circulatoire :Le curiste est allongé horizontalement sur une table, et massé par des jets d'eau diffusés en pluie, ce soin est souvent accompagné d'un massage.



➤ **Sauna (Thermothérapie) :**

Sauna, bain de vapeur traditionnel, qui provoque une transpiration abondante permettant de nettoyer et de relaxer. Le sauna se pratique traditionnellement seul ou en groupe, construit en bois et comporte des bancs en gradins et c'est au sommet que la chaleur est la plus forte.



➤ **Les piscines :**

La piscine comprendra des escaliers munis de barres d'appui pour faciliter l'accès aux malades dans la piscine.

Le fond de la piscine doit être incliné la hauteur minimale du plafond 4,5 m il y a 3 types de piscine : de marche, natation, rééducation.



➤ **Le Hammam :**

Le hammam est un phénomène social, d'origine orientale et toutes les catégories de la société fréquentent ce lieu public.



Service de soin sec :

- **Kinésithérapie** : Discipline paramédicale fondée sur le massage, les mouvements, les exercices musculaire.
 - **Salle de gymnastique** : comprend un ensemble de discipline sportive préparées et pratiquée à l'aide de nombreux équipements.
 - **La pouliothérapie** : technique de rééducation qui permet d'exécuter des mouvements avec résistance progressive, grâce à des systèmes de poulie et de contre poids.
 - **Electrothérapie** : traitement par courant électrique
- Infrarouge : qui permet de soigner les parties malade à l'aide d'un appareil appeler vibro-masseur.
- **Paraffine** : huile de paraffine utilisée comme laxatif le traitement se fait dans les salles d'inhalation collectives et individuelles
 - **Nébulisation** : c'est fait passer le gaz thermal à travers les voies aériennes

Produits thermaux dérivés :

- **Boue** : résultant simplement de mélange substrat solide et de l'eau thermale c'est le produit thermal le plus utilisé
- La boue peut être applique directement ou en cataplasme
- **Etuves et compresse thermales** : les étuves ne sont pas supportées par tous les patients. L'application de vapeur peut être locale ou générale amenée auprès du corps différentes manières
 - **Compresse thermales** : elles constituent un traitement extrêmement doux réserves aux patients fragiles .l'application peut être suivie d'un massage local.

Synthèse :

- ❖ Le thermalisme et l'ensemble de moyens mis en œuvre pour l'utilisation à des fins thérapeutique de sources naturelles.
- ❖ Toutes les stations thermales doivent proposer des types de technique qu'elles adaptent en fonction de la maladie à traiter.
- ❖ La cure thermale ce n'est pas simplement faire usage d'une eau de composition particulière c'est aussi changes de mode de vie de climat se retrouver en harmonie avec soi-même.
- ❖ L'exploitation rationnelle de la ressource naturelle et culturelle associées aux eaux minérales-médicinales doit être à la base des stratégies de développement des villes thermales.

Partie intervention :

Les principes d'intervention :

1/L'habitat :

Au niveau de l'ensemble :

- Conservation et mise en valeur de la structure viaire majeure (parcours de la waada plus important).
- Rénovation de l'habitat vétuste.

- Direction, orientation de la parcelle, en intervenant sur la forme (régularité).



2/Au niveau de l'îlot :

- Forme : irrégulière,
- L'îlot autour d'un espace semi privé régulier
- Forme atypique (elle peut être jardin ou détente ...).

Mode d'intervention :

- L'îlot se trouve en 2ème lieu dans la façade mausolée (coté le place de tente et pratique social)
- Qui a une forme trapézoïdale dont la grande base cote de parcours de waada avec une majorité de constructions d'habitats individuels
- Nous avons opté par notre intervention pour seul opération « démolition » à cause de l'existence de construction en état de dégradation moyenne et avance (état vétuste) d'où la nécessité de les démolir.
- Ce mode d'intervention est justifié par l'opération de SIDI BOUSAID.
- Donc le découpage des îlots d'habitations sera fait suivant la forme du Mausolée avec place (forme circulaire)
- D'une trame radio-centrique.
- L'îlot sera formé d'un groupe de maisons autour d'une cour semi-privé convergée vers le Mausolée, avec intégration des espaces verts, ou détente ou air de jeux pour les enfants.

Le parcours :

- C'est la restructuration des parcours : en améliorant et rassemblant toutes les pratiques et activités sociales et commerciales.
- Ces deux parcours qui assurent une continuité historique et aussi des éléments plus importants, l'un assure la liaison entre la montagne Sidi Abdulkader et l'autre L'esplanade de Fantasia et place du Mausolée.

La place du Mausolée :

On fait la revalorisation de cette place par la rénovation des habitations qui l'entourent, elle sera aménagée par un système d'arcades, traitement de sol remarquable et une fontaine.

L'esplanade du Fantasia :

Sera aménagé par un hippodrome

Les cheminements des parcours :

Clôturés par des galeries des commerces, arbre, et des arcades.

Projection des aires de repos, des espaces verts.

Avec un câlinage de sol et éclairage.

Complexe thermal :

Présentation :

C'est un équipement accueillant à la source d'eau **Imalha** pour le définir et pour cela une nouvelle tendance des loisirs et du temps de repos a pris naissance au cours des dernières décennies. Il s'agit du TOURISME DE SANTE. Cette activité nouvelle appelée BALNEO THERAPIE. et avérée comme un véritable traitement pour les maladies physiologiques et psychologiques de la pathologie sociale comme Stress, la fatigue.....

C'est dans ce cadre que se situe notre intervention et apparaît toute l'importance du projet que nous avons choisi

Il fonctionne quotidiennement et il sera plus vivant dans la waada avec ses activités.

Programme :

Centre de balnéothérapie

Bloc hôtellerie (hébergement restauration)

Hôtel : capacité d'accueil134chambres

Hall de réception	100m ²
Attente	120m ²
Bagagerie	20m ²
Coffre	20m ²
Bureau	20m ²
Sanitaire	20m ²
24 bungalows	/
134 chambres à 02 lits	25m ² x50
12 Les suites	/

Restauration :

cafétéria	150m ²
cuisines	150m ²

Locaux de services :

Chambre froide	60m ²
Dépôt journalier	30m ²
Réfectoire	50m ²
Lingerie	80m ²

Buanderie	120m ²
Chaufferie	200m ²
Local d'entretien	120m ²
Factotum	60m ²
Sanitaires	15m ²
Douches	12m ²
Vestiaires	12m ²
Econome	12m ²

Service médical :

réception + attente	/
secrétariat médical	15m ²
02 salles de consultation	20m ² x2
Infirmierie	25m ²
Salle de radiologie RX	40m ²
Salle de d'échographier	20m ²
Bureau du médecin chef	25m ²
Pharmacie	15m ²
Laboratoire des traitements des eux marins	30m ²

Block soins :

Hydrothérapie :

Soins individuels : afin d'éviter le chevauchement ou la double vacation des lieux une séparation hommes /femmes est souhaitables.

douche en baignoire simple	5m ² x10
salle avec baignoire d'hydro-massage	5m ² x5

douche au jet	5m ² x2
douche massage	5m ² x5
moniluve- pédiluve	20m ²
salle de repos	25m ²

Soins collectifs :

piscine de rééducation / dynamique	150m ²
piscine de relaxation	150m ²
piscine de natation	250m ²
jet steam	60m ²
salle de relaxation et repos	25m ²
Vestiaires H/F à déterminer	/

Kinésithérapie :

Relaxation audio-visuelle	35m ²
Climatorium (rayonnement par lumières en ultra-violet)	60m ²
salle de gymnastique (mécanothérapie)	100m ²
électrothérapie	30m ²
massage de mobilisation	20m ²
bureau pour médecin	15m ²
salle pour techniciens	15m ²
local pour matériel	15m ²
sanitaire + vestiaires / douche pour personnel	/
Sauna	100m ²
Médecine esthétique	80m ²
Algothérapie + fangothérapie + parafangothérapie	/
Local de préparation pour traitement	15m ²
Douche de propreté / vestiaires	4m ² x10
Salle de repos	25m ²

Sanitaires / vestiaires	/
--------------------------------	---

Climatothérapie :

Anémothérapie (vent) +héliothérapie (Rayons solaires) +A prévoir terrasses découvertes + déshabillloirs+ sanitaires.

Administration :

accueil+ attente	/
bureau du directeur	35m ²
secrétariat	25m ²
bureau S / directeur	20m ²
bureau de chef du personnel	20m ²
service du gestion et comptabilité	30m ²
service du contentieux	25m ²
responsable des relations extérieures	25 m ²
salle de réunion	40m ²
sanitaires	/

Locaux techniques :

lingerie	120m ²
buanderie	150m ²
dépôt matériels	80m ²
maintenance technique	40m ²
chaufferie et climatisation	150m ²
bureau de responsable technique	15m ²
Station de pompage des marines	250m ²
Vestiaires /douches / sanitaires	/

Autre Espace :

salon de loisir	60m ²
salle de lecture	30m ²

salle de prière (+ coin ablution)	90m ²
salle d'Internet	30m ²
boutiques	35m ²
coiffeurs	25m ²

Aménagements extérieurs :

- aménagements de jardin et espaces de promenade et détente à l'extérieur
- parkings /public_ personnel _ cours de service

Principe de projection :

La projection se base sur

- Réponse au manque de ce type de d'équipement (centre de balnéothérapie)
- Les trois 5 fonctions majeures de l'équipement (Historique-Culturel-économique-commercial-touristique)
- La forme d'ilots à connue une modification d'une manière que cette nouvelle forme puisse dégager une vois mécanique de parcours de waada jusqu'à le mausolée de sidi mhamedbenaouda.

Principe d'implantation :

- Dans l'implantation notre choix s'est porté sur la volonté d'intégrer le centre de balnéothérapie dans son environnement immédiat en rapport avec l'espace du festival et les lieux de visites dans le jour de waada et de zyara .
- Les caractéristiques du site (alignement, importance des angles et des voies les séquences visuelles)
- Il commence par une régularité suivant l'axe urbain et avec une souplesse il tourne autour du Montagne et converge vers le Mausolée de SIDI MHAMED BENAOUA .
- L'entrée de centre balnéothérapie est localisé de manière à être l'axe visuel des visiteurs.
- Ce qui favorise la création d'une zone tampon pour offrir aux visiteurs des espaces de détentes
- Essayer de bien positionner l'accès principale du projet proximité de l'esplanade et de vois mécanique.

Conception volumétrique :

- Notre souci majeur dans la conception volumétrique a été dicté par le respect du contexte en intégrant des volumes simples et éclatés organisé autour d'un espace centrale (piscine espace vert parking).
- La volumétrie revêt un cachet qui s'intègre à l'environnement.

Bibliographie :

Ouvrage :

- Le P.D.A.U de la commune de Sidi M'Hamed Benaouda 1994
- Messoud bouldjwidja. "Wali salih Sidi M'Hamed Benaouda" Edition Dar El Gharb, Collection Aalam wa maatir Relizane (5) ,2002
- POS 2006
- Kevin Lynch, L'image de la cite, Edition Dunod, Collection aspect de l'urbanisme, 1976
- M. RAMMAH « fiche sommaire de réhabilitation urbaine, Hafsia- Médina de Tunis».
- Rehabi Med. Disponible sur : URL : <http://www.arru.nat.tn/>.

Sites:

www.algérie-ancienne.com

www.Unesco.org

www.photo-algérie.fr

Site Internet de l'ASM (Association pour la sauvegarde de la Médina) : URL :

- <http://www.asmtunis.com/>.
- . URL:<http://www.arru.nat.tn/>.
- . URL:<http://www.asmtunis.com/>.
- . www.arvha.org/olimpe/2005/simpson/RAPPORT.htm).

Document administratifs :

Plan d'occupation des sols (POS2015), Dossier d'aménagement, note de présentation.

- **Entrevues**
- . Le personnel de la DUCH d' de Relizan
- . Le personnel de l'APC Sidi M'Hamed.

