

الجمهورية الجزائرية الديمقراطية الشعبية

وزارة التعليم العالي والبحث العلمي

جامعه عبد الحميد بن باديس

معهد التربية البدنية والرياضية

قسم : التربية البدنية والرياضية

بحث مقدم ضمن متطلبات نيل شهادة ماستر في تخصص

علم الحركة وحركة الإنسان

بعنوان:

علاقة شخصية أستاذ التربية البدنية والرياضية

بتحليل ذات تلاميذ المرحلة المتوسطة

بحث مسحي أجري على تلاميذ بعض متوسطات مدينه مستغام

تحت إشراف الدكتور:

إعداد الطلبة:

➤ مغالط عبد الرحمن مقراني جمال

➤ شالقة أسامه

لجنة المناقشة :

رئيس اللجنة :د. زيتوني عبد القادر

عضو مناقش : أ.خالد الحاج

2014 - 2013

الإهداء

إلى من قال فيها أعظم خلق الله صلى الله عليه وسلم : الجنة تحت أقدام الأمهات إلى
قرة عيني التي سهرت معي الليالي العالقة داعية من المولى عز وجل أن يفتح لي أبواب الخير و
النجاح إلى من حملني وهنا على ومن وعمرني بحبها أمي الغالية * زولينة * وإلى الذي صنع مني
رجلا والبسني لباس التقوى وأثار لي درج حياتي ومنحني كثيرا من أجل نجاحي إلى

أبي العزيز * الشارف * حفظه الله.. وإلى كل عائلة مغالط.

وإلى باقي العائلة والأهل والأقارب والأصدقاء

إلى أصدقائي الأغزاء في الدراسة : العيد - مصطفى - أسامة - عبد الرحمن - عبد الكريم - عبد
الحق - أمين - أحمد - عبد الله - حميد - طالبي - المداني . صهيبة .

وإلى عائلة شلالقة من ولاية وادي سوف ،

وأتقدم بالشكر الجزيل إلى المشرف على هذا العمل * د/مقراني جمال * وإلى جميع أساتذة المعهد

مغالط عبد الرحمان

الإهداء

إلى من قال فيها أعظم خلق الله صلى الله عليه وسلم : الجنة تحت أقدام الأمهات

إلى قرة عيني التي سهرت معي الليالي الحالكة داعية من المولى عز وجل أن يفتح لي أبواب

الخير و النجاح إلى من حملني وهنا على وهن وعمرني بحبها أمي الغالية * عزيزة * والى الذي

صنع مني رجلا والبسني لباس التقوى وأثار لي درج حياتي ومنحني كثيرا من أجل نجاحي إلى

أبي العزيز * الطبيب * حفظه الله. إلى إخوتي : عبد الحكيم ، عبد القادر ، سليمان ، أيمن .

وإلى أختي العزيزة : إكرام . وإلى كل عائلة شالقة .

وإلى باقي العائلة والأهل والأقارب و الأصدقاء

إلى أصدقائي الأعماء في الدراسة : العبد - مصطفى - مغالط - عبد الرحمن - عبد الكريم - عبد

الحق - أمين - أحمد - عبد الله - طالب - المداني . ، عبد الرحيم - يونس - عبد الجليل - عبد

الحفيظ - أولاد سالم - مولاي - حمادي أحمد يوسف _ رشيدة حفصة ، أمينة ، ياسمين ، بتول

وإلى كل من ساندني في تحضير هذه المذكرة

وإلى عائلة مغالط من ولاية مستغانم

، وأتقدم بالشكر الجزيل إلى المشرف على هذا العمل * د/ مقراني جمال * وإلى جميع

أسامة

أساتذة المعهد .

- 16.....1-3-1-1 النواحي الجسمية.
- 16.....2-3-1-1 النواحي العقلية والمعرفية:
- 17.....3-3-1-1 النواحي المزاجية:
- 17.....4-1-1 العوامل المؤثرة في الشخصية:
- 17.....1-4-1-1 العوامل التكوينية:
- 19.....5-1-1 أهم طرق قياس الشخصية:
- 19.....1-5-1-1 طريقة الملاحظة:
- 19.....2-5-1-1 المقابلة الشخصية.
- 19.....3-5-1-1 الاستخبارات و الاستبيانات.
- 20.....6-1-1 أنواع الشخصية.
- 20.....1-6-1-1 الشخصية التسلطية:
- 21.....7-1-1 نظريات الشخصية:
- 21.....1-7-1-1 النظرية الدافعية:
- 21.....2-7-1-1 الأنماط:
- 22.....3-7-1-1 النظرية الظاهرية.
- 22.....2-1-1 -أستاذ التربية البدنية والرياضية
- 22.....1-2-1-1 تعريف
- 23.....2-2-1-1 الصفات الواجب توفرها في أستاذ التربية البدنية و الرياضية.....
- 23.....1-2-2-1-1 الشخصية.
- 23.....2-2-2-1-1 اللياقة الشاملة.

- 24.....الاتزان -3-2-2-1-1
- 24.....قابلية الإبداع -4-2-2-1-1
- 25.....الخصائص الواجب توفرها في الأستاذ 3-2-1-1
- 26.....الدور التربوي لأستاذ التربية البدنية والرياضية: -4-2-1-1
- 27.....الشخصية التربوية لأستاذ التربية البدنية والرياضية: 5-2-1-1
- 27.....أسباب نجاح أستاذ التربية البدنية والرياضية في عمله: -6-2-1-1
- 28.....مهام أستاذ التربية البدنية والرياضية. -7-2-1-1

الخلاصة.

الفصل الثاني المرحلة العمرية

- تمهيد

- 34.....1-2 المراهقة.....
- 34.....1-1-2 - لغة.....
- 34.....2-1-2 اصطلاحا.....
- 35.....2-2 - أطوار المراهقة.....
- 36.....3-2 - خصائص الفئة العمرية (13-15) سنة.....
- 36.....1-3-2 - النمو الجسمي.....
- 37.....2-3-2 النمو العقلي.....
- 38.....3-3-2 - النمو الانفعالي.....
- 39.....4-3-2 النمو الاجتماعي.....
- 40.....5 3 2 النمو الجنسي.....
- 40.....6-3-2 النمو الحركي.....
- 41.....4-2 مشاكل المراهقة المبكرة.....
- 42.....1-4-2 المشكلات النفسية.....
- 42.....2-4-2 المشكلات الصحية.....
- 42.....3-4-2 المشكلات الانفعالية.....

- 43.....4-4-2 المشكلات الاجتماعية.....43
- 43.....4-2 5 مشاكل الرغبات الجنسية.....43
- 43.....5-2 دوافع ممارسة الأنشطة الرياضية لدى المراهق.....43
- 44.....1-5-2 دوافع مباشرة.....44
- 44.....2-5-2 دوافع غير مباشرة.....44
- 44.....6-2 دور الرياضة في مرحلة المراهقة.....44
- 45.....1-6-2 - تنمية الكفاءة البدنية.....45
- 45.....2-6-2 تنمية الكفاءة الحركية.....45
- 45.....3-6-2 تنمية الكفاءة العقلية.....45
- 46.....4-6-2 تنمية العلاقات الاجتماعية.....46
- 46.....7-2 التطور البدني لدى فئة المراهقين.....46
- 47.....8-2 مفهوم الذات.....47
- 47.....1-8-2 مفهوم الذات العام:.....47
- 47.....2-8-2 مفهوم الذات المكبوتة.....47
- 47.....3-8-2 مفهوم الذات الخاص.....47
- 48.....4-8-2 مفهوم تحليل الذات.....48
- خلاصة

الباب الثاني: الجانب التطبيقي

الفصل الأول: منهجية البحث وإجراءاته الميدانية

تمهيد

- 53.....1-1-1 منهج الدراسة.....53

- 53.....1-1-1 مجتمع وعينة الدراسة.....53

53.....	أدوات الدراسة الاستطلاعية	1-1-2-
54.....	اجراءات الدراسة الاستطلاعية	1-1-3-
53.....	الأسس العلمية للاختبار	1-1-3-1-
54.....	ثبات الاختبار	1-1-3-1-1-
55.....	صدق الاختبار	1-1-3-1-2-
55.....	موضوعية الاختبار	1-1-3-1-3-
56.....	منهج البحث	1-2-
56.....	مجتمع وعينة البحث	1-3-
57	مجالات البحث	1-4-
57	متغيرات البحث	1-5-
57	طرق وأدوات البحث	1-6-
57.....	جمع المادة الخبرية	1-6-1-
57.....	مقياس تحليل الذات	1-6-2-
58	وصف المقياس	1-6-3-
58.....	تصحيح المقياس	1-6-4-
59	استمارة الأساتذة	1-6-5-
60.....	الوسائل الإحصائية المستخدمة	1-7-
61	صعوبات البحث	1-8-

خلاصة

الفصل الثاني: عرض وتحليل ومناقشة النتائج

64.....	1-2- عرض وتحليل النتائج
64.....	1-1-2- تحليل نتائج مقياس تحليل الذات للتلاميذ
70.....	2-1-2- تحليل استبيان الأساتذة:
97.....	2-2- الاستنتاجات
98.....	3-2- مقابلة النتائج بالفرضيات
99.....	4-2- . الخلاصة العامة
99.....	5-2- . التوصيات

المصادر والمراجع

الملاحق

قائمة الجداول

الصفحة	عنوان الجدول	الرقم
54	ثبات اختبار تحليل الذات للتجربة الاستطلاعية	01
45	صدق اختبار تحليل للتجربة الاستطلاعية	02
64	نتائج الاختبارات القبلية و البعدية للعينة في بعد لتهاجم	03
65	نتائج الاختبارات القبلية و البعدية للعينة في بعد العدوان اللفظي	04
66	نتائج الاختبارات القبلية و البعدية للعينة في بعد سرعة الاستشارة	05
67	نتائج الاختبارات القبلية و البعدية للعينة في بعد العدوان غير مباشر	06
68	نتائج الاختبارات القبلية و البعدية للعينة في مقياس تحليل الذات	07
70	معرفة ما واجه الأستاذ من مشكلات مع التلاميذ خلال خبراته المهنية وما نوعها	08
72	معرفة مدى دراية الأستاذ عن حالات اجتماعية لتلاميذ	09
74	مدى مشاركة الأستاذ للتلاميذ في النشاطات العلمية و الاجتماعية و الرياضية التي تقام داخل المؤسسة .	10
76	مدى مساعدة الأساتذة للتلاميذ في حل مشكلاتهم الاجتماعية واسهامته في ذلك	11
77	مدى مساعد الأستاذ للتلاميذ على اكتساب القيم النبيلة والأخلاق الفاضلة	12
78	مدى الحرص الدائم للأستاذ على أن يكون قدوة حسنة للتلاميذ في المعاملة وحسن المظهر	13
80	مدى عمل الأستاذ على تعويد التلاميذ للنظام واحترام الغير	14
81	مدى حرص الأستاذ على تعليم التلاميذ الصبر و الشجاعة والمثابرة من خلال حصص التربية البدنية والرياضية	15
82	معرفة ما إذا كان الأستاذ يمتلك ضمير وقيم أخلاقية تجاه مهنتك	16
85	هل لأستاذ التربية البدنية والرياضية دور فعال في تقويم تقنيات بعض التلاميذ	17
86	الصعوبة التي يجدها الأستاذ في فهم طبيعة التلاميذ النفسية	18

19	مدى سعي الأستاذ لفهم نفسيات التلاميذ ومراعاة ميولهم ورغباتهم وحالاتهم النفسية	87
20	مدى احترام التلاميذ للأستاذ وإقبالهم على حصة التربية البدنية والرياضية في زيادة همته وشعوره بالرضا عن النفس	89
21	مدى تعويد الأستاذ للتلاميذ قواعد الانضباط في درس التربية البدنية والرياضية	90
22	مدى التزام الأستاذ بالنظام الداخلي للمؤسسة في الحضور والمواظبة وتعود التلاميذ على ذلك	91
23	يوضح مدى احترام التلاميذ للأستاذ وما إذا كان قدوة حسنة لهم	93
24	مدى قدرة الأستاذ على ضبط التلاميذ وتوجيه سلوكهم	94
25	مدى اتصاف الأستاذ بالموضوعية والعدل في توزيع الدرجات	95

قائمة الأشكال البيانية:

الرقم	عنوان الشكل	الصفحة
01	نسب الاختبارات القبلية و البعدية للعينة في بعد لتهمج	44
02	نسب الاختبارات القبلية و البعدية للعينة في بعد العدوان اللفظي	45
03	نسب الاختبارات القبلية و البعدية للعينة في بعد سرعة الاستشارة	46
04	نسب الاختبارات القبلية و البعدية للعينة في بعد العدوان غير مباشر	47
05	نسب الاختبارات القبلية و البعدية للعينة في مقياس تحليل الذات	48
06	معرفة ما واجه الأستاذ من مشكلات مع التلاميذ خلال خبراته المهنية وما نوعها	49
07	معرفة مدى دراية الأستاذ عن حالات اجتماعية لتلاميذ	50
08	مدى مشاركة الأستاذ للتلاميذ في النشاطات العلمية و الاجتماعية و الرياضية التي تقام داخل المؤسسة .	51
09	مدى مساعدة الأساتذة للتلاميذ في حل مشكلاتهم الاجتماعية وإسهاماته في ذلك	52

- 10 مدى مساعد الأستاذ للتلاميذ على اكتساب القيم النبيلة والأخلاق الفاضلة 53
- 11 مدى الحرص الدائم للأستاذ على أن يكون قدوة حسنة للتلاميذ في المعاملة وحسن المظهر 54
- 12 مدى عمل الأستاذ على تعويد التلاميذ للنظام واحترام الغير 55
- 13 مدى حرص الأستاذ على تعليم التلاميذ الصبر و الشجاعة والمثابرة من خلال حصص التربية البدنية والرياضية 56
- 14 معرفة ما إذا كان الأستاذ يمتلك ضمير وقيم أخلاقية تجاه مهنتك 57
- 15 هل لأستاذ التربية البدنية والرياضية دور فعال في تقويم تقنيات بعض التلاميذ 58
- 16 الصعوبة التي يجدها الأستاذ في فهم طبيعة التلاميذ النفسية
- 17 مدى سعي الأستاذ لفهم نفسيات التلاميذ ومراعاة ميولهم ورغباتهم وحالاتهم النفسية

التعريف بالبحث

المقدمة:

تعتبر التربية البدنية مادة من مواد النشاط وهي مواد لا تنفصل عن العناصر الأخرى من البرنامج الدراسي لأنها جزء منه وركيزة من الركائز الأساسية لها ويمكن تعريفها بأنها مجموعة الأنشطة والمهارات التي يتضمنها البرنامج بمختلف مراحل التدريب وتهدف إلى إكساب التلميذ مهارات وأدوات تساعد على عملية التعلم.

كما أن التربية البدنية والرياضية هي إحدى فروع التربية الأساسية و التي تستمد نظرياتها من العلوم المختلفة, حيث تستخدم عن طريق النشاط البدني المختار, المنظم والموجه لإعداد الفرد إعدادا متكاملًا بدنيا و اجتماعيا وعقليا كما أنها تكيف الفرد بما يتلاءم مع حاجاته و المجتمع الذي يعيش فيه، حيث يعد درس التربية البدنية والرياضية للتلاميذ في المدرسة بمراحلها المختلفة هو موضوع شيق يساعد على تنمية روح المنافسة حيث فيه التفاعل بين التلاميذ والمدرس من المتعة ويجب أن تكون الدروس ممتعة

وهذا كله يرجع إلى الدور الذي يؤديه المدرب أو المرابي خاصة أستاذ تربية البدنية والرياضية ومدى اهتمامه بأخلاقيات المادة , وانعكاس شخصيته على التلاميذ ومدى تأثرهم بهي وبصفته العنصر الفعال في توجيههم خاصة أنهم يمرون بمفترى صعبة في حياتهم , يحتاجون إلى موجه ذو كفاءة يبعدهم عن المخاطر والانحرافات والمشاكل النفسية .

والذي سنتناوله في هذا البحث هو علاقة شخصية أستاذ التربية البدنية والرياضية بتحليل ذات التلاميذ

المرحلة خاصة أنهم يمرون بفترة المراهقة والتي تعتبر مرحلة صعبة في حياة الفرد نظرا لما فيها من تغيرات عقلية وجسمية .

2- الإشكالية:

التربية فن وعلم والمرابي الناجح هو من يفقه هذا العلم ويتقن مهاراته ويبدع في فنونه ويخطئ الكثير من يعتقدون إن التعامل معي التلاميذ في المرحلة المتوسطة من أيسر الأمور خاصة انه يمر بمرحلة المراهقة باعتبارها تمتد من الطفولة ثم الشباب وخلال هذه المرحلة تحدث للإنسان عدة تغيرات من بينها التغير من الناحية النفسية والعلمية التي ينجر عنها ظهور سلوكيات غير مرغوب فيها عند المراهق .

كل هذا راجع إلى شعور التلميذ بأنه أصبح رجلا متكاملا ومتوازنا جسميا واجتماعيا لم يعد بحاجة إلى المساعدة من طرف الغير , ليشمل إيذاء زملاءه والأساتذة و الإداريين سواء كان بالألفاظ الفاسدة أو القبيحة أو بالتعدي باستعمال الجسد

فالمراهق يحتاج إلى عناية كبيرة واهتمام لضبط هذه السلوكات الشاذة كما يحتاج إلى توجيهات صائبة وقواعد تربوية تسهل له الحياة , ولعلى المكانة التي تحظى بها شخصية أستاذ التربية البدنية والرياضية من شأنها إن تساهم في تحليل ذات التلاميذ ،حيث يعتبر الأستاذ العنصر الفعال في محور عملية التدريس حيث يقع على عاتقه تنفيذ هذه العملية من المهم جدا الإشارة إلى شخصية الأستاذ التي من شأنها إن تدفع التلاميذ وتحفزهم أكثر وهنا يجدر بنا أن نتساءل:

- ما هي علاقة شخصية أستاذ التربية البدنية والرياضية بتحليل الذات تلاميذ المرحلة المتوسطة ؟

-هل شخصية الأستاذ القوية تأثر بالإيجاب على تحليل ذات تلاميذ المرحلة المتوسطة ؟

3- أهداف البحث:

أردنا في بحثنا هذا الوصول إلى الأهداف التالية:

- التعرف على مدى تأثير شخصية استاذ التربية البدنية والرياضية على تحليل ذات تلاميذ المرحلة المتوسطة
- التعرف على مدى تأثير الشخصية القوية للأستاذ على تحليل ذات تلاميذ في الحصة التربية البدنية والرياضية للمرحلة المتوسطة.

4- الفرضيات:

- يُؤثر شخصية أستاذ التربية البدنية والرياضية بالإيجاب على تحليل ذات تلاميذ المرحلة المتوسطة
- يُؤثر الشخصية القوية للأستاذ بالإيجاب على تحليل ذات تلاميذ في الحصة التربية البدنية والرياضية للمرحلة المتوسطة

5- أهمية البحث:

تكمن أهمية بحثنا في:

- تسليط الضوء على الدور الفعال الذي تلعبه الشخصية المثالية للأستاذ في تقوية الإقبال لدى تلاميذ أثناء الحصة.
- محاولة إعطاء التصورات القبلية لدى التلاميذ خلال ممارستهم للرياضة من خلال الشخصية.
- التأكيد على أهمية الحصة التربية البدنية والرياضية في المنظومة التربوية في الرفع من القدرات الشخصية للتلميذ من خلال شخصية الأستاذ.

6- التعاريف الإجرائية لمصطلحات البحث:

أ - التربية البدنية والرياضية:

هي تلك العملية التي تتم عن طريق الممارسة لأوجه النشاط , التي تنتمي وتصون جسم الإنسان فحينما يلعب أو يمشي أو يتدرب أو يمارس لون من الألوان النشاط البدني , ذلك يساعده على تقوية جسمه , ويحافظ على سلامته وبذلك فهي عملية توجيه النشاط البدني وقوام الإنسان باستخدام التمرينات البدنية والتدابير الصحية وبعض الأساليب الأخرى لغرض اكتساب الصفات البدنية. (بسطوسي، 1984).

ب- الأستاذ: هو حجر الزاوية في العملية التربوية والتدريسية, وظيفته الرئيسية هي تعليم الطلاب والتلاميذ وتربيتهم.

وهو الشخص المعين من طرف وزارة التربية الوطنية المكلف بتدريس مادة التربية البدنية والرياضية في مرحلة التعليم الثانوي (ذكور, إناث).

ج- الشخصية:

* **التعريف اللغوي:** هي الصفات الموجودة في الإنسان والتي تميزه عن غيره (علوان، 2008)

* **التعريف الاصطلاحي:** يصفها علماء النفس على أنها هي الاستعدادات الداخلية والعوامل الخارجية التي

تتفاعل مع بعضها فتكون الشخصية, ومنها ما يؤكد الصحة النفسية فينظر إلى الشخصية من زاوية نمط

التوافق الفردي المتميز, فيرى أن ما يحدد الشخصية هو تلك الأفعال التي تقوم بها لتساعد على المحافظة على توازننا وتكيفنا من الظروف التي تحيط بنا و منها ما يرى أن تعريف الشخصية بالأثر الذي يتركه الفرد في الآخرين. (عطية، 2008)

* التعريف الإجرائي:

هي مجموعة كاملة لصفات الفرد العقلية و الجسمية و الاجتماعية.

د- مفهوم الذات:

يعتبر مفهوم الذات متغيرا هاما من متغيرات الشخصية ، حيث أثار هذا المفهوم اهتمام الباحثين في مجال علم

النفس نظرا لأهمية البالغة في فهم الشخصية

فقد عرفه عماد الدين إسماعيل " بأنه المفهوم الذي يكونه الفرد عن نفسه باعتباره

مصدراً لتأثير و في البيئة المحيطة ، أو بعبارة أكثر إجرائية , يمكن القول أن الذات كما يدركها الفرد هي ذلك

المفهوم الذي يكونه الفرد عن مجموعة التنظيمات السلوكية التي يمكن أن تصدر عنه نحو البيئة المحيطة و على

الأخص بالنسبة للمجتمع الذي يعيش فيه

7- الدراسات المشابهة:

1- دراسة يحي عبد الرزاق و بكير اسماعيل

عنوان " اثر شخصية أستاذ التربية البدنية والرياضية على سلوك التلميذ " و كانت على مستوى أكاديمية - قائد احمد- ولاية غليزان تحت إشراف الدكتور شعلال عبد المجيد. خلال الموسم الدراسي 2008/2007.

وفي الجانب التطبيقي كانت العينة التي أجريت عليها البحث تشمل التلاميذ في المتوسطة من خلال توزيع استمارة استبيانهم, وتوصل الطلبة من خلال البحث إلى تحقيق الفرضيات المطروحة.

- هدف الدراسة:

* معرفة مدى تأثير سلوك التلميذ بشخصية الأستاذ التربية البدنية والرياضية.

* التعرف إن كان سلوك التلميذ يتأثر بالمظهر الخارجي لأستاذ التربية البدنية والرياضية.

* تبيان إن كان سلوك التلميذ يتأثر بسن أستاذ التربية البدنية والرياضية.

كما أوصى الطالبان البحثان على ما يلي:

* على كل مدرس التربية الرياضية أن يأخذ بعين الاعتبار الهيئة الخارجية وهندام مقبول.

* عليه أن يكون محبا للتلاميذ وذلك بتشجيعهم وعليه أن يتحكم في أعصابه.

* الحرص على مواكبة كل جديد في ميدان تخصصه ولا يقف عند حدود المؤهل العلمي الذي تحصل عليه.

2-دراسة عبد السلام عبد الرحيم وسعيدات خليل تحت عنوان دور أستاذ التربية البدنية والرياضية في

التقليل من السلوك العدواني في المرحلة الثانوية سنة 2008 بمستغانم

-أهداف البحث :

_ إبراز أهمية دور الأستاذ في التقليل من السلوك العدواني في الطور الثانوي

_ معرفة مدى تأثير سلوك التلميذ بأستاذ التربية البدنية والرياضية.

- اشتملت عينة الدراسة على 40 تلميذ, 20 ذكور و 20 إناث و 10 أساتذة

نتائج الدراسة :

-الذكور يتميزون ببعدهم عن التهجم وسرعة الاستشارة

-الإناث يتميزون ببعدهم عن العدوان اللفظي وبعدهم عن العدوان غير المباشر .

التعليق على الدراسات:

من خلال ما أظهرته نتائج الدراسات السابقة التي تناولت دور شخصية الأستاذ يمكن القول أن كل الدراسات

التي أجريت في كثير من الدول العربية بما فيها الجزائر أقرت بأن شخصية أستاذ التربية البدنية و الرياضية لها تأثير

إيجابي على العديد من المتغيرات كسلوك التلميذ والتغيير في حالته النفسية والخلقية ، كما أن هذه الدراسات كلها

اعتمدت على المنهج المسحي الذي يعتبر من أنسب المناهج لدراسة مثل هذه المواضيع التي نعتمد فيها بتطبيق

مقياس تحليل الذات و ما أعاب هذه الدراسات هو الاهتمام بجانب دور الأستاذ مع إهمال تأثيرها على ذات

التلميذ واستفاد الباحث من خلال هذه الدراسات في كيفية اختيار العينة و تصميم مقياس تحليل الذات و وسائل جمع البيانات.

نقد الدراسات :

من خلال الدراسات السابقة التي تناولناها في هذا البحث تبين أن دراستنا هذه جاءت بجديد ألا وهو الأثر الناتج عن شخصية أستاذ التربية البدنية والرياضية على تحليل ذات التلاميذ بحيث أن الدراسات السابقة عاجلت سلوك التلميذ، واتفقت الدراسات مع دراستنا في المتغير المستقل واختلفت في المتغير التابع وكذا في بعض الوسائل

الإحصائية

خلاصة:

وأهم ما يمكن استخلاصه من عرضنا للنتائج المتعلقة بالدراسات السابقة عموماً التعرف على طبيعة المتغيرات المهمة في شخصية المرء عامة ومرءى التربية البدنية و الرياضية خاصة على سواء كانت عقلية أو وجدانية أو اجتماعية أو مهنية أو أخلاقية أو نفسية أو تربوية ومدى ارتباطها بالفعالية التربوية للمرء، وكذلك التعرف على الكفاءات الصفية و التأهيل العلمي والتربوي وعلاقتها بخصائص شخصية المرء

ومما تجدر الإشارة إليه أن موضوع أثر شخصية كل المرء عموماً ومرءى التربية البدنية و الرياضية خاصة وانعكاس ذلك على التلاميذ باعتباره أساس نجاح العملية التربوية بحيث يحتل مكانة عالية في الدراسات الحالية في ميدان التربية البدنية والرياضية يساعد في الوصول إلى تعديل سلوك الإنسان والسير به نحو الصلاح وتكوين جيل فريد من نوعه قوي في جميع الميادين .

وهذا ما سنحاول الكشف عنه من خلال إجراء هذه الدراسة بشقها النظري والتطبيقي للوصول إلى تفسير علمي ومقنع وذلك عن طريق استقراء النتائج المتوصل إليها في آخر هذه الدراسة .

الباب الأول

الجانب النظري

الفصل الأول

شخصية أستاذ التربية

البدنية والرياضية

تمهيد:

في هذا المدخل وصف احد المفكرين لشخصية "أرسطو" ولعله وعسا في تكوين أولي للشخصية . كان أرسطو (أصلع قليلا . حسن القامة،صغير العينين، يسرع في مشيته، إذ لا يبطئ إذا كان معه أصحابه حاضرا في الكتب دائما لا يهدأ ويقف عند كلمة يطيل الإطراق عند السؤال، قليل الجواب، محبا لاستماع الألمان وللإجتماع. يؤهل الرياضيات وأصحاب الجدل، معترف بموضوع الإجابة والخطأ معتدلا في الملبس والمشرب والمأكل مات وعمره 68 سنة.

بعدها تمتعنا في هذا الوصف لشخصية "أرسطو" نلاحظ أن شخصيته كما تبدوا للملاحظين من الخارج. لا كما تبدو لصاحبها وهذه هي الشخصية الموضوعية . سنلاحظ أيضا انه ذكر الصفات هذه الشخصية الجسمانية والعقلية والخلقية والاجتماعية التي تميز أرسطو عن غيره .

في نظر الملاحظة له. فجملة هذه الصفات هي التي تكون في تفاعلاتها وتكاملها شخصيته الذاتية فتتمثل فيما يعرفه أرسطو عن نفسه بطريقة مباشرة. وعليه فان الشخصية الذاتية لا يعرفها إلا هو ومنه نستنتج إن فكرة

الشخصية تشمل جميع الصفات الجسمية والعقلية والخلقية والوجدانية في حالة تفاعلها وتكاملها في شخص معين (النوي، صفحة 47)

1-1- شخصية مدرس التربية البدنية والرياضية

1-1-1- مفهوم الشخصية :

تعتبر الشخصية من أكثر المفاهيم التي لم يتفق عليها العلماء بعد. فقد وضعت عدة تعاريف مختلفة فيما بينها تبعا لاختلاف جهات النظر التي يؤمن بها الذين وضعوا هاته النظريات. إن كلمة الشخصية مشتقة من الفعل "شخص" وشخص الشيء يعن انه ظهر بعد أن كان غائبا. وعلى هذا الأساس فان المقصود بالشخصية لغويا هو كل الصفات الظاهرة خاصة بالفرد والتي كان بعضها خافيا أو داخليا ثم ظهر وكانت مجموعها تميزه عن غيره من الناس. (لويس، 1988، صفحة 78)

عادة ما يقصد علماء النفس بالشخصية تلك الأنماط المستمرة المبينة من الإدراك والتفكير والإحساس والسلوك التي تبدو لتعطي ذاتيتهم المميزة. (السعادي، 1993، صفحة 119)

1-1-2- تعريف الشخصية من وجهة نظر علما النفس:

1-1-2-1- تعريف ايزنك: الشخصية هي ذلك التنظيم الثابت والدائم إلى حد ما لطباع الفرد ومزاجه وعقله وبنية جسمه والذي يحدد توافقه الفريد لبيئته. يركز هذا التعريف كثيرا على مفهوم كل من الجهاز والتركيب والتنظيم وهو يخالف فكرة نوعية السلوك. (عبد الخالق، 1996، صفحة 10)

1-1-2-2- تعريف ماكونيل: "الشخصية هي الطريقة التي يفكر بها الإنسان ويسلكها عمليات توافقه مع

البيئة الشخصية هي مجموعة من الصفات والمزايا الذاتية التي يتميز بها الشخص عن غيره سواء كانت تلك الصفات حسنة أو سيئة أو هي مجموعة الصفات الجسمية والعقلية والخلقية التي يتصف بها الإنسان كما مجموعة فوارق التي يتميز بها الشخص عن غيره . (رمضاني، 1953، الصفحات 15-16)

1-1-2-3- تعريف كاتل : الشخصية هي ما يمكننا التنبؤ بما سيفعله الشخص عندما يوضع في موقف معين

ويشكل فهم الإنسان وعلاج مشكلاته اتجاهها خاصا في علم النفس هو اتجاه دراسة الشخصية. إن مفهوم

الشخصية هو علمي اعد لتوضيح الواقع النفسي للفرد وما هدف نظريات علم النفس الحديث إلا تحليل هذا

الموضع وتحديد منهج دراسته. (فيصل عباس، 1998، صفحة 75)

1-1-2-4- تعريف يوسف مراد : "معنى الشخصية " يبقى من اشد معاني علم النفس تعقيدا وتركيبا لأنه يشمل

جميع الصفات الجسمانية الوجدانية العقلية والخلقية في حالة تفاعلها مع بعضها وتكاملها في شخص معين يعيش

في بيئة اجتماعية معينة. (يوسف مراد، 1954، صفحة 393)

1-1-2-5- تعريف عثمان فراج: الشخصية عبارة عن التنظيم الداخلي للدوافع والانفعالات والإدراك

والتذكر التي تحدد أسلوب الفرد في سلوكه. (الغفار، 1996، صفحة 10)

1-1-2-6- تعريف عبد الرحمن عيسوس: هي دراسة الجوانب المختلفة وكيفية تطويرها عند الإنسان .

(عيسوس، 1977، صفحة 237)

1-1-2-7- تعريف لندال ودافيدون: الشخصية هي جملة السيمات أو الأنماط المستمرة المتبقية نسبيا من

السلوك والتي تعطي الناس فائدتهم المميزة. (عيسوس، 1977، صفحة 136)

التعاريف النفسية للشخصية كثيرة وغير دقيقة مثل ما قد نجده في التاريخ الأفكار و نتساءل عن الأسباب ذلك

إلا انه ينبغي التساؤل عن الأشياء المشتركة بين هذه التعاريف وبعد ذلك يمكن أن ندرك الشخصية كشيء

وحدوي منظم ومستقر نسبيا في الذات وهذا ما يسمح لنا أن نفسر سلوك الفرد في موقف معين (هويل،

1995، صفحة 05)

1-1-3- مكونات الشخصية:

كما أننا نختلف من حيث الصورة الجسمية التي تميز كل منا بسمات مادية خاصة. كذلك نختلف من حيث السمات النفسية التي تطبع منا مطابع خاصة وليست "الشخصية" الفرد في النهاية إلا ذلك "الكل" المكون من الجسم والنفي. بما فيها من فطرة واكتساب على السواء ولذلك يمكن أن تعتبر دراستها بؤرة فيها الأضواء الكثيرة التي يلقينا علم النفس على شتى العناصر المكونة لذلك "الكل" بامتزاجها الدقيق وتفاعلها الشامل. (عويضة، 1996، صفحة 04)

كما يتفق العلماء أن العناصر الأولية الرئيسية للشخصية هي :

1-3-1-1- النواحي الجسمية :

والمقصود بها حالة الجهاز العصبي وتأثير الغدد الصماء وحالة الجهاز الهضمي والحواس المختلفة من ناحية حدتها أو ضعفها وكذلك شكل الجسم العام. وقوة العضلات وتناسب التقاسيم ورنه الصوت وسرعة

الحركات أو بطئها. (الساعاتي، 1983، صفحة 124)

1-3-1-2- النواحي العقلية والمعرفية :

هي تلك المقومات الخاصة بالتربية العقلية من حيث تنمية قوى الشخصية فالطفل الذكي يتفاعل ويتكيف مع البيئة بخلاف الطفل الغني.

والذكي يستطيع أن يتبين بسهولة سير النتائج القريبة والبعيدة لعمله ويقدر خطورة المسؤولية الملقاة على عاتقه مما يدفعه للعمل على الارتقاء ويتجنب الأخطاء. (عويضة ك.، 1997، صفحة 97)

1-3-1-3- النواحي المزاجية:

وهي مجموعة الصفات الانفعالية المميزة للفرد وتتضمن تلك الاستعدادات الثابتة نسبيا المبنية على ما عند الشخص من الطاقة الانفعالية والدوافع الغريزية التي يزود بها والتي تعتبر وراثية في أساسها. . (الساعاتي، 1983، صفحة 182)

يعتبر المزاج عنصرا أساسيا من العناصر الشخصية. فهو مجموعة الخصائص الفيزيولوجية التي تؤثر في الخلق.

1-1-4-1-العوامل المؤثرة في الشخصية:

تشير النظريات الشخصية بمحملها إلى وجود عاملين هامين يؤثران في بناء الشخصية هما العوامل التكوينية والعوامل البيئية:

1-1-4-1-العوامل التكوينية: تنقسم إلى مؤشرات وراثية ومؤشرات بيولوجية

1-1-4-1-1-المؤشرات الوراثية:

إن النمط الوراثي الخاص الذي يتكون من اللحظة التي فيها الإخصاب يؤثر في شخصية الفرد التي سوف تنمو فيها بعد . وفي الحالات المتطرفة نجد أن تلف المخ الموروث أو تشوهات الولادة قد تكون لها تأثيراتها الجلية على سلوك الفرد. فضلا عن ذلك ثمة عوامل مثل الطول. الوزن. لون الجلد. وفعاليات أعضاء الجسم وما شابه ذلك قد يؤثر في نمو الشخصية. (حدم، 1997، صفحة 97)

1-1-4-1-2-المؤشرات البيولوجية :

السلوك وعملية التكيف تتأثران بهرمونات الغدد الصماء وهي الدرقية - البنكرياس - غدة الكظر (القدافي، 1997، صفحة 39)

1-1-4-2-العوامل البيئية :

وتنقسم إلى العوامل الاجتماعية والعوامل الثقافية:

1-1-4-2-1- العوامل الاجتماعية:

قد يكون لخبرة الشخص داخل نطاق البيئة المحيطة به أثرها الرئيسية على نمو خصائص الشخصية وهذه الخبرات قد تكون فردية تتصل بشخص واحد فقط. أو قد تكون مشتركة بين العديد من الأشخاص. فتكوين الفرد يختلف باختلاف المنطقة التي نما بها وتتأثر بعادات وتقاليد وخصائص كل منطقة. فنجد أن الشخص الذي ترعرع في مجتمع محافظ يختلف عن الشخص الذي ترعرع في مجتمع متفتح على العصرية.

(مدثر سليم، 2002، صفحة 42)

1-1-4-2-2- العوامل الثقافية:

الثقافة هي ذلك الكل الشامل للمعتقدات والاتجاهات والعادات والتقاليد والأعراف والقيم واللغة الخ. للإنسان فإذا حدث تغير سريع في ثقافة المجتمع يؤدي إلى اضطراب الشخصية. (جبل، 2002، صفحة 20)

1-1-5-1- أهم طرق قياس الشخصية:

1-1-5-1- طريقة الملاحظة:

الملاحظة طريقة متبعة في القياس في مجالات مختلفة وفي دراسة الشخصية تتميز بأنها تسجل السلوك بما يتضمنه من مختلف العوامل مع التقليل من احتمال تدخل عامل الذاكرة والنسيان وهذه الطريقة عيوب أهمها:

أولاً: أنها بطيئة بحكم طبيعتها على الباحث أن ينتظر وقوع الظاهرة أو السلوك وليس بإمكانه السيطرة عليها أو تغيير ظروفها.

ثانياً: من السهل حدوث الخطأ في الملاحظة. (محمد جبل، 2000، صفحة 377)

1-1-5-2- المقابلة الشخصية :

تعتبر المقابلة من أقدم وأشهر الطرق استخداماً في البحوث. حيث يستخدم علماء النفس والانثربولوجيا والاجتماع. ونعتبر مهنة جمع البيانات المحور الأساسي الذي تدور حوله عمليات التوجيه التربوي والمهني وعمليات الاستشارة من السلوك أثناء المقابلة .

1-1-5-3- الاستخبارات و الاستبيانات :

تسمى أيضاً الاستبيانات و الاستفتاءات وتعتبر قائمة من الأسئلة تدور حول موضوع أو موضوعات نفسية اجتماعية أو تربوية تعطى أو ترسل إلى جماعة من الأفراد. فيجيب عنها المفحوص كتابة ب "نعم-لا" أو بإجابة موجزة. وقد يجري الاستخبار عن طريق الشخصية. كما توجد اختبارات أخرى كثيرة ومتعددة أهمها "رورشاخ" وصورة واختبار تفهم الموضوع ورسم الشخص ... الخ. (الشماع، 1988، صفحة 90)

1-1-6- أنواع الشخصية: الشخصية عدة أنواع هي :

1-1-6-1- الشخصية التسلطية: هي المحبة للسلطة و ميل إلى التسلط والسيطرة على الغير.

1-1-6-1- الشخصية الغير مستقرة انفعاليا:

تتسم بشدة الانفعال في المواقف الضاغطة الحفيفة بتعطيل الأحكام والجمعية والجدل و الطبع المشاكس والمتقلب والهوائية وتفتقر إلى الثبات الانفعالي من حالة إلى أخرى وعدم النضج وعجم ملائمة الاستجابة الانفعالية لمثيراتها

وصاحب هذه الشخصية شخص يستجيب باستشارة وعدم فعالية موافق الشدة الهينة والذي علاقته بالآخرين والناس مفعمة باتجاهات انفعالية متذبذبة وتتسم بالتغيير الانفعالي.

1-1-6-2- الشخصية المنتجة:

صاحبها يحي حياته ناضجة تماما.

1-1-6-3- الشخصية الاجتماعية:

ونعني بها الشخصية المضادة للمجتمع وهي متناقضة مع مجتمعها عاجزة عن الولاء لأي فرد أو جماعة أو ميثاق واستجاباتها تتسم بعدم النضج الانفعالي وضعف الحكم, ويشمل هذا التشخيص إلى الشخصية السيكلوباتية وتشير هذه الأخيرة إلى الميل للإجرام وضعف الضمير الأخلاقي والرغبة في الاستقلال والابتزاز والخدع والغش والنصب والاحتيال والكذب والرغبة في الانتقام والجمود الانفعالي.

1-1-6-4- الشخصية المنبسطة:

تمتاز بصفات وخصائص سمات نمط الانبساط والانطواء كما ذكرها العالم السويسري "كارل بونغ" بالقول:
الانبساط والانطواء. (العساوي، 2002/2001، صفحة 20)

1-1-7- نظريات الشخصية:

أثناء دراسة العلماء للشخصية استخلصوا عدة نظريات من خلال افتراضات متباينة عن طبيعة الجنس البشري وأهمها ما يلي:

1-1-7-1- النظرية الدافعية:

كما ذكرنا سالفا أن "فريد" بقوله إن مكونات الشخصية هي - الهوا- الأنا الأعلى، وثمة حافز أساسي يدفع الشخص طول الحياة إلا وهو البيدو الذي يزود الإنسان بالقدرة النفسية التي يستخدمها في تحقيق أهدافه في الحياة.

وتعتبر نظرية "بونغ اولر" و " اريك سون " أمثلة لنظرية الدافعية. (لاراروس، 1994، صفحة 63)

1-1-7-2- الأنماط:

هذه النظرية عند اليونان القدماء وكانت تلك التي نادى بها "سقراط" في القرن الخامس قبل الميلاد حيث ذهب إلى أن الجسم يحتوي على طبيعة هذا السائل ملعم أهم الصفراء السوداء البلعوم الدم، و الشخصية تتوقف على طبيعة هذا السائل ولعل أهم نظرية في أنماط الشخصية تلك التي أحدثها العالم "كارل يونغ" سنة 1993.

1-1-7-3- النظرية الظاهرية:

توجد مجموعة من نظريات الشخصية تعرف باسم النظريات "الظاهرية" تعتمد على الإدراك و المعرفة أكثر مما تعتمد على التعلم وهي تركز على العمليات المعرفية الوسطية كالإدراك والمفاهيم المتعلقة بالأحداث أي العالم "الظاهري" للأحداث أكثر من تركيزها على العالم. (غنيم، 1980، صفحة 63)

1-1-2- مدرس التربية البدنية والرياضية :

1-1-2-1- تعريف :

يعد مدرس التربية البدنية والرياضية من ابرز أعضاء هيئة التدريس بالمجتمع المدرسي تأثيرا في تشكيل الأخلاق و القيم الرفيعة في ضل هذه المعطيات لا يتوقف دور المدرس على تقديم واجبات تربوية في إطار بدني رياضي يستهدف النمو و التكيف حيث تتصف باكتساب التلاميذ الخصائص القادرة على جعله متكيفا من خلال

القدرات المهارية والحركية العلاقات الاجتماعية أنشطة الفراغ القوام المعتدل الصحة العضوية والنفسية والمعارف الصحيحة في الاتجاهات الايجابية.

وهو الفرد الكفاء القادر على ممارسة عمل تربوي على الوجه الأكمل نتيجة كل أو بعض العناصر التالية:

- المؤهل الدراسي الذي حصل عليه الفرد في مجال تخصصه.

- الخبرة العلمية والعملية والفعالية الناتجة عن ممارسة فنية تطبيقية.

- القيام بأبحاث علمية ونشر نتائجها.

وهو الهادئ المتزن والمحافظ الذي يميل إلى التخطيط ويأخذ شؤون الحياة بالجدية المناسبة يجب أسلوب الحياة الذي

يحسن تنظيمه لا ينفعل بسهولة ويساعد التلاميذ على تحقيق تحصيل دراسي جيد دائم النشاط والحركة يأخذ

الأمر ببساطة كأني شخص يساعد الآخرين على بناء شخصيتهم السليمة السوية وعنده قدر مناسب على

السيطرة والقيادة داخل الفصل. (بشارة، 1978، صفحة 27)

1-1-2-2- الصافات الواجب توفرها في مدرس التربية البدنية و الرياضية:

ليس من السهل أن نجد كل المواصفات ميسرة في شخص واحد و لكن هناك البعض أو أكثر منها يجب أن تتوفر

في مدرس التربية البدنية و الرياضية لأجل نجاح عمله التربوي كما أن هناك الفرص الواسعة في تنمية هذه الصافات

من خلال خبراته العلمية و عندما تتضح له مدى احتياجه لها.

1-1-2-2-

1- الشخصية:

إن

شخصية المدرس يمكن أن تكون أكثر أهمية من ثقافته العامة فيما يخص النجاح في عمله. كل صفة تميز الشخص

عن غيره من الناس تؤلف جانباً من الشخصية وعليه فإنها تأتي في مقدمة مواصفات مدرس التربية البدنية و

الرياضية ويتوقف نجاح درس إلى حد بعيد عن شخصيته و كفاءته .

و يمكن تعريف الشخصية بأنها وحدة متكاملة من الصفات المتفاعلة لتطبع الفرد بطابع خاص عند مواجهة المواقف ومن هذا يتضح أن من أهم ملامح مكونات الشخصية وجودتها هي الأخلاق والأمر بها والقدرات العقلية والعوامل الحسية والبيئية والاجتماعية والتحكم في تلك الملامح وتغييرها سيؤدي إلى تغير واضح في معالم الشخصية.

1-1-2-2-2-2- اللياقة الشاملة:

بمقدار الاستعداد الوظيفي لتكييف الأعضاء مع البيئة والتفاعل مع مؤشراتها خلال وجود دوافع مستمرة والحفاظ على التوازن مع الشدة والقدرة على التجدد السريع للنشاط الحركي . فعملية التدريس تتضح من خلال التعريف عن المهن المرهقة بحد ذاتها على كافة أجهزة الجسم وبحكم طبيعة هذا المجال خصائص وقائية والتي توضح بحصول المدرس على لياقة شاملة تحتم عليه التمتع بها إذ إن متطلبات عمله تفرض عليه أن يكون مظهره وسلوكه ونشاطه فيها من الحيوية التي من خلالها أن تعطي تلاميذ القدرات والاستعدادات والميول الرياضية بالإضافة إلى تزويده بالمعنوية النفسية التي يغذي بها نجاحه في عمله مع التلميذ. (السمراي، 1997، صفحة 36)

1-1-2-2-3- الاتزان:

من أول التجارب التي يمتلكها المربي هو الإحساس بوجوده كشخص قيادي يظهر لتلاميذه بالمظهر الايجابي ويكون له شعور بما يتناسب والحقيقة التي تتطلب منه كما هو عليه أن يرى تلاميذه بأنهم مواطنون يتمتعون بحقوق المواطنة ويتقبلهم على ما هو عليه ويعالج ما يمكن إصلاحه من بعضهم كما عليه الاهتمام بميولهم ورغباتهم وتوجيههم بأسلوب استخدم به المجتمع ويوصلهم إلى الأهداف المرسومة فيعاملهم بما يتناسب واحترام أنفسهم ويتعاون معهم في حل المشكلات الاجتماعية والسلوكية والانفعالية بما يتناسب وأعمارهم لتحقيق الأهداف

التربوية: (ابراهيم، 1981، صفحة 44)

1-1-2-2-4-قابلية الإبداع:

إن الأهداف التربوية المرسومة لديه توضح له المسار الصحيح لفلسفة المجتمع والدولة وهذا يعني الحد المدني يجب تحقيقه ولكن المدرس الكفاء هو الذي يجرب ويحاول إيجاد أساليب جيدة وابتكر طرق تنفيذية جديدة لتوضيح وتوسيع مدارك التلاميذ فيما بينهم ونوع الفعاليات المراد تعليقها فمن الرسائل وحفظ عملية متطورة واضعاً أهداف لما يعمل ولديه بصيرة عما سوف يحققه نتائج إيجابية مضمونة ويعرف إبداع القدرة على رؤية علاقات جيدة لإنتاج أفكار جديدة والابتعاد عن الأنماط التقليدية في التفكير. (عابد ، صفحة 22)

1-1-2-3-الخصائص الواجب توفرها في المدرس:

1-1-3-2-1- الخصائص الجسمية:

لا يستطيع الأستاذ القيام بوظيفته بصورة ملائمة إلا إذا توفرت فيه خصائص جسمية التالية: - أن يكون خالياً من العيوب والعاهات كالصمم والتأتمة لان هذه العاهات من طبيعتها أن تجعله مقصراً في أداء واجبه وتجعله عرضة لسخرية التلاميذ ونقدهم . - أن يكون سليم الصحة عقلياً وجسدياً خالياً من الضعف والأمراض والأستاذ المريض لا يستطيع القيام بوظيفته على أكمل وجه. -

أن يكون حسن الملبس نظيفاً ومنظماً (الرشدان، 1994، صفحة 196)

1-1-2-3-2- الخصائص النفسية:

يرى الدكتور سعيد لفتة وصباح باقر سنة 1976 " بان الحالة النفسية للمعلم من حيث انشراحه وانبساطه أو تهيجها وقلقه أو طبيئته تؤثر على حالة التلميذ وتنعكس عليهم . "

إن البحوث والدراسات التي أجراها كل من ميلر ودولار أثبتت بان هناك علاقة ارتباطية بين قلق المعلم

واضطرابه النفسي وبين انخفاض المستوى الدراسي للتلاميذ وبالتالي انخفاض قدرة التلميذ على الابتكار والإبداع.

1-2-3-3-الخصائص العقلية:

إن المعلم الجيد هو الذي يكون ملما بمادته من الجوانب وتكون له ثقافة عامة واسعة ومستوى خاص في التحصيل العلمي وهو مستوى لا يمكن وصوله بدون ذكاء حتى يستطيع أن يجيب عن استفسارات التلاميذ فتعلم المعلم يجب أن يستمر طول حياته المهنية يقول فاخر عاقل " إن العلوم والمعارف في تقدم مستمر وهي في تغيير دائم لا بد للمعلم الجيد متابعة التقدم العلمي ومساراته فالعلم الذي يستحسن المعرفة ومتابعة التقدم العلمي هو معلم يترك في نفوس تلاميذه أطيّب الأثر.

1-1-2-3-4-الخصائص الاجتماعية:

يعتبر مدرس التربية البدنية والرياضية قائد تربوي (موجه) لأجل تحقيق الأهداف التربوية. أي أن المدرسة أسرة واحدة والمدرس عامل فيها لأنه يؤدي أعماله جيدا و يدفع المسيرة التربوية.

لا بد أن يحاول جاهدا للتحلي بها لإظهار مجتمع المدرسة مترابطا. مما يزيد الحياة المدرسية بمحبة ويشجع الاستقرار في الجو المدرسي الهدوء والطمأنينة والأمن. وبذلك يتوفر مناخ اجتماعي تربوي للمجموعة العاملة في المجتمع المدرسي. (البسطويسي، 1984، صفحة 133)

1-1-2-4-الدور التربوي لأستاذ التربية البدنية والرياضية:

الأستاذ الناجح هو الذي لا يعمل فقط على تزويد التلاميذ بمختلف التمارين والأنشطة الحركية فقط. بل انه مسؤول وواجب عليه أن يحقق القدرة على التوافق الاجتماعي والانفعالي . كما يجب على المربي أن يسلك الطريق المثالي لنقل المعلومات إلى التلاميذ التي تناسبهم وتساير مدى نضجهم. ووعيهم. وأن يلاحظ سلوكهم وتصرفاتهم أثناء الحصة.

- المربي الناجح هو الذي

بمقدرته التأثير بالإيجاب في حياة النشء وذلك عن طريق رعايتهم وتوجيههم توجيهها سليما. ليس في تخصصه

فقط. وإنما في مختلف التخصصات وفي حدود إمكانياته. (عزمي، 1996، صفحة 25)

1-1-2-5- الشخصية التربوية لمدرس التربية البدنية والرياضية:

إن

مدرس التربية البدنية والرياضية له علاقة وطيدة بينه وبين التلميذ وهو يعد من ابرز أعضاء هيئة التدريس بالمدرسة وله التأثير في تشكيل الأخلاق و القيم التربوية للتلميذ وفي هذه الموجودات لا ينحصر دور أستاذ التربية البدنية والرياضية في تقديم مجموعة من الأنشطة البدنية المختلفة فهو يعمل جاهدا كلى الإمام بميول التلميذ وقدرته الشخصية حيث تتصف هذه الواجبات بقدرتها على تنشيط النمو. (عدلان، صفحة 33)

وكل هذا فيجب على المدرس الاتصاف بشخصية تربوية تجعله رمزا للأخلاق والتربية فيمكن أن نعدد بعض الصفات التي لا بد لمدرس التربية البدنية والرياضية أن يتصف بها في شخصيته منها :

* أن يكون ذو قدرة عالية على تنظيم الإدارة .

* أن يستطيع أداء المهارات الحركية بمستوى فوق المتوسط.

* أن يكون ملما بالأسس النفسية والاجتماعية والثقافية للنشء .

* أن يكون مخلصا صادقا في أفعاله .

* أن يحب مهنته ويؤمن برسالته في تربية النشء و الشباب

1-1-2-6- أسباب نجاح مدرس التربية البدنية والرياضية في عمله:

إن نجاح الأستاذ ومربي التربية البدنية والرياضية في عمله يرجع إلى الأسباب التالية :

- إن إتباع الأسلوب الغير المتسلط من قبل الأستاذ يعطي الفرصة للتلاميذ بالشعور بالقدرة على التعامل والتفاهم معه بشكل أفضل.

- يجب على الأستاذ أن يتيح للتلاميذ وان يأخذ بيده زمام المبادرة أحيانا فيحصل على استقلاليتهم ويقل اعتمادهم على المدرب في المواقف الصعبة التي تتميز بالضغوط النفسية وبهذا يصبح التلميذ مسؤولا.

- إتاحة الفرصة للأطفال بالاشتراك في القرارات ومنعهم نوعا من السلطة في بعض الأحيان قد يصور لديهم

- إن

سلوك انفعالي ناضج.

المرونة في اتخاذ القرارات الخاصة للخطط التي تتبع أثناء اللعب وإقامة الفرصة للتلميذ للمساهمة في صنع القرارات.
(نقيب، 1990، صفحة 262)

1-1-2-7- مهام أستاذ التربية البدنية والرياضية:

إن الفرد مكلف بأداء مهمته ووظيفته في المجتمع في مجال اختصاصه وباعتبار أستاذ التربية البدنية والرياضية ينتمي إلى المنظومة التربوية التعليمية فهو يقوم بعدة مهام. وحسب لوباز فان مهام أستاذ التربية البدنية والرياضية تختصر في 04 مهام و هي كالآتي:

مهام الإدراكية للأستاذ: وتعلق بتحضير دروس التربية البدنية والرياضية في وجهتها النظرية واختيار الأهداف والوسائل المستعملة.

- مهمة تنظيم التعليم: وتكمن في تنظيم التلاميذ إلى أفواج عمل وتحضير مساحات القيام بالتمارين وتحضير الحصص والمخططات الأسبوعية والفصلية.

- مهمة التدخل المباشر: وتتمثل في الأعمال والبيداغوجية اليومية التي يقوم بها الأستاذ لوحده والتي تتمثل في كيفية تسيير الحصة.

- مهمة التقييم: وتعلق بتقييم عملهم الخاص وهذا ما يسمى بالتقييم الذاتي. (الخالق، 1994، الصفحات 47-48)

1-1-2-8- المسؤوليات العامة لمدرس التربية البدنية والرياضية:

1-1-2-8-1- تفهم أهداف التربية البدنية والرياضية:

يتحتم على مدرس التربية البدنية والرياضية فهم أهداف مهنة التربية الرياضية سواء كانت طويلة المدى أم أغراض مباشرة, فان معرفة المدرس للأهداف التي يسهل ويسعى إلى متمتها تجعله قادرا على النجاح في عمله اليومي.

1-1-2-8-2- تخطيط برنامج التربية البدنية والرياضية:

هي المسؤولية الثانية للمدرس في ضوء الأغراض, وهذا يعني باعتبارات معينة وأهمها احتياجات ورغبات الأفراد الذين يوضع البرنامج من اجلهم.

1-1-2-8-3- توفير القيادة:

ان توفير القيادة الرشيدة يساعد على تحقيق أغراض التربية البدنية والرياضية والقيادة خاصة تتوفر في المدرسة لكفا هذه الخاصية لها أثرها على استجابة التلاميذ لشخصية المدرس, وتوجيهاته ومن بين الوظائف الأساسية لقيادة للوصول بقدرات الفرد إلى أقصى طاقته من النواحي الجسمية والعصبية والعقلية والاجتماعية. (واخرون، 1994)

1-1-2-9- مكانة أستاذ التربية البدنية والرياضية في الوسط المدرسي:

يعتبر أستاذ التربية البدنية والرياضية كأحد أعضاء هيئة التدريس بالمتوسطة و يجب أن يعمل بتوافق مع زملائه من أستاذة المواد الأخرى المختلفة وكذلك مع الثانوية و القائمين على تنفيذ المنهج و السياسة التعليمية بالمتوسطة.

"ويعد مدرسة التربية البدنية و الرياضية هو الوحيد الذي تناط به كل جهود التربية البدنية والحركة للتلاميذ فضلا عن واجباته الصحية و الترويحية ولذلك فان مسؤولياته متعددة مما يحتم عليه أن يكون عضوا فاعلا في المتوسطة حتى يتمكن من تحقيق هذه المسؤوليات على الوجه لأكمل وحتى يتفهم المحيطون بدوره الثقافي الاجتماعي ويعاونوه في تأكيده وتحقيقه, ويشعر كثير من أستاذة التربية البدنية والرياضية من الجنسين بالأسف من اتجاهات أستاذة آخري نحو التربية البدنية ويشعرون بأنهم ينظرون إليها باستحقاق وذلك بسبب اهتمام أستاذة التربية البدنية بأمور مثل التدريب البدني, التدريس العملي في الملعب واستحمام اللاعبين وغير ذلك."

الخلاصة:

ليس القيام بمهنة التدريس في مادة التربية البدنية و الرياضية بالأمر البسيط أو السهل كغيرها من المهن الأخرى, ذلك لان أستاذ التربية البدنية والرياضة في احتكاك مباشرة مع تلاميذ لهم من الاختلافات الكثيرة سواء في مواهبهم أو رغباتهم ,أو قدراتهم العقلية و البدنية ,و عليه وجب على الأستاذ أن يتعامل مع الجميع في تلك الفوارق ,و أن يوافق بينهما حاملا على التكيف بما يناسب واختلاف الظروف التي يوجد بها أحيانا والتي تفرض عليه أحيانا أخرى, وذلك حتى يتسنى له تحقيق الأهداف المنتظرة منه في المهنة التي يمارسها خاصة, وانه يعتبر أحد اللبئات الأساسية التي تبني المجتمع المدرسي.

إن أستاذ التربية البدنية والرياضية كباقي الأشخاص, طفلا يعيش في كتف أبويه ثم أرسل إلى المدرسة ثم التحق بأحد المعاهد لإعداد المعلمين ثم تخرج وأصبح ممارس مهنة التعليم مع غيره من المعلمين تحت إشراف هيئة معنية, وقد يكون متزوجا كما قد يكون أعزب وأستاذ التربية البدنية وفي هذه المراحل يتأثر ويؤثر في كل ما هو بحوله فيترتب عنه: ما شخصا قويا متزنا وشجاعا غير متردد وقد يشب على العكس جانا خائفا مترددا لا يثق في نفسه نتيجة لتربية المنزلية أو المدرسية. لا شك أن الظروف حياة الأستاذ لها أثرها في حياته وتؤثر بدورها على علاقاته بتلاميذه ومقدار نجاحه في مهمته, فالأستاذ الذي يميل منذ صغره إلى الانتقام يجد في تلاميذه مجالا سهلا للانتقام يظهر الضرب, القسوة وسوء المعاملة معهم, أما المدرس الذي يكون كارها لمهنته فقد تظهر كراهيته لها ضد التلاميذ فيكون بمثابة ضحية له.

الفصل الثاني

خصائص الفئة العمرية

تمهيد:

يعتقد العلماء والباحثون أن دراسة فترة المراهقة تكون لاعتبارات مدرسية فقط، إلا أن ذلك لا يمنع من دراسة هذه المرحلة لاعتبارات عملية نفعية تجعلنا أقدر على التعامل مع المراهق من جهة، وعلى فهم ذاتنا والأصول النفسية من جهة أخرى.

فالمراهقة مرحلة من المراحل الأساسية في حياة الإنسان وأصعبها لكونها تشمل على عدة تغييرات عقلية وجسمية، إذ تنفرد بخاصية النمو السريع غير المنتظم وقلة التوافق العضلي العصبي، بالإضافة إلى النمو الانفعالي والتخيل. وعلى هذا الأساس يجب دراسة الظواهر النفسية والسلوكية للمراهق وكذا ما يحدث في جسمه من تغيرات فيزيولوجية وعقلية وانفعالية وعاطفية إدراكا لما قد ينجر عنها من نتائج سلبية أو إيجابية. فهذه الفترة قد تكون المحطة الأخيرة للفرد كي يعدل سلوكه ويتم شخصيته في ظل الخبرات الجديدة في حياته.

ومن هذا المنظور ارتأينا في هذا الفصل التطرق إلى مفهوم المراهقة، وأطوار المراهقة، وخصائص الفئة

العمرية (13-15) سنة ومشاكل المراهقة المبكرة، حتى يتسنى لنا الإمام بجميع جوانب الموضوع .

1-2 المراهقة :

يدل مفهوم كلمة المراهقة في علم النفس على مرحلة الانتقال من الطفولة إلى مراحل أخرى من النمو (المراهقة) , وتتميز بأنها فترة بالغة التعقيد لما تحمله من تغييرات عضوية ونفسية وذهنية تجعل من الطفل كامل النمو , وليس للمراهقة تعريفاً دقيقاً محددًا، فهناك العديد من التعاريف والمفاهيم الخاصة بها.

1-1-2 لغة:

تفيد كلمة "المراهقة" من الناحية اللغوية الاقتراب والندو من الحلم وبذلك يؤكد علماء فقه اللغة هذا المعنى في قولهم "راهق" بمعنى اقترب من الحلم ودنا منه (الوأي، صفحة 49)، والمراهقة باللغتين الفرنسية والإنجليزية "Adolescence" مشتقة من الفعل اللاتيني "Adolescere" وتعني الإقتراب والنمو والندو من النضج والاكتمال (السيد، 1975، صفحة 275).

2-1-2 اصطلاحا:

والمراهقة من الناحية الاصطلاحية حسب "ستانلي هول" هي تلك الفترة الزمنية التي تستمر حتى سن الخامسة والعشرون والتي تقوده لمرحلة الرشد (المليجي، 1973، صفحة 301)، ويرى مصطفى زيدان في المراهقة: "تلك الفترة التي تبدأ بالبلوغ وتنتهي بالتوقف العام للنمو، تبدأ من الطفولة وتنتهي في سن الرشد وتستغرق حوالي 07 إلى 08 سنوات، من سن الثانية عشر لغاية العشرين بالنسبة للفرد المتوسط مع وجود اختلافات كبيرة في الكثير من الحالات (زيدان، 1995، صفحة 31).

وحسب "دورتي روجرز"، المراهقة هي فترة نمو جسدي وظاهرة اجتماعية، تختلف هذه الفترة في بدايتها ونهايتها باختلاف المجتمعات الحضارية والمجتمعات الأكثر تمدنا والأكثر برودة (زيدان، 1995، صفحة 152_158) .

2-2 أطوار المراهقة:

2-2-1- مرحلة المراهقة المبكرة:

ويطلق عليها أيضا أسم المراهقة الأولى، وهي تبدأ من سن 12 إلى سن 14 سنة من العمر (الوائي، صفحة 51). وتمتد

هذه الفترة من بداية البلوغ إلى ما بعد وضوح السمات الفسيولوجية الجديدة بعام تقريبا، وهي فترة تتسم بالاضطرابات المتعددة، حيث يشعر المراهق خلالها بعدم الاستقرار النفسي والانفعالي وبالقلق والتوتر وبجدة الانفعالات والمشاعر المتضاربة، وينظر المراهق إلى الآباء والمدرسين في هذه الفترة على أنهم رمز لسلطة المجتمع مما يجعله يتعد عنهم ويرفضهم، ويدفعه إلى الاتجاه نحو رفقاءه وصحابته الذين يتقبل آرائهم ووجهات نظرهم، ويقلدتهم في أنماط سلوكهم .

فهذه المرحلة تعتبر فترة تقلبات عنيفة وحادة مصحوبة بتغيرات في مظاهر الجسم ووظائفه، مما يؤدي إلى الشعور بعدم التوازن ومما يزيد الأمر صعوبة ظهور الاضطرابات الانفعالية المصاحبة للتغيرات الفسيولوجية ووضوح الصفات الجنسية الثانوية وضغوط الدوافع الجنسية التي لا يعرف المراهق كيفية كبجها أو السيطرة عليها (القذافي، صفحة 353_354).

2-2-2- مرحلة المراهقة الوسطى:

وهي تبدأ من سن 14 إلى 17 سنة من العمر، وفيها يشعر المراهق بالنضج الجسمي والاستقلال الذاتي نسبيا، كما تتضح له كل المظاهر المميزة والخاصة بمرحلة المراهقة الوسطى (الوائي، صفحة 55).

و يتميز المراهق في هذه الفترة بالخصائص التالية:

- النمو البطيء

- زيادة القوة والتحمل.

- التوافق العضلي والعصبي.

- المقدرة على الضبط والتحكم في الحركات (خطاوية، 1997، صفحة 72).

2-2-3- مرحلة المراهقة المتأخرة:

تبدأ من سن 17 إلى سن 21-22 سنة من العمر، وتعتبر هذه المرحلة في بعض المجتمعات مرحلة الشباب (الوافي، صفحة 59)، وهي كذلك فترة يحاول فيها المراهق لم شتاته ونظمه المبعثرة، ويسعى خلالها إلى توحيد جهوده من أجل إقامة وحدة متألفة من مجموع أجزائه ومكونات شخصيته.

و يتميز المراهق في هذه المرحلة بالقوة والشعور بالاستقلال، وبوضوح الهوية، وبالالتزام، بعد أن يكون قد استقر على مجموعة من الاختيارات المحددة (القذافي، صفحة 357).

2-3 خصائص الفئة العمرية (13-15) سنة :

2-3-1 النمو الجسمي:

يتميز هذا النمو في بداية المراهقة بعدم الانتظام و السرعة فهناك ارتفاع مطرد في قامته واتساع منكبيه، اشتداد في عضلاته، واستطالة ليديه، وقدمه، وخشونة صوته و الطلائع الأولى للحية و الشارب من الشعر الذي يوجد في مواضع مختلفة من جسمه علاوة على الإفرازات المنوية ' إلى جانب التغيرات الفيزيولوجية كإخفاض معدل النبض بعد البلوغ و الارتفاع للضغط الدموي و انخفاض استهلاك الجسم للأكسجين. الشعور بالتعب و التخاذل و عدم القدرة على بذل الجهود البدني الشاق و تصاحب هذه التغيرات الاهتمام الشديد للجسم، و الشعور بالقلق نحو التغيرات المفاجئة للنمو الجسمي، الحساسية الشديدة للنقد مما يتصل بهذه التغيرات محاولات المراهق التكيف معها (احمد، 2003، صفحة 256).

2-3-2 النمو العقلي:

الوظائف العقلية المختلفة التي تنظم البناء العقلي للطفل يغشاها التغير والنمو وذلك كلما تقدم الطفل في مراحل العمر المختلفة حتى يصل إلى مرحلة المراهقة ونجد هذه التغيرات المتمثلة واضحة للعيان في هذه الفترة في كل الوظائف العقلية ولاشك إن النمو العقلي للمراهق يعتبر عاملا محددًا في تقدير قدراته العقلية ويساعد هذا على أن يفهم المراهق نفسه أو يستفيد بما ينتظم شخصيته من ذكاء وقدراته عقلية مختلفة ومن السمات الشخصية والاتجاهات والميول... الخ.

كما أن النمو يساعد من يقوم على تنشئة المراهق بتنشئة وما لديه هذه الإمكانيات الشخصية ومن أبرز مظاهر النمو العقلي في مرحلة المراهقة أن الذكاء يستمر ولكن لا تبدو فيه الطفرة التي تلاحظ على النمو الجسمي بل يستمر النمو بالنسبة للبناء العقلي للمراهق بحدوء 'ويصل الذكاء إلى اكتمال نضجه في بين سن 15_18 سنة وذلك بالنسبة لغالبية أفراد المجتمع إما المتفوقين أو الأذكياء فإن نسبة ذكائهم تتوقف في ما بين سن 20_21 سنة ولكن بالرغم من توقف نسبة الذكاء في هذا السن إلى أن هذا لا يمنع الإنسان من التعلم والاكتمال فهو يكتسب خبرات جديدة طوال حياته.

وتصبح القدرات العقلية أوضح ظهورًا في مرحلة المراهقة. ومن هذه القدرات العددية القدرة على التصور البصري المكاني، القدرة على التعلم وكذا اكتساب المهارات الحركية وغير الحركية.

كما ينمو الإدراك و الانتباه والتذكر والتخيل والتفكير... الخ. وتزيد القدرة على التخيل ويظهر الابتكار، ويميل المراهق إلى التعبير عن نفسه وتسجيل ذكرياته في مذكرات خاصة به، كما يبدو هذا في اهتمامه لأنشطة مختلفة.

2-3-3 النمو الانفعالي:

تعتبر مرحلة الطفولة المتأخرة مرحلة الاستقرار والثبات الانفعالي , ولذلك يطلق عليها مرحلة الطفولة الهادئة , في بدايتها يبرز الميل للمرح وتنمو لديه الاتجاهات الوجدانية , ومظاهر الثورة الخارجية , ويتعلم كيف يتنازل عن حاجاته العاجلة التي تغضب والديه وتعتبر هذه المرحلة تمثيل الخبرات الانفعالية التي مر بها الطفل وتلاحظ لديه بعض الأعراض العاطفية , وإذا ما تعرض الطفل هذه المرحلة إلى الشعور بالخوف وعدم الأمن أدى ذلك إلى القلق الذي يؤثر تأثير قويا على النمو الفسيولوجي والعقلي والاجتماعي للطفل لقد قرر كثير من علماء النفس أن المراهقة تتسم بالتوتر الانفعالي والقلق والاضطراب أو هي فترة تتسم بتقلبات انفعالية عنيفة تتحدد ملامحها بالثورة والتمرد على الوالدين والمحيطين به , تذبذب بين الانفعالي الشديد والتبديل أو الهدوء الزائد, التناقض الواضح في انفعالاته بين الواضح والحزن والانقباض والتهيج , وتفسير ذلك انه في مرحلة المراهقة يكون الفرد قد انتقل جزئيا من حياة الطفولة ودخل جزئيا إلى مرحلة أخرى هي حياة الراشدين .

وتبعاً لمفهوم الكبار وملاحظاتهم فان التعبير الانفعالي عند المراهقين دائما يكون غير ملائم , فهو تعبير يتسم بأنه شديد وقوي , صارخ بنسبة تفوق الواقع والمقبول ا و هو تعبير شديد وكثيف , فالمثير البسيط الخفيف يثير فيهم عاطفة مدوية من الضحك أو ثورة صاحبة من الغضب ولقد وصفى HURLOCK انفعالات المراهقين كالآتي :

- عدم الثبات الانفعالي وقلة دوامها .

- عدم الضبط أو نقص القدرة على التحكم في انفعالاته بشكل واضح.

- الشدة والكثافة .

- نمو عواطف نبيلة مثل الوطنية والولاء والوقار , وكذلك نمو نزعات دينية صوفية (احمد، 2003، صفحة

257_259).

2-3-4 النمو الاجتماعي:

يأخذ النمو الاجتماعي في هذه المرحلة شكلا مغايرا لما كان عليه في فترات العمر السابقة , فبينما نلاحظ اضطراب النمو الاجتماعي للطفل منذ ولادته , ومنذ ارتباطه في السنوات الأولى بذات , التي تتمثل فيها جميع مقومات حياته , فهي مصدر غذائه ومصدر أمنه وراحته وهي الملجأ الذي يحتضنه , أو بمعنى أدق هي الدنيا كاملة بالنسبة له .. ثم اتساع دائرة الطفل الاجتماعية لتشمل الأفراد الآخرين في الأسرة ثم الأقارب وأطفال الجيران .. وهكذا. إلا أن هذه العلاقات جميعها تكون داخل الدائرة الاجتماعية التي تمثل الأسرة وارتباطاتها , ولا يخرج الطفل عن هذه الدائرة الاجتماعية التي تمثل الأسرة وارتباطاتها , ويخرج الطفل عن هذه الدائرة ليكون لنفسه ارتباطات خاصة خارج نطاق الأسرة إلا في فترة المراهقة .

وحتى عندما يخرج الطفل خارج البيت ليلعب مع أطفال الجيران , نجد إن صلته بالبيت تظل موجودة باستمرار حتى أثناء لعبه , فأبي شجار يحدث بين الأطفال إنما يحسمه الكبار .. الأب أو الأم أو غيرها من الكبار أفراد الأسرة , وعند أي اعتداء يقع على الطفل فانه يهرع إلى البيت شاكيا , وتنتهي مشكلته بمجرد إن تربت الأم على كتفيه , أو تأخذه في أحضانها وأتمسح له دموعه .

تتكون علاقات من نوع جديد تربط المراهق بغيره وبجماعات معينة يشد ويزداد ولائه لها , وتكون هذه

العلاقات والارتباطات - في العادة - وهذا على حساب اندماجه للأسرة وإحساسه بلا أمن وراحة .

تقوي رغبة المراهق في الاستقلال والتحرر من سلطة الأبوين والكبار عموما كما تزيد رغبته في أن يعامل معاملة الشخص الكبير , ومن ثم يجب أن يسر على معاملته للكبار على معاملته للأطفال ويزيد من لجوئه إلى الجماعات الأخرى التي تؤكد ذاته وتعامله على المساوات ومن انتمائه إليها .

وهناك خصائص اجتماعية بارزة تميز المراهق , تعلقه بفرد تتمثل فيه صفات أزعامه والمثل العليا وهذا هو سبب تسمية هذه المرحلة - مرحلة المراهقة - بمرحلة عبادة الأبطال (قناوي، صفحة 19).

2-3-5 النمو الجنسي:

من أهم التطورات التي تظهر على أن المراهق يوجد في موقف خطر أو أنه يمشي بخطوات سليمة وحذرة للخروج من هذه المرحلة التي يبدأ فيها العمل الغريزي الجنسي .

وهنا يظهر على المراهق نوع من الميل إلى التجميل قصد لفت الانتباه إلى الجنس الآخر وهو بذلك في بحث دائم عن رفيق من الجنس الآخر , وهذا هو أصعب الأمور لان الغرض هو التلذذ و الظهور وليس الغرض قصد آخر وهذه الغريزة هي التي تجعله يندفع وراء الانفعال و سلوكات غير مستحبة لاعدد المجتمع ولا عند الطرف الآخر . ونتيجة الحتمية أن المراهق يقع في حالة الرفض للكبت فيظهر في شكل آخر , التزمت الديني ونبذ المجتمع وبالأحرى الجنس الآخر وإما الهروب إلى بعض التعرضات الجنسية كالاستمناء أو ربما إلى البحث عن اللذة مغايرة المظهر متطابقة المضمون (عطاالله، صفحة 259).

2-3-6 النمو الحركي:

في بدء مرحلة المراهقة ينمو الجسم المراهقة ينمو الجسم نموا سريعا " طفرة النمو" فينتج عن هذا النمو السريع غير المتوازن ميل المراهق لأن يكون كسولا خاملا قليل النشاط والحركة, وهذه المرحلة على خلاف المرحلة السابقة (الطفولة المتأخرة) التي كانت يتميز فيها الطفل بالميل للحركة و العمل المتواصل وعدم القابلية للتعب. وذلك لان النمو خلال الطفولة المتأخرة يسير في خطوات معتدلة,فالمراهق في بدء هذه المرحلة يكون توافقه الحركي غير دقيق . فالحركات تتميز بعدم الإتساق فنجد أن المراهق كثير الإصطدام بالأشياء التي تعترض سبيله أثناء تحركاته, وكثيرا ما تسقط من بين يديه الأشياء التي يمسك بها.

ويساعد على عدم استقراره الحركي التغيرات الجسمية الواضحة والخصائص الجنسية الثانوية التي طرأت عليه ,
وتعرضه لنقد الكبار وتعليقاتهم وتحمله العديد من المسؤوليات الاجتماعية , مما يسبب له الارتباك وفقد
الاتزان,وعندما يصل المراهق قدرا من النضج, تصبح حركاته أكثر توافقا وانسجاما , فيزداد نشاطه ويمارس
المراهقون تدريبات رياضية محاولين إتقان بعض الحركات الرياضية التي تحتاج إلى الدقة والتآزرالحركي مثل : العزف
على الآلات الموسيقية , وبعض الألعاب الرياضية المتخصصة, والكتابة على الآلة الكاتبة (قناوي، صفحة 29)

4-2 مشاكل المراهقة المبكرة:

تتميز مرحلة المراهقة المبكرة بالفوضى والتناقض فيبحث الفرد عن هوية جديدة، يحاول تجاوز هذه الأزمات
والتأثرات بالرياضة والأعمال الفنية، في الأول الأزمة تبدأ ببطء ثم تنفجر، ويعود سببها إلى الإحساس بالخوف
والخجل والخطأ، فهي مرتبطة بمستوى الذكاء كما يمكن إرجاع هذه المشاكل لعدة عوامل من بينها عوامل نفسية
كالعزلة وعوامل اجتماعية كعدم الامتثال للمجتمع(العدوانية) وقد يكون يبحث أيضا على الامتثالية فيتجنب
العادات والذات فيكون له القلق وهذا نجده عند الشباب وستلخص أهم هذه العوامل في النقاط التالية (عوض،
1971، صفحة 72):

1-4-2 المشكلات النفسية:

من المعروف أن هذه المشاكل قد تؤثر في نفسية المراهق انطلاقا من العوامل النفسية ذاتها التي تبدو واضحة في
تطلع المراهق نحو التحرر والاستقرار وثورته لتحقيقه بشتى الطرق، والأساليب، فهو لا يخضع لقيود البيئة وتعاليم
وأحكام المجتمع وقيمه الخلقية والاجتماعية، بل أصبح يمحس الأمور ويناقشها ويزينها بتفكيره وعقله، وعندما
يشعر المراهق بان البيئة تتسارع معه ولا تقدر موافقة ولا تحس بأحاسيسه الجديدة، لهذا فهو يسعى دون قصد في

انه يؤكّد بنفسه وثورته وتمردّه وعناده، فإذا كانت كل من المدرسة، الأسرة، والأصدقاء لا يفهمونه ولا يقدرّون قدراته ومواهبه، ولا يذكر ويعترف الكل بقدرته وقيّمته.

2-4-2 المشكلات الصحية:

إن المتاعب التي يتعرض لها الفرد في سن المراهقة هي السمنة، إذ يصاب المراهقون بسمنة بسيطة مؤقتة ولكن إذا كانت كبيرة فيجب العمل على تنظيم الأكل والعرض على طبيب مختص، فقد تكون وراءها اضطرابات شديدة في الغدد، كما يجب عرض المراهقين على أفراد مع الطبيب النفساني للاستماع إلى متاعبهم وهو في ذاته جوهر العلاج لان عند المراهق أحاسيس خاطئة ولان أهله لا يفهمونه (عوض، 1971، صفحة 72).

3-4-2 المشكلات الانفعالية:

إن العامل الانفعالي في حياة المراهق يبدو واضحاً في عنف انفعاله وحدتها واندفاعاتها، وهذا الاندفاع الانفعالي ليس أساسية نفسية خالصة، بل يرجع ذلك إلى التغيرات الجسمية، فإحساس المراهق ينمو جسمه وشعوره بأن جسمه لا يختلف عن أجسام الرجل وصوته قد أصبح خشنا فيشعر المراهق بالزهو والافتخار وكذلك يشعر في الوقت نفسه بالحياء والحجل من هذا النمو الطارئ.

4-4-2 المشكلات الاجتماعية:

يحاول المراهق أن يمثل رجل المستقبل، امرأة المستقبل، بالرغم من وجود نضج على مستوى الجسم، وإلا أن تصرفاته تبقى غير ناضجة، وهذا التصادم بين الراغبين يؤدي إلى عدة مظاهر انفعالية وإلى عدة مشاكل نفسية ويمكن أن نبرز السلوك الاجتماعي عند المراهق مايلي:

إن الفترة الأولى من المراهقة يفضل فيها العزلة بعيداً عن الأصحاب، وهذه نتيجة لحالة القلق أو الانسحاب من العالم المحيط به، والتركيز على تمديد الذات والسلوك الانفعالي المرتبط بمجموعة محدودة غالباً ما تكون من نفس

الجنس، أما في منتصف هذه الفكرة يسعى المراهق أن يكون له مركز بين الجماعة وذل عن طريق القيام بأعمال تثبت الانتباه للحصول على الاعتراف بشخصيته.

2-4-5 مشاكل الرغبات الجنسية:

من الطبيعي أن يشعر المراهق بالميل الشديد للجنس الأخر، ولكن التقاليد في مجتمعه تقف حائلا دون أن ينال ما ينبغي، فعندما يفصل المجتمع الجنسية فإنه يعمل على إعاقه الدوافع الفطرية الموجودة عند المراهق تجاه الجنس الأخر وإحباطها، وقد يتعرض لانحرافات وغيرها من السلوك المنحرف، بالإضافة إلى لجوء المراهقين إلى أساليب ملتوية لا يقرها المجتمع كعكاسة الجنس الأخر للتشهير بهم أو الغرق في بعض العادات والأساليب المنحرفة (نعمي عادل، 2008، صفحة 66.65).

2-5-5 ممارسة الأنشطة الرياضية لدى المراهق:

تتميز الدوافع بالطابع المركب نظرا لتعدد أنواع الأنشطة الرياضية ومجالاتها , والتي تحفز المراهق بالممارسة وأهميتها ذلك بالنسبة للفرد الرياضي أو بالنسبة للمجتمع الذي يعيش فيه فلكل فرد دافع يحثه للقيام بعمل ما ولقد حدد الباحث "رويدك" أهم الدوافع المرتبطة بالأنشطة الرياضية وقسمها إلى قسمين :

2-5-1 دوافع مباشرة :

- الإحساس بالرضى والإشباع بعد نهاية النشاط العضلي نتيجة الحركة .

- المتعة الجماعية بسبب رشاقة وجمال ومهارة الحركات الذاتية للفرد .

- الاشتراك في التجمعات والمنافسات الرياضية .

2-5-2 دوافع غير مباشرة :

- محاولة اكتساب الصحة والياقة البدنية عن طريق ممارسة الرياضة

- الإحساس بضرورة الدفاع عن النفس , انقباض الوزن الزائد

- الوعي بالشعور الاجتماعي إذ يرى المراهق وجوب المشاركة في الأندية والسعي للانتماء للجماعة والتمثيل

الرياضي

- تحقيق النمو العقلي والنفسي .

2-6 دور الرياضة في مرحلة المراهقة :

الإنسان عبارة عن وحدة متكاملة عقلا وجسما , وجدانا, فلا يستطيع القيام بتجربة حركية لوحدها بل لابد من عملية التفكير والتنسيق بين ذلك من الفعال والتصرف إزاء هذا الموقف أصبحت الرياضة تهدف للتنمية لدى الناشئ تنمية كاملة من الناحية الصحية جسما وعقلا ومن الناحية الاجتماعية والنهوض به إلى المستوى الذي يصبح به فعالا في مجتمعه ومحيطه ووطنه لذا إسترعت في ذلك المراحل التي يمر بها الفرد في فترة النمو وقسمت بحيث وضعت برامج للاعتماد عليها كي يتحقق الهدف من ورائها ضمن أغراضها العامة والتي ندرجها كما يلي :

- تنمية الكفاءة البدنية

- تنمية القدرة الحركية

- تنمية الكفاءة العقلية

- تنمية العلاقات الاجتماعية

2-6-1 تنمية الكفاءة البدنية:

المقصود بها الجسم السليم من الناحية الفيزيولوجية أي سلامة الجهاز الدوراني التنفسي وكذا الجهاز العصبي والعظام والمفاصل خالبا من التشوهات الجسمية أو الأمراض الوراثية المكتسبة بالإضافة للنظام الغذائي المتوازن والنظافة الجسمية بما يناسبه من تدريبات للمرحلة السنوية لتقوية العضلات والمفاصل وتنمية القدرة الوظيفية للأجهزة .

2-6-2 تنمية الكفاءة الحركية :

تؤثر خاصة في الناحية البدنية التي تؤهل لجسم لتأدية جميع الحركات بكفاءة منقطعة النضير وأثرها ما اكتسبه الجسم من خفة ورشاقة ومرونة وقوة التحمل وسلامة آلية التنفس وغيرها من عناصر اللياقة البدنية وقدرات الدراسة كيفية التنمية للقدرة الحركية برنامج خاص أيضا "العمر -الجنس"

2-6-3 تنمية الكفاءة العقلية :

سلامة البدن لها تأثير أكبر على الخلايا الجسمية وتحديدها المتواصل مما يجعل الأعضاء بدورها بشكل سليم فالقدرة على استيعاب المعلومات ونمو القوى العقلية والتفكير العميق ليأتي بصورة مرضية إلا إن كان الجسم سليما تماما حيث إن الجسم هو الوسط للتعبير عن العقل والإرادة وان مجال الألعاب المختلفة الممارسة المهارات وطريقة اللعب والخطط المتبعة فيها تتطلب قدرا من التفكير وتشغيل العقل

2-6-4 تنمية العلاقات الاجتماعية :

أغراضها تربوية تتصف بأهداف يمكن للفرد اكتسابها عن طريق الألعاب المختلفة حيث يكتسب منها عادات وصفات خلقية حميدة " كالصبر, قوت التحمل, الاعتماد على النفس, الطاعة, النظام, احترام الطرف الآخر, تقبل الهزيمة, إنكار الأنانية, المثابرة, الشجاعة, الحذر من الغير, الثقة بالنفس, التعاون مع الفريق, ووحدة

العمل، المسؤولية، الترابط الأسري، اتخاذ المواقف المهمة... " وغيرها من الصفات التي تعدل من سلوك الفرد وتقوم شخصيته وتهدئها هذا الشيء البسيط فقط من ممارسة النشاط الرياضي (الدين، 2007، صفحة 16).

2-7 التطور البدني لدى فئة المراهقين:

أن رياضة المستوى العالي تتطلب تدريب إجباري وأكثر تعقيدا "مبدأ التدرج التحملي لتدريب" فيمكن طرح

السؤال التالي: إلى أي حد يمكن الوصول بالمراهق بواسطة التدريب؟

إذا علمنا إن المراهقة تتميز بنمو وتطور متواصل هذا النظام السريع والمتغيرات تظهر جليا هناك ثلاث عوامل

تؤثر في النمو:

- عوامل محددة بعامل النضج التغيرات المرفولوجية تحت تأثير الإفرازات الهرمونية.

- عوامل ناجمة عن تدريب غير مخطط النمو العظمي الذي لا ينتج إلا أثناء وجود حمل متزن وكافي.

- عوامل ناجمة عن تدريب مخطط التعلم النسبي لبعض الحركات المعقدة.

بالنسبة للمدرب ليس من الضروري تبديل العاملين الأولين وإنما العكس يجب معرفة أي الطرق الطبيعية لتمام

عملية النمو الطبيعي، فبدون تدريب خاص تتجاهل مركبات هذه الطريقة التي يمكن تعديلها بواسطة تدريب ملائم

وفي أي وقت تكون انسب (الدين، 2007، صفحة 16).

2-8 مفهوم الذات:

يعتبر مفهوم الذات متغيرا هاما من متغيرات الشخصية ، حيث أثار هذا المفهوم اهتمام الباحثين في مجال علم

النفس نظرا لأهمية البالغة في فهم الشخصية

فقد عرفه عماد الدين إسماعيل " بأنه المفهوم الذي يكونه الفرد عن نفسه باعتباره

مصدرًا لتأثير و في البيئة المحيطة ، أو بعبارة أكثر إجرائية ، يمكن القول أن الذات كما يدركها الفرد هي ذلك المفهوم الذي يكونه الفرد عن مجموعة التنظيمات السلوكية التي يمكن أن تصدر عنه نحو البيئة المحيطة ، و على الأخص بالنسبة للمجتمع الذي يعيش فيه (محمد، 1999، صفحة 31) و على حسب رأيه فان مفهوم الذات ينشأ عن طريق تقييم تأثير الخبرات الانفعالية و الإدراكية على الفرد باعتباره جزء من المجال الكلي يؤثر فيه و يتأثر به و هو ينمو من خلال الاحتكاك بالبيئة التي يعيش فيها.

2-8-1 مفهوم الذات العام : و يقصد به التعابير التي يطلقها الشخص عن نفسه و هو إدراك الفرد لذاته الواقعية و هو يضم عددا من مفاهيم الآخرين مثل الذات الاجتماعية و الأسرية.

2-8-2 مفهوم الذات المكبوتة : تعتبر مجموعة الأفكار المهتدة للفرد و هذا بعد دفعها من منطقة الشعور إلى منطقة اللاشعور.

2-8-3 مفهوم الذات الخاص : يعتبر مفهوم الذات الخاص المنطقة المحرمة التي لا يستطيع الفرد الكشف عنها حيث يعتبر بمثابة عورة بالنسبة للفرد له ، لأنه يضم

محتويات غير مرغوب فيها اجتماعيا ، و قد اعتبر روجرز المنطقة المرجعية فيه

تحليله المتمركز حول الذات لأنه هو الذي يؤدي إلى فهم سلوك الفرد (زهرا، 1972، صفحة 65)

2-8-4 مفهوم تحليل الذات:

يعتبر تحليل الذات من أهم المفاهيم المتعلقة بشخصية الإنسان و قد شاع استخدامه في كتب علم النفس و الاجتماع ، و لقد كتب الكثير عن أهمية تحليل الذات كما ظهرت مقالات بانتظام عن ذلك في الجرائد ، و المجلات العامة ، و المقالات الخاصة بعلم النفس. (سليمان، 1996، صفحة 103)

مما سبق يتضح أن تحليل الذات هو الفكرة التي يدركها الفرد عن كيفية رؤية الآخرين وتقييمهم له , و كل التعريفات السابقة إنما تؤكد الدور الاجتماعي أو دور الآخرين والتفاعل معهم في تحليل الفرد لذاته , وهذا يوضح أهمية التفاعل مع الآخرين في تكوين تحليل الذات لدى الفرد.

خلاصة:

من خلال ما طرح في هذا الفصل نستخلص أن الإنسان يمر بعدة مراحل في عمره وأهمها هي مرحلة المراهقة المبكرة التي هي أصعب مرحلة في حياته , وذلك بما تتميز به من متغيرات الفزيولوجية والمرفولوجية التي لها تأثير مباشر على نفسيته والتي تنعكس بصورة واضحة في سلوكه .

ووجب على المرابي أو المدرب أن يعرف خصائص واحتياجات ومتطلبات المراهق الضرورية ليحقق نموا متزنا ويكون شخصية قوية ومتزنة في حياته .

الباب الثاني

الجانب التطبيقي

الفصل الأول

منهجية البحث وإجراءاته

الميدانية

تمهيد:

يمكن وصف البحث العلمي على أنه مغامرة شاقة مليئة بالنشاط والمجازفات التي تجري وقائعها بين أحضان العلم، هذه المغامرة تستدعي الصبر، الموضوعية، الجهد المتواصل، التنظيم، التحليل الخصب، الفطنة الحادة، قابلية التحكم الجيد في الظروف الجديدة... إلى غير ذلك من هذه العناصر الضرورية للنجاح.

وفي هذا الفصل سنحاول أن نوضح أهم الإجراءات الميدانية التي اتبعتها الباحثان في هذه الدراسة من أجل الحصول على نتائج علمية يمكن الوثوق بها واعتبارها نتائج موضوعية قابلة للتجريب مرة أخرى، بالتالي الحصول على نفس النتائج الأولى، كما هو معروف فإن الذي يميز أي بحث علمي هو مدى قابليته للموضوعية العلمية، هذا لا يمكن أن يتحقق إلا إذا اتبع صاحب الدراسة منهجية علمية دقيقة وموضوعية.

1-1-الدراسة الاستطلاعية :

تعد التجربة الاستطلاعية تجربة مصغرة للتجربة الأساسية، ويجب أن تتوفر فيها الشروط نفسها و الظروف التي تكون فيها التجربة الرئيسية ما أمكن ذلك حتى يمكن الأخذ بنتائجها. (ناجي، وبسطويسي، 1984، صفحة 95)

لذلك قام الباحثان بإجراء التجربة الاستطلاعية لكل من الاستبيان والمقياس ، فبعد الإطلاع على الأدبيات و تحكيم الهيئة المختصة للاستبيان (مجالاته و فقراته) تم تطبيقه على عدد من العينة و ذلك بعد التعديل حيث أعطى الباحثان عددا من التلاميذ لأسئلة الاستبيان و ذلك للأغراض التالية :

1- معرفة مدى وضوح تعليمات مقياس تحليل الذات

2- معرفة وضوح العبارات و فهم التلاميذ لها

3- معرفة الوقت الذي يستغرقه كل تلميذ في الإجابة على الأسئلة

4- التحقق من صدق و ثبات الإختبار تحليل الذات

1-1-1-عينة الدراسة الاستطلاعية:

أجرينا الدراسة الاستطلاعية على عينة تتكون من 8 تلاميذ

1-1-2-أدوات الدراسة الاستطلاعية:

1-1-2-1-الاستبيان:

استخدم الباحثان أثناء دراسته مقياس تحليل الذات المعد من قبل (محمد حسن علاوي) و الذي يتكون من أربع

أبعاد 40 سؤالاً

1-1-3 إجراءات الدراسة الاستطلاعية:

قام الباحث بتسليم الاستمارات إلى التلاميذ، مع بعض الشروحات للأسئلة و كيفية الإجابة عنها و بهدف

التأكد من صدق و ثبات و موضوعية الاختبار فقد طبقناه على مرحلتين

الاختبار القبلي يوم الأحد 2014/03/6 _ الاختبار البعدي يوم الأحد 2014/03/13

عدد التلاميذ (8)

1-1-3-1 الأسس العلمية للاختبار (سيكومترية الأداة):

"يجب على الباحث قبل استخدامه لأي اختبار أن يراعي فيه العديد من الشروط و الأسس العلمية و التي تتمثل

في:

1-1-3-1-1 ثبات الاختبار:

يقول فان دالين عن ثبات الاختبار "إن الاختبار يعتبر ثابتا إذا كان يعطي نفس النتائج باستمرار إذا ما تكرر

تطبيقه على نفس المفحوصين و تحت نفس الشروط" (صبحي، 1985، صفحة 193) وللتأكد من مدى صحة

و استقرار نتائج دراستنا، بفارق زمني قدر بأسبوع و يطلق على هذه العملية إحصائيا أسلوب إعادة الاختبار

الجدول(1): يبين ثبات اختبار تحليل الذات للتجربة الاستطلاعية

حجم العينة	درجة الحرية	مستوى الدلالة	ثبات معامل	القيمة الجدولية
8 تلاميذ	7	0.05	الاختبار- ر-	0.66
			الاختبار- ر-	0.80

بحساب معامل الارتباط "بيرسون" وجد 0.80 و بعد الكشف عن وجود دلالات الارتباط البسيط لمعرفة ثبات

الاختبار عند درجة حرية (ن-1) و بمستوى دلالة 0.05 تبين أن الاختبار يتميز بدرجة ثبات عالية كون الدرجة

المحسوبة لمعامل الثبات بيرسون كانت أكبر من الجدولية المقدره ب: (0.66) وهو ما يوضحه الجدول(1)

1-1-3-1-2 صدق الاختبار:

يقصد بصدق الاختبار أن يقيس فعلا ما وضع لقياسه و لا يقيس شيئا آخر بدلا منه ، كما نجد أن الإختبار الصادق في تطبيقه على مجموعة معينة قد لا يكون صادقا في تطبيقه على مجموعة أخرى" (أحمد، 2009، صفحة 105)

الصدق = جذر الثبات (صبحي، 1985، صفحة 193)

و للتأكد من صدق الاختبار استخدم الباحث الصدق الذاتي و الذي يقاس بحساب الجذر التربيعي لمعامل ثبات الاختبار و بالاعتماد على هذا النوع من الصدق توصلنا على النتائج التالية:

جدول (2) يبين صدق اختبار تحليل للتجربة الاستطلاعية

حجم العينة	درجة الحرية	مستوى الدلالة	صدق معامل	القيمة الجدولية -
8	7	0.05	0.89	0.66

تبين النتائج من خلال الجدول رقم(2) ان الاختبار يتصف بدرجة عالية من الصدق كون القيمة المحسوبة لمعامل الصدق الذاتي و المتمثلة في 0.89 أكبر من القيمة الجدولية لمعامل الارتباط عند درجة حرية (ن-1) و مستوى الدلالة 0.05

1-1-3-3 موضوعية الاختبار:

تعتبر الموضوعية أحد أشكال الثبات فهي من العوامل المؤثرة على ثبات الاختبار ، خاصة في الاختبارات التي تعتمد على تقدير المحكمين فقد أشارت ليلي السيد فرحات "ففي المجال الرياضي لا بد من إيضاح التعليمات الخاصة بتطبيق الاختبار من حيث إجراءاته و إدارته و تسجيل النتائج، و بمعنى آخر الموضوعية هي اتفاق بين حكمين على قياس فرد في النتائج و ذلك باستخدام معامل الارتباط بين النتائج (فرحات، 2001، صفحة 196) ، أما محمد حسن علاوي و اسامة كامل راتب يقصد بالموضوعية حسبهما "الموضوعية تعني تحرر الباحث من التحيز، و أن يتصف الباحث بصفات العالم المدقق للحقائق، المتحمس لمعرفة الأسباب الفعلية للنتائج (راتب،

2000، صفحة 71) و هنا تحرر الباحث من التحيز و ذلك لأن المقياس مقنن من قبل إحصائي في المجال النفس التربوي.

1-2- منهجية البحث:

استخدم الباحثان المنهج الوصفي بالأسلوب المسحي لملائمته لطبيعة البحث

1-3- مجتمع و عينة البحث: بعد الحصول على الموافقة لإجراء البحث، وبهدف تحديد مجتمع البحث حصل

الباحث على أسماء المدارس الإكمالية و مناطقها في مدينة مستغانم ، إذ تكون مجتمع البحث من تلاميذ مرحلة المراهقة المتوسطة و البالغ عددهم 120 تلميذ الطور المتوسط و 12 أستاذ موزعين على 05 متوسطات مدينة مستغانم.

و قد اختار الباحثان الإكماليات التالية لتكون المدارس التي يطبق فيها البحث:

إكمالية بن سعدون منور- بن شيخ بن صابر - الرائد زغلول - متوسطة بن سينا - عبو محمد جبلي القديمة وذلك لتعاون الإدارة و الهيئة التعليمية في تطبيق البحث، حيث شملت عينة البحث (120) تلميذا و 12 أستاذ من المدارس المذكورة أعلاه تم اختيارها بصورة عمدية ممن تتراوح أعمارهم ما بين (13-15) سنة و قد مثلت عينة البحث نسبة 20% من المجتمع الأصلي

1-4- مجالات البحث:

1-4-1 المجال البشري:

عينة من تلاميذ إكمالية و التي تمثلت في (120) فردا و 12 أستاذ

1-4-2 المجال المكاني :

تم إجراء البحث في ساحة و أقسام الإكماليات

1-4-3 المجال الزمني:

الجانب التمهيدي: ديسمبر 2013

الجانب النظري: جانفي 2014-مارس 2014

الجانب التطبيقي: تم توزيع الاستبيان 09/فيفري/2014-18/فيفري/2014

1-5-5-متغيرات البحث:

1-5-1 المتغير المستقل: شخصية أستاذ التربية البدنية والرياضية

1-5-2 المتغير التابع: تحليل ذات تلاميذ المرحلة المتوسطة

1-6-6-أدوات البحث:

1-6-1 جمع المادة الخبرية:

وهي عملية سرد وتحديد المعطيات النظرية التي ترتبط ارتباطا مباشرا بموضوع البحث مع أهدافه، وقد اعتمدنا في ذلك على المراجع والمصادر بمختلف أنواعها إضافة إلى الدراسات السابقة .

1-6-2 مقياس تحليل الذات (قائمة العدوان العام) (علاوي، 1998): قام بتصميمه لهدف قياس تحليل

ذات التلاميذ لأربعة أبعاد هي :

بعد التهجم-بعد العدوان اللفظي-بعد سرعة الاستثارة - بعد العدوان غير المباشر

1-6-3 وصف المقياس: تتكون القائمة من 40 عبارة كل بعد تمثله 10 عبارات ويقوم التلاميذ بالإجابة على

عبارات القائمة على مقياس خماسي التدرج (بدرجة كبيرة جدا - بدرجة كبيرة - بدرجة متوسطة - بدرجة قليلة-

بدرجة قليلة جدا) وذلك في ضوء تعليمات القائمة :

أ-عبارات بعد التهجم كما يلي :

-العبارات الموجبة في اتجاه البعد أرقام : 1-13-17-25-33-37

العبارات السالبة عكس اتجاه البعد أرقام : 29-21-9-5

ب-عبارات بعد العدوان اللفظي كما يلي :

العبارات الموجبة في اتجاه البعد أرقام : 38-30-22-13-10-6

العبارات السالبة عكس اتجاه البعد أرقام : 34-26-18-2

ج-عبارات بعد سرعة الاستثارة كما يلي :

العبارات الموجبة في اتجاه البعد أرقام : 35-27-23-19-11-3

العبارات السالبة عكس اتجاه البعد أرقام : 39-31-15-7

د-عبارات بعد العدوان غير المباشر كما يلي :

العبارات الموجبة في اتجاه البعد أرقام : 12-8-40-32-28-20

العبارات السالبة عكس اتجاه البعد أرقام : 36-24-17-4

1-6-4 تصحيح المقياس:

العبارات الموجبة في كل الأبعاد يتم تصحيحها كما يلي :

- بدرجة كبيرة جدا : 5 درجات

- بدرجة كبيرة : 4 درجات

- بدرجة متوسطة : 3 درجات

- بدرجة قليلة : درجتان

- بدرجة قليلة جدا : درجة واحدة

العبارات السالبة في كل الأبعاد يتم تصحيحها كما يلي :

- بدرجة كبيرة جدا : درجة واحدة

- بدرجة كبيرة : درجتان

- بدرجة متوسطة: 3 درجات

- بدرجة قليلة: 4 درجات

- بدرجة قليلة جدا: 5 درجات

1-6-5 استمارة الأساتذة :

تشمل هذه الاستمارة على 3 أنواع من الأسئلة

أ - أسئلة نصف مغلقة: هي أسئلة من جزئين، الجزء الأول منها يكون مغلقا غالبا ما يكون بالإجابة (بنعم)

أو (لا) أو اختيار الإجابة الصحيحة أو المرغوب فيها .

أما الشرط الثاني فيكون فيه حرية الفئة المستجوبة لإدلاء بآرائها الخاصة

ب- أسئلة مغلقة: وهي عبارة عن أسئلة تكون الإجابة فيها ب(نعم) أو(لا) أو مجموعه من الأجوبة المحتملة

يجيب المستجوب بأحدها ذلك باختيار الجواب الذي يناسب رأيه

ج- أسئلة مفتوحة: وهي أسئلة للمبحوث الحرية في الإجابة عليها كما يشاء، سواء كان ذلك باختصار أو

التفصيل ويبدل بالمعلومات التي يراها تتناسب مع رأيه الخاص وهي عكس الأسئلة المغلقة نوعا ما، ومن

فوائدها أنها تعطي للمبحوث مجال واسع والحرية في الإجابة .

1-7- الوسائل الإحصائية المستخدمة:

- المتوسط الحسابي: $\bar{x} = \frac{\sum x}{n}$

$$- \text{الانحراف المعياري } \sigma = \sqrt{\frac{\sum (x - \bar{x})^2}{n-1}}$$

$$- \text{معامل الارتباط } R = \frac{\sum (x - \bar{x})(y - \bar{y})}{\sqrt{(\sum (x - \bar{x})^2)(\sum (y - \bar{y})^2)}}$$

- اختبار (ت) لعينتين غير مرتبطتين و متساويتين و متجانستين

$$- \frac{\exists (كش - كم)^2}{كم}$$

- النسبة المئوية

$$- \sqrt{\text{معامل الثبات} = \text{معامل الصدق}}$$

خلاصة:

يمكن اعتبار هذا الفصل الذي تناولنا فيه منهجية البحث، من بين أهم الفصول التي ضمتها دراستنا هذه لأنه يحتوي على أهم العناصر الأساسية التي قادتنا إلى احتواء أهم المتغيرات والعوامل التي كان بالإمكان أن تعيق السير الحسن لهذه الدراسة.

إن هذا الفصل يُعتبر بمثابة الدليل أو الرشد الذي ساعدنا على تخطي كل الصعوبات وبالتالي الوصول إلى تحقيق أهداف البحث بسهولة كبيرة.

في هذا الفصل تناولنا أهم العناصر التي تهم دراستنا بشكل كبير، منها متغيرات البحث، المنهج المتبع، أدوات البيانات ... الخ من العناصر التي يعتمد عليها أي باحث في الجانب التطبيقي في دراسته.

الفصل الثاني

عرض وتحليل النتائج

1-1-2 تحليل نتائج مقياس تحليل الذات للتلاميذ:

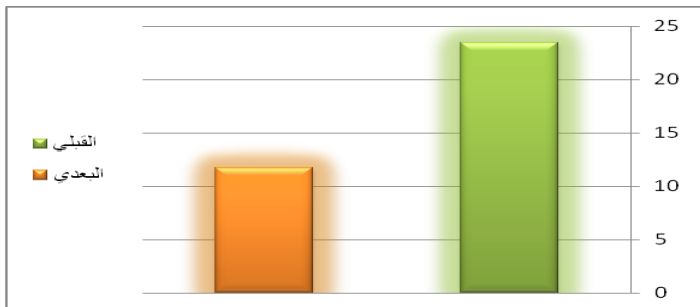
*نتائج الاختبارات القبليّة و البعديّة للعيّنة في بعد لتهمج:

جدول رقم 03 يوضح المقارنة حول بعد لتهمج

المجموعات	المتوسط الحسابي	الانحراف المعياري	المحسوبة T	الجدولية T
القبلي	27,30	7,72	10,86	1,65
البعدي	19,48	1,55		

مستوى دلالة 0.05 - درجة حرية 119

من خلال الجدول يتضح انه خلال الاختبار القبلي حققت العينة متوسط حسابي قدره **27,30** وانحراف معياري قدره **7,72** وحققت خلال الاختبار البعدي متوسط حسابي قدره **19,48** وانحراف معياري قدره **1,55** وبلغت قيمة T المحسوبة **10,86** وهي اكبر من القيمة الجدولية والتي بلغت **1,65** عند مستوى دلالة 0.05 ودرجة حرية 119 , وهذا ما يعني وجود فرق دال إحصائيا بين الاختبارين القبلي و البعدي للعيّنة في بعد لتهمج ،ومنه نستنتج وجود تخفيف على مستوى بعد التهمج عند التلاميذ وهذا راجع إلى تأثير شخصية الأستاذ بصفة إيجابية في التقليل من اندفاع التلاميذ ومحاولة الاعتداء على الغير. وهذا ما بينته دراسة تمرات محمد وفشار ميلود بعنوان السلوك العدواني عند تلاميذ المرحلة الثانوية قبل وبعد حصة التربية البدنية والرياضية



تمثيل بياني رقم " 01 "

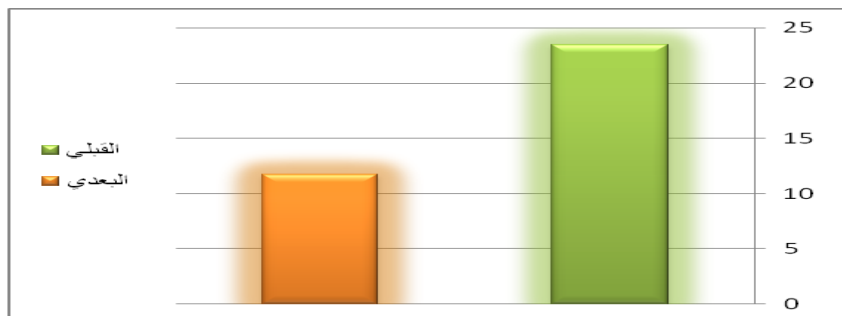
*نتائج الاختبارات القبليّة والبعدية للعيينة حول بعد العدوان اللفظي

جدول رقم 04 يوضح المقارنة حول بعد العدوان اللفظي

المجموعات	المتوسط الحسابي	الانحراف المعياري	المحسوبة T	الجدولية T
القبلي	27,15	7,70		
البعدي	16,99	1,14	14,16	1,65

مستوى دلالة 0.05 - درجة حرية 119

من خلال الجدول رقم " 04 " يتضح انه خلال الاختبار القبلي حققت العينة متوسط حسابي قدره **27,15** وانحراف معياري قدره **7,70** وحققت خلال الاختبار البعدي متوسط حسابي قدره **16,99** وانحراف معياري قدره **1,14** وبلغت قيمة T المحسوبة **14,16** وهي اكبر من القيمة الجدولية والتي بلغت **1,65** عند مستوى دلالة 0.05 ودرجة حرية 119, وهذا ما يعني وجود فرق دال إحصائيا بين الاختبارين القبلي و البعدي للعيينة في بعد العدوان اللفظي، ومنه نستنتج وجود تغير كبير عند التلاميذ على مستوى بعد العدوان اللفظي ويرجع الباحثان ذلك إلى تأثير التلاميذ بشخصية الأستاذ وحرصه على التقرب من التلاميذ والتقليل من الحديث بعصبية والتهديد اللفظي وهذا ما تطرقت إليه دراسة بداوي بوعلام بعنوان النشاط البدني والرياضي ودوره في تهذيب السلوك العدواني عند المراهق .



تمثيل بياني رقم " 02 "

*نتائج الاختبارات القبليّة و البعديّة للعينة حول بعد سرعة الاستشارة

جدول رقم 05 يوضح المقارنة حول بعد سرعة الاستشارة

المجموعات	المتوسط الحسابي	الانحراف المعياري	المحسوبة T	الجدولية T
القبلي	29,09	5,64	20,55	1,65
البعدي	16,92	2,62		

مستوى دلالة 0.05 - درجة حرية 119

من خلال الجدول رقم " 05 " يتضح انه خلال الاختبار القبلي حققت العينة متوسط حسابي قدره **29,09**

وانحراف معياري قدره **5,64** وحققت خلال الاختبار البعدي متوسط حسابي قدره **16,92** وانحراف معياري

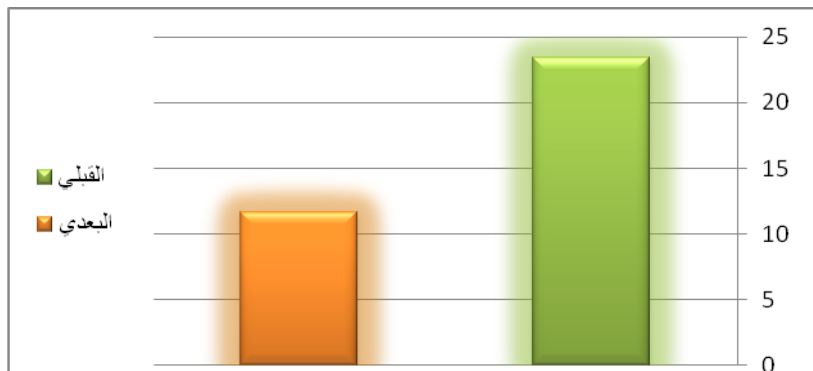
قدره **2,62** وبلغت قيمة T المحسوبة **20,55** وهي اكبر من القيمة الجدولية والتي بلغت **1,65** عند مستوى

دلالة 0.05 ودرجة حرية 119, وهذا ما يعني وجود فرق دال إحصائياً بين الاختبارين القبلي و البعدي للعينة

في بعد سرعة الاستشارة، وهذا دليل على وجود نقص في سرعة الاستشارة النرفزة والإضطراب لدى التلاميذ مما

يعكس الدور الفعال لأستاذ التربية البدنية والرياضية في ضبط سلوك التلاميذ وهذا ما تطرقت إليه دراسة يحي عبد

الرزاق و بكير إسماعيل تحت عنوان " اثر شخصية أستاذ التربية البدنية والرياضية على سلوك التلميذ .



تمثيل بياني رقم " 03 "

*نتائج الاختبارات القبليّة و البعديّة للعينة حول بعد العدوان غير مباشر

جدول رقم 06 يوضح المقارنة حول بعد العدوان غير مباشر

المجموعات	المتوسط الحسابي	الانحراف المعياري	المحسوبة T	الجدولية T
القبلي	23,46	6,54	18,19	1,65
البعدي	11,7	2,44		

مستوى دلالة 0.05 - درجة حرية 119

من خلال الجدول رقم " 06 " يتضح انه خلال الاختبار القبلي حققت العينة متوسط حسابي قدره **23,46** وانحراف معياري قدره **6,54** وحققت خلال الاختبار البعدي متوسط حسابي قدره **11,7** وانحراف معياري قدره **2,44** وبلغت قيمة ت المحسوبة **18,19** وهي اكبر من القيمة الجدولية والتي بلغت

1,65 عند مستوى دلالة 0.05 ودرجة حرية 119 , وهذا ما يعني وجود فرق دال إحصائي بين الاختبارين القبلي و البعدي للعينة في بعد العدوان غير مباشر، ومنه نستنتج وجود تحسن إيجابي لدى التلاميذ الذين يسقطون غضبهم على الآخرين في بعد العدوان الغير مباشر وهذا يعود إلى عمل الأستاذ في تحسين العلاقة بين التلاميذ وقد بينته دراسة الحاج عبد الرحمن وبلخيرات رشيد واحمد عبد الله تحت عنوان " اثر شخصية أستاذ التربية البدنية والرياضية على تلاميذ الطور الثانوي من الناحية النفسية والاجتماعية".



تمثيل بياني رقم " 04 "

نتائج الاختبارات القبليّة و البعدية للعينة في مقياس تحليل الذات:

جدول رقم 07 يبين نتائج الاختبارات القبليّة و البعدية للعينة في مقياس تحليل الذات

الأبعاد	المجموعات	المتوسط الحسابي	الانحراف المعياري	T المحسوبة	T الجدولية
بعد التهجم	قبلي	7,72	27,30	10,86	1,65
	بعدي	1,55	19,48		
بعد العدوان	قبلي	7,70	27,15	14,16	1,65
	بعدي	1,14	16,99		
بعد سرعة	قبلي	29,09	5,64	20,55	1,65
	بعدي	16,92	2,62		
بعد العدوان غير	قبلي	23,46	6,54	18,19	1,65
	بعدي	11,7	2,44		
المقياس الكلي	قبلي	26,73	7,23	30,50	1,65
	بعدي	16,26	3,49		

من خلال الجدول رقم " 07 " يتضح انه خلال الاختبار القبلي لمقياس تحليل الذات حققت العينة متوسط حسابي قدره **26,73** وانحراف معياري قدره **16,26** وحققت خلال الاختبار البعدي متوسط حسابي قدره **7,23** وانحراف معياري قدره **3,49** وبلغت قيمة ت المحسوبة **30,50** وهي اكبر من القيمة الجدولية والتي بلغت **1,96** عند مستوى دلالة **0.05** ودرجة حرية **479**, وهذا ما يعني وجود فرق دال إحصائيا بين الاختبارين القبلي و البعدي للعينة في مقياس تحليل الذات أي أن التلاميذ كانوا يمتازون بالعدوان العام، وتبين دور شخصية الأستاذ في التأثير على التلاميذ وفي التقليل من التهجم وسرعه الاستثارة والعدوان اللفظي كما بينته دراسة عبد السلام عبد الرحيم وسعيدات خليل بعنوان دور أستاذ التربية البدنية والرياضية في التقليل من السلوك العدواني لدى تلاميذ المرحلة الثانوية .

2-1-2 تحليل استبيان الأساتذة:

السؤال الأول: خلال المدة التي قضيتها في التدريس هل واجهت مشكلات مع تلاميذك؟ إذا كان الجواب بنعم

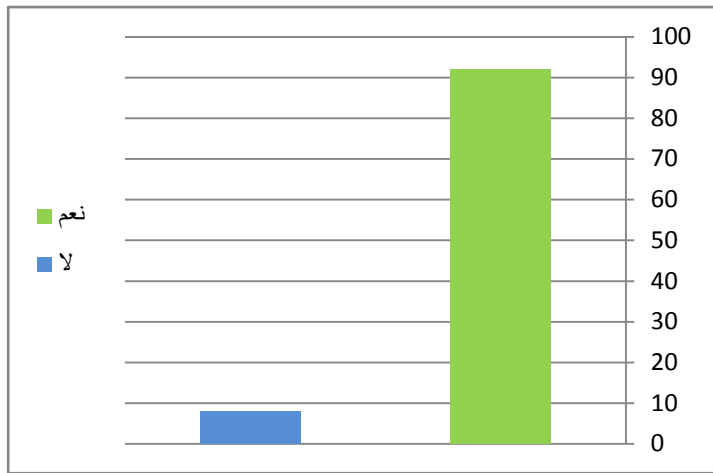
ما نوع هذه المشكلات ؟

الغرض منه :

معرفة ما واجه الأستاذ من مشكلات مع التلاميذ خلال خبراته المهنية وما نوعها .

جدول رقم **08** يوضح معرفة ما واجه الأستاذ من مشكلات مع التلاميذ خلال خبراته المهنية وما نوعها

الإجابات	التكرارات المشاهدة	النسبة المئوية	كا ² المحسوبة	كا ² الجدولية
نعم	11	92		
لا	01	08	8,32	3,84
المجموع	12	100		



تمثيل بياني رقم 05

من خلال نتائج الجدول العرض السابق يتضح ان 11 فرد من العينة قد اجابو بنعم بنسبة 92% يرون بأنهم

يتعرضون لمشكلات مع التلاميذ وعللوا إجابتهم عن نوع هذه المشكلات التي يوجهها الأستاذ مع

تلاميذهم تتمثل في مشكلات تنظيمية و مشكلات مرحلة المراهقة أيضا تخريب المنشآت الرياضية وتهديد

من بعض الأساتذة للتلاميذ مع وجود مشكلات أخلاقية ومشكلات تربوية (اللباس = المشاركة).

بينما نجد 1 فرد منهم قد اجابو ا بلا نسبة مئوية تقدر ب 08% يرون عكس ذلك .

وعندما استخدام كا² عند مستو الدلالة 0.05 درجة ودرجة الحرية 1 وجدنا ان كا² المحسوبة 8,32 اكبر من

كا² الجدولة 3,84 ، بمعنى انه لا توجد فروق دالة بين المجيبين بنعم و المجيبين بلا ، ومنه نستنتج أن المشكلات

التي يواجهها الأساتذة تنظيمية وتربوية وأخلاقية، من هنا يأتي دور الأستاذ في التأثير الإيجابي على نفوس التلاميذ وذلك بالتدخل لحل المشكلات ومعالجتها وتوجيه سلوكه م توجيهها حكيمًا من خلال النصح و التوجيه .

السؤال رقم (2):

حسب رأيك ما هي التصرفات التي ينبغي أن تصدر من الأستاذ لتساهم في توافق المراهق اجتماعيا ؟

الغرض منه :

معرفة نوع التصرفات التي ينبغي أن تصدر من الأستاذ لتساهم في التوافق الاجتماعي للمراهق .

من خلال إجابات الأساتذة وحسب آرائهم نلاحظ اتفاقهم على أنواع مختلفة من التصرفات التي ينبغي أن تصدر من الأستاذ لتساهم في التوافق الاجتماعي للمراهق وهي كما يلي :

- الحث على التعاون مع الزملاء والتمتع بالروح الرياضية وتقبل الهزيمة
 - تعلم روح المسؤولية والتعايش مع الجماعة
 - التحاور الجاد مع التلاميذ والإصغاء لأرائهم ومساعدتهم
 - الصدق في العمل وحب التلاميذ واحترامهم وحسن معاملتهم ومحاولة معرفة أحوالهم العائلية
 - أن يكون الأستاذ قدوة حسنة مثالية للتلاميذ
 - تقديم النصائح والتوجيهات الفردية
- وعليه نستخلص الدور الاجتماعي لشخصية أستاذ التربية البدنية والرياضية في التأثير الإيجابي على نفوس التلاميذ .

السؤال رقم (3):

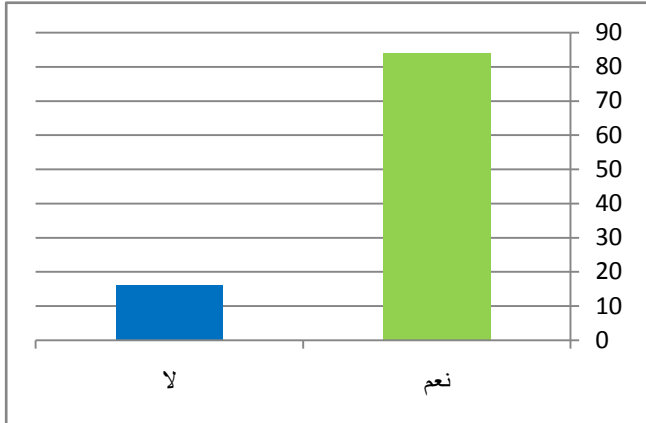
هل لديك معلومات عن حالات اجتماعية لتلاميذك ؟ اذا كان الجواب بنعم ماهي ؟

الغرض منه :

معرفة مدى دراية الاستاذ عن حالات اجتماعية لتلاميذ.

جدول رقم 09 يوضح معرفة مدى دراية الأستاذ عن حالات اجتماعية لتلاميذ.

الإجابات	التكرارات المشاهدة	النسبة المئوية	ك ² المحسوبة	ك ² الجدولية
نعم	10	84,50		
لا	02	15,50	5,50	3,84
المجموع	12	100		



تمثيل بياني رقم 06

من خلال العرض السابق تبين ان 10 فردا من العينة قد اجابو بنعم أي بنسبة 84,50ب% من الأساتذة

يقرون بوجود معلومات عن حالات اجتماعية لتلاميذهم ومن هذه الحالات ما يلي :

-الفقر والحرمان والإعاقة ونقص رعاية الوالدين .

-مشكلات عائلية كالطلاق أو وفاة احد الوالدين .

- حالات مرضية تلاميذ مصابين لأمراض مزمنة كالسكر وفقر الدم..... الخ.

- مشكلات نفسية عند بعض التلاميذ كالانطواء والقلق وغيرها .

- ضيق السكن وانعدامه لدى بعض العائلات .

بينما نجد ان 2 افراد منهم قد اجابو بلا بنسبة 15 % يرون عكس ذلك .

وعند تطبيق اختبار ك² عند مستو الدلالة 0.05 درجة ، ودرجة الحرية 1 وجدنا ان ك² المحسوبة (5,50)

اكبر من ك² الجدولة 3,84 كما بين الجدول ،أي انه يوجد فروق دالة بين المجيبين نعم والمجيبين بلا ومنه نستنتج

أن معرفة الأستاذ بالحالات الاجتماعية لدى بعض التلاميذ وتشخيصها يساعد في إيجاد الطرق المناسبة لتعامل

معهم , ومحاولة التخفيف عليهم ومساعدتهم .

السؤال رقم (4) :

هل تشارك التلاميذ في النشاطات الاجتماعية والعلمية والرياضية في المؤسسة ؟

الغرض منه :

معرفة مدى مشاركة الأستاذ للتلاميذ في النشاطات العلمية و الاجتماعية و الرياضية التي تقام داخل المؤسسة .

جدول رقم 10 يوضح مدى مشاركة الأستاذ للتلاميذ في النشاطات العلمية و الاجتماعية و الرياضية التي

تقام داخل المؤسسة .

الإجابات	التكرارات المشاهدة	النسبة المئوية	ك ² المحسوبة	ك ² الجدولية
نعم	10	84,50	5,50	3,84

15,50

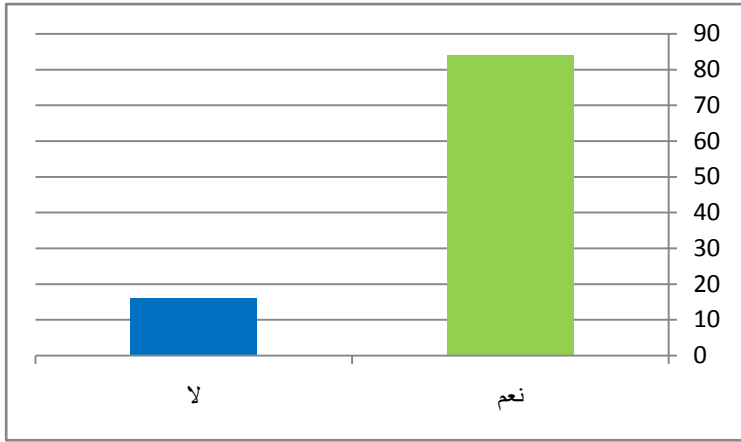
02

لا

100

12

المجموع



تمثيل بياني رقم 07

من خلال نتائج الجدول السابق تبين ان 10 فرد من العينة قد اجابو بنعم اي نسبة 84,50% من الأساتذة يقرون بمشاركتهم للتلاميذ في النشاطات التي تقام داخل المؤسسة سواء العلمية منها والاجتماعية والرياضية ، بينما نجد ان 02 افراد منهم قد اجابو بلا بنسبة 15,50% يرون عكس ذلك .

عند اختبار χ^2 عند مستوى الدلالة 0.05 درجة ودرجة الحرية 1 وجدنا ان χ^2 المحسوبة (5,50) اكبر من χ^2 الجدولة (3,84)، اي توجد فروق دالة بين المحييين بنعم والمحيين بلا ، ومنه نستنتج مشاركة الأستاذ الفعالة للتلاميذ في النشاطات العلمية والاجتماعية والرياضية التي تقام داخل المؤسسة ومدى احتكاكه بهم والاقتراب منهم .

السؤال رقم (5) :

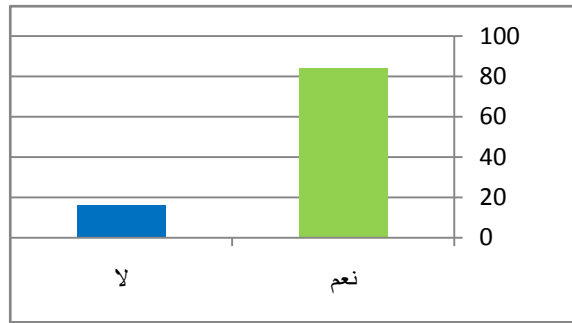
هل تساعد التلاميذ في حل مشكلاتهم الاجتماعية ولك اسهامات في ذلك ؟

الغرض منه:

معرفة مدى مساعدة الاساتذة للتلاميذ في حل مشكلاتهم الاجتماعية واسهامته في ذلك .

جدول رقم 11 يوضح مدى مساعدة الاساتذة للتلاميذ في حل مشكلاتهم الاجتماعية واسهامته في ذلك

الإجابات	التكرارات	النسبة المئوية	كا ² المحسوبة	كا ² الجدولية
نعم	10	84,50	5,50	3,84
لا	02	15,50		
المجموع	12	100		



تمثيل بياني رقم 08

من خلال الجدول السابق تبين ان 10 فردا من العينة قد اجابو بنعم اي نسبة 84,50 % من الاساتذة

يؤكدون إسهاماتهم لمساعدة التلاميذ في حل مشكلاتهم الاجتماعية. بينما نجد ان 02 افراد منهم قد اجابو بلا

بنسبة 15,50 % يرون عكس ذلك .

عند استخدام اختبار كا² عند مستوى الدالة 0.05 درجة ودرجة الحرية 1 وجدنا أن كا² المحسوبة (5,50)

أكبر من كا² الجدولية 3,84 أي لا توجد فروق دالة بين المجيبين بنعم و المجيبين بلا. ومنه نستنتج أن للأستاذ

إسهامات معتبرة في مساعدة التلاميذ والتدخل في حل مشكلاتهم الاجتماعية بكونه مربي قبل أن يكون أستاذ .

السؤال رقم (6) :

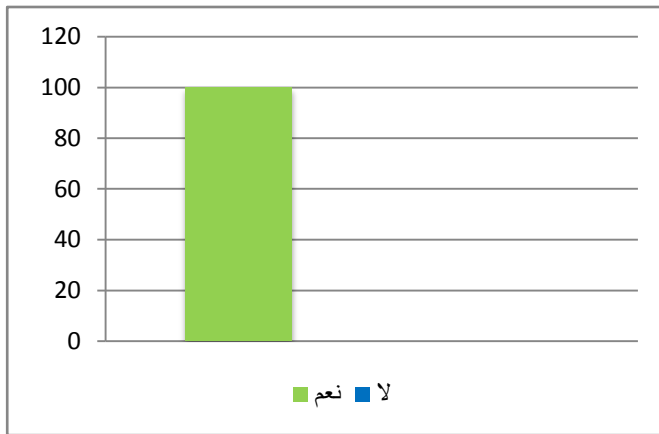
هل تساعد التلاميذ على القيم النبيلة والاخلاق الفاضلة ؟

الغرض منه :

معرفة مدى مساعد الأستاذ للتلاميذ على اكتساب القيم النبيلة والأخلاق الفاضلة .

جدول رقم 12 يوضح مدى مساعد الأستاذ للتلاميذ على اكتساب القيم النبيلة والأخلاق الفاضلة .

الإجابات	التكرارات المشاهدة	النسبة المئوية	ك ² المحسوبة	ك ² الجدولية
نعم	12	100		
لا	00	00	8	3,84
المجموع	12	100		



تمثيل بياني رقم 09

تبين لنا من خلال إجابات أفراد العينة أن كل الأساتذة الـ 12 قد اجابو بنعم بنسبة 100% بينما

نجد الإجابات بلا منعدمة تماما .

هذا ما يؤكد مدى المساعدة الكبيرة التي يقدمها أستاذ التربية البدنية والرياضية للتلاميذ في اكتسابهم للقيم النبيلة

و الأخلاق الفاضلة .

السؤال رقم (7) :

هل تحرص أن تكون قدوة حسنة للتلاميذ في المعاملة وحسن المظهر؟

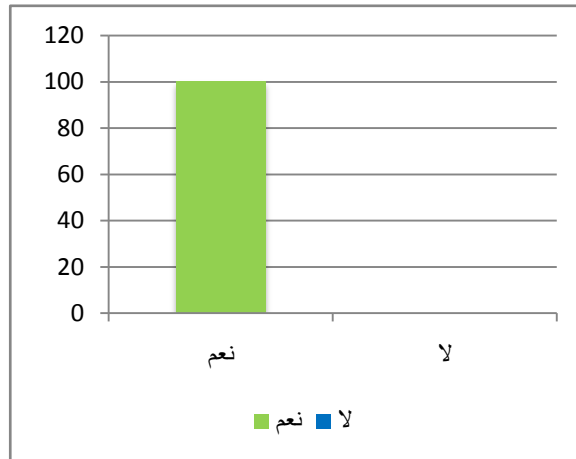
الغرض منه :

معرفة مدى الحرص الدائم للأستاذ على أن يكون قدوة حسنة للتلاميذ في المعاملة وحسن المظهر

جدول رقم 13 يوضح مدى الحرص الدائم للأستاذ على أن يكون قدوة حسنة للتلاميذ في المعاملة

وحسن المظهر

الإجابات	التكرارات المشاهدة	النسبة المئوية	كا ² المحسوبة	كا ² الجدولية
نعم	12	100		
لا	00	00	8	3,84
المجموع	12	100		



تمثيل بياني رقم 10

من خلال قرائننا لنتائج الجدول السابق نلاحظ ان أفراد العينة من الأساتذة قد اجابو كلهم بنعم البالغ عددهم 12 فردا بنسبة 100% بينما نجد إجابتهم بلا منعدمة تماما .

الأمر الذي يؤكد لنا مدى اهتمام أستاذ التربية البدنية والرياضية في أن يكون نموذجاً و قدوة حسنة في المعاملة وحسن المظهر.

ومن خلال العرض السابق لإجابات أفراد العينة بنسبة 100% وهذا ما يغني عن الاختبار الإحصائي أي لا توجد فروق دالة بين المجيبين بنعم والمجيبين بلا .

السؤال رقم (8) :

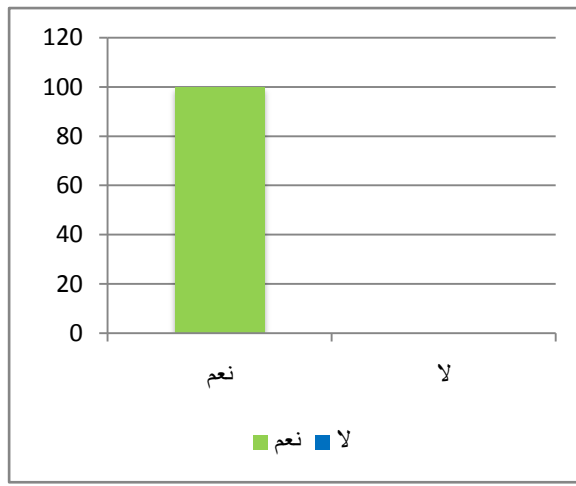
هل تعمل على تعويد التلاميذ للنظام واحترام الغير ؟

الغرض منه :

معرفة مدى عمل الأستاذ على تعويد التلاميذ للنظام واحترام الغير

جدول رقم 14 يوضح مدى عمل الأستاذ على تعويد التلاميذ للنظام واحترام الغير.

الإجابات	التكرارات المشاهدة	النسبة المئوية	كا ² المحسوبة	كا ² الجدولية
نعم	12	100		
لا	00	00	8	3,84
المجموع	12	100		



تمثيل بياني رقم 11

يتبين من خلال جدول العرض السابق أن كل أفراد العينة قد اجابو كلهم بنعم البالغ عددهم 12 فردا بنسبة 100% بينما نجد إجابتهم بلا منعدمة تماما .

هذا ما يوضح لنا حسب آراء كل الأساتذة مدى قيام الأستاذ بعملية تعويد التلاميذ للنظام واحترام الغير . ونظرا لحصولنا على إجابات إيجابية بنسبة 100% وهذا ما يعني عن الاختبار الإحصائي.

السؤال رقم (9) :

هل تحرص من خلال حصص التربية البدنية والرياضية على تعليم التلاميذ الصبر و الشجاعة والمثابرة

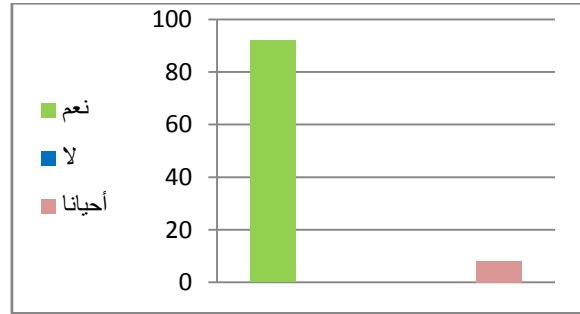
الغرض منه :

معرفة مدى حرص الأستاذ على تعليم التلاميذ الصبر و الشجاعة والمثابرة من خلال حصص التربية البدنية

والرياضية

جدول رقم 15 يوضح مدى حرص الأستاذ على تعليم التلاميذ الصبر و الشجاعة والمثابرة من خلال حصص التربية البدنية والرياضية

الإجابات	التكرارات المشاهدة	النسبة المئوية	كا ² المحسوبة	كا ² الجدولية
نعم	11	92		
لا	00	00		
أحيانا	01	08	8,50	5,99
المجموع	12	100		



تمثيل بياني رقم 12

من خلال إجابات أفراد العينة نلاحظ أن 11 فردا قد أجابوا بنعم أي بنسبة 92% وفردا واحد قد أجاب بأحيانا بنسبة 8% والإجابة بلا منعدمة تماما.

مما يبين الحرص الكبير من أستاذ التربية البدنية والرياضية على تعليم التلاميذ الصبر و الشجاعة والمثابرة من خلال حصص التربية البدنية والرياضية

كما يتضح أيضا أن كل أفراد العينة تقريبا قد اجابو بنعم 11 من مجموع 12 فرد وهذا مايعني عن الاختبار الإحصائي أي أنه لا توجد فروق دالة بين المحبين بنعم والمحبين بلا .

السؤال رقم (10) :

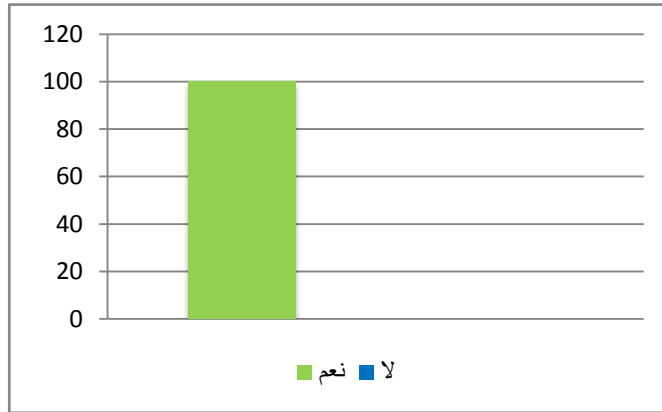
هل تمتلك ضمير وقيم أخلاقية تجاه مهنتك ؟

الغرض منه :

معرفة ما إذا كان الأستاذ يمتلك ضمير وقيم أخلاقية تجاه مهنتك .

جدول رقم 16 يوضح معرفة ما إذا كان الأستاذ يمتلك ضمير وقيم أخلاقية تجاه مهنتك .

الإجابات	التكرارات المشاهدة	النسبة المئوية	كا ² المحسوبة	كا ² الجدولية
نعم	12	100		
لا	00	00	8	3,84
المجموع	12	100		



مثيل بياني رقم 13

يتبين من خلال جدول العرض السابق أن كل أفراد العينة قد اجابو كلهم بنعم البالغ عددهم 12 فردا بنسبة

100% بينما نجد إجابتهم بلا منعدمة تماما .

هذا ما يوضح لنا حسب آراء كل الأساتذة أنهم يمتلكون ضمير وقيم أخلاقية تجاه مهنتهم

وهذا ما ينبغي عن الاختبار الإحصائي.

السؤال رقم (11):

ما هي المعاملات والتصرفات التي ينبغي أن يبادر بها أستاذ التربية البدنية والرياضية للمساهمة في توافق المراهق

نفسيا

الغرض منه :

معرفة نوع التصرفات والمعاملات التي ينبغي أن يبادر بها أستاذ التربية البدنية والرياضية للمساهمة في توافق المراهق

نفسيا

من خلال إجابات الأساتذة يتضح لنا مختلف أنواع التصرفات والمعاملات التي ينبغي أن يبادر بها أستاذ التربية

البدنية والرياضية للمساهمة في توافق المراهق نفسيا نذكر منها :

_حث التلاميذ على اللعب بدون عقدة مع الزملاء والاندماج معهم

_حث التلاميذ على الثقة بالنفس وتقبل النقد من الغير

_فتح الحوار مع التلاميذ ومراعاة ميولهم ورغباتهم

_العمل على تقوية شخصية التلاميذ بالثقة بالنفس، واتخاذ القرار في المواقف ومواجهة حل المشكلات بكل عزيمة

وإرادة قوية

-توجيه التلاميذ وإرشادهم والإصغاء إليهم

-مساعدة التلاميذ من الناحية النفسية بالتغلب على أمراضه النفسية

-إعطاء التلاميذ فرصة تقمص الأدوار والمسؤولية للتعود على ذلك

وعلى ننتج الدور الفعال والإيجابي لشخصية أستاذ التربية البدنية والرياضية من الناحية النفسية في نفوس

المراهقين لتحقيق التوافق النفسي

السؤال رقم (12):

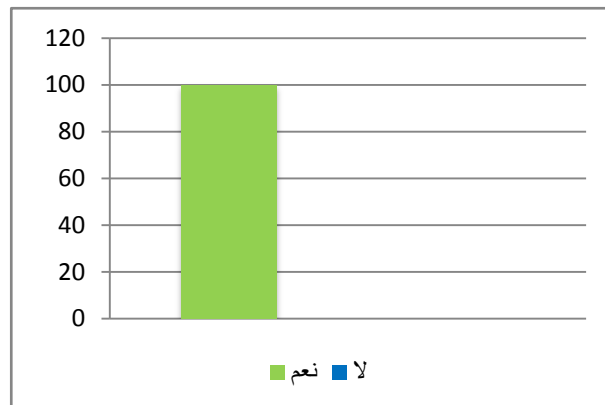
حسب رأيك هل لأستاذ التربية البدنية والرياضية دور فعال في تقويم تقنيات بعض التلاميذ ؟

الغرض منه :

معرفة الدور الفعال الذي يلعبه أستاذ التربية البدنية والرياضية تقويم تقنيات بعض التلاميذ

جدول رقم 17 يوضح هل لأستاذ التربية البدنية والرياضية دور فعال في تقويم تقنيات بعض التلاميذ

الإجابات	التكرارات المشاهدة	النسبة المئوية	كا ² المحسوبة	كا ² الجدولية
نعم	12	100		
لا	00	00	8	3,84
المجموع	12	100		



تمثيل بياني رقم 14

من خلال نتائج الجدول يتبين أن كل أفراد العينة قد أجابوا بنعم بنسبة 100 % وهذا ما يؤكد حسب آراء الأساتذة الدور الفعال الذي يلعبه أستاذ التربية البدنية والرياضية تقويم تقنيات بعض التلاميذ.

السؤال رقم (13):

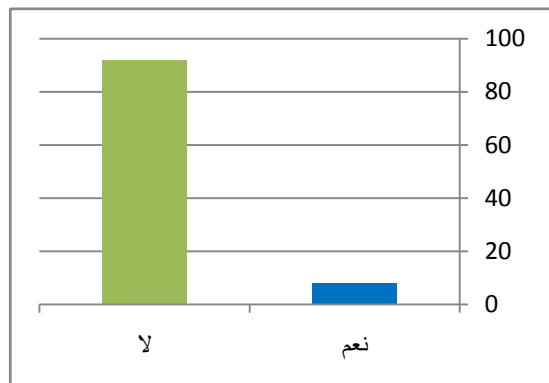
هل يوجد صعوبة في فهم طبيعة التلاميذ النفسية ؟

الغرض منه :

معرفة الصعوبة التي يجدها الأستاذ في فهم طبيعة التلاميذ النفسية .

جدول رقم 18 يوضح الصعوبة التي يجدها الأستاذ في فهم طبيعة التلاميذ النفسية .

الإجابات	التكرارات المشاهدة	النسبة المئوية	كا ² المحسوبة	كا ² الجدولية
نعم	01	08		
لا	11	92	8,50	3,84
المجموع	12	100		



تمثيل بياني رقم 15

من خلال نتائج الجدول السابق تبين ان 01 فرد من العينة أجاب بنعم بنسبة 08% يرون بوجود صعوبة في فهم طبيعة التلاميذ النفسية بينما نجد ان 11 فردا من العينة قد اجابوا بـ لا بنسبة 92% يرون بعدم وجود صعوبة في فهم طبيعة التلاميذ النفسية .

عند استخدام اختبار كاي² عند مستوى الدلالة 0.05 ودرجة حرية 01 وجدنا أن كاي² المحسوبة 8.5 أكبر من كاي² الجدولية 3,84 أي لا توجد فروق دالة بين المحييين بنعم وبلا ومنه نستنتج حسب آراء معظم الأساتذة أنهم لا يجدون صعوبة في فهم طبيعة التلاميذ النفسية ومن هنا يبرز دور التأثير النفسي لشخصية أستاذ التربية البدنية والرياضية على نفوس التلاميذ .

السؤال رقم (14):

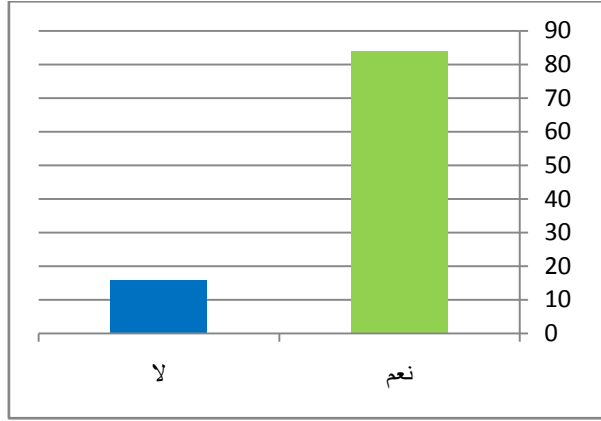
هل تسعى لفهم نفسيات التلاميذ وتراعي ميولهم ورغباتهم وحالاتهم النفسية ؟

الغرض منه :

معرفة مدى سعي الأستاذ لفهم نفسيات التلاميذ ومراعاة ميولهم ورغباتهم وحالاتهم النفسية

جدول رقم 19 يوضح مدى سعي الأستاذ لفهم نفسيات التلاميذ ومراعاة ميولهم ورغباتهم وحالاتهم النفسية

الإجابات	التكرارات المشاهدة	النسبة المئوية	كاي ² المحسوبة	كاي ² الجدولية
نعم	10	84,50		
لا	02	15,50	5,50	3,84
المجموع	12	100		



تمثيل بياني رقم 16

من خلال نتائج الجدول السابق تبين ان 10 أفراد من العينة أجابوا بنعم بنسبة 84.50% يرون أن الأستاذ يسعى دائما لفهم نفسيات التلاميذ ويراعي ميولهم ورغباتهم وحالاتهم النفسية بينما نجد ان 02 فردا من العينة قد اجابوا بلا بنسبة 15.50% يرون عكس ذلك .

عند استخدام اختبار كاي² عند مستوى الدلالة 0.05 ودرجة حرية 01 وجدنا أن كاي² المحسوبة 5.5 أكبر من كاي² الجدولية 3,84 أي لا توجد فروق دالة بين المجيبين بنعم وبلا وهذا ما يؤكد السعي الكبير لأستاذ التربية البدنية والرياضية في فهم نفسيات التلاميذ ومراعاة ميولهم ورغباتهم وحالاتهم النفسية

السؤال رقم (15):

هل احترام التلاميذ للأستاذ وإقبالهم على الحصص يزيد في همتك ويشعرك بالرضا عن النفس ؟

الغرض منه :

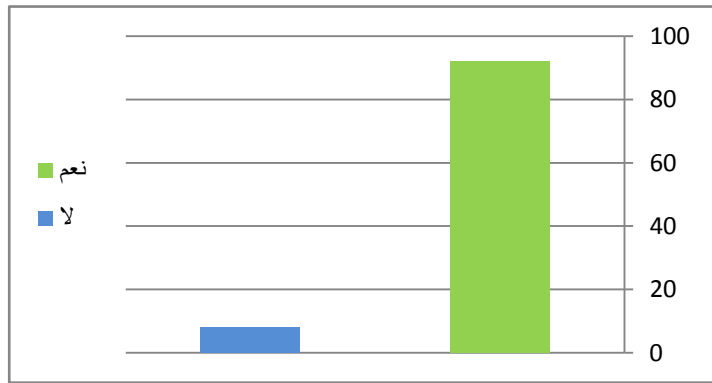
معرفة مدى احترام التلاميذ للأستاذ وإقبالهم على حصص التربية البدنية والرياضية في زيادة همته وشعوره بالرضا عن

النفس

جدول رقم 20 يوضح مدى احترام التلاميذ للأستاذ وإقبالهم على حصة التربية البدنية والرياضية في زيادة

همته وشعوره بالرضا عن النفس

الإجابات	التكرارات المشاهدة	النسبة المئوية	كا ² المحسوبة	كا ² الجدولية
نعم	11	92		
لا	01	08	8,32	3,84
المجموع	12	100		



تمثيل بياني رقم 17

نلاحظ من خلال نتائج الجدول أن 11 فردا من العينة قد أجابوا بنعم بنسبة تقدر بـ 92% مقارنة بإجاباتهم بلا

تقدر بأستاذ واحد بنسبة 08% وهذا لا يستلزم دالة معنوية للفروق

ومنه يمكن القول بان احترام التلاميذ لأستاذ التربية البدنية والرياضية وإقبالهم على الحصة له تأثير كبير في زيادة هممة

الأستاذ نحو العمل وذلك يشعره بالرضا عن النفس

السؤال رقم (16):

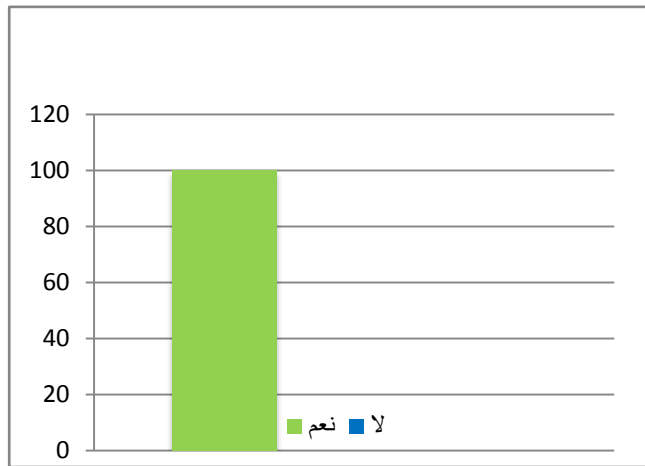
هل تعود التلاميذ على قواعد الإنضباط في درس التربية البدنية والرياضية ؟

الغرض منه :

معرفة مدى تعويد الأستاذ للتلاميذ قواعد الإنضباط في درس التربية البدنية والرياضية

جدول رقم 21 يوضح مدى تعويد الأستاذ للتلاميذ قواعد الإنضباط في درس التربية البدنية والرياضية

الإجابات	التكرارات المشاهدة	النسبة المئوية	كا ² المحسوبة	كا ² الجدولية
نعم	12	100		
لا	00	00	8	3,84
المجموع	12	100		



تمثيل بياني رقم 18

من خلال نتائج العرض السابق تبين أن كل أفراد العينة قد أجابوا بنعم بنسبة 100% بينما نجد إجاباتهم بلا منعدمة تماما ، هذا ما يعني عن الاختبار الإحصائي ، الأمر الذي يؤكد على حرص الأستاذ على تعويد التلاميذ لقواعد الإنضباط في درس التربية البدنية والرياضية.

السؤال رقم (17):

هل تتبع النظام الداخلي للمؤسسة في الحضور والمواظبة وتعود التلاميذ على ذلك ؟

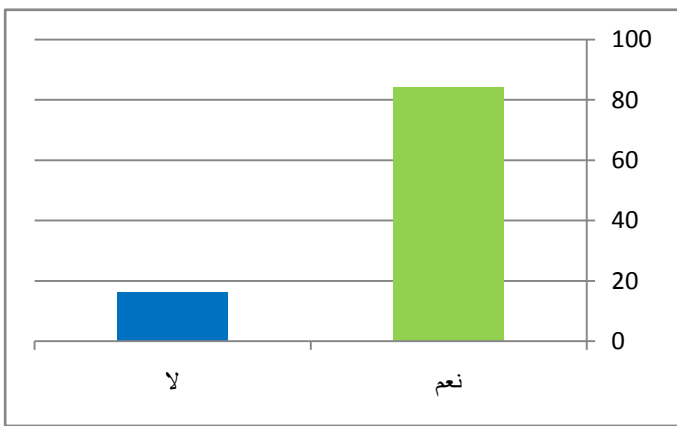
الغرض منه :

معرفة مدى التزام الأستاذ بالنظام الداخلي للمؤسسة في الحضور والمواظبة وتعود التلاميذ على ذلك

جدول رقم 22 يوضح مدى التزام الأستاذ بالنظام الداخلي للمؤسسة في الحضور والمواظبة وتعود

التلاميذ على ذلك

الإجابات	التكرارات المشاهدة	النسبة المئوية	كا ² المحسوبة	كا ² الجدولية
نعم	10	84,50		
لا	02	15,50	5,50	3,84
المجموع	12	100		



تمثيل بياني رقم 19

من خلال نتائج الجدول السابق يتضح أن 10 أفراد من العينة قد أجابوا بنعم بنسبة 84,50% يرون بإتباع الأستاذ للنظام الداخلي للمؤسسة واحترامه له في الحصة والمواظبة وتعود التلاميذ على ذلك بينما نجد اثنان من العينة قد أجابوا بلا بنسبة 15,50% وعند استخدام اختبار χ^2 عند مستوى دلالة 0,05 ودرجة الحرية 01 وجدنا أن χ^2 المحسوبة 5,50 أكبر من χ^2 الجدولية 3,84 أي أنه توجد فروق ذات دلالة إحصائية بين المجيبين بنعم والمجيبين بلا .

ومنه نستنتج أن أستاذ التربية البدنية و الرياضية ملتزم بإتباع النظام الداخلي للمؤسسة في الحضور والمواظبة وتعود التلاميذ على ذلك.

السؤال رقم (18):

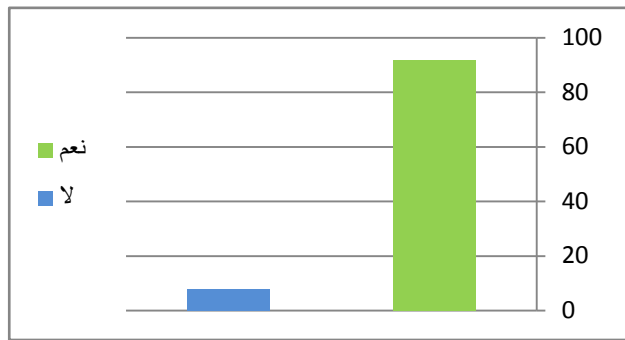
هل تجد نفسك محط احترام التلاميذ وقدوة حسنة لهم ؟

الغرض منه :

معرفة مدى احترام التلاميذ للأستاذ وما إذا كان قدوة حسنة لهم.

جدول رقم 23 يوضح مدى احترام التلاميذ للأستاذ وما إذا كان قدوة حسنة لهم.

الإجابات	التكرارات المشاهدة	النسبة المئوية	كا ² المحسوبة	كا ² الجدولية
نعم	11	92		
لا	01	08	8,32	3,84
المجموع	12	100		



تمثيل بياني رقم 20

نلاحظ من خلال نتائج الجدول أن 11 فردا من العينة قد أجابوا بنعم بنسبة تقدر بـ 92% مقارنة بإجاباتهم بلا تقدر بأستاذ واحد بنسبة 08% وهذا لا يستلزم دالة معنوية للفروق ما يغني عن الاختبار الإحصائي ومنه نستنتج أن لأستاذ التربية البدنية والرياضية مكانة وهو يحرص دائما على أن يكون نموذجا و قدوة حسنة لهم.

السؤال رقم (19):

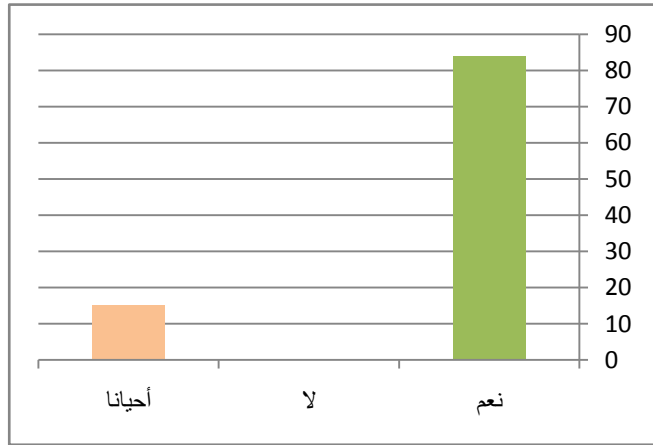
هل لديك القدرة على ضبط التلاميذ وتوجيه سلوكهم؟

الغرض منه :

معرفة مدى قدرة الأستاذ على ضبط التلاميذ وتوجيه سلوكهم

جدول رقم 24 يوضح مدى قدرة الأستاذ على ضبط التلاميذ وتوجيه سلوكهم

الإجابات	التكرارات المشاهدة	النسبة المئوية	كا ² المحسوبة	كا ² الجدولية
نعم	11	92		
لا	00	00		
أحيانا	01	08	8,32	5,99
المجموع	12	100		



تمثيل بياني رقم 21

من خلال الجدول السابق تبين أن 11 أفراد قد أجابوا بنعم بنسبة 92% وأن من أفراد العينة قد اجابو بأحيانا بنسبة 08% بينما نجد إجاباتهم بلا منعدمة تماما ، فالنسبة الكبيرة من إجابات الأساتذة تؤكد أن للأستاذ القدرة على ضبط التلاميذ وتوجيه سلوكهم وعند استخدام اختبار كا² عند مستوى دلالة 0,05 ودرجة الحرية 02 وجدنا أن كا² المحسوبة 8,32 أكبر من كا² الجدولية 5,99 أي أنه توجد فروق ذات دلالة إحصائية ، وهذا ما يبرهن ويؤكد مدى قدرة الأستاذ على ضبط التلاميذ وتوجيه سلوكهم.

السؤال رقم (20):

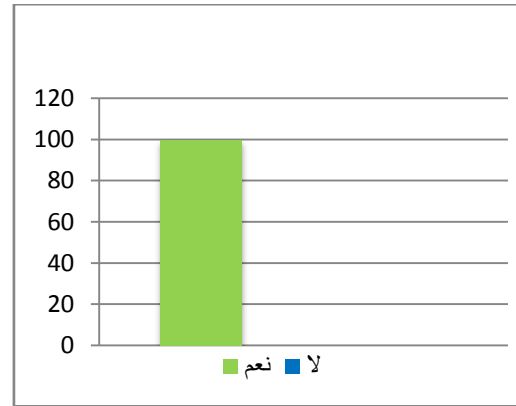
هل تتصف بالموضوعية والعدل في توزيع الدرجات ؟

الغرض منه :

معرفة مدى اتصاف الأستاذ بالموضوعية والعدل في توزيع الدرجات

جدول رقم 25 يوضح مدى اتصاف الأستاذ بالموضوعية والعدل في توزيع الدرجات

الإجابات	التكرارات المشاهدة	النسبة المئوية	كا ² المحسوبة	كا ² الجدولية
نعم	12	100		
لا	00	00	8	3,84
المجموع	12	100		



تمثيل بياني رقم 22

يتبين من خلال جدول العرض السابق أن كل أفراد العينة قد اجابو كلهم بنعم البالغ عددهم 12 فردا بنسبة 100% بينما نجد إجابتهم بلا منعدمة تماما ، أي أنه توجد فروق ذات دلالة إحصائية بين المجيبين بنعم و المجيبين بلا .

ومنه نستنتج أن كل الأساتذة يؤكدون أنهم يتحلون ويتصفون بالموضوعية والعدل في توزيع الدرجات

2-2- الاستنتاجات:

لقد حاولت الدراسة معرفة تأثير شخصية أستاذ التربية البدنية والرياضية على تحليل ذات التلميذ أثناء الحصص في

المرحلة المتوسطة ولقد خرجنا بالاستنتاجات التالية:

* كلما كانت شخصية أستاذ التربية البدنية والرياضية قوية وفعالة خلال درس التربية البدنية والرياضية كان هناك

دور ايجابي في نفوس التلاميذ.

* أن التلاميذ يتميزون بعد التهجم وسرعه الاستشارة والعدوان اللفظي والعدوان غير مباشر

* هناك تفاوت في الدرجات التي تميز كل بعد من الأبعاد

* أن الطريقة التي ينتهجها أستاذ التربية البدنية والرياضية إضافة إلى أسلوب معاملته مع التلاميذ لها تأثير على

تحليل ذات التلاميذ وتوجيههم والعناية الكبيرة بهم لضبط هذه السلوكات الشاذة .

* وجود علاقة كبيرة وواضحة بين شخصية الأستاذ ومعاملته مع التلاميذ في المساعدة على تحليل ذات تلاميذ

المرحلة المتوسطة .

2-3- مقابلة النتائج بالفرضيات :

2-3-1- الفرضية الأولى :

- نُفّر شخصية أستاذ التربية البدنية والرياضية بالإيجاب على تحليل ذات تلاميذ المرحلة المتوسطة بعد عرض وتحليل النتائج المتعلقة بالاستبيان الخاص بالتلاميذ تم التوصل إلى بعض الحقائق التي كنا نصبوا إليها وقد تم تسطيرها مسبقا في الفرضية الأولى من خلال عملية قياس تحليل ذات التلاميذ بأبعاده الأربعة أن التلاميذ يمتازون بالعدوان العام وللاستاذ دور في التقليل والتخفيف من هذه السلوكات من خلال تأثير التلاميذ بشخصية الأستاذ الذي يتفهم مشاعرهم كما تبين الجداول رقم (3-4-5_6) وتدخل الأستاذ ومشاركته اجتماعيا كما يبين الجدول رقم (16) وهذا يعود إلى الأخلاق الفاضلة للأستاذ، ومما سبق نستنتج أن لشخصية الأستاذ تأثير على تحليل ذات تلاميذ المرحلة المتوسطة .

2-3-2- الفرضية الثانية :

- نُفّر الشخصية القوية للأستاذ بالإيجاب على تحليل ذات تلاميذ في الحصص التربية البدنية والرياضية للمرحلة المتوسطة
بعد عرض وتحليل النتائج تبين أن شخصية الأستاذ القوية التي تمتلك ضميرا وقيم أخلاقية اتجاه مهنته كما يبين جدول رقم (16) والمعاملات والتصرفات التي يبادر بها الأستاذ ومشاركته التلاميذ في حل مشكلاتهم وله إسهامات في ذلك كما يبين جدول رقم (11) وتعويد الأستاذ للتلاميذ للنظام واحترام الغير كما يبين جدول رقم (14)، ومما سبق يتضح لنا جليا أن الفرضية الثانية والتي مفادها أن الشخصية القوية للأستاذ نُفّر بالإيجاب على تحليل ذات تلاميذ في الحصص التربية البدنية والرياضية للمرحلة المتوسطة قد تحققت .

2-4- الخلاصة العامة:

إن دراسة الشخصية بصفة عامة موضوع معقد إذا ارتبط هذا الأخير بأستاذ التربية البدنية والرياضية, نظرا لحساسية وأهمية وظيفة التعليم. ونظرا لأهمية هذا الموضوع حاولنا من خلال هذه الدراسة أن نوضح الدور الفعال الذي تلعبه شخصية أستاذ التربية البدنية والرياضية و التأثير الايجابي على تحليل ذات التلميذ .

حيث تعتبر المكانة التي يحتلها أستاذ التربية البدنية والرياضية الساهم الأول في تحليل ذات التلاميذ في

المرحلة المتوسطة وذلك من خلال إستراتيجية في تسيير الحصص وطريقة معاملة التلاميذ خاصة الذين يمرون بمرحلة المراهقة، لذا يركز علماء النفس والتربية على إشراك المراهق في المنافسات العلمية المنظمة التي تتناول علاج مشكلاته، وتعيده على طرح مشكلاته، ومناقشتها مع الكبار بكل ثقة وصراحة .

كما أن تشدد الأهل معهم بشكل مفرط ومطالبتهم بما يفوق قدرتهم وطاقاتهم من التصرفات والسلوكيات يجعلهم عاجزين عن الاستجابة لتلك الطلبات مما يؤدي إلى توترهم وعصبيتهم، فالتشدد المفرط هذا يحولهم إلى عصبيين ومتمردين .

لذا يجب على المربون خاصة أستاذ التربية البدنية والرياضية اختيار الوقت المناسب لبدء الحوار مع المراهق

وأن يجالسه جلسة صديق يتعد فيها عن التكلف بعيدا عن نبرة التوبيخ...، محاولا الابتعاد عن الأسئلة الغير واضحة فاسحا له المجال للتعبير عن نفسه بعيدا عن الألفاظ الجارحة .

وهذا كله يوضح المكانة التي تحتلها شخصية أستاذ التربية البدنية والرياضية ومساهمتها في تحليل ذات تلاميذ المرحلة المتوسطة .

2-5- التوصيات:

- من خلال الدراسة التي قمنا بها حول موضوع تأثير شخصية أستاذ التربية البدنية والرياضية في تحليل ذات تلاميذ المرحلة المتوسطة ،ونظرا إلى النتائج التي تحصلنا عليها وتوصلنا لها ارتأينا تقديم بعض الاقتراحات التي تعود على المربين والأساتذة بالفائدة:

* إدراك أهمية شخصية الأستاذ ومدى تأثيره على نفسية المراهق.

*لابد من تحديد الأسباب ومعرفة الدوافع المساعدة في تحليل ذات التلاميذ وهي في الغالب أسباب نفسية واجتماعية وثقافية .

*تعديل المفاهيم السلبية ونشر القيم العقلانية وغرس الآداب الإسلامية (العطف على الآخرين _ الحفاظ على البيئة والمرافق العامة)

*الحذر من استخدام منهج العقاب والقمع البدني واللفظي الذي يولد شخصية مسحوقة المشاعر مسلووية الإرادة تلجأ إلى التهديد والقسوة لأتفه الأسباب .

*ممارسة الحوار الهادف المؤصل على الاستماع الفاعل والاحترام المتبادل .

* التركيز على كل الجوانب الشخصية من خلال تكوين أساتذة التربية البدنية والرياضية.

* تحسين العلاقة بين الأستاذ و التلميذ.

* التركيز على الجوانب السيكولوجية والبيداغوجية في مرحلة المراهقة.

* على الأساتذة التحلي بالعدل بين التلاميذ وحسن معاملتهم.

* القدرة على اكتساب احترام وثقة التلاميذ .

المصادر والمراجع

المصادر و المراجع

- احمد بن النوي. الفلسفة. وزارة التربية الوطنية: المركز الوطني لتعميم التعليم.
- احمد محمد عبد الخالق. الابعاد الاساسية للشخصية. دار المعارف الجامعية (1996)
- أسامة كمال راتب. (2000). علم النفس الرياضية المفاهيم و التطبيقات. مصر: دار الفكر العربي.
- احمد محمد عبد الخالق . الابعاد الاساسية للشخصية. دار المعارف الجامعية. (1996)
- أكرم زاكي خطاية. التربية الرياضية والمدرسية- دار الفكر العربي- القاهرة-
- الطبعة 03 (1997).
- البهي فؤاد السيد: مدخل إلى التربية البدنية والرياضية والتعليم- دار الشروق للنشر والتوزيع-
- عمان الأردن- المركز العربي للمطبوعات- الطبعة 01-. (1975).
- الشيخ محمد عويضة.. علم النفس الشخصية. لبنان: دار الكتاب العلمية. (1996)
- حسن حديم السلوك التنظيمي. الاردن: دار زهران للنشر والتوزيع. (1997).
- بوداود عبد اليمين، و عطاء الله أحمد. (2009). المرشد في البحث العلمي لطلبة التربية البدنية والرياضية. الجزائر: ديوان المطبوعات الجامعية.
- حامد عبد السلام زهران. تحليل تفاعل اللفظي بين المعلم والتلميذ- وزارة التعليم العالي والبحث العلمي- البحوث التربوية والنفسية (1972).
- خليل ميخائيل عوض التربية الرياضية المدرسية- الطبعة- دار الفكر العربي- القاهرة-
- سنة (1971).-.
- دويدار عبد الفتاح محمد. طرق التدريس- الطبعة 02 (1999).
- رمضان محمد القذافي الشخصية نظرياتها اختباراتها وأساليب قياسها- منشورات الجامعية المفتوحة- 1993-.
- رمضان محمد ألقذافي: الشخصية نظرياتها اختباراتها وأساليب قياسها- الجامعة المفتوحة-

طبعة 02- سنة 1997-.

-ريتاشس لاروس. سلسلة ملخصات شوم مقدمة في علم النفس (الإصدار ترجمة عز الدين الاشولي). ديوان المطبوعات الجزائرية (1994)

-ريتشاردس لازاروس ترجمة محمد غنيم.. الشخصية. الجزائر: ديوان المطبوعات الجامعية. (1980)

-زعيتز بهاء الدين. اتجاهات حديثة في التدريس التربوية البدنية والرياضية, مكتبة

ومطبعة الإشعاع الفنية- الطبعة الأولى (2007).

-سامية حسن السعاتي.. الثقافة الشخصية. لبنان: دار النهضة العربية. (1993)

-عبد الرحمان عيسوس. دراسات في علم النفس الاجتماعي. القاهرة: دار النهضة العربية. (1977)

-عبد الرحمن الوافي. دراسات في علم النفس الاجتماعي- دار النهضة العربية- القاهرة-

سنة 1977- ص 237.

-عبد المنعم المليجي وحلمي المليجي طرق التدريس في التربية البدنية والرياضية- منشأ المعارف- سنة

(1973)- ص 95.

-عبدالرحمن سليمان نظريات وطرق التربية البدنية والرياضية- ديوان المطبوعات

الجامعية- الجزائر- الطبعة 02- (1996). - ص 92.

-عباس احمد السمراني: طرق التدريس- الطبعة 02- 1997- ص 36.

-عثمان فراج وعبد السلام عبد الغفار. الشخصية والصحة النفسية. مصر: مكتبة الغفران. (1996)

-عدنان درويش جلون واخرون. التربية البدنية المدرسية دليل المعلم الفصل وطالب التربية البدنية

والرياضية (1994)

-فوزي محمد جبل. الصحة النفسية وسيكولوجية الشخصية. المكتبة الجامعية. (2000)

فوزي محمد جبل. النفسية وسيكولوجية الشخصية. المكتبة الجامعية. (2002)

-فيصل عباس الشخصية. بيروت: دار الفكر العربي. (1998).

- كامل محمد عويضة (المحرر). (1997). علم النفس الشخصية. لبنان: دار الكتاب العلمية.
- ليلي السيد فرحات.. القياس و الاختبار في التربية البدنية. مصر: مركز النشر للكتاب. (2001)
- محمد حسن علاوي.. موسوعة الإختبارات النفسية . القاهرة : مركز الكتاب للنشر. (1998)
- محمد حسنين صبحي.. القياس و التقويم في التربية البدنية و الرياضية. مصر: دار الفكر العربي. (1985)
- محمد مصطفى زيدان. سيكولوجية الإدارة المدرسية والشرف الفني التربوي (1995).
- محمد مصطفى زيدان. دراسة تربوية لتلميذ التعليم العام. دار الشروق 1985
- محمد عبد الله مجدي احمد التربية البدنية والرياضية, مديرية دار الكتاب للطباعة والنشر - بغداد - (2003). - ص 160.
- مدثر سليم . الصحة النفسية. الاسكندرية: المكتب العلمي للكمبيوتر لنشر والتوزيع. (2002).
- ناجي، وبسطويسي. أسس ونظريات الحركة - دار الفكر العربي - مصر - الطبعة 01 - 1996 -
- نعمي عادل وآخرون. التطبيق العملي في التربية البدنية والرياضية - جامعة بغداد - (2008).
- نزار نجيب طالب وكامل طه لويس. علم النفس الرياضي. العراق: جامعة بغداد - كلية الرياضي (1988)
- وينفورد هويل. مدخل الى سيكولوجيا الشخصية (الإصدار ترجمة مصطفى عشوي). الجامعة الجزائرية: ديوان المطبوعات الجامعية (1995)
- يوسف مراد. مبادئ علم النفس. (1954)

الملاحق

الجمهورية الجزائرية الديمقراطية الشعبية

وزارة التعليم العالي و البحث العلمي

جامعة عبد الحميد بن باديس - مستغانم

معهد التربية البدنية و الرياضية

قسم التربية البدنية و الرياضية

استمارة استبائية

بغية إتمام مذكرة تخرج لنيل شهادة الماستر بعنوان " علاقة شخصية أستاذ التربية البدنية والرياضية بتحليل الذات لتلاميذ المرحلة المتوسطة " ،نقترح عليك استمارة تحتوي على بعض العبارات التي يمكن ان تصف بها شعورك او اتجاهك او سلوكك نحو نفسك او نحو الاخرين في اثناء المواقف العامة في حياتك .

المطلوب :

- اقرا كل عبارة جيدا و حاول أن تحدد مدى موافقتك عليها
- فاذا وافقت على العبارة بدرجة كبيرة جدا فارسم دائرة حول الرقم 5
- فاذا وافقت على العبارة بدرجة كبيرة فارسم دائرة حول الرقم 4
- فاذا وافقت على العبارة بدرجة متوسطة فارسم دائرة حول الرقم 3
- فاذا وافقت على العبارة بدرجة قليلة فارسم دائرة حول الرقم 2
- فاذا وافقت على العبارة بدرجة قليلة جدا او لا توافق عليها مطلقا فضع فارسم دائرة حول الرقم 1
- لا توجد اجابات صحيحة و اخرى خاطئة و لكن من المهم هو صدق اجابتك مع نفسك
- ارسم دائرة واحدة فقط امام الرقم المناسب لكل عبارة و لا تترك اي عبارة بدون اجابة .

- عبارات بعد التهجم					
قليلة جدا	بدرجة قليلة	بدرجة متوسطة	بدرجة كبيرة	بدرجة كبيرة جدا	

- | | | | | | |
|---|---|---|---|---|---|
| 1 | 2 | 3 | 4 | 5 | - يبدو انني غير قادر على التحكم في اندفاعي نحو ايداء من يحاول مذايقتي |
| 1 | 2 | 3 | 4 | 5 | - عندما يحاول شخص ما مضايقتي فاني اندفع للاعتداء عليه |
| 1 | 2 | 3 | 4 | 5 | - بعض الأشخاص يصفوني بأني شخص هجومي |
| 1 | 2 | 3 | 4 | 5 | - عندما اغضب او انفعل فاني اكون مستعدا للاعتداء على الشخص الذي اغضبني او أثار انفعالاتي |
| 1 | 2 | 3 | 4 | 5 | - اشعر بالارتياح عندما اعتدي على بعض الأشخاص الذين لا أميل اليهم |
| 1 | 2 | 3 | 4 | 5 | - اذا شعرت بنية شخص ما بالاعتداء علي فاني أبادر بالاعتداء عليه |
| 1 | 2 | 3 | 4 | 5 | - اذا شعرت بنية شخص ما بالاعتداء علي فاني احاول ان اتجنب ذلك |
| 1 | 2 | 3 | 4 | 5 | - اعتقد انه لا يوجد سبب معقول للاعتداء على اي شخص |
| 1 | 2 | 3 | 4 | 5 | - لا اعتدي على الناس الذين يحاولون مذايقتي |
| 1 | 2 | 3 | 4 | 5 | - لا استخدم العنف البدني للدفاع عن حقوقي |

عبارات بعد العدوان اللفظي

- 1 2 3 4 5 - عندما افقد اعصابي فاني اتلفظ ببعض الكلمات الجارحة
- 1 2 3 4 5 - في بعض المناقشات اميل الى رفع صوتي و الحديث بعصبية
- 1 2 3 4 5 - اتلفظ ببعض الالفاظ غير المناسبة عن الاشخاص الذين لا
أميل اليهم
- 1 2 3 4 5 - عندما يخاطبني بعض الناس بصوت عال فاني ارد عليهم
بالصوت العالي ايضا
- 1 2 3 4 5 - لا استطيع ان امنع نفسي من النقاش الحاد عندما يختلف
رأي البعض مع رأيي الشخصي
- 1 2 3 4 5 - عندما أغضب فاني استخدم بعض الكلمات العنيفة
- 1 2 3 4 5 - عندما اغضب فاني لا استخدم لهجة عنيفة
- 1 2 3 4 5 - لا أخاطب بعض الناس بقصوة حتى و لو كانوا يستحقون
ذلك
- 1 2 3 4 5 - لا احاول ان اتلفظ ببعض التهديدات للشخص الذي يحاول
مضايقتي
- 1 2 3 4 5 - أميل الى الحديث بهدوء و أحاول عدم السخرية من اي
شخص في بعض المناقشات مع الآخرين

عبارات سرعة الاستشارة

- 1 2 3 4 5 - افقد اعصابي بسهولة
- 1 2 3 4 5 - عندما أغضب فان ذلك يظهر على وجهي بصورة واضحة

- 1 2 3 4 5 - من السهولة استشارتي بصورة واضحة
- 1 2 3 4 5 - يغلي الدم في عروقي اذا ضايقتني شخص ما
- 1 2 3 4 5 - اشعر في بعض المواقف اني مثل وعاء من البارود قابل للانفجار
- 1 2 3 4 5 - انا شخص يبدو على العصبية و النفرة في العديد من المواقف
- 1 2 3 4 5 - في المواقف الصعبة لا يظهر علي الاضطراب او الارتباك
- 1 2 3 4 5 - الكثير من قراراتي لا تنبع من انفعالاتي
- 1 2 3 4 5 - عندما يخطأ البعض في حقي فاني استطيع ان اتحكم في انفعالاتي
- 1 2 3 4 5 - لا استطيع السيطرة على انفعالاتي في بعض المواقف

عبارات العدوان غير المباشر

- 1 2 3 4 5 - افقد اعصابي في بعض الموقف الى الدرجة التي اقوم فيها بالقاء الأشياء
- 1 2 3 4 5 - عندما انفعل بشدة اقوم بالتقاط اقرب شيء الي و احاول ان اكسره
- 1 2 3 4 5 - في بعض المناقشات اظهر غضبي بالضرب على المائدة
- 1 2 3 4 5 - عندما اتضايق او اغضب فاني اسقط ذلك على اي شخص اقبله
- 1 2 3 4 5 - اذا لم استطع النيل من الشخص الذي ضايقتني فاني احاول

مضايقه اي شخص اخر

- 1 2 3 4 5 - اكاد ابكي عندما لا استطيع مواجهة انتقادات رؤسائي او زملائي
- 1 2 3 4 5 - لا اسقط غضبي على بعض زملائي عندما ينتقدني رئيسي او من هو اكبر مني
- 1 2 3 4 5 - لا افقد اعصابي الى درجة التي اقوم فيها بالقاء الاشياء
- 1 2 3 4 5 - الناس الذين يقذفون الاشياء عندما يغضبون اعتبرهم مثل الاطفال
- 1 2 3 4 5 - اميل الى الحديث بحدوء و احاول عدم الصخرية من اي شخص في بعض المناقشات مع الاخرين

استبيان

خاص بالأساتذة

المحور الأول: معلومات عامة

إسم المؤسسة:

الجنس: ذكر [] أنثى []

الصفة: مرسوم [] متربص [] متعاقد []

الخبرة المهنية:

الشهادة العلمية: ليسانس [] ماجستير [] ماستر ()

المحور الثاني: الجانب الاجتماعي

1- خلال المدة التي قضيتها في التدريس هل واجهت مشكلات مع تلاميذك؟

نعم [] لا []

إذا كان الجواب بنعم ما نوع هذه المشكلات:

2- حسب رأيك ماهي التصرفات التي ينبغي أن تصدر من الأستاذ لتساهم في توافق

المراهق اجتماعيا:

3- هل لديك معلومات عن حالات اجتماعية لتلاميذك؟

نعم [] لا []

إذا كان الجواب بنعم ماهي:

4- هل تشارك الطلبة في النشاطات الاجتماعية و العلمية و الرياضية في المدرسة؟

نعم [] لا []

5- هل تساعد التلاميذ في حل مشكلاتهم الاجتماعية ولك إسهامات في ذلك؟

نعم [] لا []

المحور الثالث: الجانب الأخلاقي

6- هل تساعد التلاميذ في اكتساب القيم النبيلة و الأخلاق الفاضلة؟

نعم [] لا []

7- هل تحرص دائما على أن تكون قدوة حسنة للتلاميذ في المعاملة و حسن المظهر؟

نعم [] لا []

8- هل تعمل على تعويد التلاميذ النظام و احترام الغير؟

نعم [] لا []

9- هل تحرص من خلال حصص التربية البدنية و الرياضية على تعليم التلاميذ الصبر و الشجاعة و المثابرة؟

نعم [] لا []

10- هل تمتلك ضميرا و قيما أخلاقية تجاه مهنتك؟

نعم [] لا []

المحور الرابع: الجانب النفسي

11- ماهي المعاملات و التصرفات التي ينبغي أن يبادر بها الأستاذ للمساهمة في توافق المراهق نفسيا:

.....

12- حسب رأيك هل لأستاذ التربية البدنية و الرياضية دور فعال في تقويم نفسيات بعض الطلبة؟

نعم [] لا []

13- هل تجد صعوبة في فهم طبيعة التلاميذ النفسية؟

نعم [] لا []

14- هل تسعى لفهم نفسيات التلاميذ و تراعي ميولهم و رغباتهم و حالاتهم النفسية؟

نعم [] لا []

15- هل احترام التلاميذ للأستاذ و إقبالهم على الحصة يزيد في همتك و يشعرك بالرضا عن النفس؟

نعم [] لا []

المحور الخامس: الجانب التربوي

16- هل تعود التلاميذ على قواعد الانضباط في درس التربية البدنية و الرياضية؟

نعم [] لا []

17- هل تتبع النظام الداخلي للمؤسسة في الحضور و المواظبة و تعود التلاميذ على ذلك؟

نعم [] لا []

18- هل تجد نفسك محط احترام التلاميذ و قدوة حسنة لهم؟

نعم [] لا []

19- هل لديك القدرة على ضبط التلاميذ و توجيه سلوكهم؟

نعم [] لا [] أحيانا []

20- هل تتصف بالموضوعية و العدل في توزيع الدرجات؟

نعم [] لا []

The whole idea of the resersh

The title:dealing with the personality of sport Teatcher in analyzing the person ality of stident

The aim of the study is to know haw the personality of sport teatcher emphasis on the middele school students and also this study shows that this personality has a stong affect towards students behavions .the sample of the study are students of mostaganem middle schools as we mentioned inm the fist chapter one the practical part.fist the teacher of sports 12 teatchers and the scond students of middle scools 120 student.the fist sample 15 and the second 13

In this study we use different tools suclas somses and memoires

Summaiiies:

The way teachers be have with their has agret impact on dealing with the personality of student .

- To show the relation ship between personality of teacher and students in helping the middle school students .
- To know the importance of teacher personality and how to affect towards the tenagers

Résumé de la recherche

L'objectif de l'étude est l'impact de la personnalité du professeur d'éducation physique sur l'analyse de la psychologie des élèves.

-cette étude a pour objet de savoir dans l'éducation physique enflue sur l'analyse de la psychologie de des élèves du palier moyen, et aussi de connaître cet impact pendant le cours d'éducation physique. Cette étude est basée sur l'hypothèse selon laquelle la forte personnalité aurait un impact sur l'analyse de la psychologie des élèves pendant le cours d'éducation physique. L'échantillon utilisé lors de cette étude est une partie de la population intégrale qui a été utilisée initialement. L'étude a été effectuée sur les élèves du palier moyen de quelques collèges de la ville de Mostaganem que l'on a cités dans le premier chapitre. On prend deux échantillons, le premier échantillon est constitué de 12 professeurs et le deuxième échantillon est des élèves comptant 120 élèves, le premier échantillon fait 15% de la population initiale, le deuxième échantillon fait 13% lors de cette étude on utilise les moyens suivants :

La collecte d'informations : acte effectif, on a exploité des sources, des références et des mémoires

-voici les conclusions auxquelles on a pu parvenir :

- il existe un rapport étroit entre la personnalité du professeur d'éducation physique et sa capacité à les aider à l'analyse de la psychologie (les élèves du collège).

- on peut enfin donner la proposition suivante :

- la prise de conscience de l'importance de la personnalité du professeur d'éducation physique et de son importance sur la psychologie de l'adolescent.

ملخص الدراسة

عنوان الدراسة : أثر شخصية أستاذ التربية البدنية والرياضية في تحليل ذات التلاميذ

تهدف الدراسة إلى معرفة مدى تأثير شخصية أستاذ التربية البدنية والرياضية على تحليل ذات تلاميذ المرحلة المتوسطة إضافة إلى التعرف على مدى أثر الشخصية القوية للأستاذ على تحليل ذات تلاميذ في الحصة التربية البدنية والرياضية للمرحلة المتوسطة ، والفرض من الدراسة هو أن لشخصية للأستاذ القوية تأثير على تحليل ذات تلاميذ في الحصة التربية البدنية والرياضية للمرحلة المتوسطة ، والعينة التي استعملت في هذه الدراسة هي جزء من المجتمع الكلي، وهي النموذج الأول الذي تم الاعتماد عليه حيث كان مجتمع البحث تلاميذ المرحلة المتوسطة ببعض متوسطات مدينة مستغانم وقد تم ذكرها في الفصل الأول من الجانب التطبيقي ، حيث تم اختيارها بطريقة عشوائية وتمثلت في عينتين الأولى أساتذة التربية البدنية والرياضية وشملت (12) أستاذ والثانية تلاميذ المرحلة المتوسطة وشملت (120) تلميذ . إذ بلغت نسبة العينة الأولى 15% من المجتمع الأصل والثانية بلغت 13% من المجتمع الأصل ، وقد تم في هذه الدراسة استخدام مجموعة من الأدوات تمثلت في جمع المعلومات وفيها كان الاعتماد على المصادر والمراجع والمذكرات . بالإضافة إلى مقياس تحليل الذات وهو موجه للتلاميذ واستمارة موجه للأساتذة ، أما فيما يخص الاستنتاجات التي تم الوصول إليها هي :

- أن الطريقة التي ينتهجها أستاذ التربية البدنية والرياضية إضافة إلى أسلوب معاملته مع التلاميذ لها تأثير على تحليل ذات التلاميذ وتوجيههم والعناية الكبيرة بهم لضبط هذه السلوكات الشاذة .

- وجود علاقة كبيرة وواضحة بين شخصية الأستاذ ومعاملته مع التلاميذ في المساعدة على تحليل ذات تلاميذ المرحلة المتوسطة

وما تبقى في هذا الجانب نوجزه في بعض الاقتراحات والتوصيات وهي كالتالي :

* إدراك أهمية شخصية الأستاذ ومدى تأثيره على نفسية المراهق.