

الجمهورية الجزائرية الديمقراطية الشعبية
وزارة التعليم العالي و البحث العلمي
جامعة عبد الحميد بن باديس - مستغانم -
معهد التربية البدنية و الرياضية
قسم التربية البدنية والرياضية

بحث مقدم ضمن متطلبات نيل شهادة الماستر في اختصاص علم الحركة و حركية الإنسان
بعنوان :

**تقويم مستوى الكفاءات المهنية لأساتذة التربية البدنية والرياضية المترشحين قبل
الترسيم من وجهة نظرهم.**

(دراسة مقارنة لبعض متوسطات وثانويات ولايتي تلمسان وبشار من وجهة نظر الأساتذة المترشحين)

إعداد الطالبين الباحثين:

✓ فراج عماد الدين

✓ بكارة سارة

تحت إشراف:

د. صبان محمد

السنة الجامعية: 2015-2016

إهداء

إلى أجمل وأحلى ما رأيت عيني في هذه الدنيا والتي تعبت وسهرت الليالي وضحت وذقت المر من أجلي
إلى نور الحياة وبهجتها.

أمي

إلى خير الآباء، إلى من كان عظيما في عطائه الذي ضحى من أجلنا بالغالي والنفيس.

أبي

إلى كل عائلة فرّاج من صغيرها و إلى كبيرها

إلى أخي العزيز: وليد، وأخواتي: هالة، راوية.

إلى أخوالي وخالاتي وأعمامي وعماتي وكل أبنائهم.

إلى كل الأصدقاء: وأخص بالذكر أغلى ما فقدت "سفيان ترابي" رحمه الله، بوردبالة حسام.

والى كامل عمّال متوسطة "حميدي حسين" ببشار"

إلى كل من جمعني معهم المشوار الدراسي من بدايته إلى اليوم وخاصة طلبة التربية البدنية والرياضية.

إلى كل من ساعدني في دراستي سواء من قريب أو بعيد إلى جميع من تحملهم مذكرتي فهم في ذكراتي.

دفعة التخرّج 2016 وإلى كل من رفع راية التوحيد.

عماد الدين
عماد الدين



إهداء

الحمد لله حمدا كثيرا طيبا مباركا فيه سبحانه لا نحصي ثناء عليك أنت كما أثنيت على نفسك خلقت فأبدعت ،وأعطيت فأفضت ،فلا حصر لنعمك ولا حدود لفضلك وصلى الله وسلم على أشرف عبادك و أكمل خلقك خاتم المرسلين و معلم المعلمين نبينا و رسولنا محمد بن عبد الله الأمين ، خير من علم و أفضل من نصح.

ثم أرسل بقلبي ثم بقلمي بخطوط براءة لامعة أسمى آيات الاحترام و المحبة والشكر إلى والداي العزيزان اللذان لم يبخلا علي بدعائهما الجميل لي فلولا مساعدتهما لما وصلت إلى هذه المرحلة أبي "عبد الله" وأمي "فاطمة" رعاهما الله. إلى أحلى ما في الكون أخي أنور و أخواتي أمينة و بناتها" ملاك و خولة " حفظهما الله و مريم العزيزة .

إلى أعز صديقاتي : "سامية ، أسماء، أحلام ، أمينة ، عائشة ، ربيعة ، حورية ، نوال ، فوزية ، إكرام ، فاطمة ، كحلة ، خديجة " .

و إلى جميع الأحباب و الأقارب و الأصدقاء بدون استثناء.

و إلى جميع أساتذة معهد التربية البدنية و الرياضية و خاصة :

" الأستاذ المشرف: د. صبان محمد، د. عطاء الله أحمد ، د. مقراني جمال الدين ، د. خالد وليد"

و إلى كل من ساهم في هذا البحث المتواضع من قريب أو بعيد .

و إلى كل هؤلاء أهذي هذا العمل و أسأل الله سبحانه و تعالى أن يجعله ذا فائدة على الذين من بعدي إنشاء الله.

سارة



بِسْمِ اللَّهِ الرَّحْمَنِ الرَّحِيمِ

شكر و تقدير

"من اجتهد و أصاب فله أجران ،ومن اجتهد فأخطأ فله أجر واحد "

الحمد لله الذي وهبنا نعمة العقل سبحانه و الشكر له على كل نعمة و فضله و كرمه .

تبارك الله ذو الجلال و الإكرام .

نشكر كل من قدم لنا يد العون و المساعدة في إنجاز هذه المذكرة و نخص بالذكر الدكتور المحترم "صبان محمد" الذي لم يبخل علينا بنصائحه.

و إرشاداته من خلال إشرافه على عملنا خطوة بخطوة ،و بكل جدية و تهاني و نشكر جميع أساتذة قسم التربية البدنية و الرياضية بدون استثناء.

ونشكر في الأخير كل من قدم لنا يد المساعدة ،سواء من قريب أو من بعيد.

فالحمد لله الذي تتم بنعمته الصالحات .



*ملخص البحث باللغة العربية:

تهدف الدراسة إلى إبراز الدور و الأهمية التي تلعبها الكفاءات المهنية المكتسبة في الشخصية و الميدان، و إبراز أهم الجوانب التكوينية لأساتذة التربية البدنية و الرياضية المتربصين، وإبراز مختلف النتائج التكوينية و كيفية توظيفها و اقتراح بعض الحلول التي تساهم في رفع مستوى تكوين أستاذ التربية البدنية و الرياضية خلال التربص، حيث جاءت فرضيات البحث على النحو التالي:

1-تختلف الكفاءة المهنية عند الأساتذة المتربصين حيث تكون عند الذكور أحسن منها عند الإناث.

2- تختلف الكفاءة المهنية عند الأساتذة المتربصين حيث تكون لصالح 25 سنة فما فوق مقارنة بسن 20-25 سنة.

3- تختلف الكفاءة المهنية عند الأساتذة المتربصين حيث تكون لصالح ليسانس مقارنة ب الماستر.

4- تختلف الكفاءة المهنية عند الأساتذة المتربصين حيث تكون في الثانويات أكثر من المتوسطات.

و تمثلت عينة البحث في 30 أستاذ (15 أستاذ متربص في ولاية تلمسان، 15 في ولاية بشار) و اختيرت بطريقة مقصودة بنسبة 80% من مجتمع البحث، و للتحقق من هذه الفرضيات استخدمنا مجموعة من الأدوات البحثية المتمثلة في الملاحظة و المقابلة الشخصية و الاستبيان و أساليب التحليل الكمي و الكيفي و اعتمدت الدراسة الميدانية على مجموعة إجراءات يمكن تلخيصها فيما يلي:

قياس الخصائص السيكومترية للاستبيان (الصدق، الثبات و الموضوعية)

-استخدام برنامج **SPSS 22**.

-توزيع الاستبيان على عينة الدراسة و مقابلة بعض مفرداتها.

و بعد معالجة النتائج الإحصائية و تحليل البيانات المتحصل عليها و مناقشة الفرضيات توصلنا إلى النتائج التالية:

_لا توجد فروق ذات دلالة إحصائية في الكفاءات المهنية عند الأساتذة المتربصين حسب الجنس.

- توجد فروق ذات دلالة إحصائية في بعض الكفاءات المهنية عند الأساتذة المتربصين باختلاف السن.

-لا توجد فروق ذات دلالة إحصائية في الكفاءات المهنية عند الأساتذة المتربصين حسب الشهادة الجامعية.

-لا توجد فروق ذات دلالة إحصائية في الكفاءات المهنية عند الأساتذة المتربصين حسب المؤسسة المتبعة. و من هذه الدراسة استنتجنا أنه يوجد نقص في الكفاءات المهنية بالنسبة للأساتذة المتربصين سواء المتحصلين على شهادة الليسانس أو الماستر، و في الأخير نقترح الزيادة في الحجم الساعي لمقياس البيداغوجية التطبيقية و جعل التربص الميداني يرافق جميع سنوات التكوين على الأقل ساعتين في الأسبوع.

الكلمات المفتاحية:

الكفاءات المهنية- أستاذ التربية البدنية و الرياضية- التربص.

Résumé

Cette étude a pour objet de recherche le niveau des compétences professionnelles chez les enseignants d'EPS au lycée et au moyen avant leurs titularisations.

Le postulat de départ, était que le niveau de compétences professionnelles chez les enseignants en EPS est influencé par le diplôme de formation master par rapport au diplôme Licence.

Une population de 38 enseignants de la wilaya de Bechar et de Tlemcen on été approchée.

Un échantillon de 30 enseignants stagiaires (80%) ont pris part volontairement à cette étude. Ils devaient répondre à un questionnaire sur le niveau de compétences professionnelles atteint lors de leur stage d'avant titularisation.

Les résultats ont montrés que, les écarts de niveau de compétences professionnelles entre les enseignants titulaires du diplôme de Master MHM et du diplôme de Licence sont insignifiants.

Ces résultats montrent que d'une part, la durée de la formation initiale est très courte pour acquérir les compétences professionnelles nécessaires au métier d'enseignant d'EPS et que d'autre part, les absences des étudiants aux cours de leur formation influencent négativement leurs acquis professionnels et plus particulièrement lors des stages pratiques.

Les mots clés:

Les compétences professionnelles_ les enseignants d'EPS- la titularisations.

Abstract:

This study aims at showing the role and the importance of professional competencies gained in personality and in the domain and highlighting the importance of the formative aspects of trainee teachers and bring out different formative results and how to employ them and propose some solutions that contribute in raising the level of a teacher's formation during training . Our research follows :hypothesis come as

- 1 _ Professional competency varies for trainee teachers it is better for males than for females.
- 2_ Professional competency varies in term of age .it is for the benefit of 25 years and older compared to the age 20-25 years .
- 3_ Professional competency varies in term of degree it is for the benefit of the certificate of License over Master.
- 4_ Professional competency is in secondary schools more than in middle schools.

The research sample consisted of **30** teachers (**15** trainee teachers in Tlemcen and **15** in Bechar) and this was chosen intentionally by 80 % of the research community . And to check these hypothesis, we used a set of research tools such as observation , personal, interviews ,questionnaires and methods , quantitative and qualitative analysis the study was based as follows :and

- 1-Tthe use of 22 program SPSS .
- 2- Distribution of the questionnaire to a sample survey and interviewing some of its members.

After treatment results and statistical analysis of the data obtained and the following results :discussion of the consumptions we have reached the

- _ There are no statistically significant differences in some professional competencies for trainee teachers in term of sex .
- _ There are no statistically significant differences in some professional competencies for trainee teachers in term of age .
- _ There are no statistically significant differences in some professional competencies for trainee teachers in term of university degrees.
- _ There are no statistically significant differences in some professional competencies for trainee teachers in term of certificate university corporation followed.

From this study, we concluded that there is a lack of professional skills for trainee teachers either for those who possess a certificate of License or for those who possess a Master.

At last, we suggest the increase in seeking to scale pedagogical Applied size and making internship accompanied by all the formative years, at least two hours per week.

The keys words:

Professional competency - the trainee teachers-the formative aspects of trainee .

فهرس الجداول :

الرقم	الجداول	الصفحة
1	يبين أهم المتوسطات و الثانويات لولايتي تلمسان و بشار	32
2	يوضح النسبة المئوية لصدق المحكمين .	36
3	يوضح ثبات الاستبيان .	36
4	يمثل المتوسط الحسابي والانحراف المعياري ومعامل الارتباط ونوع الدلالة الاحصائية حسب كل سؤال في محور الكفاءات التدريسية.	37
5	يمثل المتوسط الحسابي والانحراف المعياري ومعامل الارتباط ونوع الدلالة الاحصائية حسب كل سؤال في محور كفاءات التخطيط.	37
6	يمثل المتوسط الحسابي والانحراف المعياري ومعامل الارتباط ونوع الدلالة الاحصائية حسب كل سؤال في محور كفاءات التنفيذ.	38
7	يمثل المتوسط الحسابي والانحراف المعياري ومعامل الارتباط ونوع الدلالة الاحصائية حسب كل سؤال في محور كفاءات التقويم.	38
8	يمثل المتوسط الحسابي والانحراف المعياري ومعامل الارتباط ونوع الدلالة الاحصائية حسب كل سؤال في محور كفاءات الاتصال و التواصل.	39
9	يمثل المتوسط الحسابي والانحراف المعياري ومعامل الارتباط ونوع الدلالة الاحصائية حسب كل سؤال في محور كفاءات أخلاقيات المهنة للأستاذ.	39
10	يبين المتوسطات و الانحرافات لكل محور لأساتذة ت.ب.ر بالنسبة للشهادة الجامعية.	44
11	يوضح نتائج الفروق في الكفاءات المهنية لأساتذة ت.ب.ر المتربصين باختلاف الشهادة.	47
12	يبين المتوسطات و الانحرافات لكل محور بالنسبة لأساتذة ت.ب.ر المتربصين للمؤسسة (المتوسطة و الثانوية).	48
13	يوضح نتائج الفروق في الكفاءات المهنية لأساتذة ت.ب.ر المتربصين باختلاف المؤسسة المتبعة.	51
14	يبين المتوسطات و الانحرافات لكل محور لأساتذة ت.ب.ر المتربصين بالنسبة للجنس.	53
15	يوضح نتائج الفروق في الكفاءات المهنية لأساتذة ت.ب.ر المتربصين باختلاف الجنس.	55
16	يبين المتوسطات و الانحرافات لكل محور لأساتذة ت.ب.ر المتربصين بالنسبة للسن.	57
17	يوضح نتائج الفروق في الكفاءات المهنية لأساتذة ت.ب.ر المتربصين باختلاف السن.	59

فهرس الأشكال:

الصفحة	الشكل البياني	الرقم
45	يمثل توزيع الانحرافات و المتوسطات بالنسبة لأساتذة ت.ب.ر المتحصلين على شهادة ليسانس.	1
45	يمثل توزيع الانحرافات و المتوسطات بالنسبة لأساتذة ت.ب.ر المتحصلين على شهادة الماستر .	2
47	يوضح نتائج الفروق في الكفاءات المهنية لأساتذة ت.ب.ر المتربصين باختلاف الشهادة.	3
49	يوضح توزيع المتوسطات و الانحرافات لكل محور عند الأساتذة المتربصين للمؤسسة المتوسطة .	4
49	يوضح توزيع المتوسطات و الانحرافات لكل محور عند الأساتذة المتربصين للمؤسسة الثانوية.	5
51	يوضح نتائج الفروق في الكفاءات المهنية لأساتذة ت.ب.ر المتربصين باختلاف المؤسسة المتبعة.	6
53	يبين توزيع المتوسطات و الانحرافات لكل محور بالنسبة لأساتذة ت.ب.ر المتربصين ذكور.	7
54	يبين توزيع المتوسطات و الانحرافات لكل محور بالنسبة لأساتذة ت.ب.ر المتربصين إناث.	8
56	يوضح نتائج الفروق في الكفاءات المهنية لأساتذة ت.ب.ر المتربصين باختلاف الجنس.	9
57	يبين المتوسطات و الانحرافات لكل محور بالنسبة لأساتذة ت.ب.ر المتربصين من 20-25 سنة.	10
58	يبين المتوسطات و الانحرافات لكل محور بالنسبة لأساتذة ت.ب.ر المتربصين فوق 25 سنة	11
59	يوضح نتائج الفروق في الكفاءات المهنية لأساتذة ت.ب.ر المتربصين باختلاف السن.	12

الفهرس

العنوان:	الصفحة:
- إهداء.....	أ.....
- إهداء.....	ب.....
- شكر وتقدير.....	ج.....
- ملخص الدراسة باللغة العربية.....	د.....
- ملخص الدراسة باللغة الفرنسية.....	ه.....
- ملخص الدراسة باللغة الانجليزية.....	و.....
- فهرس الجداول.....	ز.....
- فهرس الأشكال.....	ح.....
- فهرس المحتويات.....	ط.....

التعريف بالبحث:

مدخل عام للدراسة

1- مقدمة.....	01.....
2- الإشكالية.....	03.....
3- تساؤلات الدراسة.....	04.....
4- فرضيات الدراسة.....	04.....
5- أهداف الدراسة.....	05.....
6- مصطلحات الدراسة.....	05.....
7- الدراسات المشابهة.....	07.....

الباب الأول: الخلفية النظرية

الفصل الأول: الكفاءات المهنية

عناصر الفصل:

- مدخل.....	16.....
1-1-تعريف الكفاءة.....	16.....

- 17..... 1-2- التدرّيس بالكفاءات.
- 17..... 1-3- أنواع الكفاءات:
- 18..... 1-4- أنواع الكفاءات المهنية:
- 20..... 1-5- الكفاءات المهنية اللازمة لمدرّس التربية البدنية و الرياضية.
- 21..... 1-6- خصائص الكفاءة :
- 22..... 1-7- أقسام الكفاءات
- 22..... خاتمة الفصل.

الفصل الثاني: التريص ما قبل الترسيم

عناصر الفصل:

- 24..... تمهيد.
- 24..... 1-2- مفهوم التريص .
- 24..... 2-2- أهداف التريص.
- 26..... 2-3- مهام مرحلة التريص.
- 27..... 2-4- أسس و مبادئ التريص .
- 28..... 2-5- الواجبات العامة لمدرّسي التربية البدنية و الرياضية .
- 28..... خاتمة.

الباب الثاني: الجانب التطبيقي

الفصل الأول: منهجية البحث والإجراءات الميدانية

- 31..... تمهيد
- 31..... 1-1- منهج الدراسة .
- 31..... 1-2- مجتمع وعينة البحث:
- 32..... 1-3- مجالات الدراسة
- 33..... 1-4- متغيرات الدراسة.

33.....	5-1 أدوات الدراسة.
34.....	6-1 الوسائل البيداغوجية
34.....	7-1 الدراسة الاستطلاعية
35.....	8-1 الأسس العلمية للاختبارات
40.....	9-1 الدراسات الإحصائية.

الفصل الثاني: عرض نتائج الدراسة ومناقشتها

44.....	تمهيد
44.....	1-2 عرض نتائج الفرضية الأولى
48.....	2-2 عرض نتائج الفرضية الثانية
53.....	3-2 عرض نتائج الفرضية الثالثة.
57.....	4-2- عرض نتائج الفرضية الرابعة
62.....	1-2-مناقشة نتائج الفرضية الأولى
62.....	2-2-مناقشة نتائج الفرضية الثانية
63.....	3-2- مناقشة نتائج الفرضية الثالثة
63.....	4-2- مناقشة نتائج الفرضية الرابعة
63.....	5-2- الاستنتاجات.
65.....	6-2-التوصيات.
66.....	-الخاتمة

- المصادر و المراجع.

- الملاحق.

التعريف بالبحث

مدخل عام للدراسة

➤ المقدمة.

➤ الإشكالية.

➤ تساؤلات الدراسة.

➤ أهداف الدراسة.

➤ فرضيات الدراسة.

➤ مصطلحات الدراسة.

➤ الدراسات السابقة و المشابهة.

إن الحديث عن التربية البدنية والرياضية هو حديث عن إعداد الفرد السليم من النواحي النفسية والحركية، الاجتماعية وبلورة شخصيته المتزنة لذا فإننا اليوم نرى بأن الدول أدرجت التربية البدنية والرياضية ضمن مناهجها ومقرراتها التربوية وسخرت لها كل الإمكانيات من أجل الرفع من مكانتها بين العلوم الأخرى، والأهمية الكبرى للتربية البدنية والرياضية في مجتمعنا هي أن تقوم أيضا بتنمية الشخصية المتكاملة من خلال النهوض بالمستوى البدني والرياضي للناشئ وهذا لا يعني أن التربية البدنية والرياضية تقتصر على تنمية القدرات على الأداء البدني والرياضي وإنما توجه مجهوداتها للنهوض بالمستوى البدني وتحسين الصحة وتكوين الصفات الاجتماعية والخلقية لدى الناشئ (المجيد، 1998).

وهذا النهوض يكون من خلال أستاذ التربية البدنية والرياضية الذي يعد العامل الحاسم في مدى تحقيق عملية التدريس ، وهو يعتبر الركيزة الأساسية في العملية التربوية والتعليمية، وهنا يتضح لنا الدور الكبير الذي يلعبه في ميدان التربية والتعليم عكس ما ينظر إليه حول دور حصة التربية البدنية عامة خاصة لأنه يقوم بدور المنشط الذي يقوم دوره على نشاطات بدنية بغرض الترفيه والتسلية والتخلص من الملل الذي يصيب التلاميذ خلال الفترات الدراسية أو التخلص من عبث المعرفة والتعلم ، فهو لديه الفرصة للاحتكاك المباشر بالتلميذ، فالأستاذ الكفاء هو من يحدث أثر إيجابيا في تلاميذه (الحاج، 1998).

هذا بالإضافة إلى الدور الذي يلعبه في بناء المجتمع وتقدمه عن طريق تربية الناشئ تربية صحيحة وهذا يعتمد بدرجة كبيرة على ما يتصف به هذا الأستاذ من كفاءات مهنية تساعده على أداء مهمته بنجاح وأن يطلع الأستاذ على التطبيقات والطرق النموذجية وأن يظهر رغبته في تطوير مهارته المهنية وبكفاءته التربوية أيضا.

هذا ما نجده غير متوفر عند الأساتذة المتربصين حيث لاحظنا أنهم يواجهون صعوبات وعراقيل في الميدان وذلك لنقص الكفاءات لديهم، ويجدون صعوبات كبيرة في كيفية إيصال المعلومات وكيفية العرض وكذلك كيفية التواصل مع التلاميذ والتحكم في السير الحسن للدرس وعلى هذا نحاول أن نسلط الضوء على كفاءة أستاذ التربية البدنية والرياضية (راشد، 1993).

إن كلمة كفاءة مستعملة في عدة ميادين ومشاركة بين تخصصات مختلفة .فالكفاءة مستعملة في ميدان علم النفس الذي يهتم بدراسة السلوك الداخلي والخارجي للشخص (الكفاءات المعرفية والعقلية والحركية ..) ومستعملة في تحليل الوظائف والأفراد (تحديد الكفاءات المتوفرة في وظيفة معينة و الكفاءات

اللازمة لشغلها) ومستعملة كطريقة للتكوين المهني والتعليم والتعلم، ولهذا فان تعاريف الكفاءة متنوعة ومختلفة باختلاف المفاهيم و السياقات المستعملة من طرف الباحثين (الحكمي، 2004، صفحة 13).

فمفهوم الكفاءة المهنية استعمل في البداية في ميدان العمل عندما كان الاهتمام منصب على تحقيق أحسن وأكثر إنتاج، باختيار العمال الذين تتوفر فيهم الكفاءات التي تناسب وظائف معينة (العامل المناسب في المكان المناسب).

كما أن الكفاءة المهنية تتضمن المزايا الفردية الضرورية للتعامل مع الزملاء، الإدارة (اسماعيل، 1998).

وهنا يدل تعبير الكفاءات المهنية إلى القدرات والقابليات التي تتيح للفرد الاستمرار في أداء مهام وأنشطة تخصصه المهني بنجاح واقتدار في أقل زمن ممكن وبأقل قدرة من الجهد والتكاليف والمؤسسة المعنية بتأهيل متخصصين بعد التخرج وذلك بمقابلة هذه الواجبات بكفاءات مهنية تساعد المهني على تحقيق مهامه بنجاح (أبو حطب، 1990).

كما تعد كفايات التدريس في التربية البدنية والرياضية ضرورية في المواقف التعليمية، خاصة وأنها تهدف إلى تقويم التخطيط والمهارات والمعارف والاتجاهات اللازمة لجعل المدرسين قادرين على التدريس في ضوء الإمكانيات والمناخ المتوفر في البيئة التعليمية، ونظرا لما لها من أهمية و تأثير بالغ في رفع مستوى وقابليات المدرسين المتربصين وما يعكسه من رفع المستوى التحصيلي والحركي والمهاري للتلاميذ، حيث برزت أهمية الدراسة بكونها وسيلة للتعرف على تقويم مستوى الكفاءات المهنية لأساتذة التربية البدنية والرياضية المتربصين من وجهة نظرهم (حثروني، 2002).

ولقد اشتملت هذه الدراسة على جانبين:

الجانب النظري: ويحتوي على فصلين:

الفصل الأول: الكفاءات المهنية.

الفصل الثاني: التربص ما قبل الترسيم.

الجانب التطبيقي: ويحتوي على فصلين:

الفصل الأول: منهجية البحث والإجراءات الميدانية.

2- إشكالية البحث:

من خلال عملية التربص تظهر الكثير من المعوقات التي تواجه أساتذة التربية البدنية والرياضية المتربصين بالثانويات والمتوسطات وتقلل من دافعهم على تحقيق أهدافهم

حيث يعتبر التربص ما قبل الترسيم أداة أساسية تستخدمها وزارة التربية لتحقيق أهدافها و هو الركيزة الأساسية حيث اتسع مفهومه و تعددت جوانبه فلم يعد يقتصر معناه و حدوده على أساس ما هو مدون فقط بل أصبح شاملا لجميع أنواع النشاطات التي يقوم بها الأساتذة و لذلك فإن حسن اختيار المدرسين للالتحاق بمهنة التدريس و حسن إعدادهم و تدريسهم يعتبر من المقومات الأساسية لتحقيق نجاح العملية التعليمية للتربية البدنية و الرياضية و يعتبر أيضا مشروع ربط بين العلوم النظرية و التطبيقية و بصورة علمية سليمة كما أن لهذا التربص اثر إيجابي للمردود البيداغوجي على الأستاذ الحريص على تحسين مستواه العلمي و الميداني و هذا ما يدفعنا إلى تسليط الضوء على التربص الميداني (مدة التربص 9 أشهر) و أثره على مستوى الكفاءة المهنية للأستاذ المتربص (عياش، 1996).

إن عملية التربص ما قبل الترسيم من متطلبات الإعداد المهني و فيها يحاول الأستاذ أن يطبق ما اكتسبه من نظريات و أساليب خلال التكوين في المعهد فهي جزء ضروري لعملية إعداد مدرس التربية البدنية و الرياضية بصورة جيدة، فمن خلال سنوات الدراسة في معهد التربية البدنية و الرياضية أصبحت للطالب المتربص الدراية الكافية في كيفية التعامل مع التلاميذ، لذا فموقفه يكون المرشد الناجح و المشجع لتلاميذه من خلال نتائج أعمالهم (Moris, 1992).

كما تأخذ عملية التربص طابعا إيجابيا مهما في تنمية القدرات و القبلات الفردية و الإبداعية لدى الأستاذ المتربص و تعزز ثقته بنفسه لإبراز مواهبه و إبداعاته في كيفية إيصال المعلومات للتلاميذ بصورة جيدة، و تقييم و تثبيت ملاحظات ضرورية على تجاوز بعض العوامل و النقائص (عبد الله إبراهيمي، فيفري 2005).

ومن هنا طرحنا التساؤلات التالية :

3- الأسئلة:

- 1_ هل تختلف الكفاءة المهنية عند أساتذة ت.ب.ر المتربصين حسب متغير الشهادة الجامعية؟
- 2_ هل تختلف الكفاءة المهنية عند أساتذة ت.ب.ر المتربصين حسب متغير المؤسسة المتبعة؟
- 3_ هل تختلف الكفاءة المهنية عند أساتذة ت.ب.ر المتربصين حسب متغير الجنس؟
- 4- هل تختلف الكفاءة المهنية عند أساتذة ت.ب.ر المتربصين حسب متغير السن؟

4- الفرضيات :

- 1_ تختلف الكفاءة المهنية عند أساتذة التربية البدنية والرياضية المتربصين حيث تكون لصالح الماستر مقارنة ب الليسانس.
- 2_ تختلف الكفاءة المهنية عند أساتذة التربية البدنية والرياضية المتربصين حيث تكون في الثانويات أكثر من المتوسطات.
- 3_ تختلف الكفاءة المهنية عند أساتذة التربية البدنية والرياضية المتربصين حيث تكون عند الذكور أحسن منها عند الإناث .
- 4_ تختلف الكفاءة المهنية عند أساتذة التربية البدنية والرياضية المتربصين حيث تكون لصالح 25 سنة فما فوق مقارنة بسن 20-25 سنة.

5- الأهداف:

- 1- إبراز الدور والأهمية التي تلعبها الكفاءات المهنية المكتسبة في بناء الشخصية والأستاذ.
- 2_ إبراز أهم الجوانب التكوينية لأساتذة التربية البدنية والرياضية المتربصين.
- 3_ إبراز مختلف النقائص التكوينية وكيفية توظيفها.
- 4- اقتراح بعض الحلول التي تساهم في رفع مستوى تكوين أساتذ ت.ب.ر خلال التربص ما قبل الترسيم.

6-التعريف بمصطلحات البحث:

*الكفاءة :لغة:تعني المهارة والبراعة والحدق'المقدرة المهنية أهلية للقيام بعمل في مجال من المجالات.
(المعاصرة، 2001، صفحة 123)

اصطلاحا:هي مجموعة القدرات والمعارف المنظمة والمجددة بشكل يسمح بالتعرف على إشكالية وحلها من خلال نشاط تظهر فيه أداءات أو مهارات المتعلم في بناء معرفته.

يعرف ليوتارف (2000) Lerotref الكفاءة يقول: "يمكن أن ننتع مفهوم الكفاءة بما نعت به Heinz Von Foster المعلومة بأنها مفهوم متقلب مما يدل على تنوع وتعدد دلالاته"، ففي المجال التربوي يقصد بها ما يكون قد اكتسبه شخص معين من معرفة وتجربة في مجال من المجالات مما يعطيه ميزة ما يقيم من خلالها. (بوعلاق، 2004، صفحة 23)

*الكفاءة المهنية:هي عبارة عن مكتسب شامل يدمج قرارات فكرية ومهارات حركية ومواقف ثقافية واجتماعية .كما يعد مفهوم الكفاية *compétence* من المفاهيم الاقتصادية التي شاع استخدامها حديثا في مجال التربية .

*الكفاءة المهنية:تعني الكفاء:أي القدرة على العمل وحسن القيام به, الجدارة والأهمية . (وآخرون، 1991، صفحة 843).

التعريف الإجرائي:

يرى الطالبان الباحثان:أن الكفاءة المهنية هي كل ما يملكه الأستاذ من إمكانيات وخبرات ومكتسبات قبلية تمكنه من توظيفها في العملية التدريسية بشكل جيد ومنظم وصحيح.

*مدرس التربية البدنية والرياضية:يقول "بولدير" أنه قائد ,فهو المنظم والمبادر لوحدة العمل والنشاط في جماعة الفصل ,فهو يعمل ليس فقط لإكساب التلاميذ المعلومات والمعارف والمهارات وتقويمهم في النواحي المعرفية و والمهارية فحسب بل يتضمن عمله أيضا تنظيم جماعة الفصل أو العمل على تنميتها تنمية اجتماعية .

*التربص:لغة:هو مصطلح من فعل تربص ونقول بالشيء أي ينتظر به يوما ما من قوله تعالى:"نتربص به ريب المنون".

اصطلاحا: هو فترة تكوين إجبارية في التطور من أطوار التعليم 'ويخرج فيه الطالب المعلم إلى المجال التطبيقي في مدرسة من مدارس التعليم يقوم من خلالها بالتربص على تدريس مادة ت.ب.ر و كل ما يتعلق بها من النواحي الإدارية.

7- الدراسات السابقة :

1_دراسة أوشن بوزيد 2008-2009 بالجزائر "زرالدة":

"الكفايات المهنية وعلاقتها ببعض سمات الشخصية لدى مدرسي التربية البدنية والرياضية (دراسة ميدانية لبعض المتوسطات والثانويات الجزائرية العاصمة)".

هدفت الدراسة إلى معرفة مدى تأثير بعض سمات الشخصية على الكفايات المهنية لمدرسي ت.ب.ر. وذلك من خلال الكشف عن العلاقة المرجوة بين الكفايات المهنية وبعض السمات الشخصية لدى مدرسي ت.ب.ر. وقد افترض الباحث أنه توجد علاقة ارتباط دالة إحصائيا بين الكفايات المهنية وبعض سمات الشخصية لدى مدرسي التربية البدنية والرياضية بوجه عام، حيث تكونت العينة من 553 أستاذ تربية بدنية ورياضية في المتوسطات و 272 أستاذ في التربية البدنية والرياضية في الثانويات بالجزائر العاصمة، ولقد اعتمد الباحثان على اختباران لقياس سمات الشخصية لدى أساتذة ت.ب.ر. وهما: قائمة فرايبورج للشخصية وقائمة تقييم الذات لقياس القلق كسمة ولقد توصل إلى أهم توصية وهي:

*الإفادة من قائمة الكفايات المستخلصة من هذه الدراسة في إعداد الطلبة في مختلف معاهد وأقسام ت.ب.ر. في الجزائر.

2_دراسة ولد علي ياسين ,عثمان بن عودة:

"بغنوان واقع التربص الميداني على الكفاءة البيداغوجية لدى الطلبة المتخرجين 2010-2011م بمستغانم (معهد التربية البدنية و الرياضية) "

هدفت الدراسة إلى معرفة مدى أهمية التربص الميداني على الكفاءة البيداغوجية لدى طلبة المتخرجين والغرض من الدراسة :وجود علاقة تكاملية بين التربص الميداني والتكوين البيداغوجي ,كما أنه يساهم في تكوين الكفاءات البيداغوجية لدى المتربصين.

و لتحقيق أهداف البحث استخدم الباحثان المنهج الوصفي و تمثلت عينة البحث في 20 أستاذ للتربية البدنية و الرياضية في الثانويات و 100طالب للسنة الثالثة (ل م د) بمعهد التربية البدنية و الرياضية

بولاية مستغانم حيث تم توزيع 20 استمارة للأستاذة و 100 استمارة للطلبة ثم الاستعانة في بحثنا هذا على الاستبيان كوسيلة منهجية تتلاءم مع المنهج الوصفي المستخدم و يتكون من أسئلة مفتوحة و نصف مفتوحة و مفيدة تتعلق بالفرضية المطروحة و للدراسات الاستطلاعية بحيث تم الاتصال ببعض من أجل التزويد بمعلومات تكون بداية الانطلاق في العمل و كذا صياغة أسئلة الاستبيان. وفي الأخير توصل الباحث إلى أن أهم اقتراح مستقبلي حتى يصبح الأستاذ كفاء لابد من برمجة التربص الميداني لمدة سنتين.

3-دراسة زيتوني محمد إرشاد 2010-2011 سعيدة:

"الكفاءات التعليمية الأساسية اللازمة لدى معلمي التعليم الابتدائي لتدريس ت.ب.ر."

تهدف الدراسة إلى تحديد قائمة من الكفاءات التعليمية والتعرف إلى الفروق في درجة امتلاكها لدى معلمي التعليم الابتدائي من وجهة نظر المعلمين ,وتضمنت العينة 35 معلم ومعلمة من التعليم الابتدائي ببعض مدارس بلدية سعيدة اختيرت بالطريقة العشوائية وقد استخدمنا في بحثنا المنهج الوصفي بالأسلوب المسحي وذلك عن طريق تقسيم استمارة استبائية على معلمي التعليم الابتدائي ,وقد أسفرت نتائج الدراسة على:

*أن الكفاءات التعليمية التي يجب أن يمتلكها معلم التعليم الابتدائي لتدريس التربية البدنية والرياضية هي كفاءات تخطيط وتنفيذ التدريس وكفاءات التقييم.

*أن درجة امتلاك معلمي التعليم الابتدائي لكفاءات تخطيط التدريس كبيرة.

4_دراسة خليفة لمياء, رميلي زليخة:

"الإيماءات المهنية و دورها الإيجابي في بناء الكفاءات المهنية لدى أستاذ التربية البدنية و الرياضية المتربص " بمستغانم 2012-2013 .

هدفت الدراسة إلى بناء الكفاءات عن طريق تحليل الإيماءات المهنية لأستاذ التربية البدنية و الرياضية المتربص و قد افترض الطالبان أن تحليل الإيماءات المهنية يساعد إيجابيا في بناء الكفاءات المهنية لدى أستاذ التربية البدنية و الرياضية المتربص و تمثلت العينة في أستاذ التربية البدنية و الرياضية المتربص كحالة طبقت عليه كل من الاستمارتين الخاصة بالكفاءات المهنية و الإيماءات المهنية و عليه تم استخلاص أن لتحليل و تقييم الإيماءات المهنية دور فعال في بناء الكفاءات المهنية.

5 - دراسة رحوي عبد القادر ومكي دواجي نصيرة 2012_2013:

"الكفاءات التدريسية لأستاذ التربية البدنية والرياضية وعلاقتها بدافعية التعلم لدى تلاميذ الطور المتوسط (12-15)".

هدفت الدراسة إلى مدى مساهمة الكفاءة التدريسية للأستاذ في تطوير الدافعية للسلوك الإيجابي للتلاميذ وقد افترض الباحث أن الكفاءة التدريسية لأستاذ التربية البدنية والرياضية لها علاقة بدافعية التعلم لدى التلاميذ الطور المتوسط 12-15 وقد استعمل الباحث الاستبيان ووزعها على 210 تلميذ في 3 متوسطات وقد استعمل المنهج المسحي، وتوصل إلى النتيجة التالية: العمل على إقامة دورات تدريبية للمدرسين للتربية البدنية والرياضية لما لها من أهمية في تحقيق النمو الشخصي والمهني (نمو الكفاءة التربوية).

الدراسات العربية:

1-دراسة باسم صالح مصطفى العجومي بعنوان :

"فعالية برنامج تدريبي مقترح لتطوير الكفايات المهنية لطلبة معلمي التعليم، الأساسي بجامعة الأزهر - غزة في ضوء إستراتيجية إعداد المعلمين (2008) "

*هدفت الدراسة إلى بناء برنامج تدريبي لتطوير الكفايات المهنية لدى طلبة معلمي التعليم الأساسي في ضوء إعداد المعلمين من خلال استخدام المنهج الوصفي التحليلي و شبه التجريبي،و قد تكونت عينة الدراسة من 120 طالبا و طالبة بواقع (60طالب و طالبة مجموعة تجريبية، 60 طالب و طالبة مجموعة ضابطة) عبر إعداد اختبار تحصيلي و بطاقة ملاحظة الأداء (وفق قائمة الكفايات المهنية من إعداد الباحث) و بناء البرنامج التدريبي المطبق في فترة 24 أسبوع. وقد توصل إلى النتائج التالية :

*وجود فروق ذات دلالة إحصائية في متوسط درجات طلبة المجموعة التجريبية و طلبة المجموعة الضابطة في القياس البعدي على الاختبار التحصيلي كانت لصالح المجموعة التجريبية.

*وجود فروق دلالة إحصائية في متوسط درجات طلبة المجموعة التجريبية و طلبة المجموعة الضابطة في القياس البعدي على بطاقة الملاحظة لصالح المجموعة التجريبية.

*لا توجد فروق دلالة إحصائية في متوسط درجات طلبة المجموعة التجريبية في القياس البعدي و التتبعي على الاختبار التحصيلي .

2-دراسة إبراهيم حسن الحكمي بالعراق 2009 :

"الكفاءات المهنية المتطلبة للأستاذ الجامعي من وجهة نظر طلابه وعلاقتها ببعض المتغيرات":

هدفت هذه الدراسة إلى إعداد معيار للكفاءات المهنية المتطلبة للأستاذ الجامعي، ومعرفة أكثر الكفاءات المهنية تفضيلاً لدى الأستاذ الجامعي من وجهة نظر الطلاب بجامعة أم القرى فرع الطائف كما هدفت إلى الكشف عن المتغيرات التي يمكن أن يكون لها تأثير في الأحكام الصادرة من الطلاب على الكفاءة المهنية المتطلبة لمعلمهم.

تكونت عينة الدراسة من (210) طلاب من طلاب كليتي التربية والعلوم بجامعة أم القرى فرع الطائف بالمستوى الأول والمستوى الأخير. واستخدمت في الدراسة الحالية قائمة الكفاءات المهنية والمشملة على (6) كفاءات رئيسية و(75) كفاءة فرعية (من إعداد الباحث).

وباستخدام (كا2) واختبار (ت) تم التوصل إلى النتائج التالية:

1- تتمحور الكفاءات المهنية المتطلبة للأستاذ الجامعي من وجهة نظر الطلاب حول ست كفاءات رئيسية هي (الشخصية، والإعداد للمحاضرة وتنفيذها، والعلاقات الإنسانية، والأنشطة والتقويم، والتمكن العلمي والنمو المهني، وأساليب الحفز والتعزيز).

2- توجد فروق في درجات تفضيل طلاب الجامعة للكفاءات المهنية المتطلبة للأستاذ الجامعي، وتميل جميعها إلى ضرورة توافر متطلبات قائمة الكفاءات للأستاذ الجامعي.

3- توجد فروق بين طلاب الكليات النظرية والكليات العملية في متوسطات درجات تفضيل الكفاءات المهنية (الإعداد للمحاضرة وتنفيذها، وأساليب الحفز والتعزيز) لصالح الكليات العملية، أما بقية الكفاءات موضع الدراسة فلم توجد فيها فروق بين نوعي الكليات.

4- لا توجد فروق بين وجهات نظر طلاب المستوى الأول والأخير بالجامعة في درجة تفضيل الكفاءات المهنية للأستاذ الجامعي.

3-دراسة مبارك مأمون مصر 2014:

"تقييم الكفاءات المهنية المطلوبة لعضو هيئة التدريس في جامعة الحسن بن طلال من وجهة نظر الطلبة في ضوء بعض المتغيرات بمصر.

هدفت الدراسة إلى التعرف على الكفاءات المهنية الضرورية لعضو هيئة التدريس في جامعة الحسن، من وجهة نظر الطلبة حسب المتغيرات، الجنس، السنة الدراسية والكلية بمعدل التراكمي. تكونت عينة الدراسة من 405 طلبة سنتين الأولى والرابعة للكليات العلمية والإنسانية إذ طور الباحثان استبانة مكونة من 69 فقرة توزعت على 6 مجالات: الشخصية والتعامل مع الطلبة، الإعداد للمحاضرة وتنفيذها، التنوع في الأنشطة وأساليب التقويم، التمكن العلمي ومهارة التدريس، استخدام التعزيز والتحفيز، استخدام التكنولوجيا في التعليم.

وبينت نتائج الدراسة أن التعزيز والتحفيز كان الأكثر للطلبة أهمية بمتوسط 2,65 من 3 وأقلها استخداما، التكنولوجيا في التعليم بمتوسط حسابي 2,26، أما الجنس ونوع الكلية فإنه لا توجد فروق ذات دلالة إحصائية إلا في استخدام التعزيز والتحفيز لصالح الإناث، وفي استخدام التكنولوجيا في التعليم لصالح الكليات الإنسانية، فيما يتعلق بالمستوى الدراسي توجد فروق دالة إحصائية لصالح طلبة السنة الأولى لجميع المجالات باستثناء الإعداد وتنفيذ المحاضرة، أما المعدل التراكمي فلم يكن دال إحصائيا لجميع المجالات.

8-التعليق على الدراسات السابقة:

من خلال تفحصنا لمختلف النتائج التي جاءت بها الدراسات السابقة وجدناها تنصب في مجملها حول أهم الكفاءات المهنية اللازمة التي يجب أن يكتسبها المعلم لتدريس التربية البدنية والرياضية، وأيضا تطرقت إلى كيفية تأثير التربص الميداني على الكفاءة المهنية للأستاذ، والعمل على إقامة دورات تدريبية للمدرسين للتربية البدنية والرياضية لما لها من أهمية في تحقيق النمو الشخصي والمهني، وكذلك بالنسبة للتربص الميداني برمجته لمدة سنتين حتى يكون الأستاذ كفاء، قادر على القيام بمهامه بالشكل الصحيح.

9-نقد الدراسات السابقة:

لم تتعرض هذه الدراسات إلى التعرف على مستوى الكفاءات المهنية لأساتذة التربية البدنية والرياضية قبل الترسيم، وماهي أهم النفاص التي يجب على الأستاذ تداركها في المشوار المهني وخصوصا في الميدان . هذا ما نحاول سعيا للوصول إليه في بحثنا هذا،وقد خلصنا إلى مجموعة من النقاط رأيناها من الممكن أن تساعد الأساتذة لتحقيق أهدافهم المنشودة وتمثلت في:

*ضرورة التزام أستاذ التربية البدنية والرياضية بعدة كفاءات مهنية لتثبيت عمله التدريسي وفق متطلبات المجتمع وقدرات التلاميذ.

*ضرورة تواجد كفاءات متعددة لدى أستاذ التربية البدنية والرياضية للتمكن من التحكم في عملية الاتصال المعلوماتي بالتلاميذ وتحديد واضح للأهداف السلوكية المرجوة.

كما وجدنا أن معظم هذه الدراسات اعتمدت على المنهج المسحي الوصفي من جمع البيانات واستخدام الاستبيان والأدوات العلمية إلى الطرق الإحصائية، وفي الأخير توصل الباحثون إلى نتائج منطقية ودالة، فمن خلال هذه النتائج تمكنا من تحديد واختيار موضوع دراستنا الحالية.

الباب الأول:

الجانب النظري

الفصل الأول: الكفاءات المهنية

عناصر الفصل:

* مدخل.

1- تعريف الكفاءة.

2- التدريس بالكفاءات.

3- أنواع الكفاءات.

4- أنواع الكفاءات المهنية.

5- الكفاءات التدريسية.

6- خصائص الكفاءة .

7- أقسام الكفاءات.

* خاتمة.

مدخل:

يعني لفظ الكفاءة في معناه البسيط عند عامة الناس الجودة في العمل الذي نقر بوجودها عند شخص يقوم بعمله أو بعد الانتهاء من عمل طلب منه قيام به ، فالجودة تعني وجود فعالية واستمرارية في الأداء كما أنها عدم وجود فارق ذي الدلالة بين عمل المنجز و النتيجة المنتظرة . (الفراي، 2000)

1-1- تعريف الكفاءة :

أ - التعريف اللغوي:

ورد في معجم (الأساسي , 1989, ص1046) أن : "كفاءة الشيء يكفي. و كفاءة مصدر كفى جمع كفاءات هي مقدرة فلان ذو كفاءة في عمله". و عموما يشير لفظ الكفاءة في معاجم اللغة إلى : " المقدرة , الجودة , القيام بالأمر , تحقيق المطلوب , و القدرة عليه " .

ب- التعريف الاصطلاحي:

لتحديد مفهوم الكفاءة ثم الاطلاع على العديد من التعاريف منها :

يعرف كارتر 1973 الكفاءة : " بأنها مجموعة من المهارات و المفاهيم والاتجاهات التي تتصل مباشرة بعمل ما , وهي تتطلب من الفرد تمكنا من مجموعة عن الأساسيات التي تعتمد عليها تلك الكفاءات و درجة من اهتمام الفرد الذي يؤديها" (الأزرق 2000 , ص 12) .

و يذكر (زيدان , 1982 , ص 44) : "الكفاءة هي القدرة على أداء الواجبات المطلوبة بمستوى الأداء تحت ظروف محددة .

ومن ثمّ **الكفاءة المهنية**: في الدراسة الحالية تشير إلى: مجموعة القدرات وما يسفر عنها من المعارف والمهارات والاتجاهات التي يمتلكها ويمارسها الأستاذ الجامعي وتمكنه من أداء عمله وأدواره ومسؤولياته، ويلاحظها ويقيمها طلابه، ويمكن أن يكون لها تأثير مباشر أو غير مباشر على العملية التعليمية. (محمد، 2004)

1-2- التدريس بالكفاءات :

إن من أحسن الطرق المستعملة اليوم في تحقيق غايات التربية العلمية من ممارسة النشاط البدني و تربية الفرد تربية بدنية و رياضية التي تساهم في بناء الفرد بطريقة صحيحة بدنيا و معرفيا و اجتماعيا و نفسيا ... الخ. معتمدة على النشاط الحركي , حيث تضمن له الصحة البدنية و العقلية التي تؤدي إلى

التوازن مع مقياس المحيط الاجتماعي بمعاملات سلوكية فاضلة من تعاون و اجتهاد و تنافس إلى غير ذلك، فلهذا يجب على النظام التربوي إعادة النظر في استخدام المناهج و الأساليب و تحقيق الأهداف المرجوة و التطورات في ميدان التربية و التدريس . (زيتوني، 2001)

1-3-أنواع الكفاءات :

1-3-1-الكفاءة النهائية: و هي الكفاءة و التي تعتبر عن ملمح تلميذ التعليم الابتدائي وذلك انطلاقا من خصائصه و تحقق عن طريق التدرج في الكفاءات أي أنها ختامية تأتي في مرحلة تعلم فعلي.

1-3-2-الكفاءة الختامية: و هي الكفاءة المحدودة في المناهج الرسمي، المراد تنميتها و تتوزع على ثلاث مجالات تعليمية و هي (فصول السنة الدراسية) حيث يعبر كل مجال فصل كفاءة مرحلية .

1-3-3-الكفاءة المرحلية: تشتق ثلاث كفاءات مرحلية ختامية، حيث يعتبر كل واحد منها في مجال تعليم (فصل دراسي ثلاثي) و هي الكفاءة المستهدفة في كل فصل .

1-3-4-الكفاءة القاعدية: تشتق كفاءتين قاعديتين من كل كفاءة مرحلية تعتبر كل واحد منها عن وحدة تعليمية موائية لصنف النشاطات (الأول فردي و الثاني جماعي).و تعني قدرة المتعلم على الأداء و المهارة أو نشاط معين يستجيب للشروط و القواعد و الخطوات التي تجعله فعالا ضمن وضعية إشكالية محددة والكفاءة القاعدية ترتبط مباشرة بوحدة التعليم .(lamoun, 1992)

1-4-أنواع الكفاءات المهنية: يمكن تحديد أنواع الكفاءات في:

1-4-1-الكفاءات النوعية *Compétences spécifiques*: وهي مرتبطة بمادة دراسية معينة أو مجال تربوي أو مهني معين.

1-4-2-الكفاءات المستعرضة أو الممتدة *Compétences Transversales* : وهي الكفاية العامة التي لا ترتبط بمجال محدد أو مادة دراسية معينة، وإنما يمتد توظيفها في مجالات عدة أو مواد مختلفة وإن هذا النوع من الكفاءات يمثل درجة عليا من الضبط و الإتقان و لذلك تسمى كفاءات قصوى أو ختامية، لأنها أقصى ما يمكن أن يحزره الفرد.

1-4-3-الكفاءات النوعية أو الخاصة المستهدفة: القدرة على قراءة رسالة؛ القدرة على قراءة صحيفة يومية؛ القدرة على استخدام القاموس؛ القدرة على كتابة رسالة؛ القدرة على كتابة مقالة صغيرة؛ الميل التلقائي نحو المطالعة؛ فهم الكلمات في سياقها اللغوي؛ الإلمام بمبادئ الخط...

1-4-4-4-أما الكفاءات الممتدة أو المستعرضة المستهدفة: فيمكن أن تتلخص في: القدرة على التحليل؛ القدرة على التركيب؛ القدرة على التقويم الذاتي؛ القدرة على التركيز و الانتباه؛ القدرة على الانضباط و احترام القواعد؛ الاندماج في مجموعة عمل و اكتساب روح العمل الجماعي؛ معرفة الحقوق و الواجبات؛ القدرة على الحوار واتخاذ المبادرة...

و من ثم حددت خمسة أنواع من الكفاءات التي يجب العمل على اكتسابها و تنميتها و تطويرها. وهي على التوالي:

1-4-4-5-الكفاءات الإستراتيجية: و تستوجب معرفة الذات، و التموق في الزمان و المكان، و التموق بالنسبة للآخر و بالنسبة للمؤسسات الاجتماعية و التكيف معها ومع البيئة بصفة عامة، و تعديل المنتظرات و الاتجاهات و السلوكات الفردية وفق ما يفرضه تطور المعرفة و العقليات و المجتمع.

1-4-4-6-الكفاءات التواصلية: التي يجب أن تؤدي إلى إتقان اللغة العربية و تخصيص الحيز المناسب للغة الأمازيغية و التمكن من اللغات الأجنبية، و التمكن من مختلف أنواع التواصل داخل المؤسسة التعليمية و خارجها في مختلف مجالات تعلم المواد الدراسية، و التمكن من مختلف أنواع الخطاب (الأدبي، العلمي، الفني...) المتداولة في المؤسسة التعليمية و في محيط المجتمع و البيئة.

1-4-4-7-الكفاءات المنهجية: و تستهدف إكساب المتعلم منهجية للتفكير و تطوير مداركه العقلية، و منهجية للعمل في الفصل وخارجه، و منهجية لتنظيم ذاته و شؤونه ووقته و تدبير تكوينه الذاتي و مشاريعه، الشخصية.

1-4-4-8-الكفاءات الثقافية: و تشمل على شق رمزي يرتبط بتنمية الرصيد الثقافي للمتعلم، و توسيع دائرة إحساساته و تصوراته و رؤيته للعالم و للحضارة البشرية بتناغم مع تفتح شخصيته بكل مكوناتها.

1-4-4-9-الكفاءات التكنولوجية: حيث أن تنميتها تعتمد على القدرة على رسم و تصور و إبداع و إنتاج المنتجات التقنية، و التمكن من تقنيات التحليل و التقدير و المعايرة و القياس .

كما نجد بأن الوزارة قد اعتمدت على أربعة أنواع من الكفايات المهنية يجب على المدرسين اكتسابها و تنميتها، خصوصا أثناء تكوينهم، و هي:

1-4-4-10-الكفاءات المرتبطة بأسس مهنة التدريس: بحيث على المدرس أن يتدخل بصفته مسئولا عن

تبليغ إرث معرفي و ثقافي و ناقدًا يتصرف في تأويل عناصر المعرفة أو الثقافة في مزاولة مهمة التدريس

1-4-4-11-الكفاءات المرتبطة بالفعل البيداغوجي المحض: إذ يجب على المدرس أن يحد الوضعيات

التعليمية التعليمية الملائمة لمضامين موضوع التعلم حسب التلاميذ و الكفاءات المهنية المراد تنميتها لديهم.

1-4-12-الكفاءات المرتبطة بالفضاء المدرسي والمحيط الاجتماعي للعمل البيداغوجي: حيث على المدرس أن
يكيف مختلف تدخلاته لحاجات وخصائص المتعلمين الذين يلاقون صعوبات في التعلم أوفي الاندماج
أو الذين تظهر عليهم إعاقة معينة. وأخيرا:

1-4-13-الكفاءات المهنية المرتبطة بالهوية المهنية للمدرس وأخلاقيات المهنة: حيث يجب على المدرس أن
يندمج في صيرورة فردية وجماعية للتنمية المهنية، وأن يزاول مهامه بمسؤولية مع الالتزام باحترام
أخلاقيات مهنة التدريس. (bayer, 1985)

1-5-الكفاءات المهنية اللازمة لمدرس التربية البدنية و الرياضية: من أجل تحقيق أهداف الموجودة من
التربية البدنية و الرياضية كان لزاما أن تتوفر في الأستاذ مجموعة من الكفايات يمكن إجمالها كما يلي
:

1-5-1-الكفاءات التدريسية :

يقصد بها : "مجملة تصرفات وسلوك معلم التربية البدنية و الرياضية و التي تشمل المعارف و المهارات
أثناء الموقف التعليمي و يتسم هذا السلوك بمستوى عال من الدقة و الأداء ", (مصطفى السايح محمد,
2001) .

1-5-2-الكفاءات العلمية و المعرفية :

الكفايات العلمية أن يكون لدى الأستاذ كم من المعرفة و العلوم في التخصص الذي فيه بالإضافة إلى
ثقافة واسعة تشمل كل ما يدور حول التربية و التعليم و المواد الأخرى وخاصة تلك التي لها صلة
بمادته ,فهذا الانفجار المعرفي و التقدم العلمي و التكنولوجي الموجود و الذي فرض نفسه يحتم عليه أن
يكون مطلعاً على كل ما يستجد من معلومات و طرق و مهارات في ميادين التربية و التعليم عامة.
(محمد سعد زغلول و مصطفى السايح محمد ,2004,ص 63).

1-5-3-الكفاءات الشخصية :

و قد أكدت الكثير من الدراسات أن السمات الشخصية الايجابية للمعلمين انطبعت على تلاميذهم و كان
لها الأثر الكبير في توجيهه و إرشاد النشء الصاعد ,بهذا يمكننا القول أن الشخصية القوية للمعلم تؤثر
لا محالة على نفسيات التلاميذ ،وقد اتفق الكثير من خبراء التربية البدنية و الرياضية على أن هناك
خصائص عامة يجب أن يتصف بها معلم التربية البدنية و الرياضية .(محمد سعد زغلول و مصطفى

السايح محمد ,2004,ص111) ومن بين الخصال و السمات الشخصية من وجهة نظر التربويون تذكر :

- التحلي بالذكاء , المصير , الحزم .
- يراقب و يضبط سلوكه و تصرفاته أثناء التدريس
- احترام مهنة التدريس.
- أن يكون أبا قبل أن يكون معلما.
- قوى الشخصية .
- أن يتميز بحيوية بدنية عالية .
- القدرة على التحكم في انفعالاته عند التعامل مع الآخرين . (عياش، 1996)

1-6- خصائص الكفاءة: هناك 5 خصائص للكفاءة:

- 1-6-1- تجنيد مجموعة من الموارد:بمعنى أنها تسخر, تكيف و تميز , أي تقوم بمجموعة من العمليات العقلية و التي تربط بوضعيات , تعمل على تحويل المعارف , عوض النقل من مكان إلى آخر .
- 1-6-2- أنها ذات طابع منفعي:بمعنى أن تسخير تلك الموارد السابقة لا يتم بشكل عفوي بل تقوم بتأدية وظيفة معينة ذات المنفعة و ذات الدلالة للتلميذ .
- 1-6-3- ترتبط بعائلة من الوضعيات :لا يمكن فهم الكفاءة إلا بالرجوع إلى عائلة الوضعيات التي تمارس ضمنها .
- 1-6-4- أنها ذات صلة بالموارد الدراسية :الكفاءة لا تعرف إلا في إطار من الوضعيات المتعلقة بمشكلات مرتبطة بالمادة الدراسية .
- 1-6-5- قابلة للتقويم :تتم عملية التقويم الكفاءة أثناء العملية ممارسة أو في نهاية المهمة المتعلقة بها عبر وضعيات خاصة تنتمي إلى نفس العائلة من الوضعيات / مشكلات.
- 1-7- أقسام الكفاءات: وتنقسم الكفاءات المهنية إلى:

1-7-1-الكفاءات اللغوية: تغلب الطبيعة الاتصالية على كافة الأعمال والوظائف المهنية في التربية الرياضية فيتعين على الممارس المهني كالمدرس أو المدرب أن يملك القدرة على التعبير اللغوي بطريقة

تتسم بطلاقة ووضوح دون أخطاء فادحة في قواعد اللغة من نحو وصرف، ناهيك من حاجته إلى مهارات وقدرات لغوية ذات مستوى مناسب سواء في القراءة أو الكتابة .

1-7-2-الكفاءات البدنية والمهارية: فنجد على أخصائي التربية البدنية والرياضية(المدرس أو المدرب)أن يتمتع بكفاءات بدنية ومهارية التي تتطلبها الأداءات البدنية والمهارية رفيعة المستوى من تعليم وأداء نموذج حركي، والموافقة في الجري وعلى المواصفات البدنية المهنية والمهارية.

1-7-3- الكفاءات التدريبيية التدريسية : وقد حدد المختصون الكفاءات التدريبيية والتربوية الواجب توفرها في الأستاذ كما يلي:

*كفاءات تخطيط الدرس * كفاءة تنفيذ الدرس *كفاءة ضبط الدرس * كفاءة التقويم *الكفاءة الإدارية.
(طعيمة، 1991)

خاتمة:

ومن ثم فالكفاءة في الدراسة الحالية (الكفاءة المهنية) تشير إلى مجموعة قدرات المعلم وما يسفر عنها من المعارف و المهارات و الاتجاهات التي يمتلكها و يمارسها وتمكنه من أداء عمله وأدواره و مسؤولياته خيرا أداء يلاحظها و يقيمها طلابه ويمكن أن يكون لها تأثير مباشر أو غير مباشر على العملية التعليمية.

الفصل الثاني: التريص ما قبل التريص

عناصر الفصل:

*تمهيد.

1_ مفهوم التريص.

2- أهداف التريص.

3- مهام مرحلة التريص.

4- أسس و مبادئ التريص.

5- الواجبات العامة لمدرسي التربية البدنية و الرياضية .

*خاتمة.

تمهيد:

يعتبر التربص بصورة عامة عملية تربية و أداة أساسية تستخدمها وزارة التربية لتحقيق أهدافها و هو الركيزة العلمية الأساسية حيث اتسع مفهومه و تعددت جوانبه فلم يعد يقتصر معناه و حدوده على أساس ما هو مدون فقط ،بل أصبح شاملا لجميع أنواع النشاطات التي يقوم بها الطلبة ، و لذلك فإن حسن اختيار المدرسين للالتحاق بمهنة التدريس و حسن إعدادهم و تدريسهم يعتبر من المقومات الأساسية لتحقيق النجاح للعملية التعليمية للتربية البدنية و الرياضية المدرسية. (الخولي، 1996)

2-1- مفهوم التربص :

مصطلح مشتق من الفعل تربص شيء أي أمعن النظر فيه و أدرك معالمه وهو يعني احتكاك الفرد المتربص مع الشخص الآخر ذي خبرة في نفس المهنة أو الموضوع أو الوظيفة التي تصبح مهنة له . (حسين، 1996)

يعتبر التربص فترة التدريس الذي بوجه فيه الطالب المعلم في المجال التطبيقي في مدرسة من مدارس التعليم العام ،و يقوم خلالها بالتربص على التدريس في مادة التربية البدنية و الرياضية و كل ما يتعلق بها من النواحي الإدارية. (عياش، التربص، 1996)

2-2- أهداف التربص:

2-2-1- الأهداف العامة :

إن توزيع محتوى التربص بين المدرسة العليا لأساتذة التربية البدنية و الرياضية و المؤسسات التربوية التي يجري فيها التربص بعد إيجابيا ،حيث تشارك فيه هذه الأخيرة و المعاهد و المدارس التربية البدنية و الرياضية في توافق و تكامل ،لذلك نلاحظ توزيع الخيرات التعليمية عند الطلبة المتربصين من حيث المادة و المستوى و طرق التعلم و التعليم لتناسب مع استعداد و ميول وظروف ،وهذا يتطلب أن يعاد النظر في تركيب البنية التعليمية وعلى هذا الأساس لابد من توجيه وباء برامج التربص مناء البداية نحو تمكين التربص من التعرف على طرق التعليم خاصة إيجاد المواقف العلمية التي تتطلب التركيز و حسن التصرف .يجب أن يساير التربص الواقع التربوي و الأهداف المرسومة و يجب أيضا تواكب الأهداف المرسومة كالتالي :

*تعليم الفعاليات و الألعاب الرياضية المختلفة.

*تشكيل الفرق الرياضية التي تمثل المدرسة في مسابقاتها الخارجية .

*تشكيل الفرق الرياضية و تنظيم المباريات بينهم .

و الهدف من هذا هو خلق روح التنافس بين المدارس و الأقسام كما تساعد برامج التريص على :

*تزويد بإدراك عام لمعنى التربية ،و التريص على المهنة الخاصة .

*حث كل متريص على قبول نصيبه في المسؤولية ،و بذل كل الجهود قصد الوصول

*الإتفاق على الوسائل التربوية و حسن استغلالها.

*بعد سلسلة من اجتماعات المتريصين ،يجب حثهم ومساعدتهم على أن يمكنوا أنفسهم من التعرف على حاجياتهم .

*التريص يعني ممارسة المبادئ و المهارات و الأساليب أثناء و جوده في الجامعة خلال الدراسة.
(راشد، 1993)

2-2-2- الأهداف الخاصة :

يعتبر هدف التطبيق البناء المتكامل مكون من المستوى و تسلل النتائج لدراسة الطالب السابق تم تطبيق ما تعلمه خلال سنوات دراسته في المعهد .

إن أهمية ذلك هي تعرف الطالب على عمله في المستقبل و تحقيق هدف الكلية في الإعداد .

و الهدف الرئيسي من هذا هو تنظيم البرامج في المعاهد بشكل يحقق للطلبة والأساتذة بين الناحيتين النظرية و العلمية كوحدة متكاملة ومن هنا نصل إلى تطبيق النظري و تجسيد النواحي التربوية و المعرفية كيفية استعمال الطرق التربوية و العمل الشخصي عن طريق الاعتماد على النفس.

تحقيق المعرفة و القدرة الحركية و من هنا يجب على المسؤولين في معهد التربية البدنية و الرياضية أن يصغوا عملية التريص في مكانها المناسب لأنها عنصر أساسي يشكل العمود الفقري لمرحلة الدراسة في كلية .كما لها دور فعال و علاقات إيجابية بجوانب الحياة في المجتمع .ثم يأتي الجانب المهني لتوجيه الأفراد إلى العمل النافع .و هناك مقولات كثيرة تؤكد بأن التربية العصرية لم تعد المدرسة أو النظام التعليمي و إنما أصبح المجتمع أسرة يتيح لكل فرد فرصة النمو في الجانب أو أكثر من جوانب شخصيته و صار المطلوب من المؤسسات التعليمية أن تحدد دورها التربوي. (مجيد، 2008)

2-2-3- مهام مرحلة التريص :

التربص العلمي عبارة عن المرحلة الأولى التي يتعلم فيها الطالب والأستاذ تطبيق ما تعلمه بصورة علمية، و يعتبر التربص القسم التعليمي الرئيسي الذي تستطيع فيه تقييم وضع الطلبة والأساتذة و يقصد به ملاحظة حالة المتربصين و تنظيمهم و علاقاتهم بالتلاميذ و مساعدتهم في تنظيم الأعمال في المدارس كندريس و إعداد السباقات و التنظيم .

إن الغاية التعليمية الخاصة لمعاهد أو مدارس للتربية البدنية هي إعداد الطلبة والأساتذة وخاصة أثناء هذه الفترة من التربص و ذلك لتحقيق الهدف و المحتوى الرئيسي لمعرفة تدريب التلاميذ في الفروع العامة للتربية البدنية و الرياضية و نتيجة حصول المتربصين على المعرفة العامة في المرحلة الأولى من التطبيق فإن واجبات التربص عبارة من إعداد الطلبة فيما يلي :

* معرفة أهداف المجتمع و التنظيمات العامة للشباب و معرفة الواجبات الموضوعية للمستوى الرياضي

* الاستفادة العامة من النشاط التربوي و الرياضي العام .

* معرفة الطلبة والأساتذة المتربصين محتوى و تنظيم الوحدة التدريسية و إعدادها في الألعاب الرياضية

* تنفيذ الطلبة والأساتذة المتربصين للبرامج و المراحل و المستويات بالمدرسة .

* تنفيذ البرامج و المفاهيم و مدارس التربية البدنية و الرياضية. (المختار، 2005، الصفحات 97-116).

2-4-أسس و مبادئ التربص :

هناك مجموعة من الأسس و المبادئ تستند عليها التربية العلمية لتحقيق أهدافها أهمها ما يلي :

* اعتبار التربية العلمية الميدانية جزءا أساسيا من مكونات برامج إعداد الأستاذ حيث يهدف إلى فسح المجال أمام الطالب المتربص و يختبر قدراته على التدريس و القيام بأدوار الأستاذ المختلفة .

* توفر الإمكانيات المادية و البشرية مثل المشرف المتخصص و الأستاذ المتعاون في الكلية و مدرسة التدريب و المكافآت المالية المناسبة أمور ضرورية لنجاح التربية العلمية الميدانية و تحقيق أهدافها المنشودة .

* التربية العلمية الميدانية ضرورية للوصول إلى الأهداف المسطرة .

*التخطيط المسبق و الفعال للتربية من قبل المسؤولين و المشرفين و اختيار المدارس المتعاونة لدور التربية العلمية في مجال إعداد الأستاذ من الأمور الهامة لتحقيق الأهداف منها :

*تهيئة الطالب المتربص ذهنيا و نفسيا من قبل المشرف للدخول في التجربة الميدانية حيث يتعرف من مشرفه أهمية و أهداف التربية العلمية و كيفية النجاح في هذه التجربة . (جابر، 2009)

2-5-الواجبات العامة لمدرسي التربية البدنية و الرياضية :

*تفهم أهداف التربية البدنية و الرياضية : يتحتم على طالب التربية البدنية و الرياضية فهم أهداف مهنته خلال فترة تربصه و هذا ما يجعله قادرا على النجاح في عمله اليومي ،إذا ما عرف أغراض التربية البدنية و الرياضية جيدا يمكنه عمل تخطيط لبرامجها .

*تخطيط برامج التربية البدنية و الرياضية :المسؤولية الثانية له في تخطيط برنامج التربية البدنية و الرياضية و إدارته و هذا يعني الاهتمام باعتبارات معينة أولها و أهمها احتياجات و رغبة الفرد الذي يضع البرامج من أجلهم. (الحاج، 1998)

الخاتمة:

تطرقنا في هذا الفصل إلى تعريف التربص و أهدافه العامة و الخاصة ، بعد ذلك تكلمنا عن مهامه ثم انتقلنا إلى أسسه و مبادئه و في الأخير ذكرنا الواجبات العامة لمدرسي التربية البدنية و الرياضية .

الباب الثاني:

الجانب التطبيقي

الفصل الأول

الإجراءات المنهجية للدراسة

- تمهيد .
- المنهج المستخدم في الدراسة.
- متغيرات الدراسة.
- حدود الدراسة.
- مجتمع و عينة الدراسة.
- الأداة المستخدمة للدراسة.
- الأساليب الإحصائية المستخدمة في الدراسة.

تمهيد:

لقد أصبح مستوى الكفاءة المهنية لدى الأساتذة المترشحين قابلة للقياس ، معتمدا في ذلك على الطرق المختلفة والأساليب الإحصائية والتعليمية المتعددة إلى غيرها من الأساليب الأخرى، وما اكسب التربية البدنية الصيغة العلمية هي تلك النتائج الموضوعية والدقيقة التي تصل إليها الدراسات ، وهنا تكمن أهمية الجانب التطبيقي في الدراسات الميدانية وذلك لتدعيمها الجانب النظري لكل دراسة بهدف الإجابة على التساؤلات المطروحة والوقوف على مدى التحقق من الفرضيات المصاغة ، وعليه سنتطرق في هذا الجانب إلى المنهج المختار قصد الوصول إلى الأهداف المنشودة .

1-1 منهج البحث :

استخدم الطالبان الباحثان في هذه الدراسة المنهج الوصفي بالطريقة المسحية لأنه يتناسب مع طبيعة المشكلة التي نحن بصدد دراستها .

1-2 مجتمع وعينة البحث:

تمثل مجتمع البحث في 38 أستاذ متربص:

* 18 أساتذة متربص في ولاية بشار لعام 2015-2016.

* 20 أساتذة متربص في ولاية تلمسان لعام 2015-2016.

عينة البحث :30أستاذ متربص (15 أستاذ متربص في ولاية بشار و 15 في ولاية تلمسان).

1-3-1 مجال البحث:

للقيام بأي دراسة لا بد أن تقوم بتحديد مجالات الدراسة تحديدا دقيقا يضيف عليها أكثر مصداقية ويزيل أي لبس أو نقص يشكك في النتائج المتحصل إليها،حيث أن عملية التحديد تساعد الباحث على مواجهة المشكلة القائمة بالبحث بكل موضوعية وعلمية.

1-3-1-المجال المكاني: يكمن مجال دراستنا المكاني في بعض متوسطات وثانويات ولايتي تلمسان

وبشار وهي كالتالي:

الولايات	المتوسطات	الثانويات
ولاية تلمسان	الإخوة يوبي_ديب محمد_ ساحي عبد القادر_بن باديس	الإخوة بوكرا بيلة _ الشهيد بن معمر
ولاية بشار	حميدي حسين - الأمير عبد القادر	ياعيش بوجمعة_ أبي حامد الغزالي

جدول رقم 01: يبين أهم المتوسطات والثانويات لولايتي تلمسان وبشار.

1-3-2-المجال الزمني: تمت الدراسة الأساسية في الفترة الممتدة من فيفري 2016 إلى غاية أبريل 2016 وقد انتظمت عبر المراحل الزمنية التالية:

المرحلة الأولى: من 10 / 02 / 2016 إلى 25 / 02 / 2016.

شملت على الدراسة الاستطلاعية لمدة 15 يوم، تم توزيع الاستبيان على مرحلتين: قبلي لمدة أسبوع وبعدي لمدة أسبوع كذلك على الأساتذة المترشحين الذي بلغ عددهم 10 أساتذة وأستاذات في كلا الولايتين: (تلمسان 5 أساتذة وبشار 5 أساتذة).

المرحلة الثانية: من 01 / 03 / 2016 إلى 17 / 03 / 2016 تم توزيع الاستبيان على عينة البحث الأساسية والتي تمثلت في 30 أستاذ متربص (15 لولاية تلمسان، 15 ولاية بشار).

المرحلة الثالثة: من 27 / 03 / 2016 إلى 03 / 04 / 2016 إجراء لقاءات مباشرة مع مفتشي التربية البدنية والرياضية .

1-3-3-المجال البشري: تمثلت عينة البحث في: 30 أستاذة (أستاذ/أستاذة) متربصين (15 في ولاية تلمسان و 15 في ولاية بشار).

1-4-متغيرات البحث:

1-4-1-المتغير المستقل: الكفاءات المهنية.

1-4-2-المتغير التابع: أستاذ التربية البدنية المتربص قبل الترسيم.

1-5-أدوات البحث:

1-5-1-الملاحظة بالفيديو: تعتبر الملاحظة بالفيديو من أهم وسائل جمع المعلومات و البيانات و أكثرها تداولاً في البحوث الميدانية، حيث تتميز بأنها تمنح مجالاً لمشاركة الباحث للظروف السائدة في ميدان البحث و تفيد في جمع المعلومات الخاصة بسلوك الأفراد و أفعالهم، و ملاحظة تصرفاتهم و سلوكياتهم هي أداة المساعدة و مكملة لأدوات البحث الأخرى يتم فيها توجيه الحواس لمشاهدة و مراقبة سلوك معين أو ظاهرة معينة، و تسجيل جوانب هذا السلوك أو خصائصه.

1-5-2-المقابلة الشخصية بالفيديو: أجرى الطالبان الباحثان مقابلات شخصية عن طريق استخدام الفيديو مع أساتذة التربية البدنية والرياضية بالثانوية والمتوسط وكذلك مع مفتشي قطاع التربية البدنية والرياضية في ولاية تلمسان و بشار، للتعرف على أهم خصائص و مميزات أساتذة التربية البدنية والرياضية بالمرحلة الثانوية والمتوسطة وطريقة أدائهم خلال الحصة على ضوء التغييرات التي طرأت على حصة التربية البدنية والرياضية .

1-5-3-الاستبيان: استخدم الطالبان الباحثان في دراستهم الاستبيان باعتباره الطريقة الانجح و الأمثل، لأنه يسهل علينا جمع المعلومات المراد الحصول عليها للتحقق من الفرضيات السابقة و بالتالي الإجابة على الإشكالية المطروحة، وهو عبارة عن مجموعة من الأسئلة المفتوحة يضم 6 محاور هي: محور كفاءات التدريس، محور كفاءات التخطيط، محور كفاءات التنفيذ، محور كفاءات التقويم، محور كفاءات الاتصال والتواصل، و محور كفاءات أخلاقيات المهنة للأستاذ، بحيث يحتوي كل محور على مجموعة من الفقرات يتراوح عددها من 06 إلى 08، ونوع الأسئلة مفتوحة تحتوي على 3 تدريجات: "دائماً"، "أحياناً"، "نادراً".

1-6- الوسائل البيداغوجية :

كاميرا الهاتف النقال - الحاسوب من نوع HP .

بعد صيانة الاستمارة لاعتمادها في مساعدة حل مشكلة البحث تم تقويمها موضوعياً بالاعتماد على جملة من المصادر وعرضها على خبراء في مجال التخصص.

1-7- الدراسة الاستطلاعية:

أجريت التجربة الاستطلاعية على مجموعة من مدرسي التربية البدنية والرياضية المتربصين بالمرحلة الثانوية والمتوسطة، وكان عددهم 10 مدرسين اختيروا بالطريقة العشوائية.

وكان الهدف من التجربة الاستطلاعية معرفة مدى صدق أدوات القياس والوصول إلى نتائج دقيقة ومضبوطة أثناء تطبيقها. ويشير الطالبان الباحثان أنه أثناء عملية إعداد هذه الأداة تم الأخذ بالاعتبارات التالية :

- مراجعة الدراسات السابقة المرتبطة بمضمون الاستبيان .
- مراجعة الإطار النظري للبحث الحالي .
- ارتباط كل سؤال في الاستبيان بمشكلة البحث و هذا يساعد على تحقيق أهداف البحث.
- كما حرص الطالبان الباحثان على الصياغة الدقيقة للسؤال دون غموض أو تأويل ،حتى لا يشعر المبحوث بالحرج.
- ثم صياغة الأسئلة بطريقة يسهل معها تفرغها و استخراج نتائجها.

و كصدق ظاهري تم إعدادها في البداية على شكل مقترح و تقديمها للأستاذ المشرف و إلى مجموعة من الأساتذة و الدكاترة (صدق المحكمين)،العاملين في حقل التربية البدنية و الرياضية بغرض الأخذ بآرائهم و توجيهاتهم العلمية حول الأهداف من الأسئلة الموضوعية إلى جانب صياغتها بأسلوب علمي واضح و كذا حسن ترتيبها ،و بعد تغيير و تعديل في بعض الأسئلة بشكل يسهل فهمها دون أي تأويل أو تعقيد ،ثم توزيع هذه الاستمارة الاستبائية على 10 أساتذة التربية البدنية و الرياضية المتربصين بالتعليم الثانوي و المتوسط، ثم توزيع الاستمارة في مرحلتين قبلية و بعدية تفصلهما مدة أسبوع تم فيها توزيع الاستمارة الخاصة بالكفاءات المهنية حيث تم العمل على طريقة المقابلة المباشرة قصد الأخذ بآرائهم من حيث وضوح أو غموض الأسئلة المطروحة عليهم كمستجوبين و هذا بغية التعديل أو إلغاء البعض منها ،إلى أن تم إعداد وصياغة الاستبيان بشكله النهائي .بعد ذلك وزعت على 30 أستاذ التربية البدنية والرياضية أي ما يعادل 80% من مجتمع الأصلي الذي قدر عدده ب 38 أستاذ (18 أستاذ في ولاية بشار و 20 أستاذ في ولاية تلمسان) طبقا لمديرية التربية لولايته تلمسان و بشار 2016.

1-8-8-1- الأسس العلمية للأداة:

1-8-1-1- صدق الاختبار:

إن صدق الأداة المستخدمة في البحث مهما اختلف أسلوب القياس تعني القدرة على قياسها وضعت من أجلها أو الصفة المراد قياسها .و للوقوف على مدى تناسب أسئلة الاستبيان مع أهداف البحث قمنا بعرضها على مجموعة من الأساتذة و الدكاترة (د.زيتوني _د. مقراني جمال الدين _د. عطاء الله أحمد).

ممن لهم الخبرة في ميدان البحث العلمي ،و بعد إبداء آرائهم و تقديمهم الملاحظات تم استبعاد عدد من العبارات و إضافة أخرى وتم تعديل الأسئلة الاستبائية لتخرج بالشكل النهائي الذي تم توزيعه على المبحوثين،حيث وافقوا عليها بنسبة 100% كما هو موضح في الجدول التالي:

رقم المحور	اسم المحور	النسبة المئوية
01	كفاءات التدريس	100%
02	كفاءات التخطيط	100%
03	كفاءات التنفيذ	100%
04	كفاءات التقويم	100%
05	كفاءات التواصل والاتصال	100%
06	الأخلاقيات المهنية للأستاذ	100%

جدول رقم(02):يوضح النسبة المئوية لصدق المحكمين

1-8-2- ثبات الاختبار:

يتصف الاختبار بالثبات عندما يعطي النتائج نفسها تقريبا في كل مرة يطبق فيها على عينة البحث نفسها في الظروف المماثلة للاختبار الأول .

تم استخدام معامل ألفا كرونباخ Alpha Crombach's للتعرف على ثبات مفردات الاستبيان البالغة عددها 41 مفردة في 6 محاور كما هي موضحة في الجدول :

عدد الفقرات	معامل ألفا كرونباخ
41	0.851

جدول رقم03:يوضح ثبات الاستبيان

من خلال الجدول (3) نلاحظ أن معامل ألفا كرونباخ Alfa Crombach's يساوي 0.851 و هي قيمة تعكس ثبات الأداة بدرجة عالية .

المحور 1:

الأسئلة	المتوسط الحسابي	الانحراف المعياري	قيمة ر المحسوبة	نوع الدلالة
س1	2,60	0,502	-0,060	غير دال
س2	2,70	0,470	0,642	دال
س3	2,40	0,680	0,777	دال
س4	2,55	0.604	0,336	غير دال
س5	2,45	0,759	0,455	دال
س6	2.30	0.732	0,678	دال
س7	2,35	0.587	0.448	دال

جدول رقم 04: يمثل المتوسط الحسابي والانحراف المعياري ومعامل الارتباط ونوع الدلالة الإحصائية حسب كل سؤال في محور الكفاءات التدريسية.

المحور 2:

الأسئلة	المتوسط الحسابي	الانحراف المعياري	قيمة ر المحسوبة	نوع الدلالة
س1	2,4	0,598	0,611	دال
س2	2,4	0,510	0,452	دال
س3	2,5	0,604	0,413	غير دال
س4	2,8	0,410	0,453	دال
س5	2,5	0,686	0,224	غير دال
س6	2,1	0,640	0,380	غير دال
س7	2,3	0,670	0,315	غير دال

جدول رقم 05: يمثل المتوسط الحسابي والانحراف المعياري ومعامل الارتباط ونوع الدلالة الإحصائية حسب كل سؤال في محور كفاءات التخطيط .

المحور 3:

الأسئلة	المتوسط الحسابي	الانحراف المعياري	قيمة ر المحسوبة	نوع الدلالة
س1	2,6	0,598	0,582	دال
س2	2,4	0,502	0,087	دال
س3	2,6	0,489	0,156	دال
س4	2,7	0,444	0,221	دال
س5	2,7	0,571	0,419	دال
س6	2,3	0,587	0,315	دال
س7	1,8	0,615	0,345	دال

جدول رقم 06: يمثل المتوسط الحسابي والانحراف المعياري ومعامل الارتباط ونوع الدلالة الإحصائية حسب كل سؤال في محور كفاءات التنفيذ.

المحور 4:

الأسئلة	المتوسط الحسابي	الانحراف المعياري	قيمة ر المحسوبة	نوع الدلالة
س1	2,6	0,598	0,179	غير دال
س2	2,8	0,366	0,659	دال
س3	2,9	0,223	0,210	غير دال
س4	2,5	0,606	0,663	دال
س5	2,6	0,502	0,747	دال
س6	2,5	0,512	0,196	غير دال
س7	2,4	0,680	0,434	غير دال

جدول رقم 07: يمثل المتوسط الحسابي والانحراف المعياري ومعامل الارتباط ونوع الدلالة الإحصائية حسب كل سؤال في محور كفاءات التقييم.

المحور 5:

الأسئلة	المتوسط الحسابي	الانحراف المعياري	قيمة ر المحسوبة	نوع الدلالة
س1	2,7	0,470	0,655	دال
س2	2,3	0,732	0,835	دال
س3	2,9	0,223	0,438	غير دال
س4	2,6	0,502	0,286	غير دال
س5	2,9	0,307	0,506	دال

جدول رقم 08: يمثل المتوسط الحسابي والانحراف المعياري ومعامل الارتباط ونوع الدلالة الإحصائية حسب كل سؤال في محور كفاءات الاتصال والتواصل.

المحور 6:

الأسئلة	المتوسط الحسابي	الانحراف المعياري	قيمة ر المحسوبة	نوع الدلالة
س1	2,9	0,223	0,676	دال
س2	2,8	0,410	0,810	دال
س3	2,8	0,366	0,792	دال
س4	2,9	0,447	0,676	غير دال
س5	2,8	0,410	0,279	غير دال
س6	2,8	0,366	0,346	دال
س7	2,8	0,410	0,743	دال
س8	2,6	0,502	0,618	دال

جدول رقم 09: يمثل المتوسط الحسابي والانحراف المعياري ومعامل الارتباط ونوع الدلالة الإحصائية حسب كل سؤال في محور كفاءات أخلاقيات المهنة للأستاذ.

1-8-3-الموضوعية:

حرص الطالبان الباحثان في إطار الموضوعية على أسس و هي :

-عدم التحيز لرأي المحكمين .

-عدم إقحام الذات في إصدار الأحكام و الأداة.

-كما التزم الطالبان الباحثان خلال فترة العمل الميداني بمراعاة طول الفترة الزمنية التي يستغرقها

الاختبار، طبيعة الأفراد ، إدارة الاختبار .

-كما تم إجراء التعديلات حسب توجيهات الأساتذة المحكمين في ضوء نتائج الدراسة الاستطلاعية حتى

يتحقق للاختبار شروط الموضوعية ،و قد استخلص الطالبان الباحثان أن الأداة المستخدمة تتمتع

بموضوعية عالية .

1-9-1- الوسائل الإحصائية :

بهدف إصدار أحكام موضوعية حول ظاهرة موضوعية البحث ، عمل الطالبان على معالجة النتائج الخام المتحصل عليها باستخدام الوسائل الإحصائية التالية :

1-9-2- اختبار ت - ستيودنت:

الحالة الأولى : حساب "ت" لدلالة فرق عينتين متجانستين غير متساويتين في أعداد أفرادهما:

في هذه الحالة تكون n_1 لا تساوي n_2 حيث n_1 ، n_2 هما عدد أفراد العينة الأولى والثانية على الترتيب .

تحسب دلالة "ت" لفرق عينتين متجانستين ومختلفين في عدد الأفراد بالمعادلة التالية :

$$t = \frac{m_1 - m_2}{\sqrt{\frac{(n_1 + n_2) \left(\frac{1}{n_1} + \frac{1}{n_2} \right)}{2 - (n_1 + n_2)}}}$$

(المجيد، 2001)

حيث أن:

(1م) تدل على المتوسط الحسابي للعينة الأولى.

(2م) تدل على المتوسط الحسابي للعينة الثانية.

(1ن) تدل على عدد فئات العينة الأولى.

(2ن) تدل على عدد فئات العينة الثانية.

(1ع) تدل على الانحراف المعياري للعينة الأولى.

(2ع) تدل على الانحراف المعياري للعينة الثانية.

1-9-3- برامج المعلومات (spss version 22)

1-9-4- المتوسط الحسابي:

$$\bar{s} = \frac{\text{مجم قيم س}}{\text{مجم قيم ن}}$$

حيث: س هي مجموع الدرجات
ن هي عدد الدرجات

(الفهمي، 1986)

1-9-5_ الانحراف المعياري:

$$ع = \frac{\sqrt{\text{مجم} \frac{(س - \bar{s})^2}{ن}}}{\text{مجم قيم ن}}$$

(فهمي، 1994)

1-9-6- معامل الارتباط:

ن (مجم س ص) - (مجم س) (مجم ص)

$$ر = \frac{\sqrt{[ن \text{مجم س}^2 - (\text{مجم س})^2] [ف \text{مجم ص}^2 - (\text{مجم ص})^2]}}{\sqrt{[ن \text{مجم س}^2 - (\text{مجم س})^2] [ف \text{مجم ص}^2 - (\text{مجم ص})^2]}}$$

صدق الاختبار: معامل صدق الاختبار = $\sqrt{\text{الثبات}}$

1-10_ صعوبات البحث

أثناء إجراء هذا البحث صادفنا بعض الصعوبات والعقبات من بينها:

- صعوبة تسهيل المهمة من طرف مديرية التربية .

- صعوبة تفريغ الاستمارات.

- تهرب بعض الأساتذة من الإجابة على أسئلة الاستبيان.

-قلة المصادر والمراجع.

-قلة الدراسات السابقة والمثابهة الخاصة بموضوع البحث المدرس.

الفصل الثاني: عرض وتفسير نتائج الدراسة ومناقشتها

➤ تمهيد.

➤ عرض وتفسير نتائج الفرضية الجزئية الأولى ومناقشتها.

➤ عرض وتفسير نتائج الفرضية الجزئية الثانية ومناقشتها.

➤ عرض وتفسير نتائج الفرضية الجزئية الثالثة ومناقشتها.

➤ عرض وتفسير نتائج الفرضية الجزئية الرابعة ومناقشتها.

➤ الاستنتاجات.

➤ خاتمة عامة.

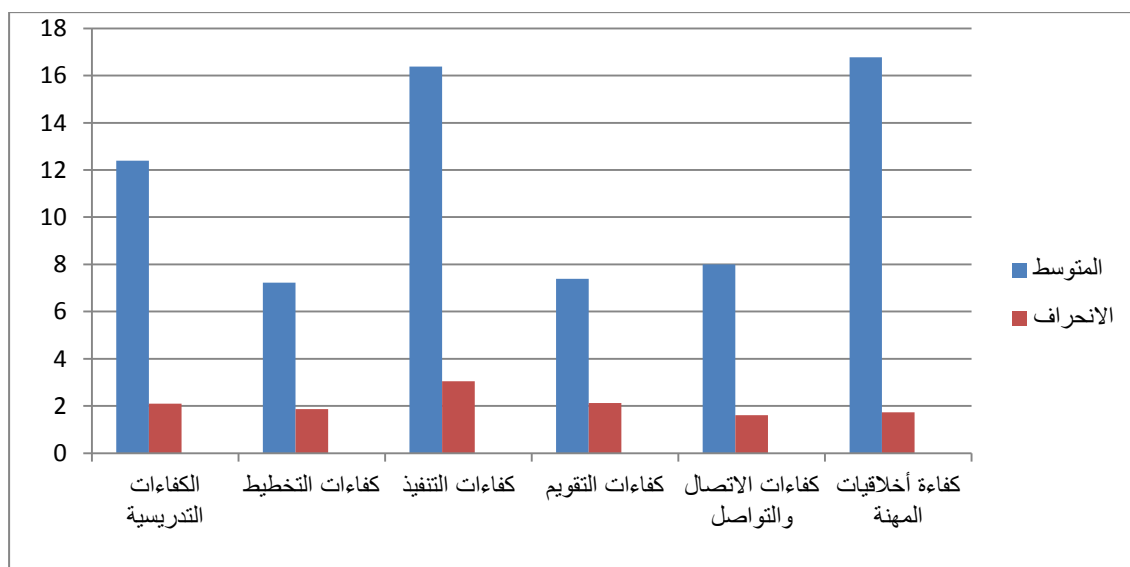
تمهيد :

بعد عرضنا للجانب النظري للدراسة و الفصول المنطوية تحته ،وبعد تحديدنا الإجراءات المنهجية من منهج وأدوات جمع البيانات وعينة الدراسة، وأساليب تحليل المعطيات،نأتي في فصلنا هذا إلى دراسة الشواهد المجمعمة من ميدان البحث ،وبعد تفريغها في جداول نقوم بتحليلها و تفسيرها و قراءتها بطريقة موضوعية للوصول إلى نتائج واقعية و علمية لموضوع بحثنا .

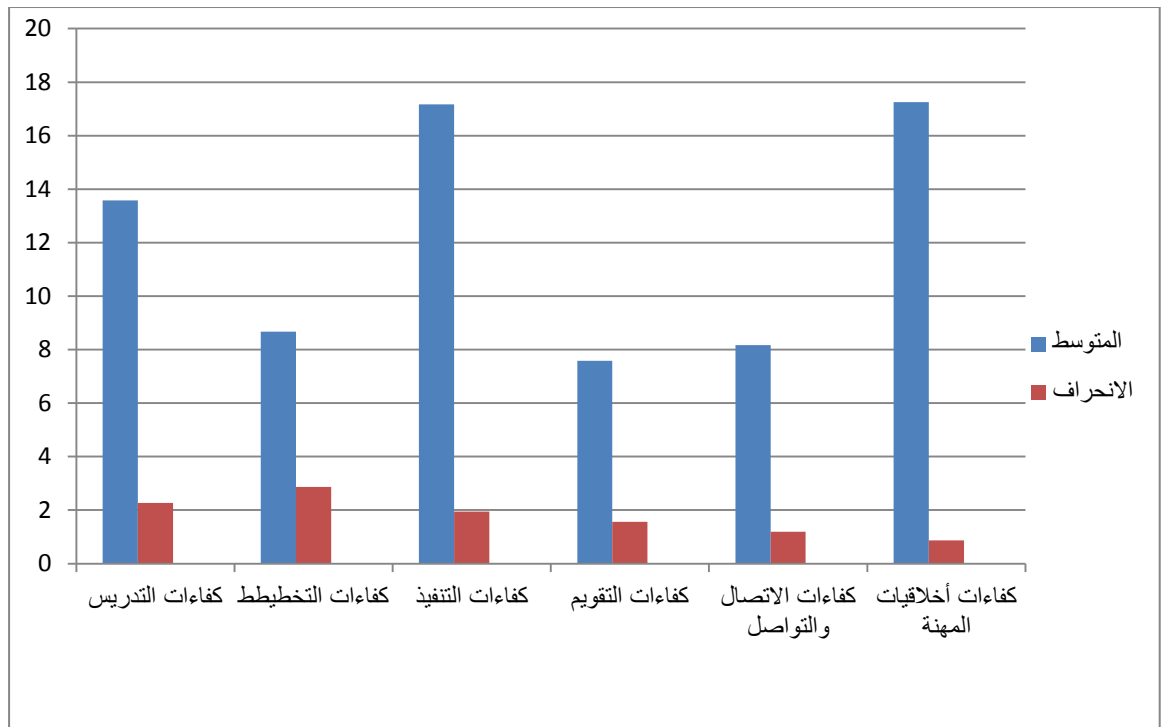
2-1- تحليل نتائج الفرضية الأولى حسب الشهادة الجامعية:

الشهادة /المحاور	ليسانس	المتوسط الحسابي	الانحراف المعياري	ماستر	المتوسط الحسابي	الانحراف المعياري
الكفاءات التدريسية	18	12.388	2.090	12	13.583	2.274
كفاءات التخطيط		7.222	1.864		8.666	2.870
كفاءات التنفيذ		16.388	3.051		17.166	1.946
كفاءات التقويم		7.388	2.118		7.583	1.564
كفاءات الاتصال والتواصل		8	1.608		8.166	1.193
كفاءات أخلاقيات المهنة للأستاذ		16.777	1.733		17.250	0.866

جدول رقم (10): يبين المتوسطات والانحرافات لكل محور بالنسبة لأساتذة ت.ب.ر المترشحين بالنسبة لشهادة ليسانس.



الشكل البياني رقم 01: يبين المتوسطات والانحرافات لكل محور بالنسبة لأساتذة ت.ب.ر المتحصلين على شهادة الليسانس.



الشكل البياني رقم 02: يبين المتوسطات والانحرافات لكل محور بالنسبة لأساتذة ت.ب.ر المتحصلين على شهادة الماستر.

يتبين من خلال الجدول رقم 10 والشكل البياني رقم 01 و 02 أن القيم الواردة متباعدة، حيث احتلت أخلاقيات المهنة المرتبة الأولى من وجهة نظر الأساتذة المترشحين المتحصلين على شهادة ليسانس بمتوسط حسابي قدره (16.777) وانحراف معياري قدره (1.733)، تلتها كفاءة التنفيذ بمتوسط حسابي قدره (16.388) وانحراف معياري قدره (3.051)، بينما حافظت الكفاءات التدريسية على المرتبة الثالثة بمتوسط حسابي قدره (12.388) وانحراف معياري قدره (2.090). بعد ذلك جاءت كفاءات الاتصال والتواصل بمتوسط حسابي بلغ (8) وانحراف معياري بلغ (1.608).

تليها كفاءات التقويم بمتوسط حسابي قدره (7.388) وانحراف معياري: (2.118)، واحتلت كفاءات التخطيط المرتبة الأخيرة بمتوسط حسابي قدره (7.222) وانحراف معياري قدره (1.864).

أما من وجهة نظر الأساتذة المترشحين المتحصلين على شهادة ماستر احتلت أخلاقيات المهنة المرتبة الأولى بمتوسط حسابي قدره (17.250) وانحراف معياري قدره (0.866)، تلتها كفاءة التنفيذ بمتوسط حسابي قدره (17.166) وانحراف معياري قدره (1.946)، بينما حافظت الكفاءات التدريسية على المرتبة

الثالثة بمتوسط حسابي قدره (13.583) وانحراف معياري قدره (2.274). بعد ذلك جاءت كفاءات الاتصال بمتوسط حسابي بلغ (8.666) وانحراف معياري بلغ (2.870).

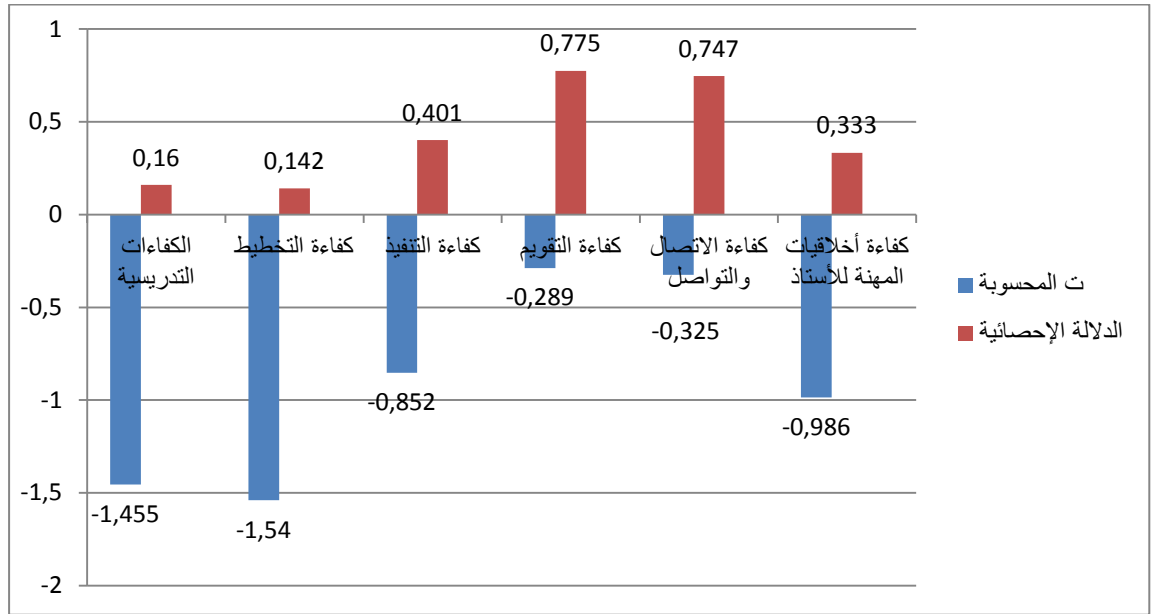
تليها كفاءات الاتصال والتواصل بمتوسط حسابي قدره (8.166) وانحراف معياري (1.193)، واحتلت كفاءات التقويم المرتبة الأخيرة بمتوسط حسابي قدره (7.583) وانحراف معياري قدره (1.564).

هذا يدل على أن أساتذة التربية البدنية و الرياضية المتربصين باختلاف الشهادة أعطوا أهمية كبيرة لكفاءات أخلاقيات المهنة و كفاءة التنفيذ أكثر من الكفاءات الأخرى .

هذا ما اتفق مع دراسة (ولد علي يسين، عثمان بن عودة).

جدول رقم 11: يوضح نتائج الفروق في الكفاءات المهنية لأساتذة ت.ب.ر المتربصين باختلاف الشهادة.

المحاور/الشهادة	ليسانس	ماستر	ت المحسوبة	الدلالة الإحصائية
الكفاءات التدريسية	18	12	-1.455	0.160 غير دال
كفاءة التخطيط			-1.540	0.142 غير دال
كفاءة التنفيذ			- 0.852	0.401 غير دال
كفاءة التقويم			-0.289	0.775 غير دال
كفاءة الاتصال والتواصل			-0.325	0.747 غير دال
كفاءة أخلاقيات المهنة للأستاذ			-0.986	0.333 غير دال



الشكل البياني رقم 03: يوضح نتائج الفروق في الكفاءات المهنية لأساتذة ت.ب.ر المتربصين باختلاف الشهادة.

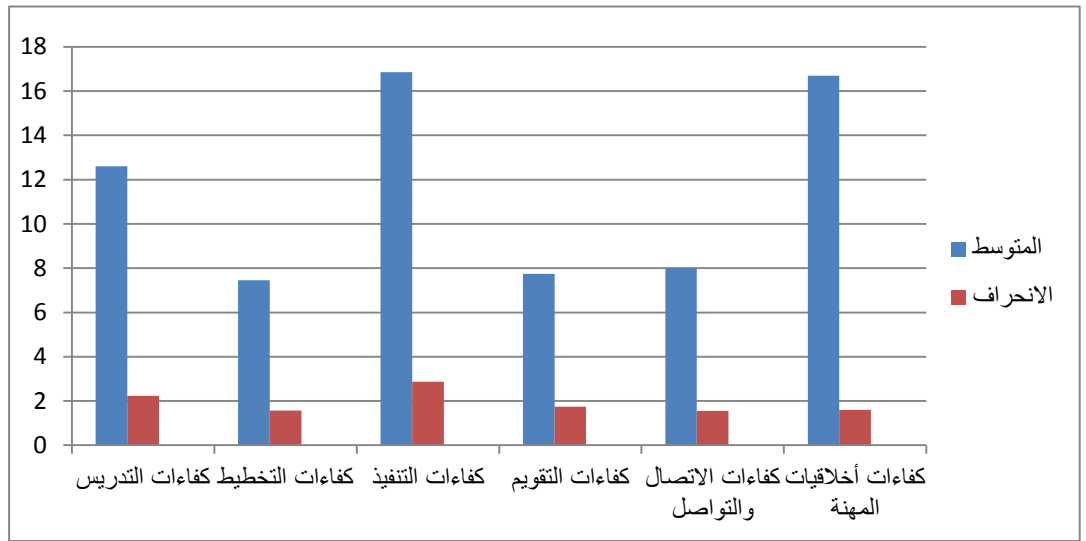
يتضح من خلال الجدول رقم 11 والشكل البياني رقم 03 أنه لا توجد فروق ذات دلالة إحصائية بين الأساتذة المتربصين حسب متغير الشهادة في الكفاءات التدريسية، حيث بلغت قيمة ت المحسوبة في محور كفاءات التدريس -1.455 وهي أقل من قيمة ت الجدولية التي بلغت 0.16 ، وعند كفاءة التخطيط لقد بلغت ت المحسوبة -1.54 مقارنة ب ت الجدولية التي بلغت 0.142 ، أما بالنسبة لمحور التنفيذ فقد بلغت ت المحسوبة -0.852 وهي أقل من ت الجدولية التي بلغت 0.401 ، و أيضاً بالنسبة لمحور التقويم فقد بلغت ت المحسوبة -0.289 وهي أقل من ت الجدولية (0.775)، وأما في محور كفاءات التواصل والاتصال كانت قيمة ت المحسوبة -0.325 وهي كذلك أقل من ت الجدولية (0.747)، وفي محور كفاءات أخلاقيات المهنة للأستاذ فقد كانت قيمة ت المحسوبة (-0.986) مقارنة ب ت الجدولية التي بلغت (0.333). وعليه لا توجد فروق ذات دلالة إحصائية في الكفاءات المهنية للأساتذة المتربصين باختلاف متغير الشهادة.

2-2- تحليل نتائج الفرضية الثانية حسب المؤسسة المتبعة:

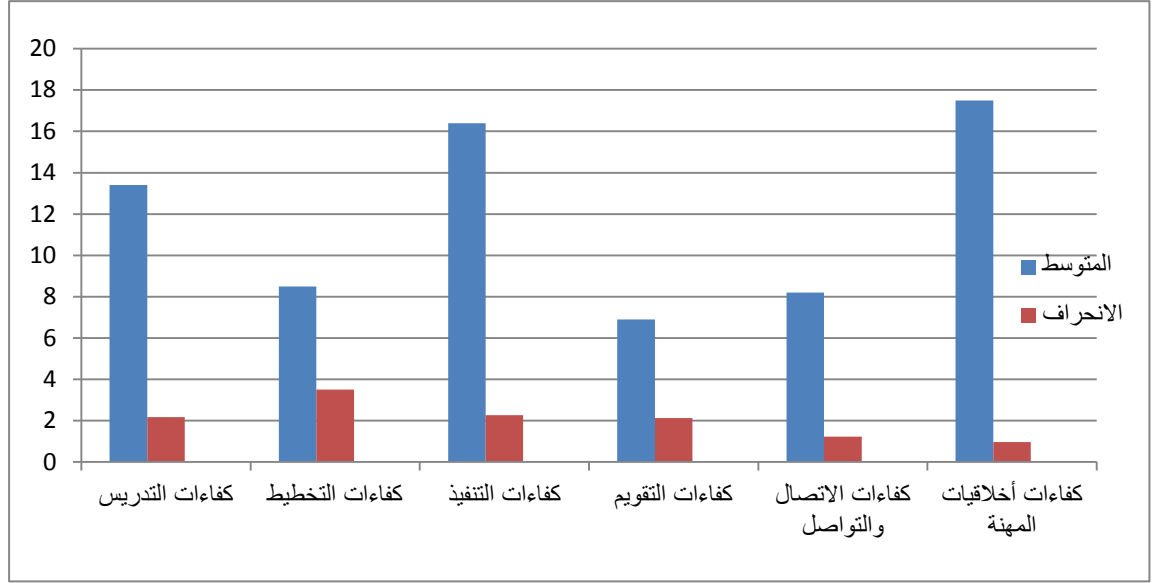
جدول رقم (12): يبين المتوسطات والانحرافات لكل محور بالنسبة للمؤسسة (المتوسطة والثانوية) .

الانحراف المعياري	المتوسط الحسابي	الثانوية	الانحراف المعياري	المتوسط الحسابي	المتوسطة	المؤسسة /المحاور
2.170	13.400	10	2.233	12.600	20	الكفاءات التدريسية
3.503	8.50		1.571	7.450		كفاءات التخطيط
2.270	16.40		2.870	16.850		كفاءات التنفيذ
2.131	6.900		1.743	7.750		كفاءات التقويم
1.229	8.200		1.555	8		كفاءات الاتصال والتواصل
0.971	17.500		1.592	16.700		كفاءات أخلاقيات المهنة للأستاذ

الشكل البياني رقم (04): يبين المتوسطات والانحرافات لكل محور بالنسبة لأساتذة ت.ب.ر. المترشحين للمؤسسة المتوسطة.



الشكل البياني رقم (05): يبين المتوسطات والانحرافات لكل محور لأساتذة ت.ب.ر المترشحين بالنسبة للمؤسسة الثانوية.



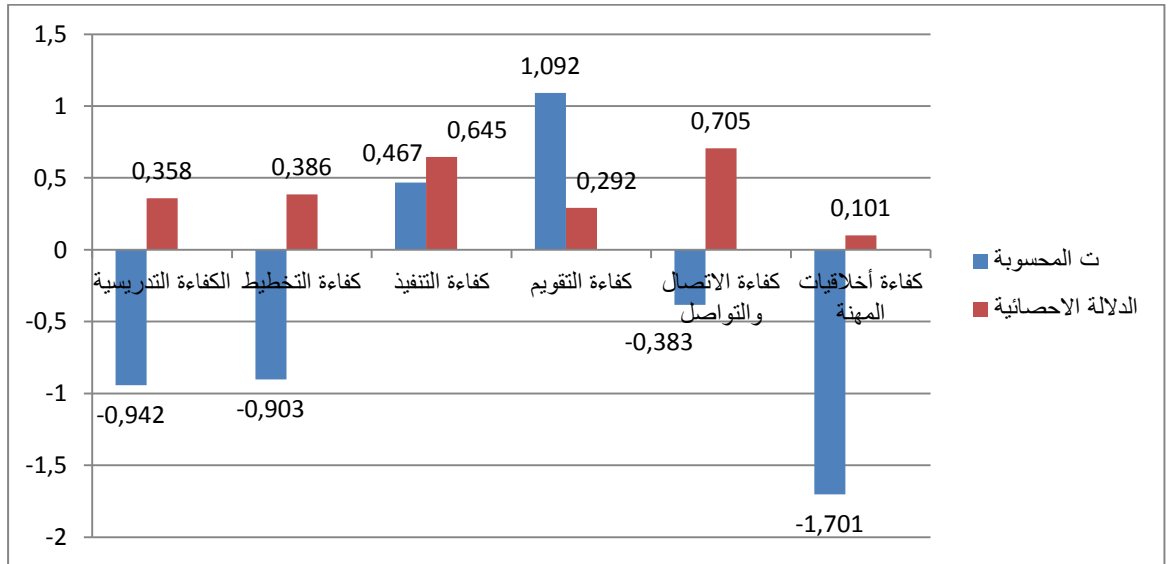
يتبين من خلال الجدول رقم 12 والشكل البياني رقم 04 و 05 أن القيم الواردة متباعدة، حيث احتلت كفاءات التنفيذ المرتبة الأولى من وجهة نظر الأساتذة المترشحين في المتوسطة بمتوسط حسابي قدره (16.850) وانحراف معياري قدره (2.870)، تلتها كفاءة أخلاقيات المهنة بمتوسط حسابي قدره (16.700) وانحراف معياري قدره (1.592)، بينما حافظت الكفاءات التدريسية على المرتبة الثالثة بمتوسط حسابي قدره (12.600) وانحراف معياري قدره (2.833). بعد ذلك جاءت كفاءات الاتصال بمتوسط حسابي بلغ (8) وانحراف معياري بلغ (1.555)، تليها كفاءة التقويم بمتوسط حسابي قدره (7.750) وانحراف معياري: (1.734)، واحتلت كفاءات التخطيط المرتبة الأخيرة بمتوسط حسابي قدره (7.450) وانحراف معياري قدره (1.571).

من جهة أخرى احتلت كفاءات أخلاقيات المهنة المرتبة الأولى من وجهة نظر الأساتذة المترشحين في الثانوية بمتوسط حسابي قدره (17.500) وانحراف معياري قدره (0.971)، تلتها كفاءة التنفيذ بمتوسط حسابي قدره (16.40) وانحراف معياري قدره (2.270)، بينما حافظت الكفاءات التدريسية على المرتبة الثالثة بمتوسط حسابي قدره (13.400) وانحراف معياري قدره (2.170). بعد ذلك جاءت كفاءات التخطيط بمتوسط حسابي بلغ (8.50) وانحراف معياري بلغ (3.503).

تليها كفاءة الاتصال والتواصل بمتوسط حسابي قدره (8.200) وانحراف معياري: (1.229)، واحتلت كفاءات التقويم المرتبة الأخيرة بمتوسط حسابي قدره (6.900) وانحراف معياري قدره (2.131).

المحاور/المؤسسة	المتوسطة	الثانوية	ت المحسوبة	الدلالة الإحصائية
الكفاءات التدريسية	20	10	-0.942	0.358 غير دال
كفاءة التخطيط			-0.903	0.386 غير دال
كفاءة التنفيذ			0.467	0.645 غير دال
كفاءة التقويم			1.092	0.292 دال
كفاءة الاتصال والتواصل			-0.383	0.705 غير دال
كفاءة أخلاقيات المهنة			-1.701	0.101 غير دال

جدول رقم 13 : يوضح نتائج الفروق في الكفاءات المهنية لأساتذة ت.ب.ر المتربصين باختلاف المؤسسة المتبعة.



الشكل البياني رقم 06: يوضح نتائج الفروق في الكفاءات المهنية لأساتذة ت.ب.ر المتربصين باختلاف المؤسسة المتبعة.

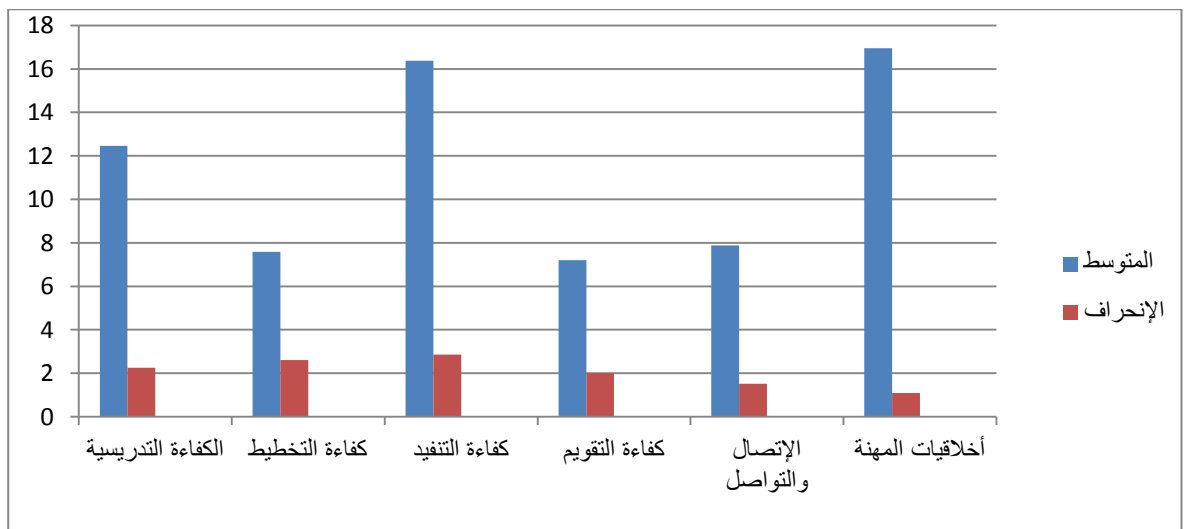
يتضح من خلال الجدول رقم 12 والشكل البياني رقم 06 أنه لا توجد فروق ذات دلالة إحصائية بين الأساتذة المتربصين حسب متغير المؤسسة في الكفاءات التدريسية، حيث بلغت قيمة ت المحسوبة في محور كفاءات التدريس -0.942 وهي أقل من قيمة ت الجدولية التي بلغت 0.358، وعند كفاءة التخطيط لقد بلغت ت المحسوبة -0.903 مقارنة ب ت الجدولية التي بلغت 0.386 وعليه لا توجد فروق ذات دلالة إحصائية حسب متغير المؤسسة في كفاءات التخطيط، أما بالنسبة لمحور التنفيذ فلا توجد فروق ذات دلالة إحصائية حسب متغير المؤسسة للأساتذة المتربصين حيث بلغت ت المحسوبة

0.645 وهي أقل من ت الجدولية التي بلغت 0.467 ، أما محور التقويم فقد بلغت المحسوبة 1.092 وهي أكبر من ت الجدولية (0.292) إذن توجد فروق ذات دلالة إحصائية في محور كفاءات التنفيذ ، في محور كفاءات التواصل والاتصال كانت قيمة ت المحسوبة -0.383 وهي أقل من ت الجدولية (0.705)، وأخيرا بالنسبة لمحور كفاءات أخلاقيات المهنة للأستاذ فقد كانت قيمة ت المحسوبة (-1.701) مقارنة ب ت الجدولية التي بلغت (0.101)وعليه لا توجد فروق ذات دلالة إحصائية للأستاذة المتربصين باختلاف متغير السن في كفاءات أخلاقيات المهنة

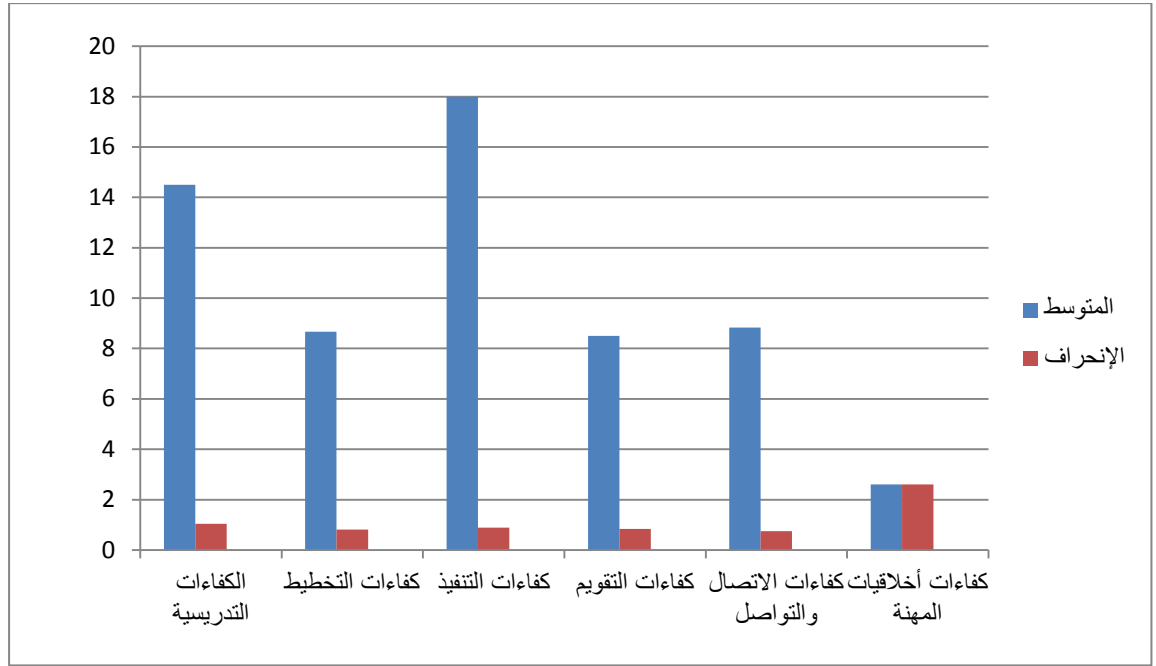
2-3- تحليل نتائج الفرضية الثالثة حسب الجنس:

الجنس/ المحاور	عدد الذكور	الانحراف المعياري	المتوسط الحسابي	عدد الإناث	الانحراف المعياري	المتوسط الحسابي
الكفاءات التدريسية	24	2.245	12.458	06	1.04	314.50
كفاءات التخطيط		2.602	7.583		0.816	8.666
كفاءات التنفيذ		2.856	16.375		0.894	18
كفاءات التقويم		1.999	7.208		0.836	8.500
كفاءات الاتصال والتواصل		1.512	7.875		0.752	8.833
كفاءات أخلاقيات المهنة للأستاذ		1.082	16.958		2.607	17

جدول رقم 14: يبين المتوسطات والانحرافات لكل محور بالنسبة للذكور و الإناث.



الشكل البياني رقم 07: يمثل توزيع الانحرافات والمتوسطات بالنسبة للذكور.



الشكل البياني رقم 08: يمثل توزيع الانحرافات والمتوسطات بالنسبة للإناث.

يتضح من خلال الجدول رقم 14 والشكل البياني رقم 07 و 08 أن القيم الواردة متباعدة، حيث احتلت كفاءات أخلاقيات الأستاذ المرتبة الأولى من وجهة نظر الأساتذة المتربصين (ذكور) بمتوسط حسابي قدره (16.958) وانحراف معياري قدره 1.082، تلتها كفاءة التنفيذ بمتوسط حسابي قدره (16.375) وانحراف معياري قدره (2.856)، بينما حافظت الكفاءات التدريسية على المرتبة الثالثة بمتوسط حسابي قدره (12.458) وانحراف معياري قدره (2.245). بعد ذلك جاءت كفاءات الاتصال والتواصل بمتوسط حسابي بلغ (7.875) وانحراف معياري بلغ (1.512).

تليها كفاءات التخطيط بمتوسط حسابي: (7.583) وانحراف معياري: (2.602)، واحتلت كفاءات التقويم المرتبة الأخيرة بمتوسط حسابي قدره (7.208) وانحراف معياري قدره (1.999).

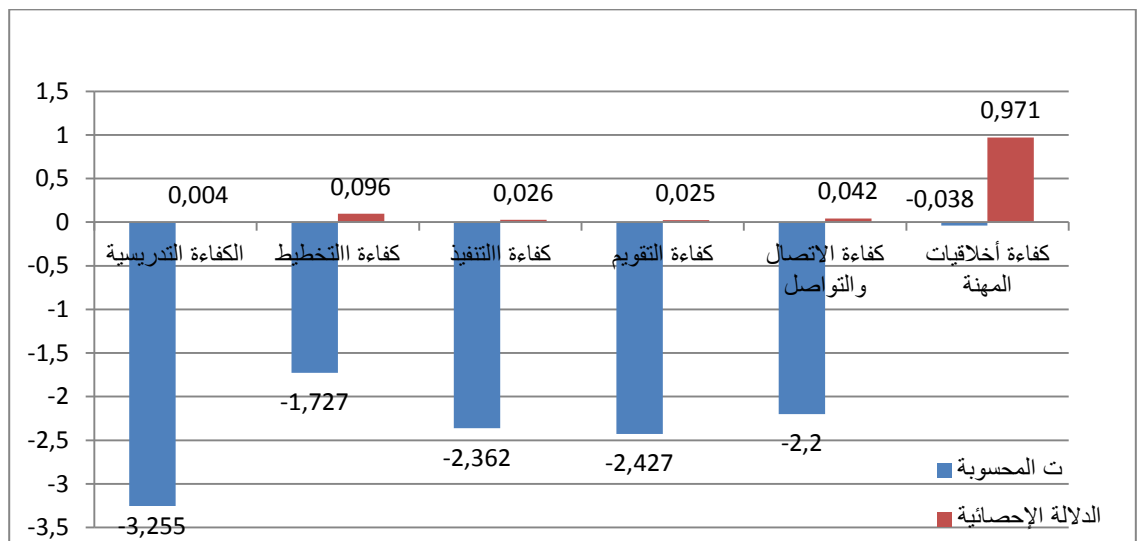
أما بالنسبة للإناث فقد احتلت كفاءات التنفيذ المرتبة الأولى من وجهة نظر الأساتذة المتربصين (إناث) بمتوسط حسابي قدره (18) وانحراف معياري قدره (0.894)، تلتها كفاءة أخلاقيات المهنة بمتوسط حسابي قدره (17) وانحراف معياري قدره (2.607)، بينما حافظت الكفاءات التدريسية على المرتبة الثالثة بمتوسط حسابي قدره (14.50) وانحراف معياري قدره (1.04). بعد ذلك جاءت كفاءات الاتصال والتواصل بمتوسط حسابي بلغ (8.833) وانحراف معياري بلغ (0.752).

تليها كفاءات التخطيط بمتوسط حسابي: (8.666) وانحراف معياري: (0.816)، واحتلت كفاءات التقويم المرتبة الأخيرة بمتوسط حسابي قدره (8.500) وانحراف معياري قدره (0.836).

هذا يدل على أن أساتذة التربية البدنية و الرياضية المتربصين أعطوا أهمية كبيرة لكفاءات أخلاقيات المهنة و كفاءة التنفيذ أكثر من الكفاءات الأخرى .

جدول رقم 15: يوضح نتائج الفروق في الكفاءات المهنية لأساتذة ت.ب.ر المتربصين باختلاف الجنس.

المحاور/الجنس	الإناث	الذكور	ت المحسوبة	الدلالة الإحصائية
الكفاءات التدريسية	06	24	-3.255	0.004 غير دال
كفاءة التخطيط			-1.727	0.096 غير دال
كفاءة التنفيذ			-2.362	0.026 غير دال
كفاءة التقويم			-2.427	0.025 غير دال
كفاءة الاتصال والتواصل			-2.200	0.042 غير دال
كفاءة أخلاقيات المهنة للأستاذ			-0.038	0.971 غير دال



الشكل البياني رقم 09: يوضح نتائج الفروق في الكفاءات المهنية لأساتذة ت.ب.ر المتربصين باختلاف الجنس.

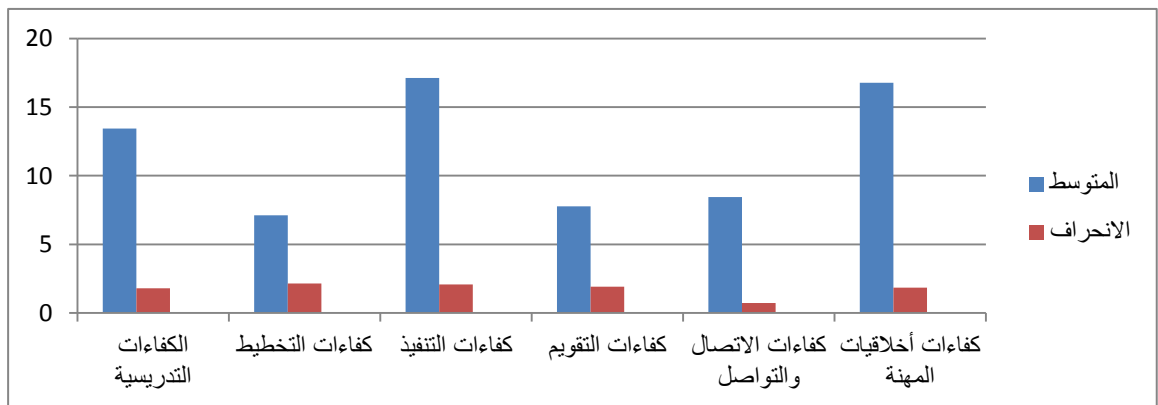
يتضح من خلال الجدول رقم 15 والشكل البياني رقم 09 أنه لا توجد فروق ذات دلالة إحصائية بين الإناث والذكور في الكفاءات المهنية، حيث بلغت قيمة ت المحسوبة في محور كفاءات التدريس 3.255- وهي أقل من قيمة ت الجدولية التي بلغت 0.004 عند مستوى الدلالة (0.05)، وعند كفاءة التخطيط لقد بلغت ت المحسوبة 1.727- مقارنة ب ت المحسوبة التي بلغت 0.096، أما بالنسبة لمحور التنفيذ فقد بلغت ت المحسوبة 2.362- وهي أقل من ت الجدولية التي بلغت 0.026، و أيضا بالنسبة لمحور التقويم فقد بلغت ت المحسوبة 2.427- وهي أقل من ت الجدولية (0.025)، وأما في محور كفاءات التواصل والاتصال كانت قيمة ت المحسوبة 2.2- وهي كذلك أقل من ت الجدولية (0.042)، وفي محور كفاءات أخلاقيات المهنة للأستاذ فقد كانت قيمة ت المحسوبة (-0.038) مقارنة ب ت الجدولية التي بلغت (0.971).

هذا ما يتلاءم مع دراسة رحوي عبد القادر ومكي دواجي نصيرة.

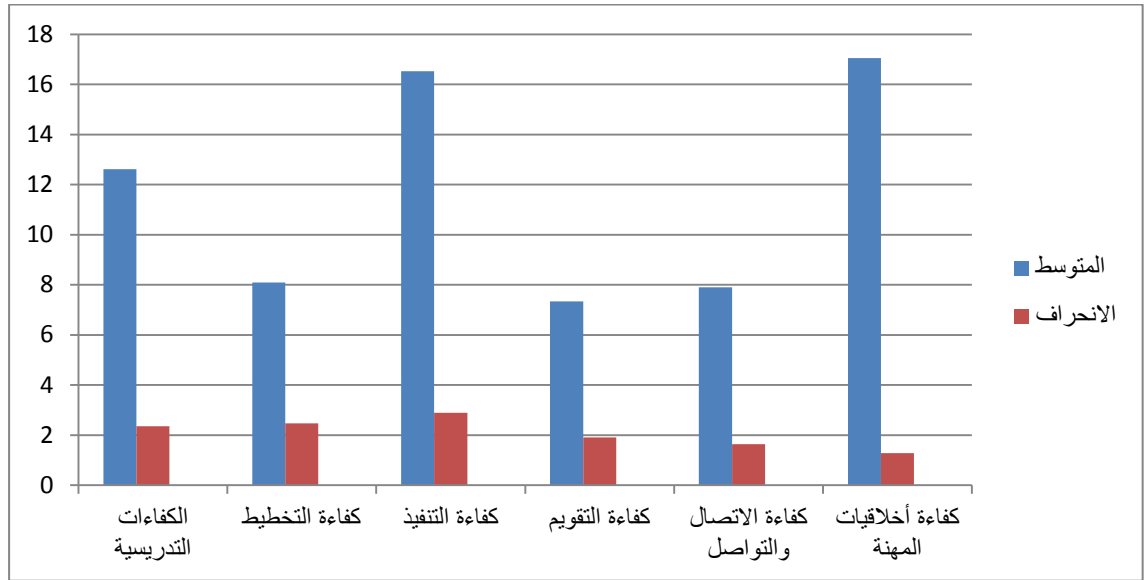
2-4- تحليل نتائج الفرضية الرابعة حسب السن:

السن / المحاور	من 25_20	المتوسط الحسابي	الانحراف المعياري	من 25 فما فوق	المتوسط الحسابي	الانحراف المعياري
الكفاءات التدريسية	9	13.444	1.810	21	12.619	2.355
كفاءات التخطيط		7.111	2.147		8.095	2.467
كفاءات التنفيذ		17.111	2.088		16.523	2.891
كفاءات التقويم		7.777	1.922		7.333	1.906
كفاءات الاتصال والتواصل		8.444	0.726		7.904	1.640
كفاءات أخلاقيات المهنة للأستاذ		16.777	1.855		17.047	1.283

جدول رقم (16): يبين المتوسطات والانحرافات لكل محور بالنسبة للأساتذة المتربصين من 20- 25 سنة و من 25 سنة فما فوق.



الشكل البياني رقم 10: يبين توزيع المتوسطات والانحرافات لكل محور لدى الأساتذة المتربصين من 20- 25 سنة.



الشكل البياني رقم 11: : يبين توزيع المتوسطات والانحرافات لكل محور لدى الأساتذة المتربصين فوق 25 سنة.

يتضح من خلال الجدول رقم 19 والشكل البياني رقم 10 و 11 أن القيم الواردة متباعدة ,حيث احتلت كفاءات التنفيذ المرتبة الأولى من وجهة نظر الأساتذة المتربصين من 20-25 سنة بمتوسط حسابي قدره(17.111) وانحراف معياري قدره (2.088),تلتها كفاءة أخلاقيات المهنة بمتوسط حسابي قدره(16.777) وانحراف معياري قدره (1.855),بينما حافظت الكفاءات التدريسية على المرتبة الثالثة بمتوسط حسابي قدره (13.444) وانحراف معياري قدره (1.810).بعد ذلك جاءت كفاءات الاتصال والتواصل بمتوسط حسابي بلغ (8.444) وانحراف معياري بلغ (0.726).

تليها كفاءات التقويم بمتوسط حسابي: (7.777) وانحراف معياري:(1.922)، واحتلت كفاءات التخطيط المرتبة الأخيرة بمتوسط حسابي قدره (7.111) وانحراف معياري قدره(2.147).

وكذلك من وجهة نظر الأساتذة المتربصين فوق 25 سنة احتلت أخلاقيات المهنة المرتبة الأولى بمتوسط حسابي قدره(17.047) وانحراف معياري قدره (1.283),تلتها كفاءة التنفيذ بمتوسط حسابي قدره(16.523) وانحراف معياري قدره (2.891),بينما حافظت الكفاءات التدريسية على المرتبة الثالثة بمتوسط حسابي قدره (12.619) وانحراف معياري قدره (2.355).بعد ذلك جاءت كفاءات التخطيط بمتوسط حسابي بلغ (8.095) وانحراف معياري بلغ (2.467).

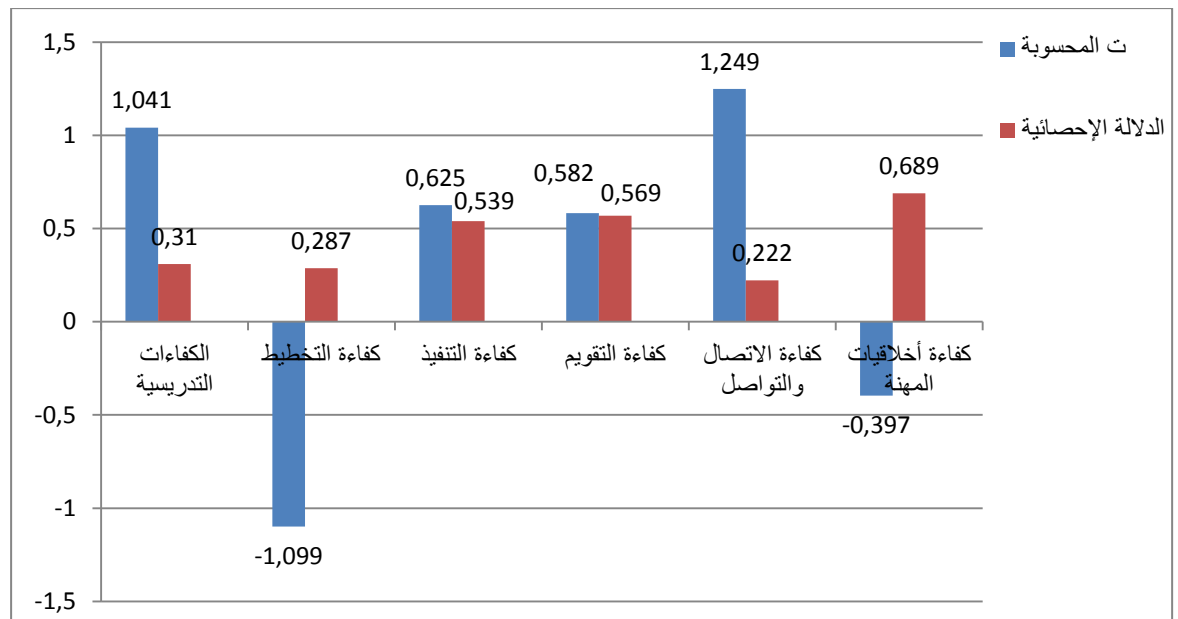
تليها كفاءات الاتصال والتواصل بمتوسط حسابي قدره (7.904) وانحراف معياري:(1.640)، واحتلت كفاءات التقويم المرتبة الأخيرة بمتوسط حسابي قدره (7.333) وانحراف معياري قدره(1.906).

هذا يدل على أن أساتذة التربية البدنية و الرياضية المتربصين باختلاف السن أعطوا أهمية كبيرة لكفاءات أخلاقيات المهنة و كفاءة التنفيذ أكثر من الكفاءات الأخرى .

هذا ما جاء في دراسة زيتوني محمد إرشاد 2010-2011.

جدول رقم 17: يوضح نتائج الفروق في الكفاءات المهنية لأساتذة ت.ب.ر المتربصين باختلاف السن.

المحاور/السن	من 20 إلى 25 سنة	من 25 سنة فما فوق	ت المحسوبة	الدالة الإحصائية
الكفاءات التدريسية	09	21	1.041	0.310 دال
كفاءة التخطيط			-1.099	0.287 غير دال
كفاءة التنفيذ			0.625	0.539 دال
كفاءة التقويم			0.582	0.569 دال
كفاءة الاتصال والتواصل			1.249	0.222 دال
كفاءة أخلاقيات المهنة للأستاذ			-0.397	0.689 غير دال



الشكل البياني رقم 12: يوضح نتائج الفروق في الكفاءات المهنية لأساتذة ت.ب.ر المتربصين باختلاف السن.

يتضح من خلال الجدول رقم 17 والشكل البياني رقم 12 أنه توجد فروق ذات دلالة إحصائية بين الأساتذة المترشحين حسب السن في الكفاءات التدريسية، حيث بلغت قيمة ت المحسوبة في محور كفاءات التدريس 1.041 وهي أكبر من قيمة ت الجدولية التي بلغت 0.31، و أما كفاءة التخطيط فقد بلغت ت المحسوبة 1.099- مقارنة ب ت الجدولية التي بلغت 0.287 وهذا يعني أنه لا توجد فروق ذات دلالة إحصائية حسب متغير السن في كفاءات التخطيط، أما بالنسبة لمحور التنفيذ فقد بلغت ت المحسوبة 0.625 وهي أيضا أكبر من ت الجدولية التي بلغت 0.539 وعليه توجد فروق ذات دلالة إحصائية حسب متغير السن في كفاءات التنفيذ، و بالنسبة لمحور التقويم فقد بلغت ت المحسوبة 0.582 وهي أكبر من ت الجدولية (0.569) هذا يعني أنه توجد فروق ذات دلالة إحصائية حسب متغير السن في كفاءات التقويم، وأما في محور كفاءات التواصل والاتصال كانت قيمة ت المحسوبة 1.249 وهي أكبر من ت الجدولية التي بلغت (0.222) إذن توجد فروق ذات دلالة إحصائية حسب متغير السن في كفاءات الاتصال والتواصل، أخيرا محور كفاءات أخلاقيات المهنة فقد كانت قيمة ت المحسوبة (0.397 -) مقارنة ب ت الجدولية التي بلغت (0.689)، وعليه لا توجد فروق ذات دلالة إحصائية للأساتذة المترشحين حسب السن. هذا ما اتفق مع دراسة باسم صالح مصطفى العجومي.

2-5- مناقشة نتائج الفرضيات:

رتبت الكفاءات المهنية حسب أهميتها على الشكل التالي:

*كفاءة التنفيذ - كفاءة أخلاقيات المهنة - الكفاءات التدريسية - كفاءة الاتصال و التواصل - كفاءة التخطيط - كفاءة التقويم .

اتفق أغلبية الأساتذة المترشحين على ترتيب الكفاءات حسب أهميتها لأستاذ ت.ب.ر للقيام بمهامه التدريسية على أحسن وجه حيث جاءت كفاءة التنفيذ في المرتبة الأولى لكونها مهمة في عملية التواصل بين الأستاذ و التلميذ فان لم يكتسبها الأستاذ لن يستطيع القيام بتنفيذ الدرس و تقويم التلميذ كذلك من دونها لن يتمكن من القيام بالتغذية الراجعة .

أما محور كفاءة أخلاقيات المهنة جاءت في المرتبة الثانية كونها أنه من واجب كل أستاذ أن يتمتع بصفات النزاهة و التجرد و الإخلاص في العمل حتى يؤدي واجبه على أحسن وجه و بأمانة و البعد على التهاون و التكاسل في أداء واجبه .

أما بالنسبة للكفاءات التدريسية فقد حافظت على المرتبة الثالثة فعلى الأستاذ أن يتمتع بجملة من هذه الكفاءات نظرا لأهميتها على الأستاذ للنجاح في مسيرته المهنية ولكي يتمكن من المادة التعليمية ولكي يوصلها للأستاذ على أحسن وجه.

وجاءت كفاءات الاتصال والتواصل في المرتبة الرابعة وهي تعتبر من أهم الكفاءات التي يجب على الأستاذ أن يتحلى بها وذلك بالاعتماد على مبدأ الحوار بينه وبين التلميذ وفتح مجال للمناقشة وإبداء الرأي، كما يتوجب على الأستاذ أن يتقبل آراء التلاميذ حتى وإن اختلف معهم في الرأي حتى يعزز الثقة بينه وبينهم.

أما بالنسبة لكفاءة التخطيط والتقييم فقد جاءت في المرتبة الأخيرة فمن واجب كل أستاذ التقيد بهما كونهما مهمان في العملية التدريسية فعلى كل أستاذ قبل الشروع في بدأ الدرس أن يرسم خطة للقيام به مع تحديد الأهداف الخاصة بالحصّة التعليمية ومراعاة خصائص وحاجات التلاميذ النفسية والاجتماعية والمعرفية، كما يجب عليه أن يحرص على التنوع في أساليب التقييم ويحرص على القيام بتغذية راجعة في ضوء نتائج التقييم.

وهذا ما اتفق مع دراسة الطالبان الباحثان عمر حملاوي ، عمر عمور (حملاوي، 2012)

2-5-1- مناقشة نتائج الفرضية الأولى:

تنص الفرضية الأولى على أن الكفاءة المهنية تختلف عند الأساتذة المتربصين حيث تكون لصالح الليسانس مقارنة ب الماستر ومن خلال الجدول رقم 11 تبين لنا أنه لا توجد فروق ذات دلالة إحصائية في الكفاءات المهنية عند الأساتذة المتربصين حسب الشهادة لأنه عند حسابنا وجدنا قيمة ت المحسوبة أقل من ت الجدولية عند مستوى الدلالة 0.05 وعليه لم تكن دالة إحصائية هذا يدل على أن المشكل الأساسي يكمن في أن الطالب الجامعي لم يكن يحضر للدروس النظرية أو في الحجم الساعي كان صغير أو المشكل في البرنامج بحد ذاته ،ومنه لم تتحقق الفرضية التي طرحناها.

2-5-2- مناقشة نتائج الفرضية الثانية:

تنص الفرضية الثانية على أن الكفاءة المهنية تختلف عند الأساتذة المتربصين حيث تكون في الثانويات أكثر من المتوسطات ومن خلال الجدول رقم 13 تبين لنا أنه لا توجد فروق ذات دلالة إحصائية في الكفاءات المهنية عند الأساتذة المتربصين حسب المؤسسة المتبعة ما عدا كفاءات التقييم

فقد كانت دالة إحصائية عند مستوى الدلالة 0.05 لأنه عند حسابنا وجدنا قيمة ت المحسوبة أقل من ت الجدولية عند مستوى الدلالة 0.05 ما عدا كفاءات التقويم فقد كانت دالة إحصائية.

هذا يدل على أن المؤسسة ليست لها دور في تحديد الكفاءات المهنية المعرفية عند الأستاذ المتربص، ومنه الفرضية المطروحة لم تتحقق.

وهذه النتائج المتصل عليها اتفقت مع دراسة الطالبان الباحثان عمر حملاوي ، عمر عمور (حملاوي، 2012).

2-5-3- مناقشة نتائج الفرضية الثالثة:

بعد عرض وتحليل نتائج الفرضية التي قمنا بها وهي: تختلف الكفاءات المهنية عند الأساتذة المتربصين حيث تكون عند الذكور أحسن منها عند الإناث ومن خلال الجدول رقم 15 تبين لنا أنه لا توجد فروق ذات دلالة إحصائية في الكفاءات المهنية عند الأساتذة المتربصين حسب الجنس لأنه عند حسابنا وجدنا قيمة ت المحسوبة أقل من ت الجدولية عند مستوى الدلالة 0.05 وعليه لم تكن دالة إحصائية هذا يدل على أن البرامج المقدمة للأساتذة (الإناث والذكور) هي نفسها يعني ذلك توجد معارف متقاربة لكلي الجنسين، ومنه لم تتحقق الفرضية التي طرحناها.

2-5-4- مناقشة نتائج الفرضية الرابعة:

تنص الفرضية الرابعة على أن الكفاءة المهنية تختلف عند الأساتذة المتربصين حيث تكون لصالح 25 سنة فما فوق مقارنة بسن 20-25 سنة ومن خلال الجدول رقم 17 تبين لنا أنه توجد فروق ذات دلالة إحصائية في بعض الكفاءات المهنية وهي: الكفاءات التدريسية ، و كفاءات التنفيذ وكفاءات التقويم وكفاءات الاتصال والتواصل حيث كانت قيمة ت المحسوبة أكبر من ت الجدولية عند مستوى الدلالة 0.05 أما بالنسبة لكفاءة التخطيط وكفاءة أخلاقيات المهنة لم تكن دالة إحصائية حيث كانت ت المحسوبة أقل من ت الجدولية عند مستوى الدلالة 0.05 هذا يدل على أن البرامج المقدمة للأساتذة المتربصين تختلف حسب السن وعليه تحقق جزء من الفرضية المقترحة.

2-6- الاستنتاجات:

توصل الطالبان الباحثان في الأخير إلى عدم تحقق الفرضيات المطروحة ما عدا فرضية واحدة، حيث تأكدت الفرضية الرابعة التي تنص على: أن الكفاءة المهنية تختلف عند الأساتذة المتربصين حيث تكون

لصالح 25 سنة فما فوق مقارنة بسن 20-25 سنة وبالتالي فإنه توجد فروق في الكفاءات المهنية لأساتذة ت.ب.ر المتربصين باختلاف السن.

في حين لم تصل الدراسة إلى تحقق الفرضية الأولى التي تنص على: أن الكفاءة المهنية تختلف عند الأساتذة المتربصين حيث تكون لصالح الماستر مقارنة ب الليسانس وهذا يعني بأن الشهادة الجامعية لا تؤثر على الكفاءات المهنية سواء أستاذ متحصل على شهادة الليسانس أو متحصل على شهادة الماستر وقد يعود ذلك إل ضعف التكوين الميداني في الماستر مقارنة مع الليسانس.

ولم تتحقق الفرضية الثانية التي تنص على: أن الكفاءة المهنية تختلف عند الأساتذة المتربصين حيث تكون في الثانويات أكثر من المتوسطات وهذا يعني بأن المؤسسة التعليمية والتربوية المتبعة لا تؤثر على الكفاءات المهنية وقد يعود إلى الاهتمام الذي توليه المنظومة التربوية التعليمية الوطنية في إعدادها لأساتذة ت.ب.ر بالجامعات أو بالمعاهد.

وكذلك بالنسبة للفرضية الثالثة التي تنص على: تختلف الكفاءات المهنية عند الأساتذة المتربصين حيث تكون عند الذكور أحسن منها عند الإناث وهذا يعني أن عامل الجنس لا يؤثر على الكفاءات المهنية للأساتذة التربوية البدنية والرياضية المتربصين وهذا يرجع إلى أن نفس المعارف والبرامج تقدم لكلي الجنسين .

الاستنتاج العام:

يوجد نقص في الكفاءات المهنية عند أساتذة التربية البدنية والرياضية المتربصين سواء عند الذكور أو الإناث، أيضا بالنسبة للمتصلين على شهادة الليسانس أو الماستر وكذلك بالنسبة لفارق السن، وأيضا بالنسبة للمؤسسة المتبعة سواء المتوسطة أو الثانوية وهذا راجع إما لضعف التكوين أو المنهاج الذي وضعته المنظومة التربوية أو لعدم اهتمام الأساتذة ونقص الدافع وحب الاكتشاف والاطلاع والبحث في مجال تخصصهم.

2-7- التوصيات:

1_ ربط الجانب النظري بالجانب التطبيقي.

2_ مرافقة و ملاحظة و تتبع الأساتذة أثناء أدائهم التربص التطبيقي من قبل الأساتذة المكونين والمفتشين المشرفين على هذا التربص.

3_ إعطاء الأولوية إلى الجانب التطبيقي في التكوين .

4_ إعطاء منهاج خاص بالطالب المتخرج أثناء تخرجه لتكملة تكوينه بحيث يكون مرشدا و مرجعا له أثناء مزاوله مهنته .

5_ الزيادة في الحجم الساعي لمقياس البيداغوجية التطبيقية وجعل التربص الميداني يرافق جميع سنوات التكوين ساعتين في الأسبوع على الأقل.

6_ تنظيم أيام دراسية وجلسات تنسيقية بين الأقسام والمعاهد بغرض التفكير في الارتقاء بنوعية التكوين.

7_ التنسيق بين الأساتذة في الجامعة و بين مفتشي المادة على مستوى الوطن عن طريق ورشات عمل قصد معالجة النقائص التكوينية .

8_ إجراء المزيد من الدراسات المشابهة في موضوع الكفاءات المهنية لأساتذة ت.ب.ر المتربصين لنقص الدراسات حولها .

خاتمة عامة:

يعد موضوع الكفاءات المهنية من المواضيع المرتبطة بنجاح العملية التعليمية أو بفشلها في أي نظام تعليمي سواء الجامعي أو الثانوي أو المتوسطي، وامتلاك الأساتذة لمثل هذه الكفاءات والمهارات والممارسات أصبح ضرورة ملحة خاصة مع التطورات الهائلة التي تعرفها جميع جوانب الحياة، وذلك بغية مواجهة التحديات التي يشهدها النظام التعليمي.

كما أصبح لزاما على مؤسسات التعليم الثانوي و المتوسط ترسيخ ثقافة تطوير وتنمية المستويات المهنية للأساتذة وخاصة الأساتذة المتربصين من خلال الحرص على تحديد الوسائل والأساليب المناسبة والفعالة لخدمة هذه العملية، وتطبيق كل أساليب التقويم المتبعة لاستخلاص كل المآخذ والنقائص التي يعاني منها الأساتذة أثناء العملية التدريسية، وتزويدهم بالمعارف والمهارات والقيم والمقومات التي تحقق الجودة في العملية التعليمية.

وقد تبين لنا من خلال بحثنا في هذا المجال ومن خلال الدراسات التي أجريت من قبلنا أن أستاذ ت.ب.ر المتربص تتوفر لديه بعض من هذه الكفاءات المهنية المدروسة والتي تعتبر من الواجب توفرها من أجل إعداد وبناء فرد صالح وسليم والرقى بالتربية البدنية والرياضية وذلك من أجل التغيير والإصلاح كما ينبغي برمجة التربص الميداني لمدة سنتين طوال فترة التكوين وذلك حتى يقدر على القيام بواجبه بالشكل الصحيح .

لذا يجب على كل أستاذ في أي مجال من التخصص أن يتمتع بجملة من هذه الكفاءات حتى يكون له مستقبل زاهر في مجال التعليم خصوصا كفاءة التواصل حتى يتمكن من إيصال المعلومات للتلاميذ وحتى يكون هنالك تبادل بين الطرفين في الآراء واعتماد مبدأ الحوار بينهم، فمعرفة لخصائص و حاجات التلاميذ المعرفية والاجتماعية و النفسية تساعده بذلك على تكييف درسه حتى يتناسب مع مستواهم .



المصادر والمراجع
حصار والمراجع

المراجع باللغة العربية:

- 1- إبراهيم الحسن الحكمي. (2004). الكفاءات المهنية المتطلبة للأستاذ الجامعي من وجهة نظر طلابه .
- 2- إبراهيم مطاوع. (1976). الوسائل التعليمية. القاهرة: مكتبة النهضة.
- 3- أحمد أحسن سلامة. (2007-2008). نظام قبول حديث مقترح لمعاهدة التربية البدنية والرياضية يحدد بعض مستويات المترشحين بدنيا، مهاريا، تقنيا ومعرفيا .
- 4- إخلاص أحمد الجنابي علي أحمد وادي. (2005). أساسيات علم النفس الفسيولوجي. عمان الأردن: دار جرير للنشر والتوزيع ط1.
- 5- ازيل رمضان - حسنات محمد. (2004). الاستراتيجية المقاربة بالكفاءات . الجزائر - تيزي وزو : دار الأمازيغية للنشر و التوزيع .
- 6- الفتلاوي سهيلة محسن. (1995). أثر فاعلية التدريب في أداء الطالب المعلم الكفايات التدريبيه . رسالة دكتورا غير منشورة.
- 7- المنجد في اللغة العربية المعاصرة. (2001). بيروت: دار المشرق ط2.
- 8- أمين أنور الخولي. (1996). أصول التربية البدنية. دار الفكر العربي ط2.
- 9- بن قناب الحاج. (1998). تقويم متريصي التربية البدنية والرياضية كما يراها الموجهون والطلبة المتريصون والتلاميذ. مستغانم: المدرسة العليا لأساتذة التربية البدنية والرياضية.
- 10- حسن حسين زيتوني. (2001). مهارات التدريس. ط1.
- 11- رشيد أحمد طعيمة. (1991). المعلم - كفايته - إعدادة تدريبيه. القاهرة - مصر: دار الفكر العربي.
- 12- زكي محمد محمد حسن، محمد صلاح الدين صبري. (2004). النوم وأمراض الشيخوخة. المكتبة المصرية للطباعة والنشر والتوزيع.
- 13- سعد يسي زكي أحمد خيرى كاظم. (1973). تدريس العلوم. القاهرة، مصر: دار النهضة.
- 14- سوسن مجيد. (2008). الجودة في التعليم - دراسات تطبيقية. عمان: دار صفاء.
- 15- شعلال عبد المجيد. (1998). التربية البدنية والرياضية كما يراها الموجهون والطلبة المتريصين والتلاميذ. متغانم.

- 16-عباس أحمد صالح وقاسم حسن حسين. (1996). *التطبيق العلمي في التربية البدنية والرياضية*. القاهرة: دار الفكر للنشر والتوزيع.
- 17-عبد العزيز الفهمي. (1986). *هيكل مبادئ الإحصاء التطبيقي*. دار الجامعة.
- 18-عبد اللطيف الفرابي. (2000). *مصطلحات البيداغوجية و الديداكتيك*. الرباط-المغرب: الجزء 1 دار الخطاب للنشر.
- 19-عبد الله ابراهيمي وحميدة المختار. (2005). *دور التكوين في تثمين وتنمية الموارد البشرية*. مجلة العلوم الإنسانية .
- 20-عرايبي أسعد. (2001). *تزاوج أنواع الفنون في نزعة ما بعد الحداثة*. الكويت: جريدة الفنون, العدد 4.
- 21-عطية عبد المجيد. (2001). *التحليل الإحصائي وتطبيقاته في دراسة الخدمة الإجتماعية*. لبنان.
- 22-عفانة، عزو اسماعيل. (1998). *الكفايات التدريسية التي يمارسها أساتذة الجامعة الإسلامية بغزة كما يراها طلبتهم*. العراق ,غزة: دراسة في المناهج وطرق التدريس, 37-82.
- 23-علي راشد. (1993). *إختيار المعلم وإعدادة*. القاهرة: دار الفكر العربي.
- 24_علي راشد. (1993). *إختيار المعلم وإعدادة ودليل التربية العلمية*. القاهرة: دار الفكر العربي.
- 25-عمار بوحوش ومحمد البياتي. (1995). *منهج البحث العلمي وطرق إعداد البحوث*. ديوان المطبوعات الجامعية .
- 26-فتح الباب عبد الحليم. (1971). *وسائل التعليم والإعلام*. القاهرة,مصر: دار الكتاب.
- 27-فؤاد وصادق,آمال أبو حطب. (1990). *علم النفس التربوي*. القاهرة ,مصر: الأنجلو المصرية.
- 28-فيصل عياش. (1996). *التربص*. مستغانم: مطبوعات جامعة المدرسة العليا لأساتذة التربية البدنية والرياضية.
- 29-محمد البياتي عمار بوحوش. (1995). *منهج البحث العلمي وطرق إعداد البحوث*. ديوان المطبوعات الجامعية.
- 30-محمد الصالح حثروني. (2002). *المدخل إلى التدريس بالكفاءات*. الجزائر: دار الهدى.
- 31-محمد بوعلاق. (2004). *مدخل لمقاربة التعليم بالكفاءات*. البليدة: قصر الكتاب .
- 32-محمد زيان عمر. (1983). *البحث العلمي مناهجه,مكوناته*. ديوان المطبوعات الجامعية,الطبعة الرابعة.

33-محمد محمود بني يونس. (2007-2009). سيكولوجيا الدافعية للإنفعالات. عمان الأردن: دار المسيرة للنشر والتوزيع.

34-مكارم حلمي أبو هرجة وآخرون. (1991). طرق التدريس في مجال التربية البدنية والرياضية . القاهرة: دار الحراء.

35-نزار صابور. (2004). كلية الفنون الجميلة قسم التصوير. جامعة دمشق.

36-وحميدة المختار عبد الله إبراهيمي. (فيفري 2005). دور التكوين في تثمين وتنمية الموارد البشرية. مجلة العلوم الإنسانية.

37-وليد، أحمد، جابر. (2009). طرق التدريس العامة تخطيطها وتطبيقاتها التربوية . عمان: دار الشروق.

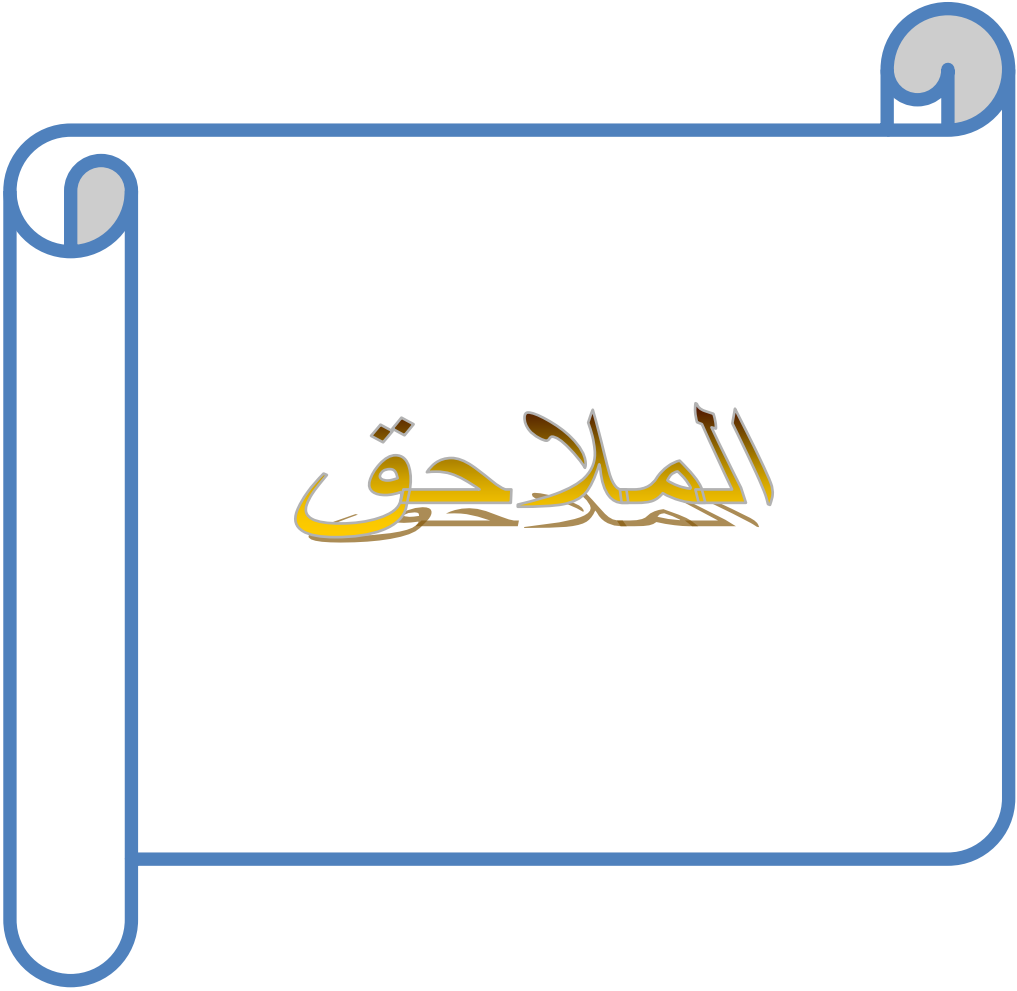
المراجع باللغة الفرنسية:

1-Bayer, c. (1985). *enseignement des jeux sportifs collectifs*. paris: edition vigot.

2-Jean-Michel. (1996). *l'art du mouvement*. paris: musée national d'art moderne.

3-Lamoun, h. (1992). *traité pratique de pédagogi d.e.p.s*. paris.

4-Moris, p. (1992). *pédagogie des activités physique et sport*. paris: ed revue.



الكفاءة التدريسية

Tableau de bord

VAR00002

group	Moyenne	N	Ecart-type	Somme	Minimum	Maximum	Erreur standard de la moyenne
gar	12,4583	24	2,24537	299,00	8,00	15,00	,45833
fil	14,5000	6	1,04881	87,00	13,00	16,00	,42817
Total	12,8667	30	2,20866	386,00	8,00	16,00	,40324

Test d'échantillons indépendants

	Test de Levene sur l'égalité des variances		Test-t pour égalité des moyennes							
								Intervalle de confiance 95% de la différence		
	F	Sig.	t	ddl	Sig. (bilatérale)	Différence moyenne	Différence écart-type	Inférieure	Supérieure	
VAR00002	Hypothèse de variances égales	3,726	,064	-2,148	28	,041	-2,04167	,95064	-3,98896	-,09438
	Hypothèse de variances inégales			-3,255	17,911	,004	-2,04167	,62722	-3,35987	-,72346

محور الثاني كفاءة التخطيط

Tableau de bord

VAR00002

group	Moyenne	N	Ecart-type	Somme	Minimum	Maximum	Erreur standard de la moyenne
gar	7,5833	24	2,60295	182,00	3,00	17,00	,53133
fil	8,6667	6	,81650	52,00	8,00	10,00	,33333
Total	7,8000	30	2,38385	234,00	3,00	17,00	,43523

Test d'échantillons indépendants

		Test de Levene sur l'égalité des variances		Test-t pour égalité des moyennes					Intervalle de confiance 95% de la différence	
		F	Sig.	t	ddl	Sig. (bilatérale)	Différence moyenne	Différence écart-type	Inférieure	Supérieure
VAR00002	Hypothèse de variances égales	1,079	,308	-,995	28	,328	-1,08333	1,08824	-3,31250	1,14583
	Hypothèse de variances inégales			-1,727	26,082	,096	-1,08333	,62723	-2,37243	,20576

المحور الثالث

Tableau de bord

VAR00002

group	Moyenne	N	Ecart-type	Somme	Minimum	Maximum	Erreur standard de la moyenne
gar	16,3750	24	2,85615	393,00	7,00	20,00	,58301
fil	18,0000	6	,89443	108,00	17,00	19,00	,36515
Total	16,7000	30	2,65421	501,00	7,00	20,00	,48459

Test d'échantillons indépendants

		Test de Levene sur l'égalité des variances		Test-t pour égalité des moyennes					Intervalle de confiance 95% de la différence	
		F	Sig.	t	ddl	Sig. (bilatérale)	Différence moyenne	Différence écart-type	Inférieure	Supérieure
VAR00002	Hypothèse de variances égales	3,451	,074	-1,361	28	,184	-1,62500	1,19406	-4,07092	,82092
	Hypothèse de variances inégales			-2,362	26,105	,026	-1,62500	,68792	-3,03876	-,21124

Tableau de bord

VAR00002

group	Moyenne	N	Ecart-type	Somme	Minimum	Maximum	Erreur standard de la moyenne
gar	7,2083	24	1,99955	173,00	3,00	10,00	,40816
fil	8,5000	6	,83666	51,00	7,00	9,00	,34157
Total	7,4667	30	1,88887	224,00	3,00	10,00	,34486

Test d'échantillons indépendants

		Test de Levene sur l'égalité des variances		Test-t pour égalité des moyennes					Intervalle de confiance 95% de la différence	
		F	Sig.	t	ddl	Sig. (bilatérale)	Différence moyenne	Différence écart-type	Inférieure	Supérieure
VAR00002	Hypothèse de variances égales	4,484	,043	-1,533	28	,137	-1,29167	,84277	-3,01800	,43466
	Hypothèse de variances inégales			-2,427	20,422	,025	-1,29167	,53222	-2,40039	-,18294

المحور الخامس

Tableau de bord

VAR00002

group	Moyenne	N	Ecart-type	Somme	Minimum	Maximum	Erreur standard de la moyenne
gar	7,8750	24	1,51263	189,00	4,00	10,00	,30876
fil	8,8333	6	,75277	53,00	8,00	10,00	,30732
Total	8,0667	30	1,43679	242,00	4,00	10,00	,26232

Test d'échantillons indépendants

	Test de Levene sur l'égalité des variances		Test-t pour égalité des moyennes						Intervalle de confiance 95% de la différence	
	F	Sig.	t	ddl	Sig. (bilatérale)	Différence moyenne	Différence écart-type	Inférieure	Supérieure	
VAR00002 Hypothèse de variances égales	1,564	,221	-1,492	28	,147	-,95833	,64237	-2,27416	,35750	

Test d'échantillons indépendants

	Test de Levene sur l'égalité des variances		Test-t pour égalité des moyennes						
								Intervalle de confiance 95% de la différence	
	F	Sig.	t	ddl	Sig. (bilatérale)	Différence moyenne	Différence écart-type	Inférieure	Supérieure
VAR00002 Hypothèse de variances égales	1,564	,221	-1,492	28	,147	-,95833	,64237	-2,27416	,35750
Hypothèse de variances inégales			-2,200	16,528	,042	-,95833	,43564	-1,87945	-,03722

المحور السادس

Tableau de bord

VAR00002

group	Moyenne	N	Ecart-type	Somme	Minimum	Maximum	Erreur standard de la moyenne
gar	16,9583	24	1,08264	407,00	14,00	18,00	,22099
fil	17,0000	6	2,60768	102,00	12,00	19,00	1,06458
Total	16,9667	30	1,44993	509,00	12,00	19,00	,26472

Test d'échantillons indépendants

	Test de Levene sur l'égalité des variances		Test-t pour égalité des moyennes					Intervalle de confiance 95% de la différence	
	F	Sig.	t	ddl	Sig. (bilatérale)	Différence moyenne	Différence écart-type	Inférieure	Supérieure
	VAR00002 Hypothèse de variances égales	3,733	,064	-,062	28	,951	-,04167	,67347	-1,42120
Hypothèse de variances inégales			-,038	5,438	,971	-,04167	1,08728	-2,77023	2,68689

الفرض رقم 2

متغير السن

Tableau de bord

group	mih1	mih2	mih3	mih4	mih5	mih6
-25an Moyenne	13,4444	7,1111	17,1111	7,7778	8,4444	16,7778
N	9	9	9	9	9	9
Ecart-type	1,81046	2,14735	2,08833	1,92209	,72648	1,85592
Somme	121,00	64,00	154,00	70,00	76,00	151,00
Minimum	9,00	3,00	12,00	3,00	7,00	12,00

	Maximum	15,00	9,00	19,00	9,00	9,00	18,00
	Erreur standard de la moyenne	,60349	,71578	,69611	,64070	,24216	,61864
+25an	Moyenne	12,6190	8,0952	16,5238	7,3333	7,9048	17,0476
	N	21	21	21	21	21	21
	Ecart-type	2,35534	2,46789	2,89170	1,90613	1,64027	1,28360
	Somme	265,00	170,00	347,00	154,00	166,00	358,00
	Minimum	8,00	4,00	7,00	3,00	4,00	14,00
	Maximum	16,00	17,00	20,00	10,00	10,00	19,00
	Erreur standard de la moyenne	,51398	,53854	,63102	,41595	,35794	,28010
Total	Moyenne	12,8667	7,8000	16,7000	7,4667	8,0667	16,9667
	N	30	30	30	30	30	30
	Ecart-type	2,20866	2,38385	2,65421	1,88887	1,43679	1,44993
	Somme	386,00	234,00	501,00	224,00	242,00	509,00
	Minimum	8,00	3,00	7,00	3,00	4,00	12,00
	Maximum	16,00	17,00	20,00	10,00	10,00	19,00
	Erreur standard de la moyenne	,40324	,43523	,48459	,34486	,26232	,26472

Statistiques de groupe

group	N	Moyenne	Ecart-type	Erreur standard moyenne
mih1 -25an	9	13,4444	1,81046	,60349
+25an	21	12,6190	2,35534	,51398
mih2 -25an	9	7,1111	2,14735	,71578
+25an	21	8,0952	2,46789	,53854
mih3 -25an	9	17,1111	2,08833	,69611
+25an	21	16,5238	2,89170	,63102
mih4 -25an	9	7,7778	1,92209	,64070
+25an	21	7,3333	1,90613	,41595
mih5 -25an	9	8,4444	,72648	,24216
+25an	21	7,9048	1,64027	,35794
mih6 -25an	9	16,7778	1,85592	,61864
+25an	21	17,0476	1,28360	,28010

Test d'échantillons indépendants

		Test de Levene sur l'égalité des variances		Test-t pour égalité des moyennes						
								Intervalle de confiance 95% de la différence		
		F	Sig.	t	ddl	Sig. (bilatérale)	Différence moyenne	Différence écart-type	Inférieure	Supérieure
mih1	Hypothèse de variances égales	2,048	,164	,936	28	,357	,82540	,88184	-,98096	2,63175
	Hypothèse de variances inégales			1,041	19,674	,310	,82540	,79270	-,82990	2,48069
mih2	Hypothèse de variances égales	,206	,653	-1,038	28	,308	-,98413	,94850	-2,92704	,95879
	Hypothèse de variances inégales			-1,099	17,391	,287	-,98413	,89575	-2,87076	,90251
mih3	Hypothèse de variances égales	1,440	,240	,549	28	,588	,58730	1,07044	-1,60540	2,78000
	Hypothèse de variances inégales			,625	20,904	,539	,58730	,93955	-1,36715	2,54175
mih4	Hypothèse de variances égales	,482	,493	,584	28	,564	,44444	,76124	-1,11489	2,00378
	Hypothèse de variances inégales			,582	15,092	,569	,44444	,76388	-1,18285	2,07174

mih5	Hypothèse de variances égales	2,247	,145	,941	28	,355	,53968	,57357	-,63521	1,71458
	Hypothèse de variances inégales			1,249	27,891	,222	,53968	,43216	-,34571	1,42507
mih6	Hypothèse de variances égales	,114	,738	-,461	28	,649	-,26984	,58568	-,146954	,92986
	Hypothèse de variances inégales			-,397	11,424	,698	-,26984	,67910	-,175778	1,21810

السؤال الثالث حسب متغير اتلشهادة

Tableau de bord

group		mih1	mih2	mih3	mih4	mih5	mih6
licen	Moyenne	12,3889	7,2222	16,3889	7,3889	8,0000	16,7778
	N	18	18	18	18	18	18
	Ecart-type	2,09028	1,86470	3,05130	2,11824	1,60880	1,73394
	Somme	223,00	130,00	295,00	133,00	144,00	302,00
	Minimum	8,00	3,00	7,00	3,00	4,00	12,00
	Maximum	15,00	9,00	19,00	10,00	10,00	19,00
	Erreur standard de la moyenne	,49268	,43952	,71920	,49927	,37920	,40869
mast	Moyenne	13,5833	8,6667	17,1667	7,5833	8,1667	17,2500
	N	12	12	12	12	12	12

	Ecart-type	2,27470	2,87096	1,94625	1,56428	1,19342	,86603
	Somme	163,00	104,00	206,00	91,00	98,00	207,00
	Minimum	8,00	5,00	14,00	4,00	6,00	16,00
	Maximum	16,00	17,00	20,00	9,00	10,00	19,00
	Erreur standard de la moyenne	,65665	,82878	,56183	,45157	,34451	,25000
Total	Moyenne	12,8667	7,8000	16,7000	7,4667	8,0667	16,9667
	N	30	30	30	30	30	30
	Ecart-type	2,20866	2,38385	2,65421	1,88887	1,43679	1,44993
	Somme	386,00	234,00	501,00	224,00	242,00	509,00
	Minimum	8,00	3,00	7,00	3,00	4,00	12,00
	Maximum	16,00	17,00	20,00	10,00	10,00	19,00
	Erreur standard de la moyenne	,40324	,43523	,48459	,34486	,26232	,26472

Statistiques de groupe

group	N	Moyenne	Ecart-type	Erreur standard moyenne
mih1 licen	18	12,3889	2,09028	,49268
mih1 mast	12	13,5833	2,27470	,65665
mih2 licen	18	7,2222	1,86470	,43952
mih2 mast	12	8,6667	2,87096	,82878
mih3 licen	18	16,3889	3,05130	,71920

	mast	12	17,1667	1,94625	,56183
mih4	licen	18	7,3889	2,11824	,49927
	mast	12	7,5833	1,56428	,45157
mih5	licen	18	8,0000	1,60880	,37920
	mast	12	8,1667	1,19342	,34451
mih6	licen	18	16,7778	1,73394	,40869
	mast	12	17,2500	,86603	,25000

Test d'échantillons indépendants

		Test de Levene sur l'égalité des variances		Test-t pour égalité des moyennes						
								Intervalle de confiance 95% de la différence		
		F	Sig.	t	ddl	Sig. (bilatérale)	Différence moyenne	Différence écart-type	Inférieure	Supérieure
mih1	Hypothèse de variances égales	,008	,928	-1,481	28	,150	-1,19444	,80670	-2,84690	,45801
	Hypothèse de variances inégales			-1,455	22,298	,160	-1,19444	,82093	-2,89563	,50674
mih2	Hypothèse de variances égales	,090	,767	-1,676	28	,105	-1,44444	,86194	-3,21005	,32117
	Hypothèse de variances inégales			-1,540	17,178	,142	-1,44444	,93811	-3,42211	,53322

mih3	Hypothèse de variances égales	,942	,340	-,781	28	,441	-,77778	,99589	-2,81776	1,26220
	Hypothèse de variances inégales			-,852	27,977	,401	-,77778	,91264	-2,64730	1,09174
mih4	Hypothèse de variances égales	1,888	,180	-,272	28	,788	-,19444	,71546	-1,65999	1,27110
	Hypothèse de variances inégales			-,289	27,622	,775	-,19444	,67319	-1,57427	1,18538
mih5	Hypothèse de variances égales	,000	1,000	-,306	28	,762	-,16667	,54403	-1,28106	,94772
	Hypothèse de variances inégales			-,325	27,593	,747	-,16667	,51233	-1,21682	,88348
mih6	Hypothèse de variances égales	2,445	,129	-,870	28	,392	-,47222	,54263	-1,58375	,63931
	Hypothèse de variances inégales			-,986	26,392	,333	-,47222	,47909	-1,45630	,51186

السؤال الرابع حسب متغير المؤسسة متوسط ثانوي

ableau de bord

group	mih1	mih2	mih3	mih4	mih5	mih6
motwas Moyenne	12,6000	7,4500	16,8500	7,7500	8,0000	16,7000
N	20	20	20	20	20	20
Ecart-type	2,23371	1,57196	2,87045	1,74341	1,55597	1,59275

	Somme	252,00	149,00	337,00	155,00	160,00	334,00
	Minimum	8,00	3,00	7,00	3,00	4,00	12,00
	Maximum	15,00	9,00	20,00	10,00	10,00	18,00
	Erreur standard de la moyenne	,49947	,35150	,64185	,38984	,34793	,35615
lyc	Moyenne	13,4000	8,5000	16,4000	6,9000	8,2000	17,5000
	N	10	10	10	10	10	10
	Ecart-type	2,17051	3,50397	2,27058	2,13177	1,22927	,97183
	Somme	134,00	85,00	164,00	69,00	82,00	175,00
	Minimum	9,00	4,00	12,00	3,00	6,00	16,00
	Maximum	16,00	17,00	19,00	9,00	10,00	19,00
	Erreur standard de la moyenne	,68638	1,10805	,71802	,67412	,38873	,30732
Total	Moyenne	12,8667	7,8000	16,7000	7,4667	8,0667	16,9667
	N	30	30	30	30	30	30
	Ecart-type	2,20866	2,38385	2,65421	1,88887	1,43679	1,44993
	Somme	386,00	234,00	501,00	224,00	242,00	509,00
	Minimum	8,00	3,00	7,00	3,00	4,00	12,00
	Maximum	16,00	17,00	20,00	10,00	10,00	19,00
	Erreur standard de la moyenne	,40324	,43523	,48459	,34486	,26232	,26472

mih1	Hypothèse de variances égales	,015	,903	-,933	28	,359	-,80000	,85732	-2,55614	,95614
	Hypothèse de variances inégales			-,942	18,587	,358	-,80000	,84887	-2,57939	,97939
mih2	Hypothèse de variances égales	2,576	,120	-1,143	28	,263	-1,05000	,91841	-2,93128	,83128
	Hypothèse de variances inégales			-,903	10,850	,386	-1,05000	1,16247	-3,61288	1,51288
mih3	Hypothèse de variances égales	,010	,923	,432	28	,669	,45000	1,04270	-1,68588	2,58588
	Hypothèse de variances inégales			,467	22,366	,645	,45000	,96308	-1,54542	2,44542
mih4	Hypothèse de variances égales	1,125	,298	1,169	28	,252	,85000	,72697	-,63913	2,33913
	Hypothèse de variances inégales			1,092	15,220	,292	,85000	,77873	-,80774	2,50774
mih5	Hypothèse de variances égales	,000	1,000	-,354	28	,726	-,20000	,56505	-1,35746	,95746
	Hypothèse de variances inégales			-,383	22,389	,705	-,20000	,52169	-1,28084	,88084
mih6	Hypothèse de variances égales	,959	,336	-1,452	28	,158	-,80000	,55114	-1,92895	,32895
	Hypothèse de variances inégales			-1,701	26,644	,101	-,80000	,47041	-1,76581	,16581



15 مارس 2016

مستغانم:

قسم: تربية بدنية و رياضية

الرقم: 2016 / 02/914

إلى السيد(ة): حدير تانوية يعيش بوجهة
- بسار -

الموضوع : طلب تسهيل مهمة

في إطار تحضير مذكرة تخرج لنيل شهادة الماستر نرجو من سيادتكم المحترمة تسهيل

مهمة الطالب:

-فراج عماد الدين

-المسجل في السنة الثانية ماستر علم الحركة وحركية الإنسان للسنة الجامعية 2015-2016.

تقبلوا منا سيدي فائق التقدير والاحترام.

رئيس القسم

رئيس قسم التربية البدنية

والرياضية

امضاء: د/مقراني جمال



علاي هيد الياس



مستغانم : 5-5 مارس 2016

قسم: تربية بدنية و رياضية

الرقم: 2016 / 02 / 919

إلى السيد (ق): مدير مركز أبحاث
البرية (بكار)

الموضوع : طلب تسهيل مهمة

في إطار تحضير مذكرة تخرج لنيل شهادة الماستر نرجو من سيادتكم المحترمة تسهيل

مهمة الطالب:

فراج عماد الدين

- المسجل في السنة الثانية ماستر علم الحركة و حركية الإنسان للسنة الجامعية 2015-2016.

تقبلوا منا سيدي فائق التقدير والاحترام.

رئيس القسم

رئيس قسم التربية البدنية

والرياضية

امضاء: د/مقراني جمال



لعروسي الطاهر

قائمة الأساتذة المحكمين:

<u>الإمضاء + الختم</u>	<u>مكان العمل</u>	<u>التخصص</u>	<u>الدرجة العلمية</u>	<u>المهنة</u>	<u>الاسم واللقب</u>
	جامعة معان	نظرية ومذاهب ن. ب. 1	دكتوراه	أستاذ	مقرال جمال
	وهران	الرسالة النبوية والإيمان	مفتحة العلم الساموي (الهد)	مفتحة الرسالة الوطنية	إسليما نورية
	معان	وهران	دكتوراه	أستاذ (دكتور)	الأستاذ زيتون عبد القادر
	"	دكتوراه	دكتوراه	أستاذ	عطا الله

الجمهورية الجزائرية الديمقراطية الشعبية

وزارة التربية الوطنية



مديرية التربية لولاية تلمسان

الأمانة العامة

الرقم 562/أ.ع.م.ت. 2016

تلمسان في 6 2 أفريل 2016

مدير التربية

إلى

السيدة (ة) : مديرة (ة) ثانوية الاخوة بوكارييلة

سيدو



الموضوع: ف/خ دراسة ميدانية.

المرجع : إرسال جامعة أبي بكر بلقايد بتاريخ 2016/04/17

بناء على موافقتكم المبدئية ، يشرفني أن اطلب منكم السهر

على تسهيل ومساعدة الطالب (ة) الجامعي (ة) " بكارة سارة - " من جامعة

عبد الحميد بن باديس مستغانم معهد التربية البدنية و الرياضية لاجراء تربص

ميداني تخصص علم الحركة وحركية الانسان لتحضير شهادة الماستر.

مدير التربية



عن مدير التربية و بالتفويض منه

الأمين العام

خلال



تلمسان في : 6 2 أفريل 2016

مدير التربية

إلى

الطالب (ة): بكارة سارة

الموضوع: ترخيص

المرجع : مراسلتكم المؤرخة في 17/04/2016

بناء على طلبكم المنوه به في المرجع أعلاه ، نعلمكم بموافقتنا وبترخيصنا لكم للقيام بهذا التربص على مستوى متوسطة الاخوة يوني سبدو فالمطلوب منكم الاتصال بمدير المؤسسة المذكورة فور استلامكم لهذا الترخيص.

مدير التربية



من مدير التربية و بالتفويض منه
الأمين العام
زين العابدين جمال خلدون



مستغانم:
14 مارس 2016

قسم التربية البدنية و الرياضية

الرقم. 9.04 / 2016/03

إلى السيد(ة): مدير مديرية التربية لولاية تلمسان

الموضوع: طلب تسهيل مهمة

في إطار تحضير مذكرة تخرج لنيل شهادة الماستر نرجو من سيادتكم محترمة تسهيل مهمة الطالبة:

- بكارة سارة

المسجلة في السنة الثانية ماستر تخصص علم الحركة و حركية الإنسان للسنة الجامعية 2015/2016

تقبلوا منا سيدي فائق التقدير و الإحترام.

رئيس القسم



رئيس قسم التربية البدنية
والرياضية
إمضاء: د/مقراني جمال