

الجمهورية الجزائرية الديمقراطية الشعبية

وزارة التعليم العالي والبحث العلمي

جامعة عبد الحميد بن باديس مستغانم

معهد التربية البدنية والرياضية

قسم : التربية البدنية والرياضية

بحث مقدم ضمن متطلبات نيل شهادة ماستر في تخصص

علم الحركة وحركة الإنسان

تحت عنوان

ميرل التلاميذ لسباق السرعة وعلاقته بدافعية الإنجاز أثناء حصة التربية البدنية والرياضية

بحث مسحي أجري على عينة من تلاميذ السنة أولى ثانوي لمدينتي غيليزان ووهران

تحت إشراف :

—أ.د/ بن قوة على

—أ. عامر عامر حسين

إعداد الطالبان :

—دوية إسماعيل

—قاسم يوسف

السنة الجامعية 2015/2016

إهداء :

قال تعالى بعد بسم الله الرحمن الرحيم "وقضى ربك ألا تعبد إلا إياه و بالوالدين إحسانا إما يبلغن عندك الكبر أحدهما أو كلاهما فلا تقل لهما أف و لا تنهرهما وقل لهما قولا كريما"

إلا اعز ما في الوجود وأغلى كنز قرّة عيني إلى الحنون و الأنيس في اللحظات المؤلمة والبدر في الليالي المظلمة إلى العين الساهرة السعادة الغامرة إلى القمر المنير أُمي الغالية" مامة."

إلى الذي رباني أحسن تربية إلى القلب الرحيم للرجل العظيم الذي لقني دروس الفضائل إلى الذي عمل وكافح وتعب من أجل تعليمي وإسعادي وتوفير لي كل ما أحتاحه فكان خير دليل ونعمة للسند والدي العزيز

إلى كل أخواتي وإخوتي ...

إلى كل الأصدقاء الذي ساعداني كثيرا في إنجاز هذا البحث

إلى كل عائلة دوبة كبيرا وصغيرا خالي وخالاتي وأبنائهم.

إلا كل أصدقائي وزملائي في الدراسة الذين رافقوني طيلة خمس سنوات"

إلى كل أساتذة ودكاترة وعمال معهد التربية البدنية و الرياضية والى كل من مدنا يدا العون ولو بكلمة طيبة، وإلى كل من لهم الفضل في إرادتي ونجاحي من بعيد أو من قريب وإلى كل من عرفني وأحبني بصدق وإخلاص

إلى كل من يحمله القلب ولم يذكره القلم

وأخيرا نطلب من الله أن يوفقنا لما يحبه ويرضاه

إسماعيل

إهداء:

قال تعالى بعد بسم الله الرحمن الرحيم "وقضى ربك ألا تعبد إلا إياه و بالوالدين إحسانا
إما يبلغن عندك الكبر أحدهما أو كلاهما فلا تقل لهما أف و لا تنهرهما وقل لهما قولاً
كرهما"

إلا اعز ما في الوجود وأغلى كنز قرّة عيني إلى الحنون و الأنيس في اللحظات المؤلمة
والبدر في الليالي المظلمة إلى العين الساهرة السعادة الغامرة إلى القمر المنير أمي الغالية
"مامة."

إلى الذي رباني أحسن تربية إلى القلب الرحيم للرجل العظيم الذي لقنني دروس الفضائل
إلى الذي عمل وكافح وتعب من أجل تعليمي وإسعادي وتوفير لي كل ما أحتهجه فكان
خير دليل ونعمة للسند والدي العزيز
إلى كل أخواتي وإخوتي ...

إلى كل الأصدقاء الذي ساعداني كثيرا في إنجاز هذا البحث
إلى كل عائلة قاسم كبيرا وصغيرا خالي وخالاتي وأبنائهم.

إلا كل أصدقائي وزملائي في الدراسة الذين رافقوني طيلة خمس سنوات"

إلى كل أساتذة ودكاترة وعمال معهد التربية البدنية و
الرياضية والى كل من مدنا يدا العون ولو بكلمة طيبة،
وإلى كل من لهم الفضل في إرادتي ونجاحي من بعيد أو
من قريب وإلى كل من عرفني وأحبني بصدق وإخلاص
إلى كل من يحمله القلب ولم يذكره القلم

وأخيرا نطلب من الله أن يوفقنا لما يحبه ويرضاه

يوسف

الشكر والتقدير

بسم الله الرحمن الرحيم

قال تعالى: "والله أخرجكم من بطون أمهاتكم لا تعلمون شيئاً و جعل لكم السمع و الأبصار و الأفتدة لعلكم تشكرون". الآية 87 من سورة النحل
وقال الرسول صلى الله عليه وسلم: "من لم يشكر الناس لن يشكره الله"
الحمد لله الذي هدانا لهذا وما كنا لنهتدي لولا أن هدانا الله، والحمد لله الذي هدانا
من العلم ما وفقنا به لإنجاز هذا العمل المتواضع الذي ما كنا لنحققه لولا عونه فلك
الحمد والشكر يارب.

كما يشكر من ساهم من قريب ومن بعيد في إنجاز هذا العمل المتواضع وبعد
يدى الواجب والوفاء والعرفان أن نتقدم بشكر العميق لأستاذنا الفاضل المشرف
الذي على بحثنا "الدكتور بن قوة علي" الذي لم يبخل علينا بمعلوماته القيمة
أثناء الصائبة وتشجيعاته المتواصلة لإنجاز هذا البحث.

شكر كل الأساتذة والدكاترة الذين قدموا لنا النصائح والإرشادات خاصة الأستاذ
عبد عامر حسين" الذي نتمنى لهم التوفيق في مشوارهم المهني. كما نوجه الشكر
إلى كل أساتذة التربية البدنية والرياضية لطور الثالث لولاية غليزان وهران الذين
أعانونا في كتابة وإنجاز هذا البحث وذلك بتقديمهم يد العون في مرحلة من المراحل
البحث وأخص بالذكر في الجانب التطبيقي.

ملخص الدراسة :

ميول التلاميذ لنشاط سباق السرعة وعلاقته بدافعية الإنجاز أثناء حصة التربية البدنية والرياضية.

يهدف البحث إلى دراسة ميول التلاميذ لسباق السرعة وعلاقة هذا الأخير بدافعية الإنجاز لديهم.

وقد افترض الطالبان أن هناك علاقة إيجابية بين ميول التلاميذ لسباق السرعة ودافعية الإنجاز، وبعد تحديد المجتمع الأصلي للدراسة الذي تمثل في تلاميذ السنة أولى ثانوي قمنا باختيار عينة البحث التي تمثلت في (400) تلميذ موزعة على أربع ثانويات بكل من غليزان وهران، مستخدمين في هذا المنهج الوصفي، حيث امتدت الدراسة من أواخر شهر ديسمبر إلى غاية أوائل شهر ماي.

والأداة المستخدمة هي عبارة عن استبيان مقسم إلى قسمين : الدافعية والميول موجه للتلاميذ، حيث تمثل أهم إستنتاج في وجود علاقة إرتباطية بين ميول التلاميذ لسباق السرعة ودافعية الإنجاز، أما أهم توصية هي ضرورة توجيه التلاميذ نحو مختلف الرياضات بغية القضاء على مشكل العزوف، إضافة إلى استغلال هذه الميول والدوافع نحو الممارسة استغلالا إيجابيا وذلك عن طريق اقتناء واكتشاف المواهب.

Summary of the study:

Pupils tendencies of the activity of the race theft and its relationship to achievement motivation while the share of physical education and sports.

The research aims to study the tendencies of pupils to sprint speed and its relation to the latter motivation Alanejar to have.

Female students has been assumed that there is a positive relationship between students Mall to sprint speed and achievement motivation, after determining the original community of the study, which represented the students of the first year secondary we selected a sample marked by the 400 pupils spread over four high schools in all of Relizane and Hera, users in this descriptive approach, where the study spanned from late December until early May.

And performance of users is a divider questionnaire into two parts: motivation orientation targeted to students, which represents the most important finding in the presence of correlation between pupils tendencies to sprint speed and achievement motivation. The most important recommendation is the need of students directed toward different sports in order to eliminate the problem of reluctance, in addition to exploiting these tendencies and motivations towards the practice of exploiting positive through the acquisition and talent.

Résumé de l'étude:

Elèves tendances de l'activité du vol de la race et de sa relation à la réalisation motivation tandis que la part de l'éducation physique et sportive.

La recherche vise à étudier les tendances des élèves pour le sprint vitesse et sa relation avec cette dernière motivation Alanejar à avoir.

Les étudiantes a supposé qu'il existe une relation positive entre les étudiants Mall à la vitesse de sprint et de motivation à la réussite, après la détermination de la communauté d'origine de l'étude, ce qui représente les étudiants de la première année secondaire, nous avons sélectionné un échantillon marqué par les 400 élèves répartis sur quatre écoles secondaires dans l'ensemble de Relizane et Héra, les utilisateurs dans cette approche descriptive, où l'étude a duré de la fin de Décembre jusqu'au début de mai.

Et la performance des utilisateurs est un questionnaire de séparation en deux parties: l'orientation de motivation ciblée aux étudiants, ce qui représente la conclusion la plus importante en présence de corrélation entre les élèves des tendances à la vitesse de sprint et de réussite motivation La recommandation la plus importante est la nécessité d'étudiants dirigés vers différents sports afin d'éliminer le problème de la réticence, en plus de l'exploitation. ces tendances et motivations à l'égard de la pratique de l'exploitation positive grâce à l'acquisition et le talent.

قائمة الجداول :

الرقم	عناوين الجداول	الصفحة
01	يوضح كيفية اختيار العينة.	39
02	يوضح صدق الأساتذة المحكمين	42
03	يوضح ثبات الأداة	43
04	يوضح صدق الأداة	44
05	يوضح نتائج السؤال الخاص بحب التلاميذ ممارسة سباق السرعة	51
06	يوضح نتائج السؤال الخاص بمدى سهولة نشاط السرعة	53
07	يوضح نتائج السؤال الخاص بمدى دراية التلميذ بقوانين سباق السرعة	55
08	يوضح نتائج السؤال الخاص برأي التلميذ في قوانين سباق السرعة	57
09	يوضح نتائج السؤال الخاص بمدى معرفة التلميذ مهارات سباق السرعة	59
10	يوضح نتائج السؤال الخاص بمدى استطاعة التلميذ التحكم في مهارات سباق السرعة	61
11	يوضح نتائج السؤال الخاص بأسباب تفضيل التلميذ لسباق السرعة	63
12	يوضح نتائج السؤال الخاص بمدى تفضيل للرياضة الأكثر نشاطا وحماسا	65
13	يوضح نتائج السؤال الخاص برأي التلميذ في النشاط الفردي الأكثر نشاطا	67
14	يوضح نتائج السؤال الخاص بالغاية من ممارسة التلميذ سباق السرعة	69
15	يوضح نتائج السؤال الخاص بنظرة التلميذ لسباق السرعة مقارنة مع باقي الأنشطة	71
16	يوضح نتائج السؤال الخاص بشعور التلميذ بروح المنافسة أثناء ممارسة سباق السرعة	73
17	يوضح نتائج السؤال الخاص بانتماء التلميذ لعائلة رياضية	75
18	يوضح نتائج السؤال الخاص بمدى تشجيع العائلة على ممارسة سباق السرعة	77
19	يوضح نتائج السؤال الخاص بحصول التلميذ على التشجيع من قبل الزملاء	79
20	يوضح نتائج السؤال الخاص بمشاهدة التلميذ منافسات ألعاب القوى	81
21	يوضح نتائج السؤال الخاص بالرياضة التي يود التلميذ مشاهدتها دوما	83
22	يوضح نتائج السؤال الخاص بإطلاع التلميذ على آخر أخبار العدائين	85
23	يوضح نتائج السؤال الخاص بممارسة التلميذ سباق السرعة ليصبح بطلا	87
24	يوضح نتائج السؤال الخاص باعتبار التلميذ سباق السرعة فرصة للتألق	89

91	يوضح نتائج السؤال الخاص بمدى تأثير سباق السرعة على شخصية التلميذ	25
93	يوضح نتائج السؤال الخاص بوجود نشاطات فردية أخرى يود التلميذ ممارستها	26
95	يوضح نتائج السؤال الخاص بشعور التلميذ أثناء ممارسة سباق السرعة	27
97	يوضح نتائج السؤال الخاص بتفضيل التلميذ لعداء ما	28
99	يوضح العلاقة الإرتباطية بين المحور الأول للميول والمحور الأول للدافعية	29
101	يوضح العلاقة الإرتباطية بين المحور الثاني للميول والمحور الثاني للدافعية	30
103	يوضح العلاقة الإرتباطية بين المحور الأول للميول والمحور الثاني للدافعية	31
105	يوضح العلاقة الإرتباطية بين المحور الثاني للميول والمحور الأول للدافعية	32

قائمة الأشكال البيانية

الرقم	عناوين الأشكال	الصفة
01	يمثل نتائج الجدول الخاص بحب التلاميذ ممارسة سباق السرعة	51
02	يمثل نتائج الجدول الخاص بمدى سهولة نشاط السرعة	53
03	يمثل نتائج الجدول الخاص بمدى دراية التلميذ بقوانين سباق السرعة	55
04	يمثل نتائج الجدول الخاص برأي التلميذ في قوانين سباق السرعة	57
05	يمثل نتائج الجدول الخاص بمدى معرفة التلميذ لمهارات سباق السرعة	59
06	يمثل نتائج الجدول الخاص بمدى استطاعة التلميذ التحكم في مهارات سباق السرعة	61
07	يمثل نتائج الجدول الخاص بأسباب تفضيل التلميذ لسباق السرعة	63
08	يمثل نتائج الجدول الخاص بمدى تفضيل للرياضة الأكثر نشاطاً وحماساً	65
09	يمثل نتائج الجدول الخاص برأي التلميذ في النشاط الفردي الأكثر نشاطاً	67
10	يمثل نتائج الجدول الخاص بالغاية من ممارسة التلميذ سباق السرعة	69
11	يمثل نتائج الجدول الخاص بنظرة التلميذ لسباق السرعة مقارنة مع باقي الأنشطة	71
12	يمثل نتائج الجدول الخاص بشعور التلميذ بروح المنافسة أثناء ممارسة سباق السرعة	73
13	يمثل نتائج الجدول الخاص بانتماء التلميذ لعائلة رياضية	75
14	يمثل نتائج الجدول الخاص بمدى تشجيع العائلة على ممارسة سباق السرعة	77

79	يمثل نتائج الجدول الخاص بحصول التلميذ على التشجيع من قبل الزملاء	15
81	يمثل نتائج الجدول الخاص بمشاهدة التلميذ منافسات ألعاب القوى	16
83	يمثل نتائج الجدول الخاص بالرياضة التي يود التلميذ مشاهدتها دوما	17
85	يمثل نتائج الجدول الخاص بإطلاع التلميذ على أحر أخبار العدائين	18
87	يمثل نتائج الجدول الخاص بممارسة التلميذ سباق السرعة ليصبح بطلا	19
89	يمثل نتائج الجدول الخاص باعتبار التلميذ سباق السرعة فرصة للتألق	20
91	يمثل نتائج الجدول الخاص بمدى تأثير سباق السرعة على شخصية التلميذ	21
93	يمثل نتائج الجدول الخاص بوجود نشاطات فردية أخرى يود التلميذ ممارستها	22
95	يمثل نتائج الجدول الخاص بشعور التلميذ أثناء ممارسة سباق السرعة	23
97	يمثل نتائج الجدول الخاص بتفضيل التلميذ لعداء ما	24
99	تمثيل بياني يوضح العلاقة الإرتباطية بين المحور الأول للميول والمحور الأول للدافعية	25
101	تمثيل بياني يوضح العلاقة الإرتباطية بين المحور الثاني للميول والمحور الثاني للدافعية	26
103	تمثيل بياني يوضح العلاقة الإرتباطية بين المحور الأول للميول والمحور الثاني للدافعية	27
105	تمثيل بياني يوضح العلاقة الإرتباطية بين المحور الثاني للميول والمحور الأول للدافعية	28

محتوى البحث

الموضوع	الصفحة
اهداء.....	أ
الشكر والتقدير.....	ج
قائمة المحتويات	
قائمة الجداول.....	ث.....
قائمة الاشكال.....	ح
التعريف بالبحث	
1-مقدمة.....	2.....
2- الإشكالية.....	4
3- أهداف البحث.....	6.....
4- الفرضيات.....	6.....
5- أهمية البحث.....	6.....
1-5 الجانب العلمي.....	6.....
2-5 الجانب العملي.....	7.....
6- المتغيرات.....	7.....
7- مصطلحات البحث.....	7.....
8- دراسات مشابهة.....	9.....

9- التعليق على الدراسات المشابهة.....12

الفصل الأول : الميول

تمهيد16

1- مفهوم وطبيعة الميول.....17

1-1 الميول.....17

2-1 طبيعة الميول.....18

1-2-1 الطبيعة الحيوية.....19

2-2-1 الطبيعة النفسية.....19

3-1 قياس الميول.....19

4-1 العوامل المؤثرة في الميول.....20

1-4-1 العوامل البيئية.....20

2-4-1 العوامل الذاتية.....20

5-1 أهمية الميول في العملية التربوية.....21

6-1 دور المدرسة في تنمية ميول الطالب.....22

خلاصة.....23

الفصل الثاني : الدافعية

تمهيد25

26.....	3- الدافعية والدوافع
26.....	3-1-1 مفهوم الدافعية لغة
26.....	3-1-2 مفهوم الدافعية إجرائيا
26.....	3-1-3 مفهوم الدافعية
26.....	3-2 تصنيف الدوافع
28.....	3-3 أبعاد الدوافع
29.....	3-4 وظائف الدافعية
29.....	3-5 الأسس أو المبادئ التي يقوم عليه الدوافع
29.....	3-6 مكونات الدافعية
30.....	3-7 قياس الدافعية
32.....	3-8 أهمية الدافعية
32.....	3-9 خصائص الدافعية
33.....	3-10 دافعية الإنجاز
33.....	3-11 العوامل المسببة لدافعية الإنجاز
34.....	خلاصة

الباب الأول :

الفصل الأول : منهجية البحث وإجراءاته الميدانية

37.....	تمهيد
---------	-------

38.....	1-الدراسة الاستطلاعية
38.....	2- الدراسة الأساسية
38.....	1-2 منهج البحث
39.....	2-2 مجتمع البحث
39.....	3-2 عينة البحث
39.....	3- مجالات البحث
40.....	4- متغيرات البحث
40.....	5- الضبط الإجرائي لمتغيرات البحث
41.....	6- أدوات البحث
42.....	7- الأسس العلمية
45.....	8- الدراسة الإحصائية
47.....	9- صعوبات البحث
48.....	خلاصة

الفصل الثاني : عرض وتحليل ومناقشة النتائج

50.....	تمهيد
51.....	1-عرض النتائج
107.....	2- استنتاجات
108.....	3- مناقشة الفرضيات

111..... 4- خلاصة عامة

112..... 5- اقتراحات

.....المصادر والمراجع

.....الملاحق

.....ملخص البحث باللغة الفرنسية + الإنجليزية

.....ملخص البحث باللغة العربية

التعريف بالبحث

1- مقدمة :

التربية الرياضية هي أحد فروع التربية الأساسية التي تستمد نظرياتها من العلوم المختلفة وهي وسيلة فعالة تهدف إلى تقدم كفاءة التلميذ العلمية والبدنية والاجتماعية النفسية من خلال مواصلة النشاط البدني الرياضي المبرمج وحسب "محمد عوض بسيوي" و"فضيل ياسين الشاطي" تهدف التربية الرياضية من الجانب التربوي إلى تطوير رغبة التلميذ في الألعاب الرياضية المختلفة (الكريم، 1989) (الشاطي م.، 1987).

وتعد المدرسة المؤسسة التربوية التي تقدم خدماتها إلى أبنائنا التلاميذ عبر دروس وبرامج مختلفة ومنها درس التربية البدنية الذي يحتوي على برنامج يقدم للتلاميذ لكي يمارسوا نشاطاتهم الرياضية وقد أولت لهذا النشاط اهتمام كبيرا لكي يحقق الهدف والغرض الذي وضع من أجله. (رابح، أصول التربية والتعليم ، 1982)

ومن المواضيع المهمة التي اهتم بها المربين والعاملين في النشاطات الرياضية، نجد الميول والدافعية وتختلف الميول نحو ممارسة النشاط الرياضي من فرد لآخر حيث نرى أن التلميذ يميل للنشاط الذي من خلاله يبرز قدراته ومواهبه، ويتضح ذلك من خلال الدافع القوي للممارسة، ويعتبر سباق السرعة لما يميزه من تنافس وتشويق وأعباءه التي يغلب عليها طابع المتعة والحيوية التي نلمسها لدى التلميذ هو النشاط الأمثل لإبراز تلك القدرات.

وبالنظر إلى ما يجب أن تحققه الرياضة المدرسية من نتائج ودورها في رفع الرياضة الوطنية فحاولنا أن نساهم بالقيام بدراسة تحليلية نسلط فيها الضوء على أسباب اختيار التلاميذ

لنشاط على حساب باقي الأنشطة وعلاقة هذا الاختيار بدافع الإنجاز أثناء حصة التربية البدنية والرياضية،
ما جعلنا نطرح الاستفسار الآتي: "هل توجد علاقة بين ميل التلاميذ لسباق السرعة ودافعية الإنجاز أثناء
حصة التربية البدنية والرياضية؟

وتضمن بحثنا جانبيين الأول نظري تناولنا فيه فصلين، والثاني تطبيقي : تضمن كذلك فصلين
منهجية البحث ثم عرض وتحليل ومناقشة النتائج ، مروراً بمناقشة الفرضيات ثم الاستنتاجات فالحلصة
العامة، ختاماً باقتراحات وتوصيات.

2- الإشكالية :

تسعى التربية البدنية والرياضية من خلال أنشطتها البدنية المتعددة إلى إعداد الفرد إعدادا متكاملًا وتزويده بخبرات واسعة فالشخص يمر باستمرار بعمليات تغير تكوينه الجسمي والعقلي والخلقي وهذه العمليات هي التربية ومصدرها مسيبتها عملية التربية (العزير، 1905)، ومن خلال النشاط الرياضي يعبر التلميذ عن رغبته وميوله وكذا مواهبه عن طريق اللعب كما يعمل على تنشيطه من الناحية الفيزيولوجية والنفسية للرفع من مردوده البدني والذهني مما يؤدي إلى إخراجهم من روتين الحصص النظرية الأخرى. (الشاطي م.، 1987)

وبالرغم من كون المدرسة الثانوية كوسط ثان متفتح لصقل ميول ومواهب التلاميذ، وهذا ما يراه عبد اللطيف " المدرسة هي المشرفة والمسؤولة على تنشيط ميول التلاميذ عن طريق تنويع أساليب النشاط المدرسي حيث يتيسر للتلاميذ معرفة ميولهم وللمدرسة أن تلخص هذا الميول بطريقة موضوعية" (اللطيف، الإتجاهات والميول في التربية ، 1993) ومن خلال ملاحظتنا بعض الحصص في التربية البدنية والرياضية ظهر جليا أن الوسط الأصلي طبع أثره وذلك من خلال التصرفات الصادرة منهم وبينهم، ونحو الأنشطة الفردية خاصة التي يجد فيها التلاميذ فرصة للتألق وإبراز القدرات والمواهب وكذلك من خلال ممارسة الطالبان لعملية التدريس (فترة التربص) والإشراف على بعض الحصص أكثر ما شد انتباهنا هو ميل التلاميذ لسباق السرعة عن باقي الأنشطة الفردية الأخرى ، ويرجع هذا الميول خصوصا لسهولة الممارسة وللإثارة والحماس اللذان يطغيان على هذا النشاط ، إضافة إلى إمكانية ممارسته من قبل الجنسين ومن مختلف الأعمار زد على ذلك بساطة القوانين وسهولة المهارات وما تم ملاحظته أيضا ذلك الدافع الكبير نحو ممارسة نشاط السرعة من قبل التلاميذ ويرجع هذا خصوصا للتحفيز الذي يتلقاه التلميذ من عائلته

وأصدقائه وكذلك دور وسائل الإعلام وذاتية الشخص نفسه كدافع للإنجاز وهذا ما جعلنا نطرح التساؤل

الآتي :

هل هناك علاقة إيجابية بين ميول التلاميذ لسباق السرعة ودافعية الإنجاز أثناء حصص التربية البدنية

والرياضية؟

ومن خلال التساؤل العام يمكننا طرح التساؤلات الفرعية الآتية :

- هل سهولة القوانين وبساطة المهارات سبب في ميول التلاميذ لسباق السرعة؟
- هل يميل التلاميذ لسباق السرعة بسبب النشاط والمنافسة التي تميزه؟
- هل لذاتية التلميذ والتوجه نحو الممارسة دور في تعزيز دافعية الإنجاز لديه؟
- هل للعوامل المحيطة ووسائل الإعلام تأثير على زيادة دافعية الإنجاز لدى التلميذ؟

3- أهداف البحث :

- معرفة الأسباب التي تؤدي بالتلميذ إلى اختيار ممارسة سباق السرعة وعلاقة ذلك بدافعية الإنجاز لديه.
- إلقاء نظرة على واقع سباق السرعة في حصة التربية البدنية والرياضية لدى تلاميذ السنة الأولى ثانوي.
- فتح آفاق جديدة للطلبة المتخرجين مستقبلاً بغية التطرق لموضوع بحثنا من جوانب لم نتطرق لها.

4- الفرضيات :

الفرضية العامة :

- وجود علاقة إيجابية بين ميول التلاميذ لسباق السرعة ودافعية الإنجاز.

الفرضيات الفرعية :

- سهولة قوانين وبساطة مهارات سباق السرعة سبب في ميل التلاميذ لهذا النشاط.
- النشاط والمنافسة التي تتميز سباق السرعة عامل الإقبال التلاميذ على ممارسته.
- رغبة التلميذ في الممارسة وذاتية تعزز دافعية الإنجاز لديه.
- محيط التلميذ وتأثير وسائل الإعلام يقوي ويزيد دافعية الإنجاز لديه.

5- أهمية البحث :

تكمن أهمية البحث في جانبين أساسيين وهما :

الجانب العلمي : تزويد حقل التربية البدنية والرياضية بمصدر جديد وحديث وإضافي.

الجانب العملي : من المعروف أن كل دراسة تستمد أهميتها من طبيعة الموضوع الذي تناولته من جهة ونوع المشكلات التي تطرحها من جهة أخرى وتكمن أهمية هذا البحث في معرفة مدى ميل التلاميذ لسباق السرعة وعلاقته بدافعية الإنجاز.

6-متغيرات الدراسة :

1-6 المتغير المستقل : وهو المتغير الذي من الواضح أن يؤدي إلى نتيجة ما كما يتم تحديده في هذه الدراسة في ميل التلاميذ لنشاط سباق السرعة.

2-6 المتغير التابع : هو المتغير الذي تتم معرفته من خلال معرفة مقدار تأثير المتغير المستقل عليه وهو يتمثل في هذه الدراسة في دافعية الإنجاز.

7-مصطلحات البحث:

1-7 التعريف الاصطلاحي :

1-1-7 الميول: يسمى أحيانا الاهتمام، كما يعرف بأنه اتجاه نفسي يتمركز بتمركز الانتباه اتجاه معين. فالميول حالة وجدانية فعليا ما ينتبه الفرد إلى ما يصل إليه، وميل إلى ما ينتبه إليه مما يعني أن الميل والانتباه لهما علاقة متبادلة (محمود و.، التوجه التربوي المهني، 1959)

2-1-7 سباق السرعة: هي المسابقات أو المسافات التي يقطعها المتسابق في أقصى وبأقل وقت ممكن. (الريضي، 2005)

7-1-3: الدافعية : عبارة عن مشير داخلي يحرك سلوك الكائن الحي ويوجهه للوصول إلى هدف معين (الغباري، 2008)

7-1-4 حصة تربية بدنية ورياضة : تطور بيداغوجي وحيه لتحسين حالة وظائف الجسم، وتربية وتطوير الوظائف الحركية. (boeuf, 1974)

7-1-5 التلميذ : الفرد الذي يتابع دراسته في المرحلة الابتدائية أو المتوسطة أو الثانوية. (الثانوي، 1996)

7-2 التعريف الإجرائي

7-2-1 الميول : الميل عبارة عن استعداد من قبل الفرد أن يستغرق في نشاط وهذا الاستعداد دينامي أي يؤثر في سلوك الفرد حيث يبذل الفرد جهده في نشاط مصحوب بمشاعر الرضا.

7-2-2 سباق السرعة : هو العدو لمسافة محدودة بسرعة عالية حيث أنه بخطوات قليلة يمكن قطع مسافة كبيرة، وهو نوع من الرياضات الفردية التي تعتمد أساسا على سرعة العداء.

7-2-3 الدافعية : حالة من التوتر تثير السلوك في ظروف معينة وتوجهه وتأثر عليه، وهي طاقة كامنة في الكائن الحي تعمل على استثارته ليسلك سلوكا معيننا في العالم الخارجي.

7-2-4 حصة التربية البدنية : هي مادة تعليمية تساهم بتكامل مع المواد الأخرى وطريقتها الخاصة في تحسين قدرات التلميذ في مجالات متعددة (مجال حركي، بدني، معرفي ، عقلي، علمي، انفعالي، وجداني) وهي عبارة عن حصتين (ساعتين) مقررتين رسميا لدى طلاب كافة المستويات التعليمية.

7-2-5 التلميذ : هو الذي يتلقى المعرفة وهو واقع في صميم الدهشة العقلية الأولى مما يجعل العمليات

التعليمية والتربوية تواكبها ردود فعل نفسية وعقلية وسلوكية خاصة.

8- الدراسات المشابهة :

8-1 دراسة بن عدة أبو بكر وبن قاصد علي محمد حبيب : 2012.

العنوان : ميول الفتيات لرياضة الكرة الطائرة عن باقي الرياضات الجماعية الأخرى في المرحلة الثانوية.

الهدف : معرفة أسباب اختيار الفتيات لرياضة الكرة الطائرة وعزوفهم عن باقي الرياضات الجماعية.

الفروض : تفضيل الفتيات لرياضة الكرة الطائرة عن باقي الرياضات الجماعية الأخرى.

المنهج : إتباع المنهج الوصفي بما تقتضيه مشكلة البحث.

العينة : اشتملت عينة البحث على 150 فتاة من السنة الثانية ثانوي موزعين على ثلاثة ثانويات.

الأدلة : المصادر والمراجع بالعربية والأجنبية، والاستبيان.

أهم الاستنتاجات :

- قلة الاحتكاك بالخصم ونقص الحشونة جعل من كرة الطائرة الرياضة المفضلة لدى الفتيات.
- طابع المنافسة والنشاط الذي يطغى على رياضة الكرة الطائرة جعلها الرياضة المفضلة.
- سهولة القوانين كان له تأثير بالغ على اختيار الفتيات لرياضة الكرة الطائرة.

8-2 دراسة بغيث مولود : 2012

العنوان : العلاقة بين الدافعية والاتجاه النفسي في توجيه التلميذ نحو درس التربية البدنية والرياضة.

المشكلة : هل هناك علاقة بين الدافعية والاتجاه النفسي في توجيه التلاميذ نحو درس التربية البدنية؟

الهدف :

● دراسة الدافع الرياضي لبعض تلاميذ المرحلة المتوسطة.

● دراسة الاتجاه النفسي لبعض تلاميذ المتوسطة.

الفرضية : توجد علاقة إرتباطية حقيقية دالة بين الدافعية والاتجاه النفسي لبعض أقسام المتوسطة.

المنهج : منهج وصفي بأسلوب مسحي.

العينة : 132 تلميذ (المتوسط) بنسبة 100%، وتم تحديدها بصورة مقصودة.

الأداة : المصادر المراجع العربية والأجنبية، المقابلات الشخصية، استمارات إستبائية.

أهم نتيجة :

● هناك علاقة ارتباطية ضعيفة بين الدافعية والاتجاه النفسي نحو درس تربية البدنية والرياضية.

● التساوي بين العلاقة الارتباطية لتلميذان والتلميذين الدافع للإنجاز والاتجاه النفسي.

● يتميز تلاميذ المتوسط بمستوى عالي في الدافع الرياضي نحو درس التربية البدنية و الرياضية.

أهم توصية :

الإهتمام بالبرامج النفسية للتلاميذ، تتضمن تهيئتهم لرفع دافعية الانجاز وتنمية اتجاههم نحو درس الرياضة.

3-8 دراسة بن عطية يسمينة وباز فتحي :2012

العنوان : دوافع ممارسة الفتيات لكرة القدم.

المشكلة : ماهي الدوافع والأسباب التي تؤدي بالفتيات لممارسة كرة القدم؟

الهدف : معرف الأسباب والدوافع التي تؤدي بالفتيات لممارسة كرة القدم.

الفرضية : طبيعة المرأة وإحساسها بروح المجموعة هي التي تؤدي بها تفضيل كرة القدم.

المنهج : المنهج الوصفي بالأسلوب المسحي.

العينة : 25 لاعبة لفريق نادي الأولمبي لكرة القدم " تيارت "

الأداة : المصادر والمراجع باللغة العربية والأجنبية – الاستبيان.

أهم نتيجة :

- اعتبار كرة القدم تحظى بشعبية كبيرة حتى عند البنات.
- عدم التقليل من قدرات ومواهب الفتيات لممارسة كرة القدم.

أهم توصية :

- الاهتمام بالرياضات النسائية عامة وكرة القدم خاصة.
- ضرورة اهتمام الأندية بتكوين مدارس خاصة لرياضة كرة القدم النسائية.

4-8 دراسة مخلوف شعبان وإبراهيم يوسف : 2012

العنوان : علاقة سمات الدافعية للرياضيين بالأداء المهاري لدى لاعبي الكرة الطائرة صنف أوسط.

المشكلة : هل هناك علاقة بين سمات الدافعية للرياضيين والأداء المهاري في كرة الطائرة.

الهدف : معرفة العلاقة بين سمات الدافعية التي يتميز بها لاعبي كرة الطائرة صنف أوسط (16-18 سنة)

الفرضية : هناك علاقة بين سمات الدافعية للرياضيين والأداء المهاري في الكرة الطائرة.

المنهج : منهج وصفي بأسلوب مسحي.

العينة : 20 لاعب (16-18 سنة)، تم اختيارها بطريقة عشوائية.

الأداة : المصادر والمراجع العربية والأجنبية، والمقابلات الشخصية، والوسائل البيداغوجية.

أهم نتيجة :

- يتميز لاعبي الكرة الطائرة بأداء مهاري عالي.
- الدافعية لها تأثير على الأداء المهاري.

أهم توصية : الاهتمام بتطوير المهارات الأساسية وعدم إهمالها وخاصة في تدريب الناشئين.

9- التعليق على الدراسات المشابهة :

لقد اعتمدت جل الدراسات المشابهة على المنهج الوصفي بالأسلوب المسحي، وهو الذي أستخدم في الدراسة الحالية استرشادا بالبحوث السابقة بالإضافة لملامته لطبيعة البحث الحالي. أما من حيث العينات

المستخدمة في الدراسات المشابهة فقد تنوعت ما بين التلاميذ داخل المؤسسات التربوية واللاعبين في مختلف الرياضات، أما عن طريقة اختيارها فأغلب العينات تم اختيارها بصورة مقصودة. أما بالنسبة للأداة المستخدمة في البحوث المشابهة فشملت المصادر والمراجع العربية والأجنبية إضافة إلى الاستمارات الإستبائية.

9-1 مدى الاستفادة من الدراسات السابقة :

خلص الطالبان الباحثان من خلال عرض وتحليل الدراسات السابقة إلى تحديد النواحي النظرية والإجراءات العلمية للدراسة الحالية التالية :

- تحديد وفهم الجوانب المختلفة لمشكلة البحث الحالي.
- صياغة الأهداف والفروض وتحديد المنهج المناسب للدراسة الحالية.
- التعرف على وسائل جمع البيانات وتحديد الأدوات والأجهزة المناسبة لإجراء الدراسة.
- اختيار الأساليب الإحصائية المناسبة لتحليل بيانات الدراسة وكيفية عرضها بصورة واضحة.

الباب الأول

الدراسة النظرية

الفصل الأول

المباني

تمهيد :

يعتبر موضوع الميول من أهم موضوعات علم النفس التي تبحث عن محركات أسباب السلوك أي عن القوى التي تؤدي بالأفراد إلى القيام بما يمارسونه من سلوك أو نشاط، لذا فإن موضوع الميول من أهم المواضيع السيكلوجية نظريا وتطبيقيا حيث تحدث للإنسان في مختلف مراحل حياته مواقف كثيرة ومتعددة، ومن هنا ينشأ له ميول واهتمامات ورغبات جديدة، ونلاحظ أن الميول يختلف من مرحلة لأخرى والمراهق لا يبدي ميوله بسرعة ويظهر مقاومة نشطة بمحاولة جذبه إليها من طرف محيطه، لهذا ومن أجل الوصول إلى أحسن النتائج يجب علينا ترك الأفراد يمارسون الأشياء التي يميلون إليها والتي يرغبونها.

1- مفهوم وطبيعة الميول:

1-1 تعريف الميول : هناك الكثير من التعاريف لمفهوم الميول تصل إلى حد التناقض في الكثير من الأحيان، فيعرفها محمد عاطف غيث في قاموسه الاجتماعي " بأنها تتابع سلوكي مستمر، أو نموذج تتابع في الأفعال أو ردود الأفعال على نحو معين". (عاطف، غيث، 1979، صفحة 54)

كما يعرف بأنه اتجاه نفسي يتمركز بتمركز الانتباه في اتجاه معين، فالميول حالة وجدانية، وأن الانتباه هو أهم عنصر من عناصره فغالبا ما ينتبه الفرد إلى ما يميل إليه، ويميل إلى ما ينتبه إليه، وهذا يعني أن الميول والانتباه لهما علاقة متبادلة، وذهب فرويد في دراسته أن الميول من الناحية الذاتية عبارة عن وجدانيات الحب والكراهية والسرور وعدمه نحو الأشياء، أما من الناحية الموضوعية فتمثل ردود الأفعال نحو الأشياء كما ذهب أيضا إلى أنه من الممكن أن ننظر إلى الميول سواء من الناحية الذاتية أو الموضوعية على أنها نشاط تقبل أو نبذ (محمود و.، 1959، الصفحات 14-15)

ويعرف كيدوروي الميل بأنه أسلوب من أساليب العقل، حيث يبذل الفرد جهده في نشاط معين، أيضا فيه إحساس بالراحة النفسية (سليمان، 1977، صفحة 54)

ويرى كذلك سترونج أنه : استعداد لدى الفرد يدعوا لاستمرار الانتباه نحو أشياء تستأثر وجدان الفرد، ونتيجة لوجود الميل يعطي الفرد أهمية لبعض نواحي البيئية، لكن لا يرجع هذا الاهتمام للعوامل الموضوعية فحسب، بل يرجع أيضا إلى العوامل الذاتية من استعداد واتجاه عقلي (السلام م.، 1980، صفحة

(522)

أما في المجال الرياضي اتضح من البحوث السابقة، أن الميول من الدوافع الهامة في ممارسة النشاط الرياضي، ويرى بعض العلماء أن الميل هو : استعداد الفرد واتجاهه لأشياء معينة تستثير وجدانه ويشير محمد حسن علاوي إلى الميول أنه: استعدادات الفرد إلى تركيز الانتباه إلى أشياء معينة تثير وجدانه وهي تتطلب شيئا أساسيا هو " القدرة " وكأنه يريد أن يجدر من أن الميل أو الاهتمام لا يعني دائما ممارسة الجمباز، ولكن ليس من الضروري أن تكون لديه القدرات الحركية المطلوبة للجمباز.

ومن ناحية أخرى، فقد يتوفر الميل والقدرة، ولإنتاج ظروف الممارسة ولا يرتبط دائما الميول بالنشاط الايجابي، فهناك من يميل إلى نوع معين من أنواع الأنشطة الرياضية ويمارسه بصفة دائمة وهكذا يكون الميل نشاطا إيجابيا وهناك من يميل إلى لعبة معينة ويقنع بمشاهدتها، وهكذا يكون الميل نشاطا سلبيا. (محمود و.، 1959، صفحة 25)

1-2 طبيعة الميول : يختلف الباحثون في نظرتهم للميول من حيث طبيعته وأصله وكيف يكون وقد تعرض "الدمرداش عبد الحميد عبد المجيد سرحان" لطبيعة الميول وأصله، وتساؤله عما إذا كان الميول نابع من الداخل ومرتبطة بالقدرات أم أنه يعتمد على الخبرات السابقة وقد يتأثر بالثقافة المحيطة بالفرد ولقد، جاءت نتائج البحث لتدل على أن الميل يختلف في معظمه باختلاف الثقافة والعمر الذي يكون فيه الفرد، وفي بحث آخر دلت النتائج على أن الاختلافات في الميول قد تظهر في البيئة المحلية في نفس البلد الواحد. وعلى ما يبدو أنه من الصعب إيجاد مفهوم واحد للميل يعترف به العلماء ويرضي قناعتهم ويلبي طموحاتهم في إيجاد فهم متقارب. إلى جانب هذا دلت بحوث عديدة أخرى على أن هناك أكثر من عامل واحد يؤثر على ميول الأفراد مثل "السن والجنس" (ليب، 1975، صفحة 05)

وعلى هذا الأساس هناك طبيعتين للميول وهما :

1-2-1 الطبيعة الحيوية : لابد لكل كائن حي من حفظ توازنه الداخلي والخارجي، لكن هذا التوازن

لا يبقى على حالة واحدة لكنه يتبدل وفق الشروط البيئية، وكلما تبدلت الشروط أجبر الكائن الحي على التكيف حسبها وهذا التكيف يكون تارة فعلا وأخرى متفاعلا والإنسان هو الكائن الوحيد القادر على اتخاذ هاته الشروط البيئية لبلوغ غاياته، فوظائف الحياة تزداد تشابكا والحاجات تزداد تنوعا وتعددا، والفرد في مختلف مراحل حياته يقوم بعدد من الوظائف، من أجل تلبية بعض الحاجات الجديدة، كالحاجة إلى الحركة، فينعكس أثر هذه الحاجات على النفس وما تولد عليها من انعكاسات كثيرة على الميول.

1-2-2 الطبيعة النفسية : يعرف بوجود ميل متين عند الفرد عن طريق آثاره التي تتضح من خلال

السلوك وتعتبر الرغبات من أحسن الظواهر النفسية، دلالة على الميول لأنها تنشأ عن حاجة وشهوة، فتدفع الإنسان إلى الفعل مثل : ذلك الإنسان الذي لا يرغب في الطعام إلا إذا جاع (جميل صايبا، بدون سنة) فالميول ذات طبيعة مزدوجة نفسية وحيوية، فهي موجودة لدى الإنسان خلال مراحل تطوره.

1-3 قياس الميول : يخيل للفرد أن أنسب طريقة وأوضحها لتحديد الميول نحو بعض الأنشطة التربوية أو

المناهج الدراسية هو أن نسأل هذا الفرد ببساطة عن النشاطات التي يفضلها والتي ينفر منها، إلا أن الباحثون اكتشفوا أن الأجوبة للأسئلة المباشرة حول الميول تكون غير ثابتة واصطناعيا غير حقيقية، وهذا لأن غالبية الأفراد ليس لهم معلومات كافية حول مختلف الأعمال والمواد الدراسية

(Mac.millan.mg.amastasi, 1976, p. 13)

وتأكد فيما بعد ضرورة اكتشاف طرق غير مباشرة لتحديد الميول وهناك عدد كبير من الاختبارات

لقياس ميول الأفراد في مجالات الدراسة والعمل من بينها اختبار مسترونج للميول المهني (suid)

strong vocational investment وهو اختبار للميول المهنية للبالغين اعتباراً من سن "17" سنة ويتكون الاختبار من "400" فقرة يجيب عليها بإجابات "أحب" أو "لا أحب" وتمثل الفقرات نشاطات مهنية ومواد دراسية، ونشاطات ترفيهية وسمات شخصية مرتبة على أساس تفضيل الشخص لنشاط معين، وأهمية العوامل التي تؤثر في ممارسة عمل ما، والطموحات الشخصية في مجال العمل، وتقارب فيما بعضها (القذافي، 1993، صفحة 340).

1-4-4 العوامل المؤثرة في الميول :

1-4-4-1 العوامل البيئية : تشمل ما يحيط بالشخص في منزله، أسرته، مدرسته، ومجتمعه العام، كميول الآباء السائد في الأسرة، ومستوى الأسرة الاقتصادي والاجتماعي والمستوى الثقافي والحضاري للمجتمع وما تتضمنه من قيم وتقاليد، وأنماط حياته، وللمؤسسات تأثير كبير على ميول الشاب ولقد أجريت دراسات عديدة للكشف عن الفروق التي يمكن أن توجد بين ميول الشاب في المجتمعات والثقافات المختلفة، ومن هذه الدراسات تلك التي قام بها " الدمرداش " والذي حاول من خلالها أن يقارب بين ميول الأطفال والشباب المصريين، وقد وجدت تأثير واضح للاختلاف بين الثقافتين المصرية والأمريكية في الاختلاف بين الميول الشباب في البلدين (الشيبياني م.، الأسس النفسية والتربوية لرعاية الشباب، 1983، الصفحات 89-93)

1-4-4-2 العوامل الذاتية : وتمثل في الصفات الوراثية للفرد، وخاصة درجة الذكاء والمواهب الخاصة والإمكانات الجسمية والعقلية والجنسية، والحالات الانفعالية وسماته الشخصية، فهذه الصفات من شأنها أن تمهد لظهور الميول، وهي من العوامل التي تؤثر في الميول ولها أساس وراثي قوي الذكاء. (التومي، 1983، صفحة 90) ومن الدراسات التي جاءت لتدعم هذا القول تلك التي قام بها (تورندايك)

و(لويس) والتي تبين أن الميول يتأثر إلى حد كبير في تطويره بدرجة ذكاء الفرد واتضح لهما أن الميول الأذكاء يتميز بالتنوع، بينما يتميز ميول الأغبياء بالضيق ، والضحالة. (السيد، 1956، صفحة 219)

كما دلت نتائج بعض الدراسات التي أجريت لتحديد العلاقة بين الميول والذكاء أن هناك علاقة إيجابية عالية بين الميول العلمية واللغوية، ونتائج اختبارات الذكاء فيقدر ذكاء الفرد أن يكون بتنوع ميوله وقوته ونضجه، وقد يتأثر أيضا بإمكاناتهم واستعداداتهم الجسمية، ونتيجة لهذا التأثير فإنه لا يتوقع من فرد ينقصه التوازن والتناسق العضلي، أو يعاني نقصا أو ضعفا جسيما أن يبرز في ميدان الرياضة، أو يكون له ميل إلى الألعاب الرياضية التي تتوقف على التوازن الجسيمي مثلا، ولا يطمح أن يكون بطلا في رفع الأثقال ولا يميل عادة إلى مزاوله رياضة رفع الأثقال (تومي، 1983، صفحة 90) .

وتؤكد نتائج الدراسات على أن هناك فروق في هذا الميول بين الإناث والذكور، فالذكور أشد ميلا إلى النشاط الجسيمي، والمسائل العلمية والميكانيكية والأمور السياسية، في حين أن الإناث أميل إلى الفن، والأدب والأعمال الكتابية، والتدريس والخدمات الاجتماعية. (وأغطية، 1959، صفحة 91)

ولا ترجع هذه الفروق إلى الميول بين الذكور والإناث كلها إلى العوامل الوراثية، بل أن الكثير منها يرجع إلى العوامل البيئية الكامنة في الثقافة، السائدة في المجتمع وتوقعات الآباء من الأبناء.

1-5 أهمية الميول في العملية التربوية : في هذا المنهج والأعراض التربوية لا يمكن وضع مقدمة بل لا بد من وجود مشكلة يحس بها المتعلمون، ويرغبون في دراستها وبهذا أعطى "ديوى" أهمية كبيرة للميول ، ودعى إلى عدم الفصل بين اختبارات المادة الدراسية وميولهم كما ظهرت العديد من المناهج التي تتخذ من حاجات الأفراد وميولهم محورا أساسيا لها (النحيشي، 1974، الصفحات 08-09).

وحيث يستفيد المرء من دراسة ميول في خدماتها وأن يعمل على تنمية الميول المناسب لدى الطلبة وتكوين ميول جديد وينمي ميول كل طالب لأهم الأعمال التي توفر لديه الاستعدادات والقدرات للممارسة بنجاح كما ينبغي على المدرس أن يوفر فرصة النجاح أمام الطلاب لتكوين الميول.

1-6 دور المدرسة في تنمية ميول الطالب : كون المؤسسة المشرفة والمسؤولة على فرضية الشيء وهو

العمل على تنشيط ميول الطلاب، عن طريق تنويع أساليب النشاط المدرسي أو الجامعي، حيث يتيسر للطلاب أن يعرف ميوله وللمدرسة أن تلخص هذا الميول بطريقة موضوعية. (اللطيف، إتجاهات والميول في

التربية ، 1993)

خلاصة :

إن لكل شخص ميولات يريد القيام بها وتحقيقها خاصة في مرحلة المراهقة إذ تكون فيها شخصية المراهق خاضعة لتطورات ومتغيرات نفسية، جسمانية التي تحدد من خلالها رغبة وميول كل فرد.

وتبين مما سبق ذكره في الفصل أهمية الميول لممارسة الأنشطة البدنية والرياضية من خلال درس تربية بدنية ورياضية، حيث سيتوجب دائما تسطير المناهج والبرامج الدقيقة لتوجيه ميول تلاميذ الثانوية إلى ممارسة وتطبيق مختلف ألوان الأنشطة والتمارين الرياضية، بحيث يكون فيها دور أستاذ التربية البدنية والرياضية لا غنى عنه في توجيه سلوك التلاميذ وإرشادهم للدفع بميولهم ورغباتهم للإقبال على ممارسة الأنشطة البدنية والرياضية في جو تربوي هادف تتيح تحقيق الأهداف والغايات التربوية المسطرة في المناهج التربوية.

الفصل الثاني

الاداقية

تمهيد :

يقوم الإنسان في حياته اليومية بأنماط عديدة من السلوك، وتحليل هذه الأنماط من السلوك قد يكشف عن أهداف يسعى صاحبها لتحقيقها، وهي نتاج أسباب عادة ما تكون كامنة في قوى تحركها وتنشطها وهذه القوى عبارة عن دوافع لذا يعد موضوع الدافعية من أهم موضوعات علم النفس، وأكثرها دلالة سواء على المستوى النظري أو التطبيقي، فلا يمكن حل المشكلات السلوكية، دون الاهتمام بدوافع الكائن الحي التي تقوم بالدور الأساسي على تحديد سلوكه كما وكيفاً.

ويتركز تراث علم النفس التجريبي الخاص بعمليات التعلم والتذكر والعمليات الإدراكية ومعظم جوانب سلوك الإنسان أو الحيوان على أساس فروض لها علاقة بمبادئ الدافعية في علم النفس، وهي أنها تساعد في الوقوف على أفضل فهم وتفسير لسلوك الكائن الحي حتى يمكن التنبؤ بها وضبطها في المستقبل.

3- الدافعية والدوافع (تعريفها لغة وإجراءيا):

3-1-1 الدافع لغة : كلمة دافع في اللغة اللاتينية MOVERE وفي اللغة الإنجليزية MOTIVE

وهي مأخوذة من فعل دفع أي حرك الشيء من مكانه (علاوي، علم النفس الرياضي ط2، 1992، صفحة 15)

3-1-2 الدافع إجراءيا: هو مفهوم افتراضي فعلي وموجود أصلا ووجوده غير قابل للشك وهو مفهوم

إجراءي أي قابل للقياس والتقييم والملاحظة غير المباشرة، والدافع عموما يمثل جملة من الاستعدادات المسبقة، أو التأهب المسبق عند الإنسان للقيام بأفعال خارجية أو داخلية (بني، 2007، صفحة 15)

3-1-3 مفهوم الدافعية : هناك عدة تعاريف للدافعية لكن علينا أولا أن نوضح من البداية أن مفهوم

الدافعية يرادف مفهوم الدافعية.

فالدافعية أو الدافع إذن " حالة استثارة وتوتر داخلي تشير السلوك وتدفعه إلى تحقيق هدف معين "

ويعرف هب (1949) الدافعية بأنها " عملية يتم بمقتضاها إثارة نشاط الكائن الحي وتنظيمه وتوجيهه لهدف محدد "

ويرى دريفر (1971) أن الدافعية عبارة عن " عامل دافعي انفعالي يعمل على توجيه سلوك الكائن الحي إلى تحقيق هدف معين "

أيضا هي: " مثير داخلي يحرك سلوك الأفراد للوصول إلى هدف معين " (غباري، 2008، صفحة 16)

3-2 تصنيف الدوافع :

يمكن تصنيف الدوافع التي تعطي كل أشكال السلوك الإنساني بأكثر من طريق مختلفة.

✓ فيمكن أن تصنف الدوافع حسب مصدرها وبالتالي يمكن الحديث عن ثلاث فئات للدوافع:

- **دوافع الجسم** : تساهم هذه الفئة في تنظيم الوظائف الفسيولوجية، ويعرف بالتوازن الذاتي.
- **دوافع خاصة بإدراك الذات** : من خلال مختلف العمليات العقلية وهي ما تؤدي إلى مستوى تقدير الذات، الذي يحترم الشخص نفسه في إطاره.
- **الدوافع الاجتماعية** : خاصة بالعلاقات بين الأشخاص ودورها في ارتقاء الشخصية كما يوجد تصنيف آخر يبرز الدوافع على الشكل الآتي:
- **الدوافع الفسيولوجية** : يطلق اسم " الدوافع الفسيولوجية " عادة على الحالات الفسيولوجية الناتجة عن وجود حاجات جسمية لدى الكائن الحي تحدث توازنا في توازن العضوي والكيميائي فتنشأ عن ذلك حالة من التوتر تدفع الكائن الحي إلى القيام ببعض الأنشطة التي تؤدي إلى إشباع حاجاته وعودة الجسم لحالته السابقة من التوازن والاعتدال وتمثل هذه الدوافع فيما يلي :
- **دوافع الجوع** : فقدان الطاقة يؤدي إلى ظهور الحاجة إلى الطعام.
- **دافع العطش** : يعتبر جفاف الفم من المنبهات على دافع العطش.
- **دافع التنفس** : الحاجة للأكسجين عملية حيوية للجسم .
- **دافع التعب** : ربما تكون الأسباب الانفعالية هي المسؤولة عن التعب.

- **دافع الجنس** : الدافع الجنسي يرتبط بالعديد من المتغيرات الاجتماعية والأخلاقية، وما عرضناه ليس إلا بعض أشكال الدوافع الفيسيولوجية وهناك عوامل أخرى عديدة منها على سبيل المثال : الأم، درجات الحرارة المرتفعة، الحاجة للتخلص من الفضلات ... الخ .

✓ الدوافع السيكولوجية :

هناك عدد كبير من الأنشطة الدافعية التي يمكن أن يطلق عليها المسمى العريض للدوافع السيكولوجية والتي نفضله في فئتين نوعيتين هما:

- **الدوافع الداخلة الفردية** : تتمثل في دوافع حب الاستطلاع ودوافع الكفاءة إضافة إلى دافع الانجاز .
- **الدوافع الخارجية الاجتماعية** : متمثلة في دافع الانتماء ودوافع التنافس للحصول على المزايا الاجتماعية والمادية ثم دافع الاستقلال عن الآخرين (غباري، 2008، الصفحات 24-25-26)

3-3 أبعاد الدوافع : من أهم أبعاد الدافعية مايلي :

3-3-1 مدة البقاء أو الاستمرار : تعد الفترة الزمنية لبقاء الدوافع من أكثر الأبعاد وضوحا في وصفها فقد تستمر بعض الدوافع فترة زمنية فقصيرة وسرعان ما تنتهي ومن ناحية أخرى تستمر بعض الدوافع فترات زمنية طويلة.

3-3-2 الطابع الدوري : والمقصود بها أن دوافع الكائنات الحية تمر بدورة كاملة تبدأ بالحاجة الشديدة إلى إشباع الدوافع، ثم الإشباع وخفض التوتر، ثم الحاجة مرة أخرى.

3-3-3 السكون : أي أن بعض الدوافع قد تتسم بالسكون بصورة تامة لفترات زمنية طويلة ثم تعاود الظهور فجأة بقوة كبيرة عندما تصبح الظروف مناسبة.

3-3-4 المجال : حيث أن الدوافع تتباين بصورة كبيرة في المجال الذي تعبر عنه أو في مدى شموليتها

لأنه من الصعب تحديد المجال الحقيقي للدافع (غباري، 2008، الصفحات 39-40)

3-4 وظائف الدافعية :

الوظيفة 1 : تحريك وتنشيط السلوك بعد أن يكون في مرحلة من الاستقرار أو الاتزان النسبي.

الوظيفة 2 : توجيه السلوك نحو وجهة معينة دون أخرى، فالدوافع بهذا المعنى اختيارية، أي أنها تساعد

الفرد على اختيار الوسائل لتحقيق الحاجات.

الوظيفة 3 : المحافظة على استدامة السلوك، مادام بقي الإنسان مدفوعاً. (عمر، 2006)

3-5 الأسس أو المبادئ التي يقوم عليها الدوافع :

* مبدأ التوازن أو ما يسمى (تجانس الوسط الداخلي). * مبدأ الحتمية الدينامية أو المحدودية.

* مبدأ الطاقة والنشاط. * مبدأ الغرضية أو القصدية.

* مبدأ الحاجة والدافع والحافز المشبع. * مبدأ جاذبية الحوافز.

* النمو والتغير المستمر لرغبات الفرد ودوافعه * الدوافع فطرية ومنتحلة.

* انتظام رغبات الفرد وأهدافه ودوافعه حول الذات . (يونس، 2006، صفحة 27)

3-6 مكونات الدافعية : تعتبر عملية الدافعية بمثابة نظام مفتوح، تتألف من تفاعل خليط من المكونات التمارين والتكاملية في آن واحد وهذه المكونات واحدة من حيث النوع عند أبناء الجنس البشري ومختلفة في درجاتها ومستواها وهي :

3-6-1 المكون الذاتي أو الداخلي : ويشتمل على المكونات المعرفية والانفعالية والفيسيولوجية معا.

3-6-2 المكون الموضوعي أو الخارجي : ويتضمن المكونات المادية (الفيزياء والكيمياء والبيولوجية) والمكون الاجتماعي (بن، 2007، الصفحات 24-25)

3-7 قياس الدافعية :

يمكن تقسيم مقياس الدافعية إلى فئتين : مقياس الدوافع الفيسيولوجية ومقاييس الدوافع السيكولوجية كل على حدى، على أساس أن أساليب القياس المستخدمة في كل فئة من الفئتين تختلف عن بعضها البعض في إجراءاتها وأهم أساليب القياس التي يمكن استخدامها هي ما يأتي:

● مقاييس مستوى النشاط العام (المقاييس الفيسيولوجية) :

ويفترض هنا أن الدوافع القوية تؤدي إلى القلق والتوتر، أي أنه كلما زاد إلهام الدافع زاد القلق والتوتر المرتبطان به، أي أن هذه المقاييس تتجه إلى مستوى الاستثارة اللحائية للكائن الحي، وذلك من خلال مؤشرات سرعة التنفس ومعدل ضربات القلب والنشاط الكهربائي للمخ وضغط الدم.

● المقاييس السيكولوجية الموضوعية ولها أكثر من أسلوب ومنها مايلي :

✓ أسلوب التغلب على العقبات : يستخدم فيه جهاز معين يسمى "جهاز العقبة" ويتكون هذا الجهاز من حجرتين بينهما ممر، وتزود أرضية هذا الممر الموصل بين الحجرتين بشبكة كهربائية أو مادة موصولة للحرارة، حيث يوضع حيوان في إحدى الحجرتين ويحرم من حاجاته الفسيولوجية وتوضع في الحجرة الأخرى المادة الخاصة بإشباع هذه الحاجة ثم توصل أرضية الممر بمصدر كهربائي وتقاس شدة الدوافع بمقدار الألم الذي يتحمله الحيوان في عبور الممر الكهربائي الساخن.

✓ أسلوب التفضيل : يقوم هذا الأسلوب على أساس افتراض أن الكائن الحي لديه أكثر من دافع في الوقت نفسه، و بالتالي إذا ما أتيحه له فرصة إشباع أحد الدافعين فقط، فإنما ذلك يعني أن الدافع المفضل هو الأكثر إلحاحا.

✓ أسلوب معدل أداء الأعمال المتعلمة : يقوم هذا الأسلوب على افتراض وجود علاقة إيجابية بين الاستجابة المتعلمة ودرجة دافعية الكائن الحي، وبالتالي يركز الأسلوب على قياس قوة الاستجابة المتعلمة كما تتمثل في السرعة التي تؤدي بها ومقاومتها للخمود وسعتها وكمونها.

✓ ملاحظة السلوك ودراسة الحالة : يلجأ هذا الأسلوب إلى ملاحظة الطريقة التي يسلك بها الأشخاص في مواقف عديدة في حياتهم الفعلية وكيفية مواجهتهم لمتطلبات حياتهم وأهم الدوافع التي تثير إهتمام وأهمية كل منها بالنسبة لهم.

✓ مقياس التقرير الذاتي : وهي أوسع المقاييس انتشارا، ولها أكثر من شكل، وأهم شكل منها ما يطلق عليه "اختبارات الشخصية" وفيها يطلب من الأشخاص الإجابة عن بعض الأسئلة التي يعكس بعضها الدافعية العامة للشخص والبعض الآخر يركز على دوافع محددة وهناك اختبارات شهيرة في هذا الميدان لقياس الدافعية العامة منها:

● اختبار الدافعية العامة من بطارية جيلفورد للشخصية.

● اختبار لين Lynn للدافعية.

● اختبار التفصيلات لشخصية لإيدوارد Edwards .

كما توجد بعض الاختبارات التي تقيس دوافع محددة نذكر منها ما يلي:

* اختبار الدافعية لإنجاز. * اختبار الدافعية للاستقلال. * اختبار السيطرة.

3-8 أهمية الدافعية :

يفترض معظم واضعي النظريات في مفهوم الدافعية بأنها مرتبطة وعلى علاقة وثيقة بعملية الأداء لجميع ردود الفعل السلوكية المكتسبة، بمعنى آخر، أن السلوك المكتسب لن يكون ظاهرا وجليا إلا في حال عدم تحفيزه وإمداده بالطاقة اللازمة لبروزه، والسؤال المطروح حاليا بين مجموع علماء النفس بشكل عام هو فيما إذا كانت الدافعية تعتبر ذات تأثير أولي أو ثانوي على السلوك؟ أم أنها تغري لمفاهيم خاصة بالدافعية ذاتها؟ وعلى سبيل المثال، نحن ندرك بأن الإنسان يستجيب وتتم إثارته بشكل متزايد تجاه أحداث معقدة وجديدة (مثيرات) تحدث في البيئة المحيطة إلى حد معين، ومن ثم تبدأ هذه الاستجابات بالتناقص تدريجيا وهذا السلوك الذي يأخذ شكل المنحى (U) وهو معترف به. (أميمة، 2006، الصفحات 17-18)

3-9 خصائص الدافعية: تتميز بعدة خصائص، من أبرزها:

- عملية عقلية عليا غير معرفية.
- عملية افتراضية ليست فرضية (أو تخمينية)
- عملية إجرائية، قابلة للقياس والتجربة بأساليب وأدوات مختلفة.

● ثنائية العوامل ناتجة عن التفاعل بين عوامل داخلية ذاتية وعوامل خارجية موضوعية.

تفسير السلوك وليس وصفه.

● عملية مستقلة ولكن يوجد تكامل بينها وبين باقي العمليات العقلية المعروفة وغير المعروفة.

● فطرية ومتعلمة شعورية ولا شعورية.

3-10 دافعية الانجاز : هي الرغبة في القيام بعمل جيد والنجاح فيه وتميز بالطموح، والاستمتاع في

مواقف المنافسة والرغبة الجارحة للعمل بشكل مستقل، وفي مواجهة المشكلات وحلها (غباري، 2008)

3-11 العوامل المسببة لدافعية الانجاز :

يصرح أتكسون أن النزعة أو الميل لانجاز النجاح استعداد دافعي مكتسب وهو يختلف بين

الأفراد، كما أنه يختلف عند الفرد ذاته في المواقف المختلفة وهذا الدافع يتأثر بعوامل رئيسية ثلاثة عند قيام

الفرد بمهمة ما وهذه العوامل هي : (يونس، 2007)

3-11-1 الدافع لإنجاز النجاح : إن الأفراد يقدمون على أداء المهمات بنشاط وحماس كبيرين رغبة

منهم في اكتساب خبرة النجاح ولهذا الدافع نتيجة طبيعية وهي دافع تجنب الفشل ويختلف الأفراد في درجة

دافعهم لتجنب الفشل.

3-11-2 احتمالية النجاح : إن ازدياد صعوبة المهمة يتطلب ازدياد قيمة باعث النجاح فكلما كانت

المهمة أكثر صعوبة يجب أن يكون الباعث أكبر قيمة للحفاظ على مستوى دافعي مرتفع.

خلاصة:

تلعب الدوافع دورا مهما في حياة كل فرد لأنها تحدد شكل سلوكه ونتائج نشاطاته الحياتية فمن خلال الدافع نستطيع أن نفسر سلوكيات بعضنا البعض كما نستطيع العمل على تعديلها فالدوافع بالنسبة لسلوكاتنا هي الدينامو أو المحرك، فلا معنى للسلوك بدون دوافع فهي كالماء بالنسبة للأسماك وكالجزور بالنسبة للنبات والسلوك بدونها كالأحياء في البحر الميت، فلو لا الدوافع ما كان هناك اتزاننا نفسيا وجسميا.

الباب الثاني

الدراسة الميدانية

الفصل الأول

منهجية البحث وإجراءاته الميدانية

تمهيد :

لكي يتسنى لأي باحث بلوغ أهداف دراسته لابد أن يتم ذلك وفقا لمنهج سليم وبناء قوي، وفي هذا المجال اعتمد الباحثان منهجية تسهل عليهما ترتيب وإبراز أهمية كل جانب من جوانب الدراسة معتمدان في ذلك على طرق اتبعها العديد من الباحثين في ميدان علم النفس، علم النفس الرياضي، وأيضا العلوم النفسية والتربوية.

وتكمن أهمية الجانب التطبيقي في الدراسات الميدانية للإجابة على التساؤلات المطروحة والوقوف على مدى التحقق من الفرضيات المصاغة، كما تعد عملية الحصول على البيانات والمعلومات اللازمة للدراسة أهم مرحلة من مراحل البحث الميداني لأن قيمة البحث الميداني تكمن في دقة نتائجه، التي لا تأتي إلا بالاختيار السليم والاستعمال الأنسب لتقنيات جمع البيانات.

وعليه نتناول في هذا الجانب المنهج المختار وأدوات الدراسة، وإجراءات الدراسة والمنهج الإحصائي المطبق.

1- الدراسة الاستطلاعية :

الدراسة الاستطلاعية تساعد الباحث على صياغة الأسئلة وجعله يتأكد من أن الذي يفكر فيه أساس من الواقع والذي على الباحث أن يقوم بها حيث يطمئن من سلامة صياغتها (الازهري، 2000)

وتتضمن العديد من المقابلات مع الذين يفترض أن لديهم معلومات أساسية هامة (أحمد، 2008)

إذ لا يخفى على أي باحث ضبط سؤال الإشكالية وصياغة الفرضيات، هو أساس انطلاق الدراسة، وأما أدوات البحث المناسبة فهي أساس إنجاز الجانب الميداني الذي يعطي مصداقية للإشكالية، ولما كان الاستبيان هو أحد الأدوات المعتمد عليها فقد قمنا بدراسة استطلاعية تمثلت في مقابلة شخصية مع عدد من الأساتذة (المعهد والثانويات)، طرحت عليهم مجموعة من الأسئلة حول موضوع بحثنا وكان الغرض منها هو التحقق من إشكالية وفرضيات الموضوع وأهميته أيضا، والتعرف على مدى وضوح الأسئلة بصفة عامة، وقياسها للشيء المطلوب قياسه، وكذلك إيجاد فكرة عن تقديم الاستمارة ومدى استجابة التلاميذ، بالإضافة إلى التعرف على السير الحسن للتجربة الأساسية.

2- الدراسة الأساسية:

1-2 منهج البحث: اعتمد الطالبان المنهج الوصفي بأسلوب مسحي ارتباطي ، وهذا لملائمته نوع الدراسة ونوع المشكل المطروح.

وهو: "كل استسقاء ينصب على ظاهرة من الظواهر التعليمية كما هي في الوقت الحاضر قصد تشخيصها وكشف جوانبها وتحديد العلاقة بينها وبين الظواهر الأخرى". (الضبعات، صفحة 94)

2-2 مجتمع البحث:

شملت هذه الدراسة جميع التلاميذ المسجلين في السنة أولى ثانوي على مستوى مدينتي غليزان وهران.

3-2 عينة البحث :

تعتبر عينة البحوث المسحية عمل الباحث أو الباحثون ويعرفها عادة صالح " أنها مجموعة من الأفراد يبنى عليها الباحث بحثه وهي مأخوذة من المجتمع الأصلي وتكون ممثلة له تمثيلا صادقا" (صالح، 2008، صفحة 83) وهي عينة تلاميذ السنة الأولى ثانوي وقد ضمت (400) تلميذ موزعين على أربعة ثانويات اثنان بمدينة غليزان واثنان بمدينة وهران، والجدول الآتي يوضح كيفية اختيار العينة :

الولاية	عدد التلاميذ	عدد الثانويات	نسبة العينة	عدد العينة
غليزان	1470	06	%14	200
وهران	2510	10	%8	200

جدول رقم (01) يوضح كيفية اختيار العينة

3-مجالات البحث :

1-3 المجال المكاني :

عند بدء الدراسة قمنا باختيار أربعة ثانويات اثنان من كل مدينة (غليزان، وهران)

* ثانوية مصطفى هدام (وهران)

* ثانوية العقيد على تونس (غليزان)

* ثانوي الرائد فراخ (وهران)

* ثانوية أحمد فرنسيس (غليزان)

2-3 المجال الزمني :

المرحلة الأولى :

شرعنا هذا البحث 06 ديسمبر 2015 بدءا بالجانب النظري ثم قمنا بدراسة الاستطلاعية ما بين 10 إلى 20 جانفي 2016.

المرحلة الثانية :

تتمثل في الدراسة الأساسية حيث وزعنا الاستبيان في الفترة 15 مارس إلى غاية ماي 2016 ثم قمنا بفرز وتحليل ومناقشة النتائج بتاريخ 15 مارس إلى غاية 20 أبريل 2016.

3-3 المجال البشري :

تم تطبيق هذه الدراسة على (400) تلميذ من أقسام السنة الأولى ثانوي حيث كانوا موزعين على أربعة ثانويات اثنان بكل مدينة (غليزان و وهران) حيث وزعنا كل ثانوية 100 استبيان.

3-متغيرات البحث :

المتغير المستقل : ميول التلاميذ لسباق السرعة.

المتغير التابع : دافعية الانجاز.

4-الضبط الإجرائي لمتغيرات البحث :

لغرض السير الحسن للدراسة، كان على الباحثان ضبط المتغيرات المدروسة قصد بلوغ المعرفة الحقيقية وذلك

من خلال دراسة ظاهرة (الميول والدافعية) في وسط طبيعي يسمح باستخلاص النتائج كما يراها أصحابها دون التأثير عليهم. (الحفيظ، 1993)

كما أن الدراسة الميدانية تتطلب ضبط للمتغيرات قصد التحكم فيها وعزل بقية المتغيرات الأخرى، وبدون هذا تصبح النتائج التي يصل إليها الطالبان الباحثان مستعصية على التحليل والتفسير ويذكر محمد حسن علاوي: "يصعب على الباحث أن يتعرف على المسببات الحقيقية للنتائج بدون ممارسة الباحث لإجراءات الضبط الصحيحة" (رضوان م.، 2000).

5- أدوات البحث :

لقد استخدم الطالبان على النحو الأفضل وتحقيقاً لأهدافهما المنشودة مجموعة من الأدوات التالية:

أولاً: المصادر والمراجع بالعربية والأجنبية :

من خلال الإلمام النظري حول موضوع البحث في كل من المصادر والمراجع العربية و الأجنبية وشبكة الأنترنت كما تم الاستعانة والاعتماد على الدراسات السابقة.

ثانياً: الاستبيان : هو مجموعة من الأسئلة موجهة لشرائح البحث من أجل الحصول على معلومات حول

الموضوع وهو إحدى الوسائل المعتمدة في البحوث المشابهة كما تعتبر الأسلوب الناجح الاستطلاع آراء

العينة والحصول على المعلومات التي تخدم هذه الدراسة. (إبراهيم، 1999)

ولقد قمنا بإعداد استمارتين الأولى في الميول والثانية في الدافعية مستخدمين في ذلك الأسئلة المغلقة

والأسئلة النصف مفتوحة، وبعد عرضها على الأستاذة المحكمين ثم القيام بتعديل وحذف بعض الأسئلة

وضعت بشكلها الأخير الموضحة في الجدول الآتي :

الرقم	الاسم والقب	تاريخ الإستلام
01	بن خالد	2016/02/15
02	علاي طالب	2016/02/15
03	مقراني جمال	2016/02/16

جدول رقم (02) يوضح صدق الأساتذة المحكمين

6- الأسس العلمية للأداة : حتى تكون للأداة صلاحية في استخدامها لا بد من مراعاة الشروط والأسس

العلمية التالية :

الثبات : أن يعطي الاختبار نفس النتائج إذا ما أعيد على نفس الأفراد وفي نفس الظروف والمقصود بثبات

الاختبار " درجة الثقة" وذلك أن الاختبار لا يتغير في النتيجة خلال التكرار. (عامر، 2007)

ويرى أحمد سعد جلال : " أن الثبات هو محافظة الاختبار على الأساس العلمي و استبعاد أي متغيرات

أخرى مؤثرة امتدت بين الفترة الزمنية الممتدة بين الاختبار القبلي والاختبار البعدي خلال التجربة

الاستطلاعية لمدة أسبوع دون أن يمارس المختبرين لأي نشاطات رياضية (جلال، 2008).

ولقد استخدم الباحثان طريقة إعادة الاختبار على استمارة الإستبيان من أجل الثبات، حيث قاما بتوزيع

الاستمارة والحصول على الإجابة ل (14) تلميذ، ثم أعيدت نفس العملية بعد أسبوع على نفس العينة.

وتم حساب معامل الثبات بين الإجابتين الأولى والثانية عن طريق معامل الارتباط البسيط والجدول الآتي

يوضح ذلك :

معدلات إحصائية المحاور	العينة (ن)	مستوى الدلالة	درجة الحرية	ر المحسوبة	ر الجدولية
المحور الأول (المبول)	14	0.05	13	0.713	0.514
المحور الثاني (المبول)				0.942	
المحور الأول (الدافعية)				0.833	
المحور الثاني (الدافعية)				0.918	

جدول رقم (03) يوضح ثبات الأداة

من خلال تحليل لمجموعة من النتائج كما هي موضحة في الجدول الأتي تبين أن القيم المحسوبة لمعامل الارتباط والتي تراوحت بين (0.713) كأدنى قيمة و (0.942) كأقصى قيمة هي كلها أكبر من القيم الجدولية المقدره ب (0.514) عند مستوى دلالة (0.05) ودرجة حرية (13)، ومن خلال نتائج الاختبار القبلي والبعدي هذه يمكننا القول بأن كل محاور الاستبيان المستخدم تتمتع بثبات عالي.

الصدق : يعتبر الصدق أهم شروط الاختبار الجيد الذي يدل على مدى تحقيق الاختبار لهدفه الذي وضع من أجله، ويقصد به " مدى صلاحية الاختبار للقياس فيما وضع لقياسه " (عبد الحفيظ ، 1993).

وللتأكد من صدق الاستمارة، استخدم الطالبان طريقة الصدق الذاتي لوجود صلة بين الصدق والثبات كما هو موضح في القانون الأتي : (حسانين، 1995).

$$\sqrt{\text{معامل الصدق الذاتي}} = \text{معامل الثبات}$$

معدلات إحصائية المحاور	العينة (ن)	مستوى الدلالة	درجة الحرية	ر المحسوبة	ر الجدولية
المحور الأول (المبول)	14	0.05	13	0.844	0.51
المحور الثاني (المبول)				0.970	
المحور الأول (الدافعية)				0.912	
المحور الثاني (الدافعية)				0.958	

جدول رقم (04) يوضح صدق الأداة

وتبين نتائج الجدول كذلك أن كل مؤشرات الصدق تراوحت بين (0.844) كأدنى قيمة و (0.970) كأقصى قيمة، وكلها أكبر من القيمة الجدولية المقدره ب (0.514) عند مستوى دلالة (0.05) ودرجة حرية (13) ومن خلال نتائج الاختبار القبلي والبعدي هذه نستطيع القول بأن كل محاور الاستبيان المستخدم صادقة تماما فيما وضع لقياسه.

الموضوعية : يقصد بالموضوعية التحرر من التحيز والتعصب وعدم إدخال العوامل الشخصية فيما يصدر من الباحثان من أحكام، كما يقصد بها وضوح التعليمات الخاصة بتطبيق الأداة، وعليه تم تطبيق الاستبيان بعد تحكيمه من طرف دكاترة المعهد واستشارة المشرف، وبعد الإطلاع على المراجع والمصادر كما هو مبين في ملاحق، ويؤكد الطالبان الباحثان أن الاستبيان المستخدم في البحث مفهوم وسهل وواضح خاصة أن التلاميذ (عينة البحث) تلقوا شرحا مفصلا للاستمارة، كما أجبنا على كل التساؤلات التي أثارها المستجوبون، بالإضافة إلى أن الاستبيان غير غامض، وهذا ما يجعله غير قابل للتأويل، ولهذا فالأداة التي طبقناها تتميز بالموضوعية لأنها ابتعدت عن التقييم الذاتي فهي فعالة ومناسبة. (رابح، مناهج البحث في علوم التربية وعلم النفس، 1984)

7- الدراسة الإحصائية :

إن الهدف من استعمال الوسائل الإحصائية هو التوصل إلى مؤشرات كمية تساعدنا على التحليل والتفسير والتأويل والحكم على مختلف المشاكل باختلاف نوع المشكلة وتبعاً لهدف الدراسة حيث يقول محمد صبحي أبو صالح وآخرون " إن علم الإحصاء هو ذلك العلم الذي يبحث في جميع البيانات و تنظيمها وعرضها وتحديدها واتخاذ القرارات بناء عليها" (وآخرون، 1989، صفحة 35)

ومن هذا المنطق تم الاعتماد في هذا البحث على الوسائل الإحصائية التالية :

1-المتوسط الحسابي : (الله، 1991، صفحة 184)

الهدف منه الحصول على متوسط المختبرين زيادة على أنه ضروري لحساب الانحراف المعياري.

$$\bar{x} = \frac{\sum x}{n}$$

س : المتوسط الحسابي.

مجم س : مجموع الدرجات.

ن : عدد أفراد العينة.

2-الانحراف المعياري : (رضوان م.، 2002، صفحة 163)

يعتبر الانحراف المعياري من أهم مقاييس التشتت، ويمثل مدى تقارب أو تباعد قيمة المفردات (درجة

الفحوص) عند المتوسط (النقطة المركزية) باستخدام الانحرافات المعيارية عن متوسطها.

$$ع = \frac{\sqrt{مج^2 \times ح}}{ن}$$

3-معامل الارتباط بيرسون : (باهي، 1999، صفحة 120)

الهدف منه معرفة مدى العلاقة الارتباط بين الاختبارين بالرجوع إلى جدول الدلالة لاحصائية لمعامل الارتباط بيرسون (ر) إذا كانت النتيجة أكبر من القيمة الجدولية فإن الترابط يكون قويا والعكس.

$$ر = \frac{ن(مج.ص) - (مج.ص)(مج.ص)}{\sqrt{[ن.مج.ص^2 - (مج.ص)^2][ن.مج.ص^2 - (مج.ص)^2]}}$$

ر: معامل الارتباط.

ن : عدد أفراد العينة.

س: درجات الاختبار الأول.

ص : درجات الاختبار الثاني.

$$4-صدق الإختبار : معامل الثبات$$

5- الطريقة الثلاثية ويعبر عنها ب: (رضوان م.، 2000)

$$ع = \frac{100Xس}{ن}$$

ن ← 100%

س ← ع%

ن : عدد العينة المدروسة. س : عدد الإجابات المعبر عنها. ع : نسبة الإجابات المعبرة عنها.

6- اختبار مربع كاي² : (حمودي، 2009، صفحة 210)

$$كا^2 = \frac{\text{مجم (ت-م-ت و)}^2}{ت م}$$

حيث : ت و = التكرار الواقعي.

ت م = التكرار المتوقع.

$$\text{التكرار المتوقع} = \frac{\text{مجموع التكرار الأفقية} \times \text{مجموع التكرار العمودية}}{\text{المجموع الكلي لعدد التكرارات}}$$

8- صعوبات البحث :

الصعوبة في توزيع الاستبيان خاصة وتزامن ذلك مع فترة امتحانات الفصل الثاني.

تجاهل بعض مدراء الثانويات لنا بالرغم من امتلاكنا تسهيل المهمة من طرف المعهد وقام بعضهم حتى

يرفض طلبنا بإنجاز المهمة.

خلاصة :

يمكن اعتبار هذا الفصل الذي تناولنا فيه منهجية البحث، من بين أهم الفصول التي تضمنتها دراستنا هذا لأنه يحتوي على أهم العناصر الأساسية التي قادتنا إلى احتواء أهم المتغيرات والعوامل التي كان بالإمكان أن تعيق السير الحسن لهذه الدراسة.

إن هذا الفصل يعتبر بمثابة الدليل أو المرشد الذي ساعدنا على تخطي كل الصعوبات، وبالتالي الوصول إلى تحقيق أهداف البحث بسهولة كبيرة.

كما تناولنا فيه أهم العناصر التي تم دراستها بشكل كبير، منها متغيرات الدراسة، المنهج المتبع، الأدوات البيانات ... إلخ، من العناصر التي يعتمد عليها أي باحث في الجانب التطبيقي لدراسته.

الفصل الثاني

عرض وتحليل ومناقشة النتائج

تمهيد :

من خلال هذا الفصل سنقوم بعرض وتحليل ومناقشة النتائج التي تم جمعها والتحصل عليها من خلال الدراسة الميدانية التي أجريت على الثانويات، وسنحاول من خلال هذا الفصل إعطاء بعض التفاسير لإزالة الإشكال المطروح خلال الدراسة، والتي حرصنا على أن تكون مصاغة بطريقة منظمة تمكن من توضيح مختلف الأمور المتعلقة بذلك، وحتى لا نقع في أي التباس أثناء تقديم هذه الشرحات، فلقد حرصنا على أن تتم العملية بطريقة علمية ومنظمة، حيث سنقوم بعرض نتائج الاستبيان الخاص بالتلاميذ، والهدف الرئيسي من هذا الفصل هو تحويل النتائج الميدانية إلى نتائج ذات قيمة علمية وعملية يمكن الاعتماد عليها في إتمام هذه الدراسة وبلوغ مقاصدها.

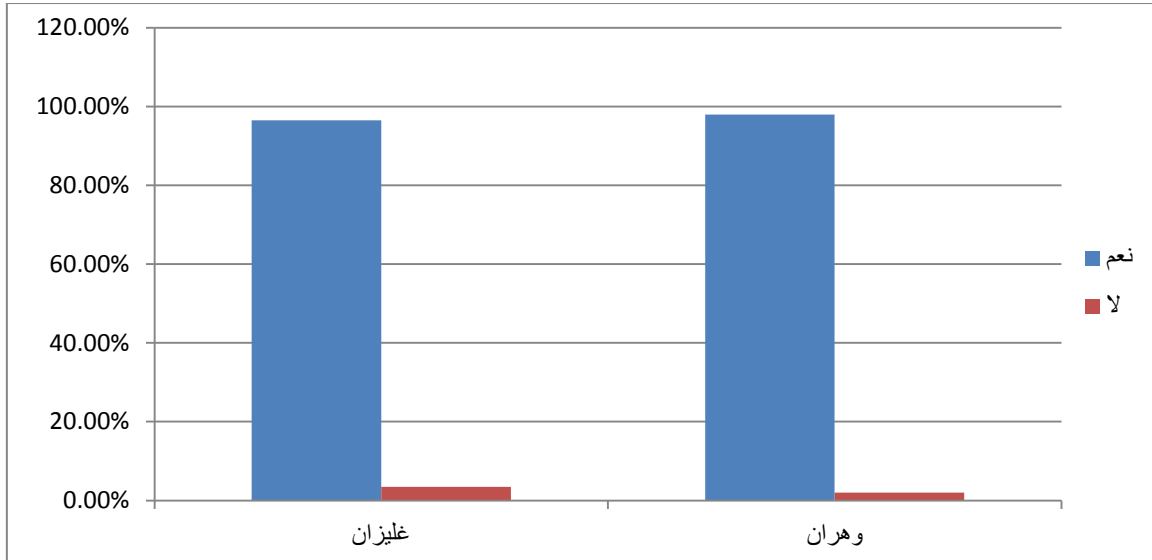
1- عرض وتحليل ومناقشة نتائج الاستبيان الخاص بالميل :

1-1 عرض وتحليل نتائج المحور الأول :

السؤال (01) هل تحب ممارسة سباق السرعة ؟

وهـران		غـليزان		الولاية
				المعدلات الإحصائية
لا	نعم	لا	نعم	الإجابة
04	196	07	193	التكرارات
%02	%98	%3.5	%96.5	النسبة المئوية
184		173		كأ ² المحسوبة
168.27		168.27		كأ ² الجدولية
0.05		0.05		مستوى الدلالة
دال إحصائيا		دال إحصائيا		الدلالة الإحصائية

جدول رقم (05) يوضح نتائج السؤال الخاص بحب التلاميذ ممارسة سباق السرعة.



التمثيل البياني للجدول رقم 05 حول حب التلاميذ ممارسة سباق السرعة.

تحليل وتفسير :

من خلال الجدول رقم (05) الذي يوضح نتائج دلالة الفروق بين إجابات العينة التجريبية للسؤال (01) نلاحظ مايلي:

أن أغلبية التلاميذ يجون ممارسة سباق السرعة وذلك بنسبة مئوية بلغت (96.5%) وهذا بالنسبة لمدينة غليزان و (98%) بالنسبة لمدينة وهران.

وتبين ومن خلال النتائج المتحصل عليها أن هناك فروق ذات دلالة إحصائية حيث بلغت χ^2 المحسوبة (173) وهي أكبر من χ^2 الجدولية التي تبلغ (168.27) عند مستوى دلالة (0.05) هذا بالنسبة لولاية غليزان، أما بالنسبة لولاية وهران فقد بينت النتائج أن هناك فروق ذات دلالة إحصائية حيث بلغت χ^2 المحسوبة (184) وهي أكبر من χ^2 الجدولية التي تبلغ (168.27).

ومنه نستنتج أن أغلبية تلاميذ السنة الأولى ثانوي يجون ممارسة سباق السرعة وذلك بنسبة مئوية قدرها (96.5%) بالنسبة لمدينة غليزان و (98%) لمدينة وهران.

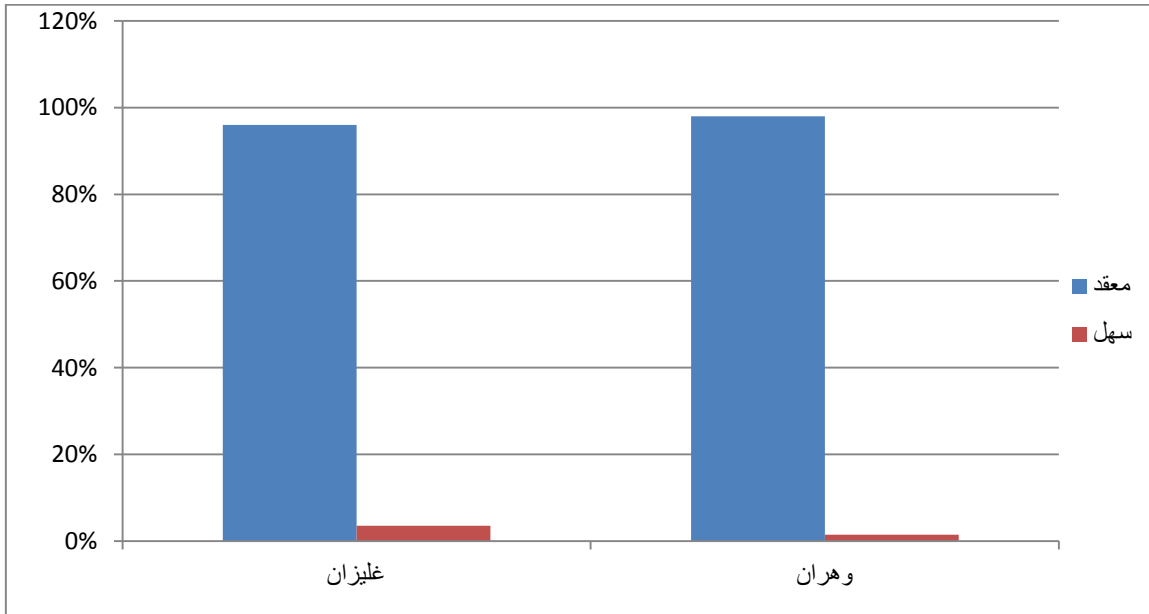
وعليه يرى الطالبان الباحثان أن حب التلاميذ ممارسة سباق السرعة أوضح دليل على ميولهم وتعلقهم بهذا النشاط ومن خلال نتائج البحث يتوضح لنا جليا هذا الميول.

وهذا ما ذهب إليه فرويد في دراسته أن الميول من الناحية الذاتية عبارة عن وجدانيات الحب والكراهية والسرور وعدمه نحو الأشياء كما ذهب أيضا إلى أنه يمكن النظر إلى الميول على أنه نشاط تقبل أو نبذ (محمود و.، توجه تربوي مهني، 1959)

السؤال (02) هل نشاط سباق السرعة يعتبر معقد أم سهل ؟

وهران		غليزان		الولاية
سهل	معقد	سهل	معقد	المعدلات الإحصائية
03	197	07	193	الإجابة
%1.5	%98.5	%3.5	%96.5	التكرارات
188		173		النسبة المئوية
168.27		168.27		كأ ² المحسوبة
0.05		0.05		كأ ² الجدولية
دال إحصائيا		دال إحصائيا		مستوى الدلالة
				الدلالة الإحصائية

الجدول رقم (06) يبين نتائج السؤال الخاص بمدى سهولة نشاط السرعة.



التمثيل البياني للجدول رقم 06 الخاص بمدى سهولة نشاط.

تحليل وتفسير :

من خلال الجدول رقم (08) الذي يوضح نتائج دلالة الفروق بين إجابات العينة التعريفية للسؤال (02) نلاحظ مايلي:

أن أغلبية التلاميذ يعتبرون سباق السرعة نشاطا سهلا وذلك بنسبة مؤوية بلغت (96.5%) بالنسبة لمدينة غليزان و (98.5%) لمدينة وهران.

وتبين من خلال النتائج المتحصل عليها أن هناك فروق ذات دلالة إحصائية حيث بلغت χ^2 المحسوبة (173) وهي أكبر من χ^2 الجدولية التي تبلغ (168.27) عند مستوى دلالة (0.05) هذا بالنسبة لمدينة غليزان، أما مدينة وهران فقد بينت النتائج أن هناك فروق ذات دلالة إحصائية حيث بلغت χ^2 المحسوبة (188) وهي أكبر من χ^2 الجدولية التي تبلغ (168.27).

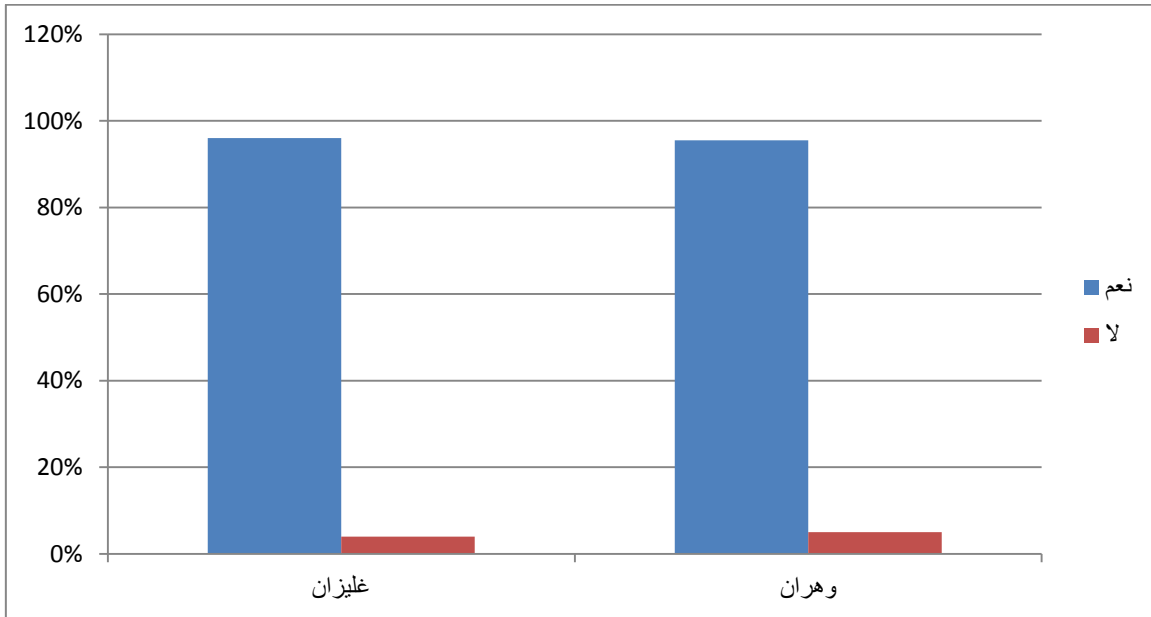
ومنه نستنتج أن معظم تلاميذ السنة الأولى ثانوي يجدون سباق السرعة نشاطا سهلا وذلك بنسبة مؤوية قدرت ب (96.5%) بمدينة غليزان و (98%) بمدينة وهران.

ومن خلال ما سبق يرى الطالبان الباحثان أن سهولة سباق السرعة من وجهة نظر التلاميذ يدل حتما على حبهم ممارسة هذه الرياضة وميولهم لهذا النشاط وهذا ما تجسده نتائج البحث.

السؤال (03) هل أنت على دراية بقوانين سباق السرعة؟

وهراڻ		غليزان		الولاية
				المعادلة الإحصائية
لا	نعم	لا	نعم	الإجابة
07	193	08	192	التكرارات
%05	%96.5	%04	%96	النسبة المؤوية
173		169		كأ ² المحسوبة
168.27		168.27		كأ ² الجدولية
0.05		0.05		مستوى الدلالة
دال إحصائيا		دال إحصائيا		الدلالة الإحصائية

جدول رقم (07) يوضح نتائج السؤال الخاص بمدى دراية التلاميذ بقوانين سباق السرعة.



التمثيل البياني للجدول رقم 07 الخاص بمدى دراية التلاميذ بقوانين سباق السرعة.

تحليل وتفسير:

من خلال الجدول رقم (07) الذي يوضح نتائج دلالة الفروق بين إجابات العينة التجريبية للسؤال (03) نلاحظ ما يلي :

أن أغلبية التلاميذ على دراية بقوانين سباق السرعة وذلك بنسبة مئوية بلغت (96%) وهذا بالنسبة لمدينة غليزان و(96.5%) لمدينة وهران.

وتبين من خلال النتائج المتحصل عليها أن هناك فروق ذات دلالة إحصائية حيث بلغت χ^2 المحسوبة (169) وهي أكبر من χ^2 الجدولية التي تبلغ (168.27) عند مستوى دلالة (0.05) وهذا بالنسبة لمدينة غليزان، أما بالنسبة لمدينة وهران فقد بينت النتائج أن هناك فروق ذات دلالة إحصائية حيث بلغت χ^2 المحسوبة (173) وهي أكبر من χ^2 الجدولية التي تبلغ (168.27).

ومنه نستنتج أن أغلبية تلاميذ السنة الأولى ثانوي هم على دراية بقوانين سباق السرعة وذلك بنسبة مئوية قدرت ب (96%) لمدينة غليزان و (96.5%) لمدينة وهران.

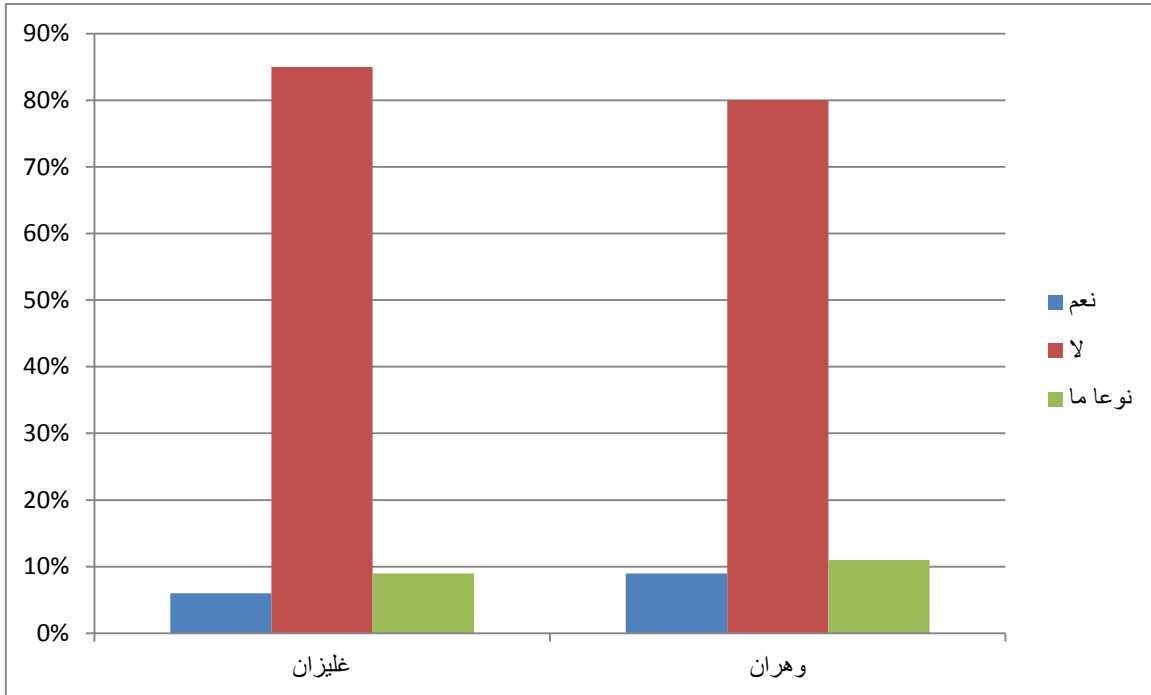
وعلى ضوء هذا يرى الطالبان الباحثان أن معرفة التلاميذ لقوانين سباق السرعة هو دليل على اهتمامهم بهذا النشاط وهذا ما توضحه نتائج البحث.

كما يرى حبيب في دراسته للميول أن " سهولة القوانين كان له تأثير بالغ على اختيار الفتيات لرياضة كرة الطائرة" (حبيب ب.,، 2012)

السؤال (04) هل تجد صعوبة في تطبيق قوانين سباق السرعة؟

وهران			غليزان			الولاية
						المعادلة الإحصائية
نوعا ما	لا	نعم	نوعا ما	لا	نعم	الإجابة
22	160	18	18	170	12	التكرارات
%11	%80	%09	%09	%85	%06	النسبة المئوية
195			239			ك ² المحسوبة
168.27			168.27			ك ² الجدولية
0.05			0.05			مستوى الدلالة
دال إحصائيا			دال إحصائيا			الدلالة الإحصائية

جدول رقم (08) يبرز نتائج السؤال الخاص برأي التلاميذ في قوانين سباق السرعة.



التمثيل البياني للجدول رقم 08 الذي يوضح رأي التلاميذ في قوانين سباق السرعة.

تحليل وتفسير :

من خلال الجدول رقم (10) الذي يوضح نتائج دلالة الفروق بين إجابات العينة التجريبية للسؤال (04)

نلاحظ ما يلي :

أن أغلبية التلاميذ يجيدون سهولة في تطبيق قوانين سباق السرعة وذلك بنسبة مؤوية بلغت (85%) هذا بالنسبة لمدينة غليزان و (80%) لمدينة وهران.

وتبين من خلال النتائج المتحصل عليها أن هناك فروق ذات دلالة إحصائية حيث بلغت K^2 المحسوبة (239) وهي أكبر من K^2 الجدولية (168.27) عند مستوى دلالة (0.05) هذا بالنسبة لمدينة غليزان، أما بالنسبة لمدينة وهران قد بينت النتائج أن هناك فروق ذات دلالة إحصائية حيث بلغت K^2 المحسوبة (195) وهي أكبر من K^2 الجدولية التي تبلغ (168.27).

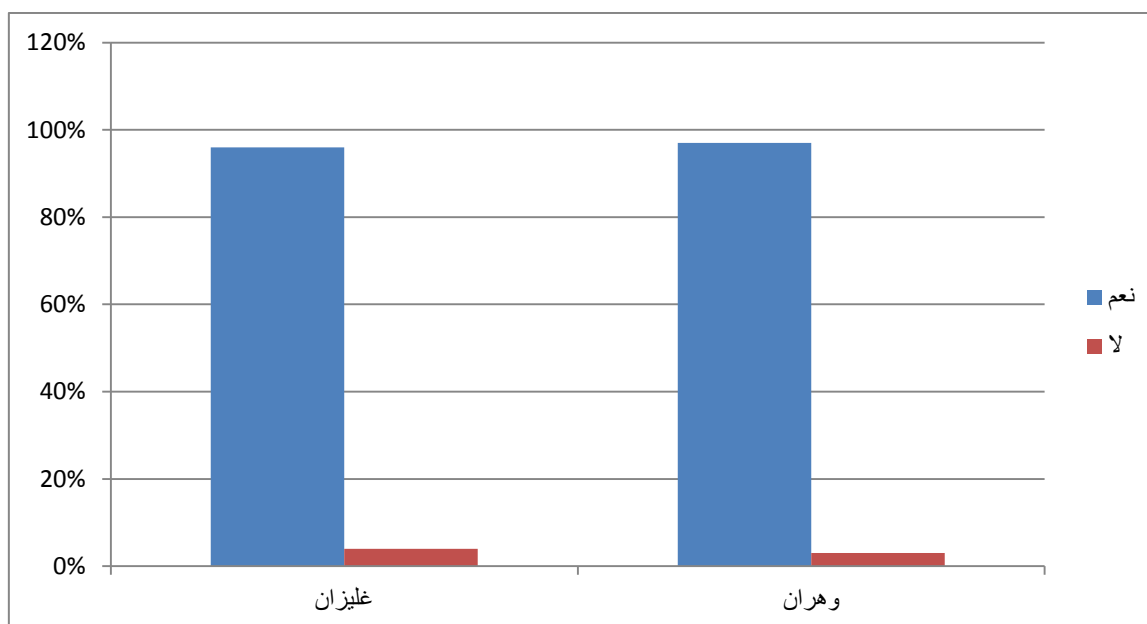
ومنه نستنتج أن معظم تلاميذ السنة الأولى ثانوي يجيدون سهولة في تطبيق قوانين سباق السرعة وذلك بنسبة مؤوية قدرها (85%) بالنسبة لمدينة غليزان و (80%) لمدينة وهران.

ومن هنا يخلص الطالبان الباحثان إلى أن سهولة تطبيق قوانين سباق السرعة من قبل التلاميذ يدل على تعلقهم بهذا النشاط، وما يبين هذا بشكل أدق نتائج البحث الذي بين أيدينا.

السؤال (05) هل تعرف مهارات وتقنيات سباق السرعة ؟

وهران		غليزان		الولاية
لا	نعم	لا	نعم	المعادلة الإحصائية
06	194	08	192	الإجابة
03%	97%	04%	96%	التكرارات
177		169		النسبة المئوية
168.27		168.27		ك ² المحسوبة
0.05		0.05		ك ² الجدولية
دال إحصائيا		دال إحصائيا		مستوى الدلالة
دال إحصائيا		دال إحصائيا		الدلالة الإحصائية

جدول رقم (09) يظهر نتائج السؤال الخاص بمدى معرفة التلاميذ لمهارات سباق السرعة.



التمثيل البياني للجدول رقم 09 المتضمن مدى معرفة التلاميذ لمهارات سباق السرعة.

تحليل و تفسير :

من خلال الجدول رقم (09) الذي يوضح نتائج دلالة الفروق بين إجابات العينة التجريبية للسؤال (05)

نلاحظ مايلي :

أن أغلبية التلاميذ هم على دراية بمهارات وتقنيات سباق السرعة وذلك بنسبة مئوية بلغت (96%) وهذا

بالنسبة لمدينة غليزان و (97%) لمدينة وهران.

وتبين من خلال النتائج المتحصل عليها أن هناك فروق ذات دلالة إحصائية حيث بلغت K^2 المحسوبة

(169) وهي أكبر من K^2 الجدولية (168.27) عند مستوى دلالة (0.05) هذا بالنسبة لمدينة غليزان،

أما بالنسبة لمدينة وهران فقد بينت النتائج أن هناك فروق ذات دلالة إحصائية حيث بلغت K^2 المحسوبة

(177) وهي أكبر من K^2 الجدولية التي تبلغ (168.27).

ومنه نستنتج أن معظم تلاميذ السنة الأولى ثانوي يعرفون مهارات وتقنيات سباق السرعة وذلك بنسبة

مئوية قدرها (96%) بالنسبة لمدينة غليزان و (97%) لمدينة وهران.

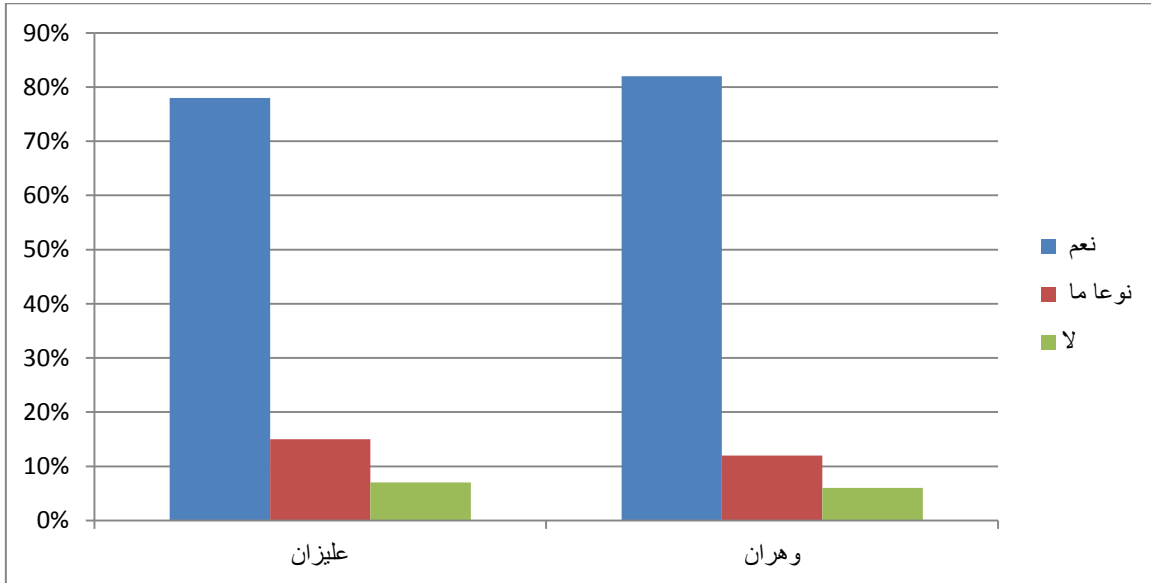
وبناء على ذلك يذهب الطالبان الباحثان إلى أن معرفة التلاميذ لمهارات وتقنيات سباق السرعة إن دل إنما

يدل على ميولهم لممارسة هذا النشاط ويتجلى ذلك بشكل أوضح من خلال نتائج البحث

السؤال (06) هل تستطيع التحكم في جميع هذه المهارات؟

وهران			غليزان			الولاية
						المعادلة الإحصائية
لا	نوعا ما	نعم	لا	نوعا ما	نعم	الإجابة
12	24	164	14	30	156	التكرارات
%06	%12	%82	%07	%15	%78	النسبة المئوية
213			181			كأ ² المحسوبة
168.27			168.27			كأ ² الجدولية
0.05			0.05			مستوى الدلالة
دال إحصائيا			دال إحصائيا			الدلالة الإحصائية

جدول رقم (10) يبرز نتائج السؤال الخاص بمدى استطاعة التلميذ التحكم في مهارات سباق السرعة.



التمثيل البياني للجدول رقم 10 المتضمن مدى استطاعة التلاميذ التحكم في مهارات سباق السرعة.

تحليل وتفسير :

من خلال الجدول رقم (10) الذي يوضح نتائج دلالة الفروق بين إجابات العينة التجريبية للسؤال (06) تبين ما يلي :

أن أغلبية التلاميذ يستطيعون التحكم في مختلف مهارات سباق السرعة وذلك بنسبة مئوية بلغت (78%) وهذا بالنسبة لمدينة غليزان و(82%) لمدينة وهران.

وتبين من خلال النتائج المتحصل عليها أن هناك فروق ذات دلالة إحصائية حيث بلغت K^2 المحسوبة (181) وهي أكبر من K^2 الجدولية (168.27) عند مستوى دلالة (0.05) هذا بنسبة لمدينة غليزان، أما بالنسبة لمدينة وهران فقد بينت النتائج أن هناك فروق ذات دلالة إحصائية حيث بلغت K^2 المحسوبة (213) وهي أكبر من K^2 الجدولية التي تبلغ (168.27).

ومنه نستنتج أن أغلبية تلاميذ السنة الأولى ثانوي يفضلون نشاط سباق السرعة بسبب قدرتهم على التحكم في المهارات التي تميزه وهذا بالنسبة مئوية بلغت (78%) بالنسبة لمدينة غليزان و (82%) بالنسبة لمدينة وهران.

وعلى ضوء ذلك يذهب الطالبان الباحثان إلى أن قدرة التلاميذ على التحكم في مختلف مهارات سباق السرعة ناتج عن حبهم وتعلقهم بهذا النشاط ونتائج البحث خير دليل على هذا.

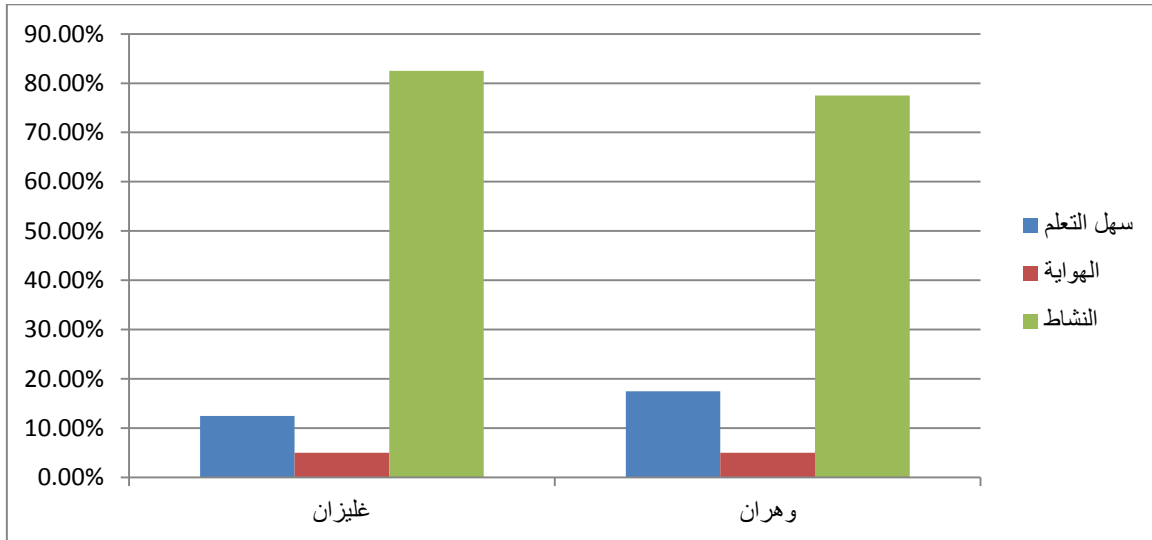
وهذا ما يشير إليه محمد حسن علاوي بأن الميول هو " استعدادات الفرد إلى تركيز الانتباه إلى أشياء معينة تثير وجدانه وهي تتطلب شيئاً أساسياً هو القدرة " (علاوي، علم النفس الرياضي ط2، 1992)

2-1 عرض وتحليل نتائج المحور الثاني :

السؤال الأول : ما هي أسباب تفضيلك لسباق السرعة عن باقي الأنشطة الفردية الأخرى؟

وهران			غليزان			الولاية
						المعادلة الإحصائية
النشاط	الهواية	سهل التعلم	النشاط	الهواية	سهل التعلم	الإجابة
155	10	35	165	10	25	التكرارات
77.5	%05	%17.5	%82.5	%5	%12.5	النسبة المئوية
171			218			كأ ² المحسوبة
168.27			168.27			كأ ² الجدولية
0.05			0.05			مستوى الدلالة
دال إحصائيا			دال إحصائيا			الدلالة الإحصائية

جدول رقم (11) يوضح نتائج السؤال الخاص بأسباب تفضيل التلاميذ لسباق السرعة.



التمثيل البياني للجدول رقم 11 الخاص بأسباب تفضيل التلاميذ لسباق السرعة.

تحليل وتفسير :

من خلال الجدول رقم (11) الذي يوضح نتائج دلالة الفروق بين إجابات العينة التجريبية للسؤال (01)

نلاحظ ما يلي :

أن أغلبية التلاميذ يفضلون سباق السرعة نظرا للنشاط الذي يغلب عليه وذلك بنسبة مؤوية بلغت (82.5%) وهذا بالنسبة لمدينة غليزان و (77.5%) لمدينة وهران.

وتبين من خلال النتائج المتحصل عليها أن هناك فروق ذات دلالة إحصائية حيث بلغت K^2 المحسوبة (218) وهي أكبر من K^2 الجدولية (168.27) عند مستوى دلالة (0.05) هذا بالنسبة لمدينة غليزان، أما بالنسبة لمدينة وهران فقد بينت النتائج أن هناك فروق ذات دلالة إحصائية حتى بلغت K^2 المحسوبة (171) وهي أكبر من K^2 الجدولية التي تبلغ (168.27).

ومنه نستنتج أن معظم تلاميذ السنة الأولى ثانوي يفضلون سباق السرعة بسبب النشاط الذي يغلب عليه ذلك بنسبة مؤوية بلغت (82.5%) بالنسبة لمدينة غليزان و (77.5%) لمدينة وهران.

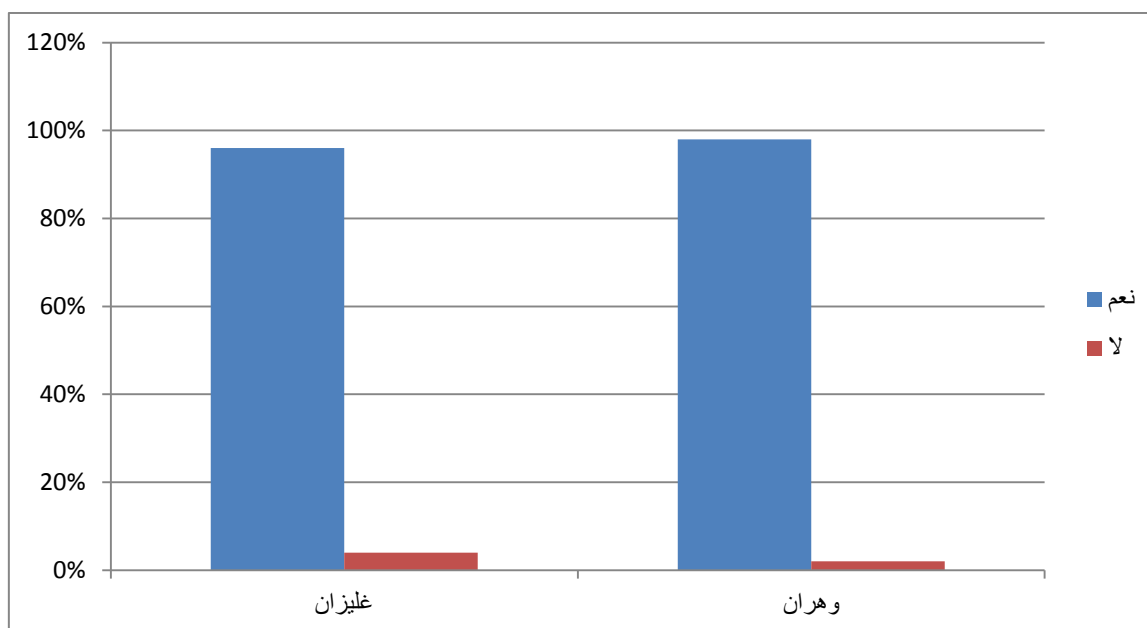
ومنه يلخص الطالبان الباحثان إلى أن اختيار التلاميذ سباق لسرعة بسبب النشاط الذي يغلب عليه هو من بين أسباب ميولهم لهذه الرياضة وهذا ما توضحه نتائج بحثنا هذا.

حيث يرى حبيب "أن طابع المنافسة والنشاط الذي يطغى على كرة الطائرة جعلها الرياضة المفضلة لدى البنات" (حبيب ب.، 2012)

السؤال (02) هل تفضل الرياضة الأكثر نشاطا وحماسا؟

وهران		غليزان		الولاية
				المعادلة الإحصائية
لا	نعم	لا	نعم	الإجابة
04	196	08	192	التكرارات
%02	%98	%04	%96	النسبة المئوية
184		169		كأ ² المحسوبة
168.27		168.27		كأ ² الجدولية
0.05		0.05		مستوى الدلالة
دال إحصائيا		دال إحصائيا		الدلالة الإحصائية

جدول رقم (12) يبين نتائج السؤال الخاص بمدى تفضيل التلميذ للرياضة الأكثر حماسا.



التمثيل البياني للجدول رقم 12 الخاص بمدى تفضيل التلميذ للرياضة الأكثر حماسا.

تحليل وتفسير :

من خلال الجدول رقم (12) الذي يوضح نتائج دلالة الفروق بين إجابات العينة التجريبية للسؤال (02)

نلاحظ مايلي :

أن أغلبية التلميذ يفضلون الرياضة الأكثر نشاطا وحماسا وذلك بنسبة مؤوية بلغت (96%) وهذا بالنسبة لمدينة غليزان و(98%) لمدينة وهران.

وتبين من خلال النتائج المتحصل عليها أن هناك فروق ذات دلالة إحصائية حيث بلغت K^2 المحسوبة (169) وهي أكبر من K^2 الجدولية (168.27) عند مستوى دلالة (0.05) هذا بالنسبة لمدينة غليزان، أما بالنسبة لمدينة وهران فقد بين النتائج أن هناك فروق ذات دلالة إحصائية حيث بلغت K^2 المحسوبة (184) وهي أكبر من K^2 الجدولية التي تبلغ (168.27).

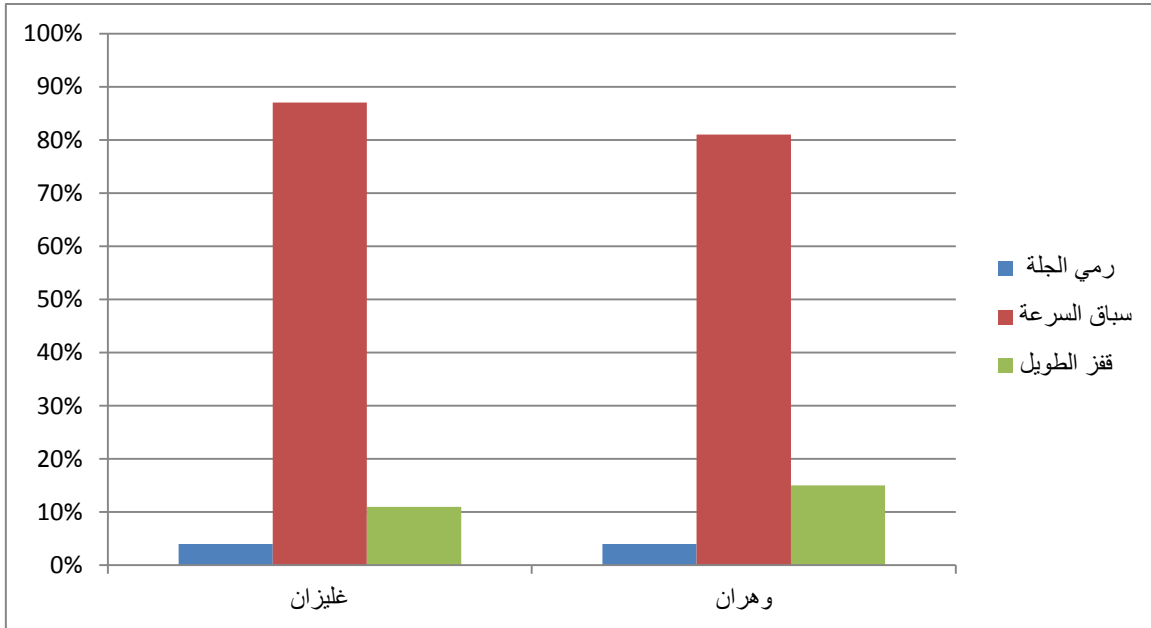
ومنه نستنتج أن معظم التلاميذ السنة الأولى ثانوي يميلون للرياضات الأكثر نشاطا وحماسا وذلك بنسبة مؤوية بلغت (96%) بمدينة غليزان و (98%) بمدينة وهران.

وعليه يرى الطالبان الباحثان أن اختيار التلاميذ ممارسة الأنشطة التي يغلب عليها النشاط والحماس هو من بين العوامل التي تؤدي بالتلاميذ الاختيار هذا ويتبين ذلك من خلال نتائج البحث.

السؤال (03) ما هو النشاط الفردي الأكثر نشاطا في رأيك؟

وهران			غليزان			الولاية
						المعادلة الإحصائية
قفز الطويل	سباق السرعة	رمي الجلة	قفز الطويل	سباق السرعة	رمي الجلة	الإجابة
30	162	08	22	170	08	التكرارات
%15	%81	%04	%11	%87	%04	النسبة المئوية
207			240			كأ ² المحسوبة
168.27			168.27			كأ ² الجدولية
0.05			0.05			مستوى الدلالة
دال إحصائيا			دال إحصائيا			الدلالة الإحصائية

جدول رقم (13) الخاص بنتائج السؤال المتضمن رأي التلميذ في النشاط الفردي الأكثر نشاطا.



التمثيل البياني للجدول رقم 13 الخاص برأي التلميذ في النشاط الفردي الأكثر نشاطا.

تحليل وتفسير :

من خلال الجدول رقم (13) الذي يوضح نتائج دلالة الفروق بين إجابات العينة التجريبية للسؤال (03)

نلاحظ ما يلي :

أن أغلبية التلاميذ يعتبرون سباق السرعة النشاط الفردي الأكثر حماسا وذلك بنسبة مئوية بلغت (87%) وهذا بالنسبة لمدينة غليزان و (81%) لمدينة وهران.

وتبين من خلال النتائج المتحصل عليها أن هناك فروق ذات دلالة إحصائية حيث بلغت K^2 المحسوبة (240) وهي أكبر من K^2 الجدولية (168.27) عند مستوى دلالة (0.05) هذا بالنسبة لمدينة غليزان، ما بالنسبة لمدينة وهران فقد بين النتائج أن هناك فروق ذات دلالة إحصائية حيث بلغت K^2 المحسوبة (207) وهي أكبر من K^2 الجدولية التي تبلغ (168.27).

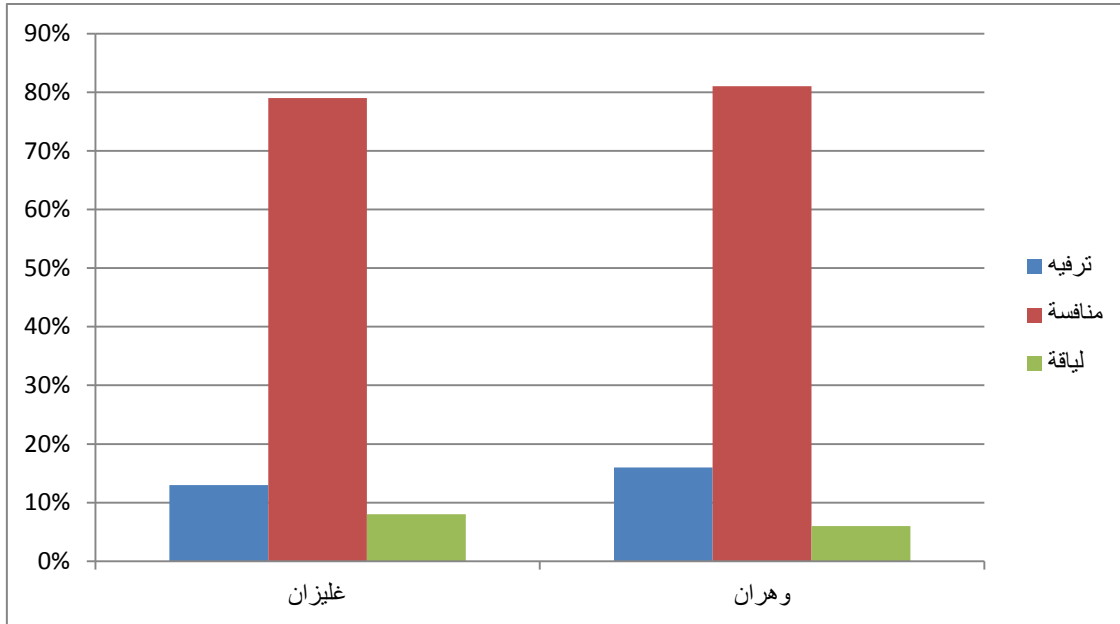
ومنه نستنتج أن معظم تلاميذ السنة الأولى ثانوي يعتبرون سباق السرعة الرياضة الفردية الأكثر نشاطا وحماسا مقارنة بالرياضات الفردية الأخرى بنسبة مئوية بلغت (87%) بمدينة غليزان و (81%) بالنسبة لمدينة وهران.

وبناء على ذلك يرى الطالبان الباحثان أن التلاميذ يجيدون ممارسة الأنشطة التي يغلب عليها طابع الحماس والتشويق وهذا ما وجدوه في سباق السرعة ونتائج البحث توضح ذلك.

السؤال (04) ما هي الغاية التي من أجلها تمارس سباق السرعة؟

وهران			غليزان			الولاية
لياقة	منافسة	ترفيه	لياقة	منافسة	ترفيه	المعادلة الإحصائية
12	162	32	16	158	26	الإجابة
%06	%81	%16	%08	%76	%13	التكرارات
229			188			النسبة المئوية
168.27			168.27			ك ² المحسوبة
0.05			0.05			ك ² الجدولية
دال إحصائيا			دال إحصائيا			مستوى الدلالة
دال إحصائيا			دال إحصائيا			الدلالة الإحصائية

جدول رقم (14) يظهر نتائج السؤال الخاص بالغاية من ممارسة التلميذ سباق السرعة.



التمثيل البياني للجدول رقم 14 الخاص بالغاية من ممارسة التلميذ سباق السرعة.

تحليل وتسير :

من خلال الجدول رقم (14) الذي يوضح نتائج دلالة الفروق بين إجابات العينة التجريبية للسؤال (04)

نلاحظ مايلي :

أن أغلبية التلاميذ يجعلون من المنافسة التي تطغى على سباق السرعة غاية لهم من أجل ممارسة هذا النشاط و ذلك بالنسبة مؤوية بلغت (79%) وهذا بالنسبة لمدينة غليزان و (81%) لمدينة وهران.

وتبين من خلال النتائج المتحصل عليها أن هناك فروق ذات دلالة إحصائية حيث بلغت K^2 المحسوبة (188) وهي أكبر من K^2 الجدولية (168.27) عند مستوى دلالة (0.05) هذا بالنسبة لمدينة غليزان، أما بالنسبة لمدينة وهران فقد بينت النتائج أن هناك فروق ذات دلالة إحصائية حيث بلغت K^2 المحسوبة (229) وهي أكبر من K^2 الجدولية التي تبلغ (168.27).

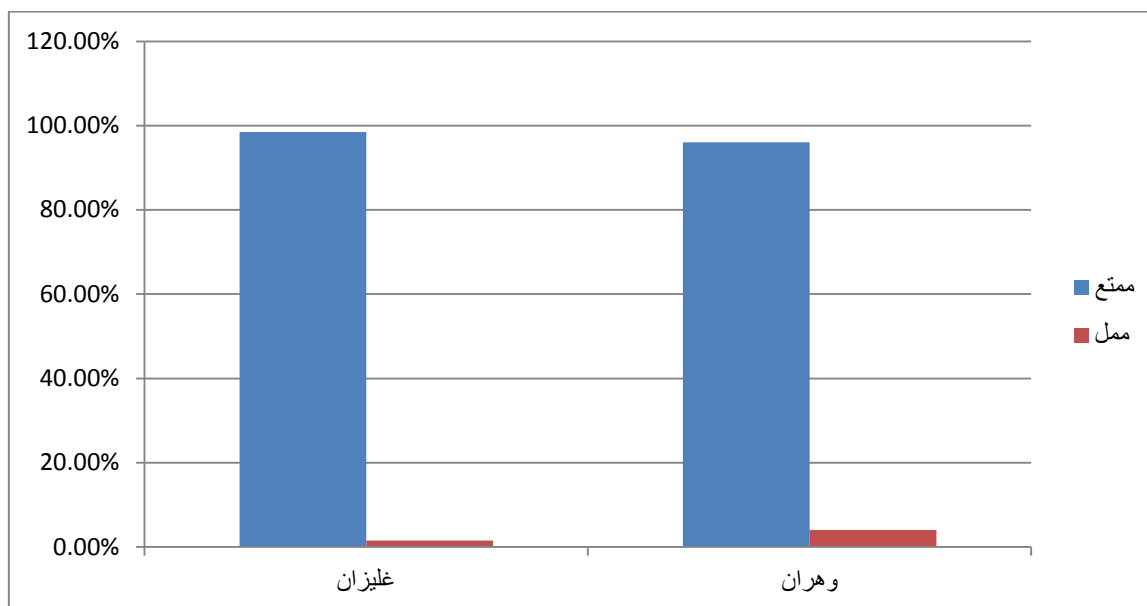
ومنه نستنتج معظم تلاميذ السنة الأولى ثانوي يمارسون سباق السرعة نظرا للمنافسة الشديدة التي تطغى على هذا النشاط وذلك بنسبة مؤوية بلغت (79%) بمدينة غليزان و (81%) بالنسبة لمدينة وهران.

ومصدقا لهذا يرى الطالبان الباحثان أن التلاميذ يفضلون الأنشطة التي يغلب عليها طابع المنافسة وهذا من مميزات سباق السرعة وتبين ذلك من خلال ميولهم لممارسة هذه الرياضة ونتائج البحث توضح أكثر.

السؤال (05) كيف تجد نشاط سباق السرعة مقارنة مع الأنشطة الفردية الأخرى؟

وهران		غليزان		الولاية
				المعادلة الإحصائية
ممل	ممتع	ممل	ممتع	الإجابة
08	192	03	197	التكرارات
%04	%96	%1.5	%98.5	النسبة المئوية
169		188		كا ² المحسوبة
168.27		168.27		كا ² الجدولية
0.05		0.05		مستوى الدلالة
دال إحصائيا		دال إحصائيا		الدلالة الإحصائية

جدول رقم (15) يبين نتائج السؤال الخاص بنظرة التلميذ لسباق السرعة مقارنة مع باقي الأنشطة.



التمثيل البياني للجدول رقم 15 الخاص بنظرة التلميذ لسباق السرعة مقارنة مع باقي الأنشطة.

تحليل وتفسير :

من خلال الجدول رقم (15) الذي يوضح نتائج دلالة الفروق بين إجابات العينة التجريبية للسؤال (05) نلاحظ مايلي :

أن أغلبية التلاميذ يجدون نشاط سباق السرعة نشاطا ممتعا وذلك بالنسبة مؤوية بلغت (98.5%) وهذا بالنسبة لمدينة غليزان و (96%) لمدينة وهران.

وتبين من خلال النتائج المتحصل عليها أن هناك فروق ذات دلالة إحصائية حيث بلغت K^2 المحسوبة (188) وهي أكبر من K^2 الجدولية (168.27) عند مستوى دلالة (0.05) هذا بالنسبة لمدينة غليزان، أما بالنسبة لمدينة وهران فقد بينت النتائج أن هناك فروق ذات دلالة إحصائية حيث بلغت K^2 المحسوبة (169) وهي أكبر من K^2 الجدولية التي تبلغ (168.27).

ومنه نستنتج أن جل تلاميذ السنة الأولى ثانوي ينظرون لسباق السرعة أنه نشاط ممتع وذلك بالنسبة مؤوية بلغت (98.5%) بالنسبة لمدينة غليزان و (96%) بمدينة وهران.

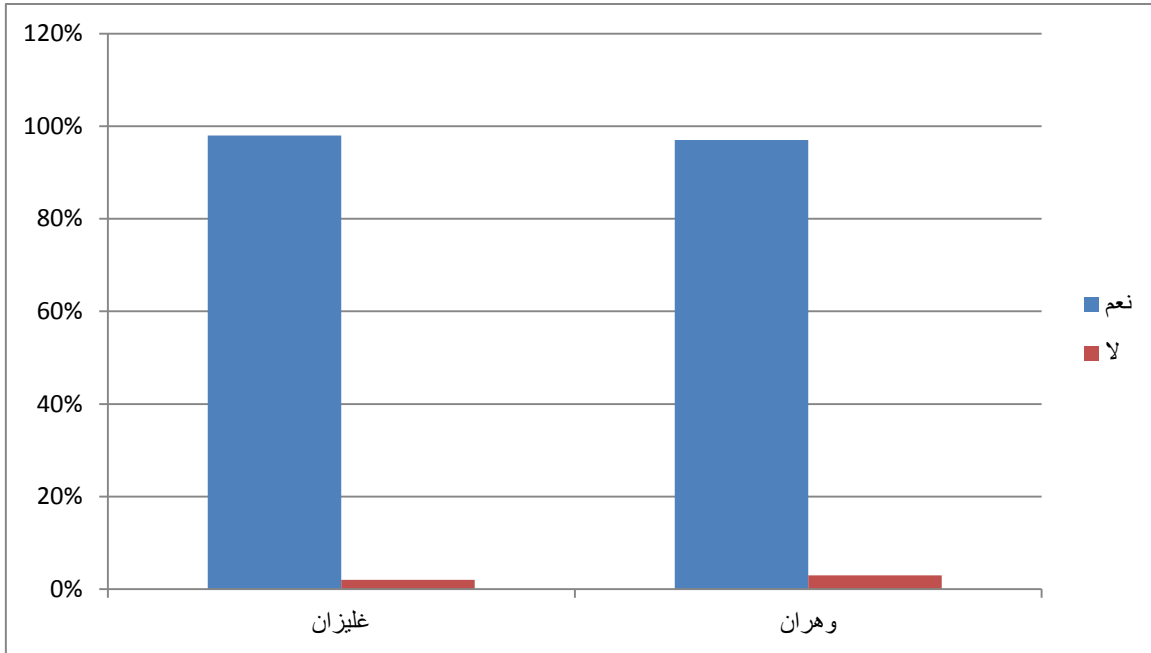
وإتماما لذلك يذهب الطالبان إلى أن التلاميذ يفضلون الأنشطة التي تمتاز بالمتعة وهذا ما وجد في سباق السرعة لذلك نلمس نوعا من الميول لممارسة هذا النشاط من قبل التلاميذ وتؤكد ذلك نتائج البحث.

ويؤكد هذا كيدور يوي من خلال تعريفه للميل بأنه " أسلوب من أساليب العقل حيث يبذل الفرد جهده في نشاط معين أيضا فيه إحساس بالراحة النفسية" (قلادة، 1977، صفحة 16)

السؤال (06) هل تشعر بروح المنافسة أثناء ممارسة سباق السرعة ؟

وهران		غليزان		الولاية
المعادلة الإحصائية				
لا	نعم	لا	نعم	الإجابة
06	194	04	196	التكرارات
%03	%97	%02	%98	النسبة المئوية
177		184		ك ² المحسوبة
168.27		168.27		ك ² الجدولية
0.05		0.05		مستوى الدلالة
دال إحصائيا		دال إحصائيا		الدلالة الإحصائية

جدول رقم (16) يوضح نتائج السؤال المتعلق بشعور التلميذ بروح المنافسة أثناء ممارسة السرعة.



التمثيل البياني للجدول رقم 16 المتعلق بشعور التلميذ بروح المنافسة أثناء ممارسة سباق السرعة.

تحليل وتفسير :

من خلال الجدول رقم (16) الذي يوضح نتائج دلالة الفروق بين إجابات العينة التجريبية للسؤال (06)

نلاحظ مايلي :

أن أغلبية التلاميذ يشعرون بروح المنافسة أثناء ممارستهم سباق السرعة وذلك بنسبة مئوية بلغت (98%)

وهذا بالنسبة لمدينة غليزان و (97%) لمدينة وهران.

وتبين من خلال النتائج المتحصل عليها أن هناك فروق ذات دلالة إحصائية حيث بلغت K^2 المحسوبة

(184) وهي أكبر من K^2 الجدولية (168.27) عند مستوى دلالة (0.05) هذا بالنسبة لمدينة غليزان،

أما بالنسبة لمدينة وهران فقد بينت النتائج أن هناك فروق ذات دلالة إحصائية حيث بلغت K^2 المحسوبة

(177) وهي أكبر من K^2 الجدولية التي تبلغ (168.27).

ومنه نستنتج أن أغلبية تلاميذ السنة الأولى ثانوي يشعرون بروح المنافسة أثناء ممارستهم لسباق السرعة

وذلك بنسبة مئوية بلغت (98%) بالنسبة لمدينة غليزان و (97%) بالنسبة لمدينة وهران.

ومن خلال ما سبق يرى الطالبان الباحثان أن شعور التلاميذ بروح المنافسة أثناء ممارستهم سباق السرعة

دليل على تأقلمهم مع النشاط وميولهم له ونتائج البحث أوضح وأدق دليل على ذلك.

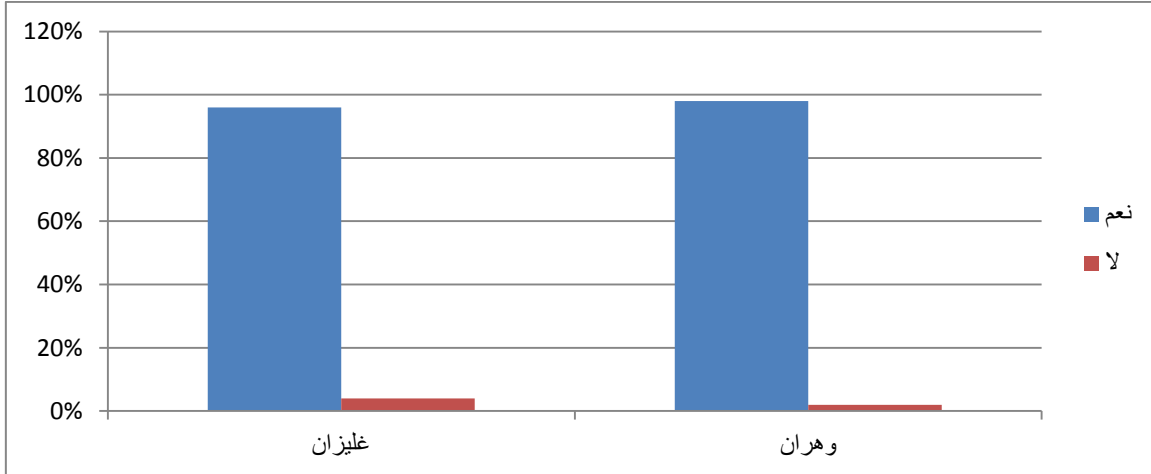
2- عرض وتحليل نتائج الاستبيان الخاص بالدافعية :

1-2 عرض وتحليل نتائج المحور الأول :

السؤال الأول: هل أنت من عائلة رياضية ؟

وهران		غليزان		الولاية
				المعادلة الإحصائية
لا	نعم	لا	نعم	الإجابة
04	196	08	192	التكرارات
%02	%98	%04	%96	النسبة المئوية
184		168		ك ² المحسوبة
168.27		168.27		ك ² الجدولية
0.05		0.05		مستوى الدلالة
دال إحصائيا		دال إحصائيا		الدلالة الإحصائية

جدول رقم (17) يوضح نتائج السؤال الخاص بانتماء التلميذ لعائلة رياضية.



التمثيل البياني للجدول رقم 17 الخاص بانتماء التلميذ لعائلة رياضية.

تحليل وتفسير :

من خلال الجدول رقم (17) الذي يوضح نتائج دلالة الفروق بين إجابات العينة التجريبية للسؤال (01)

نلاحظ مايلي :

أن أغلبية التلاميذ هم من عائلات رياضية وذلك بالنسبة مؤوية بلغت (96%) بالنسبة لمدينة غليزان و (98%) بالنسبة لمدينة وهران.

وتبين من خلال النتائج المتحصل عليها أن هناك فروق ذات دلالة إحصائية حيث بلغت χ^2 المحسوبة (169) وهي أكبر من χ^2 الجدولية التي تبلغ (168.27) عند مستوى دلالة (0.05) هذا بالنسبة لولاية غليزان، أما بالنسبة لولاية وهران فقد بينت النتائج وجود فروق ذات دلالة إحصائية حيث بلغت χ^2 المحسوبة (184) وهي أكبر من χ^2 الجدولية التي تبلغ (168.27).

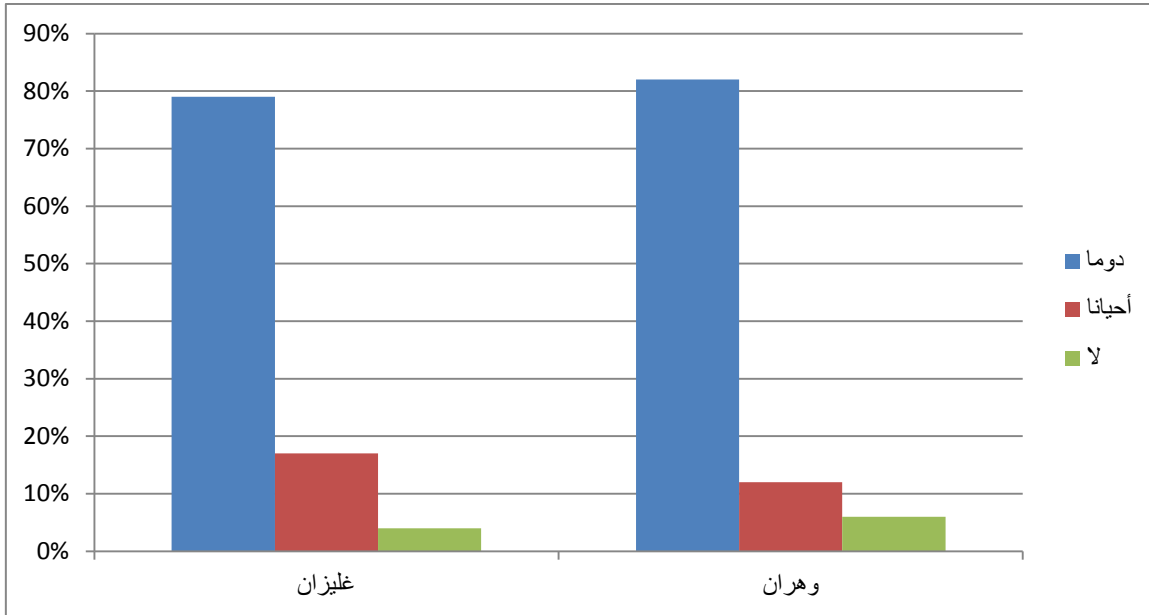
ومنه نستنتج أن أغلبية تلاميذ السنة الأولى ثانوي هم من عائلات رياضية وذلك بنسبة مؤوية قدرها (96%) بالنسبة لمدينة غليزان و (98%) بالنسبة لمدينة وهران.

ومن خلال هذا يرى الطالبان الباحثان أن وجود التلاميذ داخل عائلة رياضية يقوي لديه الدافعية لممارسة النشاط المحب لديه ونتائج البحث دليل على ذلك.

السؤال (02) هل يوجد في عائلتك من يشجعك على ممارسة سباق السرعة؟

وهراڻ			غليزان			الولاية
لا	أحيانا	دوما	لا	أحيانا	دوما	المعادلة الإحصائية
12	24	164	08	34	159	الإجابة
%06	%12	%82	%04	%17	%79	التكرارات
213			182			النسبة المؤوية
168.27			168.27			كأ ² المحسوبة
0.05			0.05			كأ ² الجدولية
دال إحصائيا			دال إحصائيا			مستوى الدلالة
						الدلالة الإحصائية

جدول رقم (18) يوضح نتائج السؤال الخاص بمدى تشجيع العائلة على ممارسة سباق السرعة.



التمثيل البياني للجدول رقم 18 الخاص بتشجيع العائلة على ممارسة سباق السرعة.

تحليل وتفسير :

من خلال الجدول رقم (18) الذي يوضح نتائج دلالة الفروق بين إجابات العينة التعريفية للسؤال (02) نلاحظ مايلي :

أن أغلبية التلاميذ يحصلون على التشجيع من قبل عائلاتهم وذلك بنسبة مئوية بلغت (79%) بالنسبة لمدينة غليزان و (82%) بالنسبة لمدينة وهران.

وتبين من خلال النتائج المتحصل عليها أن هناك فروق ذات دلالة إحصائية حيث بلغت χ^2 المحسوبة (182) وهي أكبر من χ^2 الجدولية التي تبلغ (168.2) عند مستوى دلالة (0.05) هذا بالنسبة لمدينة غليزان، أما بالنسبة لمدينة وهران فقد بينت النتائج أن هناك فروق ذات دلالة إحصائية حيث بلغت χ^2 المحسوبة (213) وهي أكبر من χ^2 الجدولية التي تبلغ (168.27).

ومنه نستنتج أن غالبية تلاميذ السنة الأولى ثانوي يحصلون على تشجيع من قبل عائلاتهم لممارسة نشاط سباق السرعة وذلك بنسبة مئوية بلغت (79%) بمدينة غليزان، و (82%) بالنسبة لمدينة وهران.

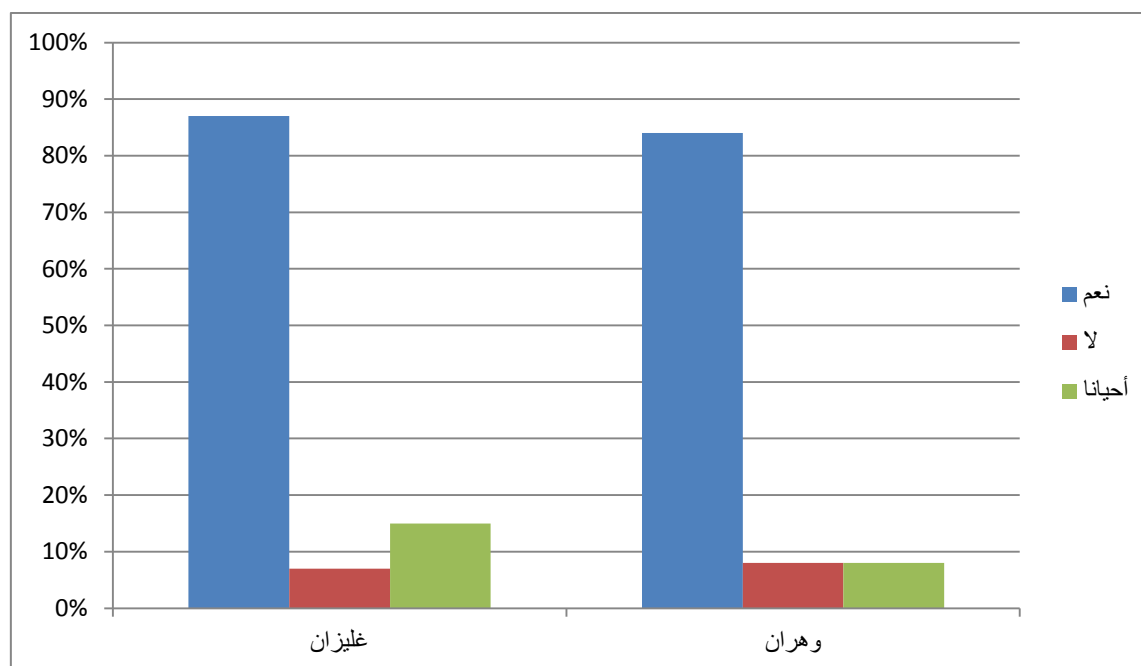
وعلى ضوء هذا يرى الطالبان الباحثان أن التشجيع والتحفيز الذي يتلقاه التلميذ من قبل أفراد العائلة الرياضية ينمي حتما دافعية لممارسة نشاطه المفضل على أكمل وجه وهذا ما تأكدته نتائج البحث.

ويؤكد ذلك الشيباني "بشمينه لما يحيط بالشخص في منزله وأسرته وتأثيرها على دافعية الإنجاز لديه" (الشيباني م.، 1983، الصفحات 89-93)

السؤال (03) هل تحصل على التشجيع من قبل زملاء؟

وهران			غليزان			الولاية
						المعادلة الإحصائية
أحيانا	لا	نعم	أحيانا	لا	نعم	الإجابة
16	16	168	30	14	156	التكرارات
%08	%08	%84	%15	%07	%78	النسبة المئوية
230			181			ك ² المحسوبة
168.27			168.27			ك ² الجدولية
0.05			0.05			مستوى الدلالة
دال إحصائيا			دال إحصائيا			الدلالة الإحصائية

جدول رقم (19) يبرز نتائج السؤال المتضمن حصول التلميذ على التشجيع من قبل زملاء



التمثيل البياني للجدول رقم 19 الخاص بمدى حصول التلميذ على التشجيع من قبل زملاء.

تحليل وتفسير :

من خلال الجدول رقم (19) الذي يوضح نتائج دلالة الفروق بين إجابات العينة التجريبية للسؤال (03)

نلاحظ مايلي :

أن أغلبية التلاميذ يحصلون على التشجيع من قبل زملائهم وذلك بنسبة مؤوية بلغت (78%) وهذا بالنسبة لمدينة غليزان و (84%) لمدينة وهران.

وتبين من خلال النتائج المتحصل عليها أن هناك فروق ذات دلالة إحصائية حيث بلغت K^2 المحسوبة (181) وهي أكبر من K^2 الجدولية (168.27) عند مستوى دلالة (0.05) وهذا بالنسبة لمدينة غليزان، أما بالنسبة لمدينة وهران فقد بينت النتائج أن هناك فروق ذات دلالة إحصائية حيث بلغت K^2 المحسوبة (230) وهي أكبر من K^2 الجدولية التي تبلغ (168.27).

ومنه نستنتج أن معظم تلاميذ السنة الأولى ثانوي يتلقون التشجيع من قبل زملائهم بغية ممارسة نشاط السرعة وذلك بالنسبة مؤوية بلغت (78%) بالنسبة لمدينة غليزان و (84%) بالنسبة لمدينة وهران.

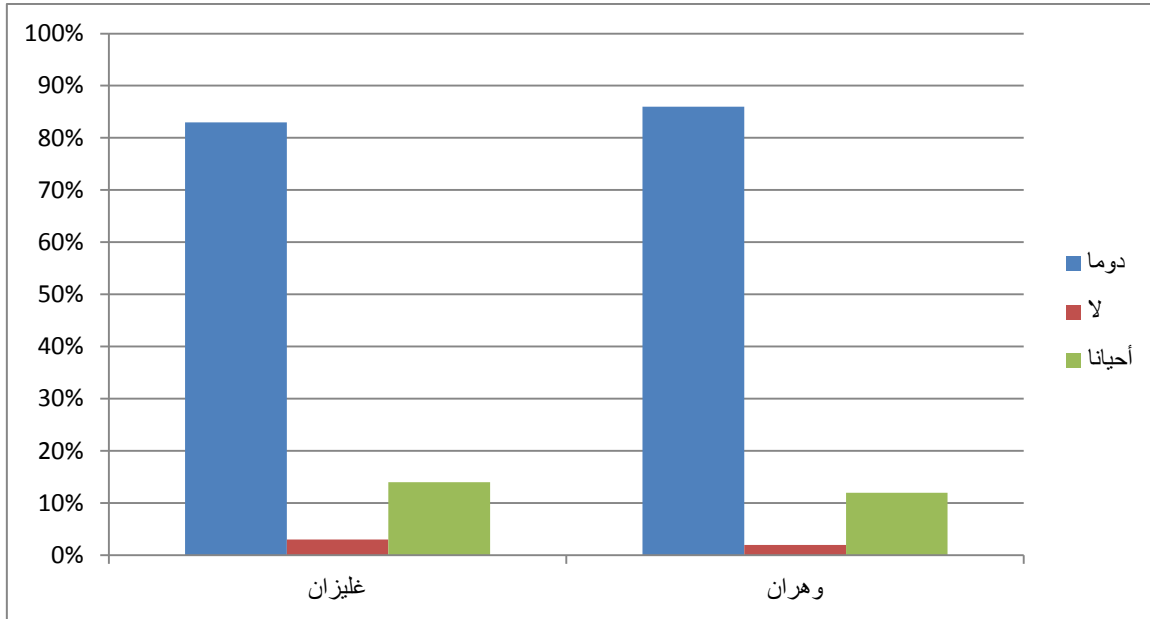
وبناء على النتائج السابقة يذهب الطالبان الباحثان إلى أن التشجيع الذي يتلقاه التلميذ من قبل زملائه هو عامل إيجابي على زيادة دافعية الإنجاز لدى التلميذ وهذا ما توضحه نتائج البحث.

حيث يشير الشيباني إلى دور المدرسة والمجتمع العام ودورها في زيادة الدافع نحو بلوغ الهدف (الشيباني م.، الأسس النفسية التربوية، 1983، الصفحات 89-93)

السؤال (04) هل تشاهد منافسات ألعاب القوى؟

وهران			غليزان			الولاية
						المعادلة الإحصائية
أحيانا	لا	دوما	أحيانا	لا	دوما	الإجابة
24	04	182	28	06	166	التكرارات
%12	%02	%86	%14	%03	%83	النسبة المئوية
251			176			ك ² المحسوبة
168.27			168.27			ك ² الجدولية
0.05			0.05			مستوى الدلالة
دال إحصائيا			دال إحصائيا			الدلالة الإحصائية

جدول رقم (20) يبين نتائج السؤال الخاص بمشاهدة التلميذ منافسات ألعاب القوى.



التمثيل البياني للجدول رقم 20 الخاص بمشاهدة التلميذ منافسات ألعاب القوى.

تحليل وتفسير :

من خلال الجدول رقم (20) الذي يوضح نتائج دلالة الفروق بين إجابات العينة التجريبية للسؤال (04)

نلاحظ مايلي :

أن أغلبية التلاميذ يشاهدون منافسات ألعاب القوى، وذلك بنسبة مئوية بلغت (83%) وهذا بالنسبة لمدينة غليزان و (86%) لمدينة وهران.

وتبين من خلال النتائج المتحصل عليها أن هناك فروق ذات دلالة إحصائية حيث بلغت K^2 المحسوبة (176) وهي أكبر من K^2 الجدولة (168.27) عند مستوى دلالة (0.05) هذا بالنسبة لمدينة غليزان، أما بالنسبة لمدينة وهران فقد بينت النتائج أن هناك فروق ذات دلالة إحصائية حيث بلغت K^2 المحسوبة (251) وهي أكبر من K^2 الجدولية التي تبلغ (168.27).

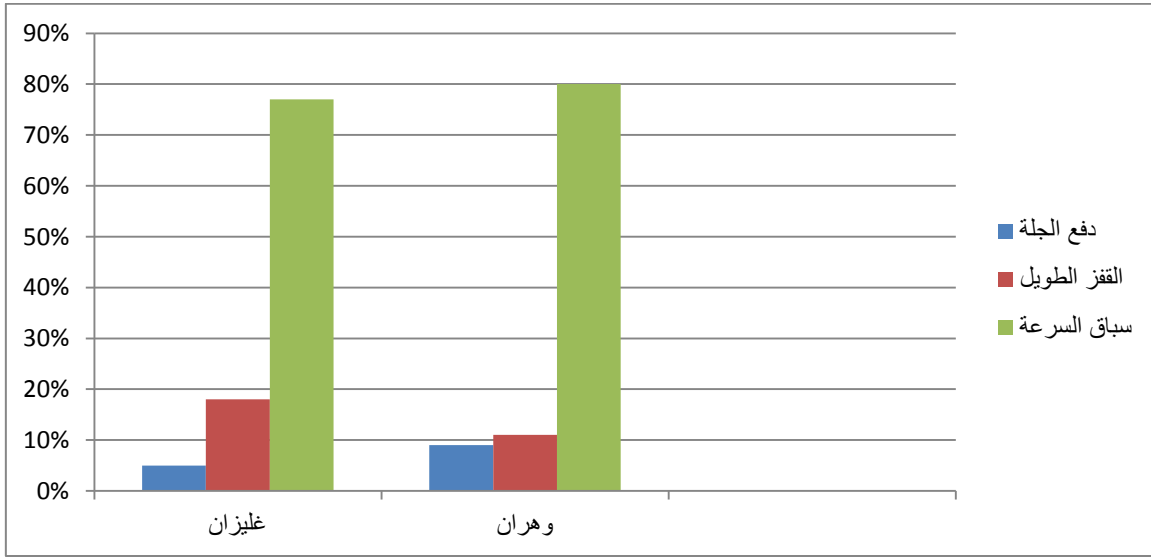
ومنه نستنتج أن جل تلاميذ السنة الأولى ثانوي هم على مشاهدة مستمرة لمنافسات ألعاب القوى بنسبة مئوية بلغت (83%) هذا بالنسبة لمدينة غليزان و (86%) لمدينة وهران.

وعليه يرى الطالبان الباحثان أن وسائل الإعلام خاصة منها المرئية عامل جد مؤثر على استشارة دافعية الإنجاز لدى التلميذ لممارسة الرياضة المحببة لديه نتائج البحث خير دليل على ذلك.

السؤال (05): ما هي الرياضة التي تود مشاهدتها دوما؟

وهران			غليزان			الولاية
						المعادلة الإحصائية
سباق السرعة	القفز الطويل	دفع الجلة	سباق السرعة	القفز الطويل	دفع الجلة	الإجابة
160	22	18	154	36	10	التكرارات
%80	%11	%9	%77	%18	%5	النسبة المئوية
195			176			كأ ² المحسوبة
168.27			168.27			كأ ² الجدولية
0.05			0.05			مستوى الدلالة
دال إحصائيا			دال إحصائيا			الدلالة الإحصائية

جدول رقم (21) يوضح نتائج السؤال الخاص بالرياضة التي يود التلميذ مشاهدتها دوما.



التمثيل البياني للجدول رقم 21 الخاص بالرياضة التي يود التلميذ مشاهدتها دوما.

تحليل وتفسير :

من خلال الجدول رقم (21) الذي يوضح نتائج دلالة الفروق بين إجابات لعينة التجريبية للسؤال (05)

نلاحظ مايلي :

أن أغلبية التلاميذ يفضلون مشاهدة سباق السرعة عن باقي المنافسات الأخرى وذلك بنسبة مئوية بلغت (77%) وهذا بالنسبة لمدينة غليزان و (80%) لمدينة وهران.

وتبين من خلال النتائج المتحصل عليها أن هناك فروق ذات دلالة إحصائية حيث بلغت K^2 المحسوبة (176) وهي أكبر من K^2 الجدولية (168.2) عند مستوى دلالة (0.05) هذا بالنسبة لمدينة غليزان، أما بالنسبة لمدينة وهران فقد بينت النتائج أن هناك فروق ذات دلالة إحصائية حيث بلغت K^2 المحسوبة (195) وهي أكبر من K^2 الجدولية التي تبلغ (168.27).

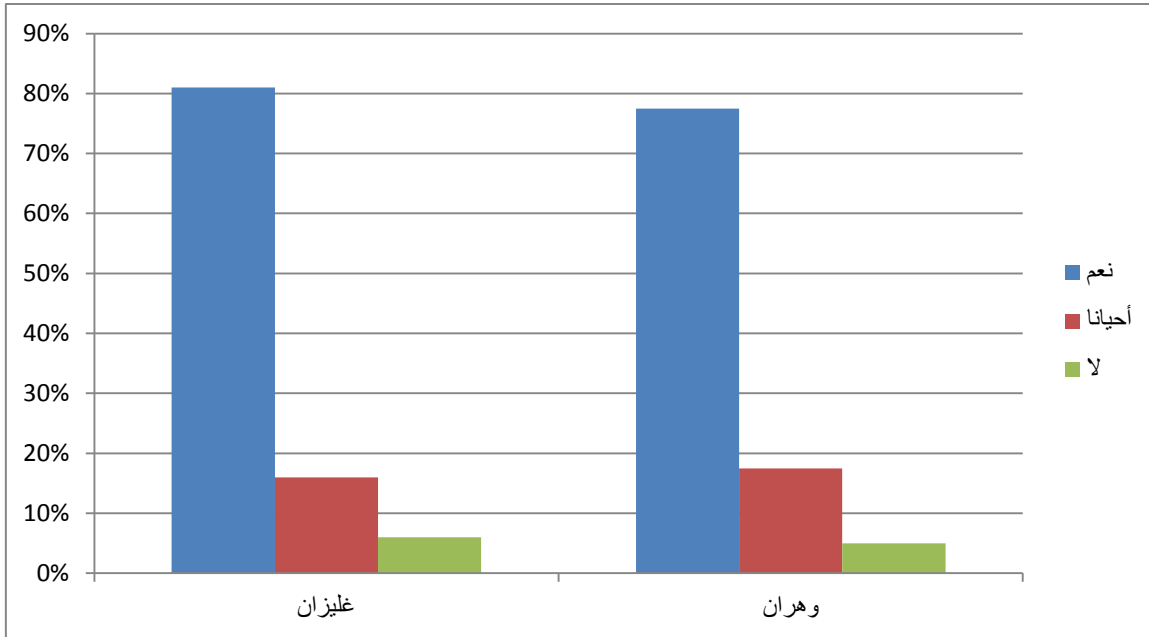
ومنه نستنتج أن أغلبية تلاميذ السنة الأولى ثانوي يشاهدون سباق السرعة بصفة دائمة وذلك بنسبة مئوية بلغت (77%) بالنسبة لمدينة غليزان و (80%) بالنسبة لمدينة وهران.

وبناء على هذه النتائج يذهب الطالبان الباحثان إلى أن مشاهدة التلميذ لسباق السرعة دون سواها من بين ما يقوي دافعية الإنجاز لديه وتزيد ذلك تأكيدا لنتائج البحث التي بين أيدينا.

السؤال (06) : هل أنت مطلع على آخر أخبار العدائين؟

وهران			غليزان			الولاية المعادلة الإحصائية
لا	أحيانا	نعم	لا	أحيانا	نعم	الإجابة
10	35	155	12	32	162	التكرارات
%05	%17.5	%77.5	%06	%16	%81	النسبة المئوية
171			229			ك ² المحسوبة
168.27			168.27			ك ² الجدولية
0.05			0.05			مستوى الدلالة
دال إحصائيا			دال إحصائيا			الدلالة الإحصائية

جدول رقم (22) يبين نتائج السؤال المتضمن إطلاع التلميذ على آخر أخبار العدائين.



التمثيل البياني للجدول رقم 22 المتضمن إطلاع التلميذ على آخر أخبار العدائين.

تحليل و تفسير :

من خلال الجدول رقم (22) الذي يوضح نتائج دلالة الفروق بين إجابات العينة التجريبية للسؤال (06)

نلاحظ مايلي :

أن أغلبية التلاميذ وذلك بنسبة مؤوية بلغت (81%) وهذا بالنسبة لمدينة غليزان و (81%) لمدينة وهران.

وتبين من خلال النتائج المتحصل عليها أن هناك فروق ذات دلالة إحصائية حيث بلغت K^2 المحسوبة (299) وهي أكبر من K^2 الجدولية (168.2) عند مستوى دلالة (0.05) هذا بالنسبة لمدينة غليزان، أما بالنسبة لمدينة وهران فقد بينت النتائج أن هناك فروق ذات دلالة إحصائية حيث بلغت K^2 المحسوبة (171) وهي أكبر من K^2 الجدولية التي تبلغ (168.27).

ومنه نستنتج أن معظم التلاميذ السنة الأولى ثانوي هم في إطلاع مستمرة على أحر أخبار العدائين بنسبة مؤوية بلغت (81%) بالنسبة لمدينة غليزان و (77.5%) لمدينة وهران.

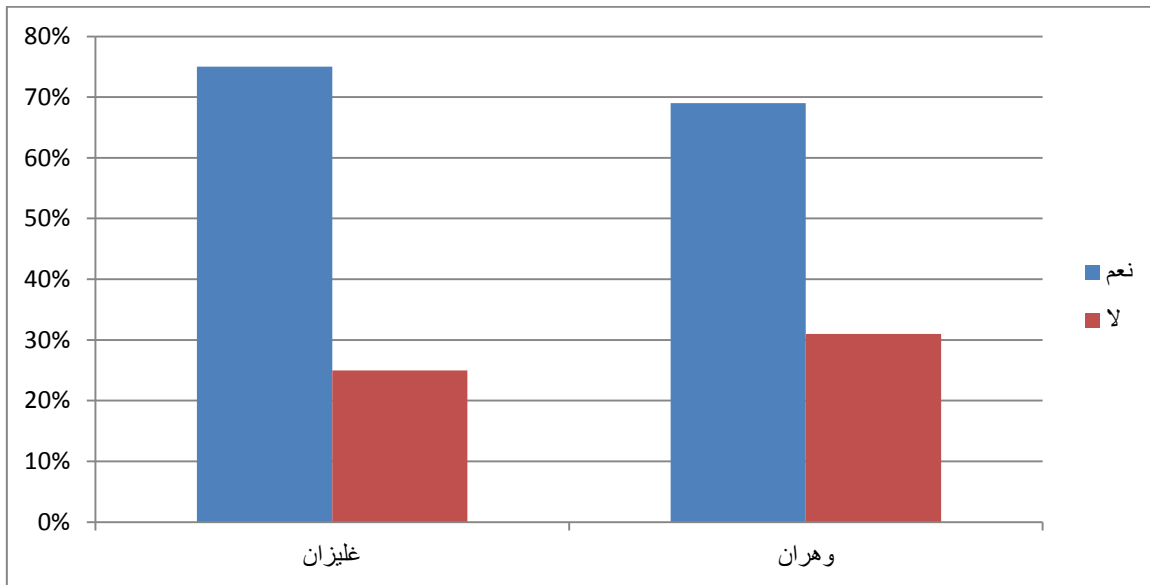
وعليه يرى الطالبان الباحثان أن إطلاع التلاميذ على أحر أخبار العدائين يدل على اهتمامه بالرياضة هذه، وبالتالي هذا عامل آخر من شأنه أن يعزز دافعية نحو الممارسة وتؤكد ذلك نتائج البحث.

2-2 عرض وتحليل نتائج المحور الثاني :

السؤال (01) : هل تمارس سباق السرعة لتصبح بطلا في المستقبل؟

وهران		غليزان		الولاية
				المعادلة الإحصائية
لا	نعم	لا	نعم	الإجابة
62	138	50	150	التكرارات
%31	%69	%25	%75	النسبة المئوية
29		50		كا ² المحسوبة
168.27		168.27		كا ² الجدولية
0.05		0.05		مستوى الدلالة
غير دال إحصائيا		غير دال إحصائيا		الدلالة الإحصائية

جدول رقم (23) يوضح نتائج السؤال الخاص بممارسة التلميذ سباق السرعة ليصبح بطلا.



التمثيل البياني للجدول رقم 23 الخاص بممارسة التلميذ سباق السرعة ليصبح بطلا.

تحليل وتفسير :

من خلال الجدول رقم (23) الذي يوضح نتائج دلالة الفروق بين إجابات العينة التجريبية للسؤال (01)

نلاحظ مايلي :

أن أغلبية التلاميذ يمارسون سباق السرعة ليصبحوا أبطالا في المستقبل وذلك بنسبة مئوية بلغت (75%) وهذا بالنسبة لمدينة غليزان و (69%) لمدينة وهران.

وتبين من خلال النتائج المتحصل عليها أنه ليست هناك فروق ذات دلالة إحصائية حيث بلغت K^2 المحسوبة (50) وهي أصغر من K^2 الجدولية (168.27) عند مستوى دلالة (0.05) هذا بالنسبة لمدينة غليزان، أما بالنسبة لمدينة وهران فقد بينت النتائج أنه لا توجد هناك فروق ذات دلالة إحصائية حيث بلغت K^2 المحسوبة (29) وهي أصغر من K^2 الجدولية التي تبلغ (168.27).

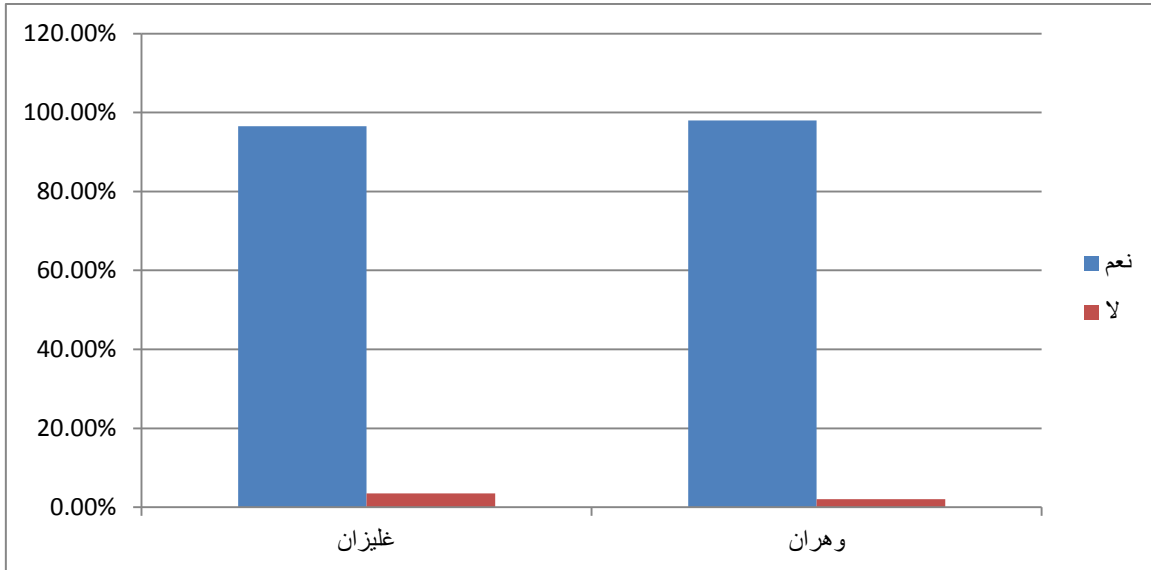
ومنه نستنتج أن معظم تلاميذ السنة الأولى ثانوي سباق السرعة ليصبحوا أبطالا في المستقبل وذلك بنسبة مئوية بلغت (75%) بالنسبة لمدينة غليزان و (69%) لمدينة وهران.

ومن خلال ما سبق يرى الطالبان الباحثان أن ممارسة التلاميذ سباق السرعة بغية بلوغه الشهرة هو دليل على تعلقه وحببه لهذا النشاط مما يزيد دافعا نحو ممارسته وتبين ذلك من خلال نتائج البحث.

السؤال (02): أعتبر سباق السرعة فرصة للتألق؟

وهران		غليزان		الولاية
لا	نعم	لا	نعم	المعادلة الإحصائية
04	196	07	193	الإجابة
%02	%98	%3.5	%96.5	التكرارات
184		173		النسبة المئوية
168.27		168.27		كا ² المحسوبة
0.05		0.05		كا ² الجدولية
دال إحصائيا		دال إحصائيا		مستوى الدلالة
دال إحصائيا		دال إحصائيا		الدلالة الإحصائية

جدول رقم (24) يبين نتائج السؤال الخاص باعتبار التلميذ سباق السرعة فرصة للتألق.



التمثيل البياني للجدول رقم 24 خاص باعتبار التلميذ سباق السرعة فرصة للتألق.

تحليل وتفسير :

من خلل الجدول رقم (24) الذي يوضح نتائج دلالة الفروق بين إجابات العينة التجريبية للسؤال (02) نلاحظ مايلي :

أن أغلبية التلاميذ يعتبرون سباق السرعة فرصة للتألق وذلك بنسبة مؤوية بلغت (96.5%) وهذا بالنسبة لمدينة غليزان و (98%) لمدينة وهران.

وتبين من خلال النتائج المتحصل عليها أن هناك فروق ذات دلالة إحصائية حيث بلغت K^2 المحسوبة (173) وهي أكبر من K^2 الجدولية (168.27) عند مستوى دلالة (0.05) هذا بالنسبة لمدينة غليزان، أما بالنسبة لمدينة وهران فقد بينت النتائج أن هناك فروق ذات دلالة إحصائية حيث بلغت K^2 المحسوبة (184) وهي أكبر من K^2 الجدولية التي تبلغ (168.27).

ومنه نستنتج أن معظم تلاميذ السنة الأولى ثانوي يجدون في سباق السرعة فرصة للتألق وإبراز قدرتهم وذلك بنسبة مؤوية بلغت (96.5%) بالنسبة لمدينة غليزان و (98%) بالنسبة لمدينة وهران.

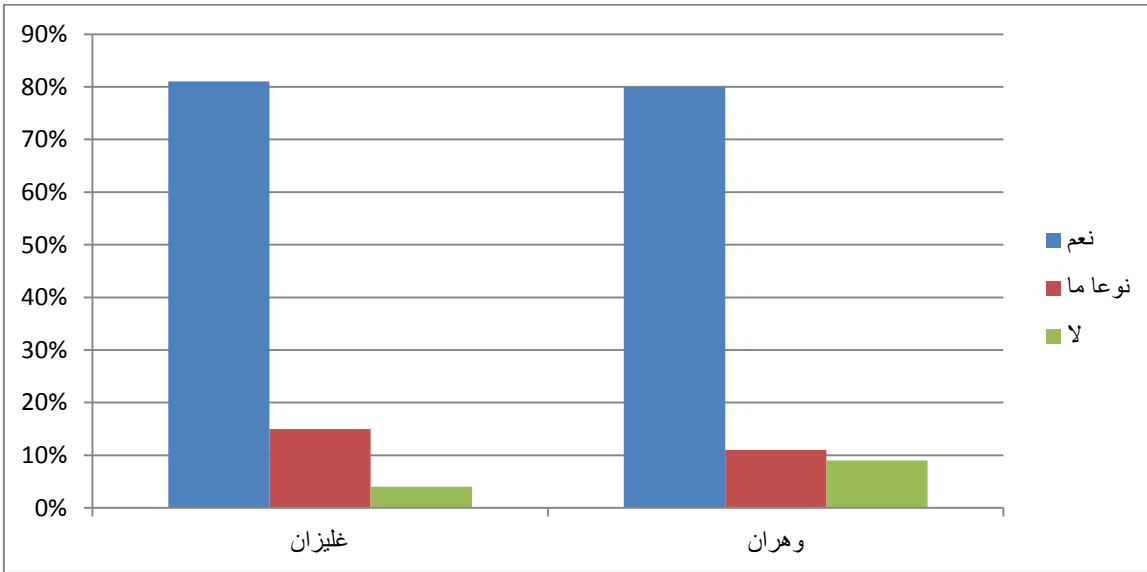
وعلى ضوء هذا يلخص الطالبان الباحثان أن اعتبار التلميذ سباق السرعة فرصة للتألق وإبراز قدراته دليل على حبه للنشاط وهذا من بين الأسباب التي تقوي داعية الإنجاز لديه وتؤكد ذلك نتائج البحث.

حيث يرى غباري في تصنيفه للدوافع على وجود دوافع خارجية اجتماعية وهي متمثلة في دافع الانتماء ودوافع التنافس للحصول على المزايا الاجتماعية والمادية (غباري، 2008، الصفحات 24-25)

السؤال (03) هل يؤثر سباق السرعة على شخصيتك؟

وهران			غليزان			الولاية
						المعادلة الإحصائية
لا	نوعا ما	نعم	لا	نوعا ما	نعم	الإجابة
18	22	160	08	30	162	التكرارات
%09	%11	%80	%04	%15	%81	النسبة المئوية
195			207			ك ² المحسوبة
168.27			168.27			ك ² الجدولية
0.05			0.05			مستوى الدلالة
دال إحصائيا			دال إحصائيا			الدلالة الإحصائية

جدول رقم (25) يبين نتائج السؤال الخاص بمدى تأثير سباق السرعة على شخصية التلميذ.



التمثيل البياني للجدول رقم 25 الخاص بمدى تأثير سباق السرعة على شخصية التلميذ.

تحليل وتفسير :

من خلال الجدول رقم (25) الذي يوضح نتائج دلالة الفروق بين إجابات العينة التجريبية للسؤال (03)

نلاحظ مايلي :

أن أغلبية التلاميذ تتأثر شخصيتهم بنشاط سباق السرعة وذلك بنسبة مؤوية بلغت (81%) وهذا بالنسبة لمدينة غليزان و (80%) لمدينة وهران.

وتبين من خلال النتائج المتحصل عليها أن هناك فروق ذات دلالة إحصائية حيث بلغت K^2 المحسوبة (207) وهي أكبر من K^2 الجدولية (168.27) عند مستوى دلالة (0.05) هذا بالنسبة لمدينة غليزان، أما بالنسبة لمدينة وهران فقد بينت النتائج أن هناك فروق ذات دلالة إحصائية حيث بلغت K^2 المحسوبة (195) وهي أكبر من K^2 الجدولية التي تبلغ (168.27).

ومنه نستنتج أن سباق السرعة يؤثر على شخصية معظم تلاميذ السنة الأولى ثانوي وذلك بنسبة مؤوية بلغت (81%) بالنسبة لمدينة غليزان و (80%) لمدينة وهران.

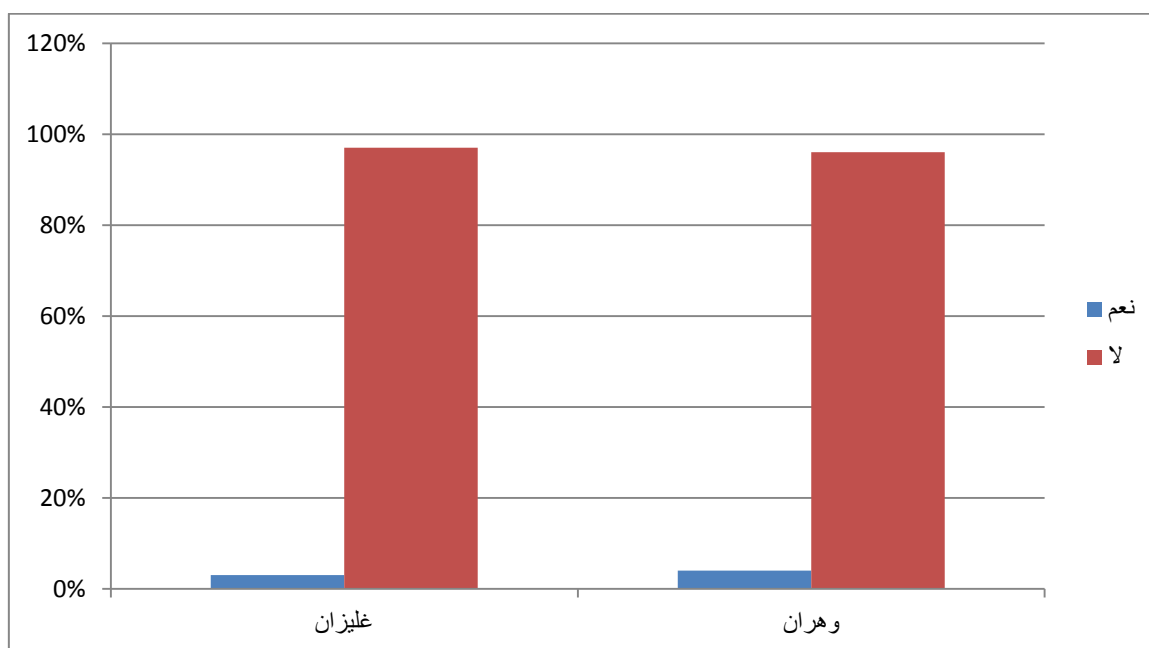
وعليه يرى الطالبان الباحثان أن تأثير سباق السرعة على شخصية التلميذ دليل على تعلق التلميذ بهذا النشاط وبالتالي تزداد دافعية الإنجاز لديه ونتائج البحث خير دليل على ذلك.

ويؤكد ذلك يونس باعتباره أن إنتظام رغبات الفرد وأهدافه ودوافعه حول الذات من المبادئ التي تقوم عليها الدوافع (يونس، سيكولوجيا الدافعية والنفعلات ، 2006، صفحة 26)

السؤال (04) : هل هناك نشاطات فردية أخرى تود ممارستها ؟

وهران		غليزان		الولاية
				المعادلة الإحصائية
لا	نعم	لا	نعم	الإجابة
192	08	197	06	التكرارات
%96	%04	%97	%03	النسبة المئوية
169		177		كأ ² المحسوبة
168.27		168.27		كأ ² الجدولية
0.05		0.05		مستوى الدلالة
دال إحصائيا		دال إحصائيا		الدلالة الإحصائية

جدول رقم (26) يوضح نتائج السؤال الخاص بوجود نشاطات فردية أخرى يود التلميذ ممارستها.



التمثيل البياني للجدول رقم 26 الخاص بوجود نشاطات فردية أخرى يود التلميذ ممارستها.

تحليل وتفسير :

من خلال الجدول رقم (26) الذي يوضح نتائج دلالة الفروق بين إجابات لعينة التجريبية للسؤال (04)

نلاحظ مايلي :

أن أغلبية التلاميذ لا يودون ممارسة رياضة أخرى غير سباق السرعة وذلك بنسبة مؤوية بلغت (97%) وهذا بالنسبة لمدينة غليزان و(96%) لمدينة وهران.

وتبين من خلال النتائج المتحصل عليها أن هناك فروق ذات دلالة إحصائية حيث بلغت K^2 المحسوبة (177) وهي أكبر من K^2 الجدولية (168.27) عند مستوى دلالة (0.05) هذا بالنسبة لمدينة غليزان، أما بالنسبة لمدينة وهران فقد بينت النتائج أن هناك فروق ذات دلالة إحصائية حيث بلغت K^2 المحسوبة (169) وهي أكبر من K^2 الجدولية التي تبلغ (168.27).

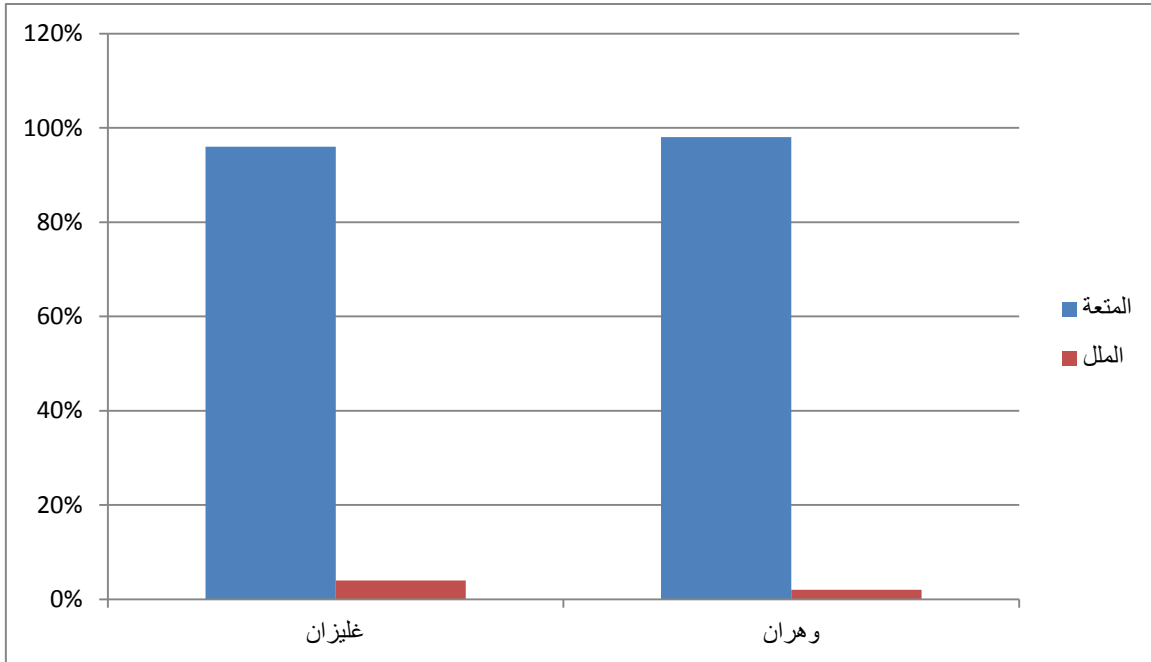
ومنه نستنتج أن معظم تلاميذ السنة الأولى ثانوي لا يحبون ممارسة أي نشاط فردي آخر غير سباق السرعة وهذا بالنسبة مؤوية بلغت (97%) بالنسبة لمدينة غليزان و (96%) بالنسبة لمدينة وهران.

ومن خلال ما سبق يرى الطالبان الباحثان أن عدم حب ممارسة التلاميذ لأي نشاط فردي آخر سوى سباق السرعة تأكيد على شغفه بهذا النشاط، وهذا عامل يقوي دافعية الانجاز لديه، وتؤكد ذلك نتائج البحث.

السؤال (05) : ماهو شعورك وأنت تمارس سباق السرعة ؟

وهران		غليزان		الولاية
الملل	المتعة	الملل	المتعة	المعادلة الإحصائية
04	196	08	192	الإجابة
%02	%98	%04	%96	التكرارات
184		169		النسبة المئوية
168.27		168.27		كأ ² المحسوبة
0.05		0.05		كأ ² الجدولية
دال إحصائيا		دال إحصائيا		مستوى الدلالة
				الدلالة الإحصائية

جدول رقم (27) يبين نتائج السؤال المتضمن شعور التلميذ أثناء ممارسة سباق السرعة.



التمثيل البياني للجدول رقم 27 المتضمن شعور التلميذ أثناء ممارسة سباق السرعة.

تحليل و تفسير :

من خلال الجدول رقم (27) الذي يوضح نتائج دلالة الفروق بين إجابات العينة التجريبية بسؤال رقم (05) نلاحظ مايلي :

أن أغلبية التلاميذ يشعرون بالمتعة أثناء ممارستهم سباق السرعة وذلك بنسبة مئوية بلغت (96%) وهذا بالنسبة لمدينة غليزان، و (98%) لمدينة وهران.

وتبين من خلال النتائج المتحصل عليها أن هناك فروق ذات دلالة إحصائية حيث بلغت χ^2 المحسوبة (169) وهي أكبر من χ^2 الجدولية (168.27) عند مستوى دلالة (0.05) هذا بالنسبة لمدينة غليزان، أما بالنسبة لمدينة وهران فقد بينت النتائج أن هناك فروق ذات دلالة إحصائية حيث بلغت χ^2 المحسوبة (184) وهي أكبر من χ^2 الجدولية التي تبلغ (168.27).

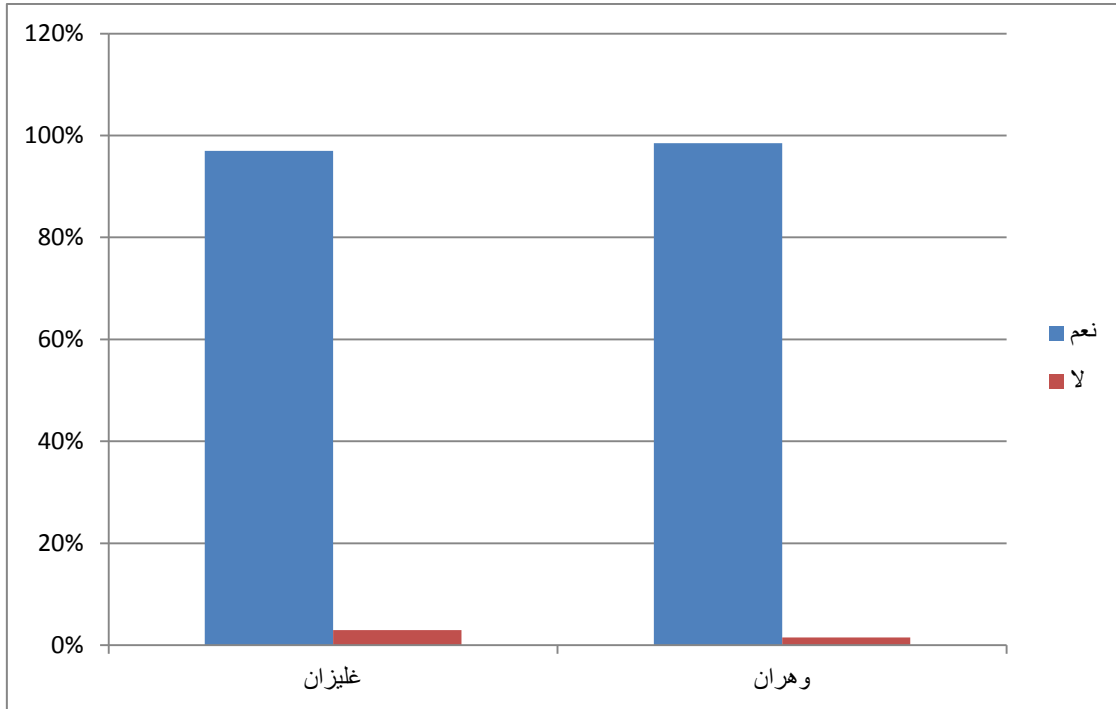
ومنه نستنتج أن معظم تلاميذ السنة الأولى ثانوي يحسون بالمتعة أثناء ممارستهم سباق السرعة وهذا بنسبة مئوية بلغت (96%) بالنسبة لمدينة غليزان و (98%) لمدينة وهران.

يرى الطالبان الباحثان أن شعور التلميذ بالمتعة أثناء ممارسته سباق السرعة يدل على ارتياحه بمزاولة هذا النشاط، وهذا ما يحفز دافعيته للممارسة وهذا ما توضحه نتائج البحث.

السؤال (06) : هل لديك عداء مفضل؟

وهران		غليزان		الولاية
				المعادلة الإحصائية
لا	نعم	لا	نعم	الإجابة
03	197	06	194	التكرارات
%1.5	%98.5	%03	%97	النسبة المئوية
188		177		كأ ² المحسوبة
168.27		168.27		كأ ² الجدولية
0.05		0.05		مستوى الدلالة
دال إحصائيا		دال إحصائيا		الدلالة الإحصائية

جدول رقم (28) يبين نتائج السؤال الخاص بتفضيل التلميذ لعداء ما.



التمثيل البياني للجدول رقم 28 الخاص بتفضيل التلميذ لعداء ما.

تحليل و تفسير :

من خلال الجدول رقم (28) الذي يوضح نتائج دلالة الفروق بين إجابات العينة التجريبية للسؤال (06)

نلاحظ مايلي :

أن أغلبية التلاميذ يحبون أو لديهم عداء مفضل يودون مشاهدته وذلك بنسبة مؤوية بلغت (97%) وهذا بالنسبة لمدينة غليزان و (98.5%) لمدينة وهران.

وتبين من خلال النتائج المتحصل عليها أن هناك فروق ذات دلالة إحصائية حيث بلغت K^2 المحسوبة (177) وهي أكبر من K^2 الجدولية (168.27) عند مستوى دلالة (0.05) هذا بالنسبة لمدينة غليزان، أما بالنسبة لمدينة وهران فقد بينت النتائج أن هناك فروق ذات دلالة إحصائية حيث بلغت K^2 المحسوبة (188) وهي أكبر من K^2 الجدولية التي تبلغ (168.27).

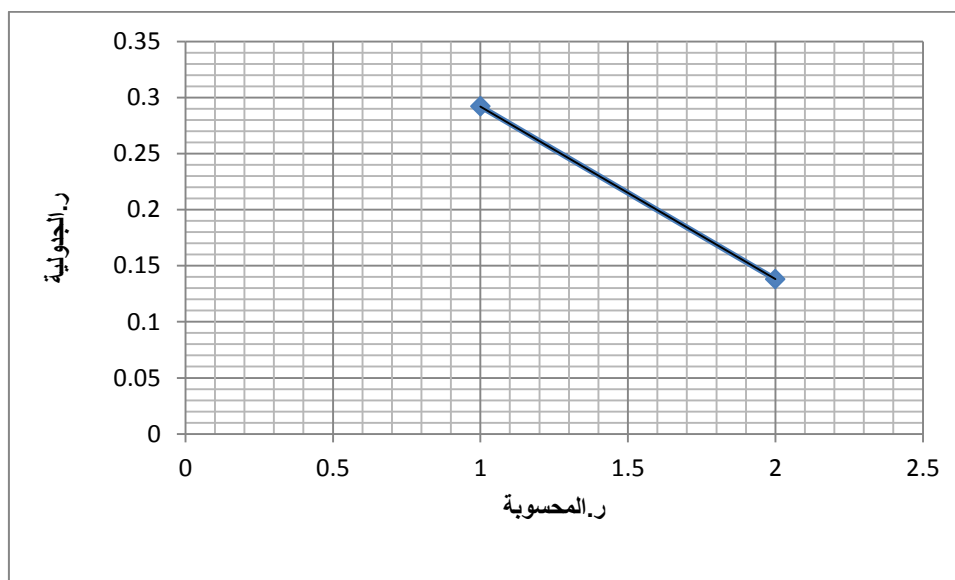
ومنه نستنتج أن تلاميذ السنة الأولى ثانوي لديهم عداء مفضل معجبون به وهذا بنسبة مؤوية بلغت (97%) بالنسبة لمدينة غليزان و (98.5%) بالنسبة لمدينة وهران.

يرى الطالبان الباحثان أن وجود عداء مفضل لكل تلميذ دليل على اهتمامه بكل ما يتعلق بالرياضة هذه وهو أمر يدفعه حتما لممارستها وما يؤكد ذلك نتائج بحثنا هذا.

3- عرض وتحليل نتائج العلاقات الارتباطية :

الميل (محور 1)	الدافعية (محور 1)	
196	196	
198	164	
193	162	
170	172	
194	160	
164	162	
182	170.333	المتوسط الحسابي
17.333	9.111	الانحراف المعياري
0.292		ر المحسوبة
0.138		ر الجدولية
0.05		مستوى الدلالة
		الدلالة الإحصائية
		دال إحصائيا

جدول رقم (29) يوضح العلاقة الارتباطية بين المحور الأول للميل والمحور الأول للدافعية



تمثيل بياني للجدول رقم 29 يوضح العلاقة الارتباطية بين المحور الأول للميل والمحور الأول للدافعية

تحليل وتفسير :

يبين الجدول رقم (29) الذي يوضح نتائج العلاقة الارتباطية بين المحور الأول للميول والمحور الأول للدافعية أن المتوسط الحسابي للميول قدر ب (182) وبانحراف معياري (17.333)، بينما بلغ المتوسط الحسابي للدافعية (170.333) وبانحراف معياري (9.111)، كما قدرت ر.المحسوبة ب (0.292) وهي أكبر من ر.الجدولية التي بلغت (0.138) عند مستوى دلالة (0.05)

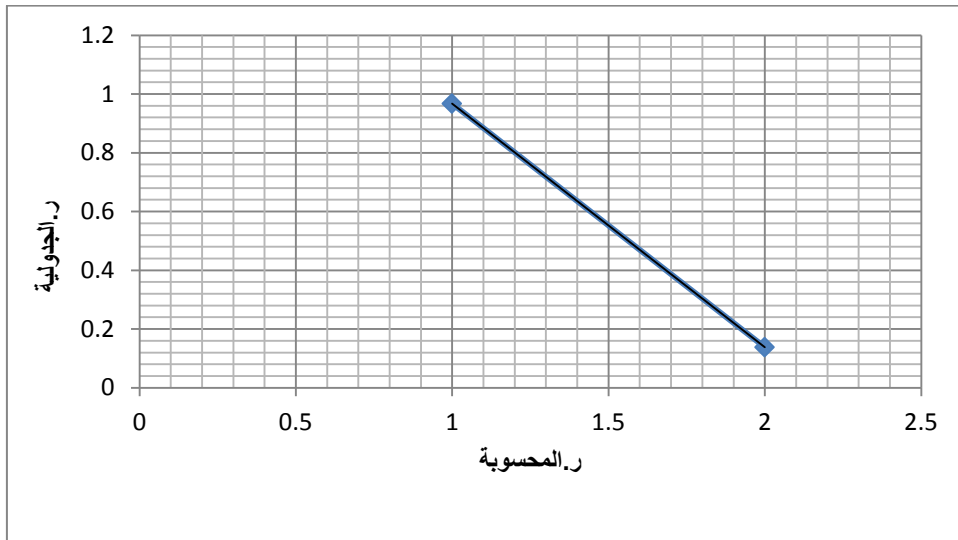
ومنه نستنتج أن هناك علاقة ارتباطية موجبة طردية بين المحور الأول للميول المتمثل في سهولة القوانين والمهارات كعاملان لميول التلاميذ لسباق السرعة وبين المحور الأول للدافعية والذي يضمن دور وسائل الإعلام والعوامل المحيطة في زيادة دافعية الإنجاز لدى التلاميذ.

وعليه يرى الطالبان الباحثان أن سهولة القوانين والمهارات من عوامل ميول التلاميذ لنشاط سباق السرعة وبتالي تزداد دافعية الإنجاز لديهم.

وهذا ما يؤكده مولود في دراسته حيث يرى أن هناك علاقة إرتباطية بين الدافعية والاتجاه النفسي نحو درس التربية البدنية والرياضية. (مولود، 2012)

الدافعية (محور 2)	الميل (محور 2)	
150	165	
196	196	
162	170	
194	172	
196	197	
197	196	
177.333	181	المتوسط الحسابي
19	15.333	الانحراف المعياري
0.967		ر المحسوبة
0.138		ر الجدولية
0.05		مستوى الدلالة
دال إحصائيا		الدلالة الإحصائية

جدول رقم (30) يوضح العلاقة الارتباطية بين المحور الثاني للميل والمحور الثاني للدافعية.



تمثيل بياني للجدول رقم 30 يوضح العلاقة الارتباطية بين المحور الثاني للميل والمحور الثاني للدافعية.

تحليل وتفسير :

يبين الجدول رقم (30) الذي يوضح نتائج العلاقة الارتباطية بين المحور الثاني للميول والمحور الثاني للدافعية أن المتوسط الحسابي للميول قدر ب (181) وبانحراف معياري (15.333)، بينما بلغ المتوسط الحسابي للدافعية (177.333) وبانحراف معياري (19)، كما قدرتر. المحسوبة ب (0.967) وهي أكبر من ر.الجدولية التي بلغت (0.138) عند مستوى دلالة (0.05) .

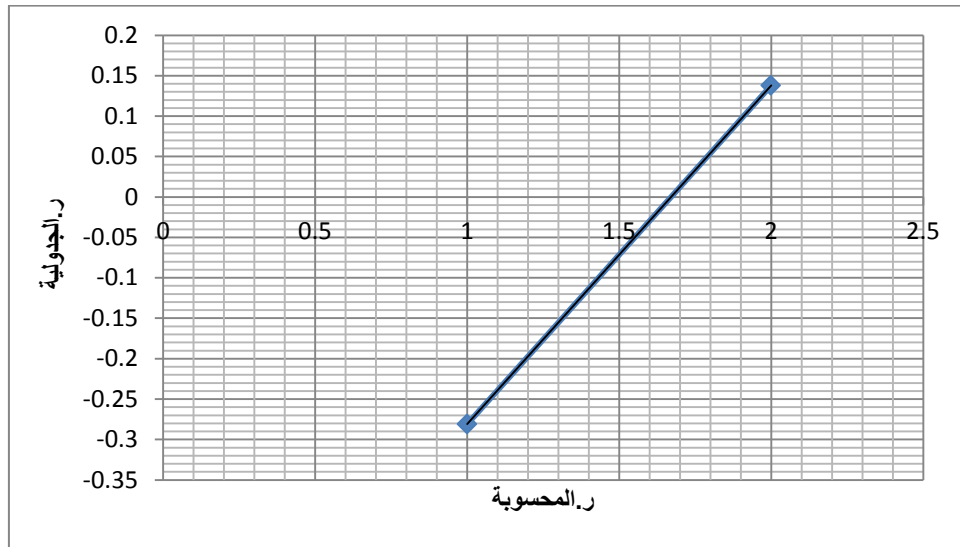
ومنه نستنتج أن هناك علاقة ارتباطية موجبة طردية بين المحور الثاني للميول المتمثل في دور المنافسة والنشاط في ميول التلاميذ لسباق السرعة وبين المحور الثاني للدافعية المتضمن ذاتية الشخص والتوجه نحو الممارسة في زيادة دافعية الإنجاز لدى التلاميذ.

وبناء على ذلك يرى الطالبان الباحثان أن المنافسة والنشاط عاملان للميول ويتمجلى هذا من خلال زيادة دافعية الإنجاز لدى التلاميذ.

ويرى كذلك سترونج أن الميل هو استعداد لدى الفرد يدعو لاستمرار الانتباه نحو أشياء تستأثر وجدان الفرد ونتيجة لوجود ميل يعطي الفرد أهمية لبعض النواحي البيئية وبالتالي تزداد دافعيته نحو بلوغ الأهداف (السلام م.، 1980)

الميل (محور 1)	الدافعية (محور 2)	
196	150	
197	196	
193	192	
170	194	
194	196	
164	197	
182	177.333	المتوسط الحسابي
17.333	19	الانحراف المعياري
-0.281		ر المحسوبة
0.138		ر الجدولية
0.05		مستوى الدلالة
	دال إحصائيا	الدلالة الإحصائية

جدول رقم (31) يوضح العلاقة الارتباطية بين المحور الأول للميل والمحور الثاني للدافعية.



تمثيل بياني للجدول رقم 31 يوضح العلاقة الارتباطية بين المحور الأول للميل والمحور الثاني للدافعية

تحليل وتفسير :

يبين الجدول رقم (31) الذي يوضح نتائج العلاقة الارتباطية بين المحور الأول للميول والمحور الثاني للدافعية أن المتوسط الحسابي للميول قدر ب (182) وبانحراف معياري (17.333) وبانحراف معياري (19)، كما قدرت ر.المحسوبة ب (-0.281) وهي أكبر من ر. الجدولية التي بلغت (0.138) عند مستوى دلالة (0.05)

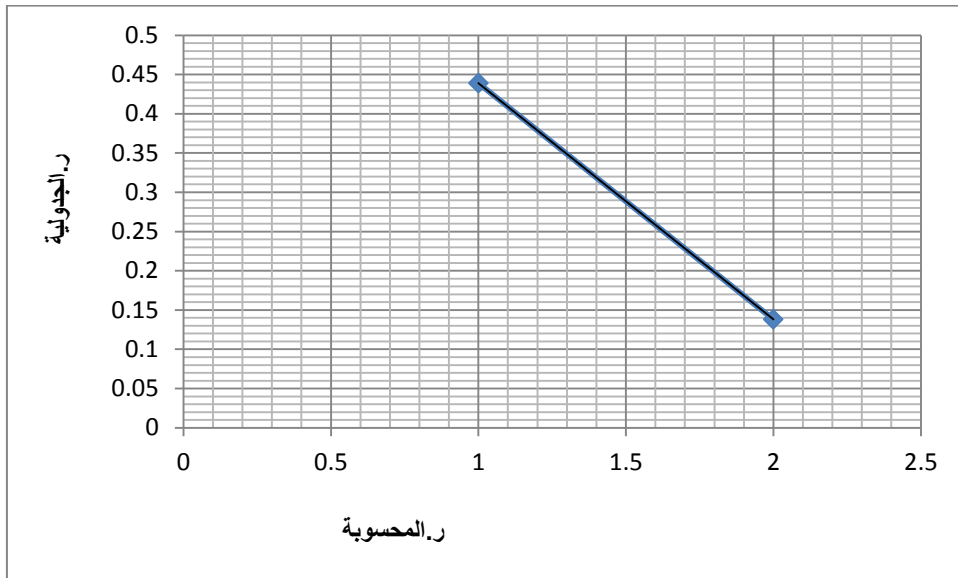
ومنه نستنتج أن هناك علاقة ارتباطية سلبية عكسية بين المحور الأول للميول المتمثل في سهولة القوانين والمهارات كعاملان لميول التلاميذ لسباق السرعة وبين المحور الثاني للدافعية الذي يذهب إلى ذاتية الشخص والتوجه نحو الممارسة يزيد دافعية لدى التلميذ.

وعلى ضوء هذا يذهب الطالبان الباحثان إلى أن ذاتية التلميذ وتوجه نحو الممارسة يزيد دافعية الإنجاز لديه ويتضح هذا أكثر من خلال الميول الذي تعتبر سهولة القوانين والمهارات كعاملان له.

ويؤكد ذلك يونس باعتباره أن انتظام رغبات الفرد وأهدافه ودوافعه حول الذات من المبادئ التي تقوم عليها الدوافع (يونس، 2006)

الميل (محور 2)	الدافعية (محور 1)	
165	196	
196	164	
170	162	
162	172	
197	160	
196	162	
181	170.333	المتوسط الحسابي
15.333	9.111	الانحراف المعياري
	0.439	ر المحسوبة
	0.138	ر الجدولية
	0.05	مستوى الدلالة
	دال إحصائيا	الدلالة الإحصائية

جدول رقم (32) يوضح العلاقة الارتباطية بين المحور الثاني للميل والمحور الأول للدافعية.



تمثيل بياني للجدول رقم 32 يوضح العلاقة الارتباطية بين المحور الثاني للميل والمحور الأول للدافعية.

تحليل وتفسير :

يبين الجدول رقم (32) الذي يوضح نتائج العلاقة الارتباطية بين المحور لثاني للميول والمحور الأول للدافعية أن المتوسط الحسابي للميول قدر ب (181) وبانحراف معياري (15.333)، بينما بلغ المتوسط الحسابي للدافعية (170.333) وبانحراف معياري (9.111)، كما قدرت ر. المحسوبة ب (0.439) وهي أكبر من ر. الجدولية التي بلغت (0.138) عند مستوى دلالة (0.05).

ومنه نستنتج أن هناك علاقة إرتباطة موجبة طردية بين المحور الثاني للميول والمتمثل في دور المنافسة والنشاط في الميول التلاميذ لسباق السرعة وبين المحور الأول للدافعية الذي يضمن دور وسائل الإعلام والعوامل المحيطة في زيادة دافعية الانجاز لدى التلاميذ.

ومن خلال ما سبق يرى الطالبان الباحثان أن دور المنافسة ونشاط عاملان للميول وهذا الأخير له تأثير بالغ على الدافعية من خلال استشارتها حيث كان لوسائل الإعلام والعوامل المحيطة دور في ذلك.

حيث يشير غباري إلى وجود دافع الممارسة ودافع التنافس للحصول على المزايا الاجتماعية والمادية من خلال بلوغ الأهداف (غباري، 2008)

الاستنتاجات : من خلال تحليلنا لنتائج الدراسة وبشكل مجزئ ثم القيام بعملية، مناقشة النتائج توصل

الطالبان الباحثان إلى الاستنتاجات التالية:

- أن سهولة قوانين سباق السرعة وبساطتها عامل لإقبال التلاميذ على هذا النشاط.
- الطابع التنافسي والنشاط الذان يميزان سباق السرعة عاملان مهمان في اختيار التلاميذ لهذا النشاط.
- ذاتية التلاميذ والتوجه نحو الممارسة لها دور في تعزيز دافعية الانجاز واستشارتها.
- كما أن العوامل المحيطة من عائلة، أصدقاء، وسائل الإعلام تزيد وتقوي دافعية الانجاز لدى التلميذ.
- توجد علاقة إرتباطية بين ميول التلاميذ لنشاط سباق السرعة ودافعية الانجاز لديهم.
- توجد علاقة إرتباطية بين سهولة القوانين والمهارات العامة للميول وبين دور وسائل الإعلام والعوامل المحيطة كدافع للإنجاز.
- هناك علاقة إرتباطية بين المنافسة والنشاط كسببان للميول وبين ذاتية الشخص والتوجه نحو الممارسة كعاملان لزيادة دافعية الإنجاز لدى التلميذ.
- توجد علاقة إرتباطية بين سهولة القوانين والمهارات كعاملان للميول وبين ذاتية الشخص والتوجه نحو الممارسة كحافزان لزيادة دافعية الانجاز لدى التلميذ.
- هناك علاقة إرتباطية بين المنافسة والنشاط الذان يميزان سباق السرعة وبين دور وسائل الإعلام والعوامل المحيطة في زيادة دافعية الإنجاز لدى التلاميذ.
- توجد علاقة إرتباطية بين ميول التلاميذ لنشاط سباق السرعة ودافعية الإنجاز لديهم.

3- مناقشة الفرضيات :

1-5 مناقشة الفرضية الأولى : والتي يفترض فيها الطالبان الباحثان " ميول التلاميذ لنشاط سباق السرعة لسهولة القوانين وبساطة المهارات" فعلى ضوء النتائج المتحصل عليها من خلال الاستبيان بين الجدول رقم (03) (معرفة قوانين سباق السرعة) أن نسبة 96% غليزان و 96.5% وهران على دراية بقوانين سباق السرعة، أما الجدول رقم (05) الذي تمحور حول معرفة مهارات سباق السرعة فكانت نسبة نعم 96% غليزان و 97% بالنسبة لمدينة وهران وهذه النتائج تثبت صحة وصدق الفرضية.

حيث يرى حبيب في دراسته بميول الفتيات لكرة الطائرة أن سهولة القوانين كان له تأثير بالغ على اختيار الفتيات لكرة الطائرة. (حبيب ب.، 2012)

2-5 مناقشة الفرضية الثانية : والتي يفترض فيها الطالبان الباحثان " إقبال التلاميذ على ممارسة سباق السرعة نظرا للنشاط والمنافسة التي تميزه" فعلى ضوء النتائج المتحصل عليها من خلال الجدول (14) الذي يتمحور حول الشعور بالمنافسة أثناء ممارسة سباق السرعة فكانت نسبة 98% لمدينة غليزان و 97% لمدينة وهران، والجدول رقم (10) الذي تمحو حول النشاط الفردي الأكثر نشاطا فكانت نسبة 87% سباق السرعة بالنسبة لمدينة غليزان و 81% لمدينة وهران وهذه النتائج تثبت صحة الفرضية.

وتشمينا لهذا يرى حبيب في دراسته للميول أن طابع المنافسة والنشاط الذي يطغى على رياضة كرة الطائرة جعلها الرياضة المفضلة من قبل الفتيات (حبيب ب.، 2012)

3-5 مناقشة الفرضية الثالثة : والتي يفترض فيها الطالبان الباحثان " أن ذاتية التلميذ والتوجه نحو الممارسة تعزز دافعية الإنجاز لديه" فعلى ضوء النتائج المتحصل عليها من خلال الجدول (09) الذي

يتمحور حول تأثير سباق السرعة على شخصية التلميذ فكانت نسبة 81% بالنسبة لمدينة غليزان و80% لمدينة وهران، وكذلك الجدول (08) الذي يتمحور حول اعتبار سباق السرعة فرصة للتألق فكانت نسبة 96.5% بالنسبة لمدينة غليزان و 98% لمدينة وهران وهذه النتائج تثبت صحة الفرضية. ومصداقا لهذا يؤكد يونس أن انتظام رغبات الفرد وأهدافه ودوافعه حول الذات من المبادئ التي تقوم عليها الدوافع (يونس، 2006)

4-5 مناقشة الفرضية الرابعة : والتي يفترض فيها الطالبان الباحثان " أن العوامل المحيطة ووسائل الإعلام تزيد دافعية الإنجاز لدى التلميذ" فعلى ضوء النتائج المتحصل عليها من خلال الاستبيان بين الجدول رقم (03) الذي يتمحور حول الحصول على التشجيع من قبل الزملاء. أن نسبة 87% بالنسبة لمدينة غليزان و84% بالنسبة لمدينة وهران، وكذلك الجدول رقم (04) الذي يتمحور حول مشاهدة منافسات ألعاب القوى فكانت نسبة 83% لمدينة غليزان و86% لمدينة وهران وهذه النتائج تثبت صحة الفرضية. وتشمينا لذلك يرى الشيباني أن العوامل المحيطة للشخص كالمدارس والمنزل والمجتمع العام والأسرة لها تأثير بالغ على زيادة دافعية الانجاز لديه. (الشيباني م.، الأسس النفسية التربوية، 1983)

5-5 مناقشة الفرضية العامة : والتي يفترض فيها الطالبان الباحثان أنه توجد علاقة إيجابية بين ميول التلاميذ لسباق السرعة ودافعية الانجاز، فبعد المعالجة الإحصائية للنتائج الخام باستخدام معامل الارتباط بيرسون ومن خلال الجداول الأربعة التي مثلت العلاقة بين محوري الميول ومحوري الدافعية، تبين أن هناك فروق ذات دلالة إحصائية بين المتغيرين إذ أن كل قيم (ر) المحسوبة (0.292) (0.976) (0.281-)

(0.439) هي أكبر من (ر) الجدولية التي تقدر ب (0.138) عند مستوى دلالة (0.05) وعليه نقول أن الفرضية قد تحققت.

وتتمينا لهذا يرى بغيث مولود من خلال دراسته للعلاقة بين الدافعية والاتجاه النفسي أنه هناك علاقة ارتباطية بين المتغيرين نحو درس التربية البدنية والرياضية. (مولود، 2012)

4- الخلاصة العامة :

لقد تجلّى فحوى بحثنا هذا حول ميول التلاميذ لسباق السرعة وعلاقته بدافعية الانجاز أثناء حصة التربية البدنية والرياضية، ما دفع بنا إلى البحث عن الأسباب والعوامل الحقيقية التي أدت إلى تفشي ظاهرة الغرور هذه، وعمّا إذا كانت هنالك علاقة بين الميول والدافعية للإنجاز. ولتحقيق الهدف المراد الوصول إليه قمنا بتقسيم البحث إلى بابين :

باب الجانب النظري الذي يشمل فصلين : الميول، الدافعية. أما الجانب التطبيقي إشمئ على فصلين : حيث تناولنا في الفصل الأول منهجية البحث وإجراءاته الميدانية (المنهج، عينة البحث...)، والفصل الثاني خصصناه لتحليل وعرض النتائج وبناء على هذا توصلنا إلى أنه للتلاميذ ميول نحو ممارسة سباق السرعة نتيجة سهولة القوانين وهذا ما تؤكد بنسبة 96% بالنسبة لغلزيان و 96.5% لوهراڤ إضافة إلى المتعة والمنافسة التي تغطي على النشاط حيث بلغت النسبة 98% لغلزيان و 97% لوهراڤ، كما توصلنا إلى أن ذاتية التلميذ والتوجه نحو الممارسة تعزز دافعية الانجاز لديه، وكذلك خلصنا إلى أن لوسائل الإعلام والعوامل المحيطة دور في زيادة دافعية الإنجاز لدى التلميذ وبالنظر لهذا يمكننا القول أن التلميذ يفضلون ممارسة سباق السرعة إضافة إلى امتلاكهم دافعية للإنجاز. وخلصنا كذلك إلى أنه توجد علاقة إيجابية بين ميول التلاميذ لسباق السرعة ودافعية الانجاز وهذا ما تبينه نتائج البحث التي تظهر العلاقة بشكل أوضح. تم خرجنا باستنتاجات واقتراحات وتوصيات، حيث حاولنا تزويد المكتبة الجزائرية والمتطلع لبحثنا بمعلومات تفيد البحوث المستقبلية.

وبالرغم من كل هذا فعلينا أن نؤكد أن الرياضات الفردية كلها ذات أهمية بالغة، فكوننا مختصون في مجال التربية البدنية والرياضة يلزم علينا الاهتمام بجميع الرياضات وعدم التفريق بين رياضة على حساب أخرى، بعرض القضاء على مشكل العزوف عن ممارسة باقي الرياضات.

5- إقتراحات وتوصيات :

- تفعيل نشاط سباق السرعة في منافسات الرياضة المدرسية.
- برمجة سباق السرعة في الفصل الأول لطول مدته.
- توجيه التلاميذ نحو مختلف الرياضات بغية القضاء على مشكل العزوف.
- التنوع في الأنشطة الرياضية حيث يلعب دور كبير في الوعي الرياضي وعدم التركيز على الرياضة التنافسية وتجاهل الرياضات الأخرى.
- استثمار هذا الدافع إيجابيا عن طريق اقتناء المواهب.
- استشارة دافعية التلميذ نحو باقي الأنشطة من خلال تشجيعه وتحفيزه وتوعيته بضرورة ممارسة مختلف الرياضات.

قائمة المصادر والمراجع باللغة العربية :

- 1- أحمد سعد جلال 2008 مبادئ الإحصاء النفسي ط1، مصر، الدار الدولية للاستثمارات الثقافية.
- 2- أحمد السيد عامر، 2007، الإحصاء الوصفي والتحليلي، ط1، دار الفجر للنشر والتوزيع.
- 3- تركي راجح، 1982، أصول التربية والتعليم، الجزائر، ديوان المطبوعات.
- 4- تركي راجح 1984، منهاج البحث في علوم التربية وعلم النفس، المؤسسة الوطنية للكتاب، الجزائر.
- 5- ثائر أحمد غباري، 2008، الدافعية النظرية والتطبيق، عمان: دار المسيرة للنشر والتوزيع.
- 6- جميل، صايبا، بدون سنة، علم النفس، ط2 بيروت، دار الكتاب.
- 7- حسن شلتوت، حسن معوض، بدون سنة، التقييم والإدارة في التربية الرياضية، دار الكتاب الحديث.
- 8- حسين عبد الحميد، أحمد، 2008، العلم والبحث العلمي دراسة في مناهج العلوم، المكتب الجامعي الحديث.
- 9- حسين أبورياش، أميمة، شريف، 2006 الدافعية والذكاء العاطفي ط1، عمان: دار المسيرة للنشر والتوزيع.
- 10- خليل ميخائيل معوض، 2003، علم النفس التربوي، مركز الإسكندرية للكتاب.
- 11- رشيد لبيب، 1975، منهاج العلوم في الصف الأول من التعليم الثانوي وعلاقته بحاجات التلاميذ وميولهم، كلية القاهرة، جامعة عين الشمس.
- 12- رشيد لبيب النجيجي، 1974، التفسير في الميول العلمية، مصر، مكتبة الأنجلو المصرية.
- 13- رمضان محمد القذافي، الشخصية نظرياتها واختيارها وقياسها المنشورات الجامعية المفتوحة.
- 14- ريسان خريط، عبد الرحمان مصطفى، 2002، ألعاب القوى، ط1، الدار العلمية الدولية للنشر والتوزيع، عمان.
- 15- زكي درويش، 1984، ألعاب القوى، الإسكندرية دار المعارف.
- 16- زكريا إسماعيل أبو الضبعات، بدون سنة، دار الفكر.
- 17- سعد الدين، عبد المنعم، 1998، مسابقات الميدان والمضار، الإسكندرية، مكتبة ومطبعة الإشعاع الوطنية.
- 18- سمير عباس، محمد، أحمد، محمد علي، 2012، مسابقات الميدان والمضار نظريات وتطبيقات، ط1، كلية التربية الرياضية للبنين جامعة الإسكندرية.
- 19- سعيد شاكر حمودي، 2009 مبادئ علم الإحصاء وتطبيقاته، عمان، دار الثقافة.
- 20- صالح عبد العزيز عبد المجيد عبد العزيز، 1905، التربية طرق التدريس مصر، دار المعارف.
- 21- صبحي عبد اللطيف، 1993، الاتجاهات والميول في التربية، القاهرة، دار المعرفة.
- 22- طاهر سعد الله، 1991، علاقة التفكير البتكري بالتحصيل الدراسي، الجزائر، ديوان المطبوعات الجامعية.
- 23- عبد الرحمن عبد الحميد زاهر، 2009، تدريب وتدريب مسابقات ألعاب القوى، القاهرة، مركز الكتاب للنشر.
- 24- علي محمد الحسن الأدبي، منهاج التربية عند الإمام علي، بيروت دار الفكر العربي.
- 25- عنايان محمد فرج، منهاج وطريق تدريس التربية البدنية، دار الفكر العربي.
- 26- عفاف عبد الكريم، 1989، طرق التدريس في التربية الرياضية دار المعارف.

- 27- غادة صالح، 2008، مبادئ علم الإحصاء، ط1، الإسكندرية، دار الوفاء.
- 28- فؤاد، الهبي، السيد، 1956، الأسس النفسية للنمو، مصر القاهرة، دار الفكر العربي.
- 29- فؤاد، سليمان، قلادة، 1977، أساسيات ومناهج التعليم الثانوي وتعليم الكبار ط1 دار المصرية.
- 30- فراج عبد الحميد توفيق، 2004، موسوعة ألعاب القوى، ط1، الإسكندرية، دار الوفاء دنيا للطباعة والنشر.
- 31- فؤاد الهبي السيد، 1980، علم النفس الاجتماعي، ط2 الكويت، دار الكتاب الحديث.
- 32- كمال جميل الرضي، 2005، الجديد ألعاب القوى، ط3، جامعة أردنية.
- 33- محمد سوي فضيل ياسين الشاطي، 1987 نظريات وطرق التربية البدنية، الجزائر ط1 ديوان المطبوعات الجامعية، الجزائر.
- 34- محمد، عاطف، غيث، قاموس علم الاجتماع، جامعة الإسكندرية، الهيئة المصرية العامة للكتاب.
- 35- محمد، يوسف جميل، منصور، فاروق السيد عبد السلام، 1980، النمو من الطفولة إلى المراهقة ط1 جدة دار التهامية.
- 36- محمود، التومي، الشيباني، 1983، الأسس النفسية والتربية لرعاية الشباب الفاهرة.
- 37- مديرية التعليم الثانوي جوان، 1996، مناهج التربية البدنية والرياضية للتعليم الثانوي وزارة التربية الوطنية.
- 38- محمد صبحي أبو صالح وعدنان محمد عوض، 1984، مقدمة في علم الإحصاء، ديوان المطبوعات الجامعية الجزائر.
- 39- مصطفى حسن باهي، 1999، الإحصاء التطبيقي في مجال البحوث التربوية والنفسية والاجتماعية والرياضية، مركز الكتاب للنشر.
- 40- محمد نصر الدين رضوان، 2002، الإحصاء الوصفي في علوم التربية البدنية والرياضية، القاهرة، دار الفكر العربي.
- 41- منى أحمد اللازهرى، 2002، أصول البحث العلمي في البحوث التربوية والنفسية والاجتماعية والرياضية القاهرة، مركز الكتاب للنشر.
- 42- محمد صبحي أبو صالح، 2008، الطرق الإحصائية، عمان دار اليازوري.
- 43- محمد حسن علاوي، 1992، علم النفس الرياضي، ط2 القاهرة، دار المعرفة.
- 44- مروان عبد المجيد إبراهيم، 1999، الأسس العلمية والطرق الإحصائية للاختبارات والقياس في التربية البدنية الرياضة دار الفكر العربي.
- 45- مقدم عبد الحفيظ، 1993، الإحصاء والقياس النفسي التربوي، ديوان المطبوعات الجزائرية.
- 46- محمد محمود بني يونس، 2006، سيكولوجيا الدافعية والانفعالات، عمان: دار المسيرة للنشر والتوزيع.
- 47- محمد صبحي حسنين، 1995، القياس والتقويم في التربية البدنية والرياضية، القاهرة. دار الفكر العربي.
- 48- مقدم عبد الحفيظ، 1993 الإحصاء والقياس النفسي التربوي، ديوان المطبوعات الجزائر.
- 49- محمد حسن علاوي، محمد نصر الدين رضوان، 2000، القياس في التربية الرياضية، وعلم النفس الرياضي، دار الفكر العربي.
- 50- وأغظية، محمود، 1959، التوجه التربوي المهني، القاهرة، مكتبة الفلسفة المصرية.
- 51- وزارة التعليم الابتدائي والثانوي، 1973-1974، دروس في التربية وعلم النفس، المديرية الفرعية للتكوين.

قائمة المصادر والمراجع باللغة الفرنسية :

- 52- Ecole des classique. Jale Bœuf P 60. 1974 . levil sportif. Paris.
- 53- Mac. Millan. Ng. Amastasi. 1976. Phsylogi cac testing.
- 54- N 182, Revue P63. 1983. Revuede lespson. Algerie.

المسائل

جامعة عبد الحميد بن باديس - مستغانم -

معهد التربية البدنية والرياضية.

استبيان خاص بالتلاميذ

تحية طيبة وبعد :

يشرفنا أن نضع بين أيديكم هذه الاستمارة راجين منكم الإجابة على الأسئلة الموجودة فيها بكل صدق وموضوعية قصد مساعدتنا في إنجاز هذا البحث من أجل إثراء البحث العلمي، ولكم منا جزيل الشكر مسبقا.

موضوع البحث : ميول التلاميذ لنشاط سباق السرعة وعلاقته بدافعية الانجاز أثناء حصص التربية البدنية والرياضية،

ملاحظة :

ضع علامة (X) مكان الإجابة .

لكم منا فائق الإحترام.

استبيان موجه لتلاميذ السنة أولى ثانوي (المبول)

المحور الأول : سهولة قوانين وبساطة مهارات سباق السرعة سبب في ميل التلاميذ لهذا النشاط .

هل تحب ممارسة سباق السرعة؟ نعم لا

هل نشاط سباق السرعة يعتبر معقد أم سهل؟ معقد سهل

هل أنت على دراية بقوانين سباق السرعة؟ نعم لا

هل تجد صعوبة في تطبيق قوانين سباق السرعة؟ نعم لا نوعا ما

هل تعرف مهارات وتقنيات سباق السرعة؟ نعم لا

هل تستطيع التحكم في جميع هذه المهارات؟ نعم نوعا ما لا

المحور الثاني : النشاط و المنافسة التي تميز سباق السرعة عامل لإقبال التلاميذ على ممارسته .

ماهي أسباب تفضيلك لسباق السرعة عن باقي الأنشطة الفردية الأخرى؟ سهل التعلل هواية نشاط

هل تفضل الرياضة الأكثر نشاطا وحماسا؟ نعم لا

ماهو النشاط الفردي الأكثر نشاطا في رأيك؟ رمي الجلة سباق السرعة الوثب الطويل

ماهي الغاية التي من أجلها تمارس سباق السرعة؟ ترفيه فسة لياقة

كيف تجد نشاط سباق السرعة مقارنة مع الأنشطة الفردية الأخرى؟ ممتع ممل

هل تشعر بروح المنافسة أثناء ممارسة سباق السرعة؟ نعم لا

استبيان موجه لتلاميذ السنة أولى ثانوي (دافعية الإنجاز)

المحور الأول : محيط التلميذ و تأثير وسائل الإعلام يقوي و يزيد دافعية الإنجاز لديه .

هل أنت من عائلة رياضية؟ نعم لا

هل يوجد في عائلتك من يشجعك على ممارسة سباق السرعة؟ دوما أحيانا لا

هل تحصل على التشجيع من قبل الزملاء؟ نعم لا أحيانا

هل تشاهد منافسات ألعاب القوى؟ أحيانا دوما لا

ماهي الرياضة التي تود دوما مشاقتها دفع الجلة الوثب الطويل سباق السرعة

هل أنت مطلع على آخر أخبار العدائين؟ نعم لا أحيانا

المحور الثاني : رغبة التلميذ في الممارسة تعزز دافعية الإنجاز لديه .

هل تمارس سباق السرعة لتصبح بطلا في المستقبل؟ نعم لا

أعتبر سباق السرعة فرصة للتألق؟ نعم لا

هل يؤثر سباق السرعة على شخصيتك؟ نعم لا

هل هناك نشاطات فردية أخرى تود ممارستها؟ نعم لا

ماهو شعورك وأنت تمارس سباق السرعة؟ المتعة الملل

هل لديك عداء مفضل؟ نعم لا