

الجمهورية الجزائرية الديمقراطية الشعبية  
وزارة التعليم العالي والبحث العلمي



جامعة عبد الحميد بن باديس - مستغانم -

معهد التربية البدنية والرياضية  
قسم النشاط الحركي المكيف

## بحث مقدم ضمن متطلبات نيل شهادة الماستر المهني

تخصص : التدخل في الكفاءات و الاشراف التربوي

تحت عنوان

## شخصية أستاذ التربية البدنية و الرياضية و علاقتها بدافعية التعلم لدى تلاميذ المرحلة الثانوية

دراسة ميدانية وصفية على أساتذة و تلاميذ المرحلة الثانوية

لولاية غليزان

تحت إشراف الأستاذ:

د/ كحلي كمال

من إعداد الطالب:

شبوب عبد الحليم

السنة الجامعية 2015/2016

# الإهداء

تحية إجلال و تقدير إلى أعلى جوهرة في الوجود إلى أعز ما أمك في هذه الحياة إلى التي لم تبخل علي يوما بدعائها، إلى التي سهرت من أجلي الليلي، و أوصلتني إلى ما أنا فيه الآن اعترافا مني بهذا الجميل، أهدي عملي هذا إلى أمي الحنونة.

إلى من أشبعني ضربا في صغري و علمني أن العلم سلاح و الدنيا كفاح و كان دائما بالنسبة لي مثلا أقتدي به، والدي العزيز.

إلى أخواتي، جدي و جدي، جدتي و جدتي رحمة الله واسعة و أدخلها فسيح جنانه.

إلى كل الأهل و الأقارب و أخص بالذكر المشاغبين : صارة، أشواق ، زينو، أشرف ،محمد ، إسلام ، عبد الكريم. قديرو. رحمة ، بشرى.يسرى . هواري . نصر الدين . شكيب. إلهام. ملاك . هيبية

إلى من لاقتني بهم الحياة، و إلى كل ما عرفت في هذا الكون إلى كل أصدقاء الدرب: عميرو وبراھيم،ياسين ، رضوان ، صديق. ياسر.أنور . سيد أحمد ، نور الدين بلمعزیز (رحمه الله) ،أمين بلمعزیز،مولود. لولو. عيسى .السايح .عزالدين ، عبد القادر يعقوب ، سمير ،فيصل ،محمد غبراوي، مولود شبوب ،زیدان لحوالي ، محمود .و إلى دادي و ألفا. ديدین . م الريكوص.م اللاسق و بلال و ميري

إلى كل دفعة التربية البدنية و الرياضية لسنة 2016/2015

"عبد الحلیم "

# كلمة شكر

بعد الحمد لله و الشكر لله عز و جل على نعمته بالقدرة و حسن عطائه، نتوجه بالشكر الجزيل إلى اللذين عملوا من أجل تكويننا كأساتذة من المرحلة الابتدائية حتى فترة الجامعية بمن فيهم معلمين و أساتذة وعمال الإدارة. وخاصة الاستاذ الدايج سليمان نتمنى له الشفاء العاجل

كما نجزل الشكر خاصة إلى الأستاذ المشرف " كحلي كمال " ، الذي لم يبخل علينا بتوجيهاته و الذي لم يتوانى يوماً عن نصحننا و إعانتنا من أجل إتمام هذا البحث.

عبد الحليم

## الفهرس

- التشكر.....
- الاهداءات.....
- فهرس المحتويات.....
- قائمة الجداول.....
- قائمة الأشكال.....

### التعريف بالبحث: الجانب التمهيدي

- أ..... مقدمة
- 3..... 1- الإشكالية
- 3..... 2- الفرضيات
- 4..... 3- أهمية البحث
- 4..... 4- أهداف البحث
- 6..... 5- أسباب اختيار الموضوع
- 6..... 6- تحديد مصطلحات البحث
- 9..... 7- الدراسات السابقة و المشابهة

### الباب الأول : الجانب النظري

#### الفصل الأول : شخصية الأستاذ و درس التربية البدنية و الرياضية

- 12..... تمهيد
- 12..... 1- مفهوم درس التربية و الرياضية
- 13..... 1-1 الطبيعة التربوية لدرس التربية البدنية و الرياضية
- 14..... 1-2 واجبات درس التربية البدنية و الرياضية
- 16..... 2- الأسس التي يجب مراعاتها أثناء درس التربية البدنية و الرياضية
- 17..... 3- الأسس التي يقوم عليها درس التربية البدنية و الرياضية
- 18..... 4- أغراض درس التربية البدنية و الرياضية

- 20.....5- هيكل درس التربية البدنية و الرياضية
- 21.....6- نظرة عامة عن الشخصية
- 22.....1-6 تعريفات الشخصية
- 23.....2-6- نظريات الشخصية
- 25.....1-2-6 أساليب دراسة الشخصية
- 26.....7 شخصية الأستاذ
- 27.....8- مدرس التربية البدنية و الرياضية
- 29.....1-8 واجبات مدرس التربية البدنية و الرياضية
- 30.....2-8 خصائص و مميزات مدرس التربية البدنية و الرياضية
- 33.....3-8 الصفات الضرورية لمدرس التربية البدنية و الرياضية
- 35.....9- العلاقات الانسانية في المدرسة

### الفصل الثاني :الدافعية و التعلم

- 39.....تمهيد
- 39.....1- الدافعية
- 40.....1- 1 تعريف الدافعية
- 41.....1- 2 -المفاهيم المرتبطة بالدافعية
- 43.....2- نظريات فسرت الدافعية
- 43.....1-2- النظرية المعرفية
- 44.....2-2 نظرية التحليل النفسي
- 46.....3- أنواع الدوافع

46.....	1-3 الدوافع الفطرية
47.....	2-3- الدوافع المكتسبة
47.....	3-3 الدوافع إجتماعية عامة
47.....	4-3 الدوافع إجتماعية فردية
47.....	5-3 دافع الى الاستكشاف
48.....	6-3 دافع الى التناقش و الحاجة
48.....	7-3 دافع الى الانجاز و النجاح
48.....	8-3 دافع الى المعرفة
49.....	4 – التعلم
49.....	1-4تعريف. التعلم
50.....	2- 4 خصائص التعلم
51.....	3- 4 شروط التعلم
51.....	4- 3-1 الدافعية
52.....	4-3-2 الممارسة
52.....	4-3-3 النضج
53.....	5-الدافعية للتعلم
53.....	5-1 تعريفات الدافعية للتعلم
55.....	5-2 وظائف الدافعية للتعلم
56.....	6 – علاقة الدافعية بالتعلم
59.....	6-1 عناصر الدافعية للتعلم
59.....	6-1-1 حب الاستطلاع

59.....	2-1-6 الكفاية الذاتية
60.....	3-1-6 الاتجاه
60.....	4-1-6 الدوافع الخارجية
61.....	7 – العوامل المؤثرة في الدافعية
61.....	1-7 العوامل الاجتماعية
63.....	2-7 العوامل الشخصية
65.....	8 دور المعلم في إثارة دافعية التلاميذ
67.....	خلاصة

### الجانب التطبيقي

## الفصل الثالث : المنهجية للبحث و الإجراءات الميدانية

70.....	تمهيد :
70.....	1 متغيرات البحث
70.....	1-1 المتغيرات المستقلة
70.....	2-1 المتغيرات التابعة
71.....	2-الدراسة الاستطلاعية
72.....	3 منهج البحث
72.....	4 مجتمع و عينة البحث
73.....	5-مجالات البحث
73.....	1-5 المجال البشري
73.....	2-5 المجال المكاني
73.....	3-5 المجال الزمني

74	6-أدوات البحث.....
74	6-1 مقياس الدافعية.....
75	6-2 مقياس الشخصية.....
77	7-الوسائل الإحصائية.....
77	7-1 المتوسط الحسابي.....
77	8-2 الانحراف المعياري.....
77	7-3 التباين.....
<b>الفصل الرابع : عرض و تحليل و مناقشة النتائج</b>	

79	تحليل و مناقشة نتائج المقياسين.....
82	مناقشة الفرضية الأولى.....
83	تحليل و مناقشة نتائج الاساتذة المنبسطين مع تلامذتهم.....
89	مناقشة الفرضية الثانية.....
90	تحليل و مناقشة نتائج الاساتذة العصبيين مع تلامذتهم.....
94	مناقشة الفرضية الثالثة.....
96	اقتراحات و توصيات.....
98	الخاتمة.....
	المصادر و المراجع.....
	الملاحق.....



## ملخص البحث

لقد تطرقنا في هذا البحث الى دراسة شخصية أستاذ التربية البدنية و الرياضية وعلاقتها بدافعية التعلم لدى التلاميذ المرحلة النهائية و قسمنا البحث الى جانبين حيث الجانب الأول يتضمن إشكالية الدراسة و الفرضيات المقترحة بالإضافة إلى أهمية البحث و كذا أهداف البحث و التعريف بالمصطلحات و الدراسات السابق و المشابهة كتعريف بالبحث أما الجانب النظري وتم تقسيمه إلى فصلين أساسية و هي الفصل الأول و خصص لدراسة الشخصية و أستاذ التربية البدنية و الرياضية الدافعية و التعلم نظريا أما بخصوص الجانب التطبيقي و قد قسم هو الآخر إلى الفصل الأول و فيه منهج البحث و إجراءاته الميدانية و قد شمل الدراسة مجتمع و عينة البحث بالإضافة إلى تحديد المتغيرات و كذا الوسائل الإحصائية أما الفصل الثاني تم تخصيصه لعرض و تحليل نتائج الفرضيات الجزئية المقترحة.

اللغة الفرنسية

J'ai abordé cette recherche pour étudier le professeur personnel de l'éducation physique et du sport et de sa relation à la motivation de l'apprentissage chez les élèves de la dernière étape et nous avons divisé la recherche en deux parties où le premier côté étudie Atzmn problématique et hypothèses proposées en plus de l'importance de la recherche et ainsi que les objectifs de la recherche et de la définition des termes et les études antérieures et similaires comme une définition de recherche du côté théorique a été divisé en deux et est le premier chapitre de personnel et consacré à l'étude et professeur d'éducation physique et de la motivation sportive et

théorie de l'apprentissage en ce qui concerne le côté pratique et a divisé l'autre est de

Le premier chapitre et les procédures de méthodologie de la recherche et sur le terrain, et a inclus la population étudiée, et l'échantillon en plus de l'identification des variables et des méthodes statistiques, ainsi que le deuxième chapitre a été alloué pour afficher et analyser les résultats des hypothèses .partielles proposées

اللغة الانجليزية

I've touched on this research to study the personal professor of physical education and sports and its relationship to motivation of learning among students the final stage and we divided research into two sides where the first side Atzmn problematic study and hypotheses proposed in addition to the importance of research and as well as the research objectives and the definition of terms and the previous studies and similar as a definition search the theoretical side was divided into two basic and is the first chapter of personal and devoted to the study and professor of physical education and sports motivation and learning theory As for the practical side and has divided the other is to

The first chapter and the research methodology and field procedures, and has included the study population, and the sample in addition to identifying variables and statistical methods as well as the second chapter has been allocated to view and analyze the results of the proposed partial hypotheses

الصفحة	الجدول	الرقم
79	يبين نتائج مقياس الشخصية لدي الاساتذة	1
80	و بين نسبة الشخصية الغالبة لدي معظم الأساتذة	2
81	جدول لشخصيات الأساتذة و دوافع التعلم لدى التلاميذ	3
83	يوضح شخصية لأستاذ الأول و مستوى دافعية التعلم لدى تلامذته) ( العينة الأولى )	4

84	يوضح شخصية لأستاذ الثاني و مستوى دافعية التعلم لدى تلامذته ( العينة الثانية	5
85	يوضح شخصية لأستاذ الخامس و مستوى دافعية تلامذته ( العينة الخامسة	6
86	يوضح شخصية لأستاذ السابع و مستوى دافعية التعلم لدى تلامذته ( العينة السابعة)	7
87	يوضح شخصية لأستاذ التاسع و مستوى دافعية التعلم لدى تلامذته ( العينة التاسعة)	8
88	يوضح شخصية لأستاذ التاسع و مستوى دافعية التعلم لدى تلامذته ( العينة التاسعة)	9
90	يوضح شخصية لأستاذ الثالث و مستوى دافعية التعلم لدى تلامذته ( العينة الثالثة)	10
91	يوضح شخصية لأستاذ الرابع و مستوى دافعية التعلم لدى تلامذته ( العينة الرابعة )	11
92	يوضح شخصية لأستاذ السادس و مستوى دافعية التعلم لدى تلامذته ( العينة السادسة	12
93	جدول قم (13) يوضح شخصية لأستاذ الثامن و مستوى دافعية التعلم لدى تلامذته ( العينة الثامنة)	13

الصفحة	التمثيل البياني	الرقم
80	يوضح الشخصية الغالبة عند معظم الأساتذة	1
82	التمثيل البياني(2) يمثل العلاقة بين نمط شخصية أستاذ التربية البدنية والرياضية و دافعية التعلم خلال الحصة لدى التلاميذ المرحلة الثانوية	2
83	شكل رقم 03 يوضح شخصية لأستاذ الاول	3
83	دوافع التعلم لدى تلاميذ العينة الاولى شكل رقم 04	4
84	شكل رقم 05 يوضح شخصية لأستاذ الثاني	5
84	دوافع التعلم لدى تلاميذ العينة الثانية شكل رقم 06	6
85	التمثيل البياني(7) يوضح شخصية لأستاذ الخامس	7
85	التمثيل البياني(8) دوافع التعلم لدى تلاميذ العينة الخامسة	8
86	التمثيل البياني(9) يوضح شخصية لأستاذ السابع	9
86	التمثيل البياني(10) دوافع التعلم لدى تلاميذ العينة السابعة	10
87	التمثيل البياني(11) يوضح شخصية لأستاذ التاسع	11
87	التمثيل البياني(12) دوافع التعلم لدى تلاميذ العينة التاسعة	12
88	التمثيل البياني(13) يوضح شخصية لأستاذ العاشر	13

88	التمثيل البياني(14) دوافع التعلم لدى تلاميذ العينة العاشر	14
90	التمثيل البياني(15) يوضح شخصية لأستاذ الثالث	15
90	التمثيل البياني(16) دوافع التعلم لدى تلاميذ العينة الثالثة	16
91	التمثيل البياني(17) يوضح شخصية لأستاذ الرابع	17
91	التمثيل البياني(18) دوافع التعلم لدى تلاميذ العينة الرابعة	18
92	التمثيل البياني(19) يوضح شخصية لأستاذ السادس	19
92	التمثيل البياني(20) دوافع التعلم لدى تلاميذ العينة السادسة	20
93	التمثيل البياني(21) يوضح شخصية لأستاذ الثامن	21
93	التمثيل البياني(22) دوافع التعلم لدى تلاميذ العينة الثامنة	22

### مقدمة:

إن تدريس التربية البدنية والرياضية للتلاميذ في المدارس بمراحلها المختلفة هو موضوع شيق يساعد على تنمية روح المنافسة، وهو عبارة عن موقف يتم فيه التفاعل بين التلميذ والمدرس من خلال المتعة، ويجب أن تكون الدروس ممتعة حتى يشعر بها التلميذ بأنه يقضي أوقاتا سعيدة مع مدرسه. (فهيم، 1998)

وبسبب العلاقة الحميمة بين التلميذ ومدرس التربية البدنية والرياضية، فإن المدرس يعد من أبرز أعضاء هيئة التدريس بالمجتمع المدرسي، وهذا يعود إلى شخصية المدرس التي هي عامل أساسي في زيادة حب وميول التلاميذ اتجاه حصة التربية البدنية والرياضية.

وفي ظل هذه المعطيات لا يتوقف دور المدرس على تقديم ألوان النشاط البدني والرياضي المختلفة، بل تتعدى ذلك بكثير، فهو يعمد إلى الموائمة بين ميول تلاميذه، والإمكانيات المدرسية وقدراته الشخصية في تقديم الواجبات التربوية في إطار بدني رياضي يهدف إلى النمو والتكيف. (جلول، 1998)

ولهذا فإن المأمول من مدرس التربية الرياضية في المدرسة يتحدد لمكانته وقدراته المحاطتين بالحب والتقدير والاحترام كما أن اكتساب حب التلاميذ والتعاطف معهم مفتاح كل المشكلات، وفقدان التعاطف بداية كل المشكلات، فحرس المدرس على مصلحة تلاميذه وعطفه معهم يعني اهتمامه بالتحضير لدروسه وحرسه على وقتهم وعلى مدى فهمهم وعدم استخدام العنف معهم والتسامح معهم والتربيت على تساؤلاتهم الكثيرة والغريبة أحيانا.

ولابد أن يواجه المدرس خلال المهنة كثيرا من المواقف غير المتوقعة التي تبدو من التلاميذ ويتوقف حل هذه المشكلة على شخصية الأستاذ (عزيز، 1986)، ومن المهم أن يعرف الأستاذ تلاميذه عن قرب ومن الأفضل أن يعرف أسماءهم، فإن العلاقة المباشرة من أهم دواعي نجاح الأستاذ وجذب التلاميذ اتجاه حصة التربية البدنية

## التعريف بالبحث

والرياضية، فاحترام شخصية التلاميذ تساعد كثيرا في نجاح أهداف التربية ويجعل العلاقة بين الأستاذ والتلميذ وطيدة لا تفصلها الأيام والتي تساهم في حب وزيادة ميول التلاميذ نحو الحصة.

بما أن القطاع التربوي في المجتمع هو القطاع الحساس بما يوليه من دور تكوين الأفراد الصالحين في المجتمع، فشخصية الأستاذ لها تأثير كبير على دافعية التلاميذ لحب وممارسة درس التربية البدنية والرياضية.

ولهذا نحاول من هذه الدراسة التطرق الى معرفة العلاقة بين شخصية أستاذ التربية الرياضية و دافعية التعلم لدى تلاميذ مرحلة التعليم الثانوي خلال حصة التربية البدنية و الرياضية .

تعتبر الدافعية من أهم العوامل التي لها علاقة مباشرة بكيان الفرد مهما كان منصبه أو نشاطه في المجتمع، و لقد بنيت العديد من الدراسات في مجال التربية و التعليم العلاقة الموجودة بين نجاح التلميذ في الدراسة و عامل الدافعية، إذ تعتبر كمحفز أساسي يدفع التلميذ للعمل و المثابرة، فالدافعية من أهم شرط من شروط التعلم حيث أكدت جل النظريات أن المتعلم لا يستجيب للموضوع دون وجود دافع معين.



### 1- مشكلة البحث:

إن التدريس الجيد يعتمد على حب وميول التلاميذ لممارسة درس التربية البدنية والرياضية بكل حيوية ونشاط، وهذا راجع إلى مدى قوة العلاقة الجيدة بين المدرس والتلميذ، كما نستطيع القول أن أستاذ التربية البدنية والرياضية له القدرة على زرع المحبة والرغبة في ممارسة النشاط الرياضي عند التلاميذ.

إذا سلمنا أن شخصية الأستاذ لها علاقة بدافعية التلاميذ نحو الممارسة الرياضية كان من الواجب علينا دراسة مختلف الجوانب التي تشمل عليها هذه العلاقة، وبناء على هذا الأساس أخذنا الفضول العلمي إلى طرح هذه المشكلة ومعالجتها و عدم استغلال بعض الأساتذة للفرص التي تمنحها التربية البدنية والرياضية من خلال الأنشطة الرياضية اللاصفية و تعاملهم مع التلميذ أثناء الحصة ، وذلك لتهيئة التلميذ ودفعه نحو التخلي عن المبادئ العدوانية اتجاه الآخرين، و جعله منهمك بالدرس و ذلك بالتفاعل الايجابي داخل الجماعة و تشجيعه على العمل و المثابرة بالطريقة الصحيحة و المعاملة الحسنة و المطلوبة و رغبتنا الشخصية في معالجة هذا الموضوع، وذلك لما لاحظناه في الكثير من الأحيان من مشاكل لدى أساتذة التربية البدنية و الرياضية ، وكذا السلوكات غير عادية التي تصدر من بعض التلاميذ والتي تتنافى مع المبادئ والقيم السامية للتربية البدنية والرياضية عند بعض الأساتذة .

### - حيث تتلخص الإشكالية العامة في:

\* هل هناك علاقة بين نمط شخصية أستاذ التربية البدنية والرياضية و دافعية التعلم خلال الحصة لدى التلاميذ المرحلة الثانوية؟.

### - الإشكاليات الفرعية:

1- هل يرتفع دافع التعلم لدى التلاميذ خلال حصة التربية البدنية والرياضية عند الأستاذ ذو نمط الشخصية المنبسطة ؟

2- هل ينخفض دافع التعلم لدى للتلاميذ خلال حصة التربية والرياضية عند الأستاذ ذو نمط الشخصية العصبية

### 2- فرضيات البحث:

تتمثل الفرضية العامة في:

هناك علاقة بين نمط شخصية أستاذ التربية البدنية والرياضية و دافعية التعلم خلال الحصة لدى التلاميذ المرحلة الثانوية؟.

### الفرضيات الفرعية:

1- يرتفع دافع التعلم لدى التلاميذ خلال حصة التربية البدنية والرياضية عند الأستاذ ذو نمط الشخصية المنبسطة

2- ينخفض دافع التعلم لدى التلاميذ خلال حصة التربية والرياضية عند الأستاذ ذو نمط الشخصية العصبية

### 3- أهمية البحث:

1— فهذا البحث بقدر ما هو بحث تكميلي أو إضافي لعدة بحوث و نظريات في ذات

المجال إلى دافعية التعلم و شخصية الأستاذ في المحال التربوي الرياضي، بقدر ما

يكتسي أهمية ولو بصفة قليلة ككونه يعكس مدى تأثير أنواع الشخصية على دافع

التعلم لدى التلاميذ أثناء حصة التربية البدنية و الرياضية

2- إبراز مدى العلاقة التفاعلية بين شخصية الأستاذ و دافعية التعلم خلال الحصة و مدى استجابة التلاميذ .

3- التأكيد على أهمية حصة التربية البدنية و الرياضية في المنظومة التربوية في

الرفع من قدرات التعلم للتلميذ من خلال شخصية الأستاذ

### 4- أهداف البحث:

- 1-تحديد العلاقة بين شخصية أستاذ التربية البدنية و الرياضية و دافعية التعلم خلال حصة التربية البدنية و الرياضية لدى تلاميذ المرحلة الثانوية
  - 2-تحديد مستوى دافعية التعلم لدى التلاميذ خلال حصة التربية البدنية و الرياضية عند الاستاذ ذو نمط الشخصية المنبسط
  - 3-تحديد مستوى دافعية التعلم لدى التلاميذ خلال حصة التربية البدنية و الرياضية عند الاستاذ ذو نمط الشخصية العصبي
- 5- أسباب اختيار الموضوع :
- من الأسباب التي دفعت بنا إلى اختيار هذا الموضوع.

### 5-1 أسباب ذاتية:

رغبنا الشخصية في معالجة هذا الموضوع، وذلك لما لاحظناه في الكثير من الأحيان من مشاكل لدى أساتذة التربية البدنية و الرياضية ، وكذا السلوكات غير عادية التي تصدر من بعض التلاميذ والتي تتنافى مع المبادئ والقيم السامية للتربية البدنية والرياضية عند بعض الأساتذة .

### 5-2 أسباب موضوعية:

عدم استغلال بعض الأساتذة للفرص التي تمنحها التربية البدنية والرياضية من خلال الأنشطة الرياضية اللاصفية و تعاملهم مع التلميذ أثناء الحصة ، وذلك لتهيئة التلميذ و دفعه نحو التخلي عن المبادئ العدوانية اتجاه الآخرين، و جعله منهمك بالدرس و ذلك بالتفاعل الايجابي داخل الجماعة و تشجيعه على العمل و المثابرة بالطريقة الصحيحة و المعاملة الحسنة و المطلوبة .

### 6- التعاريف الإجرائية لمصطلحات البحث:

\* الشخصية: هي كافة الصفات الجسمية والعقلية والوجدانية في تفاعلها ببعضها ومعناه "Persona" والأصل في كلمة الشخصية أنها مشتقة من النمط اللاتيني القناع أو الوجه الذي يظهر عليه الشخص أمام غيره.

## التعريف بالبحث

\* الأستاذ: هو المربي الأمين الذي يعتمد عليه أولياء الأمور بثقة واطمئنان، كما يلقي الوطن على عاتقه مسؤولية تربية النشئ والذي هو بمثابة مستقبل هذا الوطن.  
(بسيوني،، 1994)

\* **العلاقة:** هي الرابطة أو الصلة التي تجمع بين فردين أو جماعة.

\* **الدافعية:** هي طاقة كامنة للكائن الحي تعمل على استشارته ليسلك سلوك معين في العالم الخارجي.

\* **الدفعية للتعلم:** في دراستنا هي الرغبة و الطاقة التي يمتلكها المتعلم والتي تدفع به الى المشاركة في عمليات التعلم بشكل فعال فوجود الدافع عند التلميذ شئ أساسي للنجاح في العملية التعليمية / التعلمية كما تتمثل الدافعية للتعلم في الدرجة التي يتحصل عليها المتمدرس في التعلم الثانوي عند تطبيق مقياس الدافعية للأستاذ(يوسف قطامي) **التعلم:** هو اكتساب تصرفات جديدة من خلال حدث خاص أو هو عن الشيء عرفه و أيقنه - الأمر أتقنه

\* **التلميذ:** هو ذلك الفرد المراهق الذي يسلم نفسه للأستاذ حتى يتعلم منه صفة أو علما ساعيا في طلب العلم والمعرفة في المرحلة الثانوية .

\* **درس التربية البدنية والرياضية:** هو الوحدة المصغرة للبرنامج الدراسي للمنظومة التربوية. (الكريم،، 1994)

### 7- الدراسات المشابهة:

#### 7-1- دراسة دحو عبد القادر، صابر علي، بن عوالي بن علي:

أجريت هذه الدراسة سنة 2004-2005 في معهد التربية البدنية والرياضية بمستغانم حيث يتضمن الموضوع: "علاقة أساتذة التربية البدنية والرياضية بتلاميذ الطور الثالث أثناء إخراج الدرس".

بحث مسحي اجري على بعض التلاميذ وأساتذة التربية البدنية والرياضية بمدينة مستغانم.

## التعريف بالبحث

وتدور مشكلة البحث حول معرفة الطابع الذي يسود العلاقة بين التلميذ والأستاذ أثناء إخراج درس التربية البدنية والرياضية.

- هل سلوكيات وتصرفات التلميذ لها تأثير على طبيعة العلاقة الإنسانية بين الأستاذ وتلميذ المرحلة الاكاديمية؟.

ويهدف هذا البحث إلى:

- استقراء تفحص طبيعة العلاقة بين أستاذ التربية البدنية والرياضية والتلميذ.

- الوقوف على شخصية الأستاذ وخصائصه النفسية والاجتماعية.

- الوقوف على شخصية التلميذ.

- الوقوف على أهم العراقيل والمشكلات التي تعيق السير الحسن لدرس التربية البدنية والرياضية للعملية التربوية.

\* أما النتائج التي تم التوصل إليها:

- العامل الأساسي المتحكم في طبيعة العلاقة بين أستاذ التربية البدنية والرياضية والتلميذ يتمثل في شخصية الأستاذ ومدى تحكمه في تغييرات درس التربية البدنية والرياضية.

- يعد مشكل نقص الأجهزة والوسائل الرياضية من أبرز المشاكل التي تعيق السير الحسن للعلاقة بين الأستاذ والتلميذ.

**7-2- دراسة ميلودي رشيد، منصور عبد القادر:**

أجريت هذه الدراسة سنة 1994 في المدرسة العليا لأساتذة التربية البدنية والرياضية بمدينة مستغانم، وينص موضوعها : "العلاقة التربوية بين المدرس والتلميذ وأثارها على سير درس التربية البدنية والرياضية في الطور الرابع".

وتدور مشكلة البحث حول طبيعة العلاقة الإنسانية بين المدرس والتلميذ وأثارها على سير الدرس في المرحلة الثانوية والمساعد والعراقيل التي تحول دون تنفيذ أهداف درس التربية البدنية والرياضية.

## التعريف بالبحث

ويهدف هذا البحث إلى العلاقات التي تدور بين المدرس والتلميذ في درس التربية البدنية والرياضية والنتائج الناجمة عن هذه العلاقة وتعريف الجميع بالدور الذي يقوم به المدرس في إيجاد الحلول المناسبة لمعالجة مشاكل تلاميذ خاصة في هذه المرحلة من العمر.

أما النتائج التي تم التوصل إليها: إن العلاقة الحسنة لها دور هام في إنجاح الدرس، كما أن لشخصية المدرس وتجربته في العمل دور كبير في هذا المجال، ويوصى الباحثان المدرسين باستعمال الذكاء والابتعاد عن القسوة والتفرقة بين التلاميذ.

### 7-3- دراسة ساسي خالد، سواق مصطفى 1994:

"قياس العلاقة بين الطلاب وبعض الأساتذة من وجهة نظر الطلاب" مذكرة لنيل شهادة ليسانس.

يهدف هذا البحث إلى محاولة دراسة وتحليل نوعية العلاقة بين الطالب والأستاذ بالمدرسة العليا لأساتذة التربية البدنية والرياضية، والتعرف على آراء الطلاب واتجاهاتهم إزاء العلاقة بينهم وبين أساتذتهم.

إستنتج الطالبين إن العلاقة بين الطلاب وأساتذة المدرسة كانت تتراوح بين المتوسطة والجيدة و انها علاقة طردية أما التوصيات تمثلت في ما يلي:  
- تحسين علاقة الأساتذة بطلبتهم بدراسة طبيعة هذه العلاقة وتقويمها وتنميتها من أجل الأفضل وبناء علاقة تعاون لان العلاقة السيئة بين الأستاذ و التلميذ تعود بالسلب على النتائج.

من خلال الدراسة نرى أن الطالبين اهتموا بالعلاقة الموجودة بين الطلاب والأساتذة ودورها في الوصول إلى نتائج أفضل.

### 7-4- دراسة خلوفي محمد، دلباز محمد:

أجريت هذه الدراسة 2000-2001 بكلية العلوم الإجتماعية والتربية البدنية والرياضية بجامعة مستغانم، حيث ينص الموضوع: "دراسة مقارنة دوافع تلاميذ المرحلة النهائية الثانوية لممارسة درس التربية البدنية والرياضية بالبيض ومستغانم".

بحث مسحي أجري على بعض تلاميذ ثانوية "بن قلى التواتي" وثانوية "الشيخ بوعمامة"، حيث تدور مشكلة هذا البحث حول معرفة الدوافع الأساسية التي تدفع بالتلميذ إلى ممارسة النشاط الرياضي ومعرفة مدى إختلاف دوافع مشاركة التلاميذ المتمدرسين باختلاف بيئتهم نحو مزاوله النشاط الرياضي.

ويهدف هذا البحث إلى:

- تبيان أهمية الدوافع في مزاوله النشاط الرياضي.
  - معرفة مدى الإختلاف بين دوافع التلاميذ في مزاوله مختلف ألوان النشاط الرياضي.
  - كشف مدى تأثير البيئة والمحيط الإجتماعي في إختلاف الدوافع بين التلميذ.
- \* أما النتائج التي تم التوصل إليها:
- الدوافع الأساسية التي تدفع بالتلميذ إلى ممارسة النشاط الرياضي هي دوافع إجتماعية.
  - تختلف دوافع التلاميذ لممارسة النشاط الرياضي باختلاف بيئتهم.

## التعريف بالبحث

### التعليق على الدراسات السابقة :

الدراسات المرجعية عالجت العلاقة بين الأستاذ و التلميذ في مختلف الأطوار بالإضافة إلى إلقاء الضوء على الكثير من النقاط التي أفادت بحثنا الحالي وذلك فيما يتصل بمنهج المستخدم أو وسائل جمع البيانات وبالرغم من بعض الاتفاقات وبعض الاختلافات بين البحث الحالي والبحوث والدراسات السابقة إلا أن هذا الاتفاق والاختلاف ألقى الضوء على أهم الجوانب كما أنه أيضا أكد على أن:

- كل الدراسات السابقة أبرزت تأثير العلاقة بين الأستاذ و التلميذ خلال حصة التربية البدنية و الرياضية النظر.

-استخدمت الدراسات السابقة وسائل قياس متشابهة ( تصميم استمارات استبيان )  
-اتفقت معظم الدراسات السابقة على أهمية شخصية و علاقته بالتلميذ و دورها في تطوير النتائج .

ويعد عرضنا لبعض الدراسات السابقة والمشابهة لدراستنا يمكن القول أننا استفدنا من هذه الدراسات من جانبين:

الجانب الأول فهو الخلفية النظرية لكل دراسة باستغلالها كمرجع أو بالاستفادة بالبحث عن المراجع المستعملة فيها .

أما الجانب الثاني فهو الدراسة الميدانية ؛ وذلك بالاستفادة من كيفية طرح موضوع الدراسة وحدود البحث وطريقة تناول هذا الموضوع ، وأخيرا أهم النتائج المتوصل إليها ومقارنتها بنتائج بحثنا ، بحيث أن هناك بعض التقاطع معها في طريقة العمل والنتائج المتوصل إليها .



**تمهيد:**

يعتبر درس التربية البدنية والرياضية الوحدة الرئيسية للرياضة المدرسية لكونه يكتسي طابعا خاص يميزه عن باقي الدروس، فأضحى من الأهم العناية بمكوناتها. كما يمثل كذلك الإطار الأمثل الذي تتجمع فيه الخبرات التربوية والرياضية والمدرسية. وينظر إليه على أساس أنه القاعدة الأساسية للرياضة العامة ورياضي المستويات الخاصة. (وآخرون، 1994 ص:119).

إن تدريس التربية البدنية والرياضية للتلاميذ في المدرسة بمراحلها المختلفة هو موضوع شيق يساعد على تنمية روح المنافسة حيث يتم فيه التفاعل بين التلميذ والمدرس من خلال المتعة ويجب أن تكون الدروس ممتعة ويشعر بها التلميذ بأنه يقضي أوقاتا سعيدة لكل منهم (المدرس - التلميذ) وهي عملية إكتشاف قدرة الجسم وما يستطيع أن يقوم به وكيف يمكن اكتساب المهارات المختلفة. (فهيم، سنة:1989 ص:21).

**1. - مفهوم درس التربية البدنية والرياضية:**

\* الدرس هو شكل تنظيمي يتم من خلاله تزويد التلاميذ بالمعارف والمعلومات والخبرات الضرورية التي يزودها بها المدرس.

\* درس التربية البدنية والرياضية هو الوحدة الصغيرة في البرنامج الدراسي للتربية البدنية والرياضية يحمل كل خصائص البرنامج فالخطة العامة لمنهاج التربية تشمل أوجه النشاط التي يتطلب أن يمارسها التلاميذ وان يكتسبوا من خلالها المهارات، إضافة إلى ما يصاحب ذلك من تعليم مباشر وتعليم مصاحب غير مباشر. (البسطوسي، ، ، 1984)

إن درس التربية البدنية والرياضية كما غيره من الدروس المنهجية الأخرى له دور فعال ومميز في تحقيق الأهداف التربوية.

ننشأ التلاميذ على حب الدرس مما يقدم لهم من مهارات جديدة تعمل على تنمية قدراتهم واتجاهاتهم نحوها، ويزيد من ميولها نحو فعاليات خاصة والتي تعمل على ترسيخ قاعدة

الرياضة المدرسية، كما يعتبر درس التربية البدنية والرياضية الحجر الأساس لكل منهاج للتربية البدنية، كما يجب أن تراعي فيه حاجات التلاميذ بالإضافة إلى ميولهم ورغباتهم. (الصفار،، :2000)

وعليه يتوقف نجاح درس التربية البدنية ويتحقق الغرض من المنهاج العام للتربية الرياضية للمدرسة على حسن تحضير وإعداد وإخراج الدرس، ومنه فإن درس التربية البدنية لا تعني فائدته إلا إذا كانت تسير حسب خطة شاملة، يسير العمل على نهجها من نقطة بدأ المعلومات إلى نهاية موضوع لمنهاج كامل حتى يكتسب المعلم صفة الاستمرارية حتى يندرج التلميذ في تعلمه من البسيط إلى الصعب تدرجا طبيعيا يتمشى مع نمو نضجه الجسماني والعقلي والوجداني. (قنديل:، ، سنة 1980، .) ونظرا للطبيعة التعليمية والتربوية يدرس أن يراعي فيه المدرس كافة الاعتبارات المتعلقة بطرق التدريس، والوسائل التعليمية، والتدرج التعليمي لتتابع الخبرات المتعلقة بطرق القياس والتقييم. (.، 1994)

### 2.1- الطبيعة التربوية لدرس التربية البدنية و الرياضية:

التربية في ابسط معنى لها هي عملية التوافق او التكيف، و هي حسب ذلك المفهوم عبارة عن عملية تفاعل الفرد و بيئته الاجتماعية للوصول للأهداف الموجهة باكتساب الفرد للقيم والاتجاهات التي تفرضها البيئة، والتربية بهذا المعنى هي ظاهرة ممارسة، حيث يتعلم الإنسان عن طريقها سواء في الفصل أو المكتب أو الملعب.

ودرس التربية البدنية والرياضية من حيث الواجب التربوي يؤدي هذه المهمة. فالتلاميذ بوجودهم في جماعة فان عملية التفاعل تتم بينهم في إطار القيم و المبادئ للروح الرياضية التي تكسبهم الكثير من الصفات التربوية، فهي تعمل على تنمية السمات الأخلاقية كالطاعة وصيانة الملكية العامة والشعور بالصدقة والزمانة والمثابرة والمواظبة واقتسام الصعوبات مع الزملاء، وتدخل التربية صفة الشجاعة والقدرات على اتخاذ القرار ضمن عملية تأدية الحركات والواجبات مثل القفز في الماء والمصارعة مع الزميل و التنافس بعد الزمن والنقل. (،) (وآخرون، 1994 ص:119).

3.1- واجبات درس التربية و الرياضية:

- لقد تحددت واجبات درس التربية البدنية و الرياضية فيما يلي:
- المساعدة على الاحتفاظ بالصحة و البناء السليم لقوام التلاميذ.
  - رفع القابلية البدنية لتلاميذ.
  - تطوير المهارات الحركية الأساسية بالإضافة إلى تعليم المهارات الرياضية و وضع القواعد الصحية لكيفية
  - ممارستها داخل و خارج المدرسة مثل: القفز والرمي والوثب والسباق والجري... الخ.
  - المساعدة على تطوير الصفات البدنية مثل : التحمل، القوة، السرعة، المرونة... الخ
  - تربية الصفات الأخلاقية كالتعاون، المثابرة، التضحية والإقدام.
  - تطوير الصفات وتحسين القدرات العقلية، الإدراك، الذكاء، الانتباه، التخيل وهذا طبق الألعاب والتمارين المدرجة وفق الطرق و المناهج الكفيلة لتمكين التطوير.
  - التطوير وتربية الروح الجماعية والعمل على التكيف الاجتماعي. (البسطوسي، ، ، (1984
  - التحكم في القوام في حالة السكون والحركة.
  - التعود على الممارسة المنظمة للأنشطة الرياضية.
  - تدعيم الصفات المعنوية والسمات الإدارية والسلوك اللائقة
  - اكتساب المعارف والمعلومات والحقائق عن الأسس الحركية والبدنية وأصولها البيولوجية والفيولوجية والبيوميكانيكية.
  - التربية البدنية قادرة من خلال أنشطتها أن تخدم الكثير لتغطية احتياجات الفرد والتي تؤدي إلى التعاون، واقتسام الحب والألفة والاهتمام بآراء الآخرين والرغبة في التأثير في الغير وشعور الإنسان بالطمأنينة داخل إطار المجتمع الذي يعيش فيه و يمكن تحقيق كل الاحتياجات عن طريق اللعب و الترويح. (Necole de chavanne, 2000)
  - تكييف الاستجابات واختلاف الوضعيات مثل رد الفعل، الاستباق، تجربة الحلول انطلاقا من تعميم الاستجابات على الوضعيات المشابهة و تحويل المهارات.

ومن هنا نستنتج أن جانب النفسي الحركي يهدف إلى تنمية المهارات الحركية المختلفة والتي تسمح باكتساب الخبرات الحركية تؤهل التلاميذ للاستجابة لكل الحالات الوضعية المتاحة. (. و.، سنة 1996)

**\* 1-3-1 الجانب الوجداني الاجتماعي :** من أهم أهداف الجانب ما يلي:

- معرفة الذات وقبولها، و هذا من خلال التحكم في الانفعالات والتخوفات والأداء بدون حرج أمام زملاءه، تقييم الإمكانيات الذاتية بصفة صحيحة وإدراك حدود إمكانية قبول حكم ونقد الآخرين، مراجعة مشاريعه وتغيير الوسائل.

- البحث عن قبول وإحترام الآخرين وهذا عن طريق الاتصالات وفهم الآخرين والبحث عن تفهيمهم، والمشاركة في المهام بتغيير الشركاء، تشجيع مجهودات تطور زملاءه (المساعدة) ، التسامح مع الآخرين، التحكم في نزواته العدوانية وعدم الغش أو التماطل في اللعب...إلخ.

- المشاركة في نشاطات تحتوي على وضعيات مواجهة أو وضعيات تعاون وهذا يقبل الفشل، تبسيط النجاحات ووضع إستراتيجية تنافسية فرديا أو جماعيا.

- فهم و قبول القوانين و ذلك بإحترام القوانين المنصوص عليها، المشاركة في وضع القانون والتحكيم.

- الاندماج بفعالية وبشغف في نشاط و حياة مجموعة من خلال حب ممارسة النشاطات الرياضية، البحث عن تحسين نتائجه، القيام بدوره و قبول تبديله، الاطلاع بمسؤولياته إعطاء السند للمشاركة وأخذ زمام المبادرة في المجموعة. (. و.، سنة 1996)

نستطيع القول أن هذا الجانب يهدف إلى المشاركة الطوعية في الحياة الاجتماعية التي تسمح بإكساب خبرات عقلانية تؤهل التلميذ للاندماج و ممارسة حقه في العضوية.

**\* 1-3-2 الجانب المعرفي :** يسعى هذا الجانب إلى تطوير القدرات التالية:

- التحلي بالمسعى: حل المشاكل وهذا بالعمل على تخطيط النشاط وحل المشاكل الملقاة في النشاط بالرجوع إلى المبادئ العلمية وبرمجة النتائج الواجب تحليلها بتحويل المعطيات إلى إشكاليات التي يجب حلها، تحديد أوليات التدخل و اقتراح فرضيات لمعالجة المشكلات...إلخ.

- التقييم للتدخل بفاعلية وهذا من خلال إدراك مؤشرات ملائمة لانطلاق النشاط، تحليل مجموعة النشاطات وحوصلتها، جمع معلومات لتقرير فعل ظهر وتأدية الوصيات، تغيير السلوك انطلاقاً من إدراكات ملاحظة إنتاج إمكانيات النجاح...إلخ.

- توظيف المعارف العلمية المرتبطة بالنشاطات البدنية والرياضية مثل: التفكير على إيجاد حلول جديدة وأشكال تغيير المدى (الزمن والمجال)، الإبداع على تصميم وتجربة الحلول انطلاقاً من النسبة والاختراع على التصور الذهني لمجموعة النشاطات...إلخ. ( . و.، سنة 1996، صفحة 59)

نستنتج من خلال هذه القدرات أن الجانب المعرفي يهدف أساساً إلى ضمان الصحة والوقاية والأمن الذي يسمح على اكتساب المعرفة وتوظيفها عند مواجهة المواقف. يتبين لنا أن تحقيق أهداف منهاج التربية البدنية والرياضية في المرحلة الثانوية خاصة، يبقى ذلك عن طريق ممارسة سلوكيات اجتماعية بواسطة نشاطات بدنية رياضية.

### 4.1- الأسس التي يجب مراعاتها عند تحضير درس التربية البدنية:

- تقسيم المادة وتحديد طريقة التدريس وطرق التعلم وأسس التدريس.
- تحديد الهدف التعليمي والتربوي لكل مدرس.
- تحديد التكوينات والنواحي التنظيمية.
- مراعاة التقسيم الزمني للدرس.
- مراعاة محتوى الفصل على اختيار الحركة التعليمية.
- مراعاة عدم تكرار التمرين وفترات الراحة.
- يجب مراعاة حالة التلميذ عند ظهور علامات التعب.
- مراعاة أن يكون فصل يحتوي على تلاميذ في مستويات جيدة وتلاميذ أصناف المستوى. (الرحمن، 1983)

- توزيع وتقسيم الدرس حتى يكون بعيد عن المنال ويمكن التقسيم على النحو التالي:  
جزئ تحضيرية ، جزء رئيسي، جزء ختامي.
- الاهتمام بالنقاط التعليمية. المرتبطة بالحركة.

- تحضير الأدوات عند بداية الدرس فمثلا عند التدريس يمنع الجري ومحاولة تبديل الأماكن في الصفوف،  
ويجب على المدرس أن يهتم بتخطيط الملعب حتى يمكن الوصول لديناميكية جيدة في الأداء.

- الاهتمام بإعطاء التلاميذ واجبات إضافية للتدريس عليها في وقت الفراغ لإثارة حماسهم لممارسة النشاط خارج الدرس.

### 1.05- الأسس التي يقوم عليها درس التربية البدنية والرياضية المدرسية:

الأسس التي يقوم عليها درس التربية البدنية وهي:

- أساس تشريعي يعتمد على الأجزاء المختلفة للبدن.
- أساس وظيفي مستمد من الوظائف المختلفة لأجهزة الجسم.
- أساس نفسي مستنبط من المميزات النفسية للطفل.
- أساس اجتماعي يأخذ بعين الاعتبار الأغراض الاجتماعية.

واعني بذلك أننا ندرج في جدول التربية البدنية تمارين لمختلف أجزاء الجسم وأجهزته والغرض منها تنمية البدن والقيام بأجهزته كما ندرج ألعاب السباقات وذلك لتدريب التلاميذ على مختلف المهارات الحركية وتعودهم على التعاون والتنافس وإعطائهم الفرصة الكافية للتمرن على التربية الاستقلالية وضبط النفس. (فرج،، 1988 ص)

### 1.06- أهمية درس التربية البدنية والرياضية:

لدرس التربية البدنية والرياضية أهمية خاصة تجعله يختلف عن باقي الدروس الأخرى، تتضح خاصة من خلال تعاريف العلماء نجد من بينهم "سبيوني" يعتبر درس التربية البدنية والرياضية أحد أشكال المواد الأكاديمية مثل: العلوم، الكيمياء، واللغة ولكنه يختلف عن هذه المواد بكونه يمد التلاميذ ليس فقط بالمهارات وخبرات حركية ولكن يمدهم بالكثير من المعارف والمعلومات التي تعطي الجوانب الصحية والنفسية والاجتماعية.

بالإضافة إلى المعلومات التي تعطي الجوانب العلمية بتكوين جسم الإنسان وذلك باستخدام الأنشطة الحركية مثل التمرينات والألعاب المختلفة (الفردية والجماعية) والتي تتم تحت الإشراف التربوي من مدربين أعدوا لهذا الغرض. (،، صفحة 09)

### 1.07- أغراض درس التربية البدنية والرياضية:

لدرس التربية البدنية والرياضية أغراض متعددة وتنعكس على العملية التربوية في المجال المدرسي أولاً وعلى المجتمع ثانياً، ولقد وضع الكثير من الباحثون هذه الأغراض فحدد كل من "عباس السمراي" و"سطوسي أحمد" أهم الأغراض في الصفات البدنية للنمو.

بمعنى أن المهارات الحركية تنقسم إلى مهارات حركية أساسية وهي حركات فطرية طبيعية ومهارات رياضية وهي مهارات مرتبطة بالممارسة الرياضية، ويظهر النمو الحركي بوضوح لدى التلاميذ من خلال مدى التوافق الحاصل بين أعضاء الجسم مما ينتج عن ذلك اقتصاد في الجهد وتأخر التعب.

نلتمس من كل ما سبق أن "درس التربية البدنية" له أهمية كبيرة جداً بالنسبة للمدرس والتلميذ وكذا العملية التربوية، فهو يراعي جميع الجوانب، ويمكن أن نلخص أغراض التربية البدنية والرياضية فيما يلي:

### 1.7-1- غرض اكتساب الصفات الخلقية الحميدة والتكيف الاجتماعي:

من غير الممكن تحقيق الهدف العام بالتربية البدنية إلا إذا تكاملت الصفات الخلقية والتكيف الاجتماعي مع الصفات البدنية والمهارات الحركية للرياضي حيث يرى كل من "عدنان درويش" وآخرون أن التكيف الاجتماعي يتمثل بتهيئة الجو الملائم الذي يمكن الطلاب من إظهار التعاون وإنكار الذات والأخوة والصدقة وإعدادهم للتكيف بنجاح في مجتمع الصلح وإتاحة الفرصة للتعبير عن النفس والابتكار وإشباع الرغبة في الخاطرة حتى ينمو الطالب نمو نفسياً واجتماعياً متزناً. (وآخرون، 1994 ص:119،، صفحة 69)

### 2.7.1- غرض النمو العقلي:

يعمل درس التربية البدنية والرياضية على اكتساب الشباب للعديد من الأهداف من بينها القدرات العقلية وفي هذا الصدد يشير "عباس السمرائي" و "أحمد سطوسي" لدرس التربية البدنية والرياضية دورا ايجابيا في النمو بصورة عامة والنمو العقلي بصفة خاصة، فعلم التربية البدنية والرياضية الجيد هو الذي يضع التلاميذ أمام مجموع من المشكلات الحركية والتي تتطلب التفكير والتصرف الحركي، الصفات الخلقية الحميدة، الإعداد، الدفاع عن الوطن، الصحة والتعود على العادات الصحية السليمة، النمو العقلي والتكيف الاجتماعي. (البسطوسي،، ، 1984)

### 3.7.1- غرض تنمية الصفات البدنية:

تقول "عنايات محمد أحمد فرج" الغرض الذي يسعى إليه درس التربية البدنية والرياضية إلى تحقيق تنمية الصفات البدنية ويقصد بها الصفات الوظيفية لأجهزة جسم الإنسان وترتبط ارتباطا وثيقا بالسمات النفسية والإدارية للفرد. (فرج،، 1988 ص، صفحة 75،73).

يتضح لنا من هذا القول أن تنمية الصفات البدنية من الأغراض الهامة والأساسية لدرس التربية البدنية بحيث أن تطور هذه العناصر مثل القوة، السرعة، المرونة، الرشاقة مرتبطة بالسمات الوظيفية للجسم على التعب ومقاومة الأمراض من جهة أخرى.

### 4.7.1- غرض تنمية المهارات الحركية:

إن تعلم المهارات الحركية ثم إتقانها يعتبر من أهم أغراض التربية البدنية والرياضية حيث تقول "عنايات محمد أحمد فرج" ويتأسس تعلم المهارات الحركية على التنمية الشاملة للصفات البدنية. (فرج،، 1988 ص)

ويقول كل من "عباس السمرائي" و "أحمد سطوسي" يقصد بالنمو الحركي تنمية المهارات الحركية عند التعلم والمهارات الحركية تنقسم إلى مهارات أساسية ومهارات حركية رياضية. (البسطوسي،، ، 1984)

### 8.1- هيكل درس التربية البدنية:

يقسم درس التربية البدنية والرياضية إلى ثلاث أقسام هي:



أ- المقدمة:

وتسمى أيضا بالجزء التحضيري أو الإعدادي وغرضها إعداد التلاحم نفسيا وفيزيولوجيا لتلقي الواجبات الحركية كما تسمى أيضا بالإحماء لكونها تشمل مجموعة من الحركات الهادفة إلى تسخين الجسم، وكذا تسريع الدورة الدموية وتهيئة الجانب النفسي والحركي للتلميذ وفيها يلزم إدراج حركات تزيد من دافعية التلميذ وميوله لكي يتقبل المهارات المقدمة.

ب- القسم الرئيسي:

ويشمل أهم عنصر في الدرس وفيه يتم إدراج المهارات والحركات قصد تعلمها بما يتناسب وقدرات التلميذ وجنسه، وهنا يغلب طابع التمارين الرياضية بمختلف أنواعها.

التمرين البدني:

هو الوحدة الرئيسية في درس التربية البدنية ويشمل التمرين البدني مجموعة كبيرة منها:

\* التمارين النظامية:

تهدف إلى خلق جو نظامي داخل حصة تعليم التلاميذ وأن يتحكموا في الجماعة وتنظيمها.

\* التمارين البنائية:

تعمل على تشكيل أقسام الجسم تشكيل سليما ومرتزا مع تنمية التوافق مع المجاميع العضلية كما تعمل على إصلاح التشوهات والعيوب الجسمية الخاطئة.

\* التمارين التوافقية:

تعمل على تطوير القدرات العصبية والعضلية مع ترقية المهارات الحركية كالتوازن والرشاقة.

ج - القسم النهائي:

يشمل حركات تعمل في أغلبها على استعادة حالة الهدوء والراحة للجسم وكذا محاولة التغلب على بعد العناء وهنا ترتبط هذه الخاصية بمدى قدرة الفرد على التحكم الجيد في قواه النفسية والبدنية لسرعة استعادة الهدوء. (ماجستير،، . 1995)

## الشخصية

### 2- نظرة عامة عن الشخصية:

يرى "أيزنك" "EYSENK" أن مصطلح "الشخصية" هو مصطلح عام وأقل المصطلحات تحديدا عند استعماله في علم النفس. ( .و. ، 1995 ، )

ويرى أحد علماء النفس أن معنى "الشخصية" يبقى من أشد معاني علم النفس تعقيدا وتركيبا لأنه يشمل على جميع الصفات الجسمانية والوجدانية والعقلية والخلقية في حالة تفاعلها مع بعض وتكاملها في شخص معين يعيش في بيئة معينة. (مراد:، 1954 ، )

وعلى الرغم من محاولات الكثير إعطاء تعريف للشخصية فإن التعاريف السابقة بقيت معظمها متأثرة بالاختصاصات المختلفة لأصحابها بحيث جاءت بدوافع ظاهرية أو غير ظاهرية لعلم الاجتماع وعلم النفس والقانون والدين. (محسن ، ، 1990 ، )

فالشخصية عند القدماء هي الشخص الفردي أو الفردية، وعند المحدثين جملة منة الخصائص الجسمية والوجدانية والنزعية والعقلية التي تحدد هوية الفرد وتميزه عن غيره. (القبودي، 1989 ، )

ويرى "فلويد ألبورت" "F.ALPORT" بأن كلمة شخصية "Person livhkeit" باللغة الألمانية، "Personality" باللغة الانجليزية مشتقة من الكلمة اللاتينية القديمة "Persona" وكانت تعني القناع أو الوجه المستعار الذي كان يضعه الممثل في العصور القديمة على وجهه ليعطي انطباعا معنيا عن الدور الذي يلعبه ويساعد على إخفاء شخصيته عن المتفرجين. (علاوي، 1990)

ونحن في العادة نود أن نوضح مفهوم الشخصية من الجانب السيكلوجي إذ أن الفرد يمكن أن يعتبر عددا من الشخصيات وهي الشخص كما يراه غيره وكما يرى نفسه الشخص على حقيقته وقد جمع علماء النفس تعريفات الشخصية في ثلاث مجموعات.

### 2-1- تعريفات تعالج الشخصية كـ"مثير":

ويندرج ضمن هذا التعريف ما اورده "راي ماي" "R.MAY" الذي يعرف الشخصية بأنها وفقا لمعناها الأصلي: ما يجعل الفرد فعالا أو مؤثرا في الآخرين، وبلغت علم النفس يمكن

تفسيرها ما للفرد من تأثير اجتماعي، ومن الممكن أن نعتبر أن كل فرد مؤثرا على من يتصل به. (الساعاتي، 1983، .)

### 2-1-1- تعريفات تعالج الشخصية كـ"إستجابة":

وقد ذهب إلى هذا الرأي "فلويد ألبورت" "F.ALPORT" في كتابه علم النفس الاجتماعي، يعرف الشخصية بقوله: "إنها استجابات الفرد المتميزة للمثيرات الاجتماعية وأسلوب توافقه مع المظاهر الاجتماعية في البيئة". (الساعاتي، 1983، .)

### - تعريفات تعالج الشخصية كـ"متغير يتوسط المثيرات والإستجابات":

وهذا ما ذهب إليه الدكتور "عثمان فرج" في كتابه الشخصية والصحة النفسية بقوله: "إن الشخصية عبارة عن التنظيم الداخلي للدوافع والانفعالات والإدراك والتذكر التي تحدد أسلوب الفرد في سلوكه. (السلام، 1996، )

### \* الشخصية والصحة النفسية:

والواقع أن تعريف الشخصية كمثير يهتم فقط بالسلوك الظاهري وبفعل المظاهر الداخلية للشخصية التي تتضمن مدركات الفرد واتجاهاته وقيمه ودوافعه وما إلى ذلك من الجوانب الأساسية التي تظهر في سلوكه الخارجي وبالتالي لا يكون الحكم على شخصية الفرد مبنيًا على صورة صادقة.

أما مفهوم الشخصية كإستجابة فعلى الرغم من مزاياه في السماح لنا بدراستها وقياسها ببعض الوسائل إلا أن الصعوبة تكمن في عدم ثبات إستجابات الفرد اتجاه نفس المثير عند تكراره، يبقى أن نشير أن التعريف الجامع للمنافع الذي يفضله بعض علماء النفس ذلك الذي يقدمه "جوردن ألبورت" "G.ALLPORT" وهو أن: "الشخصية هي التنظيم الديناميكي داخل الفرد لأجهزة (النفس، الجسم) التي تفرز الطابع الفريد للشخص في السلوك والتفكير. (personality، 1952، )

وانطلاقًا من هذا التعريف يمكن لنا أن نأخذ به نظرا للعبارات الأساسية التي تكونه في تأكيد حقيقة الطبيعة المتغيرة للشخصية والاهتمام أكثر بالجانب الداخلي وكذلك اختصاص

كل جهاز بالقيام بوظيفة معينة مع وجود درجة من التكامل والتفاعل بين الأجهزة جميعا في أدائها لوظائفها نحو السلوك أو تفكير معين يتناسب مع المثيرات المختلفة.

### II. 2- مجمل نظريات الشخصية:

لقد وضع العلماء في مجالات تهم الدراسة الشخصية عدة نظريات مختلفة قد استمدت من افتراضات متباينة عن طبيعة الإنسان، فالنظرية الدافعية من وجهة نظر "فرويد تري" أن الشخصية تتألف من ثلاث مكونات أساسية هي: (الهوى - الأنا - الأنا الأعلى) وتغير نظريات "يونغ أدلو أر يلسون" امتداد النظرية الدافعية. (نوف-ف-، 1990)

أما نظرية الأنماط في تصنيف الأفراد إلى فئات قد بنيت على المظاهر الخارجية أو على أصل الشيء، وعلى شكل الجسم وعلى العمليات الفسيولوجية المختلفة وعلى الميول الإدراكية وعلى امتيازات أسلوب الحياة.

ويرى أصحاب نظرية التعليم أن نمو الشخصية يحدث وفقا لمبادئ التعليم فهم يهتمون في دراستهم لتحديد الشخصية بالموقف المثير الموضوعي، وتذهب النظرية الظاهرية (الفيزيولوجية) إلى أن المحدد الهام للسلوك ليس هو الموضوع المثير في حد ذاته بل هو فهم إدراك الإنسان له: أي أن الطريقة التي يدرك بها الشخص الأحداث المحيطة به هي التي تحدد الكيفية التي يتصرف بها، ومن أبرز الاتجاهات السائدة في النظرية الفينوميولوجية نظرية المجال النفسي (الكيرت ليفن) الذي يرى أن "السلوك هو دالة المجال الاجتماعي الحاضر. (بشيرنجر،: 1997 ص:156).

فهو يصف الموقف الذي يستعين له الفرد من بين مضمونه الظاهري أي الموقف كما يدركه الفرد وكذلك ينظر "ليفن" إلى السيكولوجية على أنها حركة نفسية تتجه نحو أهداف معينة في داخل مناطق محددة في إطار الحياة. (فهمي، 1997، )

وكذلك مفهوم الذات "الكارل روجرز" "Carl.Roger".

ولقد واجهت هذه النظريات جميعا كثيرا من النقد بما فيها نظرية السمات التي تقترن بموضوع يشار، التي سنفرد فصلا خاصا بها في الفصول اللاحقة، فالنظرية الدافعية مثلا أصبح ينظر إليها على أساس أنها مجرد أسلوب انتقادي مختصر للإشارة إلى النية

والوظائف الأساسية للشخصية، أضف أنه داخل البناء الكبير. الهوى والأنا والأنا الأعلى، والذات ومفهومها (الذات) والإرادات التي جاء بها أتباع "فرويد" فيما بعد اعتبرت صفات واسعة وقل تحديداً.

وبالمثل فإن نظرية الأنماط من عيوبها أنها وسيلة للوصف أي لا تقسم بناء الشخصية وعواملها المؤثرة فيها ولذلك فهي لاتصنف بصورة تتفق مع الواقع الذي تندرج فيه مستويات ودراجات أي ظاهرة من الظواهر، كما أن هذه النظرية لا تساعد على إمكانية التنبؤ بأسلوب بل تؤدي إلى التعرف على خصائص ثابتة داخل الفرد بينما السلوك هو غير ثابت ومتغير تبعاً للظروف المختلفة.

أما اتجاه التعلم في معالجة موضوع الشخصية هو طريقة معينة في النظر إلى الشخصية ومحاولة فهمها وتفسيرها من خلال النظر إلى العادات المتعلمة التي تتخذ شكل استجابات تصدر من الفرد وفقاً للارتباطات الموافقة (المثير) مع بنية داخلية وخارجية.

وفيما ينص الإطار الظاهري لحيز الحياة عند "ليفن" أو مفهوم الذات الذي يمثله "كارل روجرز" أن الأول يلاحظ بطريقة منظمة للسلوك في مواقف طبيعية وتجريبية متعددة أما الثاني "روجرز" يهتم لنظام الذات لشخص ما للاستماع إلى تقريره اللفظي الاستنباطي عن نفسه وتصورات له نفسه والعالم.

### 3.11- أساليب دراسة الشخصية:

يمكن تقسيم الامتيازات إلى استخدام في ذلك إلى:

#### 1.3.11- أساليب استبيان التقرير الذاتي:

وهي عبارة عن قائمة الأسئلة تعطى أو ترسل إلى جماعة من الأفراد ليجيب عنها كل واحد منهم بكتابة (نعم) أو (لا) أو الإجابة الموجزة ويتراوح عدد الأسئلة أو العبارات في الاستفتاء بين عشرون وما فوق لتعطي بذلك مدى واسع من المظاهر السلوكية المتعلقة ببعض السمات والخصائص الشخصية وتكون الدرجة التي يحصل عليها الفرد في مجموع الإجابات على هذه الأسئلة أو العبارات، وبين أنواع هذه الأساليب تلك الامتيازات التي استخدمت في العديد من الدراسات لمحاولة تحديد سمات الشخصية وأهمها اختبار "برنبرتر"،

اختبار "جيلو" و اختبار مينسوتا المتعددة الأوجه، واختبار "كاتل" و اختبار إرنك وإختبار فرايبورج .

### 2.3.11- الأساليب الإسقاطية:

تقوم هذه الطريقة على فكرة بسيطة مؤداها أن الأشكال والمواقف الفارغة تدفع الشخص إلى انتمائها أو توضيحها فإذا كان من الصعب استكمالها من خلال العناصر التي يحتوي عليها فإن العوامل الشعورية تستكملها وبذلك يتضح لنا الجانب اللاشعوري في الشخص وكلمة إسقاط تعني في التحليل النفسي ميل الفرد إلى نسب عيوبه و إلى غيره من الناس والأشياء، فالميل المرئي لا يعطى إلى أنه خير بسبب البخل إلى غيره وكذا المغرور والأناي... إلخ. وقد عرف "فرند" "Fränd" وهو أول من استخدم مصطلح (الأسلوب الإسقاطي في مقال عام 1993م) بأن الأسلوب الذي يعتمد على موقف يقدم فيه السيكولوجي للفحوص يثير مهمة السيكولوجي البيثولوجي بمعاني تختلف في المعنى الذي معه الموقف تبعاً له، وهذه المعاني التي يذكرها تعلم بعض الجوانب الشخصية وبناءها ودوافعه ومراعاته ومشاعره وقيمه. (didier, : 1980).

ومن بين الامتيازات الاسقاطية نذكر: - اختبار تفهم الموضوع (T-A-T).

- اختبار روشاح- نفع الجذر.

- اختبار تكميل الجمل.

والباحث لا يجب الدخول في تفاصيل الامتيازات الاسقاطية ومدلولاتها المختلفة لأن ذلك سوف يجبرنا إلى موضوع آخر وبالتالي يجبرنا على الخروج عن إطار الدراسة المقصودة.

### 3.3.11- الاختبارات الموقفية:

تهدف هذه الطريقة إلى وضع المفحوص في موقف أو داخل مشكلة تقرب إلى حد كبير من مواقف الحياة الاجتماعية ويلاحظ سلوك المفحوص وردود أفعاله في هذا الموقف. (الحفيظ، 1993)

#### 4.11- شخصية الأستاذ:

إن الأستاذ كباقي أفراد كان طفلاً يعيش في كنف والديه، ثم أرسل إلى المدرسة، ثم التحق بأحد معاهد إعداد المعلمين، ثم تخرج وأصبح يمارس مهنة التعليم مع غيره من المعلمين تحت إشراف هيئات معينة وقد يكون متزوجاً وله أفراد وقد يكون أعزب يعيش بمفرده إلى غير ذلك من الحالات الأخرى، والأستاذ في جميع المراحل يتأثر بالأفراد الذين مروا عليه في المدرسة وبعلاقته مع هيئات التدريس، فقد يتعود الجبن والخوف والتردد وعدم الثقة بالنفس نتيجة التربية المنزلية أو المدرسية وقد يشب على العكس من ذلك قوياً متزناً شجاعاً غير متردد ولا شك أن ظروف المدرس لها أثرها في حياته وتؤثر بدورها على علاقته بتلاميذه ومقدار نجاحه في مهنته، فالمدرس الذي يميل منذ صغره إلى الانتقام يجد في تلاميذه مجالاً سهلاً للانتقام يظهر في الضرب والقسوة وسوء المعاملة معهم أما المدرس الذي يكون كارهاً لمهنة التعليم فقد تظهر كراهيته لها ضد التلاميذ أنفسهم فيفقد اتزانه أثناء قيامه بعمله.

علاقة المدرس بتلاميذه وتبادل المحبة ومقدار إخلاصه في عمله ونجاحه فيه، يتوقف إلى حد كبير على كيانه النفسي وما هو معامل به من أثر الماضي والحاضر، فهذه كلها عوامل خارجة عن إرادته، ولكنها تتحكم في عمله إلى حد بعيد وتكون عناصر شخصيته وتؤثر في سلوكه نحو تلاميذه وبالجملة تؤدي إلى نجاح المدرس في عمله أو فشله فيه. (الأبراشي، 1966)

#### 5- مدرس التربية البدنية والرياضية:

مدرس التربية البدنية والرياضية هو المدرس الأمين الذي يعتمد عليه أولياء الأمور بثقة واطمئنان كما يلقي الوطن على عاتقه مسؤولية تربية النشء الذي هو بمثابة المستقبل عند الوطن، كما يستمد المدرس القدوة التي يشترك بها الطلبة، فهم يتأثرون به وينقلون عليه عاداته واتجاهاته وقيمه ومبادئه ومقاصده. (الكريم،، 2000)

وتقوم كليات ومعاهد التربية المختلفة للمدرسين والمدرسات بإعداد مدرس المستقبل تجعله يلم بقواعد التدريس المناسبة نظرياً وتطبيقياً، والتربية العلمية ما هي إلا إعداد الطالب في أول حياته لمهمة التدريس تحت إشرافه وتوجيهه معاً.

وقد عبر أحد المدربين عن طبيعة المدرس بقوله: "إن عملية التربية تقوم بين الفرد وعوامله الثلاث: عالم الطبيعة، عالم المجتمع، عالم الأخلاق"، وهو عن المدرس بين الفرد وعوامله والتفاعل المستمرين بين الفرد وهذه العوامل، المدرس يبين ويشرف ويرشد وحتى يسهل هذا ويوجهه إلى الهدف المنشود. ( . ص.، 1990 )

هدف التعليم العام هو اكتمال إنماء الشامل لشخصية النشئ الصالح كما أن مدرس التربية البدنية والرياضية بدوره بحاجة أساسية إلى من يشرف عليه ويوجهه في عمله الميداني. (البسطوسي،،، 1984 )

### 1.5.11 - المدرس:

يقول "بولديرو" "Boldy Row" إنه القائد، فهو المنظم والمبادر لوحده العمل والنشاط في جماعة الفصل، فهو يعمل ليس فقط لاكساب التلاميذ المعلومات والمعارف والمهارات وتقويمهم في النواحي المعرفية والمهارية فحسب، بل يتضمن عمله أيضاً تنظيم جماعة الفصل أو العمل على تنميتها تنمية اجتماعية.

ويرى "ويليام كلارك" "William clark" أن المدرس يعد مصمماً لبيئة التعليم، فهو الذي يبتدع الأنظمة التعليمية ويحدد أهداف الدرس ويقوم بإعداد المواقف التعليمية والتربوية ويبرز الإستراتيجية التي يسير عليها المتعلم ليتم التفاعل بينه وبين معطيات هذه المواقف التعليمية و لكي يتم التعلم وكذلك يحدد مستويات الأداء المراد انجازها من قبل المتعلم، وأساليب تقويم هذا الأداء.

ويشير "بونبور" "Bonboir" إلى أن مكونات المهنة التربوية من خلال وحدتها وعلاقتها المترابطة تعطي لنشاط المدرس اتجاهها محدوداً وتطبع عمله بأسلوب المربي، لذا فالاختيار المهني لدور وظيفي متخصص يتطلب وجود ارتباط بين طبيعة هذا الدور ومتطلباته من قدرات وكفاءات تخصصية مناسبة. وبذلك يتضح دور مدرس التربية البدنية الرياضية اتجاه تحقيق البرامج لأهدافها التعليمية والتربوية والتي تتطلب مدرسا على مستوى عال من الكفاءة ومن المهارات الفكرية والفنية والإنسانية. (الخولي، 1995).



## 2.5.11- الشخصية التربوية لمدرس التربية البدنية والرياضية:

بسبب العلاقة الحميمة بين التلميذ و مدرس التربية البدنية والرياضية فإن المدرس يعد من أبرز أعضاء هيئة التدريس بالمجتمع المدرسي تأثيرا في تشكيل الأخلاق والقيم الرفيعة لدى التلاميذ وفي ضل هذه المعطيات لا يتوقف دور المدرس على تقييم ألوان النشاط البدني والرياضي المختلفة بل يتعدى ذلك بكثير فهو يعتمد علي الموافقة بين ميول تلاميذه وإمكانيات المدرسة وقدراته الشخصية، حيث تتصف هذه الواجبات بقدرتها على تنشيط النمو وتعجيل مراحلها عندما يسمح الآخر بذلك، القدرات والمهارات الحركية، علاقات اجتماعية، أنشطة فراغ، القوام المعتدل، الصحة العضوية والنفسية، المعارف الصحية والاتجاهات النفسية. (. ، 1994، صفحة ص:33)

وبالرغم من استحالة حصر الصفات المرغوبة في شخصية مدرس التربية البدنية والرياضية إلا أن هناك صفات عامة يتصف بها منها:

- أن يكون مخلصاً صادقاً في أقواله وأفعاله.
- أن يحب مهنته ويؤمن برسالته في تربية النشئ والشباب.
- أن يكون ملما بالأسس النفسية والاجتماعية والثقافية للنشئ.
- أن يكون ملما بأصول مادته ما يتصل بها من حقائق ونظريات.
- أن يكون ذو قدرة عالية على تنظيم الإدارة.
- أن يستطيع أداء المهارات الحركية بمستوى فوق المتوسط. (عزمي،، 1996 )

## 6.11- واجبات مدرس التربية البدنية والرياضية في الثانوية :

يمكن تقسيمها إلى قسمين وهي: واجبات عامة تتمثل في إعداد الملاعب وتجهيز الأدوات قبل بدء الدرس، أما الواجبات الخاصة بالمرحلة المتوسطة وهي الواجبات التي تتعلق بالصفات الجسمية والبيكولوجية وهي تتمثل في:

- تحقيق الأهداف التربوية وذلك عن طريق ممارسة الأنشطة البدنية المهارية في مجال درس التربية البدنية والرياضية.
- تنسيق بين مكونات العمل أثناء سير الدرس وملاحظة تقليل التمرينات الخاصة بالمطاولة تجنباً لتعب التلاميذ وذلك بوجود فترات راحة بين عناصر الدرس.

- التركيز على تنمية المهارات والفنيات الرياضية المختلفة.
  - الاهتمام بالتلاميذ الضعفاء بدنيا بصفة عامة والموهوبين بصفة خاصة.
  - الإكثار من المنافسات والمسابقات والمبادرات سواء في الدرس أو خارجه.
  - دراسة النواحي الاجتماعية والنفسية لتلاميذ المرحلة في النواحي البدنية.
  - العمل على أساس كل تلميذ بأنه عضو عامل في درس التربية البدنية والرياضية وذلك بتكليفه بمهارات إدارية كالمساعدة في تخطيط الملاعب وإعداد الأدوات وتجهيزها للدرس.
- (البسطوسي، ، ، 1984، الصفحات 115-116).

## 7.11- خصائص ومميزات مدرس التربية البدنية والرياضية:

لكي توظف الأهداف العامة للتربية البدنية والرياضية يعني ذلك ظروف وجود مدرس مؤهل علميا وتربويا على تحقيق أهداف مهنته.

فالتدريس عملية تصميم مشروع ضخم ومتشعب الجوانب، له مرتكزات واضحة لاتصاله بصورة مباشرة بمستقبل أولئك الذين نشجعهم على التعلم وتربيتهم في الصغر ليصبحوا شبان المستقبل.

ولهذا يجب أن تتوفر في كل مدرس لمادة التربية البدنية والرياضية الصفات والخصائص التالية:

### أ- الخصائص الصحية:

- يجب أن يكون لائقا صحيا خال من الأمراض المختلفة وخصوصا أمراض القلب والرئتين، سليم السمع، قوي البصيرة، معتدل الصوت، متين الأعضاء.
- يجب ان يكون خاليا من التشوهات الجسمية والعاهات كالصم وحاسة اللمس والتأتأة، فالمدرس الذي تكون فيه مثل هذه الأمراض غير قادر على التحكم والسيطرة بزمام الدرس أو غير قادر على توصيل المادة إلى التلاميذ كما يجب، خصوصا لحظات تتطلب منه إعادتهم لأداء التمرينات فضلا عن وضعه بينهم كأضحوكة أو في موضع سخرية.
- ولهذا من الضروري أن يكون مدرس التربية البدنية والرياضية متصفا بلياقة صحية عالية تضي عليه السعادة وتساعده في تأدية أعمال الكفاءة العالية وإقنتار كبيرة. (البسطوسي، ، 1984، صفحة 130).

**ب- الخصائص البدنية:**

إن ما يميز مدرس التربية البدنية والرياضية على غيره من المدرسين تلك الصفات والمهارات التي تتطلب منه المحافظة عليها دوما حتى تعطي النموذج الصادق والجيد عن الأداء في مجال الدرس، ومادامت التربية البدنية والرياضية عبارة عن وسائل وأنشطة بدنية ومهارية مختلفة فيجب أن يتصف أستاذ التربية البدنية والرياضية بها ويسلم بمكوناتها وفنونها المختلفة، وهو ليس مطالب بمستوى عالي قد يصعب الوصول اليه، ولكن يجب أن يكون في مستوى يتناسب مع المراحل التعليمية وما تتطلبه من مستوى بدني ومهاري معين، مما يسمح له بإعداد جيل متميز ومسلح بلياقة بدنية ومهارية تمكنه من متطلبات الحياة. (الخولي، 1995،، صفحة 34).

**ج- الخصائص الخلقية:**

يساهم أستاذ التربية البدنية والرياضية في تكوين الصغار من البشر خلقيا وجسميا وعقليا وهو المثال الذي يقتدي به هؤلاء ويتأثرون به وفي هذا الشأن يقول: "وليامس" "williams" أن من نمد به تربية القيم الاجتماعية عليه أن يكتسبها أولا، ويقال في الأمثال "فاقد الشيء لا يعطيه". (. ، 1994، صفحة 34). فالأخلاق تغرس بطريقة الوعظ والإرشاد والتلقين.

وتتمثل حاجة الأستاذ إلى الصفات الخلقية لسببين: أنه مؤثر فعال في نفوس التلاميذ حيث يتأثرون به ويوجههم سلوكيا وخلقيا.

مهنة التعلم تحتاج إلى صفات خاصة:

**أولا:** العطف واللين مع التلاميذ، فلا يكون قاسيا عليهم فينفرهم منه ويفقد لجوءهم إليه، واستفادتهم والتفاهم الروحي، ولا يكون عطوف إلى درجة الضعف فيفقد احترامهم وثقل سلطته وتغيرهم له والمثل يقول: "لا تكون يابسا فتكسر ولا تكن لينا فتعصر".

**ثانيا:** الصبر والتحمل لأن التلاميذ يحتاجون للسياسة، والمعالجة لا يجري فهم الأستاذ لبسيكولوجيتهم إلا إذا كان صبورا في معاملتهم وذلك لأن القلق والقنوط دليل على الإخفاق والفشل.

**ثالثا:** يجب أن يكون ذا عزيمة قوية، محافظا على مبدئه ولا يأمر اليوم بشيء وينهي عنه غدا ولا يطلب التلاميذ بالمجال ولا يتصادف في تنفيذ ما يأمرهم به.

**رابعاً:** أن لا يكون ضيق الخلق، قليل التصرف، سريع الغضب فيفقد إشرافه على التلاميذ واحترامهم له، بل بالعكس يجب أن يتصف بروح المرح فالمرح قيمة تضي على صاحبها لونا من الطرافة، ويحبب الناس فيه ويقوي علاقتهم به وقربه منهم، ومن هذا فإن الأسس التربوية السليمة تؤكد هذا العنصر في أستاذ التربية البدنية والرياضية. (فهيم،، سنة:1989 ص:21).

**خامساً:** أن يكون طبيعياً في سلوكه مع تلاميذه وزملائه متكلف ولا يكثر من الشكوى والتذمر بل يبدي الرضا والقناعة.

**سادساً:** أن يعامل التلاميذ معاملة واحدة ويعدل بينهم فهو مثال العدالة والنزاهة في نظرهم ولا بد أن يكون كذلك.

**سابعاً:** أن يكون غير مندفع وغير متسرع في استنتاجاته.

**ثامناً:** أن يحترم دينه وتقاليده، غير مستهزئ لأنه ينوب عن المجتمع ومفوض منه في إعداد رجال الغد.

**تاسعاً:** أن يكون مخلصاً جاداً في عمله، حريصاً على القيام بواجباته على أكمل وجه.

**عاشراً:** أن يراعي شعور الآخرين وليضبط عواطفه ونفسه على العموم يجب أن يكون أستاذ التربية البدنية والرياضية ذو تربية خلقية تجعله مثالا للأدب والاحترام.

#### د - الخصائص العقلية:

لكي يؤدي أستاذ التربية البدنية والرياضية مهامه التربوية والتعليمية يجب أن يكون لديه الاستعداد والموهبة اللازمة لمزاولة هذه المهنة، ولهذا لا بد أن تتوفر فيه الصفات التالية:

**أولاً:** أن يصل إلى مستوى خاص من التحصيل العلمي، قادر من الناحية الفعلية على استعمال الشروط الخاصة للالتحاق بالمهنة وبالتالي وضع النظريات موضع التنفيذ، وهذا لا يمكن بلوغه في المواد المدرسية المختلفة بدون ذكاء.

**ثانياً:** أن يكون ملماً بالمادة وما يجد فيها من النظريات ولهذا يجب أن تتوفر لديه خلفية واسعة وعميقة في مجال التخصص وكل ما يتعلق بالمعارف الفيزيولوجية الأساسية ليتعرف

## الفصل الأول : شخصية الأستاذ و درس التربية البدنية و الرياضية

على العلاقات الجوهرية وبرايعها أثناء تدريسه، إلى جانب ذلك تكون لديه المعرفة والمهارات للأنشطة المختلفة للتربية البدنية، وملما بكيفية تعليم المهارات الحركية.

**ثالثا:** الإلمام بقواعد تدريس التربية البدنية والرياضية وتطبيقاتها، وتشمل هذه القواعد على تخطيط وتنظيم وتنفيذ الحصة، كما تتضمن تحديد الأهداف والأساليب الكفيلة بتحقيقها.

**رابعا:** الإلمام قد لا يكفي ما لم يكون الأستاذ عالما بنفسية التلاميذ وميولهم، أي النواحي البيولوجية والنفسية والحركية للمراحل السليمة والمختلفة عند تحضيره وتدريسه للحصة، وهذا حتى تسير عملية التعليمية بدون أخطاء على تطور ونمو التلاميذ.

**خامسا:** أن يكون محبا للتجديد والابتكار كما يستطيع أن يثبت لتلاميذه أنه يعرف ويملك الكثير من المراحل للتدريس التخصصي. (الكريم،، 2000، صفحة 17) فكم من أستاذ يقف بمعلوماته عند المستوى الذي ترك به عند تكوينه، فيأخذ هذا المستوى في الهبوط بالتدرج وبالتالي يكون عرضة للخطأ إذا ناقشه تلميذ ذكي ومطلع.

**سادسا:** أن يكون ملما بعلم الأخلاق والسياسة لأن الأستاذ يخدم المجتمع ويعد التلميذ لكي يكون عضوا فيه وليأتي له هذا العدد الكامل السليم إلا إذا عرف نظام المجتمع ومعايره الخلقية حتى يراعيها في تكوين التلميذ وتربيته. (عرس،، 1998، )

### 8.11- الصفات الضرورية لمدرس التربية البدنية والرياضية:

يتعذر وجود إنسان متكامل، فالتكامل بمعناه العام هو انتظام لوحدات صغيرة في وحدة كبيرة متفاعلة بينهما علاقات يجمعها تنظيم معين ومن هذا المنظور الواسع أنه ليس من السهل أن نجد كل المواصفات متمسرة في شخص واحد ولكن هناك البعض أو أكثر منها، ويجب أن تتوفر في مدرس التربية البدنية والرياضية لأجل نجاح عمله التربوي، كما أن هناك الفرص الواسعة في تنمية هذه الصفات من خلال خبراته العلمية وعندها تتوضح له مدى احتياجاته لها.

1.8.11 - الشخصية:

إن شخصية المدرس يمكن أن تكون أكثر أهمية من ثقافته العامة فيما يخص النجاح في عمله. (القادر، 1995 )

كل صفة تميز الشخص عن غيره من الناس تؤلف جانبا من الشخصية وعليه فإنها تأتي في مقدمة مواصفات مدرس التربية البدنية والرياضية ويتوقف نجاح درسه إلى حد بعيد عن شخصيته وكفاءته، ويمكن تعريف الشخصية بأنها وحدة متكاملة من الصفات المتفاعلة لتطبع الفرد بطابع خاص عند مواجهة المواقف التي يوجد فيها، ومن هذا يتضح أن من أهم ملامح مكونات الشخصية وجودتها هي الأخلاق والأمر بها والقدرات العقلية والعوامل الجسمية، وأخيرا العوامل البيئية والاجتماعية وأهم ما يفرق شخصية الأفراد (وما يميز كل شخصية) التحكم في تلك الملامح وتغييرها سيؤدي إلى تغيير واضح في معالم الشخصية وبذلك فقد اهتم الكثير من العلماء والباحثين ولا سيما الأطباء النفسانيين بتغيير وتطوير وقد يرى بعض الأنماط السلوكية عن طريق التحكم بمكونات الشخصية الأساسية وبمعنى آخر أنها عبارة عن صفات الشخصية الحالية الثابتة.

فإذا كان هناك فرد يتغير بين آونة وأخرى فهذا يعتبر من صفات شخصيته القائمة ومن الممكن التنبؤ عن طريق هذه الصفات لسلوكه، فهي إذن العلاقة المتحركة بين الفرد وبيئته نتيجة التفاعل الاجتماعي مقرونة بالمواقف التي يواجهها.

فالمشكلة التي يقوم بحلها ويتأثر بنتائجها قد تغير من شخصيته تبعا لذلك التفاعل وبذلك يكمن أن تنتظم استعداداته الاجتماعية والسلوكية... الخ في مواقف مختلفة.

ومن هنا نستدل استحالة حصر صفات المرغوبة، إلا أن هناك بعض الصفات العامة التي يمكن أن يتحلى بها مدرس التربية البدنية والرياضية لتساعده أن يكون مدرسا مقبولا ناجحا في عمله ومنها:

- يهوى مهنته ويحترم ويؤمن برسالتها وأهدافها في تربية النشئ.
- لديه إمام كافي بالطبيعة البشرية ونموها واحتياجاتها النفسية والاجتماعية.
- أن يكون له مؤهلات القيادة للاستقرار على ثقة تلاميذه.
- أن يكون ذو تأهيل جيد في اختصاصه وما يتعلق به من علوم أخرى.

- أن يكون حازما في ضبط نفسه في مواقف الإشارة.

## 2.8.11- اللياقة الشاملة:

أول ما يتبادر للذهن هو اللياقة البدنية ومن الممكن تعريفها بأنها مقدار الاستعداد الوظيفي لتكيف الأعضاء مع البيئة والتفاعل مع مؤشراتها من خلال وجود دوافع مستمرة والحفاظ على التوازن مع الشدة والقدرة في التجدد السريع للنشاط الحركي.

فعملية التدريس تتضح من خلال التعريف أنها من المهن المرهقة بحد ذاتها على كافة أجهزة الجسم، ويحكم طبيعة هذا المجال له خصائصه الوقائية التي تتضح بحصول المدرس على لياقة شاملة تحتم عليه التمتع بها، إذ أن متطلبات عمله تفرض عليه أن يكون مظهره وسلوكه ونشاطه فيها من الحيوية التي من خلالها أن تعطي تلاميذه القدرات والاستعدادات للميول الرياضية بالإضافة إلى تزويده بالمعنوية النفسية التي تغذي بها نجاحه في عمله مع تلاميذه. (البسطوسي،، ، 1984، صفحة 36).

## 3.8.11- الإتران:

إن أول التجارب التي يمتلكها المربي هو الإحساس بوجوده كشخص قيادي يظهر لتلاميذه بالمظهر الايجابي ويكون له شعور بما يتناسب والحقيقة التي تتطلب منه، كما عليه أن يرى تلاميذه بأنهم مواطنين يتمتعون بحقوق المواطنة ويتقبلهم على ما هم عليه ويعالج ما يمكن إصلاحه من بعضهم كما عليه الاهتمام بميولهم ورغباتهم وتوجيههم بأسلوب استخدم له المجتمع، ويوصلهم إلى الأهداف المرسومة فيعاملهم بما يتناسب واحترام أنفسهم فيتعاون معهم في حل المشكلات الاجتماعية والسلوكية والانفعالية بما يتناسب وأعمارهم لتحقيق الأهداف التربوية. (ابراهيم، 1981 )

## 4.8.11- قابلية الإبداع:

إن الأهداف التربوية المرسومة لديه توضح له المسار الصحيح لفلسفة المجتمع والدولة وهذا يعني الحد المدني الذي يجب تحقيقه، ولكن المدرس الكفئ هو الذي يجرب ويحاول إيجاد أساليب جديدة، ويبتكر طرق تنفيذية جديدة لتوضيح وتوسيع مدارك تلاميذه فيما بينهم ونوع الفعاليات المراد تطبيقها ضمن وسائل وخطط علمية متطورة واضعا أهداف بما يعمل ولديه بصيرة عما سوف يحققه تلاميذه من خلال هذه التطلعات، ويمكن أن يحقق نتائج

ايجابية مضمونة ويعرف الابتداع بالقدرة على رؤية علاقات جديدة لإنتاج أفكار جديدة والابتعاد عن الأنماط التقليدية في التفكير. (Eysenck, 1972, )

### 9.11- العلاقات الإنسانية في المدرسة:

من أهم العوامل التي تساعد على رفع الروح المعنوية أن تحسس القائم بالعمل أنه يتقدم في قدراته ومهارته، وأن عمله يتحسن بالمراد، وأنه يجد المساعدة الكافية من المسؤولين لينمو في وظيفته وأنه يلقى تقريرهم على جهوده، وقد أثبتت البحوث البسيكولوجية أن سعادة الإنسان في حياته بصفة عامة ترتبط ارتباطا كبيرا بسعادته في عمله، وأن الشخص السعيد في حياته بصفة عامة أقدر على الإنتاج والتقدم، ومن ثمة فإن الإدارة المدرسية السليمة مسؤولة مباشرة على مساعدة العاملين على تحقيق السعادة في العمل، ومن العوامل الأساسية الهامة لتحقيق هذه الأهداف إيجاد علاقات طيبة بين الفرد والمجتمع المدرسي بكافة قطاعاته، وكذلك بين المدرسة والمجتمع الخارجي.

ومما هو جدير بالذكر أن العلاقات التربوية الإنسانية في الإدارة المدرسية عظيمة الأهمية في توجيه العملية التربوية وفي سير العمل المدرسي، والعلاقات الإنسانية هي السلوك الإداري الذي يقوم على تقرير كل فرد وتقرير كل مواهبه وإمكانياته وخدماته، واعتباره قيمة عالية في حد ذاته والذي يقوم على الاحترام المتبادل بين صاحب العمل والقائم عليه وبين العاملين، ثم بين العاملين بعضهم مع بعض وبين الشاغلين في مؤسسة من المؤسسات والمتصلين بهذه المؤسسة، والذي يقوم على الدراسة الموضوعية، العلمية، الجماعية كالمشكلة الإدارية على مدى من المصالحة العامة، والذي يقوم على الشعور والأمان العميق بإنتماء الفرد إلى الجماعة التي يعمل فيها، وفي هذا المجال يرى البعض أن العلاقة الإنسانية هي تنظيم علاقة الفرد بمجمعه الضيق أو الواسع بحيث يمارس نشاطه فيه مع المحافظة على مقومات السعادة والإشباع والتوافق. (مصطفى،:، 1976، )

### 1.9.11- علاقة المدرس بالتلميذ:

تعتبر الوسيلة في التعامل مع التلاميذ من أفضل السبل لخلق علاقة جيدة وفعالة مع التلاميذ فلا نجيز الترفع في المعالاة والترفع على التلاميذ، كما لا نجيز الانغماس في تبسيط العلاقة معه، والتعامل اجتماعيا ونفسيا مع التلاميذ يتم من خلال التعامل مع الأغلبية



العظمى منهم، والتي تقع في الساحة العريضة بين قلة المشاغبين أو غير المنظمين وقلة أخرى من الانطوائيين العازفين،

إن العلاقات الاجتماعية في مجملها والمثل العربي القائل "لا تكن صلبا فتكسر ولا تكن لينا فتعصر" ينطبق على أسس إقامة علاقة مع التلاميذ، فقد يذكر المدرس أمام تلاميذه بأنه ليس بأخيهم الكبير ولا أحد زملائهم كما أشار "وانجو شورلنج" كما تتجاهل حقيقة أنك لم تتخرج بعد. .) ع (1994, p. 55.54. .

إن العلاقة القوية بين المدرس والتلميذ تساهم كثيرا في عملية التعليم ويوضح "سايد" إن التدريس الجيد يعتمد على مدى قوة العلاقة بين الأستاذ والتلميذ، فالتدريس الجيد يجب أن ينفصل عن العلاقات الشخصية الجيدة. .) ص ع (1990, p. 159. .

لقد تطورت العلاقة بين المدرس والتلميذ وتم ذلك بتطور أساليب التدريس في العصر الحديث حيث تغير الاتجاه الذي يركز على دور المدرس في العملية التعليمية، على الاتجاه الذي يركز على دور التلميذ، انحصر دور المدرس في التوجيه والإرشاد والتنسيق. (بوفلجة، 1993،

ويشير عدنان درويش وآخرون أن بسبب العلاقة الحميمة بين التلاميذ ومدرس التربية البدنية والرياضية فإن المدرس يعد من أبرز أعضاء هيئة التدريس بالمجتمع المدرسي تأثيرا في تشكيل الأخلاق والقيم الرفيعة لدى التلاميذ. .) ، (1994، صفحة 33)

تمهيد:

تعتبر الدافعية من أهم العوامل التي لها علاقة مباشرة بكيان الفرد مهما كان منصبه أو نشاطه في المجتمع، و لقد بنيت العديد من الدراسات في مجال التربية و التعليم العلاقة الموجودة بين نجاح التلميذ في الدراسة و عامل الدافعية، إذ تعتبر كمحفز أساسي يدفع التلميذ للعمل و المثابرة، فالدافعية من أهم شرط من شروط التعلم حيث أكدت جل النظريات أن المتعلم لا يستجيب للموضوع دون وجود دافع معين، و المراهق المتمدرس مجموعة من الطموحات و الرغبات التي تجعله يختلف عن الآخرين باختلاف بيئته و شخصيته و حياته النفسية و الاجتماعية و التي لها دور في بعث الدافعية للتعلم، من خلال هذا الفصل سوف نتطرق إلى تعريف الدافعية، أنواعها، النظريات المفسرة لها، ثم التعرض إلى التعلم تعريفه خصائصه و أنواعه، كما تناولنا علاقة الدافعية بالتعلم، العوامل المؤثرة في قوة الدافعية للتعلم و دور المعلم في إثارة الدافعية للتعلم.

## 1-الدافعية:

### 1-1تعريف الدافعية:

حظى موضوع الدافعية باهتمام كبير من طرف علماء النفس و بالتالي نجد اختلافاً في تفسير مفهوم الدافعية، فكل حسب خلفيته النظرية حيث عرفها الباحث " ليندلي " (1957) أنها"عملية استثارة و تحريك السلوك و تنظيم نموذج النشاط (اللطف،، (2000

يعني بذلك أن الدافعية حالة تستثير سلوك الفرد و تنظم نشاطه و توجهه للوصول إلى تحقيق الهدف أو الغاية المرغوبة في حين يعرفها الباحث "وبتيج" الدافعية على أنها: "شرط تساعد على استمرار النمط السلوكي لتحقيق الاستجابات أولاً تحقق، كما يعرفها على أنها عامل نفسي شعوري يهيئ الفرد لتأدية بعض الأفعال أو ميله لتحقيق بعض الأهداف" (Madeline Blaque Ford, 2001)

كما تعتبر الباحثة "ألان ليورفيان": " الدافعية على أنها مجموعة من الآليات البيولوجية التي تسمح بدفع السلوك و توجيهه" (Alain Lieury Fabien, 1997, 1997, 1997)

في حين يعرفها الباحث "بلقيس" والباحث "مرعي": "هي تلك القوة الداخلية التي تحرك السلوك و توجهه لتحقيق غاية معينة، و يشعر بالحاجة إليها و بأهميتها المادية أو المعنوية وتستثار هذه القوة المحركة بعوامل تنتج من الفرد نفسه (خصائصه، حاجاته، ميوله)". (جادو،، 2000)

من خلال ما سبق من التعاريف نستخلص أن الدافعية تعتبر حالة داخلية لدى الفرد تثير نشاطه للأداء أو التعلم أو تحقيق غاية، أما في المجال التعليمي فالدافعية حالة داخلية في المتعلم تدفعه إلى الانتباه للموقف التعليمي و القيام بنشاط موجه و الاستمرار فيه حتى يتحقق التعلم كهدف.

#### 1-2 المفاهيم المرتبطة بمفهوم الدافعية:

كثيرا ما نعبر عن الدافعية بتعابير أخرى مثل الحاجة، الحافز، الباعث أي أنها تستعمل لنفس المعنى، إلا أن التمييز بين هذه المفاهيم ذو أهمية بالغة و من خلال عرضنا لكل مفهوم نجد أنها تختلف ببعضها البعض

#### مفهوم الحاجة:

هي حالة من النقص و الافتقار لشيء معين يصاحبها نوع من التوتر و الضيق الذي سرعان ما يزول عندما تلبى هذه الحاجة، أو يتبع إشباعها و هناك حاجات مختلفة يسعى الإنسان إلى إشباعها مثل الأكل، النوم، الجنس.. (وجيه،، بدون تاريخ) .

مفهوم الحافز:

يشير الحافز حسب الباحث "ماركس" (1976) إلى المثيرات الداخلية العضوية التي تجعل الكائن الحي مستعدا للقيام باستجابات خاصة نحو موضوع معين في البيئة الخارجية أو البعد عن الموضوع أي أنها تؤدي إلى إصدار السلوك و يرادف البعض بين مفهوم الدافع و مفهوم الحافز على أساس أن كلا منهما يعبر عن حالة التوتر العامة نتيجة لشعور الكائن الحي بحاجة معينة، و في مقابل ذلك هناك من يميز بين هذين المفهومين على أساس أن مفهوم الحافز أقل عمومية من مفهوم الدافع إذ يستخدم هذا الأخير للتعبير عن الحاجات البيولوجية فقط الأكل، أي حافز الجوع و العطش، و بصفة عام فإن كل من الحافز و الدافع يشير إلى الحاجة بعد أن ترجمت في شكل حالة سيكولوجية تدفع الفرد إلى السلوك في اتجاه إشباعها. (وجيه،، بدون تاريخ)

مفهوم الباعث:

يعرف بأنه الموضوع الذي يبدنا إليه الكائن الحي و يوجه استجاباته اتجاهها بعيدا عنها و يعمل على التخلص من حالة التوتر التي يشعر بها. رغم تعدد المفاهيم المرتبطة بالدافعية لكن كل مفهوم له أهمية و استعمال خاص به، وهذا ما يظهر الاختلاف الطفيف الموجود بين كل هذه المفاهيم، الدافع، الحاجة، الحافز الباعث فمثلا: الحافز يرتبط أكثر بإشباع الحاجات الفيزيولوجية أما الباعث مثل الطعام في حالة دافع الجوع، أما الحاجة تستخدم عادة للدوافع الخاصة بالنواحي البيولوجية.

## 2-نظريات التي فسرت الدافعية

### 1-2 النظرية المعرفية:

تفسير النظرية المعرفية الدافعية على أنها حالة استثارة داخلية تحرك الشخص المتعلم لاستغلال أقصى طاقته في أي موقف تعليمي يشارك فيه من أجل إشباع دوافعه للمعرفة و مواصلة تحقيق ذاته، فالنظرية المعرفية تسلم بافتراض مفاده أن الكائن البشري مخلوق عاقل يتمتع بإرادة حرة تمكنه من اتخاذ قرارات واقعية على النحو الذي يرغب فيه. (كوافحه،، 2004)

كما تفسر النظرية المعرفية الدافعية بدلالة مفاهيم تؤكد على حرية الفرد و قدرته على الاختيار، و من أبرز هذه المفاهيم القصد. و النية و التوقع و التي تدل جميعها على الدافعية الذاتية و على الدور الذي تلعبه هذه الدافعية في تنشيط السلوك الإنساني و توجيهه، و يعد الباحثة "اتكسون" من أبرز أعلام هذه النظرية. (الزيود،، 1999: )

نلاحظ أن هذه النظرية تؤكد على حرية الفرد و قدرته على الاختيار بحيث يستطيع أن يواجه سلوكه كما يشاء، غير أن هذه النظرية لا تنكر المفاهيم التي تنادي بها المدرسة السلوكية مثل التعزيز و قوة الحاجة الفيزيولوجية، و يرون أن هذه المفاهيم غير كافية لتفسير جوانب الدافعية.

## 2-2 نظرية التحليل النفسي:

ترى هذه النظرية أن الدافعية حالة استشارة داخلية لاستغلال أقصى طاقات الفرد و ذلك من أجل إشباع دوافعه إلى المعرفة و تحقيق ذاته، و تعود هذه النظرية إلى الباحث "فرويد" الذي نادى بمفاهيم جديدة تختلف عن مفاهيم المدرسة السلوكية و المعرفية مثل الكبت و اللاشعور و الغريزة عن تفسير السلوك السوي وغيرالسوي،فسلوك الفرد محكوم بغريزة

الجنس و غريزة العدوان و تؤكد على أن الطفولة المبكرة هي التي تتحكم في سلوك الفرد المستقبلي كما تشير إلى أن مفهوم الدافعية اللاشعورية لتفسير ما يقوم به الإنسان من سلوك دون أن يكون قادرا على تحديد أو معرفة الدوافع الكامنة وراء هذا السلوك و هو ما يسميه "فرويد"

### مفهوم الكبت:

فهو يرد كل نشاط إنساني إلى أصل دافع واحد، حيث ترى هذه النظرية أن كل أنواع السلوك و النشاط العلمي أو الأدبي أو الديني دافعه الرئيسي هو الغريزة الجنسية، كما

تشير هذه النظرية إلى وجود تفاعل بين الرغبات اللاشعورية التي نشأت عن دوافع الجنس و العدوان و رغبات الطفولة المبكرة التي تكبت ثم تظهر على شكل سلوك في المستقبل و الملاحظ أن "فرويد" لا يعطي أهمية للعوامل الاجتماعية و الثقافية.

(كوافحه،، 2004، صفحة 145)

نظرية التعلم الاجتماعي:

اشهر روادها الباحث "روتر" "Rotter" يرى أصحاب هذه النظرية أن سلوك الفرد ناتج عن تأثير المنبهات الخارجية المحيطة به و قدمت دور الجانب المعرفي.

و لقد بنى "روتر" نظرية على مفهوم المعتقدات، حيث يرى أن الأفراد الذين يعتقدون أن لديهم طموحات للنجاح لديهم القدرة أكثر على الانجاز في حالة وجود مدعمات، و ليس

المكافآت في حد ذاتها هي التي تزيد من تكرار السلوك، فمثلا يتزايد سلوك الاستتكار أو اللعب عند ما يدرك الفرد أن سلوكه هذا سوف يترتب عليه تقدير مرتفع. (زايد، 1999)

تفسير هذه النظرية الدافعية على أساس السلوك المدرك من طرف الفرد، و ليس المكافآت هي التي تزيد من تكرار السلوك.

بعد تطرقنا لمختلف نظريات المفسرة للدافعية، يتضح لنا أن لكل منها وجهة نظر معينة وفق الأسس الفكرية للباحثين فنجد النظرية السلوكية أن "سكينر" يفسر الدافعية بالتعزيز أي كلما كان تعزيز السلوك أدى إلى تعلمه وتقويته، أما "ثوروندايك" يرى أن الدافعية تكون بدافع حاجة معينة في حين النظرية المعرفية تفسر الدافعية على أنها الحالة الداخلية التي تحرك معارف وأفكار المتعلم وتدفعه لتحقيق هدف مرغوب، أما التحليل النفسي ترى أن الدافعية سلوك مدفوع داخليا بغريزة الجنس والعدوان، أخيرا نظرية التعلم الاجتماعي تفسر الدافعية على أساس الإعتقاد و إمتلاك طموحات للنجاح، رغم ذلك فكل نظرية تكمل الأخرى ويجب أخذها كلها بعين الإعتبار لتفسير الدافعية.



### 3-أنواع الدوافع:

تصنف الدوافع على أساس فطري و مكتسب، لأن الدافع حالة أو قوة داخلية، جسمية نفسية تثير السلوك في مواقف معينة و من بينها نجد:

#### 3-1 الدوافع الفطرية:

تسمى كذلك بالدوافع الغريزية و هي التي تدفع الفرد إلى التماس أهداف طبيعية موروثه، و تنتوع الدوافع الفطرية و تظهر كما يلي: — ظهورها منذ الولادة أي قبل أن تكون الخبرة و التعلم. دوافع خاصة بالحفاظ على بقاء الفرد و تسمى بالحاجات البيولوجية، بحيث يجب إشباعها بصورة فورية نسبيا و إلا كان مصيره الموت و هي الهوء، الإخراج، الأكل و النوم.

دوافع خاصة بالحفاظ على الذات و هي دافع الجنس و الأمومة.

دوافع دفاعية ترتبط بالحفاظ على الذات و هي الحب.

دوافع تمكن الإنسان من استكشاف البيئة و التعامل و هي دافع الاستطلاع.

تبقى الدوافع الفطرية مشتركة بين كل الأفراد مهما اختلفت البيئة و الحضارة، فكل فرد يسعى إلى الحفاظ على ذاته و إبراز قدراته و امتلاك المشاعر.

### 3-2 الدوافع المكتسبية:

هي دوافع ثانوية يكتسبها الفرد خلال عملية التطبيع الاجتماعي و هي كل ما يتعلمه الفرد عن طريق الخبرة و الممارسة و التدريب أثناء تفاعله مع البيئة و عادة ما يصنفها علماء النفس هذه الدوافع إلى ما يلي:

### 3-3 دوافع اجتماعية عامة:

تتمثل في كل ما يكتسبه الإنسان عن طريق خبرته اليومية و تفاعله الاجتماعي مهما اختلفت الحضارة التي ينتمي إليها و تبدو واضحة في ميل الإنسان إلى العيش مع الجماعات و الاشتراك معهم في مختلف نشاطاتهم الاجتماعية. (شفيق،،، 2002: )

### 3-4 دوافع اجتماعية فردية:

تشمل الدوافع التي يتميز بها الأفراد بعضهم عن البعض، فقد يكتسبها لخبرته الخاصة و لا يكتسبها البعض الآخر لأنه لا يميل إليها، و ما هذه الدوافع و الميول إلا اتجاهات نفسية تعبر عن استعداد وجداني مكتسب ثابت نسبيا يحدد شعور الفرد و سلوكه نحو أشياء معينة. (فايد،،، 2004)

كما نجد دوافع أخرى خاصة بالعملية التعليمية / التعلمية تعمل على تسهيل عملية التعلم و لها علاقة وثيقة بها و تتمثل في الدوافع التالية:

### 3-5 الدافع إلى الاستكشاف و الاستطلاع:

تظهر مختلف الدراسات أنه كلما كان المثير جديدا يستثير الرغبة في الاستطلاع أكثر و لكن عندما يكون غير مرتبط بأية خبرة سابقة، أي الموقف التعليمي الجديد يثير في المتعلم حب الاستطلاع و الاستكشاف للمعرفة. فكلما كانت هناك خبرات تعليمية جديدة، يشجع المتعلم على الاستطلاع و البحث و الاستكشاف.

3-6 دافع التنافس و الحاجة إلى التقدير:

وجد. أن التقدم في العمل يتأثر بفعل هذا الدافع بالتدرج و وجود دافع التنافس يؤدي بالمتعلم إلى الإجتهد و العمل المثابر للحصول على أعلى النتائج و منه تحقيق التقدير لذاته.

3-7 الدافع إلى الانجاز و النجاح:

يتمثل في إنجاز الطالب بصفة جيد، أي الحصول على علامات جيد من أجل النجاح.  
(جادو،، سيكولوجيا التعلم ص 153، 1998: .)

3-8 الدافع إلى المعرفة:

يتمثل هذا الدافع في الرغبة في المعرفة و الفهم و الإتقان و حل المشكلات، فالدوافع المعرفية تتمثل في حب الاستطلاع و الميل إلى التعرف على كل شيء.

من خلال ما سبق من نكر لأنواع الدوافع نستخلص أنها كلها تلعب دورا أساسيا و فعالا في العملية التعليمية بحيث لكل نوع دوره في خلق التقدم و بعث الرغبة في المعرفة و التعلم و من ثم التأقلم و التفاعل و بعدها القدرة على مواجهة مختلف المواقف و كذا الحصول على نتائج عالية في الامتحانات و الالتحاق بالجامعة.

4-التعلم:

4-1 تعريف التعلم:

يعتبر التعلم من المفاهيم الأساسية في علم النفس، و ليس من السهل وضع تعريف محدد لمفهوم التعلم و يكمن ذلك في أننا لا نستطيع أن نلاحظ عملية التعلم، و علم النفس وصف التعلم أنه عبارة عن تغيير أو تعديل في السلوك أو في الخبرة أو في الأداء، و يحدث هذا التغيير نتيجة لقيام الكائن الحي بنشاط معين، كحل المسائل

الرياضية، اكتساب القيم و العادات و التغلب على المشاكل الاجتماعية. (العيسوي،، ،  
2004)

يعرف الباحث "جيفورد" "Guilford" التعلم هو: "تغيير في السلوك ناتج عن استثارة  
هذا التغيير في السلوك قد يكون نتيجة لأثر منبهات بسيطة و قد يكون لمواقف  
معقدة".

التعلم يمكن أن يعرف على أنه عملية تغير شبه دائم في سلوك الفرد لا يلاحظ مباشرة  
و لكن يستدل عليه بالأداء أو السلوك الذي يصدر من الفرد و ينشأ من ممارسة كما  
يظهر في تغير أداء الغرد. (منسي،، 1998: )

أما في معجم "وارين للمصطلحات السيكولوجيا" نجده يقدم ثلاث معان لمصطلح التعلم  
و تتمثل في:

التعلم عملية إكتساب لقدرة تتيح للكائن الحي أن يستجيب لموقف سبق له، أو لم يسبق  
له أن عاشه.

التعلم هو عملية نثبت العناصر في الذاكرة بحيث يمكن استعادتها أو التعرف عليها.

التعلم عملية تجمع الاستجابات الحركية الأولية في كل نشاط حركي و لا يقصد  
بالتجمع هنا الكل الإضافي و إنما يقصد به الكل العضوي من حيث هو وحدة كلية لها  
انتظامها البنيوي.

ما نلاحظ من خلال هذه التعاريف أنها أجمعت أن التعلم عبارة عن عملية تغير أو  
تعديل في السلوك نتيجة اكتساب الخبرة و لكي يتبع هذا التعديل في السلوك يجب أن  
يقوم المتعلم بنشاط معين و يتحكم في توجيهه و إثارة مجموعة العناصر و القوى  
الموجودة في البيئة الخارجية بالإضافة إلى حريك مجموع الدوافع و الاتجاهات و  
الممول المزود بها.

#### 4-2 خصائص التعلم:

يشير التعلم إلى حدوث عملية حيوية داخل الكائن الحي، و تترجم عن طريق السلوك و الأداء الخارجي القابل للملاحظة و القياس، و التعلم عملية مستمرة طوال الحياة من خلال التفاعل مع البيئة و من بين أهم خصائص التعلم نجد:

**التعلم** عملية تحدث نتيجة تفاعل الفرد مع البيئة. التعلم عملية تراكمية تدريجية.

**التعلم** عملية تشمل كافة السلوكيات و الخبرات المرغوبة و الغير مرغوبة.

**التعلم** عملية تتم بصورة مقصودة أو بصورة عرفية غير مقصودة.

**التعلم** عملية شاملة متعددة المظاهر فهي تتضمن المظاهر العقلية و الانفعالية و الأخلاقية و الاجتماعية و الحركية و اللغوية.

**التعلم** شبه دائم و ثابت نسبيا أي أن التغيير في السلوك يجب أن يتكرر ظهوره في المواقف المتعددة.

**التعلم** عملية تنطوي على تغير شبه دائم في السلوك أو الخبرة و يتخذ ثلاثة أشكال هي: اكتساب سلوك أو خبرة جديدة، التخلي عن السلوك أو خبرة، التعديل في السلوك أو خبرة.

يمكن أن نستخلص مما سبق أن التعلم هو عملية نضج لأن النضج هو أحد الشروط الواجب توفرها لكي تتم عملية التعلم.

#### 4-3 شروط التعلم:

تحدث عملية التعلم نتيجة لتفاعل الفرد مع بيئته و اكتسابه لأنماط سلوكية جديدة تساعده على التكيف مع البيئة، و بناء على هنا فالتعلم لا يحدث صدفة لكنه يخضع

لشروط معينة و معرفتها تساعد المتعلم على اكتساب خبرات جديدة كما تساعد المعلم على أداء رسالته التربوية بصورة فعالة و تؤدي ثمارها بشكل جيد و أهم الشروط اللازمة لتحقيق تعلم جيد لدينا: الدافعية، النضج، الممارسة.

#### 4-3-1 الدافعية:

إن وجود الدافعية عند الفرد شيء أساسي في عملية التعلم، و لا يمكن أن تتم بدونه لذلك وضعت التربية الحديثة نصب أعينها ناحية أساسية المتمثلة في ضرورة استثارة دوافع المتعلمين نحو المواقف التعليمية عن طريق احتواء الدروس على خبرات تنير دوافع التلاميذ و تشبع حاجاتهم و رغباتهم، فكلما كان الدافع لدى الكائن الحي قويا كان نزع الكائن الحي نحو النشاط المؤدي إلى التعلم قويا. (العيسوي،، ، 2004، صفحة 42)

فالدافعية يقصد بها رغبة الفرد في التعلم، فمسألة الحساب التي يعطيها المعلم للتلميذ قد تدفعه إلى تعلم طريقة الحل حيث الفرد يتعلم إذا كانت لديه الرغبة و القدرة على التعلم و كانت لديه القدرة على التعلم و أتاحت له الفرصة و قدم له الإرشاد فيما يتعلم فلا تعلم دون دافع. (قاسم،، 1999)

#### 4-3-2 الممارسة:

تعتبر الممارسة شرطا هاما للتعلم، فهي تعني تكرار أسلوب النشاط مع توجيه معزز فلا يمكن الحكم على حدوث التعلم إلا بالممارسة و لا يمكن الحكم على أن التعلم قد تم إلا إذا تكرر الموقف و ظهر التحسن في الأداء. (منسي،، 1998 : )

فالممارسة تجعل العمل ذو كفاءة، و التكرار المعزز للاستجابات أثناء وجود مثيرات تحقق التناسق بين الأعمال مما يؤدي إلى أدائها في تتابع و يساعد على تنمية المهارة

إلى مستوى التعلم، كما تعد الممارسة عملية مهمة في تعلم المواد المعرفية بالمدرسة حينما يتيح المعلم لتلاميذه ممارسة المادة المتعلمة عن طريق الأسئلة و المناقشة تحت إشرافه و توجيهه و إرشاده، فهو يتعامل مع أفراد وصلوا إلى مستوى معين من النضج الذي يعتبر ضروريا لفهم عملية التعلم .

#### 4-3-3 النضج:

يتمثل في عملية النمو التي تلازم الكائن الحي في مظاهره المختلفة، و يشمل النمو الجسمي و الحركي و العقلي و الانفعالي و نمو الجهاز العصبي و اللغوي و لذلك يعتبر عاملا أساسيا مؤثرا في عملية التعلم، حيث هذا الأخير لا يتحقق إلا إذا كان الفرد على مستوى من النضج، يمكنه القيام بالنشاط اللازم للتعلم و قد يكون عقليا أو فيزيوجيا أو إنفعاليا أو اجتماعيا حسب نوع النضج الذي يتطلبه التعلم المراد تحقيقه. (زيدان،، 1983)

كما يقصد بالنضج التغيرات الداخلية في الفرد التي تؤدي إلى تكوينه العضوي. أخيرا نستخلص أن الدافعية قوة داخلية تحرك المتعلم ليؤدي نشاط معين بهدف إشباع حاجة معينة و لتحقيق ذلك يجب الإعتماد على الممارسة المعززة بمثيرات و أن يكون المتعلم كامل النضج جسميا و عقليا، و يعتبر كل من الدافع و النضج شرطان أساسيين في عملية التعلم و تظهر أهميتهما في العمل الممارس من طرف المعلم و المتعلم.

#### 5-الدافعية للتعلم:

#### 5-1-تعريفات الدافعية للتعلم:

تختلف تعريف الدافعية للتعلم حسب إختلاف العلماء الذين عرضوها. فكل واحد وجهة نظر معينة من بينهم نجد:

ذرر. لف الباحث "هريارت هرمانز" أن الدافع للتعلم هو الميل إلى التفوق في حالات  
المواقف التعليمية الصعبة (عواد،، 1988)

يرى "هوستن" و آخرون بأن دافع التعلم عبارة عن المواجهة أو التفوق على معايير  
الامتياز أو هو التفوق على الآخرين.

يعرفها الباحث "ساهن": "هي الرغبة في النجاح عن طريق التجربة و الإستكشاف و  
الإشتراك في الأنشطة التي يعتمد النجاح فيها على جهد الفرد و قدراته". (عمر،،  
1987 )

أما الباحث "إدوارد موراي" يعرف الدافعية : "بأنها الرغبة المستمرة للسعي إلى النجاح  
و انجاز الأعمال الصعبة و التغلب على العقبات بكفاءة و بأقل قدر ممكن من الجهد  
و الوقت و بأفضل مستوى من التعلم". (منصور،، 1989)

حسب الباحث "بيلر" و "سنومان" " "Snowman" (Biellre،1990) "أنها: "الحالة  
الداخلية أو الخارجية لدى المتعلم التي تحرك سلوكه و أدائه و تعمل على استمراره و  
توجيهه نحو تحقيق هدف معين أو غاية محددة". (الزغبى،، 2005)

حسب "Larousse" الدافعية للتعلم هي حالة داخلية تحرك أفكار و معارف المتعلم  
وبنائه المعرفي و وعيه و انتباهه و تلح عليه لمواصلة الأداء في المجال الدراسي  
للوصول إل حالة توازن معرفي.

فالدافعية للتعلم حسب "Larousse" هي حالة داخلية لدى المتعلم تحرك سلوكه و  
أدائه و تعمل على استمراره، فهي رغبة تحث المتعلم على التعلم قصد الوصول لتحقيق  
الرغبة المنشودة كالنجاح.



## الفصل الثاني : الدافعية و التعلم

---

من خلال كل ما سبق من التعاريف نستنتج أن الدافعية للتعلم هي النجاح الذي يحققه التلميذ في المواقف التعليمية الصعبة عن طريق مجموعة المشاعر و الطاقة و الرغبات التي تدفع به إلى الإنخراط في نشاطات التعلم التي تؤدي إلى بلوغه الأهداف و الغايات المنشودة، كما تعتبر الدافعية للتعلم أو الدافعية المدرسية حالة مميزة من الدافعية العامة و هي خاصة بالموقف التعليمي.

5-2 وظائف الدافعية:

إذا كانت الدافعية وسيلة لتحقيق الأهداف التعليمية فهي تبدو في علاقتها بالسلوك الإنساني و بالتعلم على وجه الخصوص في الوظائف التالية: (عمر،، 1987 ،  
صفحة 95)

تساعد الفرد (المتعلم) على أن يستجيب لموقف معين و يهمل باقي المواقف الأخرى كما تجعله يتصرف بطريقة معينة في ذلك الموقف، أي عندما يكون الفرد في حالة توتر فإنه يبحث عن سلوك يجعله يزيل بواسطته هذا التوتر و يختار السلوك الذي يتناسب مع الوضع الاقتصادي و السياسي و الاجتماعي الذي يوجه فيه هذا الشخص.

كما تساعد على تحصيل المعرفة، المهارات و غيرها من الأهداف، فالمتعلمين الذين يتمتعون بالدافعية يتم تحصيلهم الدراسي بفاعلية أكبر، في حين المتعلمين الذين ليس لديهم دافعية عالية قد يصبحون مصدر شغب و سخرية داخل القسم.

تعمل الدافعية على تحديد مجال النشاط السلوكي، الذي يوجه إليه الفرد اهتماماته من أجل تحقيق أهداف و أغراض معينة، فالسلوك بدون وجود دافع يصبح عشوائيا و غير هادف. (القذافي،، 1997)

كذلك تعمل الدافعية على حشد (جمع) الطاقة اللازمة لممارسة نشاط ما، مما يؤدي إلى تنشيط سلوك الفرد و دفعه إلى القيام بعمل من أجل إزالة التوتر و إعادة الجسم إلى الاتزان السابق. (الداهري،، 2005)

كما تحت الدافعية الكائن الحي (المتعلم) على تكرار السلوك الناجح، و تفادي السلوك المؤدي إلى العقاب و الحرمان، بسبب عمليات التعزيز إذ يصبح دافع الكائن الحي هو الحصول على الثواب على شكل مادي أو معنوي و تجنب الفشل أو اللوم أو العقاب.

تثير الأنشطة التي تتناسب مع المواقف التي يواجهها الفرد، أن يختار الفرد نشاطا معيناً يتناسب مع الحاجة التي توجد لديه، إما بالاتجاه الايجابي أو الاتجاه السلبي.

يتضح من خلال تطرقنا لوظائف الدافعية للتعلم أنها لا تقتصر على استثارة السلوك لدى المتعلم و تنشيطه فحسب بل تجعله يختار السلوك المناسب وفق الموقف، بالإضافة إلى تحديد اهتماماته و جمع الطاقة اللازمة لممارسة نشاط ما، إذا يمكن القول أن الدافعية للتعلم تعمل على توجيه نشاط المتعلم للاستجابة لهدف معين ثم الوصول إلى إشباعه.

#### 6- علاقة الدافعية بالتعلم:

وجود دافعية عند الفرد عامل أساسي في عملية التعلم، و عليه فأفضل المواقف التعليمية هي التي تعمل على تكوين دوافع عند المتعلمين أين توفر لهم الدروس المختلفة خبرات تثير دوافعهم الحالية، و قد أدرجت التربية الحديثة هذه الناحية الأساسية و هي أهمية وجود عرض واضح يدفع التلاميذ نحو التعلم و لذلك فهي تهتم بإتاحة الفرصة أمام التلاميذ لكي يشتركوا فعليا في اختيار الموضوعات و المشكلات التي تمس نواحي هامة في حياتهم كما تهتم بإشراكهم في تحديد طرق العمل و الدراسة و الوسائل و نواحي النشاط التي توصلهم إلى تحقيق الأغراض التي يهدفون إليها.

(وجيه،، بدون تاريخ، صفحة 40)

والهدف الذي يسعى إليه التلميذ قابلا للتحقيق، فكلما شعرنا بأهمية العمل و بالتالي يبسر له أن يبذل في سبيل الوصول إليه كل ما يستطيع من جهد، فعمل المدرس لا

ينبغي أن ينصرف عن إشباع دوافع التلاميذ و ميولهم الحالية فحسب و إنما يجب أن يعمل على نمو ميول و دوافع جديد تساعد في تكوين شخصياتهم و اكتسابهم المعارف و المهارات و الإتجاهات المناسبة، فالتعلم الناجح هو القائم على دوافع التلاميذ و حاجاتهم، كلما كانت عملية التعليم أقوى و أكثر حيوية. (وجيه،، بدون تاريخ، صفحة 41)

فالمعلم الكفاء هو المعلم الذي يستطيع استغلال دوافع تلاميذه في عملية التعليم وذلك من أجل دفعهم إلى النشاط الذي يؤدي إلى التعلم عن طريق دروس تشمل خبرات مختلفة لذا

على المعلم أن يوجه هذا النشاط و يضمن استمراره حتى يتحقق الهدف الذي يسعى إليه، و تبدو أهمية الدافعية من الوجة التربوية كونها هادفا تربويا في ذاتها، فاستثارة دافعية التلاميذ و توجيهها و توليد اهتمامات معينة لديهم تجعلهم يقبلون على ممارسة نشاطات معرفية وعاطفية و حركية خارج نطاق المدرسة و في حياتهم المستقبلية. كما تعتبر الدافعية وسيلة يمكن استخدامها في سبيل إنجازات تعليمية معينة على نحو فعال و ذلك من خلال اعتبارها أحد العوامل المحددة لقدرة الطالب على التحصيل، لأن الدافعية على علاقة بميول الطالب و حاجاته فتجعل من بعض المثبرات معززات تؤثر في سلوكه و تحثه على المثابرة و العمل بشكل نشيط و فعال، لذا فالدوافع لها أثر كبير في عملية التعلم، فلا تعلم بدون دافعية معينة لأن نشاط الفرد و عمله الناتج في موقف خارجي معين، تحدده الظروف الدافعية الموجودة في هذا الموقف (جعيني،، 2006)

## الفصل الثاني : الدافعية و التعلم

---

نستخلص مما سبق أن الدافعية شرط أساسي لنجاح العملية التربوية، فهي القوة التي تساعد و تدفع المتعلم إلى التحصيل الجيد و هي عامل أساسي يمكن به تجسيد ما تم تعلمه في الواقع و ذلك عن طريق الاختراعات بصفة عامة و النجاح في مختلف الامتحانات بصفة خاصة، فيمكن أن نصف الدافعية بأنها الانكباب على العمل و الإقبال على التحصيل و تظهر في التفكير في وضع أهداف تعليمية قابلة للتحقق لتدوق فرحة النجاح.

**1-6 عناصر دافعية التعلم:**

يرى الباحث "تأثر أحمد غباري" في كتابه الدافعية (2008) أنه هناك عدة عناصر تشير إلى وجود الدافعية لدى الفرد و تتمثل في:

**1-1-6 حب الاستطلاع:**

الأفراد فضوليون بطبعهم، فهم يبحثون عن خبرات جديدة و يستمتعون بتعلم الأشياء الجديدة، و يشعرون بالرضا عند حل الألغاز و تطوير مهاراتهم و كفايتهم الذاتية، و المهمة الأساسية للتعليم هي تربية حب الإستطلاع عند الطلبة و استخدامه كدافع للتعلم، فتقديم مثيرات جديدة للطلبة يثير حب الاستطلاع لديهم، كاستثارة الفضول بطرح أسئلة أو مشكلات يبحث عن

حلول لها.

**2-1-6 الكفاية الذاتية:**

يعني هذا اعتقاد الفرد أن بإمكانه تنفيذ مهمات محددة أو الوصول إلى أهداف معينة فالطلبة الذين لديهم شك في قدرتهم ليست لديهم دافعية للتعلم، و من مصادر الكفاية الذاتية نجد ما يلي:

انجازات الأداء و هي تقسيم المهمة إلى أجزاء.

الخبرات البديلة.

الإقناع اللفظي.

الحالة الفسيولوجية و الشعور بالنجاح أو الفشل.

**3-1-6 الاتجاه:**

يعتبر اتجاه الطلبة نحو التعلم خاصية داخلية و لا تظهر دائما خلال السلوك الايجابي لدى الطلبة و قد يظهر فقط بوجود الدروس .

**4-1-6 الدوافع الخارجة:**

المشاركة الفعالة تقتضي توفير بيئة استثنائية تحارب الملل، و ينبغي على استراتيجيات التعلم أن تكون مرنة و إبداعية و قابلة للتطبيق و أن تبتعد عن الخوف و الضغوط، كما أن للعلامات قيمة جيدة كدافع خارجي و التعزيز شكل آخر من أشكال الدوافع الخارجية، أن يمنح المعلم شهادة أو تشجيع للتلميذ حين يتقنون التعلم.

نستنتج أن كل هذه العناصر سواء المتعلقة بالتلميذ أو المحيطة به مثل طرق التدريس عناصر هامة تلعب دور فعال في إثارة دافعية التلاميذ للتعلم، و على المعلم أن يوجه هذا النشاط و يضمن استمراره حتى يتحقق ال هدف التعليمي.

7- العوامل المؤثرة في الدافعية للتعلم:

تعتبر الدافعية للتعلم حصيلة عدة عوامل متداخلة و متفاعلة فيما بينها كالعوامل الإجتماعية و الشخصية التي 'ووقف عليها قوة الدافعية للتعلم و ذلك يتجنبها و هي كالتالي :

7-1- العوامل الاجتماعية:

تتمثل العوامل الاجتماعية المؤثرة في دافعية الفرد في كل ما يحيط به من قريب أو بعيد فنجد أولا الأسرة التي تعتبر المدرسة الاجتماعية الأولى للطفل و التي تقوم بتنشئته و تكوين شخصية و توجيه سلوكه، ثم المدرسة التي تعتبر الأسرة الثانية له و التي يقضي فيها جزءا كبيرا من حياته يتلقى فيها أنواع المعرفة التربوية و التعليم. (شفيق، ،، 2002: ، صفحة 143)

إذ يعد التعليم من الطرق الناجحة في تعديل السلوك و اكتساب الخصائص السيكولوجية مثل الرغبة في النجاح، المثابرة و التوجه نحو المستقبل.

بما أن الدافعية للتعلم من الدوافع المكتسبة، فالجو الأسري السائد يلعب دورا هاما في نمو هذا الدافع أو انخفاضه و لقد توصلت الأبحاث الحديثة إلى إظهار أهمية التنشئة الاجتماعية و المعاملة الوالدية للرفع من دافعية التعلم لدى التلاميذ. (اللطيف، .، 2001)

فدراسة أنيفين" (1972) أوضحت مدى ارتباط الدافعية بالتنشئة الأسرية التي تشجع على الاستقلال المبكر، و كذلك ارتباطها بالجو الأسري المحفز و المشجع على الطموح المبكر، كما أكد الباحث " روم " أن الأطفال الذين يتصفون بدافعية عالية ينشؤون من أسر تتسم بالتفاعل الايجابي بين الآباء و الأبناء. (كامل، 1999)



و كما تعمل المدرسة على تعزيز الكثير من القيم و السلوكات التي تساهم في تحديد مكونات شخصية المتعلم من خلال المناهج و العلاقات فقد أثبتت دراسات كل من الباحثة "ميوس" (1979) و أميلن كلاي" (1989) أن العلاقة الايجابية (أستاذ، تلميذ) ترفع من مستوى الدافعية للتعلم عند التلميذ في المرحلة المبكرة، و نفس النتائج توصلت إليها دراسات كل من الباحث "وأن نزل" (1995) و "لودو بريش" (1996) أن النتائج الخاصة بالدافعية ترتبط بالعلاقة الشخصية بين المدرسين و التلاميذ، كما بينت أن إدراك الدعم أو السند الخاص بالأساتذة مرتبط بنتائج التلاميذ، فالسند المدرك من طرف التلميذ له علاقة باهتماماتهم المدرسية. (اللطيف، .، 2001، صفحة 157)

أما المستوى الاقتصادي و الثقافي للأسرة و علاقته بالدافعية للتعلم فقد اهتمت به العديد من الدراسات، من بينها دراسة تمت في المجتمع الأمريكي و توصلت إلى وجود علاقة ارتباط مرتفعة بين الدافعية للتعلم و المستوى الاقتصادي. (28)، صفحة 29)

أما المستوى الثقافي فقد أثبتت الدراسات أن الثقافة ليست موروثه بل تكتسب عن طريق التنشئة الإجتماعية و وجد الباحث "كشال" فروق ذات دلالة إحصائية فيما يخص الدافعية للتعلم بين المراهقين البيض الذين ينتمون إلى الطبقة الاجتماعية المثقفة و السود ذوي الثقافة المتدنية، و ذلك أن البيض أكثر دافعية للتعلم مقارنة بالسود.

## 7-2 العوامل الشخصية:

توجد مجموعة كبيرة من العوامل الشخصية ذات الطبيعة النفسية، الإجتماعية، العقلية و الجسمية التي تؤثر في الدافعية للتعلم و تؤدي إلى ارتفاع مستوى التحصيل أو تدنيه فمفهوم الذات على سبيل المثال هو الصورة التي يعرفها الشخص عن نفسه من نظرتة لنفسه و من خلال تعامله مع الآخرين، و من نظرة الناس إليه يؤدي إلى التأثير بشكل

كبير على ما يبذله الفرد من مجهود للتعلم، و هذا يرتبط بإدراكه لما يحققه هذا المجهود من نتائج مرغوبة. (الداهري،، 2005، صفحة 185)

كما تؤثر طبيعة الشخصية من حيث الانبساط أو الانطواء و مقدار الثقة بالنفس و مستوى الطموح و أسلوب التفكير على اكتساب الدافعية للتعلم، و يختلف الأفراد في دوافعهم للتعلم و النجاح و .بتوقف هذا على مفهومهم للذكاء، فإذا اقتنع المتعلم أن الذكاء سمة ثابتة ملزمة لكل فرد سوف تكون لديه دافعية بحكم ثقته بقدراته الفكرية، و يلجا إلى استعمال كل الوسائل للنجاح، أما إذا لم تكن لديه ثقة في ذكائه فإنه يتجنب كل التحديات و الوسائل للنجاح

كما تلعب الانفعالات التي هي عبارة عن استجابات فيزيولوجية و نفسية في الإدراك و التعلم و الأداء، دورا أساسيا حيث ينظر لإنفعالات الدافعية الداخلية للتلاميذ في حجرة الدراسة على أنها استجابات قوية لها تأثير الدوافع على السلوك و تقاس إجرائيا بالمدى الذي يجعل التلاميذ يقررون الانفعال السار بطرق معينة تتمثل في حب الاستطلاع و الاستمتاع في مقابل الانفعال الغير السار الذي يعبر عن الانفعالات الدافعية الخارجية مثل القلق، الملل...الخ. (زايد، صفحة 81/83)

من خلال ما تناوله من العوامل المؤثرة في الدافعية للتعلم نجد أن هذه العوامل لها دور أساسي و فعال إما في رفع أو تدني الدافعية للتعلم لدى المتعلم، حيث تلعب كل من الأسرة و المدرسة دورها، و ذلك حسب طبيعة المعاملة الوالدية، من تشجيع و تعزيز أو إهمال و

عدم رعاية الذي يؤثر على نفسية المتعلم و من ثم على دافعيته للتعلم، أما المدرسة تتحصر في العلاقات ما بين تلميذ/ تلميذة أو معلم التي يجب أن تكون ايجابية حتى ترفع من ثقة المتعلم بنفسه و بالتالي زيادة الدافعية للتعلم، و أخير العوامل

## الفصل الثاني : الدافعية و التعلم

الخاصة بالتعلم و طبيعة شخصية من انبساطي و انطوائي، نسبة الذكاء و التحكم في الانفعالات يؤدي إلى وجود فروق في الدافعية للتعلم لدى المتعلمين.

كما نجد عوامل أخرى يمكن أن تؤثر في الدافعية للتعلم، كتوقعات الوالدين سواء كانت مرتفعة أو منخفضة، حيث يمكن أن تولد لدى المراهق الشعور بالخوف المسبق من الفشل و ذلك بالضغط الدائم و الزائد من اجل الدراسة و النجاح، أو العكس عدم تشجيع المراهق على بذل الجهد للحصول على نتائج جيدة أي الإهمال الكلي مما يولد لديه عدم الميل للعمل الدراسي، بالإضافة إلى تدني تقدير الذات قد يؤدي إلى انخفاض الدافعية للتعلم و ذلك باعتقاد المراهق بعدم قدرته على تحقيق النجاح و رغبته بالفشل الذي يعكس الصورة السلبية لذاته، كما يؤثر المناخ التعليمي السائد في القسم على الدافعية للتعلم، و خاصة أهم عنصر فيها ألا و هو المعلم الذي يلعب دورا هاما في العملية التعليمية / التعلمية و خاصة في مراحل ما قبل الجامعة، فهو يقضي ساعات طويلة في التفاعل مع التلاميذ، و علاقة المتعلم المراهق بمعلمه و زملائه تعتبر من أهم المشاكل التي يمكن أن تؤثر على الدافعية للتعلم و ذلك حسب نوعية العلاقة و المعاملة التي تربط المعلم بتلاميذه، حيث يجب أن تكون ايجابية يسعى من خلالها إلى رفع ثقة المراهق بنفسه و تحببته في المدرسة، و بالتالي زيادة دافعيته للتعلم و البحث و النجاح.

### 8- دور المعلم في إثارة الدافعية للتعلم:

تعتبر إثارة ميول المتعلمين نحو أداء معين و استخدام المنافسة بقدر مناسب بينهم من الأمور الهامة لتحقيق الأهداف التربوية و التعليمية، مع الأخذ بعين الاعتبار قدرات و استعدادات المتعلمين، فدفع المتعلم لأداء مهام لا تتناسب مع قدرته و إمكاناته لا شك أنه سوف يتعثّر و يفشل و يشعر بالإحباط نحو التعلم و من ثم عدم الاستمرار في الدراسة. (هنا،، 1984)

لذلك يمكن للمعلم أن يعمل على رفع مستوى طموح المتعلمين بدرجة تعادل درجة استعداداتهم و ميولهم و قدراتهم نحو الأنشطة المختلفة حتى يتسنى لهم النجاح و الاستمرارية في الأداء، و عدم التعرض للإحباط مع أخذ بعين الاعتبار الفروق الفردية في التعلم. على المعلم أن يراعي الهدف الذي يختاره بحيث يكون مناسب لمستوى استعدادات التلاميذ و هذا يؤدي إلى رفع الدافعية لديهم، فالأهداف المحفزة يجب أن تكون مرتبطة بالدافع من جهة و تنوع النشاط الممارس من جهة أخرى، و هذا ما يشجع التلاميذ في التحصيل الجيد، و يجب على المعلم الاهتمام بحاجات التلاميذ العقلية و النفسية و الاجتماعية و العمل على إثارة حب الاستطلاع لديهم من خلال تقديم مادة تعليمية جديدة و مناقشة الأسئلة و المشكلات المقترحة و تنويع الأنشطة، و الوسائل الحسية للإدراك و ذلك من أجل جلب اهتمام و انتباه التلاميذ للدرس طوال الحصة. (الزيود،،، 1999: ، صفحة 58/70)

يجب كذلك على المعلم اعتماد استراتيجيات للتدريس و بتقديم فرص لانتقال أثر التعلم إلى المتعلمين و من بين أهم هذه الاستراتيجيات نجد:

تشجيع المتعلمين للمشاركة بدور ايجابي في التعلم، بإتاحة الفرصة لهم لتطبيق ما تعلموه.

تقديم المعرفة في صورة قابلة للاستخدام حتى يتمكن المتعلم من تطبيقها في مواقف جديدة.

تجنب المواقف التي تسبب التوتر مثل الامتحانات الفجائية و الأنشطة التي تتطلب مناقشة حادة.

تهيئة فرص مناسبة للمتعلمين للتحدث عن أنفسهم و اهتماماتهم داخل الفصل و خارجه و في مواقف مخطط لها مسبقا.

— تهيئة بيئة تعلم توفر فرص للنجاح من خلال تحديد أهداف قابلة للإنجاز في وقت مناسب، و تحفيز المتعلمين على بذل الجهد للتغلب عليها. (كامل، 1999)

من خلال ما سبق يمكن القول أن للمعلم دورا أساسيا في إثارة الدافعية للتعلم لدى التلاميذ و ذلك بمراعاة الفروق الفردية و العمل على جلب انتباههم و تنمية رغبتهم للتحصيل و تشجيعهم لاكتساب المعرفة و تلقي المعلومات من أجل بلوغ الأهداف التعليمية المرغوبة.

#### خلاصة:

لقد تطرقنا في هذا الفصل إلى موضوع الدافعية للتعلم الذي يعتبر من المواضيع الهامة لإرتباطها الوثيق بالعملية التعليمية/ التعليمية و شرط من شروطها، فقد تعرضنا إلى الدافعية و التعلم كل على حدا ثم الدافعية للتعلم التي تعتبر حالة داخلية أو خارجية لدى المتعلم تحرك سلوكه و أدائه، و تعلم على استمراره من أجل تحقيق غاية معينة كما تطرقنا إلى النظريات المفسرة للدافعية أنواعها و المفاهيم المرتبطة بها من ثم التعلم حيث ذكرنا خصائصه و شروطه و العوامل المؤثرة فيه، و للدافعية للتعلم أهمية تربوية تكمن في جعل المتعلم قابل لأن يمارس نشاطات معرفية و عاطفية و حركية في نطاق المدرسة أو حتى خارجها و التي تظهر خاصة في مرحلة المراهقة التي تعتبر مرحلة النشاط و الحيوية و هذا ما سوف نتعرض له في الفصل التالي

تمهيد :

بعد دراستنا للجانب النظري الذي تناولنا فيه الرصيد المعرفي الخاص بموضوع الدراسة الذي ضم فصلين وهي على الترتيب التالي :

- شخصية الأستاذ و درس التربية البدنية و الرياضية
- الدافعية و التعلم

سنحاول التطرق للجانب التطبيقي قصد دراسة الموضوع دراسة ميدانية حتى نتمكن من إعطاء المنهجية العلمية حقها و كذا تطابق المعلومات النظرية التي تطرقنا لها في الفصول السابقة الذكر و يتم ذلك عن طريق تحليل و مناقشة نتائج المقاييس التي وزعت على عينات من التلاميذ المرحلة النهائية في ثانويات ولاية غليزان .

ولقبول الفرضيات المقدمة في الجانب النظري أو رفضها لابد لنا من دراسة تكون أكثر دقة و أكثر منهجية و المتمثلة في الدراسة الميدانية التي من خلالها تم اختيار المنهج المتبع في هذا البحث و كذا مجالاته و العينة التي تم اختيارها و كذا أداة البحث كما قمنا بعرض و تحليل و مناقشة النتائج .

#### 1- متغيرات البحث :

1-1 **المتغيرات المستقلة :** هي تلك المتغيرات التي يتناولها الباحث بالتجريب

في الدراسات العلمية المختلفة و هي تلك الموضوعات التجارب البحثية و في هذا البحث الذي نحن بصدد القيام به يكون فيه المتغير المستقل هو شخصية أستاذ التربية البدنية و الرياضية

2-1 **المتغيرات التابعة :** هي تلك المتغيرات التي لا تخضع لتحكم الباحث و

يمكن التعبير عنها بالبيانات أو النتائج المحصلة من التجربة, و في هذا البحث لدينا المتغير التابع هو دافعية التعلم خلال حصة التربية البدنية و الرياضية لدى التلاميذ .

## 2- الدراسة الاستطلاعية :

إن أدوات البحث هي أساس الجانب التطبيقي الذي يعطي مصداقية للإشكالية المطروحة، ولما كان المقياس هو أحد الأدوات المعتمدة لانجاز هذا البحث فقد قمنا بدراسة استطلاعية من خلال زيارة بعض المؤسسات التربوية، أي قمنا بتوزيع المقياس على مجموعة من تلاميذ الطور الثانوي النهائي ، والمقرين ب (10) تلاميذ من أجل الوقوف على النقائص وتغيرات الاستبيان قبل التوزيع النهائي له، وكذلك للتعرف على مدى وضوح الأسئلة، وتم استخلاص بعض الملاحظات وهي:

\*التعرف على الميدان ومدى إجراء هذه الدراسة.

\*غموض بعض الأسئلة مما جعلنا نعيد صياغتها.

\* أخذ فكرة على كيفية توزيع الاستمارة و استجابة أفراد عينة البحث على انسب طريقة لتحليل المعطيات.

### منهجية البحث :

#### 3- منهج البحث المستخدم :

يقصد بمنهج البحث الطريقة التي يتبعها الباحث. في دراسة الظاهرة وتفسيرها ووصفها والتحكم فيها و التنبؤ بها ، كما يتضمن المنهج ما يستخدمه الباحث - من آلات وأدوات ومعدات مختلفة

والمنهج قوامه الاستقراء ويتمثل في عدة خطوات بملاحظة الظواهر وإجراء التجارب تم وضع الفروض التي تحدد نوع الحقائق التي ينبغي أن يبحث عنها، وتنتهي بمحاولة التحقق من صدق الفروض أو بطلانها توصلنا إلى وضع ف أنين عامة بين الظواهر وتوحيد العلاقات بينها .

#### (إذا في هذا البحث نستخدم المنهج الوصفي الارتباطي )

ويهتم المنهج الوصفي على جمع الأوصاف دقيقة عامة للظواهر المدروسة، ووصف الوضع الراهن وتفسيره وكذلك تحديد الممارسة الشائعة والتعرف ، على الآراء والمعتقدات والاتجاهات عند الأفراد والجماعات، وطرائقها في النمو والتطور كما يهدف أيضا إلى دراسة العلاقات القائمة بين الظواهر المختلفة'.

#### 4- مجتمع البحث :

مجتمع البحث يتمثل في أساتذة التربية البدنية و الرياضية وتلاميذ الأقسام النهائية الممارسين للتربية البدنية والرياضية بالمؤسسات التربوية التابعة لمرحلة التعليم الثانوي لولاية غيزان.

1 - و يقدر العدد الإجمالي لأساتذة التعليم الثانوي في هذه الثانويات هو 15 أستاذ

2 - و يقدر العدد الإجمالي لتلاميذ الأقسام النهائية في هذه الثانويات هو 720

تلميذ

#### 5 عينة البحث ؛

وقد اختيرت العينة من المجتمع الأصلي .حسب المواصفات التالية

#### 1-5 عينة خاصة بالتلاميذ

تم اختيار هذه العينة من التلاميذ بطريقة عشوائية بسيطة من أجل إيجاد فرص



متكافئة لكل التلاميذ للإجابة على التساؤلات المطروحة في المقياس ، وقد بلغت عينة بحثنا 100 تلميذ و تمثل نسبة %13.88 من مجتمع الأصل

### 5-2 عينة خاصة بالاساتذة

10 أساتذة موزعين على 5 ثانويات .بولاية غليزان و تمثل نسبة %66.66 من مجتمع الأصل

### 6-مجالات البحث

#### 6-1 - المجال المكاني

طبقت المقاييس في 5 ثانويات. بولاية غليزان وهي كالاتي

محمد بوضياف - محمد خلوف - تومي عبد القادر- الاخوة ظريف -متقنة سيدي  
أحمد بن علي

تم اختيار الثانويات لأنها تمثل مختلف المقاطعات بولاية غليزان ، أين وجدنا تسهيلات كبيرة فيما يخص زملاء المهنة أي أساتذة التربية البدنية و الرياضية ، مما يضمن لنا التحكم في التلاميذ

و/استعادة الاستمارات و استغلال الوقت الجيد أي في حصة التربية البدنية والرياضة.

#### 6-2 المجال البشري

و هي عينة من التلاميذ قدرها 100 تلميذ يدرسون في النهائي

مع عينة أخرى من الأساتذة قدرها 10 أساتذة للتربية البدنية و الرياضية

#### 6-3 المجال الزمني

تمت دراستنا هذه خلال الفترة الزمنية الممتدة من الشروع في جمع المادة العملية وضبط أدوات البحث في تحديد الإطار المنهجي للبحث إما في الجانب التطبيقي الذي انطلقنا منه بتاريخ

10 جانفي 2016 الى غاية نهاية أفريل 2016 حيث تم توزيع الاستمارات لمقياسين للأستاذة و تلامذتهم بالثانويات المذكورة سابقا و تم جمع استمارات المقياسين والشروع ع في تفرغهم و تطبيق العملية الإحصائية لضبط النتائج وإجراء عملية العرض

## والتحليل

### 7-أدوات البحث

اعتمدنا في هذا البحث مقياس الدافعية للتعلم . و مقياس الشخصية لايزنك.

عرض أدوات البحث

#### 1-7-مقياس الدافعية للتعلم:

كما اعتمدنا على مقياس الدافعية للتعلم و الذي يعتبر من أهم الأدوات المستعملة لقياس دافعية التعلم لدى التلاميذ المراهقين المتمدرسين في التعليم الثانوي وضع هذا المقياس من طرف "يوسف قطامي" أستاذ علم النفس بالجامعة الأردنية سنة 1989 اعتمادا على مقياس الدافعية للتعلم المدرسي لكل من "كوزكي" و "أنروفيمتا" و مقياس " ورسال للدافعية للتعلم و يحتوي المقياس على ستة وثلاثون (36) عبارة أجمع المحكمون و أساتذة علم النفس بالجامعة الأردنية على صلاحيتها، بعد استبعاد أربعة وعشرون (24) عبارة و يجيب المفحوص على العبارات بوضع إشارة ر على إحدى الإخيارات الخمسة المتواجدة أمام كل عبارة و هي كالاتي؛أوافق بشدة/ أوافق/ متردد/ لا أوافق/ لا أوافق بشدة، و يتم تنقيط العبارات بالإعتماد على سلم فئة خمسة نقاط من 01 إلى 05، علما بأنه تم عكس التنقيط بالنسبة للعبارات السالبة و هذا حسب سلم "ليكرت" " من 05الى 01و عليه فإن درجات

مقياس الدافعية للتعلم تتراوح بين 36 درجة كحد أدنى و 180 درجة كحد أقصى.

أما بالنسبة للعبارات السالبة فتتمثل فيما يلي:

العبارة رقم: 02/04/06/09/10/13/16/17/18/28/29/33/34

## 7-2 - اختبار ايزنك للشخصية ;

قائمة ايزنك للشخصية EPI اختيار موضوعي؛ يقيس الانطواء، الانبساط العصبية، الثبات الانفعالي و الكذب و هذه الأبعاد ترتبط 'بالمفهوم التقليدي للأنماط المزاجية بنظرية يونغ. وعبارات الاختيار هي أسئلة بجب عنها المفحوص "بنعم أو لا" وعددها 57 عبارة قام بإمداد هذا الاختيار كل من هانز ايزنك وميل يزنك والاختيار مقنن أصلا في الملكة المتحدة على مستوى طلاب المدارس ويستخدم الاختيار لقياس الشخصية في العديد من المجالات مثل اختيار الأفراد و الإرشاد الطلابي والمهني وفي التشخيص الإكليني وللمقياس صورتان أ و ب تستخدمان في مواقف إعداد الاختيار وتستغرق الإجابة على كل منهما حوالي 8 إلى 10 دقائق. وكل بعدين يتم قياسهما بعد (24 سؤال) أما مقياس الكذب يحتوي على 9 عبارات.

وقام بتعريب هذا الاختبار كل من جابر عبد الحميد ومحمد فخر الإسلام (303، 1994 ، )

### مفتاح التصحيح

### مقياس التحديد :

كل الصور أ— ب هما مقياس الكذب ومقياس الانبساط والانطواء.

### مقياس الكذب

42	نعم 36	لا 30	نعم 24	لا 18	لا 12	نعم 6
			لا 54	لا 48	لا	لا

### مقياس الانبساط

نعم 1-	لا 3-	لا 5-	لا 8-	نعم 10 , 13
لا 15-	نعم 17	لا 20	لا 25 , 22 , 27	نعم
نعم 29 , 32 , 34 , 37	لا 39	نعم 41-	لا 44 , 46 , 49	نعم
لا 51	نعم 53	نعم 56		

### مقياس العصابية

## الفصل الأول : منهجية البحث و الإجراءات الميدانية

2-، 4، 7، 11، 14، 16، 19، 21، 23، 26، 28، 31، 33، 35، 38، 40، 43، 45، 47، 50، 52، 55. 57 نعم.

درجة ع العايبية

درجة م الانبساط

درجة ك الكذب

صدق القياس:

يشير صدق المقياس إلى ما وضع لقيامه كما تشير دراسة التعليمات إلى أن ١ لا اختبار يتمتع بصدق مقبول حيث أنه يرتبط ارتباطاً له دلالة بعدد من الاختبارات الشخصية الأخرى مثل — اختبار كليفورنيا للشخصية و تايلور للقلق. و اختبار العوامل الستة عشر في الشخصية le 16 PF de cattel

\* الثبات : تشير دراسة التعليمات إلى أن الاختبار له معاملات ثبات مرتفعة تتراوح بين 0,74 و 0,97

وهي معاملات ثبات قوية .و مؤشرات المقياس للأبعاد الثلاث التي يقيسها :

ومهمة مقياس الكذب هو تحديد الأشخاص الذين يعطون عن أنفسهم صورة يغلب عليها التحريف والزيف

يقيس الانبساط والانطواء والعصابية والثبات الانفعالي.

ويعني الانبساط طبقاً للتوجيهات الاختيارية استجابات للفرد تتسم بالاجتماعية والانفتاحية وعدم الاستجابة للقيود والاندفاعية.

تعني العصابية بأنها الاستجابة الانفعالية الزائدة وقابلية التعرض للانهايار العصبي في

الظروف الضاغطة وقابلية كل هذين البعدين مستقل كلا منهما عن الآخر •

8-الأدوات الإحصائية :

تم استخدام مجموعة من الأدوات الإحصائية بغية معرفة العلاقات بين النتائج المتوصل إليها إحصائياً.

8-1 - المتوسط الحسابي = مجموع الدرجات المحصل عليها / مجموع العينة  
8-2 والانحراف المعياري

$$\sqrt{\frac{\sum(x - xi)}{N}} =$$

القيم المتغيرة (التكرارات)  $x$

$$\frac{\sum(x-xi)}{N} =$$

8-3 التباين و معادلته

المتوسط الحسابي:

حساب المتوسط الحسابي لدرجات أفراد العينة على بنود الإختبار و المقياس و يعد من مقاييس النزعة المركزية الذي يوضح مدى تقارب الدرجات من بعضها و إقترابها من المتوسط، و هو مجموعة الدرجات المتحصل عليها على مجموع أفراد العينة.

الانحراف المعياري:

يعتبر الإنحراف المعياري من أهم مقاييس التشتت و يعرف على أنه الجذر التربيعي لمتوسط مربعات القيم عن متوسطها الحسابي، و الإنحراف المعياري يفيدنا في معرفة توزيع أفراد العينة، و مدى إنسجامها. ("، [ 2002 ، ، )

الفصل الثاني : عرض وتحليل و مناقشة النتائج

جدول رقم 01 يبين نتائج مقياس الشخصية لدي الاساتذة

الأستاذ	الشخصية	الدرجة المحصل عليها	درجة قصوى	الشخصية الغالبة	صفة الكذب
1	الانيساطية	17	17	الانيساطية	*
	العصابية	11			
	الكذب	5			
2	الانيساطية	12	12	الانيساطية	**
	العصابية	11			
	الكذب	5			
3	الانيساطية	11	14	العصابية	
	العصابية	14			
	الكذب	4			
4	الانيساطية	10	12	العصابية	
	العصابية	12			
	الكذب	2			
5	الانيساطية	12	12	الانيساطية	*
	العصابية	11			
	الكذب	5			
6	الانيساطية	12	16	العصابية	
	العصابية	16			
	الكذب	2			
7	الانيساطية	17	17	الانيساطية	*
	العصابية	12			
	الكذب	5			
8	الانيساطية	10	13	العصابية	
	العصابية	13			
	الكذب	3			
9	الانيساطية	13	13	الانيساطية	
	العصابية	11			
	الكذب	2			
10	الانيساطية	12	12	الانيساطية	
	العصابية	10			
	الكذب	2			

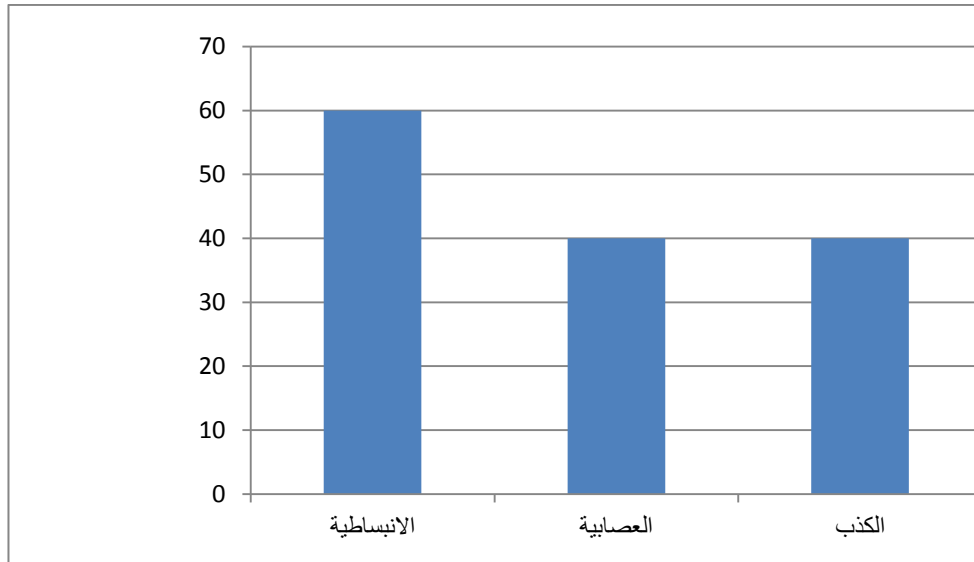
و من خلال الجدول نلاحظ إختلافا واضحا بين مختلف الأساتذة و المقدرين ب (10) عشرة و موزعين على خمس (05) ثانويات

## الفصل الثاني : عرض وتحليل و مناقشة النتائج

جدول رقم 02 و بين نسبة الشخصية الغالبة لدي معظم الأساتذة

نمط الشخصية	النسبة	المتوسط الحسابي	التباين	الانحراف المعياري
المنبسط	60%	12.6	6.26	2.50
العصبي	40%	12.1	3.21	1.79
الكذب	40%	3.5	1.27	1.63

من خلال هذا الجدول نلاحظ أن نسبة الأساتذة ذوي الشخصية المنبسطة يمثلون الأغلبية من الأساتذة بنسبة (60%). وأن العصبيين يشكلون نسبة قليلة (40%) مقارنة بالانبساطيين وهذا ما يدل على وجود فروق بين الأساتذة و أن الشخصية الغالبة لدى معظم الأساتذة هي المنبسطة أما صفة الكذب فهي صفة ملحقة بالانبساطيين أي أنه فيه من الأساتذة الانبساطيين من يميلون إلى الكذب وبالتالي نعتبره صفة موجودة في الشخصية الأستاذ.



شكل رقم 01 يوضح الشخصية الغالبة عند معظم الأساتذة

عرض نتائج الفرضية العامة :

السؤال : هل هناك علاقة بين نمط شخصية أستاذ التربية البدنية والرياضية و دافعية التعلم خلال الحصة لدى التلاميذ المرحلة الثانوية ؟  
جدول رقم 03 جدول لشخصيات الأساتذة و دوافع التعلم لدى التلاميذ

دافع التعلم لدى لتلاميذ			شخصية الأستاذ			
الانحراف المعياري.	التباين	المتوسط الحسابي	الكذب	العصائية	الانبساطية	العينة
6.41	41.16	161.8	5	11	17	1
8.47	71.76	158.8	5	11	12	2
12.65	160.24	136.6	4	14	11	3
19.24	377.29	115.9	2	12	10	4
9.53	90.84	154.4	5	11	12	5
11.69	136.84	137.4	3	16	12	6
10.42	108.65	158.5	4	12	17	7
23.32	544.12	136.3	3	13	10	8
5.27	27.75	148.2	2	11	13	9
11.79	139.14	154.4	2	10	12	10

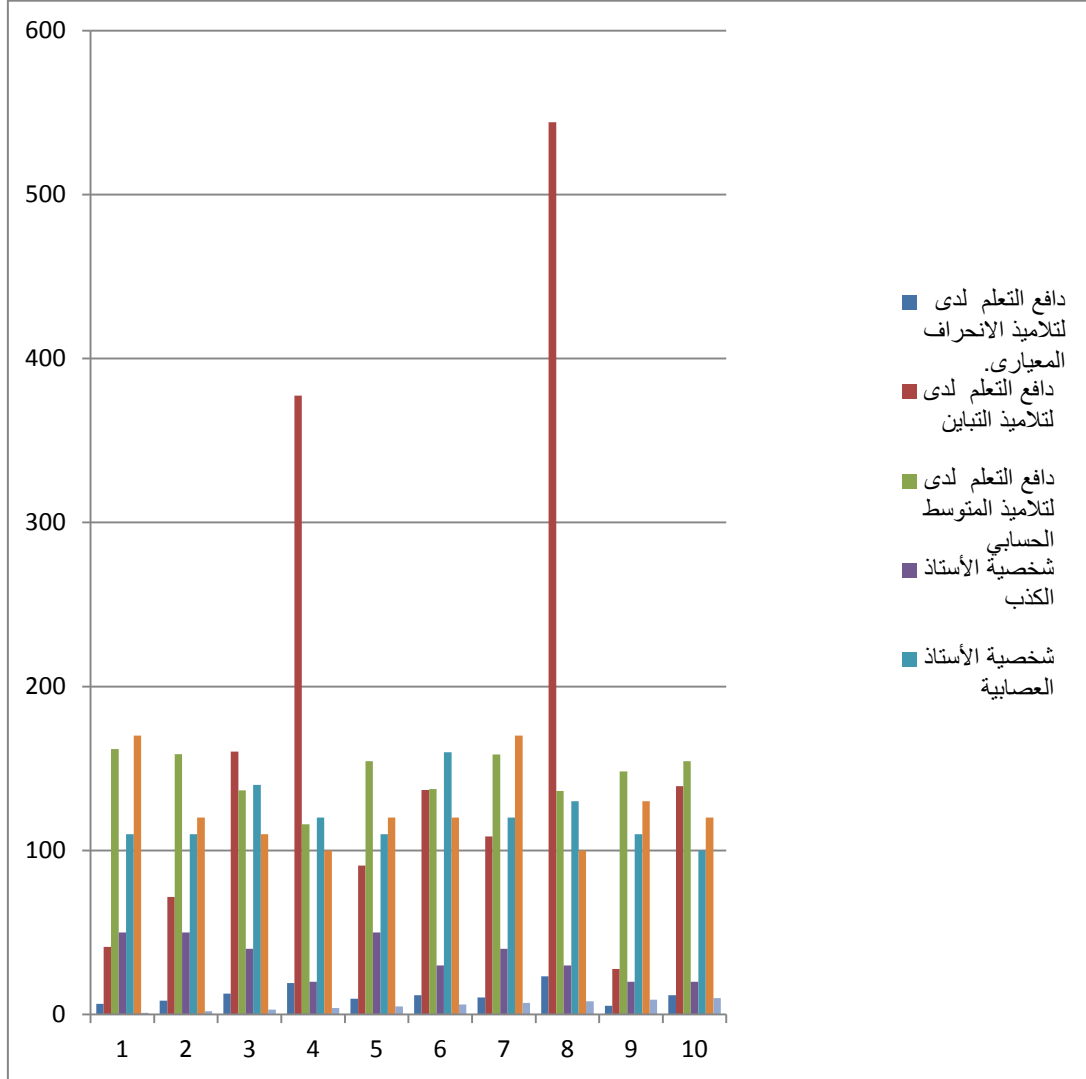
1-تحليل و مناقشة النتائج :

من خلال نتائج الجدول 03 نلاحظ أن هناك فروق بين أنماط شخصية الأساتذة و حتى دافعية التعلم لدى التلاميذ خلال الدرس هي الأخيرة و أنها تختلف من عينة إلى عينة حسب كل أستاذ و نمط شخصيته



## الفصل الثاني : عرض وتحليل و مناقشة النتائج

و بالمقارنة بينهما نجد أن قيمة المتوسطات الحسابية متغيرة حسب تغير نمط الشخصية و هذا يعني وجود فروق ذات دلالة إحصائية بأن هناك علاقة بين نمط شخصية أستاذ التربية البدنية والرياضية و دافعية التعلم خلال الحصة لدى التلاميذ المرحلة الثانوية.



شكل رقم 02 يمثل العلاقة بين نمط شخصية أستاذ التربية البدنية والرياضية و دافعية التعلم خلال الحصة لدى التلاميذ المرحلة الثانوية

عرض نتائج الفرضيات الجزئية :

التساؤل الاول : هل يرتفع دافع التعلم لدى التلاميذ خلال الحصة التدريبية البدنية والرياضية عند الأستاذ ذو نمط منبسط ؟

-عرض نتائج دافعية التعلم لدى التلاميذ و الأساتذة ذو نمط الشخصية المنبسطة

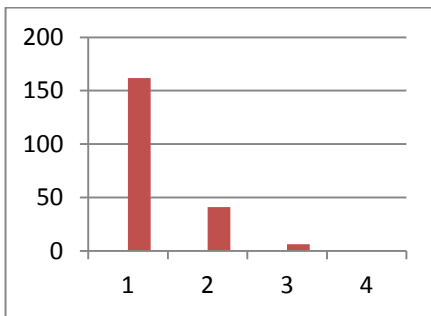
العينة الأولى و الأستاذ الأول

الأستاذ الأول		دافع التعلم لدى التلاميذ العينة الأولى	
الانبساطية	متوسط حسابي	Sé...	
العصابية	التباين	41.16	11
الكذب	الانحراف المعياري	6.41	5

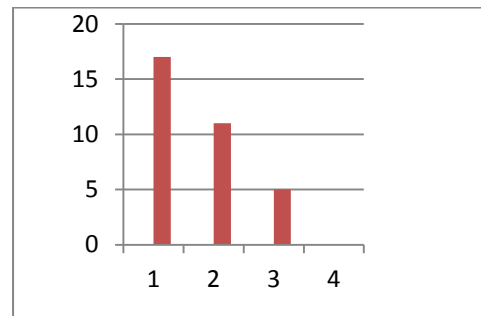
جدول رقم 04 يوضح شخصية لأستاذ الأول و مستوى دافعية التعلم لدى تلامذته (العينة الأولى)

ونلاحظ من خلال الجدول (04). القيم المحصل عليها من طرف التلاميذ عند الأستاذ ذو الشخصية المنبسطة

إن المتوسط الحسابي لدافع التعلم لدى التلاميذ نحو حصة التربية البدنية والرياضية هو 161.8 وهو معدل مرتفع بالنسبة إلى مقياس التصحيح الذي يشير إلى أن أقل درجة هي 36 درجة و أكبر درجة هي 180 درجة ويشير إلى وجود دافع تعلم قوي لدى التلاميذ عند الأستاذ الانبساطي. و نلاحظ وجود نسبة مرتفعة نوعا ما من الكذب مما يدل على وجود زيف في إجابة الأستاذ



شكل رقم 04 دوافع التعلم لدى تلاميذ العينة الأولى



شكل رقم 03 يوضح شخصية لأستاذ الأول

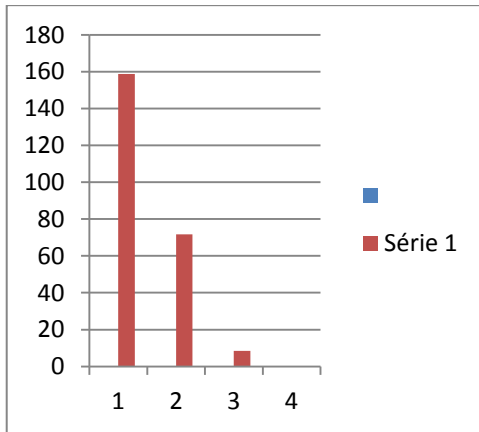
العينة الثانية و الأستاذ الثاني

دافع التعلم لدى التلاميذ العينة الثانية		الأستاذ الثاني	
متوسط حسابي	12	الانبساطية	12
التباين	11	العصائية	11
الانحراف المعياري	5	الكذب	5

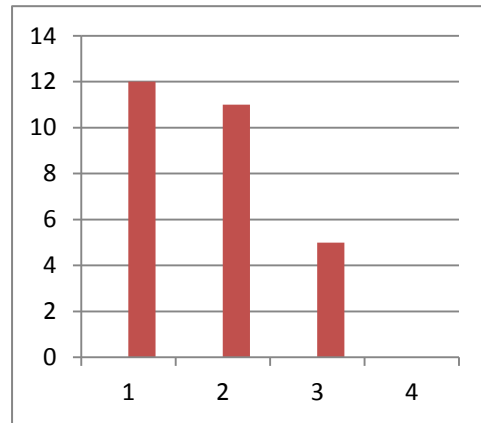
جدول رقم 05 يوضح شخصية لأستاذ الثاني و مستوى دافعية التعلم لدى تلامذته (العينة الثانية)

ونلاحظ من خلال الجدول (05). القيم المحصل عليها من طرف التلاميذ عند الأستاذ ذو نمط شخصية منبسطة

إن المتوسط الحسابي لدافع التعلم لدى التلاميذ نحو حصة التربية البدنية والرياضية هو 158.8 ، وهو معدل مرتفع بالنسبة إلى مقياس التصحيح الذي يشير إلى أن أقل درجة هي 36 درجة و أكبر درجة هي 180 درجة ويشير إل وجود دافع تعلم قوي لدى التلاميذ عند الأستاذ الانبساطي. و نلاحظ وجود نسبة مرتفعة نوعا ما من الكذب مما يدل على وجود زيف في إجابة الأستاذ



شكل رقم 06 دوافع التعلم لدى تلاميذ العينة الثانية



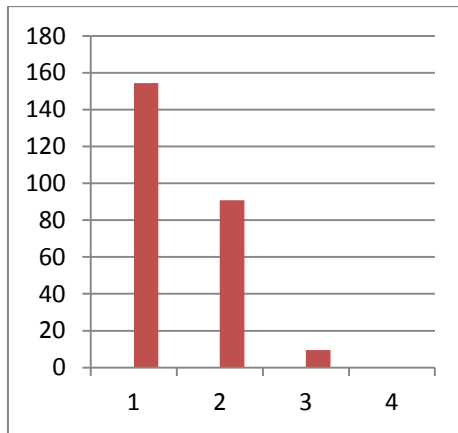
شكل رقم 05 يوضح شخصية لأستاذ الثاني

العينة الخامسة والأستاذ الخامس

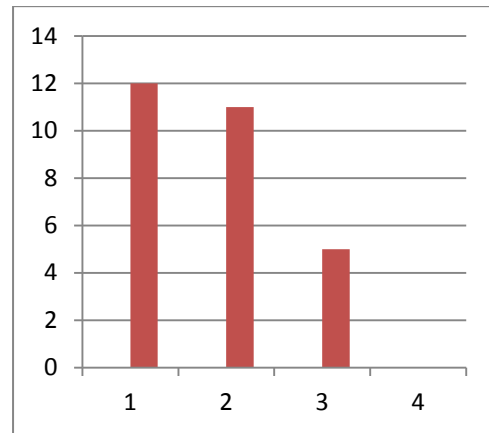
دافع التعلم للتلاميذ العينة الخامسة		الأستاذ الخامس	
154.4	متوسط حسابي	12	الانبساطية
90.84	التأين	11	العصابية
9.53	الانحراف المعياري	05	الكذب

جدول رقم 06 يوضح شخصية لأستاذ الخامس و مستوى دافعية التعلم لدى تلامذته (العينة الخامسة )

ونلاحظ من خلال الجدول (06). القيم المحصل عليها من طرف التلاميذ عند الأستاذ ذو نمط شخصية منبسطة إن المتوسط الحسابي لدافع التعلم لدى التلاميذ نحو حصة التربية البدنية والرياضية هو 154.4 ، وهو معدل مرتفع بالنسبة إلى مقياس التصحيح الذي يشير إلى أن أقل درجة هي 36 درجة و أكبر درجة هي 180 درجة ويشير إل وجود دافع تعلم قوي لدى التلاميذ عند الأستاذ الانبساطي. و نلاحظ وجود نسبة مرتفعة نوعا ما من الكذب مما يدل على وجود زيف في إجابة الأستاذ



شكل رقم 08 دوافع التعلم لدى تلاميذ العينة الخامسة



شكل رقم 07 يوضح شخصية لأستاذ الخامس

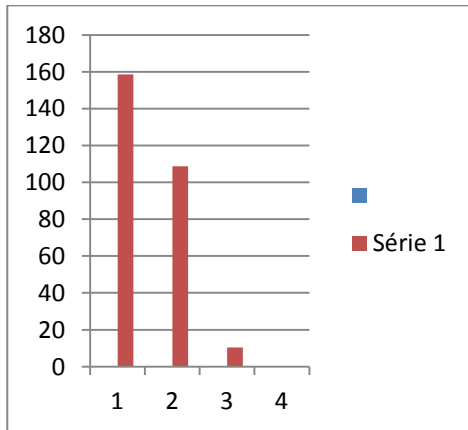
العينة السابعة و الأستاذ السابع

دافع التعلم للتلامد العينة السابعة		الأستاذ السابع	
158.5	متوسط حسابي	17	الانبساطية
108.65	التأين	12	العصابية
10.42	الانحراف المعياري	04	الكذب

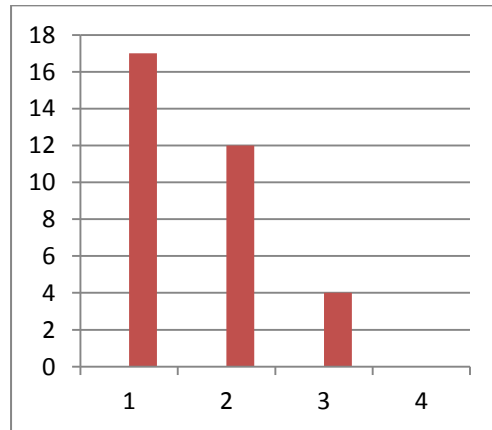
جدول رقم 07 يوضح شخصية لأستاذ السابع و مستوى دافعية التعلم لدى تلامذته (العينة السابعة)

ونلاحظ من خلال الجدول (07). القيم المحصل عليها من طرف التلاميذ عند الأستاذ ذو نمط شخصية منبسطة

إن المتوسط الحسابي لدافع التعلم لدى التلاميذ نحو حصة التربية البدنية والرياضية هو 158.5 ، وهو معدل مرتفع بالنسبة إلى مقياس التصحيح الذي يشير إلى أن أقل درجة هي 36 درجة و أكبر درجة هي 180 درجة ويشير إل وجود دافع تعلم قوي لدى التلاميذ عند الأستاذ الانبساطي. و نلاحظ عدم وجود نسبة مرتفعة من الكذب مما يدل على صدق إجابة الأستاذ



شكل رقم 10 دوافع التعلم لدى تلاميذ العينة السابعة



شكل رقم 09 يوضح شخصية لأستاذ السابع

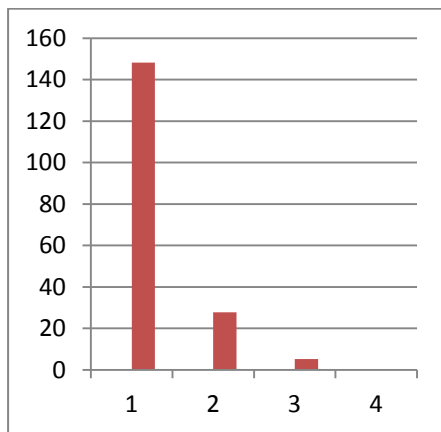
العينة التاسعة و الأستاذ التاسع

دافع التعلم للتلامد العينة التاسعة		الأستاذ التاسع	
148.2	متوسط حسابي	13	الانبساطية
27.75	التباين	11	العصابية
5.27	الانحراف المعياري	02	الكذب

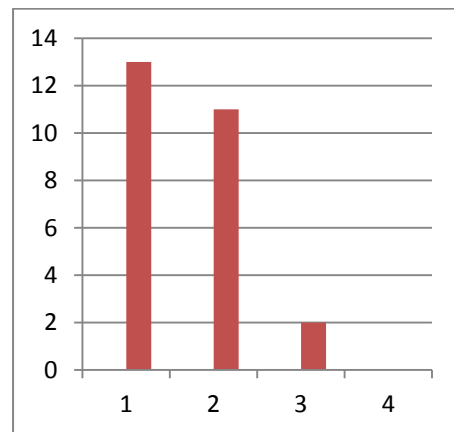
جدول رقم 08 يوضح شخصية لأستاذ التاسع و مستوى دافعية التعلم لدى تلامذته (العينة التاسعة)

ونلاحظ من خلال الجدول (08). القيم المحصل عليها من طرف التلاميذ عند الأستاذ ذو نمط شخصية منبسطة

إن المتوسط الحسابي لدافع التعلم لدى التلاميذ نحو حصة التربية البدنية والرياضية هو 148.2 ، وهو معدل مرتفع بالنسبة إلى مقياس التصحيح الذي يشير إلى أن أقل درجة هي 36 درجة و أكبر درجة هي 180 درجة ويشير إل وجود دافع تعلم مرتفع نوعا ما لدى التلاميذ عند الأستاذ الانبساطي. و نلاحظ عدم وجود نسبة مرتفعة من الكذب مما يدل على صدق إجابة الأستاذ



شكل رقم 12 دوافع التعلم لدى تلاميذ العينة التاسعة



شكل رقم 11 يوضح شخصية لأستاذ التاسع

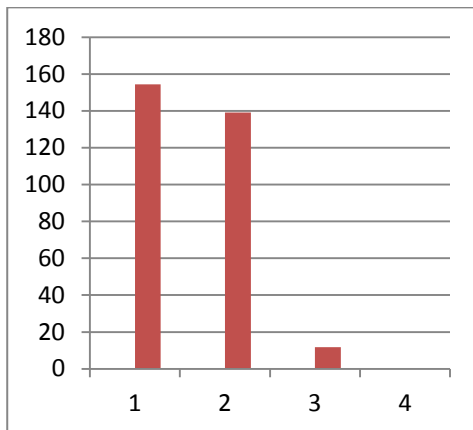
العينة العاشرة و الأستاذ العاشر

دافع التعلم للتلامد العينة العاشرة		الأستاذ العاشر	
154.4	متوسط حسابي	12	الانبساطية
139.14	التأين	10	العصابية
11.79	الانحراف المعياري	02	الكذب

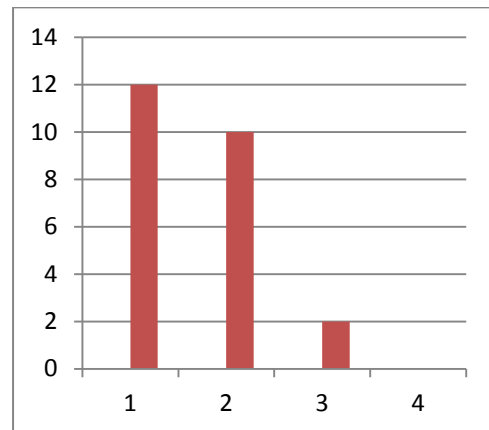
جدول رقم 09 يوضح شخصية لأستاذ التاسع و مستوى دافعية التعلم لدى تلامذته ( العينة التاسعة)

ونلاحظ من خلال الجدول (09). القيم المحصل عليها من طرف التلاميذ عند الأستاذ ذو نمط شخصية منبسطة

إن المتوسط الحسابي لدافع التعلم لدى التلاميذ نحو حصة التربية البدنية والرياضية هو 154.4 ، وهو معدل مرتفع بالنسبة إلى مقياس التصحيح الذي يشير إلى أن أقل درجة هي 36 درجة و أكبر درجة هي 180 درجة ويشير إل وجود دافع تعلم مرتفع لدى التلاميذ عند الأستاذ الانبساطي. و نلاحظ عدم وجود نسبة مرتفعة من الكذب مما يدل على صدق إجابة الأستاذ



شكل رقم 14 دوافع التعلم لدى تلاميذ العينة العاشرة



شكل رقم 13 يوضح شخصية لأستاذ العاشر

2- تحليل و مناقشة النتائج دافعية التعلم لدى التلاميذ و الأساتذة ذو نمط الشخصية المنبسطة

ونلاحظ من خلال الجدوال(04). (05). (06). (07). (08). (09). القيم المحصل عليها من طرف التلاميذ عند الأساتذة ذو نمط شخصية المنبسطة وحسب مقياس التصحيح الذي يشير إلى أن أقل درجة هي 36 درجة و أكبر درجة هي 180 درجة التي يمكن أن يتحصل عليها كل تلميذ في إجابته على التساؤلات الموجهة إليه من المقياس

و حسب المتوسطات الحسابية المتحصل عليها من طرف التلاميذ و التي هي 154.4 / 148.2 / 158.5 / 154.4 / 158.8 / 161.8 على الترتيب بأنها أكبر من المتوسط الحسابي المتوسط و بالتالي يمكننا القول بأن دافعية التعلم لدى التلاميذ خلال حصة التربية البدنية و الرياضية ترتفع عند الأستاذ ذو نمط الشخصية منبسط



## الفصل الثاني : عرض وتحليل و مناقشة النتائج

**التساؤل الثاني :** هل ينخفض دافع التعلم لدى التلاميذ خلال الحصة التدريبية البدنية والرياضية عند الأستاذ ذو نمط الشخصية عصبي ؟

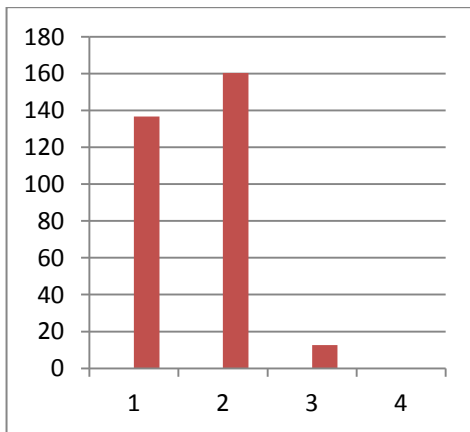
### العينة الثالثة و الأستاذ الثالث

دافع التعلم للتلاميذ العينة الثالثة		الأستاذ الثالث	
136.6	متوسط حسابي	11	الانبساطية
160.24	التباين	14,00	العصابية
12.65	الانحراف المعياري	4.00	الكذب

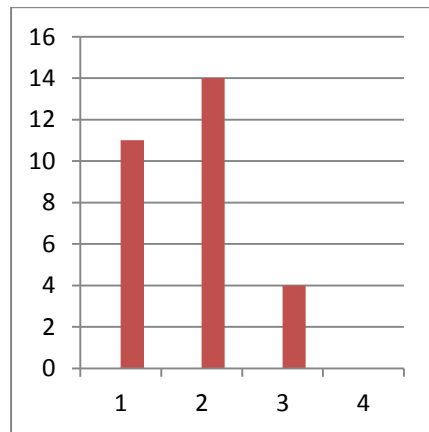
جدول رقم (10) يوضح شخصية لأستاذ الثالث و مستوى دافعية التعلم لدى تلامذته (العينة الثالثة)

ونلاحظ من خلال الجدول (10). القيم المحصل عليها من طرف التلاميذ عند الأستاذ ذو نمط شخصية العصابية

إن المتوسط الحسابي لدافع التعلم لدى التلاميذ نحو حصة التربية البدنية والرياضية هو 136.6 ، وهو معدل منخفض بالنسبة إلى مقياس التصحيح ويشير إلى وجود دافع تعلم ضعيف لدى التلاميذ خلال حصة التربية البدنية و الرياضية عند الأستاذ العصابي. ونلاحظ وجود نسبة متوسطة من الكذب مما يدل على وجود إجابة مقنعة للأستاذ



شكل رقم 16 دوافع التعلم لدى تلاميذ العينة الثالثة



شكل رقم 15 يوضح شخصية لأستاذ الثالث

## الفصل الثاني : عرض وتحليل و مناقشة النتائج

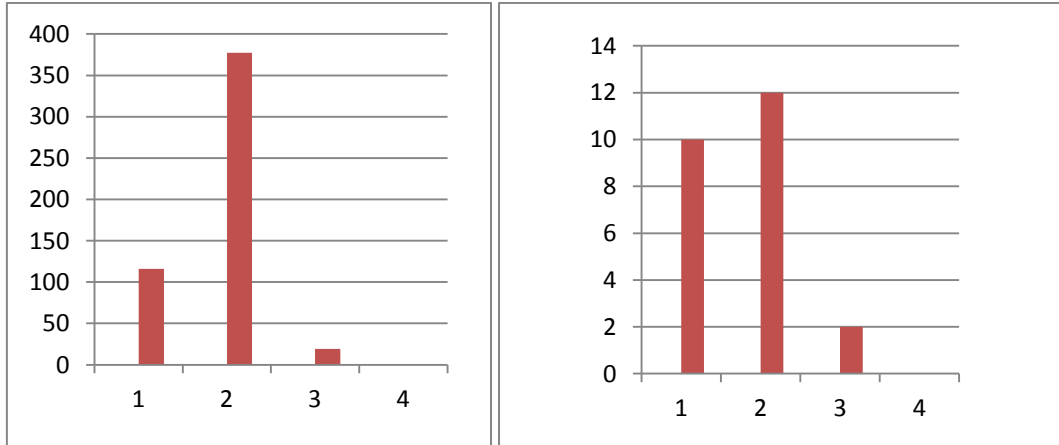
### العينة الرابعة و الأستاذ الرابع

دافع التعلم للتلاميذ العينة الرابعة		الأستاذ الرابع	
115.9	متوسط حسابي	10	الانبساطية
377.29	التباين	12	العصابية
19.24	الانحراف المعياري	02	الكذب

جدول رقم (11) يوضح شخصية لأستاذ الرابع و مستوى دافعية التعلم لدى تلامذته ( العينة الرابعة )

ونلاحظ من خلال الجدول (11). القيم المحصل عليها من طرف التلاميذ عند الأستاذ ذو نمط شخصية العصابية

إن المتوسط الحسابي لدافع التعلم لدى التلاميذ نحو حصة التربية البدنية والرياضية هو 115.9 ، وهو معدل منخفض مقارنة بمقياس التصحيح ويشير إل وجود دافع تعلم ضعيف جدا لدى التلاميذ خلال حصة التربية البدنية و الرياضية عند الأستاذ العصابي. ونلاحظ وجود نسبة قليلة من الكذب مما يدل على وجود إجابة مقنعة للأستاذ



شكل رقم 17 يوضح شخصية لأستاذ الرابع شكل رقم 18 دوافع التعلم لدى تلاميذ العينة الرابعة

## الفصل الثاني : عرض وتحليل و مناقشة النتائج

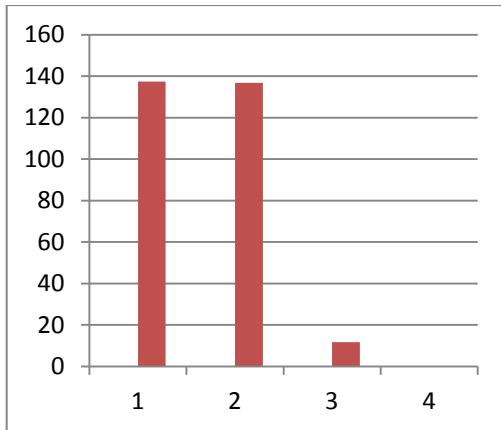
### العينة السادسة و الأستاذ السادس

		الأستاذ السادس	
137.4	متوسط حسابي	12	الانبساطية
136.84	التباين	16	العصابية
11.69	الانحراف المعياري	03	الكذب

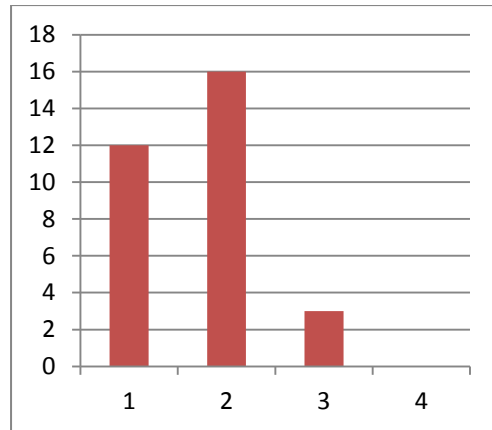
جدول رقم (12) يوضح شخصية لأستاذ السادس و مستوى دافعية التعلم لدى تلامذته ( العينة السادسة )

ونلاحظ من خلال الجدول (12). القيم المحصل عليها من طرف التلاميذ عند الأستاذ ذو نمط شخصية العصابية

إن المتوسط الحسابي لدافع التعلم لدى التلاميذ نحو حصة التربية البدنية والرياضية هو 137.4 ، وهو معدل منخفض مقارنة بمقياس التصحيح ويشير إلى وجود دافع تعلم ضعيف نوعا ما لدى التلاميذ خلال حصة التربية البدنية و الرياضية عند الأستاذ العصابي. ونلاحظ وجود نسبة قليلة من الكذب مما يدل على وجود إجابة مقنعة للأستاذ



شكل رقم 20 دوافع التعلم لدى تلاميذ العينة السادسة



شكل رقم 19 يوضح شخصية لأستاذ السادس

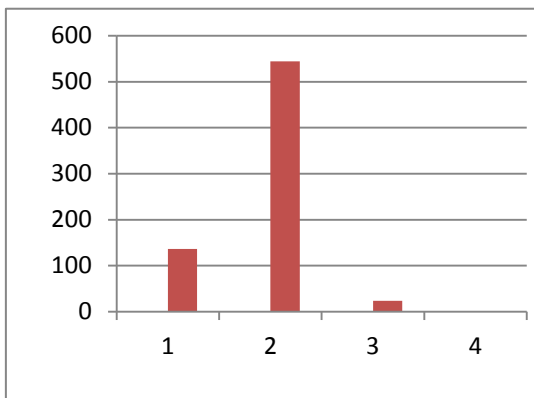
العينة الثامنة و الأستاذ الثامن

دافع التعلم للتلاميذ العينة الثامنة		الأستاذ الثامن	
136.3	متوسط حسابي	10	الانبساطية
544.12	التأين	13	العصابية
23.32	الانحراف المعياري	03	الكذب

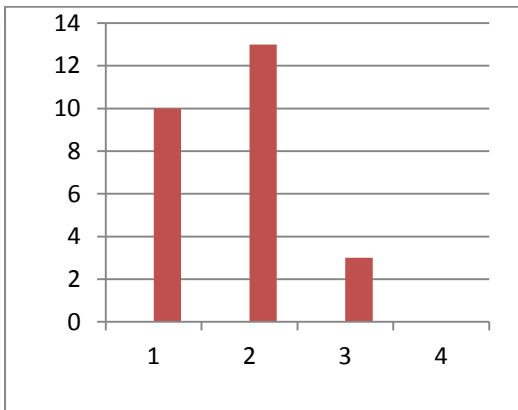
جدول رقم (13) يوضح شخصية لأستاذ الثامن و مستوى دافعية التعلم لدى تلامذته (العينة الثامنة)

ونلاحظ من خلال الجدول (13). القيم المحصل عليها من طرف التلاميذ عند الأستاذ ذو نمط شخصية العصابية

إن المتوسط الحسابي لدافع التعلم لدى التلاميذ نحو حصة التربية البدنية والرياضية هو 136.3 ، وهو معدل منخفض مقارنة بمقياس التصحيح ويشير إل وجود دافع تعلم ضعيف لدى التلاميذ خلال حصة التربية البدنية و الرياضية عند الأستاذ العصابي. ونلاحظ وجود نسبة متوسطة من الكذب مما يدل على وجود إجابة مقنعة للأستاذ



شكل رقم 22 دوافع التعلم لدى تلاميذ العينة الثامنة



شكل رقم 21 يوضح شخصية لأستاذ الثامن

### 3-تحليل و مناقشة النتائج دافعية التعلم لدى التلاميذ و الأساتذة ذو نمط

#### الشخصية العصبية

ونلاحظ من خلال الجداول (10). (11). (12). (13) القيم المحصل عليها لدافعية

التعلم لدى التلاميذ خلال حصة التربية البدنية و الرياضية عند الأساتذة ذو نمط

شخصية العصبية

وحسب مقياس التصحيح الذي يشير إلى أن أقل درجة هي 36 درجة و أكبر درجة

هي 180 درجة التي يمكن أن يتحصل عليها كل تلميذ في إجابته على التساؤلات

الموجهة إليه من المقياس

و حسب المتوسطات الحسابية المتحصل عليها من طرف التلاميذ و التي هي

136.3/115.9/137.4/136.3

على الترتيب بأنها أقل من المتوسط الحسابي المتوسط و بالتالي يمكننا القول بأن

دافعية التعلم لدى التلاميذ خلال حصة التربية البدنية و الرياضية تنخفض عند الأستاذ

ذو نمط الشخصية العصبية

### الإستنتاجات

1- نستنتج وجود علاقة بين نمط شخصية أستاذ التربية البدنية والرياضية و دافعية التعلم خلال الحصة لدى التلاميذ المرحلة الثانوية. و ذلك بعد ملاحظة الفروق بين أنماط شخصية الأساتذة و فروق دافعية التعلم لدى التلاميذ خلال الدرس و أنها تختلف من عينة إلى عينة حسب كل أستاذ و نمط شخصيته

2- نستنتج أن دافعية التعلم لدى التلاميذ خلال حصة التربية البدنية و الرياضية ترتفع عند الأستاذ ذو نمط الشخصية منبسط و ذلك لما توصلنا إليه في الدراسة الإحصائية

3 - نستنتج أن دافعية التعلم لدى التلاميذ خلال حصة التربية البدنية و الرياضية تتخفض عند الأستاذ ذو نمط الشخصية العصبية وهذه الاستنتاجات لما توصل إليه من الدراسات الإحصائية للمقياسين الشخصية و الدافعية للتعلم و النتائج المحصل عليها من طرف التلاميذ و الأساتذة

### مناقشة الفرضيات :

**الفرضية الأولى :** و التي مفادها ( يرتفع دافع التعلم لدى التلاميذ خلال حصة التربية البدنية و الرياضية عند الأستاذ ذو نمط شخصية منبسطة ) ومن خلال نتائج الجداول (04). (05). (06). (07). (08). (09). و تحليل إجابات التلاميذ العينة الأولى- الثانية - الخامسة - السابعة-التاسعة و العاشرة حول عبارات المقياس الأول و المتعلق ب "دافعية التعلم خلال الحصة لدى تلاميذ المرحلة الثانوية " و الذي يضم 36 ستة و ثلاثون عبارة نجد أن تلاميذ هذه العينات يرغبون في تأدية حصص التربية البدنية

و الرياضية و بطريقة جيدة و حبهم للأستاذ و ميولهم إليه و هذا راجع إلى شخصية الأستاذ و نمطها الانبساطي و هنا تتحقق الفرضية الأولى مقارنة بالنتائج و نجد ن دافعية التعلم لدى التلاميذ خلال حصة التربية البدنية و الرياضية ترتفع عند الأستاذ ذو نمط شخصية منبسطة و هذا ما أكدته الدراسة السابقة لميلودي رشيد - منصور عبد القادر لدراستهم الموضوع ( العلاقة التربوية بين المدرس و التلميذ و أثرها في سير درس التربية البدنية و الرياضية في الطور الرابع ) و دراسة دحو عبد القادر - صابر علي -بن عوالي بن علي لموضوع ( علاقة أستاذ التربية البدنية و الرياضية بتلميذ الطور الثالث أثناء إخراج الدرس )

**الفرضية الثانية:** و التي مفادها ( ينخفض دافع التعلم لدى التلاميذ خلال حصة التربية البدنية و الرياضية عند الأستاذ ذو نمط شخصية العصبية) و من خلال الجداول (10). (11). (12). (13) و تحليل إجابات التلاميذ العينة الثالثة-الرابعة - السادسة و الثامنة حول عبارات المقياس الأول و المتعلق ب "دافعية التعلم خلال الحصة لدى تلاميذ المرحلة الثانوية " و الذي يضم 36 ستة و ثلاثون عبارة نجد ان تلاميذ هذه العينات لا يرغبون في تأدية حصص التربية البدنية

و الرياضية ونستطيع القول بان ليس لديهم قابلية و لا دافعية للتعلم خلال حصة التربية البدنية و الرياضية بطريقة جيدة و ابتعادهم و بعد ميولهم إلي الأستاذ و هذا

راجع إلى شخصية الأستاذ و نمطها العصبي و هنا تتحقق الفرضية الثانية مقارنة بالنتائج و نجد أن دافعية التعلم لدى التلاميذ خلال حصة التربية البدنية و الرياضية تتخفف عند الأستاذ ذو نمط شخصية منبسطة

و هذا ما أكدته الدراسة السابقة لساسي خالد-سواق مصطفى لموضوع ( قياس العلاقة بين الطلاب و بعض الأساتذة من وجهة نظر الطلاب )

**الفرضية العامة :** و التي مفادها (هناك علاقة إرتباطية بين دافع التعلم لدى التلاميذ خلال حصة التربية البدنية و الرياضية و نمط شخصية الأستاذ) و من خلال كل الجداول و تحليل نتائج كل العينات من العينة الأولى حتى العينة العشرة و بعد تحقق الفرضيتين الأولى و الثانية و من الدراسات السابقة نستنتج أن الفرضية العامة إنها صحيحة و تتحقق .

نعم هناك علاقة إرتباطية بين دافع التعلم لدى التلاميذ خلال حصة التربية البدنية و الرياضية و نمط شخصية الأستاذ بأنه يرتفع عند الأستاذ ذو نمط منبسط و العكس عند الأستاذ ذو نمط عصبي



### الاقتراحات و التوصيات :

- 1- القيام بأبحاث مشابهة لبحثنا هذا على أن تؤخذ عينات من مدن مختلفة و أخذ بعين الاعتبار متغيرات أخرى لها علاقة بدافعية التعلم لدى التلاميذ خلال حصة التربية البدنية و الرياضة.
- 2- إعداد برامج يخص الجانب النفسي في الأنشطة الرياضية من طرف مختصين في الميدان تستمد مبادئها و أسسها من علوم النفس للأستاذ و تهدف إلى المعاملة السلوكية. مع التلاميذ و التخفيض من التوترات النفسية و الاضطرابات أثناء حصة التربية البدنية و الرياضية
- 3- توفير الحيز الملائم لممارسة حصة التربية البدنية و الرياضية في المؤسسات التربوية و كذا الوسائل الممكنة كي يتسنى للتلميذ تفريغ مكبوتاته و التخلص من الضغوطات النفسية بصورة منظمة دون عراقيل تزيد من حدتها.
- 4- جعل فضاء واسع لممارسة الرياضة المدرسية من خلال الاهتمام و التشجيع من طرف الجميع داخل المؤسسات و من خارجها و بالأخص أستاذ التربية البدنية و الرياضية ذلك برصد جوائز و هديا تشجيعية من أجل جعل التلميذ يدرك أهميته لدى الأستاذ و مدى اهتمام الأستاذ مما يزيد من دافعية التلاميذ لممارسة حصة التربية البدنية و الرياضية .
- 5- الدعم و التشجيع من طرف الوالدين و المسؤولين للتلاميذ على ممارسة الأنشطة الرياضية بمختلف أنواعها و ذلك نوع من الدافعية و الحماسة لدى التلاميذ.
- 6- إعطاء الأولوية للأنشطة الرياضية من خلال توفير ظروف النجاح للتلاميذ تربويا و رياضيا و ذلك بتسهيل انضمام التلاميذ إلى النوادي الرياضية لأن

الطاقة الزائدة عنده إن لم تجد طرق سوية لصرفها فإنها تكون عاملا من العوامل في تخفيض دافع التعلم و الانحراف .

#### خلاصة عامة

جاءت هذه الدراسة ضمن دية الأبحاث التي تقام حول العلاقات الإرتباطية و لو أن هانا • ضوح لم يحض بدراسات مستفيضة، رغم الأهمية الكبرى التي يكتسبها هذا البحث، فطرح الموضوع مشكلة الشخصية و علاقتها بدافع التعلم خلال حصة التربية البدنية و الرياضية لدى التلميذ مرحلة التعليم الثانوي ، هذه الأخيرة التي تعد بحق متنفس للتلميذ أثناء مرحلة تعليمية ومن خلالها يستطيع التلميذ أن يفرغ ويخرج كل مكبوتاته حسب ما أكدته دراسات كثيرة في هذا المجال ويلعب الأستاذ في ذلك دورا كبيرا وهاما جدا لكونه هو المسير والمنفذ لحصة التربية البدنية و الرياضية وتزداد المشكلة أهمية بالنظر لهذا الموضوع أي نمط شخصية الأستاذ من الضرورة الاعتماد على الصفات أو الأبعاد التي يتسم بها وما يفرضه الموقف عليه، • وكيف بواسطته يجعل التلميذ يرغب في حصة التربية البدنية والرياضية، أو ينفر ويقل أدائه وبالتالي يؤدي إلى ضعف التلميذ وعدم ممارسة نشاط التربية البدنية والرياضية، وربما بصفة دائمة ويحرمه بذلك من أهم الأشياء في حياة التلميذ إلا • وهو ممارسة التربية البدنية والرياضية. ولقد تمت معالجة الموضوع انطلاقا من المتغيرات، أي نمط شخصية أستاذ التربية البدنية و الرياضية و علاقتها بدافع التعلم لدى التلاميذ نحو حصة التربية البدنية والرياضية

وهي الانبساطية، و العصبية ، وهي العوامل التي اتخذها الدراسة كأبعاد للشخصية و بينت الفرضيات في هذا الإطار و على أساس نظرية ايزنك في الشخصية ومقياسها و مقياس دافعية التعلم و كانت الدراسة و صفة إرتباطيه في طابعها و توصلت إلى النتائج التالية :

الفرضية العامة بأن هناك علاقة إرتباطية بين شخصية أستاذ التربية البدنية و الرياضية و دافعية التعلم خلال الحصة لدى تلاميذ المرحلة الثانوية

الفرضية الجزئية الأولى ؛ أنه يرتفع دافع التعلم خلال حصة التربية البدنية و الرياضية لدى تلاميذ مرحلة التعليم الثانوي عند الأساتذة ذوي نمط الشخصية الانبساطية و بالتالي التوصل إلى النتيجة وتحقيق الفرضية.

- الفرضية الثانية انخفاض دافع التعلم خلال حصة التربية البدنية و الرياضية لدى تلاميذ المرحلة الثانوية عند الأساتذة ذوي نمط الشخصية العصبية ، وتحققت الفرضية مقارنة بالنتائج.

؛ بالتالي فقد أظهرت الدراسة الأبعاد الأساسية لعلاقة الشخصية بدافعية التعلم خلال الحصة لدى التلاميذ مرحلة التعليم الثانوي.

وقد بينت الدراسة لأنه كلما كانت شخصية لأستاذ يميل إلى الانبساطية ارتفعت دافعية التعلم للتلامي نحو حصة التربية البدنية و الرياضية و العكس عند الأستاذ ذو الشخصية العصابية ، فإن دافع التعلم هنا يقل، وكذا وجود علاقة ارتباطية بين شخصية الأستاذ و دافعية التعلم لدى التلاميذ و يمكن القول بخصوص النتائج أنها قابلة للتعميم في نطاق حدود البحث و بوجود علاقة ارتباطية أخرى بين الشخصية و دافع التعلم كعامل السن و الخبرة و المعرفة و الجنس و هي ما يمكن الإشارة إلى إمكانية دراستها مستقبلا من طرف باحثين آخرين .

الجمهورية الجزائرية الديمقراطية الشعبية

وزارة التعليم العالي والبحث العلمي

جامعة عبد الحميد بن باديس - مستغانم

معهد التربية البدنية والرياضية

قسم النشاط الحركي المكيف

\* المقياس \*

\* استمارة موجهة للأستاذ

لنا عظيم الشرف أن نضع بين أيديكم هذه الاستمارة راجين منكم الإجابة على جملة التساؤلات التي في إطار بحثنا والمتمثل في:

﴿دراسة شخصية أستاذ التربية البدنية والرياضية وعلاقتها بدافعية التعلم للتلاميذ الرحلة النهائية ثانوي﴾.

راجين منكم ملئها بكل صدق وإخلاص وهذا لخدمة البحث العلمي خاصة والرياضة عامة.

تحت إشراف:

❖ الأستاذ كمال كحلي

من إعداد الطلبة:

❖ شوب عبد الحليم .

السنة الدراسية: 2015-2016

- 1 هل تشتاق للإثارة في أكثر الأحيان ؟
- 2 هل تحتاج في أحيان كثيرة لأصدقاء يفهمون لكي تشعر بالانشرح والارتياح
- 3 هل تأخذ الأمور عادة ببساطة وبغير تدقيق ؟
- 4 هل يضايقك جدا ان يجاب طلبك بالرفض
- 5 هل تتوقف وتفكر كثيرا قبل الإقدام على عمل أي شيء ؟
- 6 إذا و عدت فهل تتمسك بوعدهك دائما مهما كلفك من تعب ومشقة آ
- 7 هل يتعكر مزاجك ويروق كثير ؟
- 8 هل من 'عادتك أن تقول و بعد بسرعة دون توقف' للتفكير آ
- 9 هل حدث ذات مرة أن شعرت بالتعاسة دون سبب كاف لذلك آ
- 10 هل أنت على استعداد لعمل أي شيء لكي تبدو جريئا مغامرا ؟
- 11 هل تشعر بالخجل إذا أردت التحدث إلى شخص غريب جذاب ؟
- 12 هل تثور وتغضب أحيانا ؟
- 13 هل تقوم بأعمال في أحيان كثيرة على نحو مباشر ودون ترو ؟
- 14 هل يغلب أن تقلق على قول أو عمل لم يكن من الواجب أن يصدر عنك
- 15 هل تفضل القراءة والإطلاع على التحدث مع الآخرين بصفة عامة ؟
- 16 هل يسهل جرح إحساسك ؟
- 17 هل تحب الخروج من المنزل كثيرا ؟
- 18 هل تراودك أفكار وخواطر لا تحب أن يعرفها الآخرون ؟
- 19 هل تشعر بنشاط زائد أحيانا بينما يغلب عليك الخمول في أوقات أخرى ؟
- 20 هل تفضل أن يكون لك عدد قليل ض الأصدقاء بشرط أن يكونوا مخلصين
- 21 هل تكثر من أحلام اليقظه ؟
- 22 إذا صرخ الناس في وجهك هل ترد عليهم بصرخة مثلها ؟

- 23 هل يضايقك الشعور بالذنب كثيرًا ؟
- 24 هل كل عاداتك طيبة ومرغوب فيها ؟
- 25 هل تترك نفسك على طبيعتها عادة في الحفل المرح و تستمتع به ؟
- 26 هل تعتقد أنك متوتر الأعصاب ؟
- 27 هل يعتقد الآخرون أنك مملوء بالحَيوية ؟
- 28 هل تشعر كثيرا بعد الانتهاء من عمل هام أنك كنت تستطيع القيام به على نحو أفضل ؟
- 29 هل يغلب عليك الهدوء عندما تكون مع الآخرين ؟
- 30 هل تفتخر قليلا في بعض الأحيان ؟
- 31 هل أنت حساس حيال بعض الأشياء ؟
- 32 هل تفضل البقاء في المنزل وحدك على الذهاب إلى حفل مملأ ؟
- 33 هل يصل بك عدم الاستقرار أحيانا إلى درجة لا تستطيع معها الجلوس في مقعد فترة طويلة؟
- 34 هل تحدث لك نوبات (دوخة) ؟
- 35 هل تحب التخطيط للأشياء بدقة قبل أن يجيء وقتها بوقت كاف ؟
- 36 هل تجيب دائما على الخطابات الشخصية بمجرد أن تقرأها ؟
- 37 هل تستطيع القيام بأعمالك عندما تفر فيها بمفردك على نحو أفضل مما لو ناقشتها مع آخرين ؟
- 38 هل شعرت بضيق في التنفس ذات مرة دون أن تعمل عملا شاقا؟
- 39 هل أنت شخص تأخذ الأمور ببساطة ولا يقلقلك أن يكون كل شيء على ما هو عليه ؟
- 40 هل تقاسى من أعصابك ؟
- 41 هل تفضل التخطيط للأشياء على عملها ؟
- 42 هل تؤجل ما ينبغي عمله اليوم إلى الغد أحيانا ؟
- 43 هل تصيح عصبيا إذا كنت في أماكن كالمصعد أوالقطار أوالنفق؟

- 44 عندما تكون صداقات جديدة، هل تكون انت البادئ عادة او الداعي؟
- 45 هل يحدث لك صداع شديد؟
- 46 هل تشعر عادة أن الأمور سوف تتبلوو وتحل فئ النهاية بطريقة أو بأخرى؟
- 47 هل يصعب عليك أن تتام في موعد النوم؟
- 48 هل حدث ان كذبت في بعضة الأحيان ئي حياتك؟
- 49 هل تقوم أحياننا أول ما يخطر ببالك؟
- 50 هل تقلق لمدة طويلة بعد خيرة محرجة؟
- 51 هل تحتفظ عادة بنفسك لنفسك إلا مع الأصدقاء المقربين؟
- 52 هل يغلب أن تقع في ورطة لأنك تعمل أشياء بدون تفكير؟
- 53 هل تحب أن تقول النكت وتحكي القصص الفكاهية لاصدقاتك؟
- 54 هل تفضل أن تكسب لعبة على أن تخسرها؟
- 55 هل تشعر غالبا بالحياء عندما تكون مع الرؤساء؟
- 56 عندما تكون الاحتمالات ضدك فهل ترى عادة أن الأمر يستحق المغامرة بالرغم من ذلك؟
- 57 هل تزداد دقات قلبك في المناسبات الهامة؟<sup>1</sup>

---

<sup>1</sup> محمد شحاتة ربيع - قياس الشخصية - دار المعرفى الجامعية الاسكندرية 1994م

جمهورية الجزائرية الديمقراطية الشعبية  
وزارة التعليم العالي والبحث العلمي  
جامعة عبد الحميد بن باديس - مستغانم  
معهد التربية البدنية والرياضية  
قسم النشاط الحركي المكيف

**\* المقياس \***

أخي العزيز.....، أختي العزيزة.....:

نحن طلبة قسم النشاط الحركي المكيف بجامعة مستغانم ، تجرنا طبيعة بحثنا أن نضع بين أيديكم هذه الاستمارة راجين منكم ملئها بكل صدق ووعي وإخلاص، بغرض مساعدتنا في الحصول على أدق نتائج في بحثنا والمتمثل في:

❖دراسة شخصية أستاذ التربية البدنية والرياضية وعلاقتها بدافعية التعلم لدى تلاميذ

المرحلة الثانوية النهائي ❖.

ملاحظة: ضع علامة (X) أمام الجواب المناسب حسب رأيك

من إعداد الطلبة:

❖ شوب عبد الحليم .

تحت إشراف:

❖ الاستاذ كمال كحلي

السنة الدراسية: 2015-2016



مقياس الدافعية للتعلم للاستاذ يوسف قطامي أستاذ علم النفس بالجامعة الأردنية سنة 1989

الرقم	العبارة	أوافق بشدة	أوافق	متروك	لا أوافق	لا أوافق بشدة
01	اشعر بالسعادة عندما اكون في المدرسه,					
02	قليل ما يهتم والدي بعلاماتي في المدرسه					
03	افضل القيام بالواجب المدرسي ضمن مجموعه من الزملاء					
04	اهتمامي ببعض المواد الدراسيه يؤدي إلى إهمال ما يدور حولي					
05	استمتع بالافكار الجديدة التي اتعلمها في المدرسه					
06	احب المدرسه بسبب فوائدها الصارمه					
07	احب القيام بمسؤوليتي في المدرسه ببعض النظر عن النتائج التي					
08	واجه الموافف الدراسه المختلفه بمسؤوليه تامه					
09	يصعب علي الانتباه لشرح المدرس و متابعتة					
10	اشعر بان غالبية الدروس التي يقدمها المعلم غير مثيرة					
11	يصغي إلي والدي عندما اتحدث عن مشكلاتي الدراسيه					
12	احب ان يرضى عنى زملائي في المدرسه					
13	اتجنب الموافف الدراسيه التي تحملني .المسؤوليه					
14	لا احب ان يعاقب التلاميذ مهما كانت الاسباب					
15	يهتم والدي بمعرفه حقيقه مشاعري اتجاه المدرسه( احب الدراسه ام					
16	اشعر بان بعض الزملاء في المدرسه هم سبب المشكلات					
17	اشعر بالضيق اثناء قيامي بالواجبات المدرسيه					
18	اشعر بالا مبالاة احيانا فيما يتعلق باداء الواجبات المدرسيه					
19	الفضل ان يعطينا المدرس اسئله صعبه تحتاج إلى التفكير					
20	افضل بان اهتم بدروسي على حساب اي شيء آخر					
21	احرص ان اتقيد بالسلوك الذي تفرضه المدرسه					
22	اشعر بالرضا عندما افوم بتطوير معلوماتي و مهارات المدرسيه					
23	يسعدني ان تعطى المكافاة للطلبة بقدر جهدهم المبدول					
24	احرص على تنفيذ ما يطلبه مني المعلمون و الوالدين بخصوص لدراسه					
25	كثيرا ما اشعر ان مساهمتي في كل اشياء جديدة في المدرسه لا تقنعني					
26	اشارك كثيرا في النشاطات المدرسيه					
27	افوم بالكثير من النشاطات المدرسيه و الجمعيات الطلابيه					
28	لا يابه والديا عندما اتحدث إليهما عن علاماتي المدرسيه					
29	يصعب علي تكوين صداقه بسرعه مع الزملاء في المدرسه					
30	لدي رغبه فويه للاستفسار عن المواضيع المتعلقة بالمدرسه					
31	يحرص والديا على قيامي باداء واجباتي في المدرسه					
32	لا يهتم والديا بالافكار التي اتعلمها في المدرسه					
33	سرعان ما اشعر بالملل عندما افوم بواجباتي المدرسيه					
34	المراجعه مع الزملاء في المدرسه تمكنني من الحصول على نتائج جيدة					
35	تعاوني مع زملائي في حل واجباتي المدرسيه يعود على بالمنفعه					
36	افوم بكل ما يطلب مني في نطاق المدرسه					

العينة التلميذ	العينة 01	العينة 02	العينة 03	العينة 04	العينة 05	العينة 06	العينة 07	العينة 08	العينة 09	العينة 10
1	170	150	130	133	160	140	149	90	153	149
2	159	144	145	111	154	150	167	98	150	147
3	160	160	150	80	149	140	158	147	144	155
4	166	163	144	125	153	137	140	152	150	160
5	154	170	120	98	144	145	157	160	139	170
6	171	159	150	100	171	153	166	166	140	129
7	149	144	132	102	139	127	145	139	147	171
8	163	167	142	137	165	110	160	137	155	148
9	162	157	143	140	162	132	172	140	153	163
10	164	169	110	133	147	140	171	134	151	152
المجموع	1618	1588	1366	1159	1544	1374	1585	1363	1482	1544
المتوسط الحساب	161.8	158.8	136.6	115.9	154.4	137.4	158.5	136.3	148.2	154.4
التباين	41.16	71.76	160.24	377.29	90.84	136.84	108.65	544.21	27.75	139.14
الانحراف المعياري	6.41	8.97	12.65	19.24	9.53	11.69	10.42	23.32	5.27	11.79

عملية تفرغ الناتج المحصل عليها بعد تقسيم مقياس الدافعية على التلاميذ

## المراجع

- ع. (1994). *التربية الرياضية المدرسية، دليل معلم الفصل والطالب التربية العلمية*. العراق : دار المعرفة .
- ص. ع. (1990). *التربية وطرق التدريس، الجزء الأول، ص 159*، القاهرة، :، دار المعارف، القاهرة، .
- و. ا. سنة (1996)، ص: *منهاج التعليم الأساسي* 60 مصر: مديرية التعليم الأساسي.
- و. ه. (1995). ، (مدخل إلى سيكولوجية الشخصية، ص 11: بن عكنون الجزائر :، ديوان المطبوعات الجامعية بن عكنون الجزائر .
- ، م. ع. *نظريات التربية البدنية، ص 144* :
- didier, A. (: 1980,). : *Les Méthodes projectives,, P:05*. paris: : P-U-T.
- Eysenck, B. a. ( 1972, ). *Encyclopedia of Psychology*. london, : london, Seach Press.
- Necole de chavanne. (2000). *education physique et sport,, Vigot. p:13* . paris: collection edition.
- personality., A. ( 1952,). *Patterm and Growth in personality, P:28*. New York: .: - ALLPOR (Holt, Rinehart & Winston) .
- ابراهيم, ص. أ. (1981). *أثر استخدام بعض الأنشطة والأساليب التعليمية في تدريس العلوم على تنمية قدرات التفكير الابتكاري لتلاميذ بغداد: كلية التربية البدنية* .
- الأبراشي, م. ع. (1966). *علم النفس التربوي ص 372* القاهرة: الدار القومية للطباعة و النشر ط. 2:
- البسطوسي، ع. أ. ، (1984) *طرق التدريس في مجال التربية البدنية والرياضية، ص 73-75* : بغداد.
- الحفيظ, م. ع. (1993). *الإحصاء والقياس النفسي التربوي، مع نماذج من المقاييس والاختبارات*، . الجزائر :ديوان المطبوعات الجامعية، بن عكنون، .
- الخولي, م. ا. : . (1995.) *أسس بناء التربية البدنية والرياضية، مصر* :دار المعرفة .

الرحمن، ل. ت. : (1983). الإختبارات والمقاييس في التربية البدنية والرياضية، ص. 03:بيروت  
دار الشروق،.

الساعاتي، س. ح. (1983). ، (.الثقافة والشخصية دار النهضة، ، ص. 123:بيروت :دار  
النهضة،.

السلام، ع. ف. (1996). ، (.الشخصية والصحة النفسية، ص. 10:، مصر :مكتبة العرفان، .

الصفار، غ. ص. (2000:). التربية البدنية والرياضية، ص. 209:الاردن .

القادر، م. ر. (1995). العلاقات الإنسانية بين المدرس والتلميذ وأثرها في سير درس التربية  
البدنية والرياضية، مستغانم :مذكرة .

القبودي، (1989). ، (.أسس بناء الشخصية من خلال القرآن الكريم وأثره على حياة المسلمين،  
ص. 06: تونس :الدار التونسية للنشر، تونس 1989، ص. 06:

الكريم، ع. ع. (2000). ، طرق التدريس في التربية البدنية والرياضية، ، ص. : 09:، مرجع  
سبق ذكره،.

بشيرنجار (1997). :ص. (156:التحليل النفسي والسلوك الجماعي، ، القاهرة :، دار المعارف،  
.

بوفلجة، غ. (1993)، (.التربية ومتطلباتها، ص. 76:العراق :ديوان المطبوعات الجامعية،.

عدنان درويش جلول وآخرون. (1994 ص:119). التربية البدنية والرياضية المدرسية، ط:3،  
القاهرة: دار الفكر العربي.

عرس، م. ع. (1998). ، (.فن التدريس، ص. 49:عمان :، دار الفكر للطباعة والنشر  
والتوزيع، .

عزمي، م. س. (1996). أساليب تطوير وتنفيذ درس التربية البدنية والرياضية في مرحلة التعليم  
الأساسي بين النظرية والتطبيق، مصر :الاسكندرية منشأة المعارف، .

علاوي، م. ح. (1990). علم النفس الرياضي، ص. 290:مصر :دار النشر .

فرج، ع. م. (1988). ص. : (.دليل مدرسي التربية البدنية والرياضية في التعليم الأساسي، 13:  
القاهرة :دار الفكر العربي،.

فهمي، م. (1997). ، (.علم النفس الإكلينيكي، ص. 116:مصر، الفجالة القاهرة :، مصر، الفجالة  
القاهرة .

فهيم, ن.م). سنة 1989:ص. (21. بطرق تدريس التربية البدنية والرياضية ط1:، القاهرة: دار المعرفة .

قنديل, إ.ح.، سنة 1980، (برنامج ودروس التربية البدنية والرياضية، للمرحلة الابتدائية، ص. 127، مصر: مطبعة حميم.

ماجستير، ي.ح. (1995). دور التربية البدنية والرياضية على تنمية القدرة على التركيز والانتباه وعلاقتها بالميل والدافع . الجزائر . . :

محسن, ت).، 1990، (الإعداد النفسي بكرة القدم، ص . . 53:مصر: دار الحكمة، الموصل، .

مراد, ي.1954) .، (مبادئ علم النفس، ط2، ص. 343، القاهرة: دار المعارف.

مصطفى, ح.م.1976) .، (سيكولوجية الإدارة المدرسية و الإشراف الفني التربوي، دار غريب، القاهرة: دار غريب،.

نوف-ف، أ- (1990) مقدمة علم النفس .العراق: ديوان المطبوعات الجامعية، .