

وزارة التعليم العالي والبحث العلمي

جامعة عبد الحميد ابن باديس " مستغانم "

معهد التربية البدنية والرياضية

قسم النشاط الحركي المكيف



مذكرة ضمن متطلبات نيل شهادة ماستر

في النشاط البدني المكيف والصحة

عنوان

درجة الاحتياج المرتبطة بالكفاءة التدريسية عند
المربي الرياضي لذوي الاحتياجات الخاصة
(فئة المعاقين عقليا)

تحت إشراف:

✓ د. زيتوني عبد القادر

من إعداد الطالبان:

✓ دين محمد

✓ سعدي عبد الكريم

الموسم الجامعي 2016 - 2017



سورة التوبة



إهداء

من دواعي الفخر والاعتزاز أن أهدي ثمرة جهد هذا العمل المتواضع

إلى من تعبوا وسهروا عليّ صغيراً وكبيراً، وإلى من زرعوا في نفسي حب طلب العلم

إلى والديّ أطال الله في عمرهما وتمتعهما بالصحة والعافية

إلى زوجتي الغالية لصرها وتشجيعه سلمها الله

إلى أبنائي "ملاك ومحمد فاروق" أدعو الله عز وجل أن يجعل ما أخذته منكم من وقت في ميزان حسناتكم

إلى بيادر الأمل ومرافق الود والقلوب المخلصة المفعمة بالنقاء إخوتي وأخواتي وأبنائهم وفقهم الله

إلى كافة أحبتي وأصدقائي حثاً وتشجيعاً وذوهم مشاعل الضياء

إلى كل هؤلاء شكراً و عرفانا وتقديرا

على كل من أثار لي الطريق في سبيل تحصيل ولو قدر بسيط من المعرفة أساتذتي الكرام

إلى كل من ذكرهم قلبي ونسأهم لساني

سعيدي عبد الكريم



إهداء

إلى والدي العزيز رحمه الله

إلى والدي العزيزة

إلى كل العائلة الكريمة والأصدقاء

وإلى ابني أختي أيوب نصر الله ومحمد إسلام

أهدي ثمرة هذا العمل المتواضع

دين محمد

شكر وتقدير

نتقدم بالشكر الجزيل إلى كل من ساعدني من قريب أو بعيد في إنجاز هذا العمل المتواضع ، وفي مقدمتهم الدكتور زيتوني عبد القادر الذي أشرف على هذه المذكرة، والحق أنه لولا نصائحه وتوجيهاته السديدة ما كان هذا العمل أن ينجز في هذه الفترة القياسية كما أتوجه بالشكر والعرفان إلى كل من:

- أساتذة معهد التربية البدنية والرياضية بجامعة عبد الحميد بن باديس - بمستغانم -
- مدراء المراكز النفسية البيداغوجية بولاية سعيدة، تيارت، تلمسان، البيض، سيدي بلعباس

وفي الأخير لا يفوتنا أن نتقدم إلى أعضاء لجنة المناقشة بكامل امتناننا العميق وتقديرنا الكامل لهم.

ملخص الدراسة

درجة الاحتياج المرتبطة بالكفاءة التدريسية عند المربي الرياضي لذوي الاحتياجات

الخاصة (فئة المعاقين عقليا)

تهدف الدراسة إلى:

• تحديد درجة الاحتياج المرتبطة بكفاءة التخطيط عند المربي الرياضي لذوي

الاحتياجات الخاصة (فئة المعاقين عقليا).

• تحديد درجة الاحتياج المرتبطة بكفاءة التنفيذ عند المربي الرياضي لذوي

الاحتياجات الخاصة (فئة المعاقين عقليا).

• تحديد درجة الاحتياج المرتبطة بكفاءة التقييم عند المربي الرياضي لذوي

الاحتياجات الخاصة (فئة المعاقين عقليا).

حيث كان الفرض من الدراسة هو أن درجة حاجة المربي الرياضي متوسطة

وقد تم اختيار عينة البحث بطريقة الحصر الشامل لكي تمثل عينة المجتمع الأصلي

حيث شملت المربين الرياضيين في المراكز النفسية البيداغوجية لكل من ولاية سعيدة،

البيض، تيارت، سيدي بلعباس، وولاية تلمسان فقد تم استخدام المنهج الوصفي

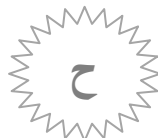
بالأسلوب المسحي باعتباره الأنسب لموضوع بحثنا حيث قمنا بإعداد استمارة استبائية

تتكون من (4) محاور (البيانات الشخصية، محور التخطيط، محور التنفيذ، ومحور

التقييم) وقد توصلت الدراسة إلى أن درجة احتياج المربي الرياضي في بعض الكفاءات



التدريسية متوسطة وأنه لا توجد فروق ذات دلالة إحصائية عند مستوى الدلالة
(0.05) تعزى إلى كل من المؤهل العلمي والصفة والخبرة (بعدد السنوات).



Résumé de l'étude

Les besoins d'entraînement liées aux compétences d'enseignement chez l'éducateur sportif pour les personnes ayant des besoins spécifiques
(La catégorie des handicapés mentaux)

L'étude vise à:

- Identifier les besoins des éducateurs sportifs associés à la planification dans le domaine de l'éducation physique selon leur point de vue.
- Identifier les besoins des éducateurs sportifs associés à l'exécution dans le domaine de l'éducation physique selon leur point de vue.
- Identifier les besoins des éducateurs sportifs associés à la remédiation dans le domaine de l'éducation physique selon leur point de vue.
- Reconnaître les différences dans les moyennes réponses de l'échantillon de recherche revient à certaines variables (l'expérience, le niveau).

L'hypothèse de cette étude est que le degré du besoin de l'éducateur sportif est moyen et un échantillon de recherche était choisie d'une manière aléatoire afin de représenter un échantillon de la société d'origine, elle a inclut les éducateurs sportifs dans les centres psychopédagogiques de : la wilaya de Saida, El Bayadh, Tiaret, Sidi Bel Abbes, et Tlemcen, une approche descriptive avec un style de balayage, considérée comme la plus appropriée dans l'enquête du sujet de notre recherche où nous avons préparé un questionnaire composé de (4) axes (données personnelles, l'axe de la planification, l'axe de l'exécution et l'axe de la remédiation) l'étude a révélé que les besoins d'entraînement d'un éducateur sportif dans certaines compétences d'enseignement sont moyennes et il n'y a aucunes différences de signification statistique au niveau de la signification (0,05) est attribuable à la fois à la qualification scientifique et la qualité et l'expérience (en nombre d'années).



Study Summary

The training needs related to the teaching skills of the sports educator for people with special needs (the category of mentally handicapped)

The study aims to:

- Identify the needs of sports educators associated with physical education planning according to their point of view.
- Identify the needs of sports educators associated with physical education performance according to their point of view.
- Identify the needs of sports educators associated with remediation in the area of physical education according to their point of view.
- Recognizing the differences in the average responses of the research sample amounts to certain variables (experience, level).

The hypothesis of this study is that the degree of need of the sports educator is average and a randomly selected sample of research to represent a sample of the original society, it included sports educators in The educational centers of Saida, El Bayadh, Tiaret, Sidi Bel Abbas, and Tlemcen, a descriptive approach with a style of sweeping considered the most appropriate in the investigation of the subject of our research where we prepared a Questionnaire composed of 4 (axes (personal data, planning axis, execution axis and remediation axis) the study revealed that the training needs of a sports educator in Some teaching skills are average and there are no differences in statistical significance at the level of significance (0.05) is attributable both to the scientific qualification and the qual And experience (in number of years).



قائمة المحتويات

الموضوع

الصفحة

أ	بسملة.....
ب - ت	إهداء.....
ث	شكر وتقدير.....
ج	الملخص بالعربية.....
خ	الملخص بالفرنسية.....
د	الملخص بالانجليزية.....
ذ	قائمة المحتويات.....
ص	قائمة الجداول.....
ض	قائمة الأشكال.....
ض	قائمة الملاحق.....

التعريف بالبحث

01	1- مقدمة.....
04	2- مشكلة البحث.....
07	3- أهداف البحث.....
07	4- فرضيات البحث.....
08	5- أهمية البحث.....
09	6- مصطلحات البحث.....
11	7- الدراسات السابقة.....
14	8- نقد الدراسات.....



الباب الأول الجانب النظري

الفصل الأول: المربي الرياضي للمعاقين عقليا

18	تمهيد	-1
19	المربي الرياضي للمعاقين عقليا	-2
19	مفهوم المربي الرياضي	-1-2
19	صفات المربي الرياضي	-2-2
20	الصفات الجسمية	-1-2-2
20	الصفات المعرفية	-2-2-2
20	الصفات الخلقية	-3-2-2
21	الصفات المهنية	-4-2-2
22	مسؤولية المربي الرياضي	-3-2
22	دور المربي الرياضي	-4-2
22	الدور التعليمي	-1-4-2
23	الدور التربوي	-2-4-2
24	علاقة المربي الرياضي بالتعلم	-5-2
24	مبادئ التعليم	-6-2
26	بعض أساليب تعديل الأنشطة الرياضية للمعاقين	-7-2
27	المعاقون عقليا	-3
27	مفهوم المعاق عقليا	-1-3
27	تصنيف المعاقين عقليا	-2-3
27	فئة القابلين للتعلم	-1-2-3
27	فئة القابلين للتدريب	-2-2-3



28 خلاصة

الفصل الثاني: الكفاءة التدريسية

31 تمهيد	-1
31 الكفاءة	-2
31 مفهوم الكفاءة	-1-2
31 أنواع الكفاءة	-2-2
31	
31 كفاءة معرفية	-1-2-2
32 كفاءة الأداء	-2-2-2
32 كفاءة الإنجاز أو النتائج	-3-2-2
32 مستويات الكفاءة	-3-2
32 الكفاءة القاعدية	-1-3-2
33 الكفاءة المرحلية	-2-3-2
33 الكفاءة الختامية	-3-3-2
33 خصائص الكفاءة	-4-2
33 إنها ختامية	-1-4-2
33 إنها مدمجة	-2-4-2
33 إنها قابلة للتقويم	-3-4-2
34 التدريس	-3
34 مفهوم التدريس	-1-3
34 تصميم التدريس	-7-3



35 كفاءة التدريس	-8-3
35 التخطيط	-1-8-3
35 تعريف التخطيط	-1-1-8-3
35 مستويات التخطيط	-2-1-8-3
37 عملية التخطيط	-3-1-8-3
37 التنفيذ	-2-8-3
37 تعريف التنفيذ	-1-2-8-3
37 مرحلة التنفيذ	-2-2-8-3
38 التقويم	-3-8-3
38 تعريف التقويم	-1-3-8-3
38 أنواع التقويم	-2-3-8-3
40 خلاصة	

الباب الثاني

الجانب التطبيقي

الفصل الأول: منهجية البحث والإجراءات الميدانية

51 منهج البحث	-1
51 مجتمع وعينة البحث	-2
51 مجتمع البحث	-1-2
52 عينة البحث	-2-2
52 خصائص عينة البحث	-3-2
54 متغيرات البحث	-3
54 المتغير المستقل	-1-3



54 المتغير التابع	-2-3
54 مجالات البحث	-4
54 المجال البشري	-1-4
54 المجال المكاني	-2-4
55 المجال الزمني	-3-4
56 أدوات البحث	-5
56 الاستبيان	-1-5
56 خطوات بناء الاستبيان	-2-5
57 الأسس العلمية للاختبارات المستعملة	-6
57 صدق الأداة	-1-6
58 ثبات الأداة	-2-6
60 المعالجة الإحصائية	-7
60 خلاصة	

الفصل الثاني: عرض وتحليل ومناقشة النتائج

64 عرض وتحليل المحور الأول (البيانات الشخصية)	-1
66 عرض وتحليل عبارات المحور الثاني (محور التخطيط)	-2
68 عرض وتحليل عبارات المحور الثالث (محور التنفيذ)	-3
70 عرض وتحليل عبارات المحور (محور التقويم)	-4
86 استنتاجات	
89 اقتراحات وتوصيات	
91 المصادر والمراجع	
96 الملاحق	



قائمة الجداول

الصفحة	عنوان الجدول	التسلسل
51	يمثل طريقة حصر عينة البحث	-1
52	يمثل التكرارات والنسب المئوية للمربين وفقا لمتغير الصفة	-2
53	يمثل التكرارات والنسب المئوية للمربين وفقا لمتغير المؤهل العلمي	-3
53	يمثل التكرارات والنسب المئوية للمربين وفقا لمتغير سنوات الخبرة	-4
58	يبين معامل ألفا كرونباخ الكلي	-5
59	يبين معامل ألفا كرونباخ لكل عبارة من المحاور	-6
64	يمثل التكرارات والنسب المئوية والمتوسط الحسابي والانحراف المعياري للصفة	-7
65	يمثل التكرارات والنسب المئوية والمتوسط الحسابي والانحراف المعياري للمؤهل العلمي	-8
66	يمثل التكرارات والنسب المئوية والمتوسط الحسابي والانحراف المعياري للخبرة	-9
67	يوضح المتوسط المرجح وترتيب العبارة	-10
69	يوضح المتوسط المرجح وترتيب العبارة	-11
71	يوضح المتوسط المرجح وترتيب العبارة	-12
73	يمثل تحليل التباين لمحور التخطيط لمتغير الصفة	-13
74	يمثل تحليل التباين لمحور التنفيذ لمتغير الصفة	-14
76	يمثل تحليل التباين لمحور التقييم لمتغير الصفة	-15
77	يمثل تحليل التباين لمحور التخطيط لمتغير المؤهل العلمي	-16

79 يمثل تحليل التباين لمحور التنفيذ لمتغير المؤهل العلمي	-17
80 يمثل تحليل التباين لمحور التقييم لمتغير المؤهل العلمي	-18
82 يمثل تحليل التباين لمحور التخطيط لمتغير الخبرة	-19
83 يمثل تحليل التباين لمحور التنفيذ لمتغير الخبرة	-20
84 يمثل تحليل التباين لمحور التقييم لمتغير الخبرة	-21

قائمة الأشكال

الصفحة	عنوان الشكل	التسلسل
64 يمثل التكرارات والنسب المئوية للصفة	-1
65 يمثل التكرارات والنسب المئوية للمؤهل العلمي	-2
66 يمثل التكرارات والنسب المئوية للخبرة	-3



قائمة الملاحق

الصفحة	عنوان الشكل	التسلسل
97 بين الملحق استبيان الدراسة	-1
102 بين الملحق تسهيل مهمة لولاية سعيدة	-2
103 بين الملحق تسهيل مهمة لولاية تلمسان	-3
104 بين الملحق تسهيل مهمة لولاية سيدي بلعباس	-4
105 بين الملحق تسهيل مهمة لولاية تيارت	-5
106 بين الملحق تسهيل مهمة لولاية البيض	-6
107 بين الملحق قائمة المحكمين	-7
108 بين الملحق معامل ألفا كرونباخ	-8
109 بين الملحق تحليل التباين لصفة	-9
110 بين الملحق تحليل التباين للمؤهل العلمي	-10
111 بين الملحق تحليل التباين للخبرة	-11



محتوى الفصل

مقدمة	-1
مشكلة البحث	-2
أهداف البحث	-3
فرضيات البحث	-4
أهمية البحث	-5
مصطلحات البحث	-6
المربي	-1-6
الإعاقة العقلية	-2-6
الكفاءة	-3-6
الدراسات السابقة	-7
نقد الدراسات	-8

1- مقدمة:

تعتبر رسالة التعليم من أهم الرسائل السامية ومهمة للحضارة الإنسانية من حيث تربية النشء وتهيئته لمواجهة الصعوبات وتحديات الحياة حيث اهتمت السياسة الاجتماعية في الجزائر منذ الاستقلال برعاية ذوي الاحتياجات الخاصة من خلال سن قوانين تضمن لهم حقوقهم في التعليم والتعلم بإنشاء مراكز متخصصة تهتم برعايتهم وتأهيلهم علميا وعمليا إلى جانب ذلك ركزت على إعداد المعلمين والمربين المختصين في التربية والتعليم المكيف والمؤهلين للتعامل مع هذه الفئة من المجتمع.

"تتجلى أهمية الاهتمام بالتكوين المختصين بسبب المهمة الأصعب التي تنتظر معلم التربية الخاصة الذي نتوقع منه أن يتعامل مع أطفال يظهرون انحرافات نمائية واضطرابات سلوكية تكثر من الأطفال العاديين والدور الذي يقوم به معلم ذوي الاحتياجات الخاصة متميز بطبيعته لتأدية مهام عديدة ومتنوعة لا يستطيع القيام به إلا المعلمون المدربون جيدا وذو كفاية مهنية مختصة" (أسامة البطانية ، 2004 ، صفرحة

(31-49)

وتعد مهمة التدريس من المهام الصعبة والأكثر تعقيدا حيث يجب على المربي أو القائم على مهنة التدريس أن يمتلك كفاءة تؤهله إلى تسيير الحصص وخاصة في ميدان التربية الخاصة التي تحتاج إلى تعديل وتكييف الموقف التعليمي لخصوصيات

واحتياجات المتعلمين حسب قدراتهم وإمكاناتهم وميولهم ولم يعد ينظر إلى مهنة التدريس على أنها مجرد نقل وتزويد أطفال ذوي الاحتياجات الخاصة بالمعلومات والمعارف، بل أصبح التدريس " عملية تفاعلية أو اتصالية ما بين المعلم والمتعلم، يحاول فيها المعلم إكساب المتعلمين المعارف والمهارات والاتجاهات والخبرات التعليمية المطلوبة، مستعينا بأساليب وطرق ووسائل مختلفة تعينه على إيصال الرسالة مشركا المتعلم فيها " (كاظم الفتلاوي، 2003، صفحة 17)

ومربي التربية الخاصة كغيره من المعلمين حظي باهتمام لا بأس به من هذه الدراسات، وذلك مع بروز الاهتمام العالمي في الآونة الأخيرة بالأطفال المعاقين، وتبنت المؤسسات التربوية والجمعيات الخيرية هذا الاهتمام، ونشطت الدراسات والأبحاث التي تعالج مشاكل المعوقين، عن طريق توفير مربين أكفاء يستطيعون تحمل أعباء تعليم مثل هذه الفئة من المتعلمين ويختلف دور مربي التربية الخاصة عن دور المعلم العادي، فعلى مربي التربية الخاصة أن يتعامل مع فئة من الطلبة على أساس فهم تام لخصائصهم النفسية وسلوكياتهم واحتياجاتهم وميولهم واهتماماتهم. كما عليه أن يسعى إلى تقديم ما يناسبهم بالأساليب والطرق والأنشطة التي تتماشى معهم وتتناسب مع مستوياتهم، وتتناسب ظروفهم المختلفة. وعلى مربي التربية الخاصة أن يتصف بعدة صفات وخصائص حتى يؤدي عمله على أكمل وجه. من هذه

الخصائص أن يكون ناضجا ومؤهلا ومدربا بشكل كاف، وأن يكون ودودا وقانعا وعادلا

كدراسة " أسامة البطانية " 2004 حول (تقويم الكفايات التعليمية لمعلمي الأطفال ذوي الاحتياجات الخاصة في شمال الأردن) ودراسة "محمود إبراهيم الظاعن " 2005 حول (تأهيل العاملين مع المعاقين ومقترحات تطوير بالبحرين) " ودراسة "محمد أرزقي وبركان " 2006 حول (الرعاية التربوية للمتخلفين ذهنيا بالجزائر).

والملاحظ في الدراسات السابقة المطلع عليها انه لا يوجد اتفاق حول تحديد اتفاق حول تحديد الكفايات التعليمية اللازمة للمعلم ذوي الاحتياجات الخاصة ، بينما يوجد اتفاق حول ضرورة امتلاك الكفايات التعليمية الخاصة بتكيف المناهج والوسائل و إعداد برامج فردية ومتابعة تنفيذه وتقويمها . " فمعلم التربية الخاصة هو مطالب أكثر من أي معلم آخر بالإعداد التربوي ، لأن عملية تعليم هؤلاء الأفراد ليست مجرد عملية تعليم فحسب ولكنها علاوة على ذلك فإنها عملية إرشاد وعلاج وتوجيه " (محمد مقداد، 2006، صفحة 44)

ومن خلال هذه الدراسة ارتأينا إلى تحديد درجة احتياج المرتبطة ببعض الكفاءات التدريسية عند المربي الرياضي لذوي الاحتياجات الخاصة فئة المعاقين عقليا (خفيفة ومتوسطة) الذين لديهم قابلية التعليم والتدريب في المراكز النفسية البيداغوجية.

2- مشكلة البحث :

في هذا العصر، عصر العلم والتكنولوجيا تتضاعف أهمية التعليم بشكل عام والتعليم في مجال التربية البدنية والرياضية بشكل خاص إذ أنه القوة المؤثرة في حياة الأمم والشعوب، بحيث يعتبر التعليم أساس كل التنمية الاقتصادية والاجتماعية الفعالة، بالتعليم أيضا يستطيع المجتمع إعداد وتكوين أفراد على النمط الذي يرغبه لهذا نجد معظم دول العالم تحرص على تطوير وتحسين ثروتها البشرية باعتبارها العنصر الأساسي في عملية التنمية وتعتبر التربية بصفة عامة والتربية البدنية والرياضية بصفة خاصة الوسيلة الوحيدة لبلورة شخصية الفرد أو التلميذ من جميع النواحي الحركية منه والمعرفية والنفسية والاجتماعية. فهي تمنح المتعلم رصيذا معرفيا صحيحا وقوام بدني يضمن له توازنا سليما من جميع النواحي ودمجه في المحيط الخارجي. ولقد تعددت الدراسات التي تناولت الحاجات التدريبية للمعلمين في مختلف المواد الدراسية مثل دراسة أحمد أبو اسماعيل سلام تحت عنوان "برنامج تدريبي قائم على التصميم التعليمي في ضوء الاحتياجات التدريبية لتنمية المهارات التكنولوجية لدى معلمي التكنولوجيا" (2009)، إلا أن الدراسات التي تناولت الحاجة التدريبية في مجال التربية البدنية والرياضية في الجزائر أو في الدول العربية فهي قليلة وهذا بالنسبة للأسوياء مثل دراسة الطالبان: بلبكري محمد الأمين و قنادة حبيب التي كانت تحت عنوان

"الاحتياجات التدريبية لأساتذة التربية البدنية والرياضية في التقويم التربوي"
(2015).

أما فيما يخص الدراسات التي تتحدث عن الاحتياجات التدريبية لذوي الإعاقات الذهنية (العقلية) فهي تكاد تكون شحيحة جدا مثل مداخلة د. عبد الفتاح أبي مولود والأستاذة فاطمة عالم التي كانت تحت عنوان "تقييم الكفايات التعليمية لدى معلمي الاحتياجات الخاصة (فئة معوقين ذهنيا - خفيفة ومتوسطة)" (2009).
ودراسة شكري سيد احمد تحت عنوان : "الاحتياجات التدريبية و أولوياتها لدى معلمي ومعلمات التربية الخاصة في دولة قطر" (2010).

وكذلك من خلال تواجدها في التبرص الميداني في المركز النفسي البيداغوجي بحي النصر بولاية سعيدة وجدنا أن هنالك إشكال في تسيير البرنامج من ناحية (كفاءة التخطيط، كفاءة التنفيذ، كفاءة التقويم)، الأمر الذي دعانا إلى تناول هذه المشكلة التي تتمثل في معرفة درجة الاحتياج المرتبطة بالكفاءات التدريسية عند المربي الرياضي لذوي الإعاقات العقلية في المراكز النفسية البيداغوجية من وجهة نظرهم وعليه فإن هذه الدراسة تسعى إلى تحقيق أهداف وهذا من خلال الإجابة عن الأسئلة التالية:

السؤال الرئيسي:

- ما درجة الاحتياج المرتبطة ببعض الكفاءات التدريسية عند المربي الرياضي لذوي الاحتياجات الخاصة (فئة المعاقين عقليا) ؟

الأسئلة الفرعية:

- ما درجة الاحتياج المرتبطة بكفاءة التخطيط عند المربي الرياضي لذوي الاحتياجات الخاصة (فئة المعاقين عقليا) ؟
- ما درجة الاحتياج المرتبطة بكفاءة التنفيذ عند المربي الرياضي لذوي الاحتياجات الخاصة (فئة المعاقين عقليا) ؟
- ما درجة الاحتياج المرتبطة بكفاءة التقويم عند المربي الرياضي لذوي الاحتياجات الخاصة (فئة المعاقين عقليا) ؟
- هل توجد فروق ذات دلالة إحصائية عند مستوى الدلالة (0.05) تعزى إلى كل من الصفة والمؤهل العلمي وعدد سنوات الخبرة ؟

3- أهداف البحث:

نسعى خلال هذا البحث إلى محاولة التعرف إلى ما يلي:

الهدف العام:

- تحديد درجة الاحتياج المرتبطة ببعض الكفاءات التدريسية عند المربي الرياضي لذوي الاحتياجات الخاصة (فئة المعاقين عقليا).

الأهداف الجزئية:

- تحديد درجة الاحتياج المرتبطة بكفاءة التخطيط عند المربي الرياضي لذوي الاحتياجات الخاصة (فئة المعاقين عقليا).
- تحديد درجة الاحتياج المرتبطة بكفاءة التنفيذ عند المربي الرياضي لذوي الاحتياجات الخاصة (فئة المعاقين عقليا).
- تحديد درجة الاحتياج المرتبطة بكفاءة التقويم عند المربي الرياضي لذوي الاحتياجات الخاصة (فئة المعاقين عقليا).

4- فرضيات البحث:

الفرضية العامة:

- هناك درجة احتياج متوسطة مرتبطة ببعض الكفاءات التدريسية عند المربي الرياضي لذوي الاحتياجات الخاصة (فئة المعاقين عقليا).

الفرضيات الجزئية:

- هناك درجة احتياج متوسطة مرتبطة بكفاءة التخطيط عند المربي الرياضي لذوي الاحتياجات الخاصة (فئة المعاقين عقليا).
- هناك درجة احتياج متوسطة مرتبطة بكفاءة التنفيذ عند المربي الرياضي لذوي الاحتياجات الخاصة (فئة المعاقين عقليا).
- هناك درجة احتياج متوسطة مرتبطة بكفاءة التقويم عند المربي الرياضي لذوي الاحتياجات الخاصة (فئة المعاقين عقليا).
- لا توجد فروق ذات دلالة إحصائية عند مستوى الدلالة (0.05) تعزى فيه إلى عدة متغيرات (الصفة والمؤهل العلمي وعدد سنوات الخبرة)

5- أهمية البحث:

تحديد درجة الاحتياج لدى المربي الرياضي في مجال قيامه، ومن ثم مراعاة هذه الاحتياجات وأخذها بعين الاعتبار في برامج إعداد المربين أثناء الخدمة من أجل تحقيق الفعالية المرجوة.

كما تكمن أهمية هذه الدراسة كذلك في أنها تقدم أداة قياس (استبيان) لتحديد

درجة الاحتياج عند المربي الرياضي في مجال الكفاءات التدريسية في المراكز الخاصة، ومن ثمة اعتبارها محاور ووحدات يعتمد عليها في بناء أي برنامج تدريبي

يسعى إلى تطويرها وتتميتها. كما أنها تمهد إلى دراسات لاحقة كاقترح برامج تدريبية لتدارك هذا النقص.

6- مصطلحات البحث:

اشتمل هذا البحث على عدد من المصطلحات التي تم تعريفها من الناحيتين المفهومية والإجرائية على النحو التالي:

6-1- الكفاءة:

يعرفها "زيتون" على أنها مستوى من الفاعلية يظهر في سلوك المعلم ويحققه في مجال التدريس لقياس الأداء الفعلي والحصول على أكبر عائد ممكن بأقل وقت وجهد ممكنين. والكفاءة في التدريس تعني: معرفة المدرس بكل عبارة مفردة يقولها وما لها من أهمية. (زيتون، 2003، صفحة 51)

التعريف الإجرائي:

هي مجموعة من المهارات المعرفية، النفسية، والحسية الحركية التي تمكن من ممارسة نشاط ما، أو مهمة بدرجة من الإتقان

6-2- المربي:

يرى "البيب وجابر" أن المربي هو الشخص الذي يعمل على إثارة دوافع الممارس وحاجته، والظروف الأخرى التي تحيط وتؤثر عليه، والتي تدفعه إلى النشاط

في الموقف الرياضي وتحديد الأهداف والأغراض التي تشبع حاجات الممارس

ورغباته. (البيب وجابر، 1983، صفحة 32)

التعريف الإجرائي:

هو الشخص المكلف على القيام بالعملية التدريسية بما فيها تدريس الأنشطة

الرياضية المكيفة على مستوى المراكز النفسية البيداغوجية.

6-3- الإعاقة العقلية:

يعرفها "عثمان" بأنها حالة وليست مرضاً، فهي نقص في درجة الذكاء نتيجة

التوقف في نمو الذكاء بحيث يجعل الفرق بين ناقص الذكاء (المتخلف عقلياً) وبين

الشخص العادي فرقا في الدرجة وليس فرقا في النوع، وهي تحدث ويمكن ملاحظتها

في مرحلة الطفولة (وخاصة عند دخوله المدرسة) ولا تصيب الفرد بعد مرحلة المراهقة.

(فراج، 2002، صفحة 31)

التعريف الإجرائي:

هي النقص الجوهرى في الأداء الوظيفي للعقل مع قصور في القدرات العقلية

وهي التي لا تتراوح نسبة ذكاء 75 درجة. وتم تقسيمها إلى:

المتوسطة (من 40 إلى 54) درجة

البسيطة (من 55 إلى 70) درجة

7- الدراسات السابقة :

ومن أهم الدراسات التي استطاع الباحثان الوقوف عليها هي كالتالي:

7-1- دراسة "عبد الفتاح أبي مولود وفاطمة عالم" (2007) التي كانت تحت

عنوان "تقييم الكفايات التعليمية لدى معلمي الاحتياجات الخاصة (فئة معوقين ذهنيا

- خفيفة ومتوسطة) جامعة قاصدي مرباح بورقلة والتي هدفت إلى:

• التعرف على مدى امتلاك معلمي ذوي الاحتياجات الخاصة من فئة المعوقين ذهنيا

(الخفيفة والمتوسطة)

• استكشاف لواقع الكفايات التعليمية لدى معلمي المعوقين ذهنيا (الخفيفة والمتوسطة)

في ضوء بعض المتغيرات (الجنس والمؤهل العلمي)

وشملت عينة الدراسة إلى (44) معلما ومعلمة مقسمة على النحو التالي (16 معلم

و28 معلمة). وكانت النتائج على النحو التالي:

• أظهرت النتائج وجود فروق في الممارسة للكفايات التعليمية بين معلمين و

المعلمات وكان الفرق لصالحهن.

• أما النتيجة الثانية أظهرت بأنه رفض فرضية البحث وقبول الفرض الصفري الذي

يقر بأنه لا توجد فروق في الكفايات التعليمية لدى معلمي الاحتياجات الخاصة

يعزى فيها الاختلاف في المؤهل العلمي.

7-2- دراسة من إعداد: "شكري سيد أحمد وضحي علي سويدي" (1992) التي

كانت تحت عنوان: الاحتياجات التدريبية وأولوياتها لدى معلمي ومعلمات التربية

الخاصة في دولة قطر، والتي هدفت إلى:

• رصد وتقدير الاحتياجات التدريبية لمعلمي التربية الخاصة في دولة قطر كما يشعر به هؤلاء المعلمون.

• وترتيب أولويات هذه الاحتياجات التدريبية من وجهة نظرهم

وتكونت عينة الدراسة من (64) معلما ومعلمة مقسمة كما يلي (36 معلم 28 معلمة)

وقد أسفرت هذه الدراسة على النتائج التالية:

• الفرق دال إحصائيا بشأن درجات الحاجات التدريبية وجد بين المعلمين والمعلمات لصالح المعلمين.

• وجود اتفاق كبير بين فئات العينة بشأن ترتيب أهمية أولويات الاحتياجات التدريبية

وكان عدم الاتفاق الوحيد بين شأن هذه الأولويات هو بين معلمي التربية الفكرية

ومعلمي التربية السمعية حيث كان معامل ارتباط الرتب بينهما غير دال إحصائيا.

7-3- دراسة من إعداد الطلية "بلبحري محمد و قنادرة حبيب" (2015) التي كانت

تحت عنوان: الاحتياجات التدريبية لأساتذة التربية البدنية والرياضية في التقويم

التربوي والتي سعى الباحثان من خلالها إلى التعرف على:

• تحديد احتياجات أساتذة التربية البدنية والرياضية المرتبطة بكفاءة التقويم التربوي في مجال التربية البدنية والرياضية من وجهة نظرهم.

• التعرف على اختلاف في متوسطات إجابات عينة البحث ترجع لبعض المتغيرات. وكان حجم عينة هذه الدراسة يقدر بـ (65) أستاذ بنسبة (39 %) من المجتمع الكلي، ومن أهم النتائج التي توصل لها الباحثان هي:

• إن الاحتياجات التدريبية لأساتذة التربية البدنية والرياضية في التقويم التربوي متوسطة

• أنه لا توجد فروق ذات دلالة إحصائية عند مستوى الدلالة (0.05) في متوسطات إجابات الأساتذة يرجع إلى المؤهل العلمي.

• وكذلك لا توجد فروق ذات دلالة إحصائية عند مستوى الدلالة (0.05) في متوسطات إجابات الأساتذة يرجع إلى الصفة.

8- نقد الدراسات السابقة:

من خلال قراءتنا للدراسات السابقة يلاحظ أنها تتفق في اغلب نتائجها حول ما يلي:

- للمعلم أو المربي دور كبير في تقدير الاحتياجات التدريبية باعتبارها العنصر

الأساسي في العملية التعليمية

- ضرورة الاهتمام بتأهيل وتكوين المربين والمعلمين ومعلمات التربية الخاصة مثله

مثل معلم أو أستاذ تلاميذ العاديين.

وقد استفاد الباحثان من هذه الدراسات السابقة بالإضافة إلى ما سبق ذكره في الإطار

النظري للدراسة الحالية بما يلي:

- التعرف على المنهج المستخدم في كل دراسة وبما يفيد الدراسة الحالية.

- التعرف على كيفية تصميم استمارة استبائيته في معرفة درجة احتياجات المربين

الرياضيين لذوي الاحتياجات الخاصة (فئة الإعاقة العقلية).

أما أوجه الاختلاف بين الدراسة الحالية والدراسات السابقة فتتمثل في:

- لا تسعى هذه الدراسة إلى بناء برنامج تدريبي وإنما تعالج العقبات الدراسية على

معرفة درجة احتياجات المربين الذين تلقوا تكويننا أولاً يخص التدريس.

- الاختلاف في الأسلوب الإحصائي المستخدم.

السلامة

الفصل الأول

المربي الرياضي

للمعاقين عقليا

محتوى الفصل الأول

- 1- تمهيد
- 2- المربي الرياضي للمعاقين عقليا
 - 2-1 مفهوم المربي الرياضي
 - 2-2 صفات المربي الرياضي
 - 2-3 مسؤوليِّة المربي الرياضي
 - 2-4 دور المربي الرياضي
 - 2-5 علاقة المربي الرياضي بالتعلم
 - 2-6 مبادئ التعليم
 - 2-7 بعض أساليب تعديل الأنشطة التربوية الرياضية للمعاقين
- 3- المعاقون عقليا
 - 3-1 مفهوم المعاق عقليا
 - 3-2 تصنيف المعاقين عقليا

1- تمهيد:

لقد تم التطرق في هذا الفصل إلى مفهوم المدرب الرياضي وصفاته (الجسمية والخلقية، المعرفية والمهنية) وبعد ذلك تم التطرق إلى مسؤوليته وعلاقته بالتعلم وتم التطرق إلى مبادئ التعليم وبعض أساليب تعديل الأنشطة الرياضية للمعاقين .

2- المربي الرياضي للمعاقين عقليا:

2-1- مفهوم المربي الرياضي:

لقد تناول العديد من المفكرين مفهوم المربي الرياضي فيرى "رشيد لبيب" و "جابر عبد الحميد جابر" أن المربي الرياضي هو الشخص الذي يعمل على إثارة دوافع الممارس وحاجاته، والظروف الأخرى التي تحيط به وتؤثر عليه، والتي تدفعه إلى النشاط في الموقف الرياضي، وتحديد الأهداف والأغراض التي تشبع حاجات الممارس ورغباته. (لبيب وجابر، 1983، صفحة 32)

أما "جبرائيل بشارة" فيرى أن المربي الرياضي هو الشخص الذي يعمل على تنمية قدرات ومهارات الممارسين عن طريق تنظيم العملية الرياضية، وضبطها واستخدام تقنيات التعلم ووسائله ومعرفة حاجات المتعلمين. (بشارة، 1986، صفحة 78)

2-2- صفات المربي الرياضي:

كثيرا هم الذين اجتهدوا لوضع الصفات التي يجب أن تتوفر في المربي الرياضي، لكي يستطيع أن يؤدي دوره على أحسن وجه، هذا الدور يتعلق بعمله في المحيط الرياضي، فينتظر منه أن يعلم التقنيات الرياضية المكيفة، ويجب عليه أيضا أن يخلق جو حيوي مبني على الاحترام والتقدير في المجموعة، فهو يربي قبل كل شيء، وانفتحت الآراء على بعض الصفات نذكر منها:

2-2-1- الصفات الجسمية:

يجب أن يتمتع المربي الرياضي بصحة جيدة، فلا يعاني من الضعف والمرض، لأن ذلك يصرفه عن أداء دوره كما ينبغي، ويحد من نشاطه التفاعلي بينه وبين الممارس، فالمربي الرياضي هو قدوة للمتعلمين في حسن مظهره وهندامه، لأن ذلك يكسبه مهابة واحترام وتقديرا من قبل المتعلمين. (مشرفي، 1964، صفحة 40)

2-2-2- الصفات المعرفية:

على المربي الرياضي أن يقوم بتحليل مواقف وسلوكات المتعلمين لكي يستطيع فهم مشاكلهم وانطباعاتهم، ولأجل ذلك يجب أن يتمتع بمستوى معرفي عالي، وأول معرفة يجب أن تتحقق لدى المربي الرياضي هي معرفة خصائص الممارس وحاجاته وميولاته، وبذلك يستطيع ممارسة نشاطه الرياضي المكيف، فتولد لديه روح المبادرة والنشاط عنده وعند المتعلمين. (مجلة التربية، 1992، صفحة 23)

2-2-3- الصفات الخلقية:

على المربي الرياضي أن يتمتع بسمعة حسنة مع المحيط والمجتمع الذي يعيش فيه، أو يقوم بمهنته، وأن يكون لديه سيرة حسنة، وحسب **علي راشد** فإنه على المربي الرياضي أن يتصف ويتحلى بأكرم الأخلاق، لأنه يعتبر قدوة ونموذج يقتدى به في كل قيمة واتجاهاته واهتماماته وأقواله، وأن يحتفظ المربي الرياضي بتحكم انفعالي مناسب فلا يدع فرصة للغضب أن تملكه عن تعاملاته المختلفة، كما ينبغي أن يكون عادلا

في معاملته مع المتعلمين، سواء في علاقته معهم أو أثناء اختبارهم أو تقويمهم.

(راشد علي، 1996، صفحة 55)

وأن يهتم بالمشاكل النفسية والاجتماعية للمتعلمين، وينبغي أن يكون محبا

للأطفال بطبعه، يعطف عليهم ويشجعهم، بحيث يكون لهم مثل الوالد في المنزل،

والمربي الرياضي يكون ذو الشخصية القوية حيث يستطيع أن يملك قلوب المتعلمين

ويستحوذ على أفئدتهم. (رابح، 1990، صفحة 398)

2-2-4- الصفات المهنية:

عند التكلم عن صفات المربي الرياضي علينا أن لا ننسى ذكر الصفات المهنية

التي ينبغي أن يتصف بها، فالمربي الرياضي الناجح هو الذي يعرف بالتحديد ماذا

ينجز ولماذا، وهو الذي يدرك كيف يخطط للوصول إلى أهدافه كما أنه الشخص الذي

لديه القدرة على تنمية أسلوبه، من خلال المعلومات التي يحصل عليها حول طرق

تقديم الحصص الرياضية، وقد أشار سعيد التل إلى أن الصفات المهنية التي ينبغي

أن تتوفر فيه هي قدرته على ضبط الصف، وتشجيع المتعلمين على المساهمة في

الأنشطة الرياضية المكيفة الخاصة بفئة المعاقين عقليا، وكذا مراعاة الفروق الفردية

واستعمال أفضل لتنشيط حصصه. (التل، 1993، صفحة 671)

2-3- مسؤولية المربي الرياضي:

تختلف مسؤولية أستاذ التربية البدنية العامة عن مربي التربية البدنية الخاصة من حيث حصر مسؤولية الأول على ما يربط بالمنهج والدرس وطرق التدريس في المدرسة، بينما تتعدى مسؤولية الثاني إلى البيئة المدرسية لتشتمل التنسيق مع الأفراد والمؤسسات الراحية لذوي الاحتياجات الخاصة في المجتمع. (الصبي، 2017، صفحة الانترنت)

2-4- دور المربي الرياضي:**2-4-1- الدور التعليمي:**

يرى رشيد لبيب أن إمام المربي الرياضي بالقواعد الأساسية لتعليم المتعلمين يحتاج لمعرفة معلومات واسعة حول المادة وطبيعتها وانتقال أثر التدريب وتقييم النتائج والعوامل التي تؤثر في عملية التعلم.

وعليه عند التخطيط للحصة وتحضيره أن يحدد الأهداف التربوية والسلوكية، واختيار طريقة سهلة وفعالة ذات تأثير إيجابي على تعلم المتعلمين، وأثناء الحصة عليه التنوع في المثيرات حتى يزيد في اهتمام الطفل وانتباهه.

وعلى المربي الرياضي أن يخلق روح الحماس والتنافس بين المتعلمين، لأن ذلك يعتبر كدافع بالنسبة للطفل كي يظهر كامل قدراته وإمكانياته، ليصل بذلك إلى إتقان أي مهارة يطلبها منه المربي الرياضي، وهذا الأخير عليه أن يراعي تلك المهارات ويتدرب عليها، حتى يستطيع تطوير نفسه والوصول إلى أعلى مستوى من

الكفاءة التدريسية، فلا يعقل أن يطلب من المتعلمين إتقان مهارة حركية ما، في حين نجد المربي عاجز على إتقانها، فالمربي الرياضي الذي يملك المؤهل العلمي والكفاءة اللازمة يستطيع أن يلعب دورا هاما في تطوير الطفل من كل الجوانب المعرفية والحركية والنفسية ... إلخ. (ليبب وجابر، 1983، صفحة 32)

2-4-2- الدور التربوي:

في وقتنا الحالي لم تعد العائلة تمثل المحيط التربوي كما كانت سابقا، لأن الآباء منشغلين في أغلب الأحيان بأعمالهم، والأمهات تعملن عادة خارج المنزل، ومن هنا جاء دور المربي الرياضي الذي لم يعد مقصورا على التعليم، وتقديم المعلومات فحسب بل تعدى هذا إلى التربية، والمعلم المربي كما يرى "جمال صقر" هو الذي يعرف كيف يولد عند الطفل الميل وكيف ينظم رغبته إلى العمل، وهو الذي باستطاعته أن يتعرف على الصعوبات التي تحول دون تكيف المتعلمين في المراكز النفسية البيداغوجية، فيعمل على علاجها. (صقر، 1965، صفحة 95)

وللمربي الرياضي دور مهم جدا في عملية التنشئة الاجتماعية لأن اتصاله بالمتعلمين يكون اتصالا مباشرا ويعتبر بالنسبة لهم القدوة. كما يعتبر أهم عامل في تشكيل شخصية المتعلم وقيمه واتجاهاته المستقبلية، وللمربي الرياضي أهمية في عملية النمو التربوي عند المتعلمين فإنه ينبغي أن يعتني بالعوامل التي تؤثر في هذا النمو، وهذا ما أكد عليه "مصطفى غالب" وتوجيهها توجيهها

يتفق مع صالح المجتمع واكتمال نمو الشخصية، والمربي الرياضي هو المسؤول عن إدارة هذا النمو وتوجيهه الوجهة التي تنسجم مع صالح الفرد والجماعة. (غالب، 1982،

صفحة 84)

2-5- علاقة المربي الرياضي بالتعلم:

المربي الرياضي ولأسباب عديدة يضع نفسه دائما المسؤول الأول على المتعلمين، يجب عليه أحيانا إعطائهم إمكانية اختيار القرار المناسب، وهكذا يتم إنشاء روح المسؤولية للمتعلمين، وظهور بعض الأفراد النشطة، ومشاركة المتعلمين يصبح أكثر ظهورا، والضغوطات الموجودة تنقص والعلاقة بين المتعلمين تتلاحم، وهكذا أيضا لما نعطي لبعض المهارات الفردية إمكانية أخذ المبادرة والمشاركة في التعليم، والقيام بعرض التمرينات المقترحة، هؤلاء يصبحون أكثر قدرة على تحمل الجهود المبذولة في التدريب، وتكون النتائج أفضل. أعطى المربي الرياضي لكل فرد إمكانية فهم المشكلة المطروحة، وإيجاد حلولها، هذا يسمح بإظهار تطور هام في النتائج الرياضية سواء فردية أو جماعية، هكذا يتحمل المربي الرياضي جزء من عمله كمنظم ومعلم وعلى المتعلمين أن يعطوا لهذا الأخير القدرة لتحقيق مهمته على أحسن وجه ولا يتدخل على مستوى المتعلمين إلا للتصحيح والتوجيه. (غالب، 1982، صفحة 113)

2-6- مبادئ التعليم:

يجب أن يكون التعليم منظماً وموجهاً حسب درجة الإعاقة، ومدى استجابة الطفل للتدريب.

- يجب أن يركز المربي الرياضي على تدريب المتعلمين أكاديمياً، وتحسين قدرتهم على الاستجابة للتدريب والتطوير.

- يجب أن يزود المربي الرياضي المتعلمين بالفرص اللازمة لتحقيق النجاح، من خلال استمرارية التعليم وتحديد أهدافه.

- أن يتم تزويد المتعلمين بالتغذية الراجعة من قبل المربي الرياضي، حتى تتحسن استجاباتهم وقدرتهم على التقدم.

- أن يهيأ المربي الرياضي الظروف الإيجابية والممتعة للمتعلمين.

- تعزيز المتعلمين وتشجيعهم ودعمهم واستثارة دوافعهم لتحسين قدرتهم على التعلم.

- استثارة انتباه المتعلمين من خلال المثيرات اللفظية والحسية.

- يجب أن يفهم المربي الرياضي القدرات الفردية للمتعلمين.

- ينبغي أن يشارك الآباء مع المربي الرياضي في معرفة الأمور التي يجب تعليمها للمتعلم.

- تحديد مستوى أداء المتعلم، وقدرته على التفاعل والتواصل مع المربي الرياضي.

- تحديد الأمور التي يجب على المتعلم أن يتعلمها بعد أن يتم تقييمه.

- يجب معرفة الأهداف المرجوة من تدريب المتعلم.

- تقسيم أهداف التدريب إلى أهداف صغيرة ليسهل تنفيذها، وتكون قابلة للقياس

والتحليل. (حسن، 2015، صفحة الانترنت)

2-7- بعض أساليب تعديل الأنشطة الرياضية للمعاقين:

-تقليل الزمن الكلي للعبة ووقت كل شوط وعدد الأشواط والنقاط اللازمة في المباراة.

-تعديل مساحة الملعب لتقليل مقدار الجهد المبذول في النشاط .

-التعديل في قواعد اللعبة وزيادة فترات الراحة النسبية.

-زيادة عدد المتعلمين، وذلك لتقليل المسؤولية بتوزيع الأداء على عدد أكبر من

المتعلمين.

-تغيير المتعلمين في المراكز المختلفة داخل اللعبة حتى لا يتحمل أي متعلم عبئا

أكبر عليه من الجهد.

-السماح بالتغيير المستمر بحيث يشارك كل فرد من اللعب ويأخذ فترة راحة أثناء

المباراة.

-تقسيم النشاط على المتعلمين تبعا للفروق الفردية وإمكانيات كل فرد.

كما يجب على المربي الرياضي السماح لأي متعلم بالخروج من المباراة عند التعب

أو ظهور أي أعراض للإرهاق نتيجة لاشتراكهم في اللعب أو لزيادة حمل التدريب

عليهم، وعلى المربي الرياضي التقييم المستمر للبرنامج وللمتعلمين حتى يتعرف

على نواحي الضعف والقوة وتشخيص الحالة التدريبية وإجراء التعديلات الملائمة

على البرنامج. (المصري، 2017، صفحة الانترنت)

3- المعاقون عقليا:**3-1- مفهوم المعاق عقليا:**

يرى بدر الدين " أن المتخلف عقليا هو ذلك الطفل الذي اختل نشاطه العقلي بشكل ثابت نتيجة إصابة عضوية أمت بدماغه ". (عامود، 1988، صفحة 27)

3-2- تصنيف الإعاقة العقلية:**3-2-1- فئة القابلين للتعلم:**

نسبة ذكاء هذه الفئة ما بين (50 - 75) درجة، مع أن لديهم القدرة لإمكانية الاستفادة من البرامج التعليمية العادية ولكنهم يحتاجون إلى وقت أطول من أقرانهم العاديين كما تحتاج هذه الفئة إلى تأهيل مهني وبرامج موجهة نحو التوافق للسلوك الاجتماعي.

3-2-2- فئة القابلين للتدريب:

تتراوح نسبة ذكاء هذه الفئة ما بين (30 - 50) درجة، ويعاني أفراد هذه الفئة من عدم القدرة على التعليم ويكون هذا واضح في تدني التحصيل الأكاديمي، وتحتاج هذه الفئة إلى تدريبهم على بعض المهارات الحياتية كلبس الملابس والرعاية الخاصة كالاستحمام والأعمال المنزلية كترتيب فراش النوم. (الرويلي والجنوب، 2011، صفحة 22)

خلاصة:

من خلال ما تم التطرق إليه في هذا الفصل استنتجنا أن المربي الرياضي يجب عليه أن يكون ملما بمبادئ التعليم لفئة المعاقين ذهنيا وكذلك يجب عليه ان يوصف ببعض الصفات لكي تسمح له بأداء دوره على أحسن وجه وبإتقان كبير، لأنه يتعامل مع فئة جد حساسة .

الفصل الثاني

الكفاءة الاستراتيجية



محتوى الفصل الثاني

تمهيد	-1
الكفاءة	-2
مفهوم الكفاءة	-1-2
أنواع الكفاءة	-2-2
مستويات الكفاءة	-3-2
خصائص الكفاءة	-4-2
التدريس	-3
مفهوم التدريس	-1-3
تصميم التدريس	-7-3
كفاءة التدريس	-8-3
خلاصة	

1- تمهيد:

تم التطرق في هذا الفصل المفهوم للكفاءة وأنواعها ومستوياتها ثم بعد ذلك تم التطرق إلى مفهوم التدريس وطرقه ومميزاته بعد ذلك تم التحدث عن عوامل اختيار طريقة التدريس ومبادئه.

2- الكفاءة:**2-1- مفهوم الكفاءة:**

ويعرفها "كمال زيتون" على أنها مستوى من الفاعلية يظهر في سلوك المعلم ويحققه في مجال التدريس لقياس الأداء الفعلي والحصول على أكبر عائد ممكن بأقل وقت وجهد ممكنين. والكفاءة في التدريس تعني: معرفة المدرس بكل عبارة مفردة يقولها وما لها من أهمية. (زيتون، 2003، صفحة 51)

2-2- أنواع الكفاءة:

تتعدد أنواع الكفاءات، وتقتصر في هذا المجال على ذكر ما يلي:

2-2-1 كفاءة معرفية:

وهي لا تقتصر على المعلومات والحقائق، بل تمتد إلى امتلاك التعلم المستمر واستخدام أدوات المعرفة، ومعرفة طرائق استخدام هذه المعرفة في الميادين العلمية.

2-2-2- كفاء الأداء:

وتشمل قدرة المتعلم على إظهار سلوك لمواجهة وضعيات/ مشاكل، على أساس

أن الكفاءات تتعلق بأداء الفرد لا بمعرفته، ومعيار تحققها هنا هو القدرة على القيام بالسلوك المطلوب.

2-2-3- كفاءة الإنجاز أو النتائج:

إن امتلاك الكفاءات المعرفية يعني امتلاك المعرفة اللازمة لممارسة العمل دون

أن يكون هناك مؤشر على أنه امتلاك القدرة على الأداء، أما امتلاك الكفاءات الأدائية

فيعني القدرة على إظهار قدراته في الممارسة دون وجود مؤشر يدل على القدرة على

إحداث نتيجة مرغوبة في أداء المتعلمين. (حاجي، 2005، صفحة 28)

2-3- مستويات الكفاءة:**2-3-1- الكفاءة القاعدية:**

وهي كفاءة مقصودة، تبدأ من وحدة تعليمية واحدة، أي أنها: "نواتج التعلم

الأساسية المرتبطة بالوحدات التعليمية التي توضح بدقة ما سيفعله المتعلم أو ما سيكون

قادرا على أدائه أو القيام به في ظروف معينة، وكلما تحكم فيها تسنى له الدخول دون

مشاكل في تعلمات جديدة ولاحقة، فهي الأساس الذي يبنى عليه التعلم".

2-3-2- الكفاءة المرحلية:

وهي كفاءة توضع لمرحلة تعليمية من شهر إلى ستة أشهر وتعزز بالكفاءات القاعدية، وهي "مجموع الكفاءات القاعدية التي تسمح بتوظيف الأهداف الختامية لجعلها أكثر قابلية للتجسيد وهي تتعلق بشهر أو فصل أو مجال معين".

2-3-3- الكفاءة الختامية:

وتعبر عن الكفاءة المقصودة لسنة دراسية أو لمرحلة كاملة، وتتميز بطابع شامل وعام وهي "تعبّر عن مفهوم إدماجي لمجموعة من الكفاءات المرحلية التي يتم بناؤها وتتميتها خلال السنة الدراسية أو طور". (حاجي، 2005، صفحة 02)

2-4- خصائص الكفاءة: تتمثل خصائص الكفاءة فيما يلي:

2-4-1- إنها ختامية: بالنسبة للسنة، للطور، للمرحلة، للمجال المعرفي.

2-4-2- إنها كلية مدمجة: أي أنها مجندة لمعارف ومهارات ومواقف وفق الطلب الاجتماعي.

2-4-3- إنها قابلة للتقويم: من خلال معاينة الأداءات أو المهارات، تبعا لمعايير تقويم تخص الجانب المعرفي والمهاري والوجداني. (سلمان وزعتوت وفاطمة، 2004،

صفحة 32)

3- التدريس:

3-1- مفهوم التدريس:

لقد تناول العديد من المفكرين مفهوم التدريس فيرى "كمال زيتون" بأن التدريس هو موقف يتميز بالتفاعل بين طرفين رئيسيين هما المعلم والمتعلم وحدث تعاون بينهما لإكساب هذا الأخير مجموعة من المعارف والاتجاهات والمهارات التي تؤدي بدورها إلى تعديل سلوكه وتعمل على نموه نمواً شاملاً متكاملًا. (زيتون، 2003، صفحة 32)

ويعرفه "متولي وبدوي" بأنه سلسلة من الإجراءات والترتيبات والأفعال المنظمة التي يقوم بها المعلم بدءاً من التخطيط حتى نهاية تنفيذ التدريس ويساهم فيها التلاميذ نظرياً وعملياً حتى يمكن أن يتحقق له التعليم. (متولي وبدوي، 2006، صفحة 15)

3-2- تصميم التدريس:

هو رسم خريطة ذهنية متكاملة، وفق محكات ترشد المعلم إلى كيفية التخطيط والتنفيذ والتقويم. وهو عبارة عن سلسلة من العمليات المتداخلة التي تتصف بالمرونة، فكل عملية تبنى على ما قبلها، وتؤدي إلى ما بعدها. وتتم عملية تصميم التدريس بثلاث مراحل هي:

أ - التعرف على الفئة المستهدفة، وعلى بيئة التدريس والوسائل المتوفرة، وتحديد الأهداف والمحتوى والزمن المتاح (المدخلات).

ب - تحديد طريقة التدريس المناسبة لتحقيق الأهداف، وكيفية استخدام الوسائل والأنشطة، وكيفية تهيئة البيئة التدريسية (عمليات).

ت - نتائج الفئة المستهدفة، وبيان الخلل إذا لم يتم تحقيق الأهداف (مخرجات).

(فخري، 2006، صفحة 110)

3-3- كفاءة التدريس:

قد وردت عدة تقسيمات لعملية التدريس ومنظومته، حلت إلى مراحل وإجراءات

ومهارات وسلوكيات، واحدة مستقاة من الأخرى، حيث قسم كل من "جابر وزاهر

والشيخ" لعملية التدريس إلى ثلاث مهارات أساسية هي: - التخطيط - التنفيذ -

التقويم. (الفتلاوي، 2010، صفحة 59)

3-3-1- التخطيط:

3-3-1-1- تعريف التخطيط:

يشير كمال زيتون " إلى التخطيط للتدريس بأنه ذلك الجانب من التدريس الذي

يقوم فيه المدرس بصياغة مخطط عمل لتنفيذ التدريس، سواء كان طوال السنة أو

نصفها أو لشهر أو ليوم. (زيتون، 2003، صفحة 371)

3-3-1-2- مستويات التخطيط:

يختلف التخطيط باختلاف الفترة الزمنية التي يتم في ضوءها تنفيذ الخطة،

فهناك تخطيط على مستوى حصة دراسية، وتخطيط لشهر دراسي، أو لسنة دراسية.

أ- التخطيط السنوي:

يطلب من المعلم إعداد خطة سنوية يوضح فيها خطة سير العملية التعليمية على مدار العام الدراسي لتنظيم عمله في تنفيذ أهداف العملية التعليمية المتضمنة في مناهج المباحث المطلوبة منه تعليمها، وهكذا فالخطة السنوية بمثابة الدليل الذي يقود عمل المعلم، حيث يتضمن هذا الدليل الأهداف والخبرات، والأساليب والإجراءات التعليمية، والفترة الزمنية، وأولويات العمل فهي تحدد للمعلم معالم الطريق الذي سوف يسلكه على مدى العام الدراسي.

ب- التخطيط الفصلي:

وهو التخطيط الذي يتم خلال فترة وجيزة، كالتخطيط الأسبوعي، أو التخطيط اليومي الذي يتم من أجل درس واحد أو درسين.

ج- التخطيط اليومي:

يعد تخطيط الدروس اليومية من أهم واجبات المعلم، وهو عملية فكرية يقوم بها قبل التدريس، تهدف إلى رسم صورة واضحة لما يمكن أن يقوم به هو وتلاميذه في الحصة، ويتوقف نجاحه في وضع خطط دروسه على مدى تخيله لما سوف يكون عليه الموقف في الحصة. (زيتون، 2003، صفحة 375)

3-3-1-3-3 - عملية التخطيط:

وهي التي يتم فيها الإعداد والتخطيط والاختبار الدقيق للمواد والإجراءات

التعليمية وكذلك على طبيعة العملية التدريسية وتسلسل مجرياتها التربوية والنفسية

المختلفة. (غادة جلال، 2008، صفحة 109).

وتشمل مرحلة تحضير بمجمل المهام والسلوك الذي يقوم به المعلم من تخطيط

التدريس والاستعداد لتنفيذه في الفصل. (الفتلاوي، 2010، صفحة 56)

3-3-2-3-3 - التنفيذ:**3-3-2-3-3-1 - تعريف التنفيذ:**

تعرفه "غادة جلال" (2008 - ص 109) بأنه مجموعة من المهارات التي

يجب أن يتقنها المعلم من أجل تنفيذ العملية التدريسية بصورة فعالة. (غادة جلال،

2008)

3-3-2-3-3-2 - مرحلة التنفيذ:

يستعمل الأستاذ في هذه المرحلة معظم المعلومات والمبادئ والوسائل التي

اقترحها في مرحلة التخطيط لتعلم التلاميذ، كما يقوم بترجمة أهداف النشاط إلى سلوك

يقوم به المتعاملون، وذلك من خلال توجيهه وإرشاده للمتعلمين أثناء الدرس. (سلمان

وزعتوت وفاطمة، 2004، صفحة 29)

وتعتبر بأنها المرحلة التي يقوم المدرس فيها بتنفيذ القرارات التي اتخذها خلال المرحلة السابقة وهي مرحلة التخطيط. وتتضمن مرحلة التنفيذ مجموعة من القرارات تختص بنقل وأداء الأعمال، تلخصها عفاف عبد الكريم فيما يلي: أوضاع الجسم، المكان، نظام الأعمال، وقت بداية العمل، التوقيت والإيقاع الحركي، الانتهاء من العمل، الراحة، المظهر، وبدء الأسئلة لغرض التوضيح. (عثماني، 2013، صفحة 86)

3-3-3- التقييم:

3-3-3-1- تعريف التقييم:

لقد عرفت "سهيلة الفتلاوي" نقلا عن "عودة" التقييم على مستوى الفصل: هو عبارة عن عملية منظمة لجمع وتحليل المعلومات لتحديد مدى تحقيق الأهداف التدريسية من قبل الطلبة، واتخاذ قرارات بشأنها. (الفتلاوي، 2010، صفحة 226)

وعرفه "الجعفري" نقلا عن "آلكن" بأنه العملية التي يتم فيها انتقاء المعلومات المناسبة وتحليلها بهدف تهيئة البيانات اللازمة لمتخذي القرارات لاختيار البديل المناسب من مجموعة البدائل المتوافرة. (الجعفري، 2010، صفحة 216)

3-3-3-2- أنواع التقييم:

أ- التقييم التشخيصي:

وهنا تقوم عملية التعليم والتعلم قبل بدئها ويهدف إلى:

تحديد مستوى استعداد الطلبة للتعلم.

كشفت نواحي القوة أو الضعف في تعلم الطلبة.

كشفت المشكلات الدراسية التي تعوق تقدم تعلم الطلبة.

تحديد مستوى قدرات واهتمامات وميول الطلبة.

ب- التقويم التكويني:

ويقوم على مبدأ تقويم عمليتي التعليم والتعلم التكويني أثناء سير التدريس،

بهدف تحديد مدى تعلم الطلبة في عمليتي التعليم والتعلم، ومدى فهمهم تعلمهم في

حصة أو حصتين أو وحدة دراسية.

ج- التقويم الختامي:

ويقوم على مبدأ تقويم عمليتي التعليم والتعلم بعد انتهائها، ويهدف إلى معرفة ما

تحقق من الأهداف التعليمية الطويلة المدى المنشودة، ومن بين أدواته الامتحانات

(الاختبارات) التحريرية التي يعطيها المعلم في نهاية شهر أو فصل دراسي أو نصف

العام أو نهايته. (الفتلاوي، 2010، صفحة 267)

خلاصة:

من خلال ما رأينا في هذا الفصل الذي كان تحت عنوان الكفاءة التدريسية انه للنجاح أي منظومة تربوية سواء كانت للعاديين أو ذو الإعاقات العقلية يجب على المربي أن يمتلك كفاءة عالية لتسير برنامج وذلك بمعرفة مستويات التخطيط وطرق تنفيذها على ارض الواقع مع الرجوع دائما إلى التقويم الذي بدوره الركيزة الأساسية في الكشف عن مدى تحقيق الأهداف المسطرة والوقوف على نقاط الضعف ومحاولة تفادها أو معالجتها مع تثبيت نقاط القوة .



أنا



الفصل الأول

منهجية البحث

والأجزاء المتداخلة

محتوى الفصل الأول

- 1- منهج البحث
 - 2- مجتمع وعينة البحث
 - 2-1- مجتمع البحث
 - 2-2- عينة البحث
 - 2-3- خصائص عينة البحث
 - 3- متغيرات البحث
 - 3-1- المتغير المستقل
 - 3-2- المتغير التابع
 - 4- مجالات البحث
 - 4-1- المجال البشري
 - 4-2- المجال المكاني
 - 4-3- المجال الزمني
 - 5- أدوات البحث
 - 5-1- الاستبيان
 - 5-2- خطوات بناء الاستبانة
 - 6- الأسس العلمية للاختبارات المستعملة
 - 6-1- صدق الأداة
 - 6-2- ثبات الأداة
 - 7- المعالجة الإحصائية
- خلاصة

1- منهج البحث:

استخدم الطلبة في هذا البحث المنهج الوصفي بالأسلوب المسحي نظراً لملائمته لموضوع البحث الذي يهدف إلى تحديد درجة الاحتياج المرتبطة ببعض الكفاءات التدريسية عند المربي الرياضي لذوي الإعاقة العقلية، ومن ثم الوصول إلى مجموعة من النتائج التي يتم على ضوءها تقديم عدد من التوصيات المناسبة.

2- مجتمع وعينة البحث:

1-2- مجتمع البحث:

تكون مجتمع بحثنا هذا من جميع مربين المراكز النفسية البيداغوجية بولايات (سعيدة، تيارت، سيدي بلعباس، تلمسان، البيض) والبالغ عددهم (78) مربيًا موزعين كالتالي:

الجدول رقم (01): يمثل طريقة حصر عينة الدراسة

الولايات	المراكز في الولايات	عدد أفراد العينة
سعيدة	المركز البيداغوجي النفسي - الصومام -	6
	المركز النفسي البيداغوجي - النصر -	10
	المركز النفسي البيداغوجي - الحساسنة -	5
تيارت	المركز النفسي البيداغوجي - الدحموني -	25
سيدي بلعباس	المركز النفسي البيداغوجي - سيدي الجيلالي -	12
تلمسان	المركز النفسي البيداغوجي - الرمشي -	11

9	المركز النفسي البيداغوجي -	البيض
---	----------------------------	-------

2-2- عينة البحث:

تم اختيار العينة بطريقة الحصر الشامل واشتملت على جميع المربين بالمراكز

النفسية البيداغوجية بولايات (سعيدة، تيارت، سيدي بلعباس، تلمسان، البيض) والبالغ

عددهم (78) مربي، حيث تم توزيع الاستبانة (78) استمارة على أفراد الدراسة وتم

استرجاع 72 استمارة أما البقية لم تسترجع نظرا لعدم الإجابة عليها من طرف

المفحوصين (المربين).

2-3- خصائص عينة البحث:

توضح البيانات المعروضة في الجداول من (1 - 3) خصائص عينة الدراسة

وفقا للمتغيرات الشخصية والمتمثلة في كل من: الصفة، المؤهل العلمي، سنوات الخبرة.

الجدول رقم (02): يمثل التكرارات والنسب المئوية للمربين وفقا لمتغير الصفة

النسبة %	العدد	الصفة
61.11 %	44	مربي
25 %	18	مربي رئيسي
13.89 %	10	مساعد مربي
100 %	72	المجموع

من خلال الجدول أعلاه نلاحظ أن نسبة (61.11 %) من أفراد العينة هم من المربين، ويليهم المربي الرئيسي بنسبة (25 %)، ثم نسبة (13.89 %) من مساعد المربي.

الجدول رقم (03): يمثل التكرارات والنسب المئوية للمربين وفقا لمتغير المؤهل العلمي

النسبة %	العدد	المؤهل العلمي
33.33 %	24	ليسانس
09.72 %	7	ماستر
56.94 %	41	شهادة أخرى
100 %	72	المجموع

من خلال الجدول أعلاه نلاحظ أن نسبة (56.94 %) من المربين الذين لديهم شهادة أخرى، ويليهم الذين لديهم شهادة ليسانس بنسبة (33.33 %)، ثم نسبة (09.72 %) من الذين لديهم شهادة ماستر.

الجدول رقم (04): يمثل التكرارات والنسب المئوية للمربين وفقا لمتغير الخبرة

النسبة %	العدد	الخبرة
47.22 %	34	من 1 - 5
19.45 %	14	من 6 - 10
33.33 %	24	11 فما فوق
100 %	72	المجموع

من خلال الجدول أعلاه نلاحظ أن نسبة (47.22 %) من المربين الذين لديهم

خبرة من (1-5) سنوات، ويليهم الذين لديهم خبرة (11 سنة فما فوق) بنسبة

(33.33 %)، ثم نسبة (19.45 %) من الذين لديهم خبرة من (6-10) سنوات.

3- متغيرات البحث:

3-1- المتغير المستقل:

في بحثنا هذا المتغير المستقل هو (الصفة والمؤهل العلمي وعدد سنوات الخبرة)

للمربي الرياضي

3-2- المتغير التابع:

يتعلق بإجابات المربين على فقرات الاستمارة الاستبائية الخاصة ببعض

الكفاءات التدريسية (كفاءة التخطيط، كفاءة التنفيذ، وكفاءة التقويم)

4- مجالات البحث:

3-1- المجال البشري:

تضمن كل المربين من المراكز النفسية البيداغوجية في ولايات (سعيدة، تيارت،

سيدي بلعباس، تلمسان، البيض)، حيث شملت عينة الدراسة (72) مربي بنسبة

(92.30 %) من المجتمع الأصلي للعينة البالغ عدده (78) مربي.

3-2- المجال المكاني:

تمت إجراءات الدراسة مع أفراد العينة حيث استعملنا (72) استمارة استبيان مقسمة

على المراكز النفسية البيداغوجية التالية:

-المركز النفسي البيداغوجي - الصومام- سعيدة

-المركز النفسي البيداغوجي - النصر- سعيدة

-المركز النفسي البيداغوجي - الحساسنة- سعيدة

-المركز النفسي البيداغوجي - الدحموني- تيارت

-المركز النفسي البيداغوجي بسيدي بلعباس

-المركز النفسي البيداغوجي - الرمشي- تلمسان

-المركز النفسي البيداغوجي بالبيض

3-3- المجال الزمني:

بدأت الفترة في إعداد المذكرة في 10 يناير 2017 إلى غاية 24 ماي 2017

حيث كان:

- لقاء مع المشرف لتحديد الموضوع وخطة البحث في 2017/01/10

- مسح المادة الخبرية المتعلقة بمتغيرات البحث في 2017/01/24

- بناء الأداة في شهر فبراير 2017

- توزيع وتجميع الأداة: من 2017/03/14 إلى غاية 2017/04/18

- تفرغ الاستمارة في 15 أبريل 2017

-كتابة البحث في شهر ماي 2017

5- أدوات البحث:

5-1- الاستبيان:

لقد استخدمنا في بحثنا هذا طريقة الاستبيان باعتبارها أنجح الطرق للتحقق من

الإشكالية التي قمنا بطرحها، وهذا لكونه عبارة عن مجموعة من الأسئلة مرتبطة

بطريقة منهجية، ليسهل علينا جمع المعلومات المراد الحصول عليها انطلاقا من

الفرضيات، وهو وسيلة لجمع المعلومات مباشرة من مصدرها الأصلي.

5-2- خطوات بناء الاستبانة:

لبناء هذه الأداة قمنا بمسح الأدب المتخصص وبعض الدراسات السابقة

المرتبطة بمتغير قيد البحث، وقد تألفت الاستمارة الاستبائية من جزأين هما:

الجزء الأول: ويمثل معلومات أو بيانات شخصية عن عينة الدراسة توضح (صفة

المربي، والمؤهل العلمي، عدد سنوات الخبرة التدريسية)

الجزء الثاني: ويشمل (18) عبارة تخص الاحتياجات مقسمة إلى ثلاث (03) محاور:

المحور الأول: متعلق بمهارة تخطيط البرامج ويشمل (06) عبارات.

المحور الثاني: عملية تنفيذ البرامج المخططة ويشمل (06) عبارات.

المحور الثالث: كيفية تقويم البرامج التي تم تنفيذها ويشمل (06) عبارات.

وكان بناؤها على طريقة ليكارت ثلاثية التدرج حسب درجة الحاجة (عالية -

متوسطة - منعدمة) ولتصحيح الاستبانة تعطى الدرجات كالتالي (1 . 2 . 3) وبناءا

عليه يتم الحكم على الأداة من خلال المتوسط المرجح للدرجات.

6- الأسس العلمية للاختبارات المستعملة:

6-1- صدق الأداة:

أ- الصدق الظاهري (صدق المحكمين):

تم عرض الأداة على مجموعة مكونة من (05) أساتذة من هيئة التدريس ذو

مستوى دكتوراه فما فوق متخصصين في مجال موضوع البحث بمعهد التربية البدنية

والرياضية بجامعة مستغانم (ملحق رقم 07)، ملتصين منهم إبداء آرائهم ومقترحاتهم

من ناحية البناء، ومناسبة العبارات حسب طبيعة وأهداف البحث وخصوصيته، ومن

ناحية أخرى حول مدى صدقها وصلاحيتها لقياس ما وضعت لقياسه وقد حددنا نسبة

الاتفاق بين المحكمين على جميع محاور الاستبانة بنسبة (90 %)، وقد تم إجراء

التعديلات التي تم الاتفاق عليها (حذف - إضافة - تعديل) بعض العبارات في محاور

الاستبانة وبهذا أمكن التأكد من الصدق الظاهري للاستبانة.

ب- الصدق الذاتي:

الصدق الذاتي يمكن حسابه عن طريق الجذر التربيعي لمعامل الثبات، ومعامل الثبات

يساوي (0.57) أي

معامل الصدق = $\sqrt{0.57} = 0.75$ وهو أكبر من (0.60) يعني أن الاستبانة

صادقة ذاتيا.

6-2- ثبات الأداة:

تم التحقق من ثبات أداة الدراسة باستخدام معامل ألفا كرونباخ (Alpha de

(Cronbach

ويوضح الجدول (06) معامل ألفا كرونباخ الكلي، والجدول (07) معامل ألفا كرونباخ

لكل عبارة

الجدول رقم (05): يبين معامل ألفا كرونباخ الكلي

عدد العبارات	معامل ألفا كرونباخ
17	0.57

الجدول رقم (06): يبين معامل ألفا كرونباخ لكل عبارة من المحاور

المحور	عبارة رقم	العبارات	معامل ألفا كرونباخ
محور التخطيط	01	عند تحديد الأهداف التعليمية بشكل واضح يلائم مستوى هذه الفئة	0,535
	02	عند صياغة الأهداف الإجرائية بشكل يمكن قياسه وتعلمه من طرف المتعلم	0,538
	03	عند القيام بالتخطيط يراعى فيه المستوى المهاري وأداء الحركات بالنسبة للمتعلم	0,513
	04	عند القيام بالتخطيط للبرنامج يراعى في الوسائل والمنشآت المتوفرة داخل المركز	0,562
	05	عند القيام بالتخطيط لوحدة تعليمية ما يستفاد من النشاطات الخاصة المقترحة من قبل الجهة المختصة	0,530
	06	يتم اختيار الأدوات الرياضية المناسبة للأهداف الموضوعية	0,546
محور التنفيذ	07	عند وضع خطة الدرس يتم اختيار المهارات الحركية على حسب قدرات التلاميذ	0,575
	09	إعطاء فرصة للتلاميذ لإيجاد حلول لمشكلة	0,544
	10	تجزئ المهارة الحركية أم تعطى كاملة	0,582
	11	تحفيز التلاميذ على المشاركة في الحصة من أجل إنجاز الهدف	0,576
	12	الحث على توزيع الأدوار بين المجموعة وتقبل المسؤولية من طرف التلميذ	0,573
	13	قبل بداية أي برنامج لوحدة تعليمية تستخدم التقييم التشخيصي	0,563
محور التقييم	14	تقوم أداء التلاميذ بعد نهاية كل حصة	0,569
	15	تستخدم الاختبارات البدنية أو المهارية لتقييم أداء التلاميذ	0,586
	16	تراعى الفروق الفردية عند التقييم	0,574
	17	تستخدم دفتر التقييم المستمر في كل حصة	0,575
	18	تستخدم التقييم التحصيلي من اجل الحكم على مدى تحقق الأهداف المسطرة	0,547

7- المعالجة الإحصائية:

استخدم الطلبة الأساليب الإحصائية التي تناسب أهداف البحث لمعالجة البيانات وهي كما يلي:

-تم استعمال معامل ألفا كرونباخ (Alpha de Cronbach) لقياس ثبات أداة الدراسة.
-حساب التكرارات والنسب المئوية لإجابات أفراد الدراسة على محاور الاستبانة وعباراتها.

للإجابة عن السؤال الأول استخدمنا:

-حساب المتوسطات الحسابية والانحرافات المعيارية باستخدام البرنامج الإحصائي في العلوم الاجتماعية (Spss) نسخة (19)
-حساب المتوسط المرجح للتعرف على مستوى احتياج الكفاءة التدريسية، ولتحديد الرتب حسب احتياجات المربين

للإجابة عن السؤال الثاني استخدمنا:

-تحليل التباين الأحادي "فيشر (ف)" لمعرفة دلالة الفروق لدى أفراد عينة الدراسة في متوسط إجابات عند (0.05) تعزى لمتغيرات (المؤهل العلمي، الصفة، الخبرة بعدد السنوات)

-المتوسط المرجح يساوي مجموع (التكرار ضرب وزنه) تقسيم المجموع الكلي "

(البياتي والنعمي، 2006، صفحة 81)

حيث: ك1 = مجموع التكرارات في البعد الأول (درجة الحاجة العالية)

ك2 = مجموع التكرارات في البعد الثاني (درجة الحاجة متوسطة)

ك3 = مجموع التكرارات في البعد الثالث (درجة الحاجة منعدمة)

$$\text{مج ك} = 1+2+3$$

الخلاصة:

عرضنا في هذا الفصل الوسائل والخطوات والإجراءات العملية المستخدمة في

جمع وتحليل بيانات الدراسة، وطريقة بنائها والخصائص السيكومترية التي تتمتع بها

(الصدق، الثبات، الموضوعية) وإجراءات تطبيق الاستبانة وكيفية جمع البيانات ثم في

الأخير الأساليب الإحصائية المستخدمة في تحليل النتائج.

الفصل الثاني

عرض وتطبيقات

النتائج

محتوى الفصل الأول

- 1- عرض وتحليل المحور الأول (البيانات الشخصية)
- 2- عرض وتحليل عبارات المحور الثاني (محور التخطيط)
- 3- عرض وتحليل عبارات المحور الثالث (محور التنفيذ)
- 4- عرض وتحليل عبارات المحور (محور التقويم)

1- المحور الأول: بيانات شخصية عامة

الجدول رقم (07): يمثل التكرارات والنسب المئوية والمتوسط الحسابي والانحراف

المعياري للصفة

الانحراف المعياري	المتوسط الحسابي	النسبة %	التكرارات	الصفة
0.731	1.53	61.11 %	44	مربي
		25 %	18	مربي رئيسي
		13.89 %	10	مساعد مربي
		100 %	72	المجموع

عرض النتائج: من خلال الجدول أعلاه نلاحظ أن نسبة (61.11 %) من مربي و

(25 %) من مربي رئيسي وبلا حظ كذلك أن نسبة (13.89%) مساعد مربي



الشكل البياني رقم(01): يمثل التكرارات والنسب المئوية

تفسير: نستنتج من التحليل أن هذا يرجع إلى مدة التكوين سنة واحدة فقط أو إلى إقبال

الكبير في العمل مع هذه الفئة خاصة الإناث مقارنة بالذكور.

الجدول رقم (08): يمثل التكرارات والنسب المئوية والمتوسط الحسابي والانحراف

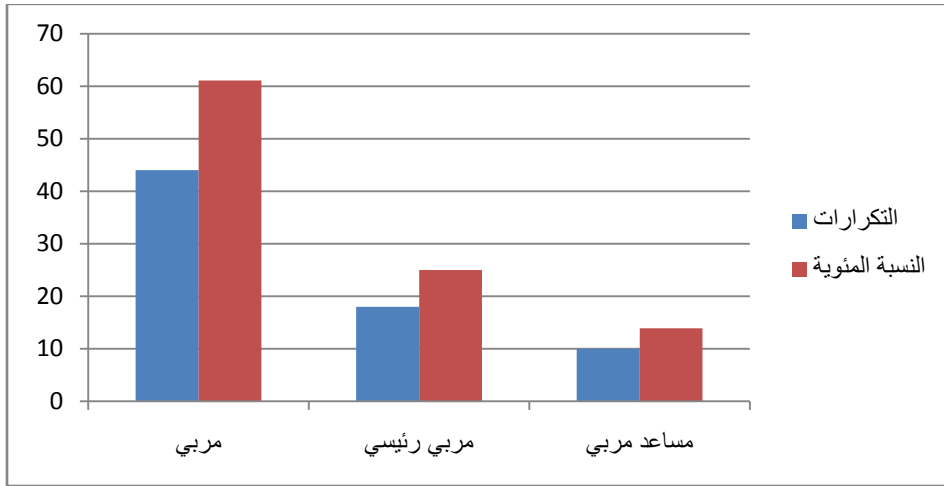
المعياري للمؤهل العلمي

الانحراف المعياري	المتوسط الحسابي	النسبة %	التكرارات	المؤهل العلمي
0.927	2.24	33.33 %	24	ليسانس
		9.72 %	7	ماستر
		56.94 %	41	شهادة أخرى
		100 %	72	المجموع

عرض النتائج: من خلال الجدول أعلاه نلاحظ أن نسبة (56.94 %) من شهادة

أخرى هي النسبة الغالبة مقارنة بالشهادات الباقية و التي قدرت بالنسبة لشهادة ليسانس

ب 33.33 % ويلاحظ كذلك أن نسبة (9.72 %) من شهادة ماستر .



الشكل البياني رقم (02): يمثل التكرارات والنسب المئوية للمؤهل العلمي

تفسير: نستنتج مما سبق أن هذا راجع إلى المعاهد القليلة المتخصصة على مستوى

الوطن أو إلى إدراج حامل الشهادات العليا في المراكز النفسية البيداغوجية.

الجدول رقم (09): يمثل التكرارات والنسب المئوية والمتوسط الحسابي والانحراف

المعياري للخبرة (عدد السنوات)

الانحراف المعياري	المتوسط الحسابي	النسبة (%)	التكرارات	الخبرة
0.893	1.86	47.22 %	34	من 1 - 5
		19.45 %	14	من 6 - 10
		33.33 %	24	11 فما فوق
		100 %	72	المجموع

عرض النتائج: من خلال الجدول أعلاه نلاحظ أن نسبة الخبرة 47.22% من واحد

إلى خمس سنوات هي النسبة الغالبة مقارنة بالخبرات الباقية والتي قدرت بالنسبة بـ

(33.33%) وكذلك أن نسبة (19.45%) من (6-10) سنوات



الشكل البياني رقم (03): يمثل التكرارات والنسب المئوية للخبرة

تفسير: نستنتج مما سبق أن هذا يرجع إلى نقص الخبرة راجع إلى نقص في

المناصب المتاحة إضافة إلى توجه أصحاب الخبرة إلى مناصب أخرى كالترقية في

المنصب والقيام بأعمال أخرى .

2- محور التخطيط:

الجدول رقم (10): يوضح التكرارات والنسب المئوية ومستوى الاحتياج والمتوسط

المرجح وترتيب عبارات محور التخطيط

الترتيب	المتوسط المرجح	مستوى الاحتياج			عبارات محور تخطيط		رقم العبارة
		منعدم	متوسط	عالي			
01	97	1	45	26	التكرارات	عند تحديد الأهداف التعليمية بشكل واضح يلتزم مستوى هذه الفئة	01
		1.39	62.50	36.11	النسبة %		
03	20	2	44	26	التكرارات	عند صياغة الأهداف الإجرائية بشكل يمكن قياسه وتعلمه من طرف المتعلم	02
		2.78	61.11	36.11	النسبة %		
02	21	9	36	27	التكرارات	عند القيام بالتخطيط يراعى فيه المستوى المهاري وأداء الحركات بالنسبة للمتعلم	03
		12.50	50	37.50	النسبة %		
05	17	5	19	48	التكرارات	عند القيام بالتخطيط للبرنامج يراعى في الوسائل والمنشآت المتوفرة داخل المركز	04
		6.94	26.39	66.67	النسبة %		
05	17	1	38	33	التكرارات	عند القيام بالتخطيط لوحدة تعليمية ما يستفاد من النشاطات الخاصة المقترحة من قبل الجهة المختصة	05
		1.39	52.78	45.83	النسبة %		
04	18	6	25	41	التكرارات	يتم اختيار الأدوات الرياضية المناسبة للأهداف الموضوعه	06
		8.33	34.72	56.94	النسبة %		
	31.66	24	207	201	التكرارات	المجموع الكلي	
		5.55	47.91	46.52	النسبة %		

التحليل:

من خلال الجدول يتضح لنا في مهارة التخطيط أن العبارة رقم (01) وهي " عند تحديد الأهداف التعليمية بشكل واضح يلائم مستوى هذه الفئة " حيث احتلت المرتبة الأولى بمتوسط مرجح قدره (97)، وجاءت في المرتبة الثانية العبارة رقم (03) وهي " عند القيام بالتخطيط يراعى فيه المستوى المهاري وأداء الحركات بالنسبة للمتعلم " بمتوسط مرجح قدره (21)، وجاءت العبارة رقم (02) وهي " عند صياغة الأهداف الإجرائية بشكل يمكن قياسه وتعلمه من طرف المتعلم " في المرتبة الثالثة بمتوسط مرجح قدره (20)، وجاءت في المرتبة الرابعة العبارة رقم (06) وهي "يتم اختيار الأدوات الرياضية المناسبة للأهداف الموضوعه " بمتوسط مرجح قدره (18)، واحتلتا في المرتبة الأخيرة العبارتان رقم (04-05) وهما على التوالي " عند القيام بالتخطيط للبرنامج يراعى فيه الوسائل والمنشآت المتوفرة داخل المركز " و " عند القيام بالتخطيط لوحدة تعليمية ما يستفاد من النشاطات المقترحة من طرف الجهة المختصة " بمتوسط مرجح قدره (17).

3- محور التنفيذ:

الجدول رقم (11): يوضح التكرارات والنسب المئوية ومستوى الاحتياج والمتوسط

المرجح وترتيب عبارات محور التنفيذ

الترتيب	المتوسط المرجح	مستوى الاحتياج			عبارات محور التنفيذ		رقم العبارة
		منعدم	متوسط	عالي			
04	15	7	1	64	التكرارات	عند وضع خطة الدرس يتم اختيار المهارات الحركية على حسب قدرات التلاميذ	01
		9.72	1.39	88.89	النسبة %		
03	16	11	3	58	التكرارات	عند القيام بالحصّة يتم استخدام أسلوب معين من أساليب التدريس	02
		15.28	4.17	80.56	النسبة %		
02	18	20	2	50	التكرارات	إعطاء فرصة للتلاميذ لإيجاد حلول لمشكلة	03
		27.78	2.78	69.44	النسبة %		
01	20	24	2	46	التكرارات	تجزئ المهارة الحركية أم تعطى كاملة	04
		33.33	2.78	63.89	النسبة %		
05	14	2	6	64	التكرارات	تحفيز التلاميذ على المشاركة في الحصّة من أجل إنجاح الهدف	05
		2.78	8.33	88.89	النسبة %		
03	16	9	8	55	التكرارات	الحث على توزيع الأدوار بين المجموعة وتقبل المسؤولية من طرف التلميذ	06
		12.50	11.11	76.39	النسبة %		
16.50	16.50	73	22	337	التكرارات	المجموع الكلي	
		16.89	5.09	78.01	النسبة %		

التحليل:

من خلال الجدول يتضح لنا في مهارة التنفيذ أن العبارة رقم (04) وهي "تجزئ المهارة الحركية أم تعطى كاملة" في المرتبة الأولى بمتوسط مرجح قدره (20)، وجاءت في المرتبة الثانية العبارة رقم (02) وهي "إعطاء فرصة للتلاميذ لإيجاد حلول لمشكلة" بمتوسط مرجح قدره (18)، واحتلتا المرتبة الثالثة العبارتان (02-06) وهما على التوالي "عند القيام بالحصّة يتم استخدام أسلوب معين" و "الحث على توزيع الأدوار بين المجموعة وتقبل المسؤولية من طرف التلميذ" بمتوسط مرجح قدره (16)، وجاءت في المرتبة الرابعة العبارة رقم (01) وهي "عند وضع خطة الدرس يتم اختيار المهارات الحركية على حسب قدرات التلاميذ" بمتوسط مرجح قدره (15)، واحتلت في المرتبة الأخيرة العبارة رقم (05) وهي "تحفيز التلاميذ على المشاركة في الحصّة من أجل إنجاز الهدف"

4- محور التقويم:

الجدول رقم (12): يوضح التكرارات والنسب المئوية ومستوى الاحتياج والمتوسط

المرجح وترتيب عبارات محور التقويم

الترتيب	المتوسط المرجح	مستوى الاحتياج			عبارات محور تقويم		رقم العبارة
		منعدم	متوسط	عالي			
02	16	10	4	58	التكرارات	قبل بداية أي برنامج لوحدة تعليميه تستخدم التقويم التشخيصي	01
		13.89	5.56	80.56	النسبة %		
02	16	11	3	58	التكرارات	تقوم أداء التلاميذ بعد نهاية كل حصة	02
		15.28	4.17	80.56	النسبة %		
01	17	10	12	50	التكرارات	تستخدم الاختبارات البدنية أو المهارية لتقويم أداء التلاميذ	03
		13.89	16.67	69.44	النسبة %		
04	14	2	5	65	التكرارات	تراعي الفروق الفردية عند التقويم	04
		2.78	6.94	90.28	النسبة %		
01	17	9	12	51	التكرارات	تستخدم دفتر التقويم المستمر في كل حصة	05
		12.50	16.67	70.83	النسبة %		
03	15	6	5	61	التكرارات	تستخدم التقويم التحصيلي من اجل الحكم على مدى تحقق الأهداف المسطرة	06
		8.33	6.94	84.72	النسبة %		
15.83	15.83	48	41	343	التكرارات	المجموع الكلي	
		11.11	9.49	79.39	النسبة %		

التحليل:

من خلال الجدول يتضح لنا في مهارة التقويم أن العبارتان رقم (03-05) وهما على التوالي "تستخدم الاختبارات البدنية أو المهارية لتقويم التلاميذ" و "تستخدم دفتر التقويم المستمر في كل حصة" في المرتبة الأولى بمتوسط مرجح قدره (17)، وجاءتا في المرتبة الثانية العبارتان رقم (01-02) وهما على التوالي " قبل بداية أي برنامج لوحدة تعليمية تستخدم التقويم التشخيصي" و "تقوم أداء التلاميذ بعد نهاية كل حصة" بمتوسط مرجح قدره (16)، وجاءت في المرتبة الثالثة العبارة رقم (06) وهي "تستخدم التقويم التحصيلي من أجل الحكم على مدى تحقق الأهداف المسطرة" بمتوسط مرجح قدره (15)، واحتلت في المرتبة الأخيرة العبارة رقم (04) وهي "تراعي الفروق الفردية عند التقويم" بمتوسط مرجح قدره (14).

الجدول رقم(13): يمثل تحليل التباين للصفة لمحور التخطيط

المجال	العبارات	مصدر التباين	مجموع المربعات	درجة الحرية	متوسط المربعات	ف (F)	مستوى الدلالة	الدلالة الإحصائية
محور التخطيط	عند تحديد الأهداف التعليمية بشكل واضح يلائم مستوى هذه الفئة	بين المجموعات	0,763	2	0,381	1,499	0,231	غير دال
		داخل المجموعات	17,557	69	0,254			
	عند صياغة الأهداف الإجرائية بشكل يمكن قياسه وتعلمه من طرف المتعلم	بين المجموعات	0,495	2	0,247	0,875	0,421	غير دال
		داخل المجموعات	19,505	69	0,283			
	عند القيام بالتخطيط يراعى فيه المستوى المهاري وأداء الحركات بالنسبة للمتعم	بين المجموعات	1,069	2	0,535	1,212	0,304	غير دال
		داخل المجموعات	30,431	69	0,441			
	عند القيام بالتخطيط للبرنامج يراعى في الوسائل والمنشآت المتوفرة داخل المركز	بين المجموعات	2,042	2	1,021	2,787	0,069	غير دال
		داخل المجموعات	25,278	69	0,366			
	عند القيام بالتخطيط لوحدة تعليمية ما يستفاد من النشاطات الخاصة المقترحة من قبل الجهة المختصة	بين المجموعات	0,297	2	0,148	0,526	0,593	دال
		داخل المجموعات	19,481	69	0,282			
	يتم اختيار الأدوات الرياضية المناسبة للأهداف الموضوع	بين المجموعات	0,85	2	0,425	1,006	0,371	غير دال
		داخل المجموعات	29,136	69	0,422			
المجموع الكلي								
						1.317	0.331	غير دال

التحليل:

من خلال الجدول أعلاه نلاحظ أن العبارة الأولى " عند تحديد الأهداف التعليمية بشكل

واضح يلائم مستوى هذه الفئة " كانت قيمة ف تقدر ب - (1.49) عند مستوى دلالة

(0.23) وهي غير دالة. كذلك بالنسبة للعبارة " عند صياغة الأهداف الإجرائية بشكل

يمكن قياسه وتعلمه من طرف المتعلم " كانت قيمة ف تقدر ب - (0.87) عند مستوى

دلالة (0.42) وهي غير دالة كذلك باقي العبارات ما عدى العبارة "عند القيام بالتخطيط البرنامج لوحدة تعليمية ما يستفاد من النشاطات الخاصة المقترحة من قبل الجهة المختصة" جاءت دالة حيث قدرت (ف) ب(0.56) عند مستوى دلالة (0.59) ومن خلال هذا الجدول يفسر الباحثان هذا إلى أن المربين لا يهتمون بالتخطيط وهذا راجع إلى نقص في مدة التكوين في هذا المجال.

الجدول رقم(14): يمثل تحليل التباين للصفة لمحور التنفيذ

الدلالة الإحصائية	مستوى الدلالة	ف (F)	متوسط المربعات	درجة الحرية	مجموع المربعات	مصدر التباين	العبارات	المجال
غير دال	0,103	2,346	0,824	2	1,648	بين المجموعات	عند وضع خطة الدرس يتم اختيار المهارات الحركية على حسب قدرات التلاميذ	محور التنفيذ
			0,351	69	24,227	داخل المجموعات		
غير دال	0,542	0,618	0,337	2	0,674	بين المجموعات	عند القيام بالحصة يتم استخدام أسلوب معين من أساليب التدريس	
			0,546	69	37,645	داخل المجموعات		
غير دال	0,791	0,236	0,195	2	0,39	بين المجموعات	إعطاء فرصة للتلاميذ لإيجاد حلول لمشكلة	
			0,828	69	57,11	داخل المجموعات		
غير دال	0,334	1,116	0,991	2	1,982	بين المجموعات	تجزئ المهارة الحركية أم تعطى كاملة	
			0,888	69	61,295	داخل المجموعات		
غير دال	0,538	0,626	0,112	2	0,225	بين المجموعات	تحفيز التلاميذ على المشاركة في الحصة من أجل إنجاح الهدف	
			0,18	69	12,386	داخل المجموعات		
غير دال	0,68	0,388	0,192	2	0,385	بين المجموعات	الحث على توزيع الأدوار بين المجموعة وتقبل المسؤولية من طرف التلميذ	
			0,496	69	34,226	داخل المجموعات		
غير دال	0.498	0.888	المجموع الكلي					

التحليل:

من خلال الجدول أعلاه نلاحظ أن العبارة الأولى " عند وضع خطة الدرس يتم اختيار المهارات الحركية على حسب قدرات التلاميذ " كانت قيمة ف تقدر ب - (2.34) عند مستوى دلالة (0.10) وهي غير دالة . كذلك بالنسبة للعبارة " عند القيام بالحصّة يتم استخدام أسلوب معين من أساليب التدريس " كانت قيمة ف تقدر ب - (0.61) عند مستوى دلالة (0.54) وهي غير دالة . كذلك لباقي العبارات ومن خلال هذا الجدول يفسر الباحثان هذا إلى أن المربين لا يهتمون بالتنفيذ لما تم تخطيط له وهذا راجع إلى نقص في مدة التكوين وكذلك على دراية كبيرة بطرق تنفيذ الأهداف أو إلا استخدام أسلوب من أساليب التدريس لا يناسب هذه الفئة.

الجدول رقم(15): يمثل تحليل التباين للصفة لمحور التقويم

المجال	العبارات	مصدر التباين	مجموع المربعات	درجة الحرية	متوسط المربعات	ف (F)	مستوى الدلالة	الدلالة الإحصائية	
محور التقويم	قبل بداية أي برنامج لوحدة تعليميه تستخدم التقويم التشخيصي	بين المجموعات	0,357	2	0,179	0,346	0,709	دال	
		داخل المجموعات	35,643	69	0,517				
	تقوم أداء التلاميذ بعد نهاية كل حصة	بين المجموعات	0,26	2	0,13	0,236	0,791	دال	
		داخل المجموعات	38,06	69	0,552				
	تستخدم الاختبارات البدنية أو المهارية لتقويم أداء التلاميذ	بين المجموعات	1,791	2	0,896	1,717	0,187	غير دال	
		داخل المجموعات	35,986	69	0,522				
	تراعي الفروق الفردية عند التقويم	بين المجموعات	1,739	2	0,869	5,918	0,004	غير دال	
		داخل المجموعات	10,136	69	0,147				
	تستخدم دفتر التقويم المستمر في كل حصة	بين المجموعات	0,48	2	0,24	0,473	0,625	دال	
		داخل المجموعات	35,02	69	0,508				
	تستخدم التقويم التحصيلي من اجل الحكم على مدى تحقق الأهداف المسطرة	بين المجموعات	0,248	2	0,124	0,345	0,709	دال	
		داخل المجموعات	24,738	69	0,359				
			المجموع الكلي		1.505	0.504	غير دال		

التحليل:

من خلال الجدول أعلاه نلاحظ أن العبارة الأولى " قبل بداية أي برنامج لوحدة تعليميه

تستخدم التقويم التشخيصي " كانت قيمة ف تقدر ب - (0.34) عند مستوى دلالة

(0.70) وهي دال إحصائياً. كذلك بالنسبة للعبارة " تقوم أداء التلاميذ بعد نهاية كل

حصة " كانت قيمة ف تقدر ب (0.23) عند مستوى دلالة (0.79) وهي دال إحصائياً

كذلك باقي العبارات ما عدى العبارة " تستخدم الاختبارات البدنية أو المهارية لتقويم أداء التلاميذ " جاءت غير دالة حيث قدرت (ف) ب (0.71) عند مستوى دلالة (0.18) وكذلك العبارة " تراعي الفروق الفردية عند التقويم " جاءت غير دالة حيث قدرت ف فيشر ب (5.91) عند مستوى دلالة (0.004).

ومن خلال هذا الجدول يفسر الباحثان هذا إلى أن المربين يهتمون بالتقويم وهذا راجع إلى دراية الكبيرة بأنواع التقويم الموجودة

الجدول رقم (16): يمثل تحليل التباين للمؤهل العلمي لمحور التخطيط

المجال	العبارات	مصدر التباين	مجموع المربعات	درجة الحرية	متوسط المربعات	ف (F)	مستوى الدلالة الإحصائية	الدلالة	
محور التخطيط	عند تحديد الأهداف التعليمية بشكل واضح يلائم مستوى هذه الفئة	بين المجموعات	1,044	2	0,522	2,085	0,132	غير دال	
		داخل المجموعات	17,275	69	0,25				
	عند صياغة الأهداف الإجرائية بشكل يمكن قياسه وتعلمه من طرف المتعلم	بين المجموعات	1,261	2	0,631	2,322	0,106	غير دال	
		داخل المجموعات	18,739	69	0,272				
	عند القيام بالتخطيط برعى فيه المستوى المهاري وأداء الحركات بالنسبة للمتعلم	بين المجموعات	0,285	2	0,143	0,315	0,731	دال	
		داخل المجموعات	31,215	69	0,452				
	عند القيام بالتخطيط للبرنامج براعي في الوسائل والمنشآت المتوفرة داخل المركز	بين المجموعات	1,293	2	0,647	1,714	0,188	غير دال	
		داخل المجموعات	26,026	69	0,377				
	عند القيام بالتخطيط لوحدة تعليمية ما يستفاد من النشاطات الخاصة المقترحة من قبل الجهة المختصة	بين المجموعات	2,513	2	1,256	5,021	0,009	غير دال	
		داخل المجموعات	17,265	69	0,25				
	يتم اختيار الأدوات الرياضية المناسبة للأهداف الموضوعية	بين المجموعات	0,355	2	0,178	0,414	0,663	دال	
		داخل المجموعات	29,631	69	0,429				
	المجموع الكلي								غير دال
						1,978	0,304		

التحليل:

من خلال الجدول أعلاه نلاحظ أن العبارة الأولى " عند تحديد الأهداف التعليمية بشكل واضح يلائم مستوى هذه الفئة " كانت قيمة ف تقدر ب - (2.08) عند مستوى دلالة (1.13) وهي غير دالة. كذلك بالنسبة للعبارة " عند صياغة الأهداف الإجرائية بشكل يمكن قياسه وتعلمه من طرف المتعلم " كانت قيمة (ف) تقدر ب (2.32) عند مستوى دلالة (0.10) وهي غير دالة كذلك باقي العبارات ما عدى العبارة " يتم اختيار الأدوات الرياضية المناسبة للأهداف الموضوعية " جاءت دالة حيث قدرت (ف) ب (0.41) عند مستوى دلالة (0.66) .

ومن خلال هذا الجدول يفسر الباحثان هذا إلى أن المربين لا يهتمون بالتخطيط وهذا راجع إلى نقص في المؤهل العلمي وهذا مما يؤثر على التخطيط الجيد.

الجدول رقم (17): يمثل تحليل التباين للمؤهل العلمي لمحور التنفيذ

المجال	العبارات	مصدر التباين	مجموع المربعات	درجة الحرية	متوسط المربعات	ف (F)	مستوى الدلالة الإحصائية	الدلالة
محور التنفيذ	عند وضع خطة الدرس يتم اختيار المهارات الحركية على حسب قدرات التلاميذ	بين المجموعات	1,991	2	0,996	2,876	0,063	غير دال
		داخل المجموعات	23,884	69	0,346			
	عند القيام بالحصّة يتم استخدام أسلوب معين من أساليب التدريس	بين المجموعات	2,967	2	1,483	2,895	0,062	غير دال
		داخل المجموعات	35,352	69	0,512			
	إعطاء فرصة للتلاميذ لإيجاد حلول لمشكلة	بين المجموعات	2,891	2	1,446	1,827	0,169	غير دال
		داخل المجموعات	54,609	69	0,791			
	تجزئ المهارة الحركية أم تعطى كاملة	بين المجموعات	0,117	2	0,059	0,064	0,938	دال
		داخل المجموعات	63,16	69	0,915			
	تحفيز التلاميذ على المشاركة في الحصّة من أجل إنجاح الهدف	بين المجموعات	0,473	2	0,237	1,346	0,267	غير دال
		داخل المجموعات	12,138	69	0,176			
	الحث على توزيع الأدوار بين المجموعة وتقبل المسؤولية من طرف التلميذ	بين المجموعات	1,552	2	0,776	1,619	0,205	غير دال
		داخل المجموعات	33,059	69	0,479			
المجموع الكلي								
غير دال	0.284	1.771						

التحليل:

من خلال الجدول أعلاه نلاحظ أن العبارة الأولى " عند وضع خطة الدرس

يتم اختيار المهارات الحركية على حسب قدرات التلاميذ " كانت قيمة (ف) تقدر ب

(2.87) عند مستوى دلالة (0.06) وهي غير دالة احصائياً . كذلك بالنسبة للعبارة "

عند القيام بالحصّة يتم استخدام أسلوب معين من أساليب التدريس " كانت قيمة ف

تقدر ب (2.89) عند مستوى دلالة (0.06) وهي غير دالة كذلك باقي العبارات ما

عدى العبارة " تجزئ المهارة الحركية أم تعطى كاملة " جاءت دالة حيث قدرت ف ب (0.06) عند مستوى دلالة (0.9).

ومن خلال هذا الجدول يفسر الباحثان هذا إلى أن المربين لا يهتمون بالتنفيذ

وهذا راجع إلى نقص في مدة التكوين في هذا المجال وعلى المؤهل العلمي وهذا مما

يؤثر تنفيذ مما تم التخطيط.

الجدول رقم (18): يمثل تحليل التباين للمؤهل العلمي لمحور التقويم

الدالة الإحصائية	مستوى الدلالة	ف (F)	متوسط المربعات	درجة الحرية	مجموع المربعات	مصدر التباين	العبارات	المجال
غير دال	0,527	0,646	0,331	2	0,662	بين المجموعات	قيل بداية أي برنامج لوحدة تعليميه تستخدم التقويم التشخيصي	محور التقويم
			0,512	69	35,338	داخل المجموعات		
غير دال	0,386	0,966	0,522	2	1,044	بين المجموعات	تقوم أداء التلاميذ بعد نهاية كل حصة	
			0,54	69	37,275	داخل المجموعات		
غير دال	0,217	1,564	0,819	2	1,638	بين المجموعات	تستخدم الاختبارات البدنية أو المهارية لتقويم أداء التلاميذ	
			0,524	69	36,14	داخل المجموعات		
غير دال	0,004	6,045	0,885	2	1,77	بين المجموعات	تراعي الفروق الفردية عند التقويم	
			0,146	69	10,105	داخل المجموعات		
غير دال	0,555	0,594	0,3	2	0,601	بين المجموعات	تستخدم دفتر التقويم المستمر في كل حصة	
			0,506	69	34,899	داخل المجموعات		
دال	0,845	0,169	0,061	2	0,122	بين المجموعات	تستخدم التقويم التحصيلي من اجل الحكم على مدى تحقق الأهداف المسطرة	
			0,36	69	24,864	داخل المجموعات		
غير دال	0.422	1.664	المجموع الكلي					

التحليل:

من خلال الجدول أعلاه نلاحظ أن العبارة الأولى " قبل بداية أي برنامج لوحدة تعليمية تستخدم التقويم التشخيصي " كانت قيمة (ف) تقدر ب (0.64) عند مستوى دلالة (0.52) وهي غير دالة. كذلك بالنسبة للعبارة " تقوم أداء التلاميذ بعد نهاية كل حصة " كانت قيمة (ف) تقدر ب (0.96) عند مستوى دلالة (0.38) وهي غير دالة كذلك باقي العبارات ما عدى العبارة " تستخدم التقويم التحصيلي من اجل الحكم على مدى تحقق الأهداف المسطرة " جاءت دالة حيث قدرت (ف) ب (0.16) عند مستوى دلالة (0.84).

ومن خلال هذا الجدول يفسر الباحثان هذا إلى أن المربين لا يملكون المؤهل العلمي لكي يسمح لهم بأداء التقويم وكذلك راجع إلى نقص في مدة التكوين في هذا المجال في المراكز النفسية البيداغوجية.

الجدول رقم (19): يمثل تحليل التباين للخبرة لمحور التخطيط

المجال	العبارات	مصدر التباين	مجموع المربعات	درجة الحرية	متوسط المربعات	ف (F)	مستوى الدلالة	الدلالة الإحصائية	
محور التخطيط	عند تحديد الأهداف التعليمية بشكل واضح يلائم مستوى هذه الفئة	بين المجموعات	2,516	2	1,258	5,491	0,006	غير دال	
		داخل المجموعات	15,804	69	0,229				
	عند صياغة الأهداف الإجرائية بشكل يمكن قياسه وتعلمه من طرف المتعلم	بين المجموعات	1,07	2	0,535	1,95	0,15	غير دال	
		داخل المجموعات	18,93	69	0,274				
	عند القيام بالتخطيط يراعى فيه المستوى المهاري وأداء الحركات بالنسبة للمتعم	بين المجموعات	0,251	2	0,125	0,277	0,759	دال	
		داخل المجموعات	31,249	69	0,453				
	عند القيام بالتخطيط للبرنامج يراعى في الوسائل والمنشآت المتوفرة داخل المركز	بين المجموعات	0,501	2	0,251	0,645	0,528	غير دال	
		داخل المجموعات	26,818	69	0,389				
	عند القيام بالتخطيط لوحدة تعليمية ما يستفاد من النشاطات الخاصة المقترحة من قبل الجهة المختصة	بين المجموعات	2,915	2	1,458	5,964	0,004	غير دال	
		داخل المجموعات	16,863	69	0,244				
	يتم اختيار الأدوات الرياضية المناسبة للأهداف الموضوع	بين المجموعات	0,301	2	0,151	0,35	0,706	دال	
		داخل المجموعات	29,685	69	0,43				
			المجموع الكلي				2.446	0.358	غير دال

التحليل:

من خلال الجدول أعلاه نلاحظ أن العبارات (1، 2، 4، 5) كانت غير دالة

إحصائياً عند مستوى الدلالة (0.05) في اتجاهات الدراسة حول كفاءة التخطيط

باختلاف متغير الخبرة، أما العبارات (3، 6) فكانت دالة إحصائياً عند مستوى الدلالة

(0.05) تعزى لمتغير الخبرة

ومن خلال هذا الجدول يفسر الباحثان هذا إلى أن المربين لا يهتمون بالتخطيط وهذا راجع إلى نقص في عدد سنوات الخبرة في مجال التدريس وهذا مما يؤثر على التخطيط الجيد.

الجدول رقم (20): يمثل تحليل التباين للخبرة لمحور التنفيذ

المجال	العبارات	مصدر التباين	مجموع المربعات	درجة الحرية	متوسط المربعات	ف (F)	مستوى الدلالة الإحصائية
محور التنفيذ	عند وضع خطة الدرس يتم اختيار المهارات الحركية على حسب قدرات التلاميذ	بين المجموعات	0,757	2	0,379	1,04	غير دال
		داخل المجموعات	25,118	69	0,364		
	عند القيام بالحصّة يتم استخدام أسلوب معين من أساليب التدريس	بين المجموعات	0,992	2	0,496	0,917	غير دال
		داخل المجموعات	37,328	69	0,541		
	إعطاء فرصة للتلاميذ لإيجاد حلول لمشكلة	بين المجموعات	0,81	2	0,405	0,493	دال
		داخل المجموعات	56,69	69	0,822		
	تجزئ المهارة الحركية أم تعطى كاملة	بين المجموعات	2,97	2	1,485	1,699	غير دال
		داخل المجموعات	60,308	69	0,874		
	تحفيز التلاميذ على المشاركة في الحصّة من أجل إنجاح الهدف	بين المجموعات	0,29	2	0,145	0,813	غير دال
		داخل المجموعات	12,321	69	0,179		
	الحث على توزيع الأدوار بين المجموعة وتقبل المسؤولية من طرف التلميذ	بين المجموعات	0,514	2	0,257	0,521	دال
		داخل المجموعات	34,097	69	0,494		
		المجموع الكلي				0,913	غير دال

التحليل:

من خلال الجدول أعلاه نلاحظ أن العبارات (1، 2، 4، 5) كانت غير دالة

إحصائياً عند مستوى الدلالة (0.05) في اتجاهات الدراسة حول كفاءة التنفيذ باختلاف

متغير الخبرة، أما العبارات (3، 6) فكانت دالة إحصائياً عند مستوى الدلالة (0.05)

تعزى لمتغير الخبرة

ومن خلال هذا الجدول يفسر الباحثان هذا إلى أن المربين لا يهتمون بالت تنفيذ وهذا

راجع إلى نقص في عدد سنوات الخبرة في مجال التدريس وهذا مما يؤثر على التنفيذ

الجيد للبرنامج.

الجدول رقم (21): يمثل تحليل التباين للخبرة لمحور التقويم

الدالة الإحصائية	مستوى الدلالة	ف (F)	متوسط المربعات	درجة الحرية	مجموع المربعات	مصدر التباين	العبارات	المجال
غير دال	0,215	1,57	0,783	2	1,567	بين المجموعات	قبل بداية أي برنامج لوحة تعليميه تستخدم التقويم التشخيصي	محور التقويم
			0,499	69	34,433	داخل المجموعات		
دال	0,591	0,53	0,29	2	0,58	بين المجموعات	تقوم أداء التلاميذ بعد نهاية كل حصة	
			0,547	69	37,739	داخل المجموعات		
غير دال	0,222	1,54	0,807	2	1,614	بين المجموعات	تستخدم الاختبارات البنديّة أو المهارية لتقويم أداء التلاميذ	
			0,524	69	36,164	داخل المجموعات		
دال	0,833	0,183	0,031	2	0,063	بين المجموعات	تراعي الفروق الفردية عند التقويم	
			0,171	69	11,812	داخل المجموعات		
غير دال	0,373	1	0,5	2	1	بين المجموعات	تستخدم دفتر التقويم المستمر في كل حصة	
			0,5	69	34,5	داخل المجموعات		
غير دال	0,052	3,084	1,025	2	2,05	بين المجموعات	تستخدم التقويم التحصيلي من أجل الحكم على مدى تحقق الأهداف المسطرة	
			0,332	69	22,936	داخل المجموعات		
غير دال	0,381	1,317	المجموع الكلي					

التحليل:

من خلال الجدول أعلاه نلاحظ أن العبارات (1، 3، 5، 6) كانت غير دالة

إحصائيا عند مستوى الدلالة (0.05) في اتجاهات الدراسة حول كفاءة التقويم

باختلاف متغير الخبرة، أما العبارات (2، 4) فكانت دالة إحصائيا عند مستوى الدلالة

(0.05) تعزى لمتغير الخبرة

ومن خلال هذا الجدول يفسر الباحثان هذا إلى أن المربين لا يهتمون بالتقويم وهذا

راجع إلى نقص في عدد سنوات الخبرة في مجال التدريس وهذا ما يؤثر على التقويم

للبرنامج.ومعرفة نتائج تقدم المتعلم ومدى تحقيق الأهداف المرجوة .

الاستنتاجات:

على ضوء نتائج البحث والمعالجة الإحصائية للإستبانة توصل الطالبان على:
أن درجة الاحتياج المرتبطة بالكفاءة التدريسية عند المربي الرياضي لذوي الاحتياجات الخاصة في مهارة التخطيط ومهارة التنفيذ والتقويم متوسطة.

من خلال المعالجة الإحصائية نستنتج أنه لا توجد فروق ذات دلالة إحصائية عند مستوى الدلالة (0.05) في متوسط إجابات المربين الرياضيين يعزى إلى المؤهل العلمي.

من خلال المعالجة الإحصائية نستنتج أنه لا توجد فروق ذات دلالة إحصائية عند مستوى الدلالة (0.05) في متوسط إجابات المربين الرياضيين يعزى فيه إلى الصفة.
من خلال المعالجة الإحصائية نستنتج أنه لا توجد فروق ذات دلالة إحصائية عند مستوى الدلالة (0.05) في متوسط إجابات المربين الرياضيين يعزى فيه إلى الخبرة بعدة السنوات.

مناقشة الفرضيات:

الفرضية الرئيسية:

لقد افترضنا هناك درجة احتياج متوسطة مرتبطة ببعض الكفاءات التدريسية عند المربي الرياضي لذوي الاحتياجات الخاصة (فئة المعاقين عقليا).

ومن خلال تحليل النتائج نجد أن المتوسط المرجح بلغت نسبته للأداة في مهارة التخطيط ب (31.66) وهذا ما يظهر أن درجة الحاجة لمهارة التخطيط متوسطة. ومن خلال تحليل النتائج نجد أن المتوسط المرجح بلغت نسبته للأداة في مهارة التنفيذ ب (16.50) وهذا ما يظهر أن درجة الحاجة في مهارة التنفيذ متوسطة. ومن خلال تحليل النتائج نجد أن المتوسط المرجح بلغت نسبته للأداة في مهارة التقويم ب (15.83) وهذا ما يظهر أن درجة الحاجة لمهارة التقويم متوسطة. بالرجوع إلى الجدول رقم (11) نلاحظ أن درجة الاحتياج في الكفاءة التدريسية للمربين الرياضيين لذوي الاحتياجات الخاصة (إعاقة عقلية) في مهارة التخطيط تنحصر في المتوسط.

بالرجوع إلى الجدول رقم (12) نلاحظ أن درجة الاحتياج في الكفاءة التدريسية للمربين الرياضيين لذوي الاحتياجات الخاصة (إعاقة عقلية) في مهارة التنفيذ تنحصر في المتوسط.

بالرجوع إلى الجدول رقم (13) نلاحظ أن درجة الاحتياج في الكفاءة التدريسية للمربين الرياضيين لذوي الاحتياجات الخاصة (إعاقة عقلية) في مهارة التقويم تنحصر في المتوسط.

انطلاقاً من النتائج المتحصل عليها يمكن القول بأن الفرضية الرئيسية تحققت. وهذا يفسر أن المربين تلقوا تكويناً واحداً في الكفاءات التدريسية وهذا ما يتطابق مع رأي

الكاتب علي راشد " يبدأ كل المعلمين عملهم التدريسي بنوع أو بأخر من التخطيط وأول خطوة في التخطيط هي صياغة هدف أو مجموعة من الأهداف وأيضا يتضمن التخطيط الوسائل التعليمية التي يمكن استخدامها في الدرس ومتى يتم استخدامها" (علي راشد، 2005، صفحة 62)

الفرضية الجزئية الأولى:

لقد افترضنا أن هناك درجة احتياج متوسطة مرتبطة بكفاءة التخطيط عند المربي الرياضي لذوي الاحتياجات الخاصة (فئة المعاقين عقليا). استخدمنا قيم المتوسط الحسابي والانحراف المعياري و(ف) الجدولية ومستوى الدلالة في الجدول رقم (14) ومن خلال الجدول نلاحظ أنه درجة احتياج متوسطة وبالتالي نقول ان الفرضية تحقق . ويرجع الباحثان ذلك إلى اكتسابهم نفس التكوين وكذلك التقارب في المؤهل العلمي والى عدد سنوات الخبرة

الفرضية الجزئية الثانية:

لقد افترضنا أن هناك درجة احتياج متوسطة مرتبطة بكفاءة التنفيذ عند المربي الرياضي لذوي الاحتياجات الخاصة (فئة المعاقين عقليا). استخدمنا قيم المتوسط الحسابي والانحراف المعياري و(ف) الجدولية ومستوى الدلالة في الجدول رقم (15) ومن خلال الجدول نلاحظ درجة الاحتياج متوسطة في كفاءة التنفيذ وبالتالي يمكن القول أن الفرضية الجزئية الثانية تحققت. ويفسر الباحثان ذلك إلى تطبيق البرنامج

المسطر من طرف الجهة الوصية وهذا ما يتطابق مع قول الكاتب علي راشد "بعد عملية التخطيط وتحديد أهدافه وعناصره ووسائل خطواته يقوم المعلم (المربي) بتنفيذ هذا التخطيط ومهارات التنفيذ كثيرة ومتعددة فنجد من هذه المهارات : تهيئة التلاميذ للدرس ، والتواصل اللفظي أو الغير اللفظي والتعزيز " (علي راشد، 2005،

صفحة 63)

الفرضية الجزئية الثالثة :

لقد افترضنا أن هناك درجة احتياج متوسطة مرتبطة بكفاءة التقويم عند المربي الرياضي لذوي الاحتياجات الخاصة (فئة المعاقين عقليا).

استخدمنا قيم المتوسط الحسابي والانحراف المعياري و(ف) الجدولية ومستوى الدلالة في الجدول رقم (16) ومن خلال الجدول نلاحظ درجة الاحتياج متوسطة في كفاءة التقويم وبالتالي يمكن القول أن الفرضية الجزئية الثالثة تحققت ويرجع الباحثان ذلك إلى انه هنالك دراية كبيرة بكفاءة التقويم من طرف المربين الذي يقوم به المتعلم قبل وأثناء وبعد القيام بالأداء المهاري والحركي .وهذا ما يتفق مع نتائج دراسة الحديدي منى سنة 1944 " التمكن من أساليب التعليم والنشاطات الصفية لذوي الاحتياجات الخاصة اختيار الوسائل التعليمية ومراعاة الفروق الفردية..... وتقييم نتائج المتحصل عليها من طرف المتعلم " (د. عبد الفتاح .أ غالم فاطمة، 2010، صفحة

(117)

الفرضية الجزئية الرابعة:

للإجابة على التساؤل الذي ينص على أنه لا توجد فروق ذات دلالة إحصائية عند مستوى الدلالة (0.05) تعزى فيه إلى عدة متغيرات (الصفة والمؤهل العلمي وعدد سنوات الخبرة) ، استخدمنا قيم المتوسط الحسابي والانحراف المعياري و(ف) الجدولية ومستوى الدلالة 0.05 في الجدول رقم (17 و18 و19 و20 و21) ومن خلال الجد اول نلاحظ أنه لا توجد فروق ذات دلالة إحصائية عند مستوى (0.05) تعزى فيه إلى الخبرة والمؤهل العلمي والصفة لم تتحقق في كل من متغير المؤهل العلمي والصفة ما عدى متغير الخبرة . وهذا ما يتفق في النتيجة وليس في الفرض مع دراسة "عبد الفتاح وفاطمة عالم 2010) أنه توجد فروق ذات دلالة إحصائية في الكفايات التعليمية لدى معلمي ذوي الاحتياجات الخاصة من فئة المعاقين ذهنيا (خفيفة والمتوسطة) يعزى فيه الاختلاف في المؤهل العلمي حيث تم رفض الفرض البحث وقبول الفرض الصفري . وكذلك ما يتفق مع دراسة "الحديدي منى" و "أسامة البطانية"(وجود فروق في مدي تحصيل معلمي الأطفال ذوي الاحتياجات الخاصة للكفايات التعليمية تعزى إلى متغير المؤهل العلمي اذ كانت لصالح معلمي لصالح الذي يحملون شهادة بكالوريوس " (اسامة بطانية ، 2004 ، الصفحات 44-45) وبالتالي نستطيع أن نقول انه قد لا يكون اثر في متغير الصفة والمؤه ل للعلمي والخبرة للمربي الرياضي

على أداء الموقف التعليمي مع تلاميذ المعوقين ذهنيا من الفئة (الخفيفة والمتوسطة)
القبلة للتعلم والتدريب .

الاقتراحات والتوصيات:

- القيام بدراسات مماثلة في مهارات أخرى في الكفاءات التدريسية للمربي الرياضي لذوي الاحتياجات الخاصة.
- عقد ندوات و ورش عمل من اجل تدريب المربي على طرق التدريس والاستراتيجيات المختلفة الموجودة لتدريس هذه الفئة.
- توفير العتاد الرياضي المكيف في المراكز النفسية البيداغوجية لتسهيل مهمة المربين الرياضييين.

قائمة

المصادر والمرجع

❖ 1- الكتب:

- 1- إبراهيم حمد المبرز: (1429هـ)، التدريس الناجح لذوي الإعاقة الفكرية، الرياض، مكتبة الملك فهد الوطنية
- 2- أحمد رشد طعمية، سليمان البندري: (2004)، التعليم الجامعي بين رصد الواقع ورؤى التطوير، ط1، القاهرة، دار الفكر العربي
- 3- أنور عبد الحميد حنفي غادة: (2001)، دراسة بعض المشكلات النفسية للأطفال متعدد الإعاقة، القاهرة، جامعة عين شمس
- 4- بدر الدين عامود: (1988)، علم نفس الطفل المتخلف عقليا، ط1، دمشق، مطبعة وزارة الثقافة
- 5- خالد بن عايد الرويلي، أمينة بنت حمد الجنوب: (2011)، منهج التدريبات السلوكية والمعرفية للطلبة القابلين للتدريب من ذوي الإعاقة العقلية، عمان، دار اليازوري
- 6- خالد لبصيص: (2004)، التدريس العلمي والفني الشفاف بمقاربة الكفاءات والأهداف، الجزائر، دار التنوير
- 7- رشيد خضر فخري: (2006)، طرائق تدريس الدراسات الاجتماعية، ط1، عمان، دار المسيرة
- 8- رشيد لبيب، جابر عبد الحميد جابر: (1983)، الأسس العامة للتدريس، ط5، بيروت، دار النهضة العربية للطباعة
- 9- سهيلة محسن الفتلاوي: (2010)، المدخل إلى التدريس، ط1، مصر، دار الشروق
- 10- طه بخش أميرة: (2000)، المبادئ والأسس التربوية للطفل المتخلف عقليا مكة المكرمة، جامعة أم القرى

- 11- طيب نايت سلمان، عبد الرحمن زعتوت، قوال فاطمة: (2004)، بيداغوجية المقاربة بالكفاءات، مفاهيم بيداغوجية في التعليم الجزائري، دار الأمل
- 12- عباس أحمد صالح محمود ، عبد الكريم السامرائي: (1988)، كفايات تدريبيه في طرائق تدريس تربية بدنية ورياضية، ط2، بغداد، جامعة بغداد
- 13- عبد الحكيم غادة جلال: (2008)، طرق تدريس التربية الرياضية، ط1، مصر، دار الفكر العربي
- 14- عبد القادر زيتوني: (2009)، تدريس التربية البدنية والرياضية في ضوء الأهداف الإجرائية والمقاربة بالكفاءات، الجزائر، ديوان المطبوعات الجامعية
- 15- عثمان لبيب فراج: (2002)، الإعاقة الذهنية في مرحلة الطفولة، ط1، القاهرة، المجلس العربي للطفولة والتنمية
- 16- عصام بدوي الدين عبد الله، عبد العال متولي: (2006)، طرق تدريس التربية البدنية والرياضية بين النظرية والتطبيق، ط1، مصر، دار الوفاء
- 17- علاء الدين محمد عليوة: (2006) التربية الصحية لنوي الاحتياجات الخاصة (تأهيل رياضي - تغذية)، ط1، مصر، دار الوفاء
- 18- علي راشد: (1993)، مفاهيم ومبادئ تربوية، مصر، دار الفكر العربي
- 19- فريد حاجي: (2005)، بيداغوجيا التدريس بالكفاءات للأبعاد والمتطلبات الجزائرية، دار الخلدونية
- 20- كمال عبد الحميد زيتون: (2003)، التدريس (نماذجه ومهارته) ط1، القاهرة، عالم الكتب
- 21- ليلي السيد فرحات: (2005)، القياس والاختبار في التربية البدنية، ط3، القاهرة، مركز الكتاب للنشر

- 22- ماهر إسماعيل الجعفري: (2010)، المناهج الدراسية (فلسفتها- بناؤها- تقويمها)، عمان، دار اليازوري العلمية
- 23- محمد عامر الدهمشي: (2007)، دليل الطلبة والعاملين في التربية الخاصة، ط2، عمان، دار الفكر
- 24- محمد عبد العال أمين النعيمي، حسين مردان عمر البياتي: (2006)، الإحصاء المتقدم في العلوم والتربية البدنية مع تطبيقات Spss، ط1، عمان، مؤسسة الوراق
- 25- محمد كامل عفيفي عمر: (1999)، التربية البدنية للمعوقين بين النظرية والتطبيق، ط2، القاهرة، دار حراء
- 26- محمود عبد الكريم عبد الحليم: (2000)، ديناميكية تدريس التربية البدنية والرياضية، ط1، مصر، مركز الكتاب للنشر
- 27- مصطفى محمد السايح، محمد سعد زغلول: (2004)، تكنولوجيا إعداد وتأهيل معلم التربية الرياضية، ط1، الإسكندرية، دار الوفاء
- 28- مصطفى نوري القمش: (2011)، الإعاقة العقلية النظرية والممارسة، ط1، عمان، دار المسيرة
- 29- مصطفى نوري القمش، و خليل عبد الرحمن المعاينة: (2007)، سيكولوجية الأطفال ذوي الاحتياجات الخاصة: مقدمة في التربية الخاصة، ط1، عمان، دار المسيرة

❖ 2- البحوث الجامعية:

- 30- أسامة بطانية: (2004)، تقويم الكفايات التعليمية لمعلمي الأطفال ذوي الاحتياجات الخاصة في شمال الأردن ، مجلد 2، العدد 01
- 31- سعيدي فتيحة: (2005)، فعالية برنامج مراكز التربية الخاصة في تعديل المعاقين عقليا، رسالة ماجستير، الجزائر، جامعة الجزائر
- 32- سماح محمد لطفي عبد اللطيف: (2007)، ثقافة الإعاقة (دراسة سوسيو أنتروبولوجية على أسر الأطفال المعاقين)، رسالة ماجستير، القاهرة، جامعة جنوب الوادي
- 33- عبد الرحيم سامية: (2010)، فاعلية برنامج سلوكي في تنمية بعض مهارات السلوك التكيفي للأطفال المعوقين عقليا القابلين للتعلم، رسالة ماجستير، سوريا، جامعة دمشق
- 34- عبد القادر عثمانى: (2013)، اقتراح برنامج تدريبي أثناء الخدمة لتنمية كفايات التدريس لأساتذة التربية البدنية والرياضية للمرحلة الابتدائية، رسالة دكتوراه، الجزائر، جامعة الجزائر

❖ 3- المجلات:

- 34- مجلة مركز البحوث التربوية بجامعة قطر السنة الأولى 1992 العدد 1
- 35- مجلة العلوم الإنسانية والاجتماعية عدد خاص: ملتقى التكوين بالكفايات في التربية

المدنى



ملحق رقم (01): يبين استبيان الدراسة

الجمهورية الجزائرية الديمقراطية الشعبية
وزارة التعليم العالي والبحث العلمي
جامعة عبد الحميد بن باديس - مستغانم
معهد التربية البدنية والرياضية
قسم نشاط حركي مكيف

تحية طيبة وبعد.....

في إطار إجراء دراسة ميدانية من اجل تحضير مذكرة تخرج ضمن متطلبات نيل شهادة ماستر في النشاط حركي مكيف والصحة

تحت عنوان: الاحتياجات التدريبية في الكفاءة التدريسية للمربي الرياضي لذوي الإعاقات الذهنية

"العقلية" (متوسطة وخفيفة) في المراكز النفسية البيداغوجية.

يشرفنا أن نتقدم إلى سيادتكم المحترمة بهذه الاستمارة المتكونة من أربعة محاور.

لدى يرحو من سيادتكم وضع علامة (X) داخل العمود المناسب وسوف يكون لإجابتكم على هذه الاستمارة الأثر الكبير في تحقيق أهداف هذه الدراسة والوصول إلى النتائج المرجوة لدى نرجو الإجابة بدقة وأمانة، علما أن هذه المعلومات ستبقى سرية وهي لأغراض البحث العلمي فقط.

ولكم منا كل فائق التقدير والاحترام وشكرا .

تحت إشراف :

الطالبان :

د. زيتوني عبد القادر

- دين محمد

- سعيدي عبد لكريم

المحور الأول: بيانات شخصية

مركز العمل:

الصفة:

مساعد مربي

مربي رئيسي

مربي

المؤهل العلمي:

3- شهادة أخرى

2- ماجستير

1- ليسانس كلاسيك

سنوات الخبرة :

من 11 سنة فما فوق

من 6-10 سنوات

من 1-5 سنوات

المحور الثاني: التخطيط

مستوى الاحتياج			
منعدم	متوسط	عالي	
			- عند تحديد الأهداف التعليمية بشكل واضح يلائم مستوى هذه الفئة
			- عند صياغة الأهداف الإجرائية بشكل يمكن قياسه وتعلمه من طرف المتعلم
			- عند القيام بالتخطيط يراعى فيه المستوى المهاري وأداء الحركات بالنسبة للمتعلم
			- عند القيام بالتخطيط للبرنامج يراعى في الوسائل والمنشآت المتوفرة داخل المركز
			- عند القيام بالتخطيط لوحدة تعليمية ما يستفاد من النشاطات الخاصة المقترحة من قبل الجهة المختصة
			- يتم اختيار الأدوات الرياضية المناسبة للأهداف الموضوعية

المحور الثالث: التنفيذ

مستوى الاحتياج			
منعدم	متوسط	عالي	
			- عند وضع خطة الدرس يتم اختيار المهارات الحركية على حسب قدرات التلاميذ
			- عند القيام بالحصّة يتم استخدام أسلوب معين من أساليب التدريس
			- إعطاء فرصة للتلاميذ لإيجاد حلول لمشكلة
			- تجزئ المهارة الحركية أم تعطى كاملة
			- تحفيز التلاميذ على المشاركة في الحصّة من أجل إنجاح الهدف .
			- الحث على توزيع الأدوار بين المجموعة وتقبل المسؤولية من طرف التلميذ

المحور الرابع: التقييم

مستوى الاحتياج			
منعدم	متوسط	عالي	
			- قبل بداية أي برنامج لوحدة تعليميه تستخدم التقييم التشخيصي
			- تقوم أداء التلاميذ بعد نهاية كل حصة
			- تستخدم الاختبارات البدنية أو المهارية لتقييم أداء التلاميذ
			- تراعي الفروق الفردية عند التقييم
			- تستخدم دفتر التقييم المستمر في كل حصة
			- تستخدم التقييم التحصيلي من اجل الحكم على مدى تحقق الأهداف المسطرة

ملحق رقم (02): يبين تسهيل مهمة لولاية سعيدة

الجمهورية الجزائرية الديمقراطية الشعبية
Ministère de l'Enseignement Supérieure et de la Recherche Scientifique
وزارة التعليم العالي و البحث العلمي

جامعة عبد الحميد بن باديس - مستغانم
Mostaganem
معهد التربية البدنية و الرياضية

14 MARS 2017... مستغانم

قسم: النشاط البدني المكيف
الرقم: 2017/03/5.1.1

إلى السيدة(ة): المركز البيداغوجي النفسي
- ولاية سعيدة -

الموضوع: طلب تسهيل مهمة

يشرف السيد رئيس قسم النشاط البدني المكيف بمعهد التربية البدنية و الرياضية بجامعة مستغانم، أن يتقدم إلى سيادتكم المحترمة بهذا الطلب و المتمثل في السماح للطالبان:
-دين محمد.
-سعيدي عبد الكريم .

المسجلان في السنة الثانية ماستر تخصص النشاط البدني الرياضي المكيف و الرياضة و الصحة ، السماح لهما بإجراء بحث ميداني وهذا في إطار إنجاز مذكرة التخرج لنيل شهادة الماستر .

تقبلوا سيدي فائق عبارات الشكر و التقدير

رئيس قسم النشاط البدني المكيف
قسم النشاط
رئيس القسم
إمضاء: د/ زيشي نور الدين الحركي المكيف

معهد التربية البدنية و الرياضية - جامعة مستغانم خروية
ع.ب 002 مستغانم - الجزائر
الهاتف: +213 45 10 33/36/35 (0) الفاكس: +213 45 30 10 28
البريد الإلكتروني: ieps@univ-mosta.dz ou istaps@univ-mosta.dz

ملحق رقم (03): يبين تسهيل مهمة لولاية تلمسان

 <p>الجمهورية الجزائرية الديمقراطية الشعبية Ministère de l'Enseignement Supérieure et de la Recherche Scientifique وزارة التعليم العالي و البحث العلمي</p> <p>Université Abdelhamid Ibn Badis - Institut d'Education Physiques et Sportives</p>	 <p>جامعة عبد الحميد بن باديس - مستغانم Mostaganem معهد التربية البدنية و الرياضية</p>
مستغانم 2017..MARS..4-7	قسم: النشاط البدني المكيف الرقم: ك.ا.س./03/2017
إلى السيدة(ة): المركز البيداغوجي النفسي - ولاية تلمسان -	
الموضوع: طلب تسهيل مهمة	
يشرف السيد رئيس قسم النشاط البدني المكيف بمعهد التربية البدنية و الرياضية بجامعة مستغانم، أن يتقدم إلى سيادتكم المحترمة بهذا الطلب و المتمثل في السماح للطالبان: -دين محمد. -سعيد عبد الكريم .	
المسجلان في السنة الثانية ماستر تخصص النشاط البدني الرياضي المكيف و الرياضة و الصحة ، السماح لهما بإجراء بحث ميداني وهدا في إطار إنجاز مذكرة التخرج لنيل شهادة الماستر .	
تقبلوا سيدي فائق عبارات الشكر و التقدير	
 <p>جامعة مستغانم قسم النشاط البدني المكيف رئيس القسم الحركي المكيف التربية البدنية و الرياضية</p> <p>إمضاء: د/ زيشي نور المكنوني</p>	 <p>الرفاعي رئيس الصلحة التقنية مقرن عبد الفني</p>
معهد التربية البدنية و الرياضية - جامعة مستغانم خروبة ع ب 002 مستغانم - 27000 الجزائر الهاتف: 213 45 10 33/36/35 (0) الفاكس: +213 45 30 10 28 البريد الإلكتروني: ieps@univ-mosta.dz ou istaps@univ-mosta.dz	

ملحق رقم (04): يبين تسهيل مهمة لولاية سيدي بلعباس



Université Abdelhamid Ibn Badis -

Institut d'Education Physiques et Sportives

الجمهورية الجزائرية الديمقراطية الشعبية
Ministère de l'Enseignement Supérieure et de la Recherche Scientifique
وزارة التعليم العالي و البحث العلمي



جامعة عبد الحميد بن باديس - مستغانم
Mostaganem
معهد التربية البدنية و الرياضية

مستغانم 1.4 MARS 2017

قسم: النشاط البدني المكيف

الرقم: 03/03/2017

إلى السيدة(ة): المركز البيداغوجي النفسي

- ولاية سيدي بلعباس -

الموضوع: طلب تسهيل مهمة

يشرف السيد رئيس قسم النشاط البدني المكيف بمعهد التربية البدنية و الرياضية بجامعة مستغانم، أن يتقدم إلى

سيادتكم المحترمة بهذا الطلب و المتمثل في السماح للطالبان:

-دين محمد-

-سعيدي عبد الكريم-

المسجلان في السنة الثانية ماستر تخصص النشاط البدني الرياضي المكيف و الرياضة و الصحة ، السماح لهما بإجراء

بحث ميداني وهذا في إطار إنجاز مذكرة التخرج لنيل شهادة الماستر.

تقبلوا سيدي فائق عبارات الشكر و التقدير



رئيس قسم النشاط البدني المكيف
إمضاء: د/ زيوشي نور الدين
المركز البيداغوجي النفسي و الرياضي



المدير
جمال ليمام

معهد التربية البدنية و الرياضية - جامعة مستغانم خروبة

ع.ب 002 مستغانم - 27000 الجزائر

الهاتف: 213 45 10 33/36/35 (0) 213 + الفاكس: 213 45 30 10 28 +

البريد الإلكتروني: ieps@univ-mosta.dz ou istaps@univ-mosta.dz

ملحق رقم (05): يبين تسهيل مهمة لولاية تيارت



الجمهورية الجزائرية الديمقراطية الشعبية
Ministère de l'Enseignement Supérieure et de la Recherche Scientifique
وزارة التعليم العالي و البحث العلمي

Université Abdelhamid Ibn Badis -



جامعة عبد الحميد بن باديس - مستغانم
Mostaganem
معهد التربية البدنية و الرياضية

Institut d'Education Physiques et Sportives

مستغانم 1-4 MARS 2017

قسم: النشاط البدني المكيف

الرقم: ك.ا.س. 2017/03/5

إلى السيد(ة): المركز البيداغوجي النفسي

- ولاية تيارت -

الموضوع: طلب تسهيل مهمة

يشرف السيد رئيس قسم النشاط البدني المكيف بمعهد التربية البدنية و الرياضية بجامعة مستغانم، أن يتقدم إلى

سيادتكم المحترمة بهذا الطلب و المتمثل في السماح للطلابان:

-دين محمد.

-سعيد عبد الكريم .

المسجلان في السنة الثانية ماستر تخصص النشاط البدني الرياضي المكيف و الرياضة و الصحة ، السماح لهما بإجراء:

بحث ميداني وهذا في إطار إنجاز مذكرة التخرج لنيل شهادة الماستر.

تقبلوا سيدي فائق عبارات الشكر و التقدير



رئيس قسم النشاط البدني المكيف

إمضاء: د/ زيشي نور الدين

معهد التربية البدنية و الرياضية - جامعة مستغانم خروبة

ع.ب 002 مستغانم - 27000 الجزائر

الهاتف: 213 (0) 45 10 33/36/35 الفاكس: +213 45 30 10 28

البريد الإلكتروني: ieps@univ-mosta.dz ou istaps@univ-mosta.dz

ملحق رقم (06): يبين تسهيل مهمة لولاية البيض

الجمهورية الجزائرية الديمقراطية الشعبية
Ministère de l'Enseignement Supérieure et de la Recherche Scientifique
وزارة التعليم العالي و البحث العلمي
جامعة عبد الحميد بن باديس - مستغانم
Mostaganem
معهد التربية البدنية و الرياضية

مستغانم.... 14 MARS 2017

قسم: النشاط البدني المكيف
الرقم: 2017/03/51

إلى السيدة(ة): المركز البيداغوجي النفسي
- ولاية البيض -

الموضوع: طلب تسهيل مهمة

يشرف السيد رئيس قسم النشاط البدني المكيف بمعهد التربية البدنية و الرياضية بجامعة مستغانم، أن يتقدم إلى سيادتكم المحترمة بهذا الطلب و المتمثل في السماح للطالبان:

-دين محمد.
-سعيدي عبد الكريم.

المسجلان في السنة الثانية ماستر تخصص النشاط البدني الرياضي المكيف و الرياضة و الصحة ، السماح لهما بإجراء بحث ميداني وهدا في إطار إنجاز مذكرة التخرج لنيل شهادة الماستر.

تقبلوا سيدي فائق عبارات الشكر و التقدير

رئيس قسم النشاط البدني المكيف
إلى السيد: نور الدين
مديرة المركز
إلى السيدة: ياسنة

معهد التربية البدنية و الرياضية - جامعة مستغانم خروبة
ع.ب 002 مستغانم - 27000 الجزائر
الهاتف: +213 (0) 45 10 33/36/35 الفاكس: +213 45 30 10 28
البريد الإلكتروني: ieps@univ-mosta.dz ou istaps@univ-mosta.dz

107

ملحق رقم (07): يبين قائمة المحكمين

الجمهورية الجزائرية الديمقراطية الشعبية

وزارة التعليم العالي والبحث العلمي

جامعة عبد الحميد بن باديس - مستغانم

معهد التربية البدنية والرياضية

قسم النشاط الحركي المكيف

بشرفنا أن نتقدم إلي سيادتكم المحترمة بورقة التوقيعات المرفقة لاستمارة الاستبائية بغية مشاركتنا الرأي وتحكيمها

عنوان المذكرة :

الاحتياجات التدريبية في الكفاءة التدريسية لمربي الرياضي لذوي الاحتياجات الخاصة (إعاقاة عقلية متوسطة - خفيفة) (بالمراكز النفسية البيداغوجية

القائمة الاسمية للأساتذة الذين تم الاستعانة بهم لتحكيم الاستمارة

الرقم	الاسم واللقب	الدرجة العلمية	التوقيع
01	س. خالدة	دكتوراه	
02	بن عروبة	دكتوراه	
03	زيتوني نور الدين	دكتوراه	
04	بن زمام	دكتوراه	
05	عنتوي نور الدين	دكتوراه	

تحت إشراف :

د. زيتوني عبد القادر

الطلبة :

-دين محمد

-سعيد عبد الكريم

ملحق رقم (08): يبين معامل ألفا كرونباخ (Alpha de Cronbach)

Statistiques de fiabilité

Alpha de Cronbach	Nombre d'éléments
0,5740	17

Statistiques de total des éléments

	Moyenne de l'échelle en cas de suppression d'un élément	Variance de l'échelle en cas de suppression d'un élément	Corrélation complète des éléments corrigés	Alpha de Cronbach en cas de suppression de l'élément
Q1	22,78	14,316	0,392	0,535
Q2	22,76	14,352	0,360	0,538
Q3	22,68	13,404	0,458	0,513
Q4	23,03	14,816	0,184	0,562
Q5	22,88	14,139	0,419	0,530
Q6	22,92	14,303	0,276	0,546
Q7	23,22	15,246	0,100	0,575
Q9	22,85	13,455	0,275	0,544
Q10	22,74	14,310	0,123	0,582
Q11	23,29	15,702	0,060	0,576
Q12	23,07	14,939	0,121	0,573
Q13	23,10	14,596	0,179	0,563
Q14	23,08	14,697	0,150	0,569
Q15	22,99	15,225	0,057	0,586
Q16	23,31	15,652	0,081	0,574
Q17	23,01	14,972	0,111	0,575
Q18	23,19	14,469	0,279	0,547

ملحق رقم (09): يبين تحليل التباين للصفة

		Somme des carrés	ddl	Moyenne des carrés	F	Signification
Q1	Inter-groupes	,763	2	,381	1,499	,231
	Intra-groupes	17,557	69	,254		
	Total	18,319	71			
Q2	Inter-groupes	,495	2	,247	,875	,421
	Intra-groupes	19,505	69	,283		
	Total	20,000	71			
Q3	Inter-groupes	1,069	2	,535	1,212	,304
	Intra-groupes	30,431	69	,441		
	Total	31,500	71			
Q4	Inter-groupes	2,042	2	1,021	2,787	,069
	Intra-groupes	25,278	69	,366		
	Total	27,319	71			
Q5	Inter-groupes	,297	2	,148	,526	,593
	Intra-groupes	19,481	69	,282		
	Total	19,778	71			
Q6	Inter-groupes	,850	2	,425	1,006	,371
	Intra-groupes	29,136	69	,422		
	Total	29,986	71			
Q7	Inter-groupes	1,648	2	,824	2,346	,103
	Intra-groupes	24,227	69	,351		
	Total	25,875	71			
Q8	Inter-groupes	,674	2	,337	,618	,542
	Intra-groupes	37,645	69	,546		
	Total	38,319	71			
Q9	Inter-groupes	,390	2	,195	,236	,791
	Intra-groupes	57,110	69	,828		
	Total	57,500	71			

Q10	Inter-groupes	1,982	2	,991	1,116	,334
	Intra-groupes	61,295	69	,888		
	Total	63,278	71			
Q11	Inter-groupes	,225	2	,112	,626	,538
	Intra-groupes	12,386	69	,180		
	Total	12,611	71			
Q12	Inter-groupes	,385	2	,192	,388	,680
	Intra-groupes	34,226	69	,496		
	Total	34,611	71			
Q13	Inter-groupes	,357	2	,179	,346	,709
	Intra-groupes	35,643	69	,517		
	Total	36,000	71			
Q14	Inter-groupes	,260	2	,130	,236	,791
	Intra-groupes	38,060	69	,552		
	Total	38,319	71			
Q15	Inter-groupes	1,791	2	,896	1,717	,187
	Intra-groupes	35,986	69	,522		
	Total	37,778	71			
Q16	Inter-groupes	1,739	2	,869	5,918	,004
	Intra-groupes	10,136	69	,147		
	Total	11,875	71			
Q17	Inter-groupes	,480	2	,240	,473	,625
	Intra-groupes	35,020	69	,508		
	Total	35,500	71			
Q18	Inter-groupes	,248	2	,124	,345	,709
	Intra-groupes	24,738	69	,359		
	Total	24,986	71			

ملحق رقم (10) : يبين تحليل التباين للمؤهل العلمي

		Somme des carrés	ddl درجة الحرية	Moyenne des carrés	F ف المحسوبة	Signification مستوى الدلالة
Q1	Inter-groupes	1,044	2	,522	2,085	,132
	Intra-groupes	17,275	69	,250		
	Total	18,319	71			
Q2	Inter-groupes	1,261	2	,631	2,322	,106
	Intra-groupes	18,739	69	,272		
	Total	20,000	71			
Q3	Inter-groupes	,285	2	,143	,315	,731
	Intra-groupes	31,215	69	,452		
	Total	31,500	71			
Q4	Inter-groupes	1,293	2	,647	1,714	,188
	Intra-groupes	26,026	69	,377		
	Total	27,319	71			
Q5	Inter-groupes	2,513	2	1,256	5,021	,009
	Intra-groupes	17,265	69	,250		
	Total	19,778	71			
Q6	Inter-groupes	,355	2	,178	,414	,663
	Intra-groupes	29,631	69	,429		
	Total	29,986	71			
Q7	Inter-groupes	1,991	2	,996	2,876	,063
	Intra-groupes	23,884	69	,346		
	Total	25,875	71			
Q8	Inter-groupes	2,967	2	1,483	2,895	,062
	Intra-groupes	35,352	69	,512		
	Total	38,319	71			
Q9	Inter-groupes	2,891	2	1,446	1,827	,169
	Intra-groupes	54,609	69	,791		
	Total	57,500	71			

Q10	Inter-groupes	,117	2	,059	,064	,938
	Intra-groupes	63,160	69	,915		
	Total	63,278	71			
Q11	Inter-groupes	,473	2	,237	1,346	,267
	Intra-groupes	12,138	69	,176		
	Total	12,611	71			
Q12	Inter-groupes	1,552	2	,776	1,619	,205
	Intra-groupes	33,059	69	,479		
	Total	34,611	71			
Q13	Inter-groupes	,662	2	,331	,646	,527
	Intra-groupes	35,338	69	,512		
	Total	36,000	71			
Q14	Inter-groupes	1,044	2	,522	,966	,386
	Intra-groupes	37,275	69	,540		
	Total	38,319	71			
Q15	Inter-groupes	1,638	2	,819	1,564	,217
	Intra-groupes	36,140	69	,524		
	Total	37,778	71			
Q16	Inter-groupes	1,770	2	,885	6,045	,004
	Intra-groupes	10,105	69	,146		
	Total	11,875	71			
Q17	Inter-groupes	,601	2	,300	,594	,555
	Intra-groupes	34,899	69	,506		
	Total	35,500	71			
Q18	Inter-groupes	,122	2	,061	,169	,845
	Intra-groupes	24,864	69	,360		
	Total	24,986	71			

ملحق رقم (11): يبين تحليل التباين للخبرة

		Somme des carrés	ddl درجة الحرية	Moyenne des carrés	F ف المحسوبة	Signification مستوى الدلالة
Q1	Inter-groupes	2,516	2	1,258	5,491	,006
	Intra-groupes	15,804	69	,229		
	Total	18,319	71			
Q2	Inter-groupes	1,070	2	,535	1,950	,150
	Intra-groupes	18,930	69	,274		
	Total	20,000	71			
Q3	Inter-groupes	,251	2	,125	,277	,759
	Intra-groupes	31,249	69	,453		
	Total	31,500	71			
Q4	Inter-groupes	,501	2	,251	,645	,528
	Intra-groupes	26,818	69	,389		
	Total	27,319	71			
Q5	Inter-groupes	2,915	2	1,458	5,964	,004
	Intra-groupes	16,863	69	,244		
	Total	19,778	71			
Q6	Inter-groupes	,301	2	,151	,350	,706
	Intra-groupes	29,685	69	,430		
	Total	29,986	71			
Q7	Inter-groupes	,757	2	,379	1,040	,359
	Intra-groupes	25,118	69	,364		
	Total	25,875	71			
Q8	Inter-groupes	,992	2	,496	,917	,405
	Intra-groupes	37,328	69	,541		
	Total	38,319	71			
Q9	Inter-groupes	,810	2	,405	,493	,613
	Intra-groupes	56,690	69	,822		
	Total	57,500	71			

Q10	Inter-groupes	2,970	2	1,485	1,699	,190
	Intra-groupes	60,308	69	,874		
	Total	63,278	71			
Q11	Inter-groupes	,290	2	,145	,813	,448
	Intra-groupes	12,321	69	,179		
	Total	12,611	71			
Q12	Inter-groupes	,514	2	,257	,521	,597
	Intra-groupes	34,097	69	,494		
	Total	34,611	71			
Q13	Inter-groupes	1,567	2	,783	1,570	,215
	Intra-groupes	34,433	69	,499		
	Total	36,000	71			
Q14	Inter-groupes	,580	2	,290	,530	,591
	Intra-groupes	37,739	69	,547		
	Total	38,319	71			
Q15	Inter-groupes	1,614	2	,807	1,540	,222
	Intra-groupes	36,164	69	,524		
	Total	37,778	71			
Q16	Inter-groupes	,063	2	,031	,183	,833
	Intra-groupes	11,812	69	,171		
	Total	11,875	71			
Q17	Inter-groupes	1,000	2	,500	1,000	,373
	Intra-groupes	34,500	69	,500		
	Total	35,500	71			
Q18	Inter-groupes	2,050	2	1,025	3,084	,052
	Intra-groupes	22,936	69	,332		
	Total	24,986	71			