

الجمهورية الجزائرية الديمقراطية الشعبية

République Algérienne Démocratique et Populaire

وزارة التعليم العالي والبحث العلمي

Ministère de l'enseignement supérieur et de la recherche scientifique



جامعة عبد الحميد بن باديس ITA
Université Abdelhamid Ibn Badis Mostaganem



كلية الأدب العربي والفنون _مستغانم_
Faculté de littérature arabe et des arts/ Département des arts

قسم الفنون البصرية
Département d'arts visuels

تخصص تصميم محيط
design de l'environnement

مذكرة تخرج لنيل شهادة المستر

الموضوع:

إعادة تهيئة فضاء بجامعة مستغانم ITA_ أنموذجا

اشراف الأستاذ: سليمان شريف

اعداد الطالبة: بوشام نادية

الأستاذ : شويب يحي

أعضاء لجنة المناقشة: أ.د عمارة كحلي

سنة دراسية 2021_2020

شكر وعرفان

قال تعالى ولننزلنكم لأزيدكم

قال رسول الله صلى الله عليه وسلم _ من لم يشكر الناس لم يشكر الله _ حديث شريف

فالحمد والشكر لله عز وجل أولاً وقبل كل شيء على تيسير والتوفيق لنا في إنجاز هذا العمل

المتواضع

_ يسعدنا أن نتقدم بعميق الشكر وخالص التقدير والاحترام إلى أستاذنا الفاضل

_ شريفه سليمان

وخاصة الأستاذة الفاضلة

_ عمارة كحلي التي أشرفنا علينا طيلة إنجاز هذا البحث بنصائحها وإرشاداتها القيمة كما

تفضلت علينا بوقتها - رغم انشغالاتها وارتباطاتها - ونتمنى أن يجعل الله هذا العمل في

ميزان حسناتها - وان يجعله ذخراً لكلية الأدب العربي والفنون وكل طلبة العلم

لأننسى بان نتقدم بالشكر الجزيل إلى كافة الأساتذة المحترمين الذين كانوا خير عون لنا

طول خمس سنوات

والى كل من ساعدنا من قريب أو بعيد ولو بكلمة طيبة أو بدعاء خفي

_ نادية _

الإهداء

بعد إتمام هذا العمل المتواضع لايسعني إلا أن نحمد الله عز وجل فاتح الأبواب ومسير الصعاب والهادي إلى الصواب - نعمده ونشكره لنكون ممن قال فيهم (ولئن شكرتم لأزيدنكم) فيا ربي إليك الحمد فزدنا وبعدهما رست سفينة هذا البحث على شواطئ الختام لايسعني إلا أن اهدي ثمرة هذا الجهد المتواضع إلى الروح التي يعجز اللسان عن وصفه مآثرها والدتي الغالية فوزية أطال الله في عمرها اهدي ثمرة جهدي إلى رمز العطاء الذي طالما اقتطع من نفسه ليعطيني أبي الغالي عبد الله حفظه الله ورعاه إلى الذين دخلوا القلب دون استئذان إلى إخوتي نصرالدين و وليد والى جدي وجدتي وخالتي و أبناءها إلى كل الأصدقاء في الدرج الجامعي إلى أساتذة و طلبة قسم الفنون تخصص تصميم ومحيط خاصة طلبة _مستغانم_

إلى كل من ساهم في انجاز هذا العمل المتواضع ولو بالجهد القليل أو الكلمة الطيبة

ونعتذر لمن لم نذكر اسمه وكذلك ليس نسيانا منا و أقول لكم أحبكم في الله وشكرا لكم إلى كل من يتصفح هذه المذكرة _نادية_

الفهرس

الشكر والعرفان

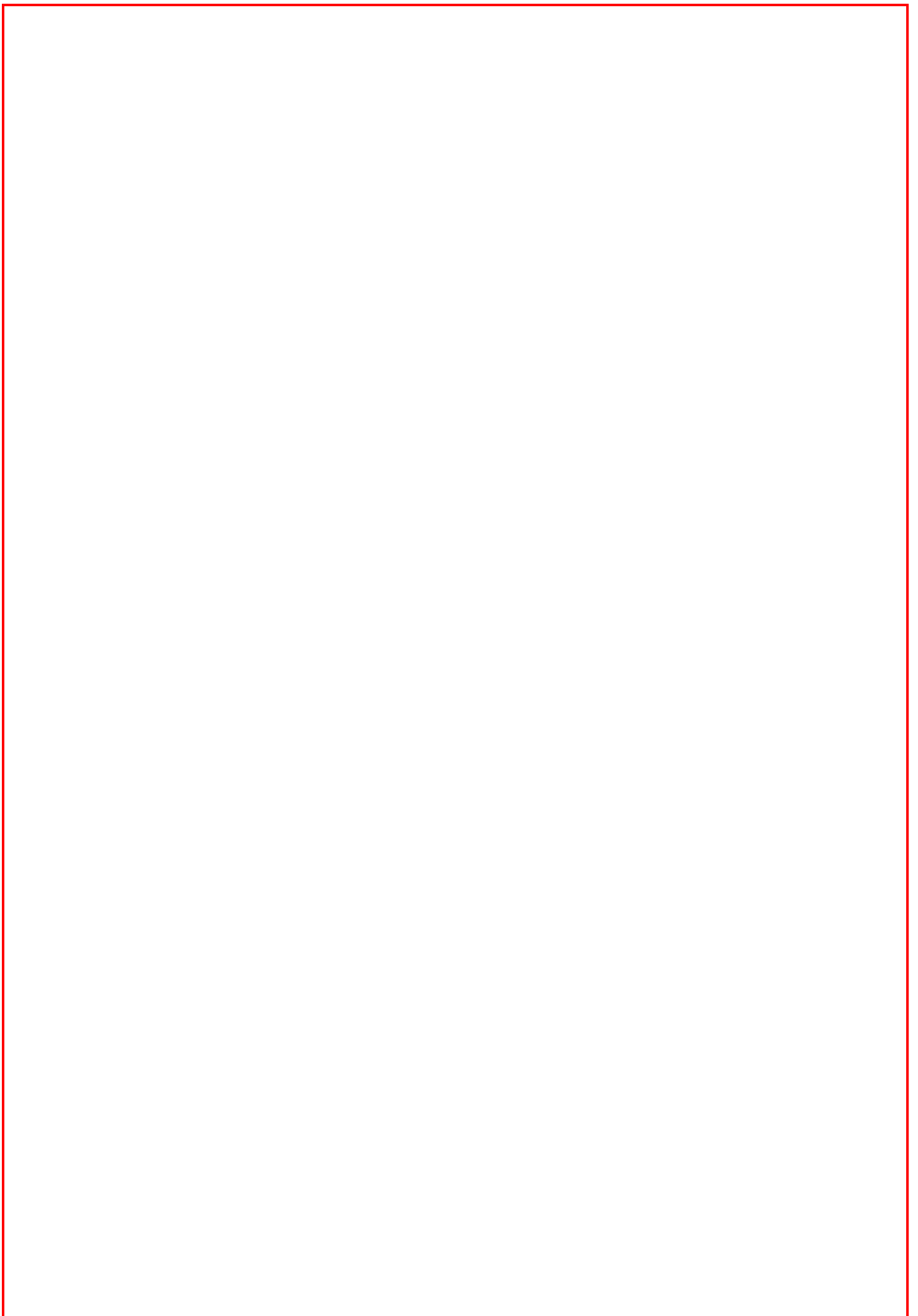
الإهداء

ملخص

مقدمة

1.....	الإشكالية
2.....	الفرضية:
3.....	أسباب اختيار الموضوع:
4.....	الأهداف المرجوة من الدراسة:
5.....	المنهج المتبع في الدراسة:
6.....	الصعوبات التي واجهتنا في إعداد بحثنا:
7... ..	حدود البحث المكانيّة: حدود البحث المكانيّة تشمل مدينة مستغانم بشكل عام وجامعة ITA بشكل خاص
8.....	مرحلة البحث النظري :
9.....	مرحلة البحث الميداني :
4.....	مرحلة الكتابة و التحرير:
11.....	التقنيات المستعملة :
12.....	الوثائق والمخططات : التي تساعد على تحديد و تفقد واقع الأماكن و الصور التي تكمل الملاحظات و تساعدنا على التحليل.
13.....	هيكلية البحث
14.....	الفصل التمهيدي:
15.....	مدخل عام حول الإشكالية
16.....	مقدمة

17.....	الإشكالية .
18.....	الفرضيات .
19.....	أهداف البحث .
20.....	أسباب اختيار الموضوع .
21.....	منهجية البحث .
22.....	التقنيات المستعملة .
23.....	محتويات الفصول .
24.....	الفصل الأول:
25.....	المبحث الأول الفضاء المعماري
26	المبحث الثاني مبادئ تصميم و تخطيط الفضاءات
27.....	مبادئ تصميم و تخطيط الفضاء المعماري
30.....	الفصل الثالث.....
31.....	المبحث الأول: _ معلومات حول جامعة عبد الحميد بن باديس – مستغانم
32.....	المبحث الثاني الجانب التطبيقي مشروع المقترح زائد عمل مجسم لتوضيح الفكرة .



فطرت الإنسان جعلته في بحث دائم عما يجعله يعيش براحة وإعتدال حيث حاول إستغلال كل ما يحي به من عناصر الطبيعة فاتخذ منها اللباس والسكن،.. الخ ونجده قد بحث عن الراحة والجمال منحوله فيستغل كل عنصر ليحقق به غايته ،ففي عصور قد مضت نجد ان الإنسان القديم قد مارس الرسم والنحت في كهف الاول ،حيث بدأ فن التزيين من بدايات الحضارة الإنسانية إلى أن بنى جدرانها من الحجر والطين. تعتبرتهيئة الفضاءات من أهم المواضيع التي يجب الإهتمام بها في الوقت الراهن خاصة فضاءات الجامعات وهذا لما تحتله من عناصر تساهم في الإرتقاء بمستوى الحياة الحضرية –والفكرية لتأثيرها الإيجابي على الجوانب النفسية والصحية والرفع من المستوى الاجتماعي والاقتصادي والمعيشي للمجتمع .

فالיום أصبح موضوع دراسة هذه الفضاءات ذو أهمية كبيرة لتأثيره المباشر على نفسية الطلبة فهي أماكن للقاءات والتجمعات الجماهيرية.

ومن خلال دراستنا توصلنا إلى أنها اختصاص واسع –ثري ومتنوع –حيث حاولنا في بحثنا هذا إبراز أهميتها والمشاكل التي تعاني منها على مستوى الصيانة والتسيير بصفة عامة –ومن خلال تحليلنا لجامعة عبد الحميد بن باديس –مستغانم- وجدناها تحتوي على عدة مرافق مختلفة –لكنها ليست في المستوى المطلوب –وتعاني من عدة مشاكل ونقائص من جوانب مختلفةولإثراء هذا الموضوع قمنا باختيار مقهى الجامعة إضافة إلى الحديقة الخلفية كونها منطقة تشهد تهميش كبير و عدة نقائص وهذا ما يؤثر على الدور الذي صممت من أجله وذلك بسبب غياب فعالية التهيئة والتسيير من طرف المسؤولين – وقد اقترحنا حلول لهذه المشاكل من خلال مختلف التداخلات منها إعادة تهيئة وتوسعة فضاء لجامعة ITA المساحة الموجودة بجانب النادي حيث لا بد أن يكون هناك تسيير لمثل هذه الفضاءات بعد عملية التخطيط والانجاز مع مشاركة جميع الفاعلين في الجامعة والعمل على توعية الطلبة على أنهم هم المسؤولين عن تدهور أو رقي هذه الفضاءات .

ونأمل في الأخير تصميم فضاء حضري ونموذجي يتوفر على كل وسائل الراحة والترفيه .

الكلمات المفتاحية : الفضاءات _ تصميم __ تهيئة فضاء _ الجامعة ...

L'être humain l'a fait en constante recherche de ce qui le fait vivre dans le confort et la modération, où il a essayé d'exploiter tous les éléments de la nature et leur a pris des vêtements et des logements,.. Dans les temps anciens, l'homme ancien pratiquait la peinture et la sculpture dans la grotte du premier, où l'art de la décoration a commencé depuis les

débuts de la civilisation humaine jusqu'à ce qu'il construise ses murs de pierre et d'argile. La création d'espaces est l'un des sujets les plus importants à prendre en charge en ce moment, en particulier les espaces universitaires, et ce en raison des éléments qu'il occupe qui contribuent à améliorer le niveau de la vie urbaine et intellectuelle en raison de son impact positif sur les aspects psychologiques et sanitaires et à élever le niveau social, économique et de vie de la société. Aujourd'hui, le sujet de l'étude de ces espaces est devenu d'une grande importance pour son impact direct sur la psychologie des étudiants, car ce sont des lieux de réunions et de rassemblements de masse. Grâce à notre étude, nous avons constaté qu'il s'agit d'une discipline large, riche et diversifiée, où nous avons essayé dans cette recherche de souligner son importance et les problèmes dont elle souffre au niveau de la maintenance et de la gestion en général- et à travers notre analyse de l'Université d'Abdul Hamid Bin Badis - Mostaghanem - nous avons constaté qu'il contient plusieurs commodités et divertissements ...

الترجمة إلى اللغة الإنجليزية :

The humanbeing made him in constant search for whatmakeshim live in comfort and moderation, wherehetried to exploit all the elements of nature and tookfromthemdress and housing,.. In ancient times, the ancient man practiced painting and sculpture in the cave of the first, where the art of decoration began from the beginnings of human civilization until he built its walls of stone and clay. Creating spaces is one of the most important topics to be taken care of at the moment, especially university spaces, and this is because of the elements it occupies that contribute to improving the level of urban-intellectual life because of its positive impact on the psychological and health aspects and raising the social,

economic and living level of society. Today, the subject of the study of these spaces has become of great importance for its direct impact on the psychology of students, as they are places of mass meetings and gatherings. Through our study, we have found that it is a broad, rich and diverse discipline, where we tried in this research to highlight its importance and the problems it suffers from at the level of maintenance and management in general- and through our analysis of The University of Abdul Hamid Bin Badis - Mostaghanem - we found that it contains several...

كرم الله تعالى الإنسان حين مهد له الأرض، وجعلها صالحة للحياة بما خصها الله تعالى من هواء وماء وغير ذلك من أسباب الحياة. قال تعالى: "هو الذي جعل لكم الأرض ذلولا فامشوا في مناكبها وكلوا من رزقه وإليه النشور"¹سورة الملك. آية 15

الإشكالية

تعتبر الجامعة رمز للعلم والمعرفة والراحة والأمان فهي طراز متميز في الحياة الإجتماعية فتزايد حاجة الإنسان لطلب العلم وتوفير التجهيزات والمرافق – تقابلها حاجته لمساحات أخرى –حسب حجم وعدد الطلبة وهذا قصد توفير الراحة والاطمئنان بعيدا عن الاكتظاظ والتلوث –فهذه الفضاءات تساهم بطريقة أو أخرى في الناحية الإجتماعية وحتى النفسية للطلاب وهذا عن طريق التواصل الحسي مع الجامعة التي أصبحت تعاني الضجيج وقلة أماكن الإستراحة ومنه فالتبادل بين مختلف المرافق والملحقات الموجودة داخل الحرم الجامعي أصبح من الضروري إبراز الدور الحيوي وتحسين صورة الجامعة في إطار الحياة لذا علينا معالجة النقائص الموجودة فيها والتي من بينها :

✚ إهمال المساحات (المساحة الموجودة بجانب النادي) ،

✚ التشجير العشوائي بالجامعة .

✚ نقص في مستوى التسيير لهذه المساحات وتدهور حالتها .

✚ عدم وجود فضاء للراحة خاص بالطلبة والأساتذة .

_ سنسلط الضوء على هذه الظاهرة ونهتم بدراسة كيفية تهيئة وتصميم الفضاءات والمساحات الخضراء ومن هنا يمكننا طرح السؤال التالي :

-ما هيرلاقة الإنسان بتصميم الفضاء المعماري ؟

_ومن هنا يمكننا طرح بعض الأسئلة الفرعية التي تتمثل كالآتي :

✓ هل تلبي المساحات الموجودة بالجامعة حاجيات الطلبة والأساتذة ؟

✓ هل تصميم و تخطيط الفضاءات داخلالجامعات موافقة لما هو مبني على أرض الواقع أم لا؟

الفرضية:

¹سورة الملك. آية 15

وضع إستراتيجية فعالة تسمح بإعادة تهيئة هذه المساحة وإعطائها البعد الجمالي، الثقافي، و التاريخي، وجعلها فضاء مريح للطلبة والأساتذة وذلك عن طريق إعادة تهيئة الإطار المبني والغير المبني.

التسيير المتبادل بين مختلف المتدخلين في تسيير وصيانة الحديقة.

أسباب اختيار الموضوع:

الأسباب التي دفعتنا إلى اختيار هذا الموضوع هي:

-**الدوافع و الأسباب الذاتية:** من أسباب اختياري لهذا الموضوع إهتمامي بمجال فن التصميم بشكل عام و إهتمامي بتصميم الفضاءات بصفة خاصة إضافة إلى أن هذا الموضوع يندرج ضمن تخصصي الجامعي تصميم المحيط...

و من الدوافع و الأسباب الموضوعية:

- ✓ فضاء مريح يلبي حاجيات الأساتذة والطلبة.
- ✓ الحاجة الملحة لتوفير المساحات الخضراء في الجامعات.
- ✓ تنامي أصوات المفكرين والباحثين المدعمين لفكرة الطبيعة داخل الوسط الجامعي .
- ✓ تراجع نصيب الطالب من المساحات الخضراء بالوسط الجامعي .
- ✓ أن يكون هذا الموضوع فاتحة لدراسات وبحوث ميدانية أخرى تثري و تتعمق لتلم بالجوانب المختلفة داخل الجامعات مع ضمان جودتها.
- ✓ يمكن أن يفيد البحث صانعي القرار في الوقوف على المعوقات التي تواجه تطبيق نظام ضمان الجودة في الجامعات الجزائرية .

الأهداف المرجوة من الدراسة:

- ✓ إن الهدف الرئيسي من إعادة تهيئة الفضاءات والمساحات الخضراء داخل الجامعة وذلك من أجل تفعيل دورها في تلبية حاجات الطالب و الأستاذ.
- ✓ توفير أماكن للراحة والترفيه.
- ✓ خلق توازن بين المساحات الخضراء والمجال المبني وجعله أكثر حيوية.
- ✓ إظهار الدور الجمالي للمساحات الخضراء داخل الجامعة.
- ✓ توفير فضاء معماري جميل بتصميم يلبي جميع الوظائف.

البرامج المستخدمة :

برنامج) - (.AUTOCAD

برنامج- (sketchup2020)

برنامج (lumion10)

برنامج (WORD)

المنهج المتبع في الدراسة:

المنهج الوصفي :

للوصول إلى نتائج فعلية لكون موضوع بحثنا واقعي، فإننا إعتدنا لفهم وتحديد العناصر المدروسة على المنهج الوصفي الذي يقوم على وصف الوقائع والحالات ، وهي هنا الفضاءات المعمارية -وصفا كيفيا أو كميا بناءا على المعلومات الموجودة والمرجعيات العالمية ، فالتعبير الكيفي يعطي وصفا للفضاء المعماري موضحا خصائصه،في حين يعطي التعبير الكمي وصفا رقميا موضحا قياس أو مساحة أو حجم الفضاء المعماري ، وكيفية الارتباط فيما بينها ،وهو أسلوب يركز على وصف فكرة موضوع الدراسة بالشرح والتفسير وأحيانا بالتحليل ثم يربط بين المقدمات والنتائج.

المنهج الوصفي التحليلي:

وفي هذا المنهج كان الجانب التطبيقي للدراسة فقد تم إستخدام أدوات المقابلة لعينة الدراسة لجامعة عبد الحميد بن باديس بهدف جمع المعلومات من مصادرها المباشرة والقائمة على تحليل تلك المعلومات والتعبير عنها بأرقام يسهل على القارئ فهمها أو ملاحظتها ، وقد عززت الدراسة المقابلات بالصور والمخططات قبل مرحلة التصميم وبعده ،بهدف التعرف على أهمية دور المصممين المعماريين ،ودور المستخدم أو المالك .

الصعوبات التي واجهتنا في إعداد بحثنا:

- ✚ صعوبة الدراسة الميدانية.
- ✚ قلة المراجع وكيفية ترتيب الأفكار وترابطها.
- ✚ والشيء الأکید فيروس_ كوفيد 19المستجد.
- ✚ ضيق الوقت وبذل مجهود مضاعف للتوفيق بين عمل تصميم للمشروع وصنع المجسم المجسد للفكرة مع كتابة المذكرة في نفس الوقت والبحث عن المصادر والمراجع .
- ✚ عدم وجود كل المستلزمات لإتمام المجسم بالصورة المراد التحصل عليها.

-حدود البحث المكانية: حدود البحث المكانية تشمل مدينة مستغانم بشكل عام وجامعة ITA بشكل خاص.

مرحلة البحث النظري :

من أجل إختيار هذا الموضوع قمنا بقراءة مجموعة من الكتب و الدراسات و الأبحاث التي تتناول موضوع الفضاء المعماري وتهيئته، من خلالها ظهرت لنا صورة واضحة عن الموضوع و إمكانية طرحه كموضوع دراسة.

مرحلة البحث الميداني: تعتبر هذه المرحلة أهم مرحلة في البحث و قد تمثلت في البداية زيارة و التواصل مع أهم المديریات و المصالح الإدارية من أجل الإلمام بجميع المعلومات المهمة عن المنطقة و موضوع الدراسة .

مرحلة الكتابة و التحرير:

و في هذه المرحلة قمنا بفرز المعلومات المتحصل عليها و إسقاطها في جداول و خرائط و أشكال بيانية ، بالاعتماد على الطرق الكمية و التحليل الإحصائي و في الأخير جاءت مرحلة الكتابة و التحرير.

التقنيات المستعملة :

وقد استعملنا في بحثنا هذا عدة تقنيات لجمع المعلومات من الميدان و هي كالتالي:**الملاحظة:** اعتمدنا على الملاحظة من أجل وصف و تشخيص وضعية الفضاءات و تصنيف الحقائق و المعلومات التي نريد الحصول عليها.

المقابلة: ترتبط هذه الأخيرة بالجانب التقني و القانوني ، و تتم مع الهيئات المسؤولة على خلق و تسيير الفضاءات بجامعة مستغانم.

الوثائق والمخططات : التي تساعد على تحديد و تفقد واقع الأماكن و الصور التي تكمل الملاحظات و تساعدنا على التحليل. مرحلة التطبيق .

مقدمة

هيكلية البحث

الفصل التمهيدي:

مدخل عام حول الإشكالية

مقدمة.

الإشكالية.

الفرضيات.

أهداف البحث.

أسباب اختيار الموضوع.

منهجية البحث.

التقنيات المستعملة.

محتويات الفصول.

الفصل الأول:

موضوع الدراسة ، والتي توضح فيها الإشكالية وأسباب اختيار الموضوع أهداف وأهمية الموضوع ، الدراسات السابقة ، ثم الإجراءات المنهجية للدراسة ، التقنيات المستعملة . محتويات الفصول.

الفصل الأول

المبحث الأول الفضاء المعماري

مقدمة الفصل

الفضاء المعماري تعريفه - أنواعه - مكوناته-وظائفه.

المبحث الثاني

مبادئ تصميم الفضاء المعماري .

مقدمة

تصميم الفضاء المعماري.

معايير تصميم الفضاء المعماري.

أسس التصميمية للمناطق المفتوحة

خلاصة الفصل.

الفصل الثاني: وينقسم إلى مبحثين :

المبحث الأول: _ معلومات حول جامعة عبد الحميد بن باديس – مستغانم

أولاً: لمحة تاريخية حول الجامعة

ثانياً: التعريف بالجامعة

_ تحليل عام للجامعة

المبحث الثاني الجانب التطبيقي مشروع المقترح زائد عمل مجسم لتوضيح الفكرة.
(المشروع التنفيذي).

الفصل الأول

بعد أن أتممت الخمس سنوات من الدراسة الجامعية، وكان بوسعي الإلمام بعدد من المواضيع المهمة التي تعدّ جزءاً لا يتجزأ من تخصصي الجامعي، تشكلت لي فكرة ونظرة عامة عن تخصصي بشكل شامل وواف، وخلال سنوات دراستي شغل تفكيري موضوع إعادة تهيئة فضاء بجامعة مستغانم (كافيتيريا) ITA لمدة طويلة، وعلى ضوء ذلك وددت أن أجعله أمامي تحدياً لأكتب فيه وأبدع، وأبذل فيه قصارى الجهد والقوة، وأسهر الليالي لأخرجه بحلته النهائية، وقد وصلت فيه إلى نتائج أثارت اهتمامي وفضولي للإطلاع أكثر فأكثر على هذا الموضوع. وأنا الآن أعرضه على حضرتكم، راجياً منكم أن تجدوا الوقت الكافي للاطلاع عليه وتدقيقه لكي أنهل من بحر خبراتكم المستفيض من خلال ما تملونه علي من الملاحظات والنقد البناء، شاكرتاً تعاونكم بكل ود واحت

تمهيد:

تعد تهيئة الفضاءات بكل أنواعها جوهر العمارية ومقصدها النهائي ، وإن الخبرة المعمارية هي خبرة الفضاء المعرف بوضوح، كما أن جوهر العمارية ليس الفضاء بحد ذاته بل وإحتوائه. ورغم ذلك لازالت الجدلية قائمة بين إعطاء الأولوية لشكل أو الفراغات التي تمارس فيها الوظيفة، بمعنى أن الفضاء المعماري هام إن لم يكن الأهم في المنتج المعماري، إضافة إلى المزج بين التصميم الذي يجمع بين الجمالية والفعالية واصفاً رغبة الزبون .

عمارة الفضاء :

العمارة في المقام الأول هي عملية تكيف الفضاء لصالح الإنسان وحياته. الفضاء المولود يأخذ شكل، ويصبح إشارة ومثل كل العلامات، التي يُفترض أن يكون فيها حياة وإرادة وذكاء، تصبح لغة وتواصل. فلغة العمارة هي الفضاء، ليس الجدران، الواجهات، الرسومات الجميلة، الأحجام، المواد، الضوء والظل، النسبة ولا اللون. كل هذا يساهم، عند الحاجة إليه، وإذا لزم الأمر، ولكن العنصر الرئيسي هو الفضاء. البناء بدون الفضاء، حتى لو زين ببراعة، يحتل فضاء، ولكن ليس الفضاء، ولا هو عمارة. عمارة مكونة بشكل جيد، من أحجام مغرية وديكورات أنيقة، ولكنها تنفي الحرية وترغم البيئات في تفاهة الغرف والغُريفات، هي عمارة سيئة. تصميم الجدران والسقوف، والأحجام، هو وهم لأنه يضع الإجراءات حول هذه "الأشياء"، ويتجاهل الفضاء الغير مادي الذي هو المادة الحقيقية وهو لغة المعماري¹، وهو المكان الذي يحتوي الأشياء والأشخاص والأنشطة عن طريق أبعاده الثالثة، كما أنه صفة التطور بمرور الزمن سواء تطور عمراني أو تطور إنساني يقصد بالتطور الإنساني هنا (السلوك، الأنشطة، الحركة) وكل ما يتعلق بالإنسان من تصرفات². (درام عبد الرحمن، 2018،



(صفحة 3_15)

تم الإطلاع 2021\04\12 09:30h

الصدر أحمد، محمد شهاب: العمارة قواعد وأساليب تقييم مبنى، دار مجدلاوي، الأردن. 1995 ص 18.k

¹ من بحث منشور في: مجلة العلوم الهندسية، كلية الهندسة، جامعة أسيوط، مصر، المجلد 35، العدد، 3، مايو 2007م
² درام عبد الرحمن – تدهور الفضاءات العمومية بجوار السكنات الجماعية دراسة حالة – حي الأمل في بسكرة – مذكرة لنيل المستر في عمران و تسيير المدن – قسم علوم الأرض و الكون – جامعة بسكرة –2018– ص 03- 15

1-1-2_ التصميم المعماري:

لتوفر دراسة أفضل وسائل التعبير المعماري لإقامة مباني تتوفر فيها شروط الجودة والإنتفاع والجمال والإقتصاد وتلبي إحتياجات الناس المادية و النفسية والروحية للفرد والجماعة في أوسع الإمكانيات وبأحسن الوسائل المتوفرة في العصر التي تكون فيه وهو فن رفيع ومعرفة متميزة بالشمول يقوم بها مهندسون معماريون على صلة بالواقع و الحياة وقدرة الإبتكار وعلى إدراك أحوال بيئتهم وظروف العمل المختلفة المحيطة بهم.¹

1-1-3_ الهدف من تعلم التصميم المعماري :

- ✚ تطوير القدرة على التخيل وتنظيم وربط المعلومات والأشكال في البيئة المحيطة.
- ✚ تطوير القدرة على ممارسة التجربة في حل المشكلات والتعامل مع البدائل المتاحة.
- ✚ تطوير القدرة على إتخاذ القرارات مثل تقرير أنواع المواد المستخدمة والألوان والملمس والنظام الإنشائي وغير ذلك .
- ✚ تطوير القدرة على قوة الملاحظة.²

1-1-4_أسس التصميم المعماري(Architectural Design Principles) :

- ✚ التكوين المعماري(Composition).
- ✚ الوحدة(Unity).
- ✚ التوازن المعماري (Balance).
- ✚ الطابع المعماري(Character).
- ✚ السيطرة (Dominance).
- ✚ التعبير المعماري(Expression).

1-1-5_مراحل التصميم المعماري : لإعداد دراسة معمارية لمشروع ما عليه أن يمر بعدة مراحل ، وذلك حسب درجة التعقيد الوظيفي للمشروع وحسب كلفة المبنى وضخامته :

- ✚ الأبنية الصغيرة ذات الطابع المؤقت يمر تصميمها عبر مرحلة واحدة ، هي مرحلة الدراسة المعمارية التنفيذية.
- ✚ المباني ذات الوظائف متوسطة التعقيد تمر دراستها عبر مرحلتين إثنين فقط هما مرحلة الدراسة المعمارية الأولية و مرحلة الدراسة المعمارية التنفيذية.

¹ عبد العزيز ، باسم "محمد عايش" تصميم الديكور الداخلي ، 2006 ص 16. الناشر عمان الاردن مكتبة المجتمع العربي 2005 – وصف 163 ص الموضوع الديكور الداخلي تصنيف 747_747 DDC

² - http://archstory.ahlamontada.com/t203-topic - التصميم المعماري تاريخ الزيارة 202109:30\04\10

المباني و المجمعات المعمارية الضخمة ذات الوظائف الخاصة والأهمية الإستثنائية فيمر تصميمها عبر ثلاثة مراحل هي مرحلة الدراسة المعمارية الأولية - مرحلة الدراسة التقنية - مرحلة الدراسة المعمارية التنفيذية.

بالنسبة للمباني من المجموعتين الثانية والثالثة يجب وضع البرنامج الوظيفي و شروط الدراسة قبل الدخول في مرحلة التصميم¹.

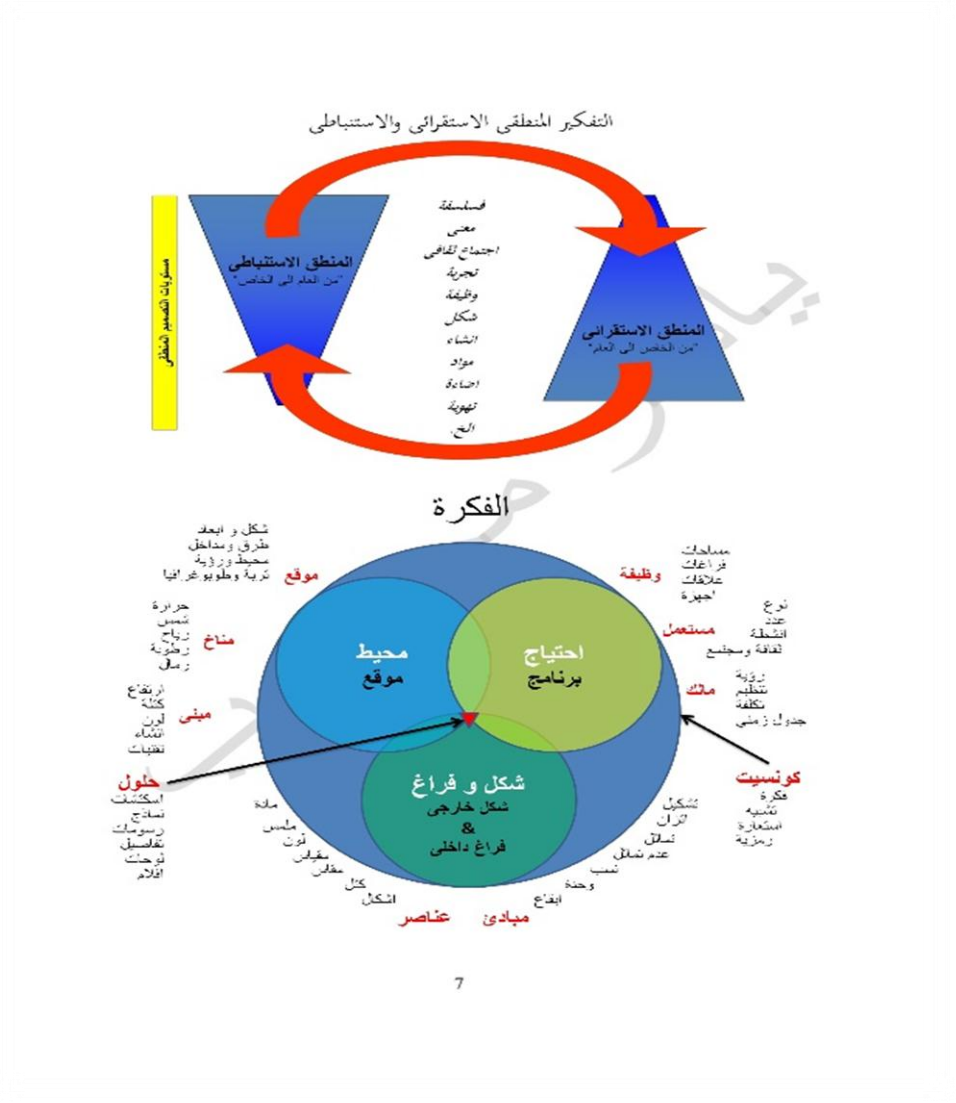
1-1-6_ مراحل عملية التصميم تشمل ما يلي:

- وضع البرامج (programming).
- لتصميم الأولي (design preliminary).
- التصميم النهائي (design final).
- الرسومات التنفيذية (drawings working).
- الإشراف في الموقع (supervision construction).

الأسس الواجب توفيرها للوصول إلى تصميم معماري ناجح:

- تجميع الوحدات المعمارية.
- توفير الفراغات المعمارية وإستغلالها.
- مشاركة عنصر الأثاث في تحقيق الكفاية الإقتصادية للمباني.
- أساليب الإنشاء التي تؤدي إلى الكفاية الإقتصادية للمباني.

¹ - startimes.com/?t=22599738 تقييم وتصميم مشروع مبنى سكني _ الزياره تاريخ\04\11\2021 h2021 09:34



الإطلاع

منصة همة التعليمية سلسلة بالبيد التعليمية mobile.twitter.com 10:03h2021\04\12

المبحث الثاني

مبادئ تصميم و تخطيط الفضاءات .

مقدمة.

تصميم الفضاءات.

معايير تصميم الفضاءات.

الأسس التصميمية للمناطق المفتوحة.

خاتمة الفصل

المبحث الثاني :

مبادئ تصميم و تخطيط الفضاءات

مقدمة :إن تخطيط و تصميم الفضاءات خاصة داخل الكليات محل اهتمام الكثير من الباحثين ، حيث تعتبر عنصر بالغ الأهمية لأي جامعة لأنها موطن العلم والبحث العلمي فهي توفر متنفس للطلبة والأساتذة للتخلص من الضغوطات والتعب .

حيث أن أهمية تحديد الأسس التشكيلية لتصميم الفضاءات المعمارية في المدينة العربية بشكل خاص ،كونها تهدف إلى تأكيد الطابع الثقافي و العربي ، و لأنها تشكل الإطار الأكاديمي لعملية تصميمها ، و التي يعتمدها المصمم خلال عملية تصميمه لها ، و بذلك يجمع بينها و بين خبرته العملية و موهبته في هذا المجال و نتيجة لذلك يقدم تصميمها فنيا و هندسيا مميزا،" فالفضاء هو مساحة مفتوحة محاطة بحوائط يمكن تعريفه بأنه مساحة من أرض الفضاء تقع داخل أو خارج المبنى وتطل عليها بعض نوافذ الحجرات ويستخدم كعنصر معماري في تصميم المبنى لتلطيف درجة الحرارة داخل الحجرات ولإضاءتها وتهويتها ، يزرع فيه شجر ويزود بنافورة ماء"¹.

. و في هذا الفصل سوف نتطرق إلى أهم أسس و مبادئ تصميم الفضاءات و المساحات المفتوحة بشكل عام.

1_ تصميم الفضاء:

ترتكز عملية تصميم الفضاء العمراني على مجموعة من المحددات و القيم التشكيلية ،مع الأخذ بعين الاعتبار خصوصيته و اختلافه عن غيره ، مما يعني وجود محددات و قيم تشكيلية يتميز عما سواه من الأعمال الفنية و التصميميةتعتبر عملية تصميم الفراغات الحضرية بمثابة عملية فنية علمية ، تتكامل فيها الأدوار الهندسية و الزراعية و التخطيطية ، و ذلك لتصميم و تنسيق و تجميلالخصائص المعيشية و البيئية لمنطقة معينة ، كما أنها تعتبر عملية موازنة بصرية و بيئية .و هي عملية مستمرة تنتهي بإنشاء الموقع و تنسيقه و بهدف الصيانة و المحافظة على كافة العناصر التي تم تنفيذها .

مكونات الفضاء الخارجي :

¹http://w.mdar.co/detail1049963.html -)2019/3/22 فناء(عمارة) تعريف الفناء _ تاريخ الزيارة 2021\04\11
10 :10h

الفصل الأول

المساحة الخضراء: هي أول ما يجب الإهتمام به في الفناء الخارجي عند مدخل البيت ، حيث تمنحه طابعاً خاصاً وتجعله جزءاً من الطبيعة المحيطة به ، كما تمنح الداخل إليه شعور الراحة و الإطمئنان .



صورة (4.3) توضح الفناء الخارج للمبنى
تاريخ الإطلاع 11\04\2021

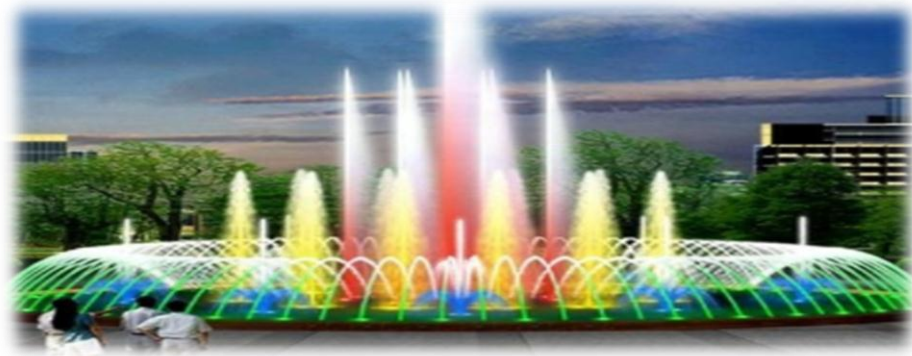


صورة (3.3) توضح تزيين مدخل البيت
المصدر: الحديقة الخارجية 2019

Accédez aux paramètres pour activer Wind...

www.pinterest.com

المساحة المائية : إن استخدام مصادر المياه الصناعية كالبرك والشلالات مع النباتات ، التي تُحدث تناغماً جميلاً والأشجار المحيطة ، هي من أهم الأشياء التي تضيف لمسة جمال وفخامة على الفناء الخارجي.¹



Find Complete Details about صورة توضح المعمارية الزخرفية نافورة موسيقية الرقص حديقة نافورة الماء وقت 10:40h تاريخ الإطلاع 2021\04\11

الإضاءة الصحيحة : يجب الإهتمام بتصميم الإضاءة حول المنزل ، لإظهار وإبراز كل العناصر الجمالية للمنطقة الخارجية منه.

¹http://www.balagh.com/pages/tex.php?tid=3855 - تاريخ الزيارة 2021\04\11 10 :20h



صورة (6.3) توضح استخدام الاضاءة في الممرات صورة (7.3) توضح استخدام الاضاءة في الاشجار
المصدر : اضاءة الحديقة الخارجيه 2019 - تاريخ الإطلاع 2021\04\11

www.pinterest.com

ومن الأماكن التي تتطلب إضاءة أيضا ، وهو في حاجة إلى إضاءة تبرز قيمته الجمالية الإنشائية وتبرز النباتات الموجودة عليه.



صورة (8.3) توضح استخدام الاضاءة في السور صورة (9.3) توضح ابراز اضاءة السور للنباتات
المصدر : اضاءة الحديقة الخارجيه 2019 - تاريخ الإطلاع 2021\04\11

www.pinterest.com الوقت: 10:43h

الصور والممرات : الدروب الضيقة والممرات المرصوفة بالحصى والبلاط الحجري ، التي يتم تصميمها بطريقة ممتازة تجعل من عملية الدخول إلى البيت أو الخروج منه عملية ممتعة للغاية.



صورة (10.3) توضح سور المنزل المصدر : الحديقة الخارجيه 2019 - تم الإطلاع 2021\04\12
صورة (11.3) توضح ممر المنزل

الفخار زينة الحديقة الأمامية : للديكور العصري يعتبر ديكور الفخار ذو الألوان الزاهية كالأخضر والأصفر والأحمر والأزرق ملائماً عند مداخل البيوت ، حيث يمتاز بألوانه الفاتحة المائلة إلى الطبيعة.

10:45h

:

الوقت

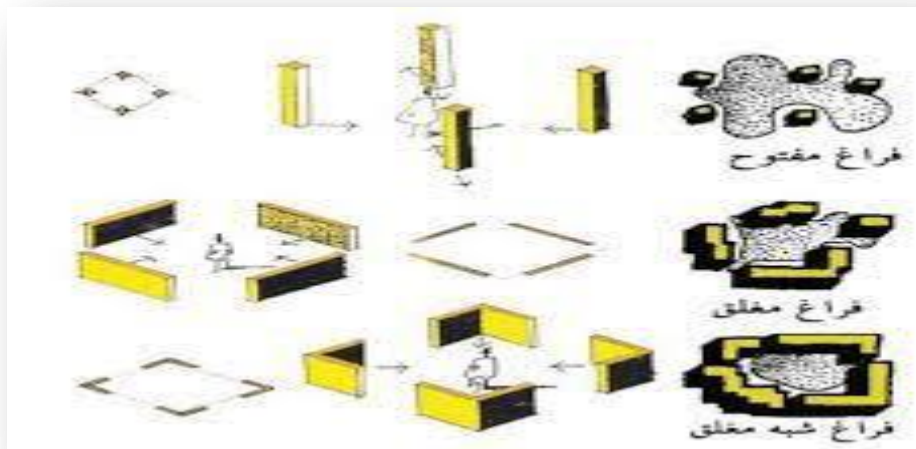


صورة (13.3) توضح استخدام الفخار كشلال للماء
تم الإطلاع يوم 2021\04\12

صورة (12.3) توضح استخدام الفخار لتزيين الحديقة
المصدر : تزيين الحديقة الخارجيه 2019 -

2_ معايير تصميم الفضاءات:

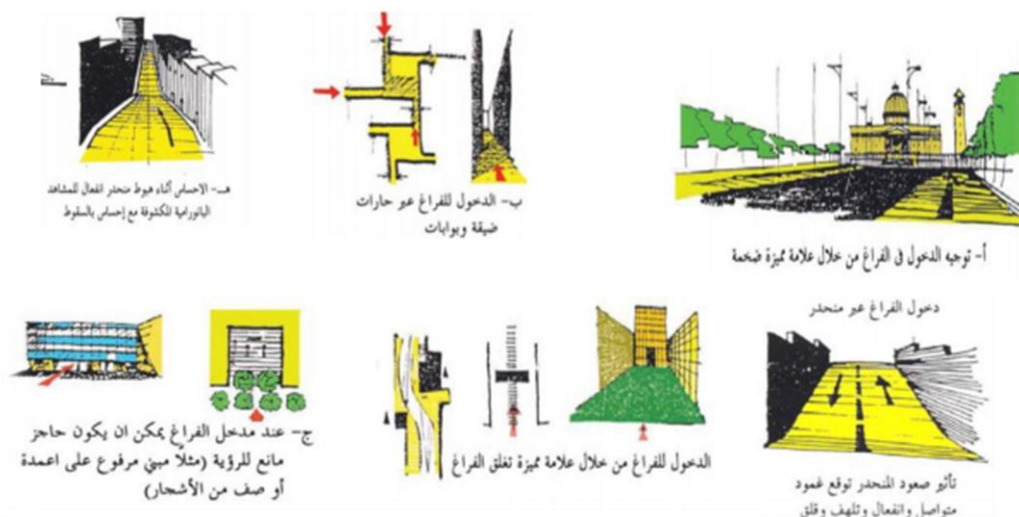
1-2_ **النفاذية** هي قدرة الإنسان على الحركة داخل الفراغ ، و يتم تحديد هذا المعيار عن طريق تصميم شبكة الطرق و مسارات الحركة بالنسبة للكتل . و تكمن أهمية النفاذية في كيفية إتاحة خيارات عديدة و متنوعة للوصول من مكان إلى آخر ، ووجود عدد من البدائل للوصول من نقطة إلى أخرى ، و لا بد أن تكون هذه البدائل مرئية و هو ما يعرف بالنفاذية البصرية.



الشكل 1¹ (الفراغ المفتوح والمغلق وشبه المغلق * Road Form And * Townscape M. C. Cluskey Jim: الإطلاع 2021\04\12 11:00 h

2-2_ **التنوع**: و يقصد بالتنوع هو إمكانية استغلال الفراغ للمسارات الليلية بأنواعها المختلفة و للمشاة متحركين كانوا أم ساكنين ، و أيضا التنوع في الأنشطة التي تمارس داخل الفراغات على حدود الفراغ من أنشطة ترفيهية أو تجارية أو أنشطة استرخاء ، و أن تكون لها معايير تصميمية مرنة في العمق و الارتفاع ووضعية المداخل² (مبروكي، 2018، صفحة 18).

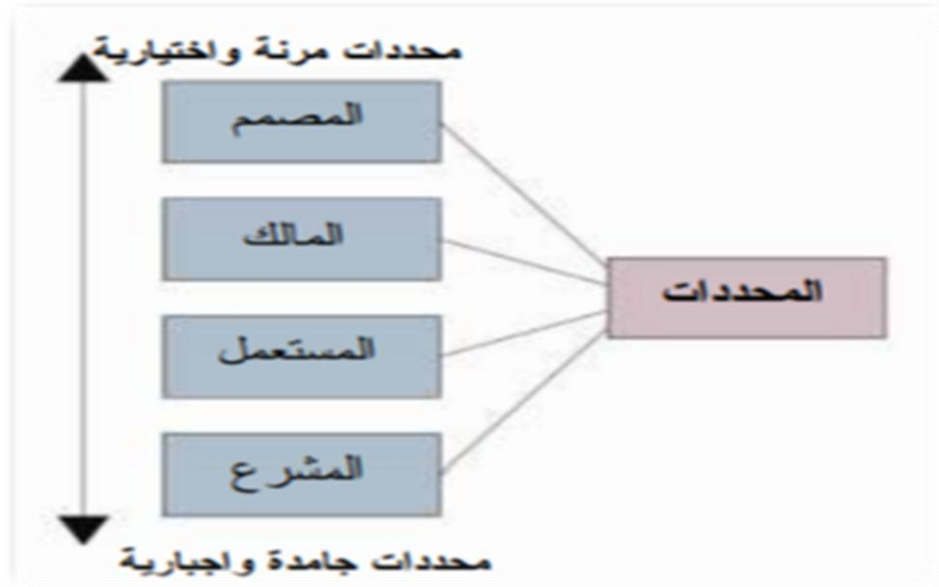
و يعتبر التنوع في الاستعمال هو الأساس للعناصر و المستويات الأخرى من التنوع ، أي أن المكان ذو التنوع في الاستعمالات يعطي تنوعا في الأشكال و التكوينات و يجذب نوعيات مختلفة من الناس الأغراض متنوعة ، مما يعطي المكان ثراء و تجاوب مع مستخدمي هذا الفراغ .



دخول الفراغ بطرق متنوعة³ الإطلاع 2021\04\12 11:04h

2_3_ **الاستقرار**: تساعد النفاذية و التنوع في تصميم المكان على أن يرسم الشخص في ذهنه الأماكن المختلفة و كيفية الوصول إليها هو معنى الاستقرار .

¹الفراغ المفتوح والمغلق وشبه المغلق * Road Form And * Townscape M. C. Cluskey Jim: الإطلاع 2021\04\12 11:00 h
²مبروكي إسلام ، التحسين الوظيفي للفضاءات العمرانية العمومية دراسة حالة ساحة الحرية بسكرة ، مذكرة لنيل شهادة المستر تخصص عمران و تسيير المدن ، قسم علوم الأرض و الكون ، جامعة بسكرة 2018، ص 16
³



المصدر: محجوب، ياسر عثمان: مقدمة في التصميم المعماري¹

2021\04\12 تم الإطلاع (http://ocw.up.edu.ps/repositories/up.edu.ps/upinardata/152/_doc)

11 :10h

العوامل المؤثرة في الاستقرار:

أ- التوافق بين استقرار التكوين و الاستعمال هناك خلط كبير بين استقرار الاستعمال و الأشكال ، فالأماكن ذات الأهمية الخاصة من حيث الاستعمال لا بد أن يتم إدراكها و تحديدها بسهولة من خلال تكوينها و الفراغ المحيط ، كذلك في الفصل بين حركة السيارات و المشاة حيث أن إعطاء الأولوية لحركة السيارات جعلت مسارات المشاة غير واضحة و مهملة ، مما جعل استقرار المكان أو الفراغات بالنسبة المشاة بالغ الصعوبة .

الحدود : Enges هي العناصر الخطية غير المستخدمة أو التي إل يمكن اعتبارها مسارات للناس ، بل هي حدود تفصل بين جزأين بحيث تحدد جزء و بداية جزء آخر مثل حد التقاء اليايسة مع الماء ، حد السكة الحديدية ، نهاية النطاق العمراني مع ارتباطه بالجدران الفاصلة التي تليه أو ما شابه ذلك . كما تعتبر الحدود إشارات و مراجع جزئية و جانبية و ليست محاور متساوية الأهمية ، وهي أيضا مختلفة في درجة النفاذية و يرجع ذلك اختلاف نوعها مما يؤدي إلى تباين أسلوب فصله². (ميروي، 2018،

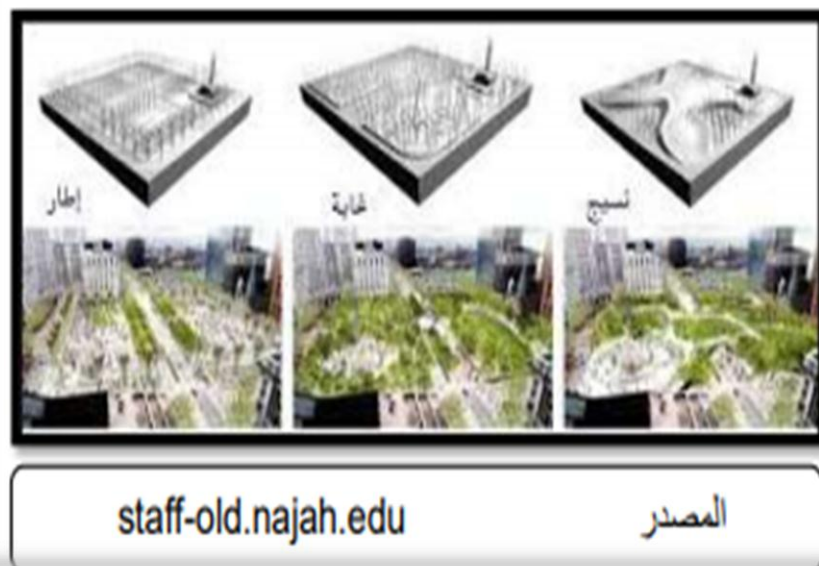
¹المصدر: محجوب، ياسر عثمان: مقدمة في التصميم المعماري

(http://ocw.up.edu.ps/repositories/up.edu.ps/upinardata/152/_doc 12 /04 /2021 _ 11 :15

²ميروي إسلام مرجع _ سابق الذكر _ ص20

صفحة 20) ، و تجدر الإشارة إلى أهمية الحدود في تنظيم صورة التكوين البصري للناس من خلال ربط المساحات العامة بعضها مع بعض و تحديد الخطوط الفاصلة للمناطق او المدينة بشكل عام ، رغم أنها لا تعتبر أهميتها بنفس درجة أهمية الممرات.

الشكل 2-4 صورة توضح الحدود في مختلف الأماكن



تم الإطلاع 2021\04\12 11:16h

4-2 الفعالية هي القدرة على التنوع في استخدام الفراغ بمعنى انه يمكن تصميم الفراغ بحيث يؤدي أكثر من غرض ، أي لا يكون له استعمال واحد و إنما يمكن تغير استعماله باستعمال آخر . و يمكن القول بأنه الفعالية هي المرونة في التصميم أي إمكانية استغلال الفراغات بطرق متعددة و الأغراض متنوعة ، و الفعالية على مستوى الفراغات العمرانية تعني تعدد في الأنشطة مع عدم حدوث خلل في ممارسة هذه الأنشطة ولا يمكن الفصل بين هذه الأنشطة فذلك يقلل من فعالية الفراغ ، و ذلك لأن الأنشطة العامة يتم تدعيمها من خلال الأنشطة العامة الأخرى و التي تمارس في نفس الفراغ و هو يعرف بان كل نشاط يدعم أو يغني النشاط الآخر¹ (ميروكي، 2018، صفحة 20).

العوامل المؤثرة في الفعالية:

✓ الواجهات المحيطة بالفراغ.

¹ميروكي إسلام _ مرجع سابق الذكر _ ص20

- ✓ الامتداد البصري داخل المباني المحيطة بالفراغ.
- ✓ تعدد المداخل على الفراغ.
- ✓ أنشطة جاذبة على الفراغ.
- ✓ حدود الفراغ.

5-2_ الملائمة البصرية : هي أن يعبر المكان عن شخصيته ووظيفته حيث يتعرف الناس على المكان و يدركون الأنشطة التي تحدث فيه خلال الصورة الذهنية الموجودة لديهم و التي قد تختلف من إنسان إلى آخر حسب بعض العوامل كالثقافة و الخبرة .

6-2_ الغنى غنى المكان هو ان يوفر المكان للمستخدم تجارب مختلفة يستمتع من خلال معاشته المكان و يعتمد تعدد التجارب الحسية على تعدد الحواس

7-2_ الشخصية الذاتية : هو ما يضيفه المستخدم على الفراغ ليعبر عن شخصيته بطريقته، و يكون ذلك بدافع التحسين و التطور الذي يراه المستخدم من وجهه نظره كذلك الرغبة في تحديد و تغيير الصورة الذهنية للمكان

8-2_ الأسس التصميمية للمناطق المفتوحة: بالرغم من اختلاف المداخل و التوجهات المختلفة للرؤى التصميمية للمناطق المفتوحة من موقع إلى آخر نتيجة متغيرات عديدة ، إلا أن هناك لغة تصميمية مشتركة مفرداتها هي : المحاور ، المقياس ، الوحدة و الترابط ، التناسب و التوازن ، البساطة ، التكرار ، التنوع ، التابع ، الاتساع ، الألوان و درجة توافقها ، و الإضاءة و الظل ، و هي المفردات التي تمثل أسس تصميم المناطق المفتوحة¹(مبروكي، 2018، صفحة 20_21)

المحاور : يجب أن تصمم المنطقة المفتوحة تبعاً لطبيعة المسارات داخلها من المحاور الرئيسية و الثانوية و عالقة ذلك بطبيعة المداخل و تدرجها من الرئيسي إلى الثانوي ، و أن يكون لكل محور بداية و نهاية .المقياس : يجب أن يتحدد مقياس العناصر بما يتناسب مع الحيز المكاني و يعكس طبيعة النشاط و الأنماط السلوكية لمستخدمي المنطقة.

الوحدة و الترابط: يجب أن يعكس تنسيق الموقع الوحدة و الترابط من خلال التكرار المقصود لعناصر التنسيق.

¹مبروكي إسلام _ مرجع سابق الذكر _ص 20-21



صورة (1.4) توضح مسقط افقي للطابق الارضي صورة (2.4) توضح مسقط افقي للطابق الاول
المصدر: الباحث 2019



صورة (3.4) توضح منظور للمبنى
الاطلاع 2021\04\12 المصدر : الباحث 2019 -

11 :17h

التناسب : يجب أن تتناسب و تتوازن جميع أجزاء و مكونات الفراغ المفتوح مع بعضها البعض مع مراعاة تناسب أحجام و أنواع و خصائص النباتات و التشجير فيها للتوافق مع طبيعية المنشأ و تصميمه.

السيادة و السيطرة : يراعي في تصميم الفراغات المفتوحة توظيف وإبراز بعض عناصر و مكونات تنسيق الموقع بهدف تعظيم سيادة منشأة أو بيان قيمة متفردة بالموقع .
البساطة : اختيار عدد محدود من أنواع و أصناف عناصر تنسيق الموقع تجنب ازدحام الفراغ المفتوح بالشجار و الشجيرات أو المباني و المنشآت لتسهيل عمليات الخدمة و الصيانة.

الطابع و المظهر الخارجي: هي الصفة المميزة لشكل الفراغ بصورة عامة ، و لكل فراغ ملامحه التي تتشكل بواسطة منشاته التي تبرز شخصيته المستقلة¹. (مبروكي، 2018، صفحة 21_22)

التكرار و التنوع: يحسن تباع التكرار في بعض عناصر و مكونات الفراغ الحضري ، بحيث تحقق التتابع بدون انقطاع لربط أجزائها ، و ذلك بزراعة بعض الأشجار على الطريق ، أو مجموعة من النباتات تتكرر بنفس النظام بحيث يكون لها إيقاع و تكون ملفتة و جميلة الشكل . و لكن يجب منع التكرار الممل ، عن طريق زراعة نماذج فردية أو نباتات لها صفات تصويرية خاصة أو إقامة مجسمات أو نافورة أو غيرها ، بما يحدث بعض التنوع مع التكرار.

¹مبروكي إسلام مرجع سابق الذكر ص 21-22



صورة (12.4) توضح تكرار استخدام المرسلية
فى اسقف المبنى
الإطلاع 2021\04\12



(11.4) توضح تكرار استخدام حجر
الرصيف في الممرات
المصدر : الباحث 2019 -

11 :18h

التتابع و الاتساع: يقصد بالتتابع ترتيب عناصر تنسيق الموقع بحيث ينظر إليها في متتابعة بصرية بهدف تحقيق نسق جمالي في منظومة واحده.



صورة (16.4) توضح ترتيب متتابع للاطوال
المصدر : الباحث 2019 - الإطلاع 2021\04\12

11 :19 h

الألوان و درجة توافقها : عند تصميم الفراغات العامة الحضرية يجب عمل دراسة متأنية الألوان النباتات و أنواع و أسطح عناصر تصميم الموقع المختلفة حتى تتناسب مع بعضها البعض.

التناظر و التوافق: يتوقف اختيار التناظر او التوافق في تصميم المناطق المفتوحة على رؤية المصمم لتوزيع عناصر التنسيق فعلى سبيل المثال استخدام مجموعة من عناصر الربط الشريطية في تنسيق الموقع يفضل أن تكون نباتاتها متوافقة لينتقل النظر من إحداها إلى أخرى تدريجيا دون سيادة احدها بصريا و بما يتناسب مع نوع الحركة في الفراغ ، إما التناظر فيفضل أن يكون عند حدود المنطقة الظهار أهمية احد العناصر في التكوين الفراغي.

الإضاءة و الظل: يشكل الضوء و الظل عنصرين مهمين في تنسيق الفراغات الحضرية، إذ يتأثر لون العنصر و شكله و قوامه بموقعه من حيث الظل أو شدة الضوء

و قد ترجع أهميته في تنسيق الموقع إلى شكله و توزيع الضوء و الظل فيه.¹ (مبروكي، 2018، صفحة 22_23)

مقدار ضوء الشمس طبقا لفصول العام المصدر: -20h: 11



<http://www.somnifyarchitecture,Ine/ar>

2021\04\12 تم الإطلاع (Ib/index.cfm?page=/buildings/home/bioclimatic_facades

اختيار أنواع النباتات المختلفة: تشكل النباتات العنصر الرئيسي لتصميم الفراغات الحضرية ، و يتم اختيارها بعد دراسة و معرفة تامة لطبيعة نموها و الصفات المميزة لكل منها ، و يتم زراعتها في المكان المناسب لتؤدي الغرض المطلوب من زراعتها و استخدامها ، و أن يكون نموها ملائمة للبيئة.

سلوك الأفراد : مفهوم السلوك: السلوك هو أي نشاط جسمي ، عقلي ، اجتماعي أو انفعالي يصدر عن الكائن الحي نتيجة عالقة ديناميكية و تفاعل بينه و بين المحيط.

¹مبروكي إسلام مرجع سابق الذكر_ص-22-23



www.pinterest.com

أنواع السلوك الإنساني: السلوك الفردي : هو كل ما يقوم الفرد من أفعال و تصرفات تعبر عن شخصيته و كل ما يتعلق بها ، من معارف و ثقافة و قيم . السلوك الجماعي : أو التعارف ، و اتفاق مجموعة الأفراد الذين تجمعهم عالقات سواء عرقية أو عقادية أو مكانية على اتجاه و طريقة عامة للتعبير ، و بذلك فان القوة المؤثرة في السلوك الجماعي تحمل ملامح ثقافة هذا المجتمع و تؤدي إلى نوع من التجانس و الشعور بالانتماء و المشاركة.

الأنشطة و السلوكيات الممارسة في البيئة العمرانية : تصنف الأنشطة الممارسة داخل البيئة العمرانية إلى ثالث أنماط كالتالي:

الأنشطة الضرورية : و هي الأنشطة التي تتم مهما كانت الظروف مثل الذهاب إلى العمل ، المدرسة ، التنقل ... و هي بالتالي كل الأنشطة اليومية المعتادة . الأنشطة اختيارية : و تتم هته الأنشطة في حال أن المكان أو الزمان ، و تتضمن هته الأنشطة التنزه ، الاسترخاء اللعب تتأثر هته الأنشطة بشكل كبير بالظروف الطبيعية للمكان و بالتالي فإن الفضاءات الغير مؤهلة لا تشجع المستخدمين على ممارسة نشاطات اختيارية و تقتصر الأنشطة فيها على الضرورية منها فقط(مبروكي، 2018، صفحة 23_24)¹.

¹مبروكي إسلام مرجع سابق الذكر ص-23-24

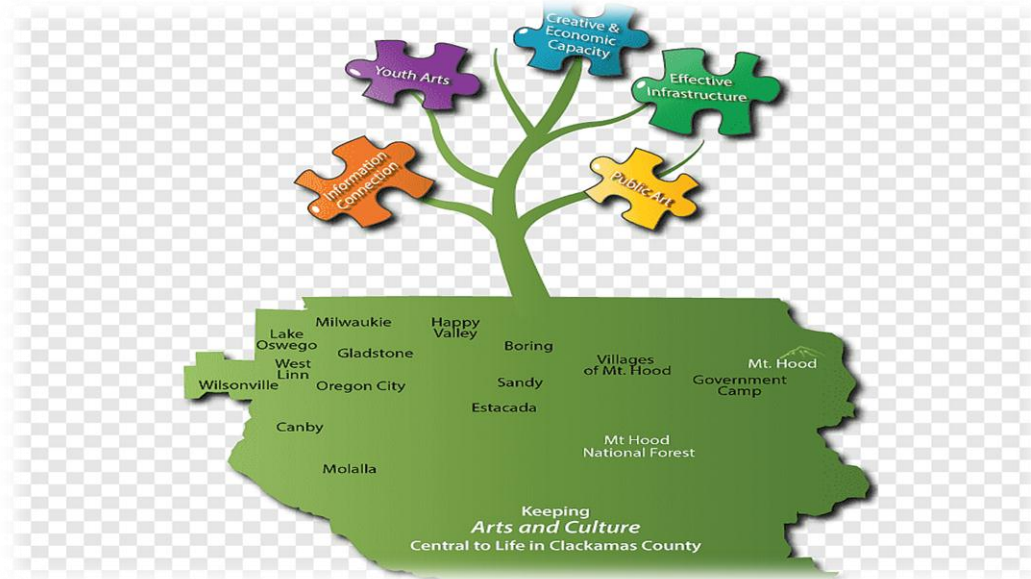


المصدر: https://www.google.com/url?sa=i&url=https%3A%2F%2Ffr.freepik.com%2Fvectors-premium%2Fecosysteme-ecologique-pollution-technologies-vertes-innovantes-systemes-intelligents-ecologiques-ecologiques_9011880.htm&psig=AOvVaw0H5bIRrrFfjbt4t1jXNCU3&ust=1622461215680000&source=images&cd=vfe&ved=0CA0Q11:23h_2021\04\12 تم الإطلاع A0QjhxqFwoTCKidrJmp8fACFQAAAAAdAAAAABAJ

الأنشطة الاجتماعية : هي تلك الأنشطة المتولدة عن وجود عدد من الأفراد في مكان واحد لفترة زمنية معينة تتمثل في الأنشطة المتبادلة بين للأشخاص مثل الأحاديث و تفاعل الأطفال في محاولة للارتقاء بنوعية الفضاء إلى الأحسن لما توجد أيضا أنشطة اجتماعية سلبية تتمثل في مجرد الملاحظة و السماع و لعب دور المتفرج.

الخريطة السلوكية : هي عبارة عن أسلوب لدراسة السلوك المكاني لشبكة منتظمة من حركات و تفاعلات الأفراد في الفضاء فهي عبارة عن رسم تخطيطي من اجل الوصول إلى ملاحظة ، و وصف ، و مراقبة سلوك الأفراد في المجال خلال زمن محدد .

¹https://www.google.com/url?sa=i&url=https%3A%2F%2Ffr.freepik.com%2Fvectors-premium%2Fecosysteme-ecologique-pollution-technologies-vertes-innovantes-systemes-intelligents-ecologiques-ecologiques_9011880.htm&psig=AOvVaw0H5bIRrrFfjbt4t1jXNCU3&ust=1622461215680000&source=images&cd=vfe&ved=0CA0Q11:23h2021\04\12 تم الإطلاع hxqFwoTCKidrJmp8fACFQAAAAAdAAAAABAJ



تم الإطلاع 24:11** 2021\04\12 Clackamas County Art Culture السلوك البشري التخطيط الاستراتيجي

لهدف من الخرائط السلوكية : تهدف الخريطة السلوكية إلى دراسة العالقة بين سلوكيات الأفراد و الخصال المادية و الاجتماعية للمجالاتمن اجل تهيئتها و إعادة تأهيلها وفقا لاستخداماتها الفعلية و اخذ الاحتياجات السلوكية بعين الاعتبار في التصميمات المستقبلية.¹ (مبروكي، 2018)



المصدر edudemic.com

est parqué gratuitement, avec la permission de GoDaddy.com. 2021\04\12 24h*** 11** تم الإطلاع

¹مبروكي إسلام مرجع ...

الإنسان وتصميم الفضاء المعماري:

لأداء أي وظيفة لا بد من حيز محدد يتسع لأداء هذا الغرض أو ذاك النشاط، فمثلاً البيت مكان يتكون من مجموعة غرف، وكل غرفة هي حيز أو مساحة محددة لأداء وظيفة محددة، فهناك غرفة الاستقبال الضيوف أو جلوس العائلة، كما أن هناك غرف النوم والراحة أو الطعام أو الحمام الح..، و هذا ينطبق على كل المرافق التي يحتاجها الإنسان في حياته الخاصة أو العامة، سواء في مجال العمل كالمصنع والمكتب أم في مجال الراحة والترفيه كما في المسارح ودور الرياضة و غيرها من المرافق المعمارية المختلفة. والحيز المعماري يختلف من وظيفة لأخرى، والغرفة كحيز في نظر المعماري تتكون من ثلاثة أبعاد: اثنان أفقياً، وثالث رأسي، ويعبر عنها بمقطع أفقي، واثنان رئيسيان أحدهما طولي والآخر عرضي (وذلك لتوضيح وظيفتها وطريقة إنشائها وهذا يؤكد منذ البداية العلاقة الوثيقة بين الحيز والإنشاء) ومقاييس هذه الأضلاع والمقاطع تختلف باختلاف الوظائف فإذا كانت المباني لاستعمال الإنسان فقط المساكن والمدارس فستكون مقاييس الإنسان هي الأساس، أما إذا كانت هناك قطع أثاث أو آلات بمقاييس معينة فإن هذه المقاييس ستؤثر على شكل وحجم المبنى¹.

خلاصة الفصل:

من خلال هذا الفصل تطرقنا إلى أهم المعايير و الأسس التصميمية للفضاء حيث يعتبر التصميم العمراني بمثابة حلقة الوصل بين التصميم المعماري و التخطيط العمراني و يجب أن يحقق التصميم الحضري ثالث أهداف رئيسية هي : الملائمة ، المتانة ، و الجمال في الوقت المناسب و بالتكاليف المناسبة .و يمثل الفضاء العمراني سطح اللوحة التي يرسم عليها المصمم لوحته الفنية ، وفق محددات تشكيلية تصميمية هي : التنفيذية ، التنوع ، الاستقرار ، الفعالية ، الملائمة البصرية ، الغنى و الشخصية الذاتية .و أكثر ما يؤثر في استقرار المكان هي عناصر التصميم الحضري : المسارات ، المناطق ، نقاط الالتقاء أو العقد ، العالقات المميزة و الحدود.

¹ سالم عبد الرحيم دراسات في الشكل و التطور المعماري صفحة 16 -عمان1991

الفصل الثاني:

تقع مدينة مستغانم جغرافيا على طول الساحل المتوسطي على امتداد 150 كم، وتبعد عن الجزائر العاصمة بحوالي 320 كم، ترتفع عن مستوى سطح البحر بحوالي 104 متر، يحدها من الشمال البحر المتوسط، ومن الغرب ولايتي وهران ومعسكر، ومن الشرق ولاية شلف، ومن الجنوب ولاية غليزان. أما فلكيا فهي تقع على خط طول 1,55 درجة غرب خط غرينتش، وخط عرض 5.36 درجة شمالخط الإستواء .

أصل تسمية مستغانم:لقد تعددت الآراء في أصل تسمية مستغانم حيث لم يرد أي تفسير محدد لأصل الكلمة في المصادر العربية القديمة، ومن بين هذه الآراء نذكر: أنها لفظة اشتقت من اسم الميناء الروماني القديموريستاقا(Murustaga) أو تنسب إليه¹ ورأي آخر يقول بأنها مركبة من كلمتين: مشتو (Meuchteh) وتعني محطة شتوية ورانم (R'anem) تعني أحد الأغنياء والمالكين للأراضي². في حين يقول شوربونو (Cherbonneau) بأن اسم مستغانم مشتق من مسك الغنائم والتي تعنيوفرة المرعى الجيد للغنم³ ، في حين يذكر آخر أن مسكهي عبارة عن قرية كبيرة أين كان العرب يستعملونها لنقل المياه لقبائلهم⁴. كما تطرقنا في هذا الفصل إلى نبذة تاريخية والتعريف بجامعة عبد الحميد بن باديس- مستغانمكما تطرقنا إلى تهيئة فضاء كافي تيريا الجامعة إلى فضاء مريح فضاء للأساتذة وآخر للطلبة .

¹Thireau (L) ;Mostaganem, et ses environs, Historique, administration, description, renseignements, généraux imprimerie, eugénéprim, Mostaganem, 1912,p09

²Priou (N) et Bloch ; L'Arrondissement de Mostaganem, Oran et l'Algérie en 1887,notice Historique, scientifique et économique,T.2, Oran ,1888,p 204

³Belhamissi (M) ;Op.Cit ;p153

⁴Esterhazy(W) ;De la domination turque dans l'Ancienne régence d'Alger,Paris,6341,p612

تعتبر الفضاءات الخارجية عنصراً مؤثراً في تصميم الجامعات باختلاف أنواعها كونها تساهم في زيادة ترابط أجزائها فضلاً عن تسهيل الانتقال بين أجزائها ولغرض وضع خطة تطوير الفضاءات الخارجية جاءت الدراسة بمحاور هي:

1. جمع المعلومات الخاصة بالفضاءات الخارجية لجامعة عبد الحميد بن باديس ITA.
 2. تحليل المعلومات المستقاة من واقع الحال.
 3. دراسة بيئة منطقة الدراسة وتحديد منطقة الراحة صيفاً وشتاءً فيها.
 4. وضع خطة التطوير وإستراتيجية تنفيذها لتطبيق فرضية البحث.
- تم التطرق في المبحث الأول إلى أنواع الفضاءات الخارجية كواقع حال في جامعة ITA، أما المبحث الثاني فقد تناول البحث بيئة بغداد وتأثيرها على بيئة الجامعة.

الفضاءات الخارجية لجامعة عبد الحميد بن باديس:

تمت دراسة أنواع الفضاءات الخارجية في جامعة عبد الحميد بن باديس و تحديد مواقعها على خارطة واقع الحال للجامعة مع دراسة محاور حركة الطلبة ومحاور السيارات وموقعها داخل الجامعة ومناطق تجمع الطلبة.

أنواع الفضاءات ومواقعها والصفات العامة يمكن تقسيم الفضاءات الخارجية في الجامعة (ITA) إلى:

1-1-1 الحدائق و المساحات الخضراء: وتشكل نسبة 12,5% من مجموع المساحات داخل فضاء الجامعة وهي موزعة بشكل عشوائي من حيث قربها من أماكن المفتوحة¹ تجمع الطلبة ومراكز نشاطاتهم الترفيهية إن معايير الفضاءات للجامعات في حدودها الدنيا تعطي نسبة 50 متر مربع لكل طالب كمساحة إجمالية للموقع و حوالي 25-30 متر مربع بناء لكل طالب وبذلك يتطلب الأمر توفير مساحة قدرها 750.000 متر مربع لتغطية احتياجات الجامعة بعدد طلابها الحالي بينما لا تتوفر في الجامعة أكثر من 200.000 متر مربع أي حوالي 1.25 % من الحدود الدنيا للمعايير العالمية². إن هذه المساحات غير مدروسة سواء من حيث نوعية التشجير المستعمل أو من ناحية

1+ plan de mass n° 3 es (ITA) الصورة رقم 1 و 2

2تقرير التربوي للمكتب الاستشاري بالجامعة التكنولوجية، 2008 ص 24

الفصل الثاني

موقع هذه الحدائق حسب الوظيفة المرجوة منها كحماية الطلبة والسيارات من أشعة الشمس.

الصورة 1



[universiteabdelhamidibnbadismostaganem](http://universiteabdelhamidibnbadismostaganem.com)

الصورة 2



www.liberte-algerie.com



المخطط

(المصدر مكتبة الجامعة) www.univ-mosta.dz

أو توفير مساحات مظلة بجانب الأبنية إن أهم ما نلاحظه السلبياتالناجمة عن قلة وعدم انتظام هذه الفضاءات ممكن تلخيصها بالنقاط التالية

✚ قلة الأشجار له تأثير على مناخ المصغر للمنطقة

(climate micro) من حيث ترطيب الجو وإمتصاص الضوء الزائد وتقليل البريق على الأبنية من خلال الشبائيك وتقليل الحرارة (إذ وجد بالتجربة أن وجود ممشى بعرض ثلاثة أمتار يضاعف الإضاءة على الحائط المجاور له مرتين)¹

✚ عدم إمكانية استغلال هذه الفضاءات كمناطق للترفيه عن الطلبة في أوقات الفراغ بين المحاضرات.

✚ التأثير البصري لهذه العناصر و ماله من أهمية كبيرة في ربط فضاءات الجامعة مع بعضها بصريا ويمكن تقسيم الحدائق في الجامعة إلى الأنواع التالية:

¹نوري، أديب، تخطيط الجامعة التكنولوجية، أطروحة ماجستير مقدمة إلى مجلس قسم الهندسة المعمارية، 1978، ص1

1-أ الحدائق المغلقة (yards court)صممت هذه الحدائق لتوفير الإضاءة الكافية للأبنية التي تحتويها كما تعتبر محاولة لإدخال عناصر البيئة الطبيعية إلى داخل فضاءات الأبنية هذه حيث تلعب دورا كبيرا في إعطاء نوع من الراحة النفسية و الجسدية لشاغلي الأبنية ، يمكن ملاحظة هذا النوع من الحدائق ضمن بناية الورشات السيطرة و النظم وهي الوحيدة داخل بيئة الجامعة.

الصفات العامة:

- إن هذه الفضاءات عبارة عن مساحات مستطيلة مزروعة بالثيل بشكل غير منتظم ومحاطة بأشجار عالية من أطرافها.
- موقع الأشجار داخل هذه الحدائق غير مدروس وعشوائي.
- تفتقد إلى بعض العناصر التجميلية مثل العناصر النحتية و الإنارة.

1-ب الحدائق الطولية (الشريطية): وهي حدائق صغيرة نسبيا ويمكن ملاحظتها بشكل واضح عند حافات محاور حركة الطلبة بمحاذاة الأبنية و الشوارع والمماشي داخل بيئة الجامعة ،يمكن ملاحظة هذه الحدائق في منطقة أقسام اللغات كما يمكن ملاحظتها في منطقة¹ والورش¹ وأقسام البيولوجيا



www.univ-mosta.dz

1-ج الحدائق الرئيسية: وهي الحدائق الكبيرة نسبيا وتساعد على خلق نوع من الجو المريح لمجموعة الأبنية العالية مع توفير نوع من الإضاءة و التهوية

¹ نوري، اديب ،تخطيط الجامعة التكنولوجية ، اطروحة ماجستير مقدمة الى مجلس قسم الهندسة المعمارية ،1978،ص4.

الفصل الثاني

الطبيعية وخصوصا الأبنية التعليمية، يمكن ملاحظة هذه الحدائق في منطقة الأقسام العلمية حيث تحيط بها من جميع الجوانب وكذلك المكتبة المركزية وبنائة رئاسة الجامعة.



fichier :l'Université de Mostaganem L'ITA.jpg-wikipédia

الصفات العامة:

✚ مساحات كبيرة وغير منتظمة مزروعة بشكل غير منتظم بالثيل.
✚ الممرات المحيطة بهذه الحدائق لا يتلائم مع إنسيابية الحركة للطلبة خلال فترة المحاضرات حيث يتم إختراق هذه الحدائق من قبل الطلبة.

✚ موقع الأشجار و أحجامها وأشكالها وأنواعها لا يتلائم مع حجم هذه الفضاءات ونسب الأبنية المحيطة بها، إضافة إلى العشوائية في أسلوب التشجير وإختلاف أحجام الأشجار.

✚ إفتقارها إلى عناصر تصميم الفضاء الخارجي مثل المصطبات وأحواض المياه والأعمال الفنية.

1-1-2 المساحات المبلطة : وتشمل

2-1 ساحات تجمع الطلبة : إن وجود مثل هذه المساحات ضروري لتجمع الطلبة في أوقات الفراغ وهي تشكل نسبة قليلة جدا من مجموع مساحة الجامعة.



www.univ-mosta.dz

الصفات العامة:

- ❖ ساحات مبلطة بمادة الكونكريت بشكل رديء يصعب إستغلالها صيفا وذلك لعكسها الحرارة و الإشعاع الشمسي في الأوقات الحارة من السنة.
- ❖ عدم توفر مناطق جلوس الطلبة للإستراحة في الفرص.
- ❖ عدم وضوح حافاتها وحدودها وبالتالي فقدان خصوصيتها.

الصفات العامة:

- عدم مراعاة الشروط الخاصة بالأمان كمعالجة الأرضيات.
- موقع هذه الساحات في مدخل الجامعة يؤدي إلى إرباك في عملية الدخول.
- 2- ج - مواقف السيارات: وتشمل الفضاءات المخصصة لوقوف السيارات داخل بيئة الجامعة حيث يمكن تمييز نوعين من هذه المواقف:
- 2- ج- 1_ المواقف الرئيسية: يمكن ملاحظة هذا الموقف بالقرب من مدخل الجامعة على يمين المحور الرئيسي لحركة الطلبة.



www.univ-mosta.dz

الصفات العامة:

المدخل لهذا الموقف غير مدروس حيث يتقاطع مع حركة الطلبة خصوصا في نهاية الدوام الرسمي.

عدم استغلال التشجير لحماية السيارات من العوامل المناخية وإستخدام الأشجار كوسيلة لإمتصاص الضوضاء الناتج عن حركة السيارة والدخان المنبعث من عوادم السيارات.

2-ج-2_ **المواقف الثانوية**: وتشمل نوعين مواقف سيارات الخدمة ومواقف غير مخصصة للسيارات يمكن ملاحظة هذه المواقف في الفضاءات المحصورة بين أبنية الأقسام التعليمية ومنطقة المخازن و المختبرات.

3-1-1 **الفضاءات غير المستغلة**: ويمكن تمييز نوعين من هذه الفضاءات داخل بيئة الجامعة:

- أ- الفضاءات المحصورة بين الأبنية .
- ب- الفضاءات المحاذية لسور الجامعة.



www.univ-mosta.dz

الصفات العامة:

1- أسلوب إنهاء هذه الفضاءات غير مدروس من حيث العوامل المناخية (الحرارة، الامطار، الرياح).

4-1-1 محاور الحركة داخل بيئة الجامعة: يمكن تمييز عدة محاور (access) داخل فضاء الجامعة وهي المحاور التي يتحرك عليها الطلبة في إنتقالهم بين الأقسام العلمية والوظائف الأخرى (الترفيهية، الإدارية، الخدمية)

1- محور دخول الطلبة (entrance main) إن أهم ما نلاحظه على هذا المحور هو الضيق: إن إزدياد إعداد الطلبة في الجامعة خلق نوعا من الزخم على هذا المحور خاصة في بداية الدوام الصباحي حيث يدخل مجموع الطلبة ضمن هذا المحور الضيق مما يؤدي إلى عدم الإنسيابية في حركة الطلبة

ب. عدم المرونة: حيث ان تحديد هذا المحور من قبل عدد من الأبنية المشيدة مسبقا مما يخلق مشكلة عدم توازن بين إعداد الطلبة التي يحتويها هذا المحور وبين عرض المحور.

ج- الافتقار الى العناصر المعمارية: إن التفاعل مع اي مجموعة من الابنية يتم من خلال المدخل الذي يجب ان يكون العنصر الأهم في الواجهة ليعطي الشخصية (personality) لهذا المجمع من الابنية.

د- **إختلاط الإستعمال:** إن إختلاط الإستعمال في هذا المحور من قبل المشاة والسيارات يسبب في خلق نوع من الإرتباك في عملية الدخول إلى مدخل الجامعة.

2- محور انتقال الطلبة بين الأقسام: وهو خط انتقال الطلبة بين مجمع الأقسام والقاعات واهم ما نلاحظه على هذا المحور:

- أ- **الضييق:** إن انتقال الطلبة وبأعداد كبيرة بشكل متردد أو متناوب بين الأقسام يحتاج إلى محور يتناسب مع حجم المحور و حركة الطلبة .
- ب- **تقاطع حركة المركبات والمشاة:** إن انتقال الطلبة على هذا المحور غير انسيابي بسبب وجود منطقتين لتقاطع الحركة
- ت- **الدخول إلى مجمع الأقسام:** حيث يمتاز هذا المدخل بنوع من الضيق ناتج عن خطأ تصميمي لا يتناسب مع حجم تدفق الطلبة.
- ث- **الافتقار إلى العناصر المعمارية:** إن هذا المحور يفتقر بشكل كبير إلى عناصر معمارية تعطي نوع من الشخصية لهذا المحور.

3 -محور إنتقال الطلبة من الأقسام و الورشات إلى النادي الطلابي: أهم ما نلاحظه على هذا المحور المرونة:

أ-صمم هذا المحور بشكل ممر من الكونكريت يمتد من أقسم البيولوجيا و يستمر حتى مدخل الرئيسي لبناية النادي حيث أن وجود إمكانية توسيع هذا المحور لكنها غير مطبقة حالياً.

ب- الإفتقار إلى العناصر المعمارية: يمتاز المحور بعدم وجود نوع من التحديد لحوافه تعطي الشعور بالفضاء عند الانتقال خلاله وإنما هو عبارة عن ممشى ضيق تتوزع على جانبيه أشجار نوعها غير مدروس في علاقتها مع المحور.

ج-فقدان عناصر الجذب (éléments attraction) يفتقر هذا المحور بالرغم من الإمكانيات الجيدة في تصميمه إلى عناصر تعطي نوع من الشعور بالانتقال الانسيابي ضمن محور أساسي وقوي الاتجاهية داخل بيئة الجامعة.

بيئة الفضاءات الخارجية: إن للعوامل المناخية تأثير كبير على التكوينات المعمارية إذ أن تصميم هذه التكوينات يمكن أن يكون له مردودات سلبية أو إيجابية على دقة المعالجات المناخية، ولأخذ فكرة عن الدراسات المناخية لإقليم مستغانم لابد من الرجوع إلى

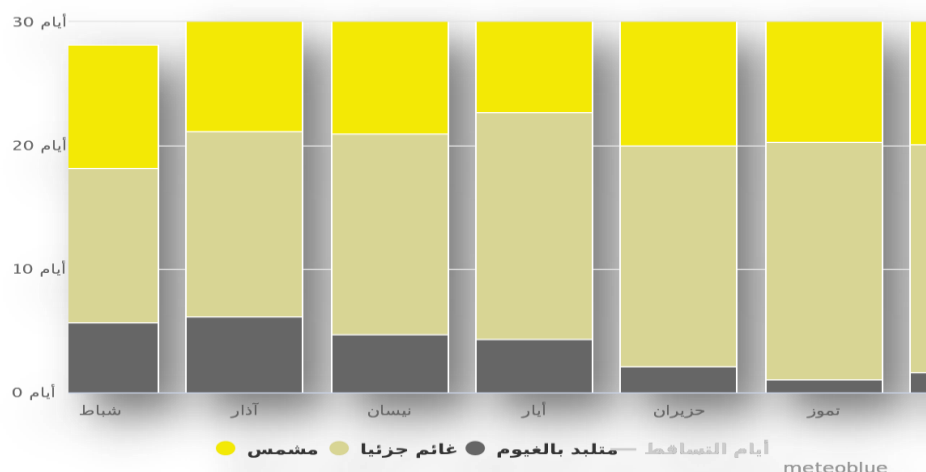
chartbioclimatic وهو مخطط يحدد درجات الحرارة والرطوبة وسرعة الرياح . كما ويمكن من خلال هذا المخطط تحديد نطاق وحدود الراحة الانسانية اي الحدود التي يشعر فيها الإنسان بالراحة لتلائم هذه الظروف و تقاربها مع الفعاليات الداخلية للإنسان(الكيميائية و الفيزيائية) كما يمكن تحديد النقاط التي تحتاج إلى حماية من أشعة الشمس (التظليل) أو النقاط التي هي بحاجة إلى إشعاع الشمس ومن خلال هذه المخطط يمكن تصنيف الفترات الحارة في مستغانم إلى:

_ فترات معتدلة 2,4 شهر = 35% من اشهر السنة .

_ فترات حارة 4 شهر = 35% من اشهر السنة .

_ فترات حارة جدا 8,3 شهر = 30% من اشهر السنة .

: 2-1-2 تأثير أشعة الشمس على جوانب الأبنية: لمقارنة تأثير الإشعاع على جوانب البناء على طول السنة يمكن أن نأخذ يومين خلال السنة وهما يوم في الصيف وقد تم إختيار شهر ماي وفي ساعتين هما 12 و 2 ظهرا و يوم في الشتاء و قد تم اختيار شهر فيفري بنفس الساعتين ويمكن توضيح الاشعة عدديا كالآتي:



WWW.meteoblue.com

1

b.t.u ² / قدم مربع		مستغانم
صيف	شتاء	
1207	620	الشرق
563	1606	الغرب
1207	620	الشمال
542	140	الجنوب
2596	940	السقف

WWW.meteoblue.com

من خلال الأرقام المبينة في الجدول نستنتج مايلي-1: الجدار الجنوبي للابنية يعمل بصورة مفضلة وإن كمية الحرارة المستلمة في الشتاء هي حوالي ثلاثة أمثالها في الصيف .

¹ موقع ويب 2021\04\13 h 00:19

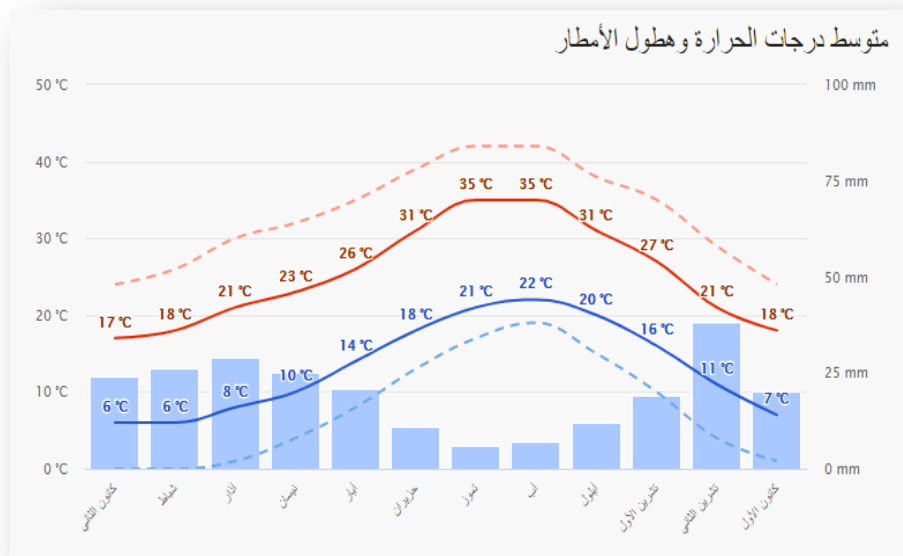
https://www.meteoblue.com/ar/weather/historyclimate/weatherarchive/%d9%85%d8%b3%d8%aa%d8%ba%d8%a7%d9%86%d9%85-%d8%a7%d9%84%d8%ac%d8%b2%d8%a7%d8%a6%d8%b1_2487134?fcstlength=1m&year=2021&month=5

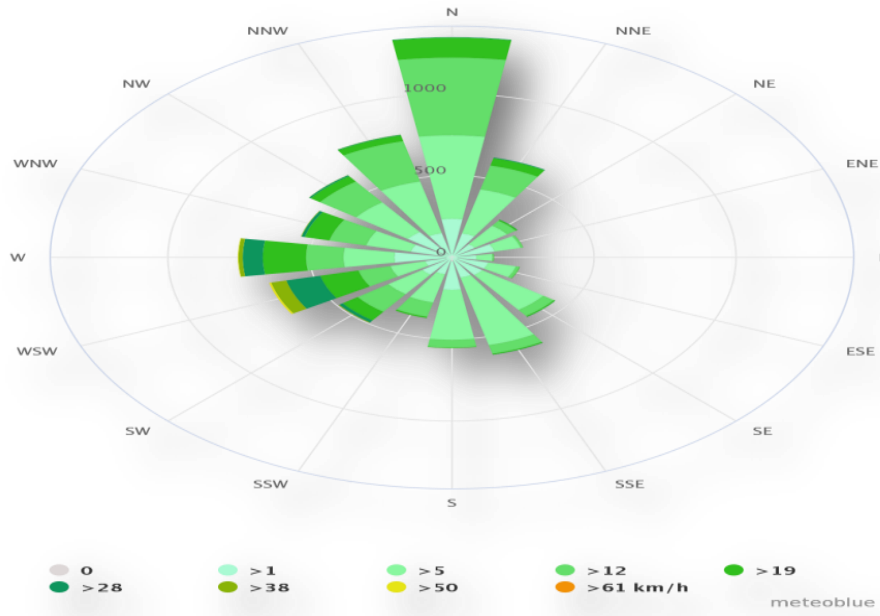
: u.t.b² كمية الحرارة اللازمة لرفع درجة حرارة قدم مكعب واحد من الماء درجة فهرنهايت واحدة

- 1 - الجانبين الشرقي والغربي غير مفضلين وذلك لاستلامهما كمية من الحرارة صيفا تساوي ضعف الكمية شتاءا
- 2 الجدار الشمالي يستلم مقدارا قليلا من الأشعة الحرارية شتاءا لكن كمية الأشعة الحرارية المستلمة صيفا تكاد أن تتساوى في الجانبين الشمالي و الجنوبي .
- 3 - إن تأثير أشعة الشمس على السقف هي أكبر من جميع الجوانب.

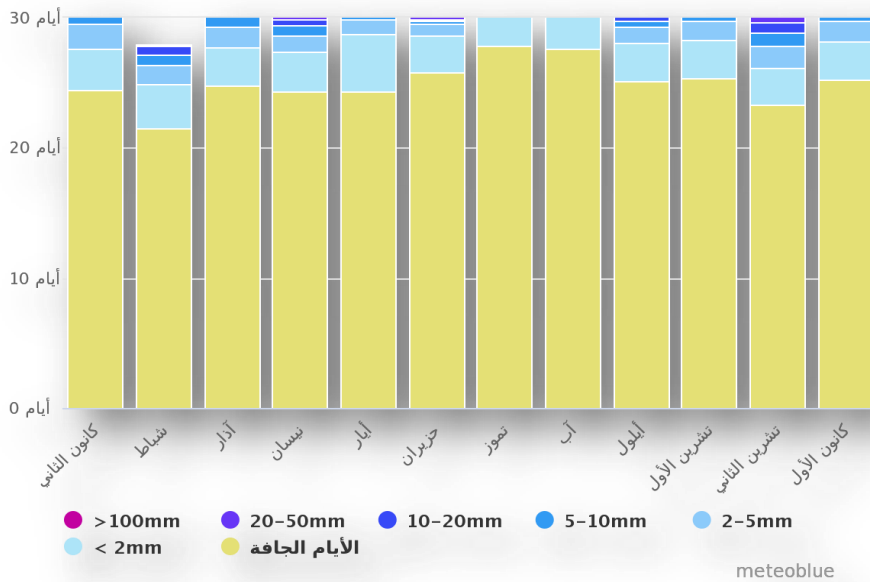
2-1-3_ التوجيه:

التوجيه بالنسبة إلى الشمس ضروري لتلافي الأشعة الحرارية و بالعكس وحسب الفصول غير أن أحسن المواقع نسبيا هو عندما تكون الشمس بإتجاه البنية بزواوية مقدارها 25م شرقي الجنوب في هذه الحالة من الإتجاه للبناء تكون الحاجات الفصلية للحرارة في أحسن حالة من التوازن وفي نفس الوقت يكون توزيع درجة الحرارة اليومية متساويا خلال السنة أي إستلام الأشعة في ساعات الصباح الباردة والتخلص منها في ساعات بعد الظهر . إن الجوانب الشرقية والغربية يجب أن نتجنبها بقدر الإمكان وجعلها مسدودة ما في الجوانب الشمالية فتفضل الفتحات الصغيرة وذلك للسماح بدخول الهواء أو النسيم حيث تكون هذه الرياح عمودية على الجدران الشمالية ومن خلال ما سبق ذكره فإنه يمكننا توجيهه وظائف الجامعة بالشكل الذي يحقق أعلى درجات الراحة وذلك بتوجيهه الصفوف مثلا بالإتجاه الجنوبي (60م) وذلك لعدم الحاجة إلى الشمس الأفقية صباحا كما ويتم توجيه المختبرات و الورش بإتجاه الشمال الشرقي و الشمال الغربي حيث يساعد على توفير الإضاءة الثابتة أما الفضاءات الإدارية فتوجه نحو 60م درجة شرقي الجنوب أو 45م غرب الجنوب للحاجة إلى الأشعة الحرارية.

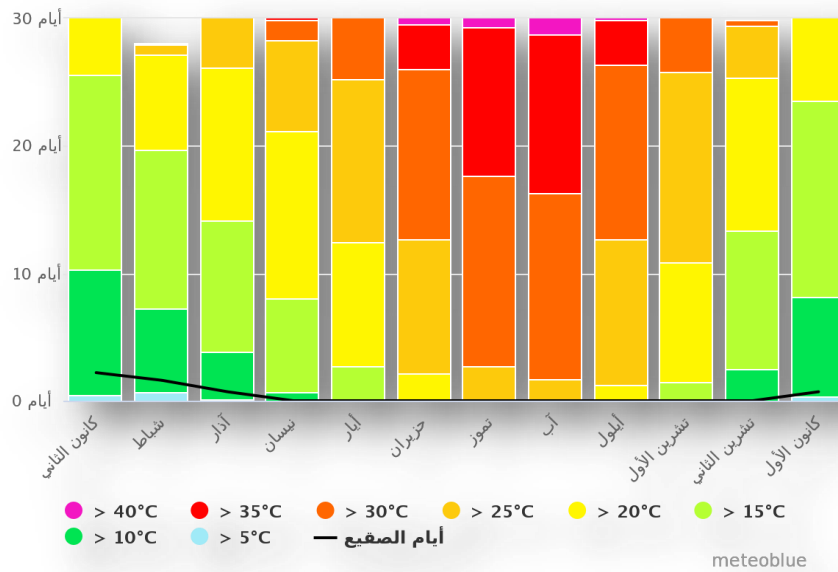




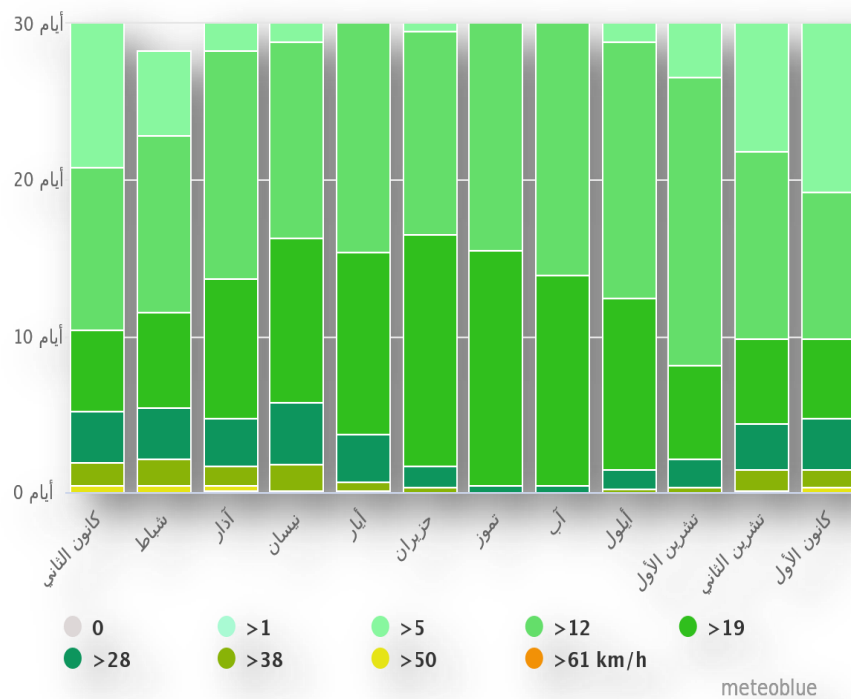
الرياح



الفصل الثاني



WWW.meteoblue.com



WWW.meteoblue.com

4-1-2_دراسة الظلال لأبنية الجامعة: إن الظلال المتكونة لأي بناية أو أي شكل ثلاثي الأبعاد يعتمد على زاوية ارتفاع الشمس والإرتفاع للشكل أو البناية في

المنطقة المطلوبة والفترة الزمنية المراد قياس إرتفاع الظل فيها ومن المسار الدائري للشمس يمكن معرفة زاوية إرتفاع الشمس والتي هي الزاوية المحصورة بين المستوى الأفقي و الخط المستقيم الواصل بين الشمس والمراقب الذي يراقب الشمس.

2-2 عناصر تصميم بيئة الفضاء الخارجي: وتشمل هذه العناصر النقاط التالية **الاثاث ،المصطبات** :وهي ضرورية للجامعة ضمن فضاءات تجمع الطلبة وذلك لقضاء فترة الإستراحة بين المحاضرات ويجب أن تمتاز هذه المصطبات بالبساطة في الإستعمال وتكون قوية ومريحة كما ويجب أن تقاوم العوامل المناخية المختلفة وتتناسب مع الفضاء الذي تصمم ضمنه. **الزهريات:**وتكون هذه الزهريات إما ثابتة أو متحركة و بأشكال مختلفة تشبه التماثيل في أكثر الأحيان ومن فوائدها عرض الزهور و إعطاء جو مفرح للفضاء ويجب أن تمتاز بما يلي:

1- الإنسيابية في المقياس .

2- ذات منظر جميل تصمم مدروس مع الفضاء.

- لا تعرقل مجال الرؤية خلال الفضاء.



www.pinterest.com

ج- الأكشاك: من العناصر المهمة في تصميم الفضاء الخارجي ويمكن أن تستعمل بنوعين وهي إما أن تكون أكشاك لبيع المرطبات وأكشاك لبيع المجلات ،حيث تخلق نقاط تركيز وجذب الطلبة ضمن مناطق التجمع.

د- العلامات الموجهة (signsguiding) إن وجود العلامات (رموزا وكتابة ضروري جدا وتشمل إشارات مرور السيارات و المشاة في أن واحد ويجب أن تمتاز بالبساطة و التنوع و الوضوح و سهولة القراءة و تكامل المحتوى و الموقع الجيد وتحديد الألوان و تكون وظيفتها 1 : السيطرة على حركة وسائل النقل داخل الجامعة .

2:السيطرة على توجيه المشاة نحو جميع الأبنية .

3:نظام تعريف الأبنية و النشاطات داخل الجامعة.



www.pinterest.com

هـ_الأعمال الفنية:تعتبر من العناصر المهمة و المكلمة للفضاء الخارجي و تفيد هذه العناصر في تعريف وتذكير الخلفية الثقافية و السياسية و الفكرية و التاريخية للفضاء بالإضافة إلى كونها عنصر جمالي مهم.

ز- عناصر الإنارة: وهي من وسائل التعريف بالأشياء و يجب أن يراعى عند تصميمها ما يلي- 1: الإرتفاع وشدة الإنارة: حيث تختلف هذه العناصر تبعا لنوع التعريف- 2. التناسق العمودي والجمالي للعمود وذلك من خلال منظر العمود وشكل المصابيح-3. تناسق المسافات بين عمود وآخر.



www.pinterest.com

ح -الساعات:من العناصر المهمة في تعريف الوقت وخصوصا في الجامعات حيث يجب تعريف أوقات المحاضرات والدروس للطلبة من خلال توفير هذه الساعات ويجب أن تصمم بشكل يأخذفيها الجانب الجمالي قسما كبيرا من التصميم .

• الساعات:

يعتبر وجودها أحد المعالم التي تميز المدينة أو المنطقة، كما أنها تساعد الناس على معرفة الوقت في المكان المتواجدين فيه خاصة حين قدوم الزوار أو السياح لمنطقة معينة يختلف وقتها عن تلك التي قدموا منها، وقد تتواجد مثل هذه الساعات في الأحياء والشوارع العامة والأسواق (انظر شكل 2-21). ومن الممكن أن نجد هذه الساعات وبأحجام كبيرة أعلى المباني المحيطة ببعض الفراغات المهمة.



ساعة على منخل المسجد النبوي الشريف - المدينة المنورة
المصدر:

<http://www.okaz.com.sa/new/Issues/20120815/Con20120815525145.htm>



ساعة في مدينة مونستر - ألمانيا
المصدر:

<http://www.freefoto.com/index.jsp>

شكل رقم (2-21): استخدام الساعات في الأماكن المفتوحة

• اكشاك الهواتف:

كانت منتشرة بشكل واسع في الشوارع والميادين والفراغات الحضرية الأخرى، وكان منها ما هو على شكل غرفة زجاجية صغيرة، أو كشك صغير مفتوح (انظر شكل 2-22)، ولكن ومع انتشار أجهزة الهاتف الخليوي أخذ دور هذه الأكشاك يقل شيئاً فشيئاً وأصبحت تختفي من الشوارع تدريجياً.

www.pinterest.com

ح- المسقفات: وهي ضرورية جداً لتقليل تأثير العوامل المناخية المختلفة مثل الأمطار وأشعة الشمس وكذلك توفر مناطق مظلة لتجمع الطلبة و لتقليل إنعكاس أشعة الشمس من أرضيات الساحات الخارجية الخاصة بتجمع الطلبة ويجب أن تكون مصنوعة من مواد مقاومة للتأثيرات المناخية المختلفة.



www.pinterest.com

خ- الأحواض و النافورات: من وسائل توفير الراحة النفسية وخلق أجواء بعيدة عن أجواء الدراسة و المحاضرات إضافة إلى المنظر الجمالي الذي تضيفه إلى الفضاء وتأخذ أشكالاً مختلفة وتكون مصممة بطرق تسهل صيانتها من وقت لآخر.



www.pinterest.com

د- إنهاء الأرضيات: أسلوب إنهاء الأرضيات مهم جدا في توفير الراحة عند السير لمسافات طويلة في فضاء الجامعة مع أن أهميتها في التقليل من أشعة الشمس المنعكسة في حالة استخدام مواد خاصة لذلك.

2_2_2- أسلوب التشجير: إن وجود الغطاء النباتي والأشجار له تأثير بالغ على تحسين الفضاءات الموجودة داخل الجامعة فبالإضافة إلى العناصر الجمالية فإنها تعمل على إمتصاص الحرارة وصد الرياح وتوفير مناطق ظل، لذلك يجب مراعاة نوع النباتات حسب الغرض المستعملة لأجله وفيما يلي أهم هذه النباتات ومناطق زراعتها:

أ- الأشجار trees وهي نباتات متوسطة الارتفاع و الشجيرات shrubs: مثل الأشجار الفصلية والسنوية وتكون عادة متوسطة الارتفاع وبعضها له أوراق دائمة الخضرة و تكون في منظرها حاجزا نسبيا يمكن أن يفصل منطقة عن منطقة أخرى.

الفصل الثاني

- ب- **نباتات الغطاء الأرضي:** مثل شجيرات الفصليات وهي عبارة عن نباتات صغيرة أو متوسطة الحجم ويمكن أن نستعملها في تهيئة مساحات مغطاة بغطاء أخضر يعطي جمالية للموقع دون إستعمال التيل الذي يحتاج الى صيانة دائمة .
- ت- **نباتات التحديد:** مثل الياس وتكون متوسطة الحجم ودائمة الخضرة وتمتاز بفروعها المتلاصقة ببعضها ويمكن الإستفادة منها في فصل الحدائق عن بعضها وفي البنايات و إستخدامها في فصل الشوارع وممرات الحركة عن هذه الحدائق ويمكن تغيير إرتفاعها حسب الشكل المطلوب.
- ث- **النباتات السريعة النمو:** وهي نباتات كبيرة الحجم نسبيا ومرتفعة وتمتاز بسرعة نموها وكثرة أوراقها المتدللية وكثرة سيفانها الثانوية وهي من النباتات المعمرة ويمكن الإستفادة منها في كل ذلك في تهيئة الظروف النباتية الجيدة وبصورة سريعة في منطقة لا توجد فيها الأشجار و النباتات الخضراء.
- ج- **نباتات الأحواض:** وهي نباتات صغيرة الحجم وقليلة الإرتفاع وتعطي الشعور بالجمال والطبيعة وتكون ذات ألوان مختلفة ومعظمها فصلية.



www.pinterest.com

خلاصة الفصل:

الفراغات الحضرية هي أهم عنصر من عناصر التكوين الحضري في المدينة، وهي التي تنظم علاقة الناس مع الفراغ وتساهم في التواصل الإنساني بين أفراد المجتمع. ولقد ظهرت هذه الفراغات على مر العصور والأزمان، حيث اهتم الفراغنة بالمباني العامة والفراغات حول المعابد، وظهرت الأجورا في المدينة اليونانية، وكان الفورم بمثابة المركز الإداري للمدينة الرومانية، وارتبط مفهوم الفراغات الحضرية في العصور الوسطى بالكنيسة. أما المدينة الإسلامية فظهر

فيها المسجد، الذي كان النواة الحضرية التي منه انطلقت . الجيوش وفيه تعارف وتآلف أفراد المجتمع، بميدان يطل عليه وارتبط غالبا والفراغات الحضرية إما طبيعية أو عمرانية، وتنقسم الأخيرة إلى عامة خارجية، عامة داخلية، وشبه عامة خارجية وداخلية. وشروط نجاح الفراغ الحضري هي الحيوية، الإحساس، الملاءمة، الوصول والسيطرة، ويحتاج الإنسان في هذه الأماكن إلى الراحة، الاسترخاء، الاكتشاف والارتباط الفعال .وتعتبر الحوائط والأسقف والأرضيات وعناصر فرش الفراغ هي المكونات المادية لهذا الفراغ، وتتضمن في طياتها العناصر المائية والأماكن الخضراء، وتعطي مجموعها للفراغ شكله وطابعه الخاص .والفراغ الحضري السليم هو من توافرت فيه خصائص بصرية فريدة هي: وحدة ظهار الكتل والأسطح، التباين في الملمس، استخدام مواد التصميم، مراعاة النسب والمقاييس، وا. ومن الممكن تصنيف الفراغات الحضرية من حيث البناء المناسبة، وان يسهل إدراكه بصريا الشكل أو النسب والأبعاد، أو من حيث الغلق والتدرج والمستخدمين لهذا الفراغ.

المبحث الثاني:

المشروع التنفيذي:

في هذا المبحث قد بينت أولاً المفاهيم الأساسية التي تمهد لعرض فكرة مشروعى ألا وهي إعادة تهيئة فضاء بجامعة عبد الحميد بن باديس مستغانم (ITA) أنموذجاً .ومن ثم عرضت الفكرة من خلال الحديث عنها من كل جوانبها وما هي أبرز الإيجابيات والسلبيات التابعة لها، وكيف يمكننا الاستفادة منها، كما أنني بعد أن أنهيت دراستي كتبت ما توصلت إليه من نتائج ضمن نقاط رئيسية ضمت ملخصاً شاملاً للموضوع مع إقتراحات شخصية كتبتها بطريقة موجزة، مع تقديم إقتراح تصميمي لهذا الفضاء أرجو منكم الإطلاع على هذا البحث وتزويدي بملاحظاتكم البناءة.

يتمثل المشروع في إعادة تهيئة فضاء بجامعة عبد الحميد بن باديس (كافيتيريا) الذي يقع في ولاية مستغانم وحيث تبلغ مساحته حوالي $2425m^2$ (211 m)



applicationmap

والذي يعاني من بعض المشاكل تتمثل كالاتي:

- ✚ عدم وجود مناطق مظلة للإستراحة .
- ✚ عدم وجود مكان مخصص لإستراحة الأساتذة.
- ✚ تشجير عشوائي بالمنطقة .
- ✚ نقص اليد العاملة المتخصصة في الصيانة.
- ✚ إضافة إلى هذه المشاكل مشكل نقص وعي الطلبة، الذين لا يحافظون على نظافة هذا الفضاء، مما يتسبب في تدهورها وفقدانه لجاذبيته.

وليداً نقول أن تصميم هذا الفضاء يخضع لمجموعة من الأنظمة التخطيطية التي استخدمت لتمييز الأمم عن بعضها البعض، فكانت تعبر عن ثقافتها وحضارتها وبيئتها، لذا تعد تهيئة الفضاءات ذات أهمية كبيرة ، فهي تراعي القواعد والنسب الهندسية مع مراعاة التناظر والغاية منها أنها تمكن الطالب من الإلمام بها وبمكوناتها من النظرة

الأولى فيدرك جمالها وجمال خطوطها وأشكالها الهندسية، وقد استعملنا هذا التصميم لأنه عملي ويحافظ على خصوصية المكان ، فمهما اختلفت الطرز والنظم في التصميم فإنها تخضع لقواعد أساسية منها الوحدة ، الترابط ، السيادة ، التنوع ، التكرار ، البساطة ، التناسب ، التوازن ، الإتساع ، والتدرج في سطح الأرض . كل هذه العناصر أخذناها بعين الاعتبار لإنجاز هذا المشروع. كما اعتمدنا على الطابع الجزائري الذي يتميز بكثرة استخدام - المياه ومع سيادة النافورات و مناسب الحديقة مستويات والبساطة في محاور التصميم أما من ناحية المناخ فإن ولاية مستغانم تمتاز بالرطوبة ارتفاع درجة الحرارة في فصل الصيف، لذا قمنا باستخدام مواد مناسبة مع المناخ التي تتمثل في الكراسي والنباتات واستعمال نافورة التي تعتبر من أبرز العناصر الجمالية في الحديقة (لم نقم بأي تعديل على النافورة معادا الطلاء وذلك حفاظا على التراث). كما قمنا بالحفاظ على مبنى الكافيتيريا القديم مع القليل من الترميم ودمجه مع التصميم المقترح لكسب مساحة وبعض الظل بلمسة عصرية جمالية كما قمت بإضافة بعض النباتات في الحديقة وتكرارها الغرض منها إبراز العنصر اللوني والذي يغلب عليها اللون الأخضر مضافة إلى الألوان الأخرى حسب الرغبة والتي تكون لها علاقة ببعضها البعض، وأيضا من العناصر المعتمدة في هذه الحديقة الممرات التي تعتبر الجزء الذي يربط بين أجزاء الحديقة ويمكن الانتقال عبرها من مكان لآخر، وليذا يجب الإعتناء بها لأنها أساس التصميم، وهذه الممرات تم إنشاءها بمادة الرمل والإسمنت وأيضا من العناصر المدروسة في هذا المشروع وهو عنصر الإضاءة والتي لها أهمية في توفير الأمن وسهولة التحرك في أنحاء فضاء الكافيتيريا في الأوقات المضلمة ويجب أن تتناسب مع جميع العناصر. كما تطرقنا إلى عناصر الفرش المختلفة مثل المقاعد والتي تعد من العناصر المخصصة لتوفير الراحة للطلبة في حديقة الكافيتيريا، ويمكن الإستفادة من الأشجار في عملية التنظيم وضد الرياح القوية، وقد استخدمنا المقاعد المصنوعة من الخشب المناسب للبيئة وذات ألوان مناسبة مع الأجزاء المحيطة ولتضفي عمليا المزيد من الجمال.

projet :

Dans cette recherche, j'ai d'abord décrit les concepts de base qui ouvrent la voie à la présentation de l'idée de mon projet: la reconfiguration de l'espace à l'Université Abdul Hamid Bin Badis Mostaghanem (ITA) modélisée, puis présenté l'idée en parlant de

tous ses aspects et quels sont les avantages et les inconvénients les plus importants de celui-ci,

et comment nous pouvons en bénéficier, et après avoir terminé mon étude, j'ai écrit mes conclusions parmi les points clés qui comprenaient un résumé complet du sujet avec des suggestions personnelles écrites de manière brève, avec une proposition Ma conception pour cet espace est de voir cette recherche et de me fournir vos observations constructives. Le projet consiste à recréer de l'espace à l'Université Abdelhamid Ben Badis (cafétéria) située dans l'État de Mostaghanem et d'une superficie d'environ 2 425 m² (m 211)

-Ceux qui ont des problèmes sont les suivants:

- ✚ Il n'y a pas d'aires de repos ombragées.
 - ✚ Il n'y a pas de place pour les enseignants.
 - ✚ Boisement aléatoire dans la région.
 - ✚ Manque de main-d'œuvre d'entretien.
 - ✚ À ces problèmes s'ajoute le manque de sensibilisation des étudiants, qui ne gardent pas cet espace propre, ce qui le détériore et lui fait perdre son attrait.
- ✚ Disons que la conception de cet espace est soumise à un ensemble de systèmes de planification qui ont été utilisés pour distinguer les nations les unes des autres, donc il exprime sa culture, sa civilisation et son environnement, donc la création d'espaces est d'une grande importance, il prend en compte les règles et les rapports d'ingénierie en tenant compte de la symétrie et son but est de permettre à l'étudiant de les connaître et leurs composants à première vue et de réaliser leur beauté et la beauté de leurs lignes et formes géométriques, et nous avons utilisé cette conception parce qu'elle est pratique et maintient l'intimité du lieu, peu importe à quel point les modèles et les systèmes dans la conception sont différents, ils sont différents Ils sont soumis à des

règles de base, notamment l'unité, l'interdépendance, la souveraineté, la diversité, la répétition, la simplicité, la proportionnalité, l'équilibre, l'expansion et le gradient à la surface de la terre.

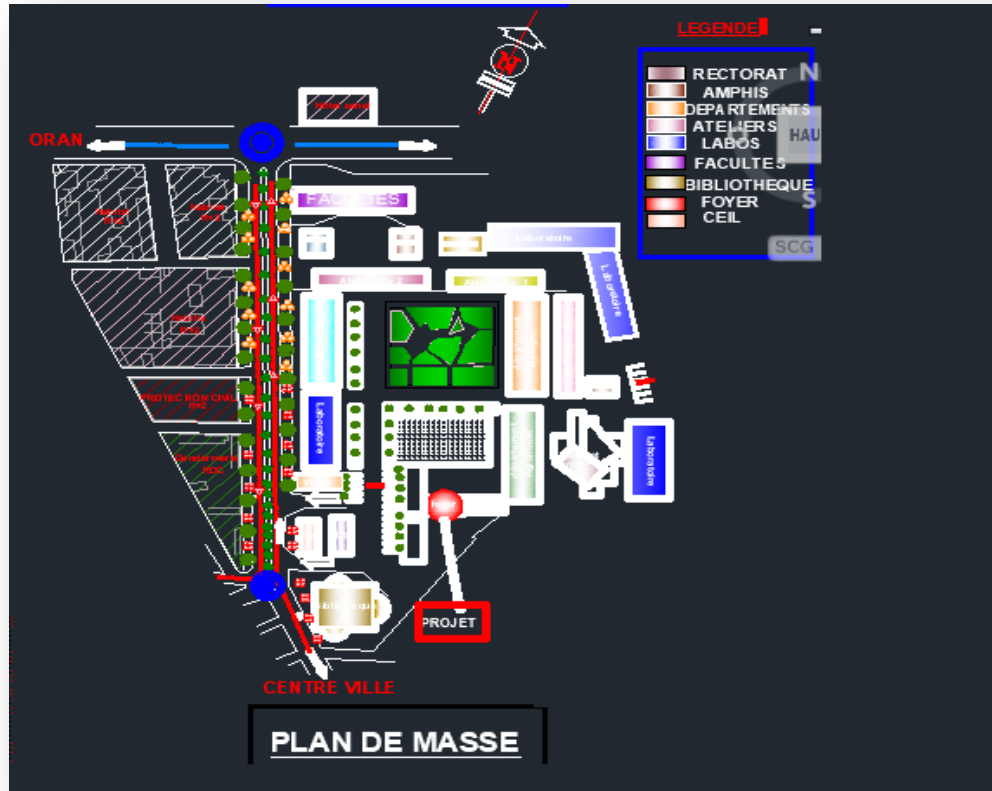
✚ Nous nous sommes également appuyés sur le caractère algérien, qui se caractérise par une utilisation fréquente de l'eau, la souveraineté des fontaines et les niveaux de les parties environnantes et d'ajouter pratiquement plus de beauté...

خريطة الموقع



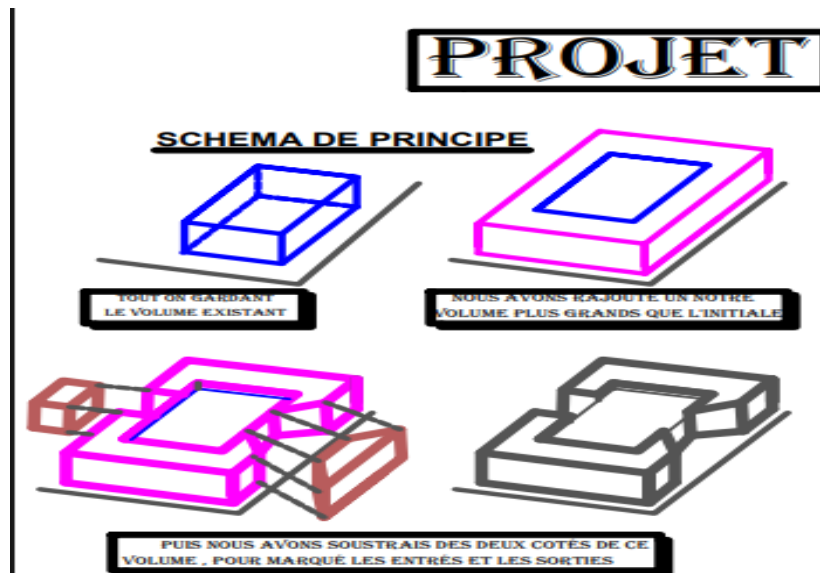
autocad (mon travail)

مخطط الموقع



autocad (mon travail)

المشروع



autocad (mon travail)

الفصل الثاني

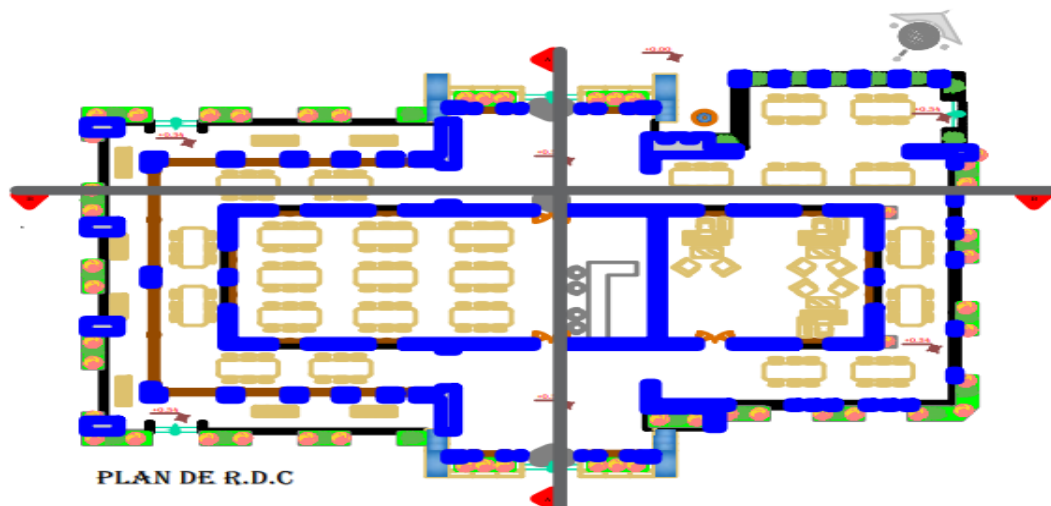
لقد حافظنا على الشكل الحالي ثم أضفنا حجما أكبر من الحجم الأولي ،ثم نشترك في كلا الجانبين من هذا الحجم لتحديد المداخل و المخارج.

مخطط العلاقات

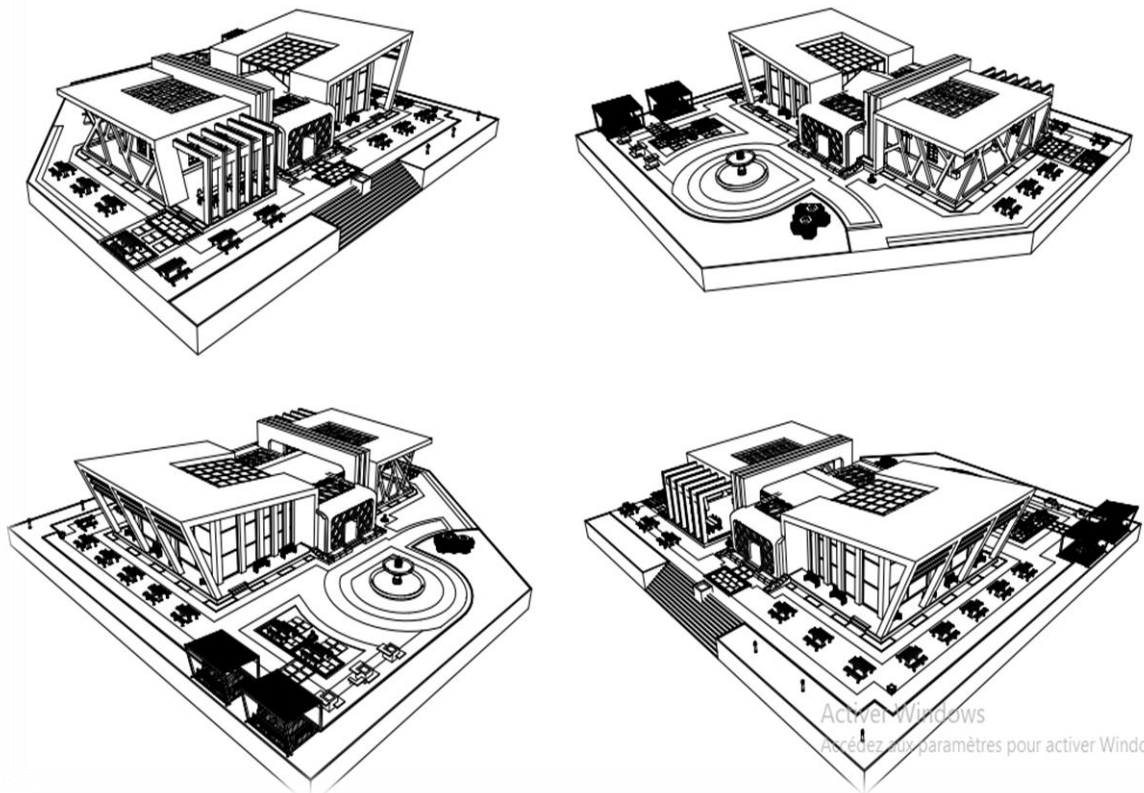
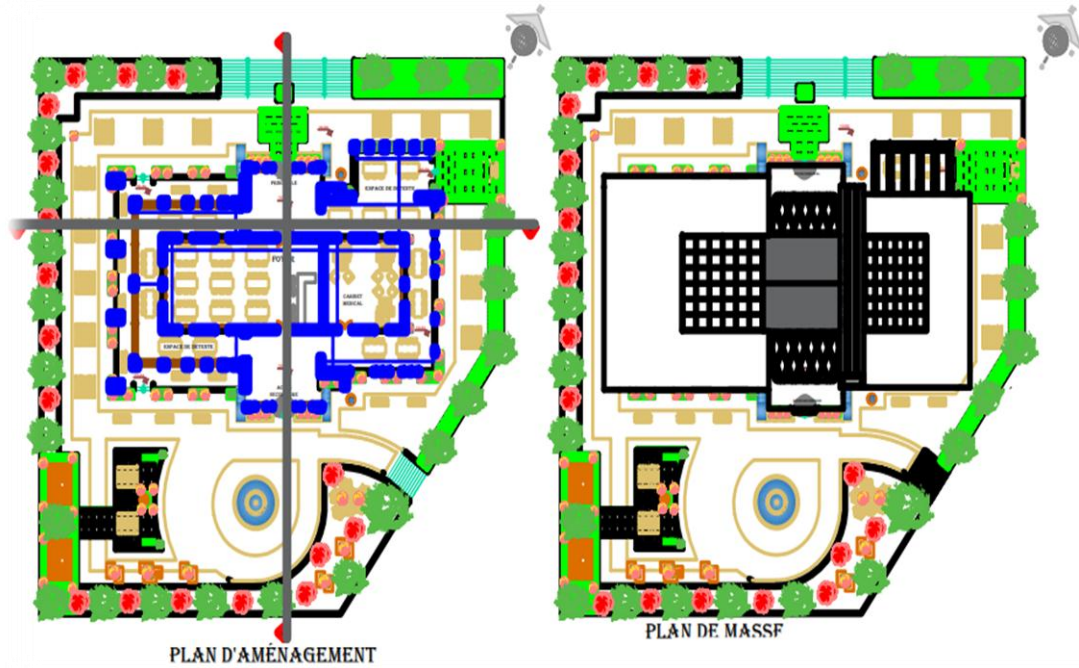
autocad+powerpoint (mon travail)



مخطط



autocad (mon travail)

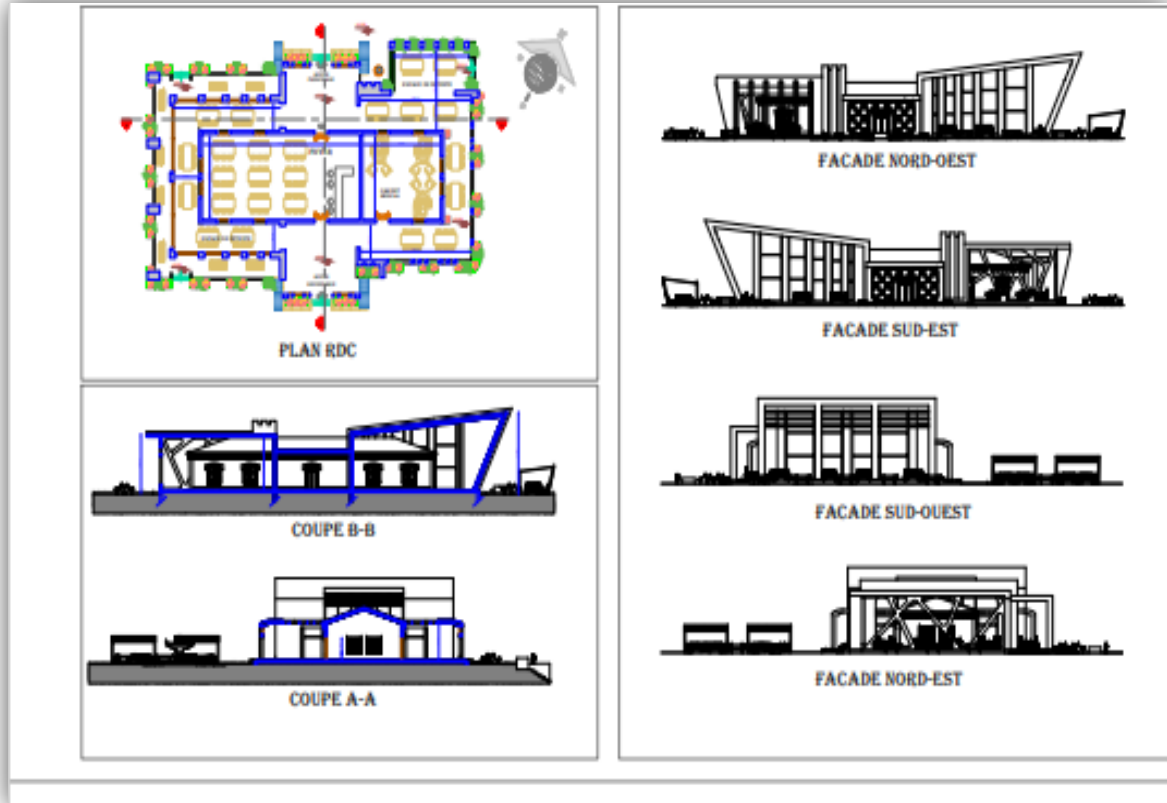


autocad (mon travail)

الفصل الثاني

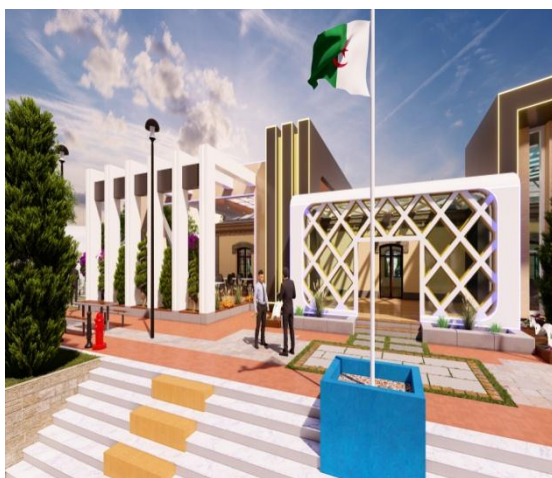
المشروع ثلاثي الأبعاد من كل الجوانب

مخطط ثنائي الأبعاد



autocad (mon travail)

مشرعي قبل وبعد:



بعد



قبل



بعد



قبل



بعد



قبل



بعد



قبل



بعد



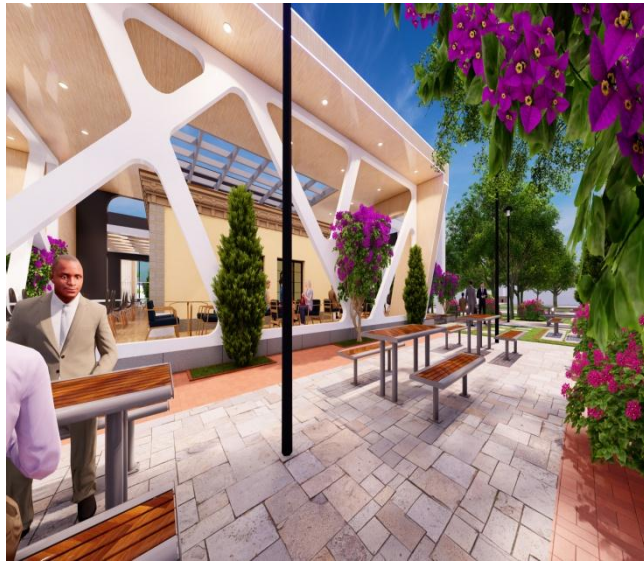
قبل



بعد



قبل



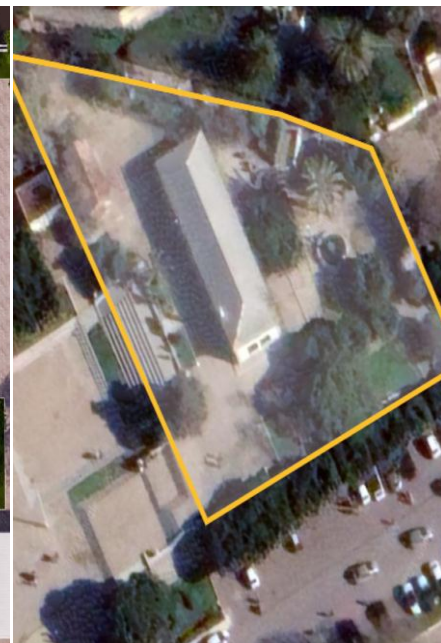
بعد



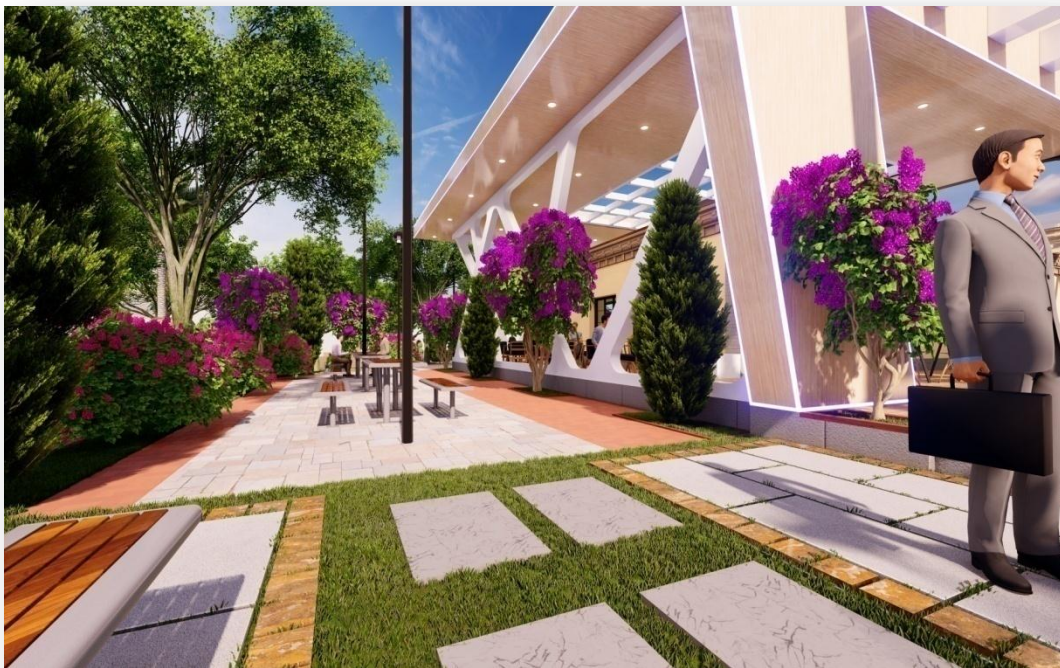
قبل



بعد



قبل





المواد المستعمل لعمل المجسم

forex 0.3

POLYSTEREINE 4CM NORMEL

PAPIER MAQUETTE 1MM

CARLAGE IMPRITION(papier jite d'encre)

sablé (fenetre +papier sablé)

panteurpgma

_j'ai travaille les façade avec autocade a prait j'ai fait la découpe avec la machine de découplazer .

la 3D avec sketchup 2020.

L'animation avec lumion10 .

الجسم + خطوات العمل :









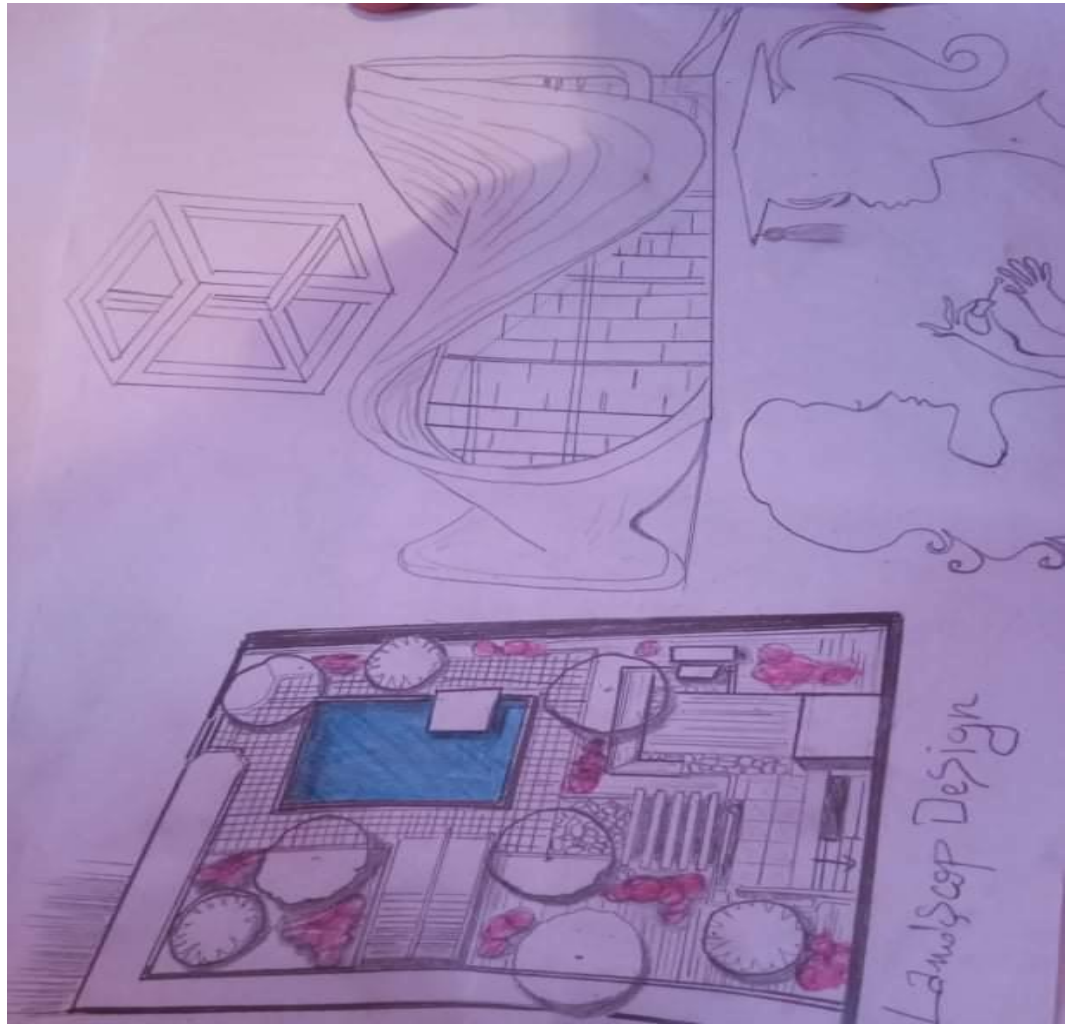
المجسم النهائي :

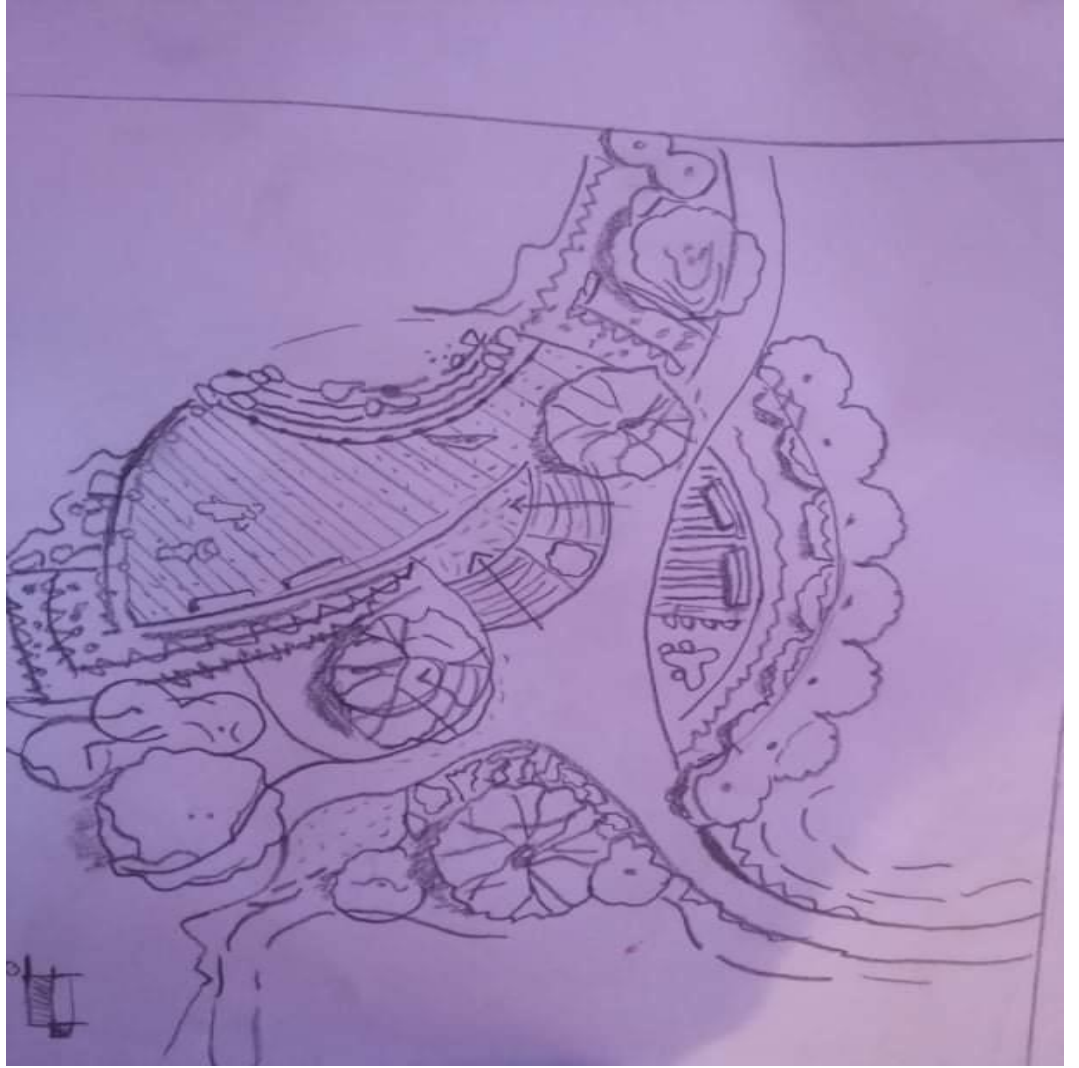




رسماتي بالمنظور:







خلاصة الفصل

و في الأخير نقول أن وجود هذا الفضاء من أبرز الإحتياجات في الجامعة بسبب موقعه الإستراتيجي، لذلك علينا إستغلاله بشكل جيد وإضهاره في أحسن صورة وليكون في فائدة الطلبة لإستغلاله على مدار السنة من الناحية المناخية وبذلك نضمن تحقيق الأهداف الموجودة في الكافيتيريا

خلاصة عامة:

من خلال بحثنا حاولنا تسليط الضوء على موضوع مهم يبرز الدور الكبير لإعادة تهيئة الفضاء المعماري إذ حاولنا تحديد الغرض الذي أردنا الحصول عليه بإظهارنا لأهم العناصر لتطور الفضاء المعماري، بالإضافة إلى غياب إطار قانوني يهتم بتسيير الفضاءات وصيانتها ورعايتها بصفة مستعجلة يستلزم الإكثار منها لأنها تكاد تنعدم وإن وجدت فأغلبها مخربة بالكامل أو جزء منها - وفي هذا الإطار قمنا بإقتراح مشروع تهيئة فضاء بجامعة عبد الحميد بن باديس- مستغانم- من أجل إعادة الإعتبار لهذا الفضاء بعدما كان مهمل نوعا ما و وإنجاح هذا المشروع ليس كتابة أو رسم مخطط عملي وإنما يقتضي بذل الجهود وتوفير الإمكانيات اللازمة .

وفي الأخير فإن نجاح هذا المشروع لا يقتصر على هذه الجوانب فقط بل يجب مشاركة الطالب وزرع ثقافة البيئة والمحافظة على المحيط لدى الجامعة حتى تكون هذه الحديقة فضاء للراحة بإمتياز.

إن الفضاء المعماري محور هام فهو لب العمارة ومقصدها بإحتواءه على كل تفاصيلها، لتقديم حلول معمارية ذات تصميم يلبي جميع الإحتياجات شكلا و وظيفة. وإذا حسبنا اليوم كلا من الحوافز الاقتصادية، والصحة العامة، والرفاه، وصورة المدينة، والتنقل، والعيش المشترك كمراجع أساسية للتجديد الحضري وتطوراته الجديدة، فنرى أننا بحاجة إلى إعادة تهيئتها ونجاحها قبل أي شيء آخر يكون محددة سلفا من خلال قدرته على الجمع بين ميزتين أساسيتين يعتمد عليها كل ما تبقى: إمكانية الولوج والإتصالات. وبطبيعة الحال، كما رأينا، يمكن أن تنخفض كل ميزة من هاتين الميزتين بدرجات متفاوتة، لأنه لا يمكن معالجة القضايا الكبرى إلا من خلال قدرة المسؤولين المنتخبين وفاعلي التهيئة الحضرية على ذلك وبصورة جماعية. حيث لم يعد دور الفضاء المعماري يقتصر على تصميم الفضاءات المفتوحة المحيطة بالمبنى أو الموجودة ضمنه ، و ذلك بالإعتماد على العناصر الطبيعية (الأشجار و المياهالخ)و عناصر التآثير الصناعية فقط بل باتت أحد التوجيهات المعمارية و أداة رئيسية في تحقيق وصلة تعطي الراحة و الإستجمام بين مكونات المبنى الداخلية و الخارجية و تحقيق متطلبات البيئة و الوظيفة الاقتصادية و الإجتماعية للفضاء. إنطلاقا من هنا جاء موضوع دراستنا تحت عنوان "إعادة تهيئة فضاء جامعة مستغانم(كافيتيريا) أنموذجا" لتوضيح المشاكل و الخلل المتواجد داخلهما حيث نجد أن وضعيتها مزرية و غير مطابقة لما هو موجود في التصاميم و المخططات المخصصة لها ، و في بعض الأحيان نجدها لا تؤدي وظيفتها التي انجزت من أجلها ، و كل هذا نتج عنه تشويه المنظر الجمالي للجامعة.

ترجمة باللغة الفرنسية :

Résumé :

Grâce à nos recherches, nous avons essayé de mettre en évidence un sujet important qui souligne le grand rôle de la récréation de l'espace architectural alors que nous essayions de déterminer le

but que nous voulions atteindre en montrant les éléments les plus importants du développement de l'espace architectural, en plus de l'absence d'un cadre juridique qui concerne la gestion, l'entretien et l'entretien des espaces d'une manière urgente qui nécessite beaucoup d'entre eux parce qu'ils sont presque inexistantes et le cas échéant, la plupart d'entre eux sont complètement détruits ou en font partie. Cet espace, quelque peu négligé et la réussite de ce projet, n'est pas d'écrire ou de dessiner un plan pratique, mais de faire un effort et de fournir les possibilités nécessaires. Enfin, la réussite de ce projet ne se limite pas à ces aspects, mais l'étudiant doit participer et cultiver la culture de l'environnement et préserver l'océan à l'université afin que ce parc soit un espace de repos avec distinction.

L'espace architectural est un hub important qui est au cœur de l'architecture et son but est de contenir tous ses détails, de fournir des solutions architecturales avec un design qui répond à tous les besoins dans la forme et la fonction. Si nous comptons aujourd'hui les incitations économiques, la santé publique, le bien-être, l'image de la ville, la mobilité et la coexistence comme des références clés à la rénovation urbaine et à ses nouveaux développements, nous pensons que nous devons reconfigurer et réussir par-dessus tout ce qui est prédéterminé par sa capacité à combiner deux caractéristiques fondamentales dont tout ce qui reste dépend: l'accessibilité et la communication. Bien sûr, comme nous l'avons vu, chacun de ces avantages peut être réduit à des degrés divers, car les grands enjeux ne peuvent être résolus que par la capacité des élus et des préparateurs urbains de le faire collectivement. Le rôle de l'espace architectural ne se limite plus à la conception des espaces ouverts entourant ou à l'intérieur du bâtiment, basés sur des éléments naturels (arbres et eau... Etc.) et les éléments de l'ameublement industriel seulement, mais est devenu l'un des conseils architecturaux et un outil clé pour atteindre un lien qui donne le confort et les loisirs entre les composants de l'intérieur et de la construction d'abcès et la réalisation des exigences de l'environnement ...

ترجمة باللغة الإنجليزية:

Through our research we tried to highlight an important topic that highlights the great role of the re-creation of the architectural space as we tried to determine the purpose that we wanted to get by showing the most important elements of the development of the architectural space, in addition to the absence of a legal framework that is concerned with the management, maintenance and care of spaces in an urgent manner that requires a lot of them because they are almost non-existent and if any, most of them are completely destroyed or part of it. This space, which has been somewhat neglected and the success of this project, is not to write or draw a practical blueprint, but to make an effort and provide the necessary possibilities. Finally, the success of this project is not limited to these aspects, but the student must participate and cultivate the culture of the environment and preserve the ocean at the university so that this park is a space for rest with distinction.

Architectural space is an important hub that is the core of architecture and its purpose is to contain all its details, to provide architectural solutions with a design that meets all needs in form and function. If today we count economic incentives, public health, well-being, the city image, mobility and co-existence as key references to urban renewal and its new developments, we believe that we need to reconfigure and succeed above all else that is predetermined by its ability to combine two fundamental features on which all that remains depends: accessibility and communication. Of course, as we have seen, each of these advantages can be reduced to varying degrees, as major issues can only be addressed through the ability of elected officials and urban preparers to do so collectively. The role of architectural space is no longer limited to the design of the open spaces surrounding or within the building, based on natural elements (trees and water... Etc.) and the elements of industrial furnishing only, but became one of the architectural guidance and a key tool in achieving a link that gives comfort and recreation between the

components of the interior and abscess building and achieving the requirements of the environment ...

قائمة المصادر و المراجع :

آيات قرآنية:

سورة الملك. آية 15

المصادر و المراجع العربية :

عبد العزيز ، باسم "محمد عايش" تصميم الديكور الداخلي ،مكتبة المجتمع العربي للنشر و التوزيع ، عمان ، 2006 صفحة 15

عبد العزيز ، باسم "محمد عايش" تصميم الديكور الداخلي ، 2006 ص 16. الناشر عمان الأردن مكتبة المجتمع العربي 2005 –وصف 163 ص الموضوع الديكور الداخلي تصنيف 747_747 : DDC

المجلات والمذكرات :

مجلة العلوم الهندسية، كلية الهندسة، جامعة أسيوط، مصر، المجلد 35، العدد، 3، مايو 2007م

دram عبد الرحمان – تدهور الفضاءات العمومية بجوار السكنات الجماعية دراسة حالة – حي الأمل في بسكرة – مذكرة لنيل المستر في عمران و تسيير المدن – قسم علوم الأرض و الكون – جامعة بسكرة –2018- ص 03- 15

M. C. Cluskey Jim: “Road Forme والمغلق وشبه المغلق And * Townscape

مبروكي إسلام ، التحسين الوظيفي للفضاءات العمرانية العمومية دراسة حالة ساحة الحرية بسكرة ، مذكرة لنيل شهادة المستر تخصص عمران و تسيير المدن ، قسم علوم الأرض و الكون ، جامعة بسكرة 2018، ص 16

المصدر: محجوب، ياسر عثمان: مقدمة في التصميم المعماري

سالم عبد الرحيم دراسات في الشكل و التطور المعماري صفحة 16 – عمان 1991
نوري، أديب، تخطيط الجامعة التكنولوجية ، أطروحة ماجستير مقدمة إلى مجلس
قسم الهندسة المعمارية، 1978، ص1

(+ الصورة رقم 1 و 2)
¹تقرير التربوي للمكتب الاستشاري بالجامعة التكنولوجية، 2008 ص 4 2

مواقع الأترنت :

http://archstory.ahlamontada.com/t203-topic-التصميم المعماري
تاريخ الزيارة 2021\09\30\04\10

startimes.com/?t=22599738 تقييم وتصميم مشروع مبنى سكني _ الزياره
تاريخ 2021\04\11 09:34 h

http://w.mdar.co/detail1049963.html -)2019/3/22 فناء(عمارة) تعريف
تاريخ الزيارة 2021\04\11 10 :10h

www.pinterest.com

http://www.balagh.com/pages/tex.php?tid=3855 - الفناء الخارجي
تاريخ الزيارة 2021\04\11 10 :20h

Journal of Advanced Engineering Trends (JAET), Vol. 38, No. 2.
July 2019

<http://ocw.up.edu.ps/repositories/up.edu.ps/upinardata/152/.doc>
12 /04 /2021 _ 11 :15

[http : // www . somnifyarchitecture ,Ine / ar](http://www.somnifyarchitecture,Ine/ar)

(Ib/index.cfm?page=/buildings/home/bioclimatic_faca

WWW.meteoblue.com

https://www.google.com/url?sa=i&url=https%3A%2F%2Ffr.free-pik.com%2Fvectors-premium%2Fecosysteme-ecologique-pollution-technologies-vertes-innovantes-systemes-intelligents-ecologiques-ecologiques_9011880.htm&psig=AOvVaw0H5bIRrrFfjbt4t1jXN-CU3&ust=1622461215680000&source=images&cd=vfe&ved=0CA0QjhxqFwoTCKidrJmp8fACFQAAAAAdAAAAABA

https://www.google.com/url?sa=i&url=https%3A%2F%2Ffr.free-pik.com%2Fvectors-premium%2Fecosysteme-ecologique-pollution-technologies-vertes-innovantes-systemes-intelligents-ecologiques-ecologiques_9011880.htm&psig=AOvVaw0H5bIRrrFfjbt4t1jXN-CU3&ust=1622461215680000&source=images&cd=vfe&ved=0CA0QjhxqFwoTCKidrJmp8fACFQAAAAAdAAAAABA

موقع ويب 2021\04\13
00:19

https://www.meteoblue.com/ar/weather/historyclimate/weatherarchive/%d9%85%d8%b3%d8%aa%d8%ba%d8%a7%d9%86%d9%85_%d8%a7%d9%84%d8%ac%d8%b2%d8%a7%d8%a6%d8%b1_2487134?fcstlength=1m&year=2021&month=5

u.t.b كمية الحرارة اللازمة لرفع درجة حرارة قدم مكعب واحد من الماء درجة فهرنهايت