



الجمهورية الجزائرية الديمقراطية الشعبية
وزارة التعليم العالي والبحث العلمي
جامعة عبد الحميد بن باديس مسغانم
كلية العلوم الإجتماعية
قسم: علوم الإعلام و الإتصال



مذكرة تخرج مقدمة ضمن متطلبات لنيل شهادة ماستر
تخصص: إتصال جماهيري

مدى إستخدام قاعدة MOODLE في جامعة مسغانم

تحت إشراف الأستاذ



من إعداد الطالبين:

❖ هابيب عز الدين

❖ عريف أحمد

لجنة المناقحة

❖ د - صفاح أمال

❖ د - بعلوي معبد

السنة الجامعية: 2020/2019

بِسْمِ اللَّهِ الرَّحْمَنِ الرَّحِيمِ

شكر و تقدير

أتقدم بجزيل الشكر والعرفان لأستاذي الكريم والفاضل الأستاذ

الدكتور "بن مصطفى دحو" على كل ما قدمه من دعم وإرشادات

.لانجاز هذا العمل، وعلى صبره ومثابرتة معنا طوال مشوارنا الدراسي

الإهداء

إلى طب القلوب ودوائها ، وعافية الأبدان وشفائها ، ونور البصائر
وضيائها

إلى سيد المرسلين من بعثه الله رحمة للعالمين ... سيدنا محمد صلى الله
عليه وسلم .

إلى الحزن الذي سقاني الحنان ، والقلب الدافئ الذي غمرني
بألمان

.....إلى قلوب تبادلني المودة و الإخاء

....إلى قلوب تسقيني أنهارا من الوفاء

.....في الله أحببتكم وبالخير ذكرتكم وبالغيب دعوت لكم

اللهم سق إلى أحبابي في هذا اليوم.... من رحمتك ما يغنيهم..... و أنزل
.....من بركاتك ما يكفيهم.... و أرفع عنهم كل ما يؤذيهم

آمين.... آمين

فهرس المحتويات

الصفحة	الموضوع
--------	---------

فهرس المحتويات

	شكر و تقدير
	إهداء
	فهرس المحتويات
	فهرس الجداول
	ملخص الدراسة باللغة العربية
	ملخص الدراسة باللغة الإنجليزية
أ - ب	مقدمة
الإطار المنهجي	
14	تحديد الموضوع
14	إشكالية الدراسة
14	أسئلة البحث
14	الفرضيات
15	التبرير العام
15	التبرير الشخصي
15	التبرير المستوحى من الوسط
15	أهداف الدراسة
16	أهمية الدراسة
16	أسباب إختيار الموضوع
16	أبعاد المشكل
16	تحديد المفاهيم
17	منهج الدراسة
17	كلمات مفتاحية
17	تقنية استراتجية التحقق و الإستبيان
17	مجتمع البحث
18-17	العينة
الإطار النظري	
24-20	الفصل الأول
21-20	المبحث الأول : تعريف تكنولوجيا التعليم
22	المبحث الثاني : خصائص تكنولوجيا
23	المبحث الثالث: معوقات إستخدام وسائل و تكنولوجيا التعليم

24	المبحث الرابع: حتمية إدخال التكنولوجيا الحديثة و تقنيات المعلومات و الحواسيب في العملية التعليمية
27-25	الفصل الثاني
25	المبحث الأول: التعليم الإلكتروني بين تعدد المفاهيم و تطوير مخرجات التعليم
25	المبحث الثاني: من التعليم الحضوري إلى التعليم الإلكتروني
26-25	المبحث الثالث: التعليم عن بعد
27	المبحث الرابع: خصائص التعليم عن بعد
31-28	فصل الثالث
28	المبحث الأول: تصميم التعليم في البيئة الإلكترونية
28	المبحث الثاني: مفهوم علم التصميم و التعليم
29	المبحث الثالث: الموارد البشرية
31-30	المبحث الرابع: مهارات إدارة المقررات الإلكترونية من خلال نظام moodle
الإطار التطبيقي	
82-33	عرض الجداول و النسب المئوية
82-33	عرض النتائج في أعمدة بيانية
84	الخاتمة
	قائمة المراجع و المصادر
	الملاحق

ملخص الدراسة

الملخص:

يشهد العصر الحالي تقدما تقنيا كبيرا في وسائل وتقنيات الاتصال والمعلومات والذي استفادت منه العديد من المجالات والقطاعات وأهمها التعليم الذي استثمر هذا التقدم بطريقة فاعلة سواء من خلال دمج هذه التطورات في العملية التقليدية أو من خلال خلق تعليم متطور متكامل يعتمد أساسا على توفر وسائل وتكنولوجيات اتصال عالية الجودة والكفاءة والذي أطلق عليه العديد من المصطلحات والمفاهيم كالتعليم على الخط، التعليم الإلكتروني، التعلم عن بعد، التعليم الرقمي، ومجتمعات التعلم وغيرها من وقد عمدت العديد من الجامعات الجزائرية إلى تبني هذا النمط من التعليم من أجل تطوير المصطلحات وجامعة مستغانم كغيرها من الجامعات. التعليم وتحقيق جودة وفعالية أكبر لمخرجات العملية التعليمية الجزائرية استحدثت خلية للتعليم الإلكتروني التي تقوم على إنشاء منصة للتعليم الإلكتروني وتكوين كل تهدف هذه الدراسة إلى معرفة أوسع من الأساتذة والطلبة للمضي في هذا النمط الجديد من التعليم مواقع التعليم الإلكتروني بجامعة مستغانم ومدى تطبيقه من خلال معرفة المقومات والاستعدادات التي هيأتها جامعة مستغانم، إضافة إلى الكشف عن مختلف المشاكل والعراقيل التي تحد من استخدامه أو تطبيقه من طرف عناصر العملية التعليمية

Abstract:

The current era is witnessing great technical progress in the means and technologies of communication and information, from which many fields and sectors have benefited, the most important of which is education, which has invested this progress in an effective way, either by integrating these developments in the traditional process or by creating an integrated advanced education that mainly depends on the availability of high communication means and technologies. Quality and efficiency, which he called many terms and concepts such as online education, e-learning, distance learning, digital education, learning societies and other terms. Many Algerian universities have adopted this type of education in order to develop education and achieve greater quality and effectiveness of the educational process outcomes. Mostaganem University, like other Algerian universities, has created an e-learning cell that is based on establishing an e-learning platform and training both professors and students to proceed with this new type of education. This study aims to know the broadest sites of e-learning at Mostaganem University and the extent of its application through knowledge of the components and preparations prepared by Mostaganem University, in addition to revealing various problems and obstacles that limit its use or application by the elements of the educational process.

المقدمة

مقدمة:

أدى التطور السريع في تقنيات المعلومات و الإتصالات إلى تغيير كبير في جميع مناحي الحياة، فقد ساعد على إحداث نقلة حضارية كبيرة، فأصبح البعيد قريباً ولم تعد هناك حواجز مكانية أو زمانية بين أفراد المجتمع الواحد.

وإنعكس ذلك التطور على منظومة التعليم العالي في أساليب التعليم، عبر خلق تقنيات و نماذج جديدة لمواجهة العديد من التحديات التي تواجه العملية التعليمية، فظهر مايسمى بالتعليم عن بعد عبر قاعدة الذي ساعد الأساتذة و الطلبة في عملية إرسال و إستقبال المقررات و الرسائل الإلكترونية و التفاعل معها في المكان و الزمن المناسب، وفق شبكة الأنترنت، و مع تكامل الوسائط الجديدة، أدت إلى روابط إثرانية لمصادر متنوعة من المعرفة العلمية عبر الوسائط الإلكترونية، وقد شرعت العديد من الجامعات العالمية بتطبيقها لهذا النظام، غير أن جامعاتنا الجزائرية هي في الخطوة الأولى لتجسيد هذا النمط و تطبيقه، خاصة مع زمن الكورونا و فترة الجائحة التي خلقت أزمة إتصالية في منظومة كاملة و منها أزمة التواصل بين الأستاذ و الطالب، خاصة أساتذة الدكتوراه و طلبة الماستر.

وقد جاءت هذه الدراسة من أجل التعرف على واقع تطبيق التعليم عن بعد بالجامعات الجزائرية، من خلال معرفة الأسس والمتطلبات اللازمة لتحقيقه، و الكشف عن معوقات التطبيق، وكنموذج كانت جامعة عبد الحميد بن باديس بمستغانم واحدة من الجامعات الجزائرية، و منها بعض الكليات التي تعتمد إلى تطبيق التعليم عن بعد، ودمج التكنولوجيات الحديثة في العملية التعليمية

وقد تم الإعتماد في هذه الدراسة على المنهج الكمي الذي يعتبر الأنسب لهذا النوع من الدراسة، كما قمنا بوضع أداة لجمع المعلومات و البيانات تمثلت في الإستبيان، وقد كانت العينة عشوائية تمثلت في مجموعة من الطلبة و الأساتذة لجامعة عبد الحميد بن باديس بمستغانم

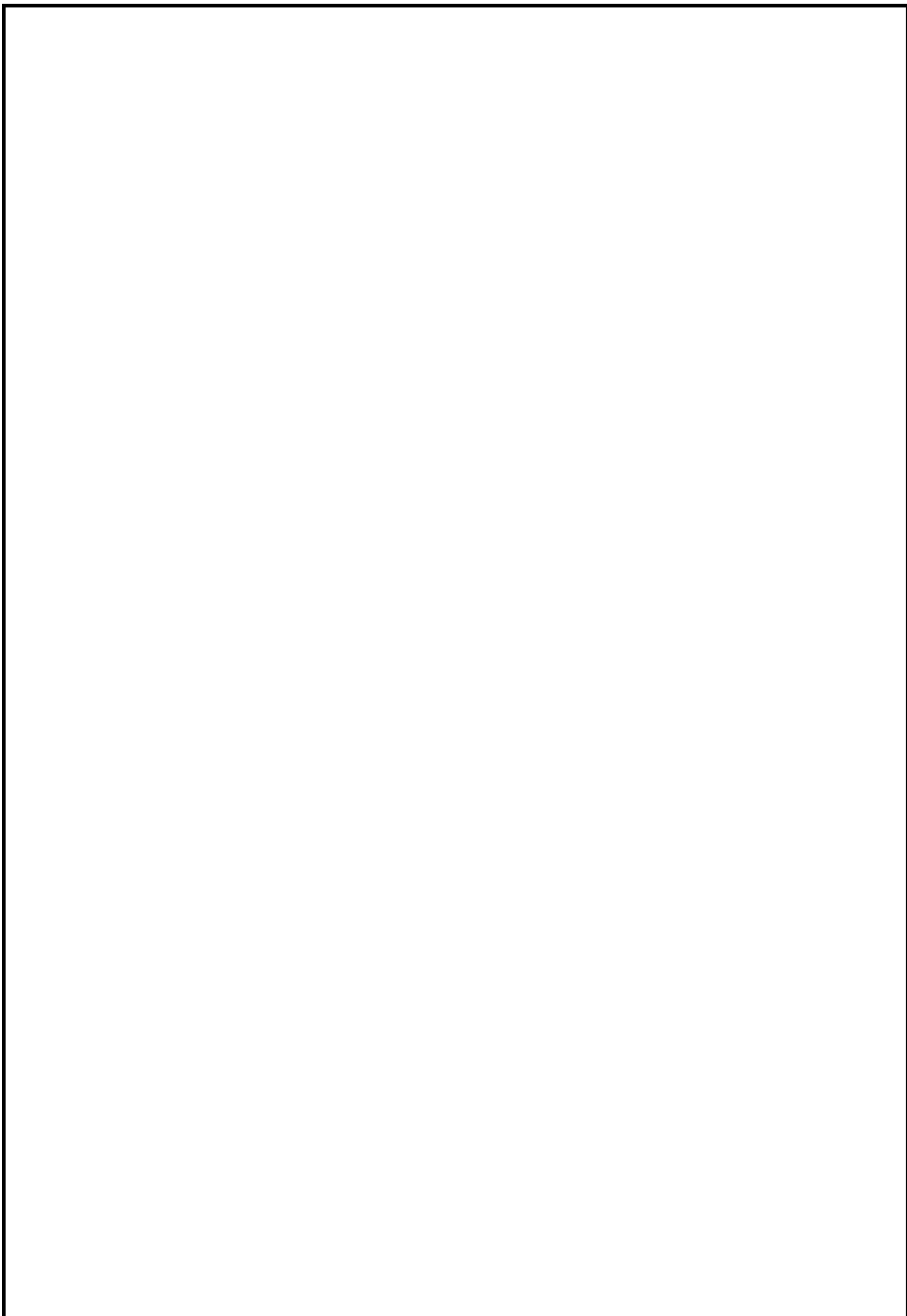
وقد جاءت الدراسة في ثلاثة فصول تناولنا فيهم مختلف العناصر الأساسية للدراسة:

الفصل الأول : تم في هذا الفصل المعالجة المنهجية للدراسة، والفصل في إشكالية الدراسة وفرضيات الدراسة، وأسباب إختيار الموضوع، وأهمية الدراسة وأهدافها، و الدراسة الإستطلاعية المتعلقة بموضوع التعليم عن بعد، إضافة إلى تحديد مختلف المجالات المتعلقة بموضوع الدراسة

الفصل الثاني : تناول هذا الفصل شكلين ما بين التكنولوجيا و وسائل التعليم، وما يتصل بها من مفاهيم، وتحديد المصطلحات، مع الخصائص و الأهمية التي تقدمها للعملية التعليمية، وفق الشروط و المعايير لإختيارها، و ختم الفصل بعرض الأهداف الحقيقية لإدخال التقنيات الحديثة، و الإتصال و المعلومات في العملية التعليمية

الفصل الثالث: وأخيراً تناول هذا الفصل تصميم التعليم في البيئة الإلكترونية، عرض من خلالها مفهوم علم تصميم التعليم، كما ورد في الفصل أيضاً جانب الموارد البشرية، وإبراز مهارات إدارة المقررات.....الإلكترونية من خلال نظام

ولقد حاولنا من خلال هذه الدراسة البسيطة أن ننقل الواقع الجامعي لما تعيشه من أزمات إتصالية وتسليط ضوئها في هذا البحث العلمي و الإشارة إلى العملية التعليمية عن بعد في المستقبل القريب.



الجانب

المنهجي

تمهيد:

يشهد العالم ثورة تكنولوجية في مجال الإتصال وذلك من خلال نقل و تبادل المعلومات و المعارف بواسطة الوسائل الإتصالية الحديثة ومن مظاهر التكنولوجيا " الأنترنت " باعتبارها الوسيلة التي وفرت إمكانات التحكم في مواضيعها وأعطت كامل الحرية في الإنتقاء و إشباع الرغبات عكس وسائل الإتصال الكلاسيكية وفي ضوء أهمية شبكة الأنترنت وأثرها على المجتمع والتعليم وجدنا أن هناك حاجة إلى إجراء بحث حول معرفة أثر إستخدام برامج شبكة الأنترنت في العملية التعليمية التي يجب أن يكسبها الطالب و الأستاذ الجامعي قبل إنتقالهم إلى الميدان ومسيرة التوجهات الحديثة نحو حوسبة المناهج التعليمية والإتجاه نحو التعليم الإلكتروني والتعليم عن بعد وتطوير مهارات الأستاذ و الطلبة وإيجاد قدرات عقلية قادرة على البحث والتعليم عن بعد وذلك من خلال تزويد الجامعة ثم الأستاذ وصولاً إلى الطلبة عبر التقنيات الحديثة التي تساعد على تطوير المهارات التي يحتاجونها في أداء رسالتهم خلال المسار الدراسي لمعرفة مدى إستخدام هذا البرنامج moodle الجامعي و من هنا قمنا باختيار قاعدة moodle ، خاصة بعد إقرار الوزارة الوصية لماستر عن بعد.

فما مدى إستخدام قاعدة moodle في جامعة مستغانم؟

أسئلة البحث:

ما حدود عدم إستخدام طلبة و أساتذة جامعة مستغانم لقاعدة moodle ؟

ما هي أسباب الإمتناع عن إستخدام قاعدة moodle في جامعة مستغانم ؟

- للإجابة عن هذه الأسئلة طرحنا جملة من الفرضيات :

غياب توعية الطلبة و بعض الأساتذة بوجود قاعدة moodle.

عدم معرفة كيفية الإستخدام لقاعدة moodle.

عدم الإستخدام يرجع إلى عدم البرمجة و التكوين.

التبرير العام:

قاعدة moodle غير عملية بالتمام في جامعة مستغانم و ذلك لأسباب:

غياب الطابع الإلزامي نحو قاعدة moodle.

غياب المعرفة لها كونها مجهولة و غير مقترحة من قبل

لم تكن أي إشارة من قبل حول التعليم بقاعدة moodle.

التبرير الشخصي:

كطالبان و تجربة شخصية لاحظنا:

تأخر جامعة مستغانم قياسا إلى الجامعات الأخرى خاصة و نحن في زمن التكنولوجيا.

الرغبة في التعرف على فاعلية هذا البرنامج و درجة إستقطاب الطلبة إليه

التبرير المستوحى من الوسط:

نرى أن هناك غياب الحملات التوعوية و غياب الحملة الإعلامية التي تساعد في تعزيز نظام moodle و عدم إعطاء فرصة نحو التقدم إلى إستخدام قاعدة moodle.

أهداف الدراسة:

تهدف الدراسة إلى جعل قاعدة moodle عملية من خلال إدراجها في التعليم الجامعي .

التعرف على عدم إنخراط الأساتذة و الطلبة في عملية إستخدام قاعدة moodle في التعليم الجامعي.

الكشف عن أسباب عدم إستخدام الطلبة و الأساتذة لقاعدة moodle.

أهمية الدراسة:

تستمد هذه الدراسة أهميتها كونها مشكلة بيداغوجية ترتبط بسلوك يترتب عنها فجوة رقمية بين المؤسسات التي تستخدم التكنولوجيات الجديدة في التعليم الجامعي و بين المؤسسات التي لا زالت تعتمد فقط على الأنظمة التقليدية.

الإشعار بوجود مشكلة مرتبطة بالإحجام أو الإمتناع عن استخدام الوسائل الجديدة

أسباب إختيار الموضوع:

أسباب ذاتية:

الميل إلى التعرف أكثر على لقاعدة moodle.

إهتمامنا بتكنولوجيات الوسائط الجديدة و علاقتها بالتعليم الجامعي

الأسباب الموضوعية:

يعتبر موضوع إستخدام قاعدة moodle في التعليم بجامعة مستغانم كإجابة لحل الأزمة الإتصالية بين الطلبة و الأساتذة و الجامعة خاصة مع ظهور وباء Covid 19.

قلة البحوث و الدراسات حول هذا الموضوع.

أبعاد المشكل:

1: من حيث المقاربة: لقد اعتمدنا على مقاربة إجتماعية تقوم على نظرية الإستخدام.

2: من حيث التحديث في العمق: من أجل التحقيق من مدى تحقيق الأهداف قمنا بمعالجة إعلامية.

3: التحديد العمودي: قمنا بدراسة حالة خاصة بجامعة مستغانم عبد الحميد إن باديس

4: تم إجراء الدراسة في فصل السداسي الثاني من العام الدراسي 2019 / 2020

تحديد المفاهيم: من حيث أسئلة البحث.

من حيث المنهج: المنهج هو الطريقة أو الأسلوب الذي ينتهجه الباحث في مشكلة البحث قصد الوصول إلى حلولها ، و بالتالي إستخدمنا المنهج الكمي بهدف جمع المعطيات و البيانات ، لأن هدفنا هو القياس و لم نعتمد على مناهج أخرى لأننا لا نسعى إلى الوصف أو التحليل أو القيام بدراسة تاريخية

الكلمات المفتاحية:

الإحجام : هو الإمتناع عن فعل أمر أو ظاهرة ما.

الإستخدام: الإستخدام في مجال الأنترنت يتخذ مفهومين هما:

الإستخدام العام: هو الدخول إلى الشبكة دون تحديد مسبق لعملية الإستخدام.

الإستخدام الخاص: هو الإستخدام المتخصص يكون في غالب الأحيان في إطار عمل.

الجامعة: مشتقة من كلمة الجمع و هي الإجتماع ، فيها يجتمع الناس للعلم ، و هي مؤسسة التعليم العالي و الأبحاث و الأبحاث الأكاديمية.

القياس: يقصد به تقدير الأشياء و المستويات تقديرا كميا وفق إطار معين

قاعدة moodle : هو أحد أنظمة إدارة التعليم الإلكتروني ، صمم على أسس تعليمية ليساعد على توفير بيئة تعليمية لإدارة المبحث بصيغة إلكترونية و يمكن الطلبة من الوصول غلى المساقات الدراسية و ممارسة العديد من الأنشطة عن بعد.

التقنية:

تتمثل في استراتيجية التحقق و الإستبيان

مجتمع البحث:

تتمثل في طلبة و أساتذة جامعة مستغانم عبد الحميد ابن باديس.

العينة:

أخذنا عينة عشوائية متمثلة في مجموعة من الطلبة و الأساتذة لجامعة مستغانم عبد الحميد ابن باديس.

الجانب النظري

الفصل الأول:

1-المبحث الأول:تعريف تكنولوجيا التعليم:

مصطلح تكنولوجيا التعليم في أصله (TechnologyInstructional) ومرادفه في اللغة العربية مصطلح معرب ""تقنيات التعليم" أو "التقنيات التعليمية"، ومن هذا المصطلح لكلمة التكنولوجيا يتضح أنها ترتبط ارتباطا وثيقا بالتقنية، وكما يتضح في كثير من التعريفات حول مصطلح تكنولوجيا أنها تعني الدراسة العلمية التطبيقية.

تعرفه الموسوعة الأمريكية 1978:تعني تكنولوجيا التعليم ذلك العلم الذي يعمل على إدماج المواد والآلات ويقدمها بغرض القيام بالتدريس وتعزيزه. وتقوم في الوقت الحاضر على نظامين الأول هو الأدوات التعليمية والثاني المواد التعليمية والتي تضم المواد المطبوعة والمصورة التي تقدم معلومات خلال عرضها عن طريق الأدوات التعليمية

تعريف ويتش: هي مصطلح يأتي من المصادر الإنسانية وغير الإنسانية،ويستخدم طريقة نظامية لتصميم عملية التعليم والتعلم وتقويمها ككل. ويربط بين المصادر الإنسانية وغير الإنسانية للتعليم مثل شبكات المعلومات، وآلات الطباعة والوسائل السمعية والبصرية، والحاسبات الآلية وغيرها.وهذا التعريف يعتبر تكنولوجيا التعليم محصلة التفاعل بين الإنسان والأداة

جمعية الاتصالات التربوية في الولايات المتحدة:إن مصطلح تكنولوجيا التعليم مفهوم يعني عملية مركبة متكاملة يشترك فيها الأفراد والأساليب والأفكار والأدوات والتنظيمات بغرض تحليل المشكلات التي تتصل بجميع جوانب التعلم الإنساني وإيجاد الحلول المناسبة لها ثم تنفيذها وتقويمها وإدارة جميع هذه العمليات-

تعريف المنظمة العربية للتربية والثقافة والعلوم:تكنولوجيا التعليم هي "العلم الذي يبحث في النظريات والممارسات التطبيقية المتعلقة بمصادر التعلم وعملياته من حيث:تصميمها وتطويرها(إنتاج وتقييم) واستخدامها، وإدارتها وتقييمها، فتكنولوجيا التعليم هو مصطلح جديد، نشأ نتيجة للفوضى في استخدام الوسائل التعليمية، ودعوة بعض علماء التربية إلى وضع ضوابط لهذه العملية

عليان،ربحيمصطفى.عبدالديبس،محمد. وسائل الاتصال وتكنولوجيا التعليم.عمان:دار صفاء، ..
2003.ص.209

2- المبحث الثاني: خصائص تكنولوجيا التعليم:

إن تنوع الوسائل التكنولوجية وتكاملها فيما بينها أدى إلى توفر بيئات تعلم متنوعة، بما يتلاءم ومختلف فئات المتعلمين وخصائصهم، فقد أثبتت البحوث العلمية أن استخدام مختلف التقنيات والوسائل التكنولوجية في عملية التعليم يوفر ما نسبته 38-40٪ من الجهد والوقت ومن أهم الخصائص المميزة لتكنولوجيا التعليم ما يلي:

التفاعلية: التفاعلية في تكنولوجيا التعليم تعني الحوار بين طرفي العملية التعليمية للمتعلم والبرنامج، ويتم التفاعل بين المستخدم والعرض من خلال واجهة المستخدم التي يجب أن تكون سهلة، حتى تجذب انتباه المستخدم فيسير في المحتوى ويتلقى تغذية راجعة. كما أن خاصية التفاعلية توفر بيئة اتصال ثنائية على الأقل.

الفردية: من الخصائص التي تطرحها تكنولوجيا التعليم هو التغلب على الفروق الفردية ما بين المتعلمين، والوصول

إليهم جميعا في المواقف التعليمية الفردية إلى نفس المستوى من الإتقان وفقا لقدرات واستعدادات كل منهم ومستوى ذكائه وقدرته على التفكير والتذكر واسترجاع المعلومات.

التنوع : توفر تكنولوجيا التعليم المتعددة بيئة تعلم متنوعة، يجد فيها كل متعلم ما يناسبه ويتحقق ذلك - إجرائيا عن طريق توفير مجموعة من البدائل والخيارات التعليمية أمام الطالب، وتتمثل هذه الخيارات في الأنشطة التعليمية والمواد التعليمية والاختبارات ومواعيد التقدم لها، كما تتمثل في تعدد مستويات المحتوى، وتعدد أساليب التعلم.

المهدي، مجدي . شمي، نادر سعيد. مقدمة في تقنيات التعليم. عمان: دار الفكر، 2008. ص. 273 1
صلاح طه. التعليم الافتراضي: فلسفته، مقوماته، فرص تطبيقه. القاهرة: دار الجامعة الجديدة،
بوعناقة، سعاد. الاتجاهات الحديثة في تطوير التعليم. مجلة دراسات أكاديمية في . 2008. ص. 38
المعلومات والمعرفة. مج 1. ع. 1. 2009. ص. 50

3- المبحث الثالث: معوقات استخدام وسائل وتكنولوجيا التعليم:

هناك جملة من العوائق التي تحد من الاستخدام الفعال للوسائل التعليمية والتكنولوجيات الحديثة لتدعيم العملية التعليمية ويمكن حصر أبرز هذه العوائق في جملة من النقاط تتمثل فيما يلي:

* عدم ملائمة تصميم الحجرات الدراسية والتجهيزات والإمكانات للاستخدام الفعال للمواد والأجهزة السمعية والبصرية ومختلف أجهزة التكنولوجيات الحديثة.

* النقص في أجهزة الوسائل التعليمية المختلفة خاصة التكنولوجيات الحديثة التي لازالت العديد من الجامعات الجزائرية غير مدعمة بها.

* هناك بعض المواد أو التخصصات تعتمد على نوع معين من الأجهزة والتكنولوجيات التعليمية مما يؤدي إلى توفير هذا النوع المحدد من الإمكانيات.

* هناك البعض من الأساتذة والطلبة الذين لا يؤمنون بأهمية الوسائل والتكنولوجيات التعليمية في دعم تقديم المادة التعليمية * عدم توفير الأساتذة المختصين و المدربين على استخدام الوسائل التعليمية وخاصة في مجال الأجهزة السمعية و البصرية.

شمى، نادر سعيد. مرجع سابق. ص.151.

4- المبحث الرابع: حتمية إدخال التكنولوجيا الحديثة وتقنيات المعلومات والحواسيب في العملية التعليمية:

من المعلوم أن التعليم الحديث تركز على تغيير دور الطالب وتفعيله، وتوفير مصادر تعلم متنوعة تتناسب مع قدراته ورغباته في التعلم، إضافة إلى تحسين أساليب التدريس من خلال إدخال الوسائل التعليمية الحديثة والتي يلعب فيها الحاسوب الدور الرئيسي إضافة إلى جملة تكنولوجيايات وتقنيات معلومات حديثة تسهل من عرض والوصول إلى المادة التعليمية وتسهيل، ومن جملة الأسباب أو الحاجات التي تستدعي لدعم العملية التعليمية بمختلف الوسائل التقنية الحديثة وتكنولوجيا المعلومات بمختلف أشكالها نذكر منها:

تحسين وتطوير أساليب التعليم، وذلك لا يتم إلا من خلال استعمال وسائل تقنية تساعده على توصيل المادة التعليمية بطريقة فعالة، تساعد على تفعيل دور الطالب وجعله عنصرا أساسيا من عناصر العملية التعليمية. عبر تقنية الحاسوب، ذلك لأنه يفتح له مجالاً واسعاً للعديد من التطبيقات سواء من خلال استخدام الوسائط المختلفة أو من خلال ارتباطه بالإنترنت، التي تتيح له الوصول المباشر إلى المعلومات ومكتبات رقمية تمكنه من الاستفادة منها.

التكيف مع التقنيات الحديثة من التكنولوجيايات الاتصالية والمعلومات في الحياة الإجتماعية والتمازج مع مختلف مجالاتها الإدارية والصناعية والتجارية والصحية وغيرها مما يستدعي جميع أفراد المجتمع إلى اكتساب مهارات الاستخدام وتنقيفه بنجاح العملية التعليمية في إطار تسهيل عملية التعلم والتعليم. وجعله مجتمع مثقف علميا ومعلوماتيا.

الهرش، عايد حمدان. غزاوي، محمد ذيبان. تصميم البرمجيات التعليمية وإنتاجها. إربد: المؤلفين، - . 2003. ص. 461

الفصل الثاني:

:المبحث الأول: التعليم الالكتروني بين تعدد المفاهيم وتطوير مخرجات التعليم-1

تمهيد:

يشهد العصر الحالي تقدما تقنيا كبيرا في وسائل وتقنيات الاتصال والمعلومات والذي استفادت منه العديد من الآليات والقطاعات وأهمها التعليم الذي استثمر هذا التقدم بطريقة فاعلة سواء من خلال دمج هذه التطورات في العملية التقليدية أو من خلال خلق تعليم متطور متكامل يعتمد أساسا على توفر وسائل وتكنولوجيات اتصال عالية الجودة، والذي أطلق عليه العديد من المصطلحات والمفاهيم ومن أكثرها شيوعا التعليم على الخط، التعليم الإلكتروني، التعلم الإلكتروني، التعلم عن بعد، التعلم المستمر، التعلم مدى الحياة، التعليم الرقمي، ومجتمعات التعلم وغيرها من المصطلحات

2- المبحث الثاني: من التعليم الحضوري إلى التعليم الإلكتروني:

شهدت السنوات القليلة الماضية تحولا بيداغوجيا سريعا وزيادة مستمرة في عدد الدول التي اتجهت نحو التعليم المفتوح بكل أشكاله (تعليم عن بعد، تعليم الكتروني... الخ). كبديل وأحيانا، وكمكمل للدراسة التقليدية، على اعتبارها وسيلة فاعلة لنشر التعليم بين فئات متعددة، وإن كانت المصطلحات التي تصف هذا النمط الجديد من التعليم على أنها إجمعت في فكرة واحدة وهي استخدام تكنولوجيات الإعلام والاتصال لتقديم المحتوى التعليمي.

المبحث الثالث : التعليم عن بعد3-

يعود ظهور مصطلح التعليم عن بعد إلى عام 1982 حين غير المجلس الدولي للتعليم بالمراسلة تسميته إلى المجلس الدولي للتعليم عن بعد خلال مؤتمر بفنكوفر ،أما الفكرة فقد تبلورت عام 1979 من خلال المؤتمر الدولي المنعقد ببيرمنغهام بالجامعة المفتوحة للمملكة المتحدة حيث بدا واضحا أن المجلس الدولي للتعليم بالمراسلة لم يعد يجيب على الاحتياجات الجديدة لبعض مؤسسات التعليم عن بعد

ومن الضروري تكيفه مع المستحدثات الجديدة وتكييف تسميته مع إعطاء أنماط مختلفة من الدراسة على كل المستويات التعليمية التي لا تخضع للإشراف من الأساتذة على الطالب، ولا يوجد بينهما تفاعل مباشر ولا بين الطلاب بعضهم البعض، وإنما يستفيد الطلاب من خلال التنظيمات الإرشادية والتعليمية الغير المباشرة وهو نظام بعيد كل البعد عن نظام المواجهة الحقيقية بين الأستاذ والطالب.

التعليم عن بعد ظاهرة لها ظروفها التاريخية التي خلقت الحاجة إليها، كما أن لها في المجتمع المعاصر ظروف دعت لانتشارها وتأكيد أهميتها على الساحة التعليمية و التربوية تتلخص عواملها إلى:

الحاجة للتنوع في أنظمة التعليم وخاصة الجامعي، والتفكير في بدائل للأنظمة التقليدية، والتي فرضتها متغيرات عدة، مثلتزايد الطلب على التعليم العالي في الوقت الذي تعجز فيه المؤسسات بنظمها الكلاسيكية على تلبية هذا الطلب.

عدم قدرة مؤسسات التعليم العالي على تغطية كافة مساحة الدولة، مما يخلق اختلالات معينة.

الارتفاع المستمر في تكاليف التعليم العالي مما يشكل عبئا على كل من مؤسساته أو طلبته

التباين الواسع بين المهن التقليدية التي ألفها المجتمع، وتلك التي طرحتها أشكال التقدم التقني.

إبراهيم، إبراهيم محمد. التعليم المفتوح وتعليم الكبار: رؤى وتوجهات. القاهرة: دار الفكر العربي، .
بدران، شبل سليمان، سعيد. التعليم في مجتمع المعرفة. الإسكندرية: دار المعرفة. 2004. ص 160.
ص. 2007، اليازوري دار: عمان. المفتوح والتعليم بعد عن التعليم. 19 الجامعية، 2007. ص 28
الخطيب، أحمد. الجامعات الافتراضية: نماذج حديثة. عمان: جدارا للكتاب . الرووف عبد طارق، عامر
العالمي. 2006. ص. 16 3

4-المبحث الرابع: خصائص التعليم عن بعد

يختلف التعليم عن بعد عن التعليم النظامي بعدة خصائص هي:

* التباعد بين الأستاذ والطالب بالمقارنة مع نظم التعليم "وجها لوجه" التقليدية، حيث ينتقل الطالب إلى
المعهد أو الجامعة ليتلقى العلم عن أستاذه.

* إمكانية تعدد وسائل الاتصال بين الأستاذ والطالب، وقد وفرت التكنولوجيات الحديثة للمعلومات
والاتصال الكثير من الأدوات التي يمكن استثمارها.

* حرية المؤسسات التعليمية في استحداث برامج وأنشطة تعليمية ومناهج جديدة، وتحديد أساليب
التقويم، وغير ذلك من مكونات العملية التعليمية.

إشراك الطالب بشكل إيجابي في مختلف مراحل العملية التعليمية فهو في ظل نظام التعليم عن بعد.

عدنان زهران، مضر. التعليم عن طريق الانترنت. عمان: دار زهران، 2008، ص، 96

الفصل الثالث

1-المبحث الأول:تصميم التعليم في البيئة الالكترونية:

تمهيد:

يعتبر التخطيط لإنتاج وإعداد برامج تعليمية من أساسيات استراتيجيات التعليم والتعلم حيث أنه لا بد من وضع خطة ومنهجية من أجل إعداد المقرر التعليمي، وخاصة في مجال التعليم الالكتروني، حيث تمر عملية تصميم البرنامج التعليمي الالكتروني بجملة من المراحل والخطوات التي لا بد منها من أجل إعداد برنامج تعليمي بكفاءة وجودة عالية ويتمشى مع مختلف متطلبات العملية التعليمية.

علم تصميم التعليم : يعد علم تصميم التعليم من العلوم الحديثة التي ظهرت في السنوات الأخيرة من القرن العشرين في مجال التعليم، وهو علم يصف الإجراءات التي تتعلق باختيار المادة التعليمية(الأدوات والمواد، والبرامج، والمناهج)المراد تصميمها وتحليلها، وتنظيمها، وتطويرها، وتقويمها. وذلك من أجل تصميم مناهج تعليمية تساعد على التعلم بطريقة أفضل وأسرع، وتساعد الأستاذ على إتباع أفضل الطرق التعليمية في أقل وقت وجهد ممكنين.

2- المبحث الثاني: مفهوم علم تصميم التعليم:

يعني مفهوم التصميم اصطلاحاً هندسة الشيء بطريقة ما، وفق خطوات معينة أو هو في حين أن عملية هندسية لموقف ما، ويعد علم تصميم التعليم من العلوم التعليمية التعليمية التي حاولت الربط بين الجانب النظري من جهة والجانب التطبيقي من جهة أخرى. فالجانب النظري هو ما يتعلق بنظريات علم النفس العام، وخاصة ما يتعلق بنظريات التعلم، بينما يتعلق الجانب التطبيقي بمجالين رئيسيين هما:

وصف البرامج التعليمية والاستراتيجيات المناسبة للتعليم، وكيفية استخدامها في التعليم وتحديد الأداة التعليمية، أو الوسيلة التكنولوجية المناسبة للتعليم

تيتية، دلالملحس سرحان، عمر موسى. تكنولوجيا التعليم والتعليم الإلكتروني. عمان: دار وائل، 2008. ص. 135 الهادي، محمد محمد. نظم المعلومات التعليمية: الواقع والمأمول. [دم]: الدار المصرية اللبنانية، 2008. ص. 341

المبحث الثالث: الموارد البشرية: 3-

بالرغم من توفر مختلف العناصر المادية للوصول إلى نظام تعليم إلكتروني متكامل و مستمر فيبقى العنصر الأهم هو العنصر البشري. فلا بد من توفر عدد كاف من الكوادر البشرية المؤهلة القادرة على متابعة عمل النظام المترامي الأطراف وصيانته وضمان انسياب المعلومات في جميع الاتجاهات داخل الشبكة. وليس ذلك فحسب، بل يجب أن يكون المعلم والموظف قادرين على استخدام التكنولوجيا بوعي وبشكل يخدم العملية التعليمية. إضافة إلى ذلك فإن دور الإبداع في أساليب التعليم واستغلال التقنيات ليس غايته للحصول على المعرفة وحسب، بل أيضاً توليدها بحيث يصبح جزءاً لا يتجزأ من عملية التعليم. ونظراً لأن مثل هذا النظام يتطلب تغييراً جذرياً في نمط التفكير للمعلم والطالب، فلا بد من وضع استراتيجية للتغيير والتحول نحو النظام الجديد ووضع أسس وأنظمة لإدارة هذا التغيير لتجنب الفوضى والتشتت وتبعثر الجهود. ولهذا لا بد من وضع إستراتيجية ديناميكية يتم تعديلها حسب المتغيرات التقنية لتأهيل وتغيير نمط التعليم التقليدي عبر التدريب المستمر، والحوافز التي تدعم هذه العملية .

سعادة، جودة أحمد. استخدام الحاسوب والانترنت في ميادين التربية والتعليم. عمان: دار . الشروق، 2007، ص. 187

4-المبحث الرابع:مهاراتإدارةالمقرراتالإلكترونيةمنخلالبرنامجMoodle:

مهارات إدارة المقررات الإلكترونية متعددة و تنقسم إلى:

مهارات خاصة بإدارة عملية التسجيل :

وتتضمن هذه المهارات عملية تسجيل المستخدمين في النظام وكذلك تصنيفهم إلى معلمين وطلاب ومنشئ مقرر وضيوف ومدير.

مهارات خاصة بإدارة عملية بناء المحتوى التعليمي :

وتتضمن هذه المهارات عملية وضع المحتوى التعليمي على واجهة المقرر الذي تم تصميمه من خلال ربطه بموقع تعليمي أو بملف معين داخل المقرر أو بإدراج صفحة نصية أو صفحة ويب أو إعداد ملصقة على واجهة المقرر الإلكتروني.

مهارات خاصة بإدارة عملية التقييم:

وتتضمن هذه المهارات عملية وضع أسئلة الاختبارات التقييمية مثل أسئلة الاختيار من متعدد الأسئلة المطابقة وأسئلة الصح والخطأ والإستبيانات و الإستمارات.

مهارات خاصة بإدارة عملية تنفيذ المهام والأنشطة :

وتتضمن هذه المهارات عملية وضع المهام والواجبات للمتدربين من خلال مهمة تحميل الملفات المتقدمة و مهمة النص المباشر و مهمة تحميل ملف واحد و مهمة نشاط بدون اتصال وتصحيح تلك المهام.

مهارات خاصة بإدارة عملية الخدمات المساندة:

وتتضمن هذه المهارات عملية الإدارة الفنية للمقرر الإلكتروني من حيث النسخ الاحتياطي له والاستعلام عن المتدربين ومراقبة أدائهم ودخولهم إلى المقرر الإلكتروني وتنظيم إعدادات المقرر وكذلك عملية استيراد مقرر إلكتروني من نظام إدارة مقررات إلكتروني آخر إلى هذا النظام.

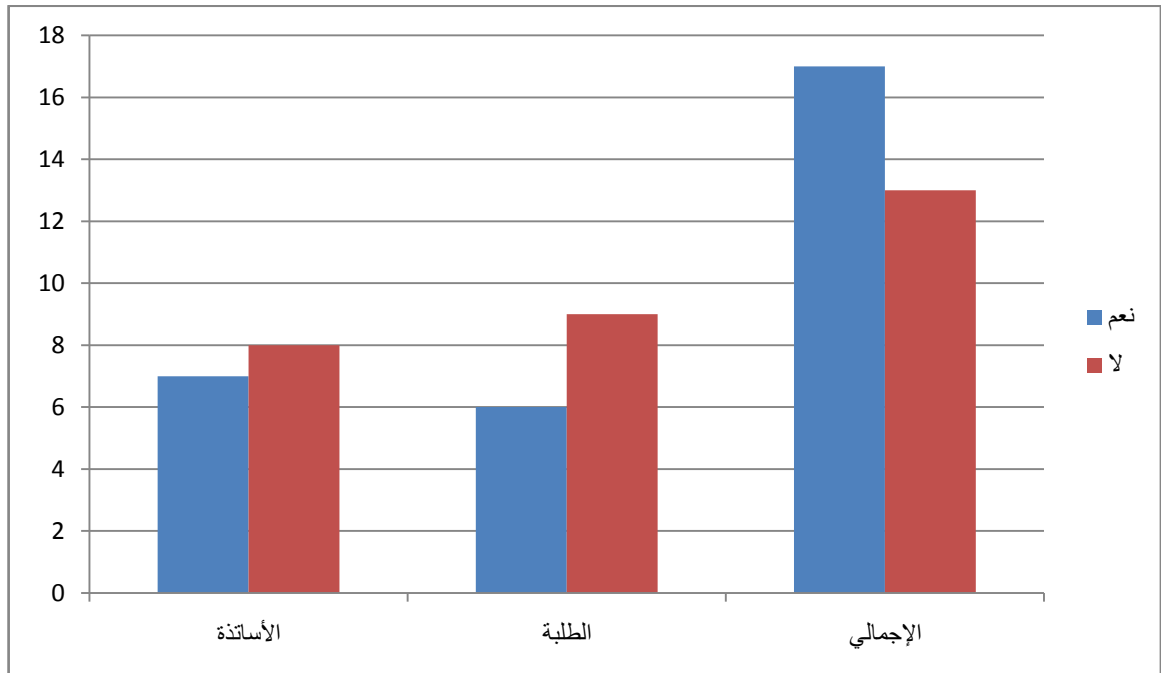
(moodle) د- نبيل السيد محمد حسن، فاعلية مقرر الكتروني لتنمية مهارات استخدام نظام موودل لدى طلاب الدراسات العليا وأثره على التحصيل المعرفي و الدافعية للإنجاز

الجانب التطبيقي

جدول يمثل النسب المئوية الخاصة بالأساتذة والطلبة
كلية العلوم الإجتماعية
السؤال الأول:

moodle? هل لك علم بوجود قاعدة

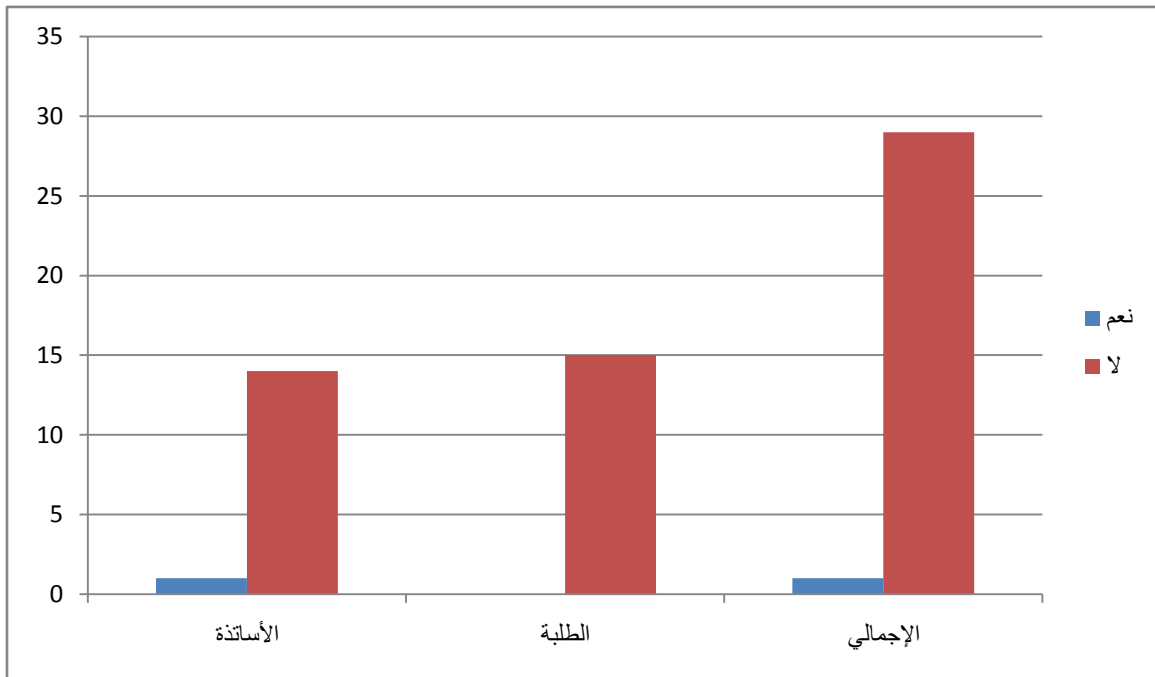
النسبة المئوية		لا	نعم	عدد الأساتذة
لا	نعم			
53.33	46.66	8	7	15
النسبة المئوية		لا	نعم	عدد الطلبة
لا	نعم			
60	40	9	6	15
النسبة المئوية		لا	نعم	العدد الإجمالي
لا	نعم			
56.66	43.33	17	13	30



السؤال الثاني: هل تملك حساب في قاعدة moodle ؟

النسبة المئوية	لا	نعم	عدد الأساتذة
----------------	----	-----	--------------

لا	نعم			
93.33	6.66	14	1	15
النسبة المئوية		لا	نعم	عدد الطلبة
لا	نعم			
100	00	15	0	15
النسبة المئوية		لا	نعم	العدد الإجمالي
لا	نعم			
96.66	3.33	29	1	30

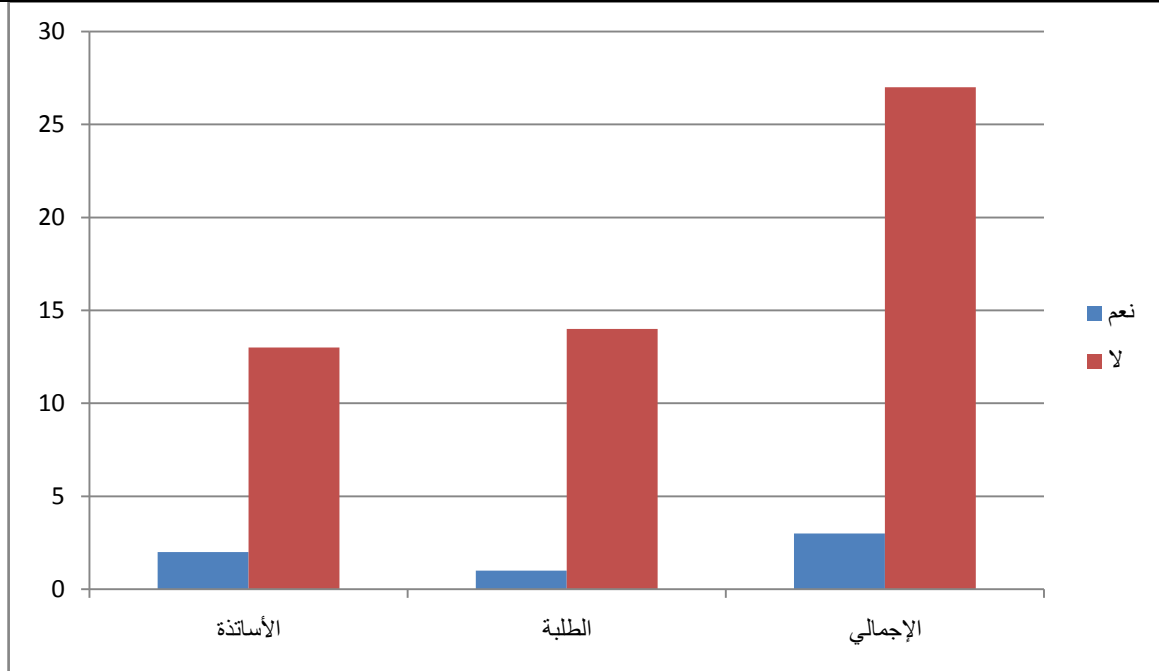


جدول يمثل النسب المئوية الخاصة بالأساتذة والطلبة

كلية العلوم الإجتماعية

السؤال الثالث: هل تعرف كيفية استخدام قاعدة moodle ؟

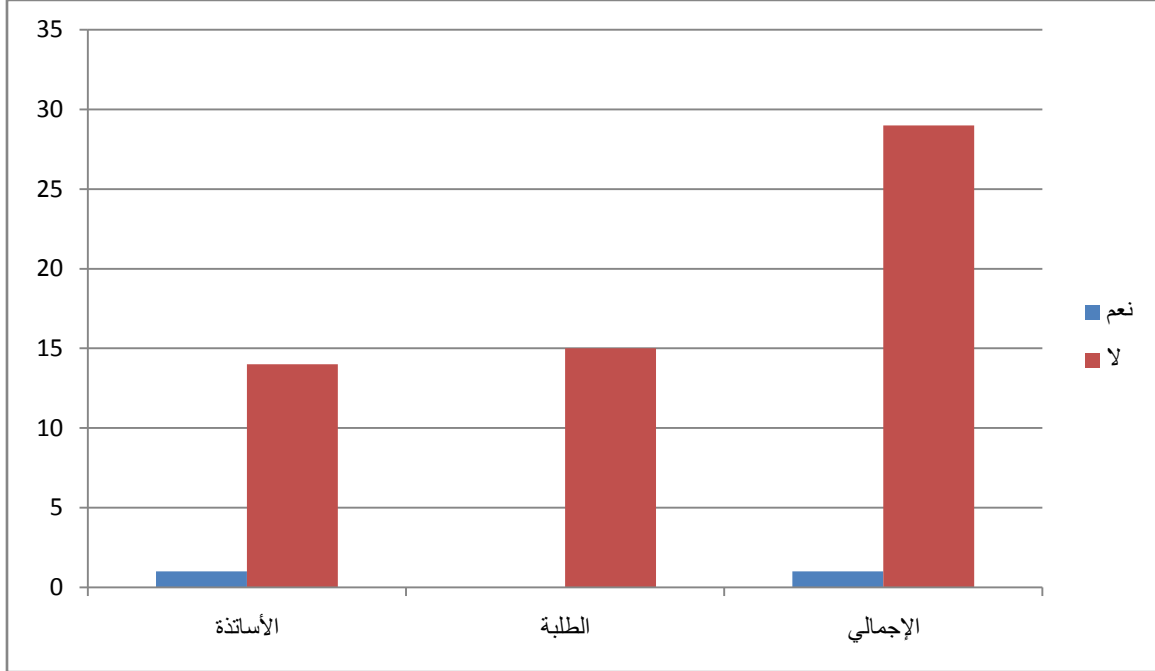
النسبة المئوية		لا	نعم	عدد الأساتذة
لا	نعم			
86.66	13.33	13	2	15
النسبة المئوية		لا	نعم	عدد الطلبة
لا	نعم			
93.33	6.66	14	1	15
النسبة المئوية		لا	نعم	العدد الإجمالي
لا	نعم			
90	10	27	3	30



السؤال الرابع: هل تستخدم قاعدة moodle ؟

النسبة المئوية		لا	نعم	عدد الأساتذة
لا	نعم			
93.33	6.66	14	1	15

النسبة المئوية		لا	نعم	عدد الطلبة
لا	نعم			
100	00	15	0	15
النسبة المئوية		لا	نعم	العدد الإجمالي
لا	نعم			
96.66	3.33	29	1	30

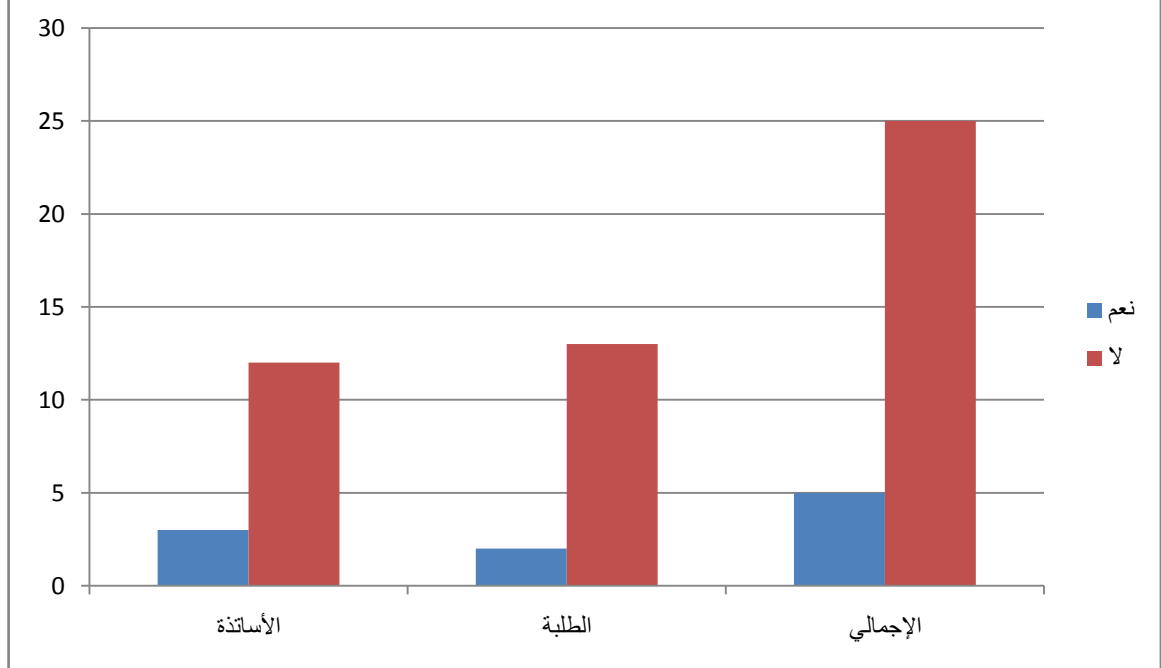


جدول يمثل النسب المئوية الخاصة بالأساتذة والطلبة

كلية العلوم الإجتماعية

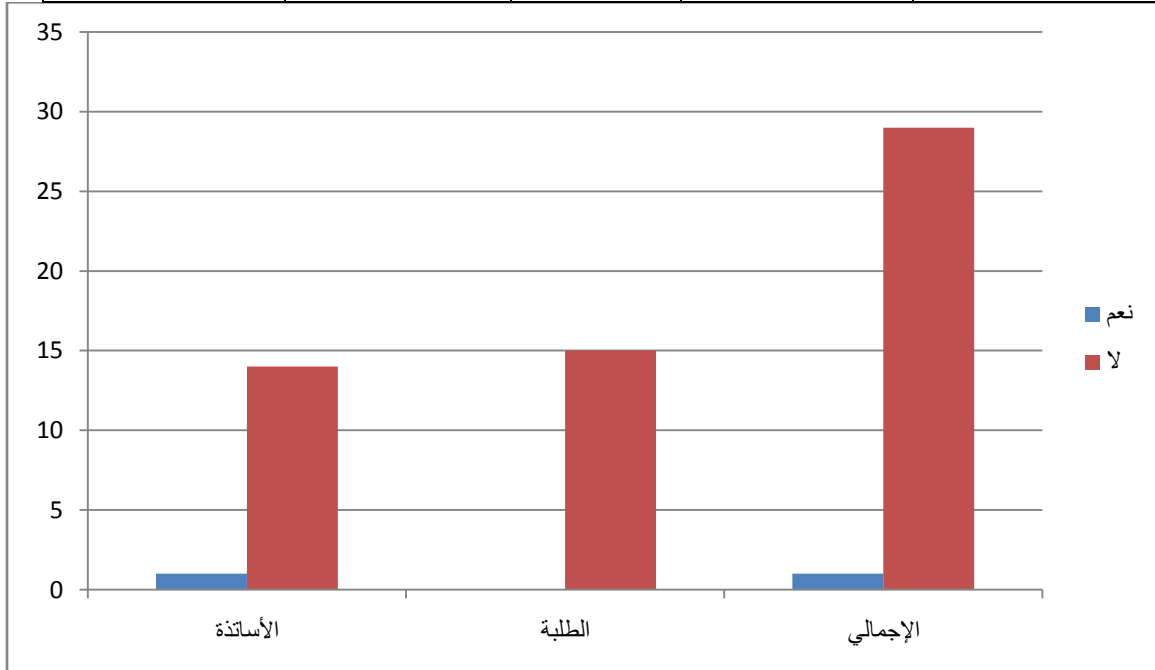
السؤال الخامس: هل توجد إعلانات في كليتك حول في قاعدة moodle ؟

النسبة المئوية		لا	نعم	عدد الأساتذة
لا	نعم			
80	20	12	3	15
النسبة المئوية		لا	نعم	عدد الطلبة
لا	نعم			
86.66	13.33	13	2	15
النسبة المئوية		لا	نعم	العدد الإجمالي
لا	نعم			
83.33	16.66	25	5	30



السؤال السادس: هل خضعت لتكوين مبرمج حول قاعدة moodle ؟

النسبة المئوية		لا	نعم	عدد الأساتذة
لا	نعم			
86.66	13.33	14	1	15
النسبة المئوية		لا	نعم	عدد الطلبة
لا	نعم			
100	00	15	0	15
النسبة المئوية		لا	نعم	العدد الإجمالي
لا	نعم			
96.66	3.33	29	1	30

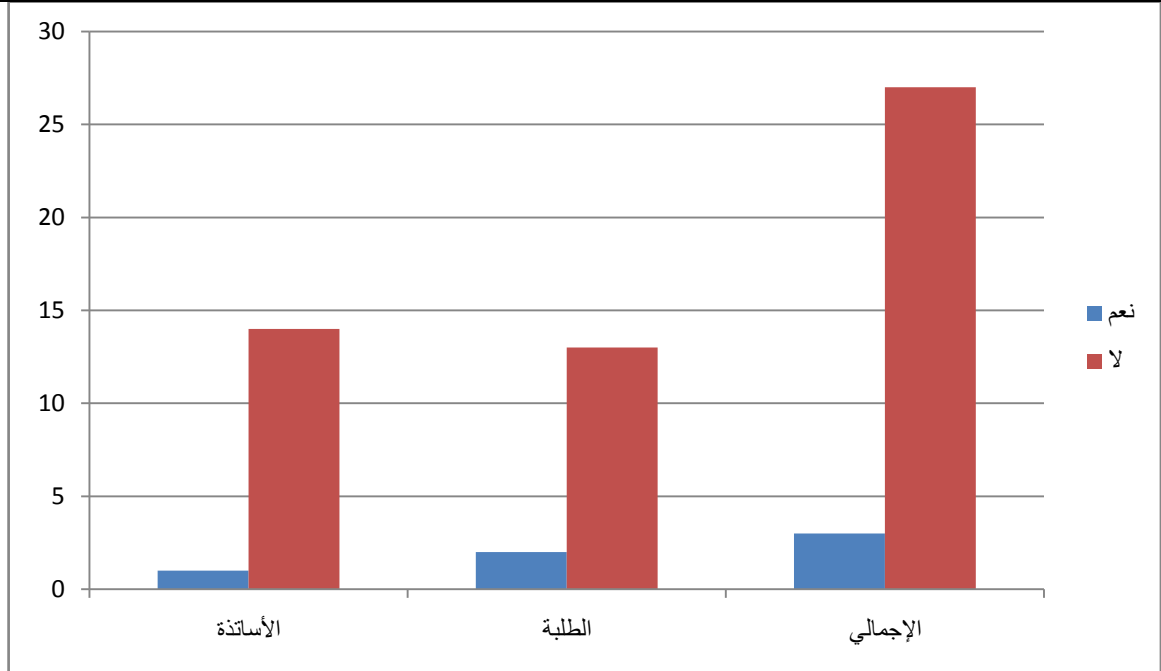


جدول يمثل النسب المئوية الخاصة بالأساتذة والطلبة

كلية العلوم الإجتماعية

السؤال السابع: هل تم برمجة ندوات إعلامية في قاعدة moodle ؟

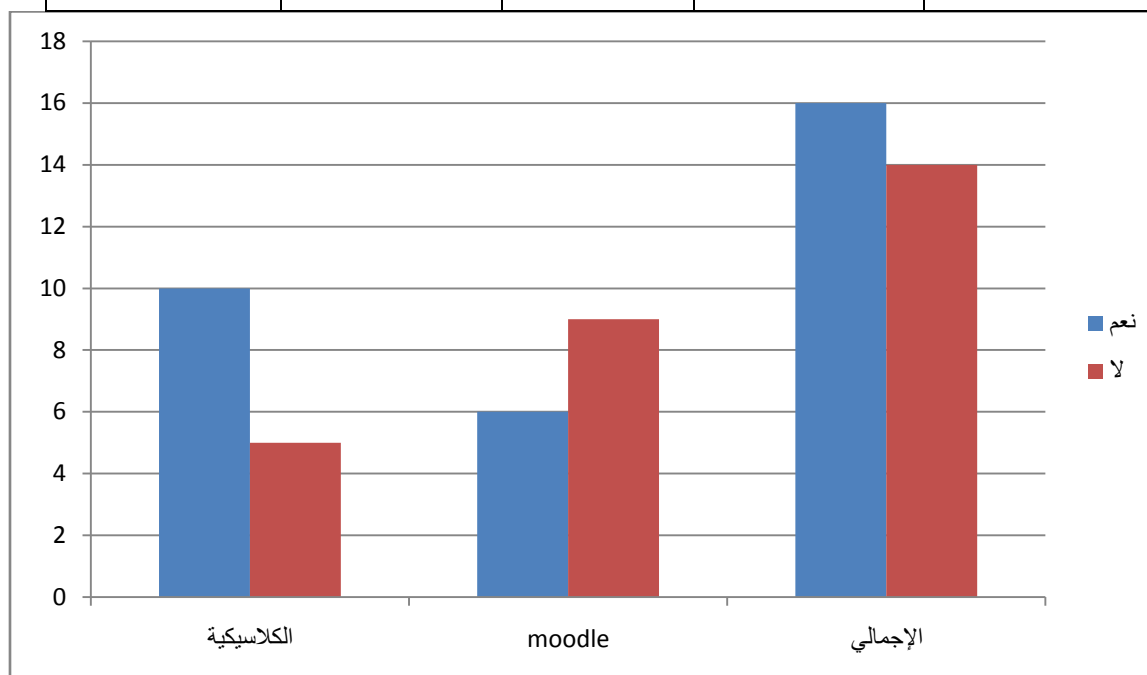
النسبة المئوية		لا	نعم	عدد الأساتذة
لا	نعم			
93.33	6.66	14	1	15
النسبة المئوية		لا	نعم	عدد الطلبة
لا	نعم			
86.66	13.33	13	2	15
النسبة المئوية		لا	نعم	العدد الإجمالي
	نعم			
90	10	27	3	30



السؤال الثامن: كيف تفضل الدروس والإمتحانات؟

بالطريقة الكلاسيكية أم على قاعدة moodle ؟

النسبة المئوية		moodle	الطريقة الكلاسيكية	عدد الأساتذة
moodle	الطريقة الكلاسيكية			
33.33	66.66	5	10	15
النسبة المئوية		moodle	الطريقة الكلاسيكية	عدد الطلبة
moodle	الطريقة الكلاسيكية			
60	40	9	6	15
النسبة المئوية		moodle	الطريقة الكلاسيكية	العدد الإجمالي
moodle	الطريقة الكلاسيكية			
46.66	53.33	14	16	30

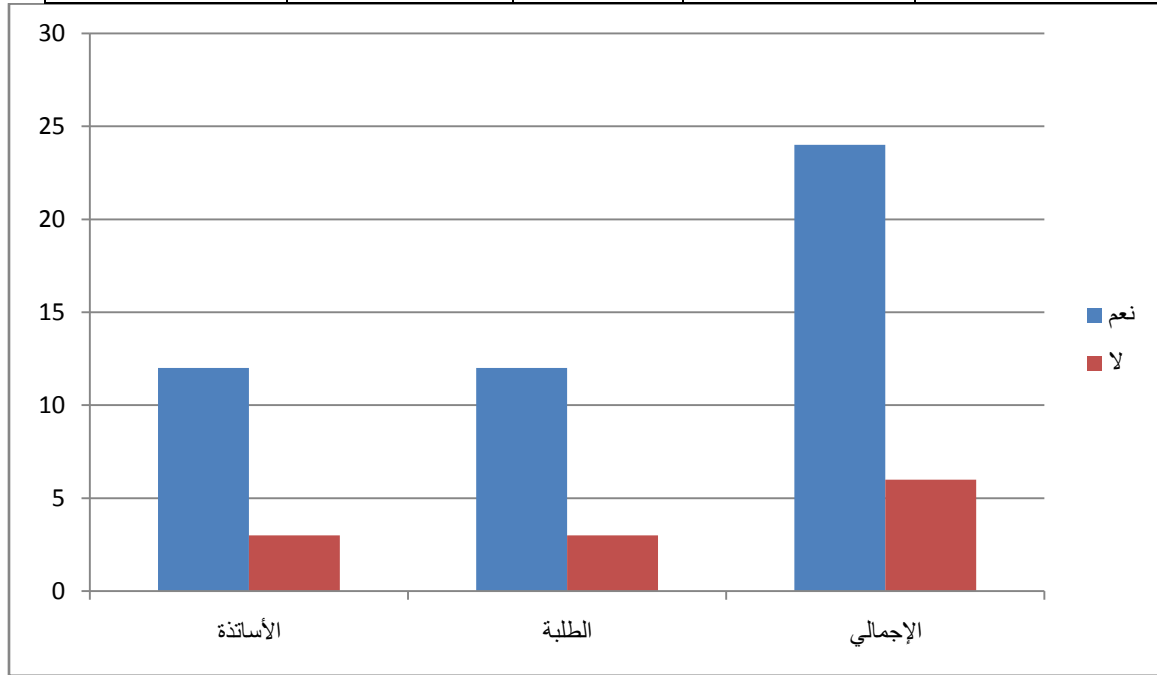


جدول يمثل النسب المئوية الخاصة بالأساتذة والطلبة

كلية العلوم الإجتماعية

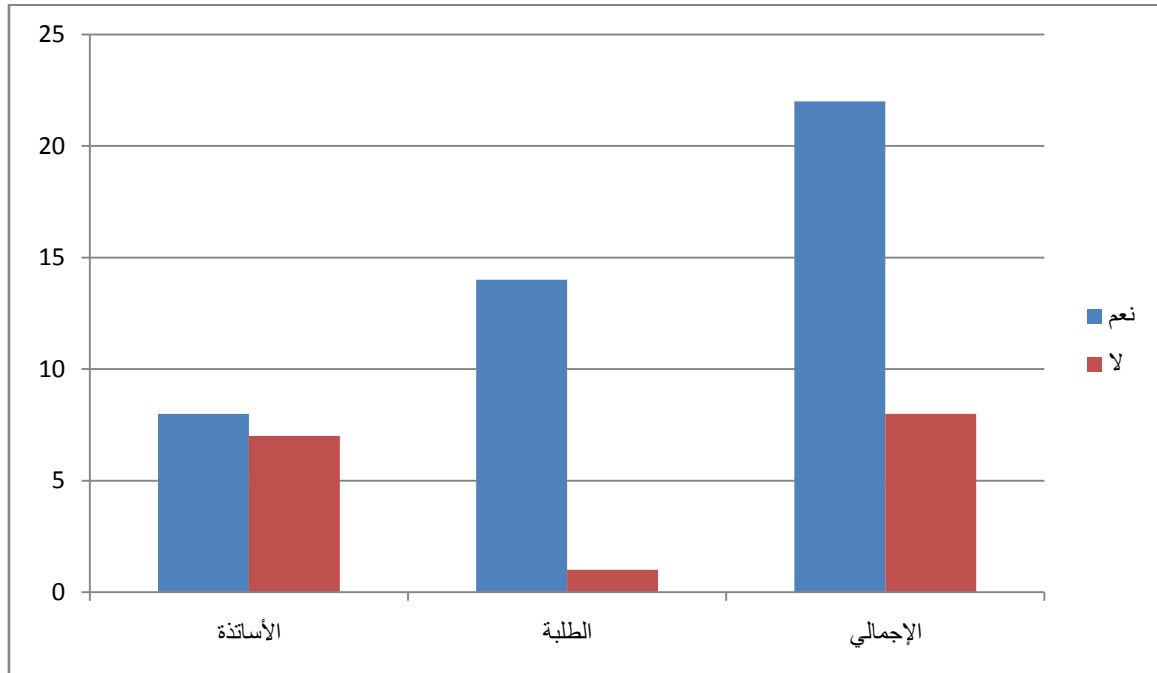
السؤال التاسع: إذا إقتراح توظيف moodle فهل تستخدمه؟

النسبة المئوية		لا	نعم	عدد الأساتذة
لا	نعم			
20	80	3	12	15
النسبة المئوية		لا	نعم	عدد الطلبة
لا	نعم			
20	80	3	12	15
النسبة المئوية		لا	نعم	العدد الإجمالي
	نعم			
20	80	6	24	30



السؤال العاشر: إذا تم اقتراح ماستر تعليم عن بعد على قاعدة moodle فهل
تسجل فيه؟

النسبة المئوية		لا	نعم	عدد الأساتذة
لا	نعم			
46.66	53.33	7	8	15
النسبة المئوية		لا	نعم	عدد الطلبة
لا	نعم			
6.66	93.33	1	14	15
النسبة المئوية		لا	نعم	العدد الإجمالي
	نعم			
26.66	73.33	8	22	30



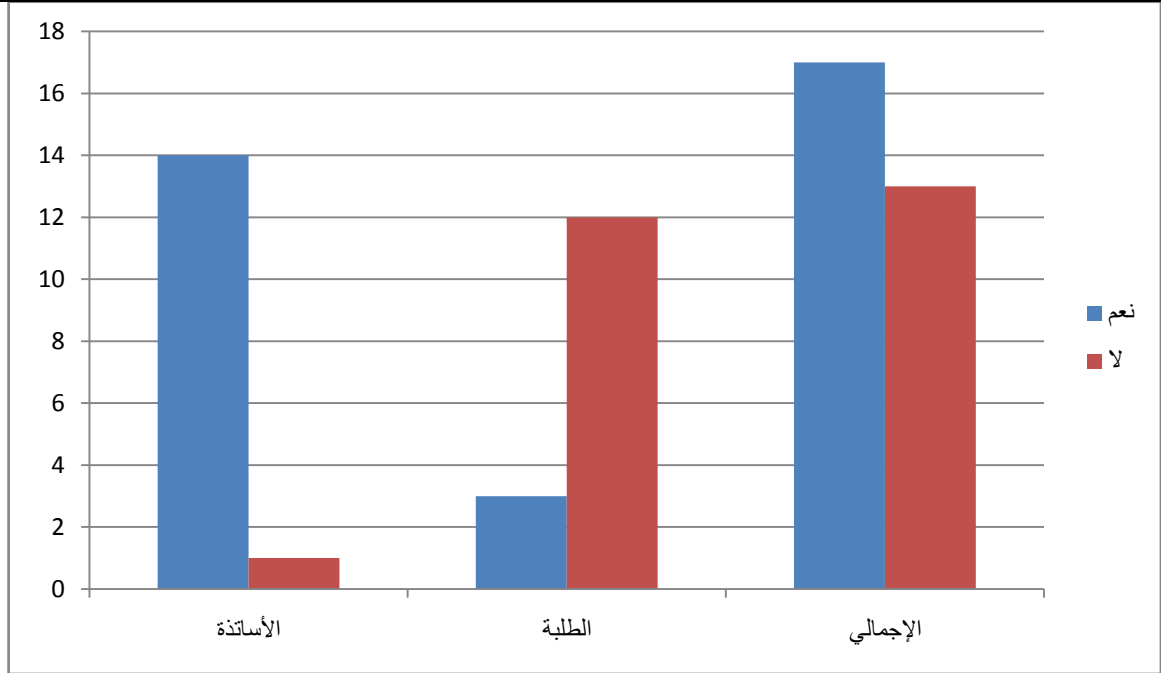
جدول يمثل النسب المئوية الخاصة بالأساتذة والطلبة

كلية العلوم الدقيقة والإعلام الآلي

السؤال الأول:

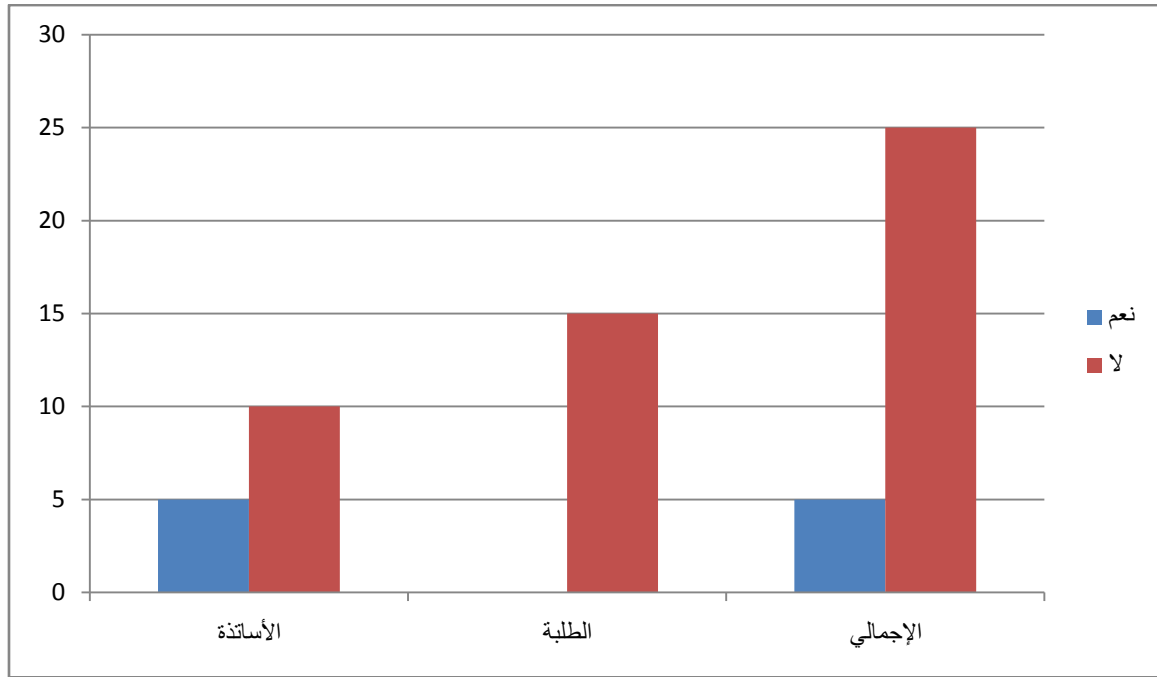
هل لك علم بوجود قاعدة moodle؟

النسبة المئوية		لا	نعم	عدد الأساتذة
لا	نعم			
6.66	93.33	1	14	15
النسبة المئوية		لا	نعم	عدد الطلبة
لا	نعم			
80	20	12	3	15
النسبة المئوية		لا	نعم	العدد الإجمالي
	نعم			
43.33	56.66	13	17	30



السؤال الثاني: هل تملك حساب في قاعدة moodle ؟

النسبة المئوية		لا	نعم	عدد الأساتذة
لا	نعم			
66.66	33.33	10	5	15
النسبة المئوية		لا	نعم	عدد الطلبة
لا	نعم			
100	00	15	0	15
النسبة المئوية		لا	نعم	العدد الإجمالي
	نعم			
83.33	16.66	25	5	30

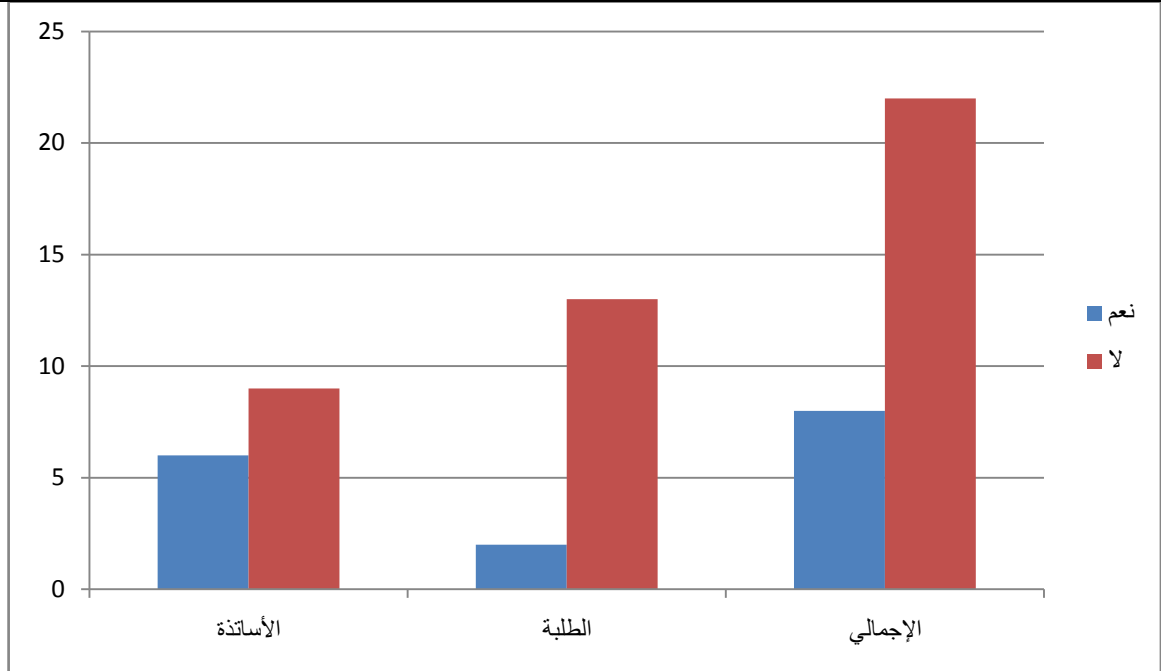


جدول يمثل النسب المئوية الخاصة بالأساتذة والطلبة

كلية العلوم الدقيقة والإعلام الآلي

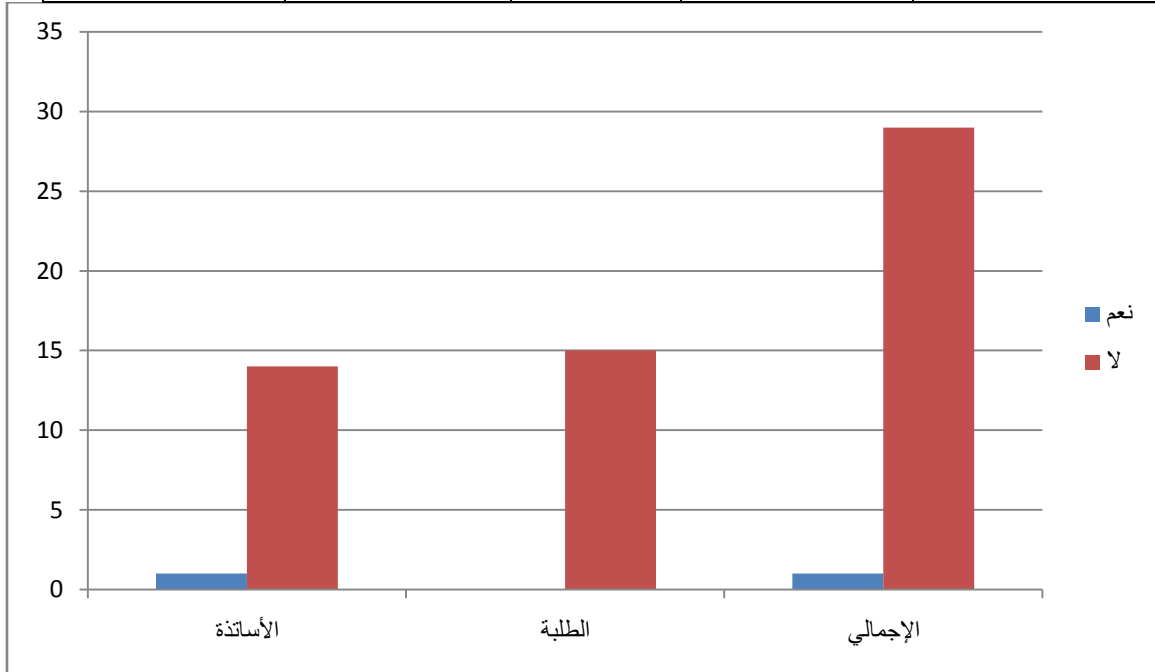
السؤال الثالث: هل تعرف كيفية استخدام قاعدة moodle ؟

النسبة المئوية		لا	نعم	عدد الأساتذة
لا	نعم			
60	40	9	6	15
النسبة المئوية		لا	نعم	عدد الطلبة
لا	نعم			
86.66	13.33	13	2	15
النسبة المئوية		لا	نعم	العدد الإجمالي
	نعم			
73.33	26.66	22	8	30



السؤال الرابع : هل تستخدم قاعدة moodle ؟

النسبة المئوية		لا	نعم	عدد الأساتذة
لا	نعم			
93.33	6.66	14	1	15
النسبة المئوية		لا	نعم	عدد الطلبة
لا	نعم			
100	0	15	0	15
النسبة المئوية		لا	نعم	العدد الإجمالي
	نعم			
96.66	3.33	29	1	30

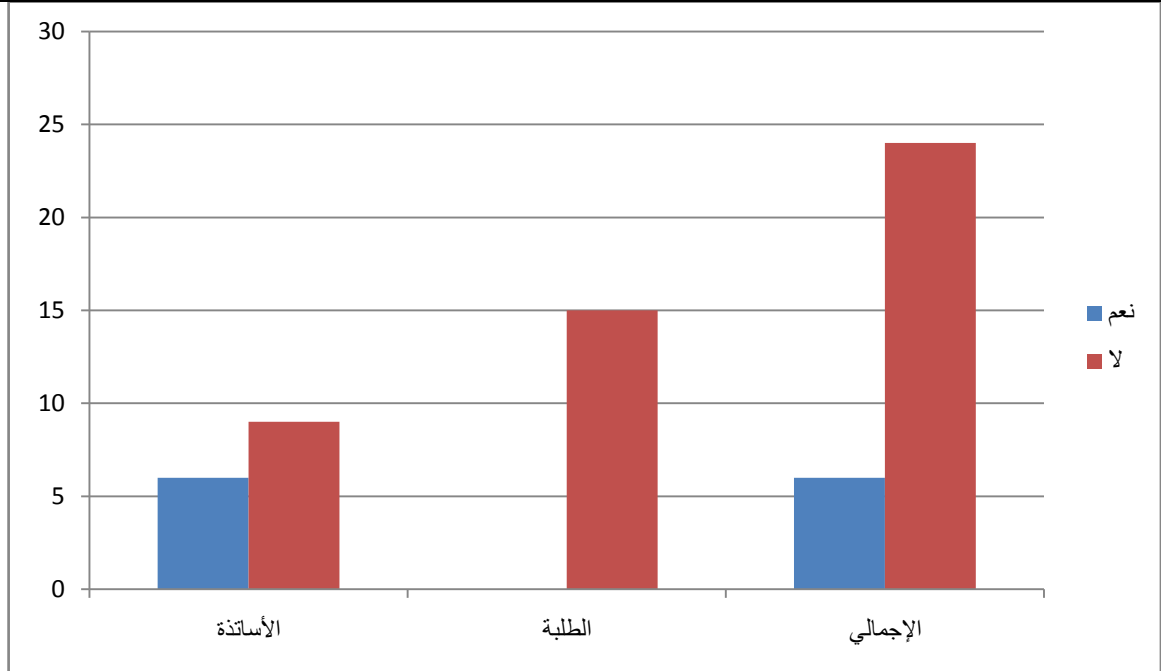


جدول يمثل النسب المئوية الخاصة بالأساتذة والطلبة

كلية العلوم الدقيقة والإعلام الآلي

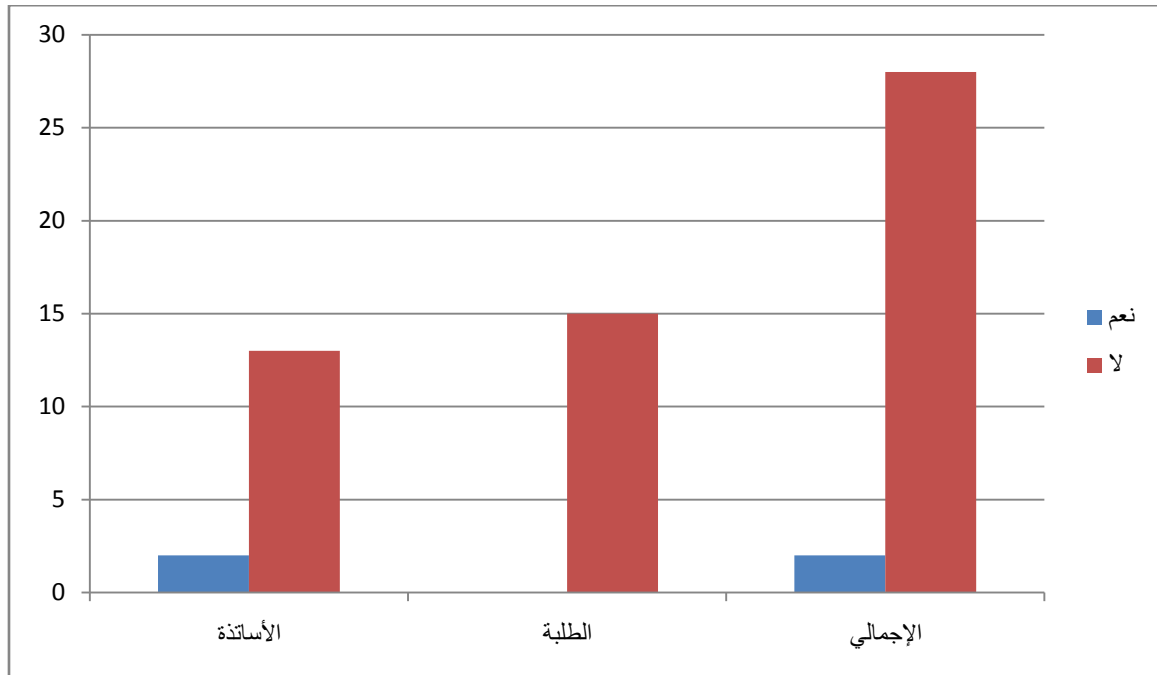
السؤال الخامس: هل توجد إعلانات في كليتك حول في قاعدة moodle ؟

النسبة المئوية		لا	نعم	عدد الأساتذة
لا	نعم			
60	40	9	6	15
النسبة المئوية		لا	نعم	عدد الطلبة
لا	نعم			
100	00	15	0	15
النسبة المئوية		لا	نعم	العدد الإجمالي
	نعم			
80	20	24	6	30



السؤال السادس: هل خضعت لتكوين مبرمج حول قاعدة moodle ؟

النسبة المئوية		لا	نعم	عدد الأساتذة
لا	نعم			
86.66	13.33	13	2	15
النسبة المئوية		لا	نعم	عدد الطلبة
لا	نعم			
100	00	15	0	15
النسبة المئوية		لا	نعم	العدد الإجمالي
لا	نعم			
93.33	6.66	28	2	30

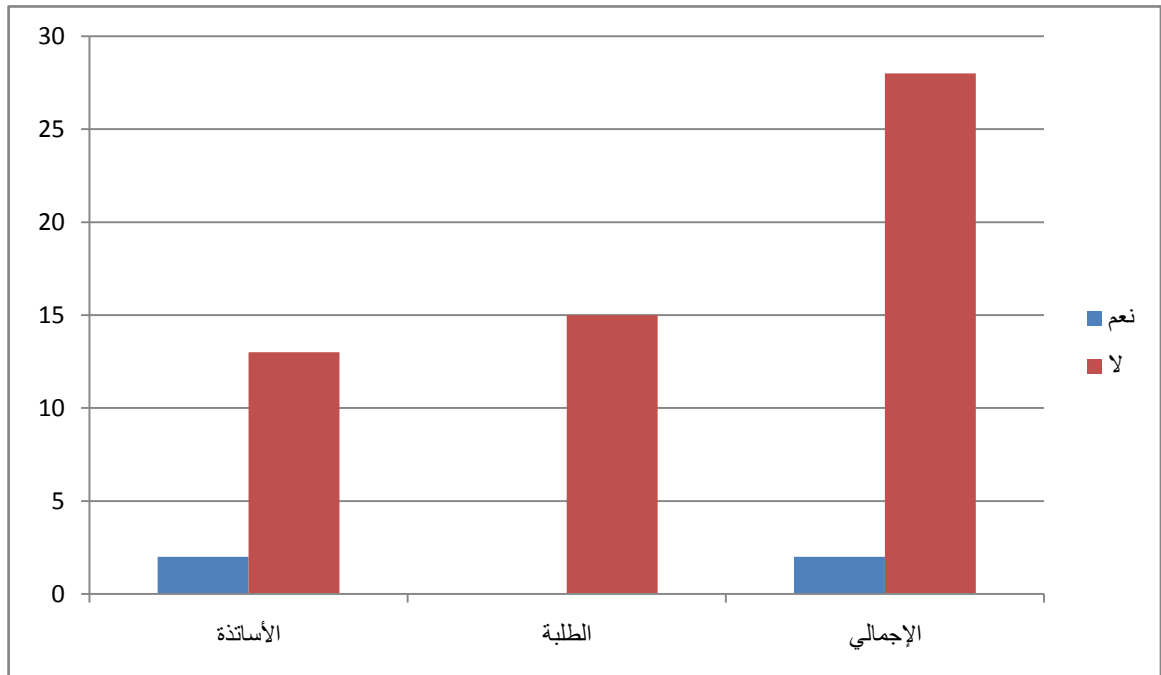


جدول يمثل النسب المئوية الخاصة بالأساتذة والطلبة

كلية العلوم الدقيقة والإعلام الآلي

السؤال السابع: هل تم برمجة ندوات إعلامية في قاعدة moodle ؟

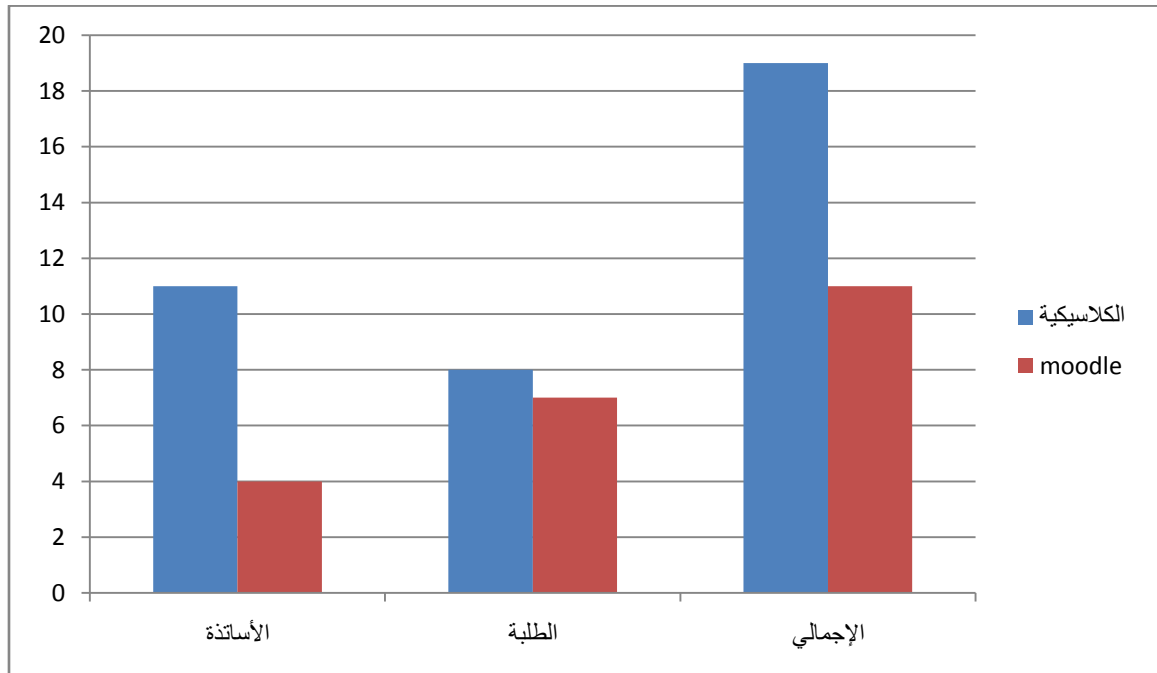
النسبة المئوية		لا	نعم	عدد الأساتذة
لا	نعم			
66.66	33.33	10	5	15
النسبة المئوية		لا	نعم	عدد الطلبة
لا	نعم			
100	00	15	0	15
النسبة المئوية		لا	نعم	العدد الإجمالي
	نعم			
83.33	16.66	25	5	30



السؤال الثامن: كيف تفضل الدروس والإمتحانات؟

بالطريقة الكلاسيكية أم على قاعدة moodle ؟

النسبة المئوية		moodle	الطريقة الكلاسيكية	عدد الأساتذة
moodle	الطريقة الكلاسيكية			
26.66	73.33	4	11	15
النسبة المئوية		moodle	الطريقة الكلاسيكية	عدد الطلبة
moodle	الطريقة الكلاسيكية			
46.66	53.33	7	8	15
النسبة المئوية		moodle	الطريقة الكلاسيكية	العدد الإجمالي
moodle	الطريقة الكلاسيكية			
33.66	63.33	11	19	30

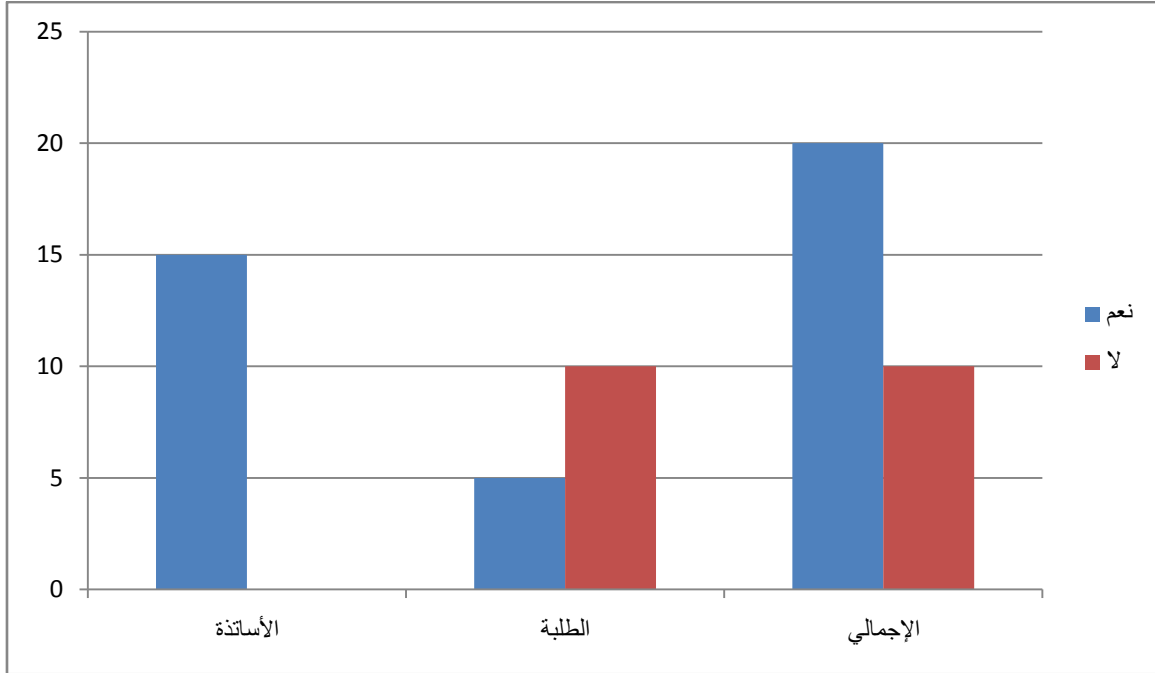


جدول يمثل النسب المئوية الخاصة بالأساتذة والطلبة

كلية العلوم الدقيقة والإعلام الآلي

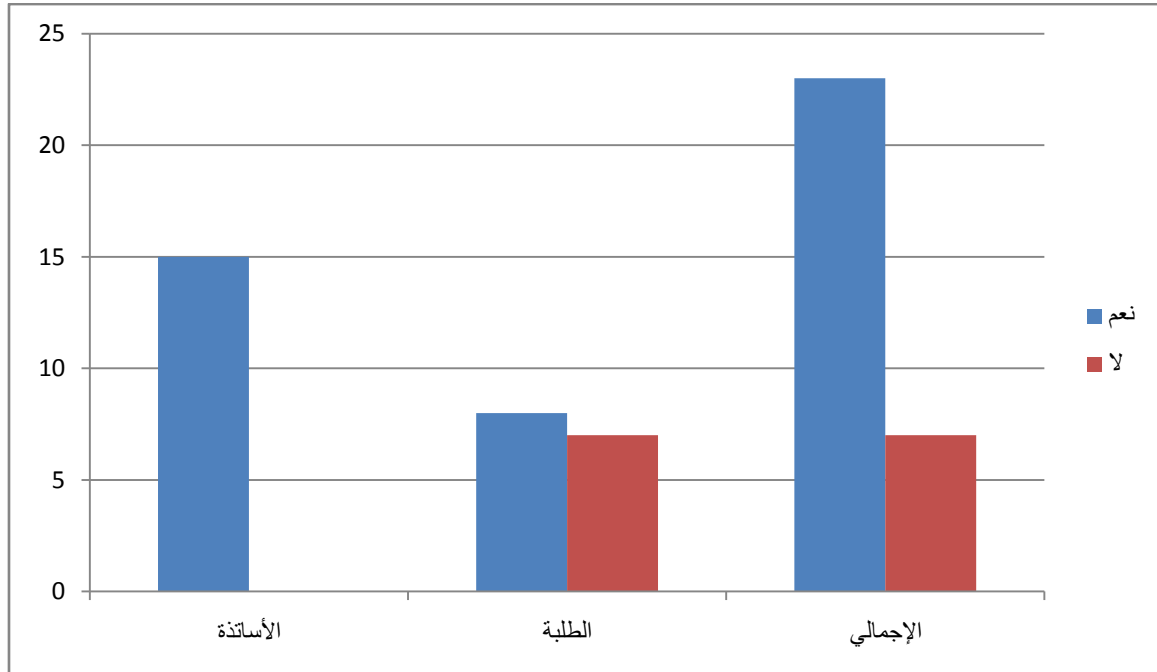
السؤال التاسع: إذا إقتراح توظيف moodle فهل تستخدمه؟

النسبة المئوية		لا	نعم	عدد الأساتذة
لا	نعم			
00	100	0	15	15
النسبة المئوية		لا	نعم	عدد الطلبة
لا	نعم			
66.66	33.33	10	5	15
النسبة المئوية		لا	نعم	العدد الإجمالي
لا	نعم			
33.33	66.66	10	20	30



السؤال العاشر: إذا تم اقتراح ماستر تعليم عن بعد على قاعدة moodle فهل
تسجل فيه؟

النسبة المئوية		لا	نعم	عدد الأساتذة
لا	نعم			
00	100	0	15	15
النسبة المئوية		لا	نعم	عدد الطلبة
لا	نعم			
46.66	53.33	7	8	15
النسبة المئوية		لا	نعم	العدد الإجمالي
	نعم			
23.33	76.66	7	23	30



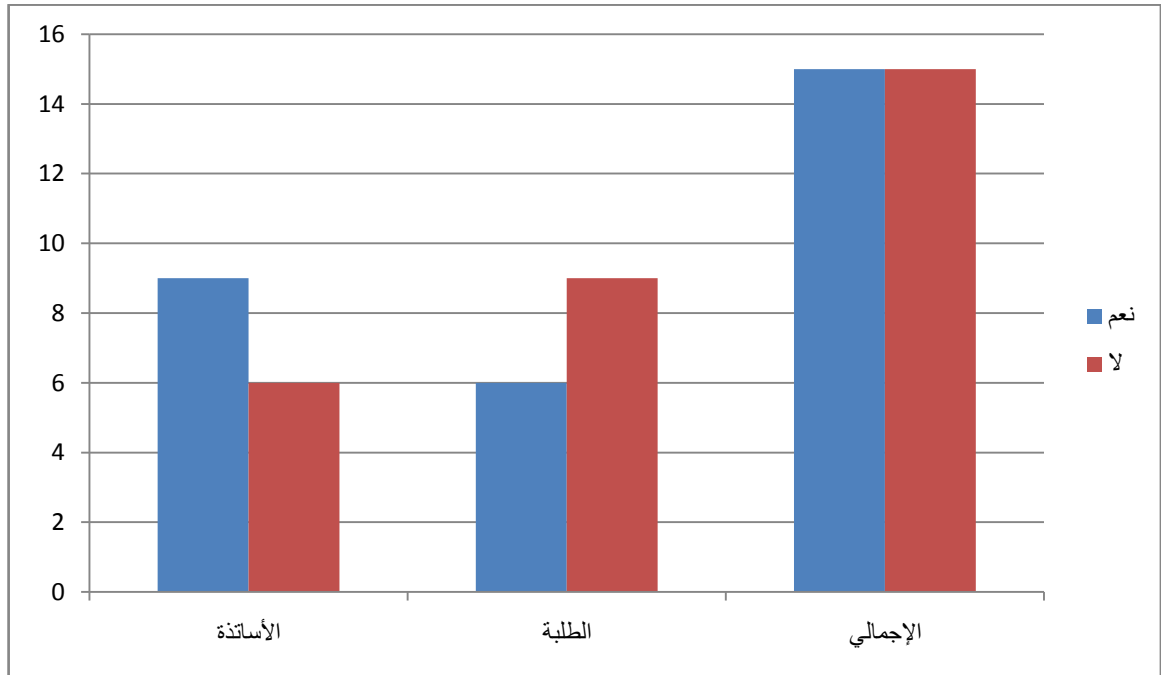
جدول يمثل النسب المئوية الخاصة بالأساتذة والطلبة

كلية علوم الطبيعة والبيئة

السؤال الأول:

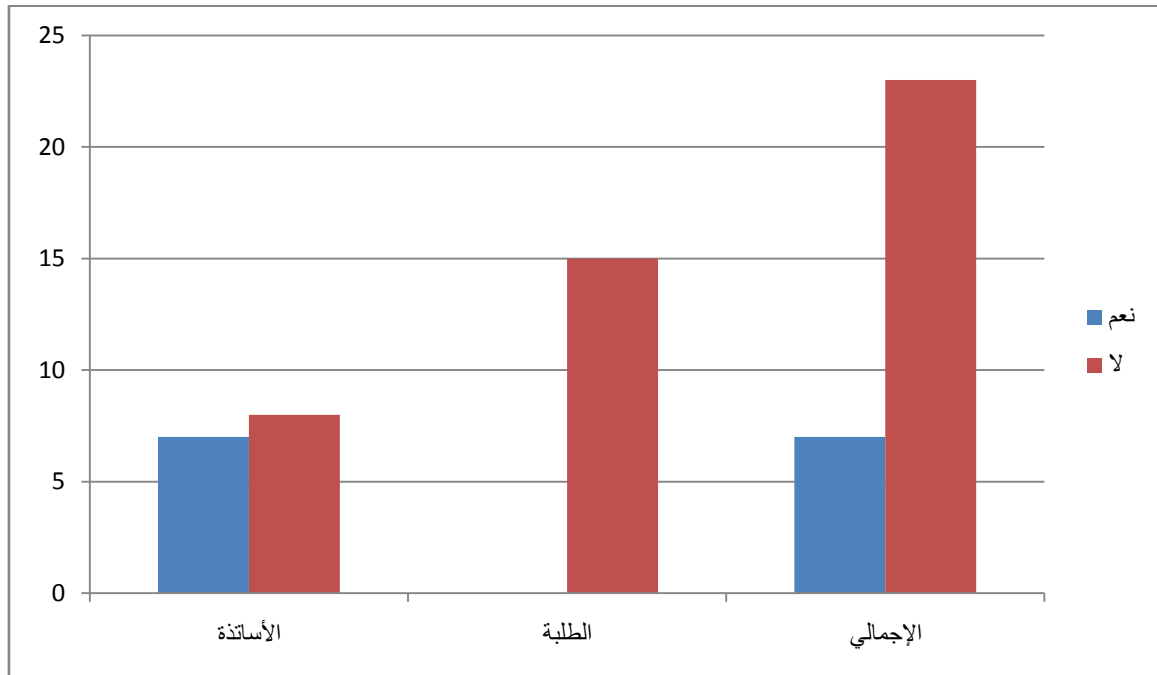
هل لك علم بوجود قاعدة moodle؟

النسبة المئوية		لا	نعم	عدد الأساتذة
لا	نعم			
40	60	6	9	15
النسبة المئوية		لا	نعم	عدد الطلبة
لا	نعم			
53.33	46.66	8	7	15
النسبة المئوية		لا	نعم	العدد الإجمالي
	نعم			
46.66	53.33	14	16	30



السؤال الثاني: هل تملك حساب في قاعدة moodle ؟

النسبة المئوية		لا	نعم	عدد الأساتذة
لا	نعم			
53.33	46.66	8	7	15
النسبة المئوية		لا	نعم	عدد الطلبة
لا	نعم			
100	00	15	0	15
النسبة المئوية		لا	نعم	العدد الإجمالي
لا	نعم			
76.66	23.33	23	7	30

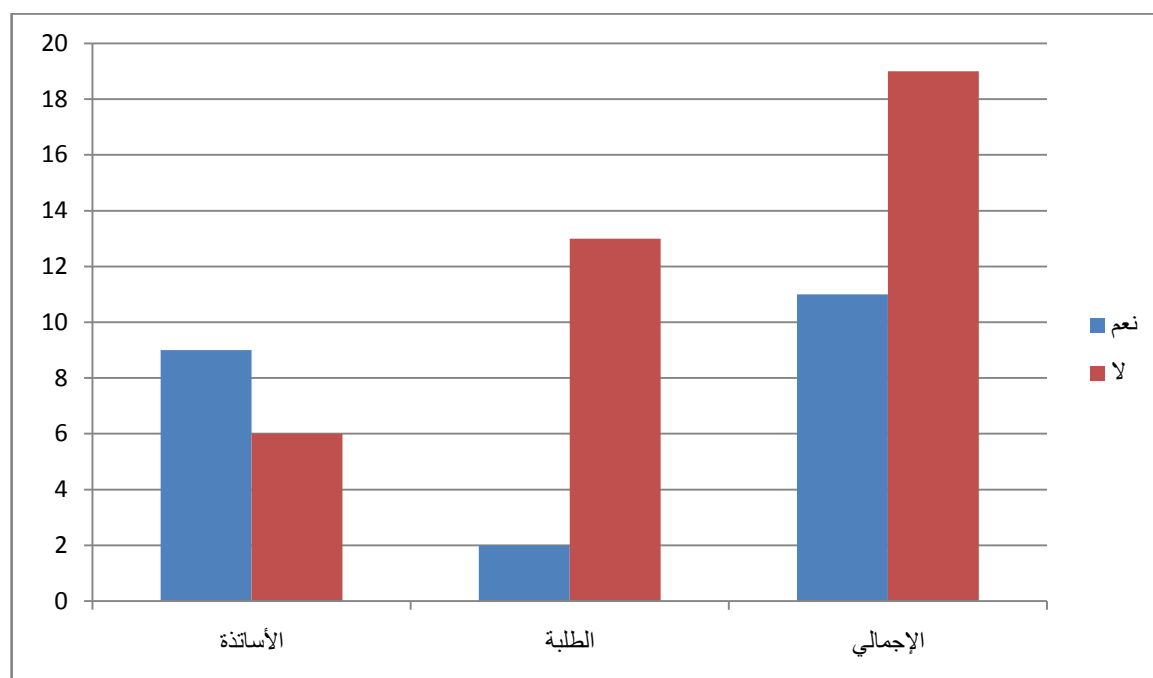


جدول يمثل النسب المئوية الخاصة بالأساتذة والطلبة

كلية علوم الطبيعة والحيوة

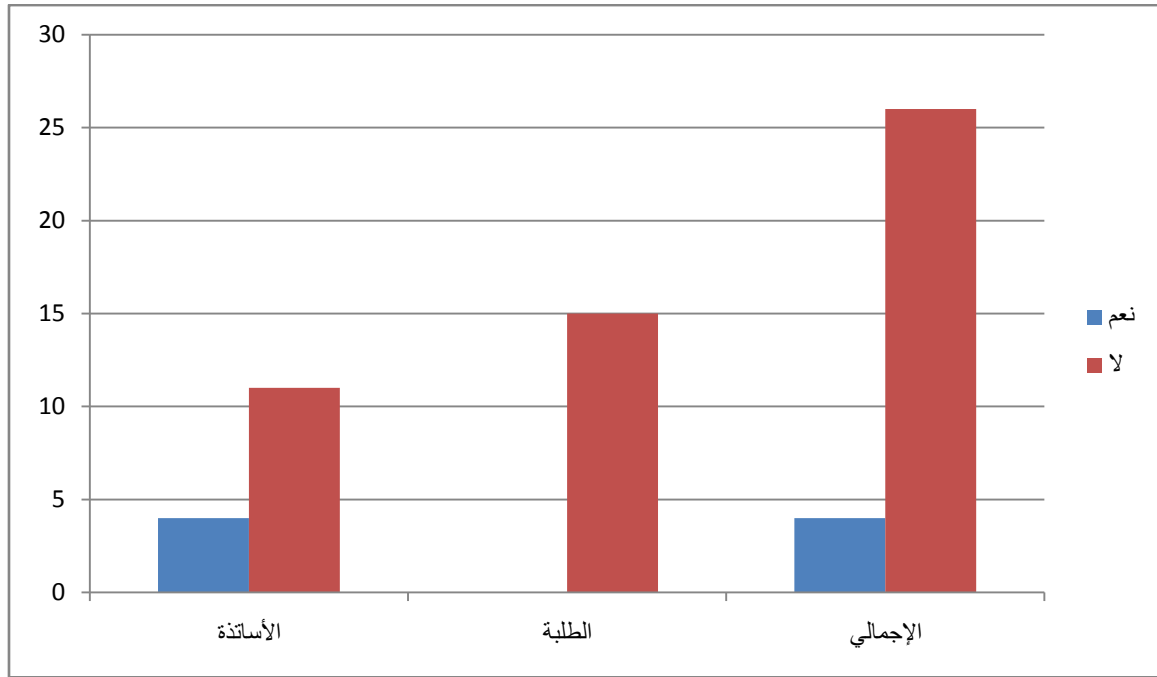
السؤال الثالث: هل تعرف كيفية استخدام قاعدة moodle ؟

النسبة المئوية		لا	نعم	عدد الأساتذة
لا	نعم			
40	60	6	9	15
النسبة المئوية		لا	نعم	عدد الطلبة
لا	نعم			
86.66	13.33	13	2	15
النسبة المئوية		لا	نعم	العدد الإجمالي
	نعم			
63.33	36.66	19	11	30



السؤال الرابع: هل تستخدم قاعدة moodle ؟

النسبة المئوية		لا	نعم	عدد الأساتذة
لا	نعم			
73.33	26.66	11	4	15
النسبة المئوية		لا	نعم	عدد الطلبة
لا	نعم			
100	00	15	0	15
النسبة المئوية		لا	نعم	العدد الإجمالي
	نعم			
86.66	13.33	26	4	30

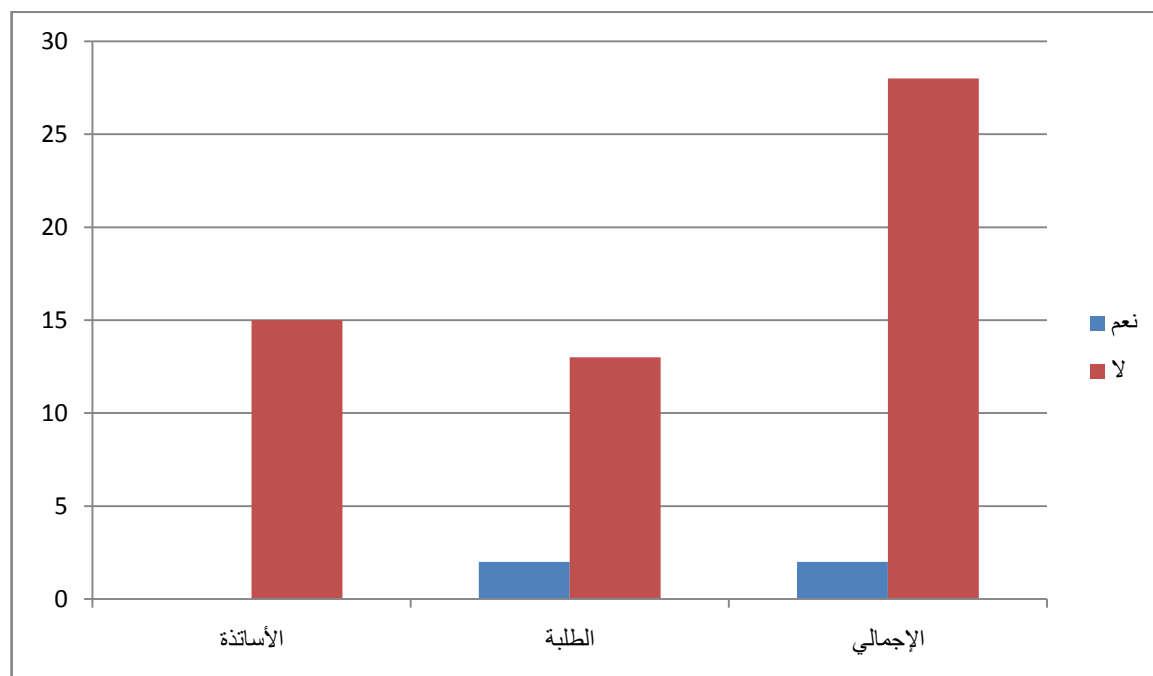


جدول يمثل النسب المئوية الخاصة بالأساتذة والطلبة

كلية علوم الطبيعة والحياة

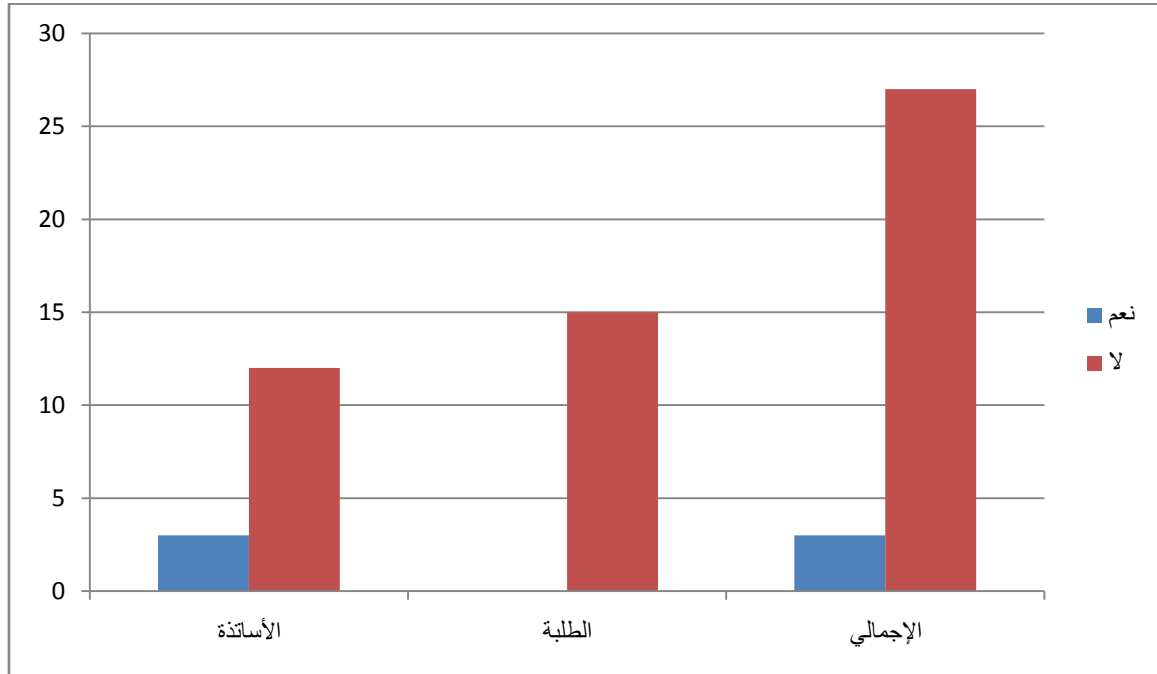
السؤال الخامس: هل توجد إعلانات في كليتك حول في قاعدة moodle ؟

النسبة المئوية		لا	نعم	عدد الأساتذة
لا	نعم			
100	00	15	0	15
النسبة المئوية		لا	نعم	عدد الطلبة
لا	نعم			
86.66	13.33	13	2	15
النسبة المئوية		لا	نعم	العدد الإجمالي
	نعم			
93.33	6.66	28	2	30



السؤال السادس: هل خضعت لتكوين مبرمج حول قاعدة moodle ؟

النسبة المئوية		لا	نعم	عدد الأساتذة
لا	نعم			
80	20	12	3	15
النسبة المئوية		لا	نعم	عدد الطلبة
لا	نعم			
100	00	15	0	15
النسبة المئوية		لا	نعم	العدد الإجمالي
	نعم			
90	10	27	3	30

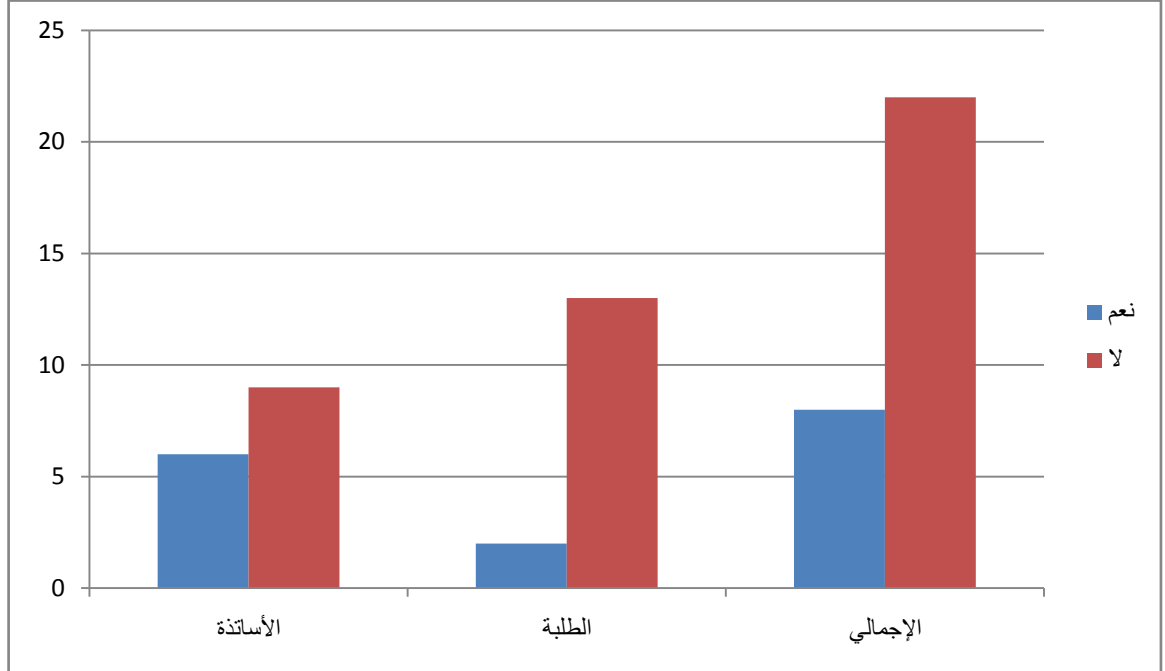


جدول يمثل النسب المئوية الخاصة بالأساتذة والطلبة

كلية علوم الطبيعة والبيئة

السؤال السابع: هل تم برمجة ندوات إعلامية في قاعدة moodle ؟

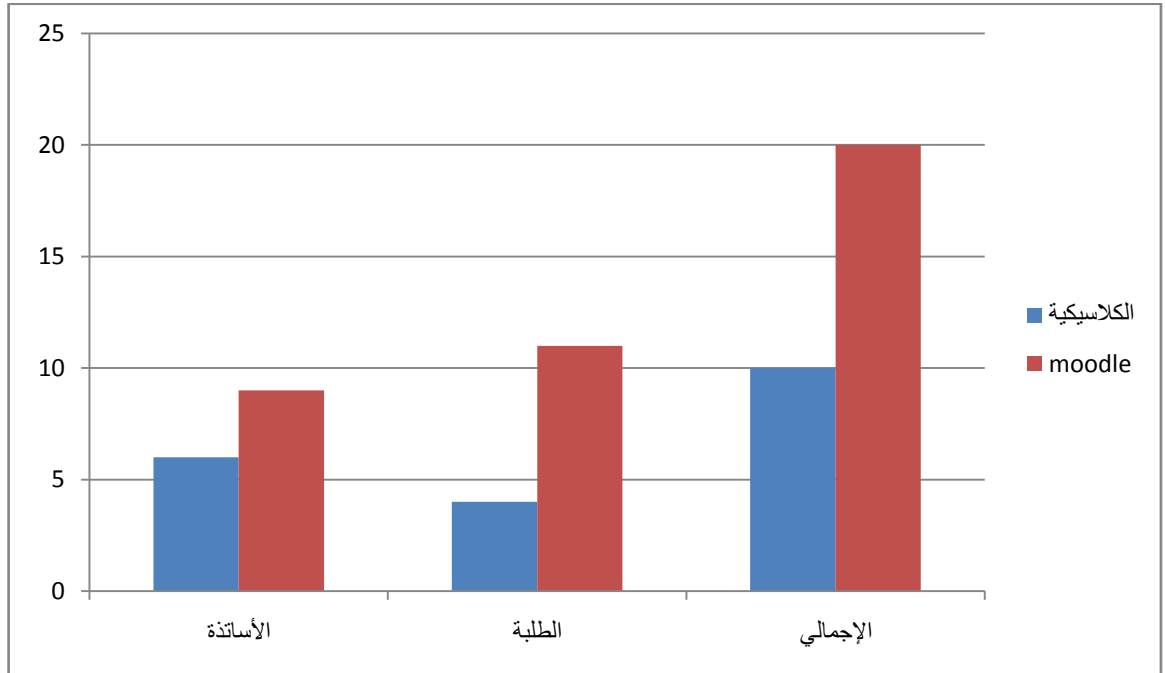
النسبة المئوية		لا	نعم	عدد الأساتذة
لا	نعم			
60	40	9	6	15
النسبة المئوية		لا	نعم	عدد الطلبة
لا	نعم			
86.66	13.33	13	2	15
النسبة المئوية		لا	نعم	العدد الإجمالي
	نعم			
73.33	26.66	22	8	30



السؤال الثامن: كيف تفضل الدروس والإمتحانات؟

بالطريقة الكلاسيكية أم على قاعدة moodle ؟

النسبة المئوية		moodle	الطريقة الكلاسيكية	عدد الأساتذة
moodle	الطريقة الكلاسيكية			
60	40	9	6	15
النسبة المئوية		moodle	الطريقة الكلاسيكية	عدد الطلبة
moodle	الطريقة الكلاسيكية			
73.33	26.66	11	4	15
النسبة المئوية		moodle	الطريقة الكلاسيكية	العدد الإجمالي
moodle	الطريقة الكلاسيكية			
66.66	33.33	20	10	30

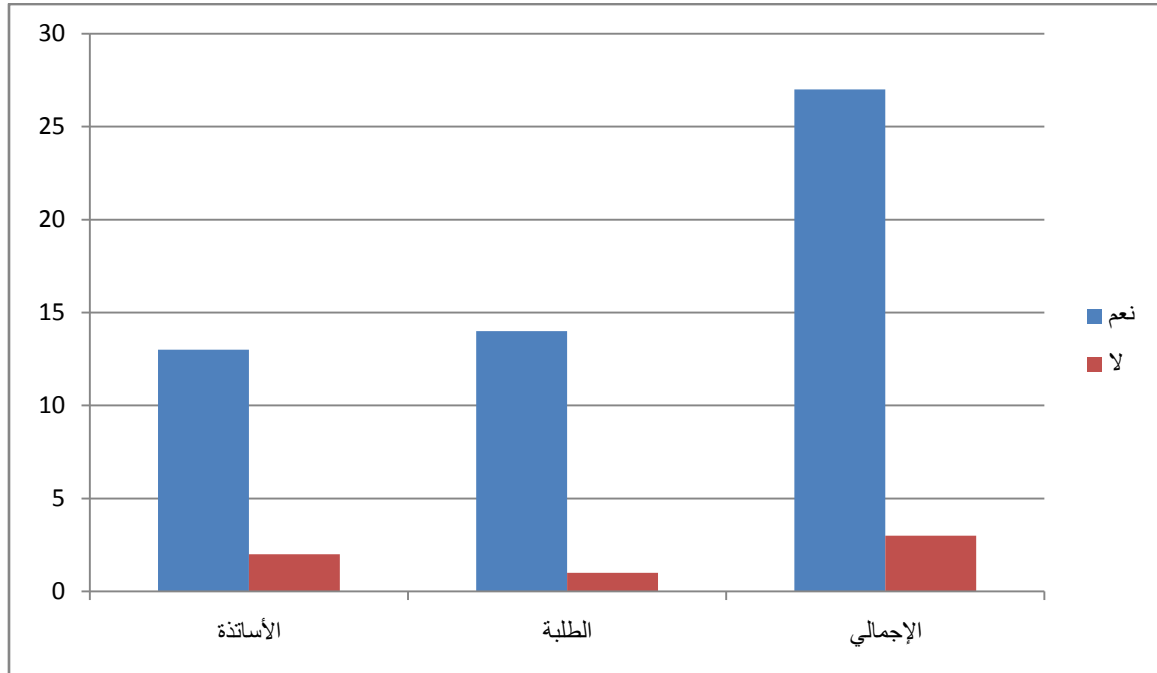


جدول يمثل النسب المئوية الخاصة بالأساتذة والطلبة

كلية علوم الطبيعة والحياة

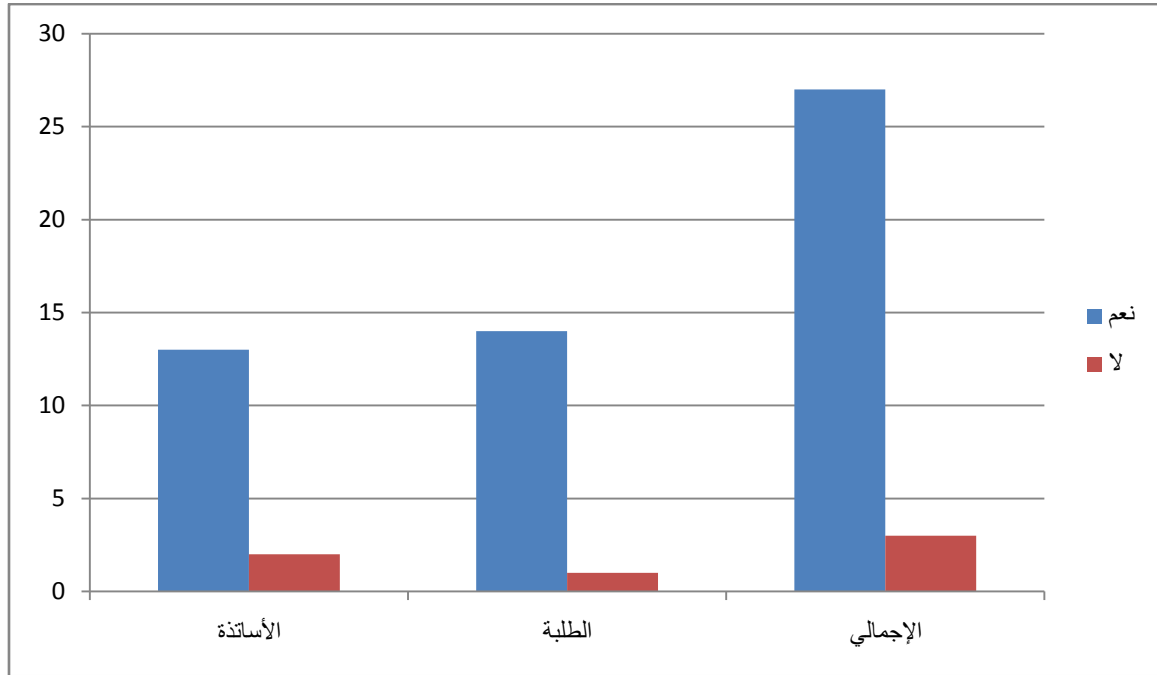
السؤال التاسع: إذا اقترح توظيف moodle فهل تستخدمه؟

النسبة المئوية		لا	نعم	عدد الأساتذة
لا	نعم			
13.33	86.66	2	13	15
النسبة المئوية		لا	نعم	عدد الطلبة
لا	نعم			
6.66	93.33	1	14	15
النسبة المئوية		لا	نعم	العدد الإجمالي
لا	نعم			
10	90	3	27	30



السؤال العاشر: إذا تم اقتراح ماستر تعليم عن بعد على قاعدة moodle فهل
تسجل فيه؟

النسبة المئوية		لا	نعم	عدد الأساتذة
لا	نعم			
13.33	86.66	2	13	15
النسبة المئوية		لا	نعم	عدد الطلبة
لا	نعم			
6.66	93.33	1	14	15
النسبة المئوية		لا	نعم	العدد الإجمالي
	نعم			
10	90	3	27	30



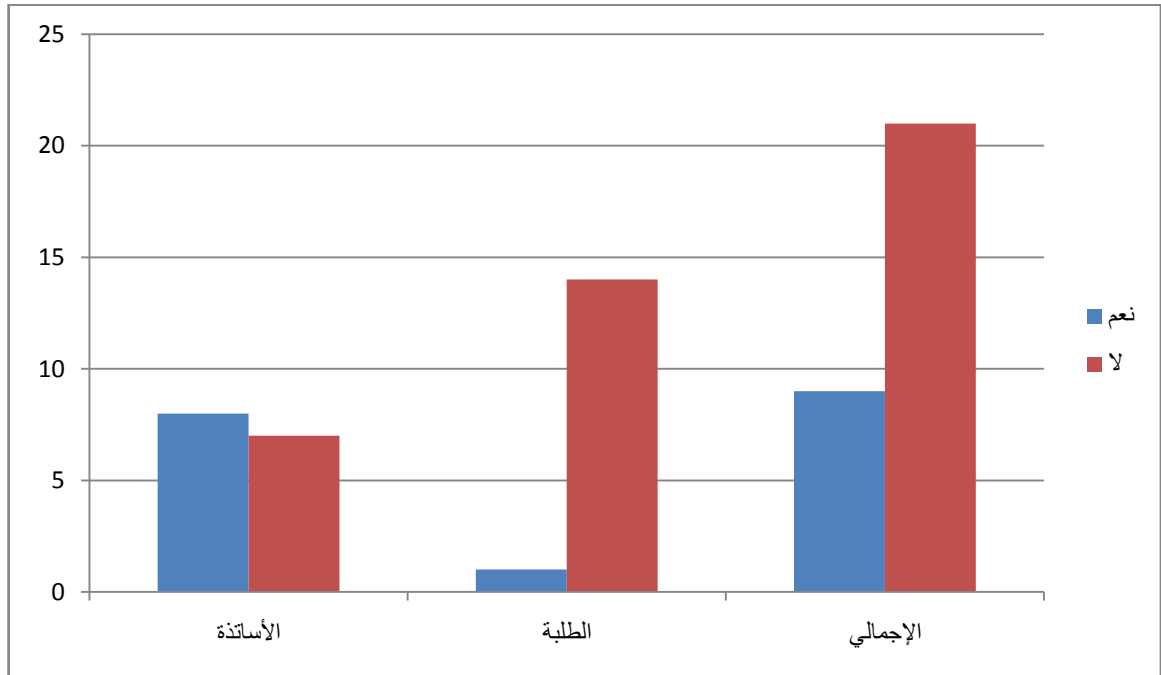
جدول يمثل النسب المئوية الخاصة بالأساتذة والطلبة

كلية العلوم السياسية

السؤال الأول:

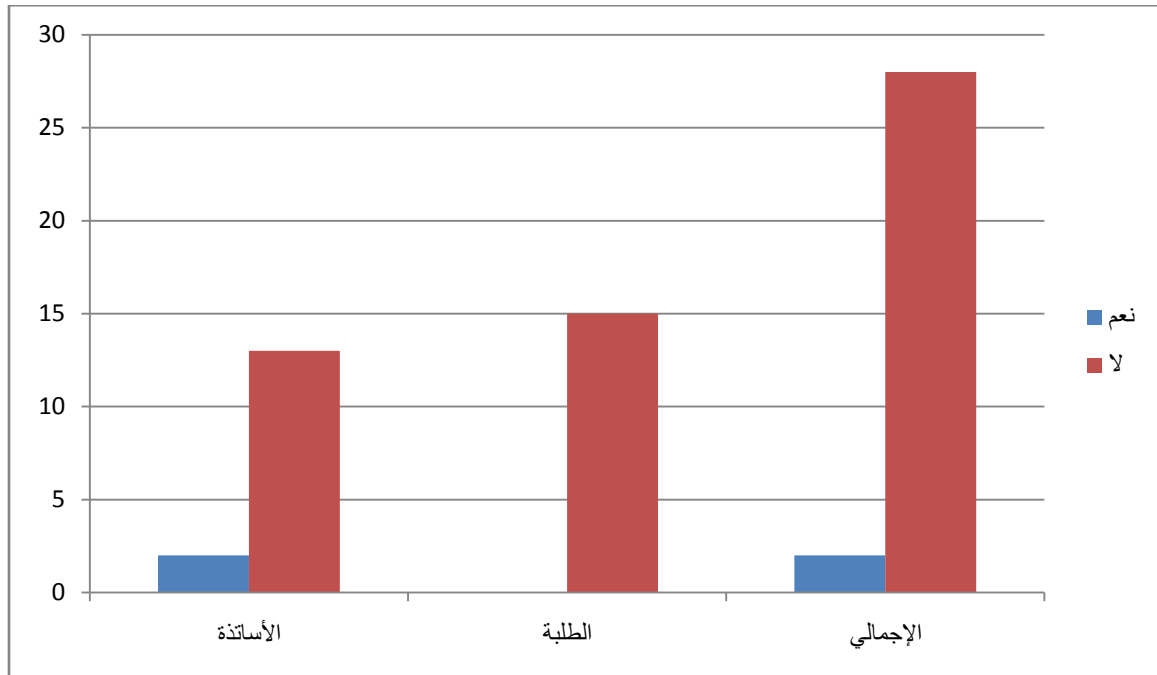
هل لك علم بوجود قاعدة moodle؟

النسبة المئوية		لا	نعم	عدد الأساتذة
لا	نعم			
46.66	53.33	7	8	15
النسبة المئوية		لا	نعم	عدد الطلبة
لا	نعم			
93.33	6.66	14	1	15
النسبة المئوية		لا	نعم	العدد الإجمالي
	نعم			
70	30	21	9	30



السؤال الثاني: هل تملك حساب في قاعدة moodle ؟

النسبة المئوية		لا	نعم	عدد الأساتذة
لا	نعم			
86.66	13.33	13	2	15
النسبة المئوية		لا	نعم	عدد الطلبة
لا	نعم			
100	00	15	0	15
النسبة المئوية		لا	نعم	العدد الإجمالي
لا	نعم			
93.33	6.66	28	2	30

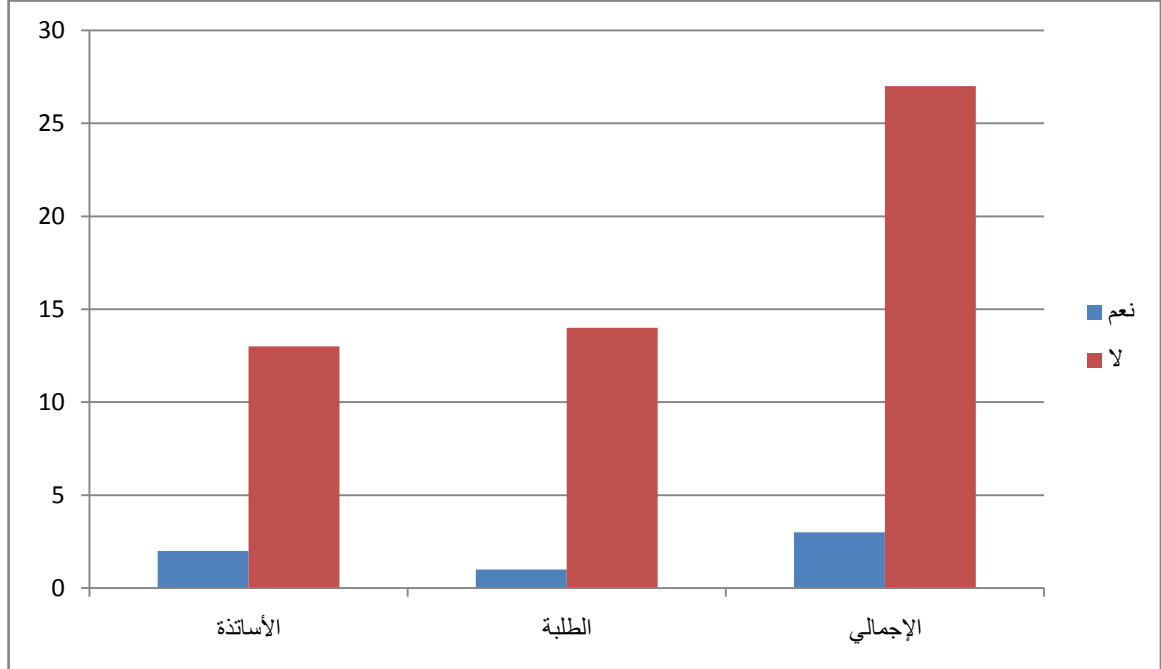


جدول يمثل النسب المئوية الخاصة بالأساتذة والطلبة

كلية العلوم السياسية

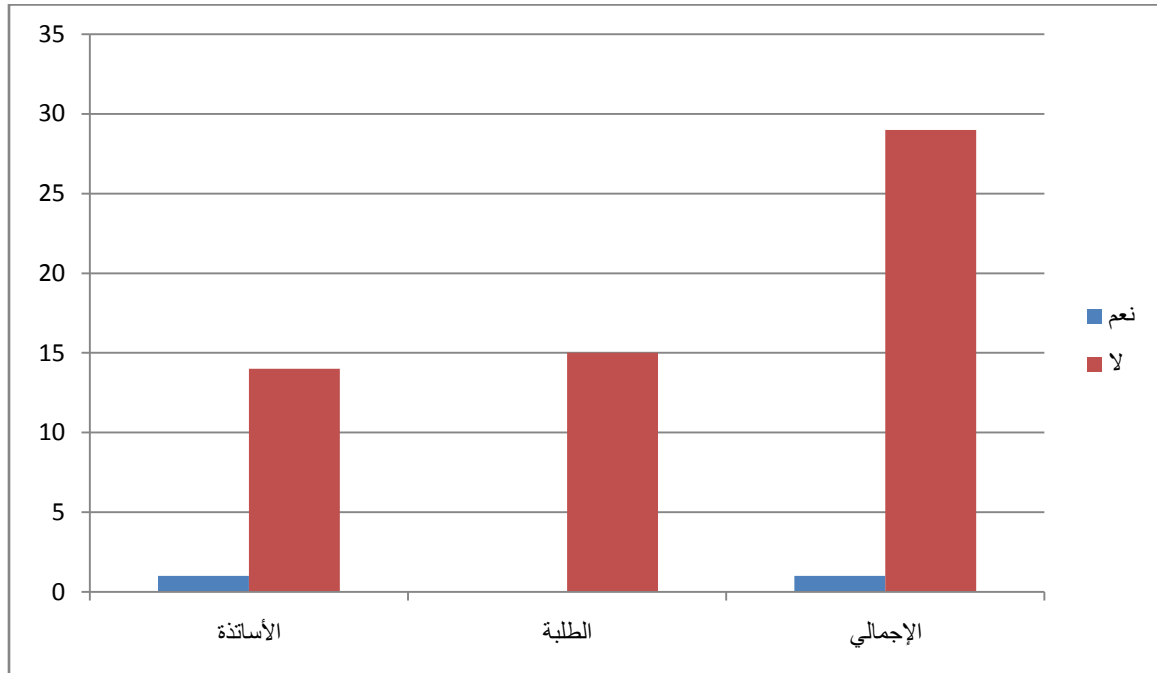
السؤال الثالث: هل تعرف كيفية استخدام قاعدة moodle ؟

النسبة المئوية		لا	نعم	عدد الأساتذة
لا	نعم			
86.66	13.33	13	2	15
النسبة المئوية		لا	نعم	عدد الطلبة
لا	نعم			
93.33	6.66	14	1	15
النسبة المئوية		لا	نعم	العدد الإجمالي
	نعم			
90	10	27	3	30



السؤال الرابع: هل تستخدم قاعدة moodle ؟

النسبة المئوية		لا	نعم	عدد الأساتذة
لا	نعم			
93.33	6.66	14	1	15
النسبة المئوية		لا	نعم	عدد الطلبة
لا	نعم			
100	00	15	0	15
النسبة المئوية		لا	نعم	العدد الإجمالي
	نعم			
96.66	3.33	29	1	30



جدول يمثل النسب المئوية الخاصة بالأساتذة والطلبة

كلية العلوم السياسية

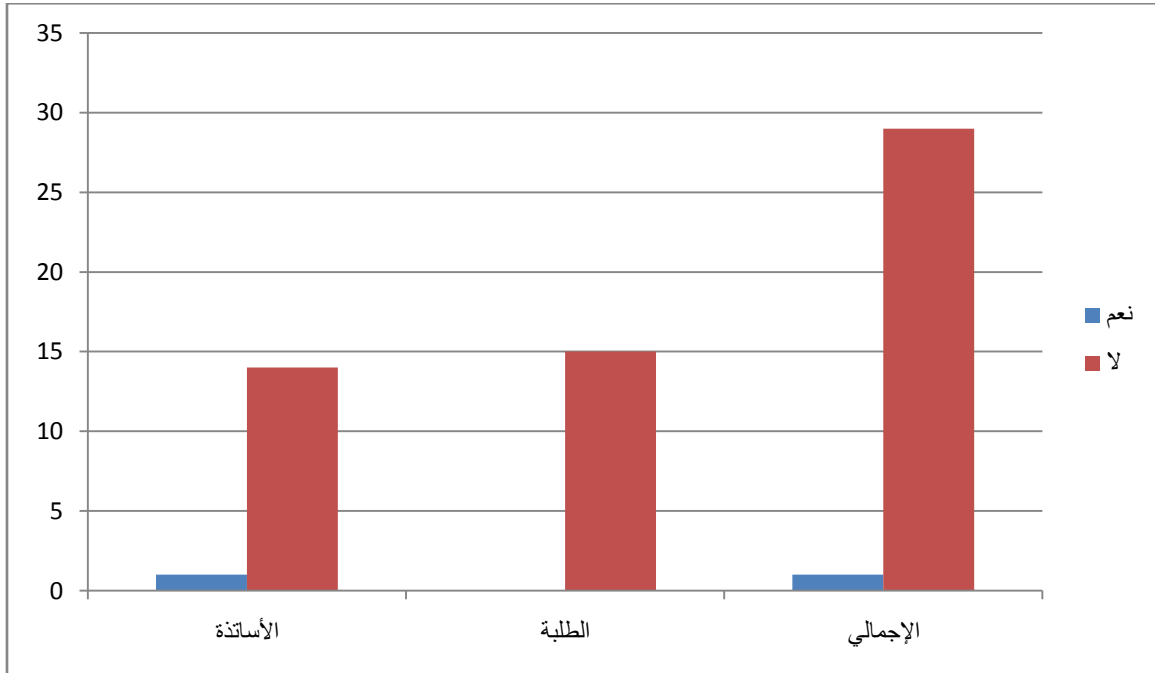
السؤال الخامس: هل توجد إعلانات في كليتك حول في قاعدة moodle ؟

النسبة المئوية		لا	نعم	عدد الأساتذة
لا	نعم			
100	00	15	0	15
النسبة المئوية		لا	نعم	عدد الطلبة
لا	نعم			
80	20	12	3	15
النسبة المئوية		لا	نعم	العدد الإجمالي
	نعم			
90	10	27	3	30



السؤال السادس: هل خضعت لتكوين مبرمج حول قاعدة moodle ؟

النسبة المئوية		لا	نعم	عدد الأساتذة
لا	نعم			
93.33	6.66	14	1	15
النسبة المئوية		لا	نعم	عدد الطلبة
لا	نعم			
100	00	15	0	15
النسبة المئوية		لا	نعم	العدد الإجمالي
لا	نعم			
96.66	3.33	29	1	30

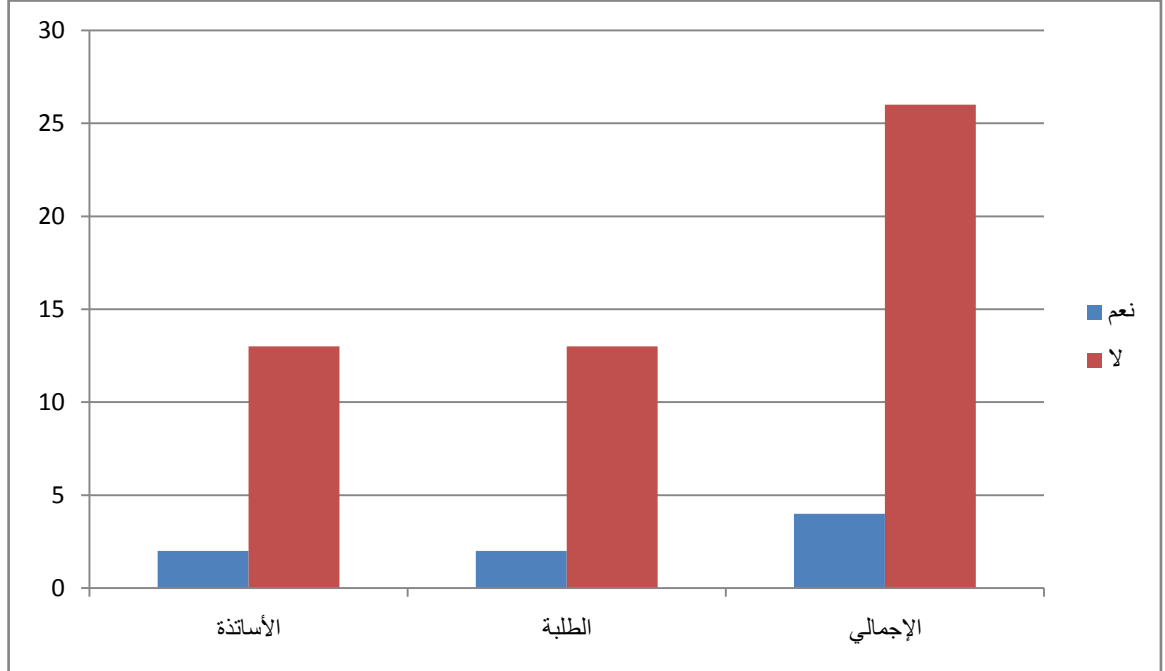


جدول يمثل النسب المئوية الخاصة بالأساتذة والطلبة

كلية العلوم السياسية

السؤال السابع: هل تم برمجة ندوات إعلامية في قاعدة moodle ؟

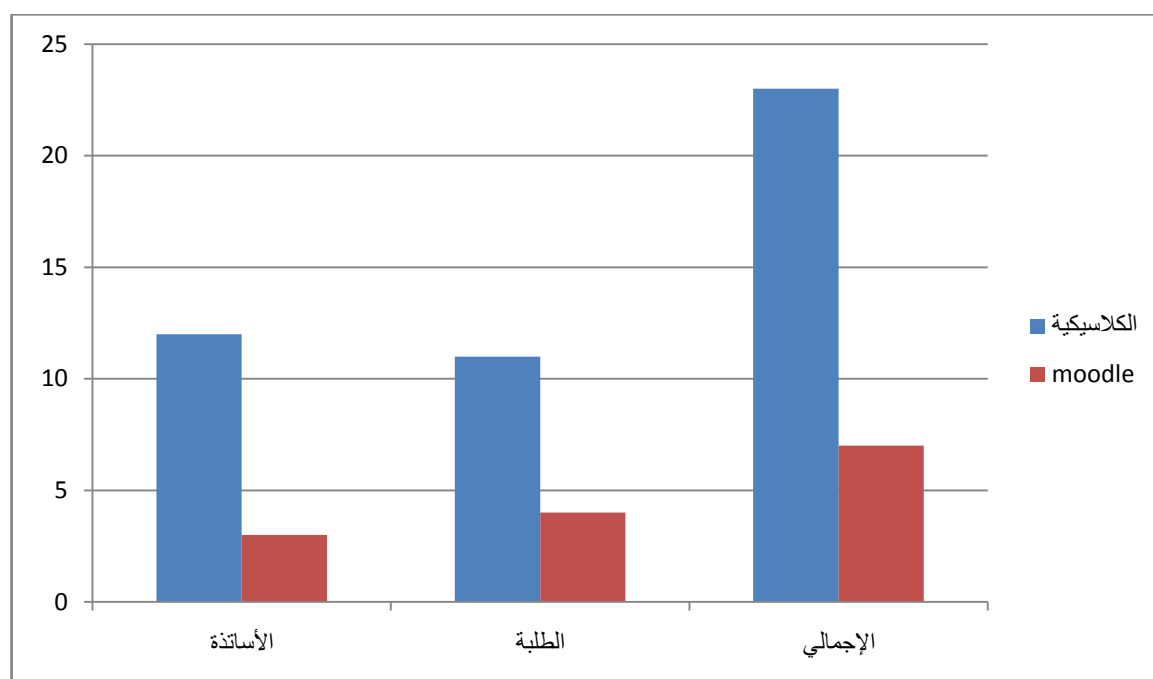
النسبة المئوية		لا	نعم	عدد الأساتذة
لا	نعم			
86.66	13.33	13	2	15
النسبة المئوية		لا	نعم	عدد الطلبة
لا	نعم			
86.66	13.33	13	2	15
النسبة المئوية		لا	نعم	العدد الإجمالي
	نعم			
86.66	13.33	26	4	30



السؤال الثامن: كيف تفضل الدروس والإمتحانات؟

بالطريقة الكلاسيكية أم على قاعدة moodle ؟

النسبة المئوية		moodle	الطريقة الكلاسيكية	عدد الأساتذة
moodle	الطريقة الكلاسيكية			
20	80	3	12	15
النسبة المئوية		moodle	الطريقة الكلاسيكية	عدد الطلبة
moodle	الطريقة الكلاسيكية			
26.66	73.33	4	11	15
النسبة المئوية		moodle	الطريقة الكلاسيكية	العدد الإجمالي
moodle	الطريقة الكلاسيكية			
23.33	76.66	7	23	30

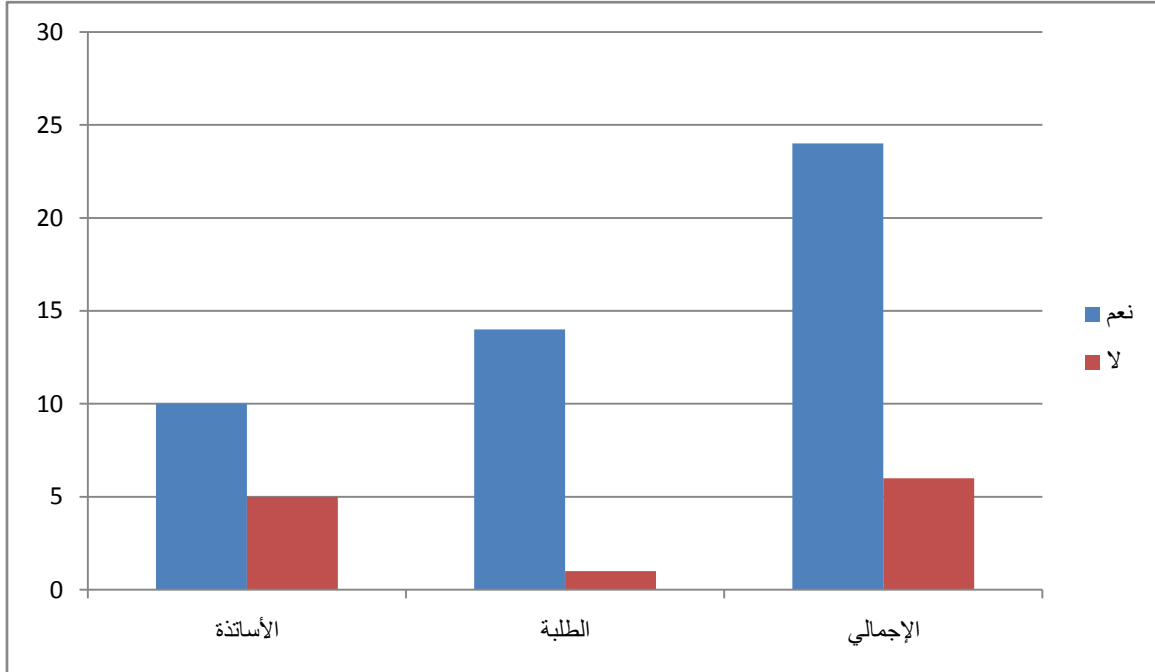


جدول يمثل النسب المئوية الخاصة بالأساتذة والطلبة

كلية العلوم السياسية

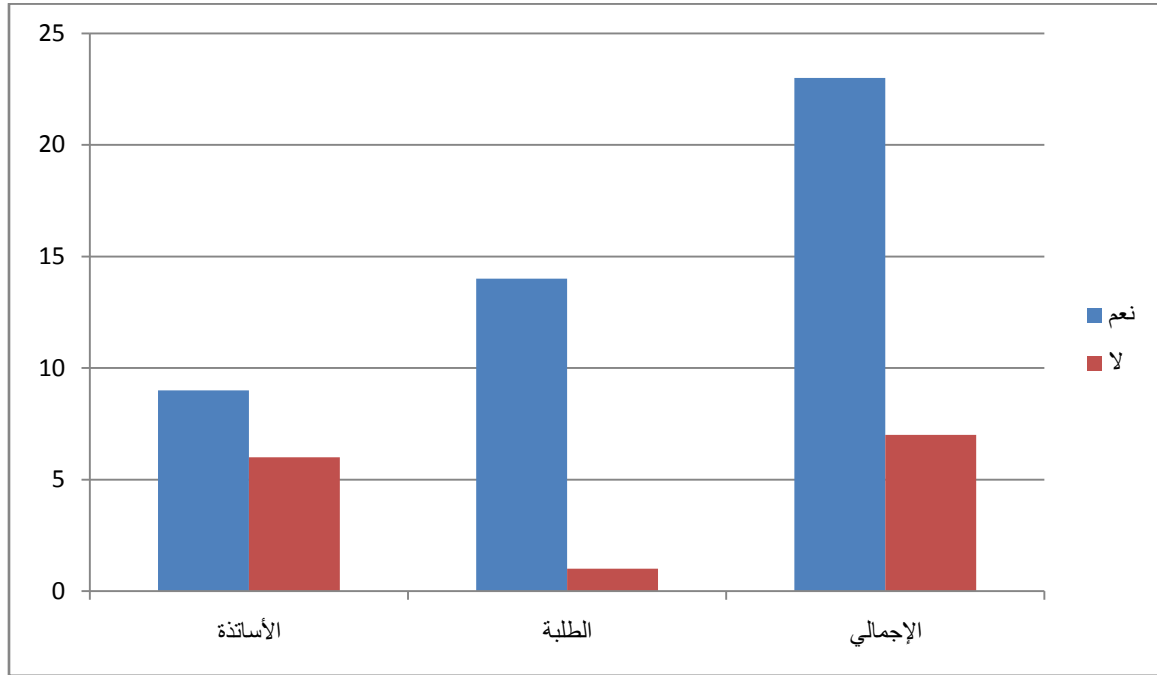
السؤال التاسع: إذا إقتراح توظيف moodle فهل تستخدمه؟

النسبة المئوية		لا	نعم	عدد الأساتذة
لا	نعم			
33.33	66.66	5	10	15
النسبة المئوية		لا	نعم	عدد الطلبة
لا	نعم			
6.66	93.33	1	14	15
النسبة المئوية		لا	نعم	العدد الإجمالي
لا	نعم			
20	80	6	24	30



السؤال العاشر: إذا تم اقتراح ماستر تعليم عن بعد على قاعدة moodle فهل
تسجل فيه؟

النسبة المئوية		لا	نعم	عدد الأساتذة
لا	نعم			
40	60	6	9	15
النسبة المئوية		لا	نعم	عدد الطلبة
لا	نعم			
6.66	93.33	1	14	15
النسبة المئوية		لا	نعم	العدد الإجمالي
	نعم			
23.33	76.66	7	23	30



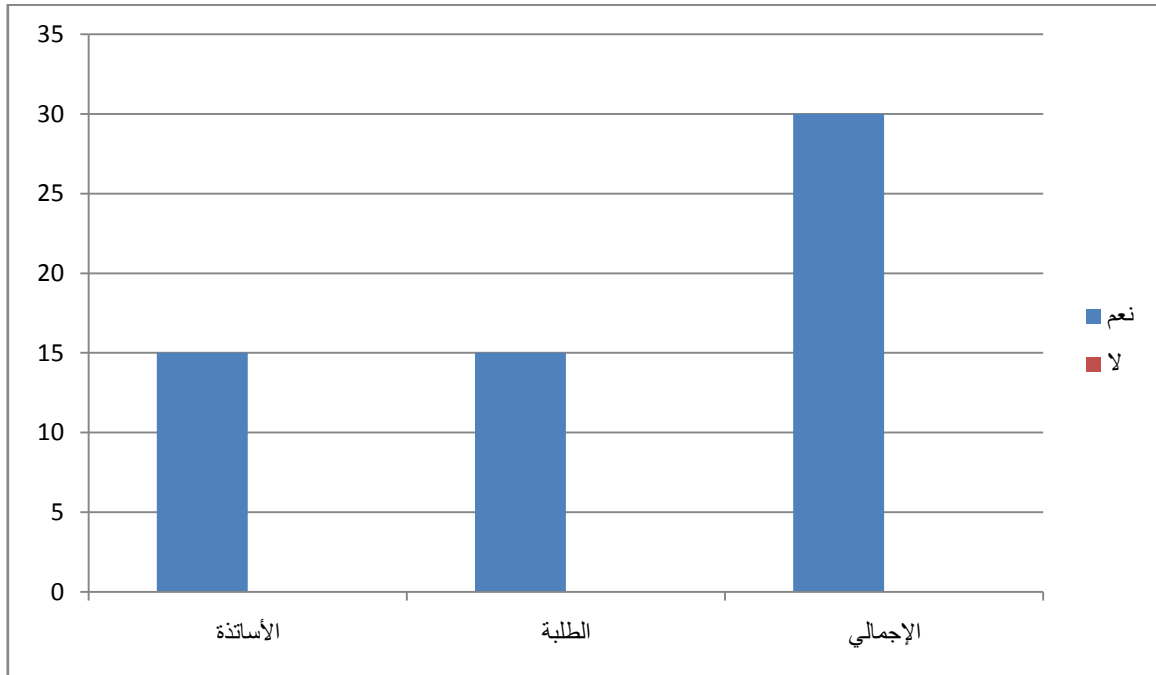
جدول يمثل النسب المئوية الخاصة بالأساتذة والطلبة

كلية العلوم والتكنولوجيا

السؤال الأول:

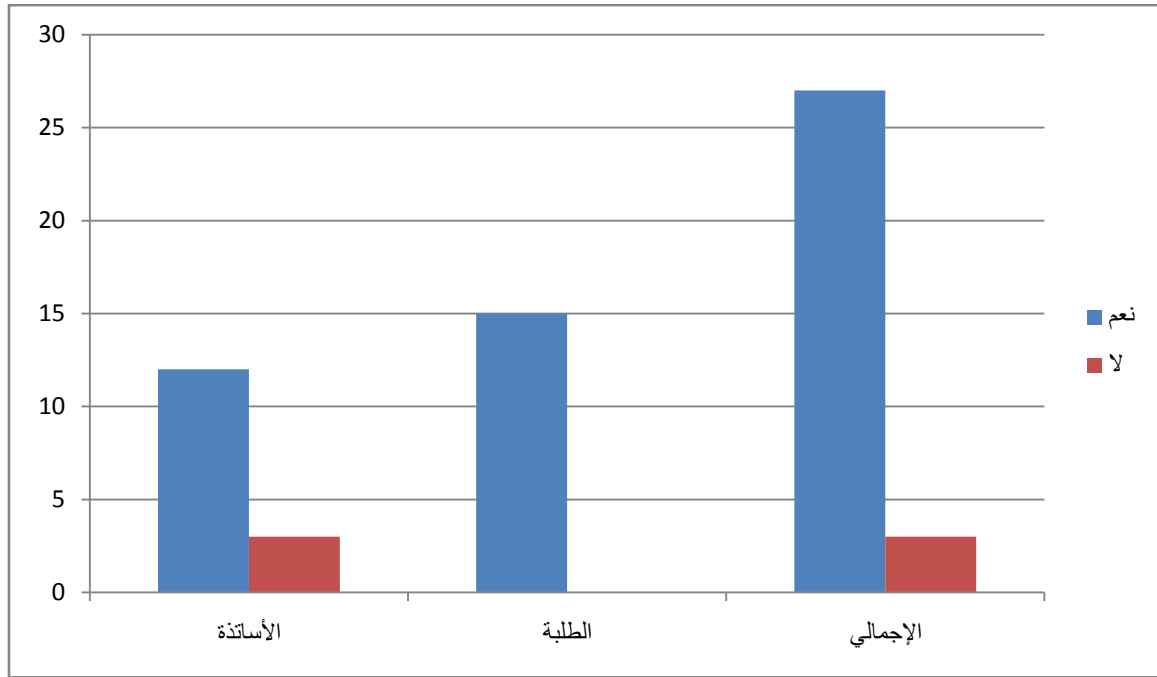
هل لك علم بوجود قاعدة moodle؟

النسبة المئوية		لا	نعم	عدد الأساتذة
لا	نعم			
00	100	0	15	15
النسبة المئوية		لا	نعم	عدد الطلبة
لا	نعم			
00	100	0	15	15
النسبة المئوية		لا	نعم	العدد الإجمالي
	نعم			
00	100	0	30	30



السؤال الثاني: هل تملك حساب في قاعدة moodle ؟

النسبة المئوية		لا	نعم	عدد الأساتذة
لا	نعم			
20	80	3	12	15
النسبة المئوية		لا	نعم	عدد الطلبة
لا	نعم			
00	100	00	15	15
النسبة المئوية		لا	نعم	العدد الإجمالي
	نعم			
10	90	3	27	30

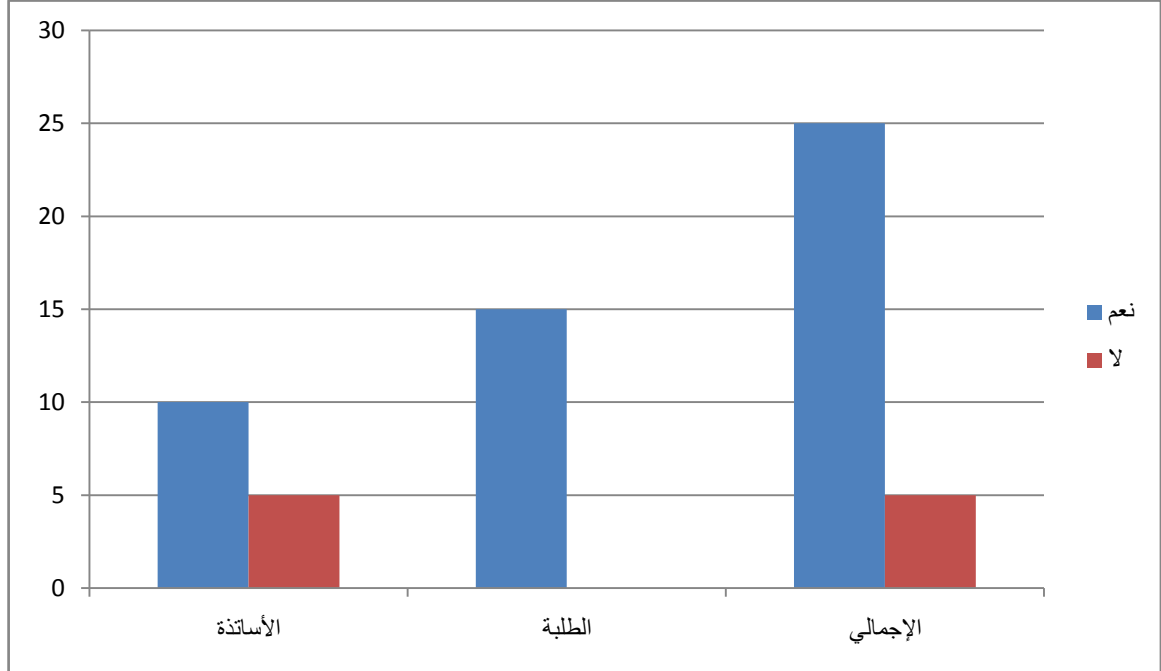


جدول يمثل النسب المئوية الخاصة بالأساتذة والطلبة

كلية العلوم والتكنولوجيا

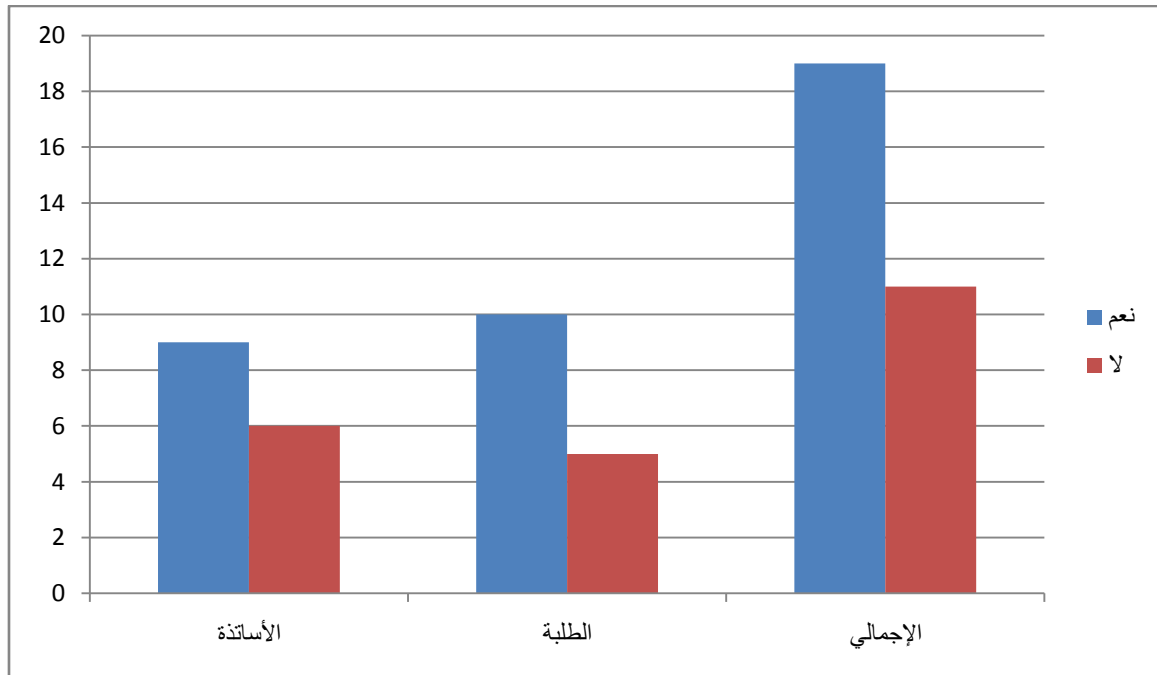
السؤال الثالث: هل تعرف كيفية استخدام قاعدة moodle ؟

النسبة المئوية		لا	نعم	عدد الأساتذة
لا	نعم			
33.33	66.66	5	10	15
النسبة المئوية		لا	نعم	عدد الطلبة
لا	نعم			
00	100	00	15	15
النسبة المئوية		لا	نعم	العدد الإجمالي
	نعم			
16.66	83.33	5	25	30



السؤال الرابع: هل تستخدم قاعدة moodle ؟

النسبة المئوية		لا	نعم	عدد الأساتذة
لا	نعم			
40	60	6	9	15
النسبة المئوية		لا	نعم	عدد الطلبة
لا	نعم			
33.33	66.66	5	10	15
النسبة المئوية		لا	نعم	العدد الإجمالي
	نعم			
36.66	63.33	11	19	30

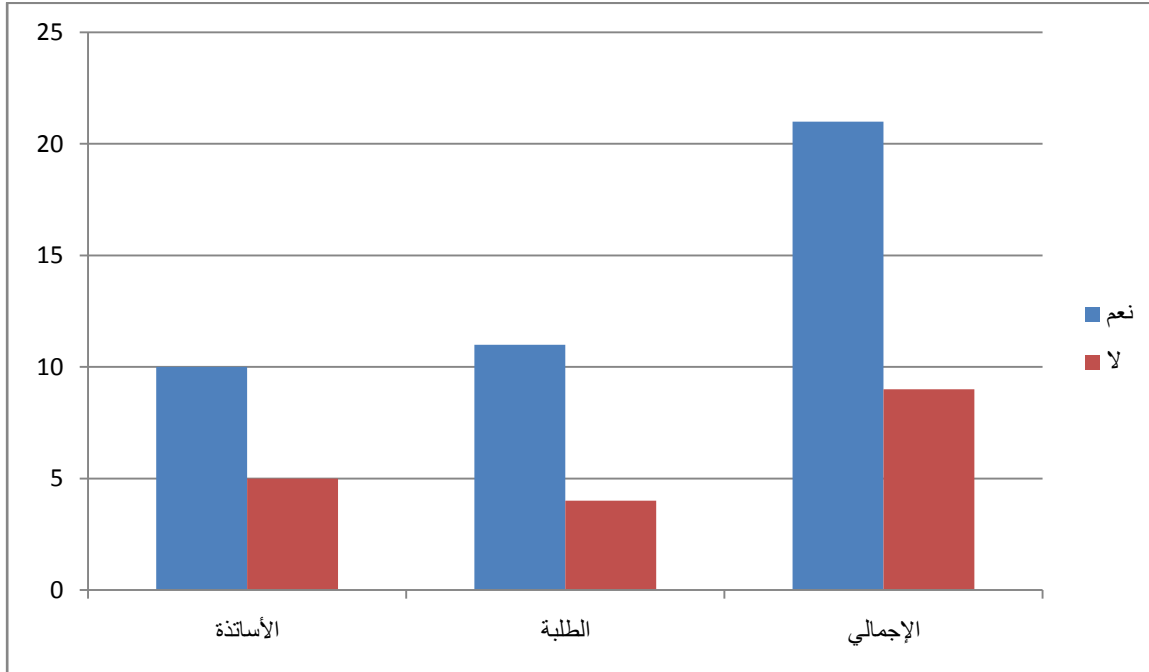


جدول يمثل النسب المئوية الخاصة بالأساتذة والطلبة

كلية العلوم والتكنولوجيا

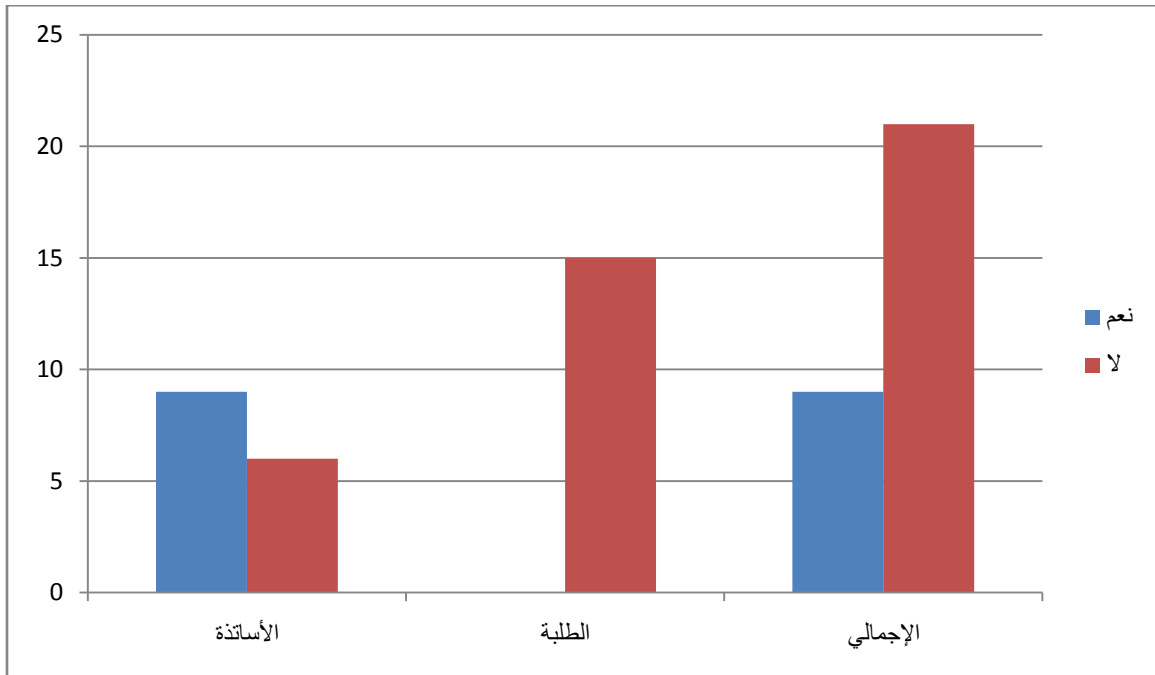
السؤال الخامس: هل توجد إعلانات في كليتك حول في قاعدة moodle ؟

النسبة المئوية		لا	نعم	عدد الأساتذة
لا	نعم			
33.33	66.66	5	10	15
النسبة المئوية		لا	نعم	عدد الطلبة
لا	نعم			
26.66	73.33	4	11	15
النسبة المئوية		لا	نعم	العدد الإجمالي
	نعم			
30	70	9	21	30



السؤال السادس: هل خضعت لتكوين مبرمج حول قاعدة moodle ؟

النسبة المئوية		لا	نعم	عدد الأساتذة
لا	نعم			
40	60	6	9	15
النسبة المئوية		لا	نعم	عدد الطلبة
لا	نعم			
100	0	15	0	15
النسبة المئوية		لا	نعم	العدد الإجمالي
	نعم			
70	30	21	9	30

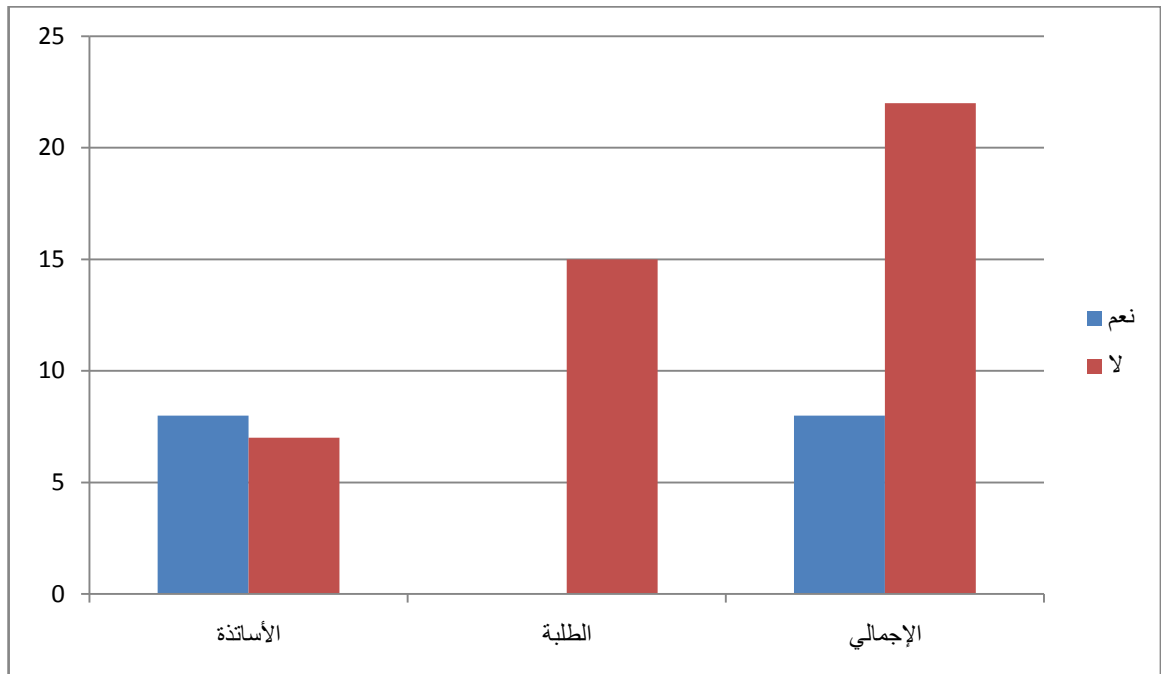


جدول يمثل النسب المئوية الخاصة بالأساتذة والطلبة

كلية العلوم والتكنولوجيا

السؤال السابع: هل تم برمجة ندوات إعلامية في قاعدة moodle ؟

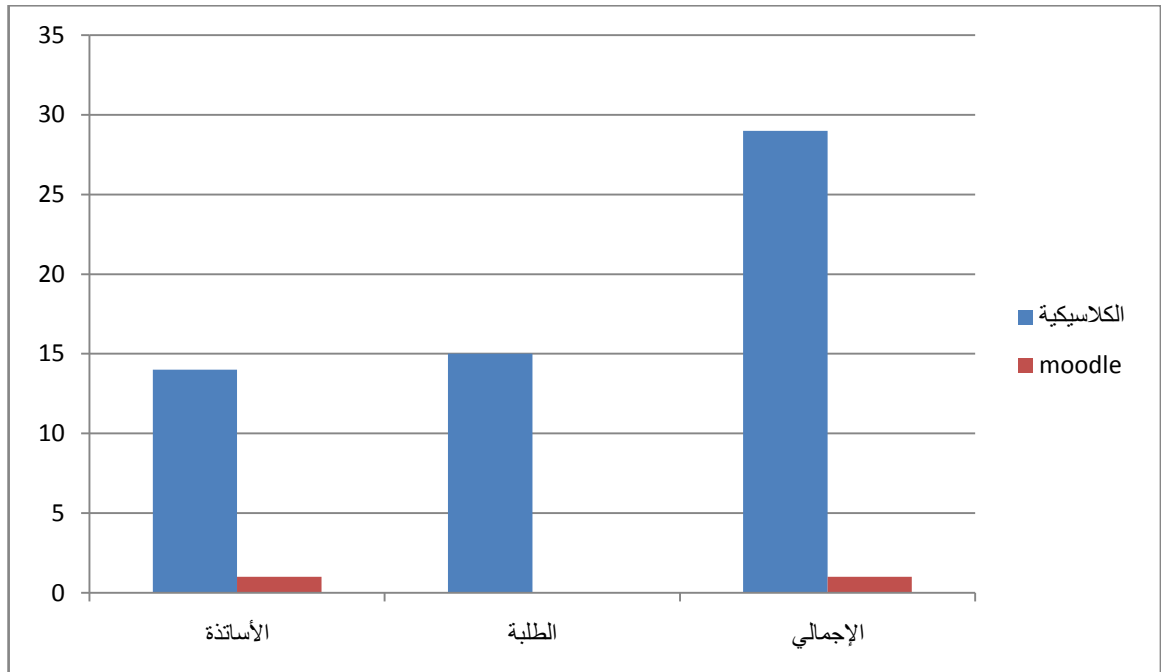
النسبة المئوية		لا	نعم	عدد الأساتذة
لا	نعم			
46.66	53.33	7	8	15
النسبة المئوية		لا	نعم	عدد الطلبة
لا	نعم			
100	00	15	0	15
النسبة المئوية		لا	نعم	العدد الإجمالي
	نعم			
73.33	26.66	22	8	30



السؤال الثامن: كيف تفضل الدروس والامتحانات؟

بالطريقة الكلاسيكية أم على قاعدة moodle ؟

النسبة المئوية		moodle	الطريقة الكلاسيكية	عدد الأساتذة
moodle	الطريقة الكلاسيكية			
6.66	93.33	1	14	15
النسبة المئوية		moodle	الطريقة الكلاسيكية	عدد الطلبة
moodle	الطريقة الكلاسيكية			
00	100	0	15	15
النسبة المئوية		moodle	الطريقة الكلاسيكية	العدد الإجمالي
moodle	الطريقة الكلاسيكية			
3.33	96.66	1	29	30

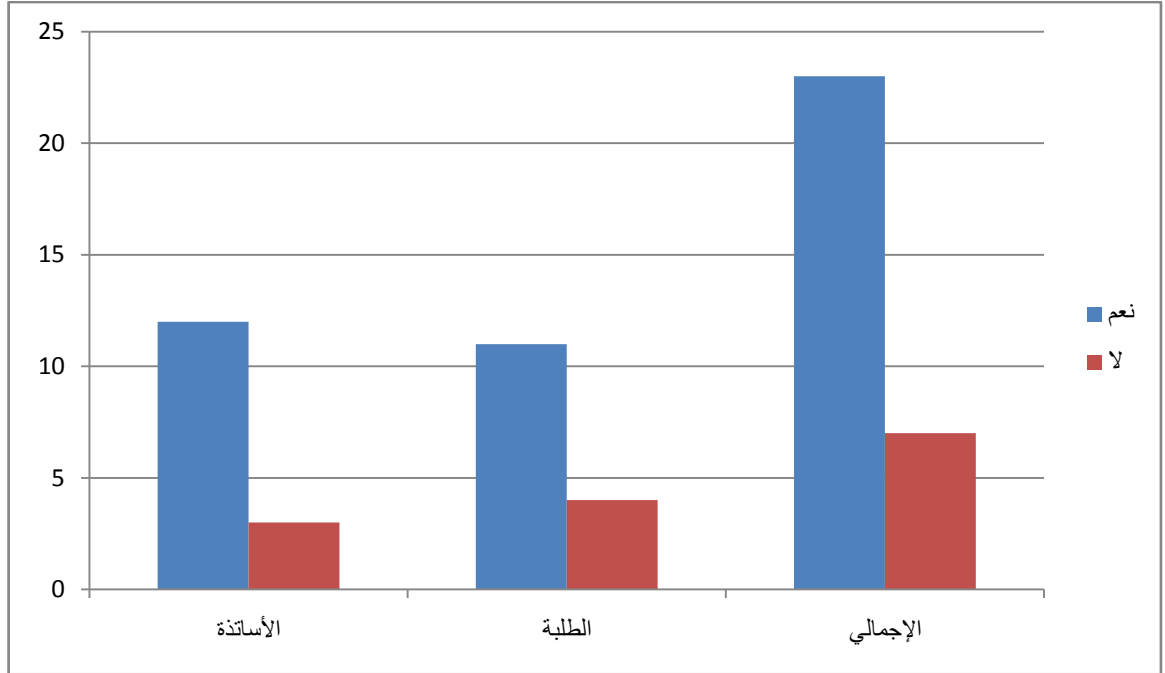


جدول يمثل النسب المئوية الخاصة بالأساتذة والطلبة

كلية العلوم والتكنولوجيا

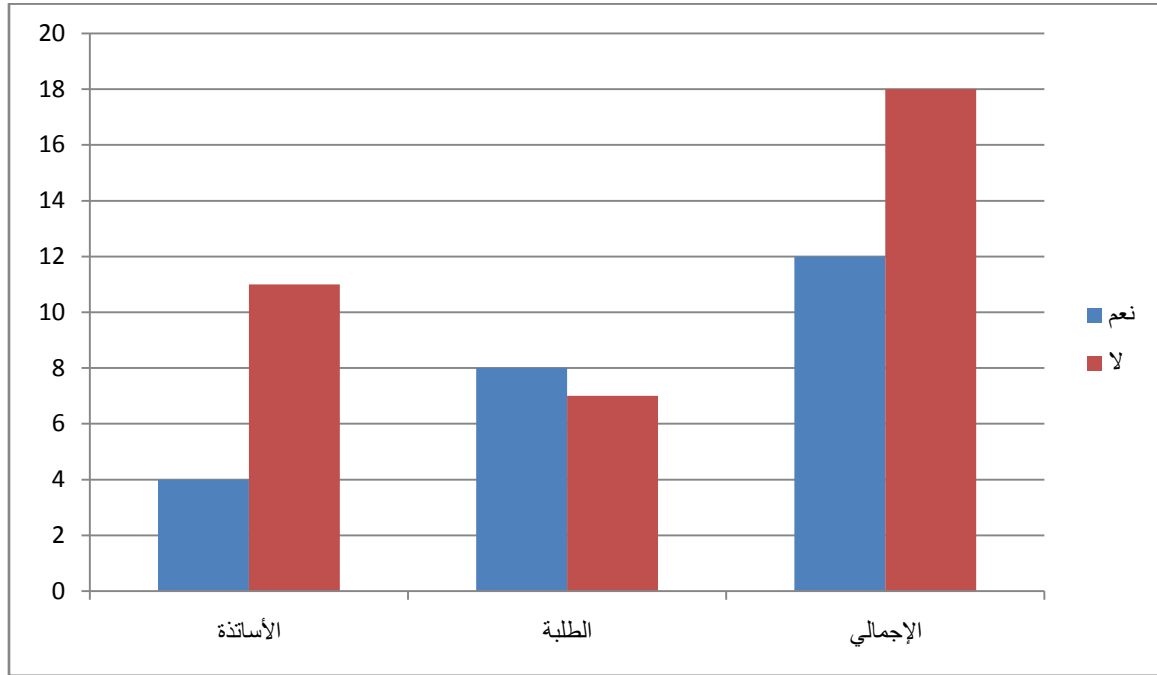
السؤال التاسع: إذا إقتراح توظيف moodle فهل تستخدمه؟

النسبة المئوية		لا	نعم	عدد الأساتذة
لا	نعم			
20	80	3	12	15
النسبة المئوية		لا	نعم	عدد الطلبة
لا	نعم			
26.66	73.33	4	11	15
النسبة المئوية		لا	نعم	العدد الإجمالي
لا	نعم			
23.33	76.66	7	23	30



السؤال العاشر: إذا تم اقتراح ماستر تعليم عن بعد على قاعدة moodle فهل
تسجل فيه؟

النسبة المئوية		لا	نعم	عدد الأساتذة
لا	نعم			
73.33	26.66	11	4	15
النسبة المئوية		لا	نعم	عدد الطلبة
لا	نعم			
46.66	53.33	7	8	15
النسبة المئوية		لا	نعم	العدد الإجمالي
لا	نعم			
60	40	18	12	30



الختامة

خاتمة:

على ضوء هذه الدراسة و البحث توصلنا إلى نتيجة عامة، هي أن نظام التعليم عن بعد من أكثر الأنظمة تأثيراً بالتكنولوجيا، والذي نتج عنه التعليم الإلكتروني بصفته الأساسية عن الأنظمة الأخرى، حيث حقق نقلة نوعية في طرق وأساليب وأنماط تقديم التعليم، كما أنه قضى على العديد من السلبيات التي تعانيها المنظومة التعليمية التقليدية.

ومن هنا وجب الإشارة إلى الإهتمام بهذا النمط من التعليم، بداية من المسؤولين سواءً في وزارة التعليم العالي، أو المسؤولين على هذا النمط من التعليم في مختلف التخصصات الجامعية، مع التعريف له والتشجيع على التوجه أكثر نحوه، عبر عناصر فعالة مكونة من أساتذة مؤهلين في هذا المجال، في إطار عمل تحفيزي، مع مراعاة توفير مختلف الأدوات و التكنولوجيات و الوسائل التعليمية المناسبة للتوجه نحو مسار تطبيق التعليم الإلكتروني. و عليه طرحنا جملة من التوصيات حول هذا الموضوع من بعد إقرار وصية التعليم عن بعد منها:

- تحسين أساليب التعليم في الجامعات و دعمها بالمستحدثات التكنولوجية مع تفعيل دور المقررات الإلكترونية.

- توفير بيئة التعليم الإلكتروني في مرحلة التعليم الجامعي، يساعد على نمو الإتجاهات الإيجابية نحو المستحدثات لهم.

- إهتمام كليات جامعة عبد الحميد بن باديس بنشر مقرراتها على شبكة الإنترنت في حيز التعليم عن بعد، وفق تصميم مواقع تعليمية مختلفة لبعض المقررات في مختلف التخصصات.

- إعداد طلاب تكنولوجيا التعليم في جميع الكليات مع توفير بيئة التعلم الإلكتروني، إضافة إلى الدورات و الندوات الإعلامية التي تنمي فكرة التعليم العالي عن بعد.

الملاحق

إستمارة إستبيان خاصة بالطلبة و الأساتذة

نحن الطالبان عريف أحمد و شايب عز الدين

نرجو من السادة الأساتذة و زملائنا الطلبة ملئ هذا الاستبيان بعناية ، وهو استبيان موجه لدراسة علمية خاصة بمذكرة تخرج ماستر تحت عنوان استخدام قاعدة moodle في التعليم في جامعة مستغانم. و نلتزم أخلاقيا بحفظ البيانات و المعلومات المتحصل عليها و عدم استخدامها لغرض غير علمي .

ملاحظة : ضع علامة X في خانة الإجابة

الصفة:أستاذ(ة): طالب ()

الكلية :

لا

1- هل لك علم بوجود قاعدة moodle؟ نعم

لا

2- هل تملك حساب في قاعدة moodle ؟ نعم

3- هل تعرف كيفية استخدام قاعدة moodle ؟ نعم

لا

4- هل تستخدم قاعدة moodle؟ نعم

لا

5- هل توجد إعلانات في كليتك حول قاعدة moodle؟ نعم

لا

6- هل خضعت لتكوين مبرمج حول استخدام moodle؟ نعم

لا

7- هل تم برمجة ندوات إعلامية حول قاعدة moodle ؟ نعم

8- كيف تفضل الدروس و الإمتحانات؟ بالطريقة الكلاسيكية ام moodle

لا

9- إذا تم إقتراح توظيف moodle فهل تستخدمه؟ نعم

10- إذا تم اقتراح ماستر تعليم عن بعد في قاعدة moodle فهل تسجل فيه؟ نعم

فهرس الجداول

الصفحة	عنوانه	رقم الجدول
43-34	جداول تمثل النسب المئوية الخاصة بالأساتذة و الطلبة لكلية العلوم الإجتماعية	10-01
53-44	جداول تمثل النسب المئوية الخاصة بالأساتذة و الطلبة لكلية العلوم الدقيقة و الإعلام الآلي	10-01
63-54	جداول تمثل النسب المئوية الخاصة بالأساتذة و الطلبة لكلية العلوم الطبيعية و الحياة	10-01
73-64	جداول تمثل النسب المئوية الخاصة بالأساتذة و الطلبة لكلية العلوم السياسية	10-01
83-74	جداول تمثل النسب المئوية الخاصة بالأساتذة و الطلبة لكلية العلوم التكنولوجيا	10-01

قائمة المراجع و المصادر

1. إبراهيم محمد ، التعليم المفتوح و تعليم الكبار ، رؤى و توجهات ، القاهرة ، دار الفكر العربي ، 2007 ، ص 28
2. الخطيب أحمد ، الجامعات الافتراضية : نماذج حديثة ، جدار الكتاب العالمي ، 2006 ، ص 316
3. الهادي محمد محمد ، نظم المعلومات التعليمية : الواقع و المأمول ، د ، م : الدار المصرية اللبنانية ، 2008 ص 341
4. الهرش ، عايد حمدان عزاوي ، محمد ديبان ، تصميم البرمجيات التعليمية ، أربد المؤلفين ، 2003 ، ص 416
5. بو عناق سعاد ، الإتجاهات الحديثة في تطوير التعليم ، مجلة دراسات أكاديمية في المعلومات و المعرفة ، مج 1 ، ع 1 ، 2009 ، ص 5
6. تيتية دلال ملحس سرحان عمر موسى ، تكنولوجيا التعليم و التعليم الإلكتروني ، دار وائل ، عمان ، 2008 ، ص 1135
7. عامر طارق عبد الرؤوف ، التعليم عن بعد و التعليم المفتوح ، دار اليازوري ، عمان ، 2007 ، ص 19
8. عدنان زهران مضر ، التعليم عن طريق الأنترنت ، دار زهران ، عمان ، 2008 ، ص 96
9. سعاد جودة أحمد ، إستخدام الحاسوب و الأنترنت في ميادين التربية و التعليم ، دار الشروق ، 2007 ، ص 187
10. شمی نادر سعيد ، مقدمة في تقنيات التعليم ، دار الفكر ، عمان ، 2008 ، ص 1273
11. مهدي مجدي صلاح طه ، التعليم الافتراضي ، فلسفته ، مقوماته ، فرص تطبيقه ، دار الجامعة الجديدة ، القاهرة ، 2008 ، ص 38
12. د - نبيل السيد محمد حسن ، فاعلية المقرر الإلكتروني لتنمية مهارات الإستخدام نظام moodle لدى طلاب الدراسات العليا ، البرنامج الوطني للتعليم عن بعد ، مجلة المكتبات و المعلومات ، 2010 ، مج 3