



الجمهورية الجزائرية الديمقراطية الشعبية  
People's Democratic Republic of Algeria  
وزارة التعليم العالي والبحث العلمي  
Ministry of Higher Education and Scientific Research

جامعة عبد الحميد بن باديس - مستغانم  
University of Mostaganem - Abdelhamid Ibn Badis  
كلية الآداب العربي والفنون  
Faculty of Arabic Literature and Arts



## قسم الفنون

مذكرة تخرج لنيل شهادة الماستر في الفنون البصرية

تخصص: تصميم ومحيط

# تهيئة رصيف بحري صلامندر "ليفاليز"



تحت إشراف:

أ. سليمان شريف

من اعداد الطالبة:

بساحة بحرية

أعضاء لجنة المناقشة:

الاسم واللقب	الرتبة العلمية	الصفة في اللجنة
أ.د. كحلي عمارة	أستاذة	رئيسا
أ. شريف سليمان	أستاذ مساعد "أ"	مشرفا ومقررا
أ. شويب يحي	أستاذ مساعد "أ"	مناقشا

السنة الجامعية: 2021-2022

## الإهداء

أشكر الله تعالى على منحي الشجاعة والصبر للقيام بهذا العمل المتواضع

أشكر أستاذي سليمان شريف على إشرافه لي، ودعمه المعنوي ونصائحه وأشكر أستاذتي المشرفة على الجانب المنهجي كحلي عمارة بدعمها لي ومساعدتها وتوجيهيها ، بالإضافة إلى الأساتذة الداعمين لي منذ البداية الدراسية

اهدي هذا العمل المتواضع إلى من كانت سندي في الحياة، إلى التي مهما عبرت وقمت وكتبت فلن أوفيتها حقها .إليك أيتها الغالية أُمي حفظك الله وأطال في عمرك إلى منهج القوة والثقة الذي علمني التحدي والصبر في الحياة، إلى مثلي الأعلى في الصمود .إليك أبي العزيز حفظك الله وأطال في عمرك.

وإلى كل من أمدنا بيد المساعدة من قريب أو من بعيد، ولو بنصيحة.

## ملخص

أمام نقص جاذبية ساحل مستغانم (واجهة البحر لسلامندر) ، إن مشروع نهاية دراستي يتمحور حول إجراء تهيئات، وإعادة تشكيل الواجهة البحرية، وتدعيم النفوسح.

- يتمحور عملي حول التهيئات الآتية. :

• المساحات الخضراء، مسلك للدرجات الهوائية، ممر المشاة، مسرح بالهواء الطلق، مطاعم وأكشاك.

- ينقسم المشروع إلى أربعة طرق للحياة :

• التحرك، التمتع، اللعب والاكتشاف.

من خلال هذا المشروع، حاولت إن أعيد لواجهة البحر لسلامندر " ليفاليز " جمالها، بهدف التنمية الاقتصادية ، السياحية و الثقافية.

**الكلمات المفتاحية :** تهيئة ، الواجهة البحرية.

## Résumé

Face au manque d'attractivité du littoral de Mostaganem (Front de mer de la salamandre), mon projet de fin d'études proposé est de faire des aménagements, remodeler la façade maritime, renforcer la promenade

- Ma démarche s'inscrit autour des aménagements suivants :
  - L'espace vert, la piste cyclable, la zone piétonnière, Le théâtre en plein air, restaurants et kiosques.
- Le projet s'articule autour de quatre façons de vivre le front de mer :
  - Bouger, contempler, jouer et de découvrir.

A travers ce projet, j'ai essayé de mettre en valeur notre front de mer la salamandre qui constitue un enjeu majeur dans le développement économique, touristique et culturel.

**Les mots clé** : aménagement ; front de mer.

## ABSTRACT

Faced with the lack of attractiveness of the coastline of Mostaganem (Seafront of Salamandre), my suggested end of studies projet is to make developments, reshape the seafront, reinforce the promenade.

- Ma approach is based on the following developments:
  - The green space, the cycle path, the pedestrian zone, Open-air theatre, restaurants and kiosks.
- The project revolves around four ways of experiencing the seafront:
  - Move, contemplate, play and discover.

Through this projet, I tried to highlight our seafront of Salamandre which represents a primordial challenge in the economic, touristic and cultural development.

**Keywords** :layout , seafront

## فهرس المحتويات

الصفحة	العنوان
ا	المقدمة العامة
ا	الإشكالية
ا	الفرضيات
ب	أسباب اختيار الموضوع
ب	الهدف من الدراسة
ب	الإطار النظري للموضوع
ب	المنهج
ب	الدراسات السابقة
1	تمهيد
1	1- أسباب اختيار المنطقة الدراسة
2	2- دراسة التحليلية للموقع المشروع
2	1-2/ تقديم مدينة مستغانم
2...3...4	2-2/ موقع الدراسة
5	2-3/ تاريخ المنطقة صلامندر
6	2-4/ إمكانية الوصول
7	2-5/ حالة المرتفعات
8	2-6/ طبوغرافية
8	2-7/ المناخ
9	3 نقاط القوة و الضعف المنطقة
10	4 المشروع التنفيذي
10...11	4-1/ أسس التصميم المشروع
12...13...14	4-2/ تقديم المشروع
15	4-3/ مكونات المشروع
16	4-4/ أهداف المشروع
16	4-5/ شرح المفصل
16	4-5-1/ التفسير و الوصف
17	ا- المدخل
18	ب- موقف السيارات
18...19	ت- المسرح
20	ج النافورة
21	ح- الأرضية
22	خ- الأرصفة
22...23	-ممر المشاة
23	-ممر الدراجات الهوائية
24...25	د المساحات الخضراء
26...27...28...29	ذ- أماكن الجلوس

29	ر-وحدات الإضاءة
30	ز-أكشاك و مطعم
31	س- مكان مخصص الأطفال
32	ش- صناديق القمامة
32	ص- خزانات المائية
33	4-5-2 فعاليات المشروع
33-...-34	4-5-3 المواد المستعملة في المشروع
34	4-6/نتائج المشروع
35-.....-40	4-7/ الجزء التطبيقي الماكات
41	الخاتمة العامة

## قائمة الاشكال

الصفحة	الشكل
02	الشكل 1-2: موقع مستغانم
03	الشكل 3: مؤهلات السياحية
03	الشكل 4: موقع صلامندر
04	الشكل 5: موقع المشروع
04	الشكل 6: ميناء الصيد
04	الشكل 7: إدارة الميناء التجاري
04	الشكل 8: حي سيدي لخضر
05	الشكل 9: صورة السفينة التي سميت عليها صلامندر
06	الشكل 10: إمكانية الوصول إلى الموقع الدراسة
06	الشكل 11: طريق في وسط الحي
06	الشكل 12: طريق صبلات
06	الشكل 13: طريق وسط المدينة
07	الشكل 14: حالة المرتفعات
08	الشكل 15: طبوغرافية
09	الشكل 16: الواجهة البحرية للموقع
10	الشكل 17: المقياس

## مقدمة العامة

تعد السياحة احد أهم القطاعات التي تعول عليها أي دولة في تنمية اقتصادها الوطني وتنويعه والتي لها دور أيضا في النشاط الاجتماعي والثقافي لارتباطها بالجوانب السلوكية والحضارية للإنسان.

يعتبر الساحل عنصر مهم بالنسبة للبيئة وله دور استراتيجي في النمو الاقتصادي والسياحي وذلك راجع إلى المجالات البحرية التي تمتد على طولها والتي تتركز فيها اغلب الأنشطة المرتبطة بالإنسان حيث تعتبر مصدر استغلاله المتنوع لما يوفره من فضاءات للراحة والاستجمام والأنشطة الثقافية والاقتصادية.

تتمتع مستغانم بطول شريط ساحلي بثرواته وبمناظر وأنظمة بيئية متنوعة حيث تعتبر قطب سياحي لدى الزوار في موسم الاصطياف لامتلاكها عدة شواطئ وفي الآونة الأخيرة انتشرت ظاهرة تهيئات الواجهات البحرية فيها بشكل ملحوظ وهذا ما دفعني إلى اقتراح تهيئة رصيف بحري كورنيش ليفاليز صلامندر والقيام بعدة دراسات وجمع معلومات دقيقة من أجل الارتقاء في شتى المجالات حتى يصبح مقصد للزوار على مدار السنة.

ومن هنا نطرح الإشكالية للإجابة على عدة تساؤلات

### الإشكالية

- ما هي وضعية الموقع الدراسة؟
- كيف يمكن وضع تهيئة فعالة للواجهة البحرية؟
- هل تطوير الرصيف البحري يساعدنا على فتح أنشطة مختلفة؟

### الفرضيات

إن النقائص الموجودة في أرضية الميدان الدراسة راجع إلى

- عدم تطبيق المشاريع ذات جودة عالية.

- تهميش المصممي المحيط.

## -أسباب اختيار المشروع

وذلك من اجل

- الارتقاء بالاقتصاد المدينة.
- جعل السياحة لا تقتصر على موسم الاصطياف فقط بل وجعلها طلية السنة.
- إحياء وإنعاش الواجهة البحرية.
- خلق بعض الأنشطة الاقتصادية والثقافية والرياضية.
- مصالحة بين السكان والسائح.
- خلق جو مميز ومريح لكل الطبقات الاجتماعية.

## - الهدف من الدراسة

- تنسيق الموقع الواجهة البحرية ليفاليز.
- الترقية السياحية و الاقتصادية لولاية مستغانم.
- وضع أماكن خاصة للترفيه وتنزه الأطفال.
- محاولة خروج برؤية مستقبلية لواقع المنطقة.

## - الإطار النظري للموضوع

إن موضوع البحث من المواضيع الحديثة المطروحة حالياً وهذا ما دفعني إلى القيام بعدة دراسات وبخارجات ميدانية بمختلف المديرات على مستوى الولاية ومطالعة مواضيع مختلفة المتعلقة به والتي هي جد قليلة وذلك من خلال البحث عن الكتب ذات صلة بالموضوع والمجالات العلمية وخاصة المواقع الالكترونية على شبكة الانترنت من اجل إيجاد معلومات دقيقة تخدم الموضوع.

## - المنهج البحث منهج وصفي تحليلي.

## - الدراسات السابقة

تمت دراسة أرضية المشروع من قبل مركز الدراسات والانجازات العمرانية.

## تمهيد

تمتلك ولاية مستغانم أطول شريط ساحلي في الجزائر إذ تعتبر صلامندر من أهم المناطق فيها خاصة ليفاليز نظرا لموقعها الاستراتيجي و احتواءها على منظر بانورامي ومنه سوف نتطرق إلى الدراسة التحليلية للموقع لأنها تعتبر بداية لأي مشروع والتي تساعد المصمم على الإحساس بالمكان والتفاعل معه والقدرة على تقديم رؤية جديدة مستقبلية في "العملية التخطيطية لشكل ما وإنشائه بطريقة هادفة مرضية تشبع حاجة الإنسان نفعيا وجماليا"<sup>1</sup> في أن واحد ومعرفة نقاط القوة والضعف لدى الموقع وذلك من اجل استخدام المواد الملائمة ، لتعمير المكان وإيجاد الحلول.

ومن خلال التحليل الموقع المشروع ومعرفة على كل ما يحتويه قمت بتهيئة رصيف بحري صلامندر ليفاليز بطريقة ينسجم فيها مع الطبيعة الساحلية والذي يقوم على المبادئ تخطيط الواجهات البحرية ومتمثلة في الاستدامة البيئية، الاتجاه والحركة، التوازن والتكامل، التنوع، الوظيفة التجارية، الراحة و الاستجمام ، الوظيفة ثقافية.

## الدراسة التحليلية للموقع والمشروع

### 1- أسباب اختيار منطقة الدراسة

- منطقة الدراسة هي منطقة سكنية تجارية وسياحية.
- سهولة الوصول إليها.
- تعتبر من أهم المناطق خلال موسم الاصطياف.
- تطل على منظر بانورامي للساحل مستغانم وهذا ما يميزها.
- تعتبر من المساحات الهادئة مدمجة في بيئة ديناميكية.

---

1- خلف قاسم نمير، ألف باء ، التصميم الداخلي، جامعة ديالي، 2005 ، ص 16 .

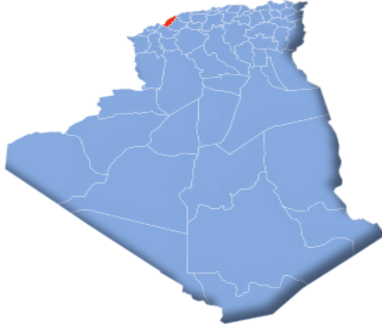
## 2- دراسة التحليلية للموقع المشروع

### 2-1/ تقديم مدينة مستغانم

تزرخ ولاية مستغانم بالعديد من الأماكن التي تجعلها قطبا سياحيا هاما سواء يتعلق الأمر بالمناطق السياحية أو الشواطئ أو المعالم الأثرية وثقافية.

تتربع ولاية مستغانم على مساحة تقدر بـ 2269 كلم<sup>2</sup> تشمل نسبة 14 % منها الغابات، ولها شريط ساحلي يبلغ 124 كلم<sup>2</sup> مقسم على 24 شاطئاً حيث تحتضن 15 منطقة سياحية .

إن مستغانم لها حدود مشتركة مع 4 ولايات اد تحدها من الجهة الشرقية ولاية شلف ومن الجنوب ولاية غليزان ومعسكر ومن الغرب ولاية وهران فيما تطل جهة الشمالية على البحر الأبيض المتوسط<sup>1</sup>.



الشكل 2و1: موقع مستغانم المصدر : Google يوم 2022/05/14

- "مفهوم الساحل أو شاطئ البحر: هو المنطقة التي تلتقي فيها الأرض بالبحر وهو عبارة عن فضاء طولي"<sup>2</sup>
- "الخط الساحلي : هو شريط من الأرض يشكل منطقة الواقعة بين الامتداد البحري والبر"<sup>3</sup>.

1- <https://www.vitamedz.com> .

2- Alloui-Ami Moussa Linda, **Cours d'aménagement touristique** ,2<sup>ème</sup> édition, Presse de L'université d'Alger, 2011, P72.

3- Saffache Pascal, **Dictionnaire de Géographie de la mer et des littoraux**, 2003, P40.

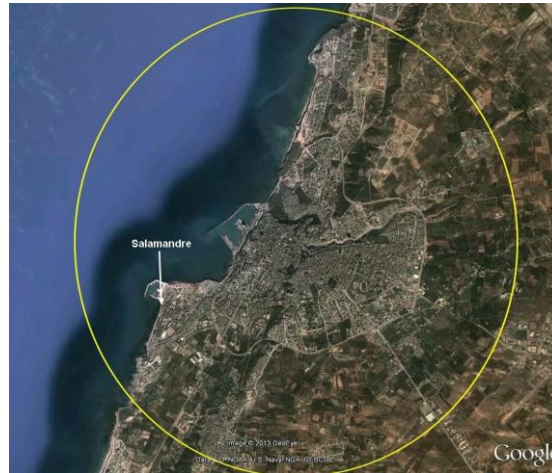


الشكل 3 : مؤهلات السياحية Google يوم: 2022/05/14

تعتبر ولاية مستغانم من الأهم المدن الساحلية بالجهة الغربية وذلك لما تمتاز به من مؤهلات السياحية الساحلية.

2-2/ موقع الدراسة: هو الواجهة البحرية صلامندر ليفاليز لقبت بهذا الاسم نسبة إلى "الجزء المرتفع والعالي من الساحل"<sup>1</sup>.

- تقع شمال غرب بلدية مستغانم يحدها من الشرق إدارة الميناء و من غرب ميناء الصيد من الشمال البحر البيض المتوسط ومن الجنوب حي سدي لخضر.



الشكل 4 :موقع صلامندر / المصدر Google earth يوم: 2022/05/14

1-La rousse, Dictionnaire Encyclopédique, 1979, P538.



الشكل 5 : موقع المشروع المصدر Google earth يوم: 2022/05/14



الشكل 6 : ميناء الصيد      الشكل 7: ادارة الميناء التجاري      الشكل 8: حي سيدي لخضر صلامندر

الشكل 8.7.6: المصدر Google maps يوم: 2022/05/14

## 2-3/ تاريخ المنطقة صلامندر

في الفترة الاستعمارية "خلال هذه الفترة اتخذت مدينة مستغانم مظهرها كمدينة فرنسية وتطورت بشكل كبير مما أدى إلى تطوير جميع مناطقها الخارجية من بينها منطقة صلامندر والتي تبعد على المدينة ب 3 كيلومترات تم إنشاؤها عام 1836 والتي أخذ اسمها من سفينة غرقت في احد الليالي الملقبة باسم صلامندر.



**الشكل 9 :** صورة السفينة ،المصدر تقديم خميستي محمد بن السايح مع الأستاذ يوسف بن قطاق ،  
youtube يوم: 2020/08/15

حيث كانت تعد من الأماكن المتعة والتسلية في مدينة مستغانم إذ تم إجراء العديد من الأنشطة مثل الاسترخاء والمشى، مهرجانات والصيد السماك والأنشطة الساحلية"<sup>1</sup>.

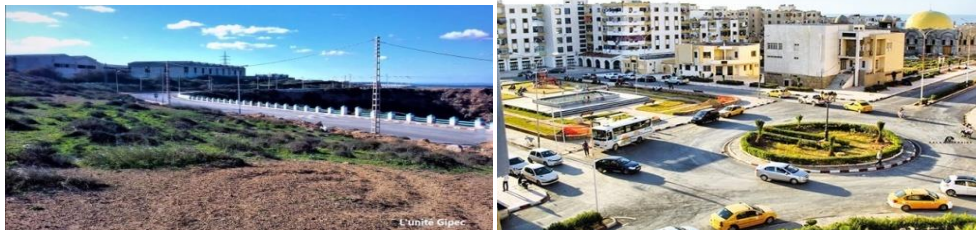
---

1- Morsli Rabie, Salmi Mohamed Amine, **La revalorisation de la salamandre**, Projet fin d'étude master, 2007, P02.

4-2/ إمكانية الوصول هنالك 3 مداخل رئيسية للموقع الأول يأتي من وسط المدينة والآخر يأتي من صبلات و الثالث يمر عبر السكن.



الشكل 10 : إمكانية الوصول إلى موقع الدراسة من مختلف الطرق المصدر: Google maps  
من إعداد الطالبة يوم: 2022/05/14



الشكل 11 : طريق في وسط الحي      الشكل 12 : طريق صبلات



الشكل 13 : طريق وسط المدينة

الشكل 13.12.11: الطرق. المصدر: Google maps يوم: 2022/05/14

## 2-5/ حالة المرتفعات

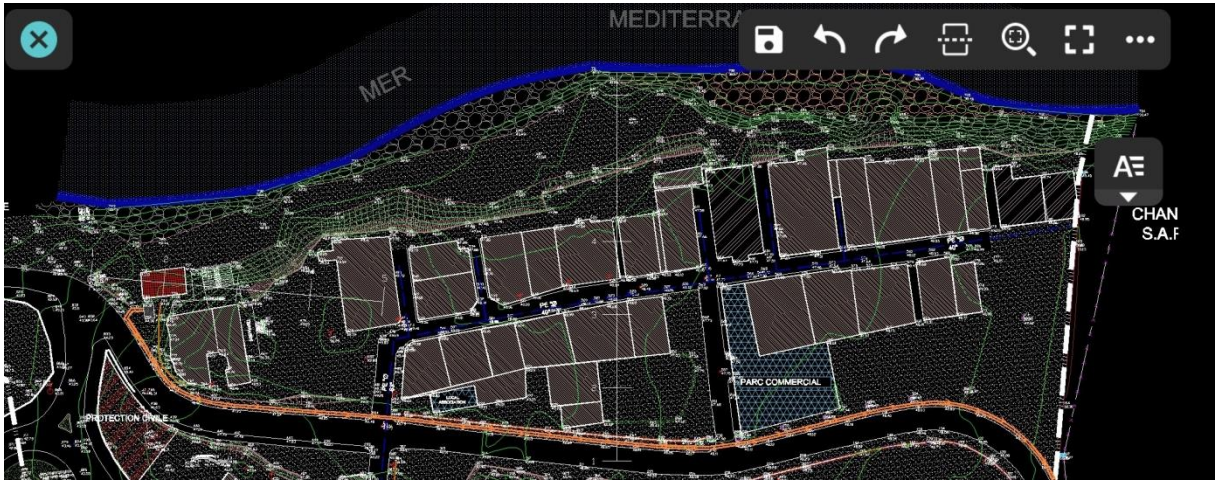
تقع معظم المباني في الطابق الأرضي ومستوى R+1 باستثناء عدد قليل من المباني التي تتخلل الرصيف R+2.



الشكل 14 : حالة المرتفعات الصورة شخصية 2022/4/15

## 2-6/ طبوغرافية

تعتبر الطبوغرافيا عامل مهم ،حيث يتميز مجال الدراسة بطبوغرافيا مسطحة نوعا ما تتراوح ما بين 0-4% .



الشكل 15 طبوغرافية أرضية الموقع /المصدر مركز الدراسات والانجازات العمرانية

URBOR يوم: 2022/05/22

7-2 المناخ

منطقة ذات مناخ معتدل ورطوبة عالية ، رياح قوية شرقية .

### 3- نقاط القوة والضعف لدى المنطقة

#### أ- نقاط القوة

- الارتباط الوثيق مع الطريق الوطني.
- طبوغرافية المنطقة سهل منبسط نوعا ما.
- طول شريط الساحل.
- منطقة مشمسة من كل الجوانب طيلة فترة النهار.
- المشهد البانورامي على طول الساحل.



الشكل 16 : الواجهة البحرية /المصدر : الصورة شخصي 2022/04/15

- توفر الأمن وحماية المدنية .

#### ب- نقاط الضعف

- وجود خطر التلوث الناجم عن الميناء الصيد.
- النمو السكاني المتوجه نحو الساحل.
- غياب التجهيزات الضرورية لاستقطاب السياح كالفنادق.
- موقف السيارات غير مهيب.
- تدهور الشريط الساحلي الناجم عن سوء الاستغلال له من قبل السياح وعدم توفر صناديق القمامات.
- عدم توفر مساحات خضراء.

## 4- مشروع التنفيذي

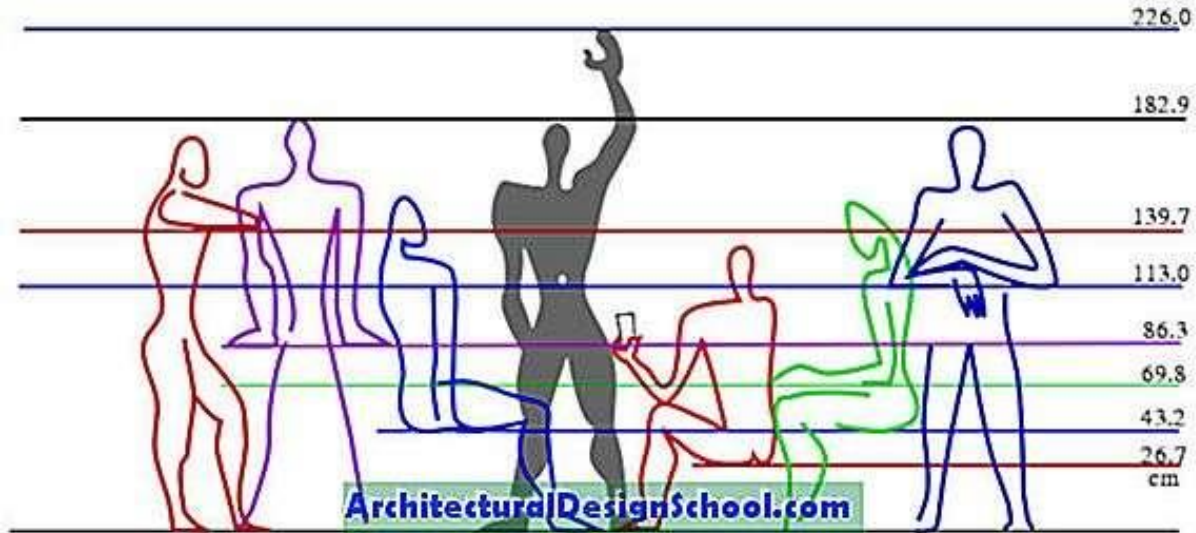
### 4-1/ أسس التصميم المشروع

له أسس مميزة تؤدي إلى تحسين الحياة وذلك من خلال تجميع العناصر لتكوين وحدة متكاملة ومتجانسة من أجل الإحساس بالانتماء إلى المكان .

"أسس التكوين المقياس، النسبة، الإيقاع والوحدة التضاد، التماثل، المادة، لشخصية والهوية.

ا- المقياس

"يتعلق بالمقياس البشري"1، أي أن يكون المقياس الفراغ ملائم لحركة المستخدمين وأنشطتهم .



الشكل 17: المقاييس المصدر: <http://img.architecturaldesignschool.com>

يوم: 2022/05/20

ب- النسبة و التناسب

"هي علاقة الأبعاد بين كائنين أو مسافات كالفراغات، "تمكن أهمية مراعاة النسبة والتناسب في التصميم الفضاء بإبراز جمالية تكوينية وعلاقة عناصره مع بعضها ما بين الارتفاع والانخفاض والكتلة الفراغ .

1-Mili Mohamed, Module **Space Vert**, Cours 3 Année Licence, Université Mohamed Boudiaf

De Msila, 2018, p32.

فالتصميم مهما كان مبدعا وجذابا من حيث التصميم أو المضمون أو الألوان لا يكتمل جماله إلا بتحقيق النسب الجمالية المثالية"<sup>1</sup>.

### ت- الإيقاع والوحدة:

- الإيقاع هو تكرار عنصر أو مساحة بنسب متساوية أو عشوائية.
- الوحدة وتعني العلاقة التكاملية بين العناصر المرئية، حيث تعطي الإحساس بالانسجام، من خلال تنظيمها و يتم التعبير عن هذا الارتباط بالسطح و الخطوط والألوان والأشكال والمواد"<sup>2</sup>.

### ج- الألوان والملامس والخامات

- "الألوان إن التصميم بلا ألوان كالحياة بلا هواء، فهي تضيء على الأشياء من حولنا الحياة و الحيوية مما لها من أهمية كبيرة في التشكيل والذي يمكننا من الإحساس بالأشياء ورؤيتها و التأثير بها.
- الملامس والخامات يعتمد الملمس بشكل كلي على نوع الخامات المستخدمة في التصميم فهي تؤثر بشكل ايجابي اذ وظفت بالشكل والمكان المناسب للتصميم"<sup>3</sup>.

---

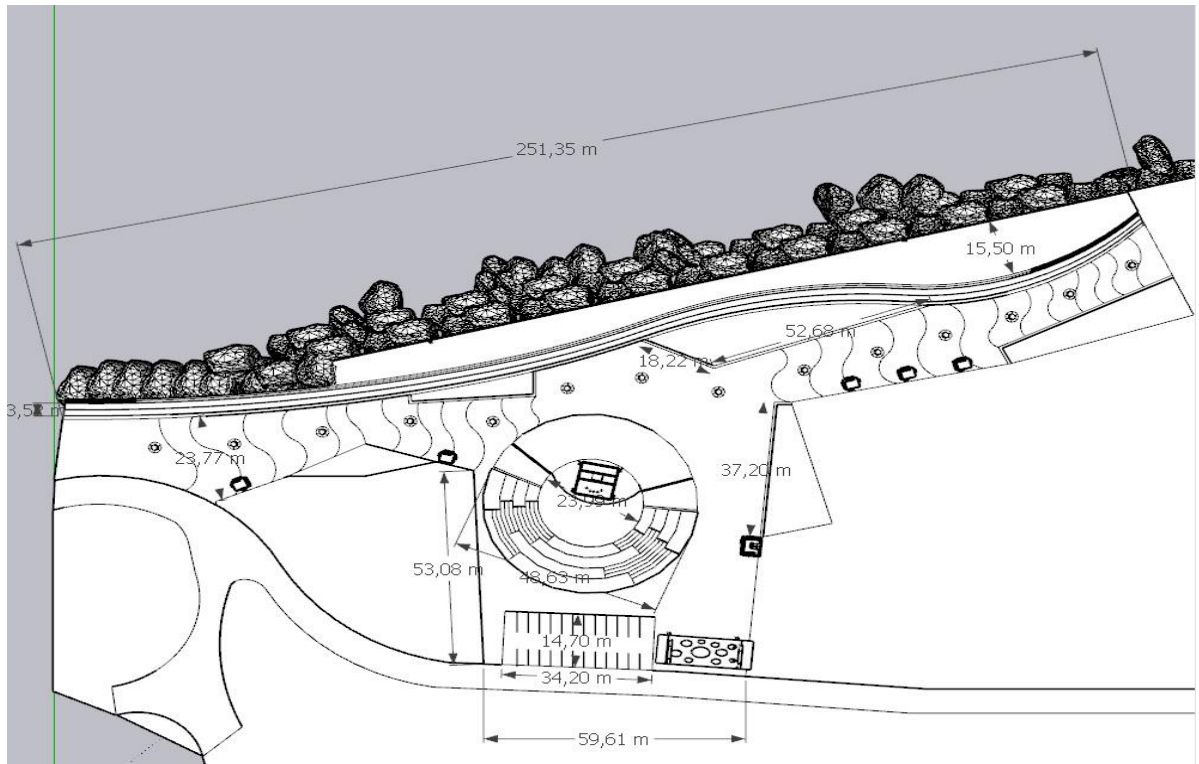
1- الفران هاني، محددات التصميم البصري للفضاءات العمرانية العامة في المدينة العربية، مجلة العمران والتقنيات الحضريّة ( الجزائر، جامعة المسيلة)، العدد 02، ديسمبر، 2010، ص75.

2-Mili Mohamed, module espace vert, Cours 3 année licence, université Mohamed Boudiaf de Msila, 2018, P32, 33.

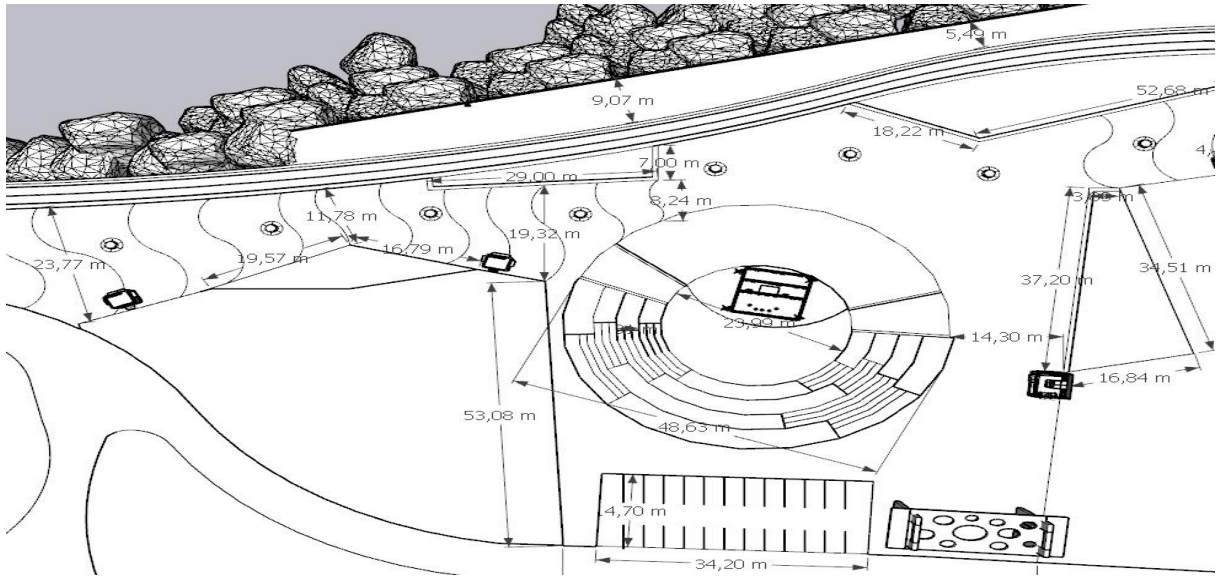
3-المرجع نفسه الفران هاني، ص 73.



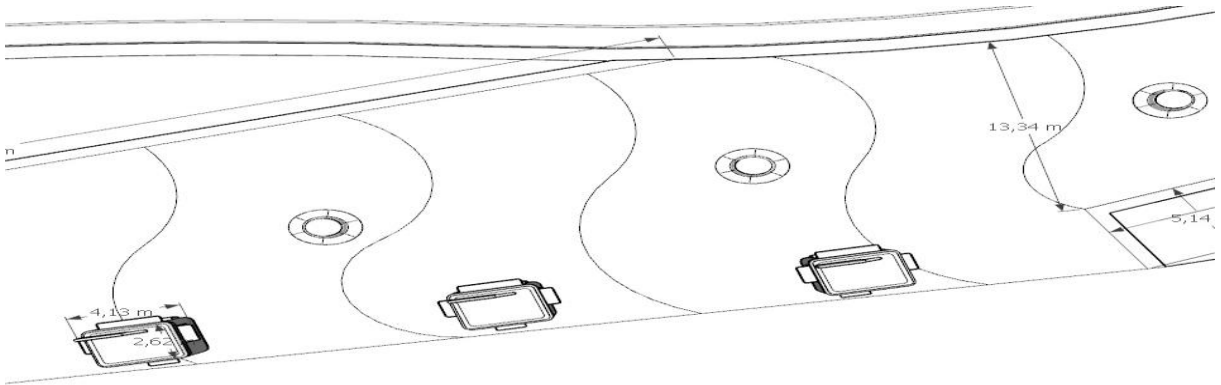
الشكل 18 : croquis



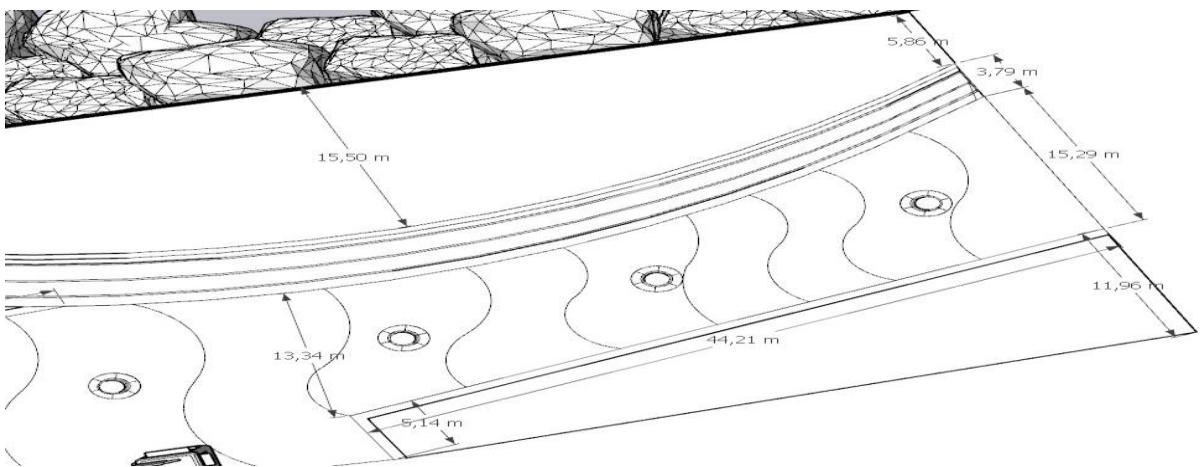
الشكل 19 : مخطط المشروع



الشكل: 20



الشكل: 21



الشكل: 22

يعتبر المشروع الذي أريد تقديمه هو إعادة تهيئة و تطوير الرصيف البحري يبلغ طوله 251.35m الواقع في الشمال الغربي لمدينة مستغانم الذي يحده من الشمال البحر الأبيض المتوسط ومن الجنوب حي سيدي لخضر ومن الشرق مؤسسة الميناء التجاري ومن الغرب ميناء الصيد.



### الشكل 23

يقوم هذا المشروع على استغلال المساحات بشكل مستدام حيث يراعي البعد البيئي والاقتصادي والاجتماعي والثقافي للمنطقة ، والذي يعمل على إعطاء صورة جديدة لواجهة البحرية ليفاليز و هذا من أجل تحسين إطار الحياة لدى السكان و جعلها منطقة سياحية على مدار السنة.

### 4-3/ مكونات المشروع

- مسرح في هواء الطلق.
- ممر المشاة.
- مسار درجات الهوائية.
- أماكن الجلوس.
- أكشاك. ومطعم.
- مساحات خضراء.
- ألعاب الأطفال.
- المراحيض.



	THEATRE EN PLEIN AIR
	PARKING
	PISTE CYCLABLE
	ESPACE PROMENADE
	HABITATION MITOYENNE

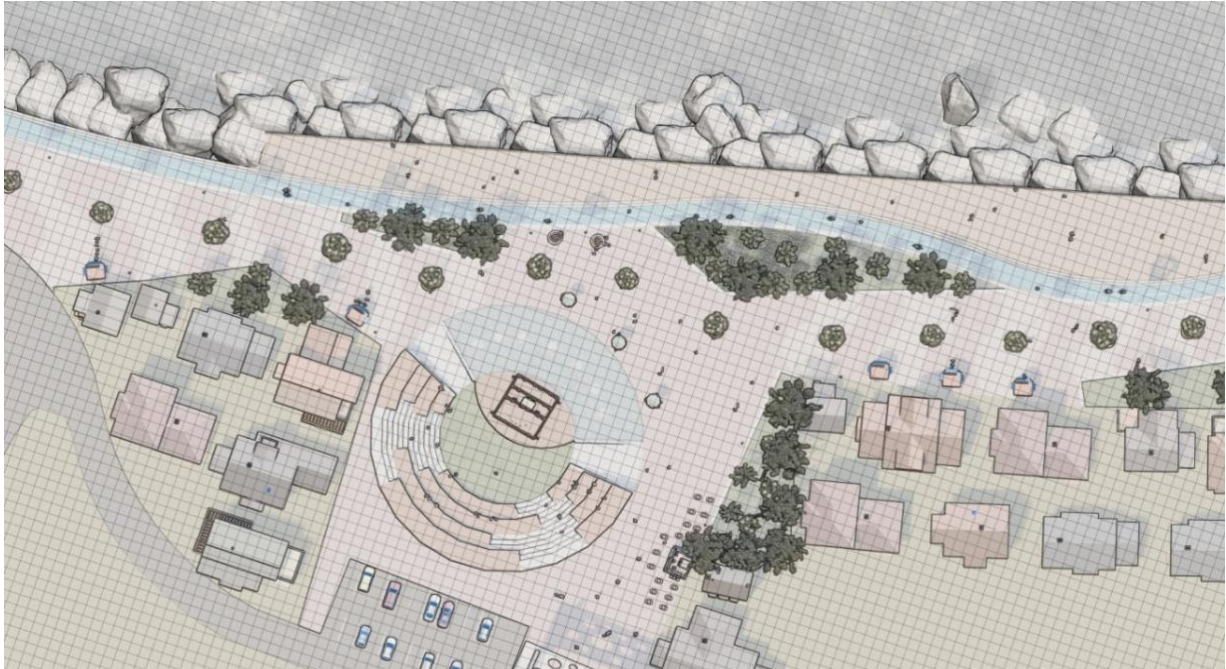
الشكل: 24

#### 4-4/ أهداف المشروع

- تلبية الاحتياجات الأساسية للعنصر بشري و الارتقاء بالمستويات المعيشية.
- خلق فرص جديدة للاستثمار و بالتالي فتح فرص عمل و تنوع الاقتصاد.
- حماية البيئة وزيادة التقدير والاهتمام بالموارد الطبيعية والثقافية .
- تنظيم الحركة وأماكن الوقوف.
- تحسين إطار الحياة لدى السكان .
- تسهيل الحركة نحو.

#### 4-5/ شرح المفصل للمشروع

##### 4-5-1- التفسير والوصف



الشكل:25

## 1- المدخل

تصميم المدخل بشكل بسيط يبلغ طوله 7m والذي يمثل عنصر جذب بصري قوي في تشكيل الفراغات .



الشكل:26

### ● وظائف المدخل

- تأكيد بصري لجذب الانتباه نحو تشكيل معين.
- شكل السقف يوحى بالاستقرار.
- تحديد أنشطة هامة<sup>1</sup>.

---

1- Gibbons Johanna & Oberholzer Bernard, Urban Streetscapes, The University Press (Cambridge), 1991, P 120.

ب- موقف السيارات  
يتكون من 26 موقف.



الشكل: 27

ت- المسرح



الشكل: 28



الشكل: 29

تصميم المسرح في الهواء الطلق تبلغ مساحته 48.68m نسبة إلى مستغانم مدينة الثقافة والمسرح وفي القديم كان يوجد مسرح الموجة على حافة البحر بصلامندر "والدي أسسه جيلالي بوجمعة"<sup>1</sup>.

يطل المسرح على الواجهة البحر دو منظر خلاب يجذب إليه الأعين.

#### • مكونات المسرح

- خشبة.
- نافورة.
- استخدام المدرجات من الخرسانة.
- مقاعد تم تلييسها بالخشب.
- "وضع الإضاءة الهادئة تحت أماكن الجلوس للتركيز على العنصر التشكيلي"<sup>2</sup>.

1-<https://www.eldjazaireldjida.dz>.

2-طارق جلال حبيب تحليل و تنسيق موقع المحاضرة الحادية عشر قسم تخطيط العمراني كلية العمارة و التخطيط جامعة الملك سعود، ص41.

### ج- النافورة

وضع نافورة في جانب المسرح كعنصر جذب يبلغ عمقها 17cm وتحتوي على أعمدة مائية في الوسط تقوم بدفع المياه إلى الأعلى لخلق تأثير صوتي و شكلي ، يتم جلب مياه النافورة من البحر.



الشكل:30

## ح- الأرضية/ التبليط

"الأرضية هي قاعدة الفراغ والتي تدور فيها الأنشطة المختلفة وقد تكن الأرضيات مستوية أو مائلة أو متعددة المستويات"<sup>1</sup>.

"المقصود التبليط هي أي مادة صلبة مسطحة طبيعية أو صناعية موضوعة بقصد على الأرضية الفراغ الخارجي بغرض إيجاد سطح متين يحقق أهداف التصميمية"<sup>2</sup>.



الشكل:31

- صممت أرضية المشروع بالخرسانة ذات الشكل المموج

1- Lynch Kevin, **Site Planning**, Cambridge The Mit, 1971, P209.

2- K.Booth Norman, **Basic Elements Of Landscape Architectural Design**, Waveland Press Inc, NEW YORK, 1983, P169.

## خ- الأرصفة

تعد الأرصفة على طول البحر فرصة لجلب المجتمع إلى الحافة واجهة الماء وتعد من التجارب الناجحة لتحويل المناطق قليلة الاستعمال إلى فضاء للجمهور، توفر جلسات بحرية مثقفة ومشاهد بصرية متنوعة.

### • "ممر المشاة"

- يكتسب سمة الهدوء والحركة البطيئة.
- استعمال الخرسانة المطبوعة على شكل الخشب في أرضية رصيف المشاة



الشكل:32



الشكل:33

● ممر الدرجات الهوائية : يعتبر مسار متعة والرياضة



الشكل:34



الشكل: 35



الشكل: 36



### الشكل: 37

تمتاز المناطق الساحلية عموما بتعرضها شبه المستمر لرياح شديدة ورياح سريعة المحملة بالأملاح

#### • وظائف الأساسية النباتية

وضع أشجار مناسبة للمنطقة الساحلية "والتي لها عدة وظائف بيئية وتصميمية

وشكلية وبصرية داخل الفراغات المحاذية للماء"<sup>1</sup>

- والتي تعتبر كحاجز للرياح من ناحية توفر مسطحات فيها ضلال تساهم في خفض درجة الحرارة

- ومن ناحية أخرى تساهم في تحديد الشكل الخارجي لحدود الفراغ.

- كما أنها توحى بوجود سقف للفراغ مما يقوي الشعور بالخصوصية والانتماء لهذا الفراغ.

---

1- K.Booth Norman, **Basic Elements OF Landscape Architectural Design**, Waveland Press Inc, NEW YORK, 1983, P 69, 91.

- تقلل من الضوضاء والتلوث وتنسم بالهدوء والسكينة.
- تمثل الأشجار في حد ذاتها خلفية بصرية لباقي عناصر التصميم و تنسيق الموقع.

### 🚦 ذ- أماكن الجلوس

يحتوي المشروع على 19 مقعد. ذات الشكل الدائري

#### • وظائف أماكن الجلوس

- فهي تستخدم للانتظار أو الاستراحة من المجهود أو السير
  - كما تستخدم كذلك للاستمتاع بالعناصر الجمالية
  - القراءة والأكل، الواجبات الخفيفة
  - المناقشة والمحادثة بين مجموعة من الناس<sup>1</sup>
- حاولت توزيع المقاعد بشكل يطل كل مقعد على الواجهة البحرية



الشكل: 38

1- K.Booth Norman, **Basic Elements of Landscape Architectural Design**, Waveland Press Inc, NEW YORK, 1983, p247.

- المواصفات التي يجب أن تتوفر في أماكن الجلوس  
الراحة، النبات، امتصاص الحرارة، المتانة وقوة التحمل، مقاومة العوامل الجوية الطابع  
العام للبيئة المحيطة<sup>1</sup>



الشكل: 39

- مقعدين ذو شكل البسيط به نباتات "الونكا".

---

1- Gibbons Johanna & Oberholzer Bernard, **Urban Streetscapes**, The university press  
(Cambridge), 1991, P52.



الشكل: 40

- ثلاثة مقاعد فيها مضلات نصف المقعد يقابل واجهة البحر والنصف الآخر مقابل النافورة والمسرح.



الشكل: 41



الشكل:42

● مكونات المقاعد

- الخشب والخرسانة.
- نخيل، مضلات في وسط الكراسي.
- دات الشكل الدائري.

● ر- وحدات الإضاءة

لها دور هام في تأكيد وتوضيح وتزين المسار الفراغي

● وظائف الإضاءة

- توفر الرؤية المناسبة ليلا للمشاة
- كما تساعد على إبراز عناصر تنسيق الموقع
- تأكيد الأنشطة والاستعمالات على طول المسار
- استعمال "الإضاءة القوية في أماكن الجلوس عند آخر كل نخلة لجذب الانتباه ليلا"<sup>1</sup>

1-طارق جلال حبيب، تحليل و تنسيق موقع، المحاضرة الحادية عشر، قسم تخطيط العمراني، كلية العمارة والتخطيط

جامعة الملك سعود، ص41.

ز- أكشاك ومطعم

وضع 5 أكشاك متنوعي الخدمات ومطعم.



الشكل: 43



الشكل: 44



الشكل:45

س- مكان مخصص للأطفال



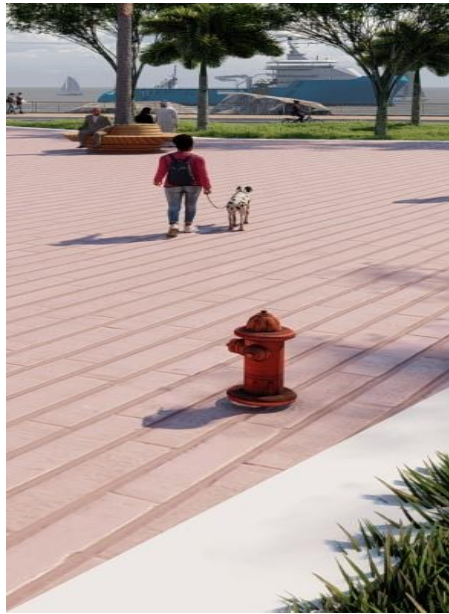
الشكل:46

ش- صناديق القمامة تمثل صناديق القمامة أهمية كبيرة داخل المسار المفتوح ولهذا يجب وضعها في مكان واضح ولا يعوق حركة المشاة في نفس الوقت وتوزع على طول المسار على مسافات متساوية<sup>1</sup>



الشكل: 47

ص- وضع خزانات مائية



الشكل: 48

---

1- Gibbons Johanna & Oberholzer Bernard, **URBAN STREETSCAPES**, The University Press (Cambridge), 1991,p78.79.

#### 4-5-2- فعاليات المشروع

تساهم الفعاليات التي تجري على الواجهات البحرية في إنعاش الحافة وهي

- التنزه
- الجلوس.
- الركض.
- الأكل.
- الصيد
- العروض التمثيلية.
- المشي والتجول.
- ركوب الدرجات الهوائية.

#### 4-5-3- المواد المستعملة في المشروع

- استخدام الخشب لأنه يعطي الإحساس بالطبيعة والارتباط بها، "وانه من المواد الأكثر استعمالا على نطاق واسع، مريحة وقابلة للإصلاح"<sup>1</sup>.
- "الخرسانة تتميز بالصلابة العالية وتقاوم جيدا التشوهات، وإنها سهلة التنفيذ والصيانة وذات المدى الطويل"<sup>2</sup>.
- الألوان :
- اللون الأبيض يمثل الهدوء والسكينة.
- اللون الأحمر يضفي الإحساس بالدفئ والحرارة.

---

1- <https://mertropole.nantes.fr>.

2- <https://environnement.brussels>.

- وضع مسالك من الألمنيوم عند الحافة للامان.



الشكل:49

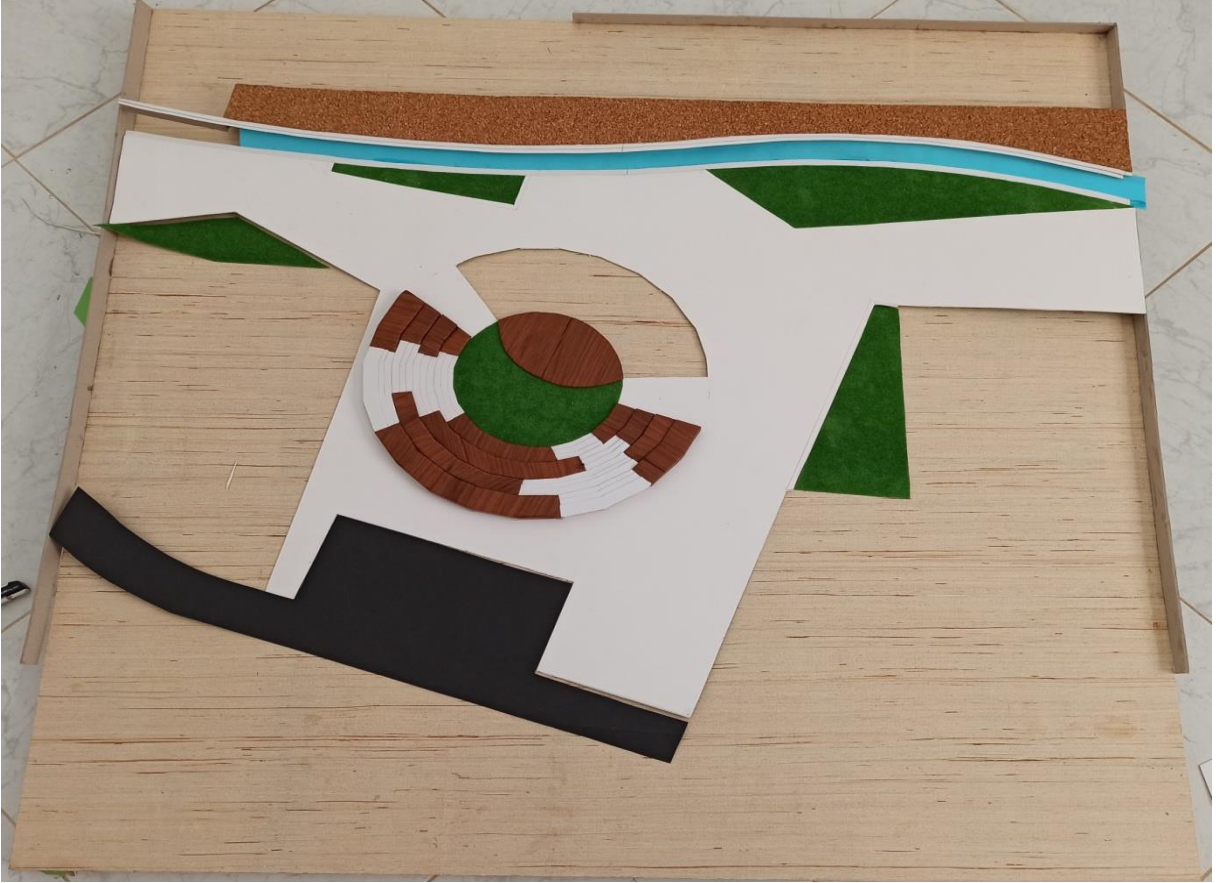
#### 4-6/ نتائج المشروع

- في الجانب الاجتماعي والثقافي
  - خلق أماكن عائلية وفضاء ملائم.
  - خلق أماكن للعرض.
  - الالتقاء والتجمع والتحاور وتبادل المعارف وترابط الأفراد.
- في الجانب الجمالي
  - إعطاء قيمة جمالية للتجهيزات المختلفة الموجودة في المشروع.
  - يقدم صورة جمالية توفر للسكان وزائرين الراحة والاطمئنان والسكنية.
- في الجانب الاقتصادي
  - توفير مناصب شغل من خلال فتح الخدمات المختلفة.
- في الجانب البيئي
  - تعديل درجة الحرارة ورطوبة الهواء خاصة في فصل الصيف من خلال وضع مساحات خضراء، القضاء على التلوث.

#### 4-7/ الجزء التطبيقي الماكات

- القاعدة : 1m/1m

- المقياس : 1/150



الشكل: 50



الشكل: 51



الشكل: 52



الشكل: 53



الشكل: 54



الشكل: 55



الشكل: 56



الشكل: 57



الشكل: 58



الشكل: 59

## الخاتمة العامة

تقدم هذه التهيئة مقترحا لمجموعة من التجهيزات التي يمكن استخدامها في الفراغات المفتوحة المطلة على الواجهة البحرية.

وذلك من اجل تعديل صورة الموقع بصلامندر بمنظور مستدام واقتراح حلول عملية للمشكلات الموجودة في الرصيف البحري والتي لها بعد بيئي سياحي واقتصادي وثقافي وغير مكلف .

## المراجع

### الكتب باللغة العربية

- الفران هاني، محددات التصميم البصري للفضاءات العمرانية العامة في المدينة العربية، مجلة العمران والتقنيات الحضرية ( الجزائر، جامعة المسيلة)، العدد 02، ديسمبر، 2010.
- خلف قاسم نمير، ألف باء، التصميم الداخلي، جامعة ديالي، 2005.
- طارق جلال حبيب تحليل و تنسيق موقع المحاضرة الحادية عشر قسم تخطيط العمراني كلية العمارة والتخطيط جامعة الملك سعود.

### - الكتب باللغة الأجنبية

- Alloui-Ami Moussa Linda, **Cours d'aménagement touristique**, 2<sup>ème</sup> édition, Presse de L'université d'Alger, 2011.
- Gibbons Johanna & Oberholzer Bernard, **Urban Streetscapes**, The University Press, (Cambridge), 1991.
- K.Booth Norman, **Basic Elements Of Landscape Architectural Design**, Waveland Press Inc, NEW YORK, 1983.
- La rousse, **Dictionnaire Encyclopédique**, 1979.
- Lynch Kevin, **Site Planning**, Cambridge The Mit, 1971.
- Saffache Pascal, **Dictionnaire de Géographie de la mer et des littoraux**, 2003.

### الرسائل

- Mili Mohamed, Module **Espace Vert**, Cours 3 Année Licence, Université Mohamed Boudiaf De Msila, 2018.
- Morsli Rabie, Salmi Mohamed Amine, **La revalorisation de la salamandre**, Projet fin d'étude master, 2007.

### المواقع الالكترونية

- <https://environnement.brussels>.
- <https://mertropole.nantes.fr>.
- <https://www.eldjazaireldjida.dz>.
- <https://www.vitamedz.com>.