



وزارة التعليم العالي و البحث العلمي  
جامعة عبد الحميد ابن باديس-مستغانم-  
معهد التربية البدنية والرياضية  
قسم التدريب الرياضي

بحث مقدم ضمن متطلبات نيل شهادة ماستر في تخصص  
تدريب و تحضير بدني  
بعنوان

دراسة أثر المعارف الخاصة بمركز اللعب على اتخاذ القرار لدى لاعبي كرة القدم  
(باستعمال المحاكاة المعلوماتية)

بحث وصفي (مسخي) أجري على لاعبي ترجي مستغانم و وداد مستغانم أقل من 19 سنة

تحت إشراف الدكتور:

د/ صبان محمد

من إعداد الطالبان:

- بليدي تواتي

- عمري مختار

السنة الدراسية : 2013-2014

# التعريف بالبحث

## 1\_ مقدمة:

لم يقتصر علم النفس الحديث على مجرد التحليل النفسي الذي اشتهر به العالم فرويد Freud ، بل تعدى ذلك إلى كل مجالات الحياة، وليس هذا فقط، بل ذهب علم النفس الحديث إلى دراسة الأسس النفسية للتربية البدنية والرياضة، إذ تأخذ هذه الأخيرة خصوصيات متعددة مختلفة.

ويهدف علم النفس الرياضي إلى تحقيق جملة من الأهداف وهي فهم سلوك الرياضي وتفسيره، ومعرفة أسباب حدوث السلوك الرياضي والعوامل التي تؤثر فيه والتنبؤ بما سيكون عليه السلوك الرياضي، وذلك باستناد إلى معرفة العلاقة الموجودة بين الظواهر الرياضية ذات العلاقة بهذا المجال.

فعلم النفس المعرفي يتحدد من خلال الإشكاليات والقضايا التي يعالجها والمتمثلة عموماً في تلك النشاطات العقلية الداخلية للفرد كالانتباه والإدراك ومعالجة المعلومات وتخزينها وتمثلها والقدرة على استرجاعها عند الحاجة والاستراتيجيات المعرفية التي يستخدمها الفرد عموماً والمتعلم بشكل خاص في سيرورة تعلمه واكتسابه للمعرفة. ( 2005 62 ).

ولا يمكن الحديث عن علم النفس المعرفي دون نظرية معالجة المعلومات المرتبطة بالمشيرات التي تتطلب العمليات المعرفية في اتخاذ . (فخري و محمد، 2010 43).

كما أن العديد من الدراسات في ميدان علم النفس المعرفي وعلم النفس الرياضي تعتبر بان الخبرة المعرفية تستند على اكتساب المعارف الخاصة والتي بدورها تدعم عملية التذكر، التعرف واخذ القرار (Gobet, F, 1996, pp. 5-7).

كما أن عملية اتخاذ القرار تنبثق من جمع المعلومات وتحليله  
لذي يؤدي إلى تحديد البدائل الممكنة  
للحل ، كما أن اتخاذ أحد البدائل يتطلب غالباً أخذ الحس البشري في الحسابات عند فحص أفضلية ما يترتب على بديل ما من نتائج ، فاتخاذ القرار الناجح يعتمد على التقدير السليم كما يعتمد على المعلومات . ( 1981 )

## 2\_ مشكلة البحث:

تتميز الرياضة وكرة القدم خاصة بعدة مميزات أهمها إعداد لاعبين وتكوينهم بمستوى عالي في المنافسات الرياضية من خلال اكتسابهم مهارات وتقنيات تسمح لهم للوصول إلى أعلى مستوى , غير أن اللاعب قبل المنافسة يعيش جوا من حالات التوتر و القلق الذي يجعله لا يحسن أخذ القرارات في وقتها وعدم التركيز الذي يظهر عليه بسبب العمليات العقلانية غير مجهزة له، إلا أن الخبرة الميدانية ليست بالأمر الهين لإك , وفي الظروف العادية , للوصول إلى الخبرة الميدانية

لها أثر في اتخاذ القرار لدى لاعبي كرة ( 19 ) .

### 3\_ أهداف البحث:

- معرفة مدى تأثير مراكز اللعب في صحة وزمن أخذ القرار المحاكاة لدى لاعبي

19

- مقارنة مراكز اللعب في كرة القدم وعلاقتها في مهارة أخذ القرار

### 4\_ فرضيات البحث:

1\_4 الفرضية العامة:

2\_4 الفرضية الفرعية:

-1

## 5\_أهمية البحث:

### 1\_5 الجانب العلمي:

تنحصر أهمية بحثنا في فيما يلي:

- الاعتماد على نتائج البحث كوثق وتيقنة علمية ستساهم في تسليط الضوء على مدى دراسة

لاعبي كرة القدم.

- إعطاء صورة واضحة على مدى تأثير مهارة أخذ القرار على مراكز اللعب باستعمال

المحاكاة في كرة القدم أثناء المنافسة.

- إثراء البحث العلمي و تزويد المعاهد التربية البدنية و الرياضية قسم تدريب الرياضي

### 2\_5 الجانب العملي:

- إبراز واقع الخبرة الميدانية في نشاط كرة القدم على ضوء أفراد عينية البحث المختبرة.

-

في اخذ القرار.

### 6\_تحديد المفاهيم والمصطلحات:

دراسة علمية لأي موضوع تتطلب منا تحديد المفاهيم الأساسية المستخدمة في هذه الدراسة أو

البحث انطلاقا من هذا نتطرق إلى شرح بعض المفاهيم الأساسية في موضوع الدراسة.

**1\_6 المعارف:** ويعرف سولسو فيقول "المعرفة هي مجموعة متباينة من الاستعدادات والقدرات

بالدراسة، الفهم، الإدراك، التخيل، التذكر، الحكم، التقدير والاستدلال والتفكير" .

( 2001 11 ) .

**2\_6 اتخاذ القرار:**

**1\_2\_6 القرار لغة:** مشتق من القر أصل معناه ما نريد هو "التمكن" فيقال قر به وتمكن فيه .

**2\_2\_6 القرار اصطلاحا:** إن القرار في ماهيته هو من بدائل مختلفة ، اتخاذ قرار إزاء حالة ما يعتبر قرارا

بحد ذاته.

**3\_2\_6 القرار إجرائيا:** فهو يعتمد على توظيف الأداة المستعملة في قياسه من خلال محاكاة حالات اللعب في الهجوم

**3\_6 المركز:** هو ما يتولاه الشخص من عمل أو نحوه .

**4\_6 مركز اللعب:** خبرته .

**5\_6 المحاكاة:** المحاكاة هي أسلوب تعليمي يستخدمه المعلم عادة لتقريب الطلبة إلى العالم الواقعي الذي

يصعب توفيره للمتعلمين، وهذا بسبب التكلفة المادية، كأنك تتخيل أو تحقق حركة خارج إطارها الطبيعي (Bossarl, 2009,

p. 6).

**7\_الدراسات المشابهة:**

**1\_7\_ دراسة ميلود نورا لدين و حراثي علي (2012-2013):**

قاعدة المعارف المفاهيمية والمهارة الذاكرتية في مهمة أخذ القرار لدى لاعبي كرة اليد كان الهدف التعرف

قاعدة المعارف المفاهيمية في أخذ القرار للفئة المذكورة ،من خلال استخدام استمارة محاكاة اللعب باستخدام الحاسوب .

وكانت دراستهم على ثلاث مجموعات من لاعبي كرة اليد تفوق خبرهم 10

بينت دور الخبرة الميدانية في أخذ القرار لدى لاعبي كرة اليد .

أ\_ الاستنتاجات :

في حدود عينة الدراسة و الإجراءات المستخدمة و أداة الدراسة تم التوصل إلى:

وجود فروق ذات دلالة إحصائية في صحة الإجابة لصالح اللاعبين ذوي الخبرة على حساب مجموعة اللاعبين المبتدئين بقيمة ف

5.484

وجود فروق ذات دلالة إحصائية في زمن الإجابة لصالح اللاعبين ذوي الخبرة على حساب مجموعة اللاعبين المبتدئين بقيمة ف

2.339 ( & 2013).

ب\_ التعليق على الدراسة :

- أوجه التشابه: المنهج المستخدم في الدراسة هو نفس المنهج المستخدم في دراستنا وهو المنهج المسحي الوصفي .

- عينة الدراسة :

- أوجه الاختلاف: شملت دراسة الثنائي عينتين بالبحث ما بحثنا فأشتمل على ثلاث عينات.

- إن النشاط المعني بالبحث في دراسة الثنائي كان كرة السلة للمقعدين أما دراسة الطالبين

فكانت في رياضة كرة اليد.

-أهم النتائج المشتركة:

أما أهم النتائج المشتركة المتوصل إليها من خلال الدراستين فهي أن عينة ذوي الخبرة أحسن من عينة المبتدئين أو الناقصين خبرة في

أخذ القرار استناد إلى قاعدة معارفهم ومهارتهم الذاكرة .

- جديد الدراسة: انها اختصت بدراسة اتر المعرفة الخاصة بمركز اللعب على إخاذ القرار لدى لاعبي كرة القدم (باستعمال المحاكاة).

## 7\_2\_دراسة عابد فؤاد و مختار رافع (2011-2012):

دور المعارف المفاهيمية في أخذ القرار لدى لاعبي كرة السلة المقعدين .

كان الهدف التعرف على دور المعارف المفاهيمية في أخذ القرار للفئة المذكورة ،من خلال

استخدام استمارة محاكاة اللعب باستخدام .

وكانت دراستهم على مجموعتين من لاعبي كرة اليد تفوق خبرتهم 10

نتائج دراسة بينت دور الخبرة الميدانية في أخذ القرار لدى لاعبي كرة اليد

أ\_ الاستنتاجات :

في حدود عينة الدراسة و الإجراءات المستخدمة و أداة الدراسة تم التوصل إلى:

إحصائية في صحة الإجابة لصالح اللاعبين ذوي الخبرة على حساب مجموعة اللاعبين المبتدئين بقيمة ت

5.484

وجود فروق ذات دلالة إحصائية في زمن الإجابة لصالح اللاعبين ذوي الخبرة على حساب مجموعة اللاعبين المبتدئين بقيمة ت

(rafai & Abed.2012) 2.339

ب\_ التعليق على الدراسة :

- أوجه التشابه: المنهج المستخدم في الدراسة هو نفس المنهج المستخدم في دراستنا وهو المنهج المسحي الوصفي .

- عينة الدراسة :

- أوجه الاختلاف: شملت دراسة الثنائي عينتين بالبحث إما بحثنا فأشتمل على ثلاث عينات

- إن النشاط المعني بالبحث في دراسة الثنائي كان كرة السلة للمقعدين أما دراسة الطالبين الباحثين فكانت في رياضة كرة اليد.

### -أهم النتائج المشتركة:

أما أهم النتائج المشتركة المتوصل إليها من خلال الدراستين فهي أن عينة ذوي الخبرة أحسن من عينة المبتدئين أو الناقصين خبرة في اخذ القرار استناد إلى قاعدة معارفهم ومهارتهم الذاكرية .

- جديد الدراسة : هل قاعدة المعارف و المهارة الذاكرية أثر على أخذ القرار حسب مركز اللاعب في كرة اليد.

### 7\_3\_ دراسة محمد صبان (2008):

أثر مستوى الخبراتية في استدعاء المعارف المعلنة (المفاهيمية) في كرة القدم، كان الهدف التعرف على نوع المعارف المستخدمة في كرة القدم، من خلال استخدام استمارة إستبائية متكونة من سؤالين في طرق اللعب في كرة القدم، تم تمثيلها على مخطط ميدان كرة القدم، مقارنة ثلاثة مجموعات من المبتدئين الغير ممارسين و مجموعتين من ذو الخبرة (مدربين و لاعبين) تفوق مدة 10 سنوات، نتائج الدراسة بينت من جهة أثر الخبرة الميدانية و تفوق ذوي الخبرة في

العامه و الخاصة بأنظمة اللعب في كرة القدم، و من جهة أخرى اكتساب خبرة رياضية مرفقة بزيادة و إثراء للمعارف المعلنة في

### \_ الاستنتاجات:

في حدود عينة الدراسة و الإجراءات المستخدمة و أداة الدراسة تم التوصل إلى أن هناك فروق ذات دلالة إحصائية لصالح المدربين واللاعبين ذوي الخبرة عن مجموعة اللاعبين المبتدئين و الغير الممارسين لكرة القدم و يتضح ذلك من خلال:

وجود فروق دالة إحصائية بين نتائج أداء الأربع مجموعات في استدعاء طرق الدفاع (الأساسية) في كرة القدم و مستوى الخبرة،

" " 7,90، لصالح المدربين واللاعبين ذوي الخبرة.

وجود فروق دالة إحصائية بين نتائج أداء الأربع مجموعات

طرق الدفاع المركبة (الثانوية) ومستوى الخبرة، بقيمة "ف"

5,29، لصالح المدربين واللاعبين ذوي الخبرة.

(Mohamed, 2008).

ب\_ التعليق على الدراسة:

- أوجه التشابه: المنهج المستخدم في الدراسة هو نفس المنهج المستخدم في دراستنا وهو المنهج المسحي الوصفي.

- عينة الدراسة:

- أوجه الاختلاف: شملت دراسة صبان أربعة عينات بالبحث من فئة الأسوياء، في حين انصبت دراستنا على عينتين (لاعيي كرة

السلة الممارسين: ذوي الخبرة والمبتدئين من فئة المقعدين).

النشاط المعني بالبحث في دراسة صبان كان كرة القدم أما دراسة الطالبين الباحثين فكانت في رياضة كرة السلة للمقعدين.

- أهم النتائج المشتركة :

أما أهم النتائج المشتركة المتوصل إليها من خلال الدراستين فهي أن عينة ذوي الخبرة أحسن من عينة المبتدئين في أخذ القرار.

- نقد الدراسة: إن موضوع بحثنا اهتم بدراسة دور المعارف المفاهيمية في اخذ القرار بمحاكاة وضعيات لعب شبه

صور ثابتة على الحاسوب، في حين استخدمت في دراسة محمد صبان

:

**7\_4\_ دراسة عبد الدايم عدة، رمعون محمد و صبان محمد (2009/2008):**

أجريت هذه الدراسة سنة (2009/2008) بمعهد علوم و تقنيات الأنشطة البدنية و الرياضية بجامعة عبد الحميد ابن باديس

بعنوان " أثر الخبرة الرياضية في استدعاء بعض المفاهيم المعرفية (طرق الدفاع) . ويهدف لتأكد من صحة النظرية التي مفادها أن

ذوي الخبرة في ميدان معين يتفوقون على المبتدئين في استدعاء المفاهيم (الدايم، محمد، و محمد، 2009/2008).

هناك فروق ذات دلالة إحصائية مابين مجموعة ذوي الخبرة من مدربين و لاعبين و مجموعة مبتدئين من ممارسين و غير ممارسين لصالح مجموعة ذوي الخبرة في استدعاء طرق الدفاع في كرة اليد.

10

شاركت في هذا البحث أربع مجموعات رجال يفوق سنهم 18 :

10 سنوات و غير ممارسين لكرة اليد.

أ- الاستنتاجات:

وجود فروق دالة إحصائية بين نتائج أداء الأربع مجموعات في استدعاء طرق الدفاع في كرة اليد ومستوى الخبرة، بقيمة "ف" 7,90، لصالح المدربين واللاعبين ذوي الخبرة.

وجود فروق دالة إحصائية بين نتائج أداء الأربع مجموعات طرق الدفاع المركبة (الثانوية) و مستوى الخبرة، بقيمة "ف"

5,29، لصالح المدربين واللاعبين ذوي الخبرة (Adda, Mohamed, & Mohamed, 2008) ..

ب- التعليق على الدراسة:

- أوجه التشابه: المنهج المستخدم في الدراسة هو نفس المنهج المستخدم في دراستنا وهو المنهج المسحي .

- عينة الدراسة:

- أوجه الاختلاف: المستخدمة في دراسة كل من عبد الدائم و رمعون و صبان هو الاستبيان في حين أن الأداة المستخدمة

في دراستنا كانت استمارة محاكاة حالات اللعب باستخدام الحاسوب، وكانت أفراد عينة بحثهم من الأسوياء في رياضة كرة اليد، في

حين انصب بحثنا على دراسة عينة أفرادها من المقعدين في رياضة كرة السلة.

- أهم النتائج المشتركة :

أما أهم النتائج المشتركة المتوصل إليها من خلال الدراستين فهي أن عينة ذوي الخبرة أحسن من عينة المبتدئين في أخذ القرار .

- نقد الدراسة: إن موضوع بحثنا اهتم بدراسة دور المعارف المفاهيمية في اخذ القرار بمحاكاة وضعيات لعب شبه

صور ثابتة على الحاسوب، في حين استخدمت الدراسة السابقة أداة الاستبيان

الاحتياجات الخاصة (المقعدين) عند اللاعبين الممارسين في رياضة كرة السلة.

## 7\_5\_ دراسة زوجي(2001):

دور قاعدة المعلومات وأنظمة التذكيرية للمدربين واللاعبين في ظروف البدء. بالتكرار في حالة مهمة اتخاذ القرار للأكابر الهدف

الأساسي في هذه الدراسة، هو مقارنة السرعة الملائمة لأخذ القرار في أوضاع اللعب المحاكاة لكرة القدم وهذا ما بين لاعبين الخبراء

لكرة القدم ومبتدئين لم يسبق لهم المشاركة في فرق كرة القدم وقياس الاختلافات باستعمال مختلف الصيغ التالية:

تحقق من فرضية أن لذوي الخبرة قاعدة معارف خاصة سهل عملية المعالجة في أخذ القرار نتائج الأداء من خلال سرعة في زمن

وقد شملت العينة

/

36 :

المجموعة الاولى: 12 لاعب مبتدئ لم يسبق لهم اللعب في أي نادي رياضي.

12: لاعب ذوي الخبرة لأكثر من 12 .

: 12 مدريا متخصصة في كرة القدم.

(D'honneur De L'union Sportive De Castanet-Tolosan)

أ\_ الاستنتاجات:

تظهر نتائج الخبراء و المبتدئين متساوية و هذا خلال العرض الأول للصور، حيث لم يظهر الخبراء تفوقا إلا في العرض الثاني للصور

بشكل مماثل أو معاكس، و هذا عكس المبتدئين الذين يستغرقون نفس الوقت في أخذ القرار في العرض الثاني

(ZOUJJI, 2001).

## ب\_ التعليق على الدراسة:

\_ أوجه التشابه: المنهج المستخدم في الدراسة هو نفس المنهج المستخدم في دراستنا وهو المنهج المسحي الوصفي.

- في دراسة زوجي هي نفس المستخدمة في دراستنا (اختبار المحاكاة عن طريق الحاسوب).

- أوجه الاختلاف: طبق الاختبار في دراسة زوجي على ثلاث عينات (غير ممارسين، ذوي الخبرة لأكثر 12

مدربين)، بينما اقتصرت دراستنا على عينتين من الممارسين (ذوي الخبرة لأكثر من 10).

- طبقت دراسة زوجي في اختصاص كرة القدم . 19

## - أهم النتائج المشتركة :

م النتائج المشتركة المتوصل إليها من خلال الدراستين فهي أن عينة ذوي الخبرة أحسن من عينة المبتدئين في صحة وزمن

في أخذ القرار .

- نقد الدراسة: إن موضوع بحث الطالبين اهتم بدراسة دور المعارف المفاهيمية في اخذ القرار.

جديد الدراسة: 19

## 8\_ خلاصة:

لقد تضمن التعريف بالبحث وطرح الإشكالية و الفرضيات التي تخدم عنوان البحث وتطرقنا إلى الأهداف وأهمية البحث

والمصطلحات البحث لتسهيل فهم الموضوع، مثل هذه الدراسات تكتسي أهمية بالغة و دور كبير في حياة الرياضي.



# الباب الأول: الدراسة النظرية

# الفصل الأول: المعارف الخاصة

تمهيد:

تعتبر المعرفة من أهم الجوانب الثقافية لدى الفرد ، والمعرفة الرياضية تعتبر كفرع من الثقافة العامة التي تراكمت خبراتها ونظمها وقواعدها عبر آلاف السنين، ومن خلال خبرات ملايين من البشر مارسوا الرياضة وطوروها وأصلوها، إلى أن صارت ذات بنية معرفية لها نظرياتها ومبادئها ومفاهيمها ومصطلحات الخاصة.

ولابد للمتعلم الرياضي من المعرفة أولاً ثم الممارسة ثانياً ، أي أن المعرفة هنا من القاعدة الأولى لأداء أي نشاط رياضي أو مهارة حركية وتبنى عليها ، عمليات التعلم والإتقان.

كما تعد المعرفة الرياضية وجهاً ثقافياً وحضارياً مشرقاً وثرانياً ، وما تتطلبه الرياضة الحديثة وهو الاهتمام بالجانب المعرفي، وذلك

**1\_1\_ مفهوم المعرفة :**

أما جيل فورد : فيرى أن المعرفة تسهل الوعي بالمعلومات

القاموس الدولي للتربية :

و التفكير والتي من

فيعرفها كما يلي "مصطلح عام يعبر عن العمليات الخاصة

خلالها يتحصل الفرد على المعلوما " (الخولي و عنان، 1999 15)

هي مجموعة المعاني و المعتقدات والمفاهيم و التصورات الفكرية التي تتكون لدى

. (السيد عبد العاطي و أحمد بيومي، 2002 24)

التي مهدي

و القيم التي ت ( 2007 25).

**2\_1\_ خصائص المعرفة :**

:

**1-** له من حيث متغيراته و عناصر شكله و القوى المحفزة له أي أن المعرفة

**2-** " " لأن المعرفة مخزونة قبل كل شيء في عقل الفرد نفسه، وفي نفس الوقت تعتبر موضوعا

عن الفرد، أي عندما تكون في المراجع و كتب و الوثائق في كل

( 2007 33 ) .

**3-** إنساني إكها كائن لا يعيش لنفسه و بنفسه بل يحتاج إلى بيئة يتنفس و يعيش فيها، و مجتمع يشارك

4- المعرفة تأخذ مسار تصاعدي مستمر تتجدد فيه ثياب المعرفة و لباسها، لذلك يقولون تترك المعرفة القديمة

5- كسب خبرة و تجربة جديدة فهذا دليل على

( 2007 34 ) .

6- إنساني أرقى من مجرد حصول الفرد على معلومات، كما يمكن

الأخيرة

7- و أخيرا فالمعرفة قد تكون جزءا من نظام فرد ديناميكي لإدراك الواقع بمعنى أن المعرفة هي نتاج النشاط الذهني للعقل

في حوار مع الطبيعة . ( 2007 34 ) .

1\_3\_1 أنماط المعرفة:

:

1\_3\_1\_1 المعرفة لإجرائية و الإعلانية:

و تصف كيف يجب حل المشكلة كما توجه الانتباه إلى الطريقة التي تعمل . القواعد و البرامج و

وضح ما هو معروف حول المشكلة و هذا يتضمن تعابير بسيطة

( 2007 34 )

1\_3\_1\_2 المعرفة البعدية:

يتناول هذا النوع توصيف المعرفة نفسها بما يساعد في اختيار المعرفة الملائمة لإدراك و التفكير بالاتجاه

( 2007 34 ) .

### 1-3-3-المعرفة الاستكشافية :

وهي المعرفة التي تستخدم قواعد المنطق لضبط عملية التفكير و

المراء خلال تجاربه في حل مشكلات سابقة، و هي غنية بمحتواها بعيدة في تحليل عناصر و متغيرات المشكلة، و تستوفي فهمها و تستوعب نطاق المساحة التي تمتد إليها هذه المشكلة .ولها درجة أقل من اليقين و الاعتقاد ولهذا تحتاج إلى اختبار و إلى التجربة لكي يمكن تثبيتها و تأصيلها. ( 2007 35 )

### 1\_4\_مصادر المعرفة :

لم يعد التقدم العلمي مقصورا على بلد معين دون غيره ،بل أن الجديد في المعرفة موجود كل يوم في بلاد متعددة ،و من هنا وجدت ادوار جديدة لتكنولوجيا التعليم و تقنياتها الحديثة التي لا تعتمد على الكتاب المدرسي فقط في نقل المادة العلمية،بل هناك من المصادر الكثير لتقديم المعارف إلى الطلاب في أماكن وجودهم ،مثلما ييث بواسطة الأقمار الصناعية لبرامج تلفزيونية مفتوحة و خطية إضافة إلى اسطوانات الليزر و أقراص الكمبيوتر و التسجيلات السمعية و البصرية المختلفة. (محمود مطر، 2008 173).

### 1\_5\_أنواع المعرفة :

جير فيش Gurvitch إلى خمسة :

### 1\_5\_1\_المعرفة الإدراكية للعالم الخارجي:

بالعالم الخارجي، وكل ما يدور فيه، و تفسير الثابتة و الواقعية التي تدركها يصدده (

و أحمد بيومي، 2002 24)

## 1\_5\_2\_ معرفة الإحساس العام :

و هي معرفة الحياة اليومية أو ما يعرف بالمعرفة "بالخبرة" و المعاشية اليومية لواقع اجتماعي معين والياقات التي تمكن من زيادة السيطرة على العالم الاجتماعي و الطبيعي معا (السيد عبد العاطي و أحمد بيومي، 2002). (25).

## 1\_5\_3\_ المعرفة السياسية:

و هي ما يعبر عنها في الخطب و دولة أو نظام سياسي مؤسس بل قد توجد و تكتسب حتى في الأشكال البدائية للتجمع الإنساني، من خلال الصراعات التي تقوم بين العشائر و القبائل مماما كما تكتسب في المجتمع الحديث من خلال النزاعات و الصراعات التي تقوم بين الجماعات أو الطبقات (السيد عبد العاطي و أحمد بيومي، 2002 26).

## 1\_5\_4\_ المعرفة العلمية:

وهي المعرفة التي تتحقق من خلال أطر علمية أو هي نتاج استخدام المنهج العلمي في البحث و الاستقصاء و التحليل و التفسير، وهي بمنأى عن تأثير العوامل الاجتماعية وهي تتمتع بقدر من الاستقلال و الموضوعية. (السيد عبد العاطي و أحمد بيومي، 2002 26).

## 1\_5\_5\_ المعرفة الفلسفية :

لمة نشاط فكري فردي للتأمل في موضوعات تتجاوز حدود العالم المادي أو الواقع الامبيرقي ومن ثم تعتبر من المعرفة الفردية أو الذاتية في مقابل المعرفة العلمية ذات الص. (السيد عبد العاطي و أحمد بيومي، 2002 25-26).

## 1\_6\_ المعرفة الرياضية :

الحركي للفرد هو الهدف الأول لمدرسي التربية البدنية و الرياضة و التمرينات البدنية.

و المعرفة تعد أحد الأهداف الهامة لمعظم برامج التربية الرياضية و كذلك برامج اللياقة البدنية سواء طلاب أو لاعبين، فمن

الهامة معرفتهم بالقو ( ) . 2001

(31).

### 1\_7\_ الأهداف المعرفية في المجال الرياضي :

- 1- .
- 2- معرفة المفاهيم و المصطلحات الرياضية السائدة في النشاط الممارس .
- 3- " "
- 4- .
- 5- معرفة الخطط الهجومية و الدفاعية .
- 6- .
- 7- .
- 8- .
- 9- .
- 10- معرفة المهارات الترويجية التي يمكن ممارستها في وقت الفراغ . ( ) 2001 (32-33).

### 1\_8\_ موضوعات المعرفة الرياضية :

فالمجال المعرفي الرياضي يزخر بحم هائل من الموضوعات و هي من الأهمية بحيث تتعدى مجرد

تقتصر أهمية المعرفة الرياضية على اللاعبين أو المرين فحسب بل تتعدى إلى العامل  
بإجمال الرياضي على مختلف  
مخصصاتهم، مدرب ، إحصائي، مرئي، ، هم في أمس الحاجة إلى المعرفة الرياضية المتطورة و يسعون إلى اكتساب هذه المعارف

(الخولي و عنان، 1999 ، 85) .

ومن هذه الموضوعات نجد.

### 1\_8\_1\_ معرفة تاريخ الرياضة:

يعتبر جانب معرفي ثقافي هام في سياق المعرفة الرياضية، فهو يهتم بـ  
المتغيرات المختلفة التي من شأنها التأثير في  
و الوقائع و تفسيرها في ضوء الظروف و

"Gerber" أن تاريخ الرياضة ليس مجرد سرد للوقائع و

- من هم اللذين شاركوا في الوقائع ؟

-

- متى وقعت هذه

-

إلى الأتي.

- التاريخ الرياضي الدولي العام ( -دولي-أولمبي)

- ( دولي - -أولمبي)

- ( محلي - شعبي)

- ( )

- نظيف إلى موضوع التاريخ الرياضي القيمة المعرفية التي من خلالها نستخلص العبر

من خلال مشاركتهم واجازاتهم والنصر الذي حققوه و التي حطموها

سير

. (الخولي و عنان، 1999 86)

### 1\_2\_8\_1\_ معرفه قواعد المنافسات:

ما يطلق عليه قانون اللعب و هي مجموعة من المبادئ التي تحكم أداء اللاعبين و سلوكهم في المنافسات ما هو مسموح وما هو ممنوع بالنسبة لكافة العناصر المشتركة ، وكما ترى مرقاريت روب

ومتفهما لوظائف هذه المهارات .

درويش كمال أنه يجب تعليم قواعد المنافسة حتى يتفهم اللاعب سبل تطبيقها في المنافسات. (الخولي و عنان، 1999

(88

### 1\_2\_8\_1\_ معرفه أهمية قواعد المنافسات:

الجوانب المعرفية المتصلة بالرياضة، لأن الفرد لا يستطيع ممارسة الرياضة إلا وفقا لهذه

القواعد ولقد تطورت قوانين و قواعد المنافسات بشكل كبير مع مرور الوقت كما تعرضت للتعديل و التبديل و ما زالت و لعل

:

- الطرق و الحلول لتوفير العدالة . (الخولي و عنان، 1999 (94).

### 1\_3\_2\_2\_ معرفة الخطط و الاستراتيجيات :

إن خطط و استراتيجيات اللعب من أهمية مجالاً ثرياً بالتفكير و النمو العقلي و يعرف "فندر

زواج" الخطط و الاستراتيجيات على انها: " خطة لمقابلة ما هو متوقع و غير متوقع في المنافسة " .

و في ضوء ذلك تتأس :

- خبرة الرياضي في الممارسة الرياضية . (الخولي و عنان، 1999 (96).

### 1\_3\_8\_3\_ معرفة المصطلحات ولغة الرياضة :

تتميز الرياضة بأن لها لغتها الخاصة مثل كثير من المركبات الثقافية ، بل لكل رياضة لغة خاصة من مصطلحات ورموز و

و إن لهذه المصطلحات الرياضية أهمية معرفية يصعب تجاهلها .

- ذكره المفكر فيتجن شين في ملاحظاته عن تعريف

:

- تغيرات الوجه

-

-

(الخولي و عنان، 1999 103).

#### 1\_8\_4\_ معرفة الأدوات و الأجهزة الرياضية :

الرياضية على مختلف و الواكها لها بعد تقايي "

عبر السنين لتصل إلى الشكل المعاصر الذي نراه الآن، فالرمح هو أصلا رمح حرب، و الجلة هي

في الأصل

(حجم، الكتلة، اللون، الوزن، الملمس...الخ)

(الخولي و عنان، 1999 111-112)

#### 1\_8\_5\_ معرفة الملابس الرياضية:

موضوع الملابس و التجهيزات التي يرتديها الرياضيون من الموضوعات الثقافية التي ترتبط بالممارسة الرياضية منذ وعها

و اهتم بها، و يمكن تصنيف الملابس الرياضية في عدد من :

#### 1\_8\_5\_1\_ الوظيفة :

- ملابس بلون موحد لمعرفة الحكام القضاة، مراقبي الخطوط .

- قماش غير منفذ للهواء إحماء

-

## 1\_8\_5\_2\_ أجزاء الجسم :

:

- قناع معدني شبكي للاعب المبارزة بالسيوف.

- قطعة واحدة مايوه - -

(الخولي و عنان، 1999 118-123).

## 1\_8\_6\_ معرفة الأمان والسلامة من الإصابات الشائعة:

تعتبر مفاهيم والسلامة في

السلامة في الرياضة إلى المخاطر الناجمة عن تجاهل هذه المبادئ و الاعتبارات من بعضها مميتة حيث تمنع الممارس من

معاودة التدريب و المشاركة في المنافسة و خاصة أهل (الخولي و عنان، 1999 .

(125 .

## 1\_8\_7\_ معرفة آداب الرياضة:

تتصل آداب الرياضة بجوانب المعرفة الرياضية ذات الطبيعة و هي سلوكيات تكونت عبر تاريخ الرياضة في حضارة

هذه الآداب ما نراه قبل بداية كل مقابلة كرة قدم أو

إلى

كما نجد من ضمن آداب الرياضة التحية للنشيد الوطني لكل بلد و احترامه ، و لأن الآداب ينظر إليها من أكثر من زاوية فإن البعض يعتبرها اقرب إلى الاتجاهات النفسية من كونها حقائق معرفية ، فهي قابلة للتعلم المعرفي بهدف تطبيقها سلوكيا في الملعب شاكها في ذلك شان . (الخولي و عنان، 1999 ، 128-129).

#### الخاتمة:

تم الإلمام في هذا الفصل بمختلف مفاهيم المعرفة و المعرفة الرياضية . و التي هي بمثابة النور و شعاع المضيء على كل العمليات التعلم للفعاليات و المهارات في جميع ومعرفيا . و تعتبر المعرفة الريد مستوياهم و كذا تخصصاتهم.



# الفصل الثاني: نظرية معالجة المعلومات والجهاز العصبي والبصري

في ظل عصر المعلوماتية و التقدم التكنولوجي المذهل لم يعد التركيز على كم المعلومات المكتسبة

في مختلف فروع العلم خاصة علم النفس المعرفي المعاصر، حيث ظهرت نظرية جديدة تسمى نظرية

، فهذه النظرية الجديدة تفسر الإنسان لموقف ما على انها نتاج مجموعة من

الأنشطة العقلية التي تتوسط بين المثير و ، لذا فهي تميز بني

لاهم ييحثون و يفكرون و يبتكرون و يجهزون المعلومات من خلال معالجتهم لها، ومن تم تكمن اهمية

2010

هذه النظرية من خلال الاهتمام بتفسير العمليات العقلية التي يمر بها السلوك الإنساني. (

.83)

وتنظر نظرية تجهيز ومعالجة المعلومات إلى المخ الإنساني على أنه أشبه بالحاسب الآلي، فكلاهما يستقبل

المعلومات، ويجري عليها بعض العمليات يعطي وينتج بعض الاستجابات المناسبة، لذا تركز هذه النظرية

على كيفية استقبال المخ للمعلومات ومن ثم . ( 2010 87).

ولم يكن هناك الكثير من الاهتمام بالرؤية البصرية بشكل مركز خلال التمرينات اليومية للرياضيين من جانب الكثير من

المدرين واللاعبين أنفسهم ، إذ لم يدرك اللاعبون أهم

متضمناً تدريب للرؤية لكن دون قصد . ويتضمن الأداء الرياضي جانب حركي وجانب بصري ، وإذا لم يعمل الجانب البصري

بكفاءة فإن ذلك بطبيعة الحال سيؤثر على أداء الجانب الحركي. (Brown, 2001, p. 21) .

## 2\_1\_ تعريف نظرية معالجة المعلومات:

تعتبر نظرية معالجة المعلومات أحد النظريات المعرفية الحديثة، ولا يمكن الحديث عن علم النفس المعرفي

دون التعرض إلى نموذج معالجة المعلومات, فهو يختلف عن النظريات القديمة في كونه لا يكتفي بوصف العمليات المعرفية التي تحصل في الفرد داخليا بل تحاول أن تفسر آلية حدوث هذه العمليات ودورها

في معالجة المعلومات و إنتاج السلوك (Howard ,1983 ) (فخري، علم النفس المعرفي، 2010 (41).

## 2\_2\_ وظائف نظام معالجة المعلومات:

يرى أصحاب هذا النموذج إن دورة معالجة المعلومات المرتبطة بالمشيرات تمر في ثلاث مراحل, كما أن المعالجات خلال هذه المراحل تتطلب تنفيذ عدد من العمليات المعرفية بعضها يتم على نحو شعوري والبعض الآخر يتم على نحو شعوري ,وتحديد فإن نظام معالجة المعلومات يضطلع بالوظائف التالية:

## 2\_2\_1\_ مرحلة الاستقبال و الترميز:

أي استقبال المعلومات الخارجية و المدخلات الحسية من العالم الخارجي عبر المستقبلات الحسية و العمل على تحويلها إلى تمثيلات معرفية معينة.

## 2 \_ مرحلة التخزين:

أي إتخاذ بعض القرارات حول مدى أهمية بعض المعلومات ومدى الحاجة إليها ويتم الاحتفاظ ببعض منها بعد أن يتم معالجتها و تحويلها إلى تمثيلات عقلية معينة يتم تخزينها في الذاكرة.

## 3\_ مرحلة الإسترجاع:

أي التعرف على التمثيلات المعرفية واسترجاعها عند الحاجة إليها للإستفادة منها في التعامل مع المواقف و المشيرات المختلفة.

( - الذاكرة قصيرة المدى - )

وهذه الأنظمة تشبه إلى حد ما أنظمة معالجة المعلومات في الحاسوب الإلكتروني.

## Control Processes

إلى هذه المكونات هناك عدد من عمليات التحكم تماثل البرامج الموجودة في الحاسوب التي تعمل على انسياب المعلومات داخل النظام.

وهذا يعني وجود ثلاثة أنظمة منفصلة ومستقلة عن بعضها البعض، أو يوجد كل منها في

## Activation

دماغ الإنسان، ولكن يمكن النظر إليها ثلاثة أنواع من التنشيط  
مكونات افتراضية وليست مادية موقعية محددة مفصلة، أي أن البشرية تشبه مخزن كبير يضم

في الأنواع الآتية:

1\_التنشيط الطويل المدى: ويشير إلى التغيير المستمر و الدائم في الجهاز العصبي وهذا ما يحدث في

2\_التنشيط المؤقت السريع: الذي يدوم أقل من ثانية ويحدث في الذاكرة الحسية  
صائص المثيرات الفيزيائية.

3-التنشيط المؤقت القصير: وهو الذي يدوم لبضع ثوان ويحدث في الذاكرة القصيرة المدى

وعمليات الترميز للمثيرات.

ويمكن النظر إلى عمليات التحكم على انها استراتيجيات تنفيذية معرفية الذاكرة عادة، وتتحول إلى

أنشطة عندما تقتضي الحاجة إليها في معالجة المعلومات، ومثل هذه الاستراتيجيات متعددة

Rehrasel واستراتيجيات استخلاص

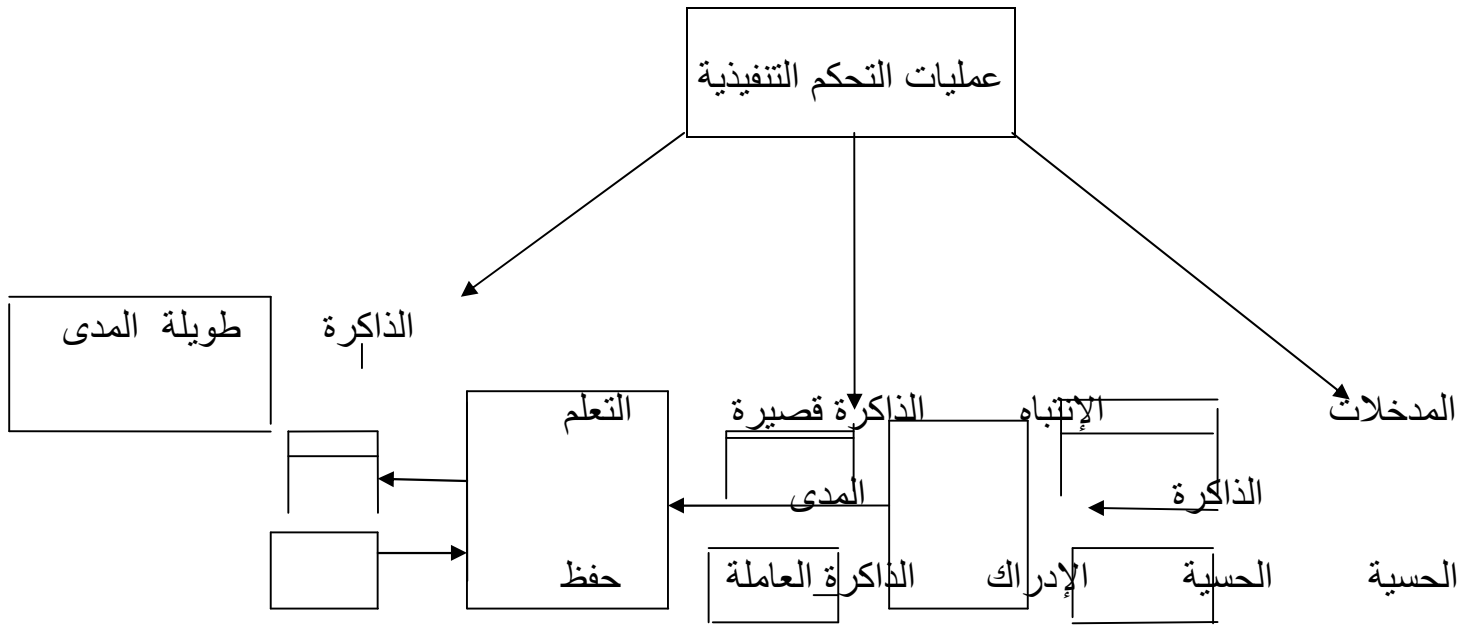
المعنى واستراتيجيات حل المشكلات واستراتيجيات البحث عن المعلومات في الذاكرة واستراتيجيات

فهم وإنتاج اللغة، وغيرها الكثير من الاستراتيجيات الضرورية لتوليد الفعل السلوكي بحيث نكون

على وعي تام بحدوثها في أغلب الأحيان في الوقت الذي لا يستطيع وصفها وتوضيح كيف

. (فخري، علم النفس المعرفي، 2010، 44-45).

الشكل رقم (1): يمثل مكونات نظرية معالجة المعلومات.



4\_2 تعريف الجهاز العصبي:

الجهاز العصبي هو الجهاز الذي يقوم بالدور الأساسي في تنظيم العمليات الحيوية بالجسم و هو الجهاز

المسيطر و المهيمن على عمل جميع أجهزة الجسم الحيوية الضرورية لحياة الإنسان كوحدة طبيعية واحدة

حتى يقوم كل جهاز أو عضو من أعضاء الجسم بالعمل و بوظيفته في الوقت المناسب سواء كانت هذه

العمليات إرادية او لا إرادية فإكما ترجع في تنظيمها و تكييفها إلى سيطرة الجهاز العصبي، وتعتبر الخلية

العصبية هي العنصر الاساسي في تكوين الجهاز العصبي، حيث إنها الوظيفة الحيوية التي تقوم بتوصيل

(إقبال رسمي، 2006 176).

## 5\_2 وظائف الجهاز العصبي:

- هو إدراك الزمان و المكان و الأشخاص و الأشياء.

- ( 2009 24 ).

## 6\_2 مكونات الجهاز العصبي:

يتركب الجهاز العصبي من نسيج ضام و خلايا عصبية و زوائدها المتصلة بها و التي تكون الالياف

- بالجهاز العصبي، بينما تكون زوائدها -

- ووحدة الجهاز العصبي تعرف بالوحدة العصبية و تتكون من الخلية العصبية و زوائدها.

و يتكون الجهاز العصبي من خلايا عديدة أكبرها المخ، و هو موجود بفراغ الجمجمة و النخاع

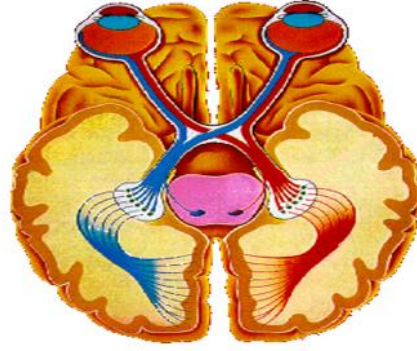
الشوكي بالقناة الفقرية و مجموعة كبيرة من الأعصاب، وهي أما أعصاب مخية تخرج من المخ أو شوكية

تخرج من النخاع الشوكي بين فقرات العمود الفقري في المناطق المختلفة و عن طريق المخ و الأعصاب

وتتم السيطرة و التحكم في كل أجهزة و تنظيم عملها سواء كان هذا العمل إراديا أو غير إراديا.

(إقبال رسمي، 2006 186).

## الصورة رقم 1: دور الألياف العصبية في نقل السيالة العصبية



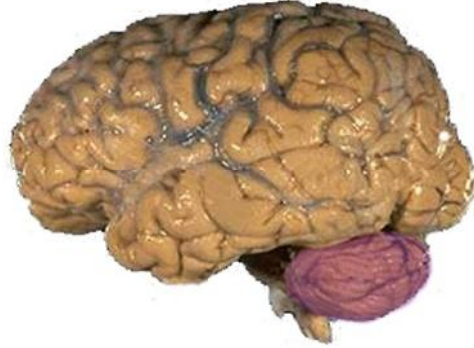
### 2\_6\_1 الجهاز العصبي المركزي :

يتكون من المخ و النخاع الشوكي ، و يتحكم في السلوك ، وهو مثل الكمبيوتر، حيث يتواجد داخل

الجمجمة ، وفي نهايته النخاع الشوكي ، و الذي يقع ما بين عظام الفقرات، و يخرج الاعصاب منه و

تدخل، وهي تمثل جزءا من الجهاز العصبي الطرفي. ( 2009 19).

### الصورة رقم 2 : صورة للملاحظة الخارجية للدماغ



### 2\_7 دور الجهاز العصبي:

يقوم الجهاز العصبي بالدور الرئيسي في تنظيم العمليات الحيوية بالجسم و بواسطته يستطيع الإنسان أن

يهيئ نفسه للظروف المحيطة به، و ينقسم إلى جزئين : الجهاز العصبي المركزي و الجهاز العصبي الطرفي . و يتكون الأول من المخ و النخاع الشوكي و يحيط بهما الاغشية السحائية، و يتكون الثاني من الاعصاب المخية ، و الشوكية ومن الجهاز اللاإرادي فإنها ترجع في تنظيمها و تكييفها إلى سيطرة الجهاز العصبي، حيث تعتبر الخلية العصبية هي العنصر الأساسي في تكوين الجهاز العصبي، حيث إنها الوظيفية التي تقوم بتوصيل المعلومات سواء اكانت داخلية او خارجية كما انها تقوم بتوصيل الاستجابة.

(إقبال رسمي، 2006 186) .

## 2\_8 تعريف الجهاز البصري:

هناك عدة تعريفات تطرق لها الباحثون للرؤية البصرية نستعرض منها ما يلي:

### Isabel Walker التدريب البصري

البصرية الأساسية ، وهي هامة للرياضيين في جميع الرياضات التنافسية .

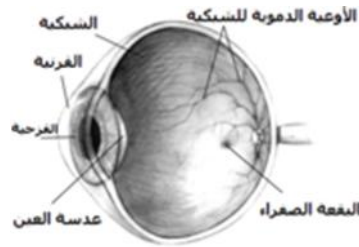
(Walker, 2001, p. 22).

### Francis Eisner التدريب البصري: على انه برنامج تخصصي تقدمي يهدف إلى تحسين العلاقة بين

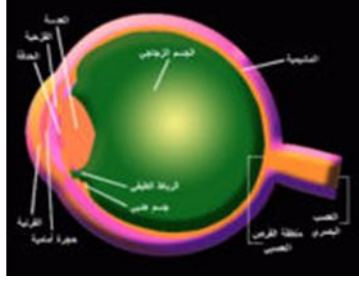
العينين والمخ من خلال تنمية مهارات وقدرات الرؤية البصرية باستخدام تدريبات متدرجة في الصعوبة تعمل على تحسين توافق

ومرونة عضلات العينين مع إمكانية التحكم في تلك العضلات. ( 2008 23).

### الصورة رقم 3 : تشريح عين الإنسان



## الصورة رقم 4 : تركيب العين في الإنسان



## 9\_2 مكونات الجهاز البصري:

( )

### أ\_ الطبقة الخارجية :

cornea

وهي جزء شفاف يخلو من

Sclera حماية العين

:

choroid

وهي جزء غني

ciliary body الجسم الهدبي

العضلات الهدبية التي تعمل على انقباض واسترخاء

وهي جزء شفاف محدب من lens

تعمل على انكساره

Iris بين وتقع بين القرنية والعدسة وفي منتصفها الحدقة

Pupil التي تعمل بمثابة فتحة تنظم دخول

تتوسع في الظلام وتنقبض في حالة

إلى

في حيث يسمى الجزء الذي يقع بين القرنية والعدسة بالغرفة الخلفية Anterior Chamber

Posterior Chamber وهو سائل يحافظ على شكل

ب\_الطبقة الداخلية :

Retina ء بالغ التعقيد تشريحياً ووظيفتها تحويل الضوء إلى

وإيصالها إلى المراكز العليا في الدماغ عن طريق العصب البصري في منتصف الشبكية

Fovea Centralis حاداً جداً ويطلق عليه اسم البصر المركز Cental Vision

وتسمى المنطقة التي تتصل فيها الشبكية مع العصب Peripheral Vision يحدث من

حيث ان هذه المنطقة منطقة ليفية . Blind Spot

25 cones تتخلو من الخلايا المستقبلية ويوجد في الشبكية

Rods إلى وهذه الخلايا

Optic Nerve الدماغ القشرة البصرية عبر العصب البصري وهو العصب القحفي الثاني وتتشعب

Optic Chiasma . إلى ن الدماغ

( 2011).

الخاتمة:

معالجة المعلومات تلفت النظر إلى معرفة الخصائص التي ترتبط بتدفق المعلومات في الجهاز العصبي للفرد،

التي تتدفق خلاله. وقد تكون هذه العملية

مجهزة بالنصفين المخ معا وهذا راجع لعملية التفكير والتعلم. ( 2010).

الجهاز العصبي هو الجهاز المهيمن على جميع وظائف الجسم والذي يربط بينها وظائف الجسم وبالتالي فهو الذي يعمل على تحقيق

والجهاز العصبي مجموعة من المراكز المترابطة بالرغم لبعض المراكز السفلى من نسي ، وتصل إلى هذه المراكز التنبيهات

الحسية من جميع الجسم ، كما انها تصدر التنبيهات الحركية إلى العضلات الملساء والمخططة .

كما نرى أن التنبيهات الحسية التي لها علاقة بالجهاز العصبي سواء كانت طبيعية أو كيميائية أو كهربائية، حيث يتم تمييزها بتركيب

المستقبلات تبعا لنوع الإحساسات التي تقوم بتوصيلها، إلا أن من بين إحساسات الجهاز البصري والذي يقوم

## الفصل الثالث: إتخاذ القرار

يعتبر موضوع صنع القرار و اتخاذه من الموضوعات ذات الأهمية الكبرى التي شغلت

أو السياسة، وتنطلق الأهمية من أمرين أساسيين: أمر أكاديمي وأمر مجتمعي ويتمثل

الأمر (الأكاديمي) في افتقار الدراسات الاجتماعية بصفة عامة إلى دراسات معمقة و مفصلة

الأمر المجتمعي في أهمية هذا اللون من المجتمعات بالنسبة للقائمين على امر المجتمعات مخططين و منفذين مع تسابق المجتمعات

النامية منها في الدخول لمضمار التنمية و التحديث وثمة فرق بين كل من صنع القرار (فخري، علم النفس المعرفي، 2010

و اتخاذ القرار Decision Taking (243).

**3-1 تعريف اتخاذ القرار:**

تعني كلمة القرار البث النهائي و الإدارة المحددة لصانع القرار بشأن ما يجب وما لا يجب فعله للوصول لوضع معين وإلى نتيجة محددة وهائية,على ان هناك بعدا اخر يمكن ان يضاف إلى مفهوم القرار فأفعال كل منا يمكن أن تنقسم الى قسمين رئيسيين:قسم نزواج التمعن والحساب والتفكير,وقسم آ إيجابي.

ومن ثم يمكن تعريف القرار بأنه:"مسار فعل يختاره المقرر باعتباره أنسب وسيلة متاحة أمامه لانجاز الهدف أوالأهداف التي يتبغها أي لحل المشكلة التي تشغله".

. (فخري، علم النفس المعرفي، 2010 244)

واتخاذ القرار كما عرفه هاريسون:هو عملية عقلية تنطوي على إصدار حكم باختيار أنسب السلوكات في . علم النفس المعرفي، 2010 120).

. (منى عطية حزام، 2009 94)

كما يرى برنارد مفهوم عملية اتخاذ القرار بالها تقوم على الاختيار المدرك للغايات التي تكون في الغالب . (194 2003 ) .

كما أن عملية اتخاذ القرار تتم بعد الفحص الدقيق للبدائل الممكنة التي تقود إلى تحقيق من هذا التعريف إن جزءا من عملية اتخاذ القرار يمثل مفهوم التفكير الناقد .

.(الرواشدة خ.، 2007 116)

إن صناعة القرار هي سلسلة من السلوكات (الاستجابات والإجراءات) التي يقوم بها الفرد وتؤدي إلى اختيار البديل الأفضل وفق تقديره لمواجهة موقف ما أو للخروج من وضع , ومن ثم اقتراح الحلول أو البدائل الممكنة والمفاضلة ناحية أخرى يرى بعض الباحثين إن مفهوم القرار يختلف عن مفهوم صناعة القرار فاتخاذ القرار لديهم

المراحل التي تمت (محمود .ف 2007,ص305).

### 2-3 أنواع القرارات:

هناك تصنيفات للقرارات و أنواعها وفيما يلي عرض لأهم هذه التصنيفات :

#### أ-تقسيم بحسب درجة أهميتها وعموم شمولها:

فعلى طرف هذا التقسيم توجد القرارات الإستراتيجية التي تمس مبررووجودها وكيانها

وسياستها الرئيسية وعلمالطرف الآخر توجد القرارات الإدارية محددة الأجل و التي تتعلق بالإجراءات

وغيرها من المسائل التكتيكية.

#### ب-تقسيم وفق معيار طبيعتها:

المدير في إطار دوره كمسؤول رسمي فإنه

في إطار قواعد النظام الرسمي المعلن و المعروف للمجتمع,وهذا من القرارات يمكن التفويض فيه للمستويات الإدارية التالية والتي

تاخذ قرارها في حدود احكام النظام المقرر,اما القرارات الشخصية فإنها القرارات التي يتخذها المدير في إطار تقديره كفرد ومن ثم

فهي لصيقة بشخصه وتقديره وقيمه الذاتية,وهذا النوع من القرارات

#### ج-تقسيم بحسب درجة إمكان جدولتها:

روتينية متكررة ومن تم فإنها ليست حالات معينة او مميزة او فريدة في نوعها,وهناك القرارات التي لايمد

موضوعاتها ليست متشابهة او متماسكة وتلك تستلزم النظر في كل حالة على حدة وفق

وتتطلب عملية صنع جديد يتم بعدها اتخاذ القرار وفق الموقف معين.

ومن ثم فإن نتائجها ليست مؤكدة وتؤخذ قراراتها في إطار من المخاطرة بإمكانها

على أن مثل هذه القرارات يمكن جدولتها في إطار أنسب من الاحتمالات أن هذا التقسيم في الحقيقة يقسم بمدلول نوعية

والذي أصبح يدرس الآن تحت ما يعرف "نظرية القرار" والتي تدور أساسا

#### ه-تقسيم بحسب الموضوع محل القرار:

فهي قد تكون قرارات أجندة أي القرارات التي تحدد المشاكل ووضع أولويات لبحثها

والأساليب المناسبة للوصول إلى حلول المشاكل تخصصية كما قد تكون تنفيذية متعلقة بتحديد من يقوم

ومتى وأين وكيف وقد تكون قرارات تقويمية متعلقة بقياس الإنجازات المحققة

#### و-تقسيم بحسب درجة التغيير المطلوبة:

وتفهمنا لطبيعة الموقف محل القرار و الآثار المترتبة , التقسيم في إطار امتداد لبعدين متقاطعين هما:

البعد الأفقي: ويبين درجة التأثير التي يحدثها القرار ومن ثم فإنه يقع على امتداده قرارات يتداني ما تحدثه من تغيير إلى درجة جدية.

النتائج المترتبة على اتخاذه ومن ثم فإنه يقع على امتداده قرارات

-ولقد قسم كونتز **Koontz** وزملائه القرارات إلى نوعين هما: المبرمجة غير المبرمجة.

## 1- القرارات المبرمجة:

تشير إلى القرارات التي يتخذها الفرد لمواجهة أوضاع أو مشكلات روتينية متكررة أي تكون مخططة سلفاً، ويطور الفرد وخاصة الإداري مجموعة من الإجراءات الروتينية والتقنيات و القواعد التي يستخدمها

والإجراءات... الخ.

. (فخري، علم النفس المعرفي، 2010 ، 251).

## 2- القرارات غير المبرمجة:

هي تلك القرارات غير متكررة الحدوث أو التي تعالج مشاكل جديدة أو تتعامل مع المواقف غير المحددة أو غير المألوفة ومثل ذلك القرارات الإستراتيجية )

إلى أن معظم القرارات التي يتم اتخاذها في المستويات التشغيلية الدنيا هي قرارات مبرمجة a القرارات غير المبرمجة فهي

تمثل الصفة السائدة للقرارات التي يتم اتخاذها في المستويات الإدارية .

. ( المعرفي، 2010 ، 252)

وفي محاولة أخرى قدم **Ansoff** الاقتراح التالي لتصنيف القرارات:

## 1-القرارات الإستراتيجية:

تتصف هذه القرارات بأنها غير متكررة كما انها تحظى بدرجة عالية من المركزية في اتخاذها

لهذه القرارات تأثير بالغ في حياة متخذ ويصعب تراجع عن القرارات الإستراتيجية

اتخاذها مثل: الزواج.

. (فخري، علم النفس المعرفي، 2010 (252).

-2

:

:

وهي القرارات التي

-القرارات خاصة بتنظيم وتملك وتنمية.

-القرارات الخاصة بإجراءات توزيع الموارد على استخدامه .

. (فخري، علم النفس المعرفي، 2010 (252).

-3

:

لمقارنة عملية اتخاذ هذه القرارات بنظائرها في النوعين السابقين نجد انها تتصف

للامركزية،ومن أمثلة هذه القرارات مايلي:

-

-القرارات الخاصة بالتسعير وسياسة التنمية والبحو ...الخ. (فخري، علم النفس المعرفي، 2010 (253).

**3-3 أهمية اتخاذ القرار:**

التي ينبغي للإنسان ممارستها بإتقان وفعالية. ( خ.، 2007 )

(27

فحياة الإنسان كلها عملية اتخاذ قرارات لأن عدم قدرة الفرد على الاختيار بين بعض البدائل تؤدي إلى نشأة الصراع النفسي

وهي مرحلة يعيشها الفرد في حالة عدم قدرته على المفاضلة والاختيار بين مختلف دوافعه. ( 1998 117).

### 3-4 خصائص عملية اتخاذ القرار:

1- هي إحدى خطوات عملية صناعة أخذ القرار، حيث تسبقها كثير من الخطوات التمهيديّة

التي تشكل أسس القرار الرشيد.

2-

:

-

- هدف أو أهداف يسعى الفرد لإنجازها.

- الظروف والأوضاع المحيطة بالفرد قد يكون بعضها مساندا له أو معيقا له وقد تمثل بعضها حاجات

- مسار فعل أو بدائل يمكن للفرد أن يختار منها الأنسب.

ه- آثار وتوابع تبنى على تنفيذ القرار الذي تم اختياره.

3- اتخاذ القرار عملية عقلية تكون أحيانا عميقة

جوانبها والوصول إلى هدف يسعى الفرد لتحقيقه وجمع المعلومات حول المشكلة وطرق الحل ثم وضع قائمة بالحلول والبدائل وتحديد

إيجابيات وسلبيات كل من البدائل المطروحة والمفاضلة بين هذه البدائل واخت

وتتطلب هذه العملية طلاقة فكرية ومرونة تلقائية وأصالة في التفكير فهي عملية إبداعية تتطلب ممارسة التفكير التباعدي من

أجل التوصل إلى اتخاذ قرارات رشيدة.

4- عملية اتخاذ القرار هي مهارة عقلية يمكن تطويرها لدى الفرد، من خلال تدريبه على التفكير النق

والاستقصاء وجمع المعلومات وحرية التفكير وتوليد

الذهني وجلسات الحوار الفكري وغيرها من المهارات التي تتطلبها هذه العملية المعقدة.

5- تتصف عملية اتخاذ القرار بالاستمرارية، فهي تتصل بعوامل وأوضاع حصلت في

في الحاضر من خلال عمليات عقلية متسلسلة ومتلاحقة ويمتد تأثيرها إلى المستقبل، من خلال استخدام

الآثار المستقبلية للمقارنة بين البدائل والحلول المتاحة واختيار الأنسب الذي يحقق أكبر قدر من الفوائد

6- عملية اتخاذ القرار هي عملية تطويرية متغيرة، فالمشكلة تتغير بتغير مراحل اتخاذ القرار وتختلف باختلاف المعلومات التي تم توصل

أخرى، وعلى الفرد أن يتابع جميع هذه التغيرات وأن يطور فهمه للمشكلة تبعاً لتطورها

الفرد في مراحل اتخاذ القرار كلما زاد إدراكه للموقف الذي يتعامل معه، وتصبح رؤيته للمشكلة أكثر وضوحاً وتحديداً.

(فخري، علم النفس المعرفي، 2010 246-247).

3-5 العوامل المؤثرة في نجاح القرار:

1- الدقة الموضوعية والمنهجية العلمية في جمع المعلومات:

تعتبر من أهم العوامل التي تساهم في إنجاح القرار، فالمعلومات الدقيقة تمكن متخذ القرار

واقعية، وتساعد في المفاضلة بين البدائل المتاحة واختيار الأنسب .

(فخري، علم النفس المعرفي، 2010 248)

2- حسن تنفيذ القرار:

يتوقف نجاح القرار على حسن تنفيذه، ومن العوامل المساعدة على هذا التنفيذ وضوح

وعناصر خطته، ويجب أن تكون أهدافه مفسرة وواضحة وكذلك برامج واستراتيجياته ونص القرار، لكي يتسنى تنفيذه بشكل

### 3- قابلية القرار للتنفيذ:

يجب أن يكون القرار واقعي وقابل للتنفيذ ويتحقق ذلك من خلال مراعاة العوامل الضرورية لتنفيذه مثل الإمكانيات المادية و

### 4- توفر الوقت اللازم لتنفيذ القرار:

يجب أن يحسن صانع القرار تقدير الوقت اللازم لتنفيذ قراره إذ يقتضي أن يكون القرار ليتسنى له تحقيق الاستمرارية والتماشي مع سرعة التغيرات والتطورات التي تشهدها المجتمعات.

### 5- توزيع الأدوار:

يجب أن توزع الأدوار والمسؤوليات على الأشخاص

### 6- توفر النية لإنجاح القرار:

يجب أن يكون صانع القرار قدوة حسنة للأشخاص المشاركين في تنفيذ القرار من خلال احترامه للقرار والتمسك به ومتابعة تنفيذه بشكل جاد، وأن يعمل على توفير الإمكانيات للمشاركين في تنفيذ القرار.

. (فخري، علم النفس المعرفي، 2010 (249-248)

### 3-6 مراحل اتخاذ القرار:

يمكن توضيح مراحل اتخاذ القرار على نحو الآتي:

### 1-6-3 الحادث المنبة:

نجد أنه يقع حادث ما يمثل حافزا يدفع الفرد نحو الدحول في عملية القرارات ،وقد نجد أن الرياضيون يحتلفون تماما في مدى

### 2-6-3 تعريف المشكلة:

إن الوظيفة الأولى ي اتخاذ القرارهوالوصول إلى المشكلة الحقيقة وتحددها تماما ، الوظيفة الثانية في التعريف بالمشكلة في تحديد وينبغي التفكير في أهداف ذلك الحال.

### 3-6-3 تحليل المشكلة:

يتم تحليل المشكلة من خلال تقسيمها و الوصول إلى الحقائق ، ومن الأهمية بمكان

معرفة ومتى وكيف ينبغي اتخاذ

### 4-6-3 تحديد الحلول البديلة:

توجد قاعدة ثابتة لوضع الاقتراحات ساسية إلى مستوى الوعي بها واختيار سلامتها وتعتبر الحلول

### 5-6-3 تقديم البدائل الاختيار:

هي اختيار الحل الذي يكون أقل تكلفة ويحقق الهدف بفاعلية أكثر مع مراعاة معايير الآتية

### 1-5-6-3 المخاطرة:

لايوجد تصرف بدون مخاطر،لايوجد عدم تصرف بدون مخاطر.

### 2-5-6-3الاقتصاد في الجهد:

يجب تحديد أي من البدائل التي يمكن أن تعطى لأفضل النتائج بأقل الجهود والتي تحقق التغيير المطلوب بأقل تكلفة ممكنة.

ولكن يجب مراعاة إذا كان يتسم بأنه عاجل فإن البديل ينبغي أن يخدم ذلك .

3-5-6-4 المتابعة والتنفيذ:

وهذه الخطوة يتم تنفيذ القرار إلى خير العملية ومتابعة تنفيذه الإدارة واتخاذ القرار في عصر .

(منى عطية حزام، 2009 106-107)

3-7 تعريف الذاكرة:

الذاكرة هي القدرة على الاحتفاظ بالمعلومات التي سبق للفرد أكتسبها والقدرة على استرجاعها عندما

. (فخري، علم النفس المعرفي، 2010 133).

الذاكرة هي استذكار واحتفاظ وإعادة تذكر واسترجاع الخبرات السابقة و الاحتفاظ وتخزين المعلومات

. ( 2010 7).

لقد كانت جملة التعريف للذاكرة على رأسهم أندرسون و فرج طه وغيرهم من المفكرين نحوم في النهاية حول القول انها عملية ترميز

و احتفاظ بمواد التعلم فترة زمنية ما واسترجاعها ،وترف هذه الفترة الزمنية بفترة الاحتفاظ أما الاسترجاع فهو تناول هذه المواد

. ( 2009 261).

الذاكرة هي الوظيفة العقلية التي كهدف إلى استحضار احياء خبرات ماضية او معلومات

. ( 2009 261).

. ( 2005 141 ) .

الذاكرة هي الوظيفة العقلية التي تهدف إلى استحضار و إحياء خبرات الماضية أو المعلومات سبق تعلمها أو التعرف إليها.

. ( 1989 30 ) .

### 3-8 أنواع الذاكرة:

قصيرة المدى والذاكرة

### 3-8-1 الذاكرة الحسية:

وهي الذاكرة التي تستقبل المعلومات من البيئة الخارجية المحيطة بالفرد عن طريق الحواس

البصر، ويدخلها على شكل تخييلات حسية، إذ تتعرض حواسنا باستمرار إلى كمية هائلة من المعلومات مثل (العين) في حالة القراءة

من الكلمات المكتوبة، ومن رغم أننا لا نعيير أي الأحاسيس إلا أن المعلومات التي تتلقاها

تدخل إلى مخزن الإحساس حيث تعتبر شبكية العين هي موقع الذاكرة الحسية في الجسم وقد تتواجد مخازن حسية أخرى في أعضاء

. (فخري، علم النفس المعرفي، 2010 147)

يقتصر هذا النوع من الذاكرة على تصوير الذي يشبه التصوير إلى حد كبير ومداه الزمن

. ( 2009 242 ) .

### 3-8-2 الذاكرة قصيرة المدى:

المرحلة الثانية في عملية تخزين المعلومات هي قيام الفرد بنقل بعض من هذه المعلومات التي دخلت عن طريق الحواس الخمس إلى الذاكرة قصيرة الامد والاحتفاظ بها لفترة قصيرة من الزمن، وتعرف ايضا بالذاكرة العاملة لان مضمونها نشطة (هو ماتفكر به في تلك اللحظة).

(فخري، علم النفس المعرفي، 2010 148).

الذاكرة قصيرة المدى لها سعة وكفاءة محدودة في الاحتفاظ بالمعلومات وقت معين كانت هذه السعة أو . (2007 238).

2005: هي ذاكرة التي تستطيع أن تسترجع ألا الخبرات الحديثة أي الأخيرة في الورد إلى الذهن علاوة

(2005 150).

### 3-8-3 الذاكرة طويلة المدى:

تحتفظ الذاكرة طويلة المدى بالمعلومات التي سبق تعلمها جيدا، ويحدث التعلم عندما

الذاكرة قصيرة المدى وتستقر في مخزن الذاكرة طويلة المدى، عبارة عن مكان تجمع خبرات الفرد طيلة حياته، وتمتاز بقدره غير محدودة على

(فخري، علم النفس المعرفي، 2010 151).

وأهم ما يميز هذه الذاكرة هو اعتمادها على المعان في عمليات التخزين على الشكل أو الصور الحسية وهذا له أهمية كبيرة بالنسبة

وهذا ما يحتاجه طلبه العلم والكتاب و لكي تخزن أكثر قد من المعلومات في

الذاكرة طويلة المدى يجب أن يكون الفهم هو الهدف. (2009 243).

تعني الذاكرة القوية التي تحتفظ بالمعلومات والخبرات مهما كانت بعيدة أو قديمة، ونسترجعها في سهولة و يسر وبكفاءة عالية،

لدا فإنها تحتفظ بالمعلومات او المعرفة السابق اكتسابها لمدة . ( 2005 149).

1995 إلى أن التراث الحديث في علم النفس الفسيولوجي

:

### 9-3 التصنيف الجديد للذاكرة:

#### 1-9-3 الذاكرة الصريحة:

وتشير إلى الذاكرة الواعية التي تشمل الأحداث والوقائع والحقائق والمعلومات العامة من خبرة الفرد. فهي

ذكريات شعورية تقع في وعي الفرد، وتتضمن نوعين فرعيين هما:

#### 1-1-9-3 الذاكرة العاملة:

وهي تسجيل مؤقت للأحداث المطلوب تذكرها لفترة زمنية محدودة وتمكن أن تقوم

والتصورات معا تعتبر سبورة العقل.

#### 2-1-9-3 الذاكرة المرجعية:

وتشمل كل المعلومات الثابتة التي يرجع إليها الفرد للتعرف على الأشياء كالتعرف

رائحته، وهذه الذاكرة يمكن الاحتفاظ بها لسنوات طويلة أكثر من الذاكرة .

#### 2-9-3 الذاكرة الضمنية:

وهي الأحداث أو المعلومات التي ليست في متناول الشعور و الوعي، وهي ذاكرة آلية

:

#### 1-2-9-3 ذكريات المهارة:

لا شعورية إلى حد كبير.

### 3-9-2-2 ذاكرة الاشتراط الكلاسيكي:

وتعني الاستجابات الآلية لمثيرات شرطية ، وأغلبها ذكريات انفعالية.

### 3-9-2-3 ذاكرة التحضيرية:

وهي الاحتفاظ المؤقت الذي يحدث في التحضير لشيء ما.

### 3-9-2-4 ذاكرة موجهة:

وهي العادات التي تعلمها الفرد من قبل

( 2005 150-151 ).

### 3-10-10 مراحل الذاكرة:

يحتوي المخ البشري على العديد من الألغاز التي لم تكتشف جميعها حتى الآن ، ومن أكبر هذه الألغاز

( ) تمر المعلومات ي الذاكرة بثلاثة مراحل :

### 3-10-11 مرحلة الترميز و التشفير:

فيما يتم تحويل شكل المعلومات من حالتها الطبيعية إلى مجموعة صور أو شفرات لها مدلولها الخاص لدى الفرد وقد يكون

او رمز خاص بها ولذلك يوجد ما

وشفرة المعاني أو دلالة الألفاظ.

### 3-10-12 مرحلة التخزين و الاحتفاظ:

تشير تلك المرحلة إلى تخزين أو الاحتفاظ للمعلومات التي تم تحويلها من المرحلة السابقة

### 3-10-3 مرحلة الاسترجاع:

تشير إلى إمكانية استعادة المعلومات أو جزء منها من تلك المعلومات التي سبق الاحتفاظ بها أو سبق تخزينها في الذاكرة ويتوقف استرجاعها على مدى كفاءة ودقة الاحتفاظ وعلى نوع الإستراتيجية أو المؤشر المستخدم للإسترجاعها "

. (فخري، علم النفس المعرفي، 2010

:

(141).

### 3-11-11 تقويم الذاكرة و قياسها:

### 3-11-1- قياس الذاكرة الحسية:

سيرلنج 1960 باختبار وتمثل هذا الاختبار في تقديم مصفوفات مكونة من 3

أربعة حروف وبعد تقديمها على المشتركين وجههم إلى التعامل مع صنف واحد فقط من العرض أي أن يذكروا ظروف التي كأنه موجودة في هذا الصنف فقط وكان المشتركين قادرين على استدعاء كل أو معظم البنود الموجودة في صفا من الصفوف الأربعة.

### 3-11-2- قياس الذاكرة قصيرة المدى:

1961 تقديم إلى المفحوصين متتبعات طويلة مكونة من عدد مائتين (200)

### 3-11-3- قياس الذاكرة طويلة المدى:

1964 1981 ( )

تعودا (نشيطا) كوظيفة للماديات والمرشحات الموجودة في السابق في قياس الذاكرة الحسية ( ) 2007

(248-243).

### 3-12- عوامل مؤثرة في الذاكرة:

### 3-12-1 الانتباه:

إن للانتباه دورا مهما في نقل المعلومة من الذاكرة الحسية إلى الذاكرة قصيرة الأمد، وزيادة الانتباه للمعلومة، تؤدي إلى إدراكها أكثر، وربطها بالخبرة السابقة وهو ما ينقل المعلومة إلى

كما أن الانتباه ضروري لعملية الاستدعاء من مخزن الذاكرة ، لذلك فإن المعلومة التي لا تجد انتباهها كافيا لن تسجل في الذاكرة، إذ على قدر الانتباه و الربط بالخبرة السابقة، يكون عمق الانطباع في الذاكرة.

### 3-12-2 الإدراك:

، وربطها وتصنيفها ، طبقا للخبرة السابقة.

### 3-12-3 نوع الانفعال:

فالفرد ينسى الخبرات المؤلمة، بينما يتذكر الخبرات السارة،

### 3-12-4 ربط المعلومة وتصنيفها وتجديدها:

طبقا للخبرات السابقة  
ومراعاة هذه العوامل،  
تحسن عملية تسجيل المعلومات واستدعائها، ويلاحظ أن المعلومة، بعد أن تسجل وتدخل إلى الذاكرة  
قد تنسى بعد فترة من ( المعرفي، 2010 ، 143).

### الخاتمة:

إن عملية اتخاذ القرار بالنسبة للرياضي أو ممارس الرياضة هي جوهر الأداء بالنسبة للمنافسة وتطبق هذه القرارات عن طريق المكتسبة من التدريبات و يتم الاختيار بين هذه أثناء الوضعية التي يجب اتخاذ القرار من خلالها

في وضعيات الهجومية المتعددة .

# الفصل الرابع: خصائص الفئة العمرية ومتطلبات كرة القدم

تعتبر كرة القدم من أكثر الألعاب الرياضية انتشارا وشعبية في العالم من حيث عدد اللاعبين والمشاهدين فقل ما نجد بلدا في العالم لا يعرف ابناؤه كرة القدم او على الاقل لم يسمعوها بها فهي لعبة تتميز بسهولة المهارات النظرية وصعوبة تنفيذها اثناء

ذكر أن السيد "جول ريمي" الرئيس السابق للاتحاد الدولي لكرة القدم، (FIFA) "

مطلقا عن إمبراطوريتي " دلالة على أن رياضة كرة القدم بلغت من الشهرة حدا لم تبلغه الألعاب، أو الرياضات الأخرى، كما اكتسبت شعبية كبيرة ظهرت في شدة الإقبال على ممارستها والتسابق على المشاركة في منافساتها بالرغم من انه في السنوات الأخيرة، ظهرت عدة ألعاب، نالت الكثير من الإعجاب والتشجيع فقد بقيت، لعبت كرة القدم أكثر الألعاب شعبية وانتشارا ولم يتأثر مركزها، بل بالعكس فإننا نجد انها تزداد شعبية وانتشارا.

وستتطرق في هذا الفصل إلى تبيين مختلف متطلبات و الخصائص الفئة العمرية التي يتميز بها لاعبي هذه الفئة (17-19) ، حيث سيتم توضيحها في المراحل التي تمر بها هذه الفئة من نمو جسمي ،اجتماعي،وعقلي وغيرها، كما سنتطرق إلى اهم المتطلبات التي يتصف بها لاعبي هذه الفئة بصفة مختصرة، ثم نتطرق لها بالتفصيل فيما يخص لعبة كرة القدم على الخصوص.

: "أن الهجوم أحسن وسيلة للدفاع",

مل لم يكن ذلك الهجوم قادر على التحول السريع إلى الدفاع, ففريق ممتاز في الهجوم لا يعني طبقا

والهجوم, ورغم التأكيد الأخير في المباريات على الطرق الدفاعية إلا أن الهجوم

يظل الجانب الأكثر تشويقا في الملعب, وفي كرة القدم الحديثة أصبحت التشكيلات الدفاعية صعبة

جدا حيث أصبح على المهاجم أن يبذل جهدا كبيرا في سبيل التخلص من الرقابة, وبجانب تطور

الخطط الدفاعية فقد تطورت الخطط الهجومية فأصبح الواجب الهجومي لا يقتصر على المهاجمين فقط

بل على كل اللاعبين, حتى أصبحت بعض الخطط تركز على جعل المهاجمين عناصر لتنفيذ المناورات

الهجومية وترك مهمة التهذيف والتسجيل للاعب الوسط ومدافعي الجناح.

. ( 1999 253 ).

#### 4-2- المتطلبات العامة للاعب كرة القدم الحديثة:

(20) , (1972)

أسلوب اللعب الهجومي حتى صار يتميز أفراد الفريق الجيد خططيا بالقوة والفهم الصحيح على الأداء

القوي والمتوالي على مرمى الفريق المنافس مع الا

البطيء في تحضير الهجمات او المراوغات الغير مجدية, وهذا محاولة للتغلب على التكتل الدفاعي للفريق

المنافس, ولقد ترتب على قرار الاتحاد بجعل الفريق الفائز يتحصل على ثلاث (03) ,

(01) , منذ ذلك الوقت أصبح كل فريق يبحث عن الفوز الذي ينقله بسرعة إلى مرتبة

عالية كما أن الخسارة تجعله في مرتبة ادني كثيرا.

وأثناء المقابلة يكون اللاعبين على اتصال مباشر مع الخصم, حالات اللعب تتغير بصورة سريعة وفي

كل حالة يجب على اللاعب إيجاد الحل المناسب الفعل و

القدم ذو طابع تكراري متغير, العملات الحركية متغيرة وتختلف الواحدة عن الأخرى فالجري متنوع

#### 4-3- نبذة تاريخية عن كرة القدم في العالم:

تعتبر كرة القدم اللعبة أكثر شيوعا في العالم، وهي الأعظم في نظر اللاعبين و المتفرجين.

نشأت كرة القدم في بريطانيا و أول من لعب الكرة كان عام 1175م من قبل طلبة المدارس الإنجليزية، وفي سنة 1334

- إدوارد الثاني - بتحريم لعب كرة القدم في المدينة نظرا لإزعاج

الكبير كما استمرت هذه النظرة من طرف - و ريدشارد الثاني و هنري الخامس (1373-1453)

لانعكاس السليبي لتدريب للقوات الخاصة.

لعبت أول مباراة في مدينة لندن (جاريز) بعشرين لاعب لكل فريق وذلك في طريق طويل مفتوح من

( Eton ) بنفس العدد من اللاعبين في ساحة طولها 110 5.5م وسجل هدفين في

تلك الفترة المباراة بدئ وضع بعض القوانين سنة 1830م بحيث تم على اتفاق ضربات الهدف و

( Ha Our )

بقواعد كامبردج عام 1848م والتي تعتبر الخطوة الأولى لوضع قوانين الكرة وفي عام 1862

" "

وإعادة اللاعب للكرة إلى داخل الملعب بضربة اتجاه خط الوسط حين خروجها، وفي عام 1863

أسس إتحاد الكرة على أساس نفس القواعد وأول بطولة أجريت في العالم كانت عام 1888

(كأس إتحاد الكرة) أين بدأ الحكام باستخدام الصفارة وفي عام 1889

15 فريق ديمركي كانت رمية التماس بكلي اليدين في عام

1904 الاتحاد الدولي لكرة القدم FIFA

و سويسرا، دايمرك، أول بطولة كأس العالم أقيمت في الأرجواي 1930

(المولي، 1999 9).

**4-4- تعريف كرة القدم :**

**4-4-1 التعريف اللغوي:**

"Football" هي كلمة لاتينية وتعني ركل الكرة القدم، فالأمريكيون يعتبرون هذه

الأخيرة ما يسمى عندهم بال "Rugby" أو كرة القدم الأمريكية، أما كرة القدم المعروفة والتي

"Soccer".

**4-4-2 التعريف الاصطلاحي:**

كرة القدم هي رياضة جماعية، تمارس من طرف جميع الناس كما أشار إليها رومي جميل، كرة

القدم قبل كل شيء رياضة جماعية يتكيف معها كل اصناف المجتمع.

وقبل أن تصبح منظمة، كانت تمارس في أماكن أكثر ندرة (الأماكن العامة، المساحات الخضراء)

جاذبية على السواء، حيث رااى ممارسو هذه اللعبة أن تحويل كرة

القدم إلى رياضة انطلاقاً من قاعدة أساسية.

(جميل، 1986 50).

كرة القدم هي لعبة جماعية مهمتها الرياضية تتطلب تسجيل أكبر عدد من الأهداف في شباك الخصم.

. (Roustame Akramov, 1990, p. 35)

(Knut Dietrich, 1985, p. 28). إن كرة القدم هي ممارسة رياضية تتطلب أداء و إرادة قوية تعبر عن قابلية اللاعب وتحديدته في

كرة القدم رياضة ولدت في النصف الثاني من القرن التاسع عشر في إنجلترا، بمارس كرة ا في معظم بلدان هذا الكون . 50

. (Bengué Laurent, 1998, p. 7)

#### 3-4-4 التعريف الإجرائي:

كرة القدم هي رياضة جماعية تمارس من طرف جميع الأصناف، كما تلعب بين فريقين يتألف

11 لاعبا، تلعب بواسطة كرة منفوخة فوق ارضية مستطيلة، في نهاية كل

باليدين، ويشرف على تحكيم هذه المباراة حكم وسط وحكمان على التماس وحكم رابع لمراقبة

بحيث توقيت المباراة هو 90 دقيقة، وفترة راحة مدتها 15 دقيقة وإذا انتهت بالتعادل في حالة

15 دقيقة، وفي حالة التعادل في الشوطين الإضافيين يضطر الحكم إلى

. (جميل، 1986 51،52)

#### 5-4 متطلبات لاعبي كرة القدم الحديث حسب مراكز اللعب:

#### 4-5-1 متطلبات لاعبي الدفاع:

- .
- استخدام ظهير الوسط خاصة الظهير القشاش والحر.
- .
- المراقبة اللصيقة للمهاجمين الخطرين.
- .
- . (محمود، 1995 32).

#### 4-5-2 متطلبات لاعبي الهجوم:

- أن يعمل جميع الفريق على تنفيذ خطط اللعب التي تدربوا عليها.
- .
- ( ) .
- جري المهاجم في داخل الملعب للأهداف التالية:
  - \* مساعدة الزميل الذي معه الكرة في الوسط.
  - \* خلق مساحة فارغة في .
- ” فسح المجال الهجومي لمدافع الجناح الذي تصعب مراقبته، القادم من الخلف.
- ” المشاركة في إتهاء الهجوم با كبر عدد ممكن.

#### 4-5-3 متطلبات لاعبي الوسط:

تضع كرة القدم الحديثة متطلبات كثيرة على اللاعبين وعلى الخصوص على بعض اللاعبين في

المناطق الحاسمة من الملعب، فخط الوسط يشكل الخط الأول للتكتل الدفاعي ويعتبر حلقة وصل بين الهجوم والدفاع، وتعتبر منطقة الوسط المنطقة التي يمر منها أكثر اللاعبين ذهاباً وإياباً، بالإضافة إلى كل هذا فإن لاعبي الوسط هم أحسن اللاعبين المساندين لخط الهجوم، وبناءً على ذلك يوزع أغلب مدربين أحسن لاعبيهم في هذا الخط باعتبار أن كرة القدم الحديثة لمن يمتلك منطقة الوسط، ولكي

#### 4-6- خصائص المرحلة العمرية (17-19) سنة:

##### 4-6-1- التعريف بفئة الأواسط:

##### 4-6-1-1- تحديد وتعريف فئة الأواسط:

(17-21) سنة فإننا تسلطنا

الضوء على مرحلة جد حاسمة و هامة في حياة الفرد وهي مايسميتها علماء النفس بمرحلة المراهقة المتأخرة، وما هي إلا مرحلة تدعيم التوازن المكتسب من المرحلة السابقة وتأكيدا لها.

إذ ان الحياة في هذه المرحلة تاخذ طابع اخر وفيها يتجه الفرد محاولا ان يكيف نفسه مع المجتمع

الذي يعيش فيه، وتتوسع علاقاته مع تحديد اتجاهاته إزاء الشؤون السياسية و الاجتماعية والعمل الذي يسعى إليه. ( 1990 48).

##### 4-6-1-2- مميزات فئة العمرية،

##### 1- النمو الجسمي:

إن البعد الجسمي هو أحد الأبعاد البارزة في نمو المراهق، ويشتمل البعد الجسمي على مظهرين أساسيين من مظاهر النمو هما

النمو الفيزيولوجي أو التشريحي و النمو العضوي، والمقصود بالنمو

غير الظاهرة للأعيان التي يتعرض لها المراهق أثناء البلوغ

وما بعده ويشمل ذلك الوجه بالخصوص النمو في الغدد الجنسية، أما النمو العضوي فيشمل على نمو

"03 كلغ" في السنة و"29"

ويؤدي النمو الجسمي إلى الاهتمام بالجنس الآخر ويهتم المراهق بمظهره الجسمي وصحته الجسمية وقوة عضلاته ومهاراته الحركية لما تحمله من أهمية في التوافق الاجتماعي، وإذا لاحظ المراهق أي انحراف في مظهره فإنه يبذل قصارى جهده لتصحيح الوضع، وإذا أخفق ينتابه الضيق ذلك إلى الانطواء و الانسحاب. ( 1990 48).

وتعتبر كذلك هذه المرحلة دورة جديدة للنمو الحركي ويستطيع المراهق اكتساب و تعلم مختلف الحركات وإتقانها وتبنيها، بالإضافة إلى ذلك فإن عامل زيادة قوة العضلات الذي يتميز به الفتى في هذه المرحلة يساعده كثيرا على إمكانية ممارسة أنواع عديدة من الأنشطة الرياضية، تتطلب المزيد . ( 1992 147).

## 2- النمو العقلي:

من الملاحظ لفترة المراهقة أن الحدث السوي يسير في نموه العقلي في جهات عديدة، في هذا العقد الثاني من عمره على اكتساب القابلية العقلية وتقويتها، كما ينمو أيضا في القابلية على التعلم، وهو إلى جانب ذلك يتميز بالصعوبة والتعقيد، بالإضافة إلى هذا سيصبح أكثر قدرة على . ( 1990 69).

## 3-النمو الاجتماعي:

تتميز الحياة الاجتماعية في المرحلة المراهقة بأهميتها التي تسبق تكوين العلاقات الصحيحة التي

يصل إليها المراهق في مرحلة الرشد، وفي مرحلة المراهقة ينطلق المراهق لحياة أوسع محاولا التخلص من الخضوع الكامل للأسرة، ويصبح قادرا على الانتماء للجماعة. ويظهر هذا التغير في النشاط الذي يمارسه المراهق في اختباره لزملائه وفي أحكامه الأخلاقية، وكذلك أسلوب تعامله مع الغير ، فمن مظاهر هذا التحول التقطن للفروق الاجتماعية ونقده لنفسه وكذلك بإ

على انها مزيج من احكام الراشدين والعادات السائدة والمعروفة في المؤسسة.

(محي الدين، 1982 ، 33).

\*النمو الاجتماعي في مرحلة المراهقة يتصف بمظاهر عن مرحلة الطفولة وهي:

أولاً: الصراع مع الأسرة:

: تبين أن الآباء هم المسؤولين عن ذلك الصراع في مرحلة المراهقة.

ثانياً: المراهق و الزملاء(الرفاق): يختلف طابع العلاقات بين الرفاق عن علاقته بالأسرة في ناحيتين

أساسيتين هما: العلاقة الأسرية مفروضة عليه و العلاقات التي يقيمها مع الزملاء التي تتمتع بنوع من الحرية قابلة للتغير.

ثالثاً: المراهق والمركز الاجتماعي: يبدأ المراهق في تحديد اهتماماته المهنية بوضوح في سن

(16-19) سنة فالطموح المهني ينمو من خلال اكتسابه موقف سلبي نحو بعض المهن وليس عن

طريق اكتسابه موقف إيجابي نحو المهن المفضلة. ( 1981 06-07).

**4- النمو الحركي:**

يتفق معنى النمو الحركي إلى حد كبير مع المعنى العام للنمو من حيث كونه مجموعة من التغيرات

التي تسير حسب أسلوب ونظام مترابط متكامل خلال حياة الإنسان، ولكن وجه الاختلاف هو

مدى التركيز على دراسة السلوك الحركي والعوامل المؤثرة فيه، وقد جاء تعريف النمو الحركي

عبارة عن التغيرات في السلوك الحركي خلال حياة الإنسان.

( . ) (339).

#### 5-النمو الانفعالي:

في بداية المراهقة تكون الانفعالات في حدها بسبب التغيرات التي تحدث لكن بتقدم سن المراهق

تأخذ هذه الانفعالات نوع من الهدوء حتى يصل الفرد سن تترن انفعالاته ويصبح قادرا على التحكم

فيها،ويمكن تلخيصها هذه الانفعالات في النقاط التالية:

- الحساسية الشديدة حيث يكون مرهق الحس ورقيق الشعور يتأثر بأي شيء يلاحظه.

- الصراع النفسي حيث يكون كثير التقلبات والآراء.

- مظاهر اليأس والقنوط والكآبة بسبب أماني المراهق وعجزه عن تحقيقها مما يدفعه للعزلة على الذات

وقد ينتج عنه كثرة التفكير في الانتحار.

- التمرد ومقاومة سلطة الاسرة حيث يرى بان مساعدتها تدخلا والنصيحة إهانة، فيعتمد إلى إبراز

- برجولة كاملة وبنجاح وتفوق دراسي أو ثروة كبيرة.

( 1981 06).

#### 4-7- مشاكل فئة الأواسط:

إن مشاكل المراهقة من المشكلات الرئيسية التي تواجه المراهقين في هذه الفترة والسبب يعود إلى

والهيئات الاجتماعية و الاسرة والنوادي وكل المنظمات التي لها علاقة بمده

الفئة ولهذا سوف نتناول مختلف المشاكل التي يتعرض لها المراهق.

#### 4-7-1-المشاكل النفسية:

من المعروف ان هذه المشاكل قد تؤثر في نفسية المراهق وانطلاقا من العوامل النفسية ذاكما التي تبدو واضحة في تطلع المراهق نحو التجديد و الاستقلال وثورته لتحقيق هذا التطلع بشتى الطرق والاساليب فهو لا يخضع لامور البيئة وتعاملها واحكام مجتمع والقيمة الخلفية والاجتماعية، بل اصبح يفحص الامور ويزكها بتفكيره وعقله.وعندما يشعر المراهق بان البيئة تتصارع م موقعه ولا تحس إحساسه الجديد الذي يسعى دون قصده لأن يؤكد نفسه وبثورته وعناده، فإن كان فيه حاجاته الأساسية في حين فهو يجب أن يحس بذاته و أن يعترف الكل بقدره .

#### 4-7-2-المشاكل الانفعالية:

إن العامل الانفعالي في حياة الفرد المراهق يبدو واضحا في عنف الانفعالات وحدكها واندفاعها و هذا الاندفاع الانفعالي ليس له أسباب نفسية خاصة، كل يرجع ذلك إلى التغيرات الجسمية للمراهق، حين ينمو جسمه وشعوره حيث أن يختلف عن أجسا المراهق بالفخر، وكذلك في الوقت نفسه بالحياء والخجل من هذا النمو الطارئ كما يتجلى بوضوح خوف المراهق من هذه المرحلة الجديدة التي ينتقل إليها والتي تتطلب منه أن يكون رجلا في سلوكه . ( 1971 73).

#### 4-7-3-المشاكل الاجتماعية:

ان مشاكل المراهقة تنشأ من الاحتياجات السلوكية الاساسية مثل الحصول على مركز او مكانة في المجتمع كمصدر السلطة على

### \*الأسرة كمصدر للسلطة:

إن المراهق في هذه المرحلة من العمر يميل إلى الاستقلال والحرية والتحرر من عالم الطفولة,وعندما تتدخل الأسرة في شأنه يعتبر هذا الموقف تصغيرا في شأنه واحتقار لقدراته, كما انه لا يريد أن يعامل معاملة الصغار لذلك نجد ميل المراهق إلى نقد ومناقشة كل ما يعرض عليه من آراء وأفكار, ولا يتقبل كل ما يقال له بل يصبح له مواقف وأفكار يتعصب لها أحيانا لعناده,وان شخصية المراهق تتأثر

وأمثاله أو تمرده وعدم استسلامه,فالمراهق يريد التحرر من أسرته فلا يقبل التدخل في شأنه,فهو يريد

الاستقلال و التحرر من جميع القيود التي تكبله من قبل الأسرة

### \*المدرسة كمصدر للسلطة:

لن المدرسة هي المؤسسة الاجتماعية التي يقضي فيها المراهق أوقاته,وسل

المراهق,فالطالب يحاول أن يحكم طبيعة هذه المرحلة من العمر بل انه يرى السلطة المدرسية اشد من سلطة الأسرة,فلا يستطيع المراهق أن يفعل ما يريد في المدرسة ولهذا فهو يؤخذ مظهرها سلبيا للتعبير عن

السلطة المدرسية والمدرسين بوجه خاص لدرجة تصل إلى العدوان

### \*المجتمع كمصدر للسلطة:

إن الإنسان بصفة عامة والمراهق بصفة خاصة يميل إلى الحياة الاجتماعية أو العزلة,فالبعض منهم

متع بمهارات اجتماعية تمكنه من كسب الأصدقاء والبعض

الأخر يميل إلى العزلة والابتعاد عن الآخرين لظروف اجتماعية نفسية، وكل ما يمكن قوله في هذا المجال إن الفرد لكي يحقق النجاح الاجتماعي وينهض بعلاقته الاجتماعية لابد أن يكون محبوب من الآخرين وليشعر بتقبل الآخرين

#### 4-7-4-مشاكل الرغبات الجنسية:

من الطبيعي أن يشعر مراهق بالميل الشديد للجنس الآخر، ولكن التقاليد في مجتمعه تقف حاجزا امام تحقيق ما يميل إليه، فعندما يفصل المجتمع بين الجنسين فإنه يعمل على إعاقه الدوافع الفطرية المراهق اتجاه الجنس الآخر وإحباطها وقد يتعرض إلى انحرافات وغيرها من السلوكيات غير الاخلاقية بالإضافة إلى لجوء المراهقين إلى الاساليب الملتوية التي لا يقرها المجتمع، وتكون لها صلة بالجنس الآخر وبالتالي تصيبهم بالانحراف في بعض العادات الأخلاقية.

#### 4-7-5-المشاكل الصحية:

إن المتاعب المرضية التي يتعرض لها الشاب في السن المراهقة ي السمنة، أن يصاب المراهق بسمنة بسيطة مؤقتة، ولكن كانت كبيرة فيجب العمل على تنظيم الأكل، والعرض على الطبيب الأخصائي إذا رأى اضطرابات شديدة بالغدد، كما يجب عرض المراهقين على أفراد مع الطبيب للاستماع إلى متاعبهم وهو في حد ذاته جوهر العلاج للمراهق.

#### 4-7-6-النزعة العدوانية:

من المشاكل الشائعة بين المراهقين النزعة إلى العدوان على الآخرين من زملائهم، وعلى الرغم من أن النزعة تشكل مشكلة واحدة إلا أن أعراضها تختلف من مراهق لآخر من المراهقين

:

-

-

- الاعتداء بإلقاء التهم على الزملاء. ( 1971 162).

تمكنا من خلال هذا الفصل تبين خصائص ومتطلبات كرة

الكثير من المدربين يستغلونها في تشكيل فريق قوي وذو اسس متينة، وراينا كيف ان هد المتطلبات

الحديثة لكرة القدم تجعل منها صورة متطورة ترفع من المستوى اللاعبين وتجعلهم يبذلون أكثر مجهود

لإثبات وجودهم، وكذا الجانب الاقتصادي لها الذي أصبح ينظر إلى كرة القدم كمصدر اقتصادي

مهم ومعتبر وكذا اصبحنا نسمع بتجارة اللاعبين، وما نستخلصه كنتيجة كهاية لهذا الفصل هو ان الحديث عن مراحل متطلبات

لاعبي كرة القدم الحديثة ومحاولة ربطها مع اهم التي تتصف بها هذه الفئة ليس بالامر السهل، وإما يتطلب مجهود حتى يتم

والانتقال المنطقي أثناء ذكر هذه العناصر، ونرجو أن نكون قد وقفنا ولو بالقليل في التوفيق بين هذين الجانبين والربط بينهما.

## الباب الثاني: الدراسة الميدانية

# الفصل الأول: منهجية البحث والإجراءات الميدانية

خلال بحثه يسعى إلى التحد من صحة الفرضيات التي وضعها ، ويتم ذلك بإخضاعها إلى التجريب العلمي بإستخدام مجموعة من المواد العلمية، وذلك بإتباع منهج يتلاءم

والتي تشتمل على الدراسة ومجالات البحث "المجال البشري والمكاني والزمني" وكذا الشروط والثبات والموضوعية مع ضبط متغيرات الدراسة كما اشتمل ع

وأما الفصل الثاني فيحتوي على عرض وتحليل نتائج الدراسة ومناقشتها في ضوء الفرضيات مع

## 1-1 الدراسة الإستطلاعية:

قبل البدء في

إلى أفضل طريقة لإجراء الإختبارات وتجنب العراقيل والمشاكل التي يمكن

الميداني ،حيث قابلنا الطاقم المسؤول وكذا مدربين الفرق وتم

وبعد الإنتهاء من جمع المعلومات والمعطيات التي نحتاجها ،وبناء على ذلك تم اختيار 10

ينشطون في الفريق وداد آمال مستغانم ينشطون في نفس البطولة من العينة الأصلية من مجموعة.

صحة الاختبارات وبالتالي:

- مدى تناسب هذه الإختبارات لعينة البحث.
- التأكد من صلاحية الوسائل المستخدمة في التجربة.
- 
- الوصول إلى نقطة التأكد من الصدق والثبات وموضوعية الاختبارات.

### 1-2 منهج البحث:

إن دراسة طبيعة الظاهرة التي يتطرق إليها هي التي تحدد طبيعة المنهج لأن المنهج هو عبارة عن طريقة يصل بها الإنسان إلى الحقيقة ( 1986 ص19).

(مبرمج حاسوب).

Super Lab(v4.04) في عرض وجمع المعطيات، وهذا البرنامج يقوم بعرض

نبهات بمختلف أشكالها ( و سمعية ) تسجيل نتائج إجابات المختبرين الكمية ( ).

### 1-3 مجتمع البحث وعينة البحث:

قد اعتمدنا في بحثنا هذا أن يكون البحث خاص بفريق ترجي مستغانم، وفريق وداد مستغانم ،

19 سنة، موزعين حسب مراكز اللعب في كل فريق. (مهاجم، وسط).

اختيرت 18 ( 19 ) وانحراف (18.19:×

وداد آمال مستغانم لكرة القدم من مجموع 30 لاعب منحرف في الفريق المشارك في بطولة القسم الوطني الثاني

9 لاعبين الذين لم بصفة عادية في جميع المنافسات وهذا بسبب ) في

( 3مجموعات، المجموعة الاولى 6 6  
6

العملية قمنا بها مع فريق ترجي مستغانم باختيار عينة لاعبين بطريقة عشوائية

18 ) 19 سنة، وإحتراف معياري:  $34.65 \times$  يمثلون ترجي مستغانم لكرة القدم من مجموع 25

منخرط في الفريق المشارك في نفس البطولة.

7 لاعبين لم يشار ( ) في  
3مجموعات، المجموعة الاولى 6 6  
6

#### 1-4 مجالات البحث:

أ- المجال البشري: شمل البحث 36 مختبر موزعين على مجموعتين.

- 18 لاعب من فريق ترجي مستغانم.

- 18 لاعب من فريق وداد مستغانم.

19 سنة وينتمون للبطولة الوطنية القسم الثاني هواة موسم (2014/2013)

ب- المجال المكاني: تم تطبيق اختبار البحث على اللاعبين في الملعب البلدي بن سليمان مستغانم، وملعب 5

مستغانم .

ج- المجال الزمني: تم إجراء الاختبارات في الفترة الزمنية

2014/03/20 إلى 2014/04/07. (11)

## 1-5 متغيرات البحث:

### 1-5-1 المتغيرات المستقلة:

### 1-5-2 المتغيرات التابعة:

1-5-3 المتغيرات المتعلقة بالتجربة: يكون هناك تأثير على نتائج التجربة في بحثنا هذا :

- احترام وضبط وقت ا .

-

- ضبط الاختبار الخاص بالتجربة الاستطلاعية.

## 1-6 أدوات البحث:

"تعتبر الأدوات التي يستخدمها في جمع البيانات المرتبطة بموضوع البحث من أهم الخطوات وتعتبر المحور الأساسي والضروري في الدراسة".

استخدم الطالبان في دراستهما الأدوات الآتية:

-Acer اتخاذ القرار بـ استعمال المحاكاة لأوضاع اللعب في كرة القدم بـ

Pentium (version 2002,service pack3)

أ-مراحل التحضير التجارب:

قمنا بتحضير عدد من الصور بلغ 200 صورة لحالة لعب في كرة القدم, هذه الحالات

10 لاعبين معينين في مرحلة اللعب،انطلاقا من لقطات لعب مأخوذة من مقابلات في كرة القدم

(2013/2012) لفريق ريال مدريد واخترنا ثلاثة صفات مناسبة لحامل الكرة (الاحتفاظ)

( ) ( ) .

- 96 صورة لأوضاع لعب في كرة القدم هذه الأوضاع 96 تختلف في

:

في

هذه الأنواع الثلاثة تم اختياره لانهما تمثل مختلف حالات بناء اللعب لحامل الكرة، والمناوبة ما بين هذه الحركات تسمح بالحصول

حتى ( ) على مجموعة متنوعة من مراحل اللعب الهجومي. كل ح **في** محددة

### لحامل

لكرة (الكرة، الزملاء، المنافسين، والهدف).

قمنا بتفعيل مختلف حالات اللعب فوق الملعب بعد نقلها من مباريات البطولة الإسبانية لكرة 2013/2012 لفريق ريال

واختارنا هذه المباريات دون غيرها للأسباب التالية:

- المستوى الفني العالي لوضعيات اللعب.

وبغية عدم جلب انتباه وتركيز عينة البحث أثناء الاختبار ثم تركيب الصور وتقديمها على النحو التالي :

الكمبيوتر ، ثم حولنا مقاطع اللعب إلى صور ثابتة بواسطة

### Super Lab

برمجة الحاسوب Gom Player استخدمنا برمجة الحاسوب

( Version4.04 ) وهذه الأخيرة تعمل على تق

وهذه البرمجة تعرض الصور وتسجل إجابات البحث وزمن الإجابات مختلف

قمنا بوضع دفتر الصور مجمعة لحالات في كرة القدم و قمنا بتسميتها وفق المهاجمين

مراكز وضعياتهم و إدخاهاهم في برمجة الحاسوب المذكور اعلاه. قصد محكيم الاختبار ، تم عرض هذه الصور على خبراء من

و أساتذة في التربية البدنية و الرياضية لجامعة مستغانم وهم ( . / /

مجاح محمد نجيب بالمعهد العالي للعلوم وتكنولوجيا الرياضة بوهران - بن دوخة بلبنة تقني سامي في الرياضة -

خلادي محيمدة مدير تقني جهوي لرابطة وهران - الكريم مستشار في الرياضة ومدير تقني جهوي لرابطة

سعيدة حيث طلب منهم تحكيم لنا هذه الصور و اختيار 48 صورة المتمثلة في حالات اللعب و اختيار حالة حركية أفضل

مناسبة لها (التمرير ، التصويب ) . هذا العمل سمح لنا بإبعاد كل الحالات المختلفة فيها من طرف المحكمين وهي

(1-5-7-8-10-11-13-14-15-16-17-19-20-21-23-25-26-27-28-29) :

32-33-34-37-39-40-41-42-43-45-46-47-48-49-50-51-53-54-55-56-

57-58-59-62-63-64-65-66-68-69-70-71-72-73-74-75-76-77-78-79-

80-81-82-84-86-89-91-92-93-94-95-96-97-98-99-100-101-102-105-

106-107-108-109-110-111-113-114-115-116-118-120-122-123-124-

128-130-131-132-133-134-135-137-138-139-140-141-142-143-144-

145-146-147-148-149-150-151-152-154-155-157-158-159-160-161-

162-163-164-165-166-167-168-169-170-172-173-174-176-177-178-

180-182-183-185-186-188-190-193-194-195-196-197-198).

عرض هذه الصور لا يقيد بوقت ، عند جابة تمر الصورة وبين كل صورة و أخرى تظهر صورة علامة (!) 1500

ثانية. وتم اختيار مختلف الحالات المتفق عليها من المحكمين و قدمناها إلى عينات البحث على الشكل التالي بعد تقسيم الـ 48

24 صورة الأولى ثم تكرار 24

96

صورة إلى مجموعتين من 24

القرعة ، وكانت مهمة المختبرين

96 صورة التي بعد ذلك رتبناها

على شاشة الكمبيوتر الإجابة عليها بأخذ القرار المناسب الذي يتخذه لو كان في

هذه التجربة تسمح بالتسجيل زمن الإجابة وصحة الإجابة وذلك لكل حالة، واستخدمت هذه البيانات لتحديد الصور التي

ستعرض في ظروف تجريبية مختلفة، بحيث تكون متوازنة ومتوسط زمن الاستجابة. ثم إجراء دراسة

الرئيسية ثم إجراء

ب- تصميم الاختبار : على مجموعتين على الخطوات التالية:

- وضع عينة البحث في كل هذه التجارب أمام شاشة الكمبيوتر، وتم عرض الصور في مختلف حالات اللعب

وأسندت لهم مهمة أخذ القرار حسب كل حالة.

- تتمثل مهمة المختبرين في الإجابة "الجيدة والسريعة" لظهور وضعية اللعب، مشير إلى نوع "الحركة" التي يختارها

( **الهدف** ) كل محاولة تمت على نحو التالي:

إشارة تحضير (!) 1500 ملي ثانية، معلنة صورة وضعية لعب. هذه الإشارة تكون متبوعة وضعية لعب ، هذه

الأخيرة تبقى معروضة على شاشة الحاسوب إلى غاية استجابة المختبر )

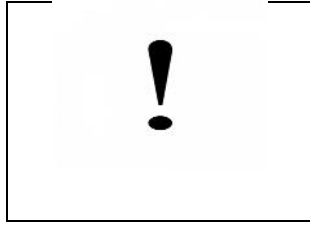
(

بعد استجابة المختبر، علامة (!) 1500 ملي ثانية على الشاشة التي تعلن عن الفاصل بين محاولتين.



الصورة رقم 5: تسلسل عرض الصور على المختبرين

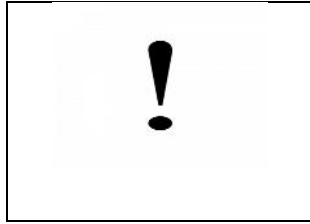
بقي 1500 ملي ثاني



تبقى على الشاشة إلى غاية إجابة المختبر.



تبقى 1500 ملي ثانية



تبقى على الشاشة إلى غاية إجابة المختبر



((M.L.K))

- وكل عينة إختبرت بطريقة منفردة وكانت التجربة تدوم ما بين 15 إلى 20 .

- في كل هذه التجارب بعدما كانت تختبر هذه العينة على كيفية التي يتم بها الإختبار كانت تعطى لهم فرصة لتدرب  
بداية التجربة و تنقسم إلى قسمين :

"G.P.T"

المرحلة الأولى:

البحث أعطيت لهم التعليمات بإعطاء الإجابة عند ظهور الحروف المذكورة

"M.L.K" المرتبطة بالإجابة كما في التجربة الرئيسية ، 3 مترابطات مختلفة

نوع يسمح للعينة بكسب الترابطات بين الحركات و الإجابات

المرحلة الثانية : قدمنا له صور لحالات اللعب في كرة القدم مشاهمة للصور التجربة الرئيسية والإجابة على هذه

(M.L.K) بالإجابة كما في

96

الأداء في أخذ القرار.

- الدخول في التجربة الرئيسية مباشرة التجربة الفحص.

1-7- الأسس العلمية للإختبار :

حتى نضمن صلاحية الإختبار وتطبيقه لابد من مراعاة الشروط التالية :

أ- صدق الإختبار :

الصدق الذاتي :

جدول رقم 1: لدراسة صدق الاختبارات

معامل الصدق	القيمة الجدولية	مستوى الدلالة الإحصائية	درجة الحرية ن - 1	حجم العينة ن	الدراسة الإحصائية الاختبارات
0,95	0.954	0.05	9	10	اختبار صحة أخذ القرار
0.93					اختبار زمن أخذ القرار

(01) نلاحظ أن معامل الصدق و الذي هو الجذر التربيعي الثبات (0.95 0.93) أكبر من القيمة

(0.954) (09) (0.05)، وهذا ما يدل أن الاختبارات تتمتع بصدق ذاتي عالي.

الصدق المحكمين :

تم أخذ مجموعة من الصور و عرضها على 07 محكمين ذوي الخبرة الذين لم يشاركوا في الدراسة لنا هذه

الصور المتمثلة في الحالات اللعب و

مناسبة لها (تمير، تصويب و ) وهذا العمل سمح لنا بإبعاد كل الحالات المختلف فيها من طرف المحكمين وأبقينا بالحالات  
الاجمع با كبر نسبة عليها من

ب- ثبات الاختبار:

جدول رقم 2 : لدراسة ثبات الاختبارات

معامل الثبات	القيمة الجدولية	مستوى الدلالة الإحصائية	درجة الحرية ن - 1	حجم العينة ن	الدراسة الإحصائية الاختبارات
--------------	-----------------	-------------------------	----------------------	-----------------	------------------------------

0.87	0.954	0.05	09	10	اختبار صحة أخذ القرار
0.85					اختبار زمن أخذ القرار

(02) نلاحظ أن معامل الثبات و الذي (0.85 0.87) أكبر من القيمة الجدولية (0.954)

(09) (0.05)

ج-موضوعية الاختبار:

"

":

(إخلاص محمد و 2000 ص 258).

ت الأساسية المستخدمة في بحثنا تعد من بين التي سبق استخدامها في عدة بحوث متعلقة

ووضوح مفرداتها وهي غير قابلة للتاويل ،حيث ان معظم افراد العينة اد لهذا فإن ا اختبارات التي طبقناها

الجذر التربيعي لثبات الإختبار

$$\text{لثبات} = \frac{\text{معامل صدق الإختبار}}{\text{جذر التربيعي لثبات الإختبار}}$$

## 1\_8\_ الدراسة الإحصائية:

يشير أبو صالح "أن علم الاحصاء هو ذلك العلم الذي يبحث في جميع البيانات وتنظيمها وعرضها

وتحليلها واتخاذ القرارات بناءا عليها." (محمد، 1989 ص 9).

و الهدف من استعمال الوسائل الإحصائية والمعالجة هو جمع المعطيات الإحصائية وتحليلها وتفسيرها

والحكم عليها وتختلف خطة المعالجة الإحصائية باختلاف نوع المشكلة وتبعاً لهدف الدراسة وعلى

:

- المتوسط الحسابي: يعرف المتوسط الحسابي لأي مجموعة من القيم بأنه حامل قسمة مجموع هذه

القيم على عددها ويحسب من خلال القانون التالي

$$\bar{x} = \frac{\sum x_i}{n}$$

1989 ص 19

:

س: المتوسط الحسابي للدرجات (القيم)

س: ( ) .

ن: ( ) .

مج س: مجموع الدرجات .

الهدف منه هو الحصول على متوسط درجات المفحوصين

- الانحراف المعياري: يعتبر الانحراف المعياري من أهم مقاييس

الأكثر استعمالاً لدى المهتمين بالبحث العلمي كما يبين لنا مدى ابتعاد درجة المفحوص عن النقطة

( ) . (1993 ص 48).

ويحسب كما يلي:

$$s = \sqrt{\frac{\sum (x_i - \bar{x})^2}{n-1}}$$

في حالة  $n > 30$

:

ع: الانحراف المعياري

س: المتوسط الحسابي

س: القيم لكل مجموعة (القيم الخام)

ن-1:

- اختبار فيشر:

$$F = \frac{\text{مج (س) - س} \cdot \text{ن-1}}{\text{مج (س) - س} \cdot \text{ن-1}}$$

حيث :

: الحسابي المرجح

1 : المتوسط الحسابي للعيينة

:

: i

:

" statistiqua "

:

خاتمة :

ثم

لقد تضمن الفصل الأول لهذا الباب على منهجية البحث و إجراءاته الميدانية و ارتكازنا على ذلك في

بعد ذلك قمنا بالدراسة الاستطلاعية للمشكلة بالإضافة إلى ضبط متغيرات البحث وتحديد

المساعدة بهدف الوصول إلى الكشف عن الحقيقة .

# الفصل الثاني : عرض وتحليل ومناقشة

## النتائج

بعد الانتهاء من جمع البيانات باستعمال اختبار المحاكاة لأوضاع اللعب الهجومية في كرة القدم باستعمال الحاسوب، انتقل في بحثنا

إلى معالجة البيانات و ذلك باستخدام برنامج " statistica " " Anova " استنادا إلى اختبار فيشر و كذا

: « post hoc » .

المعارف الخاصة حسب مركز اللعب في كرة

المعارف الخاصة حسب مركز اللعب في كرة . ثم عرض و

2-1- عرض و تحليل و مناقشة النتائج للتأكد من فرضية اثر المعارف الخاصة على صحة اخذ القرار حسب مركز اللعب في كرة القدم:

جدول رقم 3 : نتائج الأثر الكلي للمعارف الخاصة على صحة الإجابة في أخذ القرار.

المجموعات	قيمة "ف" المحسوبة	قيمة "ف" الجدولية	درجة حرية الأثر	درجة حرية الخطأ	مستوى الدلالة	الدلالة الإحصائية
المجموعات (1)	<b>3.438</b>	3.3158	2	33	0.05	دال إحصائياً
الحركة (2)	<b>6.549</b>	3.1504	2	66		دال إحصائياً
المركز (3)	<b>76.283</b>	4.1709	1	33		دال إحصائياً
(1)*(2)	0.267	2.5252	4	66		غير دال إحصائياً
(1)*(3)	0.153	3.3158	2	33		غير دال إحصائياً
(2)*(3)	<b>94.123</b>	3.3158	2	66		دال إحصائياً
(1)*(2)*(3)	0.519	2.6896	4	33		غير دال إحصائياً

- ومن خلال النتائج السابقة الذكر في الجدول رقم (03) نلاحظ وجود دلالة إحصائية بالنسبة لصحة الإجابة في

و الحركة معا في اخذ القرار، إذ ان "ف" المجموعات المحسوبة المقدرة ب 3.438

فإن "ف" المحسوبة المقدرة ب 6.549 (33 2) أكبر من "ف" 3.315

فإن "ف" المحسوبة المقدرة ب 76.283 (66 2) أكبر من "ف" 3.150

و الحركة معا فإن "ف" المحسوبة المقدرة 4.170 (66 1) أكبر من "ف"

94.123 (66 2) أكبر من "ف" 3.315

في مراكز اللعب خاصة تسمح لهم (CHASE & SIMON, 1973) التي تؤكد

المدى، والذي يستطيعون استرجاعها أثناء حالات اللعب المختلفة بأقرب وقت ممكن وفاعلية عالية.

(KULS) الموضحة نتائجها في الجداول التالية :

جدول رقم 4 : نتائج أثر المعارف الخاصة على المجموعة باختبار post hoc

Post hoc اختبار أثر المجموعة			Manova GENERAL			
(3)	(2)	(1)	الحركة		المركز	المجموعات
0.53435	<b>0.045741</b>		(1)	/	/	مجموعة لاعبي الهجوم
0.730702		<b>0.045741</b>	(2)	/	/	مجموعة لاعبي
	0.730702	0.53435	(3)	/	/	مجموعة لاعبي

لصالح مجموعة لاعبي الهجوم و

(04) و الخاص بالمقارنة البعدية و التي

مجموعة لاعبي الدفاع ذو مردودية و فعالية في

عليها أن مجموعة لاعبي

لاعبي الوسط .

0.045741 مما يعني أن تأثير

"POST HOC"

الهجومية

. و أهميته في بناء اللعب الهج

لصالح مجموعة لاعبي الوسط و لاعبي الهجوم

. مجموعة لاعبي الهجوم و مجموعة لاعبي الوسط

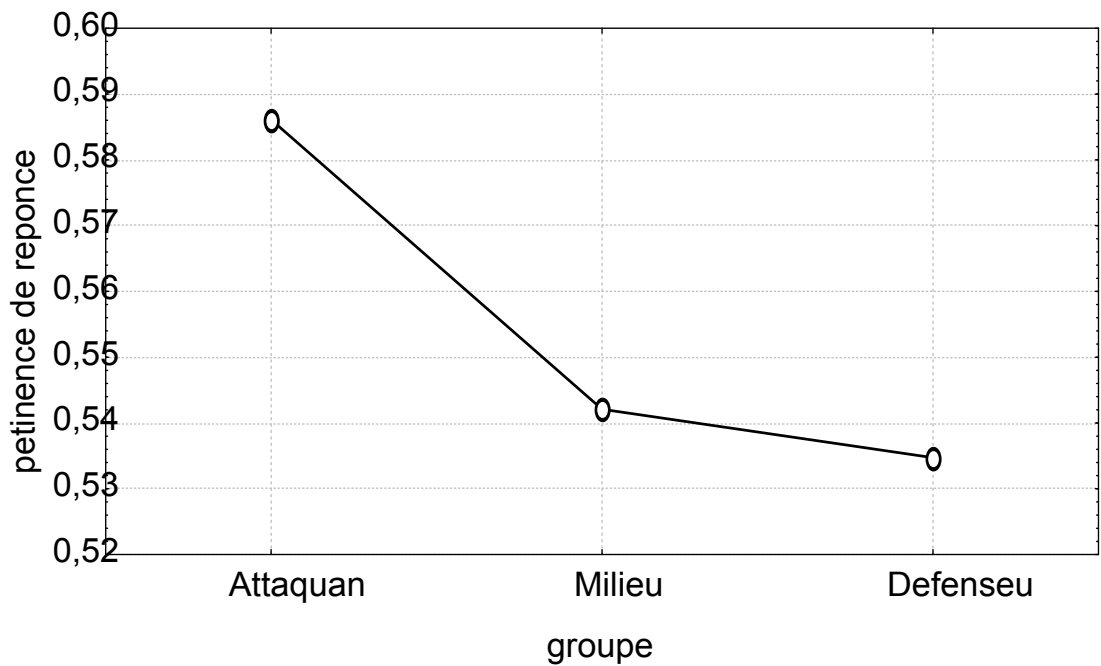
ه في الوضعية الهجومية يمكن

الشكل البياني رقم 1: لأثر المعارف الخاصة على المجموعة

Tracé de Moyennes

GROUPE Effet Princ.

F(2,33)=3,44; p<,0440



بحج لاعبي الهجوم (A) و مجموعة لاعبي الوسط

(01) : نلاحظ أن

من خلال الشكل البياني

0.543 0.586

(M)

جدول رقم 5 : نتائج أثر المعارف الخاصة على الحركة باختبار **post hoc**

Post hoc اختبار			Manova			
أثر الحركة			GENERAL			
(3)	(2)	(1)	المركز		الحركة	المجموعات
0.703578	<b>0.004843</b>		(1)	/		/
<b>0.004393</b>		<b>0.004843</b>	(2)	/		/
	<b>0.004393</b>	0.703578	(3)	/		/

(05) و الخاص بالمقارنة البعدية نلاحظ وجود دلالة إحصائية تقدر بقيمة 0.004843 التي تعكس

هذا راجع الى الخبرة المكتسبة

، كما نلاحظ أيضا وجود دلالة إحصائية 0.004393 و التي تترجم لنا التقارب و الترابط

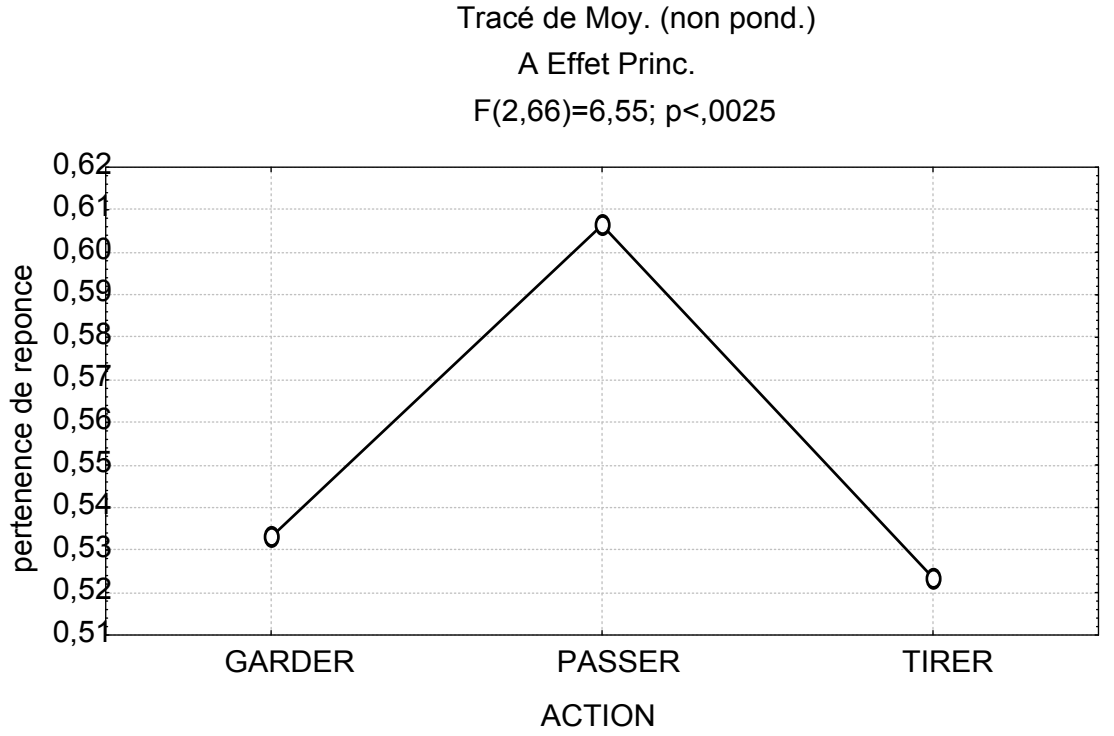
حركتي التمرير

و القذف لأن خلال العملية الهجومية الحركة القذف تأتي دوما بعد حركة تمرير.

ومما سبق يمكن أن نستنتج أن حركة التمرير هي التي ترتبط بين الإحتفاظ و القذف في الوضعية الهجومية وهذا راجع لأهميتها في

ويمكن توضيح ذلك بالمنحنى التالي :

الشكل البياني رقم 2 : أثر المعارف الخاصة على الحركة



0.606 التي تأكد

(Passer)

كانت لصالح

البياني رقم (02) نلاحظ أن

جدول رقم 6 : نتائج أثر المعارف الخاصة على المركز باختبار post hoc

اختبار Post hoc	Manova GENERAL
-----------------	-------------------

أثر المركز						
(3)	(2)	(1)	المركز		الحركة	المجموعات
0.74215	<b>0.03123</b>		(1)		/	/
<b>0.0456</b>		<b>0.03123</b>	(2)		/	/
	<b>0.0456</b>	0.74215	(3)		/	/

POST HOC

(06) و الخاص بالمقارنة البعدية و التي

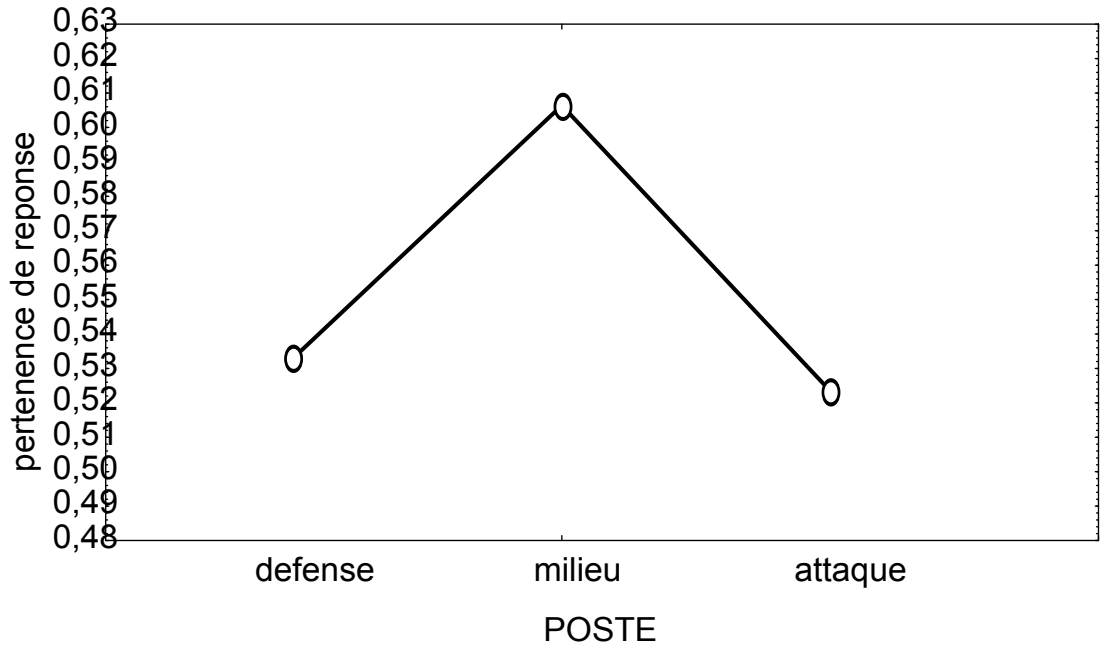
التي يتخذها لاعبي الدفاع و لاعبي الهجوم مما يعكس حلقة

الشكل البياني رقم 3 : أثر للمعارف الخاصة على المركز

Tracé de Moy. (non pond.)

A Effet Princ.

$F(2,66)=6,55; p<,0025$



(M) كانت القيمة الأكبر وهذا نتيجة

من خلال الشكل البياني (03) نلاحظ أن دور

لأهمية ه في بناء الخطط الهجومية.

جدول رقم 7 : نتائج اثر المعارف الخاصة على المركز و الحركة معا باختبار post hoc

Post hoc اختبار	Manova
أثر المركز و الحركة	GENERAL

(9)	(8)	(7)	(6)	(5)	(4)	(3)	(2)	(1)	الحركة	المركز	المجموعات
0.254204	0.033167	<b>0.037996</b>	<b>0.000008</b>	<b>0.002117</b>	0.178955	0.723157	0.095060		(1)	الاحتفاظ	لاعب دفاع /
<b>0.000830</b>	0.107552	1.000000	<b>0.000021</b>	<b>0.000032</b>	<b>0.000602</b>	0.071674		0.95060	(2)	التمرير	لاعب دفاع /
0.339603	1.000000	<b>0.040125</b>	<b>0.000017</b>	<b>0.005417</b>	0.216755		0.071674	0.723157	(3)	القفز	لاعب دفاع /
1.000000	0.094917	<b>0.000410</b>	<b>0.000026</b>	0.182224		0.216755	0.000602	0.178955	(4)	الاحتفاظ	لاعب وسط /
0.077926	<b>0.003354</b>	<b>0.000026</b>	<b>0.000010</b>		0.182224	<b>0.005417</b>	<b>0.000032</b>	<b>0.002117</b>	(5)	التمرير	لاعب وسط /
<b>0.000032</b>	0.000020	<b>0.000057</b>		<b>0.000010</b>	<b>0.000026</b>	<b>0.000017</b>	<b>0.000021</b>	<b>0.000008</b>	(6)	القفز	لاعب وسط /
<b>0.000602</b>	0.071674		<b>0.000057</b>	<b>0.000026</b>	<b>0.000410</b>	<b>0.040125</b>	<b>1.000000</b>	<b>0.037996</b>	(7)	الاحتفاظ	لاعب هجوم /
0.216755		0.071674	<b>0.000020</b>	<b>0.003354</b>	0.094917	1.000000	0.107552	0.933167	(8)	التمرير	لاعب هجوم /
	0.216755	<b>0.000602</b>	<b>0.000032</b>	0.077926	1.000000	0.339603	<b>0.00830</b>	0.254204	(9)	القفز	لاعب هجوم /

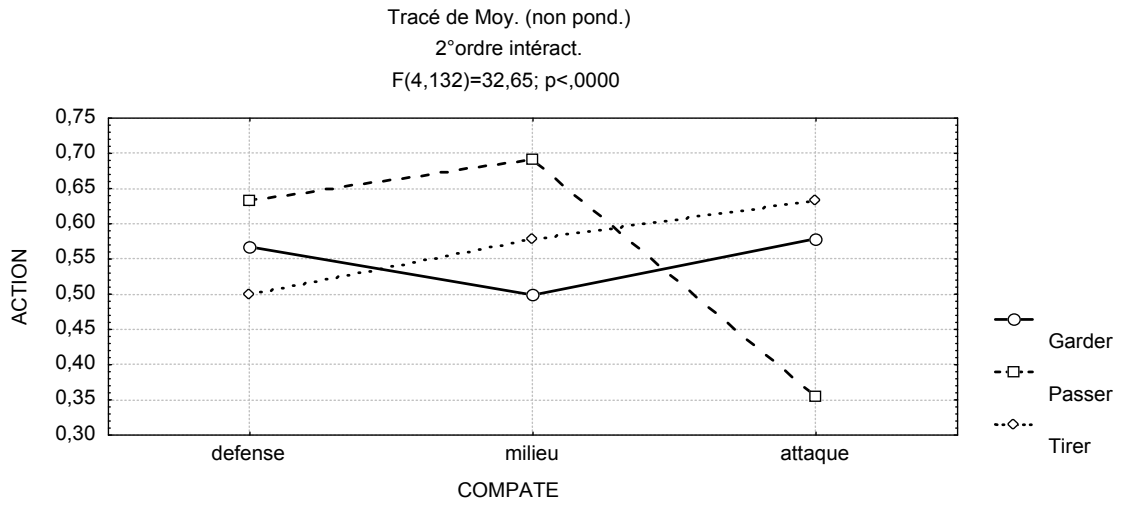
من خلال النتائج المحصل عليها في الجدول رقم (07) على و الحركة معا نلاحظ وجود دلالة إحصائية

في صحة اخذ القرار ركبات مختلفة في مختلف المراكز

سبيل المثال صحة حركة لاعب الوسط في حالة في مركز دفاع وهجوم 6-5 .04

و المنحنى البياني الأتي يوضح ذلك :

الشكل البياني رقم 4: اثر للمعارف الخاصة على المركز و الحركة معا



البياني رقم (04) نلاحظ تأثير في صحة اتخاذ القرار بالنسبة لصحة حركة في حالة التمرير (M)

تشترك مع صحة المراكز أخرى في مختلف الحالات 0.60 0.55 على التوالي

ركة التمرير عند لاعب الوسط في مركزه و مراكز أخرى.

2-2- عرض و تحليل و مناقشة النتائج للتأكد من فرضية اثر المعارف الخاصة على زمن اخذ القرار حسب مركز اللعب في كرة القدم:

جدول رقم 8 : يوضح نتائج الأثر الكلي للمعارف الخاصة على زمن الإجابة في أخذ القرار.

المجموعات	قيمة "ف" المحسوبة	قيمة "ف" الجدولية	درجة حرية لأثر	درجة حرية الخطأ	مستوى الدلالة	الدلالة الإحصائية
المجموعات (1)	0.2037	3.3158	2	33	0.05	غير دال إحصائياً
المركز (2)	2.3682	3.1504	2	66		غير دال إحصائياً
الحركة (3)	<b>3.1541</b>	3.1504	2	66		دال إحصائياً
(1) * (2)	1.1844	2.5252	4	66		غير دال إحصائياً
(1) * (3)	1.5916	2.5252	4	66		غير دال إحصائياً
(2) * (3)	2.1054	2.3719	4	132		غير دال إحصائياً
(1) * (2) * (3)	0.9617	1.9384	8	132		غير دال إحصائياً

ومن خلال النتائج السابقة الذكر في الجدول رقم (08) نلاحظ وجود دلالة إحصائية بالنسبة لزمن الإجابة في

" " 3.1541 (66 2) أكبر من "ف"

3.150

الحركة أثر في

: (KULS) الموضحة نتائجها في الجداول

جدول رقم 9 : نتائج اثر المعارف الخاصة على الحركة

Post hoc اختبار			Manova			
أثر الحركة			GENERAL			
(3)	(2)	(1)	الحركة		المركز	المجموعات
0.0444986	0.809907		(1)		/	/
0.064898		0.809907	(2)		/	/
	0.064898	0.0444986	(3)		/	/

نلاحظ وجود دلالة إحصائية في زمن اخذ القرار لصالح

من خلال النتائج المحصل عليها في الجدول رقم (09)

/ 0.0444986

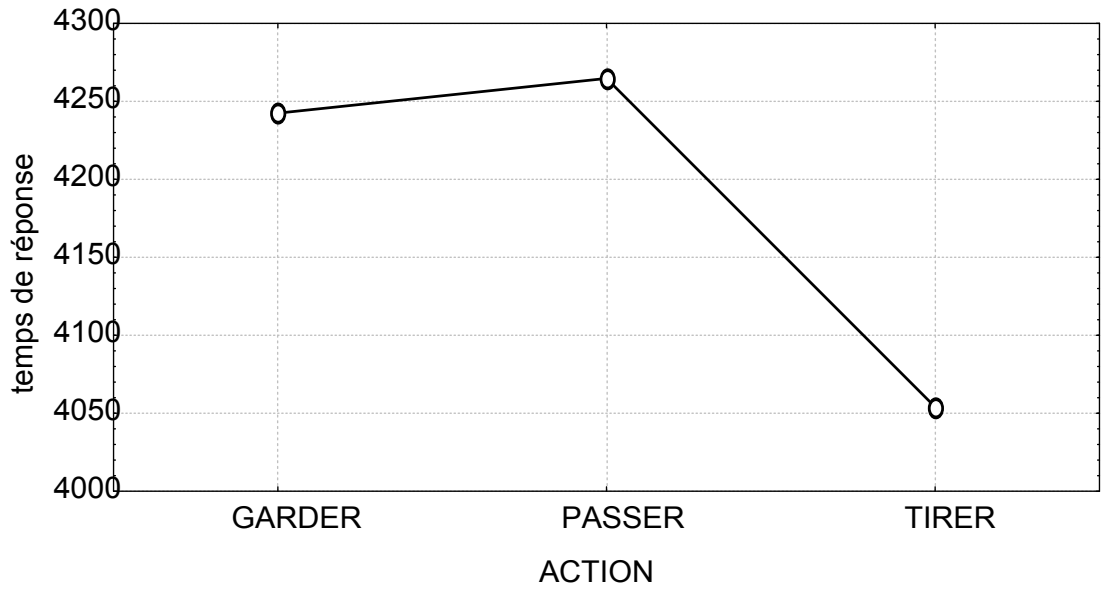
و المنحنى البياني الآتي يوضح ذلك :

الشكل البياني رقم 5: اثر للمعارف الخاصة على زمن اخذ القرار للحركة

Tracé de Moy. (non pond.)

A Effet Princ.

$F(2,66)=3,15; p<,0491$



. /4250 4060

من خلال المنحنى البياني نلاحظ أن

### 3\_2\_ الاستنتاجات:

ضوء دراستنا لاهداف البحث والتجربة التي قام بها الطالبان والنتائج التي تم التوصل إليها من خلال تطبيق الاختبار الخاص

بموضوع البحث ومعالجة هذه النتائج إحصائيا توصلنا إلى:

أولاً: أن هناك دلالة إحصائية للمعارف الخاصة لمركز اللعب في صحة أخذ القرار في الحالات الآت:

- بين المجموعات الثلاث وهي لصالح مجموعة لاعبي الهجوم ولاعبي الوسط لديهم صحة الإجابة في

أخذ القرار أحسن من لاعبين الآخرين.

- بين الحركات الثلاث وهي لصالح حركة التمير ومنه نستنتج حركة التمير هي التي ترتبط بين

الاحتفاظ و القذف في الوضعية الهجومية وهذا راجع لأهميتها في نفس الوضعية.

- بين المراكز الثلاث وهي لصالح مركز لاعبي الوسط انشاء وضعية هجومية التي قرارها

القرارات مركز لاعبي الدفاع والمهجوم، ونستنتج أن لاعبي مركز الوسط لديهم صحة الإجابة في أخذ

- كز وهي لصالح لاعبي الوسط بشكل واضح ونستنتج أن لاعب الوسط لديهم صحة

الإجابة في أخذ القرار أحسن وهذا عند حركة تمرير في جميع المراكز، وهذا ما جاء مطابقا لدراسة نورا لدي (2012-

2013).

ثانيا: أن هناك دلالة إحصائية للمعارف الخاصة لمركز اللعب في زمن أخذ القرار بين الحركات الثلاث وهي لصالح حركة الاحتفاظ

والقذف ومنه نستنتج أن اللاعبين عند استخدامهم حركة الاحتفاظ والقذف لديهم زمن الإجابة في أخذ القرار أحسن من

## 2\_4\_ مناقشة فرضيات البحث:

فكانت على نحو التالي:

### الفرضية الأولى:

\*والتي نفرض فيها أن هناك دلالة إحصائية للمعارف الخاصة بمركز اللعب على صحة الإجابة في أخذ

(04) وتحليله الذي يبين أن مجموعة لاعبي الوسط لهم معرفة خاصة

في صحة اخذ القرار احسن بالمقارنة بالمجموعات الاخرى.

\*والتي نفرض فيها أن هناك دلالة إحصائية للمعارف الخاصة بمركز اللعب على صحة الإجابة في أخذ

(05) وتحليله الذي يبين أن مجموعة لاعبي الوسط لهم حركة التمير

في صحة أخذ القرار أحسن بالمقارنة الحركات الأخرى.

\*والتي نفرض فيها أن هناك دلالة إحصائية للمعارف الخاصة بمركز اللعب على صحة الإجابة في أخذ

(06) وتحليله الذي يبين أن مجموعة لاعبي الوسط في مركزهم لديهم صحة أخذ القرار أحسن

\*والتي نفرض فيها أن هناك دلالة إحصائية للمعارف الخاصة بمركز اللعب على صحة الإجابة في أخذ

(07) أن مجموعة لاعبي الوسط لهم معارف خاصة في صحة أخذ القرار

أحسن بالمقارنة مع مجموعة لاعبي الدفاع والهجوم، وهذا عند حركة التمرير

في جميع المراكز.

الفرضية الثانية: والتي نفرض فيها أن هنالك دلالة إحصائية للمعارف الخاصة على زمن الإجابة في أخذ

(09)

الإجابة في أخذ القرار أحسن من استخدامهم للحركات الأخرى.

## 2\_5\_ الخلاصة العامة:

من خلال المعطيات النظرية والتطبيقية التي سبقت، وانطلاقاً من المشكلة المطروحة حول دور رف الخاصة بمركز اللعب في أخذ

القرار لدى لاعبي كرة القدم، قام الطالبان بصيغة فرضية عامة تنص على نحو الآتي:

الخاصة بتأثر على مركز اللعب في صحة و زمن أخذ القرار في وضعية هجومية بالكرة لدى لاعبي كرة القدم وللتحقق من

فرضيتين فرعيتين على الشكل الآتي:

- الخاصة أثر على مركز اللعب في صحة أخذ القرار .

- الخاصة أثر على مركز اللعب في زمن أخذ القرار .

بحثنا والمتمثلة في دور لمعارف الخاصة على مركز اللعب في أخذ القرار في وضعية

بالكرة لدى لاعبي كرة القدم، يتضح لنا أن للجانب المعرفي لدى رياضي كرة القدم دور هام في أدائه وتفاعلاته مع حالات اللعب

وأخيرا خلص الطالبان إلى أن التوظيف الجيد واستغلال الفعال للمعرفة الخاصة المخزنة في الذاكرة هو الذي سيمكن الرياضي

والتفوق على غيره من الممارسين في أخذ القرار الصحيح وفي زمن المناسب نسبيا في مركزه أو المراكز الأخرى

وذلك باستخدام لجميع الحركات التي يراها مناسبة، كما يستطيع فرض نفسه في هذا النوع من النشاط الرياضي.

## 2\_6\_ الاقتراحات:

الاقتراحات التي نتمنى من خلالها أن تكون عاملا مساعدا ومسهلا لكل المشاكل التي يجدها

،وعليه نقترح:

- أن تكون أوضاع اللعب معقدة لإظهار الثغرات في صحة وزمن أخذ القرارين في مختلف مراكزهم

- ان يكون تصميم الاختبار صورة ديناميكية متحركة فهي محملة بالمعلومات التي من شأها التأثير

- أن تكون عينة الاختبار متكونة من جميع مراكز اللعب ومن مجموعات مختلفة(دفاع،وسط ميدان،

(

- بحوث

- إعادة النظر في عدد الفرق التي تنشط في البطولات (زيادة العدد) .



# قائمة المصادر و المراجع

1. (2010). علم النفس العصبي المعرفي. :
2. إبراهيم محمود عبد المقصود. (2003). الإدارة الرياضية و الرقابة و عملية إتخاذ القرار في مجال الرياضي. :
3. ابراهيم محمود عبد المقصود، و حسن أحمد الشافعي. (2003). الادارة الرياضية و الرقابة و عملية إتخاذ القرار في المجال :
4. أحمد عبد الخالق. (1989). الذاكرة في علم النفس العام. القاهرة: دار الفكر العربي.
5. (1981). الجزائر: المعهد التكنولوجي للتربية.
6. الحافظ نوري. (1990). :
7. السيد السيد عبد العاطي، و محمد أحمد بيومي. (2002). :
8. العبيدي محمد جاسم. (2009). مدخل إلى علم النفس العام. :
9. امين الخولي، و محمود عنان. (1999). القاهرة: دار الفكر العربي.
10. (2007). علم النفس المعرفي و تطبيقاته. القاهرة: دار الفكر العربي.
11. (2010). :
12. ثامر محسن اسماعيل، و مجيد المولي موقف. (1999). :
13. جمال محمد الخطيب. (2011). كتاب مدخل إلى التربية الخاصة. :
14. جون أندرسون، و محمد صبري العجال رضا مسعد، المترجمون سليط. (2007). علم النفس المعرفي و تطبيقاته. (محمد صبري سليط، و رضا مسعد الجمال، المترجمون) القاهرة: دار الفكر العربي.

15. حسين حشمت، و صلاح ادين محمد. (2009).
16. حسين حشمت، و محمد صلاح الدين. (2009).
17. (2005).
18. حنفي محمود. (1995). التطبيق العملي في التدريب كرة القدم. القاهرة: دار الفكر العربي.
19. (2007).
20. (1971). ت المراهق في المدن والريف.
21. خليل منى عطية حزام. (2009). الادارة و اتخاذ القرار في عصر المعلوماتية.
22. رومي جميل. (1986).
23. (( . )) . -4 -
24. (2007).
25. سوايدن, محمد محمد إسماعيل إقبال رسمي. (2006).
26. (2005). علم النفس المعرفي "مجلة فكر ونقد".
27. عبد اللطيف محمود مطر. (2008).
28. عبد الهادي فخري. (2010). علم النفس المعرفي.
29. عبد الهادي فخري، و محمد. (2010). علم النفس المعرفي.
30. عطا الله. (2006 ص 57). اساليب وطرائق التدريب في التربية

31. (1986ص19). منهج البحث الأدبي ط 9 . بغداد: مطبعة الديواني.
32. (2001). القياس المعرفي الرياضي. :
33. محسن إسماعيل مجيد المولي ثامر. (1999).
34. محمد حسان علاوي. (1998).
35. محمد حسن علاوي. (1992). -7 - .
36. محمد عبد المحسن ناجي. (2008). تأثير تدرب الرؤية البصرية على اللاعب المدافع الحر في كرة الطائرة. المينا: كلية التربية الرياضية.
37. مختار محي الدين. (1982). محاضرات في علم النفس الاجتماعي. :
38. موقف مجيد المولي. (1999).

#### قائمة المصادر و المراجع باللغة الأجنبية

39. Bengué Laurent .(1998) .*les fondamentaux du foot* .Paris: editions amphora.
40. Cyril Bossarl .(2009) .*Réalité Virteulle et Sport* .paris.
41. Gobet, ,F. (1996). *Role of pattern recognition and search in expert décision*. Chicago: 26 th Annual Meeting of the Cognitive Science.
42. Isabel Walker .(2001) .*why visual training programmers for sport* .sports sci.
43. Jim Brown .(2001) .*Sport Talent* .outstanding athletes.

44. Knut Dietrich .(1985) .*le football apprentissage et pratique par le jeu* .  
Paris: Editions Vigot.
45. Roustame Akramov .(1990) .*SELECTION ET PREPARATION  
DES JEUNES FOOTBALLEURS* .ALGER: OFFICE DES  
PUBLICATIONS UNIVERSITAIRES.

# الملاحق











## قائمة المحتويات

إهداء.....	أ
شكر و تقدير.....	ج
التعريف بالبحث.....	2
.....	3
.....	3
.....	4
.....	4
.....	5
.....	5
.....	6
.....	6
.....	13
.....	15
.....	16
.....	16
.....	16
.....	16
.....	17
.....	18

19.....	:	_4_1
19.....	:	_5_1
20.....	:	_6_1
21.....	:	_7_1
21.....	:	_8_1
27.....	:	الخاتمة:
29.....	:	الفصل الثاني: نظرية معالجة المعلومات والجهاز العصبي والبصري
30.....	:	تمهيد:
30.....	:	_1_2
31.....	:	_2_2
32.....	:	_3_2
33.....	:	العصبي: 4_2
34.....	:	العصبي: 5_2
34.....	:	العصبي: 6_2
35.....	:	العصبي: 7_2
36.....	:	8_2
37.....	:	9_2
45.....	:	اتمة:

40.....	الفصل الثالث: إتخاذ القرار	
41.....	تمهيد:	
41.....	1-3 اتخاذ	:
43.....	2-3	:
47.....	4-3 اتخاذ	:
48.....	5-3 في نجاح	:
49.....	6-3 اتخاذ	:
51.....	7-3	:
52.....	8-3	:
54.....	9-3	:
55.....	10-3	:
56.....	11-3	:
57.....	الخاتمة:	
59.....	الفصل الرابع: خصائص الفئة العمرية ومتطلبات كرة القدم	
60.....	تمهيد	
61.....	-1-4	:
61.....	-2-4 للاعبي	:
62.....	-3-4 تاريخية	في العالم:

63.....:	-4-4
64..... :	5-4 لاعبي
66..... : (19-17)	-6-4
69..... :	-7-4
74..... :	
<b>75.....</b>	<b>الباب الثاني: الدراسة الميدانية</b>
77.....	تمهيد:
77..... :	1 -1
78..... :	2-1
78..... :	3-1 مجتمع
79..... :	4-1 مجالات
80..... :	5-1 متغيرات
80..... :	6-1
86.....:	-7-1
88..... :	_8_1
90..... :	خاتمة :
92.....	الثاني :
93.....	تمهيد:

93..... :

103..... :

105..... : \_3\_2

106..... : \_4\_2

107..... : \_5\_2

108..... : \_6\_2 الاقتراحات:

110..... قائمة المصادر و المراجع

115..... الملاحق

## قائمة الأشكال البيانية

96.....	:1	البياني
98.....	: 2	البياني
99.....	: 3	البياني
101.....	:4	البياني
104.....	:5	البياني

## قائمة الجداول

86.....	:1	
87.....	: 2	
93..... . في	: 3	
95..... post hoc	: 4	
97..... post hoc	: 5	
98..... post hoc	: 6	
100..... post hoc	: 7	
103..... في	: 8	
104.....	: 9	

## قائمة الصور

- 35..... في :1
- 35..... للدماغ : 2
- 36..... : 3
- 37..... في : 4
- 85..... المختبرين :5

## SUMMARY

This research is to study the effect of specific knowledge in a task of decision making in attack position with ball in soccer players (U19) , and the role of knowledge in memory, it is an important element the cognitive process by which we can recognize , think, perceive and make decisions. And enhance and highlight the role of specific knowledge in the decision-making team sport and especially football. The sample of this study consists of 36 players under 19, 12 defenders, 12 midfielders and 12 forwards, belonging to the team Esperance de Mostaganem and Widad Mostaganem, participating in championship two national amateur. The data collection tool is a test of decision task on situations offensive game ball simulated on a computer, the subject had to respond well and quickly to the appearance of the game situation, indicating what situation he chooses s it was the ball carrier (keep, pass, shoot) , you press a key on the keyboard associated with the response . The analysis of variance shows the effect of job -specific knowledge in decision-making in favor of the attackers, who claimed these results show that they are playmakers and pillar in the construction of game, due to the feature of the post that is the fulcrum in the construction of the offensive attack football game. For football begins with an attack passes, and ends with a shot. Our results confirm those of similar studies. Perspective, and more accurate results, we suggest for future studies support decisions by post game and not per compartment, with different degrees of complexity of game situations in terms of action and number of players in this game and dynamic game situations.

**Key words** : specific knowledge, decision making, post Game. simulation .

## RESUME

cette recherche a pour objet d'étudier l'effet des connaissances spécifiques dans une tâche de prise de décision en position d'attaque avec ballon chez les footballeurs (U19 ), et le rôle des connaissances stockées en mémoire, cette dernière est un élément important du processus cognitive, par lequel nous pouvons reconnaître , penser, percevoir et prendre des décisions. Ainsi que de valoriser et de mettre en évidence le rôle des connaissances spécifiques dans la prise de décision en sport collectif et particulièrement en football. L'échantillon de notre étude est composé de 36 joueurs moins de 19 ans, dont 12 défenseurs ,12 milieux de terrain et 12 attaquants, appartenant à l'équipe de l'espérance de Mostaganem et le widad de Mostaganem, qui participent au championnat de la nationale deux amateur. L'outil de recueil des données est un test de tâche de décision sur des situations de jeu offensive avec ballon simulées sur ordinateur, le sujet devait répondre bien et vite à l'apparition de la situation de jeu, en indiquant quelle situation il choisit s'il était le porteur de balle (garder, passer, tirer), on appuyant sur une touche du clavier associé à la réponse. L'analyse de variance montre l'effet des connaissances spécifiques au poste dans la prise de décision en faveur des attaquants, qui selon ces résultats montrent, que ces derniers sont des meneurs de jeu et le pilier dans la construction de jeu, due à la particularité du poste qui est le point d'appui dans la construction du jeu d'attaque offensif en football. Car en football une attaque commence par des passes, et se termine par un tir. Nos résultats confortent ceux des études similaires. En perspective, et pour des résultats plus précis, nous suggérons pour des études futurs la prise en charge des décisions selon le poste de jeu et non pas par compartiment, avec différent degrés de complexité des situations de jeu, en terme d'action et de nombre de joueurs présent en jeu, ainsi que des situations de jeu dynamique.

**Mots clés :** connaissances spécifiques, prise de décision, compartiment de jeu, simulation.

## ملخص الدراسة:

يهدف البحث إلى معرفة مدى تأثير المعارف الخاصة بمراكز اللعب على اتخاذ القرار في وضعية هجومية بالكرة للاعب 19 سنة، ودور المعارف الخاصة السابقة و المخزنة في الذاكرة والتي هي عنصر من عناصر السيورة الذهنية الذي بواسطته نستطيع معرفة، التفكير، الإدراك، واخذ القرار. الخاصة على مركز اللعب في اتخاذ القرار، مرتكزا على النظرية التي مفادها أن المعارف الخاصة ومهارة الذاكرة تؤثر إيجابيا في اتخاذ القرار.

فريق ترحي مستغام و وداد مستغام اللذان ينشطان في القسم الـ19

12 لاعب مهاجم، ينتمون إلى

12

36 لاعب في كرة القدم، 12

فريق ترحي مستغام و وداد مستغام اللذان ينشطان في القسم الوطني الثاني للهواة،

وكانت الأداة المستخدمة في جمع البيانات هي اختبار في مهمة اخذ القرار بمحاكاة اللعب المحمومي باستخدام الحاسوب حيث كان على المختبرين إعطاء الإجابة المناسبة و في أقل وقت من ظهور الصورة و هذا بالضغط على زر لوحة . بحيث يظهر تحليل التباين اثر لاعب المحجوم كونه هو صانع اللعب و خاصة في كرة القدم الحديثة و نقطة الارتكاز في بناء الهجمات لأن الهجمة في كرة القدم تبدأ بالتمرير وعدم تضيع الكرة وتنتهي بالقذف. كما تتفق هذه النتائج مع بعض الدراسات السابقة.

- نقترح أن تكون هناك دراسات مستقبلية تتضمن وضعيات اللعب بدرجات متفاوتة من التعقيد

-

- اتخاذ القرار -

الكلمات الأساسية: