

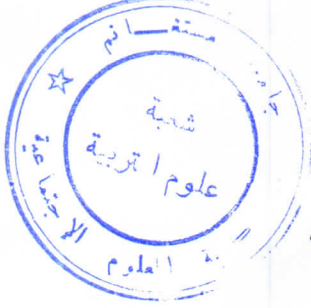
كلية العلوم الانسانية والاجتماعية

قسم العلوم الاجتماعية

شعبة علوم التربية

مذكرة لنيل شهادة ماستر أكاديمي في علوم التربية

تخصص: ارشاد وتوجيه



مستوى اليقظة الذهنية لدى أساتذة التعليم الإبتدائي

دراسة ميدانية ببعض إبتدائيات (ماسرى) ولاية - مستغانم -

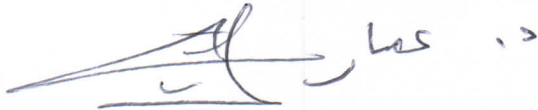
مقدمة من طرف الطالب(ة):

بغدادى بن داحة سامية

أمام لجنة المناقشة

الاسم واللقب	الرتبة	الصفة
د.عبادية عبد القادر	أستاذ محاضر (أ)	رئيسا
د.عمار ميلود	أستاذ محاضر (أ)	مشرفا ومقررا
د.تواتي حياة	أستاذة التعليم العالي	ممتحنة
د.طايبي رضوان	أستاذ محاضر (ب)	ممتحنا

تاريخ الإيداع: 2023.07.10...إمضاء المشرف بعد إطلاع على التصحيح.



كلية العلوم الانسانية والاجتماعية

قسم العلوم الاجتماعية

شعبة علوم التربية

مذكرة لنيل شهادة ماستر أكاديمي في علوم التربية

تخصص: ارشاد وتوجيه

مستوى اليقظة الذهنية لدى أساتذة التعليم الإبتدائي

دراسة ميدانية ببعض إبتدائيات(ماسرى) ولاية -مستغانم -

مقدمة من طرف الطالب(ة):

بغدادى بن داحة سامية

أمام لجنة المناقشة

الاسم واللقب	الرتبة	الصفة
د.عبادية عبد القادر	أستاذ محاضر (أ)	رئيسا
د.عمار ميلود	أستاذ محاضر (أ)	مشرفا ومقررا
د.تواتي حياة	أستاذة التعليم العالي	ممتحنة
د.طايبي رضوان	أستاذ محاضر (ب)	ممتحنا

السنة الجامعية: 2025/2024

إهداء

بسم الله وكفى والصلاة على الحبيب المصطفى أما بعد

أشكر الله وأحمده على توفيقه لإتمام هذا

العمل، كما أهدي ثمرته إلى كل من كان لي

حافز للعلم والمثابرة

إلى أبي الغالي حفظه الله لي

الذي لم يبخل علي بعطفه وحنانه ودعمه المادي

والمعنوي ولطالما انتظر هذا اليوم

إلى من غمرني بلطفها ودعواتها

تاج رأسي أمي رعاها الله وحفظها

إلى أخي وإخوتي الذين عشت معهم في كنف واحد .

كما أهدي هذا العمل إلى زوجي وعائلته

ومساندتهم لي بالتحفيز

وبالدعاء

وإلى أساتذتي ومشايخي

وصديقاتي ومن كان لهم فضل

تلقيني العلم النافع.

شكر و عرفان

الحمد لله والصلاة والسلام على أشرف خلق الله محمد صلى الله عليه وسلم.

يطيب لي أن أتقدم بالشكر والعرفان للأستاذ

المشرف عمار ميلود الذي عمل

جاهدا بدعمنا وحرصه

الكامل علينا لإنجاز

هذا البحث شكرا لك

أقدم بالشكر وكل التقدير

لكل أساتذتي الكرام

على سهرهم لتدريسنا

وتربيتنا شكرا لكم .

إلى كل من ساهم ولو بالقليل

في إنجاز البحث

شكرا للجميع.

ملخص الدراسة:

هدفت الدراسة إلى التعرف على مستوى اليقظة الذهنية لدى أساتذة التعليم الابتدائي وكذلك التعرف عن الإستراتيجية أكثر استخداما في ممارسة اليقظة الذهنية لدى الأساتذة ومعرفة أثر بعض العوامل الديمغرافية الجنس (الذكور، إناث)، الخبرة المهنية، المادة، المدرسة، المؤسسة التعليمية.

ولتحقيق أهداف البحث تم استخدام المنهج الوصفي، طبقت على عينة من أساتذة التعليم الابتدائي قدر حجمها ب(60) أستاذًا، اختيرت بطريقة عشوائية ولجمع البيانات تم استخدام مقياس العوامل الخمسة لليقظة الذهنية، إعداد BEAR et AL (2006) تعريب وتقنين البصري واخرين(2014) المتكون من (39) فقرة، وقد توصلت إلى النتائج التالية:

- مستوى اليقظة الذهنية لدى أساتذة التعليم الابتدائي مرتفع .
- الإستراتيجية أكثر استخداما لدى الأساتذة التعليم الابتدائي في ممارسة اليقظة الذهنية التصرف بوعي.
- لا يوجد فروق ذات دلالة إحصائية في مستوى اليقظة الذهنية لدى أساتذة التعليم الإبتدائي تعزى لمتغير الجنس.
- لا يوجد فروق ذات دلالة إحصائية في اليقظة الذهنية لدى أساتذة التعليم الإبتدائي تعزى لمتغير المادة المدرسة.
- لا يوجد فروق ذات دلالة إحصائية في مستوى اليقظة الذهنية لدى أساتذة التعليم الإبتدائي تعزى لمتغير المؤسسة التعليمية.

الكلمات المفتاحية:

اليقظة الذهنية، أستاذ التعليم الإبتدائي.

Abstract:

The study aimed to identify the level of mindfulness among primary school teachers, as well as to reveal the most commonly used strategies in practicing mindfulness among teachers, and to examine the impact of certain demographic factors, including gender (male, female), professional experience, subject, school, and educational institution.

To achieve the research objectives, a descriptive approach was used. The sample consisted of 60 teachers, randomly selected. The researcher used the Five Factors of Mindfulness Scale, prepared by Bear et al. (2006) and adapted and standardized by Al-Basri et al. (2014). The scale consists of (39) items. The researcher reached the following results:

- The level of mindfulness among primary school teachers is high.
- The most commonly used strategy among primary school teachers in practicing mindfulness is to act consciously.
- There were no statistically significant differences in the level of mindfulness among primary school teachers due to gender.
- There are no statistically significant differences in the level of mindfulness among primary school teachers due to the variable of the subject taught.
- There are no statistically significant differences in the level of mindfulness among primary school teachers due to the variable of the educational institution.

Keywords:

Mindfulness , Primary school teacher.

الموضوع	الصفحة
إهداء.....	أ
الشكر والعرفان.....	ب
ملخص الدراسة.....	ج
قائمة المحتويات.....	هـ
قائمة الجداول.....	ح
قائمة الأشكال.....	ي
مقدمة.....	01

الفصل الأول: مدخل الدراسة

إشكالية الدراسة.....	04
الفرضيات.....	06
أهداف الدراسة.....	06
أهمية الدراسة.....	07
التعاريف الإجرائية.....	07

الفصل الثاني: اليقظة الذهنية

تمهيد.....	09
1. تعريف اليقظة الذهنية.....	09
2. مكونات اليقظة الذهنية.....	10
3. خصائص اليقظة الذهنية.....	11
4. فوائد اليقظة الذهنية.....	11
5. النظريات المفسرة لليقظة الذهنية.....	12
6. أهمية اليقظة الذهنية.....	13
7. اليقظة الذهنية عند الاستاذ.....	13
خلاصة.....	15

الفصل الثالث: أستاذ التعليم الابتدائي

17	تمهيد.....
17	1.تعريف أستاذ الابتدائي.....
17	2.صفات أستاذ الابتدائي.....
19	3.دور أستاذ الابتدائي في إدارته للصف.....
19	4.وظائف أستاذ الابتدائي.....
20	5.خصائص النمو لدى التلميذ.....
21	خلاصة.....

الفصل الرابع: لإجراءات المنهجية للدراسة الميدانية.

23	1. الدراسة الإستطلاعية.....
23	1.2.أهداف الدراسة الإستطلاعية.....
23	1.3.إجراءات الدراسة الإستطلاعية.....
23	1.4.حدود الدراسة الإستطلاعية.....
24	1.5.أداة الدراسة الإستطلاعية.....
24	1.6.وصف المقياس.....
24	1.7.الخصائص السيكمترية للأداة.....
30	2.الدراسة الأساسية.....
30	2.1.منهج الدراسة الأساسية.....
30	2.2.حدود الدراسة الأساسية.....
30	2.3.مجتمع الدراسة الأساسية و عينته.....
34	2.4.الأساليب الإحصائية المستعملة.....

الفصل الخامس: عرض ومناقشة وتفسير نتائج الدراسة

41	1.عرض نتائج الدراسة المتعلقة بالفرضية الأولى.....
42	2. عرض نتائج الدراسة المتعلقة بالفرضية الثانية.....
42	3. عرض نتائج الدراسة المتعلقة بالفرضية الثالثة.....
43	4. عرض نتائج الدراسة المتعلقة بالفرضية الرابعة.....
44	5. عرض نتائج الدراسة المتعلقة بالفرضية الخامسة.....
44	6 عرض نتائج الدراسة المتعلقة بالفرضية السادسة.....

قائمة المحتويات

45خاتمة
46الاقتراحات والتوصيات
47قائمة المراجع
51الملاحق

قائمة الجداول

الصفحة	عنوان الجدول	الرقم
25	معامل الارتباط بيرسون لمجال الملاحظة	01
25	معامل الارتباط بيرسون لمجال الوصف	02
26	معامل الارتباط بيرسون لمجال التصرف بالوعي	03
26	معامل الارتباط بيرسون لمجال عدم الحكم على الخبرات الداخلية	04
27	معامل الارتباط بيرسون لمجال عدم التفاعل مع الخبرات الداخلية	05
27	معامل الارتباط بين المجالات لدرجة الكلية لمقياس اليقظة الذهنية	06
28	اتساق الداخلي لمقياس اليقظة الذهنية	07
28	توزيع العبارات على أبعاد مقياس اليقظة الذهنية	08
29	طريقة تفرغ المعالجة	09
30	توزيع أفراد العينة الأساسية حسب الجنس	10
31	توزيع أفراد العينة الأساسية حسب الخبرة المهنية	11
32	توزيع أفراد العينة الأساسية حسب المادة المدرسة	12
33	توزيع أفراد العينة الأساسية حسب المؤسسة التعليمية	13
36	مستوى اليقظة الذهنية لدى أساتذة التعليم الابتدائي	14
36	الإستراتيجية الأكثر استخداما لدى الأساتذة في ممارسة اليقظة الذهنية	15
37	نتائج اختبار ليفن لحساب التجانس في مستوى اليقظة الذهنية لدى الأساتذة حسب الجنس	16
37	نتائج اختبار ت لحساب الفروق بين الأساتذة حسب الجنس لعينتين مستقلتين	17
38	نتائج اختبار ليفن لحساب التجانس في مستوى اليقظة الذهنية لدى الأساتذة حسب الخبرة المهنية	18
38	نتائج اختبار تحليل تباين أنوفا للفروق في مستوى اليقظة الذهنية لدى أساتذة التعليم الابتدائي حسب الخبرة المهنية	19
39	نتائج اختبار ليفن لحساب التجانس في مستوى اليقظة الذهنية لدى الأساتذة حسب المادة المدرسة	20

قائمة الجداول

39	نتائج اختبار تحليل تباين أنوفا للفروق في مستوى اليقظة الذهنية لدى أساتذة التعليم الابتدائي حسب المادة المدرسة	21
40	نتائج اختبار ليفن لحساب التجانس في مستوى اليقظة الذهنية لدى الأساتذة حسب المؤسسة التعليمية	22
40	نتائج اختبار تحليل تباين أنوفا للفروق في مستوى اليقظة الذهنية لدى أساتذة التعليم الابتدائي حسب المؤسسة التعليمية	23

قائمة الأشكال

الصفحة	عنوان الدائرة النسبية	الرقم
31	توزيع عينة الدراسة حسب الجنس.	01
32	توزيع عينة الدراسة حسب الخبرة المهنية.	02
33	توزيع عينة الدراسة حسب المادة المدرسة.	03
34	توزيع عينة الدراسة حسب المؤسسة التعليمية.	04

المقدمة:

يحظى التعليم اهتمام كبير من الدول المتقدمة، أصبح معياراً لتقدم الأمم و ارتفاع مستواها الحضاري والتموي، حيث يعتمد هذا القطاع على أي تخطيط مستقبلي عند إنشاء المؤسسات وتوفير الأساتذة والوسائل التعليمية التعليمية والبيداغوجية.

كما تعتبر المدرسة الابتدائية من أهم القواعد الأساسية في منظومة التربية والتكوين، حيث تعد المكان الأول الذي يبدأ فيه التلميذ بتطوير ذاته و تكوين شخصيته، وهي أساس أي نشاط تربوي المتمحور حول التلميذ المستهدف في العملية التعليمية و الأساتذة كفاعل لتحقيق هذه الأهداف.

إذا المرحلة الابتدائية مرحلة تعلم المجتمع بكافة مستوياته و مرحلة النهضة التعليمية و النقش العلمي و الفكري في ذهن التلميذ و الذي يستمر معه طوال حياته العمرية، فهي الحقل الخصيب الذي يجب أن نغرس فيه بذور حياته الإجتماعية.

ولا يمكن أن يتحقق هذا التطور إلا من خلال تعداد المعلم بصفة جيدة، حيث يجب أن يكون ملماً بكافة المعلومات و الخبرات التي تتعلق بالبيئة المدرسية، و متقناً بكل ما يدور من حوله داخل غرفة الصف، حيث تعد اليقظة الذهنية عاملاً مهماً ودوراً حاسماً في تأدية الأنشطة التربوية و التعليمية فتركز على معرفة الأداء الوظيفي و المهني لدى الأستاذ لتقادي الوقوع في المشاكل و تساعده على القيام بواجبه التربوي التعليمي على أحسن وجه.

ومن هنا جاء موضوع دراسة اليقظة الذهنية لدى أساتذة التعليم الابتدائي، حيث اشتملت هذه المذكرة على الفصول التالية :

تضمن الفصل الأول: مدخل الدراسة وما يرتبط بها، أما الفصل الثاني: شمل مفهوم اليقظة الذهنية والتعاريف المرتبطة بها ،مكوناتها،خصائصها،فوائدها أيضا النظريات المفسرة لها وأخيرا اليقظة الذهنية عند الأستاذ.

والفصل الثالث: جاء تحت عنوان مفهوم الأستاذ الابتدائي والتعاريف المرتبطة به، صفاته،دوره ،وظائفه وأخيرا خصائص النمو لدى التلميذ.الفصل الرابع: وهو فصل الإجراءات المنهجية الذي تم التطرق فيه إلى المنهج المستخدم،وكذا مجتمع الدراسة وعينته وأدواته وصولاً إلى الأساليب الإحصائية المستخدمة في تحليل

إجراءات تطبيق الدراسة. بينما جاء الفصل الخامس: بعرض وتحليل ومناقشة النتائج التي تم التوصل إليها في ضوء ما جاء في الجانب النظري والدراسات السابقة.

الفصل الأول: مدخل الدراسة

الإشكالية:

تعتبر المدرسة مجالاً اجتماعياً تربوياً اجتمعت فيه عقول و خصوصيات مختلفة، كما اختلفت خلفياتها الاجتماعية التربوية والتي تدرجت تحت لواء المنظومة التربوية و المدرسون مكلفون بمهمة تربوية تعليم نشأة تلاميذهم خصائص مختلفة و يتمتعون بقدرات و رغبات مختلفة، فوجود المعلمين و المتعلمين في الوسط الدراسي يجعل بينهم التواصل بينهم ضرورة حتمية .

"إن الأستاذ أثناء قيامه بالتدريس و وجود الفصل يلاحظ تصرفات و طريقة تقبل التلاميذ للدرس كذلك الأسئلة التي يطرحونها من حين إلى آخر كذلك عدم التفاعل و الانشغال بأمور أخرى خارج الدرس، فاليقظة الذهنية في هذه المواقف مهمة حيث تتمثل في الانفتاح و عدم الانغلاق و الانتباه المباشر مع عدم التسرع في إصدار الأحكام الداخلية الوعي بكل ما يصدر و يحدث وتقبل الواقع كما هو وعدم التفاعل مع ما تمليه أنفسنا". (الزغلول،المحاميد،2007، ص 23) .

مما أثار اهتمام التربويين على أهمية اليقظة الذهنية في عملية التعلم كونها من المفاهيم المهمة لدى العاملين في الحقل التعليمي. " إن اليقظة العقلية مفيدة في البيئة الدراسية لأنها تساعد الطالب على رفع مستوى التحصيل الدراسي ، نحو الاستجابة للمهام التي يمكن أن تكون عبارة عن تذكر أو تجعل الطالب منتبه بشكل جيد عند التخطيط للتجربة الخاصة به أو مناقشة موضوع ما ، فهي تنبيه بسيط للاستخدام العقل بكفاءة " (بولفعة واخرون، 2020، ص 10) ، وفي هذا السياق نجد دراسة كلا من (مختار ، 2016) التي كان هدفها التعرف على درجة الذكاء الثلاثي الأبعاد و علاقته باليقظة العقلية لدى طلبة الإعدادية .

"و اليقظة الذهنية تتأثر بقدرات الفرد و توقعاته الشخصية و دافعيته، و قدرته على التخطيط و الإنجاز" (سعيدان ، 2019، ص، 07) و نجد دراسة بوغناس (2022) التي تناولت مستوى اليقظة العقلية لدى أساتذة التعليم الإبتدائي توصلت النتائج إلى وجود مستوى متوسط .

و قد تدرجت مكونات اليقظة الذهنية و تعددت : "المراقبة، الوصف ، العمل بوعي ،عدم إصدار الأحكام والتفاعل" (الليثي،2022،ص856) ، و هذا ما تأكده دراسة فرانكو و كاليكو (2011) بعنوان أثر اليقظة الذهنية على الأداء الأكاديمي و القلق و مفهوم الذات"، و يختلف توظيف اليقظة العقلية حسب الجنس

و الخبرة و إختلاف المؤهل العلمي و قد أكدت دراسة السندي (2010) التي درست اليقظة العقلية لدى موظفي الدولة وكانت بعنوان "اليقظة العقلية و علاقتها بالنزعة الإستهلاكية"، و توصلت النتائج إلى وجود فروق ذات دلالة إحصائية بين الذكور و الإناث، و دراسة (Gonzales2018) التي تناولت كيفية تحديد معلمي المرحلة الابتدائية لمفهوم اليقظة العقلية، و هل هناك فروق بين المعلمين في اليقظة العقلية ترجع إلى عدد سنوات الخبرة فتوصلت النتائج بأنه ليس هناك فروق ترجع للخبرة. و نجد دراسة كيجل (2012) اتجاهات معلمي المرحلة الابتدائية نحو التدريس بالمقاربة بالكفاءات التي توصلت بأنه يوجد فروق ذات دلالة احصائية في كفايات المعلمين التدريسية باختلاف مؤهلهم العلمي.

"انطلاقا مما سبق نجد أن هناك عدة عوامل قد تؤثر على جودة الأداء التدريسي للأستاذ و من بين هذه العوامل اليقظة العقلية و التي هي أساس الدراسة الحالية، و التي على أساسها يستطيع الأستاذ أن ينتقي المثيرات و الاستبصار بالمواقف، و لانفتاح على كل ما هو جديد . " (شاهين،2017،ص297).

ومن بين الأسباب التي دفعتنا لتناول هذا الموضوع هو ملاحظة وجود نقص في الدراسات التي تناولت اليقظة العقلية في البيئة الجزائرية خاصة لدى أساتذة التعليم لإبتدائي، التي تؤثر على نجاحهم في العمل وتحسين مستوى أدائهم، "فإنخفاض في مستوى اليقظة العقلية يؤدي إلى الإحاطة بالمشكلات التي تعترض أساتذة الإبتدائي أثناء ممارسة مهامهم و بالتالي قد يؤدي بهم إلى طردهم و فصلهم ". (سعيدان 2019،ص 08).

نظرا لأن الأساتذة يعانون من المشاكل هم بحاجة إلى حلول و دور اليقظة الذهنية حل هذه المشكلات التي من شأنها رفع من مستوى التحصيل الدراسي و الزيادة في الأداء المهني للأستاذ .

وعلى هذا الأساس نطرح التساؤلات التالية:

- ما مستوى اليقظة الذهنية لدى اساتذة التعليم الإبتدائي؟
- ماهي الإستراتيجية الأكثر استخداما لدى أساتذة التعليم الإبتدائي في ممارسة اليقظة الذهنية؟
- هل توجد فروق ذات دلالة إحصائية في مستوى اليقظة الذهنية لدى أساتذة الإبتدائي تعزى لمتغير الجنس؟
- هل توجد فروق ذات دلالة إحصائية في مستوى اليقظة الذهنية لدى أساتذة التعليم الإبتدائي تعزى لمتغير الخبرة المهنية؟

- هل توجد فروق ذات دلالة إحصائية في مستوى اليقظة الذهنية لدى أساتذة التعليم الابتدائي تعزى لمتغير المادة المدرسة ؟
- هل توجد فروق ذات دلالة إحصائية في مستوى اليقظة الذهنية لدى أساتذة التعليم الابتدائي تعزى لمتغير المؤسسة التعليمية؟

2.الفرضيات:

- مستوى اليقظة الذهنية لدى اساتذة التعليم الابتدائي مرتفع.
- الإستراتيجية أكثر استخداما لدى أساتذة التعليم الإبتدائي في ممارسة اليقظة الذهنية هي التصرف بالوعي.
- توجد فروق ذات دلالة احصائية في مستوى اليقظة الذهنية لدى اساتذة التعليم الابتدائي حسب الجنس.
- توجد فروق ذات دلالة احصائية في مستوى اليقظة الذهنية لدى اساتذة التعليم الابتدائي تعزى لمتغير الخبرة المهنية .
- توجد فروق ذات دلالة إحصائية في مستوى اليقظة الذهنية لدى أساتذة التعليم الابتدائي تعزى لمتغير المادة المدرسة .
- توجد فروق ذات دلالة إحصائية في مستوى اليقظة الذهنية لدى أساتذة التعليم الابتدائي تعزى لمتغير المؤسسة التعليمية.

3.أهداف الدراسة:

- تناولت هذه الدراسة بحث في واقع ممارسة اليقظة الذهنية لدى اساتذة التعليم الابتدائي، وذلك بهدف التعرف على واقع ممارسة اليقظة الذهنية عند اساتذة الابتدائي.
- معرفة ان كان يوجد فروق في مستوى اليقظة الذهنية .
 - معرفة الإستراتيجية أكثر استخداما لدى أساتذة التعليم الابتدائي.
 - معرفة ان كانت توجد فروق في مستوى اليقظة الذهنية لدى أساتذة التعليم الابتدائي حسب الجنس، الخبرة المهنية، المادة المدرسة، المؤسسة التعليمية.

4. أهمية الدراسة :

انطلاقاً من ذلك نرى أهمية دراسة اليقظة الذهنية لدى أساتذة التعليم الابتدائي و هذا لما تتطلب طبيعة عملهم و مهامهم اليومية من توافر السلوك اليقظ و زيادة في تحسين أدائهم في العمل و تخفيف الازدحام والتوتر لديهم، ولأهمية دور الأستاذ التعليم الابتدائي في توفير بيئة صافية آمنة التي من شأنها رفع مستوى العملية التعليمية .

5. التعاريف الإجرائية:**▪ اليقظة الذهنية:**

يقصد بها قدرة المعلم على الإنتباه لكل المثيرات التي تدور داخل غرفة الصف، وهي حالة التي يكون فيها الوعي منفتحاً و نشطاً بما يحدث في الوقت الحاضر وتشمل خمسة أبعاد: الملاحظة، الوصف، التصرف بوعي، عدم الحكم على الخبرات الداخلية و عدم التفاعل مع الخبرات الداخلية.

▪ التعليم الإبتدائي:

هو مرحلة التعليم الأولي بالمدرسة التي تكفل للطفل المتمدرس على التفكير السليم وتؤمن له الحد الأدنى من المعارف و المهارات و الخبرات ويتكون من خمس سنوات لتنتهي السنة الأخيرة بإجتياز إمتحان شهادة التعليم الإبتدائي.

▪ أستاذ التعليم الإبتدائي :

هو القائد الذي يمارس عملية التعليم فهو يقوم بالتخطيط و التوجيه و المتابعة ويؤدي دوره كمرشد و موجه لسلوك التلميذ، لديه مستوى علمي يؤهله للتدريس بعد تكوين خاص .

الفصل الثاني: اليقظة الذهنية

تمهيد:

اهتمت الدراسات الحديثة بمفهوم اليقظة الذهنية وأهميتها لدى المعلمين و المتعلمين خلال مواقف التعلم، بحيث تجعلهم مدركين لما يدور حولهم و مما ذكر سوف نتطرق في هذا الفصل إلى كل من العناصر التالية:

ما هو مفهوم اليقظة الذهنية و ما هي مكوناتها، خصائصها، فوائدها، النظريات المفسرة لها، وأهميتها وأخيرا اليقظة الذهنية عند الأستاذ.

1. تعريف اليقظة الذهنية:

لقد تنوعت تعاريف اليقظة الذهنية، حيث وجدنا هذه التعريفات تتقارب في تحديد المفهوم فيها، نستعرض مايلي:

كما تعرف اليقظة الذهنية بأنها تساهم إكساب الأفراد القدرة على التحكم و ضبط الذات و الإنفعالات، فاليقظة الذهنية تساعد في ضبط سلوكيات الأفراد و التحكم بالمشيرات الخارجية، والتخلي بالقوة و إمتصاص الغضب و التعمق في فهم المواقف قبل إظهار أي سلوك حينها.

(غريبية،الشرفين،2022، ص 192).

أنها تعني الوعي الناشئ عن توجيه الإنتباه للخبرة التي تحدث في اللحظة الحالية، و تقبلها دون إصدار الحكم (كابت،2003،ص60).

هي حالة المراقبة المستمرة للخبرات الحاضرة ومواجهة الاحداث الحالية كما هي دون إصدار أي أحكام تقييمية عليها، كما هي حالة الإنتباه المصحوبة بالمرونة و الإنفتاح و الإلتفات إلى الخبرات الجديدة في لحظتها، بعيدا عن الخبرات السابقة (نجواني،2019، ص 226).

وتعرف اليقظة الذهنية بأنها شكل من أشكال التفكير و التأمل الذي يزيد من مقدرة الإنسان على السيطرة على أفكاره وسلوكه غير المنضبط، إذ تعد اليقظة الذهنية وسيلة من أفضل الوسائل للسيطرة على حالات

الإضطراب و التوتر، لكنها تقوم بإبعاد الإنسان عن الشعور بفقدانه للسيطرة فضلا عن زيادة التركيز لديه (الهاشم، 2017، ص14).

كما تعرف اليقظة الذهنية بأنها التقنية المركزة بدقة نحو كل من الافكار و التأثيرات الناشئة في الشعور، أي أنها الوعي الواضح للتفكير لما يحدث فعلا في اللحظة الحاضرة لدينا، و في لحظات متتالية من التصور (معن، 2019، ص23).

2. مكونات اليقظة الذهنية:

تباينت مكونات اليقظة الذهنية لدى العلماء المختصين بدراساتها:

حيث ترى لانجر أن اليقظة الذهنية تتكون من اربع مكونات مترابطة وهي البحث عن الجديد، الارتباط ، تقديم الجديد و المرونة، و يشير كل من البحث عن الجديد و الارتباط إلى توجيه الفرد نحو بيئته ويتضمن البحث عن الجديد الميل بالانفتاح و الفضول نحو البيئة كما يسهم في عملية الارتباط بها، و يشير كل من تقديم الجديد و المرونة إلى كيفية تعامل الفرد مع بيئته. (دغوش، 2022، ص 81).

- **المراقبة:** ويقصد بها ملاحظة أو حضور الخبرات الداخلية و الخارجية مثل: الأحاسيس، الأفكار، المشاعر، المشاهد، الأصوات و الروائح.

-**الوصف:** وهو القدرة على وصف الخبرات الداخلية بالكلمات.

-**العمل بوعي:** و المقصود به أن يكون الشخص حاضر في نشاطاته الآنية، بحيث لا يقوم بأعماله بشكل آلي في حين يكون إنتباهه مركزا في مكان آخر، و تسمى هذه الحالة الطيار الآلي.

-**عدم إصدار الأحكام:** أي عدم إصدار الأحكام على الخبرة الداخلية، من خلال إتخاذ موقف تقييمي نحو الأفكار و المشاعر الداخلية.

-**التفاعل:** أي عدم التفاعل مع التجربة الداخلية، بمعنى الميل للسماح للأفكار و المشاعر أن تأتي

و تذهب دون تفاعل معها. (الليثي، 2022، ص856).

3. خصائص اليقظة الذهنية:

هناك مجموعة من الخصائص لليقظة الذهنية هي:

- اللاحكم:** وهي الملاحظة المبنية على اللحظة باللحظة الحاضرة دون تقييم أو تصنيف.
- الموافقة:** تعني النفتح لرؤية ومعرفة الأشياء كما هي في اللحظة الحاضرة، و الموافقة لا تعني السلبية بل إنها تعني فهم الحاضر بحيث يكون الشخص أكثر فاعلية في الاستجابة.
- الصبر:** السماح للأشياء بالظهور للعيان في وقتها، أي يجلب الصبر لأنفسنا و في اللحظة الحاضرة.
- الثقة:** أن الشخص واثق من نفسه و بجماعته و بحدسه و انفعالاته، فضلاً عن ثقته أن الحياة تتجلى بالظهور كما يفترض به.
- التعاطف:** أي يتصف الشخص بالمشاعر و يفهم مواقف الآخرين في اللحظة الحاضرة، وفق منظورهم و إنفعالاتهم وردود أفعالهم و ربط ذلك مع الشخص.
- التفتح:** إذ يرى الشخص الأشياء كما لو أنه رآها لأول مرة و يخلق احتمالات من خلال تركيز الإنتباه على التغذية الراجعة في اللحظة الحاضرة.
- اللطافة:** يتصف الشخص بكونه ناعماً و محبا وحنوناً مع ذلك ليس سلبياً و غير صارم و متسامح.
- السماحة:** أي يتعاطى الشخص في اللحظة الحاضرة ضمن سياق من الحب و الشفقة دون الاهتمام بالعائد أو المردود. (معن، 2019، ص37).

4. فوائد اليقظة الذهنية:

إذ تسهم اليقظة الذهنية في تخفيض أعراض الضغوط النفسية وتحسين جودة الحياة و تعديل الحالة المزاجية في سياق علاجي مختلف لدى عينات مختارة من ذوي الامراض المزمنة و ذوي الاضطرابات النفسية مثل اضطراب القلق، و أن لليقظة الذهنية فوائد عديدة يمكن تحديدها كالآتي:

تمنح اليقظة الذهنية مزيداً من التركيز، فعند تركيز الإنتباه يكتب الفرد مزيداً من القوة و الثقة و السيطرة في جوانب جميع الحياة ومجالاتها، فالتركيز الذي يأتي من اليقظة الذهنية يحسن من مستويات الأداء في العمل.

تعزير اليقظة الذهنية من شعور الفرد بالمقدرة على الإدارة البيئية المحيطة من خلال تعزير الإستجابات الكيفية لمواجهة الضغوط.

تحسين من شعور الفرد بالتماسك لأن الوعي لحظة بلحظة ربما يسهل الانفتاح على الخبرات و الإحساس بها.

تعزير اليقظة العقلية من شعور الفرد بمعنى الحياة و إستكشاف معناها.

تعمل اليقظة الذهنية على إنفتاح الذات إتجاه الأبعاد الروحية، فشعور الفرد المتزايد بحرية داخلية ووعي يربطه هذا الشعور بشكل أكثر بالشعور الذات نحو البعد الروحي.

(سعيدان، 2019، ص 14-15).

5. النظريات المفسرة لليقظة الذهنية:

-لانجر: ترى لانجر أن اليقظة الذهنية تعني القدرة على خلق فئات جديدة ، و إستقبال المعلومات الجديدة ،الإنفتاح على وجهات نظر مختلفة ،السيطرة على السياق و التأكيد على عملية النتيجة. و بعبارة أخرى اليقظة الذهنية هي القدرة على النظر في الأشياء بطرق جديدة و مدروسة بمشاعر هو منتج من ميلنا لعرض عالمنا بطريقة لا جدال فيه ، مما يؤدي إلى ردود تلقائية التي قد تعمل على جعلنا قادرين على إتخاذ خيارات. تفترض نظرية اليقظة الذهنية إن جميع القابليات محدودة تكون نتيجة لتقبل غير واع للإبداعات المعرفية السابقة للأوانها، فقد أظهرت نتائج لانجر و بيك 1979 أنه بإمكاننا تحسين المدى من خلال المتغيرات السياقية وذلك يتكون مقدارا من المعلومات للمعالجة بصورة شعورية (نبيل واخرون، 2013، ص347).

بحيث طورت لانجر نظرية اليقظة الذهنية إستنادا إلى البحوث المتعلقة بالسلوك البشري، إذ وضعت في إعتبارها إن السلوك لا يقتصر على حالة اليقظة فحسب لكنه أكثر من ذلك بل هو طريقة لمواجهة الحياة مواجهة كاملة (عيسى، مجيد ، 2018، ص272).

-نظرية التصميم الذاتي (المعاملة الخاصة و التفضيلية):

ترى نظرية التصميم الذاتي أن اليقظة الذهنية تقوم بتسيير الذاكرة من خلال النشاط الذاتي و إشباع الإحتياجات النفسية الأساسية للمصادقة الذاتية، فالأشخاص المتيقضين عقليا للخبرة الحسية يكونون أكثر ذاكرة من الأشخاص المنخرطين في عمل مشتت الذهن.

كما أن الوعي يسهل التيقظ إلى علامات الرموز التي تنشأ عن الحاجات الأساسية، وهذا ما يجعل الفرد أكثر ترجيحاً في تنظيم سلوكه بطريقة تساعده على إشباع حاجياته .(بولفعة، 2020،ص27).

6.أهمية اليقظة الذهنية :

شهدت العقود الثلاثة الماضية إهتماماً شعبياً و أكاديمياً بالفوائد المتعددة لليقظة الذهنية و أثر تطبيقاتها في المجالات المختلفة. و ذلك نظراً للأهمية التي تتميز بها .(الختاتنة،محسن،2019،ص61)،و فيما يلي سنذكر بعض منها:

اليقظة العقلية عملية حيوية تكمن أهميتها في كونها إحدى المتطلبات الرئيسية للعديد من العمليات العقلية كالتذكر و الإدراك و التفكير و التعلم فمن دون هذه العملية ربما لا يحدث إدراك، أو قد يواجه الفرد صعوبة في تذكر الأشياء مما يعرضه للوقوع في العديد من الأخطاء سواء على صعيد عملية التذكير أم على صعيد السلوك و تنفيذه، و كما تشير اليقظة العقلية إلى التفحص الدقيق للتوقعات و التفكير الإيجابي المستمرين بإعتماد الفرد على خبراته و تهمين الأشياء المهمة في السياق و تحديد المثيرات الجديدة في السياق التي من شأنها الاستبصار و الأداء الوظيفي للفرد أثناء تعاملاته الاجتماعية (مطلبك،2019،ص648).

اليقظة الذهنية تعمل على زيادة الارادة و ذلك من خلال تعزيز الوعي بملاحظة الذات الذي يعزز تقليل الالتزام الحرفي بالافكار و المعتقدات (بديوي،صدام،2018،ص420).

7. اليقظة الذهنية عند الاستاذ:

إن الهدف من دراسة اليقظة الذهنية هو الرفع من مستوى التحصيل الدراسي لدى التلاميذ في مرحلة الإبتدائية لأنها القاعدة الأساسية للبناء التربوي ولايكون إلا بمعرفة بعض الجوانب و التي يجب أن ينتبه لها الأستاذ.

بالنسبة للتلاميذ ننتبه إلى:

- الفروق الفردية بين التلاميذ.
- الخصائص الاجتماعية والأسرية للتلاميذ.
- المشاكل النفسية التي يعاني منها التلاميذ.
- الصعوبات النمائية التي تؤثر على التعلم.
- السلوكيات الظاهرة و الغير الظاهرة و المنتظر ظهورها في المستقبل لدى التلاميذ.

بالنسبة لمحتوى الدراسة ننتبه إلى:

- توزيع الجدول الزمني للحصص على المادة الدراسية.
- مدى انسجام التلاميذ مع طريقة التدريس.
- مدى ملائمة المادة لقدرات التلاميذ.
- الصعوبات التي يواجهها التلميذ في بعض المواد.

: بالنسبة للأستاذ ننتبه إلى:

- التأخير أثناء الدرس مثلا: الهاتف.
- وصول الأستاذ قبل بداية الحصة.
- عدم الانشغال بكلام الأستاذ و المراقبين أثناء التدريس.
- التحضير الجيد للدرس قبل الأستاذ. (بوغناس، 2022، ص33).

خلاصة:

لقد تناولنا في هذا الفصل مفهوم اليقظة الذهنية، كما قدمنا جملة من آراء العلماء حول مفهومها منهم من عرفها كمفهوم علاجي ومنهم كمفهوم نفسي، وآخر كمفهوم تعليمي.

وجد أن اليقظة الذهنية تشكل دورا حاسما لأي نشاط بشري تقوم على الفعل خاصة تلك النشاطات التي تستدعي الإنتباه و اليقظة.

الفصل الثالث: أستاذ التعليم الابتدائي

تمهيد:

تصب الدراسة في هذا الفصل على توضيح المفاهيم الأساسية المتعلقة الأستاذ خاصة في المرحلة الابتدائية باعتبارها الهيكل الرئيسي لهذا البحث، الأستاذ هو المسؤول ومحور العملية، إن تحضيره وتعداده أمر في غاية الأهمية، و هناك علاقة تكاملية بين الأستاذ و مردودية التلميذ.

وفي هذا الفصل سنتطرق إلى العناصر التالية : تعريف الأستاذ الابتدائي ، صفاته ، دوره في إدارته للصف و أخيرا وظائف أستاذ التعليم الابتدائي .

1. تعريف أستاذ الابتدائي:

يعد الأستاذ أهم الفاعلين في المنظومة التربوية ، و يتجسد دوره في القيام بالعملية التعليمية أثناء الصف ، كما نجد له عدة تعاريف تمثلت في :

- هو الذي يقوم بدور يختلف عن دوره في إطار الفكر التقليدي فهو يقوم بالتخطيط و التوجيه و المتابعة و هو في هذا الدور يسعى إلى توفير أفضل الظروف و الإمكانيات و أفضل مناخ تعليمي (عسوس ، 2012 ، ص84).
- يعد حجر الزاوية في التربية المدرسية و عليه يتوقف نجاح العملية التربوية و الوصول بها الى الأهداف التربوية (رجب، 2012، ص192) .
- هو الذي يتصدر العملية بتوصيل الخبرات و المعلومات التربوية و توجيه السلوك لدى المتعلمين الذين يقوم بتعليمه (الغامدي، 2009، ص13).
- هو العنصر الأساسي في أي تجديد تربوي لأنه أكبر مدخلات العملية التربوية وأخطرها على التلاميذ ومكانة الأستاذ في النظام التعليمي تحدد أهميته من حيث أنه مشارك رئيسي في نوعية التعليم و اتجاهه وبالتالي نوعية مستقبل الأجيال حياة الأمة (السنبل، 2004، ص214).

2. صفات أستاذ الابتدائي:

يلعب الأستاذ دورا هاما و فعالا وفي هذا السياق نستبرز صفاته التي تظهر في أدائه لعمله يمكن تلخيصها كالتالي :

2.1 الصفات الجسمية (البدنية):

و هو أن يكون الأستاذ سليم الصحة خال من الضعف و الأمراض و خاليا من العاهات كالصمم و حبسة اللسان لأنها تكون معيقات للإتصال بين الأستاذ و التلاميذ ،و أن يكون ذا نشاط كبير، فالكسل من عوامل إهمال لأستاذ لواجباته و وظائفه و بالتالي عدم الوصول إلى النتائج المرغوبة من عملية التعليم ، كما لا بد أن يكون له حواس قوية سليمة و صوته جميلا

و يكون له رشاقة وخفة و أداء (عبد السلام،2006،ص32).

2.2 الصفات العقائدية و الخلقية:

- الإيمان بالله سبحانه و تعالى و رسوله، فالعقيدة الإسلامية توجه أفكار الأستاذ و تصرفاته ، و هذا ما ينعكس على سلوكياته وأدائه و تجعله يقوم بمسؤولياته في ضوء العقيدة.
- الرغبة في الدعوة و فهمها و ربط الدين لإسلامي بطبيعة العلوم و فروعها و قد يدفع الأساتذة إلى نشر العقيدة من خلال عملهم بمهنة التدريس (فضيل ،2009،ص64).

2.3 الصفات العقلية:

- الذكاء يتضمن لإستيعاب الموضوع و إيضاحه بسير لإيصال المعلومات.
- دقة الملاحظة حتى يتمكن من ملاحظة التلاميذ الذين يحتاجون رعاية صحية و اجتماعية و تربوية و نفسية .
- المتابعة الواعية للفكر التربوي المعاصر .
- الحرص على تطوير عمله وإتباع أحدث الأساليب التربوية لإفادة التلاميذ وفق ما تحتمل قدراتهم (الكبريت،1998،ص08).

3. دور الأستاذ الابتدائي في إدارته للمصف:

يرى بعض التربويين إن مفتاح التعليم الناجح يكمن في الإدارة الصفية السليمة ومن أهم ادوار الأستاذ في إدارة الصف نحصرها فيما يلي :

3.1 التدريس: وهو الدور الأساسي للأستاذ في غرفة الصف ، حيث يشتمل على مجموعة من المهمات يقوم بها الأستاذ منها التخطيط لما سيتم تنفيذ ما داخل الصف وبعدها ترجمة الخطط إلى إجراءات عملية والا هم هو أن يتمكن الأستاذ من اختيار الوسيلة المناسبة التي تساعده في مراعاة الفروق.

3.2 تنظيم البيئة الصفية (الفيزيائية) للتعلم: وتعني توفير الجو المناسب لحدوث التعلم الفعال كالحرص على توفير التهوية والإضاءة داخل غرفة الصف و توزيع المواد التعليمية على التلاميذ بما يتناسب مع الأنشطة.

3.3 الضبط وحفظ النظام: ويقصد به الحرص على توفير الهدوء أثناء التعلم و البعد عن الفوضى وذلك لزيادة القدرة على التركيز و الاستيعاب. ويتوقف حفظ النظام في الصف على عاملين أساسيين هما: شخصية الأستاذ و تمكنه من المادة التي يدرسها و كذلك النمط الإداري الذي يستخدمه الأستاذ في الصف .

3.4 توجيه سلوك التلاميذ: ان عملية التعلم لا تقتصر فقط على نقل المعلومات و المعارف من السلوكيات التي تساعدهم في مختلف مواقف حياتهم ، وكذلك محاولة تغيير السلوكيات الخاطئة وتوجيهها نحو المسار الصحيح (نبيل واخرون، 2013، ص 209، 207) .

4. وظائف أستاذ التعليم الابتدائي:

4.1 الاستاذ الرئيسي: حسب المرسوم التنفيذي 2008 ، رقم 08 نجد فيه :

زيادة على المهام الموكلة إلى أساتذة المدرسة الابتدائية، يكلف الاساتذة الرئيسيون في المدرسة الابتدائية، بعنوان: وظيفة التعليم الابتدائي، بالمشاركة في تأطير عمليات التكوين التحضيري والتطبيقي وفي أعمال البحث التربوي التطبيقي..

ويمارسون أنشطتهم في المدارس الابتدائية، لاسيما في أقسام الامتحان، ويحدد نصاب عملهم بثلاثين (30) ساعة من التدريس في الاسبوع.

4.2 الأستاذ المكون: حسب المرسوم التنفيذي 2012 ، رقم 12 السابق ذكره، نجد فيه: زيادة على المهام الموكلة إلى الأساتذة الرئيسيين في المدرسة الابتدائية، يكلف المكونون في المدرسة الابتدائية بتأطير الطلبة الأساتذة الذين يزولون تكوينهم في المدارس العليا الأساتذة نمط " أستاذ المدرسة الابتدائية، في التربصات التطبيقية في الوسط المهني، كما يشاركون في تأطير عمليات التكوين أثناء الخدمة التي تنظم لفي إطار تحسين المستوى وتجديد معلومات موظفي قطاع التربية الوطنية. ويشاركون في أعمال البحث والدراسات، إعداد وتقييم برامج التكوين، وتقييم أثر التكوين.

كما يكلف الأساتذة المكونون في المدرسة الابتدائية حسب التخصص، بالتنسيق مع مفتشي المواد بالمساهمة في تحضير الملتقيات التربوية التكوينية والمشاركة في متابعة تجسيد التوصيات المنبثقة عنها وكذا بضمن إنجاز أنشطة الدعم والإستدراك لصالح التلاميذ ولا سيما في أقسام الإمتحان.

ويمارسون أنشطتهم في المدارس الابتدائية والمدارس التحضيرية والأقسام التحضيرية وأقسام التعليم المكيف، لاسيما في أقسام الإمتحان، ويحدد نصاب عملهم بسبع وعشرون (27) ساعة من التدريس في الاسبوع.

5. خصائص النمو لدى التلميذ:

لهذه المرحلة طريقتها الخاصة من حيث السن، حيث يتراوح بين 05 سنوات إلى 10 سنوات في هذه المرحلة يمتاز الطفل بكثرة الحركة و التعرف ،كذلك حداثة دماغه حيث انتقل من السنة الاولى إلى الابتدائية ليتعرف على عالم واسع .

تمتاز هذه المرحلة بسرعة النمو التلميذ عقليا و نفسيا و جسميا، و ينمو بجانبه الإنتقال فيدرك العلاقات بين الأصدقاء، يتعلم آداب الحديث والإستماع ، يدرك معنى التعليم يتلقى من المدرسة شتى المعارف ليكتشف أمورا جديدة، يبدأ بتكوين شخصيته، يقيم علاقات مع أقرانه و أساتذته . هذه المرحلة تساعد على لإرشاد و التوجيه، حيث إذا حدث أدى إلى الشعور بالسعادة و النجاح، و تحقيق مطالب النمو المستقبلية (فرج،2008، ص 03).

خلاصة:

مما سبق نستخلص أهمية الأستاذ و ذلك من خلال التعرف على أدواره و مهامه المختلفة و مراعاة الفروق الفردية للتلاميذ، و ذلك لما تحويه شخصيتهم حسب المرحلة العمرية، كما أن تعداد الأستاذ يجب أن يكون ملائماً مع التغيير اليومي، لذلك فإن أهمية مهنة التعليم سامية و رسالة مقدمة لما تتطلب بها الأستاذ من مهارات و القيم و الشعور بالمسؤولية نحو الفرد المتعلم لضمان التحصيل الأكاديمي الجيد.

الفصل الرابع: إجراءات المنهجية للدراسة
الميدانية

1. الدراسة الإستطلاعية

1.1. الدراسة الإستطلاعية:

تعتبر الدراسة الإستطلاعية مرحلة هامة في البحث العلمي فهي مرحلة أولية تسبق الدراسة الأساسية، فالدراسة الاستطلاعية تعد المنطلق الذي يبدأ فيه الباحث دراسته الإجرائية حيث تمكنه من التعرف أكثر على مشكلة الدراسة وصياغة فروضها، وكذلك تهدف الى استكشاف المكان والمجتمع المستهدفان وكذا تحديد التقنيات والمقاربات المستخدمة. (Duponnois&Dia ,2010 p 231)

1.2. أهداف الدراسة الإستطلاعية:

- تهدف الدراسة الاستطلاعية في الدراسة الحالية الى الاطلاع على ميدان البحث والتحقق من إمكانية الاجراء التطبيقي من حيث توفير العينة، وذلك عن طريق الزيارة الميدانية التي قامت بها الباحثة إلى مركز الدراسة .
- ✓ التدريب على تمرير المقياس على الأساتذة.
- ✓ تكوين تصور عام للبحث خصوصا فيما يتعلق بتحديد مجالات الدراسة (مكانية، زمانية) .

1.3 إجراءات الدراسة الإستطلاعية:

بعد الحصول على مقياس اليقظة الذهنية بدأت مباشرة بالإجراءات بعدما طلبت التسهيل من الإدارة التابعة لكليتنا، حصلت على التسهيل وبعد أخذ الموافقة من المشرف توجهت إلى المؤسسة لتطبيق الإستبيان، عدد الإستبيان الذي يجب توزيعه 36 إستبيانا، كان في الإستقبال مدير المؤسسة والطاقم الإداري لها، التقيت بالفئة المعنية بالدراسة وهذا بغرض معرفة تجاوبوا مع الموضوع، بعضهم تجاوبوا مع الإستبيان مباشرة وآخرون طلبوا الوقت وهذا لإنشغالهم بالتدريس.

1.4. حدود الدراسة الاستطلاعية:

- المجال الزمني : امتدت الدراسة الاستطلاعية في الفترة من 2023/02/05 إلى 2023/04/25 التي كانت مكملة للدراسة الأساسية .

-**المجال الجغرافي** : تمت الدراسة الاستطلاعية في ابتدائية منصور بن زهية والأمير عبد القادر متواجدا بلدية ماسرى ولاية مستغانم.

-**المجال البشري**: تم إجراء الدراسة الإستطلاعية على أساتذة التعليم الابتدائي من مختلف الأجناس، والبالغ عددهم 36 أستاذا ، تم إختيارهم بطريقة عشوائية.

- تم اختيار عينة ولاية مستغانم لسهولة التواصل.

1.5 أداة الدراسة الاستطلاعية:

لدراسة مستوى اليقظة الذهنية لدى أساتذة التعليم الابتدائي طبقت الباحثة أداة لجمع البيانات المتمثلة في مقياس العوامل الخمسة لليقظة العقلية، إعدادات Bear et al (2006) ، وبعد دراسته وتقنيته من قبل البحيري واخرين (2014) والذي تحقق من خصائصه السيكومترية، وأعدت الطالبة التأكد من صدق الإتساق الداخلي والثبات في الدراسة الأولية في السنة الدراسية (2023/2022).

1.6 وصيف المقياس :

يتكون المقياس من 39 فقرة، أعدت لتلائم وتقيس مستوياتها الموزعة على الأبعاد التالية: الملاحظة، الوصف ، التصرف بالوعي ، عدم الحكم على الخبرات الداخلية ، عدم التفاعل مع الخبرات الداخلية.

1.7 الخصائص السيكومترية للأداة:

7.1 صدق الاتساق الداخلي:

الجدول رقم (01): معامل الارتباط بيرسون لمجال "الملاحظة".

الدلالة		معامل الارتباط	الفقرات
0.05	0.01		
*		0.555	1
*		0.627	2
*		0.395	3
*		0.633	4
*		0.376	5
*		0.282	6
*		0.744	7
*		0.429	8

التعليق: يلاحظ من الجدول أعلاه أن معاملات الارتباط تتراوح بين 0.744 للفقرة (7) وبين 0.282 للفقرة (6) و كلها ذات دلالة إحصائية .

جدول رقم (02) : معامل الارتباط بيرسون لمجال "الوصف"

الدلالة		معامل الارتباط	الفقرات
0.05	0.01		
	*	0.678	1
	*	0.471	2
	*	0.773	3
	*	0.479	4
	*	0.535	5
*		0.376	6
*		0.254	7
*		0.296	8

التعليق: يلاحظ من الجدول أعلاه أن معاملات الارتباط تتراوح بين 0.773 للفقرة (3) وبين 0.254 للفقرة (7) و كلها ذات دلالة إحصائية .

جدول رقم (03) : معامل الارتباط بيرسون لمجال "التصرف بالوعي"

الفقرات	معامل الارتباط	الدلالة	
		0.05	0.01
1	0.287	*	
2	0.377	*	
3	0.677		*
4	0.501		*
5	0.620		*
6	0.543		*
7	0.481		*
8	0.665		*

التعليق: يلاحظ من الجدول أعلاه أن معاملات الارتباط تتراوح بين 0.677 للفقرة (3) وبين 0.287 للفقرة (1) و كلها ذات دلالة إحصائية .

جدول رقم (04) : معامل الارتباط بيرسون لمجال "عدم الحكم على الخبرات الداخلية"

الفقرات	معامل الارتباط	الدلالة	
		0.05	0.01
1	0.250	*	
2	0.259	*	
3	0.368	*	
4	0.433		*
5	0.301	*	
6	0.586		*
7	0.297	*	
8	0.383	*	

التعليق: يلاحظ من الجدول أعلاه أن معاملات الارتباط تتراوح بين 0.586 للفقرة (6) وبين 0.250 للفقرة (1) و كلها ذات دلالة إحصائية .

جدول رقم (05) : معامل الارتباط بيرسون لمجال " عدم التفاعل على الخبرات الداخلية "

الفقرات	معامل الارتباط	الدلالة	
		0.01	0.05
1	0.515	*	
2	0.686	*	
3	0.654	*	
4	0.268		*
5	0.270		*
6	0.338		*
7	0.559	*	

التعليق: يلاحظ من الجدول أعلاه أن معاملات الارتباط تتراوح بين 0.686 للفقرة (2) وبين 0.268 للفقرة (4) وكلها ذات دلالة إحصائية .

جدول رقم(06): معامل الارتباط يبين المجالات لدرجة الكلية لمقياس اليقظة العقلية

الأبعاد	معامل الارتباط	الدلالة	
		0.01	0.05
الملاحظة	0.530		*
الوصف	0.723		*
التصرف بالوعي	0.736		*
عدم الحكم على الخبرات الداخلية	0.678		*
عدم التفاعل على الخبرات الداخلية	0.571		*

التعليق: نلاحظ من خلال الجدول أعلاه أن أعلى معامل إرتباط اندرج ضمن مجال التصرف بالوعي (0.736) ، يليه مجال الوصف بدرجة (0.723) ، ثم مجال عدم الحكم على الخبرات الداخلية بدرجة (0.678) ثم مجال عدم التفاعل مع الخبرات الداخلية بدرجة(0.571) وأخيرا مجال الملاحظة بدرجة(0.530).

7.2 الثبات (ألفاكرومباخ):

جدول رقم(07): اتساق الداخلي لمقياس اليقظة الذهنية:

عدد الفقرات	معامل ألفاكرومباخ
39	0.712

يتضح أن معامل ثبات لمقياس اليقظة الذهنية حسب معادلة ألفاكرومباخ يساوي 0.712 م هذا مؤشر جيد على ثبات الاتساق الداخلي.

جدول رقم (08): توزيع العبارات على ابعاد مقياس اليقظة الذهنية:

البعاد	الاتجاه	رقم العبارة
الملاحظة	موجبة	1، 6، 11، 15، 20، 26، 31، 36
	سالبة	/
الوصف	موجبة	2، 7، 27، 32، 37
	سالبة	12، 16، 22
التصرف بوعي	موجبة	/
	سالبة	5، 8، 13، 18، 23، 28، 34، 38
عدم الحكم على الخيارات الداخلية	موجبة	/
	سالبة	3، 10، 14، 17، 25، 30، 39، 35
عدم التفاعل مع الخيارات الداخلية	موجبة	4، 9، 19، 21، 24، 29، 33
	سالبة	/

1.8. طريقة تفرغ المعالجة:

تتشكل بدائل استبيان اليقظة العقلية من البدائل التالية:

-إعطاء درجة 5 للعلامة تنطبق تماما عندما تكون الفقرة موجبة و 1 عندما تكون الفقرة سالبة.

- إعطاء درجة 4 للعلامة تنطبق بدرجة كبيرة عندما تكون الفقرة موجبة و2 عندما تكون الفقرة سالبة.
- إعطاء درجة 3 للعلامة تنطبق بدرجة متوسطة عندما تكون الفقرة موجبة و3 عندما تكون الفقرة سالبة.
- إعطاء درجة 2 للعلامة تنطبق بدرجة قليلة وعندما تكون الفقرة موجبة و4 عندما تكون الفقرة سالبة.
- إعطاء درجة 1 للعلامة لا تنطبق اطلاقا عندما تكون الفقرة موجبة و5 عندما تكون الفقرة سالبة.

- جدول رقم (09): طريقة تفرغ المعالجة:

الدرجة السالبة	الدرجة الموجبة	البدائل
1	5	تنطبق تماما
2	4	تنطبق بدرجة كبيرة
3	3	تنطبق بدرجة متوسطة
4	2	تنطبق بدرجة قليلة
5	1	لا تنطبق اطلاقا

2. الدراسة الأساسية.

2.1. منهج الدراسة:

- عرف المنهج على أنه كيفية تصور وتخطيط العمل حول موضوع ما، إنه يتدخل بطريقة أكثر أو أقل إلحاح أو بأكثر أو بدقة، في كل مراحل البحث أو في هذه المرحلة أوتلك كما يمكن إرجاع كلمة منهج إلى ميدان خاص يتضمن مجموعة من الإجراءات الخاصة بمجال الدراسة (أنجرس، 2008، ص99).

- اتبعت الباحثة في دراستها المنهج الوصفي الذي يعتمد على وصف ظاهرة الدراسة بدقة و موضوعية كما يهتم بتحديد العلاقات التي توجد بين الظواهر.

2.2. حدود الدراسة الأساسية:

- المجال الزمني : طبقت هذه الدراسة في الفترة الممتدة من 2025/04/10 إلى 2025/06/01.

-المجال المكاني : تم إجراء الدراسة الأساسية بالمدارس الابتدائية سطات الجيلالي ،بن قناب عبد القادر، صالح محمد ببلدية ماسرى ولاية مستغانم.

-المجال البشري: قامت الباحثة باختيار عينة قوامها (60) أستاذًا بإبتدائيات سطات الجيلالي وبن قناب عبد القادر وصالح محمد تم إختيارهم بطريقة عشوائية .

2.3 مجتمع الدراسة الأساسية وعينته :

تم إجراء الدراسة الأساسية على أساتذة التعليم التعليم الإبتدائي من مختلف الجنس، والبالغ عددهم 60 أستاذًا تم إختيارهم بطريقة عشوائية من بين إبتدائيات بلدية ماسرى .

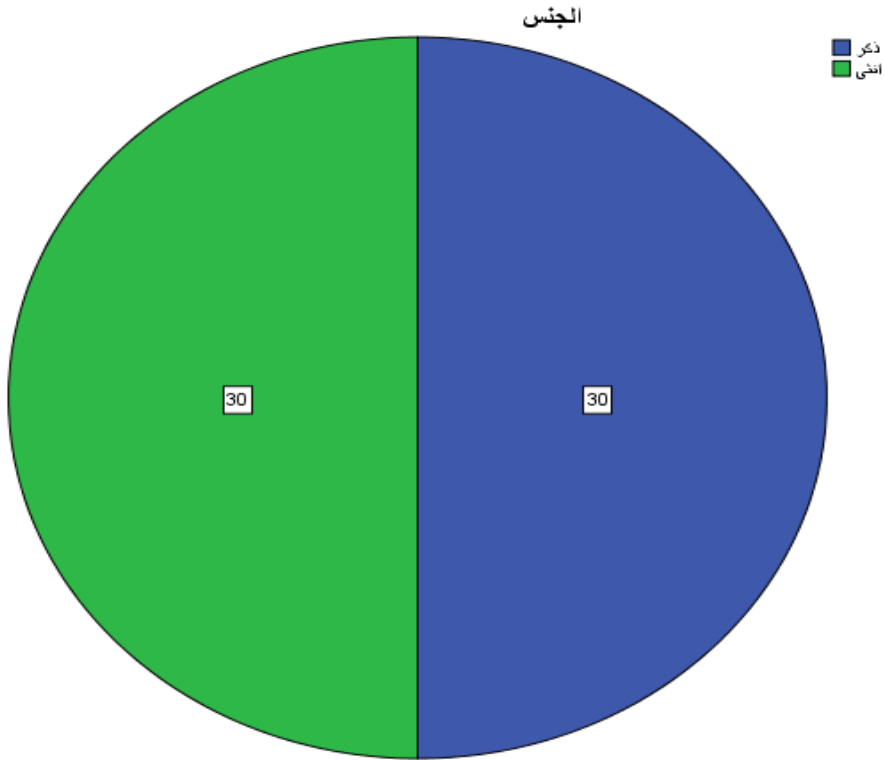
❖ حسب الجنس:

جدول رقم(10): توزيع أفراد العينة الأساسية حسب الجنس.

النسبة المئوية	التكرار	الجنس
50%	30	نكر
50%	30	أنثى
100 %	60	المجموع

التعليق: من خلال معطيات الجدول رقم 11 تكونت عينة الدراسة الأساسية من 60 أستاذا منهم 30 إناث بنسبة 50 % و 30 ذكورا بنسبة 50 %.

وهذا ما يوضحه الشكل الآتي:



شكل 01: توزيع عينة الدراسة حسب الجنس

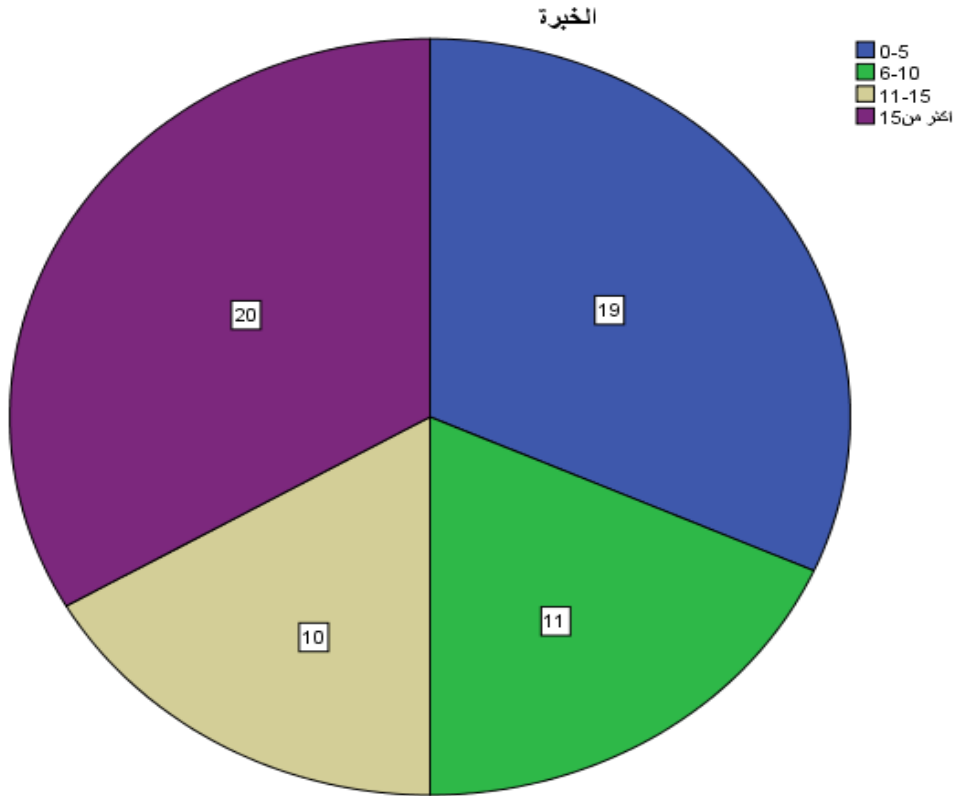
❖ حسب الخبرة:

جدول رقم(11): توزيع أفراد العينة الأساسية حسب الخبرة المهنية.

الخبرة	التكرار	النسبة المئوية
من 0 إلى 5 سنوات	19	31.7%
من 6 إلى 10 سنوات	11	18.3%
من 11 إلى 15 سنوات	10	16.7%
أكثر من 15 سنة	20	33.3%
المجموع	60	100%

التعليق: نلاحظ من الجدول أعلاه أن نسبة 31.7% مثلت خبرة الأساتذة أقل من 5 سنوات في حين بلغت خبرة الأساتذة الذين بين 6 إلى 10 سنوات بنسبة 18.3% ، بينما مثلت خبرة الأساتذة بين 11 إلى 15 سنة بنسبة 16.7%، أما أكثر من 15 سنة قدرت 33.3 .

وهذا ما يوضحه الشكل الآتي:



شكل 02: توزيع عينة الدراسة حسب الخبرة المهنية

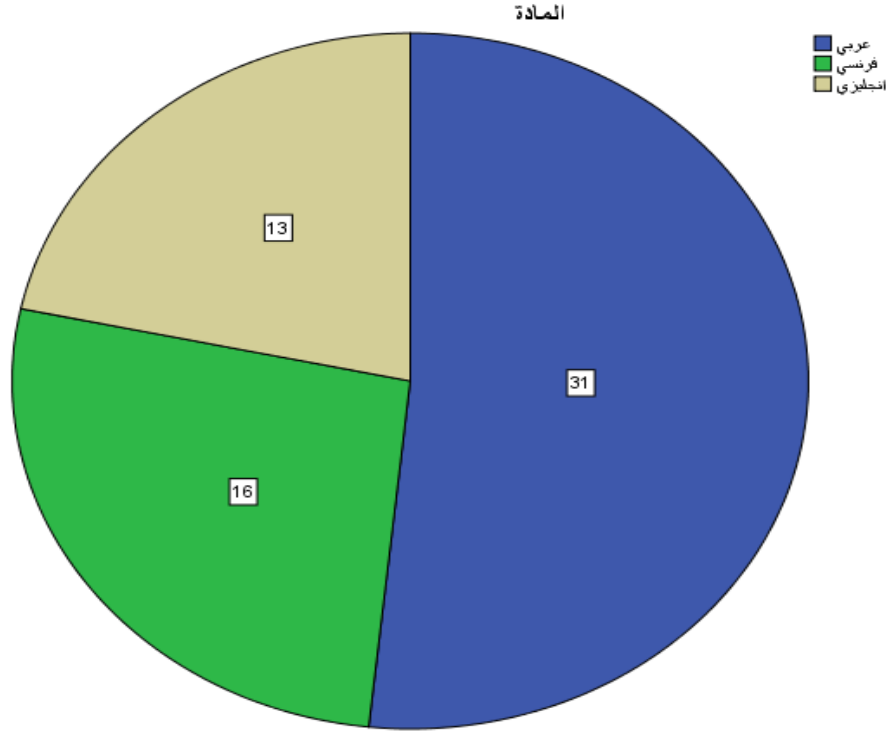
❖ حسب المادة المدرسة:

جدول رقم (12): توزيع أفراد العينة الأساسية حسب المادة المدرسة.

المادة	التكرار	النسبة المئوية
اللغة العربية	31	51.7%
اللغة الفرنسية	16	26.7%
اللغة الانجليزية	13	21.7%
المجموع	60	100 %

التعليق: نلاحظ من خلال الجدول بلغت نسبة اللغة الفرنسية 26.7 % واللغة الانجليزية قدرت بـ 21.7% أما اللغة العربية والتي احتلت أكبر نسبة تمثلت بـ 51.7%.

وهذا ما يوضحه الشكل الآتي:



شكل 03: توزيع عينة الدراسة حسب المادة المدرسة.

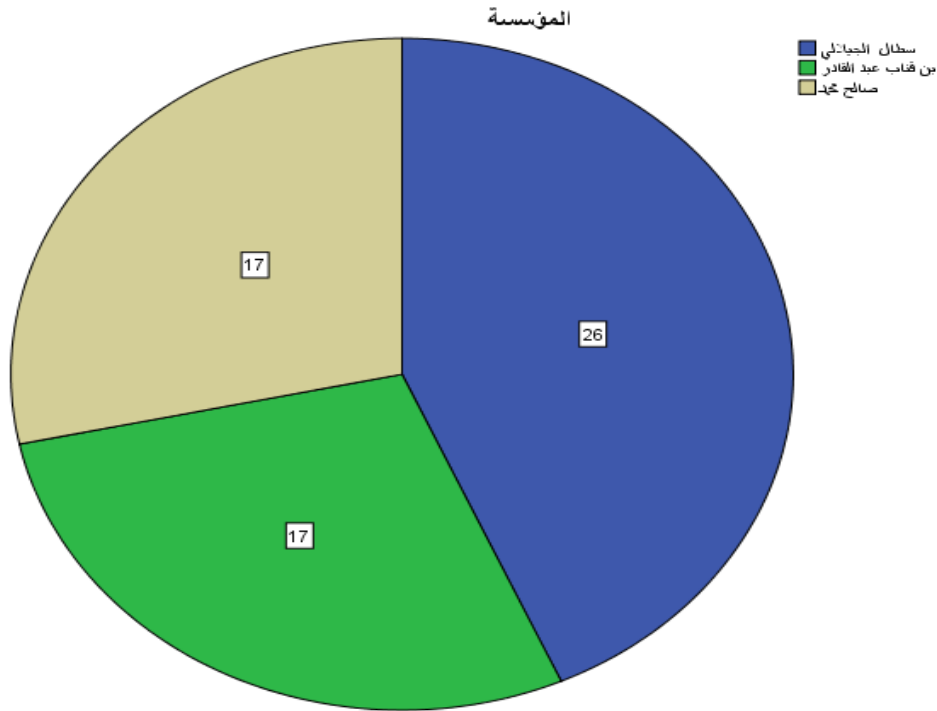
❖ حسب المؤسسة التعليمية:

جدول رقم (13): توزيع أفراد العينة الأساسية حسب المؤسسة التعليمية.

المؤسسة التعليمية	التكرار	النسبة المئوية
سطل الجيلاي	26	43.3%
بن قناب عبد القادر	17	28.3%
صالح محمد	17	28.3%
المجموع	60	100%

التعليق: تبين من الجدول أعلاه إبتدائية سطل الجيلاي بلغت أعلى رتبة بنسبة 43.3% ، وإبتدائية بن قناب عبد القادر وصالح محمد قدرتا بنسبة 28.3% .

وهذا ما يوضحه الشكل الآتي:



شكل 04: توزيع عينة الدراسة حسب المؤسسة التعليمية.

2.4. الأساليب الإحصائية المستعملة:

- النسبة المئوية: استخرجت الباحثة النسب المئوية للتعبير عن مواصفات العينة بطريقة رياضية رقمية.
- المتوسط الحسابي و الانحراف المعياري: و هذا لتحديد إستراتيجية الأكثر استخداما لدى أساتذة التعليم الإبتدائي.
- اختبار ليفن: لحساب التجانس.
- تحليل تباين الأحادي: لاختبار فرضيات الدراسة .
- اخبار "ت": للاختبار فرضيات الفروق حسب الجنس .

الفصل الخامس: عرض ومناقشة وتفسير نتائج الدراسة

1. عرض نتائج الدراسة:

1.1 عرض نتائج المتعلقة بمستوى اليقظة الذهنية لدى أساتذة التعليم الابتدائي:

الجدول رقم (14): مستوى اليقظة الذهنية لدى أساتذة التعليم الابتدائي.

الترتيب	النسبة	العدد	المجال	المستوى
3	8.33%	5	من 39 إلى 91	منخفض
2	19.2%	32	من 92 إلى 143	متوسط
1	72.41%	23	من 144 إلى 195	مرتفع

التعليق: نلاحظ من الجدول أعلاه الذي يعرض نتائج مستوى اليقظة الذهنية لدى أساتذة التعليم الابتدائي، أن أعلى نسبة كانت ضمن المستوى المرتفع بين المجال (144-195) بنسبة % 72.41، يليه المستوى المتوسط بين المجال (92-143) بنسبة % 19.2 وأخيرا المستوى المنخفض بين المجال (39-91) بنسبة % 8.33.

1.2 عرض نتائج المتعلقة الاستراتيجية أكثر استخداما لدى أساتذة التعليم الابتدائي في ممارسة اليقظة

الذهنية:

الجدول رقم (15): الاستراتيجية أكثر استخداما لدى أساتذة التعليم الابتدائي في ممارسة اليقظة

الذهنية.

الترتيب	الانحراف المعياري	المتوسط الحسابي	استراتيجية
2	4.17	23.03	الوصف
4	4.48	19.23	الملاحظة
1	4.49	29.16	التصرف بوعي
3	3.28	21.78	عدم الحكم على الخبرات الداخلية
5	3.53	19.21	عدم التفاعل مع الخبرات الداخلية

التعليق: يتضح من الجدول أعلاه أن استراتيجية التصرف بوعي احتلت المرتبة الأولى بمتوسط حسابي 29.16 وانحراف معياري 4.49، تليه المرتبة الثانية استراتيجية الوصف بمتوسط حسابي 23.03 وانحراف معياري 4.17، بعدها تأتي استراتيجية عدم الحكم على الخبرات الداخلية في المرتبة الثالثة بمتوسط حسابي

21.78 وانحراف معياري 3.28 ثم استراتيجية الملاحظة في المرتبة الرابعة بمتوسط حسابي 19.23 وانحراف معياري 4.48 ،وفي المرتبة الأخيرة استراتيجية عدم التفاعل مع الخبرات الداخلية بمتوسط حسابي 19.21 وانحراف معياري 3.53.

1.3 عرض نتائج المتعلقة بالفروق في مستوى اليقظة الذهنية لدى أساتذة التعليم الإبتدائي حسب الجنس:

الجدول رقم(16): نتائج اختبار ليفن لحساب التجانس في مستوى اليقظة الذهنية لدى أساتذة التعليم الإبتدائي حسب الجنس.

المتغير	العينة	المتوسط الحسابي	الانحراف المعياري	قيمة F	قيمة Sig	الدالة
ذكر	30	112.13	10.54	1.57	0.21	غير دالة
أنثى	30	112.73	15.36			
المجموع	60	224.86				

التعليق: يلاحظ من الجدول أعلاه أن قيمة اختبار ليفن $F=1.57$ والقيمة الاحتمالية $Sig=0.21$ وبالتالي فهي غير دالة إحصائياً ومنه يوجد تجانس بين العينتين (ذكور و إناث).

الجدول رقم (17): نتائج اختبارات لحساب الفروق بين الأساتذة حسب الجنس لعينتين مستقلتين.

المتغير	العينة	المتوسط الحسابي	الانحراف المعياري	الفروق المتوسط	قيمة ت	قيمة Sig	الدالة
ذكر	30	112.13	10.54	-0.60	-176	0.86	غير دالة
أنثى	30	112.73	15.36				
المجموع	60	224.86	25.9				

التعليق:

نلاحظ من الجدول أعلاه أن أفراد العينة من الذكور 30 ومن الإناث 30 ،كما يتضح من الجدول أن متوسط الحسابي للذكور 112.13 و إنحراف معياري 10.54 ، والمتوسط الحسابي للإناث 112.73

وإنحراف معياري 15.36 ، بمأن قيمة اختبار $t=176-$ والقيمة الاحتمالية $Sig=0.86$ فهي أكبر من مستوى الدلالة 0.05 إذن لا توجد فروق بين الإناث و الذكور في مستوى اليقظة الذهنية لدى الأساتذة.

1.4 عرض نتائج المتعلقة بالفروق في مستوى اليقظة الذهنية لدى أساتذة التعليم الإبتدائي حسب الخبرة المهنية:

الجدول رقم (18): نتائج اختبار ليفن لحساب التجانس في مستوى اليقظة الذهنية لدى أساتذة التعليم الإبتدائي حسب الخبرة المهنية.

المتغير	العينة	المتوسط الحسابي	الانحراف المعياري	قيمة F	قيمة Sig	الدلالة
5-0	19	114.94	12.67	2.471	0.071	غير دالة
10-6	11	108.27	8.06			
15-11	10	116.20	19.29			
أكثر من 15	20	110.45	11.81			
المجموع	60	449.86	51.83			

التعليق: نلاحظ من الجدول أعلاه أن قيمة إختبار ليفن $F=2.471$ والقيمة الاحتمالية $Sig=0.071$ و بالتالي فهي غير دالة ومنه يوجد تجانس.

الجدول رقم(19): نتائج اختبار تحليل تباين أنوفا للفروق في مستوى اليقظة الذهنية لدى أساتذة التعليم الإبتدائي حسب الخبرة المهنية.

المتغيرات	مجموع المربعات	درجة الحرية	متوسط المربعات	قيمة F	قيمة Sig	دلالة
بين المجموعات	531.05	3	177.01	1.039	0.383	غير دالة
داخل المجموعات	9543.67	56	170.42			
مجموع	10074.733	59				

التعليق: نلاحظ من الجدول أعلاه أن مجموع المربعات بين المجموعات حسب الخبرة المهنية يساوي 531.05 ومتوسط المربعات يساوي 177.01 في حين مجموع المربعات داخل المجموعات يساوي 9543.67 ومتوسط المربعات يساوي 170.42 ، مع العلم أن قيمة $F=1.039$ و القيمة الاحتمالية $Sig=0.383$ والتي هي أكبر من مستوى الدلالة 0.05 وهي غير دالة إحصائياً ومنه لا يوجد فرق في الخبرة المهنية بين الأساتذة.

1.5 عرض نتائج المتعلقة بالفروق في مستوى اليقظة الذهنية لدى أساتذة التعليم الإبتدائي حسب المادة المدرسة:

الجدول رقم(20): نتائج اختبار ليفن لحساب التجانس في مستوى اليقظة الذهنية لدى أساتذة التعليم الإبتدائي حسب المادة المدرسة.

المتغير	العينة	المتوسط الحسابي	الانحراف المعياري	قيمة F	قيمة Sig	دلالة
عربي	31	111.96	12.68	0.589	0.558	غير دالة
فرنسي	16	112.37	12.69			
إنجليزي	13	113.61	15.29			
المجموع	60	337.94	40.66			

التعليق: نلاحظ من الجدول أعلاه أن قيمة إختبار ليفن $F=0.589$ والقيمة الاحتمالية $Sig=0.558$ و بالتالي فهي غير دالة ومنه يوجد تجانس.

الجدول رقم (21): نتائج اختبار تحليل تباين أنوفا للفروق في مستوى اليقظة الذهنية لدى أساتذة التعليم الإبتدائي حسب المادة المدرسة.

المتغيرات	مجموع المربعات	درجة الحرية	متوسط المربعات	قيمة F	قيمة Sig	دلالة
بين المجموعات	24.93	2	12.46	0.071	0.932	غير دالة
داخل المجموعات	10049.79	57	176.31			
مجموع	10074.72	59				

التعليق: نلاحظ من الجدول أعلاه أن مجموع المربعات بين المجموعات حسب المادة المدرسة يساوي 24.93 ومتوسط المربعات يساوي 12.46 في حين مجموع المربعات داخل المجموعات يساوي 10049.79 ومتوسط المربعات يساوي 176.31 ، مع العلم أن قيمة $F=0.071$ و القيمة الاحتمالية $Sig=0.932$ والتي هي أكبر من مستوى الدلالة 0.05 وهي غير دالة إحصائياً ومنه لا يوجد فرق في المادة المدرسة بين الأساتذة.

1.6 عرض نتائج المتعلقة بالفروق في مستوى اليقظة الذهنية لدى أساتذة التعليم الإبتدائي حسب المؤسسة التعليمية:

الجدول رقم(22): نتائج اختبار ليفن لحساب التجانس في مستوى اليقظة الذهنية لدى أساتذة التعليم الإبتدائي حسب المؤسسة التعليمية.

المؤسسة	العينة	المتوسط الحسابي	الانحراف المعياري	قيمة F	قيمة Sig	دلالة
سطل الجبلاي	26	113.57	13.99	0.346	0.709	غير دالة
بن قناب عبد القادر	17	108.88	10.76			
صالح محمد	17	114.23	13.74			
المجموع	60	336.68	38.49			

التعليق: نلاحظ من الجدول أعلاه أن قيمة إختبار ليفن $F=0.346$ والقيمة الاحتمالية $Sig=0.709$ و بالتالي فهي غير دالة ومنه يوجد تجانس.

الجدول رقم (23): نتائج اختبار تحليل تباين أنوفا للفروق في مستوى اليقظة الذهنية لدى أساتذة التعليم الإبتدائي حسب المؤسسة التعليمية.

المتغيرات	مجموع المربعات	درجة الحرية	متوسط المربعات	قيمة F	قيمة Sig	دلالة
بين المجموعات	303.564	2	151.782	0.885	0.418	غير دالة
داخل المجموعات	9771.170	57	171.424			
مجموع	10074.733	59				

التعليق: نلاحظ من الجدول أعلاه أن مجموع المربعات بين المجموعات حسب المؤسسة التعليمية يساوي 303.564 ومتوسط المربعات يساوي 151.782 في حين مجموع المربعات داخل المجموعات يساوي 9771.170 ومتوسط المربعات يساوي 171.424 ، مع العلم أن قيمة $F=0.885$ و القيمة الاحتمالية $Sig=0.418$ والتي هي أكبر من مستوى الدلالة 0.05 وهي غير دالة إحصائياً ومنه لا يوجد فرق في المؤسسة التعليمية بين الأساتذة.

2. مناقشة النتائج:

2.1 مناقشة النتائج المتعلقة بالفرضية الأولى:

تنص الفرضية الأولى على : مستوى اليقظة الذهنية لدى أساتذة التعليم الإبتدائي مرتفع .

بينت نتائج في الجدول رقم (15) أن مستوى اليقظة الذهنية لدى أساتذة التعليم الإبتدائي مرتفع وعليه نقبل الفرضية .

ويمكن تفسير نتيجة ارتفاع مستوى اليقظة الذهنية لدى الأساتذة إلى عدة عوامل من بينها عوامل تتعلق بالمدرسة من حيث توفير الجو الملائم الذي يساعد الأستاذ على إشباع حاجياته وتوفير له المتطلبات اللازمة من أجل القيام بأدائه على أحسن وجه . أيضا يرجع إلى حسن تنظيم المؤسسة والنفاهم بين الطاقم الإداري والأساتذة ، كذلك توفير أو تنظيم دورات تدريبية للأساتذة من أجل زيادة كفاءاتهم.

أيضا يمكن إرجاعها إلى عامل الخبرة فالأستاذ الذي زاول مهنة التدريس لعدة سنوات واكتسب مهارات وكفاءات عالية وأساليب تفكير متنوعة تكون لديه اليقظة الذهنية عالية .

ومن بين الدراسات السابقة التي تتفق مع الدراسة الحالية ، دراسة خنفر (2023) هدفت للتعرف على مستوى اليقظة الذهنية وعلاقتها بجودة التدريس لدى أساتذة الإبتدائي فتوصلت النتائج إلى مستوى اليقظة الذهنية لديهم مرتفع ، و دراسة عبد الله (2013) التي هدفت إلى معرفة مستوى اليقظة العقلية لدى طلبة الجامعة وبينت النتائج بأن المستوى مرتفع . وتتألف دراستنا مع دراسة بوغناس (2022) والتي كان هدفها التعرف على على مستوى اليقظة العقلية لدى أساتذة التعليم الإبتدائي وكانت النتائج إلى وجود مستوى متوسط.

2.2 تفسير ومناقشة الفرضية الثانية:

تنص الفرضية الثانية على: الإستراتيجية أكثر استخداما لدى أساتذة التعليم الإبتدائي في ممارسة اليقظة الذهنية هي التصرف بالوعي .

يتضح من خلال الجدول رقم (16) أن الإستراتيجية الأكثر استخداما لدى الأساتذة في ممارسة اليقظة الذهنية هي التصرف بالوعي إذن تحققت الفرضية .

وفي حدود علم الباحثة وحسب اطلاعها قد واجهت نقص في الدراسات السابقة التي تخدم الفرضية،

ويمكن تفسير هذه النتيجة إلى أن اليقظة الذهنية تنمو وتتطور مع التقدم بالعمر ، فكلما تقدموا بالعمر كلما زادت خبراتهم وتطورت قدراتهم على اكتساب الخبرات والمهارات التي تساعدهم على التصرف بالوعي لإدراك اللحظة الحاضرة وما يدور من حولهم.

وقد اختلفت نتائج هذه الدراسة مع نتائج دراسة الخطيب (2022) التي هدفت إلى التعرف على أكثر استراتيجيات استخداما لدى طلبة جامعة حيفا ، حيث جاءت النتائج على نحو الترتيب التالي : الملاحظة في الترتيب الأول ، تليها عدم التفاعل مع الخبرات الداخلية في المرتبة الثانية ، تليها في المرتبة الثالثة الوصف، تايها التصرف بوعي في المرتبة الرابعة وأخيرا عدم الحكم على الخبرات الداخلية في المرتبة الأخيرة والخامسة.

2.3 تفسير ومناقشة نتائج الفرضية الثالثة:

تنص الفرضية الثالثة على : توجد فروق ذات دلالة إحصائية في مستوى اليقظة الذهنية لدى أساتذة التعليم الإبتدائي تعزى لمتغير الجنس .

يبين جدول رقم (18) أنه لا يوجد فروق ذات دلالة إحصائية في مستوى اليقظة الذهنية لدى الأساتذة التعليم الإبتدائي تعزى لمتغير الجنس وعليه عدم تحقق الفرضية .

ويمكن تفسير هذه الفرضية على أن أداء الاساتذة والأساتذات متقارب أو متساوي لأنهم يعملون ضمن معايير و خطط وبيئة تنظيمية واحدة ، ويحاول أن يكون مستوى أدائهم عالي ، حيث أن هذا التنافس

لا يكون عند جنس واحد بل يكون لكلا الجنسين دون التفریق بين الذكور والإناث ، حيث تنطبق القوانين ذاتها على كلاهما ، إذ يقومون بتأدية نفس المهام.

ومن بين الدراسات التي إنتقلت مع دراستنا نجد دراسة بولفعة (2020) التي توصلت النتائج إلى عدم وجود فروق في اليقظة العقلية لدى الطلبة تبعاً لمتغير الجنس ، كما اختلفت الدراسة الحالية مع دراسة مع دراسة عبد الله (2013) كان هدفها معرفة إن كانت توجد فروق في اليقظة الذهنية لدى طلاب جامعة تبعا لمتغير الجنس وتوصلت النتيجة الدراسة على أنه توجد فروق ذات دلالة إحصائية تبعاً لمتغير الجنس

2.4 تفسير ومناقشة الفرضية الرابعة :

تنص الفرضية الرابعة على : توجد فروق ذات دلالة إحصائية في مستوى اليقظة الذهنية لدى أساتذة التعليم الإبتدائي تعزى لمتغير الخبرة المهنية.

تبينت النتائج من خلال الجدول رقم (20) أن لاتوجد فروق ذات دلالة إحصائية في مستوى اليقظة الذهنية لدى أساتذة التعليم الإبتدائي تعزى لمتغير الخبرة المهنية ، وعليه الفرضية لم تتحقق.

ونفس ذلك أن أساتذة التعليم الإبتدائي الأكثر أقدمية والأقل أقدمية يزاولون عملهم في مؤسسة تعليمية واحدة وفق برنامج عمل موحد ، بالإضافة إلى أن الأساتذة يتلقون تكويناً متخصصاً للإلتحاق برتبة أستاذ تعليم إبتدائي، وهذا أدى إلى إكسابهم المعارف والمهارات اللازمة لممارسة مهنتهم بالطريقة التي تتناسب مع مختلف الوضعيات ، والإستفادة من التكوينات يعزز الخبرة والشعور الواعي بالأحداث والمواقف التي تواجه الأساتذة في مجال العمل ، الأمر الذي ينفى وجود فروق في اليقظة العقلية تبعاً لمتغير الخبرة المهنية.

ومن بين الدراسات السابقة التي تتفق مع الدراسة الحالية دراسة بدر (2019) هدفت إلى معرفة إن وجدت فروق في اليقظة الذهنية لدى المعلمين تعزى لمتغير الخبرة المهنية فتوصلت النتائج إلى عدم وجود فروق بين المعلمين تعزى لمتغير الخبرة.

كما اختلفت نتائج دراستنا مع دراسة بوغناس (2022) التي أظهرت النتائج إلى وجود فروق في مستوى اليقظة الذهنية لدى أساتذة التعليم الإبتدائي تعزى لمتغير الخبرة المهنية.

2.5 تفسير ومناقشة الفرضية الخامسة:

تنص الفرضية الخامسة على : توجد فروق ذات دلالة إحصائية في مستوى اليقظة الذهنية لدى أساتذة التعليم الابتدائي تعزى لمتغير المادة المدرسة.

تبينت النتائج من الجدول رقم (22) : أنه لا توجد فروق ذات دلالة إحصائية في مستوى اليقظة الذهنية لدى أساتذة التعليم الابتدائي تعزى لمتغير المادة المدرسة وعليه الفرضية لم تتحقق.

يمكن تفسير ذلك أن الأساتذة بغض النظر عن المادة التي يدرسونها يتمتعون بمستويات متقاربة من اليقظة الذهنية ، فالمادة المدرسة ليست عاملاً مؤثراً في تغيير مستوى يقظتهم الذهنية بشكل يعتد به إحصائياً لأنه كلما ازدادت توافر درجة اليقظة كلما ارتفع أدائهم التدريسي ، ويتضح من ذلك أهمية اليقظة الذهنية والمادة المدرسة للأستاذ حيث تعمل على تطوير وتوفير دعماً كبيراً لجودة الأداء التدريسي رغم اختلاف موادهم . من بين الدراسات التي تتناسب مع دراستنا دراسة خنفر (2023) والتي هدفت للتعرف على العلاقة بين اليقظة العقلية وجودة الأداء التدريسي لدى الأساتذة توصلت النتائج إلى وجود علاقة ارتباطية بين اليقظة وجودة الأداء التدريسي.

2.6 تفسير ومناقشة نتائج الفرضية السادسة:

تنص الفرضية السادسة على : توجد فروق ذات دلالة إحصائية في مستوى اليقظة الذهنية لدى أساتذة التعليم الابتدائي تعزى لمتغير المؤسسة التعليمية.

يبين الجدول رقم (24) أنه لا توجد فروق ذات دلالة إحصائية في مستوى اليقظة الذهنية لدى أساتذة التعليم الابتدائي تعزى لمتغير المؤسسة التعليمية وعليه لم تتحقق الفرضية.

وفي حدود علم الباحثة وحسب إطلاعها فواجهت نقص في الدراسات السليقة التي تخدم الفرضية. ومن خلال هذا يمكن الرد على هذه النتائج، يمكن تفسير هذه الفرضية إلى أن المؤسسة التي يعمل فيها الأستاذ لا تؤثر بشكل ملحوظ في مستوى اليقظة لديه ، أي الأساتذة في مختلف المؤسسات الابتدائية يمتلكون مستوى متقارباً من اليقظة الذهنية بغض النظر عن طبيعة أوم موقع ، أو خصوصية المؤسسة لأنه يفسر ذلك بوجود بيئة مهنية موحدة أو تشابه في متطلبات العمل ، أو مستوى الدعم والتدريب المتقارب بين المؤسسات.

الخاتمة:

تركز اليقظة الذهنية على أهمية الإستثمار في الجانب البشري في المدارس الإبتدائية والنظام التعليمي الجزائري ، تشير إلى الإهتمام بالأساتذة وتوفير الوسائل والتكوين اللازم لهم حيث يعتبر إستثمارا حقيقيا في المستقبل، والإهتمام بسلامة العقل للأساتذ المتعلقة بالجوانب النفسية والإجتماعية لأنها تعد أمرا مهما، فهي تساعد على التعرف على المشكلات التعليمية والتعامل معها بشكل فعال.

يوحى إلى أن هناك العديد من البحوث التي تركز على مفهوم اليقظة الذهنية وأهميتها في تحسين التعلم وأن تحديد وتشخيص هذا المفهوم يساعد في الإستفادة أكثر منه في المستقبل.

يمكن إستخدام هذا المفهوم لحل مشكلات التعلم ووضع الخطط والإستراتيجيات المستقبلية في النظام التربوي.

تعزز اليقظة الذهنية أيضا في النهج الحديث للدراسات النفسية التربوية ، حيث تسعى إلى فهم النتائج المتوقعة في المستقبل وتحليل الأسباب التي تؤدي إلى تكرار النتائج على مدى العقود.

بشكل عام فهي تركز على تحسين المستوى العقلي والنفسي للأساتذ وتفهم العوامل التي تؤثر على التعلم، يمكن أن تساهم في تطوير النظام التعليمي وتحقيق تحسينات عملية في المدارس الإبتدائية والتعليم الجزائري.

وما توصلت إليه الباحثة من خلال هذه الدراسة أن مستوى اليقظة الذهنية لدى أساتذة الإبتدائي مرتفع وبالنسبة للإستراتيجية أكثر استخداما لديهم جاءت مرتبة على النحو التالي : التصرف بالوعي، الوصف، عدم الحكم على الخبرات الداخلية، الملاحظة، عدم التفاعل مع الخبرات الداخلية.

وأنه لاتوجد فروق ذات دلالة إحصائية في مستوى اليقظة الذهنية لدى أساتذة التعليم الإبتدائي حسب الجنس، الخبرة المهنية، المادة المدرسة، المؤسسة التعليمية.

وفي الأخير أنصح الأساتذة بأن يجعلوا من استراتيجيات اليقظة الذهنية جزءا أساسيا في ممارستهم اليومية ولتقادي الاستراتيجيات السلبية واستخدام الاستراتيجيات الإيجابية، لجعلهم أكثر تفتحنا ووعيا.

الإقتراحات والتوصيات:

- إجراء دراسات مماثلة حول موضوع اليقظة الذهنية وإختيار عينات بحث من مختلف المراحل التعليمية.
- القيام بإجراء دراسات تتناول متغيرات أخرى لمعرفة علاقتها باليقظة الذهنية .
- إدخال الأخصائيين والنفسانيين داخل الهيكل التنظيمي للمؤسسة.
- تطوير وتحسين الوضعية المهنية للأستاذ حتى لا ينشغل تفكيره بأمور أخرى .
- دمج الجانب التطبيقي والنظري في التدريس .
- وضع برامج ثقافية ورياضية تكون حافزة ومدعمة للحد من إنتشار القلق لدى الاساتذة وبرامج التكفل الإجتماعي .
- إنشاء دورات تكوينية لفائدة الأستاذ .
- إعادة النظر في الزمن والتوقيت المخصص لمختلف المواد في التوزيع السنوي .
- التخفيف من الإكتظاظ داخل المدارس مما يجعل المعلم غير قادر على متابعة الدرس .
- ضرورة الإستعمال مختلف الوسائل التعليمية المعينة على تقديم معلومات حول الدرس .
- إدخال المقاييس المتخصصة في دراسة الظواهر العقلية والنفسية خاصة مقاييس علم النفس و علوم التربية في تكوين الأساتذة والتركيز عليها.

المصادر والمراجع:

- أحلام مهدي عبد الله (2013) اليقضة الذهنية لدى طلبة الجامعة ، مجلة الأستاذ ، للعلوم الإنسانية والاجتماعية، مجلد 2 ع 205.
- أحمد نهلة نجم الدين مختار(2016)، الذكاء الثلاثي وعلاقته باليقظة العقلية لدى طلبة الاعدادية، مجلة الاستاذ للعلوم الانسانية والاجتماعية، ملحق العدد الخاص بالمؤتمر العالمي الرابع، مجلة بغداد.
- أمير محمد بدر محمد (2019) القضة العقلية في التدريس والتقاؤل الأكاديمي لدى معلمي المرحلة الابتدائية ، مجلة كلية التربية جامعة الزقازيق مجلد 30 ع 117 .
- أماني عبد الله عقله الهاشم (2017) ، درجة توافر اليقضة الذهنية لدى مديري مدارس الثانوية الحكومية في محافظة عمان وعلاقتها بدرجة ممارسة سلوك المواطنة التنظيمية للمعلمين من وجهة نظرهم ، رسالة ماجستير ، جامعة الشرق الأوسط .
- بولفعة عائشة، بوبلال رانية، قواح محمد (2020)اليقضة العقلية وعلاقتها بأساليب التعلم ، مذكرة لنيل شهادة ماستر ، جامعة قاصدي مرباح ، ورقلة .
- بوغناس حميد (2022) اليقضة العقلية لدى أساتذة التعليم الابتدائي ، مذكرة لنيل ماستر الأكاديمي ، جامعة قاصدي مرباح ورقلة.
- حيدر معن ابراهيم (2019)اليقضة العقلية والمعتقدات معرفية وكيفية قياسهما ، دار الكامش للطباعة والنشر والتوزيع ، ط1 العراق بغداد .
- خنفر كريمة ، خماقاني نسرين (2023) اليقضة العقلية وعلاقتها بجودة التدريس لدى أساتذة التعليم الابتدائي ، مذكرة لنيل شهادة ماستر ، جامعة قاصدي مرباح ورقلة ، كلية العلوم الإنسانية والاجتماعية .
- الختاتنة ، سامي محسن (2019) ، فاعلية برنامج للتدريب على اليقضة في خفض الضغط النفسي وتحسين نمط الحياة لدى طلبة جامعة حكومية ، مجلة دراسة العلوم التربوية ، ع1 ملحق الجامعة مؤتة ، الأردن .

زينب بديوي ، مها صدام عبد الله (2018) اليقضة العقلية لدى طلبة التعليم مابعد الأساسي في ضوء بعض التغيرات في محافظة مسقط ، مجلة للدراسات التربوية والنفسية ، جامعة السلطان قابوس ، مجلد 13، ع2 .

السندي ، يسعد أنور بطرس (2010) اليقضة العقلية وعلاقتها بالنزعة الإستهلاكية لدى موظفي الدولة ، رسالة ماجستير غير منشورة ، جامعة بغداد كلية الأدب .

سمير محمد الكبريت (1998)، منهاج المعلم والإدارة التربوية ، ط1 ، دار النهضة العربية بيروت .

سعيدان فاطمة الزهراء (2019) اليقضة العقلية لدى أعوان الأمن في المؤسسة الوطنية الكبرى للأشغال العمومية ، مذكرة لنيل شهادة ماستر ،جامعة قاصدي مرياح ورقلة .

الشاكر عقلة المحاميد ، عماد عبد الرحيم الزغلول (2007) بسلوكولوجية التدريس الصفي ، دار المسيرة العمان .

شريهان محمد علي الليثي (2022) مكونات كل من اليقضة العقلية وتنظيم الانفعال ودورهما في العلاج النفسي ، مجلة كلية التربية ، جامعة المنصورة ع 120

عسوس محمد (2012) مقارنة التعليم و التعلم بالكفاءات ، ط1 دار وائل تيزي وزو

عبد العزيز بن عبد الله السنبل (2004)، التربية والتعليم في الوطن العربي على شرف القرن الواحد والعشرين ، ط1 وزارة الثقافة ، دمشق

عبد الله الغامدي (2009)، المعلم الناجح ط1 دار أسامة للنشر والتوزيع ، عمان

عبد اللطيف حسين فرج (2008) ، التعليم الثانوي رؤية جديدة،دار الحامد للنشر والتوزيع،الأردن.

عيسى ، هبة مجيد(2018) اليقظة الذهنية وعلاقتها بالتفكير ماوراء المعرفة والحاجة إلى المعرفة لدى كلية التربية للعلوم الانسانية(بناء وتطبيق) مجلة الأبحاث البصرة للعلوم الانسانية مجلد 3ع2 جامعة البصرة.

عبد السلام مصطفى عبد السلام (2006) ، أساسيات التدريس و التطور المهني للمعلم ط1 دار الفكر العربي ، القاهرة مصر.

عبد القادر فضيل (2009) ، المدرسة في الجزائر حقائق وإشكاليات ط1 جسور للنشر والتوزيع ، الجزائر
كيحل عبد الله (2012) اتجاهات معلمي المرحلة الابتدائية نحو التدريس بالمقاربة بالكفاءات ، مذكرة لنيل
شهادة ماستر في علم النفس كلية علوم الإنسانية والاجتماعية .

موريس أنجريس (2008) ، منهجية البحث العلمي في العلوم الإنسانية ، ترجمة بوزيد صحراوي ، كمال
بوشرف ، سعيد سبعون ط2 دار القصبه للنشر والتوزيع ، الجزائر

مجمود محمد غربية ، أحمد عبد الله الشريفين (2022) اليقضة الذهنية وعلاقتها بالجهد الإنفعالي لدى
العاملين في مجال الصحة النفسية ، مجلة الجامعة الاسلامية للدراسات التربوية والنفسية مجلد 30 ، ع2

مطلب فاطمة عباس (2019) ، تأثير اليقضة العقلية في التفكير الإيجابي لدى طلبة الجامعة مجلد 42
Route educational et social science journal 1ع

مصطفى محمد رجب (2012) تعليم جديد لقرن جديد ، ط1 دار الوراق عمان

نجلاء بنت عبد الخالق نجواني (2019) اليقضة العقلية لدى طلبة مابعد الأساسي في ضوء بعض
المتغيرات في محافظة مسقط، مجلة الدراسات التربوية والنفسية ، جامعة السلطان قابوس مجلد 13 ع2

نورا دغوش (2022) ، اليقضة العقلية ، الضغوط النفسية والإنجاز الأكاديمي لدى طلبة الجامعة ،
أطروحة لنيل شهادة دكتوراه ، كلية الجزائر

نبيل عبد الهادي ، أمل ابراهيم ، عبد الله (2013) (النفاعل الصفي وأساسياته ، تطبيقاته ، مهاراته ط1 ،
دار القنديل

هناء الخطيب ، شادية أحمد التل (2022) ، التنظيم للإنفعالي وعلاقته باليقضة العقلية والصمود النفسي
لدى طلبة جامعة حيفا في داخل الخط الأخضر ، مجلة الجامعة الإسلامية للدراسات التربوية و النفسية
مجلد 30 ع6.

ايمان فوزي شاهين (2017)، المرونة النفسية وعلاقتها باليقضة الذهنية لدى طلاب كلية التربية (دراسة
تنبؤية) ، مجلة الإرشاد النفسي ع51 ، جامعة عين الشمس .

Dia,A et dipon,R,2010 le projet Majour Africain de la grand muraille vert
:consepts et mise en œuvre.Sénégal :IR de ditications.

Gonzalez, M, de diego ,A, et conzalez lópez ,J (2018) , mindfulness y Coaching
: promoviendo el desarrollo de la presencia y la conciencia plena , psychology
Research (1)

القانون الأساسي الخاص بموظفي التربية الوطنية (2008) رقم 08-315

القانون الأساسي الخاص بموظفي التربية الوطنية (2012) رقم 12-240

كلية العلوم الاجتماعية والإنسانية

قسم: علوم التربية

التخصص: إرشاد وتوجيه

المستوى: سنة ثانية ماستر

التعليق: يهدف المقترح الحالي إلى دراسة استجاباتك وتسرفاتك في المواقف المختلفة، والمطلوب منك أن توضح استجاباتك أمام كل حلقة بوضع علامة (✓) في الخانة التي تمبر عن رأيك وسلوكك ...
البيانات الشخصية:

الجنس: ذكر أنثى
الخبرة (سنة): 5-0 10-5 15-10 أكثر من 15
المادة المدروسة: عربي فرنسي إنجليزي

مقياس أس للربط العقلية

م	المعارة	تطبيق تماما	تطبيق درجة كبيرة	تطبيق درجة متوسطة	تطبيق درجة كبيرة	لا تطبيق بإلحاق
1	عندما أشتي، الإحظ من قصد أجلسي جسدي وهو يتحرك.					
2	أجهد استخدام الكلمات التي تصف مشاعري.					
3	أنتقد نفسي على انفعالاتي غير العقلانية وغير الملائمة.					
4	أفرك مشاعري وانفعالاتي دون أن أفسر رد فعل تمامها.					
5	عندما أقوم بعمل ماء يفرود ذهني وأنتقد بسهولة.					
6	عندما أفسل جسدي بكساء، أظل واحياً بلسيب الماء حتى جسدي.					
7	أعبر بسهولة عن معتقداتي وأرائي وتوقعاتي بالكلام.					
8	يتشت انتباهي لما أقوله بسبب ما يتناهي من أحلام اليقظة أو الخلق أو غير ذلك.					
9	أرهب مشاعري دون أن أتسق فيها.					
10	أقول لنفسي أنه لا يجب أن أفسر بنفس الطريقة التي أفسر بها.					
11	الإحظ تأثير الأنظمة والشروط على تفكيري وأحاسيسي الصحية وانفعالاتي.					

					12	من الصعب بالنسبة لي أن أجد الكلمات التي تصف ما أفكر فيه.
					13	يتشتت ذهني بسهولة .
					14	أعتقد أن بعض أفكارى سيئة وغير طبيعية، ولا ينبغي علي أن أفكر بهذه الطريقة.
					15	أنتبه للأحاسيس مثل حركة الريح في شعري أو تأثير الشمس على وجهي.
					16	أجد صعوبة في التفكير في الكلمات المناسبة للتعبير عما أشعر به تجاه الأشياء.
					17	أصدر أحكاماً عما إذا كانت أفكارى جيدة أو سيئة.
					18	أجد صعوبة في التركيز على ما يحدث في اللحظة الحاضرة.
					19	عندما تحضرني أفكار أو صور مؤلمة، أترجع عن التفكير فيها، وأعيها دون أن أدعها تتغلب علي.
					20	انتبه للأصوات مثل دقات الساعة أو تغريد الطيور أو مرور السيارات.
					21	يمكنني التريث دون إصدار رد فعل فوري في المواقف الصعبة.
					22	عندما أشعر بشيء ما في جسدي، يصعب علي وصفه.
					23	يبدو أنني أعمل بشكل آلي دون وعي بما أفعله.
					24	عندما يكون لدي أفكار أو صور مؤلمة، أشعر بالهدوء بعد فترة وجيزة.
					25	أقول لنفسى أنه لا ينبغي أن أفكر بالطريقة التي أفكر بها.
					26	ألاحظ روائح الأشياء وشذاها .
					27	يمكنني التعبير بالكلام عما أشعر به من ضيق.
					28	أتعجل في القيام بأنشطة ما دون أن أركز فيها.
					29	عندما تحضرني أفكار أو صور مؤلمة، ألاحظها فقط دون إصدار رد فعل .
					30	أعتقد أن بعض انفعالاتي سيئة أو غير مناسبة، ولا ينبغي أن أشعر بها.
					31	ألاحظ العناصر البصرية في الفن أو الطبيعة، مثل: الأشكال أو الألوان أو التراكيب أو أنماط الضوء والظل.
					32	أميل بشكل طبيعي للتعبير عن تجاربي بالكلام.
					33	عندما تحضرني أفكار أو صور مؤلمة، أكتفي بملاحظتها وأدعها تبتعد عني.
					34	أقوم بالأعمال أو المهام بشكل تلقائي دون وعي بما أفعله.
					35	عندما تحضرني أفكار أو صور مؤلمة، فإنني أقيمها على أنها جيدة أو سيئة.
					36	أنتبه لكيفية تأثير انفعالاتي على أفكارى وسلوكي.
					37	أستطيع عادة أن أصف ما أشعر به في اللحظة الحاضرة بشيء من التفصيل.
					38	أفعل الأشياء بدون تركيز.
					39	ألوم نفسي عندما تحضرني أفكار غير عقلانية.

ملحق 02: تسهيل المهمة

الجمهورية الجزائرية الديمقراطية الشعبية
People's Democratic Republic of Algeria
وزارة التعليم العالي والبحث العلمي
جامعة عبد الحميد بن باديس مستغانم
Ministry of Higher Education And Scientific Research
University Abdelhamid Ibn Badis Mostaganem

مستغانم: 09.10.2024

كلية العلوم الاجتماعية
شعبة علوم التربية رقم... 03.

إلى السيد: محمد بن الكويك بسم الله...

الموضوع: طلب تسهيل مهمة

نحن ممثل جامعة عبد الحميد بن باديس مستغانم، كلية العلوم الاجتماعية قسم العلوم الاجتماعية نتقدم الى سيادتكم المحترمة بهذا الطلب المتمثل في تسهيل مهمة طلبة السنة الثانية ماستر للقيام ببحث ميداني بمؤسستكم في الفترة من 01.10.2024 الى 05.10.2024.

الطالب (ة):

1- بغداد دويج - دايرة سامية

2-

3-

4-

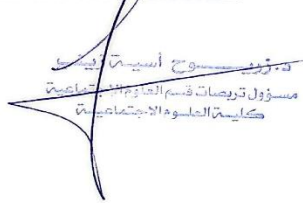
الاستاذ المؤطر

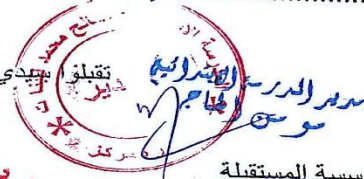
د. عما



تقبلوا ببدي فائق الاحترام والتقدير

ممثل المؤسسة الجامعية


مسؤول ترخيصات قسم العلوم الاجتماعية
كاديمية العلوم الاجتماعية



المؤسسة المستقبلة



وزارة التعليم العالي والبحث العلمي

جامعة عبد الحميد بن باديس - مستغانم-

كلية العلوم الاجتماعية

شعبة علوم التربية

عت رقم .. 03

مستغانم: في 20.05/10.2/09

الى السيد: محمد بن ابي بكر

الموضوع: طلب تسهيل مهمة

نحن رئيس شعبة علوم التربية، نتقدم الى سيادتكم المحترمة بهذا الطلب المتمثل في تسهيل مهمة طلبة الماستر علوم التربية، للقيام بالبحث الميداني المرتبط بمذكرة التخرج المعنونة بـ: مستوى اليقظة الذهنية لدى أساتذة التعليم الابتدائي ب(المكان) ابن ابي سلال جويدي بن قناب عبد القادر وصلاح محمد من 2025.1.04.1.5 الى 2025.6.41.1.0.....

الأستاذ المؤطر:

الطالب (ة):


أ. عمار

1- بغدادي بن داود سامية

تقبلوا سيدي فائق الاحترام والتقدير

رئيس شعبة علوم التربية

المؤسسة المستقبلية





الدارف بن بوز



ملحق 03: بطاقة التعريف بالمؤسسة.

1- تعريف المؤسسة :

اسم المدرسة : سطل الجليلي تاريخ إنشائها : 1875 نمطها : حضرية
 لمأمن التابعة له : كعبيش أحمد العنوان الكامل للمدرسة : نسلي الشارف ماسرة
 بلدية : ماسرى الدائرة : ماسرى الهاتف : 045483420
 بعد المدرسة عن مقر البلدية : 500م بعدها عن مقر المفتشية : 0 كم
 . وسميت بمدرسة الشهيد سطل الجليلي لترسيخ أسماء شهداء تحرير الجزائر في أذهان الأجيال
 لصاعدة واعترافا بجميل فضلهم علي الأمة .

2- المحور الإداري:

1- الهياكل:

- المساحة الكلية 9830م² المساحة المبنية 1875م² المساحة : 5709م²
- عدد الحجرات العادية: 13 عدد المخابر: / عدد الورشات: /
- مخبر للإعلام الالي: / قاعة الأساتذة: / النادي: /
- عدد المكاتب الإدارية: 02 المكتبة: / قاعة المطالعة: / المدرج: /
- المطعم: 01 قدرة الاستيعاب: 200 عدد المراقد: / طاقة الاستيعاب: /
- وحدة الكثف و المتابعة: / قاعة الأرشيف: / المرافق الرياضية: /

2- العتاد المدرسي:

الأثاث	كراسي	طاولات	سبورات	كراسي المخابر	كراسي المطعم	تدفئة	مكاتب	مكيف هوائي
العدد	20	156	13	0	159	13	13		
الحالة	جيدة	153جيدة	جيدة	0	جيدة	عادية	جيدة		
كاف/ غير كاف	كافية	غير كافية	كافية	0	غير كافية	كافية	غير كافية		

3- التجهيزات البيداغوجية:

الجهاز	اعلام الي	الة سحب	طابعات	الة نسخ	RISO	داتاشو	تجهيز علمي	تجهيز تكنولوجي
العدد	04	0	02	0	0	01	0	0
الحالة	جيدة		جيدة			جيدة		

الملحق 04: تصريح شرفي

الجمهورية الجزائرية الديمقراطية الشعبية
وزارة التعليم العالي والبحث العلمي

جامعة عبد الحميد بن باديس - مستغانم -
كلية العلوم الإنسانية والاجتماعية

تصريح شرفي خاص بالالتزام بقواعد النزاهة العلمية
لإنجاز البحث

أنا الممضي أدناه،

الطالب (ة): بجهد ادريس بن خاجية سامية رقم التسجيل الجامعي: 202037038428
الحامل لبطاقة التعريف الوطنية رقم: 413392796 والصادرة بتاريخ: 2024/11/10
عن بيلاد بيج مسير المسجل بكلية العلوم الاجتماعية / قسم: العلوم التربوية / شعبة إرشاد وتوجيه
والمكلف بإنجاز مذكرة ماستر بعنوان:

مسوى اليقظة الذهنية لدى أساتذة التعليم
الإبتدائي

أصرح بشرفي أنني ألتزم بمراعاة المعايير العلمية والمنهجية ومعايير الأخلاقيات المهنية والنزاهة الأكاديمية
المطلوبة في إنجاز البحث المذكور أعلاه.

التاريخ: 2025/06/01
مضاء المعني
نظرا للتسديق على الإنضاد
01/06/2025

* ملحق القرار الوزاري رقم 933 المؤرخ في 28 جويلية 2016 الذي يحدد القواعد المتعلقة بالوقاية من السرقة العلمية ومكافحتها.

مخرجات SPSS :

اليقظة

N	Valide	60
	Manquante	0
	Moyenne	112.4333
	Ecart-type	13.06745

اليقظة

	Effectifs	Pourcentage	Pourcentage valide	Pourcentage cumulé
90.00	3	5.0	5.0	5.0
91.00	2	3.3	3.3	8.3
101.00	2	3.3	3.3	11.7
102.00	3	5.0	5.0	16.7
Valide 104.00	3	5.0	5.0	21.7
105.00	3	5.0	5.0	26.7
106.00	3	5.0	5.0	31.7
108.00	3	5.0	5.0	36.7
109.00	2	3.3	3.3	40.0

110.00	8	13.3	13.3	53.3
112.00	3	5.0	5.0	58.3
113.00	3	5.0	5.0	63.3
114.00	3	5.0	5.0	68.3
115.00	5	8.3	8.3	76.7
118.00	3	5.0	5.0	81.7
119.00	3	5.0	5.0	86.7
132.00	2	3.3	3.3	90.0
137.00	3	5.0	5.0	95.0
147.00	3	5.0	5.0	100.0
Total	60	100.0	100.0	

Statistiques descriptives

	N	Minimum	Maximum	Moyenne	Ecart type
الملاحظة	60	12.00	30.00	19.2333	4.48488
الوصف	60	18.00	34.00	23.0333	4.17810
التصرف	60	18.00	38.00	29.1667	4.49167
الحكم	60	13.00	29.00	21.7833	3.28887
التفاعل	60	12.00	25.00	19.2167	3.53238
اليقظة	60	90.00	147.00	112.4333	13.06745
N valide (listwise)	60				

Descriptives

اليقضة

	N	Moyenne	Ecart-type	Erreur standard	Intervalle de confiance à 95% pour la moyenne	
					Borne inférieure	Borne supérieure
0-5	19	114.9474	12.67313	2.90742	108.8391	121.0556
6-10	11	108.2727	8.06339	2.43120	102.8557	113.6898
11-15	10	116.2000	19.29191	6.10064	102.3994	130.0006
أكثر من 15	20	110.4500	11.81647	2.64224	104.9197	115.9803
Total	60	112.4333	13.06745	1.68700	109.0577	115.8090

Test d'homogénéité des variances

اليقضة

Statistique de Levene	ddl1	ddl2	Signification
2.471	3	56	.071

ANOVA à 1 facteur

اليقظة

	Somme des carrés	ddl	Moyenne des carrés	F	Signification
Inter-groupes	531.054	3	177.018	1.039	0.383
Intra-groupes	9543.679	56	170.423		
Total	10074.733	59			

Descriptives

اليقظة

	N	Moyenne	Ecart-type	Erreur standard	Intervalle de confiance à 95% pour la moyenne	
					Borne inférieure	Borne supérieure
عربي	31	111.9677	12.68197	2.27775	107.3160	116.6195
فرنسي	16	112.3750	12.69055	3.17264	105.6127	119.1373
انجليزي	13	113.6154	15.29999	4.24345	104.3697	122.8611
Total	60	112.4333	13.06745	1.68700	109.0577	115.8090

Test d'homogénéité des variances

اليقظة

Statistique de Levene	ddl1	ddl2	Signification
.589	2	57	.558

ANOVA à 1 facteur

اليقظة

	Somme des carrés	ddl	Moyenne des carrés	F	Signification
Inter-groupes	24.939	2	12.469	.071	.932
Intra-groupes	10049.795	57	176.312		
Total	10074.733	59			

Descriptives

اليقظة

	N	Moyenne	Ecart-type	Erreur standard	Intervalle de confiance à 95% pour la moyenne	
					Borne inférieure	Borne supérieure
سطل الجيلاي	26	113.5769	13.99192	2.74404	107.9255	119.2284
بن قناب عبد القادر	17	108.8824	10.76965	2.61202	103.3451	114.4196
صالح محمد	17	114.2353	13.74104	3.33269	107.1703	121.3003
Total	60	112.4333	13.06745	1.68700	109.0577	115.8090

Test d'homogénéité des variances

اليقظة

Statistique de Levene	ddl1	ddl2	Signification
.346	2	57	.709

ANOVA à 1 facteur

اليقظة

	Somme des carrés	ddl	Moyenne des carrés	F	Signification
Inter-groupes	303.564	2	151.782	.885	.418
Intra-groupes	9771.170	57	171.424		
Total	10074.733	59			