



الجمهورية الجزائرية الديمقراطية الشعبية
وزارة التعليم العالي والبحث العلمي
جامعة عبد الحميد بن باديس - مستغانم -
معهد التربية البدنية والرياضية



قسم التدريب الرياضي

تخصص رياضة وصحة

بحث مقدم ضمن متطلبات نيل شهادة الماستر في الرياضة والصحة

بغوان

مدى المستوى المعرفي والتطبيق الميداني المتعلق بالإسعافات الأولية لدى أساتذة التربية البدنية والرياضية.

دراسة مسحية أجريت على بعض ثانويات ومتوسطات ولاية مستغانم (شرق).

-تحت إشراف :
-د/كوتشوك سيدي

-من إعداد الطلبة:
- بحري حسن
محمد
-بحري أبوبكر

إهداء

قال الله تعالى " واخفض لهما جناح الذل من الرحمة و قل ربي إرحمهما كما ربياني صغيرا " أهدي ثمرة جهدي إلى نعم الأم للتي تشعر بفرحي وتحزن لحزني، و التي سهرت الليالي من أجلي إلى أجمل و أروع خلق الله إليك يا قرة عيني "أمي".

إلى أبي لك مني أخلص الشكر على المجهود الذي بذلته من أجلي.
إلى إخوتي الذين سهروا من أجل مواصلي لدرب العلم ،فإليكم أطيّب التهاني يا إخوتي الأعرءاء،إلى كل أصدقائي. إلى عائلتي الرياضية و الذين عشت معهم طفولتي ،إلى كل زملائي في مجال الدراسة و الذين قضيت معهم أروع سنين عمري،إلى كل طلبة قسم الرياضة والصحة. و لا يفوتني أن أشكر كل الاساتذة، لكم مني فائق الإحترام و التقدير.

الطالب: بحري أبوبكر

الحمد لله الذي هدانا لهذا وما كنا أن نهتدي لولا أن هدانا الله. بأصدق ما تحمله الكلمات

من معاني ،و أخلص ما تسمو به المشاعر من عبارات ،و أروع ما يتغنى به الفؤاد من أحاسيس، و أقدس آيات التقدير و الإحترام. يطيب لي كعضو في هذا البحث المتواضع ،أن نهده و بكل تواضع إلى كل من يعرف بحري حسن "" إلى كل أسرة معهد التربية البدنية

والرياضية بمستغانم :أساتذة و طلبة و عمالا ، وخاصة قسم رياضة وصحة. إلى كل طلبة

السنة الثانية ماستر ،سنة 2015-2016

. إلى كل من نلنا منهم و لو ذروة علم من الطور الإبتدائي إلى الجامعة . إلى كل عائلة بحري. و إهداء خاص إلى من قال فيهما عز وجل : " واخفض لهما جناح الذل من الرحمة و قل ربي إرحمهما كما ربياني صغيرا" صدق الله العظيم 24 من سورة الإسراء

الطالب: بحري حسن

شكر و عرفان :

بعد توفيق من الله تمت تكملة هذا العمل و الذي يحصد الجهد المبذول طوال سنوات الدراسة.

فعرfan منا و شكر و جزيل نتقدم به إلى رمز العطاء ،قدوتنا ،الأستاذ الفاضل "كوتشوك سيدي محمد" عن كل المساعدات التي لقيناها من طرفه ، الأمر الذي ساعدنا كثيرا على إنجاز هذا العمل ، ونشكره كثيرا على النصائح الهامة و المعلومات القيمة التي زودنا بها. نحبيك أستاذنا كثيرا على التواضع الذي لمسناه في شخصك، و ثقافتك راقية المستوى، و أسلوب تعاملك المتميز ،حفظك الله أستاذنا و رعاك.

كما لا يفوتنا تقديم الشكر إلى كل أساتذة و عاملي قسم التربية البدنية و الرياضية ،و إلى كل الساهرين على نجاح هذا القسم كما نشكر كل مدراء مؤسسات المتوسطات و الثانويات و كل العاملين بها خاصة اساتذة التربية البدنية و الرياضية. و كل الذين ساعدونا في إنجاز هذا العمل جميعكم تقبلوا منا فائق الإحترام والتقدير .

الطالبة:

بحري أبوبكر

بحري حسن

-ملخص البحث:

-عنوان دراستنا هو مدى المستوى المعرفي والتطبيق الميداني المتعلق بالإسعافات الأولية لدى أساتذة التربية البدنية والرياضية، حيث كان الهدف من الدراسة التعريف بالتربية البدنية والرياضية وأهميتها ومراحل ووجبات درس التربية البدنية والرياضية مع تحديد الإصابات وتصنيفها وأسباب حدوثها مع كيفية تقديم الإسعافات الأولية عند حدوث الإصابات الرياضية. وكانت فرضيتنا انه هناك نقص في المستوى المعرفي والتطبيق الميداني المتعلق بالإسعافات الأولية لدى أساتذة التربية البدنية والرياضية، تمثلت عينة البحث في 30 أستاذ للتربية البدنية والرياضية للطور الثانوي والمتوسط، تم اختيارها بطريقة عشوائية من مجموع 114 أستاذ من المجتمع الأصلي حيث بلغت نسبتها: 26% من المجتمع الأصلي، وتم استخدام الاستمارة الاستبائية ومن أهم استنتاجاتنا المحصل عليها تبين لنا أن حصة التربية البدنية والرياضية لا تخلو من مختلف الإصابات الراجعة إلى الأسباب المختلفة سواء الداخلية أو الخارجي، ووجدنا نقص كبير في تكوين أو معرفة أستاذ التربية البدنية والرياضية للإسعافات الأولية وفي الأخير خلصنا إلى اقتراحات وتوصيات وتمثلت أهمها في تكوين الأساتذة تكويننا خاصا في مجال الإسعافات الأولية مع توفير جل من الإمكانيات المادية منها والرياضية للممارسة الفعلية للنشاط البدني وترميم المنشآت الرياضية من ملاعب وميادين وجعلها بما يناسب قواعد الأمن والسلامة مع الحرص على إقامة ندوات وتجمعات لتوعية أساتذة التربية البدنية والرياضية بأهمية معرفة الإسعافات الأولية في حصة التربية البدنية والرياضية للتعليم الثانوي والمتوسط.

- Un résumé de la recherche :

- Le titre de l'étude est la mesure de la demande(l'application) de champ(domaine) de Connaissance sur le plan aux professeurs de Culture physique et le Sport, où l'objectif de l'étude la définition la Culture physique et le Sport et leur pertinence et étapes(scènes) et la leçon de culture physique et l'enseignement(éducation) sportif avec l'identification et la classification de blessures et les raisons pour lesquelles ils arrive avec la façon de fournir des premiers secours quand des blessures sportives. Qu'il y ait un manque de demande(d'application) de champ(domaine) de niveau cognitive sur le plan aux professeurs de Culture physique et le Sport, a représenté une recherche type dans 30, le professeur de Culture physique et le Sport secondaire infecte le moyen d'homme, aléatoirement choisi d'un total de 114 professeur de la communauté originale où l'augmentation of:26%of la communauté originale et l'utilisation de Forme(Formulaire) Une des conclusions les plus importantes obtenues nous montre que la part(l'action) de la culture physique et de l'enseignement(éducation) sportif n'a pas abandonné de pertes humaines diverses en raison des raisons différentes, ou interne ou externe et a trouvé un grand(super) manque de la composition ou de la connaissance, le professeur de culture physique et l'enseignement(éducation) sportif pour des premiers secours et venir aux suggestions et aux recommandations du plus important dans la composition des professeurs la configuration spéciale dans des premiers secours et avec la fourniture la plus grande partie des possibilités et de la pratique(du cabinet) réelle physique et sportive l'activité physique pour la restauration des installations sportives des stades et des champs(domains) et les faire convenir aux règles de sécurité(titre) et la sécurité avec des symposiums prudents et des réunions(collectes) pour sensibiliser les professeurs de culture physique et l'enseignement(éducation) sportif l'importance de la connaissance de premiers secours dans la part(l'action) de culture physique et l'enseignement(éducation) sportif pour l'enseignement secondaire et le terme moyen

- a summary of the research:

- the title of the study is the extent of the Knowledge field application on the plan to the professors of Physical Education and Sports, where the objective of the study the definition Physical Education and Sports and their relevance and stages and the lesson of physical education and sports education with the identification and classification of injuries and the reasons why they occur with how to provide first aid when a sports injuries. The فرضيتنا that there is a lack of cognitive level field application on the plan to the professors of Physical Education and Sports, represented a sample search in 30, professor of Physical Education and Sports secondary infects man medium, randomly selected out of a total of 114 professor from the original community where the increase of:26% of the original community, and the use of the questionnaire form one of the most important conclusions obtained show us that the share of the physical education and sports education does not have abandoned from various casualties due to different reasons, whether internal or external, and found a great shortage of The composition or knowledge, professor of physical education and sports education for first aid and come to the suggestions and recommendations of the most important in the composition of the professors special configuration in first aid and with providing the bulk of the possibilities and physical and sports actual practice physical activity for the restoration of the sports facilities of the stadiums and fields and make them to suit the rules of security and safety with careful symposiums and gatherings to sensitize professors of physical education and sports education the importance of the knowledge of first aid in the share of physical education and sports education for secondary education and medium term.

قائمة الجداول

الرقم	عنوان الجدول	الصفحة
01	-ماهي الشهادة المحصل عليها؟	46
02	كم خبرتك في مجال التدريس؟	49
03	هل تلقيت تكوين في مجال الاسعافات الاولية؟	52
04	ماهي درجة التكوين؟	54
05	هل الاسعافات الاولية ضرورية في حياة المهنية للاستاذ؟	56
06	في نظرك ماهي شروط التي يجب ان تتوفر في الاستاذ المسعف؟	58
07	هل تحتوي مؤسستكم على عيادة طبية؟	60
08	هل صادفت اصابات خلال درس التربية البدنية والرياضية ؟	62
09	ما نوع الاصابات الاكثر عرضة لدى التلاميذ؟	64
10	ماهي اسباب حدوث الاصابة ؟	66
11	ما هي المرحلة التي تحدث فيها الاصابة بكثرة ؟	68
12	عند حدوث الاصابة ماذا تفعل ؟	70
13	عند حدوث الجرح ماذا تفعل؟	72
14	ماذا تفعل عند حدوث تشنج عضلي؟	74
15	ماذا تفعل عند حدوث نزيف الانف؟	76

قائمة الجداول

78	ماذا تفعل لتلميذ فقد الوعي وهو يتنفس؟	16
80	ماذا تفعل لتلميذ فاقد الوعي وهو لا يتنفس؟	17
82	ماذا تفعل لتلميذ لا يتنفس مع عدم وجود نبضات القلب؟	18
84	عند حدوث الخلع المفصل ماذا تفعل؟	19
86	ماذا تفعل عند حدوث الكسر؟	20
88	عند حدوث تمزق عضلي ماذا تفعل؟	21
90	هل تحتوي مؤسستكم على عربة للإسعافات الأولية	22

قائمة الأشكال

الرقم	عناوين الأعمدة البيانية	الصفحة
01	يبين الشهادات المحصل عليها	48
02	يبين خبرة الاستاذ في مجال التدريس	50
03	يبين تكوين الاساتذة في مجال الاسعافات الاولى	53
04	يبين درجة تكوين الاساتذة المتكويين	55
05	تبين اهمية الاسعافات الاولى في الحياة المهنية للاساتذة	57
06	تبين اهم الشروط التي يجب ان تتوفر في الاستاذ المسعف	59
07	تبين نسبة احتواء المؤسسات على عيادة طبية	61
08	تبين نسبة الاصابات خلال درس التربية البدنية والرياضية	63
09	تبين انواع الاصابات الاكثر عرضة لدى التلاميذ	65
10	تبين اسباب حدوث الاصابات	67
11	تبين المرحلة التي تحدث بها الاصابات بكثرة	69
12	تبين ماذا يفعل الاستاذ عند حدوث الاصابة	71
13	تبين ماذا يفعل الاستاذ عند حدوث جرح	73
14	تبين اسعاف التشنج العضلي.	75
15	تبين كيفية اسعاف الاساتذة لنزيف الانف	77
16	تبين اسعاف فقدان الوعي والتلميذ يتنفس.	79

قائمة الأشكال

81	تبيين اسعاف الاساتذة للتلميذ وهو لايتنفس.	17
83	تبيين اسعاف الاساتذة لحالة فقدان الوعي للتلميذ وهو لايتنفس مع عدم وجود نبضات القلب.	18
85	تبيين كيفية اسعاف حالة خلع المفاصل لدى التلاميذ	19
87	تبيين كيفية اسعاف الكسور من طرف الاساتذة.	20
89	تبيين كيفية اسعاف التمزق العضلي.	21
91	تبيين نسبة احتواء المؤسسات على علبة الاسعافات الاولية.	22

الفهرس محتوى البحث

ج	اهداء.....
د	شكر وتقدير.....

قائمة المحتويات

ط	قائمة الجداول.....
ي	قائمة الاشكال.....

التعريف بالبحث

1	المقدمة.....
3	الإشكالية.....
5	أهداف البحث.....
5	الفرضيات.....
6	مصطلحات البحث.....
7	الدراسات المشابهة.....

الباب الأول

الفصل الأول: التربية البدنية الرياضية

10	-تمهيد.....
10	1-1-1- مفهوم التربية البدنية والرياضية.....
11	1-1-2- أهمية التربية البدنية والرياضية.....
12	1-1-3- درس التربية البدنية والرياضية.....
12	1-1-3-1- مفهوم درس التربية البدنية والرياضية.....

- 13.....1-1-3-2-الطبيعة التربوية لدرس التربية البدنية والرياضية.
- 13.....1-1-3-3-واجبات درس التربية البدنية والرياضية.
- 14.....1-1-3-4-خطة درس التربية البدنية و الرياضية.....،،
- 14.....1-1-3-4-1-الجزء التحضيري.
- 15.....1-1-3-4-2-الجزء الرئيسي.
- 16.....1-1-3-4-3-الجزء الختامي.

الفصل الثاني:الإصابات الرياضية وإسعافاتها الأولية

- 17.....-تمهيد
- 17.....2-2-1-مفهوم الإصابة الرياضية
- 17.....2-2-1-1-الإصابة الداخلية.
- 18.....2-2-1-2-الإصابة الخارجية.
- 18.....2-2-2-تصنيف الإصابات الرياضية.
- 18.....2-2-2-1-إصابات خفيفة.
- 19.....2-2-2-1-1-الجروح السطحية البسيطة.
- 19.....2-2-2-1-2-السجحات.
- 19.....2-2-2-1-3-القطع.
- 19.....2-2-2-1-4-الثقب.
- 20.....2-2-2-1-5-التشنجات.

- 20.....الرضوض-6-1-2-2-2
- 21.....الإصابات المتوسطة-2-2-2-2
- 21.....إصابة فقدان الوعي-1-2-2-2-2
- 21.....الإلتواء-2-2-2-2-2
- 21.....إصابة ضربة الشمس-3-2-2-2-2
- 22.....الإصابات الشديدة-3-2-2-2-2
- 22.....التمزقات-1-3-2-2-2
- 22.....التمزق البسيط-1-1-3-2-2-2
- 23.....التمزق المتوسط-2-1-3-2-2-2
- 24.....التمزق الشديد-3-1-3-2-2-2
- 24.....الكسور-2-3-2-2-2
- 24.....الخلع-3-3-2-2-2
- 25.....أسباب حدوث الإصابات-3-2-2
- 26.....الأسباب الداخلية-1-3-2-2
- 26.....الأسباب الخارجية-2-3-2-2
- 26.....تعريف الإسعافات الأولية-1-3-2
- 27.....المبادئ الأساسية للإسعافات الأولية-2-3-2
- 28.....الشرط الذي يجب أن تتوفر في الأستاذ المسعف-3-3-2

- 29.....4-3-2-ما يجب الامتناع عن عمله أمام المصاب
- 30.....5-3-2-الإسعافات الأولية النفسية
- 31.....6-3-2-الإسعافات الأولية التطبيقية
- 31.....1-6-3-2-كيفية إسعاف الجروح
- 32.....1-6-3-2-كيفية إسعاف النزيف
- 32.....3-6-3-2-كيفية إسعاف ضربة شمس
- 32.....4-6-3-2-كيفية إسعاف فقدان الوعي والتلميذ يتنفس
- 33.....5-6-3-2-كيفية إسعاف إصابة فقدان الوعي والتلميذ لا يتنفس مع وجود نبضات القلب....
- 34.....6-6-3-2-كيفية إسعاف إصابة فقدان الوعي مع توقف القلب
- 34.....7-6-3-2-كيفية إسعاف التشنجات العضلية
- 34.....8-6-3-2-كيفية الإسعاف الإلتواء
- 35.....9-6-3-2-كيفية إسعاف التمزق العضلي
- 35.....10-6-3-2-كيفية إسعاف الخلع
- 36.....11-6-3-2-كيفية إسعاف الكسور
- 37.....7-3-2-أهمية الإسعافات الأولية
- 38.....8-3-2-علبة الإسعافات الأولية

الباب الثاني

فصل الأول: منهجية البحث الإجراءات الميدانية

- 39.....1-1-1-الدراسة الإستطلاعية
- 40.....2-1-1-منهجية البحث

41	3-1-1- عينه البحث
41	4-1-1- مجالات البحث
41	1-4-1-1- مجال البشري
42	2-4-1-1- مجال الزماني
42	3-4-1-1- مجال المكاني
43	5-1-1- أدوات البحث:
43	1-5-1-1- الإستبيان
44	6-1-1- الأسس العلمية لإختبارات
44	1-6-1-1- قياس الصدق
44	2-6-1-1- قياس الثبات
45	7-1-1- التحليل الإحصائي

الفصل الثاني: عرض وتحليل النتائج ومناقشتها

92	1-2-2- مقارنة النتائج البحث بالفرضية
93	2-2-2- الإستنتاج العام
94	3-2-2- التوصيات
95	4-2-2- الخلاصة العامة

-المراجع

-الملاحق.

1-المقدمة :

أصبحت التربية البدنية والرياضية في صورتها الحديثة وبنضمامها وقواعدها السليمة وبألوانها المتعددة، ميدانا هاما من ميادين التربية وعنصرا قويا في إعداد التلميذ الصالح، حيث تزوده بمختلف الخبرات والمهارات تمكنه من التكيف مع مجتمعه وتجعله قادرا على أن يشكل حياته وتعيينه على مسيرة العصر في تطوره ونموه. (الحماحي، 1997، صفحة 20)

فالتربية البدنية والرياضية تعبر عن حركة الإنسان المنضمة سواء في مستواها التعليمي التربوي المبسط، وهوما نطلق عليه اسم التربية، وفي إطارها التنافسي بين الأفراد و الجماعات وهذا ما نطلق عليه اسم الرياضة، أما في إطار تطبيق المهارات المتعلمة في مجال تنافسي تحت قيادة تربوية وهذا ما نسميه التربية البدنية.

التربية البدنية والرياضية مجموعة من الألعاب والتمرينات وبالتالي تتوافق مع النشاط البدني والرياضي عدة إصابات مختلفة و متفاوتة الخطورة حسب الاختصاص الممارس.

وتخضع أيضا إلى مجموعة من المؤثرات البدنية النفسية والعقلية والفنية والصحية وحسب القانون الصادر 23 اكتوبر 1976 امر رقم 81-76 الذي

أوجب على أستاذ المادة أن يعمل على الحفاظ على امن وسلامة التلميذ من مختلف الأسباب الداخلية والخارجية التي تؤدي بالتالي:

إلى الوقوع في الإصابة، وتكوين الأستاذ في الإسعافات الأولية و تدخله عند حدوث الإصابة بتقديمه للإسعافات اللازمة بمختلف الوسائل والأجهزة الممكنة والمتوفرة ومعرفة الأستاذ للإسعافات الأولية هامة جدا في تدريس التربية البدنية والرياضية (يونس، 2001، صفحة 52).

ومن خلال دراستنا نحاول معرفة المستوى المعرفي والتطبيق الميداني المتعلق بالإسعافات الأولية لدى أساتذة التربية البدنية والرياضية .

وقد قسمنا بحثنا إلى بابين الباب الأول يتعلق بالجانب النظري والباب الثاني يتعلق بالجانب التطبيقي.

الجانب النظري بمثابة الأرضية للدراسة ويشمل فصلين:

-الفصل الأول:التربية البدنية والرياضية.

-الفصل الثاني:الإصابات والإسعافات الأولية

-أما الجانب التطبيقي فقسمناه إلى فصلين:

-الفصل الأول:منهجية البحث والإجراءات الميدانية

-الفصل الثاني:عرض وتحليل ومناقشة النتائج.

2-الإشكالية:

-تعتبر التربية البدنية والرياضية من الوسائل التي تساعد الفرد على تنمية قدراته الفكرية والبدنية والاجتماعية والنفسية والحركية فالرياضة تعمل على نمو الفرد وكثرة نشاطه والتمرينات تكسب هذا الأخير القوة والمرونة والجرأة وتجعله ذا مهارات حركية هو بحاجة إليها كما تعود على الطاعة والتعاون والنظام مع الآخرين والتعايش معهم وموازاة مع هذا الجانب تشهد حصة التربية البدنية والرياضية وقوع إصابات متفاوتة الخطورة والأسباب لذا يجب على الأستاذ أن يكون على قدر المسؤولية أثناء الحصة حيث أن التلاميذ يتعرضون للكثير من الظروف التي قد تسبب لهم المشاكل أو قد تسبب لهم بعض الأمراض والإصابات .

-ورغم الفائدة العظيمة لحصة التربية البدنية والرياضية هناك احتمالات كثيرة لتعرض التلاميذ لبعض الإصابات والتي قد تكون بعضها خطيرة ومنها جاء واجب الحذر أثناء الحصة.

-والتعرف على طرق إسعافاتها الأولية ميدانيا في حالة حدوث إصابة إجباري وضروري لأننا قد نجد أنفسنا أثناء الحصة أو مكان العمل أو في المنزل أوفي الشارع أينما كنا نقف وجها لوجه أمام تلميذ أو أي

شخص آخر وقد تعرض لجرح أو نزيف أو كسر أو صدمة أو لنوبات مرض ما فهل فكرنا كيف سيكون تصرفنا .

إننا الإسعافات الأولية على الرغم من أنها علاج مؤقت لأي أزمة أو حالة إلا أنها قد تنقذ حياة الإنسان ولهذا فيجب على كل شخص منا التصرف على مبادئ الإسعافات الأولية ووسائلها وكيفية التعامل مع المصاب.

-ولهذا يمكننا القول بان التطبيق الميداني للإسعافات الأولية بالنسبة لأساتذة التربية البدنية والرياضية أمر في غاية الضرورة من أجل السير الحسن لحصة التربية البدنية والرياضية ومنه يمكن طرح التساؤل التالي:

-هل هناك مستوى معرفي وتطبيقي ميداني متعلق بالإسعافات الأولية لدى أساتذة التربية البدنية والرياضية؟

التساؤلات:

التساؤل العام: هل هناك مستوى معرفي وتطبيقي ميداني متعلق بالإسعافات الأولية لدى أساتذة التربية البدنية والرياضية في حصة ت-ب ر .

التساؤلات الجزئية:

-هل هناك نقص في مستوى الجانب المعرفي المتعلق بالإسعافات الأولية لدى أساتذة التربية البدنية والرياضية

- هل هناك صعوبة في التعامل مع تنوع الإصابات وأسبابها بالنسبة لأستاذ التربية البدنية والرياضية.
- هل بإمكان أستاذ التربية البدنية والرياضية تطبيق الميداني للإسعافات الأولية أثناء حصة التربية البدنية والرياضية.

4-أهداف البحث:

- التعريف بالتربية البدنية والرياضية وأهميتها ومراحل وواجبات درس التربية البدنية والرياضية.
- تحديد الإصابات وتصنيفها خلال درس التربية البدنية والرياضية وأسباب حدوثها.
- كيفية تقديم الإسعافات عند حدوث إصابات رياضية.

5-الفرضيات:

- الفرضية العامة:هناك نقص في المستوى المعرفي والتطبيق الميداني المتعلق بالإسعافات الأولية لدى أساتذة التربية البدنية والرياضية
- الفرضيات الجزئية:
- هناك نقص في المستوى المعرفي المتعلق بالإسعافات الأولية لدى أساتذة التربية البدنية والرياضية
- هناك صعوبة في التعامل مع تنوع الإصابات وأسبابها بالنسبة لأستاذ التربية البدنية والرياضية

-هناك نقص في التطبيق الميداني المتعلق بالإسعافات الأولية لدى أساتذة التربية البدنية والرياضية.

6-مصطلحات البحث:

مفهوم التربية البدنية والرياضية:

-هي عملية توجيه النمو البدني والقوام للإنسان باستخدام التمرينات البدنية والتدابير الصحية وبعض الأساليب الأخرى بغرض اكتساب الصفات البدنية والمعرفية والمهارات والخبرات عن طريق برنامج سليم في التربية البدنية والرياضية(الحماحي، 1997، صفحة 09).

-درس التربية البدنية والرياضية:

-الوحدة الصغيرة في البرنامج الدراسي للتربية البدنية والرياضية الشاملة لمنهاج التربية البدنية والرياضية بالمدرسة وتشمل كل أوجه النشاط والتي يريد الإنسان أن يمارسها للتلميذ واكتساب المهارات التي تتضمنها هذه الأنشطة(عفاف، 1993، صفحة 06).

-مفهوم الإصابة الرياضية:

-الإصابة هي تأثير نسيج أو مجموعة من الأنسجة الجسم نتيجة مؤثر خارجي أو داخلي مما يؤدي إلى تعطيل سلامة وعمل وظيفة ذلك النسيج(رياض، 2001، صفحة 05).

-تعريف الإسعافات الأولية:

-هي الرعاية والعناية أولية وفورية ومؤقتة للجروح، الكسور، نوبات المرض المفاجئ، حتى يتم تقديم الرعاية الطبية المختلفة، ويوجد نوعان من الإسعافات الأولية: إسعافات أولية نفسية وإسعافات أولية تطبيقية (يونس، 2001، صفحة 07).

7- الدراسة المشابهة:

الدراسة الأولى:

دراسة عبد الرحمان وبن علي ودالي بعنوان:

التكوين والواقع المهني للطالب المتخرج من معهد التربية البدنية والرياضية

مشكلة البحث:

هل المقاييس المدروسة وطريقة التدريس بالمعهد سمحت للمتخرج أن يتكون تكويننا كاملاً.

-هدف البحث:

التعرف على الأسباب الرئيسية للطبيعة التكوين وظروفه

غرض البحث:

مستوى وطبيعة التكوين النظري والتطبيقي المؤهل للممارسة المهنية.

منهج البحث: منهج مسحي

أداة البحث:

الاستمارة، الملاحظة، المقابلة اختيار العينة بطريقة مقصودة

أهم نتيجة توصل إليها الباحث:

عقد جلسات ودورات تكوينية بيداغوجية علمية لأجل التعرف على كل ما

هو جديد في مجال التربية البدنية والرياضية.

الدراسة الثانية:

كنودة حنان بعنوان:

الإصابات الرياضية الشائعة والإسعافات الأولية في حصص التربية

البدنية والرياضية

-مشكلة البحث:

-ما هي أكثر الإصابات الرياضية شيوعا في حصص التربية البدنية

والرياضية

هدف البحث:

التعرف على الإسعافات الأولية المفروض إجراؤها عند حدوث الإصابة

الرياضية.

-غرض البحث:

منهج البحث: وصفي

أداة البحث:

الاستمارة، الملاحظة، المقابلة اختيار العينة بطريقة مقصودة

-اقتراحات وتوصيات:

-توفير العتاد والوسائل الطبية اللازمة لعلاج الإصابات.

1-1-1- مفهوم التربية البدنية و الرياضية :

لقد حاول الكثير من العلماء التربية البدنية و الرياضية ومفكرها في العالم التعريف بالتربية البدنية والرياضية فتعددت التعريف، تختلف في شكلها لكن مضمونها لم يتغير وأهمها :

- عملية توجيه النمو البدني و القوام للإنسان باستخدام التمرينات البدنية و التدابير الصحية وبعض الأساليب الأخرى بغرض اكتساب الصفات البدنية والمعرفية و المهارات والخبرات عن طريق برنامج سليم في التربية البدنية والرياضية تتطور الصفات الإرادية لدى الإنسان، وبالممارسة يمكن تطوير لديه الصفات الخلقية و التي تتمشى مع الروح العامة للمجتمع

- هي جزئ متكامل من التربية العامة، وميدان تجريبي هدفه تكوين المواطن اللائق من الناحية البدنية والعقلية والانفعالية والاجتماعية، وذلك عن طريق ألوان من النشاط البدني(بسيوتي و الشاطي، 1989، صفحة 57).

- التربية البدنية جزء من التربية العامة، وإنها دوافع النشاطات الموجودة في كل شخص للتنمية من الناحية العضوية والتوافقية والعقلية والانفعالية(عمراني، 1986، صفحة 77).

-هي نشاط للترفيه بالخضوع للقوانين والقواعد الخاصة قابلة لان تصبح نشاط احترافي(مانيان، 2004، صفحة 45).

-نظام تربوي عميق الاندماج بالنظام التربوي الشامل وتخضع لنفس الغايات التي تسعى التربية إلى بلوغها والرامية إلى الرفع من شأن تكوين الإنسان والموطن والعامل لما لديها من مزايا(بسيوتي و الشاطي، 1989، صفحة 40).

1-1-2- أهمية التربية البدنية والرياضية :

للتربية البدنية والرياضية أهمية كبيرة للتلميذ من عدة جوانب، فمن الجانب البدني تؤدي إلى تحسين قدرات الفرد الفسيولوجية والنفسية من خلال تحكم اكبر في البدن، أما الجانب الاقتصادي تحسين صحة الفرد وكيفية استخدام قدراته وقوته في العمل استخداما محكما وبالتالي يؤدي بذلك إلى الزيادة في المردودية الفردية والجماعية، ومن الجانب الاجتماعي تنمية القيم الخلقية من روح الانضباط والتعاون والمسؤولية والشعور بالواجبات المدنية(عمراني، 1986، صفحة 71).

1-1-3- درس التربية البدنية والرياضية :

1-3-1-1: مفهوم درس التربية البدنية و الرياضية :

-هي الوحدة الصغيرة في البرنامج الدراسي للتربية البدنية والرياضية الشاملة لمناهج التربية البدنية والرياضية بالمدرسة وتشمل كل الأوجه النشاط التي يريد الإنسان أن يمارسها للتلميذ و الاكتساب المهارات التي تتضمنها هذه الأنشطة بالإضافة إلى ما يصاحب ذلك من تعليم مصاحب مباشرة و غير مباشرة(التنظيم والإدارة في التربية (الشلفوت، 1975، صفحة 40)

-درس التربية البدنية و الرياضية هو القيام بتمارين البدنية في الساعة المخصصة لها ويحتوي درس التربية البدنية والرياضية على المهارات والألعاب فردية و جماعية،وألعاب الساحة والميدان وتمارين الخفة و الرشاقة(نصيف، 1979، صفحة 66)

-الوحدة الصغيرة التي تحقق البناء المتكامل لمناهج التربية البدنية والرياضية الموزع خلال العام الدراسي إلى وحدات مصغرة التربية البدنية أجد الأوجه التي تضمن نمو الشامل و المتزن للتلاميذ و يحقق احتياجاتهم البدنية طبقا لمراحلهم السنوية وتدريج قدراتهم الحركية ويعطي الفرصة للنابغين منهم للاشتراك في أوجه النشاط التنافسي داخل وخارج

المدرسة، بهذا الشكل فإن درس التربية البدنية والرياضية لا يغطي مساحة زمنية فقط ولكنه يحقق الأغراض التربوية (درويش، 1996، صفحة 25).

1-1-3-2 الطبيعة التربوية لدرس التربية البدنية والرياضية:

إن التربية في أبسط معنى لها عملية التوافق و التكيف، وهي عبارة عن عملية التفاعل بين الفرد وبيئته الاجتماعية للوصول إلى الأهداف المرجوة، بانتساب الفرد للقيم والاتجاهات التي تفرضها البيئة.

ودرس التربية البدنية والرياضية من حيث الواجب التربوي يؤدي أيضا إقحام التلميذ في جماعة وعملية التفاعل بينهم يتم في إطار القيم والمبادئ للروح الرياضية، التي تكسبه الكثير من الصفات التربوية، فهي تعمل على تنمية السمات الخلقية كالطاعة والشعور بالصدقة والمزاملة والمثابرة والمواطنة، وهذه الصفات تلعب دور كبير في بناء الشخصية (عصام و متولي، 2011، صفحة 22).

1-1-3-3 واجبات درس تربية البدنية والرياضية:

تكمل واجبات درس التربية البدنية والرياضية في ما يلي :

*المساعدة على الحفاظ بالصحة والبناء البدني السليم لقوام التلاميذ.

*المساعدة على تكامل المهارات والخبرات الحركية ووضع القواعد

الصحيحة لكيفية ممارستها.

*المساعدة على تطوير الصفات البدنية كالقدرة والسرعة والمرونة والرشاقة والتحكم في القوام في حالة السكون والحركة.

*اكتشاف المعارف والمعلومات والحقائق على أسس الحركة البدنية وأصولها البيولوجية والفسولوجية والبيوميكانيكية.

*تدعيم الصفات المعنوية والسمات الإرادية والسلوك اللاتقة.

*التعود على الممارسة المنضمة للأنشطة الرياضية.

1-1-3-4 خطة درس التربية البدنية والرياضية:

إن درس التربية البدنية و الرياضية عينة صغيرة من مناهج العامة،والتي تكون من واجبات المدرس إن يقدمها بصيغة علمية لتلاميذه،ونجاح البرنامج الدراسي للتربية البدنية والرياضية فالعناية بالدرس اليومي يعني ذلك خطوة هامة للاعتناء بما يترتب على تلك الوحدة من أخرى إلى أخرى،وينقسم الدرس إلى ثلاث أقسام :

1-1-3-4-1 الجزء التحضيري:

في هذا الجزء يتطرق المدرس في ثلاثة خطوات قبل الدخول إلى الجزء الرئيسي،فالخطوة الأول يتم فيها إعداد التلميذ تربوياً،إذ يتخللها تطبيق النظام كتبديل الملابس والدخول إلى الملعب أو الساحة و الاصطفاف

ثم أخذ الغابات وتوزيع الأجهزة والأدوات في أماكنها المعدة في خطة
الدرس.

أما الخطوة الثانية وهي ما يسمى بالإحماء العام أو الشامل، ويشمل تهيئة
أجهزة الجسم المختلفة استعداداً للعمل الأصعب ومنها الوقاية من
الإصابات المختلفة وعليه التدرج في العمل.

والخطوة الأخيرة يكون فيها عامل الأداء الجيد والتعليم وزيادة قدرة التلميذ
للوصول إلى نتائج جيدة، وحسن الاستعداد والعمل والأداء الجيد وحسن
اختيار الفعاليات، تعتبر من الأمور التي تساعد على تطبيق المقدمة
بنجاح وهذا يعني تحقيق نجاح الأقسام الموالية.

1-1-3-4-2 الجزء الرئيسي:

المقصود به تحقيق الغرض الأساسي في الدرس، ويتضمن الأمور
الأساسية لبناء الصفات البدنية كالمطاولة والسرعة والقوة وغيرها من
صفات الأخرى وينقسم إلى جزئين :

*النشاط التعليمي تقدم فيه الخبرات والمهارات الواجب تعلمها سواء في
اللعبة الفردية أو الجماعية، وطريقة التعلم ومراحلها تلعب دور كبير في
استيعاب التلاميذ للمادة المتعلمة وهي تعتبر عن الأسلوب المدرس في

توصيل المعلومات (الكلمة، الشرح، الإيضاح، طرق المختلفة الكلية

الجزئية)

*النشاط التطبيقي يتم خلال نقل الحقائق والشواهد والمفاهيم للاستخدام

الواعي في الواقع العلمي ويتميز بروح التنافس بين المجموعات والفرق

وعلى المدرس مراعاة كيفية تطبيق التلاميذ للحركة المكتبة حيث يتدخل

في الوقت المناسب عند حدوث كل خطأ.

1-1-3-4 الجزء الختامي:

يهدف هذا الجزء إلى تهدئة أجهزة الجسم الداخلية وإعادتها بقدر الإمكان

إلى ما كانت عليه سابقاً، حيث يشمل مجموعة من التمرينات التهدئة

بأنواعها المختلفة كتمرينات التنفس والاسترخاء وقبل انصراف التلاميذ

يقم المدرس بإجراء تقييم النتائج التربوية ويشير إلى الجانب السلبي

والإيجابي والأخطاء التي حدثت في الدرس وختام الدرس يكون بشعار

للفصل أو التحية الرياضية (بن دهمة، 2008، صفحة 45).

-تمهيد:

من المعروف أن الإصابات تترافق دوماً مع النشاط البدني والرياضي وأن معدل الإصابات في بعض أنواع الرياضات التي تتطلب احتكاك اللاعبين مع بعضهم البعض، ولكن يبق هناك عامل دائم هو أن الإصابة شيء أصبح كالوراثة للرياضيين عند ممارسة الرياضة ففي الثانوية والمتوسطة يتوجب علينا الإطاحة بالأسباب المؤدية لحدوثها وتعدد أشكال الإصابات من خلال نوع النشاط الممارس.

2-2-1- مفهوم الإصابة الرياضية :

الإصابة هي تأثير نسيج أو مجموعة من الأنسجة الجسم نتيجة مؤثر خارجي أو داخلي مما يؤدي إلى تعطيل سلامة وعمل أو وظيفة ذلك النسيج حيث تعرض الأنسجة المختلفة إلى تأثيرات خارجية وداخلية تسبب خلل تشريحي ووظيفي مؤقت أو دائم وفقاً لشدة الإصابة (سميعة، 2005، صفحة 14)

وتنقسم الإصابات الرياضية إلى قسمين هما :*الإصابات الداخلية*الإصابات الخارجية

2-2-1-1- الإصابة الداخلية : تحدث نتيجة قوى داخلية من الجسم المصاب نفسه (رشدي، 2006، صفحة 17).

- تحدث تأثير الممارسة الرياضية على أجهزة الجسم الفيزيولوجية المختلفة بضغط متنوع الشدة ومتكررة.

-2-1-2- الإصابة الخارجية :-تنتج عن عنف خارجي على جزء من جسم الرياضي،ومنه يتضح أن الإصابات الخارجية يتعرض لها التلميذ من شدة خارجية مثل اصطدامه مع زميله أو مع الأرض.

2-2-2- تصنيف الإصابات الرياضية :تصنف الإصابات وفقا لأنواعها وشدتها إلى ثلاثة أنواع :

2-2-2-1- إصابات خفيفة : لقد حدد علماء الطب الرياضي الإصابات الخفيفة إلى عدة أنواع وأعطوها التعريف التالي :هي الإصابات التي تحدث وتصيب الرياضيين وتكون خفيفة وهي لا تستلزم إجباريا تدخل الطبيب ويتم شفاؤها بسرعة مع أو بدون المواد الصيدلانية مثل الكحول أو اليودألخ وفي الثانوية أثناء حصة التربية البدنية و الرياضية لا تستلزم عموما توقف النشاط أثناء الحصة ولو تطلب الأمر التوقف لا يدوم إلا بعض الدقائق من بين هذه الإصابات(رياض، 2001، صفحة 25) .

2-2-2-1-1 الجروح السطحية البسيطة :

هي عبارة عن إصابة أنسجة الجسم مع حدوث قطع في الجلد (قبح، 1989، صفحة 44).

2-2-2-1-2 السجحات :

هي جروح تحدث في الطبقات السطحية من الجلد نتيجة الانزلاق على الأرض الصلبة للملعب هو كل ما يحدث عندما تتكشط طبقة البشرة من جراء السقوط على سطح خشن (الكمونة، 2006، صفحة 32)

وهي سلخات جلدية سطحية بسيطة (رياض، 2001، صفحة 36).

2-2-2-1-3 القطع :

وتحدث هذه الجروح بواسطة آلة حادة مثل : زجاج، سكين، شفرة،.... الخ وهو كثير النزيف وقد تصيب الأوعية الدموية، الأعصاب، العضلات، وغير شائعة في وسط التعليمي.

2-2-2-1-4 الثقوب :تسببه الأجسام المدببة كالمسامير، الإبر والنزيف

الخارجي قليل وداخلي قد يكون كثير عند إصابة الأوعية الدموية.

2-2-2-1-5-التشنجات :

هي التقلصات غير إرادية ذات ألم ثابت على مستوى كامل العضلة أو الجهاز أو مجموعة عضلات و غالباً ما تحدث أثناء حصة التربية البدنية و الرياضية علة مستوى الساق وناتج عن الإفراط في التعب أو وضعية غير لائقة للعضلة التي تؤدي إلى اختلال الأوعية العضلية، وهي انقباض غير إرادي، مداوم و مؤلم للعضلة أو لعدة عضلات تتصلب وتستحيل الترخية ،ويحدث غالباً في عضلات الساق، الأصابع، وعضلات الظهرية(مروش، 1976، صفحة 29).

2-2-2-1-6-الرضوض (الكدمات) :

هي المتورمات الأكثر شيوعاً في إصابات التلاميذ التي تحدث خلال ممارسة النشاط الرياضي وهي تحدث عادة بسبب الصدمة المباشرة أو الاصطدام جزء معين من الجسم بشيء خارجي(الكمونة، 2006، صفحة 48).

- تنشأ من الاصطدام بجسم صلب أو سقوط من سطح مرتفع ويتميز هذا النوع بعدم انتظام حافتيه وقلة نزيف وكثرة تعرضه للالتهاب(رياض، 2001، صفحة 12).

2-2-2-2- الإصابات المتوسطة :

-هي الإصابات التي لا تستلزم إجباريا تدخل الطبيب، فبمجرد الراحة لبضع ساعات أو يومين أو ثلاثة أيام أو أسبوع كافية عموما لتخفيف الألم ويتم علاجها باستعمال مواد صيدلانية موجودة ومتوفرة كالبيود،الكحول،السانتول.....الخ.

أثناء درس التربية البدنية و الرياضية هاته الإصابات تستدعي توقف التلميذ المصاب عن النشاط الرياضي خلال الحصة وهذا التوقف غالبا ما يكون مؤشر هذه الخطورة من بينها :

2-2-2-2-1- إصابة فقدان الوعي:

-هي حالة أين يفقد التلميذ وعيه، وهي غالبا مسبقة بإصابة مؤثرة ومباشرة،وهو قصور المخ عن القيام بوظائفه لفترة وجيزة نتيجة عدم حصوله على كمية كافية من الدم(سالم، 1984، صفحة 21).

2-2-2-2-2- الالتواء :

هي الإصابة التي تصيب الأربطة العضلية وكذلك تصيب المفصل على أداء حركات

غير عادية وطبيعية لان الأربطة العضلية تتمزق و تنقطع مسببة إصابة وهي تصنف إلى ثلاثة أصناف حسب شدتها :-التواء بسيط،شديد،خطير .

2-2-2-3- إصابة ضربة الشمس :إنها الحروق الأنسجة الجلدية الناتجة عن الاستعراض كثيف للشمس و كثيرا ما تحدث في فصل الصيف بسبب الحرارة الزائدة غير عادية خلال الألعاب أو التمارين الكاملة على الميدان غير مغطى حيث يكون التلاميذ معرضين للشمس.

2-2-2-3- الإصابات الشديدة :

- تظهر على شكل ألم شديد أو ورم ملحوظ الدرجة وقد يصاحب تغيرات لون الجلد ومحدودية الحركة في الظروف العادية، شفائها وفق تقدير الطبيب ما بين 4 إلى 5 أسابيع.

2-2-2-3-1- التمزقات :

- تحدث بسبب ميكانيكيات حركية مختلفة مثل التمطية المفرطة التدريب العنيف مقاومة الثقل أكثر من القدرة،عدم توازن في التحرك العضلي أو للتقلصات المفصلية غير العادية أو المفاجئة أو التدريب في حلة البرودة(الكمونة، 2006، صفحة 19).

-هي شد أو تمزق للعضلات أو الأوتار العضلية أو الكيس المغلف للعضلة نتيجة لعدم قدرة العضلة على الانقباض بالقدر المناسب لمقاومة خارجية حطة وقوعها أو سبب القيام بحركة عنيفة مفاجئة أو القيام كمجهود عضلي كبير و العضلة غير مستعدة لذلك(العالم، 1995، صفحة 11).

-هي عبارة عن تمزق في الألياف العضلية وقد يصبحها تمزق في الأوعية الدموية، وترجع أسباب ذلك إلى التدريب الرياضي بصفة غير علمية للعضلات كالقيام بمجهود عضلي أكبر من طاقة العضلات أو نتيجة شد مفاجئ ومتكرر ونقص المرونة بالعضلات(رياض، 2001، صفحة 65).

-تحدث نتيجة لشد عضلي شديد حيث يحدث في العضلات أو بعض أليافها مصحوبة يتمزق في بعض الأوعية الدموية".

-وهناك ثلاث أنواع من التمزقات حسب شدة الضرر الحاصل :

2-2-1-3-1-1-التمزق البسيط :

يتمثل في إصابة أو تمزق لعدد قليل للألياف العضلية و أعراض تتمثل

في ألم بسيط في

مكان الإصابة و تتوقف درجة الألم على درجة الإصابة و مكانها ويستطيع الرياضي مواصلة نشاطه بشكل خفيف.

2-2-2-3-1-2- التمزق المتوسط :

ويشمل عدد أكبر من الألياف الممزقة وعلى الرغم من وجود وحدات عضلية عاملة إلا أن الرياضي لا يستطيع ممارسة نشاطه بشكل طبيعي مع ألم مصحوب وأعراضه تظهر من الألم وورم وفقدان الوعي على الحركة.

2-2-2-3-1-3- التمزق الشديد :

هو تمزق الألياف الوحدة العضلية بشكل تام مما يسبب فقدان القدرة على الحركة،ويمكن أن يحدث هذا النوع من التمزق في أي أماكن الجسم(حنفي، 1998، صفحة 22).

2-2-2-3-2- الكسور :

هي انفصال وتمزق في شكل للعظم و استمرارية".

- هو انفصال العضلة عن بعضها البعض إلى جزئين أو أكثر بسبب قوى خارجية عنيفة،وتحدث هذه الإصابات نتيجة اصطدام شديد بين التلاميذ أو ارتباط شدي بإحدى تجهيزات الملعب كقوام المرمى أو السقوط الشديد على الأرض(الكمونة، 2006، صفحة 88).

والكسور ثلاث أنواع :

* كسر بسيط مغلق : ويعرفه بأنه انكسار العظم من غير أن يترك أي

ضرر أو جرح يظهر على الجلد. وهو كسر العظم

* كسر المفتوح : وهو كسر العظم وجرح الجلد معا.

كسر معقد : وهو انكسار العظم إلى أجزاء بحيث يجرح جزئاً من

العظم عضواً من الأعضاء الجسم الداخلي مثل النخاع

الشوكي، الأعصاب، الرئة، الشريان الدموي... الخ (مروش، 1976، صفحة

.(49).

2-2-2-3-3-الخلع :

- هو تغير مكان رأس العظم في منطقة المفصل وهذا النوع من

الإصابات ينتج نتيجة قوى كبيرة وعادة تكون خارجية تجبر المفصل إلى

الاندفاع إلى مكانه الطبيعي المحدد".

كما أن الخلع هو خروج العظم عن مكانه الطبيعي بمعنى خروج الأوجه

المفصالية عن مطابقتها وابتعادها ولذلك فهي تترافق بتمزق المحفظة التي

تحيط بالمفصل وتتمزق الأربطة و الأنسجة و أحيانا العضلات التي

تحيط بالمفصل (الكمونة، 2006، صفحة 33)

- الخلع نوعان :

*خلع تام وهو : ضياع العلاقات العادية بين عظمين بصفة تامة.

*خلع غير تام : وهو بقاء العلاقات المفصلية محتقظة جزئياً

2-2-3--أسباب حدوث الإصابات :

تتعدد أسباب حدوث الإصابات حيث هناك نوعين داخلية منها وخارجية.

2-2-3-1-الأسباب الداخلية :

-الإرهاق و التعب الناتج عن التدريب المكثف و الغير العلمي،وجهود

متواصلة من غير فترة الراحة.

-نقص التسخين ملائم بطريقة علمية قبل البدء في النشاط الرياضي

البدني.

-عدم محاولة القيام بجهد بدني قوي وغير متوازن مقارنة مع الإمكانيات

البدنية الموجودة.

-تحضير البدني غير كافي.

-الحالة النفسية الغير جيدة التي يتواجد عليها التلميذ.

-عدم مراعاة القدرات البدنية والفيزيولوجية للتلميذ.

-احترام مبدأ السن والجنس.

-قدرة الاستيعاب كل تلميذ وهذا يدخل في الفروق الفردية للتلميذ

2-2-3-2- الأسباب الخارجية :

- عدم احترام الإرشادات والنصائح والتوجيهات.
- ضرورة التعرف على الأخطار الموجودة في الميدان.
- الأحذية الغير متعود عليها لممارسة النشاط البدني.
- أرضية الميدان غير الصالحة للممارسة.
- سوء الأحوال الجوية الغير ملائمة للقيام بالنشاط البدني.
- عدم صلاحية الأجهزة والوسائل المستعملة.
- عدم التوازن الغذائي.
- خطأ مهني في خطة الدرس التربية البدنية والرياضية(الكمونة،

2006، صفحة 26).

الإسعافات الأولية

قد يقع الكثير في مأزق وحيرة عندما يتعرض شخص لجرح، حادث أو نوبات مرض وقد تقف أنت نفسك عاجزا عن تقديم بعض الإسعافات الأولية التي تدعم حياته حتى يتم نقله إلى أقرب مستشفى أو عيادة طبية، ولا يرتبط الاحتياج لمثل هذه الإسعافات بمكان ما، وإنما نجد الحاجة إليه في الشارع، مكان العمل، المدرســــــــــــــــة، الجامعة، المنزل، الثانوية، أماكن العطــــــــــــــــلات والإجازات..... الخ.

2-3-1- تعريف الإسعافات الأولية :

الإسعافات الأولية هي رعاية و العناية أولية فورية ومؤقتة للجروح، الكسور، نوبات المرض المفاجئ.... الخ حتى يتم تقديم الرعاية الطبية المختصة ويوجد نوعان من الإسعافات الأولية :

*إسعافات أولية نفسية

*إسعافات أولية تطبيقية

كما إن هناك من يعرفها على أنها ما تقدم للمصاب أو المريض بمرض مفاجئ من مساعدة حتى وصول الخبرة الطبية أو لحين نقله إلى المستشفى. (مرجع من الأنترنت-الإسعافات الأولية google) .

ويعرفونها فريق الهلال الأحمر الجزائري على أنها جملة من المساعدات والمعالجات والعناية الفورية والمؤقتة قبل وصول الإسعاف أو الطبيب.

2-3-2-المبادئ الأساسية للإسعافات الأولية :

تعد الإسعافات الأولية من أولويات اللجنة الدولية للصليب والهلال الأحمر حيث تتميز بسبع مبادئ أساسية وهي :

2-3-2-1-الإنسانية : لقد انبثقت حركة الدولية للصليب و الهلال

الأحمر عن الرغبة في إغاثة جرحى الحروب دون التمييز بينهم،وهي تواصل جهود على الصعيدين الدولي والوطني للوقاية والتخفيف من الآلام الإنسان والحماية والصحة وضمان احترام الكرامة الإنسان وتعزيز التفاهم والتعاون والسلام الدائم بين جميع شعوب العالم.

2-3-2-2-عدم التحيز : إن الحركة الدولية للصليب الأحمر والهلال

لا تميز بين القوميات أو الأجناس أو الديانات أو العقائد السياسية فهي لا تهدف إلا إزالة معاناة الإنسان وتعطي الأولوية للحالات التي تتطلب عملا عاجلا.

2-3-2-3-2-3-الحياد: الاحتفاظ بثقة الجميع، تمتع حركة الصليب و الهلال الأحمر عن الاشتراك في أية أعمال عدائية أو في أي مجالات متعلقة بالمسائل السياسية، العرقية، الإيديولوجية.

2-3-2-3-2-4-الاستقلالية: إن حركة الصليب والهلال الأحمر مستقلة، ورغم أن الجمعيات الوطنية تعمل كأجهزة مساعدة للسلطات العمومية، عكس الحركة فعليها أن تحافظ على استقلاليتها حتى تستطيع أن تتصرف بموجب مبادئ الحركتين في جميع الحالات.

2-3-2-3-2-5-الطابع التطوعي: إن الحركتين الصليب والهلال الأحمر حركة للإغاثة التطوعية لا تسع لتحقيق أي فائدة أو ربح.

2-3-2-3-2-6-الوحدة: لا توجد أكثر من جمعية واحدة فقط للصليب والهلال الأحمر في كل بلد ويجب أن تكون خدماتها متوفرة ومتاحة للجميع وشاملة لكافة أنحاء القطر.

2-3-2-3-2-7-العالمية: إن الحركة الدولية للصليب و الهلال الأحمر حركة عالمية، تتمتع في ضلها كل الجمعيات بنفس الحقوق وتلتزم بالتعاون فيما بينها(زينب، 2010، صفحة 45).

2-3-3-3-2-الشرط التي يجب أن تتوفر في الأستاذ المسعف :

هناك شروط يجب أن تتوفر لدى الأستاذ المسعف أثناء تدخله عند حدوث

الإصابة وهي :

* هدوء الأعصاب.

* سرعة البديهة وسرعة التصرف.

* الثقة بالنفس و الشجاعة دون اضطراب أنعكاس ذلك على المصاب

بطمأنينته وتبسيط الأمور له ونزع التو ترممه.

* الإطاحة بما ينبغي عمله.

* عدم تعريض النفس للخطر.

2-3-4- ما يجب الامتناع عن عمله أمام المصاب :

عند حدوث الإصابة ما يجب الامتناع عن عمله هو :

* محاولة إنهاض المصاب.

* أخذه إلى المستشفى دون تثبيت.

* أن تتسى البحث عن أضرار أخرى بعد العثور على الأول.

* أن تتسى القيام بالإسعافات الأولية النفسية.

2-3-5- الإسعافات الأولية النفسية : وهي ذات أهمية قصوى في بعض

الحالات لا نجد ما نقدمه للمصاب إلا الإسعافات النفسية التي بواسطتها

تفشل أو تنجح في إنقاذ أو مساعدة المصابين والتبسيط نقدم هذه
النصائح التالية :

*تهدئة الآلام حسب الاستطاعة،مثل طمأنينة المصاب في حالة مبالغ
فيها

*عدم لوم المصاب لما حدث أو لصديقه.

*تأكيد له أن الجرح الأليم ليس خطير.

*إن أصعب فترة قد مرت بسلام.

*انك بعيد عن الخطر يهددك.

*إن الطبيب قادم في أسرع وقت أو ستصل إلى المستشفى.

2-3-6-الإسعافات الأولية التطبيقية :

2-3-6-1-كيفية إسعاف الجروح :

أول ما يقوم بيه الأستاذ هو الحماية (حماية اليدين

والمصاب) ثم يقوم بتنظيف مكان الجرح بواسطة ،بيتا

دين،اكسيجيني،مطهر،أو الماء والصابون أو الجافيل.....الخ' ويكون

التنظيف سطحي من الداخل إلى الخارج ثم وضع ضمادة على الجرح.

2-3-6-2-كيفية إسعاف النزيف :

أولا حماية النفس ثم حماية المصاب ثم نقوم بإيقاف النزيف كالتالي :

-نزيف الأنف نقوم بالضغط على الفتحة التي ينزف منها الدم، وفي حالة ما يكون النزيف في الفتحتين يتم الضغط عليهما معا.

-عند نزيف أحد الأطراف العلوية نقوم بالضغط الموضعي أي الضغط في مكان الجرح، وفي حالة عدم توقف النزيف نقوم بالضغط عن بعد في نقطة الترقوة.

-أما الطرف السفلي نفس الشيء للضغط الموضعي وفي حالة عدم توقف النزيف نلجأ إلى الضغط عن بعد في نقطة طية الفخذ ويكون المصاب مسترخي.

-على مستوى الرقبة يكون إيقاف النزيف على مستوى الوريد بواسطة الإبهام.

-وفي حالة وجود عدد أكبر من النزيف نقوم باستعمال الرباط le -garou-

2-3-6-3- كيفية إسعاف ضربة شمس: يجب على الأستاذ في هذه الحالة أو الإصابة أن ينقل التلميذ إلى مكان مظل ثم يضع منشفة مبللة في الجبهة و الرقبة ووراء الرقبة أو على مستوى الصدر حتى زوال درجة الحرارة ثم نقله إلى المستشفى.

2-3-6-4- كيفية إسعاف فقدان الوعي والتلميذ يتنفس :

عند فقدان الوعي لدى إحدى التلاميذ وهو يتنفس يجب على الأستاذ أن يقوم بالحماية و الملاحظة وحل كل الأربطة (العنق،الرجل،الحزام...الخ) ثم القيام بوضعية الجانبية الأمنية(PLS) حيث يكون التلميذ في راحة وأمان وهو يتنفس طبيعياً.

2-3-6-5- كيفية إسعاف إصابة فقدان الوعي و التلميذ لا يتنفس مع وجود

نبضات القلب :

بعد الحماية وحل الأربطة و التبليغ،يجب تنظيف فم المصاب من الداخل والخارج القيام بالتنفس الاصطناعي أي اعطائه 12نفخة الى 15نفخة حتى يستعيد التنفس.

2-3-6-6- كيفية إسعاف إصابة فقدان الوعي مع توقف القلب :

الحماية والتنظيف و التبليغ بعدها نسترخي التلميذ المصاب و نقوم بالنفختين ثم تدليك القلب 30 دلكه على 5مرات نفس العمل مع مراقبة للنبضات القلب،وعدم التوقف حتى وصول الإسعاف أو الطبيب(سمير، 2013، صفحة 55).

2-3-6-7- كيفية إسعاف التشنجات العضلية :

تعد إصابة التشنج العضلي من الإصابات الأكثر عرضة للتلاميذ في المرحلة الثانوية لهذا عند حدوث الإصابة يجب على الأستاذ إن يمدد العضلة المشنجة تمديدا صحيحا ومستقيما حتى زوال هذا التشنج ثم ترك التلاميذ في راحة لبضع دقائق.

2-3-6-8- كيفية الإسعاف الالتواء :

هذه الإصابة كثيرة الحدوث في الثانوية فعند حدوث التواء الأربطة يكون إسعافها بوضع الجليد على مكان الضرر ثم تثبيت و راحة التامة.

2-3-6-9- كيفية إسعاف التمزق العضلي :

عند حدوث تمزق عضلي يجب على الأستاذ إن يضع مائة الجليد ثم الذهاب به إلى طبيب مختص.

2-3-6-10- كيفية إسعاف الخلع :

يعتبر الخلع من اخطر الإصابات التي يتعرض لها التلاميذ فان لم الأستاذ بتخفيف الآلام ومعرفة دقيقة لإسعاف الإصابة قد تأتي إلى كارثة صحية للتلميذ.

عند حدوث خلع سواء في المفاصل العلوية أو السفلي يقوم بعملية التثبيت مثال :

-عند خلع الكتف يجب على الأستاذ إن يثبت اليد مع الجسم في
الوضعية التشريحية ولا يقوم بأي فعل حتى وصول الإسعاف أو الذهاب
إلى المستشفى.

-ينصح عند حدوث خلع عدم ممارسة دور الطبيب بحيث الكتف إلى
مكانه (دريدي، 2001، صفحة 14).

2-3-6-11- كيفية إسعاف الكسور :

تعتبر هذه الإصابة الأكثر شيوعا في اور التدريب في التعليم الثانوية وهذا
راجع إلى عدة أسباب مختلفة،فالكسور كما نعرفها أنواع
:مفتوحة،مغلوقة،معقدة.

-عند حدوث كسر مغلق في كلا الإطراف السفلية والعلوية نقوم ب تثبيت
الطرف المكسور حيث يستحيل على الطرف المصاب التحرك و التسبب في
أخطار أخرى كما أن التثبيت يقلل من الألم و توسيع الكسر في حالة نقله إلى
المستشفى يكون التثبيت كالتالي :

*كسر في عظم الفخذ تثبيت الجذع مع الركبة.

*كسر في الرجل تثبيت العرقوب و الركبة.

*كسر في مقدمة اليد تثبيت المرفق مع اليد.

*كسر في الكتف تثبيت الكسر بواسطة خمار، قماش... الخ echape contre

.echape

أما عند حدوث كسر مفتوح أو معقد يجب إن :

يبقى التلميذ في مكانه، ثم تغطيته والتبليغ والتثبيت على وضعية الراحة ويكون

فيها مسترخيا.

2-3-7- أهمية الإسعافات الأولية: تكمل أهمية الإسعافات الأولية في مايلي :

*الحد من تداعيات الجرح أو الإعاقة .

*تدعيم الحياة في الحالات الحرجة .

*تنمية روح المساعدة في الآخرين.

*فالشخص الذي يقوم بتقديم الإسعافات هو الشخص العادي لا يشترط أن

يكون في مجال الطب وإنما تتوفر لديه المعلومات التي تمكنه من انقاذ حياة

المريض أو المصاب.

*تقديم المساعدات الأولية.

*انقاذ حياة التلميذ أو المصاب .

*التخفيف من حدة المرض .

*الطمأنينة وتقديم الإسعافات النفسية.

*التخفيف و الوقاية من الأخطار الأخرى.

*تفادي الضرر وكثرة ألم (جميل، 2001، صفحة 75).

2-3-8- علبة الإسعافات الأولية :

يعتبر صندوق الإسعافات الأولية ضروري في كل المؤسسات التربوية كما

يجب أن يحتوي على :رباط ضاغط،ضمادات اسطوانية،رباط أو عصابات

مثلث،قطن طبي معقم،ضمادات لاصقة،لفائف،ملقط،مطهر،دبابيس الأمان

،ترمومتر، مقص ،سوائل التطهير(المسعفين، 2008، صفحة 85)

- تمهيد:

-إن الجانب المنهجي يعتبر محكا لاختبار الفرضيات ليتم التحقق منها من خلال ما هو قائم في الميدان والواقع، وفي هذا الفصل يتم استعراض الإجراءات المنهجية المتبعة في البحث، وذلك بإعطاء فكرة حول مجالات الدراسة(المجال الزمني والمكاني)، مع تبيان المنهاج المتبع والذي يشتمل من المنهج الوصفي المناسب لطبيعة الموضوع المطروح بالإضافة إلى الأدوات المستعملة في جمع البيانات والتي اشتملت على الاستمارة، بالإضافة إلى الأساليب الإحصائية المتبعة في تحليل البيانات .

1-1- الدراسة الاستطلاعية:

بعد النظر في الدراسات السابقة التي استعملت استمارات استبائية والتي بحثت في أهم الإصابات التي تحدث للتلميذ أثناء درس التربية البدنية حيث انتقلنا الى الميدان من اجل تكوين فكرة واضحة حول أفراد الدراسة ومن جهة اخرى لبناء استبيان يعبر بصدق عن مسببات الإصابات الرياضية وأثارها حيث قمنا بزيارة أولية لأربع متوسطات وأربع ثانويات والتي من شأنها أن تساعد في بناء الصورة النهائية للاستمارة وعلى أساس الإجابات التي تحصلنا عليها خرجنا بعدة ملاحظات أفادتنا في بحثنا منها :

- إعادة صياغة أسئلة الاستمارة بشكل مبسط.
 - إضافة بعض الأسئلة التي لفت انتباهنا إليها أفراد العينة .
 - حذف بعض الأسئلة التي وجدنا أنها لا تفيد في دراستنا.
- ويفضل هذه الملاحظات شكلنا استبيان في هذا الشأن وعرضناه على مجموعة من المحكمين حيث ابدوا لنا آراءهم من حيث:
- مدى وضوح البنود و التعليمات وسلامتها اللغوية .
 - مدى ارتباط البنود بتعليمات والجانب المدروس.
 - مدى ملائمة العبارات.
 - إضافة أي معلومات أو تعديلات أو بنود يرونها مناسبة.
 - حذف أي معلومات أو تعديلات أو بنود يرونها غير مناسبة.
- وبعد جميع الاستبيانات المحكمة تم مراجعة اقتراحات المحكمين والتعديلات التي يرونها مناسبة وبناءا على ذلك تم تغيير الصياغة اللغوية لبعض العبارات.

1-2-1- منهج البحث :

- تم اختيار المنهج الوصفي بأسلوب مسحي وذلك لملائمته للبحث، كما أن المنهج الوصفي يهدف إلى وصف ظواهر أو أحداث معينة والى جمع

حقائق والمعلومات ووصف الظواهر الخاصة بها وتقرير حالتها في الواقع.

1-3-1-مجتمع البحث:

كان مجتمع بحثنا اساتذة التربية البدنية والرياضية في الطور الثانوي والمتوسط لولاية مستغانم (شرق).

1-3-1- عينة البحث: تتكون عينة البحث من 30 أستاذ للتربية البدنية والرياضية للطور الثانوي والمتوسط اختيرت بطريقة عشوائية من مجموع 114 أستاذ من المجتمع الأصلي أي بنسبة 26%. حيث بلغ أساتذة الطور الثانوي 16 استاذ و 14 استاذ في الطور المتوسط.

-متغيرات البحث:

-متغير مستقل: أستاذ التربية البدنية والرياضية

-متغير تابع: الإسعافات الأولية

2-3-1-مجالات البحث :

2-3-1-1-المجال البشري :

-يتكون من 30 أستاذ للتربية البدنية والرياضية للطور الثانوي والمتوسط اختيرت بطريقة عشوائية من مجموع 114 أستاذ من المجتمع الأصلي أي بنسبة 26%.

حيث بلغ أساتذة الطور الثانوي 16 استاذ و 14 استاذ في الطور المتوسط

2-1-3-2 المجال الزمني :

أجري البحث في فترة امتدت من 01 جانفي 2016 إلى غاية 15

ماي 2016 تم دراسة المقدمة والإشكالية والفرضية والأهداف خلال شهر

جانفي ، أما التحليل البيبليوغرافي والدراسة الاستطلاعية للثانويات

والمتوسطات تمت ما بين 01 فيفري 2016 إلى غاية 30 مارس 2016.

أما بناء الاستمارة وتوزيعها ما بين 01 أبريل 2016 إلى غاية

15 ماي 2016

2-1-3-3 المجال المكاني:

قمنا بتوزيع الاستمارات على الأساتذة التربية البدنية والرياضية للتعليم

الثانوي والتعليم المتوسط في 08 ثانويات و 07 متوسطات بولاية مستغانم

وهي كتالي:

-الثانويات:

ثانوية محمد باشا محمد-أولادبوغالم-

ثانوية شريف يحي -الشرابية-

ثانوية بشير باي عدة-خضرة 1-

-ثانوية بختي بلقاسم-خضرة-

-ثانوية الاخوين بلقاسمي-عشعاشة-

-ثانوية شريف عبد القادر-عشعاشة-

-ثانوية عبد الباقي بن رياض-سيدي علي-

-ثانوية دارالعبيد عبد الحميد-سيدي علي-

-المتوسطات:

_ متوسطة بن فضة محمد-أولاد بوغالم-

-متوسطة محمد شريف-عشعاشة-

-متوسطة مرياح بلقاسم-أولاد بوغالم-

-متوسطة يمانى عبد القادر-عشعاشة-

-متوسطة حمدوش عبد القادر-خضرة-

-متوسطة هوارى بومدين-الشرافية-

-متوسطة محمد شريف سي سعود-خضرة-

2-1-4-أدوات البحث:استخدمنا خلال بحثنا الأدوات التالية:

2-1-4-1-الاستبيان:

يعتبر الاستبيان من الأدوات الشائعة الاستعمال في البحوث الميدانية

وهو عبارة عن استمارة تتضمن مجموعة من الأسئلة،يقوم الباحث

بتوزيعها وجمعها بعد الإجابة عليها من طرف العينة،كما أن استمارة

بحثنا تضمنت 22 سؤالاً، تم توزيعها على 30 أستاذاً للتربية البدنية والرياضية للتعليم الثانوي والمتوسط لولاية مستغانم.

7- الأسس العلمية للاختبارات المستخدمة:

7-1 الأسس العلمية للأداء:

7-1-1 قياس الثبات:

تعتبر صفة الثبات من أهم الصفات التي يتصف بها الاختبار وللتأكد من ثبات الاختبار قمنا بإعادة توزيع الاستمارة مرة ثانية بعد فترة تجاوزت سبعة أيام ووجدنا أنها نفساً تقريبا نفس الإجابات وبذلك تأكدنا من صفة الثبات ولقد خالصنا بعد الانتهاء من الدراسة الاستطلاعية إلى أن الأداة التي استعملناها في البحث تتمتع بالصلاحية العلمية أي الصدق والثبات.

7-1-2 قياس الصدق:

من أجل معرفة مدى التوافق بين أسئلة الاستمارة الاستبائية وإشكالية وفرضيات البحث وبغية تحري الصدق وموضوعية الأداة العلمية قمنا بعرض الاستمارة على بعض أساتذة القسم الذين اعتبروا كمحكمين، وبعد موافقة الأستاذ المشرف والأخذ بعين الاعتبار الملاحظات وتوجيهات الأساتذة المحكمين قمنا بعملية توزيع الاستمارة الاستبائية على أفراد العينة

- هذه قائمة الأساتذة والدكاترة المحكمين:

- د.ف. بلباي

- د./مقراني جمال

- د/بن دحمان

- د/حرياش ابراهيم

- أ/عابد فؤاد

8- التحليل الإحصائي:

يعد المنهج الإحصائي من أحدث الطرق التي يستعملها الباحث لترجمة النتائج المحصل عليها ويهدف إلى التعبير ومناقشة وتحويل الأرقام والدلالات اللفظية وتفسيرها وترجمتها على شكل أرقام وقد استعملنا خلال

بحثنا حسب الضرورة القوانين التالية:

* النسبة المئوية: $\frac{\text{عدد التكرارات}}{100}$ *

عدد العينة

* اختبار كا²: مج (ت و- ت م) 2

ت م

* أعمدة بيانية.

2-2-1- تحليل ومناقشة الاستمارة الموجهة إلى أساتذة التعليم الثانوي والمتوسط لولاية

مستغانم:

2-2-1-1 من أجل معرفة الشهادة المحصل عليها من طرف الأساتذة طرحنا السؤال

التالي:

- ما هي الشهادة المحصل عليها؟

فكانت الإجابات كالتالي:

جدول رقم "1" يمثل الشهادات المحصل عليها ونسبتها المئوية

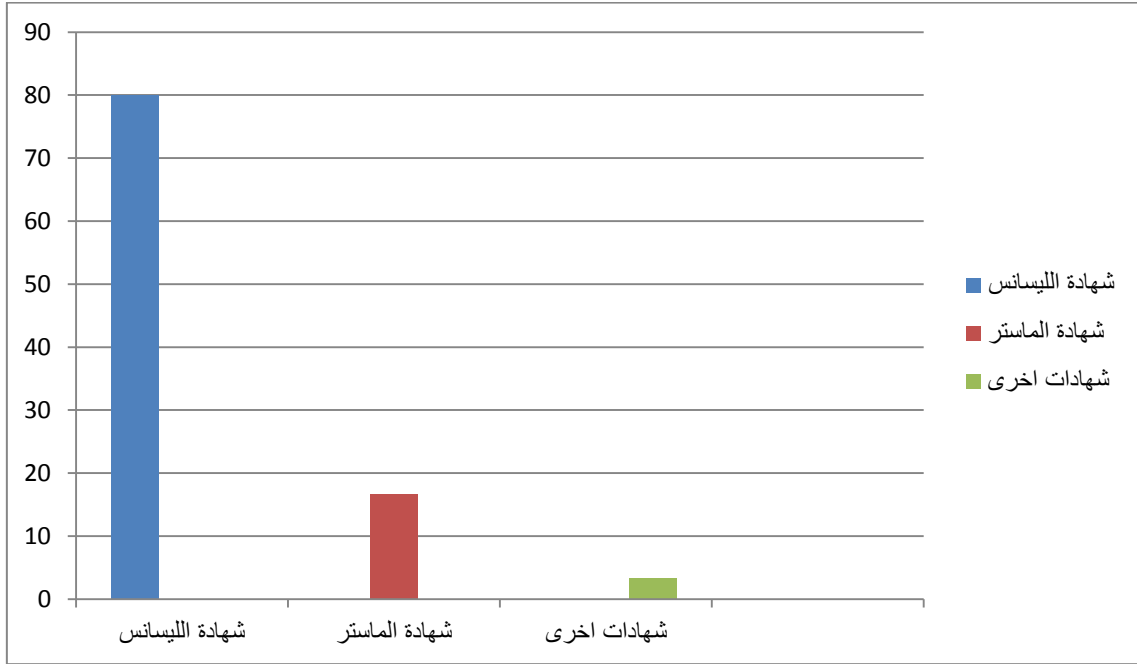
النسبة المئوية	التكرار	الشهادات
80%	24	شهادة ليسانس
16.66%	5	شهادة الماستر
3.33%	1	شهادات أخرى
100%	30	المجموع
كا 2 دالة إحصائية	30.2	كا 2 المحسوبة
عند مستوى الدلالة ودرجة الحرية 2	5.99	كا 2 الجدولية

-عرض وتحليل النتائج:

من خلال الجدول يتضح لنا أن نسبة 80% من الأساتذة المتحصلين على شهادة ليسانس في التربية البدنية والرياضية، 16.66% من الأساتذة متحصلين على شهادة تقني سامي في الرياضة، ونسبة 3.33% من الأساتذة الذين تحصلوا على شهادات أخرى.

و بعد استخدام الباحث اختبار كا2 تبين أن قيمة كا2 المحسوبة تساوي 30.2 وهي اكبر من قيمة كا2 الجدولية التي تساوي 5.99 عند مستوى الدلالة 0.05 و درجة الحرية 2 ومنه نستنتج انه توجد فروق ذات دلالة إحصائية للعبارة الحاصلة على اكبر تكرار

الشكل 1



-أعمدة بيانية تمثل الشهادات المحصل عليها-

ومن خلال الأعمدة البيانية نستنتج أن أغلبية الأساتذة متحصلين على شهادة ليسانس في التربية البدنية والرياضية.

ومنه نستنتج أن رغم ضرورة معرفة الإسعافات الأولية إلا أن نسبة 10% من المؤسسات التربوية الثانوية والمتوسطة لا تحتوي على علبة إسعاف رغم ضرورتها.

2-2-1-2-2 من أجل معرفة خبرة الأساتذة في مجال التدريس طرحنا السؤال

التالي:

-خبرتك في مجال التدريس؟

وعليه كانت الإجابات كالتالي:

الجدول رقم "2" يبين خبرة في مجال التدريس.

النسبة المئوية	التكرار	الخبرة في مجال التدريس
13.33%	4	أقل من 5 سنوات
66.66%	20	أقل من 15 سنة
20%	6	أكثر من 15 سنة
100	30	المجموع
كا 2 دالة إحصائية عند مستوى	15.2	كا 2 المحسوبة
الدالة 0.05 ودرجة الحرية 2	5.99	كا 2 الجدولية

عرض و تحليل النتائج: من الجدول يتضح لنا أن نسبة 20% من الأساتذة لديهم

أقل من 5 سنوات في التدريس، و36.66% من الأساتذة لهم خبرة أقل من 15 سنة

في مجال التعليم، ومن لديهم أكثر من 15 سنة بلغت 43.33%

بعد استخدام الباحث اختبار كا2 تبين أن قيمة كا2 المحسوبة تساوي

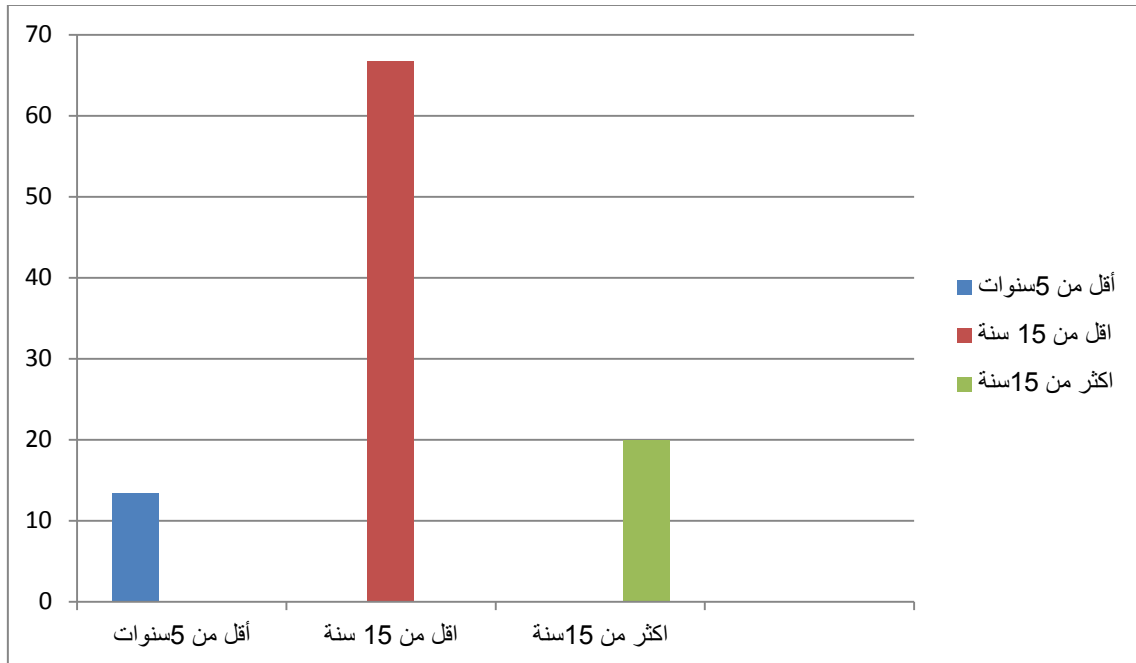
15.2 أكبر من قيمة كا2 الجدولية التي تساوي 5.99 عند مستوى الدلالة 0.05 و

درجة الحرية

2 ومنه نستنتج انه توجد فروق ذات دلالة إحصائية للعبارة الحاصلة على أكبر

تكرار

الشكل 2



–أعمدة بيانية تمثل خبرة الأساتذة في مجال التدريس.

ومن خلال الأعمدة البيانية نستنتج أن رغم ضرورة معرفة الإسعافات الأولية إلا أن نسبة 10% من المؤسسات التربوية الثانوية والمتوسطة لا تحتوي على علبة إسعاف رغم ضرورتها.

ومنه نستنتج أن الأغلبية الساحقة من الأساتذة الذين لهم خبرة أكثر من 15 سنة من التعليم الثانوي للتربية البدنية والرياضية أي أنهم لم يتلقوا تكوين يؤهلهم إلى العمل بكل إمكانياتهم من أجل تفادي الإصابات وإسعافها.

2-2-1-2-2- لمعرفة تكوين الأساتذة في مجال الإسعافات الأولية قمنا بطرح السؤال

التالي:

-هل تلقيت تكوين في مجال الإسعافات الأولية؟

جدول رقم "3" يبين تكوين الأساتذة في التربية البدنية والرياضية في مجال الإسعافات

الأولية.

النسبة %	التكرار	الإجابات
16.66%	5	نعم
83.33%	25	لا
100	30	المجموع
كا2 دالة إحصائية عند	13.33	كا2 المحسوبة
مستوى الدلالة 0.05 ودرجة الحرية 1	3.84	كا2 الجدولية

عرض و تحليل النتائج:

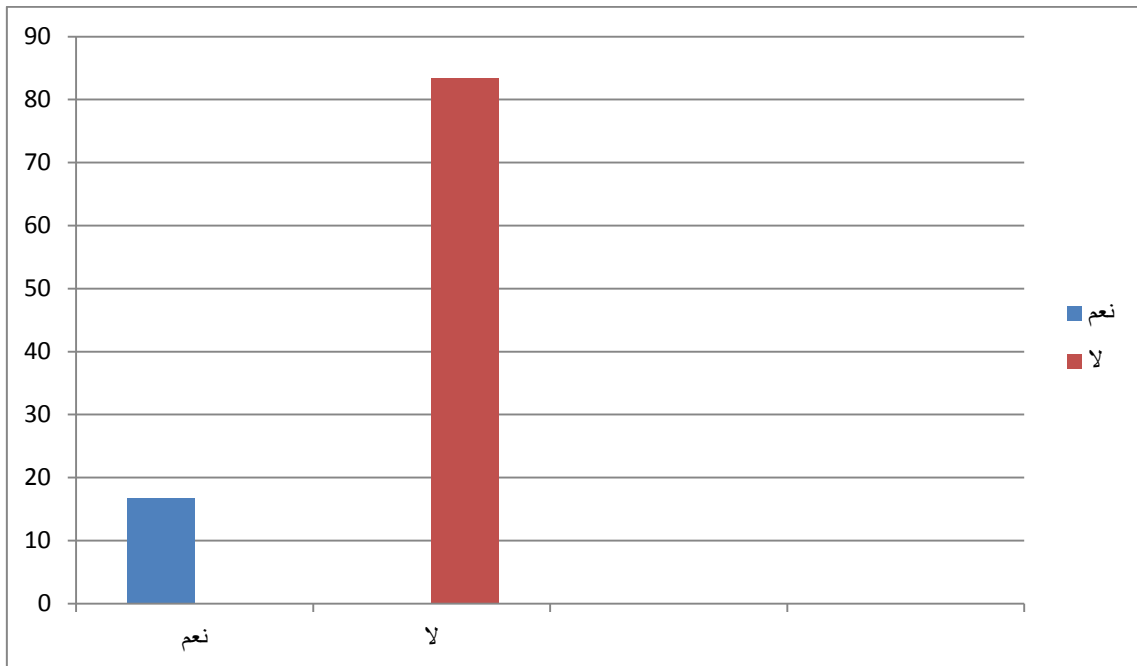
من الجدول يتضح لنا أن نسبة الأساتذة الذين تلقوا تكوين خاص في الإسعافات الأولية

يعد بنسبة 16.66% عكس الذين لم يتلقوا تكوينا بلغت نسبتهم 83.33% من مجموع

الأساتذة الذين قمنا بتوزيع الاستمارات بحثنا.

و بعد استخدام الباحث اختبار كا2 تبين أن قيمة كا2 المحسوبة تساوي 13.33 وهي اكبر من قيمة كا2 الجدولية التي تساوي 3.84 عند مستوى الدلالة 0.05 و درجة الحرية 1 ومنه نستنتج انه توجد فروق ذات دلالة إحصائية للعبارة الحاصلة على اكبر تكرار

الشكل 3



أعمدة بيانية تبين تكوين أساتذة التربية البدنية والرياضية في مجال الإسعافات الأولية.

ومن خلال الأعمدة البيانية نستنتج أن معظم الأساتذة التربية البدنية والرياضية لم يتلقوا تكوين خاص في إسعافات الأولية مما لا يؤهلهم في التدخل أثناء حدوث الإصابات.

2-2-1-4- معرفة درجة التكوين هؤلاء الأساتذة المتكويين طرحنا السؤال التالي:

ما هي درجة التكوين؟

جدول رقم "4" يبين درجة التكوين

الإجابات	التكرار	النسبة
درجة الأولى	4	80%
درجة الثانية	1	20%
المجموع	5	100%
كا2 المحسوبة	1.8	غيردالة احصائيا
كا2 الجدولية	3.84	عند مستوى الدلالة 0.05 ودرجة الحرية 1

عرض و تحليل النتائج:

من الجدول يتضح لنا جليا أن نسبة 80% من الأساتذة المتكونين لهم شهادة من درجة

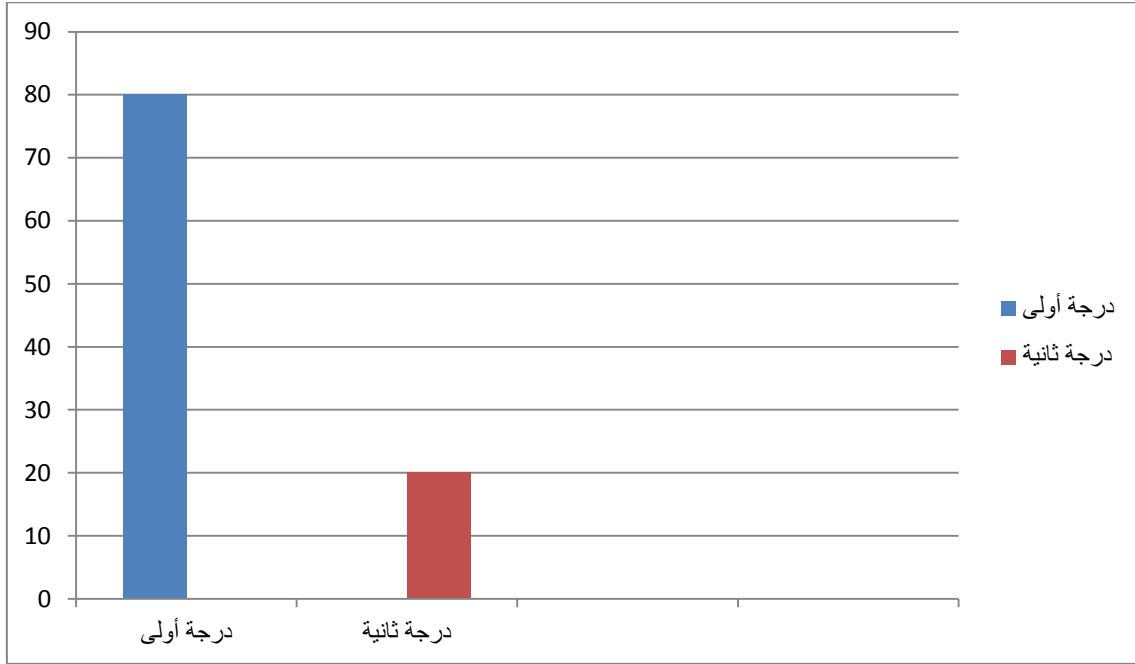
الأولى و 20% لهم درجة ثانية.

و بعد استخدام الباحث اختبار كا2 تبين أن قيمة كا2 المحسوبة تساوي 1.8 وهي

اصغر من قيمة كا2 الجدولية التي تساوي 3.84 عند مستوى الدلالة 0.05 و

درجة الحرية 1 ومنه نستنتج انه لا توجد فروق ذات دلالة إحصائية.

الشكل 4



–أعمدة بيانية تبين درجة التكوين لهؤلاء الأساتذة المتكولين.

ومن خلال الأعمدة البيانية نستنتج أن أغلبية الأساتذة المتكولين لهم شهادة من درجة أولى.

2-2-1-5- معرفة أهمية الإسعافات الأولية في حياة المهنية لدى الأساتذة طرحنا

السؤال التالي:

- هل الإسعافات الأولية ضرورية في حياة المهنية للأستاذ؟

جدول رقم "5" يبين أهمية ضرورة الإسعافات الأولية

النسبة %	التكرار	الإجابات
100 %	30	نعم
00 %	00	لا
100 %	30	المجموع
دالة احصائية عند مستوى الدلالة 0.05 ودرجة الحرية 1	25	كا2 المحسوبة
	3.84	كا2 الجدولية

عرض و تحليل النتائج:

نلاحظ في الجدول أن نسبة 100 % من الأساتذة أجابوا بنعم أي بضرورة معرفة

الإسعافات الأولية .

و بعد استخدام الباحث اختبار كا2 تبين أن قيمة كا2 المحسوبة تساوي 25 وهي

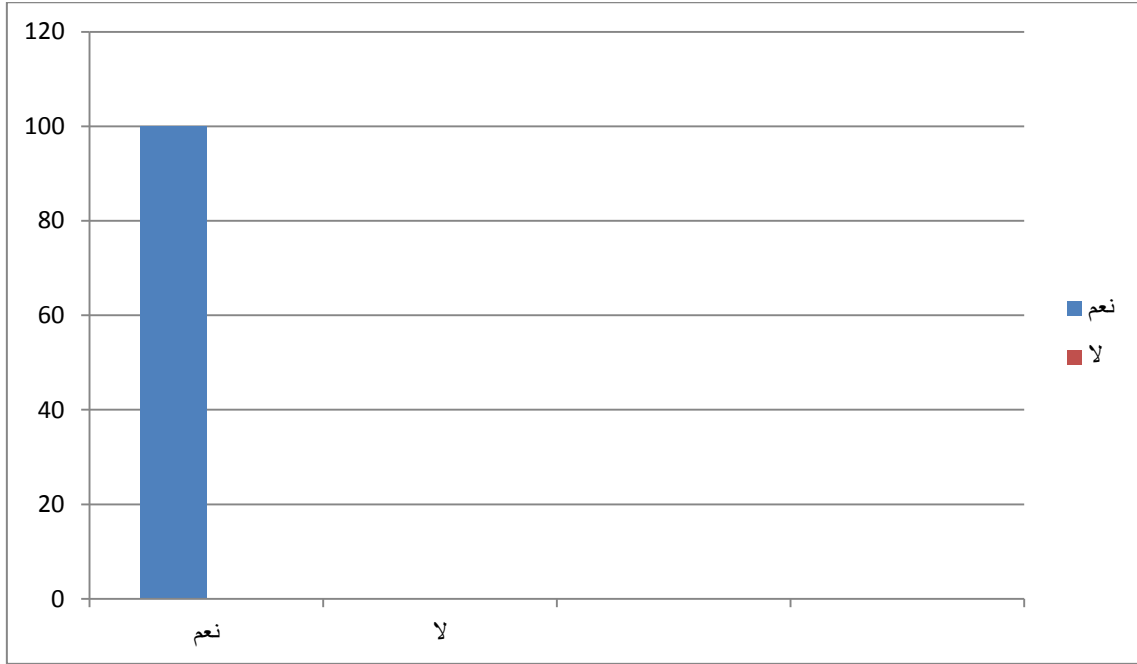
أكبر من قيمة كا2 الجدولية التي تساوي 3.84 عند مستوى الدلالة 0.05 و

درجة الحرية

1 ومنه نستنتج انه توجد فروق ذات دلالة إحصائية للعبارة الحاصلة على أكبر

تكرار

الشكل 5



أعمدة بيانية تبين أهمية الإسعافات الأولية في حياة المهنة لدى الأساتذة

ومن خلال الأعمدة البيانية نستنتج أن أهمية الإسعافات الأولية ضرورية لحياة المهنة للأستاذ.

2-2-1-6- لمعرفة أهم الشروط التي يجب أن تتوفر في الأستاذ طرحنا السؤال التالي:

-في نظرك ما هي الشروط التي يجب أن تتوفر في الأستاذ المسعف؟
جدول رقم "6" يبين أهم الشروط التي يجب أن تتوفر في الأستاذ المسعف

النسبة المئوية	التكرار	الإجابات
50%	15	الهدوء
20%	6	الكفاءة
13.33%	4	القدرة العلمية
16.66%	5	عدم لعب دور طبيب
100%	30	المجموع
دالة إحصائية عند مستوى الدلالة 0.05 ودرجة الحرية 3	10.26	كا 2 المحسوبة
	7.82	كا 2 الجدولية

عرض و تحليل النتائج:

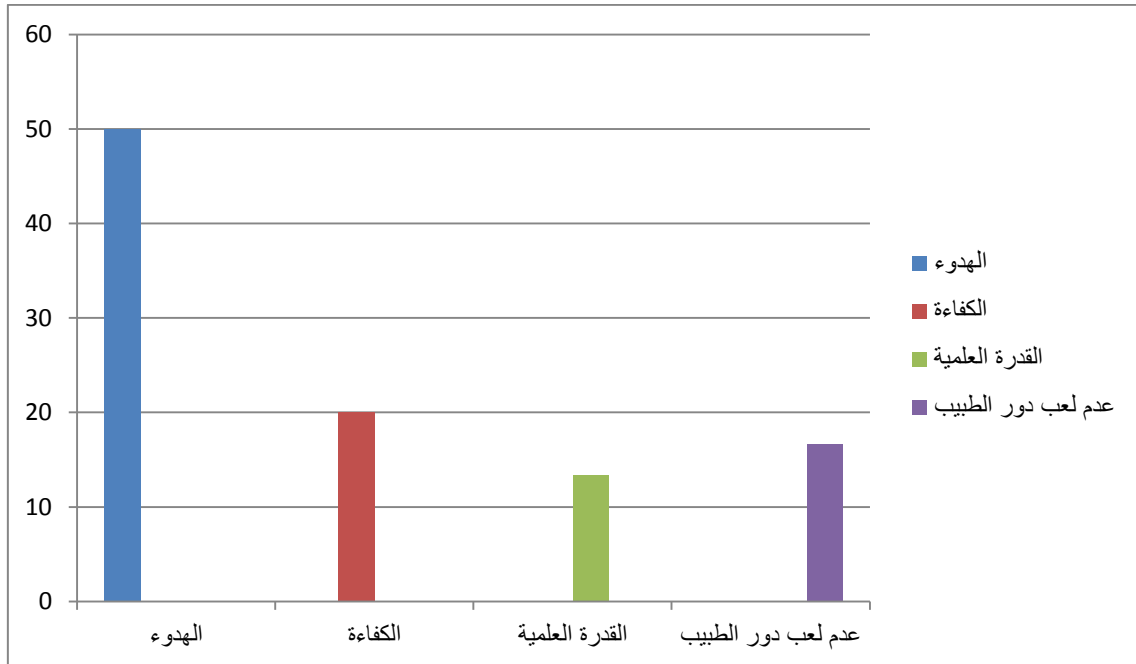
نلاحظ من خلال الجدول أن نصف الأساتذة وبنسبة 50% اجابوا بالهدوء بينما تقاربت النسب وتفرقت بين الكفاءة ب 20% وعدم لعب دور الطبيب 16% والقدرة العلمية أخيرا بنسبة 13.33%.

يجب أن تتوفر الشروط التالية لدى الأساتذة و هي: الهدوء، وعدم لعب دور الطبيب. و بعد استخدام الباحث إختبار كا2 تبين أن قيمة كا2 المحسوبة تساوي 10.26 وهي اكبر من قيمة كا2 الجدولية التي تساوي 7.82 عند مستوى الدلالة 0.05 و درجة الحرية 3.

ومنه نستنتج انه توجد فروق ذات دلالة إحصائية للعبارة الحاصلة على اكبر

تكرار

الشكل 6



أعمدة بيانية تمثل أهم الشروط التي يجب أن تتوفر في الأستاذ المسعف

ومن خلال الأعمدة البيانية نستنتج أن معظم الأساتذة قد تتوفر فيهم شروط المسعف.

2-2-1-7- لمعرفة ما إذ كانت هناك عيادات طبية داخل الثانويات طرحنا ما يلي:

- هل تحتوي مؤسساتكم على عيادة طبية؟

جدول رقم "7" يبين احتواء المؤسسات على عيادة طبية

النسبة %	التكرار	الإجابات
3.33%	01	نعم
96.66%	29	لا
100%	30	المجموع
دالة احصائيا عند مستوى	26.13	كا 2 المحسوبة
الدلالة 0.05 ودرجة الحرية 1	3.84	كا 2 الجدولية

عرض و تحليل النتائج:

يوضح الجدول أعلاه على أن هناك مؤسسة فقط تحتوي على عيادة طبية من أصل

30 مؤسسة تربوية ثانوية ومتوسطة أي ما يقارب 3.33% و 96.66% من

الثانويات والمتوسطات لا تحتوي على هذه العيادات الطبية.

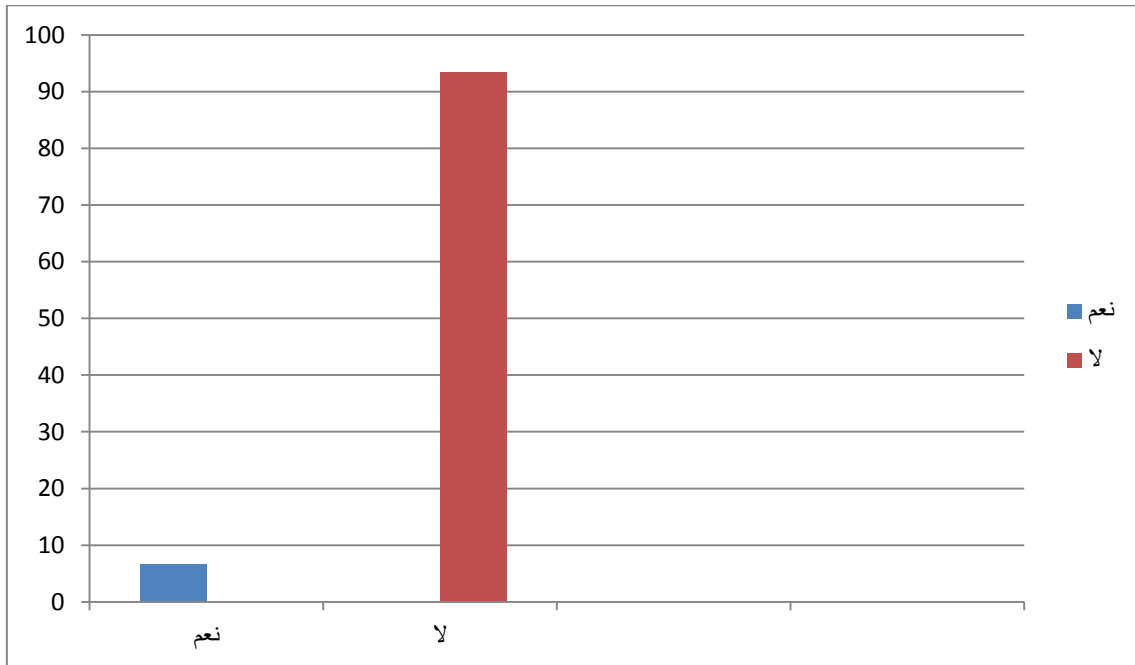
و بعد استخدام الباحث اختبار كا2 تبين أن قيمة كا2 المحسوبة تساوي 30.2 وهي اكبر من قيمة كا2 الجدولية التي تساوي 3.84 عند مستوى الدلالة 0.05 و

درجة الحرية 1

ومنه نستنتج انه توجد فروق ذات دلالة إحصائية للعبارة الحاصلة على اكبر

تكرار

الشكل 7



-أعمدة بيانية تبين نسبة احتواء المؤسسات على عيادة طبية

ومن خلال الأعمدة البيانية نستنتج أن الثانويات والمتوسطات التي قمنا بتوزيع

الاستمارات على أسانذتها لمادة التربية البدنية والرياضية لا توجد بها عيادة طبية مما

يدفع بالأستاذ إلى الذهاب بالمصاب إلى المستشفى .

2-2-1-8- من أجل تعرف على وجود إصابات رياضية في درس التربية

البدنية والرياضية طرحنا السؤال التالي:

-هل صادفت إصابات خلال درس التربية لبدنية والرياضية؟

جدول رقم "8" يبين نسبة حدوث الإصابة

الإجابة	التكرار	النسبة %
نعم	30	100%
لا	00	00%
المجموع	30	100%
كا2 المحسوبة	30	دالة إحصائية عند
كا2 الجدولية	5.99	مستوى الدلالة 0.05 ودرجة الحرية 2

عرض و تحليل النتائج:

من خلال الجدول رقم 3 يتضح لنا أن نسبة الإجابات بنعم أي بوجود إصابات رياضية

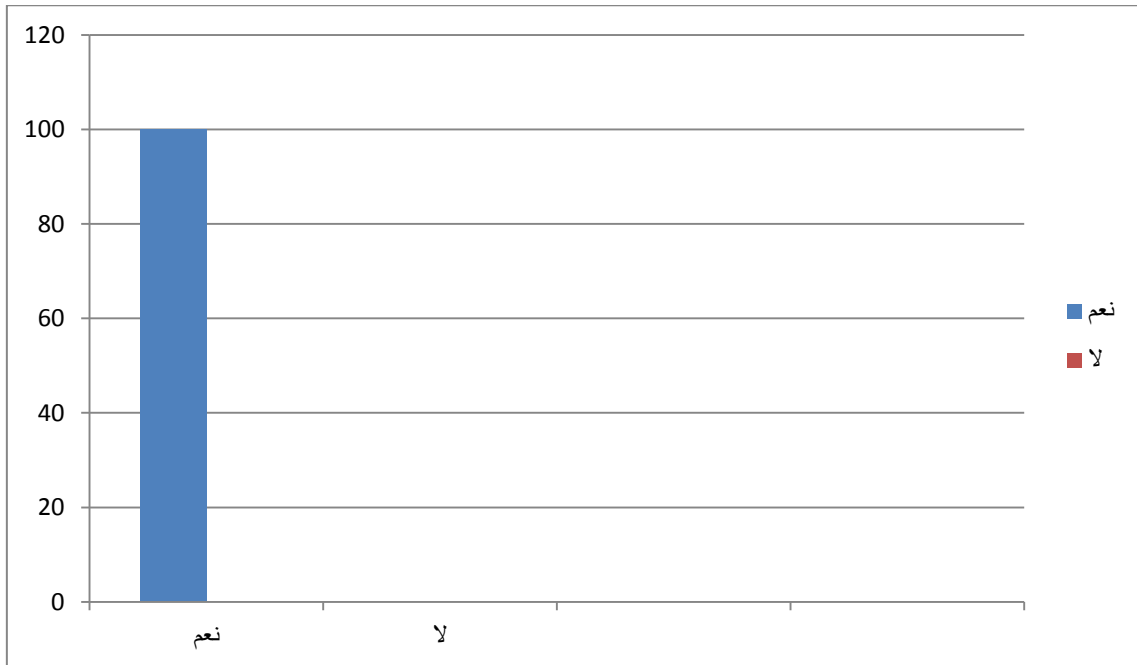
أثناء حصة التربية البدنية والرياضية هي 100% أي كل الأساتذة الذين قسمت عليهم

الاستبيان صادفوا إصابات رياضية خلال حصة التربية البدنية والرياضية.

و بعد استخدام الباحث اختبار كا2 تبين أن قيمة كا2 المحسوبة تساوي 30 وهي اكبر من قيمة كا2 الجدولية التي تساوي 5.99 عند مستوى الدلالة 0.05 و درجة الحرية

1 ومنه نستنتج انه توجد فروق ذات دلالة إحصائية للعبارة الحاصلة على اكبر تكرار.

الشكل 8



-أعمدة بيانية تمثل هل صادفت الإصابات الأساتذة خلال درس التربية البدنية والرياضية.

ومن خلال الأعمدة البيانية نستنتج أن معظم الأساتذة أكدوا على وجود إصابات رياضية في درس التربية البدنية و الرياضية.

2-2-1-9- من أجل معرفة أنواع الإصابات التي يتعرض لها التلاميذ بكثرة خلال

درس التربية البدنية والرياضية طرحنا السؤال التالي:

- ما نوع الإصابات الأكثر عرضة للتلاميذ؟

الجدول رقم "9" يبين أنواع الإصابات.

الإصابات	إصابات خفيفة (جروح، نزيف الأنف، تشنجات)	إصابات متوسطة (الالتواء، تمزقات).	الإصابات الخطيرة (الخلع، الكسور)	المجموع
التكرار	17	8	5	30
النسبة %	56.66%	26.66%	16.66%	100%
كا2 المحسوبة	7.8	دالة إحصائية عند مستوى الدلالة 0.05 ودرجة الحرية 2		
كا2 الجدولية	5.99			

عرض و تحليل النتائج:

من خلال الجدول نلاحظ أن الإصابات الخفيفة بلغت نسبتها 56.66% وهي أكبر نسبة تاليها الإصابات المتوسطة والتي بلغت نسبتها 26.66% بينما الإصابات

الخطيرة هي الأقل حدوثا بنسبة 16.66% حسب إجابات الأساتذة

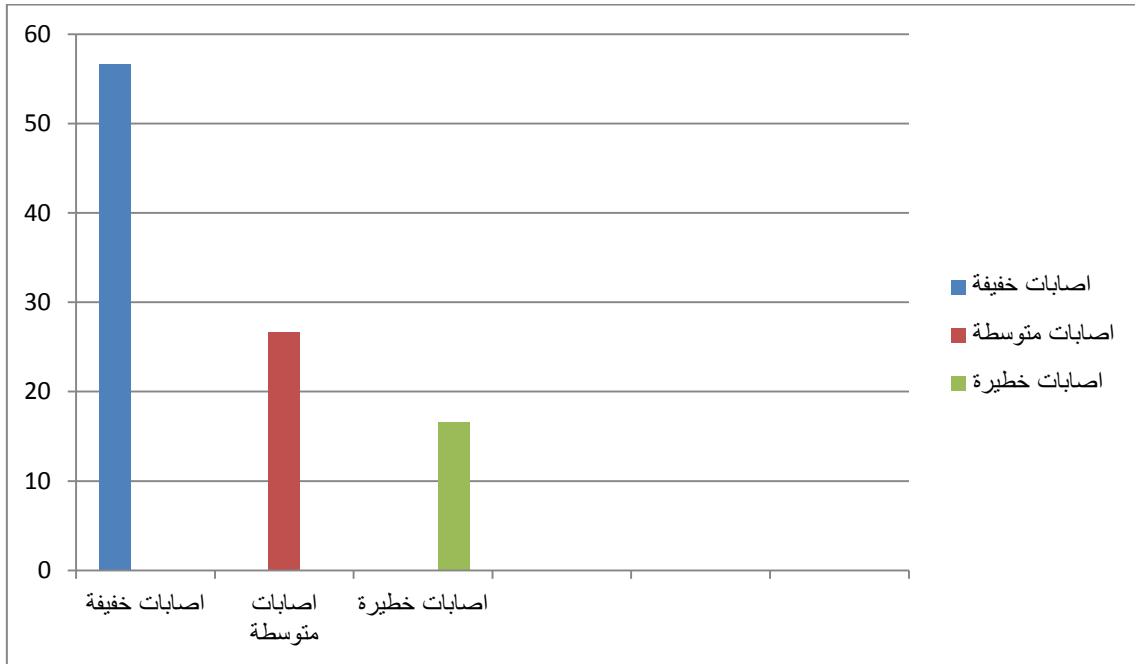
و بعد استخدام الباحث اختبار كا2 تبين أن قيمة كا2 المحسوبة تساوي 7.8 وهي

أكبر من قيمة كا2 الجدولية التي تساوي 5.99 عند مستوى الدلالة 0.05 و

درجة الحرية 2 ومنه نستنتج انه توجد فروق ذات دلالة إحصائية للعبارة الحاصلة

على أكبر تكرار .

الشكل 9



-أعمدة بيانية تمثل أنواع الإصابات التي يتعرض لها التلاميذ بكثرة خلال درس

التربية البدنية والرياضية

ومن خلال الأعمدة البيانية نستنتج أن الإصابات الخفيفة هي الأكثر حدوثاً في حصة التربية البدنية والرياضية عكس الإصابات الأخرى، وهذا راجع إلى أسباب سبق ذكرها.

2-2-1-10- معرفة أسباب حدوث الإصابات قمنا بطرح السؤال التالي:

- ما هي أسباب حدوث الإصابة؟

جدول رقم "10" يبين أسباب حدوث الإصابات الرياضية أثناء حصة التربية البدنية والرياضية

أسباب الإصابات	تهاون التلاميذ	أرضية الميدان	عدم احترام مراحل	البذلة الرياضية	المجموع	كا2 المحسوبة
التكرار	15	4	5	6	30	10.26
النسبة %	50%	13.33%	16.66%	20%	100	دالة إحصائية عند مستوى الدلالة 0.05 ودرجة الحرية 3

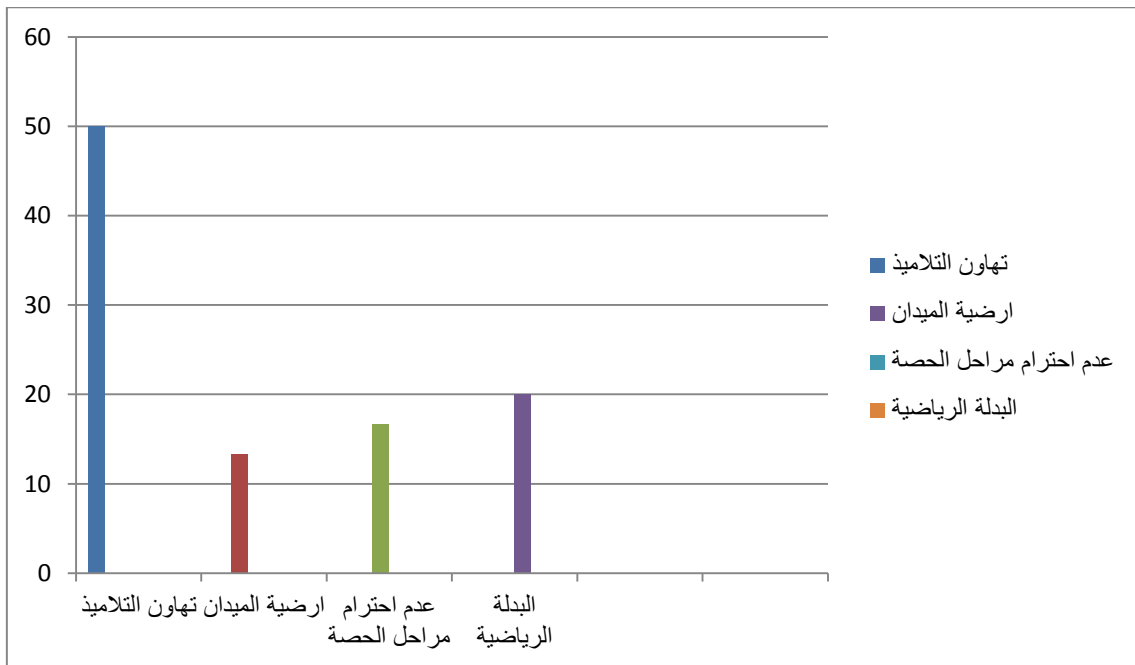
عرض و تحليل النتائج:

من خلال الجدول نجد أن تهاون التلاميذ وسوء البذلة الرياضية تعتبر أحد الأسباب الرئيسية لحدوث الإصابة في نظر الأساتذة حيث بلغت نسبتها 70% ثم تأتي أسباب أخرى كالبذلة الرياضية وسوء الأحوال الجوية 30%.

و بعد استخدام الباحث اختبار كا2 تبين أن قيمة كا2 المحسوبة تساوي 10.26 وهي اكبر من قيمة كا2 الجدولية التي تساوي 7.82 عند مستوى الدلالة 0.05 و درجة الحرية 3

ومنه نستنتج انه توجد فروق ذات دلالة إحصائية للعبارة الحاصلة على اكبر تكرار

الشكل 10



-أعمدة بيانية تمثل أسباب حدوث الإصابات الرياضية أثناء حصة التربية البدنية والرياضية.

ومن خلال الأعمدة البيانية نستنتج أن هناك أسباب تساعد على حدوث الإصابات أثناء حصة التربية البدنية والرياضية.

2-2-1-11- من أجل معرفة المرحلة التي تحدث فيها الإصابات بكثرة تم طرح

السؤال التالي:

-ماهي المرحلة التي تحدث فيها الإصابة بكثرة؟

جدول رقم "11" يبين المراحل التي تحدث فيها الإصابة

النسبة المئوية	التكرار	المراحل
66.66%	20	المرحلة التمهيديّة
26.66%	08	المرحلة الرئيسيّة
6.66%	02	المرحلة الختامية
100%	30	المجموع
دالة احصائيا عند مستوى	16.8	كا 2 المحسوبة
الدالة 0.05 ودرجة الحرية 2	5.99	كا 2 الجدولية

عرض و تحليل النتائج:

من خلال الجدول نلاحظ أن المرحلة التمهيديّة هي التي تنصدر المراحل في وقوع

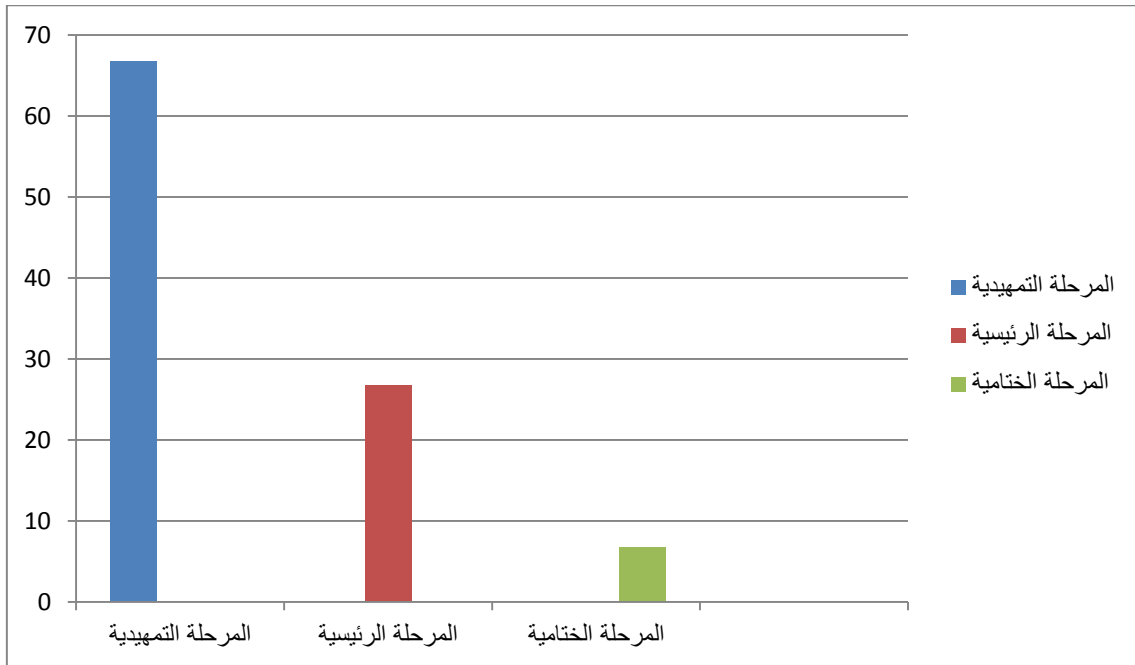
الإصابات بنسبة 66.66% ثم تليها المرحلة الأساسيّة بنسبة 26.66% وفي الأخير

المرحلة الختامية بنسبة 6.66%.

و بعد استخدام الباحث اختبار كا2 تبين أن قيمة كا2 المحسوبة تساوي 16.8 وهي اكبر من قيمة كا2 الجدولية التي تساوي 5.99 عند مستوى الدلالة 0.05 و درجة الحرية 2.

ومنه نستنتج انه توجد فروق ذات دلالة إحصائية للعبارة الحاصلة على اكبر تكرر.

الشكل 11



–أعمدة بيانية تمثل المرحلة التي تحدث فيها الإصابات بكثرة

ومن خلال الأعمدة البيانية نستنتج أن الإصابات تحدث بكثرة في مرحلة التمهيديّة ودرجة أقل في المرحلة الأساسية أين يكون خلالها التسخين وهدف الرئيسي للحصة.

2-2-1-12- معرفة ماذا يفعل الأستاذ عند حدوث الإصابة طرحنا السؤال التالي:

- عند حدوث الإصابة ماذا تفعل؟

الجدول رقم "12" يبين ماذا يفعل الأستاذ أمام إصابة أحد التلاميذ

الإجابات	طلب الإسعاف	تبليغ الإدارة	نقوم بالإسعافات
التكرار	5	5	20
النسب	% 16.66	% 16.66	% 66.66
كا2 المحسوبة	15	دالة إحصائياً عند مستوى الدلالة 0.05 ودرجة الحرية 2	
كا2 الجدولية	5.99		

عرض و تحليل النتائج:

يوضح الجدول رقم "12" أنه عند حدوث إصابة فإن %66.66 من الأساتذة يقومون

بالإسعافات اللازمة و %16.66 يبلغون الإدارة و %16.66 يطلبون الإسعاف .

و بعد استخدام الباحث اختبار كا2 تبين أن قيمة كا2 المحسوبة تساوي 15 وهي

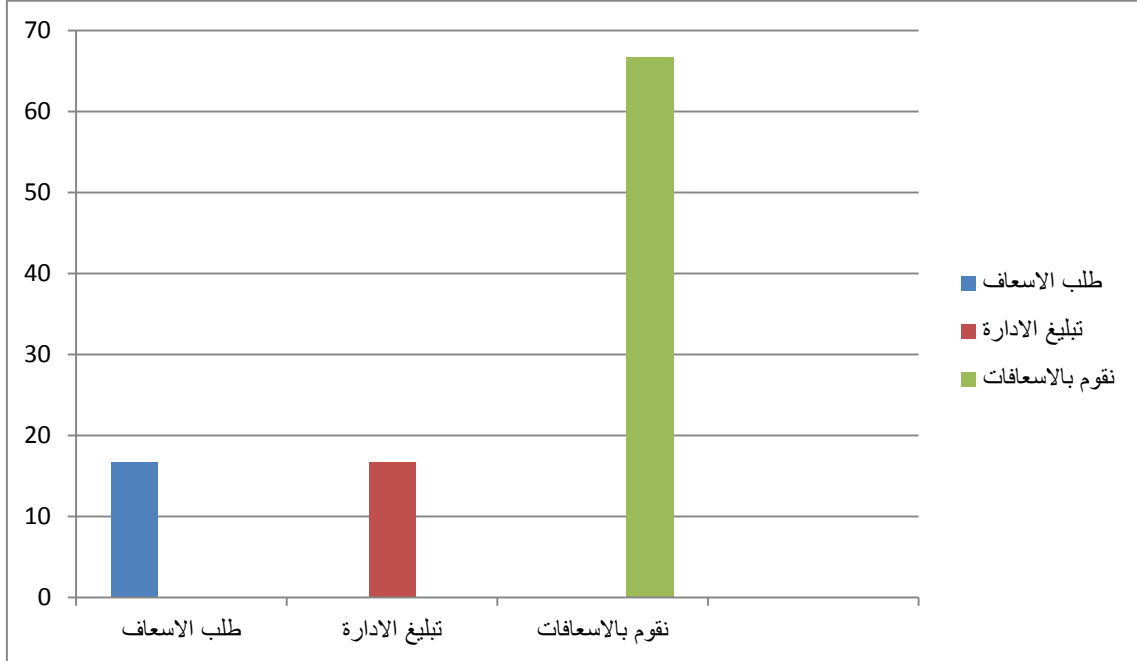
أكبر من قيمة كا2 الجدولية التي تساوي 5.99 عند مستوى الدلالة 0.05 و

درجة الحرية

2 ومنه نستنتج انه توجد فروق ذات دلالة إحصائية للعبارة الحاصلة على أكبر

تكرار

الشكل 12



أعمدة بيانية تمثل ماذا يفعل الأستاذ عند حدوث الإصابة،

ومن خلال الأعمدة البيانية نستنتج أنه رغم قلة الأساتذة المكونين في مجال

الإسعافات الأولية إلا أن نسبة 66.66% يقومون بالإسعافات الأولية.

2-2-1-13- معرفة مستوى الأستاذ في تقديم الإسعافات طرحنا مايلي:
- عند حدوث جرح ماذا تفعل؟

جدول رقم "13" يبين ماذا يقدم الأستاذ للمسعف

الإجابات	حماية اليدين ثم تنظيف بمطهر	غسل الجرح مباشرة	المجموع
التكرار	23	7	30
النسبة %	76.66 %	23.33 %	100 %
كا2 المحسوبة	8.53	دالة إحصائية عند مستوى الدلالة 0.05 ودرجة الحرية 1	
كا2 الجدولية	3.84		

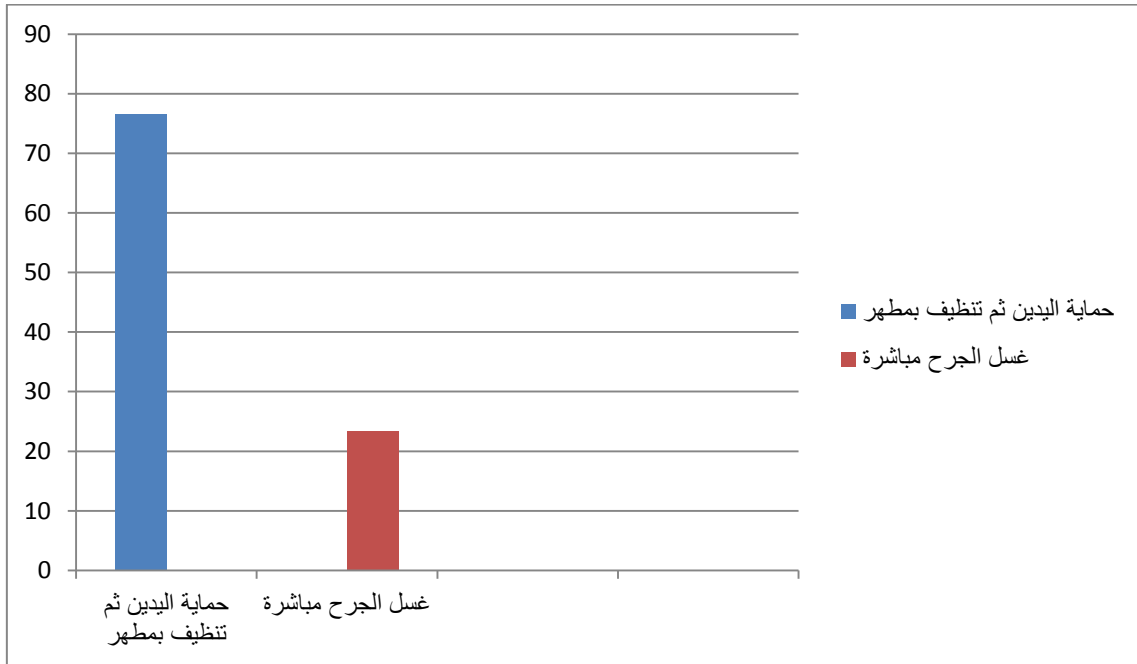
عرض و تحليل النتائج:

نلاحظ في الجدول "13" أنه عند حدوث الجروح 76.66% من الأساتذة يقومون بالحماية و التنظيف، و 23.33% يطهرون الجرح مباشرة شيء.

و بعد استخدام الباحث اختبار كا2 تبين أن قيمة كا2 المحسوبة تساوي 8.53 وهي اكبر من قيمة كا2 الجدولية التي تساوي 3.84 عند مستوى الدلالة 0.05 و درجة الحرية

2 ومنه نستنتج انه توجد فروق ذات دلالة إحصائية للعبارة الحاصلة على اكبر تكرار .

الشكل 13



أعمدة بيانية تمثل ماذا يفعل الأساتذة عند حدوث جرح

ومن خلال الأعمدة البيانية نستنتج أن أغلبية الأساتذة يقومون بالعمل الصحيح أثناء

حدوث الجرح، وهو حماية اليدين ثم تنظيف الجرح.

2-2-1-14- معرفة إسعاف التشنج العضلي طرحنا السؤال التالي:

-ماذا تفعل عند حدوث تشنج عضلي؟

جدول "14" يبين إسعاف الأساتذة للتشنج العضلي

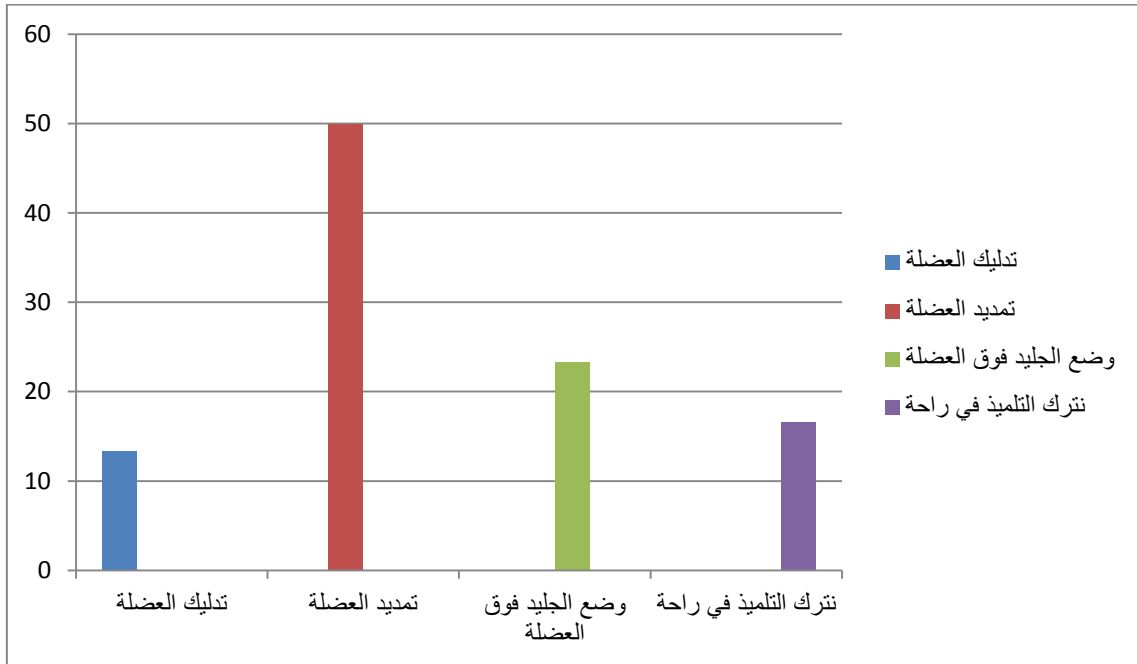
المجموع	نترك التلميذ في راحة	وضع الجليد فوق العضلة	تمديد العضلة	تدليك العضلة	الإجابات
30	4	7	15	4	التكرار
%100	%13.33	%23.33	%50	%13.33	النسبة المئوية
دالة احصائية عند مستوى الدلالة 0.05 ودرجة الحرية 3				10.8	كا 2 المحسوبة
				7.82	كا 2 الجدولية

عرض و تحليل النتائج:

نلاحظ في الجدول "14" أن عند حدوث تشنج عضلي، 50% من الأساتذة يمددون العضلة و 23.33% يضعون الجليد فوق العضلة، و 13.33% يدلكون و يتركون التلميذ يرتاح.

و بعد استخدام الباحث اختبار كا 2 تبين أن قيمة كا 2 المحسوبة تساوي 10.8 وهي اكبر من قيمة كا 2 الجدولية التي تساوي 7.82 عند مستوى الدلالة 0.05 و درجة الحرية 3 ومنه نستنتج انه توجد فروق ذات دلالة إحصائية للعبارة الحاصلة على اكبر تكرار .

الشكل 14



–أعمدة بيانية تمثل إسعاف التشنج العضلي.

ومن خلال الأعمدة البيانية نستنتج أن الأساتذة في هذه الحالة أجابوا بصفة عامة

إجابة صحيحة، وهي تمديد العضلة.

2-2-1-15- لمعرفة إسعاف نزيف الأنف طرحنا السؤال التالي:

-ماذا تفعل عند حدوث نزيف الأنف ؟

جدول "15" يبين إسعاف الأساتذة لنزيف الأنف

المجموع	نقوم بالضغط على جهة النزيف	نترك النزيف حتى وصول الإسعاف	رفع الرأس للوراء	الإجابات
30	5	5	20	التكرار
%100	%16.66	%16.66	%66.66	النسبة%
دالة إحصائية عند مستوى الدلالة 0.05 ودرجة الحرية 2			15	كا 2 المحسوبة
			5.99	كا 2 الجدولية

عرض و تحليل النتائج:

نلاحظ في الجدول أن نسبة 66.66% من الأساتذة أجابوا برفع الرأس إلى الوراء،

و 16.66% من الأساتذة أجابوا بالضغط على النزيف وتركه.

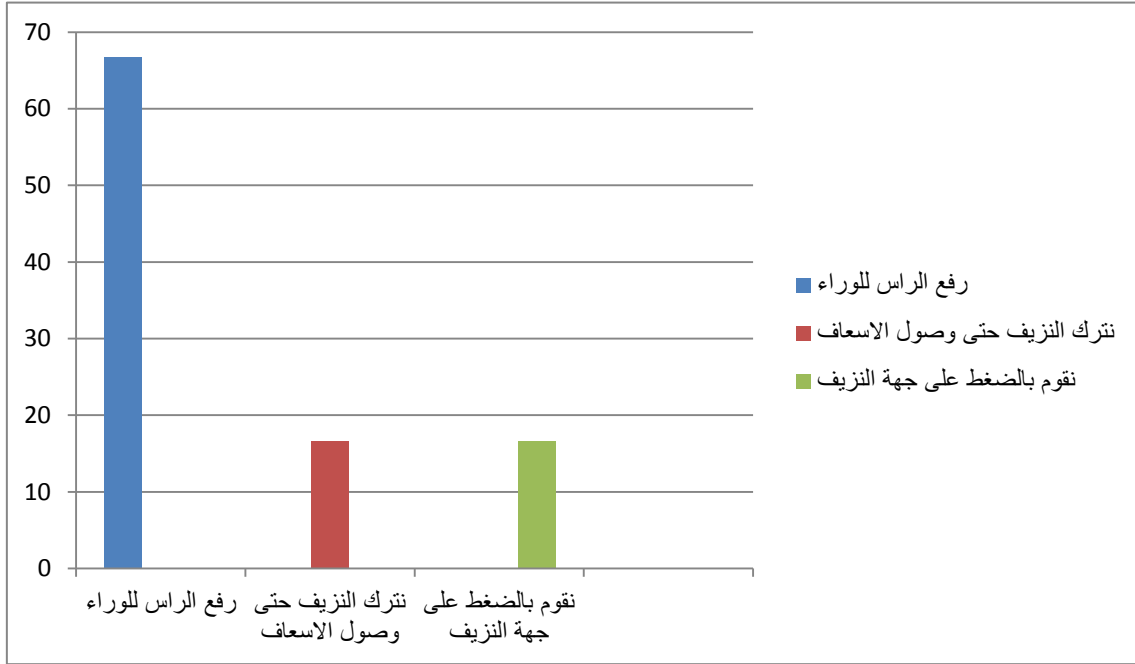
و بعد استخدام الباحث اختبار كا 2 تبين أن قيمة كا 2 المحسوبة تساوي 15 وهي

أكبر من قيمة كا 2 الجدولية التي تساوي 5.99 عند مستوى الدلالة 0.05 و

درجة الحرية 2 ومنه نستنتج انه توجد فروق ذات دلالة إحصائية للعبارة الحاصلة

على أكبر تكرار

الشكل 15



-أعمدة بيانية تمثل كيفية إسعاف الأساتذة لنزيف الأنف.

ومن خلال الأعمدة البيانية نستنتج أن الأساتذة قد اخطئوا في إسعاف هذه الإصابات

بنسبة 66.66% حيث أن الإجابة الصحيحة و الإسعاف المقدم في هذه الحالة هو

الضغط على جهة النزيف.

2-2-1-16- معرفة إسعاف فقدان الوعي للتلميذ و هو يتنفس :

-ماذا تفعل لتلميذ فقد الوعي و هو يتنفس؟

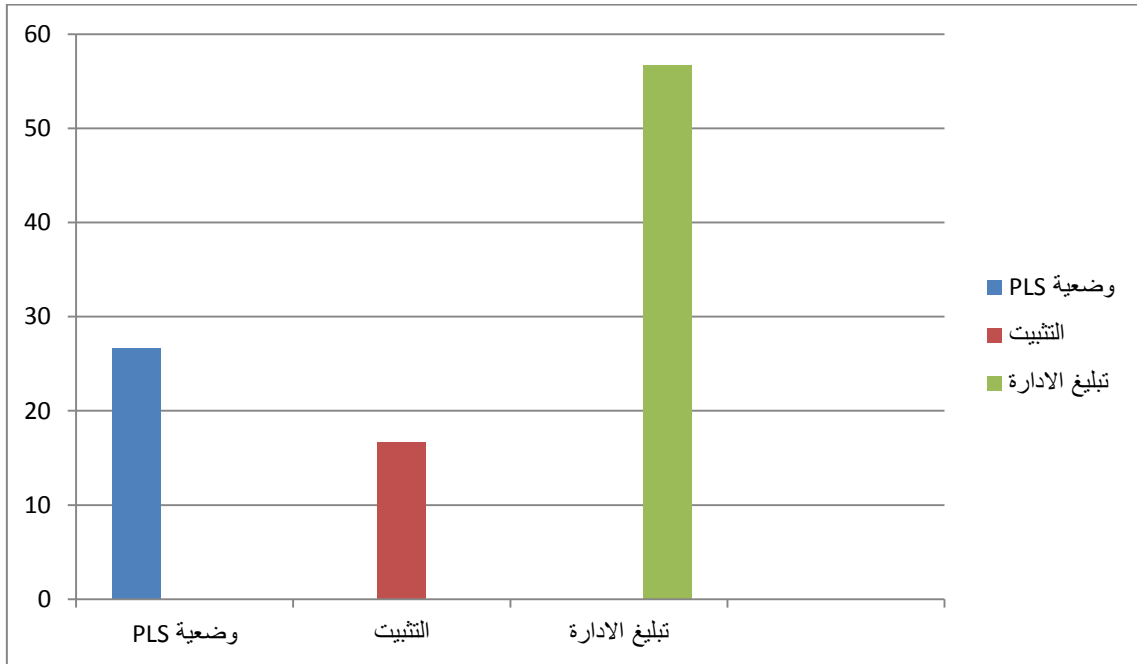
جدول "16" يبين إسعاف الأساتذة لتلميذ فقد الوعي و هو يتنفس

الإجابات	وضعية PLS	التثبيت	تبلغ الإدارة	المجموع
التكرار	8	5	17	30
النسبة %	%26.66	%16.66	%56.66	%100
كا2 المحسوبة	7.8	دالة إحصائيا عند مستوى الدلالة 0.05 ودرجة		
كا2 الجدولية	5.99	الحرية 2		

عرض و تحليل النتائج:

-نلاحظ في الجدول "15" أن نسبة 56.66% أجابوا بتبلغ الإدارة بينما 26.66% أجابوا وضعية PLS (وضعية الأمنية الجانبية)، و 16.66% أجابوا بالتثبيت. ومنه نستنتج أن الأساتذة قد اخطئوا في إسعاف هذه الإصابة بنسبة 66.66% حيث أن الإجابة الصحيحة و الإسعاف المقدم في هذه الحالة هو الضغط على جهة النزيف - و بعد استخدام الباحث اختبار كا2 تبين أن قيمة كا2 المحسوبة تساوي 7.8 وهي اكبر من قيمة كا2 الجدولية التي تساوي 5.99 عند مستوى الدلالة 0.05 و درجة الحرية 2 ومنه نستنتج انه توجد فروق ذات دلالة إحصائية للعبارة الحاصلة على اكبر تكرار .

الشكل 16



- أعمدة بيانية تمثل إسعاف فقدان الوعي للتميذ و هو يتنفس.

ومن خلال الأعمدة البيانية نستنتج أن الأساتذة قد اخطئوا في إسعاف هذه الإصابات

بنسبة 66.66% حيث أن الإجابة الصحيحة و الإسعاف المقدم في هذه الحالة هو

الضغط على جهة النزيف

2-2-1-17- معرفة إسعاف نفس حالة التلميذ لكن لا يتنفس :

-ماذا تفعل لتلميذ فاقد الوعي وهو لا يتنفس؟

جدول "17" يبين إسعاف الأساتذة للتلميذ وهو لا يتنفس

الإجابات	طلب الإسعاف	التنفس الاصطناعي	تدليك القلب فقط	المجموع
التكرار	18	9	3	30
النسبة %	60%	30%	10%	100%
كا2 المحسوبة	11.4	دالة إحصائية عند مستوى الدلالة 0.05 ودرجة الحرية 2		
كا2 الجدولية	5.99			

عرض و تحليل النتائج:

نلاحظ في الجدول "17" أن الأساتذة أجابوا بنسبة 60% إجابة طلب الإسعاف

و30% إجابة تنفس اصطناعي ،و 10% تدليك القلب.

و بعد استخدام الباحث اختبار كا2 تبين أن قيمة كا2 المحسوبة تساوي 11.4

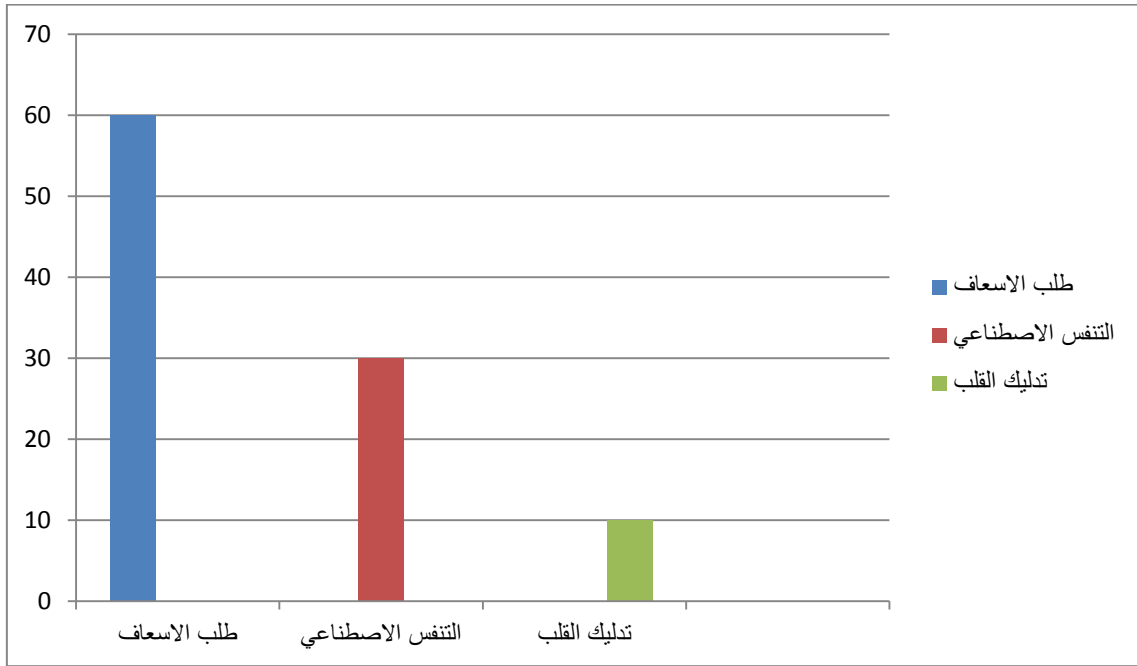
وهي اكبر من قيمة كا2 الجدولية التي تساوي 5.99 عند مستوى الدلالة 0.05 و

درجة الحرية 2.

- ومنه نستنتج انه توجد فروق ذات دلالة إحصائية للعبارة الحاصلة على اكبر

تكرار

الشكل 17



-أعمدة بيانية تبين إسعاف الأساتذة للتلميذ وهو لا يتنفس.

ومن خلال الأعمدة البيانية نستنتج أن أغلبية الأساتذة اخطؤا في الإجابة عن هذا

السؤال والإجابة الصحيحة هي الإجابة الثانية (تنفس اصطناعي).

2-2-1-18- معرفة إسعاف نفس الحالة لا يتنفس مع عدم وجود نبضات القلب :

-ماذا تفعل للتلميذ في هذه الحالة ،لا يتنفس و عدم وجود نبضات القلب ؟

جدول "18" يبين إسعاف الأساتذة لحالة فقدان الوعي للتلميذ لا يتنفس مع عدم وجود

نبضات القلب

المجموع	تدليك وتنفس اصطناعي	تدليك القلب فقط	تنفس اصطناعي فقط	الإجابات
30	7	17	6	التكرار
%100	%23.33	%56.66	%20	النسبة %
دالة إحصائية عند مستوى الدلالة 0.05 ودرجة الحرية 2			7.4	كا 2 المحسوبة
			5.99	كا 2 الجدولية

عرض و تحليل النتائج:

نلاحظ في هذا الجدول انا نسبة 20% من الأساتذة أجابوا بالتنفس الاصطناعي فقط

و 56,66 من الأساتذة أجابوا بتدليك القلب فقط و 23,33% من الأساتذة أجابوا بالتنفس

الاصطناعي وتدليك القلب

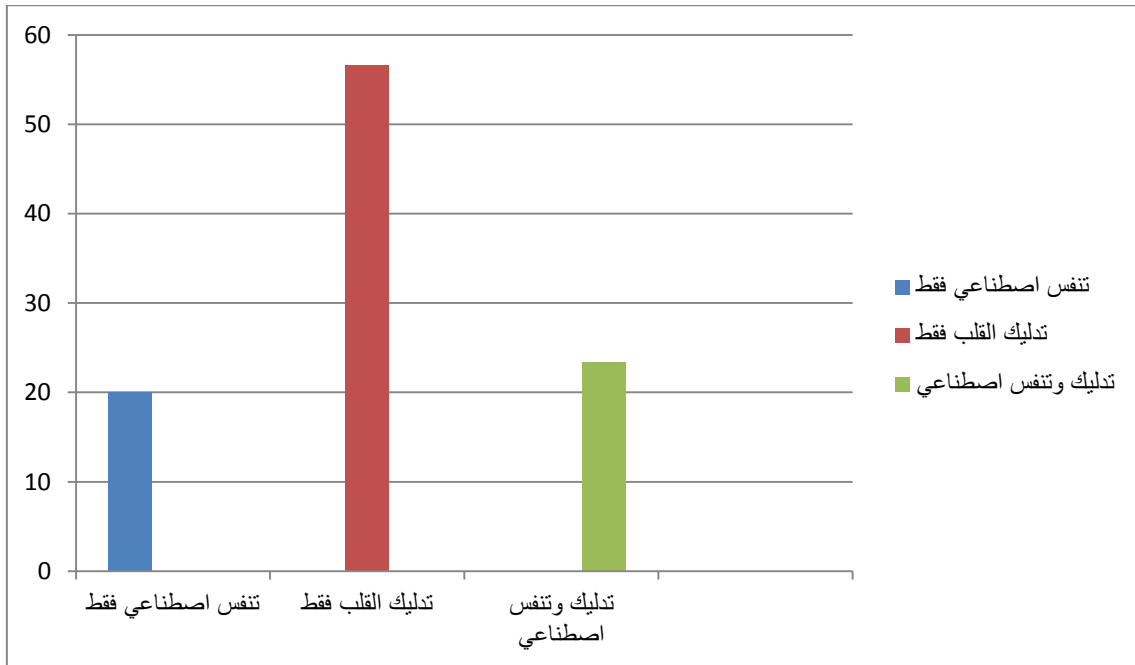
ومنه نستنتج أن أغلبية الأساتذة اخطوا في الإجابة عن هذا السؤال والإجابة الصحيحة

هي الإجابة الثانية (تنفس اصطناعي).

و بعد استخدام الباحث إختبار كا2 تبين أن قيمة كا2 المحسوبة تساوي 7.4 وهي اكبر من قيمة كا2 الجدولية التي تساوي 5.99 عند مستوى الدلالة 0.05 و درجة الحرية 2.

ومنه نستنتج انه توجد فروق ذات دلالة إحصائية للعبارة الحاصلة على اكبر تكرار

الشكل 18



-أعمدة بيانية تبين إسعاف الأساتذة لحالة فقدان الوعي للتلميذ لا يتنفس مع عدم وجود نبضات القلب.

ومن خلال الأعمدة البيانية نستنتج أن أغلبية الأساتذة اخطوا في الإجابة عن هذا السؤال والإجابة الصحيحة هي الإجابة الثانية (تنفس اصطناعي).

2-2-1-19- معرفة كيفية إسعاف حالة الخلع المفصل لإحدى التلاميذ طرحنا

السؤال التالي:

- عند حدوث خلع لمفصل ماذا تفعل؟

جدول "19" يوضح نسبة ومجموع الأساتذة الذين يقومون بالإسعاف وكيفية

الإسعاف

الإجابات	رد المفصل إلى مكانه	تنذر الإسعاف	التثبيت الخلع	المجموع
التكرار	20	5	5	30
النسبة %	%66.66	%16.66	%16.66	%100
كا2 المحسوبة	15	دالة احصائيا عند مستوى الدلالة 0,05 ودرجة الحرية2.		
كا2 الجدولية	5.99			

عرض و تحليل النتائج:

نلاحظ في الجدول أعلاه أن الأساتذة الذين أجابوا برد المفصل إلى مكانه هم الأغلبية بنسبة قدرها 66.66 وتساوت نسبة الأساتذة الذين أجابوا إنذار الإسعاف وتثبيت الخلع.

و بعد استخدام الباحث اختبار كا2 تبين أن قيمة كا2 المحسوبة تساوي 15 وهي

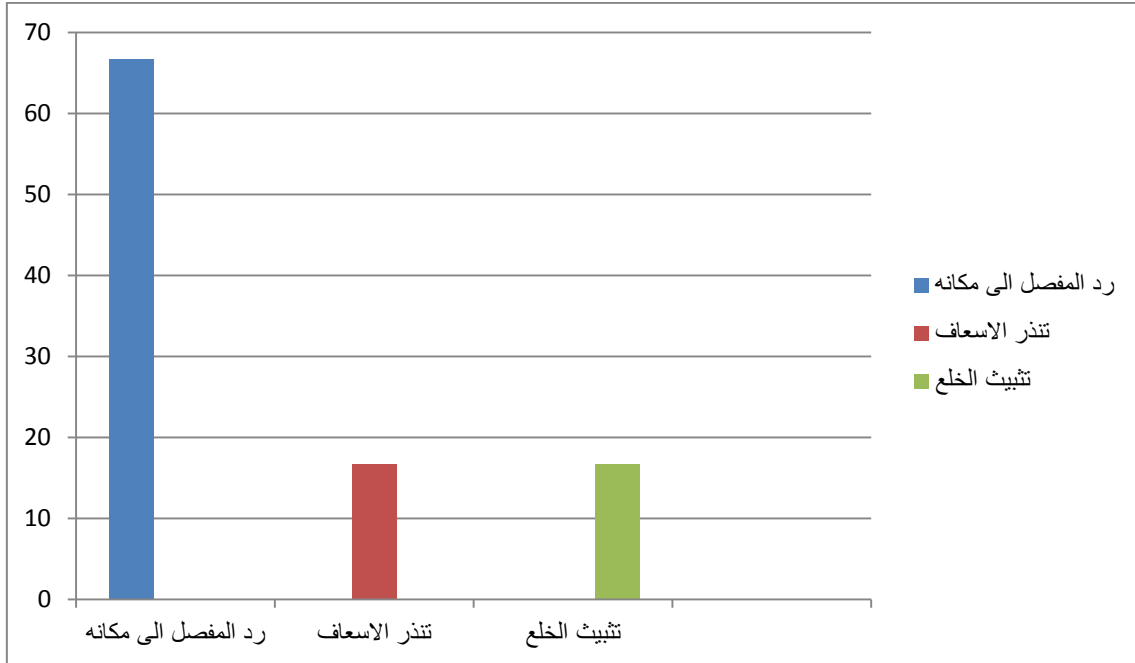
اكبر من قيمة كا2 الجدولية التي تساوي 5.99 عند مستوى الدلالة 0.05 و

درجة الحرية2.

- ومنه نستنتج انه توجد فروق ذات دلالة إحصائية للعبارة الحاصلة على اكبر

تكرار

الشكل 19



-أعمدة بيانية تبين كيفية إسعاف حالة الخلع المفصل لإحدى التلاميذ،

ومن خلال الأعمدة البيانية نستنتج من هذا الجدول أن أغلبية الأساتذة اخطؤوا في

الإجابة عن هذا السؤال والإجابة الصحيحة هي الإجابة الثالثة وهي تثبيت الخلع.

2-2-1-20- لمعرفة إسعاف الكسور من طرف الأساتذة طرحنا مايلي:

-ماذا تفعل عند حدوث الكسر؟

جدول "20" يبين نسبة ومجموع الإجابات الأساتذة

الإجابات	تثبيت الكسر	نقل التلميذ إلى المستشفى	ضم الكسر	المجموع
التكرار	9	16	5	30
النسبة %	30%	53.33%	16.66%	100%
كا2 المحسوبة	6.2	دالة احصائيا عند مستوى الدلالة 0.05 ودرجة الحرية 2		
كا2 الجدولية	5.99			

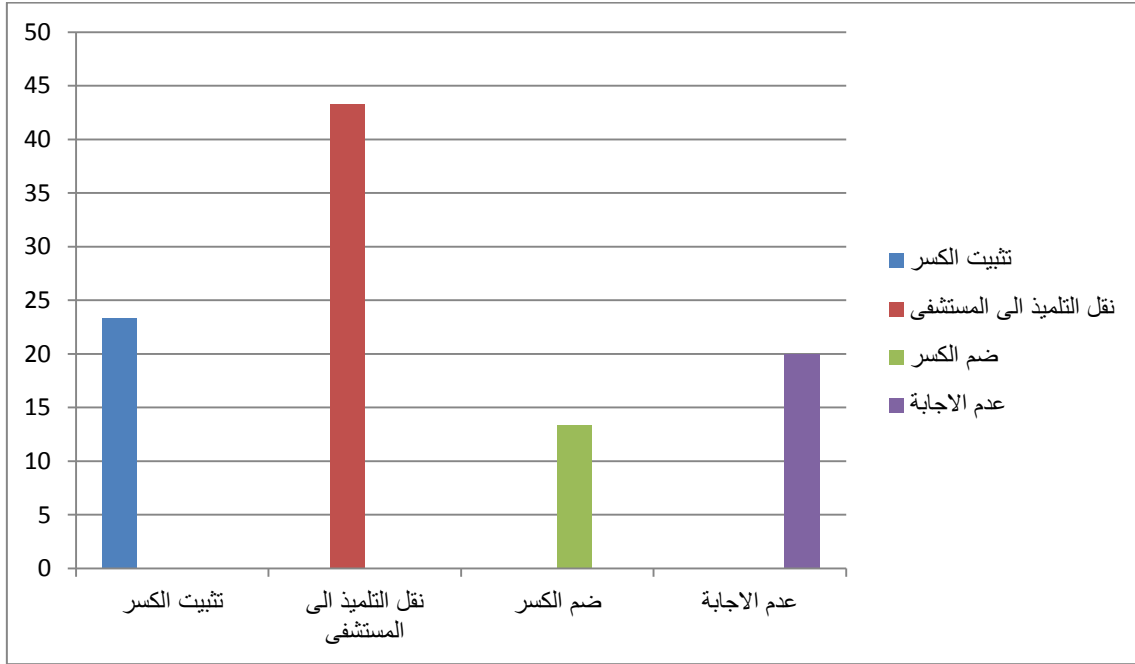
عرض و تحليل النتائج:

نلاحظ في الجدول أن أغلبية الأساتذة في هذه الحالة ينقلون التلميذ المصاب إلى المستشفى بنسبة 53.33% من الأساتذة، و30% يثبتون الكسر حتى وصول الإسعاف و16.66% يضمون الكسر.

و بعد إستخدام الباحث إختبار كا2 تبين أن قيمة كا2 المحسوبة تساوي 6.2 وهي اكبر من قيمة كا2 الجدولية التي تساوي 5.99 عند مستوى الدلالة 0.05 و درجة الحرية

2 ومنه نستنتج انه توجد فروق ذات دلالة إحصائية للعبارة الحاصلة على اكبر تكرار.

الشكل 20



-أعمدة بيانية تبين كيفية إسعاف الكسور من طرف الأساتذة.

ومن خلال الأعمدة البيانية نستنتج أن الذين ينقلون التلاميذ المصابين إلى المستشفى

أكثر من الذين يثبتون الكسر وهذا خطأ لأن هؤلاء الأساتذة تنقصهم الكفاءة في

التعامل مع هذه الإصابات.

2-2-1-21- لتوضيح كيفية إسعاف التمزق العضلي طرحنا مايلي:

- عند حدوث تمزق عضلي ماذا تفعل؟

جدول "21" يبين المجموع والإجابات الأساتذة على كيفية إسعاف التمزق العضلي

المجموع	ضم العضلة	التدليك	وضع الجليد	الإجابات
30	5	16	9	التكرار
%100	%16.66	%53.33	%30	النسبة%
دالة إحصائية عند مستوى الدلالة 0.05 ودرجة			6.2	كا2 المحسوبة
الحرية 2			5.99	كا2 الجدولية

عرض و تحليل النتائج:

يوضح الجدول أعلاه

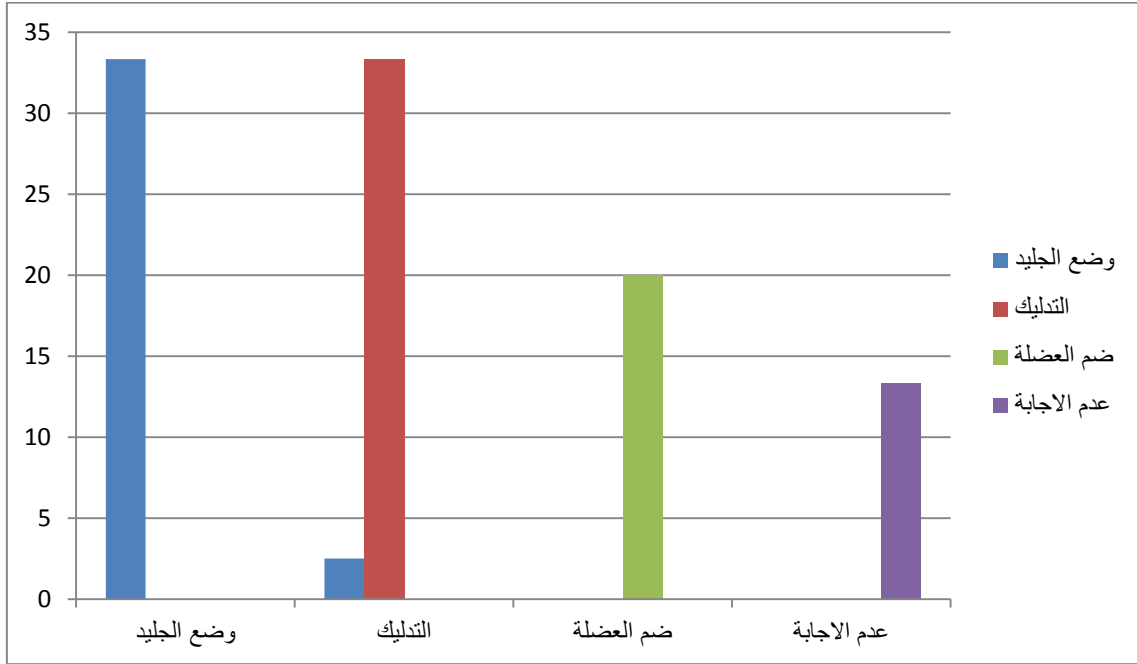
أن الأساتذة الذين يقيمون بوضع الجليد على العضلة الممزقة هو 30% من مجموع الأساتذة، ونسبة تدليك العضلة هي 53.33% ونسبة 16.66% لضمها .

و بعد استخدام الباحث إختبار كا2 تبين أن قيمة كا2 المحسوبة تساوي 6.2 وهي اكبر من قيمة كا2 الجدولية التي تساوي 5.99 عند مستوى الدلالة 0.05 و درجة الحرية 2.

-ومنه نستنتج انه توجد فروق ذات دلالة إحصائية للعبارة الحاصلة على اكبر

تكرار

الشكل 21



-أعمدة بيانية تبين كيفية إسعاف التمزق العضلي.

ومن خلال الأعمدة البيانية نستنتج أن الأساتذة الذين يقيمون بالإسعاف الصحيح هم

نسبة قليلة مقارنة مع مجموع الأساتذة

2-2-1-22- لمعرفة إذ كنت مؤسسات التربية تحتوي على علبه إسعافات أولية

طرحنا مايلي:

-هل تحتوي مؤسستكم على علبه إسعافات أولية؟

-جدول رقم "22" يبين نسبة احتواء المؤسسات على علبه اسعافاتالأولية.

الإجابات	التكرار	النسبة %
نعم	27	90%
لا	3	10%
المجموع	30	100
كا 2 المحسوبة	19.2	دالة احصائيا عند مستوى
كا 2 الجدولية	3.84	الدالة 0.05 ودرجة الحرية 1

-عرض و تحليل النتائج:

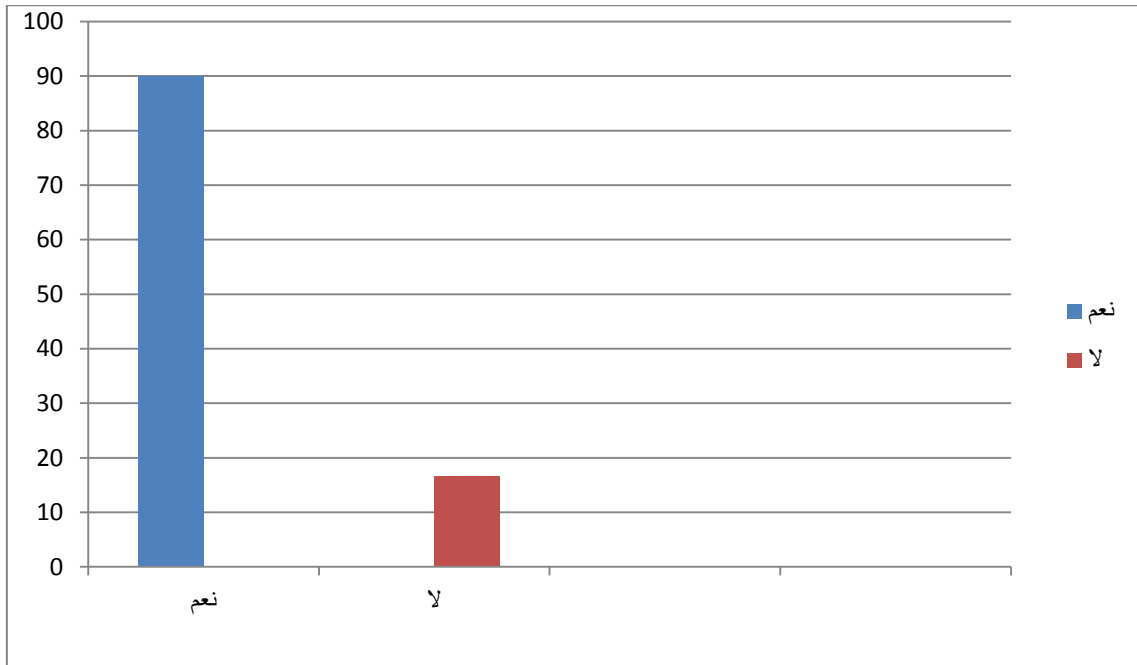
نسبة الأساتذة الذين تحتوي مؤسستهم على علبه الإسعافات الأولية هي 90% والباقي

أجابوا بلا أي بنسبة 10%.

و بعد إستخدام الباحث إختبار كا2 تبين أن قيمة كا2 المحسوبة تساوي 19.2 وهي اكبر من قيمة كا2 الجدولية التي تساوي 5.99 عند مستوى الدلالة 0.05 و درجة الحرية 2.

-ومنه نستنتج انه توجد فروق ذات دلالة إحصائية للعبارة الحاصلة على اكبر تكرار

الشكل 22



-أعمدة بيانية تبين نسبة احتواء المؤسسات على علبه إسعافات

ومن خلال الأعمدة البيانية نستنتج أن رغم ضرورة معرفة الإسعافات الأولية إلا أن نسبة 10% من المؤسسات التربوية الثانوية والمتوسطة لا تحتوي على علبه إسعاف رغم ضرورتها.

2-2-2- مقارنة النتائج البحث بالفرضية:

فرضية بحثنا تنص على: "هناك نقص في المستوى المعرفي والتطبيق الميداني المتعلق بالإسعافات الأولية لدى أساتذة التربية البدنية والرياضية".

أما فرضية بحثنا تنص على ثلاث (3) فرضيات جزئية وهي:

الأولى خاصة بمستوى الجانب المعرفي المتعلق بالإسعافات الأولية لدى أساتذة التربية البدنية والرياضية ومن خلال الجدول 3 يتضح لنا أن 83.33% من الأساتذة غير مكونين في مجال الإسعافات الأولية وهو ما يتضح جليا ويؤكد سلامة وصحة الفرضية الأولى.

أما فرضية الثانية تدور حول أسباب حدوث هذه الإصابات في حصة التربية البدنية والرياضية كما يبينه الجدول "05"، حيث يتضح لنا أن هناك العديد من الأسباب الداخلية والخارجية تساعد وتؤدي إلى حدوث الإصابات، وبدرجة أكبر تهاون التلاميذ بنسبة 50%، ثم البذلة الرياضية بنسبة 20%، وبعدها عدم احترام مراحل الحصة بنسبة 16.66%، وبعدها أرضية الميدان بنسبة 13.33%، وهذا ما يؤكد صحة الشطر الثاني من الفرضية بأن هناك أسباب تؤدي بحدوث الإصابة.

فالفرضية الثالثة والأخيرة والتي لها علاقة أكبر أو باعتبارها كهدف رئيسي للبحث وهي نقص في التطبيق الميداني المتعلق بالإسعافات الأولية لدى أساتذة التربية البدنية،

فمن خلال الجداول "10.....20" التي تبين نقص التكوين في الإسعافات الأولية من خلال التدخلات والإسعافات المقدمة خلال حدوث إصابة أحد التلاميذ خلال حصة التربية البدنية والرياضية، وبالتالي نرى أن أساتذة التربية البدنية والرياضية للطور الثانوي والمتوسط لهم نقص كبير في مجال الإسعافات الأولية وهذا ما يؤكد سلامة فرضيتنا.

2-2-3- الاستنتاجات العامة:

ومن خلال النتائج المحصل عليها من التحليل و المناقشة للاستمارة وجدنا أن اساتذة التربية البدنية لديهم نقص في الجانب المعرفي والتطبيقي المتعلق بالإسعافات الأولية وأن حصة التربية البدنية والرياضية لا تخلوا من مختلف الإصابات الراجعة إلى الأسباب المختلفة سواء الداخلية أو الخارجية، ووجدنا نقص كبير في تكوين أو معرفة أستاذ التربية البدنية والرياضية للإسعافات الأولية، وبالتالي فرضية بحثنا عامة وصحيحة وسليمة .

اقتراحات والتوصيات:

بعد الدراسة التي قمنا بها وتحليل الاستبيان الموجه للأساتذة التربية البدنية والرياضية للتعليم الثانوي والمتوسط، استخلصنا بعد التوصيات و الاقتراحات التالية:

-الوقاية من الإصابات الرياضية التي تحدث في درس التربية البدنية والرياضية.

-تكثيف الجهود للتقليل من هذه الإصابات قبل حدوثها.

-توفير جل من الإمكانيات المادية منها والرياضية للممارسة الفعلية للنشاط البدني وترميم المنشآت الرياضية من ملاعب وميادين وجعلها بما يناسب قواعد الأمن والسلامة مما يسمح بتقليل من الإصابات الرياضية.

-المعرفة الكاملة والدقيقة لكل إصابة وكيفية التعامل، وكيفية تفاديها .

-معرفة أدق لكيفية التعامل وإسعاف الإصابات الرياضية التي تحدث في درس التربية البدنية والرياضية.

-تكوين الأساتذة تكويننا خاصا في مجال الإسعافات الأولية .

-إقامة ندوات وتجمعات لتوعية الأساتذ التربية البدنية والرياضية بأهمية معرفة الإسعافات الأولية في حصة التربية البدنية والرياضية للتعليم الثانوي والمتوسط.

خلاصة عامة:

لقد خرجنا من خلال بحثنا بفكرة رئيسية هامة، وذلك استنادا على الدراسة التطبيقية التي قمنا باستعمال الاستمارة الموجهة لأساتذة التعليم الثانوي والمتوسط، وهي أن التربية البدنية والرياضية لم تصل بعد إلى ما هو منتظر لها في المنظومة التربوية حيث لم تحقق أحد أهدافها الأساسية الذي يكمن في حفظ صحة وسلامة التلميذ أثناء حصة التربية البدنية والرياضية في الثانوية، وتمثل ذلك في الإصابات التي يتعرض لها التلميذ بمختلف أنواعها، وأسباب حدوثها والتدخل بالقيام بالإسعافات الأولية في حالة حدوثها.

وحسب النتائج المحصل عليها في التحليل وجدنا عدة إصابات مختلفة تصيب التلميذ من "جروح، تمزقات، كسور....." بسبب عدم صلاحية المنشآت الرياضية، وعدم كفاية الخدمة الطبية حيث أن أغلب الثانويات والمتوسطات تحتاج على الأقل طبيب وحقيبة إسعاف.

من جهة أخرى نقص في الجانب المعرفي والتطبيق الميداني المتعلق بالإسعافات الأولية لدى أساتذة التربية البدنية والرياضية الذي قد يصعب من مهمتهم عند حدوث إصابة باستعمال أدنى الوسائل الممكنة، وبالتالي فهم يحتاجون إلى دورات تكوينية ودروس خاصة في الإسعاف والطب الرياضي وكيفية إجراء الإسعافات الأولية للمصاب.

لذا نطلب من جميع المسؤولين والمشرفين، أن يسعوا لتحقيق أهداف التربية البدنية والرياضية وهذا للحفاظ على صحة التلميذ وسلامة من الإصابات الرياضية وأسباب حدوثها، بإزاحة كل العراقيل في سبيل نجاحها ولا يأتي ذلك إلى من خلال إعادة هيكلة المنشآت الرياضية بالثانويات والمتوسطات، وتجهيزها بالعيادات والأطباء و بالوسائل وقائية طبية خاصة بالإسعافات الأولية.

-المراجع :

1. احمد السعيد يونس. (2001). الإسعافات الأولية. القاهرة: دار الفكر العربي.
2. اسامة رياض. (2001). اطلس الإصابات الرياضية. القاهرة: دار الفكر العربي.
3. اسامة رياض. (2001). اطلس الاصابات الرياضية المصورة. القاهرة: دار الفكر العربي.
4. الدين عصام، و عبد الله متولي. (2011). طرق تدريس التربية البدنية بين النظرية و التطبيق. القاهرة: دارالوفاء.
5. جورج مانيان. (2004). علم الاجتماع الرياضي.
6. حسن الشلفوت. (1975). التنظيم الاداري في التربية البدنية.
7. حكمت جميل. (2001). المواطن و أهمية الإسعافات الأولية. القاهرة: دار الفكر العربي.
8. خليل سمیعة. (2005). الاصابات الرياضية ووسائل العلاج والتاهيل. الاكاديمية الرياضية العراقية الالكترونية.
9. دروس في تكوين المسعفين. (2008). دروس في تكوين المسعفين. وهران: هلال الاحمر الجزائري.
10. زكرياء زينب. (2010). مبادئ الإسعافات الأولية. عمان: دار وائل.
11. زينب العالم. (1995). التدليك الرياضي واصابات الملاعب. القاهرة: دار الفكر العربي.
12. عبد الرحمان قبع. (1989). الطب الرياضي. القاهرة: دار الفكر العربي.

13. عبد الكريم عفاف. (1993). طرق التدريس في التربية البدنية و الرياضية. القاهرة: منشأة المعارف.
14. عبد الله رزق سمير. (2013). الإسعافات الأولية في حالة الطوارئ. عمان : دار جهينة.
15. عبد الوهاب عمرانى. (1986). تربية البدنية والرياضية ومشاكلها في المدرسة الجزائرية.
16. عبدو علي نصيف. (1979). الخطة الحديثة في اخراج درس التربية البدنية والرياضية. مطبعة الميناء.
17. عدنان دروبش. (1996). التربية الرياضية المدرسية. القاهرة، مصر: دار الفكر العربي.
18. علي مروش. (1976). الاصابات الرياضية. الجزائر: دار الفكر العربي.
19. عوض محمود بسيوتي، و ياسين فيصل الشاطي. (1989). نظريات وطرق التربية البدنية . الجزائر: ديوان المطبوعات الجامعية.
20. فريق الكمونة. (2006). موسوعة الاصابات وكيفية التعامل معها. عمان، الاردن: دار الثقافة والتوزيع.
21. قدور بن دهمه. (2008). درس *TMAPS*. وهران: معهد التربية البدنية والرياضية.
22. محمد محمد الحماحي. (1997). مدخل في التربية البدنية المقارنتو الرياضية. القاهرة: مركز اكتاب للنشر.
23. محمود عادل رشدي. (2006). موسوعة الطب الرياضي ووسائل العلاج والتاهيل. العراق: الاكاديمية الرياضية العراقية الالكترونية.
24. مختار سالم. (1984). الاصابات والاسعافات الاولية.
25. مختار محمود حنفي. (1998). المدير الفني لكرة القدم. القاهرة: مركز الكتب والنشر.

26. مسعود دريدي. (2001). مبادئ الإسعافات الأولية. مليلة: دار الهدى.

1-المراجع باللغة العربية:

1. احمد السعيد يونس. (2001). الإسعافات الأولية. القاهرة: دار الفكر العربي.
2. اسامة رياض. (2001). اطلس الإصابات الرياضية. القاهرة: دار الفكر العربي.
3. اسامة رياض. (2001). اطلس الاصابات الرياضية المصورة. القاهرة: دار الفكر العربي.
4. الدين عصام، و عبد الله متولي. (2011). طرق تدريس التربية البدنية بين النظرية و التطبيق. القاهرة: دارالوفاء.
5. جورج مانيان. (2004). علم الاجتماع الرياضي.
6. حسن الشلفوت. (1975). التنظيم الاداري في التربية البدنية.
7. حكمت جميل. (2001). المواطن و أهمية الإسعافات الأولية. القاهرة: دار الفكر العربي.
8. خليل سمیعة. (2005). الاصابات الرياضية ووسائل العلاج والتاهيل. الاكاديمية الرياضية العراقية الالكترونية.
9. دروس في تكوين المسعفين. (2008). دروس في تكوين المسعفين. وهران: هلال الاحمر الجزائري.
10. زكرياء زينب. (2010). مبادئ الإسعافات الأولية. عمان: دار وائل.
11. زينب العالم. (1995). التداييك الرياضي واصابات الملاعب. القاهرة: دار الفكر العربي.
12. عبد الرحمان قبع. (1989). الطب الرياضي. القاهرة: دار الفكر العربي.
13. عبد الكريم عفاف. (1993). طرق التدريس في التربية البدنية و الرياضية. القاهرة: منشأة المعارف.
14. عبد الله رزق سمير. (2013). الإسعافات الأولية في حالة الطوارئ. عمان : دار جهينة.
15. عبد الوهاب عمراني. (1986). تربية البدنية والرياضية ومشاكلها في المدرسة الجزائرية.

16. عبدو علي نصيف. (1979). الخطة الحديثة في اخراج درس التربية البدنية والرياضية. مطبعة الميناء.
17. عدنان دروبش. (1996). التربية الرياضية المدرسية. القاهرة، مصر: دار الفكر العربي.
18. علي مروش. (1976). الاصابات الرياضية. الجزائر: دار الفكر العربي.
19. عوض محمود بسيوتي، و ياسين فيصل الشاطي. (1989). نظريات وطرق التربية البدنية. الجزائر: ديوان المطبوعات الجامعية.
20. فريق الكمونة. (2006). موسوعة الاصابات وكيفية التعامل معها. عمان، الاردن: دار الثقافة والتوزيع.
21. قدور بن دهمه. (2008). درس *TMAPS*. وهران: معهد التربية البدنية والرياضية.
22. محمد محمد الحماحي. (1997). مدخل في التربية البدنية المقارنتو الرياضة. القاهرة: مركز اكتاب للنشر.
23. محمود عادل رشدي. (2006). موسوعة الطب الرياضي ووسائل العلاج والتاهيل. العراق: الاكاديمية الرياضية العراقية الالكترونية.
24. مختار سالم. (1984). الاصابات والاسعافات الاولية.
25. مختار محمود حنفي. (1998). المدير الفني لكرة القدم. القاهرة: مركز الكتب والنشر.
26. مسعود دريدي. (2001). مبادئ الإسعافات الأولية. مليلة: دار الهدى.

الجمهورية الجزائرية الديمقراطية الشعبية

وزارة التعليم العالي والبحث العلمي

جامعة عبد الحميد بن باديس مستغانم

معهد التربية البدنية والرياضية

استمارة استبائية لمعرفة مستوى الجانب المعرفي والتطبيق الميداني المتعلق بالإسعافات الأولية لدى

أساتذة التربية البدنية والرياضة

أساتذتنا الكرام لقد أصبحت التربية البدنية والرياضية مادة مهمة في حياة التلميذ، ولهذا وجب على الباحثين أن يعطوا اهتماما بالغا بهذه المادة من اجل خلق قواعد وأنظمة علمية حديثة يستطيع من خلالها الأستاذ من التكيف مع مختلف الظروف أو الحالات التي تحيط بدرس التربية البدنية والرياضية فمن هذا المنطلق كان لنا الشرف أن نضع بين أيديكم هذه الاستمارة الاستبائية راجين منكم الإجابة على جملة من الأسئلة والاستفسارات بكل صراحة ووضوح لأنها تخدم موضوع بحثنا.

وأخيرا لكم كل منا جزيل الشكر والتقدير

ملاحظة: على الأستاذ وضع علامة (x) في الخانة المناسبة لكل إجابة.

- تحت إشراف الأستاذ:

د.كوتشوك سيدي محمد

من إعداد الطالبين:

-بحري أبوبكر

-بحري حسن

-المحور الأول:الجانب المعرفي

1- ما هي الشهادة المتحصل عليها؟

- ليسانس في التربية البدنية والرياضية

-ماستر في التربية البدنية والرياضية

-شهادات اخرى

2- خبرتك في مجال التدريس؟

* اقل من 5سنوات -اقل من 15 سنة -اكثر من 15 سنة

3- هل تلقيت تكوين في مجال الإسعافات الأولية؟

نعم لا

4- إذا كانت الإجابة بنعم ما هي درجة التكوين؟

درجة 1 درجة 2

5- هل معرفة الإسعافات الأولية ضرورية في الحياة المهنية لدى الأستاذ؟

نعم لا

6- في نظرك ما هي الشروط التي يجب أن تتوفر في الأستاذ المسعف؟

.....-

7- هل تحتوي مؤسستكم على عيادة طبية؟

-نعم لا

المحور الثاني: أنواع الإصابات وأسبابها

8- هل صادفتك إصابات خلال درس التربية لبدنية والرياضية؟

- نعم لا

9- ما نوع هذه الإصابات الأكثر عرضة للتلاميذ؟

-إصابات خفيفة(جروح،نزيف الأنف، تشنجات)

-إصابات متوسطة(الالتواء، التمزقات)

-إصابات خطيرة(الخلع والكسور)

10- ما هي أسباب حدوث الإصابات في رأيك؟

تهاون التلاميذ عدم احترام مراحل الحصة

أرضية الميدان البذلة الرياضية

11- ما هي المرحلة التي تحدث فيها الإصابات بكثرة؟

المرحلة التمهيدية المرحلة الأساسية المرحلة الختامية

المحور الثالث: الإسعافات الأولية:

12- عند حدوث إصابة ماذا تطلب؟

* الإسعاف

* تبلغ الإدارة

* تقوم بالإسعافات اللازمة

13- في رأيك ما هي الشروط التي يجب أن تتوفر في الأستاذ المسعف؟

.....
.....
.....

14- في حالة حدوث جروح بسيطة ماذا تفعل؟

* حماية اليدين ثم تنظيف الجرح بمطهر

* غسل الجرح مباشرة

15- عند حدوث تشنج عضلي ما الذي تقوم به؟

* تدليك العضلة

* تمديد العضلة

* وضع الجليد فوق العضلة

* تترك التلميذ في راحة

16- عند حدوث نزيف الأنف للتلميذ ماذا تفعل؟

* رفع الرأس إلى الوراء

* تترك النزيف حتى وصول الإسعاف

* تقوم بالضغط على جهة النزيف

17- في حالة فقدان الوعي للتلميذ وهو يتنفس ماذا تفعل؟

* تقوم بالوضعية الأمنية الجانبية (PLS)

* التثبيت

* تبليغ الإدارة

18- نفس الحالة والتلميذ لا يتنفس مع وجود نبضات القلب؟

* طلب الإسعاف

* تنفس اصطناعي فقط

* تدليك القلب فقط

19- نفس الحالة والتلميذ لا يتنفس مع وجود نبضات القلب؟

* تنفس اصطناعي فقط

* تدليك القلب فقط

* تنفس اصطناعي فقط مع تدليك القلب

20- عند حدوث خلع ما الذي تفعله؟

* رد المفصل إلى مكانه

* تندر الإسعاف

* تقوم بالتثبيت

21- عند حدوث كسر ما الذي تقوم به؟

* تثبيت طرف المكسور حتى وصول الإسعاف

* نقل التلميذ إلى المستشفى

* ضم الكسر

22- عند حدوث تمزق عضلي ماذا تفعل؟

* وضع الجليد على العضلة

* تقوم بالتدليك

* ضم العضلة