



الجمهورية الجزائرية الديمقراطية الشعبية

وزارة التعليم العالي والبحث العلمي

جامعة مستغانم

معهد التربية البدنية و الرياضية

قسم التدريب الرياضي



مشروع مذكرة تخرج تحت عنوان

محددات البدنية والمهارية لانتقاء الموهوبين في الكرة الطائرة تحت
15 سنة

المستوى:
الثالثة ليسانس تدريب رياضي

الطلبة الباحثين:
-نهاري محمد عبد الهادي
-حصاد إلياس الصديق

تحت إشراف:
د.عامر حسين

السنة الدراسية:
2025/2024

كلمة شكر

الشكر والحمد والثناء لله تعالى على ما وهبنا من النعم...فقد أحيانا من
عدم...و هداانا من ضلالة...و علمنا من جهالة...و عافنا وأوانا
وكسانا...فلهه تعالى الحمد كما ينبغي لجلال وجهه وعظيم سلطانه...ثم
الشكر الوافر الجزيل لسعادة المشرف على هذه الدراسة

الأستاذ/ الدكتور: عامر حسين الذي ساندني ودعمني في جميع
خطوات هذه الدراسة، فلم يبخل علي بمشورة، ولقد أقلقته أوقات راحته،
فلم أجد منه إلا الصدر الرحب والخلق الطيب. فجزاه الله تعالى عني كل
خير، وأدام عليه الفضل العظيم.

ثم أتقدم بشكر موصول مع التقدير و العرفان والامتنان إلى جميع
الدكاترة والأساتذة بمعهد التربية و الرياضية بمستغانم، والذين ساعدوني
بآرائهم وأفكارهم لإثراء الدراسة ولم يبخلوا علي بمشورتهم، فلکم خاصة
نخبة أساتذة قسم التدريب الرياضي جزيل الشكر وخير الجزاء من الله
وأتّم لكم النعم، ولكل أساتذة معهد التربية البدنية بمستغانم الذين
ساندوني ولو بكلمة فلکم مني التقدير والاحترام. كما أتفضل بالشكر و
الامتنان إلى جل العاملين بالمعهد و المصلحة البيداغوجية وأخيرا وليس

إلياس

آخرا. شكر لي أخوتي وليس أصحابي

كلمة شكر

أتقدم بجزيل الشكر والامتنان إلى أساتذة معهد التربية البدنية والرياضية بمستغانم، الذين كانوا مصدر إلهام ومعرفة طوال مسيرتي الأكاديمية. أخص بالشكر أستاذي المشرف الدكتور حسين عامر، الذي قدم لي التوجيه الأكاديمي القيم والدعم المستمر، والأستاذ حرباش إبراهيم، الذي ساهم بجهوده في إثراء هذا العمل. كما أعبر عن خالص امتناني لصديقي العزيز إلياس، الذي كان سنداً حقيقياً، مقدماً الدعم المعنوي والمساعدة الأكاديمية التي كان لها الأثر الكبير في إنجاز هذه المذكرة. ولا يفوتني شكر كل من ساهم ولو بكلمة تشجيع أو نصيحة خلال هذه

الرحلة

نخاري محمد

إهداء

﴿وَقَضَىٰ رَبُّكَ أَلَّا تَعْبُدُوا إِلَّا إِيَّاهُ وَبِالْوَالِدَيْنِ إِحْسَانًا﴾

إلى والدي العزيز نهاري مصطفى، وأمي الغالية م. خيرة،
الذين كانا سندي الدائم ونور دربي في كل خطوة، أهدي هذا
العمل المتواضع امتناناً لتضحياتهما وبراً بفضلهما. وإلى
صديقي الوفي حصاد إلياس، الذي شاركني لحظات التحدي
والنجاح، وإلى كل من دعمني ولو بكلمة طيبة، أتقدم بهذا
الإهداء راجياً من الله أن يكون خالصاً لوجهه الكريم، وعرفاناً
بمحببتهم ودعمهم

نھاري محمد

إهداء

﴿وَوَصَّيْنَا الْإِنْسَانَ بِوَالِدَيْهِ حَمَلَتْهُ أُمُّهُ وَهْنًا عَلَىٰ وَهْنٍ وَفَصَّالَةٌ فِي﴾

عَامَيْنِ أَنْ اشْكُرْ لِي وَلِوَالِدَيْكَ إِلَيَّ الْمَصِيرُ ﴿﴾

صدق الله العظيم

إلى والدي العزيز بلقاسم، وأمي الغالية، اللذين كانا عمادي ونور دربي بتضحياتهما اللا محدودة، وإلى أختي الغالية وأخي العزيز عبد الكريم، اللذين شاركاني الدعم والمحبة، وإلى أصدقائي الوفيين نهاري محمد وعثماني محمد، اللذين كانا إلى جانبي في كل لحظة، وإلى أستاذي المشرف الدكتور عامر حسين، الذي أضاء طريقي بالعلم والتوجيه، أهدي هذا العمل المتواضع، راجياً من الله أن يكون خالصاً لوجهه الكريم، وعرفاناً بفضلهم وتقديراً لدعمهم

إلياس

ملخص الدراسة :

جاءت هذه المذكرة بعنوان "المحددات البدنية والمهارية لانتقاء الموهوبين في الكرة الطائرة تحت 15 سنة"، لتعالج إشكالية أساسية مفادها: ما هي المحددات البدنية و المهارية التي يجب اعتمادها في عملية انتقاء الموهوبين في الكرة الطائرة لفئة أقل من 15 سنة؟ وقد تمثل الهدف الرئيس في تحديد المعايير العلمية الدقيقة التي تساعد المدربين على انتقاء العناصر الواعدة وفق أسس موضوعية وعلمية.

أعتمد المنهج الوصفي كإطار منهجي مناسب لطبيعة الدراسة، حيث شملت العينة 24مدرّبًا مختصًا في تدريب الفئات الشبانية في الكرة الطائرة. تم جمع البيانات من خلال استبيان مكوّن من محاور تتعلق بالمحددات البدنية، المهارية، وطرق الانتقاء المعتمدة حاليًا.

توصلت الدراسة إلى جملة من النتائج المهمة، أبرزها:

- وجود اتفاق بين المدربين على أهمية بعض المحددات البدنية (كالرشاقة، السرعة، القفز العمودي، القوة الانفجارية...) كعوامل مميزة للاعب الموهوب في هذه الفئة.
- كما تم التأكيد على أهمية المهارات الأساسية مثل الإرسال، الاستقبال، التمير، والضرب الساحق، كأدوات تقييم جوهرية في عملية الانتقاء.
- رغم إدراك المدربين لأهمية هذه المحددات، إلا أن عملية الانتقاء لا تُبنى غالبًا على أدوات مقننة، بل تعتمد على الاجتهادات الشخصية والخبرة الذاتية، ما يجعل التنبؤ بالموهوب أقل دقة.
- اختلاف المعايير من نادٍ إلى آخر، وعدم وجود مرجعية موحدة أو بطارية اختبارات علمية خاصة بالفئة العمرية المدروسة.

Abstract :

This memorandum, titled "Physical and Skill Determinants for Selecting Under-15 Volleyball Talents," addresses a fundamental question: What are the physical and skill determinants that should be adopted when selecting under-15 volleyball talent? The primary objective was to define precise scientific criteria that would help coaches select promising players based on objective, scientific principles.

The descriptive approach was adopted as a methodological framework appropriate to the nature of the study. The sample included 24 coaches specializing in youth volleyball training. Data was collected through a questionnaire consisting of axes related to physical and skill determinants, as well as current selection methods.

The study reached a number of important results, most notably:

- Coaches agreed on the importance of certain physical determinants (such as agility, speed, vertical jump, explosive power, etc.) as distinguishing factors for talented players in this category.
- The importance of basic skills, such as serving, receiving, passing, and smashing, was also emphasized as essential assessment tools in the selection process.
- Although coaches recognize the importance of these determinants, the selection process is often not based on standardized tools, but rather relies on personal judgment and experience, making talent predictions less accurate.
- Standards vary from club to club, and there is no unified reference or scientific test battery specific to the age group under study.

Resume de l'étude :

Ce mémorandum, intitulé « Déterminants physiques et techniques pour la sélection des talents de volley-ball des moins de 15 ans », répond à une question fondamentale : quels sont les déterminants physiques et techniques à prendre en compte lors de la sélection des talents de volley-ball des moins de 15 ans ? L'objectif principal était de définir des critères scientifiques précis qui aideraient les entraîneurs à sélectionner des joueurs prometteurs sur la base de principes objectifs et scientifiques..

L'étude a abouti à plusieurs résultats importants, notamment :

- Les entraîneurs ont convenu de l'importance de certains déterminants physiques (tels que l'agilité, la vitesse, le saut vertical, l'explosivité, etc.) comme facteurs de distinction pour les joueurs talentueux de cette catégorie.
- L'importance des compétences de base, telles que le service, la réception, la passe et le smash, a également été soulignée comme outils d'évaluation essentiels dans le processus de sélection.
- Bien que les entraîneurs reconnaissent l'importance de ces déterminants, le processus de sélection ne repose souvent pas sur des outils standardisés, mais plutôt sur le jugement personnel et l'expérience, ce qui rend les prédictions de talent moins précises.
- Les normes varient d'un club à l'autre, et il n'existe pas de référence unifiée ni de batterie de tests scientifiques spécifiques à la tranche d'âge étudiée.

قائمة الجداول و الأشكال

قائمة الجداول	
الصفحة	العنوان
45	نتائج التحليل الاحصائي السؤال رقم 01
46	نتائج التحليل الاحصائي السؤال رقم 02
47	نتائج التحليل الاحصائي السؤال رقم 03
48	نتائج التحليل الاحصائي السؤال رقم 04
49	نتائج التحليل الاحصائي السؤال رقم 05
50	نتائج التحليل الاحصائي السؤال رقم 06
51	نتائج التحليل الاحصائي السؤال رقم 07
52	نتائج التحليل الاحصائي السؤال رقم 08
53	نتائج التحليل الاحصائي السؤال رقم 09
54	نتائج التحليل الاحصائي السؤال رقم 10
55	نتائج التحليل الاحصائي السؤال رقم 11
56	نتائج التحليل الاحصائي السؤال رقم 12
57	نتائج التحليل الاحصائي السؤال رقم 13
58	نتائج التحليل الاحصائي السؤال رقم 14
59	نتائج التحليل الاحصائي السؤال رقم 15
60	نتائج التحليل الاحصائي السؤال رقم 16
61	نتائج التحليل الاحصائي السؤال رقم 17
62	نتائج التحليل الاحصائي السؤال رقم 18
63	نتائج التحليل الاحصائي السؤال رقم 19
64	نتائج التحليل الاحصائي السؤال رقم 20
64	نتائج التحليل الاحصائي السؤال رقم 21
66	نتائج التحليل الاحصائي السؤال رقم 22
67	نتائج التحليل الاحصائي السؤال رقم 23
68	نتائج التحليل الاحصائي السؤال رقم 24

قائمة الأشكال

الصفحة	العنوان
45	شكل رقم 01 يمثل عدد و النسبة المئوية للاجابات على السؤال رقم 01
46	شكل رقم 02 يمثل عدد و النسبة المئوية للاجابات على السؤال رقم 02
47	شكل رقم 03 يمثل عدد و النسبة المئوية للاجابات على السؤال رقم 03
48	شكل رقم 04 يمثل عدد و النسبة المئوية للاجابات على السؤال رقم 04
49	شكل رقم 05 يمثل عدد و النسبة المئوية للاجابات على السؤال رقم 05
50	شكل رقم 06 يمثل عدد و النسبة المئوية للاجابات على السؤال رقم 06
51	شكل رقم 07 يمثل عدد و النسبة المئوية للاجابات على السؤال رقم 07
52	شكل رقم 08 يمثل عدد و النسبة المئوية للاجابات على السؤال رقم 08
53	شكل رقم 09 يمثل عدد و النسبة المئوية للاجابات على السؤال رقم 09
54	شكل رقم 10 يمثل عدد و النسبة المئوية للاجابات على السؤال رقم 10
55	شكل رقم 11 يمثل عدد و النسبة المئوية للاجابات على السؤال رقم 11
56	شكل رقم 12 يمثل عدد و النسبة المئوية للاجابات على السؤال رقم 12
57	شكل رقم 13 يمثل عدد و النسبة المئوية للاجابات على السؤال رقم 13
58	شكل رقم 14 يمثل عدد و النسبة المئوية للاجابات على السؤال رقم 14
59	شكل رقم 15 يمثل عدد و النسبة المئوية للاجابات على السؤال رقم 15
60	شكل رقم 16 يمثل عدد و النسبة المئوية للاجابات على السؤال رقم 16
61	شكل رقم 17 يمثل عدد و النسبة المئوية للاجابات على السؤال رقم 17
62	شكل رقم 18 يمثل عدد و النسبة المئوية للاجابات على السؤال رقم 18
63	شكل رقم 19 يمثل عدد و النسبة المئوية للاجابات على السؤال رقم 19
64	شكل رقم 20 يمثل عدد و النسبة المئوية للاجابات على السؤال رقم 20
65	شكل رقم 21 يمثل عدد و النسبة المئوية للاجابات على السؤال رقم 21
66	شكل رقم 22 يمثل عدد و النسبة المئوية للاجابات على السؤال رقم 22
67	شكل رقم 23 يمثل عدد و النسبة المئوية للاجابات على السؤال رقم 23
68	شكل رقم 24 يمثل عدد و النسبة المئوية للاجابات على السؤال رقم 24

الفهرس

الصفحة	العنوان
ب	كلمة شكر
ث	إهداء
ح	ملخص الدراسة
ذ	قائمة الجداول و الأشكال
01	الفهرس
الفصل التمهيدي : التعريف بالبحث	
4	مقدمة
5	1.الاشكالية
5	1.1.المشكلة العامة
6	2.1.التساؤلات الجزئية
7	2.الفرضيات
8	3.الأهداف
9	4.أهمية البحث
10	5.المفاهيم و المصطلحات الأساسية
10	1.5.الانتقاء الرياضي
10	2.5.الموهبة الرياضية
11	3.5.محددات الإنتقاء
11	4.5.المهارات الأساسية
12	5.5.الخصائص البدنية
13	6.5.فئة أقل من 15 سنة
14	6.الدراسات المشابهة
14	1.6.الدراسة الأولى
15	2.6.الدراسة الثانية
16	3.6.الدراسة الثالثة
17	4.6.الدراسة الرابعة

18	7.نقد الدراسات
الجانب النظري الفصل الأول	
20	تمهيد
21	1.1.مفهوم الانتقاء الرياضي
21	2.1.أهمية الانتقاء الرياضي
22	3.1.محددات الانتقاء
22	1.3.1.المحددات البدنية
23	2.3.1.المحددات البدنية
24	4.1.العلاقة بين المحددات و عملية الانتقاء
28	خ1.2.1 خضائص الفئة تحت 15 سنة
29	2.2.1.الخصائص البدنية
29	3.2.1.الخصائص النفسية والعقلية
29	4.2.1.توافقهم مع الكرة الطائرة
30	خلاصة
الجانب التطبيقي:الفصل الأول	
32	1.تمهيد
33	2.المنهج المستخدم
34	3.أداة الدراسة
34	4.تعريف الإستبيان
35	5.عينة الدراسة
36	6.مجال الزماني
37	7.المجال المكاني
38	8.المجال البشري
39	9.متغيرات البحث
40	1.9.تعريفات
40	2.9.أنواع المتغيرات
40	3.9.المتغيرات الخاصة بالبحث
41	10.الدراسات الاحصائية
41	11.خلاصة البحث

41	12.معامل صدق و الثبات
الفصل الثاني	
44	1.عرض و تحليل النتائج
44	1.1.الباب الأول
52	2.1.الباب الثاني
61	3.1.الباب الثالث
68	2.مناقشة الفرضيات
69	3.مناقشة الغرضية العامة
70	4.الاستنتاجات
70	5.الاقتراحات و التوصيات
72	6.قائمة المصادر و المراجع
74	7.الملاحق

الجانب التمهيدي :

التعريف بالبحث

مقدمة :

تُعد الكرة الطائرة من الرياضات الجماعية الواسعة الانتشار التي تعتمد على التفاعل السريع بين اللاعبين، وتتطلب مستوى عاليًا من القدرات البدنية والمهارية والخططية. ومع تعاظم أهمية التكوين المبكر في الرياضة، أصبح انتقاء الموهوبين علمًا قائمًا بذاته، يُبنى على أسس علمية دقيقة تضمن اكتشاف الطاقات الواعدة منذ المراحل السنية الصغيرة، لاسيما الفئة تحت 15 سنة، التي تمثل قاعدة البناء الأساسية نحو الإنجاز الرياضي لاحقًا (سليمان، 2013). ويعدّ نجاح عملية الانتقاء رهينًا بتحديد المحددات الأساسية المرتبطة باللعبة، والتي تشمل الخصائص البدنية مثل الطول، الرشاقة، القوة الانفجارية، والسرعة الحركية، إضافة إلى المهارات الفنية الأساسية كالإرسال، الاستقبال، التمير، والضرب الساحق. (حامد، 2005)

لقد أظهرت الأبحاث أن اللاعبين الذين يتمتعون بخصائص بدنية ملائمة ومهارات مكتسبة في وقت مبكر يكونون أكثر قدرة على التكيف مع متطلبات التدريب والمنافسة في المستقبل (الله، 2012). كما أن الفروق الفردية بين اللاعبين في هذه المرحلة العمرية تفرض على المدربين استخدام اختبارات علمية دقيقة تتناسب مع طبيعة نمو وتطور الناشئين (حسين، 2008). وتعتبر أدوات القياس المعيارية عنصرًا حاسمًا في تعزيز موضوعية عملية الانتقاء، حيث تسهم في الكشف عن القدرات الفعلية والإمكانات المستقبلية. (حسن ا.، 2004)

وتسعى هذه الدراسة إلى تحديد أهم المحددات البدنية والمهارية التي يجب أخذها بعين الاعتبار عند انتقاء اللاعبين الموهوبين في الكرة الطائرة تحت 15 سنة، بالاعتماد على الأدبيات العربية الحديثة وآراء الخبراء والمدربين، بهدف تطوير آلية انتقاء علمية تساعد على بناء جيل رياضي قادر على المنافسة مستقبلاً. (أحمد ا.، 2010)

(1). الإشكالية :

تُعدّ عملية انتقاء الموهوبين الرياضيين من المراحل الجوهريّة في بناء القاعدة الرياضية السليمة، لاسيما في الألعاب الجماعية التي تتطلب تفاعلاً معقداً بين القدرات البدنية والمهارات الفنية، كما هو الحال في الكرة الطائرة. إنّ الفئة العمرية تحت 15 سنة تُعد من أهم المراحل التكوينية التي يُبنى عليها مستقبل اللاعب، حيث تشهد هذه المرحلة نمواً جسدياً وعقلياً سريعاً، مما يجعلها مثالية لاكتشاف وتطوير المواهب (محمد ن.، 2002) (الله، 2012).

ويؤكد عدد من الباحثين على أهمية استخدام أسس علمية دقيقة في عملية الانتقاء، تستند إلى معايير موضوعية قابلة للقياس، تشمل الجوانب البدنية مثل القوة، السرعة، الطول، والرشاقة، إضافة إلى المهارات الحركية الأساسية المرتبطة بطبيعة اللعبة (حسن ا.، 2004) (حامد، 2005).

تُعد من المراحل الأساسية التي تعتمد عليها الأندية والهيئات الرياضية لبناء قاعدة قوية من اللاعبين الواعدين. إلا أن هذه العملية كثيراً ما تتأثر بتداخل العوامل البدنية والمهارية، مما يجعل من الصعب تحديد المعايير الدقيقة التي ينبغي اعتمادها، خصوصاً لدى الفئات العمرية الصغيرة. وقد زاد من تعقيد هذه العملية نقص الدراسات المتخصصة التي تُعنى بتحديد المحددات الأساسية المناسبة للفئة أقل من 15 سنة، الأمر الذي يثير تساؤلات عدة حول فعالية المعايير الحالية المعتمدة في الانتقاء.

ومن هذا المنطلق، يتمحور التساؤل الرئيسي لهذا البحث في الصيغة التالية:

(1).1- المشكلة العامة : ما هي المحددات الأساسية (البدنية والمهارية) التي ينبغي اعتمادها في عملية

انتقاء الموهوبين في الكرة الطائرة لفئة أقل من 15 سنة؟

1.2- التساؤلات الجزئية :

(a) هل توجد محددات بدنية معتمدة يتم الاستناد إليها في انتقاء الموهوبين في الكرة الطائرة لفئة أقل

من 15 سنة؟

(b) هل توجد محددات مهارية وفنية يُعتمد عليها في عملية انتقاء الموهوبين في الكرة الطائرة لفئة أقل

من 15 سنة؟

(c) هل يعتمد المدربون في انتقاء الموهوبين على معايير واضحة ومحددة؟

2). الفرضيات :

2).1-الفرضية العامة: توجد محددات بدنية ومهارية يُجمع عليها المدربون تُسهم في انتقاء لاعبي الكرة الطائرة الموهوبين تحت سن 15 سنة، إلا أن هذه المحددات لا تستند دائما الى معايير محددة أو علمية لعملية الانتقاء.

2).2- الفرضيات الجزئية :

الفرضية الأولى: توجد محددات بدنية يعتمد عليها المدربون والأساتذة في انتقاء الموهوبين في الكرة الطائرة لفئة أقل من 15 سنة.

الفرضية الثانية: توجد محددات مهارية وفنية تساهم بفعالية في عملية انتقاء الموهوبين في الكرة الطائرة لفئة أقل من 15 سنة ,

الفرضية الثالثة: لا يعتمد المدربون على معايير علمية و محددة في عملية انتقاء الموهوبين في الكرة الطائرة تحت 15 سنة.

(3). الأهداف :

- التعرف على المحددات البدنية الأساسية التي تُميز اللاعبين الموهوبين في الكرة الطائرة لفئة أقل من 15 سنة.
- تحديد المحددات المهارية الجوهرية التي يُعتمد عليها في تقييم مستوى الموهبة لدى الناشئين في الكرة الطائرة.
- تحديد المعايير و الأسس التي يعتمد عليها المدربين لانتقاء الفئات الموهوبة الناشئة

(4). أهمية البحث:

تتجلى أهمية هذه الدراسة في تركيزها على تحديد ووصف المحددات البدنية والمهارية التي يعتمد عليها المدربون في عملية انتقاء اللاعبين الموهوبين في الكرة الطائرة لفئة أقل من 15 سنة، وذلك في ظل الحاجة الملحة إلى أسس علمية واضحة وموضوعية تساعد على تحسين جودة الانتقاء، وتجنب الاعتماد على الاجتهادات الشخصية أو الانطباعات غير الدقيقة.

ونظرًا لكون هذه المرحلة العمرية تمثل الأساس في التكوين الرياضي طويل المدى، فإن تحديد الخصائص البدنية والمهارية التي تميز اللاعب الموهوب يساهم في توجيه البرامج التدريبية وتكوين قاعدة صلبة من اللاعبين مستقبلاً. وتعدّ المهارات مثل التمرکز، و دقة الإرسال، و التنوع في الأداء المهاري، إلى جانب الصفات البدنية كالقوة الانفجارية، و السرعة، و التحمل، من المؤشرات الأساسية التي يجب أخذها بعين الاعتبار عند الانتقاء، كما أشار إلى ذلك كل من (محمّد، 2018) و (أحمد ن.، 2016) في مؤلفاتهما حول التدريب الرياضي وانتقاء الناشئين.

ولأن هذه الدراسة تعتمد على المنهج الوصفي، فإن أهميتها لا تكمن في التدخل أو تعديل الواقع، بل في رصد و تحليل الواقع الميداني كما هو قائم، من خلال جمع بيانات مباشرة من المدربين والممارسين بهدف التوصيف العلمي للمعايير المعتمدة فعليًا في عملية الانتقاء، وهذا ما يمنحها قيمة تشخيصية تساعد على فهم الممارسات الحالية واقتراح سبل تحسينها مستقبلاً.

كما توفر نتائج هذه الدراسة قاعدة بيانات وصفية يمكن أن يعتمد عليها صناع القرار الرياضي والمدربون لبناء برامج تكوين وانتقاء أكثر دقة و موضوعية، تتماشى مع الخصائص النفسية و الحركية للفئة العمرية المستهدفة، وهو ما أكدته كذلك (رابحة، 2021) في دراستها حول اختبارات الانتقاء للناشئين في الكرة الطائرة.

(5). مفاهيم و مصطلحات البحث الأساسية :

(5).1- الانتقاء الرياضي:

(a) لغويا : من الفعل انتقى ، أي اختار بعناية

(b) اصطلاحا :

- الانتقاء هو اختيار أفضل العناصر المناسبة لممارسة نشاط رياضي معين طبقا لأسس و مقاييس و مراحل متعددة للوصول إلى أعلى المستويات . (حسن ا.، الانتقاء في المجال الرياضي، 2002، صفحة 17)

- الانتقاء هو عملية تهدف إلى اختيار الأفراد المناسبين لممارسة نشاط رياضي معين بناء على قياسات واختبارات موضوعية . (محمد ع.، 2010، صفحة 33)

(c) اجرائيا : هو الإجراءات التي يقوم بها الباحث لتحديد اللاعبين الأكثر كفاءة بدنياً ومهارياً في فئة أقل من 15 سنة في الكرة الطائرة .

(5).2-الموهبة الرياضية :

(a) لغويا : الموهبة مشتقة من وهب ، و تعني العطاء الفطري.

(b) اصطلاحا :

- الموهبة الرياضية هي قدرة الفرد الفطرية أو المكتسبة التي تمكنه من التفوق في ممارسة نشاط رياضي معين بدرجة أعلى من أقرانه. (الرحمن، 1999، صفحة 91)
- هي الاستعدادات الخاصة التي تميز فردا عن غيره في مجال رياضي محدد، و تظهر من خلال أداء متميز و القدرة على التعلم السريع. (زكي، 2005، صفحة

(112)

(c) اجرائيا : هي القدرة الطبيعية التي يظهرها بعض اللاعبين الناشئين (تحت 15 سنة) في الكرة

الطائرة من حيث سرعة التعلم، التكيف مع التمارين، و الإبداع في الأداء المهاري.

3.(5) - محددات الانتقاء :

(a) لغويا : من "حدد" أي وضع له إطار ومعايير .

(b) اصطلاحا :

• هي مجموعة من الخصائص البدنية و المهارية و النفسية و الفسيولوجية التي يعتمد عليها المدرب في اختيار اللاعبين. (حسن ا.، الانتقاء في المجال الرياضي ، 2002 ، صفحة 81)

• الخصائص البدنية هي المحددات الأساسية لمستوى الأداء الرياضي، و تُقاس باختبارات دقيقة. (شريف، 2006، صفحة 63)

(c) اجرائيا : تشير إلى الخصائص البدنية و المهارية المحددة في هذه الدراسة و التي تم استخدامها لاختيار اللاعبين الموهوبين في الكرة الطائرة تحت 15 سنة.

4.(5) - المهارات الاساسية:

(a) لغويا : المهارة من "مهر"، أي صار حاذقًا.

(b) اصطلاحا :

• هي الحركات الفنية اللازمة لأداء متطلبات اللعب مثل الإرسال، الاستقبال، التمير، الضرب الساحق، حائط الصد. (محمد إ.، 2003، صفحة 44)

• المهارات الأساسية في الكرة الطائرة تشمل جميع الحركات التي تُمكن اللاعب من التفاعل مع الكرة بشكل فني و فعال. (خالد، 2005، صفحة 52)

(c) **اجرائيا** : هي المهارات الحركية الأساسية في الكرة الطائرة مثل الإرسال، الاستقبال، الإعداد، والضرب الساحق، و التي تقاس لاختيار الموهوبين.

5.(5) - الخصائص البدنية :

(a) **نغويا** : الخصائص جمع لخاصية، و تعني الصفة المميزة.

(b) **اصطلاحا** :

• الخصائص البدنية عبارة عن مجموعة من القدرات التي يتمتع بها الفرد، و التي تتضمن

القوة، السرعة، الرشاقة، التحمل، المرونة، التوازن. (حسن ا.، الانتقاء في المجال

الرياضي، 2002، صفحة 77)

• القدرات البدنية تعتبر من المتطلبات الأساسية لأي نشاط رياضي، و هي تمثل القاعدة

الأساسية التي يبني عليها الأداء المهاري و الخططي. (أحمد ب.، 2007، صفحة 92)

(c) **اجرائيا** : تشير إلى عناصر اللياقة البدنية مثل القوة، السرعة، المرونة، التوازن... التي يتم

قياسها في الدراسة لتحديد مدى مناسبة اللاعب للعبة الكرة الطائرة تحت 15 سنة.

5.6- فئة أقل من 15 سنة :

(a) لغويا : تعني مجموعة من الأشخاص يشتركون في خاصية معينة.

(b) اصطلاحا :

• فئة أقل من 15 سنة تضم الرياضيين الذين يبلغون من العمر 14 سنة أو أقل في تاريخ

معين تحدده الجهة المنظمة، وعادة ما يتم تحديد العمر بناءً على السنة الميلادية و ليس

اليوم أو الشهر". (محمد ا.، 2017، صفحة 112)

• تُصنف الفئة العمرية تحت 15 سنة ضمن فئات الناشئين، و يُشترط فيها أن لا يتجاوز

اللاعب سن 15 سنة في 31 ديسمبر من سنة المنافسة، و يهدف هذا التصنيف إلى

ضمان تكافؤ الفرص بين اللاعبين من نفس الفئة العمرية. (سامي ع.، 2015، صفحة

(89)

(c) اجرائيا : تشير إلى الفئة العمرية التي شملها البحث، أي الذكور الممارسين للكرة الطائرة من

مواليد ما بعد سنة 2010 (حسب سنة الدراسة 2025)، الذين يتم انتقاؤهم بناءً على خصائص

معينة.

(6). الدراسات المشابهة والبحوث السابقة:

(6).1- الدراسة الأولى:

أهمية الانتقاء و التوجيه في اختيار لاعبي الكرة الطائرة للباحث د. محمد كمال الدين البارودي ، و تم نشرها سنة 2013 في مجلة علوم و تقنيات النشاطات البدنية والرياضية ، الجزائر

• الاشكالية :

ما مدى أهمية الانتقاء والتوجيه في اختيار لاعبي الكرة الطائرة، و كيف تؤثر الخصائص البدنية و النفسية و المهارية على هذه العملية ؟

• الفرضيات :

✓ توجد علاقة ذات دلالة إحصائية بين الخصائص البدنية و النفسية و المهارية للاعبين و نجاحهم في الانتقاء .

✓ يؤثر التوجيه السليم على تحسين أداء اللاعبين و تطوير مهاراتهم.

• عينة البحث :

شملت الدراسة مجموعة من لاعبي الكرة الطائرة ، تم اختيارهم بناءً على معايير محددة مع التركيز على تحليل خصائصهم البدنية والنفسية والمهارية.

• النتائج :

أظهرت الدراسة أن الانتقاء المبني على معايير علمية دقيقة يساهم في تحسين جودة اللاعبين .أكدت أهمية التوجيه المستمر في تطوير الاداء الفني و البدني.

2.(6) - الدراسة الثانية :

- **عنوان الدراسة:** "دور أستاذ التربية البدنية والرياضية في اكتشاف و توجيه المواهب الشابة إلى نوادي الكرة الطائرة ، دراسة ميدانية لبعض متوسطات بلدية دار الشيوخ"
- **الباحثون:** بن الريم سعد، بن قيده لخضر، محجوب عبد الحفيظ .
- **جهة النشر:** مجلة التكامل في بحوث العلوم الاجتماعية والرياضية.
- **سنة النشر:** 2021 .
- **الإشكالية:** ما مدى مساهمة أساتذة التربية البدنية و الرياضية في اكتشاف و توجيه المواهب الشابة نحو أندية الكرة الطائرة؟
- **الفرضيات:** وجود دور إيجابي و مهم لأساتذة التربية البدنية في اكتشاف المواهب الرياضية، لكن هناك بعض العوائق في التوجيه نحو النوادي.
- **عينة البحث:** شملت الدراسة 10 أساتذة تربية بدنية و 100 تلميذ من الطور المتوسط في بلدية دار الشيوخ.
- **النتائج :**
 - ✓ أظهرت الدراسة أن أساتذة التربية البدنية لا يقومون بالتوجيه على الوجه المطلوب .
 - ✓ يوجد قصور في عملية التوجيه مما قد يؤدي إلى فقدان المواهب.

3.(6) - الدراسة الثالثة :

• عنوان الدراسة : "المعايير المعتمدة في انتقاء المواهب الشابة بأقطاب تطوير الكرة الطائرة في الجزائر "

• الباحث: أيمن بن يونس

• نوع الدراسة: مذكرة ماجستير

• الجهة: جامعة الجزائر ٣

• سنة النشر: 2018

• الإشكالية :

✓ ما هي المعايير المعتمدة في انتقاء المواهب الشابة ضمن أقطاب تطوير الكرة الطائرة في

الجزائر؟

• الفرضيات :

✓ هناك اعتماد على معايير بدنية وتقنية ونفسية في عملية الانتقاء.

✓ توجد فروقات في مدى تطبيق المعايير بين مختلف أقطاب التطوير.

• عينة البحث:

✓ شملت الدراسة مدربين وأطقم فنية في أقطاب تطوير الكرة الطائرة، وتم جمع البيانات من

خالل استبيانات و تحليل ميداني.

• النتائج :

✓ أظهرت الدراسة أن الانتقاء يتم اعتمادًا على مجموعة من المعايير البدنية (كالتطول، القفز

العمودي، السرعة) و التقنية (إتقان المهارات الأساسية).

✓ هناك تفاوت في تطبيق هذه المعايير من قطب إلى آخر، مما ينعكس على فعالية الانتقاء.

✓ أوصت الدراسة بتوحيد معايير الانتقاء و تحسين التكوين الخاص بالمكلفين بهذه العملية.

4.(6) - الدراسة الرابعة :

- عنوان الدراسة : الانتقاء الرياضي للموهوبين بين الخبرة الميدانية و المحددات العلمية للمنتقين في مرحلة التعليم المتوسط .
- الباحث: دراسة عبد الله بوجرادة، يونس ضيف الله.
- نوع الدراسة: مذكرة ماجستير.
- الجهة: جامعة قاصدي مرباح ورقلة .
- سنة النشر: 2017.
- الإشكالية:

✓ ما مدى اعتماد المنتقين للموهوبين في مرحلة التعليم المتوسط على محددات علمية

مقارنة بالخبرة الميدانية في عملية الانتقاء الرياضي؟

• الفرضيات :

- ✓ يعتمد المنتقون بدرجة أكبر على خبرتهم الميدانية في انتقاء المواهب .
- ✓ لا يتم الالتزام بشكل كاف بالمحددات والمعايير العلمية في عملية الانتقاء.

• النتائج :

- ✓ المنتقون يعتمدون غالبًا على الملاحظة والخبرة الشخصية بدل المقاييس العلمية.
- ✓ نقص تطبيق الاختبارات الموضوعية (البدينية، المهارية، النفسية).
- ✓ غياب وثائق رسمية أو بطاقات متابعة للمواهب .
- ✓ أوصت الدراسة بتطوير أدوات تقييم علمية موحدة لعملية الانتقاء.

• الملخص :

- ✓ بينت الدراسة وجود فجوة واضحة بين اعتماد المنتقين على الخبرة الشخصية مقابل الالتزام بمحددات علمية دقيقة. و أوصت بتوحيد معايير الانتقاء باستخدام أدوات علمية موثوقة لتحسين جودة اختيار المواهب.

(7). نقد الدراسات السابقة:

من خلال اطلعنا على الدراسات السابقة المشابهة لموضوع بحثنا و التي تكاد منعدمة ، و بالمقارنة مع أهداف دراستنا الحالية تظهر لنا جملة من نقاط التشابه و الاختلاف كما يلي :

(1) **أوجه التشابه :** تشابه دراستنا مع الدراسات السابقة من حيث الهدف تعالج هذه الدراسات مشكل

إنتقاء الفئات الشبانية و سوء النتائج التي تعزى الى عدم اتباع المنتقين محددات علمية دقيقة و

تعويضها بالخبرة الشخصية ، كما تشابه الدراسات من حيث المنهج حيث اعتمدت على المنهج

الوصفي وهو نفس المنهج التي تم الاعتماد عليه في الدراسات السابقة كونه يلائم الموضوع ، كما

من حيث متغير واحد وهو الانتقاء.

(2) **أوجه الاختلاف :** اختلفت الدراسات من حيث العينة و حدود البحث و مجالاته ، كما أنها لم

تجمع نفس المتغيرات

الجانب النظري : لفصل الأول

المحددات البدنية والمهارية للانتقاء

تمهيد :

يعد الانتقاء الرياضي من أهم الركائز الأساسية في تكوين الأجيال الرياضية وصناعة الأبطال، حيث يمثل البوابة الأولى التي تُحدد المسار الرياضي للناشئ، من خلال التعرف المبكر على القدرات الواعدة التي تُؤهّل الرياضي لتحقيق مستويات عالية من الإنجاز. و تزداد أهمية هذه العملية في فئة أقل من 15 سنة، إذ يُبنى عليها التوجيه التكويني الصحيح للموهبة و تفادي الهدر في الموارد البشرية و الوقت التدريبي.

و تركز عملية الانتقاء على مبادئ علمية تُراعي الخصائص البدنية، النفسية، المهارية و العقلية، و يُعد مبدأ "الاختيار الموضوعي" بديلاً للتقييم الانطباعي أو العشوائي، من خلال اعتماد اختبارات و مقاييس معيارية للكشف عن مؤشرات الموهبة الرياضية.

و تُعرف الموهبة الرياضية بأنها قدرة فطرية تتجلى في الأداء العالي و المبكر في مجالات رياضية معينة، و تُعد محددًا رئيسًا في التفوق الرياضي. و لا يمكن التعرف عليها إلا من خلال أدوات علمية تأخذ بعين الاعتبار محددات الانتقاء، و في مقدمتها الخصائص البدنية (كالطول، الرشاقة، التناسق، القفز) و المهارية (كالدقة، التمير، الإرسال.....)

وتُعتبر هذه المحددات من العوامل الحاسمة في الألعاب الجماعية، خاصة الكرة الطائرة، نظرًا لما تتطلبه من كفاءة عالية في الأداء الفني، و تناسق جماعي دقيق، و خصائص بدنية مناسبة لطبيعة اللعبة.

كما يشير (محمد ع.، الاختبارات و القياس في التربية لبدنية، 2006، صفحة 132) إلى أن: "الانتقاء المبني على محددات موضوعية واضحة يُعتبر اللبنة الأولى في بناء رياضي النخبة، خاصة في الألعاب الجماعية التي تتطلب مهارات فنية وجسمانية معقدة.

1.(1). مفهوم الانتقاء الرياضي :

يُعد الانتقاء الرياضي من العمليات الأساسية في مجال التدريب الرياضي، و يُقصد به تلك الإجراءات العلمية التي تهدف إلى اختيار أفضل العناصر القادرة على تحقيق الأداء الرياضي المتميز، بناءً على مقاييس ومؤشرات موضوعية. و هو لا يُمثل قرارًا لحظيًا، بل عملية تراكمية تستند إلى معطيات بدنية، مهارية، فسيولوجية و نفسية. و عرّف (الرحمان، 2002، صفحة 56) الانتقاء بأنه "اختيار أفضل العناصر القابلة للتطور، و التي تتوفر فيها مجموعة من الخصائص تؤهلها لممارسة نشاط رياضي معين بكفاءة" (ص. 56). كما أشار (محمد ح.، 2001، صفحة 112) إلى أن الانتقاء هو "عملية ديناميكية هادفة إلى اكتشاف الأفراد ذوي القابلية العالية منذ سن مبكرة وتوجيههم التوجّه الصحيح رياضياً.

1.(2). أهمية الانتقاء في رياضة الكرة الطائرة

في الكرة الطائرة، تُعتبر عملية الانتقاء مدخلاً رئيسياً لبناء لاعب يمتلك مقومات النجاح، خاصةً في ظل خصوصية اللعبة التي تتطلب صفات جسمية وحركية معينة مثل الطول، القفز، السرعة، التوافق العضلي العصبي وغيرها. كما يُعد الانتقاء الجيد وسيلة لتقليل الهدر في الوقت والجهد، و توجيه الطاقات إلى من لديهم فعلاً إمكانيات التطور.

1.3. محددات الانتقاء في الكرة الطائرة

يرتكز الانتقاء الناجح على محددات أساسية، أبرزها:

أولاً: المحددات البدنية

و هي الصفات الجسمية والقدرات البدنية التي تُشكل قاعدة الأداء المهاري، و تُعتبر شرطاً أولياً في انتقاء اللاعبين. ومن بين أبرز المحددات البدنية في الكرة الطائرة:

• القوة العضلية

ضرورية في القفز العالي، الضرب الساحق، و الإرسال القوي، خاصة في الأطراف العلوية والسفلية.

• السرعة

تشمل سرعة الحركة و +57+++++7 سرعة الاستجابة، وهي مهمة في تغطية أرضية الملعب والتعامل مع الكرات السريعة.

• الرشاقة

تمكن اللاعب من تغيير الاتجاه بسرعة ودقة مع المحافظة على التوازن.

• المرونة

تُساهم في تنفيذ الحركات بانسيابية، وتُقلل من فرص الإصابة.

• التوازن

يحافظ على ثبات الجسم عند أداء المهارات، سواء في وضع الثبات أو الحركة.

• الطول وكتلة الجسم

الطول يُعد ميزة واضحة في الصد والضرب، والوزن يجب أن يكون متناسقاً لتحقيق خفة الحركة والرشاقة.

ثانيًا: المحددات المهارية

تُمثل المهارات الحركية الخاصة جوهر الأداء في الكرة الطائرة، وتعكس مدى قدرة اللاعب على تحويل إمكانياته البدنية إلى أداء فني فعّال. من بين أهم المهارات المطلوبة:

• الإرسال

بداية الهجمة، يتطلب دقة وقوة، ويُعد من العناصر الأساسية في الفوز بالنقاط.

• الاستقبال

مهارة حاسمة في الدفاع وبداية التنظيم الهجومي.

• التمير

يُعد التمير مهارة الربط بين الدفاع والهجوم، ويحتاج إلى تركيز وتوقيت دقيق.

• الضرب الساحق

أكثر المهارات فاعلية في حسم النقاط، تعتمد على التوقيت والقفز والقوة.

• الصد

خط الدفاع الأول، ويُعد مؤشرًا على التناسق بين الطول، التوقيت، والمهارة.

❖ ويؤكد (الفتاح، 1998، صفحة 90) أن المهارات لا يمكن أن تؤدي بكفاءة ما لم تُدعم بقاعدة بدنية قوية تتناسب مع متطلبات التخصص.

1.4. العلاقة بين المحددات البدنية والمهارية وعملية الانتقاء

يُعد التكامل بين المحددات البدنية والمهارية أحد أهم شروط الانتقاء الرياضي الناجح. فامتلاك اللاعب للصفات الجسمية دون المهارات الفنية، أو العكس، لا يحقق الأداء الأمثل. لذلك يجب أن يُبنى الانتقاء على أدوات قياس شاملة تُغطي الجانبين معاً، بهدف الكشف عن اللاعبين الذين يجمعون بين القابلية البدنية والتمكن المهاري.

ويشير (حسن ع.، علم التدريب الرياضي، 2003، صفحة 101) إلى أن الانتقاء الرياضي الناجح يقوم على تناغم بين الخصائص الجسمية والمهارية والنفسية، لأن الإنجاز لا يتحقق إلا بتكامل هذه الجوانب.

الجانب النظري: الفصل الثاني

الموهوبين في الكرة الطائرة لأقل من 15 سنة

أولاً : رياضة الكرة الطائرة

(1). لمحة تاريخية عن الكرة الطائرة :

نعد الكرة الطائرة من الرياضات الجماعية الحديثة نسبياً، حيث تعود نشأتها إلى سنة 1895 على يد الأمريكي ويليام مورغان، مدير التربية البدنية بجمعية الشبان المسيحيين (YMCA) بولاية ماساتشوستس. وقد جاءت كرياضة بديلة للرجال الأكبر سناً الذين كانوا يبحثون عن نشاط بدني أقل خشونة من كرة السلة.

تطورت القواعد والممارسات سريعاً، وتم تأسيس الاتحاد الدولي للكرة الطائرة (FIVB) سنة 1947، ليُنظم أول بطولة عالمية عام 1949. ثم أدرجت الكرة الطائرة في الألعاب الأولمبية لأول مرة عام 1964 بطوكيو، وأصبحت منذ ذلك الحين واحدة من أكثر الرياضات شعبية على مستوى العالم.

(2). خصائص رياضة الكرة الطائرة :

- لعبة جماعية تتطلب تنسيقاً عالياً بين اللاعبين.
- تُمارس على ملعب ذو أبعاد محددة مع شبكة تفصل بين الفريقين.
- تعتمد على الكرات الطائرة (غير المرتدة)، أي لا يسمح للكرة بلمس الأرض.
- تنمية الذكاء الحركي ورد الفعل السريع من أهم متطلباتها.

(3). القوانين الشائعة للعبة :

- ✓ عدد اللاعبين: 6 لاعبين لكل فريق داخل الميدان
- ✓ عدد اللمسات: 3 لمسات كحد أقصى قبل إرسال الكرة للخصم
- ✓ النقاط: يفوز الفريق الذي يصل إلى 25 نقطة بفارق نقطتين
- ✓ المجموعات المباراة: من 3 أو 5 مجموعات حسب النظام
- ✓ الخطأ: يُحتسب عند لمس الشبكة أو تجاوز الخط أو ارتكاب خطأ فني

4). المتطلبات البدنية:

- ✓ قوة العضلية (خاصة في الساقين والذراعين)
- ✓ السرعة (للتحرك داخل الميدان والاستجابة للكرات المفاجئة)
- ✓ المرونة (للتنقل والهبوط والانحناء)
- ✓ الرشاقة (للانتقال السريع بين المواقف)
- ✓ التحمل (لعب عدة أشواط بتركيز بدني عالٍ)
- ❖ (مجد ع.، الاختبارات و القياس في التربية البدنية ، 2006)

5). المتطلبات المهارية :

- ✓ الإرسال : بداية الهجمة.
- ✓ الاستقبال : لبناء الهجوم.
- ✓ التمهير : لتحضير الكرة.
- ✓ الضرب الساحق : لإنهاء الهجمة.
- ✓ الصد : للدفاع عند الشبكة.

ثانيا : فئة أقل من 15 سنة

1). خصائص الفئة العمرية تحت 15 سنة :

تعد الفئة العمرية تحت 15 سنة من أهم المراحل التكوينية في حياة الرياضي، حيث تشهد تحولات سريعة على المستويين البدني والنفسي. ففي هذه المرحلة يبدأ الجسم في اكتساب الطول والكتلة العضلية تدريجياً، وهو ما يجعلها فترة مناسبة لاكتساب المهارات الأساسية وتطوير القابلية البدنية. يشير (حسن ع.، علم التدريب الرياضي، 2003، صفحة 115) إلى أن الأطفال في سن 12 إلى 15 سنة يمرون بطفرة نمو سريعة قد تؤثر على التناسق العضلي العصبي، وهو ما يستوجب مراعاة هذه الفروق في التخطيط للتدريب.

من الناحية النفسية، تتسم هذه المرحلة برغبة قوية في الانتماء إلى المجموعة، والحماس للمنافسة، وقابلية عالية لتقبل التوجيه والتدريب، مما يجعلها مثالية للبدء في التكوين المهاري الجماعي. كما يرى (النعمانى،

2006، صفحة 87) أن هذه المرحلة تمثل القاعدة الأساسية لاكتشاف المواهب الرياضية في الألعاب الجماعية، خصوصًا التي تعتمد على الرشاقة وسرعة الاستجابة، مثل الكرة الطائرة.

ولهذا، فإن تدريب لاعبي الكرة الطائرة في هذه الفئة يجب أن يُركّز على تطوير الخصائص البدنية (كالسرعة، القفز، الرشاقة)، إلى جانب تنمية المهارات الفنية الأساسية بطريقة تعليمية تفاعلية ومبسطة تراعي خصائص النمو والتعلم لديهم.

(2). خصائص البدنية :

- ✓ نمو سريع في الطول والوزن (طفرة نمو).
 - ✓ عدم اكتمال التناسق العصبي العضلي.
 - ✓ قوة عضلية محدودة لكنها في تزايد واضح.
 - ✓ تحسن تدريجي في الرشاقة والتوازن.
- ❖ (حسن ع.، علم التدريب الرياضي، 2003) عاشور، حسن. (2003).

(3). الخصائص النفسية و العقلية:

- ✓ حب التحدي واللعب الجماعي.
- ✓ قابلية عالية للتعلم من خلال المحاكاة.
- ✓ ضعف في التركيز طويل المدى (يفضل التدريب القصير والمتنوع).
- ✓ الميل إلى الانتماء الجماعي والانضباط في وجود قائد.

(4). توافقه مع الكرة الطائرة :

- ✓ هذه الفئة مناسبة جدًا لبناء الأساس المهاري.
- ✓ أفضل مرحلة لتعليم المهارات الأساسية بطريقة مبسطة وممتعة.
- ✓ يمكن اختبار القدرات البدنية (كالطول، القفز، رد الفعل) لتحديد إمكانياتهم المستقبلية في اللعبة.
- ✓ من المهم مراعاة الفروق الفردية في النمو بين الذكور والإناث.

5). خلاصة :

يتضح من خلال تناول الإطار النظري لهذا البحث أن عملية الانتقاء الرياضي في الكرة الطائرة، خاصة بالنسبة للفئة العمرية أقل من 15 سنة، تُعد عملية معقدة و متشعبة، تتداخل فيها مجموعة من العوامل البدنية و المهارية و النفسية التي تُحدد مدى قابلية الناشئ لممارسة هذه الرياضة والوصول إلى مستويات متقدمة فيها. كما أظهرت المراجعة النظرية لأدبيات التدريب الرياضي وعلوم النمو، أن الفئة العمرية تحت 15 سنة تتميز بخصائص فسيولوجية ونفسية تجعلها من أنسب الفئات لبدء التكوين الرياضي الصحيح، شريطة احترام الفروق الفردية ومراحل النمو. كما أن رياضة الكرة الطائرة، بما تحمله من خصوصية حركية وتكتيكية، تحتاج إلى انتقاء دقيق في هذه السن لضمان تكوين قاعدة قوية من اللاعبين الموهوبين. إن نجاح برامج الانتقاء الرياضي في الكرة الطائرة يعتمد على التكامل بين المعرفة العلمية والتطبيق الميداني، وذلك من خلال استخدام اختبارات دقيقة، وملاحظة الأداء، وتحليل المهارات، وربطها بالمحددات البدنية والنفسية الخاصة بهذه الفئة.

الإطار التطبيقي: الفصل الأول

منهجية البحث و الاجراءات الميدانية

1). تمهيد:

يمثل الجانب التطبيقي من هذه الدراسة امتدادًا عمليًا للإطار النظري الذي تناول بالدراسة والتحليل مفهومي الانتقاء الرياضي والمحددات الأساسية المؤثرة فيه، ولا سيما في رياضة الكرة الطائرة لدى الفئة العمرية تحت 15 سنة. ويهدف هذا الجزء من البحث إلى الانتقال من الطرح النظري إلى الواقع الميداني، من خلال تحليل آراء وخبرات المدربين والمكونين الفاعلين في الميدان، وذلك بغرض تحديد المحددات البدنية والمهارية والفنية الأكثر اعتمادًا عند انتقاء العناصر الموهوبة، إضافة إلى تقييم مدى توظيف هذه المعايير في البيئة التدريبية المحلية.

في هذا الفصل، سيتم عرض نتائج الجانب التطبيقي الذي تم من خلاله جمع وتحليل البيانات المتعلقة بموضوع الدراسة، حيث تم استخدام أداة الاستبيان التي صُممت وفق منهجية علمية دقيقة، وشملت مجموعة من الأسئلة المغلقة التي تقيس آراء المدربين حول أهمية واستخدام مختلف المؤشرات ذات العلاقة بعملية الانتقاء، سواء من حيث القدرات البدنية (كالقوة الانفجارية، التوازن، المرونة، التحمل، وسرعة الحركة) أو من حيث المهارات الفنية الأساسية في اللعبة (كالإرسال، الاستقبال، التمير، الضرب الساحق، ودقة الأداء).

وقد تم توجيه هذا الاستبيان إلى عينة قصدية مكونة من 24 مدربًا ومكونًا من ذوي الخبرة في تدريب الفئات الشبانية في الكرة الطائرة، بهدف الوقوف على المنهجيات المعتمدة فعليًا في الأندية، ومعرفة ما إذا كانت تستند إلى مقاييس معيارية واختبارات ميدانية دقيقة، أم أنها تظل رهينة الاجتهادات الشخصية.

وتم تحليل البيانات باستخدام الأساليب الإحصائية الوصفية المناسبة لطبيعة الإجابات، مما أتاح استخلاص الاتجاهات العامة لدى المدربين المشاركين، وتحديد المحددات الأكثر شيوعًا وتأثيرًا في قرارات الانتقاء.

(2). المنهج المستخدم :

تم استخدام المنهج الوصفي المسحي، نظرًا لملاءمته لطبيعة الدراسة التي تهدف إلى وصف الظاهرة وتحليل آراء المدربين والأساتذة بخصوص محددات انتقاء الموهوبين في الكرة الطائرة لفئة أقل من 15 سنة.

تعريف المنهج الوصفي المسحي :

1. **التعريف الأول:** المسحي أحد أنواع المنهج الوصفي، يهدف إلى جمع البيانات من مجتمع معين أو عينة ممثلة له، بغرض وصف الظواهر أو المشكلات أو الاتجاهات السائدة فيه المنهج. (ذوقان، عدس، و عبد الحق، 2004، صفحة 105)
2. **التعريف الثاني:** المنهج الوصفي المسحي يستخدم للحصول على معلومات وبيانات كمية من أفراد عينة كبيرة نسبياً، بهدف تعميم النتائج على المجتمع الأصلي. (الرحيم، 2007، صفحة 139)
3. **التعريف الثالث:** يعني المنهج الوصفي المسحي بجمع بيانات عن ظاهرة معينة في فترة زمنية محددة باستخدام أدوات مثل الاستبيان أو المقابلة، ويُستخدم عادة لدراسة الاتجاهات والآراء. (أحمد ا.، 2006، صفحة 212)

(3). أداة الدراسة :

وتعرف كالتالي:

1. **أدوات الدراسة** هي الوسائل التي يستخدمها الباحث لجمع البيانات والمعلومات المتعلقة بموضوع دراسته، وتشمل الاستبيان، المقابلة، الملاحظة، الاختبارات وغيرها، ويتم اختيار الأداة المناسبة حسب طبيعة المشكلة وأهداف البحث. (سويلم و محمد، أسس ومهارات البحث العلمي، 2005، صفحة 146)
2. **أدوات البحث العلمي** هي مجموعة من الوسائل التي يستعملها الباحث للحصول على المعلومات والبيانات من عينة الدراسة، وفقاً لما تقتضيه طبيعة البحث، ومن أشهر هذه الأدوات الاستبيان، المقابلة، والملاحظة. (علي، مناهج البحث العلمي في التربية وعلم النفس، 2008، صفحة 191)

3. أدوات الدراسة تمثل الوسائل التي تمكن الباحث من قياس المتغيرات وجمع المعلومات المتعلقة بموضوع بحثه، ويجب أن تتصف بالصدق والثبات لضمان جودة النتائج. (بدوي، مناهج البحث العلمي، 2000، صفحة 88)
- ❖ وقد تم استعمال الاستبيان كأداة رئيسية لجمع البيانات، وذلك لملاءمته لطبيعة الدراسة التي تهدف إلى تحديد المحددات البدنية، المهارية، والفنية التي يعتمدها المدربون والأساتذة في انتقاء الموهوبين في الكرة الطائرة تحت 15 سنة.

(4). تعريف الاستبيان:

1. الاستبيان هو أداة من أدوات جمع البيانات، يتضمن مجموعة من الأسئلة المكتوبة، تُقدّم إلى المبحوثين ليجيبوا عنها بأنفسهم، ويهدف إلى جمع معلومات تتعلق باتجاهاتهم، ميولهم، سلوكهم، أو آرائهم نحو موضوع معين. (عبيدات، عبد الرحمان، كامل، و محمد، 2004، صفحة 132)
2. الاستبيان هو وسيلة منهجية لجمع بيانات كمية أو نوعية حول موضوع معين من خلال مجموعة من الأسئلة المعدة سلفاً، يتم الإجابة عنها من طرف المبحوثين بطريقة فردية، ويستخدم في البحوث التربوية والاجتماعية لسهولة توزيعه وتحليل نتائجه. (علام، منهجية البحث العلمي في العلوم الإنسانية، 2005، صفحة 211)
3. الاستبيان هو استمارة تحتوي على مجموعة من الأسئلة المرتبة بطريقة معينة، تُقدّم إلى الأفراد المعنيين بالدراسة للحصول على معلومات دقيقة حول الظاهرة محل البحث، وهو من الأدوات الشائعة نظراً لسهولة استخدامه وتوفير الجهد والتكلفة. (خوالدة، أسس البحث العلمي، 2011، صفحة 176)

تم إعداد استبيان مكوّن من 24 سؤالاً مغلقاً (بنعم، لا، أحياناً)، موزعة على ثلاثة محاور أساسية:

- المحور الأول: المحددات البدنية (8 أسئلة).
- المحور الثاني: المهارات والفنيات (8 أسئلة).
- المحور الثالث: المعايير العلمية والتربوية (8 أسئلة).

❖ وتم عرض الاستبيان على عدد من الأساتذة المختصين للتحقق من صدقه الظاهري ومطابقته لأهداف الدراسة.

(5). عينة الدراسة:

1. العينة هي مجموعة فرعية من الأفراد أو العناصر تُختار من مجتمع الدراسة، بحيث تُمثل خصائصه بشكل يسمح بتعميم النتائج الإحصائية عليها. (علي، مناهج البحث العلمي في التربية وعلم النفس، 2008، صفحة 198)
2. عينة الدراسة هي عدد محدود من أفراد المجتمع الأصلي يتم اختيارهم باستخدام طرق علمية إحصائية، بهدف إجراء الدراسة عليهم وتطبيق أدوات البحث، ثم تعميم النتائج على المجتمع الأكبر. (بدوي، مناهج البحث العلمي، 2000، صفحة 94)
3. عينة الدراسة هي جزء من المجتمع الأصلي يتم اختياره بطريقة علمية لتمثيله، وذلك بهدف تعميم نتائج الدراسة على المجتمع ككل، وتُختار العينة بما يتلاءم مع طبيعة البحث وأهدافه. (سويلم و محمد، أسس ومهارات البحث العلمي، 2005، صفحة 153)

❖ تكوّنت عينة الدراسة من 24 مدربًا وأستاذًا للتربية البدنية والرياضية، تم اختيارهم بطريقة قصدية من عدة نوادٍ ومؤسسات تعليمية تهتم بتكوين اللاعبين في فئة أقل من 15 سنة، لضمان توفر الخبرة الكافية في مجال الانتقاء.

(6) المجال الزمني :

1. **المجال الزمني** هو المدة التي يستغرقها تنفيذ الدراسة من بدايتها إلى نهايتها، وتشمل فترة تطبيق أدوات البحث وجمع البيانات وتحليلها. (سويلم و محمد، أسس ومهارات البحث العلمي، 2005، صفحة 158)
2. **يعني المجال الزمني** الفترة الزمنية التي تُطبق خلالها إجراءات البحث ميدانياً، ويجب تحديدها بدقة ضمن المنهجية لتوضيح إطار الدراسة. (خوالدة، أسس البحث العلمي، 2011، صفحة 189)
3. **المجال الزمني** هو الإطار الزمني الذي يُحدد فيه الباحث متى تبدأ الدراسة ومتى تنتهي، وذلك لأغراض تنظيم العمل وضبط عملية جمع المعلومات وتحليلها. (علام، منهجية البحث العلمي في العلوم الإنسانية، 2005، صفحة 220)

❖ تم إجراء هذه الدراسة خلال الفترة الممتدة من 01 أبريل إلى 10 ماي من سنة 2025، حيث تم توزيع الاستبيانات وجمع البيانات من الميدان، بالإضافة إلى تحليل النتائج ومناقشتها في ضوء أهداف الدراسة

(7). المجال المكاني :

1. المجال المكاني هو الإطار الجغرافي الذي تُجرى فيه الدراسة، ويشمل المواقع أو المؤسسات التي يتم فيها تطبيق أدوات البحث وجمع البيانات. (خوالدة، أسس البحث العلمي، 2011، صفحة 183)
2. يشير المجال المكاني إلى البيئة أو المكان الذي تم فيه تنفيذ الدراسة ميدانياً، ويحدده الباحث وفقاً لطبيعة المشكلة وأهداف البحث. (سويلم و محمد، أسس ومهارات البحث العلمي، 2005، صفحة 159)
3. المجال المكاني هو البُعد المكاني للدراسة، أي المنطقة أو المؤسسة أو الوسط الذي جرت فيه عملية جمع المعطيات من العينة المدروسة. (علام، منهجية البحث العلمي في العلوم الإنسانية، 2005، صفحة 221)

- تمت الدراسة في كل من (سعيدة ،معسكر،مستغانم) ، وقد شملت بعض المدارس (نادي متوسطة الأمير عبد القادر يوب سعيدة ، فريق ثانوية احمد بن بلة) ، الأندية الرياضية (شباب يوب للكرة الطائرة ، مولودية وادي تاغية ، نجمة حاسي ماماش ، نادي 20 أوت) ، و مراكز تدريب الكرة الطائرة التي تضم فئة الأشبال (أقل من 15 سنة). وتم استهداف المدربين والأساتذة الناشطين في مجال تدريب وتكوين المواهب في الكرة الطائرة على مستوى هذه المؤسسات.

(8). المجال البشري :

1. المجال البشري هو مجموعة الأفراد أو المفحوصين الذين تُجرى عليهم الدراسة، ويُختارون لتمثيل المجتمع الأصلي للبحث بغرض تعميم النتائج عليهم. (سويلم و محمد، أسس ومهارات البحث العلمي، 2005، صفحة 153)
2. المجال البشري يُقصد به جميع الأفراد الذين تشملهم الدراسة، سواء من خلال تطبيق أدوات البحث عليهم أو تحليل آرائهم وسلوكياتهم، ويمثلون عينة الدراسة. (خوالدة، أسس البحث العلمي، 2011، صفحة 186)
3. المجال البشري هو الأفراد الذين تم اختيارهم بطريقة علمية من المجتمع الأصلي للمشاركة في البحث، ويُستخدمون لجمع بيانات تحقق أهداف الدراسة. (علام، منهجية البحث العلمي في العلوم الإنسانية، 2005، صفحة 227)

❖ يتمثل المجال البشري في هذه الدراسة في 24 مدربًا وأستاذًا ينشطون في مجال تكوين الفئات الشبانية لأقل من 15 سنة في الكرة الطائرة، وقد تم اختيارهم بطريقة قصدية نظرًا لتجربتهم المباشرة في انتقاء اللاعبين الموهوبين. ينتمون إلى مجموعة من الأندية والمراكز الرياضية الواقعة في ولايات: سعيدة، معسكر، ومستغانم، وتشمل:

- نادي شباب يوب للكرة الطائرة
- نادي مولودية وادي التاغية
- نادي نجمة حاسي ماماش
- نادي 20 أوت

وقد وقع الاختيار على هذه العينة نظراً لارتباطها المباشر بموضوع الدراسة، ولتوفرها على الخبرة العملية في ميدان التكوين الرياضي ، مما يجعلها مصدراً موثوقاً لجمع البيانات المتعلقة بالمحددات البدنية والمهارية لانتقاء الموهوبين.

(9) متغيرات البحث :

(9) 1- التعريفات :

1. المتغير هو كل خاصية أو سمة يمكن قياسها أو ملاحظتها وتتغير من فرد إلى آخر أو من حالة إلى أخرى. والمتغيرات في البحث العلمي تمثل العناصر التي يسعى الباحث إلى دراسة علاقاتها أو تأثيرها في بعضها البعض. (علي، مناهج البحث العلمي في التربية وعلم النفس، 2008، صفحة 172)
2. المتغير Variable هو مفهوم يمكن أن يأخذ قيماً مختلفة، وتُعرف المتغيرات في البحث العلمي باعتبارها خصائص يمكن قياسها وتتغير من فرد إلى آخر، وتكون موضوع الدراسة أو التجربة. (سويلم و محمد، أسس ومهارات البحث العلمي، 2005، صفحة 137)
3. المتغير هو عنصر قابل للتغير أو التبدل، وتُبنى عليه الفرضيات وتُقاس فيه العلاقات. وتُقسم المتغيرات إلى مستقلة، تابعة، وضابطة حسب وظيفتها في البحث العلمي. (علام، منهجية البحث العلمي في العلوم الإنسانية، 2005، صفحة 211)

(9) 2- أنواع المتغيرات :

1. المتغير المستقل: المتغير المستقل هو المتغير الذي يتوقع الباحث أنه السبب في حدوث التغير في متغير آخر، أي أنه يؤثر ولا يتأثر، وهو المتغير الذي يعالجه الباحث أو يتحكم فيه في التجربة. (سويلم و محمد، أسس ومهارات البحث العلمي، 2005، صفحة 139)
2. المتغير التابع : المتغير التابع هو المتغير الذي يقيس الباحث أثر المتغير المستقل عليه. أي أنه النتيجة أو الاستجابة التي تحدث نتيجة لتأثير المتغير المستقل. (علام، منهجية البحث العلمي في العلوم الإنسانية، 2005، صفحة 213)

3. المتغير الضابط أو المساعد : المتغيرات الضابطة هي المتغيرات التي قد تؤثر في نتائج البحث إذا لم يتم التحكم فيها، ولذلك يعمل الباحث على تثبيتها أو ضبطها حتى لا تؤثر على العلاقة بين المتغير المستقل والمتغير التابع. (خوالدة، أسس البحث العلمي، 2011، صفحة 191)

3.9- المتغيرات الخاصة بالبحث :

ضمنت هذه الدراسة مجموعة من المتغيرات تم تصنيفها كما يلي:

1. المتغير المستقل:

يتمثل في محددات الانتقاء، وهي العوامل التي يعتمد عليها المدربون والأساتذة في عملية اختيار الموهوبين، وتنقسم إلى:

- محددات بدنية مثل: القوة، السرعة، التحمل، المرونة، الرشاقة
- محددات مهارية وفنية مثل: الإرسال، الاستقبال، الضرب الساحق، حائط الصد، التنسيق الحركي.

2. المتغير التابع:

يتمثل في مدى فعالية انتقاء الموهوبين في الكرة الطائرة لأقل من 15 سنة، والذي يتم قياسه بناءً على آراء المدربين والأساتذة من خلال الاستبيان.

3. المتغير المساعد (الضابط) :

وهي متغيرات قد تؤثر في نتائج البحث، مثل:

- الخبرة المهنية للمدرب أو الأستاذ
- الولاية أو المؤسسة الرياضية التي يعمل بها
- الفئة العمرية للاعبين محل التكوين

(10). الدراسة الاحصائية :

حتى نتمكن من التعليق أو تحليل نتائج الإستهبان استخدمنا أسلوب التحليل الإحصائي عن طريق تحويل الإجابات إلى أرقام و نسب مئوية وكذلك كما² وهذا بإتباع القوانين التالية:

النسبة المئوية = نسبة التكرار x 100 عدد العينة

$$\text{كا}^2 = (\text{التكرار المتوقع} - \text{التكرار الملاحظ}) / \text{التكرار المتوقع}$$

(11). خلاصة الفصل :

لوصول إلى نتائج مرضية، وجب علينا ضبط مجالات الدراسة الميدانية على أساس الفرضيات التي تم وضعها والتي كان علينا الوصول إليها، وقد اعتمد الطالبان الباحثان على جمع بيانات الإستمارة للحصول مجموعة من النتائج والتي سيتم تحليلها ومناقشتها في الفصل التالي.

(12). معامل صدق و ثبات الاستبيان:

الباب	حجم العينة	درجة الحرية	مستوى الدلالة	معامل الثبات	معامل الصدق
الباب الأول	10	09	0.05	0.77	0.87
الباب الثاني				0.81	0.90
الباب الثالث				0.76	0.87

قيمة ر الجدولية 0.604 عند مستوى الدلالة 0.05

يبين من خلال هذا الجدول أن قيم معامل الارتباط للاستبيان محصورة ما بني 0.76 و 0.81 بالنسبة إبل الثبات ، بالنسبة إلى الصدق ما بين 0.87 و 0.90 و بالرجوع إلى جدول الدالات الارتباط البسيط لبيرسون لمعرفة ثبات والصدق الاختبار عند مستوى الدلالة 0.05 و هذه القيم دالة إحصائيا بالمقارنة مع "ر" الجدولية التي بلغت 0.604 وعليه يبين لطلابان الباحثان أن الاستبيان الذي تم استعماله يتميز بدرجة ثبات و صدق عاليتين عند مستوى الدلالة 0.05

الجانب التطبيقي: الفصل الثاني

عرض و تحليل النتائج و مناقشة الفرضيات

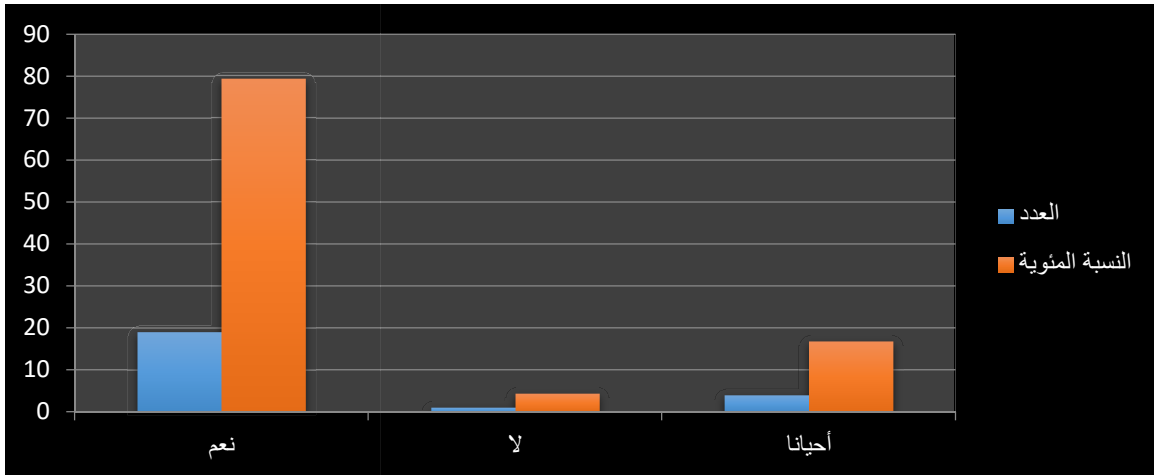
1). عرض وتحليل النتائج

الباب الأول : المحددات البدنية

1). السؤال (1) : هل تعتبر القياسات الأنتروبومترية معياراً أساسياً في الانتقاء؟

1.1- الجدول رقم (1) : نتائج التحليل الاحصائي السؤال الاول.

الدالة الاحصائية	كا ² الجدولية	كا ² المحسوبة	النسبة	التكرار	
دالة احصائيا	5.991	23.25	79.2	19	نعم
			4.2	1	لا
			16.7	4	أحيانا
0.05	مستوى الدلالة	ن=2	درجة الحرية		



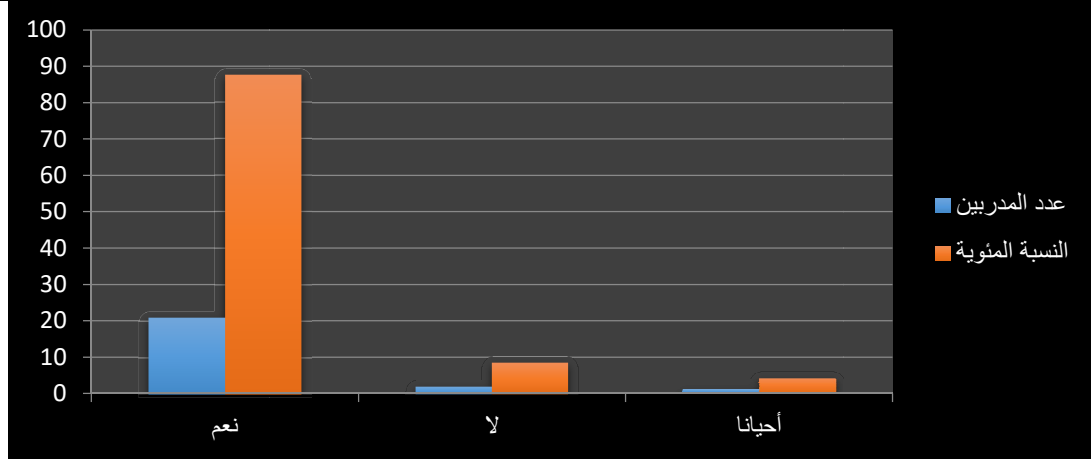
الشكل رقم (1) : يوضح عدد والنسب المئوية الاجابات على السؤال الاول.

من خلال النتائج المبينة في الجدول أعلاه نلاحظ أن 19 من المشاركين (79.2%) أجاب بـ نعم ، أجاب 4 من المشاركين (16.7%) بـ أحيانا، أجاب 1 من المشاركين (4.2%) بـ لا ، ومن خلال نتائج التحليل الإحصائي فقد بلغت قيمة كا² المحسوبة 23.25 وهي أعلى من كا² الجدولية المقدر بـ 5.991 عند مستوى الدلالة 0.05 ودرجة الحرية ن = 2 و جاءت دالة احصائيا، مايدل على اتفاق واضح بين افراد العينة على أهمية هذه القياسات و اعتبارها أداة رئيسية في اختيار اللاعبين .

(2).السؤال رقم (2): هل تقيّم قدرة اللاعب على القفز العمودي؟

(2).1- الجدول رقم (2): نتائج التحليل الاحصائي السؤال الثاني.

الدلالة الاحصائية	كا ² الجدولية	كا ² المحسوبة	النسبة	التكرار	
دال احصائيا	5.991	31.75	87.5	21	نعم
			8.3	2	لا
			4.2	1	أحيانا
0.05	مستوى الدلالة		ن=2	درجة الحرية	



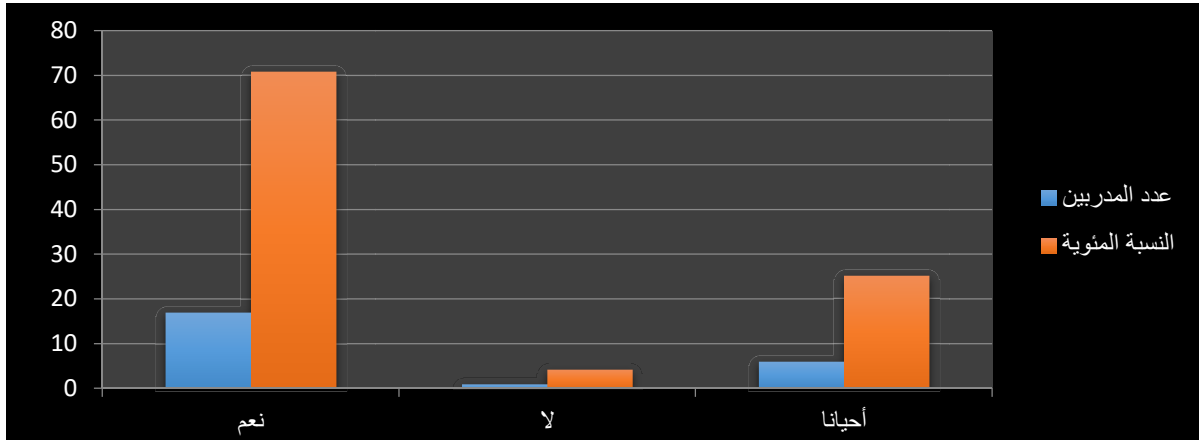
(2).2- الشكل رقم (2) : يوضح عدد و النسب المئوية للإجابات على السؤال الثاني.

من خلال النتائج المبينة في الجدول أعلاه نلاحظ أن 21 من المشاركين (87.5%) أجاب بـ نعم و أجاب 2 من المشاركين (8.3%) بـ لا و أجاب 1 من المشاركين (4.2%) بـ أحيانا ، ومن خلال نتائج التحليل الإحصائي فقد بلغت قيمة كا² المحسوبة 31.75 وهي أعلى من كا² الجدولية المقدر بـ 5.991 عند مستوى الدلالة 0.05 ودرجة الحرية ن = 2 النتيجة كانت دالة جداً، وتشير إلى أن الغالبية الساحقة ترى في القفز العمودي مؤشراً حاسماً في الانتقاء، خصوصاً لطبيعة الكرة الطائرة.

(3).السؤال الثالث: هل تعتبر سرعة اللاعب من أولويات الانتقاء؟

(3.1-الجدول رقم (3) : نتائج التحليل الاحصائي السؤال الثالث.

الدالة الاحصائية	كا ² الجدولية	كا ² المحسوبة	النسبة(%)	التكرار	
دال احصائيا	5.991	16.75	70.8	17	نعم
			25	1	لا
			4.2	6	أحيانا
0.05	مستوى الدلالة		ن=2	درجة الحرية	



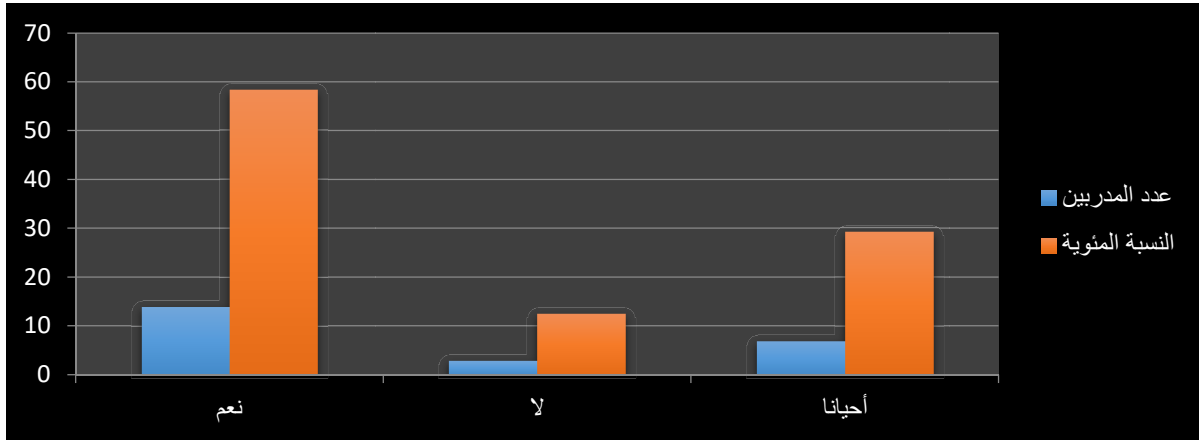
(3.2- الشكل رقم (3) : يمثل عدد و النسب المئوية للإجابات على السؤال الثالث.

من خلال النتائج المبينة في الجدول أعلاه نلاحظ أن 17 من المشاركين (70.8%) أجاب بـ نعم و أجاب 6 من المشاركين (25.0%) بـ أحيانا و أجاب 1 من المشاركين (4.2%) بـ لا ، ومن خلال نتائج التحليل الإحصائي فقد بلغت قيمة كا² المحسوبة 16.75 وهي أعلى من كا² الجدولية المقدر بـ 5.991 عند مستوى الدلالة 0.05 ودرجة الحرية ن = 2 ، أظهرت النتيجة دلالة إحصائية، مما يعكس وعياً بأهمية السرعة الحركية في الأداء، رغم وجود بعض التردد من جزء صغير من العينة.

4.السؤال رقم (4) : هل تعتمد على اختبارات القوة العضلية؟

4.1- الجدول رقم (4) : نتائج التحليل الاحصائي السؤال رقم (4)

الدلالة الاحصائية	كا ² الجدولية	كا ² المحسوبة	النسبة(%)	التكرار	
دال احصائيا	5.991	7.75	58.3	14	نعم
			12.5	3	لا
			29.2	7	أحيانا
0.05	مستوى الدلالة		ن=2	درجة الحرية	



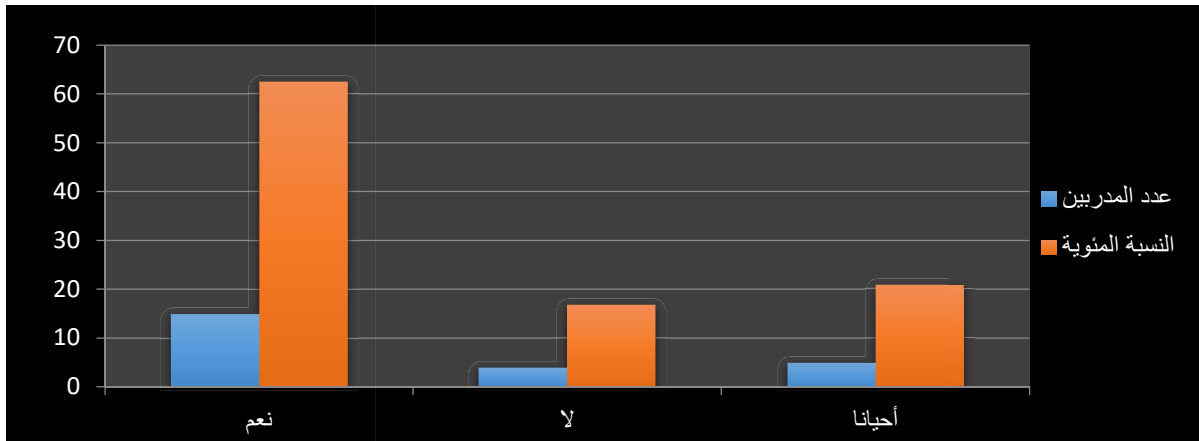
4.2- الشكل رقم (4): يمثل عدد و النسب المئوية للإجابات على السؤال رقم (4)

من خلال النتائج المبينة في الجدول أعلاه نلاحظ أن 14 من المشاركين (58.3%) أجاب بـ نعم و أجاب 7 من المشاركين (29.2%) بـ أحيانا و أجاب 3 من المشاركين (12.5%) بـ لا، ومن خلال نتائج التحليل الإحصائي فقد بلغت قيمة كا² المحسوبة 7.75 وهي أعلى من كا² الجدولية المقدر بـ 5.991 عند مستوى الدلالة 0.05 ودرجة الحرية ن = 2 تشير هذه النتيجة إلى أن غالبية المدربين يعتبرون اختبارات القوة العضلية ذات أهمية في عملية الانتقاء، وهو ما ينعكس في الانحياز الإحصائي لإجاباتهم.

(5).السؤال رقم (5): هل تقيس مرونة اللاعب قبل انتقائه؟

(5).1- الجدول رقم (5): نتائج التحليل الاحصائي السؤال رقم (5)

الدالة الاحصائية	كا ² الجدولية	كا ² المحسوبة	النسبة(%)	التكرار	
دال احصائيا	5.991	9.25	62.5	15	نعم
			16.7	4	لا
			20.8	5	أحيانا
0.05	مستوى الدلالة		ن=2	درجة الحرية	



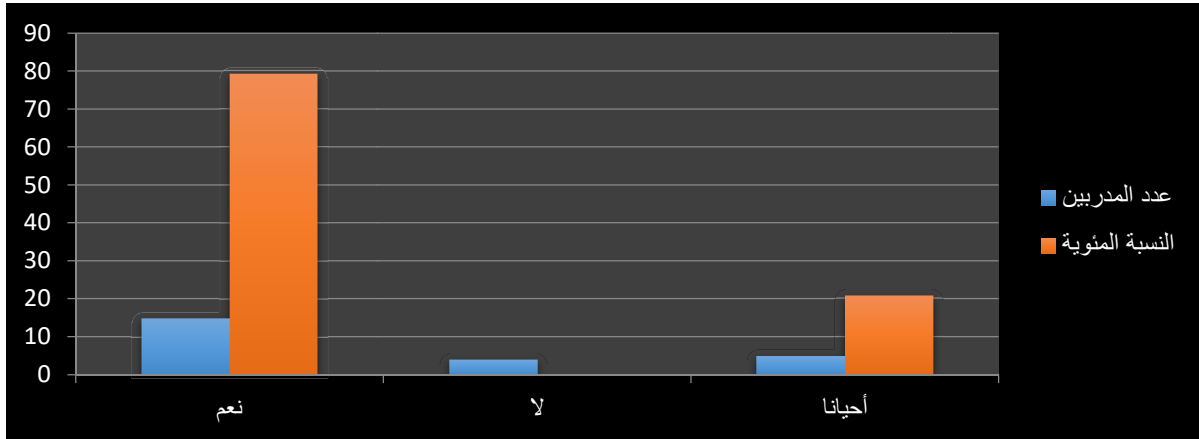
(5).2- الشكل رقم (5) : يمثل عدد و النسب المئوية لاجابات على السؤال رقم (5)

من خلال النتائج المبينة في الجدول أعلاه نلاحظ أن 15 من المشاركين (62.5%) أجاب ب نعم و أجاب 5 من المشاركين (20.8%) ب أحيانا و أجاب 4 من المشاركين (16.7%) ب لا ، ومن خلال نتائج التحليل الإحصائي فقد بلغت قيمة كا² المحسوبة 9.25 وهي أعلى من كا² الجدولية المقدر ب 5.991 عند مستوى الدلالة 0.05 ودرجة الحرية ن = 2 ، مما يشير الى فروق ذات دلالة احصائية و تبين أن النسبة الأكبر من المدربين يؤكدون على أهمية قياس المرونة قبل انتقاء اللاعبين.

6).السؤال رقم (6) : هل تهتم بقدرة اللاعب على التغيير السريع للاتجاه ؟

6).1- الجدول رقم (6) : نتائج التحليل الاحصائي السؤال رقم (6)

الدالة الاحصائية	كا ² الجدولية	كا ² المحسوبة	النسبة(%)	التكرار	
دال احصائيا	5.991	24.25	79.2	19	نعم
			0	0	لا
			20.8	5	أحيانا
0.05	مستوى الدلالة		ن=2	درجة الحرية	



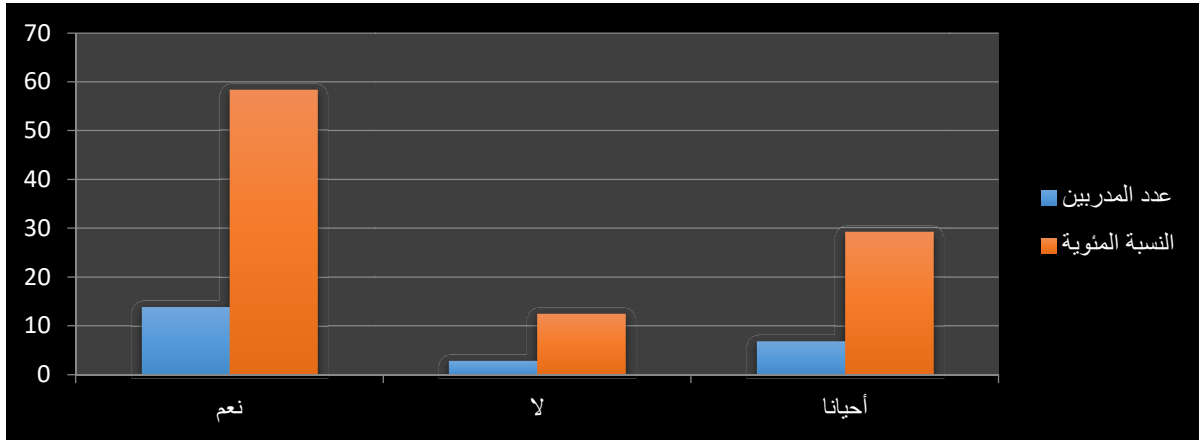
6).2- الشكل رقم (6) : يمثل عدد و النسبة المئوية للاجابات على السؤال رقم (6)

من خلال النتائج المبينة في الجدول أعلاه نلاحظ أن 19 من المشاركين (79.2%) أجاب بـ نعم و أجاب 5 من المشاركين (20.8%) بـ أحيانا و لم يجب أي أحد من المشاركين بـ لا . ومن خلال نتائج التحليل الإحصائي فقد بلغت قيمة كا² المحسوبة 24.25 وهي أعلى من كا² الجدولية المقدر بـ 5.991 عند مستوى الدلالة 0.05 ودرجة الحرية ن = 2 ، مما يشير الى فروق ذات دلالة إحصائية و تشير النتائج إلى أن جميع المشاركين يولون أهمية لقدرة اللاعب على التغيير السريع للاتجاه، سواء بشكل دائم أو جزئي .

(7). السؤال رقم (7) : هل تأخذ في الحسبان توازن اللاعب أثناء الأداء؟

(7).1- الجدول رقم (7) : نتائج التحليل الاحصائي السؤال رقم (7)

الدلالة الاحصائية	كا ² الجدولية	كا ² المحسوبة	النسبة(%)	التكرار	
دال احصائيا	5.991	9.25	58.3	15	نعم
			12.5	4	لا
			29.2	5	أحيانا
0.05	مستوى الدلالة		ن=2	درجة الحرية	



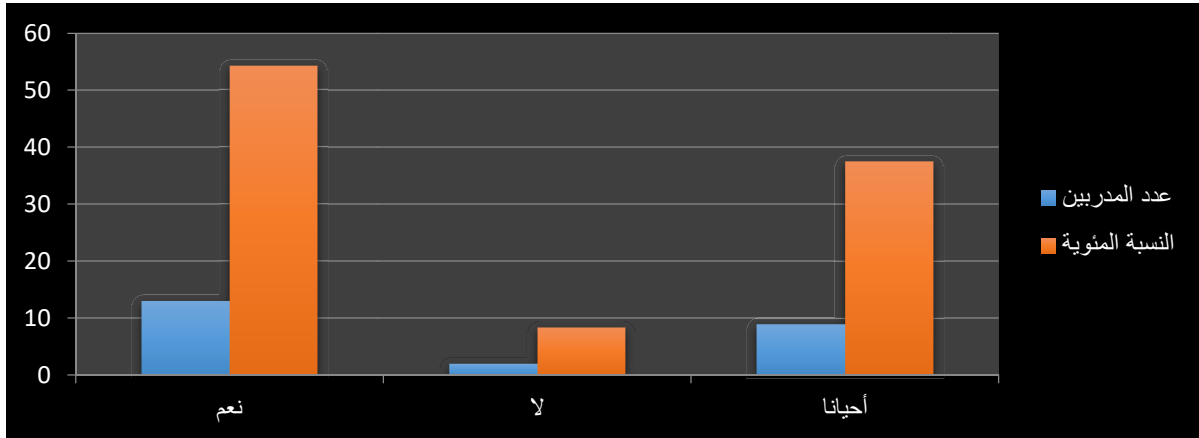
(7).2- الشكل رقم (7) : يمثل عدد و النسبة المئوية للاجابات على السؤال رقم (7)

من خلال النتائج المبينة في الجدول أعلاه نلاحظ أن 15 مشاركًا بنسبة (58.3%) أجاب بـ "نعم"، في حين أجاب 5 مشاركين (29.2%) بـ "أحيانًا"، مقابل 4 مشاركين فقط (12.5%) أجابوا بـ "لا". ومن خلال نتائج التحليل الإحصائي فقد بلغت قيمة كا² المحسوبة 9.25 وهي أعلى من كا² الجدولية المقدره بـ 5.991 عند مستوى الدلالة 0.05 ودرجة الحرية ن = 2 ، مما يشير الى فروق ذات دلالة إحصائية و تعكس هذه النتائج إدراكًا واضحًا لدى المدربين أو المختصين بأهمية عنصر التوازن

8). السؤال رقم (8) : هل تعتبر القدرة على التحمل البدني معياراً مهماً في الانتقاء؟

8).1- الجدول رقم (8) : نتائج التحليل الاحصائي السؤال رقم (8)

الدالة الاحصائية	كا ² الجدولية	كا ² المحسوبة	النسبة(%)	التكرار	
دال احصائيا	5.991	7.75	54.2	13	نعم
			8.3	2	لا
			37.5	9	أحيانا
0.05	مستوى الدلالة		ن=2	درجة الحرية	



8).2- الشكل رقم (8) : يمثل عدد و النسبة المئوية للاجابات على السؤال رقم (8)

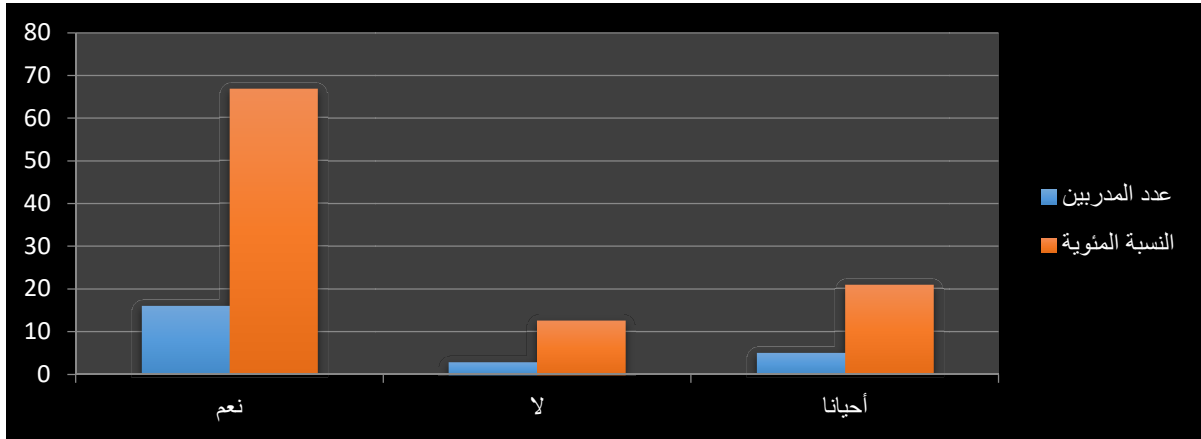
من خلال النتائج المبينة في الجدول أعلاه نلاحظ أن 13 من المشاركين (54.2%) أجاب ب نعم و أجاب 9 من المشاركين (37.5%) ب أحيانا و أجاب 2 من المشاركين (8.3%) ب لا، ومن خلال نتائج التحليل الإحصائي فقد بلغت قيمة كا² المحسوبة 7.75 وهي أعلى من كا² الجدولية المقدره ب 5.991 عند مستوى الدلالة 0.05 ودرجة الحرية ن = 2 ، مما يشير الى فروق ذات دلالة إحصائية و بهذه النتائج تعتبر القدرة على التحمل البدني معياراً مهماً في الانتقاء.

الباب الثاني : المحددات المهارية

1.السؤال (9) : هل ترى أن الإرسال القوي مؤشر على الموهبة؟

1.1- الجدول رقم (9) : نتائج التحليل الاحصائي السؤال رقم (9)

الدلالة الاحصائية	كا ² الجدولية	كا ² المحسوبة	النسبة(%)	التكرار	
دال احصائيا	5.991	12.25	66.7	16	نعم
			12.5	3	لا
			20.8	5	أحيانا
0.05	مستوى الدلالة		ن=2	درجة الحرية	



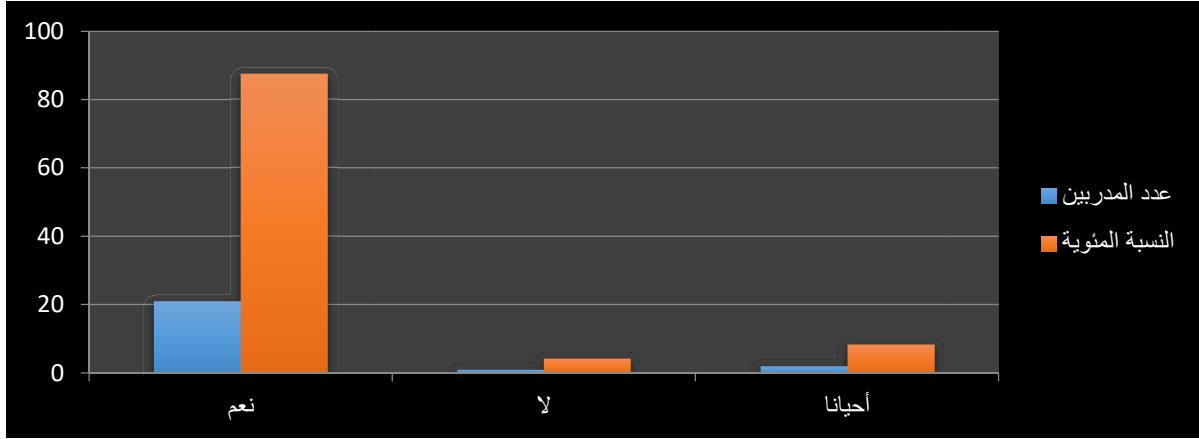
1.2- الشكل رقم (9) : يمثل عدد و النسبة المئوية لاجابات على السؤال رقم (9)

من خلال النتائج المبينة في الجدول أعلاه نلاحظ أن 16 من المشاركين (66.7%) أجاب بـ نعم و أجاب 5 من المشاركين (20.8%) بـ أحيانا و أجاب 3 من المشاركين (12.5%) بـ لا، ومن خلال نتائج التحليل الإحصائي فقد بلغت قيمة كا² المحسوبة 12.25 وهي أعلى من كا² الجدولية المقدر بـ 5.991 عند مستوى الدلالة 0.05 ودرجة الحرية ن = 2، مما يشير الى فروق ذات دلالة إحصائية و يُستخلص أن غالبية المشاركين يعتبرون أن الإرسال القوي مؤشر على الموهبة.

2).السؤال رقم (10) : هل تعطي أهمية لدقة الاستقبال؟

2).1- الجدول رقم (10) : نتائج التحليل الاحصائي السؤال رقم (10)

الدلالة الاحصائية	كا ² الجدولية	كا ² المحسوبة	النسبة(%)	التكرار	
دال احصائيا	5.991	31.75	87.5	21	نعم
			4.2	1	لا
			8.3	2	أحيانا
0.05	مستوى الدلالة		ن=2	درجة الحرية	



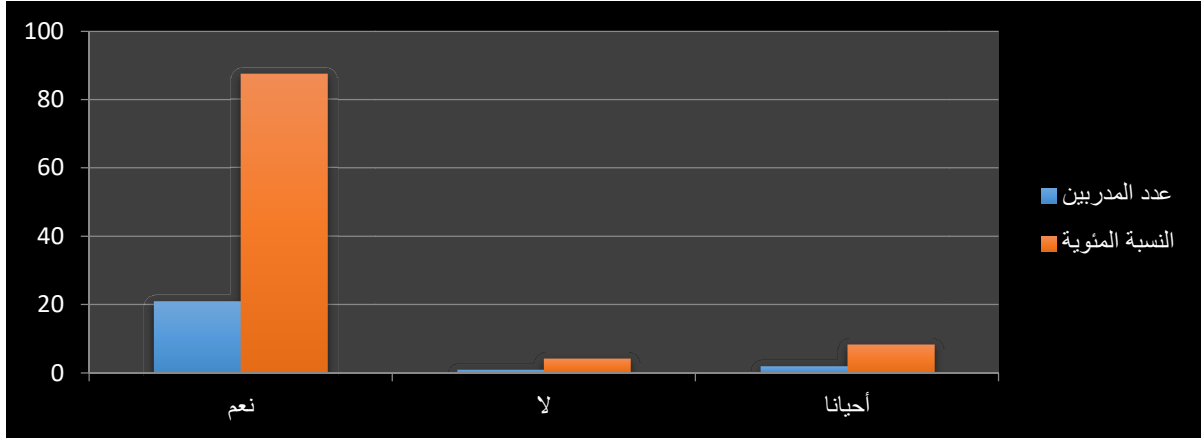
2).2- الشكل رقم (10) : يمثل عدد و النسبة المئوية للإجابات على السؤال رقم (10)

من خلال النتائج المبينة في الجدول أعلاه نلاحظ أن 21 المشاركين (87.5%) أجاب بـ نعم و أجاب 2 من المشاركين (8.3%) بـ أحيانا و أجاب 1 من المشاركين (4.2%) بـ لا. ومن خلال نتائج التحليل الإحصائي فقد بلغت قيمة كا² المحسوبة 31.75 وهي أعلى من كا² الجدولية المقدر بـ 5.991 عند مستوى الدلالة 0.05 ودرجة الحرية ن = 2 ، مما يشير الى فروق ذات دلالة إحصائية و تشير إلى أن دقة الاستقبال تُعد من المهارات الأساسية المعتمدة في الانتقاء.

3.(السؤال رقم (11) : هل تعتبر التمرير الدقيق عملاً حاسماً ؟

3.(1- الجدول رقم (11) : نتائج التحليل الإحصائي السؤال رقم (11)

الدلالة الإحصائية	كا ² الجدولية	كا ² المحسوبة	النسبة (%)	التكرار	
دال احصائياً	5.991	21.12	87.5	21	نعم
			4.2	1	لا
			8.3	2	أحياناً
0.05	مستوى الدلالة		ن=2	درجة الحرية	



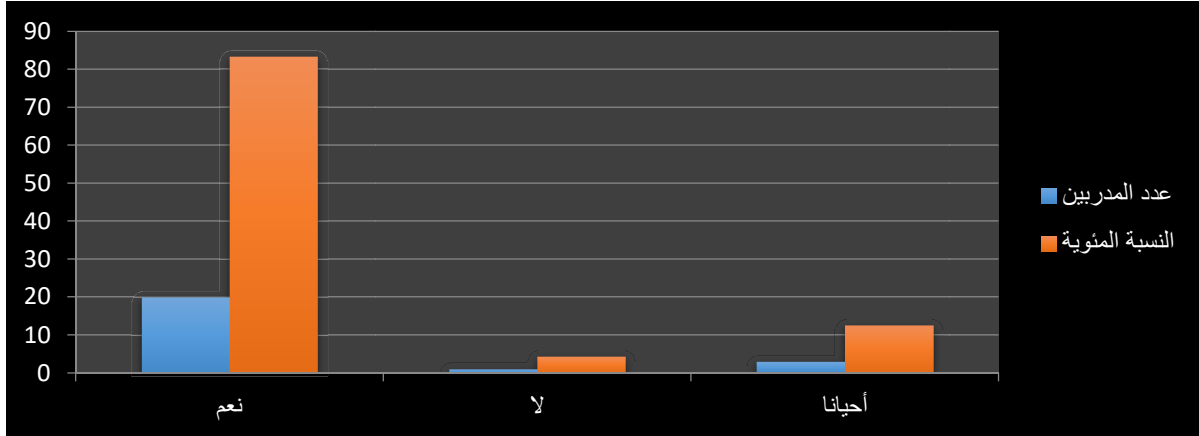
3.(2- الشكل رقم (11) : يمثل عدد و النسبة المئوية للإجابات على السؤال رقم (11)

من خلال النتائج المبينة في الجدول أعلاه نلاحظ أن 21 المشاركين (87.5%) أجاب بـ نعم و أجاب 2 من المشاركين (8.3%) بـ أحياناً و أجاب 1 من المشاركين (4.2%) بـ لا، ومن خلال نتائج التحليل الإحصائي فقد بلغت قيمة كا² المحسوبة 21.12 وهي أعلى من كا² الجدولية المقدر بـ 5.991 عند مستوى الدلالة 0.05 ودرجة الحرية ن = 2، مما يشير إلى فروق ذات دلالة إحصائية و تؤكد النتائج أن أغلبية المدربين يعتبرون التمرير الدقيق عنصراً حاسماً في عملية الانتقاء.

4.(السؤال رقم (12) : هل تهتم بقدرة اللاعب على الضرب الساحق ؟

4.(1- الجدول رقم (12) : نتائج التحليل الإحصائي السؤال رقم (12)

الدالة الإحصائية	كا ² الجدولية	كا ² المحسوبة	النسبة (%)	التكرار	
دال احصائيا	5.991	27.25	83.3	20	نعم
			4.2	1	لا
			12.5	3	أحيانا
0.05	مستوى الدلالة		ن=2	درجة الحرية	



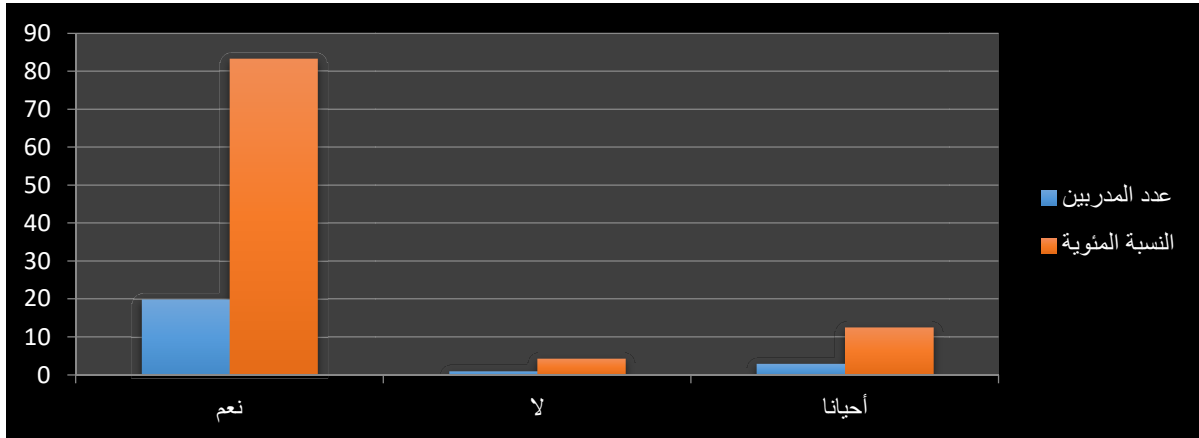
4.(2- الشكل رقم (12) : يمثل عدد و النسبة المئوية للإجابات على السؤال رقم (12)

من خلال النتائج المبينة في الجدول أعلاه نلاحظ أن 20 من المشاركين (83.3%) أجاب بـ نعم و أجاب 3 من المشاركين (12.5%) بـ أحيانا و أجاب 1 من المشاركين (4.2%) بـ لا، ومن خلال نتائج التحليل الإحصائي فقد بلغت قيمة كا² المحسوبة 27.25 وهي أعلى من كا² الجدولية المقدر بـ 5.991 عند مستوى الدلالة 0.05 ودرجة الحرية ن=2، مما يشير الى فروق ذات دلالة إحصائية وبهذا يمكن تصنيف الضرب الساحق كأحد العناصر الفنية الجوهرية في الحكم على جاهزية اللاعبين للانتقاء، خاصة في المراحل التكوينية.

5.(السؤال رقم (13) : هل تقيس قدرة اللاعب على التمرکز في الملعب ؟

5.(1- الجدول رقم (13) : نتائج التحليل الاحصائي السؤال رقم (13)

الدالة الاحصائية	كا ² الجدولية	كا ² المحسوبة	النسبة(%)	التكرار	
دال احصائيا	5.991	27.25	83.3	20	نعم
			4.2	1	لا
			12.5	3	أحيانا
0.05	مستوى الدلالة		ن=2	درجة الحرية	



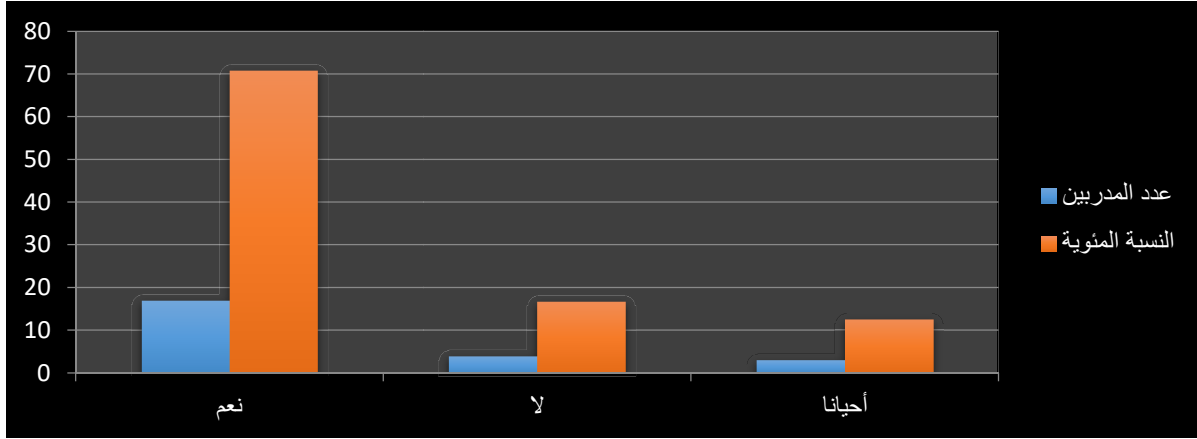
5.(2- الشكل رقم (13) : يمثل عدد و النسبة المئوية للإجابات على السؤال رقم (13)

من خلال النتائج المبينة في الجدول أعلاه نلاحظ أن 20 من المشاركين (83.3%) أجاب بـ نعم و أجاب 3 من المشاركين (12.5%) بـ أحيانا و أجاب 1 من المشاركين (4.2%) بـ لا، ومن خلال نتائج التحليل الإحصائي فقد بلغت قيمة كا² المحسوبة 27.25 وهي أعلى من كا² الجدولية المقدر بـ 5.991 عند مستوى الدلالة 0.05 ودرجة الحرية ن=2 ، مما يشير الى فروق ذات دلالة إحصائية و يؤكد أهمية هذا العامل كأحد المؤشرات الأساسية للمهارة والفهم التكتيكي في عملية انتقاء.

6).السؤال رقم (14) : هل تعتبر قدرة اللاعب على اللعب بيديه الاثنتين ميزة مهمة ؟

6).1- الجدول رقم (14) : نتائج التحليل الاحصائي السؤال رقم (14)

الدلالة الاحصائية	كا ² الجدولية	كا ² المحسوبة	النسبة(%)	التكرار	
دال احصائيا	5.991	15.25	70.8	17	نعم
			12.5	4	لا
			16.7	3	أحيانا
0.05	مستوى الدلالة		ن=2	درجة الحرية	



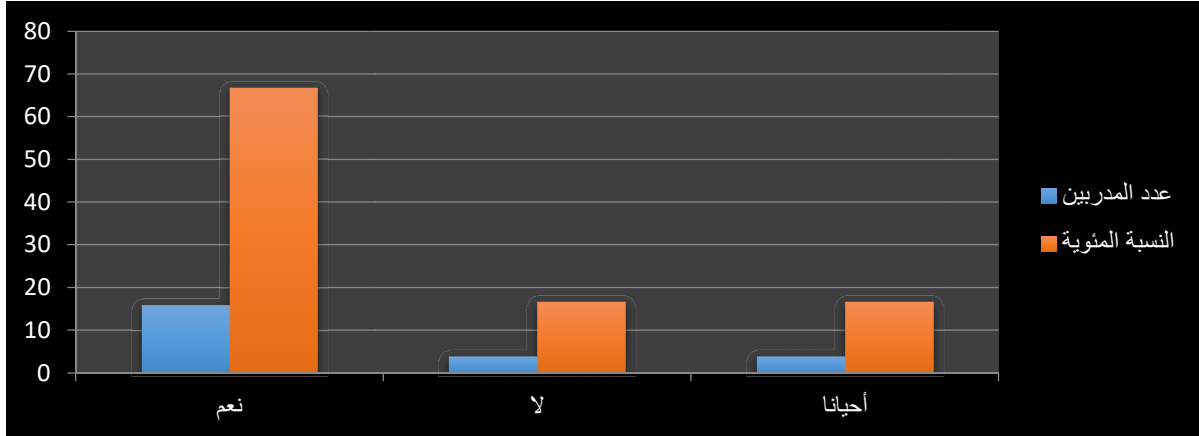
6).2- الشكل رقم (14) : يمثل عدد و النسبة المئوية للإجابات على السؤال رقم (14)

من خلال النتائج المبينة في الجدول أعلاه نلاحظ أن 17 من المشاركين (70.8%) أجاب ب نعم و أجاب 4 من المشاركين (16.7%) ب لا و أجاب 3 من المشاركين (12.5%) ب أحيانا، و من خلال نتائج التحليل الإحصائي فقد بلغت قيمة كا² المحسوبة 15.25 وهي أعلى من كا² الجدولية المقدر ب 5.991 عند مستوى الدلالة 0.05 ودرجة الحرية ن = 2 ، مما يشير الى فروق ذات دلالة إحصائية و بأهمية هذه المهارة في تعزيز مرونة الأداء وتعدد الخيارات الفنية أثناء اللعب.

7.(السؤال رقم (15) : هل تهتم بقدرة اللاعب على تنفيذ الضرب من مختلف مناطق الملعب ؟

7.(1- الجدول رقم (15) : نتائج التحليل الإحصائي السؤال رقم (15)

الدالة الإحصائية	كا ² الجدولية	كا ² المحسوبة	النسبة (%)	التكرار	
دال احصائيا	5.991	12	66.7	16	نعم
			16.7	4	لا
			16.7	4	أحيانا
0.05	مستوى الدلالة		ن=2	درجة الحرية	



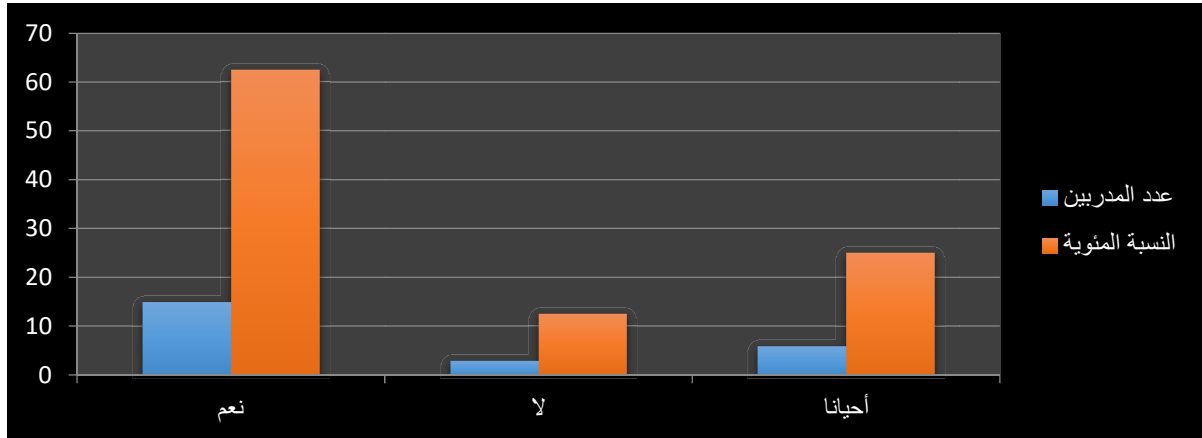
7.(2- الشكل رقم (15) : يمثل عدد و النسبة المئوية للإجابات على السؤال رقم (15)

من خلال النتائج المبينة في الجدول أعلاه نلاحظ أن 16 من المشاركين (66.7%) أجاب بـ نعم و أجاب 4 من المشاركين (16.7%) بـ أحيانا و أجاب 4 من المشاركين (16.7%) بـ لا ، و من خلال نتائج التحليل الإحصائي فقد بلغت قيمة كا² المحسوبة 12 وهي أعلى من كا² الجدولية المقدر بـ 5.991 عند مستوى الدلالة 0.05 ودرجة الحرية ن = 2 ، مما يشير الى فروق ذات دلالة إحصائية و تدل هذه النتائج على أن ثلثي العينة تقريباً يدركون أهمية تنوع الضربات كمؤشر على الشمولية والمرونة التكتيكية لدى اللاعب.

8).السؤال رقم (16) : هل تهتم بمدى تنوع اللاعب في استخدام أنواع مختلفة من الإرسال ؟

8).1- الجدول رقم (16) : نتائج التحليل الإحصائي السؤال رقم (16)

الدالة الإحصائية	كا ² الجدولية	كا ² المحسوبة	النسبة (%)	التكرار	
دال احصائيا	5.991	9.75	62.5	15	نعم
			12.5	3	لا
			25	6	أحيانا
0.05	مستوى الدلالة		ن=2	درجة الحرية	



8).2- الشكل رقم (16) : يمثل عدد و النسبة المئوية للإجابات على السؤال رقم (16)

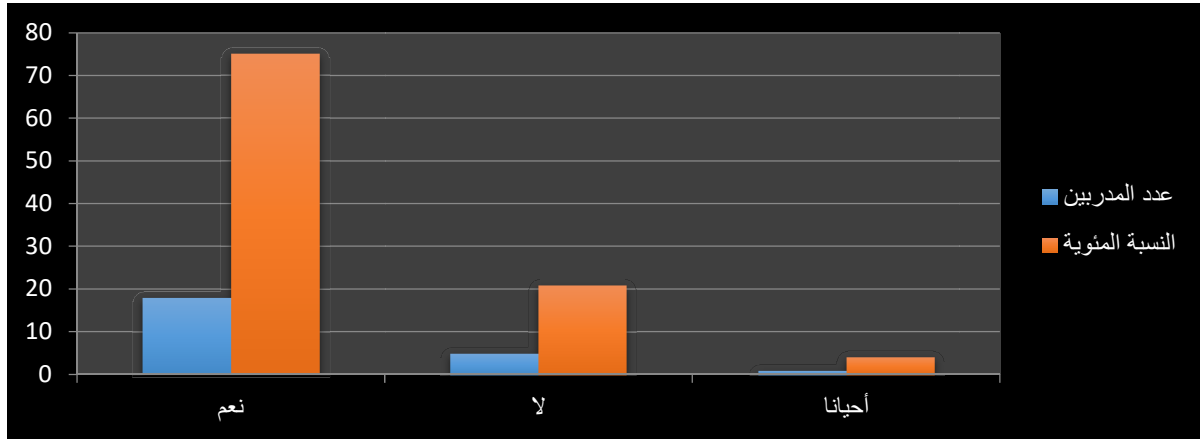
من خلال النتائج المبينة في الجدول أعلاه نلاحظ أن 15 من المشاركين (62.5%) أجاب بـ نعم و أجاب 6 من المشاركين (25%) بـ أحيانا و أجاب 3 من المشاركين (12.5%) بـ لا، و من خلال نتائج التحليل الإحصائي فقد بلغت قيمة كا² المحسوبة 9.75 وهي أعلى من كا² الجدولية المقدر بـ 5.991 عند مستوى الدلالة 0.05 ودرجة الحرية ن = 2، مما يشير الى فروق ذات دلالة إحصائية و تُظهر هذه النتائج أن الغالبية تدرك أهمية هذه المهارة، حيث يُعد تنوع الإرسال سلاحًا فنيًا مهمًا في الكرة الطائرة،

الباب الثالث : طريقة الانتقاء و أدواته

1).السؤال رقم (17) : هل تستخدم اختبارات بدنية علمية في الانتقاء؟

1.(1- الجدول رقم (17) : نتائج التحليل الاحصائي السؤال رقم (17)

الدلالة الاحصائية	كا ² الجدولية	كا ² المحسوبة	النسبة(%)	التكرار	
دال احصائيا	5.991	19.75	75	18	نعم
			4.2	1	لا
			20.8	5	أحيانا
0.05	مستوى الدلالة		ن=2	درجة الحرية	



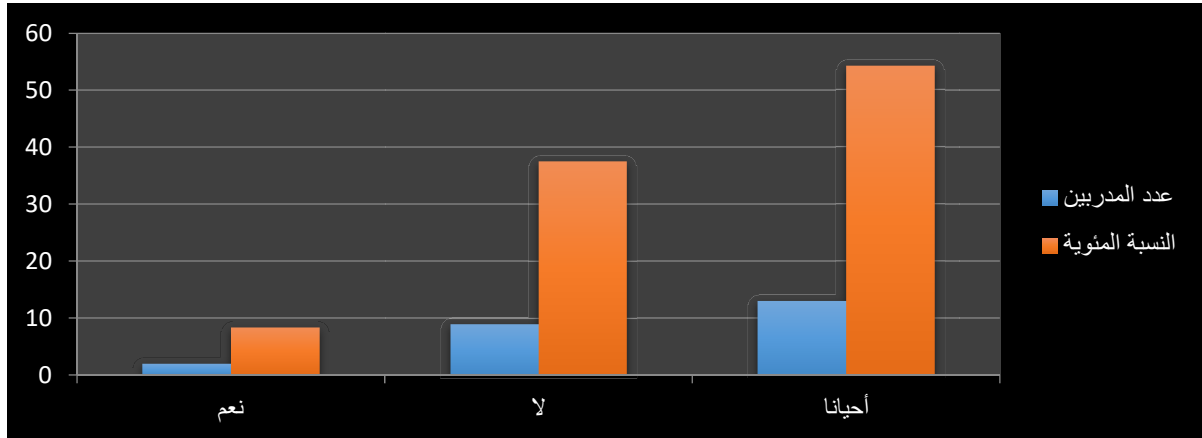
1).2- الشكل رقم (17) : يمثل عدد و النسبة المئوية للإجابات على السؤال رقم (17)

من خلال النتائج المبينة في الجدول أعلاه نلاحظ أن 18 من المشاركين (75.0%) أجاب بـ نعم و أجاب 5 من المشاركين (20.8%) بـ أحيانا و أجاب 1 من المشاركين (4.2%) بـ لا و من خلال نتائج التحليل الإحصائي فقد بلغت قيمة كا² المحسوبة 19.75 وهي أعلى من كا² الجدولية المقدر بـ 5.991 عند مستوى الدلالة 0.05 ودرجة الحرية ن = 2 ، مما يشير الى فروق ذات دلالة إحصائية و تُعد هذه النسبة مؤشراً إيجابياً يدل على اعتماد أغلب أفراد العينة على أساليب موضوعية وعلمية لتقييم القدرات البدنية للاعبين.

2).السؤال رقم (18) : هل يتم تسجيل فيديوهات للاعبين وتحليلها خلال عملية الانتقاء؟

2).1- الجدول رقم (18) : نتائج التحليل الاحصائي السؤال رقم (18)

الدالة الاحصائية	كا ² الجدولية	كا ² المحسوبة	النسبة(%)	التكرار	
دال احصائيا	5.991	7.75	8.3	2	نعم
			37.5	9	لا
			54.2	13	أحيانا
0.05	مستوى الدلالة		ن=2	درجة الحرية	



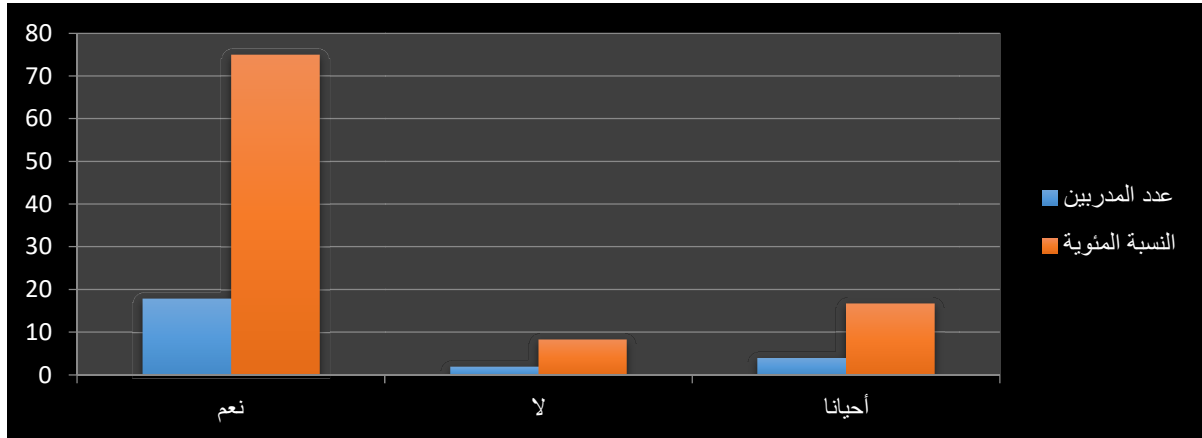
2).2- الشكل رقم (18) : يمثل عدد و النسبة المئوية للإجابات على السؤال رقم (18)

من خلال النتائج المبينة في الجدول أعلاه نلاحظ أن 13 من المشاركين (54.2%) أجاب بـ أحيانا و أجاب 9 من المشاركين (37.5%) بـ لا و أجاب 2 من المشاركين (8.3%) بـ نعم ، من خلال نتائج التحليل الإحصائي فقد بلغت قيمة كا² المحسوبة 7.75 وهي أعلى من كا² الجدولية المقدر بـ 5.991 عند مستوى الدلالة 0.05 ودرجة الحرية ن = 2 ، مما يشير الى فروق ذات دلالة إحصائية و تُظهر هذه النتائج أن الاعتماد على الوسائل التكنولوجية الحديثة في الانتقاء ما يزال محدودًا.

3).السؤال رقم (19) : هل تعتمد على اختبارات قياسية لقياس الأداء البدني أو المهاري؟

3).1- الجدول رقم (19) : نتائج التحليل الاحصائي السؤال رقم (19)

الدالة الاحصائية	كا ² الجدولية	كا ² المحسوبة	النسبة(%)	التكرار	
دال احصائيا	5.991	19	75	18	نعم
			8.3	2	لا
			16.7	4	أحيانا
0.05	مستوى الدلالة		ن=2	درجة الحرية	



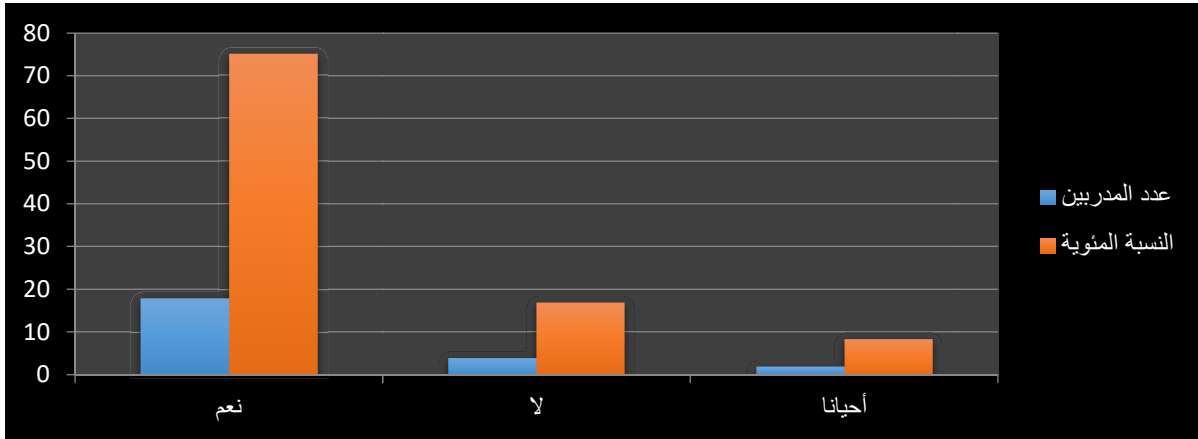
3).2- الشكل رقم (19) : يمثل عدد و النسبة المئوية للإجابات على السؤال رقم (19)

من خلال النتائج المبينة في الجدول أعلاه نلاحظ أن 18 من المشاركين (75.0%) أجاب بـ نعم و أجاب 4 من المشاركين (16.7%) بـ أحيانا و أجاب 2 من المشاركين (8.3%) بـ لا، من خلال نتائج التحليل الإحصائي فقد بلغت قيمة كا² المحسوبة 19 وهي أعلى من كا² الجدولية المقدر بـ 5.991 عند مستوى الدلالة 0.05 ودرجة الحرية ن=2 ، مما يشير الى فروق ذات دلالة إحصائية ، و هذه النتائج تعكس اتجاهًا إيجابيًا نحو استخدام أدوات علمية موثوقة في تقييم اللاعبين خلال عملية الانتقاء.

4.(السؤال رقم (20) : هل يتم إجراء مباريات تجريبية لاختبار اللاعبين؟

4.(1- الجدول رقم (20) : نتائج التحليل الاحصائي السؤال رقم (20)

الدالة الاحصائية	كا ² الجدولية	كا ² المحسوبة	النسبة(%)	التكرار	
دال احصائيا	5.991	19	75	18	نعم
			16.7	4	لا
			8.3	2	أحيانا
0.05	مستوى الدلالة		ن=2	درجة الحرية	



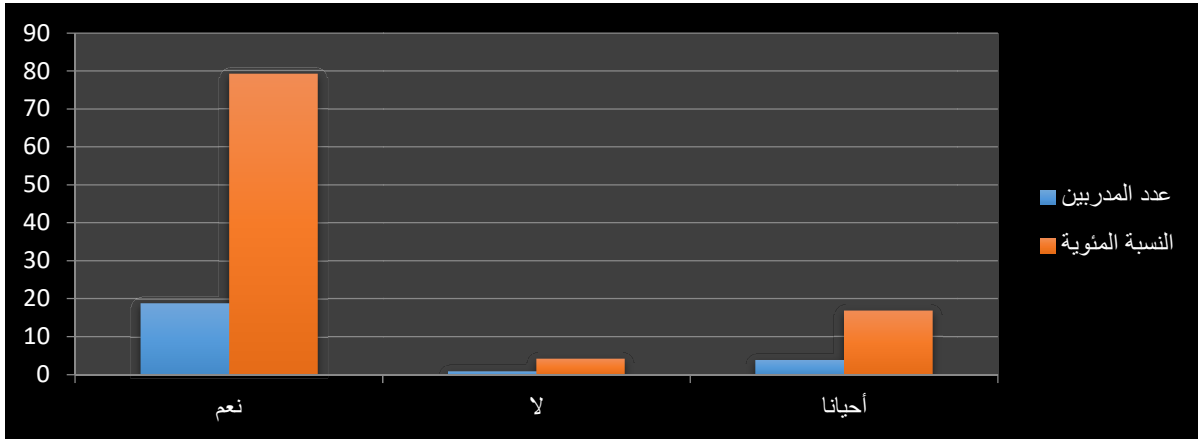
4.(2- الشكل رقم (20) : يمثل عدد و النسبة المئوية للإجابات على السؤال رقم (20)

من خلال النتائج المبينة في الجدول أعلاه نلاحظ أن 18 من المشاركين (75.0%) أجاب بـ نعم و أجاب 4 من المشاركين (16.7%) بـ لا و أجاب 2 من المشاركين (8.3%) بـ أحيانا ، من خلال نتائج التحليل الإحصائي فقد بلغت قيمة كا² المحسوبة 19 وهي أعلى من كا² الجدولية المقدر بـ 5.991 عند مستوى الدلالة 0.05 ودرجة الحرية ن = 2 ، مما يشير الى فروق ذات دلالة إحصائية و تدل هذه النتائج على أن الغالبية العظمى من أفراد العينة يُدركون أهمية المباريات التجريبية كوسيلة فعالة لاختبار اللاعب في مواقف لعب واقعية تحاكي ضغوط المنافسة.

5).السؤال رقم (21) : هل تشارك أكثر من مدرب في عملية الانتقاء؟

5).1- الجدول رقم (21) : نتائج التحليل الاحصائي السؤال رقم (21)

الدلالة الاحصائية	كا ² الجدولية	كا ² المحسوبة	النسبة(%)	التكرار	
دال احصائيا	5.991	23.25	79.2	19	نعم
			16.7	4	لا
			4.2	1	أحيانا
0.05	مستوى الدلالة		ن=2	درجة الحرية	



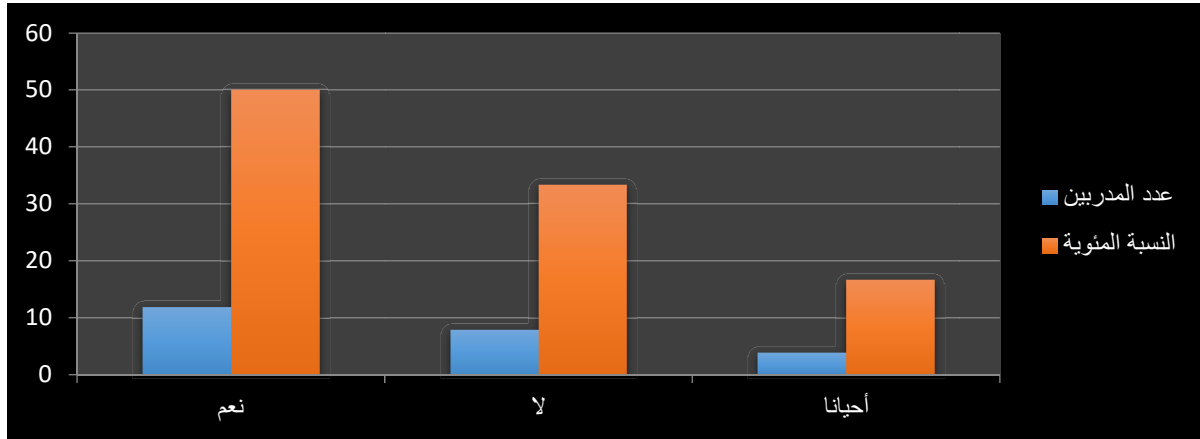
5).2- الشكل رقم (21) : يمثل عدد و النسبة المئوية للاجابات على السؤال رقم (21)

من خلال النتائج المبينة في الجدول أعلاه نلاحظ أن 19 من المشاركين (79.2%) أجاب بـ نعم و أجاب 4 من المشاركين (16.7%) بـ لا و أجاب 1 من المشاركين (4.2%) بـ أحيانا، من خلال نتائج التحليل الإحصائي فقد بلغت قيمة كا² المحسوبة 23.25 وهي أعلى من كا² الجدولية المقدر بـ 5.991 عند مستوى الدلالة 0.05 ودرجة الحرية ن = 2 ، مما يشير الى فروق ذات دلالة إحصائية و تعكس هذه النسبة المرتفعة إدراكًا جيدًا لأهمية العمل الجماعي وتعدد وجهات النظر في اتخاذ قرارات دقيقة وموضوعية عند انتقاء اللاعبين الموهوبين.

6.(السؤال رقم (22) : هل توجد معايير موحدة داخل النادي؟

6.(1- الجدول رقم (22) : نتائج التحليل الاحصائي السؤال رقم (22)

الدلالة الاحصائية	كا ² الجدولية	كا ² المحسوبة	النسبة(%)	التكرار	
غير دال احصائيا	5.991	4	50	12	نعم
			33.3	8	لا
			16.7	4	أحيانا
0.05	مستوى الدلالة		ن=2	درجة الحرية	



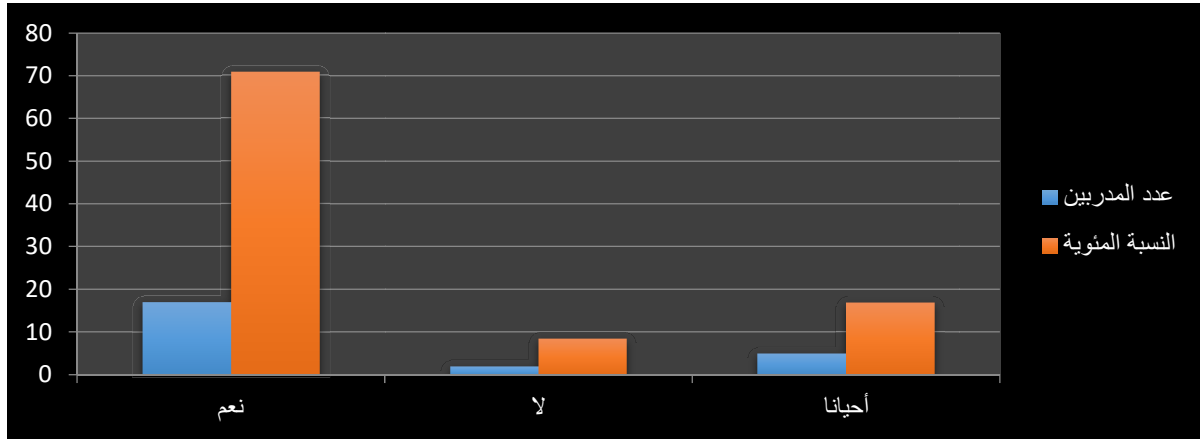
6.(2- الشكل رقم (22) : يمثل عدد و النسبة المئوية للاجابات على السؤال رقم (22)

من خلال النتائج المبينة في الجدول أعلاه نلاحظ أن 12 من المشاركين (50.0%) أجاب بـ نعم و أجاب 8 من المشاركين (33.3%) بـ لا و أجاب 4 من المشاركين (16.7%) بـ أحيانا، من خلال نتائج التحليل الإحصائي فقد بلغت قيمة كا² المحسوبة 4 وهي أقل من كا² الجدولية المقدر بـ 5.991 عند مستوى الدلالة 0.05 ودرجة الحرية ن=2 ، مما يشير الى عدم وجود فروق ذات دلالة إحصائية و يعكس هذا التفاوت وجود اختلاف في آليات العمل من نادٍ لآخر، مما قد يؤثر على توحيد عمليات الانتقاء والتقييم داخل الأندية.

7.(السؤال رقم (23) : هل تمنح اللاعب فترة تدريبية قبل اعتماده بشكل نهائي؟

7.(1- الجدول رقم (23) : نتائج التحليل الاحصائي السؤال رقم (23)

الدلالة الاحصائية	كا ² الجدولية	كا ² المحسوبة	النسبة(%)	التكرار	
دال احصائيا	5.991	15.75	70.8	17	نعم
			8.3	2	لا
			20.8	5	أحيانا
0.05	مستوى الدلالة		ن=2	درجة الحرية	



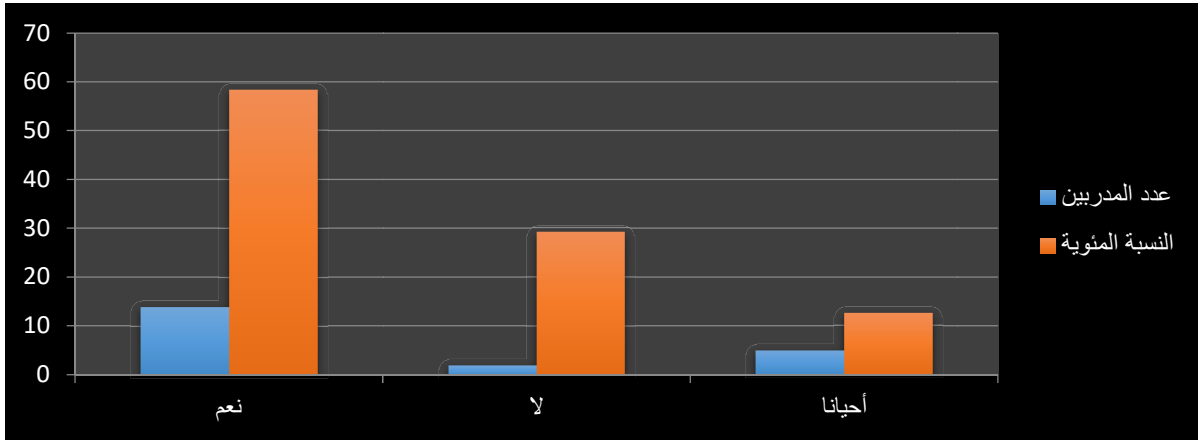
7.(2- الشكل رقم (23) : يمثل عدد و النسبة المئوية للإجابات على السؤال رقم (23)

من خلال النتائج المبينة في الجدول أعلاه نلاحظ أن 17 من المشاركين (70.8%) أجاب بـ نعم و أجاب 5 من المشاركين (20.8%) بـ أحيانا و أجاب 2 من المشاركين (8.3%) بـ لا، من خلال نتائج التحليل الإحصائي فقد بلغت قيمة كا² المحسوبة 15.75 وهي أعلى من كا² الجدولية المقدر بـ 5.991 عند مستوى الدلالة 0.05 ودرجة الحرية ن = 2 ، مما يشير الى فروق ذات دلالة إحصائية و هذه النتائج تشير إلى أن معظم الأطر الفنية تدرك أهمية الفترة التدريبية في التقييم الفعلي للاعبين قبل اتخاذ قرار نهائي بشأن انتقائهم.

8.(السؤال رقم (24) : هل تعتمد على تقارير الأداء السابقة للاعب عند اتخاذ قرار الانتقاء؟

8.1- الجدول رقم (24) : نتائج التحليل الاحصائي السؤال رقم (24)

الدلالة الاحصائية	كا ² الجدولية	كا ² المحسوبة	النسبة(%)	التكرار	
دال احصائيا	5.991	7.75	58.3	14	نعم
			12.5	3	لا
			29.2	7	أحيانا
0.05	مستوى الدلالة		ن=2	درجة الحرية	



8.2- الشكل رقم (24) : يمثل عدد و النسبة المئوية للاجابات على السؤال رقم (24)

من خلال النتائج المبينة في الجدول أعلاه نلاحظ أن 14 من المشاركين (58.3%) أجاب بـ نعم و أجاب 7 من المشاركين (29.2%) بـ أحيانا و أجاب 3 من المشاركين (12.5%) بـ لا، من خلال نتائج التحليل الإحصائي فقد بلغت قيمة كا² المحسوبة 7.75 وهي أعلى من كا² الجدولية المقدر بـ 5.991 عند مستوى الدلالة 0.05 ودرجة الحرية ن = 2 ، مما يشير الى فروق ذات دلالة إحصائية و مما يدل على وعي نسبي بأهمية التقييم التراكمي في اتخاذ قرارات موضوعية.

2. مناقشة الفرضيات :

2.1- الفرضية الجزئية الأولى :. توجد محددات بدنية يعتمد عليها المدربون والأساتذة في انتقاء الموهوبين في الكرة الطائرة تحت 15 سنة

من تحليل أجوبة عينات البحث من الباب الأول من الاستبيان بينت النتائج على أن القياسات الأنتروبومترية كما هو مبين في الجدول و الشكل رقم (01) ، و القفز العمودي كما هو مبين في الجدول و الشكل رقم (02) ، و السرعة كما في الجدول والشكل رقم (03) ، و القوة العضلية كما هو مبين في الجدول و الشكل رقم (04) ، و المرونة كما هو مبين في الجدول و الشكل رقم (05) ، و القدرة على التغيير السريع كما هو مبين في الجدول و الشكل رقم (06) ، و التوازن الذي يبينه الجدول و الشكل رقم (07) ، كذا التحمل كما نبين نتائج في الجدول و الشكل رقم (08).

❖ ومن هنا يمكننا القول انه توجد محددات بدنية (القياسات الأنتروبومترية ، القفز العمودي ، السرعة ، القوة العضلية ، المرونة ، الرشاقة ، التوازن) يعتمد عليها المدربون و الأساتذة في انتقاء الموهوبين لفئة تحت 15 سنة. وقد أيدت هذه النتيجة ما ذهبت إليه دراسات عديدة أكدت أن الخصائص البدنية تُعد من الدعائم الأساسية لتطوير الأداء المهاري والفني في الكرة الطائرة، خاصة في المراحل العمرية المبكرة (فؤاد، 2017) (محمود، 2015)

2.2- الفرضية الجزئية الثانية: توجد محددات مهارية يعتمد عليها المدربون والأساتذة في انتقاء الموهوبين في الكرة الطائرة تحت 15 سنة

من تحليل أجوبة عينات البحث من الباب الثاني من الاستبيان بينت النتائج على أن الإرسال القوي كما هو مبين في الجدول و الشكل رقم (09) ، و دقة الإستقبال كما هو مبين في الجدول و الشكل رقم (10) ، و التميرير الدقيق كما في الجدول والشكل رقم (11) ، و الضرب الساحق كما هو مبين في الجدول و الشكل رقم (12) ، و التمركز في الملعب كما هو مبين في الجدول و الشكل رقم (13) ، و القدرة على اللعب بكلتا اليدين كما هو مبين في الجدول و الشكل رقم (14) ، و تنفيذ الضرب من مختلف مناطق الملعب الذي يبينه الجدول و الشكل رقم (15) ، مع القدرة على تنفيذ أنواع مختلفة من الإرسال كما نبين نتائج في الجدول و الشكل رقم (16).

❖ ومن هنا يمكننا القول انه توجد محددات بدنية (الإرسال ، الإستقبال ، التميرير ، الضرب الساحق ، التمركز ، اللعب بكلتا اليدين) يعتمد عليها المدربون و الأساتذة في انتقاء الموهوبين لفئة تحت

15 سنة. تؤكد هذه النتيجة على أن النجاح في لعبة الكرة الطائرة لا يتحقق فقط من خلال اللياقة البدنية، بل يجب أن يُرافق ذلك مستوى جيد من الإتقان المهاري، وهو ما أشار إليه عدد من الباحثين الذين أوصوا بضرورة الجمع بين الجانبين في برامج الانتقاء (عادل، 2018) (عبد اللطيف، 2020)

2.3- الفرضية الجزئية الثالثة : لا يعتمد المدربون على معايير علمية و محددة في عملية انتقاء الموهوبين في الكرة الطائرة تحت 15 سنة.

أظهرت نتائج الدراسة أن عملية الانتقاء في الواقع الميداني لا تستند بشكل كافٍ إلى أدوات علمية أو معايير موحدة، بل تعتمد غالبًا على تقديرات شخصية أو اجتهادات المدربين. حيث أثبت ذلك من السؤال (22) و (18) حيث بين الجدول و الشكل (18) عدم اعتماد المدربين على الوسائل العلمية لتحليل أداء الرياضيين أثناء الانتقاء ، أما الجدول و الشكل (22) يشير الى عدم وجود فروق ذات دلالة إحصائية و يعكس هذا التفاوت وجود اختلاف في آليات العمل من نادٍ لآخر، مما قد يؤثر على توحيد عمليات الانتقاء والتقييم داخل الأندية ، أما كل من الأسئلة الأخرى (19 و 20 و 21 و 23 و 24) كانت تبين مدى اعتماد المنتقين على الخبرة و الاجتهادات الشخصية .

❖ ومن هنا يمكننا القول ان الفرضية الثالثة محققة و ان المنتقين لا يعتمدون على وسائل علمية و

موحدة عن الانتقاء. هذا يعكس ضعفًا في التوظيف العلمي لأدوات الانتقاء، ما قد يؤدي إلى نتائج غير دقيقة في اختيار المواهب. وقد حذرت دراسات عديدة من الاعتماد على الاجتهادات الذاتية، داعية إلى ضرورة تبني اختبارات معيارية لضمان الموضوعية في عملية الانتقاء (أحمد ح.، 2016) (سامي ي.، 2019)

3. مناقشة الفرضية العامة:

ظهرت نتائج الدراسة أن المدربين يتفوقون بدرجة كبيرة على أهمية عدد من الخصائص البدنية والمهارية في عملية انتقاء اللاعبين الموهوبين في الكرة الطائرة تحت 15 سنة، ما يدعم صحة الفرضية العامة. وقد تمثلت المحددات البدنية الأبرز في عناصر مثل الطول، السرعة، الرشاقة، والقدرة على الوثب العمودي، وهي عوامل تُعد جوهرية في لعبة تتطلب أداءً بدنيًا عاليًا وسرعة استجابة كبيرة. أما على الجانب المهاري، فقد أجمعت آراء المدربين على أهمية مهارات الاستقبال، الإرسال، الإعداد، والضرب الساحق، كونها تمثل الأساس الفني الذي يُبنى عليه الأداء التكتيكي للعبة. ويعكس ذلك فهمًا

مشاركًا بين المدربين لطبيعة متطلبات اللعبة وخصوصيتها في هذه المرحلة العمرية الحرجة من النمو والتطور.

إلا أن الفرضية العامة تشير أيضًا إلى جانب آخر يتمثل في غياب الاعتماد على أدوات علمية وموحدة ، بل يعتمدون بدرجة كبيرة على الخبرة الشخصية والانطباعات العامة، مما يعكس فجوة واضحة بين الممارسة والتطبيق العلمي.

وتتوافق هذه النتيجة مع ما توصلت إليه دراسات سابقة (مثل: (أحمد ح.، 2016) (سامي ي.، 2019) التي أشارت إلى أن الميدان الرياضي العربي لا يزال يعاني من نقص في تطبيق نظم الانتقاء العلمية، خاصة في المراحل السنية الصغيرة، ما قد ينعكس سلبيًا على فرص اكتشاف الموهوبين الحقيقيين. و هذا ما يثبت صحة الفرضية العامة للدراسة.

(4).الاستنتاجات :

- ✓ يوجد محددات بدنية لانتقاء الموهوبين في الكرة الطائرة لفئة الشبانية تحت 15 سنة
- ✓ يوجد محددات مهارية لانتقاء الموهوبين في الكرة الطائرة لفئة الشبانية تحت 15 سنة
- ✓ لا يعتمد المسؤولين عن انتقاء الموهوبين في الفئات الشبانية على وسائل علمية كما لا يعتمدون على وسائل موحدة (كل نادي و له معايير)
- ✓ على الرغم من إدراك المدربين لأهمية المحددات البدنية والمهارية، إلا أن عملية الانتقاء لا تستند غالبًا إلى أدوات علمية مقننة، بل تعتمد على الخبرة الشخصية والتقدير الذاتي، مما قد يُضعف دقة التنبؤ بالموهب الحقيقية.

(5).الإقتراحات و التوصيات :

- ✓ تصميم بطارية اختبارات بدنية ومهارية مقننة تتلاءم مع الفئة العمرية تحت 15 سنة، لتكون أداة معيارية في انتقاء الموهوبين في الكرة الطائرة.
- ✓ إعداد دليل علمي موحد لعملية الانتقاء الرياضي يتضمن المحددات البدنية والمهارية الأساسية التي يجب مراعاتها في فئة الناشئين.
- ✓ تنظيم دورات تدريبية وورش عمل للمدربين حول أساليب الانتقاء العلمي، واستخدام الاختبارات والمقاييس الموضوعية في التقييم.
- ✓ تشجيع الأندية والمدارس الرياضية على توثيق بيانات الانتقاء وإنشاء قواعد بيانات للمواهب الناشئة تسهل متابعتها وتقييم تطورها بمرور الوقت.
- ✓ الاستفادة من نتائج البحوث السابقة والدراسات الحديثة في تطوير نظم الانتقاء، وربطها بالخصائص المميزة لأداء لاعبي الكرة الطائرة في مختلف المراحل العمرية.

- ✓ إجراء دراسات مقارنة بين الطرق التقليدية والطرق العلمية في الانتقاء، لتقييم فعالية كل منها في تحديد الموهبة الحقيقية.
- ✓ تعزيز التعاون بين الأكاديميين والمدربين والممارسين الميدانيين لتوحيد الرؤية حول مفاهيم الموهبة، وآليات اكتشافها، ومراحل تنميتها.

6. قائمة المصادر و المراجع:

1. أبو العلا عبد الفتاح. (1998). التدريب الرياضي الحديث. القاهرة: دار الفكر العربي.
2. إسماعيل محمد. (2003). الكرة الطائرة: المهارات والخطط. القاهرة: دار الفكر العربي.
3. الخطيب جمال عبد الرحيم. (2007). منهجية البحث العلمي في العلوم التربوية و النفسية. عمان: دار المسيرة للنشر و التوزيع و الطباعة.
4. الخولي محمد حسن. (2002). الانتقاء في المجال الرياضي. القاهرة: دار الفكر العربي.
5. الخياط عبد الحميد حسن. (2004). التقويم والاختبارات في التربية الرياضية. القاهرة: مركز الكتاب للنشر.
6. الراوي محمد. (2017). الأسس العلمية لتدريب الناشئين. ط1. القاهرة: دار الفكر العربي.
7. الزيود ناصر حسين. (2008). الإعداد البدني والمهاري في كرة الطائرة. عمان: دار وائل للنشر و التوزيع.
8. الشامي محمود. (2015). المحددات البنائية في رياضة الكرة الطائرة. بيروت: دار الكتاب الجامعي.
9. الشناوي أحمد. (2006). البحث العلمي: النظرية و التطبيق. القاهرة: مكتبة الأنجلو المصرية.
10. العزة فراس أحمد. (2010). أسس تدريب الناشئين في الألعاب الجماعية. عمان: دار الفكر.
11. العوران عبد السلام سليمان. (2013). مبادئ الانتقاء الرياضي والتدريب للمراحل السنية. عمان: دار المسيرة.
12. الكلوب فؤاد عبد الله. (2012). علم التدريب الرياضي الحديث. عمان: دار الفكر.
13. بسطويسي أحمد. (2007). القياس والتقويم في المجال الرياضي. الاسكندرية: دار المعرفة الجامعية.
14. حسانين محمد. (2001). القياس و التقويم في التربية الرياضية. القاهرة: دار الفكر العربي.
15. حسن أحمد. (2016). أسس الانتقاء في الرياضات الجماعية. القاهرة: دار الكتاب الجامعي.
16. حسن حسين سويلم، و موسى محمد. (2005). أسس ومهارات البحث العلمي. القاهرة: دار الفكر العربي.
17. خذير رابحة. (2021). بناء بطارية اختبارات لانتقاء لاعبي الكرة الطائرة الناشئين، مذكرة ماجستير. قسنطينة: جامعة قسنطينة.
18. ذوقان عبيدات، عدس عبد الرحمان، محمد كامل، و علاونة محمد. (2004). البحث العلمي: مفاهيمه، أدواته، وأساليبه. عمان: دار الفكر.
19. رجاء حسن أبو علام. (2005). منهجية البحث العلمي في العلوم الإنسانية. عمان: دار الصفاء للنشر و التوزيع.
20. سالم عادل. (2018). الانتقاء الرياضي و تطبيقاته الميدانية. عمان: دار المسيرة.
21. سعيد إسماعيل علي. (2008). مناهج البحث العلمي في التربية و علم النفس. القاهرة: دار المعارف.
22. شحاتة عبد الحميد حامد. (2005). الاختبارات و القياس في التربية الرياضية. القاهرة: مكتبة الدار العربية للكتاب.
23. صالح أحمد زكي. (2005). علم النفس و تنمية الموهبة الرياضية. القاهرة: دار الرشد.
24. عاشور حسن. (2003). علم التدريب الرياضي. الاسكندرية: المكتب الجامعي الحديث.
25. عبد الحميد محمد. (2006). الاختبارات و القياس في التربية البدنية. القاهرة: دار الفكر العربي.
26. عبد الرحمن بدوي. (2000). مناهج البحث العلمي. الكويت: وكالة المطبوعات.

الجانب النظري التعريف بالبحث

27. عبد المجيد محمد. (2010). المدخل إلى الانتقاء والتوجيه الرياضي. القاهرة: دار المعرفة.
28. عبد المجيد، سامي. (2015). علم التدريب الرياضي الحديث. ط2. الإسكندرية: مكتبة الإشعاع.
29. عبيد علي عبد الرحمان. (2002). الانتقاء في المجال الرياضي. القاهرة: مكتبة الأنجلو المصرية.
30. عبيدات ذوقان، عبد الرحمان عدس، و محمد عبد الحق. (2004). أساليب البحث العلمي: منظور تطبيقي الطبعة الأولى. عمان: دار الفكر.
31. عزت شريف. (2006). مدخل إلى التدريب الرياضي. القاهرة: مكتبة الأنجلو المصرية.
32. عطية عبد الرحمن. (1999). علم النفس الرياضي. القاهرة: دار الفكر العربي.
33. عوض خالد. (2005). أسس تعليم المهارات في الكرة الطائرة. القاهرة: دار النشر الجامعي.
34. فتحي النعماني. (2006). أسس و مبادئ تدوير الناشئين في الألعاب الجماعية. القاهرة: دار الفكر العربي.
35. كريم عبد اللطيف. (2020). تحليل المعارف الأساسية في الكرة الطائرة. دمشق: دار القلم.
36. لخولي، محمد حسن. (2002). الانتقاء في المجال الرياضي. القاهرة: دار الفكر العربي.
37. محمد خوالدة. (2011). أسس البحث العلمي. عمان: دار المسيرة للنشر والتوزيع.
38. محمد فؤاد. (2017). الموهبة الرياضية: المفهوم و أساليب الكشف. الإسكندرية: منشأة المعارف.
39. محمد فؤاد. (2018). علم التدريب الرياضي الحديث. عمان: دار المسيرة للنشر.
40. نجم أحمد. (2016). الأسس العلمية لانتقاء الناشئين في الألعاب الجماعية. القاهرة: دار الفكر العربي.
41. نصار حسن محمد. (2002). المدخل إلى علم التدريب الرياضي. الإسكندرية: منشأة المعارف.
42. يوسف سامي. (2019). واقع ممارسات الانتقاء الرياضي لدى المدربين في المراحل السنية. مجلة علوم الرياضة (3)12، 172-155.

7). الملاحق:

وزارة التعليم العالي والبحث العلمي
جامعة عبد الحميد ابن باديس مستغانم
معهد التربية البدنية والرياضية
قسم التدريب الرياضي

شهادة التحكيم

يشهد السادة الأساتذة و الدكاترة المحترمون الموقعون أدناه أن الطالبان نهاري محمد عبد الهادي و حصاد إلياس الصديق المسجلان في السنة 3 ليسانس تخصص تدريب رياضي تنافسي لسنة 2025/2024 قد حكمت أداة بحثهما المتمثلة في إستمارة إستبيان موجهة إلى المدربين والتي تتدرج ضمن متطلبات إنجاز مذكرة تخرج لنيل شهادة الليسانس تحت عنوان :
محددات إنتقاء المهوبين في الكرة الطائرة لدى فئة أقل من 15 سنة

اسم و لقب المدرب	الدرجة العلمية	التوقيع
1- مرادني راهبي	أستاذ	حامد حوسبي
2- د. بن عبد البر المرادني	أستاذة دكتوراه	أ. ب. ب.
3- فهد سوي	أ. د.	أ. ب. ب.
4- شرارة العالبي	أ. م. أ.	أ. ب. ب.

الأسئلة حول محددات انتقاء الموهوبين في الكرة الطائرة تحت 15

1. هل تعتبر القياسات الانترومترية معياراً أساسياً في الانتقاء؟
 نعم لا أحياناً
2. هل تقيم قدرة اللاعب على القفز العمودي؟
 نعم لا أحياناً
3. هل تعتمد على اختبارات القوة العضلية؟
 نعم لا أحياناً
4. هل تعتبر سرعة اللاعب من أولويات الانتقاء؟
 نعم لا أحياناً
5. هل تقيس مرونة اللاعب قبل انتقائه؟
 نعم لا أحياناً
6. هل تهتم بقدرة اللاعب على التغيير السريع للاتجاه؟
 نعم لا أحياناً
7. هل تأخذ في الحسبان توازن اللاعب أثناء الاداء؟
 نعم لا أحياناً
8. هل تعتبر القدرة على التحمل البدني معياراً مهماً في الانتقاء؟
 نعم لا أحياناً
9. هل ترى أن الارسال القوي مؤشر على الموهبة؟
 نعم لا أحياناً
10. هل تعطي أهمية لدقة الاستقبال؟
 نعم لا أحياناً

11. هل تعتبر التمرير الدقيق عاملاً حاسماً ما؟
نعم لا أحياناً
12. هل تهتم بقدرة اللاعب على الضرب الساحق؟
نعم لا أحياناً
13. هل تقيس قدرة اللاعب على التمرکز في الملعب؟
نعم لا أحياناً
14. هل تعتبر قدرة اللاعب على اللعب بيديه الاثنتين ميزة مهمة؟
نعم لا أحياناً
15. هل تهتم بقدرة اللاعب على تنفيذ الضرب الساحق من مختلف مناطق الملعب؟
نعم لا أحياناً
16. هل تهتم بمدى تنوع اللاعب في استخدام أنواع مختلفة من الارسال؟
نعم لا أحياناً
17. هل تستخدم اختبارات بدنية علمية في الانتقاء؟
نعم لا أحياناً
18. هل يتم تسجيل فيديوهات للاعبين وتحليلها خلال عملية الانتقاء؟
نعم لا أحياناً
19. هل تعتمد على اختبارات قياسية لقياس الاداء البدني أو المهاري؟
نعم لا أحياناً
20. هل يتم إجراء مباريات تجريبية لاختبار اللاعبين؟
نعم لا أحياناً
21. هل تشارك أكثر من مدرب في عملية الانتقاء؟
نعم لا أحياناً
22. هل توجد معايير موحدة داخل النادي؟
نعم لا أحياناً

23. هل تمنح اللاعب فترة تجريبية قبل اعتماده بشكل نهائي؟

نعم لا أحياناً

24. هل تعتمد على تقارير الاداء السابقة للاعب عند اتخاذ قرار الانتقاء؟

نعم لا أحياناً