



Ministère de l'enseignement supérieur et de la recherche scientifique
Université Abdel Hamid Ibn Badis Mostaganem
Faculté des sciences et de la technologie
Département de génie civil et d'architecture



MEMOIRE DE FIN D'ETUDE DE MASTER ACADEMIQUE

Filière : Architecture et Urbanisme
Spécialité : Architecture urbaine

Thème

**Lieux de Souffrance, Espaces de Mémoire :
Site Commémoratif du Camp "K"**

Présenté par :

-CHARA Houssam Eddine
-ZATTAL Mohamed Tayeb

Soutenu le 29 /06 / 2025 devant le jury composé de :

Nom et prénom	Qualité	Grade
Dr Taibi Sofiane	Président	MCA
Dr Djeradi Mustapha Ameur	Encadrant	MCA
Melle Mebarki Imane	Examinatrice 1	MAB
Melle Benkartaba	Examinatrice 2	Architecte

Année Universitaire : 2024 / 2025

شكرًا

نشكر الله تعالى أن من علينا بالصحة والإرادة للبدء وإتمام هذا العمل المتواضع

:خالص الشكر لـ

مشرفنا السيد جيرادي مصطفى عامر على نصائحه القيمة ودعمه طوال العام

شكرا لافراد العائلة الذين ساندونا رغم طول الطريق مشقته

شكر خاص لكل من ساهم بأي شكل من الأشكال في إنجاز هذا البحث

SOMMAIRE

REMERCIEMENTS	1
TABLEAU DES FIGURES	4
SUMMURY	6
الملخص.....	7
RESUME.....	8
INTRODUCTION.....	9
QUESTION DE DEPART	1
CHAPITRE I : PHASE EXPLORATOIRE.....	2
I.1.CONCEPTS STRUCTURANTS.....	3
I.1.1.EL'K.....	3
I.1.2.Parc urbain.....	3
I.1.3.Holocauste.....	3
I.1.4.Génocide	4
I.2.CAS SIMILAIRES	6
I.2.1.Mémorial et musée d'Auschwitz-Birkenau (Pologne)	7
I.2.2.Musée d'État de Majdanek (Pologne)	9
I.2.3.Mémorial aux victimes des Juifs d'Europe (Berlin).....	13
I.2.4.Musée de l'Holocauste de Montréal	15
I.3.CONCEPTS ARCHITECTURAL	18
I.3.1.Monumentalisme.....	18
I.3.2.Symbolisme	19
I.3.3.Architecture sensorielle	21
I.3.4.Architecture commémorative	22
I.3.5.Fonctionnalité.....	24
I.3.6.Scénographie	25
I.3.7.Conclusion générale	26
CHAPITRE II : PROBLEMATIQUE.....	27
II.1. PROBLEMATIQUE	28
II.1.1.L'énoncé de sujet	28
II.1.2.Les failles et les lacunes.....	28

II.1.3.Pertinence de l'objet de recherche.....	29
II.1.4.Rappel à la question de départ.....	29
II.1.5.Les questionnements	29
II.1.6.Les quêtes des solutions	29
II.1.7.Les limites de la recherche	29
II.1.8.Les objectifs	30
CHAPITRE III :METHODOLOGIE.....	31
III .1.Approche culturelle	32
III .2.Approche sensorielle.....	35
III .3.Synthèse générale	36
CHAPITRE IV PARTIE ANALYTIQUE.....	37
IV.1. PRESENTATION DU CAS D'ETUDE	40
IV.1.1.Localisation de la zone d'étude.....	40
IV.1.2.La délimitation de la zone d'étude.....	41
IV.1.3.Classification	43
IV.2. PHASE ANALYTIQUE	44
IV.2.1.Le contenu : l'analyse culturaliste	44
IV.2.2.Le contenant : l'analyse sensorielle.....	45
IV.2.3.Synthèse générale	45
CHAPITRE V: DESCRIPTION DU PROJET ET PRINCIPES	
D'AMENAGEMENT	
.....	46
Rappel à la question de départ	47
IV.1. PROCESSUS DE PROJECTION.....	47
IV.1.1.La passerelle couvert.....	48
IV.1.2.Les folies	49
IV.1.3.Le musée.....	49
IV.1.4.L'esplanade	49
IV.2. PARTIE ARCHITECTURALE.....	50
IV.2.1.L'architecture organique.....	50
CONCLUSION	51
ANNEXE.....	52
BIBLIOGRAPHIE.....	65

TABLE DES ILLUSTRATIONS

Figures :

Figure 1: Le camp de concentration d'Auschwitz I en Pologne, Birkenau	7
Figure 2: Le camp de concentration d'Auschwitz	8
Figure 3: Uniforme de prisonnier du camp de concentration nazi.	8
Figure 4: Les chaussures des victimes de l'Holocauste : un symbole silencieux de la souffrance humaine.	9
Figure 5: Emplacement actuel du musée Majdanek.....	10
Figure 6: Site actuel du camp de Majdanek - une vue plongeante sur l'ancien camp de concentration	10
Figure 7: Le camp de Majdanek comme musée et mémorial.....	11
Figure 8: Sanctuaire des Cendres	11
Figure 9: L'enfer des chambres à gaz	12
Figure 10: Bâtiment du crématorium	12
Figure 11: Porte d'entrée du mémorial	13
Figure 12: Des tablettes de béton comme mémorial aux Juifs européens.....	13
Figure 13: Collection de plaques commémoratives	14
Figure 14: Centre d'information du musée	14
Figure 15: Salle des noms	15
Figure 16: Salle des noms 2	15
Figure 17: musée de l'Holocauste de Montréal.....	16
Figure 18: musée de l'Holocauste de Montréal.....	16
Figure 19: Programmes et ressources pour sensibiliser à l'Holocauste.....	17
Figure 20: Lieux d'apprentissage et de mémoire.....	17
Figure 21: Effets personnels des victimes	18
Figure 22: Lincoln Mémorial à Washington, D.C.....	18
Figure 23: Arc de Triomphe à Paris	19
Figure 24: Mémorial de l'Holocauste à Berlin	20
Figure 25: Mémorial du 11 septembre	21
Figure 26: Thermes de Vals - Suisse.....	21
Figure 27: Église de la Lumière - Japon.....	22
Figure 28: Parc du Mémorial de la Paix d'Hiroshima - Japon	23
Figure 29: Mémorial des vétérans du Vietnam - Vietnam	23
Figure 30: École Bauhaus - Allemagne.....	24
Figure 31: Villa Savoye - France	25
Figure 32: Musée d'histoire de l'Holocauste Yad Vashem - Jérusalem	26
Figure 33: Projet dans la nature représente l'architecture organique.	50
Figure 34 : La forme final de la passerelle.....	52
Figure 35 : La forme final de la passerelle.....	52
Figure 36: Folie décorative.....	53
Figure 37: Folie fonction.	53
Figure 38: Folie symbole.....	54
Figure 39: Exhibition 01.....	54
Figure 40 : Exhibition 02.....	54
Figure 41 : Entrée 01.	55
Figure 42 : Entrée 02.	55
Figure 43 : Exhibition 03.....	56
Figure 44 : perspective.	56
Figure 45 : L'esplanade.....	57
Figure 46: Les parcours	57
Figure 47: Parking.....	58

Figure 48: Cascade d'eau.	59
Figure 49: L'architecture organique 1.....	59
Figure 50: L'architecture organique 2.....	60
Figure 51 vue.....	60
Figure 52: vue.....	61
Figure 53: vue.....	61
Figure 54: vue.....	62
Figure 55: vue.....	62

Schémas :

Schéma 1: Zone d'étude EL-Hassania	40
Schéma 2: Zone d'étude spécifique	41
Schéma 3: Forme de la zone d'étude	41
Schéma 4: Topographie de la zone d'étude	42
Schéma 5: Plan d'aménagement du territoire	43
Schéma 6: Points et lignes sur le site	43
Schéma 7: Division des espaces sur le site.....	44
Schéma 8: Les invariants de la topographie d'el'K.....	47
Schéma 9: La forme de Passerelle couvert	48
Schéma 10: Plan de masse.....	58

SUMMARY

This mémoire focuses on the creation of a **memorial urban park with a museum in El'K**, located in **Chlef, Al-Hassania** — a site marked by historical trauma, long neglected, yet carrying the deep scars of collective memory. The project seeks to commemorate the **genocide and massacres committed by French colonial forces against the Algerian people**, particularly those that occurred in this region.

It raises the following central question:

How can the memory of genocide be materialized through architecture and landscape?

The aim of the project is to **reclaim and honor the erased memory of the victims**, by giving it a permanent, spatial presence. While grounded in the Algerian context, the project draws museographic and architectural references from **Holocaust memorials**, known for their powerful use of space, silence, voids, and light to express unspeakable trauma.

The architectural concept is structured around three layers:

- A **museum**, inspired by Holocaust memorial architecture, where scenography, spatial sequencing, and sensory immersion allow visitors to confront the realities of the genocide and preserve testimonies.

- A **buried path**, symbolizing descent into memory, pain, and reflection — an emotional and physical experience that connects visitors to the depth of suffering endured.

- An **esplanade and landscaped memorial park**, designed as a

living space where memory is shared, rituals take place, and collective healing can begin.

By choosing El’K as the site, the project transforms a place of silence into a space of voice — where the memory of genocide is not only preserved but embodied, and transmitted through architecture for generations to come.

الملخص

يتناول هذا البحث إنشاء منتزه حضري تذكاري يحتوي على متحف في منطقة الك، الواقعة في الشلف، الحسنية — وهو مكان يحمل في طياته ذاكرة جماعية مؤلمة تم تجاهلها لفترة طويلة، رغم ما تحمله من رمزية تاريخية عميقة. يهدف المشروع إلى إحياء ذكرى الإبادة الجماعية والمجازر التي ارتكبتها القوات الاستعمارية الفرنسية ضد الشعب الجزائري، وخصوصاً في هذه المنطقة.

ويطرح السؤال المحوري التالي:

كيف يمكن تجسيد ذاكرة الإبادة الجماعية من خلال المعمار والمنظر الطبيعي؟

يرمي المشروع إلى استعادة كرامة الضحايا وإعادة بناء ذاكرتهم المححوة عبر تجسيدها في الفضاء. ورغم أن المشروع ينبع من السياق الجزائري، إلا أنه يستلهم من الهولوكوست كمصدر مرجعي معماري ومتحفي، من خلال استخدام الفراغ، الصمت، الضوء والخامة للتعبير عن المعاناة.

يتكون المشروع من ثلاث طبقات معمارية:

- **متحف**، مستوحى من الطابع المعماري لمتاحف الهولوكوست، حيث تُستخدم السينوغرافيا والتجارب الغامرة لسرد وقائع الإبادة الجماعية.
 - **مسار تحت الأرض**، يرمز إلى الغوص في الذاكرة والمعاناة، ليمنح الزائر تجربة شعورية عميقة.
 - **ساحة ومنتزه طبيعي**، يوفّران فضاءً حيّاً للتأمل الجماعي، الطقوس، وبناء الذاكرة المشتركة.
- من خلال اختيار الك كموقع، يحوّل المشروع المكان من صمت منسي إلى فضاء ذاكرة حيّة، حيث يصبح المعمار شاهداً على التاريخ وأداة لنقل الوعي والكرامة عبر الأجيال.

RESUME

Ce mémoire porte sur la création d'un **parc urbain mémoriel avec un musée à El'K**, situé à **Chlef, Al-Hassania** — un lieu marqué par un traumatisme historique, longtemps oublié, mais porteur d'une mémoire collective profonde. Le projet vise à commémorer le **génocide et les massacres perpétrés par les forces coloniales françaises contre le peuple algérien**, notamment ceux survenus dans cette région.

Il soulève la question centrale suivante :

Comment matérialiser la mémoire d'un génocide à travers l'architecture et le paysage ?

L'objectif est de **réhabiliter et honorer la mémoire effacée des victimes** en lui donnant une présence spatiale durable. Bien qu'ancré dans le contexte algérien, le projet s'inspire des **mémoriaux de la Shoah**, reconnus pour leur capacité à exprimer le traumatisme à travers le silence, le vide, la lumière et la matière.

Le concept architectural s'articule autour de trois couches :

- Un **musée**, inspiré de l'architecture mémorielle de la Shoah, où la scénographie et l'immersion spatiale permettent de transmettre l'histoire du génocide.
- Un **parcours souterrain**, symbolisant la descente dans la mémoire et la douleur, pour une expérience émotionnelle forte.
- Une **esplanade et un parc paysager**, comme lieu vivant de

recueillement, de transmission et de résilience.

En choisissant El’K comme site, le projet transforme un lieu de silence en un **lieu de mémoire vivante**, où l’architecture devient témoin, vecteur de transmission et outil de justice mémorielle.

مقدمة

في تاريخ كل أمة، ثمة جروح عميقة تُشكّل الهوية الجماعية لأجيال. وتُعدّ تجربة الجزائر في ظل الاستعمار الفرنسي إحدى هذه الجروح، إذ اتسمت بالعنف المنهجي والتهجير القسري وأعمال وحشية لا تُحصى. لا تزال بعض الأماكن التي شهدت هذه الصدمات قائمة حتى اليوم، متناثرة في جميع أنحاء البلاد، إلا أن العديد منها قد نُسي، أو مُحيّ بفعل التوسع العمراني، أو أُسكت بسبب عدم تخليد ذكراه. من بين هذه الأماكن "إلك"، الواقعة في حي الحسنية بولاية الشلف. هذا الموقع، الذي كان في السابق مكاناً للاحتجاز والمعاناة خلال الحقبة الاستعمارية، قد تلاشى تدريجياً من الذاكرة رغم أهميته التاريخية.

مع توسع المدن وبناء طبقات جديدة من البنية التحتية، تُواجه الآثار المادية والعاطفية لهذه المواقع خطر الاختفاء الدائم. غالباً ما أعطى التخطيط العمراني الأولوية للنمو على الذاكرة، مما ساهم في شكل من أشكال فقدان الذاكرة التاريخية. في حالة إلك، استمرت عملية التحضر دون الاعتراف بالفظائع المرتبطة بالأرض، متجاهلةً فرصة دمج الذكرى في التجربة اليومية للمجتمع.

يهدف هذا المشروع إلى استعادة تلك الذاكرة المفقودة من خلال التدخل المعماري. يقترح تصميم مساحة تذكارية - حديقة حضرية تذكارية - في موقع الاحتجاز السابق في إلك. الهدف ليس فقط الحفاظ على ذكرى من عانوا وماتوا، بل أيضاً إضفاء شكل مادي على ماضي حُرّم طويلاً من الرؤية. وبذلك، ستصبح المساحة أداةً للتثقيف والتأمل والشفاء الجماعي.

السؤال المحوري الذي يوجه هذا البحث هو: كيف يمكننا تجسيد الإبادة الجماعية؟ هذا السؤال يتحدانا للتفكير فيما وراء الإيماءات الرمزية، والنظر في كيفية إضفاء العمارة حضوراً ملموساً على ندوب التاريخ الخفية. كيف يمكن لمساحة أن تثير المعاناة دون إعادة إحياء الصدمة؟ كيف يمكنها أن تُلهم الأمل دون أن تمحو الألم؟ وكيف يُمكن أن يكون جسراً بين الأجيال - أولئك الذين عاشوا الصدمة وأولئك الذين س يحملون ذكراها إلى الأبد؟

تعتمد هذه الدراسة نهجاً متعدد التخصصات، يجمع بين البحث التاريخي والتحليل المكاني والحسي والفهم الثقافي. وتسعى إلى تطوير استراتيجيات لتصميم مساحات لا تُكرّم الماضي فحسب، بل تؤدي أيضاً وظيفة مدنية في الحاضر. الجمهور المستهدف هو الجمهور الجزائري - أولئك الذين عاشوا أسلافهم هذا التاريخ، والذين يحملون اليوم إرثه. يطمح المشروع إلى إنشاء مكان لا تُحفظ فيه الذاكرة فحسب، بل تُعاش وتُشعر وتُشارك.

من خلال ذلك، يهدف هذا البحث إلى المساهمة في حوار أوسع حول دور العمارة في تشكيل الوعي التاريخي وتأكيد الهوية الوطنية في مجتمعات ما بعد الاستعمار.

سؤال البداية

سؤال البداية:

في بداية أي بحث، من الضروري توضيح التحدي الأساسي الذي تهدف الدراسة إلى معالجته. هذا السؤال الأساسي يوجه ويشكل التحقيق بأكمله.

بالنسبة لهذا المشروع، سؤال البداية هو:

كيف يمكننا تجسيد ذكرى الإبادة الجماعية؟

I. الفصل الأول: المرحلة الاستكشافية

1.I المفاهيم الأساسية:

يتم في هذا الجزء تعريف وشرح المفاهيم التالية:

- EI'K
- الحديقة الحضرية
- الهولوكوست
- الإبادة الجماعية

1.1.I الك EI'K :

تقع المنطقة المعروفة باسم "الك" في حي الحسنية داخل ولاية الشلف. وقد أنشئت في الأصل كمعسكر للاستعمار الفرنسي، وخضعت لعدة تغييرات في الاسم - في البداية "الك" ثم حي المحتشد، وحاليًا حي الأبطال. داخل هذه المنطقة يوجد سجن فرنسي سابق، والذي أصبح فيما بعد منزل المجاهد الجبلاي بن هني مالك حتى وفاته في عام 2008 عن عمر يناهز 90 عامًا. وقد عُثر هناك على أدلة على التعذيب، بما في ذلك نفق كان يُستخدم لاستجواب وتعذيب المجاهدين المقاتلين.

2.1.I الحديقة الحضرية :

الحديقة الحضرية هي مساحة خضراء مخططة تقع داخل المدينة، تُخصص للترفيه والاستجمام والتفاعل الاجتماعي، وتحتوي غالبًا على مناطق منسّقة، ومسارات، وملاعب، ومرافق ثقافية أو رياضية.

1. موقع حضري: يقع داخل المدينة ويخدم السكان المحليين.
2. مساحة خضراء: يحتوي على نباتات، أشجار، ومروج تُحسّن جودة الهواء.
3. وظيفة ترفيهية: يوفر أماكن للراحة، المشي، والأنشطة الترفيهية.
4. اجتماعي وثقافي: يسهّل التفاعل بين الناس وقد يشمل فضاءات للفعاليات الثقافية.
5. تصميم منظم: مخطّط بعناية لدمج الطبيعة في النسيج العمراني.
6. أثر بيئي إيجابي: يساهم في تقليل التلوث وتحسين المناخ المحلي.

3.1.I الهولوكوست :

الهولوكوست هو الاضطهاد المنهجي والمنظم الذي قامت به الدولة النازية خلال الحرب العالمية الثانية، والذي أدى إلى قتل ستة ملايين يهودي بالتعاون مع حلفائهم. كما استهدف مجموعات أخرى مثل العجر والمعاقين والبولنديين وأسرى الحرب السوفيت، مما أسفر عن ملايين القتلى الإضافيين. ويُعتبر من أشنع أعمال الإبادة الجماعية في التاريخ، حيث تم تنفيذها من خلال الأحياء المغلقة، والعمل القسري، ومعسكرات الاعتقال.

1. **إبادة منظمة**: محاولة متعمدة ومنظمة للقضاء على اليهود.
2. **معسكرات الإبادة**: كان هناك ستة معسكرات إبادة رئيسية كما رأينا أعلاه، وكلها تقع في بولندا. كانت هذه هي المراكز الرئيسية للقتل الجماعي بغرف الغاز.
3. **معسكرات الاعتقال**: قام النازيون ببناء أكثر من 1000 معسكر اعتقال في جميع أنحاء أوروبا. لم تكن العديد من هذه العقوبات مصممة خصيصًا للقتل، ولكنها أدت إلى وفاة العديد من الأشخاص بسبب العمل القسري، والجوع، والمرض، والظروف القاسية.
4. **المعسكرات الفرعية**: كانت العديد من معسكرات الاعتقال تحتوي على معسكرات فرعية ملحقة بها، والتي قد يصل عددها إلى المئات. على سبيل المثال، كان في أوشفيتز أكثر من 40.
5. **معسكرات العبور والعمل**: أنشئت في البلدان المحتلة مثل هولندا وفرنسا وبلجيكا وغيرها. ورغم أنها لم تكن مخصصة كمعسكرات موت، فقد تم ترحيل العديد من الأشخاص من هذه المعسكرات إلى مراكز الإبادة أو ماتوا بسبب ظروف معيشية وحشية.
6. **الترحيل** عملية نقل اليهود من الغيتوهات أو منازلهم إلى معسكرات الاعتقال والإبادة باستخدام القطارات والوسائل القسرية.
7. **التعذيب والتنكيل** استخدام النازيين لوسائل وحشية من تعذيب وضرب وقتل بهدف إخضاع الضحايا وكسر مقاومتهم.
8. **تجارب طبية** إجراء تجارب طبية غير أخلاقية على السجناء في المعسكرات، ما أدى إلى معاناة وموت العديد منهم.

4.1.I. الإبادة الجماعية :

- الإبادة الجماعية هي الإبادة المتعمدة والمنهجية، كليًا أو جزئيًا، لمجموعة عرقية أو وطنية أو عرقية أو دينية معينة. وتشمل أفعالًا مثل قتل أعضاء المجموعة، التسبب بأضرار جسيمة لهم، فرض ظروف تهدف إلى تدميرهم جسديًا، منع الإنجاب، أو نقل الأطفال قسرًا.
- النية المتعمدة**: تعني أن الجريمة ليست عشوائية أو ناتجة عن ظروف حرب فقط، بل هناك خطة مقصودة ومدرسة لاستهداف مجموعة معينة بهدف تدميرها.
- القتل الجماعي** : يُعتبر قتل عدد كبير من أفراد الجماعة أحد أبرز أدوات الإبادة، ويتم تنفيذه غالبًا بأوامر عليا وتخطيط مسبق.
- التسبب بأذى جسدي أو نفسي شديد**: يشمل التعذيب، الاغتصاب، الإهانة، والإذلال الجماعي الذي يؤدي إلى انهيار الضحايا جسديًا أو نفسيًا.

فرض ظروف معيشية قاتلة: مثل التجويع، التهجير القسري، والاحتجاز في أماكن غير صالحة للعيش، مما يؤدي إلى موت بطيء للمستهدفين.

منع الإنجاب: من خلال التعقيم القسري أو منع الزواج، بهدف تقليل عدد أفراد الجماعة تدريجيًا حتى انقراضها.

نقل الأطفال قسرًا: إبعاد الأطفال عن أسرهم وإجبارهم على الانتماء إلى جماعة أخرى بهدف طمس هويتهم الثقافية والدينية.

2.I. حالات مماثلة :

يبدأ كل مشروع تذكاري بتحديات: كيفية تمثيل الصدمة، وكيفية تكريم الضحايا، وكيفية التواصل بالذاكرة عبر الأجيال. وتقدم الحالات المماثلة ليس فقط أمثلة، بل أطراً تساعدنا على التفكير في قضايا الفضاء، والسرد، والرمزية، والمشاركة العامة.

وفي سياق هذا البحث - الذي يسعى إلى تجسيد ذاكرة الإبادة الجماعية من خلال التعبير المعماري - تعمل دراسات الحالة هذه كمراجع مفاهيمية ومنهجية. سواء من خلال الثقل التاريخي الذي تحمله أو الاستراتيجيات المكانية التي تستخدمها، فإن كل مثال يساهم في فهم أعمق لكيفية تضمين الذاكرة في الشكل الحضري.

إنها تساعدنا على ملاحظة كيف حاولت المجتمعات المختلفة، التي واجهت صدمة الحرب والإبادة الجماعية والمعاناة الجماعية، إعطاء شكل للصمت، والحضور للغائبين.

المثال الأول هو نصب أوشفيتز-بيركيناو التذكاري (بولندا) كان أوشفيتز في السابق مركزاً للإبادة الجماعية، وقد حُفظ كمتحف ونصب تذكاري في الهواء الطلق. تُضفي أصالة المباني المتبقية، وأطلال محارق الجثث، والممتلكات الشخصية، صلةً نابضةً بالماضي. لا يعتمد على التجريد أو الزخرفة، بل تكمن قوته في الواقع الصارخ للموقع. تجربة التجول فيه كئيبة، ملموسة، وغير مُفلترة، مما يجعل الذاكرة حتمية ومتجسدة.

المثال الثاني معسكر اعتقال مايدانيك (بولندا) لا يزال مايدانيك واحداً من أكثر معسكرات الاعتقال النازية اكتمالاً التي لا تزال قائمة. يضم الموقع غرف غاز، وأبراج مراقبة، وضريحاً ضخماً يضم رماد الضحايا. يُقدم توازناً مذهباً بين الحفظ والتفسير. تُعزز التدخلات البسيطة للمعسكر تأثيره العاطفي، حيث تُواجه الزوار بحجم ووحشية الإبادة الجماعية. لا يُخفف تصميمه المعماري من وطأة الصدمة، بل يُزيدها حدةً من خلال صدقه المكاني.

المثال الثالث النصب التذكاري لليهود القتلى في أوروبا (برلين) صمم بيتر آيزنمان هذا النصب التذكاري في برلين، مستخدماً البساطة والتجريد لإثارة الاضطراب العاطفي. يُشكّل حقلٌ يضم أكثر من 2700 لوحة خرسانية متفاوتة الارتفاع مساراً مُربكاً يدعو إلى التأمل والصمت. يتيح غياب الرمزية المباشرة للزوار خلق تفسيراتهم العاطفية الخاصة. يقع أسفل النصب التذكاري مركز معلومات يُقدّم السياق والشهادات، مُرسخاً الشكل التجريدي بالحقيقة التاريخية.

المثال الرابع هو متحف مونتريال للهولوكوست (كندا) يُدمج هذا المتحف الذاكرة من خلال التعليم والشهادات والتصميم السردية. يضم قطعاً أثرية، ومقابلات فيديو مع ناجين، ومعارض تفاعلية تستكشف الأبعاد الشخصية والتاريخية للهولوكوست. بخلاف النصب التذكارية الضخمة، يدعو هذا المركز إلى التفاعل والتعلم. تدعم بساطته المعمارية رسالته الإنسانية - الحفاظ على الذاكرة ليس فقط كرمز، بل كناقل فعال للتاريخ.

1.2.I. متحف ونصب أوشفيتز-بيركيناو التذكاري (بولندا) :

أسس متحف أوشفيتز-بيركيناو الحكومي عام 1947 من قبل البرلمان البولندي، ويضم أراضي أوشفيتز الأول وأوشفيتز الثاني-بيركيناو، محافظاً على بقايا أكبر معسكر اعتقال وإبادة نازي. يضم الموقع هياكل أصلية كالتكنات وغرف الغاز ومحارق الجثث وخطوط السكك الحديدية سيئة السمعة التي نقلت الضحايا. قُتل هنا أكثر من 1.1 مليون شخص، معظمهم من اليهود، خلال الحرب العالمية الثانية. يُعد المتحف شاهداً قوياً على الفظائع المرتكبة، مقدماً للزوار تجربة مأساوية وعفوية تُبرز أهمية التذكير والتثقيف.

الموقع:

يقع معسكر أوشفيتز في أوشفيتز، جنوب بولندا، على بُعد حوالي 60 كيلومتراً غرب كراكوف. يتكون الموقع من جزأين رئيسيين: أوشفيتز 1 (معسكر الاعتقال الأصلي) وأوشفيتز 2-بيركيناو (معسكر الإبادة). تحيط بالمنطقة الحقول والغابات، مما يضفي عليها طابعاً منعزلاً وكئيماً.

لمحة تاريخية:

كان معسكر أوشفيتز-بيركيناو، الواقع بالقرب من أوشفيتشيم جنوب بولندا، أكبر معسكرات الاعتقال والإبادة النازية وأكثرها شهرة. أنشئ عام 1940، وكان يُستخدم في البداية لاحتجاز السجناء السياسيين البولنديين. وبحلول عام 1942، تطور ليصبح موقعاً مركزياً لـ"الحل النهائي"، الخطة النازية لإبادة الشعب اليهودي.



Figure 1: Le camp de concentration d'Auschwitz I en Pologne, Birkenau

تألف المجمع من أوشفيتز 1 (المعسكر الأصلي)، وأوشفيتز 2-بيركيناو (معسكر الإبادة)، وأوشفيتز 3-مونوفيتز (معسكر عمل)، إلى جانب العديد من المعسكرات الفرعية. أصبح بيركيناو الموقع الرئيسي للقتل الجماعي، مُجهزاً بغرف غاز ومحارق جثث قادرة على قتل الآلاف يومياً. نُقل الضحايا من جميع أنحاء أوروبا التي احتلها النازيون، غالباً تحت ستار إعادة التوطين، ليوأجهوا الإعدام الفوري أو العمل القسري في ظروف غير إنسانية.



Figure 2: Le camp de concentration d'Auschwitz

لقي أكثر من 1.1 مليون شخص حتفهم في معسكر أوشفيتز، معظمهم من اليهود، بالإضافة إلى بولنديين وغجر وأسرى حرب سوفيت وغيرهم. حرّرت القوات السوفيتية المعسكر في 27 يناير/كانون الثاني 1945، كاشفةً عن حجم الفظائع التي ارتُكبت. واليوم، يُقام الموقع كمتحف ونصب تذكاري، يحفظ ذكرى الضحايا، ويُذكر بعواقب الكراهية والتعصب. لقي أكثر من 1.1 مليون شخص حتفهم في معسكر أوشفيتز، معظمهم من اليهود، بالإضافة إلى بولنديين وغجر وأسرى حرب سوفيت وغيرهم. حرّرت القوات السوفيتية المعسكر في 27 يناير/كانون الثاني 1945، كاشفةً عن حجم الفظائع التي ارتُكبت. واليوم، يُقام الموقع كمتحف ونصب تذكاري، يحفظ ذكرى الضحايا، ويُذكر بعواقب الكراهية والتعصب.



Figure 3: Uniforme de prisonnier du camp de concentration nazi

يستحضر معرض أوشفيتز الصدمة والتعاطف والحزن من خلال الأشياء والقصص الشخصية والأماكن المسكونة في المعسكر. ويربط المعرض الزائرين عاطفياً بمعاناة الضحايا، ويشجعهم على التأمل في أهوال الهولوكوست والحاجة إلى التذكر.



Figure 4: Les chaussures des victimes de l'Holocauste : un symbole silencieux de la souffrance humaine

2.2.1. متحف مايدانيك الحكومي (بولندا) :

يقع معسكر اعتقال مايدانيك على مشارف مدينة لوبلين، وقد أنشأته ألمانيا النازية عام 1941. وعلى عكس العديد من المعسكرات الأخرى، حُرر مايدانيك سالمًا نسبيًا، مما أتاح الحفاظ على هياكله الأصلية، بما في ذلك غرف الغاز ومحارق الجثث وتكنات السجناء. في عام 1969، شُيّد نصب النضال والاستشهاد، الذي صممه فيكتور تولكين، لتكريم الضحايا. ومن أبرز معالمه الضريح الذي يضم رماد الضحايا، والذي يُذكرنا بفضائع المعسكر. يُقدم المتحف سردًا شاملًا للفظائع التي ارتكبت، مُشدّدًا على ضرورة الوعي التاريخي.

الموقع:

يقع معسكر مايدانيك في مدينة لوبلين، شرق بولندا، على أطراف المدينة. وعلى عكس معسكرات الإبادة الأخرى، لم يكن معسكر مايدانيك مخفيًا في عمق الريف، بل كان يقع بالقرب من منطقة حضرية، مما يجعل رؤيته وسهولة الوصول إليه أمرًا فريدًا.

لمحة تاريخية:

كان معسكر مايدانيك، الواقع على مشارف مدينة لوبلين البولندية، فريدًا من نوعه بين معسكرات النازية نظرًا لقربه من مدينة رئيسية، مما جعل عملياته أكثر وضوحًا للسكان المحليين. تأسس عام 1941، وكان بمثابة معسكر عمل ومركز إبادة.



Figure 5: Emplacement actuel du musée Majdanek

كان معسكر مايدانيك مخصصًا في البداية لأسرى الحرب السوفييت، ثم توسع دوره ليشمل القتل الممنهج لليهود والبولنديين ومجموعات أخرى. ضم المعسكر غرف غاز ومحارق جثث، وأصبح مركزًا رئيسيًا لعملية راينهارد، الخطة النازية لإبادة اليهود البولنديين. ومن أفظع الأحداث المرتبطة بمايدانيك "عملية مهرجان الحصاد" في 3 نوفمبر 1943، والتي قُتل خلالها ما يقرب من 18 ألف يهودي في يوم واحد، مما جعلها أكبر عملية قتل في يوم واحد وفي مكان واحد خلال الهولوكوست.



Figure 6: Site actuel du camp de Majdanek - une vue plongeante sur l'ancien camp de concentration

بعد أن حررته القوات السوفيتية في يوليو/تموز 1944، عُثر على معسكر مايدانيك سليمًا إلى حد كبير، ليقدم دليلًا حاسمًا على جرائم النازية. كان من أوائل المعسكرات التي حُفظت كمتحف ونصب تذكاري، مقدمًا رؤى قيمة حول آليات الهولوكوست، وموقعًا للذكرى والتثقيف.



Figure 7: Le camp de Majdanek comme musée et mémorial

الضريح (ضريح الرماد) :

قبة دائرية ضخمة تقع في أقصى المخيم، بُنيت عام 1969. تحتوي على رماد بشري وعظام مهروسة جُمعت من حفر حرق الجثث. نقش عليها: "ليكن مصيرنا عبرة لكم"، مُذكراً الزوار بالفظائع.



Figure 8: Sanctuaire des Cendres

غرف الغاز :

كان معسكر مايدانبيك من أوائل المعسكرات التي استخدمت غرف الغاز للقتل الجماعي. لا تزال هذه الغرف محفوظة، ولا تزال عليها بقع زرقاء من غاز زيكلون ب. قُتل آلاف اليهود والبولنديين وأسرى الحرب السوفييت في غرف مغلقة.



Figure 9: L'enfer des chambres à gaz

محرقة الجثث :

المبنى الذي أحرق فيه النازيون الجثث لإخفاء أدلة القتل الجماعي. يضم أفراناً أصلية، وطاولة تشريح، ومدخنة. ويمثل هذا البناء دليلاً مروغاً على القتل الصناعي.



Figure 10: Bâtiment du crématorium

بوابة المدخل التذكارية :

بناء خرساني بطابع وحشي يُمثّل المدخل الرسمي للموقع التذكاري. يرمز هذا النصب التذكاري إلى القمع والسيطرة، ويُحدّد طابع الزيارة، إذ ينقل الزوار من العالم الحديث إلى فضاء الرعب التاريخي.



Figure 11: Porte d'entrée du mémorial

3.2.1. النصب التذكاري لضحايا يهود أوروبا (برلين) :

الموقع:

يقع في قلب برلين، بالقرب من بوابة براندنبورغ والبرلمان الألماني (الرايخستاغ). يرمز موقعه إلى مكانة ذكرى الهولوكوست في قلب العاصمة الألمانية.

لمحة تاريخية:

يقع النصب التذكاري لضحايا يهود أوروبا في قلب برلين، بالقرب من بوابة براندنبورغ، ويُعد النصب التذكاري المركزي للهولوكوست في ألمانيا. افتتح النصب التذكاري عام 2005، ويتألف من 2711 لوحة خرسانية بأطوال متفاوتة، مُرتبة على شكل شبكي على مساحة 19000 متر مربع. صُمم هذا النصب من قِبل المهندس المعماري بيتر آيزنمان، وهو تصميم تجريدي يدعو إلى التأمل الشخصي ويثير شعورًا بالضيق، مُجسدًا الفقدان والغياب الذي عانتها ألمانيا خلال الهولوكوست.



Figure 12: Des tablettes de béton comme mémorial aux Juifs européens

تحت مجموعة اللوحات التذكارية، يقع مركز معلومات تحت الأرض، يُقدم معلومات عن السياق التاريخي، وقصصًا شخصية، وتوثيقًا للهولوكوست. يكتسب موقع النصب التذكاري أهمية

خاصة، إذ يقع على أرض كانت مرتبطة سابقًا بالنظام النازي، مُواجهًا بذلك ماضي ألمانيا مباشرةً. فهو ليس مجرد مكان للذكرى، بل أيضًا شهادة على التزام ألمانيا بالاعتراف بتاريخها والتعلم منه.



Figure 13: Collection de plaques commémoratives

مركز المعلومات :

يقع هذا المتحف تحت الأرض أسفل حقل الشواهد، ويقدم وثائق تاريخية وقصصًا شخصية وصورًا ورسائل لضحايا الهولوكوست.

ينقسم المتحف إلى غرف مثل غرفة العائلات، وغرفة الأسماء، وغرفة المواقع، كل منها يقدم منظورًا مختلفًا عن الهولوكوست.



Figure 14: Centre d'information du musée

غرفة الأسماء :

داخل مركز المعلومات، تُقرأ في هذه الغرفة باستمرار أسماء وسير حياة الضحايا اليهود. استغرقت قراءة جميع الأسماء المعروفة أكثر من ست سنوات، مما يرمز إلى حجم الإبادة الجماعية.



Figure 15: Centre d'information du musée



Figure 16: Centre d'information du musée

4.2.I. متحف مونتريال للهولوكوست :

الموقع:

يقع المتحف في مونتريال، كندا، ويقع حاليًا في منطقة كوت دي نيچ، ولكنه سينتقل قريبًا إلى مبنى جديد في وسط المدينة لتسهيل الوصول إليه وإظهاره بشكل أوضح. وهو جزء من بيئة حضرية متعددة الثقافات تركز على الشمولية والتعليم.

لمحة تاريخية:

متحف مونتريال للهولوكوست، الذي تأسس عام 1979، هو المؤسسة الكندية الرئيسية المخصصة للتوعية بالهولوكوست وإحياء ذكراه. أسسه ناجون من الهولوكوست وعائلاتهم، ويضم مجموعة واسعة من القطع الأثرية، بما في ذلك متعلقات شخصية وصور وشهادات، تبرع بها العديد من الناجين الذين استقروا في كندا.



Figure 17: Musée de l'Holocauste de Montréal

من أبرز القطع الأثرية "قلب أوشفيتز"، وهو كتيب على شكل قلب أعدته سجينات سرًا كهدية عيد ميلاد، يرمز إلى الأمل والتضامن في خضم اليأس. كما يضم المتحف أكبر مجموعة في كندا من شهادات الناجين المسجلة، والتي تُقدم رؤى شخصية قيمة حول تجارب من عاشوا الهولوكوست.



Figure 18 : Musée de l'Holocauste de Montréal

إلى جانب الحفاظ على التاريخ، يُشارك المتحف بنشاط في المبادرات التعليمية، مُقدمًا برامج وموارد للمدارس والجمهور لتعزيز الوعي بالهولوكوست ومكافحة معاداة السامية وغيرها من أشكال الكراهية. من خلال معارضه وأنشطة التواصل التي يقوم بها، يلعب متحف الهولوكوست في مونتريال دورًا حيويًا في ضمان استمرار صدى دروس الهولوكوست لدى الأجيال القادمة.



Figure 19 : Programmes et ressources pour sensibiliser à l'Holocauste



Figure 20: Lieux d'apprentissage et de mémoire



Figure 21: Effets personnels des victimes

3.I. المفاهيم المعمارية

1.3.I. الأثرية :

تُرَكِّز النصب التذكارية على الحجم والديمومة. وتسعى إلى التأثير من خلال الحجم والشكل والصلابة، وغالبًا ما تُثير الذاكرة الجماعية والتبجيل. وفي سياق إحياء ذكرى الإبادة الجماعية، تُسهم في إعطاء وزن مادي للخسارة والصدمة الجماعية.



.Figure 22: Lincoln Memorial à Washington, D.C

يجسّد نصب لنكولن التذكاري في واشنطن العاصمة عظمة الضخامة من خلال حجمه الضخم وتناسقه، واستخدامه للعمارة اليونانية الكلاسيكية ليعكس كرامةً خالدةً وتبجيباً وطنياً. ترمز أعمدته الضخمة ومنصته المرتفعة إلى القوة والديمومة والذاكرة الجماعية.



Figure 23: Arc de Triomphe à Paris

يجسّد قوس النصر في باريس عظمة النصب التذكارية بحجمه الكبير وتصميمه الكلاسيكي المستوحى من العمارة الرومانية. يرمز إلى النصر والبطولة، مُخلداً ذكرى الجنود والمعارك، مُعزّزاً بذلك الذاكرة الجماعية في الفضاء العام.

المبادئ:

- يُبرز العظمة والحجم والديمومة.
- يُعبّر عن القوة والذاكرة والهوية الجماعية.
- يستخدم غالباً التناظر والهندسة الدقيقة ومواد متينة كالحجر والخرسانة.

المهندسون المعماريون وأمثلة:

- ألبرت سبير - آثار من الحقبة النازية.
- لويس خان - برلمان بنغلاديش، ضخم ولكنه شاعري.

2.3.I. الرمزية :

تستخدم الرمزية في العمارة الأشكال والمواد والترتيبات المكانية للتعبير عن أفكار مجردة. في المشاريع التذكارية، تُحوّل الرمزية المساحات إلى تجارب عاطفية وتأملية من خلال تضمين المعنى في كل خيار تصميمي، مثل المسارات المتقطعة أو الفراغات أو الأشكال المجزأة.

المبادئ: العمارة كسرد أو استعارة

- تستخدم الشكل والمواد والضوء والتركييب المكاني لتجسيد معانٍ أعمق (مثل: الخسارة، الأمل، المقاومة).
- تسعى إلى التواصل العاطفي والفكري مع المستخدمين.

نصب الهولوكوست التذكاري : في برلين ترمز شبكة ألواح الخرسانية إلى فقدان والغياب والفراغ الذي خلّفته الإبادة الجماعية. غموض المكان يدعو إلى تفسير شخصي، معززًا المعنى الرمزي على السرد الصريح.



Figure 24: Mémorial de l'Holocauste à Berlin

المهندسون المعماريون وأمثلة:

- بيتر آيزنمان - النصب التذكاري لقتلى يهود أوروبا، برلين.
- دانيال ليبسكيند - المتحف اليهودي، برلين.

نصب تذكاري لأحداث 11 سبتمبر تُجسّد الفراغات التي حلّ مكانها برج التوأمان الفراغ الجسدي والنفسي الذي خلّفته المأساة. ويرمز الماء المتدفق إلى الحزن والشفاء.



Figure 25: Mémorial du 11 septembre

3.3.I. العمارة الحسية :

يركز هذا النهج على إشراك جميع الحواس البشرية - البصر والسمع والشم واللمس - لتشكيل الإدراك والذاكرة. في نصب تذكاري للإبادة الجماعية، تُعزز العناصر الحسية (مثل الممرات الضيقة والظلام وعزل الصوت) مشاعر مثل رهاب الأماكن المغلقة والحزن والتأمل.

المبادئ:

- يركز على كيفية إدراك الفضاء من خلال الحواس: البصر، والسمع، واللمس، والشم، والحركة المكانية.
- يشجع على الانغماس العاطفي والذاكرة الشخصية من خلال المادية، واللمس، والضوء.
- يعطي الأولوية للجو العام على الجماليات البصرية فحسب.

ثيرم فالز من تصميم بيتر زومثور يستخدم التصميم مواد طبيعية، وإضاءة، وصوتاً، ودرجة حرارة، ليغمز الزائر بتجربة لمسية هادئة، تُعزز الإدراك الحسي والاستجابة العاطفية.



Figure 26: Thermes de Vals - Suisse

المهندسون المعماريون وأمثلة:

• بيتر زومثور - ثيرم فالس.

• ستيفن هول - كنيسة القديس إغناطيوس.

كنيسة النور للفنان تاداو أندو (اليابان): باستخدام البساطة والضوء الطبيعي والقوام الخرساني، تقدم الكنيسة رحلة روحية وحسية، حيث يوجه الصمت والضوء التأمل والإدراك العاطفي.



Figure 27: Église de la Lumière - Japon

4.3.I. العمارة التذكارية :

تهدف العمارة التذكارية إلى حفظ الذاكرة ونقلها عبر الفضاء المادي. فهي ليست رمزية فحسب، بل تجريبية أيضاً، تدعو إلى التأمل والصمت والعاطفة. وغالباً ما تمزج بين الديمومة والألفة، مما يخلق مساحة محترمة للحداد والتعلم.

المبادئ:

- يهدف إلى حفظ الذاكرة، وإحياء ذكرى الأحداث، وتحفيز التأمل.
- غالباً ما يكون تصميمه بسيطاً، ورمزياً، وذا طابع عاطفي.
- مصمم لإحداث أثر عاطفي وتاريخي دائم.

المهندسون المعماريون والأمثلة:

- كينزو تانغي - حديقة هيروشيما التذكارية للسلام.
- مايا لين - النصب التذكاري لقدامى محاربي فيتنام.

حديقة هيروشيما التذكارية للسلام، تصميم كينزو تانجيدع تصميم الحديقة وهياكلها، بما في ذلك نصب السلام التذكاري، سردًا هادئًا وقويًا للمأساة والأمل، مُجسّدًا الذاكرة من خلال الرمزية المكانية والحزن الجماعي.



Figure 28: Parc du Mémorial de la Paix d'Hiroshima - Japon

نصب تذكاري لقدامى محاربي فيتنام من تصميم مايا لين ينحدر جداره المصنوع من الجرانيت الأسود البسيط، والذي يحمل أسماء الضحايا، إلى الأرض، مما يدعو إلى التأمل الشخصي والاتصال العاطفي المباشر بذكرى الضحايا.



Figure 29: Mémorial des vétérans du Vietnam - Vietnam

5.3.I. الوظيفة :

تؤكد الوظيفة على التطبيق العملي والوضوح: الشكل يتبع الوظيفة. في تصميم النصب التذكارية، تضمن الوظيفة أن يدعم التنظيم المكاني والحركة المكانية الغرض، وهو توجيه الزوار عبر سلسلة من التجارب التي تنسجم مع التذكير والتعليم.

المبادئ:

- "الشكل يتبع الوظيفة" - يجب أن تُراعى المساحة الاستخدام العملي قبل الجمالية.
- تصميم واضح وعقلاني يركز على الكفاءة والغرض.
- يتجنب الزخارف غير الضرورية.

المهندسون المعماريون وأمثلة:

- لو كوربوزييه - وحدة السكن.
- والتر غروبيوس - مباني باوهاوس.

مدرسة باوهاوس من تصميم والتر غروبيوس (ديساو، ألمانيا): صُمم المبنى بزخارف بسيطة مع تركيز واضح على الكفاءة، ويعكس جوهر الوظيفة - الشكل يتبع الوظيفة.



Figure 30: École Bauhaus - Allemagne

فيلا سافوي من تصميم لو كوربوزييه (بواسي، فرنسا): يطبق المنزل "النقاط الخمس للهندسة المعمارية"، مع إعطاء الأولوية لاحتياجات المعيشة العملية والوضوح الهيكلي، جاعلاً الوظيفة هي المحرك الأساسي للشكل.



Figure 31: Villa Savoye – France

6.3.I. السينوغرافيا :

السينوغرافيا، المستوحاة من المسرح، هي فن تصميم التسلسلات والأجواء المكانية. في العمارة، تُصمَّم رحلة الزائر، مُتحكِّمة بما يُرى ويُشعر به ويُفهم في كل خطوة، مُعززةً بذلك التأثير السردي والعاطفي للمكان.

المبادئ:

- تصميم معماري يُحاكي تجربة مسرحية.
- يُستخدم التسلسل والحركة والضوء والمفاجأة لتوجيه المشاعر.
- سرد قصصي مكاني: يُرشد المستخدم عبر "سرد" المكان.

المهندسون المعماريون وأمثلة:

- دانيال ليبسكيند - المتحف اليهودي، برلين.
- تاداو أندو - كنيسة النور.

متحف ياد فاشيم لتاريخ الهولوكوست (القدس): صممه موشيه صفدي، ويأخذ المتحف الزوار في رحلة سينوغرافية، حيث يُعزز الضوء والمساحة والتسلسل التجربة العاطفية والتاريخية.



Figure 32: Musée d'histoire de l'Holocauste Yad Vashem – Jérusalem

7.3.I. خلاصة عامة:

ساعدنا تحليل الحالات المختارة علي فهم أفضل لكيفية تجسيد العمارة للذاكرة من خلال الضخامة والرمزية والتجربة الحسية. كما أوضح لنا الفرق بين حديقة حضرية بسيطة وحديقة تذكارية، حيث تُصبح المساحة وسيلة للتأمل والتذكر. قدّمت هذه المرحلة مفاهيم واستراتيجيات جديدة لتمثيل الصدمة والذاكرة الجماعية بطريقة هادفة. كما جعلتنا ندرك النقل العاطفي والرمزي الذي تحمله العمارة، وهو أمر لم نكن ندركه تمامًا من قبل.

II. الفصل الثاني: الاشكالية

1.II. إشكالية :

تشكل مشكلة البحث القوة الدافعة وراء العملية العلمية؛ إنه الأساس الذي يُبنى عليه أي أسلوب بحث أو مفهوم تصميم، سواء كان يتضمن تجارب تجريبية أو تحليل دراسات الحالة. فهو يجمع مجموعة من المفاهيم والنظريات والأسئلة والفرضيات والأساليب والمراجع التي تساعد في تأطير وتطوير القضية المركزية للبحث. يمكن تقسيم هذا الهيكل إلى ثلاثة مكونات رئيسية:

- الملاحظة - تحديد الثغرات والقصور من خلال القراءة النقدية والتقييم الميداني؛
- البناء - صياغة الأسئلة والتأملات باستخدام الأدوات النظرية والمفاهيمية؛
- النمذجة - تحديد أهداف واضحة توجه مسار البحث.

يتكون من العناصر التالية:

- 1- بيان الموضوع.
- 2- الثغرات و النواقص.
- 3- أهمية البحث.
- 4- تذكير بالسؤال الأول.
- 5- أسئلة فرعية.
- 6- البحث عن الحلول.
- 7- حدود البحث.
- 8- الأهداف.

1.1.II. بيان الموضوع :

كان معسكر الاعتقال في "إل ك" موقعًا للألم والصمت خلال الاستعمار الفرنسي، وهو اليوم أثرٌ فارغٌ وغير مُعترف به من ماضي الجزائر المؤلم. ورغم ثقله التاريخي، إلا أنه لا يزال غائبًا معماريًا، مهملاً اجتماعيًا، ومنسيًا عاطفيًا. يهدف هذا البحث إلى إحياء ذاكرة الموقع من خلال اقتراح مساحة تذكارية لا تُذكر فقط بفضائع الإبادة الجماعية، بل تسعى أيضًا إلى إشراك الشعب الجزائري وتثقيفه ورفع مستوى وعيه بقيمة هويته التاريخية. يبحث المشروع في كيفية ترجمة الذاكرة - وخاصةً ذاكرة عميقة ومؤلمة كالإبادة الجماعية - إلى تعبير معماري.

2.1.II. الثغرات والنواقص :

- غياب الاعتراف: موقع معسكر الاعتقال السابق مجهول لدى معظم الجزائريين، على الرغم من

أهميته التاريخية.

- **غياب الحضور المعماري:** لا يوجد أي شكل معماري أو تدخل مكاني يعكس أو ينقل ذكرى ما حدث هناك.
- **الانفصال عن الذاكرة الجماعية:** لم تُعالج صدمة الاستعمار والإبادة الجماعية مادياً أو مكانياً، مما أدى إلى تلاشي الوعي الثقافي.

3.1.II. أهمية البحث :

في عالم تُشكّل فيه وسائل الإعلام والتكنولوجيا الذاكرة بشكل متزايد، تُصبح مساحات التفاعل المباشر أمراً بالغ الأهمية. يقترح هذا المشروع العمارة كوسيلةٍ لإيقاظ الذاكرة الجماعية والمسؤولية المدنية. في مواجهة الصمت ونسيان الماضي، لن تُمثل هذه الحديقة التذكارية فعلاً رمزياً للعدالة فحسب، بل ستكون أيضاً أداةً ثقافيةً لإعادة ربط الأجيال الحالية والمستقبلية بحقيقة ماضيها.

4.1.II. تذكير بالسؤال الأول :

ينطلق هذا البحث من السؤال التالي:

- كيف يُمكننا تجسيد ذكرى الإبادة الجماعية؟

5.1.II. أسئلة فرعية :

لدعم هذه القضية المحورية، تُطرح عدة أسئلة ذات صلة:

- كيف يُمكن ترجمة الذاكرة إلى تجربة مكانية؟
- ما هي اللغات المعمارية القادرة على التعبير عن الصدمة والحداد والكرامة؟
- كيف نُضفي على تجربة الزائر أصالة عاطفية وتاريخية؟
- كيف يُمكن استخدام التجربة الحسية (الصوت، اللمس، الضوء) لنقل الذاكرة؟
- كيف يُمكن للعمارة نقل الحقائق التاريخية دون الاعتماد على النص فقط؟

6.1.II. البحث عن حلول :

يسعى هذا البحث إلى إيجاد استراتيجيات معمارية تُمكن الفضاء من أن يصبح وسيطاً لنقل الذاكرة. وستُستمد الحلول المستكشفة من التحليل المقارن، والدراسات النظرية، ومناهج التصميم التجريبي.

7.1.II. حدود البحث :

يركز هذا المشروع على الترجمة المكانية والعاطفية للذاكرة، وليس على التوثيق التاريخي. كما أنه لا يحاول إعادة تمثيل أحداث تاريخية دقيقة، بل استحضار وجودها والحفاظ على معناها من خلال التصميم المكاني.

8.1.II. الأهداف :

- تصميم حديقة تذكارية تُجسد ذكرى الضحايا.
- توعية الجمهور بالإبادة الجماعية والماضي الخفي للموقع.
- استكشاف أساليب معمارية قادرة على نقل الصدمة الجماعية والتعافي.
- ترسيخ الذاكرة في الفضاء، مما يحدث أثرًا ثقافيًا وعاطفيًا مستدامًا.

III. الفصل الثالث: المنهجية

المنهجية :

تُركز هذه الدراسة على موقع "إل ك" المنسي والمهمل، وهو مكان يتناقض صمته مع وطأة الصدمة الجماعية. ورغم عدم ارتباطه المباشر بالهولوكوست، إلا أنه يُصبح أرضية رمزية لترجمة وتجسيد ذكرى الإبادة الجماعية في السياق الجزائري. الهدف هو خلق مساحة تذكارية تُثقف، وتُثير التأمل، وتُربط الشعب الجزائري بالمعاناة الإنسانية العالمية.

ولتحقيق هذه الأهداف، تم اعتماد نهج حسي-ثقافي. يتيح هذا النهج قراءة ثقافية للذاكرة (من خلال التاريخ والرمزية والهوية) وتفسيرًا حسيًا (من خلال الجو والتجربة المكانية والاستجابة العاطفية). ويستند إلى التفاعل المباشر مع الموقع، وتحليل النصب التذكارية الدولية، وتفسير كيفية تجسيد الفضاء للذاكرة الجماعية.

اختيرت هذه المنهجية وفقاً لثلاثة معايير رئيسية:

- أهداف التوعية بالإبادة الجماعية وإحياء ذكراها؛
- الطبيعة غير المادية والعاطفية للذاكرة المراد التعبير عنها؛
- موقف يعتبر الهندسة المعمارية أداة للنقل والتأمل والشفاء.

1.III. النهج الثقافي :

تعريف :

النهج الثقافي هو منهجية بحث وتصميم تؤكد على الأبعاد الثقافية والاجتماعية والرمزية للمكان. فهو لا ينظر إلى الفضاء باعتباره بيئة مادية فحسب، بل أيضاً باعتباره حاملاً للذاكرة والهوية والمعنى الجماعي. يدمج هذا النهج السياق الثقافي للسكان والروايات التاريخية والاستجابات العاطفية في العملية المعمارية.

المؤسس :

يرتبط هذا الإطار النظري بشكل رئيسي ببول هنري شومبارت دي لاو، الذي شدد على الأبعاد الاجتماعية والرمزية للفضاء الحضري. وقد أرسى عمله أسس فهم المدن كأشكال ثقافية معقدة.

مبادئ النهج :

- يعتمد النهج الثقافي على عدة مبادئ رئيسية:
- الفضاء منتج ثقافي، وليس مجرد حاوية وظيفية.
- الذاكرة والطقوس والرموز تُشكل الهوية المكانية.

- ينبغي أن تتجذر العمارة في سياقها التاريخي والاجتماعي.
- يجب أن تُثري التجربة المعيشية للناس عملية التصميم.
- يشجع هذا النهج التعددية، متجنبًا الحلول النمطية.

التحضر الثقافي :

ظهر التحضر الثقافي في منتصف القرن العشرين، وخاصةً في فرنسا خلال خمسينيات وستينيات القرن الماضي، استجابةً للتحديث السريع ونهج التخطيط الوظيفي التي غالبًا ما أغفلت الأبعاد الاجتماعية والثقافية. تدعو هذه الحركة إلى مساحات حضرية تعكس الثقافة والذاكرة والهوية المحلية. ولا تنظر إلى التخطيط الحضري كمجرد ممارسة تقنية، بل كوسيلة للحفاظ على التراث الثقافي وتعزيز الشعور بالانتماء. وبدلاً من إخلاء المواقع بالكامل لمشاريع تطوير جديدة، تُشجع التحضر الثقافي على إعادة تفسير المساحات وحفظها وتحويلها رمزيًا، مُرسخةً بذلك التحضر في الاستمرارية التاريخية والذاكرة الجماعية.

منهجية الثقافية :

تتبع المنهجية ثلاث خطوات رئيسية:

- الملاحظة: قراءة الموقع، وتحديد آثاره المرئية وغير المرئية.
- الانغماس: التفاعل مع المجتمع، وجمع الروايات، وفك رموز الممارسات الرمزية.
- التفسير: ترجمة الذاكرة الثقافية إلى لغة مكانية ونوايا تصميمية.

مبادئ الثقافة :

(1) احترام الهوية والتراث المحلي :

تؤكد الثقافة على الحفاظ على الهوية الفريدة والتراث التاريخي للمكان وتعزيزهما. وتُقدّر السرديات الثقافية المتأصلة في البيئة، وتسعى إلى الحفاظ على التواصل مع الماضي.

(2) دمج الذاكرة في الفضاء الحضري :

يجب أن يدمج التصميم والعمارة الحضرية الذاكرة الجماعية، مما يسمح للفضاء المادي بأن يكون شاهدًا حيًا على التاريخ والتجارب المشتركة.

(3) المشاركة المجتمعية :

تُعدّ مشاركة المجتمعات المحلية أمرًا أساسيًا لضمان تمثيل المعاني الثقافية والقيم الاجتماعية بشكل أصيل والحفاظ عليها.

(4) الرمزية والمعنى :

يجب أن تتجاوز المساحات والهياكل مجرد الوظيفة، لتجسد معانٍ رمزية تتردد صداها عاطفيًا وفكريًا لدى الناس.

(5) التدخل السياقي والحساس :

يجب أن تُراعي التنمية النسيج الحضري القائم والمناظر الطبيعية الثقافية، مُفضِّلةً التكيف وإعادة التفسير بدلًا من الهدم أو التغيير الجذري.

(6) تجربة متعددة الحواس :

تدعو الثقافة إلى مساحات تتفاعل فيها حواس متعددة - البصر والصوت واللمس - لخلق تجارب غنية وغامرة تُعمِّق الارتباط بالمكان.

تقنيات الثقافة :

- تُرشد عدة تقنيات النهج الثقافي:
- رسم خريطة سردية لذاكرة المستخدم وممارساته اليومية.
- جمع التاريخ الشفوي والمواد الأرشيفية.
- استخدام العناصر الرمزية في الفضاء (المسارات، العتبات، المواد).
- التصميم للطقوس والصمت والتأمل كتجارب مكانية.

الأدوات المادية :

- غالبًا ما يشمل التعبير المادي للثقافة ما يلي:
- أشكال مجردة تحمل معنى رمزيًا.
- أدوات تذكارية (جدران، أسماء، شظايا).
- مساحات للتأمل الذاتي بدلًا من السرد التعليمي.
- مواد تُثير الذاكرة من خلال اللمس، أو التحلّل، أو التباين.

2.III. النهج الحسي :**التعريف :**

يُركز النهج الحسي على إشراك الحواس الخمس - البصر، والسمع، واللمس، والشم، وأحيانًا

التذوق - في تجربة المساحات المعمارية والحضرية. ويُركز على كيفية تأثير الإدراك الحسي على الذاكرة البشرية والاستجابة العاطفية، مما يجعل الأماكن أكثر تأثيرًا ومعنى.

النشأة والتطور :

اكتسب هذا النهج أهميةً في أواخر القرن العشرين، حيث بدأ المهندسون المعماريون ومخططو المدن في إعطاء الأولوية للتجربة الإنسانية والتواصل العاطفي في تصاميمهم. ويستند هذا النهج إلى دراسات نفسية وظاهرانية تُسلط الضوء على كيفية تأثير الحواس على الإدراك والذاكرة.

مبادئ النهج الحسي

- **التفاعل متعدد الحواس:** تشجيع استخدام حواس متعددة لخلق تجارب غامرة.
- **التواصل العاطفي:** تصميم مساحات تُثير مشاعر مرتبطة بالذاكرة والتاريخ.
- **حساسية السياق:** استخدام مواد وأصوات وروائح محلية مرتبطة بهوية الموقع.
- **التجربة الزمنية:** إدراك أن الإدراك الحسي يتغير بمرور الوقت، مما يدعو إلى زيارات وتأملات متكررة.

التحضر الحسي :

يُوسّع هذا المفهوم نطاق النهج الحسي ليشمل نطاق المدن والبيئات الحضرية، مُركزًا على كيفية تأثير التجارب الحسية على علاقة الناس بمحيطهم الحضري وذاكرتهم الجماعية.

مبادئ المنهجية

- **الانغماس في الموقع:** قضاء وقت في الموقع لالتقاط انطباعات حسية حقيقية.
- **التحليل المُركّز على المستخدم:** فهم كيفية تجربة الزوار للمكان حسيًا.
- **دمج البيانات الحسية:** ترجمة الملاحظات الحسية إلى عناصر تصميمية.
- **الاختبار التكراري:** تعديل الميزات الحسية بناءً على التغذية الراجعة والفهم المُتطور.

التقنيات :

- استخدام مواد وألوان وأشكال ذات ملمس مميز لتحفيز حاسة البصر واللمس.
- مناظر صوتية أو أصوات طبيعية مدمجة في البيئة.
- عطور أو نباتات لتحفيز حاسة الشم.
- إضاءة ديناميكية للتأثير على المزاج والإدراك.

أدوات مادية :

تشمل هذه العناصر عناصر معمارية مثل الممرات، ونوافير المياه، ووحدات الإضاءة، وأماكن الجلوس، والنباتات، والمنشآت التفاعلية التي تعمل معًا لتحفيز حواس الزوار وتعزيز سردية الموقع.

3.III. ملخص عام :

يحمل الموقع المختار ثقلًا صامتًا لتاريخ مأساوي طواه النسيان والتجاهل إلى حد كبير. يهدف هذا البحث إلى إعادة إرساء الصلة بين المكان وذاكرة الإبادة الجماعية من خلال منحها معنى معماريًا جديدًا. من خلال استكشاف المناهج الحسية والثقافية، يهدف المشروع إلى ترجمة الذاكرة إلى تجربة مكانية - حفظها والتعبير عنها ونقلها. تُعد هذه العملية جزءًا من تحدي معماري أوسع: تجسيد الذكرى وإيقاظ الوعي الجماعي من خلال تصميم مدروس ورمزي وتجريبي.

الفصل الرابع IV : المرحلة التحليلية

1.IV عرض دراسة الحالة :

1.1.IV. موقع منطقة الدراسة:

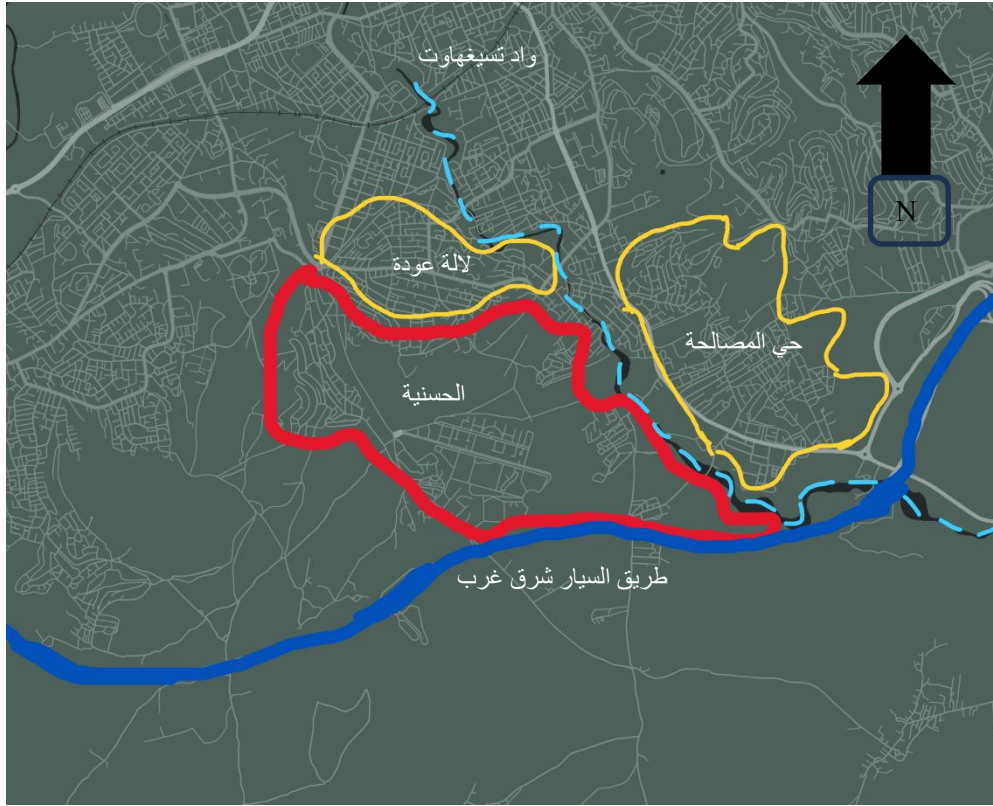


Schéma 1: Zone d'étude EL-Hassania

تقع منطقة الدراسة الحسنية غرب مدينة الشلف. و هي محصورة بين:

- لالا عودة في الشمال.
- وادي تسيغهاوت، حي المصالحة إلى الشرق.
- الأراضي الزراعية في الغرب.
- طريق سريع من الشرق إلى الغرب، وأراضي زراعية إلى الجنوب.

2.1.IV. تحديد منطقة الدراسة:

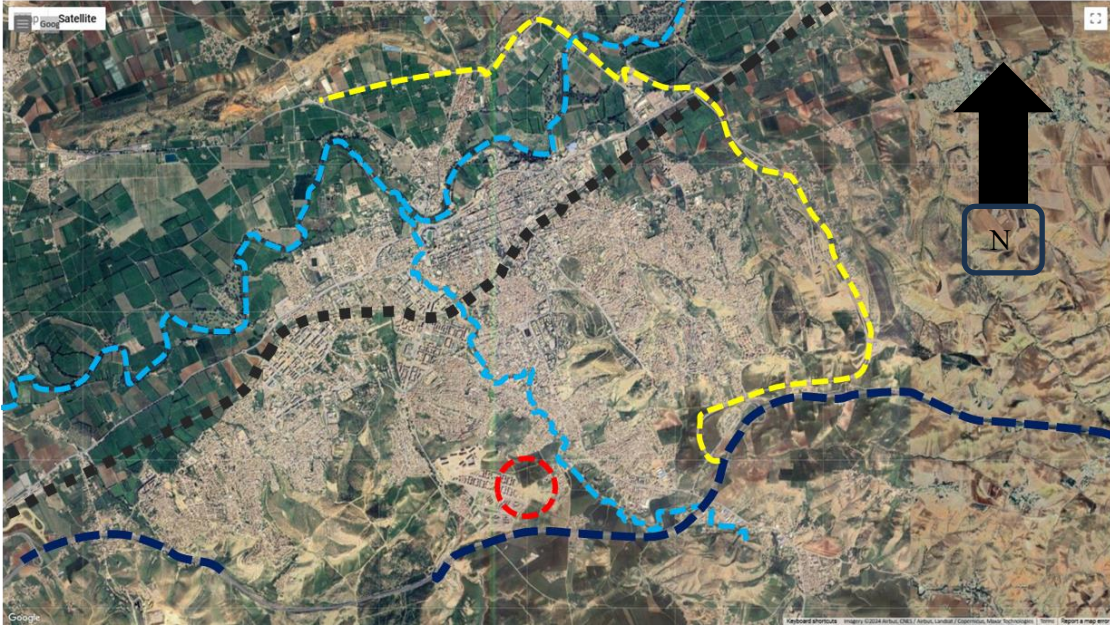


Schéma 2: Zone d'étude spécifique

تقع الأرض في منطقة حي الأبطال وهي أرض زراعية ذات شكل غير منتظم وعضوي بمساحة 60330م².



Schéma 3: Forme de la zone d'étude

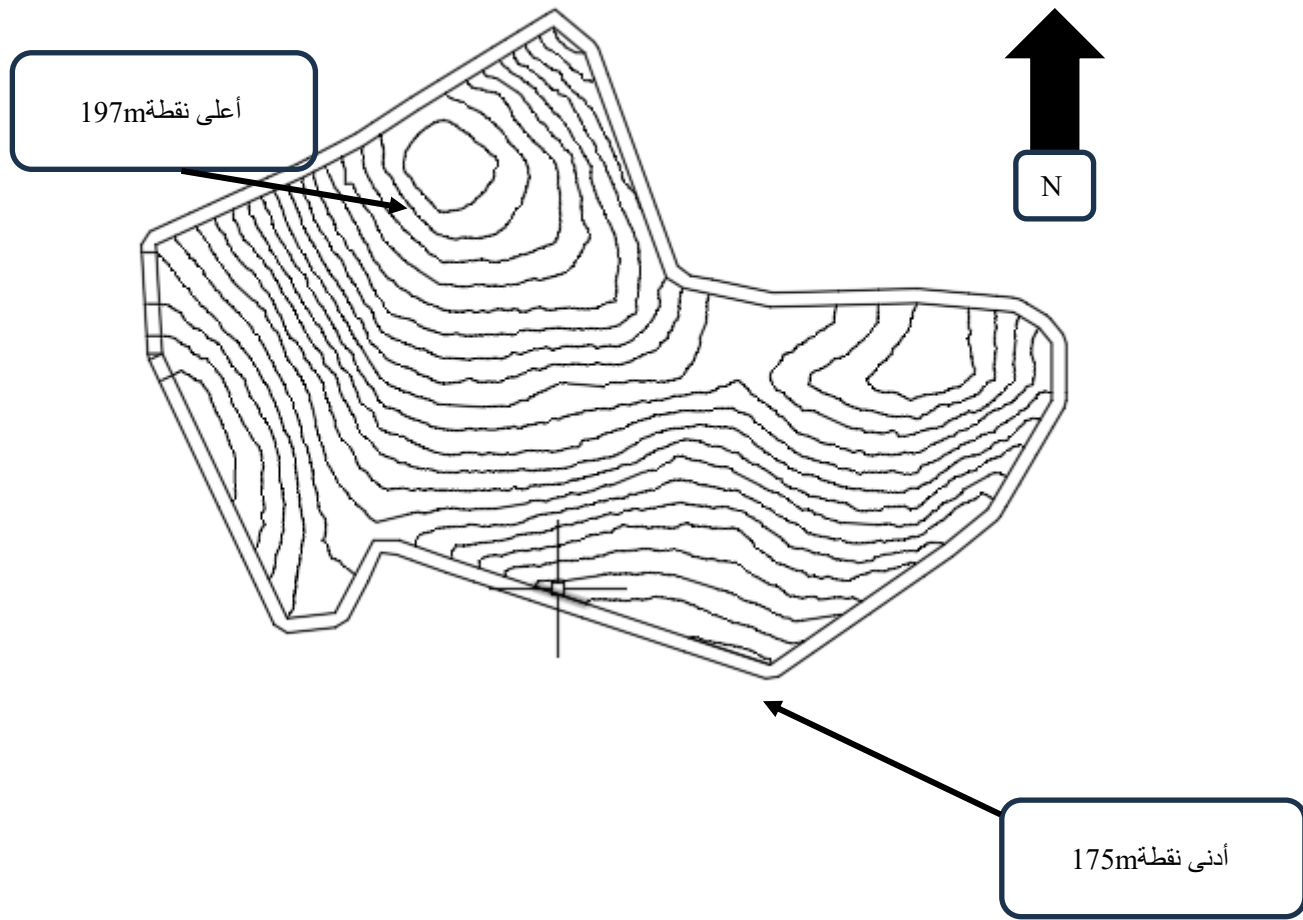


Schéma 4: Topographie de la zone d'étude

e

3.1.IV. التصنيف :










- | | | | | | |
|---|---------------|--|---------------|--|--------------|
|  | مساكن فردية |  | منطقة زراعية |  | مساكن جماعية |
|  | مساحة خضراء |  | مرافق تعليمية |  | مركز شرطة |
|  | منطقة الدراسة | | | | |

Schéma 5: Plan d'aménagement du territoire

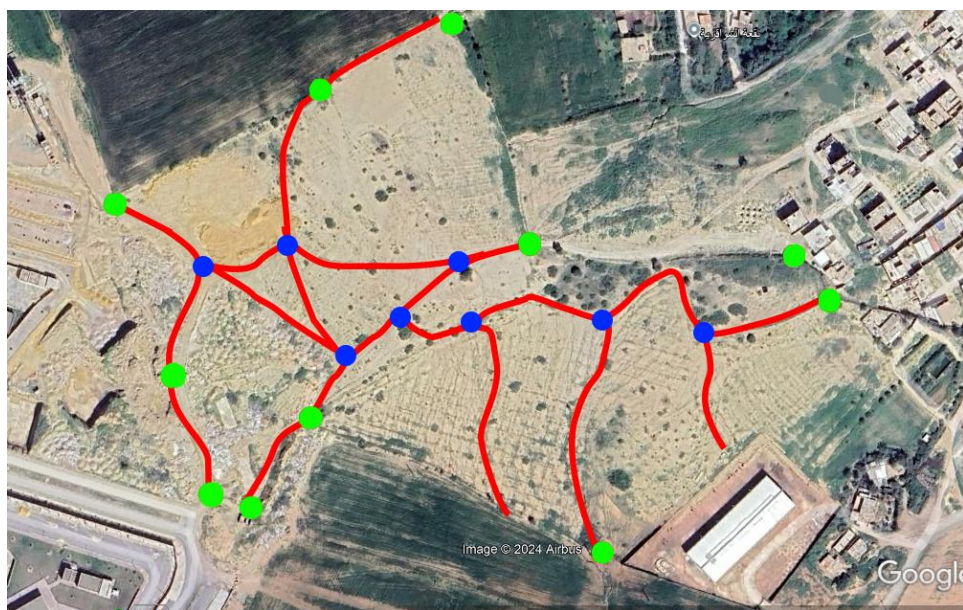


Schéma 6: Points et lignes sur le site

- النقاط الموجودة
- الخطوط الموجودة
- التقاطعات

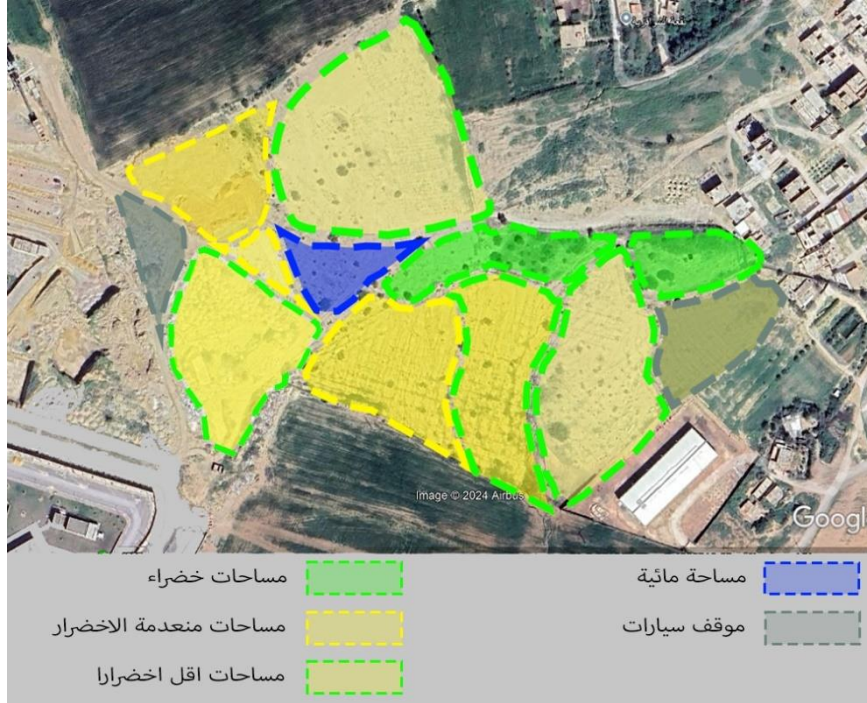


Schéma 7: Division des espaces sur le site

2.IV المرحلة التحليلية :

1.2.IV التحليل الثقافي :

يعتمد محتوى هذا البحث على تحليل الأبعاد التذكارية المرتبطة بالأحداث الأساسية في التاريخ، وخاصة المحرقة والعنف الاستعماري في الجزائر. ورغم الانفصال الجغرافي والتاريخي بين هذه الأحداث، إلا أنها تشترك في خصائص مشتركة: تدمير حياة البشر، ومحاولة محو الثقافة، والألم الجماعي الذي خلفته. ومن خلال هذا التحليل، لا يتعلق الأمر فقط بتذكير تاريخي، بل يتعلق أيضاً بالسعي إلى المعنى، وهو عمل ذاكرة يسعى إلى ترجمة ما هو غير مرئي - الحزن، والصدمة، والخسارة - إلى مسائل معمارية.

إن النهج الثقافي هنا يسمح لنا بإعطاء شكل لذاكرة معقدة. وتشمل العناصر التي يغطيها الكتاب المعاناة، والشعور بالوحدة، والمرونة، ولكن أيضاً الحاجة إلى النقل. وبالتالي، فإن هذه الذاكرة الجماعية تشكل مادة غير مادية، ولكنها أساسية، في عملية التصميم. وهو يرشد الاختيارات الرمزية والمكانية والوظيفية القادمة، مع تسليط الضوء على المشاعر الإنسانية

والطبقات غير المرئية للموقع. إن دراسة المراجع مثل أوشفيتز، ومايدانيك، والنصب التذكاري في برلين، ومركز مونتريال التذكاري سمحت لنا بتحديد الوسائل المعمارية التي تجسد هذه القيم: استخدام الفراغ، والتكرار، والمواد الخام، والتباين بين الضوء والظلام.

وفي هذا السياق، يصبح موقع الدراسة في الجزائر مجالاً للتعبير عن ذاكرة عالمية للعنف والخسارة، مع ربطها بالتاريخ المحلي. ويخلق هذا التقاطع بين الذكريات قراءة مقطعية للمعاناة الإنسانية، مما يعزز أهمية المشروع على نطاق ثقافي وتاريخي ورمزي.

2.2.IV. التحليل الحسي :

ويبدو الموقع الحالي، المهجور، كقطعة أرض عارية تقريباً، تتميز بأرض جافة، وبعض الأشجار المتناثرة، وجو من الصمت. يبدو المكان، الذي يمكن الوصول إليه بسهولة، خالياً من أي وظيفة ولكنه مليء بالإمكانات الكامنة. هذا الفراغ، بعيداً عن كونه قيداً، يصبح أداة تعبير: فهو يسمح بإدراج تجربة حسية جديدة، قادرة على تحويل الغياب إلى حضور، والنسيان إلى ذاكرة.

كشفت التحليل الحسي للموقع عن مناخ حار وجاف ومشرق، مما يساعد على خلق تباين قوي مع المساحات تحت الأرض المغلقة أو المظلمة، مما يؤدي إلى شعور بالخوف من الأماكن المغلقة. الهدف ليس الصدمة، بل إثارة الوعي من خلال الجسد: هندسة يتم الشعور بها قبل فهمها.

سيتم تصميم مسارات الزوار المستقبلية لاستحضار الذاكرة من خلال الإدراك المادي: الاحتكاك بالمواد الخام، والاختلاف في الإضاءة، واللعب على نطاق واسع، والانتقال المفاجئ بين المساحات المفتوحة والمغلقة. وبالتالي، سيتمكن الزائر من الشعور بالقصة من خلال سلسلة من الأحاسيس، بدلاً من السرد البصري البسيط. وتشكل عملية الذاكرة الحسية هذه جوهر بنية الذاكرة المعاصرة، وتجد مجالاً مثالياً للتطبيق هنا.

3.2.IV. الملخص العام

وقد أتاح التحليل الثقافي ترسيخ المشروع في ذاكرة جماعية تتسم بالصدمة والخسارة والحاجة إلى النقل. وفي الوقت نفسه، يكشف التحليل الحسي للموقع عن مكان صامت وفارغ وسهل الوصول إليه، يحمل إمكانات عاطفية قوية. تتقاطع هاتان القراءتان - الثقافية والحسية - لتوفرا قاعدة متينة لعمارة قادرة على تجسيد الذاكرة من خلال التجربة المادية والرمزية.

CHAPITRE V: Description du projet et principes d'aménagement

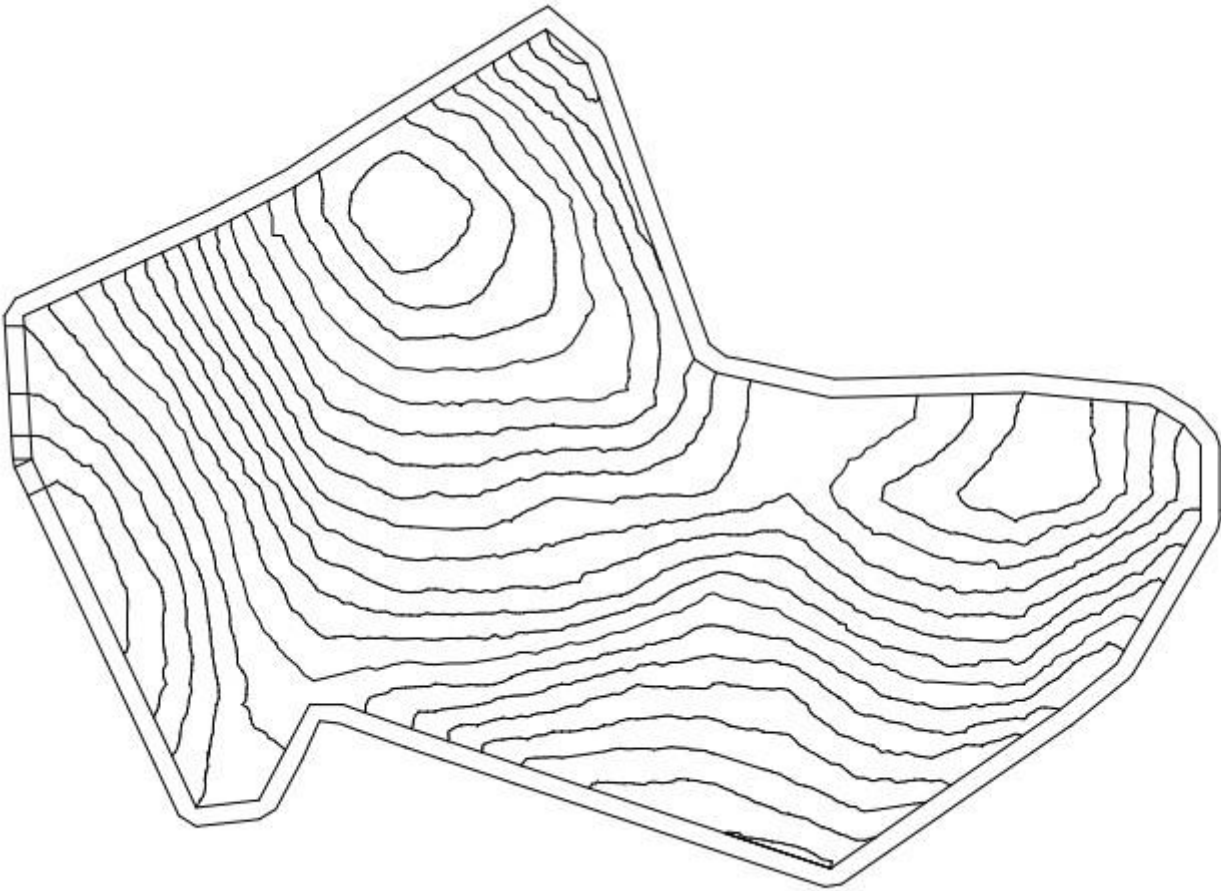
تذكير بالسؤال الأول:

هل يُمكن لحديقة حضرية في إلك أن تُجسّد المعاناة والأمل في تخليد الذاكرة الجماعية؟
هذا القسم هو ثمرة عملنا؛ فهو يُجسّد هندسة معمارية تُلبّي أهدافنا بالاعتماد على المراجع النظرية المذكورة في الأقسام السابقة.

يقع الموقع في بيئة طبيعية غنية بالمناظر الطبيعية والبانوراما، تضم أرضًا وجبالًا وأشجارًا مُتعددة. كل هذه الطبيعة تحمل في طياتها أحداثًا تاريخية مؤلمة عاشها الشعب الجزائري تحت الاستعمار الفرنسي، تاركةً لنا آثارًا من التعذيب والمعاناة. سيكون مشروعنا مرآةً لهذه المعاناة، مستخدمًا الهندسة المعمارية كوسيلة لاستعادة هوية هذا المكان وتخليد ذاكرته الجماعية من خلال ربط الفن بالطبيعة. لذلك، يجب أن نفكر في هندسة معمارية تُحقق الانسجام بين المشروع المعماري والعالم الطبيعي.

IV.1. عملية الإسقاط:

تم تطوير الإسقاط في هذا المكان بناءً على جميع الثوابت والخطوط الكنتورية للموقع. سيساعدنا هذا في تحقيق هدفنا المتمثل في تجسيد الذاكرة الجماعية وطباعتها على أرض الواقع.



Shema 8: Les invariants de la topographie d'el'K.

الممر المغطى :

يشق الممرّ طريقه عبر الموقع كشاهدٍ صامت، مُرشدًا الزوار من المدخل الرئيسي عبر سلسلة من العبثيات - كلُّ منها صدىٌّ مُتجزّأ للذاكرة - نحو الرصيف، لحظة صمت، قبل الوصول إلى المتحف، قلب الذكرى. هذا المسار ليس مجرد حركة مرور؛ بل هو سردٌ، خيطٌ مكانيٌّ يربط بين شظايا الماضي، مُستحضراً التمزق والنزوح وإعادة البناء البطيئة التي تكمن في صميم الذاكرة المفقودة.

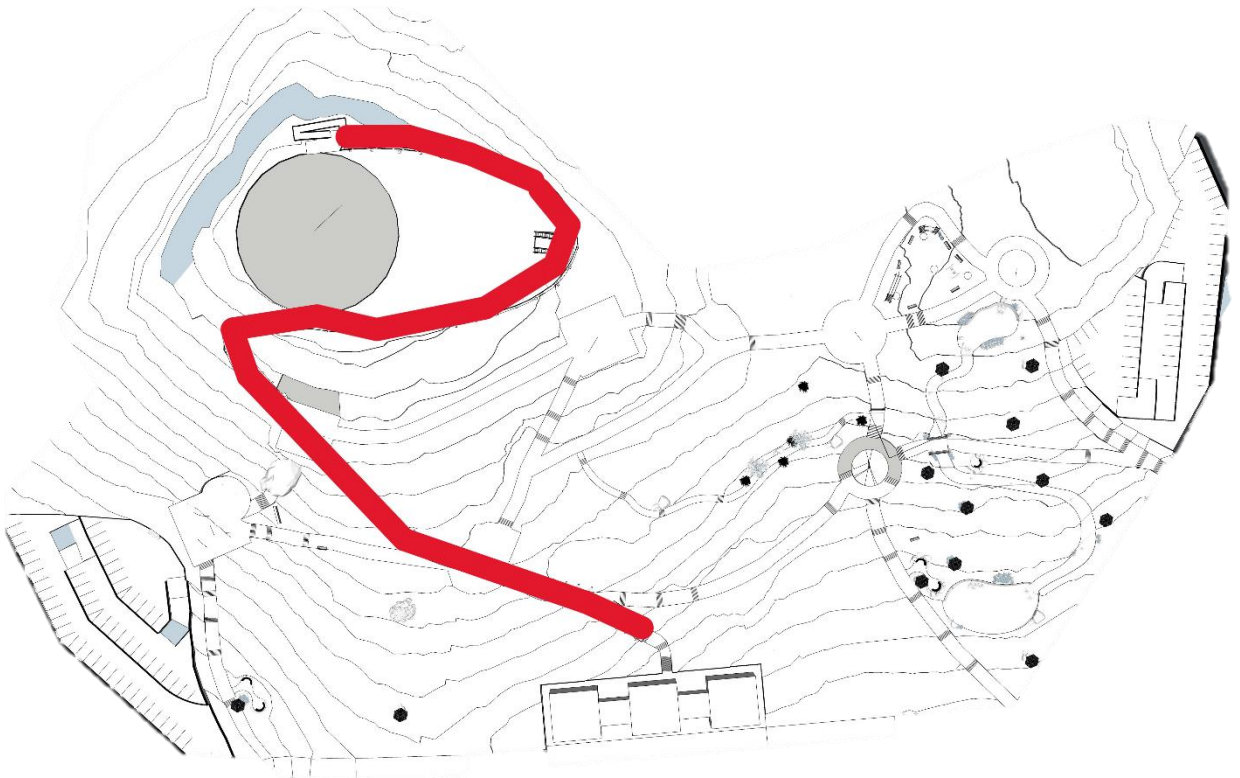


Schéma 9: La forme de Passerelle couvert .

الفوليز :

في الحديقة التذكارية، يتخلل مسار المشي سلسلة من المنشآت المعمارية الصغيرة (الفوليز) التي تعمل كمحطات رمزية للتأمل والاستحضار طوال رحلة الزائر. تم تصميم هذه التدخلات كحظات للتوقف، تدعو إلى التأمل والانخراط العاطفي. وُضعت بشكل استراتيجي على طول الطريق، حيث تستحضر كل واحدة منها جزءاً من الذاكرة المرتبطة بالإبادة الجماعية التي ارتكبت خلال الفترة الاستعمارية. إن وجودها يُحوّل فعل المشي إلى سلسلة من المواجهات الصامتة مع التاريخ. ومن خلال الأشكال البسيطة والمواد الخام مثل الفولاذ الصديء (كورتين)، والخرسانة، والحجر، وأحياناً النقوش أو العناصر الحسية، تُجسّد هذه المنشآت وطأة الصدمة وتآكل الزمن. إنها تقود الزائر في سردٍ مكاني لا يُروى بالكلمات، بل يُحسّ عبر الجو والغياب والمشاعر — لتمنح شكلاً لذاكرة غير مرئية ولكنها متجدّرة بعمق في المكان.

المتحف :

المتحف مصمم كتجربة غامرة تحت الأرض، يتم الوصول إليه من خلال مدخلين مميزين يرمزان إلى طرق مختلفة لاستحضار الذاكرة والتأمل. يأخذ المدخل الأول، الذي يشبه الكهف، الزائر مباشرة إلى منتصف منحدر حلزوني ينحدر برفق، بينما يقع المدخل الآخر في أعلى الموقع، حيث يبدأ الزائر نزوله من الأعلى. يقود المنحدر الحلزوني الزائر تدريجياً عبر سلسلة من المنصات التي تعرض عليها المعروضات، مما يخلق سرداً طبقياً للتاريخ والذاكرة. في منتصف المنحدر يقع مبنى مركزي يحتوي على مرافق ضرورية مثل الاستقبال، ودورات المياه، والمصعد لتسهيل الحركة. ومن الأعلى، يمكن للزائر النظر من خلال فتحة دائرية كبيرة في الأرض، تكشف عن المنحدر الحلزوني والمبنى المركزي ولمحات من منصات العرض أدناه. لا يسهل هذا التصميم حركة الزائر داخل المتحف فقط، بل يربطهم بصرياً بالعمق المكاني للتذكّار، ويشجع على التأمل في كل خطوة.

الساحة:

تُعتبر الساحة مساحة مفتوحة وجميلة داخل الحديقة التذكارية، مصممة لتعزيز التأمل الجماعي واستحضار الذكرى. يتيح تصميمها الواسع للزوار فرصة التوقف والانخراط مع المشهد الطبيعي المحيط، حيث تخلق النباتات المدروسة والعناصر الموزعة بعناية جواً من السكون والتأمل. تمثل هذه المساحة الحية منصة لإقامة الفعاليات والطقوس التذكارية، جامعة بين الذاكرة والأمل.

يتمتد مسار المشي عبر الحديقة كخط سردي صامت، يربط بين مختلف فضاءاتها التذكارية. صُمم ليدعو الزائر إلى التأمل التدريجي، حيث تتخلله محطات رمزية تُثير الذاكرة وتُعزز الشعور بالزمن والمكان.

1.VI. الجانب المعماري:

التصميم ليس مجرد نتيجة بيانات وقيود أولية، بل يعتمد أيضاً على "جانب معماري". عمل المهندس المعماري ليس مجرد استجابات تلقائية لقيود محددة. تصميم المبنى مدفوع بالخيارات والنوايا والقرارات التي تتيحها الفكرة أو تشير إليها. ينبغي فهم أفكار المهندس المعماري على أنها قناعات عامة، ومعتقدات، والتزامات، أو ببساطة، آراء. كما أنها تنطوي على تأثيرات متنوعة.

1.2.VI العمارة العضوية:

هي فلسفة معمارية تُعنى بالانسجام بين البيئة البشرية والعالم "الطبيعي" من خلال نهج مفاهيمي يُراعي موقعه ويتكامل معه، مما يجعل المبنى وأثاثه تركيبة موحدة متداخلة مع بيئته.



Figure 33 : Projet dans la nature représente l'architecture organique.

الخاتمة :

يتناول موضوع بحثنا دراسة منطقة "الكاف" الواقعة في الشلف، وهي منطقة منسية لكنها محملة بذاكرة أليمة مرتبطة بالمجازر الاستعمارية. ومن خلال مقارنة حسية وذات طابع تذكاري، يهدف مشروعنا إلى إعادة إحياء هوية هذا المكان، ونقش تاريخه في الأرض من أجل تخليد الذاكرة الجماعية وتكريم ضحايا الإبادة الاستعمارية.

الحديقة الحضرية التذكارية التي تم تصورهما تُعدّ فضاءً للتأمل والنقل والتوعية. فهي تجمع بين مسارات غامرة، ومساحات تحت الأرض، وأماكن مخصصة للتفكير، مما يتيح للزائر أن يعيش تجربة شعورية تُحفّزه على الفهم والاستيعاب. إن إنشاء الساحة، والمتحف التحت أرضي، والمسارات المليئة بتدخلات رمزية، يساهم في بناء سردٍ مكاني يجمع بين الذاكرة، والألم، والأمل.

هذا المكان التذكاري هو تكريم لشهادتنا ومجاهدينا الذين ضحوا بحياتهم من أجل أن نحيا نحن بسلام. وهو ليس فقط دعوة لاسترجاع الماضي، بل أيضاً لبناء مستقبل يُنيرُه الاعتراف والكرامة والسلام. نأمل من خلال هذا العمل أن نُساهم في إعادة اعتبار هذه الأماكن المشبعة بالتاريخ، حتى لا تظل منسية أبداً.

Annexe :

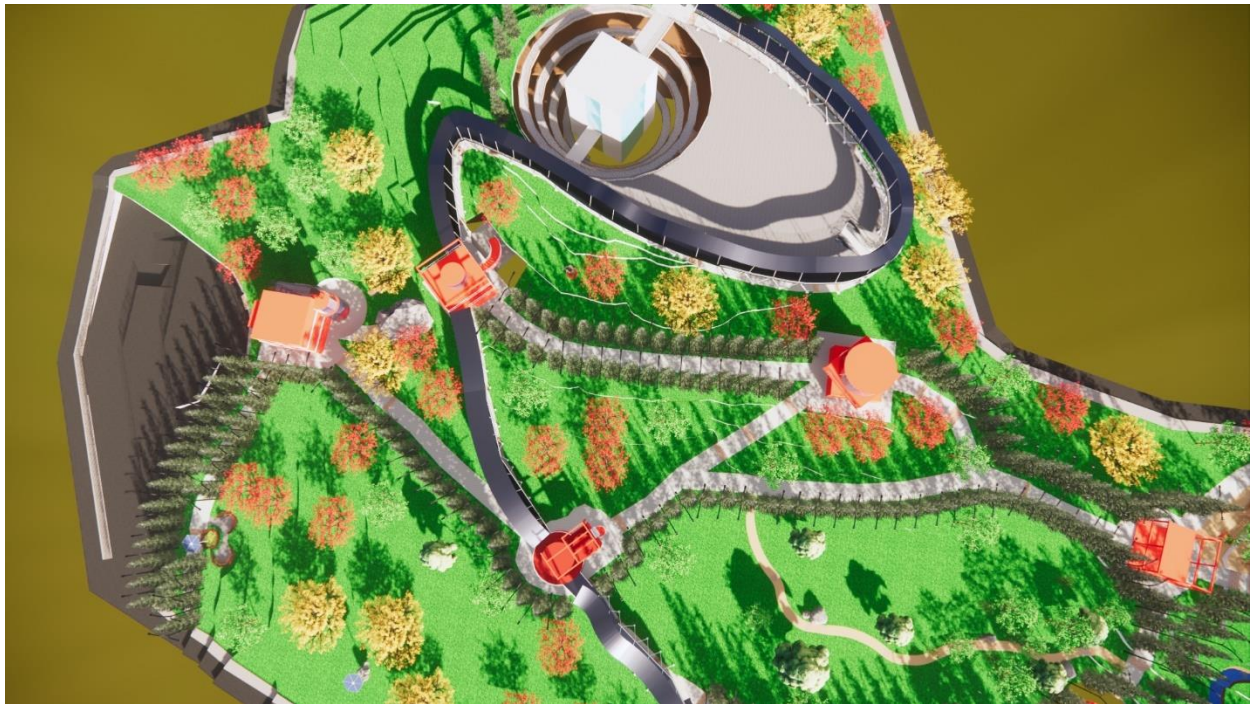


Figure 34 : La forme final de la passerelle.



Figure 35 : La forme final de la passerelle.



Figure 36: Folie décorative.



Figure 37: Folie fonction.

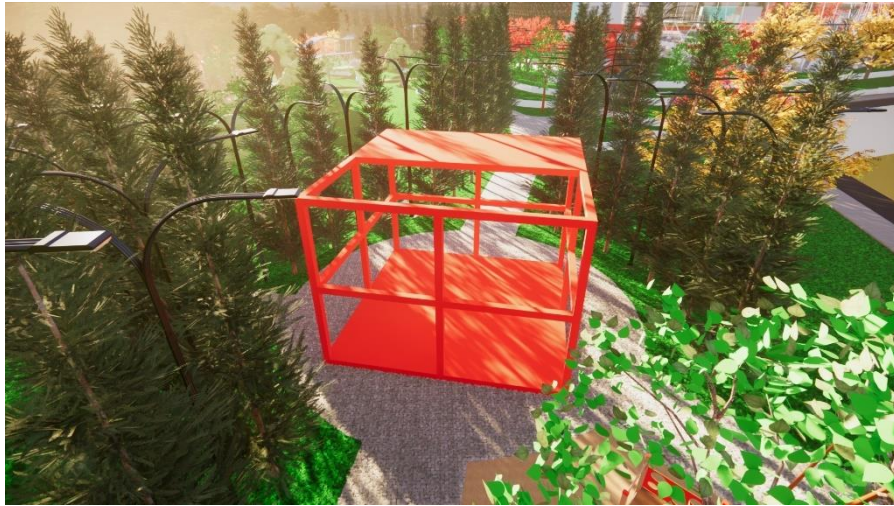


Figure 38: Folie symbole.



Figure 39: Exhibition 01.



Figure 40 : Exhibition 02.



Figure 41 : Entrée 01.

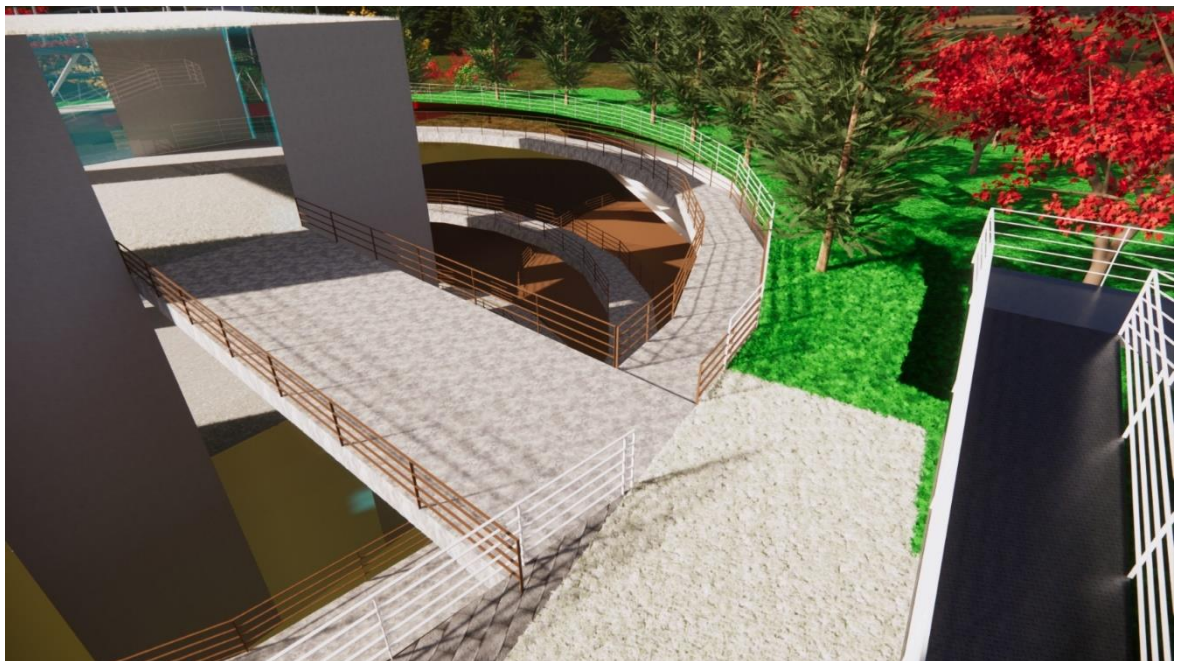


Figure 42 : Entrée 02.



Figure 43 : Exhibition 03.

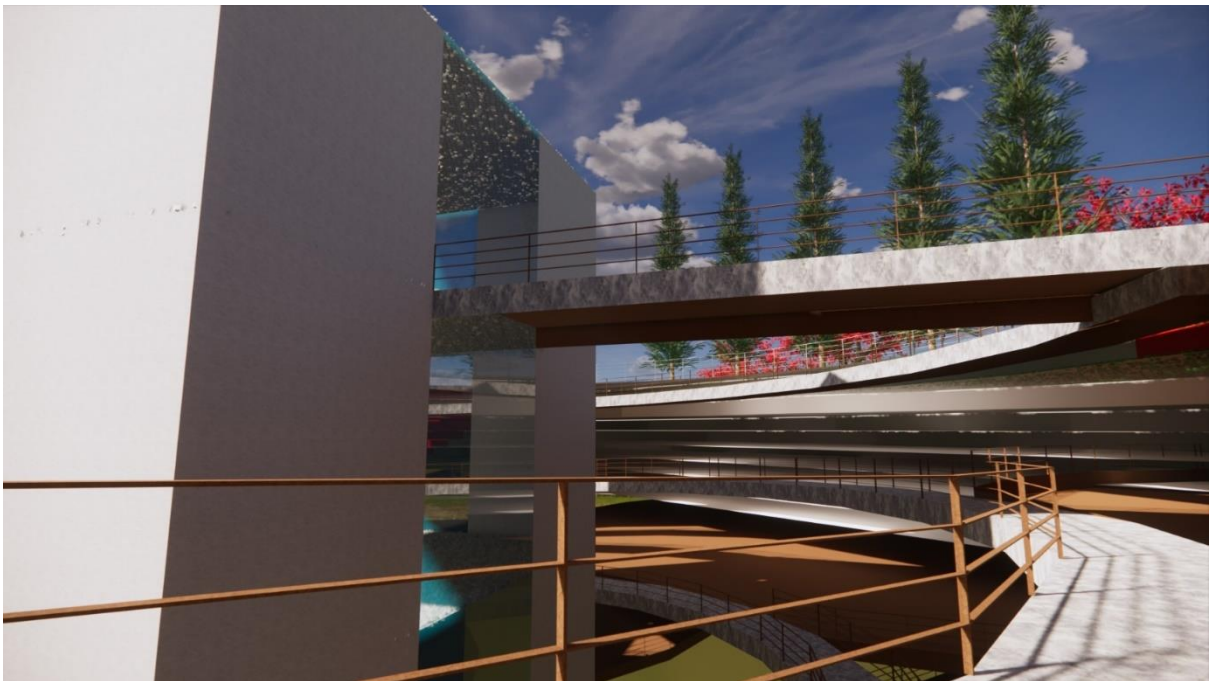


Figure 44 : perspective.

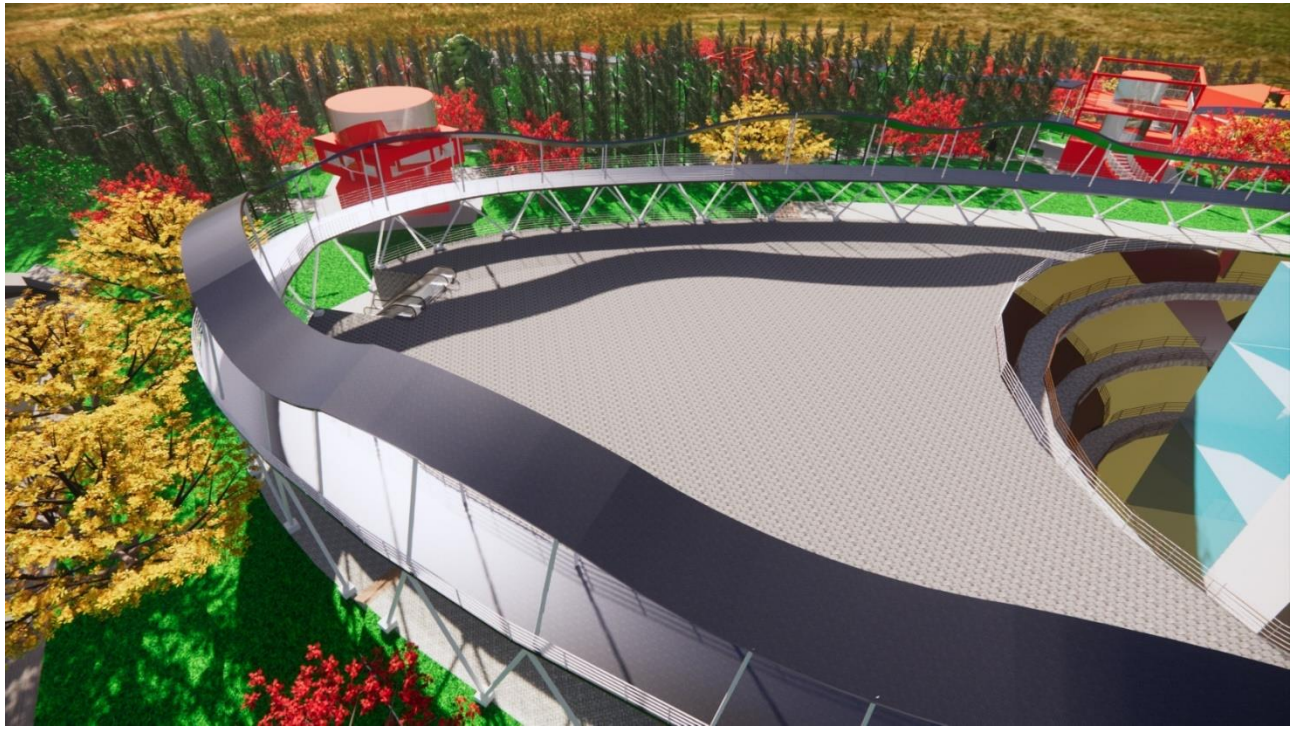


Figure 45 : L'esplanade.



Figure 46: Les parcours

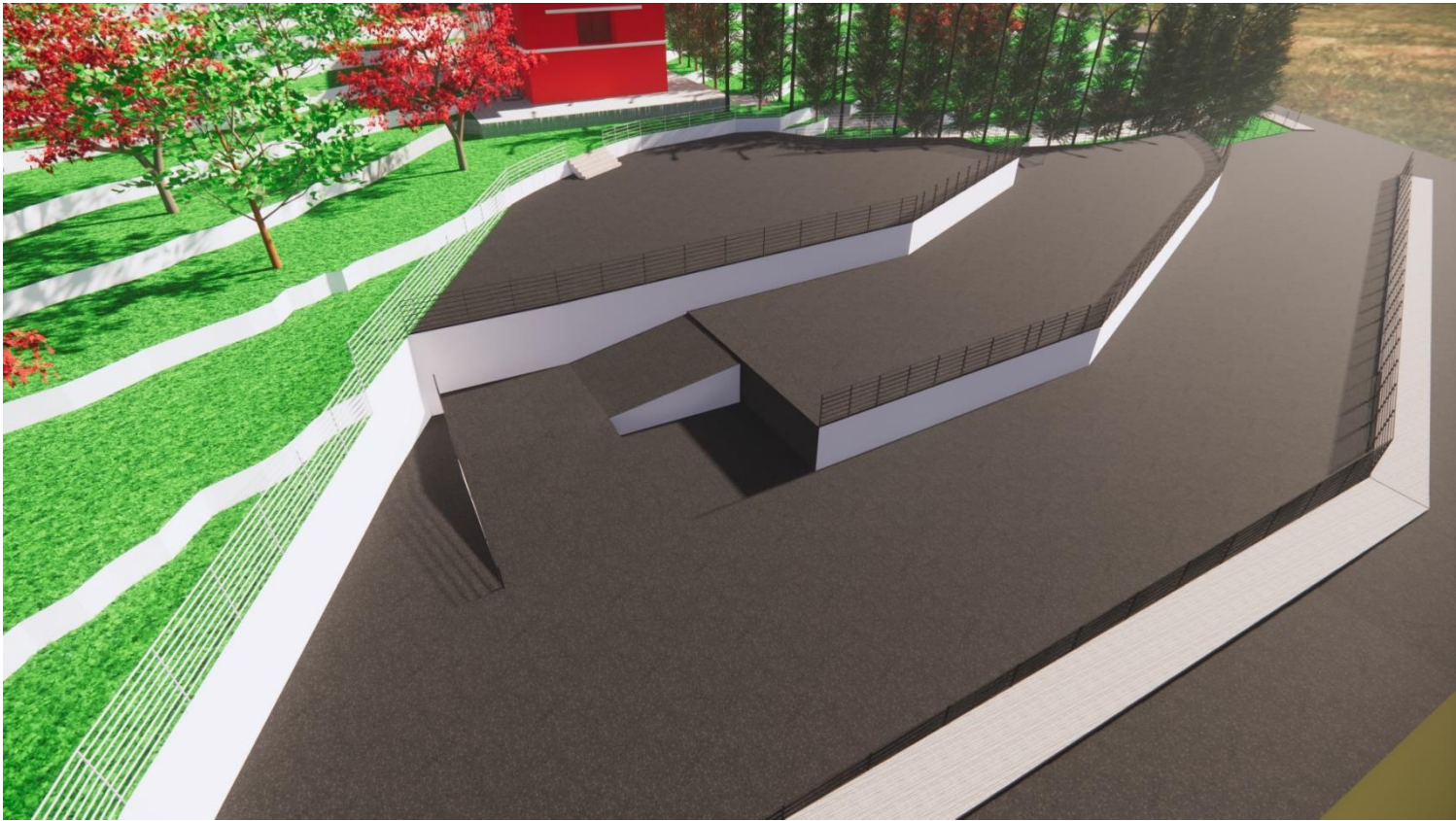


Figure 47 : Parking.



Schéma 10 : Plan de masse.

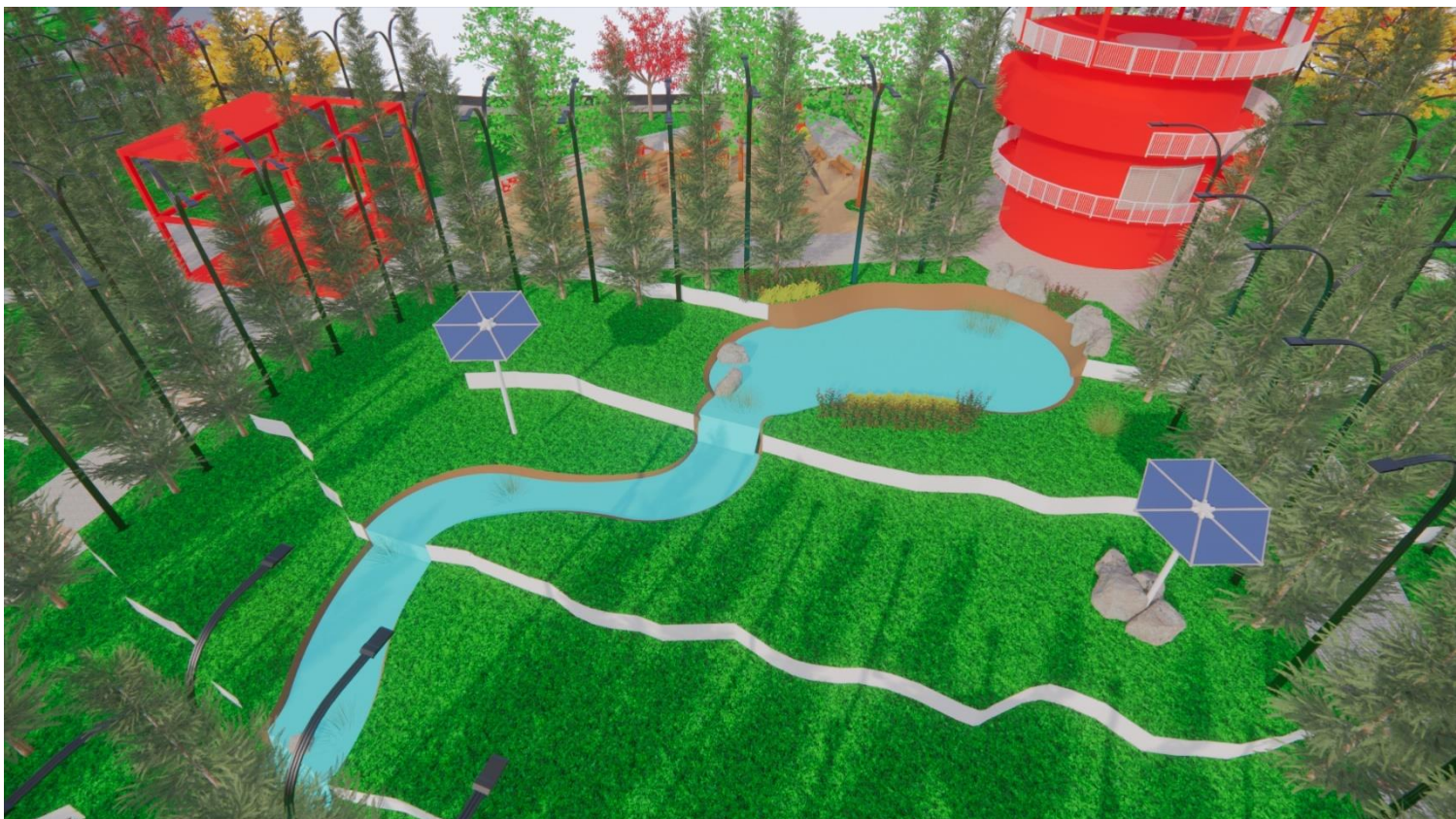


Figure 48 : Cascade d'eau.

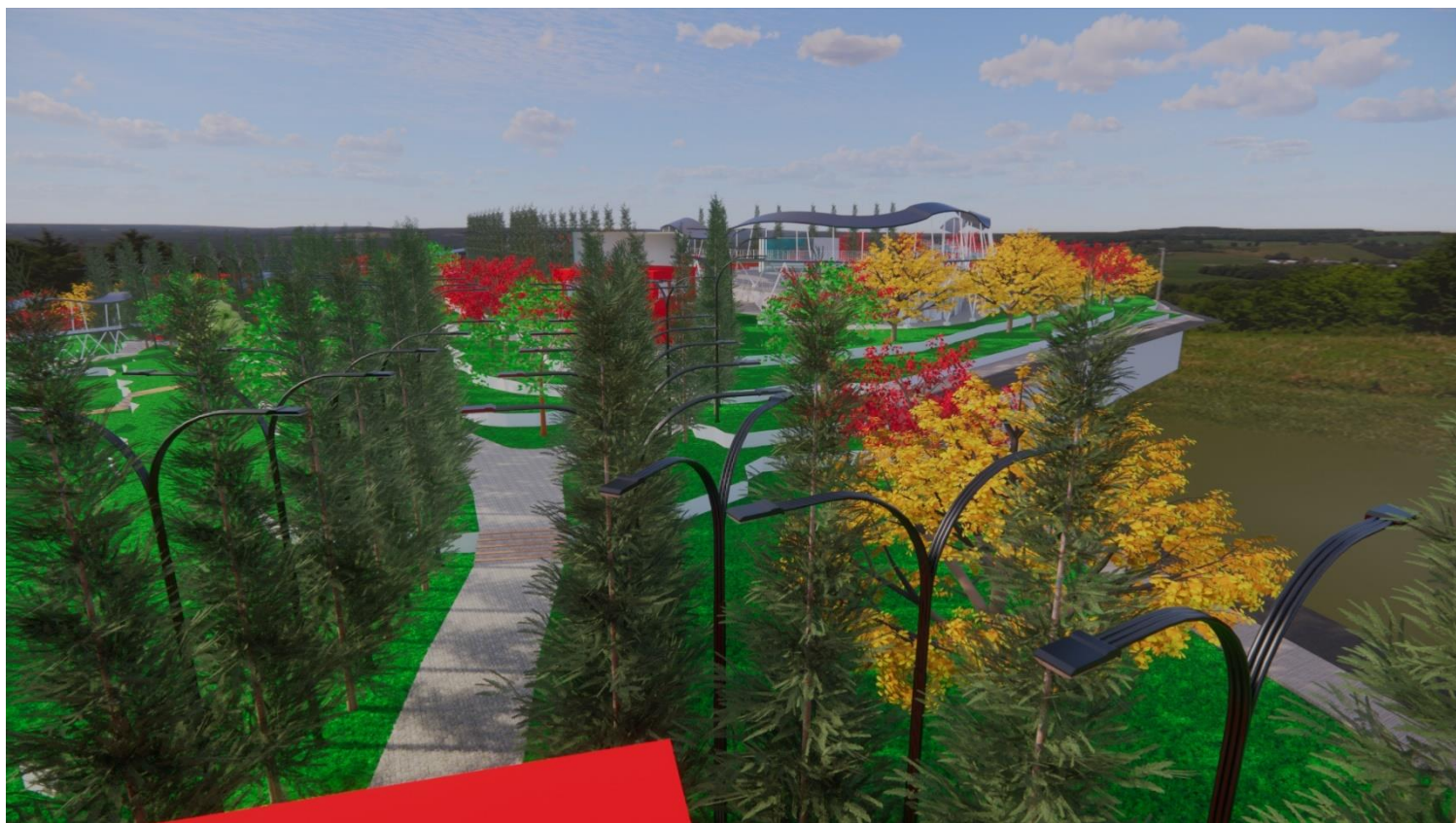


Figure 49 : L'architecture organique 1.



Figure 50 : L'architecture organique 2.



Figure 51 : vue

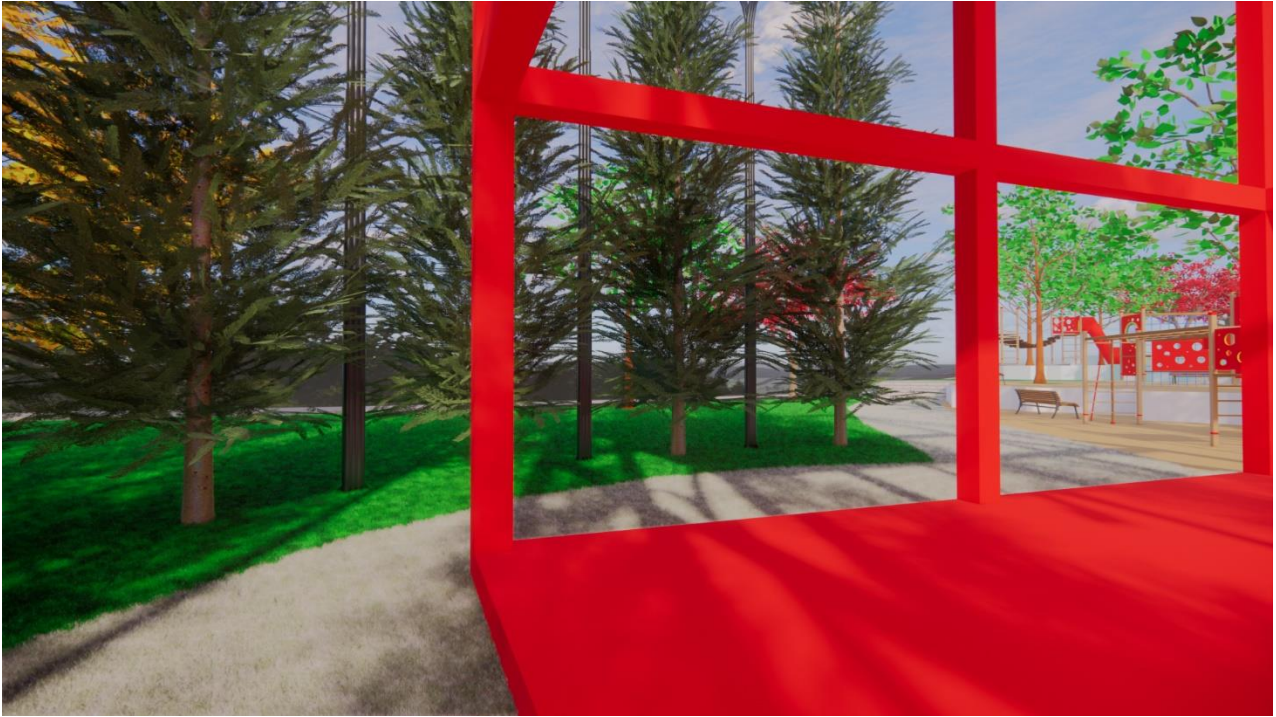


Figure 52 : vue

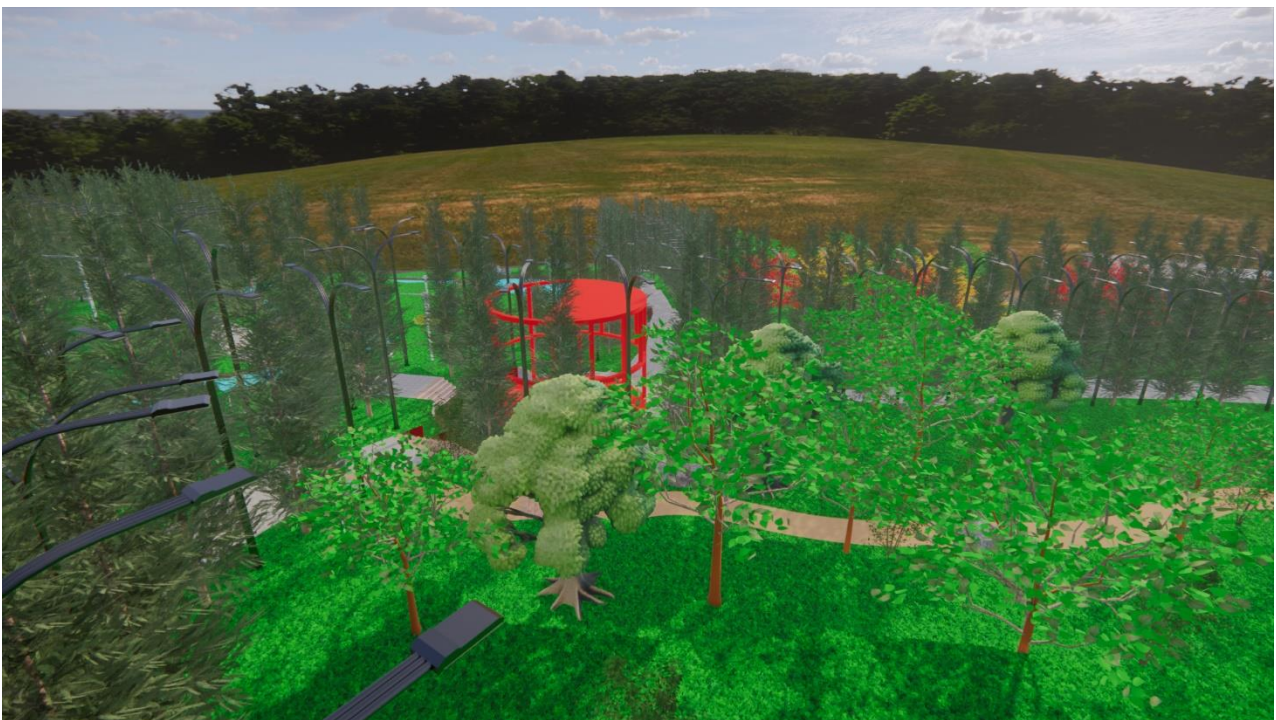


Figure 53 : vue

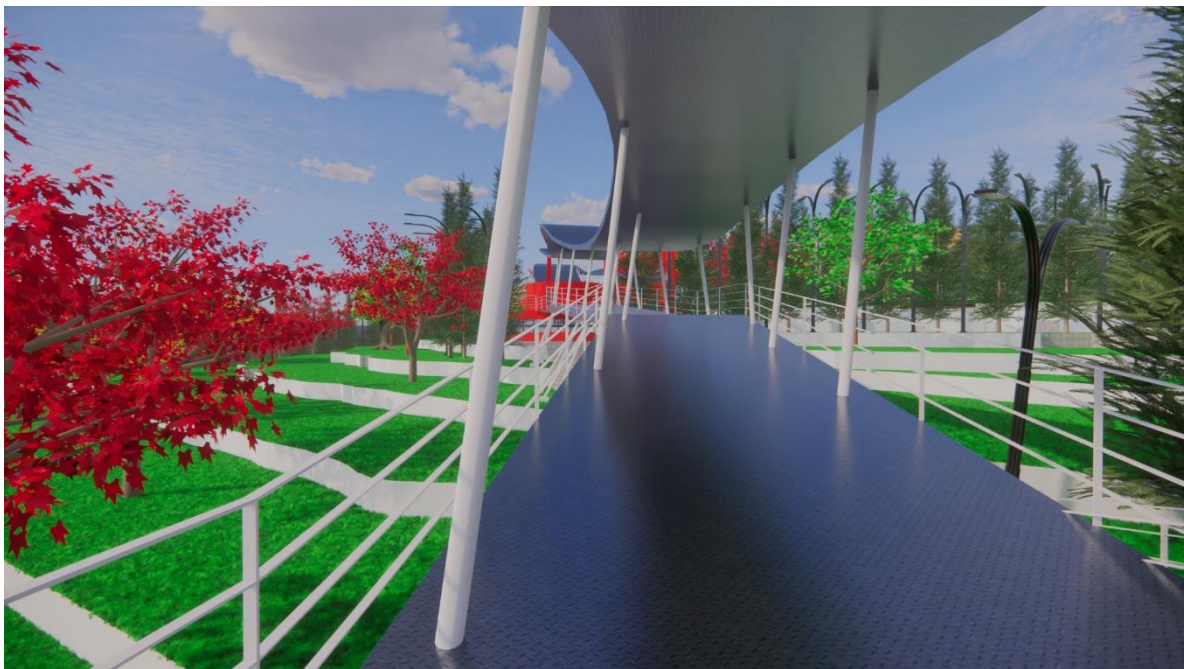


Figure 54 : vue



Figure 55 : vue

الجمهورية الجزائرية الديمقراطية الشعبية وزارة

التعليم العالي والبحث العلمي

جامعة عبد الحميد بن باديس - مستغانم -

كلية العلوم والتكنولوجيا، جامعة عبد الحميد ابن باديس

تصرح شرقي خاص بالالتزام بقواعد النزاهة العلمية لإنجاز البحث¹

أنا الممضي أدناه،

الطالب(ة): زطال محمد هيب رقم التسجيل الجامعي: 32001893 الحامل لبطاقة التعرف الوطنية

رقم: 4.124.8.114.083 والصادرة بتاريخ: 25/04/17 عن السبلي البلدية

المسجل كلية العلوم والتكنولوجيا، جامعة عبد الحميد ابن باديس / قسم الهندسة المعمارية

شعبة هندسة / التخصص والمكلف بإنجاز مذكرة

ماستر بعنوان:

Lieux de Souffrance, Espaces de Mémoire :

Site commémoratif du Camp "K"

أصرح بشرقي أنني ألتزم بمراعاة المعايير العلمية والمنهجية ومعايير الأخلاقيات العلمية والنزاهة الأكاديمية

المطلوبة في إنجاز البحث، وأتحمل المسؤولية الشخصية عن كل المحتوى المتضمن في البحث المذكور أعلاه.

التاريخ: 07/06/2017 إمضاء

المعني



الجمهورية الجزائرية الديمقراطية الشعبية وزارة

التعليم العالي والبحث العلمي

جامعة عبد الحميد بن باديس - مستغانم -

كلية العلوم والتكنولوجيا، جامعة عبد الحميد ابن باديس

تصریح شرفي خاص بالالتزام بقواعد النزاهة العلمية لإنجاز البحث¹

أنا المضي أدناه،

المطالبة (ة): بشارنة حيسار الدين رقم التسجيل الجامعي 32002195 الحامل لبطاقة التعريف الوطنية

رقم: 117861697 والصادرة بتاريخ: 2020/03/19 عن بلدية المؤلف - المؤلف

المسجل كلية العلوم والتكنولوجيا، جامعة عبد الحميد ابن باديس / قسم الهندسة المعمارية
شعبة هندسة حصارية / التخصص هندسة حصارية والمكلف بإنجاز مذكرة

ماستر بعنوان:

Lieux de Souffrance, Espaces de Mémoire:

Site commémoratif du camp " K "

أصرح بشر في أنني ألتزم بمراعاة المعايير العلمية والمنهجية ومعايير الأخلاقيات العلمية والنزاهة الأكاديمية

المطلوبة في إنجاز البحث، وأتحمل المسؤولية الشخصية عن كل المحتوى المتضمن في البحث المذكور أعلاه.

التاريخ: 2020/06/07 امضاء

المعني


- **BIBLIOGRAPHIE**

- <https://www.nps.gov/vive/index.htm>
- https://www.911memorial.org/?utm_source
- https://museeholocauste.ca/en/?utm_source
- https://www.auschwitz.org/en/?utm_source
- https://www.auschwitz.org/en/museum/museum-structure/exhibitions/?utm_source
- https://www.majdanek.eu/en?utm_source
- <https://www.stiftung-denkmal.de/en/>
- https://www.archdaily.com/101260/ad-classics-church-of-the-light-tadao-ando?utm_source
- <https://annas-archive.org/md5/17108e3a6140c20c1051af5b74e8df47>
- <https://annas-archive.org/md5/d87f2b8f7739e26812b889b33bf7f3ce>
- https://www.academia.edu/105370919/Memorial_Architecture_as_the_Symbol_of_Remembrance_and_Memories
- https://en.wikipedia.org/w/index.php?title=Montreal_Holocaust_Museum&utm
- https://en.wikipedia.org/wiki/M%C3%A9morial_de_la_Shoah
- https://en.wikipedia.org/wiki/Arc_de_Triomphe
- <https://www.thespruce.com/what-is-bauhaus-style-decor-5187143>