

N° d'ordre : M/ARCH/2019

Mémoire de fin d'étude de Master académique

Filière : Architecture et urbanisme

Spécialité : Habitat et Projet Urbain

Thème

Un parc de loisirs pour la ville de Khenchela

Présenté par :

Lachekhab Fouad

Sous la direction de Melle : **BENMICIA Nawal**

Jury :

Président : HASSAM Soumia

MAA - Département d'architecture et de génie civil –Univ
Mostaganem

Examineur 01 : HADJIDJ Ilhem

MAA - Département d'architecture et de génie civil –Univ
Mostaganem

Examineur 02 : KADRI Nassima

MAA - Département d'architecture et de génie civil –Univ
Mostaganem

Année Universitaire : 2018/ 2019

REMERCIENT

Rendons grâce à Dieu Tout Puissant de nous avoir insufflé suffisamment d'aide et de courage nécessaire pour entreprendre ce modeste travail. ce mémoire n'aurait pas été réalisé sans la bénédiction du Bon Dieu qui nous a permis de nous instruire et Qui a récompensé nos prières.

Au terme de ce travail on tient présenter nos gratitudes et nos plus vifs remerciements en premier lieu aux personnes qui ont joué un rôle déterminant dans notre formation ; à notre parents, aux enseignants qui nous ont suivis le long de notre cursus universitaire.

ainsi nous adressons notre respectueux remerciements à notre encadreur Mme BENMICIA NAWAL pour sa bonne contribution dans l'élaboration de ce projet grâce à ses orientations et ses conseils.

Nous tenons à remercier respectivement tous ceux qui ont aidé, soutenu, et encouragé pour la réalisation de ce modeste travail ,citons : - un particulier remerciements MeS Parons ; mes frères ;mes amis

Enfin, à toutes les personnes qui nous ont soutenus de près comme de loin durant notre cursus universitaire.

FOUAD LACHEKHAB

DEDICASE

Louanges à Dieu Clément et Miséricordieux qui m'a donné la force physique et morale pour réaliser mon rêve, un rêve que je souhaite se prolonger encore longtemps. Je dédie ce modeste travail, qui est le fruit récolté après tant d'années d'efforts :

A mes très Chers Parents, qui m'ont soutenu & encouragé tout le long de mes études, Eux qui m'ont toujours apporté leur soutien moral et matériel depuis que j'ai connu le premier banc de l'école, jusqu'à la chaise de l'université, que DIEU les garde et les protège et qu'il m'aide à rendre leur bien

et à mes très chers frères AMINE, ISAM et NADJIB, ma très chère sœur SANAA et je leur souhaite tous le bonheur et la réussite dans tous les domaines.

sans oublier mes chers grands parents qui n'ont jamais cessé de prier pour moi. que dieu leur prête une longue vie.

je le dédie aussi à mes oncles , mes tantes et leurs époux , je vous remercie pour votre soutien.

A mes cousins et cousines que remercie pour ses encouragements et lui souhaite la réussite durant son cursus universitaire.

A ma chère amie Mr BOUALEM REBIBA Qui a partagée les bons et les mauvais moments durant nos études, ainsi qu'à toute sa famille .

Ainsi qu' à toute la promo et particulièrement mes ami(e)s avec qui j'ai passé d'agréables moments durant ces cinq ans en leur souhaitant un avenir très brillant.

RESUME

FRANÇAIS

Le projet consiste à concevoir un espace de vie, de détente et de loisirs capable de venir à bout de certains aspects essentiels et primordiaux à la population pour assurer une meilleure vie et un épanouissement de l'être humain en totale harmonie avec son mode et son rythme de vie. Le sujet de recherche s'intéresse au tourisme de loisirs en Algérie et plus particulièrement la zone Nord-Est du pays qui fait partie des 7 pôles identifiés par le SDAT. Après une analyse approfondie, il a été constaté qu'il y a un manque des équipements de distractions à vocation ludique et de détente dans ce pôle (Nord Est). À la lumière des constats établis, notre choix s'est donc fait dans le but de pallier à ce manque afin de répondre aux besoins et d'offrir aux usagers la possibilité et l'opportunité pour se détendre, s'épanouir et se divertir. Dans ce pôle touristique, nous avons été attirés par la wilaya de Khenchela car celle-ci recèle plusieurs atouts et potentialités naturelles et occupe une place importante dans les hautes plaines algériennes. Tous ces critères nous ont incités à choisir précisément la ZET de Hammam esalihine –commune d'Ighammas pour la réalisation de ce projet. Le centre de distractions et de loisirs proposé s'étend sur une superficie de 05 Ha et regroupe les fonctions principales : loisirs aquatiques; loisirs non aquatiques (manège), détente et les fonctions secondaires : espaces jeux, hébergement, commerces, restauration, gestion... pour cela nous avons conçu une architecture adaptée aux fonctions et au site, ainsi que de nouvelles technologies au niveau de la toiture ouvrante du parc aquatique pour permettre d'exploiter l'équipement aquatique été comme hiver, et du traitement des eaux des nombreux bassins et piscines et dans le domaine des énergies renouvelables : un parking solaire. Tout cela a pour but de rentabiliser au mieux le projet et en fait un projet architectural attractif.

RESUME

يتألف المشروع من تصميم مساحة من الحياة والاسترخاء والترفيه قادرة على التغلب على بعض الجوانب الأساسية والأساسية للسكان لضمان حياة أفضل وتطور للإنسان في انسجام تام مع أسلوبه وأسلوب حياته. يهتم موضوع البحث بالسياحة الأعمدة السبعة التي حددتها بعد تحليل شامل SDAT الترفيهية في الجزائر وبالأخص منطقة الشمال الشرقي للبلاد التي تعد جزءا من ذلك هناك نقص في معدات التسلية للمتعة والاسترخاء في هذا القطب (شمال شرق) في ضوء النتائج، تم اختيارنا من أجل التغلب على هذا النقص من أجل تلبية الاحتياجات وتوفير الفرصة للمستخدمين والفرصة للاسترخاء والازدهار والتسلية. في هذا المركز السياحي استقطبنا ولاية خنشلة لأنها تحتوي على العديد من الأصول والإمكانيات الطبيعية وتحتل مكانة هامة في مرتفعات الجزائر. دفعنا جميع هذه المعايير إلى اختيار مركب حمام الصالحين التقليدي من أجل تحقيق هذا المشروع. هكتارات ويشمل الوظائف الرئيسية: استجمام المياه كغطى مركز الترفيه والترويح المقترح مساحة قدرها الترفيه غير المائية (دائري)، والاسترخاء... والوظائف الثانوية: الملاعب، والإقامة التجارية، والمطاعم، والإدارة... لهذا قمنا بتصميم معمارية ملائمة للوظائف والموقع بالإضافة إلى التكنولوجيا الجديدة في مستوى السطح المفتوح للمنتزه المائي للسماح باستغلال المعدات المائية الصيفية والشتوية، ومعالجة المياه للعديد من المسابح والمساح وفي مجال الطاقة المتجددة: مواقف شمسية. كل هذا يهدف إلى زيادة ربحية المشروع وجعله مشروعاً معمارياً ناجحاً

Remerciements	
Dédicaces	
Résumé	
Sommaire	

Chapitre Introductif

Introduction générale	
1. Problématique	
1. Hypothèse	
2. les objectifs de la recherche	
3. Méthodologie	
4. La structure de l'étude	

Chapitre 1

Approche thématique

Introduction

1.1. Définition des concepts

1.1.1. Le concept du tourisme	
a) Visiteur	
b) Excursionniste	
1.1.2. Historique du tourisme	
1.1.3. Les types de tourisme	
1.1.4. Le loisir	
a) Les fonctions majeures des loisirs	
b) Types de loisirs	
▪ Selon l'activité	
▪ Selon le milieu	
▪ Selon les groupes	
1.1.5. Le tourisme de loisirs	
a) Définition du tourisme de loisir	
b) Les objectifs du tourisme de loisirs	
1.1.6. La distinction entre tourisme et loisir(s)	
1.1.7. Le tourisme comme une forme particulière de loisirs	
1.1.8. Le parc de loisirs	
a) Définition	
b) Typologie	
c) Caractéristiques	
1.1.9. Architecture paysagère	
a) Définition	
b) L'origine du concept	
c) Les Principes de l'architecture paysagère	
d) Types d'aménagement paysager	
1) Toit vert	
2) Technologie verte	
3) Le paysage verre	
4) L'architecture de l'eau	
e) Domaines d'utilisation de l'architecture paysagère	

1.2. Analyse des cas similaires

1.2.1. Au niveau international	
1.2.2. Au niveau national	

Conclusion

Chapitre 2

Approche urbaine

Introduction

2.1. Situation géographique

2.2. Présentation du site

2.2.1. Potentialités touristiques.....

2.3. Motivation du choix du site

2.4. Situation du terrain

2.5. Morphologie

2.6. Climatologie

2.6.1. Climat.....

2.6.2. Pluviométrie.....

2.6.3. Températures.....

2.6.4. Les vents

2.7. L'analyse du site.....

2.7.1. Les fonctions existantes

2.7.2. Etat des hauteurs

2.7.3. La circulation ambiante

Conclusion

Chapitre 3

Approche programmatique

Introduction.....

3.1. Détermination des fonctions.....

3.2. Organigramme relationnel détaillé

Conclusion

Chapitre 4

Approche Architecturale

Introduction

4.1. Les principes d'implantations

 a) Implantation.....

 b) La genèse de l'idée

 c) Schéma de principe

4.2. La description volumétrique

4.3. Description architectural

4.4. Description fonctionnel

4.5. Description des façades

4.6. Programme surfacique

Conclusion

Conclusion générale

Annexe

Bibliographique

Liste Des Tableaux

Tableau N°	L'intitulé	Page
1	Définitions du tourisme selon les différentes sciences	5
2	<i>tableau représente espaces intérieurs (couverts</i>	48
3	<i>tableau représente espaces extérieurs (non couverts</i>	49

Liste Des Cartes

Carte N°	L'intitulé	Page
1	Carte représente la situation de la wilaya par rapport au pays.	35
2	Carte représente les limites du terrain.	39
3	Carte représente la morphologie du terrain.	39
4	Carte représente le microclimat du site	41
5	Carte représente les fonctions existantes.	41
6	Carte l'état des hauteurs de l'environnement immédiat.	42
7	Carte représente plan de l'état de circulations	42
8	Représente la voie projetée	49
9	Représente le flux	50
10	Représente le principe d'implantation -étape1	50
11	Représente principe d'implantation -étape2-	51
12	Représente principe d'implantation -étape3-(le zoning)	52
13	Représente principe d'implantation -étape3- (les parcours)	53

Liste Des Photos

Photo N°	L'intitulé	Page
1	Vue sur la piscine cercle naturelle dans le hamem Essalihine	37
2	Vue sur la piscine carrée naturelle dans le hammam Essalihine	37

Liste Des Figures

Figure N°	L'intitulé	Page
1	L'évolution du tourisme.	6
2	Les différents types de tourisme.	7
3	Vue sur un paysage égyptien.	12

4	Vue sur un paysage assyrien et babylonien.	12
5	Vue sur les jardins japonais.	12
6	Les grands arbres devant et à côté d'une petite maison.	13
7	Vue sur un aménagement paysager symétrique entre les arbres et les plans d'eau.	13
8	Vue sur le parc de Lake shore East.	14
9	Vue sur un jardin.	14
10	Vue sur un rondpoint (Unité d'éléments verts).	15
11	Vue sur la toiture verte ondulée.	16
12	Vue sur une façade principale du bâtiment.	16
13	Vue sur l'utilisation technologie verte dans les zones.	17
14	Vue sur la façade en verre de l'école d'art de Singapour.	17
15	Vues extérieures sur la maison sur la cascade de Frank Lloyd Right	18
16	Limite de central Park	19
17	Forme de Central Park	19
18	perméabilité mécanique	20
19	Trame viaire	20
20	Perméabilité piétonne	21
21	Environnement immédia	21
22	Emplacement du Central Park	22
23	Aperçu du Central Park	22
24	Espace vert " Great	23
25	Espace bleu Jacqueline Kennedy-Onassis	24
26	Verdure et bancs	24
27	Sculpture et fontaine	24
28	Passerelle	25
29	Forêt et lac	25
30	Pratique du yoga	25
31	Terrain de base Ball	25
32	Pique nique	25
33	Espace calme	26
34	Activité saisonnière	26

35	faire du footing	26
36	Concert à central Park	26
37	Situation du Futuroscope	27
38	Limite du Futuroscope	27
39	perméabilité mécanique	28
40	Perméabilité piét	28
41	Environnement immédia	29
42	Organisation spatiale	29
43	Accès principal	31
44	Terrain de jeux	31
45	zone d'attraction	32
46	la grande roue	32
47	zone de sport	32
48	zone des floralies	32
49	zones de détente	33
50	Vues sur un paysage naturel dans la Wilaya de Khenchela	36
51	les fonctions primaires et secondaires d'un parc de loisirs	
52	Organigramme relationnel d'un parc de loisirs	
53	principe d'implantation -étape4- (volumétrie)	53
54	Principe d'implantation –étape5- (composition de volumétrie	54
55	le plan de masse en 3D	55
56	plan RDC	56
57	plan RDC	57
58	plan de masse globale	58

Liste Des Acronymes

Z.E.T : Zone d'expansion touristique.

ANDT : Agence nationale de développement du tourisme.

OMT : Organisation mondiale du tourisme.

PIB : Produit intérieur brut.

Introduction :

Le tourisme est aujourd'hui reconnu comme étant un moteur essentiel du progrès socio-économique, il participe au développement régional et local pour beaucoup de pays par la création d'emploi à travers les activités et les services qu'il génère et il dynamise les échanges socio culturels. Il se classe au quatrième rang derrière les hydrocarbures, les produits chimiques et l'industrie automobile¹.

L'Algérie possède des potentialités naturelles, architecturales et culturelles pour figurer parmi les meilleures destinations touristiques du bassin méditerranéen, l'image de ses voisins tunisiens ou marocains. Elle représente un carrefour de civilisations et un livre ouvert pour la découverte. Elle dispose d'une offre touristique naturelle très diversifiée entre désert, plages et montagnes et d'une offre culturelle de grande variété : archéologie, histoire, langue, architecture.... qui lui permettent d'être tout à fait concurrentiel. À ce propos l'Algérie reste au cœur de la politique touristique.

Contrairement aux autres pays du pourtour méditerranéen, l'Algérie n'a pas accordé au secteur du tourisme un rôle conséquent dans ses différentes politiques de développement depuis l'indépendance. Ceci est dû au modèle de développement choisi qui n'a pas accordé à la promotion de ce secteur la place qu'il mérite, bien que les orientations contenues dans les différents textes réglementaires lui attribuent des missions en matière de création d'emploi, et d'économie.

Actuellement, le secteur du tourisme est au cœur des réformes économiques, raison pour laquelle l'état a pris le parti de s'engager pleinement dans le processus et d'élever le secteur du tourisme au rang de priorité nationale². Pour cela, le ministère du tourisme a élaboré un plan d'action pour drainer 2,5 Millions de touristes à l'horizon 2015 générant environ 1,5 à 2 milliards de dollars portant le taux de participation au PIB à 3%³. En conclusion de ce point, il faut noter que le développement du secteur touristique n'est plus un choix, c'est un impératif national dans le sens où il constitue un moteur de développement économique et une source de diversification de l'économie national en la rendant moins dépendante des hydrocarbures.

Située à l'Est du pays, et au contrefort du mont des Aurès⁴, la ville de khenchela de par sa situation géographique, renferme un potentiel touristique important naturel et patrimonial, en tant que valeur économique moteur pour l'économie locale, physique et écologique par la création des possibilités d'entretien du patrimoine existant, la création d'un environnement agréable, le

¹ BENMICHIA Nawal, le tourisme culturel durable et la capacité de charge touristique, mémoire de magister

² Revue : Algérie Tourisme n 33 ; Publication d'information ; Editée par l'ONT « Office National du Tourisme »

³ Ministère de l'Aménagement du territoire, de l'Environnement et du Tourisme, « L'Algérie, une vision, des ambitions », Dossier de presses, Paris, 2008.

⁴ https://fr.wikipedia.org/wiki/Wilaya_de_Khenchela

développement des structures d'accueil, la sensibilisation de l'opinion publique à l'environnement, ou encore socio-démographique par la création d'emplois, la favorisation des échanges culturels avec les touristes .

En matière de ressources naturelles, Khenchela couve des espaces montagneux, un réseau hydrographique dense, et un patrimoine forestier. Elle possède un territoire parsemé des sources thermales à titre indicatif Hammam Essalhine qui font le bonheur des curistes, la station thermale a été bénéficié, d'une zone d'expansion touristique pour la réalisation de plusieurs projets, Outre les bassins de cette station thermale ont été classés patrimoine historique national protégé. Donc ce site demeure un atout majeur dans le développement de plusieurs types de tourisme à savoir le tourisme de loisir.

1. Problématique :

La source thermale de Hammam Essalhine est également appelée Thermes de Flavius, qui remonte à la période Romaine, totalisent 200 mètres carrés, reçoit chaque année des milliers de touristes et curistes venant des quatre coins du pays et de l'étranger. Elle est l'une des plus anciens hammams touristiques en Algérie.

Elle possède des valeurs architecturales, identitaires, historiques, économiques, artistiques, esthétiques, ou culturelles, qu'elle devrait le mettre valeur parce qu'il constitue un pilier important pour l'industrie du tourisme, et deviendra donc un enjeu économique pour la Wilaya de Khenchla en général et le site d'intervention en particulier. Elle a été bénéficiée d'une création zone d'expansion touristique dans le cadre du schéma directeur d'aménagement touristique, destiné à l'extension et à la modernisation des services d'accueil au niveau de la station thermale.

Malheureusement aujourd'hui cette source en son sens large est exposée à la dégradation et l'abandon ce qui menace sa préservation et favorise le déclin de toute activité touristique.

Cela nous amène à nous questionner sur : *Quel type de projet touristique peut faire de ce patrimoine architectural exceptionnel un facteur de développement et d'amélioration touristique tout en lui respectant sa préservation et son authenticité ?.*

2. Hypothèse :

La problématique posée et la question générale nous ont conduits à formuler l'hypothèse suivante : La relance et la mise en tourisme de loisir de ce legs patrimonial riche et diversifié paraît être le seul espoir pour le sauvegarder, et le valoriser tout en lui assurant la durabilité. Il s'agit de proposer des installations touristiques pour améliorer ce type de tourisme de loisir et ouvrir des opportunités d'investissement à travers un parc de loisirs afin de mettre à la disposition de la population locale et des visiteurs étrangers un lieu de détente et de relaxation.

3. Objectifs de recherche :

Cette recherche porte sur la ville de Khenchela, et vise à accorder en premier lieu une attention particulière au devenir de cette ville, et les capacités qu'elle doit déployer et sa capacité d'intégrer dans le processus de développement touristique.

Pour nous, il s'agira donc d'étudier la possibilité de la ville de Khenchla ou plutôt la prédisposition de cette dernière d'appliquer les préceptes du tourisme de loisirs afin de préserver et de valoriser son patrimoine architectural.

Nous nous fixons d'autres objectifs secondaires se résument comme suit :

- Inciter la population algérienne à passer ses vacances dans son pays au lieu de se rendre à l'étranger. Ainsi attirer les touristes étrangers à choisir l'Algérie comme destination privilégiée pour passer leurs vacances.
- Apporter un nouveau refuge pour les visiteurs et les citoyens pour se relaxer.
- Offrir une gamme d'activités très large (loisirs, détente, exposition et restauration....)
- Un projet ouvert aux usagers toute l'année.

4. Méthodologie d'approche :

Pour mener à bien notre travail, différentes méthodes vont être utilisées pour vérifier l'hypothèse citée ci-dessus. Il s'agit de :

1 / En premier lieu, Il s'agira donc d'analyser en s'appuyant sur les différentes définitions et concepts nécessaires à l'introduction mais aussi à la compréhension de notre travail.

2 / En deuxième lieu, nous étudierons des exemples internationaux, ce qui nous permettrons de proposer les principes de base pour une meilleure méthode pour promouvoir le secteur touristique à Khenchela.

3 / Les possibilités envisageables pour le développement d'un tourisme de loisir et intégré la ville de Khenchela dans une perspective du développement durable.

4/L'investigation sur le terrain nous permettra d'établir l'état des lieux et de procéder à des enquêtes auprès des institutions, à savoir la direction de la culture, la direction du tourisme, les archives de l'APC...etc .L'enquête permettra aussi de procéder aux différentes prospections des sites objet de l'étude.

5. Structure du mémoire :

Pour illustrer notre travail, nous allons organiser le mémoire comme suit :

Un chapitre introductif : elle comportera l'objet de recherche, la problématique, l'importance de la recherche, l'hypothèse ainsi l'objectif de recherche.

Une approche thématique : Elle a pour objectif de donner des éclaircissements et une meilleure connaissance du thème en tirant des recommandations qui nous permettront de cerner toutes les exigences liées au projet.

Une approche analytique : C'est une étape qui nous donne la possibilité d'étudier l'état de lieux du secteur du tourisme dans la Wilaya de Khenchela en général et le site d'intervention en particulier pour découvrir les potentialités touristiques.

Une approche programmatique : C'est une étape qui nous donne la possibilité de dégager un programme nécessaire pour notre projet après l'interprétation des besoins quantitatifs et fonctionnels.

L'approche conceptuelle ou architecturale :

Elle consiste à tirer les enseignements des phases précédentes afin d'arriver à la formalisation du projet dans son aspect formel et fonctionnel.

L'étude de ces éléments nous permettrons de connaître comment on peut promouvoir le secteur du tourisme dans la Wilaya de Khenchela et déterminer quel type de tourisme souhaitable à développer dans notre site d'intervention, enfin **une conclusion générale** : elle sera une synthèse des chapitres précédents.

Chapitre 1: Approche Thématique

Introduction :

Aujourd'hui, le tourisme est reconnu comme étant un moteur essentiel du progrès socio-économique. Il participe au développement régional et local pour beaucoup de pays par la création d'emploi à travers les activités et les services qu'il génère¹.

Le développement d'un tourisme encadré par les principes directeurs du développement durable représente la manière la plus adéquate de parvenir à un tourisme respectueux, bénéfique et entraînant plus d'effet positif que négatif pour le territoire. Cela pourrait, par ailleurs, directement ou indirectement aider à mettre en valeur les différentes potentialités touristiques des territoires.

Nous nous intéressons à travers cette recherche au tourisme de loisirs qui couvre plusieurs projets à titre d'exemple : village touristique , complexe touristique , parc d'attraction , parc aquatique , spectacle des jeux aquatique , piscine , parc citadin , centre de loisir.

Notre présent projet consiste en la réalisation **d'un parc de loisirs**, ayant comme première vocation, les activités de loisirs et culturelles avec diverses attractions et, d'autres vocations secondaires.

Dans ce premier chapitre, nous allons développer les définitions des différents concepts relatifs au tourisme de loisir dont le tourisme, loisir et parc d'attraction seront nos principaux concepts de recherche.

1.1. Définitions des concepts :

1.1.1. Concept du tourisme :

L'encyclopédie *Universalis* définit le tourisme comme étant *"l'expression d'une mobilité humaine et sociale fondée sur un excédent budgétaire susceptible d'être consacré au temps libre passé à l'extérieur de la résidence principale. ... Il concerne un déplacement d'agrément, s'appuie sur un ou plusieurs types de loisirs conjugués ou successifs."*

Le sens donné au mot « tourisme » diffère en fonction des sciences considérées. Ainsi, le tableau ci-dessous regroupe les différents points de vue que nous avons pu recenser.

Sciences	Définitions
Les géographes Les sociologues Les économistes	Des migrations temporaires dans l'espace. Un loisir. Une consommation de services et de l'environnement.

Tableau 01 : Définitions du tourisme selon les différentes sciences

Source : L'encyclopédie Universalis , traitement d'auteur, 2019

Selon l'OMT, On distingue deux types de touriste : les résidents et les non-résidents. Ces derniers se répartissent en deux autres types : Les excursionnistes et les touristes de séjour.

¹ BENMICIA Nawal, le tourisme culturel durable et la capacité de charge touristique, mémoire de magister

a) Visiteur :

Un visiteur est une personne qui fait un voyage vers une destination située en dehors de son environnement habituel, pour une durée inférieure à un an, et dont le motif principal de la visite (affaires, loisirs ou autre motif personnel) est autre que celui d'exercer une activité rémunérée dans le pays ou le lieu visité. Le visiteur est un type particulier de voyageur, de sorte que le tourisme est un sous-ensemble des voyages. Un visiteur est qualifié de touriste (ou visiteur qui passe la nuit) s'il passe une nuit sur place.

b) Excursionniste :

Un visiteur est qualifié de visiteur de la journée (ou excursionniste) si son voyage n'inclut pas de nuit sur place.

1.1.2. Historique :

L'origine du tourisme remonte à l'antiquité mais c'est au XVIII^e siècle qu'il a pris le sens qu'on lui attribue actuellement, c'est-à-dire le tourisme de loisir, de découverte ou d'affaire. Il a été d'abord réservé à une classe de privilégiée. Une synthèse des principales dates de l'évolution du tourisme est donnée dans diagramme ci-dessous.²

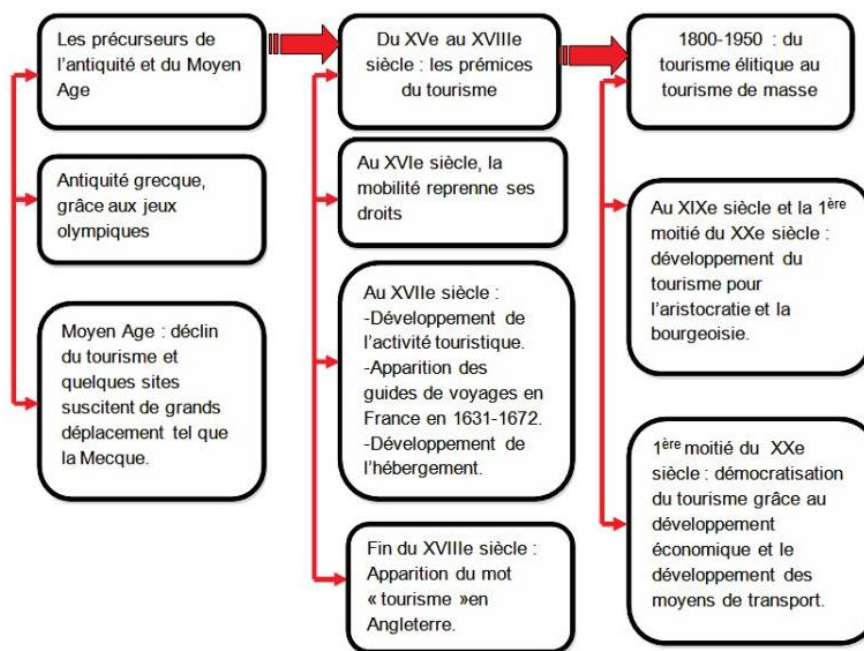


Figure 01 : L'évolution du tourisme

Source : Alain HESPLIER, et Al ,2005

² Alain HESPLIER, Pierre BLOC, BURAFFOUR ; le tourisme dans le monde ; 6^{ème} édition Bréal ; septembre 2005 ; p.17-18

1.1.3. Les types de tourisme :

Selon l'OMT³, le tourisme est essentiellement lié au voyage. Celui-ci revêt plusieurs formes en fonction des motivations du voyageur. La figure ci-dessous donne les différents types de tourisme tel que relevé des documents de l'OMT.

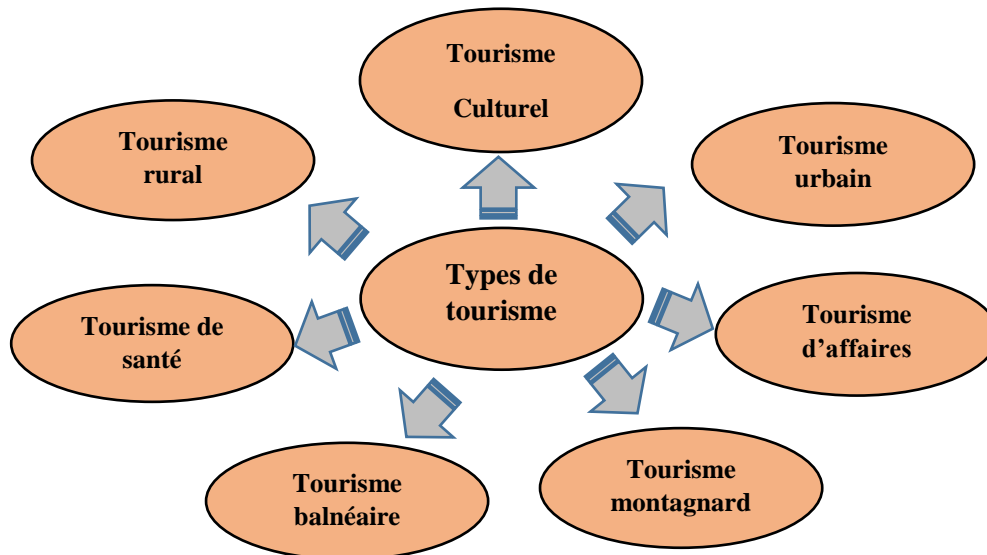


Figure 02 : Les différents types de tourisme
Source : OMT, traitement d'auteur, 2019

1.1.4. Le loisir :

Le loisir est l'activité que l'on effectue durant le temps libre dont on peut disposer. Ce temps libre s'oppose au temps prescrit, c'est-à-dire contraint par les occupations habituelles (emploi, activités domestiques, éducation des enfants...) ou les servitudes qu'elles imposent (transports, par exemple) afin de remplir le temps libre et de profiter de la vie.

Le loisir est un état d'être, une condition de l'âme n'ayant aucun rapport au temps. Eminemment élitaire, il est perçu comme étant la contemplation, la célébration de la vie, la base de la culture et des arts. Cette conception découle naturellement de l'héritage laissé par les philosophes grecs, et notamment Aristote, pour qui seuls les citoyens, c'est-à-dire les gens libres, non soumis à l'esclavage et dégagés de toutes obligations, peuvent accéder aux activités nobles : la politique, la culture et la contemplation⁴.

a) Les fonctions essentielles des loisirs :

Le sociologue français Joffre Dumazedier montre que le loisir fait l'objet d'une organisation tout à fait originale, que le temps qui lui est dévolu n'est plus une simple « **récupération** » ou «

³ OMT : organisation mondiale du tourisme.

⁴ <https://fr.wikipedia.org/wiki/Tourisme>

compensation » du travail, mais qu'il remplit des fonctions essentiellement de **délassement, de divertissement et de développement** ⁵.

b) Types de loisirs :

▪ Selon l'activité :

On distingue :

- Activités sportifs et fitness : aquagym, tennis, natation, aérobic.
- Activités culturelles : théâtre, cinéma, musique, médiathèque, musée.
- Activités commercial : shopping, restauration ...
- Activités ludiques jeux : bowling, Billard, jeux de société, escalade, patinage.
- Bien-être et détente : la baignade, les parcs en pleins air.

▪ Selon le milieu :

- Les activités aquatiques : ce sont les activités qui sont en relation avec l'eau.
- Les activités sèches : manège, aire de jeux.

▪ Selon les groupes :

Les loisirs sont regroupés sous quatre types d'activités principales :

- **Associatif** : bénévolat, activités religieuses activité liée à une organisation de groupe...etc
- **Distraktion** : assister à des manifestations sportives ou culturelles, individuelles ou collectives.
- **Sport et passetemps** : participer à des activités sportives, pratiquer un instrument de musique, artisanat.
- **Media et communication** : cette procédure permettait de comparer la politique de loisir d'échantillon de la population.

▪ Selon les périodes :

- **Loisirs saisonniers** : dans les vacances il est à l'échelle nationale et internationale déterminé par les données climatiques et géographiques et englobe la notion du tourisme.
- **Loisirs quotidiens** : essentiellement urbain et à l'échelle du quartier, il a tendance à devenir de plus en plus partie intégrante de la conception d'habitat et un élément déterminant de sa structure.
- **Loisirs hebdomadaires** : il est plus tendu dans l'espace, il est à l'échelle de la ville et rythme la relation ville-compagne et centre-périphérique.
- **Les loisirs de fin de semaine**, assure l'équilibre nécessaire entre le travail et le repos et surtout la diversion, l'évasion vers un monde différent de celui de tous les jours.

1.1.5. Le tourisme de loisirs :

a) Définition du tourisme de loisir :

⁵ Joffre Dumazedier (1915-2002). In: Revue française de pédagogie, volume 141, 2002. Vers une didactique comparée. pp. 187-188).

Il se conjugue aux notions de loisirs et de détente. Ce type de tourisme se traduit par une multitude de formes selon la prédominance des facteurs qu'y interviennent. Toute activité de détente pratiquée par les touristes pendant leur séjour dans les sites ou établissements touristiques tels que : parcs de loisirs et d'attraction, les sites montagneux et les édifices culturelles et sportifs.

b) Les objectifs du tourisme de loisirs :

Au singulier, le loisir réfère au temps affranchi des exigences du temps contraint, en particulier du temps travaillé. Au pluriel, les loisirs se réfèrent à l'ensemble des activités récréatives s'exerçant autant dans l'espace local et le temps du quotidien, que dans l'espace-temps du tourisme. De ce fait le tourisme de loisir peut :

- Offrir une prestation de qualité et s'assurer de la satisfaction des visiteurs en termes de détente et divertissement.
- Favoriser les emplois locaux et la participation au bien-être de la population locale.
- Réduire au maximum leurs impacts sur l'environnement.
- Créer des bénéfices directs pour la protection de la nature.
- être un facteur d'attractivité, et de développement territorial local.

1.1.6. La distinction entre tourisme et loisir(s) :

Le tourisme est un « *système d'acteurs, de pratiques et d'espaces qui participent de la récréation des individus, par le déplacement temporaire hors des lieux du quotidien* »⁶.

À la différence du **tourisme** qui s'inscrit dans le **hors-quotidien**, les **loisirs** s'effectuent dans le temps et dans l'espace du **quotidien**. Le loisir est une catégorie plus floue et plus subtile que le tourisme. Cette subtilité tient à ce que le terme change de sens en fonction de son nombre.

- Au **singulier**, le **loisir** renvoie au **temps affranchi des exigences du temps contraint**, en particulier du temps travaillé.
- Au **pluriel**, les **loisirs** se réfèrent à l'ensemble des **activités récréatives** s'exerçant autant dans **l'espace local** et le temps du **quotidien** que dans **l'espace-temps du tourisme**. Ainsi, non seulement **les loisirs constituent une catégorie spécifique du loisir** (par distinction du sommeil, du repas, des discussions...) mais les loisirs ne se posent pas en rupture avec le quotidien, ni avec le travail, ni avec le tourisme. Les loisirs participent des trois et peuvent se déployer dans ces trois sphères, sans en être constitutifs.

1.1.7. Le tourisme comme une forme particulière de loisirs :

⁶ Rémy Knafou et Mathis Stock, article « Tourisme », in Lévy J. et Lussault M., Dictionnaire de la géographie et de l'espace des sociétés, Paris, Belin, 2003, pp. 931-934.

Selon Rémy Knafo ; « *Le tourisme est un **déplacement**, c'est-à-dire un changement de place, un changement **d'habiter** : le touriste quitte temporairement son lieu de vie pour un ou des lieux situés hors de la sphère de la vie quotidienne. Le déplacement opère une discontinuité qui permet un autre mode d'habiter voué à la seule récréation* ».

Selon le géographe Georges Cazes⁷ il existe au sein des loisirs une forme particulière qui est le **loisir touristique**.

1.1.8. Le parc de loisirs :

a) Définition :

Selon Daniel Gilbert et Philippe Viguier ; Espaces de loisirs, terme se référant à l'ensemble des activités récréatives s'exerçant autant dans l'espace local et le temps du quotidien que dans l'espace-temps du tourisme, les **parcs de loisirs** déploient leurs activités en plein air ou en intérieur (espaces indoor), fournissant des activités culturelles, de loisirs et de divertissements. Sur un territoire étendu, ces parcs, qu'ils soient d'attractions, thématiques, scientifiques, aquatiques ou animaliers, se regroupent de plus en plus en parcs multi-fonctions pour devenir polyvalents. Ils sont souvent constitutifs d'un domaine plus vaste comprenant des hébergements en hôtellerie, des commerces, d'autres activités de loisirs⁸.

Est un espace de loisirs permanent situé en plein air et fournissant des activités culturelles, de loisirs et de divertissements. Ces activités, appelées attractions, sont de diverses formes. Il peut s'agir de spectacles, de montagnes russes, de manèges (de type forain ou non), de parcours scéniques en intérieur, ou simplement de jeux (toboggans, balançoires, piscines...)⁹.

L'origine des parcs de loisirs est ancienne puisque le premier au monde est créé par Robert II d'Artois, en France, à la fin du XIII^e siècle. Ses caractéristiques sont très proches de celle des parcs actuels : château tournant, ponts qui s'effondrent, jardins paysagers, animaux, etc. Il sera démoli à la fin du XVI^e siècle.

Puis, à la fin des années 80, on assiste à une véritable explosion des parcs à thème sur le sol français. Cette période de croissance phénoménale est aussi celle d'un nombre important d'échecs... Les caractéristiques de ces échecs sont semblables : une fréquentation largement surestimée, un mauvais choix des emplacements initiaux, un thème pas clairement identifié et difficile à développer.

Aujourd'hui, les trois quarts des parcs se situent au Bénélux, en Grande-Bretagne et en Allemagne.

b) Typologie :

⁷Georges Cazes, fondements pour une géographie du tourisme et des loisirs, 1992.

⁸ <http://geoconfluences.ens-lyon.fr/glossaire/parc-de-loisirs>, site consulté le 10 Février 2019

⁹ https://fr.wikipedia.org/wiki/Parc_de_loisirs

On distingue des types particuliers de parc de loisirs qui sont¹⁰ :

- **Les parcs de loisirs et d'attractions** proposant des manèges ou des attractions qui forment l'équivalent d'une fête foraine sédentaire.
- **Les parcs de loisirs à thèmes**, où le visiteur est immergé dans un thème donné (cinéma, far West, fantaisie...) au moyen notamment de décors, de musique...etc.
- **les parcs animaliers** (ou parcs zoologiques), qui peuvent mélanger zoo et attractions, souvent sur le thème de la nature, des animaux... etc.
- **les parcs aquatiques**, ne comportant que des activités aquatiques, piscines à vagues, piscines munies de jeux d'eaux, de toboggans, de différents bassins...etc.
- **les parcs scientifiques**, qui mélangent sciences et attractions (Océanopolis, Cité des sciences et de l'industrie)...etc.
- **les parcs de miniatures**, offrant au visiteur des reproductions à l'échelle miniature de bâtiments, de monuments ou de lieux populaires.

c) Caractéristiques :

Un parc de loisirs est parfois la pièce maîtresse d'un domaine plus vaste pouvant comprendre des hôtels, des commerces, d'autres activités de loisirs en périphérie du parc et parfois même d'autres parcs.

Il existe aussi une différence importante entre un simple parc d'attractions et un parc à thèmes ou parc thématique. Ce dernier comporte une décoration, une architecture/scénographie particulière lui conférant un caractère souvent unique. Ses attractions peuvent être aussi dotées d'une scénarisation particulière devenant ainsi de véritables aventures ou expériences.

La création de ce concept a donné aussi naissance à une nouvelle discipline : l'imagineering ou Imaginiérie en français¹¹.

La viabilité des parcs de loisirs est assurée lorsque 60% des **primo-visiteurs** reviennent ; clients appelés revisiteurs¹².

Nous nous intéressons à travers cette recherche au parc de loisirs qui couvre plusieurs types à titre d'indicatif les parcs de loisirs et d'attractions.

1.1.9. Architecture paysagère :

a) Définition :

L'architecture paysagère est l'une des préoccupations actuelles de la mondialisation et des études de planification contemporaines sur tous les niveaux, compte tenu de l'application de nombreuses politiques vertes durables du niveau mondial au niveau continental et régional et des études

¹⁰ <http://dictionnaire.sensagent.leparisien.fr/Parc%20de%20loisirs/fr-fr/>

¹¹ <http://dictionnaire.sensagent.leparisien.fr/Parc%20de%20loisirs/fr-fr/>

¹² Alain Bédouet, « Le succès des parcs de loisirs en France », émission Le téléphone sonne sur France Inter, 11 avril 2012

régionales et spatiales pour réaliser le développement économique et social souhaité. Ce concept porte sur la beauté du milieu naturel et les modalités pratiques d'utilisation du terrain et de ses objets. Elle consiste en l'art de la compréhension et du design de paysages dans leur immense diversité. L'architecture du paysage inclut notamment la conception d'espaces paysagers tels que l'aménagement de l'espace public, de parcs et d'espaces de récréation et le design urbain. Elle inclut également des interventions en faveur de la restauration environnementale, la planification de territoires aux différentes échelles et la préservation de paysages historiques et identitaires¹³.

b) L'origine du concept :

Le terme architecture de paysage a été utilisé pour la première fois par le Gilbert écossais Meason dans son livre L'architecture de paysage des meilleurs peintres de l'Italie en 1828 qui traitait d'un type d'architecture prononcé dans la peinture de paysage¹⁴.



Figure 3 : Vue sur un paysage égyptien
Source : <http://www.pinterest.com/pin>



Figure 4 : Vue sur un paysage assyrien et babylonien
Source : https://fr.wikipedia.org/wiki/jardins_de_Babylone



Figure 5 : Vue sur les Jardins japonais
Source : <https://japon-fr.com/jardins-japonais.htm>

c) Les principes de l'architecture paysagère :

Les principes du design aident les concepteurs à organiser les objets afin de donner une belle vue, et le confort psychologique est également affecté par le sentiment d'exaltation et de bien-être que le spectateur perçoit du point de vue unifié ou harmonieux.

¹³ https://fr.wikipedia.org/wiki/Architecture_du_paysage, lien consulté le 10 février 2019

¹⁴ Idem : https://fr.wikipedia.org/wiki/Architecture_du_paysage.

1) La proportion :

La proportion est un rapport d'échelle entre l'espace et ses composants. C'est une mesure absolue importante dans la conception que ce soit architecturale ou urbaine. Elle doit enseigner par rapport à l'homme, ainsi toute la création de matériaux pour l'aménagement paysager doit être étudiée pour une mesure humaine. Les parties d'un aménagement paysager doit être adapté les unes aux autres, ainsi que leurs composants. Par exemple ne pas utiliser des plantes très courtes dans un endroit qui nécessite de grandes plantes ou des arbres à feuilles larges dans un petit jardin.

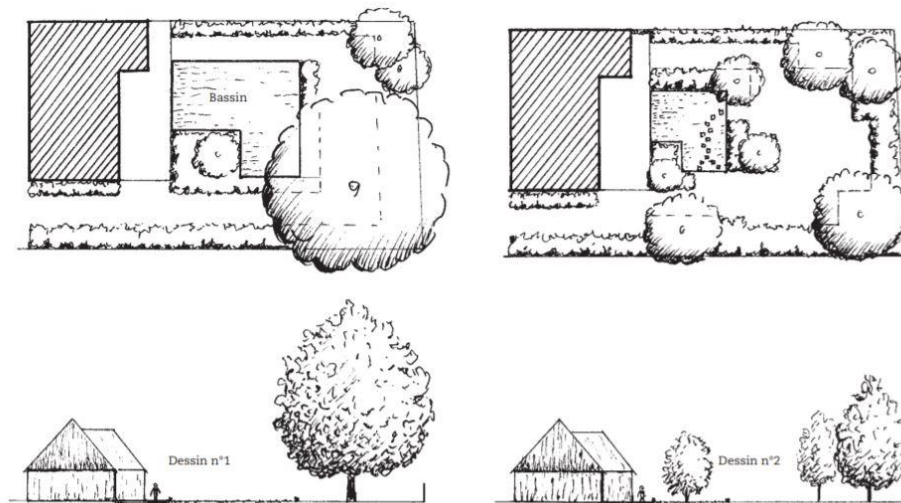


Figure 6 : Les grands arbres devant et à côté d'une petite maison
Source : Roger Duval, 2010¹⁵

Dans la figure n°1 l'emprise de l'arbre et la superficie du bassin sont démesurées par rapport à celle du jardin, de même que le volume et la hauteur de l'arbre par rapport à la résidence et à l'espace jardin. Mais la figure n°2 fait apparaître un bon équilibre des proportions entre la résidence et l'espace jardin.

2) Symétrie :

La symétrie a toujours fait l'objet d'une obsession architecturale et urbaine . L'idée d'une identité de part et d'autre d'un axe, ne s'est imposée qu'à partir de l'époque gothique, moment de l'émergence de véritables dessins d'architecture. Elle est souvent centré autour d'un axe central réel ou imaginaire.



¹⁵ Roger Duval ; Conception architecturale du jardin, 17P.

Figure 7 : Vue sur un aménagement paysager symétrique entre les arbres et les plans d'eau
Source : <https://www.vaux-le-vicomte.com/decouvrir/le-jardin-a-la-francaise-2/>



Figure 8 : Vue sur le parc de Lake shore East

Source : <https://www.world-architects.com/en/architecture-news/insight/ojb-at-lakeshore-east>

Dans cet exemple il y a deux axes de symétrie, l'un est imaginaire et l'autre est réel, l'axe réel représente la juste trajectoire du plancher du projet.

3) Répétition :

Utilisation fréquente de certains éléments pour créer une séquence rythmique dans la scène, il est conseillé de suivre la répétition dans certains composants du jardin des plantes et autres afin que la séquence sans interruption pour connecter des parties du jardin.



Figure 9 : Vue sur un jardin

Source : <https://www.ligne-jardin.com/conseils-et-astuces-pour-reussir-lamenagement-de-votre-jardin/>

4) Unité :

Le principe est d'utiliser un élément récurrent pour créer l'harmonie et la cohérence dans la conception du paysage. Parfois, ils reviennent à l'harmonie dans le sens de tout ce qui leur convient, l'unité est réalisée par la domination, la cohérence, la simplicité, la régulation des couleurs, l'intrigue et la forme.



Figure 10 : Vue sur un rondpoint (Unité d'éléments verts)

Source : <https://www.viator.com/New-York-City-attractions/Columbus-Circle/d687-a22220>

Conçu par Christopher Columbus, un rond-point et un carrefour de circulation à New York, Manhattan, le partenariat Olin a été achevé en 1905 et renouvelé une décennie plus tard. Ce design est basé sur un focus lumineux et émouvant qui montre que ce cercle n'est pas seulement le centre de New York mais le centre du monde dans son ensemble, composé d'une série de fontaines avec des champs verts.

d) Types d'aménagement paysager :

1) Toit vert :

Une surface verte est un toit d'un bâtiment qui est partiellement ou entièrement couvert de plantes à croissance moyenne, plantées sur une membrane isolante. Les toits verts sont une méthode naturelle de chauffage et de refroidissement, ils sont des isolants thermiques pour les installations, en plus d'augmenter l'âge de la construction.

L'Académie des Sciences de Californie est le plus récent musée par Renzo Piano, qui délivre une construction éclairée et durable en 1934, avec un design moderne. La durabilité est la force de ce projet. Conçu et construit comme le bâtiment le plus écologique au monde.

Le musée se compose de zones très uniques comme un aquarium, un planétarium et un livre vert à l'intérieur, outre les salles d'exposition différents, contrairement galeries traditionnelles ont été conçus pour beaucoup de lumière naturelle.



Figure 11 : Vue sur la toiture verte ondulée

Source : <https://fr.wikiarquitectura.com/b%C3%A2timent/academie-des-sciences-de-californie/>



Figure 12 : Vue sur une façade principale du bâtiment

Source : <https://www.greenroofs.com/projects/california-academy-of-sciences-cas-living-roof/>

2) Technologie verte :

La technologie verte est une technologie respectueuse de l'environnement qui a été utilisée et utilisée d'une manière qui préserve les ressources naturelles et environnementales. Lorsque nous entendons parler de technologie verte, on parle de technologie environnementale et de technologie propre, ce qui est un champ de façons innovantes et nouvelles d'apporter.



Figure 13 : Vue sur l'utilisation technologie verte dans les zones

Source : https://es.wikipedia.org/wiki/Archivo:California_Academy_of_Sciences_Indoor_Rainforest.jpg

3) Le paysage verre :

L'industrie du verre a accumulé beaucoup au cours des deux dernières décennies, de sorte qu'il existe de nombreux types de verre qui convient pour divers usages. Par exemple, le verre renforcé est beaucoup plus puissant que les métaux solides Il y a aussi un verre qui stocke le rayonnement nocif du soleil tout en laissant passer la lumière du jour.



Figure 14 : Vue sur la façade en verre de l'école d'art de Singapour

Source : <http://www.ecolopop.info/2008/01/singapour-toiture-vegetale-a-lecole-dart-et-design/1757>

4) L'architecture de l'eau :

L'architecture paysagère s'intéresse à tous les éléments de la nature, y compris l'eau, cette tendance naturaliste a été adoptée par de nombreux architectes, dont Frank Lloyd Right, Richard Meier, Tadao Ando. Les plans d'eau sont inclus dans l'aménagement du jardin et des maisons.



Figure 15 : Vues extérieures sur la maison sur la cascade de Frank Lloyd Wright

Source : <http://www.frenchcreekranch.com/maison-sur-la-cascade-3735.html#>

e) Domaines d'utilisation de l'architecture paysagère :

L'aménagement paysager des sites extérieurs est un élément essentiel du design urbain, on peut le trouver dans plusieurs projets tels que : Parcs d'attractions publics, sites universitaires et corporatifs, les routes publiques, conception de bâtiments résidentiels, zones suburbaines et ruralesetc .

1.2. Analyse des cas similaires :

Introduction

Les exemples sont la première source d'inspiration de l'architecte ou designer urbain. C'est pour cette raison qu'il faut avoir le soin de bien choisir les exemples à étudier, de chercher des points en commun avec ce qu'on veut refléter par notre projet.

Les deux exemples choisis sont : "Central Park de loisir" à new York et "Futuroscope" à Paris

1.2.1. Au niveau international

a) Exemple 01 : Central Park de loisir

1) Situation et limite :

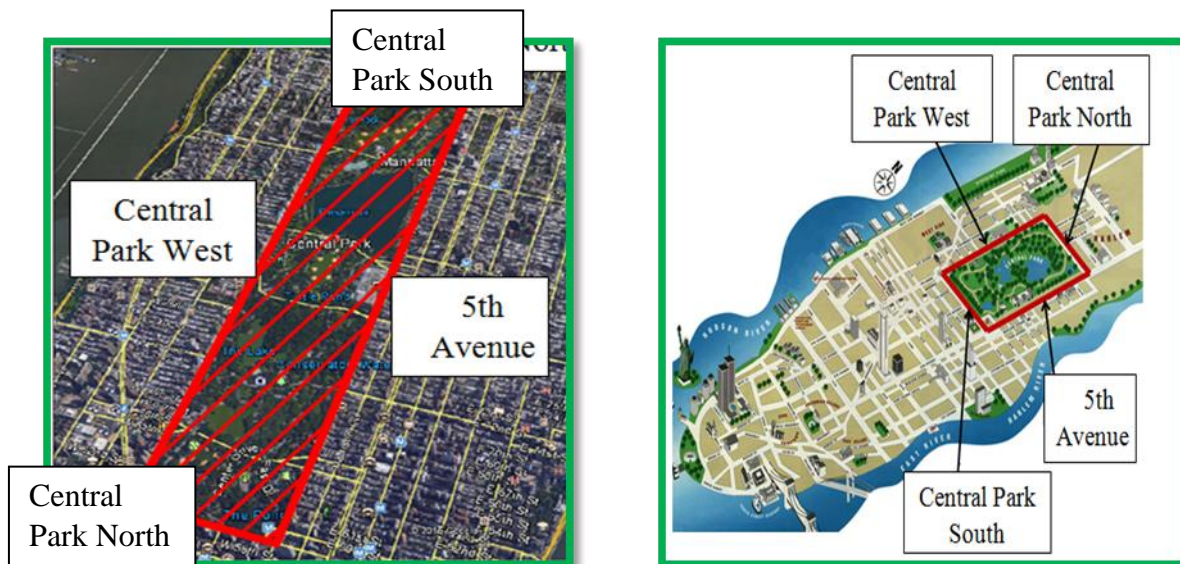


Figure 16: Limite de central Park

Source : <https://fr.dreamstime.com/clips-vidéos-central-park-gorki-culture-loisirs->

Le central Park est situé dans l'arrondissement de Manhattan à New York. Il est limité par des voies mécaniques :

- Au Sud par Central Park South.
- Au Nord par Central North.
- A l'Ouest par Central Park West.
- Au l'Est par la 5^{ème} avenue.

2) Forme et superficie

Central Park est d'une forme rectangulaire allongée.

C'est un espace vert d'une superficie de 341 hectares (3,41 km², environ 4 km sur 800 mètres).



Figure 17: Forme de Central Park

Source : <https://www.alamyimages.fr/photo-image-rues-de-la-region-de-la-haute>

3) Perméabilité

▪ Perméabilité mécanique



Figure 18: perméabilité mécanique

Source : <https://www.newyorkcity.fr/central-park-new-york/>. traitement l'auteur 2019



Figure 19: Trame viaire

Source : <https://americapes4.wordpress.com/2016/06/16/central-park-un-paysage>

Le Central Park de loisir est entouré de voies mécaniques. Il existe plusieurs stations de métro à proximité de Central Park. Il est accessible mécaniquement, il existe même des voies mécaniques qui traversent le parc.

▪ Perméabilité piétonne



Source : <https://www.newyorkcity.fr/central-park-new-york/>. traitement

Il existe plusieurs accès piétons : parfois ce sont des grandes portes parfois c'est un accès libre. Central Park est perméable vis-à-vis de son environnement immédiat, il n'est pas clôturé, l'absence de barrière favorise une accessibilité piétonne est mécanique assurée.

4) Lisibilité : Environnement immédiat :

Les abords de Central Park comptent parmi les endroits les plus luxueux de New York. Ils comptent quelques-uns des plus grands hôtels, notamment le Plaza Hôtel.

Le tronçon de la 5ème avenue compris entre les 82ème et la 104ème rue porte le nom de Museum Mile en raison de la forte concentration de musées sur environ 1.500 mètres. En remontant à partir de la 82ème rue, on trouve successivement le Goethe House German Cultural Center, le Metropolitan Museum of Art, le Solomon R. Guggenheim Museum, le National Academy Museum and School of Fine Arts...

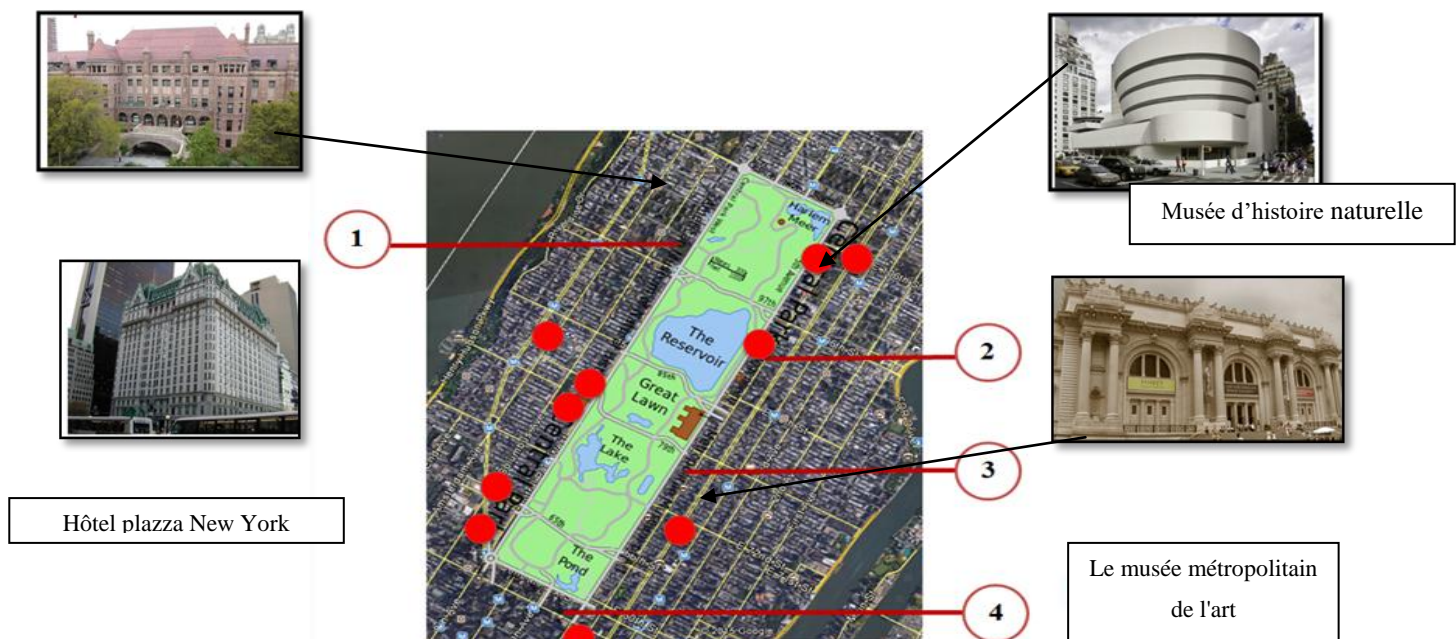


Figure 21 : Environnement immédia

Source : <https://www.claudecormier.com/projet/vaughan-metropolitainpark/>. Traitement l'auteur 2019

Le central Park a eu un impact important sur son environnement immédiat. Il est entouré de bâtiments importants, qui servent de point de repère, ce qui le met en valeur d'avantage.

5) Richesses

▪ Richesse visuelle



Figure 22 : Emplacement du Central Park

Source : <https://www.huffingtonpost.fr/2013/01/11/panorama-central-park->

Central Park de loisir est lui-même une richesse visuelle. Il participe à la vue panoramique, ce qui enrichit son environnement immédiat. Il est doté d'une richesse visuelle vers son environnement immédiat: les équipements connus à proximité, les gratte-ciel...

▪ Richesse en matière de matériaux et de fonctionnement

Central Park reçoit 37.5 Millions de visiteurs par an. C'est le plus grand Park de Manhattan.



Figure 23: Aperçu du Central Park

Source : <https://www.huffingtonpost.fr/>. Traitement l'auteur 2019

Une promenade est assurée au sein du central Park : le cheminement de la balade n'est pas sous forme de ligne droite (ce qui peut -peut-être - ennuyer les visiteurs).

L'espace dominant est l'espace vert ; Central Park est composé de plusieurs grands espaces verts (pelouse). Le parc est aussi jalonné de jardins.

Le plus grand espace vert de pelouse du parc est nommé GREAT LAWN (grande pelouse). Great Lawn est situé au cœur de Central Park, au niveau du Métropolitain Museum of Art, et de l'American Museum of Natural History, deux musées les plus célèbres de la ville.

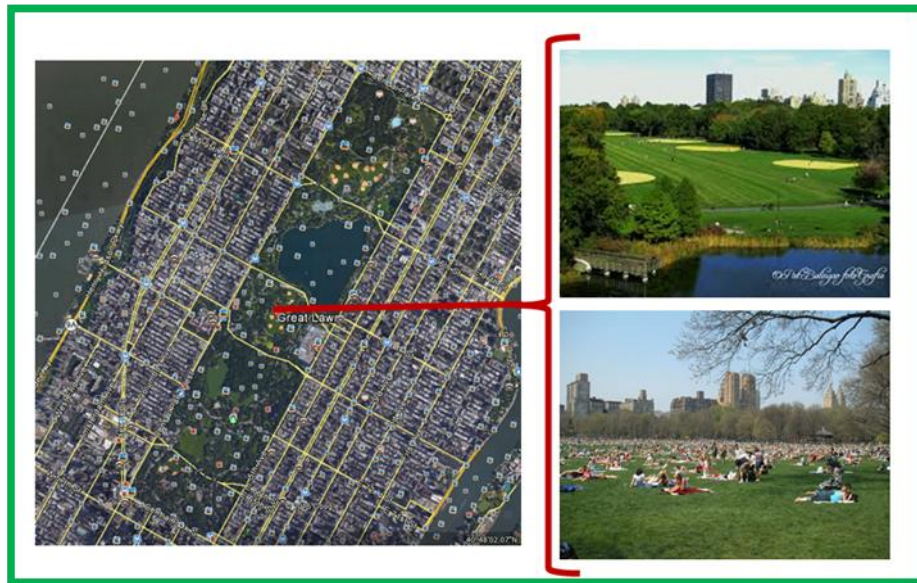


Figure 24 : Espace vert " Great

Source : <https://www.alamyimages.fr/photo-image-rues-de-la-region-de-la-haute-ville->

Il existe plusieurs espaces bleus plantés de part et d'autre : le plus grand espace bleu de Central Park est quasi central.

Central Park abrite plusieurs plans d'eau, allant du simple étang au véritable lac artificiel. Le principal plan d'eau de Central Park est le Reservoir, qui porte le nom de Jacqueline Kennedy-Onassis reservoir . D'une superficie de 42,9 hectares, il atteint par endroits une profondeur de plus de douze mètres, et contient plusieurs milliards de litres d'eau. Le Reservoir est surtout connu des New-Yorkais pour la piste de jogging de 2,54 km qui l'entoure, et qui accueille chaque jour des milliers de sportifs qui en font le tour.



Figure 25 : Espace bleu Jacqueline Kennedy-Onassis

Source : <https://www.alamyimages.fr/photo-image-rues-de-la-region-de-la-haute-ville>

▪ **Richesse en matière d'équipements**

Central Park représente une oasis de verdure au milieu d'une forêt de gratte-ciels de Manhattan, 100 hectares de pelouses, 52 hectares de forêts, 24000 arbres et une centaine de milliers de plantations et jardins botaniques.

60 hectares de lacs et de cours d'eau, 55 sculptures et monument ainsi que des fontaines, 9000 bancs et 36 ponts et passerelles.

26 terrains de jeux de ballons, 21 terrains de jeux libres, 3.54 Km de piste de jogging

1000 espèces animales dont 200 espèces d'oiseaux.



Figure 26 : Verdure et bancs



Figure 27 : Sculpture et fontaine

Source : <https://www.newyorkcity.fr/central-park-new-york/>



Figure 28: Passerelle

Source ; <https://www.alamy.de/stockfoto-central-park-blick-vom>



Figure 29: Forêt et lac

Ce qui fait la richesse du Central Park ce sont les équipements importants qui répondent aux diverses exigences des visiteurs.

6) Variété

▪ Les activités :

Il existe une variété d'activité à Central Park qui se résument aux pistes de vélo, pistes pour chien, restaurants, la pêche, les équipements de fitness, terrain de sport (handball, football, basketball, volleyball, tennis), bâtiments historique, location de chevaux, piste de skating sur glace, centre de la nature, pique-nique, location de barque, terrain de jeux, bassin et piscines, centres de récréations, zoos et aquarium...



Figure 31: Terrain de base Ball

Figure 30: Pratique du yoga

Source : <https://www.alamy.de/stockfoto-central-park-blick-vom>



Figure 32: Pique nique



Figure 33 : Espace calme



Figure 34 : Activité saisonnière

Source : <https://www.newyorkcity.fr/central-park-new-york/>

La richesse de la conception de Central Park (les équi-pent) a fait naître une variété d'activités hors norme.

▪ Appropriation

On peut parler d'appropriation quand on a parlé, par exemple, des amateurs de jogging qui viennent faire leur footing chaque matin, des amateurs de rock ; des concerts annuels sont organisés à Central Park.



Figure 35 : faire du footing



Figure 36 : Concert à central Park

Source : <https://www.centralpark.com/tours/>

7) Synthèse

Si un endroit symbolise New York, c'est bien Central Park. Le spectacle est ininterrompu, entre les joggers, les cyclistes, les promeneurs, les familles, les matchs de base Ball, les cours de gym ou de yoga en plein air...

Le parcourir à pied, à vélo ou encore en calèche reste un moment plein d'histoire, de lieux extraordinaires. La diversité des activités et la beauté de ce parc font de ce dernier un lieu mythique. Cette richesse et la variété en matière d'équipements et d'activités de loisirs nous intéresse en 1er lieu dans notre programmation.

b) Exemple 02 : le parc de loisir Futuroscope

Le Parc du Futuroscope est un parc de loisirs français à thème technologique, scientifique, d'anticipation et ludique, dont les attractions mélangent approches sensorielles et projections d'images.

1) Présentation du projet :

Futuroscope est situé dans le département de la Vienne sur les communes de Chasseneuil-du-Poitou et Jaunay-Clan en France, à 10 kilomètres au nord de l'aérogare de Poitiers. Il est d'une superficie de 118 hectares aménagés (dont 18 pour le seul parc d'attractions).



Figure 37: Situation du Futuroscope

Source : <https://www.20minutes.fr/bordeaux/2450267-20190213-poitiers-futuroscope>

2) Limite :



Figure 38: Limite du Futuroscope

Source : <https://parc-loisir.fr/les-parcs/futuroscope/>. Traitement l'auteur 2019

Le Parc est entouré d'une technopole implantée sur la commune de Chasseneuil-du-Poitou.

3) Perméabilité :

- **Perméabilité mécanique :**



Figure 39: perméabilité mécanique

Source : https://fr.wikipedia.org/wiki/Fichier:Futuroscope_08-06. Traitement l'auteur 2019

En quittant l'autoroute A10 à la sortie Futuroscope n°28 ou la route nationale N10. On accède directement aux parkings et aux hôtels du site du Futuroscope en 2 minutes**)**

▪ **Perméabilité Piétonne**



Figure 40: Perméabilité piét

Source : [https://es.m.wikipedia.org/wiki/Archivo:Futuroscope_\(France_2014\).traitemenet](https://es.m.wikipedia.org/wiki/Archivo:Futuroscope_(France_2014).traitemenet) l'auteur 2019

La gare Futuroscope-TGV permet d'accéder directement dans le parc par une passerelle ou bien par l'entrée principale du parc.

4) Lisibilité : Environnement immédiat :

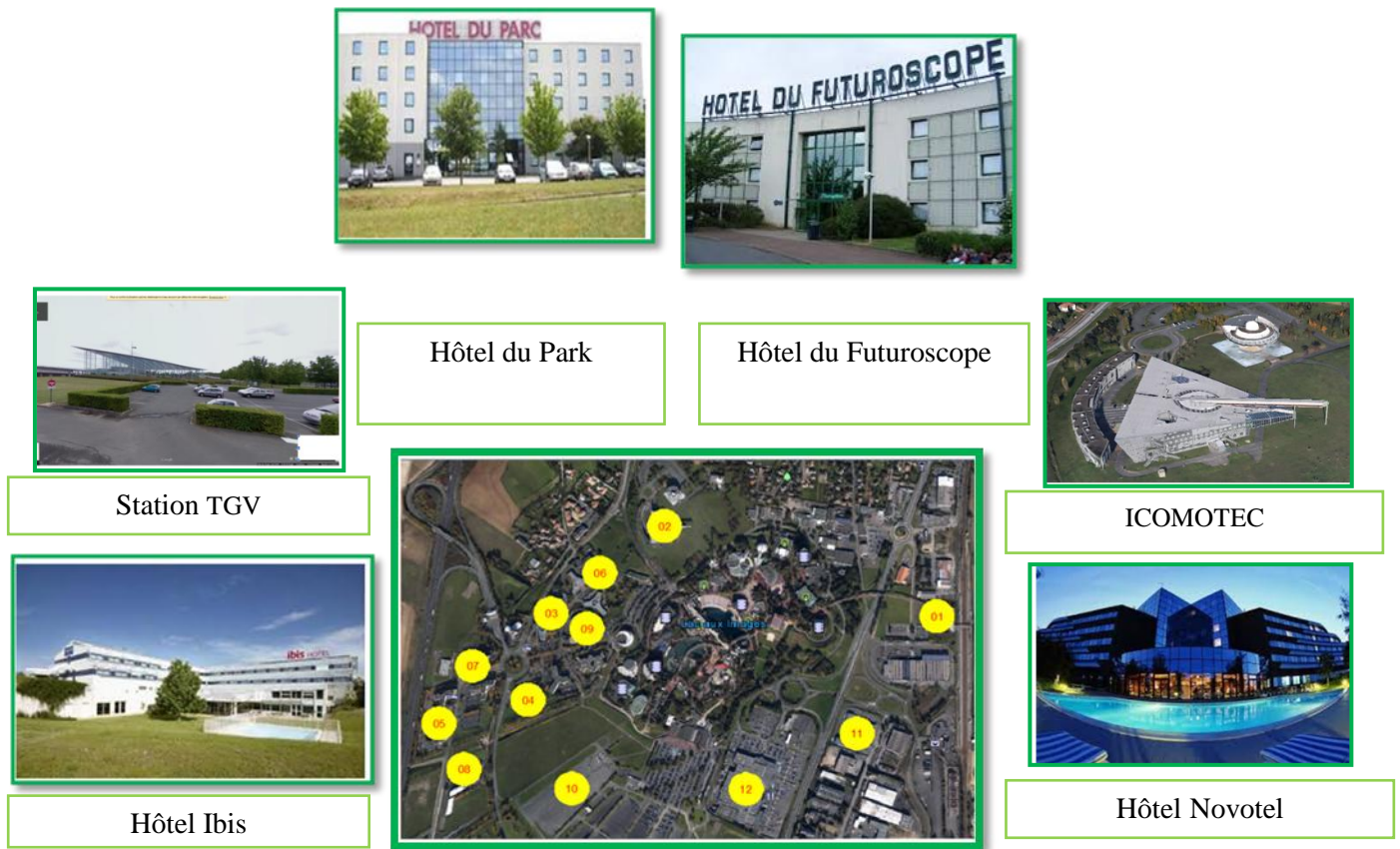


Figure 41 : Environnement immédiat

Source : <https://www.alamyimages.fr/photo-image-le-futuroscope-parc-de-loisirs- traitement l'auteur 2019>

5) Cheminement et organisation spatiale :

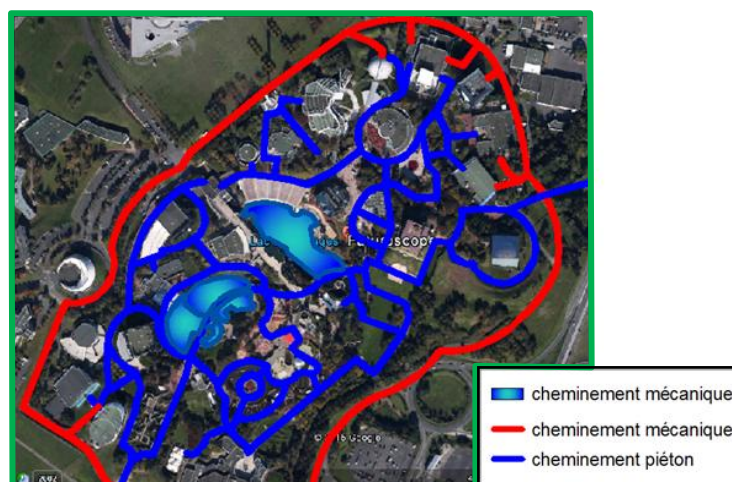


Figure 42 : Organisation spatiale

Source : <https://www.lesparcsdattractions.com/france/futuroscope-poitiers/.traitement l'auteur 2019>

Le Futuroscope s'organise autour d'un grand espace bleu qui assure une convergence importante. La circulation automobile est interdite à l'intérieur du pôle. La circulation à l'intérieur est assurée par des navettes.

6) La variété : Les activités

N°	Nom de l'attraction	Nom du pavillon	Description	Durée
1	La Machine à voyager dans le temps	–	Parcours scénique avec projections 3D et effets 4D, univers des Lapins Crétins	6 min
2	La Vienne Dynamique	Pavillon de la Vienne	Film dynamique avec effets sensoriels	12 min
3	Chocs Cosmiques	Cosmoscope	Film sur écran hémisphérique type planétarium	23 min
5	Le Monde des Enfants	–	20 attractions et jeux en plein air	Accès libre
6	Virus Attack	Cinéma Dynamique 2	Film dynamique	5 min
8	iMagic	Imagic	Spectacle vivant de grande illusion par Bertran Lotth	25 min
9	8e Continent, le Jeu	360°	Jeu interactif avec pistolets laser (CinemAction)	7 min
10	Lady Ô	Théâtre alphanumérique / Lac aux Images	Spectacle nocturne son et lumière (inclus dans la visite)	20 min
11	Cyber Avenue	–	Galerie de jeux d'arcade	Accès libre
12	La Gyrotour	–	Tour d'observation	5 min
13	Destins sauvages	Le Kinémax	Film Imax	40 min
14	Habitat Zéro Carbone	–	Maison bioclimatique	Accès libre
15	Les Yeux Grands Fermés	Pavillon de l'imaginaire	Walkthrough sensoriel dans le noir	20 min
16	Les Ailes du Courage	Pavillon de l'imaginaire	Film 3D	40 min
17	Le Petit Prince	Pavillon de l'imaginaire	Film 4D	12 min
18	Monstres des Mers	Solido	Film Imax, 3D, écran hémisphérique	20 min
19	Arthur, l'Aventure 4D	Imax 3D Dynamique	Film 4D, dynamique, sur dôme Imax	5 min
20	Danse avec les Robots	Pavillon des robots	Robocoaster	2 min
21	Mission Hubble	Omnimax	Film Imax, écran hémisphérique	32 in

7) Synthèse :

Futuroscope est une leçon qu'on doit apprendre par son organisation spatiale intéressante, sa richesse visuelle et sa variété en termes d'équipement.

Futuroscope a en commun avec notre contexte par la présence d'une route nationale et une auto route qui la coupe, et aussi son rapprochement de l'aéroport de Poitiers Paris et de gare de T.G.V.

1.2.2. Analyse parc de loisir djebel el Ouahche :

a) Présentation :

le parc zoologique et de loisir de djebel el Ouahche est situé à environ 4 Km au nord de Constantine, bien plus élevé que la ville ce site pittoresque de 500 hectares, il a été créé après la seconde moitié du 19ème siècle par M Lannoy qui était à l'époque en chef des ponts et chaussées, l'idée de création de ce parc est programmée à partir du mois de mai 1981 par la wilaya de

Constantine, avec son programme et sa richesse de milieu naturel le parc doit combler certaines insuffisances en infrastructures culturelles et de loisirs en milieu naturel à l'échelle de la ville



Figure 43 : Accès principal



Figure 44 : terrain de jeux

Source : <https://www.huffpostmaghreb.com/entry/le-blikaz-park-de-constantine-ouvert-au-publi>

▪ Analyse du parc de loisir

En premier lieu le parc est bien aménager et bien structurer, et se trouve à l'extérieur de la ville de Constantine il a couté chère pour le réaliser mais actuellement est vraiment négligé par les responsables

▪ Importance du ce parc :

- 1- substitué au caractère répulsif de la zone un environnement plutôt attractif ou les flux orientés jusqu'à présent vers l'extérieur changeraient de sens pour une orientation progressive vers l'intérieur,
 - 2- créer de djebel Ouahche, le verger et potager de Constantine, et aussi la zone de production de lait et de viande pour toute la métropole,
 - 3- remplacer les terrains dénudés et inadaptés à l'agriculture par une colée de verdure qui permettra à Constantine de disposer d'un véritable poumon source d'oxygénation indispensable à la santé des citadins
- Ainsi l'objectif visé par ce projet c'est d'assurer la protection des espaces naturels de hautes valeurs écologiques, en particulier les milieux naturels menacés par l'urbanisation,

▪ Le schéma d'aménagement du parc :

Le schéma projet par l'entreprise national de l'aménagement ce parc repartit en 5 zones spécialisée offrant aux visiteurs le maximum de prestation.

▪ la zone d'attraction :

- la zone des sports.
- la zone des floralies.
- la zone de détente.
- la zone animalière.

L'objectif visé par cette entreprise de ce site est d'accéder à partir du quartier ZIADIA est de combler le déficit à Constantine en infrastructure de détente et de loisirs en milieu naturel.

a) la zone d'attraction

C'est un lieu de jeu ou les gens peuvent s'amuser en jouant de différents jeux.



Figure 45: zone d'attraction



Figure 46: la grande roue

Source : <https://www.dzairnews.com/articles/elwatan-renovation-du-parc--et-de-loisirs>

b) la zone de sport

Ce sont des terrains vides les usagers de parc l'utilisent comme des terrains d'entraînement et de participation des différents sports,



Figure 47: zone de sport

Source : <https://placesmap.net/DZ/Parc-Djebel-El-Ouahch-107812/>

c) la zone des floralies

C'est exposition horticole de fleurs et de plantes à fleurs, il sert à donner des beaux paysage



Figure 48: zone des floralies

Source : <https://placesmap.net/DZ/Parc-Djebel-El-Ouahch-107>

d) la zone de détente : on remarque des gens qui se promène et d'autres qui font du jogging



Figures 49 : zones de détente

Source : <https://www.huffpostmaghreb.com/entry/le-blikaz-park-de-constantine-ouvert-au-publi>

1.3. Synthèse des exemples analysés :

	Central Parc de New York	Futuroscope en France	Le parc d'attraction de Djebel El Ouahche à Constantine
Situation par rapport à l'environnement immédiat	Centrale	Centrale	Périphérique
Surface	341 hectares	118 hectares aménagés	500 hectares
Variété	pistes de vélo, pistes pour chien, restaurants, la pêche, les équipements de fitness, terrain de sport, bâtiments historique, location de chevaux, piste de skating sur glace, centre de la nature, pique-nique, location de barque, terrain de jeux, bassin et piscines, centres de récréations, zoos et aquarium...	Loisir à thème technologique, scientifique, d'anticipation et ludique, dont les attractions mélangent approches sensorielles et projections d'images.	Zone d'attraction. - la zone des sports. - la zone des floralies. - la zone de détente. - la zone animalière.
Perméabilité	n'est pas clôturé, l'absence de barrière accessibilité piétonne : Il existe plusieurs accès piétons : parfois ce sont des grandes portes parfois c'est un accès libre. Accessibilité mécanique :	Accès mécanique : - l'autoroute A10 à la sortie Futuroscope - n°28 ou la route nationale N10. - accès directe aux	Négligé

	accessible mécaniquement, il existe même des voies mécaniques qui traversent le parc.	parkings et aux hôtels du site du Futuroscope Accès piéton : - une passerelle - l'entrée principale du parc	
Lisibilité	grands hôtels, Plaza Hôtel. Museum Goethe House German Cultural Center, le Metropolitan Museum of Art, Le Solomon R. Guggenheim Museum le National Academy Museum School of Fine Arts...	Hôtels Station TGV ICOMOTEC	Négligé
Synthèse	La diversité des activités et la beauté de ce parc font de ce dernier un lieu mythique. Cette richesse et la variété en matière d'équipements et d'activités de loisirs nous intéresse en 1er lieu dans notre programmation.	Futuroscope est une leçon qu'on doit apprendre par son organisation spatiale intéressante, sa richesse visuelle et sa variété en termes d'équipement.	Le parc de Djbel el Ouahche est un site pittoresque très riche par ses hauteurs dominants, son paysage urbain et aussi la variété d'activité qu'on peut pratiquer dans un même endroit.

Conclusion :

Dans notre projet, la première chose à laquelle il faut penser est de développer des installations de divertissement et de loisirs. Il y a aussi des équipements spéciaux et des jeux d'eau, des hôtels et des magasins. Du côté du paysage, il est nécessaire d'établir une relation forte entre espace vert et zone d'eau. Pensez à faire des jeux futurs au lieu d'un projet plus attrayant et moderne.

Chapitre 2 : Approche Urbaine

Introduction :

Située à l'Est du pays, et au contrefort du mont des Aurès, s'appelle aussi "*perle de l'est*", la ville de Khenchela de par sa situation géographique, renferme un potentiel touristique important naturel et patrimonial, en tant que valeur économique moteur pour l'économie locale, physique et écologique par la création des possibilités d'entretien du patrimoine existant, la création d'un environnement agréable, le développement des structures d'accueil, la sensibilisation de l'opinion publique à l'environnement, ou encore socio-démographique par la création d'emplois, la favorisation des échanges culturels avec les touristes .

En matière de ressources naturelles, Khenchela couve des espaces montagneux, un réseau hydrographique dense, et un patrimoine forestier. Elle possède un territoire parsemé des sources thermales à titre indicatif Hammam-Essalhine qui font le bonheur des curistes, la station thermale a été bénéficié, d'une zone d'expansion touristique pour la réalisation de plusieurs projets, Outre les bassins de cette station thermale ont été classés patrimoine historique national protégé. Donc ce site demeure un atout majeur dans le développement de plusieurs types de tourisme à savoir le tourisme de loisir.

2.1. Situation géographique :

Située à l'Est du pays, au Sud Est du Constantinois, et au contrefort du mont des Aurès, la wilaya de Khenchela, s'étend sur une superficie de 9.715 Km². De part, sa position géographique, la wilaya de Khenchela est limitée par cinq (05) Wilayas, dont les liens demeurent très étroits dans tous les domaines de l'activité économique et sociale, elle constitue également, un trait d'union non moins appréciable entre le Nord/ Est et le Sud du pays Elle se trouve ainsi, située aux portes des grandes villes des sud et non éloignée des villes métropoles du nord.



Carte 1 : Situation de la wilaya par rapport au pays

Source : Direction de la planification et de l'Aménagement du Territoire de la wilaya de Khenchela.

2.1.1. Les potentialités touristiques :

La wilaya de Khenchela dispose de potentiels touristiques naturels importants et variés, une chaîne géologique exceptionnelle au nord-est, des montagnes auréssiennes où se situe le sommet le plus haut, celui du mont Chelia (2328m), les forêts de cèdres considérées comme les plus belles forêts de cèdres du bassin méditerranéen citant :

- Les forêts de Beni-Oudjnan et Beni-Amloul .
- Les forêts Ouled Yakoub .
- Les espaces d'Ouled El-Arab et Beni-Berbre.



Figure 50: Vues sur un paysage naturel dans la Wilaya de Khenchela

Source : https://fr.wikipedia.org/wiki/Wilaya_de_Khenchela

Pour les structures d'accueil la wilaya Dispose 05 hôtels d'une capacité de 493 lits.

Pour le thermalisme, la wilaya compte plusieurs sources thermales dont les plus importantes sont Hammam Essalihine et Hammam Knif (Unique station à vapeur existante à travers le pays). Hammam Essalihine est situé dans la commune d'El Hamma, site touristique et thérapeutique par excellence, à 7 Km du chef-lieu de la wilaya, la date de son exploitation remonte à l'époque romaine.

La température de ses eaux avoisine le 70° degré, sa composition chimique lui confère des propriétés thérapeutiques indiquées pour les maladies rhumatismales, respiratoires et dermatologiques. Elle dispose de 40 cabines pour bain thermal, de 5 piscines, elle enregistre jusqu'à 700.000 visiteurs, situé dans une région forestière au climat particulier, c'est un lieu de prédilection pour les nombreux touristes ; Piscine romaine circulaire, vestige réhabilité¹.

¹ Direction de la planification et de l'Aménagement du Territoire de la wilaya de Khenchela.

Cette diversité naturelle exceptionnelle est apte à attirer les visiteurs et touristes.



Photo 1 : Piscine cercle naturelle dans le hamem Essalihine

Source : Auteur 2019



Photo 2 : Piscine carrée naturelle dans le hammam Essalihine

Source : Auteur 2019

a) Ressources Humaines :

La population totale de la wilaya est estimée à **414.550** habitants (au **31/12/2011**)².

- Taux de croissance de la population : 1,7 %.
- Population active : 136.800 habitants soit 33%.
- Population occupée : **123.660** habitants soit 90,4%.
- Population en chômage : **13.140** habitants soit 9,6%.
- Agriculture : 35,7%.
- Industrie : 7,2 %.
- BTPH : 1120,4 %.
- Autres : 36,7 %.

² Direction de la planification et de l'Aménagement du Territoire de la wilaya de Khenchela.

2.2. Motivation du choix du site :

La source thermale de Hammam Essalhine possède des valeurs architecturales, identitaires, historiques, économiques, artistiques, esthétiques, ou culturelles, qu'elle devrait le mettre valeur parce qu'il constitue un pilier important pour l'industrie du tourisme, et deviendra donc un enjeu économique pour la Wilaya de Khenchla en général et le site d'intervention en particulier. Elle a été bénéficiée d'une création zone d'expansion touristique de 50 Ha dans le cadre du schéma directeur d'aménagement touristique, destiné à l'extension et à la modernisation des services d'accueil au niveau de la station thermale. Elle est réservée exclusivement pour le développement et la promotion du tourisme thermale, écologique et de loisirs.

▪ Critères de choix du site d'un parc d'attraction et de loisirs :

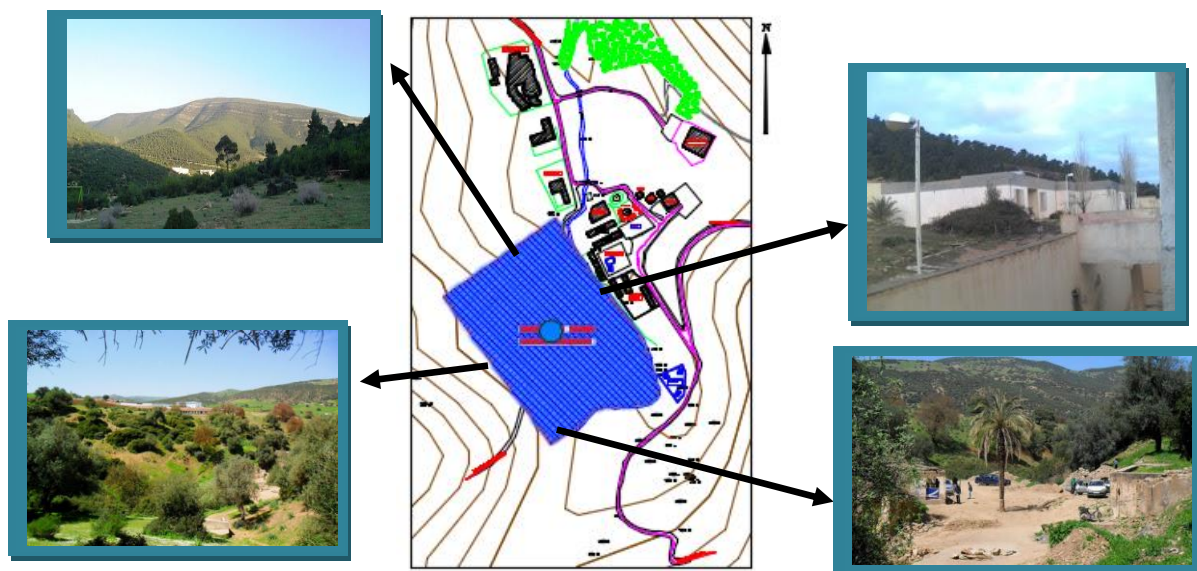
- Etendu sur une superficie importante.
- Proche des sources d'eau
- C'est un site offre plusieurs potentialités touristiques (thermale, forestières...)
- L'existence des infrastructures de base
- C'est une ZET, qu'elle va accueillir plusieurs équipements touristiques, ce qui permet de renforcer l'attractivité de cette zone
- Site accessible
- Présence d'une certaine mixité entre la montagne et la forêt.

C'est dans cette optique que nous sommes à la recherche à travers cette motivation de répondre à cette problématique posée afin de mettre en valeur les potentialités touristiques et naturelles, et l'amélioration de l'image touristique de la Wilaya à travers l'augmentation des flux touristiques.

2.3. Situation du terrain :

Le périmètre d'étude qui s'étend sur une superficie de 5 ha se trouve dans hamam eselhin il est limité :

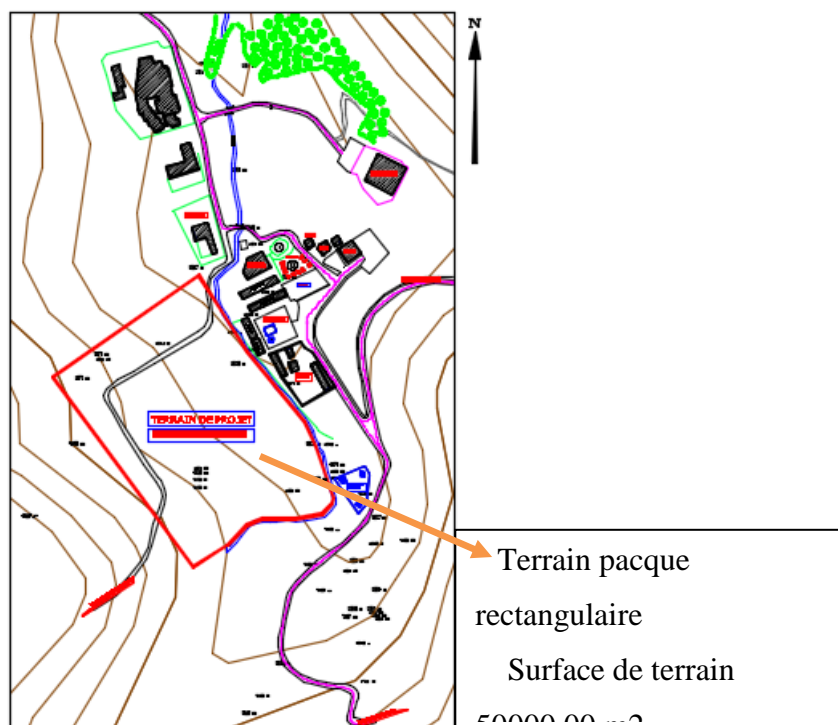
- **Au Nord** : terrain vague
- **A l'Est** : résidence de wilaya et station thermal- les sources d'eau chaude
- **Au Sud** : terrain vague
- **A l'Ouest** : terrain vague



Carte 2 : Carte représente les limites du terrain.
 Source : ANDT ; traitement d'auteur, 2019

2.4. Morphologie :

Le terrain occupe une surface de 5 ha , il est caractérisé par une pente de 5 % .



Carte 3 : Carte représente la morphologie du terrain.
 Source : ANDT³ ; traitement d'auteur, 2019

³ ANDT : Agence nationale de développement touristique

2.5. Climatologie :

a) Climat :

Le climat de daïra d'El Hamma est caractérisé par trois microclimatiques :

- Un climat très rude en hiver, modéré en Été dans les régions montagneuses centrales.
- Un climat modéré en hiver, chaud et sec en été dans les steppes sahariennes du Sud.
- Un climat très froid en hiver, sec en Été dans les hautes steppes au Nord.

b) Pluviométrie :

Ce paramètre est déterminant dans la vie économique de cette zone, surtout en ce qui concerne l'activité agricole et la disponibilité des eaux à la fois superficielles et souterraines. Et selon la position de la région d'El Hamma elle aura un climat semi-aride inférieur c'est à dire qu'elle est caractérisée par une période de pluie très importante grâce son emplacement la plaine de la commune et aussi de la forte densité de ouled yaakoub, qui sur le climat de la région.

a) Températures :

La température varie entre 20°C et 25°C en moyenne et elle peut atteindre par fois -2°C en hiver. En été la température peut atteindre les 46 °C durant les mois les plus chauds (juillet, Aout).

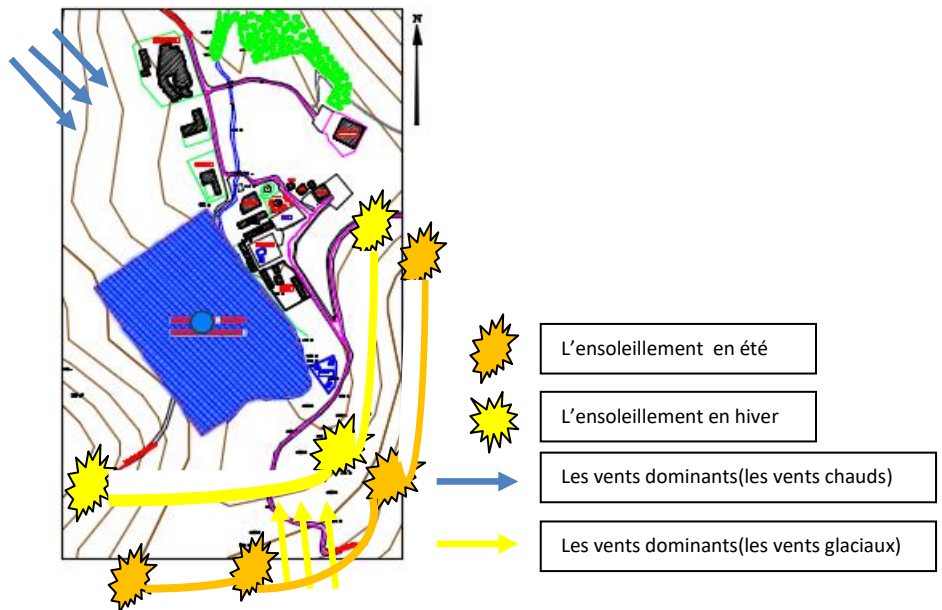
b) Les vents :

- **Les vents normaux :** jouent un rôle important dans le système climatique et affectent le développement de la végétation. Les vents sont de deux types :

- **Des vents chauds :** Venant du sud vers le Nord, dans les grands espaces désertiques, se déplacent au Nord de l'Algérie en période de basse pression en mer méditerranée.
- **Des vents glaciaux:** Venant de mer du nord vers l'Est, qui déplacent des masses d'air chargées d'humidité qui se transforment au contact des massifs en pluie, neige suivant le cas, durant la période de Novembre à Mars.

- **Les siroccos (Chehili):**

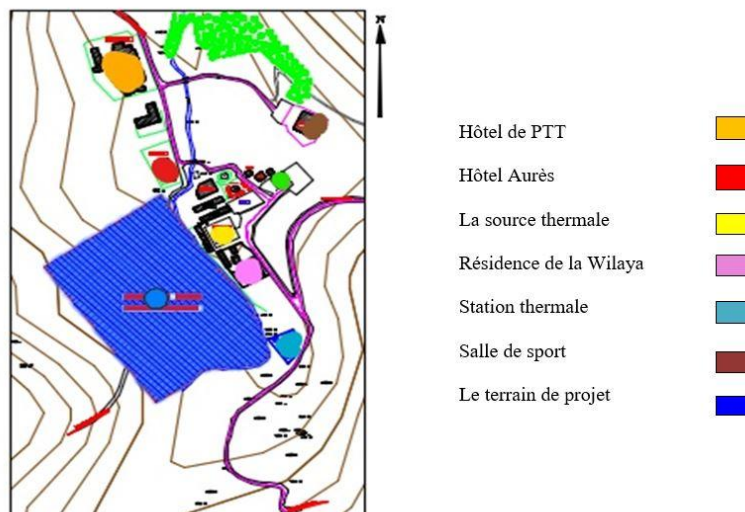
Les vents les plus dominants surtout aux mois de Mars jusqu'au Aout. Ce sont des vents chauds et secs emportant sable et poussière, est extrêmement néfaste à la végétation surtout en période de croissance et particulièrement à celle des plantes non désertiques. Pendant le mois de Mars jusqu'au Aout.



2.6. L'analyse du site :

2.6.1. Les fonctions existantes

Notre site d'intervention a une vocation purement touristique ceci est justifié par l'existence et la dominance des installations touristiques à titre d'exemple les sources thermales.

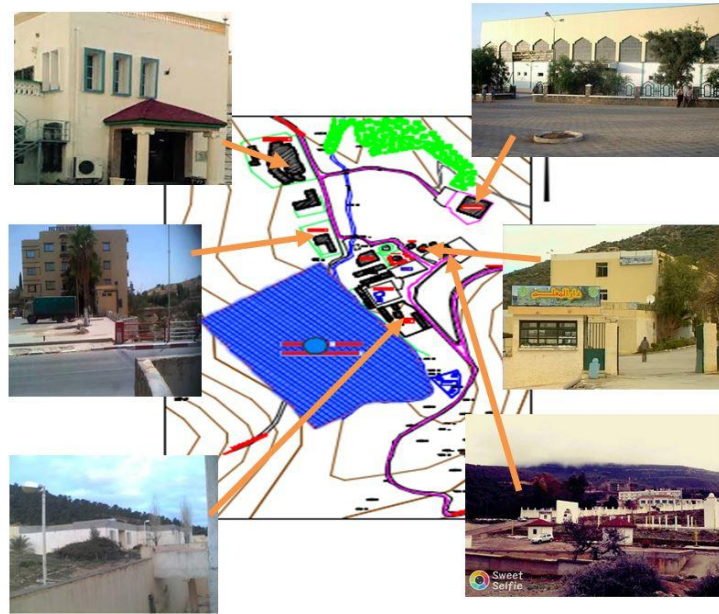


*Carte 5 : Carte représente les fonctions existantes.
Source : ANDT, traitement d'auteur, 2019.*

2.6.2. Etat des hauteurs de l'environnement immédiat :

Le terrain occupe une position stratégique, par sa situation dans une zone montagneuse, qui présente un espace réservé pour l'investissement touristique. Par ailleurs, la station thermale est dotée de deux postes de la protection civile et de la Gendarmerie Nationale, et un parking, une salle de soins, un centre PTT, un complexe touristique.

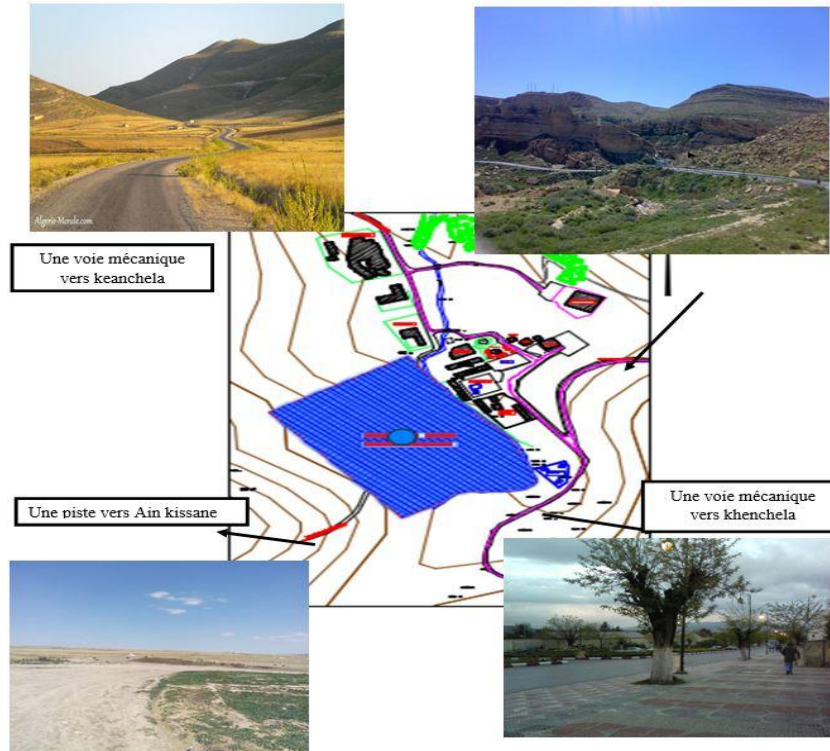
Les hauteurs des constructions varient entre RDC et R+4.



*Carte 6 : Carte l'état des hauteurs de l'environnement immédiat.
Source : ANDT⁴, traitement d'auteur, 2019.*

2.6.3. La circulation ambiante :

Notre terrain est très bien desservie mécaniquement, il est limité par une seul voie mécanique secondaire caractérisé par un flux mécanique moyen tandis que le flux piéton il est considéré comme faible.



*Carte 7 : Représente Plan de l'état de Circulations
Source : ANDT⁵, traitement d'auteur, 2019.*

⁴ ANDT : Agence nationale de développement touristique

Conclusion :

La ZET possède plusieurs atouts . Elle représente donc le site le plus adéquat pour mieux répondre à la diversité de la demande touristique nationale et locale. Ce qui nous offre l'opportunité d'élaborer un projet bien implanté dans son environnement qu'il pourra être marqué par son attractivité et devenir un élément structurant et remarquable de la wilaya de Khenchela en général et le site d'intervention en particulier.

Chapitre 3: Approche Programmatique

Introduction :

La base de programmation réside dans l'analyse des besoins et des activités qui en découlent. Un programme est toujours soumis aux architectes, il doit comporter un maximum d'informations sur les différentes activités nécessaires dans un projet ainsi que leurs relations. Est une énonciation des différentes fonctions et contraintes auxquelles l'architecture doit répondre, en déterminant les surfaces, les volumes et l'organisation des parties du projet.

Cela devra nous permettre de déterminer les exigences quantitatives et qualitatives du projet.

La première étape : c'est l'élaboration d'un programme de base, à partir de l'analyse thématique qui nous permet de dégager un thème avec la typologie d'équipements ayant un rapport avec ce dernier, et ses fonctions par la suite.

Une fois les fonctions et les espaces sont dégagés par la hiérarchisation (primaires, secondaires), on le rassemble dans un organigramme afin de démontrer les interactions entre eux.

La deuxième étape : c'est l'établissement d'un programme spécifique, il s'agit d'analyser le projet par rapport à la donnée quantitative, qualitative, dimensionnelle et financière du programme et du site.

3.1. Détermination des fonctions :

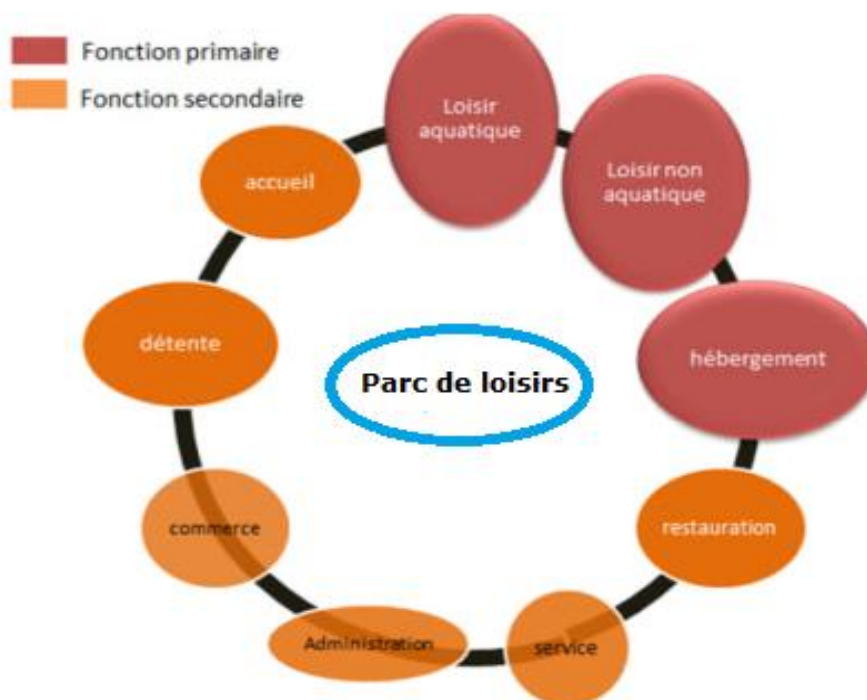


Figure N°51 : les fonctions primaires et secondaires d'un parc de loisirs

Source : Auteur 2019

Chapitre 4: Approche Architectural

Introduction :

L'architecture se déploie dans le champ de préoccupation que l'on peut tenter de circonscrire, elle est le résultat de plusieurs composantes qui entrent en interaction et se combinent dans un espace. Le projet comme moyen de connaissance et de production doit se baser sur une idée capable de mettre en interaction le site d'intervention, le programme, et les références théoriques. Le projet doit aussi être pensé dans un contexte organisé par rapport aux exigences existées et s'inscrire dans un processus conceptuel¹

4.1. Programme surfacique du parc d'attraction :**1) Espaces intérieurs :**

Fonctions	Espace	Surface (m ²)	nombre	Surface totale (m ²)
accueil	- espace contrôle	40	03	120
	- réception e information	50	01	50
Loisirs aquatique	- toboggans tornade	500.00	01	500.00
	- toboggans (enfants)	250.00	02	500.00
	- Bassins ludique (enfants)	100.00	01	100.00
	- vestiaire (H,F)	180.00	02	360.00
	- piscine	500.00	01	500.00
Equipement de distraction	Niveau R.D.C			
	- Salle d'attente	200.00	01	200.00
	- Réception	25.00	01	25.00
	1-administration :			
	- Bureau de directeur	30.00	01	30.00
	- Bureau de comptable	20.00	01	20.00
	- Secrétariat	20.00	01	20.00
	2- service de consultation et rééducation			
	:	20.00	01	20.00
	- Bureau médecin chef	20.00 20.00	01	20.00
	- bureau de médecin	18.00 25.00	01	20.00
	- Bureau de consultation	20.00 20.00	01	18.00
	- Prélèvement	20.00	01	25.00
	- Laboratoire	2.00	01	20.00
	- Radiologue	2.00	01	20.00
	- Archive		01	20.00
	- Planing INT –EXT		05	10.00
- Wc-f	10.00 32.00	05	10.00	
- Wc-h	12.00 2.00			
3- service de traitement en	2.00 2.00			

¹ <https://www.ramau.archi.fr>

	bain:	2.00 70.00	11	110.00
	- Bain	65.00	02	64.00
	- Sauna		02	24.00
	- Vestiaire	25.00 2.00	04	8.00
	- Douches –F	2.00 50.00	04	8.00
	- Douche –H	200.00	03	6.00
	- Wc-f	100.00	03	6.00
	- Wc-h		02	140.00
	- Salle gymnases		02	130.00
	- Salle mécanothérapie			
	4- service de rééducation:		01	25.00
	Bureau de médecin	10.00 10.00	07	14.00
	Douche - F	10.00 10.00	07	14.00
	DOUCHE –H	12.00 40.00	02	100.00
	Vestiaire	15.00 25.00	02	400.00
	Piscine de rééducation	30.00 15.00	02	200.00
	Piscine de marche	2.00 2.00		
	NIVEAU 1iere ETAGE	25.00 25.00		
	service de	30.00 40.00		
	Traitement en	10.00 25.00	04	40.00
	douche:	28.00 15.00	04	40.00
	Douche maniluve	02.00 02.00	04	40.00
	Douche filiforme	01.50 01.50	04	40.00
	Douche sous marine		04	48.00
	Douche d’algue		04	160.00
	Douche au jet		02	30.00
	Bain de boue (en argile)		01	25.00
	Salle de massage		02	60.00
	Bureau		04	60.00
	Infra rouge		04	08.00
	Ultra son		04	08.00
	Douches –f			
	Douches –h		02	50.00
	NIVEAU 2ieme ETAGE		04	80.00
	Salle d’inhation		02	60.00
	Aérosol sonore		01	40.00
	parcour de marche		02	20.00
	soin esthétique		02	50.00
	bureau		02	56.00
	Musicothérapie		02	30.00
	Shotsu		08	16.00
	yoga		08	16.00
	Douche –F		03	04.50
	Douche –H		03	04.50
	W.C- F			
	W.C-H			
	Niveau Sous –Sol	18.00 20.00	03	54.00
	stockage pour cuisine	35.00	02	40.00

Hôtel	chambre froide		01	35.00
	buanderie			
	Niveau R.D.C	200.00 25.00		
	Hall d'attente	25.00 200.00	01	200.00
	Réception	01.50 01.50	01	25.00
	Bureau de conversation	145.00 65.00	01	25.00
	Buvette	90.00 250.00	01	200.00
	Wc –F		04	06.00
	Wc –H	50.00 18.00	04	06.00
	Salle de restauration	12.00 20.00	01	145.00
	Cuisine	10.00	01	65.00
	Cafeteria	10.00	01	90.00
	Salle de spectacle		01	250.00
	NIVEAU 1iere ETAGE			
	Suite		04	200.00
	Chambre 2places		20	360.00
Chambre 1place		20	240.00	
Salon		02	40.00	
Loge femme de ménage		02	20.00	
Stock		02	20.00	
Annexe	Salle de prière H,F	25.00	02	70.00
	Infirmierie	25.00	02	50.00
	local rangement	35.00	02	70.00
Administrative	bureaux	16.00	02	32.00
	espace d'attente	25.00	01	25.00
	Une salle de réunion	45.00	01	45.00
	salle de vidéo	25.00	01	25.00
	surveillance et control			
Sécurité et maintenance	loge gardien	12.00	03	36.00
	maintenance	30.00	05	150.00
Technique	Local traitement de l'air et d'eau / chaufferie	50.00	05	250.00
	Local traitement d'eau ludique	30.00	04	120.00
	Local climatisation centralisée	30.00	04	120.00
	local de gestion des installations techniques	30.00	05	150.00
	Local de gestion des installations techniques	30.00	05	150.00
	Local entretien et poubelle			
			Surface utile	8768.00 M2
			Surface circulation 15%:	1315.20 M2
			Total surface bâti	10083.00M2

Tableau n°02 : tableau représente Espaces intérieurs (couverts)

source : mémoire fin d'étude Batna promo 2009 traitement d'auteur, 2019

2) Espaces extérieurs (non couverts) :

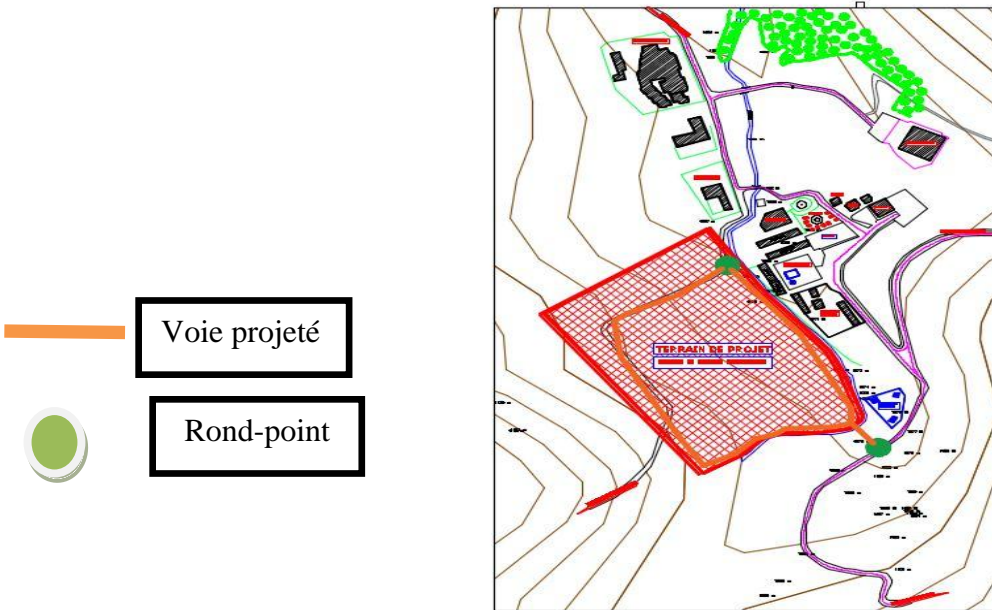
Fonctions	Espace
Loisirs aquatique	* piscine * parcours d'eau
détente	* Espace vert * placette arboré
annexe	* voirie et parking

Tableau n°03 : tableau représente espaces extérieurs (non couverts)
source : mémoire fin d'étude Batna promo 2009 traitement d'auteur, 2019

1. surface bâti au sol : 10.000.00 m².
2. surface espace non couvert (piscine /parcours d'eau) :7000.00 m²
3. surface extérieur (manège/ parking/ espace vert/ promenade) :33.000.00m²
4. surface total terrain : 50.000.00m²

4.2. Genèse du projet :

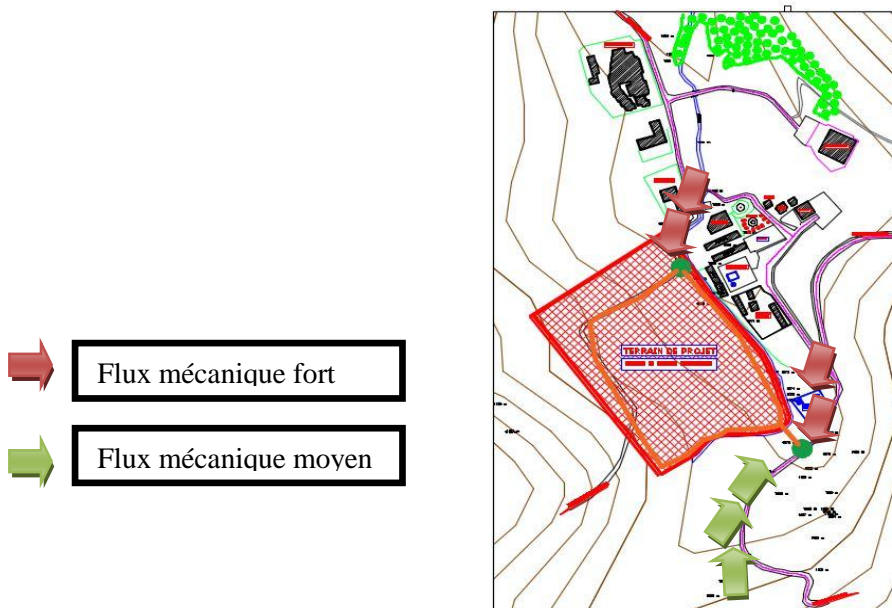
1) Projection d'une voie relier entre les deux axes routière :



Carte N° 8 : Représente la voie projetée
Source : ANDT² traitement d'auteur, 2019

Afin de réglementer la circulation :

Pour alléger l'encombrement sur la voie du côté Nord due aux flux important des véhicules particulièrement en été, en transformant cette voie en voie de service et sécurité. Aussi pour créer un accès de parking dans le côté Sud du terrain.

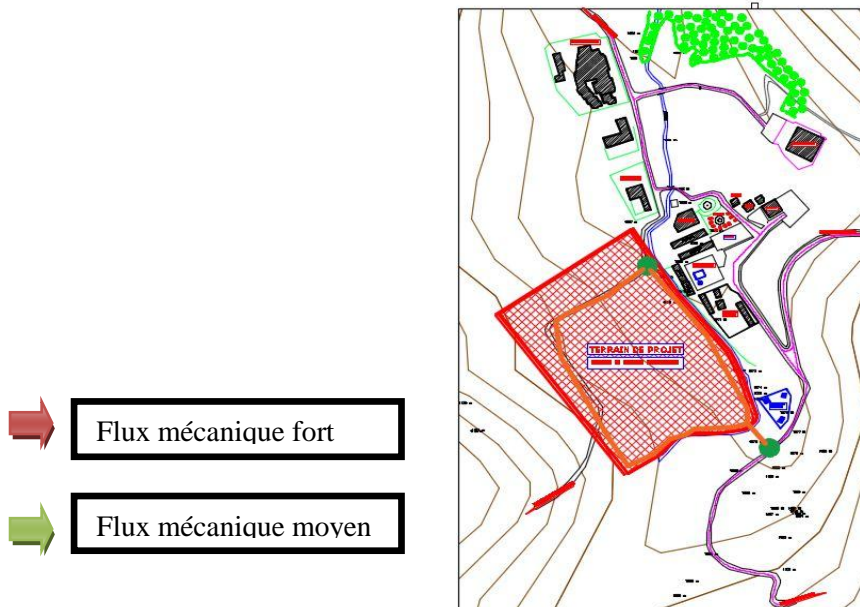


Carte N° 9: Représente le flux
Source : Traitement d'auteur, 2019

² ANDT : Agence nationale de développement touristique

2) La 1 ère étape : l'accessibilité

L'axe d'accès principal : situe au niveau les deux ronds-points. l'accès principale vers le parc : un lier accès vers la route Elhamma et 2eme accès vers la route kenchela.



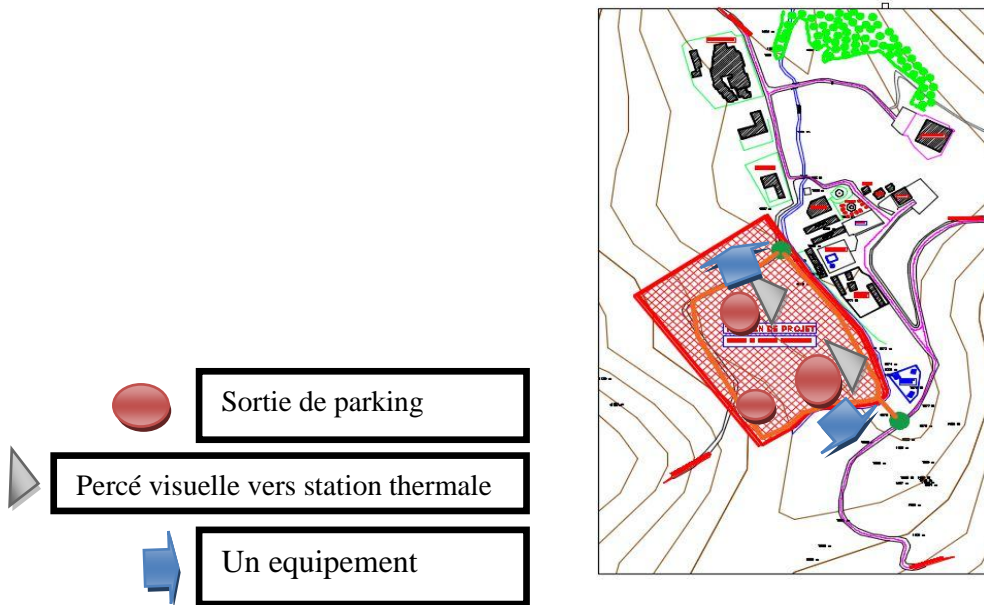
Carte N° 10 : Représente le principe d'implantation -étape 1
Source : ANDT³ traitement d'auteur, 2019

3) la 2eme étape : l'implantation des équipements :

L'espace à l'intérieur du parc pour l'aménagement des espaces extérieurs communes (aires de jeux; ...); ainsi pour que chaque équipement puisse avoir des percés visuel liés vers la station thermale.

Le parking : chaque équipement est doté d'un parking ces derniers sont placés le long.

³ ANDT : Agence nationale de développement touristique



Carte N° 11 : Représente principe d'implantation -étape2-
Source : ANDT⁴ traitement d'auteur, 2019

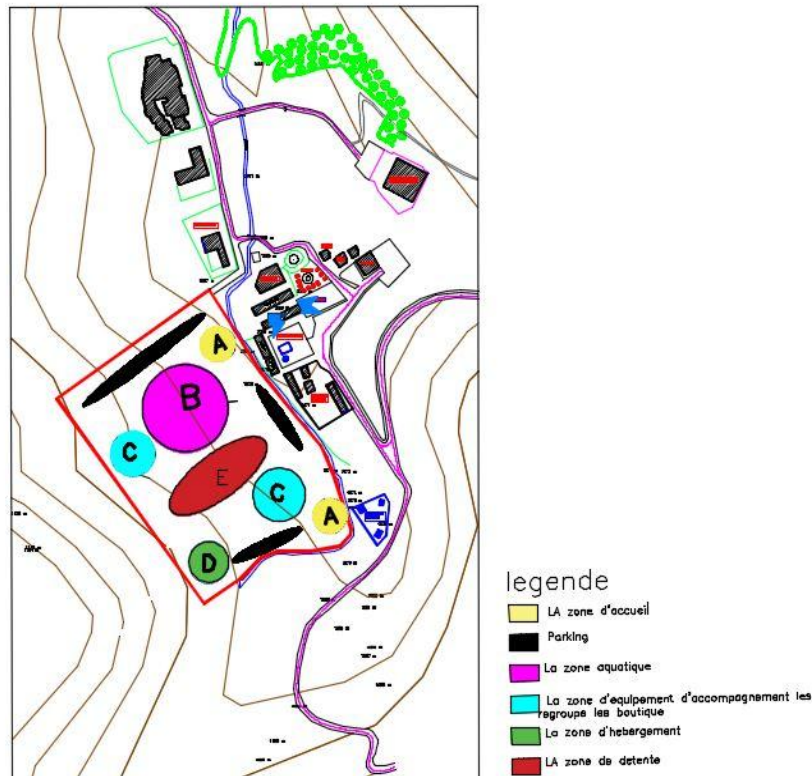
4) La 3 ème étape : le projet est établi sur la base de deux principes :

a) un Zoning :

L'organisation spatiale des fonctions se fait selon la priorité et la relation fonctionnelle entre elles. La disposition des fonctions et des activités se fait suivant une hiérarchie en divisant le projet selon des entités : accès, aquatique; hébergement; ludique, détente et zone d'équipement d'accompagnement.

La création des zones indépendantes afin de différencié chacune d'autre : zones bruyante /zone calme ; zone aquatique /zone non aquatique ... ainsi pour gérer chaque zone indépendamment par rapport aux autres.

⁴ ANDT : Agence nationale de développement touristique



*Carte N° 12 : Représente principe d'implantation -étape3-(le zoning)
Source : ANDT⁵ traitement d'auteur, 2019*

L'entité A : accueil : au niveau de l'accès principal

L'entité B : c'est la zone des activités aquatiques (bassins, piscine, bassin des dauphins..) c'est l'endroit le plus proche de la mer afin d'exploiter l'eau de cette dernière pour l'alimentation des bassins , ainsi pour rester en continuité avec la mer.

L'entité C : présente une zone d'équipement d'accompagnement regroupe les boutiques ; la restauration , les jeux; les clubs.. sous forme d'un bâtiment vertical.

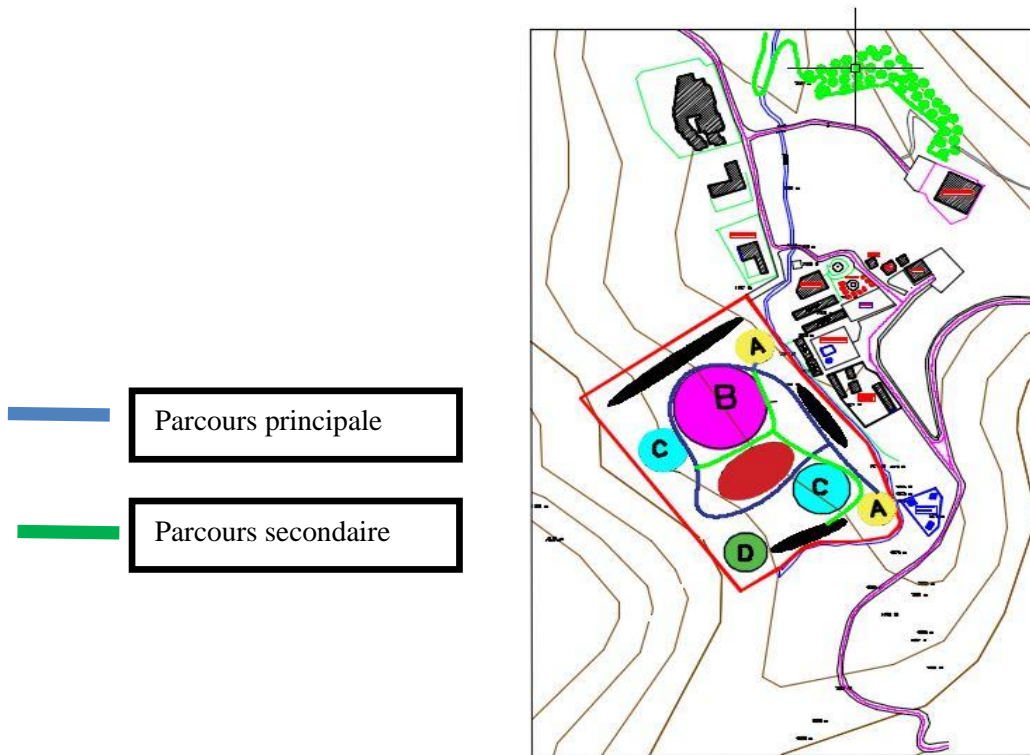
L'entité D : c'est la zone d'hébergement située dans un endroit calme

L'entité E : la zone de détente (parc de détente ; théâtre en plein air

b) les parcours :

Hiérarchisation des parcours selon leur importance : parcours principale : sous forme de boucle doublé d'une piste cyclable et d'une voie pour charrette (calèche) relie les différents équipements depuis l'entrée principale. Voie secondaire : relie chaque zone au parcours principale.

⁵ ANDT : Agence nationale de développement touristique



Carte N° 13: Représente principe d'implantation -étape3- (les parcours)
 Source : ANDT⁶ traitement d'auteur, 2019

5) La 4 ème étape : la forme et la volumétrie

Détermination des axes qui ont une signification forte avec le site. -L'axe fonctionnel qui longe le périmètre de la station thermale - L'axe visuel : c'est à partir de cette axe qu'on aura une vue globale sur la station thermale permettra la continuité ver hammam Essalihine.

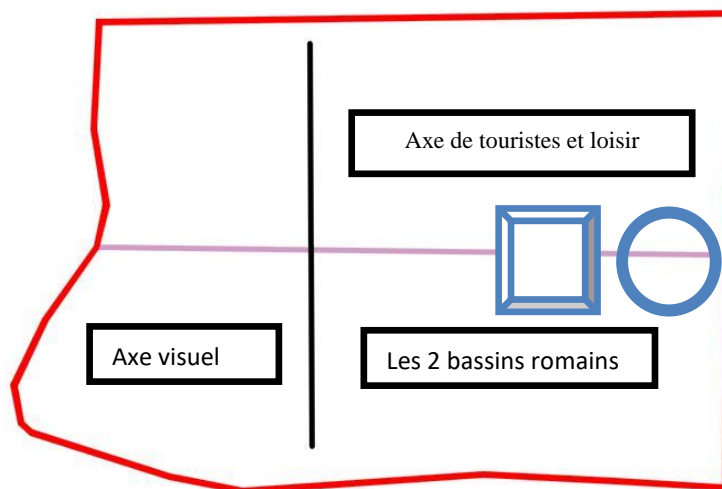
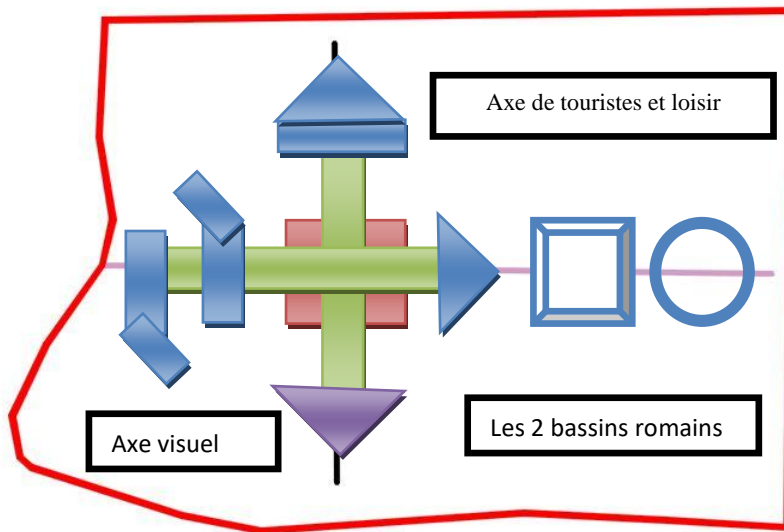


Figure N° 53: principe d'implantation -étape4- (volumétrie)
 Source : traitement d'auteur, 2019

⁶ ANDT : Agence nationale de développement touristique



*Figure N° 54: Principe d'implantation –étape5- (composition de volumétrie
Source : traitement d'auteur, 2019*

Faire appel à l'image subjective des lieux privilégiés de loisirs, lieu d'achat qui a du style et une destination vouée à la détente, au plaisir et à la promenade. Idée génératrice : Donner une image subjective au projet ; choix d'un carré qui a la particularité de regrouper les fonctions dans un même endroit.

4.3. Description du projet :

1) Plan de masse :

Le projet est établi sur la base d'une logique fonctionnelle et formelle ; par une organisation cohérente des équipements avec les espaces extérieurs.

- Notre projet s'étale sur une surface de 50000 m², dont 10.000m² de surface bâti.
- L'accès principal (piéton et mécanique) se fait à partir d'un équipement d'accueil pour assurer le contrôle des visiteurs, aussi ce qui va nous permettre la continuité visuelle par rapport à l'axe de perspective.
- Les parkings sont placés dans trois cotés différents selon les fonctions, en plus chaque parking à un accès d'entrée et une sortie bien séparé :

Le premier : se trouve dans la partie Nord du projet d'une capacité de (200 places) réservé pour e centre distraction.

Le deuxième : c'est un parking général se trouve dans la partie EST du terrain d'une capacité (118 places) réservé pour l'équipement d'accompagnement (commerce, restauration ...).

Le troisième parking :(198 places) se trouve au sud du projet réservé pour le manège, les services et les kiosques extérieurs.

En plus un **parking d'une petite capacité (30 places) réservé pour l'hôtel.**

- L'accès principal nous mènera vers une placette commune aménagée avec un lac et une passerelle au-dessus dans lequel les flux se divisent.
- L'implantation des équipements dans les trois coins du terrain Afin de libérer l'espace centrale pour les attractions, ainsi pour offrir à l'usagé une ambiance de spectacle.
- Nous avons aménagé la partie centrale du terrain avec un parc d'attraction et les différents jeux pour adultes et enfants. Afin de créer des aires de repos et de détente, et rendre l'espace de transition entre l'extérieur et l'intérieur vivant, nous avons aménagé des espaces verts, des aires de jeux, des placettes avec des bancs et des kiosques de détente.
- En effet nous passons d'une séquence à une autre sans aucune perturbation, les aires de jeux, les spectacles, les aires de détente ; les attractions ..., le tous baignant dans une parfaite harmonie.



Figure N° 55: le plan de masse en 3D

Source : traitement d'auteur, 2019

a) Le centre distraction :

- Concernant les accès à l'équipement nous avons projeté deux ; un principal Et l'autre secondaire pour sortir à la piscine en plein air.
- L'accès principal de notre équipement donne vers le hall d'accueil avec un espace de paiement.
- Depuis le hall d'accueil on accède au bassin passant par l'espaces vestiaire homme et femme ou l'on trouve des cabines individuelles, les casiers, les coins beauté, les douche, et les sanitaires, puis le bassin de lavage avant l'entrée au bassin toboggans.
- A côté des vestiaires on trouve les salles de sauna homme et femme car ces derniers doivent être en relations directe avec les bassins.
- Au-dessus du hall d'accueil nous avons projeté une mezzanine permet aux parents de prendre une café tranquillement pendant qu'ils surveillent de loin leurs enfants.
- les usagers du parc aquatique vont en profiter des espaces de détente intérieurs tout comme extérieurs offert et conçu pour les différents âges grâce aux bassins à différentes profondeurs des jeux et toboggans des aires de détente aménagé pour tout le monde été et hiver .
- Le sous-sol est réservé aux locaux techniques (piscine, chaufferie ...etc.) Avec un accès direct depuis le hall et un autre depuis l'extérieur et stock de commerce.

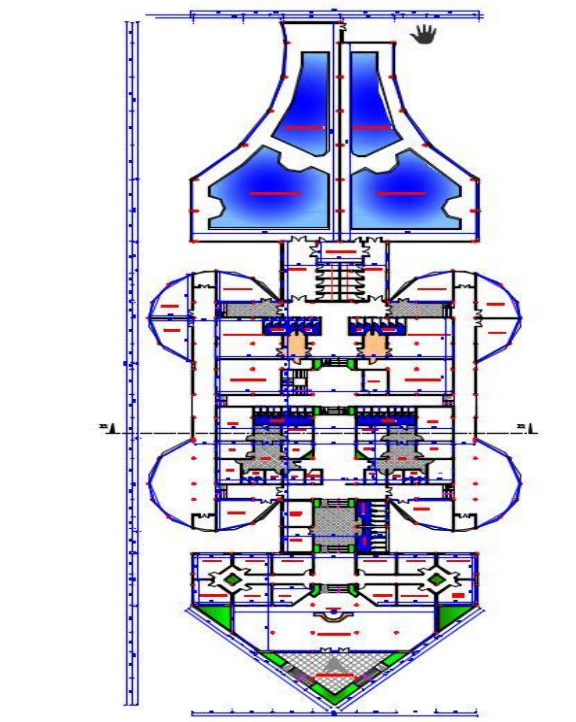


Figure N° 56: le plan RDC
Source : traitement d'auteur, 2019

b) L'équipement d'accompagnement :

Cet équipement d'un gabarit de R+6 est doté de deux accès :

- L'accès principal donne vers un hall d'accueil, avec un escalier qui prend position au centre de l'équipement, il assure la circulation verticale entre les étages.
- l'accès de service : mène vers un dépôt, une loge ménage et un escalier+ascenseur de service pour assurer le déplacement des marchandises vers les différents étages. Ces espaces de services se répètent dans tous les étages suivants.

RDC : ce niveau est réservé pour les deux boutiques, une supérette, fast food et une pizzeria ; tous ces espaces ont des accès à travers une galerie extérieure.

1^{er} étage : Ce niveau est occupé par 20 appart-hôtel (10 une pièce, et 8 deux pièces) Chaque appart-hôtel abrite un séjour, kitchenette, chambre avec terrasse panoramique, sanitaire avec SDB.

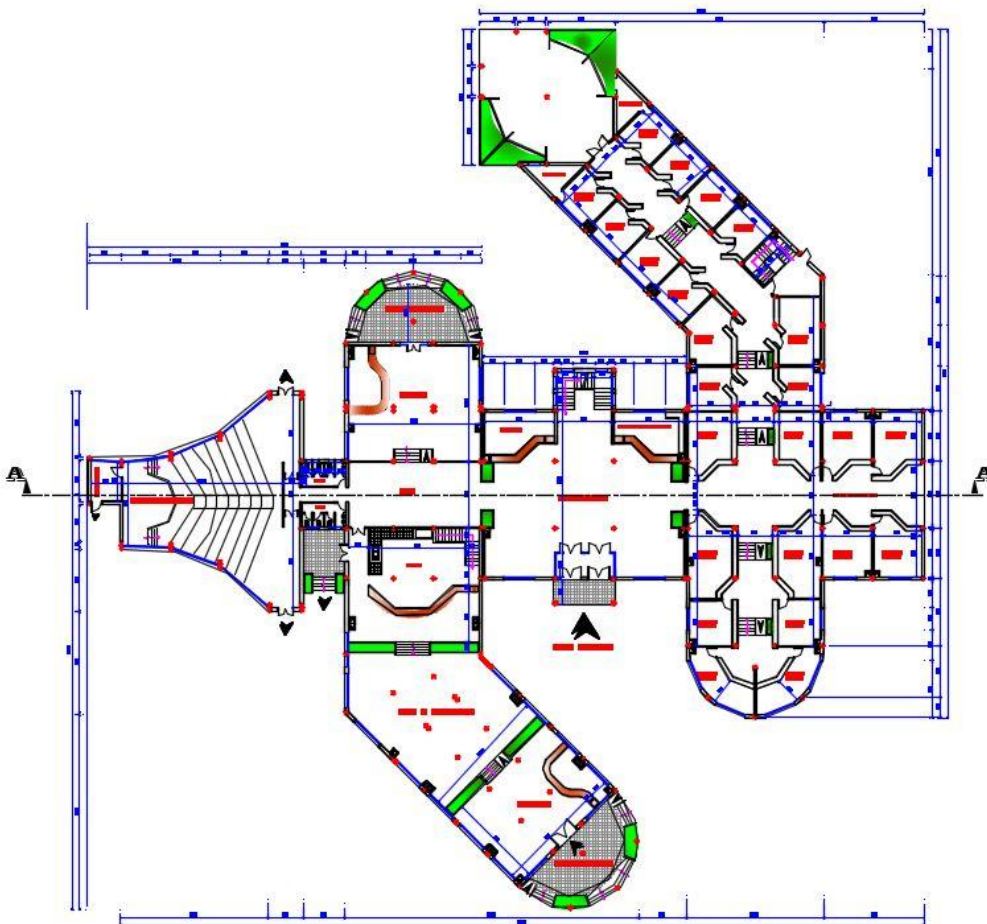


Figure N° 57: le plan RDC
Source : traitement d'auteur, 2019

2) Description fonctionnelle :

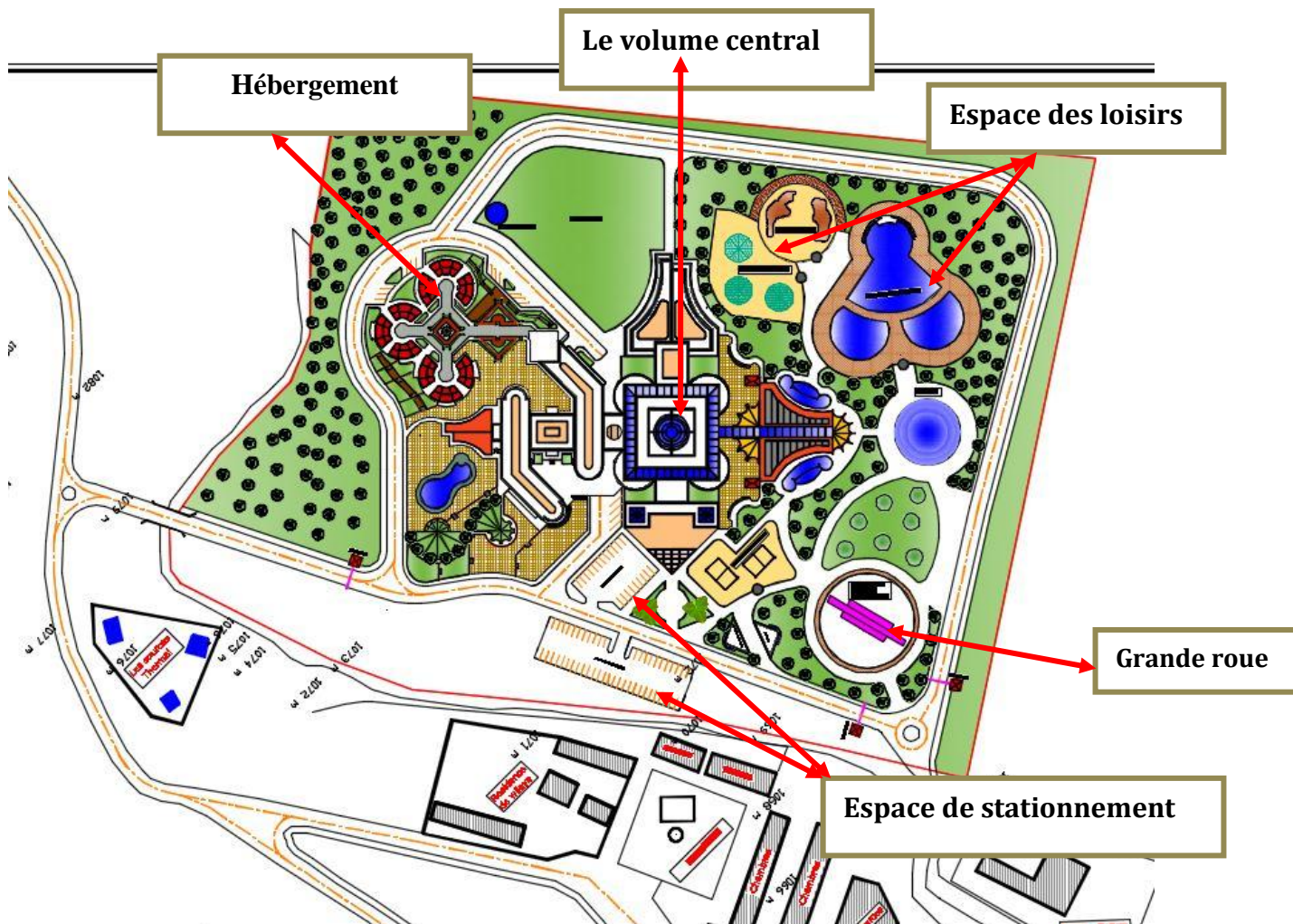


Figure N° 58: plan de masse globale

Source : Auteur2019

3) La lecture des façades :

L'œuvre architecturale impose une architecture identifiable et aussi une lecture des façades qui suit cette identité et qui donne à cette architecture une parfaite intégration avec le site. Donc il faut voir les façades comme étant un dialogue entre l'environnement d'une part et de la volumétrie d'autre part.





Conclusion : La dernière étape de cette phase de recherche a été ponctuée par un projet architectural accentué avec l'apport des concepts purement environnementaux (eco gestion), ou on a essayé de combiner entre un maximum de rendement (services, confort...) et un minime impact sur notre milieu naturel

Conclusion générale :

Le présent mémoire est une contribution modeste à la recherche conceptuelle.

A travers cette recherche, nous avons essayé de trouver une composition architecturale. Autrement dit on a établi le rapport entre le thème et les données théoriques en général. L'étude théorique nous a permis de cerner quelques repères théoriques autour desquels le projet est appelé à évoluer. Le développement des villes à caractère touristique constitue de plus en plus une préoccupation majeure dans toute réflexion visant à la recherche d'une solution menant à la promotion touristique qui est considéré comme un créneau générateur de richesse et un grand pourvoyeur d'activité économique et socioculturelle permettant la survie de la région.

Notre projet s'inscrit dans une assiette thermale qui va attirer beaucoup de visiteurs Pour cela on a opté pour un centre distraction et de loisirs.

Nos objectifs dans ce projet sont de donner à Khenchela une belle image en encourageant le tourisme qui est l'industrie la plus rentable actuellement et de créer un pôle touristique et de loisir avec un rayon d'influence dépasse largement l'échelle locale et régionale.

Pour conclure nous souhaitons que ce modeste travail a pu avoir touché les objectifs fixés qui s'englobent dans la réponse aux besoins ainsi l'amélioration du secteur touristique dans cette wilaya. Nous souhaitons aussi avoir clôturé notre cursus universitaire par un travail bénéfique.

Références bibliographique :

1. Ouvrages :

- Les éléments des projets de construction '' Ernest Neufert ''
- les équipements aquatiques et de loisirs édition le moniteur paris

2. les textes et lois :

- SDAT 2025.
- SDAT 2025 ,7 P.
- SDAT livre1, 31.
- Le guide technique des piscines, «PDF ».

3. Les mémoires :

- EGTT « Entreprise de Gestion Touristique à khanchela Plan ZET Hamma esalihine –commune El-hamma ,

- Mémoire fin d'étude sur un complexe aquatique à Oran promotion année 2007, Banchachi Housseem
- Mémoire fin d'étude sur un complexe touristique ,faculté de Batna ,promotion année 2006 , Hakar Nassima .

3. Sites web :

- [www.Octan –architecture .FR](http://www.Octan-architecture.FR)
- [http/ www.algeriehotel.org](http://www.algeriehotel.org).
- [http/www.tourisme-algerie.dz.](http://www.tourisme-algerie.dz)
- Google earth.
- <http://www.abris-artech.fr/>
- <http://www.dailymotion.com/>

<http://en.calameo.com/search#search-piscine/books>