

الجمهورية الجزائرية الديمقراطية الشعبية  
وزارة التعليم العالي والبحث العلمي



جامعة عبد الحميد ابن باديس مستغانم  
معهد التربية البدنية والرياضية  
قسم: التربية البدنية والرياضية



بحث مقدم ضمن متطلبات نيل شهادة ماستر في تخصص نشاط  
بدني رياضي مدرسي

تحت عنوان:

دور المنشآت الرياضية والوسائل البيداغوجية في تحقيق هدف  
درس التربية البدنية والرياضية مرحلة التعليم الابتدائي

دراسة مسحية أجريت على مستوى المدارس الابتدائية لولاية غليزان.

تحت إشراف:

أ. د. بن قاصد علي الحاج محمد

من إعداد الطالب:

عاسية بشير

السنة الجامعية: 2024 / 2022

## شكر وتقدير

الحمد لله والشكر له على فضله، وعلى توفيقه لي في إنجاز هذا العمل المتواضع.

نتقدم بخالص الشكر والتقدير إلى الأستاذ المشرف الدكتور "قاصد علي" على كل ما قدمه لي من نصائح وتوجيهات حرصا منه على إنجاز هذا البحث وتقديمه بالصورة المطلوبة فجزاه الله خيرا وأدامه ذخرا للأمة. كما لا يفوتني أن أخص بالشكر والإمتنان لأهلي الذين قدموا لي يد المساعدة وساندوني في كل خطوة

لتحدي الصعاب

وكل التحية والاحترام لمن ساعدنا في إنجاز هذا البحث سواء من قريب أو بعيد.

# إهداء

قال عز وجل:

(و اخفض لهما جناح الذل من الرحمة وقل رب ارحمهما  
كما ربياني صغيرا). (سورة الإسراء الآية 24)  
إلى النبع المتدفق حبا و حنانا إلى الشمعة التي تحترق  
لتضيء دنياي  
أمي الحبيبة .

إلى النبراس الذي نور دربي إلى رمز القوة و العطاء  
أبي الغالي

إلى العائلة الكريمة من الصغير إلى الكبير، و إلى كل  
أصدقائي من قريب أو من بعيد و إلى من شاركوني  
العمل و لو بالقليل و إلى كل من أدركه القلب و لم  
يدركه القلم.

و إلى كل أساتذة التربية البدنية والرياضية في الطور  
الابتدائي وكل الزملاء الذين شاركنتي بهم الأيام في  
معهد التربية البدنية و الرياضية بمستغانم.

## 1. ملخص البحث

**عنوان البحث:** "دور المنشآت الرياضية والوسائل البيداغوجية في تحقيق درس التربية البدنية والرياضية في مرحلة التعليم الابتدائي"

تهدف الدراسة التي بين أيديكم إلى معرفة دور المنشآت والوسائل البيداغوجية في نجاح درس التربية البدنية والرياضية في مرحلة التعليم الابتدائي.

ولأجل ذلك اتبعنا المنهج الوصفي المسحي بالإعتماد على استبيان موجه للأساتذة، حيث تمثلت عينة الدراسة في أساتذة التربية البدنية والرياضية لمرحلة التعليم الابتدائي البالغ عددهم (40) أستاذ بنسبة بلغت 20.30% من المجتمع الأصلي، اختيروا بطريقة عشوائية.

وجاءت أهم نتائج البحث إلى أن الوضعية الحالية للمدارس الابتدائية من حيث المنشآت والوسائل البيداغوجية غير ملائمة لتحقيق درس التربية البدنية والرياضية.

### 1.Summary of the research

**Research title:** 'The role of sports facilities and means in achieving the physical education and sports lesson in the primary education stage'

This study aims to find out the role of facilities and pedagogical means in the success of the physical education and sports lesson in primary education.

For this purpose, we followed the descriptive survey method based on a questionnaire addressed to teachers, where the study sample consisted of (40) teachers of physical education and sports for the primary education stage, with a rate of 20.30% of the original population, selected randomly.

The main findings of the research indicated that the current situation of primary schools in terms of facilities and pedagogical means is not suitable for the realisation of the physical education and sports lesson.

### 2.Keywords:

- Physical education lesson - Facilities and means  
Primary education

**2.الكلمات المفتاحية:**  
- المنشآت والوسائل - درس التربية البدنية -مرحلة التعليم الابتدائي

محتوى البحث	
الصفحة	العنوان
أ	شكر وتقدير
ب	اهداء
ت	ملخص البحث
ح	قائمة المحتويات
ج	قائمة الجداول
د	قائمة الأشكال
01	مقدمة
<b>التعريف بالبحث</b>	
04	1-/- مشكلة البحث
06	2-/- أهداف البحث
06	3-/- فرضيات البحث
06	4-/- أهمية البحث
07	5-/- مصطلحات البحث
08	6-/- الدراسات المشابهة
12	7-/- التعليق على الدراسات المشابهة
<b>الباب الأول: الدراسة النظرية</b>	
<b>الفصل الأول: درس التربية البدنية والرياضية</b>	
15	تمهيد
16	1-/- مفهوم درس التربية البدنية والرياضية
17	2-/- أغراض درس التربية البدنية والرياضية
17	3-/- أهداف درس التربية البدنية والرياضية
18	4-/- أنماط درس التربية البدنية والرياضية
18	5-/- تقسيم درس التربية البدنية والرياضية
19	5-1-/- تقسيم تقليدي
20	5-2-/- التقسيم الثلاثي
20	5-3-/- درس مطور
30	6-/- الأشكال التنظيمية لدرس التربية البدنية والرياضية
22	7-/- درس التربية البدنية والرياضية في الظروف الخاصة

22	8-1-درس التربية البدنية في المدرسة الابتدائية
22	8-1-1-مرحلة الإحماء (التمهيد)
22	8-2-مرحلة النشاط الرئيسي (التعلم والتطبيق)
23	8-3-مرحلة التهدئة (الختام)
24	خلاصة
<b>الفصل الثاني: المنشآت والوسائل الرياضية</b>	
26	تمهيد
27	1- مفهوم المنشأة الرياضية
28	2- خصائص المنشآت الرياضية
28	3- الأثر التربوي للمنشآت والوسائل الرياضية
29	4- تصنيف المنشآت الرياضية بحسب النوع والوظيفة
29	5- المعايير الفنية والهندسية لتصميم المنشآت الرياضية
30	6- مفهوم الوسائل الرياضية
31	7- أهمية استخدام الوسائل البيداغوجية
31	8- أهمية المنشآت الرياضية في تحقيق أهداف درس التربية البدنية
31	9- أثر الوسائل الرياضية التعليمية على مستوى تفاعل التلميذ
32	10- العلاقة بين البنية التحتية المدرسية وجودة الدرس
32	11- الكفاءة المهنية للمعلم ودوره في توظيف الوسائل والمنشآت
32	12- التحديات التي تواجه درس التربية البدنية في غياب الوسائل والمنشآت
33	خلاصة
<b>الفصل الثالث: مرحلة التعليم الابتدائي</b>	
35	تمهيد
36	1- تعريف مرحلة التعليم الابتدائي
36	2- خصائص النمو للتلميذ في المرحلة الابتدائية
37	3- الأهداف التربوية العامة والخاصة لمرحلة التعليم الابتدائي
38	3-1- الأهداف العامة للتعليم الابتدائي
38	3-2- الأهداف الخاصة بالتربية البدنية في التعليم الابتدائي
39	3-3- تكامل الأهداف المعرفية والحركية والعاطفية
39	4- دور التربية البدنية في تنمية الطفل الابتدائي
41	5- احتياجات الطفل التربوية في التعليم الابتدائي
43	6- تأثير المنشآت الرياضية على تطوير مهارات التلاميذ في المرحلة الابتدائية
43	7- دور الوسائل الرياضية في تنشيط العملية التعليمية في مرحلة التعليم الابتدائي
45	خلاصة
<b>الباب الثاني: الدراسة التطبيقية</b>	
<b>الفصل الأول: منهجية البحث و الإجراءات الميدانية</b>	

48	تمهيد
49	1-/- منهج البحث
49	2-/- مجتمع وعينة البحث
49	2-1-/- مجتمع البحث
50	2-2-/- عينة البحث
50	3-/- مجالات البحث
51	4-/- متغيرات البحث
51	5-/- أدوات البحث
52	6-/- الدراسة الإستطلاعية
53	7-/- الشروط العلمية للأداة
54	8-/- الوسائل الإحصائية
56	خلاصة
<b>الفصل الثاني: عرض ومناقشة النتائج</b>	
58	تمهيد
59	1-/- عرض وتحليل النتائج
86	2-/- مقابلة النتائج بالفرضيات
89	3-/- الإستنتاجات
90	4-/- التوصيات والإقتراحات
91	الخلاصة
	المصادر والمراجع
	الملاحق

## قائمة الجداول

الرقم	عنوان الجدول	الصفحة
01	يمثل مدى توفر الوسائل البيداغوجية الخاصة بمادة التربية البدنية والرياضية في المدرسة.	59
02	يمثل تناسب عدد التلاميذ في الفوج التربوي مع الإمكانيات المتوفرة.	60
03	يمثل توفر المدرسة على قاعة مغطاة أو مكان مخصص للحصص في الظروف المناخية السيئة.	61
04	يمثل توفير المؤسسة لميزانية كافية لتوفير الوسائل والأدوات الخاصة بمادة التربية البدنية والرياضية.	62
05	يمثل الصعوبات التي تواجه الأساتذة في تدريس حصة التربية البدنية والرياضية في المدرسة.	63
06	يمثل وجود مساحة كافية لتطبيق مختلف التمارين والنشاطات في الحصة.	64
07	يمثل الأساتذة الذين يقومون بتوفير الوسائل البيداغوجية من مصادر مختلفة لاستغلالها في تسيير حصص التربية البدنية والرياضية.	65
08	يمثل الأساتذة الذين يواجهون صعوبات في تنفيذ حصة التربية البدنية والرياضية بسبب نقص الفضاءات الرياضية.	66
09	يمثل تأثير غياب المنشآت في المدرسة سلبا على تحقيق أهداف الحصة التعليمية.	67
10	يمثل رؤية الأساتذة للميادين والمساحات التي تمارس فيها حصة التربية البدنية والرياضية في مؤسستهم.	68
11	يمثل مساعدة المرافق والمنشآت المتوفرة بالمدارس على تحقيق أهداف حصة التربية البدنية والرياضية.	69
12	يمثل مراعات الفضاءات ومساحات اللعب مبادئ أمن وسلامة التلاميذ.	70
13	يمثل توفر المدرسة على العدد الكافي من الكرات والوسائل البيداغوجية الأساسية.	71
14	يمثل مكان إجراء حصة التربية البدنية الرياضية في المدارس.	72
15	يمثل تلبية المساحات والوسائل المتوفرة احتياجات التلاميذ في هذه المرحلة العمرية في حصة التربية البدنية والرياضية.	73
16	يمثل مساعدة المنشآت الرياضية بالمدرسة على إجراء مختلف الأنشطة المدرجة في برنامج مادة التربية البدنية والرياضية.	74

75	يمثل الأساتذة الذين يظطرون لتعديل محتوى الحصة بسبب نقص الوسائل البيداغوجية.	17
76	يمثل الأساتذة الذين يواجهون صعوبات في تنظيم العمل الجماعي بسبب قلة المعدات والوسائل البيداغوجية.	18
77	يمثل مساهمة توفر المنشآت والوسائل البيداغوجية في تحسين جودة الحصة.	19
78	يمثل زيادة تفاعل التلاميذ في الحصص عندما تكون الإمكانيات متوفرة.	20
79	يمثل الأساتذة الذين يتحسن أداؤهم في حصة التربية البدنية بتوفر الوسائل والمنشآت البيداغوجية.	21
80	يمثل تأثير نقص الوسائل البيداغوجية على التخطيط الجيد للدرس.	22
81	يمثل مساعدة توفر الوسائل البيداغوجية على التسيير الجيد للزمن المخصص للحصة.	23
82	يمثل مساهمة توفر الوسائل الرياضية في تقليل الجهد البدني المبذول في التنظيم والتسيير.	24
83	يمثل تناسب نتائج التلاميذ مع جودة الإمكانيات والوسائل البيداغوجية المتوفرة.	25
84	يمثل الأساتذة الذين يستطيعون تحقيق الأهداف التربوية بشكل أفضل عندما تكون الوسائل البيداغوجية المتوفرة.	26
85	يمثل الأساتذة الذين يرون أن الحصص تكون أكثر نجاحا عادة عند وجود وسائل ومنشآت كافية.	27

### قائمة الأشكال

الرقم	عنوان الشكل	الصفحة
01	يمثل نسبة مدى توفر الوسائل البيداغوجية الخاصة بمادة التربية البدنية والرياضية في المدرسة.	59
02	يمثل نسبة تناسب عدد التلاميذ في الفوج التربوي مع الإمكانيات المتوفرة.	60
03	يمثل نسبة توفر المدرسة على قاعة مغطاة أو مكان مخصص للحصص في الظروف المناخية السيئة.	61

62	يمثل نسبة توفير المؤسسة لميزانية كافية لتوفير الوسائل والأدوات الخاصة بمادة التربية البدنية والرياضية.	04
63	يمثل نسبة الصعوبات التي تواجه الأساتذة في تدريس حصة التربية البدنية والرياضية في المدرسة.	05
64	يمثل نسبة وجود مساحة كافية لتطبيق مختلف التمارين والنشاطات في الحصة.	06
65	يمثل نسبة الأساتذة الذين يقومون بتوفير الوسائل البيداغوجية من مصادر مختلفة لاستغلالها في تسيير حصص التربية البدنية والرياضية.	07
66	يمثل نسبة الأساتذة الذين يواجهون صعوبات في تنفيذ حصة التربية البدنية والرياضية بسبب نقص الفضاءات الرياضية.	08
67	يمثل تأثير غياب المنشآت في المدرسة سلبا على تحقيق أهداف الحصة التعليمية.	09
68	يمثل نسبة رؤية الأساتذة للميادين والمساحات التي تمارس فيها حصة التربية البدنية والرياضية في مؤسستهم.	10
69	يمثل نسبة مساعدة المرافق والمنشآت المتوفرة بالمدارس على تحقيق أهداف حصة التربية البدنية والرياضية.	11
70	يمثل نسبة مراعات الفضاءات ومساحات اللعب مبادئ أمن وسلامة التلاميذ.	12
71	يمثل نسبة توفر المدرسة على العدد الكافي من الكرات والوسائل البيداغوجية الأساسية.	13
72	يمثل نسبة مكان اجراء حصة التربية البدنية الرياضية في المدارس.	14
73	يمثل نسبة تلبية المساحات والوسائل المتوفرة احتياجات التلاميذ في هذه المرحلة العمرية في حصة التربية البدنية والرياضية.	15
74	يمثل نسبة مساعدة المنشآت الرياضية بالمدرسة على اجراء مختلف الأنشطة المدرجة في برنامج مادة التربية البدنية والرياضية.	16
75	يمثل نسبة الأساتذة الذين يظطرون لتعديل محتوى الحصة بسبب نقص الوسائل البيداغوجية.	17
76	يمثل نسبة الأساتذة الذين يواجهون صعوبات في تنظيم العمل الجماعي بسبب قلة المعدات والوسائل البيداغوجية.	18
77	يمثل نسبة مساهمة توفر المنشآت والوسائل البيداغوجية في تحسين جودة نسبة الحصة.	19
78	يمثل نسبة زيادة تفاعل التلاميذ في الحصص عندما تكون الإمكانيات متوفرة.	20
79	يمثل نسبة الأساتذة الذين يتحسن أدائهم في حصة التربية البدنية بتوفر الوسائل والمنشآت البيداغوجية.	21

80	يمثل نسبة تأثير نقص الوسائل البيداغوجية على التخطيط الجيد للدرس.	22
81	يمثل مساعدة توفر الوسائل البيداغوجية على التسيير الجيد للزمن المخصص للحصة.	23
82	يمثل نسبة مساهمة توفر الوسائل الرياضية في تقليل الجهد البدني المبذول في التنظيم والتسيير.	24
83	يمثل نسبة تناسب نتائج التلاميذ مع جودة الإمكانيات والوسائل البيداغوجية المتوفرة.	25
84	يمثل نسبة الأساتذة الذين يستطيعون تحقيق الأهداف التربوية بشكل أفضل عندما تكون الوسائل البيداغوجية المتوفرة.	26
85	يمثل نسبة الأساتذة الذين يرون أن الحصص تكون أكثر نجاحا عادة عند وجود وسائل ومنشآت كافية.	27

## مقدمة:

تعد التربية البدنية والرياضية أحد المكونات الأساسية في المنهاج التربوي الحديث، لما لها من أثر بالغ في تحقيق التوازن الشامل في شخصية التلميذ، إذ تسهم في تنمية قدراته الحركية والبدنية، وتعزز من مهاراته الاجتماعية والانفعالية، وتدعم صحته الجسدية والنفسية، وهو ما يجعل منها ضرورة تربوية لا تقل أهمية عن باقي المواد التعليمية. وفي مرحلة التعليم الابتدائي تحديدا تكتسي التربية البدنية أهمية خاصة، باعتبارها مرحلة تأسيسية حاسمة في بناء شخصية الطفل وتكوين عاداته الصحية والبدنية والاجتماعية، إذ يمكن من خلال الممارسة الرياضية المنتظمة غرس مبادئ الانضباط، والعمل الجماعي، والاحترام المتبادل، إلى جانب تطوير المهارات الأساسية المرتبطة بالنمو الحركي والمعرفي. (توفيق صوالحي، 2017:ص24)

لكن تحقيق هذه الأهداف يظل مرهونا بجملة من الشروط والعوامل التي تمكن الأستاذ من أداء مهامه في إطار تربوي فعال، على رأسها توفر المنشآت الرياضية المناسبة والوسائل البيداغوجية الضرورية لتخطيط وتنفيذ الحصص. (ناهد محمود، 2003:ص78)

فالمنشآت والوسائل تعتبر بمثابة الدعامة المادية والبيداغوجية التي تساعد في تحويل الأهداف النظرية إلى ممارسات تطبيقية واقعية، وهو ما يؤكد عليه كل من "حسن مصطفى" و"عبد الحميد عبد الوهاب" (2014) في دراستهما حول أثر البيئة التعليمية في جودة دروس التربية البدنية، حيث خلاصا إلى أن ضعف التجهيزات والمنشآت يعد من أبرز العراقيل التي تعيق نجاح الحصص التعليمية. (حسن مصطفى، 2014:ص82)

إن واقع العديد من المدارس الابتدائية لا سيما في بعض المناطق يكشف عن وجود نقائص متعددة على مستوى البنية التحتية المخصصة لمادة التربية البدنية، سواء من حيث المساحات أو نوعية الملاعب والتجهيزات، إلى جانب ندرة أو تقادم الوسائل التعليمية التي تسهل على الأستاذ تنفيذ الأنشطة وتقديم الدروس بصورة فعالة وآمنة، وهو ما قد يؤثر سلبا على جودة الحصص ويحد من الأثر التربوي والتكويني المرجو منها.

ومن هذا المنطلق جاءت هذه الدراسة لتسلط الضوء على دور المنشآت والوسائل البيداغوجية في تحسين نوعية درس التربية البدنية والرياضية، من خلال استقصاء آراء أساتذة التعليم الابتدائي حول واقع الإمكانيات المتوفرة ومدى تأثيرها على أداء الأستاذ واستجابة التلاميذ.

وقد قمنا في دراستنا بتقسيم البحث الى:

**الفصل التمهيدي:** قمنا فيه بتعريف البحث وتطرقنا فيه الى طرح الاشكالية، عرض

الفرديات أهمية وأهداف البحث وتحديد المصطلحات والدراسات السابقة

**الباب الأول:** الذي يخص الجانب النظري قمنا بتقسيمه الى ثلاث فصول:

**الفصل الأول:** تطرق درس التربية البدنية والرياضية في المدرسة.

**الفصل الثاني:** خصص لموضوع المنشآت الرياضية والوسائل البيداغوجية.

**الفصل الثالث: خصص لمرحلة التعليم الابتدائي (11-06 سنة).**

**أما الباب الثاني: يلخص الجانب التطبيقي فقد تضمن فصلين، حيث نتطرق في**

**الفصل الأول: منهجية البحث والاجراءات الميداني.**

**الفصل الثاني: النتائج ومناقشة الفرضيات ثم نقدم بعض الاقتراحات والتوصيات**

## 1-مشكلة البحث:

تسعى المنظومة التربوية الجزائرية إلى تطوير أداء المدرسة الابتدائية من خلال إدماج مختلف المواد التعليمية، ومنها مادة التربية البدنية والرياضية، التي تعد مكونا أساسيا في بناء شخصية المتعلم وتنمية كفاءاته البدنية والاجتماعية.

فخلال السنوات الأخيرة تفتنت الدولة لأهمية التربية البدنية والرياضية في المدرسة باعتبارها وسيلة فعالة لتعزيز الصحة الجسدية والنفسية لدى التلاميذ وغرس قيم التعاون، الانضباط، والمواطنة، وذلك بإصلاح المنظومة التربوية (المنهاج) وفتح مناصب لأساتذة تربية بدنية ورياضية مختصين في المدارس الابتدائية وإعادة النظر في الكثير من التعليمات سواء المتعلقة بالمنهاج أو بالمنشآت والوسائل. (محمد عبد الله العارضة، 2003:ص71)

وفي هذا السياق فإن معرفة خصائص النمو واحتياجات التلميذ لها أهمية بالغة خاصة وأن تلاميذ التعليم الابتدائي يعيشون مرحلة الطفولة والتي أجمع العديد من علماء النفس على أنها مرحلة يتطلب التعامل معها بكل حذر وبأسلوب علمي حيث تعد التربية البدنية من أهم المواد الدراسية في هذه مرحلة، فهي تلعب دورا مهما في تنمية الطفل من جميع النواحي سواء كانت صحية أو نفسية أو اجتماعية فهي تساهم في تنمية اللياقة البدنية للطفل مما يساعده على الوقاية من العديد من الأمراض، كما تساعد على تحسين الحالة المزاجية للطفل وتقليل التوتر والقلق وتعزيز الثقة بالنفس. (عصام الدين متولي، 2006:ص54)

ورغم أهمية هذه المادة إلا أن واقع تدريس التربية البدنية في الطور الابتدائي لا يخلو من التحديات، خاصة تلك المرتبطة بالجوانب المادية والبيداغوجية، وفي مقدمتها ضعف توفر المنشآت الرياضية المناسبة كساحات اللعب، الملاعب المجهزة، القاعات المغطاة، ونقص الوسائل التعليمية الضرورية لتسهيل العملية التعليمية مثل الكرات، الأقماع، الحواجز، السبورات التوضيحية، وهو ما يؤثر سلبا على جودة الأداء 999 التعليمي ويحد من تفاعل التلاميذ واستفادتهم من الحصة.

وقد أظهرت العديد من الدراسات أن غياب الوسائل والمنشآت المناسبة يؤدي إلى ضعف التخطيط والتنفيذ البيداغوجي لحصة التربية البدنية، كما يضعف قدرة الأستاذ على تطبيق الأنشطة المقترحة وفق الأهداف المسطرة، وفي بعض الأحيان يؤدي ذلك إلى اقتصار النشاط على مجرد تمارين ارتجالية لا ترتقي إلى مستوى الدرس البيداغوجي المنظم. (الحاج قادري، 2011:ص36)

وفي ظل هذا الواقع تبرز الحاجة إلى دراسة مدى تأثير المنشآت والوسائل البيداغوجية على نجاح درس التربية البدنية والرياضية، من وجهة نظر الممارسين الميدانيين أي أساتذة التعليم الابتدائي، باعتبارهم الفاعلين الرئيسيين في تنفيذ هذه المادة على أرض الواقع.

انطلاقاً من هذه المعطيات تتحدد إشكالية الدراسة في التساؤل التالي:  
ما دور المنشآت والوسائل البيداغوجية في نجاح درس التربية البدنية والرياضية في  
مرحلة التعليم الابتدائي ؟  
**1-1/-التساؤلات الجزئية:**

1. هل تتوفر المدارس الابتدائية على وسائل بيداغوجية كافية الخاصة بمادة التربية البدنية والرياضية ؟
2. هل الوضعية الحالية للمدارس الابتدائية من حيث المنشآت والوسائل البيداغوجية ملائمة لتحقيق أهداف حصة التربية البدنية والرياضية ؟
3. إلى أي مدى تسهم المنشآت والوسائل البيداغوجية في تحسين أداء الأستاذ واستجابة التلاميذ ؟

## **2/-أهداف الدراسة:**

- يهدف البحث الى تحقيق عدة أهداف أبرزها:
- معرفة دور المنشآت والوسائل البيداغوجية في نجاح درس التربية البدنية والرياضية في مرحلة التعليم الابتدائي.
  - معرفة مدى توفر الوسائل بيداغوجية الخاصة بمادة التربية البدنية والرياضية بالمدارس الابتدائية.
  - معرفة الوضعية الحالية للمدارس الابتدائية من حيث المنشآت والوسائل البيداغوجية ومدى ملاءمتها لتحقيق أهداف حصة التربية البدنية والرياضية.
  - معرفة مدى اسهام المنشآت والوسائل البيداغوجية في تحسين أداء الأستاذ واستجابة التلاميذ.

## **3/-فرضيات الدراسة:**

1. لا تتوفر المدارس الابتدائية على الوسائل البيداغوجية الكافية الخاصة بمادة التربية البدنية والرياضية.
2. الوضعية الحالية للمدارس الابتدائية من حيث المنشآت والوسائل البيداغوجية غير ملائمة لتحقيق أهداف حصة التربية البدنية والرياضية.
3. تسهم المنشآت والوسائل البيداغوجية ايجابيا في تحسين أداء الأستاذ واستجابة التلاميذ.

#### 4- أهمية الدراسة:

تكمن أهمية هذه الدراسة في دراسة تأثير المنشآت والوسائل البيداغوجية على جودة درس التربية البدنية في المدارس الابتدائية، من خلال فحص واقع الإمكانيات المتوفرة، كما تسعى الدراسة إلى تقديم حلول عملية لتحسين البيئة التعليمية لهذه المادة مما يساهم في تحسين الأداء التدريسي وزيادة تفاعل التلاميذ، كما أنها تساهم في إثراء الأدبيات العلمية في مجال التربية البدنية والرياضية، وتوفر توجيهها للمسؤولين لتحسين الظروف التعليمية في المدارس الابتدائية، علاوة على ذلك فإن هذه الدراسة تساهم في تعزيز صحة التلاميذ من خلال تحفيزهم على ممارسة الأنشطة البدنية بانتظام، مما يساهم في الوقاية من الأمراض المرتبطة بقلة النشاط البدني.

#### 5- مصطلحات الدراسة:

##### 5-1- درس التربية البدنية والرياضية:

##### -اصطلاحا:

هي ذلك الجزء من التربية العامة لكونها تعتنى وتراعي الجسم وصحته، و تهدف إلى إعداد فرد صالح من جميع النواحي جسميا وعقليا وخلقيا وقادر على الإنتاج والقيام بواجباته نحو مجتمعه. (عفاف عبد الكريم، 1997:ص55)

##### -اجرائيا:

هي حصة من الحصص التعليمية التي تقام في امدرسة تحت إشراف أستاذ متخصص، وتعتبر جزءا لا يتجزأ من التربية العامة بحيث تسعى لتحقيق مجموعة من الأهداف منها تربوية ومنها شخصية، وتسعى إلى تكوين الفرد جسميا وعقليا وبدنيا وانفعاليا واجتماعيا.

##### 5-2- مرحلة التعليم الابتدائي:

##### -اصطلاحا:

هي المرحلة الأولى والأساسية في مسيرة التعليم النظامي للفرد، تبدأ عادة بعد مرحلة رياض الأطفال وتستهدف الأطفال في المراحل العمرية المبكرة، و تهدف إلى تأسيس القواعد الأساسية للتعلم والمعرفة لدى الطفل، وتزويده بالمهارات الأساسية التي يحتاجها لمواصلة دراسته وحياته.

##### -اجرائيا:

يقصد بها مرحلة التعليم المحصورة بين مرحلتي التحضيري ومرحلة المتوسط، وهي توافق المرحلة العمرية بين (05 – 11 سنة).

### 5-3/- المنشآت الرياضية:

#### -اصطلاحا:

هي أماكن مصممة خصيصا لممارسة الأنشطة البدنية والرياضية، وتشمل هذه المنشآت مجموعة متنوعة من المرافق والملاعب والصالات التي تخدم مختلف الرياضات والألعاب.

#### -اجرائيا:

هي المساحات والملاعب والوسائل المخصصة لمادة التربية البدنية والرياضية في المدارس الابتدائية.

### 5-4 / - الدراسات المشابهة:

#### 5-4-1/- الدراسة الأولى:

دراسة الطالب "سلامي سعيد" (2024)، مذكرة ضمن متطلبات نيل شهادة الماجستير تخصص: النشاط البدني الرياضي المدرسي بعنوان: "واقع الوسائل البيداغوجية والمنشآت في المدارس الابتدائية وأثرها على جودة درس التربية البدنية"، دراسة ميدانية بابتدائيات بلدية المسيلة بجامعة محمد بوضياف المسيلة. هدفت الدراسة إلى معرفة مدى مساهمة الوسائل التعليمية في نجاح حصة التربية البدنية والرياضية في طور الابتدائي، وكان فرض الدراسة أن مساهمة الوسائل التعليمية في نجاح حصة التربية البدنية والرياضية في طور الابتدائي. استعان الباحث بعينة قدرت ب (20) أستاذ تربية بدنية ورياضية من 9 بعض بابتدائيات بلدية المسيلة ولاية المسيلة، وتم اختيار العينة عشوائيا، واستخدم الباحث استمارة استبيان بالاعتماد على المنهج الوصفي لملائمة طبيعة موضوع الدراسة من أبرز نتائج الدراسة:

- مساهمة الوسائل التكنولوجية في نجاح حصة التربية البدنية في طور الابتدائي.  
- مساهمة الأدوات والمستلزمات الرياضية في نجاح حصة التربية البدنية والرياضية في طور الابتدائي.

- مساهمة الأدوات الخاصة بالأستاذ في نجاح حصة التربية البدنية والرياضية في طور الابتدائي.

- ومما سبق نستنتج بشكل عام أن الوسائل التعليمية تساهم في نجاح حصة التربية البدنية والرياضية في طور الابتدائي.

#### 5-4-2/- الدراسة الثانية:

دراسة الطالبين " شريف كمال و شريف أنيس " (2020)، مذكرة مكملة ضمن متطلبات نيل شهادة ماستر أكاديمي في علوم وتقنيات النشاطات البدنية والرياضية بعنوان: " دور الوسائل التعليمية والمنشآت في إنجاح درس التربية البدنية "، دراسة ميدانية لبعض ثانويات ولاية تبسة.

هدفت الدراسة إلى معرفة أهم المعوقات لسيرورة ونجاح حصة التربية البدنية والرياضية في المرحلة الثانوية.

وتمثلت عينة دراستها في (30) أستاذ من أساتذة ثانويات ولاية تبسة، وتم استخدام الاستبيان كأداة دراسة لجمع المعلومات وفق المنهج الوصفي.

من أبرز نتائج الدراسة:

- التلاميذ لا يشكلون عائق أمام الأستاذ لأن معظم الأساتذة صرحوا أن لديهم اهتمام بحصة التربية البدنية والرياضية.

- يشارك التلاميذ في جميع الألعاب والمنافسات داخل المدرسة ولديهم رد فعل ايجابي عندما يقوم الأستاذ بشرح أي لعبة داخلية في إطار الرياضة أي حصة التربية البدنية والرياضية.

- كثرة التلاميذ في القسم الواحد لا يساعد على إجراء حصة التربية البدنية والرياضية - المنشآت والإمكانات الرياضية المتاحة تشكل عائق أمام الأستاذ أثناء تسيير حصة التربية البدنية والرياضية حيث أنها لا تتناسب مع عدد التلاميذ وغير كافية وغير مجهزة وغير مناسبة لكي يقوم الأستاذ بعمله المقرر.

### 3-4-5/- الدراسة الثالثة:

دراسة الباحثة " زعيمين سميرة " (2015) بعنوان: "أهمية الوسائل البيداغوجية في سير درس التربية البدنية والرياضية"، بجامعة الجزائر 03 ، مخبر العلوم الحديثة في الأنشطة البدنية والرياضية.

هدفت الدراسة الى التعرف على أهم المشاكل التي تعرقل سير درس التربية البدنية والرياضية في مؤسسات مدينة المدية، والتعرف والوقوف على واقع الوسائل البيداغوجية لسير درس التربية البدنية والرياضية البيداغوجية.

وتمثلت عينة دراستها في (34) أستاذ بين الطورين المتوسط والثانوي من مجموع (95) أستاذ تم اختيارهم بطريقة عشوائية، كما استخدمت الباحثة أداة الاستبيان لجمع وتحليل المعلومات.

أبرز نتائج الدراسة:

- هناك نقص كبير في الأدوات والأجهزة والملاعب الرياضية في المؤسسات التربوية وعدم تناسبها مع عدد التلاميذ، وهذا ما يؤثر سلبا على إخراج درس التربية البدنية والرياضية.

- إدارات معظم المؤسسات التربوية تولي اهتماما بدرس التربية البدنية والرياضية وتعتبره حصة رسمية مما يشجع الأساتذة ويساعدهم على إخراج وتسيير الدرس.

- التنظيم ضروري لإخراج درس التربية البدنية والرياضية.

#### **4-4-5/- الدراسة الرابعة:**

دراسة الطالبين "ناصر علي، زغاد ابراهيم" (2014)، مذكرة تخرج ضمن متطلبات نيل شهادة ليسانس في علوم وتقنيات النشاطات البدنية والرياضية بعنوان: "دور المنشآت والوسائل الرياضية في انجاح حصة التربية البدنية والرياضية"، دراسة ميدانية بثانويات ولاية البويرة.

هدفت الدراسة الى معرفة أهمية وجود الوسائل والمنشآت الرياضية مع ادراك ضرورتها لانجاح حصة التربية البدنية والرياضية، ومعرفة رد فعل التلاميذ في حالة عدم توفر الوسائل والمنشآت الرياضية.

اعتمد الباحثين في الدراسة على عينة عشوائية شملت (34) أستاذ من (17) ثانوية من ولاية البويرة.

واستخدم الباحثين المنهج الوصفي لملاءمته لطبيعة الدراسة، وتمثلت أداة الدراسة في استبيان موجه للأساتذة.

أبرز نتائج الدراسة:

أثبتت الدراسة أن نقص الوسائل والمنشآت الرياضية في الثانويات يشكل حاجزا أمام الأستاذ لانجاح حصة التربية البدنية والرياضية، لكن رغم ذلك فالتلاميذ لا ينفرون من الحصة وذلك نظرا لطبيعة الحصة والتي تعتبر كمتنفس وحيد ومنتظر خلال الأسبوع الدراسي، لكن يظهر عليهم الملل والانزعاج بسبب نقص الوسائل والمنشآت الرياضية.

#### **6/- التعليق على الدراسات السابقة:**

في ضوء العرض والتحليل والتعقيب على الدراسات السابقة فقد أثارَت السبيل للباحث من الوقوف على كثير من المعالم التي أفادت الدراسة الحالية فيما يلي:

- تحديد منهجية الدراسة الحالية وأسلوب اختيار عينة 9الدراسة /9وحجمها.
- تحديد المجتمع المستند في البحث وكذلك تحديد حجم العينة التي تناسب الدراسة الحالية.
- تحديد الإطار العام للدراسة وكذلك الخطوات المتبعة في إجراءات البحث سواء في النواحي النفسية أو الإدارية.

- التعرف على أنسب الأساليب والمعالجات الإحصائية للاستفادة منها في دراستنا. ومن خلال تحليل الدراسات السابقة والمرتبطة بموضوع الدراسة فقد تبين لنا أهمية الدراسات المشابهة من خلال محاولة تجنب الصعوبات الماضية وإيجاد نقاط التشابه

والاختلاف، فقد أشارت جميع الدراسات في نتائجها إلى تحقيق أهدافها وفروضها وأكدت على تفوق المجموعات التي استخدمت أسلوب حل المشكلات.

**تمهيد:**

إن تدريس التربية البدنية والرياضية للتلاميذ في المدارس بمراحلها المختلفة هو عملية لها خصوصياتها إذ تساعد على تنمية روح المنافسة، وهي عبارة عن موقف يتم فيه التفاعل بين التلميذ والمدرس في جو من المتعة والسرور، لذا يجب أن يكون درس التربية الرياضية كخبرة ممتعة يشعر بها التلميذ وهو يمارس الأنشطة البدنية التربوية في المدرسة والمدرس على حد سواء.

**1- مفهوم درس التربية البدنية والرياضية:**

إذا كانت التربية البدنية عرفت بأنها "عملية توجيه للنمو البدني و القوام للإنسان باستخدام التمرينات البدنية و التدابير الصحية وبعض الأساليب الأخرى التي تشترك مع الوسائط التربوية بتنمية النواحي النفسية والاجتماعية والخلقية."، فإن ذلك يعني أن درس التربية البدنية و الرياضية كأحد أوجه الممارسات التربوية، يحقق أيضا هذه الأهداف ولكن على مستوى المدرسة، فهو يضمن النمو الشامل والمتزن للتلاميذ ويحقق احتياجاتهم البدنية وفقا لمراحلهم السنوية وتدرج قدراتهم الحركية ويعطي الفرصة للنابعين منهم للاشتراك في أوجه النشاط التنافسي داخل وخارج المدرسة.

وبهذا الشكل فإن درس التربية البدنية والرياضية لا يغطي مساحة زمنية فقط ولكنه يحقق الأغراض التربوية التي رسمتها السياسة التعليمية في مجال النمو البدني والصحي للتلاميذ على كل المستويات. (محمد عوض:1996:ص94)

يمثل درس التربية البدنية والرياضية كمادة دراسية الجزء الأهم من مجموعة أجزاء البرنامج المدرسي للتربية الرياضية ومن خلال تقديم كافة الخبرات والمواد التعليمية التي تحقق أهداف المنهج، ويفترض أن يستفيد منه كل تلاميذ المدرسة بحجم ساعي أسبوعي محدد حسب إمكانيات البلد.

و درس التربية البدنية والرياضية هو الوحدة الصغيرة في البرنامج الدراسي للتربية الرياضية الذي يمثل أصغر جزء من المادة ويحمل كل خصائصها، فالخطة الشاملة لمنهج التربية الرياضية بالمدرسة تشمل كل أوجه النشاط الذي يريد المدرس أن يمارسها تلاميذه، وهو حيز الزاوية في كل مناهج التربية الرياضية بالمدرسة و هو وحدة المنهج التي تحمل جميع صفاته وخصائصه وهو وسيلة توصيل الخبرات التربوية للتلاميذ. (مجدي محمود، 2009:ص148))

ويراعى أن يرتبط محتوى كل درس بمحتوى الدرس السابق واللاحق حتى تكون الدروس وحدة تعمل على استخدام ألوان النشاط المختلفة والتدرج في تعليم المهارات وتطوير عناصر اللياقة البدنية. (أنور حسن: 2007:ص64)

ويتوقف نجاح الخطة العامة للتربية الرياضية وتحقيق أهداف برنامج التربية الرياضية بالمدرسة على مستوى تحضير وإعداد وإخراج وتنفيذ الدرس، ذلك لأن الدرس ما هو إلا وحدة صغيرة من البرنامج (وحدة تعليمية) والعناية به تعتبر الخطوة الأولى والأهم لتحقيق الأهداف العامة من البرنامج الدراسي. (مجدي محمود، 2009:ص150)

### 2- أغراض درس التربية البدنية والرياضية:

لما كانت أغراض التربية الرياضية تتنوع ما بين أغراض بدنية ونفسية وعقلية واجتماعية، فإن الدرس يجب أن يضمن من خلال أجزائه تحقيق تلك الأغراض.

صحيح أنه ظاهريا يكون واضح للتلميذ أو لغير المتخصص إلا ذلك الغرض البدني أو الحركي، لكن المدرس ينفذ أغراضا أخرى تضاف لذلك. فقد يكون الظاهر للعيان أننا نهدف إلى تعليم التصويب أو تمرير الكرة، أما تعاون الأفراد و إثارةهم وصدقهم وتقبلهم للهزيمة أو تواضعهم بعد الفوز أو معرفتهم للقانون أو لتاريخ اللعبة أو أنواع مهارتها أو تعلم إسعاف أولي لمصاب هي أغراض قد لا نستطيع أن نغفلها في كل الأحوال، ولكنها حقيقة وواقع وواجب على المدرس أن يعمل على تحقيقه، فقد لا يكون من المناسب أن نعلن أن هذا الدرس لتعلم التعاون وليس من المعقول أن نقول للتلميذ أنه سوف يتعلم الصدق من خلال هذا الدرس وإلا نكون قد أفرغنا هذه القيمة من محتواها.

### 3- أهداف درس التربية البدنية والرياضية:

إن الهدف الأساسي للعمل التربوي و التعليمي في أي تخصص هو تكوين الشخصية المتكاملة وفق النموذج المستهدف للمجتمع و سياسة البلد، فتعد التربية الشاملة للفرد مسألة جوهرية حيوية يتأسس عليها ارتقاء المجتمع ككل.

يرجى أن يكون الهدف الرئيسي لدروس التربية الرياضية هو الإسهام الفعال في بناء و تنمية الشخصية المتكاملة المتزنة للمواطن الصالح في مجتمعه، لذا ينبغي تحديد أهدافها وفقا لمتطلبات ذلك المجتمع و في ضوء هذه الأهداف يتحدد بالتالي محتوى و طرق التربية البدنية.

ويمكن تلخيص أهداف دروس التربية البدنية والرياضية على النحو التالي:

- تنمية الصفات البدنية للتلاميذ
- تنمية المهارات الحركية الأساسية
- إكساب التلاميذ المعارف والمعلومات الرياضية والصحية عن أسس الحركة البدنية وأصولها البيولوجية والنفسية
- تكوين الاتجاهات الوطنية والقومية والأساليب المناسبة للسلوك
- تدعيم وتعليم الصفات المعنوية والسمات الإرادية والسلوك اللائق
- التعود على الجهد البدني والممارسة المنظمة للأنشطة الرياضية
- تنمية الإتجاهات والميول نحو ممارسة النشاط الرياضي من خلال الأنشطة اللاصفية (مجدي محمود، 2009:ص162)

#### 4- أنماط درس التربية البدنية والرياضية:

هناك أنواع مختلفة من الدروس تختلف باختلاف الهدف الذي يرمي إليه المدرس وطبيعة الدرس نفسه، لذا فقد اهتم القائمون بتدريس التربية البدنية بتحديد خمسة أنماط تدرس بها مادة التربية البدنية كالاتي:

- درس هدفه الأساسي تحسين الصفات البدنية.
- درس هدفه الأساسي إكساب المهارات الحركية.
- درس هدفه الأساسي الجمع بين تحسين الصفات البدنية وإكساب المهارات الحركية المحددة بالمنهج.
- درس هدفه الأساسي الإعادة (للتثبيت والإتقان ورفع المستوى)
- درس هدفه الأساسي التقويم وقياس المستوى (لاختبار القدرات والامتحانات). (أنور حسن، 2007:ص66)

لا يقصد بهذا التقسيم تمييزا تاما بين نوع وآخر، ولكن المقصود أن لكل نوع من هذه الدروس يتميز بالناحية الغالبة عليه، ومعنى هذا أنه يصح أن يجمع درس واحد بين ناحيتين أو أكثر من النواحي المتقدمة التي تميز كل نوع من هذه الدروس.

#### 5- تقسيم درس التربية البدنية والرياضية:

كما ذكرنا فإن درس التربية البدنية يهدف في مجمله إلى تحقيق مجموعة من الأغراض الأساسية هي: اللياقة البدنية، والمهارات الحركية، والمعارف والمعلومات، الاتجاهات الإيجابية نحو ممارسة النشاط الرياضي وتكوين العادات الصحية السليمة، وعلى المدرس أن يحقق هذه الأغراض من خلال درسه.

لا نستطيع أن نقول أن الدرس ينقسم إلى عدة أقسام يحقق كل منها غرضا من هذه الأغراض، فهذا قسم للياقة البدنية وهذا قسم للمهارات وذلك لتعليم الاتجاهات وهذا لتعليم العادات الصحية وهذا لتعليم النواحي المعرفية والثقافية..فهذه كلها أغراض واردة في الدرس يعمل المدرس على تحقيقها بطريقة متوازنة و متوازنة و دون ترتيب صلب جامد. فالمدرس يستغل الفرصة المتاحة أمامه ليزود التلاميذ بأي من هذه الأغراض، فالمعارف

والمعلومات والاتجاهات والعادات أمور يكتسبها التلاميذ أثناء ممارستهم للتمرينات أو المهارات في تدريبهم وتنافسهم في نشاطهم أو توقفهم، فالتلميذ عندما يتعلم مهارة الوثب الطويل أو التصويب على المرمى فهو معها يكتسب المعرفة المتصلة بهذه المهارة وارتباطها بغيرها من المهارات، وما تتطلبه من عناصر اللياقة البدنية والشروط القانونية لأدائه؛ وهكذا لا انفصال بين المعلومة أو المهارة أو اللياقة أو العادة الصحية.

فإن اكتساب اللياقة البدنية ليس قاصراً على جزء من التمرينات فقط الموجود في الدرس، بل أن معظم عناصر اللياقة البدنية ربما اكتسبها الفرد من خلال ممارسته للألعاب والمهارات الموجودة بالدرس (انتقال أثر التعلم). فعناصر مثل الدقة والاتزان أو التحمل والسرعة ربما اكتسبها التلميذ من خلال ممارسته للألعاب وأثناء تدريبه على المهارات أكثر من اكتسابه لها أثناء التمرينات. (مصطفى السايح، 2003:ص173)

بهذا المعنى نجزم بأنه لا يوجد تقسيم لأجزاء الدرس، وهذا غير صحيح على الإطلاق فلا يمكن ترك مجريات الدرس تسير لحالها، إذ لا بد أن تكون ضوابط منطقية (تحملها القوانين البيولوجية و النفسية للكائن البشري) تحكم سيرورة الدرس من بدايته إلى آخر دقيقة منه، ولهذا وضع المختصون بعض النماذج لأقسام درس التربية البدنية:

#### 5-1- تقسيم تقليدي :

- المقدمة: التهيئة النفسية والفيزيولوجية
- التمرينات التشكيلية: إحماء مكمل للجزء الأول يؤدي في تشكيل تنظيمي معين
- النشاط التعليمي: يتعلق بالهدف الأساسي للدرس
- النشاط التطبيقي: جزء يصل من خلاله التلميذ ما تعلمه من مهارات أنشطة المنهج
- النشاط الختامي: تهدئة التلاميذ عضوياً ونفسياً.

#### 5-2- التقسيم الثلاثي:

- الجزء التمهيدي: الاحماء، الاعداد البدني.
- جزء رئيسي: نشاط تعليمي، نشاط تطبيقي.
- جزء ختامي.

#### 5-3- درس مطور:

- المقدمة والأعمال الإدارية.
- الإعداد البدني.
- النشاط الفردي أو الميدان البدني.
- النشاط الجماعي أو الميدان الجماعي.
- الألعاب.
- الختام.

#### 6- الأشكال التنظيمية لدرس التربية البدنية والرياضية:

يعتبر تنظيم درس التربية البدنية و الرياضية أو تهيئته للقيام بأوجه النشاط المختلفة من العوامل المهمة التي يتوقف عليها نجاح الدرس وتحقيق أهدافه، كما انه وسيلة لتنفيذ خطة العمل والسير بها في الطريق الصحيح، بالإضافة إلى ذلك فالتنظيم الجيد للدرس له تأثير إيجابي على العلاقة بين المدرس والتلاميذ أنفسهم. (توفيق صوالحي، 2017:ص40)

ولتنظيم الدرس أهمية تربوية للتلاميذ؛ وذلك لأن التلميذ عندما يؤدي ما يحدده المدرس، فإنه بذلك يمارس تحركات معينة، وبتكرار هذه التحركات تتكون لدى التلميذ عادات ثابتة ومنظمة، مثل الانتظام في السير من الفصل إلى الفناء، أو الانتظام في صفوف أو مجموعات معينة، وبذلك يساهم التنظيم في خلق عادات النظام و السرعة في أداء التشكيل المطلوب بالممارسة العملية في الدرس وبالتالي ربح الوقت أثناء تقديم الدرس، وامتداد ممارسة هذه العادات في الحياة العملية بصفة عامة.

ويمكن القول أن كل عمل تربوي أو تعليمي يتطلب طريقة معينة للتنفيذ و كل طريقة تحتاج إلى خطوات تنظيمية مناسبة، وبهذا فإن الشكل التنظيمي الذي يختاره المدرس يتوقف على الأهداف التعليمية وكذلك على محتوى الدرس ومستوى التلاميذ.

وبالرغم من أن الأشكال التنظيمية أو التكوينات لا تعتبر في حد ذاتها نوعا من النشاط الحركي، إلا أنها ضرورية لتنظيم العمل وتسهيل عملية التدريس، لهذا وجبت بعض الشروط في أي شكل تنظيمي يتخذه الدرس:

- أن يراعي الهدف من الشكل التنظيمي أولاً، فإن كان الهدف أن يرى التلاميذ نمودجا لحركة ما، فيجب أن يكون الشكل التنظيمي يسمح لكل تلميذ برؤية هذا النموذج بسهولة ووضوح.
  - أن يسمح الشكل التنظيمي للمدرس برؤية كل تلميذ ومن ثم بالإشراف التام على الفصل كله.
  - أن يتمكن كل تلميذ من رؤية المدرس وسماع صوته.
  - أن يناسب الشكل التنظيمي نوع النشاط الممارس، فإذا كان النشاط سباق تتابع أو جري مثلا، فإن أفضل تشكيل لذلك هو القاطرات.
  - أن يساعد الشكل التنظيمي المدرس على اكتشاف الأخطاء في الأداء بسهولة.
  - أن تكون المسافات بين التلاميذ كافية، لكي يقوم كل منهم بتأدية الحركة المطلوبة دون خوف من الاصطدام بزميله. (أنور حسن، 2007:ص78)
  - أن يعطي الشكل التنظيمي للدرس مظهرا لطيفا للدرس.
- إن أخذ المكان المناسب للمدرس عند تقديمه للدرس، يعد عاملا مهما في نجاحه، ويعطيه الحيوية في تحقيق أهداف الوحدة التعليمية، ووجود المدرس في مكانه المناسب يؤدي إلى التزام التلاميذ بالنظام والطاعة ومراقبة الأخطاء وتحديد أسبابها، ومختلف السلوكيات الصادرة من التلاميذ وما أكثرها. ومكان المدرس الصحيح يضفي عليه الصفة القيادية. (محمد عوض بسيوني، 1996:ص124))

نشير هنا إلى أنه يوجد العديد من الأشكال التنظيمية تتغير أثناء عملية التدريس، وهذه التشكيلات والتغيرات الكثيرة والمتنوعة ضرورية لتحقيق الأهداف التربوية والتعليمية للدرس.

### 7-درس التربية البدنية والرياضية في الظروف الخاصة:

تعطى دروس التربية البدنية عادة في الهواء الطلق في فضاء المدرسة فيما يلاءم الجو المعتدل، إلا أن هذا العامل غير متاح على مدار السنة وأنه ليست كل المؤسسات التربوية مزودة بقاعات مغطاة مخصصة لممارسة الرياضة أو مزودة بالتكييف.

لكن هذه عوامل لا يجب أن تحول دون تقديم الدرس، و لهذا على المدرس أن يكون مستعدا لمواجهة مثل هذه الظروف. (مجدي، 2009:ص242)

### 8-درس التربية البدنية في المدرسة الابتدائية:

ان درس التربية البدنية لا يقتصر على النشاط الحركي العشوائي، بل هو عملية تعليمية منظمة تهدف إلى تنمية المهارات الحركية والقيم التربوية، ويمكن تقسيم الحصة إلى ثلاث مراحل أساسية:

#### 8-1-مرحلة الإحماء (التمهيد):

هدفها تحضير الجسم نفسياً وحركياً، وتجنب الإصابات.

#### ❖ المحتوى:

-أنشطة خفيفة (الجري البطيء، القفز في المكان).

-تمارين مرونة وشد العضلات.

-ألعاب بسيطة لرفع النبض (كالتقاط الكرة أو الألعاب الحركية البسيطة).

-المدة 5 :إلى 10 دقائق (حسب عمر التلاميذ).

#### 8-2-مرحلة النشاط الرئيسي (التعلم والتطبيق):

هدفها تحقيق الأهداف التعليمية المحددة (مهارة، معرفية، وجدانية).

#### ❖ المحتوى:

-تعلم المهارات الأساسية (الركض، القفز، التوازن، الرمي، اللعب الجماعي).

-أنشطة متنوعة وفق المنهاج (ألعاب رياضية، حركات بهلوانية، سباقات).

-استخدام الوسائل التعليمية (كرات، حلقات، أشرطة، معدات رياضية).

-المدة 20 :إلى 30 دقيقة. (ابراهيم رحمة، 1998:ص103)

#### 8-3-مرحلة التهدئة (الختام)

هدفها استعادة الهدوء، وتقليل توتر العضلات، وتلخيص ما تم تعلمه.

#### ❖ المحتوى:

-تمارين استرخاء (تمدد، تنفس عميق).

-مناقشة قصيرة مع التلاميذ حول ما تعلموه.

**خلاصة:**

إن درس التربية البدنية والرياضية تلقى اهتماما كبيرا سنة بعد سنة، والجميع يسعى للارتقاء بها إلى المستوى المطلوب، وذلك يتجلى في الإمكانيات والبرامج ونقاط التغيير التي تطرأ على المنظومة التربوية بقرارات من مسؤولي الدولة والوزارة الوصية لكن الغياب الفاضح للهيئات المعنية بالاهتمام بالنشاط الرياضي قد يكون أكبر خسارة عرفت لها ولا تزال تعرفها حصة التربية البدنية والرياضية ذلك لطبيعة العلاقة بين الحصة والنشاط.



### تمهيد:

يشكل توفر المنشآت الرياضية والوسائل البيداغوجية الملائمة ركنا أساسيا في نجاح عملية تدريس التربية البدنية، حيث تمثل البيئة المادية المحفزة عاملا حاسما في تحقيق الأهداف التعليمية والتربوية، ففي المرحلة الابتدائية تزداد أهمية هذه العناصر نظرا لدورها في تنمية المهارات الحركية الأساسية وغرس القيم الاجتماعية لدى الناشئة. يستعرض هذا الفصل مكونات البنية التحتية الرياضية المدرسية وأثرها النوعي على العملية التعليمية.

### 1- مفهوم المنشأة الرياضية:

تعتبر المنشأة الرياضية العنصر الأساسي لكل مسعى في التطور الرياضي فهي تتحكم في المستقبل الرياضي كله، تشكل القاعدة التي بدونها لا يمكن القيام بأي مسعى لتعميم وتوسيع الممارسات الرياضية. (المرسوم التنفيذي رقم 416-91، 1991: دص) ويعود مفهوم المنشآت الرياضية حسب المرسوم التنفيذي (91-416) المؤرخ في 1991/11/02 يحدد شروط إحداث المنشآت الرياضية واستغلالها، والمنشآت الرياضية التي سنتطرق إليها هي منشآت ذات الطابع العمومي والتي نتعرف على مفهومها القانوني خلال الرجوع إلى المادة 02 من القرار الوزاري المشترك والمؤرخ في 1993/02/03 المتعلق باستعمال المنشآت الرياضية العمومية لغرض الممارسات الرياضية التربوية والتنافسية الجماهيرية في الوسط التربوي، والمقصود بالمنشآت الرياضية ذات الطابع العمومي هي كل هيكل مهية للنشاط الرياضي التابع لسلطة دواوين المركبات المتعددة الرياضات في الولايات والقاعات المتعددة الرياضات والملاعب التابعة لسلطة الإدارة المكلفة بالشبيبة والرياضة بالإضافة إلى هذا القرار نجد التعرض لهذا النوع من المنشآت ضمن أحكام الأمر (95-05) لا سيما المواد من 88 إلى 99 من القرار الوزاري حيث يمكن أن نفهم من خلالها أن المنشآت الرياضية العمومية هي تلك التي أنجزت بالمساهمة المالية للدولة أو الجماعات المحلية لهذه المنشآت استعمال خاص، حيث يكون تعاملها بصفة مجانية لرياضة النخبة والمستوى العالي والتربية البدنية والرياضية وللتنظيمات الرياضية للمعاقين والمتخلفين ذهنيا ولعمليات تكوين الإطارات الرياضية التي تقوم بها المؤسسات العمومية، والمنشآت الرياضية هي كل منشأة مفتوحة للجمهور معدة خصيصا للممارسات الرياضية والبدنية، التي تتوفر فيها الشروط التقنية والصحية والأمنية لاحتواء النشاطات الرياضية والبدنية. (بوداود عبد اليمين، 2008: ص19)

وتشير المنشآت الرياضية إلى جميع المرافق والتجهيزات الثابتة التي تخصص لممارسة الأنشطة البدنية والرياضية. وتتنوع هذه المنشآت بين ملاعب مفتوحة وقاعات مغطاة، مسابح، مضامير، وصالات متعددة الاستخدامات، إضافة إلى مرافق الدعم مثل غرف الملابس والإسعاف والإدارة. وترتبط أهمية المنشآت الرياضية في كونها الفضاء الذي يتيح للممارس أداء الأنشطة بأمان وفاعلية، كما تساهم في تنمية المهارات الحركية والتكتيكية لدى الرياضيين.

في السياق التربوي، تتيح المنشآت الرياضية بيئة تعليمية تطبيقية تدعم الأهداف التعليمية للنشاط البدني، حيث يتمكن الطلاب من تحويل المعارف النظرية إلى مهارات عملية. أما في الإطار التدريبي فهي تسهم في تحسين الأداء البدني والتقني للرياضيين من خلال تهيئة ظروف تدريبية مشابهة للواقع التنافسي، وتوفير أدوات متقدمة تواكب متطلبات الرياضة الحديثة. (أحمد ماهر، 2001:ص164)

### 2/ خصائص المنشآت الرياضية:

لا اعتبار منشأة أنها رياضية لا بد أن تتوفر على العنصرين التاليين:  
- أن تكون مفتوحة للجمهور ويقصد من ذلك عدم الاستعمال على فئة معينة من الناس، وأن تكون المنشأة مفتوحة للجميع، فهي ذات استعمال مشترك بين جميع الناس سواء تعلق الأمر بالرياضيين أو المتفرجين أو غير ذلك من الناس.

- أن تكون المنشأة معدة للممارسة البدنية والرياضية أو الترفيهية يجب أن تكون المهمة الرئيسية والأساسية لهذه المنشأة هو أن تمارس فيها النشاطات البدنية والرياضية وأما النشاطات الترفيهية وإما النشاطين معا.

وباعتبار المنشأة معدة خصيصا لمثل هذه الممارسات لا يمنع من إمكانية أن تمارس فيها بصفة تبعية أو عرضية نشاطات أخرى غير الممارسات الرياضية والبدنية بمختلف أشكالها كأن تكون نشاطات ثقافية أو عروض اجتماعية أو تظاهرات ذات طابع سياسي قصد جعل المنشآت ذات مردودية أحسن، وممارسة هذه النشاطات لا يغير من كون المنشآت تمارس فيها بصفة تبعية منشآت رياضية فالمهم هو أنها مفتوحة للجمهور ومعددة خصيصا للممارسات البدنية والرياضية بمختلف أشكالها وأن النشاطات الأخرى تمارس بصفة عرضية أو تبعية. (المرسوم التنفيذي رقم 416-91، 1991:دص)

### 3- الأثر التربوي للمنشآت والوسائل الرياضية:

على المستوى التعليمي، تسهم المنشآت المجهزة تجهيزاً جيداً في تسهيل عملية اكتساب المهارات الحركية الأساسية، حيث توفر البيئة المناسبة لتطبيق مبدأ التدرج في التعلم من السهل إلى الصعب. كما تتيح الوسائل التعليمية المناسبة فرصة لتقديم التغذية الراجعة الفورية للتلاميذ، مما يعزز عملية التعلم ويقلل من الأخطاء الحركية.

من الناحية التربوية، توفر البيئة الرياضية الجيدة فرصاً مثالية لتعزيز القيم الاجتماعية الإيجابية، حيث تخلق المواقف التفاعلية التي تنمي روح التعاون والعمل الجماعي. كما تسهم في تعزيز الثقة بالنفس من خلال توفير فرص النجاح الحركي، وتنمية الشعور بالانتماء للمجموعة. وتبرز أهمية خاصة للجوانب الصحية، حيث تسهم الممارسة في بيئة آمنة في الوقاية من العديد من المشكلات الصحية المرتبطة بقلة الحركة، مع تعزيز اللياقة البدنية الأساسية. (حسن أحمد الشافعي، 2004:ص38)

### 4- تصنيف المنشآت الرياضية بحسب النوع والوظيفة:

يمكن تصنيف المنشآت الرياضية إلى عدة أنواع بناءً على طبيعة النشاط الرياضي، عدد المستخدمين، والموقع.

المنشآت المفتوحة تشمل الملاعب الخارجية لكرة القدم وألعاب القوى، وتستخدم غالباً في الفصول الدافئة أو في المناطق ذات المناخ المعتدل. أما القاعات المغطاة فهي أكثر تنوعاً، حيث تستخدم لممارسة رياضات مثل كرة اليد، كرة السلة، الجمباز، التايكوندو وغيرها، كما توجد المنشآت المتخصصة مثل المسابح الأولمبية، قاعات رفع الأثقال، ميادين الرماية والملاكمة.

من حيث الوظيفة، تنقسم المنشآت إلى تعليمية، تدريبية، وتنافسية. المنشآت التعليمية تخدم غالباً المؤسسات التربوية كالمدارس والمعاهد، وتراعي فيها الجوانب التربوية والأمنية. أما المنشآت التدريبية فهي موجهة إلى الأندية ومراكز التدريب، وتصمم بشكل يسمح بأداء تدريبات مكثفة. أما المنشآت التنافسية فتلتزم بالمعايير الدولية، وتجهز لاستضافة بطولات على المستوى المحلي والدولي. (عصام بدوي، 2000:ص219)

#### 5- المعايير الفنية والهندسية لتصميم المنشآت الرياضية:

ينبغي أن تصمم المنشآت الرياضية وفق معايير دقيقة لضمان السلامة والكفاءة، وتشمل هذه المعايير المساحة، المواد المستخدمة، نظام الإضاءة والتهوية، المرافق الصحية، والمرافق المساندة. المساحات يجب أن تتناسب مع نوع النشاط والمستخدمين؛ فمثلاً يختلف ملعب كرة القدم المدرسي عن ملعب رسمي مخصص للمباريات الدولية.

أما مواد البناء فيجب أن تكون مقاومة للعوامل الجوية، سهلة الصيانة، وغير مؤذية في حال السقوط أو الاصطدام. كذلك يجب أن تضمن المنشأة تهوية طبيعية أو صناعية جيدة، خصوصاً في الصالات المغطاة، مع توفير إضاءة كافية، كما تعتبر المرافق المساندة كغرف تبديل الملابس، الاستحمام، والإسعاف الأولى عناصر أساسية لضمان راحة وسلامة المستخدمين. (مروان عبد المجيد، 2002:ص91)

#### 6- مفهوم الوسائل البيداغوجية:

تعرف الوسائل التعليمية على أنها "تلك الوسائل والأدوات التي تعمل على تكوين المدركات واكتساب المعلومات وفهمها بطريقة أفضل وأعمق لأنها تعمل على تشغيل حواس التلميذ المختلفة في عملية التعلم.

أما "دايل" أن فيعرفها على أنها "تلك المواد التي لا تعتمد أساساً على القراءة واستخدام الألفاظ والرموز لنقل معانيها وفهمها، وهي مواد يمكن بواسطتها زيادة جودة التدريس وتزويد التلاميذ بخبرات تعليمية باقية الأثر.

والوسائل الرياضية هي الأدوات والتجهيزات التي تستخدم أثناء ممارسة الأنشطة البدنية، سواء أكانت في المجال التعليمي أو التدريبي أو الترفيهي. تشمل هذه الوسائل الكرات بمختلف أنواعها، الحبال، الأطواق، الحواجز، الأجهزة الإلكترونية للقياس والتقييم، أدوات الجمباز، والأوزان، بالإضافة إلى الوسائل التكنولوجية الحديثة مثل أجهزة التتبع والمراقبة.

تستخدم هذه الوسائل لتحقيق مجموعة من الأهداف فمنها ما يستخدم لتعليم المهارات، ومنها ما يستخدم لتحفيز اللاعبين، ومنها ما يستخدم للوقاية من الإصابات أو لتقييم الأداء. كما تختلف هذه الوسائل من حيث جودتها ومستواها الفني بحسب الفئة العمرية والمستوى

الرياضي، إذ تتطلب الفئات المبتدئة وسائل خفيفة ومبسطة، بينما يحتاج المحترفون إلى أدوات دقيقة ومطابقة للمعايير الدولية. (حلمي أحمد الوكيل، 2000:ص155)

#### 7- أهمية استخدام الوسائل البيداغوجية:

تلعب الوسائل الرياضية دورا فعلا في تسهيل عملية التعلم وتطوير الأداء. فهي تمكن الممارسين من تنفيذ التمارين بشكل أكثر دقة، كما تساعد في تنمية الصفات البدنية كالقوة، السرعة، التوازن، والمرونة. كما تسهم الوسائل في كسر الروتين وتحفيز المتعلمين، خاصة عند تنويعها وتجديدها بما يتماشى مع الأهداف التدريبية.

إضافة إلى ذلك تستخدم الوسائل كأداة لتقييم النتائج وتتبع التقدم، مثل أجهزة قياس السرعة أو أدوات قياس القفز والطول. وفي التعليم تعزز الوسائل من فهم الطالب وتطبيقه العملي، خاصة عندما تدمج في خطط الدروس بطريقة علمية ومنظمة. (أسامة كمال راتب، 1984: ص36)

#### 8- التحديات المتعلقة بالمنشآت الرياضية والوسائل البيداغوجية"

رغم أهمية المنشآت والوسائل، إلا أن واقعها في العديد من الدول النامية يشهد تحديات عديدة. من أبرزها قدم المنشآت، وغياب الصيانة الدورية، وندرة الوسائل الحديثة، وضعف الميزانية المخصصة للقطاع الرياضي. كما أن التوزيع الجغرافي غير العادل للمنشآت يخلق فجوة بين المناطق الحضرية والريفية. إضافة إلى ذلك، يلاحظ في بعض المؤسسات عدم وجود كفاءات مدربة على استخدام أو صيانة هذه الوسائل.

#### 9- أهمية المنشآت الرياضية في تحقيق أهداف درس التربية البدنية

تشكل المنشآت الرياضية عاملا أساسيا في إنجاح درس التربية البدنية. فتوفر ساحة واسعة، أو ملعب متعدد الأنشطة، أو حتى قاعة مغطاة في المدارس الابتدائية يسهل من تنفيذ الحصة، ويمنح الأستاذ مرونة في اختيار الأنشطة. بالعكس، يؤدي غياب هذه المنشآت أو تهالكها إلى تقييد المعلم، واضطراره إلى تقليص عدد التمارين أو نقل الحصة إلى فضاءات غير مخصصة، مثل الأقسام أو الساحات الإسمنتية، ما ينعكس سلبا على جودة الدرس وعلى سلامة الأطفال. (محمد حسن علاوي، 1998:ص296)

#### 10- أثر الوسائل الرياضية التعليمية على مستوى تفاعل التلميذ:

تلعب الوسائل التعليمية، مثل الكرات المطاطية، الأطواق، الحواجز الصغيرة، والألعاب التربوية دورا كبيرا في جذب اهتمام التلميذ للدرس، وتحفيزه على المشاركة. الوسائل المخصصة للأطفال تكون غالبا ملونة، خفيفة الوزن، وأمنة من حيث الاستخدام، وتساعد على توضيح المفاهيم الحركية بطريقة محسوسة، في كثير من الحالات، تسهم الوسائل في إشراك التلميذ خجول الشخصية أو ضعيف البنية، عبر تمارين جماعية مشوقة تضيف على الدرس طابعا تفاعليا لا يحقق من خلال الأسلوب اللفظي وحده.

#### 11- العلاقة بين البنية التحتية المدرسية وجودة الدرس:

إن البنية التحتية للمدرسة، بما في ذلك المساحة المخصصة للأنشطة الرياضية، توفر إطارا أساسيا يسمح بتنفيذ الحصة بشكل متكامل، ففي المدارس التي تفتقر لساحات مناسبة أو

لملاعب صغيرة، غالبا ما يتم تقليص زمن الحصة أو إلغاؤها عند وجود عوامل مناخية غير مواتية. أما في المؤسسات التي تضم قاعة مغلقة أو ملاعب مهيأة، فإن الحصة تتم في ظروف مريحة تسمح للأستاذ بتطبيق البرنامج بشكل أفضل، مما يترجم في تحسن مكتسبات التلاميذ. (مفتي إبراهيم حماد، 1999:ص152)

### 12/- الكفاءة المهنية للمعلم ودوره في توظيف الوسائل والمنشآت:

لا يكفي وجود الوسائل والمنشآت الرياضية وحدها لضمان تحقيق أهداف الدرس؛ بل إن فعالية استخدامها تعتمد أيضا على كفاءة المعلم، وقدرته على التوظيف البيداغوجي السليم لهذه الموارد. معلم التربية البدنية في المرحلة الابتدائية بحاجة إلى مهارات في التخطيط، التنظيم، والتسيير، إضافة إلى وعي تربوي يمكنه من اختيار الوسائل الأنسب لكل حصة، بحسب أعمار التلاميذ، أهداف الوحدة، والفضاء المتاح. كما يجب أن يكون على دراية بكيفية تحويل بيئة بسيطة إلى مجال لعب تعليمي من خلال التعديل والإبداع.

### 13/- التحديات التي تواجه درس التربية البدنية في غياب الوسائل والمنشآت

من أهم الإشكاليات التي تعاني منها التربية البدنية في المدارس الابتدائية، نقص المنشآت وقلة الوسائل المتوفرة، ففي كثير من المدارس تقام الحصص في ساحات ضيقة ذات أرضية غير آمنة، مما يعرض الأطفال لمخاطر الإصابات. كما أن غياب وسائل تعليمية مناسبة يفقد الدرس طابعه العملي، ويحوّله إلى مجرد حركات تقليدية مكررة. (عفاف عبد المنعم، 1998:ص143)

### خلاصة:

يتضح من التحليل الشامل أن جودة المنشآت والوسائل الرياضية تشكل عاملا حاسما في نجاح عملية تدريس التربية البدنية في المرحلة الابتدائية، حيث تسهم البيئة الرياضية المتكاملة في تحقيق الأهداف التعليمية بكفاءة أعلى مع تعزيز الجوانب التربوية المصاحبة للعملية التعليمية، كما تؤكد الدراسات على أهمية توفير بيئة آمنة محفزة للتعلم قادرة على تجسير الفجوة بين الجانب النظري والتطبيقي في الميدان التربوي.



**تمهيد:**

تعتبر مرحلة التعليم الابتدائي نقطة الانطلاق الأساسية في مسيرة التعليم، حيث يمر الطفل خلالها بتغيرات جسدية ونفسية واجتماعية مهمة تؤثر على تعلمه وتطوره. يتطلب فهم طبيعة هذه المرحلة معرفة شاملة بالخصائص العمرية للمتعلم، وكذلك احتياجاته التعليمية والتربوية، التي ينبغي على المؤسسات التعليمية والمعلمين مراعاتها لتقديم تعليم فعال وشامل.

**1/تعريف مرحلة التعليم الابتدائي:**

مرحلة التعليم الابتدائي هي أول حلقة في النظام التعليمي الرسمي، وتعد المرحلة الأساسية التي يبني عليها المسار التعليمي اللاحق للتلميذ، وتستقبل هذه المرحلة الأطفال عادة في سن الخامسة وتستمر إلى غاية سن الحادية عشر أو الثانية عشر.

وتتميز هذه المرحلة بحساسية شديدة من الناحية النفسية والتربوية حيث يمر الطفل خلالها بتحولات معرفية وسلوكية واجتماعية وجسمانية مهمة، تشكل الأساس الذي تركز عليه شخصية المتعلم المستقبلية. (رانيا نور، 2007:ص24)

يخرج الطفل في هذه المرحلة من دائرة الأسرة إلى فضاء المدرسة، حيث ينتقل من التعلم غير النظامي (في البيت، من خلال اللعب والملاحظة) إلى التعلم النظامي المبني على المناهج، والتقويم، والانضباط المدرسي. وتهدف هذه المرحلة إلى إكساب الطفل المعارف

الأساسية (مثل القراءة، الكتابة، الحساب)، وتنمية المهارات الفكرية (كالتمييز، التحليل، التفسير)، كما تركز أيضا على اكتشاف المهارات الحركية، وتطوير الجانب الاجتماعي والانفعالي من خلال العمل الجماعي، والأنشطة التربوية المتنوعة. وتعد التربية البدنية جزءا لا يتجزأ من هذه المرحلة، حيث تساهم إلى جانب المواد الأكاديمية في تحقيق النمو المتكامل للطفل. لذا، فإن جودة هذه المرحلة لا ترتبط فقط بالمحتوى التعليمي، بل كذلك بمدى ملاءمة البيئة المدرسية، وكفاءة المعلم، وتوفر الوسائل والمنشآت التربوية الضرورية لتلبية حاجات الطفل المتنوعة في هذا السن الحساس.

## 2/ خصائص النمو للتلميذ في المرحلة الابتدائية:

تعد الخصائص النمائية (النفسية، الجسدية، العقلية، والاجتماعية) من أهم المحددات التي يجب أخذها بعين الاعتبار عند وضع البرامج التعليمية الموجهة لتلاميذ المرحلة الابتدائية، حيث أن طبيعة النمو في هذه المرحلة تؤثر مباشرة على استعداد الطفل للتعلم وتفاعله مع محيطه المدرسي. (فؤاد البهي السيد، 1995: ص177)

### 2-1/- الخصائص الجسدية والحركية:

يتميز تلاميذ المرحلة الابتدائية (من سن 6 إلى 11 سنة تقريبا) بنمو ملحوظ في الطول والوزن، وتطور تدريجي في البنية العضلية والعصبية. وهذا يسمح لهم بالقيام بأنشطة تتطلب تنسيقا حركيا متزايدا مثل الجري، القفز، والتقاط الأشياء بدقة، ويظهر تحسن في المهارات الحركية الكبرى والدقيقة، ما يمكنهم من التحكم في أدوات الكتابة والقيام بمهام تتطلب مهارات يدوية، كالقص أو الرسم.

### 2-2/- الخصائص المعرفية (الذهنية):

وفقا لنظرية جان بياجيه، يدخل الطفل في هذه المرحلة ما يعرف بـ"مرحلة العمليات المادية الملموسة (Concrete Operational Stage)"، والتي تُمكنه من فهم العلاقات البسيطة بين الأشياء، وتصنيف المفاهيم، وحل المشكلات المادية باستخدام المنطق التجريبي. كما يبدأ الطفل في تطوير القدرة على التركيز لفترات أطول من الطفولة المبكرة، مما يجعله أكثر استعدادا لتلقي التعليم المنهجي.

### 2-3/- الخصائص النفسية والانفعالية:

يبدأ التلميذ في هذه المرحلة ببناء صورته الذاتية، ويصبح أكثر وعيا بمكانته داخل المجموعة، وقد يظهر عليه ميل إلى مقارنة إنجازاته بإنجازات زملائه، مما يحتم على المعلمين وأولياء الأمور دعم الطفل وتوفير التشجيع الإيجابي المستمر. تتسم انفعالاته بالاستقرار النسبي مقارنة بمرحلة ما قبل المدرسة، لكنه لا يزال يحتاج إلى التوجيه الوجداني وإشباع حاجاته العاطفية.

### 2-4/- الخصائص الاجتماعية

تتميز هذه المرحلة بتطور كبير في العلاقات الاجتماعية. حيث يميل الطفل إلى التفاعل مع أقرانه وتكوين صداقات خارج نطاق الأسرة، ويظهر اهتماما متزايدا بالأنشطة الجماعية، ما يجعل من اللعب الجماعي أداة فعالة للتعلم، كما تتطور لديه مفاهيم مثل العدالة، الاحترام، والانضباط. (فهيم مصطفى، 1996: ص56)

### 3- الأهداف التربوية العامة والخاصة لمرحلة التعليم الابتدائي:

تعد الأهداف التربوية الموجهة لمرحلة التعليم الابتدائي بمثابة البوصلة التي توجه العملية التعليمية نحو تنمية شاملة ومتكاملة لشخصية المتعلم. وهي تنفرع إلى أهداف عامة تتعلق بتكوين المتعلم على المستوى القيمي، العقلي، الجسدي والاجتماعي، وأهداف خاصة ترتبط بكل مادة تعليمية على حدة، منها مادة التربية البدنية.

#### 3-1- الأهداف العامة للتعليم الابتدائي:

تهدف المرحلة الابتدائية وفق التوجهات التربوية المعتمدة في أغلب الأنظمة التعليمية العربية والدولية، إلى تحقيق ما يلي: (وزارة التربية الوطنية، 2021:ص25)

- تنمية شخصية الطفل بشكل متوازن: من خلال رعاية أبعاده الجسدية، العقلية، النفسية والاجتماعية، لتأهيله للاندماج الإيجابي في محيطه.
- اكتساب المهارات الأساسية للتعلم: كمهارات القراءة والكتابة والحساب، والتي تُعتبر أساساً للنجاح في باقي مراحل التعليم.
- غرس القيم الوطنية والإنسانية: مثل احترام الآخر، الانتماء، التضامن، المسؤولية، وقبول الاختلاف.
- تنمية القدرة على التفكير السليم: عبر تعويد الطفل على التفكير النقدي، الملاحظة، والاستنتاج المبني على التجربة والمقارنة.

#### 3-2- الأهداف الخاصة بالتربية البدنية في التعليم الابتدائي:

إن التربية البدنية ليست فقط نشاطا حركيا داخل المدرسة، بل هي مادة تعليمية تسهم في تحقيق أهداف تربوية متعددة: (توفيق صوالحي، 2017:ص33)

- تنمية القدرات الحركية: من خلال تعليم المهارات الأساسية (الجري، القفز، الرمي، التوازن) وفق تسلسل مدروس يناسب العمر الزمني والنمائي للطفل.
- تعزيز الصحة البدنية والنفسية: بالمحافظة على اللياقة البدنية، وتنمية المرونة، والقوة، وتحسين المزاج العام.
- تعليم احترام القواعد والانضباط الذاتي: لأن الألعاب المنظمة والنشاطات الجماعية تتطلب الالتزام بقواعد واضحة.
- تشجيع العمل الجماعي وروح التعاون: عبر التمارين الجماعية والألعاب التعاونية، ما يساهم في تطوير العلاقات الاجتماعية بين الأطفال.
- دعم الاستقلالية والثقة بالنفس: عندما يشعر الطفل بالنجاح في تنفيذ حركات أو ألعاب معينة، ينعكس ذلك إيجابيا على صورته الذاتية. (وفيق صفوت، 2001:ص72)

#### 3-3- تكامل الأهداف المعرفية والحركية والعاطفية:

تظهر الاتجاهات الحديثة في البيداغوجيا أن الفصل بين الجوانب المعرفية والحركية والعاطفية في التربية أصبح غير مقبول تربوياً، بل يجب التعامل مع التلميذ ككل متكامل، بحيث تسهم المواد النظرية والممارسة البدنية معا في تنميته الشاملة. فعلى سبيل المثال، درس في الرياضيات قد يدعم بأنشطة حركية تعتمد على القياس أو الزمن، ودرس في اللغة قد يعزز بألعاب تربوية لفظية – حركية.

#### 4-1/ دور التربية البدنية في تنمية الطفل الابتدائي:

تعد التربية البدنية عنصراً أساسياً في المنهاج التربوي لمرحلة التعليم الابتدائي، لما لها من أثر مباشر في تنمية شخصية الطفل من مختلف الجوانب: الجسدية، النفسية، الاجتماعية والمعرفية.

لا تقتصر التربية البدنية على تعليم المهارات الرياضية فقط، بل تساهم في بناء شخصية متوازنة وتعليم الطفل قيماً تربوية من خلال النشاط الحركي الموجه والمنظم.

#### 4-1/1- الدور الجسدي:

أحد أهم أدوار التربية البدنية في هذه المرحلة هو تحسين اللياقة البدنية العامة للطفل. فالممارسة المنتظمة للأنشطة الحركية تساهم في:

- تقوية العضلات والعظام وتعزيز النمو الهيكلي السليم.
- تنشيط الدورة الدموية وتحسين وظائف القلب والرئتين.
- تنمية المهارات الحركية الأساسية (الجري، القفز، التوازن، الرمي...).
- الوقاية من مشاكل صحية شائعة مثل السمنة أو ضعف النمو العضلي الناتج عن الخمول. (ناهد محمود، 2003:ص114)

إن الطفولة المبكرة تعد المرحلة الذهبية لاكتساب المهارات الحركية التي تشكل لاحقاً أساساً لممارسة الرياضات المختلفة.

#### 4-2/ الدور النفسي والانفعالي:

توفر التربية البدنية فرصاً متكررة للنجاح، خاصة عند تطبيق التمارين بشكل متدرج وفق قدرات كل طفل. تحقيق الإنجاز ولو كان بسيطاً يمنح الطفل شعوراً بالرضا والثقة بالنفس، كما يتعلم من خلالها: (منيرة البياتي، 1997:ص94)

- التحكم في الانفعالات (كالغضب أو الإحباط عند الخسارة).
- الالتزام بالقواعد والانضباط السلوكي.
- المثابرة وتكرار المحاولات لتحسين الأداء.
- القدرة على التركيز والانتباه من خلال متابعة التعليمات الدقيقة في التمارين.

#### 4-3/ الدور الاجتماعي:

تعتبر الألعاب الجماعية والتدريبات التعاونية جزءاً لا يتجزأ من دروس التربية البدنية، وهي تتيح فرصاً ممتازة لبناء علاقات صحية بين التلاميذ وتعزيز:

- التعاون وتبادل الأدوار.

- احترام الآخر واللعب النظيف. (Fair Play)
- التعاطف ومساعدة زملاء.
- تقبل الفوز والخسارة برقي.

#### 4-4/- الدور المعرفي:

أثبتت دراسات عديدة العلاقة بين النشاط البدني المنتظم وتحسن الأداء العقلي للأطفال. فالتمارين الرياضية تنشط الدماغ وتحفز إنتاج مواد كيميائية مثل "الدوبامين" و"السيروتونين"، المرتبطة بالتركيز والمزاج، وهذا ينعكس إيجابيا على:

- الذاكرة العاملة. (محمد عوض بسيوني، 1998:ص167)
- سرعة المعالجة الذهنية.
- القدرة على حل المشكلات.
- الحافزية العامة للتعلم.

#### 4-5/- التربية البدنية كأداة لتربية القيم:

تمثل دروس التربية البدنية فرصة لترسيخ العديد من القيم الأخلاقية لدى الطفل مثل:

- الاحترام المتبادل بين اللاعبين.
- النزاهة وعدم الغش.
- الصبر وضبط النفس.
- المسؤولية الجماعية. (غسان يعقوب، 2002:ص80)

#### 5/- احتياجات الطفل التربوية في التعليم الابتدائي:

تعتبر مرحلة التعليم الابتدائي مرحلة حرجة في بناء شخصية الطفل، حيث تتنوع وتتسع احتياجاته التربوية لتشمل جوانب متعددة تعكس النضج المتزايد للطفل على المستويات الجسدية، النفسية، الاجتماعية والمعرفية.

إن فهم هذه الاحتياجات وتلبيتها بشكل مدروس من قبل الأسرة والمدرسة والمعلم، يضمن توفير بيئة تعليمية محفزة تمكن الطفل من النمو السليم والتطور المتكامل.

#### 5-1/- الاحتياجات الجسدية والصحية:

الطفل في مرحلة التعليم الابتدائي يحتاج إلى بيئة مدرسية تتيح له الحركة والنشاط البدني المستمر، نظرا لتأثير النشاط الحركي في تعزيز النمو الجسدي السليم وتقوية الجهاز المناعي. بالإضافة إلى ذلك، فإن تنظيم فترات الراحة وتوفير التغذية السليمة داخل المدرسة تلعب دورا مهما في الحفاظ على صحة الطفل.

- يجب توفير مساحات آمنة ومجهزة للعب والأنشطة الرياضية.
- تنظيم حصص التربية البدنية بشكل منتظم ومناسب.
- متابعة الحالة الصحية للطفل من خلال الفحوص الدورية.

### 5-2/- الاحتياجات النفسية والعاطفية:

يلزم توفير بيئة تعليمية داعمة تضمن شعور الطفل بالأمان النفسي، والقبول الاجتماعي، من الضروري أن يشعر الطفل بالتقدير والاحترام من قبل المعلمين والزملاء، حيث أن الدعم العاطفي يعزز الدافعية الداخلية للتعلم ويقلل من مظاهر القلق والتوتر.

- ضرورة تشجيع الطفل على التعبير عن مشاعره وأفكاره بحرية.
- تقديم الدعم النفسي في حالات الفشل أو التحديات التعليمية.
- تعزيز الثقة بالنفس والاعتماد على الذات تدريجياً.

### 5-3/- الاحتياجات المعرفية والتعليمية:

تتطلب المرحلة الإبتدائية تقديم محتوى تعليمي يتناسب مع مستوى نمو الطفل العقلي، مع التنوع في طرق التدريس لجذب انتباه الطفل وتحفيز فضوله. ينبغي توفير أنشطة تعليمية تحفز التفكير النقدي، حل المشكلات، والإبداع.

- توظيف استراتيجيات تعليمية متنوعة (التعلم النشط، التعلم التعاوني، التعلم باللعب).
- مراعاة الفروق الفردية بين التلاميذ وتقديم الدعم الخاص للمحتاجين.
- استخدام الوسائل التعليمية الحديثة لتسهيل الفهم. (وفيق صفوت، 2003:ص112)

### 5-4/- الاحتياجات الاجتماعية

يلزم تشجيع التفاعل الاجتماعي الإيجابي بين الأطفال، وتطوير مهارات التواصل، التعاون، واحترام الآخرين. إن بناء بيئة صافية تعزز القيم الاجتماعية يساعد الطفل على تكوين علاقات صحية وتنمية مهارات التعامل مع الآخرين.

- إشراك الأطفال في أنشطة جماعية وألعاب تعاونية.
- تعزيز قيم التسامح، العدالة، والتضامن.
- تنظيم أنشطة تنموية تساعد في حل النزاعات بشكل سلمي.

### 5-5/- الاحتياجات القيمية والأخلاقية

تعتبر مرحلة التعليم الإبتدائي فرصة مهمة لترسيخ القيم الأخلاقية والاجتماعية في نفس الطفل، حيث يكون أكثر انفتاحاً لاستقبال المفاهيم المتعلقة بالسلوكيات الإيجابية، المسؤولية، والانضباط. (رانيا نور، 2007:ص32)

- غرس مبادئ الاحترام، الصدق، والمسؤولية من خلال الأنشطة التعليمية.
- تعزيز السلوك الإيجابي بالمكافآت المعنوية والتشجيع المستمر.
- تحفيز الطفل على المشاركة في الأعمال الجماعية والخيرية.

### 6/- تأثير المنشآت الرياضية على تطوير مهارات التلاميذ في المرحلة الإبتدائية:

تعد المنشآت الرياضية من العوامل الأساسية التي تؤثر بشكل مباشر في جودة تجربة الطفل التعليمية البدنية، حيث توفر البيئة المناسبة لممارسة الأنشطة الرياضية بكل أمان وفعالية.

وجود ملاعب مجهزة، صالات ألعاب، وأماكن مخصصة للنشاطات البدنية يشجع التلاميذ على الانخراط النشط والمستمر في التربية البدنية، مما يؤدي إلى تطوير مهاراتهم الحركية الأساسية، وتؤثر المنشآت الرياضية الجيدة على: (وفيق صفوت، 2005:ص88)

- تحفيز التلاميذ للمشاركة: بيئة متكاملة تساعد الأطفال على الشعور بالراحة والاندماج في الأنشطة، مما يزيد من رغبتهم في التعلم والمشاركة.
- توفير فرص تنوع الأنشطة: تتيح المنشآت الرياضية تنوع الأنشطة الحركية، كالجري، القفز، الألعاب الجماعية، والتدريبات التي تلائم اختلاف قدرات الأطفال واحتياجاتهم.
- ضمان السلامة: تصميم المنشآت وفق معايير السلامة يحمي الأطفال من الإصابات، مما يجعل التعلم أكثر فعالية ويقلل من المخاوف المرتبطة بالنشاط البدني.

#### 7- دور الوسائل الرياضية في تنشيط العملية التعليمية في مرحلة التعليم الابتدائي:

تلعب الوسائل الرياضية مثل الكرة، الحبال، الأقماع، الحواجز، والدمى دوراً حيوياً في تحويل دروس التربية البدنية إلى تجربة تعليمية تفاعلية وممتعة، وتساعد هذه الوسائل في تبسيط المهارات الحركية المعقدة، وتعزيز الفهم الذهني للحركات الرياضية من خلال التطبيق العملي، ومن أهم مزايا الوسائل الرياضية في هذه المرحلة:

- تحفيز حواس الطفل: استخدام الوسائل المختلفة يثير حواس الطفل (البصرية، السمعية، والحركية) مما يزيد من انتباهه وتركيزه.
- تعزيز التعلم النشط: الوسائل تسمح بالتجريب والخطأ، وتمكن التلميذ من التعلم بطريقة عملية، بعيداً عن التعليم النظري الجامد.
- التكيف مع الفروق الفردية: يمكن تعديل استخدام الوسائل لتناسب مع مستوى كل طفل، مما يجعل التعليم أكثر شمولية وعدالة.
- زيادة الدافعية: تنوع الوسائل يشجع الأطفال على المشاركة ويجعل الحصة أكثر جاذبية، مما ينعكس إيجابياً على استمرارية النشاط.

بالإضافة إلى ذلك، تعتبر الوسائل الرياضية أداة مهمة في تعليم القيم مثل التعاون والعمل الجماعي عند استخدامها في الألعاب الجماعية. (عبد السلام زهران، 1991:ص273)

**خلاصة:**

تشكل مرحلة التعليم الابتدائي حجر الأساس في بناء شخصية الطفل وتطوير مهاراته المعرفية والحركية والاجتماعية، ففهم الخصائص النموذجية لهذه المرحلة، واحتياجات التلميذ، والتحديات التي تواجهها، بالإضافة إلى اعتماد أساليب تدريس مناسبة، يعد من المتطلبات الأساسية لتحسين جودة التعليم وتحقيق الأهداف التربوية المنشودة.





**تمهيد:**

يعد هذا الفصل الركيزة العلمية التي يقوم عليها البحث، حيث يسلط الضوء على المنهجية المعتمدة والإجراءات الميدانية التي اتبعتها الباحثة من أجل جمع البيانات وتحليلها، بهدف الوصول إلى نتائج موضوعية وموثوقة. ويتضمن هذا الفصل توضيحاً للمنهج المستخدم، ومجتمع الدراسة، والعينة، وأدوات البحث، بالإضافة إلى الإجراءات الميدانية المتبعة وطرق المعالجة الإحصائية. ومن خلال هذا العرض المنهجي، يتم تبرير اختيارات الباحثة وشرح خطواته لضمان العلمية والموضوعية في البحث.

**1/- منهج البحث:**

يعد المنهج الطريق المؤدي إلى الكشف عن الحقيقة في العلوم بواسطة طائفة من القواعد العامة تهيم على سير العقل وتحدد عملياته الفكرية حتى يصل إلى نتيجة معلومة. (محمد علي محمد، 1996:ص70)

تم اعتماد المنهج الوصفي في هذا البحث حيث يعد المنهج الأنسب لدراسة الظواهر الحالية من خلال جمع البيانات الواقعية وتحليلها بهدف فهم الواقع ودراسة العلاقة بين المتغيرات المختلفة.

ويشير "الفاثي" إلى أن المنهج الوصفي يعتمد على جمع البيانات المتعلقة بالظاهرة بشكل دقيق، ثم يقوم الباحث بتحليل هذه البيانات باستخدام الأدوات الإحصائية

المختلفة للوصول إلى استنتاجات علمية تجيب على التساؤلات المطروحة. (الفاثي، 2016:ص55)

ويعد هذا المنهج مثالياً لدراسة تأثير المنشآت والوسائل الرياضية على تحقيق أهداف درس التربية البدنية والرياضية في مرحلة التعليم الابتدائي، حيث يسمح لنا بوصف هذه الظاهرة وتفسيرها بناءً على البيانات الميدانية التي تم جمعها من الأساتذة المعنيين.

## 2-/- مجتمع وعينة البحث:

### 2-1-/- مجتمع البحث:

هو مجموعة الأفراد أو الظواهر أو العناصر التي يكون لها علاقة مباشرة بالموضوع الذي يتم دراسته. يتشكل هذا المجتمع من جميع الوحدات التي تشترك في الخصائص التي يحاول الباحث دراستها، وفي هذا السياق يعتبر مجتمع البحث الإطار الذي يحدد نطاق الدراسة، ويشمل كافة الأفراد أو المؤسسات التي تندرج ضمن إطار المشكلة البحثية. (خير الدين، 1997:ص120)

وتمثل مجتمع بحثنا في أساتذة التربية البدنية والرياضية بمرحلة التعليم الابتدائي للمدارس الابتدائية لمدينة غليزان والبالغ عددهم (197) أستاذ.

### 2-2-/- عينة البحث:

مجموعة جزئية يتم اختيارها من مجتمع البحث بحيث تمثل هذا المجتمع وتستطيع أن تعكس خصائصه الأساسية.

وتعتبر العينة جزءاً حيوياً في إجراء البحوث العلمية، لأن الدراسة الميدانية على المجتمع بأكمله قد تكون غير عملية أو مكلفة، لذا يتم اختيار عينة تمثل هذا المجتمع وتسمح للباحث باستخلاص نتائج يمكن تعميمها. (الحسن السندي، 2017:ص56)

وعليه فقد تم اختيار عينة البحث بطريقة عشوائية من أساتذة التربية البدنية والرياضية لمرحلة التعليم الابتدائي بالمدارس الابتدائية من خمس مقاطعات من ولاية غليزان، حيث بلغ عدد أفراد العينة (40) أستاذ بنسبة بلغت 20.30% من المجتمع الأصلي.

### 3-/- مجالات البحث:

#### 3-1-/- المجال المكاني:

أجريت الدراسة بالمدارس الابتدائية للمقاطعات الخمس الأولى لولاية غليزان.

#### 3-2-/- المجال الزمني:

أجرينا بحثنا في الفترة الممتدة ما بين (شهر جانفي إلى غاية الأسبوع الأول من شهر جوان من سنة 2025).

تم ضبط الموضوع وجمع المعلومات المتعلقة بالجانب النظري للبحث بداية من شهر جانفي الى نهاية شهر مارس من سنة 2025.

تمت الإجراءات الميدانية على طول الفترة الزمنية لشهر مارس 2025 ، حيث تمت خطوات إعداد استمارة الاستبيان وعرضها على الأستاذ المشرف ومجموعة أساتذة محكمين وبعدها ضبط الاستمارة النهائية، ثم إجراء التطبيق الميداني ما بين 20 أبريل الى 30 أبريل 2025 وجمع البيانات وتفريغها وتحليلها لاستخلاص النتائج ومناقشتها، وهذا خلال الفترة الممتدة من 02 ماي إلى 06 جوان 2025.

#### 4- متغيرات البحث:

##### 4-1- المتغير المستقل:

هو المتغير الذي يؤثر في المتغير الآخر (التابع) في الدراسة البحثية، ويتم التحكم فيه أو تغييره من قبل الباحث بهدف ملاحظة تأثيره على المتغير التابع، ويسمى أحيانا بالمتغير المؤثر أو المتغير المتسبب.

وفي بحثنا هذا يتمثل المتغير المستقل في " المنشآت والوسائل الرياضية " .

##### 4-2- المتغير التابع:

هو المتغير الذي يتأثر بالتغيرات التي تحدث في المتغير المستقل ويتم قياسه أو ملاحظته لتحديد تأثير المتغير المستقل عليه.

ويتمثل المتغير التابع في بحثنا هذا في " أهداف درس التربية البدنية والرياضية " .

#### 5- أدوات البحث:

من أجل اختبار الفرضيات المقترحة لبحثنا هذا والوقوف على مدى تحقيقها وإنطلاقا من أهدافه تم إعداد:

##### 5-1- الاستبيان:

ويعرف بأنه مجموعة من الأسئلة المرتبة حول موضوع معين، يتم وضعها في استمارة ترسل للأشخاص المعنيين بالبريد أو يجري تسليمها باليد تمهيدا للحصول على أجوبة الأسئلة الواردة فيها، وبواسطة يمكن التوصل إلى حقائق جديدة عن الموضوع والتأكد من معلومات متعارف عليها لكنها غير مدعمة بحقائق. (ذوقان عبيدات، عبد الرحمان وآخرون، 1998:ص57)

تم استخدام الاستبيان كأداة رئيسية لجمع البيانات في هذا البحث، حيث يتألف من ثلاثة محاور رئيسية مرتبطة بالفرضيات الجزئية التي يتم اختبارها وهي كالتالي:

- المحور الأول: شمل (09) أسئلة متعلقة بالفرضية الجزئية الأولى.
- المحور الثاني: شمل (09) أسئلة متعلقة بالفرضية الجزئية الثانية.
- المحور الثالث: شمل (09) أسئلة متعلقة بالفرضية الجزئية الثالثة.

## 6- الدراسة الإستطلاعية:

الدراسة الاستطلاعية هي مرحلة تمهيدية في البحث العلمي تهدف إلى استكشاف وتحليل المشكلة البحثية في بيئتها الطبيعية. هذه الدراسة تتم في بداية البحث لجمع معلومات أولية تساهم في تطوير الفرضيات، وتحديد أبعاد الموضوع بشكل أكثر دقة. وتستخدم الدراسة الاستطلاعية لاختبار الأدوات المستخدمة في البحث، ولتحديد مدى وضوح الأسئلة، وكذلك لفهم الظروف المحيطة بالموضوع بشكل أفضل. في هذه الدراسة قام الطالب الباحث بدراسة استطلاعية في المدارس الابتدائية التابعة لولاية غليزان، حيث تمت زيارة عدد من المدارس للاطلاع على الظروف المحيطة بالبحث.

كما تم توزيع استمارات استطلاعية على بعض أساتذة التربية البدنية في المدارس التي تم زيارتها، وكان الهدف من هذه الاستمارات:

- التأكد من فهم الأساتذة للأسئلة في الاستبيان الأساسي.
- اختبار صلاحية الأداة (الاستبيان) من حيث وضوح الأسئلة وسهولة إجابتهم عليها.
- استكشاف المشاكل التي قد تواجه الأساتذة في تطبيق الأنشطة البدنية بسبب نقص الوسائل أو المنشآت.
- جمع انطباعات أولية حول تأثير المنشآت الرياضية المتوفرة على أداء التلاميذ.
- قياس ثبات أداة البحث من خلال توزيع وإعادة توزيع الاستمارات بعد مدة زمنية محددة.

## 7- الشروط العلمية للأداة:

### 7-1- صدق الإتساق الظاهري للمقياس (صدق المحكمين):

تم عرض الاستمارة للتحكيم على أساتذة معهد التربية البدنية والرياضية، حيث واجهنا صعوبة أثناء عملية التحكيم وهي عدم القدرة على إيجاد أساتذة محكمين نظرا لانشغالاتهم الكثيرة، بغرض تقصي جوانب في الاستمارة ومدى تطابق الأسئلة الواردة مع محاور الدراسة وكذلك الجوانب الشكلية من خلال إعادة ترتيب الأسئلة وتصنيفها.

وبعد تلقي مجمل الملاحظات من طرف الأساتذة المحكمين قمنا بالرجوع إلى الأستاذ المشرف والقيام بالتعديل المطلوب، ثم إخراج الاستمارة في شكلها النهائي كما هو موضح في الملاحق.

### 7-2- الثبات:

الثبات في البحث العلمي يشير إلى استقرار وتكرار النتائج التي يحصل عليها الباحث عند إجراء القياس أو الاختبار باستخدام الأداة نفسها في أوقات مختلفة أو على عينات مختلفة، يعني أن الأداة المستخدمة في جمع البيانات يجب أن تقدم نفس النتائج أو نتائج متشابهة في حال تم تطبيقها أكثر من مرة أو على أفراد آخرين من نفس المجتمع. تم حساب معامل الثبات باستخدام طريقة إعادة التطبيق (Test-Retest) ، حيث تم توزيع الاستبيان على (06) أساتذة وبعد مدة خمسة أيام قام الطالب الباحث بإعادة توزيعه على نفس الأساتذة وتفرغ النتائج وحسابها باستخدام معامل "ألفا كرونباخ" وبلغ معامل الثبات (0.74) وهي قيمة مقبولة، وبالتالي يمكن القول أن هذا الاستبيان ثابت.

### 8- الواسائل الإحصائية:

تم إخضاع البيانات إلى عملية التحليل الإحصائي باستخدام برنامج التحليل الإحصائي للعلوم الاجتماعية (SPSS:V23) وتم الاعتماد على بعض الإختبارات، بالإضافة إلى الأساليب الإحصائية الوصفية والتحليلية المبينة في القوانين التالية:

### 8-1- النسبة المئوية:

$$\text{النسبة المئوية} = \left[ \frac{\text{عدد التكرارات}}{\text{المجموع}} \right] * 100$$

س 100 فإن:

$$X = \frac{ع}{س} \times 100 = \text{النسبة المئوية.}$$

ع = عدد الإجابات التكرارات

### 8-2- قانون معالجة التكرارات كا2 (كاف تربيع):

$$(تو - تم)^2$$

$$كا2 = \frac{تو}{مج}$$

تو

تو : هو التكرار الواقعي الذي يحدث بالفعل والموجود بالجدول.

تم: هو التكرار المتوقع حدوثه ويختلف حسابه باختلاف نوع الجدول المطلوب حساب كا2 منه.

س = عدد أفراد العينة.

### 8-3- إختبار الثبات:

بالإستعانة بمعامل ألفا كرونباخ لقياس الثبات.

خلاصة:

أوضح هذا الفصل الأسس المنهجية التي تم اعتمادها لإنجاز هذا البحث، بدءاً من اختيار المنهج، تحديد العينة، وتصميم الأداة، وصولاً إلى الإجراءات الميدانية وتحليل المعطيات.

ويعد هذا الجانب العملي أساساً للوصول إلى نتائج دقيقة تُجيب على تساؤلات الدراسة، وتسمح بالخروج باستنتاجات وتوصيات ذات قيمة علمية وتطبيقية.



**تمهيد:**

يعتبر فصل عرض وتحليل ومناقشة النتائج من الفصول الحاسمة في البحث العلمي، حيث يتم فيه عرض البيانات التي تم جمعها من خلال الأدوات البحثية المستخدمة وتحليلها بشكل علمي.

يهدف هذا الفصل إلى تقديم نتائج دقيقة بناءً على تحليل البيانات باستخدام الأساليب الإحصائية المناسبة بهدف التوصل إلى استنتاجات تدعم أو تنفي الفرضيات التي تم اختبارها.

**1- عرض وتحليل النتائج:**

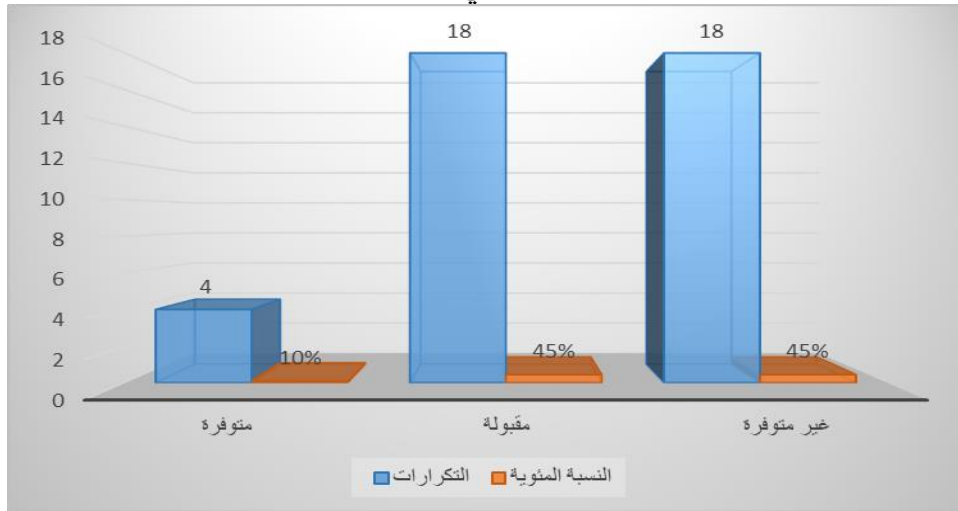
**1-1- المحور الأول:**

**السؤال (01):** ما مدى توفر الوسائل البيداغوجية الخاصة بمادة التربية البدنية والرياضية في المدرسة ؟

**الهدف من السؤال:** معرفة مدى توفر الوسائل البيداغوجية الخاصة بمادة التربية البدنية والرياضية في المدرسة.

الإجابات	التكرارات	النسبة المئوية	كا2 المحسوبة	درجة الحرية	كا2 الجدولية	مستوى الدلالة	دلالة الفروق
متوفرة	04	10%	9.80	02	5.991	0.05	دال
مقبولة	18	45%					
غير متوفرة	18	45%					

**جدول رقم (01):** يمثل مدى توفر الوسائل البيداغوجية الخاصة بمادة التربية البدنية والرياضية في المدرسة.



**شكل رقم (01):** يمثل نسبة توفر الوسائل البيداغوجية الخاصة بمادة التربية البدنية والرياضية في المدرسة.

### تحليل النتائج :

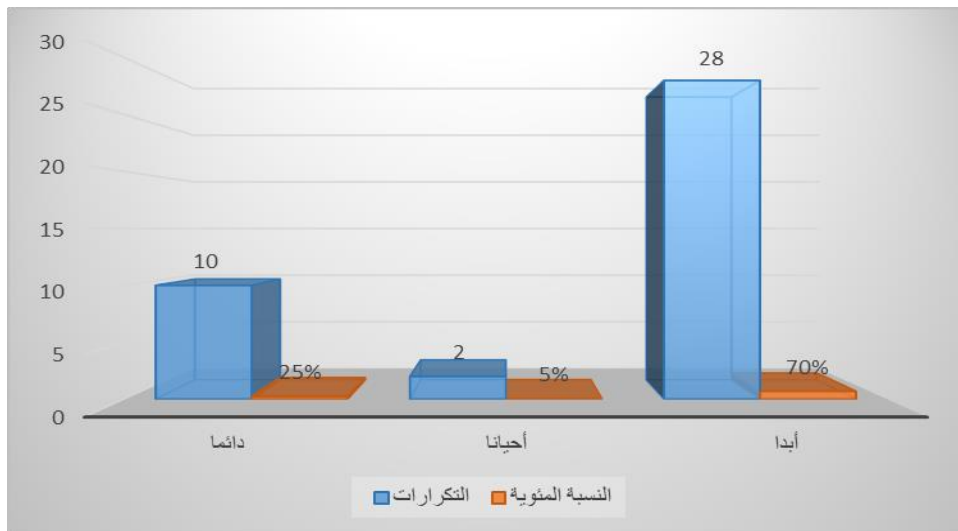
من خلال تحليل نتائج الجدول و المعالجة الإحصائية للإستبيان عن طريق حساب كا2 نجد أن قيمة كا2 المحسوبة تساوي (9.80) وهي أكبر من قيمة كا2 الجدولية (5.991) عند درجة الحرية 02 ومستوى الدلالة 0.05 إذن هناك فروق ذات دلالة إحصائية. من خلال التحليل الإحصائي للنتائج نستنتج أن البيداغوجية الخاصة بمادة التربية البدنية والرياضية غير متوفرة نوعا ما في المدارس.

**السؤال (02):** هل عدد التلاميذ في الفوج التربوي يتناسب مع الإمكانيات المتوفرة ؟

الإجابات	التكرارات	النسبة المئوية	كا2 المحسوبة	درجة الحرية	كا2 الجدولية	مستوى الدلالة	دلالة الفرق
دائما	10	25%	26.60	02	5.991	0.05	دال
أحيانا	02	05%					
أبدا	28	70%					

**الهدف من السؤال:** معرفة اذا كان عدد التلاميذ في الفوج التربوي يتناسب مع الإمكانيات المتوفرة.

**جدول رقم (02):** يمثل تناسب عدد التلاميذ في الفوج التربوي مع الإمكانيات المتوفرة.



**شكل رقم (02):** يمثل نسبة تناسب عدد التلاميذ في الفوج التربوي مع الإمكانيات المتوفرة.

### تحليل النتائج :

من خلال تحليل نتائج الجدول و المعالجة الإحصائية للإستبيان عن طريق حساب كا2 نجد أن قيمة كا2 المحسوبة تساوي (26.60) وهي أكبر من قيمة كا2 الجدولية (5.991) عند درجة الحرية 02 ومستوى الدلالة 0.05 إذن هناك فروق ذات دلالة إحصائية. من خلال التحليل الإحصائي للنتائج نستنتج أن نسبة عدد التلاميذ في الفوج التربوي لا يتناسب مع الإمكانيات المتوفرة.

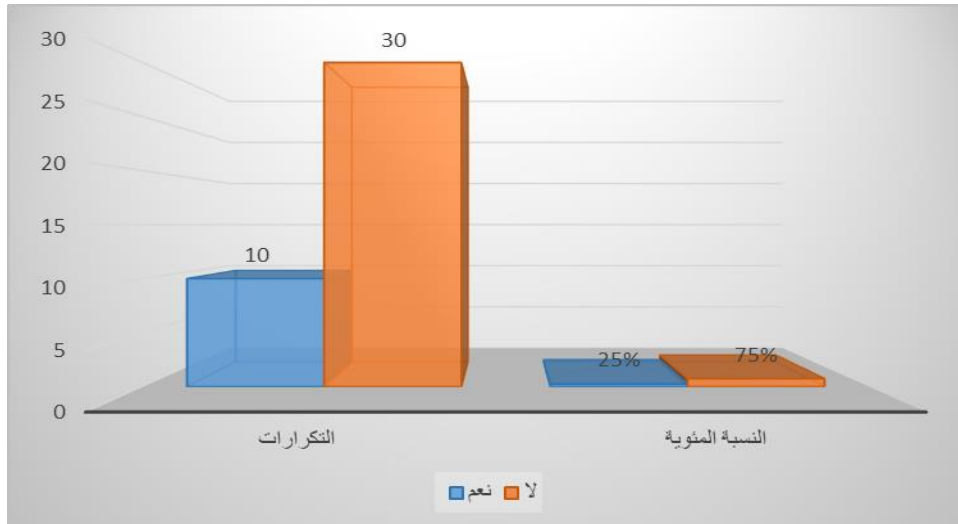
**السؤال (03):** هل تتوفر المدرسة على قاعة مغطاة أو مكان مخصص للحصص في الظروف المناخية السيئة؟

الإجابات	التكرارات	النسبة المئوية	كا2 المحسوبة	درجة الحرية	كا2 الجدولية	مستوى الدلالة	دلالة الفرق
نعم	10	25%	10.00	01	3.841	0.05	دال
لا	30	75%					

**الهدف من السؤال:** معرفة اذا كانت المدرسة تتوفر على قاعة مغطاة أو مكان

مخصص للحصص في الظروف المناخية السيئة.

**جدول رقم (03):** يمثل توفر المدرسة على قاعة مغطاة أو مكان مخصص للحصص في الظروف المناخية السيئة.



**شكل رقم (03):** يمثل نسبة توفر المدرسة على قاعة مغطاة أو مكان مخصص للحصص في الظروف المناخية السيئة.

**تحليل النتائج :**

من خلال تحليل نتائج الجدول و المعالجة الإحصائية للإستبيان عن طريق حساب كا2 نجد

أن قيمة كا2 المحسوبة تساوي (10.00) وهي أكبر من قيمة كا2 الجدولية (3.841)

عند درجة الحرية 01 ومستوى الدلالة 0.05 إذن هناك فروق ذات دلالة إحصائية.

من خلال التحليل الإحصائي للنتائج نستنتج أن المدارس لا تتوفر على قاعة مغطاة أو

مكان مخصص للحصص في الظروف المناخية السيئة.

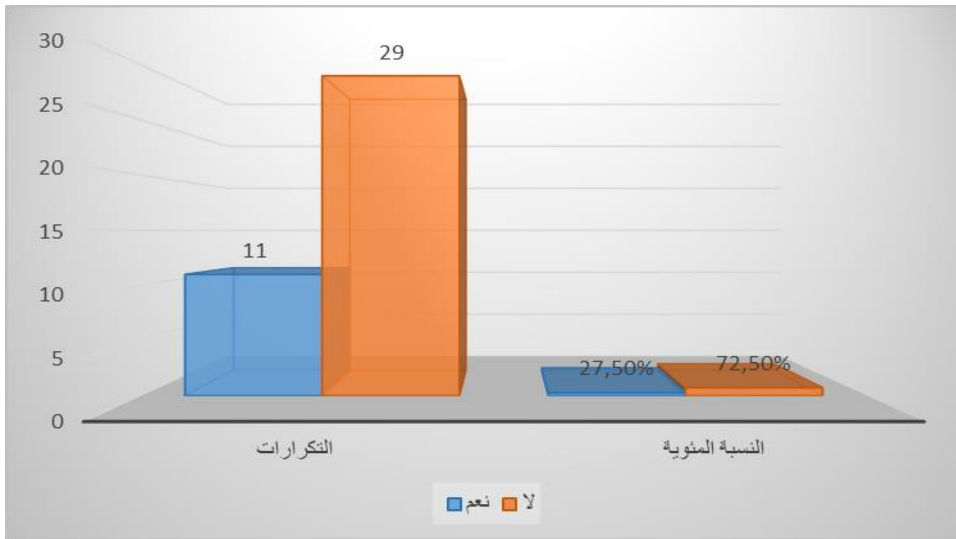
**السؤال (04):** هل توفر المؤسسة ميزانية كافية لتوفير الوسائل والأدوات الخاصة بمادة التربية البدنية والرياضية؟

الإجابات	التكرارات	النسبة المئوية	كا2 المحسوبة	درجة الحرية	كا2 الجدولية	مستوى الدلالة	دلالة الفروق
نعم	11	27.5%	8.10	01	3.841	0.05	دال
لا	29	72.5%					

**الهدف من السؤال :** معرفة اذا كانت المؤسسة توفر ميزانية كافية لتوفير الوسائل

والأدوات الخاصة بمادة التربية البدنية والرياضية.

**جدول رقم (04):** يمثل توفير المؤسسة لميزانية كافية لتوفير الوسائل والأدوات الخاصة بمادة التربية البدنية والرياضية.



**شكل رقم (04):** يمثل نسبة توفير المؤسسة لميزانية كافية لتوفير الوسائل والأدوات الخاصة بمادة التربية البدنية والرياضية.

**تحليل النتائج :**

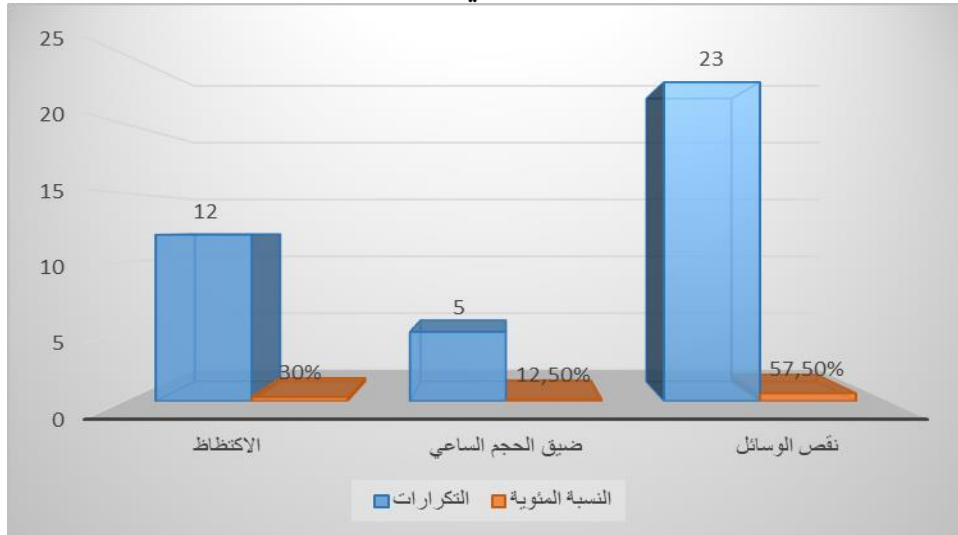
من خلال تحليل نتائج الجدول و المعالجة الإحصائية للإستبيان عن طريق حساب كا2 نجد أن قيمة كا2 المحسوبة تساوي (8.10) وهي أكبر من قيمة كا2 الجدولية (3.841) عند درجة الحرية 01 ومستوى الدلالة 0.05 إذن هناك فروق ذات دلالة إحصائية. من خلال التحليل الإحصائي للنتائج نستنتج أن أغلبية تلاميذ الأساتذة يؤكفون أن المؤسسة لا توفر ميزانية كافية لتوفير الوسائل والأدوات الخاصة بمادة التربية البدنية والرياضية.

السؤال (05): ماهي أهم الصعوبات التي تواجهك في تدريس حصة التربية البدنية والرياضية في المدرسة ؟

الإجابات	التكرارات	النسبة المئوية	كا2 المحسوبة	درجة الحرية	كا2 الجدولية	مستوى الدلالة	دلالة الفروق
الاكتظاظ	12	30%	12.35	02	5.991	0.05	دال
ضيق الحجم الساعي	05	12.5%					
نقص الوسائل	23	57.5%					

الهدف من السؤال : معرفة الصعوبات التي تواجه الأساتذة في تدريس حصة التربية البدنية والرياضية في المدرسة.

جدول رقم (05): يمثل الصعوبات التي تواجه الأساتذة في تدريس حصة التربية البدنية والرياضية في المدرسة.



شكل رقم (05): يمثل نسبة الصعوبات التي تواجه الأساتذة في تدريس حصة التربية البدنية والرياضية في المدرسة.

تحليل النتائج :

من خلال تحليل نتائج الجدول والمعالجة الإحصائية للإستينيان عن طريق حساب كا2 نجد أن قيمة كا2 المحسوبة تساوي (12.35) وهي أكبر من قيمة كا2 الجدولية (5.991) عند درجة الحرية 02 ومستوى الدلالة 0.05 إذن هناك فروق ذات دلالة إحصائية.

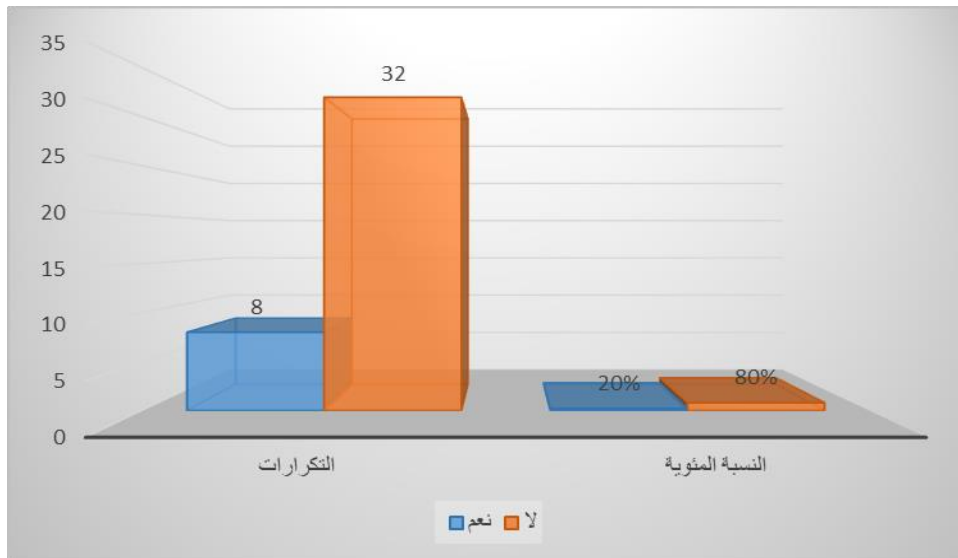
من خلال التحليل الإحصائي للنتائج نستنتج أن معظم الأساتذة يؤكدون أنهم يواجهون صعوبات في تدريس حصة التربية البدنية والرياضية في المدرسة تتعلق بنقص الوسائل.

**السؤال (06):** هل هناك مساحة كافية لتطبيق مختلف التمارين والنشاطات في الحصة؟

**الهدف من السؤال :** معرفة اذا كانت هناك مساحة كافية لتطبيق مختلف التمارين والنشاطات في الحصة.

الإجابات	التكرارات	النسبة المئوية	كا2 المحسوبة	درجة الحرية	كا2 الجدولية	مستوى الدلالة	دلالة الفروق
نعم	08	20%	14.40	01	3.841	0.05	دال
لا	32	80%					

**جدول رقم (06):** يمثل وجود مساحة كافية لتطبيق مختلف التمارين والنشاطات في الحصة.



**شكل رقم (06):** يمثل نسبة وجود مساحة كافية لتطبيق مختلف التمارين والنشاطات في الحصة.

**تحليل النتائج :**

من خلال تحليل نتائج الجدول و المعالجة الإحصائية للإستبيان عن طريق حساب كا2 نجد

أن قيمة كا2 المحسوبة تساوي (14.40) وهي أكبر من قيمة كا2 الجدولية (5.991)

عند درجة الحرية 02 ومستوى الدلالة 0.05 إذن هناك فروق ذات دلالة إحصائية.

من خلال التحليل الإحصائي للنتائج نستنتج أن معظم الأساتذة في المدارس يتفقون أنه لا توجد مساحة كافية لتطبيق مختلف التمارين والنشاطات في الحصة.

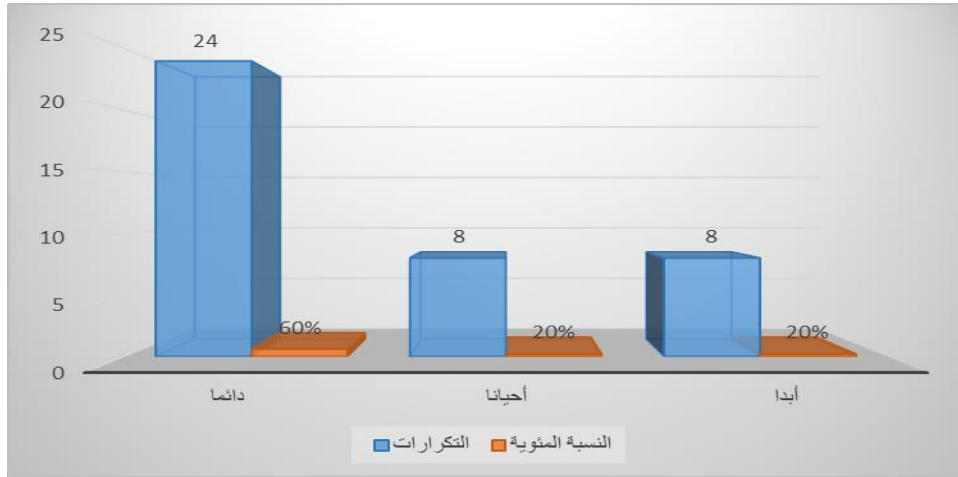
**السؤال (07):** هل تقوم بتوفير الوسائل البيداغوجية من مصادر مختلفة لاستغلالها في تسيير حصص التربية البدنية والرياضية؟

الإجابات	التكرارات	النسبة المئوية	2كا المحسوبة	درجة الحرية	2كا الجدولية	مستوى الدلالة	دلالة الفروق
دائما	24	60%	12.80	02	5.991	0.05	دال
أحيانا	08	20%					
أبدا	08	20%					

**الهدف من السؤال :** معرفة اذا كان الأساتذة يقومون بتوفير الوسائل البيداغوجية من

مصادر مختلفة لاستغلالها في تسيير حصص التربية البدنية والرياضية.

**جدول رقم (07):** يمثل الأساتذة الذين يقومون بتوفير الوسائل البيداغوجية من مصادر مختلفة لاستغلالها في تسيير حصص التربية البدنية والرياضية.



**شكل رقم (07):** يمثل نسبة الأساتذة الذين يقومون بتوفير الوسائل البيداغوجية من مصادر مختلفة لاستغلالها في تسيير حصص التربية البدنية والرياضية.

**تحليل النتائج :**

من خلال تحليل نتائج الجدول والمعالجة الإحصائية للإستبيان عن طريق حساب كا2 نجد أن قيمة كا2 المحسوبة تساوي (12.80) وهي أكبر من قيمة كا2 الجدولية (5.991) عند درجة الحرية 02 ومستوى الدلالة 0.05 إذن هناك فروق ذات دلالة إحصائية.

من خلال التحليل الإحصائي للنتائج نستنتج أن معظم الأساتذة الذين يقومون بتوفير الوسائل البيداغوجية من مصادر مختلفة لاستغلالها في تسيير حصص التربية البدنية والرياضية.

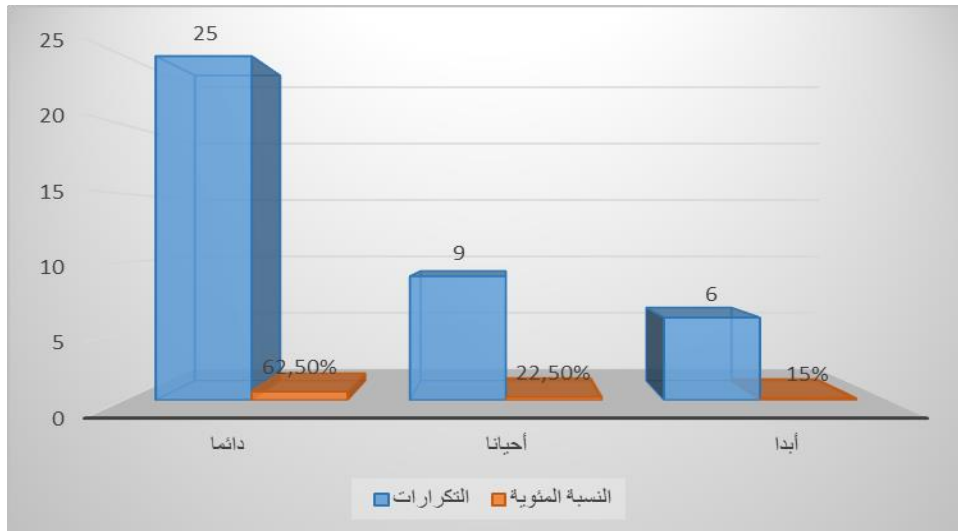
**السؤال (08):** هل تواجه صعوبات في تنفيذ حصة التربية البدنية والرياضية بسبب نقص الفضاءات الرياضية؟

الإجابات	التكرارات	النسبة المئوية	كا2 المحسوبة	درجة الحرية	كا2 الجدولية	مستوى الدلالة	دلالة الفروق
دائما	25	62.5%	15.65	02	5.991	0.05	دال
أحيانا	09	22.5%					
أبدا	06	15%					

**الهدف من السؤال :** معرفة اذا كان الأساتذة يواجهون صعوبات في تنفيذ حصة

التربية البدنية والرياضية بسبب نقص الفضاءات الرياضية.

**جدول رقم (08):** يمثل الأساتذة الذين يواجهون صعوبات في تنفيذ حصة التربية البدنية والرياضية بسبب نقص الفضاءات الرياضية.



**شكل رقم (08):** يمثل نسبة الأساتذة الذين يواجهون صعوبات في تنفيذ حصة التربية البدنية والرياضية بسبب نقص الفضاءات الرياضية.

تحليل النتائج :

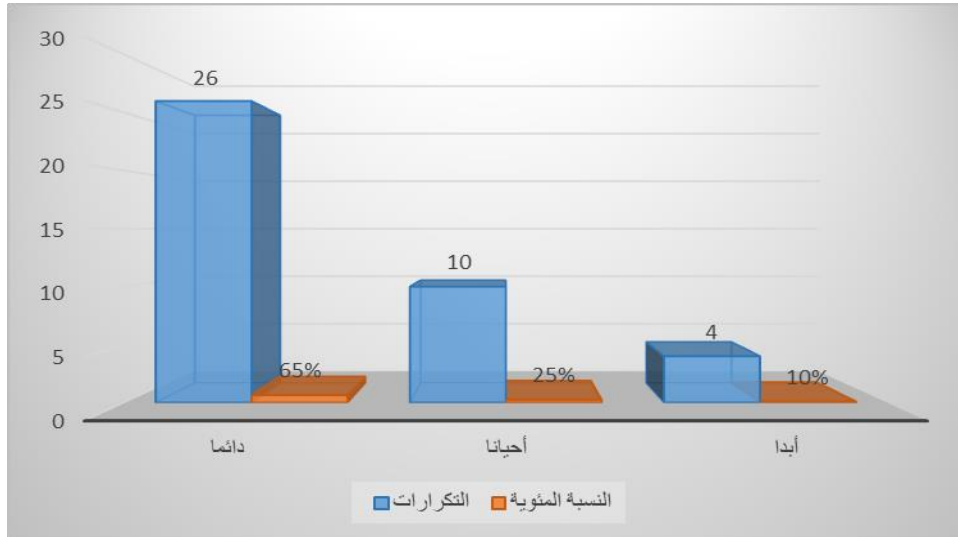
من خلال تحليل نتائج الجدول و المعالجة الإحصائية للإستبيان عن طريق حساب كا2 نجد أن قيمة كا2 المحسوبة تساوي (15.65) وهي أكبر من قيمة كا2 الجدولية (5.991) عند درجة الحرية 02 ومستوى الدلالة 0.05 إذن هناك فروق ذات دلالة إحصائية. من خلال التحليل الإحصائي للنتائج نستنتج أن أغلبية الأساتذة يواجهون صعوبات في تنفيذ حصة التربية البدنية والرياضية بسبب نقص الفضاءات الرياضية.

**السؤال (09):** هل يؤثر غياب المنشآت في المدرسة سلبا على تحقيق أهداف الحصة التعليمية ؟

**الهدف من السؤال:** معرفة اذا كان غياب المنشآت في المدرسة يؤثر سلبا على تحقيق أهداف الحصة التعليمية.

الإجابات	التكرارات	النسبة المئوية	كا2 المحسوبة	درجة الحرية	كا2 الجدولية	مستوى الدلالة	دلالة الفروق
دائما	26	65%	19.40	02	5.991	0.05	دال
أحيانا	10	25%					
أبدا	04	10%					

**جدول رقم (09):** يمثل تأثير غياب المنشآت في المدرسة سلبا على تحقيق أهداف الحصة التعليمية.



**شكل رقم (09):** يمثل نسبة تأثير غياب المنشآت في المدرسة سلبا على تحقيق أهداف الحصة التعليمية.

تحليل النتائج :

من خلال تحليل نتائج الجدول و المعالجة الإحصائية للإستبيان عن طريق حساب كا2 نجد أن قيمة كا2 المحسوبة تساوي (19.40) وهي أكبر من قيمة كا2 الجدولية (5.991) عند درجة الحرية 02 ومستوى الدلالة 0.05 إذن هناك فروق ذات دلالة إحصائية. من خلال التحليل الإحصائي للنتائج نستنتج أن نسبة كبيرة من الأساتذة في المدارس يؤكدون أن غياب المنشآت في المدارس يؤثر سلبا على تحقيق أهداف الحصة التعليمية.

### 2-1- المحور الثاني:

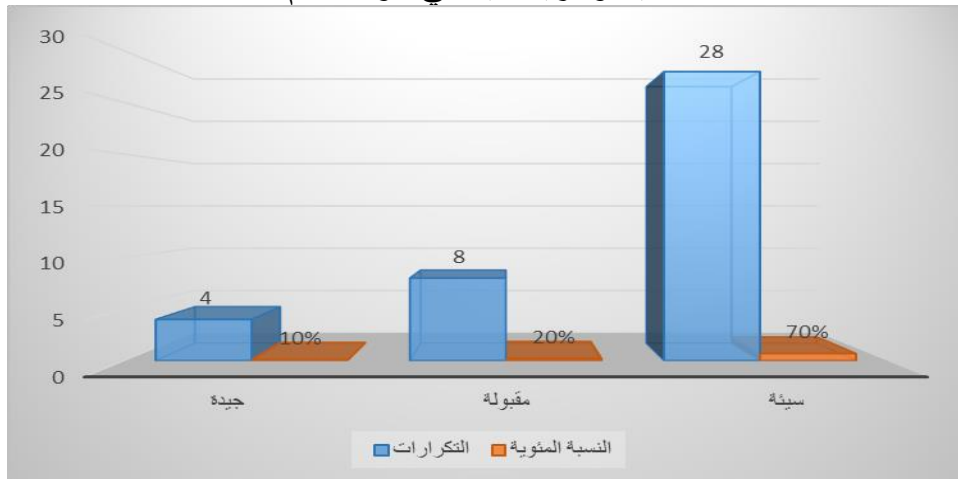
**السؤال (10):** كيف ترون الميادين والمساحات التي تمارس فيها حصة التربية البدنية والرياضية في مؤسستكم ؟

الإجابات	التكرارات	النسبة المئوية	كا2 المحسوبة	درجة الحرية	كا2 الجدولية	مستوى الدلالة	دلالة الفروق
جيدة	04	10%	24.80	02	5.991	0.05	دال
مقبولة	08	20%					
سيئة	28	70%					

**الهدف من السؤال :** معرفة كيف يرى الأساتذة الميادين والمساحات التي تمارس فيها

حصة التربية البدنية والرياضية في مؤسستهم.

**جدول رقم (10):** يمثل رؤية الأساتذة للميادين والمساحات التي تمارس فيها حصة التربية البدنية والرياضية في مؤسستهم.



**شكل رقم (10):** يمثل نسبة رؤية الأساتذة للميادين والمساحات التي تمارس فيها حصة التربية البدنية والرياضية في مؤسستهم.

**تحليل النتائج :**

من خلال تحليل نتائج الجدول و المعالجة الإحصائية للإستبيان عن طريق حساب كا2 نجد أن قيمة كا2 المحسوبة تساوي (24.80) وهي أكبر من قيمة كا2 الجدولية (5.991) عند درجة الحرية 02 ومستوى الدلالة 0.05 إذن هناك فروق ذات دلالة إحصائية. من خلال التحليل الإحصائي للنتائج نستنتج أن معظم الأساتذة في المدارس يرون أن الميادين والمساحات التي تمارس فيها حصة التربية البدنية والرياضية في مؤسساتهم سيئة.

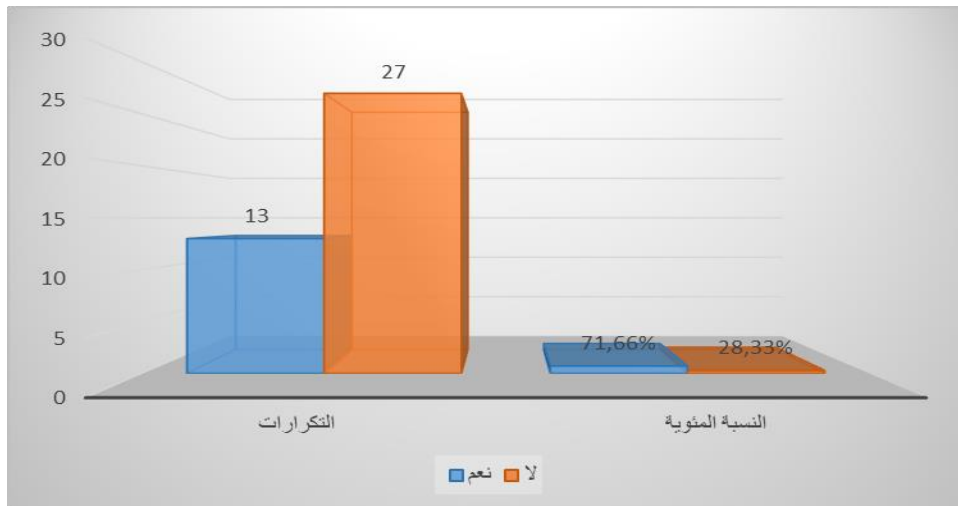
**السؤال (11):** هل المرافق والمنشآت المتوفرة بمدارسكم تساعد على تحقيق أهداف حصة التربية البدنية والرياضية ؟

**الهدف من السؤال :** معرفة اذا كانت المرافق والمنشآت المتوفرة بالمدارس تساعد

على تحقيق أهداف حصة التربية البدنية والرياضية.

الإجابات	التكرارات	النسبة المئوية	كا2 المحسوبة	درجة الحرية	كا2 الجدولية	مستوى الدلالة	دلالة الفروق
نعم	13	71.66%	5.78	01	3.841	0.05	دال
لا	27	28.33%					

**جدول رقم (11):** يمثل مساعدة المرافق والمنشآت المتوفرة بالمدارس على تحقيق أهداف حصة التربية البدنية والرياضية.



**شكل رقم (11):** يمثل نسبة مساعدة المرافق والمنشآت المتوفرة بالمدارس على تحقيق أهداف حصة التربية البدنية والرياضية.

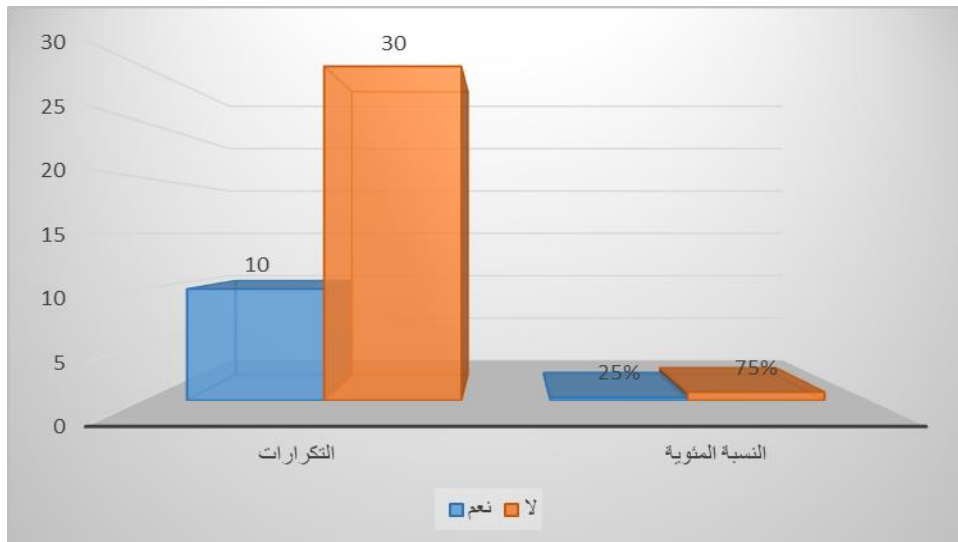
**تحليل النتائج :**

من خلال تحليل نتائج الجدول و المعالجة الإحصائية للإستبيان عن طريق حساب كا2 نجد أن قيمة كا2 المحسوبة تساوي (5.78) وهي أكبر من قيمة كا2 الجدولية (3.841) عند درجة الحرية 01 ومستوى الدلالة 0.05 إذن هناك فروق ذات دلالة إحصائية. من خلال التحليل الإحصائي للنتائج نستنتج أن معظم الأساتذة يرون أن المرافق والمنشآت المتوفرة بالمدارس لا تساعد على تحقيق أهداف حصة التربية البدنية والرياضية.

**السؤال (12):** هل الفضاءات ومساحات اللعب تراعي مبادئ أمن وسلامة التلاميذ؟  
**الهدف من السؤال:** معرفة اذا كانت الفضاءات ومساحات اللعب تراعي مبادئ أمن وسلامة التلاميذ.

الإجابات	التكرارات	النسبة المئوية	كا2 المحسوبة	درجة الحرية	كا2 الجدولية	مستوى الدلالة	دلالة الفروق
نعم	10	25%	10.00	01	3.841	0.05	دال
لا	30	75%					

**جدول رقم (12):** يمثل مراعات الفضاءات ومساحات اللعب مبادئ أمن وسلامة التلاميذ.



**شكل رقم (12):** يمثل نسبة مراعات الفضاءات ومساحات اللعب مبادئ أمن وسلامة التلاميذ.

**تحليل النتائج :**

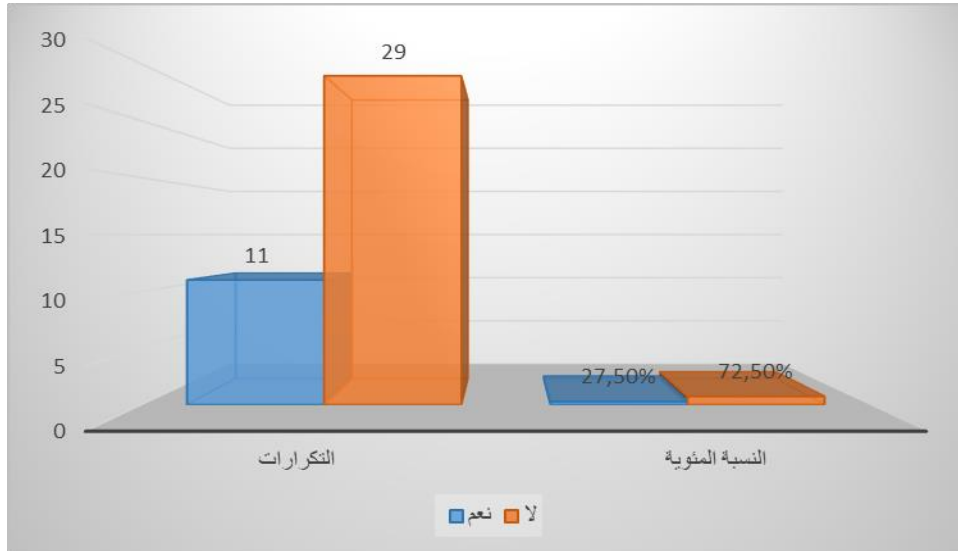
من خلال تحليل نتائج الجدول و المعالجة الإحصائية للإستبيان عن طريق حساب كا2 نجد أن قيمة كا2 المحسوبة تساوي (10.00) وهي أكبر من قيمة كا2 الجدولية (3.841) عند درجة الحرية 01 ومستوى الدلالة 0.05 إذن هناك فروق ذات دلالة إحصائية. من خلال التحليل الإحصائي للنتائج نستنتج أن معظم الأساتذة في المدارس يتفقون أن الفضاءات ومساحات اللعب لا تراعي مبادئ أمن وسلامة التلاميذ.

**السؤال (13):** هل تتوفر المدرسة على العدد الكافي من الكرات والوسائل البيداغوجية الأساسية؟

**الهدف من السؤال :** معرفة اذا كانت المدرسة تتوفر على العدد الكافي من الكرات والوسائل البيداغوجية الأساسية.

الإجابات	التكرارات	النسبة المئوية	كا2 المحسوبة	درجة الحرية	كا2 الجدولية	مستوى الدلالة	دلالة الفروق
نعم	11	27.5%	8.10	01	3.841	0.05	دال
لا	29	72.5%					

**جدول رقم (13):** يمثل توفر المدرسة على العدد الكافي من الكرات والوسائل البيداغوجية الأساسية.



**شكل رقم (13):** يمثل نسبة توفر المدرسة على العدد الكافي من الكرات والوسائل البيداغوجية الأساسية.

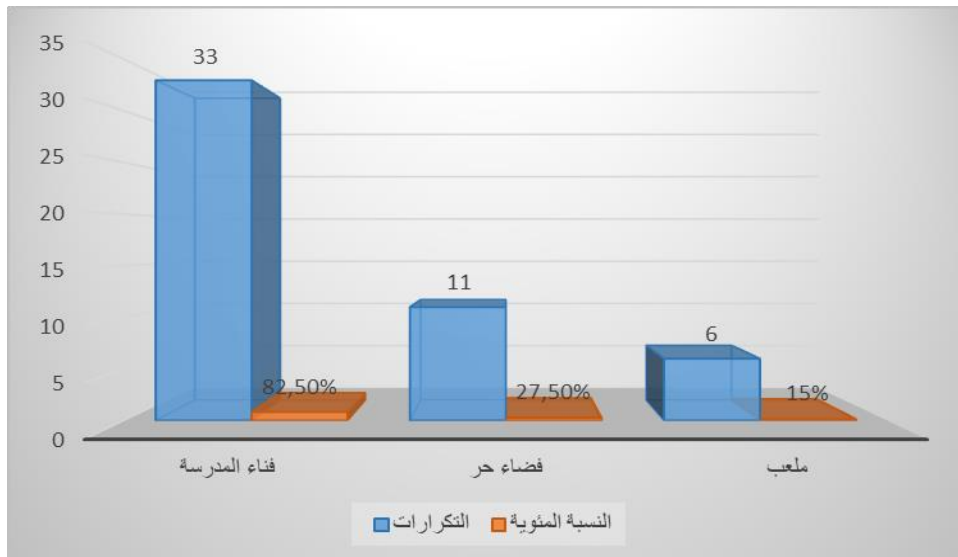
**تحليل النتائج :**

من خلال تحليل نتائج الجدول والمعالجة الإحصائية للإستبيان عن طريق حساب كا2 نجد أن قيمة كا2 المحسوبة تساوي (8.10) وهي أكبر من قيمة كا2 الجدولية (3.841) عند درجة الحرية 01 ومستوى الدلالة 0.05 إذن هناك فروق ذات دلالة إحصائية. من خلال التحليل الإحصائي للنتائج نستنتج أن معظم أساتذة التربية البدنية والرياضية بالمدارس يؤكدون أن المدرسة لا تتوفر على العدد الكافي من الكرات والوسائل البيداغوجية الأساسية.

**السؤال (14):** أين يتم اجراء حصة التربية البدنية الرياضية في مدرستكم ؟  
**الهدف من السؤال:** معرفة مكان اجراء حصة التربية البدنية الرياضية في المدارس.

الإجابات	التكرارات	النسبة المئوية	كا2 المحسوبة	درجة الحرية	كا2 الجدولية	مستوى الدلالة	دلالة الفروق
فناء المدرسة	33	82.5%	25.80	02	5.991	0.05	دال
فضاء حر	11	27.5%					
ملعب	06	15%					

**جدول رقم (14):** يمثل مكان اجراء حصة التربية البدنية الرياضية في المدارس.



**شكل رقم (14):** يمثل نسبة مكان اجراء حصة التربية البدنية الرياضية في المدارس.  
**تحليل النتائج :**

من خلال تحليل نتائج الجدول و المعالجة الإحصائية للإستبيان عن طريق حساب كا2 نجد أن قيمة كا2 المحسوبة تساوي (25.80) وهي أكبر من قيمة كا2 الجدولية (5.991) عند درجة الحرية 02 ومستوى الدلالة 0.05 إذن هناك فروق ذات دلالة إحصائية. من خلال التحليل الإحصائي للنتائج نستنتج أن نسبة كبيرة من أساتذة التربية البدنية والرياضية في المدارس يجرون حصص التربية البدنية الرياضية فناء المدرسة وذلك لعدم توفر ملاعب مخصصة للمادة.

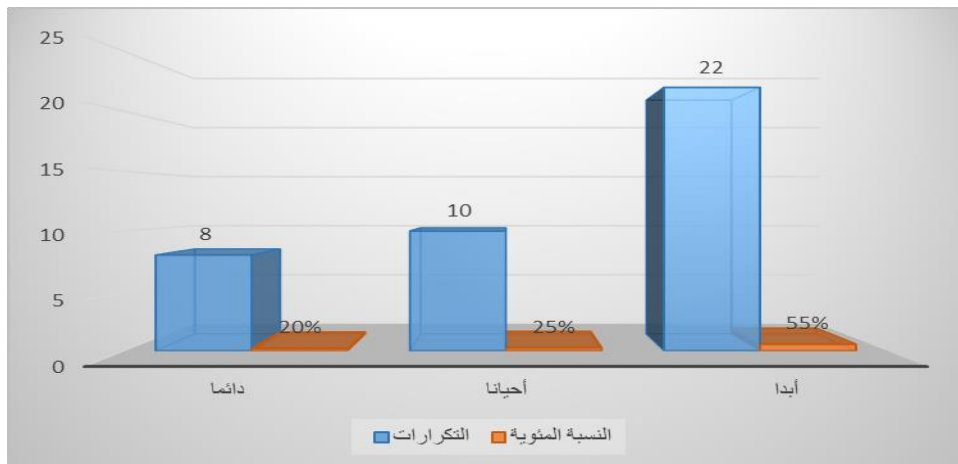
**السؤال (15):** هل تلبية المساحات والوسائل المتوفرة احتياجات التلاميذ في هذه المرحلة العمرية في حصة التربية البدنية والرياضية ؟

الإجابات	التكرارات	النسبة المئوية	كا2 المحسوبة	درجة الحرية	كا2 الجدولية	مستوى الدلالة	دلالة الفروق
دائماً	08	20%	8.80	02	5.991	0.05	دال
أحياناً	10	25%					
أبداً	22	55%					

**الهدف من السؤال :** معرفة اذا كانت المساحات والوسائل المتوفرة تلبية احتياجات

التلاميذ في هذه المرحلة العمرية في حصة التربية البدنية والرياضية.

**جدول رقم (15):** يمثل تلبية المساحات والوسائل المتوفرة احتياجات التلاميذ في هذه المرحلة العمرية في حصة التربية البدنية والرياضية.



شكل رقم (15): يمثل نسبة تلبية المساحات والوسائل المتوفرة احتياجات التلاميذ في هذه المرحلة العمرية في حصة التربية البدنية والرياضية.

### تحليل النتائج :

من خلال تحليل نتائج الجدول و المعالجة الإحصائية للإستبيان عن طريق حساب كا2 نجد أن قيمة كا2 المحسوبة تساوي (8.80) و هي أكبر من قيمة كا2 الجدولية (5.991) عند درجة الحرية 02 ومستوى الدلالة 0.05 إذن هناك فروق ذات دلالة إحصائية.

من خلال التحليل الإحصائي للنتائج نستنتج أن معظم أساتذة التربية البدنية والرياضية في المدارس يؤكدون أن المساحات والوسائل المتوفرة لا تلبي احتياجات التلاميذ في هذه المرحلة العمرية في حصة التربية البدنية والرياضية

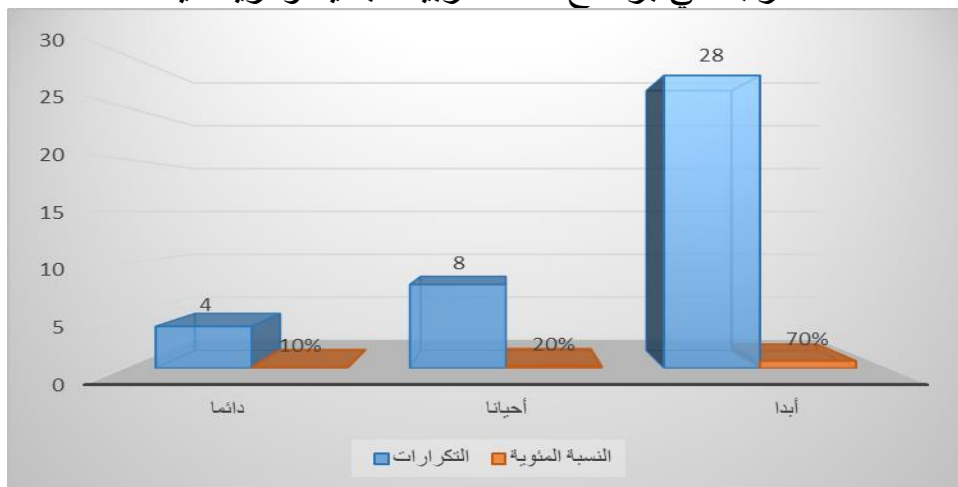
السؤال (16): هل المنشآت الرياضية بالمدرسة تساعد على اجراء مختلف الأنشطة المدرجة في برنامج مادة التربية البدنية والرياضية ؟

الإجابات	التكرارات	النسبة المئوية	كا2 المحسوبة	درجة الحرية	كا2 الجدولية	مستوى الدلالة	دلالة الفروق
دائما	04	10%	22.40	02	5.991	0.05	دال
أحيانا	08	20%					
أبدا	28	70%					

الهدف من السؤال : معرفة اذا كانت المنشآت الرياضية بالمدرسة تساعد على اجراء

مختلف الأنشطة المدرجة في برنامج مادة التربية البدنية والرياضية.

جدول رقم (16): يمثل مساعدة المنشآت الرياضية بالمدرسة على اجراء مختلف الأنشطة المدرجة في برنامج مادة التربية البدنية والرياضية.



**شكل رقم (16):** يمثل نسبة مساعدة المنشآت الرياضية بالمدرسة على إجراء مختلف الأنشطة المدرجة في برنامج مادة التربية البدنية والرياضية.

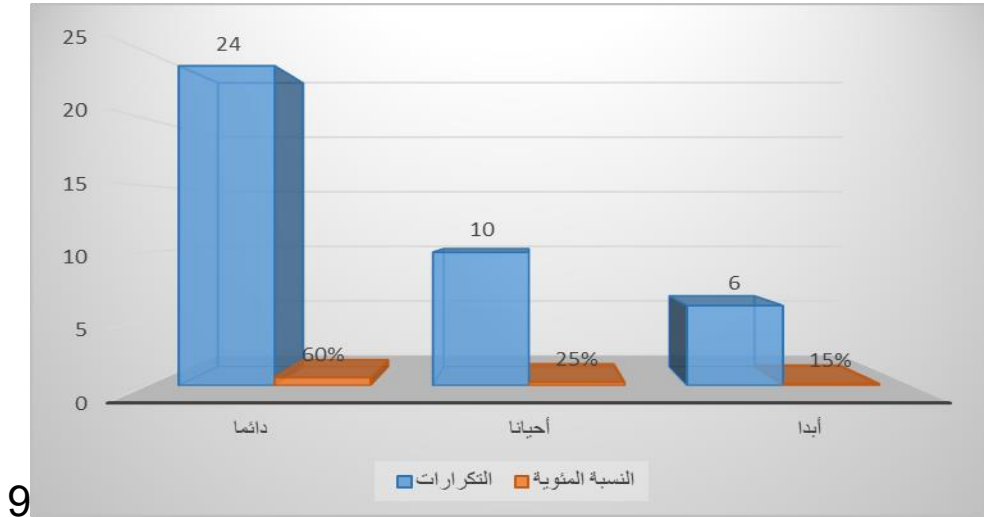
**تحليل النتائج :**

من خلال تحليل نتائج الجدول و المعالجة الإحصائية للإستبيان عن طريق حساب كا2 نجد أن قيمة كا2 المحسوبة تساوي (22.40) وهي أكبر من قيمة كا2 الجدولية (5.991) عند درجة الحرية 02 ومستوى الدلالة 0.05 إذن هناك فروق ذات دلالة إحصائية. من خلال التحليل الإحصائي للنتائج نستنتج أن نسبة كبيرة من الأساتذة يرون أن المنشآت الرياضية بالمدرسة لا تساعد على إجراء مختلف الأنشطة المدرجة في برنامج مادة التربية البدنية والرياضية.

**السؤال (17):** هل تضطر لتعديل محتوى الحصة بسبب نقص الوسائل البيداغوجية ؟  
**الهدف من السؤال:** معرفة اذا كان الأساتذة يظطرون لتعديل محتوى الحصة بسبب نقص الوسائل البيداغوجية.

الإجابات	التكرارات	النسبة المئوية	كا2 المحسوبة	درجة الحرية	كا2 الجدولية	مستوى الدلالة	دلالة الفروق
دائماً	24	60%	11.40	02	5.991	0.05	دال
أحياناً	10	25%					
أبداً	06	15%					

**جدول رقم (17):** يمثل الأساتذة الذين يظطرون لتعديل محتوى الحصة بسبب نقص الوسائل البيداغوجية.



9

**شكل رقم (17):** يمثل نسبة الأساتذة الذين يظنون لتعديل محتوى الحصة بسبب نقص الوسائل البيداغوجية.

### تحليل النتائج :

من خلال تحليل نتائج الجدول و المعالجة الإحصائية للإستبيان عن طريق حساب كا2 نجد أن قيمة كا2 المحسوبة تساوي (11.40) وهي أكبر من قيمة كا2 الجدولية (5.991) عند درجة الحرية 02 ومستوى الدلالة 0.05 إذن هناك فروق ذات دلالة إحصائية. من خلال التحليل الإحصائي للنتائج نستنتج أن عدد كبير من الأساتذة في التعليم الابتدائي يظنون لتعديل محتوى الحصة بسبب نقص الوسائل البيداغوجية.

**السؤال (18):** هل تواجه صعوبات في تنظيم العمل الجماعي بسبب قلة المعدات والوسائل البيداغوجية ؟

الإجابات	التكرارات	النسبة المئوية	كا2 المحسوبة	درجة الحرية	كا2 الجدولية	مستوى الدلالة	دلالة الفروق
دائما	36	90%	34.20	02	5.991	0.05	دال
أحيانا	09	22.5%					
أبدا	05	12.5%					

**الهدف من السؤال :** معرفة الأساتذة يواجهون صعوبات في تنظيم العمل الجماعي

بسبب قلة المعدات والوسائل البيداغوجية.

**جدول رقم (18):** يمثل الأساتذة الذين يواجهون صعوبات في تنظيم العمل الجماعي بسبب قلة المعدات والوسائل البيداغوجية.

**شكل رقم (18):** يمثل نسبة الأساتذة الذين يواجهون صعوبات في تنظيم العمل الجماعي بسبب قلة المعدات والوسائل البيداغوجية.

### تحليل النتائج :

من خلال تحليل نتائج الجدول و المعالجة الإحصائية للإستبيان عن طريق حساب كا2 نجد أن قيمة كا2 المحسوبة تساوي (34.20) وهي أكبر من قيمة كا2 الجدولية (5.991) عند درجة الحرية 02 ومستوى الدلالة 0.05 إذن هناك فروق ذات دلالة إحصائية. من خلال التحليل الإحصائي للنتائج نستنتج أن نسبة معتبرة من الأساتذة يواجهون صعوبات في تنظيم العمل الجماعي بسبب قلة المعدات والوسائل البيداغوجية.

### 3-1- المحور الثالث:

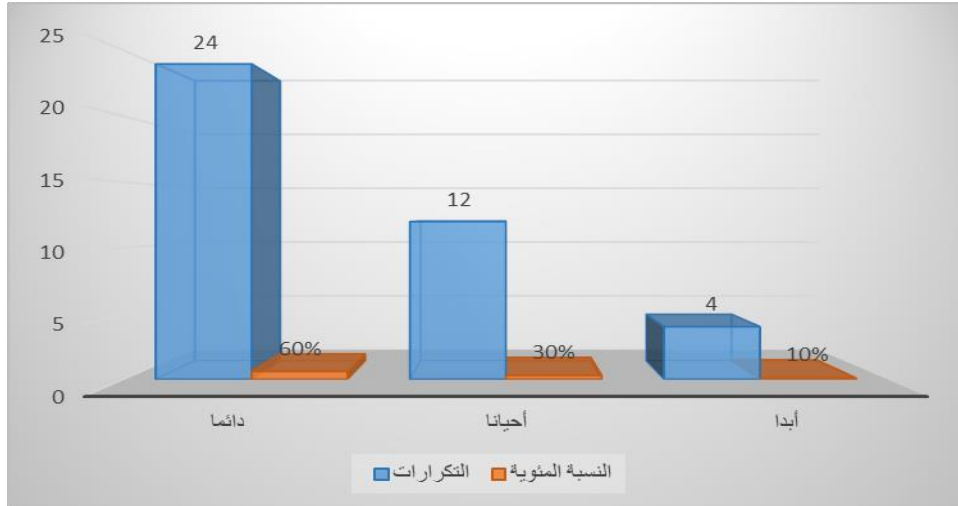
**السؤال (19):** هل يسهم توفر المنشآت والوسائل البيداغوجية في تحسين جودة الحصة ؟

الإجابات	التكرارات	النسبة المئوية	كا2 المحسوبة	درجة الحرية	كا2 الجدولية	مستوى الدلالة	دلالة الفروق
دائما	24	60%	12.80	02	5.991	0.05	دال
أحيانا	12	30%					
أبدا	04	10%					

**الهدف من السؤال:** معرفة اذا كان توفر المنشآت والوسائل البيداغوجية يسهم في

تحسين جودة الحصة.

**جدول رقم (19):** يمثل مساهمة توفر المنشآت والوسائل البيداغوجية في تحسين جودة الحصة.



شكل رقم (19): يمثل نسبة مساهمة توفر المنشآت والوسائل البيداغوجية في تحسين جودة الحصة.

### تحليل النتائج :

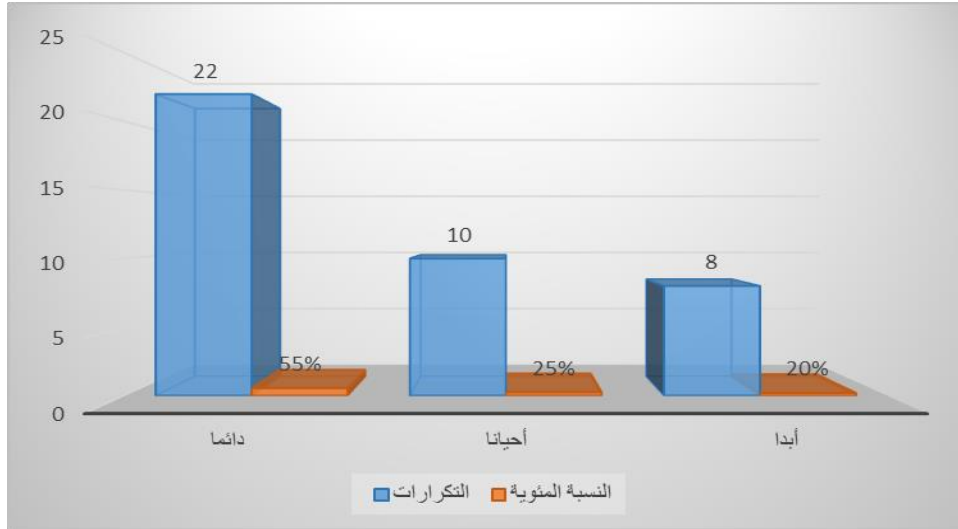
من خلال تحليل نتائج الجدول و المعالجة الإحصائية للإستبيان عن طريق حساب كا2 نجد أن قيمة كا2 المحسوبة تساوي (12.80) وهي أكبر من قيمة كا2 الجدولية (5.991) عند درجة الحرية 02 ومستوى الدلالة 0.05 إذن هناك فروق ذات دلالة إحصائية. من خلال التحليل الإحصائي للنتائج نستنتج أن معظم أساتذة التربية البدنية والرياضية في مرحلة التعليم الابتدائي يتفقون أن توفر المنشآت والوسائل البيداغوجية يساهم في تحسين جودة الحصة.

السؤال (20): هل يزيد تفاعل التلاميذ في الحصص عندما تكون الإمكانيات متوفرة ؟

الإجابات	التكرارات	النسبة المئوية	كا2 المحسوبة	درجة الحرية	كا2 الجدولية	مستوى الدلالة	دلالة الفروق
دائما	22	55%	7.60	02	5.991	0.05	دال
أحيانا	10	25%					
أبدا	08	20%					

الهدف من السؤال : معرفة اذا كان تفاعل التلاميذ يزيد في الحصص عندما تكون الإمكانيات متوفرة.

جدول رقم (20): يمثل زيادة تفاعل التلاميذ في الحصص عندما تكون الإمكانيات متوفرة.



شكل رقم (20): يمثل نسبة زيادة تفاعل التلاميذ في الحصص عندما تكون الإمكانيات متوفرة.

#### تحليل النتائج :

من خلال تحليل نتائج الجدول و المعالجة الإحصائية للإستبيان عن طريق حساب كا2 نجد أن قيمة كا2 المحسوبة تساوي (7.60) وهي أكبر من قيمة كا2 الجدولية (5.991) عند درجة الحرية 02 ومستوى الدلالة 0.05 إذن هناك فروق ذات دلالة إحصائية. من خلال التحليل الإحصائي للنتائج نستنتج أن معظم الأساتذة أكدوا أن تفاعل التلاميذ في الحصص يزيد عندما تكون الإمكانيات متوفرة.

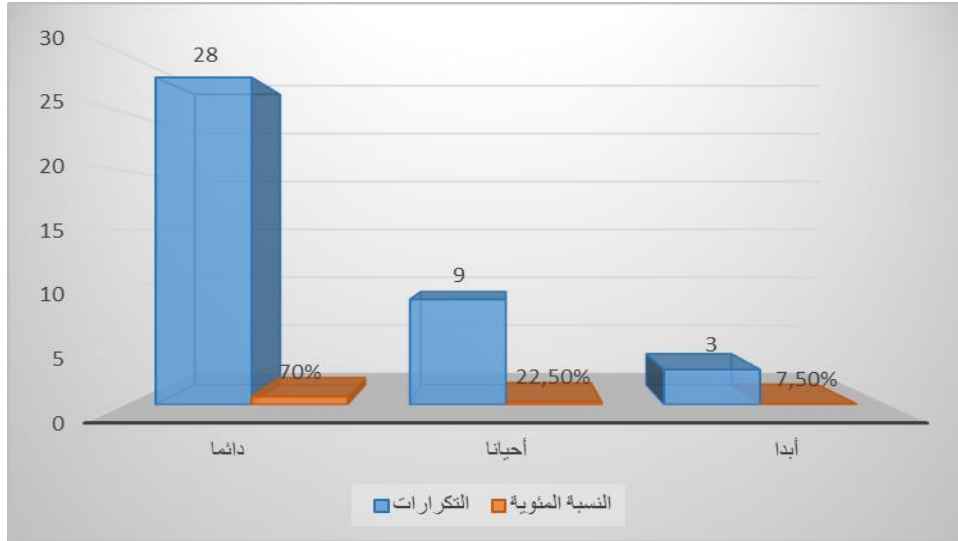
السؤال (21): هل يتحسن أداءك كأستاذ في حصة التربية البدنية بتوفر الوسائل والمنشآت البيداغوجية ؟

الإجابات	التكرارات	النسبة المئوية	كا2 المحسوبة	درجة الحرية	كا2 الجدولية	مستوى الدلالة	دلالة الفروق
دائما	28	70%	34.60	02	5.991	0.05	دال
أحيانا	09	22.5%					
أبدا	03	7.5%					

الهدف من السؤال : معرفة اذا كان يتحسن أداء الأساتذة في حصة التربية البدنية

بتوفر الوسائل والمنشآت البيداغوجية.

جدول رقم (21): يمثل الأساتذة الذين يتحسن أداءهم في حصة التربية البدنية بتوفر الوسائل والمنشآت البيداغوجية.



شكل رقم (21): يمثل نسبة الأساتذة الذين يتحسن أدائهم في حصة التربية البدنية بتوفر الوسائل والمنشآت البيداغوجية.

### تحليل النتائج :

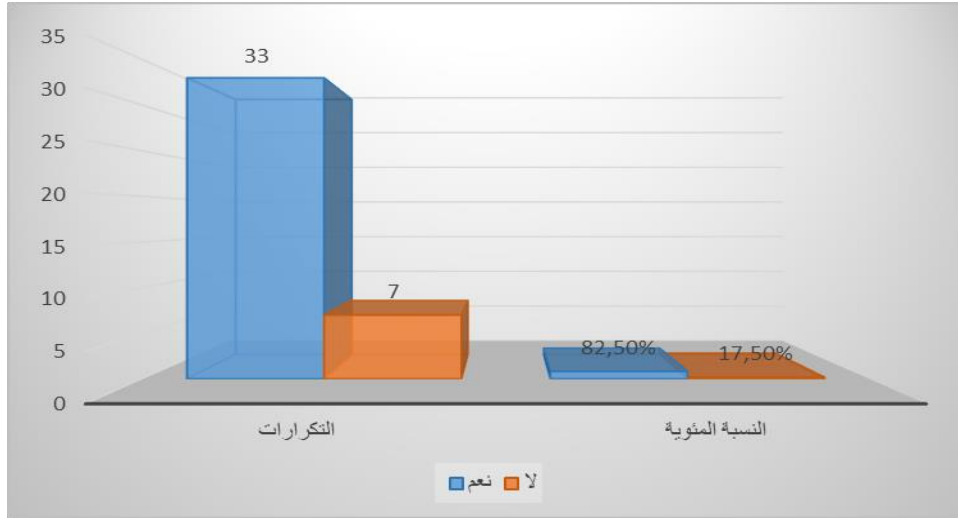
من خلال تحليل نتائج الجدول والمعالجة الإحصائية للإستبيان عن طريق حساب كا2 نجد أن قيمة كا2 المحسوبة تساوي (34.60) وهي أكبر من قيمة كا2 الجدولية (5.991) عند درجة الحرية 02 ومستوى الدلالة 0.05 إذن هناك فروق ذات دلالة إحصائية. من خلال التحليل الإحصائي للنتائج نستنتج أن أغلبية الأساتذة يتحسن أدائهم في حصة التربية البدنية بتوفر الوسائل والمنشآت البيداغوجية.

السؤال (22): هل يؤثر نقص الوسائل البيداغوجية على التخطيط الجيد للدرس ؟

الإجابات	التكرارات	النسبة المئوية	كا2 المحسوبة	درجة الحرية	كا2 الجدولية	مستوى الدلالة	دلالة الفروق
نعم	33	82.5%	16.90	02	3.841	0.05	دال
لا	07	17.5%					

الهدف من السؤال : معرفة اذا كان نقص الوسائل البيداغوجية يؤثر على التخطيط الجيد للدرس.

جدول رقم (22): يمثل تأثير نقص الوسائل البيداغوجية على التخطيط الجيد للدرس.



**شكل رقم (22):** يمثل نسبة تأثير نقص الوسائل البيداغوجية على التخطيط الجيد للدرس. **تحليل النتائج :**

من خلال تحليل نتائج الجدول والمعالجة الإحصائية للإستبيان عن طريق حساب كا2 نجد أن قيمة كا2 المحسوبة تساوي (16.90) وهي أكبر من قيمة كا2 الجدولية (3.841) عند درجة الحرية 02 ومستوى الدلالة 0.05. إذن هناك فروق ذات دلالة إحصائية. من خلال التحليل الإحصائي للنتائج نستنتج أن معظم أساتذة التربية البدنية والرياضية في مرحلة التعليم الابتدائي يؤكدون أن نقص الوسائل البيداغوجية على التخطيط الجيد للدرس.

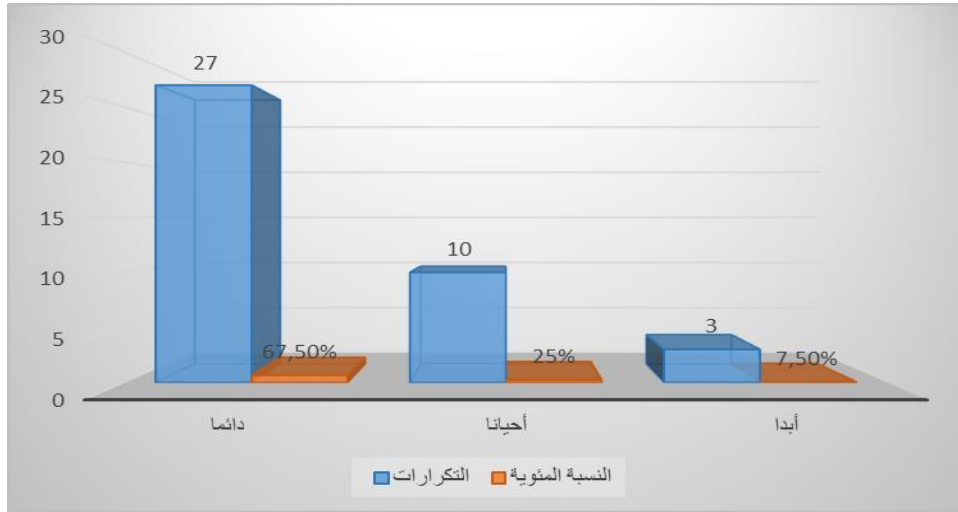
**السؤال (23):** هل يساعد توفر الوسائل البيداغوجية على التسيير الجيد للزمن المخصص للحصة ؟

الإجابات	التكرارات	النسبة المئوية	كا2 المحسوبة	درجة الحرية	كا2 الجدولية	مستوى الدلالة	دلالة الفروق
دائماً	27	67.5%	21.60	02	5.991	0.05	دال
أحياناً	10	25%					
أبداً	03	7.5%					

**الهدف من السؤال :** معرفة اذا كان توفر الوسائل البيداغوجية يساعد على التسيير

الجيد للزمن المخصص للحصة.

جدول رقم (23): يمثل مساعدة توفر الوسائل البيداغوجية على التسيير الجيد للزمن المخصص للحصة.



شكل رقم (23): يمثل نسبة مساعدة توفر الوسائل البيداغوجية على التسيير الجيد للزمن المخصص للحصة.

#### تحليل النتائج :

من خلال تحليل نتائج الجدول و المعالجة الإحصائية للإستبيان عن طريق حساب كا2 نجد أن قيمة كا2 المحسوبة تساوي (21.60) و هي أكبر من قيمة كا2 الجدولية (5.991) عند درجة الحرية 02 ومستوى الدلالة 0.05 إذن هناك فروق ذات دلالة إحصائية. من خلال التحليل الإحصائي للنتائج نستنتج أن معظم الأساتذة يتفقون أن توفر الوسائل البيداغوجية على التسيير الجيد للزمن المخصص للحصة.

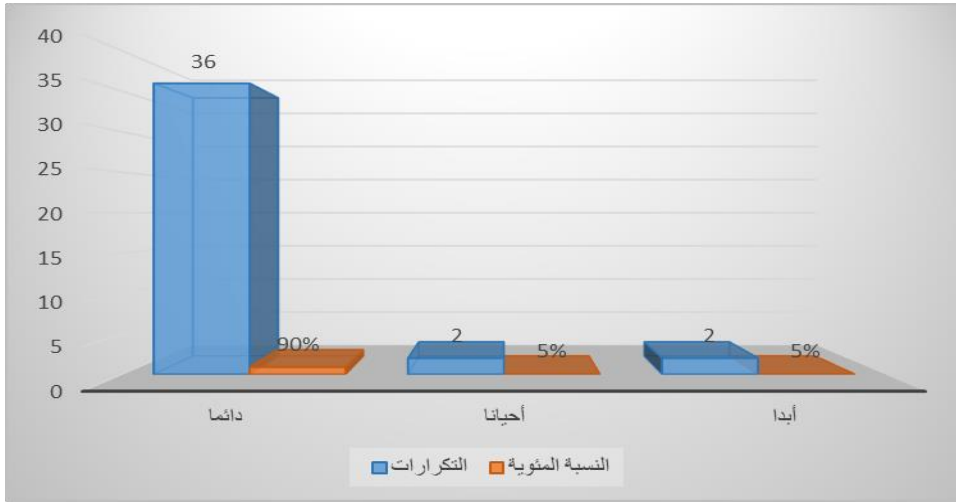
السؤال (24): هل يساهم توفر الوسائل الرياضية في تقليل الجهد البدني المبذول في التنظيم والتفسير ؟

الإجابات	التكرارات	النسبة المئوية	كا2 المحسوبة	درجة الحرية	كا2 الجدولية	مستوى الدلالة	دلالة الفروق
دائما	36	90%	58.40	02	5.991	0.05	دال
أحيانا	02	05%					
أبدا	02	05%					

الهدف من السؤال : معرفة اذا كان توفر الوسائل الرياضية يساهم في تقليل الجهد

البدني المبذول في التنظيم والتسيير.

جدول رقم (24): يمثل مساهمة توفر الوسائل الرياضية في تقليل الجهد البدني المبذول في التنظيم والتسيير.



شكل رقم (24): يمثل نسبة مساهمة توفر الوسائل الرياضية في تقليل الجهد البدني المبذول في التنظيم والتسيير.

#### تحليل النتائج :

من خلال تحليل نتائج الجدول و المعالجة الإحصائية للإستبيان عن طريق حساب كا2 نجد أن قيمة كا2 المحسوبة تساوي (58.40) وهي أكبر من قيمة كا2 الجدولية (5.991) عند درجة الحرية 02 ومستوى الدلالة 0.05 إذن هناك فروق ذات دلالة إحصائية. من خلال التحليل الإحصائي للنتائج نستنتج أن معظم الأساتذة يتفقون أن توفر الوسائل الرياضية يساهم في تقليل الجهد البدني المبذول في التنظيم والتسيير.

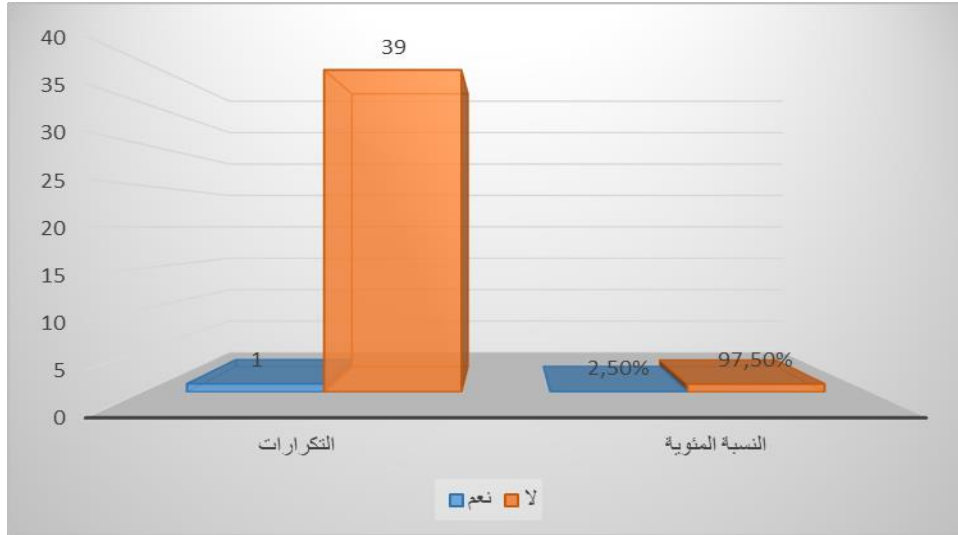
السؤال (25): هل تتناسب نتائج التلاميذ مع جودة الإمكانيات والوسائل البيداغوجية المتوفرة؟

الإجابات	التكرارات	النسبة المئوية	كا2 المحسوبة	درجة الحرية	كا2 الجدولية	مستوى الدلالة	دلالة الفروق
نعم	01	2.5%	36.10	02	3.841	0.05	دال
لا	39	97.5%					

الهدف من السؤال : معرفة اذا كانت نتائج التلاميذ تتناسب مع جودة الإمكانيات

والوسائل البيداغوجية المتوفرة.

جدول رقم (25): يمثل تناسب نتائج التلاميذ مع جودة الإمكانيات والوسائل البيداغوجية المتوفرة.



**شكل رقم (25):** يمثل نسبة تناسب نتائج التلاميذ مع جودة الإمكانيات والوسائل البيداغوجية المتوفرة.

#### تحليل النتائج :

من خلال تحليل نتائج الجدول و المعالجة الإحصائية للإستبيان عن طريق حساب كا2 نجد أن قيمة كا2 المحسوبة تساوي (120.05) وهي أكبر من قيمة كا2 الجدولية (3.841) عند درجة الحرية 01 ومستوى الدلالة 0.05 إذن هناك فروق ذات دلالة إحصائية. من خلال التحليل الإحصائي للنتائج نستنتج أن معظم أساتذة التربية البدنية والرياضية في مرحلة التعليم الابتدائي يرون أن نتائج التلاميذ لا تتناسب مع جودة الإمكانيات والوسائل البيداغوجية المتوفرة.

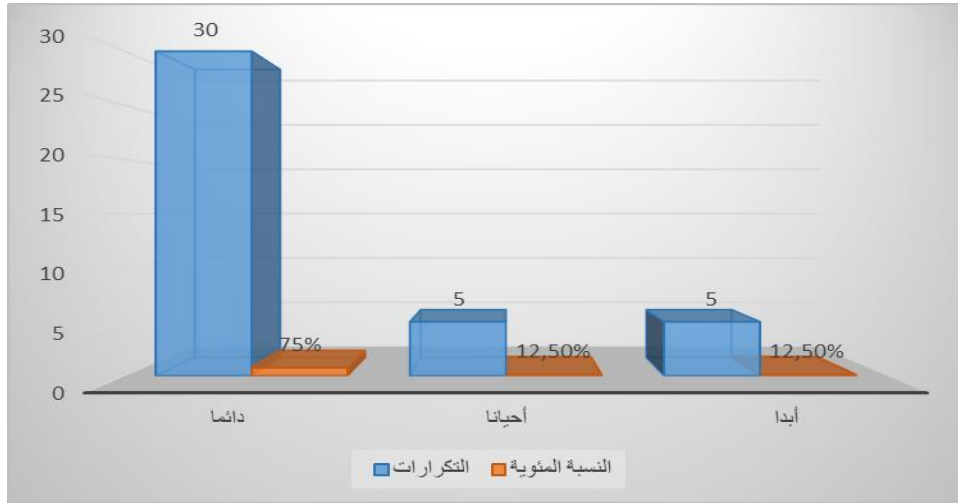
**السؤال (26):** هل تستطيع تحقيق الأهداف التربوية بشكل أفضل عندما تكون الوسائل البيداغوجية المتوفرة ؟

الإجابات	التكرارات	النسبة المئوية	كا2 المحسوبة	درجة الحرية	كا2 الجدولية	مستوى الدلالة	دلالة الفروق
دائماً	30	75%	27.50	02	5.991	0.05	دال
أحياناً	05	12.5%					
أبداً	05	12.5%					

**الهدف من السؤال :** معرفة اذا كان الأساتذة يستطيعون تحقيق الأهداف التربوية بشكل

أفضل عندما تكون الوسائل البيداغوجية المتوفرة.

جدول رقم (26): يمثل الأساتذة الذين يستطيعون تحقيق الأهداف التربوية بشكل أفضل عندما تكون الوسائل البيداغوجية المتوفرة.



شكل رقم (26): يمثل نسبة الأساتذة الذين يستطيعون تحقيق الأهداف التربوية بشكل أفضل عندما تكون الوسائل البيداغوجية المتوفرة.

#### تحليل النتائج :

من خلال تحليل نتائج الجدول و المعالجة الإحصائية للإستبيان عن طريق حساب كا2 نجد أن قيمة كا2 المحسوبة تساوي (27.50) و هي أكبر من قيمة كا2 الجدولية (5.991) عند درجة الحرية 02 ومستوى الدلالة 0.05 إذن هناك فروق ذات دلالة إحصائية. من خلال التحليل الإحصائي للنتائج نستنتج أن معظم الأساتذة يؤكدون أنهم يستطيعون تحقيق الأهداف التربوية بشكل أفضل عندما تكون الوسائل البيداغوجية المتوفرة.

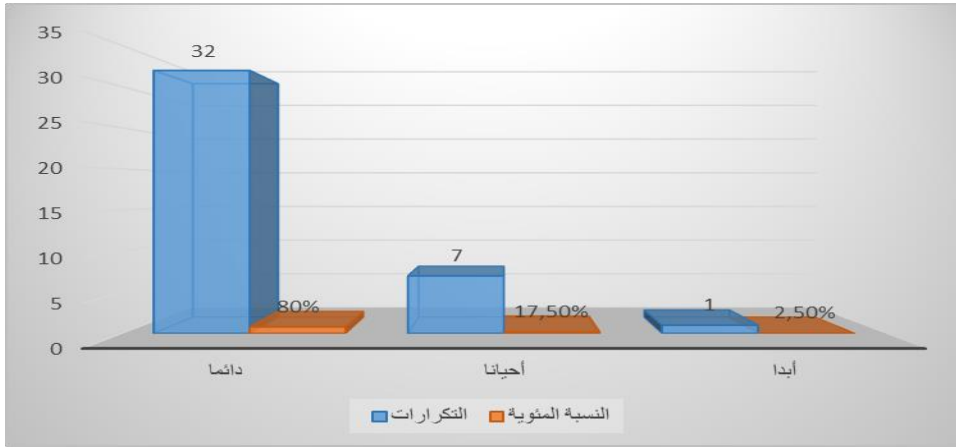
السؤال (27): هل ترى أن الحصص تكون أكثر نجاحا عادة عند وجود وسائل ومنشآت كافية ؟

الإجابات	التكرارات	النسبة المئوية	كا2 المحسوبة	درجة الحرية	كا2 الجدولية	مستوى الدلالة	دلالة الفروق
دائما	32	80%	40.20	02	5.991	0.05	دال
أحيانا	07	17.5%					
أبدا	01	2.5%					

الهدف من السؤال : معرفة اذا كان الأساتذة يرون أن الحصص تكون أكثر نجاحا

عادة عند وجود وسائل ومنشآت كافية.

**جدول رقم (27):** يمثل الأساتذة الذين يرون أن الحصص تكون أكثر نجاحا عادة عند وجود وسائل ومنشآت كافية.



**شكل رقم (27):** يمثل نسبة الأساتذة الذين يرون أن الحصص تكون أكثر نجاحا عادة عند وجود وسائل ومنشآت كافية.

### تحليل النتائج :

من خلال تحليل نتائج الجدول و المعالجة الإحصائية للإستبيان عن طريق حساب كا2 نجد أن قيمة كا2 المحسوبة تساوي (40.20) و هي أكبر من قيمة كا2 الجدولية (5.991) عند درجة الحرية 02 ومستوى الدلالة 0.05 إذن هناك فروق ذات دلالة إحصائية. من خلال التحليل الإحصائي للنتائج نستنتج أن نسبة كبيرة من أساتذة التربية البدنية في مرحلة التعليم الابتدائي الذين يرون أن الحصص تكون أكثر نجاحا عادة عند وجود وسائل ومنشآت كافية.

### 2- مقابلة النتائج بالفرضيات:

#### 2-1- مقابلة النتائج بالفرضية الجزئية الأولى:

"لا تتوفر المدارس الابتدائية على الوسائل البيداغوجية الكافية الخاصة بمادة التربية البدنية والرياضية".

انطلاقا من نتائج الاستبيان الخاص بالمحور الأول، تبين أن هناك إجماعا واضحا بين أفراد العينة على نقص الوسائل البيداغوجية داخل المدارس الابتدائية. فقد كانت أغلب الإجابات تتجه نحو خيارات "غير متوفرة" و"أحيانا" و"لا"، ما يدل على أن معظم الأساتذة يعانون من ضعف التجهيزات وغياب الشروط المادية الأساسية لتأدية حصة التربية البدنية والرياضية بالشكل المطلوب.

وقد شملت الأسئلة هذا المحور (من السؤال 01 إلى السؤال 09) عدة جوانب مرتبطة بتوفر الوسائل ومدى ملاءمتها لعدد التلاميذ، حيث جاءت قيم اختبار (كا<sup>2</sup>) لجميع الأسئلة دالة إحصائياً عند مستوى 0.05، مما يعني وجود فروق ذات دلالة إحصائية بين التكرارات.

كما أشار غالبية الأساتذة أن عدد التلاميذ لا يتناسب مع الإمكانيات المتوفرة، وأن المدارس لا تتوفر على قاعات مغطاة أو أماكن مخصصة للتمارين في الظروف المناخية الصعبة، كما أفاد كثير من الأساتذة بأنهم يضطرون لتوفير الوسائل من مصادرهم الخاصة.

وبالرجوع للدراسات السابقة فقد جاء في دراسة "سلامي سعيد" بعنوان واقع الوسائل البيداغوجية والمنشآت في المدارس الابتدائية وأثرها على جودة درس التربية البدنية، توصل إلى أن الوسائل المتاحة غير كافية، وأن غياب التجهيزات ينعكس سلباً على أداء الأساتذة والتلاميذ معاً.

وعليه ومن خلال هذه النتائج والتحليل يتضح لنا صحة الفرضية الأولى.

## 2-2-/- مقابلة النتائج بالفرضية الجزئية الثانية:

"الوضع الحالية للمدارس الابتدائية من حيث المنشآت والوسائل البيداغوجية غير ملائمة لتحقيق أهداف حصة التربية البدنية والرياضية".

أظهرت نتائج المحور الثاني من الاستبيان (الأسئلة من 10 إلى 18) أن الغالبية من أفراد العينة يعتبرون أن المنشآت والوسائل المتوفرة داخل المدارس الابتدائية لا تتلاءم مع الأهداف التربوية والبيداغوجية المسطرة في برنامج التربية البدنية والرياضية.

وقد بينت النتائج أن تقييم الأساتذة للمساحات والميادين التي تجرى فيها الحصص جاء في معظمه ضمن فئة "سيئة" أو "مقبولة"، مع نسبة ضئيلة جداً وصفتها بـ"جيدة".

كما أظهرت النتائج أن أغلب الأساتذة يرون أن المرافق المتاحة لا تراعي شروط الأمن والسلامة، ولا تتيح إمكانية ممارسة الأنشطة المختلفة المدرجة في البرنامج، وهو ما يجعلهم يضطرون إلى تعديل محتوى الحصة أو الاقتصار على أنشطة محدودة بسبب قلة أو غياب الوسائل والمنشآت.

وما يدعم هذه النتائج أن قيم اختبار كا<sup>2</sup> لجميع أسئلة المحور جاءت دالة إحصائياً عند مستوى الدلالة (0.05)، مما يؤكد أن هناك فروقا معنوية حقيقية تدعم التوجه العام للإجابات.

كما أظهرت إجابات الأساتذة بوضوح أن الأماكن التي تقام فيها الحصة كالفضاءات الحرة أو ساحات المدرسة غير ملائمة، ولا تتناسب مع الحركة المطلوبة أو مع الكثافة العددية للتلاميذ، ما يحد من فعالية التدريس ويؤثر في تفاعل المتعلمين واستجاباتهم.

وبالرجوع للدراسات السابقة فقد جاء في دراسة في دراسة "زعيم سميرة" بعنوان " أهمية الوسائل البيداغوجية في سير درس التربية البدنية والرياضية "، أكدت الباحثة أن البيئة المدرسية من حيث الوسائل والفضاءات غير ملائمة لتطبيق الأهداف المسطرة، خاصة في ظل غياب البنية التحتية الرياضية داخل المدارس الابتدائية. وعليه ومن خلال هذه النتائج والتحليل يتضح لنا صحة الفرضية الثانية.

**2-3-/- مقابلة النتائج بالفرضية الجزئية الثالثة:**

"تسهم المنشآت والوسائل البيداغوجية إيجابياً في تحسين أداء الأستاذ واستجابة التلاميذ". أظهرت نتائج المحور الثالث من الاستبيان (الأسئلة من 19 إلى 27) أن أغلب الأساتذة المستجوبين يتفقون على أن توفر الوسائل والمنشآت البيداغوجية يساهم بشكل مباشر وإيجابي في تحسين جودة حصة التربية البدنية والرياضية، حيث أكدت معظم الإجابات أن التلاميذ يتفاعلون بشكل أكبر، ويظهرون حماساً واستجابة واضحة عند توفر الإمكانيات الضرورية.

كما أفاد الأساتذة أن أدائهم يتحسن أيضاً في ظل وجود وسائل وتجهيزات تساعدهم على التخطيط الجيد، وتسيير الحصة بكفاءة عالية، إلى جانب ذلك يرى عدد كبير منهم أن توفر الوسائل يخفف من الجهد البدني المبذول أثناء الحصة، ويساهم في تحسين استغلال الزمن المخصص لها.

وما يدعم هذه النتائج أن قيم اختبار كاس<sup>2</sup> لجميع الأسئلة في هذا المحور جاءت دالة إحصائياً، مما يشير إلى وجود اتفاق واضح ومؤشر معنوي على العلاقة الإيجابية بين توفر الإمكانيات وتحسن الأداء والاستجابة داخل الحصة.

وبالرجوع للدراسات السابقة فقد جاء في دراسة " شريف كمال وشريف أنيس" بعنوان "دور الوسائل التعليمية والمنشآت في إنجاح درس التربية البدنية"، إلى أن توفر الإمكانيات يحسن من فعالية الأداء البيداغوجي، ويرفع من تفاعل المتعلمين، ويساهم في تطوير مستوى التحصيل المهاري لدى التلاميذ، وهو ما يتماشى مع ما توصلت إليه النتائج الحالية، وعليه ومن خلال هذه النتائج والتحليل يتضح لنا صحة الفرضية الثالثة.

### 3-/- الإستنتاجات:

من خلال تحليل نتائج الاستبيان الموجه لأساتذة التربى البدنية والرياضية لمرحلة التعليم الابتدائي تم التوصل للاستنتاجات التالية:

- لا تتوفر المدارس الابتدائية على الوسائل البيداغوجية الكافية الخاصة بمادة التربية البدنية والرياضية.

- الوضعية الحالية للمدارس الابتدائية من حيث المنشآت والوسائل البيداغوجية غير ملائمة لتحقيق أهداف حصة التربية البدنية والرياضية.
- تسهم المنشآت والوسائل البيداغوجية ايجابيا في تحسين أداء الأستاذ واستجابة التلاميذ.
- عدم توفر منشآت رياضية ملائمة (مثل القاعات المغطاة أو الملاعب) في المدارس يجعل من الصعب إقامة الحصص في ظروف مناخية غير مناسبة.
- تعد الميزانية المخصصة للوسائل والتجهيزات غير كافية ما يضطر الأساتذة غالبا إلى البحث عن بدائل أو تقليص محتوى الحصة.
- الفضاءات والمساحات المتاحة غالبًا لا تراعي شروط الأمن والسلامة للتلاميذ ولا تستجيب لمتطلبات البرنامج البيداغوجي لمادة التربية البدنية.
- ضعف الإمكانيات يفرض على الأستاذ إجراء تعديلات متكررة على محتوى الحصة مما يؤثر على الأهداف المسطرة في المنهاج.

#### 4- التوصيات والإقتراحات:

بناء على نتائج الدراسة وتحليل استجابات أفراد العينة تم التوصل إلى مجموعة من التوصيات التي من شأنها تحسين واقع حصة التربية البدنية والرياضية في المدارس الابتدائية:

- ضرورة توفير الوسائل البيداغوجية الأساسية لمادة التربية البدنية والرياضية في جميع المدارس الابتدائية.
- العمل على تهيئة فضاءات مناسبة وآمنة لممارسة الأنشطة الرياضية داخل المؤسسات التربوية.
- ضرورة بناء قاعات مغطاة أو تخصيص أماكن بديلة لاستغلالها في حالة الظروف المناخية السيئة.
- زيادة الميزانية المخصصة للتربية البدنية لتغطية احتياجات الوسائل والمعدات الرياضية.
- تقليص عدد التلاميذ في الفوج الواحد بما يتناسب مع الإمكانيات المتوفرة، لتسهيل التنظيم وتحقيق أهداف الحصة.
- تكوين الأساتذة في كيفية استغلال الوسائل المتاحة وتحسين التخطيط والتسيير البيداغوجي.
- إشراك المجتمع المحلي والبلديات في دعم المؤسسات بالوسائل والمنشآت الرياضية الضرورية.
- مراجعة المناهج بما يتوافق مع واقع الإمكانيات في المدارس الابتدائية أو العمل على تحسين الظروف المادية لتطبيق المنهاج كما هو مسطر.

## الخلاصة:

تعد التربية البدنية والرياضية مكونا أساسيا في المنهاج التربوي لمرحلة التعليم الابتدائي لما لها من دور محوري في تنمية القدرات الحركية والعقلية والاجتماعية لدى التلميذ، كما تساهم في تعزيز الصحة الجسدية والنفسية وتنمية روح التعاون والانضباط، غير أن تحقيق هذه الأهداف يبقى رهينا بمدى توفر الشروط المادية والبيداغوجية اللازمة وعلى رأسها المنشآت الرياضية والوسائل التعليمية المناسبة.

وقد جاء موضوع هذه الدراسة لتسليط الضوء على واقع المنشآت والوسائل البيداغوجية في المدارس الابتدائية، من خلال فحص مدى توفرها وملاءمتها، وأثرها في جودة حصص التربية البدنية والرياضية، إذ أن غياب الإمكانيات أو عدم كفايتها من شأنه أن يعيق السير الحسن للحصص ويحد من فاعلية أداء الأستاذ واستفادة التلاميذ.

ومن خلال النتائج المستخلصة من الاستبيان الموجه لأساتذة التربية البدنية، تبين أن أغلب المدارس الابتدائية تعاني من نقص واضح في الوسائل والمنشآت، مما ينعكس سلبا على التخطيط والتنفيذ الجيد للحصص، ويحد من قدرة الأستاذ على تحقيق الأهداف التربوية المنشودة كما يؤثر على تحفيز التلاميذ وتفاعلهم داخل الحصص.

وعليه تبرز الحاجة الملحة إلى إعادة النظر في واقع التربية البدنية بالمدرسة الابتدائية من خلال دعمها بالإمكانيات المادية والبيداغوجية الضرورية، بما يضمن تقديم تعليم نوعي ومتكامل يراعي خصوصيات المرحلة العمرية، ويعزز من جودة الممارسة التربوية ويسهم في بناء جيل سليم بدنيا ومتوازن نفسيا واجتماعيا.



## المصادر والمراجع:

### ○ الجرائد والمراسيم:

1. بوداود عبد اليمين: محاضرة في تسيير المنشآت الرياضية، قسم الإدارة والتسيير الرياضي كلية العلوم الاقتصادية وعلوم التسيير والعلوم التجارية محمد بوضياف المسيلة
2. وزارة التربية الوطنية : الوثيقة المرافقة للمنهاج التربوي للتعليم الابتدائي. الجزائر، 2021.
3. المرسوم التنفيذي رقم (91-416) المؤرخ في 2-11-1991.الجزائر.
4. الجريدة الرسمية للجمهورية الجزائرية، حرر في 19/10/2005، العدد 71.

### ○ الكتب:

5. ابراهيم رحمة: تأثير الجوانب الصحية على النشاط البدني الرياضي، ط01، دار الفكر للطباعة والنشر، عمان، 1998.
6. أحمد ماهر وآخرون: الإدارة مبادئ ومهارات، الدار الجامعية الإسكندرية، 2001.
7. بوداود عبد اليمين: محاضرة في تسيير المنشآت الرياضية، قسم الإدارة والتسيير الرياضي، كلية العلوم الاقتصادية وعلوم التسيير والعلوم التجارية، محمد بوضياف المسيلة 2006.
8. حامد زكريا: البحث العلمي: مفاهيمه وأدواته"، دار الفكر العربي، القاهرة، 2005.
9. حسن أحمد الشافعي، إبراهيم ع المقصود: الموسوعة العلمية للإدارة الرياضية، الإمكانات والمنشآت في المجال الرياضي، دار الوفاء الدنيا الطباعة والنشر، ط 1، 2004.
10. الحسن السندي: أساسيات البحث العلمي، دار النهضة العربية، بيروت، 2017.
11. خير الدين علا عويس: دليل البحث العلمي، ط1، دار الفكر العربي، القاهرة، مصر، 1997.
12. عبد السلام زهران حامد: علم النفس نمو الطفل والمراهق، ط02، مصر، عالم الكتب، 1991.
13. عصام بدوي: موسوعة التنظيم والإدارة في التربية البدنية الرياضية، دار الفكر العربي، مصر 2000
14. عفاف عبد المنعم المنعم درويش: الإمكانات في التربية البدنية، منشأة المعارف الإسكندرية، 1998.
15. غسان يعقوب: الطفل قليل الانتباه وكثري الحركة، مجلة العربي، وزارة الإعلام، العدد434، الكويت، 2002.
16. الفاتحي محمد: مناهج البحث العلمي في العلوم الإنسانية، دار الطليعة، بيروت، 2016.
17. فهمي مصطفى: سيكولوجية الطفولة والمراهقة، ط01، القاهرة، دار المعارف الجديدة، 1996.

18. فؤاد البهي السيد: الأسس النفسية للنمو من الطفولة إلى الشيخوخة، ط02، مصر، دار الفكر العربي، 1996.
19. محمد أزهر السماك وآخرون: الأصول في البحث العلمي، دار الحكمة والطباعة للنشر، الموصل، 1980.
20. محمد علي محمد: علم الاجتماع منهج علمي، ط1، دار المعارف الجامعية، القاهرة، 1986.
21. محمد عوض بسيوني وفيصل ياسين الشاطي: نظريات وطرق التربية البدنية، ديوان المطبوعات الجامعية، ط01، 1998.
22. مروان عبد المجيد إبراهيم: الإدارة والتنظيم والتربية والرياضية، دار الفكر للطباعة والنشر والتوزيع، عمان، 2002.
23. مصطفى السايح محمد: أساليب التدريس في التربية البدنية والرياضية، ط01، الإسكندرية، مكتبة ومطبعة الإشعاع الفنية، 2003.
24. مفتي إبراهيم حمادة: تطبيقات الإدارة الرياضية، المدارس، الجامعات، الاتحادات الرياضية، الأندية مركز الكتاب للنشر، القاهرة 1999 ص153.
25. منيرة البياتي: الطفل المفرط الحركة هل يمكن علاجه بالحمية، مجلة الفيصل، دار الفيصل الثقافية، العدد 01، السعودية، 1997.
26. ميخائيل نعيمة يوسف: رعاية المراهقين، ط02، القاهرة، دار غريب للطباعة والنشر، 1997.
27. ناهد محمود سعيد ونيلي رمزي فهمي: طرق التدريس في التربية الرياضية، ط02، مركز الكتاب للنشر، مصر، 2003.
28. وفيق صفوت مختار: المدرسة والمجتمع والتوافق النفسي للطفل، ط 01، دار العلم والثقافة، القاهرة، 2003.
29. وفيق صفوت مختار: سيكولوجية الأطفال الموهوبين، ط 01، دار العلم والثقافة، القاهرة، 2005.
30. وفيق صفوت مختار: مشكلات الأطفال السلوكية، ط 02، دار العلم والثقافة، القاهرة، 2001.

#### ○ المذكرات:

31. توفيق صوالحي: واقع تدريس مادة التربية البدنية والرياضية في المرحلة الابتدائية دراسة ميدانية لابتدائيات مدينة خنشلة، تخصص التربية الحركية، ورقة، 2017.
32. رانيا نور: خصائص تلاميذ المرحلة الابتدائية وانعكاساتها على تنظيم تعلمهم، عمل مقدم لمدرسة البريج الابتدائية المشتركة، 2007.



الجمهورية الجزائرية الديمقراطية الشعبية  
وزارة التعليم العالي والبحث العلمي  
جامعة عبد الحميد ابن باديس  
معهد التربية البدنية والرياضية  
مستغانم

# الاستمارة السنوية موجهة لأساتذة التعليم الابتدائي

في إطار انجاز بحثنا العلمي لنيل شهادة ماستر في تقنيات النشاط البدني والرياضي وبغية الأخذ بأرائكم القيمة حول موضوعنا: " دور المنشآت والوسائل الرياضية في تحقيق درس التربية البدنية والرياضية في مرحلة التعليم الابتدائي " نرجوا من سيادتكم الموقرة الاجابة بكل صراحة وموضوعية على أسئلتنا التي أردنا من خلالها التوصل الى حلول مناسبة ومنطقية للرقى بالرياضة في المدرسة، ونتعهد أن كامل البيانات المجمعمة بواسطة هذه الاستمارة ستستخدم لأغراض علمية بحتة، و شكرا على تعاونكم.  
لذا نرجوا منكم القراءة المتأنية للسؤال ثم وضع علامة (X) أمام الاجابة المناسبة.

الأستاذ المشرف:  
أ.د/ قاصدي علي

من اعداد الطالب:  
- عاسية بشير

السنة الجامعية: 2024 / 2025

## الاستبيان

**المحور الأول:** لا تتوفر المدارس الابتدائية على الوسائل البيداغوجية الكافية الخاصة بمادة التربية البدنية والرياضية.

01/- ما مدى توفر الوسائل البيداغوجية الخاصة بمادة التربية البدنية والرياضية في المدرسة ؟

- متوفرة      مقبولة      غير متوفرة
- 02- هل عدد التلاميذ في الفوج التربوي يتناسب مع الإمكانيات المتوفرة ؟  
دائما      أحيانا      أبدا
- 03- هل تتوفر المدرسة على قاعة مغطاة أو مكان مخصص للحصص في الظروف المناخية السيئة؟  
نعم      لا
- 04- هل توفر المؤسسة ميزانية كافية لتوفير الوسائل والأدوات الخاصة بمادة التربية البدنية والرياضية ؟  
نعم      لا
- 05- ماهي أهم الصعوبات التي تواجهك في تدريس حصة التربية البدنية والرياضية في المدرسة؟  
الاكتظاظ      ضيق الحجم الساعي      نقص الوسائل
- 06- هل هناك مساحة كافية لتطبيق مختلف التمارين والنشاطات في الحصة ؟  
نعم      لا
- 07- هل تقوم بتوفير الوسائل البيداغوجية من مصادر مختلفة لاستغلالها في تسيير حصص التربية البدنية والرياضية ؟  
دائما      أحيانا      أبدا
- 08- هل تواجه صعوبات في تنفيذ حصة التربية البدنية والرياضية بسبب نقص الفضاءات الرياضية ؟  
دائما      أحيانا      أبدا
- 09- هل يؤثر غياب المنشآت في المدرسة سلبا على تحقيق أهداف الحصة التعليمية ؟  
دائما      أحيانا      أبدا

**المحور الثاني:** الوضعية الحالية للمدارس الابتدائية من حيث المنشآت والوسائل

البيداغوجية غير ملائمة لتحقيق أهداف حصة التربية البدنية والرياضية.

10/- كيف ترون الميادين والمساحات التي تمارس فيها حصة التربية البدنية والرياضية

في مؤسستكم ؟

جيدة                      مقبولة                      سيئة

11/- هل المرافق والمنشآت المتوفرة بمدرستكم تساعد على تحقيق أهداف حصة التربية

البدنية والرياضية ؟

نعم                      لا

12/- هل الفضاءات ومساحات اللعب تراعي مبادئ أمن و سلامة التلاميذ ؟

نعم                      لا

13/- هل تتوفر المدرسة على العدد الكافي من الكرات والوسائل البيداغوجية الأساسية ؟

نعم                      لا

14/- أين يتم اجراء حصة التربية البدنية الرياضية في مدرستكم ؟

فناء المدرسة                      فضاء حر                      ملعب

15/- هل تلبى المساحات والوسائل المتوفرة احتياجات التلاميذ في هذه المرحلة العمرية

في حصة التربية البدنية والرياضية ؟

دائما                      أحيانا                      أبدا

16/- هل المنشآت الرياضية بالمدرسة تساعد على اجراء مختلف الأنشطة المدرجة في

برنامج مادة التربية البدنية والرياضية ؟

دائما                      أحيانا                      أبدا

17/- هل تضطر لتعديل محتوى الحصة بسبب نقص الوسائل البيداغوجية ؟

دائما                      أحيانا                      أبدا

18/- هل تواجه صعوبات في تنظيم العمل الجماعي بسبب قلة المعدات والوسائل

البيداغوجية ؟

دائما                      أحيانا                      أبدا

**المحور الثالث:** تسهم المنشآت والوسائل البيداغوجية ايجابيا في تحسين أداء الأستاذ واستجابة التلاميذ.

- 19/- هل يسهم توفر المنشآت والوسائل البيداغوجية في تحسين جودة الحصة ؟  
دائما                      أحيانا                      أبدا
- 20/- هل يزيد تفاعل التلاميذ في الحصص عندما تكون الإمكانيات متوفرة ؟  
دائما                      أحيانا                      أبدا
- 21/- هل يتحسن أدائك كأستاذ في حصة التربية البدنية بتوفر الوسائل والمنشآت البيداغوجية ؟  
دائما                      أحيانا                      أبدا
- 22/- هل يؤثر نقص الوسائل البيداغوجية على التخطيط الجيد للدرس ؟  
نعم                      لا
- 23/- هل يساعد توفر الوسائل البيداغوجية على التسيير الجيد للزمن المخصص للحصة ؟  
دائما                      أحيانا                      أبدا
- 24/- هل يساهم توفر الوسائل الرياضية في تقليل الجهد البدني المبذول في التنظيم والتسيير ؟  
دائما                      أحيانا                      أبدا
- 25/- هل تتناسب نتائج التلاميذ مع جودة الإمكانيات والوسائل البيداغوجية المتوفرة ؟  
نعم                      لا
- 26/- هل تستطيع تحقيق الأهداف التربوية بشكل أفضل عندما تكون الوسائل البيداغوجية المتوفرة ؟  
دائما                      أحيانا                      أبدا
- 27/- هل ترى أن الحصص تكون أكثر نجاحا عادة عند وجود وسائل ومنشآت كافية ؟  
دائما                      أحيانا                      أبدا



الجمهورية الجزائرية الديمقراطية الشعبية  
وزارة التعليم العالي والبحث العلمي  
جامعة عبد الحميد ابن باديس  
معهد التربية البدنية والرياضية  
- مستغانم -

### قائمة الأساتذة المحكمين

عنوان البحث: " دور المنشآت والوسائل البيداغوجية في نجاح درس التربية البدنية والرياضية في مرحلة التعليم الابتدائي "

الأستاذ المشرف:

أ.د. قاصد علي

من إعداد الطالب:

- عافية بشير -

الرقم	الأستاذ	التخصص	الدرجة العلمية	الجامعة	الامضاء
01	أ.د. رشاد دوست	تربية بدنية البدنية	استاذ	سقاج	
02	نبيل بونو دعو	STAPS	استاذ	سقاج	
03	جبوري بنامر	علم النفس الرياضي	استاذ	سقاج	
04	سرياني بلهيم	ت ب س	د	د	
05	كروم ميسر	ت ب س	د	د	

المسئلة الجامعية: 2024 / 2025



مستغانم في: 2025 / 04/22

قسم التربية البدنية والرياضية

الرقم: 91/ق ت ب ر / 04/ 2025

إلى السيد (ة): مدير مديرية التربية  
ولاية غليزان

الموضوع: طلب تسهيل مهمة

في إطار تحضير مذكرة تخرج لنيل شهادة ماستر تخصص نشاط بدني رياضي مدرسي ومن اجل تكملة  
وتحسين التكوين البيداغوجي . لعطبة معهد التربية البدنية و الرياضية . نرجو من سيادتكم المحترمة  
تسهيل مهمة لـ:

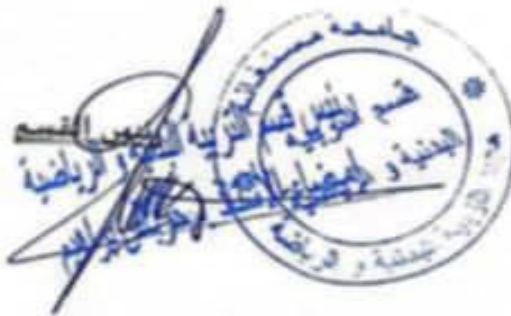
الطالب (ة) : عاسية بشير .

بـ : غليزان .

تاريخ و مكان الازدياد: 1979/08/15

المسجل (ة) في السنة الثانية ماستر نشاط بدني رياضي مدرسي للسنة الجامعية 2025/2024 .

تقبلوا منا سيدي فائق التقدير والاحترام.



بوكرتية سمير

