



الجمهورية الجزائرية الديمقراطية الشعبية

وزارة التعليم العالي والبحث العلمي

جامعة عبد الحميد بن باديس مستغانم

معهد التربية البدنية والرياضية

قسم التربية البدنية والرياضية



بحث مقدم ضمن متطلبات نيل شهادة الليسانس في التربية البدنية والرياضية تحت عنوان:

العلاقة التربوية بين الأستاذ والتلميذ وانعكاساتها النفسية والاجتماعية لدى تلاميذ الطور  
الثانوي

دراسة وصفية أجريت على تلاميذ الطور الثانوي بولاية تيارت

تحت إشراف :

د/ كحلي كمال

إعداد الطالب :

دلة خالد

السنة الجامعية : 2015 - 2016

بِسْمِ اللَّهِ الرَّحْمَنِ الرَّحِيمِ

وَلَقَدْ خَلَقْنَا الْإِنْسَانَ وَنَعَلْنَاهُ مَا

تُوسِّسُ بِهِ نَفْسُهُ وَنَحْنُ أَقْرَبُ

إِلَيْهِ مِنْ حَبْلِ الْوَرِيدِ

صدق الله العظيم

سورة ق الآية 16

# إهداء

إلهي لا يطيب لي الليل إلا بشكرك ولا يطيب لي النهار إلا بطاعتك ولا تطيب لي اللحظات إلا بذكرك.. ولا تطيب لي الآخرة إلا بعفوك.. ولا تطيب لي الجنة إلا برويتك إلى من بلغ الرسالة وأدى الأمانة.. ونصح الأمة.. إلى نبي الرحمة ونور المهدي.. سيدنا محمد صلى الله عليه وسلم.

إلى من كلفه الله بالصيبة والوقار.. إلى من علمني العطاء بدون انتظار.. إلى من أحمل اسمه بكل افتخار.. أرجو من الله أن يطيل عمرك لتري ثماراً قد حان قطافها بعد طول انتظار وستبقي كلماتك نجوم أهدتي بها اليوم وفي الغد وإلى الأبد.. **أبي العزيز** "مناذ".  
إلى معنى الحب والعنان والتفاني.. إلى بسملة الحياة وسر الوجود إلى من كان دماغها سر نجاحي.. إلى أول و أجمل كلمة نطقها لساني.. **أمي الغالية** "سعدية".

إلى من قاسمني رحمة أمي.. إلى الذين جادوا وقاسموني الفرحة والعبرة في كل لحظة وفي كل زهرة **إخوتي**..

إلى جميع أفراد العائلة الكبيرة.. بالأخص ركيذتي في مشواري الجامعي **أخي العزيز نصر**  
**الطبيب وأختي العزيزة خلود** و جميع أفراد عائلتها الصغيرة.. إلى كل من يحمل اسم **دلة** و

## بغداد

إلى من تشد عزيمتي برفقتهم و تهون مصاعب الأيام بوجودهم.. إلى من شبكت يدي بأيديهم فلمست فيهم الصدق والوفاء.. إلى من شربوا معي كأس الحياة مرارة و حلوة.. **أصدقائي**.. بن

دغميش عبد الحليم (جك) ، ديدة ، تقى الدين ، نورالدين بغدادي ، والى أخوتي في ولاية

الزعامة سمير ، محمد الجليل

إلى كل من يفتح هذه المذكرة من بعدي.. إن لم تجد إسمك في الورقة ففي القلب مسكنك...  
**الفقير إلى الله دلة خالد**

# شكر و تقدير

نحمد الله عز و جل الذي وفقنا لإتمام هذا البحث و الذي ألهمنا الصحة و العافية و العزيمة

فالحمد لله حمدا كثيرا.

بشعور غامر بالتقدير و الوفاء يتقدم الباحثون بشكرهم الخالص و جزيل العرفان و الإمتنان

إلى كل من تفضل و أثنى جوانب هذا البحث سواء برأي أو توجيه أو نصيحة أو ساهم في

هذا العمل و لو بجزء يسير و في مقدمتهم الأستاذ **علي جمال الدين** على ما تفضل به

علينا من إشرافه و توجيه و تعليم فجزاه الله عنا كل خير.

كما نتقدم بشكرنا و إمتناننا لكافة الأساتذة و التلاميذ على ما بذلوه من مساعدات و حبة

و تفهم و تقدير طوال دراستنا هذه خاصة الأستاذ **بن دغميش عبد الحليم** والأساتذ

**صغير محمد تقي الدين** الذي لم يبخل علينا بنصائحه وإرشاداته .

وفي الأخير نشكر كل أساتذة و طلبة و عمال معهد التربية البدنية و الرياضية لولاية

مستغانم.

## - ملخص البحث :

عنوان الدراسة : العلاقة التربوية بين الأستاذ وانعكاساتها النفسية والإجتماعية لدى تلاميذ الطور الثانوي

تهدف الدراسة إلى إبراز العلاقة بين أستاذ التربية البدنية والرياضية والتلميذ. الغرض من الدراسة معرفة الانعكاسات النفسية و الإجتماعية لدى تلاميذ الطور الثانوي ، عينة البحث تمثلت في 150 تلميذ في الطور الثانوي، كان إختيارها بطريقة عشوائية ، نسبتها بتقريب 07% ، الأداة المستخدمة في البحث إستمارة إستبائية ، من أهم النتائج المتوصله اليها هي ان للعلاقة التربوية بين الاستاذ والتلميذ تاثير كبير من الجانب النفسي والإجتماعي، من اهم الإقتراحات في هذا البحث يجب على اساتذة التربية البدنية أن يسهروا على تكوين أنفسهم جيدا في مجال الإعداد النفسي من اجل تسهيل التعامل مع التلاميذ بشكل جيد .

- قائمة الجداول :

الصفحة	العنوان الجدول	الرقم
55	يمثل اسم الثنويات للعينات المختارة	01
63	يوضح نتائج السؤال الأول	02
65	يوضح نتائج السؤال الثاني	03
67	يوضح نتائج السؤال الثالث	04
70	يوضح نتائج السؤال الرابع	05
71	يوضح نتائج السؤال الخامس	06
71	يوضح نتائج السؤال السادس	07
73	يوضح نتائج السؤال السابع	08
74	يوضح نتائج السؤال الثامن	09
76	يوضح نتائج السؤال التاسع	10
78	يوضح نتائج السؤال العاشر	11
80	يمثل نتائج السؤال الحادي عشر	12
82	يمثل نتائج السؤال الثاني عشر	13
84	يمثل نتائج السؤال الثالث عشر	14
86	يمثل نتائج السؤال الرابع عشر	15
88	يمثل نتائج السؤال الخامس عشر	16
89	يمثل نتائج السؤال السادس عشر	17
91	يمثل نتائج السؤال السابع عشر	18
93	يمثل نتائج السؤال الثامن عشر	19
95	يمثل نتائج السؤال التاسع عشر	20

- قائمة الأشكال :

الصفحة	عنوان الشكل	الرقم
64	يمثل التمثيل البياني للسؤال الأول	01
66	التمثيل البياني للسؤال الثاني	02
68	التمثيل البياني للسؤال الثالث	03
69	التمثيل البياني للسؤال الرابع	04
71	التمثيل البياني للسؤال الخامس	05
72	التمثيل البياني للسؤال السادس	06
74	التمثيل البياني للسؤال السابع	07
75	التمثيل البياني للسؤال الثامن	08
77	التمثيل البياني للسؤال التاسع	09
79	التمثيل البياني للسؤال العاشر	10
81	التمثيل البياني للسؤال الحادي عشر	11
83	التمثيل البياني للسؤال الثاني عشر	12
85	التمثيل البياني للسؤال الثالث عشر	13
87	التمثيل البياني للسؤال الرابع عشر	14
89	التمثيل البياني للسؤال الخامس عشر	15
90	التمثيل البياني للسؤال السادس عشر	16
92	التمثيل البياني للسؤال السابع عشر	17
94	التمثيل البياني للسؤال الثامن عشر	18
96	التمثيل البياني للسؤال التاسع عشر	19

# التعريف بالبحث

1- المقدمة :

إن موضوع العلاقة بين المعلم والمتعلم في الميدان التربوي، بات يغري أعدادا متزايدة من المهتمين بالبحث والتحليل، لكنه مع ذلك، ينطوي على صعوبات منهجية وأكاديمية جمة، إذ إن العلاقات ليست نمطية ولا تخضع لمعايير واحدة لتصنيف تجلياتها داخل المؤسسات التعليمية، كما أنها لا تتضبط دائما لنفس العوامل والمتغيرات، ناهيك عن ندرة الدراسات والأبحاث التي تناولت الموضوع في المجال التربوي المغربي، ومن ثم فإن دراستها لا يمكن أن توتي أكلها منهجيا إلا إذا اعتمدت مقارنة مندمجة و نسقية يتكامل فيها البحث النظري والميداني، ويتمازج فيها البعد السوسيولوجي والثقافي والإيديولوجي بالبعد التربوي والنفسي والاجتماعي . (الحقي، بدون سنة ، ص200).

و من خلال موضوع بحثنا الذي ينصب في العلاقة التربوية بين الأستاذ و التلميذ باعتبار الأستاذ عنصر من عناصر التركيبة الاجتماعية عموما والتركيبة التربوية خصوصا، فله دور هام في هذه التركيبة الحساسة بحيث تكمن أهميته في إمداد التلاميذ بمختلف المعارف ، فيجب على هذا الأخير أن يحرص على تهيئة التلميذ من كل النواحي العقلية والنفسية والجسمية حتى يشعر بأنه مرتاح ويكون ايجابيا أثناء الحصة فالشيء المطلوب من الأستاذ هو أن يكون قدوة لتلاميذه فهم يرونه كذلك ويكون بمثابة الطبيب النفسي وان يحاول أن يكون اقرب إليهم ويحاول أن يحل بعضا من مشاكلهم النفسية والاجتماعية إذا أمكنه ذلك لان الأستاذ في الأول والأخير هو المثال والقدوة بالنسبة لجميع التلاميذ .

2- الإشكالية :

العلاقة الموجودة بين الأستاذ والتلميذ من أهم الأسس التعليمية لإنجاح العمل التربوي  
ببرنامج ومنهاج التربية البدنية والرياضية وكذا إكتساب شخصية تربوية تجعله قادر على  
تجعله قادر على تحمل المسؤوليات . (الله، 1996 ص 180)

ولعل أصعب مرحلة يمر بها الفرد في حياته هي مرحلة المراهقة وهذه الأخيرة هي الفترة التي  
تتفتح فيها القدرات والإستعدادات التي يكتسب الفرد فيها العادات السلوكية مما يساهم بقسط  
كبير في تحديد شخصية المستقبل ، وهذا مايعرضه إلى عدة إنفعالات وإضطرابات وحالات  
نفسية ، وكذا أسبابها ومشاكلها وخصائصها وعلاقتها بأستاذ التربية البدنية والياضية لما  
يلعبه من أدوار هامة وذلك عن طريق إدماجهم ومحاولة التحكم في كل الجوانب النفسية  
والإجتماعية للتلاميذ وبناءا على ذلك نقف عند الإشكال الآتي :

هل للعلاقة التربوية بين أستاذ التربية البدنية والرياضية والتلاميذ إنعكاسات نفسية

وإجتماعية على تلاميذ مرحلة (الطور الثانوي)؟

-التساؤلات الجزئية:

- هل للعلاقة التربوية بين استاذ التربية البدنية والرياضية والتلاميذ إنعكاسات نفسية على تلاميذ الطور الثانوي؟

- هل للعلاقة التربوية بين استاذ التربية البدنية والرياضية والتلاميذ إنعكاسات إجتماعية ؟

3- أهداف الدراسة :

- إبراز العلاقة بين أستاذ التربية البدنية والرياضية والتلميذ.

- دراسة سلوك التلاميذ وتوجيهها مع ما يتناسب والقيم الأخلاقية المكونة للتربية البدنية و الرياضية .

- إبراز الدور الفعال الذي يقدمه أستاذ التربية البدنية والرياضية وتلاميذ مرحلة التعليم الثانوي من الناحية الإجتماعية والنفسية .

- معرفة الإنعكاسات النفسية والإجتماعية للعلاقة التربوية بين الأستاذ وتلميذ مرحلة التعليم الثانوي

4- الفرضيات :

4-1- الفرضية العامة :

- العلاقة التربوية بين أستاذ التربية البدنية والرياضية والتلاميذ لها إنعكاسات نفسية واجتماعية.

4-2- الفرضيات الجزئية :

- العلاقة التربوية بين أستاذ التربية البدنية والرياضية لها إنعكاسات نفسية على تلاميذ مرحلة التعليم الثانوي .

- العلاقة التربوية بين أستاذ التربية البدنية والرياضية لها إنعكاسات إجتماعية على تلاميذ مرحلة التعليم الثانوي.

5- مصطلحات البحث :

- مفهوم العلاقة التربوية : حسب مارسيل بوسنيك :

هي مفهوم جد واسع، فهي مجموع العلاقات الإجتماعية التي تتكون بين المربي و الأفراد الذين يربيهم ، للسعي نحو تحقيق الأهداف التربوية داخل بنية مؤسسية معينة .

- مفهوم الإنفعالات : يكتسب الفرد في غضون تفاعله المستمر مع بيئته الخارجية معينة بالنسبة للأشياء والمظهر والأحداث ، وكذلك بالنسبة للأشخاص الآخرين وسلوكهم ، ومن

ناحية اخرى تثير فينا لاحزن وبعض المظاهر أو الأحداث الت تستدعي لدينا الحماس و  
الفتور .

- المراهقة : بمعناها العام هي المرحلة التي تبدأ بالبلوغ وتنتهي بالرشد ، فهي عملية  
بيولوجية حيوية عضوية في بدايتها ، وظاهرة إجتماعية في نهايتها .

6- الدراسات السابقة :

6-1- دراسة محال كمال و مكي دواجي نصيرة( ماستر ) :2010-2011 تحت عنوان :

أثر الإتصال التعليمي في ربط العلاقة بين التلميذ والإستاذ أثناء حصة التربية البدنية  
والرياضية في المرحلة الثانوية . بجامعة مستغانم

- مشكلة البحث : كيف يؤثر الإتصال التعليمي بربط العلاقة بين التلميذ والأستاذ أثناء  
الممارسة الرياضية ؟

- هدف البحث : إمكانية الكشف عن دور الإتصال التعليمي وتعزيز العلاقة بين الإستاذ  
والتلميذ .

- فرضية البحث : الإتصال التعليمي بين الإستاذ والمراهق ( التلميذ ) له دور كبير في  
إثراء حصة التربية البدنية والرياضية .

- المنهج المتبع : المنهج الوصفي المسحي

- عينة البحث وكيفية اختيارها :

العينة الأولى كانت متمثلة في 90 تلميذ تم إختيارها بطريقة مقصودة دون مراعاة تحديد الجنس .

العينة الثانية : تحتوي على 30 أستاذ كان إختيار هذه العنة منظم

- أداة البحث: المصادر والمراجع - الإستمارة الإستبائية - الزيارة الميدانية

- نتيجة البحث : الإتصال التعليمي له أثر في ربط العلاقة بين الأستاذ والتلميذ أثناء حصة التربية البدنية والرياضية

- التوصية : يجب أن يستعمل أستاذ التربية البدنية والرياضية الوسائل التعليمية التي تساعد على توصيل المعلومات والأراء بشكل طبيعي .

6-2-دراسة شقيقي حياة ولطرش حورية (مستر):سنة 2014-2015 بعنوان :

دور حصة التربية البدنية والرياضية في تحقيق بعض أبعاد التفاعل الإجتماعي

(التكيف - النظام- الإتصال والتواصل- التعاون ) .بجامعة الجزائر

- مشكلة البحث : هل حصة التربية البدنية والرياضية تساهم في تحقيق بعض أبعاد

التفاعل الإجتماعي لدى تلاميذ الطور الثانوي؟

- هدف البحث : معرفة مدى تأثير حصة التربية البدنية والرياضية على التلاميذ من

الناحية الإجتماعية .

- فرضية البحث : حصة التربية البدنية والرياضية تساهم في تحقيق بعض أبعاد التفاعل الإجتماعي بين التلاميذ الطور الثانوي .
- منهج البحث : إعتد هذا البحث على المنهج الوصفي .
- عينة البحث وكيفية إختيارها : 240 تلميذ موزعين على أربع ثانويات أختيروا بطريقة عشوائية وبسيطة لأنها تعطي فرص متكافئة .
- أداة البحث : إستمارة إستبائية
- نتيجة البحث : حصة التربية البدنية والرياضية لها دور كبير في تحقيق التكيف لدى تلاميذ الطور الثانوي .
- التوصية : حث التلاميذ بممارسة حصة التربية البدنية والرياضية بما لها من فوائد صحية ونفسية وإجتماعية بالدرجة الأولى .
- 7- نقد الدراسات المشابهة وأوجه الإستفادة منها:
- تعد الدراسات السابقة من أهم النقاط الهامة والأساسية التي تساهم بشكل كبير في توجيه الباحث نحو تحديد أساسيات بناء بحثه ، فهي بمثابة المرجعية للخبرة العلمية ، ومنبع معلوماته في تحديد إطار مشكلة بحثه وصياغة فرضياته ، وأهدافه حتى تتضح له معالم اختيار منهج دراسته الميدانية.
- ومن خلال تفحصنا لمختلف النتائج والتوصيات التي جاءت في الدراسات السابقة ، وجدنا أنها تصب في معظمها في أهمية هذين الأسلوبين ودور المدرس في نجاعة

إستعمالها والاستفادة في تعداد دروسه ، لكنها لم تتعرض بالأخص إلى العلاقة بينهما ، وترشيد تفكير المتعلم نحو العمل بها ضمن أسلوب المقاربة بالكفاءات ، لذا خرجنا إلى مجموعة من النقاط التي رأيناها من وجهة نظرنا إنها بالإمكان أن تثير الدرب لتحقيق توافق نظري وعملي لإثراء طرق تدريس هذه المادة ، وهذه النقاط تتمثل معظمها في:

- - ضرورة تواجد دراسة شاسعة وملمة لكيفية إستعمال هذين الأسلوبين في تدريس مختلف نشاطات المادة.
- - ضرورة تواجد كفاءات تدريسية ذات دراسة واسعة وقادرة على توفير فضاءات تدريسية لترشيد عملية الممارسة الفعلية في تدريس المادة.
- - إمتلاك ثقافة واسعة ومنطقية لتفعيل مختلف الأساليب ، للدفع بالمادة وتدريسها نحو الأفضل.
- - فمن خلال هذه النقاط الملخصة الشاملة ، في اعتقادنا كانت لنا منطلقا في تحديد إطار دراستنا وانتقاء أفضل المراجع لموضوع الدراسة.

الباب الأول

الجانب النظري

# الفصل الأول

العلاقة التربوية بين الأستاذ

والتلميذ

## - تمهيد :

إن الأنشطة الإنسانية المبنية على العيش المشترك، محكومة بالاشتغال على العلاقات باعتبارها مفهوما وسلوكا يتغير بإيجاد الصيغ الملائمة لجعلها أكثر إيجابية وأكثر مردودية. ويقع النشاط التربوي بجميع مؤسساته وأبعاده ( الأسرة، المدرسة،...) في صلب هذه الإشكالية، لأن نجاحه مرتبط بتأسيس علاقات سليمة وجيدة بين مختلف الأطراف بهدف تيسير سبل التقدم وتوفير شروط العمل التربوي المرتكز على مبادئ الإنصاف و العدل والمساواة من أجل بلوغ جودة الفعل التربوي المتسم بالبحث والتجديد والابتكار والإبداع.

1- مفهوم العلاقة التربوية :

1-1- العلاقة التربوية حسب مارسيل بوستيك :

مفهوم العلاقة التربوية مفهوم جد واسع، فهي "مجموع العلاقات الاجتماعية التي تتكون بين المربي والأفراد الذين يربيه، للسعي نحو تحقيق الأهداف التربوية داخل بنية مؤسسية معينة. (pocitic, 1979) .

1-2- مفهوم العلاقة التربوية حسب جانين كلود فيلو:

العلاقة التربوية ، كما تعرفها "جانين كلود فيلو"، هي عبارة عن تفاعل إنساني يتم بين أفراد يوجدون في وضعية جماعية ، وبما أن المكان الذي يتحقق فيه فعل التعليم .  
التعلم هو المدرسة عموماً أو القسم على وجه التحديد ، فمن الملاحظ أنه داخل هذا الفضاء التربوي، تتأسس علاقات دينامية بين المدرس و التلاميذ تتخذ شكل انخراط في عملية تواصل مركبة، وتبليغ واستقبال للرسائل، وتبادلات وجدانية، وعمليات استكشاف ومقاومة. وتتميز هذه العلاقة بكونها:

• أولاً: علاقة إنسانية لأن تحققها يستدعي حضور وتفاعل العنصر الإنساني متمثلاً في المدرس و التلاميذ.

• ثانياً: علاقة تواصل بيداغوجي لأن التعليم هو بالدرجة الأولى، إقامة تواصل مع التلاميذ بشكل خاص ومع المجتمع المدرسي بشكل عام.

• ثالثاً: علاقة سيكولوجية و سوسولوجية ،لأن فعل التعليم يتم في غالب الأحيان في إطار جماعة القسم، فهو ذو طبيعة جماعية.

وإذا كانت العلاقة التربوية لا تقتصر على العلاقة التي تربط المدرس بتلاميذه، وإنما تمتد لتشمل العلاقات التي تربط التلاميذ بزملائهم، والتي تربطهم ببقية الفاعلين التربويين في المؤسسات التربوية، فإنه مع ذلك تعد العلاقة التربوية التي تربط بين المدرس وتلامذته أهم هذه العلاقات جميعها، لما تمثله على صعيد الاحتكاك اليومي والتفاعل التربوي من أهمية بالغة.

إن العلاقة التي تربط التلاميذ بالمدرسين، كما يرى "ميشال جيلي" علاقة جد معقدة، ففي الوقت الذي لا يرى فيه المدرس في التلميذ سوى ذلك الكائن السلبي الجاهز للتلقي، واستقبال المعارف، مهملاً الأبعاد الأخرى لهذا التلميذ، فإن هذا الأخير يرى في مدرسه رؤية مختلفة تماماً، تعبر عن تمثلاته لمدرسه وتوقعاته منه، هناك إذن اختلاف كبير في التصور وعدم التوافق بين ما ينتظره كل واحد من الآخر، فالمدرس يجعل الصفات المدرسية كالامتثال والاستماع والانصياع أساساً لاكتساب المعارف، وهو ما يضمن الاتجاه العمودي للمعرفة والسلطة المعرفية. ( أوزي.2000 ).

2- نماذج من العلاقات التربوية:

2-1- نموذج العلاقة التربوية السلطوية: وتنطلق من فرضية تقول بدونية المتعلم وسلبيته

في علاقته بالمدرس، وضمن هذا النوع من العلاقة ينحصر دور المتعلم في الاستماع

والتلقي والتخزين وإعادة إنتاج ما تلقاه عن طريق الحفظ والاستظهار، وفي هذه

العلاقة، تأخذ المعارف والمعلومات مكانة أساسية على حساب البعد الوجداني.

2-2- نموذج العلاقة التربوية اللاتوجيهية: ويستند في هذه العلاقة إلى أسبقية الجانب

الوجداني في العملية التربوية، ويدعو المدافعون عن هذا النوع من العلاقة، ومن بينهم

على الخصوص الأمريكي كارل روجرز، إلى جعل المتعلم مركزا للعملية التعليمية-

التعلمية، بحيث يصبح هو المسؤول الأول والأخير عن تربيته الذاتية، ليقصر دور

المدرس على تهيئة الشروط المادية والعلائقية بالدرجة الأولى، لتسهيل عملية بروز

القدرات والكفايات الكامنة للمتعلم، وذلك دون تدخل مباشر من المدرس.

2-3- نموذج العلاقة التربوية الفوضوية: وهو نموذج تنتقي فيه كل سلطة تربوية،

وينمحي في إطارها شخص المدرس ليترك جماعة الفصل في حالة فوضى وحيرة،

ويبقى التلاميذ في ظل هذا النوع من العلاقة متخبطين في وضعيات من القلق

والاضطراب، سرعان ما تنتقل بظهور قيادات داخلية في صفوف التلاميذ تعوض

المدرس الغائب ولو كان حاضرا. ( عبد الرحيم آيت دوصو 1991 )

## 3- العلاقة التربوية والعقد الديداكتيكي:

يمكن تعريف العقد الديداكتيكي بأنه مجموعة من القواعد الخاصة التي تكون القانون الذي يحكم العلاقات التربوية في الحقل البيداغوجي، وهو شرط ضروري لكل تواصل تربوي ناجح و فعال. (الدريج. م )

فالمدرس مدعو إلى التعاقد بشكل ضمني مع تلامذته، وذلك عن طريق تحديد المهام والأدوار والوظائف والأعمال التي يجب أن يقوم بها كل طرف في علاقته مع الجماعة، حيث لا بد من تحديد واجبات وحقوق التلاميذ من جهة، وحقوق وواجبات المدرس من جهة أخرى. كما يجب أن يبنى هذا التعاقد على سلطة المدرس وقدرته على ضبط وإدارة القسم، وهنا نميز بين سلطتين، هما:

أ- سلطة شخص (أستاذا كان أم مديرا أم مشرفا ) متمكن من تخصصه، مطلع على تخصصات الآخرين، وضابط لآليات اشتغاله، وهذه سلطة مشروعة وغالبا ما يقبلها التلاميذ لأنها مبنية على سلطة معرفية وليس على القمع والاستبداد. إن هذا النوع من السلطة يسهل عملية التواصل بين أفراد جماعة الفصل الدراسي.

ب- سلطة شخص غير متمكن من تخصصه، غير مطلع على تخصصات الآخرين وغير ضابط لآليات اشتغاله، وهذه سلطة غير مشروعة لا يقبلها التلاميذ لأنها مبنية على القمع، وهذا النوع من السلطة يعوق عملية التواصل بين الأستاذ وتلاميذه.

وينبني العقد الديداكتيكي/ البيداغوجي على المراحل التالية: (Pelpel, P. 1986)

1- الإخبار: ويكون مشتركا بين المتعاقدين ومتعلقا بالبرامج والأهداف وأنواع التقويم

ومدد الإنجاز، والمعطيات المادية...

2- الالتزام، ويكون بمساهمة كل طرف في التوقيع، ولو بشكل ضمني، على العقد

والالتزام بينوده خلال مراحل إنجازة.

3- الضبط: ويتعلق الأمر بتدبير سير العمل (بالاعتماد على وثيقة ميثاق القسم

مثلا)، ومراجعتة، كلما اقتضى الأمر ذلك، من طرف المتعاقدين.

4- التقويم: وهو مرحلة فحص مدى تحقق أهداف العقد.

ويعتبر الرأي الذي يكونه المدرس بشكل قبلي حول نتائج المتعلمين عائقا أمام تنفيذ

بنود العقد البيداغوجي الذي اتفق حوله جميع الأطراف، وهو ما يعرف في الأدبيات

التربوية بـ "أثر بيجماليون".

#### Effet de Pygmalion أثر بيجماليون:

هو الأثر الذي تحدثه آراء وأحكام المدرسين المسبقة على نتائج تحصيل التلاميذ.

وقد بينت دراسة قام بها كل من جاكوبسون و روزنتال حول مدرسي وتلاميذ مدرسة

ابتدائية عمومية بالولايات المتحدة الأمريكية، أن هناك علاقة بين مواقف المدرسين

القبليّة وما يتوقعون تحقيقه، وبين ما تحقق فعليا من نتائج دراسية، ومرد ذلك إلى

علاقات التواصل والتفاعل التي يربطها المدرس مع التلاميذ وتقنيات توصيل خطابه إليهم، فمن خلال هذه المواقف القبلية يدعم بعض التلاميذ ويجعل تعليمهم إيجابيا ويدفعهم إلى كسب الثقة في أنفسهم. والنتيجة إذن أنه كلما كان رأي المدرس إيجابيا كلما عمل على تعزيز موقف التلاميذ من خلال حركاته وملامحه وكلامه وتوقعاته ، ويحدث العكس كلما كان هذا الرأي وأسلوب تعامله معهم سلبيا. ( Jacobson, L et R. 1981).

#### 4- العلاقات الإنسانية في المؤسسات التعليمية

تجدر الإشارة إلى أن العلاقات التربوية الجيدة تعتبر عاملا من عوامل نجاح المؤسسة التعليمية وفعاليتها، والعلاقات الجيدة هي تلك التي يسودها الاحترام والثقة المتبادلين، إلى جانب التشجيع والتحفيز والدعم الاجتماعي ونشر ثقافة الاعتراف بالآخر، والاهتمام بالمشكلات التي تواجه الأفراد في بيئة العمل ومحاولة حلها بأساليب بناءة. وفي المؤسسات التعليمية على اختلاف مراحلها، تمثل العلاقات الإنسانية عنصرا هاما من عناصر استقرار المدرسين، وعاملا من عوامل صحتهم النفسية والجسمية، ومؤشرا دالا على رضاهم المهني ومردوديتهم التعليمية.

إضافة إلى أن المناخ التنظيمي الجيد يتوقف في جزء كبير منه على نوعية التواصل الفعال ونوعية العلاقات التربوية السائدة داخل فضاء المؤسسات التعليمية، والعكس

صحيح، فإذا ما ساءت العلاقات وشابتها الصراعات لأسباب ذاتية في أغلبها، فإنها تفرز وضعاً مهنيًا وعلائقياً مضطرباً، وتصبح بالتالي مصدراً من مصادر الضغط النفسي، والإحباط الوظيفي، والذي ينعكس سلبيًا على صحة التلاميذ والمدرسين، ومردودية المدرسة وجودة الخدمات التي تقدمها.

ويمكن تقسيم العلاقات التربوية في المؤسسات التعليمية إلى علاقة المدرس بتلاميذه، وعلاقته بزملائه، وعلاقته بمدير المؤسسة والمشرفين التربويين.

#### 5- أستاذ التربية البدنية والرياضية:

يعتبر أستاذ التربية البدنية والرياضية أحد المكونات الرئيسية في العملية التربوية والعاملاً لمؤثر فيجعلها كائناً حياً متطوراً وهو حجر الزاوية في تطورها، ويتوقف هذا الأثر على مدى كفايته ووعيه فيما يعمل هو إخلاصه الأمر الذي يستوجب العناية بحياته التعليمية سواء كان ذلك قبل التحاقه بالتعليم أم أثناء مع الإستمرار بذلك، فالأستاذ له تأثير هائل لا ينكر في الموقف التربوي لأنه يعطي لتلاميذه الكثير ومهد السبيل أما مهم الانتفاع لما يتلقونه على يديه من حقائق ومعارف ومفاهيم واتجاهات يتضمنها المنهاج الذي يعمل على تقويم سلوك التلاميذ وبناء شخصيتهم و صقل مواهبهم وتهذيب خلقهم ولن يتحقق هذا إلا إذا كان الأستاذ أستاذاً بطبيعته فهو القدوة إن كان

صالحا كان لهيبين تلاميذه الأثر الصالح، وإن كان غير ذلك كان أثره كذلك. (محمد سعد زغلول، 2001، صفحة 148).

6- شخصية أستاذ التربية البدنية و الرياضية :

6-1- الشخصية التربوية للمدرس :

نظرا للتطور التربوي المتواصل لكل من عمليتي التعليم و التعلم يجب علينا إذا أن نراعي الجوانب الخاصة للتلميذ ، لأنه هو العنصر الأهم في العملية التعليمية ، وذلك يكون من الناحية النفسية و البدنية و الاجتماعية بالطرق المدروسة الهادفة في التعليم ، و يدخل العمل المهم للأستاذ في امتلاك الوسائل المادية و المعرفية الملائمة لمعالجة هذه المجالات الخاصة بالمتعلم ، ويفترض على الأستاذ التركيز على جانبي النمو و التكيف كأهداف لتحقيق الغايات المنشودة ، بالتنسيق مع البرامج و الدروس ، كما أن للأستاذ تأثير كبيرا على جانب القيم والأخلاق .

6-2- الشخصية القيادية للمدرس :

يقول ارنولد ( DOLNRA ) أن أستاذ التربية البدنية والرياضية يعتبر قائداً لحد كبير بحكم سنه ، وتخصصه الجذاب ، كما يعتبر الوحيد من بين هيئة التدريس الذي يتعامل مع البعد الغريزي للطفل وهو اللعب ، كما زادت وسائل الإعلام من فرض شخصية الأستاذ كقائد في أيامنا هذه و يعتقد ويليامز ( IAMSWILL ) أن

دور معلم التربية البدنية و الرياضية فعال جدا وذلك إيجابيا أو سلبيا ، بالنظر إلى أن الطفل يطبق ما يتعلمه من أسرته و مدرسته ومجتمعه .

ولقد أفادت بعض الدراسات أن شخصية مدرس التربية البدنية و الرياضية له دور على النمو الاجتماعي والعاطفي للتلميذ ، ومن الواجب أن يدرك الأستاذ حساسة التلاميذ و المشاكل التي يعانون منها و الفروق الفردية الخاصة المختلفة أثناء العملية التعليمية.

وفي دراسة قدمها وبيتي (Y WITT) وقام خلالها بتحليل كتابات اثني عشر ألف تلميذ و طفل و مراهق تتصل بتصوراتهم عن توفير الأمان وتقديرات التلاميذ ، تليها صفات مثل : ( اهتمامه بالحافز ، التعرف على تلاميذه ، إظهار الحنان و الألفة ، اتصافه بروح مرحة ، اهتمامه بمشاكل التلاميذ ، التعاطف و التسامح )

ولقد توصلت (جنجز بالي ) أن الوصف الغالب للقيادات الناجحة هو أنهم أناس يعطون الآخرين إحساسا بالارتياح ، ولديهم القدرة على إشعارهم بالأمان والانتهاة و بعض الاهتمام. (الخولي، الصفحات 33-34).

## 7- الخصائص و الصفات الواجب توفرها في أستاذ التربية البدنية والرياضية :

إن أستاذ التربية البدنية والرياضية يعتبر الوسيط بين المجتمع و التلميذ ، ونموذجا يتأثر به التلاميذ بحيث يقوم بتمكينهم من الحصول على معارف جديدة ، كما يعمل على كشف مهاراتهم الحركية وقدراتهم العقلية ثم توجيههم الوجهة الصحيحة ، ولكي يؤدي أستاذ التربية البدنية والرياضية وظيفته بصفة جيدة وجب أن تتوفر فيه مجموعة من الخصائص في عدة جوانب باعتباره معلما ومربيا وأستاذا .

## 7-1- الخصائص الشخصية :

لمهنة التعليم دستور أخلاقي لا بد أن يلتزم به جميع الأساتذة ويطبقون قيمه ومبادئه على جميع أنواع سلوكهم ، وبهذا الصدد قام مكتب البحوث التربوية في نيويورك بإلقاء الضوء على بعض مستلزمات شخصية الأستاذ وذلك لمساعدة هذا الأخير على معرفة نفسه بصفة جيدة ، تمحورت هذه الدراسة حول العناصر التالية : الهيئة الخارجية للأستاذ (النشاط الخمول ...) وعلاقته مع التلاميذ ، مع زملائه ، مع رؤسائه ، أولياء أمور التلاميذ. (تركي، 1990، ص246).

ولذلك تحتاج مهنة التدريس إلى صفات خاصة حتى يصبح هدف التعليم سهلا

التحقيق ويمكن إيجاز هذه الصفات فيما يلي :

7-1-1- الصبر والتحمل : إن الأستاذ الجيد هو الذي ينظر إلى الحياة بوجهة نظر

مليئة بالتفاؤل فيقبل على عمله بنشاط ورغبة ، فالتلاميذ كونهم غير مسئولين هم

بحاجة إلى السياسة والمعالجة ولا يمكن للأستاذ فهم نفسية التلميذ إلا إذا كان صبورا

في معاملتهم قوي الأمل في نجاحه في مهنته ..

7-1-2 العطف واللين مع التلاميذ : فلو كان الأستاذ قاسيا مع التلاميذ فيعزلهم عليه ،

ويفقدهم الرغبة في اللجوء إليه والاستفادة ، كما لا يكون عطوفا لدرجة الضعف فيفقد

احترامهم له ومحافظتهم على النظام .

7-1-3- الحزم والمرونة : فلا يجب أن يكون ضيق الخلق قليل التصرف سريع

الغضب حيث يفقد بذلك إشرافه على التلاميذ واحترامهم له .

أن يكون طبيعيا في سلوكه مع تلاميذه وزملائه .

7-2- الخصائص الجسمية :

لا يستطيع أستاذ التربية البدنية والرياضية القيام بمهمته على أكمل وجه إلا إذا

توفرت فيه خصائص جسمية هي : (المجيد، 1984، ص20):

❖ القوام الجسمي المقبول عند العامة من الأشخاص خاصة التلاميذ ، فالأستاذ

يجب أن يراعي دائما صورته المحترمة التي لها أثر اجتماعي كبير .

- ❖ التمتع بلياقة بدنية كافية يمكنه من القيام بأي حركة أثناء عمله .
  - ❖ أن يكون دائم النشاط فالأستاذ الكسول يهمل عمله ولا يجد من الحيوية ما يحركه للقيام بواجبه .
  - ❖ يجب أن يتمتع بالاتزان والتحكم العام في عواطفه ونظرته للآخرين ، فالصحة النفسية والجسدية والحيوية تمثل شروطا هامة في إنتاج تدريس ناجع ومفيد .
- 7-3- الخصائص العقلية والعلمية :

على الأستاذ أن يكون ذا قدرات عقلية لا يستهان بها ، وأن يكون على استعداد للقيام بالأعمال العقلية بكفاءة وتركيز ، وذلك لأنه يحتاج دائما إلى تحليل سلوك التلاميذ ، وتحليل الكثير من المواقف التي تنطوي على مشكلاتهم التربوية .

(السباعي، 1985).

7-4- الخصائص الخلقية والسلوكية :

لكي يكون الأستاذ التربية البدنية والرياضية دور فعال وأثر إيجابي خلال تدريس مادته على تلاميذه وذلك في معاملته مع المحيط المدرسي يجب أن تتوفر فيه خصائص منها :

- ❖ أن يكون محبا لمهنته جادا فيها ومخلص لها .
- ❖ أن يكون مهتما بحل مشاكل تلاميذه ، ما أمكنه ذلك من تضحيات .

❖ أن يحكم بإنصاف فيما يختلف فيه التلاميذ ، ولا يبدي أي ميل لأي تلميذ دون

الجماعة فهذا يؤدي إلى إثارة الغيرة بين التلاميذ .

❖ يجب أن يكون متقبلا لأفكار التلاميذ متفتحا لهم .

❖ الأمل والثقة بالنفس : فالأستاذ يجب أن يكون قوي الأمل حتى ينجح في

مهمته ، وأن يكون واسع الأفاق كي يصل إلى تفهم التلاميذ وهذا لا يكون إلا

بالثقة في النفس..

#### 7-5- الخصائص الاجتماعية :

يعتبر أستاذ التربية البدنية والرياضية شخص له تجاربه اجتماعية في الحياة تكبد

مشاقها وصبر على أغوارها بما واجهه من صعوبات نفسية واجتماعية ، واجهته خلال

الحياة ، حيث أكسبته رصيذا معرفيا صقل تلك المعارف ورسخت لديه بما أحاط به

من دراسة علمية قبل أن يكون مربيا أو أستاذا ، لذا يعتبر الأستاذ رائدا لتلاميذه ،

وقدوة حسنة لهم ، وله القدرة على التأثير في الغيرة .

كما أن له القدرة على العمل الجماعي ، لذا يجب أن يكون لديه الرغبة في

مساعدة الآخرين وتفهم حاجاتهم ، وتهيئة الجو الذي يبعث على الارتياح والطمأنينة

في القسم .

وهو إلى جانب ما سبق يعد رائدا اجتماعيا ، وبالتالي فهو متعاون في الأسرة التربوية وعليه أن يساهم في نشاط المدرسة ويتعاون مع إدارتها في القيام بمختلف مسؤولياتها.

#### 8- تعريف درس التربية البدنية والرياضية :

يعرف درس التربية البدنية والرياضية على أنه الوحدة الصغيرة في البرنامج الدراسي في الخطة الشاملة لمنهاج التربية البدنية والرياضية بالمدرسة ، وهي تشمل كل أوجه الأنشطة التي يريد المدرس أن يمارسها تلاميذ هذه المدرسة ، وأن يكتسبوا المهارات التي تتضمنها هذه الأنشطة بالإضافة إلى ما يصاحب ذلك من تعليم مباشر وتعليم غير مباشر .

ويعتبر درس التربية البدنية والرياضية "أحد أشكال المواد الأكاديمية مثل علوم الطبيعة والكيمياء واللغة ، ولكنه يختلف عن هذه المواد بكونه يمد التلاميذ ليس فقط بمهارات وخبرات حركية ولكنه يمدهم أيضا بالكثير من المعارف والمعلومات التي تعطي الجوانب الصحية والنفسية و الاجتماعية بالإضافة إلى المعلومات التي تعطي الجوانب العلمية بتكوين جسم الإنسان ، وذلك باستخدام الجوانب الحركية مثل التمرينات والألعاب الجماعية والفردية ، وتتسم تحت الإشراف التربوي عن طريق مربين أعدوا لهذا الغرض.

وبذلك ينشأ التلاميذ بالمدرسة أو المؤسسة التعليمية على " حب الدرس مما يقدم لهم من مهارات جديدة تعمل على تنمية قدراتهم واتجاهاتهم وميولهم نحو فعاليات خاصة والتي تعمل على ترسيخ قاعة الرياضة المدرسية كما يعتبر درس التربية البدنية والرياضية الوحدة الصغيرة في البرنامج الدراسي وهو أساس كل منهاج للتربية البدنية والرياضية كما يجب أن تراعي فيها حاجات التلاميذ بالإضافة إلى ميولهم ورغباتهم ".

### 9- أهمية درس التربية البدنية والرياضية :

لما كانت التربية البدنية والرياضية تعد الركن الأساسي لتطوير كافة قدرات التلاميذ ، فقد وجب الاهتمام بمادتها وما تحتاج إليه من إمكانيات بشرية ومادية من مساحات وأجهزة وأدوات وبرامج ومناهج حديثة .

ولما كانت التربية البدنية والرياضية قد عرفت بأنها " عملية توجيه النمو والقوام للإنسان باستخدام التمرينات البدنية والتدريبات الصعبة وبعض الأساليب الأخرى ، والتي تشارك في الأوساط التربوية بتنمية النواحي النفسية و الاجتماعية والخلقية فإن ذلك يعني أن درس التربية البدنية والرياضية كأحد أوجه الممارسات لما يحقق أيضا هذه الأهداف ، ولكن على مستوى المدرسة فهو يضمن النمو الشامل والمشرف للتلاميذ لتحقيق احتياجاتهم البدنية طبقاً لمراحلهم السنوية ، فتعطي الفرصة للبالغين منهم بالاشتراك في أوجه النشاط داخل وخارج المدرسة . وبهذا يكون درس التربية

البدنية والرياضية قد حقق إلى حد معين الأهداف التربوية التي رسمتها المناهج التربوية في المجالات النمو البدني والصحي والنفسي والاجتماعي .. الخ للتلميذ وفي كل المستويات .

#### 10- الطبيعة التربوية لدرس التربية البدنية والرياضية :

وتتمثل الطبيعة التربوية لدرس التربية البدنية والرياضية في عملية التفاعل التي تتم بين التلاميذ في إطار القيم والروح الرياضية ، حيث يكتسبون الكثير من الصفقات التربوية التي تعمل على تنمية السمات المختلفة كالشعور بالصدق والمثابرة والمواظبة واقتحام الصعوبات مع الزملاء .. هذه الصفقات تلعب دورا كبيرا في بناء الشخصية الإنسانية وتكسيبها طابعها المميز ، وعلى هذه المرتكزات تبني أهداف درس التربية البدنية والرياضية مما تعطيه الطابع التربوي . ويعتبر درس التربية البدنية والرياضية الوحدة المصغرة في البرنامج الدراسي ، فالخطة الشاملة في منهاج التربية البدنية والرياضية بالمدرسة تشمل كل أوجه النشاط الذي يريد المدرس أن يمارسه لتلاميذ هذه المدرسة ، وأن يكتسبوا المهارات التي تتضمنها هذه الأنشطة البدنية الرياضية .

- خلاصة :

إن ضرورة الاهتمام بتنمية شخصية الفرد هو هدف كل نظام تربوي وذلك من جميع النواحي سواء من الناحية النفسية أو الاجتماعية مرتبط بالعلاقة التربوية بينه وبين أستاذ التربية البدنية والرياضية .

# الفصل الثاني

الإنعكاسات النفسية

والإجتماعية للتلميذ المراهق

**تمهيد :**

نركز في هذا الفصل على بعض الاضطرابات النفسية ، و التي هي شائعة و منتشرة ، و لها أهمية بالغة في حيات الفرد عامة ، و عند المراهق خاصة ، إذ أنها تعيق في النمو النفسي عند هذا الأخير .

و ركزنا أيضا على التفاعل الاجتماعي الذي يؤدي إلى تعديل أو تغييرا وتكون إلغاء الاتجاهات والميول والاهتمام والقيم والآراء والعقائد والمعتقدات وسمات الشخصية ووجهات النظر والفلسفات والمرئيات ونظرتنا للحياة ، مجرد الاستعداد لمقابلة شخص ما يثير الانتباه.

## 1- مفهوم الانعكاسات :

يكتسب الفرد في غضون تفاعله المستمر مع بيئته الخارجية علاقات معينة بالنسبة للأشياء و المظهر و الأحداث ، و كذلك بالنسبة للأشخاص الآخرين و سلوكهم ، و من ناحية أخرى تثير فينا الحزن و بعض المظاهر أو الأحداث تستدعي لدينا الحماس و الفتور و كل هذه الانفعالات يعيش في الفرد .

و يرى بعض العلماء أن الانفعال حالة من التوتر في الكائن الحي تصاحبها تغيرات فسيولوجية داخلية و مظاهر جسمانية خارجية غالبا ما تعبر عن نوع الانفعال. (علاوي، 1985 ، ص 95).

وتلعب الانفعالات دورا هاما في حيات الفرد ، إذا ارتبطت بواقعة و حاجاته ، و بأنواع الأنشطة المتعددة التي يمارسها ، فلا يوجد على الإطلاق نوع من التعلم أو اللعب أو النشاط المبدع الخلاق أو العلاقات الاجتماعية المختلفة دون أن تصبغ اللون الانفعالي المميز لها .

و تعتبر الخبرات الانفعالية في بعض الأحيان دوافع في حد ذاتها وحالات الخوف و القلق ، الانفعال هو توتر يتميز بالشعور بعدم الراحة ، وقد تكون الانفعالات

مصاحبة لدواعي كما يحدث حين إعاقة دافع من الدوافع أو حين نفرح عند إشباع دافع معين (جابر، 1973 ، ص 112).

## 2- أقسام الانعكاسات :

من خلال ما سبق ذكره نلاحظ أن الانفعالات تنقسم إلى قسمين:

### 2-1- القسم الايجابي :

الذي يتمثل في الفرح مثل رؤية صديق، أو فوز في منافسة رياضية أو نجاحه في امتحان، و كذلك تتمثل في الأمن و الحب.

### 2-2- القسم السلبي:

و الذي يمثل في الحزن و الخوف و القلق و الغضب و الكراهية ، و نشير إلى أ، هذه الانفعالات السلبية تتدرج ضمن الاضطرابات النفسية (العلاوي، ص 97).

## ملاحظة :

أحيانا يمكن لبعض الانفعالات السلبية أن تكون إيجابية فالخوف مثلا: يمكن أن يكون سببا في الحفاظ على الذات بالنسبة للإنسان .

### 3- الاضطرابات النفسية عند المراهق :

نركز درايتنا على بعض الاضطرابات النفسية ، و التي هي شائعة و منتشرة ، و لها أهمية بالغة في حيات الفرد عامة ، و عند المراهق خاصة ، إذ أنها تعيق في النمو النفسي عند هذا الأخير .

4- تعريف القلق :

لغة : القلق هو الإزعاج ، قلق الشيء ، فهو قلق و مقلق و كذلك الأنتى بغير هاء .

- أن لا يستقر في مكان واحد ، و قد أفلقه فقلق ، و في حديث علي :

- " اقلق السيوف في الغمد " أي حركوها في أغمادها قبل أن تحتاجوا إلى سلها عند الحاجة

إليها.

- هو الاضطراب كأنه يضطرب في سلوكه و لا يثبت فهو ذو قلق .(منصور، 1997 ،

ص 223-224 .).

- القلق هو الحصر أيضا المقصود به الحالة الوجدانية التي يشعر بها الأنا إزاء الأخطار و

لها مظاهرها الفسيولوجية مثل ضيق التنفس و زيادة ضربات القلب و صفرة الوجه و

الصداع و الدوار ...الخ .(الحنفي، 2005 ، ص217 )

اصطلاحا : يمكن القول أن القلق حالة من الاضطرابات و التوتر الشامل بصيب الفرد نتيجة

شعوره بالتهديد أو الخوف من أشياء غير محدثة أو واضحة المعالم ، فهو كعمليات انفعالية

تظهر في شكل خوف أو اضطراب أو فزع أو شعور بالتهديد ، يصاب الفرد بالقلق و يعاني

من بعض الاضطرابات النفسية و الخوف الشديد دون أن يعرف الأسباب التي تدفع التي

فعل هذا السلوك أو دخوله في هذه الحالة .(حوحو، 2001).

## 5- تعريف العلماء للقلق :

تعريف سيجموند فرويد " S. Freud " :

يرى أن القلق هو الظاهرة الأساسية و المشكلة المركزية في الأعصاب ، و عرفه بأنه شيء ما يشعر به الإنسان أو حالة انفعالية نوعية غير سارة لدى الكائن العضوي و يتضمن مكونات ذاتية فسيولوجية و سلوكية. (اخرن ، بدون سنة ص23).

تعريف ماي "May" :

هو توجس يصاحبه تهديد لبعض القيم التي يتمسك بها الإنسان و يعتقد أنها أساسية في حياته .

تعريف كارل يونغ "K.Young" :

هو عبارة عن ردة فعل يقوم بها الفرد حينما تغزو عقله قوى و خيالات غير معقولة صادرة عن اللاشعور الجمعي .(عثمان ، 2001 ، ص 22 ) .

تعريف شيلر "Shiler" :

و هو ذلك الكف العميق للشعور بالحيات .(رضوان ، 2002 ، ص 227 )

تعريف هورني "K.Horny" :

القلق استجابة انفعالية لخطر يكون موجها إلى المكونات الأساسية لشخصية الفرد عموما.

تعريف حامد عبد السلام زهران : القلق حالة توتر شاملة و مستمر نتيجة توقع تهديد خطر

فعلي أو رمزي قد يحدث ، يصحبها خوف غامض و أغراض نفسية و عضوية .(الله،

2001 ، ص 169 ) .

## 6- القلق كحالة أو كسمة :

## 6-1- حالة القلق "State Anxiety":

هو القلق بوصفه حالة انفعالية غير سارة تتميز بمشاعر ذاتية من التوتر و الخشية و الكدر و إثارة الجهاز العصبي المستقبل و تحدث حالة القلق عندما يدرك الشخص منبها معينا أو موقفا يمكن أن يحدث الأذى أو الخطر و التهديد له ، و تختلف حالة القلق في الشدة و تتغير عبر الزمن بوصفها دالة لكمية المشقة أو الضغط و الشدة النفسية "Stress" التي تقع على الفرد و تضغط عليه و على الرغم من أن حالات القلق مؤقتة و سريعة الزوال غالبا فإنها يمكن أن تتكرر بحيث تعاود الفرد عندما تثيرها منبهات ملائمة و قد تبقى كذلك زمنا إضافيا إذا ما استمرت الظروف المثيرة لها و تكون هذه الحالة مدركة شعوريا .(الله، مرجع سابق ، ص 172 )

## 6-2- سمة القلق "trait-anxiety" :

فهي تبدو على أنها تحوي دافعا أو استعداد سلوكي مكتسب يجعل الفرد يملك استعدادا لأنه يعيش عدد كبير من الظروف الغير خطيرة موضوعيا على أنها مهددة و أن يستجيب لهذه الظروف بحالات من القلق تكون شدته غير متناسبة حجم الخطر الموضوعي . بتعبير آخر توجد سمة القلق عند كل الأفراد و تختلف شدتها بين الأفراد الذين يمتلكون درجة مرتفعة من سمة القلق يميلون لإدراك مواضيع أو أشخاص أو مواقف على أنها مهددة و الاستجابة تبقى لهذا التهديد بحالة من القلق و يمكن لحالات القلق أن تثار بطرق متنوعة

يمكن أن تثار من المواضيع أو من خلال الأشخاص أو من خلال تركيبات بيئية ، بالإضافة إلى أن الإحساسات الجسدية السلبية و التصورات المهددة تثير ذلك مشاعر القلق . غير أن احتمال إدراك الشخص أن الشيء المهدد قادم من المحيط أو من الجسد أو يبدو في التحديد من خلال الاستعداد للقلق للشخص المعني بغض النظر عن المعطيات الراهنة .(رضوان، مرجع سابق ، ص 235).

#### 7- أعراض القلق :

##### 7-1- الأعراض الجسمية :

و تشمل الضغط العام و نقص الطاقة الحيوية و النشاط و المثابرة و توتر العضلات و النشاط الحركي الزائد و الأزمات العصبية الحركية و الصداع المستمر و تصيب العرق و عرق الكفين و شحوب الوجه و سرعة النبض و ألام الصدر و ارتفاع ضغط الدم و اضطرابات التنفس و الدوار و الغثيان و القي و الإسهال و عسر الهضم و فقد الشهية و اضطراب النوم و الأرق و الأحلام المزعجة و اضطراب الوظيفة الجنسية .(الشاذلي، 2001 ، ص 116 - 117).

##### 7-2- الأعراض النفسية :

- نوبة من الهلع التلقائي .
- عدم القدرة على الإدراك و التمييز .
- الاكتئاب و ضعف الأعصاب .
- الانفعال الزائد .
- اختلاط التفكير .
- زيادة الميل إلى العدوان .

## 7-3- الأعراض السلوكية:

و تتجلى في مواقف الخوف كالهرب بسبب الخوف أو تجنب موقف حرج و كذلك الخوف من فقدان السيطرة عن النفس أو الخوف من الموت و الفزع و التوتر و الهلع الذاتي و الانزعاج (عثمان، القلق و إدارة الضغوط النفسية، 2001، ص30)

## 8- مستويات القلق :

هناك على الأقل ثلاث مستويات للقلق :

## 8-1- المستوى المنخفض للقلق : يحدث التنبيه العام مع ارتفاع درجة الحساسية نحو

الأحداث الخارجية كما تزداد درجة استعداده و تأهبه لمواجهة مصادر الخطر في البيئة التي يعيش فيها و يشار إلى هذا المستوى من القلق بأنه علامة إنذار لخطر وشيك الوقوع.

## 8-2- المستوى المتوسط للقلق : يصبح الفرد اقل قدرة على السيطرة حيث يفقد السلوك

مرونته و يستولي الجمود بوجه عام على استجابات الفرد في المواقف المختلفة و يحتاج إلى المزيد من بذل الجهد للمحافظة على السلوك المناسب من مواقف الحيات المتعددة .

## 8-3- المستوى العالي للقلق : يتأثر التنظيم السلوكي للفرد بصورة سلبية أو يقوم بأساليب

سلوكية غير ملائمة للمواقف المختلفة و لا يستطيع الفرد التمييز بين المثيرات الضارة و غير الضارة و يرتبط ذلك بعدم القدرة على التركيز و الانتباه و سرعة التهيج و السلوك

العشوائي .(الشاذلي، مرجع سابق، ص115)

9- أسباب القلق : قد حدد كل من جيروم و ارنست "Jerome et Ernest" خمسة مصادر أساسية للقلق سنذكر أهمها :

9-1- الرفض أو النبذ "rejection" : فالخوف من رفض الآخرين لنا ، و من انه لن يبادلوننا مشاعر المودة يجعلنا قلقين من المواقف الاجتماعية .

9-2- عدم الثقة "Uncerainly" : يعد نقص الثقة أو فقدانها من أنفسنا أو من غيرنا مصدرا للقلق في التجارب و المواقف و الخبرات الجديدة لاسيما إذا كان الطرف الآخر في هذه المواقف غير واضح فيها يتوقع أن يفعله .

9-3- الإحباط و الصراع : أن عدم إشباع أو إرضاء رغباتنا و دوافعنا و طموحاتنا أو وقوعنا في مواقف صراعية يؤدي إلى التوتر و القلق .(شريت، ص 96-98 )  
أما حامد زهران فيرجع القلق إلى بعض الأسباب الأخرى من بينها :-

9-4- الاستعداد الوراثي : تلعب الوراثة دورا هاما في ظهور القلق إذ أن 25% أقارب الدرجة الأولى للمرضى يصابون بالقلق مما يشير إلى دور الجينات الوراثية إلى أن دراسات التوائم لم تؤكد ذلك بل إثارة نتائجها الجدل حول دور الجينات الوراثية .

9-5- مواقف الحيات الضاغطة : بما في ذلك الضغوط الحضارية و الثقافية الناجمة عن التغيرات الحديثة عوامل الخوف و الحرمان و عدم الأمن و عوامل البيئة الأسرية كالتفكيك و الاضطرابات الأسرية .(فايد، 2001 ص55)

## 10- مصادر القلق في الرياضة :

10-1- الخوف من الفشل : يؤدي إلى التوتر على أداء اللاعب فيتميز الأداء في هذه الحالة بالافتقار إلى الحركة السهلة الصحيحة و قد يرجع اللاعب ذلك إلى إدراكه لمستوى المنافس أو لقدرة التفكير الموضوعي للموقف .

## 10-2- الخوف من عدم القدرة : يؤدي بشعور اللاعب بأنه ليس لديه استعداد لمواجهة

الموقف و يتبع هذا الشعور داخليا و يتمثل في القدرة لمهارة الجهد كسمة التدريب المستمر للحالة المزاجية ، الجهد كحالة مؤقتة ، التدريب الغير كافي أو قد يكون خارجيا و يتمثل في صعوبة المهمة ، قوة الخصم ، الظروف المواتية ، الحض و الصدفة ، تحيز الحكام .

## 10-3- فقد السيطرة على الموقف :

حينما يتمكن القلق من الرياضي يفقده الإحساس بالسيطرة على سلوكه الحركي و خاصة أثناء المنافسة ، لذا يمكن أن تتحول نتيجة المباراة لغير صالحه و خاصة في الأنشطة الفردية التي تؤثر نتائجها بالحالة النفسية وذلك بعكس الأنشطة الجماعية . كما انه يمكن أن تكون لديه فرصة التحكم في سلوكه و انفعالاته التي تمكنه من الوصول إلى أعلى

المستويات الرياضية. (آخرون، 2005 ، ص 136-137)

## 11- تعريف الاكتئاب :

لغة : الاكتئاب مشتق من الفعل كاب بمعنى تغيرت نفسه و انكسرت من شدة الألم و

الحزن .(الحقي، بدون سنة ، ص206 .)

اصطلاحا :يعرفه محمد الحجار : صعوبة التفكير و كساد في القوى الحيوية و هبوط في النشاط الوظيفي و قد يكون له أعراض أخرى كتوهم المرض و أوهام و اتهام الذات .(الحجار ،

1989 ص 84)

تعريف ممدوح محمد سلامة :- يعرف الاكتئاب بأنه خبرة وجدانية أعراضها الحزن ، التشاؤم ، و فقدان الاهتمام و اللامبالاة ، و الشعور بالفشل و عدم الرضا و الرغبة في إيذاء المرء لنفسه و التردد و عدم اللين في الأمور و الإرهاق و فقدان الشهية و احتقار الذات و تباطؤ الاستجابة و عدم القدرة على بذل أي جهد .(سلامة، 1991 ص 119).

## 12- عوامل الاكتئاب :

بيّنت الدراسات أنه لا يقل عن مئة مليون شخص يصاب في العالم بالاكتئاب و تبلغ نسبة الإصابة عند الرجال نحو 4% و عند النساء 8% و أن أكثر من 26% من المرضى فوق سن 65 يعانون من أعراض اكتئابية هامة تستوجب العلاج .(الحقي، مرجع سابق، ص 206).

## 12-1- العوامل المهيأة أو الاستعدادية :

البداية الصحيحة لمحاولة فهم الأسباب و العوامل التي تؤدي إلى الاكتئاب النفسي ينبغي أن تبدأ من دراسة شخصية الإنسان و محاولة فهمها .

و من المعروف أن قدرة الإنسان على تحمل الإحباط تقل بتكرار مواقف الضغط و الإحباط

كما تقل بتقدم السن ، و من البديهي أن تكون هذه العوامل مهيأة ، عوامل عضوية أو

وظيفية ، فمن تلك العوامل العضوية ، العوامل المرتبطة بالجروح الفيزيائية أو العجز الفيزيقي

الذي يرجع في العادة إلى الدماغ أو الغدد الصماء أو أي عصب في الجهاز العصبي و الغددي في الإنسان ، أما العوامل الوظيفية فهي مؤثرات السيكولوجية و الاجتماعية التي تحول بين الإنسان و تعلم التكيف السليم للحيات ، مع غياب أي عجز أو عطب فيزيقي ، و من خلال هذه العوامل الاستعدادية تتكون شخصية الفرد قبل حدوث الاكتئاب له و تكون لها معالم محددة و هي :- قلة الأصدقاء ، و نمطية العادات و الجمود و المحافظة و تحاشي الذات و قلة التحمل و الجبن السرية و العناد و الخضوع و الاعتمادية على الآخرين و التواضع الشديد و خفض قيمة الذات و لو بها و كبت الدوافع و الشعور بالخيبة و عدم الأمن و عدم التوافق الجنسي ، و سيطرة الأنا الأعلى على الشخصية و الميل إلى تصنع الحياة و الحشمة و الضمير الحي و التضحية من اجل الآخرين و الانطواء و الخجل و الانسحاب و محدودية الاهتمامات و الحساسية و السلبية و الاعتمادية مع الجدية و الحذر و التردد .(زهرا، 1977 ، ص430).

## 12-2- العوامل النفسية المفجرة و المغيرة :

و هي تلك العوامل التي تعجل بحدوث الانهيار ، و قد يحدث هذا الأخير اثر الفشل في الحب أو إفلاس اقتصادي أو فقدان الإنسان وظيفته ، و قد تكون هذه الأسباب عضوية كحدوث صدمات بالدماغ ، و ينجم في بعض الأحيان عن كبت الحاجات الإبداعية ، و صور متعددة من الصراع النفسي عندما تخمد هذه الحاجات و ينتج عنها أعراض اكتئابية أحيانا أو إرهاب .(المليجي، 1971 ، ص25)

بالإضافة إلى التوتر النفسى و الظروف المحزنة و الذكريات الأليمة، مثل موت شخص عزيز، و سجن بريء ... الخ و الفشل و الإحباط كذلك الحرمان و فقدان المساندة العاطفية ، و الصراعات اللاشعورية التربوية الخاطئة و التفرقة في المعاملة و التسلط و الإهمال ،  
(زهران، مرجع سابق، ص43).

### 12-3- العوامل الكيميائية :

من الأسباب المؤدية لانتشار الاضطرابات الاكتئابية :

-استخدام الكحول ومجموعة الأدوية والمستحضرات التي تؤدي إلى ظهور الاكتئاب كالمسكنات والمهدئات. (الله، 1996 ص 186)

-لجرعات الكبيرة من المنومات يؤدي إلى الإثارة التي يتبعها اضطراب في الكلام و الاكتئاب الشديد و إعاقة التفكير و التذكر .

-كما أن المخدرات تؤدي إلى فقدان الشهية و إلى حالة اليأس و الكآبة و الضيق و الآلام .(العيسوي،، بدون سنة ، ص 128).

### 13- أعراض الاكتئاب :

إن التشخيص الأكبر للاكتئاب يتطلب وجود خمس عوارض أساسية بالإضافة إلى بعض العوارض الثانوية و ذلك لمد أسبوعين متتابعين على الأقل .

فالاعتئاب يعبر عن مجموعة من الأعراض المركبة التي يطلق عليها العلماء مفهوم الزملة

الاكتئابية " Dépressive syndrome " و تتمثل أعراض الاعتئاب في :

## 13-1- أعراض المزاج :

و تعتبر بمثابة الشكل المحدد و الأساسي للاضطرابات الوجدانية ، مثل حدوث مزاج حزين معظم اليوم ، تقريبا كل يوم لمدة أسبوعين على الأقل . (فايد، 2001 ، ص 97)

يعتبر عرض جوهرى (المزاج الاكتئابي) يميز الاكتئاب في الشعور بالغم و الكدر و الأسى بالإضافة إلى الحزن الشديد الذي لا يتناسب مع سببه و كذلك يتميز بتقلب المزاج .(الحجار، ص 88)

## 13-2- الأعراض الدافعية :

تتمثل في الإشكال السلوكية التي تشير إلى التوجه نحو الهدف فالناس المكتئبون غالبا ما يعانون قصورا في هذا المجال و قد يجد البعض صعوبة في القيام بأدنى عمل .

و قد ينحدر الاكتئاب إلى حالة من السلوك و الانفعالية ، انه لم يعد يحس بالانجذاب إلى الوظائف و المهام التي اعتاد من قبل أن يقوم بها تلقائيا فهو يكره نفسه بالقوة كي يزاول أنشطته المعتادة لأن الآخرين يرغبونه على ذلك ، إن رغبة مريض الاكتئاب بتجنب النشاط و الهروب من الوسط المحيط به ، هي نتائج بنياته الفكرية و نعني بها النظرة السلبية للمحيط و لنفسه .

## 13-3- الأعراض البدنية :

وهي التغيرات الجسمية التي تصاحب الاكتئاب و تتمثل التغيرات في أنماط النوم الشهية و الاهتمام الجنسي

و تتمثل أيضا في الأعراض العضوية المصاحبة للاكتئاب .

الإرهاق :- و الذي لا تخفف من حدته لا الراحة و لا الأدوية المقوية .

فقدان الشهية :- أو رفض الطعام ، أو بالعكس الشراهة و زيادة الوزن أو نقصانه .

حالات الألم :- كالصداع آلام و جبهة ، و آلام على شكل روماتيزم .

اضطرابات صدرية :- على شكل حصر صدري ، ضيق التنفس .(الحاج، بدون سنة ، ص 70)

### 13-4- الأعراض المعرفية :

و تشير إلى قدرة الأفراد على التركيز دائما ، و اتخاذ القرار و كيفية تقويمهم لأنفسهم . و

كذلك الشعور بالأرق من أكثر اضطرابات النوم شيوعا فالمكتئب لديه صعوبة في بدء النوم

أو الاستغراق فيه و الاستمرار أو الاستيقاظ و اليقظة مبكرة .

و يلاحظ من عرض الفئات الأربع السابقة لأعراض الاكتئاب لأنها أغفلت جانب

العلاقات الاجتماعية في حيات الفرد المكتئب ، و هذا ما تم معالجته بواسطة "سترونجمان

Strongman " الذي نضر للاكتئاب على انه متضمنا خمس مجموعات من السمات هي

:- مزاج حزين و فتور الشعور ، مفهوم سلبي عن الذات يتضمن تأنيب الذات و لومها ،

الرغبة في تجنب الأشخاص الآخرين ، فقدان الشهية العصبي و الرغبة الجنسية ، تغير في

مستوى النشاط عادة في اتجاه الكسل أحيانا في شكل الاستنارة .

تجد أفكار عن الموت أو تصور الانتحار دون خطة محددة أو محاولة الانتحار لدى

المكتئبين .(فايد، مرجع سابق، ص 98-105)

## 14- أنواع الاكتئاب :

لا يتألف الاكتئاب من صورة متميزة ، بل يكون اضطرابا تدريجيا مستمرا ، يتدرج حتى يصل إلى حالات المرض العقلي الذي يتطلب العلاج الطبي .

فحالات الاكتئاب الشديد تتسم بالحزن رغم أن الحزن ليس بالضرورة الطابع الرئيسي المميز لهذه الحالة كما تتسم بعدم الميل إلى النشاط الذي يتصاعد إلى درجة تصل في اغلب الأحيان إلى السلوك التام و التوقف عن الحركة و تأخذ العمليات العقلية ، و في مثل حالة الاكتئاب الشديد يفكر الفرد في الانتحار ، و من خلال ذلك يمكن تقسيم الاكتئاب إلى الاكتئاب العادي ، و الاكتئاب العصابي ، الاكتئاب العقلي (الذهاني) .

## 14-1- الاكتئاب العادي "Normal depression" :

يشير إلى تقلبات المزاج و يعبر عنها عادة الرد بالحزن ، و الاكتئاب العادي يرادف بصفة عامة الاكتئاب الذي ينظر إليه كعرض ، و توجد جميع أعراض الاكتئاب في الاكتئاب العادي ما عدا المزاج الحزين .

و يطلق العلماء على هذا النوع الاكتئاب الاستجابي "Réactive Dépression" و يتسم الفرد بأعراض الحالة الاكتئابية ، و يستجيب بها الفرد لظرف بيئي يدعو للاكتئاب فهذا الأخير استجابة أو رد فعل لهذا الظرف و بزواله يزول الاكتئاب .

## 14-2- الاكتئاب العصابي (النفسي) Neurotic depression :

لا هو حالة من الحزن الشديد المستمر يعيش فيها الفرد دون أن يدري السبب الحقيقي للاكتئاب فهو يختلف عن العادي من حيث الكثافة و يشعر فيه الفرد بعدم الراحة و اليأس ،

و عدم القدرة على التعامل مع مشاكله ، و قد يعاني من بعض صعوبات في النوم و الأكل  
 ن و ينفجر باكيا عند أبسط إثارة ، التعب و الإرهاق و أحيانا ما يعاني من الهذيان و  
 الهلوس دون فقدانه للعناية بنفسه و خاصة حاجاته الأساسية .

### 14-3- الاكتئاب الذهني (العقلي) "Psychotic Dépression" :

يتسم بالجمود الانفعالي و تحقير الذات و تصاحبه الهلوسة الاضطهادية و يصل من الجنون  
 الاكتئابي إلى التشاؤم كما يعاني الأرق و لوم الذات و يعجز عن تكوين الارتباطات و لا  
 يميل إلى الضحك و يضخم المشكلات التي تنتابه ، و يحط من قدر نفسه ، و يميل لبطء و  
 التراخي و لديه الرغبة في الموت .

و يصبح غير مهتم بانشغالاته و نظافته و تغذيته، و يفضل الانفراد و الانزواء سابحا في  
 عالم التخيلات الغير متناهية. (منيرة، 2005.ص 32).

### 15- التفاعل الاجتماعي :

- يقصد بالتفاعل عامة على حد قول أنجلش أنه التأثير المتبادل أو المتساوي بين نظامين  
 أو أكثر من نظامين وخاصة التفاعل الاجتماعي و يبدو التفاعل في سلوك الإنسان  
 والحيوان، معنى أنه الأخذ و العطاء والتأثير والتأثر فالظاهرة الأولى مثلا تؤثر وتتأثر  
 بالظاهرة الثانية ومن ذلك الفقر يؤثر ويتأثر بالجريمة . أو أن الوضع الاقتصادي يتأثر  
 ويؤثر في السلوك الانجرافي ، وبمعنى أكثر اتساعا يمكن النظر لعمليات التفاعل على أنها  
 نوع من الاتصال والتواصل ، ولكن الوجود الفيزيقي لفردين معا لا يعني قيام علاقة التفاعل  
 بينهما بالضرورة ، ومن أمثلة التفاعل الاجتماعي أن الآباء والأمهات يؤثران في الطفل

ولكن الطفل أيضا عن طريق استجابته لهم يؤثر فيهم ، كذلك فان علاقة التفاعل أخذ وعطاء وتأثير وتأثر أو تأثير متبادل تقوم بين الأستاذ والطلاب وبين القائد وأتباعه وبين مدير المؤسسة والعاملين بها ، وبين الزوج والزوجة .

- وفي إطار الكيمياء ، فان اختلاط عنصرين وتفاعلها يؤدي إلى تكوين عنصر جديد من جراء عملية التفاعل ، هذا التكوين الجديد تكون له خواص مختلفة عن خواص كل عنصر منها منفردا ، فاختلاط الأكسجين مع الهيدروجين وكلاهما له طبيعة غازية ، يؤدي هذا الاختلاط إلى تكوين مكون جديد هو الماء وله خواص مختلفة منها السيولة بل أن داخل الإنسان نفسه باعتباره وحده نفسية ، جسمية ، عقلية ، اجتماعية فكرية ، روحية ، أخلاقية ، داخل هذا الكل أي إنسان تقوم علاقات التفاعل بين قواه النفسية والجسمية ، ومن اظهر دلالات هذا التفاعل انه حالة الانفعال تؤثر في كيان الجسم كله وفي وظائفه ، وإذا استمرت حالة الانفعال العنيف كالغضب أو الحزن أو الثورة أو التوتر أو الشر أو الصراع والتأزم ، أدى ذلك إلى حدوث تغيرات جسمية كبيرة في جسم الإنسان ، (العيسوي، بدون سنة ، ص39)

#### 16- أنواع التفاعل الاجتماعي :

التفاعل الاجتماعي لا يحدث على مستوى واحد أو على وتيرة واحدة أو بعمق واحد إنما هناك أنواع مختلفة أو صور مختلفة من هذا التفاعل .

فقد يختلف هذا التفاعل إذا حدث بين الأصدقاء عنه بين الفيزياء ، وما Variations

interaction

الذي يجذب الأشخاص الذين لم يسبق لهم معرفة بعضهم بعضا نحو التفاعل ، وكيف تعتدل وجهات نظرهم وسلوكياتهم جراء هذا الاختلاط وذلك التفاعل يتوقف الأمر على مبلغ المحبة أو الإعجاز أو الرغبة في الاعتماد على الغير ، وما يلقاه الفرد من تبادل ، والحقيقة أن موضوع التفاعل الاجتماعي قد يمتد ليشمل كل موضوعات علم النفس الاجتماعي ، حيث يحدث في إطار القيادة والروح المعنوية ، والاتجاهات والرأي العام والاتصال والشخصية ، والعلاقات الإنسانية والإدارة والعلاقات السوسيكوماترية وما على ذلك ، التفاعل ينطبع على جميع مظاهر حياة الإنسان ، ويختلف هذا التفاعل من البسيط جدا إلى العميق ، فجرد الاتصال بشخص ما نوع من التفاعل ، ولكنه تفاعل في شكله البسيط كذلك فإن اللقاءات التي تتم بمحض الصدقة، وكذلك الاجتماعية القصيرة لا تترك أثر كبيرا في شخصياتنا إنما التفاعلات طويلة الأمد هي التي تترك آثارها فينا وهي التي تفرض ضربا من التبادل أو السلوك المتبادل .

العلاقات الدائمة هي التي تعتمد فيها الأفراد على بعضهم البعض ، فأعضاء Reciprocal action

الأسرة حتى وان باعدت المسافات يظلون يتلقون التأثير بعضهم فوق بعض ، من خلال الأمور المشتركة . الفتاة المتزوجة بعيدة عن مكان أمها بالأميال ومع ذلك تظل متأثرة في تعاملها مع زوجها يوصى بأمها "وتعاليمها" .

ولكن المهم في دراستنا هو التفاعل الذي يمتد لفترة طويلة من الزمن . الناس تشعر بهذا التفاعل في الحفلات والأفراح وليالي السمر ، ويشعرون بالمتعة من جراء التفاعل الاجتماعي

ومن هنا كانت أهمية إقامة الحفلات عند الأزواج وعند الإحالة إلى المعاش وعند النقل أو الترفيه وفي عيد الميلاد .

ومن خلال هذه الحفلات يشعر الإنسان بقيمة , وبأنه يكرم من قبل الآخرين , وفي ذلك نوع الموافاة ورد الجميل .(العيسوي ع., بدون سنة، ص 58-59).

#### 17- مراحل التفاعل الاجتماعي :

لقد قسم بيلز أنماط التفاعل الاجتماعي إلى 12 نمط وزعها على 6 مراحل تسير فيها عملية التفاعل الاجتماعي كما يلي :

**المرحلة الأولى :-** مرحلة الاهتمام النسبي بمشكلات التعرف أي الوصول إلى تعريف مشترك بالموقف وتحديد المشكلة أو الموضوع قيد البحث .

**المرحلة الثانية :-** مرحلة الاهتمام بمشكلات الأسس التي تقوم في ضوءها الإبدال أو الحصول المختلفة المطروحة والتعبير عنها .

**المرحلة الثالثة :-** مرحلة الانتقال إلى مشكلات الضبط ،أي محاولات الأعضاء التأثير في بعضهم البعض .

**المرحلة الرابعة :-** مرحلة اتخاذ القرارات أي التوصل إلى قرار نهائي أو نتائج محددة

**المرحلة الخامسة :-** مرحلة مواجهة المشكلات الناشئة عن التفاعل والتحكم بها حرصا على نجاح الجماعة في تحقيق أهدافها .

**المرحلة السادسة :-** مرحلة صيانة تكامل الجماعة والمحافظة على تماسكها مما يكون قد أصابها خلال التفاعل الاجتماعي ومرافقه من مواقف سلبية وأنانية وعدوانية .

وتعتبر كل مرحلة من مراحل التفاعل الاجتماعي شرطاً للمرحلة التي تليها ،  
فبتحديد أسس تقديم حلول المشكلة المعروضة يتضمن ويتطلب معرفة سابقة للمشكلة .

#### 18- شروط التفاعل الاجتماعي :

- ❖ أن يتصف أفراد الجماعة بالسوية والرشد .
- ❖ أن يتصف أفراد الجماعة بالقدرة على التواصل بواسطة اللغة أو غيرها من وسائل الاتصال .
- ❖ توفر الحد الأدنى من التماسك بين أفراد الجماعة .
- ❖ تقارب أفراد المجموعة في المراكز والأدوار والأعمار .
- ❖ وجود مشكلة مهمة واضحة تعمم جميع أفراد المجموعة .
- ❖ أن تكون هذه المشكلة المطروحة قابلة للحل . (سلامة ع.، 2007 ،ص110).

## الخلاصة :

و منه نقول أن الانعكاسات النفسية حالة انفعالية ثابتة نسبيا ، تتشكل لدى الفرد نتيجة قدرته على عدم التلاؤم و التكيف مع الظروف الخارجية ، و يتميز بالتوتر يحدثه توقع خطر ما .

و من هذا فان للخدمة الاجتماعية برامج رياضية تهدف أساسا إلى مساعدة الفرد على النمو الاجتماعي مع القدرة على مدى ما تحقق للفرد من صفات التعاون و إنكار الذات للقيادة و التبعية و حرية الرأي ، تنفق و صالح الجماعة و المجتمع .

الباب الثاني

الجانب التطبيقي

الفصل الأول

منهجية البحث

والإجراءات

الميدانية

## 1- منهج البحث:

" إن منهج البحث العلمي هو طريقة يتبعها الباحث لدراسة المشكلة لاكتساب الحقيقة " (بوحوش، 1995 ص 89).

إن استعمال منهج البحث يختلف باختلاف المشكلات والمواضيع المطروحة للدراسة، ومن خلال المشكلة التي بين أيدينا فإن المنهج الوصفي نظرا لملائمته لطبيعة المشكل المطروح .

## 2- مجتمع عينة البحث :

إن عينة البحث هي أساس عمل الباحث ويقول عبد العزيز فهمي هيكل " أن عينة البحث هي المعلومات عن عدد الوحدات التي تسحب من المجتمع الأصلي لموضوع الدراسة بحيث تكون ممثلة لتمثيل لصفات هذا المجتمع. (فهمي، 1994 ص 75).

عينة البحث هي جزء من الأصلي يحتوي على بعض العناصر التي يتم إختيارها منه بطريقة معينة قصد دراسة خصائص المجتمع الأصلي، أما العينة العشوائية فهي العينة التي يكون فيها لكل عنصر من عناصر المجتمع فرصة متكافئة مع بقية عناصر المجتمع للظهور في العينة أي ان الوحدات المكونة للمجتمع الدراسة تعامل كلها

بإحتمال متساوي ، وتتكون العينة التي أجرينا عليها الدراسة من 150 تلميذ في الطور الثانوي قسمت على النحو التالي :

اسم الثانوية	المكان	عدد التلاميذ
عدواي الحبيب	مدرسة	30
الثانوية الجديدة	عين الذهب	30
مجنوب زكريا	السوقر	30
عقبة بن نافع	فرندة	30
عقيد عميروش	عين كرمس	30

جدول رقم 01 : يمثل اسم الثانويات للعينات المختارة

حيث قدرت بنسبة 25% من المجتمع الأصلي .

3- متغيرات البحث:

3-1- المتغير المستقل : يعرف بأنه ذو طبيعة استقلالية حيث يؤثر في المتغيرين

التابع و الدخيل دون أن يتأثر بهما ، وفي بحثنا هذا نجد ان المتغير المستقل هو

العلاقة التربوية .

3-2- المتغير التابع : يتأثر مباشرة بالمتغير المستقل في كل شيء سواء الاتجاه

السلبى أو الايجابى فان كان المتغير المستقل ايجابى كان المتغير التابع مباشرة

ايجابى و العكس و في بحثنا هذا نجد ان المتغير التابع هو الانعكاسات النفسية و

الاجتماعية للتلاميذ .

4- مجالات البحث :

4-1- المجال البشرى: اشتمل المجال البشرى في هذا البحث على 150 تلميذ في

المرحلة الثانوية بولاية تيارت .

4-2- المجال المكاني :

لقد اخترنا في دراستنا خمس ثانويات من ولاية تيارت :عداوي الحبيب ، الثانوية

الجديدة ،العقيد عميروش، عقبة بن نافع ، طارق بن زياد.

4-3- المجال الزماني :

شرعنا في البحث مباشرة و ذلك بعد الموافقة على الموضوع و قد دامت دراسة الجانب

النظري ابتداءً من 10 جانفي إلى غاية شهر 05 مارس 2016م ، أما فيما يخص

الجانب التطبيقي فقد كان من 15 مارس 2016م إلى غاية 30 أفريل 2016م.

## 5- أدوات البحث :

لقد اعتمدنا في بحثنا هذا على الاستبيان نظرا لتوافقه مع موضوع بحثنا

ويعرف الاستبيان على انه: " مجموعة من الأسئلة والمركبة بطريقة منهجية حول

موضوع معين ثم يوضع في استمارة ترسل إلى الأشخاص المعنيين وهذا للحصول

على الأجوبة الواردة فيها".

ويحتوي الاستبيان على محورين هما :

- العلاقة التربوية بين الاستاذ والتلميذ من الناحية النفسية .

- العلاقة التربوية بين الاستاذ والتلميذ من الناحية الاجتماعية .

وكل محور يحتوي على 10 أسئلة .

## 5-1-الاستبيان المغلق:

وتكون الإجابة في معظم الأحيان محدودة نعم أو لا.

وقد يتضمن كذلك مجموعة من الإجابات وعلى المستجوب أن يختار الإجابة

الصحيحة.

و قمنا بإعداد استمارة استبيان المكونة من 20 سؤال موجهة للتلاميذ.

6- الشروط العلمية للأداة:

- الصدق: يعني الصدق أن يكون الاختبار صادقاً في قياس ما وضع من أجله، فإذا كنا بصدد قياس القوة العضلية للاعب كرة اليد فالاختبار يكون صادقاً إذا كان يقيس بالفعل القوة العضلية. (صباحي، ص 39،40).

ومن هذا المنطلق تم إيجاد معامل ثبات المقياس عن طريق الاستبيان وإعادة تطبيقه بعد اسبوع على العينة الإستطلاعية والتي كان عددها 15 تلميذ من مجتمع الدراسة وبعد المعالجة نستخلص النتائج :

الجدول رقم (02): يمثل صدق وثبات الإستبيان

المعالجة المحاور	حجم العينة	درجة الحرية ن-2	مستوى الدلالة	معامل الثبات	معامل الصدق	القيمة الجدولية	نوع الدلالة
المحور 01	15	13	0.05	0.94	0.96	0.54	دال
المحور 02 الثاني				0.90	0.94		دال

ومن خلال الجدول يتضح لنا دلالة المحاور للإستبيان ،وان القيمة المحسوبة اكبر من الجدولية عند مستوى دلالة 0.05 و درجة حرية (ن-2) يعني الإستبيان يتميز بدرجة عالية من الصدق والثبات ، وبالتالي قبوله في التجربة الرئيسية .

وقد تم تحقيق صدق الاستبيان عن طريق استطلاع رأي المحكمين على أسئلة الاستبيان والمتمثلين في مجموعة من الدكاترة و الأساتذة المختصين في المجال الرياضي.

- الثبات: لمعرفة درجة ثبات الأداة تم توزيع الاستبيان على الأساتذة و بعد أسبوع تم توزيع الأسئلة على نفس الأساتذة ومن خلال هذا تم معرفة درجة ثبات الأداة.

-الموضوعية: الاختبار الموضوعي يقل فيه التقدير الذاتي للمحكمين، فموضوعية الاختبار تعني قلة أو عدم وجود اختلاف في طريقة تقويم أداء المختبرين مهما اختلف المحكمون، فكلما قل التباين بين المحكمين دل ذلك على أن الاختبار موضوعي (صبحي، ص 40، 39).

يجب أن تكون محتويات الاستبيان واضحة ومفهومة، وكلما تحقق الثبات تحققت الموضوعية.

## 6-1- الدراسة الإحصائية:

- أداة الإحصاء المستعملة : يقول أبو صالح وآخرون أن علم الإحصاء هو ذلك العلم الذي يبحث في جميع البيانات وتنظيمها وعرضها وتحليلها واتخاذ القرارات، بناءا عليها. (سعد، 1991 ص 184)

بعد توزيع بيانات النتائج والتي عددها 150 تلميذ و وضعنا النسبة المئوية في تحليل النتائج المحصل عليها ومعدلتها كالتالي:

النسبة المئوية = (عدد الإجابات  $\times 100$ ) / عدد أفراد العينة.

معامل الصدق الذاتي =  $\sqrt{\text{معامل الثبات}}$ .

الخلاصة:

تقف مصداقية البحث العلمي عادة وفي الكثير من الأحيان على مدى ملائمة أداة البحث لمشكلة البحث وبعد التأكد من صدق وثبات الأداة بطرق إحصائية لا يسعنا الآن إلا مباشرة الإجراءات الميدانية المتمثلة في توزيع الاستبيان على العينة والتعبير عن إجابات التلاميذ بقيم رقمية تجريدية..

الفصل الثاني

عرض وتحليل

النتائج

**1- المحور الأول: العلاقة التربوية بين الأستاذ و التلميذ من الناحية النفسية**

- **السؤال الأول :** هل تشعر بالراحة النفسية بوجود الأستاذ أثناء حصة التربية البدنية و الرياضية؟

- **الغرض من السؤال :** معرفة مدى شعور التلاميذ بالراحة النفسية بوجود الأستاذ أثناء حصة التربية البدنية و الرياضية.

**جدول رقم (2): نتائج السؤال الأول**

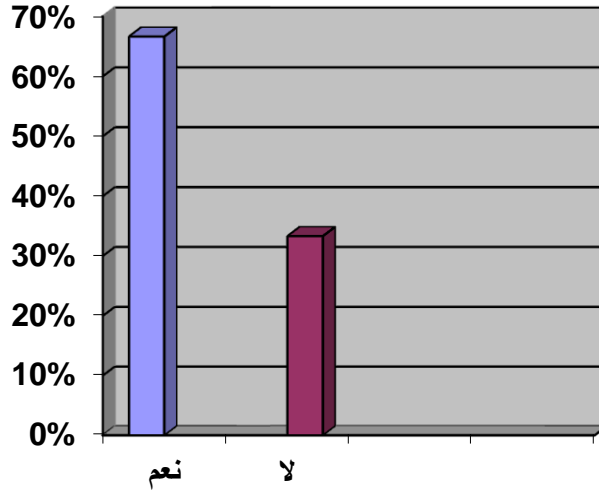
الإجابة	عدد التكرارات	النسبة المئوية
نعم	100	66.66%
لا	50	33.33%
المجموع	150	100%

- عرض وتحليل :

من خلال نتائج الجدول (2) نجد أن نسبة 66,66% من التلاميذ تشعر بالراحة النفسية بوجود استاذ التربية البدنية و الرياضية ، في حين نجد نسبة 33,33% لا تشعر بالراحة النفسية بوجوده.

نستنتج أن وجود استاذ التربية البدنية و الرياضية يشعر التلاميذ بالراحة النفسية .

الشكل رقم (01) : يمثل التمثيل البياني للسؤال الأول



-السؤال الثاني: هل يحاول الأستاذ الرفع من معنوياتك عند حدوث أي مشكل تواجهه ؟

- الغرض من السؤال: معرفة إن كان الأستاذ يرفع من معنويات التلاميذ عند حدوث

مشكل ما.

جدول رقم (3): نتائج السؤال الثاني

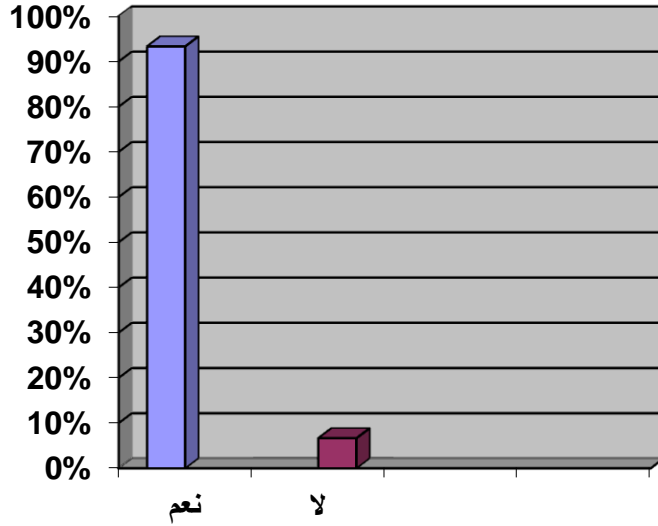
الإجابة	عدد التكرارات	النسبة المئوية
نعم	140	93.33%
لا	10	6.66%
المجموع	150	100%

- عرض و تحليل :

من خلال نتائج الجدول رقم (3) نجد أن نسبة 93,33% من التلاميذ يحاول الاستاذ من الرفع من معنوياتها اثناء حدوث مشكل ،في حين نجد نسبة 6,66% من التلاميذ لا يحاول الأستاذ الرفع من معنوياتها اثناء حدوث مشكل .

نستنتج ان الأستاذ يحاول الرفع من معنويات التلاميذ اثناء مواجهة مشكل ما .

الشكل رقم (02): يمثل التمثيل البياني للسؤال الثاني



- السؤال الثالث : هل يعطيك الأستاذ الحرية في التعبير عن افكارك وأراءك ؟

- الغرض من السؤال : معرفة ان كان الاستاذ يعطي حرية التعبير للتلاميذ للتعبير عن

الافكار و الاراء .

جدول رقم (4) :نتائج السؤال الثالث :

الإجابة	عدد التكرارات	النسبة المئوية
نعم	60	40%
لا	90	60%
المجموع	150	100%

- عرض وتحليل:

من خلال النتائج المتحصل عليها من الجدول رقم (4) نجد أن نسبة 60% من التلاميذ

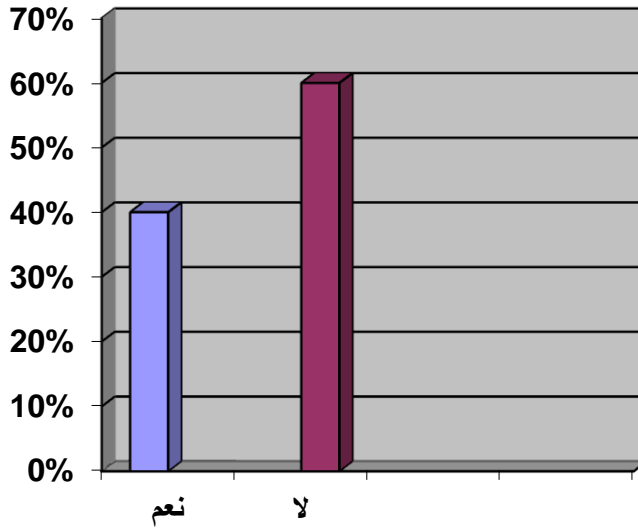
لا لايعطيها الاستاذ حرية التعبير عن الافكار و الاراء خلال الحصة ، في حين نجد

40% من التلاميذ يعطيها الاستاذ حرية التعبير عن الأفكار و الآراء .

نستنتج من خلال الجدول أن الأستاذ لا يعطي حرية التعبير للتلاميذ للتعبير عن الآراء و

الافكار .

شكل رقم (03): التمثيل البياني للسؤال الثالث



- السؤال الرابع : هل تحب حصة التربية البدنية والرياضية؟

- الغرض من السؤال: معرفة ما إذا كان التلاميذ يحبون حصة التربية البدنية والرياضية .

جدول رقم (5): يوضح نتائج السؤال الرابع .

الإجابة	عدد التكرارات	النسبة المئوية
نعم	142	%94.66

لا	08	%5.33
المجموع	150	%100

- عرض و تحليل :

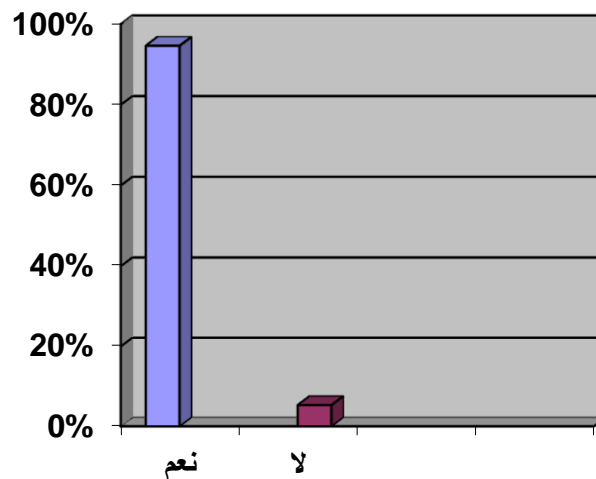
من خلال الجدول رقم (05) نجد أن نسبة 94.66% كانت إجاباتهم بنعم اي ان معظم

التلاميذ يحبون حصة التربية البدنية و الرياضية في حين نسبة 5.33 % لا يحبون

حصة التربية البدنية و الرياضية.

نستنتج من الجدول رقم (05) أن التلاميذ يحبون حصة التربية البدنية و الرياضية .

الشكل رقم ( 04 ) : التمثيل البياني للسؤال الرابع .



- السؤال الخامس : هل تصغي وتنفذ توجيهات الأستاذ؟

- الغرض من السؤال : معرفة مدى اصغاء و تنفيذ التلاميذ لتوجيهات الاستاذ .

جدول رقم (06): يوضح نتائج السؤال الخامس

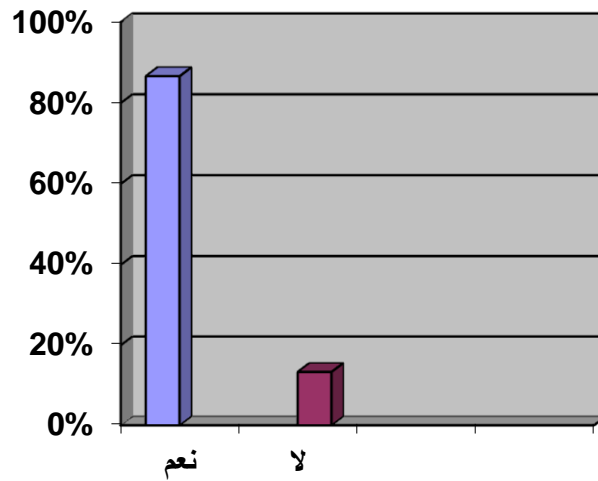
الإجابة	عدد التكرارات	النسبة المئوية
نعم	130	%86.66
لا	20	%13.33
المجموع	150	%100

- عرض و مناقشة :

من خلال الجدول رقم (6) نجد أن نسبة %86.66 من التلاميذ يصغون و ينفذون طلبات و توجيهات الاستاذ ، أما نسبة %13.33 من التلاميذ لا يصغون و لا ينفذون طلبات و توجيهات الاستاذ .

نستنتج ان معظم التلاميذ يصغون و ينفذون طلبات و توجيهات الاستاذ .

الشكل رقم (05): التمثيل البياني للسؤال الخامس



- السؤال السادس: هل تحس بالغضب إذا برمج الأستاذ النشاط الذي لا ترغب به؟

- الغرض من السؤال: معرفة ما إذا كان التلميذ يغضب لبرمجة الاستاذ النشاط الذي لا

يرغب به .

جدول رقم (07): يوضح نتائج السؤال السادس

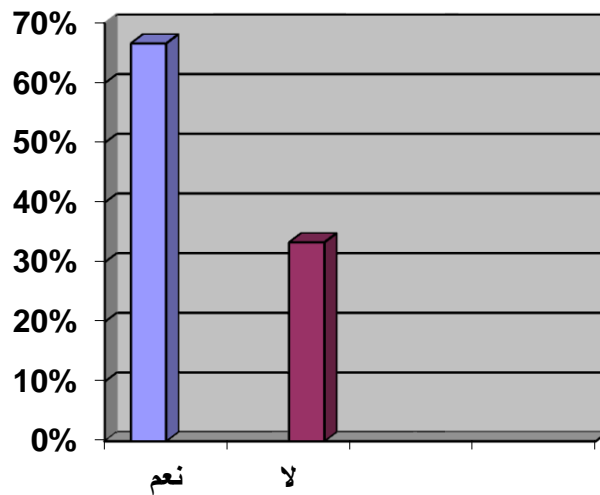
الإجابة	عدد التكرارات	النسبة المئوية

نعم	100	%66.66
لا	50	%33.33
المجموع	150	%100

- عرض و تحليل :

من خلال رقم الجدول (6) نجد أن نسبة 66.66 % يعضيون عند برمجة الاستاذ للنشاط الذي لا يرغبون به في حين نجد نسبة 33.33 % من التلاميذ لا يعضيون. نستنتج أن التلاميذ يعضون عند برمجة الاستاذ النشاط الذي لا يرغبون به .

الشكل رقم (06): التمثيل البياني للسؤال السادس



- السؤال السابع : هل تقترح إذا غاب أستاذ التربية البدنية والرياضية عن الحصة ؟

- الغرض من السؤال : معرفة ان كان التلاميذ يفرحون لغياب استاذ التربية البدنية و الرياضية.

جدول رقم (08) : يوضح نتائج السؤال السابع .

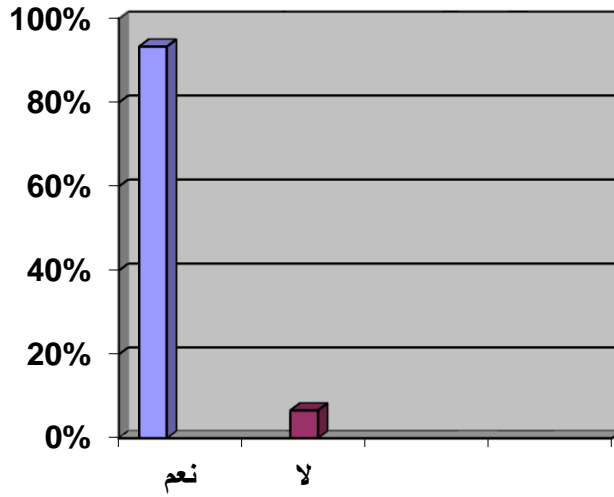
الإجابة	عدد التكرارات	النسبة المئوية
نعم	140	93.33%
لا	10	6.66%
المجموع	150	100%

- عرض و تحليل :

من خلال الجدول رقم (08) نجد أن نسبة 93.33% من التلاميذ لا يفرحون لغياب أستاذ التربية البدنية و الرياضية في حين نجد نسبة 6.66% من التلاميذ يفرحون لغياب أستاذ التربية البدنية و الرياضية .

نستنتج أن التلاميذ لا يفرحون لغياب أستاذ التربية البدنية و الرياضية.

الشكل رقم (07): التمثيل البياني للسؤال السابع



- السؤال الثامن : هل تشعر أنك موضع احترام أستاذ التربية البدنية والرياضية؟

- الغرض من السؤال : معرفة مدى احترام أستاذ التربية البدنية و الرياضية للتلاميذ.

جدول رقم (09) : يوضح نتائج السؤال الثامن .

الإجابة	عدد التكرارات	النسبة المئوية
نعم	120	%80
لا	30	%20
المجموع	150	%100

- عرض و تحليل :

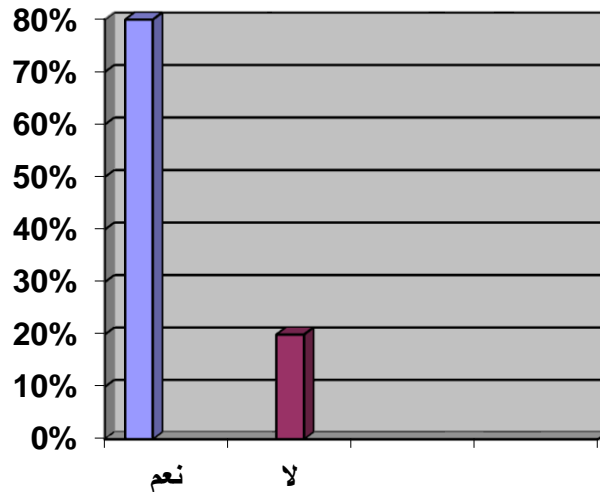
من خلال الجدول رقم (09) نجد أن نسبة 80% من التلاميذ يشعرون انهم موضع

احترام أستاذ التربية البدنية و الرياضية في حين نجد نسبة 20% من التلاميذ لا

يشعرون انهم موضع احترام أستاذ التربية البدنية و الرياضية .

نستنتج أن التلاميذ يشعرون أنهم موضع احترام أستاذ التربية البدنية و الرياضية.

الشكل رقم (08): التمثيل البياني للسؤال الثامن



- السؤال التاسع: هل يراعي أستاذ التربية البدنية والرياضية ميولاتك ويعمل على توجيهك.

- الغرض من السؤال : معرفة ان كان أستاذ التربية البدنية و الرياضية يراعي ميولات التلاميذ و يعمل على توجيهها.

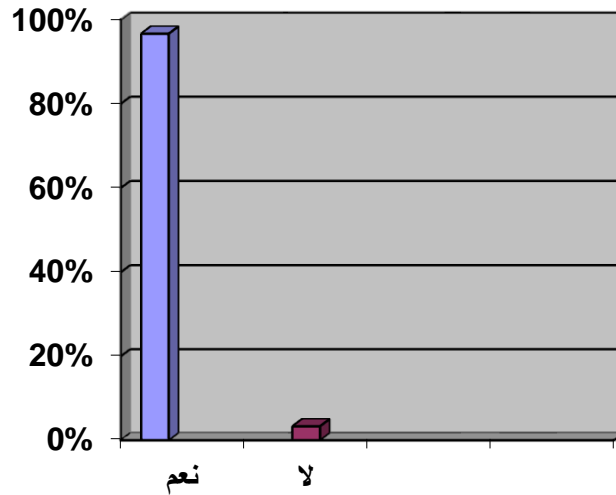
جدول رقم (10) : يوضح نتائج السؤال اتاسع .

الإجابة	عدد التكرارات	النسبة المئوية
نعم	145	96.66%
لا	05	3.33%
المجموع	150	100%

- عرض و تحليل :

من خلال الجدول رقم (10) نجد أن نسبة 96.66% من التلاميذ اجابت نعم اي ان استاذ التربية البدنية و الرياضية يراعي ميولاتهم و يوجهها في حين نجد نسبة 3.33% من التلاميذ لا راعي استاذ التربية البدنية و الرياضية ميولاتهم ولا يوجهها . نستنتج أن استاذ التربية البدنية و الرياضية يراعي ميولات التلاميذ و يوجهها.

الشكل رقم(09): التمثيل البياني للسؤال التاسع



2- المحور الثاني: العلاقة التربوية بين الأستاذ والتلميذ من الناحية الإجتماعية.

- السؤال العاشر : هل يحاول الأستاذ التقرب منك لمعرفة مشاكلك الإجتماعية ؟

- الغرض من السؤال: معرفة ان كان استاذ التربية البدنية و الرياضية يقترب من التلاميذ لمعرفة مشاكلهم الاجتماعية .

الجدول رقم (11) : يمثل نتائج السؤال العاشر

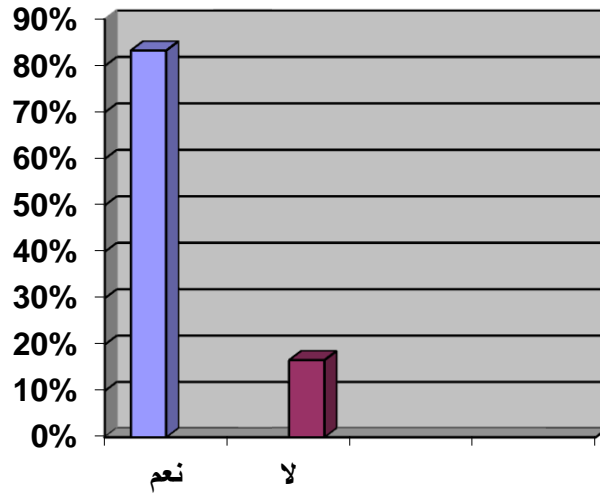
الإجابة	عدد التكرارات	النسبة المئوية
نعم	75	50%
لا	75	50%
المجموع	150	100%

- عرض و تحليل :

من خلال الجدول رقم (10) نجد أن نسبة 50% من التلاميذ اجابت بنعم بحيث ان استاذ التربية البدنية و الرياضية يقترب من التلاميذ لمعرفة مشاكلهم الاجتماعية في حين ان نسبة 50% اجابت بلا حيث لا يقترب استاذ التربية البدنية و الرياضية منهم لمعرفة مشاكلهم الاجتماعية .

نستنتج أن هناك تكافؤ في اقتراب الاستاذ من التلاميذ لمعرفة مشاكلهم الاجتماعية .

#### الشكل رقم (10): التمثيل البياني العاشر



- السؤال الحادي عشر: هل تقع في نقاشات حادة مع أستاذ التربية البدنية والرياضية؟

- الغرض من السؤال: معرفة إن كانت هناك نقاشات حادة بين التلميذ و أستاذ التربية

البدنية والرياضية .

الجدول رقم (12) :يمثل نتائج السؤال الحادي عشر

الإجابة	عدد التكرارات	النسبة المئوية
نعم	150	100%
لا	00	00%
المجموع	30	100%

- عرض وتحليل :

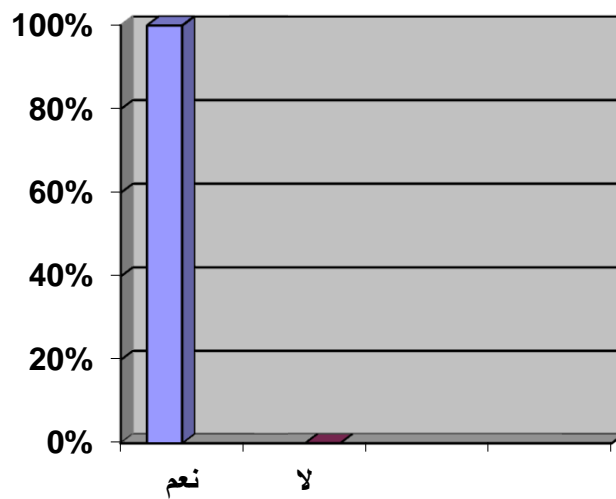
من خلال الجدول رقم (12) نجد أن نسبة 100% من التلاميذ لا يقعون في نقاشات

حادة مع استاذ التربية البدنية و الرياضية .

نستنتج أن التلاميذ لا يقعون في نقاشات حادة مع استاذ التربية البدنية و الرياضية

المهارات.

الشكل رقم (11): التمثيل البياني للسؤال الحادي عشر



- السؤال الثاني عشر: هل يحث الأستاذ على روح التعاون والتنافس بين التلاميذ خلال الحصة؟

- الغرض من السؤال : معرفة مدى حث الأستاذ على روح التعاون و التنافس بين التلاميذ خلال الحصة .

الجدول رقم (13) : يمثل نتائج السؤال الثاني عشر.

النسبة المئوية	عدد التكرارات	الإجابة
95.33%	143	نعم
4.66%	07	لا
100%	150	المجموع

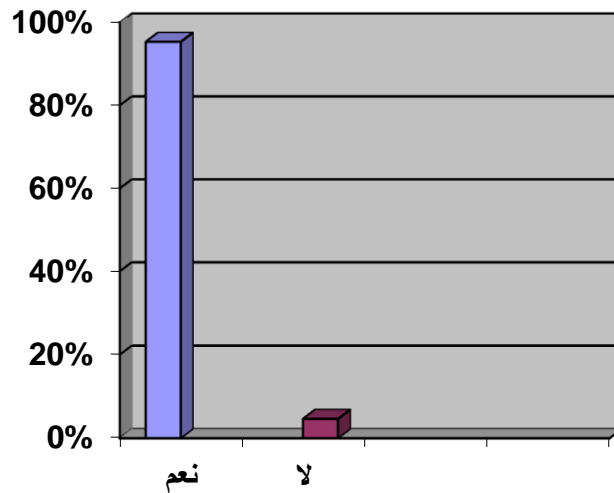
- عرض و تحليل:

من خلال الجدول رقم (13) نجد أن نسبة 95.33% من التلاميذ اجابت بنعم حيث ان الاستاذ يحث التلاميذ على روح التعاون و التنافس بين التلاميذ خلال الحصة، في حين

وجد نسبة 4.66% من التلاميذ اجابت لا حيث ان الأستاذ لا يبحثها على روح التعاون و التنافس خلال الحصة .

نستنتج ان الاستاذ يبحث التلاميذ على روح التعاون و التنافس بن التلاميذ خلال الحصة.

الشكل رقم (13): التمثيل البياني للسؤال الثاني عشر



- السؤال الثالث عشر: هل يتعاون معك أستاذ التربية البدنية والرياضية خلال الحصة ؟

- الغرض من السؤال :معرفة مدى تعاون استاذ التربية البدنية و الرياضية مع التلاميذ

اثناء الحصة.

الجدول رقم (14): يمثل نتائج السؤال الثالث عشر

الإجابة	عدد التكرارات	النسبة المئوية
نعم	150	100%
لا	00	00%
المجموع	150	100%

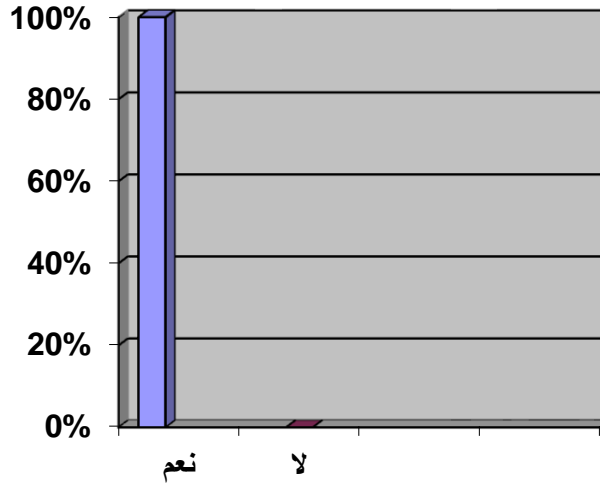
- عرض و تحليل:

من خلال الجدول رقم (14) نجد أن نسبة 100% من التلاميذ يؤكدون تعاون استاذ

التربية البدنية و الرياضية معهم اثناء الحصة.

نستنتج ان استاذ التربية البدنية و الرياضية يتعاون مع التلاميذ اثناء الحصة.

الشكل رقم (13): التمثيل البياني للسؤال الثالث عشر



- السؤال الرابع عشر: هل تستجيب بشكل ملائم عندما يصحح لك أستاذ التربية البدنية والرياضية اخطائك؟

- الغرض من السؤال: معرفة مدى استجابة التلاميذ لاستاذ التربية البدنية و الرياضية عند تصحيح الازطاء .

الجدول رقم (15):يمثل نتائج السؤال الرابع عشر

الإجابة	عدد التكرارات	النسبة المئوية
نعم	110	73.33%
لا	40	26.66%
المجموع	150	100%

- عرض و تحليل:

من خلال الجدول رقم (15) نجد أن نسبة 73.33% من التلاميذ تستجيب لاستاذ التربية

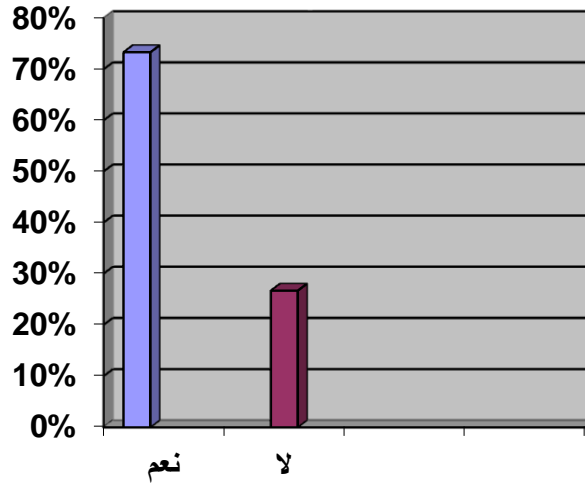
و الرياضية عند تصحيح الاخطاء ، في حين أن نسبة 26.66% من التلاميذ لا

تستجيب لاستاذ التربية البدنية و الرياضية عند تصحيح الاخطاء .

نستنتج أن التلاميذ يستجيبون بشكل ملائم لاستاذ التربية البدنية و الرياضية عند تصحيح

الاطاء .

الشكل رقم (14) : التمثيل البياني للسؤال الرابع عشر



- السؤال الخامس عشر : هل تقندي بأستاذ التربية البدنية والرياضية؟

- الغرض من السؤال : معرفة مدى اقتداء التلاميذ باستاذ التربية البدنية و الرياضية

الجدول رقم (16) :يمثل نتائج السؤال الخامس عشر

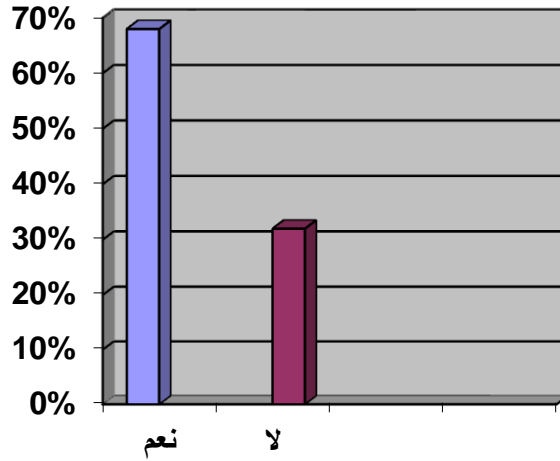
الإجابة	عدد التكرارات	النسبة المئوية
نعم	102	68%
لا	48	32%
المجموع	150	100%

- عرض و مناقشة:

من خلال الجدول رقم (16) نجد أن نسبة 68% من التلاميذ يقتدون باستاذ التربية البدنية و الرياضية ، في حين نجد نسبة 32% من التلاميذ لا يقتدون باستاذ التربية البدنية و الرياضية.

نستنتج أن معظم التلاميذ يحاولون الاقتداء باستاذ التربية البدنية و الرياضية .

الشكل رقم (15): التمثيل البياني للسؤال الخامس عشر



- السؤال السادس عشر: هل علاقتك بأستاذ التربية البدنية والرياضية جيدة؟

- الغرض من السؤال: معرفة العلاقة بين الاستاذ و التلاميذ .

الجدول رقم (17) : يمثل نتائج السؤال السادس عشر.

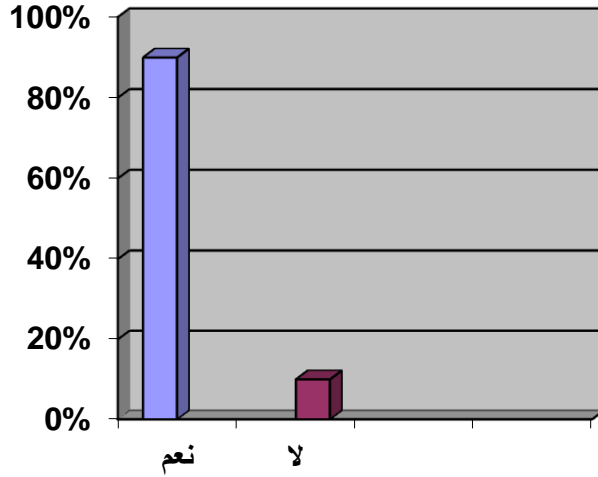
الإجابة	عدد التكرارات	النسبة المئوية
نعم	135	90%
لا	15	10%
المجموع	150	100%

- عرض و تحليل:

من خلال الجدول رقم (17) نجد أن نسبة 90% من التلاميذ لديها علاقة جيدة مع استاذ التربية البدنية و الرياضية ، في حين نجد أن نسبة 10% من التلاميذ ليس لديها علاقة جيدة مع الاستاذ.

نستنتج ان علاقة التلاميذ باستاذ التربية البدنية و الرياضية جيدة.

الشكل رقم (16) : التمثيل البياني للسؤال السادس عشر.



-السؤال السابع عشر: هل يساعدك أستاذ التربية البدنية والرياضية من التخلص من

الإنفراد والوحدة ؟

- الغرض من السؤال: معرفة مدى مساعدة أستاذ التربية البدنية و الرياضية التلاميذ

التخلص من الانفراد و الوحدة .

الجدول رقم (18): يمثل نتائج السؤال السابع عشر .

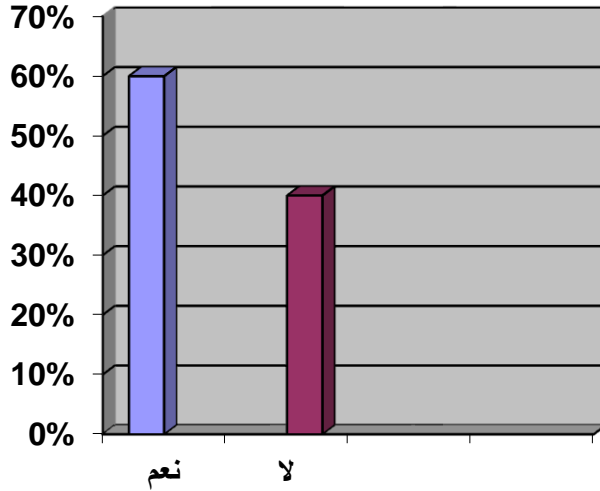
الإجابة	عدد التكرارات	النسبة المئوية
نعم	90	60%
لا	60	40%
المجموع	150	100%

- عرض وتحليل:

من خلال الجدول رقم (18) نجد أن نسبة 60 % من التلاميذ ترى ان استاذ التربية البدنية و الرياضية يساعد في التخلص من الانفراد و التوحد.في حين نجد أن نسبة 40 % اجابت بلا بحيث ان استاذ التربية البدنية و الرياضية لا يساعد في التخلص من الانفراد و التوحد .

نستنتج أن استاذ التربية البدنية و الرياضية يساعد التلاميذ في التخلص من الانفراد و التوحد.

الشكل رقم (17) : التمثيل البياني للسؤال السابع عشر



- السؤال التاسع عشر: هل تعمل على جذب إنتباه أستاذ التربية البدنية والرياضية إليك خلال الحصة ؟

- الغرض من السؤال: معرفة ما إذا كان التلميذ يحاول جذب انتباه استاذ التربية البدنية و الرياضية اليه خلال الحصة .

الجدول رقم (19) : يمثل نتائج السؤال الثامن عشر

الإجابة	عدد التكرارات	النسبة المئوية
نعم	113	75.33%
لا	37	24.66%
المجموع	150	100%

- عرض وتحليل :

من خلال الجدول رقم (19) نجد أن نسبة 75.33 % من التلاميذ تحاول جذب انتباه

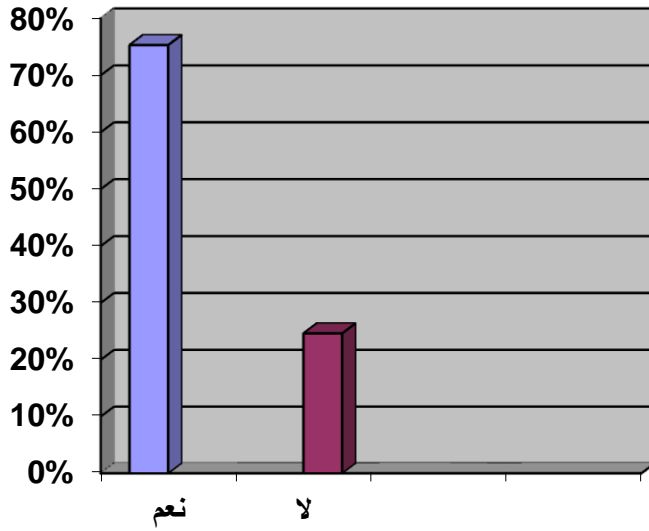
استاذ التربية البدنية و الرياضية اليهم اثناء الحصة ،في حين نجد إن نسبة 24.66%

لا تحاول جذب انتباه استاذ التربية البدنية و الرياضية اليهم اثناء الحصة .

نستنتج أن معظم التلاميذ يحاولون جذب انتباه استاذ التربية البدنية و الرياضية اليهم اثناء

الحصة.

الشكل رقم ( 18 ) : التمثيل البياني للسؤال الثامن عشر



- السؤال التاسع عشر : هل يعمل الأستاذ على تطوير العلاقات الحسنة بينك وبين

زملائك خلال حصة التربية البدنية والرياضية ؟

- الغرض من السؤال: معرفة مدى عمل الأستاذ على تطوير العلاقات الحسنة بين

التلاميذ خلال حصة التربية البدنية و الرياضية.

الجدول رقم (20): يمثل نتائج السؤال التاسع عشر.

الإجابة	عدد التكرارات	النسبة المئوية
نعم	145	96.66%
لا	05	3.33%
المجموع	150	100%

- عرض و تحليل:

من خلال الجدول رقم(20) نجد أن نسبة 96.66% ترى ان الأستاذ يعمل على تطوير

العلاقات الحسنة فيما بين التلاميذ خلال حصة التربية البدنية والرياضية. في حين نجد

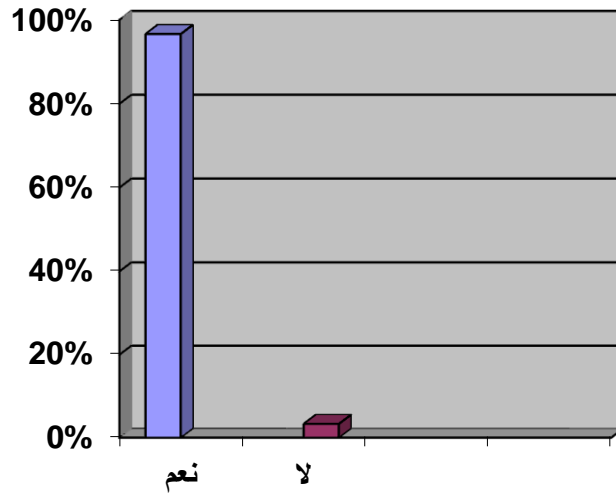
أن نسبة 3.33% ترى ان الأستاذ لا يعمل على تطوير العلاقات الحسنة فيما بين

التلاميذ خلال حصة التربية البدنية والرياضية.

نستنتج أن الأستاذ يعمل على تطوير العلاقات الحسنة بين الزملاء خلال حصة التربية

البدنية والرياضية.

الشكل رقم 19 التمثيل البياني للسؤال التاسع عشر.



3- إستنتاج حول الإستبيان الموجه للتلاميذ:

بعد عرض و تحليل النتائج المتعلقة باستبيان التلاميذ ثم التوصل إلى بعض الحقائق التي كنا قد سطرناها مسبقا في الفرضيات و المتمثلة في العلاقة التربوية بين الأستاذ والتلميذ لها إنعكاسات من الناحية النفسية والاجتماعية .

لاحظنا الميل الكبير للتلاميذ إلى الشعور بالراحة النفسية بوجود الاستاذ أثناء حصة التربية البدنية والرياضية الذي يساعدهم على تخطي العقبات و المشاكل التي تصادفهم . فهو يساعد على نمو المراهقين نموا نفسيا و اجتماعيا ، و يسمح لهم باكتساب عدة

خصال حميدة كالتعاون و الاحترام و حسن الخلق و الاندماج في المجتمع حيث تزداد روابط الأخوة و الصداقة بينهم ، كما يتيح للمراهق فهم دوره في المجتمع و إدراك حقوقه و واجباته .

#### 4- الإستنتاجات :

1- للعلاقة التربوية بين الأستاذ والتلميذ إنعكاسات نفسية على تلاميذ مرحلة الطور الثانوي. حيث يرى أغلبية التلاميذ بأن العلاقة التربوية بين الأستاذ والتلميذ لها تأثير كبير من الناحية النفسية، باعتبار أن الحالة النفسية لها أهمية كبيرة في التواصل بين الأستاذ والتلميذ ويكون أساسها القبول والاحترام المتبادل، وبالتالي حسن السير الجيد لحصة التربية البدنية والرياضية.

2- للعلاقة التربوية بين الأستاذ والتلميذ إنعكاسات إجتماعية على تلاميذ مرحلة الطور الثانوي حيث يرى التلاميذ بنسبة كبيرة أن العلاقة التربوية بين الأستاذ لها تأثير واضح على التلميذ وبالتالي وجب على الأستاذ أن يحاول معرفة بعض المشاكل الإجتماعية والمساعدة على حلها، والعمل على تطوير علاقات حسنة أثناء حصة التربية البدنية والرياضية.بالإضافة الى حث روح المسؤولية فيهم ، وجعل شخصية الأستاذ قدوة للعمل عليها في الحياة اليومية والاجتماعية.

من خلال هذه الدراسة التي تهدف الى معرفة الإنعكاسات النفسية والاجتماعية أن للعلاقة التربوية على تلاميذ مرحلة التعليم الثانوي توصلت الى نتائج أن للعلاقة التربوية بين الأستاذ والتلميذ لها انعكاسات نفسية تتمثل في أن للأستاذ التربية البدنية والرياضية تأثير واضح على تلاميذ بشكل إيجابي من خلال حسن العلاقة التي اساسها الاحترام المتبادل بينهما وخلق جو نفسيا يهيئ به التلاميذ الذي يسهل التفاعل أثناء الحصة .وإجتماعية

تتمثل ان الأستاذ يلعب دورا كبيرا في معالجة وحل القضايا الإجتماعية باعتبار أن العامل الإجتماعي يؤثر بدرجة كبيرة في الحياة اليومية لدى التلميذ وهذا مايجب على الأستاذ الراعية بهذا الجانب لأنه جانب حساس، وبالتالي فدور الذي يلعبه الأستاذ في الجانب فهو دور إيجابي لأن الأستاذ يحرص على أن يقوم بحل المشاكل الإجتماعية لدى التلميذ.

#### 5- مناقشة الفرضيات:

#### 5-1- مناقشة الفرضيات الجزئية:

الفرضية الاولى: للعلاقة التربوية بين استاذ التربية البدنية والرياضية والتلاميذ إنعكاسات من الناحية النفسية, من خلال النتائج الموضحة في الجداول (02- 03--05-06-07--  
09-10), وكنموذج لذلك هذا ما أكده التلاميذ من أجوبتهم على السؤال رقم (01) بنسبة (66,66%) اكدوا ان للعلاقة التربوية بين استاذ التربية البدنية والرياضية والتلاميذ تاثر بشكل ايجابي على الناحية النفسية لتلاميذ الطور الثانوي, حيث يرى التلاميذ ان الاستاذ يساعد على التوافق النفسي ويرفع من معنوياتهم بتسهيل التواصل معهم .ومن هنا تحققت الفرضية الأولى .

الفرضية الثانية: للعلاقة التربوية بين استاذ التربية البدنية والرياضية والتلاميذ إنعكاسات من الناحية الاجتماعية.

من خلال النتائج الموضحة في الجداول (14-15-16-17-18-19-20-21)،

وكنموذج لذلك ما لاحظناه من خلال أجوبة الأساتذة على السؤال رقم (01) بنسبة

(50%) ، اكدوا ان للعلاقة التربوية بين استاذ التربية البدنية والرياضية والتلاميذ تاثر

بشكل ايجابي وفعال من الناحية الاجتماعية, وذلك من خلال مساعدتهم على حل بعض

مشاكلهم, وبناء علاقات حسنة معهم وحثهم على روح التعاون والتنافس خلال حصة

التربية البدنية والرياضية,ومن هنا تحققت الفرضية الثانية .

#### 5-2- مناقشة الفرض العام:

من خلال النتائج الموضحة في الجانب التطبيقي الممثلة في الجداول نرى بان العلاقة

التربوية بين الأستاذ والتلميذ لها تأثير بشكل ايجابي وفعال, من كلتي الجانبين سواء من

الناحية النفسية والاجتماعية ويرجع ذلك للدور الفعال الذي يقدمه أستاذ التربية البدنية

والرياضية من الناحية الإجتماعية والنفسية من خلال التأثير بشخصية الأستاذ. وبناء

على الفرضيتين المحققتين فالفرضية العامة تحققت .

## 6- الإقتراحات والتوصيات :

- 1- توعية التلاميذ و ابراز العلاقة التي تربطهم بالأساتذة التربية البدنية والرياضية.
- 2- ضرورة إعداد معلومات خاصة عن الحالة النفسية لكل تلميذ.
- 3- يتوجب على جميع أساتذة التربية البدنية والرياضية أن تكون لديهم دراية عن الحالة الاجتماعية للتلاميذ لان هذه الأخيرة لها تأثير كبير على مردود التلميذ ،
- 4- يجب توفير أطباء نفسانيين للتلاميذ ، لتحسين العلاقة بين الأستاذ والتلميذ .
- 5- يتوجب على اساتذة أن يعملوا على أن يكون جميع التلاميذ يفهمون كلمتهم و إرشاداتهم .
- 6- غرس روح التعاون وتطوير العلاقات بين التلاميذ

## 7- الخاتمة :

تطرقنا في دراستنا المتواضعة هذه إلى احد أهم جانبين من جوانب العلاقة التربوية بين الاستاذ والتلميذ و الذي يأخذ بعين الاعتبار

في وقتنا الحالي والذي له دور كبير و ضروري في تحقيق نتائج عالية و التغلب على المشاكل النفسية التي تشكل عائق حاد اتجاه التلاميذ و حالتهم النفسية، أولا هو الانعكاسات من الناحية النفسية ، و يعتبر هذا الأخير ذو أهمية بالغة في تطوير الرياضة بصفة عامة ، حيث كل الدول وخاصة الدول المتقدمة تعتمد على هذا الجانب نظرا لما يعطيه من فوائد كبيرة للمردود الرياضي للوصول إلى أعلى المستويات. وثانيا انعكاسات من الناحية الاجتماعية فالتربية البدنية والرياضية تعتبر الوسيلة المثلى لتحكم الفرد في مختلف سلوكياته وتوظيفها واستثمار قدراته في المجتمع ، فلا يمكن لأحد أن يجادل في مكانة التربية البدنية والرياضية بالنسبة للمراهقين وعلى هذا الأساس فمن الواجب أن نعطيها حقا الكامل من الاهتمام حتى يتمكن التلاميذ من التعبير عن أنفسهم من خلال ممارسة النشاطات الرياضية.

وفي الأخير يمكن القول أن هذا الموضوع بقدر ما كان شيقا كان واسعا وكل ما بذلناه كانت مساهمتنا ضئيلة رغم تقانينا و إخلاصنا فيه ، كانت غايتنا في ذلك إبراز أهمية العلاقة التربوية بين الأستاذ والتلميذ وانعكاساتها النفسية والاجتماعية .

# المصادر والمراجع

## - قائمة المراجع :

- الحاج فايز محمد علي .بدون سنة ، الأمراض النفسية .دار المكتبة الإسلامية ، بدون طبعة.
- الحجا رمحمد 1989 .الطب السلوكي المعاصر .بيروت :دار العلم للملايين، بدون طبعة .
- الحقي عبد المنعم. بدون سنة ، موسوعة في علم النفس و التحليل النفسي .مكتبة مدبولي، بدون طبعة .
- الحنفي عبد المنعم 2005 .عالم علم النفس المعجم الموسوعي للتحليل النفسي . بيروت المجلد الثاني ، دار نوبليس ، الطبعة الأولى .
- الخولي ,عدنان درويش .التربية الرياضية المدرسية .القاهرة :دار الفكر العربي ،الطبعة الرابعة .
- السباعي محمد .(1985) .، دار المعارف ، الطبعة الأولى .
- الشاذلي ,عبد الحميد 2001 . ص الصحة النفسية سيكولوجية الشخصية . الإسكندرية الطبعة الثانية ، المكتبة الجامعية .
- العيسوي عبد الرحمان بدون سنة، علم النفس الاجتماعي .بيروت :دار النهضة العربية ،بدون طبعة.
- العيسوي عبد الرحمان بدون سنة ، تفاعل الجماعات البشرية .الدار الجامعية ،بدون طبعة.

- العيسوي، عبد الرحمان .بدون سنة .الجريمة و الإدمان .بيروت :دار الراتب الجامعية بدون طبعة.
- ابن منصور (1997) لسان العرب .لبنان :المجلد العاشر ، دار صادر بيروت ، الطبعة السادسة .
- بن عوالي فاطمة واخرون، بدون سنة .مذكرة ليسانس تقدير حدة القلق لدى الطبيب الجراح علم النفس العيادي .قسم علم النفس ،كلية الاداب والعلوم الانسانية والاجتماعية،جامعة محمد خيضر بسكرة.
- جابر. 1973. . كراس التعليمات مقياس التفصيل .مكتبة النهضة.
- حسن فايد 2001 .الاضطرابات السلوكية .طبية للنشر و التوزيع ، الطبعة .
- حسن فايد 2001 . دراسة في الصحة النفسية .المكتب الجامعي الحديث ، الطبعة الأولى.
- حامد عبد السلام 1977 .في الصحة العقلية و النفسية .دار النهضة العربية، بدون طبعة.
- رابح تركي 1990 ،أصول التربية والتعليم .المؤسسة الوطنية للكتاب ، ديوان المطبوعات الجامعية .
- رضوان واخرون 2002 .الصحة العقلية .دار الميسرة للنشر و التوزيع ، الطبعة الأولى.
- رابح تركي .( 1970 ) .أصول التربية و التعليم .الجزائ :ديوان المطبوعات الجامعية ، الطبعة الثانية.

- سعد طاهر (1991) *علاقة التفكير وابتكار لتحصيل دراسي*. الجزائر: ديوان المطبوعات الجامعية.
- عبدالله قاسم . مدخل إلى الصحة النفسية . دار الفكر للنشر و التوزيع، الطبعة الأولى.
- عبدالله ,مجدي احمد 1996 .علم النفس المرضي دراسة الشخصية بين السواء و الاضطراب .مصر . دار المعرفة الجامعية، بدون طبعة.
- عبد المجيد ,اخرون .1984. *التربية وطرق التدريس* .مصر :دار المعارف ، الطبعة الأولى.
- عبد المنعم المليجي 1971 .النمو النفسي .دار النهضة ، بدون طبعة.
- عبد الحافظ سلامة 2007 .علم النفس الاجتماعي .عمان ، الأردن شارع الملك حسين :دار البازوري العلمية للنشر والتوزيع ، الطبعة العربية.
- عثمان فاروق السيد 2001 .القلق و إدارة الضغوط النفسية .دار الفكر العربي، الطبعة الأولى .
- عبد الحفيظ مقدم .(1994) .*الإحصاء والقياس النفسي التربوي* .الأردن :ديوان المطبوعات الجامعية.
- عبد الهادي نبيل .(1999) .*القياس والتقويم* .الأردن :دار النشر.
- عمار بوحوش .(1995) .*منهج البحث العلمي* .الجزائر :ديوان المطبوعات الجامعية.
- فهمي عبد العزيز (1994) *مبادئ الإحصاء* .الجزائر :ديوان المطبوعات الجامعية.

- محمد حوحو ,واخرون .(2001) .دور حصة التربية البدنية و الرياضية في تخفيض حدة القلق لدى تلاميذ الطور الثانوي 17-16سنة .قسم التربية البدنية والرياضية.
- محمد محمود سلامة 1991 .الاعتمادية و التقييم السلبية للذات لدى المكتئبين و غير المكتئبين .دراسات نفسية، الطبعة الثانية.
- محمد حسن العلاوي 1985 .علم النفس الرياضي .القاهرة :دار المعرفة ،بدون طبعة.
- منيرة.واخرون.2005. دور الاكتئاب في ظهور محاولات الانتحار لدى المراهقين بتطبيق اختبار الروشاح .جامعة محمد خيضر بسكرة :قسم علم النفس ،كلية الآداب والعلوم الإنسانية والاجتماعية.
- مصطفى حسين باهي وآخرون،2005، ، علم نفس الرياضة نظريات تحليلات تطبيقات .الدار العالمية للنشر و التوزيع ، الطبعة الأولى .
- محمد حسنين و محمد صبحي (1995) *القياس والتقييم في ت ب ر* . القاهرة : الجزء الأول.
- محمد صبحي و محمد حسنين ، كمال عبد الحميد إسماعيل رباعية كرة اليد الحديثة
- مزيان عمر، محمد(1983) *البحث العلمي مناهجه مكوناته* .الجزائر :ديوان المطبوعات الجامعية.

- M. Pöchtel, (1979) *علاقات ذات خصائص معرفية وعاطفية محددة، تعيش استمرارا ولها تاريخ.*



الملاحق

الجمهورية الجزائرية الديمقراطية الشعبية

وزارة التعليم العالي والبحث العلمي

جامعة عبد الحميد بن باديس مستغانم

معهد التربية البدنية والرياضية

استمارة استبائية لتلاميذ التعليم الثانوي

أعزائنا التلاميذ ، عزيزاتنا التلميذات ، في إطار البحث الميداني الذي نقوم به لإنجاز مذكرة نهاية الليسانس في التربية البدنية و الرياضية تحت عنوان :-

**العلاقة التربوية بين الاستاذ والتلميذ وانعكاساتها النفسية والاجتماعية لدى تلاميذ التعليم الثانوي**

نرجو منكم مساعدتنا ، و ذلك بمأ هذه الاستمارة بكل حرية و موضوعية و صدق ، و لكم منا جزيل الشكر و التقدير .

ملاحظة :

تعطى اجابة واحدة على كل عبارة.

معلومات أولية:

الاسم واللقب:

المستوى الدراسي:

المؤسسة :

الطالب الباحث: **دلة خالد**

## المحور الأول: العلاقة التربوية بين الأستاذ و التلميذ من الناحية النفسية

1- هل تشعر بالراحة النفسية بوجود الأستاذ أثناء حصة التربية البدنية والرياضية ؟

نعم

لا

2- هل يحاول الأستاذ الرفع من معنوياتك عند حدوث أي مشكل تواجهه ؟

نعم

لا

3- هل يعطيك الأستاذ الحرية في التعبير عن افكارك وأراءك ؟

نعم

لا

4- هل تحب حصة التربية البدنية والرياضية؟

نعم

لا

5- هل تصغي وتنفذ توجيهات الأستاذ؟

نعم

لا

5- هل يفلتك أستاذ التربية البدنة والرياضية بتدخلاته أثناء قيامك بأي نشاط بدني ؟

نعم

لا

6- هل تحس بالغضب إذا برمج الأستاذ الرياضة التي لا ترغب بها؟

نعم

لا

7- هل تفرح إذا غاب أستاذ التربية البدنية والرياضية عن الحصة ؟

نعم

لا

8- هل تشعر أنك موضع إحترام أستاذ التربية البدنية والرياضية؟

نعم

لا

9- هل يراعي أستاذ التربية البدنية والرياضية ميولاتك ويعمل على توجيهك؟

نعم

لا

لمحور الثانى: العلاقة التربوية بين الأستاذ والتلميذ من الناحية الإجتماعية

- 1- هل يحاول الأستاذ التقرب منك لمعرفة مشاكلك الإجتماعية ؟  
 نعم  
 لا
- 2- هل تقع في نقاشات حادة مع أستاذ التربية البدنية والرياضية ؟  
 نعم  
 لا
- 3- هل يبحث الأستاذ على روح التعاون والتنافس بين التلاميذ خلال الحصة؟  
 نعم  
 لا
- 4- هل يتعاون معك أستاذ التربية البدنية والرياضية خلال الحصة ؟  
 نعم  
 لا
- 5- هل تستجيب بشكل ملائم عندما يصحح لك أستاذ التربية البدنية والرياضية اخطائك؟  
 نعم  
 لا
- 6- هل تقّدي بأستاذ التربية البدنية والرياضية؟  
 نعم  
 لا
- 7- هل علاقتك بأستاذ التربية البدنية والرياضية جيدة؟  
 نعم  
 لا
- 8- هل يساعدك أستاذ التربية البدنية والرياضية من التخلص من الإنفراد والوحدة ؟  
 نعم  
 لا
- 9- هل تعمل على جذب إنتباه أستاذ التربية البدنية والرياضية إليك خلال الحصة ؟  
 نعم  
 لا
- 10- هل يعمل الأستاذ على تطوير العلاقات الحسنة بينك وبين زملائك خلال حصة التربية البدنية والرياضية ؟  
 نعم  
 لا

