



الجمهورية الجزائرية الديمقراطية الشعبية
وزارة التعليم العالي و البحث العلمي
جامعة عبد الحميد بن باديس مستغانم
معهد التربية البدنية و الرياضية



قسم: تدريب الرياضي

مذكرة تخرج لنيل شهادة ماستر في تدريب الرياضي

الموضوع

وجهة نظر المدربين لإنتقاء الناشئين في رياضة
السباحة أصاغر 9-12 سنة على مستوى الجمعيات
الرياضية لولاية مستغانم .

دراسة وصفية بأسلوب مسحي أجريت على بعض جمعيات السباحة ولاية مستغانم

تحت إشراف :

من إعداد الطالبان :

- أ.د بن دحمان نصرالدين

- بلعربي عبد الرحمن

- موسى محمد

السنة الجامعية : 2018 / 2019

اهداء

قال الله تعالى (اقربا باسم ربك الذي خلق)

صدق الله العظيم

الحمد لله الذي سلم ميزان العدل لنوي الألباب و انزل عليهم الكتب مبينة للخطأ
و الصواب و احمده حمدا من يعلم انه مسبب الأسباب و أشهد أن محمد عبده
و رسوله

يطيب لي أن أقدم هذه الذرة من العلم إلى كل من منحتني الفرصة في هذه الحياة
و إلى كل حياتي و كل ما املك أمي و أبي الأعزاء يحفظهم الله لي

إلى كل إخواني توفيق عمر و كل افراد عائلتي أمي و أبي حفظهم الله

إلى أصدقائي عبد الرحمان، عبد الكريم ، وليد، قادة. العجال ، إسماعيل، أسامة

يوسف. أمين اللهم احفظهم لنا

اهداء

الحمد لله الذي سلم ميزان العدل لنبي الألباب و انزل عليهم الكتب مبينة للخطأ
و الصواب و احمده حمدا من يعلم انه مسبب الأسباب و أشهد أن محمد عبده
و رسوله

يطيب لي أن أقدم هذه الذرة من العلم إلى كل من منحني الفرصة في هذه الحياة
و إلى كل حياتي و كل ما املك أمي و أبي الأعزاء يحفظهم الله لي

إلى كل إخواني و كل افراد عائلتي أمي و أبي حفظهم الله

إلى أصدقائي موسى ،اسماعيل ،اسامة ،العجال ، الصديق ، خالد ، قادة

اللهم احفظهم لنا



شكر و تقدير

نحمد ونشكر الله الذي وفقنا لإنجاز هذا العمل و كسب
ذرة من علمه الواسع كما ينبغي لجلاله وعظيم سلطانه
سبحانه عليه توكلت وهو رب العرش العظيم نتقدم بكل
إخلاص وطاعة إلى الاهل اللذين سهروا على غرس
العلم في ذاتنا

نتقدم بالشكر الجزيل و الإحترام والإمتنان للأستاذ
المشرف الدكتور بن دحمان نصر الدين،
كما نشكر عينة البحث التي ساعدتنا على إنجاز هذا
البحث وتحقيق مطالبنا العلمية،

نشكر الدكاترة (صبان محمد ،مصاليتي لخضر، حمزاوي
حكيم ،سنوسي عبد الكريم، و حرباش إبراهيم) وكل
أساتذة معهد التربية البدنية و الرياضية بمستغانم وكل
من ساعدنا على إيصال هذه الرسالة



ج	إهداء
د	شكر و تقدير
	ملخص البحث
ط	قائمة الجداول
ي	قائمة الأشكال

قائمة المحتويات

التعريف بالبحث

1. مقدمة:
2. المشكلة:
3. أهداف لبحث.....
4. الفرضيات:
5. تحديد المفاهيم والمصطلحات الرئيسية للبحث:.....
6. الدراسات السابقة:.....
- 7.....

الباب الأول: الدراسة النظرية

الفصل الأول: الإنتقاء الرياضي

1. الإنتقاء في المجال الرياضي:.....
2. أهمية الانتقاء في المجال الرياضي:.....
3. أهداف الانتقاء الرياضي:.....
4. المحددات الأساسية للانتقاء في رياضة السباحة
- 1.4 المحددات البيولوجية:.....
- 2.4 العمر الزمني والعمر البيولوجي:.....
- 3.4 الفترة الحساسة للنمو:.....
- 4.4 الصفات الوراثية:.....

- 5.4. الصفات الأنتروبيومترية:.....17
5. المحددات البدنية:.....17
6. المحددات النفسية:.....18
7. مميزات انتقاء الناشئين الموهوبين بالأسلوب العلمي:.....18
8. خطوات تنظيم طرق الانتقاء في السباحة:.....20
- 8-1- المرحلة الأولى للانتقاء في السباحة :.....20
- 8.2- المرحلة الثانية للانتقاء في السباحة :.....21
- 8.3- المرحلة الثالثة للانتقاء في السباحة :.....23
- 9 - مبادئ تحديد الموهوب في السباحة :.....23
- 10 - التخطيط الجيد للانتقاء في السباحة :.....24

الفصل الثاني : المرحلة العمرية (9-12) سنة

1. مفهوم الطفولة المتأخرة:.....27
2. مميزات الطفولة المتأخرة :.....28
3. خصائص وسمات النمو في مرحلة الطفولة المتأخرة :.....29
- 1.3. النمو النفسي :.....29
- 2.3. النمو الجسمي :.....29
- 1.2.3: الفروق الفردية :.....29
- 3.3 : النمو العقلي المعرفي :.....30
- 3 - 4: النمو الحسي :.....31
- 5.3:النمو الحركي:.....32
- 1.5.3: العوامل المؤثرة في النمو الحركي :.....32

- 33: النمو الإجتماعي : 6.3
- 33: النمو الانفعالي : 7.3
- 34: متطلبات النمو خلال مرحلة الطفولة المتأخرة: 4
- 35: الفروق الفردية بين الاطفال في السن من (12.9) سنة : 5
- 35: الفروق الجسمية : 1.5
- 35: الفروق المزاجية : 2.5
- 35.....: الفروق العقلية : 3.5
- 35: الفروق الإجتماعية : 4.5
- 35: الخصائص البدنية للطفولة المتأخرة : 6
- 36.....: المداومة : 1.6
- 36.....: السرعة : 2.6
- 36.....: القوة : 3.6
- 36.....: التوافق : 4.6
- 36.....: المرونة : 5.6
- 36.....: الدقة : 6.6
- 37.....: الرشاقة : 7.6
- 37.....: التوازن : 8.6
- 37: بعض مشكلات الطفولة المتأخرة (12.9) سنة : 7
- 39.....: أسباب الانطواء: 8
- 40.....: خلاصة : 8

الباب الثاني

الفصل الأول: منهجية البحث وإجراءاته الميدانية

- 1- منهج البحث: 42
- 2 مجتمع البحث: 42
- 3 متغيرات البحث: 43
- 4 - عينة البحث: 43
- 5 مجالات البحث: 44
- 5-1 المجال البشري: 44
- 5-2 المجال المكاني: 44
- 5-3 المجال الزمني: 45
- 6- أدوات البحث: 46
- 7- الدراسة الاستطلاعية: 48
- 8- الشروط العلمية للأداة: 49
- 9- الأسس العلمية للاختبارات المستخدمة: 50
- 10- الدراسات الإحصائية: 50

الفصل الثاني

عرض و تحليل و مناقشة النتائج

- عرض و تحليل النتائج 55
- الإستنتاجات 84
- مناقشة الفرضيات 85
- إقتراحات و توصيات 90

91..... خلاصة

د..... قائمة المصادر و المراجع

ع..... الملاحق

قائمة الجداول:

الصفحة	العنوان	الشكل
22		01
24	جدول رقم 02 : يوضح الطول والوزن لدى الذكور "9-12". "الين، مرجع سابق"	02
34	جدول رقم (03) يوضح النوادي التابع لها المدربين	03
36	جدول رقم(04) يوضح أسماء و الدرجات العلمية و الجامعة التابع لها الأساتذة المحكمين	04
38	جدول رقم (05) يوضح العينة الاستطلاعية	05
42	جدول رقم 06: يمثل التكرارات و النسب المؤوية و القيم كا2 للعبارة الثانية.	06
44	جدول رقم07: يمثل التكرارات و النسب المؤوية و القيم كا2 للعبارة الثالثة.	07
45	جدول رقم08: يمثل التكرارات و النسب المؤوية و القيم كا2 للعبارة الرابعة.	08
46	جدول رقم09: يمثل التكرارات و النسب المؤوية و القيم كا2 للعبارة الخامسة.	09
48	جدول رقم10: يمثل التكرارات و النسب المؤوية و القيم كا2 للعبارة السادسة.	10
49	جدول رقم11: يمثل التكرارات و النسب المؤوية و القيم كا2 للعبارة الأولى.	11
51	جدول رقم12: يمثل التكرارات و النسب المؤوية و القيم كا2 للعبارة السابعة .	12
53	جدول رقم13: يمثل التكرارات و النسب المؤوية و القيم كا2 للعبارة الأولى.	13
54	جدول رقم 14: يمثل التكرارات و النسب المؤوية و القيم كا2 للعبارة الثامنة.	14
56	جدول رقم15: يمثل التكرارات و النسب المؤوية و القيم كا2 للعبارة الثالثة .	15
57	جدول رقم16: يمثل التكرارات و النسب المؤوية و القيم كا2 للعبارة الرابعة .	16
59	جدول رقم17: يمثل التكرارات و النسب المؤوية و القيم كا2 للعبارة الخامسة .	17
60	جدول رقم18: يمثل التكرارات و النسب المؤوية و القيم كا2 للعبارة السادسة .	18
62	جدول رقم19: يمثل التكرارات و النسب المؤوية و القيم كا2 للعبارة الأولى .	19

20	جدول رقم 20: يمثل التكرارات و النسب المؤوية و القيم كا2 للعبارة الثانية .	63
21	جدول رقم 21: يمثل التكرارات و النسب المؤوية و القيم كا2 للعبارة الثالثة .	65
22	جدول رقم 22: يمثل التكرارات و النسب المؤوية و القيم كا2 للعبارة الرابعة .	66
23	جدول رقم 23: يمثل التكرارات و النسب المؤوية و القيم كا2 للعبارة الخامسة .	68
24	جدول رقم 24: يمثل التكرارات و النسب المؤوية و القيم كا2 للعبارة السابعة .	70

ـ قائمة الاشكال:

رقم	العنوان	الصفحة
01	الشكل رقم (1) : مخطط يبين اساليب الانتقاء وفق البناء التكويني الرياضي .	19
02	الشكل بياني رقم(02):يمثل النسب المؤوية للعبارة الأولى	43
03	الشكل بياني رقم(03):يمثل النسب المؤوية للعبارة الثانية.	44
04	الشكل بياني رقم(04):يمثل النسب المؤوية للعبارة الثالثة .	46
05	الشكل بياني رقم(05):يمثل النسب المؤوية للعبارة الرابعة .	47
06	الشكل بياني رقم(06):يمثل النسب المؤوية للعبارة الخامسة.	49
07	الشكل بياني رقم(07):يمثل النسب المؤوية للعبارة السادسة.	50
08	الشكل بياني رقم(08):يمثل النسب المؤوية للعبارة السابعة.	52
09	الشكل بياني رقم(09):يمثل النسب المؤوية للعبارة الأولى.	54
10	الشكل بياني رقم(10):يمثل النسب المؤوية للعبارة الثانية .	55
11	الشكل بياني رقم(11):يمثل النسب المؤوية للعبارة الثالثة .	57
12	الشكل بياني رقم(12):يمثل النسب المؤوية للعبارة الرابعة .	58
13	الشكل بياني رقم(13):يمثل النسب المؤوية للعبارة الخامسة .	60

61	الشكل بياني رقم(14):يمثل النسب المؤوية للعبارة السادسة .	14
63	الشكل بياني رقم(15):يمثل النسب المؤوية للعبارة الاولى.	15
64	الشكل بياني رقم(16):يمثل النسب المؤوية للعبارة الثانية .	16
66	الشكل بياني رقم(17):يمثل النسب المؤوية للعبارة الثالثة .	17
67	الشكل بياني رقم(18):يمثل النسب المؤوية للعبارة الرابعة.	18
69	الشكل بياني رقم(19):يمثل النسب المؤوية للعبارة الخامسة .	19
71	الشكل بياني رقم(20):يمثل النسب المؤوية للعبارة السابعة	20

Research Summary

In this research, we discussed some factors affecting the selection of youth in sport

Some of the swimming associations of the state of Mostaganem where the summary of the research included the theoretical study

The following chapters:

- * Chapter One: Mathematical Selection

- * Chapter II: the age group 9-12 years.

As for the field study for the first semester, we adopted the descriptive method that aims

To collect and organize data, we used in this study questionnaire questionnaire group

Among the questions that were distributed to 10 instructors in the sport of swimming pools Kharrouba and Bougirat

Ain Tadjlis.

After the results obtained were studied methods and ways of correct mathematical selection for

Scientific basis of selection.

The conclusions were reached after presenting and analyzing the results and discussing the hypotheses and finally

Provide recommendations and suggestions that serve the subject of the research

ملخص البحث

تطرقنا في هذا البحث الى دراسة بعض العوامل المؤثرة في انتقاء الناشئين في رياضة لبعض جمعيات السباحة لولاية مستغانم حيث تضمن ملخص البحث الدراسة النظرية الفصول التالية :

*الفصل الاول : الانتقاء الرياضي

*الفصل الثاني : المرحلة العمرية 9-12 سنة.

اما فيما يخص الدراسة الميدانية للفصل الاول اعتمدنا على المنهج الوصفي الذي يهدف الى جمع البيانات وتنظيمها واستعملنا في هذه الدراسة استمارة استبيانية تضمنت مجموعة من الاسئلة والتي وزعت على 10مدربين في رياضة السباحة لمساح خروبة وبوقيراط عين تادلس .

وبعد النتائج المحصل عليها تمت دراسة اساليب وسبل الانتقاء الرياضي الصحيح عن طريق الاسس العلمية للانتقاء .

وتم التوصل الى الاستنتاجات بعد عرض وتحليل النتائج ومناقشة الفرضيات وفي الاخير تقديم التوصيات والاقتراحات التي تخدم موضوع البحث.

Research Summary

In this research, we discussed some factors affecting the selection of youth in sport

Some of the swimming associations of the state of Mostaganem where the summary of the research included the theoretical study

The following chapters:

* Chapter One: Mathematical Selection

* Chapter II: the age group 9-12 years.

As for the field study for the first semester, we adopted the descriptive method that aims

To collect and organize data, we used in this study questionnaire questionnaire group

Among the questions that were distributed to 10 instructors in the sport of swimming pools Kharrouba and Bougirat Ain Tadjis.

After the results obtained were studied methods and ways of correct mathematical selection for

Scientific basis of selection.

The conclusions were reached after presenting and analyzing the results and discussing the hypotheses and finally

Provide recommendations and suggestions that serve the subject of the research

التعريف بالبحث

1. مقدمة:

إن تطور الملحوظ في كافة الرياضات راجع للأداء الجيد لرياضي النخبة الذي كانت لهم تنشئة خاصة ومتابعة منذ الصغر لنوع الفعلية أو اللعبة الرياضية من الناحية الجسمية والمعنوية مع اتفاقهم وضبطه مثل التكتيك والتكنيك.

وللوصول إلى رياضي النخبة يجب انتقاء الرياضيين من الفئات الصغرى وهدف انتقاء الرياضيين لا يقتصر فقط على تحديد صلاحية الناشئ للعب هم عينه وإنما يتعداه إلى احتمال اكتساب إمكانياته المستقبلية لتلك اللعبة ولذل يمكن التنبؤ بإمكانية امتلاك التكتيك الخاص بالعبة لتحقيق النتائج المطلوبة في مرحلة الطفولة والعمل الأمثل وهولاع النخبة .

والانتقاء عملية طويلة لا يمكن وضعها في إطار محدد من الوقت لا ننمو القبليات للناشئين تغير تحت تأثير العمل التدريبي وكذلك عوامل النمو المعيشة...؛ لهذا فان عمليه إعداد رياضي النخبة للمشاركة في المسابقات الرياضية هي عملية بالغة الأهمية تتركز على عدة عوامل من أهمها عامل انتقاء الأطفال الموهوبين إلى الألعاب الرياضية المناسبة حيث لا توجد معايير ثابتة مبنية على أسس علمية لاختيار الرياضيين فهم يعتمدون على الملاحظة والأطفال إلى المشاركة في المنافسات الرياضية.

وتكمن أهمية البحث في معرفة الاسس العلمية للانتقاء في العملية التدريبية فيرياضة السباحة، و بالاعتماد على الاستبيان نسعى إلى إيضاح و بيان ما ينتج عن المستوى العلمي للمدربين من آثار سلبية و إيجابية على المدرب الرياضي وتهدف هذه الدراسة إلى دفع المدرب إلى تحقيق أفضل النتائج وتكمن مشكلة البحث في واقع الانتقاء

الرياضي ومدى تأثيره على نجاح الرياضي أما بالنسبة لمحتوى البحث والذي ادرجناه في جانبين: الجانب النظري و الجانب التطبيقي مع العلم أننا تعرضنا قبل الغوص في هاذين الجانبين إلى فصل تمهيدي يعرفنا بالبحث حيث تضمن إشكالية البحث وتساؤلاته، وأسباب اختيار الموضوع، الهدف منه، إضافة إلى تحديد مصطلحات البحث وصياغة فروضه.

الجانب النظري: قد شمل فصلين حيث جاء في الفصل الأول الانتقاء الرياضي و المرحلة العمرية في الفصل الثاني .

الجانب التطبيقي : الفصل الأول أبرزنا فيه الدراسة الاستطلاعية و واعتمدنا على المنهج الوصفي. وأما بالنسبة لعينة البحث تم اختيار عشرة مدربين عشوائيا من ولاية مستغانم- وفيما يخص الاستبيان تم تقديم الاستمارة للمدربين على شكل أسئلة، مقابلات شخصية مع أساتذة معهد التربية البدنية و الرياضة ذوي الاختصاص للاستفادة من النصائح و التعليمات و التوصيات. والفصل الثاني خصصناه لعرض و تحليل النتائج و متمثلة في استمارة الاستبيان الموجهة للمدربين . وفي الأخير انهينا بخلاصة عامة و بعض الإقتراحات و التوصيات لعلها تؤخذ بعين الاعتبار .

-الخبرة الميدانية عامل مهم لإعادة الثقة والتوازن لدى المدربين.

-ضرورة الاهتمام بالجانب العلمي والمعرفي للمدرب لما له من دور وأهمية.

-يجب الاهتمام بالجانب المادي للمدرب، وذلك لتحفيزه على العمل أكثر وتحقيق نتائج أفضل.

-ضرورة إجراء مقابلات و دورات للمراقبة و التقويم .

-التغلب على القلق والخوف بالإضافة إلى رفع المستوى وكسب الخبرة .

2.المشكلة :

إن المشكلة التي تواجه جميع المدربين والاختصاصيين اليوم هي تهيئ الناشئين للوصول بهم إلى أعلى المستويات ; وان عملية الاهتمام بالناشئين لغرض الاعتماد عليهم مستقبلا يتطلب الاختيار والانتقاء الجيد من جميع النواحي ; ولكن يجب أن نلاحظ قبل هذا الانتقاء أن هناك بعض القياسات والمواصفات التي يجب أن يجتازها الناشئ حتى يكون مؤهل للاستمرار في عملية التدريب دون أن نترك مجالاً للصدفة في اختيار هته العملية معقدة تحتاج إلى عمل مبرمج على أسس علمية من طرف المختصين ; وانتقاء الناشئين في رياضة السباحة تعتبر ظاهرة مستمرة غيرمنفصلة في سير العمل التدريبي إلا أن هذه الظاهرة تعتمد على الكثيرمن الجوانب ومنها الجانب المرفولوجي للرياضي الناشئ .

وبناء على ذلك فان هذا البحث ذا أهمية عملية في إعطاء نظرة أمام المدرب أوالمربي من اجل أن ترتمس أمامه المعالم العامة في البناء الصحيح للعمل المستقبل وكذلك تسهيل العمل التدريبي والتخطيط والبرمجة هذا كله من اجل خدمة الرياضة والبروز بها في المحافل الدولية.

فبالرغم من هذه الدراسات غير أننا وجدنا أنفسنا لإجراء دراسة مشابهة وذلك في اختصاص السباحة لما لها من أهمية قصوى في المجال الرياضي وفي بلادنا على وجه الخصوص أين تعتبر رياضة السباحة الرياضية الاكثر ميولا بالنسبة للفئات الشبانية.

فمن خلال ماتقدم يظهر جليا اعتماد طريقة الانتقاء مراحل مبكرة من العمر.

ومن هنا جاء طرحنا لإشكالية بحثنا هذا:

-هل المدرب له دور فعال في عملية الانتقاء؟

والذي تدرج تحته التساؤلات الجزئية التالية:

1 - هل كفاءة ومستوى المدرب له دور فعال في عملية الانتقاء المبني على أسس علمية؟

2- هل الاختبارات البدنية والمهارية والنفسية لها دور فعال في عملية الانتقاء؟

3-هل المرحلة العمرية (9-12) سنة تؤثر على عملية الانتقاء؟

3.أهداف لبحث:

نهدف من خلال بحثنا هذا إلي :

* تقديم دراسة علمية حول أسس الانتقاء لمدربي السباحة .

*تحسيس المدربين بضرورة وأهمية الانتقاء.

* محاولة إعطاء نظرة موحدة نموذجية في عملية الانتقاء .

* معرفة الخصائص المميزة للاعبي السباحة.

* معرفة خطوات ومراحل الانتقاء.

4.الفرضيات :

من خلال الإشكال الذي طرحناه قمنا بوضع الفرضيات التي من الممكن أن تكون تمهيدا لمعالجة بحثنا والتي أرى أن تكون على النحو التالي :

1.4 الفرضية العامة :

للمدرب دور فعال في عملية الانتقاء حسب الأسس العلمية.

2.4 الفرضيات الجزئية:

*كفاءة ومستوى المدربين له دور فعال في عملية الانتقاء.

* للاختبارات البدنية والمهارية والنفسية دور فعال في عملية الانتقاء.

*المرحلة العمرية (9-12) سنة تؤثر على عملية الانتقاء .

5.تحديد المفاهيم والمصطلحات الرئيسية للبحث:

تمهيد :

في مختلف البحوث التي يتناولها الباحث يجد نفسه أمام صعوبات تتمثل في عموميات اللغة وتداخل المصطلحات وهذا راجع إلى النزعة الأدبية ; حيث يقول: " الطاهر سعد

الله" لعل اخطر الصعوبات التي يعاني منها الباحثون في ميادين العلوم الإنسانية عموميات لغتها.(سعد الله ; 2000 م) .

وعليه فإننا سنحاول تحديد مصطلحات بحسنه من اجل تحقيق القدرة الضرورية من الوضوح و نذكر منها :

1.5 الانتقاء:

لغة: انتقي; ينتقي; انتقاء الشيء: اختاره.(وآخرون;1991)

اصطلاحا: ويعرف كل من حلمي ; نبيل العطار(1977) الانتقاء بأنه عبارة عن

انتخاب أفضل العناصر ممن لديهم الاستعداد والرغبة لممارسة نشاط معين; بينما

يعرفه فرج بيومي بأنه اختيار أفضل العناصر من الأعداد المتقدمة للانضمام

لممارسة لعبة مع التنبؤ بمدى تأثير العملية التدريبية الطويلة مستقبلا على تنمية تلك

الاستعدادات بطريقه تمكن هؤلاء اللاعبين من الوصول إلى أعلى مستويات الأداء في

اللعبة(يوسف;2005).

إجراءيا:

هو عملية اختيار انسب العناصر من بين الناشئين الرياضيين; ممن يتمتعون

بالاستعدادات وقدرات خاصة تتفق مع متطلبات نوع النشاط الرياضي ;أي اختيار من

تتوفر لديهم الصلاحية و يمكن التنبؤ لهم بالتفوق في ذلك النشاط.

2.5. السباحة :

تعتبر من الألعاب الرياضية القديمة تجري بين فريقين يتألف كل منهما من سبعة لاعبين وخمسة احتياطين تتصلب سرعه الأداء و التنفيذ ويشارك عدد كبير من الرياضيين لها قواعد و قوانين ثابتة.

3.5.مرحلة الطفولة (9-12):

تعرف أيضا باسم الطفولة المتأخرة كما يطلق عليها كذلك اسم مرحلة قبل المراهقة وهي تبدأ من سن تسعة سنوات وتنتهي بالتقريب عند سن الثانية عشر من العمر. وقد تعتبر هذه المرحلة مرحلة التمهيدي للبلوغ وادخل في سن المراهقة لذلك تتميز ببطء في معدل وفي نسبة النمو في عدة جوانبه غيره أن الطفل مع ذلك يكتسب فيها المهارات والخبرات الضرورية واللازمة لتوافق والتكيف مع شؤون الحياة الاجتماعية(وافي; 2006).

تبدأ هذه المرحلة عند الطفل بتميزه للأشياء على أساس عقلي بحيث يستطيع الربط بين الأشياء ذات التكوين المتشابه كما أنها فترة تنضج فيها قدرته اللغوية ومهاراته البدنية بحيث يقل ميله للخيال الجامع و يظهر في هذه المرحلة اعتماده على نفسه فيسعى إلى ما يقوي هذا الجانب لديه بالإضافة إلى حبه لتقليد الكبار في أدهم كما تتميز بحب الاستطلاع والمعرفة لدى الطفل و التي تكون في أوجها (عروسي;1994).

4.5.المدرّب:

الرياضي هو الشخصية التربوية الرياضية التي تتولى عمليه تربية وتدريب اللاعبين وتؤثر في مستواهم الرياضي تأثيرا مباشرا; و له دور فعال في تطوير

شخصية اللاعب تطويرا شاملا متزنا.

الإدراك: هو تفسير الإحساسات ثم تحديد الشيء و تفسيره; و الإدراك هو عملية التأثير على الأعضاء الحسية بمؤثرات معينة; و يقوم بإعطاء تفسير لها والتعرف عليها; ويتوقف تفسير الفرد لهذه المؤثرات على نوع المؤثرات نفسها; وعلى الفرد لنفسه تباعا للاتجاهات و خبرات وقيم وذكريات الفرد ودوافعه وغيرها ; ومن العوامل التي تؤثر على الفرد في إدراك الأشياء المختلفة (سلامه).

6.الدراسات السابقة:

إن التطرق إلى دراسات السابقة هو عامل مساعد للبحث وهذا لمعرفة ما وفر الباحثون من آراء ونظريات ومعارف ومعلومات; تسهم في توفير قاعدة للباحثين للانطلاق في إعداد بحثهم هذا.

كلما أقيمت دراسة علمية لحقتها دراسة علمية أخرى تكملها و تعتمد عليها وتعتبر بمثابة ركيزة أو قاعدة للبحوث المستقبلية ; إذ انه من الضروري ربط المصادر الأساسية من الدراسات السابقة ببعضها البعض; حتى يتسنى لنا تصنيف وتحليل المعطيات البحث و الربط بينهم و بين الموضوع الوارد والبحث فيه ومن المواضيع التي سبقت وتناولت بعض الجوانب لهذا الموضوع نجد الدراسات الآتي ذكرها:

1.6.الدراسة الأولى:

مذكرة تحت عنوان: " واقع عملية الانتقاء المبني على أسس علمية لدى الناشئين (9-12) سنة ،دراسة مسحية أجريت على مسابح ولاية وهران .

وكانت إشكالية بحثهم كالتالي:

* هل هناك أسس ومعايير متبعة من طرف مدربي السباحة في عملية الانتقاء لدى الناشئين (9-12) سنة.

1.1.6 الفرضيات:

الفرضية العامة : عملية الانتقاء التي يقوم بها مدربي السباحة للمبتدئين هي عملية عشوائية.

2-1-6-الفرضيات الجزئية:

- غياب الخبرة ونقص على المستوى المعرفي لدى مدربي السباحة بسبب الاختيار العشوائي.

-عدم مراعاة مدربي السباحة لخصوصيات المرحلة العمرية يؤدي إلى عرقلة الانتقاء.

وكانت أداة بحثهم عبارة عن استبيان موجه لمدربي فئة المبتدئين.

3-1-6:عينه البحث: كان نوع عينة البحث عشوائية و تتكون من 120 مدرب

يدرّبون فئة المبتدئين موزعة على 36جمعية.

وكان هدف دراستهم يتمثل في تقديم دراسة علمية حول أسس الانتقاء وكذلك

تشخيص نقائص و عيوب العملية الانتقائية و محاولة تحسيس المدربين بضرورة

أهمية الانتقاء وتأثيرها على مستقبل الرياضي.

من أهم النتائج التي توصل إليها الطلبة:

أن انتقاء لاعبي الباحة لا يخضع لمعايير وأسس علمية حسب متطلبات الرياضة

; وتركوا البحث مفتوحا للدراسات المقبلة لمن أراد التعمق أكثر في موضوع عن

انتقاء في رياضة السباحة الجزائرية باعتبار بحثهم كان متخصص لأندية ولاية

وهران.

2.6 الدراسة الثانية:

تحت عنوان: "عملية انتقاء الرياضيين الناشئين في رياضة السباحة على مستوى الأندية الجزائرية للمرحلة العمرية 9-12 سنة"، دراسة ميدانية أجريت بمساح الجزائر

وكانت إشكالية البحث كالتالي:

* ما هي أنجع الطرق والأساليب لانتقاء لاعبي السباحة في فئة المبتدئين؟

1.2.6: الفرضيات:

2.2.6: الفرضية العامة:

إن الانتقاء الرياضي لاعب السباحة لفئة المبتدئين يجب أن يخضع إلى طرق وأساليب علمية منهجية حسب متطلبات السباحة الحديثة.

3.2.6: الفرضية الجزئية:

- ترفق متطلبات السباحة مع استعدادات وقدرات المبتدئين شرط أساسي لاكتشاف و انتقاء لاعبي ذوي مستوى عالي في المستقبل.
- تسيطر برنامج علمي منظم خاص بعملية الانتقاء له اثر ايجابي في اختيار اللاعبين .
- الاعتماد على مدربين ذوي مستوى عالي و خبره كافية عنصر ايجابي في تحسين عمليه انتقاء الموهوبين.

وكانت أداة البحث عبارة عن استبيان موجه إلى مدربي فئة المبتدئين.

3.6 عينه البحث:

كان نوع عينة البحث عشوائية و تتكون من 129 مدرب يدربون فئة المبتدئين موزعة على 31 نادي رياضي .

من أهم النتائج التي توصل إليها الطلبة:

أن عملية انتقاء اللاعبين المبتدئين في السباحة في النوادي والجمعيات الرياضية; لا تطبق كما هو مسطر لها.

نظرياً; حيث ان معظم مدربين يهملون هذه العملية; ولا يعطونها أهمية في هذه المرحلة من الطفولة 9- 12 سنة التي تعتبر العمر الذهبي لتعلم الحركات الرياضية عند الاختصاصيين .

1.3.6-التعليق على الدراسات السابقة

لقد تطرقت الدراسات السابقة السالفة الذكر إلى جوانب عديدة متعلقة بانتقاء اللاعبين الناشئين و لقد تناولته من عدة جوانب: فالدراسة الأولى تطرقت إلى موضوع " واقع عملية الانتقاء المبني على أسس علمية لدى الناشئين (9-12) سنة" حيث ركزت الدراسة على تقديم دراسة علمية حول أسس الانتقاء وكذلك تشخيص نقائص و عيوب العملية الانتقائية و محاولة تحسيس المدربين بضرورة أهمية الانتقاء و تأثير على مستقبل الرياضي

أما الدراسة الثانية فقد تطرقت إلى موضوع " عملية انتقاء الرياضيين الناشئين في رياضة السباحة على مستوى الأندية الجزائرية للمرحلة العمرية 9-12 سنة " حيث تناولوا في هذا الموضوع الانتقاء الرياضي للاعبين السباحة لفئة المبتدئين و يجب أن يخضع هذا الانتقاء إلى طرق وأساليب علمية منهجية حسب متطلبات السباحة الحديثة.

وعلى هذا الأساس درسنا عملية الانتقاء من جانب آخر يتمثل بأهمية وإدراك دور المدرب في الانتقاء المبني على أسس علمية لدى الناشئين السباحة للمرحلة العمرية (09 - 12) سنة وقد استفدنا من خلال هذه الدراسات في معرفة جميع العراقيل التي وجهها الباحثون،

وكذلك الاستفادة منها واخذ العبرة من الأخطاء التي وقع فيها الباحثون; وكذلك الاستفادة منها و اخذ العبرة من الأخطاء التي وقع فيها الباحثون ;وهذا ما سمح لنا بالإلمام و الربط بحديثيات الموضوع; وضبط متغيرات الدراسة وقد أفادت هذه الدراسة أيضا في ما يلي: الوصول إلى الصياغة النهائية لإشكالية الدراسة وكذا تحديد المنهج العلمي المناسب لهذه الدراسة.



الباب الأول:
الجانب النظري

الفصل الأول :
الانتقاء الرياضي

مقدمة الفصل:

نال البحث مؤخرا عن الناشئين الموهوبين في ميدان التدريب والتعرف على إمكاناتهم وقدراتهم اهتماما كبيرا وواكب ذلك تحسن على مستوى الأداء الرياضي، وبموجب الاختلافات والفروقات الفردية بين الناشئين اقتضى الأمر تبني عملية الانتقاء الرياضي من أجل الكشف عنهم وتوجيههم لنوع النشاط الرياضي الممارس للوصول إلى تحقيق مواصفات ومستويات عالية ، حيث يذكر أبو العلا (الفتاح:، 1986) في هذا الصدد أن "كل رياضة مواصفات معينة لابد من توافرها فهي من يمارسها وكلما أمكن توجيه الناشئين مبكرا لنوع الرياضة التي تتاسبهم كلما أمكن تحقيق عنصر النجاح مع الاقتصاد في الوقت والجهد والمال" لذا وجب على المربي الرياضي أن يكون ملما بالأسس والأساليب العلمية للانتقاء الرياضي وذلك من أجل الوصول إلى المستويات العليا ومواكبة التطورات السريعة والمذهلة في الدول المتقدمة وعلى هذا الأساس سيتطرق الطالب الباحث في هذا الفصل إلى موضوع الانتقاء في مجال رياضة السباحة وإلقاء نبذة عن مفهومه والأسس العلمية والقواعد التنظيمية لمراحل الانتقاء لناشئي رياضة السباحة.

1- الانتقاء في المجال الرياضي:

يعرف الانتقاء لغويا باختيار الشيء (هادية، 1991، صفحة 108)، أما رياضيا فيعرفه ثيل وكاجا أنه أسلوب مستمر من الاختيار مطبق على عينة من الأفراد ويستهدف اختيار أفضل الرياضيين على فترات زمنية مبنية على مراحل مختلفة للإعداد الرياضي ، وذلك من خلال وضع الضوابط التي تسمح بانتقائهم وفق أسس علمية قابلة للتنفيذ ومساعدتهم على اختيار المسابقات التي تتفق مع قدراتهم بغية استثمارها الأقصى في تحقيق أعلى مستوى ممكن من الإنجاز الرياضي (J)، (1993).

ويذكر زاتسيوركي في كتاب يحي السيد الحاوي بان الانتقاء في المجال الرياضي هو عملية يتم من خلالها اختيار أفضل العناصر من الرياضيين في فترات زمنية معينة وفقا لمراحل الإعداد والمختلفة (الحاوي، 2002، صفحة 37)، أما في حماية استخدام

الاختبارات والقياسات فيتنفق كل من عماد صلاح عبد الحق ونيينا بولكا قوفا بأنه "عملية مستمرة يتم من خلالها المفاضلة بين اللاعبين من خلال عدد كبير من الناشئين طبقا لمحددات معينة بغية اختيار أفضل اللاعبين في المجموعة المتاحة منهم من خلال الدراسة المعمقة لجميع الجوانب المؤثرة في المستوى الرياضي اعتمادا على الأسس والمبادئ والطرق العلمية (Boulogakova, 1999-1990, p. 65) وعلى ضوء هذه التعاريف يرى الطالب الباحث أن عملية لانتقاء بمثابة اختيار الناشئين الموهوبين ومن تتوفر فيهم مؤشرات التفوق ومقومات معينة سواء كانت موروثية أو مكتسبة يستطيع من خلالها المربي أو المدرب التنبؤ بمستقبلها الرياضي وفق الأسس العلمية.

2 - أهمية الانتقاء في المجال الرياضي:

إن عملية الانتقاء هي سلسلة من المراحل المنتظمة تحكمها قواعد أسس علمية من أجل اختيار أفضل العناصر البشرية ، حيث يرى كي من زكي درويش 1977 وسيد عبد المقصود (1976) أن عملية الاختيار عملية مهمة تتطلب عددا لأمن الإجراءات والأساليب حتى يمكن أن نصل في نهايتها إلى معايير الاختيار العلمي الصحيح والسليم.(زهي درويش وآخرون، صفحة 81) وشيرمانتيف (1976) بأن النجاح المستقبلي للرياضي يخضع لعوامل أخرى وهذا ما يزيد المشكلة أكثر تعقيدا ، حيث أن الاختبارات التمهيدية للانتقاء ليست الحد الفاصل لنجاح عملية الانتقاء ، لكون الأمر يتطلب مرور فترة زمنية من التدريب المنتظم يلاحظ خلالها تقدما منتظما أيضا في مستوى الناشئ ، فكثيرا ما يلاحظ أن الناشئين يسجلون نتائج غير طيبة في البداية ، ثم يلي ذلك ظهور معدلات جيدة في المستوى مع تقدم التدريب ، أو العكس لذا فإن دراسة سرعة التقدم في النتائج أو سرعة الزيادة في حجم التدريب تعد من المؤشرات الجيدة في عملية الانتقاء (علي، 1999، صفحة 500) ويتفق كل من قولكوف 1997 وبولجاكوا 1986 على أن عملية الانتقاء الرياضي ترجع إلى أهميتها إلى:

- الانتقاء الجيد يزيد من فاعلية كل من عمليتي التدريب والمنافسات الرياضية.

- قصر مرحلة الممارسة الفعالة من حياة اللاعب الرياضية.
- وجود الفروق الفردية الواضحة بين الناشئين من حيث الاستعدادات الخاصة.
- اختلاف بين بداية الممارسة تبعا لنوع النشاط الرياضي(طه، 2002، صفحة 14).

أما من جهة قانون الجزائر وحسب المادة 23 فصل 04 ، قانون 04-10-2004 التي تنص على أن الانتقاء يسمح بتطوير رياضة النخبة والمستوى العالي يبرز مواهب رياضية شابة والتكفل بها ، وبهذه الصفة الأولى الدولة بالتنسيق مع الجماعات المحلية ومساهمتها في إنشاء:

- مدارس رياضية وأقسام رياضة ودراسة.
 - مراكز التجمع وتحفيز المواهب والنخبة الرياضية.
 - مدارس رياضية وطنية وجهوية متخصصة حسب الرياضة.
- وعلى ضوء هذه المفاهيم يرى الطالب الباحث أن عملية الانتقاء الرياضي محور العملية التدريبية ويتجلى له جوهرها في تحقيق الأهداف المرجوة من التدريب الرياضي للوصول إلى المستويات العالية ، فالأفراد الموهوبين يعدون ثروة بشرية يجب اكتشافها والاهتمام المبكر برعايتها ومتابعتها.

3- أهداف الانتقاء الرياضي:

- تهدف عملية انتقاء الفرد المناسب لنوع النشاط الممارس ويتفق كل من (محمد لطفي طه) و (علي مصطفى) إلى:
- توجيه الطاقات من الناشئين إلى نوع من أنواع الرياضة المناسبة والتي توافق قدراتهم وميولهم .

- الاكتشاف المبكر للمواهب الرياضية في مختلف الرياضات من ذوي الاستعدادات العالية من الأداء في مجال نشاطهم ، والتنبؤ قيما ستؤول إليه هذه الاستعدادات في المستقبل.
- تحديد الصفات النموذجية (البدنية - النفسية -المهارية) التي تتطلبها الأنشطة الرياضية المختلفة لتحديد المتطلبات الدقيقة التي يجب توافرها.
- تكريس الوقت والجهد في تعليم وتدريب من يتوقع لهم تحقيق مستويات أداء عالية مستقبلا .
- رعاية المواهب وضمان متابعة تقدمها حتى سن البطولة والمنافسات.
- تكوين الفرق المختلفة في البناء التكويني للاعبين في أنواع الرياضة المختلفة (طه، الأسس النفسية الانتقاء الرياضي، 2002، صفحة 17).

4- المحددات الأساسية للانتقاء في رياضة السباحة .

تحدد إمكانية وصول الناشئ الموهوب الرياضي إلى المستويات العليا بعوامل عدة يجب توافرها لان وبعض هذه العوامل يؤثر في المستوى الرياضي للناشئ بطريقة مباشرة ، والبعض الآخر بطريقة غير مباشرة (شغاتي، نظم تدريب الناشئين للمستويات العليا ، ط1، 2014، صفحة 151) ويذكر علي مصطفى طه 1999 أن المحددات الانتقاء مصدرين أساسيين هما:

أولاً: تحليل مفردات ومتطلبات الأداء في النشاط الرياضي التخصصي وهذا يسمى في مناهج البحث العلمي "تحليل العمل أو الوظيفة".

ثانياً: التعرف على مواصفات الأبطال البارزين في اللعبة "النموذج" حيث تفوقهم في النشاط الرياضي التخصصي يعني أنهم يملكون مواصفات ومتطلبات هذا التفوق، ويعتمد الانتقاء في تحديد محدداته على تلك المحددات الثابتة أو ذات الثبات النسبي ويقصد بالثبات أن تكون الصفة أو القدرة أو السمة المختارة كأحد محددات الانتقاء لها صفة الاستمرارية دون تأثير سلبي بالتغيرات البيئية ونحصر هذه المحددات فيما يلي:

1-4 المحددات البيولوجية:

تعتبر من أهم الأسس التي يعتمد عليها في مجال التدريب والاختيار والتوجيه الرياضي وأثناء وضع البرامج المستقبلية لاعتمادها على القدرات البيولوجية للمنقين ويدخل ضمنها

2-4- العمر الزمني والعمر البيولوجي:

لكل فرع خاص من الرياضة لون خاص وعمر زمني يبدأ من خلاله له التدريب ويتوقف على اهتمام الفرد أو حب الناشئ لتلك الفعالية ونفس الشيء بالنسبة للعمر البيولوجي لعملية البدء وتقبل أجهزة الجسم نوع العمل الفيزيائي والجهد العضلي فمثلا كرة القدم تختلف عن حمل الأثقال.

3-4- الفترة الحساسة للنمو:

أي الفترة التي تتعلق بملائمة والنمو والقدرات البدنية لنوع النشاط الممارس ، وهي لا تشمل خصائص مرحلة النمو من حيث الزيادة في الطول والوزن وغنما زيادة حساسية استجابة أجهزة ، جسم الناشئ وملائمة قدراته البدنية والوظيفة للعمل الذي يسعى له

4-4- الصفات الوراثية:

ويدخل ضمنها الجينات التي يحملها الجسم ودرجة كفاءتها وبنية الجسم والتركيب المورفولوجي

5-4- الصفات الأنتروبيومترية:

هي الأساس الفعال في عملية الانتقاء والتوجيه ويدخل ضمنها قياسات الجسم وأجزاؤه.

5- المحددات البدنية:

حتى يتمكن الرياضي من القدرة على الأداء لمختلف المهارات الحركية والوصول إلى المستويات الرياضية العالية يجب أن تتوفر فيه الصفات البدنية التي تشكل الحجر الأساس في مستقبله الرياضي ، حيث يعتبر بسيوطي أحمد أن "كل مهارة رياضية

ترتبط بقدرات بدنية خاصة ذات تأثير إيجابي على مستوى تلك المهارة ، فالفعاليات التي تعتمد على القوة العضلية يجب أن يتصف لاعبوها بتلك الصفة البدنية ومن ثم يكون إحدى اختبارات الانتقاء الأساسية هي اختبارات القوة" حتى يكون توجيه الرياضي إلى الفعالية أو المهارة الصحيحة والمناسبة للصفة البدنية الخاصة بها فلاعبي كرة القدم يتميزون بالسرعة والرشاقة وكل ذلك يمكن الاستدلال عنه عن طريق الاختيار والقياس للصفات البدنية الأساسية والحركية" (أحمد، أسس ونظريات التدريب الرياضي، 1999، صفحة 438)

ويذكر كلود متوف أ، ه : "لما نتكلم عن توجيه نحو تخصيص ما في ألعاب القوى نقصد اختبارات التقويم ، حيث نركز أولاً على الصفات البدنية. ويرى الطالب الباحث أن عملية التوجيه الرياضي للناشئين في كرة القدم وممن يتمتعون باستعدادات وقدرات خاصة تتفق مع متطلبات كرة القدم ، يتوقف نجاحها أساساً على تحليل مفردات ومتطلبات كرة القدم والتعرف على الصفات البدنية الأساسية التي تتطلبها نظراً لأهمية هذه الصفات البدنية كمحدد للكشف عن الناشئين الموهوبين. 6- المحددات النفسية:

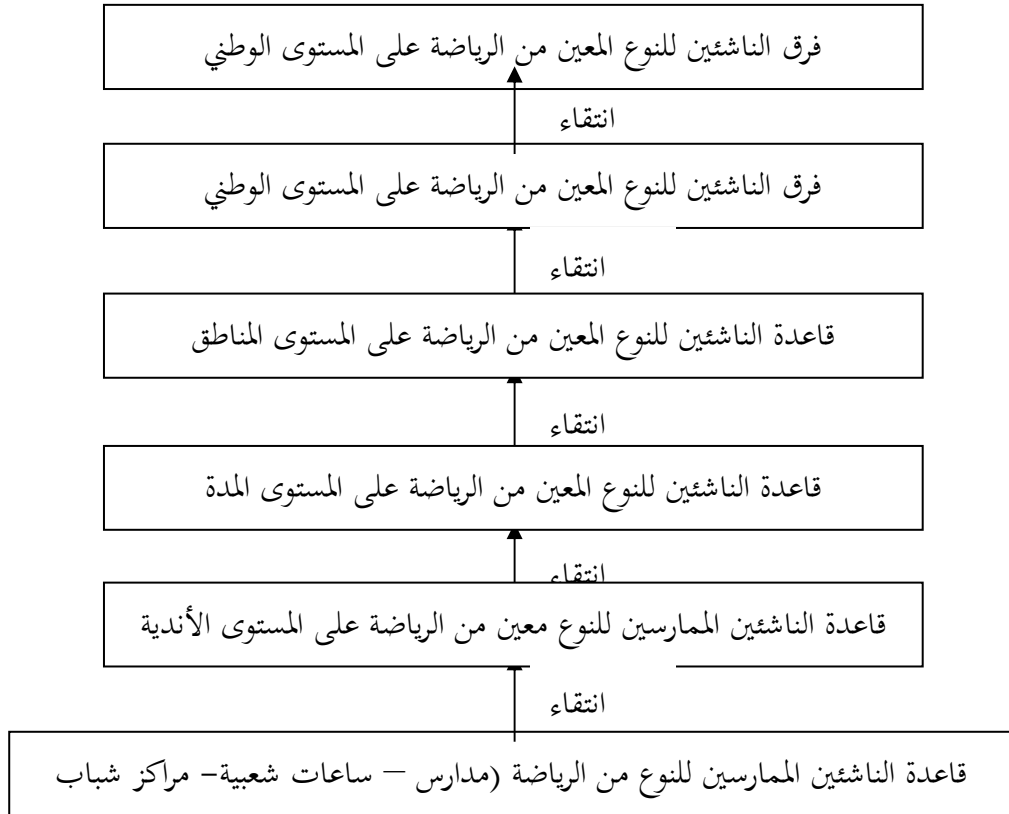
إن موضوع المحددات النفسية يتضمن الخصائص العقلية للناشئ أو سمات شخصية وقد أثبت التجارب العلمية أن سمات الشجاعة وقوة لإرادة ضرورية عند الانتقاء ويستخدم في ذلك الاختبارات النفسية والاستبيانات والمحاذاة الخاصة ويتفق كل من جمال إسماعيل ولمكي وعمر أبو المجيد "أن المدعمات السلوكية بما تتضمنه من سمات شخصية ومستوى الطموح والمثابرة والهادفة تعد قاعدة الهرم الذي ينعكس عليه كل من الخصائص والمواصفات البدنية وظروف وطرق التدريب" (المجد ج،، 1997، صفحة 113)

7- مميزات انتقاء الناشئين الموهوبين بالأسلوب العلمي:

يشير قاسم المندلأوي وآخرون أن "اختيار الناشئين الموهوبين ينبغي أن يكون في المرحلة العمرية (10-13) سنة ، حيث تعتمد هذه العملية على ملاحظة أعداد كبيرة جداً من الناشئين في المدارس وذلك بالاستعانة بمدرسين ذوي خبرة في عملية التعرف

على الموهوبين وهذا لأجل تعيين الناشئين الذين يبديون لائقين والذين من المحتمل أن يحققوا نجاحا مهما في المستقبل وتجرى عليهم أيضا اختبارات بسيطة لتقويم انجازاتهم من جميع النواحي (المندلأوي، الأسس التدريبية لفعاليات ألعاب القوى ، 1991، صفحة 71) وفي هذا السياق يرى هارا 1979 "أن العمر المناسب لبداية التدريب الرياضي متوقف أساسا على نوع الاختصاص الرياضي وعلى العمر المثالي للإنجاز الرياضي العالي.

إن انتقاء الناشئين الموهوبين وفق الأسلوب العلمي له عدة مزايا خلال البناء التكويني الرياضي ويمر بالتسلسل التالي الموضح في الشكل رقم (01)



الشكل رقم (1) : مخطط يبين اساليب الانتقاء وفق البناء التكويني الرياضي .

وينفق (شنايدر او هوفمان) 1985 في حالة تدريب متميز ودقيق فيجب أن يكون الناشئ المختار ذو المستوى المقبول فأكثر في الاختصاص المستهدف ، أما الاختبارات الأولى للاختيار أو الكشف المطبقة على الناشئين يجب أن تتبع بأخرى ليس في البداية فقط وإنما مستمرة مع المسار التدريبي المتقن (Weineck, p. 94) وفي سياق الاختبارات بيتشر (حافر) 1983 إلى تلك الاختبارات البسيطة التي ينبغي الالتزام لها خلال التعامل مع القاعدة تتجلى فيما يلي : قياس الطول والوزن، اختيار لقياس السرعة (عدول 20 م من الوقوف، اختبار لقياس المطاولة (جري لمدة 12 إلى 15 دقيقة) ، اختبار لقياس القوة المميزة بالسرعة مثل القفز العريض من الثياب ، اختبارات أخرى لقياس مستوى كفاءة الفن في الركض السريع.

ومما سبق ذكره يستنتج الطالب الباحث أن التسلسل في عملية الانتقاء وفق الأسلوب العلمي للناشئين يوفر لهم تكافؤ الفرص واحتكاكهم بالمدرسين ذوي الخبرة للوصول إلى المستويات العليا وتوفير الوقت والجهد مع الرياضي الكفء وتكوين جماعات رياضية متجانسة والقدرة على متابعتهم والحفاظ عليهم.

8-خطوات تنظيم طرق الانتقاء في السباحة:

للكشف عن استعدادات الأطفال لممارسة السباحة اعددنا نماذج مختلفة للانتقاء خاصة بكل مرحلة من مراحل الانتقاء حيث يتم إنتقاء السباحين من خلال ثلاثة مراحل ، إلا أن معظم هذه النماذج أكدت واتفقت ان خطوات تنظيم طرق الانتقاء لا بد وان تتم من خلال المراحل التالية :

8-1- المرحلة الاولى للانتقاء في السباحة :

هذه المرحلة خاصة بالاطفال الذين تتراوح اعمارهم من 9الى 12 سنة حيث

يشتمل الانتقاء لديهم على مايلي :

– القياسات الانثروبومترية.

– صفة الهيروديناميك (انسيابية الحركة في الماء).

– مرونة المفاصل.

– القدرة الهوائية .

ويختص واجب المدرب في هذه المرحلة في تحديد المستوى الذي يجب ان يكون عليه الاطفال خلال تلك المرحلة ، وعند دراسة المقاييس الانثروبومترية يفضل الاطفال الاكثر طولاً واثقل وزناً مع عدم وجود بروزات في اتلعضلات مع خفة وزن العظام وطول الكتف والقدم ، كما يجب ان يراعي الدقة التامة في اجراءات القياسات .

8-2- المرحلة الثانية للانتقاء في السباحة :

وتعتبر هذه المرحلة امتداد للمرحلة الاولى وتخص الافراد من الجنسين ، ويشمل

برنامج الاختبارات مايلي

– قياسات القوى .

– القدرة اللاهوائية .

– تكرار اختبارات المرحلة الاولى لملاحظة سرعة تطورها .

– زمن السباح في قطع ميافة معينة .

– مقارنة نتائج القياسات النثروبومترية بالجدول النموذجية .

من 14 الى 16 سنة			من 12 الى 14 سنة			من 9 الى 12 سنة			العمر
الحد الأدنى	الحد المتوسط	الحد الأعلى	الحد الأدنى	الحد المتوسط	الحد الأعلى	الحد الأدنى	الحد المتوسط	الحد الأعلى	القياسات
176.6	182.3	188	171	174.15	177.3	164.4	169.4	174.4	الطول (سم)
67.6	72.8	77.8	55.7	59.3	62.9	44.5	48.45	52.4	الوزن (كجم)
78.1	80.5	83.3	74.4	78.35	82	72.3	75.1	77.9	طول الذراع
19.4	20.35	31.3	18.7	19.45	20.2	18.4	18.7	19	طول الكتف
41.3	42.3	43.4	37.8	39.65	41.5	35.6	38	40.4	عرض الكتف
27.3	31	34.7	26.4	29.35	32.3	25	27.8	30.6	عرض الحوض
0.46	0.475	0.49	0.46	0.475	0.49	0.44	0.355	0.47	طول الذراع / الطول الكلي
0.235	0.243	0.250	0.239	0.242	0.245	0.227	0.234	0.240	عرض الكتفين / العرض الكلي
1.46	1.53	0.71	1.37	1.46	1.54	1.33	1.36	1.46	عرض الكتفين / عرض الحوض
0.409	0.427	0.444	0.326	0.34	0.355	0.296	0.32	0.35	الوزن / الطول

– الجدول رقم (1) : يبين القياسات الجسمية النموذجية لنتقاء السباحين من 9 الى 16

سنة .

8-3- المرحلة الثالثة للانتقاء في السباحة :

تعد هذه المرحلة خاصة بالفترة العمرية من 13 الى مافوق وهي تتفق مع مرحلة زيادة التخصص ومرحلة التدريب لتطوير المستوى .

ويتسع برنامج الاختبارات ليشمل مستوى نمو القدرات اللاهوائية ومن خلال هذه المرحلة يمكن انتقاد سباحين بهدف اعدادهم للمستويات الدولية وبالطبع فان وجود الدفع لدى السباح وقدرته على تحمل التدريب تعتبر من العوامل الهامة ويمكن الحكم على الجهاز العصبي والعوامل النفسية بدرجة ثبات النتائج الرياضية ومقدرة السباح على اخراج مالمديه في البطولات وعند اجراء القياسات المورفولوجية يراعي توجيه السباح الى نوعية السباحة التي تتناسب مع امكانيته البدنية .

9 - مبادئ تحديد الموهوب في السباحة :

يفهم تحت مصطلح الموهوبهوذلك الذي لديه خاصية مميزة سواء كانت ذكاء او خاصية ابداعية في مجال ما او اي استعداد او قدرة خاصة في نشاط ما، وبهذا المعنى فان السباح الموهوب هو الذي يبدي بشكل ظاهر قدرة واضحة على توظيف ذكائه المهاري في استخدام امكانياته الحركية والفسولوجية والميكانيكية بطريقة افضل وانفع ، وحتى يتسنى لنا تحديد الخصائص التي يتميز بها الموهوب في السباحة ، هناك مجموعة من المبادئ تتمثل في الاتي :

– ان يكون استعداد المتدرب واضحا للمدرب .

– بناء وتنمية الصفات الارادية خلال مراحل التدريب المختلفة .

- ضمان التناغم والانسجام التام بين العمل الوظيفي للاجهزة الداخلية مع الاستعداد للمؤثرات الحركية .

10 - التخطيط الجيد للانتقاء في السباحة :

ان بلوغ المستويات الرياضية العالية في رياضة ما يستلزم وضع برامج مقننة تهدف الى رفع من مستوى الرياضي الذي نحن بصدد تكوينه ، شان ذلك مشكلة الانتقاء في السباحة فاذا اردنا بلوغ المستويات العالية لابد من وضع تخطيط جيد يلزم بكل متطلبات السباح ، لان بلوغ المستويات العليا لا يقدر عليه الا هؤلاء الاشخاص الذين يملكون الخصائص الخاصة للسباحة ، ومن هنا ظهرت الضرورة الخاصة بالبحث عن الموهوبين الذين يمتلكون مواصفات النبوغ الرياضي والذين لديهم صفة الانفراد بالقدرة على تحقيق المستوى الرياضي العالي .

وتتضح صعوبة عملية الانتقاء في عدم فهم المختصين في ما يتعلق بالتنبؤ اذ يجب ان يتعرف المتخصصون على الرياضيين الصغار الذين سوف يكونوا في المستقبل ابطال حقيقيين ، ومما يزيد من صعوبة عملية الانتقاء الرياضي في السباحة وباقي الرياضات الاخرى ايضا ، هو ان المتخصصين لابد ان ينتقوا الرياضيين في سن مبكرة حيث ان العديد من الصفات تكون غير واضحة ، اذ يجب ان يختار الاشخاص الذين ينتظر ان يكونوا من حيث الطول والقدرات البدنية بعد عدد من السنوات قد يصل الى صف الابطال الحقيقيين ، لذا وجب على المدربين والهيئات المعنية الامام بوضع استراتيجيات مناوية وفق معايير علمية مقننة للتخطيط للانتقاء

الجيد في السباحة بغية الوصول الى المستويات العليا .

الفصل الثاني:

المرحلة العمرية (9-12) سنة

تمهيد :

إن الكائن البشري يمر بمراحل مختلفة تتميز بخصائص جسمية وسيكولوجية وفسولوجية مختلفة ، فالإنسان ينتقل من الطفولة إلى الشباب إلى الكهولة إلى الشيخوخة من هذه المراحل التي يمر بها الإنسان التي تتناسب مع عينة بحثنا الا وهي الطفولة المتأخرة ولذا سنتطرق في هذا الفصل إلى مفهوم الطفولة المتأخرة ومميزاتها والخصائص والصفات التي يمر بها الفرد "الطفل" في هذا السن بالإضافة إلى الخصائص البدنية والنفسية وبعض المشكلات التي يتعرض لها الطفل في هذه المرحلة كما سوف نعرض في هذا الفصل الأسباب التي تؤدي بالطفل إلى الإنطواء والعزلة عن بقية الأطفال الآخرين والفروق الفردية بينهم.

1- مفهوم الطفولة المتأخرة:

هي مرحلة إتقان الخبرات والمهارات اللغوية والحركية والعقلية السابق إكتسابها حيث ينتقل الطفل تدريجيا من مرحلة الإتقان ،والطفل في حد ذاته ثابت وقليل المشاكل الإنفعالية ، ويميل الطفل ميلا شديدا إلى الملكية التي تبدأ في النمو قبل ذلك ، إلى الإنتماء إلى الجماعات المنظمة بعد ان كان يميل قبل ذلك لمجرد الإجتماع لمن في سنة " عيساوي ،1992 " .

إن طفل هذه المرحلة يأخذ الأمور بجدية تامة ويتوقع الجدية من الكبار ، إذ نجد هناك صعوبات يجدها الكبار في معاملتهم له و خاصة أننا نتذبذب في هذه المعاملة ،فتارة نطلبه ان يكون كبيرا ،وتارة أخرى نذكره أنه مزال طفلا صغيرا ،فإذا بكى مثلا ،عاتبناه لأنه ليس بطفل صغير ، وإذا إبتعد عن المنزل عاتبناه لأنه طفل صغير "جلال ،1991" .

ولما كانت معايير الأطفال في هذا السن تختلف عن معايير الكبار ، بعكس المراهق

او طفل الأربع سنوات او الخمس سنوات ن الذي يسعى لإرضاء من حوله وتقديرهم ، ولما كانت هذه المرحلة من السن تتميز ببدء إنطلاقة خارج المنزل فيصبح إرضاء أصدقائه أهم من إرضاء والديه .

ونظرا لطاقة النشاط التي يتميز بها الأطفال في هذه المرحلة ، نجد ان الطفل يقضي جل وقته خارج المنزل في اللعب ، ويصعب على الأسرة وعلى الكبار إنتزاعه من أصدقائه في اللعب " جلال ، المرجع نفسه "

2- مميزات الطفولة المتأخرة :

- من أهم مميزات هذه المرحلة نجد :
- إكتساب المهارات اللازمة للألعاب العادية .
- إدراك دوره مذكر أو مؤنث .
- تنمية المفاهيم اللازمة للحياة اليومية .
- سرعة الإستجابة للمهارات التعليمية .
- إقتراب في مستوى درجة القوة بين الذكور والإناث ، كما أن الإختلاف بين الجنسين غير واضح " خيرى ن1976 " .
- ويعتبر العلماء أن في هذه المرحلة يتحسن التوافق العضلي والعصبي لدى الطفل وكذلك الإحساس بالإتزان ، ويمكن القول
- أن النمو الحركي يصل الى ذروته ، كما تعتبر أنها المرحلة المثلى للتعلم الحركي وإكتساب المهارات الحركية " زيدان ، 2001 " .

3- خصائص وسمات النمو في مرحلة الطفولة المتأخرة :**3-1- النمو النفسي :**

في هذه المرحلة يحب الأطفال اللعب بشدة لذا يجب على المربي ان يأخذ بعين الإعتبار تعاطشهم الشديد للعب وميلهم الطبيعي له فالطفل يحتاج إلى مربي لكي يسيطر له اهداف النشاط كما يميلون إلى أفكارو إنجازات الآخرين في المزيد من الإستقلالية ويزيد الإعتماد عليهم في تحمل المسؤولية ويميل إلى التعاون مع الآخرين حتى يتسنى له معرفة شيء من قدراته فتزداد رغبته في اللعب الجماعي والإستجابة الجيدة للألعاب المنظمة ، ويكون لدى الأطفال العزيمة والإرادة للتمرين على المهارات الحركية بغرض تحسين قدراتهم في اللعب .

3-2- النمو الجسمي :

يسير النمو الجسمي في هذه المرحلة بطريقة بطيئة ومنتظمة بالمقارنة مع مراحل النمو الأخرى ولا تحدث تغيرات مفاجئة إلى ان يصل الطفل إلى سن البلوغ ونمو العضلات الكبيرة وتزداد المهارات الحركية المتصلة بها اتزاناً وإتقاناً مما يساعد الطفل على ممارسة أعماله والألعاب التي تحتاج إلى عضلات كبيرة والكثير من التأزر العضلي والعصبي كما تلعب البيئة دوراً كبيراً في تفصيل ألعاب حركية معينة لنوع آخر ، مما يكون له أثر في تنمية مهاراته الحركية وللمربي دور مهم في تقديم المعارف والمعلومات فيما يتعلق بمفهوم الوجبة الغذائية المتكاملة والمتوازنة في تنمية الإتجاهات المتصلة بالتغذية والنظافة والصحة والبيئة " شفق ، 1985 .

3-2-1: الفروق الفردية :

تبدو الفروق الفردي واضحة ، فجميع الأطفال لا ينامون بنفس الطريقة او بنفس المعدلات ، فبعضهم ينمو بدرجة أكبر نسبياً في الطول والبعض الآخر في الوزن بما يؤدي إلى تنوع الأنماط الجسمية العامة مثل " طويل ، نحيف " أو " قصير ، طويل " " زهرات ، 1995 .

جدول رقم 02 : يوضح الطول والوزن لدى الذكور "9-12". "الين، مرجع سابق "

القياس العمر	الذكور	
	الوزن "كغ"	الطول "سم"
9 سنوات	25.8	126.9
10 سنوات	27.4	131.3
11 سنة	29.7	135.1
12 سنة	32.0	139.5

3-3 : النمو العقلي المعرفي : يطلق " جان بياجيه" على تفكير الطفل في مرحلة الطفولة

المتأخرة مصطلح التفكير الإجرائي ،بمعنى أن التفكير المنطقي للطفل في هذه المرحلة مبنيا على العمليات العقلية ويصل هذا الطفل إلى مرحلة ما قبل العمليات وتمتد من السنة الثانية إلى السنة السابعة والتفكير في مرحلة العمليات العيانية "7-12" تفكير منطقي ولكنه تصور مرتبط بتصور الأشياء أو الاشياء نفسها .

إن هذا النوع الأخير من التفكير يصل إلى الطفل في المرحلة الـرتبعة والأخيرة من مرحلة النمو العقلي ، ويخص "بياجيه" العمليات العقلية التي يستطيع طفل هذه المرحلة القيام بها بفضل ما حققه من النمو المعرفي في المرحلة السابقة بالعمليات التالية :

- القدرة على العودة إلى نقطة البداية في عملية التفكير .

مثال : إذا كان $4=2+2$

إذن : $2=2-4$

3 مثال اخر : $6= 2x$

القدرة على تنظيم او تصنيف الأشياء في فئات مثل :10-20-30-40- وهكذا كلها وحدات عشرية .

ولخص " روبرت فيجراست " مطالب النمو فيما يلي :

- إكتساب المهارات الأساسية في القراءة والكتابة والحساب .
- تعلم الدور الملائم للطفل .
- تنمية المفاهيم الأساسية للحياة اليومية .
- تنمية القيم والمعايير الأخلاقية .
- إكتساب إستقلال الذات .

ويستمر في هذه المرحلة نمو الذكاء وينتقل فيها الطفل إلى التفكير المجرد ، حيث يستخدم المفاهيم والمدرجات ، اي يصبح تفكيره واقعيًا ويتحكم في العمليات العقلية دون المنطقية والمنطقية مع إدراك الأشياء بوصفها والقدرة على تقدير المقاييس والكميات ، ثم مع سن 12 سنة ينمو لديه التفكير الإستدلالي ، أي تظهر لديه أشكالاً فكرية أكثر استنتاجاً واستقراءً وتطوراً ، أي ظهور التفكير التركيبي الذي يؤدي به إلى استخدام المناهج لاكتشاف الواقع ثم بعد ذلك تنمو لديه بالتدرج القدرة على الإبتكار (سعيد ، 2004) .

3 - 4: النمو الحسي :

يكاد نمو الحواس يكتمل في هذه المرحلة ، حيث يتطور الإدراك الحسي وخاصة إدراك الزمن ، إذ يتحسن في هذه المرحلة إدراك المداومات الزمنية والتتابع الزمني للاحداث التاريخية ، ويلاحظ أن إدراك الزمن والشعور .

بمدى فتراته يختلف في الطفولة بصفة عامة عن المراهقة وعن الرشد والشيخوخة ، فشعور الطفل بالعام الدراسي يستغرق مدى أطول من شعور طالب الجامعة ، ويشعر الراشد والشيخ أن الزمن يصبح مسرعاً ، وفي هذه المرحلة ايضاً يميز الطفل بدقة أكثر بين الأوزان المختلفة وتزداد دقة السمع ويميز الأنغام الموسيقية بدقة ويتطور ذلك من اللحن البسيط إلى المعقد .

ويزيد طول البصر ويستطيع الطفل ممارسة الأشياء القريبة من بصره (قراءة او

كتابة او عمل يدوي) بدقة أكثر من ذي قبل .

وتتحسن الحاسة العضلية بإطراء حتى سن 12 سنة ، وهذا أهم عامل من عوامل

المهارة اليدوية.

3-5:النمو الحركي:

هذه المرحلة تعتبر مرحلة النشاط الحركي الواضح وتشاهد فيها زيادة واضحة في القوة والطاقة ،فالطفل لا يستطيع ان يضل ساكنا بلا حركة مستمرة وتكون الحركة أسرع وأكثر قوة ويستطيع الطفل التحكم فيها بدرجة أفضل ويلاحظ اللعب مثل الجلري والمطاردة وركوب الدراجات ذات العجلتين والعلوم والسباق والالعاب ، الرياضية المنظمة وغير ذلك من ألوان النشاط التي تصرف الطاقة المتدفقة لدى الطفل والتي تحتاج إلى مهارة وشجاعة أكثر من ذي قبل ، وأثناء النشاط الحركي المستمر للطفل قد يتعرض لبعض الجروح الطفيفة ، ويميل الطفل إلى كل ماهو عملي فيبدو وكأن الاطفال عمال صغار ممتلؤون بالنشاط والحيوية ومثابرة ويميل الطفل إلى العمل ويود أن يشعر أنه يصنع شيئا لنفسه .

3-5-1: العوامل المؤثرة في النمو الحركي :

تؤثر البيئة والجغرافية التي يعيش فيها الطفل في نشاطه الحركي ، فرغم أن النشاط الحركي للطفل في جميع أنحاء العالم متشابه بالمعنى العام فهم جميعا يجرون ويقفزون ويتسلقون ويلعبون ، إلا أن الاختلافات الثقافية والجغرافية تبرز بعض الاختلافات في هذا النشاط من ثقافة إلى أخرى ويظهر هذا بصفة خاصة في أنواع الالعاب والمباريات .

ويؤثر المستوى الاجتماعي والاقتصادي ونوع المهنة في الاسرة في نوع النشاط الحركي للاطفال ، فاللعبه التي يهتم بها طفل الاسرة الفقيرة تختلف كما وكيفا عن اللعبة التي توجد عند طفل الاسرة الغنية وطفل الاسرة التي بها اهتمامات موسيقية يختلف نشاطه الحركي عن نشاطه الحركي عن نشاط طفل الاسرة التي بها اهتمامات موسيقية يختلف نشاطه الحركي عن نشاط طفل الاسرة ذات الاهتمامات الميكانيكية .

3-6: النمو الإجتماعي :

يقدم لنا " اريك اريكسون " في كتابه (Child hoodJoretey) نظرة جديدة والتي كانت سائدة في عصره فبدلاً من اتخاذ النمو الجنسي محورا لوصف وتقييم النمو إلى مراحل كما فعل " فرويد " قام " اريكسون " بتتبع نمو الطفل بالمهام الإجتماعية أي خلال تفاعل الشخصية بالمجتمع .

ويقسم " اريكسون " النمو إلى ثمانية مراحل خمسة منها في الطفولة وثلاثة أخرى في سن البلوغ .

والمراحل الخمسة هي :

- مرحلة الشعور بالثقة والأمان مقابل مقابل عدم الثقة (من الميلاد) .
- مرحلة الشعور بالإستقلال مقابل الشك والخجل (من سن ثلاثة) .
- مرحلة الشعور بالثقة والتغلب عن الشعور بالذنب (من سن خمسة) .
- مرحلة الجد والإجتهاد ومقاومة الشعور بالنقص (من سن الثامنة) .
- مرحلة الشعور بالكيان والهوية والتغلب على الشعور بالخوف (من سن الثانية عشر من عمره) .

يزداد تأثير جماعة الرفاق ويقوم التفاعل الإجتماعي مع الأقران على أشده من خلال التعاون والتنافس والولاء والتماسك ويستغرق العمل الجماعي والنشاط الإجتماعي معظم وقت الطفل ، ويفتخر الطفل لابعضويته في جماعة الرفاق ، ويسود اللعب الجماعي والمباريات .

ولكي يحصل الطفل على رضا الجماعة وقبولها له نجده يساير معاييرها ويطيع قائدها ويرافق زيادة تأثير جماعة الرفاق وتناقص تأثير الوالدين بالتدرج .

3-7: النمو الانفعالي :

تعتبر هذه المرحلة مرحلة هضم وتمثل الخبرات الإنفعالية السابقة ومن مظاهره أن الطفل يحاول التخلص من الطفولة والشعور بأنه قد كبر ، وهذه تعتبر مرحلة الإستقرار والثبات .

الانفعالي ولذلك يطلق بعض الباحثين على هذه المرحلة Emotional Stability اسم "مرحلة الطفولة الهادئة"

ويلاحظ ضبط الإنفعالات ومحاولة السيطرة على النفس وعدم إفلات الإنفعالات ،
فمثلا إذا غضب الطفل فإنه لن يتعدى على مثير الغضب ماديا ، بل يكون عدوانه
لفظيا أو في شكل مقاطعة . ويتضح الميل للمرح ، ويفهم الطفل النكتة ويتررب لها ،
وتنمو الإتجاهات الوجدانية .

ويكون التعبير عن الغضب بالمقاومة السلبية مع التمتمة ببعض الألفاظ وظهور
تعايير الوجه ، ويكون التعبير عن الغيرة بالوشاية والايقاع بالشخص الذي يغار منه
ويحاط الطفل ببعض مصادر القلق والصراع ويفرق في أحلام اليقظة وتقل مخاوف
الاطفال وإن كان الطفل يخاف الظلام واللصوص .

وقد يؤدي الشعور بالخوف بتهديد الأمن والشعور بنقص الكفاية إلى القلق الذي
يؤثر بدوره تأثيرا سينا على النمو الفيسيولوجي والعقلي والنمو الاجتماعي للطفل .

4- متطلبات النمو خلال مرحلة الطفولة المتأخرة :

سنوضح فيمايلي اهم المظاهر الرئيسية للمطالب خلال مراحل العمر حتى نبين
مدى تتابعها واهميتها في عملية التكيف التي تساعد الفرد على ان يتقبل الحياة التي
يحياها بقبول حسن دون عسر وهي :

- يكون الفرد اتجاها عاما حول نفسه ككائن حي ينمو .
- يتعلم الفرد كيف يصاحب اقرانه .
- يتعلم المهارات الاساسية للقراءة والكتابة والحساب .
- يكون المفاهيم والمدركات الخاصة بالحياة اليومية .
- يكون الضمير ، والقيم الاخلاقية والمعايير السلوكية .
- تكوين العلاقات مع الرفقاء من كلا الجنسين .
- تكوين الاتجاهات النفسية المتصلة بالتجمعات البشرية المختلفة والمنظمات
الاجتماعية .

- استقلال عاطفي عن الوالدين والكبار . تقبل الفرد التغييرات التي تحدث له نتيجة لنموه الجسمي .

5- الفروق الفردية بين الاطفال في السن من (9-12) سنة :

تتميز مرحلة الطفولة المتأخرة بخائص عامة يتشابه فيها كثير من الاطفال غلى جانب هذه الخصائص العامة نجد فروق فردية شاسعة بين اطفال هذه المرحلة وهي كما يلي :

1-5 الفروق الجسمية :

فمنهم صحيح البدن سليم البنية ومنهم سقيم المظهر ومنهم الطويل والقصير ومنهم السمين والنحيف ، وهذه الفروق يجب ان يراعيها المربي في العملية التربوية.

2-5 - الفروق المزاجية :

فهناك الطفل الهادئ والوديع وهناك الطفل سريع الإنفعال وهناك المنطوي على نفسه وهكذا ولكل من هؤلاء الطريقة التي تناسبه في التعليم .

3-5 الفروق العقلية :

فهناك الذكي ومتوسط الذكاء والطفل الغبي وعلينا أن نسير مع الكل وفق سرعته وبما يناسبه من طرق التدريس .

4-5 الفروق الإجتماعية :

فكل طفل وبيئته الإجتماعية التي يعيش فيها مما لها من درجة ثقافة الوالدين ووسائل معيشتها والعلاقة بالاهل والجوار وغير ذلك ، مما له تاثير على التفكير وثقافته وأنماطه السلوكية .

6- الخصائص البدنية للطفولة المتأخرة :

بما ان الألعاب الرياضية تتطلب مجهودا بدنيا ونفسيا فمن الضروري معرفة الخصائص البدنية في هذه المرحلة العمرية الحساسة وذلك لما لها من الاهمية في نموه السليم .

1-6- المداومة :

المرحلة المفضلة لتنمية قدرة المداومة هي من 8-12 سنة في هذه المرحلة يكون الطفل الذي يمارس الرياضة بانتظام يكون جهازه التنفسي متطور عن الطفل الذي لا يمارس اية رياضة .

2-6- السرعة :

السرعة لها مرحلة تتطور فيها وهي 5-13 سنة اذا لم يطورها المربي فانه لن يستطيع تطويرها الا بنسبة قليلة وحسب " بلاسر " الذي لا يتطور في الوقت المناسب ربما لن يتطور ابدا .

3-6- القوة :

إن معاينة الالعاب يلاحظ على الطفل عند الاحتكاك مع الزميل او عند قذف الكرة يستعمل القوة وبالتالي ففي مرحلة الطفولة المتأخرة لا يجب ان نبحث عن تنمية القوة عن طريق التمارين وإنما عن تقوية عضلية طبيعية دون شدة إضافية .

4-6- التوافق :

الطفل عند ممارسة الرياضة لا يستعمل القوة والسرعة والمداومة فقط بل يستعمل ايضا التوافق لاداء الحركات من خلال إدماج حركات من أنواع مختلفة وذلك باستعمال السرعة ، القوة ، الرشاقة ، التوازن ، الدقة ومن المفضل تطوير التوافق بين 7-11 سنة وحتى يتسن ذلك يجب وضع الطفل في وضعيات عديدة من الحصول على تطوير أفضل للتوافق .

5-6- المرونة :

حسب "سيرمجي" هذه الخاصية طبيعية حتى سن التاسعة ويجب تطويرها ابتداء من 9 سنوات لانه فيما بعد يصبح صعب المنال ولا نستطيع الا المحافظة على المستوى المكتسب لوحده .

6-6- الدقة :

يلاحظ النمو الكبير لقدرة الاطفال ما بين 7-10 سنوات وبعد ذلك بين 10-12 سنة على دقة اداء الحركة في الفضاء وتثبت في هذه الفترة ان الطفل يتعلم سرعة

الحركات ويعرف كيف يستعملها واستعمال العادات الحركية التي تعلمها لانجاز نشاط حركي مع متطلبات الوضعية التي يريد انجازها .

6-7- الرشاقة :

تعتبر من القدرات البدنية الهامة ذات الطبيعة المركبة حيث انها ترتبط بجميع مكونات الاداء البدني والتي تاتي في مقدمتها القوة العضلية والسرعة والتوافق الحركي والتوازن وتعني الرشاقة بشكل عام انها قدرة الجسم او اجزاء منه على أوضاعه أو اتجاهه بسرعة وبدقة .

6-8- التوازن:

في هذه المرحلة يتطور التوازن لدى الاطفال بشكل منتظم حيث يتحسن التوازن مع زيادة العمر والتوازن يتاثر بطبيعة نمو البناء الجسماني خاصة مايتعلق بالقياسات الجسمانية .

والوراثة تؤثر تأثيرا كبيرا في تطور نمو التوازن و بالرغم من ذلك يمكن تطويره بممارسة الرياضة .

7- بعض مشكلات الطفولة المتأخرة (9-12) سنة :

أولا : عدم ضبط النفس :

يميل الطفل في هذه المرحلة إلى التحكم في انفعالاته وضبط نفسه ولكن كثير

مانلاحظ ثورة الطفل في هذه المرحلة على بعض الاوضاع القائمة والقوانين

الصارمة التي يفرضها عليه الكبار من حوله مما يجعل الطفل منفصلا واثرا غير

قادر على التحكم في مشاعره وضبطها . وتزداد هذه الحالة سواء حتمية يتعمدها

هؤلاء الكبار من إخوة وأخوات أو في الآباء والمعلمين وتحدي الطفل ومحاولة

إجباره على الخضوع لانحناء سلوكه .

ثانيا : الهروب من المدرسة :

تنتشر ظاهرة الهروب من المدرسة بين عدد من تلاميذ مرحلة الطفولة المتأخرة وقد يكون العروب من المدرسة كلها أو بعض الحصص فيها وهنا أسباب عدة للهروب لعلی أهمها :

- عدم راحة التلميذ في المدرسة .
- عدم إشباع المدرسة لحاجاته ميويله .
- عدم إنسجامه مع المدرسة وكرهه لها .
- كرهه لبعض المدرسين .
- كرهه لمادة جافة لاثير إهتمامه .
- عدم إحساسه بالمدرسة وما فيها .

وهناك اسباب اخرى يكون المنزل مسؤولا عن بعضها فعدم إعطاء الطفل مصروفه مثلا : يجعله يقارن بينه وبين زملائه فلا يميل إلى المدرسة ، وقد يرجع ذلك إلى رداءة ملابسه أو عدم اهتمام اهل الطفل بذهابه إلى المدرسة أو إعتبارها مكان لايعاده عنهم كي يرتاحون منه إلى غير ذلك من الاسباب التي تجعل الطفل يكره المدرسة ويهرب منها

ثالثا : الانطواء على النفس :

قد يعمد الطفل في هذه المرحلة إلى الانزواء والسلبية بدل العدوان والنشاط ، ووجه الخطر هنا ان الطفل الذي يتسم بطابع الانطواء قد ينال من البيئة التي يعيش فيها القبول والتشجيع على إعتبار الانطواء طاعة وامثال ، لذلك فإن بذور هذا السلوك حينما تجد لها متلبيا في هذه المرحلة من النمو يسهل عليها بعد ذلك أن تنمو وتصح عن نفسها في شخصية غير سوية في المستقبل والسلوك الانطوائي يرجع اصلا إلى سوء التكيف بين الطفل والبيئة التي يعيش فيها وعدم كفاية إمكانية البيئة في اشباع الحاجات النفسية للطفل .

8- أسباب الانطواء:

يرجع إلى عدة عوامل بعضها منزلي والبعض الآخر مدرسي فقد تكون ظروف المنزل سيئة حيث يجد الطفل معاملة صارمة أو التدليل الزائد وحرمانه من الاحتكاك بالطفل خوفا عليه منه منهم ، فينشأ الطفل في كلتا الحالتين فاقد الثقة بنفسه وبذاته وبقدراته منزويا غير متفاعل مع اصدقائه وقد رجع سبب الانطواء إلى حالة مرضية أو عاهة أو تشوهات تجعله يحس بالنقص مقارنة بزملائه (البسيوني ، 1992) .

خلاصة :

النشاط البدني والرياضي له مكانة هامة في حياة الطفل ونموه لدوره الهام في تنمية مختلف الانظمة من اجل نمو متناسق مما يؤدي إلى الاخذ بعين الاعتبار معرفة مختلف التحولات اثناء ممارسة النشاط الرياضي مما يتطلب منه مجهود بدني ونفسي .

وبعد التطرق في هذا الفصل إلى اهم خصائص مرحلة الطفولة المتأخرة يلاحظ ان للاطفال قابليات هائلة لاكتساب خصائص بدنية ونفسية وحركية وذلك من خلال التحولات التي تطراء على الطفل في هذه المرحلة وعلى مختلف أجهزته وتعتبر هذه المرحلة اساسية في إنتقاء اللاعبين.

الباب الثاني:
الفصل الأول:

منهجية البحث و إجراءاته
الميدانية

تمهيد:

بعد محاولتنا لتغطية الجوانب النظرية للبحث و كل ما يخص موضوعات الانتقاء في رياضة السباحة التنافسية (12-9 سنة) ، سنحاول في هذا الجزء أن نحيط بالبحث من الجانب التطبيقي بدراسة ميدانية عن طريق وصف الإجراءات والخطوات الميدانية المتبعة في تنفيذ وإخراج هذه الدراسة معرفين بالمنهج المستخدم في هذا البحث و مجتمع و عينة البحث المستخدمة في ذلك و كل ما يخص المجال الزماني و المكاني وواصفين الأداة المستعملة (الاستبيان) وكيفية التأكد من صدقها وثباتها و ذلك بالمرور بمراحل خطوات بناء الاستمارة المتمثلة في: (الصدق الظاهري، صدق المحكمين، بالإضافة إلى الثبات و الصدق باستعمال معامل الارتباط بيرسون)مع تبيان إجراءات الدراسة والأساليب الإحصائية المستعملة في تفسير النتائج التي يتضمنها البحث.

1-منهج البحث:

إن اختيار منهج البحث يختلف باختلاف نوع الدراسة و إن إستعمال منهج البحث يختلف باختلاف المشكلات والمواضيع المطروحة للدراسة، ومن خلال المشكلة التي بين أيدينا فإن المنهج الوصفي يبدو أكثر ملائمة لحل هذه المشكلة والوصف هو بتعريف العساف "عبارة عن طريقة بحث يتم تطبيقها من أجل الوصول إلى وصف كمي هادف ومنظم لمحتوى أسلوب الإتصال.

2 مجتمع البحث:

إن عينة البحث هي أساس عمل الباحث ويقول عبد العزيز فهمي هيكل " أن عينة البحث هي المعلومات عن عدد الوحدات التي تسحب من المجتمع الأصلي لموضوع الدراسة بحيث تكون ممثلة تمثيل لصفات هذا المجتمع،حيث تمثل مجتمع البحث في 40 مدرب لرياضة السباحة في ولاية مستغانم.-

3 متغيرات البحث:**1.8 المتغير المستقل**

هو ذلك المتغير الذي احدث تغيرات التي طرأت على متغير آخر (متغير التابع); وهو

أيضا الذي تم بحث أثره في متغير آخر و يمكن للباحث التحكم فيه للكشف عن تبيان هذا الأثر باختلاف قسم ذلك المتغير.

والمتمثل في بحثنا هذا هو دور المدرب.

2.8 المتغير التابع:

هو ذلك المتغير الذي يرغب في الكشف عن تأثير المتغير المستقل عليه (الباهيد عبد الواحد).

ومتغيرنا التابع في بحثنا هذا هو: عملية الانتقاء.

4 عينة البحث:**3.3.6- عينه البحث وكيفيه اختيارها**

تعرف العينة على أنها: "مجتمع الدراسة الذي تجمع منه البيانات الميدانية وهي تعتبر

جزءا من الكل بمعنى أن تؤخذ مجموعة أفراد المجتمع على أن تكون ممثله للمجتمع لتجري عليها الدراسة" (زرواتي; 2002).

وتعرف أيضا: "على أنها جزء من كل أو بعض من المجتمع" (راتب; 1999).

حرصنا في بحثنا على الوصول إلى نتائج أكثر دقة وموضوعية و مطابقة للواقع;

حيث قمنا باختيار عينتنا المتمثلة في مدربي أندية ولاية مستغانم أي أننا لم نخصص

العينة بأي خصائص ومميزات كالمستوى الدراسي; السن; الخبرة.... الخ

قمنا بتوزيع 18 استمارة استبيان على مختلف مدربي أندية ولاية مستغانم حيث
تمكنا

من استرجاع 14 استمارة استبيان مما استلزمنا حصر عينتنا على 14 مدرب .

-شملت عينة البحث 10 مدربين، ممثلة في الجدول الآتي:

الرقم	إسم المدرب	إسم النادي التابع له
01	أمين عكودتم	بوقيراط
02	ولد لكحل حسين	المسبح النصف الأولمبي عين تادلس
03	بن دحمان محمد	المسبح النصف الأولمبي عين تادلس
04	بقدوري سيد احمد	المسبح النصف الأولمبي عين تادلس
05	مداحي بوعبدالله	المسبح النصف الأولمبي عين تادلس
06	دربوز شريف	المسبح النصف الأولمبي عين تادلس
07	بن شهيدة	المسبح الأولمبي خروبة
08	لكحل	المسبح الأولمبي خروبة
09	مجدوب	المسبح الأولمبي خروبة
10	عبد الكريم	المسبح الأولمبي خروبة

جدول رقم (03) يوضح النوادي التابع لها المدربين

5 مجالات البحث:

5-1 المجال البشري:

تمثل المجال البشري للبحث في مدربي السباحة لولاية مستغانم.

5-2 المجال المكاني:

لقد تم توزيع الاستبيان على المدربين في النوادي كل من المسبح النصف الاولمبي عين

تادلس و مسبح التابع لمعهد التربية البدنية و الرياضة و مسبح بلدية بوقيراط.

3-5 المجال الزمني: كانت بداية القيام بهذه الدراسة الميدانية في الفترة الممتدة بين يوم 05 افريل 2019

إلى غاية يوم 29 افريل 2019; حيث تم توزيع الاستبيان على المدربين لفئة الناشئين (9- 12 سنة) .

مر بحثنا بعدة خطوات زمنية:

• الخطوة الأولى:

مرحلة مشروع البحث وتم فيها تقديم فكرة عامة أولية ومسبقة عن البحث للمشرف في شهر أكتوبر

• الخطوة الثانية:

تم فيها جمع المادة الخيرية قصد تأسيس نظري للبحث يسمح لنا بتكوين فكرة عامة وموسعة تسمح لنا بمعالجة جيدة للمشكلة، مع إجراء عدة مقابلات مع أساتذة جامعيين في مختلف التخصصات أصحاب خبرة وكفاءة متميزة و جمع الخلفيات النظرية وضبط الفصول النظرية و بناء الاستمارة و الأداة، و لبناء الاستمارة قمنا بمراجعة المراجع الخاصة بالسباحة و المذكرات السابقة و الأساتذة المختصين و كتب التربية البدنية و الرياضية و تم استخراج عبارات عن موضوع بحثنا و أضيفت بعض العبارات من الدراسات السابقة ثم تم إجراء الدراسة الاستطلاعية لغرض مسح و معرفة مدي صدق الاستمارة و تحكيمها من طرف الأساتذة المختصين و معرفة الكيفيات التي تتم من خلالها عملية توزيعها. بحيث استخدمنا في تحليل النتائج و تفرغها المقياس الثلاثي لي (lekarte).

من خلال هذا فقد توصلنا إلى تحكيم هذه الدراسة و تصحيحها من طرف الأساتذة و قد تم استخلاص العبارات المناسبة لموضوع دراستنا (للاستمارة و الأداة).

و بعد عرضها على مجموعة من المحكمين : أنظر الجدول الموالي

تم الوصول إلي الصيغة النهائية للاستمارة.

• الخطوة الثالثة:

تم في هذه المرحلة التنفيذ أي توزيع الإستمارات على المدربين في أواخر السداسي الثاني من السنة الدراسية (2018-2019).

الرقم	الاسم و اللقب	التخصص	الدرجة العلمية	الجامعة التابع لها
01	مساليتي لخضر	تدريب رياضي	دكتوراه	جامعة مستغانم
02	صبان محمد	تربية بدنية و رياضية	دكتوراه	جامعة مستغانم
03	حرياش إبراهيم	تربية بدنية و رياضية	دكتوراه	جامعة مستغانم
04	سنوسي عبد الكريم	تربية بدنية و رياضية	دكتوراه	جامعة مستغانم

جدول رقم (04) يوضح أسماء و الدرجات العلمية و الجامعة التابع لها الأساتذة المحكمين

6 أدوات البحث:

لقد تم إعداد استمارة استبيان مكونة من 20 سؤال موجه للمدربين ويعرف الاستبيان على انه مجموعه من الأسئلة المركبة بطريقه منهجيه حول موضوع معين ثم يوضع في استمارة توجه إلى الأشخاص المعنيين وهذا للحصول على الأجوبة الواردة فيها "(راتب; مرجع سابق).
ويحتوي الاستبيان على أنواع من أسئلة:
*أسئلة المغلقة أو محدودة الإجابات:

وفي هذا النوع من الأسئلة يحدد الباحث الإجابات الممكنة او المحتملة لكل سؤال ويطلب من المستجيب اختيار احدها أو أكثر.

* الأسئلة المفتوحة أو الحرة:

في هذا النوع من الأسئلة يترك للمبحوث حرية الإجابة عن السؤال المطروح بطريقة ولغته وأسلوبه الخاص الذي يراه مناسباً.

* الأسئلة المغلقة المفتوحة:

في مثل هذا النوع من الأسئلة يطرح الباحث في البداية سؤالاً مغلقاً أي يحدد فيه الإجابة المطلوبة ويقيد المبحث باختيار الإجابة.

جمع البيانات:

تعتبر هذه الوسائل و الأدوات العلمية يلجا إليها الباحث لجمع الحقائق والمعلومات حول موضوع الدراسة، لذلك فقد تختلف أدوات البحث وفق طبيعة الموضوع وأهدافه، لذلك يجب على الباحث أن يحسن اختيار الأداة المناسبة للحصول على نتائج نهائية تعكس دقة وموضوعية وصدق و أمانة المعطيات وفي دراستنا هذه استخدمنا الأدوات التالية:

الملاحظة :

وهي مشاهدة العينية المقصودة للظاهرة موضوع الدراسة وتدوين ما تتفحصه الملاحظة بغية اكتشاف أسبابها وفهم قوانين حدوثها، هذه الملاحظة تتميز بدرجة عالية من الدقة لأنها لا تعتمد على القدرة البصرية، فالملاحظة المباشرة يضاف لها عنصر هام يتمثل في الانتماء إلى مجتمع الدراسة الذي تتم ملاحظته، و موضوع بحثنا كانت الملاحظة مباشرة في بعض الملاعب، من شأنها أن تأسس عندنا نوع من الحكم والتعرف أكثر فأكثر على أفراد مجتمع الدراسة، وتساعد على تسهيل مهمتنا في الحصول على إجابات تتميز بالمصداقية نوعاً ما و ذلك خلال التريص الميداني.

الاستبيان:

_ الرجوع للمصادر العلمية والدراسات السابقة والمشابهة وكل ما له ارتباط ببحثنا.

_ مناقشة جوانب مشكلة الدراسة عموماً مع بعض الأساتذة في الجامعة في مختلف التخصصات، وذلك قصد تكوين فكرة موسعة ووضع تصور عام للمعالجة من شأنه أن يسهل إنجاز هذا العمل.

_ إعداد الإستبيان في صورته الأولية مشتملاً على المحاور والعبارات لأنواع الصدق والثبات قبل توزيعها في شكلها النهائي.

7- الدراسة الاستطلاعية:

الهدف من الدراسة الاستطلاعية هو التأكد من ملائمة مكان الدراسة للبحث و مدى اصطلاحية الأداة المستعملة حول موضوع البحث; قبل شروعنا في الدراسة الميدانية والتي تتمثل في توزيع الاستمارة على المدربين لفئة الناشئين أردنا أن نقوم بدارسه استطلاعية حتى يتسنى لنا معرفه بعض الجوانب المحيطة بموضوعنا ومن خلال هذه

الدراسة تمكنا من وضع الاستبيان والذي وجهناه إلى المدربين وهذه بعض الأسئلة:
-هل تعتمد على عملية الانتقاء؟

-المرحلة العمرية 9 12 سنة أهم مرحلة الانتقاء للاعبين؟

-في رأيك ما هو الهدف من عملية الانتقاء؟

هي عبارة عن دراسة أولية يقوم بها الباحث على عينة قبل قيامه ببحثه لاختيار أساليب البحث وأدواته.

(معجم علم النفس والتربية، 2000، صفحة 101).

وقد تم القيام بالدراسة الاستطلاعية على بعض المدربين ببعض الملاعبو ذلك بهدف معرفة مدى ملائمة الأسئلة من حيث مقصودها وأبعادها أي معقدة أو مفهومة إلى غير ذلك. قد تم تقديم 05 إستمارات للمدربين ومن نفس العينة و ذلك في بداية السداسي الثاني للسنة الدراسية(2019-2018).

حيث وزعت الإستمارات على المدربين في يومئذ بعد أسبوع وزعنا نفس الإستمارات على نفس العينة لإجراء الصدق و الثبات بأنواعه، وكان الهدف الرئيسي من هذه العملية هو إختبار أدوات البحث الملائمة التي تسمح لنا بتحقيق الأهداف المرجوة من الدراسة. كانت بداية القيام بهذه الدراسة الميدانية في الفترة الممتدة بين يوم 05 افريل 2019

إلى غاية يوم 29 افريل 2019; حيث تم توزيع الاستبيان على المدربين لفئة الناشئين(9- 12 سنة) .

الرقم	اسم المدرب	اسم النادي التابع له
01	بن دحمان محمد	المسبح النصف الأولمبي عين تادل
02	أمين عكودة	مسبح بوقيراط
03	بن شهيدة	مسبح اولمبي خروبة
04	بقدوري سيد احمد	المسبح النصف الاولمبي عين تادل
05	مداحي بو عبد الله	المسبح النصف الاولمبي عين تادل

جدول رقم (05) يوضح العينة الاستطلاعية

8- الشروط العلمية للأداة:

1- صدق الأداة:

صدق الاستبيان يعني التأكد من انه سوف يقيس ما أعد لقياسه.

كما يقصد بصدق "شمول الاستبيان لكل العناصر التي يجب أن تدخل في التحليل من

ناحية; و وضوح فقراتها و مفرداتها من ناحية أخرى بحيث تكون مفهومه لكل من

يستخدمه (خفاجة; 2002).

وللتأكد من صدق أداة الدراسة قمنا باستخدام صدق المحكمين كداه التأكيد من أن الاستبيان يقيس ما أعدله حيث قمنا بتوزيع الاستبيان على مجموعة من الأساتذة من معهد تربيته البدنية والرياضية لولاية مستغانم; وبالاعتماد على الملاحظات والتوجيهات التي أبدتها المحكمون; قمنا بإجراء التعديلات التي اتفق عليها معظم المحكمين حيث تم حذف بعض العبارات وتغيير صياغة بعضها الأخر.

9- الأسس العلمية للاختبارات المستخدمة :

في دراستنا حول موضوع "واقع الانتقاء في رياضة السباحة (9- 12 سنة). حيث توجهنا إلى الأندية الأنشطة على تراب ولاية: مستغانم من اجل تشخيص وجمع الأفكار والمعلومات والتحقق من الفرضيات

- حدود الدراسة:

اقتصرت دراستنا على أندية اولاية مستغانم وهذا بحكم قربها وكذا لضيق الوقت بالإضافة إلى تفادي الأعباء المادية التي تطلبها الدراسة خارج ولاية مستغانم .

10- الدراسات الإحصائية:

يقول أبو صالح وآخرون أن علم الإحصاء هو ذلك العلم الذي يبحث في جميع البيانات وتنظيمها وعرضها وتحليلها وإتخاذ القرارات بناءا عليها. -1- صدق الأداة:

صدق الاستبيان يعني التأكيد من انه سوف يقيس ما أعد لقياسه.

كما يقصد بصدق "شمول الاستبيان لكل العناصر التي يجب أن تدخل في التحليل من

ناحية; و وضوح فقراتها و مفرداتها من ناحية أخرى بحيث تكون مفهومه لكل من

يستخدمه (خفاجة; 2002).

وللتأكد من صدق أداة الدراسة قمنا باستخدام صدق المحكمين كاداه التأكد من أن الاستبيان يقيس ما أعدله حيث قمنا بتوزيع الاستبيان على مجموعة من الأساتذة من معهد تربيته البدنية والرياضية لولاية مستغانم ;وبالاعتماد على الملاحظات والتوجيهات التي أبداها المحكمون ;قمنا بإجراء التعديلات التي اتفق عليها معظم المحكمين حيث تم حذف بعض العبارات وتغيير صياغة بعضها الأخر.

(سعد، 1991، صفحة 184). ولمعالجة النتائج المتحصل عليها إستخدمنا البرنامج الإحصائي للعلوم الاجتماعية (spss) ، من أجل الحصول على نتائج الاستبيان التالية:

-المتوسط الحسابي

-الإنحراف المعياري

-النسبة المئوية

-معامل إرتباط بيرسون للثبات

-معامل الإرتباط بيرسون لحساب الإتساق الداخلي

-ك2.

ولغرض الخروج بنتائج موثوق بها علميا استخدمنا الطريقة الإحصائية لبحثنا لكون الإحصاء هو الوسيلة و الأداة الحقيقية التي نعالج بها النتائج على أساس فعلي يستند عليها في البحث والاستقصاء وعلى ضوء ذلك استخدم منها ما يلي:

- النسبة المئوية: بما أن البحث كان مختصرا على البيانات التي يحتويها الاستبيان

فقد وجد أن أفضل وسيلة إحصائية لمعالجة النتائج المتحصل عليها هو استخدام النسبة المئوية.

طريقه حسابه النسب المئوية تساوي:(السامرائي; 1977)

$$100/ع \times س = ت$$

ع: عدد العينة

ت: عدد التكرارات

س: النسبة المئوية

100 / العينة \times عدد التكرارات

ع ← 100%

ت ← س

خاتمة:

يمكن اعتبار هذا الفصل الذي تناولنا فيه منهجية البحث، من بين أهم الفصول التي ضمتها دراستنا هذه لأنه يحتوي على أهم العناصر الأساسية التي قادتنا إلى احتواء أهم المتغيرات والعوامل التي كان بالإمكان أن تعيق السير الحسن لهذه الدراسة، إن هذا الفصل يعتبر بمثابة الدليل أو المرشد الذي ساعدنا على تخطي كل الصعوبات، وبالتالي الوصول إلى تحقيق أهداف البحث بطريقة منهجية وعلمية صحيحة، كما تناولنا فيه أهم العناصر التي تهم دراستنا بشكل كبير، منها متغيرات البحث، المنهج المتبع، أدوات البيانات... الخ من العناصر التي يعتمد عليها أي باحث في الجانب التطبيقي لدراسته.

الفصل الثاني:

عرض وتحليل ومناقشة النتائج

تمهيد:

تطرقنا في هذا الفصل إلى المعالجة الإحصائية الوصفية للمعطيات التي لدينا، وكلما يتعلق بها بعرض وتحليل النتائج، وبعد ذلك قمنا بالعرض والتحليل والمناقشة لكل محور لكي نتوصل في النهاية إلى الاستنتاجات العامة، ونخرج بخاتمة البحث مع جملة من الاقتراحات والفرضيات المستقبلية.

المحور الاول:

يعود عدم اهتمام مدربي السباحة بعملية الانتقاء الرياضي لنقص تكوينهم وجهلهم لهذا التخصص.

1- العبارة رقم(01): من بين الفئات التالية ماهي الفئة التي يفضل تدريبها ؟

الغرض من العبارة(01): هو معرفة الفئة المفضلة لدى المدربين؟

السؤال بطريقة رياضية تكون باختيار الإجابة (فئة المبتدئين او فئة الناشئين او فئة الاواسط او فئة

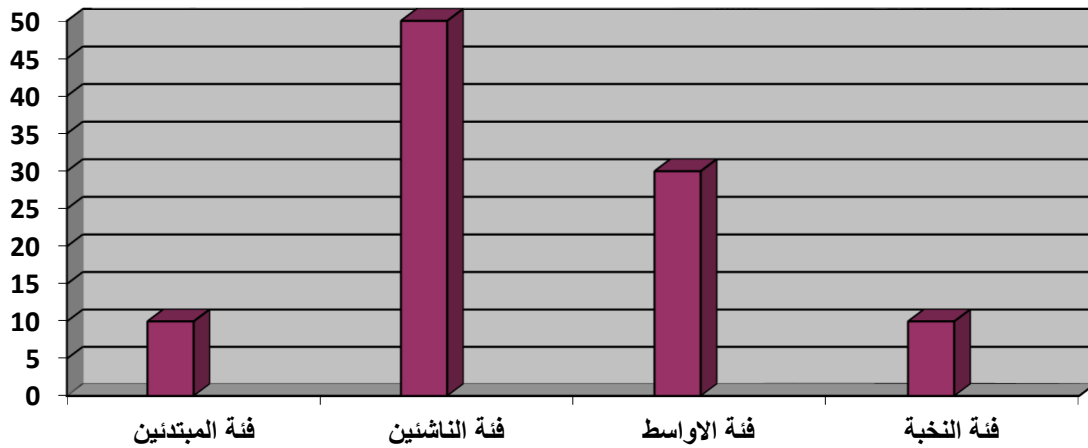
النخبة)وبعد عملية تفرغ البيانات حصلنا على النتائج التالية:

الإجابة بالدرجات	التكرارات المشاهدة	النسبة المئوية	التكرار المتوقع	مستوي الدلالة	درجة الحرية	كا2 الجدولية	كا2 المحسوبة
فئة المبتدئين	01	10	2.5	0,05	03	7.81	4.40
فئة الناشئين	05	50					
فئة الاواسط	03	30					
فئة النخبة	01	10					
المجموع	10	%100					

جدول رقم 06: يمثل التكرارات و النسب المئوية و القيم كا2 للعبارة الثانية.

من خلال نتائج الجدول التي توضح نسب الإجابات حول العبارة رقم(01)، يتبين أن نسبة كبيرة وهي(50%) من عينة البحث أجابوا بـ " فئة الناشئين ومنظمة بنسبة عالية و نسبة(30%) أجابوا بـ "فئة الاواسط" و (10%) لكل من فئتي المبتدئين والنخبة وهذا ما تم تمثيله في البيان الموالي، وهو يؤكد مقدار كا 2 عند مستوى الدلالة 0,05 ، ودرجة الحرية03، حيث كانت كا 2 الجدولية تساوي7.81، وهي أكبر من قيمة كا 2 المحسوبة والتي تقدر بـ 4.40، وهذا ما يدل أنه ليس هناك فروق ذات دلالة إحصائية و تجانس الاجابات.

و منه نستنتج أن المدربين يفضلون تدريب فئة الناشئين.



الشكل بياني رقم(02):يمثل النسب المؤوية للعبارة الأولى .

2- العبارة رقم(02):هل مارست السباحة من قبل في فرق النخبة؟

الغرض من العبارة(02):هو معرفة اذا مكان الدرب قد مارس السباحة من قبل.

السؤال بطريقة مغلقة تكون باختيار الإجابة(نعم أولا). وبعد عملية تفريغ البيانات تحصلنا على النتائج

التالية:

الإجابة بالدرجات	التكرارات المشاهدة	النسبة المئوية	التكرار المتوقع	مستوى الدلالة	درجة الحرية	كا 2 الجدولية	كا 2 المحسوبة
نعم	07	70	05	0.05	01	3.84	1.60
لا	03	30					
المجموع	10	%100					

جدول رقم 07: يمثل التكرارات و النسب المئوية و القيم كا 2 للعبارة الثالثة.

من خلال نتائج الجدول التي توضح نسب الإجابات حول العبارة رقم 02، يتبين أن

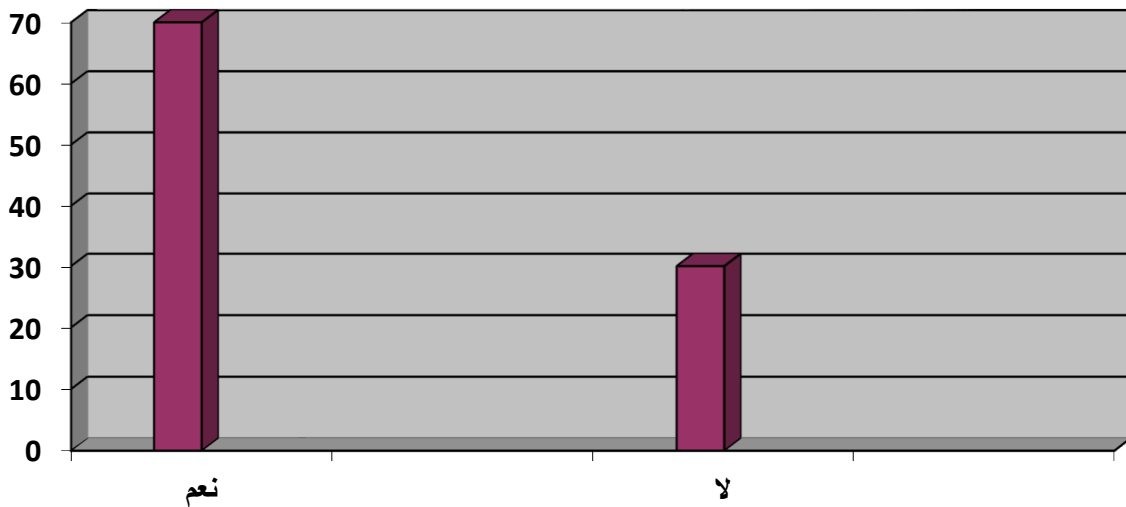
نسبة كبيرة وهي (70%) من عينة البحث أجابوا "نعم" و نسبة (30%) أجابوا "لا" و هذا ما تم تمثيله في

البيان الموالي، وهو يؤكد مقدار كا 2 عند مستوى الدلالة 0,05 ، ودرجة الحرية 01، حيث كانت كا 2

الجدولية تساوي 3.84، وهي أكبر من قيمة كا 2 المحسوبة والتي تقدر بـ 1.60، وهذا ما يدل أن ليس

هناك فروق ذات دلالة إحصائية وتجانس الإجابات.

و منه نستنتج ان معظم المدربين يمارسون السباحة من قبل .



الشكل بياني رقم (03): يمثل النسب المئوية للعبارة الثانية.

3- العبارة رقم(03):هل تمنحك الجهات المسؤولة في النادي تربيصات وتكوينات خاصة بالانتقاء ؟

الغرض من العبارة(03): هو معرفة اذا كانت الجهات المسؤولة تمنح المدربين تربيصات وتكوينات خاصة

بالانتقاء؟

السؤال بطريقة مغلقة تكون باختيار الإجابة(نعم أولا). وبعد عملية تفريغ البيانات تحصلنا على النتائج

التالية:

جدول رقم08: يمثل التكرارات و النسب المؤوية و القيم كا2 للعبارة الرابعة.

الإجابة بالدرجات	التكرارات المشاهدة	النسبة المؤوية	التكرار المتوقع	مستوي الدلالة	درجة الحرية	كا2 الجدولية	كا2 المحسوبة
نعم	08	80	05	0,05	01	3.84	3.60
لا	02	20					
المجموع	10	%100					

من خلال نتائج الجدول التي توضح نسب الإجابات حول العبارة رقم03، يتبين أن

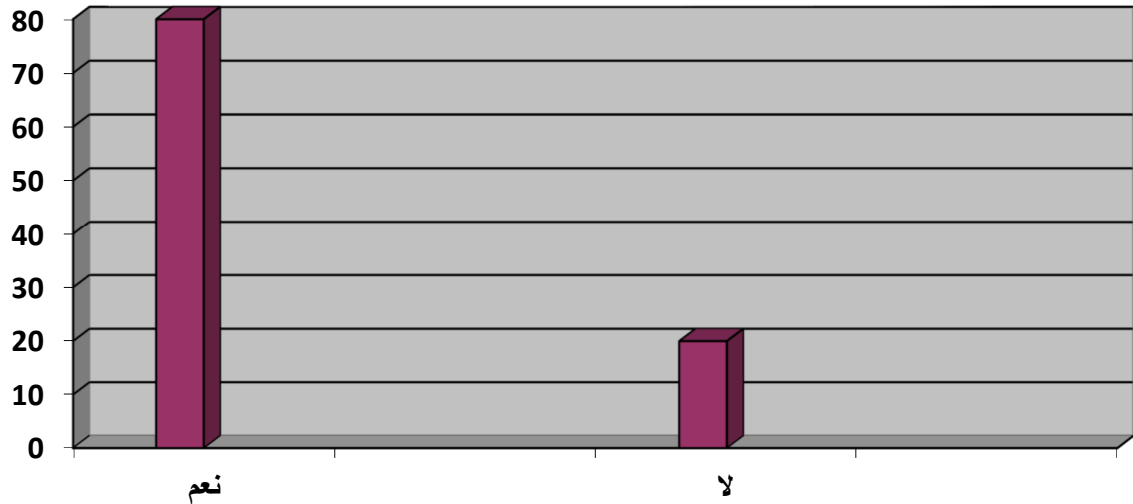
نسبة كبيرة وهي(80%) من عينة البحث أجابوا"نعم"(20%) أجابوا "لا" و هذا ما تم تمثيله في البيان

رقم03، وهو يؤكد مقدار كا2 عند مستوى الدلالة 0,05 ، ودرجة الحرية01، حيث كانت كا2 الجدولية

تساوي 3.84 ،وهي أكبر من قيمة كا2 المحسوبة والتي تقدر ب3.60، وهذا ما يدل أن ليس هناك فروق

ذات دلالة إحصائية وتجانس الاجابات.

و منه نستنتج ان معظم المدربين تمنحهم الجهات المسؤولة بتربيصات و تكوينات خاصة بالانتقاء .



الشكل بياني رقم(04):يمثل النسب المئوية للعبارة الثالثة .

4- العبارة رقم(04): هل التكوين الذي تلقيتموه كافي لاجراء عملية الانتقاء؟

الغرض من العبارة(04): هو معرفة إن التكوين المتلقى كافي لعملية الانتقاء؟

السؤال بطريقة مغلقة تكون باختيار الإجابة (نعم أولا). وبعد عملية تفرغ البيانات تحصلنا على النتائج

التالية:

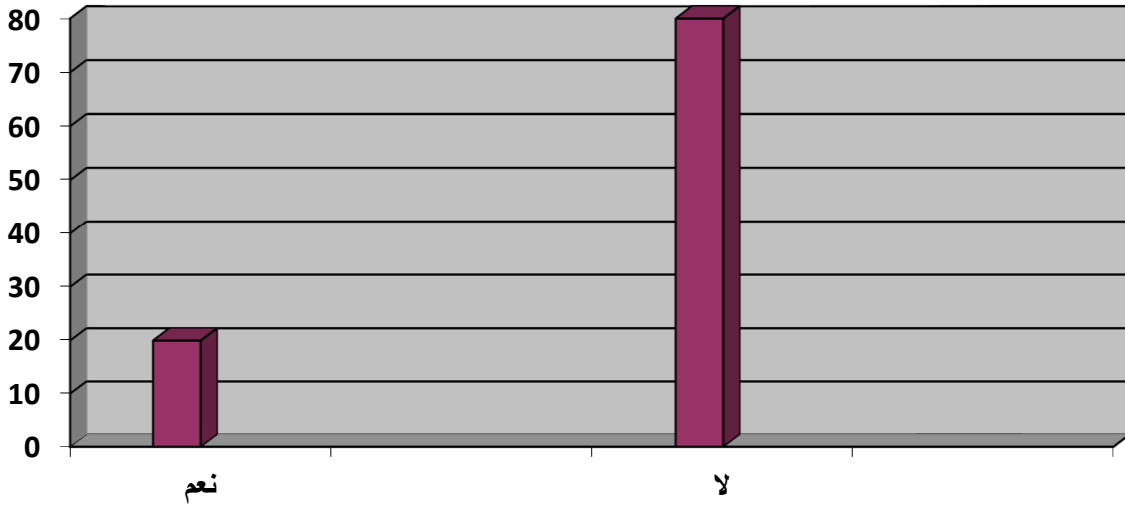
جدول رقم09: يمثل التكرارات و النسب المئوية و القيم كا2 للعبارة الخامسة.

الإجابة بالدرجات	التكرارات المشاهدة	النسبة المئوية	التكرار المتوقع	مستوي الدلالة	درجة الحرية	كا2 الجدولية	كا2 المحسوبة
نعم	02	%20	05	0,05	1	3.84	3.60
لا	08	%80					
المجموع	10	%100					

من خلال نتائج الجدول التي توضح نسب الإجابات حول العبارة رقم 04، يتبين أن نسبة كبيرة وهي (80%) من عينة البحث أجابوا "لا" و نسبة (20%) أجابوا "نعم" و هذا ما تم تمثيله في البيان رقم 04، وهو يؤكد مقدار كا 2 عند مستوى الدلالة 0,05 ، ودرجة الحرية 01، حيث كانت كا 2 الجدولية تساوي 3.84، وهي

أكبر من قيمة كا 2 المحسوبة والتي تقدر بـ 3.60، وهذا ما يدل أن ليس هناك فروق ذات دلالة إحصائية و تجانس الاجابات .

و منه نستنتج أن التكوين الذي يتلقاه المدرسين غير كافي لعملية الانتقاء .



الشكل بياني رقم (05): يمثل النسب المؤوية للعبارة الرابعة .

5- العبارة رقم (05): ما معنى الانتقاء حسب رأيكم ؟

الغرض من العبارة (05): هو معرفة ماهو الانتقاء .

طرح السؤال بطريقة ثلاثية تكون باختيار الإجابة (عملية اختياراً أو عملية توجيه أو عملية كشف). وبعد عملية تفرغ البيانات تحصلنا على النتائج التالية:

جدول رقم 10: يمثل التكرارات و النسب المؤوية و القيم كا 2 للعبارة السادسة.

الإجابة	التكرارات المشاهدة	النسبة المؤوية	التكرار المتوقع	مستوي الدلالة	درجة الحرية	كا 2 الجدولية	كا 2 المحسوبة
عملية اختيار	10	%100	3.33	0,05	02	5.99	13.36
عملية توجيه	00	%00					
عملية كشف	00	%00					
المجموع	10	%100					

من خلال نتائج الجدول التي توضح نسب الإجابات حول العبارة رقم 05، يتبين أن

نسبة كبيرة وهي (100%) من عينة البحث أجابوا بأن الانتقاء هو عملية اختيار وهذا ما تم تمثيله في البيان

رقم 05، وهو يؤكد مقدار كا 2 عند مستوى الدلالة 0,05 ، ودرجة الحرية 02، حيث كانت كا 2 الجدولية

تساوي 5.99، وهي اصغر من قيمة كا 2 المحسوبة والتي تقدر بـ 13.36، وهذا ما يدل أن هناك فروق

ذات دلالة إحصائية .

ومنه نستنتج ان الانتقاء في نظر المدربين هو عملية اختيار .



الشكل بياني رقم(06):يمثل النسب المؤوية للعبارة الخامسة.

6- العبارة رقم(06):هل تعتمد في انتقاء اللاعبين على الملاحظة فقط؟

الغرض من العبارة(06): هو معرفة اسلوب الانتقاء.

السؤال بطريقة ثنائية تكون باختيار الإجابة (نعم أو لا). وبعد عملية تفرغ البيانات تحصلنا على

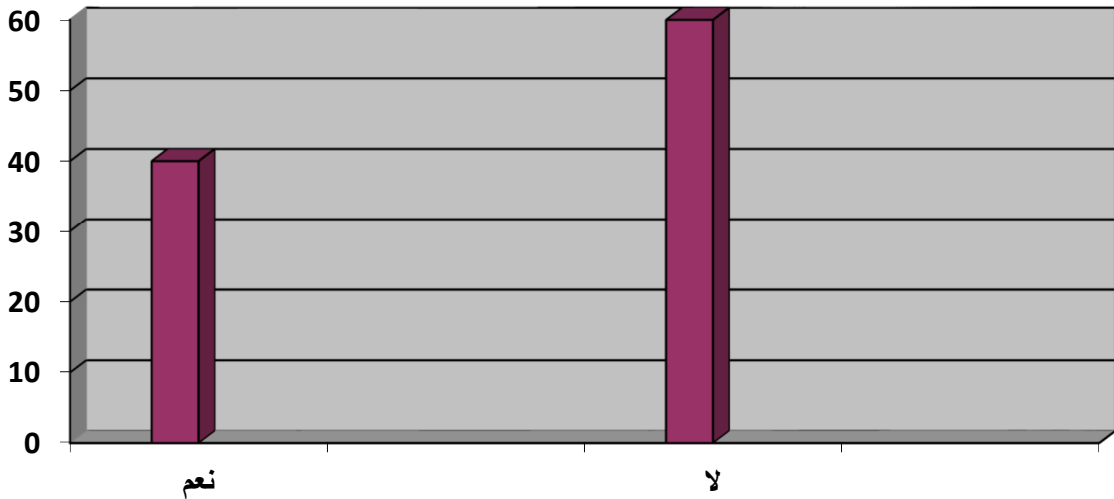
النتائج التالية:

الإجابة بالدرجات	التكرارات المشاهدة	النسبة المؤوية	التكرار المتوقع	مستوي الدلالة	درجة الحرية	كا2 الجدولية	كا2 المحسوبة
نعم	04	%40	05	0,05	01	3,84	01
لا	06	%60					
المجموع	10	%100					

جدول رقم 11: يمثل التكرارات و النسب المؤوية و القيم كا2 للعبارة الأولى.

من خلال نتائج الجدول التي توضح نسب الإجابات حول العبارة رقم 06، يتبين أن نسبة كبيرة وهي (60%) من عينة البحث أجابوا بـ "لا" و (40%) أجابوا بـ "نعم" و هذا ما تم تمثيله في البيان رقم 06 ، وهو ما يؤكد مقدار كا 2 عند مستوى الدلالة 0,05 ، ودرجة الحرية 01، حيث كانت كا 2 الجدولية تساوي 3,84، وهي أكبر من قيمة كا 2 المحسوبة والتي تقدر بـ 01، وهذا ما يدل أن ليس هناك فروق ذات دلالة إحصائية و تجانس الاجابات .

ومنه نستنتج ان الانتقاء من طرف المدربين لا يعتمد على الملاحظة فقط .



الشكل بياني رقم (07): يمثل النسب المؤوية للعبارة السادسة.

07- العبارة رقم (07): هل تعتمد في انتقاء الناشئين على التنبؤ الطويل المدى؟

الغرض من العبارة (03): هو معرفة اذا كان المدربين يعتمدون على التنبؤ طويل المدى.

السؤال بطريقة رباعية تكون باختيار الإجابة (دائما أو عادة أو نادرا أو ابدا). وبعد عملية تفرغ البيانات

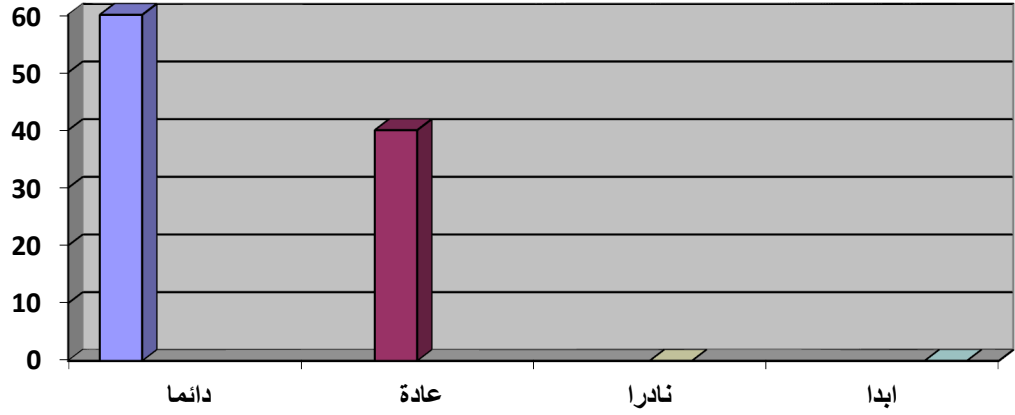
تحصلنا على النتائج التالية:

الإجابة بالدرجات	التكرارات المشاهدة	النسبة المئوية	التكرار المتوقع	مستوى الدلالة	درجة الحرية	كا 2 الجدولية	كا 2 المحسوبة
دائما	06	%60	2.5	0,05	03	7.81	5.8
عادة	04	%40					
نادرا	00	%00					
ابدا	00	%00					
المجموع	50	%100					

جدول رقم 12: يمثل التكرارات و النسب المئوية و القيم كا 2 للعبارة السابعة.

من خلال نتائج الجدول التي توضح نسب الإجابات حول العبارة رقم 07، يتبين أن نسبة كبيرة وهي (60%) من عينة البحث أجابوا بـ "دائما" و نسبة (40%) أجابوا بـ "عادة" و (00%) أجابوا بـ "نادرا" و "ابدا" وهذا ما تم تمثيله في البيان رقم 07، وهو يؤكد مقدار كا 2 عند مستوى الدلالة 0,05 ، ودرجة الحرية 03، حيث كانت كا 2 الجدولية تساوي 7.81، وهي أكبر من قيمة كا 2 المحسوبة والتي تقدر بـ 5.80، وهذا ما يدل أنه ليس هناك فروق ذات دلالة إحصائية و تجانس الاجابات .

و منه نستنتج ان معظم المدربين يعتمدون على التتبا الطويل المدى .



الشكل بياني رقم(08):يمثل النسب المئوية للعبارة السابعة.

المحور الثاني:

عدم الاخذ بعين الاعتبار الاسس العلمية الصحيحة لدى ناشئي رياضة السباحة.

1- العبارة رقم(01):على ماذا تعتمد في عملية الانتقاء ؟

الغرض من العبارة(01): هو معرفة على اي اساس تتم عملية الانتقاء.

السؤال بطريقةرباعية تكون باختيار الإجابة (الجانب البدني أوالجانبالمهارياًوالجانب الفسيولوجي أوكل

الجوانب). وبعد عملية تفرغ البيانات تحصلنا على النتائج التالية:

جدول رقم 13: يمثل التكرارات و النسب المؤوية و القيم كا 2 للعبارة الاولى.

الإجابة بالدرجات	التكرارات المشاهدة	النسبة المؤوية	التكرار المتوقع	مستوي الدلالة	درجة الحرية	كا 2 الجدولية	كا 2 المحسوبة
بدني	02	%20	02	0,05	04	9.48	05
مهاري	03	%30					
فسيولوجي	00	%00					
مورفولوجي	00	%00					
كل الجوانب	05	%50					
المجموع	01	%100					

من خلال نتائج الجدول التي توضح نسب الإجابات حول العبارة رقم 10، يتبين أن

نسبة كبيرة وهي (50%) من عينة البحث أجابوا بـ "كل الجوانب" و نسبة (30%) أجابوا بـ "الجانب المهاري"

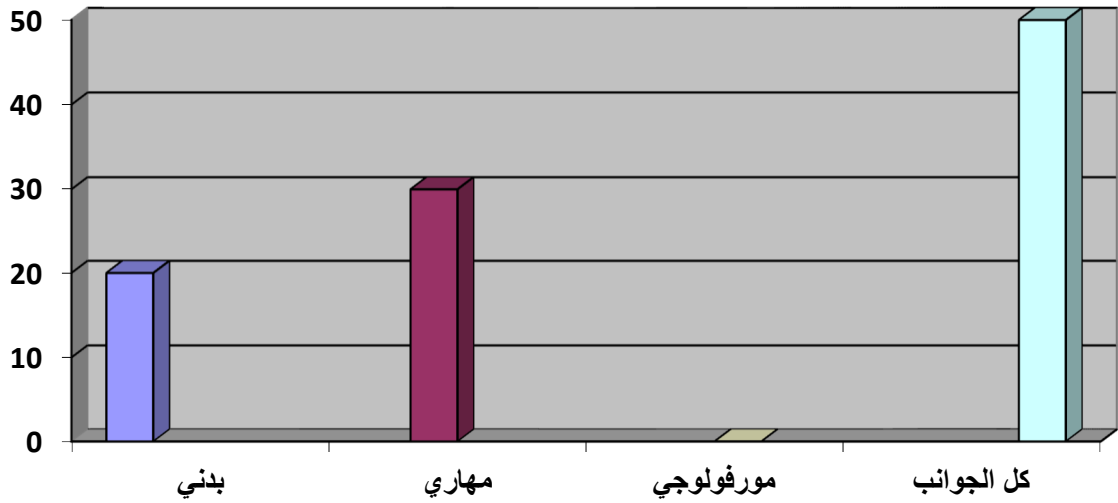
و (20%) اجابوا بـ "الجانب البدني" و (00%) لكل من الجانب "المورفولوجي" و "الفسيولوجي" وهذا ما تم

تمثيله في البيان رقم 01 ، وهو يؤكد مقدار كا 2 عند مستوى الدلالة 0,05 ، ودرجة الحرية 04، حيث كانت

كا 2 الجدولية تساوي 9.48، وهي أكبر من قيمة كا 2 المحسوبة والتي تقدر بـ 05، وهذا ما يدل أن ليس

هناك فروق ذات دلالة إحصائية وتجانس الاجابات.

و منه نستنتج أن مدربي السباحة يعتمدون على كل الجوانب أثناء عملية الانتقاء.



الشكل بياني رقم (09): يمثل النسب المؤوية للعبارة الأولى.

2- العبارة رقم (02): هل يعتبر كل من الطول والوزن من الخصائص المهمة في عملية الانتقاء ؟

الغرض من العبارة (02): هو معرفة إذا كان الطول والوزن من الخصائص المهمة في عملية الانتقاء.

السؤال بطريقة مغلقة تكون باختيار الإجابة (نعم أو لا). وبعد عملية تفرغ البيانات تحصلنا على النتائج

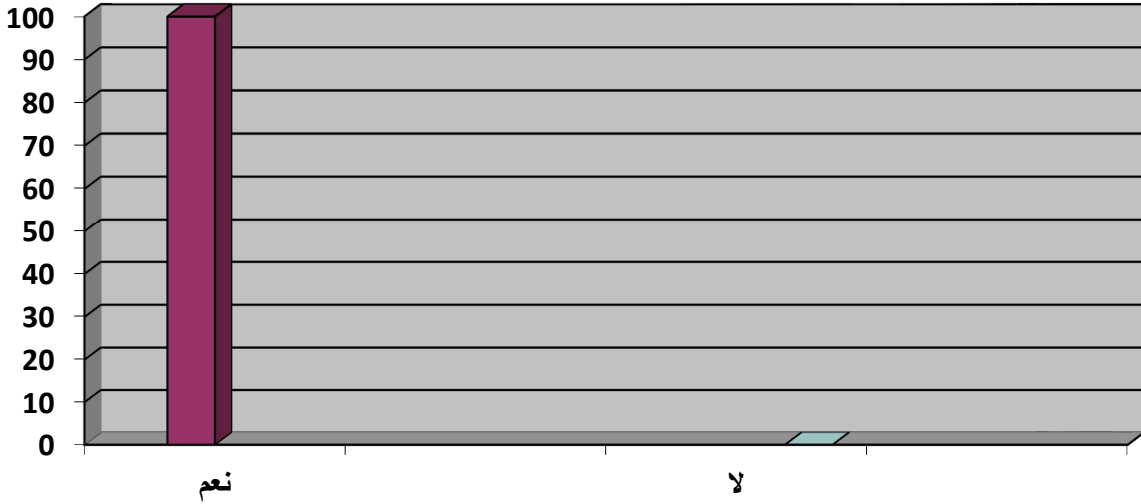
التالية:

جدول رقم 14: يمثل التكرارات و النسب المؤوية و القيم كا2 للعبارة الثامنة.

الإجابة بالدرجات	التكرارات المشاهدة	النسبة المؤوية	التكرار المتوقع	مستوي الدلالة	درجة الحرية	كا2 الجدولية	كا2 المحسوبة
نعم	10	%100	05	0,05	1	3.84	05
لا	00	%00					
المجموع	10	%100					

من خلال نتائج الجدول التي توضح نسب الإجابات حول العبارة رقم 02، يتبين أن نسبة كبيرة وهي (100%) من عينة البحث أجابوا بـ "نعم" و نسبة (00%) أجابوا بـ "لا" و هذا ما تم تمثيله في البيان رقم 02، وهو ما يؤكد مقدار كا 2 عند مستوى الدلالة 0,05 ، ودرجة الحرية 01، حيث كانت كا 2 الجدولية تساوي 3.84، وهي أصغر من قيمة كا 2 المحسوبة والتي تقدر بـ 05، وهذا ما يدل أن هناك فروق ذات دلالة إحصائية و لصالح الإجابة "نعم" .

و منه نستنتج أن الطول والوزن من الخصائص المهمة في عملية الانتقاء.



الشكل بياني رقم (10): يمثل النسب المؤوية للعبارة الثانية .

3- العبارة رقم (03): هل تأخذ عامل محيط الصدر والكتف في عملية الانتقاء ؟

الغرض من العبارة (03): هو معرفة اذا ياخذ المدرب عاملي محيط الصدر والكتف في عملية الانتقاء؟

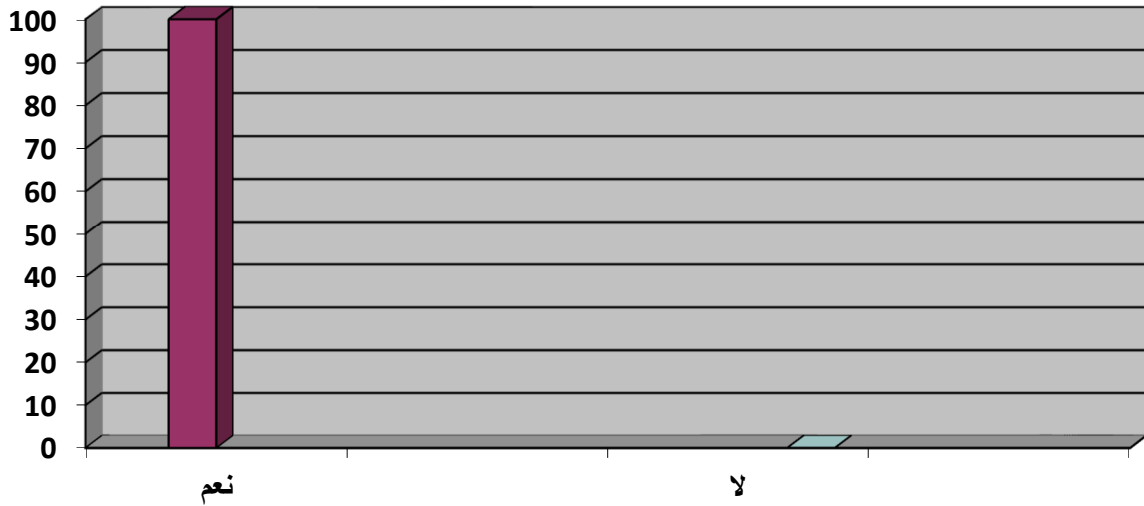
السؤال بطريقة مغلقة تكون باختيار الإجابة (نعم أولاً). وبعد عملية تفرغ البيانات تحصلنا على النتائج التالية:

جدول رقم 15: يمثل التكرارات و النسب المؤوية و القيم كا2 للعبارة الثالثة .

الإجابة بالدرجات	التكرارات المشاهدة	النسبة المؤوية	التكرار المتوقع	مستوي الدلالة	درجة الحرية	كا2 الجدولية	كا2 المحسوبة
نعم	10	%100	05	0,05	01	3.84	05
لا	00	%00					
المجموع	10	%100					

من خلال نتائج الجدول التي توضح نسب الإجابات حول العبارة رقم 03، يتبين أن نسبة كبيرة وهي (100%) من عينة البحث أجابوا بـ "نعم" و نسبة (00%) أجابوا بـ "لا" و هذا ما تم تمثيله في البيان رقم 01 ، وهو يؤكد مقدار كا2 عند مستوى الدلالة 0,05 ، ودرجة الحرية 01، حيث كانت كا2 الجدولية تساوي 3.84، وهي أصغر من قيمة كا2 المحسوبة والتي تقدر بـ 05، وهذا ما يدل أن هناك فروق ذات دلالة إحصائية و لصالح الإجابة "نعم".

و منه نستنتج أن محيط الصدر والكتف مهم في عملية الانتقاء.



الشكل بياني رقم(11):يمثل النسب المؤوية للعبارة الثالثة .

4- العبارة رقم(04):هل تأخذ عامل عرض الكتفين والظهر والساق لانتقاء اللاعبين ؟

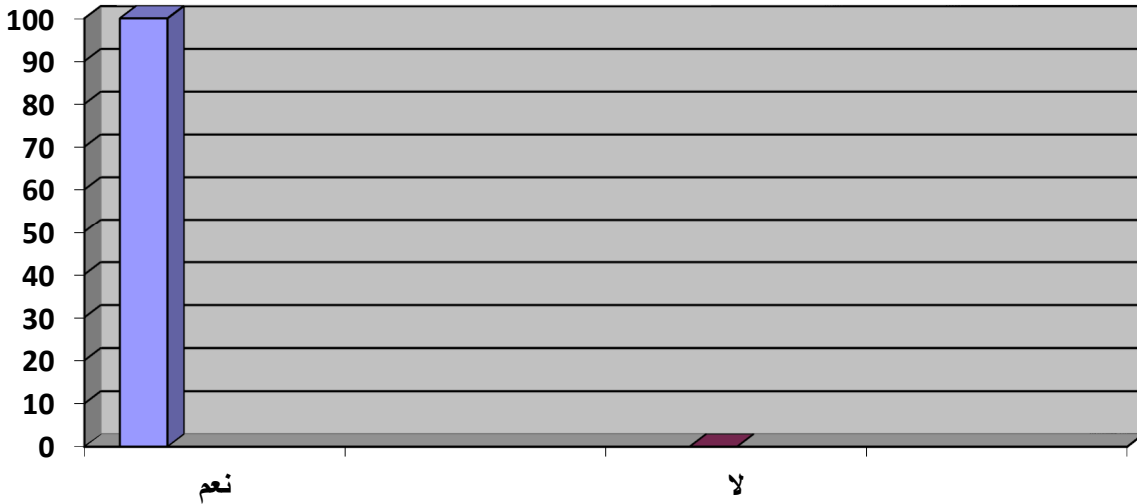
الغرض من العبارة(04): هو معرفة اذا كان لعامل عرض الكتفين والظهر والساق لانتقاء اللاعبين ؟

السؤال بطريقة تكون باختيار الإجابة (نعم أولاً). وبعد عملية تفرغ البيانات تحصلنا على النتائج التالية:

جدول رقم16: يمثل التكرارات و النسب المؤوية و القيم كا2 للعبارة الرابعة .

الإجابة بالدرجات	عدد الإجابات	النسبة المؤوية	التكرار المتوقع	مستوي الدلالة	درجة الحرية	كا2 الجدولية	كا2 المحسوبة
نعم	10	%100					
لا	00	%00	05	0,05	1	3.84	05
المجموع	10	%100					

من خلال نتائج الجدول التي توضح نسب الإجابات حول العبارة رقم 04، يتبين أن نسبة كبيرة وهي (100%) من عينة البحث أجابوا بـ "نعم" و نسبة (00%) أجابوا بـ "لا" و هذا ما تم تمثيله في البيان رقم 04، وهو ما يؤكد مقدار كا 2 عند مستوى الدلالة 0,05 ، ودرجة الحرية 01، حيث كانت كا 2 الجدولية تساوي 3.84، وهي أصغر من قيمة كا 2 المحسوبة والتي تقدر بـ 05، وهذا ما يدل أن هناك فروق ذات دلالة إحصائية و هو لصالح الإجابة بنعم .
و منه نستنتج أن عرض الكتفين والصدر والساق مهم في عملية الانتقاء.



الشكل بياني رقم (12): يمثل النسب المؤوية للعبارة الرابعة .

5- العبارة رقم (05): هل تعتمد في عملية الانتقاء على القياسات الانثروبومترية ؟

الغرض من العبارة (05): هو معرفة اذا كان المدرب يعتمد على القياسات الانثروبومترية ؟

السؤال بطريقة رباعية تكون باختيار الإجابة (دائماً أو عادة أو نادراً أو أبداً). وبعد عملية تفريغ البيانات

تحصلنا على النتائج التالية:

جدول رقم 17: يمثل التكرارات و النسب المؤوية و القيم كا2 للعبارة الخامسة.

الإجابة بالدرجات	التكرارات المشاهدة	النسبة المؤوية	التكرار المتوقع	مستوي الدلالة	درجة الحرية	كا2 الجدولية	كا2 المحسوبة
دائما	02	%20	2.5	0,05	3	7.81	5.1
عادة	06	%60					
نادرا	02	%20					
ابدا	00	%00					
المجموع	10	%100					

من خلال نتائج الجدول التي توضح نسب الإجابات حول العبارة رقم 05، يتبين أن

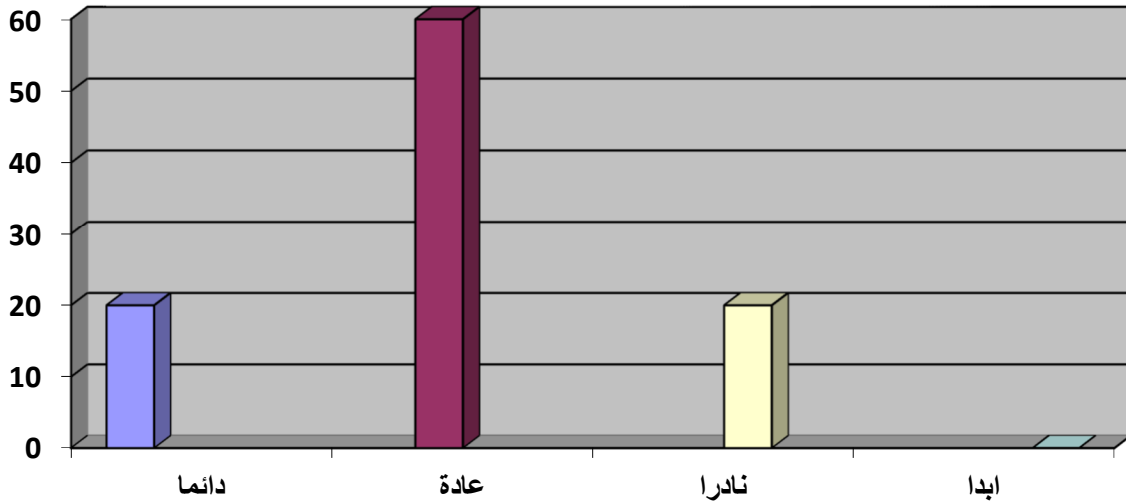
نسبة كبيرة وهي (60%) من عينة البحث أجابوا بـ "عادة" و نسبة (00%) أجابوا بـ "أبدا" و نسبة (20%)

أجابوا بـ "دائما" و نسبة (20%) أجابوا بـ "نادرا" و هذا ما تم تمثيله في البيان رقم 05، وهو ما يؤكد مقدار

كا2 عند مستوى الدلالة 0,05 ، ودرجة الحرية 03، حيث كانت كا2 الجدولية تساوي 7.81، وهي أكبر

من قيمة كا2 المحسوبة والتي تقدر بـ 5.1، وهذا ما يدل أن ليس هناك فروق ذات دلالة إحصائية.

و منه نستنتج أن عادة ما يعتمد المدربين على القياسات الانتروبومترية .



الشكل بياني رقم (13): يمثل النسب المؤوية للعبارة الخامسة .

6- العبارة رقم (06): هل تقومون بالمقابلات الشخصية مع الناشئين لدراسة العامل النفسي لديهم ؟

الغرض من العبارة (06): هو معرفة اذا كان المدربين يقومون بالمقابلات الشخصية مع الناشئين ؟

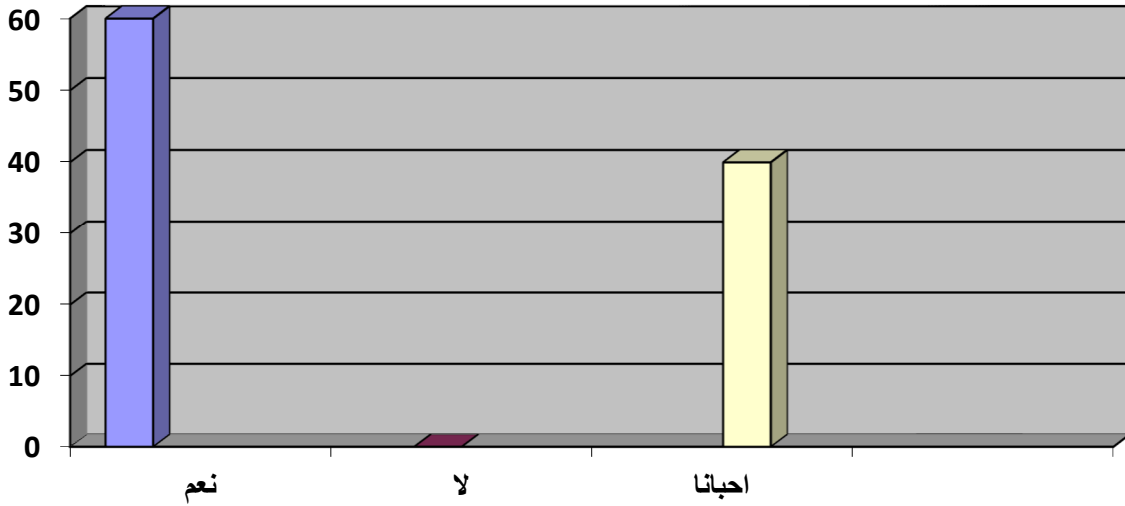
السؤال بطريقة تكون باختيار الإجابة (نعم أو لا أحيانا) . وبعد عملية تفرغ البيانات تحصلنا على

النتائج التالية:

جدول رقم 18: يمثل التكرارات و النسب المؤوية و القيم كا 2 للعبارة السادسة.

الإجابة بالدرجات	عدد الإجابات	النسبة المؤوية	التكرار المتوقع	مستوي الدلالة	درجة الحورية	كا 2 الجدولية	كا 2 المحسوبة
نعم	06	%60	3.33	0,05	2	5,99	2.27
لا	00	%00					
احيانا	04	%40					
المجموع	10	%100					

من خلا لنتائج الجدول التي توضح نسب الإجابات حول العبارة رقم 06، يتبين أن نسبة كبيرة وهي (60%) من عينة البحث أجابوا بـ "نعم" و نسبة (00%) أجابوا بـ "لا" و نسبة (40%) أجابوا بـ "أحيانا" و هذا ما تم تمثيله في البيان رقم 06، وهو ما يؤكد مقدار كا2 عند مستوى الدلالة 0,05 ، ودرجة الحرية 02 ، حيث كانت كا2 الجدولية تساوي 5.99 ، وهي أكبر من قيمة كا2 المحسوبة والتي تقدر بـ 2.27، وهذا ما يدل أن ليس هناك فروق ذات دلالة إحصائية. و منه نستنتج أن معظم المدربين يقومون بالمقابلات الشخصية لدراسة العامل النفسي في عملية الانتقاء.



الشكل بياني رقم (14): يمثل النسب المؤوية للعبارة السادسة .

المحور الثالث:

عدم ادراك المدربين لخصائص المرحلة العمرية 9-12 سنة التي تعتبر جد مهمة في عملية الانتقاء .

1- العبارة رقم(01):هل المرحلة العمرية 9-12 سنة تعتبر اهم مرحلة لانتقاء الناشئين ؟

الغرض من العبارة(01): هو معرفة إن كانت هذه المرحلة هي المهمة في عملية الانتقاء ؟

السؤال بطريقة مغلقة تكون باختيار الإجابة (نعم أولاً). وبعد عملية تفريغ البيانات تحصلنا على النتائج

التالية:

جدول رقم19: يمثل التكرارات و النسب المؤوية و القيم كا2 للعبارة الاولى.

الإجابة بالدرجات	التكرارات المشاهدة	النسبة المؤوية	التكرار المتوقع	التكرارات المشاهدة	مستوي الدلالة	درجة الحرية	كا2 الجدولية	كا2 المحسوبة
نعم	10	%100	05	18,02	0,05	1	3.84	05
لا	00	%00	05	1,30	0,05	1	3.84	05
المجموع	10	%100	05		0,05	1	3.84	05

من خلال نتائج الجدول التي توضح نسب الإجابات حول العبارة رقم01، يتبين أن

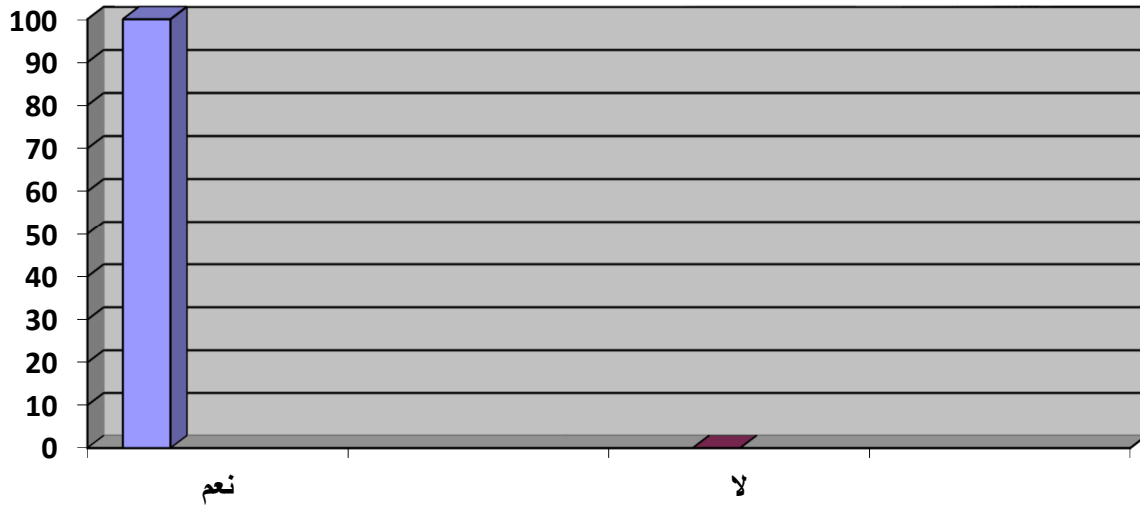
نسبة كبيرة وهي(100%) من عينة البحث أجابوا بـ "نعم" و نسبة(00%) أجابوا بـ "لا" و هذا ما تم

تمثيله في البيان رقم 01 ، وهو ما يؤكد مقدار كا2 عند مستوى الدلالة 0,05 ، ودرجة الحرية01، حيث

كانت ك2 الجدولية تساوي 3.84، وهي أصغر من قيمة كا2 المحسوبة والتي تقدر بـ 05، وهذا ما يدل أن

هناك فروق ذات دلالة إحصائية و هو لصالح الإجابة نعم .

و منه نستنتج أن المرحلة العمرية (9-12) هي من أهم المراحل لعملية الانتقاء .



الشكل بياني رقم(15):يمثل النسب المؤوية للعبارة الاولى.

2- العبارة رقم(02):هل تمكن عملية الانتقاء من شعور اللاعبين بالامان ؟

الغرض من العبارة(02): هو معرفة إن كانت عملية الانتقاء تشعر الناشئين بالامان والثقة .

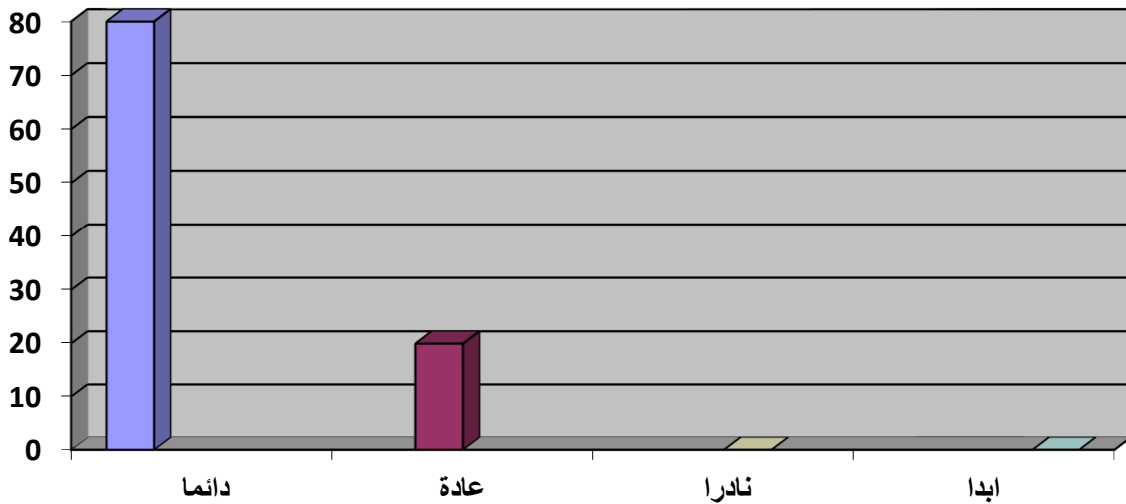
السؤال بطريقة رباعية تكون باختيار الإجابة (دائماً أو عادة أو نادراً أو ابدا) . وبعد عملية تفرغ

البيانات تحصلنا على النتائج التالية:

جدول رقم20: يمثل التكرارات و النسب المؤوية و القيم كا2 للعبارة الثانية.

الإجابة بالدرجات	التكرارات المشاهدة	النسبة المؤوية	التكرار المتوقع	مستوي الدلالة	درجة الحورية	كا2 الجدولية	كا2 المحسوبة
دائماً	08	%80	2.5	0,05	3	7.81	18
عادة	02	%20					
نادراً	00	%00					
ابدا	00	%00					
المجموع	10	%100					

من خلال نتائج الجدول التي توضح نسب الإجابات حول العبارة رقم 02، يتبين أن نسبة كبيرة وهي (80%) من عينة البحث أجابوا بـ "دائماً" و نسبة (20%) أجابوا بـ "عادة" و نسبة (00%) أجابوا بـ "نادراً" و (00%) أجابوا بـ "ابداً" وهذا ما تم تمثيله في البيان رقم 02، وهو ما يؤكد مقدار كات عند مستوى الدلالة 0,05 ، ودرجة الحرية 03، حيث كانت كات الجدولية تساوي 7.81، وهي أصغر من قيمة كات المحسوبة والتي تقدر بـ 18، وهذا ما يدل أن هناك فروق ذات دلالة إحصائية. و منه نستنتج أنعادة ما يشعر الناشئين بالأمان و الثقة اثناء عملية الانتقاء.



الشكل بياني رقم (16): يمثل النسب المؤوية للعبارة الثانية .

3- العبارة رقم (03): هل تأخذ بالحسبان الشعور الكيان بالشعور والهوية لدى الناشئين في عملية الانتقاء ؟

الغرض من العبارة (03): هو معرفة إن كان المدرب يأخذ بالحسبان الشعور بالكيان والهوية لدى الناشئين .

السؤال بطريقة مغلقة تكون باختيار الإجابة (نعم أولاً). وبعد عملية تفرغ البيانات تحصلنا على النتائج التالية:

جدول رقم 21: يمثل التكرارات و النسب المؤوية و القيم كا2 للعبارة الثالثة .

الإجابة بالدرجات	التكرارات المشاهدة	النسبة المؤوية	التكرار المتوقع	مستوي الدلالة	درجة الحرية	كا2 الجدولية	كا2 المحسوبة
نعم	10	%100	05	0,05	1	3.84	05
لا	00	%00					
المجموع	10	%100					

من خلال نتائج الجدول التي توضح نسب الإجابات حول العبارة رقم 03، يتبين أن

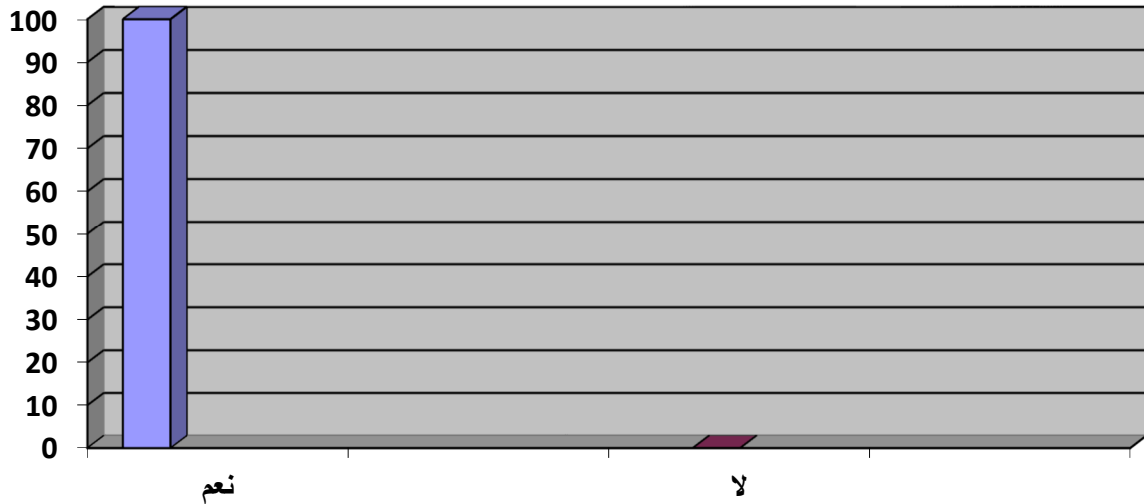
نسبة كبيرة وهي (100%) من عينة البحثاً جاابوا بـ "نعم" و(00%) اجابوا بـ "لا" وهذا ما تم تمثيله في

البيان رقم 03، وهو ما يؤكد مقدار كا2 عند مستوى الدلالة 0,05 ، ودرجة الحرية 1، حيث كانت كا2

الجدولية تساوي 3.84 ، وهي أصغر من قيمة كا2 المحسوبة والتي تقدر بـ 05، وهذا ما يدل أن هناك

فروق ذات دلالة إحصائية و لصالح الإجابة "نعم" .

و منه نستنتج أن المدرب يأخذ بالحسبان الشعور الكيان بالشعور بالهوية لدى الناشين في عملية الانتقاء.



الشكل بياني رقم(17):يمثل النسب المؤوية للعبارة الثالثة .

4- العبارة رقم(04):هل تعتمد في عملية الانتقاء على الفروق الفردية بين الناشئين ؟

الغرض من العبارة(04): هو معرفة ام كان المدرب يعتمد على الفروق الفردية .

السؤال بطريقة رباعية تكون باختيار الإجابة (دائماً أو عادة أو نادراً أو ابداً). وبعد عملية تفرغ البيانات

تحصلنا على النتائج التالية:

جدول رقم22: يمثل التكرارات و النسب المؤوية و القيم كا2 للعبارة الرابعة .

الإجابة بالدرجات	عدد الإجابات	النسبة المؤوية	التكرار المتوقع	مستوي الدلالة	درجة الحورية	كا2 الجدولية	كا2 المحسوبة
دائماً	10	%100	2.5	0,05	3	7.81	05
عادة	00	%00					
نادراً	00	%00					
ابداً	00	%00					
المجموع	10	%100					

من خلال نتائج الجدول التي توضح نسب الإجابات حول العبارة رقم 04، يتبين أن نسبة كبيرة وهي (100%) من عينة البحث أجابوا بـ "دائماً" يعتمد المدربون على الفروق العقلية بين الناشئين و هذا ما تم تمثيله في البيان رقم 04، وهو ما يؤكد مقدار 2 عند مستوى الدلالة 0,05 ، ودرجة الحرية 3، حيث كانت 2 الجدولية تساوي 7.81، وهي أكبر من قيمة كا 2 المحسوبة والتي تقدر بـ 0,05، وهذا ما يدل أن ليس هناك فروق ذات دلالة إحصائية. و منه نستنتج أن المدربين يعتمدون على الفروقات الفردية أثناء عملية الانتقاء .



الشكل بياني رقم (18): يمثل النسب المؤوية للعبارة الرابعة.

5- العبارة رقم (05): هل للفروق المزاجية دور مهم في عملية انتقاء الناشئين ؟

الغرض من العبارة (05): هو معرفة مدى اهمية الفروق المزاجية في عملية الانتقاء ؟

السؤال بطريقة ثلاثية تكون باختيار الإجابة (موافق جداً أو موافق أو غير موافق). وبعد عملية تفرغ

البيانات تحصلنا على النتائج التالية:

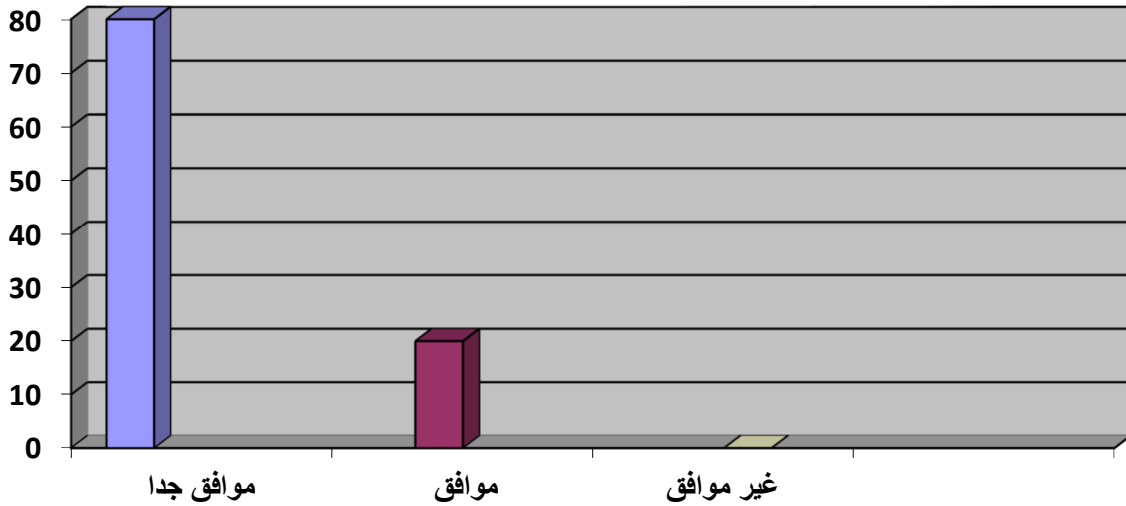
جدول رقم 23: يمثل التكرارات و النسب المؤوية و القيم كا2 للعبارة الخامسة.

الإجابة بالدرجات	التكرارات المشاهدة	النسبة المؤوية	التكرار المتوقع	مستوي الدلالة	درجة الحرية	كا2 الجدولية	كا2 المحسوبة
موافق جدا	08	%80	3.33	0,05	2	5,99	6.00
موافق	02	%20					
غير موافق	00	%00					
المجموع	10	%100					

من خلال نتائج الجدول التي توضح نسب الإجابات حول العبارة رقم 05، يتبين أن

نسبة كبيرة وهي (80%) من عينة البحث أجابوا بـ "موافق جدا" ونسبة (20%) اجابوا بـ "موافق" ونسبة (00%) اجابوا بـ "غير موافق" و هذا ما تم تمثيله في البيان رقم 05، وهو ما يؤكد مقدار كا2 عند مستوى الدلالة 0,05 ، ودرجة الحرية 02 ، حيث كانت كا2 الجدولية تساوي 5.99 ، وهي أصغر من قيمة كا2 المحسوبة والتي تقدر بـ 6.00، وهذا مايدل أن هناك فروق ذات دلالة إحصائية ولصالح الإجابة "موافق جدا" .

و منه نستنتج أن للفروق المزاجية دور في عملية الانتقاء .



الشكل بياني رقم(19):يمثل النسب المؤوية للعبارة الخامسة .

6- العبارة رقم(06):في راك هل نجاح عملية الانتقاء الرياضي مرهون بمدى معرفة المدرب لخصائص هاته المرحلة العمرية 9-12 سنة ؟

الغرض من العبارة(06): هو معرفة اذا كان نجاح عملية الانتقاء مرهون بمدى معرفة المدرب لخصائص هاته المرحلة 9-12 سنة.

السؤال بطريقة مفتوحة . وبعد عملية تفريغ البيانات تحصلنا على النتائج التالية:

نعم يجب على المدرب ان يكون على دراية بالتطورات التي تحصل في هاته المرحلة .

7- العبارة رقم(07): في عملية التدريب الرياضي لهاته المرحلة تركز بدرجة اولى على تطوير؟

-القوة العضلية - التحمل - التوافق الحركي - جميع الصفات .

الغرض من العبارة(07): هو معرفة على ماذا يركز المدرب بدرجة اولى في التدريب الرياضي لهاته المرحلة .

طرح السؤال بطريقة رباعية تكون باختيار الإجابة (القوة العضلية أو التحمل أو التوافق الحركي أو جميع الصفات). وبعد عملية تفرغ البيانات حصلنا على النتائج التالية:

جدول رقم 24: يمثل التكرارات و النسب المؤوية و القيم كا2 للعبارة السابعة .

الإجابة	التكرارات المشاهدة	النسبة المؤوية	التكرار المتوقع	مستوي الدلالة	درجة الحرية	كا2 الجدولية	كا2 المحسوبة
القوة العضلية	02	%20	2.5	0,05	3	7.81	1.2
التحمل	02	%20					
التوافق الحركي	02	%20					
جميع الصفات	04	%40					
المجموع	10	%100					

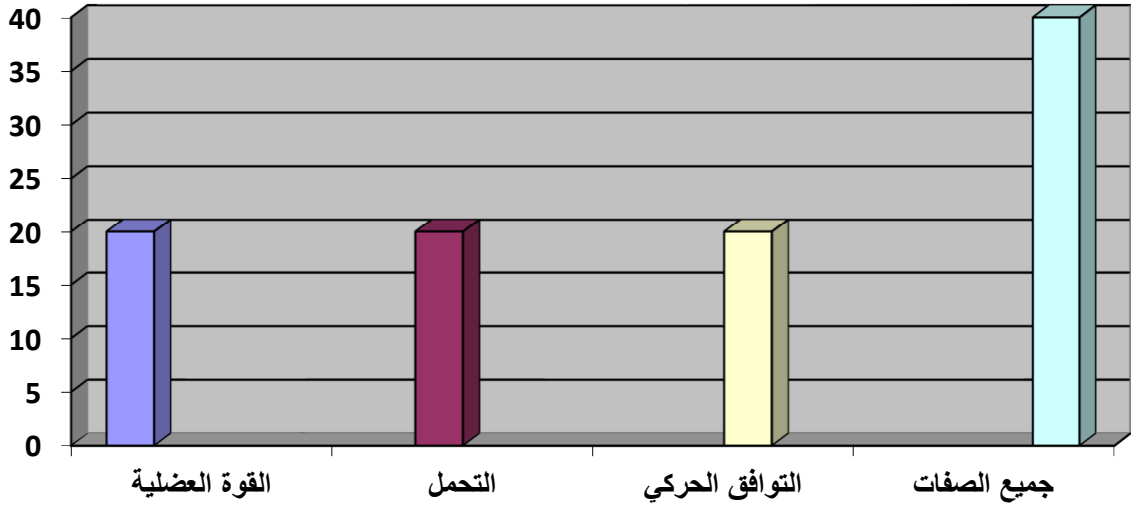
من خلال نتائج الجدول التي توضح نسب الإجابات حول العبارة رقم 07، يتبين أن

نسبة كبيرة وهي (40%) من عينة البحث أجابوا بـ "جميع الصفات" و نسبة (20%) لكل من "القوة العضلية

"و" التحمل" و"التوافق الحركي" وهذا ماتم تمثيله في البيان، وهو ما يؤكد مقدار كا2 عند مستوى الدلالة

0,05، ودرجة الحرية، حيث كانت كا2 الجدولية تساوي 7.81، وهي أكبر من قيمة كا2 المحسوبة والتي

تقدر بـ 1.2، وهذا ما يدل أن ليس هناك فروق ذات دلالة إحصائية.



الشكل بياني رقم (20): يمثل النسب المؤوية للعبارة السابعة .

الاستنتاجات :

- يجب الاخذ بعين الاعتبار الاسس العلمية الصحية في عملية الانتقاء لدى ناشئي رياضة السباحة .
- يعتمد المدرب على كل الجوانب البدنية و المهارية و المورفولوجية و الفسيولوجية .
- يجب أخذ عامل الصفات الجسمية كالطول و الوزن و عامل محيط الصدر و عرض الكتفين و الظهر والساق .
- المقابلات الشخصية من اهم الصفات التي تفصل ميول الناشئين و مدى رغبتهم في تحقيق مستقبلهم .
- الاهتمام بالفروقات الفردية و الفروقات المزاجية و مدى تأثيرها على عملية الانتقاء .
- يكمن نجاح المدرب في عملية الانتقاء الرياضي بمدى معرفتي للخصائص المرحلة العمرية (9-12) سنة
- يركز المدرب على تطوير جميع الصفات البدنية .

مناقشة الفرضيات :

بعد أن استخرجنا الإستنتاجات من خلال التحليل ومناقشة النتائج تم مقارنتها بفرضيات البحث كانت كالاتي :

• الفرضية الأولى:

من خلال عرض نتائج المحور الأول والذي يخدم لنا الفرضية الأولى والتي صيغت كالاتي : كفاءة ومستوى المدربين له دور فعال في عملية الانتقاء، و كانت الأسئلة قد جاءت من العام إلى الخاص وكان عنوان المحور الأول يعود عدم اهتمام مدربي السباحة بعملية الانتقاء الرياضي لنقص تكوينهم و جهلهم لهذا التخصص.

ومن خلال النتائج المحصل عليها من الجدول نرى أن معظم المدربين يفضلون تدريب فئة الناشئين و قد مارسوا هته الرياضة في فرق النخبة ،ايضا الادارة تمنح المدربين تربيصات و تكوينات خاصة الا أن هذا غير كافي لعملية الانتقاء ، و يقتصر مفهوم الانتقاء عند المدربين هو عملية انتقاء ،و هذا مايوضحه الجداول الاتية (6) (7) (8) (9) (10) (11) (12) ومنه نستنتج أن المستوى العلمي و التكويني جد مهم في عملية الانتقاء الرياضي من طرف المدربين . وهذا ماتم توضيحه :

* التخطيط الجيد للانتقاء في السباحة :

ان بلوغ المستويات الرياضية العالية في رياضة ما يستلزم وضع برامج مقننة تهدف الى رفع من مستوى الرياضي الذي نحن بصدد تكوينه ، شان ذلك مشكلة الانتقاء في السباحة فاذا اردنا بلوغ المستويات العالية لابد من وضع تخطيط جيد يلم بكل متطلبات السباح ، لان بلوغ المستويات العليا لا يقدر عليه الا هؤلاء الاشخاص الذين يملكون الخصائص الخاصة للسباحة ، ومن هنا ظهرت الضرورة الخاصة بالبحث عن الموهوبين الذين يمتلكون مواصفات النبوغ الرياضي والذين لديهم صفة الانفراد بالقدرة على تحقيق المستوى الرياضي العالي .

وتتضح صعوبة عملية الانتقاء في عدم فهم المختصين في ما يتعلق بالتنبؤ اذ يجب ان يتعرف المتخصصون على الرياضيين الصغار الذين سوف يكونوا في المستقبل ابطال حقيقيين ، ومما يزيد من صعوبة عملية الانتقاء الرياضي في السباحة وباقي الرياضات الاخرى ايضا ، هو ان المتخصصين لا بد ان ينتقوا الرياضيين في سن مبكرة حيث ان العديد من الصفات تكون غير واضحة اذ يجب ان يختار

الاشخاص الذين ينتظر ان يكونوا من حيث الطول والقدرات البدنية بعد عدد من السنوات قد يصل الى صف الابطال الحقيقيين ، لذا وجب على المدربين والهيئات المعنية الالمام بوضع استراتيجيات مناسبة وفق معايير علمية مقننة للتخطيط للانتقاء الجيد في السباحة بغية الوصول الى المستويات العليا .

• الفرضية الثانية :

للاختبار البدني والمهاري والنفسية دور فعال في عملية الانتقاء و كان عنوان المحور الثاني عدم الاخذ بعين الاعتبار الاسس العلمية الصحيحة في عملية الانتقاء لدى ناشئي رياضة السباحة حيث يعتمد معظم المدربين على كل الجوانب (البدنية والمهارية و المرفولوجية و الفسيولوجية) وهذا حسب الجدول رقم (13) و مما يوضح ذلك :

المحددات البدنية:

حتى يتمكن الرياضي من القدرة على الأداء لمختلف المهارات الحركية والوصول إلى المستويات الرياضية العالية يجب أن تتوفر فيه الصفات البدنية التي تشكل الحجر الأساس في مستقبله الرياضي ، حيث يعتبر بسيوطي أحمد أن "كل مهارة رياضية ترتبط بقدرات بدنية خاصة ذات تأثير إيجابي على مستوى تلك المهارة ، فالفعاليت التي تعتمد على القوة العضلية يجب أن يتصف لاعبوها بتلك الصفة البدنية ومن ثم يكون إحدى اختبارات الانتقاء الأساسية هي اختبارات القوة" حتى يكون توجيه الرياضي إلى الفعالية أو المهارة الصحيحة والمناسبة للصفة البدنية الخاصة بها فلاعبي كرة القدم يتميزون بالسرعة

والرشاقة وكل ذلك يمكن الاستدلال عنه عن طريق الاختيار والقياس للصفات البدنية الأساسية والحركية" (أحمد، أسس ونظريات التدريب الرياضي، 1999، صفحة 438) ويذكر كلود متوف أ، ه : "لما نتكلم عن توجيهه نحو تخصيص ما في ألعاب القوى نقصد اختبارات التقويم ، حيث نركز أولاً على الصفات البدنية.

ويرى المدربين كل من الطول و الوزن و أخذ محيط عامل الصدر و الكتف و أخذ عامل عرض الكتفين و الظهر و الساق من الخصائص المهمة في عملة الانتقاء حسب الجدول (14) (15) (16) و مما يوضح ذلك :

– الجدول رقم (1) : يبين القياسات الجسمية النموذجية لانتقاء السباحين من 9 الى 16 سنة .

من 14 الى 16 سنة			من 12 الى 14 سنة			من 9 الى 12 سنة			العمر
الحد الأدنى	الحد المتوسط	الحد الأعلى	الحد الأدنى	الحد المتوسط	الحد الأعلى	الحد الأدنى	الحد المتوسط	الحد الأعلى	القياسات
176.6	182.3	188	171	174.15	177.3	164.4	169.4	174.4	الطول (سم)
67.6	72.8	77.8	55.7	59.3	62.9	44.5	48.45	52.4	الوزن (كجم)
78.1	80.5	83.3	74.4	78.35	82	72.3	75.1	77.9	طول الذراع
19.4	20.35	31.3	18.7	19.45	20.2	18.4	18.7	19	طول الكتف
41.3	42.3	43.4	37.8	39.65	41.5	35.6	38	40.4	عرض الكتف
27.3	31	34.7	26.4	29.35	32.3	25	27.8	30.6	عرض الحوض
0.46	0.475	0.49	0.460	0.475	0.49	0.44	0.355	0.47	طول الذراع /الطول الكلي
0.235	0.243	0.250	0.239	0.242	0.245	0.227	0.234	0.240	عرض الكتفين /العرض الكلي
1.46	1.53	0.71	1.37	1.46	1.54	1.33	1.36	1.46	عرض الكتفين /عرض الحوض
0.409	0.427	0.444	0.326	0.34	0.355	0.296	0.32	0.35	الوزن / الطول

وعادة ما يعتمد المدربين في عملية الانتقاء على طرق القياسات الانتروبومترية حسب الجدول رقم (17)

ومما يوضح ذلك :

***المرحلة الاولى للانتقاء في السباحة :**

هذه المرحلة خاصة بالاطفال الذين تتراوح اعمارهم من 9 الى 12 سنة حيث يشتمل الانتقاء لديهم على

مايلي :

- القياسات الانتروبومترية.

- صفة الهيدروديناميك (انسيابية الحركة في الماء).

- مرونة المفاصل.

- القدرة الهوائية.

ويختص واجب المدرب في هذه المرحلة في تحديد المستوى الذي يجب ان يكون عليه الاطفال خلال

تلك المرحلة ، وعند دراسة المقاييس الانتروبومترية يفضل الاطفال الاكثر طولاً و اقل وزناً مع عدم وجود

بروزات في العضلات مع خفة وزن العظام وطول الكتف والقدم ، كما يجب ان يراعي الدقة التامة في

اجراءات القياسات .

***المرحلة الثانية للانتقاء في السباحة :**

وتعتبر هذه المرحلة امتداد للمرحلة الاولى وتخص الافراد من الجنسين ، ويشمل برنامج الاختبارات

مايلي:

- قياسات القوى .

- القدرة اللاهوائية .

- تكرار اختبارات المرحلة الاولى لملاحظة سرعة تطورها .

- زمن السباح في قطع ميافة معينة .

- مقارنة نتائج القياسات الانتروبوومترية بالجدول النموذجية .

و يعتمد ايضا المدربين بالمقابلات الشخصية لدراسة العامل النفسي للناشئين حسب الجدول رقم (18) وما يوضح ذلك :

المحددات النفسية:

إن موضوع المحددات النفسية يتضمن الخصائص العقلية للناشئ أو سمات شخصية وقد أثبت التجارب

العلمية أن سمات الشجاعة وقوة لإرادة ضرورية عند الانتقاء ويستخدم في ذلك الاختبارات النفسية والاستبيانات والمحادثات الخاصة ويتفق كل من جمال إسماعيل ولمكي وعمر أبو المجيد "أن المدعمات السلوكية بما تتضمنه من سمات شخصية ومستوى الطموح والمثابرة والهادفية تعد قاعدة الهرم الذي ينعكس عليه كل من الخصائص والمواصفات البدنية وظروف وطرق التدريب"(المجد ج.، 1997، صفحة 113)

• الفرضية الثالثة :

المرحلة العمرية (9-12) تؤثر على عملية الانتقاء حيث يرى المدربين ان المرحلة العمرية (9-

12) من اهم المراحل لعملية الانتقاء و تمكن ايضا عملية الانتقاء بشعور الناشئين بالثقة و الامان و

يعتمد المدربين على الفروقات العقلية و المزاجية ومدى اهميتها على عملية الانتقاء و يركز

المدربين في هته المرحلة على جميع الصفات البدنية .

- الاقتراحات و التوصيات:

تهدف هذه الدراسة البسيطة إلى تسليط الضوء على واقع الانتقاء الرياضي في رياضة السباحة التنافسية، وعلى ضوء النتائج المسجلة من خلال أسئلة الإستبيان الموجهة للمدربين لتساعدهم في معالجة المشاكل التي يتلقونها في عملية الانتقا وجهلهم للأسس العلمية الصحيحة للانتقاء و خصائص المرحلة العمرية، كما أن اختلاف الخبرة والمستوى التحصيلي تؤثر على الانتقاء الناشئين لافضل المستويات ولهذا يجب على المدرب البحث في مختلف الوسائل والطرق لضمان مستقبل الناشئين بشكل صحيح و العمل على الاجتهاد و التكوين الذاتي للوصول إلى المستويات العالية، ومن أجل هذا نتقدم ببعض الاقتراحات و التوصيات وهي:

- يجب الاخذ بعين الاعتبار الاسس العلمية الصحية في عملية الانتقاء لدى ناشئي رياضة السباحة .
- يعتمد المدرب على كل الجوانب البدنية و المهارية و المورفولوجية و الفسيولوجية .
- يجب أخذ عامل الصفات الجسمية كالطول و الوزن و عامل محيط الصدر و عرض الكتفين و الظهر والساق .
- المقابلات الشخصية من اهم الصفات التي تفصل ميول الناشئين و مدى رغبتهم في تحقيق مستقبلهم .
- الاهتمام بالفروقات الفردية و الفروقات المزاجية و مدى تأثيرها على عملية الانتقاء .
- يكمن نجاح المدرب في عملية الانتقاء الرياضي بمدى معرفتي للخصائص المرحلة العمرية (9-12 سنة).
- يركز المدرب على تطوير جميع الصفات البدنية .

خلاصة:

تطرقنا في هذا الفصل إلى عرض و تحليل نتائج المحاور وذلك بعد تفريغ الإستمارة، فتمثل المحور الأول في: عدم اهتمام مدربي السباحة بعملية الانتقاء الرياضي لنقص تكوينهم و جهلهم لهذا التخصص. أما المحور الثاني فتمثل في : عدم الاخذ بعين الاعتبار الاسس العلمية الصحيحة في عملية الانتقاء لدى ناشئي رياضة السباحة. اما المحور الثالث فتمثل في عدم ادراك المدربين لخصائص المرحلة العمرية ، زيادة على ذلك أضفنا الإستنتاجات المستخلصة من تحليا النتائج، كما تم إدراج مناقشة فرضيات البحث مع الإستدلال بمراجع من الجانب النظري تثبت صحة الفرضيات، وفي الأخير تم تقديم بعض الإقتراحات و التوصيات.

مراجع باللغة العربية

1. أبو العلا عبد الفتاح.: (1986). انتقاء الموهوبين في المجال الرياضي. تأليف أبو العلا عبد الفتاح، *انتقاء الموهوبين في المجال الرياضي* (صفحة 12). القاهرة: عالم الكتب.
2. بارو محمد. (1993). أثر التوجيه المدرسي على التحصيل الدراسي ، رسالة ماجستير .
3. جمال إسماعيل المكي- عمر وأبو المجد. (1997). برامج تدريب وتربية البراعم والناشئين في كرة القدم . مركز الكتاب للنشر ط1.
4. جمال إسماعيل المكي- عمرو - أبو-م. (1997). تخطيط برامج تدريب وتربية براعم والناشئين في كرة القدم . مركز الكتاب للنشر ، ط1.
5. زهي درويش وآخرون. (1977). فن العدو والتتابعات في ألعاب القوى ، الجزء الأول. المعارف الإسكندرية.
6. سعد الجلال. (1976). التوجيه النفسي والتربوي والمهني. (دار الفكر العربي، المحرر)
7. عادل عبد البصير علي. (1999). التدريب الرياضي والتكامل بين النظرية والتطبيق، ط1. القاهرة: مركز الكتاب للنشر.
8. عامر فاخر شغاتي. (2014). نظم تدريب الناشئين للمستويات العليا ، ط1. عمان: مكتبة المجتمع العربي للنشر والتوزيع.
9. عامر فاخر شغاتي. (بلا تاريخ). نظم تدريب الناشئين للمستويات العليا.
10. عبد الحميد مرسي. (1976). الإرشاد النفسي التربوي والمهني. (مكتبة القاهرة، المحرر)
11. علي بن هادية. (1991). القاموس الجديد للطلاب، معجم عربي مدرسي. الجزائر: المؤسسة الوطنية للكتاب.
12. عماد صلاح عبد الحق Mina Boulogakova. (1990-1999). *sélection et opération des jeunes nageurs*. paris: vigot .nageurs edition.
13. عمر أبو المجد. (بلا تاريخ).
14. عمر أبو المجد ، إسماعيل جمال المكي. (بلا تاريخ).
15. عمر أبو المجد ، جمال اسماعيل النمكي. (بلا تاريخ).
16. عمر أبو المجد، اسماعيل ، جمال النمكي. (بلا تاريخ). تخطيط برامج تدريب وتربية البراعم والناشئين في كرة القدم..
17. قاسم المندلاوي. (1991). الأسس التدريبية لفعاليات ألعاب القوى . بغداد: كلية التربية الرياضية.
18. قاسم حسن حسين. (بلا تاريخ).
19. قاسم حسن حسين. (1998). الموسوعة الرياضية والبدنية الشاملة في الألعاب والفعاليات والعلوم الرياضية.
20. ماجدة السيد عبيد. (2000). تربية الموهوبين والمتفوقين .
21. محمد لطفي طه. (2002). الأسس النفسية للانتقاء الرياضي. القاهرة: 17: دار الفكر العربي.
22. مفتي إبراهيم حماد. (1998). التدريب الرياضي الحديث تخطيط وتطبيق وقيادة.

23. مفتي إبراهيم حماد. (2001). التدريب الرياضي الحديث- تطبيق- تخطيط وقيادة - . تأليف دار الفكر العربي (المحرر). القاهرة.
24. مفتي إبراهيم حماد. (بلا تاريخ). التدريب الرياضي للجنين من الطفولة إلى المراهقة.
25. يحي السيد الحاوي. (2002). المدرب الرياضي بين الأسلوب التقليدي والتقنية الحديثة في مجال التدريب. المركز العربي للنشر.
26. أمر الله البساطي أسس وقواعد التدريب الرياضي وتطبيقاته ،ألاسكندرية الناشر للمعارف ، القاهرة دار الفكر العربي .
27. بهاء الدين سلامة ، بيولوجيا الرياضة والاداء الحركي ،القاهرة داتر الفكر العربي .
28. حسن السيد ابو عبده (2001) ،الاتجاهات الحديثة في التخطيط وتدريب كرة القدم ، مكتبة ومطبعة الاشعاع الفنية ، ط1 الاسكندرية .
29. طاهر سعد الله (2000) علاقة القدرة على التفكير الابتكاري بالتحصيل الدراسي .ب ط.
30. عبدالرحمن الوافي (2006)مدخل الى علم النفس ، دار هومه .ب ط.
31. عفاف احمد عوسي (1994) ثقافة الطفل بين الواقع والطموحات ، مكتبة الزهراء ب ط .
32. علي بن هادية ' واخرون (1991) ،القاموس الجيد للطلاب ،الجزائر ط7 .
33. محمد حسن علاوي (2002) سيكولوجية المدرب الرياضي ، القاهرة مصر دار الفكر العربي .
34. محمد حسن علاوي (2002) علم النفس الرياضي في التدريب والمنافسات الرياضية القاهرة ، مصر دار الفكر العربي .
35. الاسس العلمية لتعليم السباحة والتدريب عليها .
36. واي باك مشين ديسمبر 2017 على موقع 07 نسخة محفوظة فتاوى النخبة الدائمة

مراجع باللغة الفرنسية

- 01..VigotManuel de l'édition sportif , (1993)préparation au brevet d'état .paris: 8éme edition ,ed.
- 02Vladimirnicolaievitchplatonov .(1984) .l'entrainement sportif, théorie et méthodologie traduit du russe par njonco et d. watez en colloboration avec j.rlacourprofdeur de physiologieà la facultéde medecine de saiuntetienne .france: revu eps.

الجمهورية الجزائرية الديمقراطية الشعبية

وزارة التعليم العالي والبحث العلمي

معهد التربية البدنية والرياضية

قسم التدريب الرياضي

تخصص تحضير بدني رياضي

الموضوع

استبيان خاص بالمدرسين :

تحية طيبة وبعد:

يشرفني ان اضع بين ايديكم هذه الاستمارة راجيا منكم الاجابة عنها بكل صدق وموضوعية قصد انجاز هذا البحث من اجل اثراء البحث العلمي ،ولكم جزيل الشكر والتقدير مسبقا ،موضوع البحث هو:

عملية الانتقاء في رياضة السباحة اصاغر (9-12) سنة على مستوى الجمعيات الرياضية لولاية مستغانم من وجهة نظر المدرسين .

الطلبة :

*موسى محمد

*بلعربي عبدالرحمن

الإشراف:أ.د بن دحمان نصرالدين

السنة الجامعية:2018/2019.

معلومات هامة :

سن المدرب:

الشهادات العلمية:

عدد سنوات الخبرة:

المحور الاول :

يعود عدم اهتمام مدربي السباحة بعملية الانتقاء الرياضي لنقص تكوينهم وجعلهم لاهذا التخصص .

1- من بين الفئات التالية ماهي الفئة التي تفضل تدريبها ؟

- فئة المبتدئين

- فئة الناشئين

- فئة الاواسط

- فئة النخبة

2- هل مارسة السباحة من قبل في فرق النخبة ؟

نعم لا

3- هل تمنحك الجهات المسؤولة في النادي تربية وتكوينات خاصة بالانتقاء ؟

نعم لا

4- هل التكوين الذي تلقيتموه كافي لاجراء عملية الانتقاء ؟

نعم لا

5- مامعنى الانتقاء حسب راىكم ؟

- عملية اختيار

- عملية توجيه

- عملية كشف

6- هل تعتمد في انتقاء اللاعبين على الملاحظة فقط ؟

نعم لا

7- هل تعتمد في انتقاء الناشئين على التنبؤ الطويل المدى لادائهم ؟

دائماً عادة نادراً ابداً

المحور الثاني :

عدم الاخذ بعين الاعتبار الاسس العلمية الصحيحة في عملية الانتقاء لدى ناشئي رياضة السباحة .

1- على ماذا تعتمد في عملية الانتقاء ؟

- الجانب البدني

- الجانب المهاري

- الجانب المورفولوجي

- الجانب الفسيولوجي

- كل الجوانب

2- هل يعتبر كل من الطول والوزن من الخصائص المهمة في عملية الانتقاء ؟

نعم لا

3- هل تاخذ عامل محيط الصدر والكتف في عملية الانتقاء ؟

نعم لا

4- هل تاخذ عامل عرض الكتفين والظهر والساق لانتقاء اللاعبين ؟

نعم لا

5- هل تعتمد في انتقاء اللاعبين على طرق القياسات الانثروبومترية ؟

دائماً عادة نادراً ابداً

6- هل تقومون بالمقابلات الشخصية مع الناشئين لدراسة العامل النفسي لديهم ؟

نعم لا احيانا

المحور الثالث :

عدم ادراك المدربين لخصائص المرحلة العمرية 9- 12 سنة التي تعتبر جد مهمة في عملية الانتقاء .

1- هل المرحلة العمرية 9-12 سنة تعتبر اهم مرحلة لانتقاء اللاعبين ؟

نعم لا

2- هل تمكن عملية الانتقاء من شعور الناشئين بالثقة والامان ؟

دائما عادة نادرا ابدا

3- هل تاخذ بالحسبان الشعور بالكيان والهوية لدى اللاعبين في عملية الانتقاء ؟

نعم لا

4- هل تعتمد في عملية الانتقاء على الفروق العقلية بين اللاعبين ؟

دائما عادة نادرا ابدا

5- هل للفروق المزاجية دور مهم في عملية انتقاء الناشئين ؟

موافق جدا موافق غير موافق

6- في رايك هل نجاح عملية الانتقاء الرياضي مرهون بمدى معرفة المدرب لخصائص هاته المرحلة العمرية 9-12 ؟

7- في عملية التدريب الرياضي لهاته المرحلة تركز بدرجة اولى على تطوير ؟

- القوة العضلية - التحمل

- السرعة - التوافق الحركي

- المرونة - جميع الصفات

- الرشاقة

الجمهورية الجزائرية الديمقراطية الشعبية




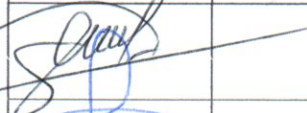

وزارة التعليم العالي والبحث العلمي

معهد التربية البدنية والرياضية

قسم التدريب الرياضي

تخصص تحضير بدني رياضي

استمارة خاصة بالاساتذة المحكمين :

الرقم	الاساتذة المحكمين	الدرجة العلمية	التوقيع
01	حربا شبرا هوسم	دكتوراه	
02	مسالي لخضر	دكتوراه	
03	حمزاوي حكيم	دكتوراه	
04	شويحح الترمع	"	
	مهيا تر محمد	"	

الطلبة :

- موسى محمد

- بلعربي عبدالرحمن

المشرف : ا.دين دحمان نصرالدين

السنة الجامعية: 2019/2018.



مستغانم: 2019/05/15

قسم: تدريب رياضي

الرقم: 05/05/2019 ر. /

إلى السادة : مسؤول مسبح مركب الرياضي بوقيراط

- ولاية مستغانم -

الموضوع : طلب تسهيل مهمة

يسر رئيس قسم التدريب الرياضي بمعهد التربية البدنية و الرياضية لجامعة عبد الحميد بن باديس أن يتقدم إلى سيادتكم المحترمة بهذا الطلب المتمثل في تسهيل مهمة الطالبان:

- بلعربي عبد الرحمان .

- موسى محمد .

المسجلان في السنة الثانية ماستر تحضير بدني رياضي للسنة الجامعية 2018/2019.

وهذا من اجل القيام باختبارات في مسبح المركب الرياضي لإعداد مذكرة تخرج لنيل شهادة ماستر .

تقبلوا منا فائق الاحترام و التقدير .



رئيس قسم التدريب الرياضي
عبد الكريم

معهد التربية البدنية و الرياضية - جامعة مستغانم خروية

ع.ب 002 مستغانم - 27000 الجزائر

الهاتف: 213 45 10 33/36/35 (0) + الفاكس: 213 45 30 10 28 +

البريد الإلكتروني: ieps@univ-mosta.dz ou istaps@univ-mosta.dz



مستغانم: 11 / 06

قسم: تدريب رياضي

2019/

الرقم: 09/ت.ر. / 06/2019

إلى السيد : رئيس جمعية البسمة للسباحة .

- ولاية مستغانم -

الموضوع : طلب تسهيل مهمة

يسر رئيس قسم التدريب الرياضي بمعهد التربية البدنية و الرياضية لجامعة عبد الحميد بن باديس أن يتقدم إلى سيادتكم المحترمة بهذا الطلب المتمثل في تسهيل مهمة الطالب:

- بلعربي عبد الرحمن .

- موسى محمد

المسجل في السنة الثانية ماستر تحضير بدني رياضي للسنة الجامعية 2018/2019.

وهذا من اجل إجراء اختبارات لإعداد مذكرة تخرج لنيل شهادة ماستر .

تقبلوا منا فائق الاحترام و التقدير .

رئيس القسم



رئيس قسم التدريب الرياضي
امضاء: د. سنوسي عبد الكريم

موافقة رئيس النادي



مسؤول التهيئة الرياضية
بن شهيدة عبد القادر

