

*République Algérienne Démocratique et Populaire*  
*Ministre de l'Enseignement Supérieur et de la Recherche Scientifique*

*Université Abdelhamid Ibn Badis Mostaganem*

Faculté des lettres et des arts

Département de français



Master

« Rédaction web et média »

**LE RÔLE DE LA TÉLÉVISION DANS LE  
TRAITEMENT D'UN ÉVÉNEMENT**

Cas d'étude analyse des événements

Analyse de l'émission envoyé spéciale france2

Présenté par :

**Membres du jury :**

✓ **Benahmed Hanifa**

✓ **Président :**

✓ **Promoteur : Ms. Bouanani**

✓ **Examineur :**

**Année universitaire : 2015/2016**



# DÉDICACES

*Merci Allah (mon dieu) de m'avoir donné la capacité d'écrire et de réfléchir, la  
Force d'y croire, la patience d'aller jusqu'au bout du rêve et le bonheur  
De lever mes mains vers le ciel et de dire  
" alhamdulillah "*

*Je dédie ce modeste travail à :*

*Celle qui m'a donné la vie, le symbole de tendresse, qui s'est sacrifiée pour mon bonheur et ma réussite, à ma mère ...*

*A mon père, école de mon enfance, qui a été mon ombre durant*

*Toutes les années des études, et qui a veillé tout au long de ma vie*

*À m'encourager, à me donner l'aide et à me protéger.*

*Que dieu les gardes et les protège.*

*A mes adorables frères Nabil et Messaoud*

*A la personne le plus chère connaissait mon cœur Kader qui était toujours à ma côté*

*A tous ceux qui me sont chères.*

*A tous ceux qui m'aiment.*

*A tous ceux que j'aime.*

*Je dédie ce travail*



*Cette petite portion de mémoire est consacré à remercier ceux que sans leurs aide, leur soutien et encouragements, ce travail n'aurait jamais vu le jour, nos sincère remerciements s'adressent :*

*On premier lieu je remercie ALLAH, de tout puissant qui m'a donné la force, la volonté et surtout le courage pour accomplir ce modeste mémoire.*

*Un grand merci chaleureux et de tout mon cœur à mes parents, sans qui je ne serai absolument pas ou j'en suis aujourd'hui. Je les remercie sincèrement pour leur gentillesse et leur soutien inconditionnel et constant, pour m'avoir donné du courage et de l'espoir, pour être toujours présente.*

*A mes deux chères frères Nabil et Messaoud pour m'avoir donnée l'occasion d'avoir deux amis véritables dans ma vie.*

*Un désire grandement remerciement à mon encadreur M. BOUANANI pour son attention de tout instant sur mes travaux, pour ses conseils avisés et son réussite qui ont été prépondérants pour la bonne réussite de cette mémoire.*

*Son énergie et sa confiance ont été éléments moteurs pour moi, j'ai pris un grand plaisir à travailler avec lui.*

*Je n'oublie pas toutes les personnes que je n'ai pas pu citer nommément, je voudrais que chacun de vous trouve dans ce document l'expression manifeste de ma profonde gratitude.*

# SOMMAIRE

Dédicace

Remerciements

Introduction Générale.....01

## PARTIE 1 : PRESENTATION DU PROJET

I-Introduction .....03

II- Définition de notre corpus .....03

II.1- Descriptions du corpus

a- historique.....03

b- Le logo de l'émission.....04

c- L'audience.....04

III- problématique.....04

IV- hypothèse.....05

## CHAPITRE 1 : DISCOURS MEDIATIQUE

1-définition de sémio-linguistique.....07

2-l'analyse sémio-linguistique .....07

3-une problématique sémio-linguistique.....07

3-1le double processus de sémio-linguistique du monde.....07

3-le cadre méthodologique.....09

4-l'aventure sémio-linguistique.....09

## CHAPITRE 2 : DISCOURS télévisé

1-l'histoire de la télévision .....11

2-définition de chaine télévisé.....11

3-les caractéristiques de la diffusion de l'information télévisées.....12

4-le rôle de la télévision .....	13
V-Conclusion.....	15

## **PARTIE 2 : L'ANALYSE DE L'EMISSION**

<b>I-</b> Introduction.....	17
<b>II-</b> Le générique.....	18
a-1) le titre de l'émission .....	18
a-2) le titre de l'enquête .....	19
b- les types d'image proposée.....	19
<b>III-</b> la musique .....	20
<b>IV-</b> L'analyse de l'émission.....	20
•- ANALYSE SEMIO-LINGUISTIQUE : .....	20
1-L'ouverture.....	20
2-la première ouverture.....	21
•l'analyse détaillée de l'enquête.....	21
1-La première partie.....	21
2-La deuxième partie.....	23
3-Le but de ces deux parties.....	24
4-la clôture.....	24
• ANALYSE ETHNOGRAPHIQUE .....	24
1-1le tableau représentatif N1.....	24

1-2la schématisation du tableau N1.....	25
2-1le tableau représentatif N2.....	25
2-2la schématisation du tableau N2.....	26
3- lecture tabulaire.....	26
1-analyse d'une autre enquête.....	28
a-Le titre de l'enquête.....	28
b-Les types d'images proposées.....	28
• Analyse sémio-linguistique .....	28
A-l'ouverture.....	28
B-la première ouverture .....	28
2-analyse détaillée de l'enquête.....	29
3-la clôture.....	30
• Analyse ethnographique.....	31
1-1 Le tableau représentatif .....	31
1-2 La schématisation .....	31
1-Analyse d'une autre enquête.....	33
a-le titre de l'enquête.....	33
b-les types d'images proposées.....	33
• Analyse sémio-linguistique.....	34
A-l'ouverture.....	34

B-la première ouverture.....	34
2-Analyse détaillées de l'enquête.....	35
2-1 La première partie .....	35
2-2 La deuxième partie .....	37
3-la clôture.....	37

## **Conclusion générale**

## **Bibliographie**

## **Annex**

# INTRODUCTION GENERALE

---

## Introduction générale :

Les médias sont l'un des lieux privilégiés d'où la société s'interroge sur elle-même, objet d'étude, les médias sont également un moyen d'observer et de comprendre le monde dans lequel nous vivons.

Avec les médias, la communication est devenue utilitaire désormais, « communiquer » n'est pas seulement échanger, instaurer un dialogue, perpétuer une relation de personne, mais plus précisément influencer autrui pour vendre quelque chose, pour lui inculquer une idée, ou bien pour lui donner, un home public ou d'une institution, une image qui incline à la bienveillance ou la considération »<sup>1</sup>

Les médias désignent l'ensemble des moyens de diffusion des informations au public. Il existe 4 groupes des médias qui diffèrent les uns des autres par le support qui est utilisé pour transmettre les informations :

-les informations écrites et imprimées sur papier forment le groupe des médias presse écrite. Le public qui consulte les journaux imprimés forme le groupe des lecteurs.

-les informations écrites diffusées sur internet forment le groupe des médias presse en ligne. Le public qui consulte la presse en ligne forme des internautes.

- les informations diffusées à la radio forment le groupe des médias audio. Les publiques écoutes la radio forment le groupe des auditeurs.

-les informations diffusées à la télévision forment le groupe des médias audio-visuel. Le public qui regarde la télévision forme le groupe des téléspectateurs.

Chacun de ces médias utilise un langage qui lui est propre, il a donc sa façon de traiter et de représenter l'information. Ce qui n'est pas sans influence sur la manière dont le public recevra l'information. Ainsi, une information en télévision n'aura pas la même forme qu'une information en radio. A cet effet, nous avons choisi dans notre travail ce média.

La télévision qui est un secteur industriel majeur, il dégage des bénéfices et crée des emplois. C'est leur intermédiaire que nous prenons connaissance de la plupart des informations dont nous disposons sur les événements : ils nous présentent des idées, des images et des représentations factuelles qui inévitablement façonnent notre vision de la réalité dans le monde contemporain.

---

<sup>1</sup> Extrait de « l'éducation aux médias, un kit à l'intention des enseignants, des élèves, des parents des professionnels », UNESCO, 2006.



PARTIE 1



PRESENTATION DU PROJET

# PARTIE 1 : PRESENTATION DU PROJET

---

## **I- introduction :**

La télévision appelle à la dramatisation, au double sens : elle met en scène, en images, un événement et elle en exagère l'importance, la gravité, et le caractère dramatique, tragique.

La télévision présente l'image comme objectives. Elle donnant l'impression au téléspectateur ou à la téléspectatrice qu'il /elle assiste à l'événement et que ce qu'il/elle regarde est la réalité, il/ elle n'a pas la possibilité de distanciation par rapport aux messages qui lui sont assés. L'image télévisuelle ne laisse aucune place au recule et à la réflexion.

Toutes ces heures passées devant le petit écran donnent à la téléspectatrice ou au téléspectateur l'impression d'être dans la réalité. Et plus les chaînes se multiplient, plus elle/ il a le sentiment d'avoir accès au monde.

La télévision est dans la société occidentale l'un des principaux médias d'information, les émissions télévisées enregistrent de très fortes audiences mais cette portée médiatique n'a pas toujours bonne réputation. Certains sont insatisfaits des analyses, qu'ils trouvent superficielles, d'autre y voient parfois une certaine partialité dans les propos des présentateurs, et le choix des informations peut être le témoin, voire l'amplificateur, d'un événement, d'un fait, d'une certaine obsession planant autour d'un sujet.

A cet effet, dans notre travaille, nous allons baser sur ce média : la télévision, qui, à l'égard des autres médias, a traité le sujet des femmes violées, mariées en Maroc.

## **II- définition de notre corpus :**

Notre corpus est une émission télévisée : « envoyé spécial ». C'est un magazine hebdomadaire de la rédaction de France 2 diffusé le jeudi en première partie de soirée. Le premier numéro est lancé le 18 janvier 1990. L'émission est présentée par Guillaume Chenu et François Joly, elle se compose de trois reportages inédits traitant des thèmes d'actualité internationale. Les thèmes abordés dans les reportages sont variés et proviennent aussi de la vie politique et des arts, du spectacle ou de l'actualité sociale.

### **2-1 descriptions du corpus :**

#### **a-Historique :**

en 1987, antenne 2 lance un premier magazine édition spécial, présenté par Daniel bilalian puis un deuxième le 18 janvier 1990 animé par Paul Nahon et Bernard Benyamin jusqu'en janvier 2001 et enfin par Françoise Joly et Guilaine Chenu.<sup>1</sup>

En juin 2010, sur France 2 l'émission fête ses 20 ans avec une émission spéciale durant laquelle des personnalités commentent des reportages diffusés au cours de la double décennie.<sup>2</sup>

---

<sup>1</sup> Katia blétry et Emilie Lopez « envoyé spécial » François Joly et Guilaine chenu » [archive] sur toutelatele.com, 13 mars 2012.

<sup>2</sup> Alice coffin « envoyé spécial » : vingt ans d'écritures pour une signature [archive] » sur 20 minutes,3 juin 2012

### **b- le logo de l'émission :**

le logo de l'émission est le suivant, il date 1991 »



### **c- l'audience :**

Des 1990, l'émission passe la barre des 20% de part d'audience. L'audience varie entre trois millions et sept millions de spectateurs selon les sujets, ceci équivaut malgré tout à une part de marché moyenne de 22,1% soit environ 4,5 millions de spectateurs chaque jeudi soir.<sup>3</sup>

### **III- problématique :**

L'histoire des communications de masse est celle d'une succession de nouveaux médias : livres, journaux, cinéma, radio, télévision. De nos jours, les développements de la télévision structurent la scène internationale des médias, en de multiples combinaisons faisant appel au câble, aux satellites et à la technologie vidéo.

A cet effet, nous intéressons aux émissions télévisées traitant des sujets d'actualité, en utilisant des stratégies, qui se différencient d'une émission à l'autre.

L'émission que nous avons choisie est envoyé spécial, qui traite différents sujets, qui sont au départ juste des simples sujets mais avec les différents supports médiatiques, plus particulièrement la télévision, sont devenus des sujets d'actualités.

Nous allons essayer de répondre aux questions suivantes :

- Comment est traité et représenté ses événements dans l'émission : envoyé spécial ?
- Quelles sont les stratégies utilisées afin de présenter ces événements ?
- Est-ce qu'il y a eu un effet sur le public à travers ses enquêtes ?

### **IV- hypothèses :**

Les médias traitent les sujets afin de concrétiser un projet précis, atteindre un but prédéfini ou bien communiquer une information. A cet effet nous nous sommes intéressés à

---

<sup>3</sup> - Yanick Sellier « envoyé spécial » : une approche de l'environnement à la télévision française (1990-2000) [archive] » sur [memoireonline.com](http://memoireonline.com), juin 2007.

## PARTIE 1 : PRESENTATION DU PROJET

---

ses événements parce qu'il a pris dernièrement la grande part du traitement médiatique, surtout dans les pays arabes

Pour répondre à ces questions, nous possédons quelques hypothèses qui nous permettent d'aborder notre analyse, et de tracer notre plan de travail. Nous allons nous appuyer sur : l'observation, l'analyse, l'interaction, puis l'évaluation.

La partie théorique va sûrement comprendre la méthode de notre recherche qui sera par le choix des outils méthodologiques qui dépendent des objectifs visés et des hypothèses formulées.

Et pour la deuxième partie qui est pratique, nous allons, établir, Une analyse ethnographique de ses événements traitée par un envoyé spécial.



CHAPITRE 1



**DISCOURS MEDIATIQUE**

## 1-Definition de sémio-linguistique :

Relatif au sens à travers la langue

Linguistique : étude du sens, sémiologie

## 2-L'analyse sémio-linguistique :

Elle permet d'objectiver l'analyse du territoire iconique et sémantique des marques et des institutions. Elle nous aide à être plus justes dans nos recommandations créatives et dans les formes de récit que nous proposons à nos clients.

## 3-une problématique « sémio linguistique » :

A lire un certain ensemble de travaux qui traitent sous un angle ou un autre de l'étude du langage, on peut en conclure, sans que nécessairement aucun de ces ouvrages le fassent que le langage comprend plusieurs dimensions, que reprendrai librement de la Façon suivante »<sup>5</sup>

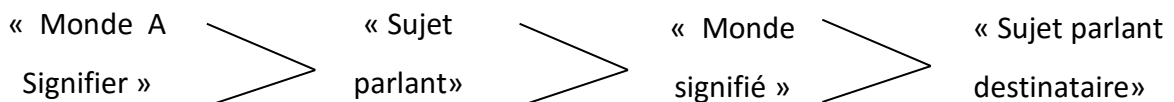
-une dimension cognitive à propos de laquelle se pose la question de savoir s'il y a une perception du monde et une catégorisation de celui-ci indépendante de l'action du langage ou si celles-ci se font nécessairement à travers le langage.

-une dimension sociale et psycho-sociale à propos de laquelle se posent des questions sur la valeur d'échanges des signes et sur la valeur d'influence des faits de langage.

-une dimension sémiotique, terme que nous prendrons ici dans un sens large, à propos de laquelle se posent les problèmes de rapport entre la construction du sens et la construction des formes.

### 3-1 le double processus de sémiotisation du monde :

Nous postulons donc pour que se réalise la sémiotisation il faut un double processus : l'un, le processus de transformation, qui partant d'un « monde à signifier », transforme celui-ci en « monde signifié » sous l'action d'un sujet parlant, qui fait de ce « monde signifié » un objet d'échange avec un autre sujet parlant qui joue le rôle de destinataire de cet objet.



---

<sup>5</sup> CHARAUDEAU 1989 « le dispositif socio-communicatif des échanges langagiers », in verbum, revue de l'université de Nancy

## CHAPITRE 1 : DISCOURS MEDIATIQUE

---

**A)** le processus de transformation comprend quatre types d'opération que nous définirons brièvement, l'objet de cet article étant d'avantage lié à l'autre processus » :

-l'identification, car il faut bien repérer dans le monde phénoménal les êtres matériels, les conceptualiser et les nommer pour pouvoir en parler

-la qualification, car ces êtres ont des propriétés, les caractéristiques qui a la fois les discriminent, les spécifient et le motivent leur manière d'être.

-l'action, car ces êtres, avec agissent ou sont agis, s'inscrivant dans des schémas d'action conceptualisés qui leur donnent une raison d'être, en faisant quelque chose.

-la causation, car ces êtres avec leurs qualités, agissent ou sont agis en raison de certains motifs qui les inscrivent dans une chaîne causalité.

**b)** Le processus de transaction se réalise selon quatre principes dont nous rappellerons brièvement les définitions, celles-ci ayant déjà été exposées dans le cadre de la présentation de notre « postulat d'intentionnalité » :

-le principe d'interaction pose que tout acte de langage est un phénomène d'échange entre deux partenaires (que ceux-ci soient présents l'un à l'autre, ou non) qui doivent se reconnaître semblables et différents. Semblables parce que pour que l'échange se réalise, il faut qu'ils aient en commun des univers de références (savoirs partagés) et des finalités (motivations communes).

-le principe de pertinence pose que les partenaires de l'acte de langage doivent reconnaître les univers de référence qui sont l'objet de transaction langagière.

-le principe d'influence pose que tout sujet produisant un acte de langage vise à atteindre son partenaire soit pour le faire agir, soit pour l'émouvoir, soit pour orienter sa pensée, et que par conséquent, tout sujet recevant-interprétant un acte de langage sait qu'il est cible d'influence.

-le principe de régulation est étroitement lié au précédent, car a toute visée d'influence est susceptible de répondre une contre-influence.

Donc le processus de transformation et processus de transaction se réalisent donc selon des procédures différents, mais ils sont solidaires l'un de l'autre, ne serait-ce qu'à travers le principe de pertinence qui exige un savoir commun, lequel est précisément construit au terme de processus de transformation.

### **3-2 le cadre méthodologique :**

L'analyse sémio linguistique du point de vue des sciences du langage, n'est pas expérimentale, cela veut dire que l'analyse part d'un matériau empirique, le langage, qui est déjà configuré dans une certaine substance sémiologique (verbale), que c'est cette configuration qu'il perçoit et qu'il peut manipuler pour déterminer, à travers l'observation de compatibilités et incompatibilités de l'infini possible des combinaisons, des découpages formels simultanément aux catégories conceptuelles qui leur correspondent »<sup>6</sup>

### **3-3 instrumentation et démarche d'analyse :**

C'est précisément l'objet d'étude de la sémantique, qui analyse, selon une méthode scientifique reconnue, les relations :

1-entre les signes et leurs signification (sémantique : étude du sens des mots)

2- entre les signes et leurs utilisateurs (pragmatique : étude du contexte dans lequel le message est produits, reçu, interprété et qui oriente le sens)

3-des signes entre eux (syntaxe : étude de l'organisation des mots entre eux, de leur interaction)

### **4- l'aventure sémio linguistique :**

Si la langue se définit comme une combinaison de règles morphologiques, syntaxiques et orthographiques, elle constitue aussi un ensemble rigoureux et structuré de signe qui est autant d'unités conventionnelles de sens. Parler, communiquer, c'est donc adresser à autrui un faisceau d'indices suffisamment cohérents et pertinents pour orienter l'interprétation du message en faveur entre telle ou telle signification, dans un contexte donné. »<sup>7</sup>

---

<sup>6</sup> Robins « brève histoire de la linguistique », le seuil, cité par toussaint, B, « qu'est-ce que la sémio linguistique, 1978, p21

<sup>7</sup> HOUDEBINE 1994, dire, travaux de linguistique. Sémiologie, université d'Angers. Roland Barthes (méthodologie, 1957)



CHAPITRE 2



**DISCOURS TELEVISÉ**

### 1-l'histoire de la télévision :

1880-1881 : différents chercheurs, George Carey à Boston, Adriano de Paiva à Porto, Constantin Senlecq, émettent l'idée qu'on pourrait transmettre une image en projetant celle-ci sur une surface photosensible composée de points de sélénium, matériau photoélectrique : le résultat de chaque point est transmis séquentiellement à un récepteur synchronisé avec l'émetteur. On a là le grand principe de l'analyse séquentielle qui est la base de tout système de transmission d'images animées.

-30 octobre 1925 : John Logie Baird réalise la première expérience de transmission d'image à Londres.

-28 décembre 1927 : première transmission d'une image de trente lignes

- décembre 1932 : René Barthélemy réalise un programme expérimental en noir et blanc (définition 60 lignes d'une heure par semaine « Paris Télévision ». Il y a très peu de postes de réception (une centaine qui sont surtout dans les services publics).

-8 novembre 1935 : émission à 180 lignes et un émetteur.

-4 janvier 1937 : premières émissions tous les soirs de 20h à 20h30, il y a une centaine de postes chez les particuliers.

-3 septembre 1940 : la télévision française est prise par les Allemands.

-1944 : René Barthélemy met au point la définition à 819 lignes.

-1948 : le standard à 819 lignes la France est le seul pays à l'adopter (les autres pays choisiront les 625 lignes).

-1967 : début des émissions en couleur.

-1968 : début des messages publicitaires.

-1982 : création de la Haute Autorité et naissance de l'Audimat.

-1996 : lancement de la télévision par satellite.

### 2- définition de chaîne télévisée :

Une chaîne de télévision est un organisme (public ou privé) qui diffuse des programmes télévisés.

À l'origine, l'expression « chaîne » fait référence à l'ensemble des émetteurs qui permettaient de transmettre simultanément le même programme. Aujourd'hui, une chaîne

## CHAPITRE 2 : DISCOURS TELEVISE

---

de télévision a pour activité essentielle la production et la diffusion de programmes télévisés. On distingue généralement trois grands métiers liés à cette activité, qui peuvent être assurés par la même société ou confiés à des partenaires :

L'éditeur de services, qui produit, réalise ou propose des contenus à diffuser ;

Le diffuseur, qui met à disposition du public des programmes, notamment par voie hertzienne, par satellite, par câble ou par le biais d'un réseau de télédistribution ;

L'opérateur de réseau, qui assure les opérations techniques liées à la transmission et à la diffusion des programmes auprès du public.

Une chaîne de télévision peut jouer ces trois rôles quand elle produit des émissions ou des téléfilms, qu'elle les diffuse et qu'elle assure la gestion technique de son réseau.

### **3-les caractéristiques de la diffusion de l'information télévisée :**

L'information télévisée doit respecter le pluralisme des opinions lorsqu'un sujet pouvant prêter à controverse est abordé, il faut s'assurer le téléspectateur comprenne qu'il s'agit d'un sujet polémique et lui donné accès à différents opinions sur le sujet.

Le journaliste qui présente un programme d'information est tenu de maîtriser l'antenne. C'est-à-dire doit intervenir à temps lorsqu'un invité exprime une opinion qui peut choquer le public ou tient des propos qui peuvent contrevenir à la loi, il revient alors au présentateur de mettre fin aux propos, il nuancer, voire de la condamner si nécessaire :

Caractéristiques de la télévision

1\_ l'éducation et de l'éducation : la télévision est particulièrement important dans ces domaines, et ainsi de revenir sur les capacités de la grande télévision, l'image est soumise à l'audio, et cette image est connu que son impact éducatif, ils augmentent la visibilité de la chaussée, ce qui conduit à une augmentation de la compréhension de son sens. Le mot lui-même décrit le contenu de l'image des idées et des connotations et des significations et des concepts, et tout cela contribue à faciliter la compréhension de l'objet - orienté et absorbé.

La télévision dans lequel la capacité de faire le monde dans les mains du spectateur, et a déménagé à des endroits qu'il ne peut pas atteindre, comme en haute mer et dans l'espace, et les forêts remplies de monstres. Elle permet le transfert des événements et des faits et des informations scientifiques précises ne autres appareils, et la capacité humaine pour le résumé accessible.

2\_ Education : TV n'a pas se tenir à la fin de l'enseignement , mais au-delà de l'éducation , et est devenu un rôle important dans l'éducation du public , en particulier les enfants , a son

## CHAPITRE 2 : DISCOURS TELEVISE

---

effet en augmentant la doctrine, les principes et l'éthique et le comportement , ajoutant que c'est la fonction de l'éducation artistique et esthétique .

3\_ propriétés de télévision Université n'existaient pas dans l'autre, il a hérité du dialogue et de l'événement et de représentation pour le théâtre, et hérité de salles de cinéma et la présentation, offrant le photographe de la réalité, aussi hérité de l'accès radio à tous les foyers, et on peut dire qu'il est le fils des parents de trois.

4\_ présence simultanée : Les dispositifs d'imagerie présentes dans le temps de la télévision et le lieu de l'événement, et plus de vingt -quatre heures présents dans la salle de conférence et le théâtre de la guerre, le théâtre, et partout d'être filmé.

5\_ immédiate : La représentation des événements et transporté directement aux téléspectateurs fonctionnalité de haute infuses, " alors vous êtes sur votre siège Vous pouvez suivre ce qui se passe sur le champ de bataille, étape par étape

6\_ Engager les sens de l'ouïe et de la vue : Et cette fonction des caractéristiques les plus importantes de la télévision , l'image de la vidéo en direct sont importants et efficaces pour attirer le spectateur , «La capacité à influencer les émotions , qui sont mieux à même de l'expression de milliers de mots considérée comme l'image vivante des meilleurs moyens de convaincre , et nous savons que vision fondée sur la conviction , de la vision ou de la vue le plus important et les sens les plus humains utilisés dans l'acquisition de l'information . considérée TV de plus de précisions sur les médias et la capacité de l'explication et de clarification, ce qui se distingue par sa combinaison caractéristique de l'image associée avec ou soutenu par son dans les scènes réalistes proche de la perception de l'humain ... les couleurs aident le spectateur dans les informations du questionnaire et absorbé , transmettant ainsi les informations de la télévision et des idées abstraites en images vives sont la compréhension et de la perception , et donnent une idée de l'image de la vie de camaraderie , et accroître la participation offerte par les téléspectateurs .

### **4-le rôle de la télévision :**

Les informations télévisées, de par leur contenu participent à la construction d'attitude et de comportements qui influencent la marche de la société. Ils fournissent, au public de la prestation dont l'interprétation contribue au développement de la personnalité par l'information, l'éducation et le divertissement.

L'importance de l'audiovisuel appelle les éditeurs de programmes à plus de rigueur et de professionnalisme dans la vérification, le traitement et la diffusion de l'information, dans des grilles et le choix de l'offre.

## CHAPITRE 2 : DISCOURS TELEVISE

---

Rôle de la télévision un « rôle intégrateur ».

Elle renvoie aux ethnies l'image d'une façon d'être et de vivre ensemble. Les informations, les émissions en direct ou en quasi direct font que les populations voient dans le poste de télévision un miroir, un reflet et en même temps des propositions sur ce qui fait qu'elles se trouvent dans une collectivité.

Soucieux, en général, de tenir un discours moyen recevable par le plus grand nombre, le petit écran joue actuellement une véritable fonction intégratrice. Il brise l'isolement de certaines catégories de la population. Grâce à la force de conviction de l'image et du direct, elle conforte l'impression de l'auditeur d'avoir participé à l'événement ou au débat.

Elle ne suscite pas seulement l'assentiment mais, au-delà, l'identification. Identification qui se joue sur l'instant, de part et d'autre du récepteur. Mais identification qui se noue également entre téléspectateurs au terme des transactions qui s'ébauchent le lendemain dans les échanges ordinaires.

« La fonction de la télévision c'est de créer un lien entre les individus. Tout le monde (...) veut la même chose au même moment. C'est un facteur d'intégration sociale et culturelle, un facteur d'égalité. C'est, de loin, la fonction la plus importante de la télévision : permettre aux gens de sortir de leur isolement. »

### **I- conclusion :**

Dans ce premier chapitre, nous avons proposé une définition détaillée de mode de télévision, pour à la fin donner la chance au lecteur d'interpréter l'émission envoyée spéciale, étude que nous allons concrétiser dans le chapitre précédent.

Les nouvelles techniques de communication et de l'information ont beaucoup servi l'être humaine en lui facilitant un accès très rapide à l'information : c'est le cas de l'audiovisuel, principalement la télévision.

La télévision reste encore la plus puissante des médias, elle exerce une grande influence sur les modes de vie des individus et couvre une large audience. C'est la première source d'information pour nous et un grand transporteur de messages publicitaires. A cause du double impact du son et de l'image.

Les programmes d'informations sont des journaux télévisés et les émissions de débat. Ils abordent principalement des questions d'actualité et de société, et sont réalisés par des journalistes, qui appartiennent souvent à une entité définie, faisant appel à des communications



PARTIE 2



L'ANALYSE DE L'ÉMISSION

### L'ANALYSE DE L'EMISSION

#### I- INTRODUCTION :

La télévision offre aux téléspectateurs des formes divers de programmes audiovisuels. Certains, comme les films du cinéma, sont totalement exogène puisque ce média est un simple support de diffusion technique. D'autres ont un statut plus ambigu tel que les spots publicitaires et les retransmissions. D'autres productions audiovisuelles comme les émissions de plateau, sont totalement endogènes. Qu'il s'agisse d'émission informatives ou de divertissement, qu'elles soient réalisées ou présentées on direct ou en différé, elles sont conçues par et pour la télévision qui se présente ainsi comme un média autonome.

Notre travail consiste à réaliser une analyse d'une émission audiovisuelle à vocation informative et explicative « envoyé spécial » se déroulant en studio. Prenant appui sur la sémiologie audiovisuelle et en proposant une méthode de la description et de l'analyse différents éléments de cette émission, puis à l'évaluation de leurs enjeux dans le contexte où ils sont diffusés.

Pour chacun des éléments de composition de cette émission, et pour chacun des niveaux de signification (images, paroles) nous allons analyser l'émission « envoyé spécial » : il s'agit de chercher les différents et multiples facteurs de production de sens, et d'extraire les différentes stratégies et moyens utilisés pour traiter le sujet des femmes violées, mariées ainsi nous essayons d'appliquer une analyse détaillée concernant tous les détails figurés dans cette émission : les images, les messages linguistiques et la musique ou le bruitage.

### II- le générique :

Le générique d'envoyé spécial début par une séquence essentielle dans le processus de captation du téléspectateur. Il se déroule en 34 seconds équivalents à 1.7%.

S'articulant avec des images qui représentent plusieurs sujets d'actualité et de la vie politique du monde entier. Ce générique possède une fonction informative en donnant à connaître les identités des protagonistes professionnels et non professionnels. Le générique commence par une image qui représente le logo de la chaîne France 2, avec un fond rouge qui correspond : le changement, l'énergie...<sup>8</sup> Cela évoque l'idée que la chaîne France 2 vous présente les nouvelles informations et vous permet toujours une sorte de créativité via ses enquêtes du terrain.



**a-1) le titre de l'émission :** « Envoyé spécial » présent plusieurs thèmes d'actualité différents, en montrant que tous reportages ou enquêtes apporter des précisions concernant le déroulement d'un événement récent afin que les téléspectateurs puisse mieux de comprendre. Et toutes ses enquêtes réalisées par l'émission sont faits d'une façon très professionnelle en se basant sur des envoyés spéciaux.



---

<sup>8</sup> -Alain gones, communiquer par l'image, 2 éme édition, Belgique : dunod, 82.

## PARTIE 2 : L'ANALYSE DE L'EMISSION

---

**a-2) le titre de l'enquête :** « Maroc : violées, mariées » l'émission propose des reportages sur les sujets d'actualité du moment, ce reportage et malheureusement bien proche à la triste réalité marocaine. Comme le titre l'indique traite du problème des jeunes filles violées sont contraintes de se marier avec leur agresseur ou de quitter leur famille par déshonneur. Et un article qui permet à un violeur d'une femme mineure d'épouser sa victime pour échapper à sa peine.

**b) les types d'images proposées :**

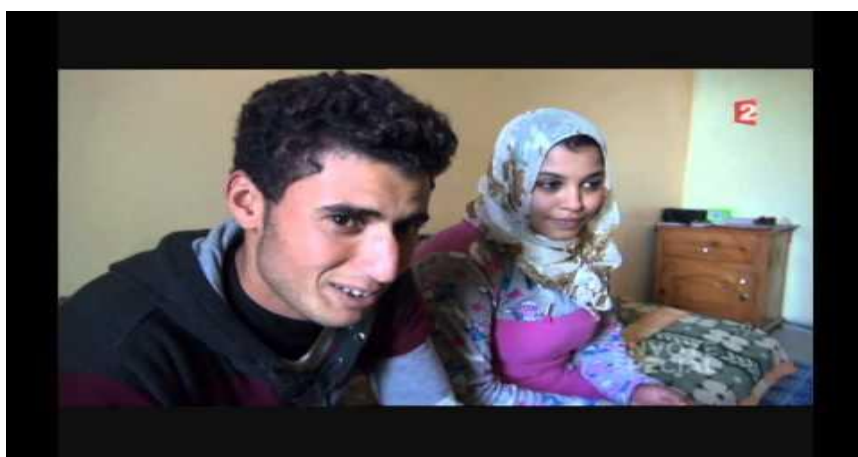


C'est la fille Nawal âgée de 16ans qui été violée par un jeune homme de village en Maroc, qui perdre sa vie et qu'elle un aucune espoir. Tout ce qu'elle veut quand la justice mette ce violeur ou prison. Ce sont une famille pauvre et triste. UN père qui dessus de voir sa fille violée et la douleur apparaît sur leur visage

La deuxième image c'est la jeune marocaine Amina filali âgée de 15ans se fait violer par un homme, ami de sa famille. Les parents d'Amina décident de porter plainte contre son agresseur. Mais la famille de la victime et celle de l'agresseur finissent par s'arranger, et décident de les marier. Leur union est alors prononcée par « le tribunal de famille » puis confirmée par jugement du tribunal de premier instant de Larache. L'agresseur d'Amina échappe ainsi à la prison. Mais la jeune fille, ne supportant pas cette situation, décide alors de se donner la mort en ingurgitant de la mort aux rats.



La troisième image représente l'histoire de Brahim qui est le violeur est la jeune fille Saida la violée qui âgée de 16ans, La jeune poser plainte contre son amoureux sous la pression de ses parents. Enfin Brahim est passé 1 moins ou prison puis ils ont signé un acte de mariage. Nous voyons dans l'image une petite maison avec du simple dicour et deux mariée qui vivent la joie et le bonheur d'être ensemble



**III- la musique** : dans ce générique, la musique utilisée donne un sens d'un mouvement, d'un changement qui mène le téléspectateur à se précipiter pour savoir le contenu de cette émission en créant une stratégie de captation. Il s'agit d'une musique suscitant l'émotion

#### **IV- ANALYSE SEMIO-LINGUISTIQUE :**

**1- L'ouverture** : cette partie se déroule en 1 minutes et 30 seconds équivalents à 4,60% de l'ensemble de l'émission. L'animatrice donne une introduction au sujet traité dans cette enquête, elle est dans le genre informatif elle joue d'abord un rôle décisif dans la stratégie de captation du téléspectateur, aussi l'animatrice elle est dans une position de gérer la situation

### **2-la première ouverture :**

La durée de cette séquence est 40 secondes, et relater d'une manière déclarée l'information et l'actualité



L'animatrice commence son discours par le signifiant suivants : « au Maroc un article de loi permettait aux violeurs d'échapper aux poursuites judiciaires s'ils se mariaient avec leur victime. Ensuite elle nous a parlé sur l'histoire d'Amina filali, une jeune fille âgée de 16ans qui c'est suicide quelque mois après son union avec son violeur, l'équipe de l'émission est partie à la rencontre des jeunes filles violer comme Amina, et qui risquent aujourd'hui un mariage forcé.

#### **• - l'analyse détaillée de l'enquête :**

##### **1-la première partie :**

Tout d'abord, l'enquête commence par un rendez-vous a une maison au nord du Maroc qui commence par l'histoire de Nawal qui été violer par un homme de village, le père de cette fille décidé de porter plainte contre le violeur de sa fille. Donc en peut dit que Nawal elle a de la chance de pas mariée avec son violeur. Peut-être son père il ne veut pas le triste destin a sa fille comme la jeune marocaine Amina filali âgée de 16ans qui été dans l'obligation d'épouser son violeur. Un an après, pour n'être pas obligé de vivre auprès de celui-ci, elle ce suicide.

Dans cette partie qui duré 7minute et 45 seconds les journalistes profiter ce moment pour parler avec les gens du village qui sont contre les violeurs qu'ils ont libre, aussi ils sont trouvé pas le mariage la solution pour ces victimes, Il doit être puni c'est agresseurs.

## PARTIE 2 : L'ANALYSE DE L'EMISSION



Cimetière, Des femmes pleures des femmes ont perdu leurs filles. Vivent dans l'espoir de se venger

Dans cette séquence, qui dure 10 minutes et 30 secondes, on répond à la question pourquoi les violeurs ne sont pas condamnés. Dans ce moment la journaliste visite le bureau de maître Rachid ait belarbi, c'est l'avocat de la jeune fille Amina et aussi l'avocat de la jeune Nawal et son père. Que dit le Code pénal : « un viol sur mineur c'est un crime puni de 20 à 30 ans » mais lorsque il y a un accord entre les familles c'est-à-dire le cas de mariage il y a un autre article 475 en parle plus du viol mais de délit de la séduction mineur. Donc pour l'avocat la loi n'est pas bien appliquée, le mariage ce n'est pas la solution et quand ils ont puni ces violeurs c'est un désastre. Donc il faut les punir et il faut protéger les mineures et empêcher de réduire l'honneur d'une femme et son iman.

En Maroc toutes les relations hors mariage sont interdites par la religion et aussi par la loi, voilà pourquoi les jeunes filles sont violées. Vers la durée 15 minutes elle commence une autre histoire de jeune fille Leila de Casablanca qui a été violée par un jeune homme, Leila est tombée enceinte le jour de l'agression donc elle se trouve à la rue et sur le point d'accoucher.

Un autre exemple qui nous montre que cette pratique est une partie essentielle, c'est la visite à une femme qui s'appelle Aicha chena présidente de « solidarité féminine » qui s'occupe des jeunes mères célibataires marocaines, et ce jour-là était accoté de Leila.

Une autre fois, les envoyés n'ont pas s'arrêter là, ils ont visités le tribunal de Kenitra exceptionnel pour filmer une session concerne les violeurs des jeunes filles mineures. Dans la séquence suivant les envoyés contacter le bureau accoté du tribunal, c'est l'histoire de

## PARTIE 2 : L'ANALYSE DE L'EMISSION

---

Brahim et Saida la jeune fille violé âgée de 16 ans qui porter plaint contre sont violeur, Brahim est passé 1 mois ou prison puis ils sont signé un acte de mariage. Donc Brahim et Saida rêve désormais d'être heureux ensemble et avoir des enfants.



A la fine de cette séquence suivante durée 25 minutes et 23 seconds, retour au tribunal c'est le rendez-vous avec la jeune fille Nawal, qu'il ne voulait pas voire sont violeur ou prison, donc pendent la confrontation un arrangement elle a eu entre les deux familles et deux semaine après le tournage ils sont officiellement mariées.

### **2-la deuxième partie :**

La durée de cette séquence et 28 minutes et 10 seconds, quand la deuxième animatrice Anouk burel qui parle sur les grandes associations qui abouter la modification de la loi de l'article 475 qui permet le juge de poursuivre le violeur même dans le cas du mariage, d'arrangement entre les familles. Aussi elle annonce les nouveaux combats en Maroc, le premier sujet c'est que la loi puni les relations hors mariage c'est-à-dire la femme doit être puni 1 ans ou prison par ce qu'elle a une relation en d'or du mariage, et le deuxième sujet que les enfants hors mariage ils non pas le même statue comme tous les autres petites marocaines. Donc c'est une justice de naissance et certains association qui travaillé sur ses sujets.

### 3-le but de ces deux parties :

Dans cette partie, chaque animatrice assure tout d'abord un rôle informatif, la finalité explicite de l'émission, la thématique traitée. Mais elle joue surtout un rôle décisif dans la stratégie de captation du téléspectateur pour se précipiter de connaître les réponses de ces questions.

**4-la clôture :** cette séquence est également riche en information en sur les stratégies de « fidélisation » développées par les instances de production d'une émission. Elles permettent aux deux animatrices de rappeler les grands axes de l'enquête, les objectifs de l'émission mais surtout d'annoncer les prochains rendez-vous avec le téléspectateur, ce qui confirme bien qu'une production télévisuelle est toujours à de rares exceptions, un élément d'une série.

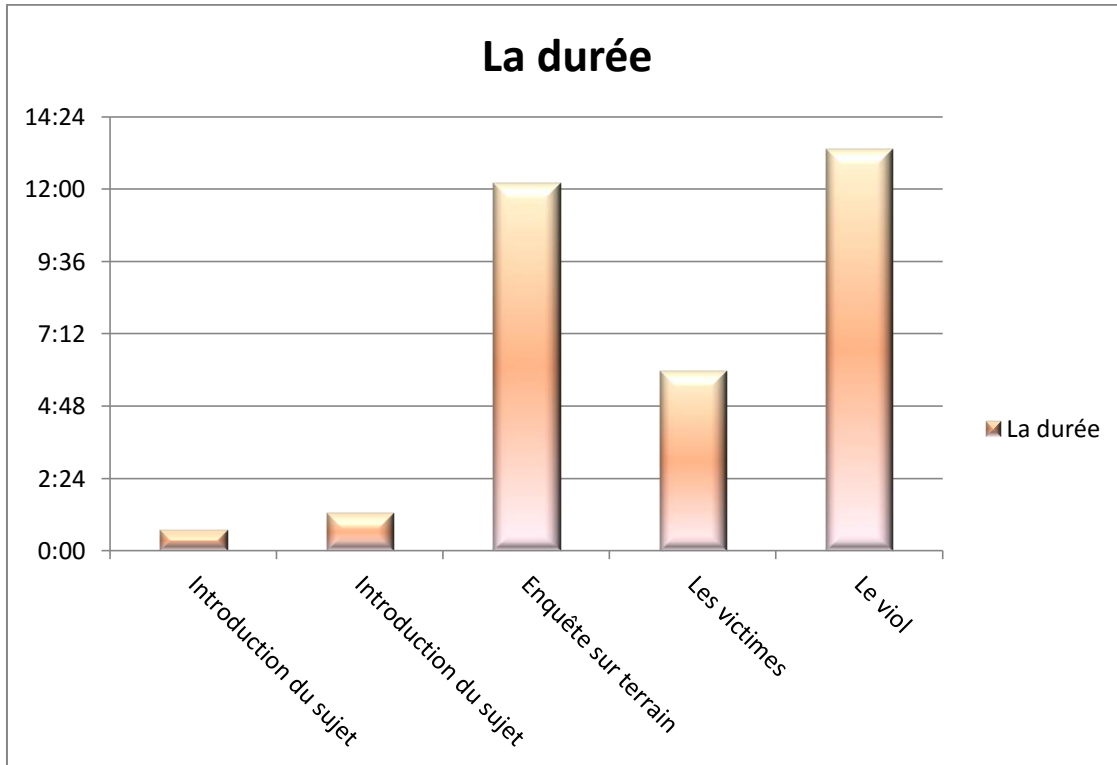
### . ANALYSE ETHNOGRAPHIQUE :

L'émission se compose de deux parties. Dans la première partie, on traite le sujet des femmes violées, et la deuxième partie on lance le sujet qui a créé un problème dans les pays.

#### 1-1- le tableau représentatif n1 :

Les sujets traités	La durée
Introduction du sujet	00 :42
Introduction du sujet	01 :15
Enquête sur terrain	12 :13
Les victimes	05 :58
Le viol	13 :20

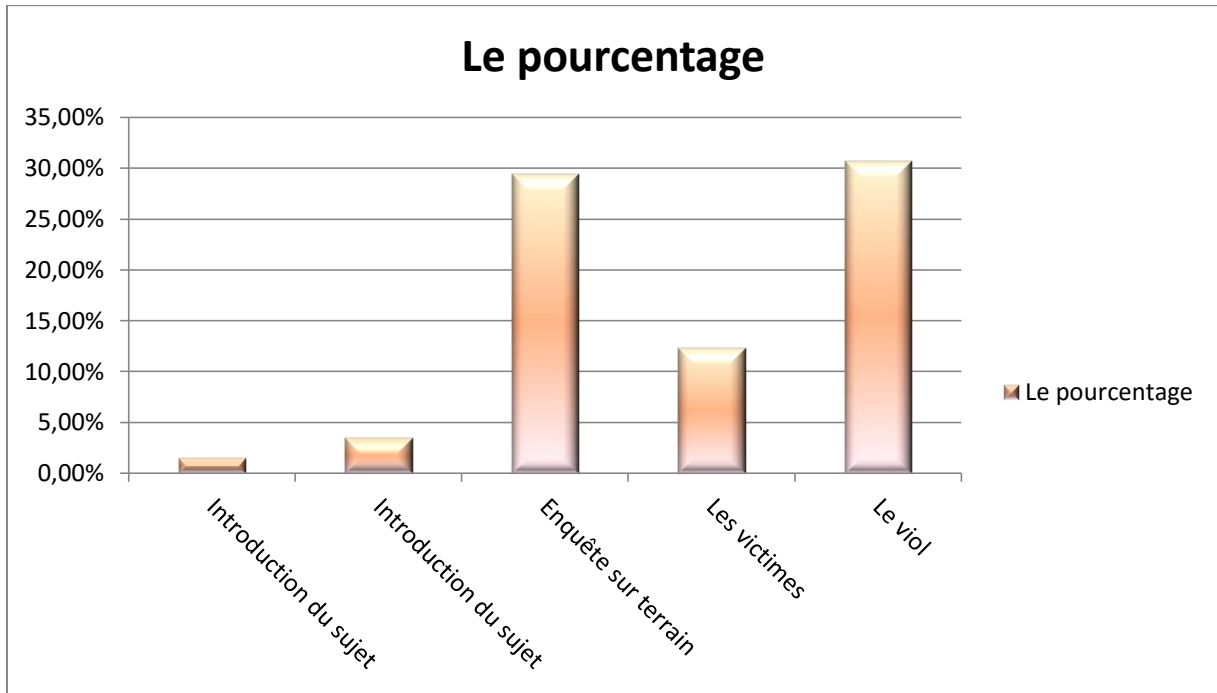
**1-2- la schématisation du tableau n1 (l'histogramme) :**



**2-1- le tableau représentatif N2 :**

Les sujets traités	Le pourcentage
Introduction du sujet	1,5 %
Introduction du sujet	3,53%
Enquête sur terrain	29,45%
Les victimes	12,32%
Le viol	30,70%

2-2- la schématisation du tableau n2 (l'histogramme)



3-lecture tabulaire :

Les deux histogrammes représente le sujet traité dans cette émission le premier valorise la durée de sujet en minute, à l'égard du deuxième qui correspond à la présentation en pourcentage nous remarquons que la dernière classe, qui a durée 13 minutes et 20 secondes équivalentes à 30,70% cette classe représente le sujet de viole qui a pris la grande part du traitement médiatique de l'émission.

## ANALYSE DEUXIEME ENQUETE

## PARTIE 2 : L'ANALYSE DE L'EMISSION

### 1-analyse d'une autre enquête :

**a- le titre de l'enquête :** « Shanghai : les meilleurs élèves du monde ».les équipes du magazine « envoyé spécial » ils sont allés à la ville de Shanghai qui occupe le premier rang du classement pisa, un programme international qui compare les résultats des écoliers du monde entier.

### B- les types d'images proposées :



Nous voyons des couleurs vives pour nous montrer le sourire et la joie des écoliers sur leurs visages quand ils acquièrent de la science et de la connaissance, aussi dans les images en trouve les différents moyens de technologies qui mènent les écoliers à la réussite. Les vêtements des garçons sont en bleu et les filles en rose. Le photographe prenant une photo en grande pour voir comment faire la science de gymnastique et en remarquant tous les yeux fermés.

- **L'analyse sémio-linguistique :**

**A- l'ouverture :** ce déroule en 30 seconds l'animatrice présente le sujet traité dans ce reportage qui parle sur les élèves de la ville de Shanghai. L'animatrice commence son discours par une phrase interrogative sur quel sont les recettes de succès et l'excellence de ces élèves de Shanghai.

**B- la première ouverture :** la durée de cette séquence est 40 seconds l'animateur commence son discours dans le collège public « Bing-quane » dans le centre de Shanghai, il nous a parlé sur le programme de classe pour les écoliers chinois de première, ensuite il nous a parlé sur l'élève « Auntawo » de 13ans qui prend le rôle de professeur en sérieux et tous ses camarades travaillant sérieusement.

## PARTIE 2 : L'ANALYSE DE L'EMISSION



### 2-analyse détaillée de l'enquête :

Dans cette partie qui durée 3minute et 50seconds, Shanghai est devenu la capital économique de la chine. Public ou privé les écoles sont un seul objectif de devenir les meilleurs du monde, donc qu'elles sont les méthodes s'utilise pour prépare venir ? a quoi ressemble les quotidiennes de ses élèves qui espère conquérir les universités du monde entier.

Une autre fois l'animateur visité le lycée de lest de Shanghai, dans ce moments il connaitre « MINUM » l'élève de 17ans de première, la jeune fille enchaine 5 cours différents. Les professeurs sont très exigent avec les élèves, durant la semaine ils doivent travailler depuis le moment de réveiller jusque moment de coucher pour aller a des meilleurs universités. 17 heure fin des cours pour « MINUM » et c'est le moment de cours libre pour apprendre anglais avec monsieur « DAVID ». Dans cette endroit les étudiants peuvent vous relaxez et discutés entre eux a conditions de parler anglais, après 11heure de travaille c'est le moment des cours obligatoires jusqu'à 21 heure



## PARTIE 2 : L'ANALYSE DE L'EMISSION



Dans cette séquence qui durée 11 minute et 58 seconds, extension des feu avant une nouvelle journée. L'un des hommes qui élaborer y a des années monsieur « WANGLE » pour lui l'éducation pour les jeunes chinois était avant tout un moyen pour faire réunir son pays. En Shanghai l'éducation est consulte un instrument de pouvoir est développement économique de service de pays. Pour cette raison certain école propose des formations pour permettre aux étudiants chinois de conquérir les meilleures universités étrangères

Un autre exemple a lycée privé « Shanghai Guanghai » cette établissement enseigne les cours des programmes anglais objectif de former, d'avancer dans des meilleurs université du monde comme « ARVANE » l'animateur connaitre dans ce lycée « BEN » jeune de 17ans qu'il a intégré ce lycée d'un nouveaux genre, cette école emploi des professeurs occidentaux ces dernier font découvrir aux élèves des matières en chimie et grâce à cette enseignement « BEN » devrait réussir pour faire partie de l'illite des ingénieurs en l'informatique



A la fin de ce reportage suivant durée 23minute et 16 seconds, l'animateur visite l'école de polytechnique en France et rencontre « LECHINE » une shanghaien arrivé en France et grâce à cette école LECHINE a également découvre les joies de vie d'étudiante qui a changé sa vision de la venir

### 3- la clôture :

Cette séquence l'animatrice lance quelque nouvel pour les adolescents qui peuvent intégrés des meilleurs écoles en monde passera un entretien en décembre a Angleterre pour intégrer la fameuse

## PARTIE 2 : L'ANALYSE DE L'EMISSION

université d'oxford, et aussi un prochain classement de pisa sera le 13 décembre et à la fin l'animatrice annonce le prochaines rendez-vous avec les téléspectateurs.

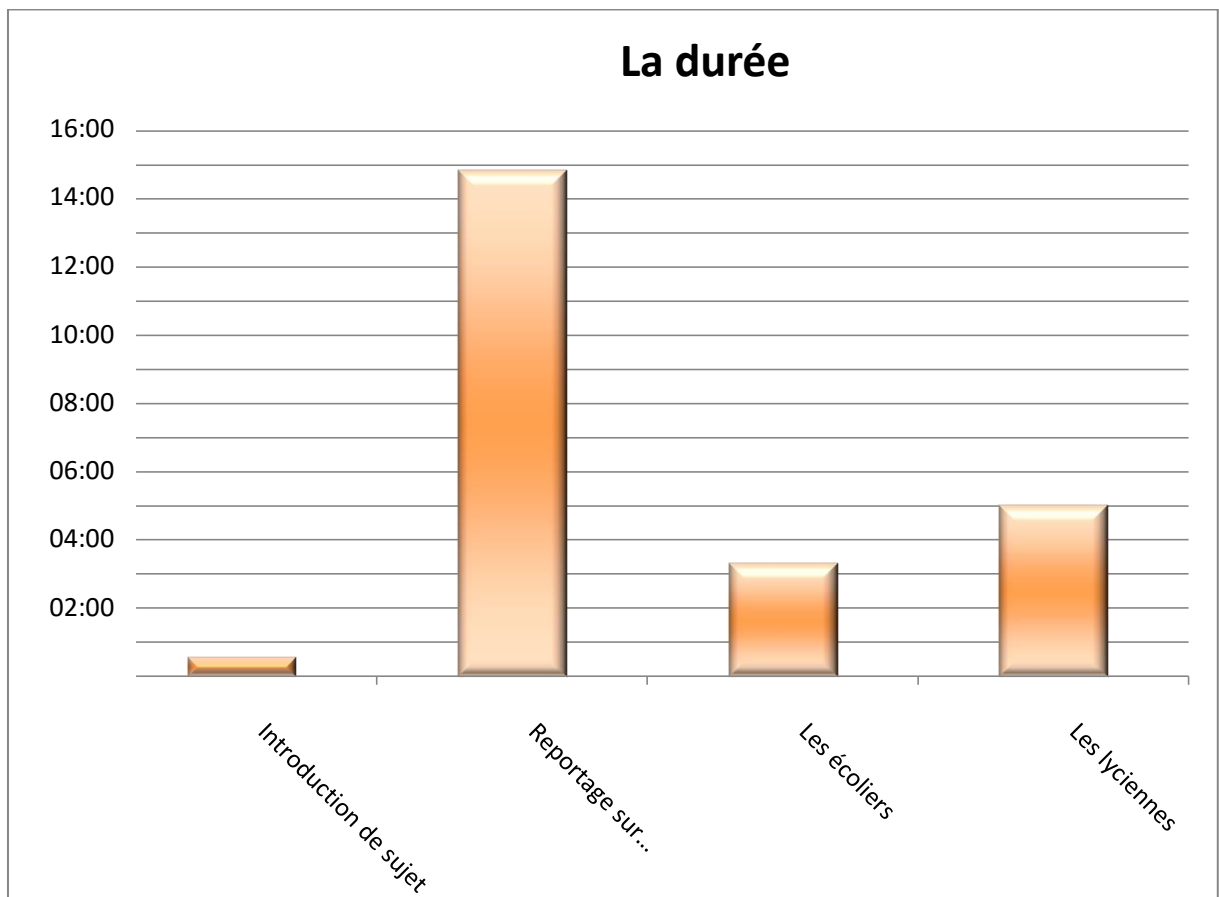
- **Analyse ethnographique :**

L'émission traite le sujet de la ville de Shanghai qui occupe le premier rang du classement de pisa avec des meilleurs élèves du monde.

### 1-1 le tableau représentatif :

Les sujets traités	La durée
Introduction de sujet	00 :35
Reportage sur terrain	14 :52
Les écoliers	03 :20
Les lyciennes	05 :03

### 1-1 la schématisation du tableau :



## ANALYSE TROISIEME ENQUETE

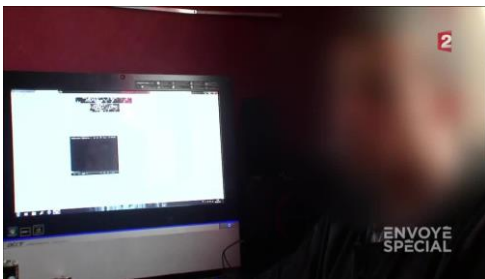
### 1-analyse d'une autre enquête :

**a-le titre de l'enquête :** afin de susciter la haine à l'encontre des musulmans de France, l'émission envoyé spécial a jugé bon de diffuser un documentaire avec un titre provocateur « la génération salafist »

### b- les types d'images proposés :



Les imams de sunna cités : Rachid Abou Houdayfa et Otman Abu Laith Al Armany. Les deux imams qui portent une calotte avec une longue barbe faite de « Alkhotba » dans les mosquées en remarque leurs visages et leurs jaiste qui fait passer le plus de message



Adel du père algérien et mère australienne, qu'il n'a pas choisi d'être français, un jeune qu'il est triste et qui voulait pas montrer son visage il est sérieux de tous ce qui concerne l'islam



Jessica du père cubain et mère marocaine, fière de sa burqa son idéal vivre dans l'adoration d'Allah. Niqab noire, masquée, impossible de voir son visage tout passe par la parole et le regard vecteur de toutes les émotions. Elle est totalement perdue



Le libraire qui ne pas vouloir se soumettre à lois française, en voyait dans l'image l'articulation du visible et de l'invisible ce qui est visible des livres de charia qui sont dans la librairie, et l'invisible si le jeune salafiste qui refusée de montrer son visage a cause de ne pas vouloir de soumettre aux lois français

- **Analyse sémio linguistique :**



**A-l'ouverture :** cette partie se déroule en 1 minutes et 10 seconds les deux animatrices donnaient une introduction au sujet traité dans cette enquête. Caméraman concentre sur l'animatrice beaucoup plus et l'animatrice la plupart de temps a le visage fermé qui ne laisse pas présager ce qu'elle pensé elle se permet quelque sourires ironiques.

**B-la première ouverture :**

Pleine des salafistes dans les mosquées qui refusent la caméra et de parler avec les journalistes



La durée de cette séquence est 15 seconds l'animateur commence son discours de proposé un documentaire avec un titre provocateur « la génération salafiste »

### 2-L'analyse détaillée de l'enquête :

#### 2-1-la première partie :

Tout d'abord, l'enquête commence parmi les imams cités : Rachid Abou Houdeyfa de la mosquée sunna de brest ont encore Otmane Abu Laith AL Armany, directeur de l'institut sounnah.

Dans cette partie qui durée 9 minute, des journalistes de France 2 ont enquêté sur ces jeunes français séduits par la mouvance salafists. Ils seraient entre 10 000 et 20 000 en France. La plupart condamnent la violence, mais ils revendiquent une pratique rigoriste et littérale au temps du prophète. Leur vision de la laïcité pose question, leur parole est rare et leur propos souvent dérange.



Dans ses images en voyant des salafistes portent une longue barbe et un qamis pour but de renouer avec les fondements de l'islam original et les imams laisser pousser la barbe à cause de fierté d'être un salafiste .

Un reportage assez caricatural qui démarre des échauffourées à paris suite à la publication sur You tube d'un extrait de film islamophobe qui dénigrait le prophète de l'islam. On pense notamment au passage chez un libraire salafiste qui affirme sans fard ne pas vouloir se soumettre aux lois français. La charia étant la seule existante pour lui, une vision rigoriste du coran qui a beaucoup fait parler sur les réseaux sociaux durant la diffusion de l'émission.

## PARTIE 2 : L'ANALYSE DE L'EMISSION



Ce slogan d'une main qui nous montre que le peuple prêt à sacrifier et de s'arrêter les provocations sur leurs prophètes

Dans cette séquence qui durée 15 minutes et 10 seconds, en France la plupart des salafistes condamne la violence donc l'équipe d'envoyé spécial a pu suivre certains d'entre eux notamment en caméra cachée. Refuse de la mixité, porte de niqab dans la rue, pêche obscurantistes et recueils de fatwas.

A la fin de cette séquence les envoyés n'ont pas s'arrêter là, ils ont faits une « moqabala » improvisée dans une tour HLM d'une banlieue où il est question de la polygamie. Refuse de la mixité porte du niqab qui pratique le salafisme en France.



Des couleurs sombres qui laissent le visage invisible

### 2-2-la deuxième partie :

Enfin dans cette partie qui dure 27 minutes l'animateur résume que l'islam doit être préservé de toute ambiguïté, l'islam c'est la science religieuse. Les journalistes donnent leur point de vue que l'islam ne se limite pas à des pratiques culturelles, le culte n'est pas une gymnastique mais sans esprit avant tout une école de la vie qui permet à chaque musulman d'avoir une éthique et un comportement exemplaire vis-à-vis de l'autre.

### 3-la clôture :

L'animatrice utilise beaucoup ses doigts pour énumérer ses positions et donner des statistiques. Cette séquence elle permet aux deux animatrices de rappeler les grands axes de l'enquête et surtout d'annoncer les prochains rendez-vous avec les téléspectateurs

### **Conclusion générale :**

La diversité médiatique constitue un enjeu essentiel les contenus audiovisuels sont des biens publics et surcroît les chaînes de télévision ont la particularité d'offrir aux téléspectateurs des contenus qui font appel à leurs facultés culturelles, intellectuelles et émotionnelles. Qui sont ainsi sources d'externalités positives pour la société dans son ensemble grâce à leurs vertus informationnelles et pédagogiques.

L'enquête réalisée par le magazine Envoyé spécial relance la polémique en 11 avril 2013.

Cette enquête traite des problèmes des jeunes filles violées et mariées forcées en Maroc

Tout d'abord, nous avons constaté que le sujet de violence a pris la dominance de l'analyse équivalant à 30,70% de l'ensemble de cette enquête, ensuite nous avons pu extraire les outils utilisés par les journalistes pour avoir l'information de source, en négligeant tous les problèmes rencontrés, tel que : l'enquête sur les lieux, les entretiens avec les victimes...

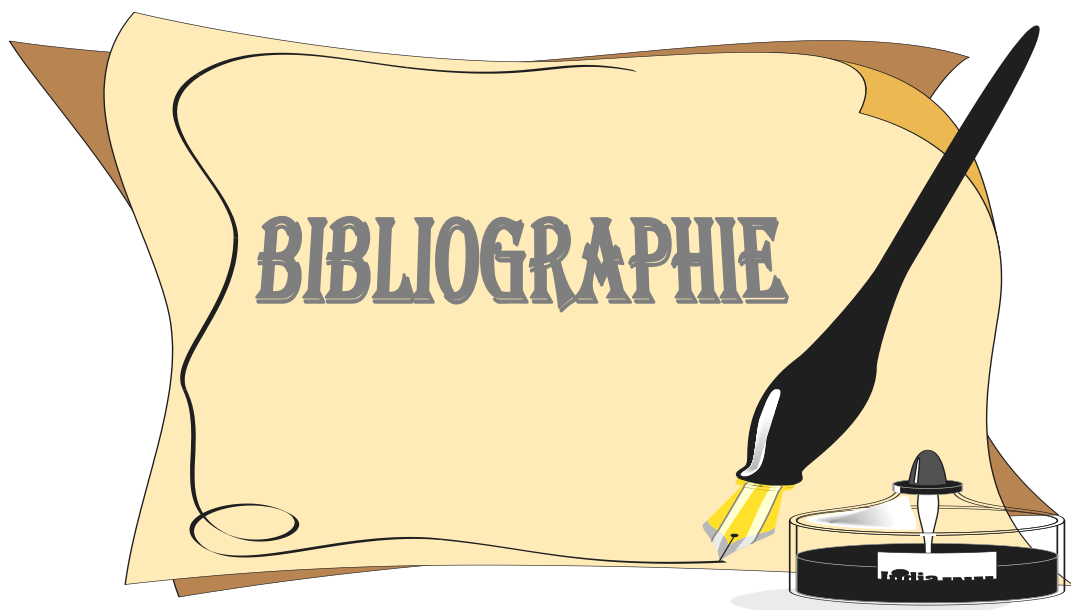
Après l'analyse de cette enquête, nous remarquons qu'il existe derrière cette enquête un message explicite qui d'avertir le téléspectateur voire les risques de ces relations hors mariage qui permet à ces hommes de violer des jeunes filles mineures, après leur mariage forcé sous la pression de la famille et la société.

Un des premiers éléments à considérer dans cette analyse est son orientation thématique. « Toute production télévisuelle s'inscrit dans une série », elle n'est qu'un des éléments d'une succession plus ou moins rapprochée (quotidienne, hebdomadaire, mensuelle) et régulière d'éditions d'un même programme se caractérisant par une orientation thématique particulière.

« Envoyé spécial » est parmi les programmes multi-thématiques car ils voient leurs sommaires dictés par l'actualité immédiate. Ainsi dans le traitement d'un macro-événement ou d'un micro-événement ou non-événement, en participant à la création d'une polémique et à l'amplification en rendant compte des souffrances des victimes et du rôle de l'état, ainsi en faisant appel aux spécialistes à fin d'enrichir au maximum le sujet traité. « Alors que tel autre, plus conforme à une tradition plus noble de journalisme télévisuel, portera son regard sur la scène diplomatique en rendant compte du déroulement des négociations à propos de ce conflit ». <sup>1</sup>

---

<sup>1</sup> Charaudeau, Lochard, Soulages, 1996



-Extrait de « l'éducation aux médias, un kit à l'intention des enseignants, des élèves, des parents des professionnels », UNESCO, 2006.

-Katia blétry et Emilie Lopez « envoyé spécial » François Joly et Guilaine chenu » [archive] sur toutelatele.com, 13 mars 2012.

-Alice coffin « envoyé spécial » : vingt ans d'écritures pour une signature [archive] » sur 20 minutes, 3 juin 2012

-Yanick sellier « envoyé spécial » : une approche de l'environnement à la télévision français (1990-2000) [archive] » sur mémoire online.com, juin 2007.

- CHARAUDEAU 1989 « le dispositif socio-communicatif des échanges langagiers », in verbum, revue de l'université de Nancy.

Robins « brève histoire de la linguistique », le seuil, cité par toussaint, B, « qu'est-ce que la sémio linguistique, 1978, p21

HOUDEBINE 1994, dire, travaux de linguistique. Sémiologie, université d'Angers. Roland Barthes (méthodologie, 1957

-charaudeau, Lochard, soulages, 1996.

-Lochard, G, « parcours d'un concept dans les études télévisuelles », hermès N 25, le dispositif, entre usage et concept, paris, CNRS éditions, 1999.

-Alain gones, communiquer par l'image, 2 ème édition, Belgique : dunod, 82.

-les documents\_13\_paillette\_delforce\_will.

-débat télévisée.

-pouvoir télé.

-télévision-le-control-social-chez-soi.

-sur-la-télévision-pierre-bourdieu.

-comment-analyser-les-disp.

[http://www.futurasciences.com/magazines/voyage/infos/dossiers/d/geographi e-visite-departement-hauts-seine-1237/page/3/.](http://www.futurasciences.com/magazines/voyage/infos/dossiers/d/geographi e-visite-departement-hauts-seine-1237/page/3/)

[https://www.google.dz/?gws\\_rd=cr&ei=5WJIU\\_ekG6Pd4QThyIC4Bw#q=le+role+de+l%27audiovisuel+dans+la+diffusion+de+l%27information.](https://www.google.dz/?gws_rd=cr&ei=5WJIU_ekG6Pd4QThyIC4Bw#q=le+role+de+l%27audiovisuel+dans+la+diffusion+de+l%27information.)

[https://www.google.dz/?gws\\_rd=cr&ei=TVBqU\\_7jMKK4yQONiIDwAw#q=les+caract%C3%A9ristiques+de+diffusion+de+l%27audiovisuel](https://www.google.dz/?gws_rd=cr&ei=TVBqU_7jMKK4yQONiIDwAw#q=les+caract%C3%A9ristiques+de+diffusion+de+l%27audiovisuel)

