



الجمهورية الجزائرية الديمقراطية الشعبية
République Algérienne démocratique et populaire
وزارة التعليم العالي والبحث العلمي
Ministère de l'enseignement supérieur et de la recherche scientifique
جامعة عبد الحميد بن باديس - مستغانم
Université Abdelhamid Ibn Badis - MOSTAGANEM
كلية الآداب العربي والفنون
Faculté de Littérature Arabe et des Arts



قسم الفنون



تصميم مركز صحي لطوارئ كوفيد 19 بدوار الحشم " مستغانم "

مذكرة تخرج لاستكمال متطلبات نيل شهادة الماستر في الفنون البصرية
تخصص: تصميم المحيط

تحت إشراف:
- أ. شريف سليمان

من إعداد الطالبين:
- ميلودي شميصة
- بن يطو حفصة

الصفة في اللجنة	الرتبة العلمية	اسم ولقب الأستاذ(ة)
رئيسا	أستاذة التعليم العالي	كحلي عمارة
مشرفا ومقررا	أستاذ مساعد أ	سليمان شريف
مناقشا	أستاذ مساعد أ	شويب يحي

السنة الجامعية: 2022/2021

اللَّهُمَّ صَلِّ وَسَلِّمْ وَبَارِكْ عَلَى سَيِّدِنَا مُحَمَّدٍ

شكر وعرفان

نحمد الله عز وجل الذي وفقنا في إتمام هذا البحث العلمي والذي أهدانا
الصحة والعافية والعزيمة ، فالحمد لله حمدا كثيرا.

أتقدم بجزيل الشكر والتقدير إلى الأستاذ الدكتور المشرف " سليمان
الشريف " ، والأستاذة " عمارة كحلي " على كل ما قدمناه لنا من
توجيهات ومعلومات قيمة ساهمت في إطاء موضوع دراستنا من جوانبه
المختلفة .

إهداء

إلى من أفضلها على نفسي ولو لا فلقد ضمنت من أجلي، ولم تدخر جهداً
في سبيل إسعادي على الدوام، أمي العجيبة الغالية أهدي لكي هذا
العمل المتواضع، فالفرحة فرحتك والنجاح نجاحك، ها أنا أصل إلى اللحظة
التي لا طالما انتظرتها أكثر مني أدامك الله سداً وأمناً وأماناً لي
حفظك الله وربك يا قرة عيني.

إلى رفيقة دربي حفصة صديقتي وأختي وحببتي التي كانت سداً
ورفيقتنا طوال مسيرتي الجامعية كالفننا معاً لأجل هذه اللحظة وما نحن ننتصر
من كل قلبي أهدي لك أسامي عبارات الحب والتقدير والاحترام.

مبلودي شمسة

إهداء

إلى من لا يضايقهما أحد في الكون، إلى من أمرنا الله ببرّهما، إلى من بذل الكثير، وقدّما ما لا يمكن أن يردّ، إليكما تلك الكلمات أُمّي وأبي الغاليان، أهدّي لكما هذا البحث؛ فقد كنتما خير داعمي لي طوال مسيرتي الدراسية.

صديقتي و أختي و توأمي شميصة التي جمعتني بها الجامعة
صديقتي العزيزة التي كانت سنداً لي في حياتي ، و حارّة قطعة
من قلبي و رفيقة دربي اشكر الله تعالى على وجودك في حياتي .

بن يطوحضة

مقدمة

لا تزال الأوبئة تهدد سكان العالم مع ظهور فيروس جديد في عالم مليء بالتطورات والتكنولوجيا وبمختلف الوسائل الحديثة ، فعلى مر تاريخ البشرية أودت الأوبئة والأمراض المزمنة بحياة عدد من البشر، على الرغم من الأمراض المعدية ومعالجتها، ويعد فيروس كورونا المستجد(كوفيد19) الذي ظهر أول مرة في الصين شهر ديسمبر عام 2019 ، أحد الجائحات العالمية اليوم ، فسرعان ما تفشت جائحة كورونا في العالم وبسبب هذا الوباء عمت المعاناة وتعطل مجرى الحياة وشلت حركة العالم بأسره ، فقد وصلت حصيلة الوفيات الناجمة عنه إلى أكثر من 150 ألف حالة وفاة ، وأكثر من مليونين و 200 ألف إصابة بهذا الفيروس.

ومن المؤكد أن فيروس كورونا المستجد هو مسألة تتعلق بالصحة العامة أولا وقبل كل شيء ومن منطلق أن الصحة حق أساسي لا يختلف عن أي حق من الحقوق الأساسية وباعتبارها أيضا عملية شمولية مرتبطة بالنهوض بالجانب الاجتماعي، إضافة إلى التنمية الاجتماعية للوطن وذلك من خلال ترابط الحلقات و الأهداف مما يحقق المناخ الذي يوفر تحقيق الصحة العامة ،ومما يوفر قدر كافي من الخدمات الصحية للسكان عامة وسكان الأرياف خاصة ، ونظرا للأهمية البالغة للمراكز

الصحية والتي تعتبر من أهم الخدمات التي تسعى المجتمعات لتوفيرها في كل مكان، فلا بد من توفيرها بشكل يتلاءم مع الزيادة السكانية والتوسع العمراني واحتياجات السكان ، مما يساعد في حل المشكلات الصحية القائمة، ومن خلال تسليط الضوء على الواقع الصحي في ظل جائحة كورونا لاسيما في الجزائر، نستطيع تشخيص الإشكالات الصحية للعمل على تغييرها، وهذا المنطلق يشكل حافزا للارتقاء بالخدمات الصحية لمرضى هذا الفيروس ومن أجل واقع يلبي ويستجيب لمتطلبات شعبنا في الحاضر والمستقبل.

وعلى هذا الأساس تشكلت لدينا رغبة ملحة في التعرض لموضوع "تهيئة مركز صحي للكوفيد19 بدوار الحشم مستغانم" باعتبارها منطقة ريفية تبعد عن وسط المدينة ويصعب على سكانها التنقل لتلقي العلاج والخدمات الصحية اللازمة، لاسيما أن دراستنا هذه تقتصر على بعدين، البعد الأول يهدف إلى المساهمة في تخفيف الضغط على المستشفيات خاصة مستشفى " تشي غيفارا " بسبب الانتشار السريع لفيروس كورونا خاصة مع ظهور المتحورات الجديدة التي شهدتها في الآونة الأخيرة.

أما البعد الثاني فيقتصر على الرغبة في تحسين الوضع الصحي في المنطقة (الحشم)، بتوفير التجهيزات اللازمة وزيادة الخدمات الصحية بعد انتهاء هذه الجائحة ، بحيث يمكن استغلال هذا المركز وتحويله لعيادة متعددة الخدمات يستفيد سكان هذه المنطقة و المناطق المجاورة من خدماته وبالتالي تكون قد فكت العزلة عن هذه المنطقة ووضع حد للمشاكل التي تعرقل القطاع الصحي في المنطقة المقترحة.

- الإشكالية:

مع استمرار تطور جائحة كورونا تحتاج الدول إلى تنفيذ مجموعة شامة من الصحة العمومية التي تسخر لتلاءم السياق المحلي والوضع الوبائي .

وقد فرضت دولة بعد دولة أشكال مختلفة من تدابير التباعد الاجتماعي والحجر الصحي، وفي ظل الحالة السائدة في كافة أنحاء العالم ومنها الجزائر التي تواجه تحديات وصعوبات للحد من انتشار هذا الفيروس، وإيجاد الحلول لتخفيف الضغط عن المراكز المتكفلة بمرضى هذا الوباء وتقديم الرعاية الصحية اللازمة لهم ،وتنفيذ العديد من تدابير الصحة العمومية الأساسية التي تكسر سلاسل انتقال العدوى بين الأفراد .

وبهذا فإن الإشكالية التي نحن بصدد إنشائها تتمحور حول: ماهية الإجراءات والجهود

التي يجب اتخاذها لمكافحة هذا الوباء وكيفية الحد من انتشاره؟

لم نتوقف عند هذا الحد بل دعمنا هذه الإشكالية بمجموعة من التساؤلات قصد تسهيل

دراستها وهيا كالتالي:

- ما هو واقع الوضع الصحي قبل وبعد جائحة كورونا ؟

- وما مدى مساهمة هذه الجائحة في الارتقاء بالمستوى الصحي في الجزائر عن طريق

بناء مراكز صحية تدعم القطاع الصحي في حال وجود جائحة أو عدمها لاسيما في

المناطق الريفية ؟

- دوافع اختيار الموضوع:

من بين أهم الأسباب التي دفعتنا لاختيار هذا الموضوع هو الحالة التي آل إليها الوضع

الصحي، والانتشار السريع لفيروس كورونا خاصة مع ظهور المتحورات الجديدة وارتفاع

عدد الإصابات يوميا، أصبح الوضع متأزما أكثر وهذا ما سبب اكتظاظا على مستوى

المستشفيات والمراكز الصحية مع نقص الإمكانيات وبعد المسافة عن سكان المنطقة

(الحشم)، ومع اكتظاظ مستشفى " تشي غيفارا " فكرنا في فصل مرضى هذا الفيروس عن

باقي المرضى لتقديم رعاية وعناية خاصة بهم في ظل ما يحتاجه المرضى من عناية

مركزة و أكسجين وعلاج نفسي ومختلف الإجراءات العلاجية في تلك الفترة والتخفيف من

الضغط الذي تتعرض له المراكز الصحية القائمة .

- أهداف الدراسة:

تهدف هذه الدراسة الموسومة بـ " تهيئة مركز صحي لطوارئ كوفيد19 بدوار الحشم (مستغانم) " إلى المساهمة في تحقيق أفضل الخدمات للمرضى بالتعاون مع الفريق الطبي لخفض نسبة المرضى والوفيات مع تقديم الدعم الاجتماعي و النفسي والعمل مع المرضى ذوي الإقامات الطويلة وتسهيل خروجهم بعد حصولهم على جميع احتياجاتهم من العلاج الطبي.

أما الهدف الرئيسي لهذه الدراسة هو التعرف على الواقع الحالي لتوزيع الخدمات الصحية في مدينة مستغانم والإطلاع على بعض الأزمات التي تواجهها، و ذلك من خلال بناء مركز صحي ذو جودة عالية في دوار الحشم لتخفيف الضغط على مستشفى " شبيغيفارا "، بالإضافة إلى جعل هذا المركز يحقق أقصى منفعة لسكان تلك المنطقة في ظل التزايد السكاني المستمر مع إمكانية الوصول إليه بسرعة.

وتكمن الأهمية الأساسية لهذه الدراسة في تناولها لموضوع الساعة، وهو جائحة كورونا وما نتج عنها من صدمات ، والتحديات التي تواجه القطاع الصحي في هذه المنطقة، وضعف قدرتها على مواجهة الاحتياجات السكانية المتزايدة من الخدمات الصحية ، وخاصة في التجمعات النائية كون أن أغلب المراكز الصحية تتركز في المدينة.

- منهج الدراسة:

يعد الإطار المنهجي بمثابة الطريق أو الخطة للوصول للنتائج والإضافة المعرفية الجديدة وقد اعتمدت في دراسة هذا المشروع على هذا المنهج الإحصائي و المنهج المقارن والمنهج الوصفي التحليلي، لإحصائيات إصابات كورونا وتتبع تطورها كل شهر بدءا من شهر جانفي المنصرم.

وعلى هذا الأساس سيتم معرفة كيفية توزيع الخدمات الصحية على مستوى هذا المركز في هذه المنطقة (الحشم).

الدراسات السابقة:

تناولت مختلف المجالات العلمية والجرائد هذا الموضوع الذي أصبح حديث الساعة، لما كان له من تداعيات و تأثيرات مست مختلف شرائح المجتمع لاسيما في المجال الصحي، بغض النظر عن التأثيرات في الجوانب الأخرى، وقد تطرقت للموضوع بصفة مستمرة و معمقة لخلق آليات للتعامل مع الوضع الجديد الذي خلفته الجائحة، وهنا تكمن أهمية المعالجات والدراسات الاجتماعية والإستراتيجية، فهي لا تقل أهمية عن الدراسات الطبية المحضة التي تحاول المواجهة من خلال وضع حل علمي. وتلك الحلول العلمية ليست حكرًا على العلوم الطبية والكيميائية التي تسعى حثيثًا لوضع نهاية لذلك الكابوس الطارئ على البشرية منذ أشهر عديدة، فكل فرع من فروع العلوم يجب أن يسعى لوضع حلول للأزمات المختلفة. ولا يزال يجري العلماء والباحثين حول العالم دراسات وأبحاث عن فيروس كورونا المستجد، ومع كل بحث يكتشفون نتائج جديدة مثيرة للاهتمام تساعد على تحديد نقاط ضعفه ومن ثم تطوير العلاجات واللقاحات المتاحة للتصدي له .

ومن بين الدراسات التي تناولت هذا الموضوع نذكر:

دراسة حديثة لجامعة هارفارد الأمريكية التي وضعت عددا من السيناريوهات التي تتوقع سلوك الفيروس على مدى عدة سنوات قادمة، وتكشف أن الفيروس جاء ليبقى وأن الموجات الموسمية من فيروس كورونا والتباعد الاجتماعي مطلوب حتى 2022.

وهذا ما حاول "ستيفن كيسلر" باحث ما بعد الدكتوراه في علم المناعة والأمراض المعدية بكلية هارفارد للصحة العامة وزملائه إثباته من خلال بناء نموذج محاكاة يتوقع سلوك الفيروس على مدى عدة سنوات قادمة، نشره ضمن وقائع دراسة حديثة في دورية، أفريل الماضي. أظهرت النتائج أن إجمالي أعداد الإصابات بفيروس كورونا Science

المستجد حتى عام 2025 سيعتمد اعتمادا حاسما على مدى تطور المناعة البشرية. وافترضت المحاكاة حاسوبية لفريق هارفارد أن كوفيد19 سيصبح موسميا ، مثل الفيروسات التاجية ذات الصلة التي تسبب نزلات البرد الشائعة مع معدلات انتقال أعلى في الأشهر الباردة.

وعلى مستوى الوطن في الجزائر فقد نشرت مجلة الإخبارية مقالا بعنوان "جائحة كورونا أثرت على المنظومة الصحية الجزائرية كثيرا " بقلم بلال تلامي في 2022/4/9 وتهدف هذه الدراسة إلى تسليط الضوء على المنظومة الصحية في الجزائر خلال جائحة كورونا وقد جاءت بتصريح لرئيس الهيئة الوطنية لتطوير وترقية الصحة بالجزائر، البروفيسور مصطفى خياطي بأن جائحة كورونا أثرت على المنظومة الصحية بشكل كبير إلا أنها صمدت بفضل كثير من المتدخلين وقد كان الرئيس تبون أول من تحدث عن هذه المشاكل، مادفع لإطلاق عديد المشاريع المهمة. وقد أفاد المتحدث بأن أول التحديات المستعجلة لإصلاح المنظومة الصحية بعد الكوفيد هو إطلاق مشروع رقمنة القطاع والملف الصحي والشبكة بين مختلف الهياكل الصحية، وإنشاء المجلس الأعلى للصحة كهيئة عملية طبية تساعد المسؤولين على التفكير في الحلول لكل المشاكل والاستشراف لكل الأمراض والأوبئة مستقبلا.

"نشر موقع www.maghrebvoices.com بتاريخ 2022/01/29 دراسة بعنوان

المنظومة الصحية في الجزائر بين العلاج المجاني وأعباء امتحان كورونا" وهي دراسة إحصائية لمؤشرات الصحة في الجزائر أين حلت الجزائر في المرتبة 140 عالميا على مؤشر " خطط التمويل لسد الثغرات وتلبية المعايير العالمية في مجال الصحة عام 2021 وفي المرتبة 163 عالميا على مؤشر الكشف المبكر و الإبلاغ عن الأوبئة ذات الاهتمام الدولي المحتمل" وهو تصنيف صادر عن مركز "جونز هوبكنز" للأمن الصحي التابع لمدرسة بلومبرغ للصحة العامة بالتعاون مع مجلة "الإيكونوميست" البريطانية .

وفي الجانب المتعلق بالخدمات الصحية تشير الإحصائيات التي قدمها الوزير الأول الجزائري أيمن بن عبد الرحمان، أن الجزائر تتوفر على شبكة كبيرة من المؤسسات الصحية موزعة على كافة التراب الوطني تفوق 650 مؤسسة والآلاف من العيادات المتعددة الخدمات. كما أشار التقرير إلى وجود خطة للتحسين والتطوير من المستشفيات والمرافق الصحية مستقبلا.

صعوبات البحث:

من أبرز الصعوبات التي واجهتنا هي :

- 1- قلة المراجع و الأفكار وكيفية ترتيب الأفكار وترابطها.
- 2- بذل مجهود مضاعف للتوفيق بين العمل التطبيقي و تجسيد المجسم مع كتابة المذكرة في نفس الوقت.
- 3- عدم وجود كل المستلزمات لتجسيد و إكمال المجسم بالصورة المرغوب فيها .

خطة البحث :

بعد تطرقنا في هذه المقدمة إلى شرح وتصور طبيعة الموضوع ورسم معالمه، بقي لنا أن نقدم كيف تناولنا هذه الدراسة. وللإجابة عن التساؤلات قمنا بتقسيم البحث إلى جانب نظري و جانب تطبيقي فضلا عن مقدمة وخاتمة فكانت خطة البحث كالتالي :

1.مقدمة.

2.الدراسة التحليلية للمشروع.

1.2.اختيار الموقع.

2.2. وصف المشروع (مرفق بأهم الصور).

3.2.النتائج (التوقف عند جميع الملاحظات التقنية والمعرفية للمشروع).

3. خاتمة.

1.3.استخلاص أهم النتائج.

2.3.التوصيات و المقترحات.

4.قائمة المصادر والمراجع

وأخيرا ملخص المذكرة باللغتين العربية والانجليزية مرفقين بالكلمات المفتاحية.

دراسة تحليلية للمشروع

تمهيد :

نظرا لارتباط عملية تصميم المراكز الصحية بكافة مجالات الحياة (الصحية، الاقتصادية، التعليمية والسياسية... الخ)، ومع التطور الكبير في أساليب العلاج والتشخيص كان لابد من تطور مماثل في تخطيط وتصميم مراكز الخدمات الصحية وإدارتها، هذا مع العلم بعدم وجود اتجاه واحد ثابت في تصميم مراكز الخدمات الصحية ولكن هناك الكثير من المبادئ والطرق المعمارية، التي يجب إتباعها وتطبيقها على كافة المراكز الصحية بغض النظر عن الاتجاه التصميمي لها. أين سنتطرق في هذا الجزء إلى المعايير المتبعة في تخطيط وتصميم المراكز الصحية وسوف يتم دراستها وإتباعها في اختيار الموقع، وطريقة التصميم، مع دراسة أولية لعناصر المشروع المقترحة ومساحاتها والعلاقات الوظيفية فيما بينها بالتوافق مع أهداف البحث وتطلعاته، بحيث يعتبر هذا الجزء آخر مرحلة من مراحل الدراسة النظرية في هذا البحث، والخطوة المكتملة لدراسة المعايير التصميمية وبناءا عليها وعلى استشارة أهل الاختصاص تم الانطلاق نحو التصميم المعماري لعناصر المشروع .

اختيار وتحليل الموقع المقترح:

يعتبر اختيار و تحليل الموقع من أهم المراحل التي تمر بها العملية التصميمية، حيث يعتبر اختيار موقع المشروع من أبرز معالم نجاح أو فشل المشروع فيجب أن يتم اختياره بعناية وأن يحقق هذا الموقع الهدف الذي اختير من أجله، ويهدف تحليل الموقع إلى أن تكوين تصور عام عن إيجابيته وسلبياته و الإمكانيات التي يمكن استثمارها في التصميم والمحددات التي يفرضها هذا الموقع على التصميم.¹

¹ براءة محمد سليمة ، تصميم مركز صحي شامل، تخصص هندسة معمارية، تحت إشراف، م.حازم سيدر، جامعة بوليتكنك، فلسطين، ص 81

دراسة تحليلية للمشروع

وقد وقع اختيارنا على منطقة الحشم نظرا لموقعها الجغرافي الممتاز و طبيعتها الخلابة وطبيعتها تربتها وهوائها النقي، و الذي يتناسب مع الفكرة المقترحة للمشروع "

الطبيعة جزء من العلاج ". وقد عالجتنا هذا المشروع ليتناسب مع الموقع و الوظيفة التي سيؤديها المركز بالتوافق مع الإمكانيات والمحددات التي يفرضها الموقع على التصميم.

التعريف بالمنطقة "الحشم" :

يعد دوار الحشم إحدى أولى وأقدم الدواوير في ولاية مستغانم، تبلغ مساحتها حوالي 5.3 كلم²، ويقدر تعداد سكانها حوالي 4751 نسمة، تمتاز بطابعها الريفي و طبيعتها الخلابة وهوائها النقي و الهدوء كونها تبعد عن المدينة والضوضاء والحركة.

الموقع الجغرافي للمنطقة والمناخ :

يعد دوار الحشم إحدى أولى وأقدم الدواوير في ولاية مستغانم، يقع على بعد 7كم عن مدينة مستغانم وسط في الجهة الشمالية الشرقية، يحدها من الشمال جهة البحر خروبة إلى نهاية جبل الديس، ومن الجنوب سيدي عثمان وصيادة وسط إلى دوار اولاد هني ومن الشرق دوار العمارنة التابعة لمقاطعة خير الدين، ومن الغرب حي الوئام. يصل إليها طريق رئيسي يربطها بالمدينة بالإضافة إلى طرق فرعية تصلها بالمدن والقرى المجاورة.

أما بالنسبة للمناخ فيمتاز بكونه ماطر بارد شتاء و حار جاف صيفا مع رطوبة نسبية.

صور من الموقع :



الشكل 1: المنطقة الشرقية لقطعة الأرض.

المصدر: تصوير شخصي في 2022/6/7 على الساعة 9:56

دراسة تحليلية للمشروع



الشكل 2: صور من قطعة الأرض مع الشارع الرئيسي المؤدي لمنطقة الحشم.

المصدر: تصوير شخصي في 2022/6/7 على الساعة 9:56.



الشكل 3: يوضح الطريق الرئيسي المؤدي للموقع

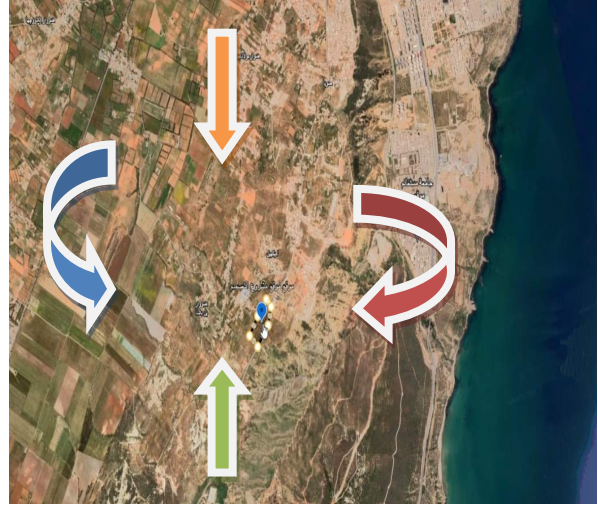
المصدر: تصوير شخصي في 2022/6/7 على الساعة 9:57



الشكل 6: موقع الأرض مع

الطرق الرئيسية

المصدر: الباحثان



الشكل 4: يبين حركة الرياح

المصدر: الباحثان



الشكل 5: يبين حركة الشمس

المصدر: الباحثان

وصف المشروع :

بطاقة تقنية للمشروع :

اسم المشروع: المركز الصحي HCH

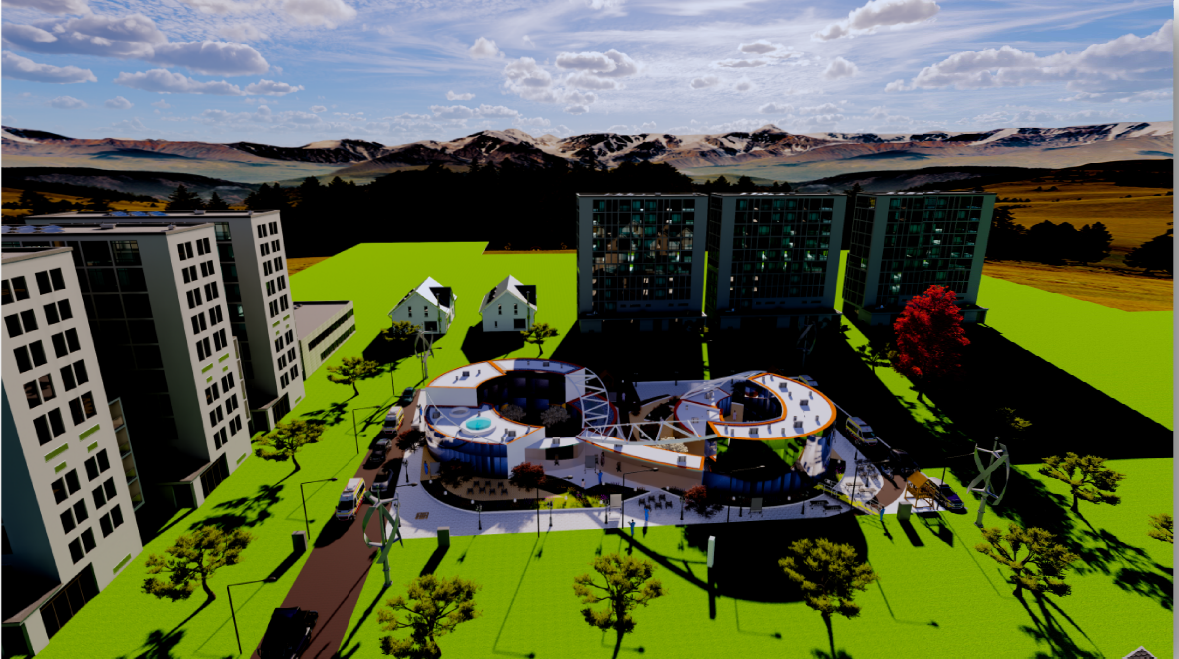
صاحب المشروع : ميلودي شميصة، بن يطو حفصة.

الموقع: دوار الحشم ولاية مستغانم.

نوع المبنى: مركز صحي علاجي للكوفيد19.

مساحة المبنى : 2916 متر مربع .

سنة المشروع : 2022.



الأفكار التصميمية للمشروع :

الفكرة الرئيسية للمشروع :

إن فكرة المشروع جاءت من النقص الحاد في عدد الأسرة في المراكز الصحية المتكفلة بمرضى بفيروس كورونا، وقد استوحينا شكل الجسم من شكل الفيروس (كوفيد19)، باعتباره فيروس تاجي كروي الشكل تقريبا، وذو شوكات ونبوءات سطحية وفريد، كما تتمحور أيضا حول نقص الخدمات الصحية و اللوازم والطواقم الطبية والعراقيل التي تواجه المواطنين في تلك المنطقة للوصول إلى المدينة لأخذ العلاج نظرا لبعدها المسافة وكذلك جعل المبنى جزء من الطبيعة، لفعالية الطبيعة في التأثير على نفسية المريض وبالتالي سرعة شفائه، كونها مصدر للعلاج المباشر باعتبار أن المنطقة تتميز بطبيعة خلابة و الهدوء النسبي والبعده عن الضوضاء والتلوث البيئي، وينعكس هذا على اختيار موقع المشروع ليكون متنفسا في طبيعة خلابة.

تخطيط المشروع :

تم تخطيط المشروع بحيث تم وضع المبنى على سفح ذو طبيعة خلابة بمحاذاة طريق رئيسي لتسهيل الوصول إليه، يتربع المشروع على أرض مستوية بمساحة 2م8000، بحيث يشغل المبنى من المساحة الكلية حوالي 2م2916، وضعنا موقف للسيارات بأقرب نقطة للمبنى ويشغل مساحة، و قمنا بتخطيط الشوارع بطريقة تسهل وصول السيارات.

وصف المشروع :

تحليل شكلي Analyse formelle :

قد يدرك الشكل من خلال التركيب العام للمبنى أو لبعض أجزائه التي تكتسب أشكالاً هندسية مميزة. وينتج عن التكرار أو التنوع لشكل معين عنصر قوي للتكوين،

وبينما تسهم الأشكال في تحديد النسبة أو الاتجاه.¹ وقد اعتمدنا في تصميمنا على الشكل الدائري و نصف دائري حيث يتخذ هذا الشكل البسيط كيانا مرئيا ذو وحدة ذاتية، وقد ذكرنا سابقا أننا استوحينا شكل المبنى من شكل الفيروس (كوفيد19)، وقد حاولنا تقريب الشكل أكثر عن طريق اختيار شكل دائري و نصف دائري مع وضع ألواح خشبية محيطة بكامل المبنى دلالة على نتوءات وشوكلات الفيروس كما هو موضح في الشكل:



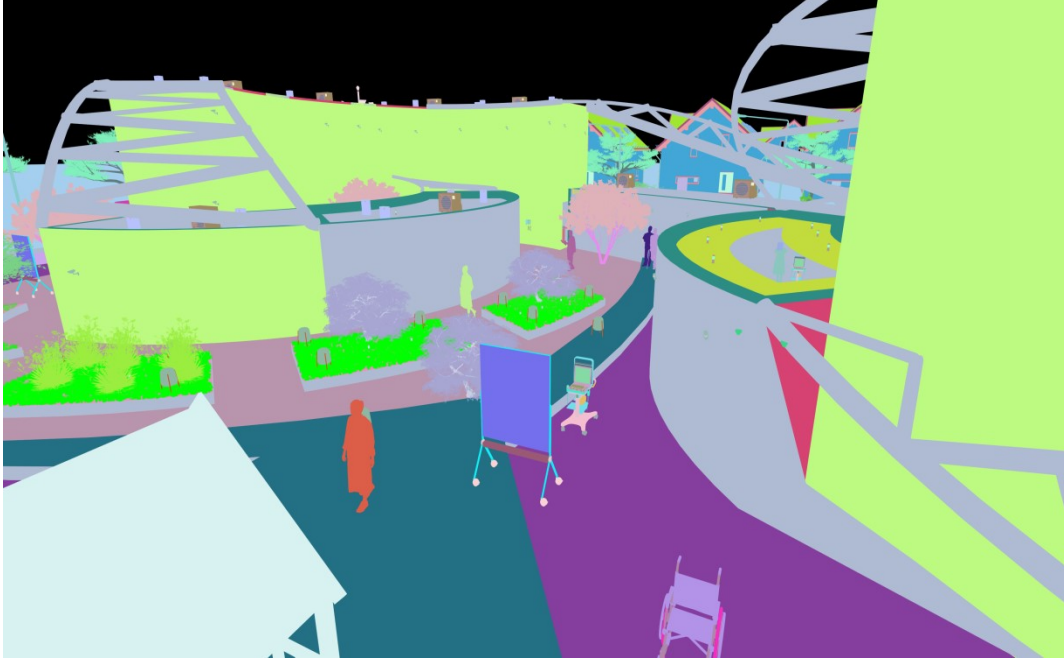
الشكل7: يوضح شكل المبنى من الخارج

المصدر: من إعداد الباحثان

يتميز الشكل بفصل المداخل تبعا للوظيفة الداخلية للمشروع، أين فصلنا قسم الإدارة وباقي الخدمات العامة عن المبنى الخاص بمرضى الفيروس بما أن المرض معدي وحفاظا على

¹ ك.و.سميثر، تر: الدكتور محمد بن عبد الرحمان الحصين، أسس التصميم في العمارة ، دار النشر العلمي والمطابع، جامعة الملك سعود ن المملكة العربية السعودية، ط1، ص 18 .

صحة العاملين والأطباء و المرضى، وربطنا بين المبنيين بمرر كما هو موضح في الشكل:



الشكل 8: يوضح الممر الذي يربط المبنيين

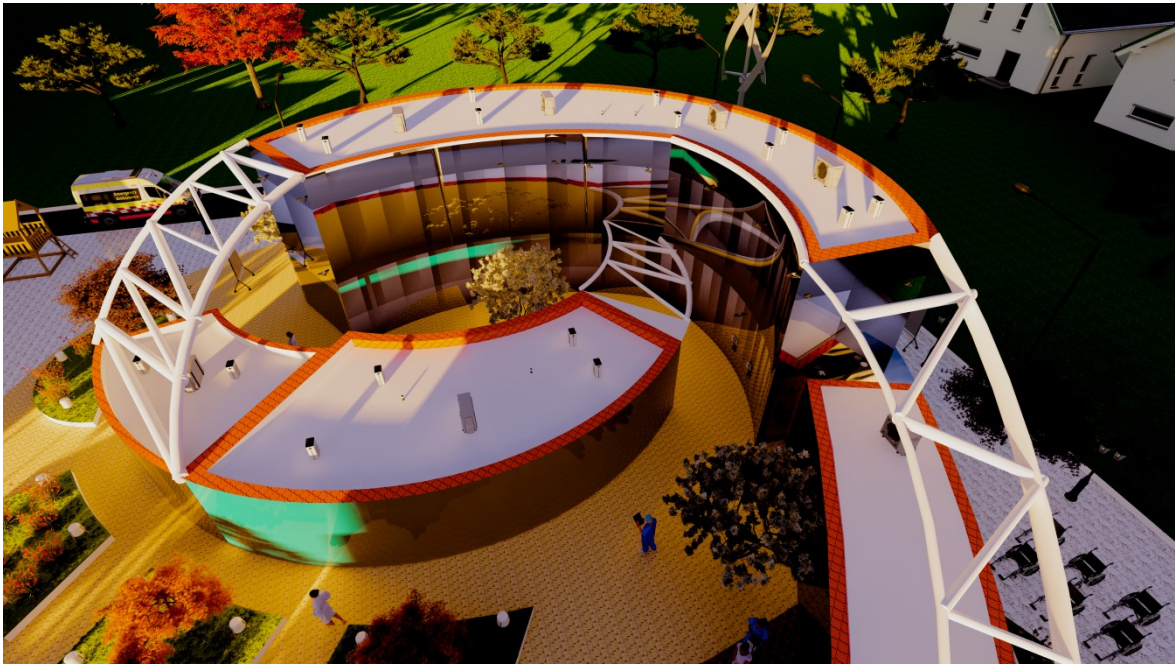
المصدر: من إعداد الباحثان

ووضع ممر خلفي للاستعجالات مما يمكن من نقل المرضى بتكتم دون التعرض للازدحام بالممرات، كما يتميز بوجود مدخلين: مدخل رئيسي يتميز بالبساطة و الوضوح والاتساع لتفادي الازدحام بين الزوار والمرضى، ويتوسط المدخل مساحة خضراء و تمثال يحمل شكل الفيروس دلالة على أن المبنى مخصص له، وأما بالنسبة للعاملين والأطباء و المرضى فلهم مدخل خاص بهم يقع في الجهة الأخرى من المبنى.



الشكل 9: يوضح المدخل الرئيسي للمبنى مع الواجهة الأمامية

المصدر: من إعداد الباحثان



الشكل 10: يبين الممر الخلفي للموظفين والأطباء

المصدر: من إعداد الباحثان



الشكل 11: المدخل الخلفي للمبنى الخاص بالاستعدادات

المصدر: من إعداد الباحثان

تحيط بالمبنى مساحات خضراء هيا السائدة في جميع أنحاء المركز ليس فقط لتكييف الهواء ولكن لخلق منظر جميل يتمتع به المرضى والزائرين.



الشكل 12: المساحات الخضراء المحيطة بالمبنى

المصدر: من إعداد الباحثان

دراسة تحليلية للمشروع

ويعتبر هيكل المبنى متواضعا ولكن في نفس الوقت غني بالعديد من المميزات، حيث أن المركز مضاء بشكل طبيعي وجيد التهوية، وقد تم تصميم المناطق الداخلية بنوافذ للتهوية تسمح للمرضى بالتحكم في بيئتهم ، والتهوية الداخلية بشكل طبيعي تعمل على تحسين نوعية الهواء في الأماكن المغلقة وتعزيز بيئة داخلية صحية تجمع مزايا إضافية منخفضة الكربون. وفي التالي كيفية تقدير الهواء وتغير الهواء في الساعة.

كقاعدة عامة، يمكن حساب معدل التهوية الطبيعية المدفوعة في الرياح على النحو التالي:

التهوية العابرة : نافذة مفتوحة + باب مفتوح.

معدل التهوية (ل/ث) يساوي $0.05 * \text{سرعة الرياح (م/ث)} * \text{أصغر فتحة (بالمترالمربع)} * 1000$

التهوية من جانب واحد: نافذة مفتوحة + باب مغلق.

معدل التهوية يساوي (ل/ث) $0.05 * \text{سرعة الرياح (م/ث)} * \text{أصغر فتحة (بالمترالمربع)} * 1000^1$

المكونات والأقسام الرئيسية المقترحة للمشروع :

تعتبر المراكز الصحية من المباني متعددة العناصر و متشعبة الوظائف وعلى الرغم من أن درجة التعقيد في هذه الوظائف أقل نسبيا من تلك التي في المستشفيات إلا أنه لا بد من تقسيم عناصر المراكز الصحية إلى أقسام رئيسية يندرج تحت كل منها عناصر أخرى أقل حجما، وهناك أساليب عديدة اتبعت لتقسيم المراكز الصحية إلى أقسام مختلفة.¹

ومن أفضل تلك التقسيمات الأسلوب الذي يعتمد على التقارب الداخلي للأقسام وعلاقتها مع بعضهما البعض والذي طرح هذا الأسلوب هو المهندس الأمريكي "إيزادور روزينفيلد" .

المخطط الأمريكي للمستشفيات و المراكز الصحية وفيه تنقسم المراكز الصحية إلى خمسة أقسام كالتالي:²

1-عناصر الربط والحركة بين الأقسام والوظائف المختلفة.

2-قسم التمريض .

3-القسم التشخيصي العلاجي.

4-القسم الإداري.

5-الخدمات المرافقة والخدمات الملحقه العامة.

¹ براءة محمد سليمان، تصميم مركز صحي شامل، مرجع سابق، ص 29

² المرجع نفسه، الصفحة نفسها، ص 29

دراسة تحليلية للمشروع

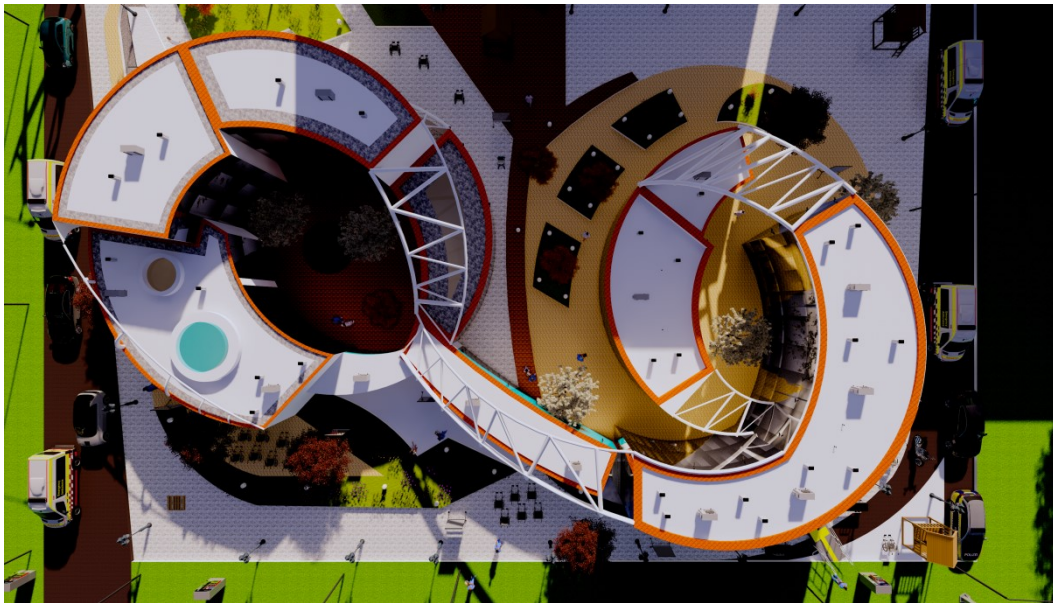
وعلى هذا الأساس قمنا بمراعاة النواحي الطبية بشكل مميز داخل المركز حيث تم تحديد عناصر ومكونات هذا المشروع وتوزيع أقسامه ومرافقه وفقاً لأهداف واحتياجات المشروع المقترح وبناء على الدراسات الوظيفية لأقسام المركز الصحي .

تحليل وظيفي Analyse fonctionnelle :

لمحة عامة عن مكونات المشروع مع تحليل المسقط الأفقي :

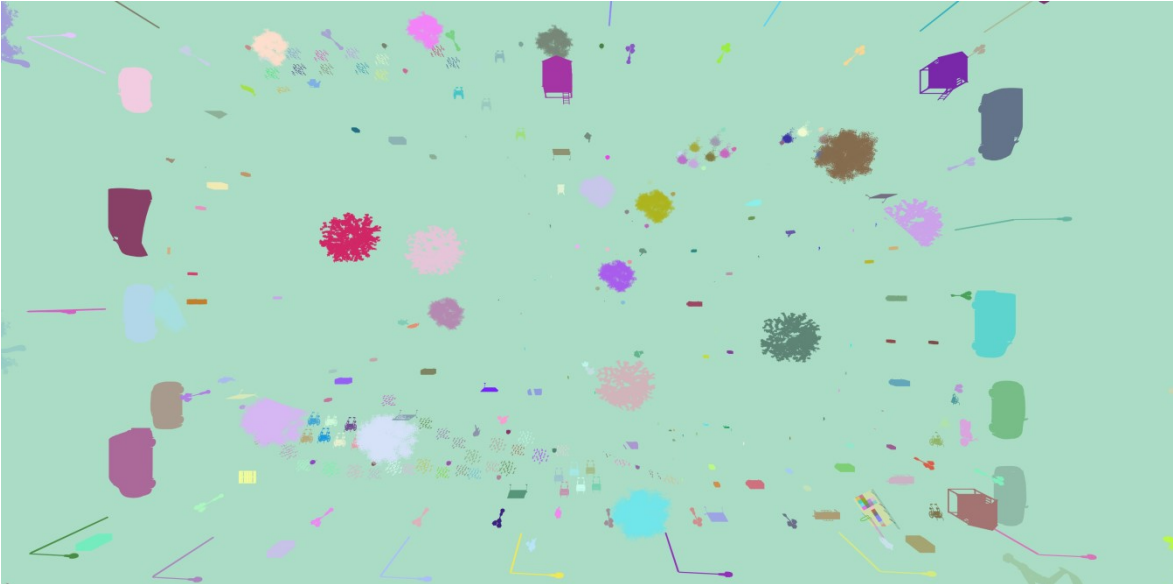
يتكون المبنى من طابقين أرضي وطابق أول في المبنى المخصص لقسم كورونا، أما قسم الإدارة والاستقبال فيتكون من طابق واحد أرضي.

الطوابق الأرضية مخصصة للخدمات والمرافق العامة وخدمة الموظفين وقسم الإدارة والاستقبال، وفي الجهة المقابلة من المبنى والذي يخص قسم كورونا فقد خصص الطابق الأرضي لقسم الطوارئ و قسم التشخيص و العلاج لمرضى الفيروس أما الطابق الأول فيحتوي على غرف المرضى المصابين، وغرف العزل، وكذلك غرفة الحقن، والتطعيم وغرف العناية المركزة، مع وجود مصعد كهربائي وسلالم يؤديان إلى الطابق الأول كما هو موضح في الشكل:



الشكل 13: يبين المساقط الأفقية للمشروع

المصدر: من إعداد الباحثان



الشكل 14: تموقع الوظائف العامة للمشروع

المصدر: من إعداد الباحثان

دراسة تحليلية للمشروع

يهدف المشروع إلى تحقيق كل من الوضوح والبساطة ونوعية البيئة بتصميمه، ونقل مفهوم الهدوء والسكينة، حيث تم ترتيب غرف المرضى في شكل منطقي على طول المبنى المخصص لمرضى الفيروس، لخلق تسلسل واضح وبسيط للمستخدمين وتنظيم علاقتهم مع المناظر الطبيعية لتحقيق الانسجام. وقد تم ترتيب 10 غرف مزدوجة للمرضى باتجاه الإطلالة الخلابة في الجهة الشرقية من المبنى، بالإضافة أيضا لترتيب 10 غرف أخرى للعزل بإطلالة من الجهة الغربية. وتخصيص غرفتين للعناية المركزة وغرفة للتطعيم والحقن. وتحتوي معظم هذه الغرف على نوافذ واسعة تمكن المريض من مشاهدة الطبيعة مع توفير إضاءة وتهوية طبيعيتين بشكل جيد. كما توجد نوافذ زجاجية أخرى في الواجهات الأمامية من المبنى وكذلك في أماكن الانتظار والاستقبال وأبواب تفتح تلقائيا واسعة تسمح بدخول الزوار والمرضى براحة تامة دون ازدحام. وقد تم وضع مخططات توضيحية للأقسام الرئيسية للمشروع وهي كالاتي :

الأقسام الرئيسية للمشروع :

يحتوي المبنى على 5 أقسام رئيسية وهي :

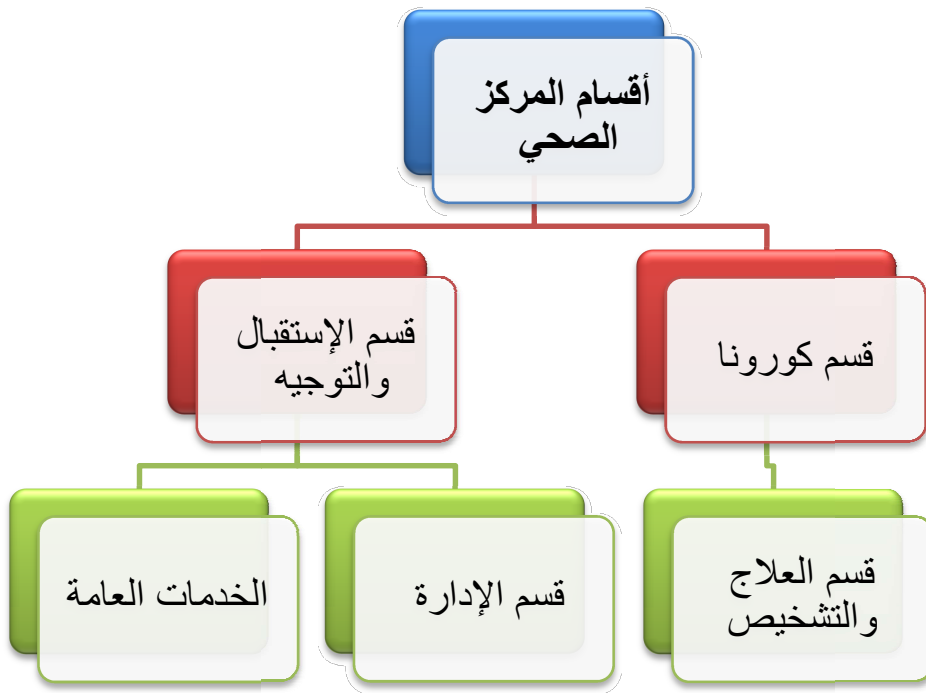
1- قسم الاستقبال والتوجيه.

2- قسم الإدارة.

3- قسم الخدمات العامة.

4- قسم العلاج والتشخيص.

5- قسم الكوفيد 19.



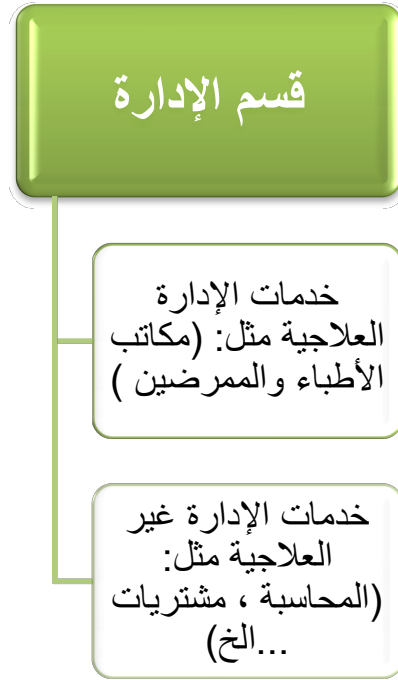
الشكل 15: أقسام المشروع الرئيسية

المصدر: من إعداد الباحثان



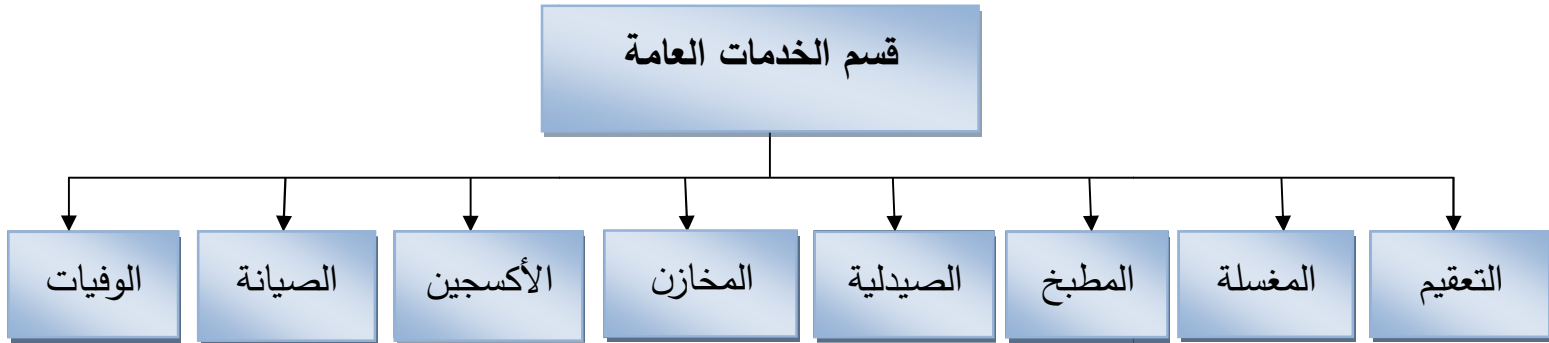
الشكل 16: عناصر قسم الاستقبال والتوجيه

المصدر: من إعداد الباحثان



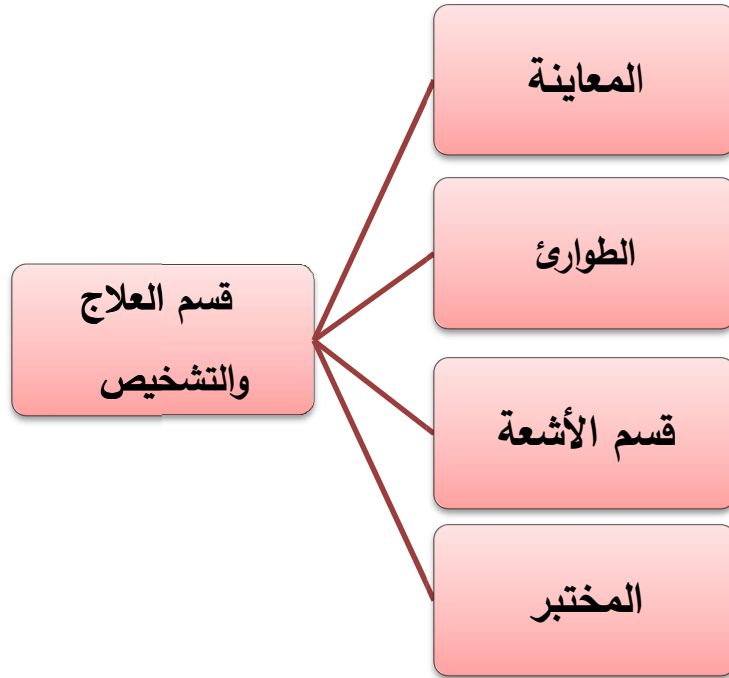
الشكل 17: عناصر قسم الإدارة

المصدر: من إعداد الباحثان



الشكل 18: عناصر الخدمات العامة

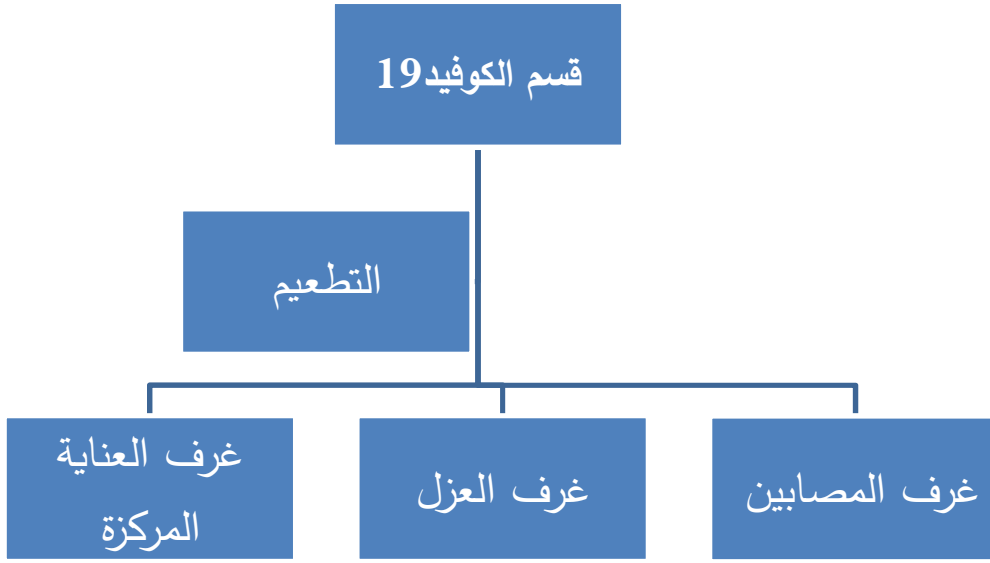
المصدر: من إعداد الباحثان



الشكل 19: عناصر قسم التشخيص والعلاج

المصدر: من إعداد الباحثان

مع ظهور فيروس كورونا المستجد خصصت معظم المراكز الإستشفائية قسما خاصا لمرضى هذا الفيروس، يحتوي على الإجراءات اللازمة لمنع انتشار العدوى ومعالجة المصابين بما في ذلك القسم الذي اقترحناه في مشروعنا وهو كالتالي:



الشكل 20: عناصر قسم الكورونا

المصدر: من إعداد الباحثان

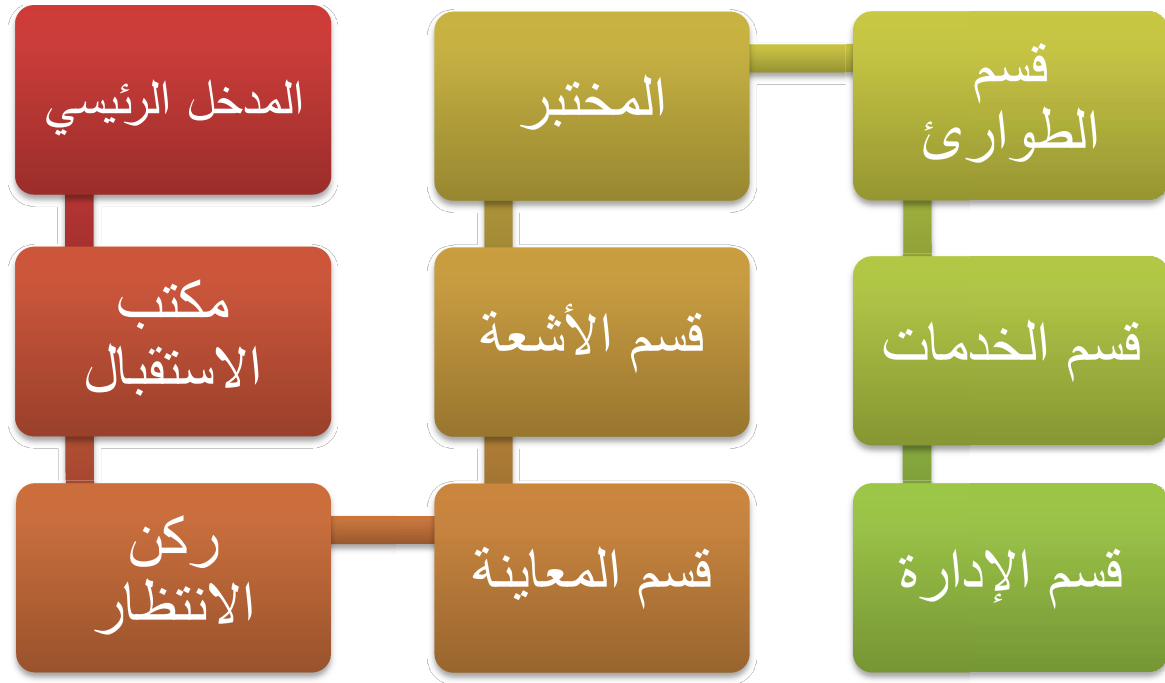
في الكثير من البلدان وخاصة الجزائر، ركزت الاستجابات على مستوى الصحة لمواجهة جائحة كوفيد 19 على الإجراءات الاحتوائية. وقد وفرت منظمة الصحة العالمية مؤخرا مجموعة مبادئ توجيهية حول كيفية زيادة خدمات الصحة والخدمات المساندة بفاعلية للاستجابة لجائحة كوفيد 19، ويمكن توزيع الإجراءات المحددة في المبادئ التوجيهية على ثلاث ركائز:

المتابعة/الرقابة : تشمل هذه الركيزة أنشطة تقصي حالات العدوى المبكرة التي تظهر داخل البلد إلى جانب متابعة احتمالات ظهور حالات واردة من الخارج في المنافذ الحدودية البحرية والبرية والجوية. وتتطلب هذه الأنشطة توفير الموارد اللازمة بدءا من الموظفين و وصولا إلى أجهزة قياس درجة حرارة الأفراد، فضلا عن تعزيز المختبرات الوطنية لتسهيل إجراء الفحوص، و وضع بروتوكالات واضحة.

الاحتواء/المنع : تتضمن الإجراءات المبكرة عمليات رصد من هم على اتصال بالمصابين، وإجراءات التواصل والمشاركة المجتمعية، وتنفيذ إجراءات الحجر الصحي، وعزل الحالات المعدية.

التخفيف/العلاج : وتشمل هذه الركيزة الأنشطة المتعلقة بعلاج الحالات التي تم اكتشافها، وتقضي هذه الأنشطة سرعة توافد الكوادر الطبية، والمعدات، والأدوية.¹

العلاقات الوظيفية بين أقسام المشروع :



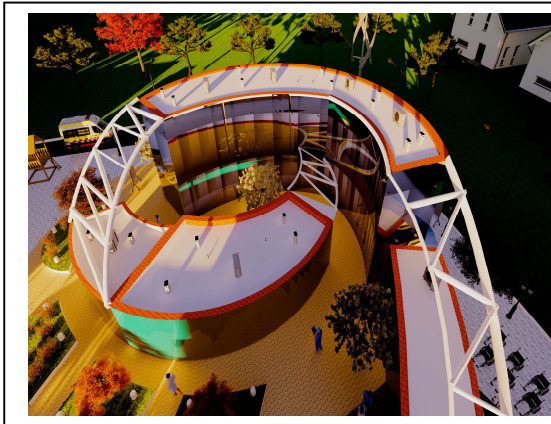
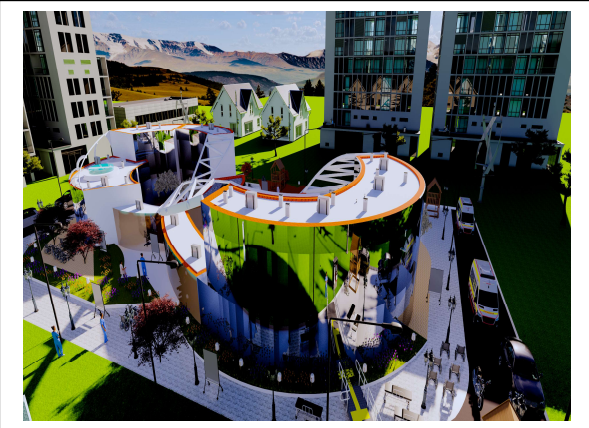
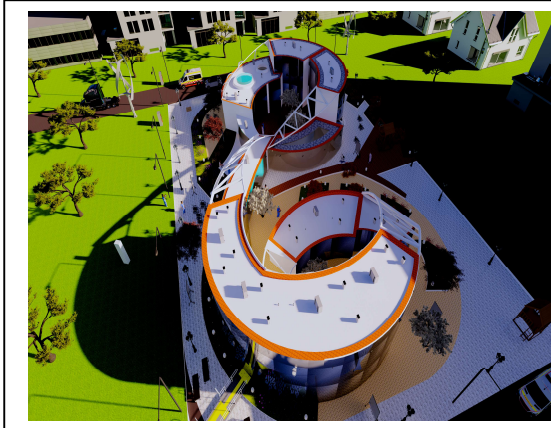
الشكل 21: يوضح التوزيع الوظيفي للمشروع.

المصدر: من إعداد الباحثان

¹<https://www.who/emergencies/diseases/novel-coronavirus-2019/technical-guidance/covid19-critical-item->

تحليل الواجهات :

اعتمدنا على تقنية التماثل والتكرار المستمر والدقيق للعناصر الثانوية، فنلاحظ أن للمجسم عدة واجهات مختلفة أغلبها تتكرر، وهناك واجهة رئيسية التي تتميز بتنوع بوجود ألواح خشبية ووجود نوافذ زجاجية أخرى في الواجهات الأمامية من المبنى، وكذلك في أماكن الانتظار، والاستقبال وأبواب تفتح تلقائيا واسعة تسمح بدخول الزوار والمرضى براحة تامة دون ازدحام، مع وجود مساحات خضراء تحيط بكل واجهات المبنى، وفي الواجهات الخلفية نجد تسلسل النوافذ والشرفات بشكل يعطي انسجام وتناغم مع المساحات الخضراء والأشجار المتواجدة.



الشكل 21: واجهات من المشروع / المصدر: من إعداد الباحثان



الشكل 21: يبين المساحات الخضراء المحيطة بالمبنى

المصدر: من إعداد الباحثان ببرنامج sketchup

تحليل الألوان :

يمكن تحليل هذا العنصر بالتفصيل، بدراسة بعض الأنظمة مثل نظام (منسل)، ولاحتياجنا هنا سنشير بأسلوب مبسط إلى تدرج الألوان مع عدم إغفال خصائصها الثانوية مثل النصوع و التشعب والشفافية التي قد تضيف اختلافات على التكوين.¹ وقد وظفنا في هذا التصميم لونين هما اللون الرمادي واللون البرتقالي وقمنا بتوزيعه مرات عديدة في مختلف أنحاء التصميم في الواجهات و الأسطح الأفقية وعلى الحواف للفت الانتباه باختلاف درجة اللونين.

¹ ك،و، سميثر، تر: محمد عبد الرحمان الحصين، أسس التصميم في العمارة، مرجع سابق، ص 16

درجة الألوان: ينظر إلى درجة اللون بوصفها جزءا من نظرية اللون ويشار إليها "بالرمادية" في نظام منسل وهي تحديد مقدار اللون الأبيض إلى الأسود في إطار مجموعة متدرجة من الألوان الرمادية.¹ وهذا ما يظهر على الشكل أين نرى اللون الرمادي الفاتح على الأسقف وهذا يعطي إحساس على أن المبنى واسع.

دلالة الألوان: يرتبط اللون ارتباطا وثيقا بالمحفزات النفسية ويمكن استخدامه بالتزامن مع الحجم والشكل لكل مشروع، ففي المستشفيات أو في مجال الصحة تستخدم الألوان كعنصر مكمل لإعادة تأهيل المرضى.

اللون الرمادي: يعد اللون الرمادي من الألوان المحايدة في عجلة الألوان، والذي ينتج عن دمج مع الألوان المشرقة تصاميم جذابة ومميزة، إضافة لإمكانية استخدامه وحده أيضا وكونه لونا محايدا، فهو يأخذ معناه ودلالته لدى المشاهد في التصاميم تزامنا مع الألوان الأخرى التي تدمج معه فيها. ويعتبر اللون الرمادي متينا ومستقرا، يخلق إحساسا بالهدوء ويعفي من فوضى العالم وهذا ما نحتاجه في تصميمنا لخلق جو هادئ ومريح لمرضى الفيروس.

اللون البرتقالي: للون البرتقالي درجات و ظلال متنوعة لكل منها دلالات مختلفة، فاللون الذي استخدمناه في تصميمنا هو اللون البرتقالي الفاقع دلالة على بعث الحيوية والطاقة والتشجيع وفي زاوية أخرى يدل على التحذير من الخطر من فيروس كورونا لتجنب العدوى والإصابة به.

وقد امتزج هاذين اللونين بألوان الخشب و الأرضية الذهبية و اللون الأخضر للمساحات الخضراء مما زاد المحيط جمالا و انسجاما مع التصميم فتحققت جملة من الوحدة والترابط.

¹ ك. و سميثر، تر: محمد بن عبد الحمان الحصين، أسس التصميم في العمارة، مرجع سابق، ص 18

الطرز والنظام الإنشائي المعتمد في التصميم :

نستطيع القول أن تصميمنا هذا يخضع لمجموعة من الأنظمة التخطيطية التي استخدمت لتمييز الأمم عن بعضها البعض فكانت تعبر عن ثقافتها وحضارتها وبيئتها. تهتميش فمهما اختلفت الطرز والنظم في التصميم فإنها تخضع لقواعد أساسية منها: الوحدة ، الترابط ، السيادة ، التنوع ، التكرار ، البساطة والتناسب، التوازن، الاتساع والتدرج. وكل هذه العناصر أخذناها بعين الاعتبار لإنجاز هذا المشروع، حيث اعتمدنا على الطابع الحديث الذي يتميز بالبساطة و الاعتماد على الأشكال الهندسية .

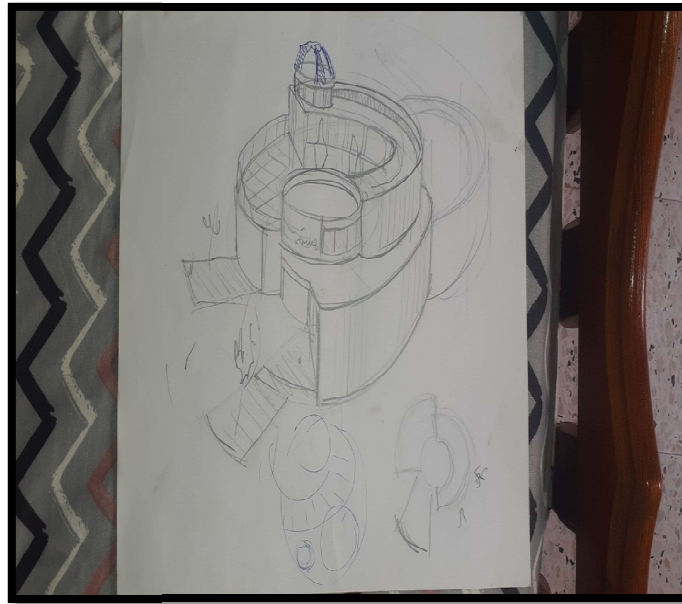
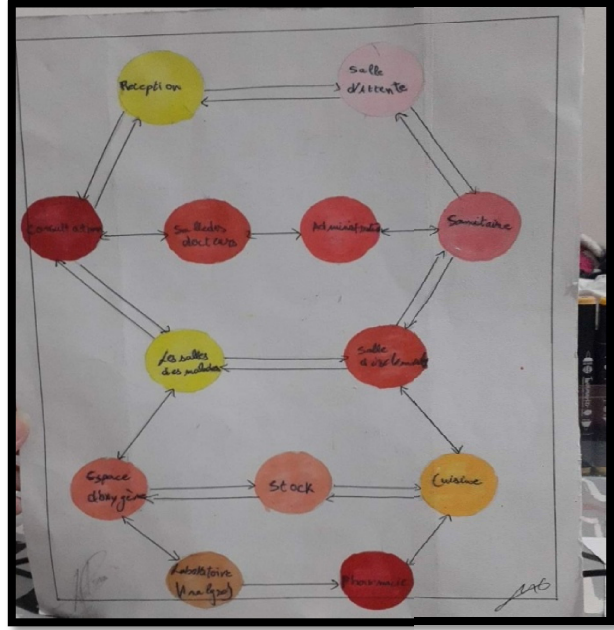
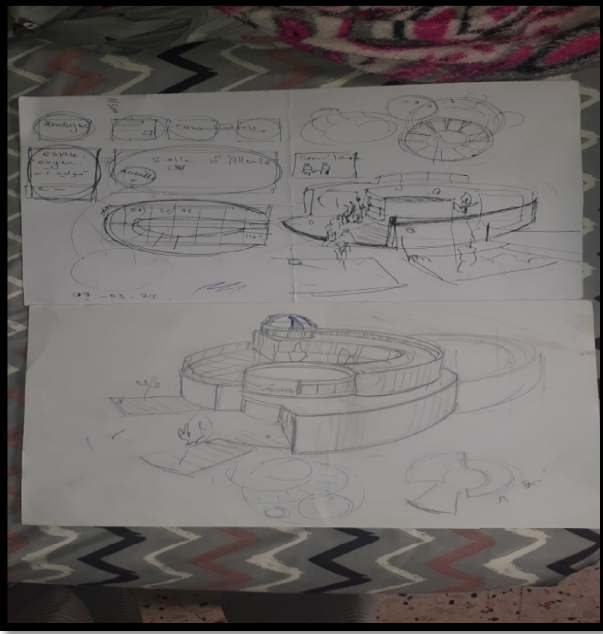
التقنيات والمواد المستعملة في التصميم :

وقد اعتمدنا على بعض التقنيات والمواد في التصميم كخلق فراغات أكبر بممرات واسعة لتجنب الازدحام، التكرار في اللون و في تصميم الواجهات وهذا ما أضاف الوحدة والجمال في التصميم، وكما نعرف أن مناخ مدينة مستغانم يتميز بالرطوبة وارتفاع درجة الحرارة في الصيف خاصة، لذا قمنا باستخدام مواد تتناسب مع المناخ لأن الرطوبة تتلف مواد التشطيب عندما تتبخر نتيجة ارتفاع درجة الحرارة بسبب التكتيف، لذا وضعنا عوازل الرطوبة والبخار في المنشأ وقد استعملنا الزجاج والفولاذ المقاوم للصدأ والخشب المعالج المقاوم للرطوبة والتلف والخرسانة المسلحة. ومن العناصر المعتمدة أيضا الحديقة و الممرات، التي تربط بين أرجائها و يمكن الانتقال عبرها إلى مكان آخر.

دراسة تحليلية للمشروع

خطوات إنجاز المجسم مع الصور :

التخطيط الأولي باليد:



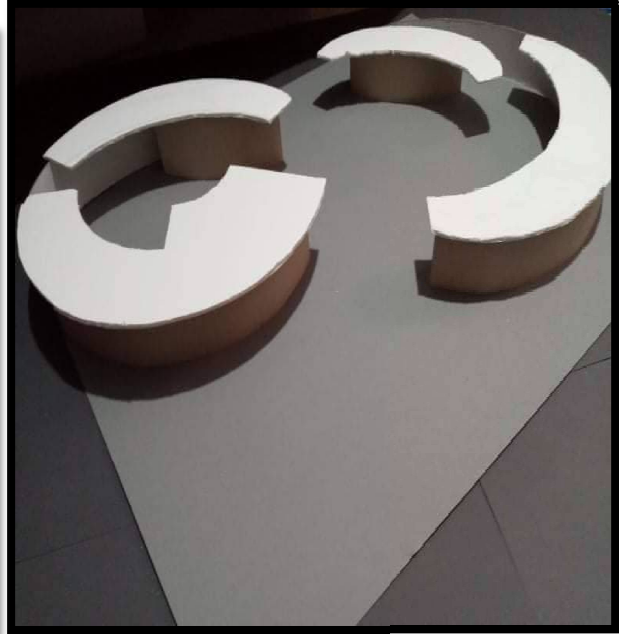
الشكل: تخطيط أولي للمشروع

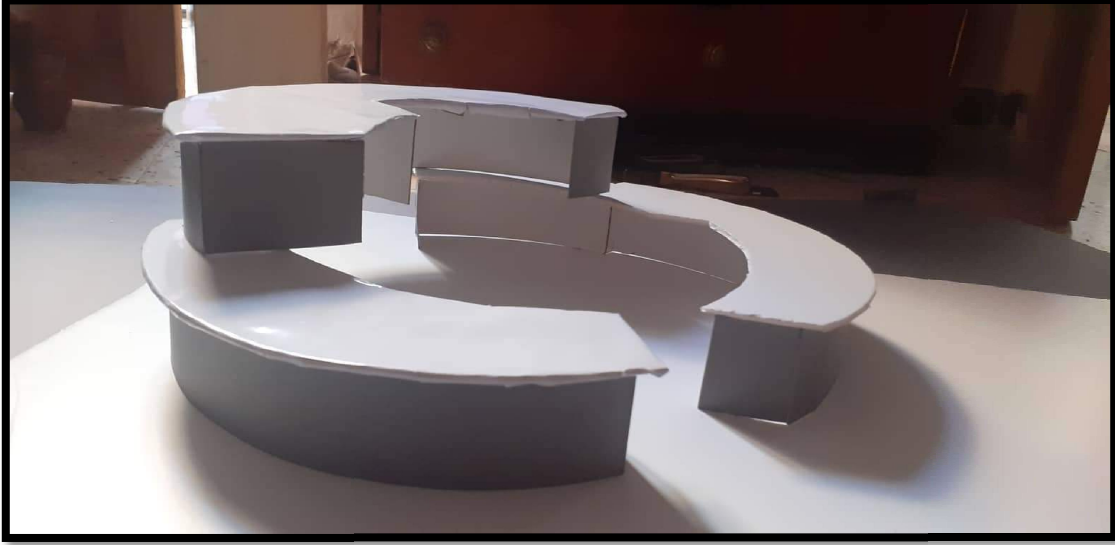
المصدر: تصوير شخصي 2022/3/7 على الساعة 10:00



الشكل: الخطوات الأولى لبداية التصميم

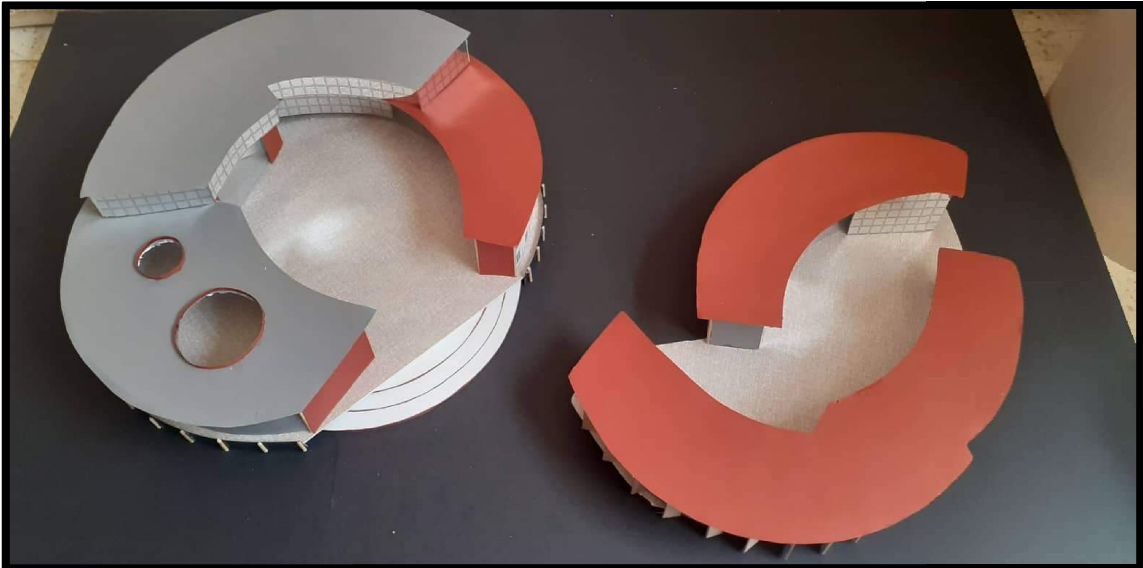
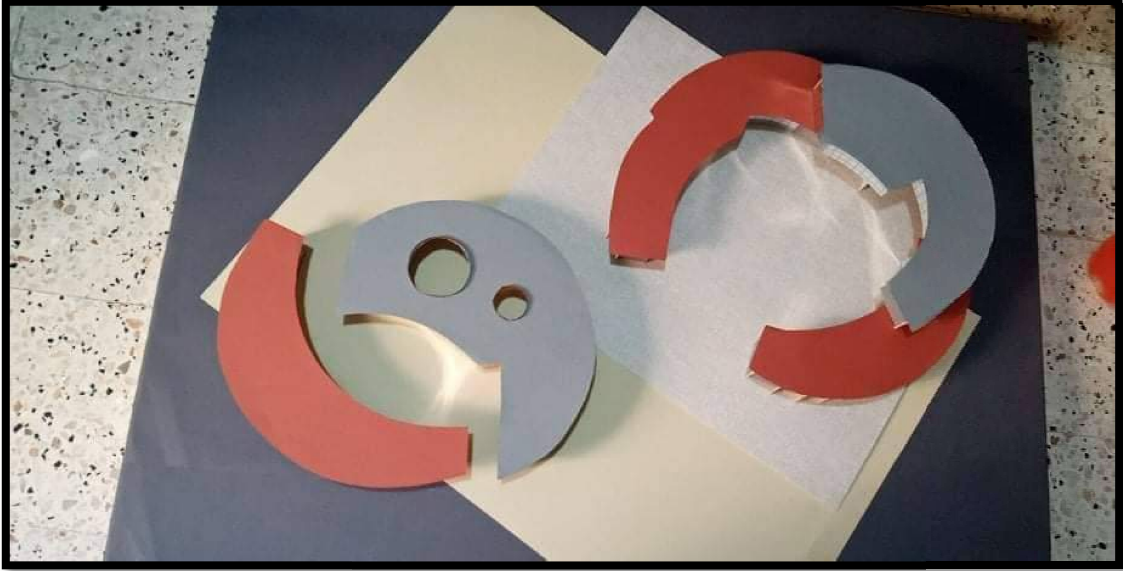
المصدر: تصوير شخصي 2022/5/20 على الساعة 11:00





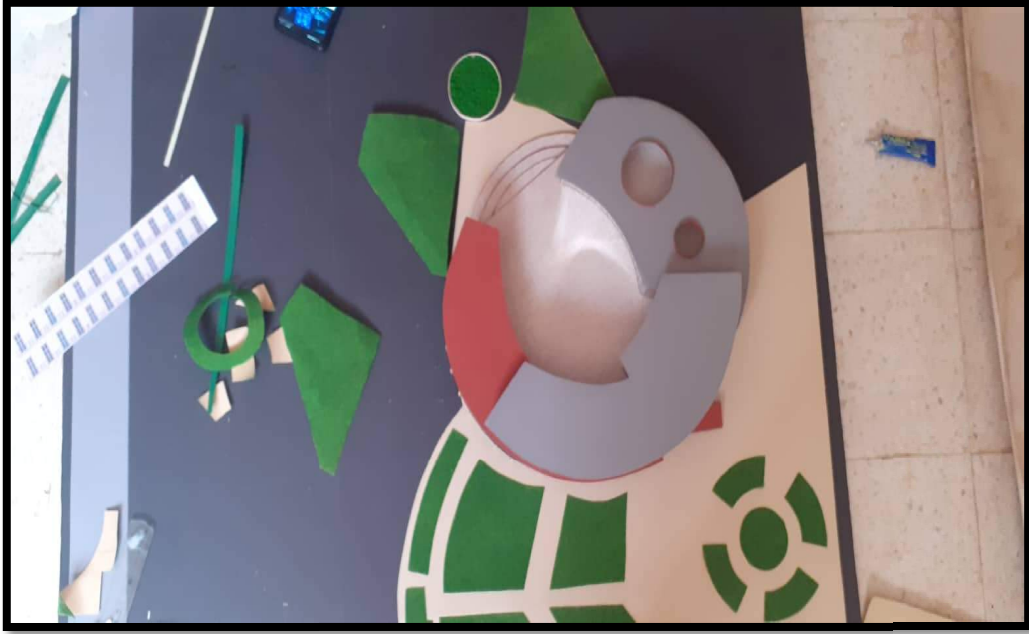
الشكل: بداية بروز معالم المجسم

المصدر: تصوير شخصي 2022/6/15 على 11:05



الشكل: بداية بروز معالم المجسم

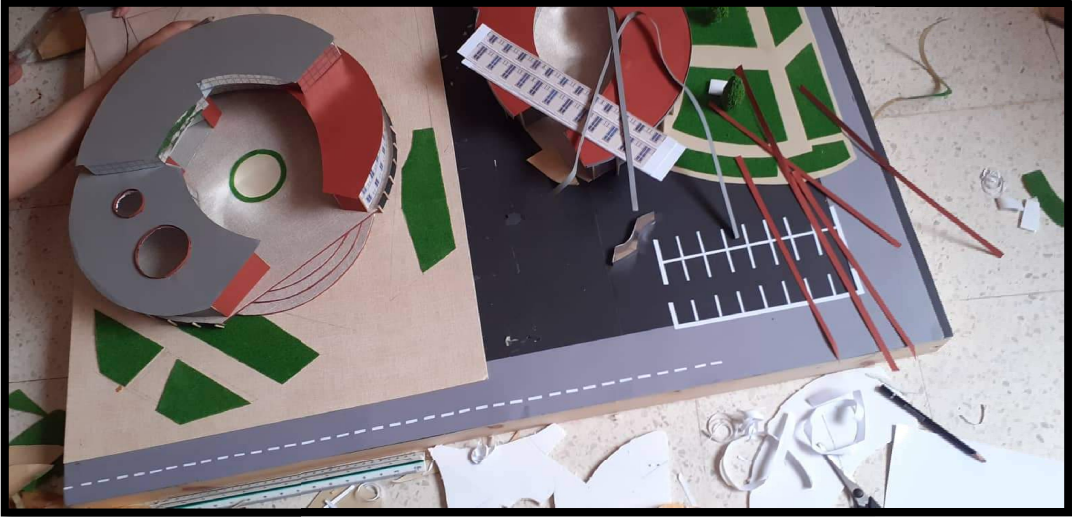
المصدر: تصوير شخصي 2022/6/15 على 11:05



الشكل: بداية بروز معالم الجسم

المصدر: تصوير شخصي 2022/6/15 على 11:05





الشكل: بداية بروز معالم المجسم

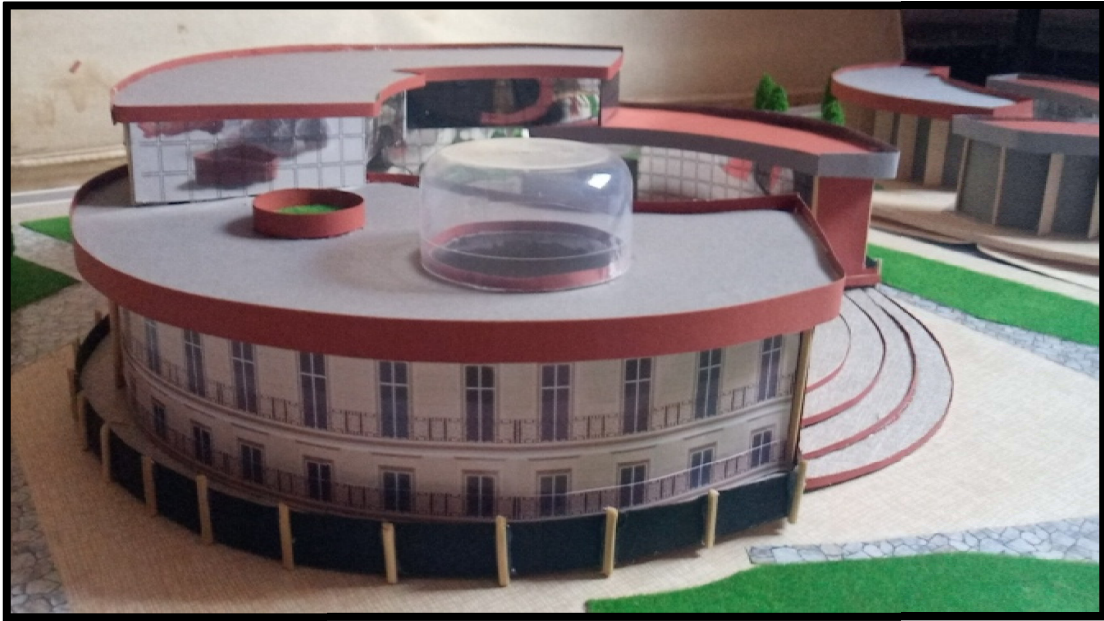
المصدر: تصوير شخصي 2022/6/15 على 11:05



الشكل: بداية بروز معالم الجسم

المصدر: تصوير شخصي 2022/6/15 على 11:05

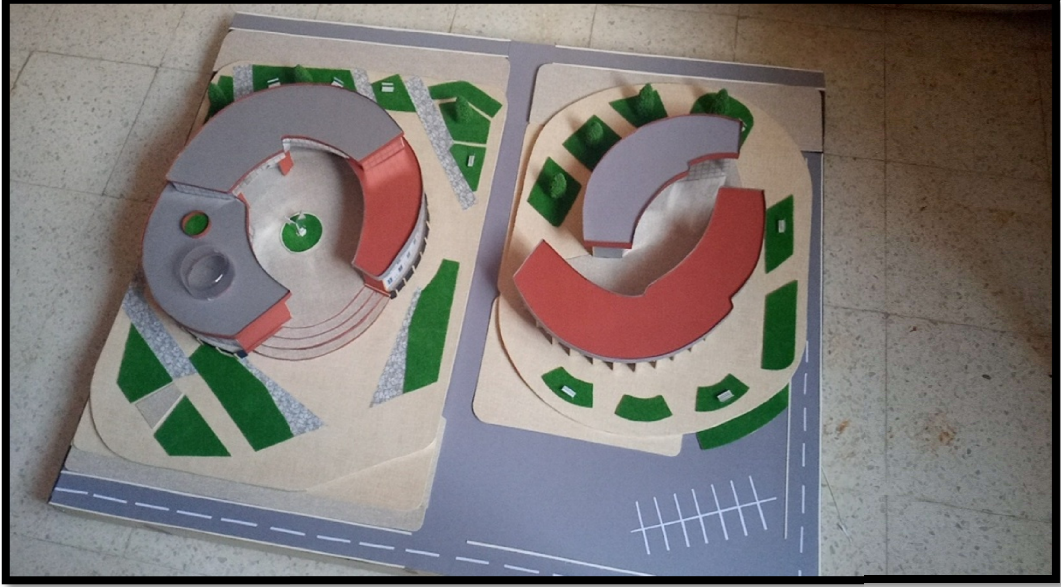




الشكل: بداية بروز معالم الجسم

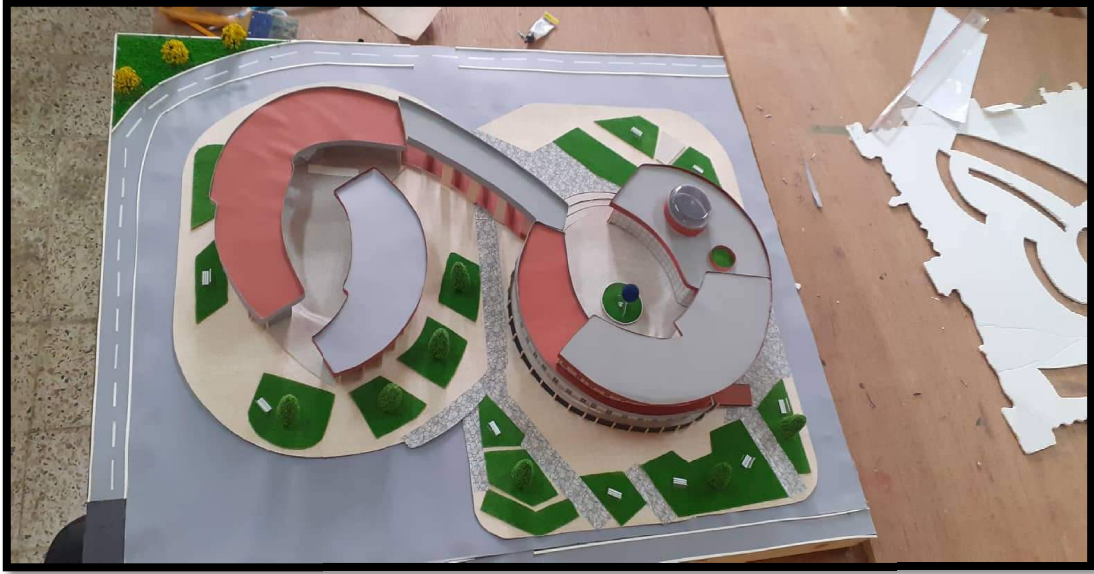
المصدر: تصوير شخصي 2022/6/15 على 11:05

دراسة تحليلية للمشروع



الشكل: بداية بروز معالم الجسم

المصدر: تصوير شخصي 2022/6/15 على 11:05



الشكل: يبين الواجهة الجانبية مع المسقط الأفقي للمجسم

المصدر: تصوير شخصي 2022/6/15 على 11:05

دراسة تحليلية للمشروع



الشكل: يبين الشكل النهائي للمجسم

المصدر: تصوير شخصي 2022/6/15 على 11:02

دراسة تحليلية للمشروع

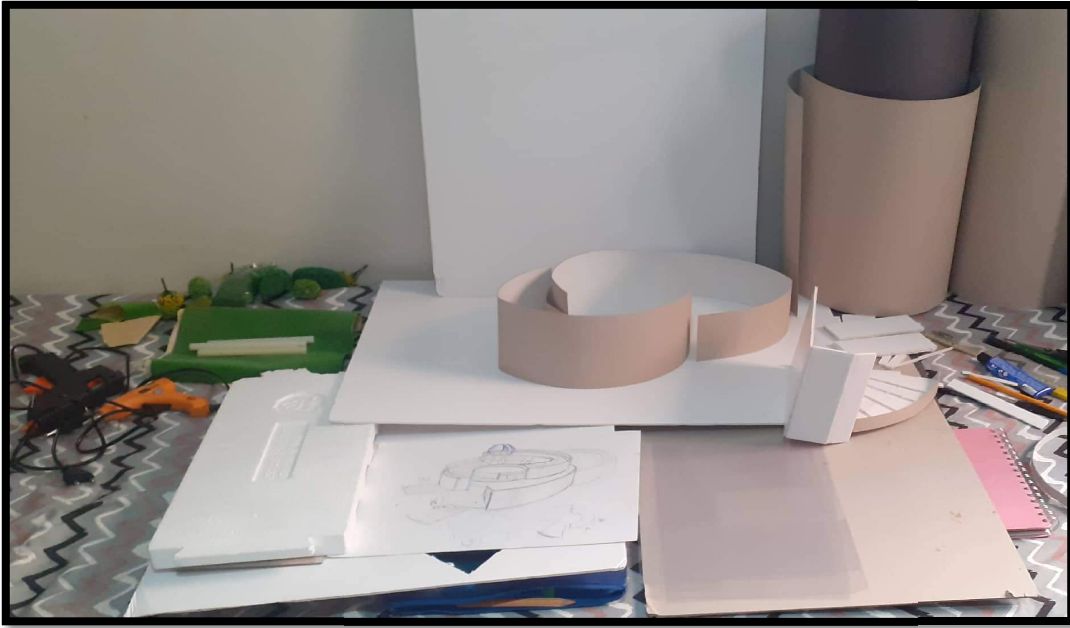




الشكل: يبين الشكل النهائي للمجسم

المصدر: تصوير شخصي 2022/6/15 على 11:02

. LES MATERIAUX DE CNSEPTION:



. POLYSTERINE

. PAPIER BRESTOLE

. PAPIER STUDIO

. CARTONE SANDWICH

. LE BOIS

خاتمة

وفي الأخير يمكننا القول أن المراكز الصحية من المشاريع الضخمة، التي تحتاج إلى دراسة متأنية وإمعان متقن كونها تضم العديد من الوظائف، منها ما هو متشابه ومنها ما هو متباين. حيث يعرف المجال الصحي مؤخرا عدة تطورات، خاصة في مجال تقديم الخدمات الصحية والعناية بالفرد والمجتمع، كما تسعى الدولة من خلال المؤسسات الإستشفائية إلى تحقيق أهدافها واستمراريتها، ولهذا نجد أغلب النظم تعمل على تقييم مستواها بخدماتها الصحية. ونظرا لتسارع الزيادة في الطلب على الخدمات الصحية وخاصة بعد جائحة كورونا التي شهدها العالم بأسره، ومع التحولات الديموغرافية و النمو السكاني وانتشار بعض الأمراض لاسيما الأمراض المعدية الموجودة في الجزائر.

وعليه فإن حاجة وجود مركز رعاية صحية أولية في نطاق جغرافي معين هي من الأولويات بتهيئة مركز صحي ملائم قائم فعلا في النطاق الجغرافي، وإضافته للشبكة الوطنية للرعاية الصحية الأولية.

النتائج :

لإسقاط المفاهيم النظرية أجرينا هذه الدراسة الهادفة إلى تحسين الخدمات الصحية

لولاية مستغانم بتهيئة مركز صحي بمنطقة الحشم فتوصلنا إلى النتائج التالية :

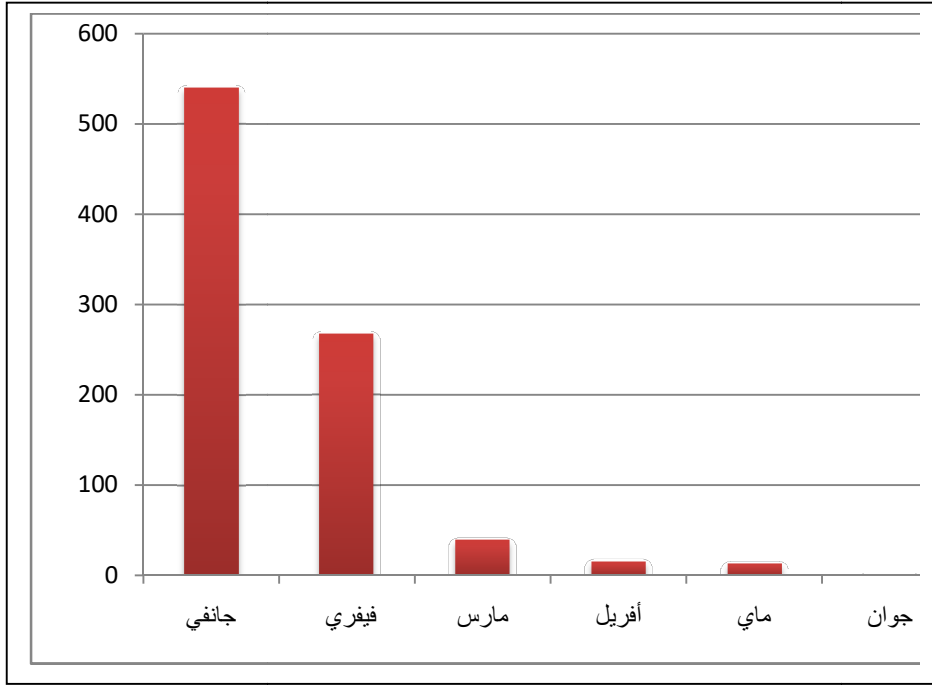
- 1- يعرف القطاع الصحي بولاية مستغانم من حيث قلة الطقم الطبية وسوء استقبال المرضى، ونقص في سيارات الإسعاف و التعطيل المتكرر للأجهزة إضافة إلى ضعف التغطية الصحية بالمناطق النائية، لاسيما منطقة الحشم كونها بعيدة عن وسط المدينة.
- 2- انعدام وجود الخدمات الصحية بمنطقة الحشم.

إهمال قاعة العلاج الموجودة بدوار الحشم وتهميشها و عدم استغلالها.

- 3- تستقبل المراكز الصحية الموجودة بالولاية أكثر من شخص 120 شخص .

- 4- نقص في الطاقم الطبي بالمستشفيات و المراكز الصحية لولاية مستغانم مما ولد ضغطا كبيرا على مستشفى "تشي غيفارا".

- 5- عدم شعور المرضى بالأمان لخطورة الوضع و قلة الأجهزة والإمكانات.



الشكل: مخطط يبين إحصائيات إصابات كورونا من شهر جانفي إلى شهر جوان.

المصدر: مصلحة الأرشيف مستشفى تشي غيفارا.

ملاحظة: نلاحظ من خلال المخطط أن إصابات فيروس كورونا في انخفاض مستمر أو بالأحرى انعدمت، مما نستنتج أن الفيروس قد قضي عليه وهذا ما يؤكد الفرضية المطروحة حول استغلال المركز كعيادة متعددة الخدمات بعد انتهاء هذه الجائحة.

الإقتراحات و التوصيات:

من خلال ما توصلت إليه دراستنا من نتائج عامة، وبالاستناد إلى المعلومات التي اكتسبناها من الجزء النظري وبالإجابة عن الإشكالية التي ذكرناها في بداية الدراسة نقترح مجموعة من التوصيات في إطار تحسين جودة الخدمات لولاية مستغانم :

1- ضرورة تحسين الخدمات الصحية في ولاية مستغانم.

2- توفير الأجهزة و المعدات و المستلزمات الطبية بالمستوى المطلوب و بما ينعكس على مستوى جودة الخدمات الصحية..

3- تحديث صالات و ردهات المرضى و أماكن الانتظار و مكاتب الأطباء و العاملين من أجل بيئة طبية مناسبة.

4- فتح تخصصات جديدة.

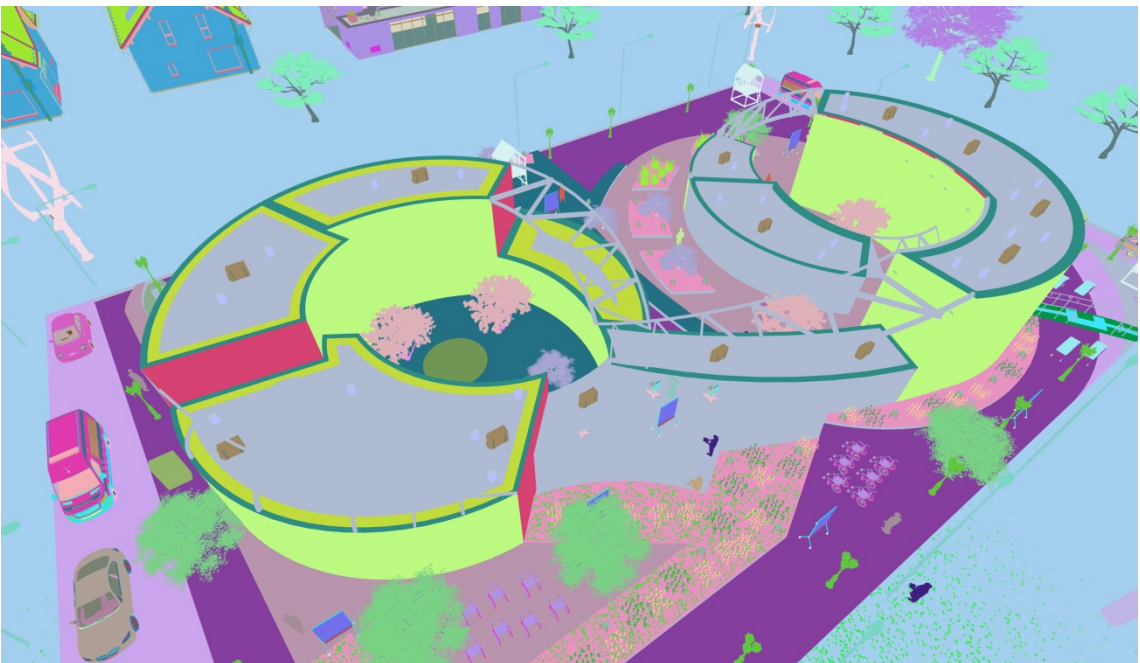
5- تغطية صحية للمواطنين الذين عانوا الأمرين غياب المرافق الصحية و صعوبة التنقل للولاية.

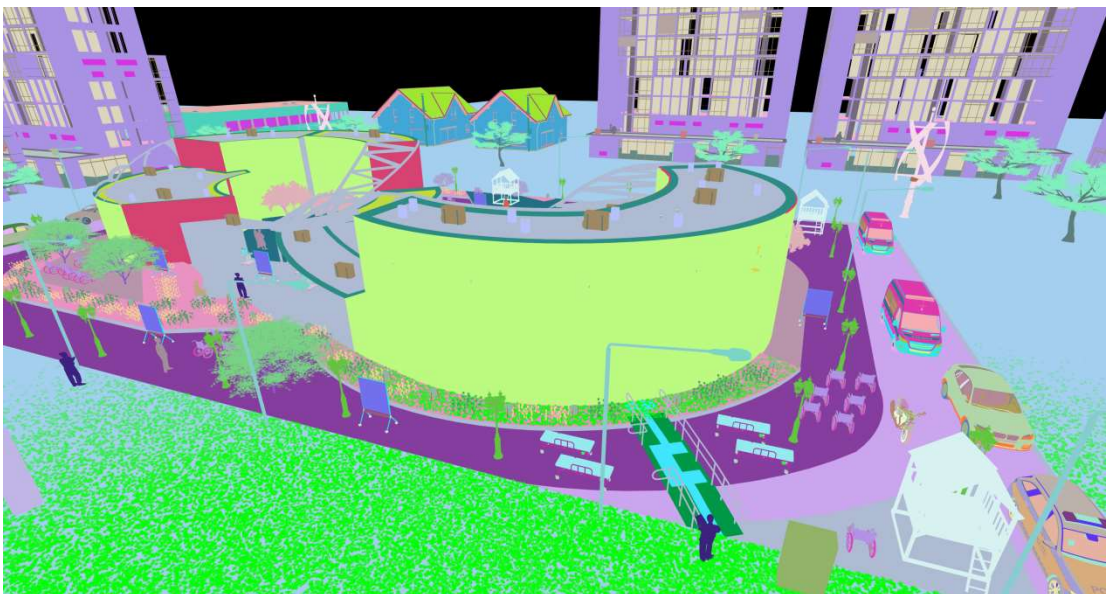
6- الاستفادة من هذا المركز الصحي عند انتهاء الجائحة كمركز صحي متعدد الخدمات مجهز بأحدث الوسائل لراحة المواطن، خاصة مع زيادة الكثافة السكانية و كذلك إضافة بعض المرافق الصحية مستقبلا، كقسم التوليد قسم التضميد طب الأسنان وما إلى ذلك.

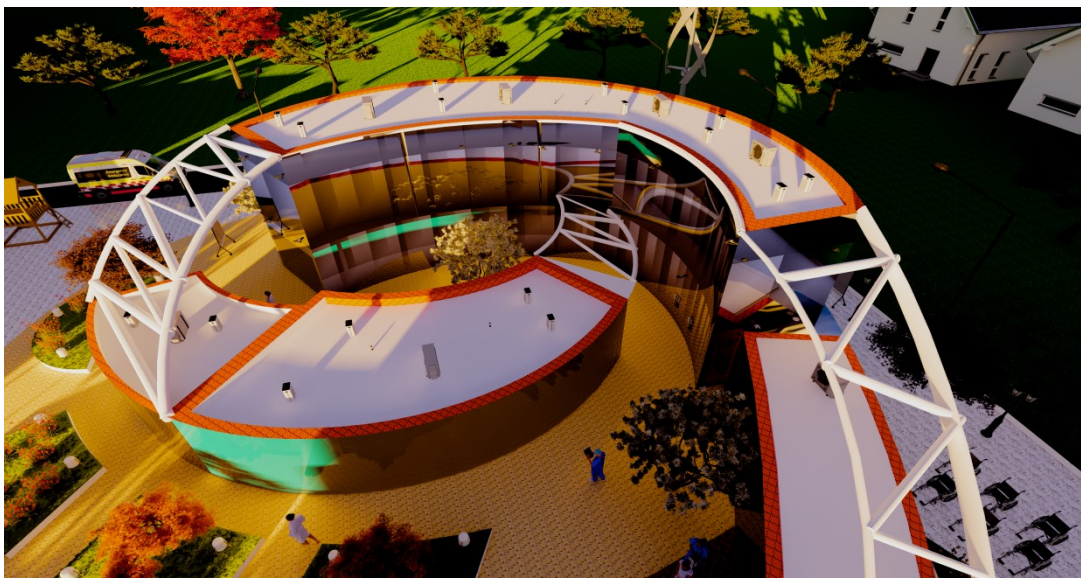
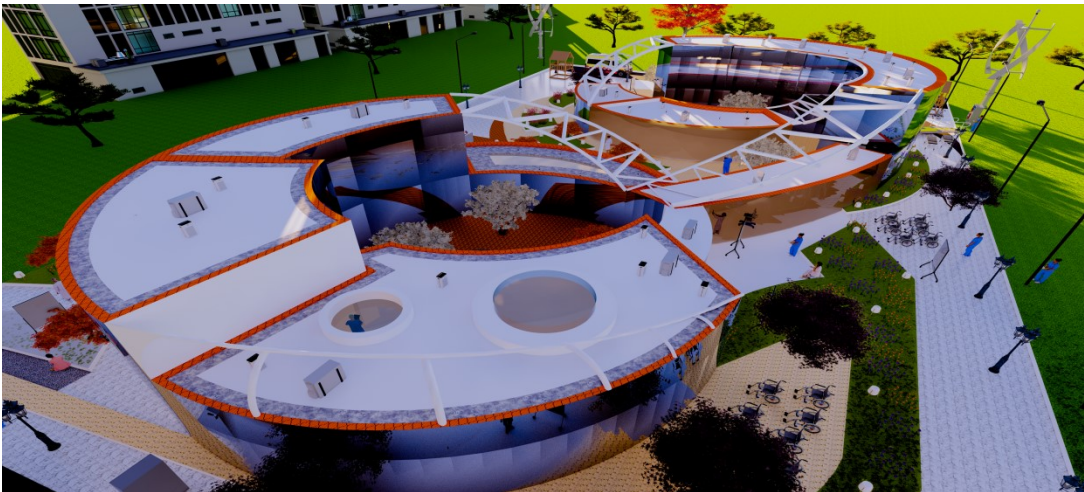
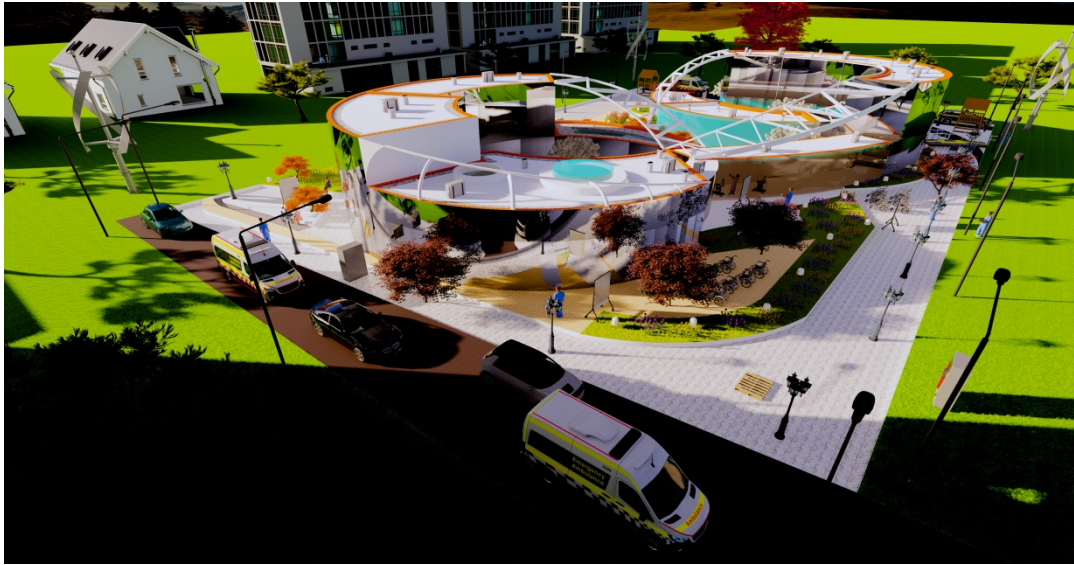
ملحق الصور

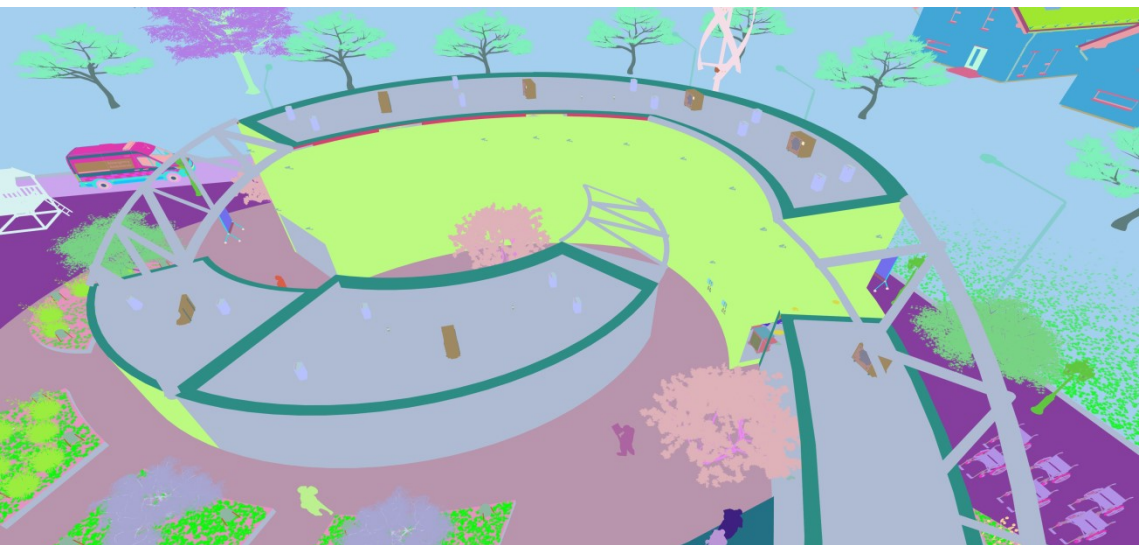
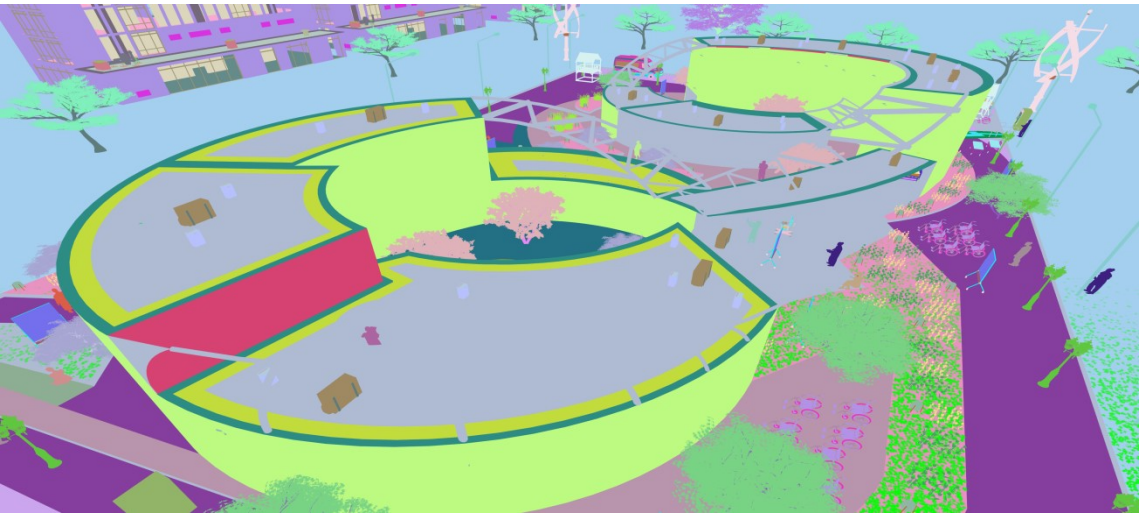
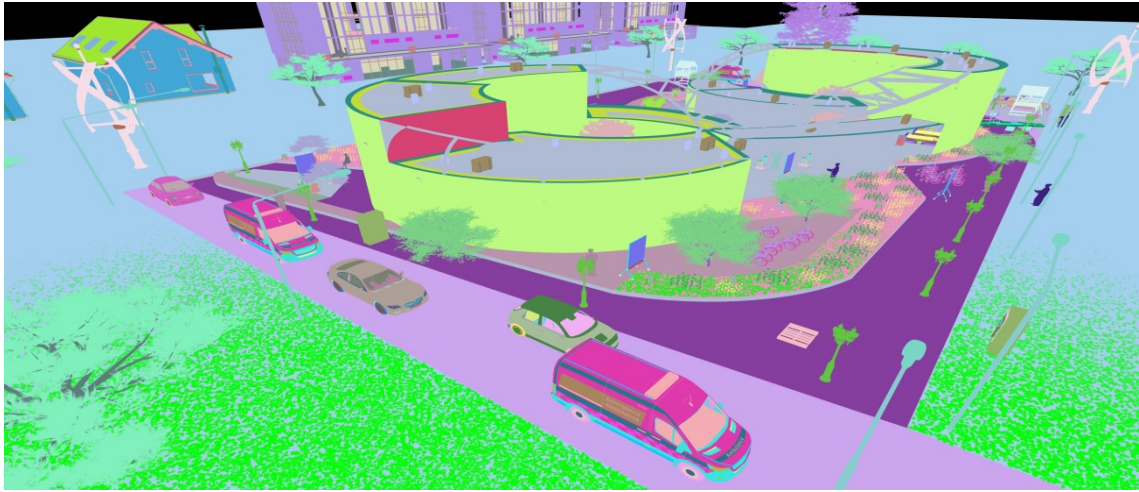
صور المشروع ببرنامج : Autocad et Sketchup

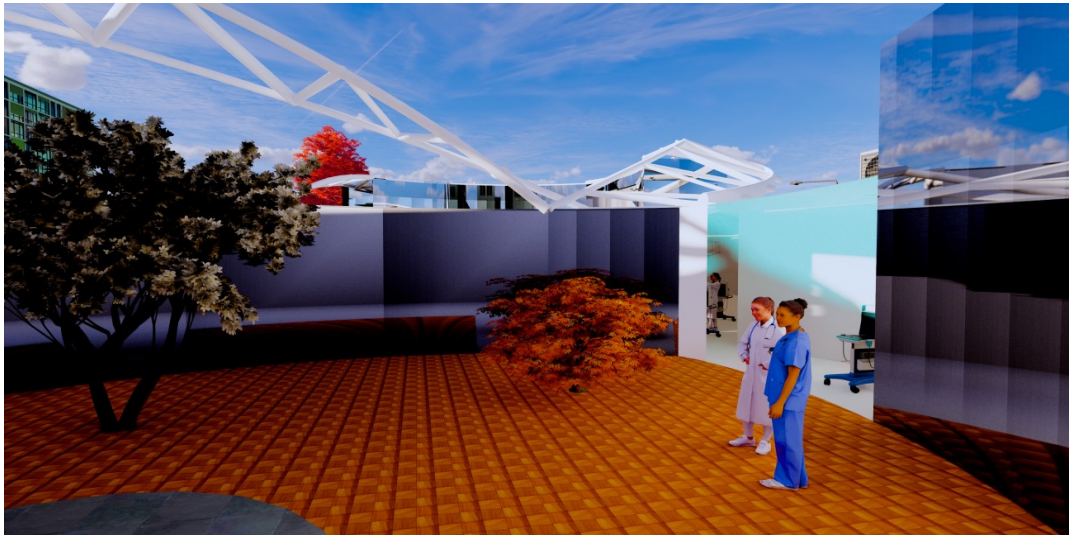
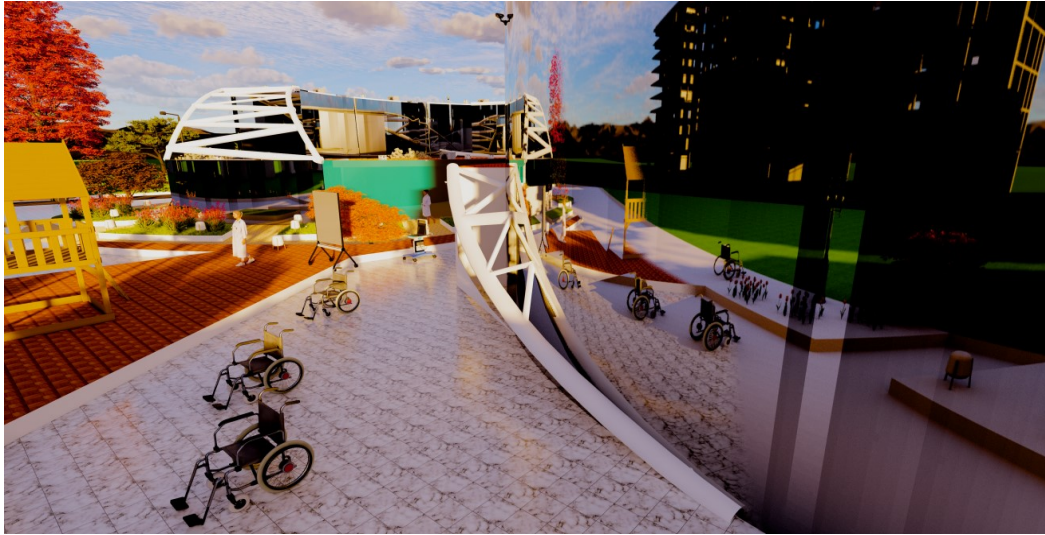


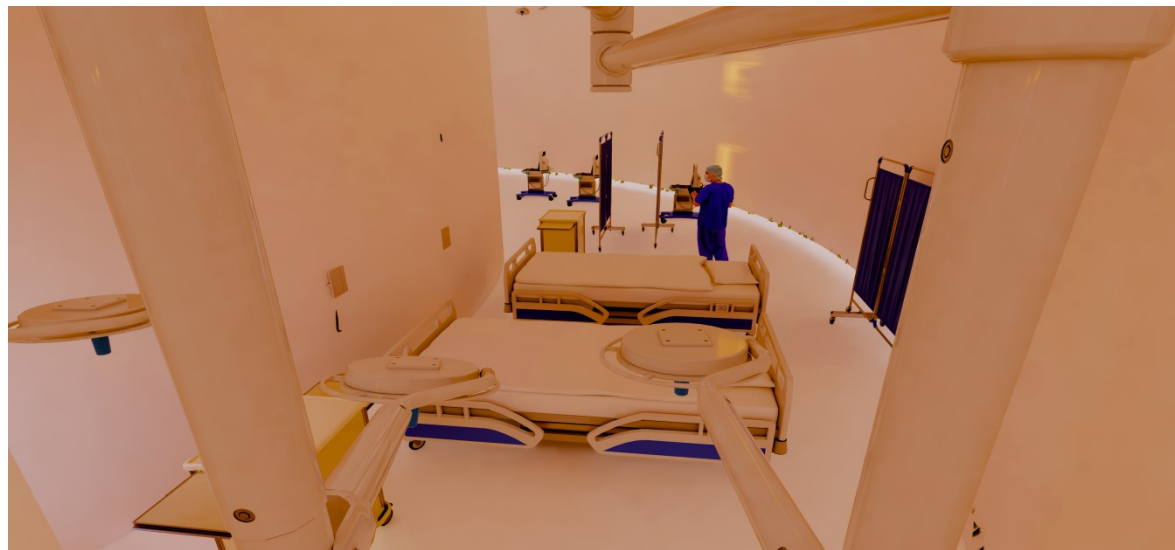












قائمة المصادر والمراجع

ك. و. سميثر، ترجمة محمد بن عبد الرحمان الحصين، أسس التصميم في العمارة،
المملكة العربية السعودية، دار النشر العلمي والمطابع ، جامعة الملك سعود، الطبعة
الأولى ، الطبعة الثانية.

الرسائل الجامعية:

محمد سليمة براءة، تصميم مركز صحي شامل، تحت إشراف م. حازم سيد، تخصص
هندسة معمارية، جامعة بوليتك، فلسطين.

المواقع الإلكترونية :

[.https://www.scribd.com](https://www.scribd.com)

[.https://www.who.int/emergencies/diseases/novel-coronavirus-2019/technical-guidance/covid-19-critical-item](https://www.who.int/emergencies/diseases/novel-coronavirus-2019/technical-guidance/covid-19-critical-item)

الملخص :

تهدف هذه الدراسة إلى تسليط الضوء على جودة الخدمات الصحية في الجزائر لمرضى فيروس كورونا المستجد مع التطلع إلى قياس وضع الخدمات للارتقاء بالأداء الصحي خاصة. فرغم الإمكانيات المالية المسخرة إلا أنها لم تحقق الفعالية المطلوبة منها، وضمن هذا الموضوع فالمتطلب هو وضع آليات للارتقاء بالخدمات الصحية، من خلال تحديد المتطلبات الحقيقية لها بما يتماشى و متطلبات و حاجيات السكان في منطقة

الحشم. وقد توصلنا في هذه الدراسة إلى وجود علاقة طردية بين الخدمات الصحية لمرضى هذا الفيروس و الخدمات الواجب توفيرها في تلك المنطقة، بحكم أنها منطقة نائية من الضروري توفير مركز صحي فيها للاستفادة من خدماته و توفير أعباء الوصول، فمن هذه الدراسة يمكننا القول أن المركز الصحي للكوفيد يمكن استغلاله كمركز صحي شامل مستقبلا، وهذا ما يتطلب عليه بالتحليل ووضع الاقتراحات و التوصيات في المؤسسة العمومية في الجزائر ومن ذلك المؤسسة العمومية لولاية مستغانم.

الكلمات المفتاحية :

آليات - مركز صحي - الأداء الصحي - الخدمات الصحية - فيروس كورونا.

Abstract:

This study aims to shed light on the quality of health services in Algeria for patients with the emerging corona virus, with a view to measuring the status of services to improve health performance, especially despite the financial resources harnessed, but it did not achieve the required effectiveness of it. Within this position, the requirement is to develop mechanisms to improve health services through Determining the real requirements for it in line with the requirements and needs of the population in the Hashem area.

In this study, we found a direct relationship between health services for patients with this virus and the services that must be provided in that region, given that it is a remote area where it is necessary to provide a health center in which to benefit from its services and provide access burdens. From this study, we can say that the Covid health center can be exploited. As a comprehensive health center in the future, and this is what requires it to analyze and develop suggestions and recommendations in the public institution in Algeria, including the public institution of the state of Mostaganem.

key words :

center of health services , corona virus the mechanisms of a health ; health ; performance .

الفهرس

شكرو عرفان

الإهداء

أ	مقدمة.....
	دراسة تحليلية للمشروع
1	تمهيد..... الصفحة 1
1	تخطيط المشروع.....الصفحة 1
1	تحليل واختيار الموقع الصفحة 1
2	التعريف بالمنطقة..... الصفحة 2
2	الموقع الجغرافي للمنطقة..... الصفحة 2
6	وصف المشروع..... الصفحة 6
7	تحليل شكلي.....الصفحة 7
14	تحليل وظائف.....الصفحة 14
23	تحليل اللون..... الصفحة 23
25	الطراز و النظام الإنشائي..... الصفحة 25
42	خاتمة..... الصفحة 42
46	ملحق الصور..... الصفحة 46
55	قائمة المصادر والمراجع.....الصفحة 55
56	الملخص..... الصفحة 56

الفهرس