



الجمهورية الجزائرية الديمقراطية الشعبية  
وزارة التعليم العالي والبحث العلمي  
جامعة عبد الحميد بن باديس - مستغانم -  
كلية العلوم الإجتماعية  
قسم علم النفس  
تخصص تحليل المعطيات



مذكرة تخرج لنيل شهادة الماستر في العلوم الإجتماعية  
تخصص تحليل معطيات

## بناء إختبار تحصيلي في مادة اللغة الفرنسية وفق نموذج رانش

دراسة ميدانية لطلبة السنة الرابعة متوسط في مادة اللغة الفرنسية

تحت إشراف الأستاذ:

قماري محمد

من إعداد الطالبة:

حمانبي حليلة سعدية

لجنة المناقشة:

مؤطرا

رئيسة

مناقشا

أ/قماري محمد

أ/عليش فلة

أ/فوعيش مغنية

السنة الجامعية: 2015/2014

# إهداء

الحمد لله الذي خلق الانسان ولم يكن قبل الخلق شيئاً ووهبه سمعا وبصرا وعقل وفؤادا،  
ونصلي ونسلم على سيدنا محمد سيد الخلق أجمعين أما بعد.

أهدي هذا العمل المتواضع إلى التي رفع الله مقامها وجعل الجنة تحت أقدامها إلى نبع  
الحنان الصافي ذلك القلب الكبير وتلك النعمة الغالية الطاهرة  
صاحبة الفضل علي والتي مهما فعلت وكتبت لن أوفي بحقها الزلي، ولن ارد فضلها الأبدي  
"**والدي العزيزة**" حفزها الله أطال في عمرها.

إلى من يعجز اللسان ويجف القلم عن وصف جميله الذي انبتني نباتا حسنا، وكان لي  
سراجا منيرا "**والدي الفاضل**" أطال الله في عمره.

وإلى رمز الوفاء والعطاء إلى نسمة حياتي وإشراقة حناني تحية تقدير وتكريم زوجي  
الغالي "**زين الدين**"

إلى صديقتي العزيزة التي ساعدتني في إنهاء هذه الدراسة "**شيرير كريمة**"

إلى لؤلؤة فؤادي وشمعة حياتي "**عبد الحميد، لينا**"

وإلى إخوتي "**عبد الخالق، فاطمة، رباب**" حفظهم الله.

وإلى كل طلبة علم النفس خاصة ثانية ماستر تحليل المعطيات.

# الفصل الثالث

## نموذج راش

- تمهيد:
- مفهوم نموذج راش.
- الأساس النظري لنموذج راش.
- الصيغة الرياضية لنموذج راش.
- تحقيق الموضوعية في نموذج راش.
- إفتراضات نموذج راش.
- إستخدامات نموذج راش.
- خصائص نموذج راش.
- مميزات نموذج راش.
- عيوب نموذج راش.
- دراسات سابقة لنموذج راش.
- خلاصة.

# الفصل الخامس

عرض النتائج ومناقشة الفرضيات

أولاً: عرض النتائج

- تمهيد.

- عرض النتائج الفرضية.

ثانياً: مناقشة الفرضية

- خلاصة البحث

- التوصيات و الإقتراحات.

- المراجع .

- الملاحق.

## تمهيد:

- بعد التغطية النظرية لموضوع البحث في الجانب النظري، وبعد القيام بالإجراءات المنهجية للبحث أي لدراسة الميدانية والتعرف على خصائص العينة والتأكد من صلاحية الأداة قمت بالمعالجة الإحصائية لنتائج الدراسة، حيث هنا في هذا الفصل سنعرض نتائج الفرضيات ومناقشتها وتفسيرها.

# الفصل الثالث

## نموذج راش

- تمهيد:

- مفهوم نموذج راش.

- الأساس النظري لنموذج راش.

- الصيغة الرياضية لنموذج راش.

- تحقيق الموضوعية في نموذج راش.

- إفتراضات نموذج راش.

- إستخدامات نموذج راش.

- خصائص نموذج راش.

- مميزات نموذج راش.

- عيوب نموذج راش.

- دراسات سابقة لنموذج راش.

- خلاصة.

**تمهيد.**

يعتبر نموذج راش من أهم النماذج الذي يدرس تحليل الفقرات، حيث ينتقي الفقرات المناسبة في الإختبار المطبق من طرف الباحث. وهذا ما نتطرق إليه في هذه الدراسة.

**1 نموذج راش:**

-ويطلق على هذا النموذج نموذج راش اللوغاريتمي الإحتمالي البسيط و أحيانا يطلق عليه نموذج البارمتر الحر لتحليل الفقرات، وقد إرتبط هذا النموذج بإسم عالم الرياضيات الدانماركي "جورج راش" الذي نادى بأهمية بناء نظام قياسي موضوعي للعلوم السلوكية وكان يهدف إلى تحقيق مفهوم الموضوعية بمعنى أن درجة الفرد في الإختبار لا يجب أن تكون دالة لعينة الأفراد التي إستخدمت في التدرج الأصلي للفقرات التي يشتمل عليها الإختبارات.

-كما أنه يجب أن يحصل الفرد على الدرجة نفسها في كل من إختبارين يقسان السمة أو القدرة نفسها مهما إختلفت صعوبة فقرات كل منها، وهذا يعني أن تكون القياسات مستقلة من خصائص عينة تقنينها. (علام صلاح الدين محمود، 2000: 18)

- ويعد نموذج راش أحادي المعلمة من أكثر النماذج شيوعا في تصميم وبناء الإختبارات و المقاييس النفسية والعقلية والتربوية ويهتم بتحديد موقع الفقرة الإختبارية على ميزان صعوبة جميع الفقرات التي تشكل الإختبار (بارامتر الصعوبة)، كما يهتم بتدرج مستويات القدرة الفرد بإختبار معين على نفس ميزان تعبير الفقرات. (نفس المرجع السابق : 139)

## 2- الأساس النظري لنموذج راش :

- يستخدم نموذج راش في تحليل البيانات المستمدة من فقرات الإختبارات التي تعتمد في إجاباتها على طريقة (خطأ،صح) أي الإختبارات التي تكون درجة الإجابة عن كل فقرة فيها واحد في حالة الإجابة الصحيحة ،صفر وفي حالة الإجابة الخاطئة ،ومن خلال هذا التفاعل يتضح أن نموذج راش يعتمد على أساسين هما

أ:إحتمال أن يجيب الفرد إجابة صحيحة على فقرة سهلة هو أكبر من إحتمال أن يجيب

إجابة صحيحة على فقرة صعبة

ب:يزداد إحتمال الإجابة الصحيحة بزيادة مستوى القدرة لدى الفرد.(كاظم أمينة

محمد،1988:65)

## 3-الصيغة الرياضية لنموذج راش:

- عند وضع الصيغة الرياضية لإستجابة فرد ما عن الفقرة <sup>1</sup>(i) فالمتغيرات الأساسية المؤثرة في الإستجابة ،هما قدرة الفرد(0)<sup>2</sup>. وصعوبة الفقرة(bi)<sup>3</sup> والنموذج الذي يمكن أن يوضح تأثير هذين المتغيرين في الإستجابة الملحوظة هو الفرق بين هذين المعلمين (0-bi) . ويعتمد إحتمال حدوث الإستجابة الصحيحة على هذا الفرق ،بمعنى أن إحتمال حدوث الإستجابة الصحيحة دال لهذا الفرق،ويتمثل ذلك في المعادلة التالية

<sup>1</sup>- إستجابة فرد ما عن الفقرة.

<sup>2</sup>- قدرة الفرد.

<sup>3</sup>- صعوبة الفقرة.

$$pi(o)=f(o-bi):(1)$$

حيث:  $pi(o)$  احتمال نجاح الفرد ذي القدرة  $(o)$  على الفقرة  $(i)$  أي احتمال حدوث إستجابة

الصواب. ومن الممكن بعد ذلك تحويل هذه الدالة إلى نموذج رياضي يحقق هذه

العلاقة. فإحتمال الإجابة الصحيحة ينحصر بين القيمتين  $0$  و  $1$  في حين أن الفرق  $(o-bi)$

يمكن أن يكون أي عدد حقيقي، وقد يصل إلى سالب ما لا نهاية وحتى موجب ما لا

نهاية، لذا ينبغي أن نختار نمودجا احتماليا يعتمد على الفرق  $(o-bi)$  نويجعله منحصرًا بين

القيمتين صفر وواحد، وليكن احتمال التوزيع الأسّي مثلًا، لذا تحول إلى الصيغة الأسية

للأساس الطبيعي  $(e)$  فتكون الصيغة:

$$e^{(o-bi)} = \exp(o-bi) : (2)$$

ويعد المقدار  $\exp(o-bi)$  مميّزا أو مرجحا للنجاح، حيث أنه في حالة قدرة الفرد  $(o)$  تكون

أكبر من صعوبة الفقرة  $(bi)$  يكون احتمال الإجابة الصواب أكبر من  $0.50$  وتتراوح هذه

الصيغة بين صفر وما لانهاية. ولتحويلها من صفر إلى واحد نصل إلى النسبة

$$\frac{\exp(o-bi)}{1+\exp(o-bi)} : (3)$$

- وهنا يمكن مساواتها بالطرف الأيسر من المعادلة  $1$  وتصبح المعادلة:

$$pi(o) = \frac{\exp(o-bi)}{1+\exp(o-bi)} : (4)$$

وبما أن هذه المعادلة تمثل احتمال النجاح في الإستجابة، فإن احتمال الخطأ في

<sup>4</sup> - exp- المقابل اللوغارتمي.

الإستجابة  $qi(o)$  يمكن تمثيله بالمعادلة الأتية

$$Qi(o) = 1 - \frac{\exp(o - bi)}{1 + \exp(o - bi)} \quad (5)$$

$$= \frac{1}{1 + \exp(o - bi)} \quad (5)$$

ومن المعادلتين 4 و 5 تكون المعادلة العامة لنموذج "راش" كالآتي :

$$\frac{\exp [x(o - bi)]}{1 + \exp(o - bi)} \quad (6)$$

وتعد هذه هي الصورة العامة للنموذج و الأكثر ألفة بين مجموعة من نماذج القياس التي

ترجع ل"راش" والتي توفر نموذجا فعالا للإستجابة، حيث تجمع بين خطية التدرج وعمومية

القياس، وليس هناك صيغة غير صيغة نموذج "راش" يمكنها إعطاء تقدير لكل من قدرة الفرد

و صعوبة الفقرة بحيث يستقل كل منهم عن الآخر متحررا، ولهذا يكون تقدير قدرة الفرد (0)

من متحررا صعوبة الفقرة (bi) وعكس هذه هي الصيغة الوحيدة التي يمكنها من إعطاء تقدير

لكل من قدرة الفرد وصعوبة الفقرة بحيث يستقل كل منهما عن الآخر. (نفس المرجع

السابق: 8β)

#### 4- تحقيق الموضوعية في نموذج راش:

- تحقيق الموضوعية في نموذج "راش" موضوعية المقارنة بين نتيجة تفاعل قدرتي الفردين مع

صعوبة بند المناسب. كما تعني أيضا موضوعية المقارنة بين صعوبة بندين إستجاب لهما

فرد مناسب ،ولا يكون التقدير الكمي لهذه المقارنة دقيقا تماما ،بل تتراوح تتراوح لمدى معين

على جانبي هذا التقدير، أي تقل أو تزيد عنها نوعاً. وتبدو هذه الموضوعية من ناحيتين:

**أ: إستقلال معلم قدرة الفرد عن البند المستخدم:** (أمينة محمد كاظم، 1988:25)

بالرغم من أن المقارنة بين فردين تعتمد على إستخدام بند الملائم؛ إلا أن هذه المقارنة لا

تتأثر بإستخدام أي بند كان من هذه البنود الملائمة. وكما سبق فإن البنود الملائمة تعني

البنود الصادقة في تعريفها للمتغير موضوع القياس، أي الصادقة في قياسها للصفة وفي

ترتيبها عن متصلها، كما تعني أيضاً تساوي قوتها على التمييز بين مستويات الأفراد على

الصفة. وهكذا فإن موضوعية الموضوعية المقارنة بين قدرتي الفردين، هو إستقلال هذه

المقارنة عن البند المستخدم، أي أن إستجابة الفردين لأي بند من البنود الملائمة، ينبغي أن

تؤدي إلى نفس التقدير الكمي للمقارنة بين قدرتي هذين الفردين (باعتبار الخطأ المعياري

على جانبي هذا التقدير). وعلى هذا فإن ما نصل إليه ما نصل إليه ليس هو القدرة المطلقة

للفرد (V) مثلاً وإنما هو بعده عن قدرة الفرد آخر وليكن (U). وهذا الفرق يجعل قرة الفرد (U)

كنقطة أصل تقاس منها قدرة الفرد (V).

**ب: إستقلال معلم صعوبة البند عن الفرد الذي يجب عليه:**

بالمثل فبالرغم من أن المقارنة بين صعوبة البندين تعتمد على إستجابة فرد ملائم، إلا أن لا

تتأثر بالإستجابة أي فرد يكون من الأفراد الملائمين. ويكون الفرد ملائماً، عندما تكون

إستجابته على البند إستجابة صادقة، لا تختلف كثيراً عن الإستجابة المتوقعة لمعظم الأفراد

في مستوى هذا الفرد. وهكذا فإن موضوعية المقارنة بين صعوبة بندين يعني إستقلال هذه

المقارنة عن الفرد الذي يجيب على هذين البندين، أي أن إستجابة أي من الأفراد الملائمين

على هذين البندين، ينبغي أن تؤدي إلى نفس التقدير (نفس المرجع السابق: 26)

البندين (مع إعتبار الخطأ المعياري على جانبي هذا التقدير).

وعلى هذا إن ما نصل إليه ليس هو الصعوبة المطلقة للبند (i) مثلا وإنما هو بعدها عن

صعوبة بند آخر وليكن (c). وهذا الفرق يجعل صعوبة البند (c) كنقطة أصل تقاس منها

صعوبة البند (i).

كلما توافقت صعوبة البنود المستخدمة، مع مستوى قدرة الأفراد الذين يجيبون عليها، كلما

توصلنا إلى هذه الموضوعية في القياس. (نفس المرجع السابق: 26)

### 5- إفتراضات نموذج راش:

- يوفر راش متطلبات القياس الموضوعي عندما تتحقق إفتراضات هي:

#### أولا: أحادية البعد uni-dimensionality:

- يفترض نموذج راش وجود سمة أو قدرة واحدة هي التي تشكل الأساس لجميع

المفردات. وهذا الفرض يسمى أحادية البعد، فالمفردة يجب أن تكون أحادية البعد أي تقيس

سمة واحدة فقط. وهذا العامل لا يعتبر تحديدا صارما للطريقة حيث يمكن للفرد أن يستبعد

بسهولة المفردات التي يبدو أنها تخالف هذا الفرد. ونظرا لسهولة تفسير درجات الإختبار التي

تقيس قدرة أو سمة واحدة. فإن صانعي الإختبارات يفترضون دائما أن مجموعة مفردات

الإختبار تكون أحادية البعد، أما إذا كانت مفردات الإختبار لا تقيس أكثر من قدرة واحدة. ففي

هذه الحالة يمكن تجميع المفردات في مجموعات متجانسة، وذلك بإستخدام التحليل

العالمي (ميمي السيد أحمد إسماعيل، 2007:38)

ثم إستخدام أحد نماذج الإستجابة للمفردة لكل مجموعة متجانسة من المفردات

وتشير أمينة ومحمد كاظم إلى أن أحادية البعد في نموذج راش تحقق عندما:

-تتدرج المفردات بحيث تعرف تغيرا واحدا فقط، وبحيث تختلف فيما بينها في صعوبتها فقط

-يتدرج الأفراد على متصل هذا المتغير تبعا لمستوى أدائهم على المفردات حيث يكون هؤلاء

الأفراد ذوي قدرة أحادية البعد فتحدد وحدها هذا المستوى الأداء على المفردات.

### ثانيا: إستقلالية القياس local independence:

-يقصد به أن لا تؤثر إستجابة المفحوص لإحدى مفردات الإختبار على إستجابته للمفردات

الأخرى، وهذا يعني عدم ترابط المفردات مع بعضها البعض و تبدو إستقلالية القياس في:

\* إستقلال القياس عن قدرة العينة التي تؤدي الإختبار ومعنى هذا:

- تحرر قدرة الفرد المقدره بهذا الإختبار عن قدرة باقي الأفراد الذين يجيبون على الإختبار.

- تحرر تقدير صعوبة المفردة عن قدرة الأفراد الذين يجيبون على الإختبار.

\* إستقلال القياس عن المفردات التي يجيب عليها الأفراد ومعنى هذا:

- تحرر تقدير صعوبة المفردة عن باقي مفردات الإختبار.

- تحرر تقدير قدرة الفرد عن صعوبة المفردات المعينة التي يجيب عليها.

**ثالثا:خطية القياس:**

- وتعني أن يكون هناك معدل ثابتة لتدرج المقاييس،حيث يتدرج كل من الأفرادعلى نفس المتصل تدرجيا خطيا بوحدة قياس واحدة،(نفس المرجع السابق:39)

وعندئذ فعند أي مستوى من مستويات المتغير يكون تقدير الفرق بين أي قياسين متتاليين على هذا التدرج ثابت ولا يختلف المعنى الكمي لأي فرق بين أي قياسين على هذا التدرج بتغير أداة القياس طالما أنها أداة للقياس مناسبة.

**رابعا:المنحنيات المميزة للمفردات items characteristic curves:**

- أي أنه إلى الحد الذي تميز فيه المفردات بين الأفراد ذوي المستويات المختلفة من قدرة ما،فإن جميع هذه المفردات ينبغي أن يكون لها قوة تمييز متساوية ويعتمد إحتمال إجابة الفرد صوابا عن مفردة ما على شكل المنحنى المميز للمفردة والذي عرفه 2002 mc

camey:بأنه تعبير رياضي يربط بين إحتمال إستجابة الصواب على المفردة بالنسبة لمستوى قدرة وخصائص المفردة نفسه.

**خامسا:إنعدام أثر التخمين:**

- حيث يفترض أنه لا يوجد فرد يخمن الإجابة الصواب ويتفق ذلك الشرط مع أحادية البعد.(نفس المرجع السابق:41)

**6- إستخدامات نموذج راش:**

\* يشترط لإستخدام نموذج راش توفر أداة مصممة لقياس سمة كامنة واحدة وبيانات ثنائية

الدرجة وإستجابات مرتبة وفقرات متعددة الإختبار ومن أهم الإستخدامات مايلي:

- يستخدم في القياس النفسي

- يستخدم في بناء وتحليل الإختبارات النفسية والعقلية والتربوية وكذلك بناء الأسئلة التي

تحقق الموضوعية في القياس

- يستخدم في حل بعض المشكلات الموضوعية في القياس

- يستخدم لتقييم أحادية البعد ويحدث هذا عن طريق تحليل المكونات الأساسية الرئيسية

للعامل بإستخدام الفروق المعيارية و الإحصائيات الملائمة لنموذج راش.

## 7- خصائص نموذج راش:

- يتسم نموذج راش بالخصائص الإحصائية التالية

1- تكون لدى جميع المفردات القدرة التمييزية ذاتها فيما يتعلق بالسمة الكامنة

2- لا يوجد تفاعل بين الأفراد والمفردات

3- يعتبر المجموع النهائي لكمية الإستجابة الموجهة لمفردات الإختبار كافيا لتقييم مقياس

السمة المرتبط بهذه الكمية الموجهة (أي أن تقييم القدرة ويعتمد فقط على عدد المفردات التي

تم حلها وليس نماذج المفردة)

4- تعتبر عملية تقدير المعالم عملية ليست صعبة لأن معالم المفردة يمكن تقييمها بإستخدام

طريقة الترجيح الأكبر المشروط (cni) ويكون التقييم مستقلا عن مقاييس القدرة والعكس.

5- العلاقة بين الإستجابة والسمة يمكن أن يتم وصفها بالنسبة لكل مفردة عن طريق دالة تزايدية مطردة وهي المنحنى المميز للمفردة. (نفس المرجع السابق: 42).

### 8- مميزات نموذج راش:

- يتمتع نموذج راش بمجموعة مميزات تجعله الأفضل لدى مستخدميه عن بقية النماذج الأخرى للسّمات الكامنة ومن هذه المميزات

1- يعتمد نموذج راش على إعطاء إستجابتين للمفردة (1،0) وهذا من شأنه أن يصل بالمقياس إلى الموضوعية أو تقترب إستجابات المفحوصين من الدقة (مقارنة بما لو كانت أكثر من إستجابتين).

2- يؤدي نموذج راش إلى منحنيات مميزة لمفردات تكون متوازية أي لا تتقاطع وكذلك المنحنيات المميزة للأفراد المختبرين. فالمنحنى المميز للمفردة هو دالة رياضية تربط بين احتمال اجابة الصحيحة لفرد ما عن مفردة إختبارية وبين القدرة التي يقيسها الإختبار والمنحنى المميز للفرد هو تلك الداة التي تربط احتمال الإجابة الصحيحة لمجموعة من الأفراد المتساويين تقريبا في القدرة المقاسة وبين صعوبة المفردات

3- لا يعتمد تقدير صعوبة المفردة على تقديرات صعوبة المفردات الخرى المكونة للإختبار ولا على تقديرات قدرة الفرد الذين يجيبون عليها، ولا يعتمد تقدير قدرة الفرد على تقديرات قدرة أي مجموعة من الأفراد الذين يؤدون الإختبار، أو على تقديرات صعوبة المفردات التي يؤدونها.

4- توافر برامج الكمبيوتر لمعالجة البيانات بشكل غير مكلف

- ويضيف فان ألفين وآخرون (VAN ALPHEN ET AL.1994) بعض المميزات

الأخرى لنموذج راشن

1- الطبيعة الإحصائية للنموذج، وهذا يتناقض (نفس المرجع السابق:44)

مع النماذج الحتمية مثل مقياس جوتمان (GUTMAN) والذي يأخذ في الاعتبار أن

إستجابات الفرد تكون معرضة للتقلبات.

2- يسهل الإختبار إفتراضات نموذج راش إحصائياً

3- يعتبر مقياس سيكومتريا حيث أنه من المعلوم جيدا ماذا يقيس

4- إتاحة المعلومات حول المفردات المختلفة التي تساعد على تحديد المفردات

المتجانسة. (نفس المرجع السابق:44)

## 10- عيوب نموذج راش:

1- يتطلب توفر خاصية الإستقلال لبارامترات نموذج راش التحقق بصورة دورية من عدم

حدوث تغيرات ربما تطراً على القيم التقديرية لبارامتراته نتيجة لتغير خصائص أفراد مجتمع

المختبرين، أو متغير طبيعة أو محتوى أو معنى الفقرات الإختبارية بالنسبة إليهم بمرور

الزمن

2- تفترض نموذج راش أن جميع الفقرات تتساوى في قدرتها على التمييز وهذا القيد

يضيف قيوداً أخرى على إنتقاء الفقرات التي تشتمل عليها الإختبار، فالفقرات لا يجب أن تميز

بين مستويات القدرة المقاسة تمييزا دالا فحسب، بل إن جميع فقرات الإختبار يجب أن تكون قدرتها على التمييز متساوية تقريبا. (علام صلاح الدين محمود، 2000:697)

### دراسات سابقة لنموذج راش :

**دراسة عام 1985:** إستهدفت تحليل البيانات المستمدة من إختبار اليقظة العقلية الذي يقيس الذكاء وفق نموذج راش. يكون المقياس من (20) مفردة، وهو أحد الإختبارات الفرعية التي تشتمل عليها بطارية الإستعداد العقلي المعدة للمرحلة الثانوية والجامعة المعد من قبل الغرب. وطبق الإختبار على عينة قوامها (126) من الطلبة الجدد في جامعة الأزهر وحلت لحساب صعوبة الفقرة وقدرة الأفراد وأسفرت النتائج عن تطابق **prox** البيانات المستمدة بالطريقة التقريبية اليدوية، القيم المحسوبة لمعالم الصعوبة والقدرة لإفتراضات نموذج راش تم التحقق من إستقلالية القياس عن عينة الفقرات وقدرات الأفراد (علام 1985: 116-122).

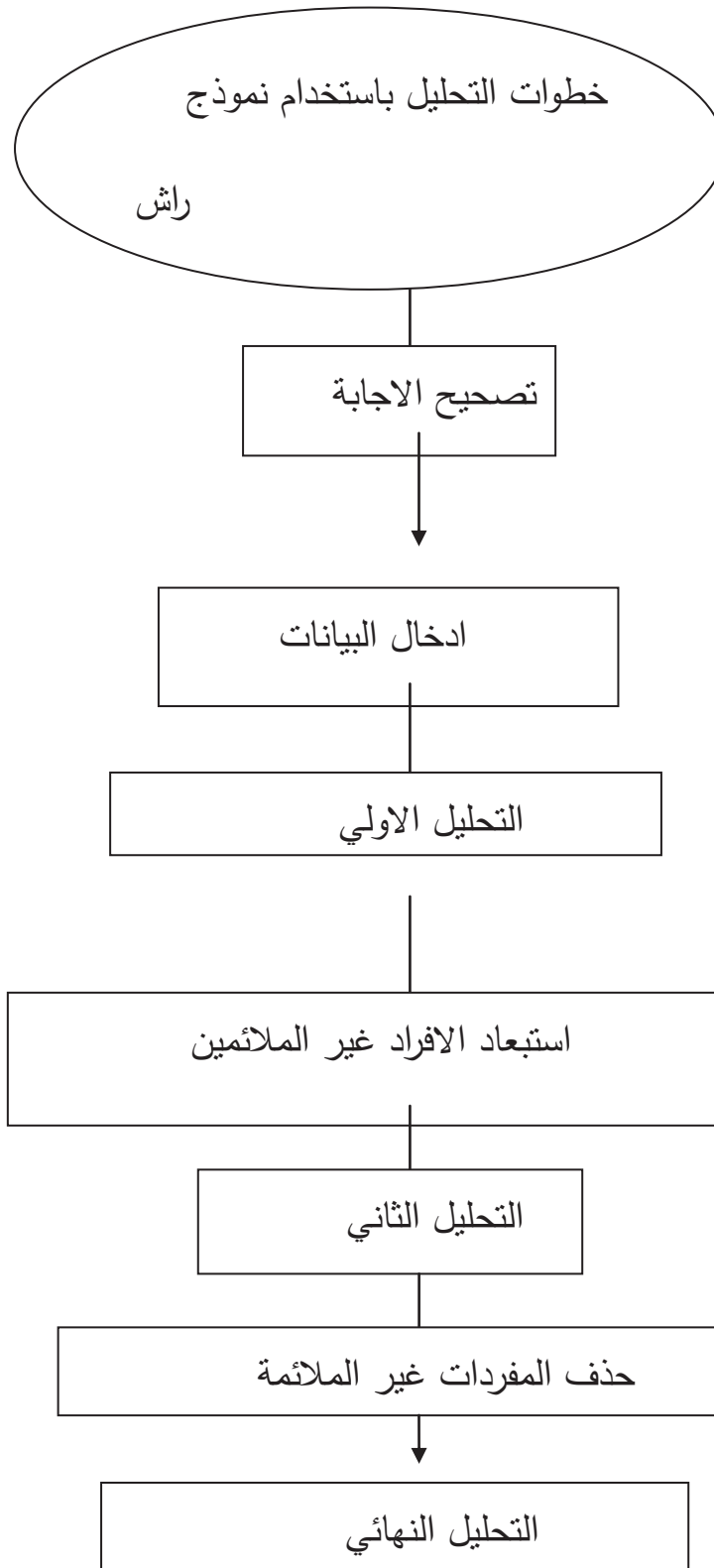
**دراسة كاظم 1988:** إستهدفت بناء إختبار موضوعي بأسلوب نموذج راش في أحد مقررات مادة علم النفس، مع وضع معايير وفق القياس التقليدي مثل المعايير التائية والرتب المئينية لدرجات الأفراد. وتضمن الإختبار (100) فقرة بصورته النهائية وغطى الموضوعات (دوافع السلوك، والإنفعالات، والتعلم، والتفكير، وحل المشكلات، والذكاء، والتوافق، والشخصية، واضطرابات السلوك)، وتغطي الفقرات جميعها المستويات الثلاثة الأولى من تصنيف بلوم للأهداف وهي (المعرفة، والفهم، والتطبيق). وتم تطبيقه على عينة بلغت (418) من طلبة جامعة الكويت الدراسين لمقرر علم النفس ثم حلت البيانات وتوصلت النتائج إلى متوسطة الصعوبة للإختبار كله **bicai** بأسلوب نموذج راش وباستعمال برنامج الحاسوب الآلي ومعامل التمييز وإختبارات الملائمة وإنحرافات المعيارية. وبعد حذف الفقرات التي لم تحقق فروض النموذج وعددها (25) أصبح عدد الفقرات بشكلها النهائي (70) فقرة إستخرجت الباحثة معايير الرتب المئينية ومعايير الدرجات التائية المقابلة

لكل درجة من الدرجات الخام التي عليها الأفراد من عينة التقنين دون الدخول في مقارنتها مع نتائج التحليل بأسلوب نموذج راش. (كاظم، 1988: 431-506).

**دراسة فيليبس phillhps 1989:** إستهدفت الدراسة معرفة تأثير حذف الأفراد غير المطابقين

لإفتراضات نموذج راش على التعادل الراسي. ولتحقيق الهدف تم تطبيق إختبار الإنجاز المتعدد المستويات لطلبة جامعة شيكاغو وحللت البيانات بإستعمال برنامج بيكال المحوسب مرتين، الأولى إبقاء الأفراد الذين لم يجيبوا إجابة دقيقة على فقرات المقياس. والثانية إستبعاد الأفراد **bical** الذين لم يجيبوا إجابة دقيقة على فقرات المقياس وقد بلغ عددهم (56) فرد، وشكلوا نسبة مئوية قدرت بـ 11.2%. وأسفرت النتائج أن هناك تغيرا ملحوظا في بيانات النموذج بعد حذف الأفراد الذين لم يجيبوا إجابة دقيقة على فقرات المقياس، إذ إن نسبة الإتفاق في قيمة الصعوبة يزداد بعد الحذف. كذلك إزداد عدد الفقرات عدد الفقرات الرابطة من (10) فقرات إلى (15) فقرات للتعادل الراسي .

## 11- خطوات التحليل باستخدام نموذج راش



### الخلاصة:

نموذج راش قيم على الباحثين في العلوم الإجتماعية أن يستعينون به في دراسة أبحاثهم لأنه صادق وثابة ويساعد في معرفة وتنبؤ باسمات الكامنة.

# الفصل الأول

## مدخل الدراسة

- إشكالية الدراسة .
- فرضية البحث.
- دوافع اختيار البحث
- أهداف البحث.
- أهمية البحث.
- التعاريف الاجرائية .

## 1- إشكالية الدراسة

تطرقت الدراسات السابقة ذات الصلة وخاصة دراسة (دراسة كاظم 1988) التي هدفت إلى بناء إختبار موضوعي بأسلوب نموذج راش في أحد مقررات علم النفس، تضمن الإختبار 100 فقرة، أظهرت نتائج الدراسة، وتوصلت النتائج إلى متوسط صعوبة الإختبار كله BICAI بأسلوب نموذج راش وباستعمال الحاسوب الآلي ومعامل التمييز وإختبارات الملائمة وإنحرافات المعيارية.

بهدف التوصل إلى كيفية بناء إختبار تحصيلي وفق نموذج راش، إلزام الباحث ببناء أداة التي تصل بنا إلى التقدير الموضوعي للسلوك. وقد رأينا في بحثنا هذا أن نقدم دراسة تقوم على إستخدام نموذج راش في بناء إختبار تحصيلي في مادة اللغة الفرنسية لذي تبلورت مشكلة الدراسة الحالية في السؤال التالي:

هل يمكن بناء إختبار تحصيلي في مادة اللغة الفرنسية وفق نموذج راش؟

## 2- فرضية البحث :

يمكن بناء الإختبار تحصيلي في مادة اللغة الفرنسية وفق نموذج راش

## 3- دوافع إختيار الموضوع:

تكمن دوافع اختيار دراسة المتمثلة في بناء الإختبار تحصيلي في مادة اللغة الفرنسية وفق نموذج راش وذلك من اجل التعرف على :

- إبراز دور نموذج راش في تقييم مستوى التلميذ.

- كيفية استخدام نموذج راش.

- كيفية بناء إختبار تحصيلي وفق نموذج راش.

#### 4- أهداف الدراسة :

لتقديم الدراسة نقوم باستخدام نموذج راش وذلك بهدف

أ- التوصل إلى تفسير لنتائج الإختبار باستخدام أسلوب نموذج راش

ب - تأكد من مدى موضوعية التفسير لنتائج الإختبار المطبق وفق نموذج راش

ج - تقديم دليل يساعد الباحث في استخدام برنامج MINISTEP في بناء الإختبارات بطريقة

نموذج راش وتفسير نتائجها

#### 5- أهمية الدراسة :

تكمن أهمية الدراسة في مدى صدق نموذج راش في بناء فقرات إختبار تحصيلي وفق

شروط قياسه.

#### - التعاريف الإجرائية :

1- نموذج راش (RASCH MODEL): يطلق عليه نموذج أحادي المعلمة

ONE PARAMETER MODEL. وقد إقترحه جورج راش، ويهتم بتحديد موقع الفقرة

الإختبارية على سلم الصعوبة لجميع الفقرات التي تشكل الإختبار، كما يهتم بتدريج مستويات

قدرة الفرد بإختبار معين على نفس متصل الفقرات.

2- الإختبار التحصيلي: هو مجموعة من الفقرات والأسئلة التي قدمت للطالب في مادة

اللغة الفرنسية، التي تم بنائه من طرف اساتذة اللغة الفرنسية.

**3- التغيرات:** هو أسلوب إحصائي ضمن نموذج راش يأتي بعد ظهور التباينات الأولية غير

المفسرة. حيث يقوم هذا النموذج بإجراء التغيرات في خمسة مرات وهذا الأسلوب يعمل وفق

معيار وهو أكبر من العدد 2 فإذا ظهرت التغيرات أكثر من العدد 2 فيمكن القول بأنها تشكل

بعد

**4- اللغة الفرنسية:** هي لغة أجنبية حية مقررة في البرنامج الدراسي.

**أولا :الدراسة الإستطلاعية:****تمهيد :**

يتناول هذا الفصل الاجراءات المنهجية للدراسة ، من خلاله بينت الباحثة اهم الخطوات الاساسية التي اتبعتها اثناء دراستها الاستطلاعية والاساسية من ادوات ومكان ومدة الدراسة والعينة التي طبقت عليها الدراسة ، وهذا قصد اختبار الفرضية المطروحة .

تتدرج هذه الدراسة ضمن تصنيفات الدراسات الوصفية ،والتي نريد من خلالها التعرف على مدى قابلية الدراسة للإنجاز من حيث العينة وأدوات القياس وكذا الأساليب الإحصائية المطبقة للدراسة، كما نسعى إلى فهم شامل لجو العامل لتطبيق الدراسة.

**1-الاجراءات المنهجية للدراسة الاستطلاعية :****1-أهداف الدراسة الاستطلاعية:**

- معاينة مكان الدراسة(التربص)و مجتمع الدراسة.
- معرفة مدى ملائمة الإختبار المطبق.
- تحديد عينة الدراسة .

**2- أداة الدراسة :**

هو إختبار تحصيلي في مادة اللغة الفرنسية تم إنجازه من طرف فريق تربوي(أساتذة في مادة اللغة الفرنسية) في إطار التنسيق والذي كانت صياغته وفق الشروط اللازمة من الشمولية وتمايز و إرتباطه بالأهداف حيث شمل 11 فقرة.

### 3-المجال الجغرافي للدراسة الاستطلاعية :تمت الدراسة بمتوسطة بل ملكي بن علو

بطريق وهران - مستغانم.

- تم اختيار العينة بطريقة عشوائية من أقسام السنة الرابعة متوسط.

### 4-المجال الزمني للدراسة الاستطلاعية :تمتد مدة الزمنية من 25-03-2015

إلى 09-04-2015.

### 5- طريقة المعاينة ومواصفات العينة :

#### 1- حجم عينة الدراسة الاستطلاعية :كانت مكونة من 30 تلميذ(15تلميذ/11تلميذة)

من قسم السنة رابعة متوسط

#### 2-خصائص عينة الدراسة الاستطلاعية :

يوضح الجدول والمخطط ادناه مميزات عينة الدراسة الاستطلاعية :

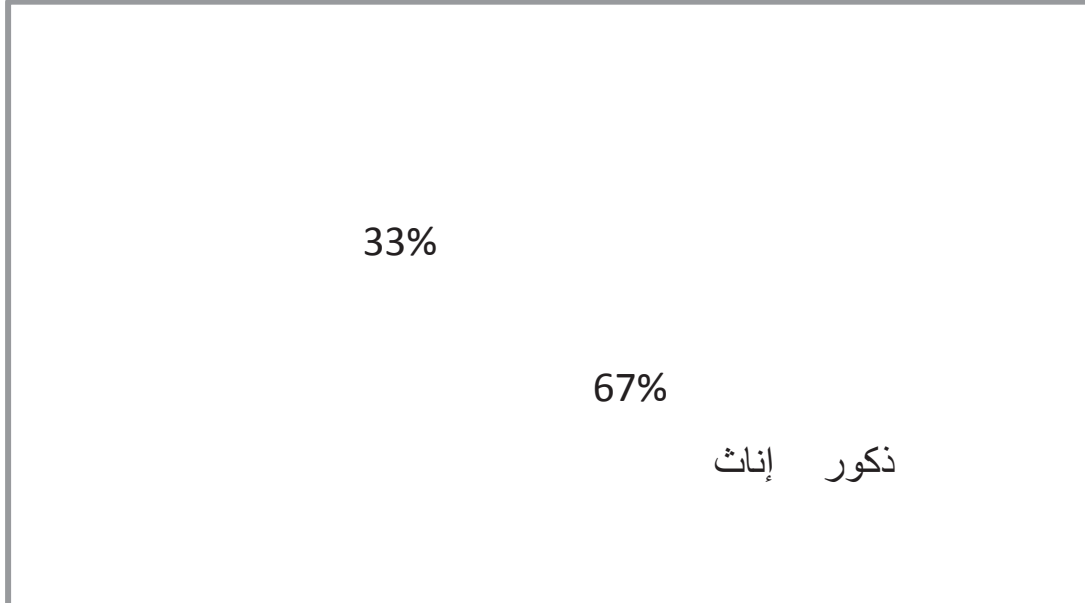
• من حيث الجنس :

يمثل الجدول التالي توزيع عينة الدراسة الاستطلاعية للبحث حسب متغير الجنس :

**جدول رقم (01) :يوضح توزيع عينة الدراسة الاستطلاعية حسب الجنس .**

| الجنس            | الاناث | الذكور | المجموع |
|------------------|--------|--------|---------|
| العدد            | 20     | 10     | 30      |
| النسبة المئوية % | %67    | %33    | %100    |

يتضح من الجدول رقم (01) ان عدد الإناث في عينة الدراسة الاستطلاعية (20 انثى، قدرت بنسبة 67%) أكثر من عدد الذكور فيها ( 10 ذكور، حيث نسبتهم ب 33 %) وهذا ما يؤكد المخطط التالي:



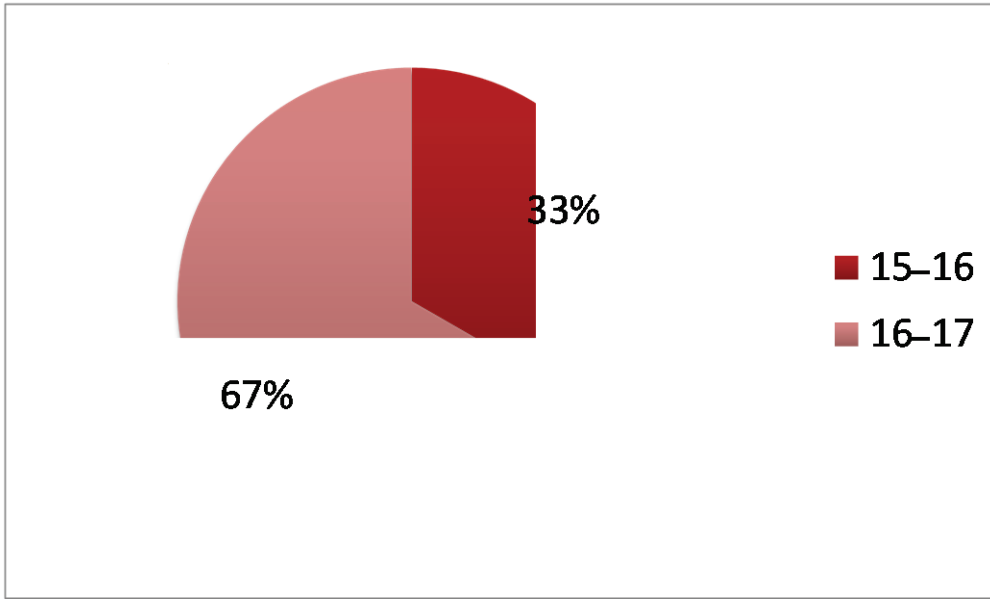
شكل رقم (01) : مخطط توزيع عينة الدراسة الاستطلاعية حسب الجنس

• من حيث السن:

جدول رقم (02) : يوضح توزيع عينة الدراسة الاستطلاعية حسب السن .

| السن               | 16-15 | 17-16 | المجموع |
|--------------------|-------|-------|---------|
| العدد              | 10    | 20    | 30      |
| النسبة<br>المئوية% | % 33  | %67   | %100    |

يتضح من الجدول رقم (02) ان نسبة أفراد العينة التي تتراوح أعمارهم ما بين (16-17 سنة) هي أكثر نسبة حيث قدرت ب 67%، مقارنة بنسبة الأفراد الذين تتراوح أعمارهم (15-16 سنة) و قدرت نسبتهم 33% وهذا ما يؤكد المخطط التالي:



شكل رقم 02: مخطط توزيع العينة الاستطلاعية حسب السن.

ثانيا : الدراسة الاساسية :

تمهيد :

والتي نريد من خلالها التعرف على مدى قابلية الدراسة من حيث منهج و مكان ومدة الدراسة والعينة وأدوات الدراسة وكذا الأساليب الإحصائية المطبقة للدراسة، كما نسعى إلى فهم شامل لجزء العامل تطبيق الدراسة

**1- منهج الدراسة :** تم إتباع المنهج الوصفي وهو أسلوب يعتمد على جمع المعلومات

والبيانات عن ظاهرة ماء، أو حدث ما أو شئ ما وذلك بقصد التعرف على الظاهرة المدروسة والتعرف على جوانب القوة والضعف فيه من أجل معرفة مدى صلاحية هذا الوضع أو مدى الحاجة لإحداث تغييرات جزئية أو أساسية فيه

**1-المجال الجغرافي والزمني للدراسة الاساسية :**

1- **المجال الجغرافي :** طبقت الدراسة الأساسية بمتوسطة 08 ماي بلدية بوقيرات بمستغانم.

**1 المجال الزمني :** أنجزت الدراسة في فترة إمتدت من تاريخ 07-04-2015 إلى 20-

04-2015 إحتراما للنظام الداخلي للمؤسسة وهذه المرحلة تضمنت ظروف الإجراء والتصحيح

**2-طريقة اجراء الدراسة الاساسية :**

- التوجه إلى مديرية التربية خاصة بمستغانم لأخذ الموافقة على طلب التريص .
- تقديم الموافقة على طلب التريص من أجل تحديد مدة التريص لمدير المؤسسة المراد القيام بالتريص فيها وهي متوسطة 08 ماي 1945 ببوقيرات .
- زيارة التلاميذ داخل القسم و تعريف بأنفسنا وبسبب زيارتنا لهم.
- القيام بتطبيق موضوع الإختبار كإمتحان تجريبي خلال مدة التريص الممتدة من 07-04-

2015 إلى 20-04-2015

## 3- خصائص مجتمع الدراسة الاساسية :

1- يوضح الجدول والمخطط أدناه مميزات مجتمع الدراسة الأساسية للبحث حسب متغير

الجنس:

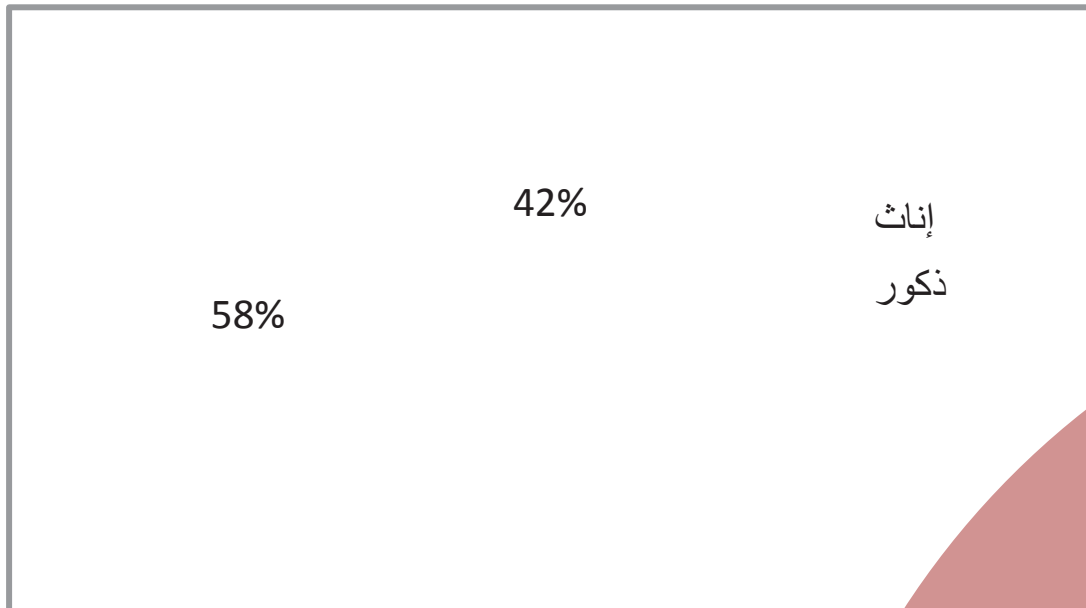
جدول رقم (03): يوضح توزيع مجتمع الدراسة الأساسية حسب الجنس .

| الجنس            | الاناث | الذكور | المجموع |
|------------------|--------|--------|---------|
| العدد            | 60     | 80     | 140     |
| النسبة المئوية % | %42    | % 58   | %100    |

يتضح من الجدول رقم (03) ان عدد اناث مجتمع الدراسة الأساسية (60) انثى،

بنسبة 42% (اقل من عدد الذكور فيها (80 ذكر، بنسب 58%) وهذا ما يؤكد المخطط

التالي:



شكل رقم 03: مخطط توزيع عينة مجتمع الدراسة الأساسية حسب الجنس

## 1 طريقة المعاينة ومواصفات عينة الدراسة الأساسية :

1- حجم عينة الدراسة الأساسية: مكونة 26 تلميذ (15 تلميذ/11 تلميذة) من قسم السنة

الرابعة متوسط

## 2- خصائص عينة الدراسة الأساسية:

يوضح الجدول والمخطط ادناه مميزات عينة الدراسة الأساسية:

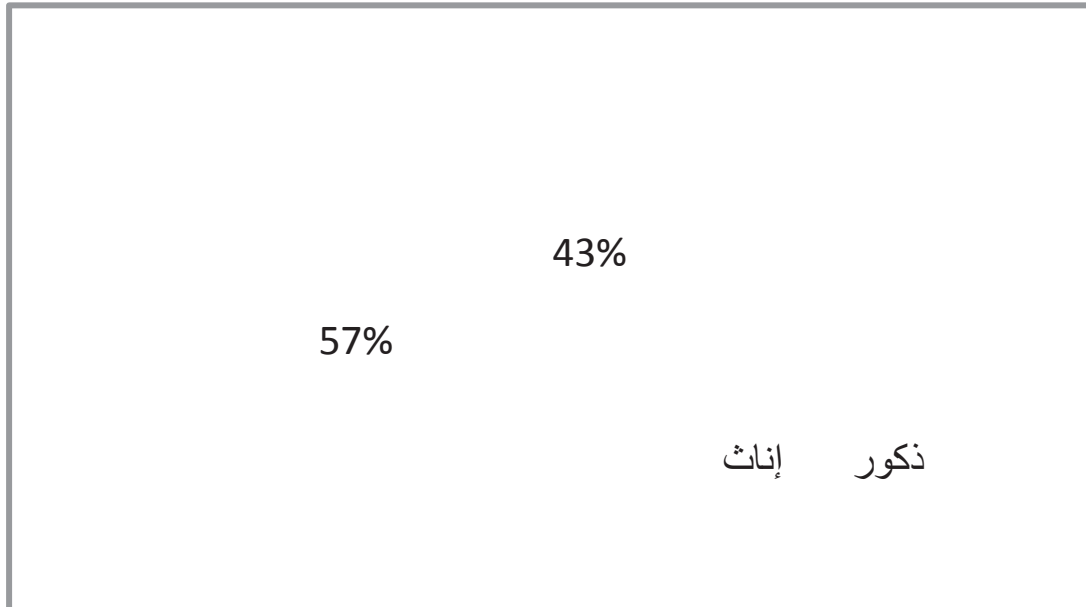
- من حيث الجنس :

**جدول رقم (04) :** يوضح توزيع عينة الدراسة الأساسية حسب الجنس .

| الجنس            | الاناث | الذكور | المجموع |
|------------------|--------|--------|---------|
| العدد            | 11     | 15     | 26      |
| النسبة المئوية % | 43 %   | 57 %   | 100 %   |

يتضح من الجدول رقم (04) ان عدد الإناث بعينة الدراسة الأساسية هو (11 انثى،

بنسبة 43%) اقل من عدد الذكور فيها (15 ذكرا، بنسبة 57%) وهذا ما يؤكد المخطط التالي:



شكل رقم 04: مخطط توزيع العينة الأساسية حسب الجنس

- من حيث السن :

يمثل الجدول التالي توزيع عينة الدراسة الأساسية للبحث حسب متغير السن :

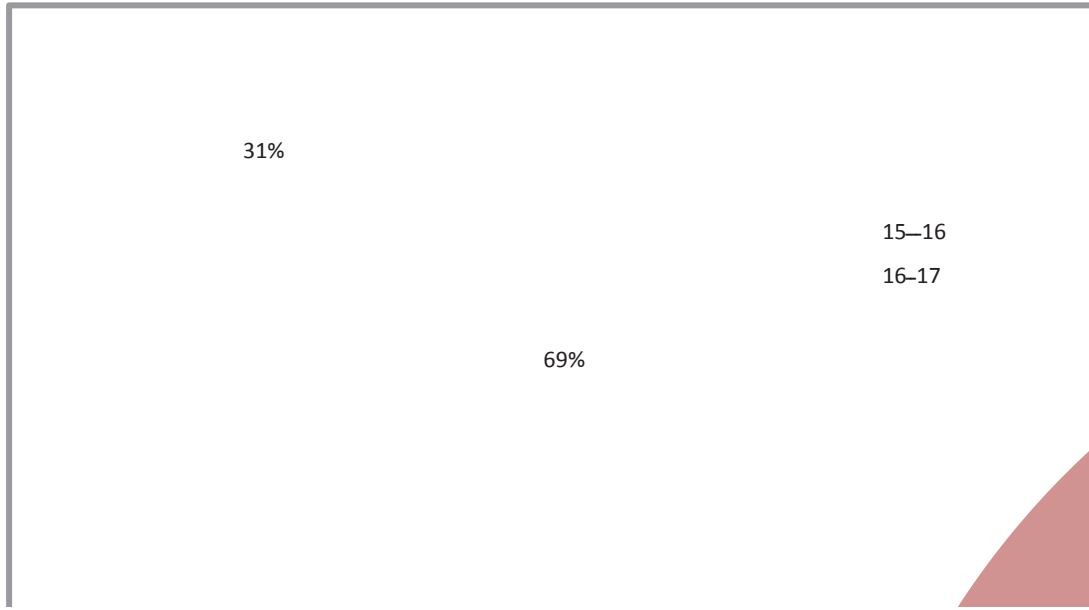
جدول رقم (05) : يوضح توزيع عينة الدراسة الأساسية حسب السن .

| السن             | 16-15 | 17-16 | المجموع |
|------------------|-------|-------|---------|
| العدد            | 18    | 8     | 26      |
| النسبة المئوية % | 69 %  | 31 %  | 100 %   |

يتضح من الجدول رقم (05) ان نسبة أفراد العينة التي تتراوح أعمارهم ما بين (16-17-

17 سنة) هي أقل نسبة حيث قدرت ب 31%، مقارنة بنسبة الأفراد الذين تتراوح أعمارهم

(15-16 سنة) و قدرت نسبته 69% وهذا ما يؤكد المخطط التالي:



الشكل 05: مخطط توزيع العينة الأساسية حسب السن.

### 3- أدوات الدراسة الأساسية :

عبارة عن تمارين فرنسية تحتوي على 11 فقرة، قام ببنائها أساتذ مختصين في مادة اللغة الفرنسية.

### 4- الاسلوب الاحصائي المتبع في الدراسة :

استخدمت الباحثة الرزم الاحصائية للعلوم الاجتماعية المعروفة باسم spss20، وبعد تفريغ

البيانات في spss تم تحويلها إلى برنامج rash (winisteps) ministep

measurement version 3.81.0.3february هذا البرنامج الاحصائي يمكننا من

معالجة مايلي:

1- **إختبار كا تربيع MNSQ**: هو أسلوب إحصائي بحسب الفرق بين البيانات

الواقعية (المحطات) وما هو متوقع حسب نموذج راش والذي محدد بمعيار (0.5-1.5) حيث

كل فقرة تقع ضمن هذا المجال تعتبر غير ملائمة ويمكن حذفها ITEM MISFIT وفي

تفسيرنا لل فقرات إعتدنا على MNSQ

ب- **النسبة الحرجة Z**: وهو أسلوب إحصائي يعتمد لمعرفة درجة كل فقرة والمقارنة وفق

معيار محدد حتى نقبل أو نحذف بعض الفقرات

ج- **التغاير CONSTRAST**: هو أسلوب إحصائي ضمن نموذج راش يأتي يعد ظهور

تباينات أولية غير مفسرة. حيث يقوم هذا النموذج بإجراء التغاير في خمس مرات وهذا

الأسلوب يعمل وفق معيار وهو أكبر من العدد 2 فإذا ظهرت تغايرات أكثر من العدد 2

فيمكن القول بأنها تشكل بعد

د- **نموذج راش**: وهو برنامج **MINISTEP (WINISTEPS) RASH**

**MEASUREMENT VERSION: 3.81.0.3 FEBRUARY** وهذا البرنامج

يمكننا من الحصول على عدة نتائج مرتبطة بإختبارنا التحصيلي ويوفر عدة جداول، خريطة

الفقرات، خريطة الأفراد، جدول حذف الأفراد، جدول البعدية والذي هو مرتبط بالصدق وفق هذا

النموذج

ح- المتوسط

خ- الإنحراف المعياري.

## التوصيات والاقتراحات

بناءً على نتائج الدراسة فإننا نوصي بما يلي:

- استخدام نموذج راش في الإختبارات التحصيلية.
- التدريبية على كيفية استخدام برنامج SPSS وبرنامج MINISTEP وتحليل البيانات باستخدام نموذج راش.
- الإستعانة بنموذج راش في إعداد وتصميم وتحليل الإختبارات النفسية والتربوية.

# قائمة الأشكال

| الرقم | العنوان                                         | الصفحة |
|-------|-------------------------------------------------|--------|
| 01    | مخطط توزيع الدراسة الإستطلاعية من حيث الجنس     |        |
| 02    | مخطط توزيع الدراسة الإستطلاعية من حيث السن.     |        |
| 03    | مخطط توزيع مجتمع الدراسة الأساسية من حيث الجنس. |        |
| 04    | مخطط توزيع العينة الأساسية من حيث الجنس.        |        |
| 05    | مخطط توزيع العينة الأساسية من حيث السن .        |        |

# الفصل الثاني

## اللغة الفرنسية

- تمهيد.
- مفهوم الفرنسية.
- أهمية اللغة الفرنسية.
- أهداف تدريس اللغة الفرنسية.
- مشاكل تدريس اللغة الفرنسية.
- خلاصة.

**تمهيد:**

قمت في هذا الفصل بعرض نتائج الدراسة و مناقشة هذه النتائج مع ما توصلت اليه الفرضية السابقة وفقا لأسئلة البحث وتحقيقا لأهدافه و ذلك من خلال التحقق من فروضها , و في الأخير قمت بتقديم بعض التوصيات و الاقتراحات بناء على النتائج المحصل عليها .

**اولا: عرض النتائج فرضية الدراسة:**

**الجدول رقم 01:**

- يوضح مقارنة درجة كل فقرة بالدرجة الكلية بإستعمال ألفا كرونباخ: أنظر الملحق(01)

| رقم الفقرة | درجة الفقرات | الدرجة الكلية لمعامل ألفا كرونباخ |
|------------|--------------|-----------------------------------|
| 01         | 0.73         | 0.74                              |
| 02         | 0.76         | 0.74                              |
| 03         | 0.71         | 0.74                              |
| 40         | 0.72         | 0.74                              |
| 05         | 0.75         | 0.74                              |
| 06         | 0.71         | 0.74                              |
| 07         | 0.71         | 0.74                              |
| 08         | 0.68         | 0.74                              |
| 09         | 0.74         | 0.74                              |
| 10         | 0.68         | 0.74                              |
| 11         | 0.71         | 0.74                              |

**التعليق:** هذا الجدول يوضح درجة كل فقرة والتي أخذت درجة ما بين (0.68-0.76) في

حين أن الدرجة الكلية لمعامل ألفا كرونباخ تساوي 0.74 (أنظر ملحق رقم) وبإجراء

المقارنات بكل فقرة يتبين أن فقرات الإختبار متناسقة مع الإختبار ككل مما يعني أن صدق

الفقرات محققا وهذا بدوره يؤدي إلى بناء إختبار مادة الفرنسية وفق نموذج راش.

### جدول رقم 2: جدول يوضح خريطة الفقرات

| الرقم | الفقرات                              | المعيار                              | النسبة المئوية |
|-------|--------------------------------------|--------------------------------------|----------------|
| 1     | الفقرات رقم: 7، 8، 9، 10، 3، 4، 5، 1 | وقعت في معيار المتوسط                | 82%            |
| 2     | الفقرات رقم 11، 02                   | وقعت بإنحراف معياري واحد نحو السهولة | 18%            |

أنظر الملحق صفحة (2)

جدول 03:

جدول يوضح ملائمة الفقرات:

| نموذج الموائمة التباعية OUTFIT |               |        |       |
|--------------------------------|---------------|--------|-------|
| النسبة ZSTD                    | MNSQ كما تربع | الفقرة | الرقم |
| الدرجة                         |               |        |       |
| 1.6                            | 1.65          | Q2     | 1     |
| 0.8                            | 1.50          | Q1     | 2     |
| 1.2                            | 1.31          | Q5     | 3     |
| 1.0                            | 1.19          | Q9     | 4     |
| 0.1                            | 1.01          | Q4     | 5     |
| -0.4                           | 0.90          | Q7     | 6     |
| -0.4                           | 0.91          | Q6     | 7     |
| -0.4                           | 0.90          | Q3     | 8     |
| -0.7                           | 0.73          | Q11    | 9     |
| -1.8                           | 0.63          | Q8     | 10    |
| -1.8                           | 0.63          | Q10    | 11    |

أنظر الملحق (03)

التعليق

- بإعتماد المعيار في المجال (0.5-1.5) نلاحظ أن كل الفقرات كانت دالة يعني وملائمة

للنموذج.

- هذه الجداول توضح البعدية في نموذج راش 3.81.0 .MINISTEP

ينقسم إلى مرحلتين

### جدول رقم 04:

أ- جدول التغيرات:

| التغير   | القيمة | نسبة القياس |
|----------|--------|-------------|
| التغير 1 | 4.11   | %29.6       |
| التغير 2 | 2.42   | %17.5       |
| التغير 3 | 1.27   | %9.2        |
| التغير 4 | 1.13   | %8.1        |
| التغير 5 | 0.76   | %5.5        |

أنظر الملحق (04)

### جدول رقم 05:

ب- جدول التباينات:

| التباينات                              | القيمة | نسبة القياس |
|----------------------------------------|--------|-------------|
| التباينات الأولية المفسرة للقياس الكلي | 2      | %19         |
| التباينات المفسرة للأفراد              | 1.14   | %8          |
| التباينات المفسرة للفقرة               | 1.72   | %12         |
| التباينات الأولية غير المفسرة          | 11     | %80         |

## التعليق

- المعيار المستخدم لقياس دالة بعدية عند نموذج راش أكبر من العدد 2

- البرنامج VERSION

3.81.0.MINISTEP.WINISTEP.RASH.MEASUREMENT قام بحساب تحليل

التغاير في خمس مرات حتى يمكننا من معرفة ما إذا كانت تشكل بعد أم لا. وعليه ومن

خلال النتائج لهذا التحليل يظهر أن نتيجة التحليلين للتغاير الأول والثاني دالة أي أكبر من

2 وهي على التوالي 2.42، 4.11 مما يعطي الشك بالإمكان تشكيل بعد.

ثانيا: مناقشة فرضية الدراسة:

تمهيد: بعد تطرق الباحثة إلى إشكالية الدراسة، تم إقتراح إجابة مؤقتة تمثلت في فرضية

الدراسة التي يمكن الإعتماد عليها للوصول إلى حل لهذه الإشكالية وقد تمت مناقشة هذه

الفرضية على هذا الأساس.

مناقشة الفرضية: والتي تنص على:

• يمكن بناء إختبار تحصيلي في مادة اللغة الفرنسية وفق نموذج راش

في ضوء النتائج التي توصلت إليها الباحثة كانت هناك:

• بما أن درجة كل فقرة من فقرات الإختبار المطبق كانت تنتمي للمجال [0.68-0.76]

تتساوى مع الدرجة الكلية لمعامل ألفا كرونباخ وهي 0.74 هذا يعني أنه دال وبالتالي فإن

الإختبار صادق وفقراته ملائمة للعينة.

- أما نتائج استخدام نموذج راش التي عولجت ببرنامج MINISTEP فكانت النتائج كالآتي:
- تبين أن معظم الفقرات وقعت في معيار المتوسط وهذا من خلال جدول خريطة الفقرات.
- ظهرت لنا في الجداول التباينات أولية غير مفسرة و بإستعمال النموذج للتغايرات في خمسة محاولات وإعتبار المعيار أكبر من العدد 2 تبين أن هناك محاولتين (2.54- 3.14) أكبر من 2 هذا ما يؤدي إلى تشكيل بعد آخر.
- إعتمادا على الأسلوبين كا تربيع MNSQ والنسبة الحرجة Z والذي يحدد ملائمة الفقرات من خلال معيار [0.5-1.5] حيث ظهرت كل فقرات الإختبار ملائمة للنموذج أي تنحصر في المعيار [0.5-1.5]
- إنطلاقا من هذه المناقشة تم التوصلت إلى أن الإختبار المطبق ملائم للنموذج وبالتالي تحقيق الفرضية و إثباتها.

**الخلاصة العامة:**

من خلال نتائج المتحصل عليها بعد مناقشة الفرضيات التي تبين من خلالها أن الإختبار ملائم فإنه يمكن بناء إختبار تحصيلي وفق نموذج راش إذا توفرت فيه إفتراضات نموذج راش.

# الفصل الرابع

## الإجراءات المنهجية

أولاً : الدراسة الاستطلاعية

تمهيد

أهداف الدراسة الاستطلاعية

أداة القياس

المجال الجغرافي للدراسة الاستطلاعية

المجال الزمني للدراسة الاستطلاعية

طريقة المعاينة ومواصفات العينة الاستطلاعية

ثانياً : الدراسة الأساسية

منهج الدراسة

المجال الجغرافي والزمني للدراسة الأساسية

طريقة إجراء الدراسة الأساسية

خصائص مجتمع الدراسة الأساسية

طريقة المعاينة ومواصفات عينة الدراسة الأساسية

أدوات الدراسة

الأساليب الإحصائية

## ملخص الدراسة:

يتعلق موضوع دراستنا بكيفية بناء إختبار تحصيلي في مادة الفرنسية وفق نموذج راش وذلك باستخدام معايير القياس الخاصة بنموذج راش، وللوصول الى هذه الغاية طرحت الإشكالية التالية:

-هل يمكن بناء إختبار تحصيلي في مادة الفرنسية وفق نموذج راش؟

ولهذا الغرض صاغت الباحثة الفرضية التالية :

يمكن بناء إختبار تحصيلي في مادة الفرنسية وفق نموذج راش

ولإختبار هذه الفرضية، قد اختيرت العينة عشوائيا من بين تلاميذ السنة الرابعة متوسط من الجنسين

وقد بلغ عددهم 26 تلميذ: (15تلميذ / 11تلميذة )، بمتوسطة 08ماي 1945 ببوقيراط-مستغانم.

تمت المعالجة الاحصائية لبيانات الدراسة من خلال مجموعة من الاساليب ( إختبار كا تربيع

MNSQ، النسبة الحرجة Z، التغاير CONSTRAST، كما اعتمدت الباحثة في دراستها على منهج

تحليل الفقرات بواسطة برنامج نموذج راش.

VERSION3.81.0.3 FEBRUARY MINISTEP (WINISTEPS) RASH

MEASUREMENT

المتوسط الحسابي، الانحراف المعياري ) واسفرت هذه الخطوة على النتائج التالية :

ومن خلال الدراسة التي قامت الباحثة بتحقتها ، تمت مناقشة هذه النتائج في ضوء الاطار النظري

لِلدراسة والدراسات السابقة .

## ملخص الدراسة:

يتعلق موضوع دراستنا بكيفية بناء إختبار تحصيلي في مادة الفرنسية وفق نموذج راش وذلك باستخدام معايير القياس الخاصة بنموذج راش، وللوصول الى هذه الغاية طرحت الاشكالية التالية:

-هل يمكن بناء إختبار تحصيلي في مادة الفرنسية وفق نموذج راش؟

ولهذا الغرض صاغت الباحثة الفرضية التالية :

يمكن بناء إختبار تحصيلي في مادة الفرنسية وفق نموذج راش

ولإختبار هذه الفرضية، قد اختيرت العينة عشوائيا من بين تلاميذ السنة الرابعة متوسط من الجنسين

وقد بلغ عددهم 26 تلميذ ( :15تلميذ / 11تلميذة )، بمتوسطة 08ماي 1945 ببوقيراط-مستغانم.

تمت المعالجة الاحصائية لبيانات الدراسة من خلال مجموعة من الاساليب ( إختبار كا تربيع

MNSQ، النسبة الحرجة Z، التغاير CONSTRAST، كما اعتمدت الباحثة في دراستها على منهج

تحليل الفقرات بواسطة برنامج نموذج راش.

VERSION3.81.0.3 FEBRUARY MINISTEP (WINISTEPS) RASH

MEASUREMENT

المتوسط الحسابي، الانحراف المعياري ) واسفرت هذه الخطوة على النتائج التالية :

ومن خلال الدراسة التي قامت الباحثة بتحقتها ، تمت مناقشة هذه النتائج في ضوء الاطار النظري

لِلدراسة والدراسات السابقة .

## قائمة المراجع

### مراجع باللغة العربية :

- أمينة كاظم محمد . إستخدام نموذج راش في بناء إختبار تحصيلي في النفس وتحقيق التفسير الموضوعي للنتائج ، جامعتي عين شمس و الكويت 1988
- أمينة كاظم محمد . دراسة نظرية حول القياس الموضوعي للسلوك نموذج راش ، مؤسسة الكويت للتقدم العلمي ، الكويت 1988.
- جورج بول،ترجمة:د.محمود فراح عبد الحافظ،معرفة اللغة،دار الوفاء للنشر،دون طبعة،ص201.
- د دوجلاس براون،ترجمة:د.عبدو الراجعي،علي أحمد شعبان،أسسس تعلم اللغة وتعليمها،دار العربية للنشر،ط2-1994،ص61.
- سمير المرزوقي.دراسة مقارنة حول التدريس اللغات الأجنبية في البلاد العربية،المنظمة العربية والثقافة والعلوم،تونس،1993،ص101.
- محمود عبد الحليم منسي،عفاف بنت صالح محضر.علم النفس النمو.مركز الإسكندرية للكتاب،ط2001،1،ص135.

- منار عبد المنعم فوري العكر- صعوبات تعلم اللغة الفرنسية في مدارس الضفة الغربية، أطروحة تخرج لنيل شهادة ماجستير، أساليب تدريس العلوم، جامعة النجاح الوطنية، نابلس، فلسطين، 2011، ص14. شباب الجامعة. مصر، 1996، ص49.

- ميمي السيد أحمد إسماعيل . الخصائص السيكومترية لإختبار القدرة العقلية بإستخدام نموذج راش لدى طلبة المرحلة الثانوية العامة ، رسالة ماجستير في التربية (تخصص علم نفس التربوي) كلية التربية ، جامعة الزقازيق 2007 . 1428.

- علي السيد. علم الاجتماع اللغوي. مؤسسة

- علام صلاح الدين محمود . القياس و التقويم التربوي و النفسي : أساسياته و تطبيقاته و توجيهاته المعاصرة ، دار الفكر العربي القاهرة 2000

- وزارة التربية الوطنية: برنامج الفرنسية. مديريةية التعليم الثانوي العام، الجزائر، 1999. ص3

**مراجع باللغة الأجنبية :**

- **safia rahal.la franeophonie en algérie : mythe ou réalité**

**مواقع على الأنترنت :**

الأنترنت: 2014/02/21 19:40 [www.g391.ru](http://www.g391.ru)

الأنترنت: 17:00 2014/02/14 لغة الفرنسية. /ar.wikipedia.org/wiki/

# قائمة الجداول

| الصفحة | العنوان                                                       | الرقم |
|--------|---------------------------------------------------------------|-------|
|        | يوضح توزيع العينة الإستطلاعية حسب الجنس                       | 01    |
|        | يوضح توزيع العينة الإستطلاعية حسب السن                        | 02    |
|        | يوضح توزيع عينة مجتمع الدراسة حسب الجنس                       | 03    |
|        | يوضح توزيع العينة الأساسية حسب الجنس                          | 04    |
|        | يوضح توزيع العينة الأساسية حسب السن                           | 05    |
|        | يوضح مقارنة درجة كل فقرة بالدرجة الكلية بإستعمال ألفا كرونباخ | 06    |
|        | يوضح خريطة الفقرات                                            | 07    |
|        | يوضح ملائمة الفقرات بإستعمال أسلوب MNSQ و Z                   | 08    |
|        | جدول التغيرات الخمسة                                          | 09    |
|        | جدول التباينات المفسرة والغير مفسرة                           | 10    |

## قائمة المحتويات

الاهداء .....أ

كلمة الشكر .....ب

ملخص الدراسة .....

قائمة المحتويات .....د

قائمة الجداول .....ح

قائمة الاشكال .....ط

مقدمة عامة : ..... 01

### الفصل الاول : مدخل الدراسة

اشكالية الدراسة .....04

فرضيات الدراسة .....04

دوافع اختيار الموضوع .....04

اهداف الدراسة واهميتها .....05

5- التعاريف الاجرائية .....06

### الفصل الثاني :اللغة الفرنسية

- تمهيد.....07

- مفهوم اللغة الفرنسية.....07

- أهمية اللغة الفرنسية.....08
- أهداف تدريس اللغة الفرنسية.....08
- طرق تدريس اللغة الفرنسية.....09
- مشاكل تدريس اللغة الفرنسية.....11
- خلاصة.....14

### الفصل الثالث : نموذج راش

- تمهيدي.....15
- مفهوم نموذج راش.....15
- الأساس النظري لنموذج راش.....16
- الصيغة الرياضية لنموذج راش.....17
- تحقيق الموضوعية في نموذج راش.....18
- إفتراضات نموذج راش.....20
- إستخدامات نموذج راش.....22
- خصائص نموذج راش.....23
- مميزات نموذج راش.....24
- عيوب نموذج راش.....25
- دراسات سابقة لنموذج راش.....26

- خطوات التحليل باستخدام نموذج راش.....28

- خلاصة.....29

## الفصل الرابع : الاجراءات المنهجية

اولا : الدراسة الاستطلاعية.....30

تمهيد.....30

اهداف الدراسة الاستطلاعية.....30

اداة القياس.....30

المجال الجغرافي للدراسة الاستطلاعية.....31

المجال الزمني للدراسة الاستطلاعية.....31

طريقة المعاينة ومواصفات العينة الاستطلاعية..31

ثانيا : الدراسة الاساسية.....33

- تمهيد.....33

منهج الدراسة.....34

المجال الجغرافي والزمني للدراسة الاساسية.....34

طريقة اجراء الدراسة الاساسية.....34

خصائص مجتمع الدراسة الاساسية.....35

طريقة المعاينة ومواصفات عينة الدراسة الاساسية....36

ادوات الدراسة ..... 38

الاساليب الاحصائية ..... 39

## الفصل الخامس : عرض نتائج ومناقشة فرضيات الدراسة

اولا : عرض نتائج الفرضية الدراسة وتفسيرها ..... 40

تمهيد ..... 40

عرض نتائج الفرضية ..... 40

ثانيا : مناقشة فرضية الدراسة ..... 44

الخلاصة العامة ..... 46

التوصيات الاقتراحات ..... 47

قائمة المراجع

الملاحق