

**REPUBLIQUE ALGERIENNE DEMOCRATIQUE ET POPULAIRE**  
**MINISTERE DE L'ENSEIGNEMENT SUPERIEUR ET DE**  
**LA RECHERCHE SCIENTIFIQUE**  
**UNIVERSITE ABDELHAMID IBN BADIS-MOSTAGANEM**  
**FACULTE DES LANGUES ETRANGERES**  
**FILIERE DE LA LANGUE FRANCAISE**



**MASTER EN**  
**DIDACTIQUE DU FLE ET INTER CULTURALITE**

**Intitulé :**

**L'évaluation formative de l'expression écrite dans une classe de FLE.**

**Cas des apprenants de 4<sup>ème</sup> année moyenne.**

**Présenté par :**

**M<sup>elle</sup> GUENDOUZ Naima**

**Les membres du jury**

**Présidente : M<sup>me</sup> MAGHRAOUI Amina .M.A.A. Mostaganem**

**Promoteur : M. BRAHIM Tayeb .M.A.B. Mostaganem**

**Examinatrice : M<sup>elle</sup> GOUAICH Aicha .M.A.A. Mostaganem**

**Année universitaire : 2015/2016.**

## Dédicaces

*Je dédie ce modeste travail à :*

*Ma seule source de force et de joie mes adorables*

*parents, mère et père,*

*Mon fiancé, Mohamed*

*Mes chers frères,*

*Mes chères sœurs,*

*Mon enseignante Abdallah Salima*

*Mes amies.*

## *Remerciements*

*J'adresse mes sincères gratitude et mes plus profonds remerciements à Monsieur Brahim Tayeb, mon encadreur de m'avoir aidée, orientée conseillée et soutenue pendant toute la durée de ce travail.*

*Mes vifs remerciements vont également aux membres du jury pour l'intérêt qu'ils ont porté à ma recherche en acceptant d'examiner mon travail et de l'enrichir par leurs propositions.*

*Je remercie aussi tous mes professeurs du cycle primaire à l'université, surtout les enseignements du département du français qui ont participé à ma formation.*

*Je tiens à remercier l'ensemble du personnel des écoles qui m'a apporté l'aide et l'assistance nécessaire dans l'accomplissement de ce travail.*

*Merci à vous tous pour votre soutien.*

## **Table des matières**

Remerciement

Dédicace

Introduction générale ..... 6

### **Chapitre 1 : généralités sur l'évaluation de l'apprentissage en FLE**

1. L'apprentissage ..... 5

2. La compétence..... 6

3. L'évaluation de l'apprentissage ..... 7

3.1. Aperçu historique ..... 7

3.2. Définition ..... 8

3.3. Les catégories de l'évaluation ..... 9

3.3.1. L'évaluation des ressources ..... 9

3.3.2. L'évaluation des compétences ..... 9

3.4. Les types de l'évaluation..... 10

3.4.1. L'évaluation diagnostique..... 10

3.4.2. L'évaluation formative..... 11

3.4.2.1. But de l'évaluation formative..... 12

3.4.3. L'évaluation sommative..... 13

3.5. Les étapes de l'évaluation ..... 14

3.6. Les critères d'évaluation ..... 15

4.	L'intégration de l'évaluation dans le processus enseignement .....	16
	apprentissage .....	16
4.1.	Les étapes de l'évaluation formative .....	17
4.2.	Stratégies visant la mise en œuvre des trois étapes de l'évaluation formative .....	18
4.3.	Les outils de l'évaluation formative.....	19
	Conclusion .....	21

## **Chapitre 2 : l'enseignement du FLE cas de la 4<sup>ème</sup> année moyenne**

1.	La nouvelle réforme .....	23
2.	Le programme de la 4 <sup>ème</sup> année moyenne .....	25
3.	La production écrite .....	26
3.1.	Définition.....	26
3.1.1.	En linguistique.....	26
3.1.2.	En didactique des langues .....	27
3.2.	L'enseignement de la production écrite.....	27
3.3.	L'évaluation formative de la production de l'écrit.....	28
	La grille d'évaluation : .....	28
	Conclusion .....	32

## **Chapitre 3 : présentation du corpus**

	Présentation du corpus .....	33
--	------------------------------	----

1.	Présentation du corpus .....	34
1.1.	Le public .....	34
2.	Lieu de l'expérimentation .....	34
3.	Le questionnaire .....	35
4.	La collecte des données .....	38

#### **Chapitre 4: analyse et interprétation des résultats**

1.	L'analyse du questionnaire.....	39
2.	L'analyse des copies.....	46
2.1.	La correction des erreurs .....	47
	Analyse et interprétation des résultats .....	49
3.	Le compte rendu de la production écrite .....	50
4.	Interprétation des résultats .....	54

<b>Conclusion générale.....</b>	<b>56</b>
---------------------------------	-----------

### **Introduction générale**

Le processus d'enseignement/apprentissage c'est toute une opération complexe qui implique la mise en œuvre des nouvelles méthodes et pratiques d'enseignement ; cette opération exige aussi des enjeux qui entrent dans l'accomplissement de cette dernière ; notamment la tâche de l'enseignant en classe, qui se caractérise par des rôles précis : enseigner, former et évaluer, ces trois rôles se manifestent dans toutes les didactiques des différentes disciplines, beaucoup plus dans la didactique du FLE.

Actuellement, le système éducatif algérien a adopté "une approche par compétence", en plaçant l'apprenant au centre de son apprentissage et donnant à l'enseignant une grande autonomie, cette démarche consiste à mettre l'accent sur l'acquisition des compétences (à l'oral /à l'écrit) et sur l'évaluation de celles-ci.

En effet, Plusieurs travaux de recherches ont fait l'objet d'étude et d'analyse des productions écrites d'apprenants en didactique de l'enseignement /apprentissage du français langue étrangère (FLE) et tout particulièrement de l'évaluation de l'écrit. Cette évaluation peut être objective ou subjective, avec absence de buts et d'objectifs précis. Pour vérifier cela, nous avons décidé, de traiter dans notre mémoire de fin d'étude l'évaluation formative en classe de FLE. Dans le corpus que nous avons choisi pour ce modeste travail, nous avons pris les apprenants de 4<sup>ème</sup> année moyenne (collégiens) comme échantillon et comme objet de notre enquête. Nous avons travaillé avec des apprenants du CEM nommé «Barbah belkacem» à Ouled Boughalem.

La présente étude a pour objectif de comprendre les tenants et les résultats de cette pratique pédagogique et comprendre son impact sur l'appropriation de la compétence des apprenants à l'écrit. D'une part, nous nous intéressons dans ce travail aux insuffisances, carences et lacunes caractérisant les écrits des apprenants. Nous tenterons par ailleurs de comprendre et d'entrevoir des solutions à ces insuffisances.

Avant d'entreprendre l'analyse du corpus, nous pensons que la question majeure de notre recherche est la suivante : Comment un enseignant en classe de FLE peut- il évaluer continuellement les productions écrites de ses apprenants ? (cas des élèves de la 4<sup>ème</sup> année moyenne).

Pour répondre à cette problématique, nous avons formulé les questions suivantes :

Qu'évalue-t-on ?

Quels critères poursuit-on en évaluant ?

L'évaluation formative des productions écrites des élèves est-elle un moyen qui permettrait à l'apprenant de corriger ses erreurs et de renforcer ses faiblesses ?

Pour répondre à notre problématique nous avons formulé les hypothèses suivantes :

L'évaluation de l'apprentissage se fait généralement selon deux catégories celle des ressources et l'autre des compétences.

L'évaluation formative de la production écrite permettrait aux apprenants d'opérer les difficultés afin d'y remédier.

L'élaboration de grilles d'évaluation critériées, élaborées par l'enseignant, communiquées et énoncées aux apprenants, sont susceptibles de participer à faire progresser la compétence de la production écrite des apprenants.

Pour entreprendre cette recherche, nous utilisons deux méthodes :

La première méthode est analytique, nous allons analyser le questionnaire distribué aux enseignants de langue française et les copies des apprenants. La deuxième méthode descriptive, nous allons décrire la séance du compte rendu de la production écrite.

Afin que notre travail soit comme une référence pour les étudiants, et pourquoi pas pour les enseignants en général, nous allons structurer notre travail en quatre chapitres (deux chapitres pour le cadre théorique et deux pour le cadre pratique) :

Dans le premier chapitre nous allons donner des généralités sur l'évaluation de l'apprentissage dans une classe de FLE. Dans le deuxième chapitre nous allons traiter l'enseignement, l'évaluation de l'expression écrite en classe de 4ème année moyenne. Puis nous allons présenter par la suite dans le troisième chapitre notre enquête. Quant au quatrième chapitre, nous l'avons consacré entièrement à l'analyse et l'interprétation des résultats obtenus à partir des réponses des enseignants enquêtés et des copies des élèves.

Nous terminons notre travail par une conclusion générale dans laquelle nous essayons d'exposer le fruit auquel a abouti notre travail. Dans cette conclusion nous faisons part des résultats auxquels nous sommes arrivés. Lesquels nous ont permis de vérifier et confirmer nos hypothèses de départ.

**Chapitre 1**

**Généralités sur**

**l'évaluation de**

**l'apprentissage en FLE**

Dans ce chapitre, nous avons jugé indispensable de définir quelques notions relatives à l'évaluation, afin de borner et clarifier notre champ d'étude et gérer notre travail sur l'évaluation dans le cadre de l'enseignement/apprentissage du français langue étrangère (FLE).

## 1. L'apprentissage

Suivant une proposition de Krashen « *l'apprentissage est un ensemble d'activités volontaires et conscientes visant de façon explicite l'appropriation d'une compétence, un savoir ou une information, souvent dans un contexte institutionnel* ». <sup>1</sup>

L'apprentissage est une évolution active et constructive à travers laquelle l'apprenant manipule stratégiquement les ressources cognitives disponibles de façon à créer de nouvelles connaissances en extrayant l'information de l'environnement et en l'intégrant dans sa structure informationnelle déjà présente en mémoire.

Bernard Py présente « *l'apprentissage comme une construction artificielle, caractérisée par la mise en place de contraintes externes qui ont pour effet de dérégler l'acquisition sous le fallacieux prétexte de l'améliorer ou de l'accélérer* » <sup>2</sup>.

L'apprentissage est un processus interactif par lequel les apprenants essaient d'assimiler de nouveaux éléments d'information et de les intégrer à ce qu'ils savent déjà. Les élèves sont toujours en train de réfléchir et, à chaque instant ils remettent en question ou renforcent leurs idées.

« *L'apprentissage d'une langue à l'école a essentiellement pour objectif de faire acquérir des savoir-faire dans les deux grands domaines que sont la compréhension et*

---

<sup>1</sup>Cuq J P, *Dictionnaire de didactique du français langue étrangère et seconde*, Paris, CLE International, 2003, p.20.

<sup>2</sup>Cuq J P, Gruca Isabelle, *Cours de didactique du français langue étrangère et seconde*, presses universitaires de Grenoble, 2005, p115.

*l'expression, pour permettre un usage de la langue dans des situations de communication adaptées à un jeune enfant ».*<sup>3</sup>

## **2. La compétence**

Le terme de compétence est polysémique qui implique nécessairement de faire un petit détour par une classification terminologique, selon les disciplines, des acceptions différentes. Afin de clarifier cette notion de compétence, on peut faire référence à des définitions de quelques auteurs :

Selon De KETELE : « *la compétence est un ensemble ordonné de capacités (activités) qui s'exercent sur des contenus dans un catégorie donnée de situation pour résoudre des problèmes posés par celles-ci* ». <sup>4</sup>

Pour De KETELE, il faut d'abord préciser la famille de situations dans lesquelles doit s'exercer la compétence. Il faut ensuite déterminer les capacités et les contenus à mobiliser, les combiner en objectifs spécifiques, et les combiner entre eux pour les mobiliser dans une situation appartenant à la famille de situations.

D'après J.P.CUQ « *le terme de compétence recouvre trois formes de capacité cognitive et comportementale : compétences linguistique, communicative et socioculturelle* ». <sup>5</sup>

Les compétences permettent d'identifier clairement les objectifs de formation à atteindre. Celles-ci se manifestent par des comportements observables. Elles sont évaluables par un ensemble de performances attendues. Elles visent principalement à l'acquisition de Savoir-faire professionnel touchant au champ d'intervention décrit dans le référentiel de l'emploi.

---

<sup>3</sup>Ministère de la jeunesse, de l'éducation et de la recherche, *Documents d'accompagnement des programmes*, Allemand, cycle3, 2002.

<sup>4</sup>Marie Gérard François, Roegiers Xavier, *Des manuels scolaire pour apprendre concevoir, évaluer utiliser*. Bruxelles, De Boeck université, 2009, p.59.

<sup>5</sup>Cuq J P, *Dictionnaire de didactique du français langue étrangère et seconde*, Paris, CLE International, 2003, p.48.

Tagliante considère la compétence comme «*un ensemble des comportements potentiels (affectifs, cognitifs et psychomoteur) qui permettent à un individu d'exercer efficacement une activité généralement considérée comme complexe. Elle englobe des savoirs, des savoir-faire et des savoirs être*». <sup>6</sup>

Dans cette dernière définition, la compétence, dans l'exercice d'une activité, combine le savoir, savoir-faire et savoir-être.

### **3. L'évaluation de l'apprentissage**

#### **3.1. Aperçu historique**

Le mot « évalue » est apparu au 14<sup>ème</sup> siècle dans le petit Robert, il tire son origine « d'évalue » (1283), de l'ancien français « value, valeur, prix ».

En 1336 il s'agit « d'évalue » qui veut dire : « déterminer la valeur le prix de quelque chose ». « Évalue » vient du latin « Valère » qui signifié : « être fort, valoir ».

Durant les années (1970-1980) les enseignants et les examinateurs de la langue s'intéressaient à l'évaluation du savoir plutôt qu'au savoir-faire.

Après les années 80, d'autres évaluations ont été introduites dans l'enseignement du français langue étrangère.

A partir de l'année 1992, l'évaluation diagnostique a été introduite, sa finalité était d'aider les enseignants à analyser les capacités et les compétences des élèves.

---

<sup>6</sup>Tagliante Christine, *L'évaluation et le CECR*, Paris, CLE international, 2005, p.189.

### 3.2. Définition

« Évaluer » veut dire : « déterminer, délimiter, fixer avec précision, faire l'estimation d'une quantité, d'une durée qui n'est pas encore véritable ». <sup>7</sup>

Le terme « évaluer » se définit par son objet dans le domaine de l'enseignement/apprentissage : performance individuelle, collective ou institutionnelle. L'enseignant évalue à la fois des connaissances et des compétences à travers des performances réalisées par les élèves dans la langue cible.

L'évaluation des apprentissages est une partie intégrante de l'acte pédagogique ne pouvant être dissociée du processus enseignement-apprentissage.

Jean Cuq considère l'évaluation des apprentissages comme étant

« Une démarche qui consiste à recueillir des informations à porter des jugements sur les informations recueillies et à décider sur la poursuite des apprentissages compte tenu de l'intention d'évaluation de départ ». <sup>8</sup>

L'évaluation comporte : le recueil et une prise d'informations sur les progrès et les difficultés d'apprentissage rencontrées par les élèves ;

Une interprétation de ces informations dans une perspective à référence critérielle et, dans la mesure du possible, un diagnostic des facteurs qui sont à l'origine des difficultés d'apprentissage des élèves ; et l'adaptation des activités d'enseignement et d'apprentissage en fonction de l'interprétation faite des informations recueillies.

---

<sup>7</sup> Renald Legendre, *Dictionnaire actuel de l'évaluation*, Montréal, Guérin, 1993, p.195.

<sup>8</sup> CUQ.J. P, *Dictionnaire de didactique du français langue étrangère et seconde*, Paris, CLE International, 2003, p.90.

L'évaluation est au service d'une pédagogie de la réussite, elle ne vise pas à sélectionner les meilleurs mais à aider le plus grand nombre à atteindre les objectifs fixés. Elle représente un aspect décisif du rôle de l'enseignant confronté à une grande diversité d'élèves et soumis à un nouveau référentiel de la démarche d'évaluation. Avant de planifier l'enseignement et les activités en classe l'enseignant doit porter un jugement professionnel formulé sur le plan de la qualité ou de l'exactitude. Tout en respectant des valeurs instrumentales et fondamentales. Il doit avoir une idée sur les lacunes de ses élèves.

Une bonne évaluation doit être le juste reflet de ce que chaque élève est censé avoir acquis comme connaissances et savoir-faire auparavant et qu'il peut réinvestir au moment de l'évaluation. Cette dernière est faite pour déterminer le niveau réel et de détecter les difficultés des élèves. Elle nous interpelle aussi sur la justesse du travail réalisé. L'évaluation est avant tout un temps de rencontre, de connexion entre l'enseignant et ses élèves. Il les observe, prête une grande attention à leur production.

### **3.3. Les catégories de l'évaluation**

L'évaluation des acquis des élèves doit tenir compte de ces deux catégories d'apprentissages : tant les ressources que les compétences doivent être maîtrisées par les élèves, Les deux catégories d'apprentissages feront l'objet d'évaluations distinctes :

#### **3.3.1. L'évaluation des ressources**

Elle s'effectuera à travers des épreuves d'évaluation relativement classiques, portant sur des objectifs particuliers, tout au long des apprentissages ponctuels. La manière de corriger ces épreuves consistera à déterminer si l'élève a répondu correctement aux questions posées et à identifier de cette manière quelles ressources sont maîtrisées ou non.

#### **3.3.2. L'évaluation des compétences**

Elle occupe une place centrale dans le système éducatif algérien. Elle doit se faire dans des situations variées afin, d'une part, de ne pas se réduire au constat d'une capacité appliquée à une situation déjà vue, et, d'autre part, de bien vérifier la maîtrise de la compétence lors de la résolution d'un problème nouveau.

De plus, le plus souvent, une même compétence devra être évaluée par différents enseignants. La compétence se développe et s'évalue à travers la réalisation de tâches et des effets qui en résultent.

Une compétence s'évalue à travers une performance. Pour cela, il est important de dégager des critères d'évaluation. En d'autres termes, il s'agit de nommer tous les paramètres qui permettent de vérifier si cette compétence est installée.

### **3.4. Les types de l'évaluation**

Il existe toute une gamme de types d'évaluation, mais c'est par leur fonction et leur situation temporelle que l'on peut les distinguer et les classer autour de trois grands prototypes :

#### **3.4.1. L'évaluation diagnostique**

Ce type diagnostique est celui que l'on retrouve, par exemple dans les tests d'orientation scolaire. Menés en cours d'apprentissage, a pour objectif de découvrir les faiblesses et les attitudes défectueuses dans tous les domaines de l'apprentissage scolaire.

L'évaluation diagnostique sert à localiser un problème particulier, intervient au début, du cours de l'apprentissage ou de la formation. Elle permet de connaître les apprenants dans leur niveau pour détecter les points positifs qui aident l'enseignant à prévoir des tâches d'enseignement et des évaluations qui sont différenciées et personnalisées. Elles aident aussi l'élève à identifier des résultats d'apprentissage appropriés. Ces résultats obtenus par l'évaluation diagnostique amélioreront le plan de formation initialement prévu par une reformulation d'objectifs plus précis et une détermination de contenus plus adéquats.

### 3.4.2. L'évaluation formative

Selon le dictionnaire de didactique du français langue étrangère : « *L'évaluation formative est un processus d'évaluation continue visant à guider l'élève dans son travail scolaire, à situer ses difficultés pour l'aider et lui donner les moyens pour lui permettre de progresser dans son apprentissage* ». <sup>9</sup>

L'expression «évaluation formative» a été proposée par Scriven, il affirme que : « L'évaluation formative est conçue pour fournir des données permettant des adaptations successives de contenus pédagogiques durant toutes les phases d'apprentissage »<sup>10</sup>.

Elle désigne les évaluations interactives fréquentes des progrès et des acquis des élèves afin d'identifier les besoins et d'ajuster l'enseignement en conséquence. Les enseignants qui utilisent des méthodes et des techniques d'évaluation formative sont mieux préparés pour répondre à la diversité des besoins des élèves en différenciant et en adaptant leur pédagogie, pour améliorer le niveau des élèves et la procédure des résultats.

L'évaluation formative a pour objectif de mesurer plus les compétences que les savoirs.

Elle « *consiste à prendre le pouls des élèves au travail et de pouvoir ainsi intervenir sur le moment de l'apprentissage : en permettant l'ajustement progressif de la démarche à l'objectif, elle est au cœur de l'acte d'apprendre ; y apporte une dynamique et en garantit l'efficacité* »<sup>11</sup>.

Cette évaluation, qui relève de l'évaluation continue, complète la précédente ; permet d'analyser les comportements et les stratégies des élèves et peut déboucher, si nécessaire, sur une pédagogie différenciée. Elle privilégie la régulation en cours de formation. Elle tente de fournir à l'apprenant des informations pertinentes pour qu'il régule ses

---

<sup>9</sup>Cuq J P, *Dictionnaire de didactique du français langue étrangère et seconde*, Paris, CLE International, 2003, p.91.

<sup>10</sup> Allal L, *L'évaluation formative de l'apprentissage : revue de publication en langue française, L'évaluation formative- Pour un meilleur apprentissage dans les classes secondaires*, 2005.

<sup>11</sup>Robert Jean Pierre, *Dictionnaire pratique de didactique du FLE*, édition OPHRYS, 2005, p.170.

apprentissages et elle renvoie à l'enseignant un feed-back sur son action qui lui permet d'adapter son dispositif d'enseignement.

Les enseignants font un bilan des acquis pour vérifier l'efficacité de l'apprentissage. Ils proposent par la suite des activités d'aide ou de remédiation aux apprenants en difficultés ou des activités supplémentaires pour les apprenants plus performants.

### 3.4.2.1. But de l'évaluation formative

Les auteurs Black et William (1998)<sup>12</sup> ont découvert que l'utilisation de l'évaluation en classe dans le but précis de promouvoir l'apprentissage, améliorer le rendement des élèves. Elle vise à s'assurer les moyens essentiels de formation adaptés aux caractéristiques des élèves, à fournir des informations permettant une adaptation de l'enseignement aux différences individuelles dans l'apprentissage. Il s'agit de s'intéresser aux démarches de l'apprenant. À la réalisation des produits plutôt qu'aux critères de performance de l'apprenant et de réussite des produits.

L'évaluation formative vise à mesurer, d'attester et de communiquer le niveau d'apprentissage des élèves de façon que des décisions raisonnables puissent être prises au sujet des élèves. Bien des personnes peuvent se servir des informations ainsi recueillies.

Ainsi, « elle a pour but de reconnaître où et en quoi un élève éprouve une difficulté et de l'en informer. Cette évaluation ne se traduit pas en notes ou en scores. Il s'agit d'un feed-back pour l'élève et pour le maître »<sup>13</sup>.

Elle favorise le développement de l'élève en l'informant sur ses apprentissages et en le guidant dans la conduite de son apprentissage.

D'une part, elle s'intéresse à renseigner l'enseignant sur :

---

<sup>12</sup>Le ministre de l'éducation, Citoyenneté et Jeunesse, *Repenser l'évaluation en classe en fonction des buts visés : l'évaluation au service de l'apprentissage, l'évaluation en tant qu'apprentissage, l'évaluation de l'apprentissage*, 2e édition Manitoba, 2006, p.5 <<http://www.edu.gov.mb.ca/m12/eval/>>

<sup>13</sup>G. De Landsheere, Meyer, G, « *Evaluer, pourquoi, Comment ?* », Paris : Hachette éducation, 2007, p27, dans *Évaluation formative et mise en place d'une mise en place d'une pédagogie différenciée efficace*, Alexie Forestier, Marion Martel, 2012.

Les attitudes et dispositions de chaque élève face à l'apprentissage dans une unité et à l'objectif qui y est poursuivi ; la progression ; la qualité des apprentissages de chaque élève ; le cheminement de l'élève vers l'atteinte de l'objectif ; les actions à entreprendre, à divers moments de la formation dans l'unité, pour accroître la valeur et la portée des apprentissages.

D'autre part, elle faciliterait aux l'élève, une meilleure connaissance des attentes du maître. Et elle aiderait l'élève à profiter davantage du temps de l'apprentissage en utilisant les rétroactions pour mieux identifier ses propres processus, soit pour les conserver en mémoire s'ils s'avèrent corrects, soit pour les modifier s'ils apparaissent erronés. Elle permettrait également à l'élève de réguler, de manière proactive, ses processus pour les adapter, par anticipation, aux attentes qu'il découvrirait.

Quand l'évaluation formative fait partie intégrante du processus d'apprentissage, les élèves sont engagés en tant que partenaires actifs du processus d'apprentissage. Ils collaborent à la clarification des résultats d'apprentissage et élaborent les critères d'évaluation. Ils peuvent donner ou recevoir une rétroaction descriptive, suivre leurs progrès et ajuster les stratégies d'apprentissage utilisées.

### **3.4.3. L'évaluation sommative**

Elle survient à la fin d'un long processus d'enseignement et d'apprentissage. Elle « contrôle les acquis à la fin du cours et leur attribue une note ou au rang. Il ne s'agit pas forcément d'une évaluation de la compétence. En fait l'évaluation sommative est souvent normative, ponctuelle et teste le savoir ».<sup>14</sup>

C'est l'évaluation la plus ancienne, la plus connue et la plus utilisée en classe. Elle juge plus le savoir que la compétence en termes de notes, voire de rangs et elle est en général exigée par l'institution qui a besoin de noter et de classer. Elle vise à repérer les élèves qui risquent de ne pas atteindre les objectifs définis par les programmes, à analyser les difficultés rencontrées par ces élèves.

---

<sup>14</sup>Conseil de l'Europe, *Cadre Européen Commun de Référence pour les langues, Apprendre, Enseigner, Evaluer*, Strasbourg, Paris, Les Éditions Didier, 2001, p.141, [www.coe.int/Lang-CECR](http://www.coe.int/Lang-CECR)

L'évaluation sommative Assure la continuité et la cohérence des apprentissages et renseigne les parents sur ce qui se passe en classe, sur l'évolution de leurs enfants.

### **3.5. Les étapes de l'évaluation**

L'évaluation, comme nous avons déjà noté, est considérée comme une démarche, selon le dictionnaire de didactique de français langue étrangère et second<sup>15</sup> cette démarche est Constituée de quatre étapes distincts mais complémentaires.

**L'intention**: elle détermine les buts de l'évaluation et les modalités de la démarche (le choix de la mesure et des tâches évaluatives à présenter aux élèves pour juger de leur performance langagière), les moments d'évaluation, les types de décision à prendre.

**La mesure** : elle comprend le recueil des données par le biais d'observation, d'appréciation ou de résultats de mesure, et par l'organisation de l'analyse des données et leur interprétation circonstancielle en vue de tirer des significations pertinentes.

**Le jugement** : il permet d'apprécier toutes les informations recueillies et de juger de la situation d'un élève en certains domaines de son développement et de sa performance langagière compte tenu des buts et des objets de l'évaluation. Cette étape permet aussi de déterminer la valeur des instruments de mesure utilisés ou des observations recueillies. Juger, c'est en quelque sorte se positionner à partir d'un ensemble de renseignements que l'intuition et l'arbitraire ne peuvent fournir.

**La décision** : elle vise d'abord à rétroagir quant au cheminement ultérieur des élèves et à la progression des apprentissages. Elle vise aussi à statuer les acquis au moment de faire le bilan et d'accorder la promotion des études, le passage à la classe supérieure ou

---

<sup>15</sup>Cuq J P, *Dictionnaire de didactique du français langue étrangère et seconde*, Paris. CLE International, 2003, p.90.

encore de recommander des mesures d'appui individualisés afin d'accéder à la classe supérieure.

### **3.6. Les critères d'évaluation**

Une fois la tâche définie, l'enseignant détermine les critères d'évaluation. Ceux-ci ont trait à l'efficacité de la démarche ou du processus utilisé et la qualité de la production. Traditionnellement, trois critères sont considérés comme fondamentaux pour traiter l'évaluation ; la validité, la fiabilité et la faisabilité. Le CECR<sup>16</sup> les définit ainsi :

**La validité** est la procédure d'un test ou d'une évaluation peut être considérée comme valide dans la mesure où l'on peut démontrer que ce qui est effectivement testé.

**La fiabilité** est un terme technique. C'est la mesure selon laquelle on retrouvera le même classement des apprenants dans deux passations (réelles ou simulées) des mêmes épreuves. C'est-à-dire Une même compétence en deux compétences semblables, travaillées avec le même outil évaluateur doit alors donner des informations identiques.

Plus importante, en fait, que la fiabilité est l'exactitude des décisions prises en fonction d'une norme. Si une évaluation rend compte des résultats en termes de réussite/échec. Cette exactitude dépendra de la validité pour le contexte d'une norme donnée. Elle dépendra également de la validité des critères utilisés pour prendre les décisions ainsi que de celle des procédures selon lesquelles on les met en œuvre.

**La faisabilité** est un point essentiel de l'évaluation de la performance. Les examinateurs ne disposent que d'un temps limité. Ils ne voient qu'un échantillon limité de performances et il y a des limites au nombre et à la nature des catégories qu'ils peuvent manipuler comme critères.

---

<sup>16</sup>Conseil de l'Europe, *Cadre Européen Commun de Référence pour les langues, Apprendre, Enseigner, Evaluer*, Strasbourg, Paris, Les Éditions Didier, 2001, p.135-136, [www.coe.int/Lang-CECR](http://www.coe.int/Lang-CECR).

## **4. L'intégration de l'évaluation dans le processus enseignement**

### **/apprentissage**

Nous avons vu dans la section précédente que, selon le moment où elle est conduite et l'intention pour laquelle elle est réalisée, l'évaluation est dite diagnostique ; formative ou sommative. On peut donc trouver de l'évaluation sous une ou plusieurs formes, depuis le tout début jusqu'à la fin d'un programme scolaire et, dans toutes les matières.

De toute évidence, l'évaluation ne peut alors être réalisée de façon strictement spontanée, sans planification préalable. De même, la planification de l'évaluation doit prendre en compte l'ensemble du programme du début jusqu'à la fin. Selon l'adaptation de Richard et Godbout : cette section examine comment l'évaluation formative se traduit concrètement dans une perspective de régulation de l'apprentissage

Parmi les divers thèmes traités , on accordera une attention particulière aux éléments suivants :

- Les principes pédagogiques fondamentaux concernant l'évaluation formative.
- Les étapes de l'évaluation formative.
- Les stratégies et les modalités visant à mettre en œuvre chaque étape de l'évaluation formative.

Les principes fondamentaux de l'évaluation formative :

Nous avons vu que l'intention générale de l'évaluation formative est de réguler les apprentissages. Pour atteindre ce but, tout enseignant devrait s'efforcer de respecter, entre autres, trois principes pédagogiques le respect de chacun d'eux aura des répercussions sur l'enseignement. Les trois principes en question sont les suivants :

Avant de s'engager dans la situation d'apprentissage ou de développement, les élèves doivent savoir ce que l'on attend d'eux.

Les élèves et l'enseignant doivent savoir jusqu'à quel point la tâche est réussie, il faut recueillir de l'information sur la performance des élèves et leur donne accès à la rétroaction.

Dans la mesure du possible, chaque élève doit avoir la possibilité d'arriver à maîtriser le résultat d'apprentissage. Il faut que l'enseignant prévoise des scénarios destinés à réguler l'apprentissage.

#### **4.1. Les étapes de l'évaluation formative**

« Nous avons vu que l'évaluation est un processus qui peut comporter jusqu'à cinq étapes dans la présente section, il est question de voir comment ces étapes interagissent dans un contexte d'évaluation formative. Nous résumons ici le processus d'évaluation formative en trois étapes. Ces étapes ne sont pas étanches, le processus d'évaluation permet un va-et-vient entre chacune »<sup>17</sup>

##### **Etape 1 : la communication des résultats d'apprentissage et des critères de réussite/réalisation**

Dans le contexte de l'évaluation formative, il s'agit ici de faire en sorte que les élèves connaissent et communiquent concrètement les résultats d'apprentissage qui sont prescrits (produit de la performance), des critères de réalisation (processus de la performance) ou les deux. Selon le cas il peut être de mise et même bénéfique d'impliquer les élèves dans l'établissement des critères de réussite/ réalisation.

##### **Etape 2 : la cueillette et l'interprétation de l'information**

Cette étape correspond à la cueillette d'information et son interprétation. Ce recueil de renseignements peut être informel (questionnement, observation non instrumentée) ou formel (épreuve de maîtrise, grille d'évaluation, liste de vérification, réseau de concepts,

---

<sup>17</sup> Allal Linda, *Stratégie d'évaluation formative*, Berne, Lang, 1985, p.34.

etc.) Selon la complexité du résultat d'apprentissage poursuivi et le type d'information dont on a besoin pour informer les élèves des différents aspects à améliorer.

### **Etape 3 : la régulation de l'apprentissage**

Cette troisième et dernière étape correspond à la prise de décision et aux actions conséquentes. L'information étant recueillie et interprétée (étape2), l'enseignant et les élèves doivent prendre une décision quant à la façon de poursuivre les apprentissages. C'est sans doute là le véritable défi de l'intervention : que faire quand l'élève n'a pas atteint les résultats escomptés (correspondant aux attentes) ? Décider d'une action pour faire en sorte que les élèves arrivent à maîtriser le résultat d'apprentissage ou à atteindre le niveau de développement souhaité, c'est ce qu'on appelle « régulier » l'apprentissage.

En fin au-delà de la reconnaissance de trois étapes distinctes et complémentaires, ce qui importe c'est la mise au point des stratégies concrètes permettant soit de communiquer les attentes, soit de recueillir de l'information, soit de réguler l'apprentissage. C'est ce dont il est question dans la section suivante.

#### **4.2.Stratégies visant la mise en œuvre des trois étapes de l'évaluation formative**

Par stratégie, il faut entendre la mise en place d'un plan ou d'une manière de procéder qui permettra à l'enseignant de réaliser l'intention des étapes énumérées antérieurement. Pour développer de telles stratégies, il faut se transporter dans la classe et stimuler dans son esprit le déroulement de l'action. C'est à partir de situations pédagogiques réelles que l'enseignant doit prendre des décisions débouchant sur diverses stratégies qui peuvent être exploitées en salle de classe. Plus la description de la stratégie est concrète et complète, plus elle est prête à être utilisée. Tout enseignant qui a en réserve une banque de telles stratégies peut rapidement mettre en œuvre une démarche d'évaluation intégrée à son enseignement quotidien.

### 4.3. Les outils de l'évaluation formative

Il existe une multitude d'outils méthodologiques d'évaluation qui sont plus utiles dans la réalisation des objectifs pédagogiques soulignés. Nous avons pris quelques définitions citées dans l'ouvrage de Jean Pierre Cuq et Isabelle Gruca<sup>18</sup> :

**La grille d'évaluation** : est parmi les outils les plus fréquemment utilisés dans l'enseignement d'une langue. Lorsque les apprenants ont des tâches complexes à réaliser. La grille d'évaluation permet de porter un jugement sur la qualité d'une production ou d'un produit, l'accomplissement d'une prestation ou d'un processus qui ne peuvent être jugés tout simplement bons ou mauvais comme dans le cas d'une question à correction objective.

**Les questions fermées** : proche du QCM mais distinct, ce questionnaire, de type binaire, repose sur une alternative et invite le candidat à répondre par oui ou non, ou bien par vrai ou faux. Cette procédure est particulièrement efficace avec des documents longs.

**Les questions ouvertes** : c'est lorsque la réponse à la question est plus complexe : l'analyse, la synthèse ou bien l'application. Le correcteur ne doit pas seulement comptabiliser les bonnes et les mauvaises réponses, mais il doit estimer les performances de l'apprenant tout en respectant les critères déterminés par la grille d'évaluation choisie.

La démarche qu'on suit pour l'élaboration d'une fiche de test est toujours la même. Elle débute par une consigne, une grille d'évaluation et un barème détaillé.

**Les questions à choix multiple(QCM)** : ils se présentent généralement sous la forme d'une question suivie d'une série de propositions de réponses qui peuvent se réduire à un mot ou à une proposition ou être plus développées sous forme de paraphrases ou de mini-textes. Ils ont l'avantage de ne tester que la compréhension ou les connaissances sur un sujet donné(en particulier la grammaire, le vocabulaire, la phonétique).

---

<sup>18</sup> Cuq J P, Gruca Isabelle, *Cours de didactique du français langue étrangère et seconde*, Édition PUG, juillet 2009, pp. 446-450

**Les questions orientées ou guidées :** elles invitent l'apprenant à montrer le bien-fondé ou non d'une ou plusieurs informations. Il s'agit donc d'une activité de repérage et de justification ou d'élucidation.

**Le texte à trous :** cet exercice peut être fabriqué à partir de phrases isolées pour tester un domaine particulier ou à partir d'un texte dans lequel on a aménagé des « trous » qu'il faut remplir : la restitution dépend alors du contexte. La pratique la plus courante et la plus logique consiste à effacer les mots d'un même champ lexical ou d'une même catégorie grammaticale. C'est le type le plus utilisé en langues vivantes pour évaluer des savoirs linguistiques (acquisition du vocabulaire, application des règles morphosyntaxiques), il est extrêmement facile à concevoir et sa vitesse de passation est la raison de son usage.

**Le test d'appariement :** Il évalue la capacité de l'apprenant à reconnaître la cohérence d'une phrase complexe en se référant à plusieurs éléments : sa nature, sa logique interne, son niveau de langue, son destinataire et son destinataire, etc. Les phrases sont coupées au niveau de l'articulation et l'apprenant doit les relier à l'aide de flèche. Pour la grille de correction , en fera attention à ne pas attribuer deux fins de phrases à la même amorce.

**Les activités d'analyse et de synthèse :** les tâches à accomplir ici sont beaucoup plus complexes et mettent chacune en œuvre différents savoir-faire dont on exige la maîtrise et qui vont au-delà d'une bonne connaissance de la langue. Le résumé, le compte rendu et la synthèse de documents se sont des exercices de contraction de textes et de reformulation objective qui engage non seulement la compréhension des documents et l'expression écrite (production d'un texte cohérent et articulé), mais également la connaissance des règles méthodologiques.

## **Conclusion**

Dans ce chapitre, nous avons essayé de mettre en lumière les concepts relatifs à l'évaluation. Cette démarche, est considérée comme élément essentiel dans l'acte pédagogique. L'évaluation, pour qu'elle soit efficace, doit être appliquée au tout long de l'année par des moyens variés. L'évaluation formative dans sa double fonction de vérification et de régulation permet d'améliorer les pratiques enseignantes et de développer les compétences des élèves. Ce type permet de faciliter l'enseignement /apprentissage de toutes les disciplines notamment le FLE. .

# **Chapitre 2**

## **L'enseignement du FLE**

### **Cas de la 4<sup>ème</sup> moyenne**

Dans ce chapitre, il sera question au premier lieu de se pencher tout brièvement sur la nouvelle réforme du système éducatif et sur le programme de la 4<sup>ème</sup> année moyenne. Ensuite, nous tenterons de focaliser notre intérêt sur l'enseignement de la production écrite et sur l'évaluation de celle-ci qui occupera la place de choix de notre étude.

## 1. La nouvelle réforme

L'Algérie est l'un des pays francophones où l'enseignement des langues et plus précisément celui du français occupera l'intérêt du gouvernement ainsi que le ministère de l'éducation nationale au fil des années pour donner un apprentissage conforme aux besoins de nos étudiants. Le président A. Bouteflika déclare au sujet de l'enseignement des langues étrangères :

*« (...) la maîtrise des langues étrangères est devenue incontournable. Apprendre aux élèves, dès leur plus jeune âge, une ou deux autres langues de grande diffusion, c'est les doter des atouts indispensables pour réussir dans le monde de demain. Cette action passe, comme chacun peut le comprendre, aisément, par l'intégration de l'enseignement des langues étrangères dans les différents cycles du système éducatif pour, d'une part, permettre l'accès direct aux connaissances universelles et favoriser l'ouverture sur d'autres cultures et, d'autre part, assurer les articulations nécessaires entre les différents paliers et filières du secondaire, de la formation professionnelle et du supérieur».*<sup>19</sup>

Depuis quelques années, nous avons constaté une dégradation et une diminution du niveau de français chez nos élèves ; c'est ainsi que le gouvernement a pris le souci d'envisager une nouvelle réforme du système éducatif qui a été mis en chantier en octobre 2001, puis sa mise en œuvre a été effective dès la rentrée scolaire 2003/2004. Selon « le plan d'action » retenu par le Conseil des ministres.

La réforme a introduit l'approche par les compétences, a recommandé le cognitivisme comme méthode pédagogique, a substituée à l'unité didactique la séquence didactique, plus souple et flexible dans son utilisation, a redéfinie le rapport

---

<sup>19</sup>El Mistari Habib, « L'enseignement/apprentissage du FLE en Algérie : Une nouvelle méthodologie pour quelles pratiques de classe ? », thèse de doctorat, 2013, p. 40.

savoirs/compétences et a contextualisée les tâches scolaires. Néanmoins l'on relève une surcharge dans les programmes à exécuter et à l'imposition d'une progression annuelle. Quant à la quantité des savoirs, elle est surdimensionnée par rapport aux capacités des apprenants.

La réforme du système éducatif, dans le cadre pédagogique, vise à développer l'enseignement des langues étrangères. Afin de permettre à l'élève algérien, de maîtriser réellement deux langues étrangères en veillant à leur complémentarité avec la langue arabe d'une part. En tenant compte des intérêts stratégiques du pays d'une autre part la commission nationale pour la réforme de l'éducation a rendu un rapport qui touche l'évaluation : il s'agit de mettre en place une culture de l'évaluation qui embrassa l'ensemble des segments du système :

- Évaluation des apprentissages.
- Évaluation des enseignements et de l'enseignant.
- Évaluation des programmes et des moyens didactiques.
- Évaluation de l'orientation du système scolaire, de son fonctionnement et de son rendement.

Les propositions de la commission s'articulent autour de trois points :

- la définition des critères de fonctionnement et des niveaux d'exigence (apprenants, enseignants, inspecteurs et décideurs).
- la mise sur pied de référence de compétences à chaque cycle et de référentiels de diplômes.
- la mise en place des programmes normalisés d'évaluation des performances et des compétences pour les élèves, les enseignants et l'institution.

## 2. Le programme de la 4<sup>ème</sup> année moyenne

Le programme est un ensemble d'objectifs contenus organisés en séquences d'apprentissage dans un cadre organisateur (projet pédagogique) et de procédés d'évaluation.

Le programme de français 4<sup>ème</sup> année contribue à « développer chez l'élève tant à l'oral qu'à l'écrit, la pratique des quatre compétences : compréhension, orale et écrite production orale et écrite, ce qui permet à l'élève de construire progressivement sa connaissance de la langue française et de l'utiliser à des fins de communication et de documentation ». <sup>20</sup>

Le programme se compose de trois projets didactiques<sup>21</sup> :

Voici la liste des projets didactiques :

**Projet 1** : A l'occasion de la journée internationale de l'environnement, réaliser un recueil de textes illustrés qui aura pour titre : « vos gestes au quotidien pour protéger l'environnement ».

**Projet 2** : Afin de lutter contre certains fléaux sociaux, écrire un dialogue argumenté ayant pour titre « mieux vaut prévoir que guérir ».

**Projet 3** : Réaliser un dépliant touristique mettant en valeur les aspects attractifs d'une région pour inciter les gens à la visiter.

A la fin de la 4<sup>ème</sup> AM l'élève sera capable de comprendre/produire, oralement et par écrit des textes à dominante argumentative en tenant en compte des contraintes de la situation de communication.

Cette compétence globale est subdivisée en d'autres compétences déterminées dans le programme nous prenons en considération celles qui sont relatives à notre étude :

---

<sup>20</sup> Programme de français de la 4<sup>ème</sup> année moyenne, p. 29.

<sup>21</sup> Manuel de la 4<sup>ème</sup> année moyenne. pp.4-5.

En écriture : L'élève sera capable de :

- Reformuler le point de vue de l'énonciateur.
- Etayer un texte conforter les arguments à l'aide d'exemples, d'explications, de définitions, de proverbes, de citations...
- Rédiger un court énoncé argumentatif sur un thème précis.
- Rédiger une lettre pour convaincre (lettre personnelle ou administrative).
- Insérer un passage argumentatif sous forme de dialogue dans un récit.
- Traduire une image en énoncé argumentatif.<sup>22</sup>

### **3. La production écrite**

#### **3.1. Définition**

Les termes de production et d'expression sont sémantiquement voisins et, en conséquence, employés comme synonymes. L'usage de mot expression a renvoyé davantage à un champ marqué par la subjectivité.

Ce terme qui a dominé dans les années 1970 a tendance aujourd'hui, sous l'influence des grammaires textuelles, à être remplacé par celui de production.

##### **3.1.1. En linguistique**

« La production écrite est une activité complexe de production de textes à la fois intellectuelle et linguistique, qui implique des habiletés de réflexion et des habiletés langagières ».<sup>23</sup>

---

<sup>22</sup> Programme de français de la 4<sup>ème</sup> année moyenne, p 32

<sup>23</sup>ROBERT Jean-Pierre, « Dictionnaire pratique de didactique du FLE », Ed OPHRYS, 2008, p.170.

### **3.1.2. En didactique des langues**

La production écrite Désigne :

*« Soit le processus de confection d'un message écrit par l'utilisation des signes graphiques d'une langue.*

*« Soit le résultat de ce processus constitué par les énoncés et le discours »<sup>24</sup>.*

Une telle opération est donc d'abord fonction de la connaissance du code écrit d'une langue par son utilisation ; en effet, celui-ci est capable de produire des énoncés et des discours d'autant plus riches et variés qu'il a une connaissance plus approfondie de la langue. Elle est un moyen d'action mis en œuvre par un émetteur sur un destinataire, le premier voulant produire un effet sur le second grâce à la langue.

La compétence de production écrite est dépendante des textes lus et compris antérieurement. L'exposition à une typologie variée de textes (narratifs, descriptifs, argumentatifs, prescriptifs) devrait amener l'apprenant à produire lui-même des textes divers.

### **3.2. L'enseignement de la production écrite**

La production écrite devient un acte de communication fonctionnelle, un savoir et un savoir-faire spécifiques permettant à l'apprenant de s'exprimer et de communiquer au moyen d'un système de signes spécifiques, les signes graphiques.

La compétence de production écrite demeure une compétence langagière délicate à enseigner et faire acquérir. Dans la progression annuelle il y a 18 séances consacré à la production écrite (trois séances dans chaque séquence (la préparation de l'écrit, la production écrite et le compte rendu) Les apprenants de la 4<sup>ème</sup> année rédigent neuf productions écrites par année scolaire, Nous ajoutons neuf productions des devoirs et

---

<sup>24</sup> ROBERT Jean-Pierre, « Dictionnaire pratique de didactique du FLE », Ed OPHRYS, 2008, p.170.

des compositions, nous pouvons obtenir 18 rédactions par an qui paraît un nombre assez considérable pour les apprenants de collège.

Les types de texte à réaliser en 4<sup>ème</sup> année moyenne sont explicatif à visée argumentative dans le premier projet, un texte narratif à visée argumentative dans le deuxième projet et un texte descriptif à visée argumentative dans le troisième projet.

### **3.3. L'évaluation formative de la production de l'écrit**

Pour évaluer les productions écrites des élèves l'enseignant doit prendre en compte ces paramètres :

La consigne :

La consigne est un énoncé indiquant la tâche à accomplir ou le but à atteindre.

Une bonne consigne doit être précise, explicite et Univoque. Elle doit aussi préciser les caractéristiques du texte à produire.

#### **La grille d'évaluation :**

Elle doit être élargie et ajustée aux critères de la performance attendue aux paramètres de l'activité proposée. La grille d'évaluation suivante est proposée par les concepteurs des nouveaux programmes scolaires, au sein de notre système éducatif pour les classes de quatrième année moyenne, favorisant l'usage des grilles d'évaluation concernant la production d'écrit :

Critères spécifiques	Indicateurs
Adéquation de la production  2(pts)	<ul style="list-style-type: none"> <li>*Compréhension du sujet (respect de thématique proposé)<sup>25</sup></li> <li>* Capacité à raconter *Capacité à argumenter</li> <li>*Capacité à décrire avec précision</li> <li>*capacité à expliquer</li> </ul>
Cohérence  2(pts)	<ul style="list-style-type: none"> <li>*Pertinence des idées</li> <li>*Leur enchainement</li> <li>*Mise en relation des différents passages (narratif, descriptif, argumentatif, explicatif)</li> </ul>
Correction de la langue  2(pts)	<ul style="list-style-type: none"> <li>*Utilisation correcte des temps verbaux propres au récit.</li> <li>* Utilisation des marqueurs spatio-temporels.</li> <li>* Utilisation des connecteurs logiques et/ou chronologiques</li> <li>* Utilisation du lexique mélioratif ! laudatif.</li> <li>* Utilisation des expansions du nom.</li> <li>*Respect des règles d'accord</li> </ul>

---

<sup>25</sup> Tout dépend du type discursif proposé aux apprenants.

Perfectionnement  1(pts)	*Originalité  *Enrichissement des idées *Mise en page  *Lisibilité, soin
--------------------------------	--

### **Le barème :**

Le barème doit être établi en fonction de l'importance des questions et doit être gradué pour distinguer les connaissances linguistiques et des savoirs- faire requis. Le barème utilisé pour les classes de 4<sup>ème</sup> AM dans l'épreuve de français langue étrangère à l'évaluation formative est le suivant :

A/ compréhension de l'écrit (13pts).

B/ Expression écrite (7pts)

La note de la langue correspond à l'estimation donnée à une performance appréciée. Elle est considérée comme une indication de chemin parcouru quand l'objectif est clairement fixé puisqu'elle mesure le degré d'atteinte de cet objectif.

L'échelle de notation relève soit de l'appréciation :

Excellent /Très bien

Bien

Mauvais/insuffisant

### **Les objectifs d'apprentissage**

La fixation des objectifs est une des fonctions primordiales de l'enseignement d'une langue étrangère. Au début de l'apprentissage donc, l'objectif de l'enseignant sera de faire acquérir à l'apprenant débutant un minimum de savoirs (connaissances) sur la langue qu'il souhaite étudier.

« Ce sont ses savoirs que l'élève va, à son rythme, organiser, manipuler, trier, assimiler, s'approprier, de manière à pouvoir en faire autre chose que de les réciter ou les garder en mémoire ».voilà un exemple des objectifs d'apprentissage de la production écrite :

### **Sur le plan grammatical**

- Utiliser correctement les structures fondamentales (sujets, complément du verbe et de la phrase, qualification et détermination du nom) dans la phrase simple et la phrase complexe.

- Conjuguer les verbes des 1<sup>er</sup> et 2<sup>ème</sup> groupes, des verbes usuels du 3<sup>ème</sup> groupe.

- Maitriser les éléments qui assurent la cohérence d'ensemble d'un texte (pronom, mots de reprise, mot de liaison).

-Opérer les choix grammaticaux (comment exprimer l'ordre, le souhait, l'hypothèse...?) permettant d'adapter ses propos à la personne à laquelle ils s'adressent, en fonction de l'effet recherché.

### **Sur le plan lexical**

- employer avec exactitude le vocabulaire usuel, concret et abstrait.

- Prendre appui sur la formation des mots (préfixes, suffixes, radicaux) pour les comprendre et les orthographier.

### **Sur le plan orthographique**

- maîtriser les principales règles d'orthographe grammaticale et lexicale.

- Avoir recours spontanément et efficacement aux outils de vérification (dictionnaire, correcteur d'orthographe).

## **Conclusion**

Un des enjeux fondamentaux de l'école est la maîtrise du langage écrit. L'écriture sert à communiquer, à exprimer la pensée et à conserver des savoirs. Ainsi l'enseignement/apprentissage au cycle moyen vise à développer des compétences rédactionnelles pour aider l'apprenant dans sa démarche d'appropriation des savoirs faire et des savoirs concernés. Il faut donc le mettre en situation de vouloir et de pouvoir écrire. En effet, les chercheurs en éducation ont adopté une nouvelle démarche pour évaluer les productions écrites des apprenants ; une démarche centré sur le processus d'apprentissage dans le cadre d'une évaluation formative. Les finalités de cette pratique est la progression et la valorisation de l'effort fourni chez l'apprenant loin d'être un jugement qui empêche l'amélioration de l'apprentissage.

# **Chapitre 3**

## **Présentation du corpus**

Afin d'appuyer les théories, de vérifier les hypothèses avancées et de répondre à la problématique, nous allons procéder une enquête avec des enseignants concernés par le niveau éducatif en question (4<sup>ème</sup> moyenne), en leur proposant un questionnaire en relation directe avec le cadre théorique de notre travail, nous allons corriger et évaluer des copies des élèves de 4<sup>ème</sup> année moyenne.

## **1. Présentation du corpus**

### **1.1. Le public**

Pour mener notre recherche, il nous semble important en premier lieu de proposer aux enseignants de français de répondre au questionnaire relatif aux approches théoriques présentées dans les deux premiers chapitres. Il nous a paru indispensable en deuxième lieu d'évaluer les expressions écrites des devoirs des élèves de la 4<sup>ème</sup> année moyenne au niveau de l'établissement Marbah Belkacem dans la région « Ouled Boughalem » wilaya de Mostaganem.

L'enquête a été réalisée dans la classe de Mme A. Salima. Cet enseignante a devant elle une carrière de 8 ans dans l'enseignement .Son expérience l'a permis d'être une enseignante de qualité. Son aide a été précieuse dans notre recherche.

## **2. Lieu de l'expérimentation**

**L'école** : l'enquête a été menée à l'établissement de "Merbah Belkacem" situé à Ouled Boughalem à la wilaya de Mostaganem. Cet établissement occupe une surface de 8256 m<sup>2</sup> et 2190m<sup>2</sup> une surface bâtie. Il se compose de 26 salles et 2 laboratoires pour les sciences expérimentales, un réfectoire et une bibliothèque. Il contient 646 élèves, 374 filles et 372 garçons. Il regroupe les élèves, enseignés par cinq enseignants du français.

**La classe** : c'est une classe de 4<sup>ème</sup> année moyenne (4AM1) elle est hétérogène, le nombre d'élèves est de 40 élèves, dont 20 garçons, et 20 filles, leur âge se limite entre 19 et 14 ans. L'enquête a eu lieu entre 03/04/2016 et 28/04/2016, Monsieur le directeur a voulu nous faciliter la tâche en mettant à notre disposition la documentation nécessaire.

### **3. Le questionnaire**

Notre principal outil de recherche est un questionnaire destiné aux enseignants de langue française dans différents établissements (deux à Khadra et deux à Ouled Boughalem).

Nous avons enquêté sur 14 enseignants (04 enseignants au CEM Abdelkader Hamadouch, 2 enseignants au CEM Mohamed Cherif Si Saoud dans la commune de Khadra, 04 enseignants au CEM Marbah Belgacem et 4 enseignants au CEM Benfada Mohamed, dans la commune d' « Ouled Boughalem »).

Ce questionnaire concerne le thème de l'évaluation formative en classe de FLE, les pratiques évaluatives et les outils utilisés. Notre questionnaire contient douze questions (des questions fermées à un seul choix oui ou non) et des questions ouvertes (demande de justifier les réponses pour avoir des renseignements nécessaires qui nous aident à réaliser notre enquête).

#### **Questionnaire adressé aux enseignants**

Je mène une enquête dans le cadre d'un master en langue française (option didactique du français langue étrangère et inter culturalité), sur l'évaluation formative en classe de FLE cas des élèves de la 4<sup>ème</sup> année moyenne.

Le questionnaire est anonyme.

Veillez répondre à toutes les questions.

1. Optez-vous pour l'évaluation formative avec vos apprenants ?

Oui

non

Si oui pourquoi ?

.....  
.....  
.....

2. Est-ce que vous utilisez l'évaluation formative dans vos cours ?

Oui  non

Si oui pour quel but ?

3. Pendant l'activité de l'évaluation formative préconisez-vous les travaux de groupes ?

Oui  non

4. Est-ce que vous mettez des notes ou vous écrivez plutôt des appréciations ?

Oui  non

5. Laquelle, selon vous, la note ou l'appréciation, donne plus d'informations aux élèves ?

Les notes  les appréciations

6. D'après vous, l'évaluation formative peut-elle améliorer le niveau des élèves ?

.....  
.....  
.....

7. Est-ce que vous élaborez des critères d'évaluation avec vos élèves ?

Oui  non

8. Négociez- vous ces critères avec vos élèves :

Au début de l'apprentissage ?

Au moment de l'apprentissage ?

9. Utilisez – vous des exercices ou des textes proposés dans le manuel ?

Oui  non

10. Ces textes parlent-ils de la culture française ?

Oui  non

11. Peut-on dire que l'évaluation formative peut être un outil culturel ?

Oui  non

12. Est-ce que vous avez suivi des formations sur l'évaluation ?

Oui  non

Si oui, lesquelles ? Est-ce qu'elles ont été bénéfiques ?

.....  
.....

#### **4. La collecte des données**

Nous avons choisi des copies des devoirs parce que nous avons trouvé que les élèves ont fait un travail sérieux, par contre lors de la séance de la production écrite les élèves sont faibles à l'écrit. Notre échantillon se compose de 15 élèves dont 08 filles et 07 garçons. Nous avons évalué leurs productions écrites. Ils devaient rédiger un texte à partir de la consigne suivante :

« Terre aux paysages multiples, l'Algérie promet l'étonnement à celui qui veut bien la découvrir. En la visitant, le touriste fait le plein d'émerveillement ».

As-tu eu jour l'occasion de visiter une de ces régions ?

Décris- la en quelques lignes de façon à attirer les gens à la découvrir.

La consigne était claire et bien détaillée. Elle ressemble à la consigne de la production écrite du 3<sup>ème</sup> projet (intitulée « produire un texte descriptif dans lequel l'élève décrit une région une ville de son choix pour inciter les touristes en illustrant le texte avec des photos »).

Les critères de réussite sont :

Utiliser un lexique mélioratif

Donner un titre et propose un slogan

Intégrer des adjectifs qualificatifs.

Ces critères font partie des activités enseignées dans les cours.

## 1. L'analyse du questionnaire

Nous avons enquêté sur 14 enseignants. Les tableaux suivants résument les réponses des enseignants aux questions données.

Nous allons procéder à l'analyse des réponses obtenues par notre questionnaire, à fin d'arriver à confirmer ou infirmer les hypothèses avancées dans l'introduction.

Question 1. Optez-vous pour l'évaluation formative avec vos apprenants ?

Oui  non

Si oui pourquoi ?

Résultats de nos informations		
Réponses	Oui	Non
Chiffre	14 /14	00 /14
Pourcentage	100%	00%
Echantillon de 14 personnes		

### Commentaire :

Nous constatons que tous les enseignants interrogés (100%) utilisent l'évaluation formative pendant les trimestres sous forme de situations d'intégrations.

La justification des réponses des enseignants nous permet d'obtenir les points suivants :

L'évaluation formative est un outil pour :

Mesurer le degré d'atteinte des objectifs préalablement fixés, améliorer le processus d'apprentissage, guider l'élève vers une autocorrection ou une Co-correction et pour motiver les élèves de prendre conscience pour combler leurs insuffisances.

Question 2 : Est-ce que vous utilisez l'évaluation formative dans vos cours ?

Oui  non

Résultats de nos informations		
Réponses	Oui	Non
Chiffre	13 /14	01 /14
Pourcentage	92,85%	7,14%
Echantillon de 14 personnes		

**Commentaire :**

Nous avons observé que la majorité des enseignants (92,85%) ont répondu qu'ils utilisent l'évaluation formative dans leurs cours pour tester le niveau des compétences de la compréhension, la production orales et écrites. Tandis que peu d'enseignants (7,14%) ont répondu qu'ils n'utilisent pas l'évaluation formative pendant les cours.

Question 3 : Pendant l'activité de l'évaluation formative préconisez-vous les travaux de groupes ?

Oui  non

Résultats de nos informations		
Réponses	Oui	Non
Chiffre	11 /14	03 /14
Pourcentage	78,57%	21,42%
Echantillon de 14 personnes		

**Commentaire :** 11 sur 14 d'enseignants (78,75%) préconisent les travaux de groupes pendant l'activité de l'évaluation formative parce qu'il semble nécessaire de construire chez l'élève une culture de coopération et un habitus de travail collectif.

Les travaux en équipes permettent de sortir les élèves de l'isolement et de constituer chez eux une réponse commune face aux difficultés.

Bien que 3 sur 14 d'enseignants (21,42) proposent aux élèves des travaux individuels (des productions écrites des exercices structuraux de renforcement ou de remédiation). Afin de repérer les points forts et les points faibles chez les élèves.

Question 4 : Est-ce que vous mettez des notes ou vous écrivez plutôt des appréciations ?

Les notes  les appréciations

Question 5 : Laquelle, selon vous, la note ou l'appréciation, donne plus d'information aux élèves ?

Résultats de nos informations		
Réponses	Les notes	Les appréciations
Chiffre	06 /14	08 /14
Pourcentage	42,85%	57,14%

**Commentaire :**

Selon la 4<sup>ème</sup> et la 5<sup>ème</sup> question 6 enseignants (42,85%) mettent des notes pour donner une valeur aux travaux des élèves. Elles les motiver à fournir plus d'efforts. Les notes favorisent la compétition entre les partenaires surtout entre les garçons et les filles. Alors que, 8 enseignants (57,14%) mettent des appréciations pour mesurer les compétences linguistiques et langagières.

Question 6 .D'après vous, l'évaluation formative peut-elle améliorer le niveau des élèves ?

Oui  non

Résultats de nos informations		
Réponses	Oui	Non
Chiffre	14 /14	00 /14
Pourcentage	100%	00%
Echantillon de 14 personnes		

**Commentaire :**

Tous les enseignants affirment que l'évaluation améliore le niveau des élèves en donnant un bilan sur leurs acquis. Cette évaluation permet de faire un diagnostic précis des difficultés de l'élève, afin de lui permettre de s'y retrouver, et en deuxième sens, en comprenant ses erreurs et en devenant par là, capable de les dépasser.

Question 7. Est-ce que vous élaborez des critères d'évaluation avec vos élèves ?

Oui  non

Résultats de nos informations		
Réponses	Oui	Non
Chiffre	14 /14	00 /14
Pourcentage	100%	00%
Echantillon de 14 personnes		

**Commentaire :**

Il est remarquable que tous les enseignants (100%) voient que la communication des critères d'évaluation avec les élèves est très importante. La communication des critères d'évaluation aux apprenants scripteurs peut donc les aider à améliorer leurs performances en production écrite, car elle leur permet d'avoir une idée plus claire des spécificités du texte à produire et des exigences de l'évaluateur.

Question 8. Négociez- vous ces critères avec vos élèves :

Au début de l'apprentissage ?

Au moment de l'apprentissage ?

Résultats de nos informations		
Réponses	Au début de l'apprentissage	Au moment de l'apprentissage
Chiffre	5 /14	9 /14
Pourcentage	35,71%	64,28%
Echantillon de 14 personnes		

**Commentaire :**

D'après ce tableau il ressort que 5 enseignants (35,71%) négocient les critères d'évaluation au début de l'apprentissage pour rendre l'évaluation plus objective.

En revanche 9 enseignants (64,28%) négocient ces critères au moment de l'apprentissage. La communication momentanée des critères permet aux enseignants de connaître si les élèves ont saisi les cours ou non.

Question 9. Utilisez – vous des exercices ou des textes proposés dans le manuel ?

Oui  non

Résultats de nos informations		
Réponses	Oui	Non
Chiffre	13 /14	1 /14
Pourcentage	92,85%	7,14%
Echantillon de 14 personnes		

**Commentaire :**

Beaucoup d'enseignants (13. 92,85%) utilisent des exercices proposés au manuel scolaire, ce dernier représente un facilitateur un guide d'orientation convenable aux contenus des programmes. Peu d'enseignants (14,28%) qui n'utilisent pas ces outils. Ils considèrent que les textes et exercices proposés dans le manuel ne sont pas toujours propices aux besoins, aux contextes des apprenants.

Question10. Ces textes parlent-ils de la culture française ?

Oui  non

Résultats de nos informations		
Réponses	Oui	Non
Chiffre	06/14	08/14
Pourcentage	42,85%	57,14%
Echantillon de 14 personnes		

**Commentaire :**

Le tableau montre que 6 enseignants (42,85%) que les textes du manuel parlent de la culture française au contraire 8 sur 14(57,14%) enseignants enquêtés ces textes n'aborde pas la culture française.

Question 11. Peut-on dire que l'évaluation formative peut être est un outil culturel ?

Oui  non

Résultats de nos informations		
Réponses	Oui	Non
Chiffre	04 /14	10/14
Pourcentage	28,57%	71,42%
Echantillon de 14 personnes		

### **Commentaire :**

Ce qui est frappant de ce tableau ci-dessus qu'une minorité des enseignants (28,57%) ont répondu que l'évaluation formative peut être un outil culturel.

La plupart des enseignants (71,42%) ont montré que l'évaluation n'est pas un outil culturel c'est-à-dire elle évalue que la langue.

Question 12. Est-ce que vous avez suivi des formations sur l'évaluation ?

Oui  non

Résultats de nos informations		
Réponses	Oui	Non
Pourcentage	12/14	02 /14
	85,71%	14,28%
Echantillon de 14 personnes		

Si oui, lesquelles ? Est-ce qu'elles ont été bénéfiques ?

### **Commentaire :**

12 enseignants (85,71%) ont suivi des formations initiales dans les journées pédagogiques et les séminaires avec les inspecteurs de la langue française. Ces formations étaient bénéfiques pour les enseignants stagiaires parce qu'elles leur offrent une occasion de s'auto évaluer et d'avoir les informations nécessaires pour évaluer les élèves.

## **2. L'analyse des copies**

Tout d'abord nous avons fait une lecture approfondie afin de comprendre ce que les élèves produisent. Après nous avons repéré les erreurs les plus fréquentes. Ensuite nous avons évalué les copies en utilisant la grille d'évaluation proposée par les concepteurs du programme de 4<sup>ème</sup> année. Les tableaux et les commentaires suivants expliquent notre travail :

## 2.1. La correction des erreurs

L'erreur	Le type d'erreur	La correction
Vascones/vacuences	Orthographe	Vacances
...pour allé/ vous allé	Conjugaison	... pour aller/ vous allez
In algéria/ on africa/ on 2014	Vocabulaire	En Algérie/ en Afrique/ en 2014
Nice paysage.		Paysage magnifique
Visit je et les amis visit.	Grammaire/conjugaison	Nous visitons
Béjia est paysages magnifique pour voyager les vacances par la famill.	Grammaire /vocabulaire/ orthographe/ sémantique	pendant les vacances, Si vous voulez voyager en famille allez visiter Bedjaïa parce qu'elle contient des paysages magnifiques.

Critères spécifiques	Indicateurs	C1	C2	C3	C4	C5	C6	C7	C8	C9	C10	C11	C12	C13	C14	C15
Adéquation de la production 2pts	Compréhension du sujet (respect de thématique proposé)	+	+	+	+	+	+	+	+	+	+	+	+	+	+	+
	Capacité à <b>argumenter</b>	+	-	-	+	-	-	-	+	+	-	-	-	-	-	+
Cohérence 2pts	Pertinence des idées	-	-	-	-	-	-	-	-	-	-	-	-	-	-	-
	Leur enchainement	-	-	-	-	-	-	-	-	-	-	-	-	-	-	-
Correction de la langue 2pts	Utilisation correcte des temps verbaux propres au récit.	-	-	-	-	-	-	-	-	-	-	-	-	-	-	+
	Utilisation des connecteurs logiques et/ou chronologiques	-	-	-	-	-	-	-	+	+	+	-	-	-	-	+
	Utilisation des adjectifs	-	-	-	-	-	-	-	+	+	+	-	-	-	-	+
	Utilisation du lexique mélioratif	+	+	+	+	+	-	-	-	-	-	+	+	+	+	+
	Respect des règles d'accord	-	-	-	-	-	-	-	-	-	-	-	-	-	-	-
Perfectionnement 1 pt	Originalité	+	-	-	-	+	+	+	+	+	+	-	+	-	-	+
	Enrichissement des idées	-	-	-	-	-	-	-	-	-	-	-	-	-	-	+
	Mise en page	+	-	-	+	+	+	+	+	+	-	+	+	+	+	+
	Lisibilité, soin	+	+	-	+	+	+	+	+	+	-	-	+	+	+	+

# **Chapitre 4**

## **Analyse et interprétation des résultats**

### **Commentaire :**

A la lumière des résultats obtenus nous relevons les observations suivantes :

Tous les élèves ont compris la consigne. Ils ont saisi que le texte à produire est de type descriptif à visée argumentative. Ces élèves ont décrit les régions, les villes algériennes en utilisant la caractérisation et le lexique mélioratif. Or un petit nombre d'élèves ont pu donner des arguments.

Beaucoup d'élèves ont de difficultés au niveau de la grammaire (ils n'ont pas respecté les critères : pertinence, enchaînement, et enrichissement des idées), en conjugaison (aucun élève a utilisé les verbes de manière correcte. Ainsi les verbes introducteurs n'ont pas été correctement utilisés.

Nous remarquons que les élèves font beaucoup d'erreurs de l'orthographe et de vocabulaire. (Emploi de l'interférence avec l'Anglais, exemple : in Algéria).

Malgré tous ces points négatifs, nous avons retenu qu'il y a une amélioration au niveau de l'écrit.

### **3. Le compte rendu de la production écrite**

L'enseignante a fait un compte rendu dans lequel elle a suivi la démarche qui suit dans lequel elle adonné quelques conseils concernant la production écrite.

Sa fiche pédagogique explique la démarche suivie :

Rappel du sujet

Remarques d'ordre général

Correction des fautes

Amélioration d'un paragraphe

:

Fiche pédagogique

**La date 24/04/2016**

**Niveau 4 AM**

**Duré 55mm**

**Projet N° 3** : Argumenter pour décrire.

**Séquence N°1** : Argumenter dans l’affiche publicitaire.

**Activité** : Compte -rendu de l’expression écrite du 1<sup>er</sup> devoir (de 3<sup>ème</sup> semestre).

**Thème** : décrire une région.

**Objectifs** : correction des fautes communes, amélioration d’un paragraphe,

**Matériel** : la fiche, le tableau.

## **Déroulement de l'activité**

### **Eveil de l'intérêt :**

Nous arrivons aujourd'hui à l'évaluation et la remédiation aux insuffisances constatées dans les productions écrites des élèves

### **Rappel du projet, séquence et sujet :**

Qui nous rappelle de l'intitulé du projet et de la séquence ?

**Projet 3 :** « Réaliser un dépliant touristique mettant en valeur les aspects attractifs d'une région pour inciter à la visiter ».

**Séquence 1 :** « Argumenter dans une affiche publicitaire ».

**Sujet :** « *Pendant les vacances tu as visité une région de l'Algérie qui t'a émerveillé. Ecris un texte dans lequel tu décriras cette région en incitant tes camarades à la visiter* »

### **Les critères de réussite :**

Donner un titre au texte.

Employer le lexique mélioratif.

Employer la caractérisation.

### **Correction des fautes communes :**

1 La ville est dans la wilaya de Mostaganem.

La ville se situe à l'est de la wilaya de Mostaganem.

Règle : les verbes de localisation servent à positionner et donner une situation (se trouver, se situer).

Exercice de remédiation : Complétez par un verbe de localisation :

Ouled Boughalem..... (se situe) à l'est de la wilaya de Chlef.

L'édifice de Sidi Lakhder Ben Khlouf..... (se trouve) dans la Daïra qui porte son nom.

2(...) est un petit Daïra qui possède des bels paysages.

(...) est une petite Daïra qui possède des beaux paysages.

Règle : l'adjectif qualificatif s'accorde en genre et en nombre avec le non qualifié.

Exercice de remédiation : Accordez correctement les adjectifs qualificatifs suivants :

Les touristes sont (émerveillé) émerveillés par les plats (traditionnel) traditionnels de cette région.

Il faut sauvegarder les endroits (occidental) occidentaux qui présentent le patrimoine et La culture (algérien) algériens.

### **Amélioration d'un paragraphe :**

Mon pays l'Algérie est très riche en endroits touristiques. Ouled Boughalem est un petit village qui se situe à côté de la mer, partage les frontières avec Achaacha. Elle se situe au nord-est de Mostaganem. Mon village possède des paysages admirables qui diffèrent entre mer, plage, forêt, rivière et ruisseau.

Les habitants sont hospitaliers et généreux. J'admire la richesse et la diversité d' « Ouled Boughalem ». Venez admirer ce village magnifique.

#### **4. Interprétation des résultats**

l'analyse de notre questionnaire et la correction des copies, nous ont permis de dire qu'il faut revoir et promouvoir la pratique pédagogique, évaluative de l'apprentissage de l'expression écrite au sein de l'école algérienne.

Au moment même où notre système éducatif est en train de subir un profond changement, qui va permettre à d'autres idées d'émerger, à de nouveaux savoir-faire de se mettre en place et à une nouvelle idéologie éducative, basée sur l'ouverture des esprits l'autonomie et la liberté d'agir, de voir le jour dans notre pays et dans notre école algérienne.

L'évaluation des acquis des élèves, est une partie intégrante de l'enseignement, elle est considérée comme moyen puissant dans le but de favoriser un enseignement de qualité et atteindre ainsi les objectifs fixés, car les résultats, de ces derniers sont importants.

Nous avons pu retenir les éléments indispensables à l'élaboration des épreuves concernant l'évaluation formative.

Nous avons pu constater à travers les devoirs, objet de notre présente recherche que les enseignements devant être en principe tirés des échecs subits fatalement par les élèves qui sont souvent négligés.

L'évaluation permet à l'enseignant d'orienter ses élèves, de les attester et de les guider. L'enseignant doit informer instantanément l'élève de sa situation afin qu'il puisse progresser dans ces épreuves. Dès le départ, il peut visualiser ses résultats en découvrant ses lacunes et ses points forts.

# **Conclusion générale**

A la lumière de ce que nous avons vu dans les quatre chapitres précédents, où nous avons évoqué dans le premier des généralités sur l'évaluation formative de l'apprentissage ; ensuite, nous avons essayé dans le deuxième d'inclure la notion de l'enseignement / apprentissage de la production écrite dans le programme du FLE. Puis nous avons présenté dans le troisième chapitre le corpus. Enfin, nous avons élaboré, analysé et interprété des réponses des enseignants au questionnaire quant à l'évaluation en classe de 4<sup>ème</sup> année moyenne, pour avoir une idée sur les pratiques évaluatives. Ainsi, nous avons fait une analyse qualitative des copies des devoirs des élèves.

À travers ce parcours, nous avons constaté que l'évaluation au cycle moyen et Précisément en 4<sup>ème</sup> année moyenne, n'est pas un processus aussi simple que nous le croyons , nous avons trouvé que l'évaluation est une tâche, complexe et incontournable. Selon les enseignants et d'après l'évaluation proposée par eux, celle-ci joue un grand rôle dans la réussite de l'apprentissage des apprenants, elle sert aussi :

- A améliorer ses acquis.
- A informer les apprenants de 4<sup>ème</sup> année moyenne sur leur progression.
- A juger leur niveau scolaire durant toute l'année scolaire.

Sert aussi à préparer les apprenants de 4<sup>ème</sup>AM pour passer en 1<sup>ère</sup> année secondaire. L'évaluation formative s'intègre, de façon constante, dans le processus d'enseignement/apprentissage elle a pour but de fournir à l'enseignant et à l'apprenant un feed- back sur les degrés de la maîtrise atteint et les difficultés rencontrées. Et comme derniers mots, nous devons proposer quelques recommandations :

Les enseignants doivent améliorer la qualité de l'enseignement du F.L.E en général.

Ne plus évaluer les apprenants pour que seulement les juger, mais il faut considérer l'évaluation comme un moyen pour vérifier les éléments de formation, les programmes scolaires, les enseignants, les méthodes d'enseignement du F.L.E.

## Table des matières

Remerciement

Dédicace

Introduction générale ..... 6

### **Chapitre 1 : généralités sur l'évaluation de l'apprentissage en FLE**

1. L'apprentissage ..... 5

2. La compétence ..... 6

3. L'évaluation de l'apprentissage ..... 7

3.1. Aperçu historique ..... 7

3.2. Définition ..... 8

3.3. Les catégories de l'évaluation ..... 9

3.3.1. L'évaluation des ressources ..... 9

3.3.2. L'évaluation des compétences ..... 9

3.4. Les types de l'évaluation..... 10

3.4.1. L'évaluation diagnostique ..... 10

3.4.2. L'évaluation formative..... 11

3.4.2.1. But de l'évaluation formative..... 12

3.4.3. L'évaluation sommative..... 13

3.5. Les étapes de l'évaluation ..... 14

3.6. Les critères d'évaluation .....	15
4. L'intégration de l'évaluation dans le processus enseignement .....	16
apprentissage .....	16
4.1. Les étapes de l'évaluation formative .....	17
4.2. Stratégies visant la mise en œuvre des trois étapes de l'évaluation formative 18	
4.3. Les outils de l'évaluation formative.....	19
Conclusion .....	21

## **Chapitre 2 : l'enseignement du FLE cas de la 4<sup>ème</sup> année moyenne**

1. La nouvelle réforme .....	23
2. Le programme de la 4 <sup>ème</sup> année moyenne .....	25
3. La production écrite .....	26
3.1. Définition.....	26
3.1.1. En linguistique .....	26
3.1.2. En didactique des langues .....	27
3.2. L'enseignement de la production écrite .....	27
3.3. L'évaluation formative de la production de l'écrit.....	28
La grille d'évaluation :.....	28
Conclusion .....	32

## **Chapitre 3 : présentation du corpus**

Présentation du corpus .....	33
1. Présentation du corpus .....	34
1.1. Le public .....	34
2. Lieu de l'expérimentation .....	34
3. Le questionnaire .....	35
4. La collecte des données.....	38
 <b>Chapitre 4: analyse et interprétation des résultats</b>	
1. L'analyse du questionnaire .....	39
2. L'analyse des copies .....	46
2.1. La correction des erreurs .....	47
Analyse et interprétation des résultats .....	49
3. Le compte rendu de la production écrite.....	50
4. Interprétation des résultats .....	54
<b>Conclusion générale</b> .....	<b>56</b>
Bibliographie.....	58
Annexes.....	59

## Bibliographie

### Ouvrage

**Allal Linda** Stratégie d'évaluation formative [Livre]. - Berne : Lang, 1985.

**François Marie Gérard Xavier** Des manuels scolaire pour apprendre concevoir, évaluer utiliser, [Livre]. - Bruxelles : De Boeck, 2009.

**Jean Pierre Cuq Isabelle Gruca** Cours de didactique du français langue étrangère [Livre]. - [s.l.] : Grenoble, 2005.

**Ministère nationale de l'éduccation** Manuel de 4ème année moyenne. [Livre]. - Algérie : [s.n.], 2016.

**Tagliante Christine** L'évaluation et le CECR [Livre]. - Paris : CLE international, 2005.

### Dictionnaire

**Cuq Jean Pierre** Dictionnaire de didactique du français [Livre]. - Paris : ASDIFLE, 2003.

**Renald Legendre** Dictionnaire actuel de l'évaluation [Livre]. - Montréal : Guérin, 1993.

**Robert Jean Pierre** Dictionnaire pratique de didactique du FLE [Livre]. - [s.l.] : OPHRYS, 2005.

### Les articles téléchargés

**Allal L**, L'évaluation formative de l'apprentissage : revue de publication en langue française, L'évaluation formative- Pour un meilleur apprentissage dans les classes secondaires. 2005

**Conseil de l'Europe**, *Cadre Européen Commun de Référence pour les langues, Apprendre, Enseigner, Evaluer*, Strasbourg, Paris, Les Éditions Didier, 2001, [www.coe.int/Lang-CECR](http://www.coe.int/Lang-CECR)

**El Mistari Habib**, « L'enseignement/apprentissage du FLE en Algérie : Une nouvelle méthodologie pour quelles pratiques de classe ? », thèse de doctorat. 2013.

**G. De Landsheere, Meyer, G,** « Evaluer, pourquoi, Comment ? », Paris : Hachette éducation, 2007, dans Evaluation formative et mise en place d'une mise en place d'une pédagogie différenciée efficace, Alexie Forestier, Marion Martel, 2012.

**Le ministre de l'éducation, Citoyenneté et Jeunesse,** Repenser l'évaluation en classe en fonction des buts visés : l'évaluation au service de l'apprentissage, l'évaluation en tant qu'apprentissage, l'évaluation de l'apprentissage, 2e édition Manitoba, 2006,<<http://www.edu.gov.mb.ca/m12/eval/>>

**Ministère de la jeunesse, de l'éducation et de la recherche,** *Documents d'accompagnement des programmes,* Allemand, cycle3. 2002

# **ANNEXES**

6. D'après vous, l'évaluation formative peut-elle améliorer le niveau des élèves ?

Oui, elle joue un rôle important dans l'amélioration

7. Est-ce que vous élaborez des critères d'évaluation avec vos élèves ?

Oui  non

8. Négociez- vous ces critères avec vos élèves :

Au début de l'apprentissage ?

Au moment de l'apprentissage ?

9. Utilisez – vous des exercices ou des textes proposés dans le manuel?

Oui  non

10. Ces textes parlent-ils de la culture française ?

Oui  non

11. Peut-on dire que l'évaluation formative peut être est un outil culturel ?

Oui  non

12. Est-ce que vous avez suivi des formations sur l'évaluation ?

Oui  non

Si oui, lesquelles ? Est-ce qu'elles ont été bénéfiques ?

J'ai suivi des formations sur l'évaluation dans des demi-journées pédagogiques avec Mr. l'inspecteur. Elles ont été bénéfiques et ont eu des bons résultats.

## Questionnaire adressé aux enseignants

Je mène une enquête dans le cadre d'un master en langue française (option didactique du français langue étrangère et interculturelité), sur l'évaluation formative en classe de FLE cas des élèves de la 4<sup>ème</sup> année moyenne.

Le questionnaire est anonyme.

Veuillez répondre à toutes les questions.

1. Optez-vous pour l'évaluation formative avec vos apprenants ?

Oui

non

Si oui pourquoi ?

1) - Elle fait l'élève face à ses lacunes et aux difficultés qu'il rencontre.  
2) Elle montre le niveau réel des apprenants.  
3) Elle motive les apprenants et les incite au travail.

2. Est-ce que vous utilisez l'évaluation formative dans vos cours ?

Oui

non

Si oui pour quel but ? Elle régule les apprentissages et leurs donne une valeur.

3. Pendant l'activité de l'évaluation formative préconisez-vous les travaux de groupes ?

Oui

non

Parcequ'ils renforcent l'apprentissage et permettent de découvrir les insuffisances des élèves. (projets, T.D., exercices)

4. Est-ce que vous mettez des notes ou vous écrivez plutôt des appréciations ?

- j'étudie les deux :

Oui

non

la note apprécie le travail et d'appréciation guide l'élève et le dirige.

5. Laquelle, selon vous, la note ou l'appréciation, donne plus d'informations aux élèves ?

- la note suit des critères donc elle est limitée, mais l'appréciation met l'élève face à ses insuffisances.  
(opinion personnelle).

6. D'après vous, l'évaluation formative peut-elle améliorer le niveau des élèves ?

Absolument, l'élève détectera ses lacunes et  
essaie de se corriger lui-même.

7. Est-ce que vous élaborez des critères d'évaluation avec vos élèves ?

Oui  non

8. Négociez- vous ces critères avec vos élèves :

Au début de l'apprentissage ?

Au moment de l'apprentissage ?

9. Utilisez – vous des exercices ou des textes proposés dans le manuel ?

Oui  non

10. Ces textes parlent-ils de la culture française ?

Oui  non

11. Peut-on dire que l'évaluation formative peut être est un outil culturel ?

Oui  non

12. Est-ce que vous avez suivi des formations sur l'évaluation ?

Oui  non

Si oui, lesquelles ? Est-ce qu'elles ont été bénéfiques ?

Nous avons subi des formations sur les différentes  
évaluations. Ces formations ont été bénéfiques,  
car l'évaluation est une partie intégrante du processus  
d'apprentissage.

## Questionnaire adressé aux enseignants

Je mène une enquête dans le cadre d'un master en langue française (option didactique du français langue étrangère et interculturalité), sur l'évaluation formative en classe de FLE cas des élèves de la 4<sup>ème</sup> année moyenne.

Le questionnaire est anonyme.

Veuillez répondre à toutes les questions.

1. Optez-vous pour l'évaluation formative avec vos apprenants ?

Oui  non

Si oui pourquoi ?

C'est un outil important pour le professeur ainsi qu'à ses élèves. Pour le premier, c'est un guide. Pour les derniers, ça leur permet de s'auto-corriger.

2. Est-ce que vous utilisez l'évaluation formative dans vos cours ?

Oui  non

Si oui pour quel but ?

3. Pendant l'activité de l'évaluation formative préconisez-vous les travaux de groupes ?

Oui  non

4. Est-ce que vous mettez des notes ou vous écrivez plutôt des appréciations ?

Oui  non  les deux.

5. Laquelle, selon vous, la note ou l'appréciation, donne plus d'informations aux élèves ?

L'appréciation bien sûr, car elle peut diagnostiquer les lacunes.

L'année prochaine, les touristes ?

Production écrite

Oran

J'ai choisi

parmi

015 Je choisis un région préférée pour  
les autres toute les wilaya. Amen Avis, Oran est  
un paradis sur la terre pour plusieurs raisons  
villageois D'abord, la mer sont oran est très

015 beau et très Bric

015 Ensuite, tout les Algerien aller  
en Oran pour regarder les paysages  
"les arbres, la forêt, la mer, les enfants"

015 Enfin, Oran très important  
pour attirer les touristiques

015 En conclusion, il faut protéger  
les paysages de Oran parce que les

015 Wilaya de Oran est un très Belle.

8-

La cause o.w

9-

10-

11- Complete =

o.w

La forêt d'El-Kaba est <sup>un</sup> magnifique et n'existe nulle part en Algérie.

12-

o.w

L'année prochaine, les touristes visitent EL-Kaba.

Production écrite =

o.w

o.w. Mestaganem algérienne  
C'est un payage d'Algérie et veut bien la mer et la forêt et c'est un magnifique

L'année prochaine, les touristes visitent à la plage de Mestaganem

Algérie  
Coil

production écrite  
Algeria c'est en dans le Africa  
dans Tell un animaux voyage dans  
la Forêt très belle et jette et elle  
Voyage de tout les Algeria c'est  
le France Travail pour Voyage dans  
Algerie

écrit  
pas en Anglais

Ans

production écrite  
⇒ Algerie il ya beaucoup des pay Sages  
multiples qui celui veut bien la découvrir  
exemple; Amaba <sup>style</sup> les pay sage naturel che A naba  
S'échuit les visiteurs (in) Amaba il ya beaucoup  
de chose le touriste fait le plain de merveillement  
et on nice pay sage et l'occasion de visiter  
une de ses régions et la mer le couler beau  
bleu

## II) production écrite

118

Aujourd'hui en tête pour voyager pour de la constantine est une métropole du nord est de Algérie chef lieu entre le caproux à l'est et au sud une route.

D'abord, je pense que le villages de constantine un parc national la mer.

### production écrite

#### Tasili

si vous avez pas de indrouts en tête pour voyager songez qu'il existe un endroit en Algérie qui se trouve du côté de la mer et la mer est à chaque jour de premier matin du monde c'est Tasili un Parc national long le long de l'Algérie c'est le refuge de milliers d'espèces et pendant ce qui s'appelle est le parc national Tasili est avant tout le royaume de l'eau avec ses lacs qui ne cessent jamais en de ses multiples alentours.

En <sup>ce</sup> repris le texte en ajoutant Tasili  
Attention Tasili est un endroit qui se situe au Sahara.

2

production écrite  
J'aime ~~le~~ de Annaba car ces paysages sont magnifiques qui veut bien la découvrir en la visitant, le touriste fait le plein d'émerveillement le tourisme s'itin

personnage vous transfèrmerai la vacance a la ~~ann~~ annaba par ce que la forêt et la mer peignent les couleurs vert et bleu d'un paysage qui n'existe nulle part ailleurs en Algérie.

production écrite:  
l'Algérie:

1  
Algérie promet l'étonnement a celui que veut bien la découvrir. Algérie Makam hakid, les ~~se~~ soisus et les tourist. l'Algérie du soleil et la mer tré Ball. Beau. la Vert.

Con 12) L'année prochaine, les touristes  
visiteront El-Kala.

## II - Production écrite

MIS  
or/s

Béja est paysages magnifiques pour  
pendant  
voyager les vacances <sup>avec</sup> par la famille  
toujours les touristes visitent Béja parce que  
sa nature très belle et Béja.

# Mostaganem

## # Mostaganem ..

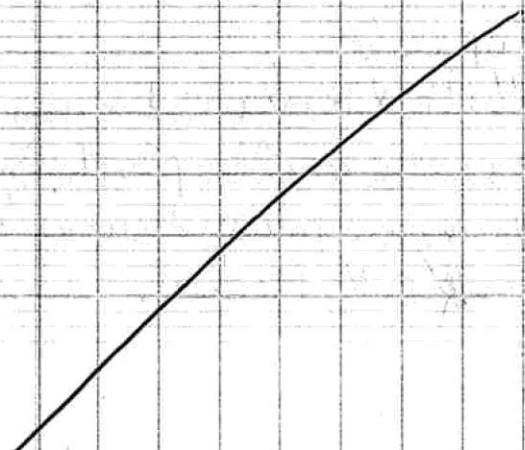
3/5  
7

⊕ - J'aime mon <sup>orthographe</sup> pays parce que je suis né, et parce que sous cette terre on se sent enseveli tous les morts, et ce pays Mostaganem.  
<sub>orthographe</sub>

belle

- ⊕ A l'air, la ville de Mosta est belle et je pense que la ville
- ⊕ <sup>ortho</sup> suppose eau des l'homme Historique et la mer et ciel les couleurs vert et bleu d'un sont magnifique

- Enfin, le Mosta est comme un paradis sur terre si vous avez d'endroit en tête pour voyager et
- ⊕ Allé ~~(par)~~ la Mosta pour voyager.



1) L'année prochaine, les touristes  
visiteront Elkala.

Production écrite =  
un jour vous allez à la mer dans la wilaya de Tlemcen en tête  
voyager pour Vacances ou Tlemcen

11/5  
90

Jamais

Chaque jour le premier matin vous allez  
dans la forêt est une très belle d'un paysage  
est une multiples ~~vous~~ je regarde la mer  
et d'autres animaux très dangereux.

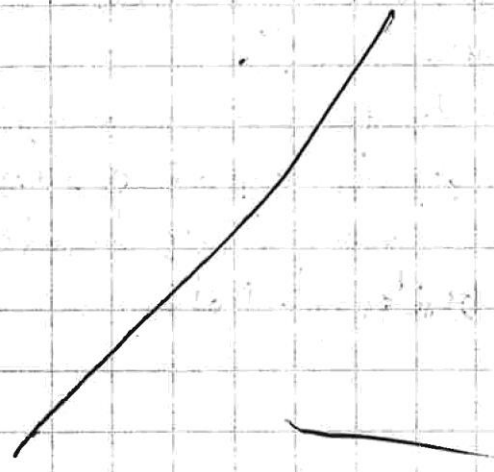
Tlemcen est une place très belle.  
jamais regarde un place comme le monde  
et mar est très belle vous regardez  
du soleil dans la mer.

→ belle  
→ soleil

(03)

Production écrite:

- "Algérie" nous visitons
- On 2014, visit je et les ami
- visit d'algerie. conjugaison grammaire Tu as oublié le verbe
- Les paysages d'Algérie très belle
- c'est paysages belle, regarde les plages, et la forêt.
- ensuite, vous allez à l'hama je regarde
- les arbres, vous allez "Mokam El chohid" orth
- finalement, je et ami moi et mon ami heureux d'en
- paysage n'existe nulle part ailleurs en Algérie.



Production écrite:

### Les oasis

Cette place gya un lieu pour  
tourisme, et Voyager, existe en en  
sahara.

(02)

Les oasis une place nationale pour  
gya place pour l'homme, pour passer  
les vacances, sport, et gya <sup>pour</sup> beaucoup  
chairs.

<sup>avec</sup> Les femme, cette lieu est très bien  
est un caler, <sup>style</sup> et des <sup>grammaire</sup> homme de cette  
place terre ~~de~~ est Es

01

touristes visitent El Kaha.

Production écrite :

Mon pays Algérie est très riche avec les régions touristiques

la semaine passée, Je visitais ~~Ranstantine~~<sup>au PC</sup> ~~Ranstantine~~ est un wilaya Algérienne qui se situe à l'ouest de l'Algérie, elle est très jolie, cette cité a des paysages magnifiques et très belles.

05.18

Enfin, Je t'invite pour visiter cette région car elle est très propre. Ranstantine est très belle comme une étoile de nuit.

où est les arguments

quendouz Fatma 4AM

6. D'après vous, l'évaluation formative peut-elle améliorer le niveau des élèves ?

*Pour évaluer l'apprenant, il faut d'abord lui donner un certain nombre de savoir, si l'objectif visé n'est que partiellement atteint; alors il faut imaginer les moyens de couvrir la défaillance constatée chez lui.*

7. Est-ce que vous élaborez des critères d'évaluation avec vos élèves ?

Oui  non

8. Négociez- vous ces critères avec vos élèves :

Au début de l'apprentissage ?

Au moment de l'apprentissage ?

9. Utilisez – vous des exercices ou des textes proposés dans le manuel?

Oui  non

10. Ces textes parlent-ils de la culture française ?

Oui  non

11. Peut-on dire que l'évaluation formative peut être est un outil culturel ?

Oui  non

12. Est-ce que vous avez suivi des formations sur l'évaluation ?

Oui  non

Si oui, lesquelles ? Est-ce qu'elles ont été bénéfiques ?

.....

.....

.....

## Questionnaire adressé aux enseignants

Je mène une enquête dans le cadre d'un master en langue française (option didactique du français langue étrangère et interculturalité), sur l'évaluation formative en classe de FLE cas des élèves de la 4<sup>ème</sup> année moyenne.

Le questionnaire est anonyme.

Veillez répondre à toutes les questions.

1. Optez-vous pour l'évaluation formative avec vos apprenants ?

Oui

non

Si oui pourquoi ?

*Pour mesurer le degré d'atteinte des objectifs préalablement fixés.*

2. Est-ce que vous utilisez l'évaluation formative dans vos cours ?

Oui

non

Si oui pour quel but ? *Pour vérifier la compréhension de l'apprenant.*

3. Pendant l'activité de l'évaluation formative préconisez-vous les travaux de groupes ?

Oui

non

4. Est-ce que vous mettez des notes ou vous écrivez plutôt des appréciations ?

Oui

non

5. Laquelle, selon vous, la note ou l'appréciation, donne plus d'informations aux élèves ?

*non avis, l'une complète l'autre, si la note est basse l'appréciation encourage l'élève à doubler l'effort la fois prochaine.*

6. D'après vous, l'évaluation formative peut-elle améliorer le niveau des élèves ?

Oui parce qu'elle porte à la fois sur des connaissances et sur des aspects méthodologiques. Elle doit être ~~regulière~~ régulière, suffisamment variée et multiforme.

7. Est-ce que vous élaborez des critères d'évaluation avec vos élèves ?

Oui  non

8. Négociez- vous ces critères avec vos élèves :

Au début de l'apprentissage ?

Au moment de l'apprentissage ?

9. Utilisez – vous des exercices ou des textes proposées dans le manuel ?

Oui  non

10. Ces textes parlent-ils de la culture française ?

Oui  non

11. Peut-on dire que l'évaluation formative peut être est un outil culturel ?

Oui  non

12. Est-ce que vous avez suivi des formations sur l'évaluation ?

Oui  non

Si oui, lesquelles ? Est-ce qu'elles ont été bénéfiques ?

Oui, elles sont bénéfiques car cette forme d'évaluation permet aux élèves et à l'enseignant de faire le point sur le degré de développement

## Questionnaire adressé aux enseignants

Je mène une enquête dans le cadre d'un master en langue française (option didactique du français langue étrangère et interculturalité), sur l'évaluation formative en classe de FLE cas des élèves de la 4<sup>ème</sup> année moyenne.

Le questionnaire est anonyme.

Veillez répondre à toutes les questions.

1. Optez-vous pour l'évaluation formative avec vos apprenants ?

Oui

non

Si oui pourquoi ?

*l'enseignant doit aider l'élève à apprendre à apprendre pour mieux se connaître et s'organiser - mieux définir ses points forts et ses points faibles*

2. Est-ce que vous utilisez l'évaluation formative dans vos cours ?

Oui

non

Si oui pour quel but ?

*Pour prendre en compte l'importance et la diversité des compétences à développer à l'oral et à l'écrit*

3. Pendant l'activité de l'évaluation formative préconisez-vous les travaux de groupes ?

Oui

non

4. Est-ce que vous mettez des notes ou vous écrivez plutôt des appréciations ?

Oui

non

5. Laquelle, selon vous, la note ou l'appréciation, donne plus d'informations aux élèves ?

*Pour moi, la note donne plus d'informations aux élèves.*

6. D'après vous, l'évaluation formative peut-elle améliorer le niveau des élèves ?

*Je la préfère que l'évaluation autoévaluation car elle favorise le développement progressif, la responsabilisation et l'autonomie intellectuelle. Ses outils soutiennent la réflexion critique aident à développer le jugement et proposent*

7. Est-ce que vous élaborez des critères d'évaluation avec vos élèves ? *l'exploration de pistes d'amélioration.*  
Oui  non

8. Négociez- vous ces critères avec vos élèves : *Elle est incontournable.*  
Au début de l'apprentissage ?   
Au moment de l'apprentissage ?

9. Utilisez – vous des exercices ou des textes proposées dans le manuel?  
Oui  non

10. Ces textes parlent-ils de la culture française ?  
Oui  non

11. Peut-on dire que l'évaluation formative peut être est un outil culturel ?  
Oui  non

12. Est-ce que vous avez suivi des formations sur l'évaluation ?  
Oui  non

Si oui, lesquelles ? Est-ce qu'elles ont été bénéfiques ?

e

.....  
.....  
.....

## Questionnaire adressé aux enseignants

Je mène une enquête dans le cadre d'un master en langue française (option didactique du français langue étrangère et interculturalité), sur l'évaluation formative en classe de FLE cas des élèves de la 4<sup>ème</sup> année moyenne.

Le questionnaire est anonyme.

Veillez répondre à toutes les questions.

1. Optez-vous pour l'évaluation formative avec vos apprenants ?

Oui

non

Si oui pourquoi ?

*Elle m'a formé et me guide de telle sorte que je prende de bonnes décisions. Mon principal objectif est de connaître les erreurs commises par l'élève et les difficultés qu'il rencontre afin de lui venir en aide.*

2. Est-ce que vous utilisez l'évaluation formative dans vos cours ?

Oui

non

Si oui pour quel but ?

3. Pendant l'activité de l'évaluation formative préconisez-vous les travaux de groupes ?

Oui

non

4. Est-ce que vous mettez des notes ou vous écrivez plutôt des appréciations ?

*Appréci-*

Oui

non

*1. Notes.*

5. Laquelle, selon vous, la note ou l'appréciation, donne plus d'informations aux élèves ?

*L'appréciation permet à l'élève en difficulté d'apprendre sans d'y avoir un peu plus de confiance et de reprendre confiance en lui.*

