

الجمهورية الجزائرية الديمقراطية الشعبية
وزارة التعليم العالي و البحث العلمي
جامعة عبد الحميد بن باديس مستغانم
معهد التربية البدنية و الرياضية

قسم التربية البدنية و الرياضية
بحث مقدم ضمن متطلبات نيل شهادة ليسانس

العنوان:

مهارات الاتصال لدى اساتذة التربية البدنية و الرياضية وعلاقتها بالتكيف الاجتماعي
لدى تلاميذ الطور المتوسط (12-15) سنة

بحث مسحي أجري على بعض متوسطات ولايتي مستغانم و عين تموشنت.

إعداد الطلبة:	إشراف :
- زمولي زكرياء	-د/مناد فضيل
- بلعربي سهام	مساعد المشرف:
- تيرس عمر طويل الساق نجاة	-أ/الشيخ صافي

السنة الجامعية: 2014-2015



إهداء.

يا من أحمل اسمك بكل فخر يا من أفتقدك عند الصغر يا
من يرتعش قلبي لذكرك يا من أودعتني لله أهديك هذا البحث
أبي رحمك الله و أسكنك فسيح جنانه.

إلى التي حملتني وهنا على وهن أُمي الحنون الغالية التي لا
تعوض بثمن أطال الله في عمرها.

إلى إخوتي وأخواتي وإلى خطيبتي جمعني الله و إياها في
الحلال.

إلى جميع الأصدقاء و الزملاء الذين أعرفهم من بعيد
ومن قريب.

زكرياء.





إهداء.

إلى روح جدي وجدتي الطاهرتان أسكنهما الله فسيح جنانه
إلى الينبوع الذي لا يمل و الشمعة التي أنارت طريقي
أمي..... أمي..... أمي الغالية.

إلى أصل وجودي في الحياة أبي.

إلى من حبهم يجري في عروقي و ينبع بذكراهم فؤادي
إخوتي: كمال-إيمان-فيصل.

إلى من كان عوناً و سندا في السراء و الضراء خالي أطال الله
في عمره و إلى جميع الأقارب بدون استثناء.

وجميع أساتذة المرحلة الابتدائية-المرحلة الجامعية

إلى كل صديقات: زهيرة، نجاة، دنيا، عائشة، وهيبة، نور
الهدى، كريمة، سعيدة.

إلى كل هؤلاء و آخرون هذا العمل التواضع راجيا من المولى
عز وجل التوفيق و السداد و في الأخير تقبلوا مني ألف تحية و

سلام.

سهام





إهداء

إلى من تفرغ لفرحي وتحزن إلى نبع حنان و كل حنان

أمي العزيزة..... لحزني إلى بر الأمان

إلى الذي يحترق من أجل أن ينير لي درب الحياة

أبي العزيز إلى إلى الذي كان يزيد في عزيمتي و قوتي

إخوتي الذين أقاسمهم الماء و الهواء.

إلى وفاء، عثمان، سماح، مروة و خاصة الكتكوت لؤي علاء

الدين أطال الله في عمرهم إلى كل الأصدقاء و الأحباب

بحمام بوحجر

إلى أخوالي وأبنائهم و خالاتي و أبنائهم

إلى كل الأصدقاء الذين جمعني بهم أيام الدراسة بجامعة

مستغانم زهيرة، سهام، نور الهدى، نصيرة، منال، خليفة،

أمين زكرياء، أيوب.

وإلى رفاقي في هذا العمل سهام و زكرياء.

نجاة.





الشكر و التقدير.

قال الله تعالى في محكم ترتيله: "وإذ تأذن ربكم لئن شكرتم لأزيدنكم،

ولئن كفرتم إن عذابي لشديد". سورة إبراهيم، الآية 07

ويقول الرسول صلى الله عليه و سلم: " من لم يشكر الناس لم يشكر الله

و يقينا بقول نبينا، أحمد الله تعالى وأشكره، الذي وفقني بقوته وعونه

لانجاز هذا العمل المتواضع.

أشكر الدكتور مناد فضيل على قبوله الإشراف، وعلى التوجيهات القيمة

طيلة صيرورة هذا البحث.

كما أشكر الأستاذ المساعد الشيخ صافي على التوجيهات القيمة من

بداية هذا البحث حتى نهايته.

كما أتوجه بالشكر إلى صالح مديري المتوسطات على مساعدتهم في

تقسيم استمارات الاستبيان

كما أتوجه بالشكر إلى كل من ساهم من قريب أو من بعيد في هذا

البحث.



قائمة الجداول

الصفحة	عنوان الجدول	رقم الجدول
60	يمثل الأرقام والنسب المتحصل عليها حول السؤال الاول	01
61	يمثل الأرقام والنسب المتحصل عليها حول السؤال الثاني	02
62	يمثل الأرقام والنسب المتحصل عليها حول السؤال الثالث	03
63	يمثل الأرقام والنسب المتحصل عليها حول السؤال الرابع	04
64	يمثل الأرقام والنسب المتحصل عليها حول السؤال الخامس	05
65	يمثل الأرقام والنسب المتحصل عليها حول السؤال السادس	06
66	يمثل الأرقام والنسب المتحصل عليها حول السؤال السابع	07
67	يمثل الأرقام والنسب المتحصل عليها حول السؤال الثامن	08
68	يمثل الأرقام والنسب المتحصل عليها حول السؤال التاسع	09
69	يمثل الأرقام والنسب المتحصل عليها حول السؤال العاشر	10
70	يمثل الأرقام والنسب المتحصل عليها حول السؤال الحادي عشر	11
71	يمثل الأرقام والنسب المتحصل عليها حول السؤال الثاني عشر	12
72	يمثل الأرقام والنسب المتحصل عليها حول السؤال الثالث عشر	13
73	يمثل الأرقام والنسب المتحصل عليها حول السؤال الرابع عشر	14
75	يمثل الأرقام والنسب المتحصل عليها حول السؤال الخامس عشر	15
76	يمثل الأرقام والنسب المتحصل عليها حول السؤال السادس عشر	16
77	يمثل الأرقام والنسب المتحصل عليها حول السؤال السابع عشر	17
78	يمثل الأرقام والنسب المتحصل عليها حول السؤال الثامن عشر	18

قائمة الاشكال

رقم الصفحة	عنوان الشكل	رقم الشكل
60	يمثل النسب المئوية المتحصل عليها حول السؤال الاول	01
61	يمثل النسب المئوية المتحصل عليها حول السؤال الثاني	02
62	يمثل النسب المئوية المتحصل عليها حول السؤال الثالث	03
63	يمثل النسب المئوية المتحصل عليها حول السؤال الرابع	04
64	يمثل النسب المئوية المتحصل عليها حول السؤال الخامس	05
65	يمثل النسب المئوية المتحصل عليها حول السؤال السادس	06
66	يمثل النسب المئوية المتحصل عليها حول السؤال السابع	07
67	يمثل النسب المئوية المتحصل عليها حول السؤال الثامن	08
68	يمثل النسب المئوية المتحصل عليها حول السؤال التاسع	09
70	يمثل النسب المئوية المتحصل عليها حول السؤال العاشر	10
71	يمثل النسب المئوية المتحصل عليها حول السؤال الحادي عشر	11
72	يمثل النسب المئوية المتحصل عليها حول السؤال الثاني عشر	12
73	يمثل النسب المئوية المتحصل عليها حول السؤال الثالث عشر	13
74	يمثل النسب المئوية المتحصل عليها حول السؤال الرابع عشر	14
75	يمثل النسب المئوية المتحصل عليها حول السؤال الخامس عشر	15
76	يمثل النسب المئوية المتحصل عليها حول السؤال السادس عشر	16
77	يمثل النسب المئوية المتحصل عليها حول السؤال السابع عشر	17
78	يمثل النسب المئوية المتحصل عليها حول السؤال الثامن عشر	18

محتوى البحث

الصفحة

الموضوع

الإهداء.....أ.

شكر وتقدير.....د.

قائمة المحتويات:

قائمة الجداول.....هـ.

قائمة الأشكال.....و.

التعريف بالبحث

1- مقدمة.....01

2- مشكلة البحث02

3- أهداف البحث.....03

4- فرضيات البحث03

5- ماهية وأهمية البحث04

6- مصطلحات ومفاهيم البحث.....04

6-1.الاتصال.....04

6-2.الأستاذ.....04

6-3.التربية البدنية والرياضية.....04

04.....التكيف.4-6

04.....التكيف الاجتماعي.4-5

05.....المراهقة.5-6

05.....الدراسات والبحوث المشابهة.7-

الباب الاول

الدراسة النظرية

13..... - مدخل الباب الأول.....

الفصل الاول: مهارات الاتصال.

15.....-تمهيد.....

16.....1-1. مفهوم الاتصال.....

17.....2-1. عناصر الاتصال.....

17.....1-2-1 Sender المرسل.....

17.....2-2-1 Receiver المستقبل.....

17.....3-2-1 Message الرسالة.....

17.....4-2-1 Channel قناة الاتصال.....

17.....5-2-1 Feedback التغذية الراجعة.....

18.....3-1- أنواع الاتصال.....

18.....1-3-1 الإعلام.....

18.....2-3-1.الدعاية:.....

- 18.....الإعلان: 3-3-1-
- 19.....العلاقات العامة: 4-3-1
- 19.....التعليم والتثقيف: 5-3-1
- 19الاتصال التربوي: 6-3-1
- 19الاتصال التعليمي: 7-3-1
- 19.....أهداف و أهمية الاتصال: 4-1
- 20.....مهارات الاتصال : 5-1
- 20.....التعليم. 1-5-1
- 20.....مهارة الكتابة 2-5-1
- 20.....مهارة القراءة. 3-5-1
- 20.....مهارة التحدث. 4-5-1
- 20.....مهارة الاستماع . 6-5-1
- 20.....مهارة القدرة على فهم الآخرين. 7-5-1
- 20.....مهارة إدارة العواطف 8-5-1
- 21.....الخلاصة. 6-1

الفصل الثاني: أستاذ التربية البدنية والرياضية.

- 23.....-تمهيد
- 24.....1-2. مفهوم التربية.
- 24.....2-2. مفهوم التربية البدنية و الرياضية:
- 24 3-2. أهداف التربية البدنية و الرياضية:
- 25.....1-3-2. أهداف المجال الحسي الحركي:
- 25.....2-3-2. أهداف المجال الاجتماعي العاطفي:
- 25 3-3-2. أهداف المجال المعرفي:
- 26.....4-2. أستاذ التربية البدنية و الرياضية:
- 27.....5-2. شخصية أستاذ التربية البدنية و الرياضية:
- 27.....1-5-2. الشخصية التربوية للأستاذ:
- 28.....2-5-2. الشخصية القيادية للأستاذ:
- 29.....6-2. الخصائص و الصفات الواجب توفرها في أستاذ التربية البدنية والرياضية:
- 29.....1-6-2- الخصائص الشخصية:
- 30.....1-1-6-2. الصبر والتحمل:

- 2-1-6-2. العطف واللين مع التلاميذ : 30
- 2-1-6-3. الحزم والمرونة:..... 30
- 2-6-2. الخصائص الجسمية :..... 30
- 2-6-3. الخصائص العقلية والعلمية 31
- 2-3-6-1. الإمام بالمادة : 32
- 2-3-6-2. الذكاء:..... 31
- 2-6-4. الخصائص الخلقية والسلوكية :..... 32
- 2-6-5. الخصائص الاجتماعية :..... 33
- الخلاصة..... 34

الفصل الثالث: التكيف الاجتماعي.

- تمهيد..... 36
- 1-3. مفهوم التكيف: 37
- 2-3. الفرق بين التكيف و التوافق:..... 37
- 3-3- مفهوم التكيف الاجتماعي: 38

- 38.....4-3-أبعاد التكيف الاجتماعي:.....
- 39.....1-4-3.العلاقات في البيئة المحيطة:.....
- 39.....2-4-3.العلاقة في المدرسة:.....
- 40.....3-4-3.العلاقة في الأسرة:.....
- 40.....4-4-3.التحرر للتلميذ من الميل المضاد للمجتمع:.....
- 41.....5-4-3. المستويات الاجتماعية:.....
- 41.....5-3. الخصائص العمرية لمرحلة 13-15 سنة:.....
- 41.....1-5-3. مفهوم وشرح للمرحلة:.....
- 42.....3-6-خصائص النمو في هذه المرحلة (المراهقة) :.....
- 42.....3-6-1 النمو الجسمي و خصائصه:.....
- 43.....3-6-2-النمو المعرفي و خصائصه:.....
- 44.....3-6-3-النمو الانفعالي و خصائصه.....
- 47.....3-6-4-النمو الاجتماعي و خصائصه:.....
- 48.....3-7-أنواع المراهقة:.....
- 48.....3-7-1-المراهقة المتوافقة:.....
- 48.....3-7-2-المراهقة الانسحابية المنطوية:.....
- 48.....3-7-3-المراهقة العدوانية المتمردة:.....
- 48.....3-7-4-المراهقة المنحرفة:.....

الباب الثاني: الدراسة الميدانية.

51.....-مدخل إلى الباب الثاني:

الفصل الأول: منهجية البحث و إجراءاته الميدانية.

52.....-تمهيد

53.....- منهجية البحث و إجراءاته الميدانية

54.....1-1الدراسة الاستطلاعية.

54.....1-1الغرض من الدراسة الاستطلاعية.

54.....2-1الدراسة الاساسية.

54.....1-2-1المنهج.

55.....3-1المجتمع و عينة البحث.

55.....1-3-1مجتمع البحث.

55.....2-3-1عينة البحث.

56.....4-1مجالات البحث.

56.....1-4-1المجال البشري.

56.....2-4-1المجال المكاني.

56.....3-4-1المجال الزماني.

57	5-1 متغيرات البحث
57	1-5-1 المتغير المستقل
57	2-5-1 المتغير التابع
57	6-1 أدوات البحث
57	7-1 الاسس العلمية للأداة
57	1-7-1 الصدق
58	2-7-1 الثبات
58	3-7-1 الموضوعية
58	8-1 الدراسة الإحصائية
59	9-1 صعوبات البحث

-الفصل الثاني: عرض و تحليل و مناقشة النتائج.

60	- عرض و تحليل و مناقشة النتائج
63	- تمهيد
61	1-2 عرض النتائج وتحليلها
80	2-2 إستنتاجات
80	3-2 مناقشة الفرضيات

82.....4-2 الخلاصة العامة.....

83.....5-2 إقتراحات.....

المراجع:

الملاحق:

-ملخص البحث بالفرنسية.

1- مقدمة:

يشغل موضوعي علم النفس و علم الاجتماع في مجال الرياضي حيزا كبيرا في الدراسات و البحوث الأكاديمية نظرا لأهميتها من جانب تربوي و الجانب الرياضي البدني بصفة خاصة و الجانب البدني بشكل خاص.

ولعل نجاح أستاذ التربية البدنية و الرياضية يرجع إلى العلاقات التي يكوها بينه و بين التلاميذ لكونها تقوم على الاحترام و التقدير والتفاهم و من خلال الدراسات التي أجريت أكدت أن سلوك التلاميذ في درس التربية البدنية و الرياضية له علاقة بأسلوب تفاعل الأستاذ و تعامله معه فالعلاقة الحسنة بين الأستاذ و تلميذه تجعل التلميذ يبدي سلوكا طيبا و منتجا . على ذلك يتميز المجتمع الإنساني بأنه اتصالي فظاهرة المجتمع الاتصالي في أساسها هي ظاهرة اتصالية بحته تسهيل أغراض المجتمع البشري من الناحية و تحقيق الهدف الإنساني من ناحية أخرى. (رحيمة الطيب، العيساني، 2007-2008)

ولوصول أستاذ التربية البدنية و الرياضية إلى نجاح هذه العلاقة أصبح يعتمد على الاتصال الفعال كوسيلة لإيصال و استقبال الرسائل من و إلى التلاميذ، حيث يرسل الرسائل من خلال تقديمه للدرس و حين يقوم بتعديل بعض السلوكيات قصد توجيههم و تربيتهم اجتماعيا باستقبال رد فعلهم و كذا الاستماع إليهم، وحل مشاكلهم و هذا ما يحسن من تكيفهم اجتماعيا مع الغير و يعتبر التكيف الاجتماعي لدى التلاميذ هدفا تربويا و اجتماعيا كونه يلعب دورا مهما في نجاح أو فشل العملية التربوية حيث تعتمد هذه الأخيرة على مهارات أستاذ التربية البدنية و الرياضية في إيصال الخبرة المكتسبة بصورة بسيطة.

وبعد التعريف بالبحث الذي يشمل الإطار العام للدراسة و يتعلق بمشكلة البحث و أهدافه و فرضياته و أهميته تم تقسيم البحث إلى بابين :

الباب الأول: الدراسة النظرية وتنقسم إلى ثلاثة فصول

الفصل الأول:مهارات الاتصال

الفصل الثاني:أستاذ التربية البدنية و الرياضية

الفصل الثالث:التكيف الاجتماعي

الباب الثاني:الدراسة الميدانية وتنقسم إلى فصلين

الفصل الأول:منهجية البحث و الإجراءات الميدانية

الفصل الثاني:عرض و تحليل و مناقشة النتائج

2-مشكلة البحث:

لنجاح العملية التربوية يتوجب تضافر عدة جهود داخل و خارج المدرسة كالأستاذ و التلميذ و الإدارة و الأقران الخ و الرياضة ظاهرة اجتماعية تمارس فيها الأنشطة البدنية و تساهم في التأثير على المجتمع و أفرادة بتوجيه سلوكياتهم و تقوية علاقاتهم و نجاح درس التربية البدنية و الرياضية يتوقف على العلاقة القائمة بين الأستاذ و التلميذ و تفاعلها أثناء الدرس و هما أساس العملية العلمية في تحقيق الأهداف التربوية و ينتج عن احتكاك مباشر بين الأستاذ و التلميذ أثناء درس التربية البدنية و الرياضية لكونهما عنصرين أساسيين فا الأستاذ الموصل الأساسي و الباحث الحقيقي لهذه العلاقة بحيث يرتبط دوره في إيصال المعلومات و الأفكار بطريقة سليمة إلى التلاميذ فيتوجب عليه أن يعمل على اكتساب مهارات الاتصال المختلفة (التحدث، الاستماع، القدرة على فهم الآخرين، إدارة العواطف) و يؤمن به.

ويسعى إلى تحقيق أهدافه من خلال تحريك و توجيه سلوك التلاميذ بتحسين تكيفهم الاجتماعي للوصول إلى أهداف معينة .

فصعوبة التكيف الاجتماعي لدى تلاميذ المرحلة المتوسطة خلال درس التربية البدنية و الرياضية يرجع لعدة أسباب نفسية ،اجتماعية،وخاصة الاضطرابات التي يعاني منها أغلب التلاميذ في مرحلة المراهقة وهذا ما أكده الأساتذة في المرحلة المتوسطة من خلال الندوات التكوينية على وجود صعوبات لتكيف التلاميذ اجتماعيا ولمعرفة الصعوبات التي تواجه التلاميذ اجتماعيا إن كانت مرتبطة بالأستاذ (مهارات الاتصال) أو التلميذ(التكيف الاجتماعي) تطرقنا إلى دراسات مشابهة في المجال الرياضي وبعد تفحصها استنتجنا أن معظمها تمت على المدرسين واللاعبين في الرياضة الجماعية بالنسبة للدراسات التي تناولت مهارات الاتصال منها دراسة بن زيدان شريف (2013) تحت عنوان مهارات الاتصال لدى أساتذة البدنية و الرياضة وأثرها على دافعية التعلم أما دراسات التي تناولت التكيف الاجتماعي في المجال الرياضي تمت على فئة من أطفال المتدربين منها قابورة العربي (2006) تحت عنوان توظيف الأنشطة الرياضية و الترويحية المعدلة في تحسين التكيف الاجتماعي ومنه اتضح لنا عدم وجود دراسات تناولت موضوعنا مهارات الاتصال لدى أساتذة التربية البدنية و الرياضية و التكيف الاجتماعي عند التلاميذ .

ومن هذا المنطلق تطرقنا إلى هذا الموضوع المتمثل في مهارات الاتصال لدى أساتذة التربية البدنية والرياضية وعلاقتها بالتكيف الاجتماعي لدى التلاميذ ومن هنا نطرح التساؤل التالي:

2-1. التساؤل العام:

-هل لمهارات الاتصال لدى أساتذة التربية البدنية و الرياضية علاقة بالتكيف الاجتماعي لدى تلاميذ مرحلة (12-15).؟

2-2. التساؤلات الفرعية:

- هل لمهارات التحدث لدى أساتذة التربية البدنية و الرياضية علاقة بالتكيف الاجتماعي لدى التلاميذ ؟
- هل لمهارات الاستماع لدى أساتذة التربية البدنية و الرياضية علاقة بالتكيف الاجتماعي لدى التلاميذ ؟
- هل لمهارات القدرة على فهم الآخرين لدى أساتذة التربية البدنية و الرياضية علاقة بالتكيف الاجتماعي لدى التلاميذ ؟
- هل لمهارات إدارة العواطف لدى أساتذة التربية البدنية و الرياضية علاقة بالتكيف الاجتماعي لدى التلاميذ ؟

3-أهداف البحث:**3-1. الهدف العام:**

-معرفة إذا ما توجد علاقة بين مهارات الاتصال لدى أساتذة التربية البدنية و الرياضية و التكيف الاجتماعي عند التلاميذ.

3-2. الأهداف الفرعية:

- معرفة العلاقة بين مهارة التحدث لدى أساتذة التربية البدنية و الرياضية و التكيف الاجتماعي عند التلاميذ.
- معرفة العلاقة بين مهارة الاستماع لدى أساتذة التربية البدنية و الرياضية و التكيف الاجتماعي عند التلاميذ.
- معرفة العلاقة بين مهارة القدرة على فهم الآخرين لدى أساتذة التربية البدنية و الرياضية و التكيف الاجتماعي عند التلاميذ.
- معرفة العلاقة بين مهارة إدارة العواطف لدى أساتذة التربية البدنية و الرياضية و التكيف الاجتماعي عند التلاميذ.

4-الفرضيات:

- لمهارة الاتصال لدى أساتذة التربية البدنية و الرياضية علاقة بالتكيف الاجتماعي عند التلاميذ.
- لمهارة التحدث لدى أساتذة التربية البدنية و الرياضية علاقة بالتكيف الاجتماعي عند التلاميذ.
- لمهارة الاستماع لدى أساتذة التربية البدنية و الرياضية علاقة بالتكيف الاجتماعي عند التلاميذ.
- لمهارة القدرة على فهم الآخرين لدى أساتذة التربية البدنية و الرياضية علاقة بالتكيف الاجتماعي عند التلاميذ.
- لمهارة إدارة العواطف لدى أساتذة التربية البدنية و الرياضية علاقة بالتكيف الاجتماعي عند التلاميذ.

5-ماهية و أهمية البحث:

- معرفة ما مدى استخدام أساتذة التربية البدنية و الرياضية لمهارات الاتصال.
- معرفة الاختلافات الموجودة بين الأساتذة في طريقة الاتصال بالتلميذ و مدى تأثيرها على سلوكه.
- معرفة العلاقة بين مهارات الاتصال و التكيف الاجتماعي عند التلاميذ.

6-مصطلحات البحث:**6-1التعريف الإجرائي للاتصال:**

الاتصال عملية نقل المعلومات و مهارات و اتجاهات من شخص إلى آخر، من شخص إلى جماعة إلى أخرى، أو هو تبادل فكري أو وجداني وسلوكي بين الناس، أو هو تفاعل بين طرفين تحقق المشاركة في الخبرة بينهما (حسين،، 1998، الصفحات 709-714)

6-2-أستاذ التربية البدنية و الرياضية: يعتبر أستاذ التربية البدنية و الرياضية عاملا ضروريا في العملية التعليمية البيداغوجية لأنه صاحب الدور الرئيسي في عملية التعليم و التعلم.

6-3-التربية البدنية و الرياضية: وهي جزء لا يتجزأ من التربية العامة تهدف إلى تكوين المواطن بدنيا و عقليا و انفعاليا و اجتماعيا بواسطة عدة ألوان من النشاط البدني المختارة لتحقيق الهدف.

6-4-التكيف: يذكر قاسم حسن حسين أن التكيف عملية اجتماعية على جانب كبير من الأهمية حيث يفضل الإنسان ويتطلع على البيئة الاجتماعية التي تعيش فيها و يصبح قطعة منها وعنصرها منسجما مع عناصرها فلا يشعر بوطأة نظمها ولا يضيف ذرعا بأوضاعها فلا يشعر بل ترسب هذه النظم و الأوضاع في تكوينه و تصبح من أهم مقومات شخصية و من أعز ما يحرص عليه (حسين، صفحة 212)

ويضيف الباحث أن الحياة عبارة عن عملية التكيف، يستطيع بها الإنسان الاستجابة للمطالب النفسية و الاجتماعية و القدرة على مواجهة مثيرات متنوعة باستجابات سلوكية مختلفة. داخل المجالات الحياتية المتعددة الأبعاد حتى تستمر الحياة بصورة سوية مقبولة.

6-5- التكيف الاجتماعي: أطلق مصطلح التكيف الاجتماعي على زيادة في مجال استجابة الفرد تحت ظروف

تتم بضغط من أجل تحسين قابليته و قدراته (الخولي، صفحة 212) أي التوصل إلى نمط معين من العلاقات الشخصية مع الآخرين و تحقيق نوع من الانخراط الاجتماعي بتكوين العلاقات الاجتماعية مع الغير دون الشعور بحاجة ملحة إلى سيطرة أو العدوان إلى من يقترب منه الفرد (بيرون، صفحة 20). و يذهب الباحث إلى أن التكيف الاجتماعي يعني تكوين الفرد لعلاقات وطيدة مع أشخاص يعيشون في بيئة في المدرسة و غيرها مع تميزه وقدرته على إبراز مهاراته في هذا الوسط دون عدوانية أو حجل مع أخذه الصورة الصحيحة لواقعه المعاش لا سيما داخل البحث.

6-6 المراهقة: في الفترة التي يكسر فيها المراهق شرنقة الطفولة ليخرج إلى العالم الخارجي ويبدأ في التعامل معه

والاندماج فيه، كما تصحب هذه الفترة عدة تحولات جسمية و نفسية فهي تعتبر ثورة على جميع أجزاء الجسم و يعني التلميذ خلالها من الاضطرابات النفسية أبرزها القلق العام.

7- الدراسات السابقة:

أ-إسم الباحث و سنه: دراسة هند كابور (2010)

العنوان:مهارات اتصال المدير بمعلميه من وجهة نظر المعلم و علاقتها بكفاءة المعلم الذاتية في مدرسة التعليم الأساسي بدمشق.

أهداف البحث: هدف الدراسة هو التعرف على:

واقع الاتصال بين المدير و المعلمين من وجهة نظر المعلمين.

أثر اتصال المدير بالمعلم في كفاءة المعلم الذاتية.

أثر مستوى تأهيل المعلم في كفاءة المدير وفي كفاءة الذاتية و كفاءة المعلمين الذاتية.

المنهج: استخدم الباحث المنهج الوصفي.

عينة البحث: العينة قوامها 115 معلما ومعلمة ثم اختيارا عشوائيا.

- الأدوات: استخدم الباحث الاستبيان لقياس مهارات الاتصال واستبيان لقياس كفاءة الذاتية العامة.
- نتائج البحث: و من أهم نتائج البحث:
- المعلم الحاصل على الثانوية يمارس مهارات الاتصال مع مديره
- تأثير مهارات الاتصال التي تطبق في المدرسة بعوامل مختلفة.
- توصيات البحث: ضرورة قيام بدراسات مستمرة تناول متغيرات عدة ذات علاقة بالاتصال بين المدير و المعلم للوصول بالعملية التعليمية إلى أعلى مستوى ممكن.
- دراسات أجنبية:

ب-اسم الباحث و السنه: دراسة(fleming scotts (1995.

-عنوانه: تحت عنوان العلاقة بين مهارات الاتصال لدى المديرين و القيادة التربوية و دعم أدوار المعلمين لجامعة أدريانر الجديدة.

-أهداف البحث: هدف الدراسة:

-دراسة العلاقة بين مهارات الاتصال بين المديرين و المعلمين و أثر ذلك على دعم أدوار المعلمين

-المنهج: استخدام الباحث منهج الوصفي بالطريقة المسحية.

-عينة البحث: العينة قوامها (36) عضوا ، لدى جمعية المدارس التطويرية ثم اختياريهم عشوائيا.

-الأدوات: استخدم الباحث مقياس مهارات الاتصال .

-نتائج البحث:

-بالنسبة لمهارات الاتصال الأساسية "الاستماع" تقدم المعلومات، وأسلوب عرضها و الإيضاح، فإنها لعبة دورا أساسيا فعلا في عملية الاتصال، باعتبارها مؤثرا للقيادة الجديدة ألى دور المعلم حيث أن مهارة توضيح الأمور عبر عملية الاتصال، وفي صالح دعم دور المعلم.

-إن تقديم المعلومات مشكل مفهوم يساهم في دعم الانفتاح نحو الآخرين.

-إن القيادة تشكل إطارات عملية لتطبيق سلوكيات الاتصال الجيد.

-إن عملية الاتصال الفعال تساهم في تفعيل دور القيادة التربوية "هند كابور 2010 ص 98-99"

-دراسة سابقة:

-ج-اسم الباحث والسنة: فبورة العربي "1426-2006"

-العنوان: تحت عنوان "توظيف الأنشطة الرياضية و الترويحية المعدلة في تحسين التكيف الاجتماعي."

-أهداف البحث: تهدف الدراسة إلى :

أولاً: تصميم برنامج تكفلي بيداغوجي من خلال التربية الرياضية و الترويحية " النشاط البدني المكيف" للمعاقين سمعياً ولتحسين التكيف الاجتماعي.

ثانياً: إثارة الدافعية في ممارسة النشاط الحركي المكيف واسطة تنمية القدرات الحركية الأساسية و مهارات الألعاب الترويحية.

-منهج: استخدم الباحث المنهج التجريبي.

-عينة البحث: اشتملت عينة الدراسة على (20) طفلاً يعانون من علاقة سمعية متوسطة من مدرسة الصم ثم اختيار عينة ضابطة تجريبية.

-الأدوات: استخدم الباحث استبيان موجه لكل من مدراء مدارس صم بكم واستبيان آخر موجه إلى مشرفين على أطفال الصم بالمدرسة و إلى مختصين نفسانيين.

-التوصيات:

ضرورة استخدام الأنشطة الرياضية و الترويحية ضمن برنامج خاص داخل مدارس وانشاء دور لحضانة الأطفال تكون مهياً لالتحاقهم بمرحلة التعليم الابتدائي.

-توفير الأدوات و الوسائل و كذا القاعات المجهزة و الميادين الخاصة لممارسة الأنشطة الرياضية و تشجيعهم على ممارسة مستمرة.

-إقامة دورات تدريبية وندوات مستمرة لكل العاملين وذوي الاختصاص في أطفال معاقين سمعياً على أساليب المعاملة السوية لهذه الفئة و تزويدهم بالخبرات و المعلومات الجديدة في ميدان الرياضة.

-اعتماد برنامج مقرر من قبل الباحث في النشاط الحركي المكيف في العمل مع العينات.

-نتائج البحث:

تبين من خلال نتائج إحصائية مستخلصة أن كل فروق ظاهرية الحاصلة بين متوسطات نتائج اختبارات بعينة بحث تجريبية لها دلالة إحصائية لصالح الاختبار البعدي.

اتضح لنا أن مجموعة تجريبية استفادت من الوحدات التعليمية المستخدمة في الدراسة الحالية وبمقارنة أفراد مجموعة الطلبة في كل من أبعاد فرعية لاختبار الشخصية المستخدم في الدراسة الحالية يمكننا قول أن أطفال المجموعة التجريبية قد تطرق عليهم تحسن جوهري بعد تطبيق وحدات التعليمية في جوانب تكيف شخصي و اجتماعي

-د-اسم الباحث والسنة: جمال مشري "2011-2012"

-العنوان: مهارات الاتصال لدى أساتذة التربية البدنية و الرياضية.

-أهداف البحث:

-معرفة مدى أهمية الاتصال في درس التربية البدنية و الرياضية.

-محاولة الكشف عن مدى معرفة أساتذة التربية البدنية بجوانب الاتصال عملا و علما

-الكشف عن دور الاتصال في المجتمع التربوي و كيف يؤثر في صيرورة درس التربية البدنية و الرياضية.

-معرفة تأثير الاتصال في العلاقة بين الأستاذ والتلميذ .

-كشف مدى تأثير الاختلاف في الأطوار و المستوى العلمي لأساتذة التربية البدنية في حسن

استعمال مهارات الاتصال.

-المنهج: استخدم الباحث المنهج الوصفي.

-عينة البحث: في هذه الدراسة تم اختيار العينة بطريقة عشوائية من أساتذة التعليم الثانوي و المتوسط ثم

اختبارهما وذلك دون أخذ أي شرط أو عوامل في اختبارها و قد بلغ عددهم 20 أستاذ

-أدوات البحث: لمعرفة مدى استعمال أستاذ التربية البدنية و الرياضية لمهارات الاتصال في الطورين الثانوي و

المتوسط، وبعد تحديد مشكلة البحث و تسطير الفرضيات الازمة له شكلية قمنا بجمع المادة العلمية الضرورية و

اعتمدنا في الأدوات المستخدمة في الدراسة الميدانية و التطبيقية التي تتمثل في أجوبة أفراد العينة على أسئلة

استمارة الاستبيان.

تضمنت استمارة الاستبيان 02 سؤالا خاصا بالأساتذة حين اعتمدنا في هذه الاستمارة على الأسئلة المغلقة.

-نتائج البحث: توصل الباحث من خلال دراسته و بعد التطرق إلى جوانبها النظرية و التطبيقية إلى استنتاجات أخرى عامة منها:

-تبين لنا أن جل أساتذة التربية البدنية و الرياضية يستعملون مهارات الاتصال كما لا يقلون أهمية من أساتذة المواد الأخرى.

-أن النتائج التي تحصلنا عليها أظهرت لنا أن أي فعل يقوم به الأستاذ عبارة عن اتصال إلا أنه يختلف من أستاذ إلى آخر و لا يكون اختلافا واضحا.

أظهرت نتائج التي تحصلنا عليها أن أساتذة التربية البدنية لا يختلفون في استعمال تقنيات الاتصال الفعال باختلاف الطور أو اختلاف بين خريجي الجامعات و المعاهد الوطنية و أنهم يتقنون جميع أنواع الاتصال سواء لفظي أو غير لفظي وهذا يدل على أهمية الاتصال في التعليم بصفة عامة و في درس التربية البدنية و الرياضية.

-التوصيات: من خلال بحثه المتواضع و انطلاقا من أهمية الاتصال و طرقه المختلفة داخل القسم ودرس التربية البدنية ، إضافة إلى دوره الأساسي في المساهمة في تحقيق أهداف درس التربية البدنية و الرياضية توصل إلى بعض الاقتراحات و التوصيات كالتالي:

-الاتصال يتم نقل الأفكار و الخبرات من الأستاذ للتلميذ.

-حث الأستاذ على المزاوجة بين طريقتي الاتصال الجماعي و الشخصي و غيرها أثناء الحصص مع التركيز على الاتصال الشخصي.

-توعية الأساتذة بالاهتمام بالاتصال علما و عملا من خلال دورات تكوينية و أيام إعلامية.

-دراسة سابقة:

-ه-إسم الباحث و السنة: بن زيدان شريف "2013-2012"

-عنوان: مهارات الاتصال لدى أساتذة التربية البدنية و الرياضية و أثرها على دافعية التعلم عند التلاميذ.

-أهداف البحث:

-معرفة إذا ما توجد علاقة بين مهارات الاتصال لدى أساتذة التربية البدنية و الرياضية و دافعية التعلم عند التلاميذ

-معرفة العلاقة بين مهارة التحدث لدى أساتذة التربية البدنية و الرياضية و دافعية التعلم عند التلاميذ.

-معرفة العلاقة بين مهارة الاستماع لدى أساتذة التربية البدنية و الرياضية و دافعية التعلم عند التلاميذ.

-المنهج: استخدم الباحث المنهج الوصفي.

- **عينة البحث:** تم اختيار عينة البحث بطريقة عشوائية حيث بلغ حجم العينة (30) أستاذ بنسبة تمثيل بلغت 34.09% من المجتمع الأصلي لعينة البحث و بلغ حجم العينة للتلاميذ (300) تلميذ بنسبة تمثيل بلغت 10.05% من المجتمع الأصلي لعينة البحث.

- أدوات البحث:

استخدم في دراسته استبيان لمهارات الاتصال لدى أساتذة التربية البدنية و الرياضية في الأصل وذلك لمعرفة المهارات التي يمثلها الأساتذة في الاتصال.

- نتائج البحث:

عدم وجود اختلاف بين الاختبار الأول و الاختبار الثاني لقياسي مهارات الاتصال ودافعية التعلم و هو ملا يؤثر على درجات التقسيم وهذا ما تبين لي من خلال المقارنة التي أجريت عن طريق إعادة الاختبار باستعمال اختبار ت_ستودنت الذي لم يثبت أي فروق جوهرية بين الاختبارين القبلي و البعدي.

- وضوح العبارات و المفردات من طرف المختبرين بمقياس مهارات الاتصال و مقياس دافعية التعلم.

- التوصيات:

- على أساتذة التربية البدنية و الرياضية:

- الإيمان الأكثر بالاتصال الفعال مع التلاميذ لأنه أساس العملية التربوية لتحقيق الأهداف التعليمية/التعليمية.

- خلق علاقة وجو تربوي مميز مبني على الاحترام المتبادل بينه و بين التلاميذ.

- نقد الدراسات التي تناولت مهارات الاتصال:

تتفق هذه الدراسة مع الدراسات السابقة من حيث دراسة نفس المتغير أي مهارات الاتصال لدى بعض

الدراسات وتم استخدام نفس المنهج أي الوصفي لدى كل الدراسات كما نلاحظ عدم وجود دراسات تناولت

مهارات الاتصال تمت على أساتذة التربية البدنية والرياضية في المرحلة المتوسطة.

الباب الأول: الدراسة النظرية

1-مدخل إلى الباب الأول:

2-الفصل الأول: مهارات الإتصال .

3-الفصل الثاني: أستاذ التربية البدنية و الرياضية.

4-الفصل الثالث: التكيف الإجتماعي.

-مدخل الباب الأول :

الدراسة النظرية و قد قسمة إلى ثلاثة فصول بحيث خصص الفصل الأول لمهارات الإتصال و تم التطرق فيه إلى تعريف الاتصال و أهمية و أنواعه...إلخ، بينما تناول الفصل الثاني أستاذ التربية البدنية و الرياضية و مميزاته و دوره وواجباته...إلخ و في الفصل الثالث تطرقنا إلى التكيف الإجتماعي و أبعاده لدى المراهق (12_15) سنة...إلخ.

الفصل الأول: مهارات الاتصال.

تمهيد

1-1- مفهوم الاتصال

1-2- عناصر الاتصال

1-3- أنواع الاتصال

1-4- أهداف و أهمية الاتصال

1-5- مهارات الاتصال

الخلاصة

تمهيد:

نظرا لأهمية الاتصال في حياتنا العصرية وتأثيره في العديد من العلاقات الشخصية في جميع مجالات الحياة اليومية،

وهذا ما جعله ذات أهمية بالغة في حياتنا.

كما أن جميع المخلوقات لها نشاط اتصالي فيما بينها على اختلاف أنواعها، ولقد وجد الاتصال بين البشر منذ

أن خلق الله تعالى أبونا آدم و حواء، وحتى هذه الساعة لا يمكن لأحد أن يتصور حياة اجتماعية بدون اتصال.

1-1. مفهوم الاتصال:

التي تعني عام communis مشتقة من العبارة أو اللفظ اللاتيني " communication لفظة اتصال و التي تعني تأسيس جماعة أو communicare أو شائع أو يذيع عن طريق المشاركة أو اللفظة مشاركة (محمد م.، مهارات الاتصال و التفاعل في عمليتي التعليم والتعلم، 2005 ، صفحة 60). وتعني في العربية إيصال فكرة أو رأي إلى عدد من الأفراد و ربطهم ببعضهم البعض.

هناك تعاريف متعددة تناولت مفهوم الاتصال ، منها:

- الاتصال عملية مشتركة هدفها نقل المعلومات ذات غرض محدد من شخص لآخر أو جماعة لأخرى.
 - الاتصال عملية تبادل الحقائق والأفكار والآراء بين شخصين أو أكثر.
 - الاتصال عملية نقل واستقبال المعلومات من شخص لآخر وهي وسيلة توجيه الأنشطة المتعددة للصف.
 - الاتصال هو عملية إرسال المعلومات ذات المعنى المحدد منفرد لآخر بهدف التأثير على سلوك الثاني.
 - كما أن الاتصال هو وسيلة نقل المعلومات والقيم والاتجاهات ووجهات النظر.
- وعليه تعمل عملية الاتصال على رفع الروح المعنوية للتلاميذ وتنمية روح الفريق بينهم، وتقوية الشعور بالانتماء إلى المدرسة والاندماج فيها.

"ويعرف الاتصال في التربية بأنه عملية مشاركة في الخبرة بين شخصين أو أكثر حتى تعم هذه الخبرة و تصبح مشاعا مما يترتب عليه إعادة تشكيل أو تعديل المفاهيم والتصورات السابقة لكل طرف من الأطراف المشاركة في هذه العملية (محمد، نفس المرجع السابق، صفحة 61).

1-2-1. عناصر الاتصال:

و تتكون عملية الاتصال من العناصر التالية:

1-2-1.1 المرسل Sender

و هو الهيئة أو الفرد الذي communicato أو القائم بالاتصال source و يطلق عليه أيضا المصدر يريد

التأثير في الآخرين ليشاركوا في أفكار و إحساسات و اتجاهات معينة كالمفكرين و الفلاسفة و المعلمين و

المرشدين الاجتماعيين و المذيعين ورجال الأعلام وغيرها.

1-2-2.2 Receiver المستقبل

هو الفرد أو audience يشكل العنصر الثاني في عملية الاتصال و يطلق عليه أيضا المتلقي الجماهير التي يوجه

إليها المرسل رسالته و محتواها.

1-2-3.1 Massage الرسالة

و هي الأفكار و المفاهيم و الإحساسات و الاتجاهات التي يرغب المرسل في اشتراك الآخرين فيها، فالحقائق

العلمية التي يقدمها المعلم لتلاميذه رسالة، و الاتجاهات الفكرية التي يرغب المصلح في تعليم الناس إياها رسالة، و

الإحساس بالفرح أو الحزن الذي يحاول الفنان أن يشارك الجمهور فيه رسالة، و الفكرة الجديدة التي يود المفكر أن

يفهمها للناس رسالة، فهي الناتج المادي لفكر المرسل.

1-2-4.1 Channel قناة الاتصال

و هي الوسيط الذي تنقل به الرسالة من المرسل إلى Medium وقد يطلق عليها أيضا وسيط المستقبل، فاللغة

اللفظية و الإشارات و الحركات و الصور و التماثيل والسينما كلها وسائل نقل الرسالة.

1-2-5.1 Feedback التغذية الراجعة

و يطلق عليها أيضا رجوع الصدى و هي رد المتلقي على رسالة المرسل الذي قد يستخدمه الخبير في تعديل رسالته التالية ، تعتبر التغذية الراجعة تكملة من المستقبل للحوار الذي بدأه المرسل لتكتملة دائرة الاتصال.

3-1. أنواع الاتصال:

تتنوع أنواع الاتصال و أساليبه ولكنها تشترك في هدف بعينه وهو توصيل الرسالة في محاولة منها لاستقطاب عقل الإنسان وسلوكه .ويمكن الإشارة إلى أهم أنواع الاتصال فيما يلي:

1-3-1. الإعلام:

هو تزويد الناس بالمعلومات الصحيحة و الحقائق و الأخبار الصادقة و الجديدة التي تهم الجمهور في وقت معين بقصد معونتهم على تكوين الرأي السليم إزاء مشكلة من المشاكل أو مسألة عامة (محمد،، نفس المرجع السابق، صفحة 80).

2-3-1. الدعاية:

الدعاية هي الجهود المخططة أو المحاولة المقصودة التي يقوم بها الفرد أو جماعة تستهدف تشكيل اتجاهات جماعات أخرى أو التحكم فيها ، وذلك باستخدام وسائل الاتصال (محمد م.، نفس المرجع السابق، صفحة 81).

3-3-1. الإعلان:

هو رسالة مدفوعة مقابل لها بواسطة ممول معين لعرض الأفكار و السلع والخدمات وترويجها . وهذه الرسالة تكون أخبارا أو معلومات أو ترفيه أو ثلاثة مجتمعة.

4-3-1. العلاقات العامة:

وهي هندسة تدبير التفاهم و الرضي ويميل هذا التعريف إلى أن يجعل من رجل العلاقات العامة محللا للرأي العام و داعية في نفس الوقت.

1-3-5. التعليم والتثقيف:

يختص هذا الشكل من أشكال الاتصال بنقل التراث و المهارات الأساسية من جيل لآخر، و إذا كانت الروضة والمدرسة والجامعة يلعبن دورا أساسيا في أداء هذه الوظيفة فإن ذلك النقل قائم على عملية الاتصال ووسائلها المختلفة .

1-3-6. الاتصال التربوي:

"عرف" فلوريد بروكوز" فإنه يحدد هدف الاتصال بأنه عملية نقل فكرة أو مهارة أو حكمة من شخص لآخر" (عبودة، 2009 ، صفحة 30)

"كما يرى جون ديوي أن الاتصال هو: عملية مشاركة في الخبرة بين شخصين أو أكثر حتى تعم هذه الخبرة وتصبح مشاعا بينهم" (محمد، نفس المرجع السابق، صفحة 85)

1-3-7. الاتصال التعليمي:

هو عملية تفاعلية مشتركة بالرموز اللفظية بين المرسل و المستقبل من خلال القنوات المناسبة بغرض تحقيق أهداف معينة.

1-4. أهداف و أهمية الاتصال:

1-تفهم الفرد للعمل المكلف به.

2-التعرف على مشكلات ومعوقات العمل.

3-تدعيم مفهوم العلاقات الإنسانية.

4-تحقيق التناسق في الأداء.

5-تقليل الإشاعات في التنظيم.

6-تحقيق الفاعلية لعمل الإدارة.

7-تدعيم المركز التنافسي للمنشأة.

8-تدعيم العلاقة مع المجتمع.

1-5. مهارات الاتصال :

1-5-1. مهارة الكتابة :

وهذه المهارة تساعد على توصيل المعلومات والأفكار والآراء والقرارات بطريقة واضحة ومفهومة للمستقبلين.

1-5-2. مهارة القراءة :

فالكتابة تفقد معناها مهما كانت متقنة في أسلوبها وصياغتها. إذا كان الشخص الذي يتعامل معها مرسلًا أو مستقبلًا لا يتقن مهارة القراءة (العناتي، 2007، صفحة 120)

1-5-3. مهارة التحدث :

وهي القدرة على إيصال الرسالة بنجاح أثناء الاتصال اللفظي.

1-5-4. مهارة الاستماع :

وهي القدرة على الاستماع أثناء التواصل مع الآخرين بفعالية .

1-5-5. مهارة القدرة على فهم الآخرين :

وهي القدرة على فهم الرسالة بنجاح أثناء الاتصال اللفظي .

1-5-6. مهارة إدارة العواطف :

وهي القدرة على إظهار المشاعر المناسبة والتحكم بهذه المشاعر، والقدرة على التعامل مع مشاعر الآخرين (أسعد،، 2009، صفحة 46).

الخلاصة:

إن الاتصال الفعال هو أساس الدرس الجيد ، و بدون هذا الاتصال يصعب على الأستاذ نقل المعلومات للتلاميذ ، كما أن كلا من تعلم المهارات العقلية و تعلم المهارات البدنية يتأسس على الشرح ، و الاتزان و التغذية الراجعة .وتطور مهارات الاتصال الفعال لا تساعد في عملية تعلم المهارات فقط بل تساعد الأستاذ في كل ما يقوم به من ادوار أثناء الحصة و خارجها.

الفصل الثاني: أستاذ التربية البدنية و الرياضية .

تمهيد

1-2: مفهوم التربية

2-2: مفهوم التربية البدنية و الرياضية

3-2: أهداف التربية البدنية و الرياضية

4-2: أستاذ التربية البدنية و الرياضية

5-2: شخصية أستاذ التربية البدنية و الرياضية

6-2: خصائص أستاذ التربية البدنية و الرياضية

الخلاصة

تمهيد:

التربية البدنية و الرياضية جزء متكامل و مكمل للنظام التربوي العام وذلك لتحقيق الأهداف التربوية العامة وتختلف عن المواد التعليمية الأخرى باعتبارها تعلم التلاميذ المهارات والحركات الرياضية كما تمهد بالكثير من المعلومات التي تخص الجوانب الصحية و النفسية و الاجتماعية ولها دور كبير في بناء جسم سليم خال العاهات و ذلك باستخدام الأنشطة الرياضية المختلفة التي تمارس فيها التمارين و الألعاب والحركات المتقنة تكون حسب سن وقدرات التلاميذ و تتم تحت إشراف أستاذ التربية البدنية و الرياضية.

2-1. مفهوم التربية:

التربية جملة من الأفعال و الآثار التي يحدثها كائن إنساني في كائن إنساني آخر ، وفي الغالب راشد في صغير ، والتي تتجه نحو غاية قوامها أن تكون لدى الكائن الصغير استعدادات متنوعة تقابل الغايات التي يعدلها حين يبلغ النضج.

أما (littre) فيصف التربية بأنها هي العمل الذي يقوم به لنشأة طفل أو شاب ، وأنه مجموعة من العادات (ليتري ،

الفكرية أو اليدوية التي تكسب ، ومجموعة من الصفات الخلقية التي تنمو (لوبيم، بدون تاريخ، صفحة 27)

2-2. مفهوم التربية البدنية و الرياضية:

التربية البدنية و الرياضية هي نظام تربوي له أهدافه التي تسعى إلى تحسين أداء الإنسان العام. من خلال الأنشطة البدنية المختارة كوسط تربوي ، يتميز بخصائص تعليمية و تربوية هامة (د.إدريس، بدون تاريخ، صفحة 17) ويعرفها (ويست west and bercher) أنها العملية التربوية التي تهدف إلى تحسين الأداء الإنساني من وبرشر، خلال وسيط و هي الأنشطة البدنية المختارة لتحقيق ذلك.

أما (تشارلز، chorles) :جزء من التربية العامة ، ميدان تجربي هدفه تكوين المواطن اللائق من الناحية البدنية والعقلية و الانفعالية و الاجتماعية ، وذلك عن طريق الألوان من النشاط البدني بغرض تحقيق المهام (الخولي د.، بدون تاريخ، صفحة 29)

بالإضافة إلى أنها :

العملية التي تكسب الفرد من خلال أفضل المهارات الحركية والعقلية و الاجتماعية و اللياقة من خلال النشاط البدني (الشافعي، بدون تاريخ، الصفحات 26-27)

2-3. أهداف التربية البدنية و الرياضية:

2-3-1. أهداف المجال الحسي الحركي:

- في هذا المجال تهدف التربية البدنية و الرياضية إلى تطوير المهارات والقدرات البدنية في التعليم الثانوي و يجب مساعدة التلميذ على اكتساب وتحسين القدرات التالية .
- إدراك التلميذ لجسمه جيدا وتعلمه حركات متزايدة الصعوبة كتقنيات الوثب العالي مثلا.
 - يكتسب سلوكيات حركية منسقة و متلائمة مع المحيط في كل الوضعيات الطبيعية كالمشي و الجري من خلال الوضعيات الأكثر تعقيدا كاجتياز الحواجز و ملامسة الأجهزة التربوية.
 - التحكم في الفنيات الحركية القاعدية و الوصفيات التكتيكية البسيطة المبرمجة في المؤسسة.
 - اكتساب القدرات البدنية كالسرعة ، القوة ، المتانة ، المرونة ، المقاومة ، ... الخ.
 - تعليمه كيفية توزيع جهده و تناوب القدرات الراحة و العمل.
 - تعليمه كيفية الاسترجاع و الراحة بطريقة سليمة.

2-3-2. أهداف المجال الاجتماعي العاطفي:

- تتميز مادة التربية البدنية و الرياضية عن باقي المواد الأخرى بالعلاقات الديناميكية المبنية على المساعدة و التعاون و المنافسة و لهذا الأساس يجب إعطاء التلميذ الفرصة لاتخاذ المواقف و التحكم في القدرات التالية.
- حب النشاط البدني و الرياضي وامتلاك الرغبة و القدرة على بذل الجهد و توعده على التدريب باستمرار.
 - دمج في الفوج عن طريق مشاركته في النشاط البدني و التقمص التدريجي لمختلف الأدوار.
 - تهيئته خلقيا بتقبل القوانين و احترام و تطبيقه للقوانين داخل الفوج و تجاه الزميل (التحلي بالروح الرياضية).
 - تعبيره عن انفعالاته بطريقة ايجابية بالفرح و الارتياح أثناء ممارسة النشاط و تقبله الهزيمة.

2-3-3. أهداف المجال المعرفي:

الأنشطة البدنية تساعد التلميذ على تحسين القدرات الإدراكية و التفكير التكتيكي خاصة أثناء الألعاب الجماعية و المسائل التي تطرحها من تركيز و يقظة بسرعة الاستجابة و التصور الذهني لمواقف اللعب كما يمكن للمراهق من أن يكتسب المعارف التالية:

- كيفية ممارسة و تطبيق قوانين اللعب.

- التعرف على تاريخ الأنشطة البدنية والرياضية.

- فهم معنى التربية البدنية و تأثيرها على الجسم من الناحية التشريحية و الفيزيولوجية. (وقاف حمزة، 2010،

صفحة 32)

2-4. أستاذ التربية البدنية و الرياضية:

إن أستاذ التربية البدنية و الرياضية يلعب دورا هاما و حيويا و له فاعلية في العملية التربوية فمسؤوليته كبيرة و مهمة ، إذ أن مهمته لا تقتصر على التربية الجسمية فحسب بل يتعداها لتصل إلى أكثر من ذلك ، لأنه لا يتفاعل مع تلاميذه في الفصل فقط بل يتعداها إلى فناء المدرسة ، و إلى علاقات التلاميذ بتلاميذ المدارس الأخرى.

كما أن لأستاذ التربية البدنية و الرياضية أثرا على حياة التلميذ المدرسية ، فهو الذي يوجه قواه الطبيعية التوجيه السليم و يهيئ لقواه المكتسبة البيئية التعليمية الملائمة ، كما أنه يساعد التلميذ على التطور في الاتجاه الاجتماعي السليم. لان وظيفة أستاذ التربية البدنية و الرياضية لا تعد مقصورة على توصيل العلم إلى المتعلم ، كما يضمن البعض ولكنه مربي أولا و حجز الزاوية في النظام التعليمي . فالمعلم دوره مهم و خطير ، فهو نائب عن الوالدين

و موضع ثقتهما ، لأهما قد وكلا إليه أمر تربية أبنائهم حتى يصبحوا مواطنين صالحين ، و ليس هناك معلم في أي مدرسة تتاح له الفرص التي تتاح لأستاذ التربية البدنية و الرياضية في الأخذ بيد التلاميذ إلى الطريق السوي المقبول اجتماعيا، وذو الأثر الصحي و العقلي (الحكيم، 2008، الصفحات 65-66)

و بجانب ما سبق فإن معلم التربية البدنية و الرياضية يعد رائدا اجتماعيا و يعني ذلك أنه يشعر بما في المجتمع من مشاكل ، ويعمل على أن يعد التلاميذ بحيث يستطيعون التعامل مع هذه المشاكل و حلها كما أنه يسهم بمجهوده الشخصي في إرشادهم إلى كيفية التغلب على ما يصادفهم من أمراض اجتماعية و من تصرفات شاذة يقوم بها بعض الشواذ من الخارجين على المجتمع ، وبالتالي يساعد ذلك على حمايتهم (محمد م.، 2004، صفحة 197).

2-5. شخصية أستاذ التربية البدنية و الرياضية:

2-5-1. الشخصية التربوية للأستاذ:

نظرا للتطور التربوي المتواصل لكل من عمليتي التعليم و التعلم يجب علينا إذا أن نراعي الجوانب الخاصة للتلميذ، لأنه هو العنصر الأهم في العملية التعليمية ، و ذلك يكون من الناحية النفسية و البدنية و الاجتماعية بالطرق المدروسة الهادفة في التعليم ، و يدخل العمل المهم للأستاذ في امتلاك الوسائل المادية و المعرفية الملائمة لمعالجة هذه المجالات الخاصة بالتعلم ، و يفترض على الأستاذ التركيز على جانبي النمو و التكيف كأهداف لتحقيق الغايات المنشودة، بالتنسيق مع البرامج و الدروس، كما أن للأستاذ تأثير كبيرا على الجانب القيم و الأخلاق.

و بسبب العلاقة الحميمة بين التلاميذ و أستاذ التربية البدنية فإن أستاذ التربية البدنية و الرياضية بعد من أبرز أعضاء هيئة التدريس بالمجتمع المدرسي تأثيرا في تشكيل الأخلاق و القيم الرفيعة لدى التلاميذ. وفي ظل هذه المعطيات لا يتوقف دور الأستاذ على تقديم ألوان النشاط البدني و الرياضي المختلف بل يتعدى ذلك بكثير، فهو

يعتمد إلى المؤمنة بين ميول تلاميذه و إمكانيات المدرس ، و قدراته الشخصية في تقديم واجبات تربوية في إطار بدني رياضي يستهدف النمو و التكيف ، حيث تتصف هذه الواجبات بقدرتها على تنشيط النمو و تعجيل مراحل عندما يسمح الأمر بذلك ، و متابعة برامج التربية الرياضية المدرسية من المهارات الحركية ، العلاقات الاجتماعية ، أنشطة الفراغ ، القوام المعتدل و الصحة العضوية و النفسية و المعارف الصحية ، و الاتجاهات الايجابية.

(الشحات، 2007، الصفحات 105- 106)

2-5-2. الشخصية القيادية للأستاذ:

يقول "ارنولد" أن أستاذ التربية البدنية و الرياضية يعتبر قائداً لحد كبير بحكم سنة ،وتخصصه الجذاب ، كما يعتبر الوحيد من بين هيئة التدريس الذي يتعامل مع البعد الغريزي للطفل وهو اللعب ، كما زادت وسائل الإعلام من فرض شخصية الأستاذ كقائد في أيامنا هذه و يعتقد ويليامز أن دور معلم التربية البدنية و الرياضية فعال جدا و ذلك إيجابيا أو سلبيا بالنظر إلى أن الطفل يطبق ما يتعلمه من أسرته ومدرسته ومجتمع.

ولقد أفادت بعض الدراسات أن شخصية مدرس التربية البدنية و الرياضية له دور على النمو الاجتماعي و العاطفي للتلميذ ، ومن الواجب أن يدرك الأستاذ حساسة التلاميذ و المشاكل التي يعانون منها و الفروق الفردية الخاصة المختلفة أثناء العملية التعليمية .

و في دراسة قدمها "ويتّي" وقام خلالها بتحليل كتابات اثني عشر ألف تلميذ و طفل ومراهق تتصل بتصوراتهم عن توفير الأمان وتقديرات التلاميذ ، تليها صفات مثل : (اهتمام بالحافز ، التعرف على تلاميذه ، إظهار الحنان و الألفة ، اتصافه بروح مرحة ، اهتمامه بمشاكل التلاميذ ، التعاطف و التسامح)

ولقد توصلت (جنجر بالي) أن الوصف الغالب للقيادات الناجحة هو أنهم أناس يعطون الآخريين إحساس بالارتياح ، ولديهم القدرة على إشعارهم بالأمان و الانتهاء وبعض الاهتمام. (جلون أ.، الصفحات 33-34)

وقد أشار "عدنان جلون" إلى ما اتفق عليه العديد من العلماء في المجالات القيادية على ضرورة توفير المواصفات

التالية في القيادة و هي : مواصفات فطرية ، مواصفات اجتماعية ، مواصفات علمية ، مواصفات عقلية

..... وتوفير هذه المواصفات يعطي المجتمع مدرسا وقائدا أفضل.

و من الجانب الديني يذكر القرآن الكريم في وصفه للقائد و القيادة في أكثر من موضع ومناسبة موضعا الأسس

القيادية الصحيحة حيث وصف الله تعالى رسول هذه الأمة محمد صلى الله عليه وسلم بأوصاف قيادية ، نذكر

منها على سبيل المثال : الآية الكريمة التالية "وإنك على خلق عظيم" القلم آية (4)

"ولو كنت فضا غليظ القلب لانفضوا من حولك فأعف عنهم واستغفر لهم وشاورهم في الأمر" (آل عمران

(159)

"ادع إلى سبيل ربك بالحكمة و الموعظة الحسنة وجادلهم بالتي هي أحسن" (النحل آية 125) (جلون أ.،

الصفحات 35-36).

2-6. الخصائص و الصفات الواجب توفرها في أستاذ التربية البدنية والرياضية:

إن أستاذ التربية البدنية والرياضية يعتبر الوسيط بين المجتمع و التلميذ ، ونموذجا يتأثر به التلاميذ بحيث يقوم

بتمكينهم من الحصول على معارف جديدة ، كما يعمل على كشف مهاراتهم الحركية وقدراتهم العقلية ثم

توجيههم الوجهة الصحيحة ، ولكي يؤدي أستاذ التربية البدنية والرياضية وظيفته بصفة جيدة وحب أن تتوفر فيه

مجموعة من الخصائص في عدة جوانب باعتباره معلما ومربيا وأستاذا.

2-6-1- الخصائص الشخصية :

لمهنة التعليم دستور أخلاقي لا بد أن يلتزم به جميع الأساتذة ويطبقون قيمه ومبادئه على جميع أنواع سلوكهم ،

وبهذا الصدد قام مكتب البحوث التربوية في نيويورك بإلقاء الضوء على بعض مستلزمات شخصية الأستاذ وذلك

لمساعدة هذا الأخير على معرفة نفسه بصفة جيدة ، تمحورت هذه الدراسة حول العناصر التالية : الهيئة الخارجية

للأستاذ (النشاط الجمول...) وعلاقته مع التلاميذ ، مع زملائه ، مع رؤسائه ، أولياء أمور التلاميذ (تركبي،

1990 ، صفحة 246)

ولذلك تحتاج مهنة التدريس إلى صفات خاصة حتى يصبح هدف التعليم سهل التحقيق ويمكن إنجاز هذه

الصفات فيما يلي:

2-1-6-1. الصبر والتحمل :

إن الأستاذ الجيد هو الذي ينظر إلى الحياة بوجهة نظر مليئة بالتفاؤل فيقبل على عمله بنشاط ورغبة

، فالتلاميذ كونهم غير مسئولين هم بحاجة إلى السياسة والمعالجة ولا يمكن للأستاذ فهم نفسية التلميذ

إلا إذا كان صبورا في معاملتهم قوي الأمل في نجاحه في مهنته.

2-1-6-2. العطف واللين مع التلاميذ :

فلو كان الأستاذ قاسيا مع التلاميذ فيعزلهم عليه، ويفقدهم الرغبة في اللجوء إليه والاستفادة، كما لا يكون

عطوفا لدرجة الضعف فيفقد احترامهم له ومحافظتهم على النظام.

2-1-6-3. الحزم والمرونة :

فلا يجب أن يكون ضيق الخلق قليل التصرف سريع الغضب حيث يفقد بذلك إشرافه على التلاميذ واحترامهم

له.

أن يكون طبيعيا في سلوكه مع تلاميذه وزملائه.

2-6-2. الخصائص الجسمية :

لا يستطيع أستاذ التربية البدنية والرياضية القيام بمهمته على أكمل وجه إلا إذا توفرت فيه خصائص جسمية هي

(المجيد،، 1984، صفحة 20)

-القوام الجسمي المقبول عند العامة من الأشخاص خاصة التلاميذ، فالأستاذ يجب أن يراعي دائما صورته المحترمة التي لها أثر اجتماعي كبير.

-التمتع بلياقة بدنية كافية يمكنه من القيام بأي حركة أثناء عمله .

-أن يكون دائم النشاط فالأستاذ الكسول يحمل عمله ولا يجد من الحيوية ما يحركه للقيام بواجب.

-يجب أن يتمتع بالاتزان و التحكم العام في عواطفه ونظراته للآخرين، فالصحة النفسية والجسدية والحيوية تمثل شروطا هامة في إنتاج تدريس ناجح ومفيد.

2-6-3. الخصائص العقلية والعلمية :

على الأستاذ أن يكون ذا قدرات عقلية لا يستهان بها ، وأن يكون على استعداد للقيام بالأعمال العقلية بكفاءة وتركيز ، وذلك لأنه يحتاج دائما إلى تحليل سلوك التلاميذ ، وتحليل الكثير من المواقف التي تنطوي على مشكلاتهم التربوية. (محمد م.، 1985، صفحة 38).

ومن خلال ما سبق يمكننا تلخيص أهم العناصر التي يمكن للأستاذ أن يتميز بها حتى يصبح ناجحا في مهنته ما يلي : (السباعي،، صفحة 38)

-أن يتيح فرص العمل والتجارب للتلاميذ حتى يعتمدوا على أنفسهم ويكون لهم تفكير مستقلا و حر.

-أن يطبق المبادئ التربوية الحديثة في عمله مثل التعاون ، الحرية ، العمل بالرغبة ، والجمع بين الناحيتين العلمية والعملية في عملية التعليم.

-على الأستاذ أن يكون ذا شخصية قوية تمكنه من الفوز بقلوب التلاميذ و احترامهم .

-أن يكون واعيا بالمشاكل النفسية والاجتماعية لتلاميذ و يبين ذلك أمامهم حتى يضعوه موضع الثقة.

المثابرة دوما للتجديد في العمل نحو الأفضل الأنجع .

كما يجب أن يكون أستاذ التربية البدنية والرياضية منظم التفكير قوي العقل ، واسع النظرة للحياة ، سريع الملاحظة ، قادر على التصور والتخيل والاستنباط ، وبالإضافة إلى هذه الصفات يجب أن يكون متصفا بالمميزات التالية:

2-6-3-1. الإلمام بالمادة :

الأستاذ الكفاء هو الأستاذ الواسع الاطلاع والثقافة والواثق بنفسه ، كما يجب أن يكون قادر على اجتذاب ثقة تلاميذه له ، وكذلك يجب أن يكون أستاذ التربية البدنية والرياضية ميالا للإطلاع وتنمية المعارف ، لأن إفادة التلاميذ من طرف الأستاذ تكون من خلال المعلومات والمعارف الواسعة لدى الأستاذ. (زيدان، الكفاية الإنتاجية للمدرس، صفحة 60)

2-6-3-2. الذكاء :

فالأستاذ على صلة دائمة بالتلاميذ ومشاكلهم ، لذا عليه أن يكون ذا تصرف حكيم وأن يكون له القدرة على حل المشاكل ، فنجاحه متوقف على مدى ذكائه وسرعة بديهيته وتفكيره ، فلا بد أن يكن دقيق الملاحظة متسلسل الأفكار قادرا على المناقشة والإفناع يخلق الميل لمادته عند التلاميذ. (المجيد، نفس المرجع السابق، صفحة 16)

2-6-4. الخصائص الخلقية والسلوكية :

لكي يكون الأستاذ التربية البدنية والرياضية دور فعال وأثر إيجابي خلال تدريس مادته على تلاميذه وذلك في معاملته مع المحيط المدرسي يجب أن تتوفر فيه خصائص منها:

- أن يكون محبا لمهنته جادا فيها ومخلص لها .
- أن يكون مهتما بحل مشاكل تلاميذه، ما أمكنه ذلك من توضيحات .
- أن يحكم بإنصاف فيما يختلف فيه التلاميذ ،ولا يييدي أي ميل لأي تلميذ دون الجماعة فهذا

يؤدي إلى إثارة الغيرة بين التلاميذ.

- يجب أن يكون متقبلا لأفكار التلاميذ متفتحا لهم .

-الأمل والثقة بالنفس : فالأستاذ يجب أن يكون قوي الأمل حتى ينجح في مهمته، وأن يكون

-واسع الأفاق كي يصل إلى تفهم التلاميذ وهذا لا يكون إلا بالثقة في النفس. (المجيد، نفس المرجع السابق،

صفحة 16)

2-6-5. الخصائص الاجتماعية :

يعتبر أستاذ التربية البدنية والرياضية شخص له تجاربه اجتماعية في الحياة تكبد مشاققتها وصبر على أغوارها بما واجهه من صعوبات نفسية واجتماعية ، واجهته خلال الحياة ، حيث أكسبته رصيذا معرفيا صقل تلك المعارف ورسخت لديه بما أحاط به من دراسة علمية قبل أن يكون مربيا أو أستاذا ، لذا يعتبر الأستاذ رائدا لتلاميذه ، وقدوة حسنة لهم ، وله القدرة على التأثير في الغير.

كما أن له القدرة على العمل الجماعي ، لذا يجب أن يكون لديه الرغبة في مساعدة الآخرين وتفهم حاجاتهم ، وتهيئة الجو الذي يبعث على الارتياح والطمأنينة في القسم.

وهو إلى جانب ما سبق يعد رائدا اجتماعيا ، وبالتالي فهو متعاون في الأسرة التربوية وعليه أن يساهم في نشاط المدرسة ويتعاون مع إدارتها في القيام بمختلف مسؤولياتها. (زيدان، نفس المرجع السابق ، صفحة 45).

خلاصة:

تساهم التربية البدنية و الرياضية في بناء شخصية التلاميذ و إعدادهم تربويا و نفسيا و عقليا و صحيا كما تقوي العلاقات الاجتماعية بينهم و تنمي قدراتهم البدنية أي التلاميذ وهذا الفصل أستاذ التربية البدنية و الرياضية الذي يؤثر عليهم بشكل مباشر خاصة إذا كان يتميز بكفاءة عالية و يتمتع بشخصية قوية متميزة.

الفصل الثالث: التكيف الاجتماعي.

تمهيد

3-1: مفهوم التكيف

3-2: الفرق بين التكيف و التوافق

3-3: مفهوم التكيف الاجتماعي

3-4: أبعاد التكيف

3-5: المراهقة المبكرة

3-6: خصائص المراهقة المبكرة

3-7: أنواع المراهقة

الخلاصة

تمهيد:

إن الإنسان مجموعة من الحاجات البيولوجية و الاجتماعية عليه أن يشبعها ، فمثلا عندما يجوع تراه يحاول الحصول على الطعام ، و الوحدة تدفعه للبحث عن جماعة ينضم إليها قصد التحدث و التعاون مع أفرادها ، و باعتبارها عضوا في الجماعة ما ، فهو يتأثر بتصرفات الجماعة و مطالبها ، فإذا قام بعمل لا ترضاه هذه الأخيرة ، فإنه يشعر أن الصلة بينه و بينها قد اضطرت ، فيضايقه ذلك ، و يعمل هذا الإنسان على إعادة العلاقة إلى توازنها ، فالسعي وراء الطعام يلبي حاجة فيزيولوجية و اللجوء إلى التجمع يحافظ على التوازن النفسي و الاجتماعي ، نلاحظ أن هذا التوازن الذي يسعى إليه الإنسان عبارة عن ظاهرة لعملية التكيف .

3-1. مفهوم التكيف:

له عدة معاني ، فقد بينت بعض الدراسات أن مصطلح التكيف البيولوجي، مبني على أساس نظرية داروين للتطور و لانتقاء الطبيعي (1859)، فحسب تطور السلالات في الحياة هناك انتقاء طبيعي، الأمر الذي جعل بعضها ، لكونها لم تتكيف مع متطلبات الحياة، أما البقية فهي التي استطاعت التكيف (lazarus.r, p. 3)يزول ، إن هذا النوع من التكيف البيولوجي يؤكد على ناحية أساسية وهي أن الكيان العضوي القادر على التلاؤم مع المتغيرات الجديدة يعيش حياة سوية بعيدة عن الاضطرابات و التناقضات و العكس صحيح (فهومي، الصحة النفسية في الأسرة و المدرسة و المجتمع، صفحة 7)

فالتكيف حسب منجد علم الاجتماع هو التغيير الذي يقع لفرد ما عند احتكاكه ببيئة معينة لإبعاد المفردات التي لا التقدم التكنولوجي و الصناعي و الديانات المختلفة، أن يتكيف مع الحياة الجديدة التي يجيهاها باستجابات سلوكية مختلفة ،داخل المجالات الحياتية المتعددة الأبعاد ،واتجاه القيم والمعايير التي تضبط العلاقات الإنسانية الاجتماعية ،وعلى هذا الأساس فإن عملية التكيف مون أجل تحقيق التوازن ناتجة عن عدة عوامل قد تكون متضادة تجعل الإنسان في موقف صراع وجداني .وينظر علماء النفس حسب ما إشارة إليه نعيم الرفاعي إلى موضوع (التكيف) من زاويتين أساسيتين :الأولى دراسة الوظائف النفسية المختلفة التي تظهر لدى الإنسان مثل :الإحساسات،الدوافع،والعواطف ... أما الزاوية الثانية فهي دراسة الإنسان ككل . كشخصية فريدة تعمل في التكيف هو تغيير سلوك الفرد الذي يطلق عليه لفظ (socialisation)

3-2. الفرق بين التكيف و التوافق:

يختلف التكيف عن التوافق في كون التكيف هو التفاعل مع البيئة، أي ملائمة الفرد لمحيطه الخارجي، أما التوافق (الدسوقي، 1974، فيعني التغيير، و التغيير أي بالفعل، و الإنسان يتكيف من أجل التوافق و ليس العكس

.و يلاحظ الفرق بين التكيف و التوافق يكمن في أن : التكيف يستخدم بمعنى الاجتماعي، فالجزم صفحة 32)

"كاتل "cattel و المتعاطي

للمخدرات كلاهما غير متكيف ، حيث أن سلوك كل منهما يتعارض و معايير و قيم الجماعة. و عليه يعني التكيف التلاؤم مع المحيط الخارجي. أما التوافق فيعني العمليات النفسية البنائية، و ليس الوظيفة فقط، و على هذا فالعصبي غير متوافق ذلك أن حياته الانفعالية لا تخلو من الصراع، و الفرد الذي يسلك سلوكا يرضى عنه المجتمع، (طونين، أكتوبر و لكنه يتعارض مع ما يؤمن به، يسبب له صراعا نفسيا، هذا لفرد يكون متكيفا و غير متوافق (1991 ، صفحة 23)

ولما كان الهدف الأساسي من النمو هو التكيف السليم، فإننا بحاجة إلى معرفة أساليبه السوية و غير السوية، و نعلم أن الكائنات الحية جميعها تميل إلى تغيير نشاطها، أو تعديل سلوكها لإيجاد طرق جديدة لإشباع حاجات الكائن الحي، و هذه الحاجات متعددة من الحاجات الأولية الفيزيولوجية مثل الحاجة إلى الغذاء و الحاجات الثانوية تسمى أحيانا بالحاجات الاجتماعية النفسية، كالحاجة إلى النجاح و المحبة و التقدير. و إن لم يحقق الإنسان هذه الحاجات فإنه يتعرض لحالة من التوتر و هذا ما يؤدي إلى عدم الاتزان العاطفي، و تصبح قدرته على التكيف الحسن أضعف، أما إذا عمل على تعديل حاجاته وفق ظروف الاجتماع فإن هذا النوع من السلوك هو الذي يسمى بالتكيف، و تعمل العمليات النفسية في التكيف على استبعاد التوتر و الحفاظ على التوازن الانفعالي، و يؤكد جابر عبد الحميد (1962) على أن المصادر (جابر، 1962، صفحة 228) الأساسية للصراع تكون نتيجة العلاقة التي تربط الفرد بالجماعة.

3-3- مفهوم التكيف الاجتماعي:

تعتبر البيئة محيطة بالفرد كالأسرة و المدرسة و الحي و المجتمع الكبير الذي يعيش فيه بمؤسساته المختلفة من أهم المقومات التي تدخل في بناء شخصية الفرد فهي المصدر الأساسي لاكتساب القيم الاجتماعية الصحيحة و القيم الأخلاقية السامية التي يؤمن بها المجتمع. و يتطلع إلى تحقيقها في أبنائه و أجياله الناشئة إن التلميذ يسعى بالتكيف الاجتماعي، و إذا أدرك ما له من حقوق و ما عليه من واجبات نحو الآخرين يمكننا القول أيضا أنه يتكيف مع مستويات اجتماعية. فالتكيف الاجتماعي أساسه الأسرة، المدرسة، المجتمع و من هذه الجوانب الثلاث حدث ما يمكن اعتباره تكيف غير منطقي لأن سببه انعدام عنصر من العناصر الأساسية.

نعيش في مجتمع تحدث فيه عمليات تأثير و تأثر متبادلة تفاعلات بين أفراد ذلك المجتمع الحديث ينشأ بينهم نمط ثقافي و يتمرنون وفق نظام و قوانين و تقاليد و قيم يختصون بها للوصول إلى حل مشاكلهم من أجل بقاهم بطريقة سليمة و بصفة عامة فإن البيئة تظهر و كأنها كتلة صلبة و في غنى عن الإنسان فعندما نتكلم عن التكيف يقصد به دائما تكيف الإنسان مع البيئة وليس العكس، و لأن الإنسان في حياته لا يستطيع الاستغناء عن البيئة، و لكن إذا تمعنا كثيرا في هذا السياق نرى أن المحيط نفسه يظهر كأنه يحاول قدر الإمكان المتبادل بين الإنسان و البيئة و هذا الأمر لا نجد في نظرية "دوريل" لتكيف العضوية حسب حاجات الإنسان و لا يكون متكيفا إلا إذا كان متكيف مع المحيط و الدقة من جهة و التوصل إلى التفاهم مع أفراد مجتمعه و إقناعهم بأرائه في الحياة من جهة أخرى .

3-4: أبعاد التكيف الاجتماعي:

3-4-1. العلاقات في البيئة المحيطة: أفراد البيئة المحيطة هم الجيران و الطفل، والطفل هو الذي يحس أنه سعيد مع من يحيطون به ويتصرف معهم بتصرفات خالية من العدوان محترما علاقات قائمة بينه و بينهم، فالطفل محبوب من طرف محيطه أسرع تكيفا، و المتمدرس الذي يحس بالراحة مع زملائه و جيرانه و ييسط معظم وقته

بين الداخل والخارج و يلجأ إلى مرافقة جاره إلى المدرسة و المذاكرة معا و قضاء وقت اللعب و التسلية و عليه فيساعد في التطور و نمو الشخصية، يتطلب التكيف متمدرس مع البيئة و بالتالي فإن سلوكه يكون حسب طبيعته و المؤشرات الاجتماعية التي يتفاعل معها و من خلال علاقاته الاجتماعية للمتمدرس مع من يحيطون به تبرز شخصية التلميذ.

3-4-2. العلاقة في المدرسة: و يتضمن نجاح المؤسسة التعليمية في وظيفتها ، و التوافق بين المعلم و المتعلم ، بما يهيئ للأخير ظروفا أفضل للنمو السوي ؛ معرفيا و انفعاليا و اجتماعيا ، مع علاج ما ينجم في مجال الدراسة من مشكلات كالتخلف الدراسي و الغياب و التسرب ، هذا فضلا عن علاج المشكلات السلوكية التي يمكن أن تصدر عن بعض الطلاب (دويدار، 2004 ، صفحة 528).

و يمثل التكيف مؤشرا ايجابيا أو دافعا قويا لدفع التلاميذ إلى التحصيل من ناحية و يرغبهم في المدرسة و يساعدهم على إقامة علاقات متناغمة مع زملائهم و معلمهم من ناحية أخرى، بل و يجعل العملية التعليمية خبرة ممتعة و جذابة (علي، 2003 ، صفحة 128).

3-4-3. العلاقة في الأسرة: الأسرة نظام اجتماعي رئيسي و هي مصدر الأخلاق و الدعامة الأولى و منبسط الوالدين و نشأة العلاقة بين الطفل و الأسرة، و تكون شدة وجدانية لعلاقة الوالد و الأم قوية بدرجة أن ينظر إليها على أنها جزء من ذاته و الوالدين يقدمان للطفل الرعاية المعنوية و المادية و لكن معنوية و نفسية في أول الأمور و ذلك من حبه حنان و عطف ، أمن نفسي أكثر من المأكل و المشرب، فالتعامل مع الوالدين ينمي للطفل درجة الثقة بالنفس.

3-4-4. التحرر للتلميذ من الميول المضاد للمجتمع: الطفل خلال الطفولة يميل إلى التحرر من الميول المضادة للمجتمع و يحاول معرفة ما هو صحيح و يرفض كل كلام غير مفهوم أو غير معقول منافي للواقع المعاش، و يميل الطفل إلى البحث و كثرة الحركة و ذلك بالأسئلة التي يعجز البالغ الإجابة عنها و التحرر من

المبول المضادة ،ويدرك أين الصواب و أين الخطأ ويحاول التعرف على ما هو صالح و ما هو طالح (فهمي، التكيف النفسي، 1972، صفحة 441).

3-4-5. المستويات الاجتماعية: نفهم من خلال كلمة المستوى الاجتماعي مكانة الأسرة داخل المجتمع وقد يكون هذا المجتمع جيد ، متوسط ، ضعيف فالمكانة الاجتماعية يتخللها الأسرة تهيئ للطفل مكانة داخل المدرسة فمثلا: المأكل ، الملابس، يؤثران على الطفل أمام زملائه الأمر الذي يجعل من التلميذ كأنه غير فعال في المدرسة و في المجتمع فالطفل ذو مستوى اجتماعي ضعيف معرض لعملية سوء التكيف ، و مهمة المدرسة هنا في التربية و التعليم أي مساواة بين الجميع و القضاء على مجموعة الأطفال الغير أسوياء و بذلك تستطيع المدرسة أن تقضي على أخطر أعداء الطفل (عاقل، 1982، صفحة 436) .

3-5. الخصائص العمرية لمرحلة 13-15 سنة:

3-5-1. مفهوم وشرح للمرحلة:

تبعاً لخصوصيات المرحلة السنية تم إدراجها في طور البلوغ (المراهقة المبكرة) و تعرف هذه المرحلة بمرحلة الإقتراب و الدنو من الحلم و إن المراهق هو الفتى الذي يدنو من النضج و اكتمال الرشد، و تبدأ المراهقة بالبلوغ و المعانات و هو بدء ظهور المميزات الجنسية و غالباً ما يكون هذا ما بين (11 - 13 سنة) لدى البنات و (12 - 15) لدى الذكور .

في هذه المرحلة يكون المراهق منغمساً في ممارسة النشاط البدني و الرياضي و متعدداً لتجاوز الحدود إذا كان الأمر متعلقاً بتحسين و تعديل مهارته الرياضية ، أو لإظهار و تنمية استعداداته و مواجهتها (LUISE, 1973, p.

140)

وفي حدود سن 15 سنة يكون قد انفصل عن النشاطات التقليدية ليتوجه نحو الرياضة مثل كرة القدم، التنس، كرة السلة، إلى غير ذلك من أنواع الرياضة، أما في حدود سن 16 سنة فإنه يميل إلى التقليل من اللعب الرياضي بالتدريج في حين نجده دائما يهتم أكثر فأكثر بالمشاهدة الألعاب الرياضية المتلفزة.

بعدها كان لعب المراهقة رمزي في مرحلة الطفولة يشترط في مرحلة المراهقة تنظيم تقني للعب بحيث يجب توفير العتاد و المكان و كل الظروف الملائمة.

فالمراهقة هي المرحلة التي نريد فيها إبعاد المراهق عن السلبيات المبهمة و الغير واضحة، دون أن نوفر له أو نقترح عليه الإمكانيات الجذابة للاهتمام و يرجع هذا ربما إلى عدم معرفة التحول النفسي الذي يحدث عند

كل مراهق. (PELIN.LUIS, 1973, p. 168)

وتعتبر الرياضة من أنواع اللعب المميزة التي توحد الجسم مع الروح "بارليباس" المفكر الاجتماعي يرى في النفسية نفسية حركية و اجتماعية (LUIS, 1973, p. 162)

و على هذا ففي مرحلة المراهقة لم تصبح المهارة و التقنية هما أساسا في الرياضة، و إنما التلميذ المستعمل لهما أي الاهتمام بقدراته و إمكانياته، و ميوله التي تحدد نوع اللعب الرياضي الذي سوف يمارسه.

3-6- خصائص النمو في هذه المرحلة (المراهقة) :

3-6-1 النمو الجسمي و خصائصه:

إن التغيرات الجسمية هي تلك الصفات أو التحولات الخارجية للجسم حيث يلاحظها المراهق بنفسه، وكذا الآخرون و التغيير في الطول و الوزن حيث يقول "فؤاد الباهي السيد" أن مظاهر النمو الجسمي تبدو في النمو الغددي الوظيفي و في الأعضاء الداخلية ووظائفها المختلفة و في نمو الجهاز العظمي و القوة العضلية و في أثر (السيد، الأسس النفسية للنمو من الطفولة إلى الشيخوخة، 1968، هذه النواحي على نمو الطول و الوزن

. و قد دلت الدراسات التي أجريت على المراهقين في دراسة "كوليمان" في كتابه الصفحات (256 - 263)

"طبيعة المراهقة" أن مظاهر الجسم تتنابه طفرة نمو قوية بين العاشرة و السادسة عشر، و هذه الطفرة في النمو تحدث في الطول و الوزن و تكتمل في اتساع الكتفين و طول الجذع و الساقين و تضخم بعض أجزاء من الصدر إلى غير ذلك من المظاهر و التغيرات التي تختلف في طبيعتها من الذكور إلى الإناث التي تدفع بالمراهق إلى الاهتمام المفرط بجسمه (صالح، علم النفس التربوي ، 1972 ، صفحة 202).

و في هذه المرحلة يهتم المراهق بتفاصيل دقيقة في جسمه فقد كشف "ستولز" على مجموعة من الصبيان تعرضوا إلى اضطرابات سلوكية (عواطف قلق) وكانت هذه على صلة ببعض الخصائص الجنسية، كالقامة الصغيرة جدا و هي مصدر قلق عند بعض الصبيان الذين يريدون أن يكونوا أكبر و أقوى ثم أن الضخامة مبعث قلق بالنسبة للبنات .

3-6-2- النمو المعرفي و خصائصه:

تطور النمو العقلي ذو أهمية كبيرة في دراسة المراهق ليس فقط لأنه أحد مظاهر النمو إنما المكانة العقلية التي تعتبر محددًا هامًا في تقييم قدرات المراهق واستعداداته و تحدث تغيرات جوهرية في تفكير المراهق نتيجة للمعارف و المعلومات التي تجمعت لديه عن العالم في المرحلة السابقة، يعيد المراهق تشكيل بنيته العقلية و يكون لنفسه منهجيا لمعالجة المشكلات فهو يستطيع أن يعالج القضايا بتبيين و تحليل المتغيرات لتحقيق منها و نتيجتا لإعادة تشكيل تصوراته عن العالم يكون فئات معقدة من خصائص الأشياء و من العلاقات المختلفة التي تربط بينها هذه القدرات الجديد تؤدي إلى ظهور خصائص جديدة و هامة في تفكير المراهق و هي عدم الارتباط بالواقع باعتباره أحد الاحتمالات و العلاقات الممكنة و ليجمع في ذلك بين التجريب الذي ينصب على الواقع و بين التحليل المنطقي الذي ينظر في ما هو ممكن و من هنا يغلب على المراهق الاهتمام بالمشكلات النظرية و نقد الواقع لأن

قدراته على تصور الحلول أصبحت أعلى منها في مرحلة الطفولة (عيسوي ع.، 1999، صفحة 105). ومن

أهم القدرات التي تتحكم في النمو العقلي هي :

أ-**الذكاء:** في مرحلة المراهقة ينو الذكاء العام و يسمى القدرة العقلية العامة و تنضج الاستقرارات و القدرات

(عيسوي ع.، الخاصة و تزداد قدرة المراهق على القيام بالكثير من العمليات كالتفكير و التذكر و التعلم

(1984، صفحة 89)

ب-**التذكر:** تبني هذه القدرة على أساس الفهم و الميل تعتمد على قدرة الإنتاج للعلاقات الجديدة بين

موضوعات التذكر، كما أنه لا يتذكر موضوعا إلا إذا فهمه تماما و يربطه بما سبق من خبرات، يتأثر التذكر عند

المراهق بنوع الموضوعات التي يتذكرها فيكون الفرد أكثر استجابا للموضوعات التي يميل إليها و التي يتمتع بذكاء

بها في أنه يعرفها موضوعات بغيضة إلى نفسه.

ج-**الانتباه:** تزداد قدرة المراهق عن الانتباه سواء في مرة أو مرات فهو يستطيع أن يستوعب مشاكل معقدة

بسهولة و يستطيع أن يلفت نظرة انتباهه لأدنى الأشياء.

د-**التخيل:** توضح دراسة الحياة الخيالية للمراهق و أحلامه الكثير من الأمور الهامة في شخصيته ، فالتخيلات و

الأحلام بما تنطوي عليه من رغبات و بما تتضمنه من صور حوادث تعد استمرار طبيعيا لحياة المراهق الواقعية و

معاناته لقضاياها الحيوية و صعوباته في التكيف إلا أن التخيل عند المراهق يتسم بالغنى والتنوع و الغموض، و نادرا

ما تسمح للملاحظ بمراقبتها و كشفها نتيجة خيال المراهق من المحسوس إلى التخيل إلى المجرد، فالمراهق يشبع

خياله مستخدما ميولاته الأدبية أو الفنية أو الموسيقية في رسم لوحة، أو عرض الشعر، أو كتابة قصة، أو عزف

قطعة موسيقية.

هـ- الاستدلال و التفكير: يتميز هذا التفكير بأنه أرقى من ذلك عند الطفل، إذ أن تفكير المراهق يكون ذو أبعاد بعيدة و معاني عميقة يهدف من خلالها إلى البحث عن حل لمشاكله (صالح، علم النفس التربوي ، 1972، صفحة 157).

ويشير "بياجيه" (1978) إلى أنه يغلب على تفكير المراهق الأسلوب الفرضي الاستدلالي فهو في تحليله و معالجته للمشكلات لا يقوم على حقائق مدركة في العالم الخارجي بشكل مباشر إنما على قضايا افتراضية الممكن كمفروض يمكن التحقق من هدف هذه النتائج، و لهذا نجد أن المراهق يستطيع أن يفكر تفكيراً عميقاً فهو يستطيع أن يخطط للبحوث و أن يحدد المتغيرات و يحدد طريقة تثبتها كما يستطيع عن طريق إجراء التجارب البسيطة أن يصل إلى اكتشاف بعض القوانين الأساسية في العلوم فالمرهق قادر على استخدام المفاهيم المجردة فيما يسمى بمرحلة القصور القبلي أو التفكير المنطقي حيث يستطيع استخدام الرموز في التفكير و إدراك النسبة و التناسب و بناء النتائج على مقدمات توصل إليها و القياس المنطقي و قبول وجهة النظر المقابلة و فهم نظرية الاحتمالات و التفكير الثانوي (أي التفكير في التفكير) و هكذا تصبح المراهقة بداية صحيحة للتفكير الراشد و بهذا يمكن القول أن في مرحلة المراهقة ينبغي أن توجه عناية كبيرة لتنمية التفكير العلمي لدى المراهقين و تقويتهم على استخدام التفكير المنطقي المنظم في حل ما يواجهه من مشكلات.

3-6-3- النمو الانفعالي و خصائصه: من بين أهم الخصائص التي يتميز بها النمو الانفعالي هي :

أ- الكتابة: قد يتمرد المراهق أحيانا في الانفصال عن نفسه خشية أن يتم نقد الآخرين و لومهم، ويهتم بالأمة و أقرانه و الابتعاد عن صحبة الناس وقد يسترسل في الكتابة حتى تصوب إليه نفسه حين يجد فيها ما يملأ فراغه.

ب-الانطلاق: يندفع المراهق أحيانا وراء انفعالاته حتى يصبح مشهورا، ثم يتداخل عنها و يضعف و يرجع اللوم على نفسه (زيدان، النمو النفسي للطفل و المراهق و أسس الصحة النفسية، 1972، صفحة 167).

د-العنف و عدم الاستقرار: يثور المراهق لأتفه الأسباب، و إذا غضب فإنه لا يستطيع التحكم في الظواهر و المظاهر الخارجية الانفعالية حيث يوجه طاقته الانفعالي العنيفة إلى الخارج و أحيانا أخرى إلى الداخل، و يكون ذلك سببا في إيذاء نفسه و ممتلكاته، لذلك نجد المراهق في هذه المرحلة يواجه تقلبات عديدة و عدم الاستقرار من حين لآخر، وهذا راجع لما يصادفه من تغيرات جسمية سريعة و دوافع جديدة إضافية إلى المواقف الاجتماعية كالصراع الذي يدور بينه و بين الكبار وضعف قدراته على حل المشاكل وكيفية التصرف نحوها.

هـ-القلق: المراهق معرض للقلق لأنه يعني من مشكل جديد عليه مما يسبب له الصراع أحيانا، و الدوافع الجنسية التي تظهر في المراهق كثيرا ما تكون سببا في هذا السلوك أي القلق و قد يكون لدى بعض المراهقين قلق في مواقف خاصة بينما يكون لدى البعض الآخر قلق دائم حيث تصبح الحياة عنيفة لهم في ذاتها، وبما أن المراهقين لا يعرفون السبب في قلقهم فقد نشأ لديهم أساليب سلوكية للتخفيف من ذلك عنهم لكنها أحيانا تكون شاذة (إسماعيل، النمو في مرحلة المراهقة ، 1986، صفحة 116).

3-6-4-النمو الاجتماعي و خصائصه:

إن الحياة الاجتماعية في هذه المرحلة أكثر اتساعا و شمولاً ذلك أن مرحلة المراهقة هي الدعامة الأساسية للحياة الإنسانية في رشدتها و اكتمال نضجها، وفي مظاهرها الإنسانية منها التمرد على أفراد الأسرة و التأكيد للحرية الشخصية و الخضوع لجماعة الرفاق (السيد، الأسس النفسية من الطفولة إلى الشيخوخة ، 1956، صفحة 216)، حيث أن المراهق يواجه مجموعة من الصراعات، فصراعه الأول يكون مع

الأسرة وفي أغلب الأحيان الآباء هم المسؤولون دون شعور منهم عن هذا الصراع فهم عندما يرون علامات النضج تظهر عند أبنائهم فإن ذلك يثير لديهم الخوف لأن ذلك يعني لهم التقدم في السن و يجب أن يعرف أن هذا الصراع عملية ليست فقط ضرورية بل حتمية و ضرورية لنمو الإنسان نحو الإستقلال و تحديد الذات فعن طريق المعارضة الإيجابية يكسب الشاب فهما أوسع للعالم من حوله. و الصراع الآخر هو صراع السلطة حيث أن تقدير المراهقين لسلطة الوالدين يقل في هذه الفترة من النمو بوجه عام فعن تقديره للسلطة من غير الوالدين يقل حتى بنسبة كبيرة فقط نلاحظ أن المراهق ينتقد مدرسية أكثر مما ينتقد على والديه على أن قلة البحوث في هذا المجال تجعل من الصعب الوصول إلى تعميقات موثوق بها ، و نلاحظ في هذه المرحلة من النمو وجود مجموعة من الرفاق و تكون مختلفة مقارنة بعلاقته مع أسرته وهذا على أساس أن علاقته بأسرته مفروضة و دائمة في حين أن علاقته مع الرفاق يختارها هو بنفسه كما أنها قابلة للتغيير، وأن الصحبة توسع الخبرة التي يحتاجها المراهق بطريقة لا تساعد عليها العلاقات الأسرية (إسماعيل، النمو في مرحلة المراهقة، 1982، الصفحات 84-85)

3-7- أنواع المراهقة:

يصنف "العيسوي" (1981) المراهقة إلى ثلاث أنواع هي:

- أ- المراهقة السوية الخالية من المشكلات الحادة.
- ب- المراهقة الانسحابية التي يتحول فيها المراهق من المؤسسات و الجماعات الاجتماعية، بما فيها الأسرة مفضلا العزلة و الانطواء.
- ج- المراهقة العدوانية أو المنحرفة التي يسود فيها عدوان المراهق على نفسه، و على غيره من الأفراد (عبيوي، الصفحات 121-132).

لقد قام "هوسل مغاريوس" (1975) بدراسة أنواع المراهقة المختلفة في مصر و تمكن من تحديد أربعة أنواع للمراهقة و هي:

-3-7-1- المراهقة المتوافقة: وتتسم بالاعتدال و الميل إلى الاستقرار و الإشباع المتزن و الخلو من العنف و التوترات.

-3-7-2- المراهقة الانسحابية المنطوية: تتسم بالانطواء و لاكتئاب و العزلة و الشعور بالعنف و التفكير المتمركز حول الذات و الثورة على تربية الوالدين و الإسراف في الإشباعات الجنسية و النزعة الدينية المتطرفة سعياً للراحة النفسية.

-3-7-3- المراهقة العدوانية المتمردة: تتسم بالتمرد و الثورة على الأسرة و المدرسة و السلطة بوجه تام و الانحرافات الجنسية و الاتجاهات العدوانية نحو الزملاء و الإخوة و العناد خاصة، و الانتقام من الوالدين و الحملات العدوانية ضد رجال الدين و الشعور بالظلم.

-3-7-4- المراهقة المنحرفة: تتسم بالانحلال الخلقي الشامل و الانهيار النفسي التام و الجناح، و أنواع السلوك المضاد للمجتمع، و الانحرافات الجنسية و الفوضى و الاستهتار (عباس، 1986، صفحة 58).

الخلاصة:

إن التكيف الاجتماعي للتلميذ لا يتحقق إلا بمساعدة أستاذ التربية البدنية و الرياضية من خلال مساعدة التلميذ على تنمية قدرات التلميذ و تشجيعه على فهم نفسه على ضوء معرفته لذاته و بخصوص مساعدته على تحمل المسؤوليات و مواجهة المشاكل و اتخاذ القرارات بنفسه يمكنه ذلك من فهم الأدوار التي سوف يقوم بها في مستقبل حياته وسط أسرته، مدرسته و مجتمعه و هو الشيء الذي يسهل عملية التكيف مع غيره من أفراد المجتمع.

-الباب الثاني: الدراسة الميدانية.

- مدخل الباب الثاني.

- الفصل الأول : منهجية البحث والإجراءات الميدانية.

- الفصل الثاني : عرض وتحليل ومناقشة النتائج.

مدخل إلى الباب الثاني:

تطرقنا نحن الطلبة الباحثون في هذا الباب إلى الجانب الميداني أو ما يسمى بالإطار التطبيقي حيث تناول هذا الأخير فصلين، الفصل الأول تكلم عن منهجية البحث و إجراءاته الميدانية ثم في الفصل الثاني تم عرض النتائج التي توصلت إليها، بالإضافة إلى الاستنتاج و مناقشة النتائج بالفرضيات الخاصة بالبحث ثم بعد ذلك قام الطلبة بطرح مجموعة من التوصيات و الاقتراحات، كما أنه ختم الطلبة الباب بالمصادر و المراجع ثم الملاحق.

الفصل الأول: منهجية البحث و إجراءاته الميدانية.

-تمهيد

1-1- المنهج العلمي المنتهج

1-2- الدراسة الاستطلاعية

1-3- مجتمع و عينة البحث

1-3-1- مجتمع البحث

1-3-2- عينة البحث

تمهيد:

إن البحوث العلمية مهما كانت اتجاهاتها و أنواعها تحتج إلى منهجية علمية للوصول إلى أهم نتائج البحث قصد الدراسة، وبالتالي تقديم وتزويد المعرفة العلمية بأشياء جديدة هي التي تحدد المنهجية العلمية التي تساعد في مجالاتها وموضوع البحث الذي يراه الكثير من الدقة و الموضوع سواء كان عملية تعليمية أو تدريسية مع إعداد الخطوات الإجرائية الميدانية للخوض في تجربة البحث الرئيسية و بالتالي الوقوف على أهم الخطوات التي تساهم في اختيار المنهج الملائم للمشكلة و طرق اختيار عينة البحث مع ضبط الوسائل و الأدوات المتصلة بطبيعة تجربة البحث.

1-1-1- الدراسة الاستطلاعية:

الدراسة الاستطلاعية لها أهمية كبيرة في مساعدة الباحثين على صياغة الأسئلة وجعلهم يتأكدون من الذين يفكرون فيه أن له الأساس في الواقع، و لذلك على الباحث أن يقوم بدراسة استطلاعية حيث يطمئن من سلامة المحتوى و سلامة صياغتها.

لضمان اليسر الحسن لتربة البحث قام الطلبة الباحثون بمده التجربة التمهيديّة لأجل المعرفة.

لقد حرص الطلبة الباحثون خلال هذه الدراسة الاستطلاعية على تحديد أهم الأدوات التي بإمكان استخدامها قصد الحصول على قدر من المعلومات النوعية تفني بالأغراض المنشودة، وفي هذا السياق فإن الأطراف الذين يقصدهم البحث بالدراسة هم تلاميذ التعليم المتوسط فئة (12-15) سنة بالإضافة إلى بعض الأساتذة من أجل إثبات صدق و موضوعية الدراسة، وفي هذا الشأن يشير إخلاص عب الحفيظ و مصطفى حسن باهي بضرورة دراسة الباحث الكاملة لمواصفات الأداة و شكلها و بنوع المفحوصين الذين تلائمهم ومتطلبات تطبيقها و طبيعة البيانات التي تؤدي إليها حيث ميزاتها و حدودها، ومدى صدقها و ثباتها و موضوعيتها، و بالإضافة إلى ذلك أن يكون مدربا على كيفية استخدام تلك الأدوات و إعدادها، وتقييم و تحليل البيانات التي تؤدي إليها.

من أجل التأكد من صلاحية الأدوات المستعملة في البحث ومدى وضوح عباراتها كان لازما علينا القيام بدراسة استطلاعية، حيث تم توزيع 21 استمارة على مجموعة من أساتذة التربية البدنية و الرياضية و 70 إستمارة على تلاميذ التعليم المتوسط في المتوسطات

1-2-1. الدراسة الأساسية:

1-2-1.1. المنهج :

يتم اختيار المنهج المناسب لدراسة ما حسب طبيعة هذه الدراسة ومن خلال طرح ظاهرة مهارات الاتصال لدى أساتذة التربية البدنية و الرياضية وعلاقتها بالتكيف الاجتماعي لدى تلاميذ الطور المتوسط (12-15) سنة فإن المنهج المسحي هو المناسب لإجراء هذه الدراسة ميدانيا و المنهج المسحي يساعد على الحصول على المعلومات المناسبة حول متغيرات المشكلة و استطلاع الموقف العلمي و الميداني الذي تجري فيه الدراسة، قصد تحديدها وصياغتها صياغة علمية دقيقة وكيفية مصادر جمع المعلومات و التأكد من صلاحية أدوات جمعها.

ويقوم المنهج المسحي كغيره من المناهج الأخرى على عدة مراحل أهمها التعرف على مشكلة البحث، تحديدها، وضع الفروض، واختيار الفئة المناسبة واختيار أساليب جمع البيانات وإعدادها ووضع قواعد لتصنيف البيانات، ووصف النتائج وتحليلها في عبارة واضحة. (رالين، 1984)

وتوزع استمارات الاستبيان على الأساتذة وأخرى على التلاميذ في الدراسة الاستطلاعية و بعدها بمدة توزع مرة أخرى في الدراسة الأساسية وهذا قصد معرفة ملائمة الأسئلة المطروحة و مدى استجابتها وكذلك من أجل أخذ بعض التصورات للأساتذة العاملين في هذا المستوى و محاولة معرفة مهارات الاتصال لدى أساتذة التربية البدنية و الرياضية و علاقتها بالتكيف الاجتماعي من أجل ضبط أداة الاستبيان التي اعتمدنا عليها خلال هذا البحث، من أجل انجاز الجانب الميداني..

ومن خلال الدراسة الاستطلاعية تم التعرف على الأسئلة التي تسبب حرج للمستجوبين وبعض الأسئلة التي يتفادى المستجوب الإجابة عليها، ولذلك قمنا بعرضها على الأساتذة بولاية مستغانم الآتية أسماؤهم: الأستاذ كحلي كمال- بن عمر جبوري - بن زيدان حسين - حرياش إبراهيم- بن ذهبية جعدم.

هذا إلى جانب الاعتماد على بعض المراجع و المصادر و البحوث المشابهة.

1-3-3-1 مجتمع وعينة البحث:

1-3-3-1-1 مجتمع البحث: يمثل مجتمع الدراسة الفئة الاجتماعية المراد إقامة الدراسة التطبيقية عليها وبما أننا بصدد البحث عن مهارات الاتصال لدى أساتذة التربية البدنية و الرياضية و علاقتها بالتكيف الاجتماعي لدى تلاميذ الطور المتوسط (12-15) سنة، فإننا قد وجهنا الاستمارة إلى هؤلاء المعنيين بالإضافة إلى أساتذة التربية البدنية و الرياضية باعتبارهم الموجه الأساسي لهذا البحث و المتواجدين على مستوى متوسطات التعليم المتوسط.

1-3-3-2-1 عينة البحث:

يعتبر اختيار الباحث لعينة البحث من الخطوات و المراحل الهامة للبحث، و لاشك أن الباحث يفكر في عينة البحث منذ أن بدأ في تحديد مشكلة البحث و أهدافها و لأن طبيعة البحث وفروضه و خطته تتكلم في خطوات تنفيذه و اختيار أدواته مثل العينة و الاستبيان و الاختيار اللازم (آخرون، 2001)

لهذا فقد حاولنا أن نحدد عينة هذه الدراسة، لتكون أكثر تمثل المجتمع الأصلي مما يمكننا الحصول على نتائج تعميمها نسبيا، ومن ثم الخروج بنتائج تلازم الحقيقة وتعطي صورة واقعية للميدان المدروس وقد

سلمت عينة البحث 70 تلميذ ممارس لدرس التربية البدنية و الرياضية على مستوى المتوسطة راغبين منهم الوصول إلى معرفة مهارات الاتصال لدى أساتذة التربية البدنية و الرياضية و علاقتها بالتكيف الاجتماعي و لتدعيم هذه المعرفة تطرقنا إلى اختيار عينة أخرى خاصة بأساتذة التربية البدنية و الرياضية بالطور المتوسط فكان عددهم 21 أستاذ موزعين على بعض منهم حيث تم اختيارهم بطريقة عشوائية.

4-1 مجالات البحث:

1-4-1 البشري:

اجري هذا البحث على بعض أساتذة التربية البدنية و الرياضية الذين كان عددهم 21 أستاذا العاملون على مستوى متوسطات في الولايات التالية " عين تموشنت ، مستغانم" أما التلاميذ فقد إختارنا فئة (12-15) سنة أي السنة الأولى و الرابعة من تعليم متوسط وقد كان عددهم 70 تلميذا.

2-4-1 المكاني:

أجريت الدراسة الميدانية على مستوى بعض متوسطات الولايات "عين تموشنت، مستغانم" نذكر منها: محمد بوصنصالة، عبد الله الثاني عبد الله ، كثروسي، كعبيش أحمد.

3-4-1 الزماني:

بعد موافقة الأستاذ المشرف على موضوع الدراسة في شهر نوفمبر من سنة 2014 و كذا موافقة مركز البحث العلمي، تم إختيار العينة قيد الدراسة بعدما قامت الطلبة بتعديل جمع النقاط التغيرات التي طلبت منهم تعديلها من طرف الأساتذة المحكمين ، تم أخذ تسهيل مهمة من معهد التربية البدنية و الرياضية لولاية مستغانم لتسهيل عملية التواصل مع عينة البحث المتواجدة على مستوى المتوسطات التالية "عين تموشنت ، مستغانم" تم توزيع إستمارة كل من التلاميذ و الأساتذة في وقت واحد و في عبارة عن اختبارات قبلية بعدية دراسة اساسية فقد وزعت في الوقت التالية

-اختبار القبلي: من 03-10 إلى 03-14-2015 صباحا.

-اختبار بعدي: من 03-17 إلى 03-21-2015 صباحا.

-الدراسة الأساسية: من 04-06 إلى 04-24-2015 صباحا.

1-5-5 متغيرات البحث:

تكتسب مرحلة تحديد وضبط متغيرات البحث أهمية كبيرة، لهذا يمكننا قول أنه لكي نكون فرضية البحث قابلة للتحقيق ميدانيا لا بد من العمل على صيانتها و تجميع كل متغيرات البحث بشكل سليم ودقيق ، إذ أنه لا يد أن يعرض كل باحث حرصا شديدا على التمييز بين متغيرات البحث محل الدراسة.

1-5-1 المتغير المستقل:

و يسمى في بعض الأحيان بالمتغير التحريبي و هو الذي يحدد المتغيرات ذات الأهمية إلى ما يقوم الباحث بتبنيته للتأكد من تأثير حدث فيها و معالجتها و مقارنتها، و المتغير المستقل عبارة عن المتغير الذي يرفض الباحث أنه السبب أو أحد أسباب لنتيجة معينة ودراسته تؤدي إلى معرفة تأثيره على متغير آخر، و المتغير المستقل في هذه الدراسة هو: مهارات الاتصال لدى أساتذة التربية البدنية و الرياضية.

1-5-2 المتغير التابع: هو المتغيرات الناتجة من العمليات التي تعكس الأداة أو السلوك، و على ذلك فإن المتغير هو المتغير المستقل بينما الاستجابة تمثل المتغير التابع و الذي يلاحظه الباحث من خلال معالجته للظروف المحيطة بالتجربة "المجيد م 2000" وفي هذه الدراسة فإن المتغير التابع هو "التكيف الاجتماعي لدى تلاميذ طور متوسط".

1-6 أدوات البحث:

الأداة المستخدمة تمثلت في مقياس مهارات الاتصال لأحمد أبو الطيف أبو سعد و مقياس التكيف لقبورة العربي.

1-7-1 الاسس العلمية للأداة:

1-7-2 الصدق: يعد صياغة الاستبيان وفق الإطار النظري للبحث فانتقلنا إلى مدى الصدق من خلال:

-التحكيم: يعتبر التحكيم من طرف الأستاذ المختصين بمثابة الموجه لتحديد تغيرات و نقائص الاستبيان، و عليه فقد عرض هذا الأخير على 05 أساتذة و دكاترة من معهد التربية البدنية و الرياضية بولاية مستغانم لاختصاصهم في هذا المجال كما يشهد لهم بمستواهم العلمي، و تجربتهم الميدانية في المجالان الدراسية و مناهج البحث العلمي.

1-7-3 الثبات: هو مدى استمرار ظاهرة معينة في مناسبات مختلفة أي أن الاختبار يعطي نفس النتائج، وقد قمنا بتوزيع الاستبيان على نفس العينة و من 21 أستاذ و 70 تلميذ ليتم بعد ذلك توزيع نفس الاستبيان على نفس العينة و من خلال مقارنة النتائج القياسية تبين أن الإجابات مقاربة تماما، وهذا ما يدل على ثبات أداة القياس.

1-7-4 الموضوعية: و في هذا الاختبار تم تعديل بعض الكلمات الغير المفهومة و هذا بعد أن تم عرضها على أستاذ المشرف وبقية الأساتذة المختصين وبعد مناقشة معه و دراسة تم وضع حيزا للتطبيق الميداني.

1-8 الدراسة الإحصائية:

يعتبر علم الإحصاء المعالج الأول في الأخير في تحديد و تنظيم البيانات و الأرقام و تحليلها واستخلاص النتائج منها وإيجاد الخلاصة بناءا عليها. علما أن معالجة النتائج المتحصل عليها لها أهمية كبرى من حيث الضبط والدقة واستخدام الطلبة هذه الوسائل:

- إن الهدف من الدراسة الإحصائية هو التوصل إلى مؤثرات كمية ذات دلالة تساعدنا على تحليل و التغيير و الحكم على مدى صحة الفرضيات و المعادلات الإحصائية المستعملة و قد كانت خلال هذا البحث كالتالي:

- النسبة المئوية: قمنا باستخدام قانون النسبة المئوية لتحليل النتائج في جميع الأسئلة بعد حساب تكرار كل منها:

- بعد عملية جمع كل الاستبيانات قمنا بعملية تفرغها و فرزها حيث تتم في هذه العملية حساب عدد التكرارات الأجوبة للخلاصة بكل سؤال في الاستبيان و بعدها يتم حساب النسبة المئوية بالطريقة التالية:

$$\text{النسبة المئوية} = \frac{\text{عدد التكرارات} \times 100}{\text{المجموع الكلي}}$$

المجموع الكلي

1-9 صعوبات البحث:

من البديهي أن لا تخلو أي دراسة من صعوبات و عوائق كما هو الحال بالنسبة لنا حيث قد واجهتنا الصعوبات التالية:

- لم نجد تسهيلات من بعض المدرءاء.
- صعوبة جمع التلاميذ و إقناعهم بالإجابة الفردية.
- عدم استجابة التلاميذ أثناء توزيع الاستبيان.
- عدم التعاون من بعض الأساتذة فيما يخص ملء الاستمارة.

الفصل الثاني: عرض و تحليل و مناقشة النتائج.

تمهيد:

1-2. عرض النتائج:

2-2. استنتاجات

3-2. مناقشة الفرضيات

4-2. الخلاصة العامة

5-2. اقتراحات أو فرضيات مستقبلية

6-2. مصادر و مراجع

7-2. ملاحق

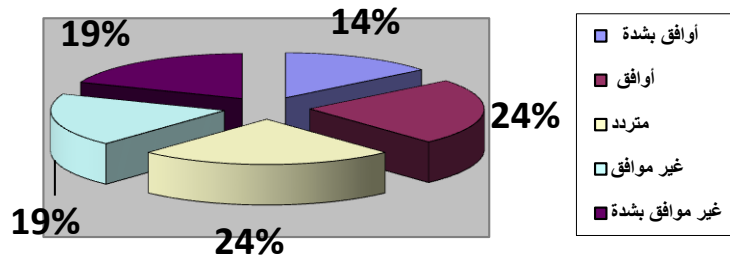
8-2 ملخص البحث باللغة الفرنسية

المحور الأول: مهارة التحدث:

السؤال 1: أبتسم عندما أتحدث مع التلميذ.

-الجدول 1: يمثل الأرقام و النسب المتحصل عليها حول السؤال الأول.

النسبة المئوية	التكرار	الإجابة
14,28%	03	أوافق بشدة
23,80%	05	أوافق
23,80%	05	متردد
19,04%	04	غير موافق
19,04%	04	غير موافق بشدة
100%	21	المجموع



الشكل البياني رقم 1: يمثل النسبة المئوية المتحصل عليها حول السؤال الأول.

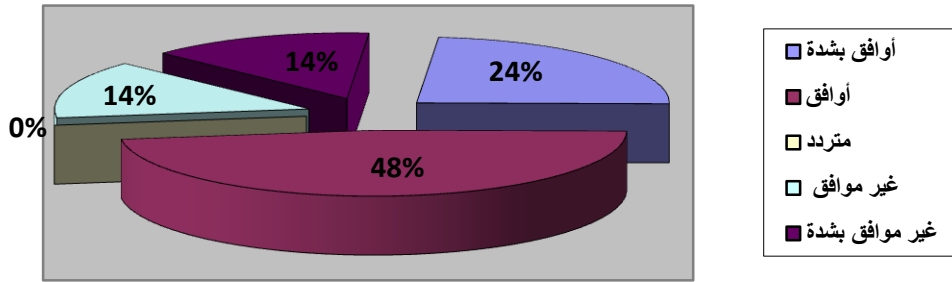
التحليل: من خلال النتائج المتحصل عليها من الجدول أعلاه نجد أن نسبة أوافق و متردد بنسبتين متساويتين و هي: 23,80% ثم تليها نسبة غير موافق و غير موافق بشدة و هي 19,04% أما الذين أجابوا بأوافق بشدة 14,28%.

-الاستنتاج: نستخلص من الجدول و الشكل البياني أن بعض من أساتذة التربية البدنية و الرياضية يبتسمون مع التلاميذ عند تحدثهم و بعض لا يبتسم.

-السؤال 2: عندما أريد مناقشة ما فإنني أستخدم جملا ختامية مثل (استمتعت بالتحدث معك...)

-الجدول 2: يمثل الأرقام و النسب المتحصل عليها حول السؤال الثاني.

النسبة المئوية	التكرار	الإجابة
23,80%	5	أوافق بشدة
47,61%	10	أوافق
0%	0	متردد
14,28%	3	غير موافق
14,28%	3	غير موافق بشدة
100%	21	المجموع



الشكل البياني رقم 02: يمثل النسب المئوية المتحصل عليها حول السؤال الثاني.

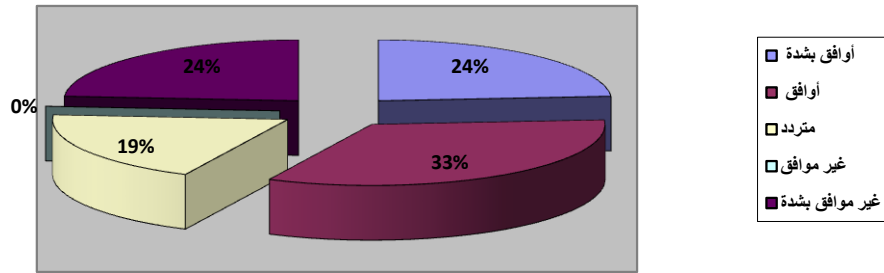
التحليل: من خلال النتائج المتحصل عليها من الجدول أعلاه نجد أن أكبر نسبة أوافق بنسبة 47,61%. ثم نجد بعدها أوافق بشدة 23,80% و غير موافق و غير نوافق بشدة نفس النسبة و هي 14,28% و متردد بنسبة 0%

التحليل: نستخلص من الجدول و التمثيل البياني أن بعض من الأساتذة يستخدمون جملا ختامية عند المناقشة

السؤال 3: أعطي انتباهي للتلميذ أثناء تحدته.

الجدول 3: يمثل أرقام و النسب المتحصل عليها حول السؤال الثالث.

النسبة المئوية	التكرار	الإجابة
23,80%	05	أوافق بشدة
33,33%	07	أوافق
19,04%	04	متردد
0%	0	غير موافق
23,80%	05	غير موافق بشدة
100%	21	المجموع



الشكل البياني رقم 03: يمثل النسب المئوية المتحصل عليها حول السؤال الثالث.

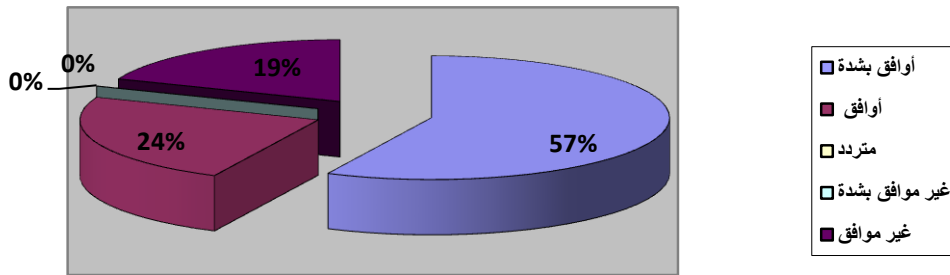
التحليل: من خلال النتائج المتحصل عليها من الجدول أعلاه نجد أن أوافق كانت أكبر نسبة 33,33% و تليها أوافق بشدة و غير موافق بشدة و غير موافق بشدة بنسبة 23,80% و متردد بنسبة 19,04% أما غير موافق 0%.

الاستنتاج: نستخلص من الجدول و الشكل البياني أن بعض الأساتذة يعطون الانتباه الكامل للتلميذ عند التحدث.

السؤال 04: عندما أتحدث أحاول أن تكون ألفاظي بسيطة و جملي قصيرة.

الجدول 04: يمثل أرقام و نسب متحصل عليها حول السؤال 04.

النسبة المئوية	التكرار	الإجابة
57,14%	02	أوافق بشدة
23,80%	05	أوافق
0%	0	متردد
0%	0	غير موافق
19,04%	04	غير موافق بشدة
100%	21	المجموع



الشكل البياني رقم 04: يمثل النسب المئوية المتحصل عليها حول السؤال الرابع.

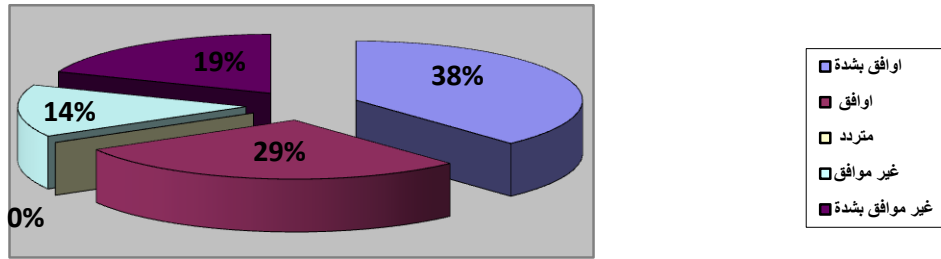
التحليل: من خلال نتائج المتحصل من الجدول أعلاه نجد أن جل أستاذة عند تحديثهم يحاولون أن تكون ألفاظ بسيطة و جمل قصيرة حيث كانت النسبة المئوية لأوافق بشدة 19,04% كما نجد انعدام نسبة كل من غير موافق و متردد 0%.

الاستنتاج: نستخلص من الجدول و الشكل البياني أن جل الأساتذة عند تحديثهم يحاولون أن تكون ألفاظهم بسيطة و جملهم ختامية.

السؤال 05: أحاول إنهاء المناقشات التي تهمني بسرعة.

الجدول 05: يمثل الأرقام و النسب المتحصل عليها حول السؤال الخامس.

النسبة المئوية	التكرار	الإجابة
38,09%	08	أوافق بشدة
28,57%	06	أوافق
0%	0	متردد
14,28%	03	غير موافق
19,04%	04	غير موافق بشدة
100%	21	المجموع



الشكل البياني رقم 05: يمثل النسب المئوية المتحصل عليها حول السؤال الخامس.

الاستنتاج: نستخلص من الجدول و الشكل البياني أن معظم الأساتذة ينهون المناقشات التي تهمهم بسرعة.

الجدول 01: يمثل أرقام و نسب محصل عليها حول استمارة التكيف الاجتماعي لدى التلاميذ.

المجموع	لا	نعم	الإجابات
1262	456	806	التكرار
100%	36,13%	63,86%	النسبة المئوية

المحور الثاني: مهارة الاستماع:

السؤال 06: أومئ برأسي عندما استمع للتلميذ و هو يتحدث دلالة على موافقة ما يقوله أو برفضه

الجدول 06: يمثل الأرقام و النسب المتحصل عليها حول السؤال السادس.

النسبة المئوية	التكرار	الإجابة
14,28%	03	أوافق بشدة
9,52%	02	أوافق
4,36%	01	متردد
47,61%	10	غير موافق
23,80%	5	غير موافق بشدة
100%	21	المجموع

الشكل البياني رقم 06: يمثل النسب المئوية المتحصل عليها حول السؤال السادس.

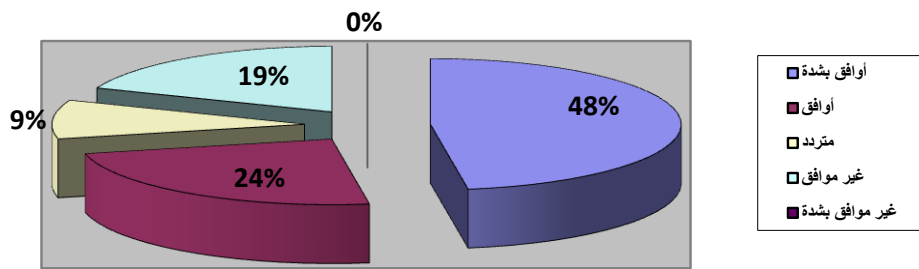
التحليل: من خلال النتائج المتحصل عليها من الجدول أعلاه نجد أن غير موافق لها أكبر نسبة حيث قدرت ب: 47,61% ثم تليها غير موافق بشدة بنسبة 23,80% و بعدها أوافق بشدة 14,28% و من ثم كانت نسبة أوافق 9,52% و قدرة نسبة متردد بنسبة 4,76%.

الاستنتاج: نستنتج من خلال النتائج المتحصل عليها من الجدول و الشكل البياني أن الاساتذة لا يؤمنون برؤوسهم عندما يستمعون إلى التلميذ و هو يتحدث.

السؤال 07: أستمع جيدا و أفهم رسائل الآخرين.

الجدول 07: يمثل الأرقام و النسب المتحصل عليها حول السؤال السابع.

النسبة المئوية	التكرار	الاجابة
47,61%	10	أوافق بشدة
23,80%	05	أوافق
9,52%	02	متردد
19,04%	04	غير موافق
0%	0	غير موافق بشدة
100%	21	المجموع



الشكل البياني رقم 07: يمثل النسب المئوية المتحصل عليها حول السؤال السابع.

التحليل: من خلال النتائج المتحصل عليها من خلال الجدول أعلاه نجد أن النسبة المئوية أوافق بشدة كانت أكبر نسبة حيث قدرت ب 47.61% و من ثم أوافق 23.80% و غير موافق ب 19,04% و قدرت متردد ب 9,52% أما غير موافق بشدة فكانت بنسبة 0% .

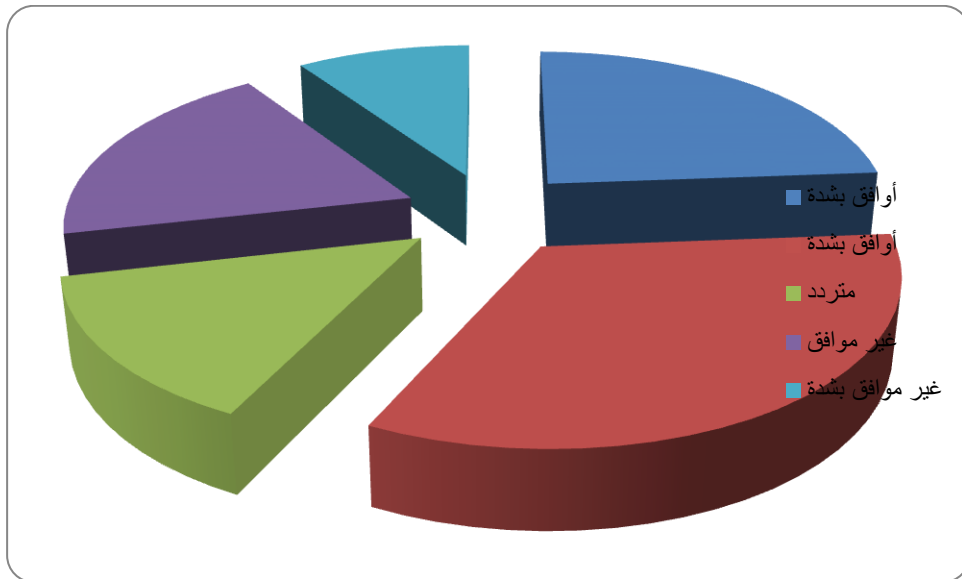
الاستنتاج: نستنتج من الجدول و الشكل البياني أن جل الأساتذة يستمعون بشكل جيد و يفهمون رسائل الآخرين.

السؤال 08: عندما استمع للتلميذ و هو يتحدث فإنني أتواصل معه بحركة العينين.

الجدول 08: يمثل الأرقام و النسب المتحصل عليها حول السؤال الثامن.

النسبة المئوية	التكرار	الإجابة
23,80%	05	أوافق بشدة
33,33%	07	أوافق
14,28%	03	متردد
19,04%	04	غير موافق
9,52%	02	غير موافق بشدة
100%	21	المجموع

الشكل بياني: يمثل النسب المئوية المتحصل عليها حول السؤال الثامن.



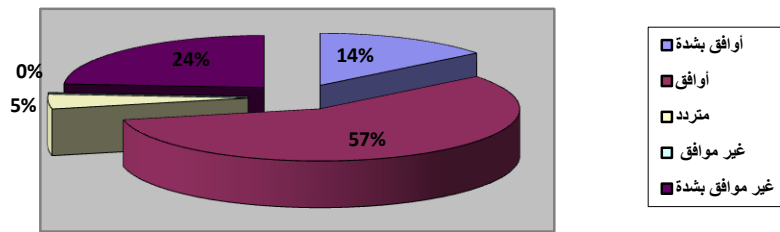
التحليل: من خلال النتائج المتحصل عليها من الجدول و الشكل البياني نجد أن أكبر نسبة كانت أوافق بنسبة 33.33% ثم تأتي أوافق بشدة بنسبة 23,80% و قدرة غير موافق ب 19,04% ثم تليها بدون رأي بنسبة 14,28% أما غير موافق بشدة فكانت بنسبة 9.52%.

الاستنتاج: نستخلص من هذا التحليل أن معظم الأساتذة يستمعون للتلميذ و هو يتحدث.

السؤال 09: أنتظر التلميذ حتى ينهي كلامه قبل أن أكون حكما على ما يقوله.

الجدول 09: يمثل الأرقام و النسب المتحصل عليها حول السؤال التاسع.

النسبة المئوية	التكرار	الإجابة
14,28%	03	أوافق بشدة
57,14%	12	أوافق
4,76%	01	متردد
0%	0	غير موافق
23,80%	05	غير موافق بشدة
100%	21	المجموع



الشكل بياني: يمثل النسب المئوية المتحصل عليها حول السؤال التاسع.

التحليل: من خلال النتائج المتحصل عليها من الجدول أعلاه نجد أن أكبر نسبة كانت أوافق حيث قدرت ب 57,14% ثم يليها غير موافق بشدة بنسبة 23,80% ثم أوافق بشدة كانت بنسبة 14,28% أما متردد فكانت ب 4,76% وقدرت بنسبة 0%.

الاستنتاج: نستنتج من خلال الجدول و الشكل البياني أن معظم الأساتذة ينتظرون حتى ينهي التلميذ كلامه قبل أن يكون حكماً على ما يقوله.

الجدول 02: يمثل أرقام و نسب محصل عليها حول استمارة التكيف الاجتماعي لدى التلاميذ.

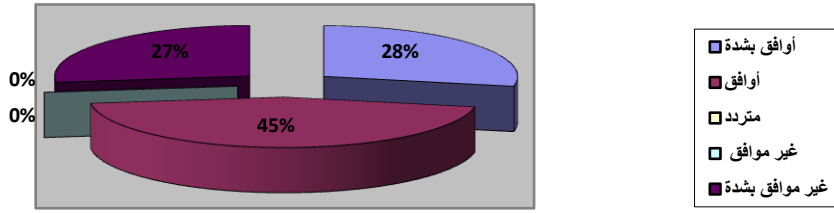
الإجابات	نعم	لا	المجموع
التكرار	806	456	1262
النسبة المئوية	63,86%	36,13%	100%

المحور الثالث: مهارة القدرة على فهم الآخرين.

السؤال 10: أستطيع أن أفهم وجهة نظر التلاميذ بسهولة.

الجدول 10: يمثل الأرقام و النسب المتحصل عليها حول السؤال العاشر.

الإجابة	التكرار	النسبة المئوية
أوافق بشدة	05	23,80%
أوافق	10	47,61%
متردد	0	0%
غير موافق	0	0%
غير موافق بشدة	06	28,57%
المجموع	21	100%



الشكل البياني رقم 10: يمثل النسب المئوية المتحصل عليها حول السؤال العاشر.

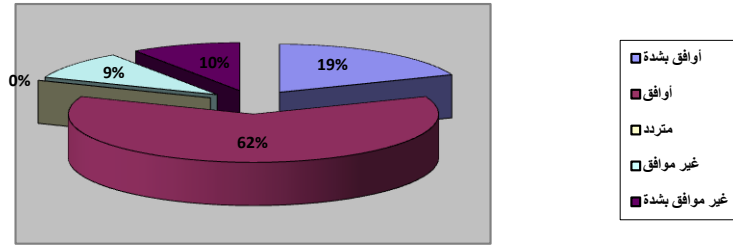
التحليل: من خلال النتائج المتحصل عليها من خلال الجدول أعلاه نجد أن النسبة المئوية الأكبر كانت أوافق و قدرت ب 47,61% و تليها غير موافق بشدة بنسبة 28,57 و بعدها تأتي أوافق بشدة بنسبة قدرت ب 23,80% و بعدها تأتي كل من متردد و غير موافق بنفس النسبة 0%.

الاستنتاج: نستخلص أن معظم الأساتذة يفهمون وجهة نظر التلميذ بسهولة.

السؤال 11: أستطيع تقدير ما يرمي إليه التلميذ من خلال النظر إليه أثناء التحدث معه

الجدول 11: يمثل الأرقام والنسب المتحصل عليها حول السؤال الحادي عشر.

النسبة المئوية	التكرار	الإجابة
19,04%	04	أوافق بشدة
61,90%	13	أوافق
0%	0	متردد
9,52%	02	غير موافق
9,52%	02	غير موافق بشدة
100%	21	المجموع



الشكل البياني: يمثل النسب المئوية المتحصل عليها حول السؤال الحادي عشر.

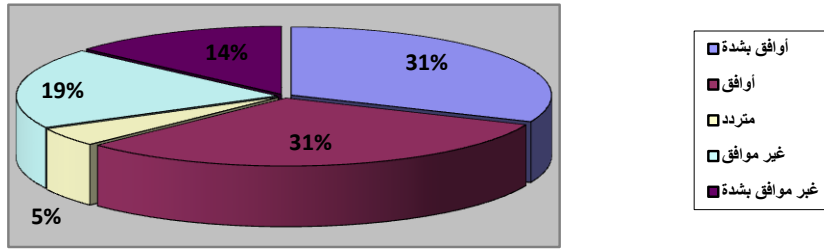
التحليل: من خلال النتائج المتحصل عليها من الجدول أعلاه نجد أن أوافق كانت أكبر نسبة مئوية حيث قدرت ب 61,90% و نجد غير موافق و غير موافق بشدة بنسبة مئوية متساوية و هي 9,52% و تليهما متردد بنسبة 0%.

الاستنتاج: نستنتج من خلال الجدول و الرسم البياني أن معظم الأساتذة يستطيعون تقدير ما يرمي إليه التلميذ من خلال النظر إليه أثناء التحدث معه.

السؤال 12: أبذل قصارى جهدي لكي أفهم التلميذ.

الجدول 12: يمثل الأرقام والنسب المتحصل عليها حول السؤال الثاني عشر.

النسبة المئوية	التكرار	الإجابة
33,33%	07	أوافق بشدة
33,33%	07	أوافق
4,76%	01	متردد
14,28%	03	غير موافق
14,28%	03	غير موافق بشدة
100%	21	المجموع



الشكل البياني رقم 12: يمثل النسب المئوية المتحصل عليها حول السؤال الثاني عشر

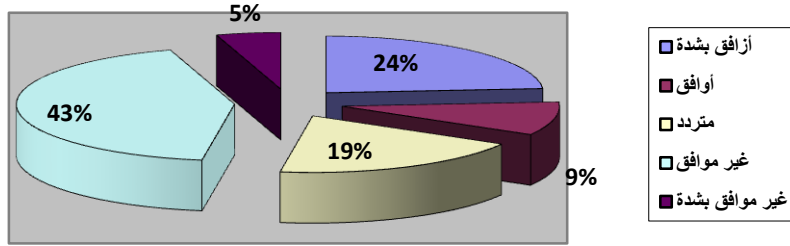
التحليل: من خلال النتائج المتحصل عليها من خلال الجدول و الشكل البياني أعلاه نجد أن النسبة المئوية 33,33% من الأساتذة أجابوا على أوافق و أوافق بشدة ثم تليها غير موافق و غير موافق بشدة بنسبة 14,28% ثم نجد بدون رأي بنسبة 4,76%.

الاستنتاج: نستخلص من خلال التحليل أن بعض الأساتذة يبذلون جهد لكي يفهمون التلميذ ثم بعض لا يفهمون.

السؤال 13: أراجع نفسي للتأكد من أنني فهمت ما حاول التلميذ إيصاله لي.

الجدول 13: يمثل الأرقام و النسب المحصل عليها حول السؤال الثالث عشر.

النسبة المئوية	التكرار	الإجابة
23,80%	05	أوافق بشدة
9,52%	02	أوافق
19,04%	04	متردد
42,85%	09	غير موافق
4,76%	01	غير موافق بشدة
100%	21	المجموع



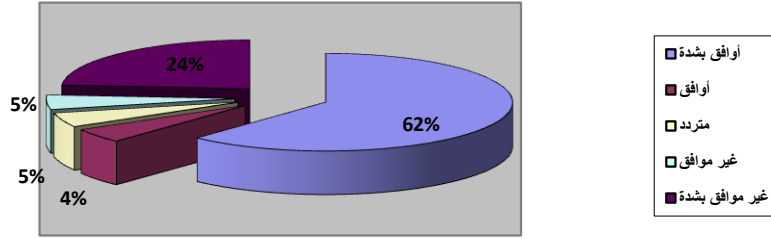
الشكل البياني رقم 13: يمثل النسب المئوية المحصل عليها حول السؤال الثالث عشر.

التحليل: من خلال النتائج المحصل عليها من الجدول أعلاه نجد أن نسبة غير موافق أكبر نسبة 42,85% ونجد أوافق بشدة بنسبة 23,80% ثم تليها متردد بنسبة 19,04% أما أوافق فكانت بنسبة 9,52% و قدرت غير موافق بنسبة 4,76%.

السؤال 14: أدرك الإيماءات التي يستخدمها التلميذ أثناء الحديث معي.

الجدول 14: يمثل الأرقام و النسب المتحصل عليها حول السؤال الرابع عشر.

النسبة المئوية	التكرار	الاجابة
61,90%	05	أوافق بشدة
4,76%	02	أوافق
4,76%	04	متردد
4,76%	09	غير موافق
23,8%	01	غير موافق بشدة
100%	21	المجموع



الشكل البياني رقم 14: يمثل النسب المئوية المتحصل عليها حول السؤال الرابع عشر.

التحليل: من خلال النتائج المتحصل عليها من الجدول و الشكل البياني أعلاه نجد نسبة أوافق كأكبر نسبة حيث قدرت ب 61,90% ثم تليها غير موافق بشدة بنسبة 23,8% ثم أوافق و أوافق بشدة و بدون رأي بنسبة متساوية و هي 4,76%.

الاستنتاج: نستخلص من خلال الجدول هذا التحليل حيث أن جل الأساتذة لا يستطيعون إدراك إيماءات التي يقوم بها التلميذ عند التحدث معهم.

الجدول 03: يمثل أرقام و نسب محصل عليها حول استمارة التكيف الاجتماعي لدى التلاميذ.

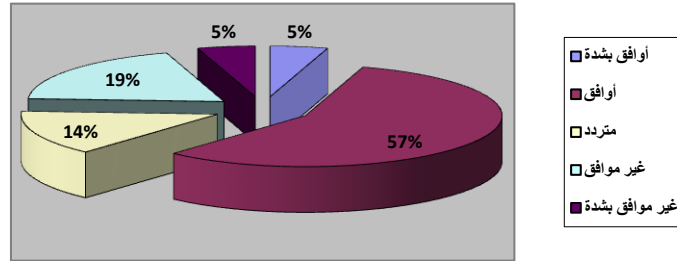
الإجابات	نعم	لا	المجموع
التكرار	806	456	1262
النسبة المئوية	63,86%	36,13%	100%

المحور الرابع: مهارة إدارة العواطف.

السؤال 15: أخطب التلميذ أثناء حديثي معه باسمه المحبب.

الجدول 15: يمثل الأرقام والنسب المحصل عليها حول السؤال الخامس عشر.

النسبة المئوية	التكرار	الاجابة
4,76%	1	أوافق بشدة
57,14%	12	أوافق
14,28%	3	متردد
19,04%	4	غير موافق
4,76%	1	غير موافق بشدة
100%	21	المجموع



الشكل البياني 15: يمثل النسب المئوية المتحصل عليها حول الجدول الخامس عشر.

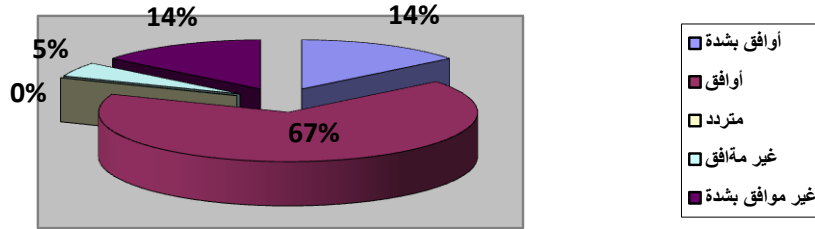
التحليل: من خلال النتائج المتحصل عليها من الجدول أعلاه نجد أن أوافق هي أكبر نسبة حيث قدرت ب 57,14% و تليها غير موافق بنسبة 19,04% ثم متردد 14,28% و قد تساوت أوافق و غير موافق بشدة في النسب حيث قدرتا ب 4,76%.

الاستنتاج: نستخلص من خلال هذا التحليل أن جل الأساتذة لا يخاطبون التلميذ أثناء حديثهم معه باسمه المحبب.

السؤال 16: لدي القدرة على التعبير عما يجول في رأسي عندما يؤدي التلميذ مشاعري.

الجدول 16: يمثل الأرقام والنسب المحصل عليها حول السؤال السادس عشر.

النسبة المئوية	التكرار	الإجابة
14,28%	3	أوافق بشدة
66,66%	14	أوافق
0%	0	متردد
4,76%	1	غير موافق
14,88%	3	غير موافق بشدة
100%	21	المجموع



الشكل البياني رقم 16: يمثل النسب المئوية المتحصل عليها حول السؤال السادس عشر.

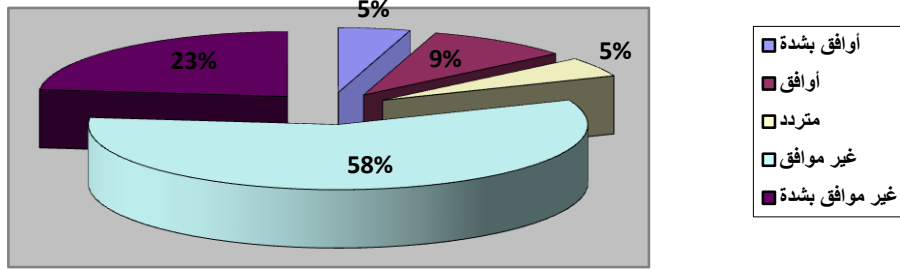
التحليل: من خلال النتائج المتحصل عليها من الجدول أعلاه و الشكل البياني نجد أن أوافق بلغت نسبتها 66,66% و تليها أوافق بشدة و غير موافق بشدة بنسبتين متساويتين قدرتا ب 14,28% و تليهما متردد بنسبة 0% و غي آخر نسبة.

الاستنتاج: نستخلص من خلال هذا التحليل أن معظم الأساتذة لديهم قدرة على التعبير عن ما يجول في أنفسهم عندما يؤذي التلميذ مشاعرهم.

السؤال 17: أستطيع السيطرة على مزاجي عندما يكون سيئا.

الجدول 17: يمثل الأرقام والنسب المحصل عليها حول السؤال السابع عشر.

النسبة المئوية	التكرار	الإجابة
4,76%	01	أوافق بشدة
9,52%	02	أوافق
4,96%	01	متردد
59,14%	12	غير موافق
23,80%	05	غير موافق بشدة
100%	21	المجموع



الشكل البياني رقم 17: يمثل النسب المئوية المتحصل عليها حول السؤال السابع عشر.

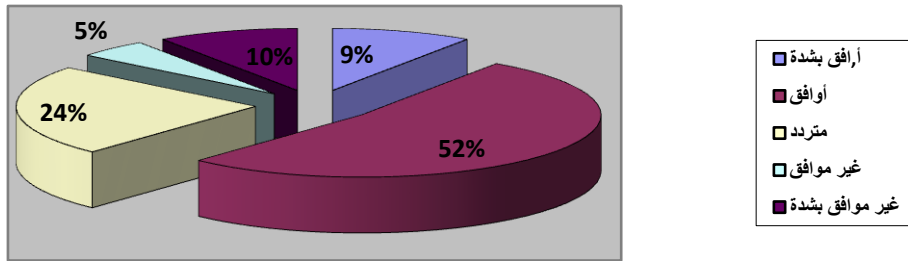
التحليل: من خلال النتائج المحصل عليها من الجدول أعلاه نجد أن غير موافق بلغت بنسبة 57,14% ثم تليها غير موافق بشدة 23,80% و بعدها أوافق بنسبة 9,52% و في الأخير أوافق بشدة و متردد ب 4,76%.

الاستنتاج: نستنتج من خلال الجدول و الشكل البياني أن معظم الأساتذة لا يفقدون السيطرة على مزاجهم عند ما يكون سيئا.

السؤال 18: لدي القدرة على حل مشاكلي دون أن أفقد السيطرة على عواطفني.

الجدول 18: يمثل الأرقام والنسب المحصل عليها حول السؤال الثامن عشر.

النسبة المئوية	التكرار	الاجابة
9,52%	2	أوافق بشدة
52,38%	11	أوافق
23,80%	5	متردد
4,76%	1	غير موافق
9,12%	2	غير موافق بشدة
100%	21	المجموع



الشكل البياني رقم 18: يمثل النسب المئوية المتحصل عليها حول السؤال الثامن عشر.

التحليل: من خلال ملاحظتنا لنتائج الجدول و الشكل البياني أعلاه نجد أن أوافق بنسبة 52,38% ثم تليها متردد بنسبة 23,80% ثم بعدها أوافق بشدة بنسبة 9,52% و كذلك مع غير موافق بشدة بنسبة 9,52% ثم غير موافق بنسبة 4,76%.

الاستنتاج: نستنتج من خلال التحليل أن جل الأساتذة لديهم القدرة على حل مشاكلهم بدون أن يفقدوا السيطرة على عواطفهم.

الجدول 02: يمثل أرقام و نسب محصل عليها حول استمارة التكيف الاجتماعي لدى التلاميذ.

الاجابات	نعم	لا	المجموع
التكرار	806	456	1262
النسبة المئوية	63,86%	36,13%	100%

2-2. الاستنتاجات:

- يتصف غالبية أساتذة التربية البدنية و الرياضية بكفاءة عالية في مهارة التحدث.
- معظم أساتذة التربية البدنية و الرياضية لهم قدرة عالية في مهارة الاستماع.
- يتميز معظم أساتذة التربية البدنية و الرياضية بنسبة عالية في مهارة القدرة على فهم الآخرين.
- يتميز معظم أساتذة التربية البدنية و الرياضية بنسبة عالية في مهارة إدارة العواطف.

2-3. مناقشة الفرضيات:

من خلال النتائج المحصل عليها و المعالجة الإحصائية حسب أهداف البحث و الفروض و استعمال أدوات خاصة و مناسبة و المتمثلة في استمارة لقياس مهارات الاتصال لدى أساتذة التربية البدنية و الرياضية و استمارة لقياس التكيف الاجتماعي عند التلاميذ يمكن مناقشة الفرضيات على النحو التالي:

2-3-1. مناقشة الفرضية الأولى: من أجل التحقق فرضية البحث الأولى التي نفترض فيها:

-لمهارة التحدث عند أساتذة التربية البدنية و الرياضية علاقة بالتكيف الاجتماعي عند التلاميذ و من خلال محور مهارة التحدث الذي يتضمن من 1 إلى 5 جداول نلاحظ أن النسبة المئوية لمهارة الحديث بلغت 57% في حين بلغت النسبة المئوية للتكيف الاجتماعي عند التلاميذ 63,86%.

و هذا ما يبين أن لمهارة التحدث عند أساتذة التربية البدنية و الرياضية علاقة بالتكيف الاجتماعي لدى عند التلاميذ.

و عليه تتفق هذه النتيجة مع ما توصلت إليه دراسة " هند كابور " حين وجدت أن تأثير مهارات الاتصال التي تطبق في المدرسة يكون بإشكال و بعوامل مختلفة.

ومنه استنتج أن الفرضية الفرعية الأولى قد تحققت.

2-3-2. مناقشة الفرضية الثانية: من أجل التحقق فرضية البحث الثانية التي نفترض فيها:

-لمهارة الاستماع لدى أساتذة التربية البدنية و الرياضية علاقة بالتكيف الاجتماعي.

و من خلال النتائج المحصل عليها في محور مهارة الاستماع الذي يتضمن الجداول رقم 6-7-8-9 نلاحظ أن النسبة المئوية للتكيف الاجتماعي عند التلاميذ 63.86% و هذا ما يبين أن لمهارة الاستماع لدى أساتذة التربية البدنية و الرياضية علاقة بالتكيف الاجتماعي.

و عليه تتفق هذه النتيجة مع ما توصلت إليه دراسة "fleming scotts" أنه :

-بالنسبة لمهارات الاتصال الأساسية "الاستماع" تقديم المعلومات، وأسلوب عرضها و الإيضاح، فإنها لعبة دورا أساسيا فعلا في عملية الاتصال، باعتبارها مؤثرا للقيادة الجديدة ألى دور المعلم حيث أن مهارة توضيح الأمور عبر عملية الاتصال، وفي صالح دعم دور المعلم.

ومنه استنتج أن الفرضية الفرعية الثانية قد تحققت.

2-3-3. مناقشة الفرضية الثالثة: من أجل التحقق فرضية البحث الثالثة التي نفترض فيها:

-لمهارة القدرة على فهم الآخرين لدى أساتذة التربية البدنية و الرياضية علاقة بالتكيف الاجتماعي عند التلاميذ.

ومن خلال النتائج المحصل عليها في محور مهارة القدرة على فهم الآخرين الذي يتضمن الجداول رقم 19-11-12-13-14 نلاحظ أن النسبة المئوية لمهارة القدرة على فهم الآخرين لدى أساتذة التربية البدنية و الرياضية على التكيف الاجتماعي عند التلاميذ.

" و عليه تتفق هذه النتيجة مع ما توصلت إليه دراسة "fleming scotts" و المتمثلة في

-إن تقديم المعلومات بشكل مفهوم يساهم في دعم الانفتاح نحو الآخرين.

ومنه استنتج أن الفرضية الفرعية الثالثة قد تحققت.

2-3-4. مناقشة الفرضية الرابعة: من أجل التحقق فرضية البحث الثالثة التي نفترض فيها:

-لمهارة إدارة العواطف لدى أساتذة التربية البدنية و الرياضية علاقة بالتكيف الاجتماعي من خلال النتائج المحصل عليها في محور إدارة العواطف الذي يتضمن الجداول رقم 15-16-17-18 نلاحظ أن النسبة المئوية لمهارة إدارة العواطف لدى أساتذة التربية البدنية و الرياضية بلغت 52.38% أما السبة المئوية للتكيف الاجتماعي عند التلاميذ هي 63,86% .

و هذا ما يبين أن هناك علاقة لمهارة ادارة العواطف لدى أساتذة التربية البدنية و الرياضية بالتكيف الاجتماعي.

و عليه تتفق هذه النتيجة مع ما توصلت إليه دراسة "جمال مشري" حين قال أن أساتذة التربية البدنية لا يختلفون في استعمال تقنيات الاتصال الفعال باختلاف الطور أو اختلاف بين خريجي الجامعات و المعاهد الوطنية و أنهم يتقنون جميع أنواع الاتصال سواء لفظي أو غير لفظي وهذا يدل على أهمية الاتصال في التعليم بصفة عامة و في درس التربية البدنية و الرياضية.

ومنه استنتج أن الفرضية الفرعية الرابعة قد تحققت.

2-3-5. مناقشة الفرضية العامة:

و على ضوء مناقشة النتائج بالفرضيات الفرعية 1-2-3-4 نستنتج أن مهارات الاتصال عند أساتذة التربية البدنية و الرياضية و علاقتها بالتكيف الاجتماعي قد تحققت.

و هذا ما بين أن لمهارات الاتصال علاقة ايجابية بالتكيف الاجتماعي.

2-4. خلاصة عامة:

يتضح أن مهرة الاتصال لدى أساتذة التربية البدنية و الرياضية لها دور فعال في تكيف التلاميذ و منه توصلنا إلى أحسن النتائج أثناء عملية التكيف في حصة التربية البدنية و الرياضية.

و عليه جاءت الدراسة التي تهدف إلى معرفة العلاقة بين مهارات الاتصال لدى أساتذة التربية البدنية و الرياضية و التكيف الاجتماعي لدى التلاميذ و منه قسم البحث إلى الباب النظري وآخر ميداني.

وقد تطرقنا فيه إلى التعريف بالبحث و ما يتضمنه من مقدمة و مشكلة البحث ، فرضيات البحث ، مصطلحات البحث و مفاهيم ثم الدراسات المشابهة.

الباب الأول و الخاص بالدراسة النظرية و الذي قسم ثلاثة فصول و في كل فصل موضوع يتعلق بالدراسة التي قمنا بها بحيث خصص الفصل الأول لمهارات الاتصال و تم التطرق فيه إلى مفهوم الاتصال، عناصر الاتصال، أنواع الاتصال، أهداف و أهمية الاتصال، مهارات الاتصال.

مفهوم التربية، مفهوم التربية البدنية و الرياضية ، أهداف درس التربية البدنية و الرياضية بينما تطرق الفصل الثاني الخاص بأستاذ التربية البدنية و الرياضية فشمّل على شخصية أستاذ التربية البدنية و الرياضية

و الصفات الواجب توفرها فيه.

أما الفصل الثالث تمحور حول التكيف الاجتماعي و المرحلة العمرية 12-15 والذي تطرقنا فيه إلى مفهوم التكيف، الفرق بين التكيف و التوافق ، مفهوم التكيف الاجتماعي، أبعاد التكيف الاجتماعي ، المراهقة المبكرة، خصائصها، أنواعها و بالنسبة للباب الثاني الخاص بالدراسة الميدانية بحيث تطرقنا فيه إلى الجانب الميداني من البحث و تناولها فيه فصلين حيث خصص الفصل الأول لمنهجية البحث المتبعة و إجراءاته الميدانية بحيث تطرقنا فيه إلى الدراسة الاستطلاعية و كذا الدراسة الأساسية و كل ما يتعلق بهم أما الفصل الثاني فخصص لعرض و تحليل و مناقشة النتائج التي توصلنا إليها كما تم التحقق من كل فرضيات البحث و بعد عرض النتائج و مناقشتها استخلصنا أن:

-لمهارات الاتصال لدى أساتذة التربية البدنية و الرياضية علاقة بالتكيف الاجتماعي عند التلاميذ.

2-5. الاقتراحات:

-على أولياء التلاميذ تحفيز و تشجيع أبنائهم على ممارسة التربية البدنية و الرياضية.

-مراقبة الأولياء لأبنائهم خلال ممارسة الأنشطة الرياضية.

-المحافظة على علاقة تربوية مبنية على الاحترام المتبادل بين الأساتذة و التلاميذ.

-إجراء اجتماعات تربوية حول أهمية الاتصال الفعال بين الأستاذ و التلاميذ.

-القيام بدراسات حول الاتصال بين التلاميذ لماله أهمية في عملية التعلم.

-القيام بندوات تربوية حول أهمية الاتصال الفعال بين الأستاذ و التلاميذ.

-محاولة الاساتذة توصيل المعنى الحقيقي لمفهوم الاتصال.

المرجع:

المراجع باللغة العربية:

- 1- أبو ، أ. د. دليل المقاييس والاختبارات النفسية والتربوية .الأردن :دار ديونو للنشر والتوزيع ط 1،عمان(2009) .
- 2-آخرون ، د. و. البحث العلمي -مضمونه -أدواته و أساليبه . عمان :دار الفكر للطباعة و النشر و التوزيع.(2001) .
- 3-آخرون ، ع. د. .التربية الرياضية المدرسية . القاهرة :دار الفكر العربي بدون طبعة(1994) .
- 4-إسماعيل ، م. ع. .النمو في مرحلة المراهقة . الكويت :دار القلم(1986) .
- 5-إسماعيل ، م. ع. .النمو في مرحلة المراهقة . الكويت :دار القلم(1982) .
- 6-البهي ، ف. البيئة النفسية للنمو .
- 7-الحكيم ، ز. ع. .طرق تدريس التربية الرياضية . القاهرة :دار الفكر العربي الطبعة الأولى . (2008)
- 9-الحמיד ، ج. ع. جابر النمو النفسي و الكيف الاجتماعي .
- 10-الخولي ، أ. أ. .أصول التربية البدنية والرياضية . القاهرة :دار الفكر العربي ، الطبعة الثانية . (2002)
- 11-الخولي ، أ. أ. .الرياضة والجمع . سلسلة عالم المعرفة .
- 12-الخولي ، د. أ. . بدون تاريخ .(أصول التربية البدنية و الرياضية . دار الفطر العربي الطبعة 1.
- 13-الدسوقي ، ك. علم النفس و دراسة التوافق .
- 14-السباعي ، م. نفس المرجع السابق .

- 15- السبطوي, ع. أ. (1994). طرق التدريس في التربية البدنية و الرياضية . بغداد :جامعة بغداد بدون طبعة .
- 16- السبطوي, ع. أ. .علم النفس الرياضي . القاهرة : دار المعارف. (1992)
- 17- السيد, ف. ا. .الأسس النفسية من الطفولة إلى الشيخوخة . مصر :دار الفكر العربي. (1956)
- 18- السيد, ف. ا. .الأسس النفسية من الطفولة إلى الشيخوخة . دار الفكر العربي ط.خ (1967).
- 19- الشافعي, د. أ. . بدون تاريخ .(مناهج التربية البدنية المعاصرة . دار الفكر العربي الطبعة 1.
- 20- الشحات, م. م. .تدريس التربية الرياضية . القاهرة :العلم و الايمان للنشر و التوزيع ط. 1 (2007)
- 21- العناتي, و. .الاتصال المؤسسي في الفكر التربوي بين النظرية والتطبيق .الأردن :دار الحامد للنشر والتوزيع ط 1عمان. (2007)
- 22- المجيد, ص. ع. .نفس المرجع السابق .
- 23- المجيد, ص. ع. .نفس المرجع السابق .
- 24- المجيد, ص. ع. .التربية وطرق التدريس .مصر :دار المعارف , الطبعة الأولى. (1984)
- 25- بوسكرة, أ. .مناهج التربية البدنية و الرياضية للتعليم الثانوي و التقني . دار الخلد ونية. (2005)
- 26- بيرون, ر. .الأطفال و عدم التكيف) . ف. شهين(Trad. ,

27-تركي، د. .أصول التربية والتعليم . الجزائر : المؤسسة الوطنية للكتاب، ديوان المطبوعات الجامعية. (1990)

28-جلون، أ. أ. . نفس المرجع السابق .

29-جلون، أ. أ. . التربية الرياضية المدرسية . القاهرة: دار الفكر العربي ، الطبعة الرابعة.

30-جلون، أ. أ. . نفس المرجع السابق .

31-جلون، أ. أ. . نفس المرجع السابق . القاهرة: دار الفكر العربي ، الطبعة الرابعة.

32-حسين، ق. ح. . الموسوعة الرياضية و البدنية الشاملة .

33-حسين، ق. ح. . الموسوعة الرياضية و البدنية . الاردن :دار الفكر للنشر و التوزيع.
(1998)

34-د. إدريس، د. أ. . بدون تاريخ . (التربية الرياضية المدرسية . دار الفكر الرابعة .

35-دويدار، ع. أ. . سيكولوجية النمو و الارتقاء . عمان :دار المعرفة العربية للعلوم ط. 1.
(2004)

36-دويدار، ع. أ. . سيكولوجية النمو و الارتقاء . عمان :دار المعرفة العربية للعلوم ، ط. 1.
(2004)

37-دويدار، ع. أ. . سيكولوجية النمو و الارتقاء . عمان :دار المعرفة العربية للعلوم ، ط. 1.
(2004)

38-رالين، د. . مناهج البحوث في التربية وعلم النفس(1984) .

39-زيدان، م. م. . الكفاية الإنتاجية للمدرس . بيروت :دار النشر ، الطبعة الأولى.

49-زيدان، م. م. . النمو النفسي للطفل و المراهق و أسس الصحة النفسية . الجزائر(1972) .

- 50- زيدان, م. م. نفس المرجع السابق .
- 51- سبطوي, ع. أ. . المرجع السابق . بغداد : جامعة بغداد (1994) .
- 52- صالح, أ. ز. . علم النفس التربوي . القاهرة : مكتب النهضة العربية المصرية (1972) .
- 53- صالح, أ. ز. . علم النفس التربوي . القاهرة (1972) .
- 54- طونين, م. . التوافق الدراسي .
- 55- عاقل, ف. . علم النفس التربوي .
- 56- عبودة, ح. الاتصال التربوي . الأردن : دار النشر والتوزيع عمان ، ط. 1 . (2009) .
- 57- عبيوي, ع. ا. . دراسات سيكولوجية . القاهرة : دار المعارف .
- 58- عطية, ن. م. . التكيف النفسي .
- 59- عطية, ن. م. . علم النفس و التكيف النفسي .
- 60- عطية, ن. م. . علم النفس و التكيف النفسي الاجتماعي .
- 61- علاوي, م. ح. . المرجع السابق . القاهرة : دار الفكر العربي بدون طبعة. (1994)
- 62- علاوي, م. ح. . علم النفس الرياضي . القاهرة : دار المعارف الطبعة الثامنة . (1992)
- 63- علي, ص. م. . الصحة النفسية والتوافق النفسي . مصر : دار المعرفة الجامعية. (2003)
- 64- علي, ص. م. . الصحة النفسية والتوافق النفسي . مصر : دار المعرفة الجامعية. (2003)
- 65- عيسوي, ع. ا. . القياس و التجريب في علم النفس و التربية . بيروت. (1984)
- 66- عيسوي, ع. ا. . دراسات في تقييم السلوك الإنساني . بيروت : دار الراتب الجامعية. (1999)

- 67- فهمي, م. التكيف النفسي .
- 68- فهمي, م. التكيف النفسي .
- 69- فهمي, م. التكيف النفسي .
- 70- فهمي, م. التكيف النفسي .
- 71- فهمي, م. الصحة النفسية في الأسرة و المدرسة و المجتمع .
- 72- كانتور, ن. المرجع السابق .
- 73- كانتور, ن. المعلم ومشكلات التعليم). ت. ح. الفقهي (Trad., مصر: دار المعارف،
الطبعة الأولى. (1972)
- 74- لوييم, ل). بدون تاريخ. (التربية العامة). د. د. ع. الداعي (Trad., بيروت: دار العلم
للملايين الطبعة 5 ص. 27.
- 75- محمد, م. ا. الغد ودوره. دار المعارف، الطبعة الأولى. (1985)
- 76- محمد, م. س. تكنولوجيا إعداد وتأهيل معلم التربية الرياضية. الإسكندرية: دار الوفاء لندنيا
الطباعة و النشر، الطبعة الثانية. (2004)
- 77- محمد, م. س. نفس المرجع السابق .
- 78- محمد, م. ع. ..مهارات الاتصال و التفاعل في عمليتي التعليم والتعلم. الأردن: دار الفكر
العربي، ط. 2. (2005)
- 79- محمد, م. ع. نفس المرجع السابق .
- 80- محمد, م. ع. نفس المرجع السابق .

81-محمد، م . ع . نفس المرجع السابق .

82-محمد، م . ع . نفس المرجع السابق .

83-محمود، ح . نفس المرجع السابق .

84-مغاريوس، ص . الصحة النفسية و العمل المدرسي . مصر : منشورات مكتبة النهضة المصرية ط.2.

85-مغاريوس، ص . .الصحة النفسية و العمل المدرسي . مصر : منشورات مكتبة النهضة المصرية ط.2. (1975)

86-مغاريوس، ص . .الصحة النفسية و العمل المدرسي . مصر : منشورات مكتبة النهضة المصرية ط.2. (1975)

87-مهند، ف . .التربية الرياضية الحديثة . دمشق : دار الملايين(1978) .

المذكرات:

88-وآخرون، و . ح . .مذكرة نيل شهادة ليسانس الآثار النفسية و الاجتماعية في العلاقات بين أستاذ التربية البدنية و الرياضية و التلاميذ فيما بينهم في الثانوية . بسكرة , جامعة محمد خيطر . (2010)

89-عباس، ب . .الاتجاهات الوالدية و أثرها على إنحراف المراهقين في المجتمع الجزائري . الجزائر : دراسة ماجستير، معهد علم النفس و علوم التربية (1986) .

90-FATEZ BOUTENNIER, F. *l'homme et son milieu*.paris(1972)

91-Lazarus.R. *patterns of adjustmet* .now.york .(1976)

92-LUIS, P. (1973). *PSYCHOLOGIE DES ADOLESCENTS*. P.U.F.P.

93-LUISE, P. (1973). *psychologie des adolescents* . p.u.f.p.-

94-PELIN.LUIS. (1973). *PSYCHOLOGIE DES ADOLESCENTS* . P.U.F.P.-.

95-RAHMANIA. *présentation et problèmes d'adaptation et d'intégration socioprofessionnelle d'une population de travailleur transplantés dans le sud algérien*. Algerie(1984)

الملاحق

قائمة الأساتذة المحكمين لمقياس مهارات الاتصال و مقياس التكيف الاجتماعي.

الرقم	الاسم و اللقب	الدرجة العلمية	التوقيع
1	كحلي كمال	أستاذ محاضر (أ)	
2	حرياش إبراهيم	دكتور	
3	جبوري بن عمر	أستاذ محاضر (أ)	
4	بن زيدان حسين	أستاذ محاضر (أ)	
5	جفدم بن ذهبية	أستاذ محاضر	

-- الجمهورية الجزائرية الديمقراطية الشعبية --

==وزارة التعليم العالي والبحث العلمي==

جامعة عبد الحميد ابن باديس - مستغانم -

"قسم التربية البدنية والرياضية"

استمارة استبيان موجهة للأساتذة

في إطار القيام بدراسة مهارات الاتصال لدى أستاذ التربية البدنية والرياضة في الطور المتوسط، و لكي نتزود بالمعلومات الصحيحة و الدقيقة نرجو منكم أن تجيبوا عن الاستبيان بكل عناية وصدق، كما أن كل الأسئلة المطروحة مدروسة، و إن كل ما يهمنا هو رأيك الشخصي والصريح.

يرجى الإجابة على أسئلة المقياس بوضع إشارة (x) أمام كل عبارة من العبارات الموجودة سواء ب: أوافق بشدة ، أوافق ، متردد، غير موافق ، غير موافق بشدة.

الموضوع: "مهارات الاتصال لدى أساتذة التربية البدنية و الرياضية و علاقتها بالتكيف الاجتماعي

لدى تلاميذ الطور المتوسط (12-15) سنة."

تحت إشراف الأستاذ:

د/مناذ فضيل

من إعداد الطلبة:

-زمولي زكرياء.

-بلعربي سيهام.

أ/مساعد المشرف:

-تيرس عمر طويل الساق نجاة.

الشيخ صافي.

الرقم	العبارة	أوافق بشدة	أوافق	متردد	غير موافق	غير موافق بشدة
1	ابتسم عندما أتحدث مع التلميذ					
2	عندما أريد مناقشتنا ما فاني استخدم جملا ختامية(مثل استمتعت بالتحدث معك)					
3	اعطي انتباهي الكامل للتلميذ أثناء تحدة					
4	عندما أتحدث احاول أن تكون ألقاضي (كلماتي) بسيطة					
5	أحاول إنهاء المناقشات التي تهمني بسرعة					
6	اوميء براسي عندما أستمع إلى التلميذ و هو يتحدث دلالة على موافقة ما يقبوله أو برفضه					
7	استمع جيد و افهم رسائل الآخرين					
8	عندما استمع الى التلميذ و هو يتحدث فاني أتواصل معه بحركت العينين					
9	أنتظر التلميذ حتى ينهي كلامه قبل أن أكون حكما على ما يقوله.					
10	أستطيع ان أفهم وجهة نظر التلميذ بسهولة					
11	استطيع تقدير ما يرمي إليه التلميذ من خلال النظر إليه أثناء التحدث معه					

					أبذل قصار جهدي لكي أفهم التلميذ	12
					أراجع نفسي للتأكد من أنني فهمت ما يحاول التلميذ إيصاله لي	13
					أدرك الإيماءات التي يستخدمها التلميذ أثناء حديثه معي.	14
					أخاطب التلميذ أثناء حديثي معه باسمه المحب	15
					لدي القدرة على التعبير عن ما يجول في نفسي عندما يؤذي التلميذ مشاعري	16
					أستطيع السيطرة على مزاجي عندما يكون سيئاً	17
					لدي القدرة على حل مشاكلي دون أن أفقد السيطرة على عواطفني	18

-- الجمهورية الجزائرية الديمقراطية الشعبية --

==وزارة التعليم العالي والبحث العلمي==

جامعة عبد الحميد ابن باديس - مستغانم -

قسم التربية البدنية والرياضية

استمارة استبيان موجهة للتلاميذ

في إطار إنجاز مذكرة ضمن متطلبات نيل شهادة الليسانس في التربية البدنية و الرياضية :
فإننا نرجو منكم أعزائنا التلاميذ الإجابة على هذه الأسئلة بكل صراحة ودقة من أجل التوصل إلى نتائج
دقيقة تفيد في البحث العلمي ولكم منا فائق التقدير والاحترام.
ملاحظة: ضع علامة (x) على الإجابة المناسبة.
معلومات خاصة:

تحت إشراف الأستاذ:

د/مناذ فضيل

أ/مساعد المشرف:

الشيخ صافي.

من إعداد الطلبة:

-زمولي زكرياء.

-بلعربي سيهام.

-تيرس عمر طويل الساق نجاة.

استمارة استبيان موجهة للتلاميذ.

الرقم	الأسئلة	نعم	لا
1	هل تشعر أن مدرسك يفهمك		
2	هل تحب أن تمارس النشاط المدرسي مع زملائك		
3	هل يرى بعض زملائك ان لا تلعب لعبا عادلا كما يفعلون هم		
4	هل تستمتع بالحديث مع زملائك في المدرسة		
5	هل تكون اسعد في المدرسة إذا كان المدرسون أكثر عطفا		
6	هل تجد من الضروري ان زملائك يكرهونك بسبب الطريقة التي يعاملونك بها		
7	هل تزور اصدقائك ممن هم في سنك من الجيران في منازلهم		
8	هل تلعب مع اصدقائك من جيرانك		
9	هل يوجد من بين جيرانك من تحاول ان تتجنبهم		
10	هل يوجد من جيرانك من تجد أنه من الصعب عليك ان تحبهم		
11	هل يوجد من جيرانك الذين تهتم بزيارتهم		
12	هل يوجد من جيرانك من يسبون لك المضايقة لدرجة أنك تحب ان تسيء اليهم		
13	هل من السهل عليك ان تتذكر اسماء من قابلتهم		
14	تستمتع بالحديث مع من قابلتهم لاول مرة		
15	هل تجد من السهل عليك ان تحي حفلة بدأت مملة		
16	هل تجد من السهل عليك ان تكون صداقات جديدة		
17	هل ترغب عادة ان تشترك في بعض المباريات حتى ولو لم تكون اشتركت من قبل		

		هل من الصعب ان توجه عبارة دقيقة	18
--	--	---------------------------------	----

4-ملخص الدراسة:

عنوان الدراسة:مهارات الاتصال لدى أساتذة التربية البدنية و الرياضية و علاقتها بالتكيف الاجتماعي لدى تلاميذ الطور المتوسط "12-15".

تهدف الدراسة إلى معرفة علاقة الاتصال لدى أساتذة التربية البدنية و الرياضية بالتكيف الاجتماعي لدى التلاميذ و معرفة علاقة مهارات :التحدث، الاستماع، القدرة على فهم الآخرين، إدارة العواطف " لدى أساتذة التربية البدنية و الرياضية على التكيف الاجتماعي.

القرض من الدراسة هو أن هناك علاقتين و هما مهارات الاتصال لدى أساتذة التربية البدنية و الرياضية و التكيف الاجتماعي.

أما العينة فقد استخدمت عينة قوامها 21 أستاذ للتربية البدنية و الرياضية و 70 تلميذ للسنة الرابعة متوسط.

الاداة المستخدمة تمثلت في مقياس مهارات الاتصال لأحمد أبو الطيف أبو سعد و مقياس التكيف لقبورة العربي.

كان أهم إستنتاج هو أن لمهارات الاتصال لدى أساتذة التربية البدنية و الرياضية علاقة إيجابية بالتكيف الإجمالي عند التلاميذ.

أهم إقتراح على الباحثين في المجال الرياضي التربوي:

- القيام بتحفيز وتشجيع التلاميذ على مفاؤسة التربية البدنية و الرياضية.
- إجراء إجتماعات تربوية حول أهمية الاتصال الفعال بين الاستاذ و التلاميذ.

résumé de l'étude:

Titre de l'étude: les compétences de communication des professeurs d'éducation physique et des sports et sa relation avec les élèves de la phase d'adaptation sociale Méditerranée "12-15."

L'étude vise à savoir la relation de contact avec les professeurs d'éducation physique et de sports chez les élèves de l'adaptation sociale et la connaissance des compétences relationnelles: parler, écouter, la capacité à comprendre les autres, la gestion des émotions », les professeurs d'éducation physique et de sports pour l'adaptation sociale.

Le prèt de l'étude est qu'il ya des compétences et de la communication de professeurs d'éducation physique et des sports et l'adaptation sociale.

L'échantillon a été utilisé 21-forte professeur de l'éducation physique et des sports, et de 70 pour la quatrième année moyenne de la pupille.

L'outil utilisé est la mesure des compétences de communication à spectre Abu Ahmed Abu Saad et de l'adapter à l'échelle des tombes arabe.

La conclusion la plus importante est que les compétences de communication des professeurs d'éducation physique et sportive une relation positive de l'adaptation sociale des étudiants.

La proposition la plus importante pour les chercheurs dans le domaine des sports d'enseignement:

- stimuler et d'encourager les étudiants à pratiqué l'éducation physique et sportive.

- Organiser des réunions éducatives sur l'importance d'une communication efficace entre le professeur et les élèves.