



وزارة التعليم العالي والبحث العلمي

جامعة عبد الحميد بن باديس مستغانم

كلية العلوم الاجتماعية

قسم العلوم الانسانية

شعبة: علم المكتبات والمعلومات



مذكرة تخرج لنيل شهادة الماستر في علم المكتبات والمعلومات

تخصص: نظم المعلومات التكنولوجية الحديثة والتوثيق الموسومة ب:

البحث الوثائقي في البيئة الرقمية:

طلبة علم المكتبات والمعلومات السنة الثانية ماستر بجامعة مستغانم
أنموذجا.

الإشراف على البحث
إشراف الأستاذ:

د. هوارى لزرق.



إعداد الطالبين:

حشيفة حمزة

ربيعي عبد العزيز

أعضاء اللجنة المناقشة:

الاسم واللقب	الجامعة المنتسب إليها	صفته
أ. نادية محمدي	جامعة مستغانم	رئيسا
د. هوارى لزرق	جامعة مستغانم	مشرفا ومقررا
د. زوليخة وليد	جامعة معسكر	مناقشا

تاريخ المناقشة: 2018/06/27

السنة الجامعية: 2018/2017.

Sommaire

- I. Introduction
- II. Présentation Du Complexe GL/1Z.....
- III. Fiche Technique du Complexe GL/1Z.....
- IV. Présentation des différentes Structures du GL/1Z.....
- V. Organigramme des Structures du Complexe GL/1Z.....

VI. Structure De Contrôle

- 6.1. Département sécurité
- 6.2 .Département Technique.....
- 6.3 .Département Finances.....
- 6.4 Département Travaux Neufs.....

VII. Sous Direction Exploitation

- 7.1 Département Production.....
- 7.2 Département Maintenance.....
- 7.3 Département Approvisionnements.....

VIII. Sous Direction Personnel

- 8.1 Département ADM/Social.....
- 8.2 Département Ressources Humaines.....
- 8.3 Département Moyens Généraux.....
- 8.4 Département Système d'Information & de Gestion.....

IX. Conclusion

I. INTRODUCTION :

Le Complexe GNL/1Z est une zone industrielle spécialisée dans le traitement et liquéfaction du gaz naturel (GN) provenant des champs gaziers de Hassi R'mel, principal gisement de gaz naturel en Algérie. Le complexe se situe à l'Ouest algérien, à 40km d'Oran et à 500 km au nord de Hassi R'mel.

Sa situation géostratégique lui confère des atouts considérables, à savoir les transports maritimes se font par le biais des méthaniers acheminant le gaz naturel liquéfié (GNL) par connexions méditerranéennes et méditerrané-atlantique. Il s'étend sur une superficie de 72 hectares. Le complexe a pour mission de traiter le gaz naturel provenant des gisements de Hassi R'mel en premier lieu ; puis de le liquéfier à -162°C à pression atmosphérique stocké dans des bacs d'une capacité chacun de 100.000 m^3 de GNL d'une autonomie de 05 jours environs, il est possible de transférer le GNL du complexe GNL/1Z vers GNL/2Z et vis versa. Le débit maximum étant de $12.000\text{ m}^3/\text{h}$.

Deux pompes d'expédition du produit fini vers les deux quais de chargement (M1 et M2) avant d'être chargé sur les méthaniers d'une capacité de 125.000 m^3 .

La durée de chargement quant à elle est de 12 heures et demi. Une fois chargés, les méthaniers prennent différentes destinations de part le monde, qui principalement sont l'Europe & les USA.

Seconde étape à traiter le GN, de le liquéfier puis de le stocker dans trois (03) bacs de 100.000 m³ chacun. D'autre part, on a deux (02) bacs de gazoline de 45.000 m³. On note aussi, la partie fractionnement séparant les hydrocarbures les plus lourds du GN.

Zone de Process (Procédés) :

Assurant le démarrage et le bon fonctionnement des 06 trains de liquéfaction par la fourniture d'énergie aussi diverse soit-elle ; autant que pour toutes les autres structures en garantissant la production de vapeur, d'électricité, eau distillée, eau incendie, air instrument, azote.

Zone des Utilités :

Le complexe est divisé en trois zones distinctes :
 L'autonomie totale de cinq (05) jours.
 Les capacités de stockage sont trois (03) réservoirs de 100.000 m³ chacun, soit une moyenne est de 8400 m³/jour.
 avec une moyenne de 250.000 m³ de GN chacun. La production de GNL par train en comprenant six (06) trains de liquéfaction identiques, indépendants fonctionnant en parallèle km au nord des gisements de GN de Hassi R'mel. D'une superficie de 72 hectares, Le complexe GL1/Z se trouve dans la commune de Béthioua à 08 km à l'est d'Arzew, à 500

Présentation du Complexe :

continent africain.
 partenariats amenant au succès du groupe et de son enrichissement, devenant leader sur le liquéfaction du gaz. Comme aboutissement à ces efforts, l'Algérie a conclu divers accords et considérable dans le domaine des hydrocarbures ainsi qu'une solide expérience dans la c'est ainsi avec des réserves de 400 milliards de m³ de GN ; L'Algérie a acquis une place janvier 1976. La mise en service et début de production était durant le mois de février 1978 CHEMICO USA jusqu'en 1975 vient ensuite la firme BECHTEL USA s'installant le 21 La pose de la première pierre du GNL/1Z, fut le 16 juin 1973, il fut confié à la société distance.

Production et transformation, logistique terrestre et maritime à courte, moyenne et longue nécessaires permettant la réalisation de tout projet le secteur recherche et développement, hydrocarbures, achat et vente et l'obtention de tout droits, accords ou autorisations l'objectif de la Sonatrach, est la mise au point de toutes les études concernant le transport des créer en 1964 avant d'être l'instrument d'intervention de l'état dans le secteur pétrolier La SONATRACH, société nationale de transport et commercialisation des hydrocarbures fut

Présentation de la SONATRACH

Zone de Chargement (Terminal) :

Le GNL est expédié vers les deux quais de chargement (M1 & M2) ; pour le charger à bord des méthaniers à -162°C à pression atmosphérique. On trouve de chaque côté du quai 04 bras de chargement.

Une fois rempli, il est acheminé vers différentes destinations principalement Europe et USA.

FICHE TECHNIQUE GL1/Z

Localisation : Bethioua 40 km d'Oran

Superficie : 72 hectares

Objet : Traitement de 10.5 milliards de m³

Produits : Gaz naturel liquéfié & Gazoline.

Procédé utilisé : Air Product

Constructeur : Bechtel Inc USA

Pose de la première pierre : 16-06-1973

Date de mise en production : 20-02-1978

Caractéristiques :

Effectif : 902 employés toute catégorie confondue (Juin 2005)

Source d'approvisionnement : Champs gazeifères de Hassi R'mel

Nombre de trains : 06

Capacité de production : 17.5 millions m³/an de GNL
123.000 tonnes/an de Gazoline

Capacités de stockage : 3 bacs de 100.000 m³ chacun

Capacité de chargement : 10.000 m³/h de GNL

Poste de chargement du GNL : 02 postes M1 & M2

Prise d'eau de mer : 6*33.000 m³/h

Production d'électricité : 3*18 MW (couplée au réseau Sonelgaz)

Production de vapeur : 21 chaudières de 136 T/h, et 04 autres de 400T/h en process
produisant de la vapeur haute pression nécessaire à
l'entraînement des turbines de compresseurs.

Production d'eau distillée : 6*45 m³/h

Présentation Générale du GNL/1Z :

La Direction du complexe GL/1Z se divise en deux pôles principaux.

Les sous Directions Exploitation (D*E) & Personnel (D*S).

Dans la répartition administrative du complexe on compte ainsi les structures directement liées à la direction à savoir :

- **Assistanat Sûreté Interne (ASI)**
- **Cellule Passation Marchés (SPM)**
- **Cellule Organisation et Informatique (SIG)**
- **Département Sécurité (I)**
- **Département Technique (T)**
- **Département Travaux Neufs (W)**
- **Département Finances (F)**
- **Département Organisation (ORG) comptant les services :**
- **Relation du Travail (RT) et Informatique (INF)**

Sous Direction Exploitation (D*E) :

- **Département Production (P)**
- **Département Approvisionnements (A)**
- **Département Maintenance (G)**

Sous Direction du Personnel :

- **Département Administration/Social (ADM /SOC)**
- **Département des Ressources Humaines (R)**
- **Département Moyens Généraux (M)**

Directeur Complexe
GL 1Z

Assistant Sureté
Interne

Secrétaire

Département
systèmes d'Info
& de Gestion

Département
Passation
des Marchés

Sous Direction
Exploitation

Sous Direction
Personel

Département
Production

Département
Maintenance

Département
Ressources Humaines

Département
Administration Social

Département
Approvisionnement

Service Relation
de Travail

Département
Moyens Généraux

Département
Technique

Département
Finance & Juridique

Département
Sécurité

Département
Travaux Neufs

VI.1 Département Sécurité (I) :

Le département Sécurité HSE, est un des points vitaux du complexe GL/1Z.

La sécurité humaine et industrielle reste primordiale ; C'est pour ainsi dire un des soucis majeurs de ce département.

Il compte deux (02) principaux axes : Prévention & Intervention.

A. Service Prévention :

Le risque industriel étant imminent en industrie des hydrocarbures, la prévention devient alors essentielle, afin d'éviter au maximum les incidents et accidents au travail pouvant être fatals. La mission de ce service, est de veiller à mettre au point tout un ensemble de procédures afin de sensibiliser, d'informer les employés du complexe, suivi des plans d'hygiène et de sécurité élaborés ainsi que leur respect & application dans l'objectif de les imprégner de la culture HSE. L'industrie pétrochimique et plus spécialement, celle de la liquéfaction du gaz présente diverses menaces tels que :

- Dangers d'incendies, de détérioration des équipements et d'explosions.
- Risques d'électrocution et répandement de nappes d'hydrocarbures polluants.
- Dangers des produits chimiques utilisés ou stockés (toxiques, corrosifs, irritants).
- Menaces de chutes sur site, accidents de travail dus à de mauvaises manipulations des machines, distraction des individus ou non-respect des consignes de sécurité.
- Catastrophes écologiques telle que : émanation de gaz nocifs pour l'environnement et les êtres vivants, répandement de nappes de pétrole , GNL ou les huiles de fractionnement dans les eaux contribuant dès lors à l'amplification de la pollution et hausse de l'effet de serre.

Fonctions du Service Prévention :

Il a un double jeu, d'une part c'est la protection des vies humaines et des équipements et d'autre part, il veille au respect & à l'application des instructions de sécurité.

Ses fonctions sont variées on note essentiellement :

- Inspection et suivi permanents des équipements, sur site et zones limitrophes.
- Etudes et analyses des risques industriels potentiels.
- Gestion des menaces pouvant créer des incidents, accidents ou presque accidents.
- Vérification continue des nuisances (bruit, diverses pollutions etc...), et trouver des moyens adéquats afin de les radier.
- Propager la culture HSE (Hygiène Santé Environnement) ; à travers des campagnes de sensibilisation, d'informations périodiques pour toutes les structures du GL/1Z.

- Collaborer avec les structures "P" ; "T" ; "G" pour de nouvelles modifications des aménagements ainsi que des installations du complexe.
- Veiller au respect et application stricte des consignes de sécurité, au niveau de la production ou à l'échelon de tout autre endroit du complexe.
- Création et diffusion des recommandations sécuritaires par intranet (Messagerie) ; intra et extra complexes.
- Mettre tous les moyens possibles, afin d'améliorer les conditions de travail, préserver l'environnement, mais surtout limiter au maximum tout danger pouvant nuire à la bonne marche de la fabrication.

Fonctions du Service Contrôle :

Une étroite coopération lie les différentes structures (P, T, G, W, A) avec le département (I) dans le but de travailler en coordination et de régler les difficultés de façon organisée.

Ainsi, le département Production définit les procédés & techniques de fabrication.

La maintenance, prend en charge les délais & priorités des projets. Viens ensuite le département Technique, qui s'intéresse au contrôle et normes du matériel utilisé, vérification et plannings des méthodes.

Le service contrôle, gère installations de prévention ; les travaux effectués tels que (Permis à froid, à chaud, excavation, radiographie, pénétration. Vérifier les systèmes de détection sécuritaires en permanence.

Service Risques Industriels :

Met en évidence les procédures d'intervention, statistiques d'accidents, suivies des situations sécuritaires par un contrôle réglementaire des risques potentiels.

B. Service Intervention :

Service indispensable, qui agit lors de catastrophes, incendies, explosions ou tout autre désastre. Son principal rôle, reste dans la lutte contre les divers dangers et d'empêcher leurs ampleurs à travers le complexe.

Limiter au maximum les dégâts causés, assister les travaux présentant des risques en balisant le secteur considéré.

Intervenir de façon rapide, assurer une vigilance permanente contre les risques d'incendies & d'explosions. D'un autre côté, ce service contribue à l'entraînement des agents en permanence pour être opérationnels lors du sinistre mais aussi de mettre à jour les plans d'action et d'intervention.

Il comprend deux (02) sections :

- **Section Equipements & Section Lutte contre le feu**

VI.2 Département Technique :

Ce département assure les contrôles et inspections conformes des installations, assiste et oriente les structures de production et de maintenance, planifie et organise les différents projets, travaux et modifications sur le site d'exploitation.

Il compte 04 services :

a. Service Etudes & Développement (TE) :

Prépare et analyse les études se reportant aux divers problèmes liés à l'exploitation, mais aussi le suivi de la production, et trouve les solutions adaptées aux besoins de la fabrication. Il est composé des sections suivantes :

• **Section Etudes :**

La section Technique marque un rôle essentiel ; elle s'impose comme référence méthodologique et organisatrice du GL/1Z.

Son énergie se focalise sur la détermination des difficultés d'ordre technique que rencontrent les structures.

Cette section, vise le développement du travail en coordination avec les départements (I, P, G, W) soit pour des modifications, soit pour des rénovations.

Ses nombreuses responsabilités résident aux niveaux suivants :

- Etudes, analyses techniques des préoccupations du complexe.
- Elaboration de suivis, de rapports quotidiens, mensuels et bilans annuels.
- Développer les normes utilisées, paramètres de contrôle.

• **Section Process :**

Elle se compose d'ingénieurs répartis en 03 zones des six trains, à savoir : (T100-T200) ; (T300-T400) ; (T500-T600), les utilités et chaudières. Son implication demeure dans la quête d'anomalies par la collecte d'informations et d'analyses de constats des installations et y remédier à ces manques.

D'autre part, elle se réserve au dressement des cahiers de charges.

• **Section Electricité :**

Elle s'intéresse aux dossiers électriques du complexe, cahiers de charges, réseaux électriques, modifications (équipements statiques & tournants). S'occupe de haute tension, station électriques et turbo générateurs.

• **Section Dessin :**

Un groupe de dessinateurs projeteurs est chargé d'établir les plans de construction des projets et la réalisation des ouvrages.

• **Section Documentation :**

Une banque de données très riche, nécessaire pour tout renseignement sur les manuels d'instruction, normes techniques pour diverses spécialités. Plans, brochures des équipements.

b. Service Inspection :

Son travail consiste à contrôler tous les équipements (chaudières, instrumentation, électriques, machines tournantes et statiques). Dresse des rapports périodiques et situations de la production ; l'inspecteur lors de sa tournée fait une expertise destinée aux départements P & G. Il dresse aussi des recommandations.

Ce service se divise en 04 sections :

1. **Section Electricité** : Réseau électrique.
2. **Section Mécanique** : Réparation et suivi des installations mécaniques.
3. **Section Instrumentation** Réparation des différents équipements électroniques, calibrage des appareils de mesure, contrôle des relais & transmetteurs.
4. **Section Machines tournantes** : Pompes, compresseurs, turbines
5. **Section Statique** : Concerne les capacités, pipings, supports, charpente métallique, Génie civil. Donne les rapports hebdomadaires, mensuels et annuels ; trace la carte de travail et donne le %hommes/h.

c. Service DCS (Distributed Control System):

La firme américaine FOXBORO, lors de la rénovation du complexe GL/1Z (1993-1995) a installé ce système de contrôle et de régulation des procédés. Il permet de surveiller tous les équipements du site en temps réel, un réseau performant de communication. Il utilise des microprocesseurs afin de répartir l'intelligence parmi ses modules opérationnels et de détecter ainsi, la moindre anomalie des facteurs de mesure (P, T, D).

d. Service Laboratoire :

Les contrôles de qualités et différentes analyses des produits sont obligatoires dans le but d'obtenir un label de marque et un produit commercialisé de haute qualité.

On a les analyses suivantes :

- † Gaz : GN, GNT, GNL, Naphta
- † Eaux
- † Huiles

Les analyses planifiées sont biquotidiennes, dite de routine ou systématiques, liées à une préoccupation de l'exploitation. Enfin, elles peuvent être spéciales peu fréquentes utilisant du matériel performant.

VI.2 Département Finances :

Le département Finance, occupe une place importante dans la gestion de l'entreprise, il comporte 05 services comme suit :

a-Service Comptabilité Générale :

*/ Section Centralisation : S'occupe de la comptabilisation de la paie, gestion des prêts sociaux.

*/ Section Stocks : S'occupe des bons d'achats avec la participation des structures Approvisionnement & moyens généraux.

*/ Section Fournisseurs : Procède à la comptabilisation des factures et traitement des bons d'achat, création des fiches d'enregistrement, dresse les contrats avec les sous traitants.

b-Service Trésorerie :

Le projet trésorerie groupe réorganise le service trésorerie au niveau des directions financières opérationnelles. Cette réorganisation répartisse les différentes tâches sur 4 fonctions qui peuvent être structurées en trois sections :

6. Saisie des flux futurs (SFF)
7. Gestion des moyens de règlement (GMR)
8. Prévision, contrôle et Reporting (PCR)

Cellule comptabilisation

- Mission :

- Assurer l'interface avec la comptabilité générale.
- Procéder à la comptabilisation sur SYGEF.

- Taches :

- Comptabiliser les bordereaux de trésorerie (BT)
- Comptabiliser les bordereaux des opérations diverses (BOD)
- Comptabiliser les opérations de caisse
- Analyser les comptes de trésorerie

*/ Section Devises : Paiement des factures en devises ou par OV (ordre de virement) des fournisseurs étrangers.

*/ Section Dinars : Paiement des factures en dinars, par OV ou par chèques des fournisseurs locaux.

*/ Section Caisse : Elle s'occupe des opérations liées en espèce inférieures à 10000DA.

c-Service Information de Gestion :

*/ Section Budget : Concerne le budget prévisionnel du complexe

*/ Section Analyses : Etudier les écarts existants entre la prévision et la réalisation

d- Service comptabilité analytique d'exploitation :

La SONATRACH Activité Aval a lancée un avis d'appel d'offre par la BAOSEM ,pour l'implantation d'un nouveau Système de comptabilité analytique dans les 6 complexes GNL & GPL

Ce marché a été attribué au soumissionnaire PWC « PRICE WATER HOUSE GOOPERS » un cabinet français d'audite et d'expertise.

Le projet contient deux grandes phases :

La 1ère phase : la conception de la solution analytique

La 2ème phase : le déploiement et la mise en œuvre de la solution analytique.

Les grandes phases du projet :

01. Cadrage
02. Diagnostic
03. Formalisation de la cible Analytique
04. Etudes de faisabilité
05. Rédaction Du cahier de charge
06. Déploiement et mise en œuvre du Système analytique.

La finalité de ce projet permet de fournir les éléments nécessaire pour le pilotage de l'activité du complexe c'est un outil qui permettra de contrôler les conditions internes d'exploitation du complexe :

1. On mesurant leur performance industrielle a travers
 - 1.1 La valorisation du cout de process des produits finis des sous-produits et des utilités fabriquées
 - 1.2 La valorisation de cout de process au niveau des étapes de production et des trains de production (par destination en utilisant la méthode « direct costing+ cout complet »
2. De Suivre les couts par centres de responsabilités budgétaires (Destination) et par nature.

De suivre les couts de projets d'investissement « Investissement Lié a la Production ILP.INLP. Divers »

e-Service Juridique :

Prépare et élabore les contrats avec les différents soumissionnaires nationaux et internationaux ; assurance du personnel et gère le côté contentieux et pénal.

VI.4 Département Travaux Neufs :

Ce département crée en 1993 lors de la rénovation, dans le but de décentraliser la structure G il est chargé entre autre ; de réaliser des investissements liés ou non liés à P (ILP & INLP). Le département compte 02 services : Procurement – Travaux.

***/ Cellule Planning :**

Un staff d'ingénieurs s'occupant de la réalisation, le suivi et l'analyse de l'avancement des projets en conformité avec les plannings.

***/ Cellule Contrôle Coût :**

Elle a pour rôle l'estimation des budgets, contrôle et suivi de l'avancement financier en collaboration avec les CEOT et ADOCH.

Les services composant ce département sont:

*** Service Procurement :**

Il fournit au service travaux les moyens humains et matériels nécessaires pour le bon acheminement des projets à réaliser. D'autre part, une relation avec le service commercial avec les cahiers de charge ; avec F/Jur et lancer les appels d'offres sur le BAOSEM et contacte les fournisseurs avec négoce.

*** Service Travaux :**

Gère les installations et réceptionne les nouveaux équipements (ILP) ; en collaboration avec le service T. Elaboration des cahiers de charge concernant les (INLP. Réalisation et suivi des projets INLP.

VII. Structures D'exploitation :

Elles représentent le noyau fondamental de la procurement de devises, on trouve 02 sous directions principales qui sont :

La Sous Direction Exploitation (D*E)

La Sous Direction du Personnel (D*S)

Chacune a ses propres départements et services.

A. Sous Direction Exploitation : Elle comprend

1-Département Production "P" :

Le département "P" est le poumon du complexe car c'est le pôle par excellence de la transformation et traitement du gaz naturel (GN) afin d'aboutir au gaz naturel liquéfié (GNL) ainsi que la production de Gazoline ; Il compte trois services à savoir :

✓ ***Service Planning et Programmes :***

Il a pour mission d'élaborer les plans de production, transmet les préoccupations de la production au département technique. Organiser les modèles de développement de la mise à jour des manuels opératoires. Dresser les situations journalières, hebdomadaires, mensuelles des six trains.

Ainsi que les bilans annuels. Ce service en conséquence, participe activement non seulement à avoir un produit de qualité mais aussi travaille en étroite Collaboration avec les départements Technique & Sécurité afin d'organiser les diagrammes de prévention, de maintenance et de modifications.

✓ ***Service Fabrication (Process) :***

Il assure le traitement du GN réceptionné depuis les puits gazeifères de Hassi R'Mel ; le traitement du GN puis d'en faire du GNL. Viens ensuite, son stockage et son chargement à bord des différents méthaniers.

✓ ***Service Utilités :***

Il est par prédilection le centre névralgique du complexe GL/1Z, car fournissant les différentes d'énergies nécessaires à la bonne marche de toutes les structures et plus spécialement la Production.

Ce service procure entre autre, de l'eau (potable et distillée), de l'air instrument, de la vapeur, de l'électricité, de l'azote.

On note aussi la présence de stations de traitement des eaux usées et effluents qui sont traités avant d'être évacués vers le canal de rejet commun avec GL/2Z pour retourner enfin à la mer.

• **Zone Utilités :**

Une station de pomperie (Basse & Haute Pression) alimente tout le réseau par l'eau de mer avec un débit de $6 \times 33.000 \text{ m}^3$. Acheminée vers le cycle de refroidissement des équipements ou pour le dessalement pour la production de vapeur nécessaire pour les turbines. Six (06) Dessaleurs, produisent de l'eau distillée pour un débit de $6 \times 45 \text{ m}^3 / \text{h}$.

Trois (03) Turbo Générateurs donnent une capacité d'électricité de 3*18MW (couplé au réseau Sonelgaz) pour la mise en service de divers compresseurs, moto pompes eau de mer, de chaudières et d'air.

La production de vapeur est assurée par 04 chaudières utilités (90T/h).

• **Zone Process :**

Elle se compose de 06 trains ayant trois (03) chaudières chacun de 136T/h plus quatre (04) chaudières HP MHI (Mitsubishi Heavy Industry) ayant un débit de 400 T/H.

Ces chaudières produisent de la vapeur HP, utilisée pour les six (06) Turbo Compresseurs MCR1, de 06 Turbo Compresseurs MCR2 et de 06 Turbo Compresseurs Gaz Process.

Le MCR, et le Gaz Process sont des réfrigérants utilisées lors de la liquéfaction du GN à travers divers échangeurs de chaleur.

On a trois zones :

Zone 1	—————>	Trains T100 – T200
Zone 2	—————>	Trains T300 – T 400
Zone 3	—————>	Trains T500 – T 600

Déroulement du Procédé de Liquéfaction :

Les composants du gaz naturel tels que le gaz carbonique, la vapeur d'eau, les hydrocarbures lourds se condensent à l'extrémité froide des trains en se solidifiant provoquant alors l'obstruction des équipements.

C'est la raison pour la quelle, le GN est d'abord traité afin d'éliminer tout corps nuisant l'opération de liquéfaction par la suite. On compte les sections suivantes :

1. Décarbonatation :

Le GN à l'entrée du train, passe par un ballon séparateur ou tous les hydrocarbures lourds et résidus sont éliminés. Le GN alors circule à contre courant avec la **MEA (Mono Ethanol Amine)** afin d'éliminer le CO₂.

2. Démécurisation :

Des traces de Mercure peuvent se présenter dans la composition chimique du GN, lors de son passage à travers cette section le Hg est ôté du GN.

3. Déshydratation :

Le GN passe ensuite à la section de déshydratation, comprenant trois (03) sècheurs à tamis moléculaires, fonctionnent par absorption ainsi le GN perd de son humidité progressivement. Deux sont en service, le troisième en régénération (avec du gaz Process à 325°C).

Le GN est refroidi avant d'être séché. La vapeur d'eau condensée est séparée du GN par le biais du Ballon Séparateur. Le cycle de séchage est de 08 heures environs suivi d'une régénération de 06 heures.

4. Absorption - Séparation :

Le GN est filtré à sa sortie des sècheurs et se dirige vers la section séparation dans la tour de lavage.

5. Liquéfaction :

Le GN pénètre l'échangeur principal réfrigéré à -110°C , par échange thermique avec les faisceaux MCR1 (liq & vap). Le MCR, multi constituant réfrigérant sert à liquéfier le GN. (Mélange d' N_2 , CH_4 , C_2H_6 , C_3H_8).

Par la suite, le gaz partiellement condensé est complètement liquéfié dans le faisceau froid de l'échangeur principal par échange thermique avec le MCR 2 (vap) le GNL se dirige après, vers l'échangeur GN/Gaz de rejet à -148°C sous 24 bars.

Le GNL, stocké alors dans des bacs de 100.000 m^3 , à -160°C prêt à être expédié à bords des méthaniers.

6. Fractionnement :

Cette opération réside dans la séparation des hydrocarbures les plus lourds éliminés du GN. Le fractionnement comprend quatre systèmes :

- Dé-Méthaniseur
- Dé-Ethaniseur
- Dé-Propaniseur
- Dé-Butaniseur

Terminal – Chargement du GNL :

Le terminal compte deux quais (M1 & M2), quatre bras de chargement de chaque côté du quai, pouvant accueillir un méthanier de 125.000 m^3 de capacité en GNL. L'opération se fait grâce à 05 pompes HP ; à raison d'un débit de chargement de $10.000\text{ m}^3/\text{h}$.

La Gazoline (C5), produit obtenu lors du fractionnement des hydrocarbures lourds, est stockée dans deux bacs d'une capacité chacun de 45.000 m^3 .

Lors du chargement, une partie du GNL se vaporise. Ces vapeurs sont envoyées vers la zone de stockage par les compresseurs de vapeur ; acheminées ensuite vers le réseau gaz combustible

2. Département Maintenance "G" :

Il participe dans l'entretien et maintenance des différents équipements et de les maintenir en bonne fonction de marche ; durant une fraction de temps maximum et de réduire autant que possible les coûts d'entretien pendant les arrêts.

Le département Maintenance joue un rôle essentiel dans le bon rendement de la Production. Il assure les pièces de rechange pour la bonne marche de l'exploitation. Il travaille étroitement avec les structures I, W, P, A.

Ce département se compose de 04 services :

○ **Service Planning & Méthodes :**

Ses missions sont d'assister les crafts quotidiennement, on relève les sections suivantes :

*/ Section Coordination et Planning : Elle doit satisfaire les besoins du complexe selon les moyens disponibles, il y a 01 coordinateur /zone qui a pour tâche de planifier les travaux en réceptionnant les DT, en classant les priorités de travail, les pièces de rechange disponibles.

*/ Section Préparation : Tri des DT, déterminer les paramètres de travail de manière à faciliter l'exécution efficace.

*/ Section Planning : Planifie les travaux, dans un intervalle de temps spécifique, calculer l'écart c à d mettre en évidence la charge de travail (Nbre d'heures/Hommes).

*/ Section Statistiques : Réalise les rapports hebdomadaires, mensuels et bilans annuels, corrige et met à jour le taux (Nbre d'heures/Hommes).

*/ Section Prédictive : Inspecte les machines tournantes, mesure des vibrations afin de régler des anomalies et d'établir un plan de maintenance. La demande de travail se transforme en ordre de travail suivant les urgences à savoir :

1 : Priorité immédiate

2 : Priorité imminente

3a : Le travail est planifié dans un délai fixé par P

3b : Pas de délai limité

4 : Attente arrêt

4a : Attente d'arrêt total prochain

4b : Le travail ne nécessite pas d'être réalisé lors de l'arrêt. Il peut attendre.

- **Service Instrumentation** : Compte 05 sections, concerne la régulation, réparation des équipements et cartes électroniques, circuits de contrôle des Turbo générateurs, calibration des relais, étalonnage des appareils de mesure). S'occupe aussi, des analyseurs CO₂, O₂, MCR, N₂, CO etc.... Réparation des systèmes pneumatiques (soupapes de sécurité, vannes pneumatiques).

9. **Service Chaudronnerie** : Réparations, manutention, changement de joints, de tuyauterie, soudage, etc....

- **Service Statique** : Concerne Capacités, pipings, supports, charpente métallique, Génie civil. Donne les rapports hebdomadaires, mensuels et annuels ; trace la carte de travail et donne le %hommes/h.

10. **Service Logistique** : Tout ce qui concerne la menuiserie, plomberie, vitrerie, peinture & isolation ; climatisation. On trouve aussi, tous les moyens de transport comme les grues, clarks, camions.

3. Département Approvisionnement :

Importante structure, assurant le bon fonctionnement du complexe GL/1Z, elle est en permanente relation avec les différentes structures du complexe

(I, P, W, G). Les Appros, visent à assurer et satisfaire les besoins de la maintenance du complexe en pièces de rechange ; assistance ainsi que l'entretien des différents équipements et installations. Diverses opérations sont faites par ce service telle que : les appels d'offres, sélection des fournisseurs, paie, transit, stockage du matériel et équipements réceptionnés. Enfin, distribution des fourniments là ou le besoin se ressent.

***/ Service Achats :**

Il s'occupe de l'achat des pièces de rechange et des installations indispensables à la bonne marche de l'exploitation, en tenant compte des facteurs coûts et délais.

Une nouvelle procédure dite BAOSEM (bulletin d'appel d'offre pour le secteur d'énergie et des mines) a été mise en service ; afin de faciliter la tâche et d'enregistrer les divers mouvements commerciaux internes ou externes.

Tout achat, commande doit passer par le BAOSEM.

04 sections forment ce service à savoir :

- ❑ Section achats locaux
- ❑ Section achats extérieurs
- ❑ Section planning : Se charge d'enregistrer et d'archiver les dossiers, fournisseurs, valoriser les commandes en cumulant les frais liés à ces dernières. Suivi des commandes, délais de livraison.

***/ Service Gestion des stocks :**

Ce service régit le magasin général, suivi des stocks des produits chimiques, déterminer le budget.

- ❑ Section gestion des stocks : S'occupe des différents paramètres des stocks, bons de réception, d'intégration, sortie, analyse des taux et élaboration des rapports mensuels regroupement tous les mouvements du mois.
- ❑ Section Magasin : Réceptionne les commandes, stock les pièces et les classe (codes).
- ❑ Section Technique : Se charge du suivi et mise à jour des stocks.

VIII. Sous Direction Personnel (D*S) :

Ce département a pour fonction la gestion du personnel, affaires administratives, réalisation de la paie et de renforcer le rôle social et médical. Suivi des agents (absences, promotion, formations).

Service Relation du Travail (RT) :

A pour mission de faire des études sociales sur le climat du complexe. Ce service s'arrange de telle façon à régler les problèmes ou conflits au sein de

L'entreprise ainsi qu'à l'extérieur par le biais de la justice. Il veille aux droits des travailleurs qui en contre partie respecteront leur engagement.

Cette institution suit le règlement intérieur et la charte du travail. Par ailleurs, il coordonne le bon fonctionnement entre différentes commissions :

Discipline – Œuvres sociales – Contentieux. Joue aussi un rôle de médiateur entre le syndicat des travailleurs & la direction.

Enfin, cette cellule édite et diffuse un journal bimestriel « El Moumayaa » ; récapitulatif des événements marquant la vie du complexe.

VIII.1 Département Administration & Social (ADM/SOC) :

- Service ADM du Personnel :

Il a 03 sections :

***/ Section Paie :**

Elle établit les fiches de paie, primes, frais de mission.

***/ Section Relex :** Se charge des billets d'avions, transport à l'aéroport, réservations.

***/ Section Prestation Sociale :** Déclare les agents auprès de la sécurité sociale, rembourse les frais médicaux ainsi que les allocations familiales.

- Service Action & Protection sociale :

***/ Section Centre médical :**

Il est formé d'un médecin du travail, d'un généraliste, d'un staff d'infirmiers, de deux assistantes sociales et d'un laborantin. Travaillant (h/24). Ses fonctions concernent les soins médicaux des agents et ceux ayant droit, veille à l'hygiène de la cantine en collaboration avec le département HSE.

***/ Section Assistanat :** S'occupe des accidentés, des collectes de sang, et droits sociaux (capital décès, pensions, MIP) ; Relève les absences irrégulières.

***/ Section Œuvres Sociales :** Se consacre aux activités socioculturelles, camps de toile, omra, circoncision.

3. Département Ressources Humaines (R) :

Le département RHU, joue un rôle essentiel, car le savoir et futurs cadres de la Sonatrach transitent obligatoirement par cette structure. Il pourvoit la main d'œuvre qualifiée, prend en charge les nouvelles recrues dès leur début jusqu'en fin de carrière. Assure aussi des formations et séminaires tout au long de leurs cursus professionnels. Il se compose des sections :

- Section Recrutements :

Se charge des recrutements permanents ou temporaires, cadres, maîtrise, exécutants.

- Section Gestion des carrières :

Suit la carrière du personnel, assure des formations variées pour valoriser leur niveau. S'occupe aussi des promotions, affectations.

4. Département des Moyens Généraux :

Les moyens généraux, touchent des points sensibles dans le quotidien du complexe et veille à assurer une coordination et organisation ; dans le but de créer un cadre agréable de travail aux employés.

Parmi ces prestations, on a : Le transport des agents, économat, hygiène et entretien, restauration.

***/ Service Général :**

Assure les prestations du transport ainsi que l'entretien du parc automobile du complexe. Il se divise-en :

11. Section Transport : Garantit le transport des agents de jour comme de nuit (service quart).
12. Section Mécanique : Entretien du matériel du parc automobile.

***/ Service Intendance :**

Il garantit la restauration du personnel, composé de deux sections :

13. Section Cantine : Concerne la restauration.
14. Section Intendance : Chargée des achats des denrées alimentaires, produits d'hygiène et de nettoyage.

***/ Service Interne :**

Chargé de l'entretien des locaux et espaces verts, mobilier, fournitures de bureau, papeterie, tenues de travail. Gestion des moyens de télécom.

VIII.4 Département Système d'Information et de Gestion (SIG) :

Service Organisation (ORG)

il est chargé d'élaborer, tenir à jour et diffuser le Manuel Interne d'Organisation du complexe et d'assister et prêter conseil en matière d'organisation aux responsables des structures du complexe, en vue permettre aux structures du complexe d'atteindre leurs objectifs sans contraintes ou dysfonctionnements relatifs au domaine de l'organe

Son objectif est de relier les différents départements, assurant le rôle de relais permanent ses fonctions sont :

15. Mettre à jour le manuel général d'organisation de l'entreprise.
16. Elaborer, mettre à jour et diffuser le manuel interne.
17. Assister et conseiller les responsables des autres structures en matière d'organisation
18. Garantir les archives de l'entreprise ainsi que divers documents et documentation et la mettre à la portée de tous.

✓ **SERVICES QHSE**

Mettre en œuvre les actions nécessaires pour obtenir les résultats planifiés, et l'amélioration continue des processus du système de management QHSE.

- Veille à l'établissement et la maîtrise de la documentation du système de management QHSE qui doit comprendre, l'expression documentée de la politique QHSE et des objectifs QHSE; un manuel qualité; un manuel HSE; les procédures documentées, les enregistrements exigés par les normes ISO 9001; ISO 14001 et le référentiel OHSAS 18001 en vigueur, et les documents nécessaires au complexe pour assurer la planification, le fonctionnement et la maîtrise efficaces des processus.

- Veille à l'établissement d'un système de management d'environnement pour prévenir et éliminer ou réduire au minimum l'impact des aspects environnementaux liés aux activités du complexe, et ainsi préserver l'environnement de la pollution.

- Veille à l'établissement d'un système de management de la santé et de la sécurité au travail, pour prévenir et éliminer ou réduire au minimum les risques pour le personnel, et les autres parties intéressées qui pourraient être exposés à des risques pour la santé et la sécurité au travail liés aux activités du complexe.

- Veille à l'établissement et la tenue à jour d'un ou plusieurs programme et cible de management QHSE.

19. - Veille à l'amélioration en permanence de l'efficacité du système de management QHSE en utilisant la politique, les objectifs, les résultats d'audits, l'analyse des données, les actions correctives et préventives ainsi que la revue de direction

✓ **Service Informatique (INF) :**

▪ **Administrateur Réseaux :**

Compte 02 ingénieurs informatiques, qui installent le réseau (Novell Network 5.1).

Installation des antivirus et messagerie ; plus l'entretien des câbles et cartes réseaux.

▪ **Administrateur des BDD :**

Compte 03 ingénieurs qui installent les BDD sur serveurs ; maintenance des BDD vérification en ligne ; mise à jour des différentes applications.

Utilisation d'un logiciel performant ORACLE ainsi que divers autres outils tels que le Gator, Syspro, Gessor...etc.

▪ **Support Technique :**

Sa tâche est de réparer le parc informatique de tout le complexe, installation des logiciels d'exploitation (Word, Excel, Power point) ; ainsi que les antis virus.

بِسْمِ اللَّهِ الرَّحْمَنِ الرَّحِيمِ

بطاقة فهرسية

حشيفة حمزة، ربي عبد العزيز.

البحث الوثائقي في البيئة الرقمية: طلبة علم المكتبات والمعلومات السنة الثانية

ماستر بجامعة مستغانم. أنموذجا / حشيفة حمزة، ربي عبد العزيز ؛ إشراف

د. لزرق هواري. مستغانم: جامعة مستغانم، 2018. ص 115.

أشكال، ملاحق.

شكر وتقدير

الحمد لله والسلاة والسلام على رسول الله صلى الله عليه وسلم

الحمد لله الذي وفقنا وأعاننا لإنجاز هذا العمل بحمده ونشكره

من باب من لا يشكر الناس لا يشكر الله نتوجه بالشكر الجزيل

للأستاذ المشرف على هذا العمل د. لماري لزرق الذي ساعدنا

في إتمام هذا العمل فله جزيل الشكر، كما نشكر الأستاذة محمدى نادية

على توجيهها طيلة المسار الدراسي، كما لا يفوتنا أن نشكر الأستاذة تومري إنسانة

التي تعمل بمكتبة كلية الطب على مساعدتنا، ونشكر كل من ساهم معنا في إنجاز هذا

العمل.

الإهداء:

إلى روح والدتي الطاهرة التي من أجلي تعبت للوصول إلى هذه المرحلة

رحمك الله يا أمه وأسكنك فسيح جناته

إلى والدي حفظه الله وبارك في عمره

الذي كان دائما سندا لي في حياتي

إلى إخوتي وأخواتي حفظهم الله

إلى الأهل والأقارب

إلى الزملاء والأصدقاء

إلى كل من ساهم في إنجاز هذا العمل.

محمد العزيز.

الإهداء

إلى التي الجنة تمت أقدامها إلى أغلى ما أملك في هذه الحياة حفظك الله

أمي الغالية

إلى من علمني الصبر في الحياة، ورباني على الفضيلة والأطلاق والتواضع

دائما حفظك الله وأطال في عمرك - أبي العزيز -

إلى من عشت معه براءتي وطفولتي لأتقاسم وأشاركهم هذا الحلم إخواني وأخواني

إلى حافة الأصدقاء والزلاء جميع، إلى من أهداني حلما ليصبح حقيقة إن شاء الله

إليكم جميعا.

حمزة.

الصفحة	موضوع الشكل	الرقم
58	واجهة محرك البحث Google	1
63	واجهة دليلياهو	2
67	واجهة الفهرس المتاح على الخط	3
77	أفراد العينة حسب الجنس	4
78	مصادر البحث	5
79	البحث الوثائقي	6
80	أغراض البحث الوثائقي	7
81	درجة الاعتماد على الشبكة في استرجاع المعلومات	8
82	الدوافع وراء الاعتماد على الأنترنت	9
83	الدوافع وراء عدم الاعتماد الأنترنت	10
84	الوثائق المبحوث عنها	11
85	أدوات البحث الوثائقي في البيئة الرقمية	12
86	محركات البحث	13
87	تقييم نتائج البحث من خلال أدوات البحث الوثائقي في البيئة الرقمية	14
88	البوابات المعتمدة من طرف الدراسات الأكاديمية	15
89	صعوبات البحث	16
90	استراتيجية البحث عن المعلومة في البيئة الرقمية	17
91	طرق البحث المستخدمة في البيئة الرقمية	18
92	الرموز أو الإضافات المعتمدة في البحث	19
93	مهارات البحث الوثائقي في البيئة الرقمية	20
94	البحث الوثائقي في البيئة الرقمية وأهميته	21

قائمة المحتويات

بطاقة فهرسية	
شكر وتقدير	
الإهداء	
قائمة الأشكال	
قائمة المحتويات	
مقدمة	12ص
01- الإشكالية	16
02- تساؤلات الدراسة	18
03- فرضيات الدراسة	18
04- أهمية الدراسة	19
05- أهداف الدراسة	20
06- منهجية الدراسة	21
07- إجراءات الدراسة	22
08- مصطلحات الدراسة	23
09- الدراسات السابقة	25

الفصل 01: البحث الوثائقي والبيئة الرقمية

تمهيد	29
-------------	----

1. المبحث الأول: البحث الوثائقي وأساليبه	29
--	----

قائمة المحتويات

1- أنواع البحث الوثائقي	30ص
2- أهداف البحث الوثائقي	31
3- مراحل وخطوات البحث الوثائقي	32
4- أدوات البحث الوثائقي	35
II. المبحث الثاني: البيئة الرقمية والبحث عن المعلومة	
1- مصادر المعلومات الرقمية	43
2- مميزات مصادر المعلومات الرقمية	43
3- أشكال مصادر المعلومات الرقمية	45
4- تأثير البيئة الرقمية على البحث الوثائقي	50
خلاصة الفصل.....	52
الفصل الثاني: استراتيجية البحث في البيئة الرقمية	
تمهيد	54
III. المبحث الأول: ادوات البحث في البيئة الرقمية	
1- محركات البحث –غوغل-	55
2- الأدلة الموضوعية –ياهو-	61
3- البوابات	66
4- البحث في فهارس المكتبات على الخط	69
IV. المبحث الثاني: مهارات البحث الوثائقي في البيئة الرقمية	
1- البحث البوليفاني	71
2- البحث المتقدم والبحث البسيط	73
3- البحث بالعبارة	74

قائمة المحتويات

4-	معوقات استرجاع المعلومات من البيئة الرقمية	75ص
77	خلاصة الفصل	
	الفصل الثالث: تحليل استبيان الدراسة	
1-	البحث الوثائقي و البيئة الرقمية	80
2-	الأدوات المستخدمة في البحث الوثائقي داخل البيئة الرقمية	87
3-	مهارات وتقنيات البحث الوثائقي في البيئة الرقمية	92
4-	النتائج العامة للدراسة	97
5-	النتائج على ضوء الفرضيات	98
6-	مقترحات الدراسة	99
	خاتمة	102
	البيبلوغرافية	105
	الملاحق	113
	المستخلص	



المقدمة

المنهجية

مقدمة:

يعرف العالم تطورات سريعة وجذرية في كل المجالات وهذا ما أدى إلى التغيير في المعلومات وتجدها في كل لحظة وحين، فلهذا ينبغي على كل فرد تجديد معارفه باستمرار لكي يتمكن من الدخول في مجتمع المعلومات الذي يتميز بخصوصية تجعل من المعرفة مبدأً عاماً لذلك أصبح اكتساب المعلومات أمر مهم والتحكم فيها وفي تقنياتها قاعدة محورية متميزة، فظهور التطور التكنولوجي الجديد للمعلومات وإدماجه في شتى مجالات النشاط الإنساني أحدث تغييراً في المجتمع وأثر في حركيته وشموليته وكذلك أصبحت الركيزة الأساسية لكل فرد في مجتمعه ومصدر من مصادر الحياة العلمية، فبدون التحكم في وسائل البحث وقواعده واستعمال التقنيات الجديدة يصعب الإلمام بهذا الكم الهائل من المعلومات الشيء الذي يجعل الباحث أمام صعوبات أثناء عملية البحث الوثائقي لتلك المعلومات ومسايرتها وعدم التحكم في الاستراتيجية التي تحويها تلك البيئة الرقمية من خلال أنظمتها العالمية المختلفة وكذا تغيراتها الجذرية الجديدة فتجعل من الباحث الاستعداد لتجديد الدائم والمستمر لتلك الوثائق التي تتميز بها هذه البيئة الرقمية من أجل التمكن من المعلومات والوثائق المطلوبة بشكل سريع وبأقل جهد.

المقدمة المنهجية:

وعلى هذا الأساس شرعنا في إنجاز هذه الدراسة التي حاولنا من خلالها التعرف على البيئة الرقمية وطرق البحث فيها ومعرفة الاستراتيجيات والمهارات وتوظيفها في عملية البحث الوثائقي داخل البيئة الرقمية.

وبغية الإحاطة أكثر بالموضوع تم تقسيم الدراسة إلى وضع مقدمة منهجية وثلاثة فصول بالإضافة إلى مقدمة وخاتمة حيث تناولت كلها جوانب مختلفة للموضوع، كما إختص كل فصل من الفصول بتمهيد وخلاصة حول كل فصل من أجل التسهيل على القارئ أو الباحث من استرجاع أهم النقاط التي تم تناولها بشكل مختصر ومفهوم.

- حيث تم التطرق في المقدمة المنهجية إلى أساسيات الدراسة من خلال وضع إشكالية للموضوع وأهم التساؤلات الفرعية بالإضافة إلى فرضيات البحث المقترحة كحل مبدئي للإشكالية والتساؤلات، حيث تم وضع فرضية عامة وثلاث فرضيات فرعية، كما تم الإشارة إلى الأهداف التي يسعى الباحث لتحقيقها والمنهج المتبع في الدراسة وكذا وضع بعض الدراسات السابقة التي تشترك مع البحث ليتم ختم هذا الفصل بوضع بعض المفاهيم والمصطلحات المتعلقة بموضوع الدراسة.

- حيث تضمن الفصل الأول الذي كان بعنوان البحث الوثائقي والبيئة الرقمية الذي قسم إلى مبحثين أساسيين جاء المبحث الأول ليلقي الضوء على البحث الوثائقي وأساليبه وذلك

المقدمة المنهجية:

باعتباره أداة أولية في عملية البحث والتطرق إلى أنواعه وأدواته وأهدافه وكذا الحاجة إلى معرفة مراحلها أثناء عملية البحث في البيئة الرقمية.

كما تطرقنا في المبحث الثاني إلى خصوصية البيئة الرقمية والبحث عن المعلومة وذلك بالتعرض إلى أهم المصادر الخاصة بالمعلومات الرقمية وأهميته، وأشكال مصادرها، وكذا أهم التأثيرات التي تحدثها هذه البيئة الرقمية على البحث الوثائقي.

- أما الفصل الثاني الموسوم باستراتيجية البحث في البيئة الرقمية فقد تطرقنا فيه إلى مبحثين، المبحث الأول أدوات البحث في البيئة الرقمية وذلك من خلال أهم الأدوات البحثية المتمثلة في محركات البحث والأدلة الموضوعية وكذا البوابات وأنواع الفهارس الالكترونية المتاحة على الخط إلى أهم المهارات الخاصة بالبحث الوثائقي في البيئة الرقمية حيث تم وضع أهم المهارات المتميزة والمتمثلة في البحث البوليفاني، البحث المتقدم والبسيط، البحث بالعبارة، كذا معرفة بعض المعوقات الخاصة عند استرجاع المعلومة داخل البيئة الرقمية.

- أما الفصل الثالث والأخير والمتمثل في تحليل استبيان الدراسة وتقديم النتائج المتحصل عليها من خلال أفراد العينة المدروسة ومدى تحقيق أو عدم تحقيق تلك الفرضيات التي انطلقنا منها، فقد تم تقسيم الاستبيان إلى ثلاث محاور رئيسية، فالمحور الأول يتعلق بالبحث

المقدمة المنهجية:

الوثائقي وخصوصية البيئة الرقمية أما المحور الثاني والذي حاولنا من خلاله معرفة الأدوات المستخدمة في البحث الوثائقي في البيئة الرقمية من خلال العينة.

ليأتي في الأخير المحور الثالث المتمثل في مهارات وتقنيات البحث الوثائقي في البيئة الرقمية.

01-الإشكالية :

يشهد النظام المعلوماتي في عصرنا الحالي تطورا متزايدا على جميع الأصعدة، عالم يقوم على المعلومة في كل نشاطاته وعلى الأدوات التي تيسر الحصول على المعلومة واستثمارها هو عصر المعلومات والتكنولوجيا المتطورة حيث أصبح ينظر إليها على أساس أنها سلعة ومورد اقتصادي وأساسي للتنمية المستدامة وكذلك لها أهمية كبيرة للباحثين من خلال الاطلاع على محتوى القواعد والمعلومات لدعم مجال تكوينه وإثراء محيط البحث العلمي وهنا ظهرت أهميتها في بروز البيئة الرقمية وما تقدمه من تسهيلات أكثر من سابقتها وذلك من خلال طبيعتها ونوعية المعلومات التي تتيحها وكذلك أدوات البحث فيها وكيفية استرجاعها بما تحتويه من أنظمتها العالمية المختلفة من قواعد البيانات وبنوك المعلومات، فالحاجة إلى اكتساب مهارات و تقنيات و طرق للوصول إلى المعلومة من طرف الباحث ضروري بالنسبة إليه وذلك لأن البيئة الرقمية معقدة من خلال نوعية المعلومة التي تتيحها وطبيعة هذه المعلومة (مرئية، سمعية، صوتية، مكتوبة) أو تكون مثنىة أو مجانية، فنظرا لميزة هذه البيئة الرقمية وخصوصيتها وجدت

الحاجة إلى ما يعرف بالبحث الوثائقي الذي هو جملة من تلك الخطوات المنهجية التي

يتبعها الباحث في سبيل الوصول إلى المعلومات والإجابة عن أسئلتها وذلك من خلال

المصادر المتاحة أيا كان شكلها والوسائل والطرق التي تسمح له بالاطلاع أكثر عنها ثم

استخدامها واستثمارها لإثبات المعلومة بالأدلة و التحقق منها.

لذلك نجد الباحثين بصفة عامة والطلبة الجامعيين بصفة خاصة بصفتهم محور دراستنا

يلجؤون إلى تحقيق هدفهم المرجو في انجاز مذكرة تخرجهم في الوقت المطلوب والمحدد

و ذلك من خلال وضعهم لتقنيات ومهارات تمكنهم من الوصول إلى المعلومات المتخصصة

في مجال بحثهم.

وفي دراستنا هذه الموسومة "بالبحث الوثائقي في البيئة الرقمية لدى الطلبة الجامعيين"

ومن خلال هذا الموضوع يمكننا معرفة ما إذا كان الطلبة لهم القدرة على معرفة تقنيات

البحث الوثائقي في البيئة الرقمية.

ومنه نطرح الاشكال التالي:

ما مدى معرفة واستخدام الطلبة الجامعيين لمهارات وتقنيات البحث الوثائقي في البيئة

الرقمية؟

02-التساؤلات الفرعية للدراسة :

- ما هي مميزات البحث الوثائقي في البيئة الرقمية ؟

-ماهي أدوات البحث الوثائقي في البيئة الرقمية ؟

-ماهي مهارات وتقنيات البحث الوثائقي في البيئة الرقمية ؟

03-الفرضيات:

-الفرضيات: "عبارة عن إجابة احتمالية لسؤال مطروح في اشكالية البحث ويخضع

للاختبار سواء عن طريق الدراسة النظرية أو عن طريق الدراسة الميدانية، وللفرضيات علاقة

مباشرة بنتيجة البحث"¹

-الفرضية الرئيسية:

-لا يستخدم الطلبة الجامعيون لمهارات و تقنيات البحث الوثائقي في البيئة الرقمية.

¹ زرواتي، رشيد. تدريبات على منهجية البحث العلمي في العلوم الاجتماعية. قسنطينة: ديوان المطبوعات الجامعية، 2008. ص. 145.

-الفرضيات الفرعية:

-يتميز البحث الوثائقي في البيئة الرقمية بالحاجة الى وجود استراتيجيات مدروسة.

-يعتمد البحث الوثائقي في البيئة الرقمية على أدوات مختلفة منها محركات البحث.

-يحتاج البحث الوثائقي في البيئة الرقمية الى وجود مهارات و تقنيات تتمثل في التحكم في

موضوع البحث و في التكنولوجيات الحديثة.

04-أهمية الدراسة:

لقد أضحى البيئة الرقمية في عصرنا هذا الوسيلة الفعالة للبحث عن الوثائق والمعلومات

والوصول إليها بشكل محدد، فهي تحوي العديد من الوثائق والموضوعات: المسموعة،

و المرئية، والنصية وغيرها لذا يتطلب على الباحث أن تكون لديه مهارات بحثية تمكنه من

الوصول إلى تلك الوثائق، وذلك باتباع تقنيات استراتيجية في البحث الوثائقي داخل البيئة

الرقمية.

وهنا تكمن أهمية الدراسة في معرفة خبرة الطلبة في كيفية تعاملهم مع هذه البيئة التي تضخ

كم هائل من الرصيد المعرفي، وذلك من خلال التقنيات المستعملة في البحث للوصول إليها

وكيفية التعامل معها، حسب اقتناء المعلومات والطرق المتبعة في تسجيلها و معالجتها وتنظيمها و تخزينها وتصنيفها حسب الأنظمة المدروسة، و منه يمكن للمستفيد استرجاع ماله صلة ببحثه.

05- أهداف الدراسة:

تهدف هذه الدراسة إلى الوصول لتحقيق الهدف: وهو تحديد أهم تقنيات التي يكتسبها الطلبة وذلك من أجل تحقيق عملية البحث الوثائقية داخل البيئة الرقمية وطريقة استرجاع الوثائق بصفة محددة و دقيقة، بالإضافة إلى تحقيق مجموعة من الأهداف ذات العلاقة وتتمثل في:

- معرفة واقع البحث الوثائقي في البيئة الرقمية لدى طلبة.

- التعرف على أهم التقنيات والمهارات المستخدمة في البحث الوثائقي في البيئة الرقمية

وبذلك يكون الهدف من الدراسة في تسليط الضوء على أهم التقنيات الاستراتيجية في

عمليات البحث.

وكذلك من أجل معرفة النتائج المرتبطة بسؤال البحث؟ ومن ثم تبيانها للطلبة بصفة عامة

والاستفادة أثناء عملية البحث عن الوثائق داخل البيئة الرقمية.

06-منهجية الدراسة:

-المنهج: "عبارة عن مجموعة العمليات والخطوات التي يتبعها الباحث بغية تحقيق

بحثه.¹

ولقد اعتمدنا في بحثنا هذا على المنهج التفسيري الذي يعتمد على تقنيتي الوصف

والتحليل الذي يمكننا من خلاله معرفة النتائج المتحصل عليها من الدراسة.

ثم نحلل النتائج التي تثبت الدراسة، كما عرفه د. ربحي عليان مصطفى بأنه "المنهج القائم

على رصد ومتابعة دقيقة لظاهرة أو حدث معين بطريقة كمية أو نوعية في فترة زمنية

معينة أو عدة فترات من أجل التعرف على ما يحدث من حيث المحتوى والمضمون

والوصول إلى نتائج تساعد في فهم الواقع وتطويره وبيدأ منذ تحديد المشكلة ووضع

الفروض ومن ثم جمع البيانات وبلخص في تحليلها"²

¹:زرواتي، رشيد. تدريبات على منهجية البحث العلمي في العلوم الاجتماعية. المرجع السابق ص.176

² عليان، ربحي مصطفى. المكتبات و المعلومات و البحث العلمي. الأردن: عالم الكتب الحديث، 2006. ص52.

07- إجراءات الدراسة:

- حدود ومجال الدراسة :

على الباحث تحديد مجالات بحثه والتي تتكون من عناصر محورية تعتبر ركيزة البحث

المتمثلة في الحدود المكانية، الزمانية والبشرية من أجل التحكم في الموضوع.

-الحدود المكانية: الإطار الذي أجرينا فيه دراستنا والذي تتوزع عليه عينتنا لقد تمت

بجامعة مستغانم عبد الحميد بن باديس مستغانم طلبة علم المكتبات والمعلومات.

-الحدود الزمنية: وهي الوقت الذي تم استغراقه من خلال القيام ببحثنا من بداية أخذ

الموضوع ثم جمع الوثائق التي تخدم بحثنا وصولا إلى الدراسة الميدانية للبحث وتحليلها

بعد جمع عناصرها.

-الحدود البشرية: شملت حدود الدراسة البشرية طلبة علم المكتبات والمعلومات ماستر 02

جامعة عبد الحميد بن باديس مستغانم.

-العينة: وهي مجتمع الدراسة في هذا البحث وهم طلبة علم المكتبات ماستر 02 بجامعة

عبد الحميد باديس بمستغانم كلية العلوم الاجتماعية والانسانية بما أنهم مقبلين على انجاز

مذكرات تخرجهم أردنا تسليط الضوء على هذه الفئة لمعرفة النتائج.

-الاستبيان:

"هو وسيلة لجمع البيانات قوامها الاعتماد على مجموعة من الأسئلة إما بطريقة البريد أو مجموعة من الأفراد أو تنشر على صفحات الجرائد و المجلات أو على شاشات التلفزيون أو عن طريق الاذاعة ليجيب عليها الأفراد أو يقومون بإرسالها إلى المشرفين على البحث، أو تسلم باليد للعينة المبحوث عنها ليقوموا بالإجابة عليها، ثم يتولى الباحث مندوبة جمعها منهم بعد أن يدونوا اجاباتهم عليها."¹

بعد تقسيم الاستبيان إلى محاور قمنا بتوزيعه على عينة من الطلبة لوصف النتائج وتحليلها بغية تحقيقها.

08- ضبط المصطلحات:

-البحث: عرض مفصل أو دراسة متعمقة يمثل كشفاً لحقيقة جديدة أو التأكيد على حقيقة قديمة مبحوثة، وإضافة شيء جديد لها أو حل لمشكلة مكان قد تعهد شخص بتقصيها

¹ الصرايره، خالد عبده. الكافي في مفاهيم علوم المكتبات والمعلومات: عربي، انجليزي. عمان: دار كنوز المعرفة العلمية، 2010م-1431هـ. ص21..

وكشفها و حلها على أن يشتمل هذا العرض أو الدراسة على المراحل الأساسية كافة التي مر بها، ابتداء من تحديد المشكلة أو طرح الفكرة إلى دعم كافة البيانات و المعلومات الواردة في العرض بحجج وأدلة وبراهين ومصادر كافية ووافية بالعرض، وعلى أن تتمثل حصيلة هذا العرض والدراسة بإضافة أو إسهام في إغناء جانب أو أكثر من جوانب المعرفة البشرية¹

-**البحث الوثائقي:** هو ذلك النوع من البحوث الذي يهدف إلى الجمع المتأنى و الدقيق

للسجلات والوثائق المتوفرة ذات العلاقة بمشكلة البحث و من ثم التحليل الشامل لمحتوياتها بهدف استنتاج ما يتصل بمشكلة البحث من أدلة وبراهين تبرهن على إجابة أسئلة البحث².

-**البيئة الرقمية:** البيئة التي يجري تناول المعلومات خلالها في شكل رقمي من خلال وسائل

اتصال جديدة تتيح الوصول المباشر والكامل إلى المعلومات والبيئة الرقمية بمفهومها

الواسع هي بيئة المعلومات في شكلها الرقمي المتاح على شبكة الأنترنت³.

¹ العزاوي، عبد الرحمن حسين. أصول البحث العلمي. عمان: دار الخليج، 2005. ص17.

² الجندي، محمود عبد الكريم. مناهج البحث في مقالات دوريات المكتبات و المعلومات العربية: دراسة تحليلية. مجلة مكتبة الملك فهد الوطنية. مج18، ع2، 1433هـ.2012م. ص313.

³ هتهات محمد. سلوكيات الأساتذة الباحثين للوصول إلى المعلومات في البيئة الرقمية: الأساتذة الباحثون بجامعة الجلفة والأغواط أنموذجاً. رسالة ماجستير: جامعة وهران، قسم علم المكتبات والعلوم الوثائقية، 2015/2010. ص31.

09-الدراسات السابقة:

الدراسة الأولى:

اسم الباحث: بودريان عز الدين.

عنوان الأطروحة: البحث الوثائقي التربوي في مجتمع المعلومات

سنة الإنجاز: 2005/2004.

حيث قام الباحث بإنجاز رسالته بجامعة قسنطينة وقام بالدراسة الميدانية في

المؤسسات التربوية الجزائرية ولاية قسنطينة نمودجا، بإشراف أ. د عبد اللطيف صوفي

أطروحة مقدمة لنيل شهادة دكتوراه الدولة في علم المكتبات؛ جامعة قسنطينة 2005/2004.

تناول الباحث في هذه الدراسة النظام التربوي الجزائري للبحث الوثائقي، حيث أوضح فيه

توظيف المكتبة المدرسية لتحقيق الأهداف المدرسية، كما تناول البحث الوثائقي للتمكين من

قدرة التحكم في عملية البحث عن المعلومات، التي تتغذى منه الكنوز المعرفية.¹

الدراسة الثانية:

¹ بودريان، عز الدين. البحث الوثائقي التربوي في مجتمع المعلومات: دراسة ميدانية في المؤسسات التربوية قسنطينة. جامعة الأمير عبد القادر: قسنطينة. دكتوراه. 2005/2004.

اسم الباحث: هتهات محمد

عنوان الأطروحة: سلوكيات الأساتذة الباحثين للوصول إلى المعلومات في البيئة الرقمية.

سنة الإنجاز: 2015/1014.

حيث قام الباحث بإنجاز رسالته بجامعة وهران وقام بالدراسة الميدانية مع

الأساتذة الباحثين بجامعة الجلفة والأغواط أنموذجا، بإشراف أ. د صاحبي محمد،

مذكرة مقدمة للحصول على شهادة الماجستير في علم المكتبات والتوثيق تخصص تقنيات

التوثيق و مجتمع المعلومات؛ جامعة و هران 2015/2014.

تسعى هذه الدراسة إلى وصف وتحليل سلوكيات الأساتذة الباحثين عند البحث عن

المعلومات في البيئة الرقمية من خلال التعرف على أهم الطرق والأساليب التي يتبعونها

للوصول إلى المعلومات في البيئة الرقمية، والتعرف على الأدوات والوسائل التي

يستخدمونها عند البحث، وكذا الصعوبات والعراقيل التي تواجههم عند البحث عن

المعلومات في البيئة الرقمية.¹

الدراسة الثالثة:

اسم الباحثين: بودريان عزالدين. شعلال سليمة

عنوان المقال: الحاجة إلى التدريب الإلكتروني على البحث الوثائقي.

سنة الإنجاز: 2015.

مقالة د. عزالدين بودريان و شعلال سليمة، الحاجة إلى التدريب الإلكتروني على البحث الوثائقي والباحثين المنخرطين في النظام الوطني للتوثيق الإلكتروني sndl مع إشارة خاصة إلى جامعة تبسة- الجزائر حيث بينا الباحثين من خلال مقالهما التطورات الحاصلة في البيئة الإلكترونية وذلك من خلال الحل للعديد من المشكلات، ولعل أبرز هذه المشكلات هو صعوبة الولوج إلى المعلومات المتخصصة والدقيقة ذات القيمة العلمية وسط الكم الهائل من المعلومات، حيث بين الباحثين التدريب على التقنيات الحديثة للبحث الوثائقي المتقدم، مع مهارات أخرى كصياغة الكلمات المفتاحية بشكل سليم.²

¹ هتهات، محمد. سلوكيات الأساتذة الباحثين للوصول إلى المعلومات في البيئة الرقمية: الأساتذة الجامعيين بجامعتي الجلفة والأغواط. جامعة أحمد بن بلة: وهران. 2015/2014.

² بودريان، عزالدين. شعلال، سليمة. الحاجة إلى التدريب الإلكتروني على البحث الوثائقي لدى الأساتذة و الباحثين المنخرطين في النظام الوطني sndl بالجزائر: جامعة تبسة. المجلة الأردنية للمكتبات والمعلومات، مج.50 (ع.3). 2015.



الفصل الأول:
البحث الوثائقي
والبيئة الرقمية

تمهيد:

إن كلما يحتاجه الباحث من أجل اكتساب معلومات و إنجاز بحوثه في أي مجال من مجالات الحياة العلمية، سواء من خلال البحث في البيئة التقليدية أو البيئة الرقمية، يستلزم منه وضع خطة بحث وإتباع مراحل وأدوات بحثية فعالة من أجل تحقيق الأهداف واختصار الوقت والجهد بشكل سريع ولتحقيق ذلك تم التركيز على عناصر مهمة وتتمثل في وضع أدوات وتقنيات وأشكال ومصادر معلومات رقمية والتي يتم اتباعها داخل البيئة الرقمية وكذلك مدى تأثير هذه البيئة على البحث الوثائقي.

المبحث الأول: البحث الوثائقي وأساليبه.

إن أول استعمال لكلمة "التوثيق" كان سنة 1870م حيث كان هذا المفهوم يعني: البحث عن الوثائق لإنجاز دراسة أو مذكرة، لقد بقي هذا المفهوم سائدا حتى حوالي سنة 1930م. حيث أصبح التوثيق يعني "الاستغلال المنهجي للمعلومات، كما جرى تعريف التوثيق من طرف الفيدرالية الدولية للتوثيق، على أنه يتجلى في جمع وترتيب وانتقاء البث واستعمال كل المعلومات والتحكم فيها، مهما كان مجالها العلمي و التقني.¹

¹ بودريان، عز الدين. البحث الوثائقي التربوي في مجتمع المعلومات: دراسة ميدانية في المؤسسات التربوية قسنطينة. أطروحة دكتوراه دولة. علم المكتبات. قسنطينة، 2005. ص32.

فالبحث الوثائقي هو "جملة من الأنشطة والعمليات التي يقوم بها الباحث، للوصول إلى المعلومات الصحيحة التي ترتبط بمجال بحثه، ويتبع في سبيل ذلك جملة من الخطوات المنهجية، كما يتوجب عليه التمهيد في البيانات بكل أشكالها¹ (نصية، مرئية، مسموعة، سمعية بصرية...).

1-1: أنواع البحث الوثائقي: هناك نوعين من البحث الوثائقي تقليدي وآلي يستخدمهما الباحث للوصول إلى المعلومات

1-1-1: البحث الوثائقي التقليدي: تكون عملية البحث عن الوثائق في هذا النوع عن طريق البحث والتفتيش الذاتي في أدلة مصادر المعلومات التي توفرها المكتبة للمستفيد من أجل أن يصل المستفيد إلى الوثيقة التي هو بحاجة إليها والتي تخدم إشكاليته وموضوع بحثه أو دراسته عن طريق وسائل البحث المختلفة المتوفرة على مستوى المكتبة مثل الفهرس البطاقي والكشافات والمستخلصات والأدلة ومختلف وسائل البحث التي يمكن الاستعانة بها للبحث عن الوثيقة دون الاستعانة بأي تجهيزات آلية مثل الحاسب الآلي².

¹ بودربان، عز الدين؛ شعلال، سليمة. الحاجة إلى التدريب الإلكتروني على البحث الوثائقي لدى الأساتذة والباحثين المنخرطين في النظام الوطني للتوثيق الإلكتروني sndl مع إشارة خاصة إلى جامعة تبسة -الجزائر. المجلة الأردنية للمكتبات والمعلومات، مج. 50 (ع.1)، 2015. ص249.

² قاري، عبد الغفور عبد الفتاح. معجم مصطلحات المكتبات والمعلومات: انجليزي عربي. الرياض: مكتبة الملك فهد الوطنية، 2000. ص200.

1-1-2: البحث الوثائقي الآلي: وهو البحث الذي يستخدمه الباحث في البحث عن الوثيقة وذلك باستخدام تجهيزات حديثة مثل الحاسب الآلي أو باستخدام نظام برمجي أو بواسطة الشبكات مستعينا بأدوات البحث عن الوثائق والتي تختلف تماما عن تلك المتوفرة في بيئة المكتبات مثل قواعد المعلومات، محركات البحث، الفهارس على الخط المباشر، المكتبات الرقمية، الأدلة الموضوعية¹...

1-2: أهداف البحث الوثائقي: هناك أهداف عديدة للبحث الوثائقي إلا أنه على الباحث أن يكون على دراية بمعرفة الخطوات أو الاستراتيجيات التي يتبعها بغية تحقيق نتائج ومن بين هذه الأهداف:

* مساعدة الباحث على كسب منهجية تساعده على الانطلاق في أي مشروع بحث علمي

* مساعدة الباحث على معرفة مفاهيم ترتيب الوثائق، والبحث عنها، وكيفية استغلالها.

* التدريب على استعمال منهجي للوثائق، مع مراعاة الحاجيات الشخصية للباحث، وخصوصيات موضوع بحثه.

* تنمية القدرات التحليلية والنقدية.

¹ بن الشعيرة، سعاد؛ سعدي، سليمة. استراتيجية البحث عن المعلومات الالكترونية. مجلة دراسات وأبحاث في المعلومات والتوثيق العلمي والتكنولوجي، مج 1 (ع.1). (د.ت) ص82.

* التمكن من الحصول على المعلومات بمفرده.

* التمكن من مسائلة نفسه واستجواب الوثائق

* التدريب على البحث الوثائقي الآلي حتى يتمكن من استرجاع المعلومات في أقل فترة¹

1-3: مراحل وخطوات تطبيق البحث الوثائقي:

- توضيح الماهية المراد دراستها من خلال التالي (التمهيد للمشكلة، تحديد المشكلة، أهداف البحث، أسئلة البحث، أهمية البحث، الإطار النظري للبحث، حدود البحث، مصطلحات البحث).
- مراجعة الدراسات السابقة.
- تحديد مصادر البحث الأساسية والثانوية التي تحتوي على المعلومات التي تمكنه من إجابة أسئلة البحث.
- تقويم مصادر البحث للتأكد من صحتها.
- تحليل المعلومات لاستخراج الأدلة والبراهين الصحيحة.
- مراجعة وتبويب وتفسير المعلومات.

¹بودربان، عز الدين. البحث الوثائقي التربوي في مجتمع المعلومات. المرجع السابق. ص45

- عرض البحث والنتائج والتوصيات¹
- ✓ أ: خطوات البحث الوثائقي التقليدي في بيئة المكتبات:
- ✓ تحديد موضوع بدقة: ويتم في هذه المرحلة تحديد طبيعة وأهداف ونطاق البحث الذي يتعين أدائه من خلال تحديد الحاجيات الوثائقية البحثية، تحديد نوعية الوثيقة المطلوبة (ببليوغرافية، نصية، سمعية...) مع تحديد شكل الوثيقة المطلوبة (كتاب، دورية، قواميس...) وكذلك تحديد تاريخ الوثيقة المطلوبة.
- ✓ اختيار الكلمات المفتاحية: الكلمات التي تخدم موضوع البحث.
- ✓ تحديد مصادر المعلومات: مصادر المعلومات أو الوثائق التي تعني كل الوسائل والأوعية التي تستخدم في نقل المعلومة من المرسل إلى المستقبل لتلبية حاجة الفرد من المعلومات مثل: المعاجم والقواميس، الموسوعات ودوائر المعارف والكتب...
- ✓ تحديد أدوات البحث: الكشافات، المستخلصات، الفهرس البطاقي...
- ✓ تقييم الوثائق المتحصل عليها: ويتم التقييم وفق العديد من الخصائص: المسؤولية، التغطية، القدرة الاسترجاعية، دعم المستفيد²...

¹ الجندي، محمود عبد الكريم. مناهج البحث في مقالات دوريات المكتبات و المعلومات العربية: دراسة تحليلية. مرجع سابق. ص337

² honor, o. forme le étudiants a la recherche d'information par l'analyse de l'active. Paris: l'université de la recherche d'information. October2009.p33.

✓ استخراج واستخدام الوثائق المتحصل عليها: حاجيات البحث وبالتالي سيكون الحصول عليها إما بالإعارة أو الشراء أو الاشتراك¹.

ب: خطوات البحث الوثائقي في البيئة الرقمية:

عندما ننتقل إلى البيئة الرقمية تبقى خطوات البحث الوثائقي نفسها لكن تختلف طبيعة كل مرحلة باختلاف البيئة المعتمد عليها:

✓ تحديد موضوع البحث بدقة: (بيبليوغرافية، نصية، سمعية، بصرية، سمعي

بصرية) تحديد شكل الوثيقة المطلوب (PDF ; WORD ; PPT, تسجيل) تحديد تاريخ الوثيقة المطلوبة: وثائق قديمة أو حديثة.

✓ اختيار المفاهيم المفتاحية: المكتبات الافتراضية، الحوسبة السحابية، التعليم عن بعد.

✓ اختيار المصطلحات المختارة ككلمات مفتاحية: التعريف اللغوي للمكتبة الافتراضية،

اصطلاحا: المكتبة الافتراضية، المزايا، النماذج... وذلك بتحديد الوثائق الرقمية

الالكترونية المطلوبة و نذكر منها:

¹ honor, o. forme le étudiants a la recherche d'information par l'analyse de l'active.p33.

-وثائق نصية: وثائق متعددة الأبعاد مثل قواعد البيانات، ووثائق الوسائط المتعددة

وهي الوثائق التي يمتزج معها النص مع الصورة الثابتة أو الصوت أو المتحركة.

✓ تحديد أدوات البحث الوثائقي داخل البيئة الرقمية: محركات البحث الكبرى الذكية،

محركات البحث البسيطة، قواعد البيانات، الأدلة، البوابات، الفهارس على الخط

المباشر...

✓ تقييم الوثائق المتحصل عليها: المسؤولية، التغطية، القدرة الاسترجاعية، عدد

المداخل القابلة للدقة، إمكانية الربط بين أكثر من مدخل، الإحالات بين المداخل

الإحالات بين المواقع، دعم المستفيد.

✓ استخراج واستخدام الوثائق الالكترونية: ويقصد بهذه المرحلة حاجيات البحث

وبالتالي سيكون الحصول على الوثائق واستخراجها¹ واسترجاعها من الشبكة أو من

البيئة الرقمية وفق العديد من المداخل نذكر منها: الشراء، الاشتراك، التحميل...

1-4: أدوات البحث الوثائقي: هناك عدة أدوات يستعملها الباحث للوصول إلى المعلومة

سواء كانت تقليدية أو آلية على حسب أي مكتبة أو في البيئة الرقمية أو مراكز المعلومات

وتكمن هذه الأدوات في:

¹ Perni, o. des engnes de la recherche d'information. mémoire de la recherche culture communication université de paris. Paris. 2008. p36.37.

1-4-1: الببليوغرافيات: تتميز هذه الخدمة على درجة كبيرة من الأهمية وخاصة للباحثين وطلبة الدراسات العليا ولهذا تعتبر أساسية وضرورية في المكتبات، وتأتي أهمية هذه الخدمة من تضخم الانتاج الفكري وتعدد أشكاله وموضوعاته ولغاته وتعدد احتياجات المستفيدين وأهمية الوقت في حياتهم.

ويتلخص الدور الذي يمكن أن تقوم به المكتبات في مجال الخدمات الببليوغرافية في:

✓ اختيار الببليوغرافيات المختلفة واللائمة والمناسبة.

✓ توفير الببليوغرافيات المختلفة للباحثين وإعلامهم عن توافرها.

✓ إرشاد الباحثين وتدريبهم على كيفية استخدام الببليوغرافيات المختلفة.

✓ تقديم معلومات ببليوغرافية عن بعض المصادر للباحثين.

وكذلك تقوم المكتبات بإعداد قوائم ببليوغرافية مختلفة تأتي بناء على طلب الباحثين أو

توقعا لحاجة معينة قد تظهر في مناسبة معينة منتظرة.¹

1-4-2: الفهرس: هو قائمة بالكتب وغيرها من المواد المكتبية مرتبة وفق نظام معين، أو

قائمة تسجل وتصنف وتكشف مقتنيات مجموعة معينة أو مكتبة معينة أو مجموعة من

المكتبات.

¹ عميمور، سهام. المكتبات الجامعية ودورها في تطوير البحث العلمي في ظل البيئة الالكترونية: دراسة ميدانية بالمكتبات الجامعية لجامعة جيجل-مذكرة ماجستير. قسنطينة، 2012/2011. ص31.

و يعتبر الفهرس بمثابة مفتاح المكتبة ودليلها فهو يحدد أماكن وجود المواد المكتبية المتواجدة

على رفوف المكتبة، وهو الأداة التي تقوم بدور حلقة الوصل بين القارئ والمواد المكتبية

المتوفرة له في رفوف المكتبة وفي أقسامها المختلفة.¹

1-4-2-1: أنواع الفهارس: هناك عدة أنواع مختلفة من الفهارس المستخدمة في المكتبات

ومراكز المعلومات منها مدخلا ومفتاحا لمعرفة مدى توفر الوثيقة الموجودة بالمكتبة.

فهناك عدة فهارس اختلفت في أساليب ترتيب هذه المداخل:

• الفهرس المجزأ، الفهرس القاموسي، الفهرس المصنف، فهرس المؤلفين.

1-4-2-2: أشكال الفهارس: تعددت أشكال الفهارس واختلفت في شكلها ومادتها، حيث

ظهرت أشكال حديثة آلية، وتقسم الفهارس على حسب شكلها ومادتها إلى خمسة أقسام

رئيسية وهي:

• فهرس الكتاب، الفهرس البطاقي، الفهرس المخزوم، الفهرس المرئي أو المنظور

الفهارس الآلية.²

¹ الدباس، ريا أحمد. خدمات المعلومات في المكتبات التقليدية والالكترونية. عمان: دار البداية، 2012م/1433هـ. ص118

² الدباس، ريا أحمد. خدمات المعلومات في المكتبات التقليدية والالكترونية. المرجع نفسه. ص121.122.129

1-4-3: **محركات البحث المتعددة:** يمكن تعريف محركات البحث المتعددة باعتبارهم نظم توفر إتاحة موحدة لعدد من محركات البحث ويمكن تحديد وظائفها الرئيسية في اختيار قاعدة البيانات، اختيار الوثيقة، ارسال الاستفسار، ودمج النتائج ويتحكم الجزء الخاص باختيار قاعدة البيانات في تحديد أفضل الأدوات البحثية الملائمة للاستفسار المقدم من قبل المستخدم¹.

1-4-4: **محركات البحث الذكية:** يمكن النظر إلى محركات البحث الذكية كونها أدوات بحث تستخدم آليات للبحث بالتفويض عن الاحتياجات المعلوماتية للمستخدم وتتضمن ما يطلق عليه محركات البحث الدلالية مثل Eureka ومحركات البحث الأنطولوجيات ومن ثم يمكن تصنيف هذه الأدوات إلى فئتين رئيسيتين هما:

- محركات مخصصة لوثائق الويب الدلالي ويطلق عليها محركات البحث الأنطولوجي.
- محركات تحاول تحسين نتائج البحث باستخدام اللغات المعيارية للويب الدلالي

ويطلق عليها semantic²

¹ الجوهري، أمجد عبد الهادي. استخدام أدوات البحث الذكية المتاحة على الويب في البحث العلمي: دراسة استكشافية مقارنة لطلاب الدراسات العليا بجامعة المنيا. أطلع يوم (2018/03/12) متاح على الخط:

<http://dx.doi.org/10.5339/qpoc.2015>. cit this article as:el gohary AA.

² الجوهري، أمجد عبد الهادي. استخدام أدوات البحث الذكية المتاحة على الويب في البحث العلمي: دراسة استكشافية مقارنة لطلاب الدراسات العليا بجامعة المنيا. أطلع يوم (2018/03/12) متاح على الخط:

<http://dx.doi.org/10.5339/qpoc.2015>. cit this article as:el gohary AA.

1-4-5: الأدلة الموضوعية: هي عبارة عن مواقع متخصصة بالإنترنت تنتقي مواقع الويب تحت رؤوس موضوعات، حيث تقوم بتجميع مصادر المعلومات وتنظيمها وفق قطاعات موضوعية من العام إلى الخاص إذ يمكن التصفح عن طريق التدرج من الأعم إلى الخاص إلى غاية إيجاد الموضوع المحدد أي أن الأدلة الموضوعية هي مجموعات لمواقع الويب مرتبة وفق مواضيعها كما تحتوي على وصلات تقود إلى المواقع ذات العلاقة، وهناك علاقة بين الدليل والخدمات التي يقدمها سواء من حيث الكم، المعالجة أو المقابل المادي للخدمة المقدمة¹.

1-4-6: البوابات: تعرف البوابات عادة بأنها نقطة دخول موقع بداية لجزئية من الويب، وتجمع مزيجا من الخدمات والمحتويات كالبريد الإلكتروني، الدردشة، المواقع الإخبارية والألعاب، وهي تقدم روابط لوظائف مختلفة موجودة في مواقع مختلفة، أما في مجتمع المكتبات فإنها خدمة تسمح للمستخدمين بالوصول إلى محتويات المكتبات في صورتها الإلكترونية، حيث تعد قاعدة بيانات ضخمة تشمل تسجيلات ما وراء البيانات أين تقوم بوصف مصادر الويب وتوفير الروابط الفائقة

¹ حواطي، عتيقة؛ بودريان، عز الدين. استراتيجيات المعلومات العلمية والتقنية عبر الإنترنت واستخدامها من طرف الأساتذة الباحثين الجامعيين. مجلة RIST، مج، 20، ع، 1، 2010. ص41.

لها، أي أن البوابة أداة بحث توفر إتاحة خدمات الانترنت واستكشاف المصادر حيث تستقبل استفسارات الباحثين وتوجهها إلى خدمات المعلومات الأخرى التي تضم المصادر المعلوماتية التي يتم عرضها وفقا لاحتياجات الباحثين¹

1-4-7: **فهارس الشبكة الخفية:** الويب الخفي هو ذلك الجزء من الأنترنت الذي لا يمكن الوصول إليه أو تكشيفه من قبل محركات البحث، والذي يضم مجموعة من مصادر المعلومات التي تتطلب من الباحث الوصول على تصريح أو اشتراك للدخول إلى هذا النوع من الويب. حيث أنه يضم مواقع متطورة لا يمكن مسألتها إلا من خلال محركات بحثها الداخلية والصفحات المحمية بكلمات السر والتي تمنع من محركات البحث العادية.²

1-4-8: **برنامج العنكبوت:** وهي برامج لإيجاد صفحات جديدة على الويب واصطيادها ثم اضافتها إلى قاعدة بيانات محرك البحث، وتسمى أيضا بالزواحف، وكذا الانسان الآلي أو الديدان، والتي تأخذ مؤشرات المواقع من عنوان الصفحة url وكذا الكلمات المفتاحية التي تضمها.

¹ حواطي، عتيقة؛ بودربان، عزالدين. استراتيجيات المعلومات العلمية والتقنية عبر الأنترنت واستخدامها من طرف الأساتذة الباحثين الجامعيين. المرجع السابق. ص 42

² حواطي، عتيقة؛ بودربان، عزالدين. استراتيجيات المعلومات العلمية والتقنية عبر الأنترنت واستخدامها من طرف الأساتذة الباحثين الجامعيين. المرجع نفسه. ص42

4-9: برنامج المكشف: ويمثل قاعدة بيانات ضخمة لوصف صفحات الويب بالاعتماد على المعلومات التي جاء بها برنامج العنكبوت وفق معيار الكلمات الأكثر تكرار وهذا ما يجعلها توفر الجودة في البحث التي يسعى لتحقيقها كل باحث على الشبكة.¹

1-4-10: برنامج محرك البحث: ويبدأ دوره عند كتابة الاستفسار في مربع البحث حيث يتم أخذ الكلمة المفتاحية والبحث عن صفحات الويب التي تحقق الاستعلام والذي كونه برنامج في قاعدة البيانات، ثم يعرض نتيجة البحث في نافذة مستعرض محرك البحث Browser Window.²

المبحث الثاني: البيئة الرقمية والبحث عن المعلومة.

جاءت البدائل التكنولوجية الحديثة لتغير كل الأسس العلمية لتلك الأنظمة التي كانت سائدة، إذ حلت المعلومات المتعددة الوسائط محل المعلومة النصية، إذ أصبحت هناك طرائق عديدة ومتطورة لأخذ المعلومة بشكل أسرع وبطرق متعددة، حيث أصبحت هناك شبكات عالمية ضخمة وقواعد بيانات مصممة ومبرمجة تتاح للباحث.

¹ حواطي، عتيقة؛ بودربان، استراتيجيات المعلومات العلمية والتقنية عبر الأنترنت واستخدامها من طرف الأساتذة الباحثين الجامعيين عز الدين. المرجع السابق ص41

² حواطي، عتيقة؛ بودربان، عز الدين. استراتيجيات المعلومات العلمية والتقنية عبر الأنترنت واستخدامها من طرف الأساتذة الباحثين الجامعيين. المرجع نفسه. ص41.

فإن شبكة الأنترنت هي الإطار العام الذي تبنى حوله كل نظم المعلومات بجميع مكوناتها من بنية للشبكة، وهيكلية للمحتويات المعرفية ونوعية للخدمات الاتصالية داخلها.

وعليه فالبيئة الرقمية تعرف بأنها مجموعة من العناصر متفاوتة المهام والاختصاصات والدرجات الوظيفية والقناعات والكفاءات العلمية المتفاعلة فيما بينها وفق منظومة لإنجاز مهام محددة، وبعبارة أخرى فإن البيئة الرقمية هي نتيجة للتطبيقات التكنولوجية المختلفة في المؤسسات وتفاعل الإنسان ومدى تقبله للتغيرات الجديدة¹.

وقد حقق الإنسان على مدى العصور الماضية تطورا هائلا في مجال تقنية المعلومات والاتصالات خاصة في وجود شبكة الأنترنت التي زادت من حجم المعلومات المتاحة وتعدد أشكالها، أي أن شبكة الأنترنت تعد البيئة المثالية لاحتضان وإتاحة الدخول إلى المعلومات الرقمية والتي تقوم بتوفير أوعية ومصادر المعلومات على وسائط رقمية مخزنة في قواعد المعلومات، بحيث تتيح للمستخدمين الإطلاع والحصول على هذه الأوعية من خلال نهايات طرفية مرتبطة بقواعد المعلومات وبهذه الطريقة تمكن الباحثين من الحصول على أوعية

¹ قنديلجي، عامر إبراهيم؛ السامرائي، إيمان فاضل. حوسبة (أتمتة) المكتبات. عمان: دار المسيرة، 2004. ص114.

ومصادر المعلومات¹ في أي وقت ومن أي مكان تتوفر فيه نهايات طرفية مرتبطة بتلك القواعد المعلوماتية.

1-2: مفهوم مصادر المعلومات الرقمية: هناك تعريف عديدة ومختلفة لمصادر المعلومات الرقمية، حيث عرفها قاموس Odilis وهو قاموس علم المكتبات والمعلومات المتاح على الخط المباشر على أنها أحد المقتنيات المهمة للمكتبات حيث تتخذ شكل رقمي مثل الدوريات الإلكترونية والكتب الإلكترونية، الأعمال المرجعية المتاحة على الخط المباشر، أو تكون محملة على أقراص مليزرة ومختلف قواعد البيانات البيبليوغرافية، ومصادر منشورة على صفحات الانترنت وتعرف كذلك على أنها مصادر تحتوي على بيانات ومعلومات مخزنة رقمياً، وتعرف كذلك على أنها مصادر متوفرة على شكل رقمي أو الكتروني أو مجموعة المصادر الإلكترونية المتوفرة على أقراص الكترونية.²

2-2: مميزات مصادر المعلومات الرقمية: إن مصادر المعلومات الرقمية عرفت رواجاً كبيراً في عالم المعلوماتية وأكبر دليل على ذلك هو الاستخدام المكثف لها من قبل الباحثين خاصة المتاحة على الشبكة العنكبوتية، أو المتوفرة من خلال المكتبات الرقمية والإلكترونية

¹ لحواطي، عتيقة. استرجاع المعلومات العلمية والتقنية في ظل البيئة الرقمية ودوره في دعم الاتصال العلمي بين الباحثين: دراسة ميدانية مع الأساتذة الباحثين بجامعة محمد الصديق بن يحيى-جيجل. دكتوراه دولة. قسنطينة، 2013/2014. ص 50.

² هتهات، محمد. سلوكيات الأساتذة الباحثين للوصول إلى المعلومات في البيئة الرقمية: الأساتذة الباحثون بجامعة الجلفة والأغواط أنموذجاً. المرجع السابق. ص 51.

حيث استحوذت على مكان واسع من اهتمامات الباحثين بمختلف أنواعهم وذلك نظرا للخصائص والمميزات التي تمتاز بها ومن أهمها نذكر:

- الحداثة والتغير السريع في المعلومات التي تتيحها.
- الإطلاع على المصدر الواحد لأكثر عدد من المصادر.
- اختراق الزمان والمكان فهي متاحة عبر العالم.
- القضاء على مشكل الحيز المكاني التي تعاني منه المكتبات التقليدية¹
- سهولة حملها فبإمكان الباحث أو أي كان حمل آلاف المجلدات في حاسبه الشخصي أو بطاقة الذاكرة.
- سهولة تبادلها بين الباحثين عن طريق البريد الإلكتروني أو مختلف التقنيات الحديثة.
- الاقتصاد في النفقات والتكاليف مقارنة مع مصادر المعلومات المطبوعة التي يقدر ثمنها حوالي عشرة أضعاف مصادر المعلومات الإلكترونية.
- السرعة والدقة المتناهية في الحصول على المعلومات، إذ يتم بذل أقل جهد ممكن في التوصل إلى نتائج جيدة بالاعتماد على استراتيجيات البحث في البيئة الرقمية²
- تطوير مستوى وجودة خدمات المعلومات المقدمة.

¹ هنتاهت، محمد. سلوكيات الأساتذة الباحثين للوصول إلى المعلومات في البيئة الرقمية: الأساتذة الباحثون بجامعة الجلفة والأغواط أنموذجاً. المرجع نفسه. ص 66.

² النوايسة، غالب عوض. مصادر المعلومات في المكتبات ومراكز المعلومات. عمان: دار الصفاء، 2009. ص 155.

• ظهور طرق ووسائل جديدة للتواصل والحوار بين المستفيد وأخصائي المكتبات والمعلومات، وتعتمد هذه الوسائل بشكل كبير ومباشر على التقنية.

• توظيف التقنية الحديثة وتطبيقاتها في مجال تقديم خدمات المعلومات¹

3.2: أشكال مصادر المعلومات الرقمية: وتتمثل هذه الأشكال في مختلف مصادر المعلومات الرقمية التي تحمل معلومات.

1.3.2: الكتاب الرقمي: يمكننا تعريفه على أنه الكتاب الذي يمكن التعامل معه بأي من الوسائط الالكترونية وهو كتاب يكون إما ناتجا من منشأ تقليدي ورقي عبر مراحل عملية الرقمنة أو أنشأ الكترونيا منذ الوهلة الأولى ويمكن أن يكون مشتقاً على النص مضافاً إليه تسهيلات الصورة، والإمكانيات التفاعلية الأخرى ويمكننا الوصول إليه بتحميله من موقع الناشر على الانترنت أو شرائه من السوق على شكل قرص أو أسطوانة أو يرسله الناشر على البريد الالكتروني.

ويتميز الكتاب الالكتروني على مجموعة من الخصائص أهمها:

- يمكن نقله بسهولة أو نقله على أجهزة متعددة.
- سهولة الوصول إلى محتوياته عشوائياً باستخدام الحاسوب.

¹ حسن، نصر الدين أحمد؛ العوض، أحمد محمد الحسن. خدمات المعلومات في البيئة الرقمية: مكتبة أكاديمية سودايل للاتصالات. ورقة المؤتمر الحادي والعشرين لاتحاد المكتبات والمعلومات. بيروت: لبنان، 2010. ص 09.10.

- سهولة قراءته باستخدام الحاسوب.
- ربطه بالمراجع العلمية التي تأخذ منها الاقتباسات.
- يحتوي على وسائط متعددة مثل الرسوم المتحركة والصور ولقطات الفيديو والمؤثرات الصوتية المتنوعة وخلفية الصفحات.

*إلا أنه يعاب عليه:

- ارتفاع سعر أجهزة قراءة الكتب الالكترونية.
 - بطيء الانتشار بين عامة المجتمع نظرا للألفة الكبيرة للكتاب الرقي.¹
- 2.3.2: الدورية الالكترونية: ونعني بها تلك التي تصدر إلا بشكلها الالكتروني، وتوزع عبر الانترنت ومنها ما يوزع مجانا عبر الاشتراك في لوائح توزيع، ومنها ما هو غير مجاني يسمح بالدخول إلى موقعها عبر رمز سري بعد تسديد رسم الاشتراك.

-مميزات الدورية الالكترونية:

- تزود الباحثين بأحدث المعلومات العلمية في حقول تخصصاتهم.
- قابلية الدخول في عناصر الوسائط المتعددة.

¹ مصباح، عمر. توظيف الباحثين الجامعيين للمعلومات في البيئة الرقمية: الأساتذة الجامعيون بكلية العلوم الاجتماعية بمستغانم. مذكرة الماستر. جامعة مستغانم، 2015.2016. ص44.45.

- البحث السريع والتوجيه من وإلى مصادر علمية أخرى.
- الأمان وانعدام إمكانية الضياع.
- التحميل بمقالات مختارة ومحددة قصد الاستخدام اللاحق لها على الحواسيب الفردية¹.

3.3.2: قواعد البيانات: يخزن الحاسب البيانات ويتعامل معها وفق أسس معينة، وتمكن برنامج الحاسب من تأسيس قواعد بيانات لأهداف متنوعة وعلى هيئات مختلفة، والبحث عن المعلومة في هذه القواعد واسترجاعها منها، وتحفظ معلومات في ملفات أو قواعد بيانات تشتمل على سجلات وتتكون من حقول أو بيانات وهذه الأخيرة تتكون أيضا من حقول فرعية أو عناصر بيانات ويعد تصميم قاعدة البيانات عنصرا مهما من عناصر تصميم نظام يفترض فيه تنفيذ كل مهمة جديدة، إذ أن ذلك سيحدد الطرق التي ينتم بها تخزين المعلومات واسترجاعها²

- أهمية قواعد البيانات: تكمن أهمية قواعد البيانات في ما يلي:

- تخزين كم هائل وغير محدود من المعلومات.

¹ بوشارب، بولوداني لزهري. المكتبات الجامعية داخل البيئة الالكترونية: دراسة ميدانية بالمكتبة الجامعية المركزية لجامعة فرحات عباس سطيف. ماجستير: علم المكتبات. قسنطينة، 2006. ص 151.150.
² رولي، جنيفر. أسس تقنية المعلومة. تر: العكرش، عبد الرحمن بن حمد. الرياض: مكتبة الملك فهد الوطنية، 1993. ص 156

- تشارك البيانات والمعلومات مع تطبيقات أخرى.
- السرعة في فرز وتصفح البيانات.
- سهولة التخزين والتعديل والإضافة والحذف¹

4.3.2: الأنترنت: تعد شبكة الأنترنت أكبر مزود للمعلومات بأشكالها المختلفة في الوقت الراهن، فهي تلك المكتبة العالمية الضخمة، وهي أم الشبكات أو شبكة الشبكات، فهي تضم عددا كبيرا من شبكات المعلومات المحوسبة سواء المحلية منها LAN أو الواسعة النطاق WAN فهي تصل بين العديد من الحاسبات والشبكات المختلفة الأبعاد والأحجام، وتهدف إلى خدمة البحث العلمي وتتيح العديد من الخدمات كالتجارة الإلكترونية، تبادل الملفات والصور والنصوص،... ونجد أنه قد أطلق عليها تسميات متنوعة وكثيرة منها: الشبكة العالمية WORLD NET أو الشبكة NET أو العنكبوت THE WEB أو الطريق الإلكتروني السريع للمعلومات²

* **خدمة البريد الإلكتروني:** يعتبر من أكثر وأهم الخدمات المقدمة من طرف شبكة الأنترنت وهو عبارة عن عملية إرسال واستقبال الرسائل عبر الأشخاص عن طريق الحاسوب وفي كل بقاع العالم ويمتاز البريد الإلكتروني بعدة مزايا أهمها:

¹ السامرائي، إيمان فاضل؛ أبو عجيمة، يسري أحمد. قواعد البيانات ونظم المعلومات في المكتبات ومراكز المعلومات.

عمان: دار المسيرة، 2000. ص52

² قنديلجي، عامر إبراهيم؛ عليان، ربحي مصطفى؛ السامرائي، إيمان فاضل. مصادر المعلومات: من عصر المخطوطات إلى عصر الأنترنت. عمان: دار الفكر، 2000. ص325.

- انخفاض التكلفة مقارنة مع وسائل الاتصال الأخرى.
- حفظ الرسائل لمدة زمنية طويلة.
- السرعة في الإرسال والاستقبال.
- تسهيل المراسلات الدولية.
- إرسال عدة رسائل في الوقت نفسه وإلى عدة جهات.

***خدمة القائم البريدية:** هي عبارة عن نظام مجهز بحيث يسمح بتكوين عدد من مجموعات المستخدمين يمكن من خلاله تبادل الرسائل الخاصة بموضوع ما حيث أن لكل قائمة هناك عنوان بريد واحد ليتم توزيعها آلياً على كل المشتركين في هذه القائمة، ويوجد العديد بل الآلاف من القوائم على الأنترنت حيث تختلف وتتعدد المواضيع التي تناقشها.

***خدمة نقل الملفات (ftp):** هي اختصار لكلمة بروتوكول نقل الملفات وهو طريقة تسمح بنقل الملفات الكبيرة بين أجهزة الكمبيوتر والبعيدة عن بعضها البعض وتوجد في شبكة تستخدم بروتوكول¹ (tcp ip)

¹ مصباح، عمر. توظيف الباحثين الجامعيين للمعلومات في البيئة الرقمية: الأساتذة الجامعيون بكلية العلوم الاجتماعية بمستغانم. مذكرة الماستر. المرجع السابق. ص48.49.

4.2: تأثير البيئة الرقمية على البحث الوثائقي: إن التطور الذي وصلت إليه تكنولوجيا المعلومات في الآونة الأخيرة أدى إلى بزوغ ثورة معلوماتية كبيرة، وهذا ما جعل الباحث يلجأ إلى بيئة غير البيئة التي عهدها وهذا يرجع إلى:

* **الانفجار المعلوماتي:** يشهد عصرنا الحاضر انفجارا معلوماتيا هائلا، سببه تقدم وسائل الاتصال الحديثة وانتشار الأنترنت، حيث يشهد كل يوم إضافة الملايين من الصفحات، هذا النمو السريع ولد مشكلة كبيرة فيما يتعلق بكيفية الحصول على المعلومات المطلوبة بيسر وسهولة وبشكل فعال، لذا نجد أن المهتمين بهذه الشبكة طوروا من السبل والوسائل الآلية الذكية ما يضمن السيطرة على هذا الطوفان المعلوماتي الهائل.

* **عدم السيطرة على المعلومات:** لم يقف المهتمون بتقنيات المعلومات والمختصون في مجال استرجاعها إزاء ظاهرة طوفان المعلومات مكتوفي الأيدي، بل طوروا كثيرا من الآليات والبرامج التي تحسن من أداء البحث عن المعلومات في شبكة الأنترنت العالمية، وذلك من أجل السيطرة على هذا الكم الهائل من المعلومات المتدفقة كل يوم وتتم السيطرة على تدفق المعلومات في الأنترنت وفق طرق متنوعة¹، وعلى الرغم من كل الجهود المبذولة في

¹بن زايد، عبد الرحمان. تنظيم واسترجاع المعلومات على الشبكة العنكبوتية بين هيمنة محركات البحث وفعالية تقنية الفلكسونومي. مذكرة ماجستير. قسنطينة، 2012/2011. ص90.

محاولة من هذه الاشكالية إلا أن مشكلة عدم السيطرة على تدفق المعلومات في شبكة الأنترنت لا تزال قائمة.

***الفوضى المعلوماتية:** لعل هذه من أهم معضلات الأنترنت في الوقت الراهن، هذا الكم الهائل من المعلومات المتاحة لا يهيج نظاما معيناً في عملية الترتيب وتنظيم هذه المعلومات، حيث نجد المعلومات المتناثرة هنا وهناك لأشخاص ومؤسسات وغيرها، وكثير من أصحاب المواقع ليس لديهم دراية بعملية تنظيم المعلومات وترتيبها، ومن هنا كان العبء الأكبر على مستخدمي الأنترنت في عملية غربلة المعلومات والحصول على ما يريدونه.

***مشكلة البحث عن المعلومات:** إن كل مستخدم لشبكة الأنترنت يشعر بأن هناك مشكلة تتعلق بالمعلومات التي يحتاجها من الشبكة، وبطبيعة الحال فهذه المشكلة تتفاوت في حجمها بين مستخدم وآخر وتتمثل مشكلة البحث في الأنترنت في كمية المواد المسترجعة في عمليات البحث، وهذا ما جعل مستخدم الأنترنت أمام خيارات صعبة، ولعل جوهر مشكلة البحث عن المعلومات عموماً هو استرجاع كل ماله صلة بموضوع الاستفسار، وفي الوقت نفسه حجب المعلومات، ومن هنا نقول إن المشكلة قد تكمن في عدم خبرة المستخدم

في أساليب التعامل مع محركات البحث بشكل سليم مما يؤدي إلى الحصول على النتائج الغير مرضية¹.

خلاصة الفصل:

إن البحث الوثائقي يعرف على أنه مجموعة خطوات منهجية يتبعها الباحث في سبيل الوصول إلى المعلومات التي تنقصه ويحتاجها أو للإجابة عن الأسئلة التي كانت تراوده مستعينا بتلك الأدوات على اختلاف أنواعها وأشكالها وكذلك طرق البحث والتي تسمح له بالوصول إلى الأكثر دقة في المعلومات واستثمارها واستخدامها في الوجه الصحيح وهذا بفضل البيئة الرقمية.

¹ بن زايد، عبد الرحمان. تنظيم واسترجاع المعلومات على الشبكة العنكبوتية بين هيمنة محركات البحث وفعالية تقنية الفلكسونومي. مذكرة ماجستير. قسنطينة، 2012/2011. ص91.

الفصل الثاني:
استراتيجية
البحث الوثائقي
في البيئة الرقمية

تمهيد:

تتميز البيئة الرقمية بمجموعة من المصادر الرقمية ويتم الوصول إلى تلك المصادر بطرق وأساليب مختلفة، بالإضافة إلى بعض المهارات المهمة التي تتمثل في جمع مختلف أدوات البحث عن المعلومات في البيئة الرقمية وكذلك الاعتماد على استراتيجيات بحثية حسب طبيعة الباحث أو طبيعة المعلومات التي تكون داخل البيئة الرقمية سواء كانت تتميز بالمصادقية أو العكس لذلك تم وضع معايير وطرق بحث صحيحة من أجل تحقيق الأهداف وبناء معلومات فعالة.

المبحث 01: أدوات البحث الوثائقي في البيئة الرقمية.

ليس البحث غاية في حد ذاته إلا أنه السبيل إلى التقدم العلمي والنمو الحضاري والأسلوب الأمثل لحل المشكلات وتخطي العقبات، والأداة الأكثر فاعلية في سبيل الوصول إلى الأهداف، لذلك تعتبر عملية الوصول إلى ملايين المعلومات المفيدة التي تموج بها آلاف المواقع على شبكات الأنترنت من أصعب العمليات التي يواجهها المستفيدين عند استخدام الأنترنت، حيث يحتاج من يستخدمها إلى أن تتوفر فيه القدرة على الوصول من خلال محركات البحث وكيفية التعامل معها والوصول إليها، وذلك لكي يستطيع الوصول إلى ما يريد بسهولة ويسرعة بعيدا عن الجلوس لساعات طويلة من دون جدوى، حيث تعج

الأنترنت بمئات من محركات البحث مختلفة الأغراض و الوظائف، و تتباين الوظائف التي تقدمها هذه المحركات: فمنها ما يسمح بالبحث عن النصوص فقط، ومنها ما يقدم إمكانيات البحث عن عناوين المواقع web أو عن الصور أو ملفات الفيديو أو غيرها.

وتتخصص كثيرا محركات البحث في الفهرسة والبحث عن صفحات المواقع المتخصصة كمحركات البحث الخاصة بالمواقع التقنية ومحركات البحث الخاصة بالأخبار¹

كما هو الشأن كذلك للأدلة الموضوعية والبوابات الالكترونية وفهارس المكتبات الموجودة على الخط وجميع أدوات البحث المرتبطة بالبيئة الرقمية أو الشبكة العنكبوتية.

إن الشخص الذي يجري بحثا في إحدى أدوات البحث لا يقوم بالبحث المباشر في شبكة الأنترنت كلها، ولكنه في واقع الأمر يبحث في قواعد البيانات التي يوفرها مقدمو خدمات البحث، وأدوات البحث تعد بمثابة فهارس أو كشافات لمحتويات شبكة الأنترنت، حيث تضم بدائل ووثائق الويب وتعمل على تنظيمها.²

¹رياض، داليا نصار. ورقة عن الجوانب الفنية لمحركات البحث واقتصادياتها على شبكة الأنترنت. ندوة عن تأثير محركات البحث على إدارة الأنترنت. مصر: الإسكندرية، 2005/8/4-7/31.

<http://serch.mandumah.com/Record/120135.pdf>

²بالمفلح، فاتن سعيد. أساسيات نظم استرجاع المعلومات الالكترونية. الرياض: مكتبة الملك فهد الوطنية، 1427هـ. ص196.

1-1: محركات البحث:

هي عبارة عن وسائل وأدوات للبحث تسمح للمستخدم من خدمات الأنترنت ولمستخدمه بأن يتحرى ويجد معلومات محددة، أو وثائق معينة. وهي أيضا برمجيات متخصصة في البحث عن المعلومات على شبكة الأنترنت، تتصل بقواعد البيانات والمواقع، وتمكن المستخدمين من الحصول على أية معلومة متوافرة على الشبكة العنكبوتية العالمية، أو على الموزع الالكتروني المعروف باسم ftp .

إذن فمحرك البحث هو برنامج مصمم للمساعدة في العثور على المعلومات المخزنة على نظام الشبكة العالمية world wide web، أو نظام محوسب شخصي مرتبط بالأنترنت.

ويسمح محرك البحث للواحد أن يطلب المحتوى الذي يقابل المعايير المحددة التي تحتوي على كلمة أو عبارة ومن ثم يستدعي قائمة بالمراجع التي توافق تلك المعايير.

وتستخدم محركات البحث فهارس منتظمة التحديث لكي تؤدي مهمتها بسرعة وفعالية، ومن هذا المنطلق فإن محركات البحث تستخدم فهارس يتم تحديثها بشكل دوري منتظم.¹

¹قنديلجي، عامر؛ عليان، مصطفى؛ السامرائي، إيمان. مصادر المعلومات التقليدية والالكترونية. عمان: دار اليازوري العلمية، 2009. ص 632-633.

***محركات البحث الذكية:**

وهي نوع من المحركات التي تتابع طلبات البحث الجارية في كل محركات البحث الرئيسية، وأول ظهور لهذا النوع من المحركات (Meta Crawler) والذي بدأ ولأول مرة يبحث في كل من ليكوس، وألتفيسستا، وياهو أكساييت، وويب كراولر، وانفوسيك في آن واحد معا، وقد تم تطويره في عام 1995، من قبل أيريك سيلبرج الطالب في جامعة واشنطن، وبمساعدة أورين إيتوزني بحيث يعمل على إعادة تنسيق ناتج عن مواقع البحث من المحركات المختلفة، ويفهرسه على صفحة وجيزة¹

*** أهمية محركات البحث:**

تكمن أهمية محركات البحث في شبكة الأنترنت في :

- توسيع دائرة المؤسسات التي يمكن تجذب خريجي الجامعات للعمل بها خارج إطار المؤسسات التقليدية.
- تلبية احتياجات المستفيدين من المعلومات في المجتمع الافتراضي بالتعرف على سمات وخصائص هذه المحركات.

¹ الهوش، أبوبكر محمود. أدوات البحث عن المعلومة في البيئة الرقمية. القاهرة: دار السحاب، 2013. ص12.

- التعرف على الخصائص البحثية لكل محرك، ومن ثم معرفة متى يمكن استخدام محرك معين في موقع معين¹

*مميزاتها:

- شمولية التغطية للمتاح من معلومات على الشبكة.
- حداثة معلوماتها.
- سهولة البحث فيها واستخدامها.
- اتاحتها وتحديد الموضوعات بشكل أكبر خصيصا من خلال ربط مصطلحات البحث ببعضها.
- أداة من أدوات استرجاع المعلومات عبر شبكة الأنترنت.
- يعمل بعضها كبوابات ضخمة للدخول إلى الأنترنت.
- توفير مجموعة واسعة من الخدمات التي يحتاج إليها مستخدمي الأنترنت²

***محرك البحث Google:** يعتبر Google من أكبر وأحسن أدوات البحث الممتعة والمتوفرة على شبكة الأنترنت ولذلك يعتبر أكثر محركات البحث استخداما وتفضيلا من قبل مستخدمي الشبكة في هذه الأيام خاصة في البيئة الأكاديمية، فهو يمتلك أجهزة آلية تقضي

¹ الهوش، أبو بكر محمود. أدوات البحث عن المعلومة في البيئة الرقمية. المرجع السابق. ص 22.23.
² النوايسة، غالب عوض. الأنترنت والنشر الإلكتروني: الكتب الإلكترونية والدوريات الإلكترونية. ط1. عمان: دار الصفاء، 2011/1432. ص56.57.

الفصل الثاني: استراتيجية البحث الوثائقي في البيئة الرقمية

وقتها في الانتقال بين صفحات الويب في جميع أنحاء شبكة الأنترنت لتنتقل مشاهدتها مباشرة وفي منتهى السرعة، ولذلك فبمجرد أن تقوم بالبحث عن أي من هذه الكلمات، سوف يقوم هذا الفهرس بإظهار الصفحات التي تتدرج بها هذه الكلمات مباشرة¹.

ومن خصائصه:

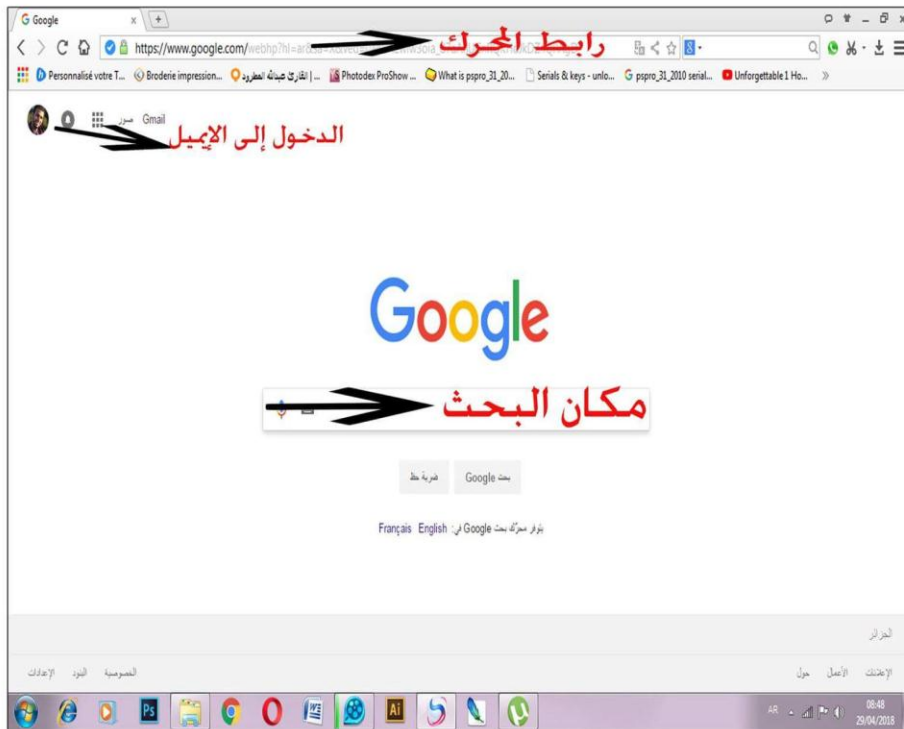
- يعطيك نتائج مرتبة حسب عدد الوصلات من أعلى الصفحات ترتيباً في قواعد البيانات.
- يقدم بدائل في حالة إدخال تهجئة غير صحيحة بالمصطلح المستخدم.
- لا يتطلب معايير خاصة لبناء جمل بحث، ببساطة وضع كلمات مفتاحية للموضوع المطلوب ويقوم المحرك نفسه بإضافة عامل الربط and تلقائياً.
- يبحث ب or إذا كانت مكتوبة بحروف كبيرة.
- يقدم إمكانية البحث في عدد من اللغات ومنها العربية، ويمكن تحديد مواصفات الموقع حسب اللغة المطلوبة²

¹ عليان، ربحي مصطفى؛ المومني، حسن أحمد. أساسيات المكتبات والمعلومات والبحث العلمي. عمان: عالم الكتب الحديث، 2009. ص298.

² عليان، ربحي مصطفى. المكتبات الإلكترونية والمكتبات الرقمية. ط02. عمان: دار الصفاء، 2015/1436. ص248.249.

-عوائقه:

- الصفحات الجديدة التي تظهر ضمن النتائج حيث تأخذ بعض الوقت ليتم إضافتها وربطها مع مصادرها الجديدة.
- يمكن التلاعب بنتائجه من قبل الأشخاص القائمين على صيانة الصفحات¹



الشكل 01: واجهة محرك البحث Google

¹عليان، ربيحي مصطفى. المكتبات الإلكترونية والمكتبات الرقمية. المرجع نفسه. ص249.

1-2: الأدلة الموضوعية: تقوم بتجميع مصادر المعلومات وتنظيمها وفق قطاعات موضوعية تتفرع من العام إلى الخاص، وهي عبارة عن مواقع متخصصة بالإنترنت تنتقي مواقع الويب وتنظمها تحت رؤوس موضوعات مثل الفن، التربية، العلوم، التكنولوجيا¹. ومنهم من يرى الأدلة الموضوعية هي مواقع في الأنترنت تهتم بتصنيف المواقع المتاحة على الأنترنت وفق نظام موضوعي هرمي حيث يتم اختيار هذه المواقع من قبل عاملين متخصصين يعملون لحساب مؤسسات تهتم ببناء أدلة موضوعية على الأنترنت².

كما يوضح أحد المتخصصين أن مفهوم الأدلة الموضوعية هي أدوات بحث على الويب تنظم المواقع بداخلها في ترتيب موضوعي وتسمح للباحث باستعراض هذه القوائم استناداً، إلى موضوع البحث وتجمع المواقع وتصنف بواسطة البشر وقد تستخدم آلية بحث لاسترجاع المواقع من قاعدة البيانات³.

¹ النقيب، متولي. مهارات البحث عن المعلومات وإعداد البحوث في البيئة الرقمية. القاهرة: الدار المصرية اللبنانية، 2008، ص 265.

² بن علي الغانم، منى. الأدلة الموضوعية العربية على شبكة الأنترنت. الرياض: مكتبة الملك فهد الوطنية، 1430/2009. ص 31.

³ بن علي الغانم، منى. الأدلة الموضوعية العربية على شبكة الأنترنت. المرجع نفسه. ص 31.

*أنواع الأدلة الموضوعية: يوجد تقسيمات للأدلة الموضوعية نذكر منها:

-التقسيم النوعي:

هذا النوع من الأدلة يهتم بتجميع مواقع ذات صفة معينة مثل مواقع الصوتيات، أو تعمل على تجميع مواقع خدمات معينة مثل مواقع البريد الإلكتروني.

-التقسيم المكاني:

وهو نوع من الأدلة الذي يضم مواقع ذات بعد جغرافي معين مثل دليل يجمع مواقع تتناول دولة أو ولاية أو إقليم معين.

-التقسيم الموضوعي:

يضم هذا النوع مكن الأدلة المواقع التي تهتم بموضوع معين وموضوعات مختلفة وهذا النوع من أكثر الأنواع انتشاراً¹

-التقسيم اللغوي:

يهتم هذا النوع من الأدلة بتجميع مواقع ذات لغة محددة ويهدف هذا النوع إلى خدمة مجتمعات عرقية.

¹ بن علي الغانم، منى. الأدلة الموضوعية العربية على شبكة الأنترنت. المرجع السابق. ص 38.

كما يمكن تقسيم الأدلة الموضوعية بطريقة أخرى كما في التالي:

- أدلة موضوعية عامة:

وهي التي تضم مواقع ويب في مختلف المجالات الموضوعية أي لا تختص بمجال واحد مثل دليل ياهو.. وغيرها...

- أدلة موضوعية متخصصة:

وهي التي تضم مواقع ويب متخصصة في مجال موضوعي واحد كالطب أو الهندسة وغيرها.

- أدلة الأدلة:

يقدم هذا النوع شروحا وحواشي تفسيرية للأدلة التي تضيفها، إضافة إلى أنه يتم اختيار هذه الأدلة المضافة بناء على قدرتها على تزويد المعلومات أكثر أهمية واستخداماً¹

***الفرق بين الأدلة الموضوعية ومحركات البحث:** تتميز أدلة البحث عن محركات البحث في أنها تعتمد على العنصر البشري في عملها سواء في استلام طلبات الإضافة والتكشيف ووضع مصطلحات ورؤوس موضوعات ليتم استرجاع الوثائق من خلالها بعد وضعها في

¹ بن علي غانم، منى. الأدلة الموضوعية العربية على شبكة الأنترنت. المرجع السابق. ص 39.

الفصل الثاني: استراتيجيات البحث الوثائقي في البيئة الرقمية

مكانه الصحيح، ولكون العنصر البشري المتخصص هو القائم على عملية التكشيف والتخزين وفق مصطلحات دقيقة تعبر عن المحتوى الفعلي الموجود بالموقع أو الوثيقة، لذا فمن النادر جدا في بعض أدلة البحث أن نجد بها مواقع وهمية غير موجودة أو مواقع تحت الإنشاء بل يتم الحصول على المواقع والمعلومات التي تكون بالفعل تمثل الموضوع الذي تم البحث عنه.

أما بالنسبة لمحركات البحث فاعتمادها الأساسي قائم على استخدام الأدلة في أعمال البحث والتكشيف والتخزين، فكل واحد من هذه المحركات له أدلة خاصة به عبارة عن Softwor له معالمه ووظائفه الخاصة التي تختلف من محرك بحث لآخر يطلق عليها مسمى Spider أو Crawler¹ أو Robot.

***دليل Yahoo:** يعد أكبر دليل موضوعي والأكثر شعبية يغطي أقل من 1% من الويب، والأشخاص الذين ينشؤون الدليل الموضوعي هم الذين يحددون الفئات الموضوعية التي يجب أن تكون على رأس القائمة.²

***مميزات دليل Yahoo:**

- أحد أكبر أدلة الموضوع على شبكة الأنترنت.

¹ الهوش، أبو بكر محمود. أدوات البحث عن المعلومة في البيئة الرقمية. المرجع السابق. ص 43.
² النقيب، متولي. مهارات البحث عن المعلومات وإعداد البحوث في البيئة الرقمية. المرجع السابق. ص 266.

الفصل الثاني: استراتيجيات البحث الوثائقي في البيئة الرقمية

- يغطي الموضوع بشكل واسع.
- تنظيم هرمي يساعد في عملية التصفح بشكل جيد.

*عوائقه:

- يقبل أي موقع يقدم له ويضاف إلى قواعده بدون عمل أي نوع من التقييم لقيمة ودقة محتويات المادة المقدمة.
- لا يقوم بعمل أي توازن بين المواضيع.
- البحث في الياهو يكون في العناوين فقط مع وصف بسيط للموقع.
- يكشف فقط الصفحات الأساسية في كل موقع ولا يعير أي اهتمام إلى أي المحتويات أخرى ثانوية في هذه الصفحات.¹



الشكل 02: واجهة دليل الياهو.

¹عليان، ربحي مصطفى. المكتبات الإلكترونية والمكتبات الرقمية. المرجع السابق. ص 247.

3.2: البوابات الالكترونية:

هي مواقع على شبكة الأنترنت تمثل نقاط عبور وواجهات لمصادر أخرى على الأنترنت أو الشبكة الداخلية مثل البريد الالكتروني، الأخبار، الطقس، المنتديات، البحث والتسوق وعادة ما توفر قابلية تخصيص المواقع للمستخدمين المسجلين، وتختلف البوابة عن الموقع بأن البوابة تقدم خدمات تفاعلية بالإضافة إلى ما هو موجود عليها من معلومات، أما الموقع فإنه يقدم معلومات، وإن كان هناك بعض المواقع التي تقدم خدمات ولكنها قليلة جداً، كما تختلف عن موقع الويب بدرجة عالية من التنظيم والتصميم.¹

*أنواع البوابات الالكترونية: هناك عدة أنواع منها:

- **البوابات العامة:** وهي موجهة للجمهور العام، ويوجد بها معلومات عامة وروابط الكترونية كثيرة وتقدم خدمات البحث والاتصال وخدمات شتى كالبريد الالكتروني وأسعار الأسهم، والأخبار...
- **البوابات المتخصصة:** وهي الموجهة لجمهور مستفيدين متخصصون في موضوع معين.

¹ النواسية، غالب عوض. الأنترنت والنشر الإلكتروني: الكتب الإلكترونية والدوريات الإلكترونية. المرجع السابق. ص 66.65.

- بوابات المؤسسات: وهي بوابة جهات القطاعين العام والخاص وتقدم معلومات وخدمات لزوارها.
- بوابة البوابات: وهي البوابات التي تقوم بإنشاء دليل عن البوابات والمواقع الأخرى على الإنترنت وبإضافة روابط الكترونية لها من موقعها، وتقوم بتبويبها وتصنيفها.
- البوابات الشخصية: وهي الخاصة بالأفراد مثل Yahoo May¹.

*قواعد البيانات على الخط المباشر: Online Databases

يمكن تحديد هذه القواعد على النحو التالي:

- قواعد ببيولوجرافية: وهي القواعد أكثر استخداما في المكتبات ومراكز المعلومات، حيث تشتمل على البيانات الأساسية، التي تعكس الفهرسة الوصفية و الموضوعية والكشافات والمستخلصات، لمصادر المعلومات.

ومن أمثلتها:

- *قاعدة مدلاين الطبية: التي تمثل أهم نظام محوسب كمن أنظمة تحليل وتكشيف واسترجاع النتاج الفكري الطبي، تحتوي على إشارات ببيولوجرافية من حوالي 3000 دورية طبية.

¹ النواسية، غالب عوض. الإنترنت والنشر الإلكتروني: الكتب الإلكترونية والدوريات الإلكترونية. المرجع السابق. ص66.67.68.

الفصل الثاني: استراتيجية البحث الوثائقي في البيئة الرقمية

- قواعد رقمية وإحصائية: هناك المئات من عناوين قواعد البيانات، التي تحتوي على إحصاءات سكانية أو إحصاءات أخرى، يحتاج الباحثون الرجوع إليها.

ومن أمثلتها:

- *الكتاب الإحصائي للأمم المتحدة الذي يضم بيانات إحصائية عن أكثر من 200 دولة ومنطقة في العالم.

- قواعد النصوص الكاملة: هناك المئات من قواعد بيانات لنصوص الكاملة من الكتب والدوريات وهذا العدد في تزايد مستمر.

*ومن أمثلتها:

- مكتبة المستقبل الذي تشمل على النصوص الكاملة ل 450 كتابا في موضوعات تاريخية وثقافية ودينية¹

¹عليان، ربحي مصطفى. المكتبات والمعلومات والبحث العلمي. المرجع السابق. ص 123.124.

4.2: البحث في فهارس المكتبات على الخط المباشر:



الشكل 03: واجهة الفهرس المباشر على الخط.

وهي خدمة تتيحها المكتبات الجامعية أو أخرى على موقعها الإلكتروني من خلال تخصيص روابط تحيل المتصفح الولوج إلى الفهارس المتعددة للمكتبة من أي مكان متصل بشبكة الأنترنت وفي أي وقت ليلا أو نهارا والبحث فيها عن الأوعية الفكرية التي يحتاجها وأخذ أرقام تصنيفها ومن ثم التوجه فعليا إلى مفر المكتبة متى أمكنه ذلك واستعارة هذه الأوعية¹

¹بن الطيب، زينب. مجموعات مصادر المعلومات الإلكترونية ودورها في تطوير خدمات المعلومات بالمكتبات الجامعية الجزائرية: المكتبة المركزية أم البواقي نموذجا. أطلع يوم 25/04/2018، متاح على الخط:

<http://www.researchgate.net/puplication/291138596-mjmw>

فهارس الخط المباشر، أو فهرس الوصول العامة على الخط المباشر، هذه والمشهورة باسم Opac هي الفهارس المحوسبة للمكتبة والتي يمكن لأي شخص أن يصل إليها من خلال محطة طرفية حاسوبية أو حاسوب شخصي وضع لهذا الغرض في المكتبة المعينة، أو عن طريق الإنترنت.

وعلى هذا الأساس فإن أوباك يسمح للمستخدمين بالوصول إلى كتاب أو مصدر معين من خلال مؤلفه أو عنوانه أو موضوعه أو أي مدخل وتسهيلات متاحة أخرى تسهل الوصول له ولغيره من المصادر المتوفرة في المكتبة المعينة بتلك الفهارس المحوسبة.

كما تقدم هذه الفهارس تسهيلات أخرى للمستخدم والمستفيد، كعرفة فيما إذا كان الكتاب موجودا على رفوف المكتبة أو معارا أو محجوزا من قبل شخص آخر، وقد تستطيع فهارس محوسبة أخرى تقديم خدمات إضافية كعرفة رصيد المستفيد من الكتب المعارة و إمكانية حجز الكتاب وما شابه ذلك من الخدمات والتسهيلات.¹

ومن جانب آخر فإنه قد تتحول فهارس الوصول العامة على الخط المباشر Opac إلى مشروع تعاوني لفهارس محوسبة لمجموعة من المكتبات كما هو الحال في مشروع Copac الذي هو من أنواع الفهارس الالكترونية التعاونية Cooperative أو الفهارس الموحدة

¹عليان، ربحي مصطفى. المكتبات والمعلومات والبحث العلمي. المرجع السابق. ص 122.

Union Catalogs على الخط المباشر، ونقصد بالفهارس الموحدة أن مجموعة من المكتبات ومراكز المعلومات تتفق مع بعضها على توحيد فهارسها لفهرس واحد يشمل كل ما لديهم وكأنه مؤسسة واحدة وبهذه الطريقة تسهل للباحثين البحث عن المعلومات من الدخول مرة واحدة والاطلاع على محتويات العديد من المكتبات وكأنها مكتبة واحدة مما يختصر الكثير من وقت وجهد الباحثين عن المعلومات.

حيث تضم Copac فهارس 24 مكتبة جامعية وبحثية وعلمية معروفة في المملكة المتحدة uk وإيرلندا إضافة إلى المكتبة الوطنية البريطانية والمكتبة الوطنية في إسكتلندا¹

المبحث 02: مهارات البحث الوثائقي في البيئة الرقمية.

1-2: البحث البوليني:

هو استراتيجية بحث متقدمة وضعها العالم الرياضي الانجليزي *جورج بوول* *أواسط القرن التاسع عشر، والذي قام بصياغة عدد من القواعد المنطقية، نشرها في العام 1849 في عمل بعنوان بحث في قوانين التفكير لينقل علم المنطق من نطاق الفلسفة إلى نطاق الرياضيات ويستخدم النطق البوليني معاملات منطقية مثل AND و OR و NOT، لإنشاء علاقات بين الكلمات والعبارات لموضوع البحث وتستخدم المعاملات المنطقية البولينية

¹عليان، ربحي مصطفى. المكتبات والمعلومات والبحث العلمي. المرجع السابق. ص 123.

الفصل الثاني: استراتيجيات البحث الوثائقي في البيئة الرقمية

أيضا في الجبر الثنائي الذي يكمن في أساس تكنولوجيا الالكترونية الرقمية لنظم البحث في الكمبيوتر وبالإضافة إلى ذلك توفر هذه التقنية أداة فائقة لأهمية التعامل مع آلات أو محركات البحث وبدونها يصبح الأمر صعبا عند البحث في كتل ضخمة من البيانات كتلك التي تشملها محركات عملاقة مثل Google وكذا في الفهارس الموحدة و الببليوغرافيات المتاحة على الخط.¹

*تستخدم:

AND : للبحث عن جميع الصفحات التي تحوي جميع الكلمات التي تذكر قبل وبعد الأمر and.

مثال: للبحث عن الصفحات التي تحوي الكلمتين حيث توضع بهذه الصورة information AND systems

OR: للبحث عن جميع الصفحات التي تحوي إحدى الكلمات أو جميعها.

مثال: للبحث عن الصفحات التي تحوي الكلمة أو كليهما حيث توضع في البحث بهذه الصورة information OR systems²

¹. بودريان، عز الدين؛ شعلال، سليمة. الحاجة إلى التدريب الالكتروني على البحث الوثائقي لدى الأساتذة والباحثين. المرجع السابق. ص253.

²الهوش، أبوبكر محمود. أدوات البحث عن المعلومة في البيئة الرقمية. المرجع السابق. ص80.81.

2-2: البحث البسيط والبحث المتقدم:

*البحث البسيط:

يمكن من خلاله البحث عن مصطلح واحد أو أكثر من مصطلح لتحديد المطلوب بصورة أوضح ولتمييز المطلوب عن ما سواه مثال: الأرض، كوكب الأرض، فيلم الأرض... ويتلاءم البحث البسيط مع التساؤلات الواضحة والمباشرة أما التساؤلات المعقدة، فإنها تحتاج إلى إتباع طرق أكثر تعقيدا فهي تحتاج لإتباع طرق البحث المتقدم.¹

*البحث المتقدم:

تزيد خصائص البحث المتقدم التي توفرها الكثير من محركات البحث إمكانية الحصول على الكثير من النتائج القيمة، والتي لها صلة بما هو مطلوب من خلال البحث، وتوجد هناك بعض معاملات (البحث الرموز)، التي يمكن استخدامها للحصول على نتائج أفضل أثناء البحث² وهنا سوف يتم إدراج أهم وأشهر تلك المعاملات.

*البحث بالمطابقة: لإجراء عملية البحث بالمطابقة هنا يجب إضافة علامة تنصيص

quotation marks (“ ”) ووضع الكلمة أو الجملة المراد البحث عنها بين هاتين العلامتين.

¹ بامفلح، فائز سعيد. أساسيات نظم استرجاع المعلومات الالكترونية. المرجع السابق. ص204.
² قنديلجي، عامر إبراهيم؛ النجار، حسن رضا. علم المعلومات والنظم والتقنيات. عمان: دار المسيرة، 2015. ص215.

*البحث بالمحارف البديلة: وهنا سوف تظهر كافة نتائج بحث الكلمات المفتاحية التي تتقاطع أو تشترك مع كلمات البحث أو حروفه المحددة فمثلا عند كتابة كلمة *ART سوف تكون نتائج البحث Arts.artists . article وهو عبارة عن جميع المواقع والوثائق التي تحتوي على الكلمات التي تبدأ بالحروف الثلاث ART¹ ...

*البحث بالجمع والاستثناء: وهنا يتم وضع إشارة الجمع (+) بين الكلمات المفتاحية المطلوب إيجاده على الأنترنت، وهنا يجب الانتباه إلى عدم ترك فراغ بين إشارة الجمع وما يليها من كلمة.

أما إشارة الطرح (-) فهي تستخدم ليتم استثناء النتائج التي تحتوي الكلمة، التي تلي إشارة طرح من قائمة النتائج.²

2-3: البحث بالعبرة:

يعتبر البحث بالعبرة من الطرق المهمة التي تساعد الباحث في الوصول إلى نتائج دقيقة وذات صلة بموضوع البحث ويتم استخدام البحث بالعبرة في حال رغبة الباحث بأن تظهر مصطلحات البحث مرتبة ومتجاورة مع بعضها البعض وذلك باستخدام علامتي التنصيص ("...") للدلالة على أن الكلمات التي بينها متصلة ليست منفصلة.

¹ قنديلجي، عامر إبراهيم؛ النجار، حسن رضا. علم المعلومات والنظم والتقنيات. المرجع السابق. ص215.
² قنديلجي، عامر إبراهيم؛ النجار، حسن رضا. علم المعلومات والنظم والتقنيات. المرجع نفسه. ص216.

كما يمكن استخدام هذه التقنية في البحث عن الأشخاص أو الألقاب وذلك بكتابة العبارة المنوي البحث عنها في صيغة معادلة واستخدام علامات التصنيف، وإذا لم يستخدم الباحث علامتي التصنيف فسيقوم فهرسا قوقل وألتيسنا بمقارنة العبارة بقائمة في فهرسها وعرض النتائج التي تعثر عليها وتسمى هذه الطريقة " طريقة المقارنة التلقائية للعبارات " وفي هذه الحالة سيحصل الباحث على عدد محدود من المقالات ولكن أكثر دقة أما البحث عن أي كلمة في العبارة أو البحث عن جميع الكلمات في العبارة فسيحصل الباحث على عدد كبير جدا وغير دقيق من المقالات.¹

2-4: معوقات استرجاع المعلومات من البيئة الرقمية:

تعرض الباحث أثناء قيامه بالبحث عن المعلومة محاولة استرجاعها في إطار سعيه لجمع مادته العلمية الضرورية لممارسة نشاطاته العلمية والبحثية العديد من المعوقات نذكر منها:

➤ **المعوقات اللغوية:** تشكل اللغة عائقا في عملية في عملية الحصول على المعلومات

خاصة وأن الدول التي تتيح المعلومات وتمتلك تكنولوجيا التحكم فيها هي التي

تفرض لغتها، ولقد أثبتت التجارب بأن اللغة أصبحت تمثل عائقا بالنسبة للدول

النامية في تحصيل المعلومات، ومع الانفجار المعرفي والتطور التكنولوجي الحاصل

¹ روبين، رولاند. الدليل المبتكر للبحث عبر الأنترنت. تر بهاء، شاهين. القاهرة: مجموعة النيل العربية، 2003. ص294.

في جميع المجالات أصبحت اللغة الانجليزية هي اللغة السائدة والمسيطرة وبالتالي فإنه من لا يتحكم في هذه اللغة فسوف لن يتحكم في تطور المعلومات والمعارف المتاحة في أغلبها بهذه اللغة.

➤ المعوقات التكنولوجية: إن استخدام التقنيات الحديثة في عمليات الاتصال وكذا

الوسائل التكنولوجية لتناقل المعلومات قد يصادف مجموعة من العراقيل، إذ تعتبر المعوقات التكنولوجية من أهم العراقيل التي تعترض الباحث في تحصيله للمعلومات إما لقلّة توافر هذه الوسائل التكنولوجية أو لجهل الباحث بطريقة استخدامها، أو حتى لتخوفه من اعتمادها وذلك راجع لضعف أو نقص التكوين أو انعدامه.

➤ المعوقات التشريعية والقانونية: إذ يواجه العالم حالياً مشكلة تداول المعلومات بحكم

الصعوبات القانونية كحقوق المؤلف وعدم شرعية إعادة النسخ غير المؤسس، التي من شأنها أن تقف في وجه الحصول على المعلومات، وبظهور الأنترنت التي فتحت الحدود بين الدول متجاوزة كل الفوارق اللغوية، الزمانية والجغرافية تفاقمت العوائق القانونية إذ يصعب معها كشف عمليات القرصنة وتجريم المعتدين على حقوق الملكية الفكرية.¹

¹ لحواطي، عتيقة. استرجاع المعلومات العلمية والتقنية في ضل البيئة الرقمية. المرجع السابق. ص71.

➤ **المعوقات الفكرية:** إن الحصول على المعلومات وتبادلها أصبح يستلزم الإنفاق الكبير كالإشتراك في بنوك المعلومات وقواعدها والتي تلتزم دفع الكثير من أجل ضمان توفير واستمرار الخدمة، ولذلك تعتبر مشكلة الميزانية وضعف الجانب الإقتصادي والمالي للباحث من أهم معوقات البحث واسترجاع المعلومات.¹

خلاصة الفصل:

تعد البيئة الرقمية من بين مصادر المعلومات لدى الباحثين على اختلاف أنواعهم وبحوثهم، بحيث الباحث تكون له القدرة على اتقان جميع الطرق و الاستراتيجيات أثناء عملية البحث داخل هذه البيئة الرقمية ومواكبة تطورها والتحديث المتجدد لطرق البحث فيها واتقان المهارات فيها والتدقيق الصحيح لمعلوماتها بأخذ المعلومات الجيدة والصحيحة والتحكم فيها.

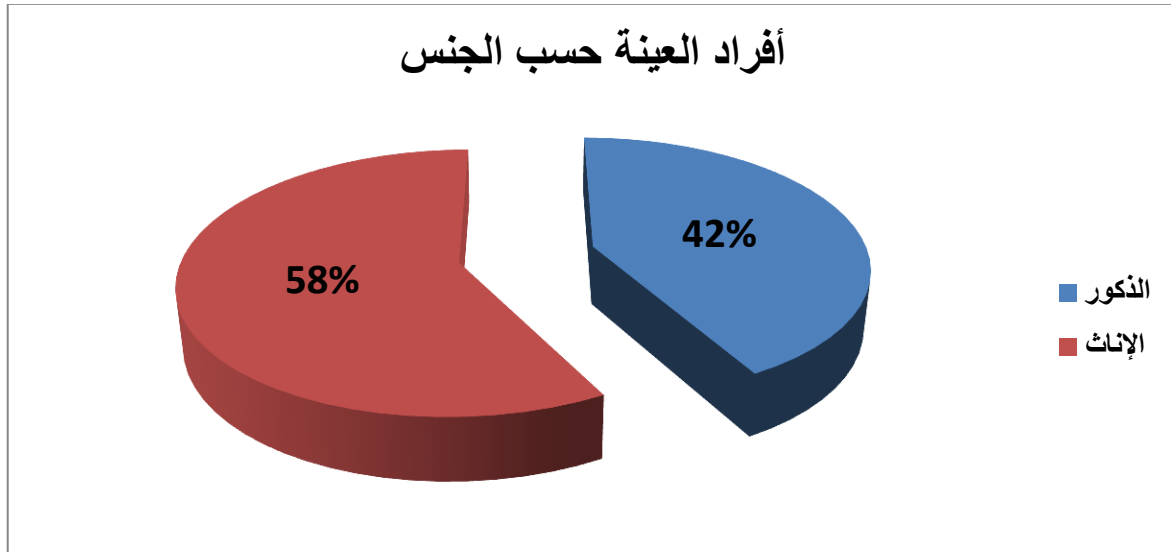
¹ لحواطي، عتيقة. استرجاع المعلومات العلمية والتقنية في ظل البيئة الرقمية. المرجع السابق. ص72.

الفصل الثالث:

تحليل استبيان الدراسة

الميدانية

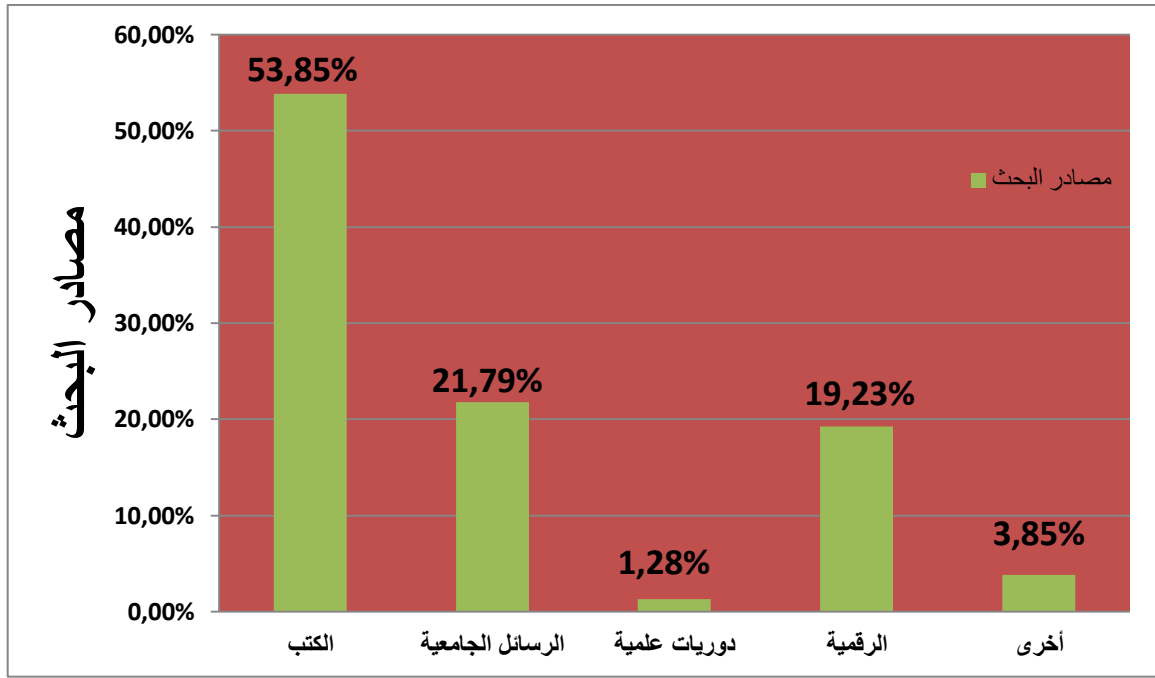
من خلال الفصول السابقة تم التعرف على مجموعة من المعارف الخاصة بالبحث الوثائقي في البيئة الرقمية، وعلى المنهج المتبع في هذه الدراسة كما أشرنا إليه في المقدمة المنهجية، ولقد اعتمدنا في هذا البحث على الاستبيان حيث تم توزيعه على طلبة الماجستير علم المكتبات والمعلومات بجامعة عبد الحميد بن باديس بمستغانم، حيث كان المجموع الأصلي للعينة 103، حيث تم تقسيم 53 استمارة واسترجعت منها 50، ولقد تم تقسيم هذا الاستبيان إلى ثلاث محاور، كل محور يتضمن عدة اقتراحات



نلاحظ من خلال الشكل 03 أن أفراد العينة أغلبهم إناث، حيث قدرت النسبة المحصل عليها للإناث بـ 58%، بينما الذكور قدرت النسبة بـ 42% وذلك لأن نسبة الإناث المسجلين في الماجستير 02 أكثر من نسبة الذكور.

01:المحور الأول: البحث الوثائقي و البيئة الرقمية.

01: أهم مصادر البحث التي تعتمد عليها في إنجاز بحوثك:



نلاحظ من خلال الشكل أن نسبة استعمال الكتب أثناء عملية البحث مرتفعة

ب53.85% ويتم الاعتماد عليها بشكل أكبر مقارنة بالمصادر الأخرى وهذا ما يدل على أن

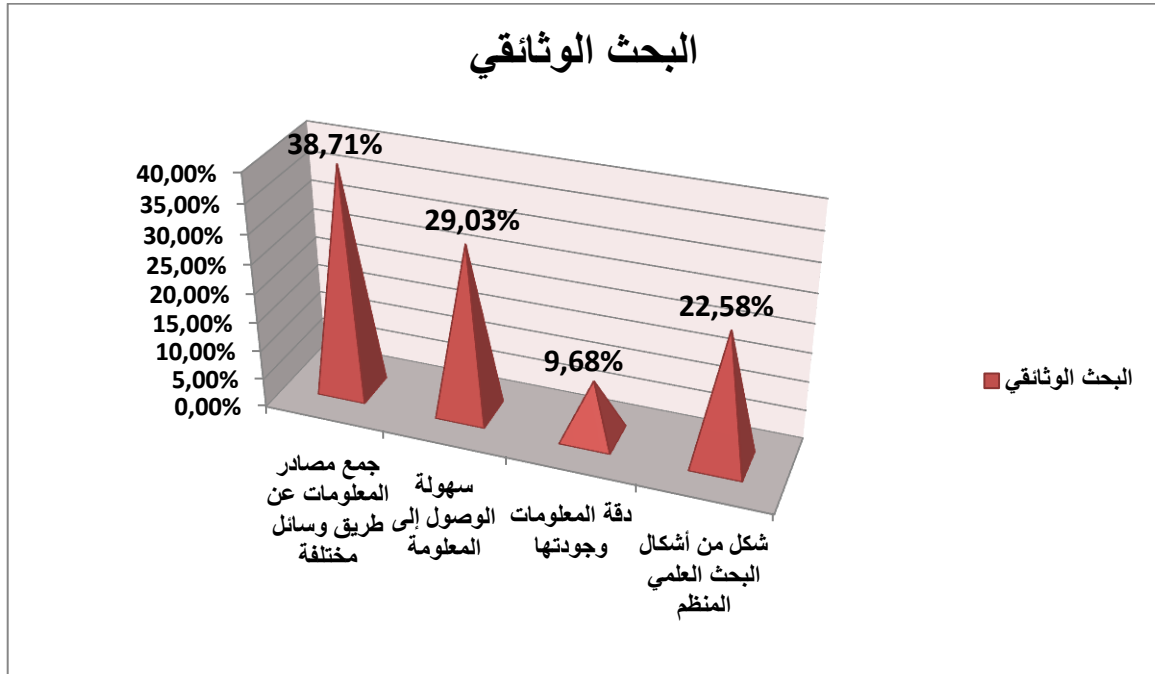
الكتب لها مكانة مهمة لدى الباحث، وكذلك توفر الكتب بشكل كبير، بينما جاءت الرسائل

الجامعية ومواقع المكتبات الرقمية بنسب متوسطة لاستعمالها بشكل متوسط عند الحاجة،

لنأتي مصادر أخرى يتم استعمالها من طرف الباحث عند عدم توفر معلومات في هذه

المصادر وكانت بنسبة قليلة، وتأتي الدوريات في المطاف الأخير بنسبة ضئيلة جدا وصلت إلى 1.28% وذلك لعدم توفر نسخ دورية في المكتبة.

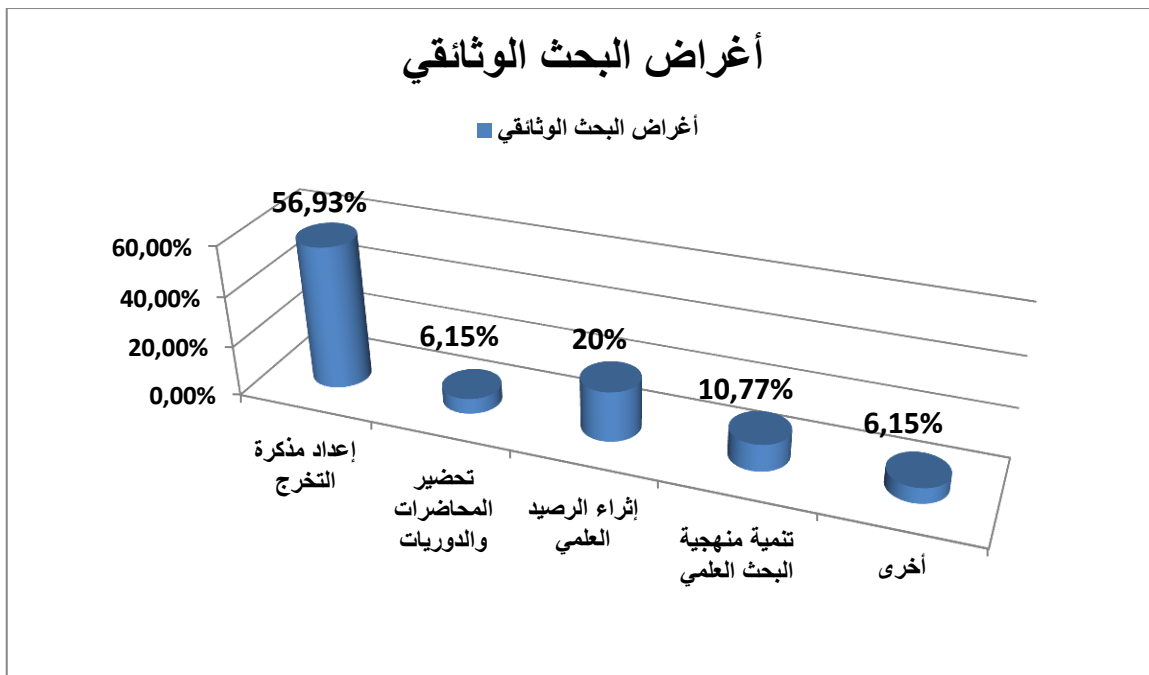
02: يمثل البحث الوثائقي:



يتبين من خلال الشكل أن نسبة جمع مصادر المعلومات عن طريق وسائل مختلفة كانت مرتفعة وذلك راجع إلى استعمال الباحث لعدة وسائل أثناء عملية البحث دون التقيد بمصدر واحد حيث بلغت 38.71%، بعد ذلك يأتي سهولة الوصول إلى المعلومة وذلك باعتبار البحث الوثائقي شكل من أشكال البحث العلمي المنظم في المرتبة الثانية بنسبة

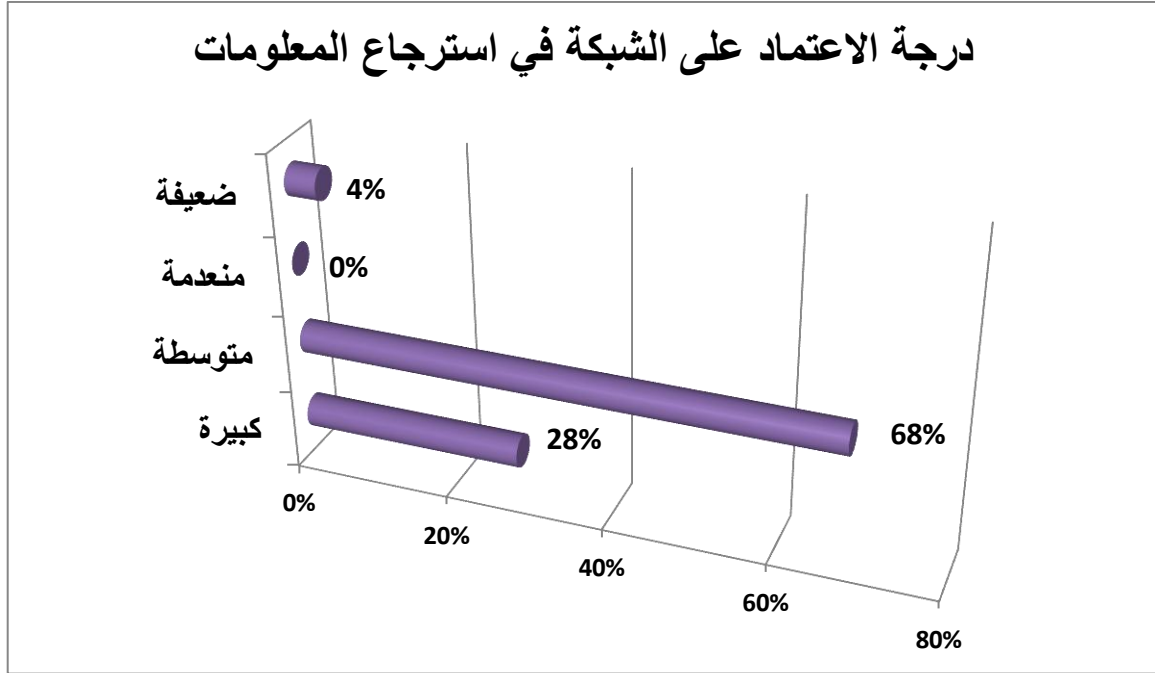
متوسطة، لتأتي في الأخير على أن البحث الوثائقي أنه يكمن في دقة المعلومات وجودتها وقدرت النسبة ب 9.68% وهذا ما يؤكد أن المعلومة لا تكون دقيقة في بعض الأحيان.

3: أغراض البحث الوثائقي:



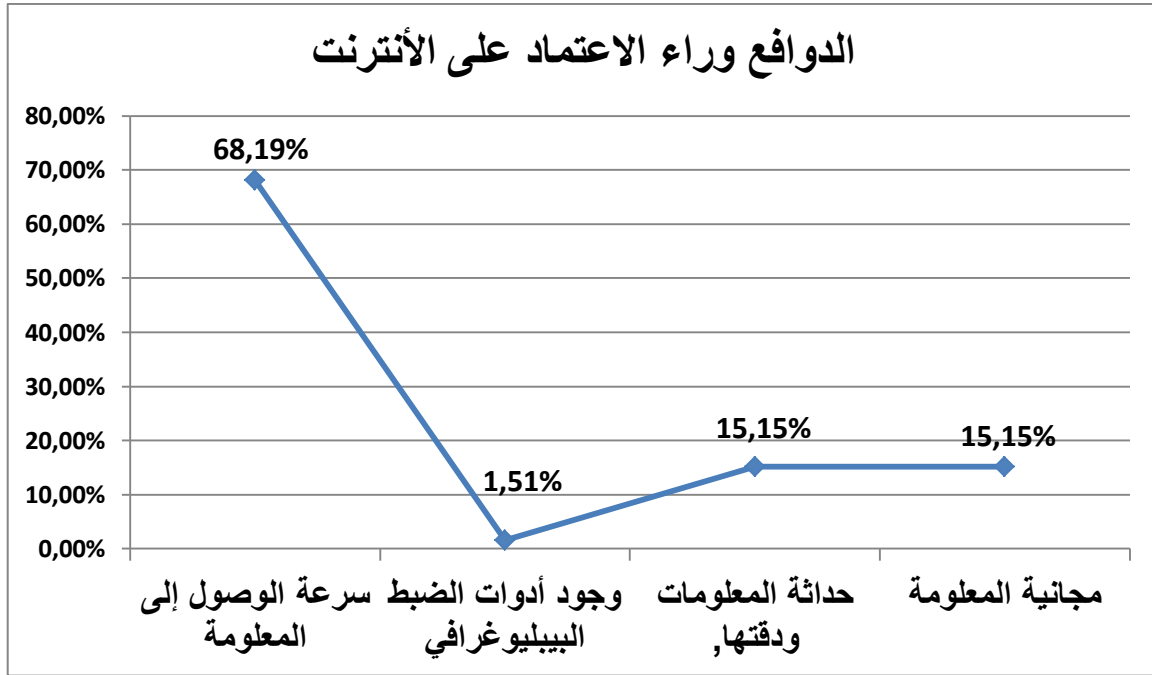
نلاحظ من خلال الشكل أن أغراض البحث الوثائقي كانت متوجهة نحو إعداد مذكرة التخرج للطلبة بنسبة مرتفعة جدا حيث بلغت 56.93% مقارنة مع النسب الأخرى لتأتي في المرتبة الثانية إثراء الرصيد العلمي بنسبة 20% وهذا يرجع لرغبة الطلبة في زيادة الرصيد العلمي، والتمكن من معارف أخرى، بعد ذلك تأتي تحضير المحاضرات والدروس وأغراض أخرى في الأخير بنسب متساوية تقريبا مما يوحي أن استعمال الطلبة للبحث الوثائقي كان لأغراض إعداد مذكرة تخرج ماستر 02.

04: درجة اعتمادكم على تكنولوجيا المعلومات وشبكة الأنترنت في تحصيل المعلومات:



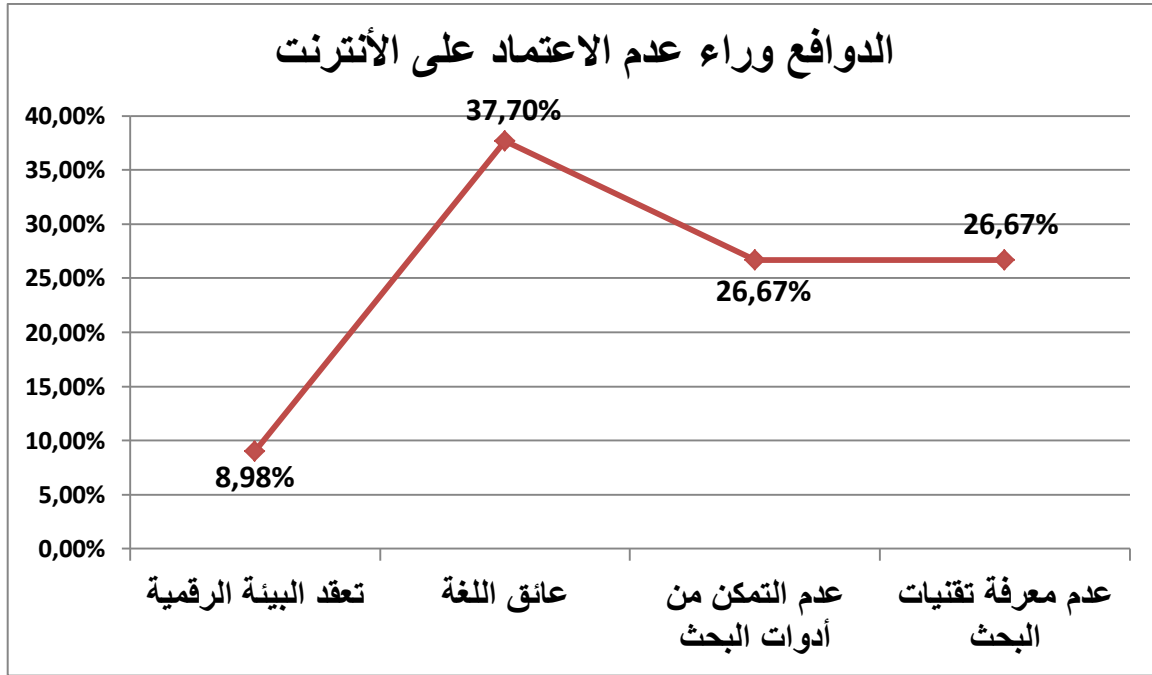
نلاحظ من خلال الشكل نسبة درجة الاعتماد على تكنولوجيا المعلومات وشبكة الأنترنت في تحصيل المعلومات كانت متوسطة حيث بلغت 68% وهي نسبة مرتفعة وهذا يرجع إلى الاستعمال المتوسط للوسائل التكنولوجية أثناء عملية البحث، لتأتي المرتبة الثانية احتمال كبيرة بنسبة 28% من طرف أفراد العينة القادرين على استخدام الوسائل الحديثة واستعمالها بالشكل المقبول، لتأتي في الأخير احتمال ضعيفة ومنعدمة بنسب ضئيلة جدا وهذا ما يبين عدم اعتمادهم على هذه التكنولوجيات الحديثة والوسائل المتطورة واكتفائهم بالوسائل التقليدية.

4-1: في حال تم الاعتماد على الأنترنت ماهي الدوافع وراء ذلك:



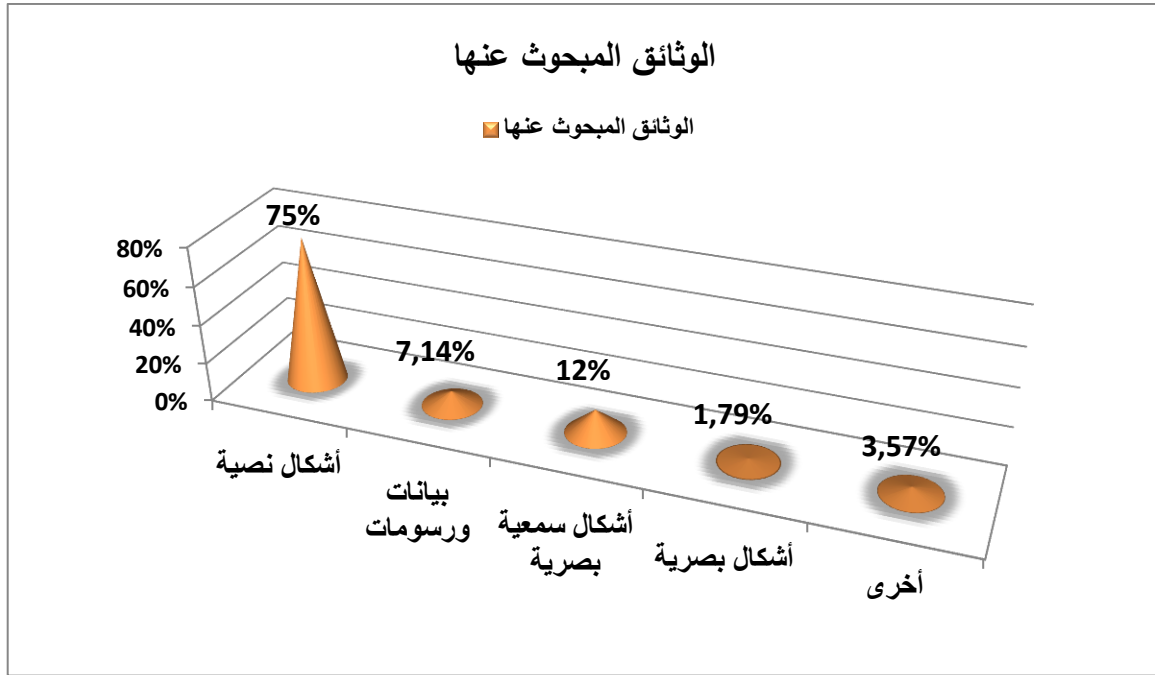
من خلال الشكل نلاحظ أن نسبة سرعة الوصول إلى المعلومات كانت مرتفعة بشكل كبير والتي تعتبر من بين الدوافع التي تم الاعتماد فيها على الأنترنت وقدرت بنسبة 68.19% مقارنة بنسبة حدائة المعلومات ودقتها وكذلك مجانية المعلومة والتي كانت متساوية النسب حيث بلغت 15.15% وهذا يرجع لعدم دقة المعلومة بشكل كامل، لتأتي في الأخير نسبة وجود أدوات الضبط الجيولوجرافي والتي كانت تقريبا منعدمة وذلك لعدم استعمال هذه الأدوات أثناء عملية البحث الوثائقي من طرف الطلبة الباحثين.

2-4: في حال عدم الاعتماد على الأنترنت ما الدوافع وراء ذلك:



من خلال الشكل يتبين أن عائق اللغة أخذ نسبة كبيرة بلغت 37.7% وهذا يرجع لعدم اكتساب وتمكن الطلبة من اللغات الأجنبية الأخرى، مقارنة بنسب الأخرى والتي تتمثل في عدم التمكن من أدوات البحث وعدم معرفة تقنيات البحث والتي كانت متساوية النسب تقريبا بلغت 26.67% مما يبين أن الباحث لا يمتلك تقنيات البحث بشكل جيد وإنما بشكل متوسط. وفي الأخير يأتي دافع تعقد البيئة الرقمية وذلك بنسبة ضئيلة وصلت إلى 8.98% ويرجع ذلك إلى عدم اكتساب الطلبة لمراحل ومهارات البحث في البيئة الرقمية وبذلك يحدث لديه تعقد في هذه البيئة.

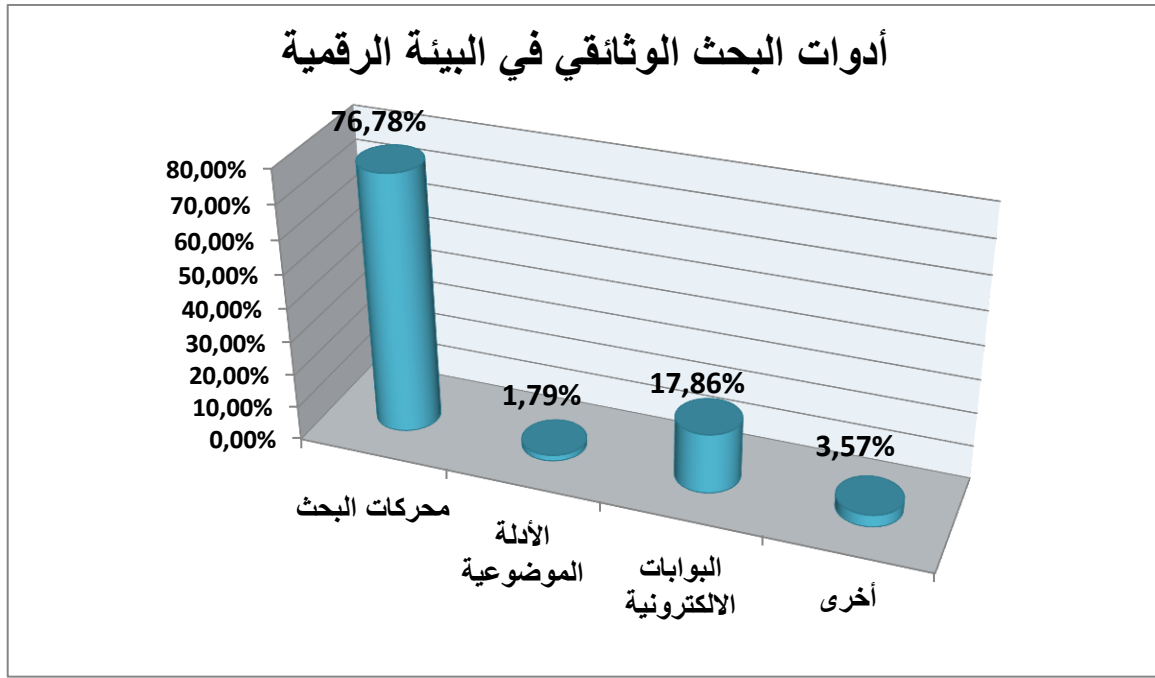
5: طبيعة الوثائق المبحوث عنها:



نلاحظ من خلال الشكل أن الأشكال النصية أخذت نسبة كبيرة جدا وكانت 75% وذلك راجع لاستعمالها من طرف الطلبة الباحثين لاعتمادهم في إنجاز البحوث، المذكرات وإثراء الرصيد المعرفي من خلال الكتب، قواميس، موسوعات... مقارنة بالبيانات والرسومات والأشكال السمعية البصرية وكذلك الوثائق الأخرى والتي كانت نسبتها ضئيلة جدا لاستعمالها عند الحاجة إليها.

02: المحور الثاني: الأدوات المستخدمة في البحث الوثائقي داخل البيئة الرقمية.

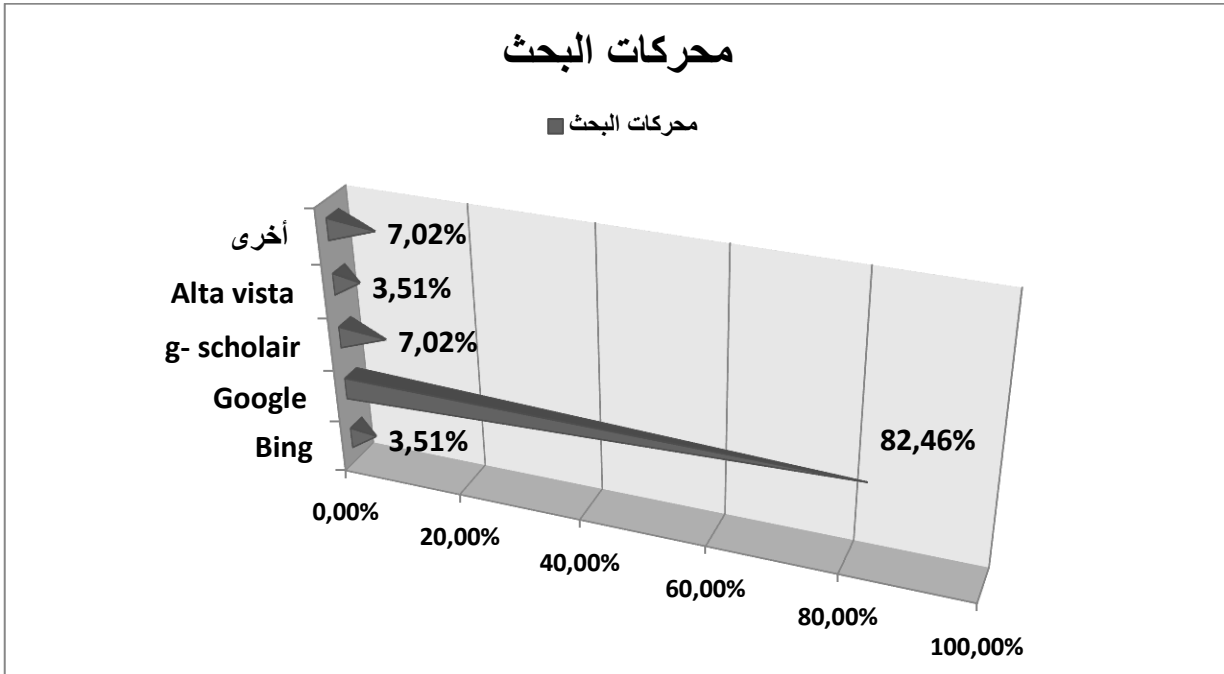
01: أهم أدوات البحث الوثائقي في البيئة الرقمية:



من خلال الشكل يتبين أن استعمال محركات البحث أثناء عملية البحث من أكثر الأدوات المستعملة حيث بلغت نسبة 76.78% مقارنة بالأدوات الأخرى وهذا راجع لسهولة البحث بها وتقدم توجيهات بالإضافة إلى تعدد طرق البحث وكذا إمكانيات الربط بين المصطلحات في إطار صياغة استراتيجية البحث بواسطة الكلمات المفتاحية، لتأتي البوابات الالكترونية في المرتبة الثانية لكونها وجهات تتيح للمستخدم الانتقال إلى مواقع أخرى من خلال الإحالات والروابط، في حين جاءت الأدلة الموضوعية وأدوات أخرى في المرتبة

الأخيرة بنسبة ضعيفة جدا وضئيلة تراوحت بين 01% و 03% وهذا راجع إلى صعوبة البحث بها وعدم معرفتهم بها.

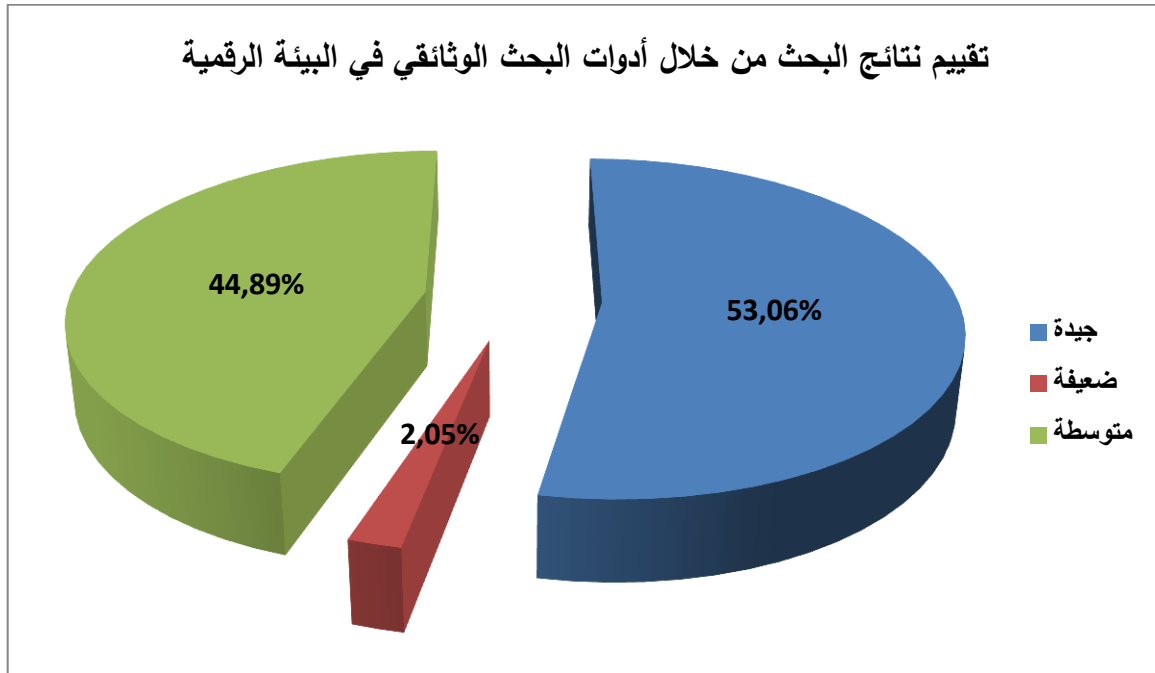
02: أهم محركات البحث التي تستخدمها:



من خلال الشكل نلاحظ أن محرك البحث المستخدم بصفة كبيرة هو Google وذلك بنسبة 82.46% وهي نسبة كبيرة جدا وتعبّر عن مدى انتشار هذا المحرك وسمعته بين أوساط الطلبة الباحثين عبر الشبكة العنكبوتية كما يعتبر من أضخم محركات البحث والتنقيب عن المعلومات بالإضافة إلى كبر قاعدة بياناته التي تستوعب عدة مواقع أخرى وصفحات وهذا مقارنة بالمحركات الأخرى، ليأتي بعد ذلك في المرتبة الثانية g-scholair و محركات أخرى بنسبتين متساويتين بلغت 7.02% لتأتي في الأخير Alta vista و Bing وذلك لاستعماله

عند الحاجة الملحة إليها على الرغم من أنها تعتبر من أول محركات البحث، ويرجع ذلك إلى أن Google الذي يعد المسيطر على البحث في أعماق الأنترنت والوصول إلى المعلومات.

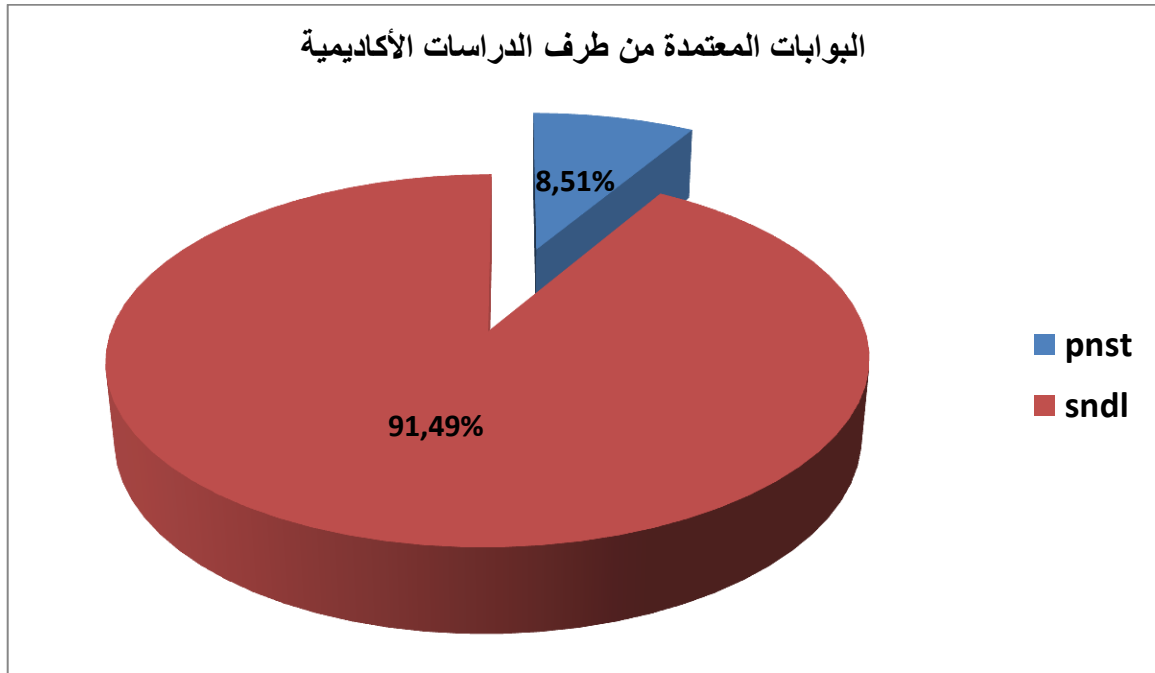
03: كيف تقيم نتائج البحث التي تقدمها أدوات البحث الوثائقي في البيئة الرقمية.



من خلال الشكل نلاحظ أن تقييم نتائج البحث التي تقدمها أدوات البحث الوثائقي في البيئة الرقمية كانت جيدة وبنسبة كبيرة ومرتفعة وصلت إلى 53.06% وهذا راجع إلى التوصل إلى المعلومات المطلوبة وسهولة التعامل معها وبذلك تكون النتائج جيدة، أما بنسبة لاحتمال متوسطة فكانت النسبة 44.89% وجاءت في المرتبة الثانية وهنا يرجع إلى درجة

تحكم الفئة، في عملية البحث وعدم تلقي أي صعوبات في التعامل مع هذه الأدوات البحثية، في حين أشارت نسبة 2.05% إلى ضعيفة وذلك لعدم التحكم في أدوات البحث الوثائقي وبالتالي ظهور نتائج ضعيفة.

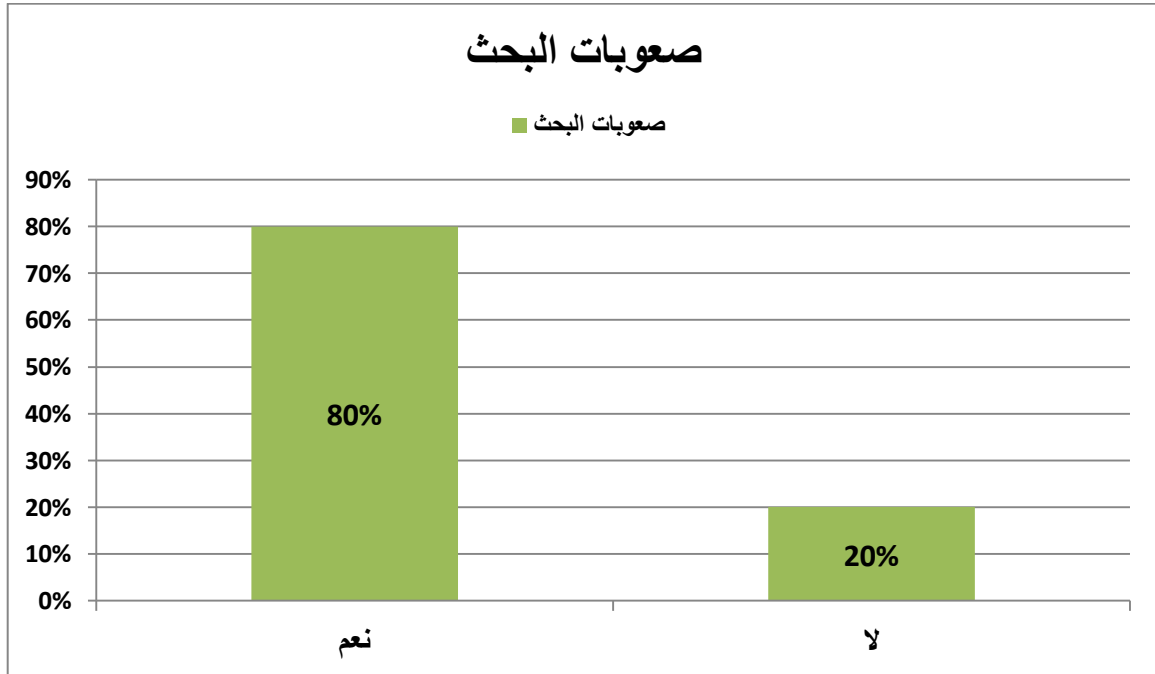
04: أهم البوابات التي تعتمد عليها الدراسات الأكاديمية.



من خلال الشكل يتبين أن من بين البوابات التي تعتمد عليها الدراسات الأكاديمية sndl حيث كانت النسبة مرتفعة جدا بلغت 91.49% مقارنة ببوابة pnst التي كانت 8.51% وهذا يرجع لكون sndl يعتبر من أهم البوابات البحثية التي تحتوي على جميع المراجع البحثية

المتاحة فيه وسهولة الوصول إليها، في حين تعتبر pnst البوابة الوطنية للإشعارات وهذا ما يجعل الباحث يقلل من الاعتماد عليها لعدم احتوائها على مراجع أخرى.

05: الصعوبات التي واجهتها في البحث الوثائقي في البيئة الرقمية.

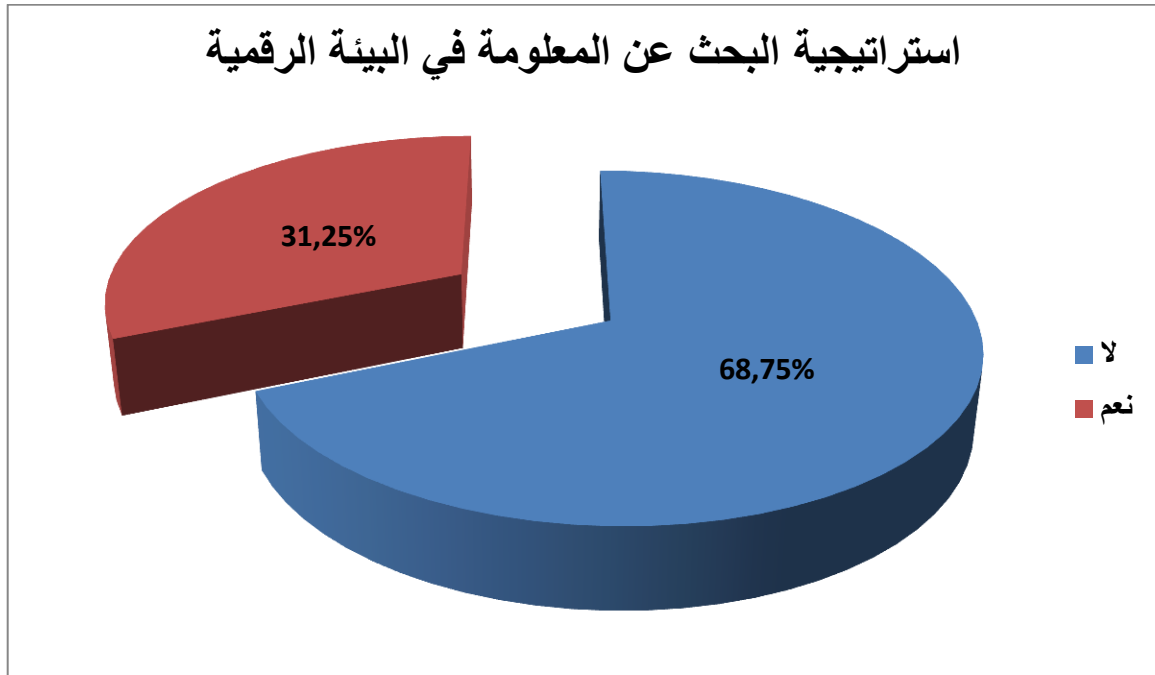


يتبين من خلال الشكل أن نسبة من واجهوا صعوبات في عملية البحث الوثائقي في البيئة الرقمية كبيرة جدا بـ 80% مقارنة بمن لم يواجهوا صعوبات في ذلك والتي كانت نسبتها 20% وهذا يرجع إلى عدم اكتساب مهارات وتقنيات خاصة بعمليات البحث الوثائقي داخل البيئة الرقمية، أما بالنسبة للذين لم يواجهوا صعوبات في عملية البحث فتعتبر الفئة

التي تتحكم وتكتسب مهارات وتقنيات عالية في هذه البيئة الرقمية وكذلك في استخدام مختلف تطبيقات الأنترنت والتكنولوجيا الحديثة.

03: المحور 03: مهارات وتقنيات البحث الوثائقي في البيئة الرقمية.

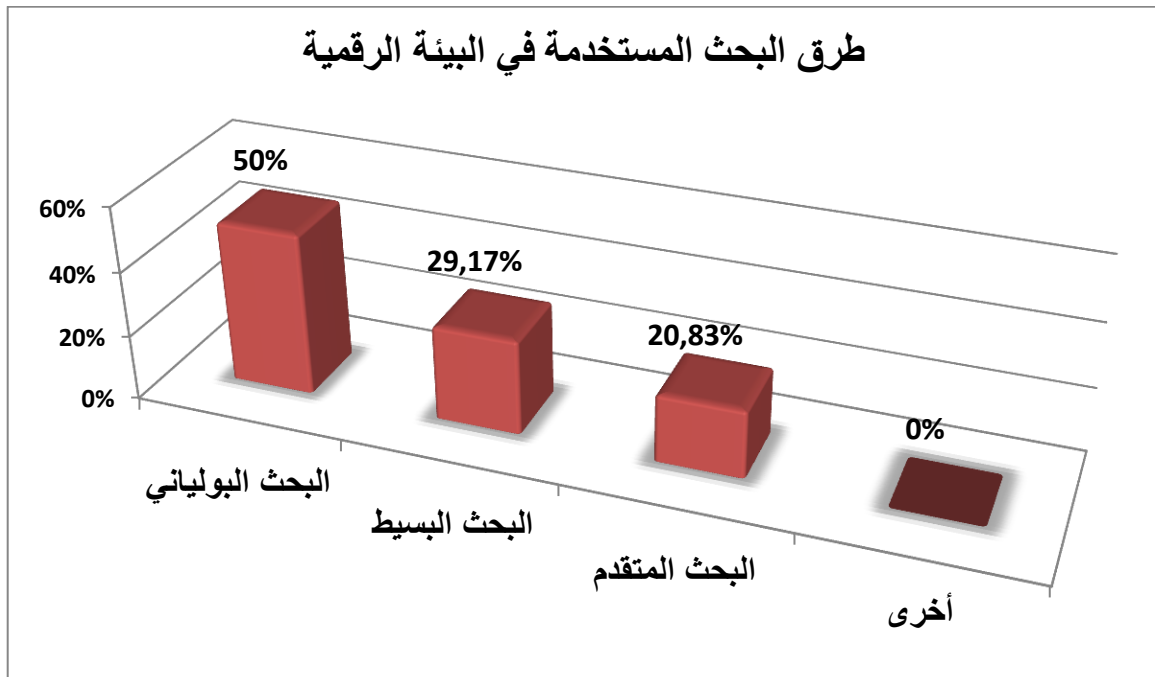
01: استراتيجية البحث عن المعلومة في البيئة الرقمية.



يتبين من خلال الشكل أن احتمال "لا" كانت نسبتها مرتفعة حيث بلغت 68.75 % وهذا راجع إلى أن أغلب الطلبة الباحثين ليست لديهم استراتيجية واضحة أثناء عملية البحث عن المعلومة في البيئة الرقمية، وعدم اكتسابهم لمهارات والتقنيات الخاصة بالبحث الوثائقي داخل هذه البيئة مقارنة بمن أجابوا ب "نعم" حيث بلغت نسبتها 31.25% وهذا لكون فئة قليلة لها

دراية ومعرفة عن استراتيجيات البحث ومهاراته وتمكنهم من الخبرة في مجال الإعلام الآلي لكثرة البحث داخل شبكة الأنترنت.

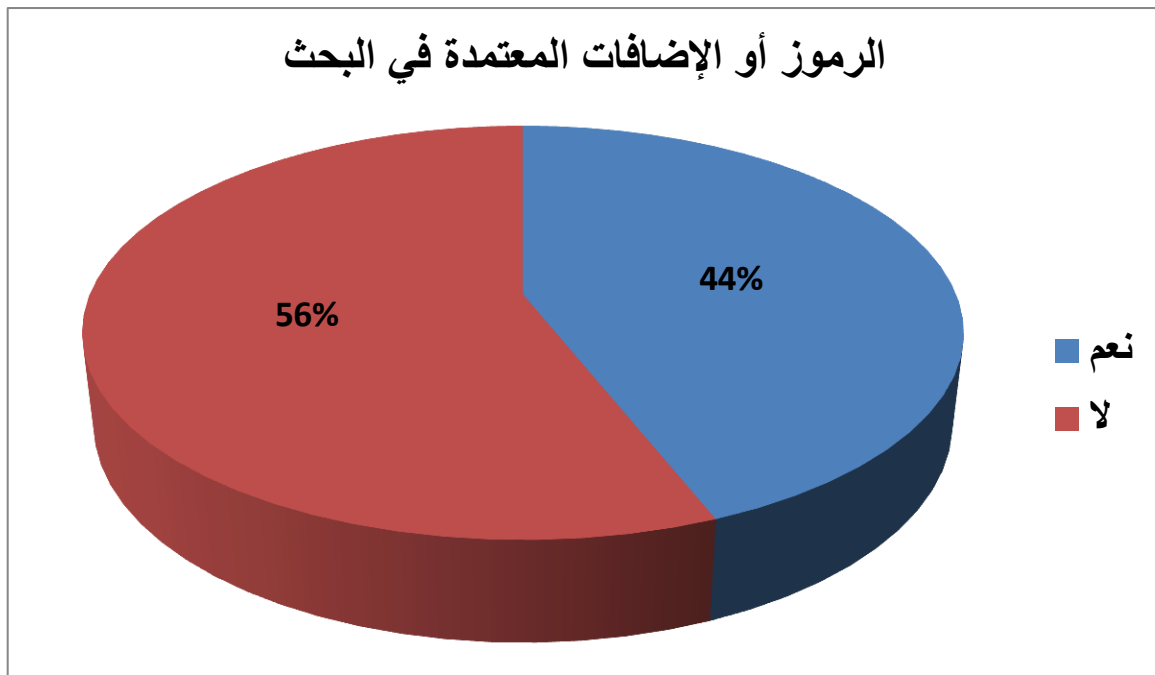
02: طرق البحث المستخدمة في البيئة الرقمية.



يتبين من خلال الشكل أن نسبة 50% من أفراد العينة تفضل طريقة البحث البوليائي وهذا ربما يرجع إلى ما توفره هذه التقنية من معاملات واضحة من معاملات أو الروابط التي تنشئ علاقات بين الكلمات وعبارات الموضوع وما تقدمه من نتائج عميقة ومحددة، ليأتي في المرتبة الثانية البحث البسيط والبحث المتقدم على التوالي بنسب متساوية تقريبا بلغت بين 20% و 29% وهذا يرجع إلى عدم معرفة الطلبة لهذين التقنيتين في عملية البحث، في حين

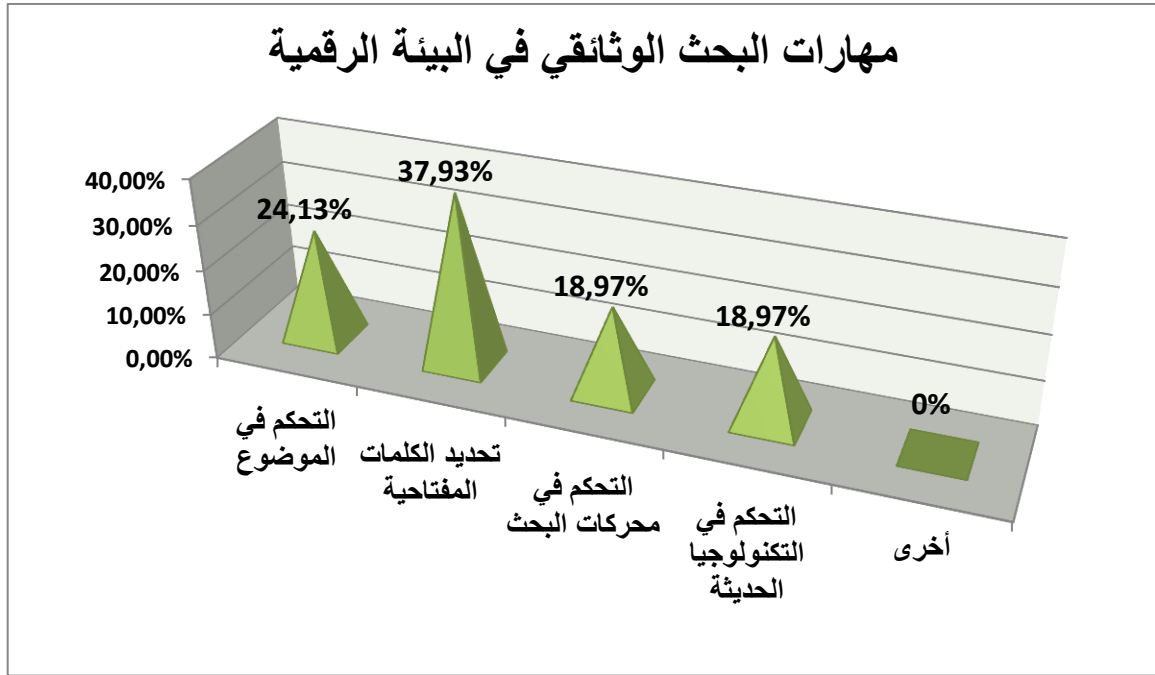
كان انعدام البحث بطرق أخرى ومنه يتبين أن الطلبة ليس لديهم معرفة بتقنيات أخرى غير هذه التقنيات.

03: الاعتماد على الرموز أو إضافات أخرى في عملية البحث.



نلاحظ أن نسبة 56% ممن لا يعتمدون على الرموز والإضافات في عملية البحث وذلك يعود لاستخدام محركات بحث أخرى أو بكلمات أو إضافات بسيطة أو تقنيات أخرى متاحة في مختلف محركات البحث أو لعدم اكتسابهم تقنيات إضافة الرموز، كما جاءت نسبة 44% ممن يعتمدون على هذه الرموز والإضافات في عملية بحثهم وهذا لكونهم يستخدمون هذه التقنية لما توفره من معاملات منطقية وضبط للمصطلحات و إنشاء علاقات بين الكلمات لاستخراج معلومات دقيقة وفق أداة فائقة.

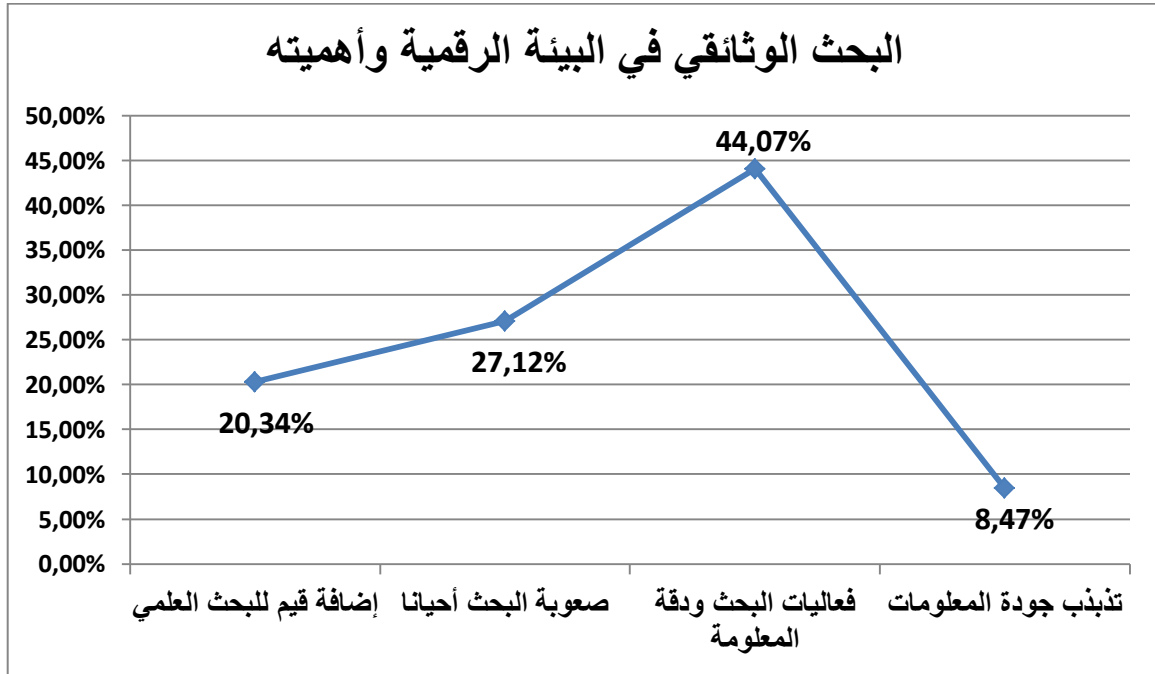
04: تكمن مهارات البحث الوثائقي في البيئة الرقمية.



من خلال الشكل يتضح أنه من بين أكثر المهارات في البحث الوثائقي في البيئة الرقمية من طرف العينة هي تحديد الكلمات المفتاحية حيث بلغت نسبتها 37.93% وهي مرتفعة وهذا يرجع لاستعمالها أثناء عملية البحث لكونها تقدم نتائج محددة للموضوع المبحوث عنه وتسهيل عملية الوصول إلى المعلومة، لتأتي في المرتبة الثانية مهارات التحكم في الموضوع وفي محركات البحث وكذلك في التكنولوجيا الحديثة بنسب متساوية تقريبا وهذا يرجع لكون هذه الفئة من العينة ليس لديهم كفاية في مجال استخدام محركات البحث وكذلك مهارات البحث الوثائقي داخل البيئة الرقمية.

في حين كانت مهارات أخرى منعدمة تماما لعدم دراية الطلبة بها وعدم معرفتهم وتمكنهم من التكنولوجيات الحديثة التي أصبحت اليوم العامل الرئيسي في مجال البحث عن المعلومة.

05: أهمية البحث الوثائقي في البيئة الرقمية.



يتبين لنا من خلال الشكل أن نسبة 44.07% كانت في فعالية البحث ودقة المعلومة من طرف العينة وهي نسبة مرتفعة مقارنة بالنسب الأخرى وهذا يرجع إلى أن أفراد العينة يجدون معلومات كافية ودقيقة وسهلة لأن البحث الوثائقي يعتمد على استراتيجية منظمة تجعل من الباحث يصل إلى المعلومة أو الوثيقة بشكل بسيط وسريع، لتأتي في المرتبة الثانية صعوبة البحث أحيانا بنسبة 27.12% وكذلك إضافة قيم للبحث العلمي بنسبة 20.34% وهي نسبة

متوسطة تقريبا تبين أن أهمية البحث الوثائقي كذلك تكمن في إضافة قيم للبحث العلمي وإثراء الرصيد العلمي للباحث مع وجود بعض الصعوبات الطفيفة في عملية البحث، في حين نجد نسبة تذبذب جودة المعلومة بنسبة ضئيلة جدا وصلت إلى 8.47% مما يوحي أن هذه المعلومات الموجودة في البيئة الرقمية أثناء عملية البحث تكون في بعض الأحيان متذبذبة وغير كافية بالنسبة للباحث.

04: النتائج العامة للدراسة:

بعد عملية إجراء الدراسة وتحليل بيانات الاستبيان توصلنا إلى النتائج التالية:

- ❖ من بين المصادر الأكثر التي يعتمد عليها الطلبة أثناء عملية البحث هي الكتب وذلك لعدم تعامل الطلبة مع التكنولوجيات الحديثة.
- ❖ يتمثل البحث الوثائقي في جمع المصادر والمعلومات عن طريق وسائل مختلفة.
- ❖ الدافع الرئيسي لأغراض البحث الوثائقي بالنسبة للطلبة هو إعداد مذكرة التخرج.
- ❖ اعتماد الطلبة على تكنولوجيا الأنترنت في عملية البحث الوثائقي تعتبر متوسطة.
- ❖ من بين المشاكل التي تواجه الباحث من خلال عينة الدراسة في عملية البحث عبر البيئة الرقمية هو عائق اللغة.
- ❖ تعتبر الوثيقة النصية من بين الوثائق الأكثر بحثا عنها من طرف عينة الدراسة.

- ❖ من أكثر الأدوات المستخدمة من طرف الطلبة في عملية البحث داخل البيئة الرقمية هي محركات البحث.
- ❖ مستوى المعلومات المقدمة من طرف أدوات البحث كانت متوسطة.
- ❖ تحتاج عينة الدراسة إلى تدريب على اكتساب مهارات البحث وتقنياته، وكذلك إتباع طرق واستراتيجيات البيئة الرقمية أثناء البحث الوثائقي.

05: النتائج على ضوء الفرضيات:

الفرضية العامة:

لا يستخدم الطلبة الجامعيون لمهارات وتقنيات البحث الوثائقي في البيئة الرقمية.

يتبين من خلال النتائج المتوصل إليها بعد تحليل الاستبيان أنها محققة وذلك لأن الطلبة الجامعيون ليست لهم مهارات وتقنيات تختص بالبحث الوثائقي في البيئة الرقمية بشكل كامل، حيث تعتبر طرق البحث لديهم عشوائية وبسيطة.

الفرضيات الفرعية:

الفرضية 01:

يتميز البحث الوثائقي في البيئة الرقمية بالحاجة إلى وجود استراتيجية مدروسة.

يتبين أن الفرضية لم تتحقق لأن أفراد العينة لا تستخدم استراتيجية البحث الوثائقي في البيئة الرقمية حيث نجد أنها تتبع عدة استراتيجيات وطرق مختلفة مما يؤدي بالباحث لعدم وصوله لتحقيق اكتفاء في المعلومات والوثائق المبحوث عنها وكذلك في عدم تنظيم العمليات البحثية داخل تلك البيئة الرقمية.

الفرضية 02:

يعتمد البحث الوثائقي في البيئة الرقمية على أدوات مختلفة منها محركات البحث. يتضح من خلال ذلك أن الفرضية محققة بنسبة كبيرة جدا وذلك من خلال أفراد العينة المدروسة، حيث يتبين أن أغلب الطلبة يستعملون محركات البحث أثناء عملية البحث لما لها من أهمية لهم داخل هذه البيئة الرقمية، كما يعتبرونها أهم أداة بحث عن المعلومات والوثائق التي توفرها هذه البيئة وذلك من أجل إتمام بحوثهم العلمية بطريقة حديثة وسريعة جدا.

الفرضية 03:

يحتاج البحث الوثائقي في البيئة الرقمية إلى وجود مهارات وتقنيات تتمثل في التحكم في موضوع البحث والتكنولوجيات الحديثة.

يتبين أن الفرضية لم تتحقق وذلك من خلال عينة الدراسة لأن الطلبة لا يتقنون لهذه المهارات والتقنيات وأدوات البحث عن المعلومات في البيئة الرقمية وعدم التحكم فيها بشكل كامل وكذلك في طرق البحث أثناء عملية البحث.

06: مقترحات الدراسة:

تتمثل في بعض المقترحات التي تم التوصل إليها من خلال نتائج الدراسة وهي كالتالي:

- يجب على الطلبة الباحثين أثناء عملية البحث داخل البيئة الرقمية أن تكون لديهم جميع الطرق البحثية الخاصة بالبيئة الرقمية من أجل الاستمرار في عملية البحث.
- ينبغي على الباحثين اكتساب وتطوير مهاراتهم البحثية داخل هذه البيئة وذلك عن طريق التمرن على التكنولوجيا الحديثة.
- على الطلبة الباحثين تعداد وسائل البحث أثناء عملية البحث دون الاعتماد على وسيلة واحدة في البحث.
- إدراك الطلبة واكتسابهم لعدة لغات من أجل تفادي عائق اللغة أثناء عملية البحث داخل البيئة الرقمية.

الختامة

خاتمة:

إن البيئة الرقمية لعبت دورا مهما في مجال البحث الوثائقي حيث تعد من بين المصادر التي توفر للباحثين معلومات ووثائق من أجل تدعيم أبحاثهم ودراساتهم العلمية، إلا أنها تحتاج إلى عدة وطرق وأساليب من أجل الوصول إلى الشيء المرغوب فيه وكذلك تخطي المشاكل والصعوبات التي يتلقاها الباحث أثناء عملية البحث فيها، وبالتالي على الباحث مواكبة ومسايرة هذه التحديثات التكنولوجية المتجددة وإتقان مهاراتها والتحكم في استراتيجياته البحثية والإجابة على أسئلة الباحث وما يحتاجه من معلومات.

وهذا ما استقرئناه من خلال دراستنا التي قمنا بها والتي واجهتنا فيها بعض الصعوبات تمثلت في قلة المراجع التي تتعلق بموضوع البحث الوثائقي داخل البيئة الرقمية وكذلك قلة الدراسة عنه، أما الجانب الميداني للدراسة فكانت نتائجه من خلال أفراد العينة في محاولة ما إذا كان لهم الرغبة في استخدام مهارات وتقنيات البحث الوثائقي في البيئة الرقمية ودرجة اعتمادهم على أهم أدوات البحث المختلفة مثل محركات البحث وكذلك التحكم في موضوع البحث والتكنولوجيات الحديثة.

إذ بينت الدراسة أن جل الطلبة ليست لديهم تقنيات ومهارات عالية أثناء عملية البحث عن المعلومات والوثائق الخاصة بهم وأنها عشوائية، كما يعتمدون على أنواع محركات البحث

خاتمة

بصفة كبيرة جدا وذلك لاعتبارها أداة بحث جديدة ودقيقة توفر المعلومات وتقوم بمساعدة الباحث من خلال وضع الكلمات المفتاحية أثناء عملية البحث كما تتميز بسرعة البحث عن الوثيقة أو المعلومة بجميع أشكالها.

إلا أنهم يحتاجون إلى مهارات وتقنيات وطرق و أساليب تتمثل في التحكم في موضوع البحث من أجل تسهيل عملياتها داخل هذه البيئة الرقمية.

وبذلك توصلنا إلى أن البحث الوثائقي في البيئة الرقمية يستلزم من الباحث وضع استراتيجية مدروسة وذلك من خلال تطبيق جميع تقنيات ومهارات واستعمال التكنولوجيات الحديثة عند عملية البحث بشكل صحيح وإيجابي من أجل تسهيل هذه العمليات البحثية والمحافظة على المعلومات واسترجاعها عند الحاجة.

البيبايو غرافية

❖ قواميس وموسوعات:

1. الصرايره، خالد عبده. الكافي في مفاهيم علوم المكتبات والمعلومات: عربي، انجليزي. عمان: دار كنوز المعرفة العلمية، 2010م-1431هـ.
2. قاري، عبد الغفور عبد الفتاح. معجم مصطلحات المكتبات والمعلومات: انجليزي عربي. الرياض: مكتبة الملك فهد، 2000.

❖ الكتب:

3. العزاوي، عبد الرحمن حسين. أصول البحث العلمي. عمان: دار الخليج، 2005.
4. الدباس، ريا أحمد. خدمات المعلومات في المكتبات التقليدية والالكترونية. عمان: دار البداية، 2012م/1433هـ.
5. النوايسة، غالب عوض. مصادر المعلومات في المكتبات ومراكز المعلومات. عمان: دار الصفاء، 2009.
6. النوايسة، غالب عوض. الإنترنت والنشر الإلكتروني: الكتب الإلكترونية والدوريات الإلكترونية. ط1. عمان: دار الصفاء، 1432هـ/2011م.
7. السامرائي، إيمان فاضل؛ أبو عجيمة، يسري أحمد. قواعد البيانات ونظم المعلومات في المكتبات ومراكز المعلومات. عمان: دار المسيرة، 2009.

8. النقيب، متولي. مهارات البحث عن المعلومات وإعداد البحوث في البيئة الرقمية. القاهرة: الدار المصرية اللبنانية، 2008.
9. الهوش، أبوبكر محمود. أدوات البحث عن المعلومة في البيئة الرقمية. القاهرة: دار السحاب، 2013.
10. بالمفلح، فاتن سعيد. أساسيات نظم استرجاع المعلومات الالكترونية. الرياض: مكتبة الملك فهد الوطنية، 1427هـ.
11. بن علي الغانم، منى. الأدلة الموضوعية العربية على شبكة الأنترنت. الرياض: مكتبة الملك فهد الوطنية، 1430/2009.
12. زرواتي، رشيد. تدريبات على منهجية البحث العلمي في العلوم الاجتماعية. قسنطينة: ديوان المطبوعات الجامعية، 2008.
13. عليان، ربحي مصطفى؛ المومني، حسن أحمد. أساسيات المكتبات والمعلومات والبحث العلمي. عمان: عالم الكتب الحديث، 2009.
14. عليان، ربحي مصطفى. المكتبات والمعلومات والبحث العلمي. الأردن: عالم الكتب الحديث، 2006.
15. عليان، ربحي مصطفى. المكتبات الإلكترونية والمكتبات الرقمية. ط2. عمان: دار الصفاء، 2015/1436.
16. قنديلجي، عامر إبراهيم؛ النجار، حسن رضا. علم المعلومات والنظم والتقنيات. عمان: دار المسيرة، 2015.
17. قنديلجي، عامر إبراهيم؛ السامرائي، إيمان فاضل. حوسبة (أتمتة) المكتبات. عمان: دار المسيرة، 2004.

18. قنديلجي، عامر إبراهيم؛ عليان، ربحي مصطفى؛ السامرائي، إيمان فاضل. مصادر المعلومات: من عصر المخطوطات إلى عصر الأنترنت. عمان: دار الفكر، 2000.

19. قنديلجي، عامر؛ عليان، ربحي. السامرائي، إيمان. مصادر المعلومات التقليدية والإلكترونية. عمان: دار اليازوري العلمية، 2009.

20. رولي، جنيفر. أسس تقنية المعلومة. تر: العكرش، عبد الرحمن بن حمد. الرياض: مكتبة الملك فهد الوطنية، 1993.

21. روبين، رولاند. الدليل المبتكر للبحث عبر الأنترنت. تر بهاء، شاهين. القاهرة: مجموعة النيل العربية، 2003.

❖ المقالات:

22. الجندي، محمود عبدالكريم. مناهج البحث في مقالات دوريات المكتبات والمعلومات العربية: دراسة تحليلية. مجلة مكتبة الملك فهد الوطنية. مج18، ع2، 1433هـ. 2012م.

23. بودربان، عزالدين؛ شعلال، سليمة. الحاجة إلى التدريب الإلكتروني على البحث الوثائقي لدى الأساتذة و الباحثين المنخرطين في النظام الوطني sndl بالجزائر: جامعة تبسة. المجلة الأردنية للمكتبات والمعلومات، مج.50 (ع.3)، 2015.

24. بن الشعيرة، سعاد؛ سعدي، سليمة. استراتيجية البحث عن المعلومات الإلكترونية. مجلة دراسات وأبحاث في المعلومات والتوثيق العلمي والتكنولوجي، مج 1 (ع.1). (د.ت)

25. حواطي، عتيقة؛ بودربان، عزالدين. استراتيجيات المعلومات العلمية والتقنية عبر الأنترنت واستخدامها من طرف الأساتذة الباحثين الجامعيين. مجلة RIST، مج، 20، ع، 1.

❖ الرسائل الجامعية:

26. بودربان، عزالدين. البحث الوثائقي التربوي في مجتمع المعلومات: دراسة ميدانية في المؤسسات التربوية قسنطينة. جامعة الأمير عبد القادر: قسنطينة. دكتوراه، 2005/2004.

27. بوشارب، بولوداني لزهري. المكتبات الجامعية داخل البيئة الالكترونية: دراسة ميدانية بالمكتبة الجامعية المركزية لجامعة فرحات عباس سطيف. ماجستير: علم المكتبات. قسنطينة، 2006.

28. بن زايد، عبد الرحمان. تنظيم واسترجاع المعلومات على الشبكة العنكبوتية بين هيمنة محركات البحث وفعالية تقنية الفلكسونومي. مذكرة ماجستير. قسنطينة، 2012/2011.

29. هتهات محمد. سلوكيات الأساتذة الباحثين للوصول إلى المعلومات في البيئة الرقمية: الأساتذة الباحثون بجامعتي الجلفة والأغواط أنموذجاً. رسالة ماجستير: جامعة وهران، علم المكتبات والعلوم الوثائقية، 2015/2014.

30. لحواطي، عتيقة. استرجاع المعلومات العلمية والتقنية في ظل البيئة الرقمية ودوره في دعم الاتصال العلمي بين الباحثين: دراسة ميدانية مع الأساتذة الباحثين بجامعة محمد الصديق بن يحيى-جيجل. دكتوراه دولة. قسنطينة، 2014/2013.

31. مصباح، عمر. توظيف الباحثين الجامعيين للمعلومات في البيئة الرقمية: الأساتذة الجامعيون بكلية العلوم الاجتماعية بمستغانم. مذكرة الماستر. جامعة مستغانم، 2015.2016.

32. عميمور، سهام. المكتبات الجامعية ودورها في تطوير البحث العلمي في ظل البيئة الالكترونية: دراسة ميدانية بالمكتبات الجامعية لجامعة جيجل- مذكرة ماجستر. قسنطينة، 2012/2011.

❖ المؤتمرات:

33. حسن، نصر الدين أحمد. العوض، أحمد محمد الحسن. خدمات المعلومات في البيئة الرقمية: مكتبة أكاديمية سودائل للاتصالات. ورقة المؤتمر الحادي والعشرين لاتحاد المكتبات والمعلومات. بيروت: لبنان، 2010.

❖ الندوات:

34. رياض، داليا نصار. ورقة عن الجوانب الفنية لمحركات البحث واقتصادياتها على شبكة الأنترنت. ندوة عن تأثير محركات البحث على إدارة الأنترنت. مصر: الإسكندرية، 2005/8/4-7/31.

<http://serch.mandumah.com/Record/120135.pdf>

❖ الويبوغرافيا:

35. بن الطيب، زينب. مجموعات مصادر المعلومات الالكترونية ودورها في تطوير خدمات المعلومات بالمكتبات الجامعية الجزائرية: المكتبة المركزية أم البواقي نموذجا. أطلع يوم 2018/04/25، على الخط

<http://www.researchgate.net/puplication/291138596-mjmw>.

36. الجوهري، أمجد عبد الهادي. استخدام أدوات البحث الذكية المتاحة على

الويب في البحث العلمي: دراسة استكشافية مقارنة لطلاب الدراسات العليا

بجامعة المنيا. أطلع يوم (2018/03/12)متاحة على الخط:

<http://dx.doi.org/10.5339/qpoc.2015>. cit this article as:el gohary AA.

❖ كتب باللغة الأجنبية:

37. honor, o. forme le étudiants a la recherche d'information par l'analyse de l'active. Paris:l'université de la recherche d'information. October2009.

38. Perni, o. des engnes de la recherche d'information. mémoire de la recherche culture communication université de paris. Paris. 2008.

الملاحق

وزارة التعليم العالي والبحث العلم

جامعة عبد الحميد بن باديس- مستغانم-

قسم: العلوم الانسانية

كلية: العلوم الاجتماعية والانسانية

شعبة: علم المكتبات

في إطار إعداد مذكرة لنيل شهادة الماستر في علم المكتبات

تخصص: نظم المعلومات والتكنولوجيا الحديثة والتوثيق

تحت عنوان:

البحث الوثائقي في البيئة الرقمية:

**طلبة علم المكتبات والمعلومات السنة الثانية
ماستر جامعة مستغانم. أنموذجا.**

إشراف الأستاذ:

د. لزرق هواري

* إعداد الطالبين:

- حشيفة حمزة

- ربيعي عبد العزيز

نرجو من سيادتكم المحترمة أنتم طلبة الثانية ماستر علم المكتبات الإجابة عن أسئلة استمارة أمام الإجابة المختارة. (x) الاستبيان التي بين أيديكم، وذلك بوضع علامة ونحيطكم علما أن هذه المعلومات لن تستغل إلا لغرض البحث العلمي.

وفي الأخير تقبلوا منا فائق الاحترام والتقدير.

السنة الجامعية: 2017/ 2018

الجنس: ذكر أنثى

المحور الأول: البحث الوثائقي وخصوصية البيئة الرقمية

1 - ما هي أهم مصادر البحث التي تعتمد عليها في إنجاز بحثك ؟

كتب رسائل جامعية

دوريات علمية مواقع المكتبات الرقمية

مصادر أخرى

أذكرها:

2 - ماذا يمثل لك البحث الوثائقي؟

جمع مصادر المعلومات عن طريق وسائل مختلفة

سهولة الوصول إلى المعلومات

دقة المعلومات وجودتها

شكل من أشكال البحث العلمي المنظم

3 - ما هي أغراض البحث الوثائقي ؟

إعداد مذكرات التخرج تحضير المحاضرات والدروس

إثراء الرصيد العلمي تنمية منهجية البحث العلمي

أخرى، أذكرها:

4 - ما هي درجة اعتمادكم على تكنولوجيا المعلومات وشبكة الانترنت في تحصيل المعلومات ؟

كبيرة متوسطة منعدمة ضعيفة

1-4 - في حال تم الاعتماد على الانترنت ما هي الدوافع وراء ذلك ؟

السرعة في الوصول إلى المعلومة وجود أدوات الضبط البيبليوغرافي

حداثة المعلومة ودقتها مجانية المعلومة

2-4 - في حال عدم الاعتماد على الانترنت ما هي الدوافع وراء ذلك ؟

تعقد البيئة الرقمية عائق اللغة

عدم التمكن من أدوات البحث عدم معرفة تقنيات البحث

5- ما هي طبيعة الوثائق المبحوث عنها داخل البيئة الرقمية ؟

أشكال نصية بيانات ورسومات

أشكال سمعية بصرية أشكال بصرية

أخرى:.....

المحور الثاني: الأدوات المستخدمة في البحث الوثائقي في البيئة الرقمية

1- ما هي أهم أدوات البحث الوثائقي في البيئة الرقمية ؟

محركات البحث الأدلة الموضوعية البوابات الإلكترونية

أخرى، أذكرها:.....

2- ما هي أهم محركات البحث التي تستخدمها؟

Google Bing

AltaVista g- scholar

أخرى:.....

3- كيف تقيم نتائج البحث التي تقدمها أدوات البحث الوثائقي في البيئة الرقمية ؟

جيدة ضعيفة متوسطة

4- ما هي أهم البوابات التي تعتمد عليها في اعتماد الدراسات الأكاديمية ؟

SNDL PNST

5- هل سبق أن واجهت صعوبات في عملية البحث الوثائقي في البيئة الرقمية ؟

نعم لا

علل:.....

المحور الثالث: مهارات وتقنيات البحث الوثائقي في البيئة الرقمية

1 - هل لديك إستراتيجية واضحة للبحث عن المعلومة في البيئة الرقمية ؟

نعم لا

وضح:.....

2- ما هي أهم الطرق البحث المستخدمة في البيئة الرقمية؟

البحث البوليفاني البحث البسيط البحث المتقدم

أخرى:.....

3- هل تعتمد على رموز أو إضافات في عملية البحث؟

نعم لا

وضح:.....

4- فيما تكمن بالنسبة لك مهارات البحث الوثائقي في البيئة الرقمية ؟

التحكم في الموضوع تحديد الكلمات المفتاحية

التحكم في محركات البحث التحكم في التكنولوجيا الحديثة

أخرى:.....

5- فيما تكمن أهمية البحث الوثائقي في البيئة الرقمية؟

إضافة قيم للبحث العلمي صعوبة البحث أحيانا

فعالية البحث ودقة المعلومة تذبذب جودة المعلومات

المستخلص

إن ظهور ما يعرف بالبيئة الرقمية أدى إلى تغيير الكثير في مجال البحث حيث أصبح التعامل مع هذه البيئة أمر ضروري وحتمي لإكمال ما يحتاجه الباحث من وثائق ومعلومات. لقد أثرت هذه البيئة تأثيرا كبيرا على البحث الوثائقي من خلال طرق البحث فيها وكذا كيفية جمع المصادر من خلالها، وأهم المهارات والاستراتيجيات المتبعة فيها وهذا ما استنتجناه من خلال الدراسة مع طلبة علم المكتبات والمعلومات ماستر 02.

جاءت هذه الدراسة كمحاولة لمعرفة كيفية البحث الوثائقي في البيئة الرقمية وخصوصية هذه البيئة في البحث عن المعلومة، فكانت النتائج أن طلبة الماستر 02 ليس لديهم أهم المهارات وتقنيات البحث في هذه البيئة، كما كان اعتمادهم على عدة استراتيجيات وطرق مختلفة أثناء عملية البحث بغية استرجاع الوثائق ذات صلة ببحوثهم.

لكن تبقى حاجتهم الماسة إلى التحكم في تقنيات ومهارات التكنولوجيا الحديثة داخل البيئة الرقمية.

الكلمات المفتاحية: البحث الوثائقي، البيئة الرقمية، طلبة علم المكتبات ماستر 02.