



وزارة التعليم العالي و البحث العلمي

جامعة عبد الحميد بن باديس-مستغانم

كلية العلوم الاجتماعية و الانسانية

قسم العلوم الاجتماعية

شعبة علم النفس

مذكرة تخرج لنيل شهادة الماستر في علم النفس تخصص تعليمية العلوم

بعنوان:

**تأثير التغذية الراجعة الفورية-المؤجلة على المشاركة الصفية  
في مادة اللغة العربية لدى تلاميذ سنة أولى متوسط**

دراسة ميدانية بمتوسطة الشيخ باي بالعالم بدائرة أولف- ولاية ادرار

اشراف الأستاذ:

عمار ميلود

من اعداد الطالبة :

سمادي حليلة

أعضاء لجنة المناقشة:

د.مرنيز عفيف..... رئيسا

أ.عمار ميلود..... مؤطرا ومقررا

د.مسكين..... مناقشا

السنة الجامعية:2015-2016

## الإهداء

إلى أبي تاج رأسي وإلى أمي قرة عيني اللذان أنارا لي الطريق نحو العمل الجاد المخلص  
وربباني صغيرا ووضعا لي دستوري في الحياة ، وإلى أخوتي و أخواتي وإلى صديقاتي  
وأصدقائي الأعزاء وخاصة صديقتي أمستاني أمنة رفيقة دربي، أتقدم إليهم ببحثي هذا مع  
تقديري واعتزازي و عرفاني.

## كلمة شكر:

الحمد لله العالى القدير الذى أعاننى على إتمام هذا العمل وأعطانى القدرة على الاستمرار فى هذا العمل بجهد، لإخراج هذه الدراسة إلى حيز الوجود و أتقدم بجزيل الشكر إلى مشرفى عمار ميلود على رعايته الحثيثة لى، وتوجيهاته المستمرة أثناء العمل فى هذه الدراسة كما أتقدم بالشكر الجزيل إلى الأستاذة علاق كريمة رئيسة المسار على توجيهاتها المستمرة والتوعية خلال المسار الدراسى وأشكر كذلك الأستاذة فوعيش مغنية لمساعدتى و إعطائى بعض النصائح الخاصة بالبحث، كما أتقدم بجزيل الشكر كافة أساتذة علم النفس وأشكر أيضا زملائى فى الدراسة وصديقاتى بالإقامة الجامعية والى مدير المؤسسة والتلاميذ والأساتذة والى كل من بدل ما بوسعه من طاقة لإخراج هذا العمل.

وأتقدم بالشكر للأساتذة المناقشين على قبولهم مناقشة هذا العمل، والى جميع طلبة علم النفس وخاصة  
الدفعة المتخرجة 2015-2016 .

حليمة سمادى.

## ملخص البحث:

هدفت الدراسة التي هي بعنوان تأثير التغذية الراجعة الفورية المؤجلة على المشاركة الصفية لدى تلاميذ أولى متوسط في مادة اللغة العربية لمعرفة: هل تؤثر التغذية الراجعة الفورية والمؤجلة على المشاركة الصفية لدى تلاميذ أولى متوسط في مادة اللغة العربية بحيث إعتمدت على المنهج الوصفي لدى عينة مكونة من ثلاث أساتذة للغة العربية في التعليم المتوسط لمعرفة الأسلوب المستخدم للتغذية الراجعة من طرف أساتذة اللغة العربية والأثر الذي تتركه على المشاركة الصفية لدى التلاميذ وتم تطبيق شبكة ملاحظة ومقابلة مفتوحة مع الأساتذة . على مستوى دائرة أولف ولاية ادرار بمتوسطة الشيخ باي بلعالم وباستخدام النسب المئوية للمتغيرات وتم التوصل الى النتائج التالية :

أن التغذية الراجعة الفورية والمؤجلة هي المستخدمة من طرف أساتذة التعليم المتوسط لمادة اللغة العربية .

وأن التغذية الراجعة الفورية هي التي تحفز التلاميذ اولى متوسط على المشاركة الصفية

وأن التغذية الراجعة الفورية والمؤجلة لها تأثير على المشاركة الصفية لدى تلاميذ السنة أولى متوسط.

## قائمة المحتويات:

أ.....	كلمة شكر
ب.....	الإهداء
ج.....	ملخص البحث
د.....	قائمة المحتويات
ه.....	قائمة الجداول
و.....	قائمة الأشكال
ز.....	قائمة الملاحق
1.....	مقدمة البحث

### الفصل الأول: مدخل إلى الدراسة

04.....	1. مشكلة البحث
05.....	2. فرضيات البحث
06.....	3. أهداف البحث
06.....	4. أهمية البحث
06.....	5. مصطلحات البحث

### الفصل الثاني: التغذية الراجعة

09.....	1. تعريف التغذية الراجعة
09.....	2-أهمية التغذية الراجعة
09.....	3-متطلبات التغذية الراجعة
10.....	4-شروط التغذية الراجعة
10.....	5-مصادر التغذية الراجعة
10.....	6.أنماط التغذية الراجعة
11.....	7.أنواع التغذية الراجعة
11.....	8.التغذية الراجعة (الفورية، المؤجلة)

11.....	9. أسس التغذية الراجعة
12.....	10. خصائص التغذية الراجعة
12.....	11. أنواع التغذية الراجعة
14.....	12. المعلمون وإعطاء التغذية الراجعة
14.....	13. دور المعلم في ادارة الظروف التي تؤثر في التغذية الراجعة
14.....	14. التغذية الراجعة و التقييم.

### الفصل الثالث: الإدارة الصفية وعلاقته بالمشاركة

17.....	تمهيد
17.....	1. مفهوم الإدارة الصفية
17.....	2. مهام الإدارة الصفية
19.....	3. أهمية الإدارة الصفية
20.....	4. أهداف التعليم المصغر
20.....	5. أنواع الأسئلة
22.....	6. استخدام الثواب والعقاب(التعزيز)
22.....	7. دور المعلم في تطوير واستخدام استراتيجيات التعلم من خلال النشاط
22.....	8. المعلم ومدى استخدامه للأسلوب المباشر وغير المباشر
23.....	9. إستراتيجية التعليم القائم على التعلم التشاركي
23.....	10. مميزاته
23.....	خلاصة

## الفصل الرابع: الإجراءات المنهجية للدراسة

### 1 -الدراسة الاستطلاعية

- 1-1 الهدف من الدراسة الاستطلاعية.....26
- 2-1 المجال المكاني والزمني للدراسة الاستطلاعية.....26
- 3-1 عينة الدراسة الاستطلاعية.....26
- 4-1 أدوات الدراسة.....26
- 5-1- الخصائص السيكومترية لأداة البحث.....29

### 2- الدراسة الأساسية

- 1-2 منهج الدراسة.....30
- 2-2- الإطار الزمني والمكاني للدراسة.....31
- 3-2 مجتمع الدراسة.....31
- 4-2 عينة الدراسة الأساسية.....31
- 3- أدوات الدراسة.....31
- 3-1- الأساليب الإحصائية المستخدمة.....32
- 4- خطوات الدراسة.....32

## الفصل الخامس: عرض و مناقشة النتائج

- 01 -عرض النتائج المتعلقة بالفرضية الأولى.....33
- 02-عرض النتائج المتعلقة بالفرضية الثانية.....33
- 03-مناقشة النتائج المتعلقة بالفرضية الأولى.....54
- 04 -مناقشة النتائج المتعلقة بالفرضية الثانية.....55
- خاتمة.....57

58.....	التوصيات و الاقتراحات
59.....	المراجع
60.....	الملاحق

## قائمة الجداول

- 01-جدول يبين صدق المحتوى للمحاور.....27
- 02-جدول يبين صدق المحتوى لل فقرات الخاصة بالتغذية الراجعة الفورية.....27
- 03-جدول يبين صدق المحتوى لل فقرات للتغذية الراجعة المؤجلة.....28
- 04- جدول يوضح التعديلات التي أجريت على شبكة الملاحظة للتغذية الراجعة الفورية.....29
- 05-جدول يوضح التعديلات التي أجريت على الفقرات للتغذية الراجعة الفورية.....29
- 06-جدول يوضح التعديلات التي أجريت على الفقرات للتغذية الراجعة المؤجلة.....29
- 07-جدول يبين توزيع العينة حسب الجنس.....30
- 08-جدول يبين توزيع العينة حسب العمر.....30
- 09-جدول يقوم الأستاذ بمدح التلاميذ بألفاظ التلاميذ بألفاظ حميدة.....33
- 10-جدول يوضح يقوم لأستاذ بدم التلاميذ بألفاظ قاسية.....34
- 11-جدول يوضح يستدعي التلميذ إلى السبورة فوراً الإجابة.....35
- 12-جدول يوضح إتاحة الفرصة لمتعلم آخر بالرد على زميله مباشرة.....36
- 13-جدول يوضح يحدد مدى قرب إجابة التلميذ من الإجابة الصحيحة.....37
- 14-جدول يوضح يوقف المتعلم قبل إنهاء تدخلها إشارة بيده.....38
- 15-جدول يوضح طلب المعلم من المتعلمون إعادة صياغة السؤال حسب فهمهم.....39
- 16-جدول يوضح يثني على إجابة التلميذ مباشرة مصفقا له.....40
- 17-جدول يوضح ترك الفرصة للتلاميذ لمناقشة أجوبة أصدقائهم.....40
- 18-جدول يوضح مبادرة التلميذ دون طلب الأذن أثناء الإجابة.....41
- 19-جدول يوضح يختار التلاميذ الممتازين للإجابة عن الأسئلة.....42

- 20-جدول يوضح يختار التلاميذ الضعفاء للإجابة عن الأسئلة.....44
- 21-جدول يعمل على رأسه عند حديثه مع الطالب كيفما ما كان حديثه.....45
- 22-جدول يقدم أشياء عادية تشيحا للمتعلم.....46
- 23-جدول يبتسم عند مشاركة المتعلم تحفيزا له.....47
- 24-جدول يعاقب كل من يخطئ في الإجابة بالضرب.....48
- 25-جدول لا يحرك ساكنا عندما يجب المتعلم.....49
- 26-جدول يترك التعقيب على إجابة المتعلم غالى الحصة الموالية.....48
- 27-جدول يؤجل التعقيب حتى نهاية الحصة.....49
- 28-جدول يشير بيده إلى إجابة التلميذ سواء صحيحة أم خاطئة.....50
- 29-جدول يحدد الأستاذ مدى قرب إجابة التلميذ من الإجابة الصحيحة ملمحا.....51
- 30- جدول يبين النسبة المئوية الخاصة بالأساتذة.....52
- 31-جدول يبين النسبة المئوية الخاصة بالأساتذة.....54
- 32-جدول يوضح الفرق بين التغذية الراجعة الفورية والمؤجلة.....55

## قائمة الملاحق

شبكة ملاحظة ..... 62

مخرجات البرنامج الإحصائي spss20 لحساب النسبة المئوية للتغذية الراجعة الفورية و المؤجلة

63....

## مقدمة

لقد تطور الزمن وتطورت معه جميع جوانب الحياة و كذلك تطورت طرق التدريب، فالمعلم دائما يبحث عن التميز في أساليب تدريبيه ويبحث عن الجديد في مجاله وهذا تماشيا مع مستجدات العصر و التطور العلمي و التكنولوجي فطريقة التدريب تعتمد على مدى على شخصية المعلم و أسلوبه و الطريقة التي يعتمد على نجاحها و تقبل تلاميذه لها و فعاليتها و تفاعلهم معها فالأبحاث في مجال التعليم تتناول مسالة التغذية الراجعة تناولا مكثفا عندما تقدم التغذية الراجعة على نحو سليم تشكل وسيلة موجهة و مدروسة للتدريس الذي ينبغي تحقيق تعلم أفضل داخل غرفة التدريس الأبحاث التي أجريت في الآونة الأخيرة تعز و للتغذية الراجعة أهمية بالغة و لاسيما بسبب تأثيرها على تحصيل التلاميذ في الصف.

حيث يهدف هذا الموضوع إلى تحسين الممارسات التعليمية في البيئة الصفية من خلال تطوير أساليب تربوية تفاعلية و طرائق تعليمية تسهم في اندماج التلاميذ في العملية التعليمية بفاعلية و جلب أساليب جديدة في العملية التعليمية من اجل تأثيرها على التلاميذ واستثارة دافعتهم للتعلم و التركيز على أهمية التقييم كجزء من العملية التعليمية اليومية في المدرسة واستخدام الأسلوب الأنجع لتحفيز التلاميذ داخل حجرة الصف و انعكاسه بالإيجاب على تحصيلهم وأدائهم. ولقد قامت الباحثة بتحديد مسارات هذا البحث انطلاقا من تخطيط إستراتيجية بحثية متبعة فيها الخطوات التالية:

قسمنا دراستنا إلى أربعة فصول كل فصل يحتوي على مجموعة من المباحث وهي:

الفصل الأول: خصصنا ه لإشكالية البحث ففي البداية طرحنا إشكالية البحث و تمثل هذا الطرح بصياغة فرضيات توجه دراستنا في عملية إيجاد أجوبة على التساؤلات و فرضيات الدراسة ثم قمنا بتحديد المصطلحات و المفاهيم الإجرائية لهذه الدراسة .

وأما الفصل الثاني: تناولنا فيه التغذية الراجعة واشتملت على التعريف و خصائصها و أنواعها و أهميتها و أهدافها و الأثر الذي تتركه.

وبالنسبة للفصل الثالث تطرقنا فيه إلى الإدارة الصفية و علاقتها بالمشاركة فقمنا بتعريف الإدارة الصفية ، وأهميتها و أهداف التعليم المصغر .

ففي الفصل الرابع: اشتمل على الإجراءات المنهجية للدراسة الاستطلاعية و الدراسة الأساسية للبحث.

الفصل الخامس: تم فيه عرض النتائج و مناقشتها و تفسيرها .

وفي الأخير خاتمة البحث و الاقتراحات ثم المراجع والملاحق .

## الإشكالية:

يعتبر مفهوم التغذية الراجعة من المفاهيم التربوية التي ظهرت في النصف الثاني من القرن العشرين ولقت اهتماما كبيرا من خلال التربويين علماء النفس على حد سواء. وكان أول من وضع هذا المصطلح هو (نوبرت وانير، 1948). ولقد ارتكزت في البداية بالاهتمام في مجال معرفة النتائج وانصبت في جوهرها على التأكد فيما إذا تحققت الأهداف السلوكية خلال عملية التعلم ام لا. ومما لا شك فيه أن التغذية الراجعة ومعرفة النتائج مفهومان يعيران عن ظاهرة واحدة (فاضل، 2006: 01).

ف تعد ضرورة في عملية التعلم ولا سيما في المواقف الصفية فهي مهمة في عملية التفاعل الصفية ويكمن دورها الأساسي في استشارة دافعية المتعلم من خلال مساعدة المعلم لتلميذه على اكتشاف الاستجابات الصحيحة وحذف أو تصحيح الاستجابات الخاطئات وهذا ما أكده جيمس ل. الفرو 1978 بأن التغذية الراجعة نشاط تقويمي ضروري لتحسين الأداء حيث انه يساعد على تحسين الأنماط المرغوبة وهجر الأنماط غير المرغوبة في السلوك التعليمي وتعمل ببساطة من تمكين المعلمين أثناء تدريبهم من معرفة نتائجهم أي نتائج عملهم وعليهم أيضا التأكد من أن التلميذ يستطيع أن يلاحظ العلاقة بين العمل والمعلومات المقدمة إليه في التغذية فإدا كانت البيئة المثيرة معقدة أو جديدة فإنه يتعين إن يخطط لكيفية توجيه الطلاب لإدراك المعلومات في التغذية الراجعة المهمة وهذا ما أثبتته الدراسات التجريبية ومنها دراسة " أبانمي". بحيث لاحظ أن هناك وجود فروق فردية ذات دلالة إحصائية بين متوسط درجات تحصيل الطلبة الذين يتلقون التغذية الراجعة تفوق المجموعة التي تتلقى التغذية الراجعة. ومن هنا يتبين ان ضرورة استخدام اشكال متعددة من التغذية الراجعة في العملية التعليمية التعليمية بمختلف مراحلها، وهذا من أجل رفع مستوى التحصيل لدى التلاميذ (فاضل، 2006: 20).

وتعتبر وسيلة وعملية مهمة من عمليات التفاعل الاجتماعي بين الناس ويعتبر توظيفها عملية أساسية في عملية التعلم ويجب أن ينفذها المعلم لكي يتعلم الفرد الكثير من المهارات والقيم والاتجاهات. وفي هذا الصدد يؤكد (الطائي، 2003 : 106) أن التغذية الراجعة ضرورية وجزءًا مهمًا من العملية التعليمية أثناء ممارسة التلاميذ للأنشطة مع تزويدهم بالتغذية الراجعة فإنه يؤدي الى التعلم الفعال. أن ممارسة التلاميذ للأنشطة دون تزويدهم بالتغذية الراجعة لا تؤدي بالضرورة الى التعلم الفعال. ونجد أن هناك مبادئ أساسية تتعلق بنجاح التغذية الراجعة ومستوى فعاليتها في مجال العملية التعليمية لا بد من الأخذ بها عند تقديم التغذية الراجعة للمتعلمين ومنها:

- مبدأ الاستمرارية: يجب أن تكون مستمرة خلال العملية التعليمية دون انقطاع .
- مبدأ الغاية: والذي يهدف بأن التغذية الراجعة ليست هدفا في حد ذاتها بل وان ورائها غرضا ابعدها منها وهو استخدام المعلومات الناتجة عن التغذية الراجعة في اجراء التحسينات على العملية التعليمية. مبدأ التعزيز الذي يعزز السلوك حيث ورد تعريفه بأنه عملية تدعيم السلوك المناسب، او زيادة احتمالات تكراره في المستقبل بإضافة مثيرات إيجابية وإزالة مثيرات سلبية بعد حدوثه، وهو ذو أثر إيجابي من الناحية النفسية أيضا (مجدي، 2006: 18). وعليه فالأمر الذي يدفع علماء النفس والتربويين الى دراسة هذه المشكلة هو ذلك الامر الذي يفرض التجديد والتغيير المستمر بغرض التكيف مع مستجدات العصر ومواكبة التطور العلمي والتكنولوجي، ورفع مستوى التحصيل الدراسي والأداء، ومستوى الكفاءة والخبرة للمعلم والمتعلم أثناء العملية التعليمية لمواجهة هذه المشكلة. وهذا ما أكدته السلوكيون في نظريتهم، حيث انصب اهتمامهم على التغذية الراجعة التصحيحية. وهي تزويد المتعلم بمعلومات تبين إذا كانت الإجابة صحيحة ام خاطئة، وذلك بوضع إشارة صح إذا كانت الإجابة صحيحة وإشارة خطأ إذا كانت الإجابة خاطئة وتصحح الإجابة الخاطئة من خلال التغذية الراجعة التي تساعد في تشكيل السلوك المطلوب. (عادل، 2006 : 17).

وتعد اللغة العربية من اللغات الأساسية في مرحلة التعليم المتوسط على الخصوص، كما تعد التغذية الراجعة عاملا مهما في تدريس هذه المادة وعلى هذا الأساس تساءلت الباحثة : أي نوع من التغذية الراجعة الفورية ام المؤجلة المستخدمة لدى أساتذة اللغة العربية في التعليم المتوسط اثناء المشاركة الصفية وعليه يمكن طرح التساؤلات كما يلي:

- هل تؤثر التغذية الراجعة الفورية المؤجلة على المشاركة الصفية؟
- ما هو نوع التغذية الراجعة السائدة لدى أساتذة اللغة العربية في التعليم المتوسط؟
- ما نوع التغذية الراجعة التي تحفز التلاميذ على المشاركة الصفية؟

#### 1. فرضيات البحث:

- تؤثر التغذية الراجعة الفورية والمؤجلة على المشاركة الصفية.
- التغذية الراجعة الفورية هي السائدة لدى أساتذة اللغة العربية في التعليم المتوسط.
- التغذية الراجعة الفورية هي التي تحفز التلاميذ على المشاركة الصفية.

#### 2. أهداف البحث:

- يسعى البحث الحالي تحقيق مجموعة من الأهداف وهي:
- التعرف على الأسلوب المستخدم للتغذية الراجعة لدى تلاميذ التعليم المتوسط.

- معرفة الأثر الذي تتركه التغذية الراجعة على المشاركة لدى التلميذ.
- معرفة أثر استخدام أساليب للتغذية الراجعة. الفورية - المؤجلة.

### 3. أهمية البحث:

جاء في البحث في إطار الإثراء المعرفي وهو محاولة معرفة أهمية التغذية الراجعة في العملية التعليمية التعلمية ومعرفة الأثر الذي تتركه على نفسية التلميذ أثناء المشاركة فينعكس بالإيجاب أو بالسلب.

### 4 -التعاريف الإجرائية:

- **التغذية الراجعة:** ويقصد بها التغذية المرتدة تحدث عن طريق مثير ثم استجابة. أو هي الطريقة التي يقوم بها المعلم داخل حجرة الصف خلال المشاركة بحيث يقوم بمدح التلاميذ عند انتهاء اجابته وتعديلها إذا كانت خاطئة.
- **التغذية الراجعة الفورية:** وهي التغذية الراجعة اللفظية وغير اللفظية بحيث تكون على شكل مدح أو ذم للمتعلم أو عن شكل إيماءات جسدية تقدم للمتعلم عقب اجابته بطريقة مباشرة وأنية.
- **التغذية الراجعة المؤجلة:** وهي التي تتضمن التغذية الراجعة اللفظية وغير اللفظية، بحيث تكون على شكل مدح أو ذم للمتعلم أو عن شكل اماءات جسدية تقدم للمتعلم عقب اجابته بعد فترة زمنية معينة.
- **المشاركة الصفية:** وهي القيام بالمشاركة داخل حجرة الصف من قبل التلاميذ من خلال الأسئلة التي تطرح عليهم في القسم من قبل الأستاذ.
- **التلميذ:** وهو العنصر الأساسي في عملية التعلم وبدوره لا يمكن حدوث تعليم بدون تلميذ.
- **مادة اللغة العربية:** هي مادة من مواد التدريس تتضمن برنامج ومنهاج ولديها طريقة وأساليب تدرس بها وتتماشى مع الفئة المستهدفة.
- **الأستاذ:** وهو اللبنة الأساسية في العملية التعليمية بحيث تكون لديه معارف مختلفة وشهادة تخصص في المادة المدرسة.

## تمهيد:

يعتبر مفهوم التغذية الراجعة من المفاهيم التربوية الحديثة التي أظهرت في النصف الثاني من القرن العشرين غير أنها لاقت اهتماما كبيرا من التربويين و علماء النفس على حد سواء، و كان أول من وضع هذا المصطلح هو "نوبرت واينر" و انصبت في جوهرها على التأكد فيما إذا تحققت الأهداف التربوية و السلوكية خلال عملية التعلم.

## 1- تعريف التغذية الراجعة:

لغة: من غذى يغذي تغذية، بمعنى استرجاع.

اصطلاحا: عرف التربويون و علماء نفس أمثال "جودين و كلوز ماير" وغيرهما بأنها المعلومات التي تقدم معرفة بالنتائج عقب إجابة الطالب.

و عرفها "مهرنز وليمان" على أنها تزويد الفرد بمستوى أدائه لدفعه لانجاز أفضل على الاختبارات اللاحقة من خلال تصحيح الأخطاء التي يقع فيها.

عرفها " بارو" 1977 أنها: عملية تنظيم ذاتي يمكن الوصول على مستوى معين من خلال تكيفات مستمرة.(بارو، 1977، 26).

و عرفها "خيون" بأنها تعني المعلومات التي يحصل عليها الفرد نتيجة أداء معين ، ويمكن أن تكون هذه المعلومات أما داخلية أو خارجية .( خيون، 2002: 17) .

و يتضح من خلال التعريفات السابقة أنها تنصب في مفهوم واحد و هو استثارة دافعية التلميذ لخلق جو من التفاعل و المشاركة أثناء الدرس لاستيعاب المادة.

## 2- أهمية التغذية الراجعة :

1-2 تعزز نشاط التعلم و تشجعه على الاستمرار في عملية التعلم بما يدعم العملية التعليمية و التعليمية(خيون، 2002: 78).

2-2 توضح للمتعلم اتجاه سير تقدمه من حيث مكانه من الأهداف السلوكية ، و زمن تحقيقها.

3-2 تزود المتعلم بمعلومات مفيدة و مراجع غنية مما أدى إلى تدعيم عملية التعلم.

4-2 تعمل على التقليل من الإحباط لدى المتعلم عن طريق إعلامه بنتيجة تعلمه و تعمل على زيادة جهد المتعلمين و تجعلهم في مزيد من الحماس لمواصلة العملية التعليمية التعليمية بنجاح.

5-2 تصحح الإجابات الخاطئة بما يؤدي إلى التخلص منها وإحلال الصحيحة حلها.

### 3- متطلبات التغذية الراجعة: (السفاسفة، 2000: 20).

1-3 القيام باختبارات سريعة و قصيرة في نهاية كل درس لملاحظة مدى تحقيق الأهداف الخاصة بذلك الموضوع.

2-3 تصحيح الاختبارات و إرجاعها للطلاب.

3-3 الإشارة إلى الأخطاء وأسس تصحيح الاختبارات بصورة واضحة، لأن التغذية الراجعة تركز على الفراغ بين النتيجة و الموجود.

### 4- شروط التغذية الراجعة: (خيون، 2000: 79).

1-4 يجب أن تتصف بالدوام و الاستمرارية.

2-4 يجب أن تتم في ضوء أهداف محددة.

3-4 يتطلب تفسير نتائجها فهما عميقا و دقيقا.

4-4 تقدم وفقا للحاجة الفعلية و بناء عليها.

5-4 تستخدم في تقديمها الأدوات اللازمة و بصورة مدروسة.

6-4 مسانيرة التغذية الراجعة الداخلية للخارجية و العكس صحيح.

7-4 أن تتصف بالشمولية لعناصر العملية التعليمية جميعها.

8-4 تقدم للمتعلم في الوقت المناسب، لأن تقديمها قبل وصوله للإجابة أو قبل إكمال الحل، لا تؤدي وظيفتها في التعلم.

### 5- مصادر التغذية الراجعة:

إن مصادر التغذية الراجعة متعددة و متوقفة على تعدد الطرائق المستخدمة لأجل تعزيز استجابة المتعلم بصورة إيجابية أن كان الهدف تعليما أو تقويما للوقوف على إنجازات المتعلمين و معرفة نتائج تعلمهم

و يمكن للتغذية الراجعة أن تأتي في الغالب من المصادر الآتية:

1-5 تغذية راجعة بصرية-داخلية.

2-5 تغذية راجعة سمعية-داخلية.

3-5 تغذية راجعة حيوية داخلية ذاتية.

4-5 تغذية راجعة متداخلة-لأكثر من مصدر.

#### 6- التغذية الراجعة (الفورية، المؤجلة): (الطائي، 2003: 61)

ركزت الباحثة على هذين الصنفين من التغذية لأنهما محور دراستها .

والتغذية الراجعة الفورية تتصل بالسلوك الملاحظ وتعبه مباشرة حيث يتم تزويد المتعلم بمعلومات أو توجيهات تلتزم التعزيز والتطوير والتصحيح .

أما التغذية الراجعة المؤجلة فهي معلومات تعطى للمتعلم بعد مرور مدة زمنية على استكمال العمل أو الأداء وقد تطول هذه المدة أو تقصر بحسب الظروف ومقتضى الحال.

#### 7- أسس التغذية الراجعة :

من خلال المفهوم السابق للتغذية الراجعة يمكن حصر الأسس التي تتركز عليها على النحو التالي:

##### 1-7 النتائج : وتعني أن يكون التلميذ قد حقق عملا ما .

2-7 البيئة : وهو أن يحدث النتاج في بيئة تعكس معلومات في حجرة الدراسة .بمعنى أن يواجه المعلم الانتباه تجاه المعلومات المنعكسة .

3-7 التغذية الراجعة : وتعني المعلومات المرتبطة بهذه النتائج والتي يتم إرجاعها للمتعلم .حيث تعمل كمعلومات يمكن استقبالها وفهمها .

4-7 التأثير : ويقصد به أن يتم تفسير المعلومات واستخدامه أثناء قيام التلميذ بالاشتغال على الناتج التالي .

ونستنتج مما سبق أن التغذية الراجعة هي عبارة عن معلومات تقدم للطالب بعد أن يقوم بالعمل المكلف به.(عاقل،1982: 105 ) .

#### 8- خصائص التغذية الراجعة:(بارو،1977: 75).

يفترض التربويون وعلماء النفس أن للتغذية الراجعة ثلاث خصائص هي:

##### 1-8 الخاصية التعزيزية:

تشكل هذه الخاصية مرتكزا رئيسا في الدور الوظيفي للتغذية الراجعة ، الأمر الذي يساعد على التعلم وقد ركز أحد الباحثين على هذه الخاصية محن خلال التغذية الراجعة الفورية في التعليم المبرمج ، حيث يرى أن إشعار التلميذ بصحة استجابته يعززه ويزيد احتمال الاستجابة الصحيحة فيما بعد .

**2-8- الخاصية الدافعية:**

تشكل هذه الخاصية محورا هاما حيث تسهم التغذية الرجعية في إثارة دافعية المتعلم للتعلم و الانجاز على الأداء المتقن مما يعني جعل المتعلم يستمتع بعملية التعلم و يقبل عليها بشوق و يسهم في النقاش الصفّي مما يؤدي إلى تعديل سلوك المتعلم.

**3-8 الخاصية الموجهة:**

تعمل هذه الخاصية على توجيه الفرد نحو أدائه، فتبين له الأداء المتقن فيثبته، و الأداء الغير متقن فيحذفه و هي ترفع من مستوى انتباه المتعلم إلى الظواهر المهمة للمهارة المراد تعلمها، و تزيد من مستوى اهتمامه و دافعيته للتعلم، فيتلافى مواطن الضعف و القصور لديه، لذلك فهي تعمل على تثبيت المعاني و الارتباطات المطلوبة، و تصحح الأخطاء، و تعدل الفهم الخاطيء، و تسهم في مساعدة المتعلم على تكرار السلوك الذي أدى إلى نتائج غير مرغوبة، وهذا يزيد من ثقة المتعلم بنفسه، و بنتائج التعليمية.

**9- أنواع التغذية الراجعة: (أبوبيه، 1987: 60).**

للتغذية الراجعة أشكال و صور كثيرة و متعددة ، فمنها ما يكون من النوع السهل الذي يتمثل في (نعم أو لا)، و منها ما يكون أكثر تعقيدا و تعمقا ، كتقديم معلومات تصحيحية للاستجابات و منها ما يكون من النمط الذي تتم فيه إضافة معلومات جديدة للاستجابات. و قد قدم الباحث (هونج ) تصنيفا لأنواع التغذية الراجعة وفق أبعاد ثنائية القطب ، و ذلك على النحو التالي:

**1-9 تغذية راجعة حسب المصدر (داخلية – خارجية):**

تعتبر التغذية الراجعة من أهم العوامل التي تؤثر في المتعلم ، فهي تشير الى مصدر المعلومات التي تتوفر للمتعلم حول طبيعة أدائه لمهارة ما . فمصدر هذه المعلومات اما أن يكون داخليا ، و اما أن يكون خارجيا ، و تشير التغذية الراجعة الداخلية الى المعلومات التي يكسبها المتعلم من خبراته و أفعاله على نحو مباشر، و عادة ما يتم تزويده بها في المراحل الأخيرة من تعلم المهارة ، و يكون مصدرها ذات المتعلم . أما التغذية الراجعة الخارجية فتشير إلى المعلومات التي يقوم بها المعلم ، أو أي وسيلة أخرى بتزويد المتعلم بها ، كإعلامه بالاستجابة الخاطئة ، أو غير الضرورية ، التي يجب تجنبها أو تعديلها ، و غالبا ما يتم تزويد المتعلم بها في بداية تعلم المهارة .

**9-2 التغذية الراجعة حسب زمن تقديمها (فورية – مؤجلة) :**

فالتغذية الراجعة الفورية تتصل و تعقب السلوك الملاحظ مباشرة ، و تزود المتعلم بالمعلومات ، أو التوجيهات و الإرشادات اللازمة لتعزيز السلوك ، أو تطويره أو تصحيحه  
أما التغذية الراجعة المؤجلة هي التي تعطي للمتعلم بعد مرور فترة زمنية على انجاز المهمة ، أو الأداء و قد تطول هذه الفترة أو تقصر حسب الظروف .

**9-3 التغذية الراجعة حسب شكل معلوماتها (لفظية – مكتوبة) :**

يؤدي تقديم التغذية الراجعة على شكل معلومات لفظية ، أو معلومات مكتوبة إلى استجابة المتعلمين إلى اتساق معرفي لديهم .

**9-4 التغذية الراجعة حسب التزامن مع الاستجابة (متلازمة – نهائية) :**

تعني التغذية الراجعة التلازمية : المعلومات التي يقدمها المعلم للمتعلم مقترنة بالعمل ، و أثناء عملية التعلم أو التدريب ، و في أثناء أدائها .

في حين أن التغذية الراجعة النهائية تقدم بعد إنهاء المتعلم للاستجابة ، أو اكتساب المهارة كليا .

**9-5 التغذية الراجعة الايجابية ، أو السلبية :**

التغذية الراجعة الايجابية : هي المعلومات التي يتلقاها المتعلم حول إجابته الصحيحة ، و هي تزيد من عملية استرجاعه في المواقف الأخرى .

و التغذية الراجعة السلبية : تعني تلقي المتعلم لمعلومات حول استجابته الخاطئة ، مما يؤدي إلى تحصيل دراسي أفضل .

**9-6 التغذية الراجعة المعتمدة على المحاولات المتعددة ( صريحة – غير صريحة ) :**

التغذية الراجعة الصريحة : هي التي يخبر فيها المعلم الطالب بأن إجابته عن السؤال المطروح صحيحة أو خاطئة ، ثم يزوده بالجواب الصحيح في حالة الإجابة الخاطئة ، و يتطلب منه أن ينسخ على الورق الجواب الصحيح مباشرة بعد رؤيته له .

أما التغذية الراجعة غير الصريحة فيعلم المعلم الطالب بأن إجابته عي السؤال المطروح صحيحة أو خطأ و لكن قبل أن يزوده بالجواب الصحيح في حالة الإجابة الخطأ ، ثم يعرض عليه السؤال مرة أخرى و يطلب منه أن يفكر في الجواب الصحيح ، و يتخيله في ذهنه ، مع إعطائه مهلة محددة لذلك ، و بعد انقضاء الوقت المحدد ، يزوده بالجواب الصحيح ، ان لم يتمكن الطالب من معرفته .

**10- المعلمون وإعطاء التغذية الراجعة :**

إن من مهام المعلمين في غرفة الصف أن يقدموا معلومات التغذية الراجعة الضرورية أو الإشارة إليها لطلابهم ، و عليهم أن يتأكدوا من أن الطالب يستطيع أن يلاحظ العلاقة بين العمل و المعلومات المقدمة إليه في التغذية الراجعة . فان كانت البيئة المثيرة معقدة أو جديدة ، أو كان العمل معقدا فانه يتعين على المعلم أن يخطط لكيفية توجيه الطلاب لإدراك معلومات التغذية الراجعة المهمة . كما يتعين على المعلمين أيضا أن يحاولوا كلما أتاحت لهم الفرصة أن يقدموا معلومات التغذية الراجعة بعد أداء العمل مباشرة . و إذا تعذر ذلك كما هو الحال داخل غرفة الصف ، عندئذ فانه يجب على المعلم أن يخطط لطرق تجعل الطلاب يتذكرون أعمالهم لكي يقدم لهم معلومات التغذية الراجعة في وقت تكون فيه الأعمال مازالت حية ، أو حاضرة في الذاكرة .(الطائي،2003: 99).

### 11- دور المعلم في إدارة الظروف التي تؤثر في التغذية الراجعة :

يعد دور المعلم في إدارة الظروف التي تؤثر على التغذية الراجعة ، أو يجعلها أكثر مناسبة لتزويد الطلاب بالمعلومات الأزيمة ، بعد تقديم العمل الذي يكلفون به ، دورا هاما و مفيدا ، لذا من أجل تحقيق هذا الدور يجب مراعاة التالي :

#### 1 – التأكد من استيعاب الطلاب لمعلومات التغذية الراجعة :

ان من الضروري على المعلم الجيد ألا يفترض أن الطلاب يستوعبون التغذية الراجعة لمجرد أنها قريبة منهم ،بل انه يقدم معلومات التغذية الراجعة من خلال تركيز انتباه الطلاب عليها ، و من خلال توجيه الطلاب أثناء تقديمها .

#### 2 – التأكد من أن الطلاب يفهمون العلاقة الرابطة بين أعمالهم و ما يقدمه المعلم من تغذية راجعة :

قد يظن المعلم أحيانا أن ما يقدمه لطلابه من تغذية راجعة أنها واضحة بالنسبة لهم ، لكونها واضحة بالنسبة له ، لكن الأمر مختلف جدا ، فغالبا ما تكون المعلومات التي يقدمها المعلم للطلاب غير واضحة لهم ، لذلك يجب عليه أن يستخدم كلمات تحدد العمل بشكل واضح ، يمكن الطلاب من الاستفادة منه .

#### 3 – إعلام الطالب بالهدف المرغوب :

### 12- التغذية الراجعة و التقويم :

تمثل التغذية الراجعة جزءا متكاملًا من عملية التقويم التي تنص على التأكد من الأهداف السلوكية ، و أنها ترافق عمليات التقويم التكويني في أثناء عملية التعلم ، و تكون متعددة الأنواع ، و تسهم في تزويد المتعلم بمعلومات تفصيلية عن طبيعة تعلمه ، كما أنها ترافق التقويم الختامي و تكون مختصرة و تقتصر على إعطاء المتعلم العلامة الكلية أو التقدير النهائي و هذا ما يسهم في تطوير عملية التعلم و تعزيزها .

كما أنها ترمي إلى تزويد المتعلم بمعلومات حول نتائج العملية التقويمية مما يؤدي إلى تطويرها و تعزيزها

و هذا بدور يساعد على تحقيق الأهداف المنشودة من خلال تقويم أداء المتعلمين (خيون،2000، 95)

**خلاصة:**

نستنتج من خلال م اسبق أن التغذية الراجعة ترمي إلى تزويد المتعلم بمعلومات حول نتائج العملية التقييمية مما يؤدي إلى تطويرها وتعزيزها وهذا بدوره يساعد على تحقيق الأهداف المنشودة خلال تقويم أداء المتعلمين.

**تمهيد:**

إن للمعلم دوراً أساسياً يتجلى في معرفته لتلاميذه لحاجاتهم ومقاصدهم وسماتهم النفسية والاجتماعية والانفعالية والجسمية وقدرته على ضبط صفه والتحكم فيه ومن خلال هذا الفصل سنحاول تسليط الضوء على الإدارة الصفية وعلاقتها بالمشاركة الصفية.

**1- مفهوم الإدارة الصفية:**

هي مجموعة من الأنشطة المنهجية وغير المنهجية التي يسعى المعلم من خلالها إلى توفير بيئة صفية تسودها العلاقات الاجتماعية الإيجابية بين المعلم والمتعلمين. بالإضافة إلى توفير متطلبات وظروف نجاح عملية التعلم والتعليم لدى المتعلمين. (ق طامي، 1989: 21). فالإدارة الصفية تنطوي على مهام تتضمن تحديد دور كل من المعلم والمتعلم في توفير المناخ الملائم لتحقيق الأهداف التعليمية المخطط لها مسبقاً من قبل المعلم والتي يجب أن يكون المتعلمين على وعي تام بها. (السفاسفة، 2000: 51).

وعليه فإن الإدارة الصفية تقوم على عدد من المرتكزات وهي:

- الإدارة الصفية هي عملية منظمة.
- تتعلق بإدارة سلوك المعلم والمتعلمين.
- تتعلق بتنظيم المناخ الصفّي.
- تسعى إلى تحقيق أهداف مخطط لها.
- تعمل على تنظيم الخيارات بشكل فعال.
- تعمل على تنظيم الوسائل والأنشطة والتسهيلات التي تسير حدوث عملية التعلم. (عماد، 2007، ص224).

**2- مهام الإدارة الصفية:**

لا يتوقف دور الإدارة الصفية على حفظ النظام والانضباط داخل غرفة الصف بل يتعدى ذلك ليشمل مجموعة مهام أخرى يمكن إجمالها على النحو التالي:

**1-2 الانضباط وحفظ النظام:**

إن نجاح العملية التعليمية في تحقيق أهدافها يستلزم توفير مناخ يمتاز بالهدوء والتنظيم. فالفوضى وعدم الانضباط تعمل على تبديد الجهود وتشتيتها. فمن هنا ينبغي على المعلم العمل على حفظ النظام داخل غرفة الصف من أجل جعل التفاعل الصفّي بينه وبين التلاميذ أنفسهم فاعلاً وموجهاً بالدرجة الأولى نحو تحقيق أهداف عملية التعلم.

وهذا لا يعني حفظ النظام وتحقيق الانضباط والاستبداد والتسلط من قبل المعلم أو تخويف المعلمين وتهديدهم. وإنما يقصد به التزام المتعلمين بالأنظمة والتعليمات وقواعد السلوك المهذب والاحترام المتبادل بين المعلم والتلاميذ أنفسهم.

### 3-2 تنظيم البيئة الصفية المادية:

تمثل الغرفة الصفية البيئية الفيزيائية التي تحدث ا في إطار هذا التعلم، ومثل هذه البيئة يفترض استغلالها على النحو الأمثل من حيث الإعداد والتنظيم على نحو يسهل عمليات التعلم لدى المتعلمين. يجب على المعلم استغلال كل ركن من أركان الغرفة الصفية بشكل مدروس وتجنب ملكها بأشياء ضرورية. وينبغي توفير الأدوات والأجهزة والأثاث المناسب وترتيبها بشكل مرن وقابل لإعادة التشكيل بما يتناسب وطبيعة الأنشطة الصفية المختلفة مع الأخذ بعين الاعتبار سهولة تحرك وانتقال المتعلمين داخل الغرفة الصفية.

### 4-2 تهيئة المناخ الاجتماعي الانفعالي:

إن الغرفة الصفية هي بمثابة مجتمع صغير يتألف من مجموعة من الأفراد الذين يتباينون في سمائهم الشخصية وفي ميولهم وقدراتهم واتجاهاتهم وأهدافهم بالرغم من استهزائهم جميعا في الدافع إلى التعلم. وقد تعم الفوضى والصراعات داخل الغرفة الصفية ما لم يعمل المعلم على توفير مناخ عاطفي اجتماعي تسوده أواصر المحبة والصداقة والمنافسة الإيجابية والتعاون بينه وبين المعلمين من جهة وبين المتعلمين أنفسهم من جهة أخرى.

وانطلاقا من ذلك يعني على المعلم القيادة بدور قيادي يتجسد في تحفيز المتعلمين وتشجيعهم وتعميق أواصر المحبة والتعاون بينهم والعمل على حل الصراعات الناشئة والعمل على عدم تفاقمها بالإضافة إلى الحرص على تشكيل جماعات العمل وتوزيع الأدوار على المتعلمين بم يتناسب مع قدراتهم واهتماماتهم.

### 5-2 إعداد وتوفير الخبرات التعليمية:

إن من الأدوار الإدارية الهامة للمعلم تلك التي تتجسد في التخطيط المدروس والسليم للخبرة المناسبة من حيث اختيارها والتنويع فيها واختيار طرف تنفيذها، وهذا بالطبع يعني ضرورة انتباه المعلم وحرصه الدائم على توجيه المتعلمين أثناء عملية ومتابعتهم ومراعاة الفروق الفردية فيما بينهم.

2-6 إعداد تقارير عن سير العمل:

من المهام الإدارية التي ينبغي المعلم القيام بها داخل غرفة الصف عملية إصدار كشوف بأسماء المنظمين ورصد الحضور والغياب وتسجيل العلامات وكتابة التقارير حول أداء المتعلمين وسلوكياتهم ومشكلاتهم وحول سير العملية التعليمية والصعوبات التي تواجهها، بحيث تقدم هذه التقارير إلى الإدارة المدرسية بهدف المساعدة في تنمية العملية التعليمية وتطوير مسارها نحو تحقيق أهداف أكثر فعالية.

2-7 ملاحظة المتعلمين وتقييم أدائهم:

من أساليب الإدارة الناجحة هو ملاحظة سلوك المتعلمين ومتابعة مدى تقدمهم في إنجاز المهمات المطلوب منهم القيام بها. فعلى المعلم تقع المسؤولية الكبرى في ملاحظة سلوك المتعلمين وتوجيهها والعمل على تحفيزهم وحل المشكلات التي يعانون منها، كما ينبغي عليه كجزء من العمل الإداري قياس مدى النمو الذي يتحقق لدى المعلمين وتقييم أدائهم الأكاديمي ولتحصيلي. (عقله، 2007، ص22).

03- أهمية الإدارة الصفية:

تكن أهمية الإدارة الصفية من حيث إنها تكفل عوامل التنظيم الذي يسهل ويسرع حدوث التعلم الصفي. فهي بالتالي تخلق نوعاً من التوازن بين أركان العملية التعليمية. بعيداً عن التسبب والفوضى أو التسلط والاستبداد لا سيما إذا كانت تمتاز هذه الإدارة بالانضباط والمرونة والفعالية ويمكن إبراز أهمية الإدارة الصفية في المسائل التالية:

- توفير المناخ الفعال.
- توفير عوامل الأمن والطمأنينة للمتعلمين
- توفير فرص التفاعل الإيجابي بين المعلم والمتعلم وبين المتعلمين أنفسهم.
- التخطيط السليم لاستخدام الوسائل والتقنيات التعليمية المناسبة.
- تنفيذ الأنشطة التعليمية على نحو يساعد في تحقيق الأهداف.
- تنظيم الوقت بما يكفل تنفيذ الأنشطة التعليمية بشكل فعال.
- تكفل وجود علاقات إيجابية بين المتعلمين.
- تقلل من فرص الصراع وحدوث المشكلات

- ترفع من مستوى الأداء والتحصيل الأكاديمي لدى المتعلمين.
- تنمي الاتجاهات الإيجابية لدى المتعلمين نحو المدرسة والمواد التعليمية الأخرى.
- تغرس لدى المتعلمين قيمة إيجابية مثل التعاون واحترام الآخرين.
- تنمي الاستغالية وحرية الرأي والثقة بالنفس لدى المتعلمين. (شاكر، 2007 ص25).

#### 4-أهداف التعليم المصغر:

ويلخص من جهة أخرى جيمس ل.الفرو إل أهداف التعلم المصغر وأهمية ما يوفره من تغذية راجعة.

- تهيئة موقف التعلم: المقصود من تهيئة التعلم والإجراءات التي يقوم بها المدرس مع التلاميذ من تمهيد في الدرس لإعدادهم فكريا للانتباه والتفاعل مع المدرس.
- وتشير الأبحاث إلى أن نجاح المدرس في الإجراءات له أثر كبير في نجاح المدرس ككل.
- ويمكن أن يقوم التعليم المصغر بتدريب الطلبة المدرسين على تهيئة موقف التعلم مما سيكون له بالغ الأثر في الارتفاع من مستوى تدريبهم بعد تخرجهم.

#### 4-1 الكفاءة في استخدام الأسئلة

مما يساعد التلاميذ على الاندماج في الدرس بحيوية ونشاط. قدرة المدرس على الصياغة الجيدة للأسئلة وقدرته على توجيه أسئلة مثيرة ومناسبة في الوقت ذاته لمستواهم الفكري. ولذلك تعتبر هذه القدرة من محاورات التدريس الأساسية .

- ما هي الأسئلة؟ التعريف - الأهمية:
- يمكن أن نقول بأن نجاح الأستاذ في مهمته يتوقف إلى حد كبير على مدى قدرته في صياغة الأسئلة واستعمالها بطريقة سليمة.
- فعلى هذه الفترة تتوقف العملية التعليمية كلها. لأنها الشرط الضروري والمباشر في جعل التلميذ عنصرا فعالا في بناء الدرس وفي خلق جو حي في القسم.
- فعلى نجاح هذه العملية تتوقف:
- مشاركة التلاميذ في بناء الدرس.
- إثارة انتباه التلاميذ وتعويدهم على الخلق والابتكار والمشاركة في حل المشاكل.
- تقييم عملية التعلم "أسئلة المراقبة، والأسئلة الاختبارية".

### 5-أنواع الأسئلة:

يمكن لنا تصنيف الأسئلة إلى صنفين رئيسيين وكل صنف ترمي بواسطته إلى تحقيق أغراض خاصة: فهناك الأسئلة الاختبارية والأسئلة التفكيرية.

#### 1-5 الأسئلة الاختبارية:

هي الأسئلة التي تهتم أساسا بمدى تتبع التلاميذ للعملية التعليمية: سواء من حيث الاستيعاب أو الفهم أو التي يكون الهدف منها اختيار معلومات التلاميذ حول مسألة من المسائل وتختلف حيث مراحل الدرس وحسب الهدف الذي نرمي إلى تحقيقه خلال صياغتها وطرحها.

#### 2-5 الأسئلة التمهيدية:

ونستعملها في عملية التمهيد للدرس ويشترط فيها الإيجاز، الشكر والاختصار وان تمس معلومات الطلاب السابقة لاسيما ما له علاقة بالدرس الجديد، وأن تثير فيهم الشوق والتطلع إلى ما سيلقى عليهم.

#### 3-5 الأسئلة التلخيصية:

وتكون في نهاية عرض الدرس أو في نهاية كل مرحلة من مراحلها. ويكون الهدف منها كذلك تعويد التلاميذ على تنظيم المعلومات وجمع أجزائها المشتتة. بتصرف.

#### 4-5 الأسئلة التفكيرية:

هي الأسئلة التي تركز على إثارة انتباه التلاميذ ودفعهم إلى التفكير المنظم والاستدلال الصحيح وتعويدهم على كيفية التوصل إلى حل المشاكل المعقدة وابتكار الحلول الملائمة، ومن هذا المنطلق يلجا التلاميذ للمشاركة في بناء الدرس ومعايشته.

والشرط اللازم في هذه الأسئلة استشارة دافعيتهم للتفكير في مواجهة المشكلة وإيجاد الحل المناسب والملائم لها بغرض تنمية روح النقد والابتكار والقدرة على مواجهة المشاكل وإيجاد الحلول المناسبة لها.

#### 5-6 التعرف على مدى انتباه التلاميذ والقدرة على إثارتهم:

يمكن التعليم المصغر المتدربين من التمرن على ملاحظة مدى انتباه التلاميذ للدرس ومدى تتبعهم لخطواته مما يجعلهم أكثر حساسية لسلوك التلاميذ في القسم.

فالمدرس الخبير الناجح سريعا ما يلاحظ عن طريق الدلالات البصرية علامات الشغف أو الملل أو الفهم أو الارتباك، لأن التعبير ات التي تظهر على الوجه، واتجاهات الأعين، وميل الرأس والوضع الجسمي تقدم دلالات تكرر كثيرا مما يجعل من الممكن للمدرس الماهر تقويم أداء فصلي تبعا لردود فعل تلاميذه، فيستطيع آنذاك تغيير سرعته وتنويع الأنشطة وتقويم استراتيجيات جديدة في تدريسه تبعا

لمقتضى الحال والتحسين في نوعية تدريسه دراليج، 2000: 46.

### 5-7 التحكم في المشاركة:

تمكن الحصص المسجلة في مخابر التعليم المصغر بما يمتاز به من تبسيط واختصار للعملية التعليمية، من جعل المدرس في وضع يمكنه من التحليل البطني الهادف لأنواع التفاعل المتبادل بين المدرس وتلاميذه وبالتالي إكسابه للعديد من الأساليب لتشجيع سلوك التلاميذ والتحكم في مشاركتهم إذ يعتبر التحكم في مشاركة التلاميذ من المهارات المهمة في التعليم الجيد.

### 5- استخدام الثواب والعقاب (التعزيز):

لا أحد يشك في قيمة التعزيز (التحفيز) وخاصة الإيجابي منه، في تسهيل عملية التعلم لدى التلاميذ وفي ترسيخ السلوكات العقلية والوجدانية والجسمانية المرغوبة. إن اكتساب المدرس لمهارة استخدام التعزيز واكتسابه معرفة بطرق العقاب والثواب الملائمة. يعد غاية في الأهمية في برامج التدريب وتكوين الأطر التعليمية، لذلك فإن التعليم الصغر يسهل بما يتوفر عليه من تقنيات وأجهزة...، إمكانية استيعاب معنى التعزيز من طرف المتدربين والتعود على استخدامه بأكبر قدر من الفعالية والموضوعية وفي ظروف مصنعة ومبسطة لكنها قوية جدا من الظروف العادية للتعليم داخل الأقسام.

(اولفرو، 1978، ص47.46).

### 6- دور المعلم في تطوير واستخدام استراتيجيات التعلم من خلال النشاط:

- يقوم بالتخطيط والإعداد المسبق.
- يراقب النتائج باستخدام استراتيجيات تقويم ومعايير تسجيل مناسبة مثل قائمة الرصد أو سلالمة التقدير اللفظية.
- يختار نشاطات مناسبة ومحفزة.
- يوفر فرصا للطلبة لتقديم عرض مناسب للجمهور.
- يلاحظ التعاون وآليات العمل في مجموعة من التلاميذ.
- يدعم التلاميذ ويشجعهم.

### 7- المعلم ومدى استخدامه للأسلوب المباشر وغير المباشر:

قد لاحظ (فلاندرز) أن المعلمين يميلون إلى استخدام الأسلوب المباشر أكثر من الأسلوب غير المباشر داخل الصف، وافترض تبعا لذلك قانونه المعروف بقانون (الثلاثين) الذي فسره على النحو التالي: "ثلثي الوقت في الصف يخصص للحديث. وثلثي هذا الحديث يشغله المعلم. وثلث حديث المعلم يتكون من تأثير مباشر". إلا أن أحد الباحثين قد وجد أن النمو اللغوي والتحصيل العام يكون غالبا لدى التلاميذ

الذين يقعون تحت الأسلوب غير المباشر، مقارنة بزملائهم الذين يقعون تحت تأثير الأسلوب غير المباشر في التدريس.

أ- **الأسلوب المباشر:** هو ذلك النوع من أساليب التدريس الذي يتكون من آراء وأفكار المعلم الذاتية وهو يقوم بتوجيه عمل التلميذ ونقد سلوكه، ويعد هذا الأسلوب من الأساليب التي تبرز استخدام المعلم للسلطة داخل حجرة الصف. وهذا الأسلوب يتلاءم مع طرق التدريس خاصة طريقة المحاضرة والمناقشة.

ب- **الأسلوب غير المباشر:** يعرف بأنه الأسلوب إلي يتمثل في امتصاص آراء وأفكار التلاميذ مع تشجيع واضح من قبل المعلم لإشراكهم في العملية التعليمية وكذلك في قبول مشاعرهم. فهذا الأسلوب يسعى إلى التعرف على آراء ومشكلات التلاميذ، ويدعو التلاميذ إلى المشاركة في دراسة هذه الآراء والمشكلات ووضع الحلول المناسبة لها. (دعمس، 2007، ص102، 103).

#### 8- استراتيجية التعليم القائم على التعلم التشاركي:

**تعريف التعلم التشاركي:** هو أسلوب من أساليب التعلم التي تقوم على مشاركة المتعلم بفاعلية في العملية التعليمية.

وبمعنى آخر هو الذي يقوم على تشارك كل من المعلم والطالب بأداء العملية التربوية وتحقيق مخرجاتها.

أي أنه لا يعتمد بشكل وحيد على المعلم كمصدر أول وأخير للمعلومة، ولا يعتمد على فئة قليلة من الطلاب يكون لها الفاعلية والنشاط داخل غرفة الصف بل يعتمد على تفعيل جميع الطلبة بجميع قدراتهم العقلية والدراسية.

#### 9- مميزات التعلم التشاركي:

- يشترك التلميذ فيه بشكل فعال ويتفاعل مع الآخرين.
- يكون الطالب نشطا مثيرا للأسئلة مستكشفا باحثا عن إجابات، ويعمل ويتأمل، ويتفاعل يحلل ويفكر ويستنتج وصولا للمعرفة.
- يكون المعلم في هذا النوع من التعلم مرسلا ومستقيلا وليس مرسلا فقط.
- القدرة على تهيئة الجو الآمن والممتع والمثير للمعلم والطالب.
- يعزز ثقة كل من المعلم والطالب بنفسه وبقدراته. (إبراهيم، 2010: 117).

### خلاصة:

نستنتج من خلال هذا الفصل مما تم عرضه عن الإدارة الصفية وعلاقتها بالمشاركة الصفية، حيث أنها تركته في بدايتها على التعليم المصغر والذي يركز على المعلم وهو القاعدة الأساسية لكي يكون ناتج فعله التحكم في ضبط صفه وتحفيزه وتعزيز سلوكه.

الإجراءات المنهجية للدراسة :

1-الدراسة الاستطلاعية:

تعتبر الدراسة الاستطلاعية هي الخطوة الأولى للإلمام بكل جوانب البحث.

1-1الهدف من الدراسة الاستطلاعية:

هدفت الدراسة الاستطلاعية إلى بناء شبكة ملاحظة لأساتذة اللغة العربية في التعليم المتوسط، لمعرفة الأسلوب المستخدم للتغذية الراجعة بحيث اعتمد الباحث في دراسته على عدد من الدراسات المتعلقة بالموضوع وعلى عدد من المقاييس التي حاولت قياس هذا المتغير، وكذلك هدفت هذه الدراسة إلى:

-التعرف على صلاحية الأداة المستخدمة.

-اخذ فكرة عن الأسلوب المستخدم لدى العينة، أي الدراسة الاستطلاعية .

1-2 المجال المكاني والزمني للدراسة الاستطلاعية:

أولاً:المجال المكاني:

أجريت الدراسة الاستطلاعية بمتوسطة العلامة الشيخ بأي العالم بدائرة أولف ولاية ادرار.

ثانياً: المجال الزمني:

من تاريخ 03 افريل 2016 الى 07 افريل 2016.

1-3 عينة الدراسة الاستطلاعية:

تم تطبيق شبكة الملاحظة على ثلاث حالات وهم ثلاث أساتذة اللغة العربية، وتم اختيارهم بطريقة عشوائية مقصودة، بمتوسطة العلامة الشيخ باي بلعالم بدائرة أولف ولاية ادرار.

1-4 أدوات الدراسة :

صممت الباحثة شبكة ملاحظة تحتوي على محورين، كل محور يتكون من مجموعة من العبارات تتمحور حول التغذية الراجعة الفورية -المؤجلة:

1-5 أبعاد الاستمارة :

جدول رقم(01) يبين صدق المحتوى للمحاور.

المحاور	الهدف	مناسبة	غير المناسبة	تعديل
التغذية الراجعة الفورية	بني هذا المحور من اجل معرفة مدى استخدامه في مادة اللغة العربية من طرف اساتذة التعليم المتوسط.			
التغذية المؤجلة	بني هذا المحور من اجل جلب أسلوب آخر ومعرفة نتيجة تحفيزه على المشاركة.			

جدول رقم(02): يبين صدق المحتوى للفقرات الخاصة بالتغذية الراجعة الفورية.

الفقرات	مناسبة		غير مناسبة		تعديل	
	العدد	النسبة	العدد	النسبة	العدد	النسبة
يقوم المعلم بمدح التلاميذ بألفاظ حميدة ،أحسننت عقب الإجابة مباشرة.	03	%100	00	00	00	00
يقوم المعلم بدم التلاميذ بألفاظ قاسية عقب الإجابة فورا.	03	%100	00	00	00	00

00	00	00	00	%100	03	يستدعي التلميذ إلى السبورة فوراً الإجابة.
00	00	00	00	%100	03	إتاحة الفرصة لمتعلم آخر بالرد على زميله مباشرة.
00	00	00	00	%100	03	يحدد مدى قرب إجابة التلميذ من الإجابة الصحيحة مباشرة.
00	00	00	00	%100	03	يوقف المتعلم قبل إنهاء تدخله إشارة بيده
00	00	00	00	100	03	طلب الأستاذ من المتعلمين إعادة صياغة السؤال حسب فهمهم له
00	00	00	00	100	03	يثني على إجابة التلميذ مباشرة مصفقا له
90	02	00	00	10	01	ترك الفرصة للتلاميذ لمناقشة أجوبة أصدقاءهم
00	00	00	00	100	03	مبادرة التلميذ دون طلب إذن أثناء الإجابة
10	01	00	00	90	02	يختار التلاميذ الممتازين للإجابة عن الأسئلة

10	01	00	00	90	02	يختار التلاميذ الضعفاء للإجابة عن الأسئلة
----	----	----	----	----	----	---

❖ ويتم الإجابة عليها بوضع العلامة ( x ) أمام البدائل التالية: ( مناسبة ، غير مناسبة،تعديل) من قبل الأساتذة المحكمين.

جدول رقم(03) : يبين صدق المحتوى للفقرات للتغذية الراجعة المؤجلة

تعديل		غير مناسبة		مناسبة		الفقرات
العدد	العدد	النسبة	العدد	النسبة	العدد	
00	00	00	00	100	03	يعمل على هز رأسه عند حديثه مع التلميذ كيف ما كان حديثه.
10	01	00	00	90	02	يقدم أشياء عادية تشجيعا للمتعلم.
10	01	00	00	90	02	يعاقب كل من يخطئ في الإجابة بالضرب.
00	00	00	00	100	03	يبتسم عند مشاركة المتعلم تحفيزا له.
00	00	00	00	100	03	لا يحرك ساكنا عندما يجيب المتعلم.
	00	00	00	100	03	يشير بيده لاجابة التلميذ سواءا صحيحة أم خاطئة.
00	00	00	00	100	03	يؤجل التعقيب على اجابة المتعلم الى الحصه الموالية.

00	00	00	00	100	03	يترك التعقيب على اجابة المتعلم حتى نهاية الحصة.
00	00	00	00	100	03	يحدد الأستاذ مدى قرب اجابة التلميذ من الاجابة الصحيحة ملمحا بيده.

يتضح من خلال الجدول نتائج توزيع الاستمارة على المحكمين التي تحصلت عليها الباحثة.

قامت الباحثة بعرض شبكة ملاحظه تتكون من محورين يشتملان على فقرات للتغذية الراجعة الفورية المؤجلة وتم توزيع هذه الشبكة على مجموعة من المحكمين، وهم ثلاثة أساتذة لقسم علم النفس بكلية العلوم الاجتماعية بجامعة مستغانم.

**جدول رقم(04) يوضح التعديلات التي أجريت على شبكة الملاحظة للتغذية الراجعة الفورية**

المحاور قبل التعديل	المحاور بعد التعديل
التغذية الراجعة اللفظية وتتضمن فقرات عن التغذية الراجعة الفورية	التغذية الراجعة الفورية وتتضمن فقرات عن التغذية الراجعة اللفظية وغير اللفظية.
التغذية الراجعة غيرا اللفظية وتتضمن فقرات عن التغذية الراجعة المؤجلة	التغذية الراجعة المؤجلة وتتضمن فقرات عن التغذية الراجعة المؤجلة

**جدول رقم(05) يوضح التعديلات التي أجريت على الفقرات للتغذية الراجعة الفورية .**

الفقرات قبل التعديل	الفقرات بعد التعديل
إعادة صياغة الأسئلة بصياغة أخرى ادا خفق	ترك الفرصة للتلاميذ لمناقشة أجوبة أصدقائهم.

المتعلمون في الإجابة.	
يثني على إجابة التلميذ مباشرة.	يثني على إجابة التلميذ مباشرة مباشرة مصفقا له.

**جدول رقم(06) يوضح التعديلات التي أجريت على الفقرات للتغذية الراجعة الموجلة.**

الفقرات قبل التعديل	الفقرات بعد التعديل
يحرك يده ليووقف المتعلم عند إكمال حديثه	لا يحرك ساكنا عندما يجيب المتعلم.
يعبر بوجهه عن عدم رضاه عن إجابة المتعلم توضح الجداول ملاحظات الاساتذة المحكمين	يعاقب كل من يخطئ في الإجابة بالضرب.

**1-6-الخصائص السيكومترية لأداة البحث:**

**1-6-1-الصدق:**

الصدق أن يقيس الاختبار ما وضع لقياسه.

**صدق المحكمين:**

بمعنى أن الاختبار صادق في صورته الظاهرة، بمعنى آخر ليس صادقا علميا وإحصائيا، وإنما يدل المظهر العام لعباراته على انه مناسب للمختبرين.

حيث اعتمدت الباحثة على صدق المحكمين والذي يهدف إلى:

- مدى قياس الاستمارة للموضوع المراد قياسه.

- مدى صلاحية الاستمارة من حيث الشكل(التعليمات،ترتيب المحاور، عدد العبارات).

- مدى تناسب العبارات مع كل محور.

**2- الدراسة الأساسية:**

**1-2-منهج الدراسة:**

استخدمنا في هذه الدراسة المنهج الوصفي وهو من بين أساليب البحث المستخدمة بشكل واسع في العلوم النفسية والتربوية،ويعد الأكثر ملائمة لنوع الدراسة التي يقوم بها الباحث حيث يشير(العساف،

2006:67). إلى أن المنهج الوصفي هو كل منهج مرتبط بظاهرة معاصرة بقصد وصفها وتفسيرها، ولا يقتصر المنهج على وصف الظاهرة وجمع البيانات والمعلومات والبيانات والتعبير عنها كميًا وكيفيًا.

## 2-2 الإطار الزمني والمكاني للدراسة:

### أولاً: الإطار المكاني:

تمت الدراسة بمتوسطة العلامة الشيخ باي بلعالم بدائرة أولف ولاية ادرار.

- مدى قياس الاستمارة للموضوع المراد قياسه.

- مدى صلاحية الاستمارة من حيث الشكل (التعليمات، ترتيب المحاور، عدد العبارات).

### ثانياً: الإطار الزمني:

أجرت الباحثة هذه الدراسة خلال الفترة الممتدة من 03 الى 07 افريل 2016.

## 2-3 مجتمع الدراسة:

تمت الدراسة على تلاميذ أولى متوسط بمتوسطة العلامة الشيخ باي بدائرة أولف ولاية ادرار.

## 2-4 عينة الدراسة الأساسية:

اشتملت العينة على (53) تلميذاً ومن كلا الجنسين من دائرة أولف وتم اختيارهم بطريقة عشوائية.

جدول رقم (07) يبين توزيع العينة حسب الجنس.

الجنس	ذكور	إناث	المجموع
العدد	20	33	53
النسبة المئوية	37.73%	62.26%	100%

جدول رقم (08) يبين توزيع العينة حسب العمر:

العمر	العدد	النسبة المئوية
11-12س	10	18.86%
12-13س	40	75.47%

14-15س	3	5.66%
المجموع	53	100%

من خلال الجدول يتضح أن التلاميذ الأكبر نسبة قدرت ب(75.47%) وهو العمر المناسب للسنة أولى متوسط والتلاميذ اقل نسبة قدرت ب(5.66%) من 14 الى 15سنة، بحيث هذا العمر لا يتناسب مع عمر تلاميذ السنة الأولى متوسط، فهي توضح بأنهم معيدين.

### 3- أدوات الدراسة:

بعد بناء شبكة الملاحظة التي تقيس اثر استخدام التغذية الراجعة الفورية والمؤجلة، والتأكد من مدى صدقها وتم تعديلها ووضعها في صورتها النهائية التي اشتملت على 21فقرة موزعة على محورين(02) كما هو موضح في الجدول الآتي:

المحاور	الفقرات
المحور الأول	1،2،3،4،5،6،7،8،9،10،11،12
المحور الثاني	13،14،15،16،17،18،19،20،21

وتتم الإجابة بوضع (x) أمام البدائل التالية:تستخدم، لا تستخدم.

3-1- الأساليب الإحصائية المستخدمة:

تم استخدام الأساليب الإحصائية التالية :

- النسبة المئوية لحساب نتائج المحكمين.

- حساب النسبة المئوية لنسبة للأسلوب المستخدم لدى أساتذة التعليم المتوسط .

- حساب النسبة المئوية للأسلوب المحفز على المشاركة.

## 4- خطوات الدراسة:

كانت أول الخطوات الإجرائية المتبعة هي: زيارة المؤسسة المعنية من 01 افريل 2016 من اجل قبول الموافقة من طرف مدير المؤسسة، ومقابلة العينة المعنية والتعريف بموضوع البحث، وبعد ذلك شرح الهدف من الموضوع، وإعطاء المدير والأساتذة التعليمات الموجودة في شبكة الملاحظة .

ولقد تم الاستقبال والترحيب من طرف مدير المؤسسة، والأساتذة بحيث و وافقوا على حضور حصص معهم من اجل تطبيق شبكة ملاحظه على الأساتذة لمعرفة الأسلوب المستخدم للتغذية الراجعة ، وكان التلاميذ يشاركون بحماس وفعالية ونفس النشاط والحيوية مع القسمين الآخرين. وفي نهاية الحصة اجري مقابلة مع الأساتذة كيف تسير الخطة للدروس والخطوات المتبعة في تقديم التغذية الراجعة، حيث كان الأساتذة يقدمون التغذية الراجعة على أتم وجه ، الأساتذة قالوا مفتش المادة أخبرهم بالتركيز على تقديم التغذية الراجعة الفورية بكثرة لأنها تعمل على إعطاء النشاط والتفاعل للتلاميذ أثناء الدرس. وبعد أربع حصص تم تطبيق التغذية الراجعة المؤجلة على التلاميذ لمدة يوم ظهرت النتائج على ملامح التلاميذ الخوف والحزن كانت الحصة مملة للتلاميذ والأساتذة ، وفي نهاية الحصة أخبر التلاميذ الأستاذ ماذا لم تقل لنا شكرا ، أحسنتم وقالوا له جاءتنا صدمة فأخبرهم بأنها مجرد تجربة.

عرض نتائج الدراسة:

1- عرض النتائج المتعلقة بالمشاركة الفورية:

جدول رقم(09) يقوم الأستاذ بمدح التلاميذ بألفاظ التلاميذ بألفاظ حميدة.

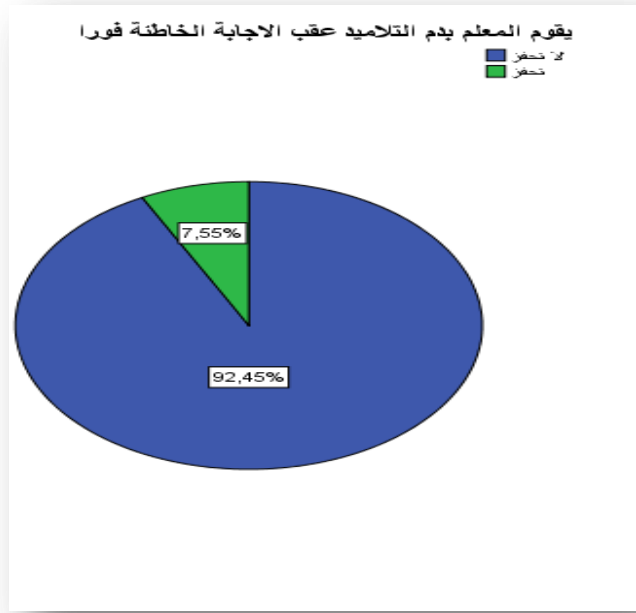
المشاركة الفورية	العدد	النسبة المئوية
لا تحفز	17	32.1%
تحفز	32	67.9%
المجموع	53	100%

نلاحظ من خلال الجدول أنه عندما يمدح الأستاذ تلاميذه بعد الإجابة فوراً ،نستنتج من خلال الملاحظة أن هذا الأسلوب من التغذية الراجعة يعمل على تحفيز 32 تلميذ ولا يحفز 17 تلميذ دافعية التلميذ، وهذا راجع إلى أن هذا الأسلوب يثير دافعية التلميذ على المشاركة، وهذا ما يتوافق مع الشكل التالي:

جدول رقم(10) يوضح يقوم لأستاذ بدم التلاميذ بألفاظ قاسية:

المشاركة الفورية	العدد	النسبة المئوية
لا تحفز	49	92.5%
تحفز	4	7.5%
المجموع	53	100%

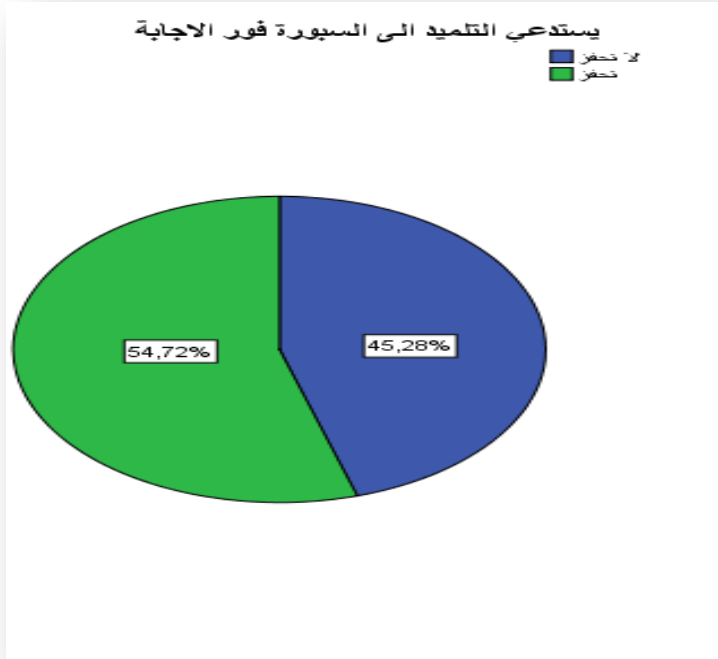
نلاحظ من خلال الجدول أنه عندما يقوم الأستاذ بدم التلاميذ عقب الإجابة الخاطئة فوراً ،نستنتج من خلال الملاحظة أن هذا الأسلوب من التغذية الراجعة يعمل على 4تحفيز تلاميذ ولا يحفز 49 تلميذ على المشاركة وهذا ما يعمل على إصابة التلميذ بالإحباط وعدم المشاركة مرة أخرى وهذا ما يوضحه الشكل التالي:



جدول رقم(03)يوضح يستدعي التلميذ إلى السبورة فوراً الإجابة

المشاركة الفورية	العدد	النسبة المئوية
لا تحفز	26	%49.1
تحفز	27	%50.9
المجموع	53	%100

نلاحظ من خلال الجدول رقم03 أنه عندما يستدعي الأستاذ التلميذ إلى السبورة فوراً الإجابة ،نستنتج أن هذا الأسلوب من التغذية الراجعة يحفز 27 تلميذ ولا 26 يحفز تلميذ على المشاركة ،بحيث هناك نشاط وتفاعل بين التلاميذ والأستاذ وهذا ما يوضحه الشكل التالي:



جدول رقم(04) يوضح إتاحة الفرصة لمتعلم آخر بالرد على زميله مباشرة

المشاركة الفورية	العدد	النسبة المئوية
لا تحفز	26	49.1%
تحفز	27	50.9%
المجموع	53	100%

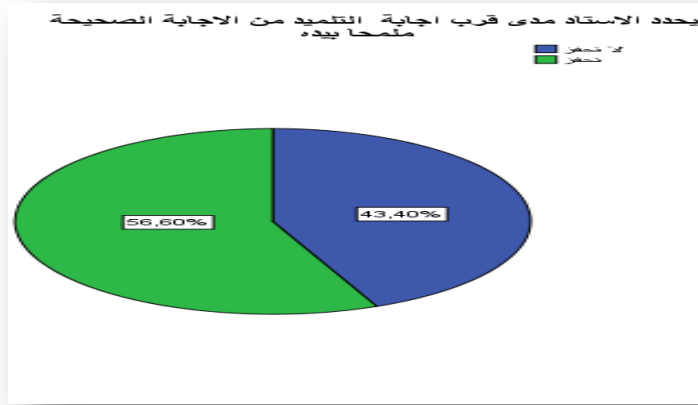
نلاحظ من خلال الجدول أنه عندما يعطي الأستاذ الفرصة للمتعلم بالرد على زميله مباشرة، نستنتج من خلال الملاحظة أن هذا الأسلوب للتغذية الراجعة لا يحفز 26 تلميذ ويحفز 27 تلميذ على المشاركة وهذا يعمل على تعلم التلميذ أسلوب الحوار والمناقشة مع زملائه وتقبل النقد، وهذا ما يتفق مع الشكل الآتي:

جدول (05) يوضح يحدد مدى قرب إجابة التلميذ من الإجابة الصحيحة

المشاركة الفورية	العدد	النسبة المئوية
لا تحفز	26	43.40%

تحفز	27	56.60%
المجموع	53	100%

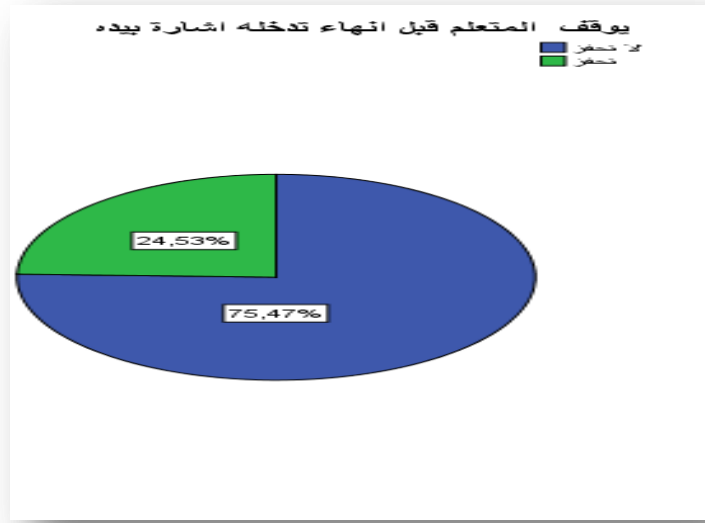
نلاحظ من خلال الجدول أنه عندما يحدد مدى قرب إجابة التلميذ من الإجابة الصحيحة مباشرة، نستنتج من خلال الملاحظة أن هذا الأسلوب للتغذية الراجعة يحفز 23 تلميذ ولا يحفز 30 تلميذ على المشاركة، وهذا يحدد للتلميذ الخطأ وتصحيحه فوراً وترسيخه في الذهن وعدم تكراره وهذا ما يتفق مع الشكل:



جدول رقم (06) يوضح يوقف المتعلم قبل إنهاء تدخلها إشارة بيده

المشاركة الفورية	العدد	النسبة المئوية
لا تحفز	40	75.5%
تحفز	13	24.5%
المجموع	53	100%

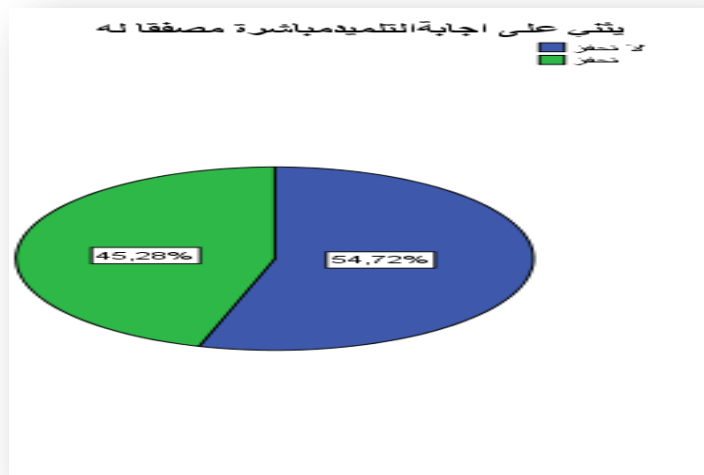
نلاحظ من خلال الجدول أنه عندما يوقف المتعلم قبل إنهاء تدخله، نستنتج من خلال الملاحظة أن هذا الأسلوب للتغذية الراجعة يحفز 13 تلميذ ولا يحفز 40 تلميذ على المشاركة، وهذا يعمل على قتل روح المشاركة للتلميذ وإصابته بالإحباط وهذا ما يوضحه الشكل التالي:



جدول رقم (07) يوضح طلب المعلم من المتعلمون إعادة صياغة السؤال حسب فهمهم

المشاركة الفورية	العدد	النسبة المئوية
لا تحفز	23	43.4%
تحفز	30	56.6%
المجموع	53	100%

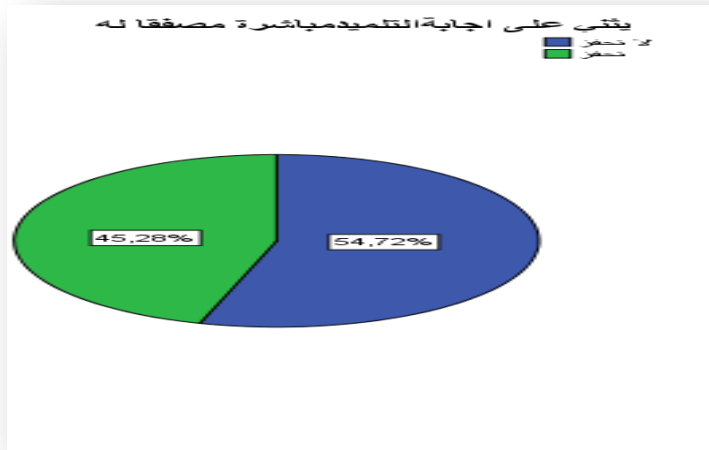
نلاحظ من خلال الجدول أنه عند طلب الأستاذ من المتعلمون إعادة صياغة السؤال حسب فهمهم، نستنتج من خلال الملاحظة أن هذا الأسلوب للتغذية الراجعة يحفز 30 تلميذ ولا يحفز 23 تلميذ على المشاركة، وهذا عندما تكون إجابة التلميذ خارج السياق، يطلب الأستاذ من التلاميذ إعادة صياغة السؤال.



جدول رقم(08) يوضح يثني على إجابة التلميذ مباشرة مصفقا له

المشاركة الفورية	العدد	النسبة المئوية
لا تحفز	29	54.7%
تحفز	42	45.3%
المجموع	53	100%

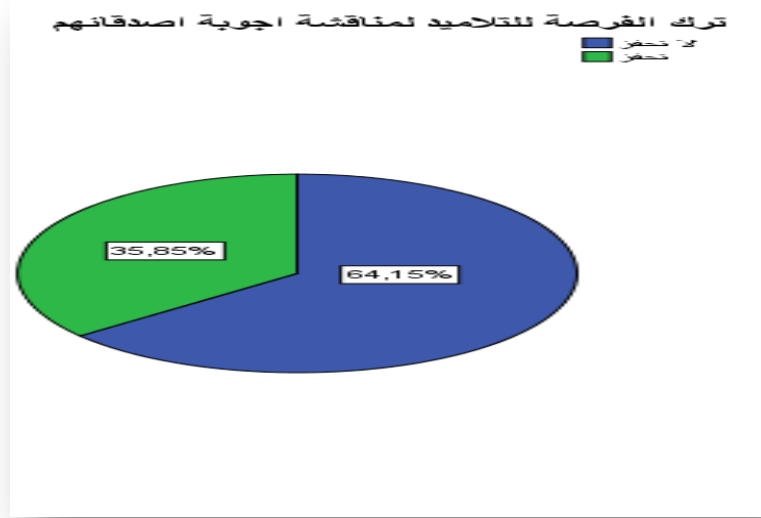
نلاحظ من خلال الملاحظة أنه عندما يثني على إجابة التلميذ مباشرة مصفقا له ،نستنتج من خلال الملاحظة أن هذا الأسلوب للتغذية الراجعة يحفز 42 تلميذ ولا يحفز 29 تلميذ على المشاركة وهذا عندما تكون إجابة بعض التلاميذ مميزة ومختلفة عن إجابة بعض التلاميذ مثل إلقاء الشعر، وهذا ما يتفق مع الشكل التالي:



جدول رقم(09) يوضح ترك الفرصة للتلاميذ لمناقشة أجوبة أصدقائهم

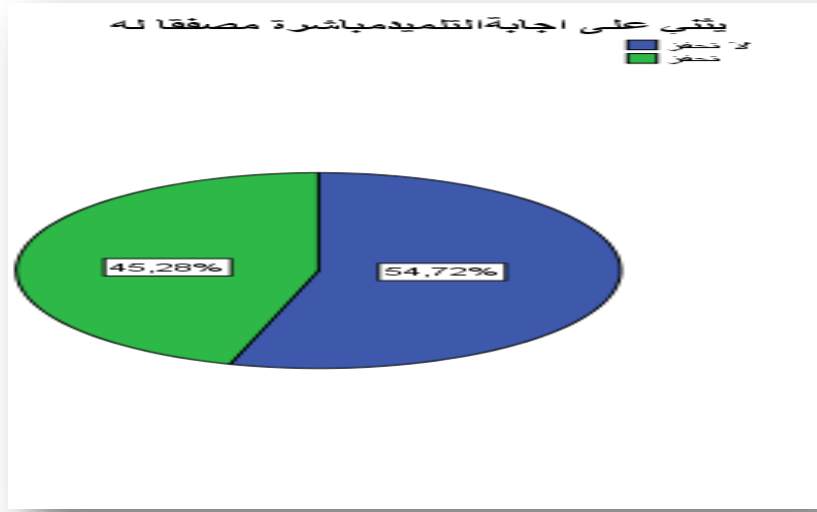
المشاركة الفورية	العدد	النسبة المئوية
لا تحفز	34	64.2%
تحفز	19	35.8%
المجموع	53	100%

نلاحظ من خلال الجدول أنه عند ترك الفرصة للتلاميذ لمناقشة أجوبة أصدقائهم، نستنتج من خلال الملاحظة أن هذا الأسلوب للتغذية الراجعة يحفز 19 تلميذ ولا يحفز 34 تلميذ على المشاركة وهذا من أجل تصحيح أخطاء بعضهم البعض وتعلم أسلوب الحوار والمناقشة، وهذا ما يتفق مع الشكل التالي:



جدول رقم (10) يوضح مبادرة التلميذ دون طلب الأذن أثناء الاجابة

النسبة المئوية	العدد	المشاركة الفورية
83%	44	لا تحفز
17%	9	تحفز
100%	53	المجموع



نلاحظ من خلال الجدول أنه عند مبادرة التلميذ دون طلب الاذن ،نستنتج من خلال الملاحظة أن هذا الأسلوب للتغذية الراجعة يحفز 9 تلاميذ ولا يحفز 44 تلميذ ،وهذا يعني أن هذا

الأسلوب يعمل على الفوضى والتشويش داخل حجرة الصف، وهذا ما يتفق مع الشكل التالي:

#### جدول رقم(11) يوضح يختار التلاميذ الممتازين للإجابة عن الأسئلة

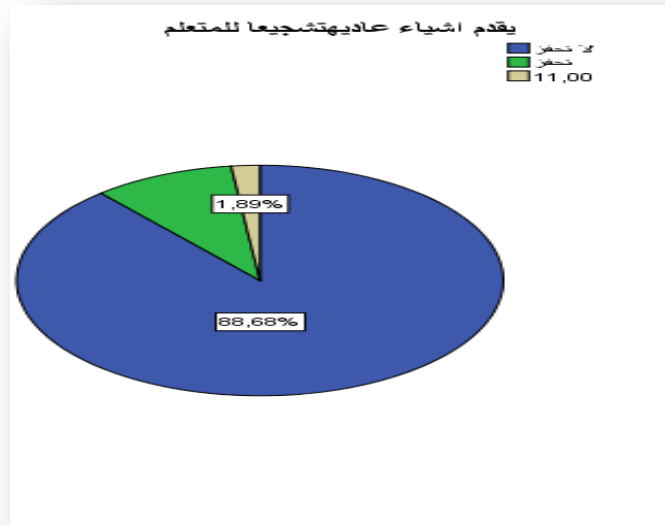
المشاركة الفورية	العدد	النسبة المئوية
لا تحفز	23	43.4%
تحفز	30	56.6%
المجموع	53	100%

نلاحظ من خلال الجدول أنه عندما يختار التلاميذ الممتازين للإجابة عن الأسئلة ،نستنتج من خلال الملاحظة أن هذا الأسلوب للتغذية الراجعة يحفز 30 تلميذ ولا يحفز 23 تلميذ على المشاركة ،وهذا إلا عندما تكون صعبة نوعا ما ولاختصار الوقت في بعض الأحيان وهذا ما يتفق مع الشكل التالي:

#### جدول رقم(12) يوضح يختار التلاميذ الضعفاء للإجابة عن الأسئلة

المشاركة الفورية	العدد	النسبة المئوية
لا تحفز	30	43.4%
تحفز	23	56.6%
المجموع	53	100%

نلاحظ من خلال الجدول أنه عندما يختار التلاميذ الضعفاء للإجابة عن الأسئلة، نستنتج من خلال الملاحظة أن هذا الأسلوب للتغذية الراجعة يحفز 23 تلميذ ولا يحفز 30 تلميذ على المشاركة، وهذا يرجع إلى إعطاء الفرصة للتلاميذ لإبداء حتى ولو كانت الإجابة صحيحة، وهذا ما يتفق مع الشكل التالي:



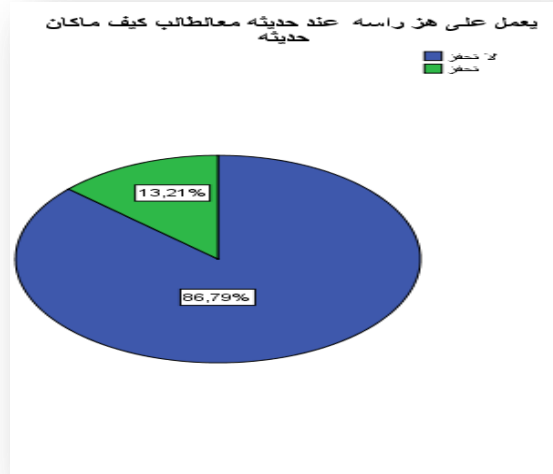
## 2- عرض النتائج المتعلقة بالمشاركة المؤجلة

جدول رقم 13): يعمل على رأسه عند حديثه مع الطالب كيفما ما كان حديثه

المشاركة المؤجلة	العدد	النسبة المئوية
لا تحفز	46	86.8%
تحفز	7	13.2%
المجموع	53	100%

نلاحظ من خلال الجدول انه عندما يعمل الأستاذ على هز رأسه عند حديثه مع الطالب كيفما كان .

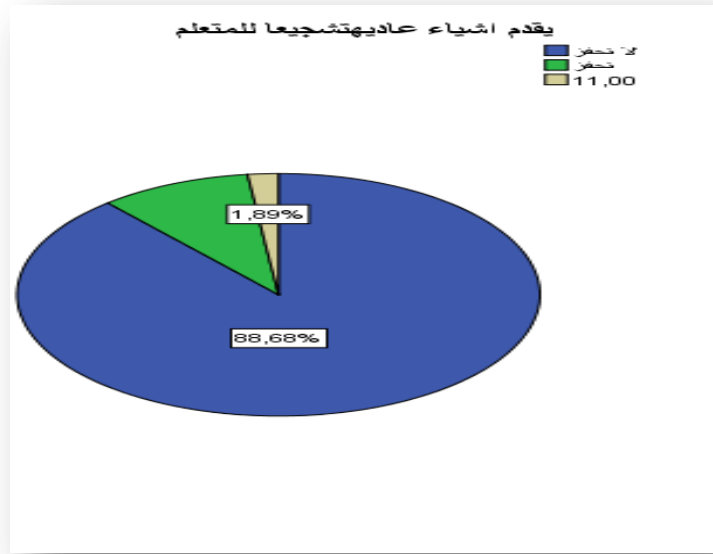
نستنتج من خلال الملاحظة أن هذا الأسلوب للتغذية الراجعة يحفز 7 تلاميذ ولا يحفز 46 تلاميذ على المشاركة وهذا ما يتفق مع الشكل التالي :



جدول رقم (14) يقدم أشياء عادية تشجيعا للمتعلم

المشاركة المؤجلة	العدد	النسبة المئوية
لا تحفز	46	%86.8
تحفز	7	%13.2
المجموع	53	%100

نلاحظ من خلال الجدول انه عندما يقدم الأستاذ أشياء عادية تشجيعا للمتعلم نستنتج من خلال الملاحظة أن هذا الأسلوب للتغذية الراجعة يحفز للتغذية الراجعة 5 تلاميذ ولا يحفز 47 تلميذ على المشاركة وهذا من أجل استثارة الدافعية لهم وهذا ما يتفق مع الشكل التالي

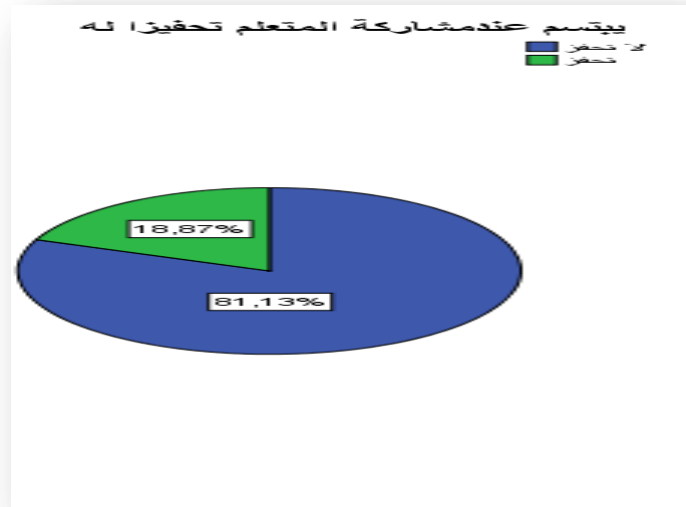


جدول رقم (15) يوضح يبتسم عند مشاركة المتعلم تحفيزا له.

النسبة المئوية	العدد	المشاركة المؤجلة
%81.1	43	لا تحفز
%18.9	10	تحفز
%100	53	المجموع

نلاحظ من خلال الجدول انه عندما يبتسم عندما الأستاذأشياء عند مشاركة المتعلم تحفيز له

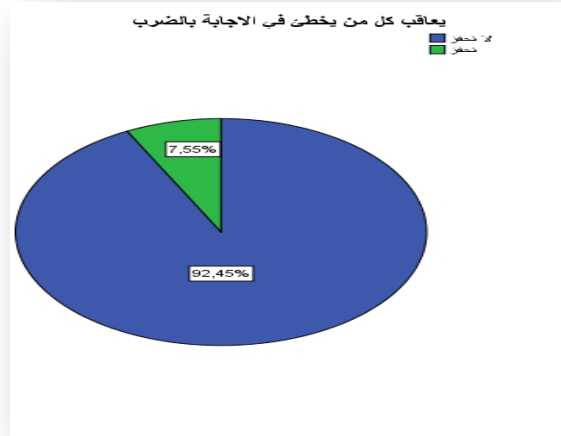
نستنتج من خلال الملاحظة أن هذا الأسلوب للتغذية الراجعة يحفز 10 تلاميذ ولا يحفز 43 تلاميذ وهذا الأسلوب غير لفظي انتظار الأسلوب اللفظي من الأستاذ من طرف المتعلمين مثل أحسنت جيد وهذا ما يتفق مع الشكل التالي:



جدول رقم (16): يعاقب كل من يخطئ في الإجابة بالضرب

المشاركة المؤجلة	العدد	النسبة المئوية
لا تحفز	49	92.5%
تحفز	4	30.2%
المجموع	53	100%

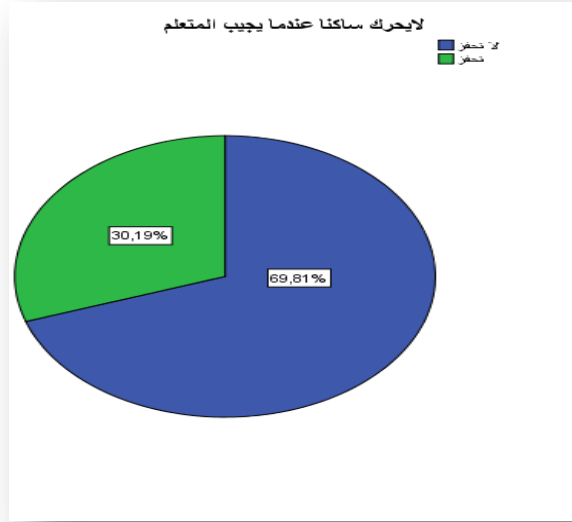
نلاحظ من خلال الجدول انه يعاقب كل من يخطئ في الإجابة بالضرب نستنتج من خلال الملاحظة ان هذا الأسلوب للتغذية الراجعة يحفز 4 تلاميذ ولا يحفز 49 تلاميذ على المشاركة وهذا ما يصيب التلميذ بالإحباط، وهذا ما يتفق مع الشكل التالي:



جدول رقم (17) لا يحرك ساكنا عندما يجيب المتعلم

المشاركة المؤجلة	العدد	النسبة المئوية
لا تحفز	37	69.8%
تحفز	16	30.2%
المجموع	53	100%

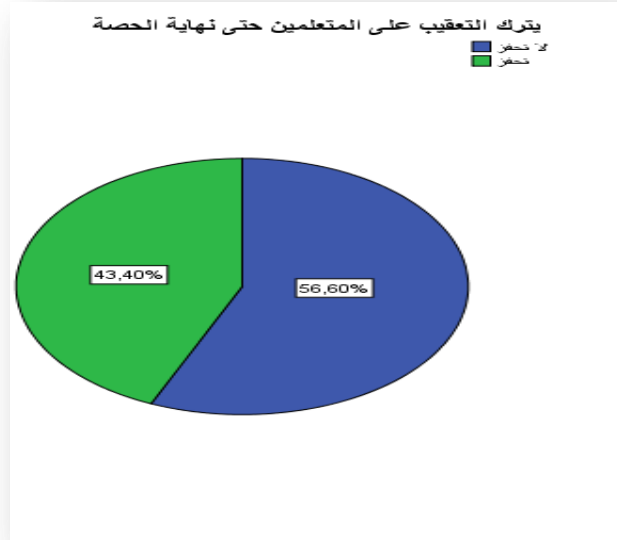
نلاحظ من خلال الجدول انه لا يحرك ساكنا عندما يجيب المعلم نستنتج من خلال الملاحظة أن هذا الأسلوب للتغذية للمراجعة يحفز 37 تلميذ ولا يحفز 16 تلميذ، انتظر التلاميذ من الأستاذ التغذية الراجعة الفورية، أي بمعنى أسلوب لفظي وهذا ما يتفق مع الشكل التالي:



جدول رقم (18) : يترك التعقيب على إجابة المتعلم إلى الحصة الموالية

المشاركة المؤجلة	العدد	النسبة المئوية
لا تحفز	21	39.6%
تحفز	32	60.4%
المجموع	53	100%

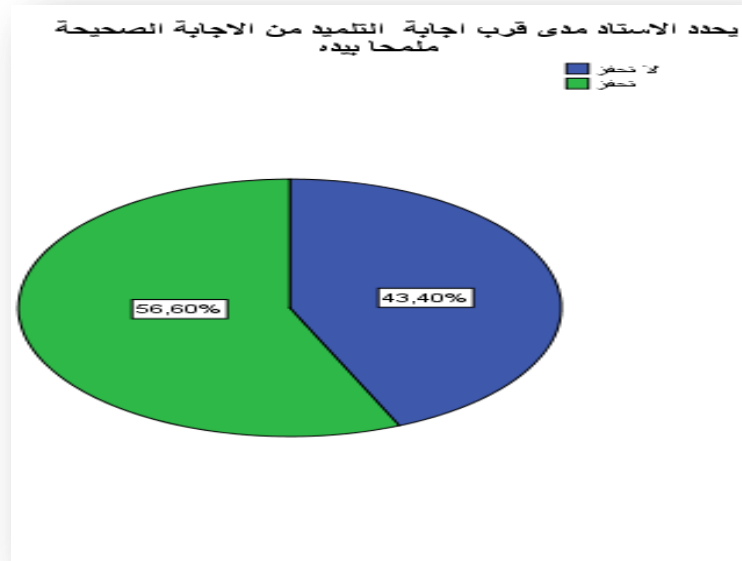
نلاحظ من خلال الجدول انه عند ترك التعقيب على إجابة المتعلم إلى الحصة الموالية نستنتج من خلال الملاحظة نستنتج أن هذا الأسلوب للتغذية الراجعة يحفز 21 تلميذ ولا يحفز 32 تلميذ على المشاركة وهذا ما يتفق مع الشكل التالي :



جدول رقم (19) : يوجب التعقيب حتى نهاية الحصّة

المشاركة المؤجلة	العدد	النسبة المئوية
لا تحفز	30	%56.6
تحفز	23	%43.4
المجموع	53	%100

نلاحظ من خلال الجدول انه عند تأجيل التعقيب على المتعلمين حتى نهاية الحصّة من طرف الأستاذ نستنتج من خلال الملاحظ أن هذا الأسلوب للتغذية الراجعة يحفز 23 تلميذ ولا يحفز 30 تلميذ على المشاركة وهذا ما يتفق مع الشكل التالي :



شكل رقم (19) يمثل يوجب التعقيب حتى نهاية الحصة

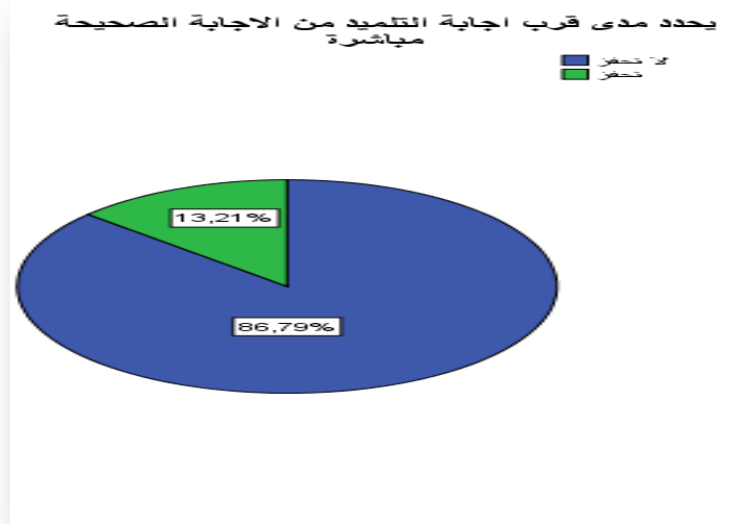
جدول رقم (20): يشير بيده إلى اجابة التلميذ سواء صحيحة أم خاطئة

المشاركة المؤجلة	العدد	النسبة المئوية
لا تحفز	47	88.7%
تحفز	6	11.3%
المجموع	53	100%

نلاحظ من خلال الجدول انه عند إشارة الأستاذ بيده للإجابة الصحيحة و الخاطئة نستنتج من خلال الملاحظ إن هذا الأسلوب للتغذية الراجعة يحفز 47 تلميذ ولا يحفز 6 تلميذ على المشاركة وهذا ما يتفق مع الشكل التالي: جدول رقم (21): يحدد الأستاذ مدى قرب إجابة التلميذ من الإجابة الصحيحة ملمحا

المشاركة المؤجلة	العدد	النسبة المئوية
لا تحفز	46	88.7%
تحفز	7	11.3%
المجموع	53	100%

نلاحظ من خلال الجدول انه عند تحديد الأستاذ مدى قرب إجابة التلميذ من الإجابة الصحيحة ملمحا بيده نستنتج من خلال الملاحظ إن هذا الأسلوب للتغذية الراجعة يحفز 7 تلميذ ولا يحفز 46 تلميذ على المشاركة وهذا ما يتفق مع الشكل التالي:



❖ عرض النتائج المتعلقة بالتغذية الراجعة الفورية الخاصة بالأساتذة (تستخدم / لا تستخدم)

❖

جدول رقم (22) يبين النسبة المئوية الخاصة بالأساتذة:

الفقرات	تستخدم		لا تستخدم	
	العدد	النسبة المئوية	العدد	النسبة المئوية
يقوم المعلم بمدح التلاميذ بألفاظ حميدة، أحسنت عقب الإجابة مباشرة	03	% 100	00	% 00
يقوم المعلم بدم التلاميذ بألفاظ قاسية عقب	00	00	03	% 100

				الإجابة فورا
00%	00	100%	03	يستدعي التلميذ إلى السبورة فورا الإجابة.
00%	00	100%	03	إتاحة الفرصة لمتعلم آخر بالرد على زميله مباشرة.
00%	00	100%	03	يحدد مدى قرب إجابة التلميذ من الإجابة الصحيحة مباشرة.
10%	01	90%	02	يوقف المتعلم قبل إنهاء تدخله
00%	00	100%	03	طلب المعلم من المتعلمون إعادة صياغة السؤال حسب فهمهم له.
10%	01	90%	02	يثني على إجابة التلميذ مباشرة مصفقا له.
20%	02	80%	01	ترك الفرصة

				للتلاميذ لمناقشة أجوبة أصدقائهم.
10%	01	90%	02	مبادرة التلميذ دون طلب الإذن من الأستاذ أثناء الإجابة.
10%	01	90%	02	يختار التلاميذ الممتازين للإجابة عن الأسئلة
10%	01	90%	02	يختار التلاميذ الضعفاء للإجابة عن الأسئلة.
24.99	10	63.88	26	المجموع

نلاحظ من خلال الجدول رقم (22) النسبة المئوية المتعلقة بالتغذية الراجعة الفورية الخاصة بالأساتذة، نستنتج من خلال الملاحظة أن التغذية الراجعة الفورية في مادة اللغة العربية تستخدم بنسبة تقدر بـ 63.88% ولا تستخدم بنسبة تقدر بـ 24.99% .

❖ عرض النتائج المتعلقة بالتغذية الراجعة المؤجلة الخاصة بالأساتذة:

جدول رقم(23) يبين النسبة المئوية الخاصة بالأساتذة:

لا تستخدم		تستخدم		الفقرات
النسبة المئوية	العدد	النسبة المئوية	العدد	

يعمل على هز رأسه عند حديثه مع التلميذ كيف ما كان حديثه.	00	00	03	%100
يقدم أشياء عادية للمتعلم تشجيعا له.	00	00	03	%100
يبتسم عند مشاركة المتعلم تحفيزا له.	03	%100	00	%00
يعاقب كل من يخطئ في الإجابة بالضرب	00	00	03	%100
لا يحرك ساكنا عندما يجيب المتعلم.	00	00	03	%100
يؤجل التعقيب على إجابة المتعلم حتى نهاية الحصة.	00	00	03	%100
يترك التعقيب على	00	00	03	%100

				إجابة المتعلم إلى الحصة المالية.
10%	01	90%	02	يشير بيده الى اجابة التلميذ سواء صحيح أم خاطئة.
20%	02	80%	01	يحدأ الأستاذ مدى قرب اجابة التلميذ من الاجابة الصحيحة ملمحا بيده.
66.66%		29.62%		المجموع

نلاحظ

من خلال الجدول رقم(23) النسبة المئوية المتعلقة بالتغذية الراجعة المؤجلة الخاصة بأساتذة

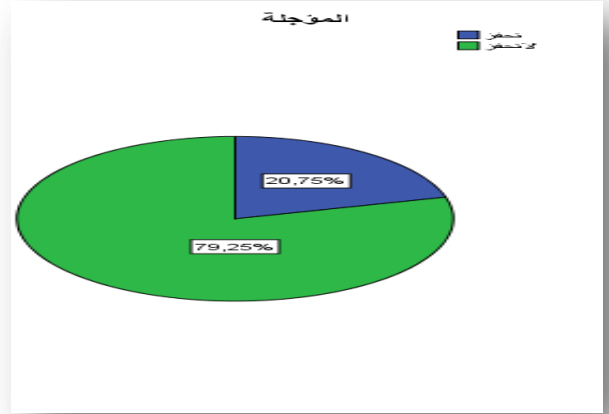
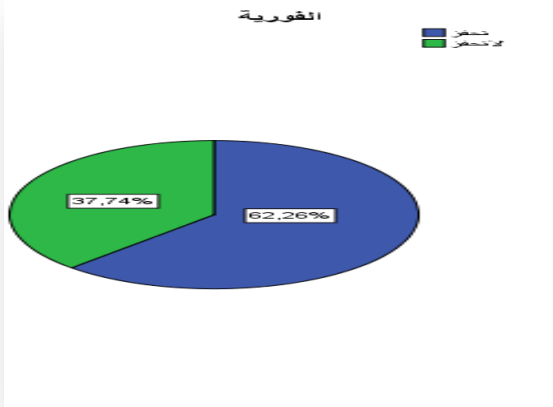
اللغة العربية، نستنتج من خلال الملاحظة أن نسبة الاستخدام لهذا الأسلوب تقدر ب29.62% ولا يستخدم بنسبة تقدر ب66.66%.

جدول رقم(24) يوضح الفرق بين التغذية الراجعة الفورية والمؤجلة:

المتغير	المتوسط الحسابي	الوسيط	أدنى قيمة	أعلى قيمة	النمط	المجموع
الفورية	1.37	1.00	1.00	2.00	1.00	73.00
المؤجلة	1.79	2.00	1.00	2.00	2.00	95.00

نلاحظ من خلال الجدول أن قيمة المتوسط الحسابي بين المتغيرين مختلفة بحيث قيمة المتغير الأول تقدر بـ 1.37 وقيم المتغير الثاني تقدر بـ 1.79 وعند أعلى قيمة وأدناها لهما نفس القيمة تقدر بـ 1.00 عند أعلى قيمة وأدنى قيمة تقدر بـ 2.00 والنمط المستخدم 1 يمثل تحفز و 2 يمثل لا تحفز.

الشكل 01 يبين النسبة المئوية للتغذية الراجعة المؤجلة السائدة لدى أساتذة اللغة العربية.



الشكل 02 يبين النسبة المئوية للتغذية الراجعة الفورية السائدة لدى أساتذة اللغة العربية.

### مناقشة نتائج الفرضية الأولى:

التغذية الراجعة الفورية والمؤجلة هما السائدتان لدى أساتذة التعليم المتوسط في مادة اللغة العربية، وهذا ما يتفق مع النتائج الإحصائية المتوصل إليها من خلال النسب المئوية، ولقد كانت قيمة المتوسط الحسابي للتغذية الراجعة الفورية نسبة مرتفعة، بمعنى آخر موجبة وقدرت بـ 66.66 %، أما بالنسبة للتغذية الراجعة المؤجلة لم تكن مستخدمة بشكل واسع بل ظهرت أكثر في الأسلوب غير اللفظي أي استخدام الإيماءات وهذا لا يخلو من سلوك الأستاذ، فكانت نسبة الاستخدام تقدر بـ 29.62% تعتبر منخفضة جدا وبناء على هذا يمكننا القول بأن فرض البحث تحقق، وعليه يمكن القول بأن الإسراع بتقديم التغذية الراجعة له أثر فاعلا أكثر من تأجيله، لأن الإسراع بتقديم التغذية الراجعة يحفظ اهتمام التلاميذ بالمادة الدراسية ويدفعهم إلى تحسين النتائج ومن ثم يجعلهم أكثر ميلا للمادة وأكثر فهما لأخطائهم، والعمل بشكل فوري على تصحيحها كما أنه تشوق لدرس المقبل. (فاضل، 2006، 2).

### ❖ مناقشة النتائج المتعلقة بالفرضية الثانية:

التغذية الراجعة الفورية هي التي تحفز التلاميذ على المشاركة وهذا ما يتفق مع النتائج الإحصائية المتوصل لها إليها من خلال النسب المئوية، ولقد كانت نسبة التحفيز للتغذية الراجعة الفورية تقدر بـ 62.26% ونسبة قلة التحفيز تقدر بـ 37.74% فهذه النسبة تعتبر مرتفعة، فهذا الأسلوب للتغذية الراجعة يعمل على مراعاة الفروق الفردية بشكل فعال بين المتعلمين وجنب التلاميذ ضعيفي المستوى العلمي الشعور بالإحراج والإحباط، ويعمل أيضا على تعويد التلاميذ على الاعتماد على أنفسهم في مواجهة مواقف التعلم المختلفة، مما يزيد في ثقتهم بأنفسهم. أما بالنسبة للتغذية الراجعة المؤجلة ولقد كانت نسبة التحفيز تقدر بـ 20.75% فهذه النسبة تعتبر ضعيفة ونسبة قلة التحفيز كانت تقدر بـ 79.25% فهذه النسبة تعتبر مرتفعة جدا، بحيث نستنتج أن هذا الأسلوب للتغذية الراجعة لا يحفز بنسبة مرتفعة التلاميذ على المشاركة، فهذا التأجيل قد ينعكس بالسلب لدى التلاميذ يعمل على إحباط التلاميذ بالفشل والملل أثناء الدرس. وعليه تحققت الفرضية، فالتغذية الراجعة الفورية تعمل على تحفيز التلاميذ وترسم على وجوههم ملامح السرور والفرح حتى ولو كانت إجاباتهم خاطئة.

ونستنتج من خلال ما سبق ذكره أن التغذية الراجعة الفورية والمؤجلة لها تأثير على المشاركة الصفية وهذا ما توصلت إليه دراسة الراوي، 1996، إلى فاعلية التغذية الراجعة بأنواعها الفورية والمؤجلة في زيادة التحصيل لدى التلاميذ. وأيضا هذا ما أكدته بلتر 1988 في دراسته حيث وجد أن دافعية و تحصيل الطلبة خلال عملية التعلم وجود تحسن عندما يحصلون على التغذية الراجعة في شكل تعليقات بدلا من الدرجات أو حتى التعليقات المصاحبة بالدرجات. وأن فوائد التغذية الراجعة خلال عملية التعلم تتضاءل عندما يصاحبها درجات تقييميه لممارسة العمل قد يؤثر بشكل سلبي خاصة على التلاميذ الضعفاء.

## خاتمة :

نستنتج من خلال مما سبق ذكره أن هناك العديد من الاستراتيجيات المختلفة التي يمكن توظيفها لمساعدة الطلبة على التعلم، بما فيها تقديم التغذية الراجعة بأشكالها المختلفة والاطلاع على مدى معرفة التلاميذ. ويشكل طرح الأسئلة جزءاً هاماً من هذه العملية، ومن المهم تقديم تغذية راجعة مناسبة لتوجيه عمل التلاميذ على فهم نقاط ضعفهم وقوتهم إزاء العمل بحيث قامت الباحثة في هذه الدراسة بدراسة أثر أسلوبين للتغذية الراجعة الفورية – المؤجلة على المشاركة الصفية في مادة اللغة العربية لدى تلاميذ أولى متوسط. ولذلك قامت الباحثة بتصميم شبكة ملاحظة لقياس الأسلوب المستخدم لدى أساتذة اللغة العربية في التعليم المتوسط. ومعرفة الأسلوب الأكثر تحفيزاً لتغذية الراجعة، وتم تطبيقه على عينة من الأساتذة والتلاميذ بمتوسطة العلامة الشيخ باي بلعالم.

ولقد توصلت الباحثة إلى أن التغذية الراجعة الفورية هي السائدة لدى أساتذة التعليم المتوسط. وأن التغذية الراجعة الفورية هي التي تحفز التلاميذ على المشاركة وأن هذه التغذية الراجعة لها تأثير على المشاركة سواء فورية أم مؤجلة وعليه يمكن الأخذ أو مراعاة ما تم التطرق إليه في التوصيات والاقتراحات، وتم الاختتام بقائمة المراجع والملاحق.

## التوصيات:

- 1- استعمال أسلوب التغذية الراجعة الفورية في التدريس لئلا يترتب عنها مشاركة .
- 2- تأكيد أهمية التغذية الراجعة الفورية في أساليب التدريس في المدرسة.
- 3- إقامة دورات تدريبية للمعلمين والمدربين والمفتشين وأساتذة الجامعة لعلم النفس التربوي لتدريبهم على كيفية استعمال أساليب التغذية الراجعة وبما يخدم العملية التعليمية.

## الاقتراحات:

- 1- إجراء دراسة مقارنة على الذكور و الإناث .
- 2- إجراء دراسة مماثلة على أثر استعمال أساليب أخرى غير التغذية الراجعة الفورية والمؤجلة وفي متغيرات أخرى ( العصف الذهني ) حل المشكلات أو في مواد أخرى.

## المراجع :

- 1- ابن منظور الفضل جمال الدين ( د . ب )، أب-لسان العرب، بيروت ،دار صادر.
- 2- بطرس البستاني.2009 قاموس عصري مطول اللغة العربية.محيط المحيط. معاجم المعلم. دار الكتب العلمية،بيروت، لبنان .ط1.
- 3- أبو بية،سامي محمد .1983.بعض مستويات التغذية الراجعة وأثرها على الأداء العلمي لطلاب الجامعة.كلية التربية.جامعة المنصورة.العدد 6.
- 4- أبو حماد ، ناظر الدين . 2008. تعديل السلوك الإنساني وأساليب حل المشكلات السلوكية ، جدار الكتاب العالمي عمان .
- 5- إبراهيم ، مجدي عزيز، 2000 تطوير التعليم في عصر العولمة ، القاهرة مكتبة الأنجلو المصرية
- 6- الأبراشي محمد عطية ، 1413. روح التربية والتعليم . القاهرة دار الفكر العربي .
- 7- السعدي، عماد توفيق واخرون 1992،أساليب تدريس اللغة العربية .الأردن.دار الأمل للنشر والتوزيع.
- 8- الطائي،حسين عليوي،2003، اثر استخدام التغذية الراجعة الفورية والمؤجلة في تحصيل الصف الخامس الاعدادي في مادة التجويد في الاعداديات الاسلامية،كلية التربية-ابن رشد-جامعة بغداد،رسالة ماجستير.
- 9- السفاضة،محمد ابراهيم،2000،التغذية الراجعة والادارة الصفية،مجلة رسالة المعلم.عمان.العدد.1.2 .
- 10- مجدي عزيز إبراهيم، 2009. موسوعة المعارف التربوية. القاهرة .عالم الكتب
- 11- مجدي عزيز إبراهيم، 2006. معجم المصطلحات ومفاهيم التعليم والتعلم.القاهرة .عالم الكتب.ط1.

- 12- جيمس ل. أوليفرو ، 1978. **التعليم المصغر** ، ترجمة محمد عبد العزيز ، دار البحوث العلمية ، الكويت.
- 13- مريم محمد إبراهيم الشرقاوي 2008 ، **الإدارة الصفية** ، جامعة القاهرة ط 1 .
- 14- محمد الدريج -2000 ، **مدخل إلى علم التدريس تحليل العملية التعليمية التعليمية** ، قصر الكتاب القاهرة ، ط 1 .
- 15- حسين المحادين ، أديب عبد الله النوايسة ، **تعديل السلوك** ، عمان.
- 16- محمد الدريج ، 2004 ، **التدريس الهادف** ، دار الكتاب الجامعي ، العين.
- 17- محمد عبد الحليم مرسي. 1415. **المعلم / المناهج و طرق التدريس**. الرياض. دار الإبداع الثقافي ط 2 .
- 18- مصطفى نمر دعس. 2009 . **إعداد وتأهيل المعلم** ، غيداء للنشر والتوزيع .الأردن .عمان ، ط 1 .
- 19- مصطفى نمر دعس . 2008 . **إستراتيجيات التقويم التربوي الحديث و أدواته** . دار غيداء للنشر و التوزيع .الأردن عمان ط 2 .
- 20- مصطفى نمر دعس . 2007 . **إستراتيجيات الحديثة في التربية والتعليم** . دار غيداء للنشر و التوزيع . الأردن . عمان ط 1 .
- 21- مصطفى نمر دعس ، 2006 . **إستراتيجيات الحديثة في تدريس العلوم** . دار غيداء للنشر و التوزيع .الأردن . عمان ط 2 .
- 22- عدس قطامي . عبد الرحمن . يوسف . 2003 . **علم النفس التربوي** . دار الشروق للنشر والتوزيع.
- 23- عاقل، فاخر 1982. **علم النفس التربوي** . دار العلم للملايين، بيروت.
- 24- قطامي، يوسف، 1989، **سيكولوجية التعليم والتعليم الصفي** . عمان. دار الشروق النشر والتوزيع ط 1.
- 25- عادل، فاضل علي. 2006. **التغذية الراجعة**. القاهرة. دار الفكر العربي.

عرض النتائج المتعلقة بالتغذية الراجعة الفورية الخاصة بالأساتذة:

جدول رقم(22) يبين النسبة المئوية الخاصة بالأساتذة:

الفقرات	تستخدم		لا تستخدم	
	العدد	النسبة المئوية	العدد	النسبة المئوية
يقوم المعلم بمدح التلاميذ بألفاظ حميدة، أحسنت عقب الإجابة مباشرة	03	% 100	00	% 00
يقوم المعلم بدم التلاميذ بألفاظ قاسية عقب الإجابة فورا	00	00	03	% 100
يستدعي التلميذ إلى السبورة فورا الإجابة.	03	% 100	00	% 00
إتاحة الفرصة لمتعلم آخر بالرد على زميله مباشرة.	03	% 100	00	% 00
يحدد مدى قرب إجابة التلميذ من الإجابة الصحيحة مباشرة.	03	% 100	00	% 00
يوقف المتعلم قبل إنهاء تدخله	02	% 90	01	% 10
طلب المعلم من المتعلمون إعادة صياغة	03	% 100	00	% 00

				السؤال حسب فهمهم له.
10%	01	90%	02	يثني على إجابة التلميذ مباشرة مصفقا له.
20%	02	80%	01	ترك الفرصة للتلاميذ لمناقشة أجوبة أصدقائهم.
10%	01	90%	02	مبادرة التلميذ دون طلب الإذن من الأستاذ أثناء الإجابة.
10%	01	90%	02	يختار التلاميذ الممتازين للإجابة عن الأسئلة.
10%	01	90%	02	يختار التلاميذ الضعفاء للإجابة عن الأسئلة.
24.99	10	63.88	26	المجموع

❖ عرض النتائج المتعلقة بالتغذية الراجعة المؤجلة الخاصة بالأساتذة:

جدول رقم (23) يبين النسبة المئوية الخاصة بالأساتذة:

لا تستخدم		تستخدم		الفقرات
النسبة المئوية	العدد	النسبة المئوية	العدد	
100%	03	00	00	يعمل على هز رأسه عند حديثه مع التلميذ كيف ما كان حديثه.
100%	03	00	00	يقدم أشياء عادية للمتعلم تشجيعا له.

00%	00	100%	03	يبتسم عند مشاركة المتعلم تحفيزا له.
100%	03	00	00	يعاقب كل من يخطئ في الإجابة بالضرب
100%	03	00	00	لا يحرك ساكنا عندما يجيب المتعلم.
100%	03	00	00	يؤجل التعقيب على إجابة المتعلم حتى نهاية الحصة.
100%	03	00	00	يترك التعقيب على إجابة المتعلم إلى الحصة الموالية.
10%	01	90%	02	يشير بيده الى اجابة التلميذ سواء صحيح أم خاطئة.
20%	02	80%	01	يحدأ الأستاذ مدى قرب اجابة التلميذ من الاجابة الصحيحة ملمحا بيده.
66.66%		29.62%		المجموع

بناء شبكة ملاحظة التغذية الراجعة الفورية – المؤجلة على المشاركة الصفية.

لا تستخدم	تستخدم	الفقرات	المحور
		<ol style="list-style-type: none"> <li>1. يقوم المعلم بمدح التلاميذ بألفاظ حميدة (أحسننت، جيد.....) عقب الإجابة الصحيحة مباشرة</li> <li>2. يقوم معلم بدم التلاميذ بألفاظ قاسية عقب الإجابة الخاطئة فوراً.</li> <li>3. يستدعي التلميذ إلى السبورة فور الإجابة.</li> <li>4. إتاحة الفرصة لمتعلم آخر بالرد على زميله مباشرة .</li> <li>5. يحدد مدى قرب إجابة التلميذ من الإجابة الصحيحة مباشرة.</li> <li>6. يوفق المتعلم قبل إنهاء تدخله إشارة بيده.</li> <li>7. طلب المعلم من المتعلمون إعادة صياغة السؤال حسب فهمهم له.</li> <li>8. يثني على إجابة التلميذ مباشرة مصفقا له.</li> <li>9. ترك الفرصة للتلاميذ لمناقشة أجوبة أصدقائهم.</li> </ol>	التغذية الراجعة الفورية
		<ol style="list-style-type: none"> <li>1. يعمل المعلم على هز رأسه عند حديثه مع الطالب كيف ما كان حديثه.</li> <li>2. يقدم أشياء عادية تشجيعا للمتعلم.</li> <li>3. يعاقب كل من يخطئ في الإجابة بالضرب.</li> <li>4. يبتسم عند مشاركة المتعلم تحفيزا له.</li> <li>5. لا يحرك ساكنا عندما يجيب المتعلم.</li> <li>6. يشير بيده إلى إجابة التلميذ سواء صحيحة أم خاطئة.</li> <li>7. يترك التعقيب على المتعلمين حتى نهاية الحصة.</li> <li>8. يؤجل التعقيب على إجابة التلميذ إلى الحصة الموالية.</li> <li>9. يحدد الأستاذ مدى قرب إجابة التلميذ من الإجابة الصحيحة ملمحا بيده.</li> </ol>	التغذية الراجعة المؤجلة

ملحق رقم (01) يوضح مخرجات البرنامج الاحصائي spss20 لحساب النسبة المئوية للتغذية الراجعة الفورية والمؤجلة.

## Effectifs

### Statistiques

	الفورية	المؤجلة	يحدد مدى قرب اجابة التلميذ من الاجابة الصحيحة مباشرة	يوقف المتعلم قبل انتهاء تدخله اشارة بيده	طلب المعلم من المتعلمون اعادة صياغة السؤال حسب فهمهم له
N	53	53	53	53	53
	0	0	0	0	0
Moyenne	1,3774	1,7925	1,1321	1,2453	1,5660
Erreur std. de la moyenne	,06722	,05624	,04695	,05967	,06873
Médiane	1,0000	2,0000	1,0000	1,0000	2,0000
Mode	1,00	2,00	1,00	1,00	2,00
Minimum	1,00	1,00	1,00	1,00	1,00
Maximum	2,00	2,00	2,00	2,00	2,00
Somme	73,00	95,00	60,00	66,00	83,00

### Statistiques

	يثني على اجابة التلميذ مباشرة مصفاً له	ترك الفرصة للتلاميذ لمناقشة اجوبة اصدقائهم	مبادرة التلميذ دون طلب الاذن اثناء الاجابة	يختار التلاميذ الممتازين للاجابة عن الاسئلة
N	53	53	53	53
	0	0	0	0
Moyenne	1,4528	1,3585	1,1698	1,5660
Erreur std. de la moyenne	,06903	,06650	,05207	,06873
Médiane	1,0000	1,0000	1,0000	2,0000
Mode	1,00	1,00	1,00	2,00
Minimum	1,00	1,00	1,00	1,00
Maximum	2,00	2,00	2,00	2,00
Somme	77,00	72,00	62,00	83,00

### Statistiques

		يختار التلاميذ الضعفاء للإجابة عن الاسئلة	يعمل على هز راسه عند حديثه معاطالب كيف ماكان حديثه	يقدم اشياء عاديهتشجيعا للمتعلم	يعاقب كل من يخطئ في الاجابة بالضرب
N	Valide	53	53	53	53
	Manquante	0	0	0	0
Moyenne		1,4340	1,1321	1,2830	1,0755
Erreur std. de la moyenne		,06873	,04695	,19120	,03663
Médiane		1,0000	1,0000	1,0000	1,0000
Mode		1,00	1,00	1,00	1,00
Minimum		1,00	1,00	1,00	1,00
Maximum		2,00	2,00	11,00	2,00
Somme		76,00	60,00	68,00	57,00

#### Statistiques

		يبتسم عندمشاركة المتعلم تحفيزا له	لايحرك ساكنا عندما يجيب المتعلم	يشير بيده الى اجابة التلميذ سواءا صحيحة ام خاطئة	يترك التعقيب على المتعلمين حتى نهاية الحصة
N	Valide	53	53	53	53
	Manquante	0	0	0	0
Moyenne		1,1887	1,3019	1,1132	1,4340
Erreur std. de la moyenne		,05426	,06366	,04394	,06873
Médiane		1,0000	1,0000	1,0000	1,0000
Mode		1,00	1,00	1,00	1,00
Minimum		1,00	1,00	1,00	1,00
Maximum		2,00	2,00	2,00	2,00
Somme		63,00	69,00	59,00	76,00

#### Statistiques

		يؤجل التعقيب على اجابة التلميذ الى الحصة المالية	يحدد الاستاد مدى قرب اجابة التلميذ من الاجابة الصحيحة ملمحا بيده	يقوم المعلم بمدح التلاميذ بجيد احسنت عقب لاجابة الصحيحة مباشرة	يقوم المعلم بدم التلاميذ عقب الاجابة الخاطئة فورا
N	Valide	53	53	53	53
	Manquante	0	0	0	0
Moyenne		1,6038	1,5660	1,6792	1,0755
Erreur std. de la moyenne		,06783	,06873	,06473	,03663
Médiane		2,0000	2,0000	2,0000	1,0000
Mode		2,00	2,00	2,00	1,00
Minimum		1,00	1,00	1,00	1,00
Maximum		2,00	2,00	2,00	2,00
Somme		85,00	83,00	89,00	57,00

#### Statistiques

		يستدعي التلميذ الى السبورة فور الاجابة	اتاحة الفرصة لمتعلم اخربالرد على زميله مباشرة
N	Valide	53	53
	Manquante	0	0
Moyenne		1,5472	1,5094
Erreur std. de la moyenne		,06903	,06933
Médiane		2,0000	2,0000
Mode		2,00	2,00
Minimum		1,00	1,00
Maximum		2,00	2,00
Somme		82,00	80,00

## Tableau de fréquences

### الفورية

	Effectifs	Pourcentage	Pourcentage valide	Pourcentage cumulé
تحفز	33	62,3	62,3	62,3
Valide لا تحفز	20	37,7	37,7	100,0
Total	53	100,0	100,0	

### المؤجلة

	Effectifs	Pourcentage	Pourcentage valide	Pourcentage cumulé
تحفز	11	20,8	20,8	20,8
Valide لا تحفز	42	79,2	79,2	100,0
Total	53	100,0	100,0	

### يحدد مدى قرب اجابة التلميذ من الاجابة الصحيحة مباشرة

	Effectifs	Pourcentage	Pourcentage valide	Pourcentage cumulé
لا تحفز	46	86,8	86,8	86,8
Valide تحفز	7	13,2	13,2	100,0

Total	53	100,0	100,0
-------	----	-------	-------

يوقف المتعلم قبل انتهاء تدخله اشارة بيده

	Effectifs	Pourcentage	Pourcentage valide	Pourcentage cumulé
لا تحفز	40	75,5	75,5	75,5
Valides تحفز	13	24,5	24,5	100,0
Total	53	100,0	100,0	

طلب المعلم من المتعلمون اعادة صياغة السؤال الحسب فهمهم له

	Effectifs	Pourcentage	Pourcentage valide	Pourcentage cumulé
لا تحفز	23	43,4	43,4	43,4
Valides تحفز	30	56,6	56,6	100,0
Total	53	100,0	100,0	

يثني على اجابة التلميذ مباشرة مصفقا له

	Effectifs	Pourcentage	Pourcentage valide	Pourcentage cumulé
لا تحفز	29	54,7	54,7	54,7
Valides تحفز	24	45,3	45,3	100,0
Total	53	100,0	100,0	

ترك الفرصة للتلاميذ لمناقشة اجوبة اصدقائهم

	Effectifs	Pourcentage	Pourcentage valide	Pourcentage cumulé
لا تحفز	34	64,2	64,2	64,2
Valides تحفز	19	35,8	35,8	100,0
Total	53	100,0	100,0	

مبادرة التلميذ دون طلب الاذن اثناء الاجابة

	Effectifs	Pourcentage	Pourcentage valide	Pourcentage cumulé

	لا تحفز	44	83,0	83,0	83,0
Valide	تحفز	9	17,0	17,0	100,0
	Total	53	100,0	100,0	

يختار التلاميذ الممتازين للاجابة عن الاسئلة

	Effectifs	Pourcentage	Pourcentage valide	Pourcentage cumulé
	لا تحفز	23	43,4	43,4
Valide	تحفز	30	56,6	100,0
	Total	53	100,0	100,0

يختار التلاميذ الضعفاء للاجابة عن الاسئلة

	Effectifs	Pourcentage	Pourcentage valide	Pourcentage cumulé
	لا تحفز	30	56,6	56,6
Valide	تحفز	23	43,4	100,0
	Total	53	100,0	100,0

يعمل على هز راسه عند حديثه معالطالب كيف ماكان حديثه

	Effectifs	Pourcentage	Pourcentage valide	Pourcentage cumulé
	لا تحفز	46	86,8	86,8
Valide	تحفز	7	13,2	100,0
	Total	53	100,0	100,0

يقدم اشياء عاديهتشجيعا للمتعلم

	Effectifs	Pourcentage	Pourcentage valide	Pourcentage cumulé
	لا تحفز	47	88,7	88,7
Valide	تحفز	5	9,4	98,1
	11,00	1	1,9	100,0
	Total	53	100,0	100,0

يعاقب كل من يخطئ في الإجابة بالضرب

	Effectifs	Pourcentage	Pourcentage valide	Pourcentage cumulé
لا تحفز	49	92,5	92,5	92,5
Validé تحفز	4	7,5	7,5	100,0
Total	53	100,0	100,0	

يبتسم عند مشاركة المتعلم تحفيزا له

	Effectifs	Pourcentage	Pourcentage valide	Pourcentage cumulé
لا تحفز	43	81,1	81,1	81,1
Validé تحفز	10	18,9	18,9	100,0
Total	53	100,0	100,0	

لا يحرك ساكنا عندما يجيب المتعلم

	Effectifs	Pourcentage	Pourcentage valide	Pourcentage cumulé
لا تحفز	37	69,8	69,8	69,8
Validé تحفز	16	30,2	30,2	100,0
Total	53	100,0	100,0	

يشير بيده الى اجابة التلميذ سواءا صحيحة ام خاطئة

	Effectifs	Pourcentage	Pourcentage valide	Pourcentage cumulé
لا تحفز	47	88,7	88,7	88,7
Validé تحفز	6	11,3	11,3	100,0
Total	53	100,0	100,0	

يترك التعقيب على المتعلمين حتى نهاية الحصة

	Effectifs	Pourcentage	Pourcentage valide	Pourcentage cumulé
لا تحفز	30	56,6	56,6	56,6
Validé تحفز	23	43,4	43,4	100,0
Total	53	100,0	100,0	

يؤجل التعقيب على اجابة التلميذ الى الحصة الموالية

	Effectifs	Pourcentage	Pourcentage valide	Pourcentage cumulé
لا تحفز	21	39,6	39,6	39,6
Validه تحفز	32	60,4	60,4	100,0
Total	53	100,0	100,0	

يحدد الاستاد مدى قرب اجابة التلميذ من الاجابة الصحيحة ملمحا بيده

	Effectifs	Pourcentage	Pourcentage valide	Pourcentage cumulé
لا تحفز	23	43,4	43,4	43,4
Validه تحفز	30	56,6	56,6	100,0
Total	53	100,0	100,0	

يقوم المعلم بمدح التلاميذ بجدا حسنت عقب لاجابة الصحيحة مباشرة

	Effectifs	Pourcentage	Pourcentage valide	Pourcentage cumulé
لا تحفز	17	32,1	32,1	32,1
Validه تحفز	36	67,9	67,9	100,0
Total	53	100,0	100,0	

يقوم المعلم بدم التلاميذ عقب الاجابة الخاطئة فورا

	Effectifs	Pourcentage	Pourcentage valide	Pourcentage cumulé
لا تحفز	49	92,5	92,5	92,5
Validه تحفز	4	7,5	7,5	100,0
Total	53	100,0	100,0	

يستدعي التلميذ الى السبورة فور الاجابة

	Effectifs	Pourcentage	Pourcentage valide	Pourcentage cumulé
Validه لا تحفز	24	45,3	45,3	45,3

تحفز	29	54,7	54,7	100,0
Total	53	100,0	100,0	

اتاحة الفرصة لمتعلم اخر بالرد على زميله مباشرة

	Effectifs	Pourcentage	Pourcentage valide	Pourcentage cumulé
لا تحفز	26	49,1	49,1	49,1
Validé تحفز	27	50,9	50,9	100,0
Total	53	100,0	100,0	

عرض النتائج المتعلقة بالتغذية الراجعة الفورية الخاصة بالأساتذة:

جدول رقم(22) يبين النسبة المئوية الخاصة بالأساتذة:

الفقرات	تستخدم		لا تستخدم	
	العدد	النسبة المئوية	العدد	النسبة المئوية
يقوم المعلم بمدح التلاميذ بألفاظ حميدة، أحسنت عقب الإجابة مباشرة	03	% 100	00	% 00
يقوم المعلم بدم التلاميذ بألفاظ قاسية عقب الإجابة فورا	00	00	03	% 100
يستدعي التلميذ إلى السبورة فورا الإجابة.	03	% 100	00	% 00
إتاحة الفرصة لمتعلم آخر بالرد على زميله مباشرة.	03	% 100	00	% 00
يحدد مدى قرب إجابة التلميذ من الإجابة الصحيحة مباشرة.	03	% 100	00	% 00
يوقف المتعلم قبل إنهاء تدخله	02	% 90	01	% 10
طلب المعلم من المتعلمون إعادة صياغة	03	% 100	00	% 00

				السؤال حسب فهمهم له.
10%	01	90%	02	يثني على إجابة التلميذ مباشرة مصفقا له.
20%	02	80%	01	ترك الفرصة للتلاميذ لمناقشة أجوبة أصدقائهم.
10%	01	90%	02	مبادرة التلميذ دون طلب الإذن من الأستاذ أثناء الإجابة.
10%	01	90%	02	يختار التلاميذ الممتازين للإجابة عن الأسئلة.
10%	01	90%	02	يختار التلاميذ الضعفاء للإجابة عن الأسئلة.
24.99	10	63.88	26	المجموع

❖ عرض النتائج المتعلقة بالتغذية الراجعة المؤجلة الخاصة بالأساتذة:

جدول رقم (23) يبين النسبة المئوية الخاصة بالأساتذة:

لا تستخدم		تستخدم		الفقرات
النسبة المئوية	العدد	النسبة المئوية	العدد	
100%	03	00	00	يعمل على هز رأسه عند حديثه مع التلميذ كيف ما كان حديثه.
100%	03	00	00	يقدم أشياء عادية للمتعلم تشجيعا له.

00%	00	100%	03	يبتسم عند مشاركة المتعلم تحفيزا له.
100%	03	00	00	يعاقب كل من يخطئ في الإجابة بالضرب
100%	03	00	00	لا يحرك ساكنا عندما يجيب المتعلم.
100%	03	00	00	يؤجل التعقيب على إجابة المتعلم حتى نهاية الحصة.
100%	03	00	00	يترك التعقيب على إجابة المتعلم إلى الحصة الموالية.
10%	01	90%	02	يشير بيده الى اجابة التلميذ سواء صحيح أم خاطئة.
20%	02	80%	01	يحدأ الأستاذ مدى قرب اجابة التلميذ من الاجابة الصحيحة ملمحا بيده.
66.66%		29.62%		المجموع