



الجمهورية الجزائرية الديمقراطية الشعبية  
وزارة التعليم العالي و البحث العلمي

جامعة عبد الحميد بن باديس

معهد علوم و تقنيات النشاطات البدنية و الرياضية  
قسم النشاط الحركي المكيف

مذكرة ضمن متطلبات نيل شهادة ماستر مهني في علوم و تقنيات  
النشاطات البدنية و الرياضية  
تخصص: التدخل في الكفاءات  
تحت عنوان :

دراسة أثر مهنة أستاذ التربية البدنية و الرياضية  
على دافعية الانجاز لدى التلاميذ نحو ممارسة الرياضة المدرسية  
في مرحلة المتوسط (11-15 سنة)

بحث وصفي اجري على بعض متوسطات مقاطعة فرندة ولاية تيارت.

- تحت إشراف الأستاذ  
- د/ بن برونو عثمان

- من إعداد الطالبين:  
- اسماعيل بن عسلة  
- محمد طالبي

السنة الجامعية 2014 - 2015



# الإهداء

بِسْمِ اللَّهِ الرَّحْمَنِ الرَّحِيمِ

قال تعالى: "واخفض لهما جناح الذل من الرحمة وقل رب ارحمهما

كما ربياني صغيرا".

إلى من قال فيهما رسول الله صلى الله عليه وسلم: "الجنة تحت أقدام الأمهات".

إلى من مرضت لمرضتي وركبت لركبتي وحننت لحننتي، إلى أية من آيات

الرحمن إلى التي وحناني بها الرحمن حسنا، إلى ذالك النهر

الذي لا يجف من الحنان و السلام على طول الأيام و الأعوام لك مني أحلى الكلام، إلى التي

أعجز ولو استعملت أجديات كل اللغة إلى التي حملتني رضيعا و جعلت أيامي ربيعاً وجعلت

منني إنساناً وديعاً وأبحت دوماً أن أكون ربيعاً إلى أمي أطال الله في عمرها أهدي ثمرة

جهدى هذا.

إلى من قاد بي السفينة من الطفولة إلى الرجولة، إلى الذي قال لي يوماً "إن بالعلم

نكون أشرف الرجال لا ممن يهتري العزة والكرامة بالمال" إلى من علمني أن الحياة

أولها كفاح وأخرها نجاح إلى أبي العزيز حفظه الله .

إلى من قاسموني أيامي و شاركوني أفراحى و أحزاني واشتد بهم ساعدي و حيان إلى إخوتي

الأعزاء، وإلى كل أقاربي إلى من جمعني بهم ذكريات الصبي

و عشت معهم أحلى أيام عمري.

إلى كل أساتذة التربية البدنية و الرياضية لبلدية فرنجة و الدين ساعدوني في تكويني

وخاصة أستاذ شكريين قاعة و زاوي.

وإلى أصدقائي في قسم التربية البدنية.

وإلى كل أساتذة قسم التربية البدنية و الرياضية وخاصة الأستاذ

المشرف على البحث "بن برنو" له ألف شكر و تقدير.

محمد

بسم الله الرحمن الرحيم

قال الله تعالى: ( رب اوزعني ان اشكر نعمتك التي انعمت علي وعلى

والدي، وأن اعمل صالحا ترضاه وأدخلني برحمتك في عبادك الصالحين

علي ذكر آيات المولى العزيز الحكيم

اهدي ثمرة جسدي إلى التي يرتاح إليها الجبال وتهدأ بها العواطف.

إلى التي اسعد بمعادتها وأهنا بهنائها.... إلى التي منحتني الأمل والتفاؤل.

إلى منبع العطف والحنان أمي ، أمي ، أمي... ثم أمي.

إلى من كان دوها ورائي ولو يبخل علي بشيء أبي العزيز الذي ممنا عملتني أرد له خير من مدى الحياة.

إلى أغلى كنز وصيه الله لي إخوتي إبراهيم عمر ، عبد القادر وخاصة إلى الأخيه المدللة \* إيمان هاجر \*

إلى كل أعمامي ، عماتي ، أخوالي وأبنائهم.

إلى جدتي الغالية منورة و حليلة و جدي عبد القادر عمر الذي اسأل الله أن

يتغمده برحمته الواسعة .

إلى أصدقاء دربي الميلود ، عبد اللطيف ، عبدو ، هواري ، أمين ، يونس منصور ، عمر ، عز الدين ، محمد

، بودالي، عبد الباقي. دحو.

إلى الأساتذة المحترمين " شكرين ، بريكي ، تومي ، خانم ، دواش ، خماس ، زاوي ، العربي، عبد الغاني،

بغداد ، منصور ، كرش ، خلوفي".

إلى جميع رفقاء الجامعة" محمد- ياسين- عبد العزيز- جمال- سيد احمد- سفيان- أمين- أحمد- عبد القادر-

مصطفى- محمد- سعيد- الحسين... إلى كل رفقاء الجامعة.

إلى كل أساتذة و طلبة و عمال قسم التربية البدنية و الرياضية

بمستغانم.

إلى كل من عرفهم ولو اذكروهم... أهدي ثمرة جسدي.

اسمائل

## فهرس المحتويات

أ	التشكر
ب	إهداء
ج	فهرس المحتويات

## الفصل التمهيدي

02	مقدمة
04	1. الإشكالية
05	2. أهمية البحث
05	3. أهداف البحث
05	4. فرضيات البحث
06	5. مصطلحات للبحث
06	6. الدراسات

## الباب الأول

### الجانب النظري

### الفصل الأول: أستاذ التربية البدنية والرياضية

11	تمهيد
12	1. أستاذ التربية البدنية و الرياضية
14	2. أستاذ التربية البدنية و الرياضية و العملية التدريسية
14	3. أستاذ التربية البدنية و الرياضية و المرحلة العمرية
15	4. الصفات الواجب توفرها في أستاذ التربية البدنية و الرياضية
16	5. واجبات أستاذ التربية البدنية و الرياضية نحو الأسرة المدرسية
18	6. حقوق الأستاذ و تأثيرها على كفاءته المهنية
19	7- كفاءات مدرس التربية البدنية و الرياضية

- 8- أهمية التكوين بالنسبة لأستاذ التربية البدنية و الرياضية .....20
- 9- اختبار مهنة تدريس مادة التربية البدنية و الرياضية .....21
- 10- العلاقة البيداغوجية لدى أستاذ التربية البدنية و الرياضية .....21
- 22.....خلاصة

### الفصل الثاني: دافعية الإنجاز

- 24.....تمهيد
- 1.2. مفهوم الدافعية .....25
- 2.2. خصائص الدافعية .....26
- 3.2. وظائف الدوافع .....27
- 4.2. تصنيف الدوافع .....28
- 5.2. الأسس التي تقوم عليها الدوافع .....31
- 6.2. نظريات الدوافع .....32
- 34.....خلاصة

### الفصل الثالث: الرياضة المدرسية

- 36.....تمهيد
- 1.3. تعريف الرياضة المدرسية .....37
- 2.3. المقارنة بين التربية البدنية و الرياضة المدرسية .....37
- 3.3. مفهوم الرياضة المدرسية بالجزائر .....38
- 4.3. اللجان العامة للرياضة المدرسية .....40
- 5.3. أوجه الممارسة الرياضية في الوسط المدرسي .....42
- 6.3. الإتحاد الدولي للرياضة المدرسية .....43
- 7.3. أهداف المنافسة الرياضية المدرسية .....44
- 8.3. العوامل المؤثرة على الرياضة المدرسية .....45

46.....	9.3. الفرق الرياضية المدرسية
48.....	خلاصة

### الفصل الرابع: المرحلة العمرية (11-15) سنة

50.....	تمهيد
51.....	1.4. مفهوم المراقبة
51.....	2.4. تحديد مرحلة المراقبة
53.....	3.4. خصائص النمو للمرحلة العمرية (11-14 سنة)
57.....	خلاصة

## الباب الثاني

### الجانب التطبيقي

#### الفصل الأول: منهجية البحث و إجراءاته الميدانية

60.....	تمهيد
61.....	1.1. منهج البحث
61.....	2.1. مجتمع البحث
61.....	3.1. عينة البحث
61.....	4.1. مجالات البحث
63.....	5.1. الضبط الإجرائي لمتغيرات البحث
63.....	6.1. ادوات جمع البيانات
64.....	7.1. الدراسة الإحصائية
66.....	8.1. إجراءات التطبيق الميداني
66.....	9.1. ثببات
67.....	10.1. الدراسة الإستطلاعية
69.....	11.1. صعوبات الدراسة

70 ..... خلاصة

## الفصل الثاني: عرض و تحليل ومناقشة الفرضيات

72..... 1.2. عرض و تحليل نتائج الدراسة الميدانية

94..... 2.2. مناقشة وتفسير نتائج الدراسة

99..... الاستنتاج العام

100..... - لاقتراحات

101..... الخاتمة

- المراجع

- الملاحق

## قائمة الجداول

الصفحة	العنوان	الرقم
72	يبين المتوسطات الحسابية لمصادر الضغط المهني عند الأستاذ	01
73	يبين نتائج مستوى الضغط للعوامل المرتبطة بالعمل مع التلاميذ	02
74	يبين نتائج مستوى الضغط للعوامل المرتبطة بالإمكانات المادية المتاحة في المدرسة	03
75	يبين نتائج مستوى الضغط للعوامل المرتبطة بالراتب الشهري للمعلم	04
76	يبين نتائج مستوى الضغط للعوامل المرتبطة بالتوجيه التربوي الرياضي	05
77	يبين نتائج مستوى الضغط للعوامل المرتبطة بالعلاقة مع المعلمين الآخرين	06
78	يبين نتائج مستوى الضغط للعوامل المرتبطة بالعلاقة بين المعلم والإدارة	04
79	يبين المتوسطات و النسب المثوية لأبعاد الدافعية لدى التلاميذ	07
80	يبين نتائج بعد دافع النجاح	08
81	يبين نتائج بعد تجنب الفشل	09
82	يحين العوامل المرتبطة بالعمل مع التلاميذ في $R$ بين قيم المتوسط الحسابي و قيم المدرسة و تجنب الفشل	10
83	يحين العوامل المرتبطة بالعمل مع التلاميذ $R$ بين قيم المتوسط الحسابي و قيمة في المدرسة و دافع النجاح	11
84	يبين قيم المتوسط الحسابي و قيم $R$ بين العوامل المرتبطة بالإمكانات المادية بالمدرسة و تجنب الفشل.	12
85	يحين العوامل المرتبطة بالإمكانات المادية $R$ بين قيم المتوسط الحسابي و قيم بالمدرسة و دافع النجاح	13
86	يبين قيم المتوسط الحسابي و قيم $R$ بين العوامل المرتبطة بالراتب الشهري للمعلم و تجنب الفشل.	14

87	يبيّن قيم المتوسط الحسابي و قيم R بين العوامل المرتبطة بالراتب الشهري للمعلم و دافع النجاح	15
88	يبيّن قيم المتوسط الحسابي و قيم R بين العوامل المرتبطة بالتوجيه التربوي الرياضي و تجنب الفشل	16
89	يبيّن قيم المتوسط الحسابي و قيم R بين العوامل المرتبطة بالتوجيه التربوي الرياضي و دافع النجاح	17
90	يبيّن قيم المتوسط الحسابي و قيم R بين العوامل المرتبطة بالعلاقة بين المعلم وادارة المدرسة و تجنب الفشل	18
91	يبيّن قيم المتوسط الحسابي و قيم R بين العوامل المرتبطة بالعلاقة بين المعلم وادارة المدرسة و دافع النجاح.	19
92	بين العوامل المرتبطة بالعلاقات بين R يبين قيم المتوسط الحسابي و قيم المعلمين الاخرين و تجنب الفشل	20
93	بين العوامل المرتبطة بالعلاقات بين R يبين قيم المتوسط الحسابي و قيم المعلمين الاخرين و دافع النجاح	21



## قائمة الأشكال

الصفحة	العنوان	الرقم
72	يبيّن المتوسطات الحسابية لمختلف مصادر الضغط المهني عند الأستاذ.	01
73	يبيّن مستوى الضغط للعوامل المرتبطة بالعمل مع التلاميذ في المدرسة.	02
74	يبيّن مستوى الضغط للعوامل المرتبطة بالإمكانات المادية المتاحة في المدرسة.	03
75	يبيّن مستوى مصادر الضغط للعوامل المرتبطة بالراتب الشهري للمعلم.	04
76	يبيّن مستوى مصادر الضغط للعوامل المرتبطة بالتوجيه التربوي الرياضي .	05
77	يبيّن مستوى مصادر الضغط للعوامل المرتبطة بالعلاقة مع المعلمين الآخرين.	06
78	يبيّن مصادر الضغط للعوامل المرتبطة بالعلاقة بين المعلم و الإدارة	04
79	يبيّن المتوسطات الحسابية لأبعاد الدافعية لدى التلاميذ.	07
80	يبيّن مستوى بعد دافع النجاح	08
81	يبيّن مستوى بعد تجنب الفشل	09

تعتبر التربية العامة أساس بناء الشخصية المتكاملة لمختلف الجوانب التي يستطيع الفرد من خلالها التكيف مع متطلبات الحياة، كما تعتبر التربية البدنية والرياضية جزء لا يتجزأ من التربية العامة حيث تعمل على إعداد الفرد الصالح فكريا وجسميا ونفسيا، وإذا كان هناك من يطالب باستغلال وقت الفراغ لاغتنام فوائد كثيرة فإنه يوجد في التربية البدنية والرياضية ما يحقق ذلك وزيادة كونها تساهم في توجيه حياة الفرد داخل المجتمع توجيهها سليما، وبما أن هيرمر خلال حياته بمراحل نمو مختلفة، وتعتبر فترة المراهقة احد مراحل نموه الأساسية وأصعبها كونها تشمل عدة تغيرات عقلية ونفسية وبيولوجية والتي من شأنها أن توتر على تفاعل علاقاتهم مع محيطه وعليه دعا المربون إلى الاهتمام بالمراهقين وخاصة في مرحلة المتوسط، وهذا يعتبر من مهام كل المسؤولين الساهرين على نجاح الحياة المدرسية وخاصة أستاذ التربية البدنية والرياضية كونه يقترب من التلميذ من خلال ملاحظته المركزة أثناء اللعب يعرف ميول ورغباته لذا عليه أن يسعى جاهدا لتحفيزه على المشاركة الرياضية الفعالة في حصة التربية البدنية والرياضية.

و قد اشار العديد من الباحثين الى ان الدافعية هي مفتاح الممارسة الرياضية على مختلف مستوياتها ، كما انها المتغير الاكثر اهمية التي تحرك و تثير التلميذ لتحقيق الانجازات في الرياضة المدرسية. حيث تحظى بالاهتمام البالغ من العديد من العلماء في علم النفس عامة و علم النفس الرياضي خاصة . وإيماننا منا بأهمية الدور الذي يقوم به استاذ التربية البدنية في بلادنا من أجل تنفيذ الخطط التربوية وإنجاحها، وحجم الضغوط التي يواجهها يوميا وبإستمرار بدرجات ومستويات مختلفة كظروف العمل السيئة والغير مريحة او العلاقة مع التلاميذ وتأثيره على كبح دوافعه... الخ ، اختار الباحثين موضوع " مهنة أساتذة التربية البدنية و الرياضية وعلاقته بدافعية الانجاز لدى التلاميذ نحو الرياضة المدرسية بمرحلة المتوسط " للبحث و الدراسة آملا أن يخرجوا بنتائج تخدم القائمين على التربية والتعليم في بلادنا.

ومن خلال هذه الدراسة تم تقسيم البحث إلى بابين:

الباب الأول: الجانب النظري و تم تقسيمه إلى أربعة فصول:

- الفصل الأول: خصص لأساتذة التربية البدنية و الرياضية .

- الفصل الثاني: و تطرقنا فيه لدافعية الانجاز لدى التلاميذ.

- الفصل الثالث: تمحور لموضوع الرياضة المدرسية.
- الفصل الرابع: وقد شمل خصائص المرحلة العمرية (11- 14 سنة).
- الباب الثاني: وقد قسم هو الآخر إلى فصلين:
  - الفصل الأول: منهج البحث و إجراءاته الميدانية ، و قد شمل الدراسة الاستطلاعية، مجتمع وعينة البحث بالإضافة إلى متغيرات البحث و كذا الوسائل الإحصائية.
  - الفصل الثاني: تم تخصيصه لعرض و تحليل و مناقشة النتائج، وشمل الاستنتاجات و مناقشة فرضيات البحث.

## 1- الإشكالية:

تعتبر الرياضة المدرسية من أهم الدعائم للحركة الرياضية في الميدان الرياضي فهي تتجه أساسا نحو تلاميذ المدارس و الثانويات حيث تعمل على وضع الخطوات الأولى للطفل على الطريق الذي يمكنه أن يصبح في المستقبل رياضيا بارزا و مشهورا ، ويساهم في تمثيل بلاده بالمحافل الدولية أو القارية أو الإقليمية أحسن تمثيل .

و تساهم أيضا في بناء الإنسان المتكامل جسديا وعقليًا ونفسيًا ، والمنافسات الرياضية بمثابة وساطة تعد الفرد للحياة الاجتماعية، وعن طريقها يمكن تحقيق النمو النفسي وجميع الصفات الخلقية العامة كحب النظام، الطاعة، التعاون، والاعتماد على النفس وتعوده على الجرأة وتوسعي لتكوين شخصيته وخلق مجتمع يفهم معنى الواجب والحق والإنسانية والأخلاق.

ولكن بالرغم من هذه التطورات الهائلة التي يشهدها العالم في ميدان الرياضة المدرسية والمنافسات الرياضية المدرسية إلا أن هناك العديد من المهتمين والمتابعين ما زال لديهم إلى يومها هذا فهم خاطئ لمفهوم المنافسات الرياضية والتي يرونها وسطا ومصدرا ل التصرفات العدوانية خاصة ونحن في بداية القرن الواحد والعشرين و هذا ما أكدته بعض الدراسات منها دراسة قاسم حسن وآخرون 1990 دراسة بعنوان "الصعوبات والعقبات التي تعترض مسارات الرياضة المدرسية "بهدف تشخيص الصعوبات والعقبات التي تعترض مسارات الرياضة المدرسية لإيجاد السبل والحلول لمعالجة تلك الصعوبات والعقبات، وقد استخدم المنهج الوصفي، وكانت العينة 300مدرس بالمدارس الابتدائية والمتوسطة والإعدادية.

بالإضافة لمقابلتنا لبعض المفتشين و الأساتذة في هذا المجال و عليه ارتأنا لمعالجة هذه المشكلة بغية معرفة العلاقة ما بين الأساتذة و التلاميذ في ضوء الضغوطات النفسية المهنية التي يعاني منها الأساتذة و مستوى الانجاز للتلاميذ وعليه وجب علينا طرح جملة من التساؤلات كالآتي:

1- هل هناك علاقة إرتباطية بين الضغوط المهنية لأساتذة التربية البدنية والرياضية و دافعية الانجاز لدى التلاميذ ؟

2- هل للأساتذة التربية البدنية والرياضية أثر على دافعية الانجاز لدى التلاميذ في ظل هذه الضغوط ؟

## 2- أهداف البحث:

- لكل دراسة من الدراسات غاية ترجى من ورائها وأهداف تسعى لتحقيقها من أجل تقديم البديل أو تعديل ما هو موجود، وذلك بإسهام هذا البحث في رفع كفاءته والإلمام بما يحمله. ومن خلال بحثنا هذا نريد تحقيق بعض الأهداف التي يمكن حصرها فيما يلي:
- معرفة مستوى الدافعية لدى التلاميذ.
  - معرفة تأثير الضغط المهني لدى الأستاذ على الدافعية لدى التلاميذ
- إذن البحث الذي أماننا سنحاول من خلاله التطرق لدراسة الضغوطات المهنية لدى أساتذة التربية البدنية والرياضية و علاقاتها بدافعية الإنجاز لدى التلاميذ نحو الرياضة المدرسية.
- و من اجل الوقوف بالتحليل عند العلاقة بين الضغط المهني عند الأستاذ و تأثيرها على دافعية الإنجاز التلاميذ .

## 3- فرضيات البحث:

- 1- هناك علاقة إرتباطية بين الضغط المهني لأساتذة التربية البدنية و دافعية الانجاز لدى التلاميذ ؟
- 2- للأساتذة التربية البدنية والرياضية أثر على دافعية الانجاز لدى التلاميذ في ظل هذه الضغوط المهنية ؟

## 4- أهمية البحث:

لاشك أن لأي دراسة من الدراسات أهمية وقيمة بحيث تختلف هذه الأهمية من دراسة لأخرى حسب ماتقتضيه كل واحدة منها وأهميتها البالغة من مختلف الجوانب .

و تكمن أهمية دراستنا في أنها تعالج أحد أهم المواضيع التي تخص النشاط الرياضي ألا وهى الرياضة المدرسية حيث تتجلى من خلال عملية الطرح للعلاقة القائمة ما بين الضغط المهني عند الأستاذ ، و مدى تأثيره على دافعية الانجاز لدى التلاميذ المشاركين في الرياضة المدرسية.

## 5- مصطلحات البحث:

### 3-1 - أستاذ التربية البدنية والرياضية:

إن أستاذ التربية البدنية والرياضية يلعب دورا فعالا في حياة التلميذ، فهو عبارة عن وسيط بين التلميذ والرياضة؛ لذا كان من الضروري إعداد هذا الأستاذ إعداد مهنيا وأكاديميا وثقافيا وعلميا (محمد سيد

عزمي، 1996، ص.23)؛ وهو كذلك الشخص الذي يكرس نفسه مهنيا لتعليم الآخرين ومساعدتهم، كما يشارك في التطوير الثقافي ويهتم بتربية الأطفال وتحقيق الأهداف التربوية التي يصبوا إليها.

### 3-2- دافعية الانجاز:

الدافعية : المحركات التي تقف وراء سلوك الفرد و الحيوان على حد سواء فهناك سبب أو عدة أسباب وراء كل سلوك ، و هذه الأسباب ترتبط بحالة الكائن الحي الداخلية عند حدوث السلوك من جهة، و بمثيرات البيئة الخارجية من جهة أخرى.

### 3-3- الرياضة المدرسية:

هي عبارة عن منافسات تقام في المدارس وفيما بينها على مختلف الرياضات الجماعية والفردية في البرامج السنوي الخاص بها. أو هي مجموعة العمليات والطرق البيداغوجية العلمية الطبية الصحية الرياضية التي يتابعها يكسب الجسم الصحة والقوة والرشاقة واعتدال القوام.

### 6- الدراسات السابقة:

#### 6-1. الدراسات العربية:

#### ➤ دراسة العرباوي سحنون:

سنة 2009 بجامعة حسيبة بن بوعلي . الشلف. ، بهدف. و شملت عينة البحث 100 استاذ للتربية البدنية والرياضية ببعض ثانويات الغرب الجزائري وكان اختيارهم مقصودا، أما الثانويات فقد تم اختيارها بطريقة عشوائية وبلغت 40 ثانوية .

#### - عنوان الدراسة:

الضغوط المهنية و علاقتها بالرضا الوظيفي لدى أساتذة التربية البدنية و الرياضية .

#### - اهداف الدراسة:

التعرف على تحديد نوع العلاقة بين الضغوط المهنية وعلاقتها بالرضا الوظيفي لدى أساتذة التربية البدنية و الرياضية.

#### - نتائج الدراسة:

- وجود جملة من الضغوط المهنية لدى أساتذة التربية البدنية والرياضية.

- وجود نوع من الرضا الوظيفي لدى أساتذة التربية البدنية والرياضية بالرغم من وجود الضغوط المهنية

- توجد علاقة ارتباطيه دالة إحصائيا بين الضغوط المهنية و الرضا الوظيفي لدى أساتذة التربية البدنية والرياضية .

### ➤ دراسة محمد السيد الششتاوي:

دراسة محمد السيد الششتاوي 2000 إستخدم المنهج الوصفي،علي عينة قوامها 565 من معلمين ومعلمات التربية الرياضية بقطاع تعليمي كامل و هو وسط الدلتا التعليمي أدوات جمع البيانات :مقياس الضغوط النفسية المهنية لمعلم التربية الرياضية إعداد محمد حسن علاوي والذي يتضمن 6 محاور هي أسباب مرتبطة بكل من العلاقة مع التلاميذ بالمدرسة -بالإمكانات المادية بالمدرسة -بالراتب الشهري للمعلم -بالتوجيه التربوي الرياضي -بالعلاقة بين المعلم و إدارة المدرسة -بالعلاقة مع المعلمين الآخرين وكانت أهم النتائج توصل اليها الباحث

### - عنوان الدراسة:

دراسة مقارنة للضغوط النفسية المهنية لمعلمي ومعلمات التربية الرياضية.

### - اهداف الدراسة:

التعرف على الضغوط النفسية المهنية لعينة البحث وكذلك التعرف على الفروق في الضغوط النفسية.

### - نتائج الدراسة:

إلى أن الضغوط متشابهة ومتقاربة في النتائج إلى حد كبير نظرا لعملمهم المشترك في مهنة واحدة، كما أن هناك اختلاف في ترتيب محاور الضغوط النفسية بالنسبة للعينة معلمين ومعلمات تبعا لنوع الجنس،وقد توصل إلى وجود ضغوط نفسية ذات تأثير على العينة ذوي الخبرة الأقل نظراً لعدم توافقهم مع العمل .

### 6-2- الدراسات الأجنبية:

### ➤ دراسة كيلبي،جيل Kelley, Gill:

دراسة كيلبي،جيل 1993م بعنوان "تقييم الضغوط والإحترق النفسي لدى مدرس ومدربي التربية الرياضية بالمرحلة الجامعية "بهدف التعرف على العلاقة بين الضغوط الشخصية والوظيفية طبقا لمتغيرات المساندة الاجتماعية -الجنس -سنوات الخبرة والتعرف على الضغوط المدركة -الانجاز في التدريب -الصراعات ) وعلاقتها بالاضغوط المؤدية للاحترق النفسي، استخدم المنهج الوصفي على عينة عمدية قوامها

214، أدوات جمع البيانات :إختبار سميث للضغط المؤثرة على القدرة العقلية والاحتراق النفسي للرياضية وكانت أهم النتائج وجود إرتباط دال بين إنخفاض المساندة الإجتماعية والخبرة الأقل والإحتراق النفسي .

#### ➤ دراسة دين هام ستيف Steve Dinham:

كما وجد دين هام ستيف 1992 Steve Dinham أن من أسباب استقالة المعلمين من مهنة التدريس هو الاستجابة الواضحة لضغوط قوية جدا يصل المعلم جراءها الى نقطة حرجة في اتجاهاته نحو مهنة التدريس تلك التي يعجز المعلم عن مسايرة التغيرات في العملية التعليمية ومقاومتها و أيضا معاناته من الاتجاهات السلبية للمجتمع نحو مهنة التدريس ونقص العائد المادي وسوء أخلاق الطلاب وسوء العلاقات مع الزملاء.

#### 6-3- دراسات متفرقة:

هذا ويوجد أيضا بعض الدراسات العربية عن مصادر ضغوط العمل في البيئة العربية ومن بينها دراسة وسام بريك 2000 ،فوقية محمد رضا 1999 ،محمد الانور (بدون سنة)، شوقية إبراهيم 1993 ،عزت عبد الحميد 1996 ،رضا أبو سريع 1993،عويد الشمان 1998.

#### 6-4. التعليق على الدراسات السابقة:

ان التطرق إلى الدراسات السابقة هو عامل مساعد للبحث وهذا لمعرفة ما وفره الباحثون من آراء ونظريات ومعارف ومعلومات تساهم في توفير قاعدة للباحثين للانطلاق في إعداد بحثهم هذا وكلما أقيمت دراسة علمية لاحقتها دراسات أخرى تكملها وتعتمد عليها ، وتعتبر بمثابة ركيزة أو قاعدة للبحوث المستقبلية ، إذ انه من الضروري ربط المصادر الأساسية من الدراسات السابقة ببعضها البعض ، حتى يتسنى لنا تصنيف وتحليل معطيات البحث والربط بينهما وبين الموضوع.

و من خلال الدراسات التي عرضناها والتي تمحورت مواضيعها حول الضغوط المهنية للأساتذة و الرياضة المدرسية ، نلاحظ أن كل الدراسات استعملت المنهج الوصفي وهذا لتلاؤمه مع موضوع الدراسة، فدواسة العرباوي سحنون تطرقت للضغوط عند الاساتذة حيث استفدنا من هذه الدراسة لانها تطابقت مع موضوع بحثنا نفسها نفس دراسة محمد السيد الششتاوي التي تحدثت هي ايضا على الضغوط المهنية النفسية عند المعلمين و المعلمات، فمعظم النتائج التي توصلنا إليها تطابقت و نتائج هذه الدراسات.

## تمهيد:

إن أستاذ التربية البدنية و الرياضية هو أولاً و قبل كل شيء إنسان ومخلوق كسائر المخلوقات يتميز بقلب و أحاسيس و شعور، وقد أثبتت بعض التجارب بان أستاذ التربية البدنية والرياضية يعتبر اقرب شخص بالنسبة للتلميذ، و هو كذلك موظف كسائر الموظفين مسير من طرف نظام المجتمع و سلوكات ثقافية اجتماعية مستمدة من الهيئة العليا (عن يخلف احمد، 2001، ص.98).

والشيء الذي تتميز به التربية البدنية و الرياضية هو التعبير عن مختلف المشاعر و الأحاسيس عن طريق الجسد، فهذه الحركات الجسمية المختلفة تعطي صورة واضحة لكل من التلاميذ، والأستاذ، والعلاقات المختلفة خلال ممارسة النشاطات؛ كما أن البيداغوجيا صفة تعبر عن مختلف الطرق و الوسائل التي يتعامل بها الأستاذ لتوجيه النمو المختلف لتلاميذه، وإزالة العوائق التعليمية والاجتماعية، والنفسية التي تعيق العملية التعليمية، أو المهمة التكوينية المسندة إليه.

و يتوقف مدى تقدم التلاميذ ومقدار الخبرات التي يتعلمونها ونوعيتها على مدى إسهام الأستاذ الفاعل والحيوي والكبير في تحقيق ما يتطلع إليه المجتمع من تنشئة أفراد و وفقاً لغايات وأهداف تربوية، واجتماعية، وإنسانية، وبذلك فلا تقتصر وظيفة الأستاذ على التعليم، أي توصيل العلم إلى المتعلم، وإنما تعدت ذلك إلى دائرة التربية، فالأستاذ مربي أولاً وقبل كل شيء وعليه تقع مسؤولية تربية التلاميذ من النواحي الجسمية والنفسية والاجتماعية؛ وعلى ذلك فأستاذ التربية البدنية والرياضية يجب أن يتصف ببعض السمات والخصائص القيادية التي تحتاجها مهنته، ولكونه مربياً قبل أن يكون ممرناً لفنون الرياضة وفعاليتها المختلفة، ولكون هذه السمات وتلك الخصائص هي ليست مجرد رغبة ولا هي فحص معلومات، أو خبرات مكتسبة، وإنما هي موهبة واستعداد لا تنهياً إلا لقلّة قليلة من الناس حيث تجلوها المعرفة كما تصقلها التجارب فكلها وسائل وأساليب لتحقيق الهدف (البدرى، 2001، ص.132).

## 1- أستاذ التربية البدنية و الرياضية:

### 1-1- أستاذ التربية البدنية والرياضية المربي:

إن وظيفة الأستاذ الأساسية و لاسيما في الأمم النامية أن يربي التلميذ، و معنى التربية البدنية هنا هو أن يصل بالتلميذ إلى أحسن وضع ممكن في استطاعته أن يصل إليه؛ ويتجلى فضل الأستاذ في أنه ينمي التلميذ ما أمكن ابتداءً من الحالة الأولى التي يجده عليها، وبذلك يمكن أن يقول انه قاد التلميذ أثناء الدراسة إلى أحسن حال متوقعة انطلاقاً من الخلفية و الاستعدادات الفطرية القائمة في ذات التلميذ. ومن الجهة المعرفية يرى محمد رفعت رمضان، انه من واجب الأستاذ المربي إمداد التلميذ بكل ما درسه في المعهد و تعلمه و جربه حتى يجهزه للحياة المستقبلية، سواء كانت في المراحل الدراسية أو النشاطات الخارجية؛ كل ذلك في نفس الوقت يستخدم في حسن المرافقة و حسن الأخذ باليد، و يجب المطلوب تجنباً يؤسر الرغبة الفطرية، و يغير النزغ الطبيعي، و يحول المهمة نحو ما نريد أن نحمل عليه التلميذ و نجعله في مكتسباته، و بذلك يكون الأستاذ المربي قد أعان التلميذ على التكوين الحق (محمد رفعت رمضان، 1994، ص.65).

### 1-2- أستاذ التربية البدنية والرياضية الملقن:

في الواقع إن عددا كبيرا من الناس و المدهش جل المثقفين يظن أن تدريس مادة التربية البدنية و الرياضية هو نوع من الرياضة كالجري و الوثب و القفز...؛ أو أن مهارة الأستاذ تقتصر فقط على مقدار ما يحصله التلاميذ من معارف على يديه، وأن نجاحه في عمله يتوقف على نجاح التلميذ، غير أننا نرى بان هذا الرأي خاطئ تماما؛ فالوظيفة الأساسية للأستاذ لا تتوقف على إعداد التلميذ للنجاح في الاختبار فقط، وهنا يظهر الفرق بين التربية التقليدية و الحديثة، فعمل الأستاذ في التربية التقليدية كان إعطاء المعلومات و ما على التلميذ إلا الاستقبال و أخذ ما يعطى له، ثم يمتحن لمعرفة مدى حفظ و تخزين المعلومات و المعارف لديه، هكذا نشأت فكرة الامتحان و أصبح هم التلميذ الوحيد هو الامتحان لكي يتمكن من الاجتياز.

أما في التربية الحديثة فعمل الأستاذ قد تغير، ولم يعد النشاط كله من جانبه، بل أصبح موقف التلميذ ايجابيا، فالتلميذ في نظر التربية الحديثة ليسوا مادة عديمة الحياة، ولكن كائن حي و الحياة لا يمكن تعريفها

إذا أهملنا قدرة الكائن الحي على تلبية دواعي بيئته، وعلى النشاط الذاتي الذي يرمي إلى الاتصال بالبيئة، وهو بذلك يكتسب خبرات ومهارات، وهذه الأخيرة تساعد على القيام بنشاط جديد، واكتساب مهارات أخرى، وهذا ما نعبر عنه بالنمو العقلي عن طريق النشاط الذاتي ( محمد رفعت رمضان، 1994، ص.100).

ومع هذا الاتجاه الجديد فان وظيفة الأستاذ ازدادت أهمية، فنشاط التلميذ المرتكز على ميوله يأخذ ألوان متعددة تؤدي إلى سلوك طرق مختلفة للتعبير عنها، ووظيفة الأستاذ هي أن يهيئ الفرصة المناسبة التي تساعد على الإفصاح عن رغبات ونزعات التلميذ، هذه هي مهمة المربي بل مهمة التربية بأوسع معانيها . و الحرية شيء ضروري في النمو السليم للتلميذ، فإذا كانت مطلوبة في النمو البيولوجي فإنها موجودة في نمو المهارات والخبرات التعليمية التربوية، حتى نكشف من خلالها عن الفروق الفردية و المواهب، وهذا عن طريق توجيه التلاميذ للعمل والنشاط، و تهيئ الجو المناسب لكسب المعرفة، كما يثير الأستاذ سلسلة من المشكلات تتحدى عقولهم وأجسامهم وتثير نشاطهم للتغلب عليها وحلها (وضع التلميذ في موقف إشكال).

وهكذا يظهر جليا دور الأستاذ كملقن، ودوره على إبراز شخصية التلميذ وتكوينها خلقيا، بدينا، اجتماعيا، وإعداد المواقف المتنوعة للتعلم واكتساب الخبرات (عبد المجيد شعلال، 1988، ص.83).

### 1-3- أستاذ التربية البدنية و الرياضية المنشط :

تُستخدم الكثير من الألفاظ و المصطلحات في ميدان التربية البدنية و الرياضية كالتربية، التنشيط، التعليم... لما تحمله كل منها من جوانب يمتاز بها أستاذ التربية البدنية و الرياضية، فهو ذو ادوار مختلفة في المؤسسة التربوية أو خارجها، فهو ذلك المربي، والاجتماعي، والنفساني، والصدقي، إلى غير ذلك من الأدوار الاجتماعية التي ترجع بالفائدة المعنوية للفرد و المجتمع؛ وأستاذ التربية البدنية والرياضية أثناء عمله يتعامل مع مجموعات من التلاميذ، حيث يطبق معهم طرقا وأساليب مختلفة في التدريس، لذا فهو يقوم بدور الأستاذ المنشط، فالتنشيط يعني إعطاء حياة للجماعة أي تحريك و تفرغ كل ما هو في نفسية التلاميذ، و جعلهم يستغلون و يستثمرون كل ما يملكونه من مواهب تعبيرية و أفكار إبداعية، فيؤثر الواحد في الآخر، وتصبح الجماعة مفعمة بالحياة من خلال تجاوبها لمختلف النشاطات، التفاعلات، العلاقات،

والاتصال الذي يمنحهم الإحساس بالتضامن و التكامل.

كما نلاحظ فان التربية البدنية والرياضية تجمع بين التربية و التنشيط في التدريس، فإنها ليست مجرد حركات و نشاطات تؤدي دون هدف أو تخطيط أو أغراض؛ مما جعلها تستمد قواعدها و نظرياتها من مختلف العلوم، بغرض الوصول إلى تنمية مدارك الفرد من الناحية البدنية، الحركية، العقلية، والعلاقات الإنسانية؛ وذلك لكي يكون الفرد عضوا فعالا في جماعته المدرسية و مجتمعه.

## 2-أستاذ التربية البدنية و الرياضية و العملية التدريسية:

«الأستاذ هو بلا شك العامل الرئيسي و المؤثر بشكل كبير في العملية التدريسية (...)، و من ثم يشغل أستاذ التربية الرياضية حيزا كبيرا من اهتمام المسؤولين و الخبراء في مجال التدريس الرياضي، و مازال هذا المجال خصبا للدراسات و البحوث لمعرفة العوامل التي يبنى عليها اختيار أستاذ التربية الرياضية و كذلك معايير أستاذ التربية الرياضية الناجح و هناك دراسات تمت في مجال أسس إعداد أستاذ التربية الرياضية، و مازال هناك الكثير من النواقص في إعداد الأستاذ، منها دراسة أشكال التفاعل اللفظي و غير اللفظي و منها دراسة تحليل سلوك أستاذ التربية الرياضية أثناء التدريس، و منها ما يتناول تقويم أداء الأستاذ ككل و إلى غير ذلك من المجالات» (ياحي م.، صفحة 134)

## 3- أستاذ التربية البدنية و الرياضية و المرحلة العمرية:

«إن التلميذ في هذه المرحلة يجب أن يعترف به (كشباب ناضج) فالشباب يريدون سريعا أن يصبحوا كبارا، نلاحظ ذلك في طريقة تعاملهم، في ملابسهم، و نستطيع أن ننتفع بهذه الظواهر في حصة ت.ب.ر لأن التلاميذ في هذه المرحلة يمكن قيادتهم و توجيههم لأنهم يقلدون الأبطال الرياضيين (...). فعلى أستاذ ت.ب.ر أن يعطي لهم مسؤوليات في إدارة الفصل و الإشراف على المحطات و مساعدة زملائهم أثناء النشاط (...). و نلاحظ في هذه المرحلة أن الحصة تأخذ شكل التدريب لارتفاع المستوى الأدائي للحركات، و يساعد التلاميذ الأستاذ في هذه المرحلة في قياس المستويات و تحديد العمل و الراحة. و كذلك يفضل التلاميذ في هذه المرحلة مقارنتهم بزملائهم فعلى الأستاذ أن يقدم النصائح التي تفيدهم في تحسين مستواهم الحركي، و تزداد رغبة التلاميذ في الألعاب التنافسية و المباريات فعلى الأستاذ أن يراعي ذلك و يكثر من هذه الألعاب و المباريات» (ياحي م.، صفحة 214).

#### 4- الصفات الواجب توفرها في أستاذ التربية البدنية و الرياضية:

«يجب أن يعرف كل أستاذ أن كرامة مهنته تتطلب منه أن يمتلك عددا من الصفات الجسمية و النفسية و العقلية التي تجعله يحافظ على استمرار مهنته و تأمين نموها، و لهذا يجب أن يتوافر فيه عدد من الصفات لكي يكون صالحا لعمله و منها:

#### 4-1- التعليم:

ينبغي أن يحصل الأستاذ على قدر من التعليم يفوق كثيرا ما يعطيه للتلاميذ، زيادة على أن يكون ملما بطباع التلاميذ و نفسياتهم و طرف معاملاتهم، و كيفية توصيل المعلومات إليهم و هذا يحتم عليه أن يكون مطلعاً على أحدث ما ينشر في مجال تخصصه و أن يعمل على استكمال دراسته العليا و يشترك في المجالات و المطبوعات التي تتعلق بالمهنة.

#### 4-2- صحة الجسم:

الأستاذ ذو الصحة غير السليمة لا يستطيع القيام بمسؤولياته و تحمل الجهود الشديدة التي يتطلبها عمله في مهنة شاقة كمهنة التربية الرياضية و لذا يجب عليه أن يحافظ على صحته و يهتم بها.

#### 4-3- النظافة:

يجب أن يكون الأستاذ قدوة لتلاميذه و ذلك من حيث العناية بملابسه الرياضية أو الملابس الخاصة و يجب أن يكون ذلك في غير تبرج و لا مغالاة في الأناقة حيث أن التلاميذ يتأثرون به إلى حد كبير.

#### 4-4- الخصائص الخلقية:

يجب أن يتحلى الأستاذ بالأمانة و الصبر و الكياسة و العطف و التحمل و أن يكون مخلصاً في عمله و صادقاً في أقواله و أفعاله و متعاوناً مع الجميع و يمتلك القدرة على تحمل المسؤولية.

#### 4-5- الخصائص العقلية:

يجب أن يكون الأستاذ ذكياً و لديه القدرة على حسن التصرف في المواقف المختلفة و يتمتع بصحة عقلية ممتازة و عميق في أفكاره و غير متسرع في استنتاجاته.

**4-6- المادة التعليمية:**

يجب أن يكون الأستاذ على إمام جيد بجميع ما يتعلق بمهنة التربية الرياضية المدرسية (المهارات الرياضية للأنشطة المختلفة، طرق التدريس و الأساليب الحديثة في التعلم، تنظيم الأنشطة الداخلية ... الخ)»  
(ياحي م.، صفحة 134).

**5- واجبات أستاذ التربية البدنية و الرياضية نحو الأسرة المدرسية:**

«إننا جميعا نلاحظ أن حصة التربية الرياضية تعتبر حصة من 'الدرجة الثانية' من جانب كثير من مديري المدارس و مدرسي المواد الأخرى بل و حتى من التلاميذ. فهي حصة يمكن الاستغناء عنها في عرفهم (...)، فعلى أستاذ التربية الرياضية أن يفرض وجوده داخل الجماعة المدرسية عن طريق القيام بعمله بأكمل وجه و عن طريق تعميق علاقاته بالطلبة و عدم التنازل عن تدريس مادته و محاولة رفع الوعي الرياضي من مدرسي المواد الأخرى و كذلك إدارة المدرسة بوسائل الإقناع السمحة و على الأستاذ أن يقوم بكل هذه العمل بطريقة بعيدة عن الاستفزاز مقدرا لشعور زملائه بالمدرسة (...). فيختار لأداء حصته أبعاد الأماكن عن فصول التدريس و يستحسن أن يختار الأماكن التي لا ينتقل منها اتجاه الريح إلى الفصول حتى لا تحمل الأصوات لهم (...). و على الأستاذ الناجح الذكي أن يحاول تحسين الشروط الخارجية التي يعمل في إطارها و ذلك بتحسين مركز التربية الرياضية في المدرسة عن طريق عمله الجيد و قدرته الحسنة». (ياحي م.، الصفحات 87-98-99)

وترى زينب عمر وغادة عبد الحكيم فقد توسعوا في ذلك . فهم يرون دور مدرس التربية البدنية لا يتوقف على تقديم ألوان النشاط البدني والرياضي المختلفة بل يتعدى ذلك بكثير ، فهو يعمل على المواءمة بين ميول التلاميذ وإمكانيات المدرسة وقدراته الشخصية في تقديم واجبات تربوية في إطار بدني رياضي يستهدف النمو والتكيف ، كما أنه يعتبر

المسئول الأول من بين هيئة التدريس بالمدرسة عن تكون الحياة الاجتماعية الصحيحة ، وتربية التلاميذ من خلال النشاط الرياضي ، وتعهدهم بدنيا وعقليا واجتماعيا بالإضافة إلى توجيههم وإرشادهم الإرشاد اللازم ، وقد حصروا واجبات ومسئوليات المدرس على النحو التالي :

### 5-1-1- واجبات مدرس التربية البدنية بصفته عضو في المدرسة :

ويعتبر مدرس التربية البدنية قوة كبيرة في المدرسة يستطيع أن يثير جميع القوى الكامنة في التلاميذ بل وفي أعضاء هيئة التدريس أيضا عقلية كانت أم جسمانية ، ومن أهم مسؤوليات وواجبات مدرس التربية البدنية بصفته عضوا في المدرسة ما يلي :

#### 5-1-1-1- بالنسبة لزملائه المدرسين :

تعتبر مسؤولية مدرس التربية البدنية مسؤولية جسيمة ورسائله كقائد للنشء لا تعادلها أية رسالة أخرى ؛ لذا يجب أن يتعاون تعاوناً صادقا مع زملائه المدرسين ويوضح لهم مفهوم التربية البدنية ، وبهذا يمكنه أن ينجز عمله ويسهل عليه أداء رسالته ، ومن خلال هذا التعاون يمكن لمدرس التربية البدنية إشراك أكبر عدد ممكن من زملائه المدرسين في تنظيم الأنشطة الرياضية والمشاركة فيها.

#### 5-1-1-2- مسؤوليته نحو إدارة المدرسة :

- يجب أن يكون مخلصا ومتعاوناً مع إدارة المدرسة تعاوناً صادقا أساسه الرغبة في الصالح العام ، والمساعدة على النظام داخل المدرسة.

- إعداد خطط النشاط الرياضي الداخلي بالمدرس حسب الإمكانيات من ملاعب وأدوات حتى يمكن لإدارة المدرسة أن تعمل على توفيرها في الوقت المناسب .

- نشر التربية البدنية بالمدرسة من خلال الإشراف على النشاط الداخلي وتدريب الفرق المدرسية بالإضافة إلى ربط المدرسة بالمجتمع الخارجي.

- الاشتراك في عملية التقويم بالمدرسة ، وتوطيد الصلة بإدارة المدرسة بصفة مستمرة .

#### 5-1-1-3- مسؤولية مدرس التربية البدنية بالنسبة لعملية التخطيط بالمدرسة :

وتتلخص في أن يكون مدرس التربية البدنية فاهماً لعملية التخطيط ، وقادراً على التخطيط ، وأن يقوم بإعداد خطة زمنية لبرنامج التربية البدنية ، وأن يحضر لأعداد درس التربية البدنية .

#### 5-1-1-4- مسؤولية مدرس التربية البدنية نحو التلميذ :

- دراسة التلميذ دراسة كاملة متكاملة من ناحية إمكانياته البدنية وحالته الصحية.

- أن ييث في تلاميذه روح التعاون والمشاركة الفعالة في مختلف النشاطات الرياضية والترويحية أو من خلال

الرحلات والمعسكرات .

-توجيه التلاميذ لاتخاذ السلوك التربوي السليم من خلال استجاباتهم للمواقف التي تحدث أثناء درس التربية البدنية أو خارجه.

-التعامل مع جميع التلاميذ بأسلوب واحد وعدم تمييز البعض على الآخر .

-غرس الروح الرياضية في الفرق الرياضية أثناء المباريات وحثهم على تقبل الهزيمة في المباريات بروح رياضية.

#### 6- حقوق الأستاذ وتأثيرها على كفاءته المهنية:

بعد كل الواجبات التي سبق ذكرها عن الأستاذ، وكل ما يجب أن يكرس له نفسه جسمياً، وروحياً

لأداء مهنته على أحسن وجه، فإن ذلك يستوجب الاهتمام الكامل بالأستاذ بإعطائه كل الحقوق

المؤسسة، ومن هذه الحقوق نذكر :

✓ يجب أن يتمتع الأستاذ في مهنة التعليم بالحرية الأكاديمية في القيام بالواجبات المهنية.

✓ يجب أن يشارك الأساتذة في تطوير برامج وكتب ومناهج تعليمية جديدة.

✓ لا يجب أن تنقص هيئات التفتيش من حرية الأساتذة أو مبادرتهم أو مسؤولياتهم.

✓ يجب أن تعطي السلطات توصيات الأساتذة الوزن الذي تستحقه، وذلك فيما يتعلق بملائمة

المناهج الدراسية وأنواع التربية الأخرى المختلفة للتلاميذ.

✓ يجب تشجيع العلاقات المقامة بين الأساتذة وأولياء التلاميذ، مع حماية الأستاذ من كل تدخل غير

عادل أو غير مسوغ من جانب هؤلاء، خاصة في المسائل التي تعتبر بصورة أساسية من صلاحيات

الأستاذ المهنية.

✓ يجب توطيد دستور أخلاقي أو دستور سلوكي من جانب منظمات الأساتذة حتى تسهم هذه

الأخيرة في تأكيد اعتبار المهنة وممارسة الواجبات المهنية وفق المبادئ المتفق عليها.

✓ من بين العوامل التي تؤثر في مكانة الأساتذة، يجب تعليق أهمية خاصة على الراتب ولاسيما أن

عوامل أخرى في الظروف العالمية الراهنة كالمكانة أو الاعتبار الذي يعطى لهم حسب مستوى تقدير

وظيقتهم، أي يعتمد إلى حد كبير على المركز الاقتصادي الذي يوضعون فيه (جوزيف بلاط

وآخرون، 1986، ص.388).

- ✓ ينبغي لرواتب الأساتذة أن تعكس أهمية الوظيفة التعليمية للمجتمع، ومن ثم أهمية الأستاذ، كما يجب للراتب أن يماثل بشكل جيد الرواتب التي تدفع لمهن أخرى تتطلب مؤهلات مماثلة.
- ✓ تزويد الأساتذة بالوسائل التي تضمن مستوى معقول من المعيشة لأنفسهم ولأسرهم.
- ✓ يجب أن يأخذ بالحسبان حقيقة أن بعض الوظائف تتطلب مؤهلات أعلى وخبرة أكثر وتحمّل مسؤوليات أكبر.

✓ يجب أن تحمي إجراءات الضمان الاجتماعي الأساتذة في جميع الظروف الطارئة التي يشتمل عليها ميثاق الضمان الاجتماعي لمنظمة العمل الدولية (1952) (جوزيف بلاط وآخرون، 1986، ص.88)، أي الرعاية الطبية وإعانة المرضى، وإعانة الضرر أثناء الوظيفة، وإعانة الأسرة والأمومة والأكفاء بسبب المرض أو العجز وإعانة الورثة.

#### 7- كفاءات مدرس التربية البدنية و الرياضية :

يقصد بها القدرات و القابليات التي تتيح للفرد الاستمرار في أداء مهام و أنشطة تخصصه بالنجاح ، و في هذا الشأن يعتقد "ستيدر " أن إعداد الأستاذ للمهمة يجب أن يهتم به كإنسان مستنير و مثقف و مربي قدير ، و معلم ماهر و قائد مخصص في المجال المهني الرياضي المحدد.

من الكفاءات المهنية التي يجب على الأستاذ التقيد بها هو أن يكون ذلك الشخص المشجع للتلاميذ لممارسة الرياضة و تحبيبهم فيها كمسار مهني من خلال الاهتمام بهم أثناء الأداء و التعلم الحركي لمختلف الحركات سواء كانت سهلة أو صعبة مع مشاركتهم لهم في أدائها و ذلك لإعطائهم شروحات حول فائدة التمارين المنجزة وتوضيح المهارة بشكل جيد ، لتكون هناك أكثر قابلية في تلقي الأفكار من طرف التلاميذ ، كما يحاول دائما إحضار الأدوات و الأجهزة قبل بدء الحصة ، من أجل اجتناب الفوضى و الضجيج ، و عليه كذلك إدراك الهدف و الاتجاه الذي ينتهجه في أداء حصصه ، مع مراعاة ميول و حاجات التلاميذ و عليه كذلك بطولات و دورات رياضية مدرسية من أجل إخراج التلاميذ من الروتين الذي تعودوا في حصص التربية البدنية و الرياضية لخلق جو منافسة شريفة الذي يكون الأستاذ فيها هو الصورة المثالية و المحببة من طرف التلاميذ .

– الكفاية المهنية:

- يشجع التلاميذ كثيرا على ممارسة الرياضة .
- يهتم بآراء التلاميذ .
- يشارك في التطبيق الميداني .
- يوضح فائدة التمارين الجيدة .
- يحضر الأدوات و الأجهزة قبل بدء الدرس .

8- أهمية التكوين بالنسبة لأستاذ التربية البدنية و الرياضية :

كل عمل تعليمي تربوي بحاجة إلى عملية تكوينية و تأطيرية مهما كانت طبيعته ، فإن جميع إجراءات التدريس لا يمكن الوصول إليها إلا وفق اطر تنظيمية ، تساهم في نجاح الدرس بإضفاء إيجابية على العلاقة بين الأستاذ و التلميذ و كذلك العلاقة بين التلاميذ مع بعضهم البعض مما يساهم في قدرة التلاميذ على التركيز أثناء الدرس و الاقتصاد من جهود التلاميذ .

و يعتبر التكوين بأنه العنصر الهام لإعطاء التربية البدنية والرياضية مكانتها و مركزها الأدبي الذي تستحقه ، للنهوض بها بصفة عامة و النمو المهني للأستاذ بصفة خاصة بهدف الارتقاء بمستوى التلاميذ إلى أعلى حد تسمح به قدراتهم ، لأن الأستاذ هو محور العملية التدريسية أو التعليمية للتربية الرياضية ، ففضله يستطيع التلاميذ تحقيق العديد من رغباتهم الاجتماعية ، و البدنية ، و المعرفية و غيرها ... الخ ..

9-اختبار مهنة تدريس مادة التربية البدنية و الرياضية :

يختار الكثير من طلاب كليات و أقسام التربية البدنية و الرياضية التدريس كما يوجد لديهم أسباب كثيرة، فبعضهم يميل إلى التدريس مدفوعا بحبه العمل مع الأطفال و الشباب، و الرغبة الصادقة في معاونتهم، و بعضهم اختار مهنة تدريس التربية البدنية و الرياضية متأثرا بشخصية أستاذه منذ مروره بمرحلة الثانوية في الدراسة ، و بعضهم له أسباب خاصة ، و البعض الآخر كان مدفوعا على ذلك نتيجة توجيهه في فترة ما بعد البكالوريا.

و قد أعرب بعض المدرسين بأن حبهم للرياضة هو السبب الرئيسي وراء التحاقهم بالعمل كمدرسين للتربية البدنية و الرياضية ، كما أعرب البعض الآخر أن حياة الحلاء و العمل في الهواء الطلق في

الملاعب و الميادين الرياضية ، كانت أهم دوافعهم لممارسة التدريس ، كما أعرب بعض المدرسين أن السبب يعود إلى أنهم يودون دوما في حالة لياقة بدنية حسنة و أن يستمر بممارسة الرياضة دائما مما دفعهم إلى الالتحاق بمهنة تدريسها ، و يعتقد الكثير أن مدرسي التربية البدنية و الرياضية، أن تدريسها يعد مهنة ذات طبيعة جذابة بالنسبة لهم ، فهي بعيدة عن الجو الشكلي للقيام بطابعه التقليدي المدرسي كما أنها تتصف بالأمانة و الضمان الاجتماعي ، لأنها وظيفة ثابتة مما يجنب المهني مخاطر البطالة كما يحدث في بعض التخصصات المهنية فضلا على أنها منطلق لأعمال إضافية في مجال كالتحكيم والتنظيم و التدريب ، و يمكن القول أن حب مهنة تدريس التربية البدنية والرياضية ناتج عن إكراه معنوي أو مادي أو ظريفي فإنه لا يخدم المهنة و لا يساعد على النهوض و التقدم بها إلى الأفضل.

#### 10- العلاقة البيداغوجية لدى أستاذ التربية البدنية و الرياضية:

يعتبر الوسط المدرسي شكل عام عن تفاعل كافة الجهود الثقافية و التربوية في المؤسسة التعليمية في سبيل توفير مناخ تعليمي مناسب يسمح بتحقيق كافة الأهداف التربوية و التعليمية على أفضل وجه ، الأمر الذي يشكل منظومة تربوية متكاملة الجوانب و الأبعاد ، و أي خلل يطرأ على هذه المنظومة من شأنه التأثير على مخرجاتها فضلا عن التأثير على الآلة التي تسيروها .

و يرى " جولسين" أن التركيب الاجتماعي للمدرسة يعتبر نظام اجتماعي ، نظام يتمثل في شبكة العلاقات غير الرسمية التي تنشأ بين المدرسة و زملائه من هيئة التدريس و المديرين ، فكل مدرس يعمل على حد ما وفق توقعات بقية المدرسين و نظرة النظام المدرسي بشكل عام على المادة المنوط تدريسها .

ومدرس ت.ب.ر كأحد أخطاء هيئة التدريس بالمؤسسة يجب أن يعمل بتوافق مع زملائه من مدرسي المواد الأخرى المختلفة وكذلك مع مدير مؤسسة ووكلائها على تنفيذ المنح والسياسة التعليمية ، ويعد أستاذ التربية البدنية والرياضة الأستاذ الوحيد الذي تناط به كل جهود التنمية البدنية والحركية والرياضية لتلاميذ المؤسسة التعليمية وذلك لكون سائر المواد تتعهد الأهداف ذات الطبيعة السلوكية والمعرفية أو الانفعالية بشكل عام .

## - خلاصة :

لا تقتصر وظيفة الأستاذ على التعليم، أي توصيل العلم إلى المتعلم، وإنما تعدت ذلك إلى دائرة التربية، فالأستاذ مربّي أولاً وقبل كل شيء، وعليه تقع مسؤولية تربية التلاميذ من النواحي الجسمية والنفسية والاجتماعية؛ وعلى ذلك فأستاذ التربية البدنية والرياضية يجب أن يتصف بجملة من السمات والخصائص القيادية التي تحتاجها مهنته.

من خلال هذه العناصر نجد أن المنظومات التربوية غير مطالبة بالحرص على واجبات الأساتذة فحسب، بل تتعدى ذلك بكثير، حيث أنها مطالبة أيضاً بالحرص على توفير كل حقوقهم ابتداءً من الحرية المهنية و مروراً بالعلاقات بين الأساتذة وبين الطاقم التربوي كاملاً، وكذا مراعاة الجانب الاجتماعي للأستاذ؛ وهكذا فإن الأستاذ ليس مؤهلاً فقط كما يظن البعض، بل إنه محاط من جميع الجوانب ولا يُنتظر منه إلا الكفاءة المهنية وأداء رسالته النبيلة.

## تمهيد:

تلعب الدافعية دورا هاما في ميدان التعلم والنشاط الرياضي، فعلى سبيل المثال يمكن أن يحضر الفرد طفلا أو شابا ذكر أو أنثى ، إلى المكان المخصص للتعلم أو التدريب و لكن إذا لم يكن له الدافع للتعلم و التدريب ، فلا شك أن الفائدة من التعلم و التدريب ستكون محدودة ، بمعنى آخر فإنه يمكن للآباء أن يجبروا أولادهم على ممارسة نشاط رياضي معين ، بل يحضرون فعلا إلى الملعب المخصص للممارسة الرياضية ، ولكن في نفس الوقت لا يستطيع أي من الآباء أن يضمن أن هذا الناشئ سوف يبذل الجهد و العطاء المطلوبين للإستفادة من عملية التعلم و الممارسة الرياضية لأنه يفتقد إلى الدافع و الرغبة في التعلم و الممارسة الرياضية و لذلك سنحاول أن نعطي شرحا كافيا لهذا الموضوع ( موضوع الدوافع ).

**1- مفهوم الدافعية :**

لقد حظي موضوع الدافعية باهتمام عدد كبير من علماء النفس ، و بالتالي تعددت محاولات تعريفها و من هذه التعاريف نذكر:

التعريف الذي يرى أن الدافعية هي : المحركات التي تقف وراء سلوك الفرد و الحيوان على حد سواء فهناك سبب أو عدة أسباب وراء كل سلوك ، و هذه الأسباب ترتبط بحالة الكائن الحي الداخلية عند حدوث السلوك من جهة، و بمثيرات البيئة الخارجية من جهة أخرى ( جادو، صفحة 22)

و نجد الدافع عند **مصطفى عشوي** انه : حالة من التوتر النفسي و الفيزيولوجي قد يكون شعوري أو لا شعوري يدفع الفرد إلى القيام بأعمال و نشاطات و سلوكيات لإشباع حاجات معينة للتخفيف من التوتر و إعادة التوازن للسلوك و النفس عامة (عشوي، 2004، صفحة 127)

و يرى **صدقي نور الدين محمد** : استعداد الفرد لبذل جهد من اجل تحقيق هدف معين ( صدقي، 2004، صفحة 127)

و يعرفها **THOMAS.R** أنها عبارة عن كلمة عامة تختص بتنظيم السلوك لإشباع الحاجات و البحث عن الأهداف (THOMAS, 1991, p. 32)

تعريف **محمد حسن علاوي** : أنها مصطلح عام يشير إلى العلاقة الدينامية بين الفرد و بيئته و تشمل العوامل و الحالات المختلفة ( الفطرية ، المكتسبة ، الداخلية و الخارجية ، المتعلمة و الغير متعلمة ، الشعورية و اللاشعورية و غيرها). و التي تعمل على بدء و توجيه و استمرار السلوك و بصفة خاصة حتى يتحقق هدف ما (علاوي، 2004، صفحة 212)

تعريف **ثائر احمد غباري** : مفهوم الدافعية مثله مثل غيره من المفاهيم السلوكية الأخرى كالإدراك والتذكر و التعلم بمثابة تكوين فرضي يستدل عليه من سلوك الكائن الحي . و بالتالي يستخدم مفهوم الدافعية لتحديد اتجاه السلوك و شدته وبالإضافة إلى ذلك يكون كل منا على وعي بمختلف دوافعه و مقاصده السلوكية (غباري، 2008، صفحة 15).

و يعرفها **الترتوري (2006)** إلى أنها مجموعة الظروف الداخلية والخارجية التي تحرك الفرد من اجل تحقيق حاجاته وإعادة الاتزان عندما يختل. (غباري، 2008، صفحة 16)

تعريف سيد خير الله : هي طاقة كامنة في الكائن الحي تعمل على استشارته لیسلك سلوكا معينا في العالم الخارجي، و يتم عن طريق اختيار الاستجابة المفيدة وظيفيا له في عملية تكييفية مع بيئته الخارجية، ووضع هذه الاستجابة في مكان الأسبقية على غيرها من الاستجابات المحتملة، لما ينتج إشباع حاجة معينة، أو الحصول على هدف معين" (جابر، صفحة 07)

**2. خصائص الدافعية :** من خصائص الدافعية ما يلي :

### **1.2. الغرضية: (Purpocive) :**

إن الدافع في أساسه يوجه السلوك نحو غرض معين ، ينهي حالة التوتر الناشئة من عدم إشباعه .

### **2.2. النشاط: (action) :**

إذ يبذل الإنسان نشاطا ذاتيا تلقائيا لإشباع الدافع و يزداد هذا النشاط كلما زادت قوة الدافع .

### **3.2. الاستمرار: (Continaity) :**

يستمر نشاط الإنسان بوجه عام ، حتى ينهي حالة التوتر التي أوجدها الدافع ، ويعود إلى حالة الاتزان .

### **4.2. التنوع: ( variation) :**

يأخذ الإنسان فيتنوع سلوكه و تغيير أساليب نشاطه عندما لا يستطيع إشباع الدافع بطريق مباشر .

### **5.2. التحسن: (improvement) :**

يتحسن سلوك الإنسان أثناء المحاولات لإشباع الدافع مما ينتج عنه سهولة في تحقيق أغراضه عند تكرار المحاولات التالية .

### **6.2. التكيف الكلي: (whole adgustment) :**

يتطلب إشباع الدافع من الإنسان تكيفا كليا عاما ، و ليس في صورة تحريك جزء صغير من جسم .

### **2-7- تحقيق الغرض: (purpo verfication) :**

و يتم ذلك عندما يتوقف السلوك و عندما يتم تقييم الغرض أي الهدف الذي كان الإنسان يرمي إلى

تحقيقه ، و حيث يتم إشباع الدافع و عندئذ يتوقف السلوك (الفقي، 2001، صفحة 167)

كما أوضح ماسلو أن الإنسان يولد بخمسة أنظمة مرتبة بشكل هرمي كالتالي :

حاجات تحقيق الذات . إنجازات تحقيق الذات و تحقيق الفرد لإمكاناته

حاجات الاحترام . الانجاز ،الكفاءة ،الاستحسان ، التقدير

حاجات الحب . الانتساب، التقبل، الانتماء

حاجات الأمن . الطمأنينة و الأمان . غياب الأخطار

حاجات فسيولوجية . الجوع و العطش ،الهواء..... الخ

شكل (2): يوضح التنظيم الهرمي للحاجات التي وضعها ماسلو . (ليندادا فيدوف، 2000، صفحة 10)

### 3.وظائف الدوافع :

أن أي رد فعل عن أي سلوك لا يمكن أن يحدث تلقائيا و إنما يحدث كنتيجة لما يدور في نفسية الفرد و منه فالسلوك له أغراض تتجه نحو تحقيق نقاط معينة يلبي بها الفرد حاجياته و غرائزه، و منه نستخلص إن للدوافع عدة وظائف تقوم بها لتنشيط السلوك و هي ثلاثة :

#### 1.3.السلوك بالطاقة :

و معنى ذلك إن الدوافع تستثير النشاط الذي يقوم به الفرد و يؤدي التوتر الذي يصحب إحباط الدافع لدى الكائن الحي إلى قيامه بالنشاط لتحقيق هدفه و إعادة توازنه و تدل الملاحظة على أن الإنسان و الحيوان من خلال تجارب في الحياة اليومية كلاهما خاملا طالما حاجاته مشبعة إما إذا تعرض للحرمان فانه ينشط من اجل إشباع هذه الحاجات و الرغبات و الدافع يمد السلوك بالطاقة فمثلا يمنح للاعب جائزة مكافئة له على تحسين قدراته و تكليلها بالنجاح، لكن سرعان ما تفتقد هاته المكافئة جاذبيتها إذا أدرك المراهق أن الرياضة أخلاق قبل أن تكون من أجل المكافئة ففي هذه النقطة تصبح المكافئة غير ضرورية .

#### 2.3.أداء وظيفة الاختيار :

و يتجلى ذلك في إن الدوافع تختار نوع النشاط أو الرياضة التي يستجيب و يتفاعل معها المراهق و يهمل

الأنشطة الأخرى كالذي يهوى كرة القدم بكره كرة السلة مثلا ، كما أنها تحدد الحد الكبير للطريقة التي يستجيب بها لمواقف أخرى ، فقد اقرَّ **جوردن البورت** انه عندما تكون اتجاه عام للمواقف و الميل فانه لا يخلق فقط حالة التوتر التي يسهل استثارته و تؤدي إلى نشاط ظاهر يشبع الموقف أو الميل.

### 3.3. توجيه السلوك نحو الهدف :

إن مجرد عدم الرضا في حالة المراهق لا يؤدي و لا يكفي لإحداث نمو عنده بل يجب توجيه طاقاته نحو أهداف معينة يمكن الوصول إليها و تحقيقها (المليحي، 1984، الصفحات 94-95)

### 4. تصنيف الدوافع:

يصب إقامة تصنيف واحد للدوافع و ذلك لتعقيدها و تعقيد صلتها بالسلوك الواحد و يمكن إرجاع ذلك إلى أنها تختلف باختلاف الأشخاص كما إن الدافع الواحد يمكن أن يؤدي إلى ألوان مختلفة من السلوك بالإضافة إلى أننا قد نجد أن للسلوك الواحد مجموعة من الدوافع المختلفة و فيما يلي سوف نقدم التصنيف التالي :

- . تصنيف على أساس شعوري ،لاشعوري .
- . تصنيف على أساس فطري و مكتسب.
- . تصنيف على أساس داخلي و خارجي.
- . تصنيف على أساس دوافع مباشرة و غير مباشرة.

أ - تصنيف على أساس شعوري لاشعوري :

### . الدوافع الشعورية:

وهي تلك الدوافع المرتبطة بالإدراك و الفطنة إذ أن الإنسان يستطيع تحديدها و يتفطن لوجودها فهي كل الأعمال التي نقوم بها عمدا و بمحض إرادتنا كالذهاب إلى الملعب للتدريب أو المشاهدة. (منصور، غير منشورة، صفحة 103)

كما أن الفرد يشعر بها و يكون على وعي بها ، و هي ناتج نشاط عقلي لان الفرد يقوم باختيار الدافع الذي يسعى لتحقيقه و المعروف أن الدوافع الأولية هي التي تشبع أولا (ponchon, 1995, p.

25)

**. الدوافع اللاشعورية :**

الدوافع اللاشعورية لا يشعر بها الفرد أثناء قيامه بالسلوك أيا كان السبب و قسم مدرسة التحليل النفسي هذه الدوافع إلى مؤقتة يمكن أن يدركها الفرد لتمحيص أو مراقبة سلوكه و أخرى دائمة يصعب على الفرد معرفتها إلا بطرق علاجية خاصة نادت بها نظريات علم النفس خاصة مدرسة التحليل النفسي . (توفيق، 1986، صفحة 108)

كما أن الدوافع اللاشعورية لا يستطيع الإنسان إدراك حدودها و طبيعتها ووجودها ، و للدوافع اللاشعورية تأثير في السلوك ، فنجد أن بعض الأمراض قد تنشأ عن ذكريات مكبوتة في اللاشعور من خبرات قديمة حدثت في مرحلة الطفولة .

إن الدوافع اللاشعورية يبدأ تكونها لدى الإنسان من الطفولة إلى غاية الرشد و هذا يعني انه عند حدوث ضغط على الفرد سواء كان من طرف والديه و هو صغير أو المجتمع و هو كبير و حال ذلك دون تلبية حاجات هذا الفرد ، وكلما حدث ذلك الصراع يؤدي إلى الكبت أي أن الرغبات التي لا تحقق لسبب أو لآخر قد تتعرض للكبت و هو ما يجعلها ترتسم في اللاشعور محاولة في كل حين البروز في اللاشعور. (منصور، غير منشورة، صفحة 104)

**. الدوافع الفطرية :**

يطلق عليها اسم الدوافع العضوية أو الفسيولوجية أو الأولية و يقصد بها ما يولد الإنسان مزودا به ولا يحتاج إلى تعلمه لأنه ينتقل عن طريق الوراثة ، كما يعرف عند العلماء ان هكل دافع يدفع الفرد إلى التماس أهداف طبيعية موروثه بالرغم من تغيير السلوك ومن علامات الدافع الفطري ما يلي :

- . اشتراك النوع كله مهما اختلفت الظروف و المواقف و المحيط الاجتماعي
- . اشتراك الإنسان مع الحيوان في بعض الدوافع كثير ما يتخذ دليل على فطريته .
- . ظهور الدوافع عند الميلاد و في سن مبكرة أي قبل أن يستفيد الكائن من الخبرة و التعلم.

**. الدوافع المكتسبة :**

هي دوافع ثانوية يكتسبها الفرد خلال عملية التطبيع الاجتماعي و تساعده على استمرار العلاقات الإنسانية و الاجتماعية و تنظم سلوكه و علاقاته و عدم إشباعها يؤدي إلى الشعور بالقلق و الاغتراب و

التعاسة ، و احتكار الذات ، ولا تنشأ الدوافع المكتسبة بل يستند أساسها على الاستعدادات الفطرية و تثبت في ثناياها تحت تأثير العوامل البيئية و الاجتماعية. (andretthil)

– تصنيف على أساس دوافع داخلية وخارجية:

. الدوافع الداخلية:

تشير الدافعية الداخلية إلى الاندماج في النشاط الرياضي لذاته من أجل الإستمتاع و الرضا المشتقان من أداء النشاط ذاته . فعندما يكون الفرد مدفوعا داخليا سيؤدي سلوكه على النحو الإرادي بالرغم من عدم وجود حوافز خارجية ، أو إجبار خارجي على الممارسة الرياضية ، فالرياضي الذي يذهب للتدريب لأنه يجده ممتعا و مرضيا لتعلم المزيد من المهارات أو الخطط أو المعارف الخاصة برياضته، و أيضا الرياضي الذي يتدرب بصورة منتظمة في رياضته للاستمتاع بالمحاولة الجادة لتحقيق التفوق على نفسه ، و إتقان المهارات المختلفة سوف يكون مدركا لدوافعه الداخلية نحو رياضته الخاصة ، و هكذا فالأنشطة التي تسمح للفرد بخبرة مشاعر الكفاية، و تقريره لسلوكه سوف تسمح له بفرصة الاشتراك فيها بسبب الدافعية الداخلية .

. الدوافع الخارجية :

الدافعية الخارجية هي عكس الداخلية حيث تشير إلى سلوك عدم تقرير الفرد لمصيره ، و ذلك السلوك يستثار فقط عن طريق مثيرات خارجية مثل ( المكافآت) أي انه سلوك لا يأتي من داخل الفرد ، و لكنه يأتي عن طريق أفراد آخرين و يتم ذلك عن طريق التدعيم سواء الايجابي او السلبي . و قد يكون ماديا مثل المكافآت المادية و الجوائز العينية ، و قد يكون معنويا مثل التشجيع و المرح. (صدقي، 2004،

الصفحات 108 – 109)

د . تصنيف على أساس دوافع مباشرة و غير مباشرة:

. الدوافع المباشرة: ومن أهمها :

. الإحساس بالرضا و الإشباع كنتيجة للنشاط الرياضي .

. المتعة الجمالية بسبب رشاقة و جمال و مهارة الحركات الذاتية للفرد، و نذكر على سبيل المثال الجمباز ،

الترحلق على الثلج، و غيرها من الرياضات التي تتميز برشاقة الأداء و الحركات .

. الشعور بالارتياح كنتيجة للتغلب على التدريبات البدنية التي تتميز بصعوبتها الو التي تتطلب المزيد من الشجاعة و الجرأة و قوة الإدارة .

. الاشتراك في المنافسات ( المباريات) الرياضية التي تعتبر ركنا هاما من أركان النشاط الرياضي و ما يرتبط بها من خبرات انفعالية متعددة .

. تسجيل الأرقام و البطولات و إثبات التفوق و إحراز الفوز .

. **الدوافع الغير مباشرة :ومن أهمها :**

. محاولة اكتساب الصحة و اللياقة البدنية عن طريق ممارسة النشاط الرياضي ، فإذا سالت الفرد عن أسباب ممارسة النشاط الرياضي فانه قد يجيب أمارس الرياضة لأنها تكسبني الصحة و تجعلني قويا .

. ممارسة النشاط البدني الرياضي لإسهامه في رفع مستوى الفرد من قدرات على العمل و الإنتاج فقد يمارس الفرد النشاط الرياضي لأنه يساهم في زيادة قدرته على أداء عمله و رفع مستوى إنتاجه في العمل .

. الإحساس بضرورة ممارسة النشاط الرياضي في حالة السممنة حتى يخفف من وزنه. (واخرين، 1987، صفحة 208)

### 5- الأسس التي تقوم عليها الدوافع:

#### 5-1 مبدأ الطاقة والنشاط:

تؤدي الدافعية إلى القيام بحركات جسمانية وحركات مهارية و ذلك بتمديد عضلات الجسم بالطاقة و تفرغ شحنة هذا النشاط بالاستثارة الجسمانية من البيئة الخارجية أو من داخل الكائن الحي.

#### 5-2 مبدأ الغرضية:

تؤدي الدوافع إلى توجيه السلوك نحو أغراض وأهدا ف معينة فالكائن الحي يسعى دائما للحصول على الطعام الماء و الشريك الجنسي و المال و المركز و البيت.

#### 5-3 مبدأ التوازن:

ويقصد به أن الكائن الحي لديه الاستعداد أن يحتفظ بحالة عضوية ثابتة متوازنة فإذا تغير هذا الاتزان حاول الجسم استعادته، فحرارة الجسم السليم 37° مئوية يحتفظ بها الجسم مهما تغيرت حرارة أو برودة الجو و عملية حفظ التوازن الفيزيولوجي هذه تتم آليا وينظمها جسم الإنسان.

**4-5 مبدأ الحتمية الديناميكية:**

معنى هذا أن كل السلوك له أسباب و هذه الأسباب توجد في الدوافع و من هذه الدوافع ما هو فيزيولوجي و منها ما هو مكتسب متعلم ، والدوافع المكتسبة و إن كانت أصلا تقوم على دوافع فيزيولوجية إلا أنها مستقلة عنها ولها قوتها الدافعة الخاصة بها. (جلال، 1963، الصفحات 227-243)

**6- نظريات الدوافع :**

هناك عدة نظريات تطرقت في تحليلاتها و تفسيراتها إلى المفاهيم النفسية و الاجتماعية للدوافع حيث حاولت في مجملها إعطاء صورة كاملة عن مفهوم الدافع محاولة منها في مساعدتنا على فهم أعمق لهذا السلوك الإنساني و تكوين تصور واضح عنه و من أهم النظريات نجد:

**6-1 نظرية التحليل النفسي:**

تنسب هذه النظرية إلى العالم الشهير (سيغموند فرويد) حيث ترى هذه النظرية أن أي نشاط للإنسان يكون مدفوعا بدافعين هما الجنس و العدوان ، كما تفسر مفهوم الدافعية بأنه يعود أساسا للاشعور فيما يقوم به الفرد من أفعال و سلوكيات كما أن للكبت دور في قدرتنا على تحديد أو معرفة الدوافع الكامنة وراء أي سلوك سواء كان ذلك الفعل و السلوك سوي أو غير سوي. (عثمان، 1986، صفحة 30)

**6-2 نظرية مفاهيم الحاجة:**

ترجع أصولها إلى العالم "موراي سنة 1938" و حسب هذه النظرية فإن القوة الدافعة للفرد تنطلق أصلا مما لديه من حاجات، والحاجة هي التي تجعل الفرد ينتقل من المواقف المشبعة إلى مواقف تحقق له إشباع هذه الحاجات. (الراتب، 1990، صفحة 17)

كما يعرف (زكي صالح 1972) الحاجة بأنها تنشأ عن الشروط البيولوجية الحيوية المثلى اللازمة لحفظ أو بقاء الإنسان.

**6-3 النظرية الفيزيائية:**

تعود أصول هذه النظرية إلى العالم "لورنر 1950"، وفيها يبرز أهمية الجانب الحركي على الجانب الوجداني.

حيث يبررها بالقوة الدافعة الذاتية إضافة إلى القوة الدافعة الخارجية، إذ أن هناك قوى خارجية تمثل المثير البيئي حيث إذا ازدادت هذه القوة الدافعة الذاتية أصدر الفرد أفعالا ما ، و أصبح دور القوى الخارجية ثانوي . (الملا، رسالة ماجستير غير منشورة)

#### 6-4 النظرية المعرفية:

يرجع أصل هذه النظرية إلى العالم " أتكينسون ATKINSON سنة 1958" و تفسر هذه النظرية الدافع على أن الإنسان ليس مجبرا على تصرفاته بل مخير.

فالنشاط الفرد الفعلي يزوده بدافعية ذاتية متأصلة فيه مؤدية بذلك إلى النشاط الذي هو غاية و ليس وسيلة للنجاح ، و يكون نتاج ذلك مجموعة من العمليات معالجة للمعلومات و المدركات الحسية المتوفرة لدى الفرد في الوضع المثير الموجود فيه و بذلك يتمتع بدرجة عالية من الضبط الذاتي. (DOUGALL, 1923, p. 16)

#### 6-5 نظرية التعلم الاجتماعي:

يشير "فيدي 1989" إلى أن التعلم السابق يعتبر أهم مصادر الدافعية فالتحقيق أو الإخفاق لاستجابة معينة يؤدي إلى تفهم الأشياء التي تؤدي إلى نتائج إيجابية أو سلبية ، و من ثمة الرغبة في تكرار السلوك الناجح كما أن أصحاب هذه النظرية يرجعون أصول الدافعية إلى العمليات الاجتماعية وحدها .

وتركز النظريات التي تقول بالمنشأ الاجتماعي للدافعية المحددات الثقافية الحضارية لتشكيل السلوك الدافعي للإنسان. (محمد، 2004-2005، صفحة 101)

وانطلاقا من أن الحاجة هي مفهوم افتراضي يختلف من فرد لآخر و لا يمكن قياسه ، فقد حدد "موراى" خمسة معايير يمكن على أساسها تقييم فعالية هذه الحاجات و سلوك الفرد هي:

- تراجع السلوك و نتيجته.
- نمط السلوك المتبع للوصول إلى تلك النتيجة.
- الإدراك الانتقالي لمجموعة من الموضوعات و الاستجابة لمؤثرات محددة.
- التعبير بصراحة عن الانفعالات و المشاعر التي تتصل بتلك الحاجة.
- إبداء الرضا عن تحقيق الحاجة و عدم الرضا عند الإخفاق في الوصول إلى النتائج المرجوة .

## خلاصة :

من خلال ما قدمناه نستطيع القول أن الدافعية موضوع عميق وواسع ولا نستطيع حصره في عرض بسيط لكننا حاولنا عرض ما أمكن عرضه لنحاول أن نقرب أو نعطي ولو فكرة بسيطة عن الدوافع والدافعية حتى تساهم هذه الفكرة البسيطة في فهم أعمق وأدق لموضوع دراستنا و بحثنا هذا.

تمهيد :

تعتبر الرياضة المدرسية من أهم دعائم الحركة الرياضية ، حيث تعمل على وضع الخطوات الأولى للطفل على الطريق الذي يمكنه من أن يصبح في المستقبل رياضيا بارزا و مشهورا وعليه يقوم بناء المنتخبات الوطنية ، ويساهم في تمثيل بلاده بالمحافل الدولية أو القارية أو الإقليمية أحسن تمثيل .

كما يجب أن نعلم أن الإهتمام بالرياضة المدرسية ، ليست مسؤولية جهات محددة دون أخرى ، بل هي مسؤولية الجميع أو كل فرد يسعى إلى الالتحاق بالركب الحضاري .

وإذا أردنا النزول إلى الميدان والتحدث بمصطلحات ميدانية فإننا نستطيع تقسيم الرياضة المدرسية إلى ثلاث أقسام، تختلف كل واحدة عن الأخرى من حيث طبيعة الممارسة، فالقسم الأول هو النشاط الأساسي المدرج في المنظومة التربوية أو ما نعرفه كلنا بصفة التربية البدنية والرياضية، أما القسم الثاني فهو ما يعرف بالنشاط الرياضي اللاصفي الداخلي، وهو تلك النشاطات الرياضية التي تجمع بين الأقسام في المؤسسات التربوية وتسهر عليه الجمعية الثقافية المدرسية، أما القسم الثالث فهو النشاط الرياضي اللاصفي الخارجي، وهو إنشاء فرق مدرسية وإدراجها ضمن منافسات محلية ثم وطنية، وذلك بمعية الرابطة الولائية للرياضة المدرسية وكذا الاتحادية الجزائرية للرياضة المدرسية لذا سنحاول من خلال هذا الفصل التطرق إلى هذه الأقسام الثلاثة.

## 1- تعريف الرياضة المدرسية :

هي مجموع العمليات و الطرق البيداغوجية العلمية ، الطبية ، الصحية ، الرياضية التي يتابعها يكسب الجسم الصحة و القوة و الرشاقة و إعتدال القوام . (سلامة، 1980، صفحة 129)

وهي عبارة عن أنشطة منظمة و مختلفة في شكل منافسات فردية أو جماعية و على كل المستويات وما أعطى نفسا جديدا للممارسة المدرسية هو العملية المشتركة بين وزارة التربية الوطنية و وزارة الشباب و الرياضة ، حيث قررت وزارة التربية الوطنية في مقالها " إجبارية ممارسة الرياضة المدرسية بحسب التعليم رقم 09 / 95 بتاريخ 25 / 02 / 1995 من خلال المادتين 5 و 6 " و هي ما أكدته وزارة الشباب و الرياضة .

## 2- المقارنة بين التربية البدنية والرياضية المدرسية:

إن الرياضة المدرسية تعتبر حديثة النشأة في العالم عموما أو في الجزائر خصوصا، حيث أنها لم تظهر سوى في أواخر هذا القرن وهي تختلف عن التربية البدنية من حيث المضمون والأهداف التي تسعى إليها كل واحدة وهذا الاختلاف ليس تعارضا وإنما هو تكامل بين المفهومين وفيما يلي نعرف كلا المصطلحين:

يعرف شارل: "التربية البدنية أنها ذلك الجزء من التربية الذي يتم عن طريق النشاط المستخدم بواسطة الجهاز الحركي لجسم والذي ينتج عنه اكتساب بعض السلوكيات التي تنمي فيها بعض قدراته." أما بيوتشر فيري: "إن التربية البدنية هي ذلك الجزء المتكامل من التربية العامة حيث يكون الهدف هو تكوين مواطن متكامل من الناحية البدنية والعقلية والانفعالية والاجتماعية وذلك عن طريق ممارسة مختلف النشاطات البدنية واختياره لتحقيق غرضه." (عمراني، 1996، الصفحات 11-12)

أما فوتر فيري: "إنها ذلك الجزء الكامل من التربية العامة التي تهدف إلى تقوية الجهاز البدني والجهاز العقلي حيث لو نظرنا من الباب الواسع لتربية نرى أنها تعطى عناية كبيرة للمحافظة على صحة الجسم." (بسيوني، 1986، صفحة 22)

أما بالنسبة للرياضة المدرسية فلا يوجد هناك تعريف واضح يفسر مدى أهميتها والهدف من ممارستها فهناك تضارب لتعريف هذه الأخيرة، فمنهم من يرى أنها مادة تعليمية أو حصة تدريجية رياضية أو حاجز واق لإنحراف التلاميذ.

ومن أجل توضيح أكثر من الضروري إدماج الرياضة المدرسية في صف النشاطات الكبرى للتكوين وفي بحثنا هذا أردنا توضيح الرؤية بالنسبة لمصطلح الرياضة المدرسية ومدى أهميتها حتى لا تبقى محصورة وفي حصة التربية البدنية وإنما تأخذ طابع المنافسة و إثبات الذات والكشف عن المواهب قصد تكوين المستقبل ورفع مستوى الرياضة.

### 3- مفهوم الرياضة المدرسية في الجزائر:

إن الرياضة المدرسية في الجزائر هي إحدى الركائز الأساسية التي يعتمد عليها من أجل تحقيق أهداف تربوية وهي عبارة عن أنشطة منظمة ومختلفة في شكل منافسات فردية أو جماعية وعلى كل المستويات. وتسهر على تنظيمها وإنجاحها كل من الإتحادية الجزائرية للرياضة المدرسية، مع وضع في الحسبان أن ذلك يتم بالتنسيق مع الرابطة الولائية للرياضة المدرسية في القطاع المدرسي ولتغطية بعض النقائص ظهرت الجمعيات الخاصة بالرياضة المدرسية في المؤسسات التربوية وهذا للحرص والمراقبة على النشاطات وإعادة الإعتبار للرياضة المدرسية. (samir, 1997, p. 19)

### 3-1- أهداف الرياضة المدرسية في الجزائر:

إن ممارسة الرياضة المدرسية في المؤسسات التربوية الجزائرية لها أهداف أساسية منها نمو جسمي نفسي حركي، إجتماعي وكما لا يخفي ذكر الهدف الاقتصادي، وهذا برفع المردود الصحي للطفل ثقافية التي تسمح للفرد من معرفة ذاته مع تطوير كل من حب النظام روح التعاون، روح المسؤولية تهذيب السلوك، تنمية صفات الشجاعة والطاعة واتخاذ القرارات الجماعية بالإضافة إلى التوافق الحسي الحركي العصبي والعضلي وبهذا يمكننا القول أن ممارسة التربية البدنية تساهم في إعداد رجل الغد من كل الجوانب. فالميزانية المخصصة من طرف الدولة للرياضة المدرسية لا تعتبر فقط استثمار في صالح الجانب المادي، كتحقيق النتائج وإنما هو استثمار أيضا في صالح الجانب المعنوي للفرد وبالتالي إصلاح الفرد يعني بالضرورة إصلاح المجتمع. (لكحل، صفحة 46)

### 3-2- الهيئات التنظيمية لنشاطات الرياضة المدرسية في الجزائر:

إن الرياضة تحمل مكانة في الحركة الرياضية الوطنية معلم التربية يعتبر كعنصر محرك لأي نشاط رياضي مدرسي المنظمة تحتوي على عدة مصالح، اتحادية وطنية F.A.S.S ثمانية رابطات جهوية للرياضة المدرسية.

### 1-2-3- الاتحادية الجزائرية للرياضة المدرسية F.A.S.S

الاتحادية الجزائرية للرياضة المدرسية هي متعددة الرياضات ورمزها F.A.S.S ومدتها غير محدودة حسب أحكام القرار رقم 09/95، ويترأسها حاليا السيد عبد الحفيظ ايزام. ومن المهام التي تقوم بها الاتحادية الجزائرية الرياضية المدرسية نذكر :

- التنمية بكل الوسائل، ممارسة النشاطات الرياضية في صالح المتدربين.
- السهر على تطبيق التنظيم المتعلق بالمراقبة الطبية الرياضية وحماية صحة التلميذ.
- إعداد استعمال مخطط تطوير النشاطات الرياضية، الممارسة في وسط المدرسة.
- السهر على التربية الأخلاقية للممارسين والإطارات الرياضية.
- السماح للتلاميذ بالاشتراك في الحياة الرياضية، ضمان تشجيع بروز مواهب شابة رياضية.
- تنسيق نشاطها مع عمل الاتحاديات الرياضية الأخرى للتطور المتناسك لمختلف النشاطات في الوسط المدرسي. (حبيب، 2001، صفحة 46).

### 2-2-3- الرابطة الولائية للرياضة المدرسية L.W.S.S

الرابطة الولائية للرياضة المدرسية هي جمعية ولائية هدفها تنظيم وتنسيق الرياضة في وسط الولاية وتتكون الرابطة من جمعية عامة، مكتب تنفيذي ولجان خاصة الجمعية العامة يرأسها مدير التربية للولاية وتكون من رؤساء الجمعية الثقافية الرياضية المدرسية، وممثلي جمعيات أولياء التلاميذ ومن بين أعمال الرابطة الولائية للرياضة المدرسية تنسيق كل نشاطات الجمعيات الثقافية الرياضية المدرسية دراسة وتحضير برامج المنافسة، و يترأسها حاليا السيد بن صحراوي سليمان. (القادر، 2012)

### 3-2-3- الجمعية الثقافية الرياضية المدرسية A.C.S.S

هذه السلطة تمثل الخلية الأساسية للحركة الرياضية المدرسية والوطنية، حيث أن تنظيم وتسيير A.C.S.S يخضع إلى مبادئ التسيير الاشتراكي في كل مؤسسة تنشأ إلزاميا جمعية رياضية ثقافية مدرسية، هذه الجمعية مسيرة من طرف مكتب تنفيذي ومن طرف جمعية عامة، المكتب التنفيذي يرأس من طرف رئيس المؤسسة (مدير المدرسة)، الناظر أو المراقب العام للجمعية الثقافية الرياضية المدرسية.

### 3-3- أهداف الجمعية الثقافية الرياضية المدرسية:

- تطوير النشاطات الرياضية الثقافية في وسط المؤسسة.
- تطوير النشاطات الاجتماعية وتشجيع المبادرات وروح الإبداع لدى التلميذ.
- تشجيع التعاون وروح التضامن.
- تنظيم معارض ورحلات وتظاهرات رياضية مدرسية. (الرياضة، 2004، صفحة 09).

**4- اللجان العامة للرياضة المدرسية:**

**4-1- لجنة التنسيق الجهوي:**

وتتكون من:

- الأمين العام الجهوي
- الأمناء العامين للرابطات الولائية
- عضو من اللجنة التقنية الوطنية
- ويتمثل دور هذه اللجنة في :
- تعيين مكان المقابلات
- تعيين الحكام
- تسوية رزنامة المنافسة
- السهر على السير الحسن للمنافسات الرياضية المدرسية
- نقل الحصيلة الفنية للفرق المتأهلة للفيدرالية الوطنية للرياضة المدرسية

**4-2- اللجنة التقنية الوطنية:**

و تتكون من:

- اللجنة التقنية للولاية المنظمة
- رئيس فرع النشاطات
- رئيس اللجنة الوطنية للتحكيم
- أعضاء اللجنة التقنية الوطنية

**4-3- لجنة الاعتماد و الموافقة:**

يتم تنصيب هذه اللجنة في البطولة الوطنية وتتكون من:

- الممثل الفني للاتحادية الوطنية للرياضة المدرسية
- ممثل فني لولاية المنظمة
- ويتمثل دورها في:
- مراقبة الوثائق
- تحضير الشارات للاعبين و المدربين (regles genereux de la fass, 2011) p15.

4-4- جدول التوزيع الجهوي و المناطق:

الولاية	المنطقة	الجهة
بومرداس - تمنراست - اليزي	الجزائر	الجزائر
البويرة	تيزي وزو	
سكيكدة - الطارف	عنابة	عنابة
تبسة - سوق أهراس	قلمة	
المدية - الجلفة	البليدة	البليدة
عين الدفلى - الشلف	تيازة	
بسكرة - بجاية	سطيف	سطيف
المسيلة	برج بوعريرج	
غليزان - مستغانم	وهران	وهران
تيسمسيلت	تيارت	
عين تموشنت - تلمسان	سيدي بلعباس	سيدي بلعباس
معسكر - النعامة	سعيدة	
تندوف - أدرار - البيض	بشار	
غرداية	الأغواط	الأغواط
الواد	ورقلة	

قسنطينة	قسنطينة	ميلة- جيجل
قسنطينة	باتنة	أم البواقي - خنشلة

#### 4-5- التحكيم:

يتم اختيار الحكام أو حكام من الشباب المتمدرس المؤهلين و المتعودين على طبيعة المنافسة، وعلى كل جهة تقدم حكمن في كرة اليد، كرة السلة، و كرة الطائرة، و ثلاثة حكام في كرة القدم. (guide technique des activites proposé aux écoles, 2010.p4)

#### 5- أوجه الممارسة الرياضية في الوسط المدرسي:

ينقسم برنامج التربية البدنية و الرياضية إلى ثلاثة أقسام :

#### 5-1- البرنامج الأساسي:

هو البرنامج المقرر دراسته في المدرسة يحوي على دروس لها مكان في الجدول المدرسي أثناء اليوم الدراسي و يتحتم على التلاميذ حضور هذه الدروس إلا من أعفي لسبب يستوجب الإعفاء و من المفروض أن يشمل هذا البرنامج ما يقارب 95 % من تلاميذ المدرسة.

#### 5-2- البرنامج الاختياري:

هو برنامج رياضي تدبره المدرسة خارج الجدول المدرسي و لكل من تضمه المدرسة من أفراد إما على مستوى الإداريين أو العمال و حتى التلاميذ و تتخلل هذا البرنامج منافسات غرضها الترويح و التمتع بالممارسة و إكتساب المهارات و اللياقة البدنية و يشتمل هذا البرنامج حوالي 60% من الأعضاء.

#### 5-3- برنامج النشاط الخارجي:

هو برنامج خاص بالممتازين في الأداء الحركي كما انه اختياري لا يتحتم على أي عضو بالمدرسة الاشتراك فيه وهو في نفس الوقت ليس في متناول كل عضو بالمدرسة بل هو خاص بالفرق الرياضية التي تمثل الهيئة حيث انه برنامج تنافسي و يشتمل على حوالي 10% من التلاميذ. (ابراهيم، 2002، الصفحات 114-115) .

**6- الإتحاد الدولي للرياضة المدرسية :****6-1- نشأت الإتحاد الدولي للرياضة المدرسية :**

في أواخر الستينات تضاعفت الإتصالات الرياضية الدولية بين المدارس و هذا بفضل الملتقيات الطارئة و المتفرقة بين مدرستين أو أكثر ، حيث تم تنظيم عدة مباريات في رياضات مختلفة ( كرة اليد في 1963م ، كرة السلة في 1969م ، كرة القدم سنة من بعد أي منذ 1971م ، كذلك بالنسبة لكرة السلة ) هذه المباريات السنوية ساهمت في ميلاد قوانين أساسية ، و كذلك لجنة دائمة .

العدد الكبير للمنافسات السنوية نتج عنه مباراة تصفوية على المستوى الوطني ، كذلك ظهرت تنسيق هذه التظاهرات في إطار إتحادية دولية مختصة ، و الإسهام في ترقية هذه الفكرة ، وزارة التربية و الفنون بجمهورية النمسا عقدت خريف 1971م محاضرة بـ vienne /raach أين تم مناقشة المشروع المتعلق بالشروط اللازمة لإنشاء إتحادية أوروبية للرياضة المدرسية و بعد مناقشات طويلة توج المشروع بالقبول و نظرا لإمكانات التطور أختير أعضاء لجنة الترقية مندوبي 22 دولة الحاضرة و إجتماع الجمعية التأسيسية حدد بتاريخ 04 جوان 1972 في ( luxembourg beau fort ) هذا الإجتماع أقر القوانين و إنتخب أعضاء أول لجنة تنفيذية (thamas, 2000, p. 172)

**6-2- هياكل الإتحاد الدولي للرياضة المدرسية :**

العضو الأعلى للإتحادية الدولية للرياضة المدرسية هو الجمعية العامة التي يوجد بها كل بلد عضوا ممثل بحق التصويت ، الجمعية العامة تنتخب اللجنة التنفيذية و تصادق على المبادئ الرئيسية للعمل الذي يجب إقامته كل فترة نشاط.

اللجنة التنفيذية مشكلة من رئيس ، رؤساء مشاركين ( كل واحد مسؤول عن قارة ) ، نائب رئيس (مسؤول عن بعثة تنفيذية محددة من طرف اللجنة التنفيذية ) .

اللجنة التنفيذية تهتم بتنفيذ قرارات الجمعية العامة و تنفذ جميع القرارات في كل الميادين حسب معاني قوانين الإتحاد الدولي للرياضة المدرسية. (s, 1996, p. 01)

**6-3- لجان الإتحاد الدولي للرياضة المدرسية :**

- كل نشاط رياضي مرخص به من طرف اللجنة التنفيذية يجب أن توافق عليه اللجنة التقنية و ذلك بهدف التنسيق .

- كل لجنة تقنية تتكون من رئيس و عدد من الأعضاء هم ضروريين للسير الحسن .
- رؤساء و أعضاء اللجان يتم تعيينهم من طرف اللجنة التنفيذية و ذلك بإقتراح من بلد عضو .
- البلد المنظم يفوض ممثل إضافي لدى اللجنة المعنية أثناء مدة تحضير و إجراء التظاهرة .
- رؤساء و أعضاء اللجان التقنية يتم تعيينهم أثناء الإجتماع الأول للجنة التنفيذية التي تتبع مباشرة الجمعية العامة لمدة 04 سنوات .
- اللجان التقنية الجديدة يمكن أن تتشكل أثناء كل دورة للجنة التنفيذية .
- رؤساء اللجان التقنية هم مسؤولون عن نشاط لجانهم بحيث يقدمون المحضر الرسمي و التقدير الخاص بأعمالهم إلى اللجنة التنفيذية . (18, p. 1996)

### 7- أهداف المنافسات الرياضية المدرسية :

تعتبر الرياضة المدرسية من أهم الوسائل المساعدة على إتزان الفرد نفسيا و إجتماعيا ، فهي تكسب الجسم الحيوية و الرشاقة ، مما يجنب الفرد الكسل و الخمول ، كما تمنحه نموا صحيا جيدا تجعله أقل عرضة للأمراض ، و يعتقد البعض أن الرياضة المدرسية تختص بتكوين الفرد من الناحية البدنية فقط ، و لكن هذا غير صحيح ، فالفرد عبارة عن وحدة متكاملة بين جميع النواحي الجسمية و العقلية و النفسية و الإجتماعية ، كما أكدته الإتجاهات العلمية الحديثة ، فهناك تكامل في نمو الجسم ، فالعقل مثلا يؤثر على مجهود الجسم و من هنا يتضح لنا علاقة العقل بالجسم ، إذا فلا يقتصر دور ممارسة الرياضة على تنمية الجسم فقط بل يشمل كل نواحي الجسم ، و فيما يلي سوف نوضح أهداف الرياضة المدرسية . (خطاب، 1965، صفحة 67)

### 7-1- من الجانب النفسي :

إن الرياضة المدرسية كغيرها من الرياضات تحرر الفرد من المكبوت و تغمره بالسرور و الإبتهاج ، زد إلى هذا فهي تهدف إلى إشباع الميول العدوانية و العنف لدى بعض المراهقين عن طريق الألعاب التنافسية العنيفة كالملاكمة مثلا فعند تسديد الملائكم ضربا للخصم فإنه في هذه الحالة يعبر عن دوافعه المكبوتة بطريقة مقبولة و مفيدة، إذا الحل السليم للتخلص من العبارات و الإندفاعات الغير مناسبة هو كبتها في اللاشعور ، و وضعها في السلوك المقبول .

### 7-2- من الجانب الإجتماعي :

إن الرياضة المدرسية هدف إجتماعي ، يتمثل في خلق جو التعاون ، فكل فرد يقوم بدوره عن طريق مساهمته بما عنده ، بالتنازل عن بعض الحقوق في سبيل القدوة و المثل من أجل تحقيق هدف إجتماعي تعود فوائده على الجميع ، فلا يتحقق هذا التعاون إلا عن طريق الجماعة و التنافس .

### 7-3- من الجانب العقلي :

إن الرياضة المدرسية تلمس كل الجوانب ، حتى الجانب العقلي ، فهي تفيد الناحية البدنية و العقلية و حتى يتحقق التفكير و إكتساب المعارف المختلفة دلت بطبيعة المنافسة الرياضية المدرسة كتاريخ اللعبة التي نمارس فوائدها . (الشطي، 1992، صفحة 17)

### 7-4- من الجانب الخلقى :

تعتبر الرياضة المدرسية عملية تربية خلقية ، نظرا لما توفره النشاطات المدرسية من سلوك أخلاقي ، و هذا بالنظر إلى الحماس التي تكسبه الرياضة المدرسية وسط التلاميذ و الخوف من الهزيمة و الهجوم و تسجيل النتائج الجيدة ، و لهذا فإن الرياضة المدرسية تهتم بسلوك التلميذ و تهديته ، و توضح ما يجب و ما لا يجب القيام به في النشاطات الرياضية المدرسية ، و هذا ما يساعد التلميذ على القيام بالعمل الصالح و الثقة في النفس و الإخاء و الصداقة . (خطاب، 1965، صفحة 67)

### 8- العوامل المؤثرة على الرياضة المدرسية :

#### 8-1- تأثير البرنامج على الرياضة المدرسية :

إن عدد الحصص المبرجة في الأسبوع غير كافية و لا تحقق أهداف الرياضة المدرسية ، حيث أن حصة واحدة في الأسبوع و لمدة ساعتين لا تمثل حصة الرياضة المدرسية ، و لهذا يجب إضافة حصص خاصة بالرياضة المدرسية كي تحقق نتائج حسنة .

#### 8-2- غياب البنية التحتية :

إن المنشآت الرياضية التي أنشأت لم تكن كافية مع عدد السكان ، رغم أن المادتان ( 97 / 98 ) من قانون التربية البدنية و الرياضة نص على أن لكل مؤسسة تعليمية الحق في منشأ رياضي ، كما أن أحكام القانون ( 95 / 09 ) تعطي أولوية للرياضة الجماهيرية ، إلا أن تجسيد هذه القوانين في الميدان وتطبيقها في الميدان يعكس وضعاً مراً ، أما من ناحية العتاد و المنشآت ، فمن جهة تبني الملاعب ، و من جهة

أخرى في أحسن الأحوال نجد مساحات اللعب أحييت إلى أرضية لبناء مساكن ، و هذا مخالف للقوانين من المادة ( 88 / 98 ) من قانون ( 95 / 09 ) التي نصت على أهمية المنشآت الرياضية في المناطق العمرانية ، و إلزام صيانتها و الإهتمام بها .

### 8-3- تأثير المستوى التكويني التربوي للأستاذ :

المربي عبارة من دائرة معارف للسائلين و ثقافة للمحتاجين من المرشدين و المتعلمين ، و رسالة لا تقتصر على التلقين الرياضي فقط ، بل رسالة شاملة للمجتمع من المعارف التجريبية أمام التلميذ ، و لكن الواقع في المؤسسات التربوية يخالف ذلك ، فمعظم التلاميذ يشكون من مستوى الأستاذ الذي يكون في غالب الأحيان غير مؤهل للعمل ، فإننا نجد في بعض الثانويات مدرسون مستواهم يخالف المستوى المطلوب ، و لهذا فالدولة في قوانينها الصادرة في القرار ( 95 / 09 ) في المادة ( 76 ) تمنع أي فرد من ممارسة وظائف التأطير لمادة التربية البدنية و الرياضة إذا لم يقيت بأن له شهادة و إثبات مسلم أو معترف به من طرف الهيكل المؤهلة لهذا الغرض . (الرياضة ا.، 25/02/1995)

### 9- الفرق الرياضية المدرسية:

#### 9-1- الغرض من إنشاء وإعداد الفرق المدرسية:

كل مؤسسة تربوية يجب أن تنشئ جمعية رياضية تتكفل بإعداد الطلاب الرياضيين وكذلك التفوق للمنافسات مع المؤسسات التربوية الأخرى. وقد أقرت النصوص إجبارية إنشاء الجمعيات الرياضية على مستوى المؤسسات التربوية حيث نصت المادة 05 أنه يتم إنشاء الجمعية الثقافية والرياضية المدرسية بالضرورة على مستوى كل مؤسسة تعليمية في قطاع التربية الوطنية.

وسيكون الإنضمام إلى الاتحادية الجزائرية للرياضة المدرسية على النحو التالي: تكون الجمعية المنشأة على مستوى الثانوية ملف اعتماد وتضعه لدى الرابطة الولائية للرياضة المدرسية حيث يتكون ملف الاعتماد من:

- طلب الإنضمام.
- قائمة اللجنة المديرية بأسماء وعناوين ومناصب الأعضاء.
- ثلاث نسخ من اعتماد الجمعية ومحضر الجمعية العامة.

- اللجنة المديرة هي المسؤولة أمام الرابطة والاتحادية الجزائرية للرياضة المدرسية.
- الرابطة الولائية الرياضية المدرسية ترد على الانضمام أي جمعية في كل 15 يوم التي تلي والاتحادية تحدد كل موسم مصاريف الإنضمام، البطاقات، التأمينات، تصب كل النفقات إلى الرابطة. (المدرسية)

### 9-2- طرق اختيار الفرق المدرسية:

توكل مهمة الاختيار إلى الجمعية الرياضية على مستوى كل مؤسسة تربوية ومن بين أعضاء هذه الجمعية أساتذة التربية البدنية والرياضية في الثانوية الذين تستند إليهم مهمة اختيار الفرق الرياضية وتشكيلها، وفي الغالب يقع الاختيار على الطلاب الرياضيين المتفوقين في دروس التربية البدنية والرياضية المنهجية المقررة والإجبارية.

ويرى الدكتور **قاسم المندلأوي** وآخرون أن طريقة اختيار وانتقاء الفرق الرياضية المدرسية تكون كمايلي: يقوم مدرس التربية الرياضية باختيار أعضاء الفريق من الطلاب ذوي الاستعدادات الخاصة وكذلك الممتازين منهم وذلك من واقع الأنشطة الرياضية المختلفة لدرس التربية البدنية والرياضية والنشاط الداخلي، يتم تنفيذ ما سبق بإعلان عن موعد تصفية الراغبين في الإنضمام لكل فريق ثم يقوم بإجراء بعض الاختيارات لقياس مستوى اللاعبين وقدراتهم، وينجر لكل طالب استمارة أحوال شخصية ومستواه ومدى استعداده ومواضبه وبعد الانتهاء من اختيار الفرق الرياضية المدرسية وقبل الشروع التدريبي يجب على كل طالب إحضار رسالة من ولي أمره بالموافقة على الاشتراك في الفريق الرياضي لمدرسة، وبعد هذه الخطوة يتقدم الطالب للكشف الطبي لإثبات لياقته الصحية حيث يوقع ويختتم الطبيب على ظهر الرخصة لمشاركة الطالب في الفريق المدرسي. (آخرون، صفحة 56)

وبالنسبة لهذا النوع الأخير من الممارسة، ثمة نظام انتقاء يسمح لأحسن الفرق المشاركة في البطولات الوطنية بعد تأهيلها خلال المراحل التصفوية المختلفة التي تتم على مستوى الدائرة، الولاية، المنطقة والجهة.

## خلاصة:

يمكن القول في النهاية أن الرياضة المدرسية لها من الأهمية ما يجعلها معيار من معايير التقدم الرياضي في أي دول من دول العالم، حيث أن الرياضة المدرسية تساهم في إعداد الطفل و رجل المستقبل من خلال تنميته من جميع الجوانب الجسمية، النفسية، الحركية الاجتماعية... وغيرها.

## تمهيد:

تعتبر المراهقة مرحلة من المراحل الأساسية في حياة الإنسان وأصعبها لكونها تشمل على عدة تغييرات عقلية وجسدية، إذ تنفرد بخاصية النمو السريع غير المنتظم وقلّة التوافق العضلي العصبي، بالإضافة إلى النمو الانفعالي والتخيل. وعلى هذا الأساس يجب دراسة الظواهر النفسية والسلوكية للمراهق وكذا ما يحدث في جسمه من تغييرات فيزيولوجية وعقلية وانفعالية وعاطفية إدراكا لما قد ينجر عنها من نتائج سلبية أو إيجابية. فهذه الفترة قد تكون المحطة الأخيرة للفرد كي يعدل سلوكه ويتم شخصيته في ظل الخبرات الجديدة في حياته.

**1- تعريف المراهقة:****1-1- التعريف اللغوي:**

جاء في القاموس المحيط أن المراهقة بمعناها اللغوي تفيد : الاقتراب أو الدنو من الحلم , يقال رهق إذا غشي أو لحق أو دنا، فراهق كقارب وشارف فالراهق إذن هو الفتى الذي يدنو من الحلم و من اكتمال الرشد. (قاسم، النمو من الحمل إلى المراهقة ، 2004، صفحة 148).

**1-2- التعريف البيولوجي :**

يتضمن هذا التعريف التغيرات البيولوجية والجسدية للبلوغ التي تحول الأطفال إلى راشدين ناضجين جسدياً وجنسياً، وهنأ التغيرات تحدث لدى كافة المراهقين بغض النظر عن الثقافة التي ينتمون إليها وتحدث هذه التغيرات نتيجة للإفرازات الهرمونية القوية. (شريم، 2006، الصفحات 23-24).

**1-3- التعريف الاصطلاحي:**

والمراهقة (Adolescence) من الناحية الاصطلاحية حسب "ستانلي هول" هي تلك الفترة الزمنية التي تستمر حتى سن الخامسة والعشرون والتي تقوده لمرحلة الرشد، ويرى مصطفى زيدان في المراهقة: "تلك الفترة التي تبدأ بالبلوغ وتنتهي بالتوقف العام للنمو، تبدأ من الطفولة وتنتهي في سن الرشد وتستغرق حوالي 07 إلى 08 سنوات، من سن الثانية عشر لغاية العشرين بالنسبة للفرد المتوسط مع وجود اختلافات كبيرة في الكثير من الحالات.

وحسب "دورتي روجرز"، المراهقة هي فترة نمو جسدي وظاهرة اجتماعية، تختلف هذه الفترة في بدايتها ونهايتها باختلاف المجتمعات الحضارية والمجتمعات الأكثر تمدناً والأكثر برودة (زيدان، بدون سنة، الصفحات 152-153).

ويرى أحمد زكي صالح أن المراهقة هي مرحلة دقيقة خاصة من الناحية الاجتماعية إذ يتعلم فيها الناشئون تحمل المسؤوليات والواجبات كمواطنين في المجتمع، كما أنهم يكونون أفكارهم عن الزواج والحياة الأسرية. (حسونة، 2004، صفحة 181).

**2- تحديد مرحلة المراهقة:**

يختلف علماء النفس في تحديد مرحلة المراهقة ويمكن تقسيمها إلى المراحل الآتية:

**2-1- مرحلة ما قبل المراهقة: (10-12 سنة)**

يطلق على هذه المرحلة أيضا (مرحلة التحفز والمقاومة) وهذه المرحلة ما بين (10-12 سنة) تقريبا وتظهر لدى الفرد عملية التحفز تمهيدا للانتقال إلى المرحلة التالية من النمو، وكذلك تبدأ المقاومة النفسية التي تبذلها الذات ضد تحفز الميول الجنسية (معوض، 2003، صفحة 330).

**2-2- مرحلة المراهقة المبكرة: (11-15 سنة)**

وتمتد منذ بدء النمو السريع الذي يصاحب البلوغ حتى بعد البلوغ بسنة تقريبا وعند استقرار التغيرات البيولوجية للفرد، فيسعى المراهق للتخلص من القيود والسلطات التي تحيط به ويرى بعض العلماء أن هذه المرحلة تمتد من سن (11-15 سنة) وبعض الباحثين يرون أنها تمتد من سن (11-14 سنة). (معوض، 2003، صفحة 331).

**2-3- مرحلة المراهقة الوسطى: (15-18 سنة)**

تعتبر المرحلة الوسطى من أهم مراحل المراهقة، حيث ينتقل فيها المراهق من المرحلة الأساسية إلى المرحلة الثانوية، بحيث يكتسب فيها الشعور بالنضج والاستقلال والميل إلى تكوين عاطفة مع حنين آخر وفي هذه المرحلة يتم النضج المتمثل في النمو الجنسي، العقلي، الاجتماعي، الانفعالي والفيزيولوجي والنفسي، لهذا فهي تسمى قلب المراهقة وفيها تتضح كل المظاهر المميزة لها بصفة عامة، فالمرهقون والمرهقات في هذه المرحلة يعلقون أهمية كبيرة على النمو الجنسي والاهتمام الشديد بالمظهر الخارجي وكذا الصحة الجسمية وهذا ما نجده واضحا عند تلاميذ الثانوية باختلاف سنهم، كما تتميز بسرعة نمو الذكاء، لتصبح حركات المراهق أكثر توافقا وانسجاما وملائمة. (زهرا، 1982، صفحة 263).

**2-4- مرحلة المراهقة المتأخرة: (18-21 سنة)**

وفيها يتجه الفرد محاولا أن يكيف نفسه مع المجتمع الذي يعيش فيه ويوائم بين تلك المشاعر الجديدة وظروف البيئة ليحدد موقفه من هؤلاء الناضجين محاولا التعود على ضبط النفس والابتعاد عن العزلة والانطواء تحت لواء الجماعة فتقل نزعاته الفردية ولكن في هذه المرحلة تتبلور مشكلته في تحديد موقفه بين عالم الكبار وتتحدد اتجاهاته إزاء الشؤون السياسية والاجتماعية وإزاء العمل الذي يسعى إليه

وبداية المراهقة تختلف من فرد إلى آخر ومن مجتمع إلى آخر باختلاف ثقافة المجتمع فالتغيرات النفسية عند المراهق ليست بالضرورة ناتجة عن التغيرات الجسمية في المراهقة فحسب بل هي نتيجة للثقافة التي يعيش فيها الفرد ويرى بعض المختصون في علم النفس أن هذه المرحلة تبدأ من سن ( 15-21 سنة) وفيهم من يرى أنها تمتد من سن ( 16-19 سنة) وهناك أيضا من يرى أنها تمتد من سن (18-21 سنة). (معوض، 2003، صفحة 331).

### 3- خصائص النمو للمرحلة العمرية (11-14 سنة):

#### 3-1- النمو الجسمي:

يتميز النمو في بداية المراهقة بعدم الانتظام و السرعة فهناك ارتفاع مطرد في القامة واتساع المنكبين و الاشتداد في العضلات ،واستطالة اليدين و القدمين وخشونة الصوت، و الطلائع الأولى للحيية و الشارب و الشعر الذي يوجد في مواضع مختلفة من جسم المراهق، علاوة على الإفرازات المنوية إلى جانب التغيرات الفيزيولوجية كإخفاض معدل النبض بعد البلوغ و الارتفاع للضغط الدموي و انخفاض استهلاك الجسم للأوكسجين .الشعور بالتعب و التخاذل و عدم القدرة على بذل المجهود البدني الشاق و تصاحب هذه التغيرات الاهتمام الشديد للجسم ،و الشعور بالقلق نحو التغيرات المفاجئة للنمو الجسمي ، الحساسية الشديدة للنقد مما يتصل بهذه التغيرات محاولات المراهق التكيف معها. (الله م.، 2003، صفحة 256).

#### 3-2- النمو العقلي:

في هذه المرحلة يستطيع المراهق أن يتناول بسهولة و اقتدار أنواعا كثيرة من الأعمال العقلية أو المشكلات التي قد يجدها الطفل أمرا متعذرا، حيث يصل المراهق إلى أعلى درجات الاتزان و يصل فيها الذكاء إلى قمته و تنمو لديه القدرة على الفهم و الاستدلال و إدراك العلاقات، كما تنمو لديه القدرة على التذكر القائمة على الفهم بدل التذكر الآلي و تزداد القدرة على إدراك مفهوم الزمن خاصة المستقبل ل وهي أهم السمات للمراهقين. (نور، 2004، صفحة 127).

#### مظاهر النمو العقلي:

##### -الذكاء:

ينمو الذكاء و هو القدرة العقلية الفطرية.

##### -الانتباه:

تزداد القدرة على الانتباه سواء في مدة الانتباه أو مداه فهو يستطيع أن يستوعب بكل يسر و سهولة المشاكل المعقدة.

-التذكر:

يصاحب نمو القدرة على الانتباه نمو في القدرة على التعليم و التذكر.

-التخيل:

يكون الخيال مجرد مبني على الألفاظ، أي الصور اللفظية و يعود ذلك لعملية اكتساب اللغة ث أنها القالب الذي تصب فيه المعاني المجردة.

-الميول:

في هذه المرحلة تتنوع الميول، فقد أشارت بعض الأبحاث إلى أن الميل إلى أعمال النجارة و نشاط الأندية، يزداد عند البنين في حين يقل ميلهم نحو اللعب مثلاً. (زغير، 2010، صفحة 261).

**3-3- النمو الاجتماعي:**

تتميز العلاقات الاجتماعية في هذه المرحلة بأنها أكثر تمايزاً و شمولاً، فبنمو الفرد تزداد و تتسع آفاق علاقاته الاجتماعية لتتابع مراحل النمو المضطرب، وتستمر عملية التطبيع و التنشئة الاجتماعية، وفي هذه المرحلة يثور المراهق و يتمرد على سلطة الأسرة و المدرسة و قيودها، بل يميل للاندماج مع الجماعة و الامتثال لأوامرها فيستبدل بإخلاصه لأهل بيته إخلاصاً لزملائه و أصدقائه.

- مظاهر النمو الاجتماعي:

-الاستقلال:

يميل المراهق للاستقلال و التحرر من قيود الأسرة.

-التمرد و الثورة:

يثور على الأسرة و يتحداها و تمتد ثورته و تمرده إلى المدرسة و المجتمع.

-الزعامة:

الميل للزعامة عندما تبرز الشخصية و تتميز بالقوة و التماسك، و القدرة على حل المشكلات و تدبير الأمور.

-الميل للجنس الآخر:

ميل المراهق للجنس الآخر، و يكون في بادئ الأمر خفي و غير واضح، ثم يتطور ليصبح ميلا واقعيا واضحا، يحاول من خلاله جذب انتباه الجنس الآخر. (معوض، 2003، صفحة 354).

### 3-4- النمو الجنسي:

من أهم التطورات التي تظهر على أن المراهق يوجد في موقف خطر أو أنه يمشي بخطوات سليمة وحذرة للخروج من هذه المرحلة التي يبدأ فيها العمل الغريزي الجنسي . وهنا يظهر على المراهق نوع من الميل إلى التجميل قصد لفت الانتباه إلى الجنس الآخر وهو بذلك في بحث دائم عن رفيق من الجنس الآخر ، وهذا هو أصعب الأمور لان الغرض هو التلذذ و الظهور وليس الغرض قصد آخر وهذه الغريزة هي التي تجعله يندفع وراء الانفعال و سلوكات غير مستحبة لا عند المجتمع ولا عند الطرف الآخر . ونتيجة الحتمية أن المراهق يقع في حالة الرفض للكبت فيظهر في شكل آخر ، التزمت الديني ونبذ المجتمع وبالأخرى الجنس الآخر وإما الهروب إلى بعض التعرضات الجنسية كالاستمناة أو ربما إلى البحث عن اللذة مغايرة المظهر متطابقة المضمون . (الله م.، 2003، صفحة 259).

### 3-5- النمو الحركي:

في بدء مرحلة المراهقة ينمو الجسم المراهقة ينمو الجسم نموا سريعا " طفرة النمو " فينتج عن هذا النمو السريع غير المتوازن ميل المراهق لأن يكون كسولا خاملا قليل النشاط والحركة، وهذه المرحلة على خلاف المرحلة السابقة (الطفولة المتأخرة) التي كانت يتميز فيها الطفل بالميل للحركة و العمل المتواصل وعدم القابلية للتعب. وذلك لان النمو خلال الطفولة المتأخرة يسير في خطوات معتدلة، فالمراهق في بدء هذه المرحلة يكون توافقه الحركي غير دقيق. فالحركات تتميز بعدم الاتساق فنجد أن المراهق كثير الاصطدام بالأشياء التي تعترض سبيله أثناء تحركاته، وكثيرا ما تسقط من بين يديه الأشياء التي يمسك بها، ويساعد على عدم استقراره الحركي التغيرات الجسمية الواضحة والخصائص الجنسية الثانوية التي طرأت عليه ، وتعرضه لنقد الكبار وتعليقاتهم وتحمله العديد من المسؤوليات الاجتماعية ، مما يسبب له الارتباك وفقد الاتزان، وعندما يصل المراهق قدرا من النضج، تصبح حركاته أكثر توافقا وانسجاما ، فيزداد نشاطه ويمارس المراهقون تدريبات رياضية محاولين إتقان بعض الحركات الرياضية التي تحتاج إلى الدقة والتأزر الحركي مثل : العزف على الآلات الموسيقية ، وبعض الألعاب الرياضية المتخصصة، والكتابة على الآلة الكاتبة. (قناوي، بدون سنة، صفحة 29).

**3-6- النمو النفسي:**

عادة ما يحدث الشعور بالقلق و الخوف و الغضب، إضافة إلى الانفعالات النفسية و بتقدم العمر تزاوُل هذه الصفات و يتحسن مزاجه و يقل عنده القلق و يميل للفرح و التسلية، فضلا عن ارتفاع نمو القوة العقلية، و الإتقان السريع للتمارين و الألعاب لمدة أطول. (السديري، 2009، صفحة 57).

**- مظاهر النمو النفسي:**

إن التغيرات الفيزيولوجية، والجسدية، وإعادة تهيئة النظم الدماغية الجديدة، يعمل على زيادة النزوات، وردود الأفعال النفسية، والتي تكون كما يلي:

- اضطرابات نفسية عديدة بسبب توديع مرحلة الطفولة.
- الإحساس بالهوية الجنسية (ذكر، أنثى) والتي لم يتنبه إليها في مرحلة الطفولة.
- بالنسبة للأخصائيين والنفسانيين، فإن سيرورة النمو في مرحلة المراهقة تكون مرتبطة بالعلاقة أو الصورة التي ينشئها المراهق مع جسده (التغيرات) ويتم التعبير عن ذلك من خلال أحاسيس: الخزي (الخجل)، الحب، الكراهية، الاستمتاع، أو الغضب من هذا الجسد الناضج جنسيا أو من حالة أجساد الآخرين.
- انشغالات المراهق تكون موجهة باتجاه التخيلات. (زين، 2006، صفحة 106)

## خلاصة:

إن الأطفال الموهوبين يكونون أكثر من غيرهم إستعابا وتنفيذا للبرامج التدريبية إضافة إلى نموهم الحسي والانفعالي، كما أنهم يتمتعون بصحة جيدة على غرار زملائهم ومن هذا نستنتج أن الأمة الواعية هي التي تحرص على اكتشاف الموهوبين من أبناءها ، وتفسح لهم المجال لكي يحققوا إمكاناتهم ويظهروا كفاءاتهم فيفيدوا ويستفيدوا بدلا من هدر هذه المواهب عن طريق تجاهلها وعدم العناية بها وتوجيههم حسب مواهبهم ورغباتهم وخاصة في هذه المرحلة من المراهقة التي يجب فيها الاهتمام بالمراهق.

تمهيد:

بعد محاولتنا تغطية معظم الجوانب النظرية للبحث، سنحاول في هذا الجزء أن نحيط بالموضوع من الجانب التطبيقي، وذلك بالقيام بدراسة ميدانية و التطرق لمنهج وعينة البحث مجالات البحث، أدوات البحث و كذا الدراسة الإحصائية و أيضا بعض الصعوبات التي صادفتنا في البحث.

**1- منهج البحث:**

المنهج في البحث العلمي هو الطريقة التي يتبعها الباحث في دراسته للمشكلة لاكتشاف الحقيقة ذلك أنه في مجال البحث العلمي يجب اختيار المنهج المناسب لحل مشكلة البحث المطروحة اعتماداً على طبيعة المشكلة نفسها كما تختلف المناهج المتبعة تبعاً لاختلاف الهدف الذي يريد الباحث الوصول إليه. (السعداوي، 2013، صفحة 19)

ونحن إذ نتبنى هذا المنهج فلأننا نسعى إلى تبيان العلاقة بين عاملين أساسيين هما الضغط المهني للأستاذ و دافعية الانجاز لدى التلاميذ المشاركين في الرياضة المدرسية.

**2- مجتمع البحث:**

يتكون المجتمع الأصلي لدراستنا، من مجموع أساتذة التربية البدنية الرياضية وتلاميذ من مرحلة المتوسط المشاركين في الرياضة المدرسية.

**3- عينة البحث:**

هي جزء من المجتمع الأصلي يحتوي على بعض العناصر التي يتم اختيارها منه بطريقة معينة قصد دراسة خصائص المجتمع الأصلي. أما العينة العشوائية فهي العينة التي يكون فيها لكل عنصر من عناصر المجتمع فرصة متكافئة مع بقية عناصر المجتمع للظهور في العينة أي أن الوحدات المكونة لمجتمع الدراسة تعامل كلها باحتمال متساوي، ولا تعطي أي منها نوع من الترجيح. (المصرفي ص، 185-186، 2002).  
تتكون العينة التي أجرينا عليها الدراسة، من مجموع أساتذة التربية البدنية والرياضية بمتوسطات مقاطعات دائرة فرندة بولاية تيارت والتي عددها 14 متوسطة تحتوي كل واحدة على أستاذ أو أستاذين لتصبح العينة النهائية 20 أستاذ وكذا التلاميذ بالمرحلة المتوسطة من نفس المقاطعة مشاركين في الرياضة المدرسية وكان عددهم 20 تلميذ من أصل 200 تلميذ أي بنسبة 10% من خلال المعطيات المتحصل عليها من الرابطة الولاية للرياضة المدرسية بولاية تيارت.

**4- مجال البحث:****1-4- المجال المكاني: مكان إجراء البحث:**

يتمثل مكان إجراء البحث في متوسطات مقاطعة دائرة فرندة بولاية تيارت وهم:

الرقم	المتوسطات	البلدية
01-	بن شراك منصور	فرنندة
02-	ولد ابراهيم سعيد	تيارت
03-	رايح الناصر	فرنندة
04-	الجديدة 2/5	فرنندة
05-	مختاري الحاج	تيارت
06-	بوعلقة عبد القادر	فرنندة
07-	قلايلية احمد	فرنندة
08-	لراشي مرسلي	مدغوسة
09-	القاعدة 6	مدغوسة
10-	باي منور	ملاكو
11-	جبارة الحاج	فرنندة
12-	القاعدة 2	كرمس

### 1: يبين المتوسطات التي أجريت فيها الدراسة الميدانية.

و يعود اختيارنا لهذه المؤسسات لإجراء الدراسة الميدانية هو سهولة الاتصال بأفراد العينة و التفهم الذي لقيناه من طرف المسؤولين عليها، كون كذلك المتغيرات المدروسة تتقرر في المؤسسات المذكورة.

### 4-2- المجال الزمني:

#### المجال الزمني:

بعد القيام باختيار موضوع البحث من قبل الطلبة الباحثون والأستاذ المشرف تم الشروع في إنجاز هذا البحث بدءا بالجانب النظري و ذلك من تاريخ 2015/02/22، و بعد الانتهاء من الجانب النظري قمنا بالشروع في الجانب التطبيقي .

بعد صياغة الاستبيان وزعت الاستمارات على بعض أساتذة معهد التربية البدنية و الرياضية قصد تحكيمها و تصحيحها وذلك في تاريخ 2015/03/10 حتى 2015/03/18 ثم قمنا بتوزيع

الاستمارات على أساتذة التربية البدنية و الرياضية و التلاميذ في المتوسطات من الفترة الممتدة ما بين 2015/04/07 و 2015/04/30، ثم قمنا بجمع الاستمارات وذلك قصد تفريغها و الشروع في العمليات الإحصائية.

### 5 الضبط الإجرائي لمتغيرات البحث:

#### 5-1- المتغير المستقل:

هو المتغير الذي يتحكم فيه الباحث، و الذي يرجى معرفة تأثيره في المتغير التابع، وهو في بحثنا: - الضغوط المهنية لدى أساتذة التربية البدنية و الرياضية.

#### 5-2- المتغير التابع:

هو المتغير الذي يتأثر بالمتغير المستقل و هو في بحثنا: دافعية الانجاز لدى التلاميذ.

#### المتغيرات المشوشة:

إجابات الأساتذة على الاستمارة الموجهة إليهم.

#### 6- أدوات جمع البيانات:

#### 6-1- جمع وتحليل المادة الخبرية:

هي عملية سرد و تحليل المعطيات النظرية التي ترتبط ارتباطا مباشرا بموضوع البحث، و تتناسب مع أهدافه، حيث اعتمدنا على المصادر و المراجع بمختلف أنواعها سواء العربية أو الأجنبية، ثم قمنا بتحليل محتوى هذه المراجع عامة كما تمت الاستعانة ببعض الدراسات السابقة التي تناولت هذا الجانب.

#### 6-2- الاستمارة:

تعتبر الاستمارة وسيلة من وسائل جمع المعلومات عن طريق طرح مجموعة من الأسئلة التي لها علاقة بموضوع البحث بهدف جمع معلومات كافية لموضوع الدراسة.

بعد صياغة الاستمارة في شكلها النهائي قمنا بعرضها على بعض أساتذة و دكاترة معهد التربية البدنية و الرياضية و ذلك قصد تحكيمها و تصحيحها تضمنت الاستمارة الأسئلة:

أسئلة محددة بالأجوبة: تكون فيها حرية اختيار الإجابة المناسبة من بين الإجابات المقترحة من طرف الباحثين.

وفي الأخير قمنا بتوزيع الاستمارة على عينة الدراسة الأساسية و التي بلغ عددها 20 أستاذ للتربية البدنية و الرياضية و 20 تلميذ في مرحلة التعليم المتوسط.

#### 7- الدراسة الإحصائية:

بعد تفرغ الاستمارات قمنا بإدخال البيانات في جهاز الكمبيوتر، لتحليلها و معالجتها من أجل مناقشة الفرضيات، و استخدمنا الأساليب الإحصائية التالية:

- حساب معامل الارتباط ( R ) لدلالة الفروق بين التكرارات إجابات الأساتذة و التلاميذ لمحاور الاستبيان.

- حسب النسب المئوية لتكرار إجابات الأساتذة على أسئلة الاستبيان.

- المتوسط الحسابي (M)

- الانحراف المعياري (Y).

و يشير شفيق " إن الدراسة الوصفية يمكن أن تستعمل فيها مجموعة من الأدوات، لأنها تستهدف تقرير خصائص المشكلة و دراسة الفروق المحيطة بها و كشف ارتباطاتها بمتغيرات أخرى، بهدف وصف الظاهرة المدروسة وصفا دقيقا". شفيق 1998، ص111.

و يضيف عدس " إن الدراسات الوصفية غالبا ما يتم جمعها من خلال الاستبيانات و المقاييس و أساليب الملاحظة". (عدس 1993، ص167). مما سبق تبين انه يمكن استعمال المقياس في الدراسة الوصفية.

و قد اعتمدنا في هذه الدراسة على:

#### 1-مقياس الطموح لاستاذ التربية البدنية والرياضية:

لمحمد حسن علاوي. و المقياس يتضمن 36 عبارة موزعة على 5 أبعاد لمقياس الطموح المهني لأستاذ التربية البدنية والرياضية. و يقوم الاستاذ للإجابة على عبارات المقياس طبق لمقياس خماسي التدرج ( درجة قليلة جدا- درجة قليلة- درجة متوسطة - درجة كبيرة- درجة كبيرة جدا).

أبعاد المقياس موزعة حسب الجدول التالي:

المحاور	رقم العبارة	عدد العبارات
عوامل مرتبطة بالعمل مع التلاميذ في المدرسة	1- 7- 13- 19- 31-	6 عبارات
عوامل مرتبطة بالإمكانيات المادية بالمدرسة	2- 8- 14- 20- 26-	6 عبارات
عوامل مرتبطة بالراتب الشهري للمعلم	3- 9- 15- 21- 27-	6 عبارات
عوامل مرتبطة بالتوجيه التربوي الرياضي	4- 10- 16- 22- 28-	6 عبارات
عوامل مرتبطة بالعلاقة بين المعلم وإدارة المدرسة	5- 11- 17- 23- 29-	6 عبارات
عوامل مرتبطة بالعلاقات مع المعلمين الآخرين	6- 12- 18- 24- 30-	6 عبارات

2: يبين توزيع عبارات مقياس الضغط المهني عند أستاذ التربية البدنية والرياضية.

2- مقياس الدافعية في الرياضة: لـ "محمد حسن علاوي" 1980. لمحاولة قياس دافعية الإنجاز وهو مقياس

مكون من عشرون عبارة، تهدف إلى قياس مجموعة من الخصائص الشخصية التي تمثل عناصر أساسية في دافعية الإنجاز، وتحديد درجة مستواها.

و قد إنقسمت عبارات هذا المقياس لقسمين هي كالتالي:

- عشرة عبارة لها بعد دافع النجاح.

- عشرة عبارات لها بعد تجنب الفشل.

وللإجابة على عبارات المقياس طبق لمقياس خماسي التدرج ( درجة قليلة جدا- درجة قليلة- درجة متوسطة

- درجة كبيرة- درجة كبيرة جدا).

أبعاد المقياس موزعة حسب الجدول التالي:

عدد العبارات	رقم العبارة	المحاور
10 عبارات	20-18 -16-14-12-10 -8 -6-4-2	بعد دافع النجاح
10 عبارات	19-17-15 -13 -11 -9-7- 5-3-1	بعد تجنب الفشل

3: يبين توزيع عبارات مقياس سلم الدافعية في الرياضة.

8- إجراءات التطبيق الميداني:

تم توزيع أدوات البحث و المتمثلة في مقياس الضغط المهني عند استاذ التربية البدنية و الرياضية و مقياس الدافعية في الرياضة ل محمد حسن علاوي على العينة المدروسة، و تمت الإجابة على العبارات خلال الحصص التدريسية.

وما يمكن الإشارة إليه أن الظروف التي طبق فيها الاختبار كانت ملائمة إلى حد كبير حيث قمنا فيها بشرح ما يلي:

- الضغوط المهنية على الاساتذة.

- الدافعية على التلاميذ.

- ضرورة حضور الباحث عند تطبيق المقياس لشرح عملية الإجابة، و الإجابة عن الاستفسارات التي قد تطرح على معاني بعض أسئلة المقياس.

9- ثبات المقياس:

يقصد بثبات المقياس مدى الدقة أو الاتساق أو استقرار نتائجه فيما لو طبق على عينة من الأفراد في مناسبتين مختلفتين مقدم، 1993، ص.152. و لحساب ثبات الاختبار نقوم بحساب معامل الثبات و الذي هو في الواقع عبارة عن الارتباط الذاتي للاختبار، و لحساب معامل الثبات هناك طرق عديدة أهمها: طريقة التجزئة النصفية، و الصورة المتكافئة، و طريقة إعادة الاختبار فواد البهي، 1987، ص.519. وقد استعمل الباحث طريقة التجزئة النصفية و هي حسب ما أشار إليها عويس 1999، ص.56 عبارة عن تطبيق الاختبار ثم تحسب درجات الأرقام ( العبارات الفردية لوحدها و العبارات الزوجية لوحدها، ثم يحسب معامل الارتباط بين درجات العبارات الفردية و درجات العبارات الزوجية).

و هذه الطريقة من أسهل الطرق لأنها تمكن الباحث من تطبيق الاختبار مرة واحدة. و بعد إتباع نفس الطريقة في حساب الثبات، و تبويب البيانات للعبارات الزوجية و العبارات الفردية و تحليلها بواسطة حزمة البرامج الإحصائية توصلنا إلى قيم معامل الارتباط المبينة في الجدول التالي:

المقياس	معامل الارتباط بين العبارات
مقياس الضغط المهني عند الاستاذ	0.92
مقياس الدافعية في الرياضة	0.85

4: جدول يبين معامل الارتباط للمقياسين.

و تعتبر هذه القيم لمعامل الارتباط عالية و هذا ما يجعلنا نؤكد أن هذه الأدوات ثابتة وصالحة لان تستعمل في أغراض الدراسة.

#### 10- الدراسة الاستطلاعية:

إن توخي الدقة في الدراسة يتطلب وضعها تحت المجهر لكشف و تشخيص هذه الظاهرة، و هذا لاختلاف البناء النفسي و الدور الاجتماعي لأفراد العينة، و بما أن المشكلة متعددة الجوانب و لا ترتبط بعامل واحد فقط لذلك تطرق لها الباحثون من زوايا اختلفت فيها الرؤى إلى درجة كبيرة و ارتبطت ذلك بفلسفة كل باحث من حيث مفهومه للضغط المهني و أثاره على السلوك و الدافعية داخل الجماعة الرياضية. و بناء على ذلك و قبل البدء في إجراءات الدراسة الأساسية حاولنا القيام بدراسة استطلاعية المهدف منها:

- اكتشاف الصعوبات أو النقائص التي يمكن ان نصادفها خلال إجراء الدراسة الأساسية و ذلك لمواجهةها أو تفاديها.

- التدريب على استخدام جمع البيانات و الملاحظات و الصعوبات التي يمكن مصادفتها عند تطبيقها و استخدامها في الدراسة الأساسية.

ومن اجل ضبط هذه المتغيرات ضبطا دقيقا في الدراسة الأساسية ، كان لابد علينا من القيام بدراسة أولية حيث قمنا ببناء استمارة استبنايه حيث يرى فيها الباحث أنها تقنية أساسية في تقصي الحقائق التي يتطلبها البحث الميداني و التي بواسطتها يتضح للباحث الوجهة التي يسير عليها بدون الخروج عن

الأهداف المسطرة، كما أنها تساهم في جمع أكبر عدد ممكن من المعطيات من المبحوثين و التي قد يهملها أو يتناساها الباحث.

وزعت هذه الاستمارة الإستبائية على عينة تتكون من 20 أستاذ.

#### - نتائج الدراسة الاستطلاعية:

من خلال فرزنا للمعطيات و معالجتها عن طريق الإحصاء الوصفي باستعمال النسب المئوية تحصلنا على نسبة المعدل لجميع فرق الدراسة الاستطلاعية بالنسبة لمقياس أسباب الضغط المهني عند الأستاذ و مقياس الدافعية في الرياضة كما هو واضح في الجدول التالي:

مقياس الدافعية في الرياضة		مقياس الضغط المهني عند الأستاذ	
النسبة المئوية	المحاور	النسبة المئوية	المحاور
57.46%	بعد دافع النجاح	13.99%	عوامل مرتبطة بالعمل مع التلاميذ في المدرسة
42.54%	بعد تجنب الفشل	14.63%	عوامل مرتبطة بالإمكانات المادية بالمدرسة
		18.98%	عوامل مرتبطة بالراتب الشهري للمعلم
		19.91%	عوامل مرتبطة بالتوجيه التربوي الرياضي
		17.47%	عوامل مرتبطة بالعلاقة بين المعلم وإدارة المدرسة
		15.02%	عوامل مرتبطة بالعلاقات مع المعلمين الآخرين

6: يبين نتائج الدراسة الاستطلاعية.

أما معامل الارتباط بين مقياس الضغط عند الأستاذ و مقياس الدافعية في الرياضة يساوي  $r=0.86$  و تعتبر هذه القيمة (معامل الارتباط بين المقياسين) عالية و هذا ما يجعلنا نؤكد أنه توجد علاقة طردية بين

الضغط المهني عند الأستاذ و تأثيره على العلاقة بين الأستاذ و التلميذ و منه يصبح باستطاعتنا تحديد المتغيرات و العناصر المكونة لمشكلة بحثنا و نتيجة لهذه الصورة المقدمة أصبحت المشكلة واضحة المعالم و محددة تمكننا من وضع التفسيرات النهائية للبحث و التقصي عنها في الدراسة الأساسية.

### 11- صعوبات الدراسة:

من خلال تطرقنا لدراسة هذا البحث صادفتنا بعض الصعوبات من بينها:

- \* - قلة المراجع و المصادر لبعض الفصول.
- \* - صعوبة الاتصال ببعض الأساتذة.
- \* - إهمال بعض الاستمارات و عدم الإجابة عنها من طرف الأساتذة.
- \* - تهاون بعض مدراء المؤسسات في إمضاء قائمة الجداول التي تحتوي على أسماء الأساتذة المحيين على الاستبيان.

## - خلاصة:

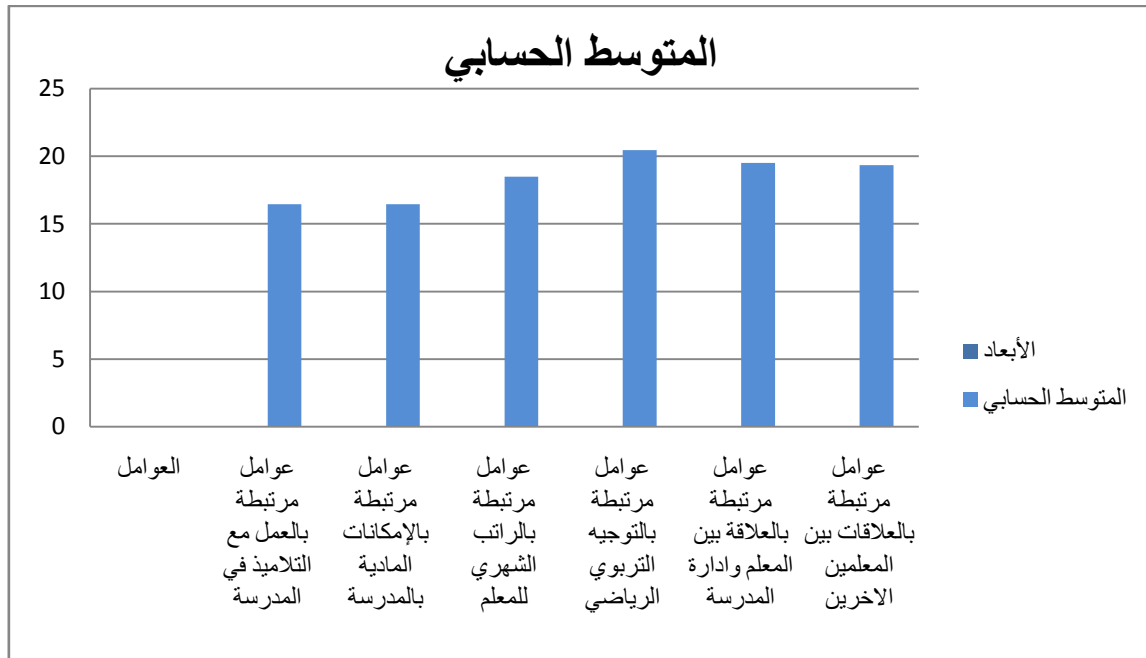
في هذا الفصل تم استعراض كل الجوانب المتعلقة بالدراسة الميدانية لبحثنا هذا، فقد تم توضيح منهج، مجتمع و عينة البحث، بالإضافة إلى المجالات التي تم تطبيق الدراسة الميدانية فيها زمنيا ومكانيا، ضف إلى ذلك وسائل الدراسة و الأسس العلمية للاختبارات المستخدمة في هذا البحث، و الصعوبات التي صادفتنا أثناء هذه الدراسة.

1- عرض نتائج مصادر الضغط المهني لأساتذة التربية البدنية و الرياضية:

مصادر الضغط	العمل مع التلاميذ في المدرسة	الإمكانات المادية بالمدرسة	الراتب الشهري للمعلم	التوجيه التربوي الرياضي	العلاقة بين المعلم وادارة المدرسة	العلاقات مع المعلمين الاخرين
المتوسط	16	16	19	20	20	19
الانحراف	4.00	4.05	3.38	3.25	3.47	3.28
النسبة	%14.55	%14.55	%17.27	%18.18	%18.18	%17.27

01: جدول يبين المتوسطات الحسابية لمصادر الضغط المهني عند الأستاذ.

يتضح لنا من الجدول (01) أن الأساتذة يعتبرون أن مصادر الضغط المهني تكون أكبر بالنسبة للعوامل المتعلقة بالتوجيه و الإدارة و الراتب و العلاقات مع المعلمين الآخرين ذلك بنسب تعادل 18.18 %، 18.18 %، و 17.27 % و 17.27 % على الترتيب. كما يرون أنه تكون بنسبة اقل بالنسبة للعوامل المتعلقة بالعمل مع التلاميذ و الإمكانات المادية بنسب تتصل إلى 14.55 % لكل منهما.



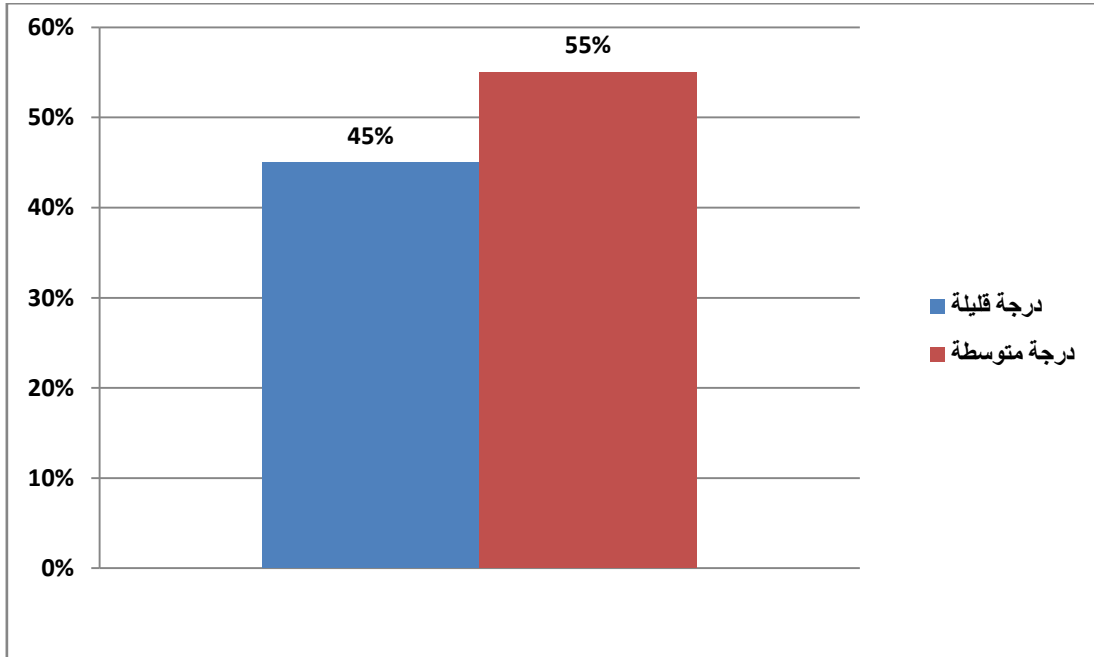
الشكل 01: يبين المتوسطات الحسابية لمختلف مصادر الضغط المهني عند الأستاذ.

1-2- عرض نتائج مستوى الضغط "عوامل مرتبطة بالعمل مع التلاميذ في المدرسة":

المجموع	درجة قليلة جدا	درجة قليلة	درجة متوسطة	درجة كبيرة	درجة كبيرة جدا	المستويات
20	-	11	09	-	-	التكرار
%100	-	% 55	% 45	-	-	النسبة

02: جدول يبين نتائج مستوى الضغط للعوامل المرتبطة بالعمل مع التلاميذ.

يتضح من خلال الجدول رقم (02) أن الاساتذة يعتبرون أن مستوى مصدر الضغط المهني بالنسبة للعوامل المتعلقة بالعمل مع التلاميذ تكون بدرجة متوسطة تصل نسبتها إلى 45% و بدرجة قليلة تصل نسبتها 55% . و نستخلص من هذا ان الاساتذة يعتبرون ان العوامل المتعلقة بالعمل مع التلاميذ لا تعتبر مصدرا كبيرا للضغط المهني.



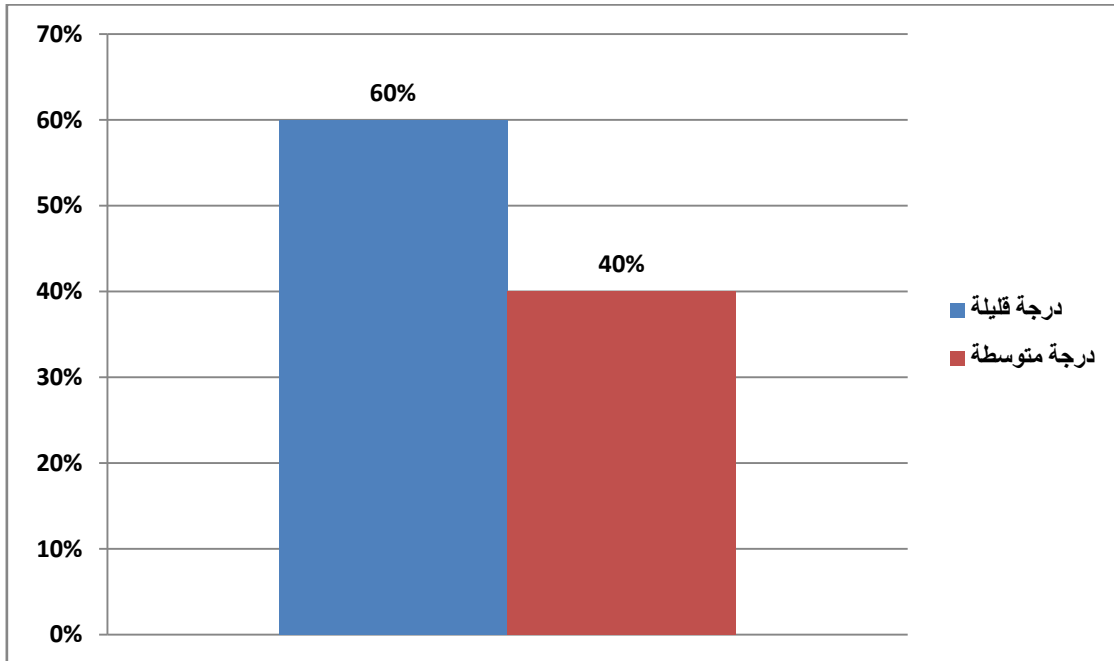
شكل (02): مستوى الضغط للعوامل المرتبطة بالعمل مع التلاميذ في المدرسة.

3-1- عرض نتائج مستوى الضغط "عوامل مرتبطة بالإمكانات المادية في المدرسة":

المجموع	درجة قليلة جدا	درجة قليلة	درجة متوسطة	درجة كبيرة	درجة كبيرة جدا	المستويات
20	-	12	08	-	-	التكرار
%100	-	%60	%40	-	-	النسبة

03: جدول يبين نتائج مستوى الضغط للعوامل المرتبطة بالإمكانات المادية المتاحة في المدرسة.

يتضح من خلال الجدول رقم (03) أن الاساتذة يعتبرون أن مستوى مصدر الضغط المهني بالنسبة للعوامل المتعلقة بالإمكانات المادية المتاحة في المدرسة تكون بدرجة متوسطة تصل نسبتها إلى 40% و بدرجة قليلة تصل نسبتها 60%. و نستخلص من هذا أن الاساتذة يعتبرون ان العوامل المتعلقة بالإمكانات المادية المتاحة في المدرسة لا تعتبر مصدرا كبيرا للضغط المهني.



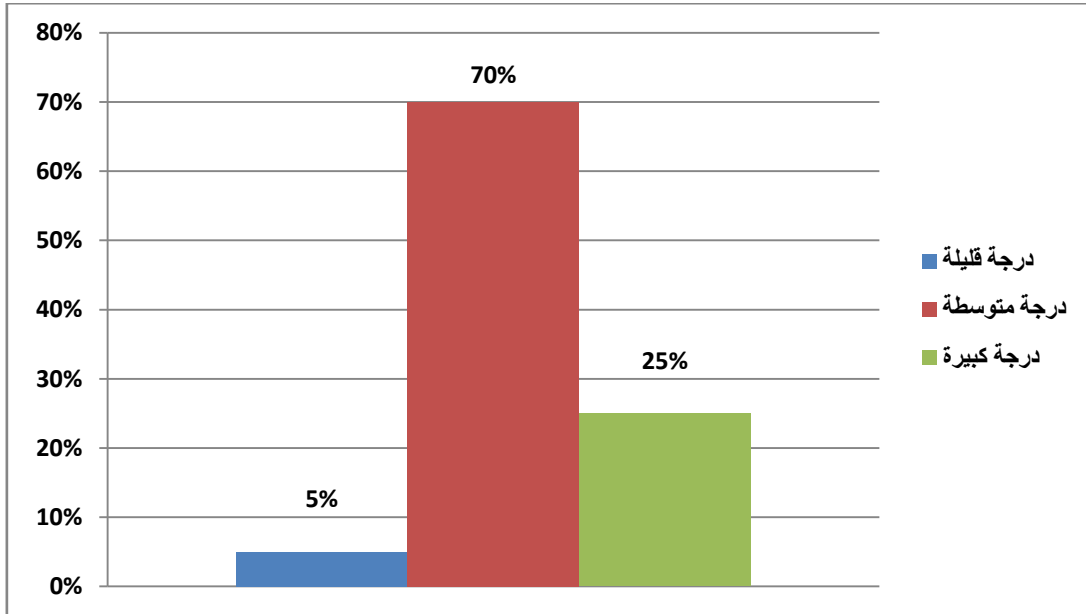
شكل (03): مستوى الضغط للعوامل المرتبطة بالإمكانات المادية المتاحة في المدرسة

1-4- عرض نتائج مستوى الضغط "عوامل مرتبطة بالراتب الشهري للمعلم":

المجموع	درجة قليلة جدا	درجة قليلة	درجة متوسطة	درجة كبيرة	درجة كبيرة جدا	المستويات
20	-	01	14	05	-	التكرار
%100	-	% 5	%70	%25	-	النسبة

(04): جدول يبين نتائج مستوى الضغط للعوامل المرتبطة بالراتب الشهري للمعلم.

يتضح من خلال الجدول رقم (04) أن الاساتذة يعتبرون أن مستوى مصدر الضغط المهني بالنسبة للعوامل المتعلقة بالراتب الشهري للمعلم تكون بدرجة كبيرة تصل نسبتها إلى 25 % و بدرجة متوسطة تصل نسبتها 70 % و بنسبة 5% بدرجة قليلة. و نستخلص من هذا أن الاساتذة يعتبرون ان العوامل المتعلقة بالراتب الشهري للمعلم تعتبر نوعا ما مصدرا للضغط المهني بدرجة متوسطة.



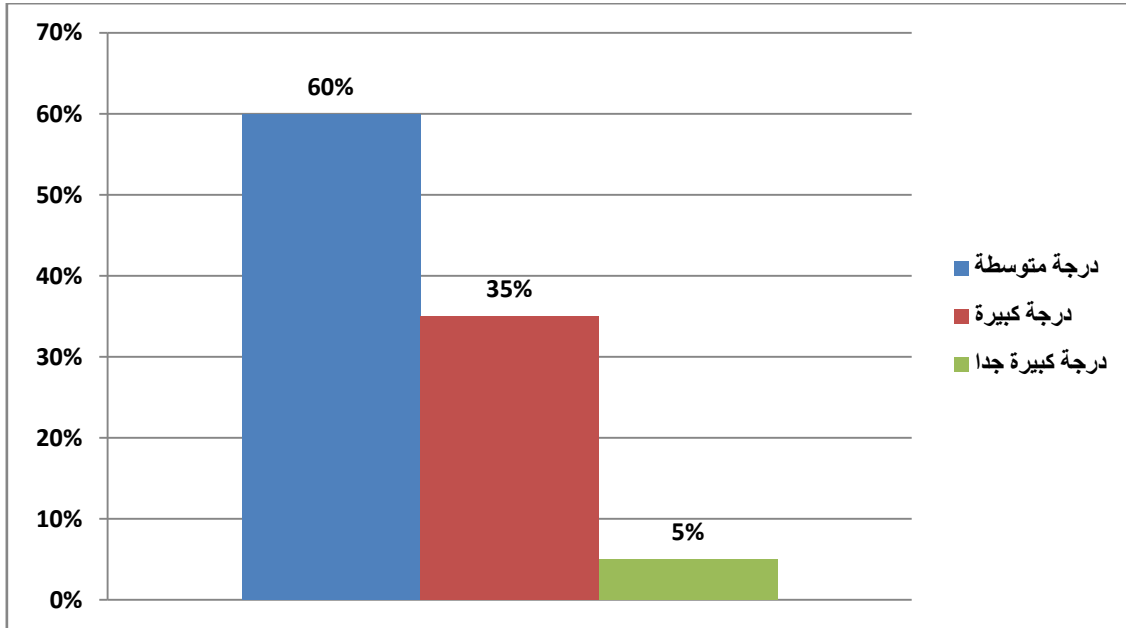
شكل (04): مستوى مصادر الضغط للعوامل المرتبطة بالراتب الشهري للمعلم.

1-5- عرض نتائج مستوى الضغط "عوامل مرتبطة بالتوجيه التربوي الرياضي":

المجموع	درجة قليلة جدا	درجة قليلة	درجة متوسطة	درجة كبيرة	درجة كبيرة جدا	المستويات
20	-	-	12	07	01	التكرار
%100	-	-	%60	%35	%5	النسبة

05: جدول يبين نتائج مستوى الضغط للعوامل المرتبطة بالتوجيه التربوي الرياضي.

يتضح من خلال الجدول رقم (05) أن الاساتذة يعتبرون أن مستوى مصدر الضغط المهني بالنسبة للعوامل المتعلقة بالإعلام تكون بدرجة كبيرة جدا تصل نسبتها إلى 5% و بدرجة كبيرة تصل نسبتها 35% و بنسبة 60% بدرجة متوسطة. و نستخلص من هذا أن الاساتذة يعتبرون ان العوامل المتعلقة بالتوجيه التربوي الرياضي تعتبر مصدرا للضغط المهني بدرجة كبيرة.



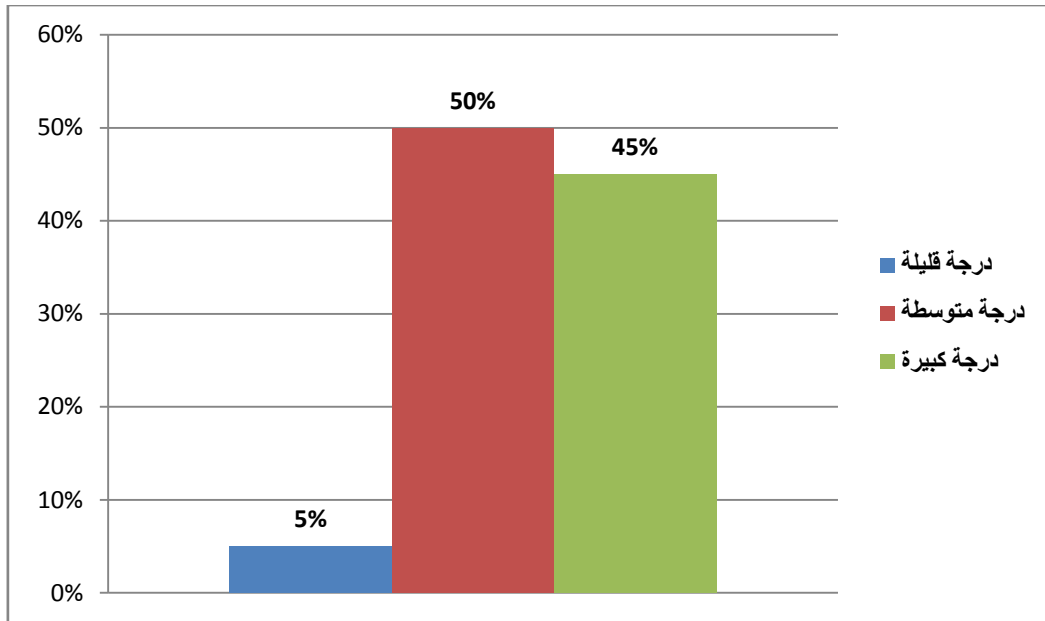
شكل (05): مستوى مصادر الضغط للعوامل المرتبطة بالتوجيه التربوي الرياضي.

1-6- عرض نتائج مستوى الضغط الثاني "عوامل مرتبطة بالعلاقة مع المعلمين الاخرين:

المستويات	درجة كبيرة جدا	درجة كبيرة	درجة متوسطة	درجة قليلة	قليل جدا	المجموع
التكرار	-	09	10	01	-	20
النسبة	-	%45	%50	%05	-	%100

06: جدول يبين نتائج مستوى الضغط للعوامل المرتبطة بالعلاقة مع المعلمين الاخرين.

يتضح من خلال الجدول رقم (06) أن الاساتذة يعتبرون أن مستوى مصدر الضغط المهني بالنسبة للعوامل المتعلقة بالعلاقة مع المعلمين الاخرين تكون بدرجة كبيرة تصل نسبتها إلى 45% و بدرجة متوسطة تصل نسبتها 50% و بنسبة 5% بدرجة قليلة. و نستخلص من هذا أن الاساتذة يعتبرون ان العوامل المتعلقة بالعلاقة مع المعلمين الاخرين تعتبر مصدرا للضغط المهني بدرجة كبيرة.



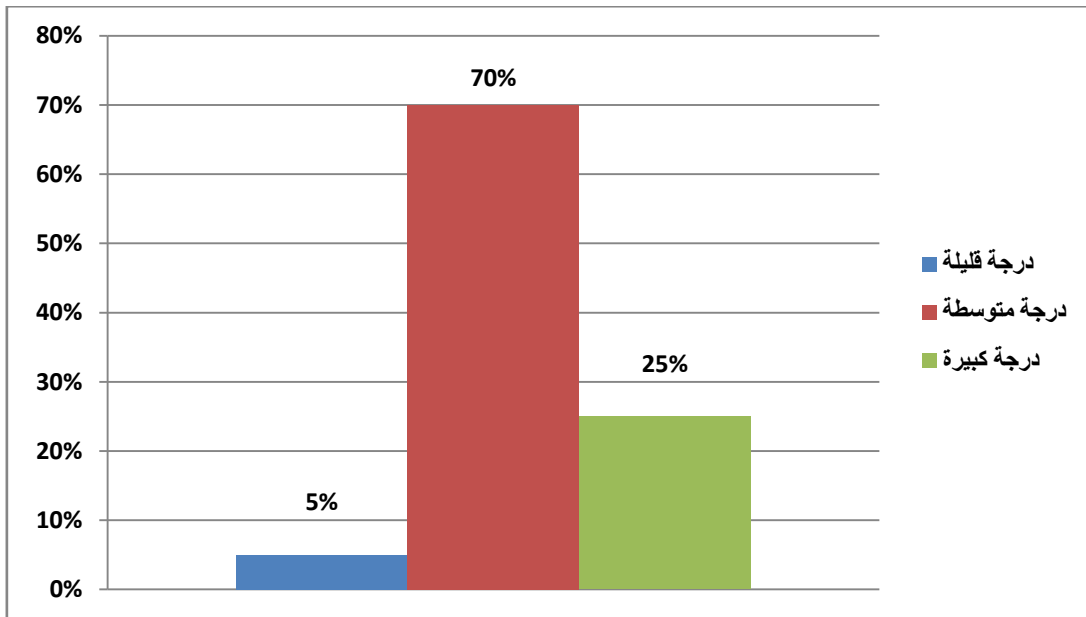
شكل (06): مستوى مصادر الضغط للعوامل المرتبطة بالعلاقة مع المعلمين الاخرين.

7-1- عرض نتائج مستوى الضغط "عوامل مرتبطة بالعلاقة بين المعلم والإدارة":

المجموع	درجة قليلة جدا	درجة قليلة	درجة متوسطة	درجة كبيرة	درجة كبيرة جدا	المستويات
20	-	01	14	05	-	التكرار
%100	-	% 5	%70	%25	-	النسبة

(04): جدول يبين نتائج مستوى الضغط للعوامل المرتبطة بالعلاقة بين المعلم والإدارة.

يتضح من خلال الجدول رقم (04) أن الاساتذة يعتبرون أن مستوى مصدر الضغط المهني بالنسبة للعوامل المتعلقة بالعلاقة بين المعلم والإدارة تكون بدرجة كبيرة تصل نسبتها إلى 25% و بدرجة متوسطة تصل نسبتها 70% و بنسبة 5% بدرجة قليلة. و نستخلص من هذا أن الاساتذة يعتبرون ان العوامل المتعلقة بالعلاقة بين المعلم والإدارة تعتبرنوعا ما مصدرا للضغط المهني بدرجة متوسطة.



شكل(04): مستوى مصادر الضغط للعوامل المرتبطة بالعلاقة بين المعلم و الادارة.

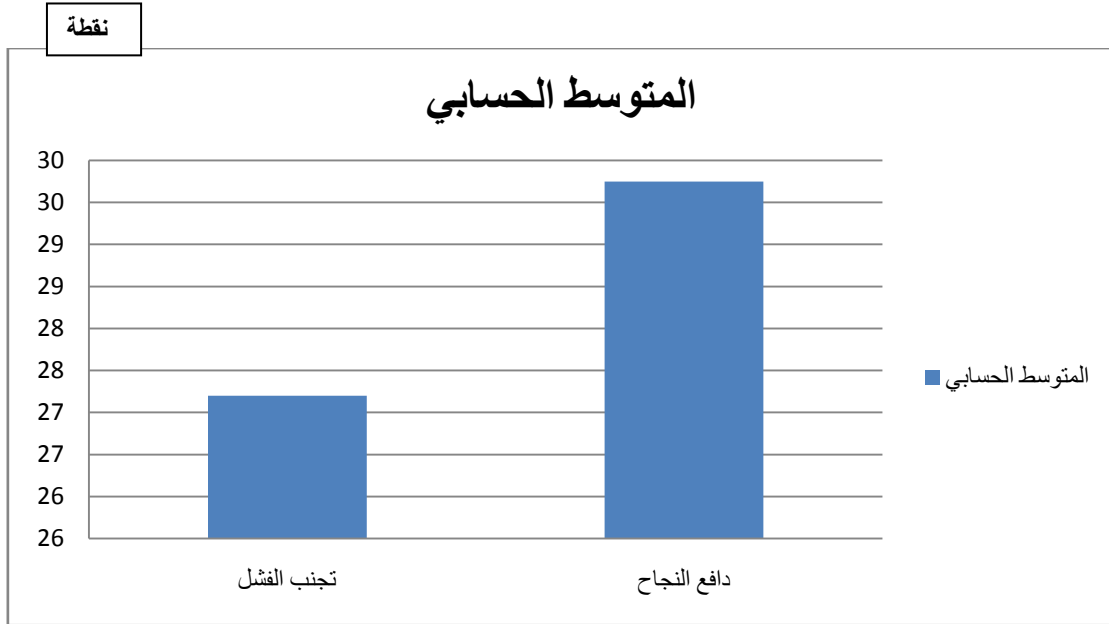
2- عرض نتائج المتوسطات و النسب المئوية لأساليب القيادة حسب اللاعبين:

ابعاد الدافعية	دافع النجاح	تجنب الفشل
المتوسط	30	27
الانحراف المعياري	3.64	4.41
النسبة المئوية	%52.63	%47.37

(07): جدول يبين المتوسطات و النسب المئوية لأبعاد الدافعية لدى التلاميذ

لتقييم مدى دافعية التلاميذ، فقد تحصلنا على أن التلاميذ لديهم بعد دافع للنجاح بنسبة تعادل

66.53%، ويعتبرون أيضا أنهم لديهم بعد تجنب الفشل بنسبة تصل إلى 33.46%.



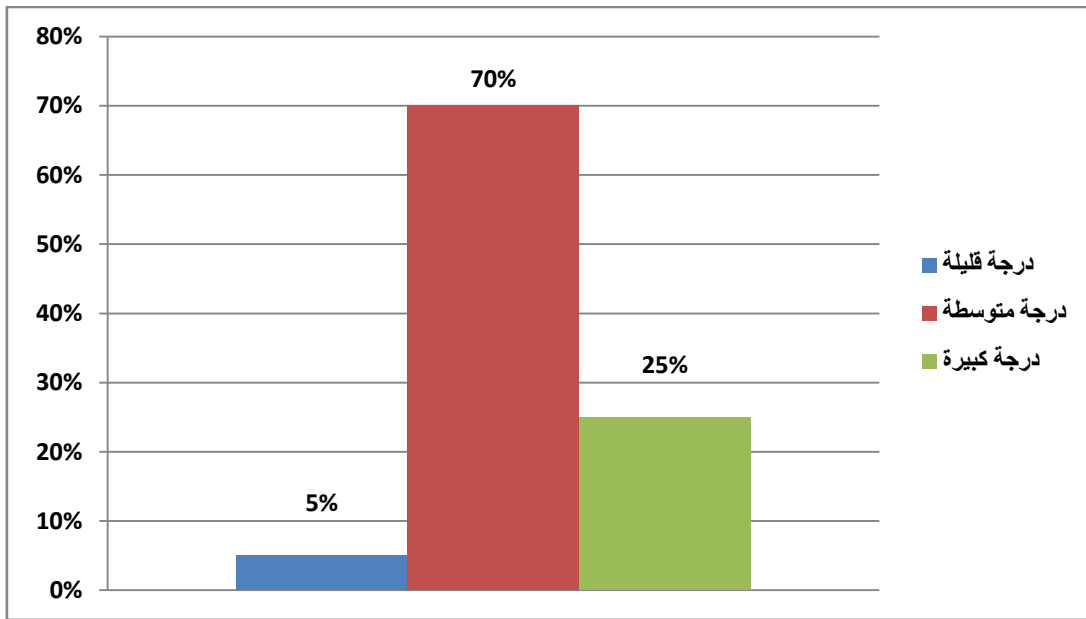
الشكل (07): يبين المتوسطات الحسابية لأبعاد الدافعية لدى التلاميذ.

2-1- عرض نتائج أبعاد الدافعية "بعد دافع النجاح":

المجموع	درجة قليلة جدا	درجة قليلة	درجة متوسطة	درجة كبيرة	درجة كبيرة جدا	المستويات
20	-	01	14	05	-	التكرار
%100	-	%05	%70	%25	-	النسبة

08: جدول يبين نتائج بعد دافع النجاح.

يتضح من خلال الجدول رقم (09) أن التلاميذ يعتبرون أن مستوى بعد دافع النجاح يكون بدرجة متوسطة تصل نسبتها إلى 75% و بنسبة 20% بدرجة كبيرة و بنسبة 05% بدرجة قليلة. و نستخلص من هذا أن التلاميذ لديهم تجنب الفشل بدرجة متوسطة.



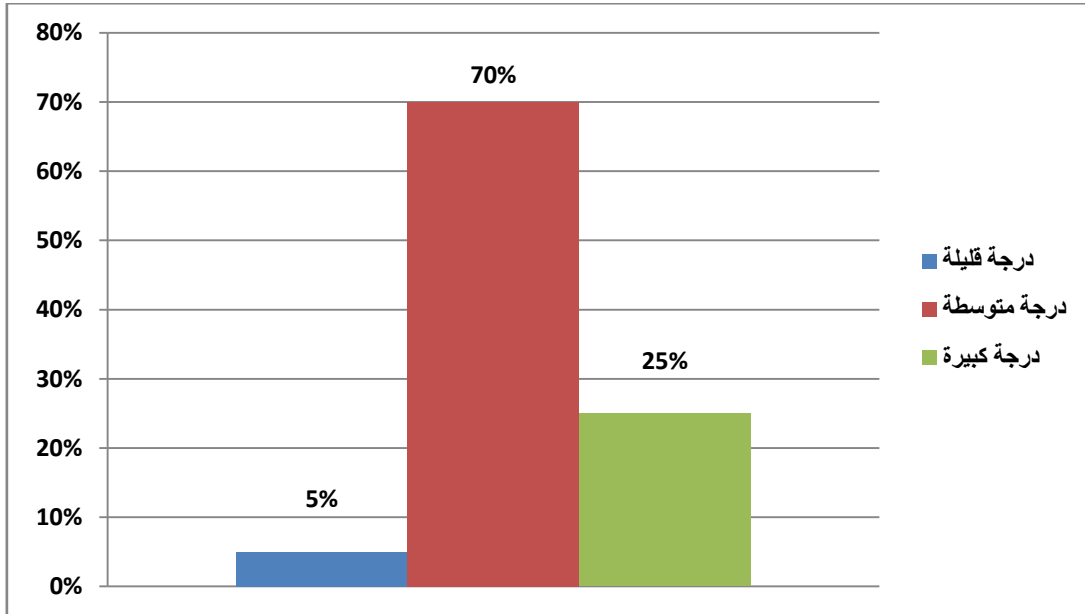
شكل (08): مستوى بعد دافع النجاح

2-2- عرض نتائج إبعاد الدافعية "بعد تجنب الفشل":

المجموع	درجة قليلة جدا	درجة قليلة	درجة متوسطة	درجة كبيرة	درجة كبيرة جدا	المستويات
20	-	01	14	05	-	التكرار
%100	-	%05	%70	%25	-	النسبة

09: جدول يبين نتائج بعد تجنب الفشل.

يتضح من خلال الجدول رقم (09) أن التلاميذ يعتبرون أن مستوى بعد تجنب الفشل يكون بدرجة متوسطة تصل نسبتها إلى 75% و بنسبة 20% بدرجة كبيرة و بنسبة 05% بدرجة قليلة. و نستخلص من هذا أن التلاميذ لديهم تجنب الفشل بدرجة متوسطة.



شكل (09): مستوى بعد تجنب الفشل

2-1- عرض ومناقشة نتائج الدراسة الميدانية:

1.1.2. تحليل نتائج العوامل المرتبطة بالعمل مع التلاميذ في المدرسة و تجنب الفشل:

الأبعاد	المتوسط الحسابي	R المحسوبة	R المجدولة	درجة حرية	مستوى الدلالة	الدلالة الإحصائية
أسباب أو عوامل مرتبطة بالعمل مع التلاميذ في المدرسة	16	0.81	0.43	19	0.05	دال
تجنب الفشل	27					

الجدول رقم(10): قيم المتوسط الحسابي و قيم R بين العوامل المرتبطة بالعمل مع التلاميذ في المدرسة و تجنب الفشل.

نلاحظ من خلال الجدول رقم ( 10) الذي يبين قيمة R أن المتوسط الحسابي للأسباب أو العوامل المرتبطة بالعمل مع التلاميذ في المدرسة قدر بـ "16" و المتوسط الحسابي لتجنب الفشل فقد قدر بـ "27" ، أما فيما يخص قيمة R المحسوبة فقد بلغ "0.81" عند مستوى الدلالة "0.05=∞" ، و هي قيمة تبين أن هناك علاقة إرتباطية موجبة بين الأسباب أو العوامل المرتبطة بالعمل مع التلاميذ في المدرسة و تجنب الفشل.

2.1.2. تحليل نتائج العوامل المرتبطة بالعمل مع التلاميذ في المدرسة و دافع النجاح:

الأبعاد	المتوسط الحسابي	R المحسوبة	R المجدولة	درجة حرية	مستوى الدلالة	الدلالة الإحصائية
أسباب أو عوامل مرتبطة بالعمل مع التلاميذ في المدرسة	16	0.64	0.43	19	0.05	دال
دافع النجاح	30					

الجدول رقم(11): قيم المتوسط الحسابي و قيمة R بين العوامل المرتبطة بالعمل مع التلاميذ في المدرسة و دافع النجاح.

نلاحظ من خلال الجدول رقم ( 11) الذي يبين قيمة R أن المتوسط الحسابي للأسباب أو العوامل المرتبطة بالعمل مع التلاميذ في المدرسة قدر بـ " 16" و المتوسط الحسابي لدافع النجاح فقد قدر بـ " 30" ، أما فيما يخص قيمة R المحسوبة فقد بلغ " 0.64" عند مستوى الدلالة "  $\alpha=0.05$ "، و هي قيمة تبين أن هناك علاقة إرتباطية موجبة بين الأسباب أو العوامل المرتبطة بالعمل مع التلاميذ في المدرسة و دافع النجاح.

3.1.2. تحليل نتائج العوامل المرتبطة بالإمكانات المادية بالمدرسة و تجنب الفشل:

الأبعاد	المتوسط الحسابي	R المحسوبة	R المجدولة	درجة حرية	مستوى الدلالة	الدلالة الإحصائية
أسباب أو عوامل مرتبطة بالإمكانات المادية بالمدرسة	16	0.77	0.43	19	0.05	دال
تجنب الفشل	27					

الجدول رقم (12): قيم المتوسط الحسابي و قيم R بين العوامل المرتبطة بالإمكانات المادية بالمدرسة و تجنب الفشل.

نلاحظ من خلال الجدول رقم ( 12 ) الذي يبين قيمة R أن المتوسط الحسابي للأسباب او العوامل المرتبطة بالإمكانات المادية بالمدرسة قدر بـ " 16 " و المتوسط الحسابي لتجنب الفشل فقد قدر بـ " 27 " ، أما فيما يخص قيمة R المحسوبة فقد بلغ " 0.77 " عند مستوى الدلالة "  $\alpha=0.05$  "، و هي قيمة تبين أن هناك علاقة إرتباطية موجبة بين الاسباب او العوامل المرتبطة بالإمكانات المادية بالمدرسة و تجنب الفشل.

4.1.2. تحليل نتائج العوامل المرتبطة بالإمكانات المادية بالمدرسة و دافع النجاح:

الأبعاد	المتوسط الحسابي	R المحسوبة	R المجدولة	درجة حرية	مستوى الدلالة	الدلالة الإحصائية
أسباب أو عوامل مرتبطة بالإمكانات المادية بالمدرسة دافع النجاح	16	0.82	0.43	19	0.05	دال
	30					

الجدول رقم (13): قيم المتوسط الحسابي و قيم R بين العوامل المرتبطة بالإمكانات المادية بالمدرسة و دافع النجاح.

نلاحظ من خلال الجدول رقم (13) الذي يبين قيمة R أن المتوسط الحسابي للأسباب أو العوامل المرتبطة بالإمكانات المادية بالمدرسة قدر بـ "16" و المتوسط الحسابي للدافعية الانجاز فقد قدر بـ "30"، أما فيما يخص قيمة R المحسوبة فقد بلغ "0.82" عند مستوى الدلالة "0.05=∞"، و هي قيمة تبين أن هناك علاقة إرتباطية موجبة بين الأسباب أو العوامل المرتبطة بالإمكانات المادية بالمدرسة و دافع النجاح.

5.1.2. تحليل نتائج العوامل المرتبطة بالراتب الشهري للمعلم و تجنب الفشل:

الجدول رقم (14) : قيم المتوسط الحسابي و قيم  $R$  بين العوامل المرتبطة بالراتب الشهري للمعلم و تجنب الفشل.

الأبعاد	المتوسط الحسابي	R المحسوبة	R المجدولة	درجة حرية	مستوى الدلالة	الدلالة الإحصائية
أسباب أو عوامل مرتبطة بالراتب الشهري للمعلم	19	- 0.82	0.43	19	0.05	دال
تجنب الفشل	27					

الجدول رقم (14) : قيم المتوسط الحسابي و قيم  $R$  بين العوامل المرتبطة بالراتب الشهري للمعلم و تجنب الفشل.

نلاحظ من خلال الجدول رقم ( 14) الذي يبين قيمة  $R$  أن المتوسط الحسابي للاسباب او العوامل المرتبطة بالراتب الشهري للمعلم قدر بـ " 19" و المتوسط الحسابي لدافعية الانجاز فقد قدر بـ " 27" ، أما فيما يخص قيمة  $R$  المحسوبة فقد بلغ " - 0.82" عند مستوى الدلالة "  $\alpha=0.05$ "، و هي قيمة تبين أن هناك علاقة إرتباطية سالبة بين الاسباب او العوامل المرتبطة بالراتب الشهري للمعلم و تجنب الفشل.

6.1.2. تحليل نتائج العوامل المرتبطة بالراتب الشهري للمعلم و دافع النجاح:

الأبعاد	المتوسط الحسابي	R المحسوبة	R المجدولة	درجة حرية	مستوى الدلالة	الدلالة الإحصائية
أسباب أو عوامل مرتبطة بالراتب الشهري للمعلم	19	- 0.82	0.43	19	0.05	دال
دافع النجاح	30					

الجدول رقم (15) : قيم المتوسط الحسابي و قيم R بين العوامل المرتبطة بالراتب الشهري للمعلم و دافع النجاح.

نلاحظ من خلال الجدول رقم ( 15 ) الذي يبين قيمة R أن المتوسط الحسابي للاسباب او العوامل المرتبطة بالراتب الشهري للمعلم قدر بـ " 19 " و المتوسط الحسابي لدافع النجاح فقد قدر بـ " 30 " ، أما فيما يخص قيمة R المحسوبة فقد بلغ " - 0.82 " عند مستوى الدلالة "  $\alpha=0.05$  "، و هي قيمة تبين أن هناك علاقة إرتباطية سالبة بين الاسباب او العوامل المرتبطة بالراتب الشهري للمعلم و دافع النجاح.

7.1.2. تحليل نتائج العوامل المرتبطة بالتوجيه التربوي الرياضي و تجنب الفشل :

الأبعاد	المتوسط الحسابي	R المحسوبة	R المجدولة	درجة حرية	مستوى الدلالة	الدلالة الإحصائية
أسباب أو عوامل مرتبطة بالتوجيه التربوي الرياضي	20	- 0.90	0.43	19	0.05	دال
تجنب الفشل	27					

الجدول رقم (16) : قيم المتوسط الحسابي و قيم R بين العوامل المرتبطة بالتوجيه التربوي الرياضي و تجنب الفشل.

نلاحظ من خلال الجدول رقم ( 16 ) الذي يبين قيمة R أن المتوسط الحسابي للاسباب او العوامل المرتبطة بالتوجيه التربوي الرياضي قدرت بـ " 20 " و المتوسط الحسابي لدافعية الانجاز كان " 27 "، أما فيما يخص قيمة R المحسوبة فكانت " - 0.90 "، عند مستوى الدلالة "  $\alpha=0.05$  " كانت  $(0.19 < 0.64)$ ، و هي قيمة تبين وجود علاقة إرتباطية سالبة بين الاسباب او العوامل المرتبطة بالتوجيه التربوي الرياضي و تجنب الفشل.

8.1.2. تحليل نتائج العوامل المرتبطة بالتوجيه التربوي الرياضي و دافع النجاح:

الأبعاد	المتوسط الحسابي	R المحسوبة	R المجدولة	درجة حرية	مستوى الدلالة	الدلالة الإحصائية
أسباب أو عوامل مرتبطة بالتوجيه التربوي الرياضي	20	- 0.66	0.43	19	0.05	دال
دافع النجاح	30					

الجدول رقم (17) : قيم المتوسط الحسابي و قيم R بين العوامل المرتبطة بالتوجيه التربوي الرياضي و دافع النجاح.

نلاحظ من خلال الجدول رقم ( 17 ) الذي يبين قيمة R أن المتوسط الحسابي للأسباب او العوامل المرتبطة بالتوجيه التربوي الرياضي قدرت بـ " 20 " و المتوسط الحسابي لدافع النجاح كان " 30 "، أما فيما يخص قيمة R المحسوبة فكانت " - 0.66 "، عند مستوى الدلالة "  $\alpha=0.05$  "، و هي قيمة تبين وجود علاقة إرتباطية سالبة بين الاسباب او العوامل المرتبطة بالتوجيه التربوي الرياضي و دافع النجاح.

9.1.2. تحليل نتائج العوامل المرتبطة بالعلاقة بين المعلم وادارة المدرسة و تجنب الفشل :

الأبعاد	المتوسط الحسابي	R المحسوبة	R المجدولة	درجة حرية	مستوى الدلالة	الدلالة الإحصائية
أسباب أو عوامل مرتبطة بالعلاقة بين المعلم وادارة المدرسة	20	- 0.86	0.43	19	0.05	دال
	27					

الجدول رقم(18) : قيم المتوسط الحسابي و قيم R بين العوامل المرتبطة بالعلاقة بين المعلم وادارة المدرسة و تجنب الفشل.

نلاحظ من خلال الجدول رقم ( 18) الذي يبين قيمة R أن المتوسط الحسابي للاسباب او العوامل المرتبطة بالعلاقة بين المعلم وادارة المدرسة قدرت بـ " 20" و المتوسط الحسابي لتجنب الفشل كان " 27"، أما فيما يخص قيمة R المحسوبة فكانت " - 0.86"، عند مستوى الدلالة "  $\alpha=0.05$ "، و هي قيمة تبين وجود علاقة إرتباطية سالبة بين الاسباب او العوامل المرتبطة بالعلاقة بين المعلم وادارة المدرسة و تجنب الفشل.

10.1.2. تحليل نتائج العوامل المرتبطة بالعلاقة بين المعلم والادارة و دافع النجاح:

الأبعاد	المتوسط الحسابي	R المحسوبة	R المجدولة	درجة حرية	مستوى الدلالة	الدلالة الإحصائية
أسباب أو عوامل مرتبطة بالعلاقة بين المعلم وادارة المدرسة	20	- 0.71	0.43	19	0.05	دال
	30					

الجدول رقم(19) : قيم المتوسط الحسابي و قيم R بين العوامل المرتبطة بالعلاقة بين المعلم وادارة المدرسة و دافع النجاح.

نلاحظ من خلال الجدول رقم ( 19) الذي يبين قيمة R أن المتوسط الحسابي للاسباب او العوامل المرتبطة بالعلاقة بين المعلم وادارة المدرسة قدرت بـ "13.15" و المتوسط الحسابي لدافع النجاح كان "39.52"، أما فيما يخص قيمة R المحسوبة فكانت "0.074"، عند مستوى الدلالة "0.05=∞"، و هي قيمة تبين وجود علاقة إرتباطية موجبة بين للاسباب او العوامل المرتبطة بالعلاقة بين المعلم وادارة المدرسة و دافع النجاح.

11.1.2. تحليل نتائج العوامل المرتبطة بالعلاقات بين المعلمين الاخرين و تجنب الفشل :

الأبعاد	المتوسط الحسابي	R المحسوبة	R المجدولة	درجة حرية	مستوى الدلالة	الدلالة الإحصائية
أسباب أو عوامل مرتبطة بالعلاقات بين المعلمين الآخريين	19	- 0.84	0.43	19	0.05	دال
تجنب الفشل	27					

الجدول رقم (20) : قيم المتوسط الحسابي و قيم R بين العوامل المرتبطة بالعلاقات بين المعلمين الاخرين و تجنب الفشل.

نلاحظ من خلال الجدول رقم ( 20 ) الذي يبين قيمة R أن المتوسط الحسابي للاسباب او العوامل المرتبطة بالعلاقات بين المعلمين الاخرين قدرت بـ "19" و المتوسط الحسابي لدافعية الانجاز كان "27"، أما فيما يخص قيمة R المحسوبة فكانت " - 0.84"، عند مستوى الدلالة "0.05=∞"، و هي قيمة تبين وجود علاقة إرتباطية سالبة بين الاسباب او العوامل المرتبطة بالعلاقات بين المعلمين الاخرين و تجنب الفشل.

12.1.2. تحليل نتائج العوامل المرتبطة بالعلاقات بين المعلمين الاخرين و دافع النجاح:

الأبعاد	المتوسط الحسابي	R المحسوبة	R المجدولة	درجة حرية	مستوى الدلالة	الدلالة الإحصائية
أسباب أو عوامل مرتبطة بالعلاقات بين المعلمين الاخرين	19	- 0.82	0.43	19	0.05	دال
دافع النجاح	30					

الجدول رقم (21) : قيم المتوسط الحسابي و قيم R بين العوامل المرتبطة بالعلاقات بين المعلمين الاخرين و دافع النجاح.

نلاحظ من خلال الجدول رقم ( 21) الذي يبين قيمة R أن المتوسط الحسابي للاسباب او العوامل المرتبطة بالعلاقات بين المعلمين الاخرين قدرت بـ "19" و المتوسط الحسابي لدافعية الانجاز كان "30"، أما فيما يخص قيمة R المحسوبة فكانت " - 0.82"، عند مستوى الدلالة "0.05=∞"، و هي قيمة تبين وجود علاقة إرتباطية سالبة بين الاسباب او العوامل المرتبطة بالعلاقات بين المعلمين الاخرين و دافع النجاح.

نستنتج من خلال قراءتنا لهذه النتائج أنه تعود العلاقة الإرتباطية القائمة بين الضغوط المهنية و الدافعية لتأثير هذه الضغوط على الدافعية.

### 3. مناقشة وتفسير نتائج الدراسة :

#### 1.3. مناقشة نتائج الفرضية الأولى:

انطلاقاً من الخلفية النظرية لهذه الدراسة تم اختيار الفرضية الأولى للبحث و التي جاءت حول العلاقة الإرتباطية بين الضغوط المهنية و دافعية الإنجاز، و ذلك بهدف محاولة معرفة الضغوط الأكثر ارتباطاً بدافعية الإنجاز.

من خلال الدراسة المتوصل إليها أثبتت وجود علاقة إرتباطية موجبة بين الضغوط المهنية و دافعية الإنجاز . تعود العلاقة الإرتباطية بين الضغوط المهنية و دافعية الإنجاز لتأثير هذه الضغوط على الدافعية . و هذا ما أثبتته دراستنا المتواضعة و التي توصلنا فيها إلى النتائج التالية:

#### 1.1.3. الإرتباط بين الاسباب او العوامل المرتبطة بالعمل مع التلاميذ في المدرسة و تجنب

الفاشل:

يشير معامل الارتباط بيرسون بين درجة تجنب الفشل و الاسباب أو العوامل المرتبطة بالعمل مع التلاميذ في المدرسة إلى وجود علاقة إرتباطية موجبة (  $R=0.81$  ) و دالة إحصائياً عند مستوى الدلالة ( $\alpha=0.05$ )، وهنا نقول أنه يوجد تناسب طردي بين تجنب الفشل و الاسباب أو العوامل المرتبطة بالعمل مع التلاميذ في المدرسة ، حيث أنه كلما ارتفع تجنب الفشل ارتفعت درجة الاسباب او العوامل المرتبطة بالعلاقة المرتبطة بالعمل مع التلاميذ في المدرسة ، حيث أنه كلما ارتفعت درجة الاسباب او العوامل المرتبطة بالعمل مع التلاميذ في المدرسة ارتفع تجنب الفشل.

#### 2.1.3. الإرتباط بين الاسباب او العوامل المرتبطة بالعمل مع التلاميذ في المدرسة و دافع

النجاح:

يشير معامل الارتباط بيرسون بين درجة دافع النجاح و الأسباب أو العوامل المرتبطة بالعمل مع التلاميذ في المدرسة إلى وجود علاقة إرتباطية موجبة (  $R=0.64$  ) و دالة إحصائياً عند مستوى الدلالة ( $\alpha=0.05$ )، وهنا نقول أنه يوجد تناسب طردي بين دافع النجاح و الأسباب أو العوامل المرتبطة بالعمل مع التلاميذ في المدرسة ، حيث أنه كلما ارتفعت درجة الاسباب او العوامل المرتبطة بالعمل مع التلاميذ في المدرسة ارتفع دافع النجاح.

#### 3.1.3. الإرتباط بين الاسباب او العوامل المرتبطة بالامكانات المادية بالمدرسة و تجنب الفشل:

يشير معامل الارتباط بيرسون بين درجة تجنب الفشل و الأسباب أو العوامل المرتبطة بالامكانات المادية بالمدرسة إلى و جود علاقة إرتباطية موجبة (  $R = 0.77$  ) و دالة إحصائيا عند مستوى الدلالة ( $\alpha=0.05$ )، وهنا نقول أنه يوجد تناسب طردي بين تجنب الفشل و الأسباب أو العوامل بالامكانات المادية بالمدرسة للمعلم، حيث أنه كلما ارتفعت درجة الاسباب او العوامل المرتبطة بالامكانات المادية بالمدرسة ارتفع تجنب الفشل.

### 4.1.3. الإرتباط بين الاسباب او العوامل المرتبطة بالامكانات المادية بالمدرسة و دافع النجاح:

يشير معامل الارتباط بيرسون بين درجة دافع النجاح و الاسباب او العوامل المرتبطة بالامكانات المادية بالمدرسة إلى و جود علاقة إرتباطية موجبة (  $R = 0.82$  ) و دالة إحصائيا عند مستوى الدلالة ( $\alpha=0.05$ )، وهنا نقول أنه يوجد تناسب طردي بين دافع النجاح و الاسباب او العوامل المرتبطة بالامكانات المادية بالمدرسة ، حيث أنه كلما ارتفعت درجة الاسباب او العوامل المرتبطة بالامكانات المادية بالمدرسة ارتفع دافع النجاح.

### 5.1.3. الإرتباط بين الاسباب او العوامل المرتبطة بالراتب الشهري للمعلم و تجنب الفشل:

يشير معامل الارتباط بيرسون بين درجة تجنب الفشل و الاسباب او العوامل المرتبطة بالراتب الشهري للمعلم إلى وجود علاقة إرتباطية سالبة (  $R = -0.82$  ) و دالة إحصائيا عند مستوى الدلالة ( $\alpha=0.05$ )، وهنا نقول أنه يوجد تناسب عكسي بين تجنب الفشل و الاسباب او العوامل المرتبطة بالراتب الشهري للمعلم ، حيث أنه كلما ارتفع تجنب الفشل ارتفعت درجة الاسباب او العوامل المرتبطة بالراتب الشهري للمعلم وادارة المدرسة، حيث أنه كلما ارتفعت درجة الاسباب او العوامل المرتبطة بالراتب الشهري للمعلم نقص تجنب الفشل.

### 6.1.3. الإرتباط بين الاسباب او العوامل المرتبطة بالراتب الشهري للمعلم و دافع النجاح:

يشير معامل الارتباط بيرسون بين درجة دافع النجاح و الأسباب أو العوامل المرتبطة بالراتب الشهري للمعلم إلى وجود علاقة إرتباطية سالبة (  $R = -0.82$  ) و دالة إحصائيا عند مستوى الدلالة ( $\alpha=0.05$ )، وهنا نقول أنه يوجد تناسب عكسي بين دافع النجاح و الأسباب أو العوامل المرتبطة بالراتب الشهري للمعلم ، حيث أنه كلما ارتفعت درجة الاسباب او العوامل المرتبطة بالراتب الشهري للمعلم نقص دافع النجاح.

### 7.1.3. الإرتباط بين الاسباب او العوامل المرتبطة بالتوجيه التربوي الرياضي و تجنب الفشل:

يشير معامل الارتباط بيرسون بين درجة تجنب الفشل و الاسباب او العوامل المرتبطة بالتوجيه التربوي الرياضي إلى وجود علاقة إرتباطية سالبة (  $R = - 0.90$  ) و دالة إحصائياً عند مستوى الدلالة ( $\alpha=0.05$ )، وهنا نقول أنه يوجد تناسب عكسي بين تجنب الفشل و الاسباب او العوامل المرتبطة بالتوجيه التربوي الرياضي ، حيث أنه كلما ارتفعت درجة الاسباب او العوامل المرتبطة بالتوجيه التربوي الرياضي نقص تجنب الفشل.

### 8.1.3. الإرتباط بين الاسباب او العوامل المرتبطة بالتوجيه التربوي الرياضي و دافع النجاح:

يشير معامل الارتباط بيرسون بين درجة دافع النجاح و الاسباب او العوامل المرتبطة بالتوجيه التربوي الرياضي إلى وجود علاقة إرتباطية سالبة (  $R = - 0.66$  ) و دالة إحصائياً عند مستوى الدلالة ( $\alpha=0.05$ )، وهنا نقول أنه يوجد تناسب عكسي بين دافع النجاح و الاسباب او العوامل المرتبطة بالتوجيه التربوي الرياضي ، حيث أنه كلما ارتفعت درجة الاسباب او العوامل المرتبطة بالتوجيه التربوي الرياضي نقص دافع النجاح.

### 9.1.3. الإرتباط بين الاسباب او العوامل المرتبطة بالعلاقة بين المعلم وادارة المدرسة و تجنب

الفشل:

يشير معامل الارتباط بيرسون بين درجة تجنب الفشل و الاسباب او العوامل المرتبطة بالعلاقة بين المعلم وادارة المدرسة إلى وجود علاقة إرتباطية سالبة (  $R = - 0.86$  ) و دالة إحصائياً عند مستوى الدلالة ( $\alpha=0.05$ )، وهنا نقول أنه يوجد تناسب عكسي بين تجنب الفشل و الاسباب او العوامل المرتبطة بالعلاقة بين المعلم وادارة المدرسة ، حيث أنه كلما ارتفع تجنب الفشل ارتفعت درجة الاسباب او العوامل المرتبطة بالعلاقة بين المعلم وادارة المدرسة ، حيث أنه كلما ارتفعت درجة الاسباب او العوامل المرتبطة بالعلاقة بين المعلم وادارة المدرسة نقص تجنب الفشل.

### 10.1.3. الإرتباط بين الاسباب او العوامل المرتبطة بالعلاقة بين المعلم وادارة المدرسة و دافع

النجاح:

يشير معامل الارتباط بيرسون بين درجة دافع النجاح و الاسباب او العوامل المرتبطة بالعلاقة بين المعلم وادارة المدرسة إلى وجود علاقة إرتباطية سالبة (  $R = - 0.71$  ) و دالة إحصائياً عند مستوى الدلالة

( $\infty=0.05$ )، وهنا نقول أنه يوجد تناسب عكسي بين دافع النجاح و الاسباب او العوامل المرتبطة بالعلاقة بين المعلم وادارة المدرسة ، حيث أنه كلما ارتفعت درجة الاسباب او العوامل المرتبطة بالعلاقة بين المعلم وادارة المدرسة نقص دافع النجاح.

### 11.1.3. الإرتباط بين الاسباب او العوامل المرتبطة بالعلاقات بين المعلمين الاخرين و تجنب الفشل:

يشير معامل الارتباط بيرسون بين درجة تجنب الفشل و الأسباب أو العوامل المرتبطة بالعلاقات بين المعلمين الآخرين إلى وجود علاقة إرتباطية سالبة (  $R = -0.84$  ) و دالة إحصائيا عند مستوى الدلالة ( $\infty=0.05$ )، وهنا نقول أنه يوجد تناسب عكسي بين تجنب الفشل و الأسباب أو العوامل المرتبطة بالعلاقات بين المعلمين الآخرين ، حيث أنه كلما ارتفعت درجة الاسباب او العوامل المرتبطة بالعلاقات بين المعلمين الآخرين نقص تجنب الفشل.

### 12.1.3. الإرتباط بين الاسباب او العوامل المرتبطة بالعلاقات بين المعلمين الاخرين و دافع النجاح:

يشير معامل الارتباط بيرسون بين درجة دافع النجاح و الأسباب أو العوامل المرتبطة بالعلاقات بين المعلمين الآخرين إلى وجود علاقة إرتباطية سالبة (  $R = -0.82$  ) و دالة إحصائيا عند مستوى الدلالة ( $\infty=0.05$ )، وهنا نقول أنه يوجد تناسب عكسي بين دافع النجاح و الأسباب أو العوامل المرتبطة بالعلاقات بين المعلمين الآخرين ، حيث أنه كلما ارتفعت درجة الاسباب او العوامل المرتبطة بالعلاقات بين المعلمين الآخرين نقص دافع النجاح.

### 2.3. مناقشة نتائج الفرضية الثانية:

من خلال الدراسة المتوصل إليها أثبتنا وجود دافعية انجاز لدى التلاميذ الممارسين للرياضة المدرسية و قد وضحت النتائج الموضحة في الجدول رقم ( 08 ) أن هناك دافعية انجاز بالنسبة لبعده دافع النجاح بمتوسط حسابي قدر ب 30 و الجدول رقم (09) بالنسبة لبعده تجنب الفشل بمتوسط حسابي قدر ب 27. ومن خلال الدراسة ايضا توصلنا لوجود ضغوط مهنية لدى أساتذة التربية البدنية والرياضية و قد وضحت النتائج الموضحة في الجدول رقم ( 04 ) أن هناك ضغوط مهنية بالنسبة للعوامل المرتبطة بالراتب الشهري بمتوسط حسابي قدر ب 19 و الجدول رقم ( 05 ) بالنسبة للعوامل المرتبطة بالتوجيه التربوي الرياضي

بمتوسط حسابي قدر ب 20 و الجدول رقم (06) بالنسبة للعوامل المرتبطة بالعلاقة بين المعلم والمعلمين الآخرين بمتوسط حسابي قدر ب 19 و الجدول رقم (07) بالنسبة للعوامل المرتبطة بالعلاقة بين المعلم والإدارة بمتوسط حسابي قدر ب 20 و 19. وكانت أهم النتائج التي توصل إليها الباحث إلى أن استاذ التربية البدنية يَأثر على دافعية التلميذ في ظل هذه الضغوط.

ويعزو الباحثين أيضا إلى ان نتائج هذه الدراسة تتفق مع ما توصل إليه محمد السيد الششتاوي بعنوان " دراسة مقارنة للضغوط النفسية المهنية لمعلمي ومعلمات التربية الرياضية "بهدف التعرف على الضغوط النفسية المهنية لعينة البحث وكذلك التعرف على الفروق في الضغوط النفسية وفقا لسنوات الخبرة والممارسة والمرحلة التعليمية والجنس ،إستخدم المنهج الوصفي،علي عينة قوامها 565 من معلمين ومعلمات التربية الرياضية بقطاع تعليمي كامل و هو وسط الدلتا التعليمي أدوات جمع البيانات :مقياس الضغوط النفسية المهنية لمعلم التربية الرياضية إعداد محمد حسن علاوي والذي يتضمن 6 محاور هي أسباب مرتبطة بكل من العلاقة مع التلاميذ بالمدرسة -بالإمكانات المادية بالمدرسة -بالراتب الشهري للمعلم -بالتوجيه التربوي الرياضي -بالعلاقة بين المعلم و إدارة المدرسة -بالعلاقة مع المعلمين الآخرين و اتت النتائج متقاربة إلى حد كبير نظرا لعملهم المشترك في مهنة واحدة، بالتالي نقول أن الفرضية الثانية تحققت.

## 3- الاستنتاج العام:

بعد انتهائنا من هذه الدراسة استخلصنا عدة نتائج هامة، و توصلنا من خلالها إلى إثبات صحة الفرضيات المقترحة في بداية الدراسة ، فتبين لنا أن الضغوط المهنية لاستاذ التربية البدنية والرياضية له علاقة بدافعية الانجاز لدى تلاميذ نحو الرياضة المدرسية .

إذ تبين أن هناك فروق ذات دلالة إحصائية على مستوى دافعية الانجاز لدى التلاميذ والضغوط المهنية لي اساتذة التربية البدنية ، وهذا ما تؤكدته النتائج المتحصل عليها وما تحققه الفرضية " هناك علاقة إرتباطية بين الضغوط المهنية لأساتذة التربية البدنية والرياضية و دافعية الانجاز لدى التلاميذ ."

و لهذا جاءت دراستنا و التي هدفها من ورائها معرفة أهم العراقيل و الصعوبات التي تحول دون تأدية المدرس لمهامه على أحسن وجه ، و على ضوء تساؤلات المشكلة التي طرحها الباحثين من أهداف و فرضيات البحث ، قام الباحثين بإجراء دراسة نظرية معتمدين بذلك عدة مراجع علمية باللغة العربية و الأجنبية و بحوث مشابهة كما استخدم الباحثين مقاييس مقننة للدكتور " محمد حسن علاوي " و كذلك استخدم المنهج المسحي و الذي يعتبر إحدى الوسائل لجمع المعلومات و تم توزيعها على مدرسي التربية البدنية والرياضية في بعض متوسطات بولاية تيارت وعلى مستوى مقاطعة دائرة فرندة و تم اختيار المتوسطات بطريقة عشوائية و بلغت 14 متوسطة أما المدرسين فكان اختيارهم مقصودا و بلغ 20 أستاذ ( أستاذين من كل متوسطة ).

وأيضا فيما يخص دور الرياضة المدرسية مما تلعبه من دور في الارتقاء بالعلاقات الاجتماعية بين الفرد وذاته وبين الفرد والجماعة و تنمية القدرات العقلية و تطوير النضج الفكري وتنشئة جيل صحيح البنية الجسمية وقوي الشخصية والنهوض بالرياضة الوطنية وتمثيلها أحسن تمثيل وإنشاء العلاقات الأخوية وصدقات متينة في الوسط الاجتماعي .

ومن خلال هذا كله تبين لنا أن دافعية الانجاز لدى التلاميذ تتأثر بالضغوطات المهنية لدى اساتذة التربية البدنية نحو الرياضة المدرسية بالمرحلة المتوسط .

#### 4- الاقتراحات و التوصيات:

إعتمادا على البيانات التي جمعها الباحثين من خلال دراستهم هذه، و انطلاقا من الإستنتاجات المستخلصة، و في حدود إطار الدراسة يتقدم الباحثين بالتوصيات التالية:

- تحديد نسبة التلاميذ للمدرسين لتقليل العبء الإضافي الذي يشكله التلاميذ للمدرس مع إعادة النظر في ضبط السلوك و حفظ النظام .

- إعطاء اهتمام لمدرس التربية البدنية و الرياضية من قبل الإدارة و المسؤولين و ذلك بضرورة توفير الملاعب و الأدوات و الأجهزة و الوسائل الملائمة لكي يتم العمل في أحسن الظروف .  
الرفع من الراتب الشهري لمدرس التربية البدنية و هذا لمساعدته على توفير حاجياته و مع تكاليف الظروف المعيشية .

- ترقية الاتصال الإيجابي بين المدرسين و المدراء و المشرفين التربويين .

- عدم تركيز المفتش على تطبيق المناهج بصورة حرفية و ضرورة ترك مجال الإبداع للمدرس لتحقيق المزيد من الإنتاجية و الفعالية في تنفيذ الأهداف التربوية.

- تشجيع التلاميذ على الدافعية نحو النشاط الرياضي .

- ضرورة تحسيس التلاميذ و أولياء التلاميذ بأهمية الرياضة المدرسية في بناء الشخصية المتكاملة للفرد و الابتعاد عن الاعتقاد بأنها عملية ترويجية فقط .

- الاهتمام بالرياضة المدرسية و المشاركة الفعالة للأساتذة فيها .

- تشجيع التلاميذ على الانخراط في الفرق الرياضية المدرسية .

- تحسيس التلاميذ بالدور الفعال والأهمية البالغة للرياضة المدرسية .

## الخاتمة:

لقد انطلقت هذه الدراسة من مشكلة مطروحة ميدانيا تتعلق بأهمية معرفة الضغوط المهنية لدى أساتذة التربية البدنية والرياضية وعلاقتها بدافعية الإنجاز لدى التلاميذ المشاركين في الرياضة المدرسية و كيفية ترتيب هذه الدافعية التي تشكل البناء العام للتلميذ و معرفة الفروق في الضغوط المهنية و دافعية الإنجاز و ذلك بهدف محاولة صيغة إطار نظري في هذا المجال.

مما يفيدنا في التنبؤ بمستوى دافعية الإنجاز من خلال التعرف على الضغوط المهنية لدى أساتذة التربية البدنية والرياضية و كذلك تفيدنا في تنمية السمات الإيجابية التي ترتبط بدافعية الإنجاز.

ومن ثم رأى الباحثين ضرورة القيام بهذه الدراسة سعيا للوصول إلى هذه الأهداف و في هذا السياق فضل الباحثين في نهاية دراستهم المتواضعة قاموا بوضع جملة من التوصيات والإقتراحات من ش أن تحل المشاكل التي يترتب عنها الضغط المهني مما يثير على دافعية التلميذ نحو المشاركة في الرياضة المدرسية .

وأخيرا نرجو أن نكون قد وفقنا إلى حد ما في هذا البحث العلمي وهذا لصالح الرياضة عامة والرياضة

المدرسية خاصة.

- المراجع العربية:
- مصطفى السايح احمد محمد سعد زغلول تكنولوجيا اعداد و تاهيل.
- مصطفى السايح احمد محمد سعد زغلول. (2004). تكنولوجيا اعداد و تاهيل معلم، تربية الرياضية. مصر: دار الوفاءلدنيا الطباعة و النشر.
- أسامة كامل الراتب. الإعداد النفسي لتدريب الناشئين وأولياء الأمور.
- أسامة كامل الراتب. (1990). دوافع التفوق في النشاط الرياضي. القاهرة: دار الفكر العربي.
- أسامة كامل الراتب. علم النفس الرياضية . مفاهيم وتطبيقات .
- اسماعيل محمد الفقي. (2001). علم النفس التربوي. الرياض: مكتبة العكيان.
- السمالوطي نبيل محمد توفيق. (1986). الاسلام وقضايا علم النفس الحديث. الجزائر: ديوان المطبوعات الجامعية.
- بن عبد السلام محمد. (2004-2005). نمط شخصيةالأستاذ التربية البدنية وعلاقته بدافعية الإنجاز لدى التلاميذ. الجزائر: سيدي عبد الله.
- ترجمة محمود عمر و اخرون ليندادا فيدوف. (2000). الشخصية ، الدافعية و الانفعالات . مصر: الدار الدولية لاستثمارات الثقافية .
- ثائر احمد غباري. (2008). الدافعية النظرية والتطبيق. عمان: دار المسيرة.
- جابر عبد الحميد جابر. الدافعية النظرية وتطبيقات.
- حلمي المليحي. (1984). علم النفس المعاصر. لبنان.
- سعد جلال. (1963). المرجع في علم النفس. مصر: دار المعارف القاهرة.
- سيغموند فرويد : ترجمة محمد عثمان. (1986). علم التحليل النفسي. مصر: مكتبة التحليل والعلاج النفسي القاهرة.
- شهد الملا. (رسالة ماجستير غير منشورة). دوافع ممارسة النشاط الرياضي عند الطلبة الجزائريين. الجزائر.
- صالح محمد علي ابو جادو. علم النفس التربوي. الاردن: دار الميسر.
- محمد احمد علي منصور. (غير منشورة). تسيير الاتحاديات الرياضية ومدى تطبيق الاعداد النفسي لرياضة النخبة.

- محمد حسن علاوي. (2004). مدخل في علم النفس الرياضي . مصر: مركز الكتاب للنشر.
- محمد حسن علاوي. (2004). مدخل في علم النفس الرياضي. مصر: مركز الكتاب للنشر.
- محمد حسن علاوي واخرين. (1987). سيكولوجية التدريب والمنافسة. مصر: دار المعارف.
- مصطفى عشوي. (2004). المدخل الي علم النفس، المكتب الجامعي الحديث. مصر: المكتب الجامعي الحديث.
- نحاتي عثمان. (1985). علم النفس في حياتنا. لبنان: دار الشروق للطباعة ط3 بيروت.
- نور الدين صدقي. (1998). المشاركة الرياضية والنمو النفسي للأطفال . مصر: دار الفكر العربي.
- نور الدين صدقي. (2004). علم النفس الرياضي . مصر: المكتب الجامعي الحديث.
- إبراهيم محمد سلامة. (1980). اللياقة البدنية للاختبارات و التدريب. مصر: دار النشر القاهرة.
- الإتحادية الجزائرية للرياضة المدرسية. الإنضمام و التأهيل. الجزائر.
- التربية البدنية و الرياضية و تطويرها. (80 أكتوبر 1997). الجريدة الرسمية (376/97).
- الجمهورية الجزائرية الديمقراطية الشعبية . وزارة الشبيبة و الرياضة. (25/02/1995). توجيه المنظومة و تطويرها . الجزائر.
- تنظيم المنظومة الوطنية للتربية البدنية و الرياضية و تطويرها. (14/02/1989). الجريدة الرسمية ، 7.
- تنظيم المنظومة الوطنية للتربية البدنية و الرياضية و تطويرها. (14/02/1989). الجريدة الرسمية ، 07.
- حداد عبد القادر. (2012). الرابطة الولائية للرياضة المدرسية. الرابطة الولائية للرياضة المدرسية.
- د.عقيل عبدالله. (1986). الإدارة و التنظيم في التربية الرياضية. العراق بغداد.
- عبد الوهاب عمراي. (1996). التربية البدنية و مشاكلها في المدرسة الجزائرية. مذكرة غير منشورة.
- قاسم المندلاوي و اخرون. (1990). التحقيقات الميدانية في التربية الرياضية. الموصل العراق.
- قاسم المندلاوي و أخرون. دليل الطالب في التطبيقات الميدانية في التربية البدنية و الرياضية. الجزائر.
- لكحل حبيب. (2001). مكانة الرياضة المدرسية في إنتقاء المواهب الرياضية. دالي ابراهيم- الجزائر:معهد التربية البدنية - سيدي عبد الله.
- لكحل حبيب. مكانة الرياضة المدرسية و دورها في إنتقاء المواهب. الجزائر.

- محمد البسيوني فيصل ياسين الشطي. (1992). نظريات وطرق التربية البدنية و الرياضية. الجزائر: ديوان المطبوعات الجامعية.
- محمد عادل خطاب. (1965). التربية الوطنية للخدمة الإجتماعية. مصر: دار النهضة العربية القاهرة.
- محمد عوض بسيوني. (1986). نظريات وطرق التربية البدنية.
- مروان عبد المجيد ابراهيم. (2002). ادارة البطولات و المنافات الرياضية . دار الثقافة للنشر و التوزيع.
- وزارة التربية الوطنية. لمحة عامة عن النشاط المدرسي. الجزائر.
- وزارة الشباب و الرياضة. (2004). توجيه التربية البدنية و الرياضية. وزارة الشباب و الرياضة.
- وزارة الشبيبة و الرياضة. (1993). الجلسات الوطنية . الاعمال. الجزائر: نادي الصنوبر قصر الامم.
- وزارة الشبيبة و الرياضة. (25 فيفري، 1995). توجيه المنظومة الوطنية للتربية البدنية و الرياضية و تنظيمها و تطويرها. صفحة 09.
- وزارة الشبيبة ورياضة. (1993). الجلسات الوطنية للاعمال. الجزائر: نادي الصنوبر.
- عصام نور. (2004). علم النفس النمو. الاسكندرية: مؤسسة شباب الجامعة.
- مجدي أحمد عبد الله. (2003). النمو النفسي بين السواء و المرض. دار المعرفة الجامعية للنشر و التوزيع.
- مجدي أحمد عبد الله. (2003). النمو النفسي بين السواء و المرض. دار المعرفة الجامعية للنشر و التوزيع.
- محمد أمل حسونة. (2004). علم النفس النمو. الدار العالمية للنشر و التوزيع.
- محمد مصطفى زيدان. (بدون سنة). علم النفس التربوي. جدة: دار الشروق.
- هدى محمد قناوي. (بدون سنة). سيكولوجية المراهقة. دار الفكر للنشر و الطباعة.

MACDLIN. (1998). DES ctteurs qui cantribuent ala peformance indirudelle ou d une equipe .

MC DOUGALL. (1923). WANOUTHINEOF PSYCHOLOGUE.METH WON. LONDON.

THOMAS. (1991). PREPARATION PSYCHOLOGIQUE DU SPORTIF. VIGOT.

tourner get ponchon. (1995). manuel de sciens economique et humaines baillier. paris.

valler andretthil. introduction a la psychologie de la matirations. E D M.

.(2010)alger: direction nationale.

i f s. (1996). origine objectifs structur .

REGLEMENT INTERIEUR T s f. (1996.(

regles genereux de la fass. (2011). alger: federation algerienne du sport scolaire.

samir b. (1997). pour an champion not du monde en algerié.

algérié: journal quotidien d algérié.

thil thamas. (2000). l educateursportif preparation au brevet etat.

frence: vioat paris.

guide technique des activites proposéaux écoles.

الجمهورية الجزائرية الديمقراطية الشعبية  
وزارة التعليم العالي و البحث العلمي  
معهد التربية البدنية و الرياضية

مقياس موجه إلى مدرسي التربية البدنية و الرياضية بالمرحلة المتوسطة

بحث مقدم لتحضير شهادة ماستر في التربية البدنية و الرياضية

عنوان البحث " دراسة اثر مهنة أستاذ التربية البدنية و الرياضية على دافعية الانجاز لدى التلاميذ  
نحو الرياضة المدرسية بالمرحلة المتوسطة "

المهرفض:

أ / بن برون عثمان

الطالب:

محمد طالبي

إسماعيل بن مسلة

إلى السادة : مدرسي التربية البدنية و الرياضية بالمرحلة المتوسطة.

نظرا لمستواكم العلمي و خبرتكم في مجال التعليم اختصاص التربية البدنية و الرياضية  
يشرفنا أن نضع بين أيديكم هذا الاستبيان الذي يعالج موضوعنا " دراسة اثر مهنة أستاذة التربية  
البدنية و الرياضية على دافعية الانجاز لدى التلاميذ نحو الرياضة المدرسية بالمرحلة المتوسطة "  
نرجو منكم الإجابة على المسائل و العبارات بكل صدق و موضوعية، و بالتالي تقديم خدمة  
للبحث التربوي و المدرسة الجزائرية بشكل عام ، خاصة مع التغييرات التي أحدثت على  
طريقة التدريس.

نموذج للإجابة:

ضع علامة (X) أمام الإجابة التي تعبر تعبيراً صادقا عما تشعر به .

العبارات	تتطبق بدرجة كبيرة جدا	تتطبق بدرجة كبيرة	تتطبق بدرجة متوسطة	تتطبق بدرجة قليلة	تتطبق بدرجة قليلة جدا
حالة الملاعب بالمدرسة لا تشجع على التدريس	X				

وهذا يعني أن مدرس التربية البدنية والرياضية يعاني من حالة الملاعب التي لا تشجع على التدريس  
بدرجة كبيرة جدا..

الجمهورية الجزائرية الديمقراطية الشعبية  
وزارة التعليم العالي و البحث العلمي  
معهد التربية البدنية و الرياضية

مقياس موجه إلى التلاميذ بالمرحلة المتوسطة

بحث مقدم لتحضير شهادة الماستر في التربية البدنية و الرياضية

عنوان البحث " دراسة اثر مهنة أستاذ التربية البدنية و الرياضية على دافعية الانجاز لدى التلاميذ  
نحو الرياضة المدرسية بالمرحلة الثانوية "

المهروض:

أ/ بن برنو عثمان

الطلبة:

محمد طالبي

إسماعيل بن عسلة

إلى أعضائي: التلاميذ بالمرحلة المتوسطة.

عزيزي التلميذ يشرفني أن أضع بين يديك هذا المقياس والذي درج في إطار انجاز  
بحث علمي لتحضير شهادة الماستر في التربية البدنية و الرياضية واجيا منكم الإجابة بكل صدق و  
موضوعية عن هذه الأسئلة,

وبذلك تكونوا قد ساهمتم بقسط كبير في انجاز هذا البحث تحت عنوان:

" دراسة اثر مهنة أستاذ التربية البدنية و الرياضية على دافعية الانجاز لدى التلاميذ نحو ممارسة  
الرياضة المدرسية بالمرحلة المتوسطة "

ملاحظة:

\* لا توجد إجابة صحيحة وأخرى خاطئة , بل كل الإجابات صحيحة

\* الإجابة تكون بوضع (x) في الخانة الصحيحة

\* الإجابة بكل صدق و موضوعية

نموذج للإجابة:

ضع علامة (x) أمام الإجابة التي تعبر تعبيراً صادقا عما تشعر به .

العوارض	تنطبق بدرجة كبيرة جدا	تنطبق بدرجة كبيرة	تنطبق بدرجة متوسطة	تنطبق بدرجة قليلة	تنطبق بدرجة قليلة جدا
أخشى من عدم الإجادة في المباراة	X				

وهذا يعني أن التلميذ يخشى من عدم التألق في المباراة بدرجة كبيرة جدا ..

## ملخص الدراسة

عنوان الدراسة : اثر مهنة أساتذة التربية البدنية والرياضية و علاقتها بدافعية الانجاز لدى التلاميذ نحو الرياضة المدرسية في مرحلة المتوسط .

تهدف دراستنا هذه الى محاولة معرفة مهنة أساتذة التربية البدنية والرياضية و علاقتها بدافعية الإنجاز لدى التلاميذ نحو الرياضة المدرسية و معرفة مستوى الدافعية لدى التلاميذ . حيث أنها تعالج أحد أهم المواضيع التي تخص النشاط الرياضي ألا وهى الرياضة المدرسية حيث تتجلى من خلال عملية الطرح للعلاقة القائمة بين ضغوط الاستاذ و مدى تأثيره على دافعية الانجاز لدى التلاميذ المشاركين في الرياضة المدرسية.

فشملت عينة بحثنا على أساتذة تربية بدنية و رياضية (20أستاذ) والتلاميذ المشاركين في الرياضة المدرسية و المتكونة من 20 تلميذ من أصل 200 أي بنسبة 10% أما الأداة المستخدمة في البحث فهي استمارة تتضمن أسئلة مقننة للدكتور " محمد حسن علاوي " قمنا بتحكيماها عند دكاترة في المعهد و من ثم توزيعها على أساتذة و تلاميذ الطور المتوسط.

و على أثر توزيع المقياسين تم جمع النتائج و بعد المعالجة الإحصائية و تحليل هذه النتائج إستنتجنا أن مدرس التربية البدنية و الرياضية علاقته حسنة تربطه بالتلاميذ و بمدرس المواد الأخرى بحيث أنها تشجعه و تحفزها على العمل . أما فيما يخص علاقته مع الإدارة و المفتش، الإمكانيات المادية ، الراتب الشهري فكلها عوامل تؤثر عليه و تنعكس سلبا على دافعية الانجاز لدى التلاميذ ، و إنطلاقا من الإستنتاجات المستخلصة، تتقدم بتوصيات منها إعطاء اهتمام لمدرس التربية البدنية و الرياضية من قبل الإدارة و المسؤولين و ذلك بضرورة توفير الملاعب و الأدوات و الأجهزة و الوسائل الملائمة لكي يتم العمل في أحسن الظروف و ضرورة تحسيس التلاميذ بأهمية الرياضة المدرسية في بناء الشخصية المتكاملة للفرد و الابتعاد عن الاعتقاد بأنها عملية ترويجية فقط و تشجيعهم على الانخراط في الفرق الرياضية المدرسية .

## **Abstract**

Titre de l'étude: le stress professionnel chez les professeurs d'éducation physique et l'exploit sportif motivation et sa relation avec les élèves dans la phase moyenne.

Cette étude visait à essayer de diagnostiquer la pression des professeurs éducation physique et des liens sportifs et motivation à la réussite chez les élèves vers les sports scolaires et déterminer le niveau de motivation chez les étudiants. Où il aborde une des questions les plus importantes concernant l'activité sportive, à savoir les sports scolaires comme en témoigne à travers le processus d'introduction de la relation entre le phénomène de la pression professionnelle quand le professeur et son impact sur la motivation à la réussite chez les élèves participent à des sports scolaires.

Englobant déguster nos recherches sur les professeurs physique et Éducation physique 20) professeur (et les étudiants participent à des sports scolaires et composé de 20 élèves sur 200, ou 10% L'outil utilisé dans la recherche, ils forment comportant des questions normalisées au Dr "Mohammad Hassan Allaoui," Nous Ptgimha lorsque les médecins à l'institut et ensuite distribués aux enseignants et aux élèves milieu en phase. Et l'impact sur la distribution des deux échelles ont été recueillies et les résultats après le traitement statistique et de l'analyse de ces résultats, nous avons conclu que le professeur d'éducation physique et des sports de bonnes relations liant les élèves et les enseignants d'autres matières afin qu'ils encouragés et motivés à travailler. En ce qui concerne sa relation avec l'administration et de l'inspecteur, les possibilités physiques , le salaire mensuel, ils sont tous des facteurs qui l'affectent et reflètent négativement sur la motivation à la réussite des étudiants, et la base des conclusions tirées, nous présentons les recommandations, y compris en accordant une attention à l'enseignant et des sports de l'éducation physique par l'administration et les fonctionnaires et que la nécessité de fournir les stades et les outils et le matériel et les moyens appropriés afin de travail est effectué dans les meilleures conditions et la nécessité de sensibiliser les étudiants à l'importance du sport scolaire dans la construction de intégrée personnelle à l'individu et à se déplacer loin de la conviction que ce que des processus de loisir et les encourager à s'engager dans des équipes sportives de l'école.

## Resumé

Titre de l'étude: empreinte de la fonction prof d'éducation physique et sportive pour la motivation chez les apprenants vers la pratique des sports scolaires dans le milieu scolaire.

Le but de notre étude est de connaître la profession de professeur de sports et sa coordination de la motivation chez les élèves vers le sport scolaire et évaluer le niveau des élèves dans le domaine sportif. Cette étude donne des solutions des activités sportives dans lesquelles l'activité sportive a travers cette opération consiste à installer un contact entre l'influence des professeurs envers les élèves.

Il y a eu un échantillon de 20 élèves et 20 professeurs sur 200 (10%) des questionnaires sont distribués (Mr : Mohamed Hassan Aloui)

Après une étude approfondie de la part des spécialistes de la matière

lente à cette phase les questionnaires sont distribués aux enseignants (élève prof) .

Les documents sont vérifiés pour être exacts et analysés .

Ces résultats ont montré que le professeur de l'éducation physique et les élèves et le personnel ont ensemble une très bonne relation

Cette relation lui facilitera sa tâche d'une façon générale. La mauvaise relation avec l'administration, l'inspecteur, les moyens et le salaire mensuel gênent le professeur dans sa fonction et ces obstacles se reflètent sur le rendement des élèves

En conclusion pour les étudiants nous interpelons l'administration à encourager les professeurs et à mettre à leur disposition tout le matériel exigé par la matière (terrain, matériel)

et sensibiliser les élèves à donner l'importance à ce métier sportif scolaire qui est une matière comme toutes les autres .