



وزارة التعليم العالي والبحث العلمي  
Ministère de l'Enseignement Supérieur et de la Recherche  
Scientifique

جامعة عبد الحميد ابن باديس مستغانم  
Université Abdelhamid Ibn Badis de Mostaganem

كلية العلوم والتكنولوجيا  
Faculté des Sciences et de la Technologie



MEMOIRE DE FIN D'ETUDE DE  
MASTER ACADEMIQUE

**Domaine : AUMV**

**Filière : Architecture**

**Spécialité : projet urbain**

**Option : Architecture urbaine**

**Thème**

# Réflexion sur une approche du littoral : cas des sablettes

Présentée par :

Ammour Meriem

Ghelmassi Aicha

Loumi Sarah

**Encadrant : Dr Djeradi Mustapha Ameer**

**Jury:**

**Mr F. Meguedad Président**

**Mr M. Ahmed Khoudja examinateur**

**Mme .Haloui Asmaa examinateur**

Année Universitaire: 2022 / 2023

## Sommaire

Liste des figures .....	4
Remerciement.....	7
Résumé.....	8
Avant propos .....	9
Introduction .....	10
Partie 1 : Etat de l'art.....	13
1- Littoral :.....	13
2-Qu'est-ce que le trait de côte ? .....	13
Les types de cotes : .....	14
Les multiples formes de littoral : .....	17
3-Les types de littoral : .....	17
A-Littoral industrialo-portuaire (ZIP) :.....	17
B-Littoral touristique (ZET): .....	18
Partie 2 : méthodologie .....	20
1/Positionnement épistémologique.....	20
2/Méthodes : .....	20
Partie 3 : Analyse et Interprétation.....	21
1-Analyse de la ZET Sablettes-Oureah : .....	21
2-Lecture de site : .....	29
Lisibilité des façades : .....	29
3-Analyse paysagère : .....	31

Partie 4 : Approche Thématique.....	40
1-Principe de Bernard Tschumi dans l'aménagement du jardin la villette : .....	40
2-Promenade de Benidorm : .....	44
Partie 5 : Approche Conceptuelle.....	47
Principe de projection urbaine .....	47
Refaire la façade urbaine : .....	52
Requalification de la placette centrale .....	53
Reconversion du front de mer .....	55
Conclusions .....	58
Bibliographie.....	59

## Liste des figures

Figure 1 exemple de marqueurs du trait de cote .....	14
Figure 2:côtes basses et droites avec des plages et des dunes.....	15
Figure 3: côtes découpées formées de rochers. ....	15
Figure 4: parois rocheuses.....	16
Figure 5: boueuses, vaseuses avec des eaux stagnantes.....	16
Figure 6: dessin schématique exprimé les formes de littoral .....	17
Figure 7: port à conteneurs.....	18
Figure 8: paysage touristique les Maldives .....	19
Figure 9: station balnéaire de la plage Miami .....	19
Figure 10; carte géographique de la ZET (sablette-Oureah).....	21
Figure 11.plan d'occupation de la ZET Sablette-Oureah .....	24
Figure 12: plan d'aménagement de la ZET Sablette-Oureah.....	25
Figure 13; les établissements des sablettes : Ammour,Ghelmassi,Loumi, 2022 .....	26
Figure 14; la plage des sablettes : Ammour,Ghelmassi,Loumi, 2022.....	28
Figure 15: vue aérienne sur la plage des sablettes .....	29
Figure 16: photo exprimé la facade est de la plage des sablettes Ammour,Ghelmassi,Loumi, 2022.....	30
Figure 17: photo exprimé la facades de la plage des sablettes Ammour,Ghelmassi,Loumi, 2022.....	30
Figure 18 vue aérienne exprimée la placette centrale .....	31
Figure 19: vue aérienne des Sablettes .....	32
Figure 20: une vue du front de mer des Sablettes .....	33
Figure 21: façade maritime des sablettes. Source : Ammour, Ghelmassi, Loumi 2022 .....	33
Figure 22: photos des Sablettes. Source : Ammour,Ghelmassi,Loumi, 2022.....	34
Figure 23: photos des Sablettes. Source : Ammour,Ghelmassi,Loumi, 2022.....	35

Figure 24: jardin de la villette .....	42
Figure 25: les 25 folies de jardin la villette .....	42
Figure 26 dessin exprimé une folie .....	43
Figure 27: le parcours du jardin de la villette.....	43
Figure 28: station balnéaire de Benidorm .....	44
Figure 29: la promenade du Benidorm.....	45
Figure 30: le front de mer du Benidorm.....	46
Figure 31: la plage de Benidorm .....	46
Figure 32: vue aérienne des sablettes .....	47
Figure 33: vue aérienne des sablettes .....	48
Figure 34 plan du sablettes autocad .....	48
Figure 35; plan proposé pour l'aménagement des sablettes autocad20 .....	48
Figure 36: l'aménagement proposé sur le 1er socle.....	49
Figure 37: plan d'un fragment 2 autocad .....	49
Figure 38: plan d'un fragment 3 autocad .....	50
Figure 39: plan d'un fragment4 autocad .....	50
Figure 40: le parcours urbain proposé en 3d .....	51
Figure 41: plan de parcours urbain proposé autocad.....	51
Figure 42: nouvelle façade maritime proposé des sablettes .....	52
Figure 43: schéma d'amenagment la placette centrale .....	53
Figure 44: schéma de principe d'amengement la placette .....	53
Figure 45: le developpemnt d'aménagment de la placette.....	54
Figure 46: réaménegement du jardin central .....	54
Figure 47: nouvelle façade maritime en 3d .....	55
Figure 48: vue sur la nouvelle façade maritime en 3d .....	55

Figure 49: vue sur la nouvelle façade maritime en 3d .....	56
Figure 50: vue sur la nouvelle façade maritime en 3d .....	56
Figure 51: vue sur la nouvelle façade maritime en 3d .....	57

## **Remerciement**

On remercie dieu le tout puissant de nous avoir donné la santé et la volonté d'entamer et de terminer ce mémoire.

Tout d'abord, ce travail ne serait pas aussi riche et n'aurait pas pu d'avoir le jour dans l'aide et l'encadrement Dr Djeradi Mustapha, on le remercie pour la qualité de son encadrement exceptionnel, pour sa patience, sa rigueur et sa disponibilité durant notre préparation de ce mémoire

Nos remerciements s'adresse également à tout nos professeurs pour leurs générosités et la grande patience dont ils ont su faire preuve malgré leurs charges académiques et professionnelles.

## Résumé

السواحل هي مساحات هشة بحيث إن تركيز الناس والأنشطة على طول الشريط الساحلي يجعلهم أماكن مرغوبة ومهددة بالتوسع الحضري المكثف بشكل متزايد، والذي، بالنسبة للبعض، يعدلهم بشكل عميق مكانياً واجتماعياً - ثقافياً ، أو حتى يجعلهم في تدهور. يقدم موقع شاطئ الرمال بيئة مواتية غنية بالإمكانيات الطبيعية المواتية لإحياء السياحة وتطويرها. من خلال هذا العمل ، سوف نفكر في تطوير الواجهة البحرية من حيث التخطيط العمراني والعمارة والمناظر الطبيعية. طبعاً البعد الإنساني في مقدمة اهتماماتنا. سيتم تطوير أجواء سينوغرافية بالتناوب بين المناظر الطبيعية الثلاثة (البحر والرمل والمباني).

Les littoraux sont des espaces fragiles. La concentration des hommes et des activités le long des littoraux en font des lieux convoités et menacés par une urbanisation de plus en plus intensive, qui, pour certains, les modifient profondément sur le plan spatial et socioculturel, voire les dégradent. Le site des sablettes présente un environnement favorable riche en potentialités naturelles favorables à la relance et le développement du tourisme. A travers ce travail, nous allons penser à l'aménagement du front de mer sur le plan urbanistique, architectural et paysagère. La dimension humaine est en premier plan de nos préoccupations. Des ambiances scénographiques ont été développées, en alternant les trois paysage (mer, sable et bâtis).

Coastlines are fragile spaces. The concentration of people and activities along the coasts make them places that are coveted and threatened by increasingly intensive urbanization, which, for some, profoundly modifies them spatially and socio-culturally, or even degrades them. The sablettes site presents a favorable environment rich in natural potential favorable to the revival and development of tourism. Through this work, we will think about the development of the seafront in terms of urban planning, architecture and landscape. The human dimension is at the forefront of our concerns. Scenographic atmospheres have been developed, alternating the three landscapes (sea, sand and buildings).

### **Avant propos**

Cette étude sur un littoral est une partie d'une réflexion plus générale sur la question du renouvellement urbain, et notamment sur la possibilité d'améliorer des plages dégradées et peu valorisées dans la ville actuelle. Ce terme de réflexion sur une approche du littoral est apparu dès le début de cette étude et paraît être le plus concordant pour requalifier les littoraux de Mostaganem en manque de considération. Cette réflexion cherche à questionner comment on peut revivre les espaces comme les sablettes et réactiver son attractivité

D'après notre visite du site, on a remarqué que les sablettes sont négligées et non attractives surtout en hiver malgré que c'est un lieu touristique panoramique qui mérite l'intérêt et prendre en considération.

## **Introduction**

Les littoraux font parties des espaces les plus dynamiques. Ils constituent les premiers foyers de peuplement humain quels que soient les continents. Ils sont le théâtre d'une forte attractivité, de pressions multiples, de concurrences (urbaines, économiques, sociales et environnementales) qui produisent une immense dérégulation de nos sociétés locales (**Cahier Nantais 1988**). La complexité des milieux maritimes et littoraux se traduit par une fragilité accrue des équilibres. Ainsi, les activités primaires (agriculture, pêche) comme facteurs qui ont façonné ces territoires durant des siècles sont aujourd'hui les plus menacées.

Pays à façade maritime, l'Algérie n'a pas échappé au phénomène séculaire, Constate Au niveau mondiale en général et en méditerranée en particulier de concentration des hommes et des activités sur les régions littorales. Ces tendances font que les préoccupations environnementales sont, aujourd'hui, au premier plan, en matière d'urbanisme avec une pression urbaine. Les zones côtières sont souvent sujettes aux risques. Il s'agit là d'éléments que les aménagements devront prendre en considération.

La loi n° 02-02 du 05 février 2002 relative à la protection et à la valorisation du littoral, est le premier jalon de la stratégie opérationnelle et active du littoral pour inverser la tendance actuelle et cela dans une approche intégrée et une optique de développement durable. En outre, l'aménagement de littoral peut être défini comme une fonction humaine universelle qui répond à un besoin anthropologique d'organiser et de planifier la vie collective dans une aire géographique donnée. Et pour protéger, réaliser et revivre de littorale. Cette fonction universelle se déclinerait alors sous formes de pratiques et mises en ordre de l'espace qu'il existe de sociétés, d'époques ou de lieux. C'est dans cette optique que s'inscrit le projet (citez le titre).

La zone littorale est un milieu naturel, qui connaît généralement une forte pression d'usages ; il est fragile, perturbé, sur occupé et sur utilisé et fait l'objet de nombreuses pressions et rencontre des difficultés de plusieurs ordres. Il est donc question pour nous de l'engagement à la protection et valorisation de notre littoral, de savoir comment celle-ci s'opère.

Les diverses potentialités que recèle le littoral algérien et face aux menaces, notre pays a récemment pris conscience que la valorisation de ces ressources est un outil de développement particulièrement prometteur a mis en place en 2002 la loi 02-02 du 05 février 2002 relative à la protection et valorisation du littoral dont l'objectif est la protection du littoral contre des risques (pollutions, urbanisation, érosion, marginalisation négligence comme le cas des salettes).

Le tourisme balnéaire est la forme la plus répandue dans la wilaya de Mostaganem, la côte, la mer, le soleil et la plage, constituent un attrait indéniable pour les touristes locaux et même étrangers. De ce fait, l'attractivité touristique, résidentielle et économique du littoral de la wilaya de Mostaganem s'est fortement accélérée au cours de ces dernières décennies. Une concentration qui tendent à favoriser le développement économique de la région côtière, mais aussi à dynamiser le développement urbain. Malheureusement, au fur et à mesure de l'augmentation des besoins urbains sur les parties côtières, il sera de plus en plus difficile de trouver des territoires disponibles et tenant compte des enjeux et des contraintes liées à la nature du littoral et aux exigences environnementales. L'ensemble de ces paramètres implique d'avoir une réflexion globale ainsi qu'une vision prospective sur le long terme sur le devenir du site des sablettes. Se pose la question de sa construction au sein d'un espace géographique complexe, auquel se rajoute un contexte touristique et un rapport avec le front de mer (interface)

Les objectifs généraux sont d'aménager les sablettes en tenant compte des données humaines et environnementales. Nous interrogerons, alors, dans ce travail, l'urbanisme littoral ainsi que la place de la construction. Nos questionnements repères sont :

- Comment requalifier les sablettes ?
- Comment revaloriser ces espaces mal traités et aménagés en réglant les besoins liés ?
- Comment améliorer l'attractivité de l'interface du sablettes

Les objectifs spécifiques sont cernés comme suit :

- Un projet urbain en face la mer.
- Revitalisation des espaces urbains
- Réfléchir sur les façades maritimes
- Création de la continuité de front de mer de les sablettes et des lieux propices aux rencontres, aux échanges et interactions sociales.
- Concevoir un projet comme un cadre dégagant des perceptions visuelles vers la mer, encadrant le paysage naturel.
- Respecter le rythme vertical par la superposition.....Skyline

Pour atteindre les objectifs cités , nous préconisons une méthode de quatres approches dont lesquelles : approche théorique ; analytique ; approche thématique et approche conceptuelle .

Ce mémoire se propose de restituer un parcours de recherche en quatre parties. Il s'ouvre sur un premier chapitre généraliste, destiné à présenter le concept du littoral et les types constituent l'objet géographique et thématique. Le second chapitre dresse un bilan des

recherches construction de l'objet et problématique. Ces deux premiers chapitres participent au bilan bibliographique. C'est-à-dire qu'à quelques exceptions près, ils reposent sur des travaux déjà publiés, dont on n'aura aucun mal à établir la filiation. La troisième partie est cas similaire de site. On ne saurait toutefois la qualifier d'inédite, dans la mesure où elle s'appuie sur les réflexions collectives engagées avec de nombreux collègues, dans le cadre de plusieurs projets déjà amorcés ou à venir.

Nous avons structuré notre mémoire en trois parties

### **Partie théorique :**

L'état de l'art sur l'aménagement touristique durable du littoral dont on obtient des informations sur ses propriétés et ses caractéristiques.

### **Partie analytique :**

Dans ce chapitre on va étudier sur notre cas d'étude, on commençant par l'analyse de la ZET Sablettes-Oureah pour prendre quelques notions et caractéristiques puis on va analyser notre site précisé pour l'aménager.

Ainsi, on va étudier des exemples de l'aménagement touristique durable de littoral qui sont le modèle de Benidorm pour prendre les principes qui va servir notre cas en raison de la similitude d'état de lieux avec notre zone d'études les sablettes.

Et étudier les principes de Bernard Tschumi sur le jardin de la Villette dans l'aménagement des placettes et l'utilisation des folies pour répondre aux besoins touristiques.

### **Partie conceptuelle**

Cette recherche a été structurée en deux parties :

Chapitre 1: Réaménagement et valorisation du littoral.

Dans ce chapitre nous avons défini en premier lieu, le littoral, ces potentialités et ces menaces et en deuxième lieu, la notion de l'aménagement et le cadre juridique de la protection et la valorisation de cet espace.

Chapitre 2 : Réaménagement touristique et revivifier de notre zone sablettes

Dans ce chapitre nous visons à connaître les notions associées à un aménagement touristique.

## Partie 1 : Etat de l'art

### 1- Littoral :

Le **littoral** est la bande de terre constituant la zone comprise entre une étendue maritime et la terre ferme, le continent, ou l'arrière-pays. Son exacte définition est cependant difficile à déterminer compte tenu des différents concepts qui lui sont accordés (exemples : géographiques, géomorphologiques, océanographiques, biologiques, juridiques, populaires)

Les littoraux sont des espaces convoités. Le développement du tourisme, des activités industrielles, l'extension des villes sous l'effet des pressions migratoires fragilisent le milieu naturel. Il devient indispensable d'aménager ces espaces dans un double objectif : favoriser le développement économique tout en protégeant l'équilibre de ce milieu naturel.

Les littoraux sont écologiquement très dégradés par les pressions anthropiques (urbanisation en particulier). La côte est à la fois exposée aux pollutions venant de la mer (marées noires, aux apports de macro déchets et de toxiques dans les "laisses de mer", et aux pollutions venant de la terre, et en particulier des ports et zones industrielles. Les écosystèmes littoraux, sableux et estuariens notamment subissent fortement la pression du tourisme et de la pêche.

La zone littorale est le siège d'un conflit permanent entre les phénomènes naturels et l'intervention humaine. C'est généralement une région fortement exploitée par l'agriculture, l'industrie et le tourisme et constamment affectée par l'action des processus marins que les aménageurs cherchent à minimiser de façon à conserver l'état actuel. L'intervention humaine se traduit par la construction de murs, digues, jetées, par l'apport de matériaux, par le curage et l'approfondissement de chenaux, dans le but de fixer le trait de côte, de protéger des inondations, de conserver la valeur touristique des plages, de sécuriser l'urbanisation, de maintenir l'accès aux ports, de valoriser la production alimentaire...

### 2-Qu'est-ce que le trait de côte ?

A l'interface entre terre et mer, le littoral n'est pas un milieu immuable, mais fluctue sous l'effet combiné de processus naturels et de l'action de l'Homme (construction d'ouvrages tels que des digues le long du littoral fixant localement le trait de côte ou perturbant les mouvements sédimentaires, apport de sable, assèchement de marais, etc...). Ces évolutions se traduisent par des phénomènes d'accrétion (avancée de la terre sur la mer sous l'effet d'une accumulation de matériaux), ou d'érosion (départ de matériaux vers la mer ou parfois vers l'intérieur des terres) participant au recul du trait de côte et/ou à

l'abaissement des plages. Ces phénomènes ne freinent cependant pas l'installation toujours plus grande des populations humaines sur le littoral, attirées par les avantages qu'offre cet espace particulier, lieu de récréation, de villégiature ou de développement économique. Il convient dès lors de bien le connaître pour le gérer au mieux et anticiper ces évolutions notamment par le suivi de ce qu'on appelle le trait de côte.

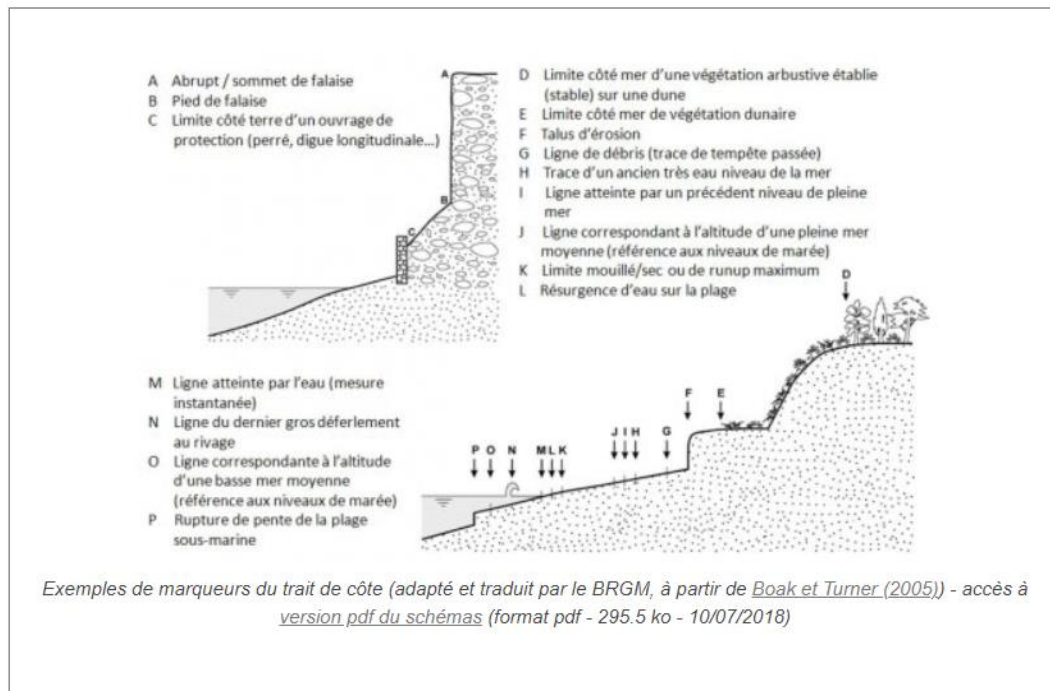


Figure 1 exemple de marqueurs du trait de cote

## Les types de cotes :

1/ Les côtes sableuses : à morphologie variable, elles sont assez récentes (quelques milliers d'années) et représentent entre 10 à 15% du littoral. Ce sont des zones où le sable est déposé par les vagues et le vent.



Figure 2: côtes basses et droites avec des plages et des dunes

2/ Les côtes rocheuses : sans plage, elles sont souvent hautes et escarpées. On y trouve une falaise en granite, argile ou calcaire, à la base de laquelle se situe un banc rocheux plat et érodé ou bien une couche épaisse de matériaux grossiers.



Figure 3: côtes découpées formées de rochers.

3/ Les côtes à graviers et galets : escarpées et abruptes, elles sont formées de débris grossiers. Plus fréquentes aux moyennes et hautes latitudes, on les trouve aussi près de falaises peu solides que le vent érode.



Figure 4: parois rocheuses

4/ Les côtes boueuses : typiques des zones tropicales ou asiatiques, elles sont composées de sédiments inorganiques qui proviennent en majorité de l'érosion des continents. On y observe peu de déferlement mais des eaux brunes et des pentes douces.



Figure 5: boueuses, vaseuses avec des eaux stagnantes.

### Les multiples formes de littoral :

1. Falaises
2. Côte rocheuse
3. Lagune
4. Ile
5. Presqu'île
6. Estuaire
7. Delta
8. Baie
9. Fleuve
10. Plage
11. Pêche
12. Agriculture
13. Ville
14. Tourisme
15. Zone industrialo-portuaire
16. Route et réseau ferré.

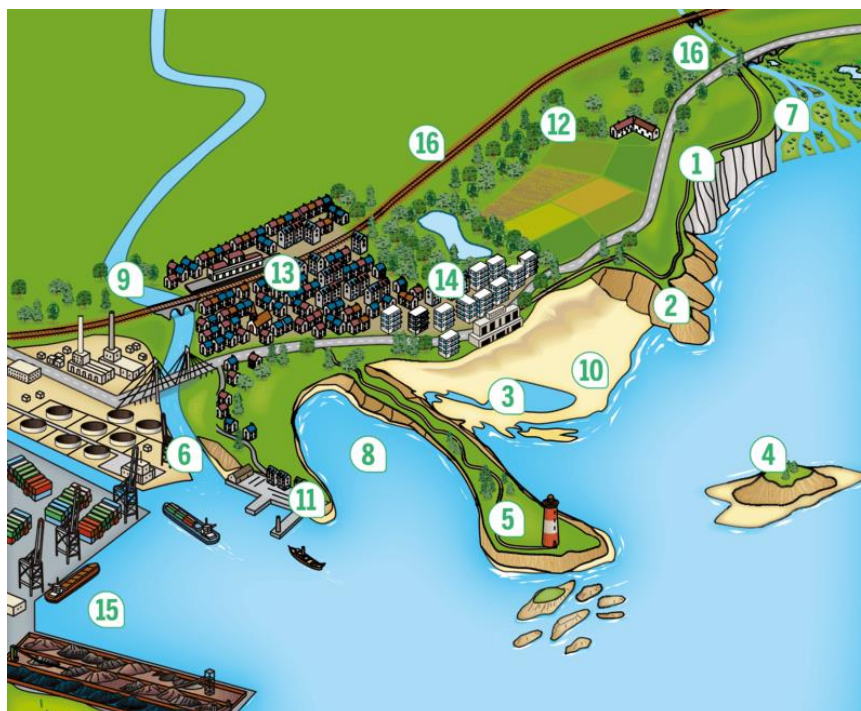


Figure 6: dessin schématique exprimé les formes de littoral

### 3-Les types de littoral :

#### A-Littoral industrialo-portuaire (ZIP) :

Dans le monde, les échanges commerciaux se font essentiellement par voie maritime, ce qui explique la croissance des ports et de leur industrie. Les populations vivent autour d'un port en bénéficiant et peuvent trouver du travail grâce aux nombreuses activités qui s'y rattachent. Aussi la très forte croissance des ports les amènent à se déplacer et à s'étendre le long des littoraux, à l'extérieur des villes. Des sites artificiels permettent parfois de développer les activités en gagnant de l'espace sur la mer.



Figure 7: port à conteneurs

### **B-Littoral touristique (ZET):**

**Zone d'Expansion Touristique:** toute région ou étendue de territoire jouissant de qualités ou de particularités naturelles, culturelles, humaines et créatives propices au tourisme, se prêtant à l'implantation ou au développement d'une infrastructure touristique et pouvant être exploitée pour le développement d'au moins une sinon plusieurs formes rentables de tourisme.

Chaque année des dizaines de millions de touristes sont attirés par les littoraux et leur paysage attrayant, le développement de tourisme contribue à transformer les littoraux et à y multiplier les aménagements pour accueillir au mieux les touristes. Les espaces littoraux sont la première destination des touristes dans le monde, ces derniers recherchent en général la beauté des paysages et le soleil.

#### **A- Des espaces attirant les touristes**

Par les hôtels en bord de mer, les îles paradisiaques, les tropiques, tous ces espaces littoraux font rêver les touristes. Pour les attirer, les agences de voyages n'hésitent pas à mettre en avant les atouts visuels de leurs paysages.

#### **Les types de population sur les littoraux touristiques**

- les touristes qui résident de manière temporaire dans cet espace
- Les habitants qui bénéficient des activités touristiques pour travailler dans ce secteur, mais qui subissent parfois la présence des touristes



Figure 8: paysage touristique les Maldives

### **B- Le tourisme, un moteur de transformation des littoraux**

Quand l'activité touristique se développe, elle génère souvent une forte transformation du littoral. Le tourisme s'accompagne en effet de nombreux aménagements, qui sont très proches de la mer

Dans les stations balnéaires, de nombreux aménagements permettent d'accueillir les touristes et de se déplacer: hôtels, restaurants, plages, ports de plaisance, boutiques de souvenirs, parking, routes, ct.



Figure 9: station balnéaire de la plage Miami

## **Partie 2 : méthodologie**

Le but de ce chapitre est d'exposer la méthodologie de recherche d'employée, et d'apporter les justificatifs quant à la conformité de l'approche retenue par rapport aux objectifs attendus.

### **1/Positionnement épistémologique**

Afin d'apporter des éléments de réponses à ces questions ainsi que pour vérifier notre hypothèse, nous avons adopté une méthodologie de recherche suivante : Vu qu'on traite des questions territoriales, un travail de terrain est indispensable pour mener notre analyse, valider notre hypothèse et répondre aux interrogations que nous avons posé. La méthodologie de recherche consiste en la recherche bibliographique ainsi que divers sites internet, ouvrages, livres et les différentes revues qui vont nous permettre d'apporter un éclairage sur la notion du littoral,

### **2/Méthodes :**

Notre méthodologie de recherche vise à vérifier les objectifs fixés qui consiste à la vérification de l'hypothèse, Pour cela, nous avons jugé utile de structurer notre recherche en deux parties : La première partie est consacrée à

#### **L'approche conceptuelle**

Où on va se baser sur des recherches bibliographiques sur les concepts liés à notre thématique de recherche (littoral, aménagement touristique, aménagement réaménagement requalification ..... ) à travers des livres, des thèses, des mémoires de fin d'études et des articles scientifiques publiés. Ainsi que des consultations des sites internet seront mises en œuvre pour enrichir cette recherche.

La deuxième partie est consacrée a

#### **L'approche analytique**

Où nous allons étudier des exemples où des modèles étrangères d'un aménagement touristique du littoral ainsi leur divers actions appliquer, pour ressortir un modèle qui va servir dans notre cas

Et on a fait une analyse sur notre site pour savoir comment aménager les sablettes.



## **2) Délimitation et Superficie :**

La ZET de Ouréah-Sablette, conformément au décret 88-232 du 05 Novembre 1988, portant déclaration des zones d'expansion touristique, a pour délimitation:

- au Nord: par le talweg du petit oued dont l'embouchure correspond à la parallèle 291,6 .
- Au Nord-est: par les limites des falaises sur une profondeur de 700m .
- Au Sud-est: elle suit le tracé de la route nationale jusqu'à la route qui relie la ville d'Ouréah à la plage ou dans sa partie sud, et suit une distance de 3200m, elle se rétrécit à une bande de 250m de large .

Ainsi délimité, la ZET s'étend sur une superficie au sol d'environ 230,50 Ha; avec une dimension de plage 4800m/30m

## **3) Géomorphologie de la ZET :**

La ZET de Oureah-Sablettes fait partie de l'ensemble physique du plateau de Mostaganem, l'arrière plage de la ZET correspond à une bande, encadrée à l'Est par le versant du plateau, et à l'ouest par la mer, composée d'une rangée de dunes qui s'élèvent jusqu'à plus de 20m juste derrière la plage et de terres agricoles. Ces dunes sont stabilisées, grâce à une couverture végétale formée broussailles.

La morphologie générale de la zone est caractérisée par la platitude des terrains légèrement inclinés vers la mer permettant l'écoulement des eaux pluviales en provenance du versant boisé qui domine tout l'arrière pays.

Le réseau hydrographique ravine les terrains dunaires, constitués de grès à substratum peu résistant, en plusieurs talwegs chahutant l'homogénéité générale du relief.

Le sable de la plage est fin de couleur claire, mêlé d'alluvions transportées par les eaux pluviales. La déclivité du front marin est très douce (1%).

## **4) Direction des vents :**

La direction dominante des vents est le Nord-Est pendant toute l'année avec une fréquence considérable des vents d'Ouest.

Le plan d'eau est légèrement abrité contre les vents du Nord-Est contre la houle Est-Nord-Est.

## **5) Couverture végétales:**

La zone d'étude ne couvre aucune espace boisée; on constate la présence de la broussaille, sur la bande dunaire.

Comme il existe Au sud de Ouréah et à la limite Est de la ZET des terrains cultivés (vignobles et vergers).

#### **6) Infrastructures de base:**

**-Accessibilité :** La ZET est accessible à partir de trois points :

- la RN N°11
- CW A 7 venant de Salamandre
- par la commune de Mazagran côté.

**-Electricité et Gaz:** Actuellement, aucun réseau de transport de gaz n'alimente la Z.E.S.T de Oureah Sablettes. Ainsi, la Z.E.S.T est desservie par une ligne électrique moyenne tension.

**-Télécommunication:** En cours de renforcement.

**-L'alimentation en Eau potable:** Réseau existant.

**-L'assainissement:** Réseau existant.

#### **7) Servitudes:**

##### **a) Servitudes réglementées :**

- La route nationale RN11 (35 m)
- CWA7 (25m)
- Domaine public maritime (100m)

##### **b) Servitudes étudiées :**

- Cordon dunaire
- Oued

8) **Occupation actuelle du sol:** la ZET d'Oureah Sablettes est constituée trois grandes entités : l'entité Nord Est de Sablettes ,l'entité Centrale et l'entité Sud Ouest d'Oureah.

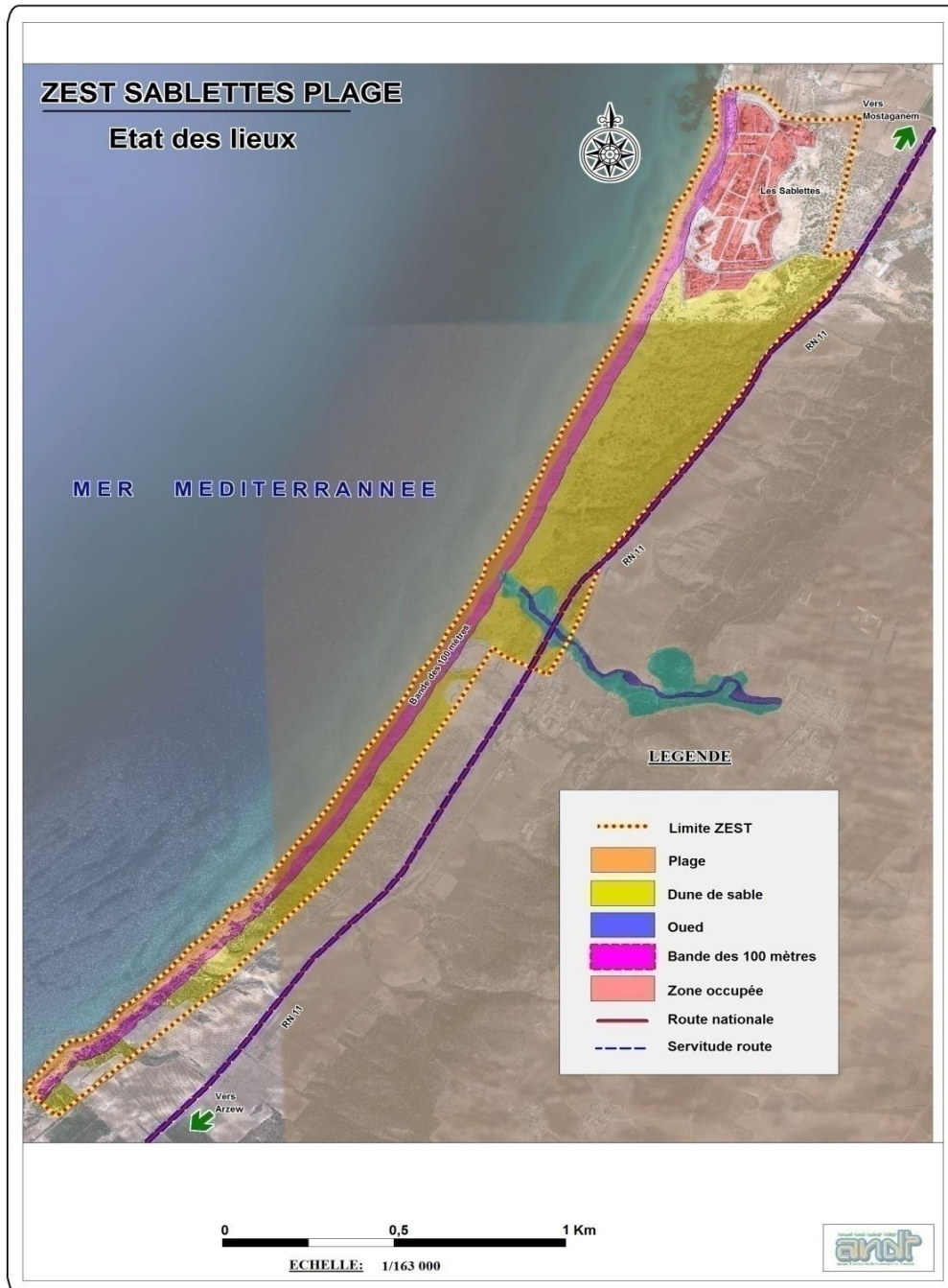


Figure 11. plan d'occupation de la ZET Sablette-Oureah

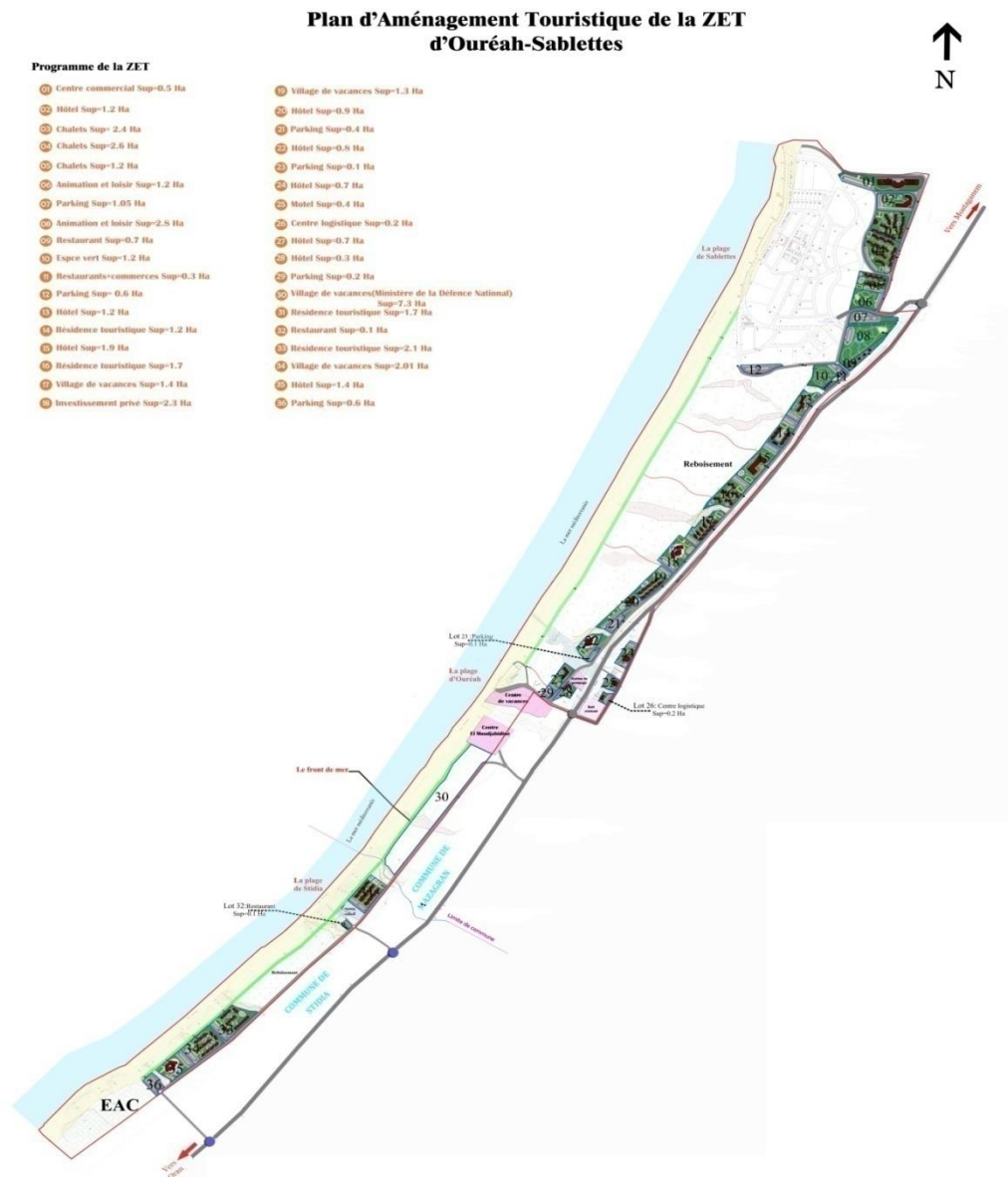


Figure 12: plan d'aménagement de la ZET Sablette-Oureah

**L'entité Nord Est de la ZET :**

Cette zone est occupée par un secteur urbanisé et la plage de Sablettes.

**La zone urbanisée ou le pôle de Sablettes :** ce pôle s'étale sur une superficie de 50 ha, et abrite généralement des établissements hôteliers (en cours de réalisation, achevés et à l'arrêt)

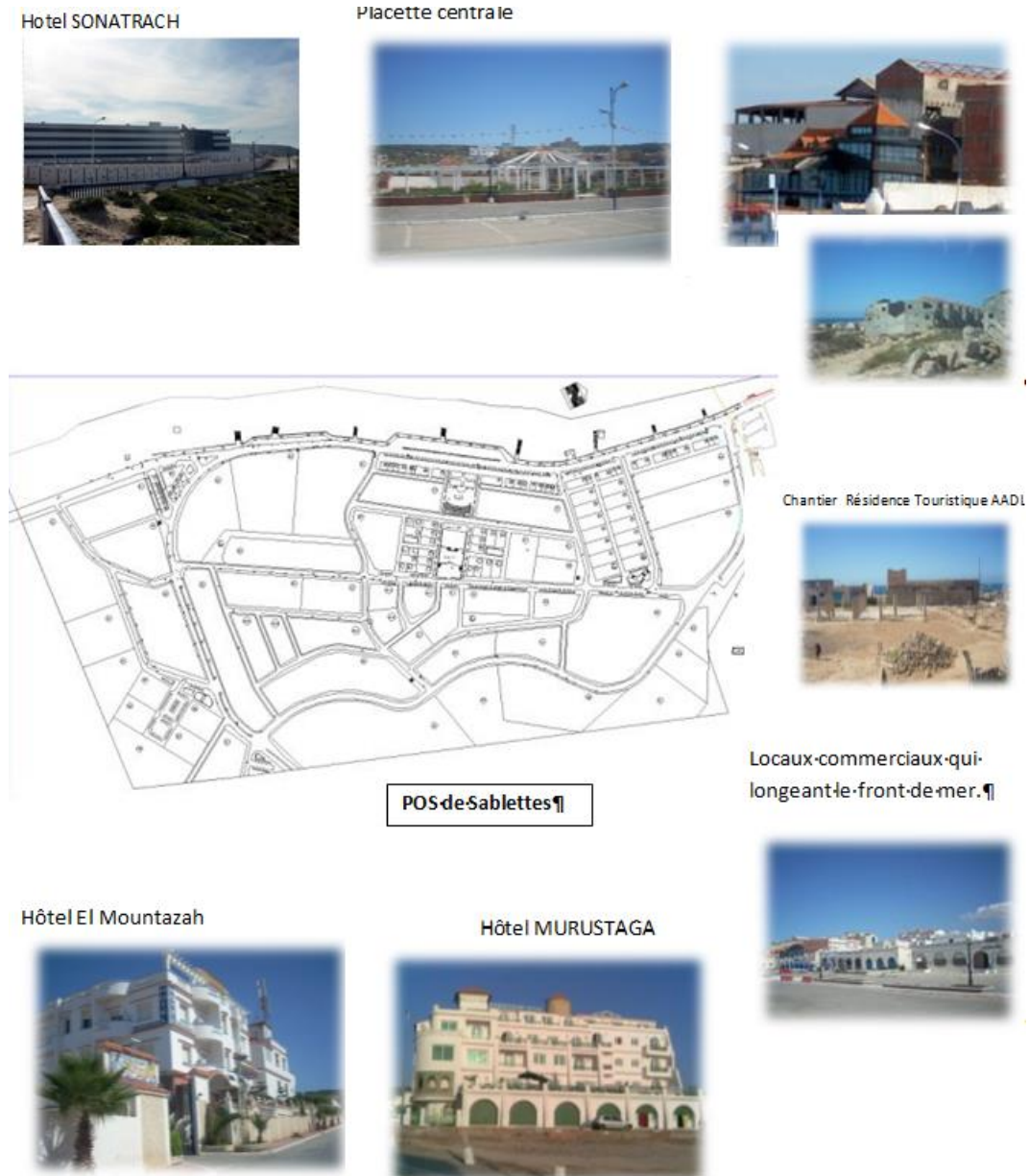


Figure 13; les établissements des sablettes : Ammour, Ghelmassi, Loumi, 2022

Ce pôle est constitué de :

➤ **Projets en cours :**

PORTEUR DU PROJET	NATURE DU PROJET	Nature des travaux	SURFACE DU TERRAIN (M2)	NOMBRE DE LITS	EMPLOIS PREVUS	TAUX D'AVANCEMENT DES TRAVAUX
EURL « El Mountazah II » . Mr: CHAFIR Othmane	Résidence Touristique	EXTENSION	10 398,69	270	35	36%
EURL Benadda Tour Mr Benadda Mohamed Laouadi Fawzi	Résidence Touristique	Réalisation	10212	326	40	11%
	Résidence Touristique	Réalisation	3040,5	127	25	25%
Ammouri Nabila	Résidence Touristique	Réalisation	2400	100	15	60%
Ouissi Hadj	Hotel	Réalisation	800	18	15	95%

OPGI Relizane	Bungalows	Réalisation	12450	255	9	83%
SNC Ghanem	Hôtel	Réalisation	800	48	21	93%
Benyamina Abdellah	Hotel	Réalisation	800	18	10	67%
"Les ABASSI DES" EPLF Tiaret	Résidence Touristique	Réalisation	12200	240	7	95%
Benbadra Benaouda	Hotel	Réalisation	800	80	15	77%
Bezzaouèche Tahar	Résidence Touristique+Hotel	Réalisation	6200	190	45	32%
EURL SATTOUR de Mr Bakhtaoui Mansour	Résidence Touristique	Réalisation	4404	153	29	12%
ENTP Hassi Messaoud	Résidence Touristique	Réalisation	3871	156	12	6%
Hamou Mohamed	Résidence Touristique	Réalisation	6070	98	50	7%
Hachelef Mohamed	Residence Touristique	Réalisation	3430	96	20	59%
Belalia Abdelkader	Résidence touristique	Réalisation	1960	84	31	13%
Abbada mohamed	Hôtel	Réalisation	800	18	15	83%
EURL Bouzour Mr Heniene H'bib	Résidence Touristique	Réalisation	9933	393	50	69%
Derouiche Asri	Résidence Touristique	Réalisation	2279	120	18	20%
AGRFUWMOS	Résidence Touristique	Réalisation	11232,86	360	60	61%
EURL COTE OUEST Mr: CHAKIR Moussa	Résidence Touristique	Réalisation	6992	409	70	31%
Mechria Mustapha	Résidence Touristique	Réalisation	2184	100	18	20%
Promotion immobilière « Aboura » Mr Aboura Maamar	Résidence Touristique	EXTENSION	3700	182	80	27%
Yousfi Mohamed	Hôtel	Réalisation	800	18	10	98%
OPGI Mosta	Résidence Touristique	Réalisation	6300	156	0	35%
Benabdi Abdenour	Résidence touristique	Réalisation	3800	95	20	63%
SARL El Mansour Thalassa Mr Bouembassa Stéphane Akim	Résidence Touristique + Hôtel	Réalisation	12716,14	532	50	11%
Hamecherif Abdellah	Pension	Réalisation	800	18	5	43%
AADL Mostaganem	Résidence Touristique	Réalisation	10339	342	50	7%
GHEZAL MADANI	Hôtel + Résidence Touristique	Réalisation	4906	116	20	7%
SARL "Les Rostomides" BENKHIRA Hacene	Résidence Touristique	Réalisation	1703	115	16	13%
Total			<b>158 321</b>	<b>5 233</b>	<b>861</b>	

➤ **Projets achevés :**

PORTEUR DU PROJET	NATURE DU PROJET	SURFACE DU TERRAIN (M2)	NOMBRE DE LITS	EMPLOIS PREVUS
"Residence El waha" Mr Behih Miloud	Résidence Touristique	2600	80	7
SNTM HYPROC	Complexe	33300	352	60

	Touristique			
	<b>Total</b>	<b>35 900</b>	<b>432</b>	<b>67</b>

➤ **Projets à L'arrêt**

PORTEUR DU PROJET	NATURE DU PROJET	SURFACE DU TERRAIN (M2)	Superficie m <sup>2</sup>	NOMBRE DE LITS	EMPLOIS PREVUS	TAUX D'AVANCEMENT DES TRAVAUX
Mejdoub Mohamed	Hôtel	Réalisation	800	18	5	2%
			800	18	5	

Les tableaux ci-dessus font ressortir ce qui suit :

- Une importante capacité d'accueil globale de 5683 lits sur une superficie de 50ha, induisant une forte densification à savoir 110 lits par Ha.
- Une création de 933 emplois, alors que la capacité étant de 5683 lits, de ce fait le nombre d'emploi généré est hors norme

**La plage de Sablettes**

La plage de sablettes est dotée des postes de secours (La protection Civile et la Gendarmerie Nationale)

Le sable de la plage est fin de couleur claire, mêlé d'alluvions transportées par les eaux pluviales. La déclivité du front marin est très douce (1%).



Figure 14; la plage des sablettes : Ammour, Ghelmassi, Loumi, 2022

## 2-Lecture de site :

La plage des Sablettes est située au nord-ouest de l'Algérie dans la Wilaya de Mostaganem. La plage fait partie de la commune de Mazagran à Mostaganem. Les plages Sablettes est l'une des plages les plus réputées de Mostaganem, durant chaque saison estivale la plage est prise d'assaut par les estivants en quête de détente. Plusieurs hôtels, restaurants et cafés sont présents au niveau de la plage.

Sa Superficie totale 240 ha servant décret exécutif N 88-232 du 05/11 1988.

### CARACTERISTIQUES DE LA PLAGES :

Longueur : 400m

Largeur : 40 m

Pente: faible

Typologie Sableuse Nature du sable: Sable fin

Qualité des eaux de baignade Bonne

Capacité d'accueil de la plage. 2000 estives

Fréquentation pour la saison 2017- 1.669.400  
estivants. (moyenne)13 912 Estivants jour 20

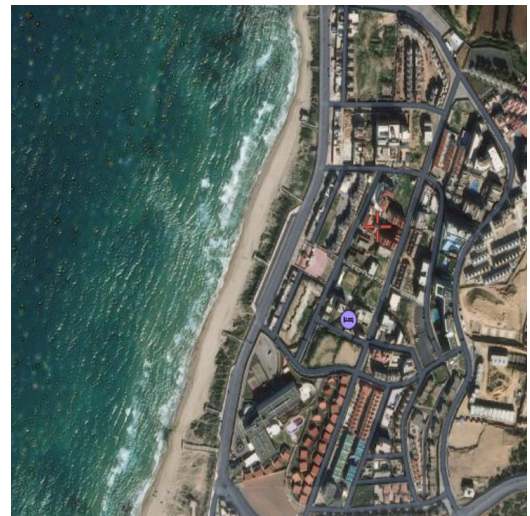


Figure 15: vue aérienne sur la plage des sablettes

### Lisibilité des façades :

Toutes les façades sont construites par des arcs en rez-de-chaussée ,

Dans l'axe du Front de mer: La vue prédomine est une Série successive des arcades (type arc plein cintre). Ces arcades ont aucune signification, Se revenir à aucun style architectural.

Donc ils sont mal traités.



Figure 16: photo exprimé la facade est de la plage des salettes Ammour,Ghelfmassi,Loumi, 2022



Figure 17: photo exprimé la facades de la plage des salettes Ammour,Ghelfmassi,Loumi, 2022

- Manque des espaces de promenade

- Absence des palmiers et des jardins

Placette centrale



Figure 18 vue aérienne exprimée la placette centrale

### 3-Analyse paysagère :

Objectif de l'Approche Paysagère

- Examiner la qualité visuelle de la zone d'étude en étudiant la représentation mentale
- Clarté apparente LISIBILITE de paysage urbain considérés comme des avantages exploité
- Renforcer le caractère de l'espace
- Identification de la structure du milieu
- une ville ayant une forte imagibilité
- Bien formée, Distincte et Remarquable
- Inciter l'œil et l'oreille à augmenter leur attention et leur participation



- Balcon maritime urbain
- Contacte directe de l'Homme avec la Mer
- Zone piétonne

- Circuit touristique
- Axe de fond de mère

La piétonisation:

La projection d'un autre parcours touristique piéton parallèle à axe originale du front de mer puisqu'il est court et en raison de projeter

Figure 19: vue aérienne des Sablettes



- On devise notre façade maritime en 4 séquences
- La première représente la couche bleu
- La deuxième représente la couche bâti en blanc
- La troisième représente la végétation en vert Et la quatrième représente le ciel en bleu

notre zone d'étude est située entre 2 couches bleues naturelles ciel et mer, cette vue se compose d'une couche naturelle verte et couche bâti dans laquelle on peut la modifier et

casser l'horizontalité on utilisant la succession entre la végétation et bâti pour créer un skyline bien harmonieux



Figure 22: photos des Sablettes. Source : Ammour,Ghelmassi,Loumi, 2022



- Asymétrie
- Manque la dynamique de skyline



- Manque d'aménagement et des activités, les équipements, les douches.
- Le traitement des façades n'a aucune intelligibilité



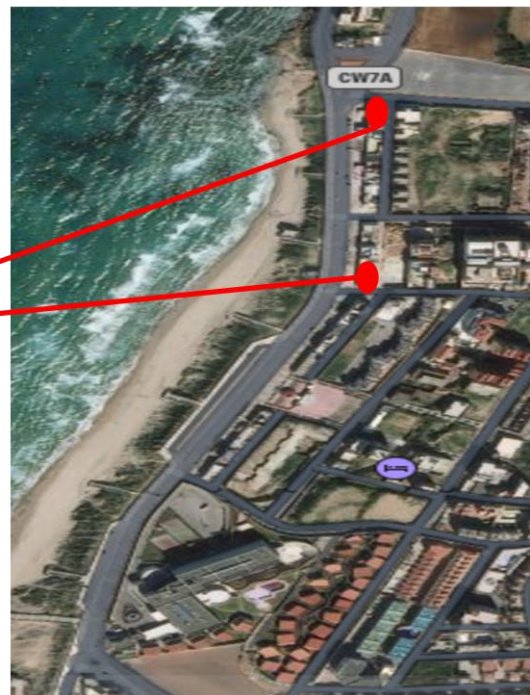
Figure 23: photos des Sablettes. Source : Ammour,Ghelfmassi,Loumi, 2022

Séquence 1

- Type de séquence: linéaire
- Se trouve dans le cote EST du fragment



Les limites de la séquence sont pareille manque des élément de repère



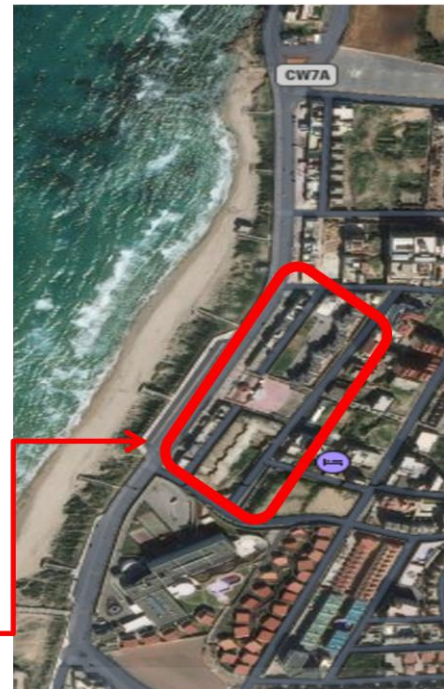


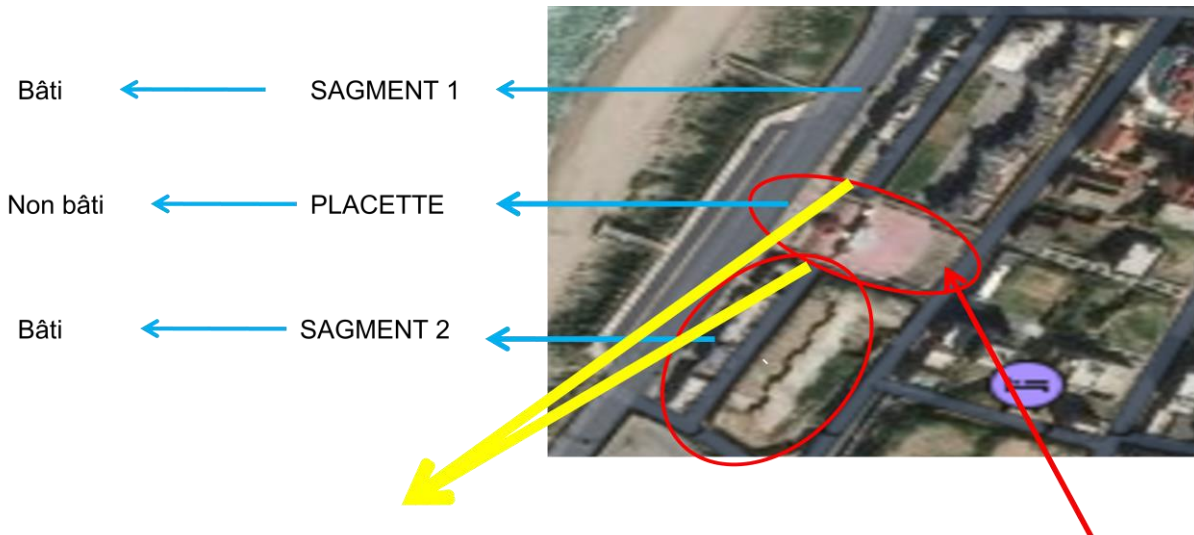
Manque des éléments d orientation  
Des bloc répétitif

Horizontalité qui domine

- Type de séquence: linéaire curviligne avec ponctualité
- Se trouve dans le milieu du fragment

Séquence2



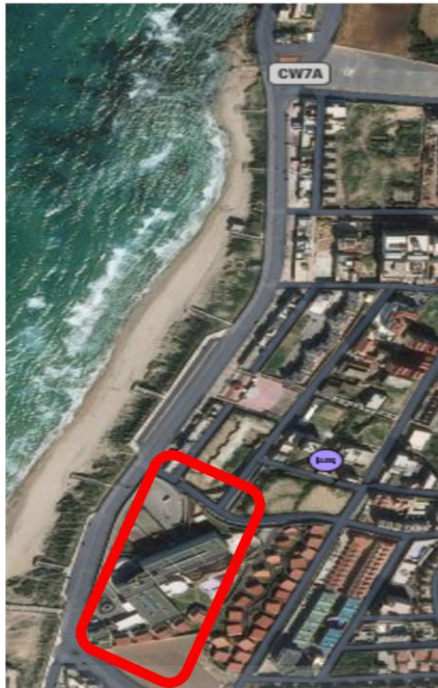


Rupture visuelle crée un déséquilibre

Séquence 3



bâtiment HYPROC d'un autre style provoque une coupure dans un rythme des arcades d'un style moderne



## Réflexion sur la surface blanche \* la façade maritime\*



Cree un skyline avec des tours élevés. Inspirant de la façades de Benidorm d'une hauteur selon la limite qui sépare entre la couche verte et la couche bleu

Utilisation des tours comme des éléments de repère verticale pour marquer le changement des séquences le changements des déflexions et le changement d'orientation

Crée des éléments comme des soubassements pour rester à l'échelle humaine



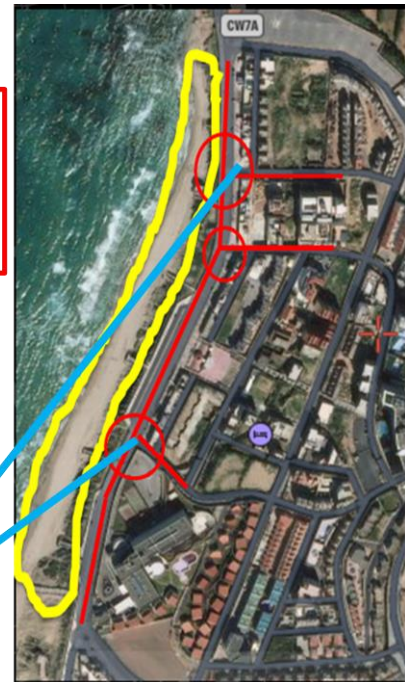
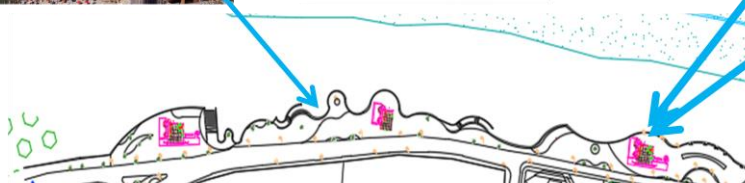
## Réflexion sur la surface jaune \* le promenade \*



dans le cadre de l'approche architecturale nous avons utilisé les principes de Bernard Tschumi selon les 3 systèmes pour traiter le promenade on utilisant des folie et des balcon maritime d'une forme ondulée inspirer de la promenades du Benidorm



Les folie



## Réflexion sur la zone intermédiaire entre la surface jaune et la surface blanche

- la voie mécanique est La zone intermédiaire entre la façade maritime et la promenade

Pour crée une relation entre les deux surfaces étudiées on a changé le type de circulation d'une circulation mécanique à une circulation piétonne et c'est ce qu'on appelle la piétonisation. Ce système est appliqué en utilisant un traitement de sol piétonne.



## Partie 4 : Approche Thématique

### 1-Principe de Bernard Tschumi dans l'aménagement du jardin la villette :

Le **parc de la Villette**, situé dans le 19<sup>e</sup> arrondissement de Paris (quartier du Pont-de-Flandre), est établi sur le site des abattoirs de la Villette, construits en 1867 sur décision de Napoléon III et du préfet Hausmann et détruits en 1974. Il s'étend sur 55 hectares dont 33 d'espaces verts, ce qui en fait le plus grand espace vert de la capitale, devant le jardin des Tuileries (25,5 ha)<sup>1</sup>, le parc des Buttes-Chaumont (25 ha)<sup>2</sup> et le jardin du Luxembourg (23 ha)<sup>3</sup>.

Le parc est inauguré en présence de François Mitterrand le 12 octobre 1987.

L'architecte Bernard Tschumi a conçu le parc de la Villette à partir d'un système de points, de lignes et de surfaces<sup>7,8</sup>.

- **Des lignes** : la galerie de l'Ourcq et la galerie de la Villette. Deux grands axes traversent le parc : l'un nord-sud, la galerie de la Villette, caractérisée par sa couverture en forme de vague. L'autre est-ouest, la galerie de l'Ourcq, qui borde le canal du même nom. Une piste cyclable longeant le canal permet notamment de se rendre à la Villette depuis la place de Stalingrad. La promenade cinématique, chemin sinueux de 3 km, est bordée d'aires de jeux, de jardins paysagers et d'espaces intimistes aux ambiances aquatiques et agrémentés d'œuvres d'art, comme le jardin des bambous conçu par Alexandre Chemetoff qui accueille le Cylindre Sonore de Bernhard Leitner et la Diagonale pour des bambous de Daniel Buren.

- **Des surfaces** : les prairies et les espaces. Les huit hectares de pelouse du parc sont divisés en surfaces délimitées, dont l'une est circulaire — la prairie du cercle, coupée diamétralement par le canal — et une autre triangulaire, la prairie du triangle qui borde la Grande Halle. Enfin, l'espace Chapiteaux est réservé à l'accueil des spectacles de cirque et le Magic Mirror éphémère devenu le Cabaret sauvage.

- **Des points** : les folies, au nombre de 26, qui quadrillent le parc

#### Les 26 Folies

Au XVIII<sup>e</sup> siècle, on nommait « folie » les petits pavillons disposés dans les jardins français qui servaient de lieux de plaisance. C'est le nom que Bernard Tschumi a donné aux 26 bâtiments rouges de formes variées, mais tous construits sur la base d'un cube de

10,80 mètres de côté, qui quadrillent le parc selon un espacement de 120 mètres. Beaucoup de ces bâtiments remplissent des fonctions très variées liées à leur situation sur le parc<sup>7,8</sup>.

Les 26 Folies du parc sont :

- Folie Douce (N7) Surface 84 m<sup>2</sup>.
- Folie Accueil-Information (L1) marque l'entrée du parc au nord.
- Entrée Cité de la musique (N9).
- Folie Argonaute (P4), ancien sous-marin de la Marine nationale.
- Folie Little Villette (L7), devant le pavillon Paul-Delouvrier. Surface : 53 m<sup>2</sup>.
- Petite Folie (P5) Sa terrasse donne sur la berge du canal de l'Ourcq. Surface : 202 m<sup>2</sup>.
- Folie belvédère (P6) Surface : 30 m<sup>2</sup>.
- Folie billetterie du Zénith (R6), située à l'entrée de la salle de concerts.
- Folie café (P7), réhabilitée et agrandie en 2012, abrite le restaurant de sandwiches *Goutu*. Surface : 141 m<sup>2</sup>.
- Folie de l'aventure (N5), surface : 365 m<sup>2</sup>.
- Folie des Anges (R5), sert de point de transition entre le parc, la galerie de l'Ourcq et la passerelle permettant de franchir le canal à l'est du parc. Surface : 27 m<sup>2</sup>.
- Folie de l'écluse (L3) marque l'accès au parc depuis l'écluse du canal Saint-Denis. Surface : 29 m<sup>2</sup>.
- Folie du bout du monde (R4) donne sur les jardins de la Cité des sciences et de l'industrie.
- Folie horloge (N1).
- Folie information-billetterie (L9), c'est le point d'entrée sur le parc côté porte de Pantin. Elle a vocation à accueillir et orienter des visiteurs. Surface : 598 m<sup>2</sup>.
- Folie Janvier (N8), bâtiment administratif de La Villette.
- Folie kiosque (L4), surface : 60 m<sup>2</sup>.
- Folie (L2), *À la folie Paris*, restaurant-bar. Surface : 660 m<sup>2</sup>.
- Folie des fêtes (N6) Surface : 338 m<sup>2</sup>.
- Folie Philharmonie (P8).
- Folie observatoire (N4), située à proximité du radiotélescope installé il y a une trentaine d'années. Surface 73 m<sup>2</sup>.
- Folie rond-point des canaux (J5), elle marque l'entrée ouest du parc et permet l'accès à la passerelle est-ouest qui longe le canal.

- Folie du théâtre (L8) indique le théâtre Paris-Villette.
- Folie des vents et des dunes (L6), qui sert de sas d'entrée au jardin des vents et des dunes. Surface : 169 m<sup>2</sup>.
- Folie des merveilles (L5), située au rond-point des canaux et accolée au restaurant *My Boat*. Surface : 587 m<sup>2</sup>.
- Trabendo (R7) : salle de concert d'environ 720 m<sup>2</sup>.



Figure 24: jardin de la villette

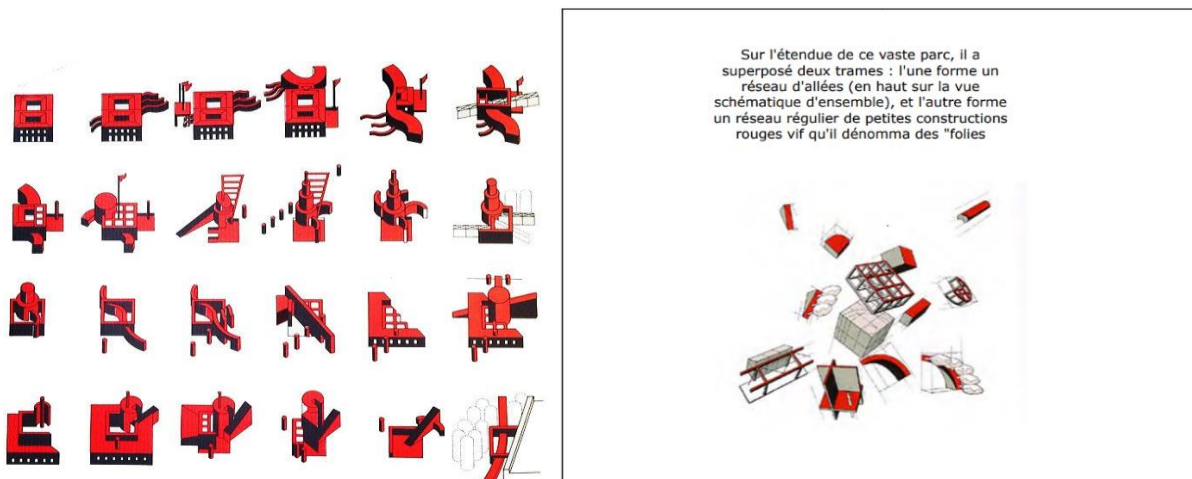


Figure 25: les 25 folies de jardin la villette

### Folie

Petit édifice, que l'on nomme aussi «fabrique» au 18e siècle, et qui sert à l'ornement des paysages et des jardins



Figure 26 dessin exprimé une folie

### Les passerelles suspendues « cursive »



Figure 27: le parcours du jardin de la villette

Le Parc est sillonné par de multiples cours d'eau. Afin de les traverser, une trentaine de passerelles arquées ou suspendues ont été aménagées et valent le détour à elles seules. Prévoyez une visite pour découvrir ces infrastructures d'une beauté surprenante qui jaillissent du décor.

## 2-Promenade de Benidorm :



Figure 28: station balnéaire de Benidorm

Benidorm est une station balnéaire très prisée auprès des vacanciers et non sans raisons. Ses magnifiques plages de sable fin, le temps doux toute l'année, une grande offre touristique, plusieurs [parcs à thème](#) sont les principales attractions de cette station balnéaire de [la Costa Blanca](#).

C'est aussi une belle destination pour se promener, chaque partie de la ville ayant son charme propre. Vous pouvez longer les plages ou contempler quelques uns des plus hauts gratte-ciel d'Europe qui brillent sous le ciel radieux de [Benidorm](#).

De toutes les villes célèbres de la côte espagnole, Benidorm est probablement celle qui figure toujours en tête de liste des préférées des gens. Cette ville de la côte valencienne a tout ce que le tourisme peut souhaiter : **soleil, plage, hôtels de luxe, possibilités de loisirs illimitées** ? Mais qui n'a jamais pensé à se promener sur la promenade de Benidorm au bureau ou par une froide journée d'hiver ?

Tous ceux qui connaissent la ville savent que la **promenade Poniente de Benidorm est le centre nerveux de la ville**. Elle est pleine en été, ainsi qu'en automne et en hiver. C'est un must pour tous ceux qui passent leurs vacances près de la ville.

La **promenade de Benidorm est assez longue pour passer un ou plusieurs jours à faire des activités** et à profiter de la vue. C'est aussi l'une des icônes de la ville côtière. La

promenade de front de mer est très animée, surtout lorsque vous atteignez le joli Parque de Elche qui abrite de nombreux pigeons et colombes blanches.

C'est un endroit où règnent la paix et la tranquillité, idéal pour se détendre ou laisser les enfants jouer dans l'aire de jeux avec des toboggans et des balançoires. En outre, des palmiers fournissent l'ombre bien nécessaire pendant les longs mois d'été.

Si vous n'osez rejoindre les groupes sur la plage pour vous maintenir en forme, il y a des équipements pour faire des exercices en plein air dans le Parque de Elche.



Figure 29: la promenade du Benidorm



Figure 30: le front de mer du Benidorm



Figure 31: la plage de Benidorm

## Partie 5 : Approche Conceptuelle

### synthèses

jardin de la villette (coursive- les folies-aménagement du jardin)



Promenade de Benidorm



Alors nous avons fait une combinaison entre les éléments du jardin de la villette par des coursives et les folies ainsi que l'aménagement du site lui-même selon les trois principes Et la promenade de Benidorm

### Principe de projection urbaine

Lecture au 3 système :

#### Lignes :

Par une voie principale, voie secondaire, Parcours ,coursive

#### Surface :

Par une placette centrale, des socles bâtis, balcon maritime

#### points :

par des folies

Le rapport entre ces trois éléments :

#### Ligne \_ ligne

Créer un espace relie entre eux par un balcon maritime ou les gens profitent de paysage et se détendent



Figure 32: vue aérienne des sablettes

#### Ligne \_ point

Créer un espace **relie** entre eux par une folie



Figure 33: vue aérienne des sables

### Surface \_ surface

Créer un espace **relie** entre eux par une **placette** pour avoir une interface intégrée .

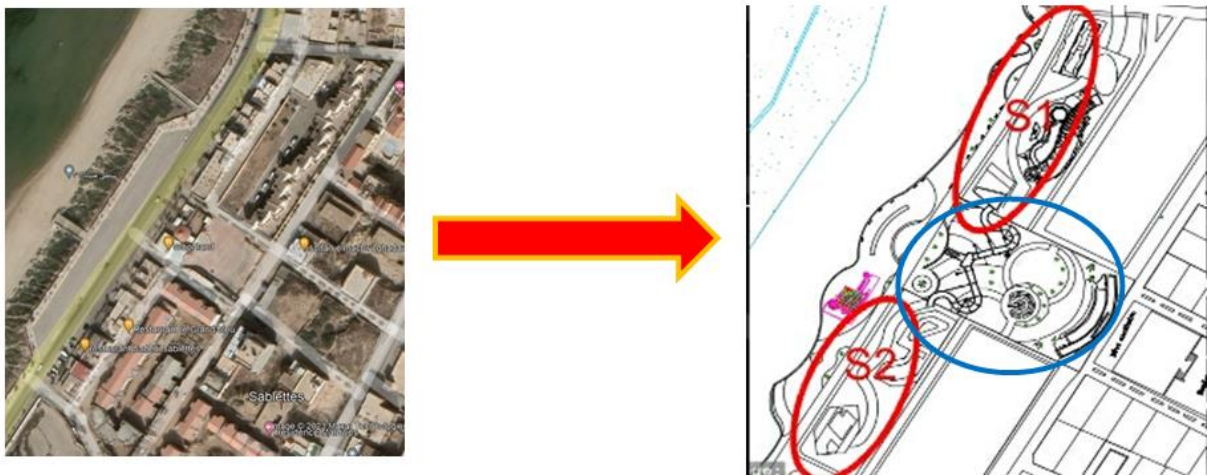


Figure 34 plan du sables autocad

### Aménagement horizontal

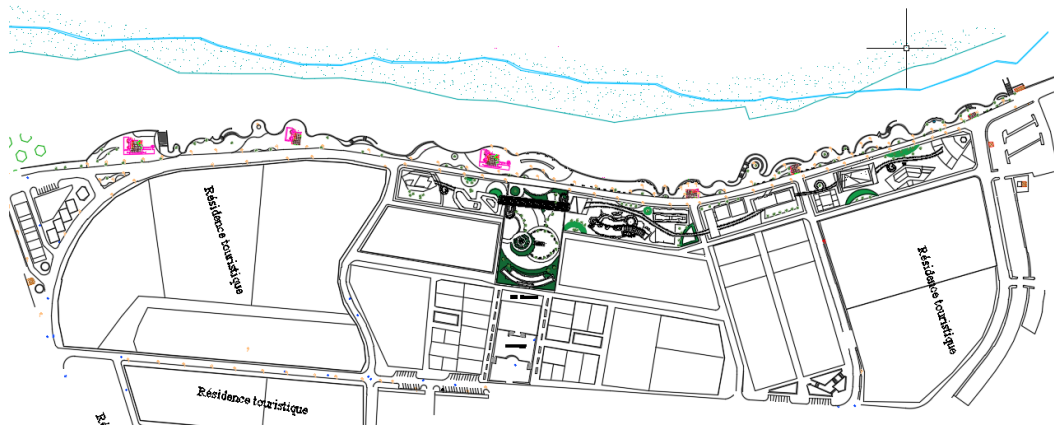


Figure 35; plan proposé pour l'aménagement des sables autocad20

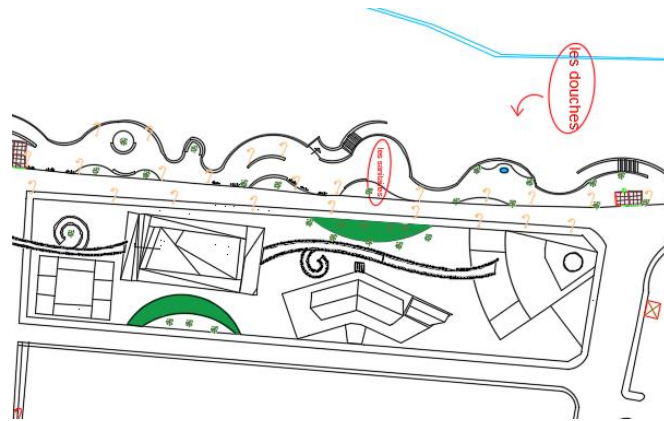


Figure 36: l'aménagement proposé sur le 1er socle

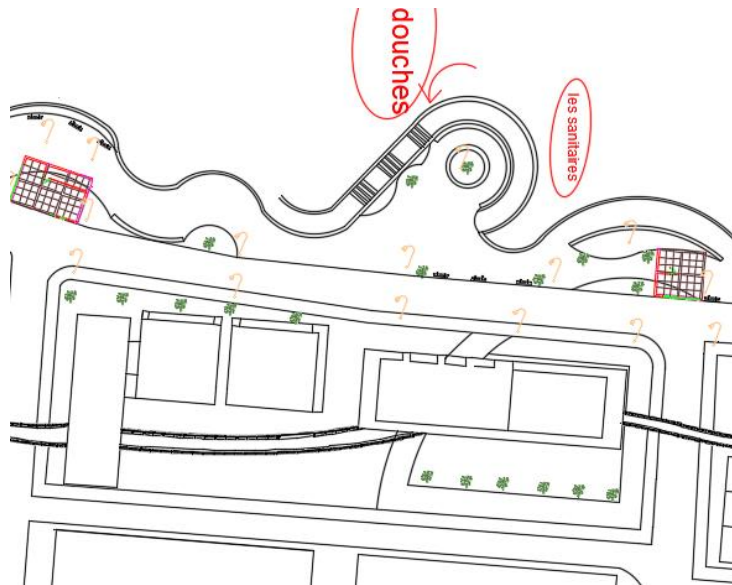


Figure 37: plan d'un fragment 2 autocad

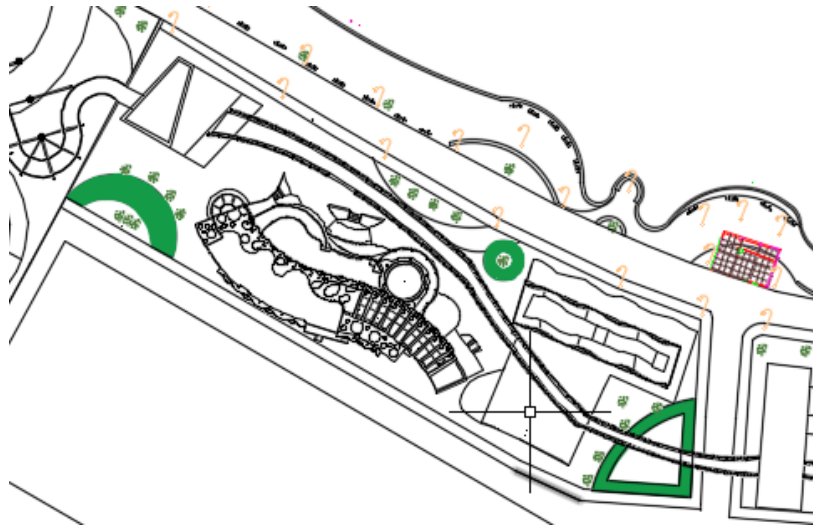


Figure 38: plan d'un fragment 3 autocad

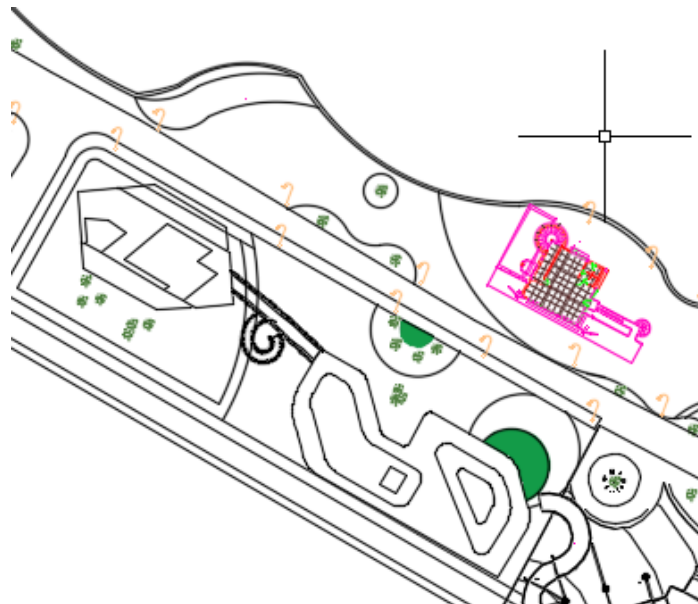


Figure 39: plan d'un fragment4 autocad

## Parcours urbain

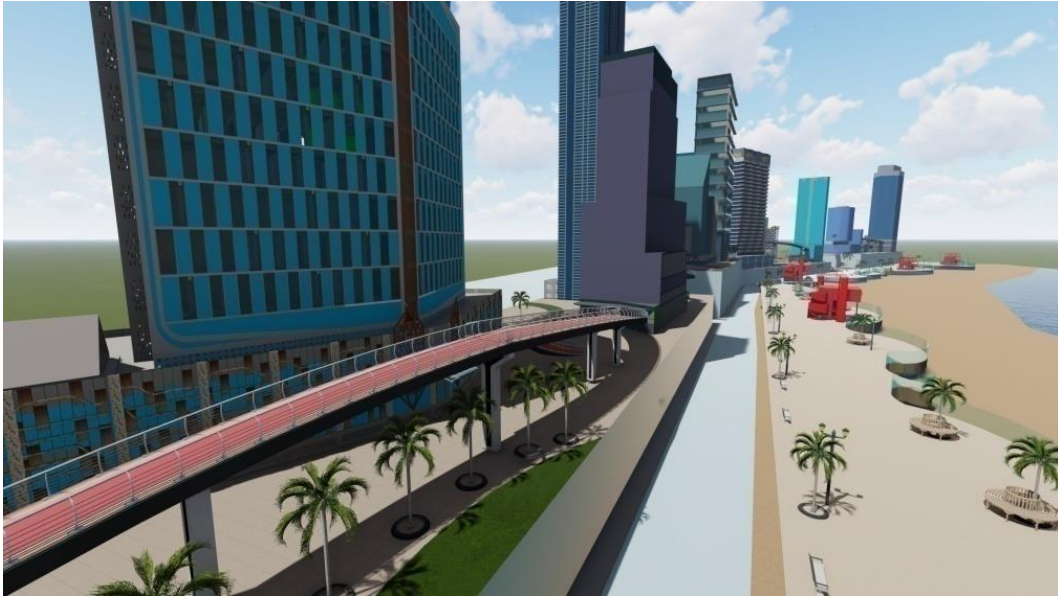


Figure 40: le parcours urbain proposé en 3d

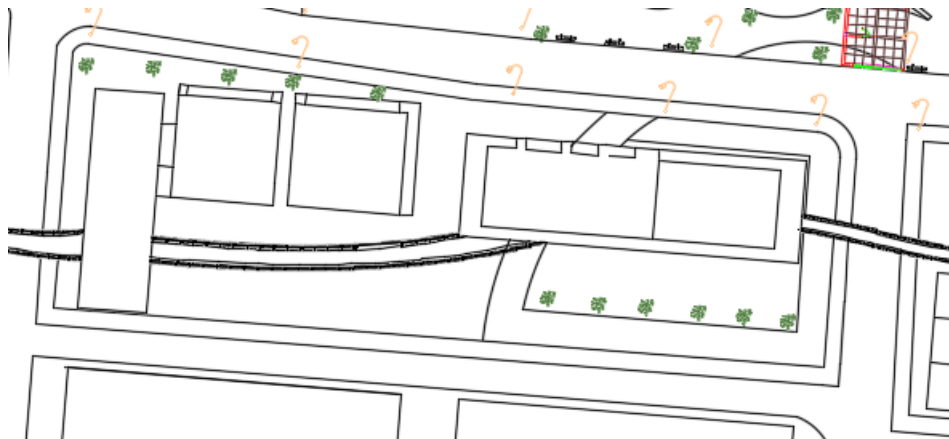


Figure 41: plan de parcours urbain proposé autocad

### Refaire la façade urbaine :

Notre espace qu'on a choisi « sablettes » était inactif non seulement durant la saison hivernale mais aussi estivale, et pour cela on a refait la façade et le balcon maritime, le Parcours et ainsi que la promenade, on outre on a créé le Skyline et on a ajouté quelques espaces de loisirs (boutiques, restaurants, les folies. Jardins, placette...) Pour qu'il soit dynamique et attrayant afin que les gens viennent et visitent cet endroit en profitant et passant des bons moments On a cassé l'horizontalité on utilisant la succession entre la végétation et bâti pour créer un skyline bien harmonieux

Créer un écran vitré dans la façade maritime.

### Aménagement vertical

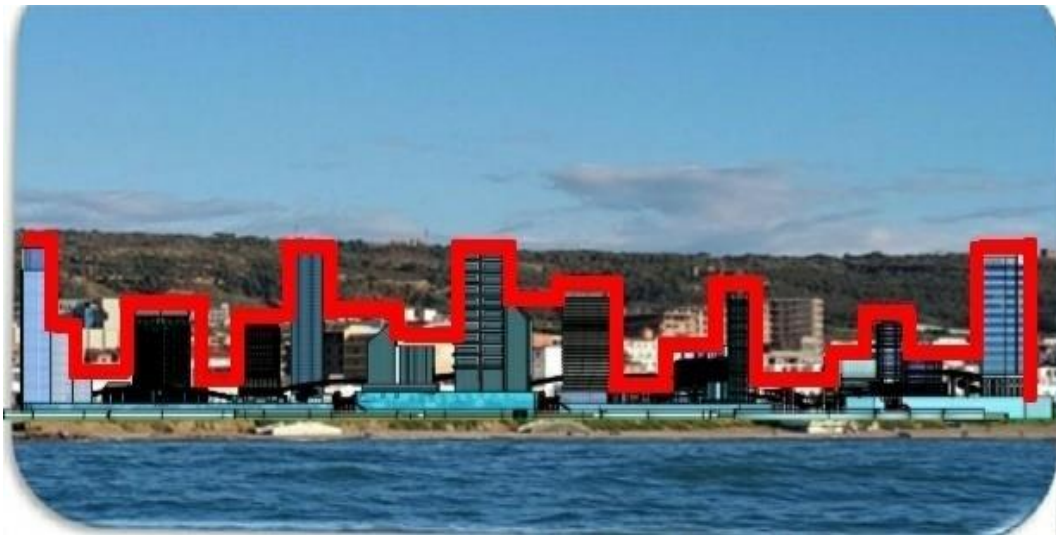


Figure 42: nouvelle façade maritime proposé des sablettes

## Requalification de la placette centrale

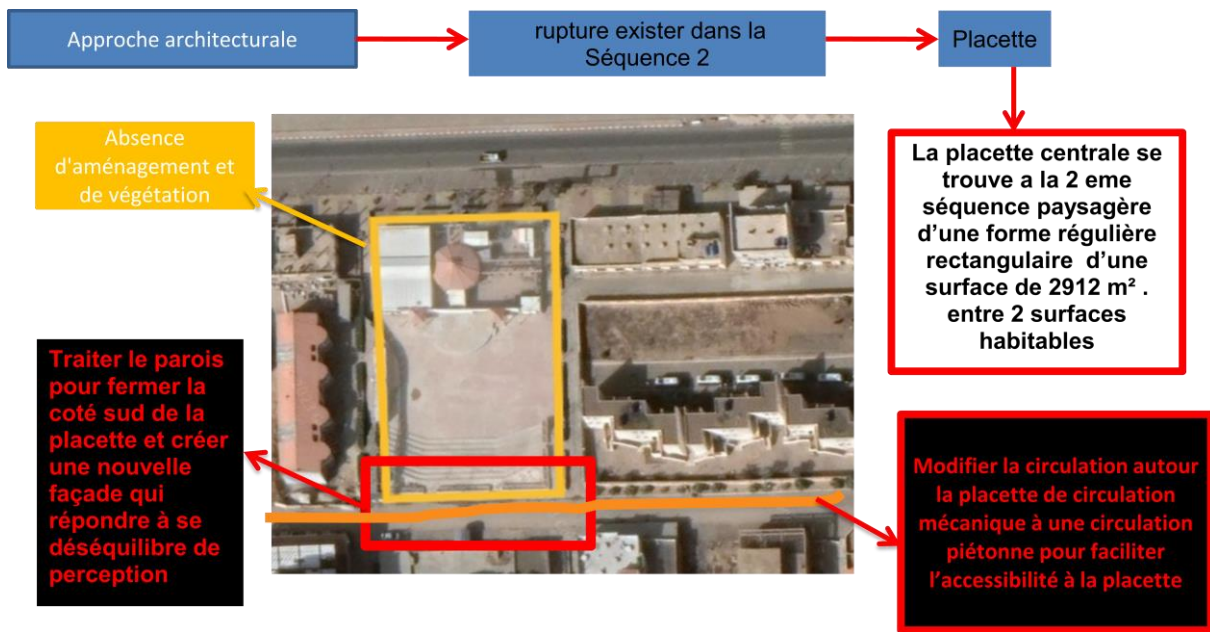


Figure 43: schéma d'aménagement la placette centrale

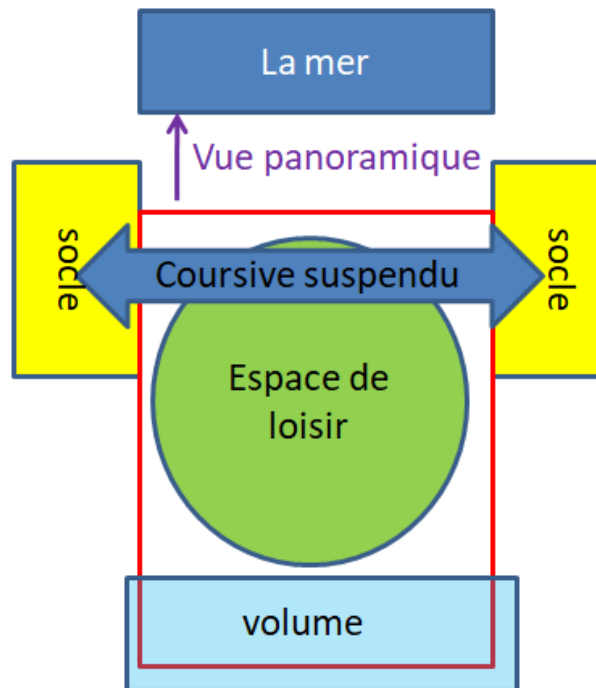


Figure 44: schéma de principe d'aménagement la placette

**Créer une promenade sur élevée qui relie 2 sections de séquence 2 par une coursive suspendu pour la perception et unifier la sequence**

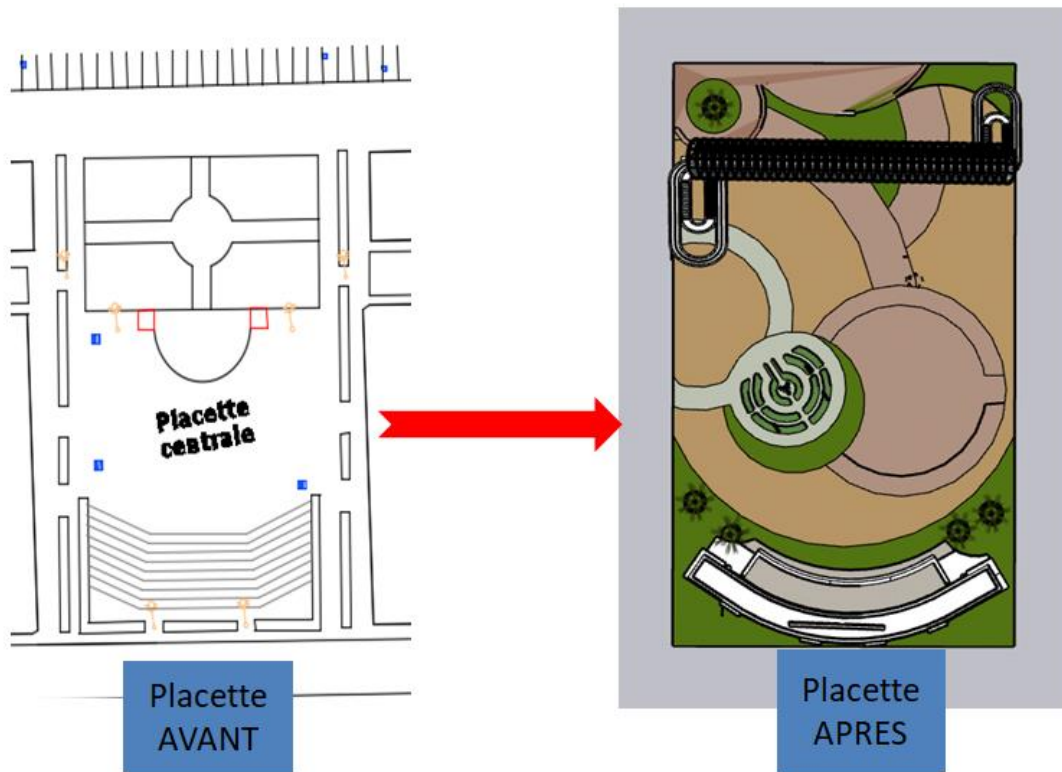


Figure 45: le developemnt d'aménagement de la placette

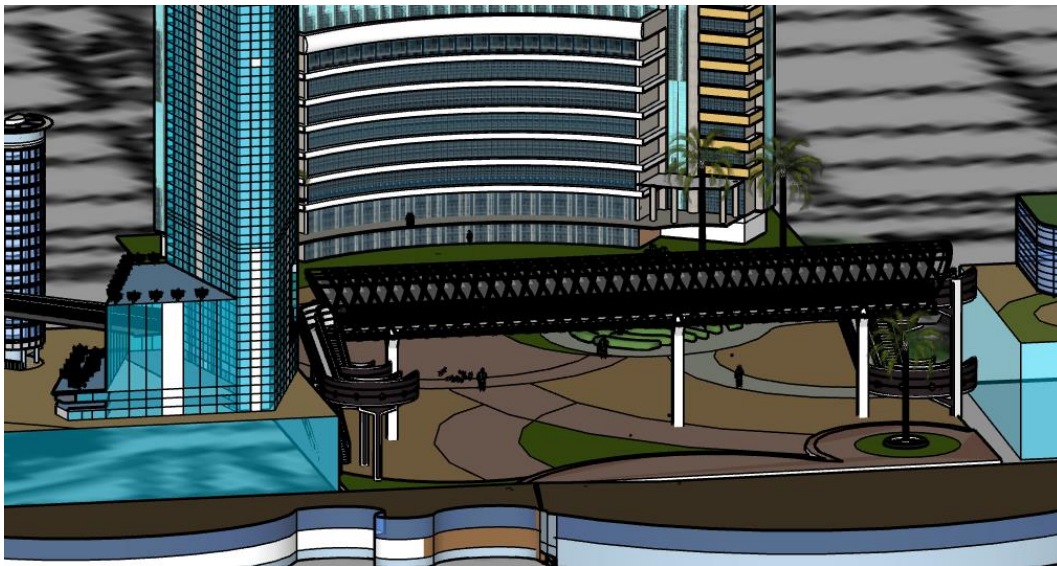


Figure 46: réaménagement du jardin central

## Reconversion du front de mer

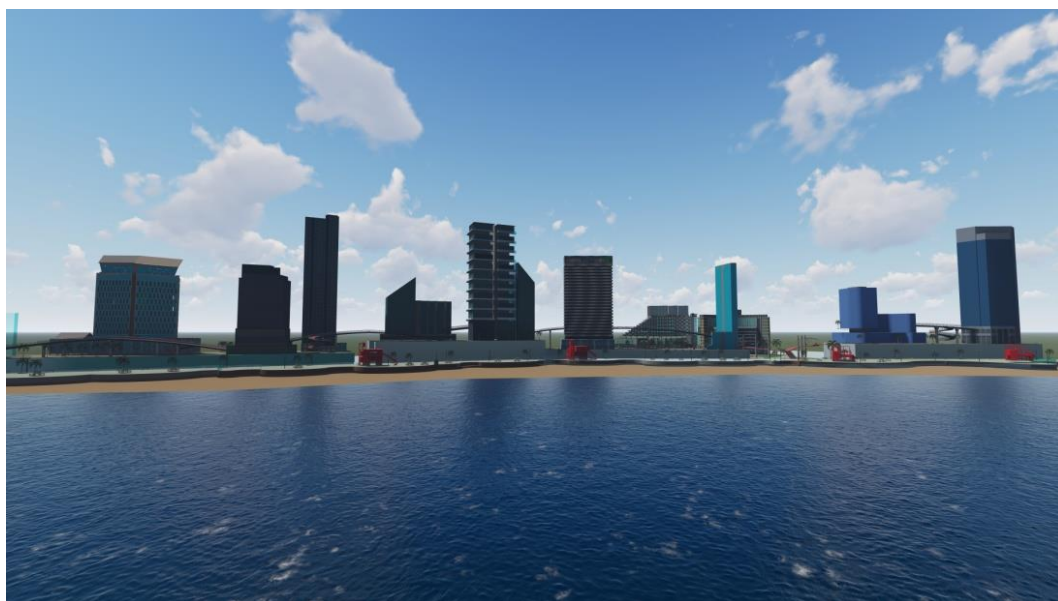


Figure 47: nouvelle façade maritime en 3d

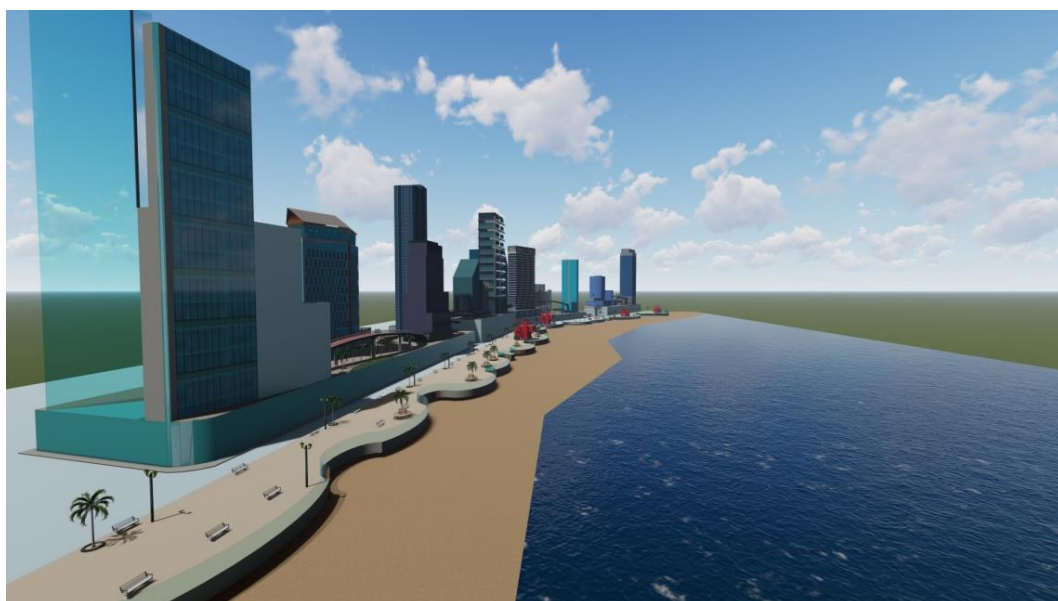


Figure 48: vue sur la nouvelle façade maritime en 3d

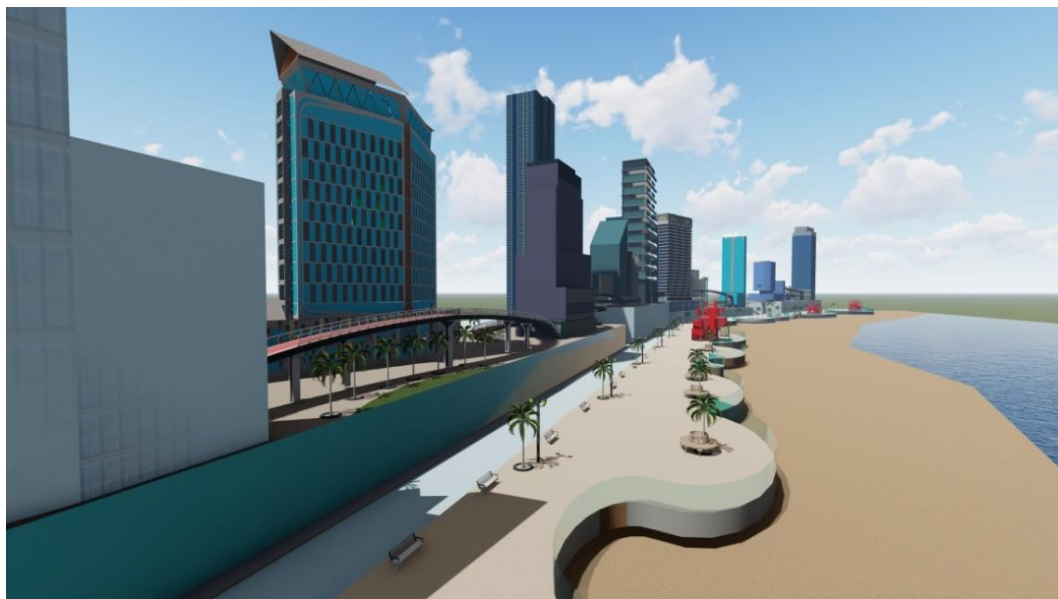


Figure 49: vue sur la nouvelle façade maritime en 3d

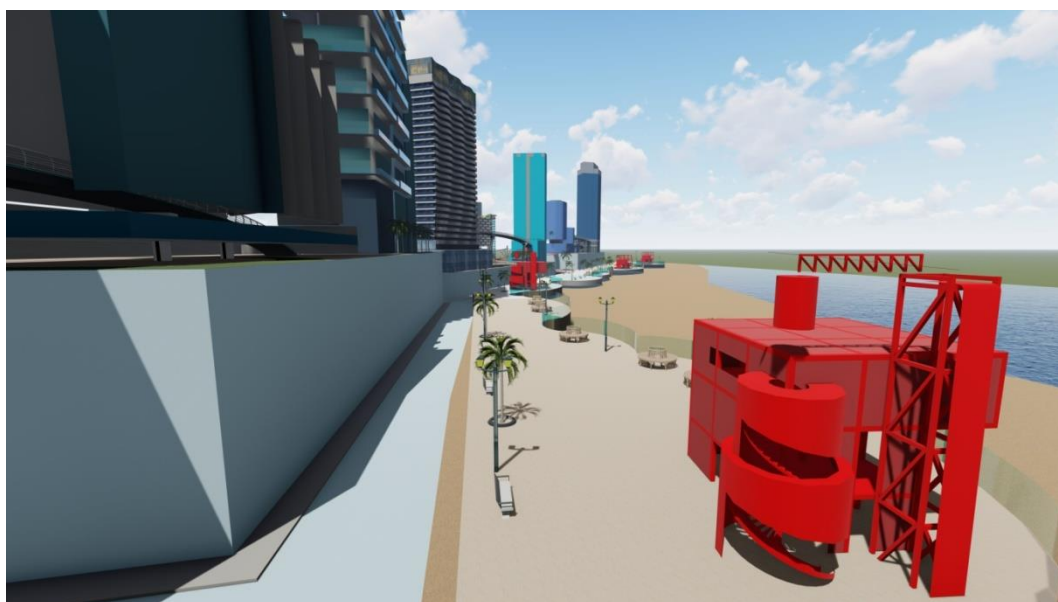


Figure 50: vue sur la nouvelle façade maritime en 3d

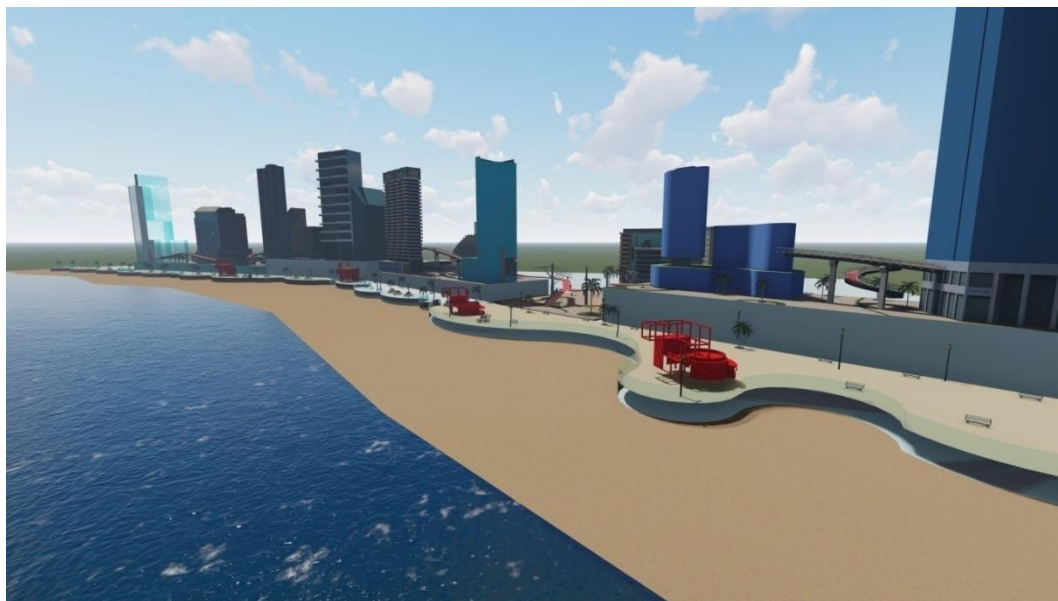


Figure 51: vue sur la nouvelle façade maritime en 3d

## Conclusions

Notre recherche était pleine de contraintes et de difficultés, ceci est une évidence sachant que la recherche scientifique nécessite sans doute beaucoup de patience, de temps et de diligence, surtout quand il s'agit de thèmes nouveaux ou du moins peu traités. Notre thème s'inscrit dans la classe des thèmes nouveaux, il s'intéresse à une problématique très intéressante du renouvellement du littoral de Mostaganem. Nous estimons qu'à travers cette modeste étude, nous avons essayé d'après cette réflexion de revivre le littoral de Mostaganem et présenter dans un premier volet, le cadre théorique général afin de mieux cerner la notion du « littoral », la protection et la valorisation de ce dernier et d'avoir en parallèle une image claire sur l'aménagement de celui-ci, en se basant sur l'aménagement touristique dynamique attractive. Dans son deuxième volet, ce travail apportera une modeste contribution pour comprendre et mieux cerner l'espace littoral de la wilaya de Mostaganem pour avoir un littoral bien aménagé pour le comparer aux modèles d'aménagements touristiques des littoraux des pays méditerranéens.

## Bibliographie

### Ouvrage

- -Dr.Djeradi,M.A(2021).polycopié Initiation à la recherche, Mostaganem..
- -PHILIPPE PANERAI: Marcelle Demorgon et Jean-Charles Depaule. « Analyse Urbaine ».
- -Pierre Merlin,Francoise Choay : Dictionnaire de l'urbanisme et de l'aménagement
- -Les reglements d'ANALT : agence nationale de developpement touristique
- -Bienvenue à la villette (lavillette.com)
- Livre : Bienvenue à la villette

### Webliographie

- -Fiche.littoral.web.pdf  
([https://professionnels.ofb.fr/sites/default/files/png/PNG%202011/13\\_fiche\\_littoral\\_web.pdf](https://professionnels.ofb.fr/sites/default/files/png/PNG%202011/13_fiche_littoral_web.pdf))
- -Les littoraux dans le monde (site web: le livrescolaire.fr)
- -Site web: les observatoires du trait de cote
- site web: ResearchGate / Les-motifs relatifs au choix de la Sablette comme destination touristique <https://observatoires-littoral.developpement-durable.gouv.fr/qu-est-ce-que-le-trait-de-cote-r25.html> [Skyscrapers with illuminated windows](#)
- -Site web : vacanceEspagne.fr
- L'urbanisation du littoral (pdf) : espaces, paysages et représentations. Des territoires à l'interface ville-mer Samuel Robert
- -site web : PERSEE : Aménagement ou occupation de l'espace littoral : Forces et faiblesses de la protection de l'environnement.[https://www.persee.fr/doc/canan\\_0755-9232\\_1988\\_num\\_30\\_1\\_1485](https://www.persee.fr/doc/canan_0755-9232_1988_num_30_1_1485)
- Google Earth
- Wikipedia
- Site web : vacanceEspagne.fr