

جامعة عبد الحميد ابن باديس -مستغانم-



كلية العلوم الإقتصادية , التجارية و علوم التسيير  
قسم العلوم المالية و المحاسبة

التخصص : مالية مؤسسة

الشعبة : علوم مالية و محاسبة

تقرير تربص ضمن متطلبات نيل شهادة الليسانس

بعنوان :

---

أعمال نهاية السنة و الجرد وفق النظام المحاسبي المالي

دراسة حالة المؤسسة العمومية للنقل الحضري والشبه الحضري لمدينة مستغانم

---

تحت إشراف :

د. زعفران منصورية

من إعداد :

خطاف كوثر

المؤطر بمؤسسة التربص : بن سهلة يوسف

السنة الجامعية : 2023/2022

إهداء

أهدي هذا العمل إلى عائلتي , و أساتذتي و إلى كل المهتمين بالجانب المحاسبي , و إلى كل من ساعدني في إعداد هذا البحث.

## شكر و عرفان

أتوجه بالشكر الجزيل و الإمتنان إلى الأستاذة المشرفة " زعفران منصورية " , التي لم تدخر جهدا في مساعدتي و كذلك لم تبخل علي بنصائحها و توجيهاتها.

و كذلك أتوجه بالشكر و التقدير و العرفان للمؤسسة العمومية للنقل الحضري و الشبه حضري لمدينة مستغانم على حسن الإستقبال , خاصة مصلحة المالية و المحاسبة و الأستاذ المؤطر " بن سهلة يوسف " , وكذلك على المعلومات التي أفادوني بها , و أيضا أتوجه لكل من ساعدني في إتمام هذا العمل .

## الملخص

تهدف هذه الدراسة لتشخيص أعمال نهاية السنة من خلال التطرق إلى أعمال الجرد و تسوية الحسابات و معالجتها محاسبيا , من خلال التعرف على مفهوم التسويات الجردية و التطرق إلى مختلف جوانبها , بالإضافة إلى الإجراءات المتبعة في تطبيقها .

و في الأخير تطرقنا لأعمال الجرد التي قامت بها المؤسسة من أجل إعداد الميزانية الختامية التي تصور المركز المالي الجديد للمؤسسة , حيث كانت دراسة حالة المؤسسة العمومية للنقل الحضري والشبه حضري لمدينة مستغانم هي محل دراستنا.

الكلمات المفتاحية : الجرد المادي , الجرد المحاسبي , أعمال نهاية السنة , التسوية , النظام المحاسبي المالي , حساب النتائج .

### The Abstract :

This study aims to diagnose the end of the year business by addressing the inventory work, settling accounts and treating them with the accounting , by identifying the concept of accounting treatment of inventory adjustments and addressing its various aspects, in addition to the procedures followed in their application.

In the end, we touched on the inventory work carried out by the institution in order to prepare the final budget that depicts the new financial position of the institution ,as the case study of the General Organization for Urban and Semi Urban Transport of the city of Mostaganem was the subject of our study.

Key words : physical inventory, accounting inventory, year end business, settlement, Financial accounting system, account the result.

## فهرس المحتويات

	العنوان
-	إهداء
-	شكر
-	الملخص
-	قائمة الجداول
-	قائمة الأشكال
-	مقدمة
1	المبحث الأول : نبذة عامة عن المؤسسة العمومية للنقل الحضري والشبه حضري لمدينة مستغانم
1	المطلب الأول : تقديم المؤسسة
2	المطلب الثاني : الهيكل التنظيمي للمؤسسة
5	المطلب الثالث : أهمية وهدف المؤسسة
6	المبحث الثاني : دراسة حالة المؤسسة العمومية للنقل الحضري والشبه حضري لمدينة مستغانم
6	المطلب الأول : مفهوم أعمال نهاية السنة و الجرد وفق النظام المحاسبي المالي
7	المطلب الثاني : الجرد و تسوية الحسابات في المؤسسة
10	المطلب الثالث : البحث عن نتيجة الدورة
-	خاتمة
-	قائمة المراجع
-	قائمة الملاحق

## فهرس الجداول

الصفحة	عنوان الجداول	رقم الجدول
7	جدول اهتلاك التثبيات	1
8	جدول جرد المخزون	
10	جدول حسابات النتائج للمؤسسة العمومية للنقل الحضري والشبه حضري لمدينة مستغانم	3
11	جدول الميزانية ( جانب الأصول ) للمؤسسة العمومية للنقل الحضري والشبه حضري لمدينة مستغانم	4
13	جدول الميزانية ( جانب الخصوم ) للمؤسسة العمومية للنقل الحضري والشبه حضري لمدينة مستغانم	5

فهرس الأشكال

الصفحة	عنوان الشكل	رقم الشكل
2	الهيكل التنظيمي للمؤسسة العمومية للنقل الحضري والشبه حضري لمدينة مستغانم	1

فهرس الملاحق

رقم الملاحق	عنوان الملاحق
1	جدول اهتلاك التثبيبات للمؤسسة العمومية للنقل الحضري والشبه حضري لمدينة مستغانم
2	جدول جرد المخزون للمؤسسة العمومية للنقل الحضري والشبه حضري لمدينة مستغانم
3	جدول حسابات النتائج للمؤسسة العمومية للنقل الحضري والشبه حضري لمدينة مستغانم
4	جدول الميزانية ( جانب الأصول ) للمؤسسة العمومية للنقل الحضري والشبه حضري لمدينة مستغانم
5	جدول الميزانية ( جانب الخصوم ) للمؤسسة العمومية للنقل الحضري والشبه حضري لمدينة مستغانم

أحدث العولمة تغيرات في كل جوانب الحياة و خاصة الجانب الإقتصادي ,فحدثت العديد من المتغيرات بالمحيط الدولي ,و التي ساهمت في انتشار الشركات متعددة الجنسيات في العالم و زيادة نشاطاتها الدولية ,هذه التطورات الإقتصادية المتسارعة لم تكن موجودة في ظل النظام الإقتصادي الموجه . لكن بروز قطاعات جديدة للتواصل بين الشركات كالإنترنت جعل إطارات الدولة المكلفة بالمحاسبة تتطلع إلى نظم المحاسبة الدولية و تطوراتها ,و المطالبة بتوحيد و تقريب الممارسات المحاسبية من أجل تسهيل عمليتي الرقابة و الإتصال عبر مختلف فروعها في العالم .

و تعتبر المحاسبة المصدر الأساسي و المهم بالنسبة لمختلف المؤسسات الإقتصادية , و لا بد أن تعطي المحاسبة صورة صادقة عن عناصر الأصول و الخصوم , و لكي تصل إلى هذه الصورة لا بد أن تجري المؤسسة أعمالا في نهاية السنة , تسمى بأعمال نهاية السنة المحاسبية , التي تشكل المرحلة الجوهرية من نشاط المؤسسة , كما تحتوي أعمال نهاية السنة على جميع الأعمال المحاسبية و الخارجة عن المحاسبة , التي تتم لتحديد النتائج و تمثيل الميزانية بعد إجراء التسوية على العمليات , و احترام المبادئ المحاسبية المعطن عنها في النظام المحاسبي المالي .

و بالتالي فمجمال الأعمال التي تريد المؤسسة من خلالها إعداد ميزان المراجعة النهائي , و القوائم المالية , و تحديد نتيجة الدورة و النتيجة الصافية في نهاية نشاطها . و بناءا عليه تقوم المؤسسة بأعمال نهاية السنة و الجرد المحاسبي وفق النظام المحاسبي المالي SCF الذي هو موضوع بحثنا و عليه نطرح التساؤل التالي :

كيف تتم عملية الجرد و ما هي أعمال نهاية السنة في المؤسسة ؟

للإجابة على التساؤل المطروح تم تقسيم الدراسة إلى مبحثين.

فقد تناولنا في المبحث الأول لمحة عامة حول المؤسسة العمومية للنقل الحضري و الشبه حضري لمدينة مستغانم و قد تم تقسيمه إلى ثلاث مطالب ,في المطلب الاول تقديم المؤسسة و المطلب الثاني خصصناه إلى الهيكل التنظيمي للمؤسسة , و في المطلب الثالث فرضنا أهمية و هدف المؤسسة .

أما المبحث الثاني كان عبارة عن دراسة حالة في المؤسسة العمومية للنقل الحضري و الشبه حضري لمدينة مستغانم , حيث تطرقنا في المطلب الأول إلى مفهوم أعمال نهاية السنة و الجرد وفق النظام المحاسبي المالي , و في المطلب الثاني إلى الجرد و تسوية الحسابات في المؤسسة , و في المطلب الثالث وضحنا كيفية البحث عن نتيجة الدورة .

المبحث الأول : نبذة عامة حول المؤسسة العمومية للنقل الحضري والشبه حضري لمدينة مستغانم .

المطلب الأول : تقديم المؤسسة العمومية للنقل الحضري والشبه حضري لمدينة مستغانم .

المؤسسة العمومية للنقل الحضري والشبه حضري لمدينة مستغانم هي مؤسسة عمومية صناعية وتجارية , تتمتع بالشخصية المعنوية والإستقلال المالي , تخضع للقواعد الإدارية في علاقاتها مع الدولة , و تعد تاجرة في علاقاتها مع الغير و تحت وصاية وزارة النقل .

وقد أنشئت المؤسسة بموجب المرسوم التنفيذي رقم : 10-92 المؤرخ في 14 مارس 2010 حيث يمثل الهدف الأساسي للمؤسسة ضمان النقل العمومي للمسافرين بكل الوسائل الملائمة على امتداد النسيج الحضري والشبه حضري لمدينة مستغانم .

تقع المؤسسة بمدينة مستغانم بشارع العربي ابن مهدي

تتربع على مساحة إجمالية تقدر ب 8831 م<sup>2</sup>

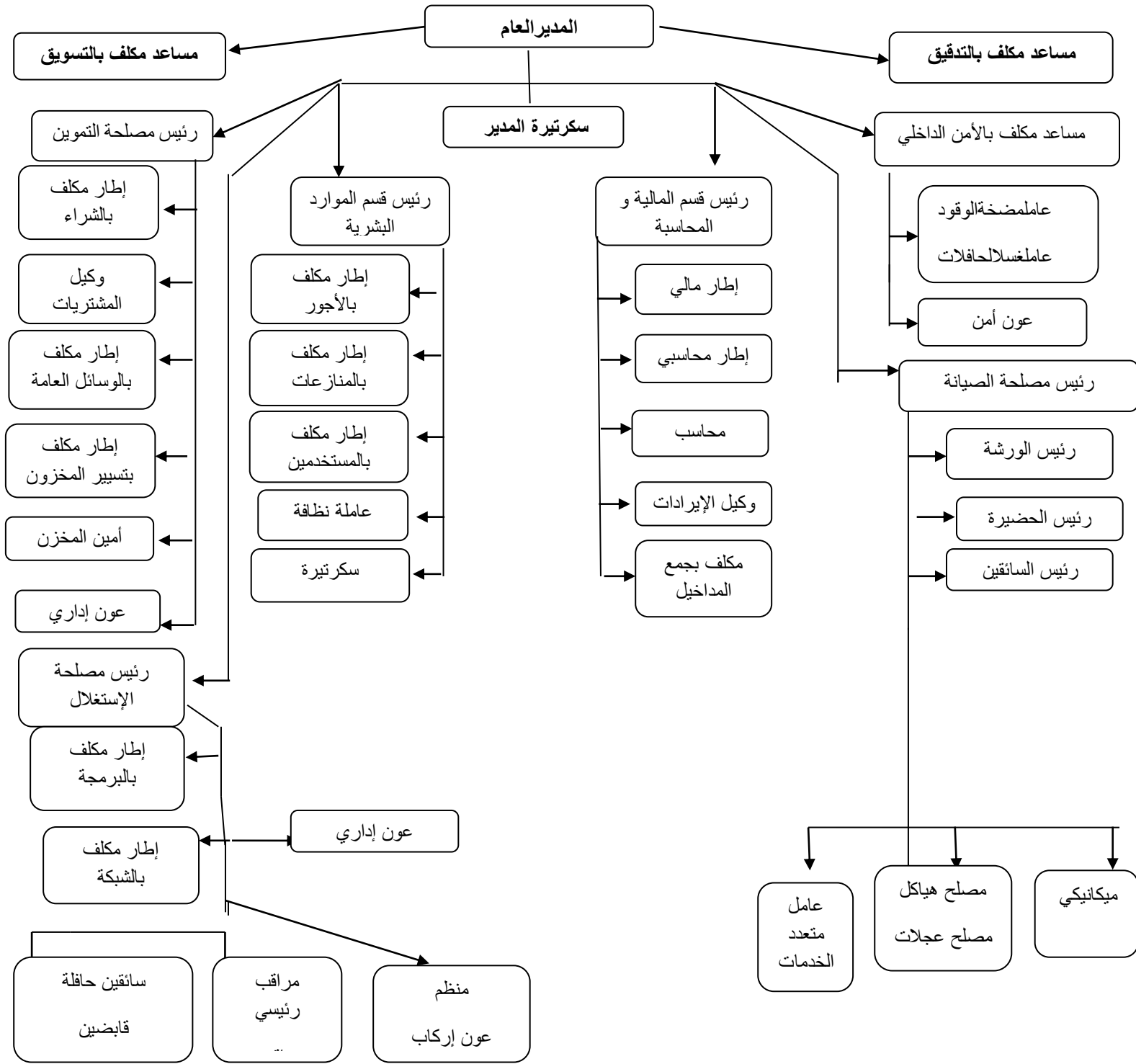
بما فيها المساحة المبنية و المقدرة ب 1190 م<sup>2</sup>

المطلب الثاني : الهيكل التنظيمي للمؤسسة

المؤسسة العمومية للنقل الحضري والشبه حضري لمدينة مستغانم تقسم إلى عدة مصالح، وهذا من أجل السير الحسن للمؤسسة و تسهيل عمليات الرقابة.

يبين الهيكل التنظيمي مختلف الوظائف والمستويات الإدارية والعلاقات المختلفة فيما بينها، والهيكل التنظيمي الموضح في الشكل الموالي يبين هذه العلاقات حسب السلم الهرمي للسلطة كما يلي :

الشكل رقم (1) : الهيكل التنظيمي للمؤسسة



المصدر: من إعداد الطالبة بالإعتماد على وثائق المؤسسة

التعريف بمصالح المؤسسة : (1)

1- المدير العام : وهو مكلف بحسن تسيير المؤسسة إداريا و تقنيا و اتخاذ القرارات اللازمة في الأوقات المناسبة والتنسيق بين مختلف مصالح المؤسسة.

- مصلحة الموارد البشرية : هي إحدى الوظائف الرئيسية للمؤسسة , وتهتم بعملية توظيف الأفراد الذين يعملون في المؤسسة وإدارتهم .  
و تتفرع إلى :

رئيس المصلحة

إطار مكلف بالأجور

إطار مكلف بالنزاعات

إطار مكلف بالمستخدمين

عاملة نظافة

سكرتيرة

3- مصلحة المالية و المحاسبة : تقوم بمراقبة كل العمليات الحسابية و المالية للمؤسسة وتساهم في تطبيق إنشاء البرنامج التجاري وتتفرع عنها:

رئيس المصلحة

إطار مالي

إطار محاسبي

محاسب

وكيل الإيرادات

مكلف بجمع المداخيل

4- مصلحة التموين : تقوم مصلحة التموين بتحديد الحاجات الأساسية التي يجب شرائها و توفيرها دائما في المؤسسة .

و تندرج تحتها الإطارات التالية :

رئيس مصلحة التموين

إطار مكلف بالشراء

وكيل مشتريات  
إطار مكلف بالوسائل العامة  
إطار مكلف بتسيير المخزون  
أمين مخزن  
عون إداري

5- مصلحة الصيانة : تهتم هذه المصلحة بالمحافظة على الأجهزة والمرافق في حالة تشغيلية جيدة وكذلك القيام بالأشغال الخاصة للمؤسسة , و تنفرع إلى :

رئيس المصلحة  
رئيس الورشة  
رئيس الحضيرة  
رئيس السائقين

6- مصلحة الإستغلال: تعمل هذه المصلحة على الإستغلال الأمثل لموارد المؤسسة المالية و المادية و البشرية و تنفرع إلى :

إطار مكلف بالبرمجة  
إطار مكلف بالشبكة  
مراقب رئيسي / مراقبين  
سائقين حافلة / قابضين / سائقين سيارة خفيفة

### المطلب الثالث : أهمية وهدف المؤسسة

ويمكن تجسيد أهمية المؤسسة من خلال:

- تعتبر وظيفة المؤسسة أساسية و ضرورية للمستهلك .
- تغطي جزءا كبيرا من حاجات السوق.
- توفير مناصب شغل وامتصاص جزء من البطالة.
- تقسيم الموارد وتلبية حاجيات المستهلكين.
- ضمان استمرارية المؤسسة .

و أهدافها التي تسعى إلى تحقيقها تتمثل في :

- العمل على تلبية حاجات السوق.
- ضمان النقل العمومي للمسافرين .
- ضمان موقع الريادة في مجال تخصصه.
- تلبية رغبات وحاجيات الزبائن والسعي إلى معرفة آرائهم وانتقاداتهم.
- تحقيق الخطة المسطرة، والمحافظة على استقلالية المؤسسة.
- الحفاظ على مكانة المؤسسة في السوق.

المبحث الثاني : دراسة حالة المؤسسة العمومية للنقل الحضري و الشبه حضري لمدينة مستغانم

من خلال إجرائنا لتربص ميداني بالمؤسسة العمومية للنقل الحضري و الشبه حضري لمدينة مستغانم , رأينا من خلاله كيفية إعداد أعمال نهاية السنة و الجرد و مختلف التسويات المتعلقة بالمؤسسة , و البحث عن نتيجة الدورة و إعداد حساب النتائج و الميزانية الختامية , و عليه سنتطرق في هذا المبحث إلى ثلاث مطالب و هي :

المطلب الأول : مفهوم أعمال نهاية السنة و الجرد وفق النظام المحاسبي المالي

المطلب الثاني : الجرد و التسوية في المؤسسة

المطلب الثالث : تحديد نتيجة الدورة في المؤسسة

المطلب الأول : مفهوم أعمال نهاية السنة و الجرد وفق النظام المحاسبي المالي

أولا : تعريف أعمال نهاية السنة

أعمال نهاية السنة ما هي إلا تجسيد لمبادئ النظام المحاسبي المالي حيث تقوم المؤسسة بمراجعة عملياتها المحاسبية و جرد مختلف ممتلكاتها و التزاماتها اتجاه الغير أو ما يعرف محاسبيا بأعمال الجرد و التسوية , على امتداد دورة الإستغلال تمتد أشغال التسجيل المحاسبي لمختلف العمليات الجارية للمؤسسة , و التي يتم تسجيلها بدفتر اليومية و هذا حسب السندات المبررة لها و تحليلها , و ترجمتها حسب زمن وقوعها مثلا , ثم نقلها إلى دفتر الأستاذ كي تراجع بعدها بميزان المراجعة , و هي إجراءات بمراحل الأعمال الروتينية للمحاسبة حيث يبذل المحاسب قصار جهده من حيث التنظيم و الدقة و الموضوعية ( وجود مستندات , ترتيبها , دراستها , تسجيلها , و الإحتفاظ بها كما يجب في الإرشيف . ) (1)

ثانيا : مفهوم الجرد

يعرف الجرد على أنه عملية مالية محاسبية تقوم بها المنشأة في نهاية السنة المالية بعد الإنتهاء من إعداد ميزان المراجعة و قبل إعداد القوائم المالية , وذلك بهدف تحديد نتيجة أعمال السنة المالية بدقة , إضافة إلى تصوير المركز المالي الحقيقي للمنشأة في نهاية تلك السنة , إن عملية الجرد تتضمن فحصا شاملا لجميع الحسابات التي يتضمنها ميزان المراجعة في نهاية السنة المالية في ضوء المبادئ المحاسبية المتعارف عليها و المقبولة قبولا عاما .(2)

علاوي لخضر – المحاسبة المعقدة وفق النظام المحاسبي المالي ,الصفحات الزرقاء ,الجزائر , 2014,ص376  
2 عبد العزيز علوان العززي , الجرد و التسوية الجردية , دراسة في المحاسبة المالية , المحاسبة المالية في المشروعات الفردية ص16/17

### ثالثا : تعريف التسوية

تعرف التسوية على أنها عبارة عن قيود لمعالجة الأخطاء و الانحرافات أو العمليات التي لم تسجل أصلا , والتي من شأنها جعل الدورة المحاسبية تتحمل الأصول و الخصوم بصفة دقيقة. (1)

المطلب الثاني : الجرد و تسوية الحسابات في المؤسسة

#### • جرد و تسوية التثبيتات

التثبيتات التي تملكها المؤسسة موضحة في الجدول التالي:

جدول رقم ( 1 ) : اهتلاك التثبيتات (2)

رقم الحساب	اسم الحساب	القيمة الأصلية	الإهلاك المتراكم السنوات السابقة	اهتلاك الفترة 01-2022 إلى 31-12-2022	الإهلاك المتراكم 2022-12-31	القيمة المحاسبية الصافية
2815	اهتلاك المنشآت التقنية ( حافلات)	559836432.00	418679437.50	30656623.85	449336061.35	110500370.65
2815	اهتلاك المنشآت التقنية ( مركبات تجارية )	5012000.00	2088333.33	501200.00	2589533.33	24222466.67
2815	اهتلاك المنشآت التقنية ( مركبات)	9548543.69	5854331.26	921373.58	6775704.84	2772838.85

المصدر: من إعداد الطالبة بالإعتماد على وثائق المؤسسة

- اهتلاك التثبيتات: تعتمد المؤسسة العمومية للنقل الحضري و الشبه حضري لمدينة مستغانم في حساب قسط اهتلاك تثبيتاتها، على طريقة القسط الثابت.
- المعالجة المحاسبية
- وبعد حساب أقساط الإهلاك لكل تثبيت يعمل المحاسب عمى تسجيلها محاسبيا وفق القيد التالي :

أنس هزلة و آخرون، المعالجة المحاسبية للتسويات الجردية ، مذكرة لنيل شهادة الماستر، جامعة الشهيد حمه لخضر، الوادي 2016/2017 ص 25<sup>1</sup>  
<sup>2</sup> من إعداد الطالبة بالإعتماد على وثائق المؤسسة

	458701299.52	ح/ المخصصات للإهلاكات و المؤونات و خسائر القيمة و الأصول غير الجارية		681
458701299.52		ح/ إهلاك المنشآت التقنية	2815	

• جرد و تسوية المخزونات

من خلال المعلومات المقدمة فإن المؤسسة تعتمد على طريقة الجرد الدائم، حيث قامت المؤسسة خلال سنة 2022 بتسجيل الفوارق الظاهرة كالتالي  
جدول رقم : ( 2 ) : جرد المخزون (1)

رقم الحساب	اسم الحساب	الجرد المادي	الجرد المحاسبي	الإنحراف
311007	مكتب	740923.57	751469.57	(-) 10546.00
311011	قطع غير (إيتوزا)	15878773.00	15896194.00	(-) 17421.00
311005	قطع غير	8411120.56	8686435.81	(-) 275315.25
311013	أجهزة و أدوات صغيرة	362534.47	362854.47	(-) 320.00
311014	متعدد الأنواع	141728.00	212468.00	(-)70740.00
311018	توليدات الكهرباء	203660.00	203960.00	(-) 300.00
311300	ملابس العمل	235960.00	521460.00	(-)285500.00
311027	قطع غير السيارات	32771.00	34771.00	(-) 2000.00
311301	توريدات الإعلام الألي	20062.00	27512.00	(-) 7450.00
311019	أدوية	53534.00	56719.00	(-) 3185.00
31100	زيوت التشحيم	75551.22	841655.33	(-) 86104.11
311008	غاز	100757.66	-10063.55	(+) 110821.22

المصدر: من إعداد الطالبة بالإعتماد على وثائق المؤسسة

ملاحظة : الإنحراف = الجرد المادي - الجرد المحاسبي

من الجدول أعلاه نلاحظ أن هناك قيم تظهر موجبة وأخرى تظهر سالبة وهذا ما يفسر أن هناك فروقات بين الجرد المادي و الجرد المحاسبي حيث تكون المعالجة المحاسبية لهذه الفروقات كالتالي

\*الجرد المادي أقل من الجرد المحاسبي

2022/12/31

	758881.36	ح/ الأعباء الاستثنائية للتسيير الجاري		657
758881.36		ح/ مخزون المواد	311	

\*الجرد المادي أكبر من الجرد المحاسبي

2022/12/31

	110821.22	ح/ مخزون المواد		311
110821.22		ح/ المنتوجات الإستثنائية عن عمليات التسيير	757	

المطلب الثالث : البحث عن نتيجة الدورة

أولا : تحديد نتيجة الدورة

بعد إنتهاء المؤسسة من إعداد ميزان المراجعة بعد الجرد و تحديد أرصدة جميع الحسابات ،نقوم بإعداد جدول حسابات النتائج ثم الميزانية الختامية التي من خلالها نحدد نتيجة الدورة .

عن طريق جدول حسابات النتائج :

جدول رقم ( 3 ) :جدول حسابات النتائج  
( حسب الطبيعة )

العناصر	2022
ح/ 70 رقم الأعمال	106433420.93
ح/ 72 الإنتاج المخزن أو المنتقص من المخزون	/
ح/ 73 الإنتاج الثابت	/
ح/ 74 إعانات الإستغلال	167919118.05
1- إنتاج السنة المالية	274352583.99
ح/ 60 المشتريات المستهلكة	86849175.63
ح/ 61 , ح/ 62 الخدمات الخارجية و الإستهلاكات الأخرى	23557400.34
2- استهلاك السنة المالية	110406575.96
3- القيمة المضافة للإستغلال (1+2)	163945963.02
ح/ 63 أعباء المستخدمين	128426085.51
ح/ 64 الضرائب و الرسوم و المدفوعات المتماثلة	1928236.84
4- إجمالي فائض الإستغلال	33591640.67
ح/ 75 المنتوجات العملية الأخرى	385753.03
ح/ 65 الأعباء العملية الأخرى	1050094.64

32757497.43	ح/ 68 المخصصات للإهلاكات و المؤونات و خسائر القيمة
/	ح/ 78 الإسترجاعات عن خسائر القيمة و المؤونات
169801.63	5- النتيجة العملياتية
/	ح/ 76 المنتوجات المالية
/	ح/ 66 الأعباء المالية
/	6- النتيجة المالية
169801.63	7- النتيجة العادية قبل الضرائب
10000	الضرائب الواجب دفعها على النتائج العادية
1988411.88	الضرائب المؤجلة ( تغيرات ) على النتائج العادية
159801.63	8- النتيجة الصافية للأنشطة العادية
/	ح/ 77 عناصر غير عادية منتوجات
/	ح/ 67 عناصر غير عادية أعباء
/	9- نتيجة غير عادية
159801.63	10- صافي نتيجة السنة المالية

المصدر: من إعداد الطلبة بالإعتماد على وثائق المؤسسة

ثانيا: الميزانية الختامية

عن طريق جدول الميزانية الختامية: (1)

جدول رقم ( 4 ) : الميزانية الختامية (أصول) بتاريخ 2022-12-31

الأصول	الإجمالي	الإهلاكات و المؤونات و خسائر القيمة	الصافي 2022
الأصول غير الجارية			
فارق بين الإقتناء ( goodwill )			
تثبيبات معنوية	250000.00	174166.67	
تثبيبات عينية			
أراضي	30415.00	19338.25	11076.75

من إعداد الطلبة بالإعتماد على وثائق المؤسسة

			مباني
	440286393.95	598510795.29	تثبيبات عينية أخرى
304476000.00		304476000.00	ثبيبات ممنوح امتيازها
			يتات يجري إنجازها
			تثبيبات مالية
			سندات موضوعة موضع معادلة
			مساهمات أخرى وحسابات دائنة ملحقة بها
			سندات أخرى مثبتة
1470200.00		1470200.00	إقتراض و أصول مالية أخرى غير جارية
2556122.96		2556122.96	ضرائب مؤجلة على الأصل
466813643.38	440479898.87	907293533.25	مجموع الأصول غير الجارية
			الأصول الجارية
65753480.33		65753480.33	مخزونات و منتجات قيد التنفيذ
			حسابات دائنة و استخدامات مماثلة
1693000.00		1693000.00	الزبائن
417005069.17		417005069.17	مدينون آخرون
			الضرائب و ما شابهها
			حسابات دائنة أخرى واستخدامات مماثلة
			الموجودات و ما شابهها
			الأموال الموظفة وأصول مالية جارية أخرى
1069754.00	69875.00	1166629.70	الخزينة
485548304.20	69875.00	485618179.20	مجموع الأصول الجارية

المصدر: من إعداد الطالبة بالإعتماد على وثائق المؤسسة

## جدول رقم : ( 5 ) الميزانية الختامية(الخصوم) بتاريخ 2022/12/31

الخصوم	الصافي 2022
رؤوس الأموال الخاصة	
رأس المال الصادر	105294000.00
رأس المال المطلوب	
علاوات و احتياطات	
فارق المعادلة	
النتيجة الصافية للسنة المالية	159801.63
رؤوس أموال خاصة أخرى- الترحيل من جديد	(-) 94469107.40
حصة الشركة المدمجة	
حصة نوي الأقلية	
مجموع رؤوس الأموال الخاصة	10984694.23
الخصوم الغير جارية	
القروض و الديون المالية	574672966.54
الضرائب ( المؤجلة و المرصود لها )	42888758.00
ديون أخرى غير جارية	306606000.00
مؤونات ومنتجات ثابتة مسبقا	11762800.26
مجموع الخصوم الغير جارية	935930524.80
الخصوم الجارية	
الموردون و الحسابات الملحقة	3660917.56
الضرائب	1586601.99
ديون أخرى	199200.00

	خزينة الخصوم
5446719.55	مجموع الخصوم الجارية
952361938.58	المجموع العام للخصوم

المصدر: من إعداد الطالبة بالإعتماد على وثائق المؤسسة

ثالثا : إقفال و فتح الحسابات

• إقفال الحسابات

بعد إعداد جميع القوائم المالية و تحديد نتيجة الدورة يقوم المحاسب بتلخيص خاتمة أعمال نهاية الدورة و ذلك بإعداد قيود إقفال حسابات الميزانية التي تتم كما يلي :

2022/12/31

	952202137	ح/ الخصوم		1/4/5
	159801.63	ح/ نتيجة الدورة		12
952361938.58		ح/ الأصول	2/3/4/5	

• فتح الحسابات

بعد غلق المؤسسة لحساباتها في 2022/12/31 تقوم في السنة المالية المقبلة بإعادة فتح الحسابات ويكون التسجيل المحاسبي بقيد عكسي لغلق الحسابات في سنة 2023.

من خلال الدراسة التي قمنا بها و ختاماً للبحث , اتضح لنا أن النظام المحاسبي المالي يتضمن مجموعة من المبادئ المحاسبية التي يعتمد عليها المحاسب في تسجيل مختلف العمليات المالية التي تقوم بها المؤسسة , و التي تفرض عليه القيام بعمليات التعديل و الجرد , أي بما يعرف بأعمال نهاية السنة أو الدورة , تهدف من خلالها المؤسسة إلى إظهار صورة حقيقية و واضحة عن الوضعية المالية للمؤسسة , و تبدأ هذه الأخيرة بعملية الجرد المادي لعناصر الأصول و الخصوم , ثم بعد ذلك تسوية كل من حسابات الميزانية و حسابات التسيير التي تساعد على إعداد ميزان المراجعة بعد الجرد , ما يساهم في إعداد القوائم المالية خاصة جدول حسابات النتائج و الميزانية الختامية , و أخيراً إقفال الحسابات و هذا ما رأيناه في دراستنا لحالة المؤسسة العمومية للنقل الحضري و الشبه حضري لمدينة مستغانم .

## قائمة المراجع

علاوي لخضر – المحاسبة المعمقة وفق النظام المحاسبي المالي ,الصفحات الزرقاء , الجزائر ,  
2014.

عبد العزيز علوان العززي, الجرد و التسويات الجردية , دراسة في المحاسبة المالية , المحاسبة  
المالية في المشروعات الفردية .

أنس هزلة و آخرون , المعالجة المحاسبية للتسويات الجردية , مذكرة لنيل شهادة الماستر , جامعة  
الشهيد حمه لخضر , الوادي 2018/2017.

مذكرة مقدمة لإستكمال متطلبات شهادة ماستر أكاديمي , تخصص محاسبة , أعمال الجرد  
والتسوية وفق النظام المحاسبي المالي , دراسة حالة مؤسسة اتصالات الجزائر بالوادي

مصلحة المالية و المحاسبة

مصلحة الإستغلال

مصلحة الموارد البشرية



REPUBLIQUE ALGERIENNE DEMOCRATIQUE ET POPULAIRE  
MINISTERE DES TRANSPORTS  
ETABLISSEMENT PUBLIC DE TRANSPORT (E.T.U.M)  
MOSTAGANEM



Tableau d'amortissement de matériels roulants

Type de materiel roulant	Valeur comptable immobilisé (en DA)	Montant d'ammortissement cumulé (années antérieures)	Amortissement de la periode 01/01/23 AU 31/12/22 (en DA)	Amortissement cumulé au 31/12/22	Valeur Nominale Comptable (en DA)	OBSERVATIONS
Autobus	559 836 432,00	418 679 437,50	30 656 623,85	449 336 061,35	110 500 370,65	
Véhicules utilitaire	5 012 000,00	2 088 333,33	501 200,00	2 589 533,33	2 422 466,67	
Véhicules touristique	9 548 543,69	5 854 331,26	921 373,58	6 775 704,84	2 772 838,85	
Autres matériels roulants (préciser)	néant	néant	néant	néant	néant	
<b>Total</b>	<b>574 396 975,69</b>	<b>426 622 102,09</b>	<b>32 079 197,43</b>	<b>458 701 299,52</b>	<b>115 695 676,17</b>	

Signature du Premier  
Responsable

Signature du CAC



REPUBLIQUE ALGERIENNE DEMOCRATIQUE ET POPULAIRE  
MINISTERE DES TRANSPORTS  
ETABLISSEMENT PUBLIC DE TRANSPORT (E.T.U.M)

MOSTAGANEM

Exercice Du 01/01/2022 au 31/12/2022

Compte de Résultats

Rubriques	2022	
	DEBIT (en Dinars)	CREDIT (en Dinars)
Ventes de marchandises		
Production vendue	Produits fabriqués	
	Prestations de services	106 433 420,93
	Vente de travaux	
Produits annexes		
Rabais, remises, ristournes accordés		
Chiffre d'affaires net des Rabais, remises, ristournes		106 433 420,93
Production stockée ou déstockée		
Production immobilisée		
Subventions d'exploitation		167 919 118,05
I-Production de l'exercice		274 352 538,99
Achats de marchandises vendues		
Matières premières	82 697 230,22	
Autres approvisionnements	464 876,51	
Variations des stocks		
Achats d'études et de prestations de services		
Autres consommations	716 630,02	
Rabais, remises, ristournes obtenus sur achats		205 866,59
Services extérieurs	Sous-traitance générale	
	Locations	931 921,35
	Entretien, réparations et maintenance	6 321 182,16
	Primes d'assurances	7 863 843,03
	Personnel extérieur à l'entreprise	
	Rémunération d'intermédiaires et honoraires	7 803 936,37
	Publicité	144 693,88
	Déplacements, missions et réceptions	491 823,55
Autres services	2 881 575,15	
Rabais, remises, ristournes obtenus sur services extérieurs	88 863,73	
II-Consommations de l'exercice	110 406 575,96	
III-Valeur ajoutée d'exploitation (I-II)		163 945 963,02
	Charges de personnel	128 426 085,51
	Impôts et taxes et versements assimilés	1 928 236,84
IV-Excédent brut d'exploitation		33 591 640,67
Autres produits opérationnels		385 753,03
Autres charges opérationnelles	1 050 094,64	
Dotations aux amortissements	32 757 497,43	
Provision		
Pertes de valeur		
Reprise sur pertes de valeur et provisions		
V-Résultat opérationnel		169 801,63
Produits financiers		
Charges financières		
VI-Résultat financier	0,00	
VII-Résultat ordinaire (V+VI)		169 801,63
Eléments extraordinaires (produits) (*)		
Eléments extraordinaires (Charges) (*)		
VIII-Résultat extraordinaire	0,00	0,00
Impôts exigibles sur résultats	10 000,00	
Impôts différés (variations) sur résultats		1 988 411,88
IX - RESULTAT NET DE L'EXERCICE	0,00	159 801,63



REPUBLIQUE ALGERIENNE DEMOCRATIQUE ET POPULAIRE  
MINISTRE DES TRAVAUX PUBLICS ET DES TRANSPORTS  
ETABLISSEMENT PUBLIC DE TRANSPORT ETUS MOSTAGANEM

L' Inventaire de Clôture l'Exercice 2022  
LA RÉCAP GÉNÉRAL PAR FAMILLE DE STOCKS

N° Compte	Désignation	Valeur Comptable	Valeur Physique	Etat d'inventaire	Ecart D'inventaire
311012	PRODUIT D'ENTRETIEN	33.095,00	33.095,00		0,00
311007	FOURNITURE DE BUREAU	751.469,57	740.923,57	Mali d'inventaire	10.546,00
311011	PIECE DE RECHANGE (FNI-ETUSA)	15.896.194,00	15.878.773,00	Mali d'inventaire	17.421,00
311005	PIECE DE RECHANGE	8.686.435,81	8.411.120,56	Mali d'inventaire	275.315,25
311013	QUINCAILLERIE ET PETITE OUTILLAGE	362.854,47	362.534,47	Mali d'inventaire	320,00
311014	DIVERS	212.468,00	141.728,00	Mali d'inventaire	70.740,00
311018	FOURNITURE ELECTRIQUE	203.960,00	203.660,00	Mali d'inventaire	300,00
311300	TENUE DE TRAVAILLE	521.460,00	235.960,00	Mali d'inventaire	285.500,00
311028	VITRERIE	678.653,12	678.653,12		0,00
311027	PIECE DE RECHANGE AUTO	34.771,00	32.771,00	Mali d'inventaire	2.000,00
311301	F.INFORMATIQUE	27.512,00	20.062,00	Mali d'inventaire	7.450,00
311015	BILLETTERIE	128.950,00	128.950,00		0,00
311019	PHARMACETIQUE	56.719,00	53.534,00	Mali d'inventaire	3.185,00
311001	CARBURANT/GA	11.400,00	11.400,00		0
311003	LUBRIFIANT	841.655,33	755.551,22	Mali d'inventaire	86.104,11
311010	pneumatique	99.200,00	99.200,00		0
311004	GLACIOL	75.000,00	75.000,00		0
311006	MATERIEL DE SECURITE	8.000,00	8.000,00		0
311002	BATTERIES	285.955,18	285.955,18		0,00
311008	GAZOIL PARC ETUM	-10.063,55	100.757,66	Boni d'inventaire	- 110.821,22
<b>Total d'inventaire</b>		<b>28.905.688,93</b>	<b>28.257.628,78</b>	<b>Mali d'inventaire</b>	<b>648.060,15</b>



REPUBLIQUE ALGERIENNE DEMOCRATIQUE ET POPULAIRE  
MINISTERE DES TRANSPORTS  
ETABLISSEMENT PUBLIC DE TRANSPORT (E.T.U.M)  
MOSTAGANEM

Exercice clos le 31/12/2022

Bilan ((Passif)

PASSIF	2022
<b>CAPITAUX PROPRES :</b>	
Capital émis	105 294 000,00
Capital non appelé	
Primes et réserves- Réserves consolidées(1)	
Ecarts de réévaluation	
Ecart d'équivalence (1)	
Résultat net - Résultat net part du groupe (1)	159 801,63
Autres capitaux propres - Report à nouveau	-94 469 107,40
Part de la société consolidante (1)	
Part des minoritaires (1)	
<b>TOTAL I</b>	<b>10 984 694,23</b>
<b>PASSIFS NON-COURANTS :</b>	
Emprunts et dettes financières	574 672 966,54
Impôts (différés et provisionnés)	42 888 758,00
Autres dettes non courantes	306 606 000,00
Provisions et produits constatés d'avance	11 762 800,26
<b>TOTAL II</b>	<b>935 930 524,80</b>
<b>PASSIFS COURANTS :</b>	
Fournisseurs et comptes rattachés	3 660 917,56
Impôts	1 586 601,99
Autres dettes	199 200,00
Trésorerie Passif	
<b>TOTAL III</b>	<b>5 446 719,55</b>
<b>TOTAL PASSIF (I+II+III)</b>	<b>952 361 938,58</b>



REPUBLIQUE ALGERIENNE DEMOCRATIQUE ET POPULAIRE  
MINISTERE DES TRANSPORTS  
ETABLISSEMENT PUBLIC DE TRANSPORT (E.T.U.M)  
MOSTAGANEM

Exercice clos le 31/12/2022

Bilan(Actif)

Série G, n°2  
(2011V 2. 0)

ACTIF	2022	2022	31/12/222
	Montants Bruts	Amortissements, provisions et pertes de valeurs	Net
<b>ACTIFS NON COURANTS</b>			
Ecart d'acquisition - goodwill positif ou négatif			
Immobilisations incorporelles	250 000,00	174 166,67	
Immobilisations corporelles			
Terrains	30 415,00	19 338,25	11 076,75
Bâtiments			
Autres immobilisations corporelles	598 510 795,29	440 286 393,95	158 300 234,67
Immobilisations en concession	304 476 000,00		304 476 000,00
Immobilisations en cours			
Immobilisations financières			
Titres mis en équivalence			
Autres participations et créances rattachées			
Autres titres immobilisés			
Prêts et autres actifs financiers non courants	1 470 200,00		1 470 200,00
Impôts différés actif	2 556 122,96		2 556 122,96
<b>TOTAL ACTIF NON COURANT</b>	<b>907 293 533,25</b>	<b>440 479 898,87</b>	<b>466 813 634,38</b>
<b>ACTIFS COURANTS</b>			
Stocks et encours	65 753 480,33		65 753 480,33
Créances et emplois assimilés			
Clients	1 693 000,00		1 693 000,00
Autres débiteurs	417 005 069,17		417 005 069,17
Impôts et assimilés			
Autres créances et emplois assimilés			
Disponibilités et assimilés			
Placements et autres actifs financiers courants			
Trésorerie	1 166 629,70	69 875,00	1 096 754,70
<b>TOTAL ACTIF COURANT</b>	<b>485 618 179,20</b>	<b>69 875,00</b>	<b>485 548 304,20</b>
<b>TOTAL GENERAL ACTIF</b>	<b>1 392 911 712,45</b>	<b>440 549 773,87</b>	<b>952 361 938,58</b>