

الجمهورية الجزائرية الديمقراطية الشعبية

وزارة التعليم العالي و البحث العلمي

جامعة عبد الحميد ابن باديس - جامعة مستغانم

معهد التربية البدنية و الرياضية

قسم: النشاط الحركي المكيف

بحث مقدم ضمن متطلبات نيل شهادة ماستر

## العنوان

# دراسة مقارنة بعض السمات الشخصية بين الممارسين وغير الممارسين للنشاط الرياضي لدى المعاقين حركيا

بحث مسحي أجري على مستوى أندية سعيدة، معسكر و تيغنيف للرياضيين المعاقين حركيا

تحت إشراف الدكتور:

\* مناد فوضيل

من إعداد الطالبين:

• بعة محمد الأمين

• جزولي محمد

السنة الجامعية: 2013/2014



# إهداء

بسم الله الرحمن الرحيم

الحمد لله العالمين و الصلاة و السلام على أشرف الخلق و خاتم الأنبياء

و المرسلين - محمد صلى الله عليه و سلم

وآله و صحبه أجمعين أما بعد

أهدي ثمرة جهدي هذا إلى التي تعبت و ربت و سهرت الليالي إلى أعلى

شيء في هذه الحياة إلى أحب شخص إلي في هذه الدنيا بعد الله و رسوله إلى التي أرى في عينيها البراءة

و العفة و إلى منبع وجودي التي عملت و شقت

أمي الحبيبة الغالية أمي . أمي . أمي .

إلى الذي جعل مني رجلاً إلى الذي أفنى عمره من أجل راحتي و دراستي .

إلى من أضاء لي درب الحياة و كان و مزال لي بمثابة دليلي في الحياة ،

إلى صاحب الحنان الفياض ، إليك أبي الغالي

إخوتي الأعمام (نوال، خالد، عثمان) و إلى روح أخي الطاهرة "نصر الله" و إلى كل أصدقائي و بالأخص

"قشوط جلول" و "شهاليل الحاج"

إلى كل أساتذتي الكرام خاصة الأستاذ المشرف \* **مناد فوضيل** \* إلى كل طلبة النشاط الحركي

المكيف و كل أصدقائي في الدراسة

بعدة محمد الأمين

# نشكر

الحمد لله المتحد بصفات الكمال و المنزه عن الأنداد و الأمثال و نشكره على جزيل الأنعام و الأفضال ، و الحمد لله الذي أهدانا من العلم ما وفقنا به إنجاز هذا العمل المتواضع و الذي ما كان لولا عونه، فلك الحمد و الشكر .

أما بعد :

- نتقدم بالشكر الجزيل و الامتنان الكبير إلى الأستاذ "مناد فوضيل" لما أبداه من توجيهات قيمة و متابعة مستمرة لإتمام هذا البحث.

✓ كما يدعوننا واجب العرفان و الوفاء الجميل أن نتقدم بالشكر الجزيل إلى جميع أساتذة وعمال معهد التربية البدنية و الرياضية.

كما نشكر كل طلبة معهد التربية البدنية و الرياضية -مستغانم- و خاصة دفعة

2014/2013

# إهداء

الحمد لله الذي هدانا وما كنا لنهتدي

لولاه ربّي أوزعني أن أشكر نعمتك التي أنعمت علي

وعلى والدي من عمل صالحا ترضاه وأدخلني برحمتك في عبادك الصالحين .

إلى التي قال الرسول صلى الله عليه وسلم في حقها: " إن الجنة تحت أقدام الأمهات " .

إليك يا من عانيت لأعيش وتألّمت لأهنئ وجعت لأشبع إلى جميع الأصدقاء والزملاء

وإلى

جميع من يعمل في الحقل التربوي.

إلى جميع من يعمل في معهد التربية البدنية و الرياضية

إلى كل من ساهم في إنجاز هذا العمل من قريب أو بعيد

إلى كل هؤلاء أهدي هذا العمل

**جازولي محمد**

## الفهرس:

الصفحة	الموضوع
أ	إهداء
ب	شكر و تقدير
ج	قائمة الجداول
د	قائمة الأشكال

## التعريف بالبحث

01.....	-المقدمة.
02.....	-المشكلة
03.....	-أهداف البحث.
04.....	- أهمية البحث
04.....	- الفرضيات
04.....	- مصطلحات البحث.
05.....	- الدراسات السابقة المشاهدة.
09.....	- التعليق على الدراسات.
09.....	-نقد الدراسات.

## الجانب النظري

### الفصل الأول: النشاط الحركي المكيف

13.....	تمهيد
13.....	-1-1 مفهوم النشاط الحركي
13.....	-2-1 علاقة النشاط الحركي بالتربية العامة.

15.....	3-1	مفهوم النشاط الحركي المكيف
16.....	4-1	أسس النشاط الحركي المكيف
17.....	5-1	أهداف النشاط الحركي المكيف
17.....	6-1	تصنيف النشاط الحركي المكيف
19.....	7-1	أهمية النشاط الحركي للمعاقين
20.....	8-1	أساليب تعديل الأنشطة الحركية المكيفة
20.....	9-1	برامج الأنشطة الحركية المكيفة للمعاقين
21.....	10-1	مبادئ تدريس الأنشطة الحركية المكيفة للمعاقين
22.....		خاتمة

### الفصل الثاني: الشخصية

24.....		تمهيد
24.....	1-	مفهوم الشخصية
24.....	2-	تعريف الشخصية من وجهة نظر علماء النفس
27.....	3-	تصنيف تعريفات الشخصية
30.....	4-	مكونات الشخصية
32.....	5-	اختبارات الشخصية
35.....		خلاصة

### الفصل الثالث: الاعاقة الحركية

37.....		تمهيد
37.....	1-	مفهوم الاعاقة
38.....	2-	أسباب الاعاقة

39	3- مفهوم الاعاقة الحركية.....
40	4- أسباب الاعاقة الحركية.....
40	5- أشكال الاعاقة الحركية.....
43	6- البتر.....
44	7- أنواع الاعاقات.....
46	8- خصائص المعاقين حركيا.....
50	9- العوامل المؤثرة على استجابة المعوقين حركيا لإعاقتهم.....
52	10- المشكلات المترتبة على الاعاقة الحركية.....
55	خاتمة.....

## الباب الثاني: الجانب التطبيقي

### الفصل الأول: منهجية البحث و الإجراءات الميدانية

58	1- منهج البحث.....
58	2- مجتمع البحث.....
59	3- عينة البحث و كيفية اختيارها.....
59	4- ضبط متغيرات البحث.....
59	5- مجالات البحث.....
60	6- أدوات البحث.....
60	7- الأسس العلمية.....
61	8- حدود الدراسة.....
62	خلاصة.....

## الفصل الثاني: عرض و تحليل و مناقشة النتائج

64.....	عرض و تحليل و مناقشة النتائج.....
94.....	الاستنتاجات.....
95.....	مناقشة الفرضيات.....
96.....	التوصيات و الاقتراحات.....
97.....	الخلاصة العامة.....
	ملخص الدراسة
	مصادر المراجع
	الملاحق

قائمة الجداول:

الصفحة	العنوان	الرقم
64	يمثل درجة مزاج عند المعاق حركيا	01
65	يمثل امكانية استخدام القوة لدى المعاق حركيا	02
66	يمثل درجة الخوف و الارتباك لدى المعاق حركيا	03
67	يمثل مدى الخوف البادي في دقات القلب لدى المعاق حركيا	04
68	يمثل قدرة فقدان السيطرة على الأعصاب.	05
69	يمثل احمرار لون الرياضي المعاق حركيا بسهولة.	06
70	يمثل نسبة المضايقة للآخرين من طرف المعاق حركيا.	07
71	يمثل نتائج عدم محبة الرياضي المعاق حركيا لرؤية الآخرين	08
72	يمثل نتائج إلحاق الضرر بالآخرين من طرف المعاق حركيا.	09
73	يمثل نتائج قيام المعاق حركيا ببعض الأشياء الخطرة لتسليية و المزاح.	10
74	يمثل استخدام القوة البدنية في الدفاع عن النفس	11
75	يمثل استطاعة المعاق حركيا في بعث المرح في سهرة مملة.	12
76	يمثل نتائج الارتباك من عدم الارتباك.	13
77	يمثل لباقة المعاق حركيا في تعامله مع الاخرين	14
78	يمثل نظرة المعاق للضيق الذي يصادف المعاق	15
79	يمثل درجة التخييل الذي يليق المعاق نتيجة بعض الأخطاء التي ارتكبها	16
80	يمثل وجود الخجل عند المعاق حركيا	17
81	يمثل معرفة مدى آلام المعدة.	18
82	يمثل مدى ظهور الاضطرابات و الخوف على المعاقين.	19
83	يمثل درجة الاثارة من خلال الإصابة بالفشل.	20
84	يمثل ندم المعاق حركيا على بعض الأشياء.	21
85	يمثل الارتباك في وجود أشخاص مهمين.	22
86	يمثل الارتباك في وجود أشخاص مهمين.	23
87	يمثل حب من عدم حب الانتقام.	24
88	يمثل نظرة المعاق حركيا للحياة	25
89	يمثل معرفة وجود سعادة من عدم وجودها عند المعاق حركيا في الإنتقاد.	26
90	يمثل نظرة المعاق حركيا لجماعة الأصدقاء.	27
91	يمثل حالة النشاط و الحيوية لدى المعاق حركيا.	28
92	يمثل درجة البساطة و التعقيد	29
93	يوضح امكانية تجاهل الإهانة لدى المعاق حركيا.	30

قائمة الأشكال:

الصفحة	العنوان	الرقم
64	يمثل درجة مزاج عند المعاق حركيا	01
65	يمثل نسبة امكانية استخدام القوة لدى المعاق حركيا	02
66	يمثل نسبة الخوف و الارتباك لدى المعاق حركيا	03
67	يمثل مدى الخوف البادي في دقات القلب لدى المعاق حركيا	04
68	يمثل قدرة فقدان السيطرة على الأعصاب.	05
69	يمثل احمرار لون الرياضي المعاق حركيا بسهولة.	06
70	يمثل نسبة المضايقة للآخرين من طرف المعاق حركيا.	07
71	يمثل نتائج عدم محبة الرياضي المعاق حركيا لرؤية الآخرين	08
72	يمثل نتائج إلحاق الضرر بالآخرين من طرف المعاق حركيا.	09
73	يمثل نتائج قيام المعاق حركيا ببعض الأشياء الخطرة لتسليية و المزاح.	10
74	يمثل استخدام القوة البدنية في الدفاع عن النفس	11
75	يمثل استطاعة المعاق حركيا في بعث المرح في سهرة مملة.	12
76	يمثل نتائج الارتباك من عدم الارتباك.	13
77	يمثل لباقة المعاق حركيا في تعامله مع الاخرين	14
78	يمثل نظرة المعاق للضيق الذي يصادف المعاق	15
79	يمثل درجة التخيل الذي يليق المعاق نتيجة بعض الأخطاء التي ارتكبها	16
80	يمثل وجود الخجل عند المعاق حركيا	17
81	يمثل معرفة مدى آلام المعدة.	18
82	يمثل مدى ظهور الاضطرابات و الخوف على المعاقين.	19
83	يمثل درجة الاثارة من خلال الإصابة بالفشل.	20
84	يمثل ندم المعاق حركيا على بعض الأشياء.	21
85	يمثل الارتباك في وجود أشخاص مهمين.	22
86	يمثل الارتباك في وجود أشخاص مهمين.	23
87	يمثل حب من عدم حب الانتقام.	24
88	يمثل نظرة المعاق حركيا للحياة	25
89	يمثل معرفة وجود سعادة من عدم وجودها عند المعاق حركيا في الإنتقاد.	26
90	يمثل نظرة المعاق حركيا لجماعة الأصدقاء.	27
91	يمثل حالة النشاط و الحيوية لدى المعاق حركيا.	28
92	يمثل درجة البساطة و التعقيد	29
93	يوضح امكانية تجاهل الإهانة لدى المعاق حركيا.	30



### المقدمة:

يعتبر العنصر البشري هو قوة الدفع الحقيقية لعملية التنمية، و من هنا كان الاهتمام بضرورة تنمية الموارد البشرية على أساس أن الإنسان هو غاية عملية التنمية و في نفس الوقت وسيلتها.

و لقد كانت بداية الاهتمام في الآونة الأخيرة بالعنصر البشري و هو ما أثاره بعض العلماء من الاستثمار في رأس المال البشري يفسر ظاهرة نمو الانتاج بدرجة تفوق الزيادة في العمل و رأس المال و يعتبر تأهيل المعاقين أحد عناصر الاستثمار البشري باعتبارهم فئة من فئات المجتمع تعطلت طاقاتها نتيجة الإصابة بخلل في أحد الأجهزة الجسم و لذلك أصبح الاهتمام بالمعاقين مع مطلع الألفية الثالثة ضرورة ملحة تعويضا لهم عما يعانونه من عجز جزئي أو كلي، و تمكينهم من الحياة الطبيعية المنتجة و تدعيما لمساعدتهم للحصول على حقوقهم المهضومة، و تحقيقا لما أعلنته لجنة حقوق الانسان في ميثاق هيئة الأمم المتحدة من أن الأفراد الجنس البشري ولدوا أحرارا متساوين في كرامتهم و تطبيقا لما حثت عليه الشرائع السماوية من ضرورة الرعاية و العناية بالمعاقين.

فالمعاق هو إنسان أصيب بالإعاقة بالرغم منه و هو كفرد له حقوقه الكاملة للمشاركة في الحياة الاجتماعية، و لذلك أصبح من الأهمية بمكان تأهيله لإستعادة أقصى قدراته الحركية و تكيفه النفسي والاجتماعي بما يتناسب و نوع الإعاقة التي يعاني منها و بحيث يستطيع أن يحيا الحياة الكريمة التي يرضى عنها، و في المستوى اللائق بكرامته و بحيث يستطيع أن يشارك في عملية التنمية مجتمعه و تطوره و يعتبر ذلك من قبيل استثمار الموارد البشرية المعطلة لتحويلها إلى طاقة انتاجية تشارك بفعالية في تقدم المجتمع.

و هذا ما أثار فينا الرغبة و الميول إلى البحث في هذا المجال، و ذلك عن طريق دراسة العلاقة بين ممارسة النشاط الحركي المكيف و تطوير الشخصية لدى المعاق حركيا و لقد قمنا في بحثنا هذا إلى تقسيم البحث إلى بابين:

الباب الأول: يختص بالجانب النظري يتضمن ثلاث فصول، فصل خاص بالنشاط الرياضي المكيف والفصل الثاني خاص بالشخصية و الفصل الثالث خاص بالإعاقة الحركية أما الجانب التطبيقي فيضم

فصلين، الفصل الأول يتحدث عن منهجية البحث و الاجراءات الميدانية و الفصل الثاني يعرض تحليل ومناقشة النتائج.

و في الأخير ذكرنا مجموعة من المراجع و المصادر و الملاحق المعتمد عليها.

### مشكلة البحث:

تعتبر رياضة المعاقين نظام خدماتي متكامل صمم للتعرف على المشكلات و المساعدة على حلها من النواحي النفسية و البدنية و هذه الخدمات تشمل على المساعدات و البرامج التربوية الفردية و التدريب و التدريس لأشخاص المعاقين و كذلك يشمل الخدمات الاستشارية و التعاونية في مجالات برامج المعاقين وتنظيم الندوات و الدورات لتقدم أفضل السبل لهذه الفئة و إن هذه الخدمات التي تقع كلها في إطار رياضة المعاقين، أو ما يعرف حديثا بالنشاط البدني المكيف إن تكيف و تأقلم الفرد المعاق مع ضغوط الحياة المعاصرة و الشعور بالنقص الذي ينجم من فكرة إن الهيئة العامة لكل شخص هي مقياس لتفكيره ومشاعره و مزاجه و الهيئة الجيدة للشخص تعطي انطباع جيد و تعكس صورة تفاعل جيد بالمبادرة وتطوير الشخصية فيحين أن الهيئة الضعيفة تعكس انطبعا سينا الذي يتمثل في ضعف الشخصية و الظهور بمظهر التعب الدائم (د. أركان محمد صادق، 1990، صفحة 32)

و تعد مشكلة الإعاقة من أخطر المشاكل الاجتماعية في كل بلدان العالم هذا ما يفسر الاهتمام المتزايد للمجتمعات و الدول و المنظمات الدولية الجديدة بهذه المشكلة حيث نجدها تبذل جهودا معتبرة للحد و التقليل منها، و من أخرى تعمل على إدماج هذه الفئة اجتماعيا و مهنيا و تقديم العلاج و العناية اللازمة لها في جميع النواحي (الاجتماعية- الاقتصادية- النفسية- الصحية... إلخ) و تشمل هذه الجهود المبدولة مختلف المستويات من توفير الوسائل و الامكانيات المادية اللازمة أو من حيث تكوين إطارات كفئة متخصصة في ميدان التربية الخاصة و اقتراح برامج لتكوين و التأهيل و تعديلها بصفة مستمرة (جريدة اليوم الصادرة في تاريخ 2001/02/28 )

و يعتبر النشاط البدني الرياضي المكيف أحد الوسائل الحديثة و الأساسية في تنمية الفرد المعوق الممارس له، و تأثير هذا النشاط يكون في مختلف الجوانب و المستويات سواء من حيث القدرات و استعدادات الفرد

البدنية و الذهنية و استرجاع بعض العضلات التي تعتبر تقريبا ظاهرة، و كذا في تنشيط ذوي الاحتياجات الخاصة و جلب المتعة و السرور و الراحة النفسية و تنمي الناحية النفسية التي تتميز عند المعاق بالإحباط و الشعور الزائد بالنقص و عدم الشعور بالأمن و غيرها من السمات التي ذكرها الدكتور "كليمك" في تعدادها للسمات السلوكية التي تنتج عن الإعاقة و تؤدي ممارسة النشاط الرياضي إلى الخروج من حالة الثبات و الإنطواء و العزلة و هذا ما يساعد على إدماج المعوق في مجتمعه بطريقة فعالة و هذا ما أكدته العديد من الدراسات الحديثة.

فالنشاط البدني الرياضي المكيف يجعل المعاق يشعر بالقدرات التي يتمتع بها خاصة و أن رياضة المعاق حركيا تعتمد على التصنيف في وضع المجموعات المتقاربة من حيث القدرات و الاستعدادات لضمان التنافس العادل و تكافؤ الفرص و هذا ما يجعل مقارنة الفرد مع أقرانه تكون إيجابية و ممكنة و هو ما يضمن التناسق بين شخصية الفرد المصاب و بيئته و الوسط الذي يعيش فيه، و هذا ما يتيح الفرصة للمعاق و انسياع هواياتهم و ممارستها بشكل بناء و مناسب و هذا هو العلاج الأنجع و الأسلوب العلاجي الأفضل خاصة من الناحية النفسية كما أن العديد من الدراسات في هذا المجال تؤكد على أهمية النشاط البدني الرياضي في حياة المعاق و تؤكد مختلف النظريات و البحوث في هذا الميدان و نلخص هذا من خلال نظرية "أدكر" الذي وضع مبادئ نظرية القصور العضوي و هي خلفية هذا البحث الذي ينبغي من خلاله معرفة الدور الذي يمكن أن تلعبه ممارسة النشاط البدني الرياضي في تطوير الشخصية لدى المعاق حركيا و هذا من خلال الاجابة على التساؤلات التالية:

- 1- ما هي السمات الشخصية المميزة للمعاقين حركيا الممارسين للنشاط الحركي المكيف؟
- 2- ما هي السمات الشخصية المميزة للمعاقين حركيا غير الممارسين للنشاط الحركي المكيف؟
- 3- هل توجد فروق ذات دلالة احصائية بين المعاقين حركيا الممارسين و الغير ممارسين للنشاط الحركي المكيف؟

**أهداف البحث:**

نهدف من خلال البحث بالدرجة الأولى إلى:

- معرفة دور النشاط الحركي المكيف في تنمية سمات الشخصية للمعاقين حركيا.
- التفتح أكثر على الحياة الاجتماعية للمعاق حتى نفهم ما يحتاج إليه.
- المساهمة و لو بقسط ضئيل في مساعدة المعاق في الاندماج و التفاعل مع مجتمعه.
- لفت انتباه المسؤولين إلى المشكلات و الأزمات التي تتخبط فيها هذه الفئة و محاولة النهوض بها.

### أهمية البحث:

- إعطاء صورة واضحة على تأثير النشاط الحركي المكيف على المعاقين حركيا من كل الجوانب (الاجتماعية، النفسية، البدنية).
- الكشف عن أسباب اختيار المعاق للممارسة النشاط الحركي.
- معرفة إذا كانت الشخصية لها دور كبير في ممارسة المعاق حركيا للنشاط الرياضي المكيف.

### فرضيات البحث:

- 1- تحدد السمات الشخصية المميزة للمعاقين حركيا الممارسين للنشاط الحركي المكيف؟
- 2- تحدد السمات الشخصية المميزة للمعاقين حركيا غير الممارسين للنشاط الحركي المكيف؟
- 3- توجد فروق ذات دلالة احصائية بين المعاقين حركيا الممارسين و الغير ممارسين للنشاط الحركي

### المكيف

### مصطلحات البحث:

**1-نشاط:** هو ممارسة فعلية لعمل من العمال و النشاط المرادف للفاعلية و يطلق بخاصة على كل عملية عقلية أو حركية تمتاز بالتلقائية أكثر منها الاستجابة أو على عملية عقلية أو بيولوجية متوقعة على استخدام الكائن الحي.

**2-النشاط البدني الرياضي:** عرفه "قاسم حسن حسين" بأنه ميدان من ميادين التربية عموما و التربية البدنية خصوصا و يعد عنصر فعال في إعداد الفرد من خلال تزويده بخبرات و مهارات تؤدي إلى توجيه

نموه البدني و النفسي و الاجتماعي و الخلقى للوجهة الإيجابية لخدمة الفرد لنفسه و من خلال خدمة المجتمع.

**3-النشاط الحركي المكيف:** يعرفه "أنور الخولي و جمال الدين الشافعي" بأنه برنامج قبل كل شيء فهو مصمم ليقابل احتياجات معينة و ليقابل كذلك الفروق الحادة بين التلاميذ و يرى "محمد أحمد فرج" إن النشاط الحركي المكيف يحمل مكانة هامة كشكل أساسي للنشاط التعليمي للوصول بالمعاق إلى أداء حركي جيد من خلال عملية اصلاح الأوضاع الخاطئة للجسم. (أمين أنور الخولي و جمال الدين الشافعي، صفحة 36)

**4- الشخصية:** يرى (جوردون البورت) أن الشخصية هي تنظيم الديناميكي داخل الفرد لأجهزة النفس جسمية التي تحدد الطابع المميز لسلوكه و تفكيره جملة.(أحمد أمين فوزي، 2003 ، صفحة 132)

**-الشخصية إجرائيا:** هي مجموعة السمات التي تميز فردا ما و هي ذلك التنظيم الثابت و الدائم إلى حد ما لطباع الفرد و مزاجه، و مجموعة الأنشطة التي يمكن اكتشافها عن طريق الملاحظة الفعلية للسلوك.

**5- سمات الشخصية:** السمات الشخصية هي استعداد دينامي أو ميل إلى نوع معين من السلوك يبدو أثره في عدد كبير من المواقف المختلفة. (محمد -محمد نعيمة، 2002، صفحة 14)

و من خلال بحثنا هذا فإن السمات الشخصية هي مجموعة الدرجات التي يقسمها مقياس إيزنك و قائمة فرايرج للشخصية، و كذا الاستبيان المقترح في الدراسات.

**6-الإعاقة:** و جاء في تعريف أن "الإعاقة" تحد من مقدرة الفرد على القيام بوظيفة واحدة من وظائف التي تعتبر من العناصر الأساسية لحياتنا اليومية من بينها العناية بالذات، تكوين العلاقات الاجتماعية وممارسة النشاطات الاقتصادية و ذلك ضمن الحدود التي تعتبر طبيعية.

**الدراسات السابقة و المشابهة:**

تكمن أهمية الدراسات المشابهة في معالجة مشكلة البحث و معرفة الأبعاد التي تحيط به و لهذا على الباحث أن يتناولها و يثري بحثه من خلالها، حيث يستعملها للحكم و المقارنة و الإثبات أو النفي و عثرنا على بعض الدراسات التي تناولت مفهوم النشاط الحركي المكيف و مفهوم الإعاقة و نذكر منها:

### الدراسة الأولى:

اسم و لقب الباحث: دراسة هلال عبد الرحمان و بن يوسف عبد المالك

عنوان البحث: علاقة ممارسة النشاط الحركي المكيف بتقبل الاعاقة.

سنة الدراسة: 2007/2006

مشكلة البحث: هل توجد فروق ذات دلالة احصائية لتقبل الاعاقة بين الممارسين للنشاط الحركي المكيف و الغير ممارسين له؟

فرضية البحث: توجد فروق ذات دلالة احصائية لتقبل الاعاقة بين الممارسين للنشاط الحركي المكيف والغير ممارسين له.

هدف البحث: معرفة علاقة ممارسة النشاط الحركي المكيف لتقبل الاعاقة.

منهج الدراسة: منهج وصفي لدراسة مسحية.

عينة الدراسة: تتمثل في المعاقين الممارسين و الغير ممارسين للرياضة البالغ عددهم 60 من ذكور و إناث.

أدوات البحث: المراجع و المصادر - الاستبيان - المقابلات الشخصية.

الوسائل الاحصائية: اعتمدت الدراسة النسبة المئوية و اختبار تيستودنت.

أهم الاستنتاج: ممارسة النشاط الحركي المكيف أفضل وسيلة لتعويض المعاق لإعاقته.

أهم توصية: حث المعاقين على ممارسة النشاط الحركي المكيف و هذا لخدمة الراحة النفسية و البدنية و

الاجتماعية للمعاقين.

الدراسة الثانية:

عنوان الدراسة: السمات الشخصية المرتبطة ببعض استجابات الاحباط

تاريخ الدراسة: 1980

اسم و لقب الباحث: عز الدين جمال.

مشكلة البحث: هل هناك علاقة ارتباطية بين سمات الشخصية و بعض استجابات الاحباط؟

هدف البحث: التعرف على السمات الشخصية المرتبطة ببعض استجابات الاحباط

فرض البحث: هناك علاقة ارتباطية بين سمات الشخصية و بعض استجابات الاحباط.

منهج البحث: اتبع المنهج الوصفي.

عينة البحث و كيفية اختيارها: تكونت عينة البحث من 90 طالبا تتراوح أعمارهم من 19-20 سنة

بطريقة عشوائية.

أداة البحث: استخدم الباحث أدوات اختبار عوامل الشخصية للراشدين و اختبار احباط التصور لبروزو نزيه.

أهم نتيجة توصل إليها الباحث: وجود علاقة بين بعض سمات الشخصية و مواقف الاحباط.

أهم توصية: الاكثار من الدراسات حول الشخصية و علاقتها بالإحباط.

### الدراسة الثالثة:

عنوان الدراسة: بعض الأنشطة الرياضية المعدلة لدمج المعاقين اجتماعيا.

تاريخ الدراسة: انجزت هذه الدراسة سنة 1986

اسم و لقب الباحث: دراسة نبيل شمروخ و آخرون

مشكلة البحث: ما هي الأنشطة الرياضية المعدلة التي بواسطتها يتم دمج المعاقين في المجتمع.

هدف البحث: التعرف على مدى فعالية بعض الأنشطة الرياضية في دمج المعاقين.

فرض البحث: نجاح النشطة الرياضية المعدلة في دمج المعاقين في المجتمع.

منهج البحث: اتبع المنهج الوصفي.

عينة البحث و كيفية اختيارها: اشتملت على 49 عاملا من مجموع العاملين بمراكز التربية الخاصة بكرك

الأردن و كانت بطريقة ضبطية.

أداة البحث: قام الباحث بتصميم استبانة خاصة بموضوع الدراسة مع مقياس تدريجي.

أهم نتيجة: لا توجد فروق ذات دلالة احصائية في مدى ناح بعض الأنشطة المعدلة لدمج المعاقين اجتماعيا من وجهة نظر العاملين بمراكز التربية البدنية الخاصة حسب نوع المركز.

أهم توصية: التشجيع على ممارسة الأنشطة الرياضية بالنسبة للمعاقين لتساعد في دمجهم اجتماعيا.

### التعليق على الدراسات:

يهدف الطالب من عرض الدراسات المشابهة إلى التعرف على الجوانب النظرية و الإجراءات العلمية لكل دراسة و ذلك بهدف الحصول على الدعم المعلوماتي من هذه الدراسات و التي بدورها تساعد الباحث في تحديد الإجراءات العلمية لدراسة الحالية على أسس علمية سليمة و قد أجريت هذه الدراسات في الفترة الممتدة من 1980 إلى 2007 أو خلال 27 سنة و هدفت معظم الدراسات إلى دور النشاط الحركي المكيف في تقبل الإعاقة و بعض النشطة الرياضية المعدلة و السمات الشخصية المرتبطة ببعض استجابات الاحباط للمعاق حركيا و اجتمعت الدراسات في نوع المنهج المستخدم الكل حسب طبيعة دراسته و لكن تصميمات مختلفو و اختلفت الدراسات فيما بينها من خلال عدد أفراد العينة المستخدمة أما أدوات البحث فانحصرت معظمها على المصادر و المراجع العربية و الأجنبية و المقابلات الشخصية والقياسات المعالجة الاحصائية و استفاد الطالب من هذه الدراسات من خلال تحديد و تفهم الجوانب المختلفة لمشكلة البحث الحالي صياغة اهداف و الفروض لدراسة الحالية، تحديد نوعية و حجم أفراد العينة و تحديد الأدوات و الأجهزة المناسبة لإجراء الدراسة فالدراسات المشابهة أعطت الطالب فاعلية و حماس من اجل مواصلة بحثه الذي هو قيد الدراسة.

### نقد الدراسة:

من خلال الاطلاع على الدراسات السابقة نرى أنه لا توجد دراسة تناولت دور النشاط الحركي المكيف في تنمية السمات الشخصية للمعاقين حركيا بصفة خاصة بل دور النشاط الحركي بصفة عامة، كما لاحظنا تشابه في منهجية كل الدراسات بشكل كبير و ركزت على النشاط الحركي المكيف، و اهملت السمات الشخصية للمعاق حركيا.

و لهذا قمنا بهذه الدراسة حيث شملت دور النشاط الحركي المكيف في تنمية سمات الشخصية للمعاقين حركيا.

**1- منهج البحث:**

يرتبط استخدام الباحث لمنهج دون غيره بطبيعة الموضوع الذي تطرق إليه، و في دراستنا هذه و لطبيعة المشكلة المطروحة نرى أن المنهج الوصفي هو المنهج الملائم لبحثنا، و هذا الاختيار نابع أساسا من كون هذا المنهج يساعد على الحصول على المعلومات الشاملة حول متغيرات المشكلة و استطلاع الموقف العلمي أو الميداني الذي يجري فيه قصد تحديدها و صياغتها صياغة علمية دقيقة.

" و يقوم المنهج الوصفي كغيره من المناهج الخرى على عدة مراحل أهمها التعرف مشكلة البحث و تحديدها ووضع الفروض و اختيار الفئة المناسبة و اختيار أساليب جمع البيانات و إعدادها ووضع قواعد لتصنيف البيانات، ووضع النتائج و تحليلها في عبارات واضحة، و محاولة استخلاص تعميمات ذات مغزى تؤدي إلى تقدم المعرفة" (ديو لدان دالين ترجمة محمد نبيل و نوفل و آخرون، 1984، صفحة 313)

أما بشير صالح الرشيد فيعرف المنهج الوصفي " بأنه مجموعة من الاجراءات البحثية التي تتكامل لوصف الظاهرة أو الموضوع اعتمادا على جمع الحقائق و البيانات و تصنيفها و معالجتها و تحليلها تحليلا كافيا و دقيقا الاستخلاص و الوصول إلى نتائج و تعميما عن الظاهرة أي الموضوع محل البحث" (بشير صالح الرشيد، 2000، صفحة 59)

**2- مجتمع البحث:** قام الطالب بتحديد المجتمع الأصلي للدراسة الذي يتمثل في المعاقين حركيا لأندية

سعيدة، معسكر و تيغنيف و نظرا لطبيعة البحث تم اختيار عينة البحث بطريقة العمدية و التي بلغ

50 رياضي معاق حركيا و 60 معاق حركيا غير ممارس للنشاط الحركي المكيف أي بمجموع 110

معاق حركيا.

**3- عينة البحث و كيفية اختيارها:**

عينة البحث هي مجتمع الدراسة التي تجمع منه البيانات الميدانية، و هي تعتبر جزء من الكل بمعنى أنه تأخذ مجموعة من أفراد المجتمع الأصلي، ثم تعمم نتائج الدراسة على المجتمع ككل (الأصلي) من أجل الوصول إلى نتائج أكثر دقة و موضوعية و مطابقة للواقع قمنا باختيار عينة البحث بطريقة عشوائية و قد شملت المعاقين حركيا لفريق سعيدة و معسكر و تيغنيف و كان حجم العينة 50 رياضيا معاق حركيا و 60 معاق حركيا غير ممارس للرياضة

**4- ضبط متغيرات البحث:**

إن أي موضوع من المواضيع الخاضعة للدراسة يتوفر على متغيرين أولهما متغير مستقل و الآخر متغير تابع.

أ- **المتغير المستقل:** إن المتغير المستقل هو عبارة عن السبب في الدراسة و في دراستنا المتغير المستقل

هو "النشاط الحركي المكيف"

ب- **المتغير التابع:** هو نتيجة المتغير المستقل و في هذه الدراسة المتغير التابع هو " السمات الشخصية ا

للمعاقين حركيا"

**5- مجالات البحث:**

**المجال المكاني و الزماني:**

1- **المجال المكاني:** شملت دراستنا أندية سعيدة و الأمير عبد القادر بتغنيف لذوي الاحتياجات

الخاصة.

2- **المجال الزماني:** دامت مدة الدراسة شهرا كاملا من 15 أبريل إلى 15 ماي 2014

3- **المجال البشري:** الرياضيين ذوي الاحتياجات الخاصة لنادي سعيدة و نادي معسكر و تيغيف و

كذا المعاقين حركيا الغير ممارسين

6- **أدوات البحث:**

لإجراء أي بحث لابد من الاستعانة بمجموعة من الوسائل و الأدوات التي تؤدي إلى إنجاز هذا البحث فقد اعتمدنا في بحثنا هذا على استمارة استبائية موجهة للمعاقين حركيا الممارسين و الغير ممارسين للنشاط الحركي المكيف للفرق المختارة و المذكورة سابقا .

- **الاستبيان :** يعد من الأدوات المسحية الهامة لتجميع البيانات المرتبطة بموضوع معين من خلال إعداد مجموعة من الأسئلة المكتوبة يقوم الباحث بالإجابة عليها بنفسه و من أهم التعريفات و التفسيرات المذكورة في مجال البحث لمصطلح الاستبيان ما يلي :

● إن الاستبيان في أبسط صورة عبارة عن عدد من الأسئلة المحددة تعرض على عينة من الأفراد و يطلب إليهم الإجابة عنها كتابة فلا يتطلب الأمر شرحا شفهييا مباشرا أو تفسيرا من الباحث و تكتب الأسئلة و تطبع على ما يسمى استمارة الاستبيان (د. ياسين)

● و عرف الدكتور جمال زكي و السيد ياسين الاستبيان بأنه وسيلة من وسائل جمع البيانات و تعتمد أساسا على استمارة تتكون من مجموعة من الأسئلة ترسل بواسطة البريد أو تسلم إلى الأشخاص الذين تم اختيارهم لموضوع الدراسة ليقوموا بتسجيل الإجابات على الأسئلة الواردة به و إعادته مرة ثانية و يتم كل ذلك بدون مساعدة الباحث للأفراد سواء في فهم الأسئلة أو تسجيل الإجابات عليها (زكي، طرق و مناهج البحث العلمي، صفحة 146)

يعتبر الاستبيان أقل وسائل جمع البيانات تكلفة سواء في الجهد المبذول و المال ولا يحتاج تنفيذه إلى جهاز كبير من الباحثين المدربين نظرا لأن الإجابة على الأسئلة و تسجيلها متروك للفرد ذاته

**مواصفات الاستبيان :**

يساعد الاستبيان في الحصول على بيانات قد يصعب للباحث الحصول عليها اذا ما استخدم وسائل

أخرى .

و قد استخدم الباحث مقياس فرايبورج للشخصية هي تشمل الأبعاد التالية :

- العصبية
- العدوانية
- الاكتئابية
- القابلية للاستثارة
- الاجتماعية
- الهدوء
- السيطرة
- الضبط

تضمن الاستخبار 56 عبارة و كل بعد من الأبعاد الستة السابق توضيحها تمثله في عبارات محددة و يقوم الفرد بالإجابة على عبارات الاستخبار على مقياس ثنائي الدرجات .

الأسس العلمية للاستبيان :

من أجل ضبط الأسس العلمية للاستمارة من صدق و ثبات و موضوعية قمنا بتوزيع هذه الاستمارة على بعض الدكاترة و الأساتذة في معهد التربية البدنية و الرياضية و هذا خدمة للبحث .

جدول رقم (2) أسماء الأساتذة و الدكاترة المحكمين

الاسم و اللقب	الرقم
	1
	2
	3
	4

ثبات وصدق المقياس :

جدول رقم (3) لثبات مقياس الشخصية للعينة قيد الدراسة (ن=10)

معامل الصدق	معامل الثبات	المعالجات الإحصائية السمات الشخصية
0.92	0.85	العصبية
0.84	0.67	الاكتئابية
0.88	0.79	العدوانية
0.85	0.80	القابلية للاستشارة
0.87	0.81	الاجتماعية
0.86	0.72	الهدوء
0.89	0.78	السيطرة
0.91	0.86	الضبط

مستوى الدلالة عند  $0.592=(0.01)$  عند  $0.441=(0.05)$

يتضح من خلال الجدول رقم (3) أن معاملات الارتباط بين درجات القياس الأول و درجات القياس الثاني لكل بعد على حدا من المهارة النفسية دالة معنويًا مما يؤكد على أن المقياس على درجة عالية من الثبات .

الادوات الاحصائية :

- النسبة المئوية
- مقاييس النزعة المركزية (المتوسط و الوسيط و الانحراف المعياري)
- اختبار ذيلين

## خلاصة:

و انطلاقا من إيماننا القوي بموضوع بحثنا ارتأينا أن نناقش النشاط الحركي المكيف و دوره في تنمية سمات الشخصية لدى الرياضيين المعاقين حركيا و لاستحالة قيامنا بالدراسة الميدانية على مستوى جميع أندية الوطن نظرا لقدراتنا المتواضعة ماديا و معنويا أردنا أن تكون عينة بحثنا تشمل ما نستطيع أن نصل إليه "سعيدة، معسكر، تيغنيف" وهي على غرار مثيلاتها في الوطن تعاني من نفس المشاكل، بحيث أنه يمكن اعتبار النتائج المتحصل عليها نظريا وميدانيا يمكن تسليطه و اسقاطه على باقي أندية الوطن.

2-1- عرض و تحليل قياس السمات الشخصية للممارسين للنشاط الحركي المكيف :

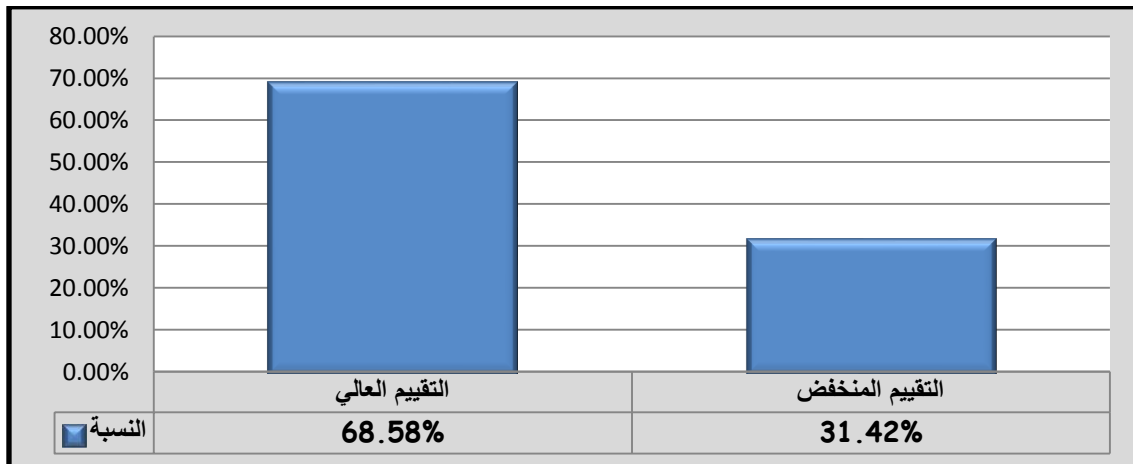
2-1-1- بعد العصبية:

جدول رقم (1) المتوسط الحسابي و الانحراف المعياري و التقييم بالنسبة المئوية حسب قيم الوسيط

الحسابي لبعء العصبية . (ن=84)

التقييم المنخفض %	التقييم العالي %	الانحراف المعياري	الوسيط	المتوسط الحسابي	رقم العبارات	البعء
31.42%	68.58%	2.69	8	8.03	-18-15-4-3 54-38-23	العصبية

من خلال نتائج الجدول رقم (1) الذي يوضح نتائج اختبار عينة البحث الممارسة للنشاط الحركي المكيف في الاجابة على اسئلة المقياس الخاصة ببعء العصبية حيث قدر المتوسط الحسابي بـ 8.03 بانحراف معياري قدره 2.69 و هي قيمة صغيرة مما يدل على تمركز النتائج حول متوسطها الحسابي 8 حيث بلغت نسبة التقييم العالي النسبة المقدرة بـ 68.58 % في حين بلغ التقييم المنخفض النسبة المقدرة بـ 31.42 % و هذا ما يدل على تميز اكبر نسبة من عينة البحث بالعصبية حيث يمكن ان يعود هذا الى طبيعة الاعاقة التي يعاني منها اللاعب و مدى تأثيرها عليه فقد يحاول تعويض النقص في فعال تتميز بالعصبية و الرسم البياني المولي يبين فارق النسب بين التقييم العالي و التقييم المنخفض لعينة البحث قصد الدراسة الممارسة للنشاط الحركي المكيف.



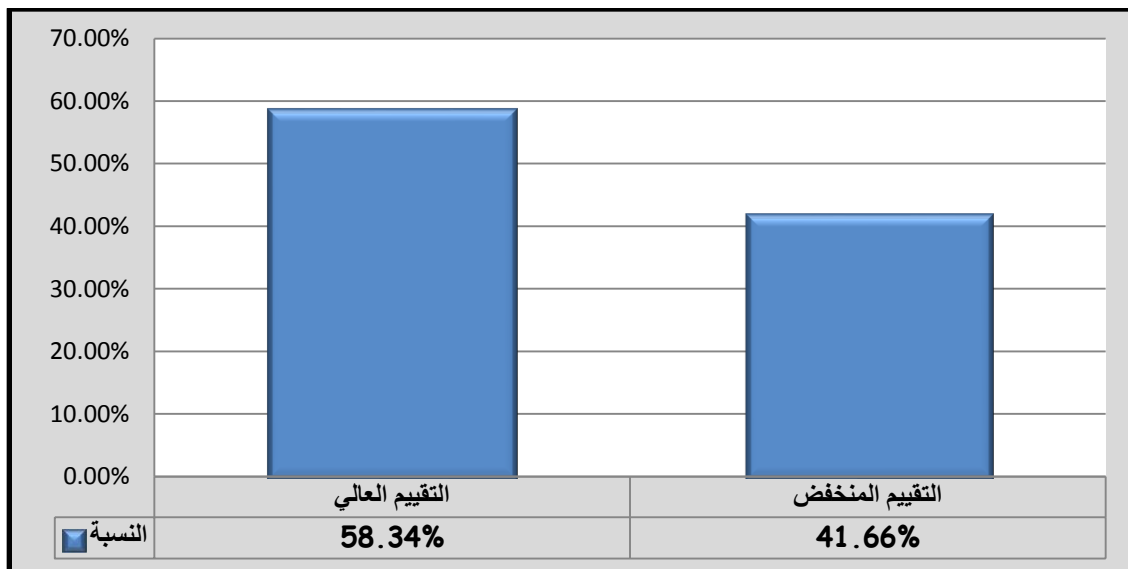
2-1-2- بعد العدوانية:

جدول رقم (2) . المتوسط الحسابي و الانحراف المعياري و التقييم بالنسبة المئوية حسب قيم الوسيط

الحسابي لبعء العدوانية . (ن=84)

البعء	رقم العبارات	المتوسط الحسابي	الوسيط	الانحراف المعياري	التقييم العالي %	التقييم المنخفض %
العدوانية	-26-10-7 -44-41-27 49	10.40	7	2.65	58.34%	41.66%

من خلال نتائج الجدول رقم (2) الذي يوضح نتائج اختبار عينة البحث الممارسة للنشاط الحركي المكيف في الاجابة على اسئلة المقياس الخاصة ببعء العدوانية حيث قدر المتوسط الحسابي بـ 10.40 بانحراف معياري قدره 2.65 و هي قيمة صغيرة مما يدل على تمركز النتائج حول متوسطها الحسابي 7 حيث بلغت نسبة التقييم العالي النسبة المقدرة بـ 58.34 % في حين بلغ التقييم المنخفض النسبة المقدرة بـ 41.66 % و هذا ما يدل على تميز فوق المتوسط لعينة البحث بالعدوانية حيث يمكن ان يعود هذا الى الانفعالات الخاصة المتعلقة بدافعية الفرد نحو تحقيق شيء ما كذا ارتبائه حين الفقدان او الخسارة و الذي يربطه مباشرة بسبب الاعاقة و الرسم البياني المولي يبين فارق النسب بين التقييم العالي و التقييم المنخفض لعينة البحث قصد الدراسة الممارسة للنشاط الحركي المكيف.



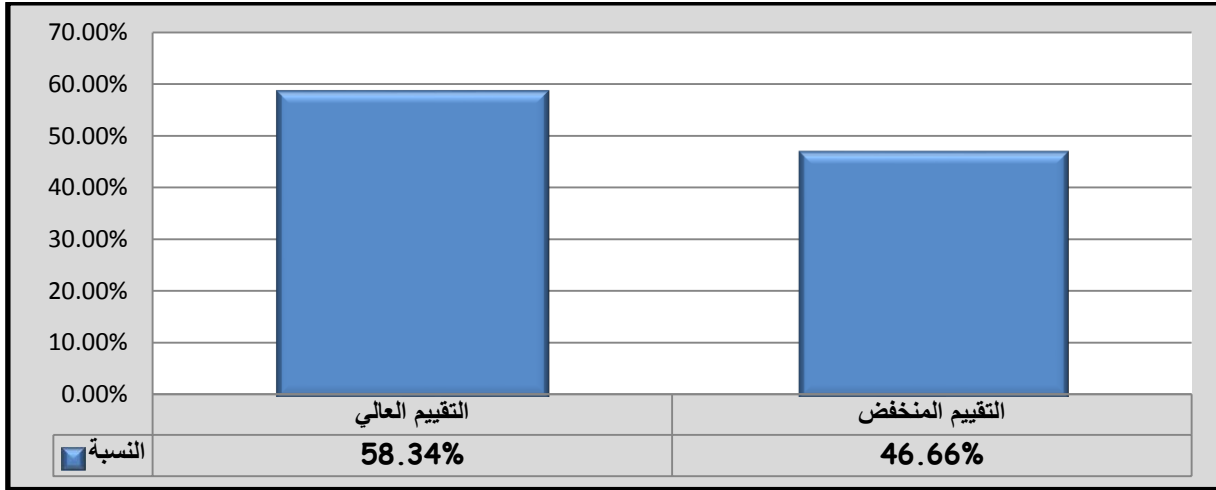
**2-1-3 بعد الاكتئابية:**

جدول رقم (3) . المتوسط الحسابي و الانحراف المعياري و التقييم بالنسبة المئوية حسب قيم الوسيط

الحسابي لبعء الاكتئابية. (ن=84)

التقييم المنخفض %	التقييم العالي %	الانحراف المعياري	الوسيط	المتوسط الحسابي	رقم العبارات	البعء
46.66%	58.34%	2.87	10	9.77	-37-34-25-21 55-52-40	الاكتئابية

من خلال نتائج الجدول رقم (3) الذي يوضح نتائج اختبار عينة البحث الممارسة للنشاط الحركي المكيف في الاجابة على اسئلة المقياس الخاصة ببعء الاكتئابية حيث قدر المتوسط الحسابي بـ 9.77 بانحراف معياري قدره 2.87 و هي قيمة صغيرة مما يدل على تمركز النتائج حول متوسطها الحسابي 10 حيث بلغت نسبة التقييم العالي النسبة المقدرة بـ 58.34 % في حين بلغ التقييم المنخفض النسبة المقدرة بـ 46.66 % و هذا ما يدل على تميز نسبة اكبر من المتوسطة لعينة البحث بالاكتئابية و يرجع سبب هذا الى ان البعض يرى من وجهة نظره ان المعاق لا وقت له اي بمعنى يملك من الوقت الضائع الكثير و لا يمارس جل النشاطات التي يمارسها الانسان العادي و الرسم البياني المولي يبين فارق النسب بين التقييم العالي و التقييم المنخفض لعينة البحث قصد الدراسة الممارسة للنشاط الحركي المكيف.



**2-1-4- بعد القابلية للاستشارة:**

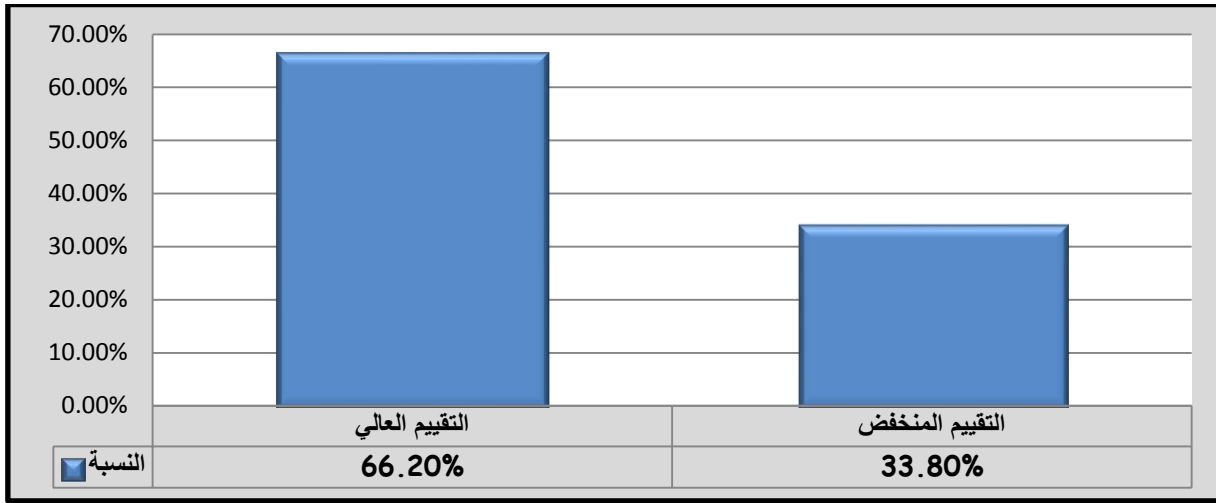
جدول رقم (4) . المتوسط الحسابي و الانحراف المعياري و التقييم بالنسبة المئوية حسب قيم الوسيط

الحسابي لبعء القابلية للاستشارة . (ن=84)

التقييم المنخفض %	التقييم العالي %	الانحراف المعياري	الوسيط	المتوسط الحسابي	رقم العبارات	البعء
33.80%	66.20%	3.51	11	9.37	-33-31-5 -46-39-36 53	القابلية للاستشارة

من خلال نتائج الجدول رقم (4) الذي يوضح نتائج اختبار عينة البحث الممارسة للنشاط الحركي المكيف في الاجابة على اسئلة المقياس الخاصة ببعء القابلية للاستشارة حيث قدر المتوسط الحسابي بـ 9.37 بانحراف معياري قدره 3.51 و هي قيمة صغيرة مما يدل على تمركز النتائج حول متوسطها الحسابي 11 حيث بلغت نسبة التقييم العالي النسبة المقدرة بـ 66.20 % في حين بلغ التقييم المنخفض النسبة المقدرة بـ 33.80 % و هذا ما يدل على تميز اكبر نسبة من عينة البحث بقابلية الاستشارة حيث يمكن ان يعود هذا الى ما ذكرناه سابقا عن الدافعية للانجاز و طبيعة الاعاقة التي يمكن ان تقف حاجزا عند ذلك

و الرسم البياني المولي يبين فارق النسب بين التقييم العالي و التقييم المنخفض في هذا البعد لعينة البحث قصد الدراسة الممارسة للنشاط الحركي المكيف.



### 2-1-5- بعد الاجتماعية:

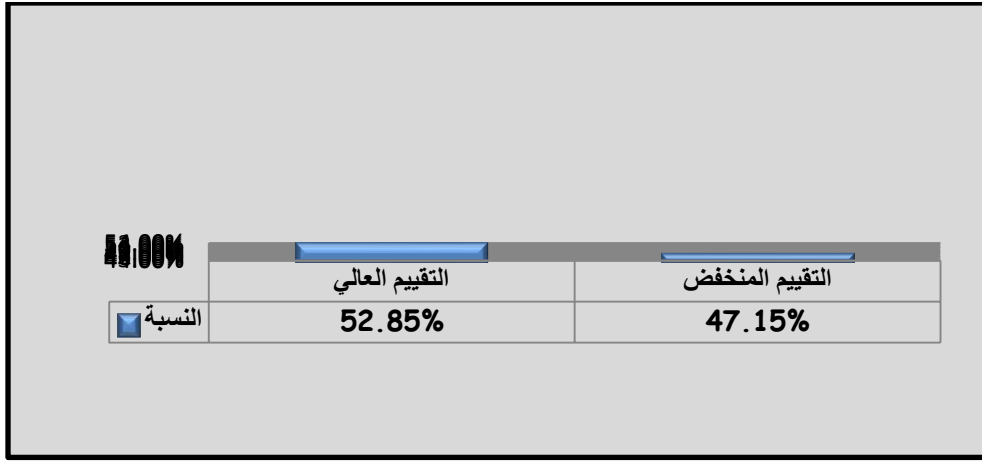
جدول رقم (5) . المتوسط الحسابي و الانحراف المعياري و التقييم بالنسبة المئوية حسب قيم الوسيط

الحسابي لبعد الاجتماعية . (ن=84)

التقييم المنخفض %	التقييم العالي %	الانحراف المعياري	الوسيط	المتوسط الحسابي	رقم العبارات	البعد
47.15%	52.85%	2.87	8	10.30	-48-28-12 51-47-14-2	الاجتماعية

من خلال نتائج الجدول رقم (5) الذي يوضح نتائج اختبار عينة البحث الممارسة للنشاط الحركي المكيف في الاجابة على اسئلة المقياس الخاصة ببعد الاجتماعية حيث قدر المتوسط الحسابي بـ 10.30 بانحراف معياري قدره 2.87 هي قيمة صغيرة مما يدل على تمركز النتائج حول متوسطها الحسابي 8 حيث بلغت نسبة التقييم العالي النسبة المقدرة بـ 52.85 % في حين بلغ التقييم المنخفض النسبة المقدرة بـ 47.15 % و هذا ما يدل على تميز نسبة اكثر من المتوسط لعينة البحث بالاجتماعية حيث يمكن ان

يعود القول في هذا انه ورغم الممارسة تبقى مخلفات الاعاقة الجسدية هي مخلفات نفسية تشكل حاجزا يعزل الفرد المعاق عن المجتمع بالخصوصية و الحاجة للغير و الرسم البياني المولي يبين فارق النسب بين التقييم العالي و التقييم المنخفض لعينة البحث قصد الدراسة الممارسة للنشاط الحركي المكيف.



2-1-6- بعد الهدوء:

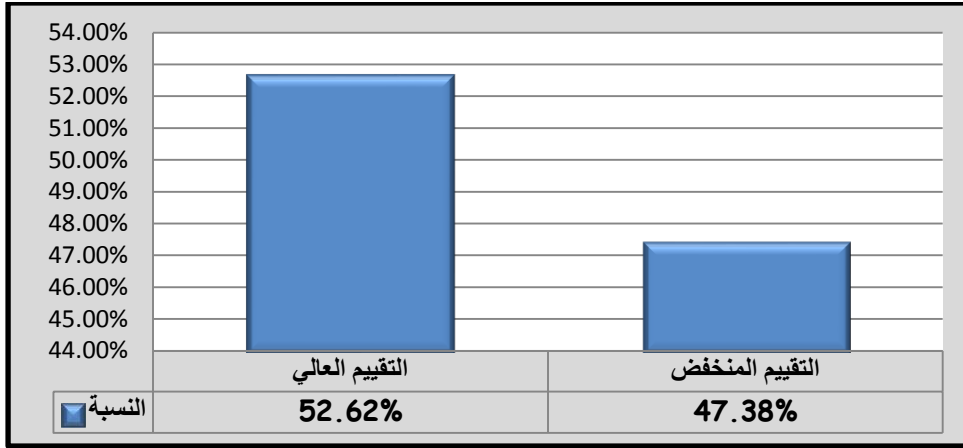
جدول رقم (6) . المتوسط الحسابي و الانحراف المعياري و التقييم بالنسبة المئوية حسب قيم الوسيط

الحسابي ل بعد الهدوء . (ن=84)

البعد	رقم العبارات	المتوسط الحسابي	الوسيط	الانحراف المعياري	التقييم العالي %	التقييم المنخفض %
الهدوء	1-20-29 42-43-45 56	10.32	9	2.51	52.62%	47.38%

من خلال نتائج الجدول رقم (6) الذي يوضح نتائج اختبار عينة البحث الممارسة للنشاط الحركي المكيف في الاجابة على اسئلة المقياس الخاصة ب بعد الهدوء حيث قدر المتوسط الحسابي بـ 10.32 بانحراف معياري قدره 2.51 و هي قيمة صغيرة مما يدل على تمركز النتائج حول متوسطها الحسابي 9 حيث بلغت نسبة التقييم العالي النسبة المقدرة بـ 52.62 % في حين بلغ التقييم المنخفض النسبة المقدرة بـ 47.38 % و هذا ما يدل على تميز نسبة أكثر من المتوسط لعينة البحث بالهدوء و هذا لأسباب

عدت في الاعاقة و نتائجها كذا تجنب المعاملة و مع افراد المجتمع لتفادي تكرار طلب المساعدة و هي اثار نفسية كما ذكرنا خلفتها نقائص الاعاقة الجسدية و الرسم البياني الموالي يبين فارق النسب بين التقييم العالي و التقييم المنخفض لعينة البحث قصد الدراسة الممارسة للنشاط الحركي المكيف.



### 2-1-7- بعد السيطرة:

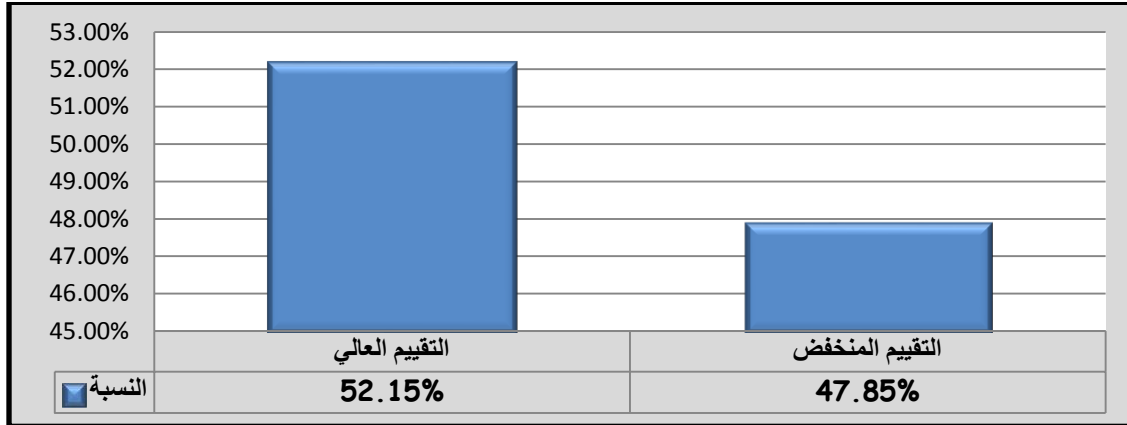
جدول رقم (7) . المتوسط الحسابي و الانحراف المعياري و التقييم بالنسبة المئوية حسب قيم الوسيط

الحسابي لبعء السيطرة . (ن=84)

التقييم المنخفض %	التقييم العالي %	الانحراف المعياري	الوسيط	المتوسط الحسابي	رقم العبارات	البعء
47.85%	52.15%	2.51	9	10.35	-16-11-9 -30-24-22 50	السيطرة

من خلال نتائج الجدول رقم (7) الذي يوضح نتائج اختبار عينة البحث الممارسة للنشاط الحركي المكيف في الاجابة على اسئلة المقياس الخاصة ببعء السيطرة حيث قدر المتوسط الحسابي بـ 10.35 بانحراف معياري قدره 2.51 و هي قيمة صغيرة مما يدل على تمركز النتائج حول متوسطها الحسابي 9 حيث بلغت نسبة التقييم العالي النسبة المقدرة بـ 52.15 % في حين بلغ التقييم المنخفض النسبة المقدرة بـ 47.85 % و هذا ما يدل على تميز نسبة اكثر من المتوسط لعينة البحث بالسيطرة حيث يمكن ان

يعود هذا الى الى الممارسة التي تضيفي بعض من الاجتماعية و السيطرة على الفرد المعاق من خلال مشاركته مع المجموعة في نشاطات لا يستطيع البعض ممارستها ممن هو معاق و الرسم البياني المولي يبين فارق النسب بين التقييم العالي و التقييم المنخفض لعينة البحث قصد الدراسة الممارسة للنشاط الحركي المكيف.



2-1-8- بعد الضبط:

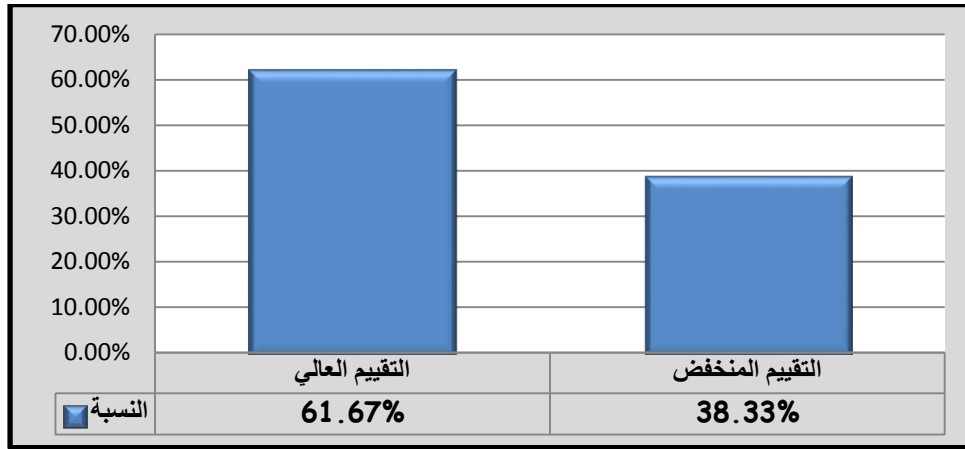
جدول رقم (8) . المتوسط الحسابي و الانحراف المعياري و التقييم بالنسبة المئوية حسب قيم الوسيط

الحسابي ل بعد الضبط . (ن=84)

التقييم المنخفض %	التقييم العالي %	الانحراف المعياري	الوسيط	المتوسط الحسابي	رقم العبارات	البعد
38.33%	61.67%	2.51	9	9.68	-17-13-8-6 35-32-19	الضبط

من خلال نتائج الجدول رقم (8) الذي يوضح نتائج اختبار عينة البحث الممارسة للنشاط الحركي المكيف في الاجابة على اسئلة المقياس الخاصة ب بعد العصبية حيث قدر المتوسط الحسابي ب 9.68 بانحراف معياري قدره 2.51 و هي قيمة صغيرة مما يدل على تمركز النتائج حول متوسطها الحسابي 9 حيث بلغت نسبة التقييم العالي النسبة المقدرة ب 61.67 % في حين بلغ التقييم المنخفض النسبة المقدرة ب 38.33 % و هذا ما يدل على تميز أكبر نسبة من عينة البحث بالضبط حيث يعود هذا اساسا الى الممارسة و

التدريب المنتظم الذي يؤثر على الفرد مباشرة تأثير ايجابي و الرسم البياني المولي يبين فارق النسب بين التقييم العالي و التقييم المنخفض لعينة البحث قصد الدراسة الممارسة للنشاط الحركي المكيف.



## 2-2- ترتيب الابعاد لمقياس الشخصية للممارسين للنشاط الحركي المكيف :

جدول رقم(9) المتوسط الحسابي و الانحراف المعياري لأبعاد الشخصية لعينة الممارسة للنشاط الحركي

المكيف و ترتيبها تصاعديا (ن=84).

م	الابعاد	المتوسط الحسابي	الانحراف المعياري	التقييم العالي	ترتيب الابعاد
1	العصبية	8.03	2.69	68.58%	الاول
2	العدوانية	10.40	2.65	58.34%	الرابع
3	الاكتئابية	9.77	2.87	58.34%	الخامس
4	القابلية للاستشارة	9.37	3.51	66.20%	الثاني
5	الاجتماعية	10.30	2.87	52.85%	السادس
6	الهدوء	10.32	2.51	52.62%	السابع
7	السيطرة	10.35	2.67	52.15%	الثامن

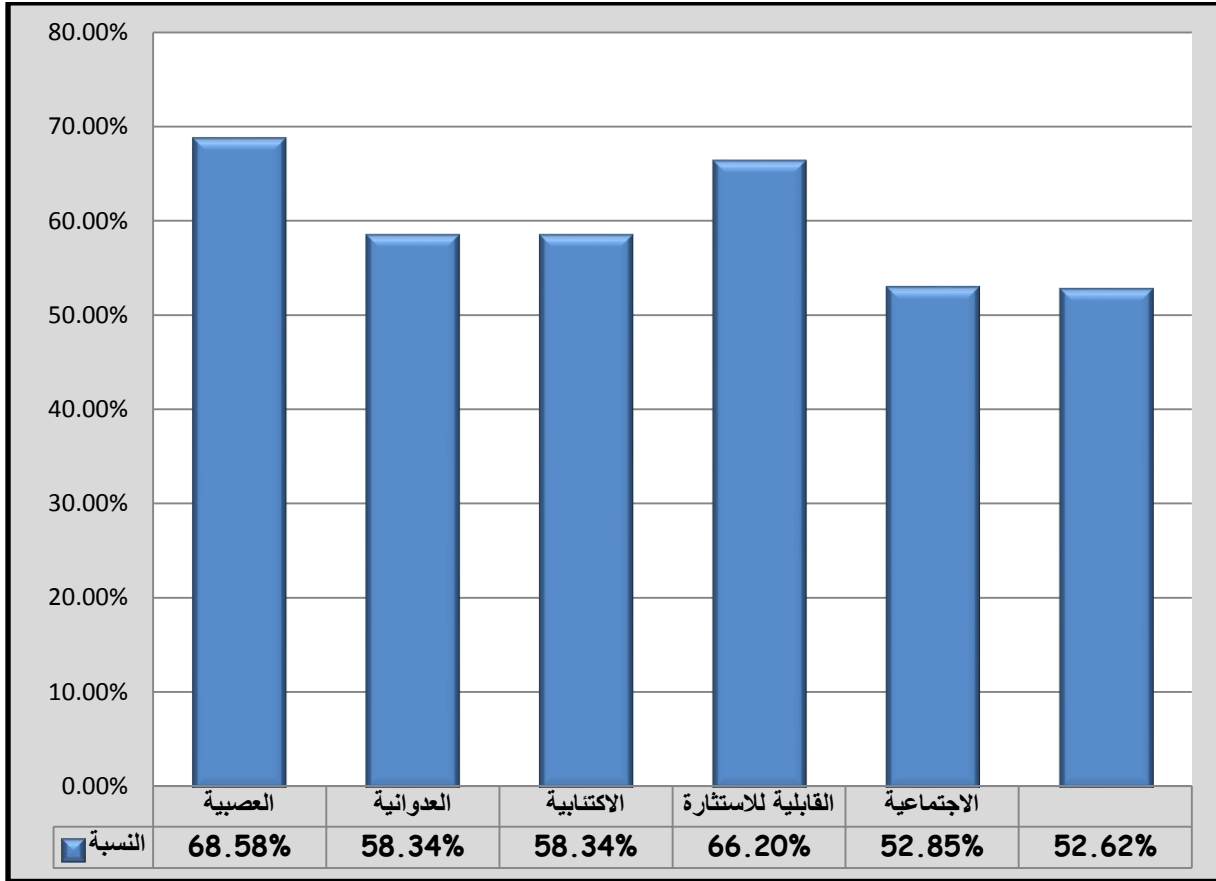
الثالث	61.67%	2.34	9.68	الضبط	8
--------	--------	------	------	-------	---

الدرجة الكلية للبعد بالمقياس = 56

يتضح من الجدول رقم (9) بعد دراسة المتوسطات الحسابية . الوسيط الحسابي الانحراف المعياري و النسبة المئوية لكل بعد على حده بالترتيب على النحو التالي للسمات الشخصية اعتمادا على قيم المتوسطات الحسابية و النسب المئوية:

- العصبية
- القابلية للاستشارة
- الضبط
- العدوانية
- الاكتئابية
- الاجتماعية
- الهدوء
- السيطرة

كما يوضح ترتيب الابعاد السابقة الذكر فرق النسب لابعاد الشخصية للعينة الممارسة للنشاط البدني المكيف و الذي يتضح تأثيره الايجابي في التقليل من نسب التميز لكل من بعد العدوانية و الاكتئابية و هذا ما يجعل من الفرد ان يتجنب الاضرار اثر العصبية التي جاءت في صدارة الابعاد ، فالفرد الممارس من خلال النتائج يستطيع التحكم و الضبط في نفسه بعد التعصب على احد الامور الخاصة ، كذا و تأتي قيم و نسب بعد الاجتماعية و الهدوء و السيطرة فوق المتوسط و جيدة الى حد ما من خلال دمج الفرد في المجتمع اعتمادا على الممارسة الرياضية و المنافسة فيها و يبين الرسم البياني الموالي فارق النسب في التقييم العالي لأبعاد الشخصية للعينة الممارسة للنشاط الحركي المكيف.



2-2- عرض و تحليل قياس السمات الشخصية لغير الممارسين للنشاط الحركي المكيف :

2-2-1- بعد العصبية:

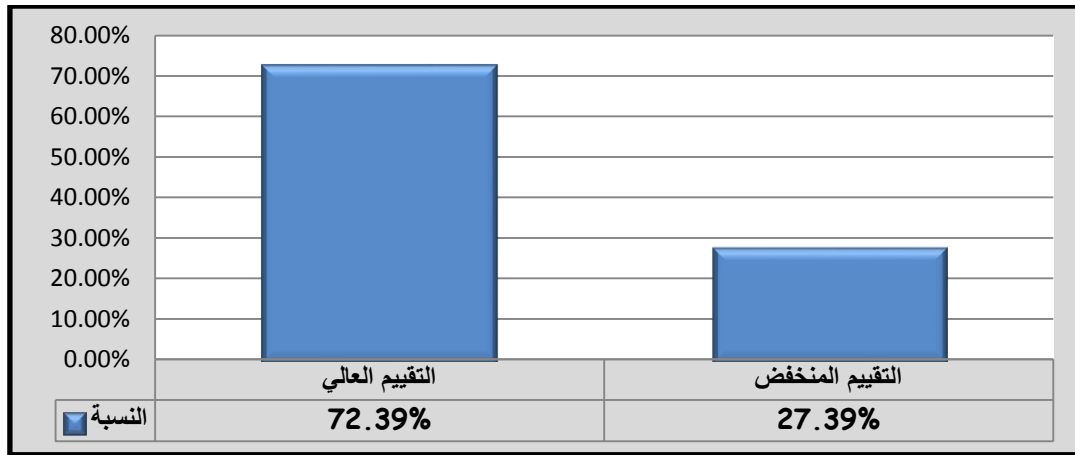
جدول رقم (10) المتوسط الحسابي و الانحراف المعياري و التقييم بالنسبة المئوية حسب قيم الوسيط

الحسابي لبعء العصبية . (ن=50)

البعء	رقم العبارات	المتوسط الحسابي	الوسيط	الانحراف المعياري	التقييم العالي %	التقييم المنخفض %
العصبية	-18-15-4-3 54-38-23	11.13	9	2.78	70.86%	29.14%

من خلال نتائج الجدول رقم (10) الذي يوضح نتائج اختبار عينة البحث الممارسة للنشاط الحركي المكيف في الاجابة على اسئلة المقياس الخاصة ببعء العصبية حيث قدر المتوسط الحسابي بـ

11.13 بانحراف معياري قدره 2.78 و هي قيمة صغيرة مما يدل على تمركز النتائج حول متوسطها الحسابي 9 حيث بلغت نسبة التقييم العالي النسبة المقدرة بـ 70.86 % في حين بلغ التقييم المنخفض النسبة المقدرة بـ 29.14 % و هذا ما يدل على تميز أكبر نسبة من عينة البحث بالعصبية و هو ناتج عن محاولة لتغطية عدم القدرة على مختلف الافعال بالعصبية و الرسم البياني المولي يبين فارق النسب بين التقييم العالي و التقييم المنخفض لعينة البحث قصد الدراسة غير الممارسة للنشاط الحركي المكيف.



2-2-2- بعد العدوانية:

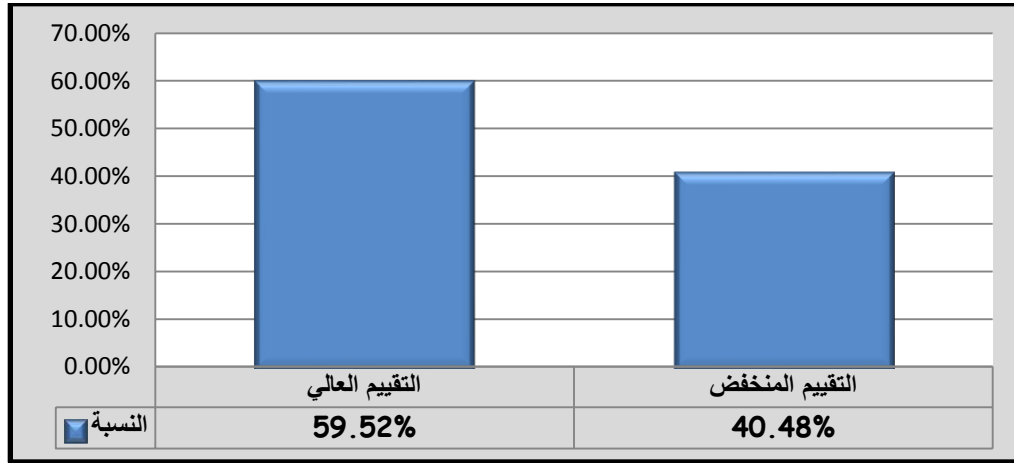
جدول رقم (11) . المتوسط الحسابي و الانحراف المعياري و التقييم بالنسبة المئوية حسب قيم الوسيط

الحسابي لبعء العدوانية . (ن=50)

البعء	رقم العبارات	المتوسط الحسابي	الوسيط	الانحراف المعياري	التقييم العالي %	التقييم المنخفض %
العدوانية	-26-10-7 -44-41-27 49	12.17	8	2.67	61.43%	38.57%

من خلال نتائج الجدول رقم (11) الذي يوضح نتائج اختبار عينة البحث الممارسة للنشاط الحركي المكيف في الاجابة على اسئلة المقياس الخاصة ببعء العدوانية حيث قدر المتوسط الحسابي بـ 12.17 بانحراف معياري قدره 2.67 و هي قيمة صغيرة مما يدل على تمركز النتائج حول متوسطها

الحسابي 8 حيث بلغت نسبة التقييم العالي النسبة المقدرة بـ 61.43% في حين بلغ التقييم المنخفض النسبة المقدرة بـ 38.57% و هذا ما يدل على تميز أكبر نسبة من عينة البحث بالعدوانية و هو ناتج تطبيقي للعصبية و الرسم البياني المولي يبين فارق النسب بين التقييم العالي و التقييم المنخفض لعينة البحث قصد الدراسة غير الممارسة للنشاط الحركي المكيف.



### 2-2-3 بعد الاكثائية:

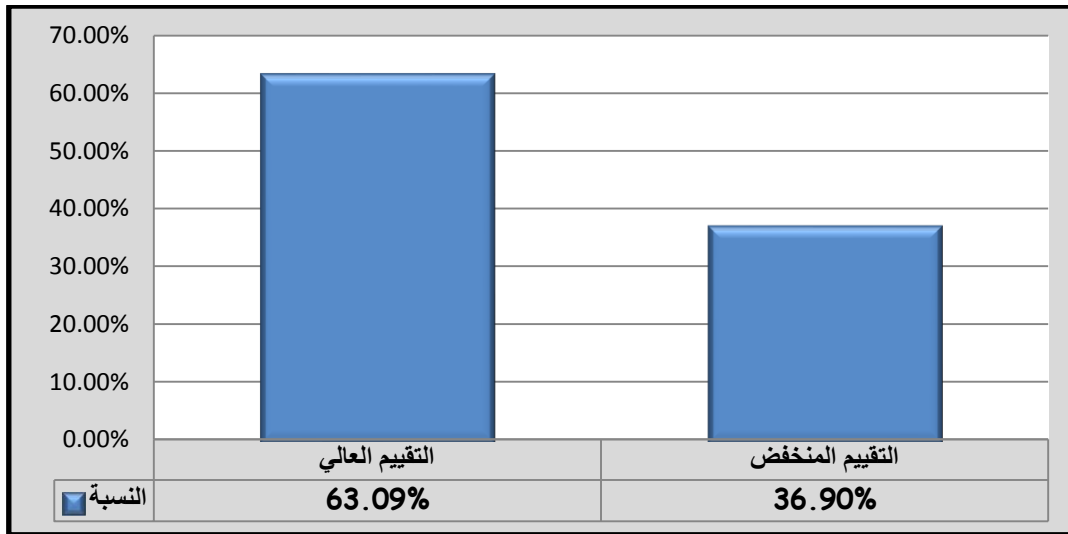
جدول رقم (12) . المتوسط الحسابي و الانحراف المعياري و التقييم بالنسبة المئوية حسب قيم الوسيط

الحسابي لبعء الاكثائية. (ن=50)

التقييم المنخفض %	التقييم العالي %	الانحراف المعياري	الوسيط	المتوسط الحسابي	رقم العبارات	البعء
39.43%	60.57%	2.89	10	10.98	-37-34-25-21 55-52-40	الاكثائية

من خلال نتائج الجدول رقم (12) الذي يوضح نتائج اختبار عينة البحث الممارسة للنشاط الحركي المكيف في الاجابة على اسئلة المقياس الخاصة ببعء العصبية حيث قدر المتوسط الحسابي بـ

10.98 بانحراف معياري قدره 2.89 و هي قيمة صغيرة مما يدل على تمركز النتائج حول متوسطها الحسابي 10 حيث بلغت نسبة التقييم العالي النسبة المقدرة بـ 60.57% في حين بلغ التقييم المنخفض النسبة المقدرة بـ 39.43% و هذا ما يدل على تميز أكبر نسبة من عينة البحث بالاكثائية حيث يمكن ان يعود هذا الى طبيعة الاعاقة التي تعزل الفرد عن المشاركة في فعاليات المجتمع و الرسم البياني المولي يبين فارق النسب بين التقييم العالي و التقييم المنخفض لعينة البحث قصد الدراسة غير الممارسة للنشاط الحركي المكيف.



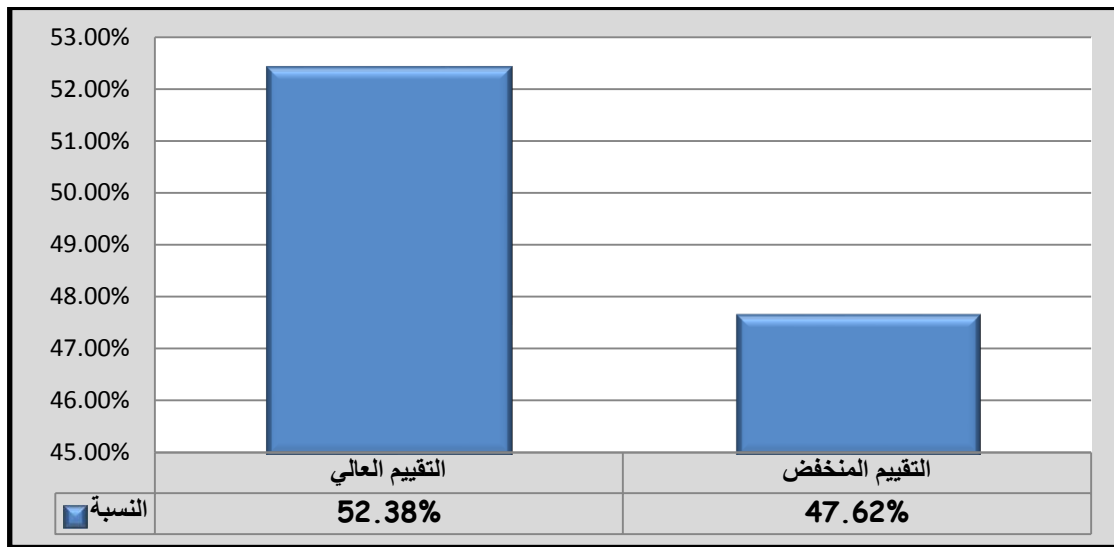
#### 4-2-2- بعد القابلية للاستشارة:

جدول رقم (13) . المتوسط الحسابي و الانحراف المعياري و التقييم بالنسبة المئوية حسب قيم الوسيط

الحسابي لبعء القابلية للاستشارة . (ن=50)

البعء	رقم العبارات	المتوسط الحسابي	الوسيط	الانحراف المعياري	التقييم العالي %	التقييم المنخفض %
القابلية للاستشارة	5-31-33 36-39-46 53	12.49	11	3.48	68.32%	31.68%

من خلال نتائج الجدول رقم (13) الذي يوضح نتائج اختبار عينة البحث الممارسة للنشاط الحركي المكيف في الاجابة على اسئلة المقياس الخاصة ببعد القابلية للاستشارة حيث قدر المتوسط الحسابي بـ 12.49 بانحراف معياري قدره 3.48 وهي قيمة صغيرة مما يدل على تمركز النتائج حول متوسطها الحسابي 11 حيث بلغت نسبة التقييم العالي النسبة المقدرة بـ 68.32 % في حين بلغ التقييم المنخفض النسبة المقدرة بـ 31.68 % وهذا ما يدل على تميز أكبر نسبة من عينة البحث ببعد القابلية للاستشارة و الرسم البياني المولي يبين فارق النسب بين التقييم العالي و التقييم المنخفض لعينة البحث قصد الدراسة غير الممارسة للنشاط الحركي المكيف.



### 2-2-5- بعد الاجتماعية:

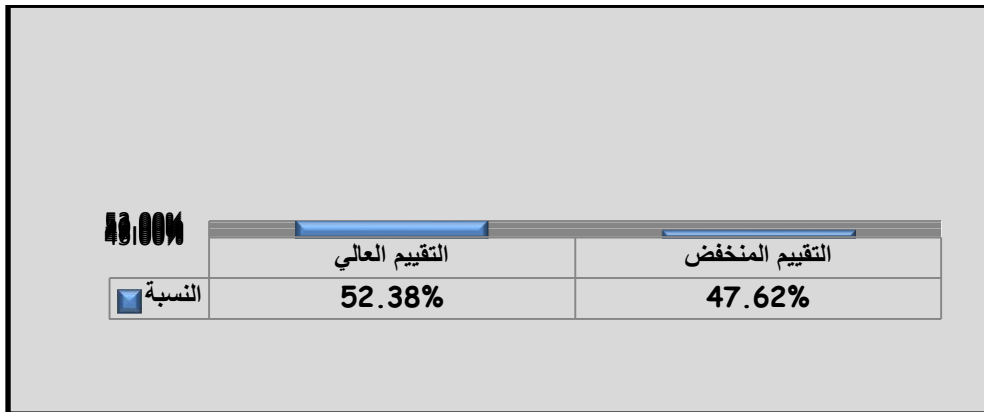
جدول رقم (14) . المتوسط الحسابي و الانحراف المعياري و التقييم بالنسبة المئوية حسب قيم الوسيط

الحسابي لبعد الاجتماعية . (ن=50)

التقييم	التقييم	الانحراف	الوسيط	المتوسط	رقم	البعد
المنخفض	العالي	المعياري		الحسابي	العبارات	
%	%					

الاجتماعية	-48-28-12 51-47-14-2	9.03	7	3.21	%50.42	%49.58
------------	-------------------------	------	---	------	--------	--------

من خلال نتائج الجدول رقم (14) الذي يوضح نتائج اختبار عينة البحث الممارسة للنشاط الحركي المكيف في الاجابة على اسئلة المقياس الخاصة ببعده الاجتماعية حيث قدر المتوسط الحسابي بـ 9.03 بانحراف معياري قدره 3.21 و هي قيمة صغيرة مما يدل على تمركز النتائج حول متوسطها الحسابي 7 حيث بلغت نسبة التقييم العالي النسبة المقدرة بـ 50.42 % في حين بلغ التقييم المنخفض النسبة المقدرة بـ 49.58 % و هذا ما يدل على تميز نسبة متوسطة من عينة البحث بالاجتماعية و هو ناتج عن العزلة و الاكتئابية التي يخص بها الفرد الغير ممارس نفسه و الرسم البياني المولي يبين فارق النسب بين التقييم العالي و التقييم المنخفض لعينة البحث قصد الدراسة غير الممارسة للنشاط الحركي المكيف.



## 2-2-6- بعد الهدوء:

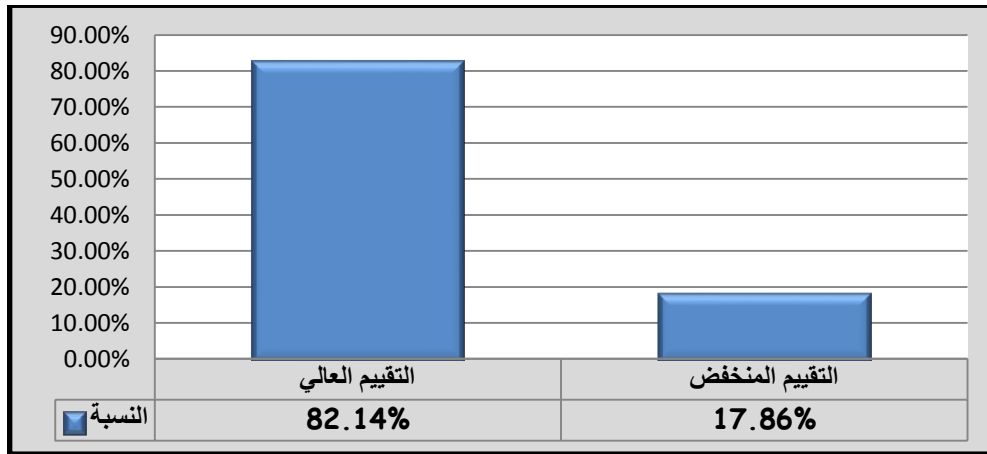
جدول رقم (15) . المتوسط الحسابي و الانحراف المعياري و التقييم بالنسبة المئوية حسب قيم الوسيط

الحسابي لبعده الهدوء . (ن=50)

البعده	رقم العبارات	المتوسط الحسابي	الوسيط	الانحراف المعياري	التقييم العالي %	التقييم المنخفض %

					-29-20-1	الهدوء
%49.91	%50.09	2.91	8	9.28	-45-43-42	
					56	

من خلال نتائج الجدول رقم (15) الذي يوضح نتائج اختبار عينة البحث الممارسة للنشاط الحركي المكيف في الاجابة على اسئلة المقياس الخاصة ببعد الهدوء حيث قدر المتوسط الحسابي بـ 9.28 بانحراف معياري قدره 2.91 و هي قيمة صغيرة مما يدل على تمركز النتائج حول متوسطها الحسابي 8 حيث بلغت نسبة التقييم العالي النسبة المقدرة بـ 50.09 % في حين بلغ التقييم المنخفض النسبة المقدرة بـ 49.91 % و هذا ما يدل على تميز نسبة متوسطة من عينة البحث بالهدوء و الرسم البياني المولي يبين فارق النسب بين التقييم العالي و التقييم المنخفض لعينة البحث قصد الدراسة غير الممارسة للنشاط الحركي المكيف.



## 7-2-2- بعد السيطرة:

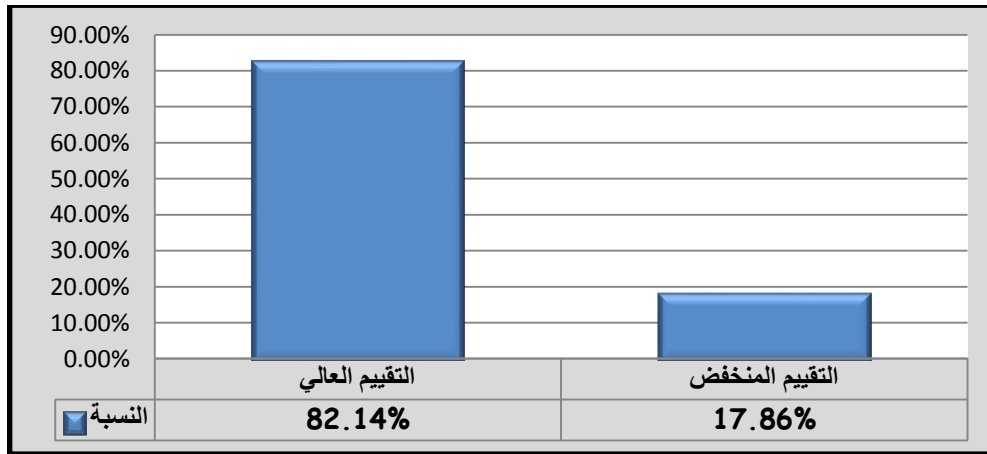
جدول رقم (16) . المتوسط الحسابي و الانحراف المعياري و التقييم بالنسبة المئوية حسب قيم الوسيط

الحسابي لبعده السيطرة . (ن=50)

البعده	رقم العبارات	المتوسط الحسابي	الوسيط	الانحراف المعياري	التقييم العالي %	التقييم المنخفض %

						السيطرة
					-16-11-9	
					-30-24-22	
					50	
	48.88%	51.12%	3.26	8	8.99	

من خلال نتائج الجدول رقم (16) الذي يوضح نتائج اختبار عينة البحث الممارسة للنشاط الحركي المكيف في الاجابة على اسئلة المقياس الخاصة ببعده السيطرة حيث قدر المتوسط الحسابي بـ 8.99 بانحراف معياري قدره 3.26 وهي قيمة صغيرة مما يدل على تمركز النتائج حول متوسطها الحسابي 8 حيث بلغت نسبة التقييم العالي النسبة المقدرة بـ 51.12 % في حين بلغ التقييم المنخفض النسبة المقدرة بـ 48.88 % وهذا ما يدل على تميز نسبة أكبر من المتوسط من عينة البحث بالسيطرة و الرسم البياني المولي يبين فارق النسب بين التقييم العالي و التقييم المنخفض لعينة البحث قصد الدراسة الممارسة للنشاط الحركي المكيف.



## 8-2-2- بعد الضبط:

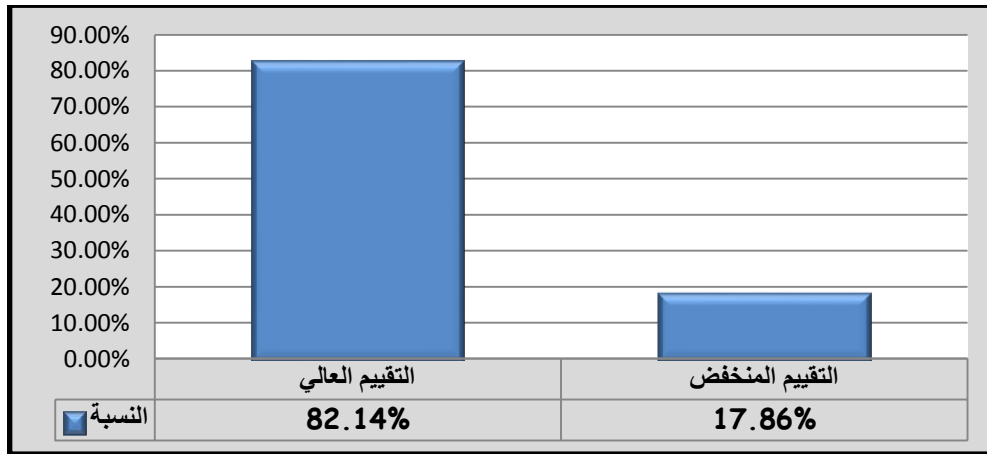
جدول رقم (17) . المتوسط الحسابي و الانحراف المعياري و التقييم بالنسبة المئوية حسب قيم الوسيط

الحسابي لبعده الضبط . (ن=50)

البعده	رقم العبارات	المتوسط الحسابي	الوسيط	الانحراف المعياري	التقييم العالي %	التقييم المنخفض %

الضبط	-17-13-8-6 35-32-19	8.12	8	3.41	%58.37	%41.63
-------	------------------------	------	---	------	--------	--------

من خلال نتائج الجدول رقم (17) الذي يوضح نتائج اختبار عينة البحث الممارسة للنشاط الحركي المكيف في الاجابة على اسئلة المقياس الخاصة ببعء الضبط حيث قدر المتوسط الحسابي بـ 8.12 بانحراف معياري قدره 3.41 و هي قيمة صغيرة مما يدل على تمركز النتائج حول متوسطها الحسابي 8 حيث بلغت نسبة التقييم العالي النسبة المقدرة بـ 58.37 % في حين بلغ التقييم المنخفض النسبة المقدرة بـ 31.68 % و هذا ما يدل على تميز اكبر نسبة من عينة البحث بالضبط و الرسم البياني الموالي يبين فارق النسب بين التقييم العالي و التقييم المنخفض لعينة البحث قصد الدراسة الممارسة للنشاط الحركي المكيف.



## 9-2-2- ترتيب الابعاد لمقياس الشخصية لغير الممارسين للنشاط الحركي المكيف :

جدول رقم(18) المتوسط الحسابي و الانحراف المعياري لأبعاد الشخصية لعينة الممارسة للنشاط

الحركي المكيف و ترتيبها تصاعديا (ن=50).

م	الابعاد	المعاملات الإحصائية	المتوسط الحسابي	الانحراف المعياري	التقييم العالي	ترتيب الابعاد
1	العصبية	11.13	2.78	70.86%	الاول	
2	العدوانية	12.17	2.67	61.43%	الثالث	
3	الاكتئابية	10.98	2.89	60.57%	الرابع	
4	القابلية للاستشارة	12.49	3.48	68.32%	الثاني	
5	الاجتماعية	9.03	3.21	50.42%	السابع	
6	الهدوء	9.28	2.91	50.09%	الثامن	
7	السيطرة	8.99	3.26	51.18%	السادس	
8	الضبط	8.12	3.41	58.37%	الخامس	

الدرجة الكلية للبعد بالمقياس = 56

يتضح من الجدول رقم (18) بعد دراسة المتوسطات الحسابية . الوسيط الحسابي الانحراف المعياري و النسبة المئوية لكل بعد على حده بالترتيب على النحو التالي للسّمات الشخصية اعتمادا على قيم المتوسطات الحسابية و النسب المئوية:

- العصبية

- القابلية للاستشارة

- العدوانية

- الاكتئابية

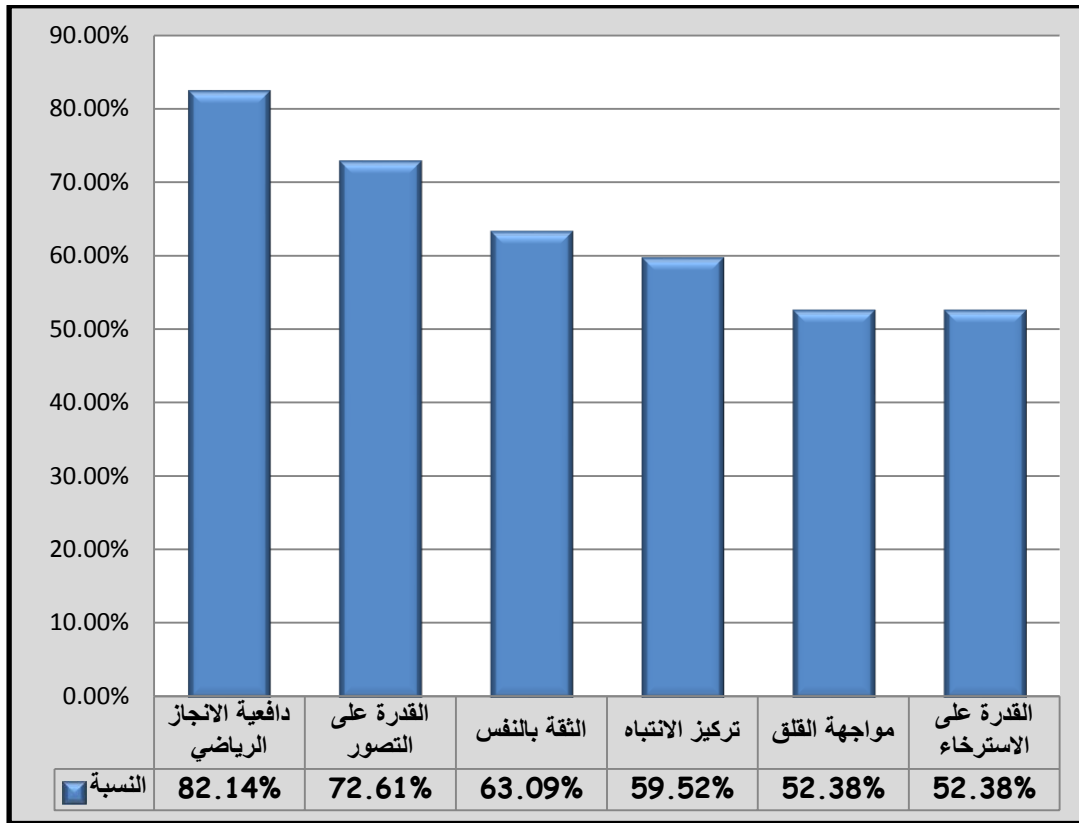
- الضبط

- السيطرة

- الاجتماعية

- الهدوء

كما يوضح ترتيب الابعاد السابقة الذكر فرق النسب لأبعاد الشخصية للعينة غير الممارسة للنشاط البدني المكيف و الذي يتضح تأثيرها السلبي من عدم الممارسة و هو موضح في فاق النسب المتوية لهذه العينة حيث غلب في ترتيب الابعاد للسمات الشخصية بعد العصبية و القابلية للاستشارة و العوانية و الاكتئابية التي جاءت في فرق واضح بين نسب عينة البحث الممارسة و عينة البحث غير الممارسة و يبين الرسم البياني الموالي فارق النسب في التقييم العالي لأبعاد الشخصية للعينة غير الممارسة للنشاط الحركي المكيف.



### 2-3- مقارنة نتائج ابعاد قياس الشخصية للممارسين و غير الممارسين للنشاط الحركي المكيف :

جدول رقم(19) نتائج اختبار ذيلين لفروق المتوسطات الحسائية لأبعاد الشخصية بين العينة الممارسة و

غير الممارسة للنشاط الحركي المكيف و (ن=110).

الدلالة	ت المحسوبة	غير الممارسين			الممارسين			المعاملات الإحصائية الابعاد	م
		الترتيب	ع	س	الترتيب	ع	س		
دال	5.92	%70.86	2.78	11.13	%68.58	2.69	8.03	العصبية	1
دال	3.47	%61.43	2.67	12.17	%58.34	2.65	10.40	العدوانية	2
غير دال	2.23	%60.57	2.89	10.98	%58.34	2.87	9.77	الاكتئابية	3
دال	4.66	%68.32	3.48	12.49	%66.20	3.51	9.37	القابلية للاستشارة	4
دال	2.38	%50.42	3.21	9.03	%52.85	2.87	10.30	الاجتماعية	5
غير دال	2.01	%50.09	2.91	9.28	%52.62	2.51	10.32	الهدوء	6
دال	2.40	%51.18	3.26	8.99	%52.15	2.67	10.35	السيطرة	7
دال	2.83	%58.37	3.41	8.12	%61.67	2.34	9.68	الضبط	8

(القيمة الجدولية (ذ- $z$ ) 2.33 عند مستوى الدلالة 0.05 )

من خلال الجدول رقم (19) اعلاه و الذي يوضح نتائج اختبار ذيلين لايجاد دلالة الفروق بين المتوسطات الحسابية نجد ان الدلالة جاءت في الابعاد الخاصة بالسمات الشخصية على النحو التالي :

- بعد العصبية : و الذي جاءت فيه القيمة المحسوبة 5.92 اكبر منها للقيمة الجدولية 2.33 لاختبار ذيلين عند مستوى الدلالة 0.05 و هو يعبر عن الدلالة الاحصائية بين قيم متوسطات الفروق للمعاقين الممارسين و الغير ممارسين و منه نؤكد ان بعد العصبية لدى المعاقين حركيا الممارسين اقل منه مقارنة للمعاقين حركيا غير الممارسين نتيجة التدريب المستمر و الترفيه و الترويح عن النفس بالممارسة الرياضية.

- بعد العدوانية : و الذي جاءت فيه القيمة المحسوبة 3.47 اكبر منها للقيمة الجدولية 2.33 لاختبار ذيلين عند مستوى الدلالة 0.05 و هو يعبر عن الدلالة الاحصائية بين قيم

متوسطات الفروق للمعاقين الممارسين و الغير ممارسين و منه نؤكد ان بعد العدوانية لدى المعاقين حركيا الممارسين اقل منه مقارنة للمعاقين حركيا غير الممارسين و هذا نتيجة على الممارسة الرياضية التي تتطلب التحلي بروح التنافس و الاخلاق السامية .

- بعد الاكتئابية : و الذي جاءت فيه القيمة المحسوبة 2.23 اصغر منها للقيمة الجدولية 2.33 لاختبار ذيلين عند مستوى الدلالة 0.05 و هو يعبر عن عدم الدلالة الاحصائية بين قيم متوسطات الفروق للمعاقين الممارسين و الغير ممارسين و منه نؤكد ان بعد الاكتئابية لدى المعاقين حركيا الممارسين و الغير ممارسين لا يفصل بينهم في نسبه و هذا نتيجة الاعاقة و تحديدا لأوقات التدريب التي تعمل على الاحساس و الشعور بالاكتئابية في الفراغ.

- بعد القابلية للاستشارة : و الذي جاءت فيه القيمة المحسوبة 5.92 اكبر منها للقيمة الجدولية 4.66 لاختبار ذيلين عند مستوى الدلالة 0.05 و هو يعبر عن الدلالة الاحصائية بين قيم متوسطات الفروق للمعاقين الممارسين و الغير ممارسين و منه نؤكد ان بعد القابلية للاستشارة لدى المعاقين حركيا الممارسين اقل منه مقارنة للمعاقين حركيا غير الممارسين نتيجة فرق الممارسة و التعامل مع افراد الفريق و العامة.

- بعد الاجتماعية : و الذي جاءت فيه القيمة المحسوبة 2.38 اكبر منها للقيمة الجدولية 2.33 لاختبار ذيلين عند مستوى الدلالة 0.05 و هو يعبر عن الدلالة الاحصائية بين قيم متوسطات الفروق للمعاقين الممارسين و الغير ممارسين و منه نؤكد ان سمة الاجتماعية لدى المعاقين حركيا الممارسين اكبر منها مقارنة للمعاقين حركيا غير الممارسين نتيجة الممارسة و لتدريب و تبادل الخبرات بين الممارسين .

- بعد الهدوء : و الذي جاءت فيه القيمة المحسوبة 2.01 اصغر منها للقيمة الجدولية 2.33 لاختبار ذيلين عند مستوى الدلالة 0.05 و هو يعبر عن عدم وجود الدلالة الاحصائية بين قيم متوسطات الفروق للمعاقين الممارسين و الغير ممارسين و منه نؤكد ان بعد الهدوء لدى

المعاقين حركيا الممارسين و غير الممارسين لم يحدد يفرق المتوسطات استنادا على الاختبار لعينة البحث.

- بعد السيطرة : و الذي جاءت فيه القيمة المحسوبة 2.40 أكبر منها للقيمة الجدولية 2.33 لاختبار ذيلين عند مستوى الدلالة 0.05 و هو يعبر عن الدلالة الاحصائية بين قيم متوسطات الفروق للمعاقين الممارسين و الغير ممارسين و يؤكد ذلك ان السيطرة لدى المعاقين حركيا الممارسين اقل منه مقارنة للمعاقين حركيا غير الممارسين استنادا على التحكم و المبادرة في تقديم الافضل .

- بعد الضبط : و الذي جاءت فيه القيمة المحسوبة 2.83 أكبر منها للقيمة الجدولية 2.33 لاختبار ذيلين عند مستوى الدلالة 0.05 و هو يعبر عن الدلالة الاحصائية بين قيم متوسطات الفروق للمعاقين الممارسين و الغير ممارسين و منه نؤكد ان بعد الضبط لدى المعاقين حركيا الممارسين اقل منه مقارنة للمعاقين حركيا غير الممارسين نتيجة التدريب المستمر و الترفيه و الترويح عن النفس بالممارسة الرياضية.

## 2-4- الاستنتاجات :

• من خلال ما لاحظ الطالبان و بعدما أجرى دراسته على تحديد السمات الشخصية لدى المعاقين حركيا و دور النشاط الحركي المكيف في التميز بما خرج الطالبان باستنتاجات توافقت إلى حد كبير مع دراسات سابقة لباحثين في مجال علم النفس الرياضي كذا التدريب الرياضي إذ أنه تم الخروج من هذه الدراسة بتحديد السمات الشخصية و التي جاءت كالتالي :

- |                |                         |
|----------------|-------------------------|
| 1-العصبية .    | 5- القابلية للاستشارة . |
| 2-العدوانية .  | 6 - الهدوء .            |
| 3-الاكتئابية . | 7-الاجتماعية            |
| 4- السيطرة     | 8- الضبط                |

دون أن ننسى تفاوت نسب السمات المحددة بين الممارسين و الغير ممارسين للنشاط الحركي المكيف.

- وجود فروق ذات دلالة احصائية بين المعاقين حركيا غير الممارسين للنشاط الحركي و بين الممارسين للنشاط الحركي المكيف لصالح هذا الاخير في بعد العصبية.
- وجود فروق ذات دلالة احصائية بين المعاقين حركيا غير الممارسين للنشاط الحركي و بين الممارسين للنشاط الحركي المكيف لصالح هذا الاخير في بعد العدوانية.
- وجود فروق ذات دلالة احصائية بين المعاقين حركيا غير الممارسين للنشاط الحركي و بين الممارسين للنشاط الحركي المكيف لصالح هذا الاخير في بعد القابلية للاستشارة.
- وجود فروق ذات دلالة احصائية بين المعاقين حركيا غير الممارسين للنشاط الحركي و بين الممارسين للنشاط الحركي المكيف لصالح هذا الاخير في بعد الاجتماعية.
- وجود فروق ذات دلالة احصائية بين المعاقين حركيا غير الممارسين للنشاط الحركي و بين الممارسين للنشاط الحركي المكيف لصالح هذا الاخير في بعد السيطرة.
- وجود فروق ذات دلالة احصائية بين المعاقين حركيا غير الممارسين للنشاط الحركي و بين الممارسين للنشاط الحركي المكيف لصالح هذا الاخير في بعد الضبط.
- عدم وجود فروق ذات دلالة احصائية بين المعاقين حركيا غير الممارسين للنشاط الحركي و بين الممارسين للنشاط الحركي المكيف في بعد الاكتئابية.
- عدم وجود فروق ذات دلالة احصائية بين المعاقين حركيا غير الممارسين للنشاط الحركي و بين الممارسين للنشاط الحركي المكيف في بعد الهدوء.

## 5-2- مقارنة الفرضيات بالنتائج :

من خلال الدراسة التي أجراها الطالبان و تحقيقا للفرضية الأولى من فرضيات البحث التي تشير إلى تحديد السمات الشخصية للمعاقين حركيا الممارسين للنشاط الحركي المكيف حيث من خلال نتائج

الجدول رقم (4)(5)(6)(7)(8)(9)(10) و الموضحة للمتوسط الحسابي و الانحراف المعياري و نسبة التقييم العالي و المنخفض لأبعاد السمات الشخصية فإنه تم تحديدها بما يلي :

1-العصية	68.58%
2-الاكتئابية	58.34%
3-الاجتماعية	52.85%
4-السيطرة	52.15%
5-العدوانية	58.34%
6-القابلية للاستشارة	66.20%
7-الهدوء	52.62%
8-الضبط	61.67%

و تحدد ايضا الدراسة التي أجراها الطالبان تحقيقا للفرضية الثانية من فرضيات البحث التي تشير إلى تحديد السمات الشخصية للمعاقين حركيا غير الممارسين للنشاط الحركي المكيف حيث من خلال نتائج الجدول رقم (4)(5)(6)(7)(8)(9)(10) و الموضحة للمتوسط الحسابي و الانحراف المعياري و نسبة التقييم العالي و المنخفض لأبعاد السمات الشخصية فإنه تم تحديدها بما يلي :

1-العصية	70.86%
2-الاكتئابية	60.57%
3-الاجتماعية	50.42%
4-السيطرة	51.18%
5-العدوانية	61.43%
6-القابلية للاستشارة	68.32%
7-الهدوء	50.09%
8-الضبط	58.37%

كذا من خلال هذه الدراسة التي أجراها الطالبان و تحقيقا للفرضية الثالثة من فرضيات البحث التي تشير إلى وجود فروق ذات دلالة احصائية بين المعاقين الممارسين للنشاط الحركي المكيف و غير الممارسين للنشاط الحركي المكيف في السمات الشخصية حيث من خلال نتائج الجدول رقم (4) و الموضح لفروق المتوسطات الحسابية و لأبعاد السمات الشخصية فإنه تم تحديد ناتج الفروق في بعد العصية،العدوانية،الاجتماعية،السيطرة،الضبط و الاكتئابية التي حقق فيها الفرض الثالث و الذي يدلي بوجود فروق ذات دلالة احصائية .

2-6-التوصيات و الاقتراحات:

في ضوء النتائج السابقة توحى الدراسات بما يلي:

- 1) تشجيع المعاقين على ممارسة مختلف الأنشطة في نطاق الاهتمام و رعاية الدولة.
- 2) العمل على توفير الاعتمادات المالية اللازمة لتجهيز مراكز المعاقين بمختلف المعدات.
- 3) ضرورة الاهتمام باستخدام الأنشطة الرياضية المكيفة في مراكز التأهيل المهني بما فيها الجامعات والرابطات الرياضية لذوي الاحتياجات الخاصة (المعاقين حركيا).
- 4) إيجاد الخدمة الاجتماعية الإيجابية كي تقوم بعملية الوساطة بين الفرد المعاق و المجتمع كي يصبح الفرد عضوا عاملا و منتجا.
- 5) توفير المؤهلين و المختصين في النشاط البدني المكيف القادرين على تحقيق الأهداف المسطرة ضمن البرامج الموجهة اتجاه المعاقين حركيا.
- 6) ضرورة توفير المنشآت و الوسائل الأجهزة ، و المعدات الرياضية المكيفة و الخاصة بالرياضة المعوقين في جميع ولايات الوطن، حتى نصل بهذا النشاط إلى أرقى مستوى ممكن.
- 7) عقد مؤتمرات و ملتقيات لدراسة العراقيل التي تواجه النشاط البدني المكيف.
- 8) تشجيع الباحثين للقيام بمثل هذه الدراسات بمجتمع الفئات الخاصة بالمعوقين حركيا.
- 9) العمل على تغيير نظرية المجتمع اتجاه المعاق حركيا و ذلك من خلال تحقيق العدالة الاجتماعية و دور الاعلام.
- 10) جعل النشاط الحركي المكيف كمرجع لبناء شخصية المعاق حركيا.
- 11) ضرورة تأهيل المعوقين من الناحية البدنية و النفسية و الاجتماعية و تامين انجازاتهم الرياضية.

## 2-7- خلاصة عامة :

من خلال ما توصلنا إليه في معالجة الدراسة النظرية في دور النشاط الحركي المكيف في تنمية بعض سمات الشخصية المعاقين حركيا، و ما أثبتته الدراسات الميدانية من خلال اثبات الفرضيات و الاستعانة

بالبيانات التي توضح هذا الدور من خلال تفاعل المعاق في المجتمع و طريقة تعامله مع جميع أفراد المجتمع وكذا ممارسة النشاط الحركي المكيف الذي يؤدي إلى تنمية السمات الشخصية لديه.

فقد وضحت نتائج مقياس الشخصية أن للنشاط الحركي المكيف دور في تنمية السمات الشخصية للمعاقين حركيا و كذلك أنه للممارسة النشاط الحركي المكيف دور في دمج المعاقين حركيا في المجتمع وهذا ما يجعل المعاق يتكيف مع وضعه و التحرر من احتقار نفسه بالإضافة إلى الاندماج، التأثير، التأثير والتفاعل في مجتمعه فمجال تنمية السمات الشخصية ذو أهمية بالغة في تطوير ميول المعاق نحو ممارسة النشاط الحركي المكيف و هذا لخدمة شخصيته و بالتالي اندماجه في مجتمعه.

و على ضوء كل هذا جاءت دراساتنا لدور النشاط الحركي المكيف في تنمية السمات الشخصية للمعاقين حركيا حيث استخدمنا مقياس الشخصية و كانت الدراسة مقسمة إلى بايين، الباب الأول والمتمثل في الجانب النظري و الدراسات المشابهة المتكونة من ثلاث فصول، الفصل الأول النشاط الحركي المكيف، الفصل الثاني السمات الشخصية، الفصل الثالث الإعاقة الحركية.

أما الباب الثاني فتمثل في الجانب الميداني و المتكون من فصلين، الفصل الأول منهج البحث والإجراءات الميدانية، أما الفصل الثاني فتمثل في عرض و تحليل النتائج و الاستنتاجات، مناقشة الفرضيات و التوصيات و الخلاصة العامة، اعتمدنا في بحثنا على المنهج الوصفي(مسخي) و ذلك عن طريق مقياس الشخصية حيث احتوى هذا المقياس على 30 سؤال تم توزيعه على 50 رياضية (معاق حركيا) على مستوى أندية سعيدة، معسكر، تيغيف، و على إثر توزيع المقياس تم جمع النتائج و بعد المعالجة الاحصائية و تحليل النتائج استنتجنا أن للنشاط الحركي المكيف دور كبير في تنمية سمات الشخصية للمعاقين حركيا.

### **Conclusion générale :**

Le progrès sportif et l'amélioration des performances dans les compétitions est devenu non seulement dépendant de la

préparation dans tous les aspects physiques et psychologiques ; et de cette perspective les études menées par les chercheurs au sujet de l'entraînement technico-psychologique sont devenues très importantes à un stade très élevé afin de pouvoir identifier les points forts du jeu et envoyer l'esprit et l'énergie pour obtenir des résultats positifs.

Et notre recherche sur les techniques psychologiques n'est l'une des parties que le chercheur a le domaine sportif étudié afin d'obtenir un accomplissement meilleur et des résultats positifs.

On a pu déterminer dans notre étude les différentes techniques psychologiques qui désignent les joueurs du football professionnel catégorie U19 Et ceci en appliquant le programme dans le championnat professionnel pour la première fois en Algérie et ceci englobe deux classes professionnelles 1<sup>ère</sup> et 2<sup>ème</sup> division ; et tout cela pour améliorer le rendement sportif sur le niveau national et africain et accompagner l'accomplissement des équipes et des sélections internationales.

Ainsi les résultats ont montré les qualités des joueurs du football professionnel sur le plan technico-psychologique en mentionnant que le pourcentage de quelques techniques était moyen et non distinctif sur les joueurs mais le but de rendement sportif et ceci en déterminant les points faibles et en les renforçant et parmi les résultats positifs de cette étude c'est l'acquisition des joueurs de capacités psychologiques précises selon les variations du poste de jeu.

Ce qui indique que le joueur du football dans le championnat professionnel algérien est capable d'améliorer son rendement afin d'obtenir un résultat positif et un accomplissement meilleur dans le domaine sportif.



- 1- تشارلز- ترجمة حسن معوض و كمال صالح. (1964). أسس التربية الحركية. مصر: مكتبة الأنجلو المصرية.
- 2- حلمي محمد ابراهيم و ليلي سيد فرحات. (بلا تاريخ). التربية الرياضية و الترويج للمعاقين.
- 3- سبع بو عبد الله. (2004). تعديل بعض السلوكات الانحرافية للمعاقين عقليا بواسطة النشاط الحركي المكيف - رسالة ماجستير.
- 4- عادل خطاب و كمال وكي. (1965). التربية الرياضية للخدمة الاجتماعية. بيروت: دار النهضة العربية .
- 5- عبد الحميد شرف. (2001). الرياضة الحركية للأطفال الأسوياء و متحدي الاعاقة. القاهرة: مركز الكتاب للنشر.
- 6- غسان محمد صادق و آخرون. (1989). رياضة المعوقين. بغداد: جامعة بغداد.
- 7- محمود عوض بسبوني و فيصل ياسمين الشاطي. (1992). نظريات و طرق التربية الحركية و الرياضية ط2. الجزائر: ديوان المطبوعات الجامعية.
- 8- أحمد أمين فوزي. (بلا تاريخ).
- 9- أحمد عزت راجح. (1968). أصول علم النفس ط07. القاهرة: دار الكتاب العربي للطباعة و النشر.
- 10- أحمد محمد عبد الخالق. (1996). الأبعاد الأساسية للشخصية. دار المعارف الجامعية.
- 11- أرنوف. ف. و بوتيج- ترجمة عز الدين الأشولي و آخرون، مراجعة عبد السلام عبد القادر، عبد الغافر. (بلا تاريخ). مقدمة في علم النفس. ديوان المطبوعات الجامعية.
- 12- أسامة رياض. (1998). الطب الرياضي و إصابات الملاعب. القاهرة: دار الفكر العربي.
- 13- أسامة رياض. (1999). العلاج الطبيعي و تأهيل الرياضيين ط1. القاهرة: دار الفكر العربي.
- 14- أسامة رياض. (2000). الاسعافات الأولية لإصابات الملاعب. مصر: دار الفكر العربي.
- 15- أسامة رياض و إمام محمد حسن النجعي. (1999). الطب الرياضي و العلاج الطبيعي ط1. القاهرة: مركز الكتاب للنشر.
- 16- أسامة كامل راتب. (1990). دوافع التفوق في النشاط الرياضي (المدرّب، اللاعب، المربي). القاهرة: دار الفكر العربي.
- 17- أسامة كامل راتب و ابراهيم عبد ربه خليفة. (بلا تاريخ). النمو و الدافعية في توجيه النشاط الحركي للطفل و الأنشطة الرياضية المدرسية ط1. القاهرة: دار الفكر العربي.
- 18- أسامة كامل راتب، ابراهيم عبد ربه خليفة. (بلا تاريخ). النمو و الدافعية في توجيه النشاط الحركي للطفل و الأنشطة الرياضية المدرسية ط1. القاهرة: دار الفكر العربي.
- 19- الشيخ محمد كامل عويضة. (1996). علم النفس الشخصية. لبنان: دار الكتاب العلمية.
- 20- باهي حسين و أمينة ابراهيم سلمي. (1998). الدافعية (نظريتيو تطبيقات). القاهرة: مركز الكتاب للنشر.
- 21- ترجمة عز الدين الأولي. (1994). سلسلة ملخصات شهم "في علم النفس". الجزائر: ديوان المطبوعات الجامعية.
- 22- حمدي علي الفرماوي. (2004). دافعية الانجاز بين النظريات المبكرة و الاتجاهات الحديثة ط01. القاهرة: دار الفكر العربي.

- 23-رمضان محمد القذافي. (1997). الشخصية نظريتها و اساليب قياسها ط2 . طرابلس: الجامعة المفتوحة.
- 24-رمضان محمد القذافي. (1997). الشخصية و أساليب قياسها ط2 .
- 25-ريناتشس لاروس/ ترجمة محمد سيد غنيم. (1980). الشخصية. الجزائر: ديوان المطبوعات الجامعية.
- 26-زينب العالم. (بلا تاريخ). التدليك الرياضي اصابات الملاعب.
- 27-سامية محمد الساعاتي. (1983). الثقافة و الشخصية ط2 . بيروت: دار النهضة العربية.
- 28-سمعية خليل محمد. (2007). الاصابات الرياضية. بغداد: الأكاديمية الرياضية العراقية.
- 29-سمعية خليل محمد. (2007). الاصابات الرياضية. بغداد: الأكاديمية الرياضية العراقية.
- 30-عبد الرحمن العيسوي. (2002-2001). سيكولوجية الشخصية. مصر.
- 31-عبد الرحمن عبد الحميد زاهر. (2004). موسوعة الاصابات الرياضية و اسعافاتها الأولية ط1 . القاهرة: مركز الكتاب للنشر.
- 32-عبد الرحمن عبد الحميد زاهر. (القاهرة). موسوعة الاصابات الرياضية و اسعافاتها الولية ط1 . 2004: مركز الكتاب للنشر.
- 33-عبد الرحمن محمد العيسوي. (1977). دراسات علم النفس الاجتماعي. القاهرة: دار النهضة العربية.
- 34-عبد اللطيف محمد خليفة. (2000). الدافعية للإنجاز . القاهرة: دار غريب للطباعة و النشر.
- 35-عثمان فراج و عبد السلام عبد الغفار. (1996). الشخصية و الصحة النفسية. مصر: مكتبة الغفران.
- 36-فؤاد البهي السيد. (بلا تاريخ). النكاء . مصر: دار الفكر العربي.
- 37-فوزي محمد جبل. (2000). الصحة النفسية و سيكولوجية الشخصية . المكتبة الجامعية.
- 38-فيصل عيات. (1982). الشخصية، دراسة الحياة. بيروت: دار الفكر العربي.
- 39-مجلة علم النفس و علم التربية، مجلة نفسية تربوية فصلية محكمة . (بلا تاريخ).
- 40-محمد حسن علاوي. (1987). علم النفس الرياضي ط01. القاهرة: مركز الكتاب للنشر.

قائمة المراجع باللغة الأجنبية:

Richard B.Aldermana .(1986) .*Manuel de psychologie du sport* .Paris: Edition Vigot

الجمهورية الجزائرية الديمقراطية الشعبية

وزارة التعليم العالي و البحث العلمي

جامعة عبد الحميد ابن باديس - جامعة مستغانم

معهد التربية البدنية و الرياضية

قسم: النشاط الحركي المكيف

استمارة خاصة بمذكرة تخرج

الموضوع تحت عنوان

"دور النشاط الحركي المكيف في تنمية بعض السمات الشخصية للمعاقين حركيا"

في إطار انجاز بحث ميداني في نشاط الحركي المكيف لنيل شهادة الماستر و الذي يهدف إلى إبراز دور النشاط الحركي المكيف في تنمية بعض السمات الشخصية للمعاقين حركيا.

لذلك نرجوا من إخواننا الرياضيين الممارسين للنشاط الحركي المكيف المساهمة في هذا البحث و مساعدتنا في انجازه، أسئلة المقياس المقترحة عليكم و إفادتنا من خلالها بالمعلومات اللازمة و تقدم بالشكر المسبق إلى كل المساهمين في هذا البحث المتواضع.

ضع علامة (X) في الخانة اللازمة للإجابة:

الأستاذ المشرف:

من إعداد الطالبين:

\* مناد فضيل

● بعة محمد الأمين

● جزولي محمد

السنة الدراسية: 2014/2013

## تعليمات:

تعطي في هذا الاختبار مجموعة من العبارات تتصل بمواقف في الحياة اليومية تصل و امام كل عبارة خيارين نعم أو لا.

إقرأ كل عبارة جيدا وضع علامة ( ) في خانة الاختبار الذي يناسبك أو ينطبق عليك، ليس هناك إجابة صحيحة أو إجابة خاطئة المهم أن تعبر بصراحة عما تشعر به أو تفعل في الواقع.

لا	نعم	العبارات
		أنا دائما مزاجي معتدل
		إذا اضطرت لإستخدام القوة البدنية لحماية حقي فإنني أفعل ذلك
		أحيانا تسرع دقات قلبي أو تدق دقات غير منتظمة بدون بذل مجهود عنيف
		أشعر أحيانا دقات قلبي تصل إلى رقبتي دون أن أعمل عملا شاقا
		أفقد السيطرة على أعصابي بسرعة و لكي أستطيع التحكم فيها بسرعة أيضا
		يجمرو و يمتقع لوني بسهولة
		أحيانا أجد المتعة كبيرة في مضايقة أو معاكسة الآخرين
		في بعض الأحيان لا أحب رؤية بعض الناس في الشارع أو في مكان عام
		إذا أخطأ البعض في حقي فإنني أتمنى أن يصيبهم الضرر
		سبق القيام ببعض الأشياء الخطيرة بغرض التسلية أو المزاج
		إذا اضطرت إلى استخدام القوة البدنية لحماية حقي فإنني أفعل ذلك
		أستطيع أن أبعث المرح بسهولة في سهرة مملة
		أرتبك بسهولة أحيانا
		أعتبر نفسي غير لبق في تعاملي مع الآخرين
		أشعر أحيانا بضيق التنفس أو بضيق في الصدر
		أتخيل أحيانا بعض الضرر الذي يحدث نتيجة بعض الأخطاء التي ارتكبتها
		أحجل من الدخول بمفردي في غرفة يجلس فيها بعض الناس و هم يتحدثون
		معدتي حساسة (أشعر أحيانا بألم أو ضغط أو انتفاخ في معدتي)
		يبدو علي الاضطراب و الخوف أسرع من الآخرين
		عندما أصاب أحيانا بالفشل فإن ذلك لا يثيرني

		أفعل أشياء كثيرة أندم عليها فيما بعد
		أرتبك بسهولة عندما أكون مع أشخاص مهمين أو مع رؤسائي
		أنا لسوء الحظ من الذين يغضبون بسرعة
		عندما يغضب أحد أصدقائي من بعض الناس فإنني أدفعه للإنتقام منهم
		كثير ما أفكر بأن الحياة لا معنى لها
		يسعدني أن أظهر أخطاء الآخرين
		يدور في ذهني غالبا عندما أكون وسط جماعة كبيرة أحداث مشاجرة (خناقة) و لا أستطيع مقاومة هذا التفكير
		يبدو علي النشاط و الحيوية
		أمن من الذين يأخذون الأمور ببساطة و بدون تعقيد
		عندما يحاول البعض أهاتي أحاول أن أتجاهل ذلك

## ملخص البحث:

**عنوان الدراسة:** دور النشاط الحركي المكيف في تنمية السمات الشخصية للمعاقين حركيا و تهدف الدراسة إلى معرفة دور النشاط الحركي المكيف في تنمية السمات الشخصية للمعاقين حركيا، كما نريد من بحثنا هذا لفت انتباه المعاقين حركيا في ممارسة النشاط الحركي المكيف، الغرض منه الدراسة: التفتح أكثر على الحياة الاجتماعية للمعاق حركيا و مساعدة على الاندماج في المجتمع و ابراز دور النشاط الحركي المكيف في تنمية السمات الشخصية لديه، العينة: عينتنا المتمثلة في بعض الرياضيين المعاقين حركيا لأندية سعيدة، معسكر، تيغنيف و البالغ عددهم 50 معاقا حركيا، الوسيلة الاحصائية: تمثلت في النسبة المؤوية و اختبار ذيلين كأفضل وسيلة احصائية لمعالجة النتائج المتحصل عليها، المنهج المستخدم تم استخدام المنهج الوصفي (المسحي) كونه الأنسب في مثل هذه المواضيع كما كان أهم استنتاج ممارسة النشاط الحركي المكيف أفضل وسيلة لتنمية السمات الشخصية للمعاقين حركيا، اهم اقتراح أو توصية جعل النشاط الحركي المكيف كمرجع لبناء شخصية المعاق حركيا

## Research Summary:

**Title of the study:** The role of adapted physical activity to the development of the personality traits of the physically disabled and the study aims to find out the role of locomotor activity adjuster in the development of the personality traits of the physically disabled, as we want from our research that drew the attention of the physically disabled in the exercise of locomotor activity adjuster,

The purpose of the study: Blooming more on the social life of the physically disabled and help to integrate into the community and to highlight the role of physical activity adapted to the development of personality traits has, Sample: sample of some athletes handicapped clubs happy, camp, Tigenev and totaling 60 handicapped physically, means period: represented in proportion percentile as the best means of statistical processing results obtained,

The approach used was to use the descriptive approach (the survey) as being the most appropriate in such topics as the most important conclusion of the exercise of locomotor activity adjuster best way for the development of the personality traits of the physically disabled, the most important suggestion or recommendation made locomotor activity adjuster as a reference for building Personal physically disabled

**Title of the study:** The role of adapted physical activity