

الجمهورية الجزائرية الديمقراطية الشعبية

وزارة التعليم العالي والبحث العلمي

جامعة عبد الحميد بن باديس

معهد: التربية البدنية والرياضية



قسم: التربية البدنية والرياضية

تخصص: نشاط بدني رياضي مدرسي

بحث مقدم ضمن متطلبات نيل شهادة الماستر بعنوان:

مستوى كفاءة التخطيط لدرس التربية البدنية والرياضية لدى الأساتذة  
العاملين والطلبة المترشحين مرحلة التعليم المتوسط نموذجاً

تحت إشراف:

د. بن خالد الحاج

من إعداد الطالبين:

- لمحال جلول

- سعدي ياسين

السنة الجامعية: 2022/2021

بِسْمِ اللَّهِ الرَّحْمَنِ الرَّحِيمِ

## الإهداء الأول

أهدي ثمرة هذا العمل المتواضع إلى كل من أحبهم، أخص بالذكر

أبي رحمه الله،

أمي شافها الله،

زوجتي العزيزة حفظها الله ورعاها،

إلى أبنائي الأغزاء محمد الهادي، يوسف، يحيى، مارية قطر الندي

إهداء خاص جدا إلى الحاج قويدر والحاجة فاطمة

إهداء خاص إلى أخي الحاج

شكر خاص للدكتور بن خيرة الميلود

إلى عمار وياسين وكل دفعة ماستر مدرسي

إلى الدكتور بن خالد الحاج

إلى كل منتسبي معهد التربية البدنية والرياضية بمستغانم

لمحال جلول

## الإهداء الثاني

الحمد لله حمدا كثيرا طيبا على كل النعم وعلى الله وسلم على سيدنا محمد إمام  
المدينة والحرم ، وسيد العرب والعجم . أما بعد:

- أرى رحلتي الجامعية قد انتهت اليوم بالفعل، من بعد تعب ومشقة لوقت طويل.  
وها أنا اليوم أختتم بحثي بخير بكل ما لدي من هممة ونشاط.  
وبداخلي كل تقدير وامتنان لكل شخص كان له الفضل في مسيرتي وقدم لي المساعدة ولو  
بالبسر.

أهدي ثمرة جهدي هذا:

- إلى التي يعجز لساني وقلمي عن وصفها ، إلى التي مهما فعلت فلن أوفيقها خيرها  
وفضلها علي ، إلى مصدر إلهامي ومنبع حنانتي ونور طريقي ودليل رحلتي أهي  
العزيزة أتمني لها الشفاء العاجل و اللهم بارك في عمرها.
- إلى الذي استمد منه رجولتي وشهامتي، إلى معلمي الأول ومثلي الأعلى في هذه  
الحياة، إلى مصدر قوتي وسندي في كل مشقتي وسراج رحلتي والذي العزيز رحمه  
الله واسكنه فسيح جنانه.
- إلى جميع أخواتي وعائلة سعدي الذين كان لهم الفضل في إزالة الكثير من  
العقبات والصعوبات من طريقي.
- إلى كل طلبة اختصاص ماستر نشاط بدني مدرسي دفعة 2021/2022.  
\* إلى كل أساتذة معهد التربية البدنية والرياضية.
- إلى من كان له شرفه تحمل مشقة إعداد مذكرة التخرج الأخ والصديق لمحال جلول.  
• إلى كل من عرفناهم وعرفونا فأحببناهم وأحبونا من قريب أو بعيد.  
فأنا اليوم أقدم لكم بحثي هذا وأتمنى من الله أن ينال إعجابكم جميعًا.

ياسين

## شكرو وتقدير

الحمد والشكر لله من قبل ومن بعد، الحمد لله على إحسانه والشكر على

توفيقه في إتمام هذا العمل وبعد:

نتقدم بجزيل الشكر والتقدير إلى أستاذنا المحترم "أ- بن خالد الحاج "

على إشرافه وجهوده التي كان لها الأثر الكبير في إنجاز هذا البحث،

فكان لنا نعم المشرف والموجه بنصائحه القيمة والبناءة كما لا يفوتنا أن

نتقدم ونتوجه بالشكر الجزيل وأسمى معاني التقدير إلى كل من مد لنا

يد العون والمساعدة ولو بكلمة طيبة طيلة فترة إنجاز هذا البحث ونخص

بالذكر الأساتذة الأفاضل أ- عطاء الله أحمد ، أ- أمبارج كروم، أ- قادة

بلكبيش و أ- حرشامى يوسف و أ- حرباش إبراهيم، كما نتوجه بالشكر

والتقدير إلى أساتذة وإداريي وعمال معهد التربية البدنية والرياضية

على كل المساعدات والتسهيلات.

وفى الأخير نقول للجميع جزاكم الله عنا كل خير.

ياسين ، جلول

## ملخص البحث باللغة العربية:

تهدف هذه الدراسة إلى إبراز الفرق بين كفاءة التخطيط لدرس التربية البدنية والرياضية بين الأساتذة العاملين والطلبة المتربّصين وتبيان أهمّ الجوانب التكوينية لأساتذة التربية البدنية والرياضية والطلبة المتربّصين وإبراز مختلف النتائج وكيفية توظيفها واقتراح الحلول التي تساهم في الرّفح من مستوى العملية التخطيطية ونخصّ هنا بصورة مقصودة الرّفح من كفاءة التخطيط للوحدة التعليمية باعتبارها اللبنة الأساسية في العملية التعليمية وفيها يكون الأستاذ أو الطالب المتربّص على اتصال مباشر وتفاعل دائم مع التلميذ، حيث جاءت فرضيات البحث كالتالي:

- هناك فروقات ذات دلالة إحصائية لمستوى كفاءة التخطيط لدرس التربية البدنية والرياضية لدى الأساتذة العاملين والطلبة المتربّصين تعزى لمتغير الأساتذة مقارنة بالطلبة المتربّصين
- هناك مستوى مرتفع لكفاءة التخطيط لدرس التربية البدنية والرياضية لدى الأساتذة العاملين والطلبة المتربّصين في المرحلة التحضيرية
- هناك مستوى مرتفع لكفاءة التخطيط لدرس التربية البدنية والرياضية لدى الأساتذة العاملين والطلبة المتربّصين في المرحلة الرئيسية
- هناك مستوى مرتفع لكفاءة التخطيط لدرس التربية البدنية والرياضية لدى الأساتذة العاملين والطلبة المتربّصين في المرحلة التقييمية

وتمثلت عينة البحث في 60 فردا موزعين على 30 أستاذا عاملا في التعليم المتوسط و 30 طالبا متربّصا بولاية مستغانم تم اختيارها بطريقة عشوائية من مجتمع البحث وللتحقّق من هذه الفرضيات استعملنا طريقة المسح باستعمال الاستبيان معتبرين اياه الطريقة الأفضل لهذه الدراسة ، واعتمدت الدراسة على مجموعة من الاجراءات يمكن تلخيصها في ما يلي:

- قياس الخصائص السيكومترية ( الصدق، الثبات، الموضوعية)
  - استخدام برنامج SPSS 20
  - توزيع الاستبيان على عينة الدراسة الكترونيا ومقابلة بعض أفرادها
- وبعد تحليل النتائج الاحصائية ومناقشة الفرضيات توصلنا إلى النتائج التالية:

-هناك مستوى مرتفع لكفاءة التخطيط للأساتذة العاملين والطلبة المترئصين في جميع مراحل سير  
درس التربية البدنية والرياضية ونقصد المراحل الثلاث وهي المرحلة التحضيرية، المرحلة الرئيسية  
والمرحلة التقييمية أو الختامية.

-هناك فروقات ذات دلالة احصائية تعزى لمتغير الأساتذة العاملين مقارنة بالطلبة المترئصين  
الكلمات المفتاحية:

التخطيط التربوي، الكفاءة، التربية البدنية والرياضية، التريص

## RESUME

Cette étude vise à mettre en évidence la différence entre l'efficacité de la planification d'un cours d'éducation physique et sportive entre les professeurs en exercice et les élèves stagiaires, et à montrer les aspects formateurs les plus importants des enseignants d'éducation physique et sportive et des élèves stagiaires, et à mettre en évidence les différents résultats et comment les utiliser, et proposer des solutions qui contribuent à élever le niveau du processus de planification, et nous élevons spécifiquement ici intentionnellement l'efficacité de Planification de l'unité éducative en tant que pierre angulaire du processus éducatif dans lequel l'enseignant ou le stagiaire l'étudiant est en contact direct et en interaction permanente avec l'étudiant, où les hypothèses de recherche sont venues comme suit:

- Il existe des différences statistiquement significatives dans le niveau d'adéquation de la planification de la leçon d'éducation physique et sportive entre les enseignants en activité et les stagiaires en raison de la variable des professeurs par rapport aux étudiants stagiaires.

- Il existe un niveau élevé d'adéquation de la planification d'une leçon d'éducation physique et sportive parmi les enseignants en activité et les stagiaires en phase préparatoire

- Il existe un niveau élevé d'adéquation de la planification d'une leçon d'éducation physique et sportive parmi les enseignants en activité et les stagiaires du stade principal

- Il y a un niveau élevé d'adéquation de la planification d'une leçon d'éducation physique et sportive parmi les professeurs en exercice et les stagiaires au stade de l'évaluation

L'échantillon de recherche était composé de 60 individus répartis entre 30 professeurs travaillant dans l'enseignement moyen et 30 étudiants stagiaires dans la wilaya de Mostaganem, ils ont été tirés au sort avec un pourcentage de la communauté de recherche. Il peut être résumé comme suit:

Mesure des propriétés psychométriques (honnêteté, stabilité, objectivité)

Utilisation de SPSS 20

Distribuer le questionnaire à l'échantillon de l'étude par voie électronique et interroger certains de ses membres

Après analyse des résultats statistiques et discussion des hypothèses, nous sommes parvenus aux résultats suivants:

- Il y a un haut niveau d'efficacité de planification pour les professeurs en activité et les étudiants en attente à toutes les étapes de la leçon d'éducation physique et sportive, et nous entendons les trois étapes, qui sont la phase préparatoire, la phase principale et la phase d'évaluation ou finale.

- Il existe des différences statistiquement significatives en raison de la variable des professeurs en activité par rapport aux étudiants en attente

Mots clés:

Planification. Efficacité, eps, stage

## Abstract

This study aims to highlight the difference between the efficiency of planning for a physical and sports education lesson between working professors and stalking students, and to show the most important formative aspects of physical and sports education teachers and stalked students, and to highlight the various results and how to employ them, and to propose solutions that contribute to raising the level of the planning process, and we specifically here intentionally raise the efficiency of Planning the educational unit as the basic building block in the educational process in which the teacher or the stalking student is in direct contact and permanent interaction with the student, where the research hypotheses came as follows:

There are statistically significant differences in the level of planning adequacy for the physical education and sports lesson among working and trainee teachers due to the variable of professors compared to trainee students.

There is a high level of adequacy of planning for a physical education and sports lesson among working teachers and trainees in the preparatory stage

There is a high level of adequacy of planning for a physical education and sports lesson among working teachers and trainees in the main stage

There is a high level of adequacy of planning for a physical education and sports lesson among working professors and trainees in the evaluation stage

The research sample consisted of 60 individuals distributed among 30 professors working in middle education and 30 students waiting in the state of Mostaganem, they were randomly selected with a percentage of the research community. It can be summarized as follows:

Measurement of psychometric properties (honesty, stability, objectivity)(

Using SPSS 20

Distributing the questionnaire to the study sample electronically and interviewing some of its members

After analyzing the statistical results and discussing the hypotheses, we reached the following results:

There is a high level of planning efficiency for working professors and students waiting in all stages of the physical and sports education lesson, and we mean the three stages, which are the preparatory stage, the main stage and the evaluation or final stage.

There are statistically significant differences due to the variable of working professors compared to waiting students

Key words

planning, Efficiency, physical and sport education ,stage

## قائمة الجداول

الرقم	عنوان الجدول	الصفحة
01	ترميز وتحديد مجالات المقياس الخماسي لليكارت المعتمد في الدراسة	60
02	صدق الاتساق الداخلي لمحور المرحلة التحضيرية لدرس التربية البدنية والرياضية	61
03	صدق الاتساق الداخلي لمتغيرات محور المرحلة الرئيسية لدرس التربية البدنية والرياضية	62
04	صدق الاتساق الداخلي لمتغيرات محور المرحلة التقييمية لدرس التربية البدنية والرياضية	64
05	ثبات أداة الدراسة باستعمال معامل ألفا كرونباخ	65
06	خصائص العينة من وظيفة ، خبرة مهنية والشهادة المتحصل عليها	68
07	تحليل فقرات محور المرحلة التحضيرية	71
08	تحليل فقرات محاور المتعلقة بمحور المرحلة الرئيسية	76
09	تحليل محاور الاستبيان المتعلقة بمحور المرحلة التقييمية	85
10	طبيعة توزيع متغيرات الدراسة باستعمال الالتواء Skewness ومعامل التقلطح Kurtosis	89
11	الاختبار T الأحادي لتحديد كفاءة التخطيط لدرس التربية البدنية والرياضية لدى الأساتذة العاملين والمتربصين في المرحلة التحضيرية	90
12	الاختبار T الأحادي لتحديد كفاءة التخطيط لدرس التربية البدنية والرياضية لدى الأساتذة العاملين والمتربصين في المرحلة الرئيسية	91
13	الاختبار T الأحادي لتحديد كفاءة التخطيط لدرس التربية البدنية والرياضية لدى الأساتذة العاملين والمتربصين في المرحلة التقييمية	92
14	نتائج المتوسط الحسابي والانحراف المعياري لتحسين كفاءة التخطيط لدرس ت ب ر حسب متغير الوظيفة (أستاذ ، طالب متربص)	94

95	اختبار levene واختبار T للتأكد من صحة الفروقات الظاهرية لكفاءة التخطيط التي تعزى لأساتذة ت ب ر	15
----	---	----

قائمة الأشكال

الرقم	عنوان الشكل	الرقم
19	مبادئ التخطيط التربوي	01
22	أنوع التخطيط التربوي	02
26	أهم أهداف التخطيط التربوي	03
30	مجالات التخطيط التربوي	04
35	مشكلات التخطيط التربوي	05
39	أهم المبادئ المسيرة للدرس	06
47	الخصائص الواجب توافرها في أستاذ التربية البدنية	07
69	عينة الدراسة حسب متغير الوظيفة	08
69	تقسيم أفراد العينة حسب متغير المستوى التعليمي	09
70	تقسيم عينة الدراسة حسب مستوى متغير الخبرة	10

## قائمة المحتويات

الإهداء

الشكر

ملخص البحث

XIV	قائمة الأشكال
XV	قائمة المحتويات
1	مقدمة
12	الباب الأول: الجانب النظري
13	مدخل الباب الأول:
14	الفصل الأول: التخطيط التربوي
15	تمهيد الفصل الأول: :
15	1. التخطيط التربوي:
15	1.1. مفهوم التخطيط:
18	2.1. مبادئ التخطيط التربوي:
21	3.1. أنواع التخطيط التربوي:
23	4.1. أهداف التخطيط التربوي:
27	5.1. خصائص التخطيط التربوي
28	6.1. أهمية التخطيط التربوي

7.1	مجالات التخطيط التربوي	30
8.1	مراحل التخطيط التربوي	31
8.1	مشكلات التخطيط التربوي	35
	الفصل الثاني : درس التربية البدنية والرياضية	37
	تمهيد الفصل الثاني	38
1.2	تعليمية نشاط التربية البدنية:	38
2.2	درس التربية البدنية و الرياضية:	39
3.2	أهم المبادئ المسيرة لدرس التربية البدنية والرياضية:	39
4.2	تعريف أستاذ التربية البدنية والرياضية	41
5.2	الشخصية القيادية للأستاذ	42
6.2	الصفات الواجب توافرها في أستاذ التربية البدنية والرياضية	42
7.2	مسؤوليات أستاذ التربية البدنية والرياضية :	43
8.2	واجبات أستاذ التربية البدنية والرياضية:	43
9.2	أهمية أستاذ التربية البدنية والرياضية	44
10.2	الخصائص الواجب توفرها بأستاذ التربية البدنية والرياضية:	45
11.2	المعيقات التي تواجه أستاذ التربية البدنية والرياضية:	48
12.2	مفهوم التريص :	49
13.2	أهداف التريص:	49
14.2	أسس ومبادئ التريص :	50

52	15.2. الصفات الضرورية للطالب المتربص :
52	16.2. مهام مرحلة التربص :
53	17.2. مشاكل وصعوبات برنامج التربص :
55	الباب الثاني: الدراسة التطبيقية
56	مدخل الباب الثاني:
57	الفصل الأول: منهجية البحث والإجراءات الميدانية
58	تمهيد الفصل الأول:
58	1.1. منهج البحث:
58	2.1. مجتمع وعينة البحث:
59	3.1. متغيرات البحث:
59	4.1. مجالات البحث:
59	5.1. أساليب جمع البيانات وتقسيمات الدراسة:
60	6.1. الأسس العلمية للاختبارات المستخدمة
65	2.6.1. ثبات أداة الدراسة
66	7.1. الأساليب الإحصائية المعتمدة في الدراسة:
67	الفصل الثاني: عرض وتحليل النتائج
68	تمهيد الفصل الثاني :
68	1.2. عرض خصائص العينة وتحليلها:
70	2.2. تحليل نتائج الدراسة:

- 1.2.2. تحليل محاور الاستبيان المتعلقة بمحور المرحلة التحضيرية:.....70
- 2.2.2. تحليل فقرات محاور المتعلقة بمحور المرحلة الرئيسية:.....76
- 3.2.2. تحليل محاور الاستبيان المتعلقة بمحور المرحلة التقييمية:.....84
- 3.2. إختبار الفرضيات:.....89
- 1,3,2, دراسة طبيعة توزيع متغيرات الدراسة:.....89
- 2.3.2. دراسة صحة الفرضية الرئيسية الاولى:.....89
- 3.3.2. الفرضية الرئيسية الثانية:.....93
- 4.2. تفسير النتائج.....96
- 1.4.2. تفسير نتائج المرحلة التحضيرية:.....96
- 2.4.2. تفسير نتائج المرحلة الرئيسية:.....97
- 3.4.2. تفسير نتائج المرحلة التقييمية:.....98
- 4.4.2. تفسير فرضية وجود مستوى لكفاءة التخطيط لدرس التربية البدنية والرياضية لدى الأساتذة العاملين والطلبة المتربصين في المرحلة التحضيرية: ...99
- 5.4.2. تفسير نتائج وجود مستوى لكفاءة التخطيط لدرس التربية البدنية والرياضية لدى الأساتذة العاملين والطلبة المتربصين في المرحلة الرئيسية: .....100
- 6.4.2. تفسير نتائج وجود مستوى لكفاءة التخطيط لدرس التربية البدنية والرياضية لدى الأساتذة العاملين والطلبة المتربصين في المرحلة التقييمية: .....100

## 7.4.2 . تفسير نتائج وجود فروقات ذات دلالة إحصائية لمستوى كفاءة التخطيط

لدرس التربية البدنية والرياضية لدى الأساتذة العاملين والمتربصين تعزى لمتغير

الأساتذة مقارنة بالطلبة المتربصين: ..... 101

خاتمة ..... 100

قائمة المصادر والمراجع ..... 103

المصادر والمراجع ..... 104

الملاحق ..... 108

# التعريف بالبحث

## مقدمة:

يعتبر التخطيط مرحلة مهمة في حياة الإنسان، وحسب (الكرخي، 2014 ، صفحة 17) قد ورد في تعريف التخطيط آراء كثيرة جميعها تتفق على أنه المسار الذي يحدد مسبقا من أجل تحقيق أهداف معينة تلتزم الإدارة به وتعمل بموجبه، إذ لا يمكن لأي كان التقدم والسير بخطى ثابتة وواضحة دون نظرة مستقبلية مبنية على تخطيط موضوعي وواقعي صحيح. ويّمس التخطيط جميع الفئات بدءا من الدول والتخطيط على مستوى المؤسسات وبشكل خاص المؤسسات التربوية من خلال التخطيط لسير الدروس ومنها دروس التربية البدنية والرياضية

حيث تعتبر أهم درس للتلميذ وأكثره صعوبة وتعقيدا من حيث تفاعله مع المحيط مباشرة إما بالاعتماد على وظائفه الجسمية أو بالاستعانة بوسائل مساعدة مما يزيد من درجة الصعوبة والخطر، وهذا ما يجعل لتخطيط درس التربية البدنية والرياضة بالغ الأهمية وتعطي له الأولوية القصوى.

وللوصول إلى أفضل النتائج في تدريس مادة التربية البدنية والرياضية لا بد بالإرتقاء بمستوى التخطيط إلى أبعاد أخرى ونقصد هنا الكفاءة حيث نجد أن كفاءة التخطيط مفهوم لا بد منه فالكفاءة ضرورية ولازمة لتنفيذ أهداف التخطيط بصورة دقيقة، فلا يمكن لأي كان تنفيذ أي خطة كانت دون علم مسبق ودراية بمكونات الخطة، أو دون خبرة مسبقة أو علم بالتخصص.

كما تعد كفاءة التدريس في التربية البدنية والرياضية ضرورية في المواقف التعليمية خاصة وأنها تهدف إلى جعل المدرسين قادرين على مهامهم في ضوء الامكانيات المتاحة والمناخ المتوفر في البيئة التعليمية. حيث يعرف كارتر 1973 الكفاءة بأنها مجموعة المهارات والمفاهيم والاتجاهات التي تتصل مباشرة بعمل ما،

وتتطلب من الفرد تمكنا من مجموعة من الأساسيات التي تعتمد عليها تلك الكفاءات ( بكاره و فراج ، 2015-2016، صفءة 16). ونظرا لما لها من تأثير بالغ في رفع مستوى وقابلية الأساتذة العاملين والطلبة المتربصين على حد سواء وما يعكسه من رفع المستوى التحصيلي والحركي والمهاري للتلاميذ.

من جانب آخر للتربص الميداني للطلاب أهمية بالغة في تطوير قدراته الميدانية بالاحتكاك المباشر مع التلاميذ مما يرفع كفاءة الطلبة المتربصين. إذ يعتبر التربص فترة التدريس التي يوجه فيه الطالب المعلم في المجال التطبيقي في مدرسة من المدارس التعليم العام، ويقوم خلالها بالتربص على التدريس في مادة التربية البدنية والرياضية وكل ما يتعلق بها من النواحي الإدارية ( بكاره و فراج ، 2015-2016، صفءة 23).

إن الطلبة المتربصين بحكم الخبرة يواجهون صعوبات كثيرة ميدانيا وذلك لعدة عوامل نذكر منها عامل الخبرة وصعوبة التواصل مع التلاميذ والتحكم الجيد في السير الحسن لدرس التربية البدنية والرياضية وهو يعتبر كذلك دافعا مهما لاختيارنا لهذا الموضوع.

ولقد اشتملت هذه الدراسة على جانبين:

**الجانب النظري:** يحتوي على فصلين

**الفصل الأول:** كفاءة التخطيط التربوي.

**الفصل الثاني:** درس التربية البدنية والرياضية.

**الجانب التطبيقي:** يحتوي على فصلين

**الفصل الأول:** منهجية البحث والإجراءات الميدانية .

**الفصل الثاني:** عرض وتحليل نتائج الدراسة .

## اشكالية الدراسة:

من خلال الممارسة الميدانية تظهر الكثير من المعوقات التي تواجه أستاذ التربية البدنية والرياضية من جهة والطلبة المتربصين من جهة أخرى، هذه المعوقات تقلل وتحد من تحقيق الأهداف الموضوعية.

إنّ أهم معوّق للأستاذ والطالب المتربّص على حد سواء هو كفاءة التّخطيط لدرس التّربية البدنية والرياضية وهنا يجب أن نذكر أن هذه الكفاءة تلعب دورا جوهريا في تحقيق الأهداف المنشودة، فالتخطيط سبيل للوصول إلى الأهداف الموضوعية أما الكفاءة فهي طريق لنجاح تلك الأهداف. فالخبرة التي يتمتع بها أستاذ التربية البدنية والرياضية تسمح له دون شك بالإلمام بمتطلبات وحدته التعليمية وما يجب عليه التحضير له للنجاح في مهمته والوصول إلى أكبر قدر من الفاعلية في عملية التحصيل الدراسي، وكذلك الطالب المتربص المتسلح بحكم وافر وضخم من المعلومات النظرية الحديثة تكون له سندا ودعما في عملية التخطيط لدرس التربية البدنية والرياضية، لكن يبقى الميدان فيصلا في زيادة كفاءة التخطيط. وإن التربص الميداني من متطلبات إعداد الطلبة وتوظيف معارفهم ميدانيا، فهم يحاولون تطبيق ما اكتسبوه من نظريات وأساليب خلال التكوين في المعاهد، فهي جزء ضروري لعملية إعداد مدرس التربية البدنية والرياضية بشكل جيد.

مما سبق نطرح الإشكالية الرئيسية في شكل تساؤل جوهري مفاده:

ما مستوى كفاءة التّخطيط لدرس التّربية البدنية والرياضية لدى الأساتذة

العاملين والطلّبة المتربّصين؟

تتفرع الإشكالية الرئيسية إلى التساؤلات الفرعية التالية:

أ- ما مستوى كفاءة التّخطيط لدرس التّربية البدنية والرياضية لدى الأساتذة العاملين و الطّلبة المتربّصين في المرحلة التّحضيرية؟

ب- ما مستوى كفاءة التّخطيط لدرس التّربية البدنية والرياضية لدى الأساتذة العاملين والطّلبة المتربّصين في المرحلة الرّئيسية؟

ج- ما مستوى كفاءة التّخطيط لدرس التّربية البدنية والرياضية لدى الأساتذة العاملين والطّلبة المتربّصين في المرحلة التّقييمية؟

أهداف الدراسة:

تهدف الدراسة إلى:

- ❖ معرفة أهمية التخطيط التربوي لدرس التربية البدنية والرياضية.
- ❖ معرفة كفاءة أستاذ التربية البدنية والرياضية من الناحية التخطيطية وتحكمه في درسه.

❖ معرفة دور الممارسة الميدانية على كفاءة التخطيط التربوي.

❖ معرفة دور التربص الميداني في تكوين الطالب المتربص.

فرضيات الدراسة:

تستند الدراسة إلى الفرضيات التالية:

الفرضية الرّئيسية:

هناك مستوى مرتفع لكفاءة التخطيط لدرس التربية البدنية والرياضية لدى الأساتذة العاملين والمتربصين.

الفرضيات الفرعية:

أ- هناك مستوى مرتفع لكفاءة التخطيط لدرس التربية البدنية والرياضية لدى الأساتذة العاملين والمتربصين في المرحلة التحضيرية.

ب- هناك مستوى مرتفع لكفاءة التخطيط لدرس التربية البدنية والرياضية لدى الأساتذة العاملين والمتربصين في المرحلة الرئيسية

ج- هناك مستوى مرتفع لكفاءة التخطيط لدرس التربية البدنية والرياضية لدى الأساتذة العاملين والمتربصين في المرحلة التقييمية.

مصطلحات البحث:

- التخطيط التربوي: هو النشاط والترتيب والعمليات اللازمة لإعداد واتخاذ القرارات المتصلة بتحقيق أهداف محددة وفقا لطريقة مثلى. ويعرفه مجيد الكرخي: إن التخطيط هو عملية رسم الأهداف التي يراد التوصل إليها خلال فترة زمنية معينة ثم حشد الإمكانيات اللازمة لتحقيق تلك الأهداف وفق أساليب تختصر الكلف وتعظم النتائج (الكرخي، 2014 ، صفحة 17)

-الكفاءة: يعرف كارتر 1973 الكفاءة بأنها مجموعة المهارات والمفاهيم والإتجاهات التي تتصل مباشرة بعمل ما، وتتطلب من الفرد تمكنا من مجموعة من الأساسيات التي تعتمد عليها تلك الكفاءات ( بكاره و فراج ، 2015-2016، صفحة 16)

- التربية البدنية والرياضية:

أكد كويسكي كوزيليك: أن فهم التربية البدنية والرياضية على أنها جسم قوي فقط أو مهارة رياضية أو ما يشبه ذلك هو اتجاه خاطئ فهي فن من فنون التربية العامة تهدف إلى إعداد المواطن الصالح جسما وعقلا وخلقا وجعله قادرا على الإنتاج والقيام بواجبه نحو مجتمعه ووطنه. أما اجرائيا هي جزء من التربية العامة تهدف إلى تنمية وتطوير بعض الصفات البدنية والخلقية لدى التلميذ من خلال النشاط الرياضي (بن ساسي ، 2015 -2016).

- مفهوم التربص :

التربص لغة "مصطلح مشتق من الفعل تربص، ونقول تربص بالشيء أي أمعن النظر فيه و أدرك معالمه. واصطلاحا إن التربص هو الفترة الزمنية المفتوحة أو المغلقة التي تمنح للطالب المتعلم لغرض الإحتكاك في الوسط الذي اتخذه مهنة (نصير، 2016-2017، صفحة 10)

الدراسات المشابهة:

-دراسة علالي طالب 2016-2017

الكفاءة التدريسية لأستاذ التربية البدنية والرياضية وأثرها على جودة العملية التعليمية في المرحلة الثانوية (من وجهة نظر الأساتذة والتلاميذ).

هدفت الدراسة إلى التعرف على الكفاءة التدريسية لأستاذ التربية البدنية والرياضية وهل تتماشى مع جودة العملية التعليمية ومعرفة ارتباط الخبرة المهنية المكتبة بكفاءة أستاذ التربية البدنية والرياضية وكذلك جودة العملية التعليمية عنده.

تم استخدام المنهج الوصفي بالأسلوب المسحي بإعداد نوعين من الاستبيان حيث تم اختيار عينتين بطريقة عشوائية، الأولى 250 أستاذا والثانية 1500 تلميذا . من أبرز النتائج المحصل عليها أن للخبرة المهنية تأثير ايجابي على الكفاءة التدريسية لأستاذ التربية البدنية والرياضية واقترح الباحث تكثيف الدورات التكوينية لتحسين الكفاءات التدريسية للأستاذ.

دراسة فراج عماد الدين وبكاره سارة 2015 - 2016

تقويم مستوى الكفاءات المهنية لأساتذة ت ب ر المتربصين قبل الترسيم من وجهة نظرهم.

هدفت الدراسة الى ابراز الدور والأهمية التي تلعبها الكفاءات المهنية المكتسبة في بناء شخصية الأستاذ وكذلك ابراز أهم الجوانب التكوينية لأساتذة ت ب ر المتربصين وكذلك ابراز مختلف النقائص التكوينية واقتراح حلول تساهم في رفع مستوى التكوين. ولقد اعتمد الباحثان على المقابلة بالفيديو والمقابلة الشخصية وكذلك استخدام الاستبيان باعتباره يسهل عليهم جمع البيانات المراد الحصول عليها. وتمثلت عينة البحث 30 أستاذا متربصا منهم 15 في ولاية بشار و 15 في ولاية تلمسان.

توصل الباحثان إلى مجموعة توصيات أهمها:

- ربط الجانب النظري بالجانب التطبيقي.
- مرافقة وملاحظة وتتبع الأساتذة أثناء أدائهم التربص التطبيقي من قبل الأساتذة المكونين و المفتشين المشرفين.
- اعطاء الأولوية للجانب التطبيقي في التكوين.

#### دراسة صدام حسين ديحة 2016-2017

صورة أستاذ التربية البدنية والرياضية كما يدركها التلاميذ وعلاقتها بانضباطهم في الحصة

هدفت هذه الدراسة إلى التعرف على صورة أستاذ التربية البدنية والرياضية كما يدركها التلاميذ وعلاقتها بانضباطهم في الحصة والكشف عن طبيعة الصورة التي يحملها التلاميذ عن أستاذ التربية البدنية والرياضية.

استخدم الباحث المنهج الوصفي بدراسة مسحية للتحقق من فرضيات الدراسة وتمثلت عينة الدراسة من تلاميذ السنة الثالثة ثانوي بثانويات ورقلة والتي بلغ عددها 120 تلميذا.

توصل الطالب إلى أن أستاذ التربية البدنية والرياضية صورة غير واضحة لدى التلاميذ، كما أنه يوجد مستوى عالي لانضباط التلاميذ في الحصة

**دراسة صيد رمزي وتركي عبد الحي 2019 - 2020**

تقييم أداء الطلبة المتربصين من وجهة نظر الأستاذ المشرف

هدفت الدراسة إلى بيان وجهات نظر الأساتذة المشرفين في تقييم أداء الطلبة المتربصين في مؤسسات التعليم الثانوي وتوضيح أهمية الاشراف في عملية التربص ولقد اعتمد الباحث على الاستبيان باعتباره وسيلة لجمع البيانات وكانت عينة البحث تتكون من 25 أستاذا في ثانويات ولاية بسكرة وتوصل الباحثان إلى التوصيات التالية:  
\_ الاهتمام أكثر بمجال اعداد أساتذة المستقبل من خلال الطلبة المتربصين وهذا بتوفير الامكانيات واعطاء اهتمام أكثر بالموارد البشرية.

**دراسة بن صباح عبد الرحمان 2019 - 2020**

معرفة مستوى الكفاءة المهنية لدى الطلبة المتربصين من وجهة نظر الأساتذة المشرفين. وهدفت الدراسة إلى:

\_ مدى قبول الكفاءة المهنية لدى الطالب المتربص من وجهة نظر المشرف

\_ معرفة دور التربص الميداني في إعداد الطالب المتربص

\_ اكتشاف أثر ودور الأستاذ المشرف في برنامج التربص الميداني للطلاب المتربص

وقد استخدم الباحث المنهج الوصفي التحليلي وذلك لمناسبته لمعايير الدراسة وتتكون عينة الدراسة من 40 أستاذا مشرفا اختيروا بطريقة قصدية وهم أساتذة في التعليم المتوسط والثانوي والجامعي بمستغانم. وقد توصل الباحث إلى مجموعة من التوصيات أهمها:

\_زيادة المدة الزمنية للتربص

تطوير برنامج إعداد الطالب

تشديد المراقبة على الطلبة المترشحين لتكوينهم بأحسن صفة.

التعليق على الدراسات السابقة:

بعد عرض الدراسات السابقة وتفحصنا لمختلف النتائج المتوصل إليها وجدناها

تتصب في مجملها في:

-دراسة مستوى كفاءة التخطيط لدرس التربية البدنية والرياضية عند الأساتذة أو الطلبة المترشحين.

-تأثير الخبرة المهنية أو التكوين في درس التربية البدنية والرياضية.

-تتوافق الدراسة الحالية مع معظم الدراسات السابقة في استخدام المنهج الوصفي بالأسلوب المسحي.

- تتوافق الدراسة الحالية مع معظم الدراسات السابقة في استخدام الإستبانة كأداة للدراسة، حيث تم اختيار العينة بطريقة عشوائية في معظم الدراسات.

وبناء على ما سبق فإننا استفدنا من الدراسات السابقة فيما يلي:

-اثر الجانب النظري وتدعيمه.

-معرفة الأدوات الإحصائية المناسبة لمعالجة البيانات.

-التعرف أكثر على منهجية البحث وتطبيقها في بحثنا هذا.

نقد الدراسات السابقة:

الجديد في دراستنا الحالية مقارنة بالدراسات السابقة يتمثل في:

-القيام بدراسة مقارنة بين الأستاذ العامل والطالب المترخص وهو ما لم يكن سابقا حيث

عولجت هذه الإشكالية من طرف واحد إما الأستاذ أو الطالب المترخص.

-إن عبارات محاور الإستبانة جديدة من جهتين الأولى من حيث البناء والثانية من حيث المعالجة، فهي تعالج تقريبا أغلب الأسس التي تبني عليها الوحدة التعليمية.

-إن دراستنا أجريت على أساتذة متوسطات ولاية مستغانم فيما نجد أغلب الدراسات أجريت على أساتذة المرحلة الثانوية.

الباب الأول:

الجانب النظري

## مدخل الباب الأول:

قسمنا هذا الباب إلى فصلين حيث تناولنا في الفصل الأول التخطيط ومبادئه، أنواعه، أهدافه، خصائصه، أهميته، مجالاته، مراحل وأخيرا مشكلاته. أما في الفصل الثاني تناولنا درس التربية البدنية والرياضية من خلال دراسة تعليمية نشاط التربية البدنية وأهم المبادئ المسيرة لدرس التربية البدنية كذلك تعريف أستاذ التربية البدنية والرياضية وشخصيته القيادية، صفاته، مسؤولياته، واجباته والمعوقات التي تواجهه. وتطرقنا كذلك إلى التبرص وأهدافه والأسس والصفات الضرورية للطالب المتربرص ومهام مرحلة التبرص ومشاكل وصعوبات برنامج التبرص.

الفصل الاول

التخطيط التربوي

## تمهيد:

إن التخطيط عنصر أساسي في العملية التعليمية وهو أولوية الجميع انطلاقاً من الجهات الوصية وصولاً إلى المنفذين، فالتخطيط هو مرحلة التفكير التي تسبق عملية التنفيذ ويقدر ما يكون الاهتمام بعملية التخطيط بقدر ما يكون النجاح أو الفشل في عملية التنفيذ. لهذا السبب أصبح التخطيط وسيلة التطور والتقدم وأصبح صفة من صفات الإنسان الناجح.

إن التخطيط التربوي أسلوب عملي وفني منظم الغرض منه تحقيق الأهداف التربوية الموضوعية وبالتالي تحسين عملية التعليم، فهو يساعد على إقتصاد الجهد والوقت والإستغلال الأمثل للوسائل المتاحة سواء كانت بشرية أو مادية.

## 1. التخطيط التربوي:

## 1.1. مفهوم التخطيط:

يعرف التخطيط بأنه مجموعة التدابير المحددة التي تتخذ من أجل تحقيق هدف معين. يري هنري فايول Henry Fayol بأن التخطيط يشمل التنبؤ بما سيكون عليه المستقبل متضمناً الاستعداد لهذا المستقبل". ويعرف أيضاً بأنه "مجموعة إجراءات تتخذ لتحقيق أهداف معينة ضمن الإمكانيات المادية والبشرية المتوفرة بوسائل قياسية" (زغبي ، 2019-2020، صفحة 20)

فيما نشأ علم التخطيط التربوي كضرورة عملية لتحقيق تنمية الموارد البشرية، خاصة إذا ما علمنا أن الموارد البشرية في أي دولة تمثل عنصراً أساسية وهامة من عناصر الإنتاج والقوة الدافعة للتنمية، والجدير بالذكر هنا أن عمليتي تعليم البشر والتخطيط له عمليتان مختلفتان تمام الاختلاف، ولا غنى عن كليهما عند التفكير في

البناء البشري العربي جوهر التنمية الشاملة. وهذا ما عززته نتائج الدراسات العالمية والعربية والتي سبق تناولها بالتفصيل في الفصل الأول على أنه (رأس مال بشري)، واعترفت به المؤسسات العالمية رسمياً اعتباراً من عام 2002 وفق قرارات هيئة اليونسكو في هذا الشأن، مما دعى قيادات العالم والمسؤولين عن التربية بوضع التخطيط الأمثل من أجل تحقيق أكبر استثمار ممكن لرأس المال البشري. ومن هنا بدأ تكثيف الجهود حول ماهية التخطيط التربوي، وأساليبه وتطبيقاته... إلخ، بهدف وضع الخطط الملائمة لكل دولة على حدة وفقاً لثقافتها ومتغيراتها السياسية والاقتصادية والاجتماعية والتربوية من أجل بناء بشري قوي قادر على مواجهة متغيرات القرن الحادي والعشرين بما فيها من تحديات الجات والعولمة والافتقار لسوق عربية موحدة، وما تعانيه نظمنا ومناهجنا وأساليب تعليمنا العربية (غنيمة، 2005، صفحة 74)

ويعرف التخطيط التربوي بأنه:

عرّفه شبل بدران فقد عرّفه بأنه: "التنبؤ بسير المستقبل في التربية والسيطرة عليه من أجل الوصول إلى تنمية تربوية متوازنة وإلى تحقيق الاستخدام الأمثل للموارد البشرية والمالية المتاحة، وإلى الربط بين التنمية التربوية والتنمية الاقتصادية والاجتماعية الشاملة". (زغبي ، 2019-2020، صفحة 12)

التخطيط التربوي: "هو رسم للسياسة التعليمية في كامل صورها رسماً ينبغي أن يستند إلى إحاطة شاملة أيضاً بأوضاع البلد السكانية وأوضاع الطاقة العاملة والأوضاع الاقتصادية والتربوية والاجتماعية.

التخطيط التربوي: هو النشاط والترتيب والعمليات اللازمة لإعداد واتخاذ القرارات المتصلة بتحقيق أهداف محددة وفقاً لطريقة مثلى. تدريس التربية البدنية و الرياضية

عملية تربوية هادفة تأخذ في اعتبارها كافة العوامل المكونة للتعليم، ويتعاون خلالها كل من المعلم والتلميذ لتحقيق ما يسمى بالأهداف التربوية ( هيزوم، رضوان ، و بن سالم، 2019، صفحة 36).

التخطيط التربوي: هو العملية المتصلة المنتظمة التي تتضمن أساليب البحث الاجتماعي ومبادئ وطرق التربية وعلوم الإدارة والاقتصاد والمالية، وغايتها أن يحصل المتعلمون على تعليم كاف ذي أهداف واضحة.

ويعرف أيضاً بأنه عملية وضع السياسات وتوزيع المصادر البشرية والمادية للنظام التربوي الذي يكفل إعداد الأكفاء (زغبي ، 2019-2020، صفحة 12).

فيما يعرفه كامب Coombs بأنه عملية تطبيق التحليل النسقي العقلاني لمسار التنمية التربوية ما يجعل التربية أكثر فعالية في تحقيق حاجات المتعلمين.

كما عرّفه محمد سيف الدين فهمي بأنه: "العملية المتصلة المنتظمة التي تتضمن أساليب البحث الاجتماعي ومبادئ وطرق التربية وعلوم الإدارة والاقتصاد والمالية، وغايتها أن يحصل التلاميذ على تعليم كاف ذي أهداف واضحة" (زغبي ، 2019-2020، صفحة 12).

ويعرفه عمر التومي الشيباني " الجهد العلمي المتصل والمقصود والمنظم الذي يرمي إلى تحقيق أهداف تربوية معينة خلال فترة زمنية محددة، ويعتمد على أساليب علمية وفنية مناسبة وإجراءات ووسائل مقبولة في تحقيق الأهداف التربوية المرسومة له، وفي التنبؤ باحتياجات التعلم ومشكلاته في السنوات المقبلة، وفي إعداد العدة لها وإيجاد الحلول المناسبة لها في حدود الإمكانيات المتاحة والمتوقعة، وفي التحكم

المدرّوس في مستقبل التعليم وفي إحداث التوازن المرغوب في توسعته، وربط هذه التوسعات بأهداف ومتطلبات التنمية الشاملة للمجتمع، وفي الاستخدام الأمثل للموارد المتاحة له والمتوقعة" (بن حفاف، معاش، و مرزوقي، 2021، الصفحات 109-110).

فيما تعرف اليونسكو التخطيط التربوي بأنه العملية المتصلة المنتظمة التي تضمن أساليب البحث الاجتماعي ومبادئ وطرق التربية وعلوم الإدارة والاقتصاد والمالية وغايتها أن يحصل التلاميذ على تعليم كاف ذي أهداف واضحة، وعلى مراحل محددة تحديدا تاما، وأن يمكن كل فرد من الحصول على فرصة ينمي بها قدراته، وأن يسهم إسهاما فاعلا بكل ما يستطيع في تقدم البلاد في النواحي الاجتماعية والثقافية والاقتصادية (أبو طاحون، 2018، صفحة 24).

أما تعريف التخطيط التربوي في قاموس كود للتربية (Good) فينص على أن التخطيط التربوي عبارة عن تخطيط ودراسة طبيعة البرامج المحددة والمهمة حاليا وكذلك تخطيط البرامج المستقبلية (أبو طاحون، 2018، صفحة 24).

## 2.1. مبادئ التخطيط التربوي:

للتخطيط التربوي مبادئ عدّة يوضحها الشكل التالي:

الشكل رقم 1: مبادئ التخطيط التربوي



المصدر: من إعداد الطالبين بالإعتماد على (زغي، 2019-2020، الصفحات 23-25)

للتخطيط مبادئ تتمثل في مبدأ الواقعية من خلال معرفة واقع النظام وعلاقته بمختلف الآليات، ووضع خطة تربوية واقعية من خلال مراعاة ظروف المجتمع وطبيعة البناء الاجتماعي، معرفة مختلف الموارد المادية والبشرية المتاحة والمتوقعة ومدى قدرتها على استيعاب متطلبات تنفيذ الخطة، والتحديد الدقيق لحاجات المجتمع في المجال التربوي .

مبدأ المرونة بإمكانية التعديل إذا ما لوحظ أن تطبيق الخطة لا يتم بطريقة سليمة ولا يسير نحو تحقيق الأهداف المسطرة. وترتبط المرونة بالمجال التقني أي المكونات الإجرائية للخطة التي تتأثر بالمستجدات وبمتطلبات التنفيذ.

ويظهر مبدأ الاستمرارية من خلال ترابط كل خطة بسابقتها والتي تكون مهياً للاحقتها، فهو عملية مستمرة لا تعرف توقفاً، تستمر مع استمرار الحياة ومع الحاجة الدائمة للوقوف على حاجات النظام التربوي في مختلف المجالات. وتستمر كذلك لارتباطها مع مختلف العوامل الاجتماعية والسياسية والاقتصادية والعالمية التي يتفاعل معها النظام التربوي ويبني مخططاته تبعاً لذلك. وهو ما يتعلق بشكل مباشر مع مبدأ الشمولية والتكامل والتي تتوجب ضرورة تضمين الخطة التربوية لمختلف العناصر التي تتشكل منها حيث أن الخطة التربوية الناجحة تعطي لكل عنصر من عناصرها الأهمية التي ينبغي أن ينالها سواء في ذلك المعلمين أو التلاميذ أو الهياكل أو المناهج، كما أن النظرة الشاملة تستلزم مراعاة مختلف المجالات التي يتفاعل معها النظام التربوي تأثيراً وتأثيراً.

أما مبدأ التنسيق فيظهر في الانسجام بين الأهداف، أي تكاتف الجهود بين مختلف الأطراف المعنية بوضع وتنفيذ الخطة التربوية. فيم يحدد مبدأ المستقبلية أن التخطيط التربوي لا بد أن يكون مراعيًا للمستقبل، بحيث تتوزع الخطة التربوية على مدى زمني قريب من سنة (إلى سنتين) ومدى زمني متوسط (أربع أو خمس سنوات) ومدى زمني بعيد (عشرة إلى خمس عشرة سنة). وبطبيعة الحال فإن التوقع يكون دائماً أقل دقة كلما كان المدى الزمني بعيداً، ومع ذلك تبقى النظرة بعيدة المدى ضرورية

خاصة فيما يتعلق بتحقيق الاحتياجات المستقبلية (زغبي ، 2019-2020، الصفحات 23-25).

3.1. أنواع التخطيط التربوي:

للتخطيط التربوي عدة أنواع من أهمها (الدعيلج، 2015، الصفحات 26-28):

التخطيط الموجه حيث تحدّد الخطوط العامة للعمل التربوي وتترك تفاصيل الخطط للمناطق المحلية وما يتلاءم مع احتياجاتها. وهناك تخطيط شامل يتضمن جميع قطاعات النشاط التربوي، ويكون في المجتمعات التي تأخذ بفكرة إعادة النظرة الشاملة لنظمها التعليمية.

وهناك التخطيط المفروض الصادر من المستويات العليا، والذي يتضمن أدقّ التفاصيل ضمن تصور الدولة العقدي والاجتماعي في إطار واحد لجميع المحافظات والمناطق. فيما نجد نوعاً آخر من التخطيط وهو التخطيط بدون بيانات ويكون بوضع التصورات للأوضاع التربوية دون الاعتماد على بيانات في شكل خطط إجتهادية وأخيراً التخطيط بدون أهداف والذي يعتمد على تبني نماذج فنية بحثية للتخطيط وأساليب نظرية دون النظر إلى واقع النظام التعليمي للمجتمع.

كما يمكن تقسيم التخطيط التربوي وفق المنظور الزمني إلى ثلاثة أنواع وهي التخطيط المستند إلى اتجاهات الماضي والذي يبنى وفق ما كان سائداً من اتجاهات الماضي، ويكون بتوقع نتائج هذه الخطط في ضوء اتجاهات الماضي. والتخطيط المستند إلى الحاضر حيث يؤخذ في الحسبان المشكلات المالية التي تواجه النظم التعليمية وتحاول التغلب عليها بغض النظر عن الخلفيات التاريخية السابقة لذلك. وأخيراً التخطيط المستقبلي الذي يبنى هذا على مدى زمني مستقبلي من عشرة إلى

خمس عشرة سنة. كما أن هناك أنواع أخرى للتخطيط التربوي ترتبط بالظروف الاجتماعية السائدة كالتخطيط المرتبط بالبيانات والمعلومات والإحصائيات، التخطيط الانتقائي باختيار أو انتقاء قطاع معين من العملية التربوية مثل: المناهج والتخطيط الجزئي الذي يتناول قطاعات معينة من النشاط التعليمي وذلك حسب الحاجة إليه أو لاعتبارات اقتصادية (الدعيلج، 2015، الصفحات 26-28).

والشكل الموالي يلخص مختلف هذه الأنواع

الشكل رقم 2: أنواع التخطيط التربوي



المصدر: من إعداد الطالبين بالإعتماد على (الدعيلج، 2015، الصفحات 26-28).

4.1. أهداف التخطيط التربوي:

من أهم الأهداف التي يسعى التخطيط التربوي لتحقيقها نذكر ما يلي (فرحاوي و لكحل ، 2009 ، الصفحات 32-35)

• الربط بين التربية والتنمية الاجتماعية الاقتصادية:

يأتي التخطيط التربوي كرابط مفصلي بين التربية والتنمية الاجتماعية والاقتصادية، فالنظام التربوي يبني تصورات وخطته المستقبلية بناء على الحاجات الاجتماعية والاقتصادية، فإذا كانت المعطيات الاجتماعية والاقتصادية منطلقاً لبناء الخطة التربوية، فإن هذه الأخيرة تعتبر شرطاً رئيسياً لتحقيق التنمية بمفهومها الشامل.

• الاستخدام الأمثل للموارد البشرية والمادية:

يعدّ هدفاً جوهرياً نظراً لما ينبغي أن تتضمنه الخطة التربوية من توزيع أمثل للموارد البشرية حسب حاجات كل قطاع، وهذا انطلاقاً من الخلل الملاحظ في الواقع والتوقعات المستقبلية للموارد الجديدة.

• تحقيق الاستيعاب الكامل لمن هم في سن التعليم الإلزامي:

تحديد مدة التعليم الإلزامي قرار السلطات السياسية، وتبعاً له يلتزم المخططون التربويون بتحديد الإجراءات والتدابير العملية لكيفية تحقيقه. إنطلاقاً من المعطيات السكانية ومعرفة عدد المعنيين بالتعليم الإلزامي على مدى زمني محدد، ليحددوا بعد ذلك الاحتياجات المادية والبشرية والهياكل التعليمية الكفيلة باستقبال جميع من هم في سن التعليم الإلزامي.

• تحقيق التوسع المطلوب في التعليم الثانوي والجامعي

الاهتمام بالتعليم الثانوي والجامعي تفرضه حاجة المجتمع إلى متعلمين من مستوى عال، كفيل بتحقيق مستوى تعليمي مرتفع وتخريج كفاءات علمية من شأنها المساهمة الفعالة والحاسمة في تحقيق التنمية المنشودة. واعتبار الطلب الاجتماعي المتزايد على هذين المستويين من التعليم، فإن التخطيط التربوي يهدف إلى تحقيق تكافؤ الفرص والتوزيع العادل للمقاعد المتوفرة، بناء على قدرات وحاجات المجتمع

- **الرفع من المستوى التعليمي :**

إن مواكبة التطورات الحاصلة على المستوى العالمي تتطلب إعطاء أهمية أكبر للتعليم كمّاً ونوعاً. وينبغي أن تتضمن الخطة التربوية نوعين من رفع المستوى التعليمي، أحدهما أفقي وهو يعني رفع المستوى التعليمي الجماهيري العام متدرجاً من محو الأمية إذا كانت منتشرة بشكل كبير إلى المستوى الابتدائي المتوسط وهكذا... أما الآخر فيعتبر عمودياً وهو يمس نوعية التعليم من خلال تطوير المناهج واستخدام الوسائل التعليمية الحديثة ورفع مستوى المعلمين والأساتذة والمؤطرين...

- **توثيق الصلة بين التعليم النظامي والتعليم الجماهيري:**

إذا كان التعليم النظامي ممثلاً في التعليم الرسمي الذي يكون الإشراف المباشر للدولة، فإن التعليم الجماهيري يقصد به ذلك التعليم الذي تمارسه المؤسسات غير الرسمية كالجمعيات والكشافة وغيرها من المؤسسات. وباعتبار الخطة التربوية تعتبر نظرة شاملة للتعليم بكل أنواعه

- **زيادة إنتاجية التعليم:** ترتبط بعدد المتخرجين منه وكفاءاتهم وتعني الحد من الرسوب والتسرب المدرسيين.

• زيادة الوعي التخطيطي لدى المسؤولين عن التعليم:

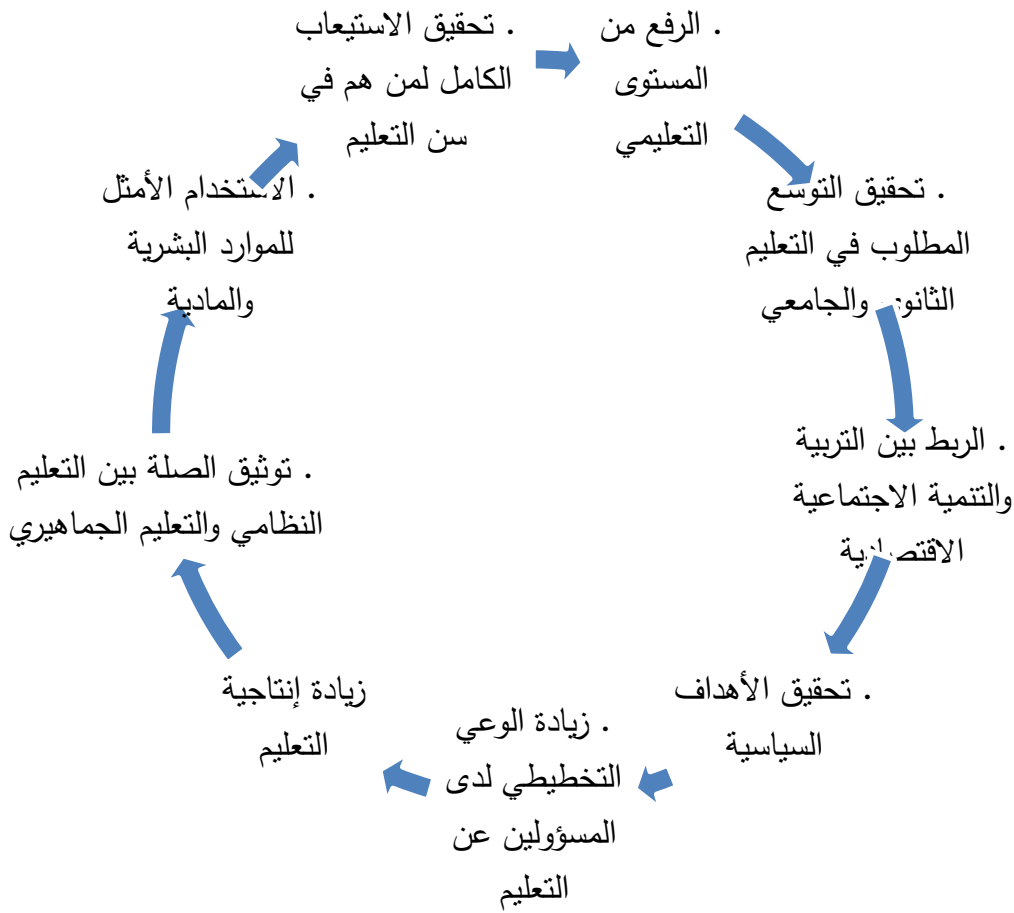
لأن المجتمع الذي لا يهتم بالتخطيط مجتمع يكاد لا يعنيه مستقبله. وعلى رأس فئات المجتمع يأتي المسؤولون بمختلف مستوياتهم، وخاصة المسؤولين على التربية والتعليم. وعلى قدر ما يكون المسؤول واعيا بأهمية التخطيط على قدر ما تمنح لهذا الأخير المكانة اللائقة به، فيسند تبعاً لذلك أقدر الكفاءات وترصد له كل الوسائل والشروط الضرورية للقيام به على أحسن وجه. .

• تحقيق الأهداف السياسية:

إن السياسة التعليمية الرسمية في كل مجتمع تكون بالضرورة من السياسة العامة للدولة، ويأتي التخطيط في هذا المجال كعنصر رابط بين السياسة العامة والسياسة التعليمية، فيتضمن كل ما يمس دور النظام التربوي في تحقيق الأهداف المسطرة من طرف الدولة.

والشكل الموالي يلخص هذه الأهداف

الشكل رقم 3: أهم أهداف التخطيط التربوي



المصدر: من إعداد الطالبين بالإعتماد على (فرحوي و لكلل ، 2009 ، الصفحات 32-35)

إلا أن أهداف التخطيط في الوطن العربي له صفات مختلفة تتميز بها الدول العربية لاختلاف التربية العربية وأهدافها اختلافا كبيرا خلال المراحل العديدة الطويلة التي اجتازتها لتتضمن ( العطاس، 1405 هجري، الصفحات 37-38):

- إعداد المواطنين جميعاً إعداداً صحيحاً سليماً من النواحي البدنية والعقلية والروحية والسلوكية
- إعداد ما تتطلبه خطة التنمية القومية من قوى بشرية عاملة

- تتمتع بكفاءات وخبرات تعينها على العمل وزيادة الانتاج .
- إتاحة الفرص المتكافئة لأبناء المواطنين وبناتهم - على السواء - في الحصول على قدر أساسي من التربية والتعليم
- بث حب العمل اليدوي في نفوس النشء على اعتبار أنه شرف وقوة وواجب ما يوجب العناية بمزج جميع المناهج التعليمية بالأنشطة على اعتبار أنه الوسيلة الأولى في تحقيق أهداف خطة التنمية والوسيلة في الوفاء بحاجة البلاد من الفنيين الذين يتولون تنفيذ المشروعات .
- تنشئة الأبناء على الإعتزاز بوطنهم العربي الخالد، وعلى الإيمان بالقومية العربية وتأكيد مفاهيمها
- مشاركة العالم في تطوره العلمي والفني والأدبي والاجتماعي
- العمل على تدعيم التعاون الثقافي مع العالم العربي ودول إفريقيا وآسيا والدول الصديقة قصد الإستفادة من خبرات الدول المتقدمة وكل مابلغته في مجالات التربية والتعليم
- تكوين مجتمع عربي يؤمن بالله ورسله وكتبه ويعتز بوطنه وعرويته، ويتمسك بمبادئ الحق والخير، ويناضل ويكافح في سبيل تدعيم نهضة الأمة العربية وتثبيت مكانتها.

#### 5.1. خصائص التخطيط التربوي:

للتخطيط التربوي العديد من الخصائص والتي نذكر منها ما يلي: ( الحوت و

أكسل، 2019-2020، صفحة 28)

- أسلوب موضوعي للتفكير (تقدير مشكلة معينة اقتراح الحلول المناسبة لها)
- التخطيط تفكير تحليلي، يراعي (عدم إتخاذ قرار دون تحليل سابق للبيانات و المعلومات ذات الصلة).
- التخطيط تفكير تكاملي يراعي التكامل بين عناصر العملية التربوية من حيث المدخلات و المخرجات .
- تفكير واضح و صريح (يضع أمامه جملة من الاحتمالات و القرارات لكل منها مبرراتها و سندها).
- يتسم التخطيط بطابع الفكر التجريبي (تحليل البدائل و تجربتها لاختيار أفضلها).
- التخطيط نوع من التفكير المثالي (يتسم بالخيال و التخيل منطلقا من الواقع أو الحاضر).
- التخطيط يتضمن تفكيرا إسقاطيا ( النظر للمستقبل نظرة غير أكيدة مليئة بالاحتمالات ).
- التخطيط عملية تفكير ترتبط بالزمن ( يفكر في اليوم و الغد وما بعد غدو يحدد أولويات الزمن و التوقيت .

6.1. أهمية التخطيط التربوي:

للتخطيط التربوي أهمية كبيرة فهو (SAMUEL, 2022):

- يعزز صنع القرار في التعليم

- يساعد التخطيط التربوي في تحديد مسار العمل المستقبلي الذي سيساعد في تحقيق الأهداف التعليمية وهذا سيساعد في اتخاذ القرارات في التعليم. كما أنه ضروري لاتخاذ القرارات الإدارية في التعليم.
- يساعد على استخدام الموارد المحدودة بكفاءة
- يساعد التخطيط التربوي في التوزيع المتساوي والاستخدام الفعال للموارد.
- سيساعد في توجيه الموارد النادرة لزيادة الإنتاج.
- استخدام الموارد على النحو الأمثل للحد من عدم التوازن والهدر.
- يساعد على تحسين رأس المال البشري
- من خلال التخطيط التعليمي الفعال، يصبح النظام التعليمي سليمًا مما يؤدي إلى تحسين المهارات والكفاءة والمعرفة الفنية للأفراد في الدولة مما يؤدي إلى نمو اقتصادي سريع.
- يساعد الأمة على تلبية احتياجاتها التعليمية
- عندما يتم وضع خطة تعليمية فعالة، سيكون من الأسهل تلبية الاحتياجات التعليمية في المجتمع وهذا سيساعد في إنشاء نظام تعليمي سليم.
- يعزز محو الأمية ويقلل من الجهل بين المواطنين
- عندما يكون النظام التعليمي لبلد ما سليمًا، فإنه سيخلق مساحة للناس في المجتمع للحصول على التعليم دون القوالب النمطية حيث سترى التعليم على أنه حق للناس يجعله ضروريًا وميسور التكلفة لمواطنيها. ولا يمكن القيام بذلك إلا من خلال التخطيط التربوي الفعال.
- يساعد على تحديد المشاكل المحتملة والتأكد من التعامل معها بشكل مناسب

- من خلال التخطيط التربوي، ستكون الأمة قادرة على تحديد المشاكل المحتملة والبحث أيضاً عن طرق لمعالجة هذه المشكلة في الوقت المناسب وبشكل مناسب.
- مع التحسن في التكنولوجيا، هناك حاجة إلى تخطيط تعليمي فعال لضمان قدرة النظام التعليمي على التكيف مع التطور التكنولوجي في غيره لتزويد المتعلمين بالمعرفة والمهارة والتدريب لجعل العالم مكاناً أفضل.
- يعد التخطيط التربوي خطوة في الاتجاه الصحيح لتحسين النظام التعليمي في أي بلد وأيضاً كيف سينظر الناس إلى التعليم في السنوات القادمة.

#### 7.1. مجالات التخطيط التربوي:

يركز التخطيط التربوي على عدة جوانب وهي كما يوضحها الشكل التالي:

الشكل رقم 4: مجالات التخطيط التربوي



المصدر: من إعداد الطالبين بالإعتماد على (المانع، 2020، صفحة 176)

فيكون في مجال الموارد البشرية بالتخطيط للمعلم، والمدير، والمشرف، والعاملين بالمدرسة، والتخطيط للإدارة التربوية أين توجد الإدارة الجيدة يوجد التخطيط وهو حتمي وضرورة للإدارات الناجحة حيث ان أهمية الإدارة تتمثل في أنها ضرورية لكل قيادي

تربوي ولكل مدرسة تربوية والتخطيط التربوي مهم لأنه يحدد مهام كل فرد في الإدارة، والأهداف والعناصر الواجب استخدامها والمدة الزمنية اللازمة لتنفيذ الخطة. والتخطيط لبناء المنهج لتحديد مجاله واختيار أهدافه ومحتواه وتنظيمه وطرائق التدريس ووسائل التقويم. والتخطيط لإعداد المتعلم مع مراعاة الفئة المستهدفة والجنس والبيئة والفروق الفردية والتراث القيمي والتخطيط للمباني والتجهيزات بتحديد مصادر التمويل، مواصفات المباني والأجهزة وإشراك البلديات والمجالس المحلية في الإشراف عليها وسبل ترشيد الإنفاق في مجال التمويل.

#### 8.1. مراحل التخطيط التربوي :

يمر التخطيط التربوي بخمس مراحل هي (الدعيلج، 2015، الصفحات 33-

35):

أولاً: المرحلة التمهيديّة:

وتشمل المرحلة عدة خطوات من أهمها :

● تحديد أهداف الخطة:

تستمد الخطة التربوية أهدافها من الأسس التربوية للدولة وكذلك أسس السياسة التعليمية والاجتماعية والاقتصادية للدولة إضافة إلى أنه لا بد للمخطط أن يدرك نوع المواطن التي تهدف التربية إلى إعداده.

● تنظيم جهاز التخطيط التربوي:

لا بد أن يكون هنالك تصور واضح لجهاز التخطيط التربوي وأسلوب عمله في ذهن العاملين فيه، واختصاصاته وعلاقته بأجهزة التخطيط الأخرى مثل : التخطيط الاقتصادي والاجتماعي، وكذلك علاقة جهاز التخطيط التربوي بأقسامه المختلفة مثل

البحوث والإحصاء والوثائق التربوية وغيرها إضافة إلى طريقة إعداد العاملين في مجالات التخطيط التربوي

● دليل المخطط:

لا بد من إيجاد دليل عمل يساعد المخطط على أداء عمله على أكمل وجه بحيث يتضمن أهداف الخطة وتنظيم أجهزة التخطيط المختلفة ونوعية العاملين بأجهزة التخطيط وأساليب العمل فيها.

ثانياً: المرحلة الثانية: مرحلة إعداد مشروع الخطة:

تشمل مختلف الدراسات وصولاً إلى إعداد مشروع الخطة وتحديد الأهداف المطلوبة والوسائل المساهمة في ذلك لتتضمن هذه المرحلة الجوانب التالية:

● الجانب السكاني:

بالتعرف على توزيع الهرم السكاني ومعدل المواليد والوفيات والتنبؤ بأعداد السكان في السنوات المقبلة.

● الجانب الإقتصادي: بالتعرف على دخل الفرد والدخل العام للدولة والموارد

المالية العامة والنفقات وغيرها من المؤشرات

● الجانب الإجتماعي:

من خلال التعرف على خصائص النظام الإجتماعي ومدى وحدة الثقافة أو تنوعها في المجتمع، بالإضافة إلى مدى تقبل المجتمع للتربية الحديثة وطبيعة المجتمع الذي توجد فيه المؤسسة التعليمية، و موقف المجتمع من تعلم المرأة

● الجانب التعليمي القائم:

ويتضمن هذا الجانب دراسة الجانب الكمي من حيث أعداد الدارسين، والمتسربين، والناجحين، والراسبين، والجانب الكيفي من حيث خطط الدراسية، والمناهج وطرق التدريس، والجانب الإداري من حيث النظم الإدارية السائدة (المركزية أو غير المركزية)، والجانب المالي من حيث تمويل التعليم ومصادره وتوزيعه على مختلف قطاعات التعليم.

● تحديد حاجات التعليم ومشكلاته وطرح الحلول الممكنة:

ينبغي أن يوضع في الحسبان تحديد حاجات التعليم ومشكلاته الكيفية التي تتعلق بمحتوى التعليم وطريقة التدريس، وكذلك المشكلات الكمية التي تتعلق بأعداد الطلاب في المدى الطويل، وأعداد الطلاب لكل معلم، وتكلفة التعليم للطلاب الواحد، ويمكن الإعتماد على الطرق الإحصائية في حل هذه المشكلات إضافة إلى المشكلات الإدارية والمالية التي تتطلب تدابير لحلها.

● إعداد مشروع الخطة:

يتضمن مشروع الخطة الطريقة التي اتبعت في إعداد الخطة التربوية، وأهداف السياسة التعليمية للدولة، والأسس التي بني عليها المشروع مصحوبة ببيانات إحصائية، وعرض جوانب الخطة التربوية التي تتكامل مع خطة التنمية الاقتصادية والإجتماعية، وكذلك يتضمن عرضاً مفصلاً للبرامج المتوقعة في الخطة ولطريقة تطبيقها وتعديلها أو تصحيحها.

ثالثاً: مرحلة الإستشارات وتبني مشروع الخطة:

يتضح في هذه المرحلة الإهتمام بثلاثة جوانب هي:

● نشر المشروع والتعريف به: ينبغي نشر مشروع الخطة التربوية والتعريف به عن طريق وسائل الإعلام المقروءة والمسموعة والمرئية.

● اشتراك الرأي العام في الخطة: لا بد من اشراك الرأي العام في الخطة التربوية عن طريق عقد الندوات والمؤتمرات وإلقاء المحاضرات وغيرها من وسائل الحوار المعروفة.

● إصدار التشريعات والقوانين اللازمة لدعم الخطة: تعني هذه المرحلة بإصدار القوانين والتشريعات لدعم الخطة ومن ثم إيجاد السند القانوني والتشريعي للإجراءات التي تهدف الخطة إلى تطبيقها.

رابعاً: مرحلة التنفيذ:

على الرغم من أن مرحلة تنفيذ الخطة تقع على عاتق الأجهزة التنفيذية في الدولة إلا أن دور المخطط في هذه المرحلة ينحصر في:

● المراقبة: لا بد من أن تراقب أجهزة التخطيط عملية التنفيذ وتتابع ما ينفذ من الخطة مع تقديم تقارير دورية عن مدى تقدم تنفيذ الخطة.

● التصحيح: لا بد أن تلجأ أجهزة التخطيط في أثناء مرحلة تنفيذ الخطة إلى إجراء بعض التجارب التربوية لاختبار صحة الحلول الواردة في الخطة ومن ثم تصحيح مسار الخطة إلى المسار الصحيح وإعادة النظر في الخطة لتلائم الظروف الجديدة الناشئة عن عملية التجريب.

خامسا: مرحلة التقويم:

تشمل عملية التقويم بعض الجوانب المهمة منها:

- وضع معايير للتقويم: يتم التقويم في ضوء الأهداف أو التنبؤات التي حددتها الخطة وليس على أساس حجم النتائج التي تم تحقيقها، كما يوضح التقويم الجوانب السلبية في الخطة، ويتم التقويم في أثناء تطبيق الخطة ويعقبه تقويم نهائي.
- المتابعة: تتضح أهم مقومات المتابعة في البقاء على روح العمل والجدول الزمني لكل مرحلة من مراحل الخطة إضافة إلى الحيلولة دون تسلط الروتين.
- تحديد الأهداف الجديدة: يتم تحديد أهداف يرجى تحقيقها في ضوء النتائج السابقة للخطة، ومن أجل تصحيح ما فيها من أخطاء.

#### 8.1. مشكلات التخطيط التربوي

للتخطيط التربوي وخاصة في الدول النامية عدة مشكلات يوضحها الشكل التالي:

الشكل رقم 5: مشكلات التخطيط التربوي



المصدر من إعداد الطالبين بالإعتماد على (الدعيلج، 2015، صفحة 335):

يواجه مخططوا التربية مشكلة نقص البيانات التي تتعلق بالتعداد السكاني وتقدير الزيادة المتوقعة أثناء سنوات الخطة وفقاً للسن والجنس وتبعاً للمدن والقرى، وكذلك نقص الإحصائيات الخاصة بالاقتصاد والدخل القومي ومعدلات زيادة الإنتاج وتغيره، والمصروفات العامة والخاصة. إضافة إلى قلة الخبراء والمدرّبين حيث يعود سبب هذه المشكلة إلى عدم وجود معاهد خاصة أو مراكز تدريب تقوم بالأبحاث والدراسات المتعلقة بالتخطيط التربوي والمناهج وغيرها مما يخدم التخطيط التربوي. بالإضافة إلى مشكلة عدم كفاءة التنظيمات والأجهزة الخاصة بالتخطيط التربوي حيث ثبت عدم كفاءة التنظيمات والأجهزة المسؤولة عن التخطيط التربوي في الدول النامية، وأنها غير قادرة على القيام بوظيفتها على الوجه الأكمل نظراً لعدم وجود الأفراد المدربين، وسوء تنظيم العمل في هذه الأجهزة والتنظيمات. ومشكل قلة المخصصات المالية لتنفيذ الخطط والذي يتضح بشكل خاص في الدول النامية، حيث لم تكتمل كثير من الخطط بسبب عدم القدرة على الإنفاق على تنفيذ الخطط التربوية، وقد توقف الكثير من الخطط بشكل مؤقت أو تلغى بشكل نهائي بسبب قلة المخصصات المالية لتنفيذها (الدعيلج، 2015، صفحة 335)

# الفصل الثاني : درس التربية البدنية والرياضية

## تمهيد:

يعتبر درس التربية البدنية والرياضية من الدروس الأكثر صعوبة نظرا للتعامل المباشر للمتعلم مع مختلف الأجهزة الرياضية وهو ما يشكل خطرا في المراحل الأولى من التعلم وكذلك لاشتماله على مختلف العلوم وارتباطه بها، فتعليم التربية البدنية والرياضية يتطلب قدرات ومكتسبات من المدرس سواء كان هذا المدرس متمرسا ذو خبرة ميدانية أو كان طالبا متربصا يبحث له عن طرق لتوظيف مكتسباته المعرفية وتكوينه النظري في درس التربية البدنية والرياضية.

## 1.2. تعليمية نشاط التربية البدنية:

تعتبر التربية البدنية مادة تعليمية إلزامية ضمن المناهج الرسمية التعليمية، وهو ما جاءت به المادة 37 من القانون التوجيهي للتربية الوطنية (جانفي 2008) حيث تنص على أن "تعليم مادة التربية البدنية والرياضية إجباري على كل التلاميذ والتلميذات من بداية التمدرس إلى نهاية التعليم الثانوي)..وتساهم من خلال أنشطتها المختلفة في تنمية مؤهلات المتعلم وتحقيق النجاعة الحركية فرديا وجماعيا وإعطائه الفرصة للتعبير عن ذاته وإمكانياته حسب ما تقتضيه الوضعية والحالة باختيار الحلول المناسبة لها والمتماشية مع قدراته العقلية والبدنية (عمرابي ، 2018-2019، صفحة 119):في ما تعرف التربية البدنية حسب Nash بأنها "جزء من التربية العامة وأنها تستغل دوافع النشاط الطبيعية الموجودة في كل شخص لتنميته من الناحية العضوية والتوافقية والعقلية والانفعالية وهذه الأغراض تتحقق حيثما يمارس الفرد أوجه نشاط التربية البدنية" ويعرفها نيكسون وكزنز Nixon and Cozens بأنها "ذلك الجزء من التربية العامة التي يختص بالأنشطة القوية التي تتضمن عمل الجهاز العضلي وما

ينتج عن الاشتراك في هذه الأوجه من النشاط من تعلم (عمرابي ، 2018-2019، صفحة 120).

## 2.2 درس التربية البدنية و الرياضية:

إن الأطفال في هذه المرحلة (مرحلة التعليم المتوسط)المطالبون بضرورة اشتراكهم في دروس التربية البدنية والرياضية بالمدرسة، ويسهم درس التربية البدنية والرياضية في إتاحة الفرص الدائمة لمرتين أسبوعيا أو أكثر لكي يمارسوا مختلف أنواع الأنشطة الحركية تحت إشراف وتوجيه تربوي خاص، وكثيرا ما نجد حب الأطفال لدروس التربية البدنية والرياضية لما يرتبط بها من الإحساس بالرضا و الإشباع الناتج عن ممارسة النشاط البدني وما تتميز به من الحرية والتلقائية والمرح و النشاط الجماعي في نطاق الصف (قدار ، 2019، صفحة 83 )

3.2. أهم المبادئ المسيرة لدرس التربية البدنية والرياضية: من أجل تحقيق تسيير جيد لدرس التربية البدنية والرياضية لا بد من تحقيق مجموعة من المبادئ في مختلف مراحل سير الدرس وهو ما يوضحه الشكل التالي:

الشكل رقم 06:أهم المبادئ المسيرة للدرس



المصدر: من إعداد الطالبين بالإعتماد (عمرابي ، 2018-2019، الصفحات 125-127):

فبعد تحضير وإعداد الحصة يتحول دور المعلم إلى تنشيط القسم وتسيير مراحل  
الدرس ميدانيا وهذا يستوجب تطبيق مبادئ:

- يشرح، يقوم بالعرض بنفسه أو عن طريق تلميذ.
- يعلن عن بداية ونهاية العمل، بواسطة إشارات مفهومة.
- يصحح فرديا وجماعيا ويقوم أعمال التلاميذ. • يوجه ويعدل التعليمات.
- يثير اهتمام، يشوق، يطمئن، يساعد التلاميذ.

#### المبادئ المتعلقة بالتسخين:

- يعتبر التسخين إحدى المراحل الهامة في حصة التربية البدنية، حيث أنه  
يضمن للجسم تحمل شدة المجهود التي يتطلبها مضمون الحصة. ولذا فعلى  
المعلم أن يسهر على:

- مبدأ تدرج صعوبة التمارين والحركات.
- تكيف مدة العمل واختيار التمارين حسب طبيعة النشاط والحالة الجوية.
- احترام مبدأ العمل والراحة.

المبادئ المتعلقة بالجزء الرئيسي: من المعلوم أن الجزء الرئيسي من الحصة يضمن  
تحقيق الهدف المسطر، ولذا فمساهمة المعلم كبيرة في هذه المرحلة من حيث:

- اقتراح المضامين في صيغة إشكاليات.
- تنشيط أفواج العمل.

- مراقبة المتعلمين لإيجاد الحلول المناسبة، وهذا عن طريق: التدخلات الشفوية، الشرح الموجز، المبسط والمفهوم.
- تقديم التوجيهات في الوقت المناسب.
- استعمال صوت مسموع وواضح.
- التدخلات العملية ( الحركية ):
- استعمال إشارات وحركات واضحة وصحيحة (باليدين، بالجسم كله، بالأداة المستخدمة).
- استعمال إشارات مركبة (بين الصوت والحركة).
- التنقل بين الورشات ومراقبة الأعمال.
- التصحيح الفردي أثناء سير التمارين والحركات.
- توقيف العمل لإعادة الشرح أو التصحيح الجماعي.

#### 4.2. تعريف أستاذ التربية البدنية والرياضية

أستاذ التربية البدنية: هو المقرر المدرسي (بن سعادة ، بلجوهر ، و خلافي ،

2019، صفحة 34)

وحسب التعريف الإجرائي فإن أستاذ التربية البدنية والرياضية يعتبر أستاذ التربية البدنية والرياضية الركيزة الأساسية في العملية التربوية والتعليمية فالأستاذ الكفاء هو من يحدث أثرا ايجابيا في تلاميذه هذا بالإضافة إلى الدور الذي يلعبه في بناء المجتمع (بن حفاف، معاش، و مرزوقي، 2021، صفحة 110).

وهو الشخص القائم على تدريس برامج التربية البدنية و الرياضية في مرحلة التعليم المتوسط بمختلف مستوياته الأولى ، الثانية ، الثالثة ، الرابعة) والثانوي بجميع مستوياتها (بن قناب ، عطا الله ، و جعدم ، 2021، صفحة 221).

#### 5.2. الشخصية القيادية للأستاذ:

يقول ارنولد (Arnold) أن أستاذ التربية البدنية والرياضية يعتبر قائداً لحد كبير بحكم سنه وتخصصه الجذاب، كما يعتبر الوحيد من بين هيئة التدريس الذي يتعامل مع غريزة الطفل وهي اللعب، كما زادت وسائل الإعلام من فرض شخصية الأستاذ كقائد في أيامنا هذه ويعتقد وليامز (williams) أن دور معلم التربية البدنية والرياضية فعال جدا وذلك إيجابيا وسلبيًا بالنظر إلى أن الطفل يطبق ما يتعلمه من أسرته ومدرسته ومعلمه.

#### 6.2. الصفات الواجب توافرها في أستاذ التربية البدنية والرياضية :

قصد تحقيق أستاذ التربية البدنية والرياضة النجاح في عمله لابد من توفر مجموعة من الصفات التي تمكنه من تحمل مسؤولية تحقيق الأهداف التربوية التي يكتسبها التلاميذ من خلال صفات مهنية يجب توافرها وهي كالاتي (علالي ، 2016-2017، صفحة 88):

- تمتع أستاذ التربية البدنية والرياضة بمعرفة واسعة وعميقة في مجال تخصصه.
- أن يكون أستاذ التربية البدنية والرياضة ذو شخصية قوية يتصف بطلاقة التعبير ووضوح الأفكار .
- أن يكون أستاذ التربية البدنية والرياضة ماهراً وحساساً في تنظيم الأنشطة التعليمية وتخطيطها .

- أن يكون أستاذ التربية البدنية و الرياضية ملماً بأسس مبادئ التعلم ونظرياته.
- الإلمام بأساليب وطرق التدريس ليووظفها في مواقف التعلم المختلفة .
- الإلتزام بأداب المهنة، وأن يكون معترفاً بانتمائه إليها، قادراً على قيادة تلاميذه .
- قدرة أستاذ التربية البدنية والرياضية على اكتساب احترام التلاميذ وتوصيل الأفكار
- القدرة على تحمل العمل الشاق
- معرفة التلاميذ
- القدرة على التنظيم الجيد

#### 7.2. مسؤوليات أستاذ التربية البدنية والرياضية :

لأستاذ التربية والرياضية مسؤولية تطبيق المنهاج الذي سطره ومن أهمها ذكر (عدلاني ، 2016-2017، صفحة 19):

- تقديم الخبرات العلمية والتربوية والمهارية للتلاميذ.
- المكلف بتعليمهم وتربيتهم .
- مسؤول عن ما يحدث داخل الفصل و احيانا خارجه.
- مسؤول عن التلاميذ نفسياً و بدنياً.
- مراعي سلامة المنشآت الرياضية، مع الوسائل البيداغوجية و التعليمية الموجودة تحت تصرفه

#### 8.2. واجبات أستاذ التربية البدنية والرياضية:

على أستاذ التربية البدنية والرياضية أن يكون ذو معرفة ومهارة لازمة بمختلف الأنشطة، وملماً بكيفية تعليم المهارات الحركية. كما أنه يجب على أستاذ التربية البدنية

والرياضية كفاء في تحليل العمل وتصنيف المهارات، وتحديد العناصر الرئيسية في العمل المهاري، ومن أهم الواجبات التي تقع على عاتق أستاذ التربية البدنية والرياضية نذكر (عدلاني ، 2016-2017، صفحة 20) :

- الفهم الجيد للأهداف التربوية والمعرفة الصحيحة للفلسفة التربوية
- الحفاظ على النظام العام
- الحفاظ على معدات وأدوات التربية البدنية وإشرافه على تهيئة الملاعب
- القيام بالنشاط الداخلي والنشاط الخارجي
- تحفيز التلاميذ على المشاركة الفعالة في حصص التربية البدنية
- إعداد البرنامج السنوي والفصلي وفقا لإمكانيات المؤسسة
- الحفاظ على سلامة وصحة التلاميذ
- التقويم الموضوعي للتلاميذ
- التنسيق مع زملاءه في المهنة والتعاون الجماعي
- حضور الندوات والملتقيات التي تنظمها المديرية
- مواكبة التطورات والمستجدات في ميدان التعليم عامة وميدان التربية البدنية الخاصة.

#### 9.2. أهمية أستاذ التربية البدنية والرياضية:

هناك عبء كبير في تحقيق الأهداف التربوية المنشودة من طرف أستاذ التربية البدنية و الرياضية، حيث يعتبر عنصرا فاعلا في العملية التعليمية. فينبغي عليه أن

ينظر إلى دوره في تدريس المادة على أنه يؤدي رسالة نبيلة و عملا شريفا يرمي من ورائه إلى خدمة مجتمعه و أمته. ويعد أحد أهم المدخلات البشرية للعملية التعليمية كونه العنصر الفعال والمؤثر في جميع مدخلات النظام التعليمي وفي تحقيق أهدافه على نحو أفضل وكفاءة عالية. وله دور ريادي داخل المنظومة التربوية فهو قائد رياضي وموجه اجتماعي يساهم في تطور المجتمع، يتطلب من الأستاذ أن يكون معداً إعداداً متميزاً من الناحية المعرفية و المهنية والبيداغوجية مما يسمح له بتطوير العمل التربوي والتعليمي، لبناء شخصية المتعلم القادر على التفكير والتكيف والإبداع (علالي ، 2016-2017، صفحة 82)

#### 10.2. الخصائص الواجب توفرها بأستاذ التربية البدنية والرياضية:

أفادت دراسة مجلس المدارس في ويلز بانجلترا أن صفات مدرس التربية البدنية التي أعلى ترتيبا بين عينة كبيرة من المدرسين والمدرسات كانت بالترتيب التالي (بورزامة ، 2009-2010، الصفحات 23-34):

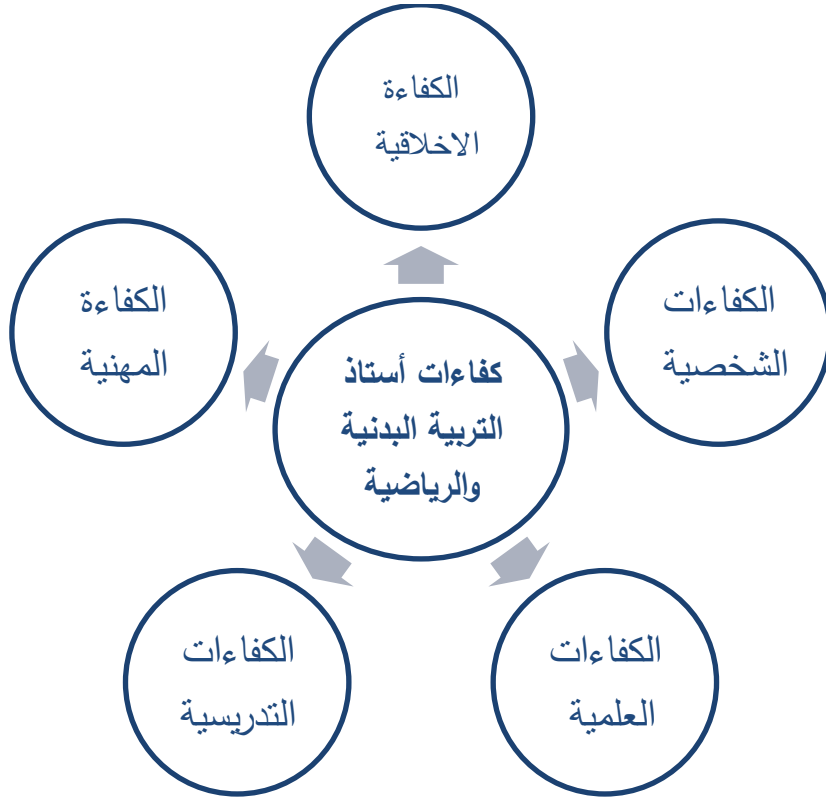
- القدرة على كسب احترام وثقة التلاميذ.
- القابلية على توصيل الأفكار.
- القدرة على الإيحاء بالثقة.
- التمكن المعرفي للمادة.
- مستوى عال من الأمانة والاستقامة.
- يشجع الطلاب كثيرا على ممارسة الرياضة.
- يهتم بأراء الطلاب. ويشارك في التطبيق الميداني.

- 
- ينظم البطولات الرياضية المدرسية. ويوضح فائدة التمرين بشكل جيد.
  - يشرح المهارات بشكل جيد " .
  - أن يكون المعلم مرحا بشوشا.
  - أن يكون مهتما بالتلاميذ موضوعيا وودودا اتجاههم.
  - أن يرغبهم في العمل الجيد ويقدر مجهوداتهم.
  - أن يغمرهم بعطفه في معاملته لهم.
  - أن يكون التعامل معهم سهلا ويلبي حاجاتهم ويشرح لهم بوضوح طريقة علمه.
  - أن يكون متحمسا ولا يثور لأي سبب ويساعدهم في حل مشاكلهم المدرسية والخاصة.
  - أن يحقق النظام بهدوء وبدون اللجوء إلى الوسائل الغير مرغوبة.
  - القدرة على اكتساب احترام التلاميذ.
  - الطاقة على تحمل العمل الشاق.
  - القدرة على توصيل الأفكار .
  - القدرة على التنظيم الجيد.
  - القدرة على الإيحاء بالثقة.

ويمكن تلخيص الخصائص التي على أستاذ التربية البدنية والرياضية التحلي في

الشكل التالي:

الشكل رقم 07: الخصائص الواجب توفرها أستاذ التربية البدنية والرياضية



المصدر: من إعداد الطالبين بالإعتماد على (عدلاني ، 2016-2017)

على أستاذ التربية البدنية والرياضية أن يتميز بمجموعة من الكفاءات كالكفاءة المهنية Professional competence والتي تمكنه من القدرات والقابليات التي تتيح له الإستمرار في أداء مهامه وأنشطته بنجاح في أقل زمن ممكن وباقل قدر من الجهد والتكاليف، والكفاءات التدريسية التي تمكنه من عرض المهارات الحركية بطريقة علمية سليمة، واثارة دافعية التلاميذ اتجاه الأنشطة والحركات، إضافة إلى القدرة على استخدام الوسائل التعليمية ووسائل التكنولوجيا الحديثة. وتمكنه من تحقيق كفاءات علمية كتحصله على مؤهل علمي. وأن يكون صاحب رأي المستند على الدراسة العلمية واستيعاب الفلسفة التربوية للمجتمع. إضافة إلى قدرته على التواصل باللغة العربية واللغات الأجنبية في مجال مهنته. إضافة إلى تميزه بكفاءات شخصية كالتحلي

بالصبر والحزم والقدرة ضبط النفس، احترام فردية التلميذ ويشعره بالحب وملاحظة سلوكه وتصرفاته. وأن يحترم القرارات الخاصة ويتحلى بالروح الرياضية (عدلاني ، 2016-2017)

كما أن أستاذ التربية البدنية والرياضية عليه التميّز بالكفاءة الاخلاقية حيث يتمتع بروح الانتماء للوطن والمجتمع، أن يكون أبا قبل أن يكون معلما واحترام شؤون الآخرين. واحترام مهنة التدريس واحترام العاملين بها (عدلاني ، 2016-2017)

### 11.2. المعوقات التي تواجه أستاذ التربية البدنية والرياضية:

يواجه أستاذ التربية البدنية والرياضية (بن جلول و بهلول ، 2016):

#### • عدم كفاءة الأجهزة والأدوات في المدرسة للممارسة:

وجود الأدوات والأجهزة بوفرة أمر له قيمته الكبيرة وهو عامل مساعد في إنجاح

الدرس

#### • المساحة المخصصة للملاعب وأماكن الممارسة غير كافية:

تعاني معظم المدارس من نقص الملاعب وقاعات التدريب المغلقة. وأماكن

مخصصة لخلع الملابس.

#### • إلزامية المنهج وتقييده بابتكارات الأستاذ:

أدى إلزامية المدرس بمنهج معين في فترة زمنية محددة إلى حرمان المدرس من

عملية الابتكار والنمو المهني، والتي يجب أن يشعر بها في مهنته وذلك لعدم قدرته

على الخروج خارج المنهج المحدد من قبل الوزارة ولأن المنهج مخصص له حصص

محددة

#### • موقع درس التربية البدنية والرياضية من الجدول الدراسي:

حيث تختلف الآراء حول توقيت درس التربية البدنية في الجدول المدرسي،

فالبعض يرى أن تكون حصة التربية البدنية في بداية اليوم المدرسي حتى يتسنى

للتلاميذ القيام بأنشطة حركية تساعدهم على مواصلة اليوم الدراسي بمهمة ونشاط، وبينما يرى البعض الآخر أن تكون حصة التربية البدنية في وسط الجدول المدرسي ذلك لإعطاء الفرصة للتلاميذ لكسر وتيرة اليوم المدرسي بنشاط يسمح لهم بمواصلة ما تبقى من اليوم المدرسي بصورة أكثر فعالية ويتفوقون على أن الدرس لا يجب أن يكون في نهاية اليوم الدراسي.

### 12.2. مفهوم التريص :

التريص "مصطلح مشتق من الفعل تريص بشيء أي أمعن النظر فيه و أدرك معالمه وهو يعني احتكاك الفرد المتريص مع الشخص الآخر ذي خبرة في نفس المهنة أو الموضوع أو الوظيفة التي تصبح مهنة له ويعتبر التريص فترة التدريس الذي بوجه فيه الطالب المعلم في المجال التطبيقي في مدرسة من مدارس التعليم العام ، ويقوم خلالها بالتريص على التدريس في مادة التربية البدنية و الرياضية و كل ما يتعلق بها من النواحي الإدارية.

### 13.2. أهداف التريص:

للتريص مجموعة من الأهداف منها أهداف عامة وأخرى خاصة وهي كما يلي ( بكاره و فراج ، 2015-2016، صفحة 26):

#### - الأهداف العامة :

وتتمثل في:

- تعليم الفعاليات والألعاب الرياضية المختلفة.
- تشكيل الفرق الرياضية التي تمثل المدرسة في مسابقاتها الخارجية .
- تشكيل الفرق الرياضية و تنظيم المباريات بينهم .

• حث كل متربص على قبول نصيبه في المسؤولية ، وبذل كل الجهود قصد الوصول لتحقيق الأهداف.

- الإنفاق على الوسائل التربوية و حسن استغلالها.
- التربص يعني ممارسة المبادئ و المهارات والأساليب

- الأهداف الخاصة :

وتتمثل في:

- تطبيق البناء المتكامل المكون من المستوى وتسلسل نتائج دراسة الطالب السابق ثم تطبيق ما تعلمه خلال سنوات دراسته في المعهد .
- تعرف الطالب على عمله في المستقبل.
- تنظيم البرامج في المعاهد بشكل يحقق للطلبة والأساتذة بين الناحيتين النظرية والعملية كوحدة متكاملة ومن هنا نصل إلى تطبيق النظري وتجسيد النواحي التربوية والمعرفية وكيفية استعمال الطرق التربوية والعمل الشخصي عن طريق الإعتقاد على النفس.
- تحقيق المعرفة والقدرة الحركية بصياغة عملية التربص في مكانها
- له دور فعال وعلاقات إيجابية بجوانب الحياة في المجتمع .

14.2. أسس ومبادئ التربص :

هناك مجموعة من الأسس والمبادئ التي يستند عليها التربص لتحقيق أهدافه ومن

أهمها ما يلي (صيد و تركي ، 2019-2020، صفحة 16):

- اعتبار التربية الميدانية "التربص" جزءا أساسيا من مكونات برامج إعداد الأستاذ:

حيث يهدف إلى إفساح المجال أمام الطالب المتريص كي يتعرف على واقع العملية التعليمية ويختبر قدرته على التدريس والقيام بأدوار الأستاذ المختلفة.

- توفر الإمكانيات المادية والبشرية

كالمشرف المتخصص والأستاذ المتعاون والمسؤولين في الكلية ومدرسة التدريب والمكافئات المالية المناسبة كلها أمور ضرورية لنجاح التربية التطبيقية وتحقيق أهدافها المنشودة.

- التخطيط المسبق والفعال للبيداغوجية التطبيقية "التربص" من قبل المسؤولين والمشرفين

واختيار المدارس المتعاونة والمتفهمة لدور التربص في مجال إعداد الأستاذ من الأمور الهامة لتحقيق الأهداف منها:

- تهيئة الطالب المتريص ذهنيا ونفسيا من قبل مشرفه قبل الدخول في التجربة الميدانية ضرورية لنجاحه فيها، حيث يتعرف من مشرفه على أهمية وأهداف ومراحل التربص وكيفية النجاح في هذه التجربة.

- المشاهدة والملاحظة الواعية:

وهي ركن أساسي في برنامج البيداغوجية التطبيقية التي تتضمن أهدافه تنمية القدرة على المشاهدة المنتظمة الهادفة والملاحظة الذكية لدى الطالب المتريص.

- شمولية برنامج التربية الميدانية:

وهذا لتنمية جميع جوانب ومهارات الطالب المتريص سواء داخل الفصل من مهارات تدريبية أو داخل المؤسسة، بتفاعله مع أنشطتها وتجاوبه مع إدارتها أساس لنجاح هذا البرنامج وتحقيق أهدافه.

15.2. الصفات الضرورية للطالب المتربص:

يجب أن يتصف الطالب المتربص بما يلي:

- أن يكون صبورا من ناحية تعليم التلاميذ.
- أن تكون له القدرة على وضع الخطط وبرامج التربية البدنية بحيث يصل إلى حاجات وميول التلاميذ.
- أن يتصف بالخلق الجيد وبروح رياضية عالية تجعله يتقبل النقد البناء وكذلك تقبل الواجبات.
- يجب عليه فهم طبيعة التلاميذ الذين يدرسه.
- لابد أن يتميز الطالب المتربص بالتعاون مع الآخرين من المتربصين والهيئة التعليمية في المدرسة.
- يستطيع إدخال السرور إلى قلوب الآخرين ويغير حالات الغضب والملل .
- أن يكون ذا شخصية مثالية تجعله محل احترام من طرف جميع الناس.
- توفير القيادة الرشيدة والفعالة لأجل تحقيق الأهداف المطلوبة.
- قياس وتقويم برامج التربية البدنية والرياضية بطريقة علمية

16.2. مهام مرحلة التربص :

التربص العلمي أول مرحلة يتعلم فيها الطالب والأستاذ تطبيق ما تعلمه بصورة علمية، ويعتبر القسم التعليمي الرئيسي الذي تستطيع فيه تقييم وضع الطلبة والأساتذة و يقصد به ملاحظة حالة المتربصين وتنظيمهم وعلاقاتهم بالتلاميذ ومساعدتهم في تنظيم الأعمال في المدارس كتدريس وإعداد السباقات والتنظيم . والغاية التعليمية

لمعاهد ومدارس التربية البدنية هي إعداد الطلبة والأساتذة وخاصة أثناء هذه الفترة من التبرص لتحقيق الهدف و المحتوى الرئيسي لمعرفة تدريب التلاميذ في الفروع العامة للتربية البدنية و الرياضية و نتيجة حصول المترشحين على المعرفة العامة في المرحلة الأولى من التطبيق فإن واجبات التبرص هي إعداد الطلبة فيما يلي ( بكاره و فراج ، 2015-2016، صفءة 26)

- معرفة أهداف المجتمع والتنظيمات العامة للشباب ومعرفة الواجبات الموضوعية للمستوى الرياضي
- الاستفاده العامة من النشاط التربوي و الرياضي العام .
- معرفة الطلبة والأساتذة المترشحين محتوى و تنظيم الوحدة التدريسية و إعدادها في الألعاب الرياضية
- تنفيذ الطلبة والأساتذة المترشحين للبرامج و المراحل و المستويات
- تنفيذ البرامج والمفاهيم ومدارس التربية البدنية والرياضية.

#### 17.2. مشاكل وصعوبات برنامج التبرص :

لبرنامج التبرص العديد من المشاكل الوصعوبات التي تعوقه (صيد و تركي ، 2019-2020، صفءة 64):

- مشاكل تتعلق بتنظيم برنامج التبرص
- مشاكل تتعلق بالزمن المحدد لعملية التبرص الميدانية
- مشاكل تتعلق بمرحلة إعداد الطالب معرفيا
- مشاكل تتعلق بالطالب في حد ذاته.

- مشاكل تتعلق بالمؤسسات التطبيقية للتربية العملية الميدانية
- مشاكل تتعلق بالهيئة التدريسية في المؤسسة التطبيقية والادارة المدرسية
- مشاكل تتعلق بتلاميذ المدرسة التطبيقية.

**الباب الثاني:**

**الدراسة التطبيقية**

مدخل الباب الثاني:

يحتوي هذا الباب على فصلين حيث خصصنا الفصل الأول لمنهجية البحث والإجراءات الميدانية فتناولنا منهج البحث ومتغيراته، مجالاته، أساليب جمع البيانات، الأسس العلمية للاختبارات المستخدمة والأساليب الإحصائية المعتمدة في الدراسة. أما الفصل الثاني فتناولنا عرض وتحليل النتائج من خلال عرض خصائص العينة وتحليل نتائج الدراسة واختبار الفرضيات وتفسير النتائج ثم عرضنا خاتمة البحث بالإضافة إلى مجموعة من التوصيات والإقتراحات كما قمنا في آخر الفصل بعرض قائمة المراجع التي اعتمدنا عليها.

الفصل الأول:

منهجية البحث والإجراءات

الميدانية

تمهيد:

نحاول في هذا الفصل وصف الخطوات الميدانية المتبعة في تنفيذ وإخراج هذه الدراسة معرفين بالمنهج مع وصف للأداة المستعملة والتي هي الاستبيان وكيفية التأكد من صدقها وثباتها مع إظهار إجراءات الدراسة الإحصائية المتبعة.

### 1.1. منهج البحث:

تتوقف الكثير من الإجراءات البحثية سواء في جمع البيانات وتحقيق الأهداف على نوع المنهج المستخدم ما جعلنا نعتمد في دراستنا على المنهج الوصفي الذي يقوم على تجميع البيانات و المعلومات المتعلقة بممارسة أستاذ التربية البدنية والرياضية وكفاءة التخطيط لدرس التربية البدنية والرياضية نظرا لأن هذه الدراسة تهدف إلى التعرف على هذه الممارسة وفق ما يراه الأساتذة العاملين والطلبة المتربصين اعتمدنا على الأسلوب المسحي الذي يعد من أساليب المنهج الوصفي.

2.1. مجتمع وعينة البحث: يحدد مجتمع الدراسة بجميع أساتذة التربية البدنية والرياضية لمرحلة التعليم المتوسط بولاية مستغانم إضافة إلى طلبة التربية البدنية والرياضية المنتمين لجامعة عبد الحميد بن باديس - مستغانم - والمتربصين في متوسطات نفس الولاية والذي يقدر عددهم 165 أستاذاً بـ 75 طالباً

ونظرا لعدم القدرة على الوصول لجميع أفراد مجتمع الدراسة تم إجراء الدراسة الميدانية على عينة من أساتذة التربية البدنية والرياضية لمرحلة التعليم المتوسط بولاية مستغانم والطلبة المتربصين حيث كان عدد عينة البحث 60 فردا منهم 30 أستاذاً عاملا و 30 طالبا متربصا.

3.1. متغيرات البحث:

المتغير المستقل: المتغير المستقل في دراستنا هو كفاءة التخطيط.

المتغير التابع: المتغير التابع في دراستنا هو درس التربية البدنية والرياضية.

4.1. مجالات البحث:

المجال المكاني: لقد تمت الدراسة الحالية ببعض متوسطات ولاية مستغانم حيث تم

توزيع استبيان على الأساتذة الدائمين والطلبة المترشحين

المجال البشري: أجريت الدراسة على مجموعة من الأساتذة الدائمين والطلبة المترشحين

المجال الزمني: تم توزيع استبيان خلال الفترة الزمنية المحصورة من 15 مارس 2022

إلى 15 ماي 2022

5.1. أساليب جمع البيانات وتقسيمات الدراسة:

تم الاعتماد في دراستنا على الاستبيان باعتباره أداة لجمع البيانات، فبعد استشارة

الأساتذة المختصين في مجال التربية البدنية والرياضية والتخطيط التربوي والإطلاع

على الدراسات المتعلقة بكفاءة التخطيط في مجال التربية البدنية والرياضية، قمنا

بتصميم فقرات الاستبيان بما يتوافق مع فرضيات الدراسة، وقد شملت استمارة الاستبيان

على 45 سؤالاً موزعة على 4 محاور وهي كالتالي:

- المحور الأول: يحتوي على البيانات الشخصية: الخبرة المهنية، الوظيفة (أستاذ أو طالب

مترئص) والمؤهل العلمي

- المحور الثاني: المرحلة التحضيرية لدرس التربية البدنية والرياضية

- المحور الثالث: المرحلة الرئيسية لدرس التربية البدنية والرياضية

- المحور الرابع: المرحلة التقييمية لدرس التربية البدنية والرياضية

وقد صممت استمارة الاستبيان بالاعتماد على مقياس ليكرت الخماسي ( Likert Scale)، بالخيارات التالية: موافق بشدة، موافق، محايد، غير موافق، غير موافق بشدة.

والذي يحدد المستويات بالاعتماد على فئات تحسب كالتالي = 0,8

$$\frac{5-1}{5}$$

الجدول رقم 01: ترميز وتحديد مجالات المقياس الخماسي لليكرت المعتمد في الدراسة

مرتفعة جدا	مرتفعة	متوسطة	منخفضة	منخفضة جدا	مستوى العلاقة
[ 4.2 : 5]	[ 3,4 : 4.2]	[ 2,60 : 3,40]	[ 1,80 : 2,60]	[ 1 : 1.8]	انتماء المتوسط الحسابي

المصدر: من إعداد الطالبين بالاعتماد على مخرجات SPSS20

#### 6.1. الأسس العلمية للاختبارات المستخدمة

##### 1.6.1. صدق أداة الدراسة:

حتى نتحقق من صدق الاستبيان قمنا بعرضه على مجموعة من المحكمين من ذوي الخبرة والاختصاص في مجال التربية البدنية والرياضية وقد قمنا بالتعديلات اللازمة.

##### 1.1.6.1. صدق الاتساق الداخلي:

- التأكد من صدق الاتساق الداخلي لمحور المرحلة التحضيرية لدرس التربية البدنية

والرياضية .

للتأكد من صدق الاتساق الداخلي لمحور المرحلة التحضيرية لدرس التربية البدنية

والرياضية يتم الاعتماد على درجة الارتباط بين كل فقرة والمتوسط الحسابي للمحور

وهو ما يوضحه الجدول التالي:

الجدول رقم 02 : صدق الاتساق الداخلي لمحور المرحلة التحضيرية لدرس التربية البدنية

والرياضية

معنوية	ارتباط	محور المرحلة التحضيرية لدرس التربية البدنية والرياضية
,000	,653	استخرج الهدف الخاص انطلاقا من الوحدة التعليمية
,001	,415	احلل الهدف الخاص واستخرج الاهداف الاجرائية
,000	,607	احدد الوضعيات التعليمية التي تحقق الهدف بنسبة أكبر
,000	,727	أراعي مستوى التلاميذ
,000	,480	أراعي الوسائل المتاحة
,000	,803	أراعي طبيعة الجو
,008	,341	أحدد وضعية التعلم ورشات . أفواج ت عمل فردي
,000	,636	أحدد مدة الممارسة للوضعيات التعليمية
,000	,535	أحدد المهام والأدوار التي يقوم بها التلاميذ
,005	,360	اتوقع الصعوبات التي تواجه التلاميذ
,000	,606	اتوقع الحلول للصعوبات التي تواجه التلاميذ
,000	,789	أشرح للتلاميذ هدف الحصة
,000	,653	أوضح طريقة العمل للتلاميذ

المصدر: من إعداد الطالبين بالاعتماد على مخرجات SPSS20

يوضح الجدول أعلاه معامل الارتباط لفقرات محور المرحلة التحضيرية لدرس التربية البدنية والرياضية حيث ترتبط الفقرات بمحورها ارتباطا قويا في اغلب العبارات حيث وصل إلى 0,80 لعبارة أراعي طبيعة الجو مما يدل على أن هذه العبارة متوافقة مع محورها بدرجة عالية تليها عبارة أشرح للتلاميذ هدف الحصة بمعامل ارتباط قيمته

## الباب الثاني: الجانب التطبيقي الفصل الأول: منهجية البحث والإجراءات الميدانية

0,789 تليها عبارة أراعي مستوى التلاميذ بمعامل ارتباط قيمته 0,727، كما نجد عبارات لها معامل ارتباط منخفض كعبارة أحدد وضعية التعلم ورشات . أفواج عمل عمل فردي والذي قدر ب 0,341 وعبارة اتوقع الصعوبات التي تواجه التلاميذ بمعامل ارتباط قيمته 0,360 مع تحقيق درجة المعنوية 0,000 بالنسبة لكل العبارات وهي اقل من 0,01 مما يؤكد على الاتساق الداخلي بين الفقرات

2.1.6.1. التأكد من صدق الاتساق الداخلي لمحور المرحلة الرئيسية لدرس التربية البدنية والرياضية:

للتأكد من صدق الاتساق الداخلي لمحور المرحلة الرئيسية لدرس التربية البدنية والرياضية يتم الاعتماد على درجة الارتباط بين كل فقرة والمتوسط الحسابي للمحور وهو ما يوضحه الجدول التالي:

الجدول رقم 03: صدق الاتساق الداخلي لمتغيرات محور المرحلة الرئيسية لدرس التربية البدنية والرياضية:

معنوية	ارتباط	محور المرحلة الرئيسية لدرس التربية البدنية والرياضية
,004	,366	أستعمل خطابا سهلا لشرح المواقف التعليمية
,000	,624	أراعي استخدام الالفاظ والمصطلحات الفنية لتدريس النشاط
0,000	0,446	أضع التلاميذ في وضعيات تسمح لهم بمشاهدة النموذج
,000	,555	أضع التلاميذ في موقف يسمح لهم بالتعرف على اجزاء النموذج
,000	,523	استعمل الشرح المناسب لأداء النموذج خاصة في بعض الجزئيات التي تحتاج لذلك
,000	,670	أحدد الأخطاء الشائعة في اداء المهارة المختارة
,001	,324*	أحدد بعض الأخطاء الخاصة التي يمكن أن تحدث في اداء المهارة

## الباب الثاني: الجانب التطبيقي الفصل الأول: منهجية البحث والإجراءات الميدانية

المختارة		
أوضح للتلاميذ موقع بداية ونهاية العمل	,319*	,002
أوظف الامكانيات المتاحة بشكل فعال	,445	,000
أشرك التلاميذ في العمل المنجز	,438	,000
أشجع التلاميذ خلال الحصة للقيام بالأعمال المطلوبة	,270*	,007
أشجع التلاميذ للاستمرار والمثابرة في التنفيذ	,452	,000
أحدد مواقف تعليمية تتناسب مع الهدف المسطر	,297*	,002
أراعي مبدأ تدرج صعوبة التمارين	,270*	,007
أكيف مدة العمل	,424	,001
أحسن اختيار التمارين حسب طبيعة النشاط والحالة الجوية	,550	,000
أحترم خطوات التعلم الحركي الأساسية	,722	,000
أحترم مبدأ العمل والراحة	,424	,001
أحترم مبدأ الفروق الفردية	,517	,000

المصدر: من إعداد الطالبين بالاعتماد على مخرجات SPSS20

يوضح الجدول أعلاه معامل الارتباط لفقرات محور المرحلة الرئيسية لدرس التربية البدنية والرياضية حيث ترتبط الفقرات بمحورها ارتباطا قويا في اغلب العبارات حيث وصل إلى 0,722 لعبارة أحترم خطوات التعلم الحركي الأساسية مما يدل على أن هذه العبارة متوافقة مع محورها بدرجة عالية تليها عبارة أحدد الأخطاء الشائعة في أداء المهارة المختارة بمعامل ارتباط قيمته 0,670 تليها عبارة أراعي استخدام الالفاظ والمصطلحات الفنية لتدريس النشاط بمعامل ارتباط قيمته 0,624، كما نجد عبارات لها معامل ارتباط ضعيف كعبارتي أشجع التلاميذ خلال الحصة للقيام بالأعمال المطلوبة

## الباب الثاني: الجانب التطبيقي الفصل الأول: منهجية البحث والإجراءات الميدانية

و أراعي مبدأ تدرج صعوبة التمارين والذي قدر ب0,270 مع تحقيق درجة المعنوية اقل من 0,05 مما يؤكد على الاتساق الداخلي بين الفقرات

3.1.6.1. التأكد من صدق الاتساق الداخلي لمحور المرحلة التقييمية لدرس التربية البدنية

والرياضية:

للتأكد من صدق الاتساق الداخلي لمحور المرحلة التقييمية لدرس التربية البدنية والرياضية يتم الاعتماد على درجة الارتباط بين كل فقرة والمتوسط الحسابي للمحور وهو ما يوضحه الجدول التالي:

الجدول رقم 04: صدق الاتساق الداخلي لمتغيرات محور المرحلة التقييمية لدرس التربية البدنية والرياضية:

معنوية	ارتباط	محور المرحلة التقييمية لدرس التربية البدنية والرياضية
,000	,444	أوجّه التعلم
,000	,564	اقف على المكتسبات السابقة للمتعلم لتميتها
,000	,572	اعدل مسار التعلم
,000	,555	أعمل على بناء التعلّات بطريقة سليمة
,000	,687	أدعم وأحسن التعلم
,000	,585	اتعرف على مدى ادراك التلاميذ للأهداف المحددة مسبقا
,000	,745	احدد الاخطاء المرتكبة
,000	,705	أقدر طريقة العمل لضمان تطور مستمر للتعلّات
,000	,583	مساعدة التلاميذ على ادراك مستوى نجاحاتهم من خلال معايير النجاح المحددة مسبقا
,020	,300*	تحفيز التلاميذ على التعلم من خلال وعيهم بحاجاتهم لذلك

المصدر: من إعداد الطالبين بالاعتماد على مخرجات SPSS20

يوضح الجدول أعلاه معامل الارتباط لفقرات محور المرحلة التقييمية لدرس التربية البدنية والرياضية حيث ترتبط الفقرات بمحورها ارتباطاً قوياً في أغلب العبارات حيث وصل إلى 0,745 لعبارة أحدد الأخطاء المرتكبة مما يدل على أن هذه العبارة متوافقة مع محورها بدرجة عالية تليها عبارة أقرر طريقة العمل لضمان تطور مستمر للتعلمات بمعامل ارتباط قيمته 0,705 تليها عبارة أدمم وأحسن التعلم بمعامل ارتباط قيمته 0,687، كما نجد عبارات لها معامل ارتباط ضعيف كعبارة تحفيز التلاميذ على التعلم من خلال وعيهم بحاجاتهم وذلك بقيمة 0,300 وعبارة أوجه التعلم بمعامل ارتباط قيمته 0,444 مع تحقيق درجة المعنوية أقل من 0,05 مما يؤكد على الاتساق الداخلي بين الفقرات

**2.6.1. ثبات أداة الدراسة:** حتى نتأكد من أن الإجابة على العبارات ستكون واحدة تقريباً إذا ما تكرر تطبيقها على الأشخاص في ظروف مشابهة وبأوقات مختلفة سنحسب بمعامل ألفا كرونباخ (Alpha Cronbach)، للتأكد من ثبات أداة الدراسة بالنسبة للمحاور الفرعية والمحور الرئيسي والاستبيان بشكل عام، فإذا كانت القيمة أكبر من أو تساوي 70% فإن البناء مقبول.

الجدول رقم 05 : ثبات أداة الدراسة باستعمال معامل ألفا كرونباخ:

معامل ألفا كرونباخ	عدد العبارات	المحور
0,850	13	المرحلة التحضيرية
0,808	19	المرحلة الرئيسية
0,770	10	المرحلة التقييمية
0,921	42	الإستبيان ككل

المصدر: من إعداد الطالبين بالاعتماد على مخرجات SPSS20

يتضح أن معامل ألفا كرونباخ الخاص بالمحاور الفرعية والرئيسية تتراوح قيمته بين 0,770 إلى 0,850 أما الاستبيان ككل فكانت 0,921 ما يدل على ثبات أداة الدراسة.

#### 7.1. الأساليب الإحصائية المعتمدة في الدراسة:

استعملنا برنامج (SPSS20)، إلى جانب:

- مقاييس النزعة المركزية:
- النسب المئوية
- المتوسط الحسابي (Fredon, Debord, & Fredon, 2018, p. 5)
- الانحراف المعياري (Dress, p. 65)
- الأساليب الإحصائية الاستدلالية: من
- معامل الارتباط
- معامل الالتواء Skewness ومعامل التفلطح Kurtosis
- اختبار (Alpha Cranbach)
- اختبار Levene

## الفصل الثاني:

### عرض وتحليل النتائج

تمهيد:

بعد التطرق إلى منهج البحث والإجراءات الميدانية من أجل الوصول إلى الحقائق العلمية التي كشفت عنها الدراسة سنستعرض في هذا الفصل إلى تحليل النتائج التي كشفت عنها الدراسة واختبار الفرضيات وتفسير النتائج المتحصل عليها والإجابة على أسئلة مشكلة البحث ثم بعد ذلك التوصيات التي خلصت إليها الدراسة.

## 1.2. عرض خصائص العينة وتحليلها:

تم التعرض إلى خصائص عينة الدراسة من مؤهل علمي، سنوات الخبرة المهنية، اضافة إلى طبيعة الوظيفة من أستاذ أو طالب متربص وهو ما يوضحه الجدول الموالي:

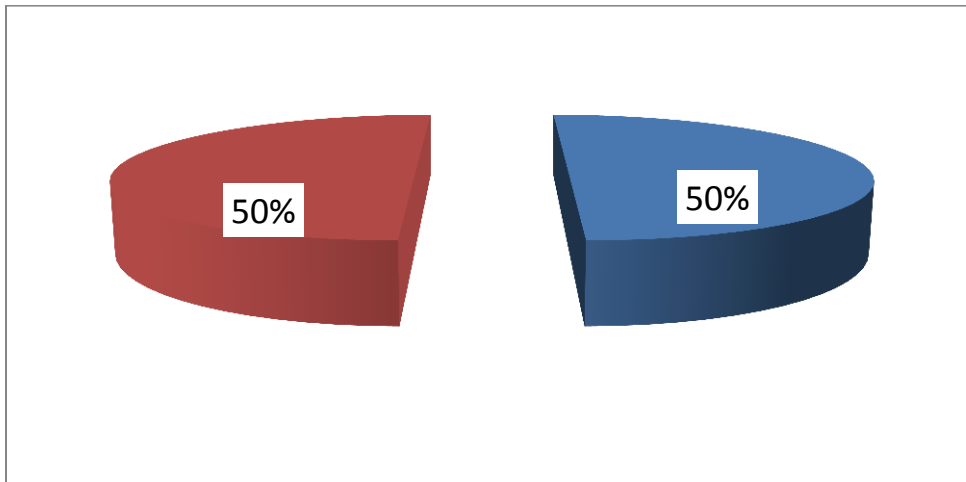
الجدول رقم 06: خصائص العينة من وظيفة ، خبرة مهنية والشهادة المتحصل عليها

الوظيفة		الخبرة			المؤهل العلمي			
الوظيفة	عدد	%	الخبرة	العدد	النسبة	المؤهل	العدد	النسبة
طالب متربص	30	50	اقل من 5 سنوات	28	46,7	ليسانس	34	56,7
أستاذ	30	50	من 5 الى 10 سنوات	3	5,0	ماستر	24	40
			من 11 الى 20 سنة	23	38,3	دكتوراه	2	3,3
			اكبر من 20 سنة	6	10,0			

المصدر: من إعداد الطالبين بالاعتماد على مخرجات SPSS20

وهو ما توضحه الأشكال الثلاثة التالية:

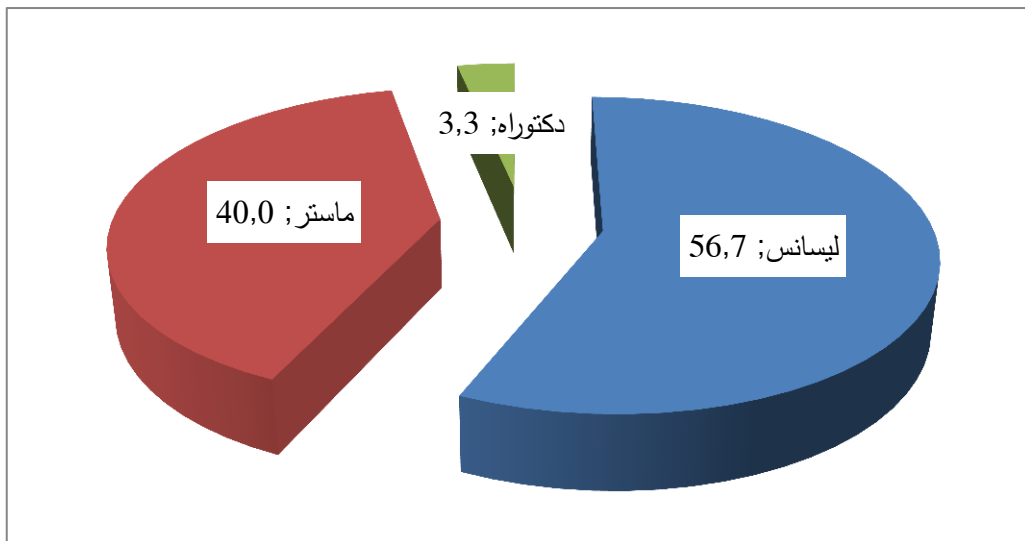
الشكل رقم 08 : عينة الدراسة حسب متغير الوظيفة



المصدر: من إعداد الطالبين بالاعتماد على مخرجات SPSS20

وتقسيم عينة الدراسة حسب متغير المستوى التعليمي

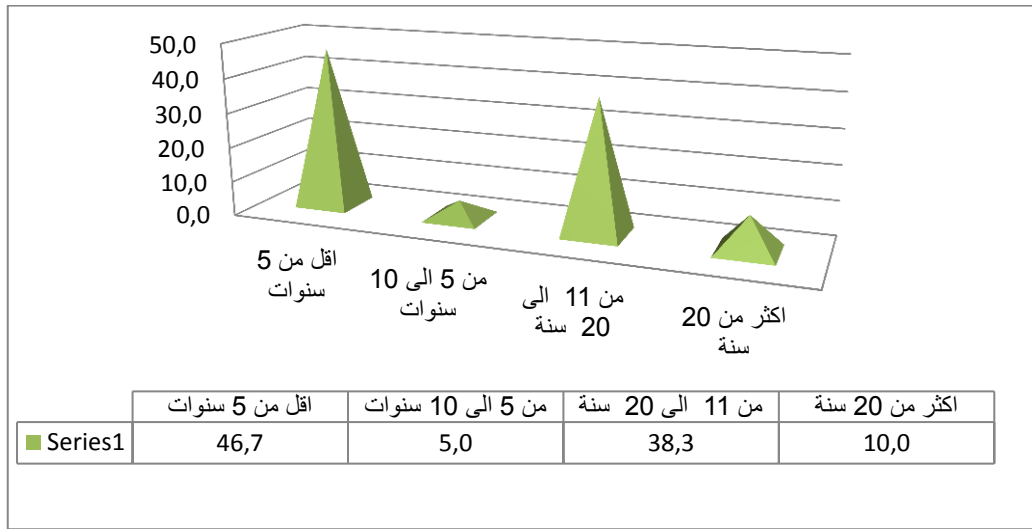
الشكل رقم 09: تقسيم أفراد العينة حسب متغير المستوى التعليمي



المصدر: من إعداد الطالبين بالاعتماد على مخرجات SPSS20

وتقسيم عينة الدراسة حسب متغير الخبرة الذي يوضحه الشكل التالي

الشكل رقم 10: تقسيم عينة الدراسة حسب متغير الخبرة



### المصدر: من إعداد الطالبين بالاعتماد على مخرجات SPSS20

حيث نجد بأن عينة الدراسة تضم 60 أستاذاً وطلبةً متربصين لمادة التربية البدنية والرياضية لمرحلة التعليم المتوسط منهم 30 أستاذاً و 30 طالباً متربصاً حيث أن 38 لهم خبرة أقل من 5 سنوات وهو ما يعادل نسبة 46,7% كأكبر نسبة من حيث الخبرة تليها نسبة 38,3% التي تمثل أفراد العينة الذين تتراوح خبرتهم من 11 إلى 20 سنة أما أفراد العينة الذين لهم خبرة أكبر من 20 سنة فيمثلون نسبة 10% بينما نجد أخيراً الفئة التي تتراوح خبرتهم من 5 إلى 10 سنوات بما نسبته 5%

### 2.2. تحليل نتائج الدراسة:

#### 1.2.2. تحليل محاور الاستبيان المتعلقة بمحور المرحلة التحضيرية:

من أجل الوقوف على مدى موافقة أفراد العينة على مختلف عبارات محور المرحلة التحضيرية تم دراسة مختلف الإجابات وتحديد متوسطها الحسابي ودرجة تبنيتها

الجدول 07 : تحليل فقرات محور المرحلة التحضيرية

الدرجة التنبؤية	الترتيب	الانحراف المعياري	المتوسط الحسابي	موافق بشدة	موافق	محايد	غير موافق	غير موافق بشدة	تكرارات ونسب	الاختبار
										العبارات
مرتفعة	3	0,53	4,1	16	39	1	3	1	٦	استخرج الهدف الخاص انطلاقا من الوحدة التعليمية
				26,7	65	1,7	5	1,7	%	
مرتفعة	6	0,64	3,88	8	38	13	1	0	٦	اطل الهدف الخاص واستخرج الاهداف الاجرائية
				13,3	63,3	21,7	1,7	0	%	
مرتفع	4	0,7	4,05	14	37	7	2	0	٦	احدد الوضعيات التعليمية التي تحقق الهدف بنسبة أكبر
				23,3	61,7	11,7	3,3	0	%	
مرتفع	2	0,75	4,15	17	39	1	2	1	٦	أراعي مستوى التلاميذ
				28,3	65	1,7	3,3	1,7	%	
مرتفعة	1	0,59	4,28	20	38	1	1	0	٦	أراعي الوسائل المتاحة
				33,3	63,3	1,7	1,7	0	%	
مرتفعة	12	0,99	3,72	11	31	10	5	2	٦	أراعي طبيعة الجو
				18,3	51,7	16,7	10	3,3	%	
مرتفعة	7	0,62	3,87	4	48	4	4	0	٦	أحدد وضعية التعلم ورشات . أفواج . عمل فردي
				6,7	80	6,7	6,7	0	%	
مرتفعة	13	0,70	3,65	0	14	37	7	2	٦	أحدد مدة الممارسة للوضعيات التعليمية
				0	23,3	61,7	11,7	3,3	%	
مرتفعة	8	0,77	3,68	3	43	6	8	0	٦	أحدد المهام والأدوار التي يقوم بها التلاميذ
				5	71,7	10	13,3	0	%	
مرتفعة	10	0,58	3,83	3	47	7	3	0	٦	اتوقع الصعوبات التي تواجه التلاميذ
				5	78,3	11,7	5	0	%	
مر	11	0,64	3,83	4	46	6	4	0	٦	اتوقع الحلول للصعوبات التي تواجه

				6,7	10	76,7	6,7	0	%	التلاميذ
مرتفعة	9	1,04	3,68	11	32	5	9	2	ج	أشرح للتلاميذ هدف الحصة
				18,3	53,3	10	15	3,3	%	
مرتفعة	5	0,72	4,02	13	38	6	3	0	ج	أوضح طريقة العمل للتلاميذ
				21,7	63,3	10	5	0	%	
مرتفعة	/	,440	3,90	محور المرحلة التحضيرية						

المصدر: من إعداد الطالبين بالاعتماد على مخرجات SPSS20

يشير الجدول للمتوسطات الحسابية والانحرافات المعيارية المتعلقة بمحور

المرحلة التحضيرية والتي تتراوح من 3,65 إلى 4,28 وينتمي لمستوى مرتفع من

الأهمية والمرتفع جداً، وبمتوسط حسابي إجمالي مرتفع قيمته 3,90 وانحراف معياري

قيمته 0,44 حيث:

- جاءت الفقرة التي تنص أن "أراعي الوسائل المتاحة" في المرتبة الأولى بمتوسط حسابي مرتفع جداً يقدر بـ 4,28 وانحراف معياري 0,59 حيث أن 33,3% من أفراد العينة توافق بشدة على وجوب مراعاة الوسائل المتاحة، بينما كانت الموافقة أقل بالنسبة لـ 63,3% من الأساتذة والطلبة المتربصين، فيما يرى 1,7% أنهم لا يراعون الوسائل المتاحة.

- جاءت الفقرة التي تنص أن "أراعي مستوى التلاميذ" في المرتبة الثانية بمتوسط حسابي مرتفع يقدر بـ 4,15 وانحراف معياري 0,75 حيث أن 65% من أفراد العينة توافق على مراعاة مستوى التلاميذ، بينما وافق بشدة 28,3% من الأساتذة والطلبة المتربصين، فيما يرى 5% أنهم لا يراعون مستوى التلاميذ.

- جاءت الفقرة التي تنص أن " أستخرج الهدف الخاص انطلاقاً من الوحدة التعليمية في المرتبة الثالثة بمتوسط حسابي مرتفع يقدر بـ 4,1 وانحراف معياري 0,53 حيث أن 26,7% من أفراد العينة توافق بشدة على استخراج الهدف الخاص انطلاقاً من الوحدة التعليمية، بينما كانت الموافقة أقل بالنسبة لـ 65% من الأساتذة والطلبة المتربصين، فيما أن 6,7% أنهم لا يستخرجون الهدف الخاص انطلاقاً من الوحدة التعليمية.

- جاءت الفقرة التي تنص أن " أحدد الوضعيات التعليمية التي تحقق الهدف بنسبة أكبر " في المرتبة الرابعة بمتوسط حسابي مرتفع يقدر بـ 4,05 وانحراف معياري 0,7 حيث أن 23,3% من أفراد العينة توافق بشدة على وجوب تحديد الوضعيات التعليمية التي تحقق الهدف بنسبة أكبر، بينما كانت الموافقة أقل بالنسبة لـ 61,7% من الأساتذة والطلبة المتربصين، فيما يرى 3,3% بأنهم لا يحددون الوضعيات التعليمية التي تحقق الهدف بنسبة أكبر.

- جاءت الفقرة التي تنص أن " أوضح طريقة العمل للتلاميذ " في المرتبة الخامسة بمتوسط حسابي مرتفع يقدر بـ 4,02 وانحراف معياري 0,72 حيث أن 21,7% من أفراد العينة توافق بشدة على وجوب توضيح طريقة العمل للتلاميذ، بينما كانت الموافقة أقل بالنسبة لـ 63,3% من الأساتذة والطلبة المتربصين، فيما يرى 5% أنهم لا يوضحون طريقة العمل للتلاميذ.

- جاءت الفقرة التي تنص أن " احلل الهدف الخاص واستخرج الاهداف الاجرائية " في المرتبة السادسة بمتوسط حسابي مرتفع يقدر بـ 3,88 وانحراف معياري 0,64 حيث أن 13,3% من أفراد العينة توافق بشدة على وجوب تحليل الهدف الخاص

واستخرج الأهداف الاجرائية، بينما كانت الموافقة أقل بالنسبة لـ 63,3% من الأساتذة والطلبة المتربصين، فيما يرى 1,7% أنهم لا يخلون الهدف الخاص لاستخراج الاهداف الاجرائية.

- جاءت الفقرة التي تنص أن " أحدد وضعية التعلم ورشات . أفواج . عمل فردي " في المرتبة السابعة بمتوسط حسابي مرتفع يقدر بـ 3,87 وانحراف معياري 0,62 حيث أن 86,7% من أفراد العينة توافق على تحديد وضعية التعلم ورشات . أفواج . عمل فردي، فيما يرى 6,7% أنهم لا يحددون وضعية التعلم ورشات . أفواج . عمل فردي.

- جاءت الفقرة التي تنص أن " أحدد المهام والأدوار التي يقوم بها التلاميذ " في المرتبة الثامنة بمتوسط حسابي مرتفع يقدر بـ 3,68 وانحراف معياري 0,77 حيث أن 5% من أفراد العينة توافق بشدة على تحديد المهام والأدوار التي يقوم بها التلاميذ، بينما كانت الموافقة أقل بالنسبة لـ 71,7% من الأساتذة والطلبة المتربصين، فيما يرى 13,3% أنهم لا يحددون المهام والأدوار التي يقوم بها التلاميذ.

- جاءت الفقرة التي تنص أن " أشرح للتلاميذ هدف الحصة " في المرتبة التاسعة بمتوسط حسابي مرتفع يقدر بـ 3,68 وانحراف معياري 1,04 حيث أن 18,3% من أفراد العينة توافق بشدة على شرح هدف الحصة للتلاميذ، بينما كانت الموافقة أقل بالنسبة لـ 53,3% من الأساتذة والطلبة المتربصين، فيما يرى 15% أنهم لا يشرحون هدف الحصة للتلاميذ. أما 3,3% فلا يوافقون وبشدة

- جاءت الفقرة التي تنص أن " أتوقع الصعوبات التي تواجه التلاميذ " في المرتبة العاشرة بمتوسط حسابي مرتفع يقدر بـ 3,83 وانحراف معياري 0,58 حيث أن 5%

من أفراد العينة توافق بشدة على توقع الصعوبات التي تواجه التلاميذ، بينما كانت الموافقة أقل بالنسبة لـ 78,3% من الأساتذة والطلبة المتربصين، فيما يرى 5% أنهم لا يتوقعون الصعوبات التي تواجه التلاميذ.

- جاءت الفقرة التي تنص أن " أتوقع الحلول للصعوبات التي تواجه التلاميذ" في المرتبة الحادية عشر بمتوسط حسابي مرتفع يقدر بـ 3,83 وانحراف معياري 0,64 حيث أن 6,7% من أفراد العينة توافق بشدة على وجوب اتوقع الحلول للصعوبات التي تواجه التلاميذ، بينما كانت الموافقة أقل بالنسبة لـ 10% من الأساتذة والطلبة المتربصين، فيما وافق نوعاً ما 76,7% على توقع الحلول للصعوبات التي تواجه التلاميذ، فيما لا يتوقع الحلول للصعوبات التي تواجه التلاميذ 6,7% .

- جاءت الفقرة التي تنص أن " أراعي طبيعة الجو" في المرتبة الثانية عشر بمتوسط حسابي مرتفع يقدر بـ 3,72 وانحراف معياري 0,99 حيث أن 18,3% من أفراد العينة توافق بشدة على وجوب مراعاة طبيعة الجو، بينما كانت الموافقة أقل بالنسبة لـ 51,7% من الأساتذة والطلبة المتربصين، فيما لا يوافق 10% على مراعاة طبيعة الجو، فيما لا يوافق وبشدة 3.3% على مراعاة طبيعة الجو .

- جاءت الفقرة التي تنص أن " أحدد مدة الممارسة للوضعيات التعليمية" في المرتبة الثالثة عشر بمتوسط حسابي مرتفع يقدر بـ 3,65 وانحراف معياري 0,70 حيث أن 23,3% من أفراد العينة توافق بشدة على وجوب تحديد مدة الممارسة للوضعيات التعليمية، بينما كانت الموافقة أقل بالنسبة لـ 61,7% من الأساتذة والطلبة المتربصين، فيما يرى 11,7% أنهم لا يحددون مدة الممارسة للوضعيات التعليمية.

## 2.2.2. تحليل فقرات محاور المتعلقة بمحور المرحلة الرئيسية:

من أجل الوقوف على مدى موافقة أفراد العينة على مختلف عبارات محور

المرحلة الرئيسية تم دراسة مختلف الإجابات وتحديد متوسطها الحسابي ودرجة تبنيها

الجدول رقم 08 : تحليل فقرات محاور المتعلقة بمحور المرحلة الرئيسية

درجة التبني	التبني	الانحراف المعياري	المتوسط	موافق بشدة	موافق	محايد	غير موافق	غير موافق بشدة	التكرارات	
مرتفع جدا	2	0,53	4,32	16	43	0	1	0	ت	أستعمل خطابا سهلا لشرح
				26,7	71,7	0	1,7	0	%	المواقف التعليمية
مرتفعة	13	0,633	3,85	7	38	14	0	1	ت	أراعي استخدام الالفاظ والمصطلحات الفنية لتدريس النشاط
				11,7	63,3	23,3	0	1,7	%	
مرتفعة	12	0,634	3,93	7	45	5	3	0	ت	أضع التلاميذ في وضعيات تسمح لهم بمشاهدة النموذج
				11,7	75	8	5	0	%	
مرتفعة	17	0,62	3,75	3	42	12	3	0	ت	أضع التلاميذ في موقف يسمح لهم بالتعرف على اجزاء النموذج
				5	70	20	5	0	%	
مرتفعة	15	0,74	3,78	5	43	6	6	0	ت	استعمل الشرح

				8,3	71,7	10	10	0	%	المناسب لاداء النموذج خاصة في بعض الجزئيات التي تحتاج لذلك
مرتفعة	11	0,53	3,95	3	54	1	1	1	ت	أحدد الأخطاء الشائعة في اداء المهارة المختارة
				5	90	1,7	1,7	1,7	%	
مرتفعة	14	0,66	3,8	5	41	11	3	0	ت	أحدد بعض الأخطاء الخاصة التي يمكن أن تحدث في اداء المهارة المختارة
				8,3	68,3	18,3	5	0	%	
مرتفعة	18	0,91	3,67	10	28	14	8	0	ت	اوضح للتلاميذ موقع بداية ونهاية العمل
				16,7	46,7	23,3	13,3	0	%	
مرتفعة	9	0,72	3,98	10	43	4	2	1	ت	اوصف الامكانات المتاحة بشكل فعال
				16,7	71,7	6,7	3,3	1,7	%	
مرتفعة	5	0,63	4,15	16	38	5	1	0	ت	أشرك التلاميذ في العمل المنجز
				26,7	63,3	8,3	1,7	0	%	
مرتفعة	4	0,65	4,20	17	40	2	0	1	ت	أشجع التلاميذ خلال الحصة للقيام بالاعمال المطلوبة
				28,3	66,7	3,3	0	1,7	%	

مرتفعة جدا	1	0,606	4,35	24	34	1	1	0	ت	أشجع التلاميذ للاستمرار والمثابرة في التنفيذ
				40	56,7	1,7	1,7	0	%	
مرتفعة	7	0,607	4,07	11	44	33	2	0	ت	أحدد مواقف تعليمية تتناسب مع الهدف المسطر
				18,3	73,3	5	3	0	%	
مرتفعة جدا	3	0,55	4,28	20	37	3	0	0	ت	أراعي مبدأ تدرج صعوبة التمارين
				33,3	61,7	5	0	0	%	
مرتفعة	16	0,78	3,78	7	39	8	6	0	ت	أكيف مدة العمل
				11,7	65	13,3	10	0	%	
مرتفعة	10	0,68	3,97	10	41	6	3	0	ت	أحسن اختيار التمارين حسب طبيعة النشاط والحالة الجوية
				16,7	68,3	10	5	0	%	
مرتفعة	8	0,58	4	8	46	4	2	0	ت	أحترم خطوات التعلم الحركي الأساسية
				13,3	76,7	6,7	3,3	0	%	
مرتفعة	6	0,54	4,10	11	45	3	1	0	ت	أحترم مبدأ العمل والراحة
				18,3	75	5	1,7	0	%	
مرتفعة	19	1,02	3,63	8	35	7	7	3	ت	أحترم مبدأ الفروق الفردية
				13,3	58,3	11,7	11,7	5	%	
مرتفعة	/	0,426	3,89	محور المرحلة الرئيسية						

المصدر: من إعداد الطالبين بالاعتماد على مخرجات SPSS20

يشير الجدول للمتوسطات الحسابية والانحرافات المعيارية المتعلقة بمحور المرحلة الرئيسية والتي تتراوح من 3,63 إلى 4,35 وينتمي لمستوى مرتفع من الأهمية والمرتفع جدا ومتوسط حسابي إجمالي قيمته 3,89 وانحراف معياري قدره 0,42 حيث:

- جاءت الفقرة التي تنص أن " أشجع التلاميذ للاستمرار والمثابرة في التنفيذ" في المرتبة الأولى بمتوسط حسابي مرتفع جدا يقدر بـ 4,35 وانحراف معياري 0,606 حيث أن 40% من أفراد العينة توافق بشدة على وجوب تشجيع التلاميذ للاستمرار والمثابرة في التنفيذ، بينما كانت الموافقة أقل بالنسبة لـ 56,7% من الأساتذة والطلبة المتربصين، فيما يرى 1,7% أنهم لا يشجعون التلاميذ للاستمرار والمثابرة في التنفيذ.

- جاءت الفقرة التي تنص أن " أستعمل خطابا سهلا لشرح المواقف التعليمية " في المرتبة الثانية بمتوسط حسابي مرتفع جدا يقدر بـ 4,32 وانحراف معياري 0,53 حيث أن 26,7% من أفراد العينة توافق بشدة على وجوب استعمال خطاب سهل لشرح المواقف التعليمية، بينما كانت الموافقة أقل بالنسبة لـ 71,7% من الأساتذة والطلبة المتربصين، فيما يرى 1,7% أنهم لا يستعملون أبدا خطابا سهلا لشرح المواقف التعليمية.

- جاءت الفقرة التي تنص أن " أراعي مبدأ تدرج صعوبة التمارين " في المرتبة الثالثة بمتوسط حسابي مرتفع جدا يقدر بـ 4,28 وانحراف معياري 0,55 حيث أن 33,3% من أفراد العينة توافق بشدة على وجوب مراعاة مبدأ تدرج صعوبة التمارين ، بينما كانت الموافقة أقل بالنسبة لـ 61,7% من الأساتذة والطلبة المتربصين، فيما وافق نوعاً ما 5% على مراعاة مبدأ تدرج صعوبة التمارين.

- جاءت الفقرة التي تنص أن " أشجع التلاميذ خلال الحصة للقيام بالأعمال المطلوبة" في المرتبة الرابعة بمتوسط حسابي مرتفع يقدر بـ 4,2 وانحراف معياري 0,65 حيث أن 28,3% من أفراد العينة توافق بشدة على وجوب تشجيع التلاميذ خلال الحصة للقيام بالأعمال المطلوبة، بينما كانت الموافقة أقل بالنسبة لـ 66,7% من الأساتذة والطلبة المتربصين، فيما يرى 1,7% أنهم لا يشجعون أبدا التلاميذ خلال الحصة للقيام بالأعمال المطلوبة.

- جاءت الفقرة التي تنص أن " أشرك التلاميذ في العمل المنجز " في المرتبة الخامسة بمتوسط حسابي مرتفع يقدر بـ 4,15 وانحراف معياري 0,63 حيث أن 26,7% من أفراد العينة توافق بشدة على وجوب اشراك التلاميذ في العمل المنجز، بينما كانت الموافقة أقل بالنسبة لـ 63,3% من الأساتذة والطلبة المتربصين، فيما يرى 1,7% أنهم لا يشركون التلاميذ في العمل المنجز أما 8,3% فقد وافقوا نوعا ما.

- جاءت الفقرة التي تنص أن " احترم مبدأ العمل والراحة " في المرتبة السادسة بمتوسط حسابي مرتفع جدا يقدر بـ 4,10 وانحراف معياري 0,54 حيث أن 33,3% من أفراد العينة توافق بشدة على وجوب احترام مبدأ العمل والراحة بينما كانت الموافقة أقل بالنسبة لـ 75% من الأساتذة والطلبة المتربصين، فيما يرى 1,7% أنهم لا يحترمون مبدأ العمل والراحة أما 5% فقد كانوا موافقين نوعا ما.

- جاءت الفقرة التي تنص أن " أحدد مواقف تعليمية تتناسب مع الهدف المسطر" في المرتبة السابعة بمتوسط حسابي مرتفع يقدر بـ 4,07 وانحراف معياري 0,607 حيث أن 18,3% من أفراد العينة توافق بشدة على وجوب تحديد مواقف تعليمية تتناسب مع الهدف المسطر، بينما كانت الموافقة أقل بالنسبة لـ 73,3% من

- الأساتذة والطلبة المتربصين، فيما يرى 3% أنهم لا يهتمون بتحديد مواقف تعليمية تتناسب مع الهدف المسطر أما 5% فقد كانوا موافقين نوعا ما
- جاءت الفقرة التي تنص أنّ " أحترم خطوات التعلم الحركي الأساسية " في المرتبة الثامنة بمتوسط حسابي مرتفع يقدر بـ 4 وانحراف معياري 0,58 حيث أن 13,3% من أفراد العينة توافق بشدة على وجوب احترام خطوات التعلم الحركي الأساسية، بينما كانت الموافقة أقل بالنسبة لـ 76,7% من الأساتذة والطلبة المتربصين، فيما يرى 3,3% أنهم لا يحترمون خطوات التعلم الحركي الأساسية. أما 5% فقد كانوا موافقين نوعا ما
- جاءت الفقرة التي تنص أنّ " أوظف الامكانيات المتاحة بشكل فعال " في المرتبة التاسعة بمتوسط حسابي مرتفع يقدر بـ 3,98 وانحراف معياري 0,72 حيث أن 16,7% من أفراد العينة توافق بشدة على وجوب توظيف الامكانيات المتاحة بشكل فعال، بينما كانت الموافقة أقل بالنسبة لـ 71,7% من الأساتذة والطلبة المتربصين، فيما يرى 5% أنهم لا يوظفون الامكانيات المتاحة بشكل فعال.
- جاءت الفقرة التي تنص أنّ " أحسن اختيار التمارين حسب طبيعة النشاط والحالة الجوية " في المرتبة العاشرة بمتوسط حسابي مرتفع يقدر بـ 4,28 وانحراف معياري 0,59 حيث أن 33,3% من أفراد العينة توافق بشدة على وجوب مراعاة الوسائل المتاحة، بينما كانت الموافقة أقل بالنسبة لـ 63,3% من الأساتذة والطلبة المتربصين، فيما يرى 1,7% أنهم لا يراعون الوسائل المتاحة.
- جاءت الفقرة التي تنص أنّ " أحدد الأخطاء الشائعة في أداء المهارة المختارة " في المرتبة الحادية عشر بمتوسط حسابي مرتفع يقدر بـ 3,97 وانحراف معياري 0,68

حيث أن 16,7% من أفراد العينة توافق بشدة على وجوب تحديد الأخطاء الشائعة في أداء المهارة المختارة ، بينما كانت الموافقة أقل بالنسبة لـ 68,3% من الأساتذة والطلبة المتربصين، فيما يرى 5% أنهم لا يحدد الأخطاء الشائعة في أداء المهارة المختارة، أما 10% فقد كانوا موافقين نوعاً ما.

- جاءت الفقرة التي تنص أنّ " أضع التلاميذ في وضعيات تسمح لهم بمشاهدة النموذج " في المرتبة الثانية عشر بمتوسط حسابي مرتفع يقدر بـ 3,93 وانحراف معياري 0,634 حيث أن 11,7% من أفراد العينة توافق بشدة على وجوب وضع التلاميذ في وضعيات تسمح لهم بمشاهدة النموذج ، بينما كانت الموافقة أقل بالنسبة لـ 75% من الأساتذة والطلبة المتربصين، فيما يرى 5% أنهم لا يضعون التلاميذ في وضعيات تسمح لهم بمشاهدة النموذج أما 8% فقد كانوا موافقين نوعاً ما.

- جاءت الفقرة التي تنص أنّ " أراعي استخدام الألفاظ والمصطلحات الفنية لتدريس النشاط " في المرتبة الثالثة عشر بمتوسط حسابي مرتفع يقدر بـ 3,85 وانحراف معياري 0,633 حيث أن 11,7% من أفراد العينة توافق بشدة على وجوب مراعاة استخدام الألفاظ والمصطلحات الفنية لتدريس النشاط، بينما كانت الموافقة أقل بالنسبة لـ 63,3% من الأساتذة والطلبة المتربصين، فيما يرى 1,7% أنهم لا يراعون أبداً استخدام الألفاظ والمصطلحات الفنية لتدريس النشاط.

- جاءت الفقرة التي تنص أنّ " أحدد بعض الأخطاء الخاصة التي يمكن أن تحدث في أداء المهارة المختارة " في المرتبة الرابعة عشر بمتوسط حسابي مرتفع يقدر بـ 3,8 وانحراف معياري 0,66 حيث أن 8,3% من أفراد العينة توافق بشدة على

وجوب تحديد بعض الأخطاء الخاصة التي يمكن أن تحدث في أداء المهارة المختارة ، بينما كانت الموافقة أقل بالنسبة لـ 68,3% من الأساتذة والطلبة المتربصين، فيما يرى 5% أنهم لا يحددون بعض الأخطاء الخاصة التي يمكن أن تحدث في أداء المهارة المختارة

- جاءت الفقرة التي تنص أنّ " أستعمل الشرح المناسب لأداء النموذج خاصة في بعض الجزئيات التي تحتاج لذلك " في المرتبة الخامسة عشر بمتوسط حسابي مرتفع يقدر بـ 3,78 وانحراف معياري 0,74 حيث أنّ 8,3% من أفراد العينة توافق بشدة على وجوب استعمال الشرح المناسب لأداء النموذج خاصة في بعض الجزئيات التي تحتاج لذلك، بينما كانت الموافقة أقل بالنسبة لـ 63,3% من الأساتذة والطلبة المتربصين، فيما يرى 10% أنهم لا يستعملون الشرح المناسب لأداء النموذج خاصة في بعض الجزئيات التي تحتاج لذلك. أما 10% فقد كانوا موافقين نوعاً ما.

- جاءت الفقرة التي تنص أنّ " أكيف مدة العمل " في المرتبة السادسة عشر بمتوسط حسابي مرتفع يقدر بـ 3,78 وانحراف معياري 0,78 حيث أنّ 11,7% من أفراد العينة توافق بشدة على وجوب تكيف مدة العمل، بينما كانت الموافقة أقل بالنسبة لـ 65% من الأساتذة والطلبة المتربصين، فيما يرى 10% أنهم لا يقدرّون على تكيف مدة العمل، أما 13,3% فقد كانوا موافقين نوعاً ما.

- جاءت الفقرة التي تنص أنّ " أضع التلاميذ في موقف يسمح لهم بالتعرف على أجزاء النموذج " في المرتبة السابعة عشر بمتوسط حسابي مرتفع يقدر بـ 3,75 وانحراف معياري 0,62 حيث أنّ 5% من أفراد العينة توافق بشدة على وجوب

وضع التلاميذ في موقف يسمح لهم بالتعرف على اجزاء النموذج، بينما كانت الموافقة أقل بالنسبة لـ 70% من الأساتذة والطلبة المتربصين، فيما يرى 5% أنهم لا يضعون التلاميذ في موقف يسمح لهم بالتعرف على أجزاء النموذج، أما 20% فقد كانوا موافقين نوعاً ما.

- جاءت الفقرة التي تنص أن " أوضح للتلاميذ موقع بداية ونهاية العمل " في المرتبة الثامنة عشر بمتوسط حسابي مرتفع يقدر بـ 3,67 وانحراف معياري 0,91 حيث أن 16,7% من أفراد العينة توافق بشدة على وجوب توضيح للتلاميذ موقع بداية ونهاية العمل، بينما كانت الموافقة أقل بالنسبة لـ 46,7% من الأساتذة والطلبة المتربصين، فيما يرى 13,3% أنهم لا يراعون الوسائل المتاحة، أما 23,3% فقد كانوا موافقين نوعاً ما.

- جاءت الفقرة التي تنص أن " أحترم مبدأ الفروق الفردية " في المرتبة التاسعة عشر بمتوسط حسابي مرتفع يقدر بـ 3,63 وانحراف معياري 1,02 حيث أن 13.3% من أفراد العينة توافق بشدة على وجوب احترام مبدأ الفروق الفردية، بينما كانت الموافقة أقل بالنسبة لـ 58,3% من الأساتذة والطلبة المتربصين، فيما يرى 11,7% أنهم لا يراعون الوسائل المتاحة،، أما 11,7% فقد كانوا موافقين نوعاً ما، بينما 5% من الأساتذة والطلبة المتربصين لا يحترمون مبدأ الفروق الفردية

### 3.2.2. تحليل محاور الاستبيان المتعلقة بمحور المرحلة التقييمية:

من أجل الوقوف على مدى موافقة أفراد العينة على مختلف عبارات محور المرحلة التقييمية تم دراسة مختلف الإجابات وتحديد متوسطها الحسابي ودرجة تبنيتها

جدول 09 : تحليل محاور الاستبيان المتعلقة بمحور المرحلة التقييمية

درجة التنبؤ	الترتيب	انحراف معياري	متوسط حسابي	موافق بشدة	موافق	محايد	غير موافق	غير موافق بشدة	تكرارات والنسب	
مرتفعة	10	0,72	3,58	2	37	15	6	0	ت	أوجه التعلم
				3,3	61,7	25	10	0	%	
مرتفعة	7	0,70	3,85	5	47	2	6	0	ت	اقف على المكتسبات السابقة للمتعلم لتنميتها
				8,3	78,3	3,3	10	0	%	
مرتفعة	09	0,64	3,60	0	40	17	2	1	ت	اعدل مسار التعلم
				0	66,7	28,7	3,3	1,7	%	
مرتفعة	4	0,55	3,97	6	48	4	2	0	ت	أعمل على بناء التعلّمات بطريقة سليمة
				10	80	6,7	3,3	0	%	
مرتفعة	6	0,61	3,92	6	46	5	3	0	ت	أدعم وأحسن التعلم
				10	76,7	8,3	5	0	%	
مرتفعة	8	0,65	3,82	5	42	10	3	0	ت	اتعرف على مدى ادراك التلاميذ للاهداف المحددة مسبقا
				8,3	70	16,7	5	0	%	
مرتفعة	3	0,62	4,02	8	48	2	1	1	ت	احدد الاخطاء المرتكبة
				13,3	80	3,3	1,7	1,7	%	
مرتفعة	5	0,50	3,95	6	45	9	0	0	ت	أقدر طريقة العمل لضمان تطور مستمر للتعلّمات
				10	75	15	0	0	%	
مرتفع	2	0,63	4,07	11	44	4	0	1	ت	مساعدة التلاميذ على

				18,3	73,3	6,7	0	1,7	%	ادراك مستوى نجاحاتهم من خلال معايير النجاح المحددة مسبقا
مرتفعة	1	0,5	4,18	14	43	3	0	0	ت	تحفيز التلاميذ على التعلم من خلال وعيهم بحاجاتهم لذلك
				23,3	71,7	5	0	0	%	
مرتفعة	/	0,35 4	3,9	محور المرحلة القيمية						

المصدر: من إعداد الطالبين بالاعتماد على مخرجات SPSS20

يشير الجدول للمتوسطات الحسابية وانحرافات معيارية للعبارات المتعلقة محور المرحلة القيمية والتي تتراوح من 3,58 إلى 4,18 وحيث أنها تنتمي للمستوى المرتفع من الأهمية وبمتوسط حسابي إجمالي قيمته 3,9 وانحراف معياري قدره 0,3540 حيث:

- جاءت الفقرة التي تنص أن " تحفيز التلاميذ على التعلم من خلال وعيهم بحاجاتهم لذلك" في المرتبة الأولى بمتوسط حسابي مرتفع يقدر بـ 4,18 وانحراف معياري 0,5 حيث أن 23,3% من أفراد العينة توافق بشدة على وجوب تحفيز التلاميذ على التعلم من خلال وعيهم بحاجاتهم لذلك، بينما كانت الموافقة أقل بالنسبة لـ 71,7% من الأساتذة والطلبة المتربصين، فيما وافق نوعا ما 5% أنهم لا يقومون بتحفيز التلاميذ على التعلم من خلال وعيهم بحاجاتهم لذلك.

- جاءت الفقرة التي تنص أن " مساعدة التلاميذ على ادراك مستوى نجاحاتهم من خلال معايير النجاح المحددة مسبقا " في المرتبة الثانية بمتوسط حسابي مرتفع يقدر بـ 4,07 وانحراف معياري 0,63 حيث أن 18,3% من أفراد العينة توافق بشدة على وجوب مساعدة التلاميذ على ادراك مستوى نجاحاتهم من خلال معايير النجاح المحددة مسبقا، بينما كانت الموافقة أقل بالنسبة لـ 73,3% من الأساتذة والطلبة

- المتريصين، فيما يرى 1,7% أنهم لا يساعدون التلاميذ على ادراك مستوى نجاحاتهم من خلال معايير النجاح المحددة مسبقا
- جاءت الفقرة التي تنص أن " احدد الاخطاء المرتكبة" في المرتبة الثالثة بمتوسط حسابي مرتفع يقدر ب 4,02 وانحراف معياري 0,62 حيث أن 13,3% من أفراد العينة توافق بشدة على وجوب تحديد الاخطاء المرتكبة، بينما كانت الموافقة أقل بالنسبة ل 80% من الأساتذة والطلبة المتريصين، فيما يرى 3,4% أنهم لا يحددون الاخطاء المرتكبة.
- جاءت الفقرة التي تنص أن " أعمل على بناء التعلّات بطريقة سليمة " في المرتبة الرابعة بمتوسط حسابي مرتفع يقدر ب 3,97 وانحراف معياري 0,55 حيث أن 10% من أفراد العينة توافق بشدة على وجوب بناء التعلّات بطريقة سليمة، بينما كانت الموافقة أقل بالنسبة ل 80% من الأساتذة والطلبة المتريصين، فيما يرى 3,3% أنهم لا يسعون على بناء التعلّات بطريقة سليمة.
- جاءت الفقرة التي تنص أن " أقدر طريقة العمل لضمان تطور مستمر للتعلّات" في المرتبة الخامسة بمتوسط حسابي مرتفع يقدر ب 3,95 وانحراف معياري 0,5 حيث أن 10% من أفراد العينة توافق بشدة على وجوب تقدير طريقة العمل لضمان تطور مستمر للتعلّات ، بينما كانت الموافقة أقل بالنسبة ل 75% من الأساتذة والطلبة المتريصين، فيما وافق نوعا ما 15% أنهم لا يقدرون طريقة العمل لضمان تطور مستمر للتعلّات.
- جاءت الفقرة التي تنص أن " أدم وأحسن التعلم" في المرتبة السادسة بمتوسط حسابي مرتفع يقدر ب 3,92 وانحراف معياري 0,61 حيث أن 10% من أفراد

العينة توافق بشدة على وجوب أدم وأحسن التعلم، بينما كانت الموافقة أقل بالنسبة لـ 76,7% من الأساتذة والطلبة المتربصين، فيما يرى 5% أنهم لا أدم وأحسن التعلم أما 8,3% فقد كانوا موافقين نوعاً ما.

- جاءت الفقرة التي تنص أن " أف على المكتسبات السابقة للمتعم لتميتها" في المرتبة السابعة بمتوسط حسابي مرتفع يقدر بـ 3,85 وانحراف معياري 0,70 حيث أن 33.3% من أفراد العينة توافق بشدة على وجوب الوقوف على المكتسبات السابقة للمتعم لتميتها، بينما كانت الموافقة أقل بالنسبة لـ 78,3% من الأساتذة والطلبة المتربصين، فيما لا يوافق 10% على المكتسبات السابقة للمتعم لتميتها.
- جاءت الفقرة التي تنص أن " أتعرف على مدى ادراك التلاميذ للأهداف المحددة مسبقاً" في المرتبة الثامنة بمتوسط حسابي مرتفع يقدر بـ 3,82 وانحراف معياري 0,65 حيث أن 8,3% من أفراد العينة توافق بشدة على وجوب التعرف على مدى ادراك التلاميذ للأهداف المحددة مسبقاً، بينما كانت الموافقة أقل بالنسبة لـ 70% من الأساتذة والطلبة المتربصين، فيما يرى 5% أنهم لا يراعون الوسائل المتاحة.
- جاءت الفقرة التي تنص أن " أعدل مسار التعلم" في المرتبة التاسعة بمتوسط حسابي مرتفع يقدر بـ 3,60 وانحراف معياري 0,59 حيث أن 66,7% من أفراد العينة توافق على وجوب أعدل مسار التعلم، بينما كان 28,7% من الأساتذة والطلبة المتربصين موافقين نوعاً ما على تعديل مسار التعلم، فيما يرى 5% أنهم لا يراعون الوسائل المتاحة.

- جاءت الفقرة التي تنص أن " أوجه التعلم" في المرتبة العاشرة بمتوسط حسابي مرتفع يقدر بـ 3,58 وانحراف معياري 0,72 حيث أن 3.3% من أفراد العينة توافق بشدة

على وجوب أوجه التعلم، بينما كانت الموافقة أقل بالنسبة لـ 61,7% من الأساتذة والطلبة المتربصين، فيما يرى 10% أنهم لا يوافقون على توجيه التعلم.

### 3.2. إختبار الفرضيات:

#### 1,3,2, دراسة طبيعة توزيع متغيرات الدراسة:

قبل اختبار فرضيات الدراسة سيتم دراسة طبيعة توزيع متغيرات الدراسة، ومعرفة وجود مشكل ارتباط المتغيرات المستقلة من عدمه، أي أن العينة المختارة تمثل فعلاً المجتمع الأصلي للدراسة.

ولذلك تم الاعتماد على معامل الالتواء Skewness، حيث تكون قيمته محصورة بين [-3:3] و معامل التفلطح Kurtosis، والذي يجب ان تكون قيمته بين [-10:10] جدول رقم 10: طبيعة توزيع متغيرات الدراسة باستعمال الالتواء Skewness ومعامل

#### التفلطح Kurtosis

المحور	المرحلة التحضيرية	المرحلة الرئيسية	المرحلة التقييمية
الالتواء Skewness	-1,123	-,908	-,779
التفرطح Kurtosis	1,732	,964	1,637

المصدر: من إعداد الطالبين بالاعتماد على مخرجات SPSS20

يوضح الجدول أعلاه معامل الالتواء Skewness المحصور بين -1,123 و -779، أي أن كل القيم تنتمي للمجال [-3:3] بالإضافة إلى أن قيم معامل التفلطح Kurtosis محصورة من 964، و 1,732 أي أنها تنتمي إلى المجال [-10:10] وهذا ما يجعلنا نقول بأن المتغيرات تتبع التوزيع الطبيعي.

#### 2.3.2 دراسة صحة الفرضية الرئيسية الاولى:

- تنص الفرضية الرئيسية الاولى على أنه:

هناك مستوى مرتفع لكفاءة التخطيط لدرس التربية البدنية والرياضية لدى الأساتذة

العاملين والمتربصين

والتي تنقسم إلى ثلاث فرضيات فرعية سيتم دراستها تباعا:

-الفرضية الفرعية الاولى:

هناك مستوى مرتفع لكفاءة التخطيط لدرس التربية البدنية والرياضية لدى الأساتذة

العاملين والمتربصين في المرحلة التحضيرية

ولنتمكن من دراسة صحة الفرضية نضع:

$$H_0 = 0 \Rightarrow \text{prob}_{\beta_0} > \alpha$$

$$H_1 \neq 0 \Rightarrow \text{prob}_{\beta_0} < \alpha$$

وبالتالي تكون الفرضية الاحصائية الفرعية الأولى كما يلي:

H0: لا يوجد مستوى كفاءة التخطيط لدرس التربية البدنية والرياضية لدى الأساتذة

العاملين والمتربصين في المرحلة التحضيرية عند مستوى دلالة 0,05

H1: يوجد مستوى مرتفع لكفاءة التخطيط لدرس التربية البدنية والرياضية لدى

الأساتذة العاملين والمتربصين في المرحلة التحضيرية عند مستوى دلالة 0,05

الجدول رقم 11: الاختبار T الأحادي لتحديد كفاءة التخطيط لدرس التربية البدنية والرياضية

لدى الأساتذة العاملين والمتربصين في المرحلة التحضيرية

المحور	المتوسط الحسابي	الانحراف المعياري	فرق المتوسطات	قيمة t	مستوى الدلالة
المرحلة التحضيرية	3,90	0,447	0,904	15,651	0,000

المصدر: من إعداد الطالبين بالاعتماد على مخرجات SPSS20

يبين الجدول أعلاه بأن المتوسط الحسابي مرتفع ويفوق المتوسط الحسابي النظري بـ 0,90 ومستوى معنوية مقبول عند 5% حيث كان المتوسط الحسابي للمرحلة التحضيرية يقدر بـ 3,90 وانحراف معياري يقدر بـ 0,447 ومستوى دلالي 0.000 والذي يقل عن 0.05 مما يؤكد على وجود مستوى مرتفع لكفاءة التخطيط لدرس التربية البدنية والرياضية لدى الأساتذة العاملين والمتربصين في المرحلة التحضيرية عند مستوى دلالة 0,05

الفرضية الفرعية الثانية: هناك مستوى مرتفع لكفاءة التخطيط لدرس التربية البدنية والرياضية لدى الأساتذة العاملين والمتربصين في المرحلة الرئيسية لتكون الفرضية الاحصائية الفرعية الثانية كما يلي:

H0: ليس هناك مستوى مرتفع لكفاءة التخطيط لدرس التربية البدنية والرياضية لدى الأساتذة العاملين والمتربصين في المرحلة الرئيسية عند مستوى دلالة 0,05

H1 : هناك مستوى مرتفع لكفاءة التخطيط لدرس التربية البدنية والرياضية لدى الأساتذة العاملين والمتربصين في المرحلة الرئيسية عند مستوى دلالة 0,05

الجدول رقم 12: الاختبار T الأحادي لتحديد كفاءة التخطيط لدرس التربية البدنية والرياضية لدى الأساتذة العاملين والمتربصين في المرحلة الرئيسية

المحور	المتوسط الحسابي	الانحراف المعياري	فرق المتوسطات	قيمة t	مستوى الدلالة
المرحلة الرئيسية	3,89	0,426	0,890	16,191	0,000

المصدر: من إعداد الطالبين بالاعتماد على مخرجات SPSS20

يبين الجدول أعلاه بأن المتوسط الحسابي في المرحلة الرئيسية كان يقدر بـ 3,89 وانحراف معياري قدره 0,426 وبفرق للمتوسط يقدر بـ 0,890 ومستوى

معنوية مقبول عند 5% مما يؤكد على وجود مستوى مرتفع لكفاءة التخطيط لدرس التربية البدنية والرياضية لدى الأساتذة العاملين والمتربصين في المرحلة الرئيسية عند مستوى دلالة 0,05

الفرضية الفرعية الثالثة:

هناك مستوى مرتفع لكفاءة التخطيط لدرس التربية البدنية والرياضية لدى الأساتذة العاملين والمتربصين في المرحلة التقييمية

لتكون الفرضية الاحصائية الفرعية الثالثة كما يلي:

H0: ليس هناك مستوى مرتفع لكفاءة التخطيط لدرس التربية البدنية والرياضية لدى الأساتذة العاملين والمتربصين في المرحلة التقييمية عند مستوى دلالة 0,05

H1 : هناك مستوى مرتفع لكفاءة التخطيط لدرس التربية البدنية والرياضية لدى الأساتذة العاملين والمتربصين في المرحلة التقييمية عند مستوى دلالة 0,05

الجدول رقم 13: الاختبار T الأحادي لتحديد كفاءة التخطيط لدرس التربية البدنية والرياضية لدى الأساتذة رقم العاملين والمتربصين في المرحلة التقييمية

المحور	المتوسط الحسابي	الانحراف المعياري	فرق المتوسطات	قيمة t	مستوى الدلالة
المرحلة التقييمية	3,90	0,354	0,895	19,591	0,000

المصدر: من إعداد الطالبين بالاعتماد على مخرجات SPSS20

يبين الجدول أعلاه بأن المتوسط الحسابي للمرحلة التقييمية كان يقدر بـ 3,90 وانحراف معياري قدره 0,354 وبفرق للمتوسط يقدر بـ 0,895 ومستوى دلالي 0.000 والذي أقل من 0.05 مما يؤكد على وجود مستوى مرتفع لكفاءة

التخطيط لدرس التربية البدنية والرياضية لدى الأساتذة العاملين والطلبة المترشحين في المرحلة التقييمية عند مستوى دلالة 0,05

والجدول التالي يوضح جميع الفرضيات المقبولة

الفرضية المقبولة	الفرضية
يوجد مستوى مرتفع لكفاءة التخطيط لدرس التربية البدنية والرياضية لدى الأساتذة العاملين والمترشحين في المرحلة التحضيرية عند مستوى دلالة 0,05	الفرضية الفرعية الأولى
هناك مستوى مرتفع لكفاءة التخطيط لدرس التربية البدنية والرياضية لدى الأساتذة العاملين والمترشحين في المرحلة الرئيسية عند مستوى دلالة 0,05	الفرضية الفرعية الثانية
هناك مستوى مرتفع لكفاءة التخطيط لدرس التربية البدنية والرياضية لدى الأساتذة العاملين والمترشحين في المرحلة التقييمية عند مستوى دلالة 0,05	الفرضية الفرعية الثالثة

### 3.3.2. الفرضية الرئيسية الثانية:

تم تحديد الفرضية الرئيسية الثانية كما يلي

هناك فروقات ذات دلالة إحصائية لمستوى كفاءة التخطيط لدرس التربية البدنية والرياضية لدى الأساتذة العاملين والمترشحين تعزى لمتغير الأساتذة مقارنة بالطلبة المترشحين

وبالتالي تكون الفرضية الفرعية الإحصائية الأولى كالتالي:

$H_0 = 0$ : لا توجد فروقات ذات دلالة إحصائية لمستوى كفاءة التخطيط لدرس التربية البدنية والرياضية لدى الأساتذة العاملين والمتربصين تعزى لمتغير الأساتذة مقارنة بالطلبة المتربصين عند مستوى دلالة  $\alpha < 0,05$

$H_1 \neq 0$ : توجد فروقات ذات دلالة إحصائية لمستوى كفاءة التخطيط لدرس التربية البدنية والرياضية لدى الأساتذة العاملين والمتربصين تعزى لمتغير الأساتذة مقارنة بالطلبة المتربصين عند مستوى دلالة  $\alpha < 0,05$

الجدول رقم 14: نتائج المتوسط الحسابي والانحراف المعياري لتحسين كفاءة التخطيط

لدرس ت ب ر حسب متغير الوظيفة (أستاذ ، طالب متربص)

المحور	الوظيفة	التكرار	المتوسط الحسابي	الانحراف المعياري
المرحلة التحضيرية	طالب متربص	30	3,72	,417
	أستاذ	30	4,07	,228
المرحلة الرئيسية	طالب متربص	30	3,71	,515
	أستاذ	30	4,09	,258
المرحلة التقييمية	طالب متربص	30	3,71	,486
	أستاذ	30	4,07	,257

المصدر: من إعداد الطالبين بالاعتماد على مخرجات SPSS20

يوضح الجدول أعلاه التكرارات المتعلقة بعينة الدراسة ومتوسط الإجابات فيما يتعلق بمحاور المرحلة التحضيرية، المرحلة الرئيسية والمرحلة التقييمية للتأكد من وجود فروقات لمستوى كفاءة التخطيط لدرس التربية البدنية والرياضية تعزى لمتغير الأساتذة مقارنة بالطلبة المتربصين، ووجدنا بأن كل المتوسطات تنتمي للمستوى القوي جدا مع

ملاحظة وجود فروقات في مستوى كفاءة التخطيط لدرس التربية البدنية والرياضية تعزى للأساتذة العاملين حيث كان المتوسط الحسابي للمرحلة التحضيرية 3,72 بالنسبة للطلبة المترشحين و4,07 بالنسبة للأساتذة العاملين ومتوسط حسابي قدره 3,71 بالنسبة للطلبة المترشحين و4,09 بالنسبة للأساتذة العاملين في المرحلة الرئيسية، أما المرحلة التقييمية فقد كان المتوسط الحسابي للطلبة المترشحين 3,71 و4,07 بالنسبة للأساتذة العاملين. وللتأكد من صحة وجود هذه الفروقات، تم الاستعانة بالجدول أدناه

الجدول رقم 15: اختبار levene واختبار T للتأكد من صحة الفروقات الظاهرية لكفاءة

التخطيط التي تعزى لأساتذة ت ب ر

اختبار T		إختبار levene		طبيعة التباين	المحور
SIG	T	SIG	F		
,000	-4,114	,001	11,150	متجانس	المرحلة التحضيرية
				غير متجانس	
,001	-3,634	,003	9,839	متجانس	المرحلة الرئيسية
				غير متجانس	
,001	-3,578	,002	10,182	متجانس	المرحلة التقييمية
				غير متجانس	

المصدر: من إعداد الطالبين بالاعتماد على مخرجات SPSS20

يبين الجدول أعلاه اختبار levene واختبار مستوى T للتأكد من وجود فروقات لكفاءة التخطيط لدرس التربية البدنية والرياضية تعزى للأساتذة العاملين حيث وجدنا فروقات ذات دلالة إحصائية تعزى لمتغير الاساتذة حيث أن مستوى المعنوية لاختبار levene أقل من 0,05 بالنسبة لكل المحاور ومستوى معنوية لـ T أقل من 0,05

## 4.2. تفسير النتائج

### 1.4.2. تفسير نتائج المرحلة التحضيرية:

تتراوح فرضية المتوسطات الحسابية بالنسبة لمحور المرحلة التحضيرية من 3,65 إلى 4,28 والتي تنتمي للمستوى المرتفع من الأهمية والمرتفع جدا وبمتوسط حسابي عام مرتفع قدره 3,90 و هو ما يبين وجود مستوى لكفاءة التخطيط لدرس التربية البدنية والرياضية لدى الأساتذة العاملين والطلبة المتربصين في المرحلة التحضيرية وهذا نتيجة لرضا أغلب الأساتذة والطلبة المتربصين على جل العناصر المكونة بهذه المرحلة حيث أن:

- مراعاة الوسائل المتاحة عنصر مهم بالنسبة لكافة الأساتذة العاملين والطلبة المتربصين فهم يقومون بعملية جرد الوسائل والتي تعد ضرورية من شأنها الرفع من العملية التعليمية.
- يعمل الأساتذة والطلبة المتربصون على مراعاة مستوى التلاميذ من حيث الفروق الفردية وذلك لمساعدتهم على تكوين الأفواج التربوية
- يعمل الأساتذة والطلبة المتربصون على استخراج الهدف الخاص انطلاقا من الوحدة التعليمية وذلك لإلزامية هذه العملية وهو ما يتبعه تحديد الوضعيات التعليمية التي تحقق الهدف بنسبة أكبر فهم يعملون على اختيار وضعيات تعليمية بدقة تسمح لهم بالوصول الى تحقيق الأهداف المسطرة بنسبة أكبر.
- يعمل الأساتذة والطلبة المتربصون على توضيح طريقة العمل للتلاميذ ربحا للوقت ومساعدة التلاميذ على تنفيذ الوضعيات التعليمية بصورة أفضل

- وعلى الرغم من هذا إلا أنه توجد بعض المعوقات التي تحول دون تحقيق أفضل مستوى لكفاءة التخطيط لدرس التربية البدنية والرياضية لدى الأساتذة العاملين والطلبة المترشحين بالنسبة للمرحلة التحضيرية والمتمثلة في أن:
- أغلب الأساتذة العاملين والطلبة المترشحين لا يحددون مدة الممارسة للوضعيات التعليمية فهم يرون ترك المجال الزمني للوضعيات التعليمية مفتوحا بسبب الفروقات في مستوى ادراك التلاميذ وكذلك لاختلاف مستويات التلاميذ كما هو الحال فإن من المعوقات التي تحد من تحقيق كفاءة تخطيطية هي عدم مراعاة طبيعة الجو وحالته لتخطيطهم المسبق للتوزيعات السنوية أو الدورية
- جل الأساتذة والطلبة المترشحين لا يتوقعون الصعوبات التي تواجه التلاميذ حيث أن الوحدات التعليمية مخطط لها مسبقا و المجال الزمني لها ضيق جدا لذلك الصعوبة تكون بالمشاهدة والملاحظة خلال الحصة و هذا ما يفسر عدم توقع الحلول للصعوبات التي تواجه التلاميذ فالحلول تكون خلال الحصة حسب نوع وطبيعة الخطئ.

#### 2.4.2. تفسير نتائج المرحلة الرئيسية:

تتراوح المتوسطات الحسابية بالنسبة لمحور المرحلة الرئيسية من 3,63 إلى 4,35 والتي تنتمي للمستوى المرتفع من الأهمية والمرتفع جدا وبمتوسط حسابي عام مرتفع قدره 3,89 و هو ما يبين وجود مستوى لكفاءة التخطيط لدرس التربية البدنية والرياضية لدى الأساتذة العاملين والطلبة المترشحين في المرحلة الرئيسية وهذا نتيجة لرضا أغلب الأساتذة والطلبة المترشحين على جل العناصر المكونة لهذه المرحلة حيث أن:

- يعمل الأساتذة والطلبة المتربصون على تشجيع التلاميذ للاستمرار والمثابرة في التنفيذ نظرا للأهمية الكبيرة للعامل النفسي في تحقيق التعلّات المطلوبة وبالتالي تحقيق الأهداف المنشودة.
- يتم استعمال خطاب سهل مع التلاميذ في شرح المواقف التعليمية و تصحيح الأخطاء مع مراعاة مبدأى التدرج في صعوبة التمارين والعمل والراحة للذان يعتبران أساسيان في عملية التعلم ولا يمكن بأى حال من الأحوال الإستغناء عنهما
- يتم تشجيع التلاميذ خلال الحصة للقيام بالأعمال المطلوبة واشراكهم في العمل المنجز فهم يعتبرون محور العملية التعليمية التعليمية
- بينما نجد بعض النقائص التي تحول دون تحقيق أفضل مستوى لكفاءة التخطيط لدرس التربية البدنية والرياضية لدى الأساتذة العاملين والطلبة المتربصين بالنسبة للمرحلة الرئيسية وهو ما يظهر في:
- إن التلاميذ في المرحلة المتوسطة خاصة في السنتين الأولى والثانية لا تكون بينهم فروقات فردية متباينة وهذا لخصائص المرحلة العمرية.
- إن تكيف مدة العمل يحد من التعلّات وهذا ما يجعل الأساتذة والطلبة المتربصين يكيفون مدة العمل في ظروف استثنائية فقط.

#### 3.4.2. تفسير نتائج المرحلة التقييمية:

تتراوح المتوسطات الحسابية بالنسبة لمحور المرحلة التقييمية من 3,58 إلى 4,18 والتي تنتمي للمستوى المرتفع من الأهمية والمرتفع جدا وبمتوسط حسابي عام مرتفع قدره 3,90 و هو ما يبين وجود مستوى لكفاءة التخطيط لدرس التربية البدنية والرياضية

لدى الأساتذة العاملين والطلبة المتربصين في المرحلة التقييمية وهذا نتيجة لرضا أغلب الأساتذة والطلبة المتربصين على جل العناصر المكونة لهذه المرحلة حيث أن:

- يتم تحفيز التلاميذ على التعلم من خلال وعيهم بحاجتهم لذلك وهو ما تم العمل عليه في المرحلة الرئيسية من خلال تشجيعهم خلال الحصة للقيام بالأعمال المطلوبة وإشراكهم في العمل المنجز وفق مبدأ العمل والراحة.

- إن مساعدة التلاميذ على ادراك مستوى نجاحاتهم من خلال معايير النجاح المحددة مسبقا يعتبر عاملا مهما للانتقال في التعلّات وهذا ما يفسر ببناء تعلّات بطريقة سليمة تساعد على تحديد الأخطاء المرتكبة وتقدير طريقة العمل استمرارية للتعلّات.

- إن الوقوف على المكتسبات القبلية للمتعلّم عملية ضرورية لبناء تعلّات جديدة وذلك إما بتدعيم الصحيح أو تقويم الأخطاء الملاحظة.

- إن عملية توجيه التعلم تحد من كفاءة التلاميذ وهو ما يتعارض مع مبدأ المقاربة بالكفاءات فالمتعلّم يبرز قدراته من خلال إعطائه حيزا في حرية التعلم.

- إن تعديل مسار التعلم مرتبط بالمجال الزمني الذي يجب على الأستاذ التقيد به بإجراء أنشطة محددة في الوحدة التعليمية في فترة زمنية معينة وكذلك بغية تجنب الوقوع في الملل نتيجة التكرار.

**4.4.2. تفسير فرضية وجود مستوى لكفاءة التخطيط لدرس التربية البدنية والرياضية لدى الأساتذة العاملين والطلبة المتربصين في المرحلة التحضيرية:**

هناك مستوى مرتفع لكفاءة التخطيط لدرس التربية البدنية والرياضية لدى الأساتذة

العاملين والطلبة المتربصين في المرحلة التحضيرية:

وجدنا اتفاق أغلب الأساتذة العاملين والطلبة المتربصين على أنه يوجد مستوى مرتفع لكفاءة التخطيط لدرس التربية البدنية والرياضية في المرحلة التحضيرية بمستوى ثقة يصل إلى 99% وذلك نظرا لأهمية هذه المرحلة في تهيئة التلاميذ من جميع النواحي البدنية والنفسية والعقلية للقيام بالأعمال المنجزة في المرحلة الرئيسية رغم وجود بعض المعوقات كوجود فروقات بين مستويات التلاميذ

5.4.2. تفسير نتائج وجود مستوى لكفاءة التخطيط لدرس التربية البدنية والرياضية لدى الأساتذة العاملين والطلبة المتربصين في المرحلة الرئيسية:

هناك مستوى مرتفع لكفاءة التخطيط لدرس التربية البدنية والرياضية لدى الأساتذة العاملين والطلبة المتربصين في المرحلة الرئيسية:

وجدنا اتفاق أغلب الأساتذة العاملين والطلبة المتربصين على أنه يوجد مستوى مرتفع لكفاءة التخطيط لدرس التربية البدنية والرياضية في المرحلة الرئيسية بمستوى ثقة يصل إلى 99% نتيجة لأهمية هذه المرحلة في اكتساب التلاميذ تعلمات جديدة وإعطائها أهمية كبيرة من حيث المدة الزمنية و نوعية المواقع التعليمية

6.4.2. تفسير نتائج وجود مستوى لكفاءة التخطيط لدرس التربية البدنية والرياضية لدى الأساتذة العاملين والطلبة المتربصين في المرحلة التقييمية:

هناك مستوى مرتفع لكفاءة التخطيط لدرس التربية البدنية والرياضية لدى الأساتذة العاملين والطلبة المتربصين في المرحلة التقييمية:

وجدنا اتفاق أغلب الأساتذة العاملين والطلبة المتربصين على أنه يوجد مستوى مرتفع لكفاءة التخطيط لدرس التربية البدنية والرياضية في المرحلة التقييمية بمستوى ثقة يصل إلى 99% نتيجة للتحكم في انجاز المرحلة الرئيسية بالاعتماد على الجانب النفسي من خلال شرح المواقع التعليمية باستعمال خطاب سهل، تشجيع التلاميذ وإشراكهم في

العمل المنجز وهو ما يساهم في تحديد الأخطاء المرتكبة و طريقة معالجتها اضافة إلى إن الأساتذة والطلبة المتربصين يعملون على مساعدة التلاميذ وتحفيزهم على التعلم وهو أمر في غاية الأهمية لتحقيق الأهداف المنشودة والارتقاء بالتعلمات

7.4.2. تفسير نتائج وجود فروقات ذات دلالة إحصائية لمستوى كفاءة التخطيط لدرس التربية البدنية والرياضية لدى الأساتذة العاملين والمتربصين تعزى لمتغير الأساتذة مقارنة بالطلبة المتربصين:

يوجد تباين ظاهري نسبي في المتوسط الحسابي لمستوى كفاءة التخطيط لدرس التربية البدنية والرياضية لدى الأساتذة العاملين مقارنة بالطلبة المتربصين، وهذا نتيجة للممارسة المستمرة والتفاعل الدائم مع التلاميذ فتتكون لديهم مجموعة كفاءات تمكنهم من تسيير حصتهم بشكل جيد وتصبح لديهم القدرة على معرفة الأخطاء المرتكبة من طرف التلاميذ وبطريقة عكسية يخطط الأستاذ ويعمل ميدانيا ويصحح فتحدث تلك الكفاءة التخطيطية بصورة آلية، وهذا ما لا نجده عند الطلبة المتربصين من حيث قصر مدة التربص الميداني ووجود بعض الإختلالات في التكوين القاعدي وعدم القدرة على تطبيق الجانب النظري ميدانيا وكذلك طريقة تعامل التلاميذ مع الطلبة المتربصين، كل هذه العوامل والأسباب أدت إلى وجود تمايز في وجود مستوى كفاءة التخطيط للأساتذة العاملين مقارنة مع الطلبة المتربصين.

خاتمة عامة

خاتمة:

يعتبر التخطيط عملية ضرورية ولازمة في العملية التربوية فلا يمكن بأي شكل من الأشكال بناء وحدة تعليمية دون تخطيط مسبق لها وهو ما يساهم في نجاح العملية التعليمية وبالتالي على تحصيل التلاميذ

ويمكن تحديد النتائج النظرية في النقاط التالية:

- للتخطيط التربوي أهمية كبيرة تنعكس على التحصيل الدراسي
- لتطور المناهج الدراسية أثر بالغ في تحسن عملية التخطيط
- تساهم الخبرة الميدانية في تحسين مهارة التخطيط
- على الرغم من أن المقاربة بالكفاءات كآلية جديدة في التدريس التلميذ فيها هو محور العملية التعليمية إلا أن الأستاذ يبقى عنصرا فاعلا في العملية التعليمية
- أما من خلال الدراسة التطبيقية توصلنا للنتائج التالية:
  - حققت أغلب العبارات التي تهتم بالجانب النفسي رضا أغلب أفراد عينة الدراسة نتيجة لما يلعبه الجانب النفسي للتلميذ في تحقيق كفاءة تخطيط جيدة وكذلك لاهتمام الأساتذة العاملين والطلبة المتربصين بالجانب النفسي للتلميذ
  - وجدنا بأن العبارات التي يتفاعل فيها الأستاذ أو الطالب المتربص مع التلاميذ حققت متوسطا حسابيا مرتفعا نتيجة لأن مادة التربية البدنية والرياضية تعتمد على التفاعل بين الأساتذة والتلاميذ
  - هناك مستوى لكفاءة التخطيط لدرس التربية البدنية والرياضية بمتوسط حسابي مرتفع قدره 3,9 بالنسبة للمرحلة التحضيرية وهذا نتيجة لشعور الأساتذة والطلبة المتربصين بأهمية المرحلة في تحقيق الحصة.

## خاتمة عامة

- هناك مستوى لكفاءة التخطيط لدرس التربية البدنية والرياضية بمتوسط حسابي مرتفع قدره 3,89 بالنسبة للمرحلة الرئيسية وهذا نتيجة لوجود تخطيط جيد في المرحلة التحضيرية من جهة واعتبار المرحلة الرئيسية هي درس التربية البدنية والرياضية من جهة أخرى وأهميتها في بناء تعلمات جديدة بالإعتماد على تخطيط متوافق مع الفترة الزمنية المخصصة لها.

- هناك مستوى لكفاءة التخطيط لدرس التربية البدنية والرياضية بمتوسط حسابي مرتفع قدره 3,9 بالنسبة للمرحلة التقييمية وهذا لما تم التوصل اليه من نتائج في المرحلتين السابقتين من تخطيط جيد وكذلك لأهمية هذه المرحلة من حيث تقييم التعلمات وتحديد مكانم النقص واقتراح حلول لمعالجتها وتصويبها.

- وجدنا فروقات ذات دلالة احصائية في مستوى كفاءة التخطيط لدرس التربية البدنية والرياضية تعزى إلى أساتذة التربية البدنية العاملين مقارنة بالطلبة المترشحين نتيجة الممارسة الميدانية التي تسمح للأستاذ العامل بالتحكم في حصته وتحديد النقائص ومعالجتها ما يترتب عنه تحسين في كفاءة التخطيط.

التوصيات:

❖ نقل التريص الميداني من المؤسسات الثانوية أو المتوسطة إلى معاهد التربية البدنية والرياضية: بحيث يدرس طالب السنة الثانية ماستر طلبة السنتين الأولى والثانية ليسانس بدلا من إجراء تريص في المؤسسات التعليمية والذي يمكن أن يعوقه عزوف التلاميذ من التواصل مع الطلبة المترشحين.

❖ العمل على الاستفادة من تكنولوجيا المعلومات والاتصال الحديثة في التخطيط لدرس التربية البدنية والرياضية

## خاتمة عامة

---

- ❖ الاستعانة بتكنولوجيا المعلومات في درس التربية البدنية والرياضية كالفديو مثلا للتعرف على الأخطاء ومعالجتها وبالتالي تقويم التخطيط .
- ❖ زيادة عدد الندوات التربوية وتخصيصها لعملية التخطيط التربوي.
- ❖ الإعتماد على دكاترة وأساتذة معاهد التربية البدنية والرياضية بالتعاون مع المفتشين في تأطير الندوات التربوية.

# قائمة المصادر والمراجع

المصادر والمراجع

أولاً: الكتب:

1. إبراهيم بن عبد العزيز الدعيلج. (2015). التخطيط والإشراف التربوي والتعليمي والإداري (الإصدار 1). عمان: دار المنهجية.
2. كمال فرحاوي، و لخضر لكحل . (2009). أساسيات التخطيط التربوي. الجزائر: المعهد الوطني لتكوين مستخدمي التربية وتحسين مستواهم.
3. لطفي أمل أبو طاحون. (2018). التخطيط التربوي واعتباراته الثقافية والاجتماعية والاقتصادية (الإصدار 1).
4. محمد متولي غنيمة. (2005). التخطيط التربوي (الإصدار 1). عمان: دار المسيرة للبحث والتوزيع.

ثانياً: المقالات

5. بدر الدين بن سعادة ، فيصل بلجوهر ، و عزيز خلافي . (2019, 12). تقييم الكفاءات التدريسية الأساتذة التربية البدنية و الرياضية و علاقتها بمتغير التكوين و الخبرة دراسة ميدانية بثانويات ولاية الشلف. مجلة علوم و تقنيات النشاط البدني الرياضي(7)، 31-39.
6. عبد الرحمان بن قناب ، أحمد عطا الله ، و بن زهية جعدم . (2021, 03). تقييم الكفاءة التدريسية لأساتذة التربية البدنية والرياضية لمرحلة التعليم المتوسط في ظل الجيل الثاني لإصلاح التربوي الجزائري ا. مجلة الإبداع الرياضي، 2(1)، 217 - 236.
7. عبد الله محمد المانع. (2020). تقييم كفاءة التخطيط التربوي بإدارة التعليم في منطقة الرياض المملكة العربية السعودية في الفترة الواقعة ما بين 1437هـجري و 1438 هجري دراسة تحليلية. المجلة العلمية بكلية التربية لجامعة أسيوط، 36(1).

8. محمد هيزوم، محمد دهينة رضوان ، و خالد بن سالم. (جوان، 2019). أهمية التخطيط التربوي في تدريس مادة التربية البدنية والرياضية لدى أساتذة التعليم الثانوي دراسة ميدانية على مستوى بعض ثانويات مدينة الأغواط. 33-52، (1)3.
9. يحي بن حفاف، حسن معاش، و أسامة مرزوقي. (2021). أهمية التخطيط التربوي في تدريس مادة التربية البدنية والرياضية. (دراسة ميدانية ببعض متوسطات مدينة عين ولمان). مجلة التميز، 3(1)، 107-119.
- ثالثا: المذكرات والأطروحات
10. التربية البدنية والرياضية وانعكاساتها على الأداء المهاري لدى التلاميذ من وجهة نظره دراسة ميدانية على أساتذة مدينة تقرت الكبرى للطور الثانوي (مذكرة ماستر). ورقلة، قسم النشاط البدني الرياضي التربوي: جامعة قاصدي مرباح ورقلة.
11. جلول زغبي . (2019-2020). واقع التخطيط التربوي لدى أساتذة التربية البدنية والرياضية على مستوى التعليم المتوسط (مذكرة ماستر). المسيلة، النشاط البدني الرياضي التربوي: جامعة محمد بوضياف المسيلة .
12. جميلة عدلاني . (2016-2017). درجة ممارسة استاذ التربية البدنية و الرياضية للكفاءات التكنولوجية التعليمية على مستوى التعليم الثانوي وعلاقتها ببعض المتغيرات سنوات الخبرة و المؤهل العلمي( (مذكرة ماستر). مستغانم: جامعة عبد الحميد بن باديس.
13. داود بورزامة . (2009-2010). متطلبات مدرس التربية البدنية والرياضية في ضوء معايير الجودة الشاملة دراسة مقارنة بين معاهد التربية البدنية والرياضية الجزائر، مستغانم، وهران، شلف. مستغانم، قسم معهد التربية البدنية والرياضية: جامعة عبد الحميد بن باديس.

14. رمزي صيد، و عبد الحي تركي . (2019-2020). تقييم أداء الطلبة المتربصين من وجهة نظر الأستاذ المشرف دراسة حالة ثانويات ولاية بسكرة (مذكرة ماستر) . قسم التربية الحركية: جامعة محمد خيضر بسكرة .
15. سارة بكارة ، و عماد الدين فراج . (2015-2016). تقويم مستوى الكفاءات المهنية لأساتذة التربية البدنية والرياضية المتربصين قبل الترسيم من وجهة نظرهم (دراسة مقارنة لبعض متوسطات وثانويات ولايتي تلمسان وبشار من وجهة نظر الأساتذة المتربصين (مذكرة ماستر). مستغانم، الجزائر: جامعة عبد الحميد بن باديس.
16. طالب علاي . (2016-2017). الكفاءة التدريسية الأستاذ التربية البدنية و الرياضية و أثرها على جودة العملية التعليمية في المرحلة الثانوية من وجهة نظر الأساتذة و التلاميذ (أطروحة دكتوراه). معهد التربية البدنية والرياضية: جامعة عبد الحميد بن باديس.
17. عبد الله ليلي العطاس . (1405 هجري). دور التخطيط التربوي في رفع كفاءة التعليم الابتدائي للبنات (رسالة الماجستير المملكة العربية. مكة، السعودية: جامعة أم القرى.
18. محمد العيد بن جلول ، و محمد الأزهر بهلول . (26 05, 2016). المعوقات التي تواجه أستاذ رابعا: المراجع الأجنبية:
19. Dress, F. (n.d.). *LES PROBABILITÉS ET LA STATISTIQUE DE A à Z*. dunod.
- 20.-Fredon, F. C., Debord, J., & Fredon, D. (2018). *Mini-Manuel de probabilités et statistique* (3 ed.). Dunod.
21. SAMUEL . (2022 ,01 03) . *GOAL SETTING* ,06 20 . تاريخ الاسترداد .  
Advantages Of Educational Planning: 2022, من  
[worldstudentforum.com/advantages-of-educational-planning/](http://worldstudentforum.com/advantages-of-educational-planning/)

# قائمة الملاحق

جامعة محمد الحميد بن باديس - مستغانم -

معهد التربية البدنية و الرياضية

استبيان موجه لأساتذة التربية البدنية والرياضية والطلبة المتربصين

استبيان بعنوان: مستوى كفاءة التخطيط لدرس التربية البدنية والرياضية لدى الأساتذة العاملين والطلبة المتربصين مرحلة التعليم المتوسط نموذجاً

بعد التحية والسلام؛

سادتى الكرام أضع بين أيديكم هاته الاستمارة كجزء من متطلبات لاستكمال الجانب التطبيقي من

مذكرة ماستر.

ولهذا نرجوا لو تكرمتم بمساعدتنا في الإجابة على الاسئلة الموجودة ، للتعرف على وجهة نظركم في

موضوع بحثنا. وأحيطكم علماً بأن المعلومات ستعالج بكل مصداقية وسرية ولن تستخدم إلا في إطار البحث العلمي.

وجزاكم الله كل خير

الطالبان: لمحال جلول، سعدي ياسين

من فضلكم ضع العلامة (X) في الخانة التي ترى فيها الاجابة المناسبة

البيانات الشخصية:

أستاذ ( )

طالب متربص ( )

المؤهل العلمي

دكتوراه ( )

ماستر ( )

ليسانس ( )

سنوات الخبرة

اقل من 5 سنوات ( ) من 5 الى 10 سنوات ( ) من 11 الى 20 سنة ( )

اكثر من 20 سنة ( )

## قائمة الملاحق

العبارات					
موافق بشدة	موافق	محايد	غير موافق	غير موافق بشدة	المرحلة التحضيرية
					1 استخراج الهدف الخاص انطلاقا من الوحدة التعليمية
					2 احل الهدف الخاص واستخرج الاهداف الاجرائية
					3 احدد الوضعيات التعليمية التي تحقق الهدف بنسبة أكبر
					4أراعي مستوى التلاميذ
					5أراعي الوسائل المتاحة
					6أراعي طبيعة الجو
					7أحدد وضعية التعلم ورشات . أفواج ت عمل فردي
					8أحدد مدة الممارسة للوضعيات التعليمية
					9أحدد المهام والأدوار التي يقوم بها التلاميذ
					10أتوقع الصعوبات التي تواجه التلاميذ
					11أتوقع الحلول للصعوبات التي تواجه التلاميذ

## قائمة الملاحق

					12 أشرح للتلاميذ هدف الحصة
					13 أوضح طريقة العمل للتلاميذ
					المرحلة الرئيسية
موافق بشدة	موافق	محايد	غير موافق	غير موافق بشدة	
					1 أستعمل خطابا سهلا لشرح المواقف التعليمية
					2 أراعي استخدام الالفاظ والمصطلحات الفنية لتدريس النشاط
					3 أضع التلاميذ في وضعيات تسمح لهم بمشاهدة النموذج
					4 أضع التلاميذ في موقف يسمح لهم بالتعرف على اجزاء النموذج
					5 أستعمل الشرح المناسب لاداء النموذج خاصة في بعض الجزئيات التي تحتاج لذلك
					6 أحدد الأخطاء الشائعة في اداء المهارة المختارة
					7 أحدد بعض الأخطاء الخاصة التي يمكن أن تحدث في اداء المهارة المختارة
					8 اوضح للتلاميذ موقع بداية ونهاية العمل
					9 اوضح الامكانيات المتاحة بشكل فعال
					10 أشرك التلاميذ في العمل المنجز

## قائمة الملاحق

					11 أشجع التلاميذ خلال الحصة للقيام بالاعمال المطلوبة
					12 أشجع التلاميذ للاستمرار والمثابرة في التنفيذ
					13 أحدد مواقف تعليمية تتناسب مع الهدف المسطر
					14 أراعي مبدأ تدرج صعوبة التمارين
					15 أكيف مدة العمل
					16 أحسن اختيار التمارين حسب طبيعة النشاط والحالة الجوية
					17 أحترم خطوات التعلم الحركي الاساسية
					18 أحترم مبدأ العمل والراحة
					19 أحترم مبدأ الفروق الفردية
					<b>المرحلة التقييمية</b>
<b>موافق بشدة</b>	<b>موافق</b>	<b>محايد</b>	<b>غير موافق</b>	<b>غير موافق بشدة</b>	
					1 أوجه التعلم
					2 اقف على المكتسبات السابقة للمتعلم لتنميتها
					3 اعدل مسار التعلم

## قائمة الملاحق

					4أعمل على بناء التعلّات بطريقة سليمة
					5أدعم وأحسن التعلم
					6أعرف على مدى ادراك التلاميذ للاهداف المحددة مسبقا
					7أحدد الاخطاء المرتكبة
					8أقدر طريقة العمل لضمان تطور مستمر للتعلّات
					9مساعدة التلاميذ على ادراك مستوى نجاحاتهم من خلال معايير النجاح المحددة مسبقا
					10تحفيز التلاميذ على التعلم من خلال وعيهم بحاجاتهم لذلك

## قائمة الملاحق

الملحق رقم 2: الأساتذة المحكمين

الإمضاء	الجامعة	الرتبة العلمية	الإسم واللقب
	سنتاغ	استاذ	عطا الله أم
	سنتاغ	استاذ بفرم العالی	ا.د. مرشاد بوبند
	سنتاغ	د.د.	هبان محمد
	سنتاغ	د.د.	عبد القادر زلال