

REPUBLIQUE ALGERIENNE DEMOCRATIQUE ET POPULAIRE
Ministère de l'Enseignement Supérieur et de la Recherche Scientifique
Université Abdelhamid Ibn Badis de Mostaganem
Faculté des Sciences de la Nature et de la Vie



Département des Sciences Infirmières

MEMOIRE DE FIN D'ETUDE

Présenté par:

Mlle : MEKAOUI SAMIRA

Pour l'obtention du diplôme de

Master en Sciences Infirmières

Spécialité « initiation à la recherche clinique et épidémiologique »

THEME :

Evaluation Les conditions de travail nocturne et leurs impacts sur les personnels soignants au service d'urgence de l'EPSP de RAHOUIA (TIARET) pendant le mois d'AVRIL

Soutenu publiquement le : 28-06-2018

Devant le jury :

BENABDESADOUK Ali	M.A	Président	Université de Mostaganem
TEMMAM MOHAMED	M.A	Rapporteur	EPH de Mostaganem
TEGHANIFI AHMED	M.A	Examineur	Université de Mostaganem

Mémoire réalisé à l'EPSP DE RAHOUIA au TIARET
Promotion 2017 – 2018



Remerciements

Je tiens à remercier et avant tout le puissant dieu qui nous a donné tout moyen et nous a dirigé vers ce qui est le meilleur pour moi.

*Au terme de ce travail, j'ai très envie d'anticiper mon remercie le plus sincère et mon profondes reconnaissances à mon directrice de mémoire **DR: TEMAM** pour l'intérêt qu'elle m'a porté tout au long du mon travail du mémoire pour leur judicieux conseil et pour tout le soutien, l'aide, l'orientation, la guidance qu'elle m'a apportés ainsi que pour ses précieux conseils et ses encouragements lors de la réalisation de mon mémoire.*

Je remercie également mes tuteurs pédagogiques des stages que j'éte effectué, les surveillants médicales, pour leur soutient .Et d'une façon plus générale, je remercie l'ensemble d'équipe soignants pour l'intérêt qu'ils mon porté tout au long du mes stages ainsi que pour leur aide et précisions.

Je tiens à remercier plus particulièrement :

***Ma mère** : pour leur aide, leur compréhension, leur patience et de leur motivation permanente. Je ne saurai oublier mes frères, mes sœurs, pour leur soutien moral et leur précieuse aide.*

*Le chef de département des sciences infirmières de Mostaganem Mr **HALBOUCH Miloud**, Mes enseignants pour leurs efforts et leur dévouement pour nous transmettre leur savoir.*

Je remercie tous mes amis (es) et collègues de département des sciences infirmières de Mostaganem de promo 2013-2018





Dédicace

Je dédie cette mémoire de fin d'Etudes à ...

A La femme de ma vie

Mon exemple éternel, mon soutien moral et source de joie et de bonheur, celui qui s'est toujours sacrifiée pour me voir réussir, à toi ma mère

A la lumière de mes jours

La source de mes efforts, la flamme de mon cœur, ma vie et mon bonheur maman que j'adore.

*Aux personnes dont j'ai bien aimé la présence dans ce jour, à tous mes frères **Sofiane et Belgacem et Baghdâd** mes sœurs **Fatima et Mariam**, je dédie ce travail dont le grand plaisir leurs revient en premier lieu pour leurs conseils, aides, et encouragements.*

A mon très cher époux Houcin

Quand je t'ai connu, j'ai trouvé l'homme de ma vie, mon âme et la lumière de mon chemin.

Ma vie à tes côtés est remplie de belles surprises.


Sans ton aide, tes conseils et tes encouragements ce travail n'aurait vu le jour.

Que dieu réunisse nos chemins pour un long commun serein et que ce travail soit témoignage de ma reconnaissance et de mon amour sincère et fidèle

Samira.

- A toute ma famille.

- A toute la promotion 2013-2018 de science infirmière



Sommaire

<u>Liste des abréviations</u>	
<u>Liste des figures</u>	
<u>Listes des tableaux</u>	
<u>Résumé</u> :	
<u>Abstract</u>	
<u>I. Introduction</u>	1-2
<u>II. Matériels et Méthode</u>	3
<u>II.1 Lieux et date de l'étude</u>	3
<u>II.2 Population étudiés</u>	3
<u>II.3 Echantillon</u>	3
<u>II.4 La collecte de données</u>	3
<u>II.5 Difficultés rencontrés</u>	4
<u>III. analyse les Résultats</u>	5
<u>III.1 Etude CAP : Les soins infirmiers vu par les infirmiers du service</u>	5
<u>III.1.1 Description des infirmiers</u> :	5
<u>a- Selon Age</u> :	5
<u>b- Selon sexe</u>	5
<u>c- Selon l'état matrimonial</u> :	6
<u>d- Selon le nombre d'année d'ancienneté</u>	6
<u>e- Selon le nombre d'année de travail pendant la nuit</u>	6
<u>III.1.2 Conditions organisationnelles</u>	7
<u>1 -les conditions de travail de nuit au niveau du service des urgences</u>	7
<u>2- Les conditions de travail de nuit dans ce service sont similaires de celles du jour</u>	7
<u>3- l'organisation du travail dans votre service pendant la nuit</u> :	8
<u>4- la transmission de l'information au sein de ce service</u>	8
<u>5- la collaboration de l'équipe soignante pendant les gardes de nuit</u>	9
<u>6- l'effectif du personnel infirmier la nuit</u>	9
<u>7- manque de matériel au niveau du service la nuit</u>	10
<u>8- Le poste que vous occupez, il exige un effort physique</u>	11
<u>9- Lors de l'exécution de votre rôle autant qu'infirmier de nuit, vous êtes victime d'un accident de travail</u>	12
<u>10- vous êtes confronté à certains cas de décès au cours de votre garde</u>	13

11- vous sentez démotiver de votre travail	14
12- vous êtes victime ou témoin d'une situation de violence de la part d'un malade ou de sa famille	14
13- avis pour le travail de nuit-il a un effet sur votre vie familiale et sociale.....	15
14-la Remarque que les conditions du travail ont des répercussions néfastes sur la santé et la sécurité des patients.....	16
15- vous êtes satisfait de la qualité des soins que vous dispensez dans les conditions actuelles de travail de nuit.....	17
16- la suggestion en vue d'améliorer la qualité des soins infirmiers nocturne dans votre service	17
<u>III.2 Etude des patients : Présentation et analyses des résultats du questionnaire pour les patients .</u>	18
<u>L'accueil du patient :</u>	18
<u>La prise en charge infirmière du patient</u>	18-21
<u>Discussion des résultats</u>	22-24
<u>Conclusion générale</u>	25
<u>Références bibliographiques :</u>	26
Annex	

Liste des abréviations

<i>Abréviations</i>	<i>Signification</i>
ATS	Aide-soignant
OMS	Organisation Mondiale de santé
ISP	Infirmier sante public
CAP	Connaissances attitudes professionnelles

Listes des figures

Figure	N:de page
Figure 01 : Répartition des interrogés selon le sexe.	5
Figure 02 : Appréciation des conditions du travail de l'infirmier pendant la nuit.	7
Figure 03 : Répartition des réponses des infirmiers sur l'organisation du travail de nuit.	8
Figure 04 : Répartition des réponses des infirmiers de nuit sur la transmission de l'information.	8
Figure 05 : Appréciation de la collaboration de l'équipe soignant pendant la garde de nuit.	9
Figure 06 : Répartition des réponses des infirmiers sur leur effectif pendant la nuit.	9
Figure 07 : type de matériel manquant dans un service d'urgence.	10
Figure 08: Appréciation des différents types des exigences physiques par les infirmiers.	11
Figure 09 : Appréciation des différents types des accidents de travail par les infirmiers.	12
Figure 10 : Appréciation des sentiments ressentir par les infirmiers après la mort de patient.	13
Figure 11 : Appréciation de différentes causes de démotivation des infirmiers envers leur travail.	14
Figure 12 : Répartition des réponses des infirmiers selon le type de violence subis pendant la nuit.	15
Figure 13 : Appréciation de différents effets de travail de nuit sur la vie familiale et sociale des infirmiers.	16
<i>Pour les patients</i>	
Figure 14 : Appréciation de la qualité de soins au cours de la garde de nuit par les patients.	19
Figure 15 : Impressions des patients sur les causes favorisant le retard des soins.	20
Figure 16 : Appréciation des conditions du travail de l'infirmier pendant la garde de nuit par les patients	20

Liste des Tableaux

Liste des Tableaux :

Tableaux	page
Tableau I Répartition des interrogés selon la tranche d'âge	5
Tableau II Répartition des interrogés selon l'état civil	6
Tableau N°III : Répartition des interrogés selon le nombre d'année d'ancienneté	6
Tableau IV : Répartition des interrogés selon le nombre d'année de travail pendant la nuit.	6
Tableau VI : Comparaison entre les conditions de travail le jour celles de la nuit.	7
Tableau VII : Répartition des réponses des infirmiers sur le manque de matériel.	10
Tableau VIII : Répartition des réponses des infirmiers sur les exigences physiques du poste.	11
Tableau X : Répartition des réponses des infirmiers sur leurs expositions aux accidents de travail.	12
Tableau XI : Répartition des réponses des infirmiers s'ils sont confrontés à des cas de décès.	13
Tableau XIII: Répartition des réponses des infirmiers s'ils ont subi de la violence lors du travail.	14
Tableau XVI: Répartition des réponses des infirmiers sur les effets de travail de nuit sur leur vie familiale et sociale.	15
Tableau XVII : Répartition des réponses des infirmiers sur les répercussions des conditions du travail sur la santé et la sécurité des patients.	16
Tableau XVIII : Répartition des réponses des infirmiers s'ils sont satisfaits de la qualité de soins qu'ils dispensent dans les conditions actuelles de travail de nuit.	17
Tableau XIX : Répartition des suggestions des infirmiers sur l'amélioration de la qualité des soins.	17
Par les patients	
Tableau N° XX : Répartition des interrogés selon la tranche d'âge.	18
Tableau N° XXI: Répartition des interrogés selon le sexe.	18
Tableau N°XXII : Appréciation de la relation malade-infirmier pendant la garde de nuit par les patients.	19
Tableau N°XXIII : Répartition des réponses des patients sur le temps prévu de soins pendant la nuit.	20
Tableau N°XXV : Répartition des réponses des patients sur les effets des conditions du travail sur leur santé et sécurité.	21
Tableau N°XXVI la remarque que les personnels paramédicaux respectent les règles d'hygiène	21

Résumé :

Le travail de nuit est le travail effectué tout ou en partie la nuit, c'est un travail source d'une pénibilité particulière et qui peut avoir des conséquences sur la santé du personnel soignant et du patient.

En effet, les conditions de travail nocturne de l'infirmier ne lui donnent pas toujours les moyens d'assurer des soins de qualité et répondre aux besoins des patients.

Dans cette perspective, la présente étude intitulée : « **Evaluation Les conditions de travail nocturne et leurs impacts sur les personnels soignants au service d'urgence de l'EPSP de RAHOUIA (TIARET) pendant le mois d'AVRIL** » vise à décrire les conditions de travail de nuit des infirmiers et ses répercussions sur la qualité des soins.

Comme milieu d'étude j'ai choisi le service des urgences qui se caractérise par des conditions particulières ; la pénibilité de travail, un taux élevé des patients consultant la nuit au niveau de ce service (1207 patients ont consultés, pendant le mois avril aux urgences de l'EPSP Rahouia).

Pour faire la collecte des données, j'ai utilisé un double questionnaire, un pour les infirmiers et l'autre pour les patients.

Les résultats de l'étude ont montré que les conditions de travail de nuit des infirmiers sont insuffisantes à savoir : la mauvaise organisation de service la nuit, le surcharge de travail l'insuffisance de mesures de protection et de sécurité, l'absence des mesures initiatives et d'encouragement du personnel soignant, ce qui augmente la charge physique et mentale des infirmiers et affecte leur santé.

Cette étude a mis en évidence les conditions de travail nocturne qui peuvent avoir des répercussions néfastes sur la qualité de soins, soit par augmentation de séjour de patient soit par complication de leur état de santé.

Au terme de cette étude, j'ai reformulé quelques recommandations en vue d'améliorer les conditions de travail de nuit, satisfaire les attentes des personnellles et progresser la qualité de soins.

Mots clés : travail nocturne - condition travail - soins infirmiers - urgence - qualité des soins - anté - satisfaction des patients.

Abstract

Night work is work done all or part of the night, these work a source of particular hardship and can have consequence on the caregiver and the patient.

Indeeds the night work conditions of the nurse do not him, do not always provide the means to ensure quality care and meet the needs of patients.

In the perspective, the present study (**Evaluations the night work conditions and their impact on the caregivers at the RAHOUIA EPSP emergency service during the month april**) aims to describe the night work conditions of nurses and their impact on the quality of care.

As a study environment I chose the emergency department which is characterized by special conditions, hard work, and a high rate of patients consulting the night at the level of this service (1207 patient consulted pendant one month in April emergency of the EPSP RAHOUIA)

To collect data I used a double questionnaire, one for nurses and one for patients

The result of the study showed that the night working conditions of the nurse are insufficient to know, the bad organization of service at night, the overload .lack of adequate protection and safety measures, lack of initiative and encouragement of the nursing staff, which increases the physical and mental burden of nurses and affect their health.

This study has highlighted nocturnal working conditions that can have a negative impact on the quality of care either by increasing patient stay or by complicating their state of health.

At the end of this study, I rephrased some recommendations to improve night work conditions, meet personal expectations and improve the quality of care.

Key words: night work, working conditions, nursing, emergency, quality of care, health, satisfaction of patients

Annex

1- Introduction

La nuit occupe une place particulière dans la réalité de la société, c'est un temps de repos, de sérénité et de calme.

En effet, le travail de nuit n'apparaît pas comme naturel, dans le domaine de la santé, le travail de nuit constitue une partie structurale de l'activité des infirmiers.

Le recours au travail nocturne doit être exceptionnel, en prenant compte des moyens de protections, de la sécurité et de la santé des infirmiers et être justifié par la nécessité d'assurer la continuité des soins et répondre à un besoin de santé.

En plus, le travail de nuit présente des conditions spécifiques, la spécificité de ces conditions est plus accentuée dans le service des urgences, qu'à la particularité de vivre l'imprévu et de s'adapter au changement continu.

Les conditions particulières du fonctionnement des urgences durant la garde de nuit, ne donnent pas toujours à l'infirmier les moyens d'assurer les soins corrects, ce qui influence négativement sur la qualité des soins.

Les conditions de travail nocturne sont des facteurs déterminants de la satisfaction du personnel et des patients et par la suite de la qualité des soins.

Des études effectuées dans ce sens ont démontré que les conditions du travail de la nuit aux services des urgences sont insatisfaisantes : les règles d'hygiène ne sont pas respectées et les mesures de protection sont absentes. (Malik 2004) [1].

Durant notre stage effectué au service des urgences, nous avons observé les infirmiers travaillant de la nuit, rencontrent plusieurs difficultés que l'infirmier du jour, qui dépassent la capacité de tolérance du personnel. (Stress psychologique, fatigue, bruit, chaleur, l'influx massif des urgences, les toxicomanes, agression, matériels et médicaments insuffisants etc...) donc les infirmiers se trouvent incapables de réaliser la prise en charge des malades tout en assurant une bonne qualité de soins. A partir de ces observations, nous avons posé la question suivante:

Quelles sont les conditions de travail nocturne au service des urgences et son impact sur les personnels soignants et la qualité de soins ?

Cette étude pour objectif

1- Objectif générale :

Pour montrer l'efficacité et la validité de notre étude concernant le travail de nuit des infirmiers aux urgences, nous avons à traiter l'objectif suivant « Décrire les conditions de travail nocturne de l'infirmier et ses répercussions sur la qualité des soins ».

2- Objectifs spécifiques :

- ❖ Identifier les particularités de travail de nuit dans un service des urgences.
- ❖ Déterminer les charges du travail de nuit (physiques et mentales).
- ❖ Décrire les moyens de communication des groupes de soins de nuit.
- ❖ Apprécier la collaboration de l'équipe soignante pendant la garde de nuit.
- ❖ Déterminer les différentes difficultés rencontrées par les infirmiers pendant la garde.
- ❖ Evaluer le niveau de satisfactions et non satisfaction des patients consultant ou hospitalisé dans le service des urgences pendant la garde de nuit.
- ❖ Déterminer les conséquences des conditions du travail nocturne sur la qualité des soins.

Matériel et Méthode

I.1 Méthodologie de l'enquête :

Il s'agit d'une étude épidémiologiques composée de deux volets :

Le premier est une étude transversale descriptive portant sur les connaissances, attitudes (CAP) des infirmiers exerçants au service d'urgence de l'EPSP de RAHOUIA à TIARET.

Le deuxième est une étude de satisfaction des patients qui mené auprès des patient d'urgence

I.2 Lieux et date de l'étude :

C'est une étude qui s'est réalisée en service d'urgence de l'EPSP de RAHOUIA à TIARET en mois d'Avril dans le cadre de la préparation d'un Master 2 en initiation à la recherche clinique épidémiologique.

Les raisons justifiant le choix d'un service d'urgence sont :

- ✓ Taux élevés de patient consultant la nuit
- ✓ La pénibilité de travail au niveau de service d'urgence la nuit
- ✓ Diversité de soins en urgence.

I.3 Population étudiés :

Cette étude a ciblé comme population les infirmiers exerçant la nuit au niveau du service des urgences et les patients consultants ou hospitalisés dans le service des urgences

I.4 Echantillon :

40 infirmiers des services des urgences travaillant la garde de nuit d'une manière temporaire ou fixe. Et 150 patients consultants ou mis en observation aux services des urgences pendant la nuit

I.5 Collecte de données :

Pour connaitre les difficultés rencontrées par les personnels pendant la nuit et le niveau de satisfaction de patient sur la prise en charge, j'ai réalisé un double questionnaire

1. Questionnaire posés aux infirmiers :

Ce questionnaire est divisé en deux parties : identification de la personne interrogée, Et des questions (fermées, semi-ouvertes et ouvertes)

2. Questionnaire posés aux patients :

Ce questionnaire est divisé en deux parties (identification de la personne interrogée, corps de questionnaire) Et des questions (fermées semi-ouvertes et ouvert)

3. Déroulement de collecte de données

L'enquête est déroulé du 25 / 03 / 2018 au 05 / 05 / 2018

* Pour le questionnaire destiné aux infirmiers, j'étais obligé de présenter et d'expliquer l'objectif de l'enquête aux infirmiers.

* Et pour le questionnaire adressé aux patients je l'ai présenté pour assurer une meilleure compréhension des questions.

I.7 Difficultés rencontrés :

Elles se rapportent au non disponibilité des infirmiers et de souffrance des patients vu la nature des conditions de travail aux urgences marquée par la surcharge de travail et le flux des patients surtout lors de la passation entre les équipes de soins.

Analyse

II. Partie Résultats

II.1 Etude CAP : Les soins infirmiers vu par les infirmiers du service

II.1.1 Description des infirmiers :

A. Identification des personnes interrogées

1. selon l'âge :

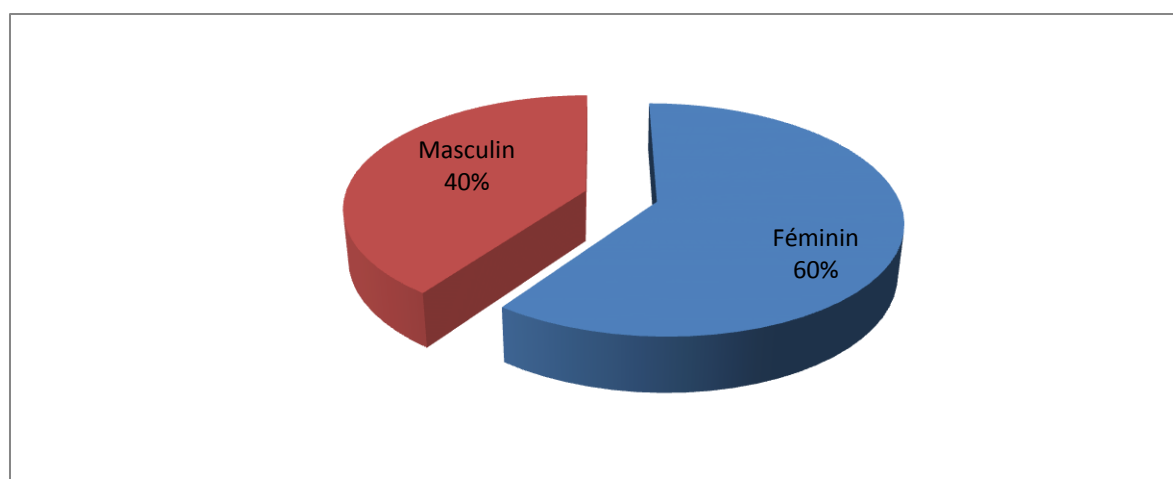
Plus que la moitié des infirmiers interrogés sont à l'âge entre (20 et 35 ans) 77.5% alors que 22.5% sont à l'âge entre 36 et 46 ans.

Tableau N°I Répartition des interrogés selon la tranche d'âge

	Fréquence	Pourcentage
Valide Plus 46	3	7,5%
20-25	17	42,5%
26-35	14	35%
36-45	6	15%
Total	40	100%

2-Selon sexe

- 60% des infirmiers interrogés sont de sexe féminin alors que 40% sont de sexe masculin une prédominance féminine.



2. selon sexe (Répartition des interrogés selon le sexe).

3. Selon l'état matrimonial :

-50% des infirmiers interrogés sont célibataires (e) alors que 40% sont marié(e) et 10% sont divorce

Tableau N°II Répartition des interrogés selon l'état civil

		Fréquence	Pourcentage
Valide	Célibataire(e)	20	50%
	Divorcé(e)	4	10%
	Marie(e)	16	40%
	Total	40	100%

4 .Selon le nombre d'année d'ancienneté

La population cible est composée de 40 infirmiers dont la majorité (77,5%) sont âgés entre 20 à 35 ans, 60% de sexe féminin, 50% sont mariés, 90% ont une ancienneté 5 à 10 ans, et 57,5% sont un mois de travail nocturne et 5 à 10 ans plus (42,5%).

Tableau N°III : Répartition des interrogés selon le nombre d'année d'ancienneté

		Fréquence	Pourcentage
Valide	Inférieur à cinq ans	18	45%
	Plus seize ans	4	10%
	Six à dix ans	18	45%
	Total	40	100

5. Selon le nombre d'année de travail pendant la nuit :

Tableau N°IV : Répartition des interrogés selon le nombre d'année de travail pendant la nuit.

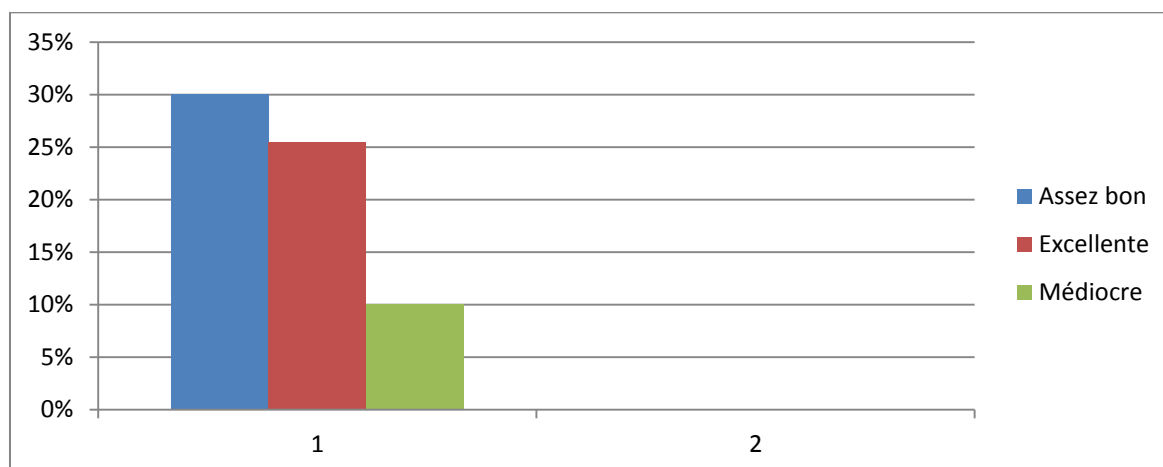
		Fréquence	Pourcentage
Valide	Cinq ans	11	27,5%
	Dix ans et plus	3	7,5%
	Six à dix ans	3	7,5%
	Un mois	23	57,5%
	Total	40	100%

II.1.2 - Corps de questionnaire :

A- Généralité :

Question N°1 : Que pensez-vous des conditions de travail de nuit au niveau du service des urgences ?

Plus La moitié (55%) des infirmiers pensent que les conditions de travail de nuit sont acceptables, alors que 25% trouvent qu'ils sont médiocres et 20% trouvent qu'ils sont excellents.



Graphique N°1 : Appréciation des conditions du travail de l'infirmier pendant la nuit.

Question N°2 : Pour vous, est ce que les conditions de travail de nuit dans ce service sont similaires de celles du jour ?

La plupart (67,5%) de la population disent que les conditions de travail de nuit sont différentes de celle du jour.

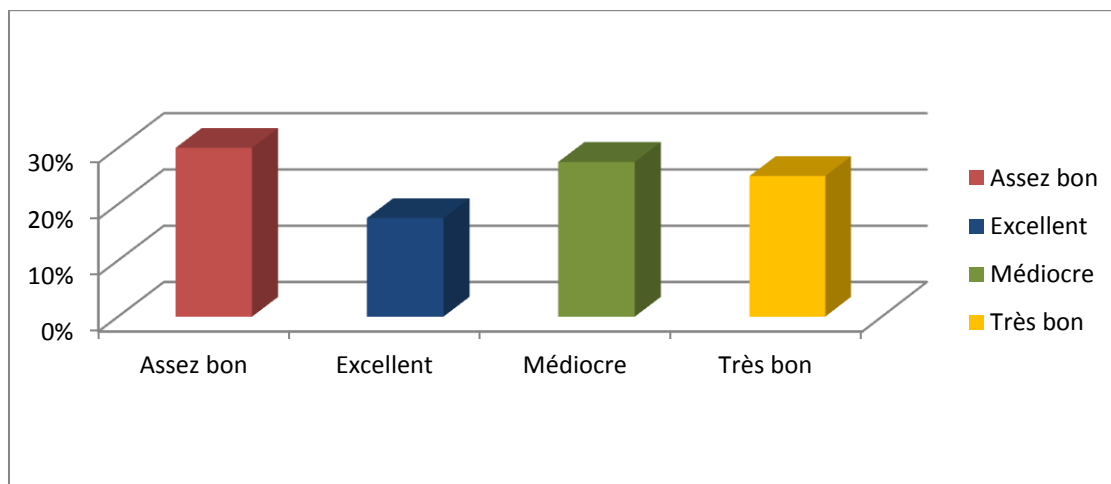
Tableau VI : Comparaison entre les conditions de travail le jour celles de la nuit.

		Fréquence	Pourcentage
Valide	Non	27	67,5%
	Oui	13	32,5%
	Total	40	100%

B- Conditions organisationnelles:

Question N°3 : Comment appréciez-vous l'organisation du travail dans votre service pendant la nuit ?

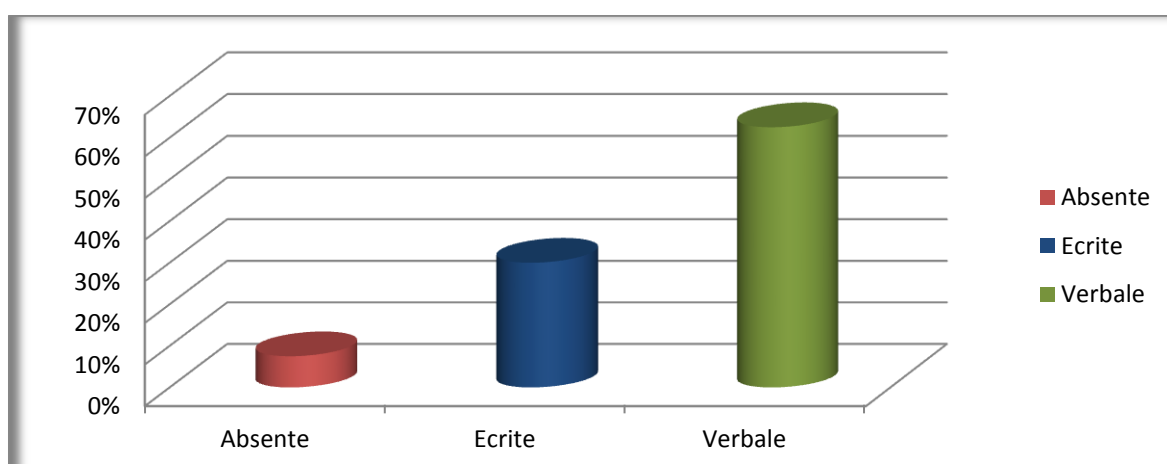
(30%) des interrogés apprécient l'organisation de travail la nuit assez bonne, et (17,5%) apprécie excellentes et (27,5%) disent médiocres, alors que 25% pensent qu'elle est très bonne.



Graphique N°3 : Répartition des réponses des infirmiers sur l'organisation du travail de nuit.

Question N°4 : Comment se fait la transmission de l'information au sein de ce service ?

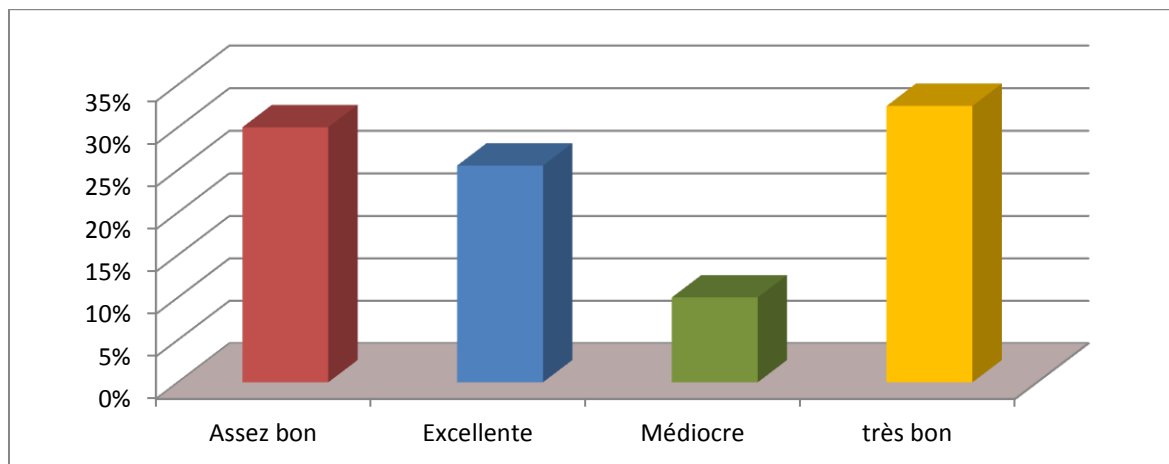
Plus que la moitié (62,5%) des infirmiers affirment que la transmission de l'information au sein des services des urgences est faite d'une façon verbale et (30%) pensent écrite, alors que (7,5%) des infirmiers disent qu'elle est absente.



Graphique N°3: Répartition des réponses des infirmiers de nuit sur la transmission de l'information.

Question N°5 : Comment appréciez-vous la collaboration de l'équipe soignante pendant les gardes de nuit?

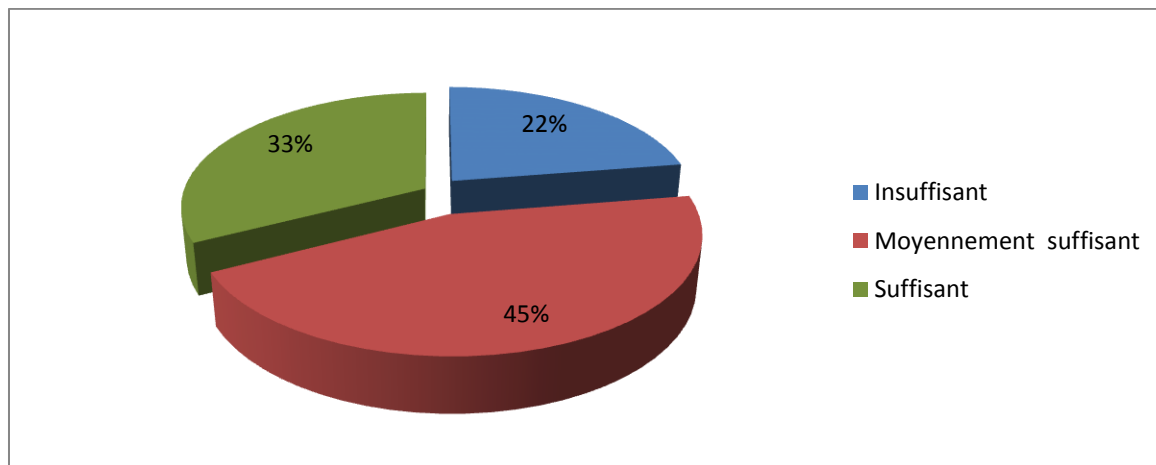
La collaboration de l'équipe soignante pendant la nuit est très bonne pour 32,5% des infirmiers, alors qu'elle apparaît assez bonne pour 30% d'eux.



Graphique N°4: Appréciation de la collaboration de l'équipe soignant pendant la garde de nuit.

Question N°6 : Que Pensez-vous de l'effectif du personnel infirmier de la nuit ?

L'effectif du personnel d'infirmier de la nuit moyennement suffisant pour (45%) de la population cible et (33%) pensent suffisant et (22%) disent insuffisant.



Graphique N°5 : Répartition des réponses des infirmiers sur leur effectif pendant la nuit.

Question N°7

a- Peut-on parler d'un manque de matériel au niveau du service la nuit ?

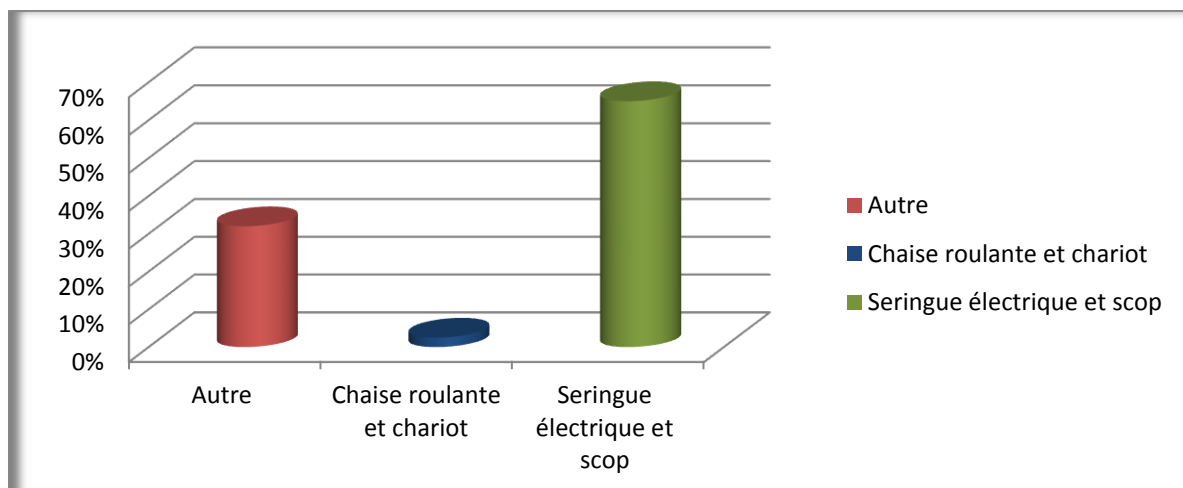
Le manque de matériel est affirmé par la majorité (72,5%) de la population, alors que (27,5%) ne sont pas d'accord, ainsi que ce matériel peut être de type :

- Seringue électrique et scoop : 62% des cas
- Chaises roulantes et chariot : 3% des cas
- Autre : 35 % des cas

Tableau VI : Répartition des réponses des infirmiers sur le manque de matériel.

		Fréquence	Pourcentage
Valide	Non	11	27,5%
	Oui	29	72,5%
	Total	40	100%

b- Si oui quel type de matériel ?



Graphique N°6: type de matériel manquant dans un service d'urgence.

C- contraintes physiques :

Question N°8 :

a- Le poste que vous occupez, exige-t-il un effort physique ?

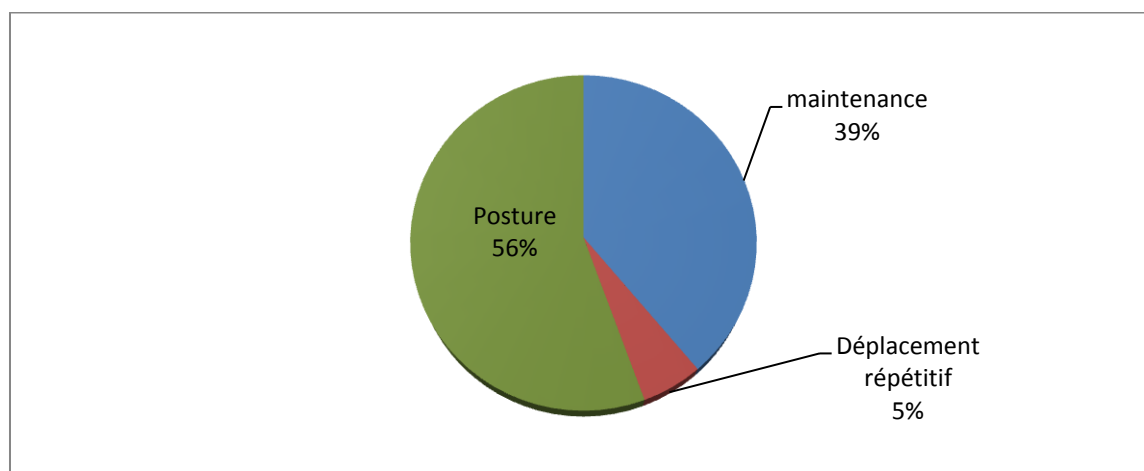
Le travail de nuit exige un effort physique pour la majorité (82,5%) des infirmiers, pour eux cet effort peut être de genre de :

- Posture : 56% des cas
- Déplacements répétitifs : 5% des cas
- Maintenance : 39%

Tableau VIII : Répartition des réponses des infirmiers sur les exigences physiques du poste.

		Fréquence	Pourcentage
Valide	Non	7	17,5%
	Oui	33	82,5%
	Total	40	100%

b- Si oui de quel genre ?



Graphique N°7: Appréciation des différents types des exigences physiques par les infirmiers.

Question N°9 :

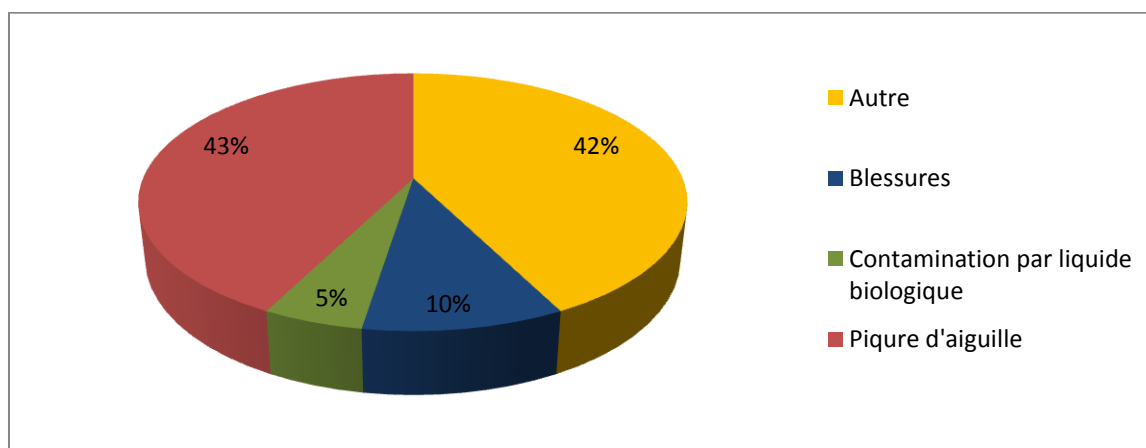
a- Lors de l'exécution de votre rôle autant qu'infirmier de nuit, êtes-vous victime d'un accident de travail ?

Plus de moitié (57,5%) des infirmiers ont été victimes d'un accident de travail, soit par une piqure d'aiguille 43% ou par une blessure 10% ou contamination par liquide biologique 5% ou autres 10%.

Tableau X : Répartition des réponses des infirmiers sur leurs expositions aux accidents de travail.

		Fréquence	Pourcentage
Valide	Non	17	42,5%
	Oui	23	57,5%
	Total	40	100%

b- Si oui, de quel genre ?



Graphique N°8: Appréciation des différents types des accidents de travail par les infirmiers.

D- sollicitations psychologiques :

Question N°10 :

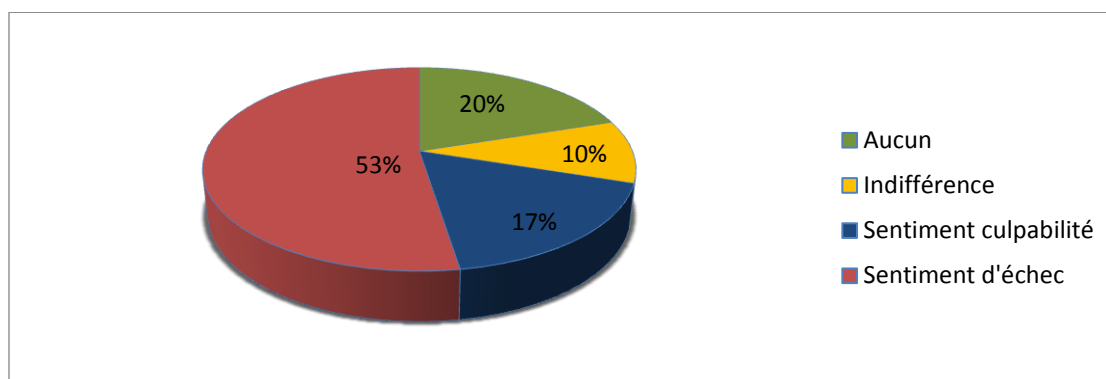
a- Est-ce que, vous êtes confronté à certains cas de décès au cours de votre garde ?

La plupart (80%) des infirmiers ont été confronté à des cas de décès la nuit, 53% des cas éprouvent un sentiment d'échec, alors que 20% n'ont aucun sentiment.

Tableau XI : Répartition des réponses des infirmiers s'ils sont confrontés à des cas de décès.

		Fréquence	Pourcentage
Valide	Non	8	20%
	Oui	32	80%
	Total	40	100%

b-Si oui, quelle est votre sentiment ? Indifférences



Graphique N°9: Appréciation des sentiments ressentir par les infirmiers après la mort de patient.

Question N°11 :

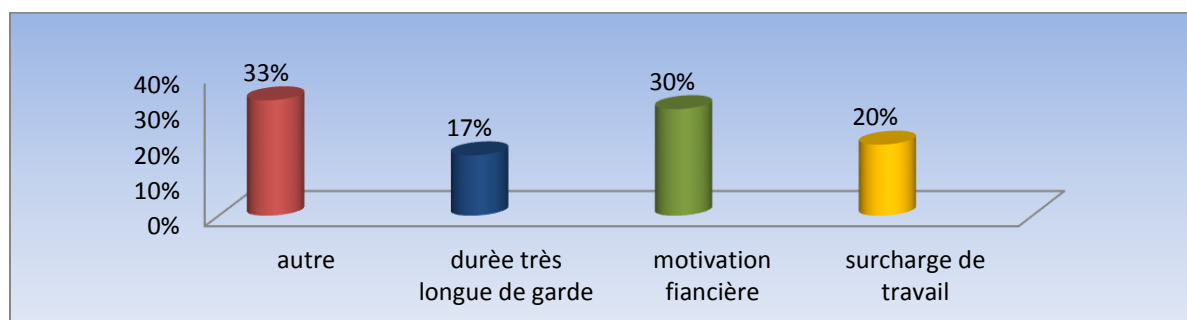
A- Est-ce que, vous sentez démotiver de votre travail ?

La majorité (67,5%) des infirmiers se trouvent démotivés envers leur travail, à cause de la surcharge de travail 20% des cas, durée très longue de garde 17% des cas et motivation financière insuffisante 30%.

Tableau XII: Répartition des réponses des infirmiers sur la motivation envers leur travail.

		Fréquence	Pourcentage
Valide	Non	13	32,5%
	Oui	27	67,5%
	Total	40	100%

b-Si oui, quelles sont les causes ?



Graphique N°10:Appréciation de différentes causes de démotivation des infirmiers envers leur travail.

Question N°12 :

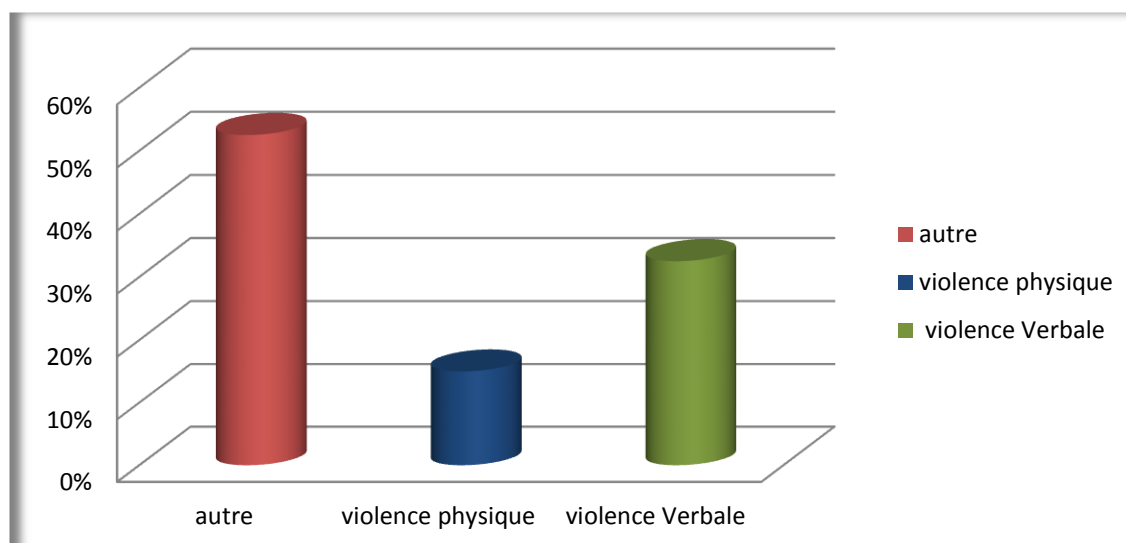
a- durant votre carrière de travail pendant la nuit, est ce que vous êtes victime ou témoin d'une situation de violence de la part d'un malade ou de sa famille ?

Durant leur carrière de travail pendant la nuit dans un service des urgences, la moitié (47,5%) des infirmiers ont été victimes ou témoins d'une situation de violence, dont 52,5% des cas sont de type verbal.

Tableau XIII: Répartition des réponses des infirmiers s'ils ont subi de la violence lors du travail.

		Fréquence	Pourcentage
Valide	Non	21	52,5%
	Oui	19	47,5%
	Total	40	100%

Si oui, de quel type ?



Graphique N°11: Répartition des réponses des infirmiers selon le type de violence subis pendant la nuit.

E- Conditions sociales :

Question N°13 :

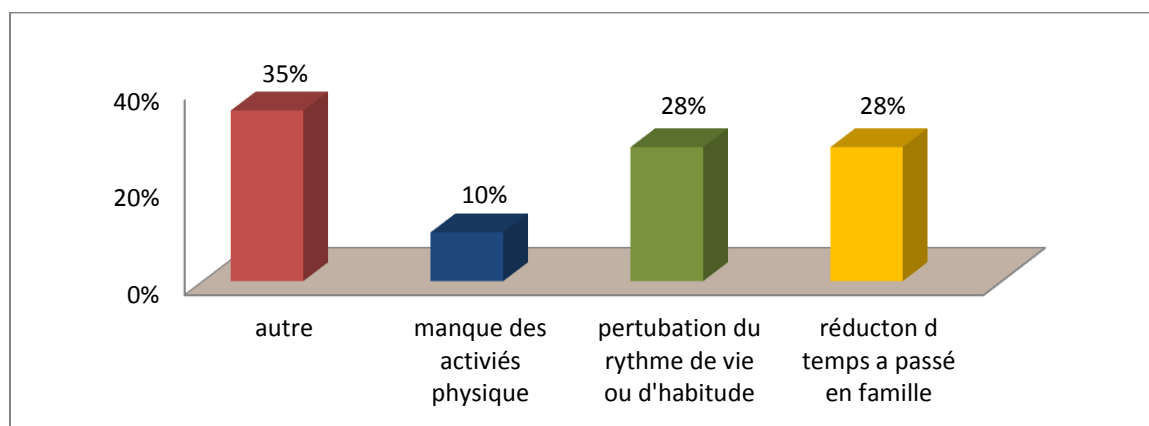
A- A votre avis, le travail de nuit a-t-il un effet sur votre vie familiale et sociale ?

La majorité (65%) des infirmiers pense que le travail de nuit a un effet négatif sur leur vie familiale et sociale, il peut être la cause de réduction du temps à passer en famille pour 28% des cas et une perturbation du rythme de vie pour 28% des cas.

Tableau XVI: Répartition des réponses des infirmiers sur les effets de travail de nuit sur leur vie familiale et sociale.

		Fréquence	Pourcentage
Valide	Non	14	35%
	Oui	26	65%
	Total	40	100%

Si oui, quelles sont les effets ?



Graphique N°12 : Appréciation de différents effets de travail de nuit sur la vie familiale et sociale des infirmiers.

F- Qualité de soins :

Question N°14 :

- a- Remarquez-vous que les conditions du travail ont des répercussions néfastes sur la santé et la sécurité des patients ?

La majorité (72,5%) des patients remarque que les conditions actuelles de travail de nuit ont des répercussions néfastes sur la santé

Tableau XVII : Répartition des réponses des infirmiers sur les répercussions des conditions du travail sur la santé et la sécurité des patients.

		Fréquence	Pourcentage
Valide	Non	11	27,5%
	Oui	29	72,5%
Total		40	100%

Question N°15 :

Etes-vous satisfait de la qualité des soins que vous dispensez dans les conditions actuelles de travail de nuit ?

Plus que la moitié (62,5%) des infirmiers ne sont pas satisfait de la qualité des soins qu'ils dispensent pendant la garde de nuit.

Tableau XVIII : Répartition des réponses des infirmiers s'ils sont satisfaits de la qualité de soins qu'ils dispensent dans les conditions actuelles de travail de nuit.

		Fréquence	Pourcentage
Valide	Non	14	35%
	Oui	26	65%
	Total	40	100%

Question N°16 : Que pouvez-vous suggérer en vue d'améliorer la qualité des soins infirmiers nocturne dans votre service ?

Tableau XIX : Répartition des suggestions des infirmiers sur l'amélioration de la qualité des soins.

		Fréquence	Pourcentage
Valide	Réduire la durée de séjour de patients	11	18%
	Assurer la sécurité et le salaire du personnel	10	17%
	Augmenter l'effectif des infirmiers pendant la garde de nuit	13	22%
	Equiper le service en matériel nécessaire	4	7%
	Assurer la continuité de soins	12	20%
	Equilibrer les périodes de travail	5	8%
	Autres	5	8%
	Totale	60	100%

II.2- Présentation et analyses des résultats du questionnaire pour les patients :

I- Identification des interrogés :

La population cible est composée de 150 patients dont 66% sont d'âge inférieur à 45 ans et 53,3% sont de sexe masculin.

Selon l'âge :

Tableau N° XX : Répartition des interrogés selon la tranche d'âge.

		Fréquence	Pourcentage
Valide	20-25	50	33,3%
	36-45	49	32,7%
	PLUS 46	51	34%
	Total	150	100%

Selon le sexe :

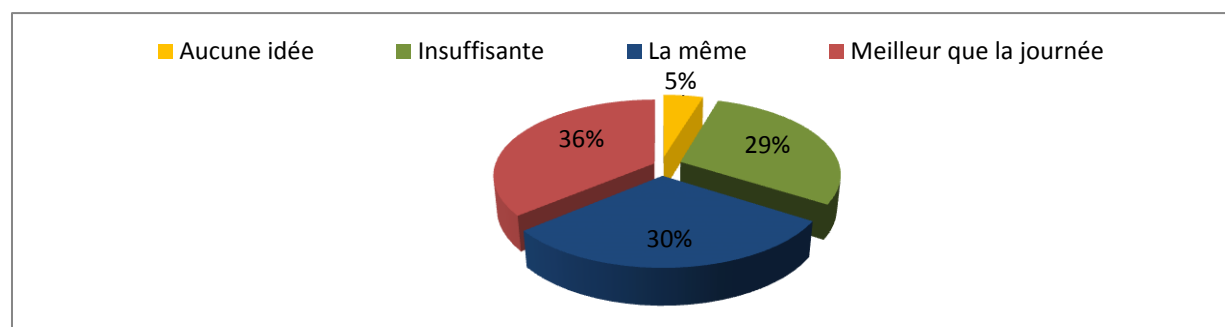
Tableau N° XXI: Répartition des interrogés selon le sexe.

		Fréquence	Pourcentage
Valide	Féminin	70	46,7%
	Masculin	80	53,3%
	Total	150	100%

II- Corps de questionnaire :

Question N°1 : Comment appréciez-vous la qualité de soins qu'on vous donne pendant la garde de nuit ?

Presque (29%) des patients trouvent que la qualité de soins la nuit est insuffisante, et (30%) elles disent qu'elle est la même alors que (36%) trouvent qu'elle est meilleur que la journée.



Graphique N°14 : Appréciation de la qualité de soins au cours de la garde de nuit par les patients.

Question N°2 : Comment appréciez-vous la relation malade infirmier pendant la nuit ?

La plupart des patients (52,7%) pensent que la relation malade-infirmier au cours de la garde de nuit est adéquate.

Tableau N°XXII : Appréciation de la relation malade-infirmier pendant la garde de nuit par les patients.

		Fréquence	Pourcentage
Valide	Adéquate	79	52,7%
	Inadéquate	71	47,3%
	Total	150	100%

Question N°3 :

a- Les soins pendant la nuit sont-ils donnés dans le temps prévu ?

Plus que la moitié (57,3%) des patients disent que les soins pendant la nuit ne sont pas donnés dans le temps prévu et cela pour différentes causes :

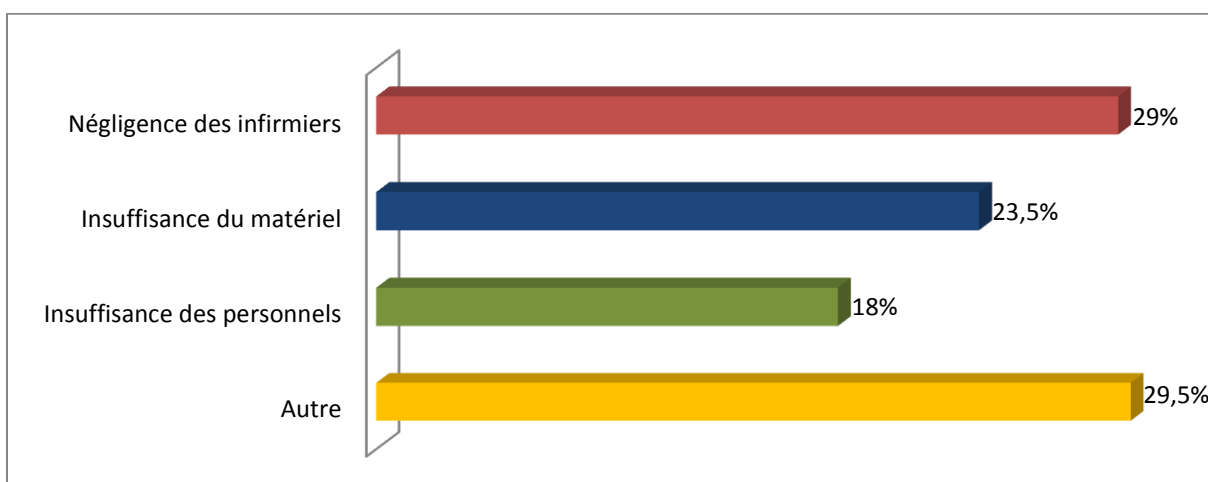
Ø négligence des infirmiers : 29% des cas.

Ø insuffisance du matériel : 23,5 % des cas.

Tableau N°XXIII : Répartition des réponses des patients sur le temps prévu de soins pendant la nuit.

		Fréquence	Pourcentage
Valide	Non	86	57,3%
	Oui	64	42,7%
	Total	150	100%

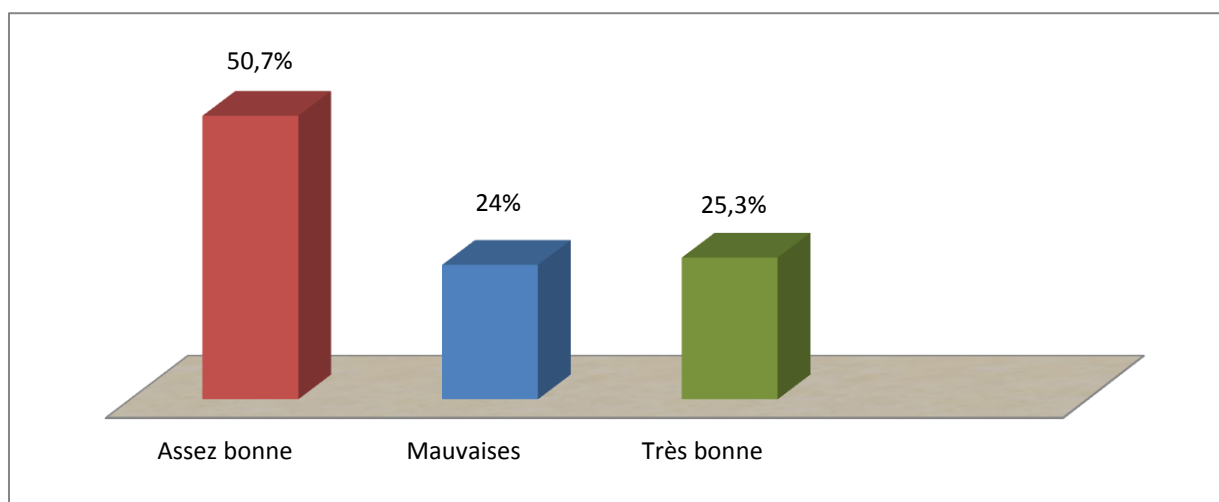
b- Si non, quelle sont les causes ?



Graphique N°15 : Impressions des patients sur les causes favorisant le retard des soins.

Question N°4 : Que pensez-vous des conditions du travail de l'infirmier de nuit ?

La moitié (50,7%) des patients pensent que les conditions du travail de l'infirmier de la nuit sont assez bonnes et (24%) disent qu'elles sont mauvaises, alors que 25% disent qu'elles sont très bonnes.



Graphique N°16 : Appréciation des conditions du travail de l'infirmier pendant la garde de nuit par les patients.

Question N°5 : Remarquez-vous que les conditions du travail ont des répercussions néfastes sur votre santé et sécurité ?

La majorité (92%) des patients remarquent que les conditions de travail ont des répercussions néfastes sur leur santé, et leur sécurité, pendant la garde de nuit.

Tableau N°XXV : Répartition des réponses des patients sur les effets des conditions du travail sur leur santé et sécurité.

		Fréquence	Pourcentage
Valide	Non	12	8%
	Oui	138	92%
	Total	150	100%

Question N°6 : Est-ce que les personnels paramédicaux respectent les règles d'hygiène ?

(39,3%) des patients remarquent que les personnels paramédicaux ne respectent pas les règles d'hygiène. Alors que (26,7%) des patients ne disent aucune idée

Tableau N°XXVI la remarque que les personnels paramédicaux respectent les règles d'hygiène

	Fréquence	Pourcentage
Aucune idée	42	26,7%
Non	59	39,3%
Oui	51	34%
Total	150	100%

Discussion

1- Discussion :

Il est important avant de commencer l'analyse de souligner que nombreux sont les biais et les contraintes dans cette étude on note :

- Réponses approximatives des participants : en générale quand un patient dit qu'il est peu satisfait c'est pour ne pas dire qu'il est insatisfait
- La subjectivité des patients envers les infirmiers : souvent les patients se mettent à la place des infirmiers et essayent d'expliquer un comportement ou justifier une situation
- Le mensonge
- L'effet de la blouse blanche
- La connaissance du patient a une tierce personne travaillant à l'hôpital rend la prise en charge plus ou moins meilleur aux yeux du patients du coup sa réponse est influencée.
- Complexe infirmier/patient, Infirmier/médecin
- La non correspondance entre les réponses des infirmiers sur le questionnaire et les données de l'observation

Partons de nos objectifs, nos résultats seront discutés en deux parties :

- ❖ Les conditions de travail de nuit des infirmiers dans un service des urgences.
- ❖ Les répercussions des conditions de travail de nuit sur la qualité des soins.

1-1- les conditions de travail de nuit des infirmiers dans un service d'urgence :

Les résultats obtenus ont démontré que la moitié des infirmiers et des patients pensent que les conditions de travail de nuit aux urgences sont médiocres et ne répondent pas aux normes de travail.

Les conditions de travail de nuit sont affectées par plusieurs entraves, les contraintes organisationnelles constituent la première cause de mécontentement du personnel infirmier, de ce fait 22% des infirmiers ont rapporté que l'effectif infirmier de la nuit n'est pas suffisant ce qui oblige les infirmiers de couvrir deux postes en même temps et de travailler d'une façon

continue sans interruption, aussi 72,5% des infirmiers interrogés déclarent un manque de matériel qui peut être : monitoring cardiaque, seringues électriques, chariots, chaises roulants.

Nous avons relevé aussi d'autres éléments favorisant ce dysfonctionnement à savoir 13% de notre échantillon d'infirmier apprécie que la collaboration de l'équipe soignants la nuit est médiocre, aussi la transmission de l'information au sein de service est absente pour 7,5% des infirmiers, ce qui favorise les conflits interpersonnels, l'augmentation de risque d'erreur et l'ambiguïté des rôles et fonctions.

Les résultats mettent aussi en relief que les contraintes physiques sont préjudiciables aux soignants, que 82,5% d'eux confirment que le travail de nuit exige un effort physique pénible (posture pénible et fatigant, maintenance et port des charges lourdes, déplacement répétitifs.), ceci est une source d'un certain nombre des problèmes à savoir que 57,5% des infirmiers ont été victime d'un accident de travail, soit par piqure d'aiguille ou par une blessure, cette situation peut augmenter le risque des maladies professionnels.

Malheureusement les accidents de travail ne sont pas le seul menace auquel les infirmiers sont exposés à savoir, 47,5% des infirmiers ont été victime ou témoin d'une situation de violence de la part de malade ou de sa famille, le taux élevé de violence reflète que les mesures de sécurité mises en place pour protéger les soignants n'ont pas réussi à réduire les cas des violences, ces mauvaises conditions constituent une charge mentale pour les infirmiers qui 67,5% d'eux se sent démotiver vis à vis de leur travail.

De plus nous avons relevé que 80% de l'échantillon des infirmiers ont été confrontés à des cas de décès pendant la garde ce qui favorise pour eux un sentiment d'échec et de culpabilité.

On a relevé aussi que 65% des infirmiers indiquent que leur travail impose plus de contraintes à sa vie familiale et sociale, surtout par réduction de temps à passer en famille, sachant que 40% des infirmiers sont mariés.

1-2- les répercussions des conditions de travail de nuit sur la qualité des soins :

Les résultats obtenus ont démontrés que 72,5% des infirmiers et 92% des patients voient que les conditions de travail de nuit ont des répercussions néfastes sur la santé et la sécurité des patients, soit par augmentation du séjour , par absence de mesures de protection, par complication de l'état de santé des patients ou par un retard lors de la réalisation de soins, par

ailleurs, 57,3% des patients affirment que les soins pendant la nuit ne sont pas donnés dans le temps prévu.

Ces résultats sont similaires à ceux d'une étude réalisée par AIKEN et d'autres chercheurs et publiée dans *california nurse* (1999) qui a démontré que « un meilleur rapport infirmier/patient est directement lié à la satisfaction des patients et à leur qualité de vie à la sortie de l'hôpital, à leurs connaissances et leurs observances des traitements et qu'ils subissent moins des complications pendant leur séjour à l'hôpital, à coûts réduits et à un séjour plus bref et plus sécuritaire à l'hôpital. » [2]

Ces résultats sont similaires aussi à ceux d'une étude réalisée par houssine BEN JILANI étudiant dans institut supérieur des sciences infirmiers de Sousse - Diplôme d'état d'infirmiers « 2009 » Tunisie [3]

Les résultats mettent aussi en relief que 29% des patients trouvent que la qualité de soins la nuit est insuffisante.

De plus, 47,3% des patients interrogés déclarent la relation malade-infirmier inadéquate, alors que les relations infirmiers entretenues avec les patients dans le contexte particulier de la nuit font partie intégrante de la notion de la qualité de soins.

Au terme de cette discussion, cette étude confirme la problématique de départ et renforce l'idée que le personnel infirmier dans un service des urgences évolue dans des conditions de travail pénibles qu'a un impact négatif sur la qualité de soins.

2- Recommandations :

A partir de ces résultats obtenus, nous recommandons ce qui suit :

- Augmenter l'effectif du personnel infirmier exerçant la nuit et le réadapter suivant le nombre des patients.
- Mettre en place un système de contrôle des gardes de nuit.
- Equiper le service en matériel nécessaire dans le but de le mettre à la disposition du personnel afin d'accomplir les soins dans les bonnes conditions.
- Rétablir un bon système de sécurité pour réduire le taux de violence et assurer la sécurité du personnel
- Equilibrer les périodes de travail.
- Autoriser les infirmiers de service de participer à la planification des gardes de nuit.
- Insister sur la rotation du personnel sur les différentes périodes de travail (travail de nuit ainsi que du jour).
- Faire des réunions régulières sur le fonctionnement de service.
- Assurer la communication de l'information au sein du service en instaurant un système d'affichage adéquat.
- Temps de transmission entre équipes, suffisant pour écarter les incertitudes dans les tâches à assumer.
- Établir un système recompensateur en fonction du mérite pour encourager les infirmiers et les motiver à s'appliquer d'avantage dans leur travail.
- Planifier des activités sociales et culturelles au sein de l'hôpital pour le personnel de nuit.
- Organiser des formations pour les infirmiers travaillant dans les services des urgences permettant d'accroître leurs compétences.
- Prévoir un programme de suivi et contrôle de la santé du personnel.

Conclusion

Suite à l'analyse de nos résultats, nous pouvons conclure. durant notre enquête dans les services des urgences du EPSP de RAHOUIA TIARET nous avons constaté que les infirmiers urgentistes tout grade confondu travaillent dans des conditions de travail pénibles et stressantes dus à la charge de travail qui règnent dans ces services engendrant une médiocre prise en charge des malades. Par ce que une médiocre condition

Le travail de nuit est totalement différent du travail de jour, les infirmiers de nuit sont exposés d'avantage à certaines conditions entraînant des répercussions négatives : sur leur état de santé, et leur patients aussi.

L'objectif de cette étude est d'identifier les conditions de travail de nuit des infirmiers et ces répercussions sur la qualité de soins.

Notre analyse a démontré que les infirmiers urgentistes sont soumis quotidiennement à une pression et une charge qui influe sur la qualité de la prise en charge des patients. Ce phénomène est résulté par plusieurs facteurs, à savoir, les conditions défavorables de travail provoquées par le flux de malades et d'usagers, une mauvaise organisation au sein des services, l'exiguïté de l'espace et le manque de moyens matériels. Selon les résultats de notre enquête, le premier déterminant de la mauvaise qualité de soins est stimulé par la charge due aux nombre important d'usagers qui viennent en masse afin de se soigner aux UMC, ainsi au manque de moyens humains (personnel soignant) et en dernier, le déficit en moyens matériels.

Les résultats de l'étude ont montré qu'au niveau de ce service, les conditions de travail de nuit sont médiocres pour moitié des infirmiers et moitié des patients, ils ne permettent pas aux personnels soignants d'évoluer dans un climat de satisfaction et de motivation.

En effet, les conditions de travail de nuit sont affectées par plusieurs entraves, à savoir les contraintes organisationnelles, les contraintes physiques et les sollicitations psychologiques,

Egalement cette étude a permis de constater que le travail de nuit demande autant d'intérêt d'assiduité, de responsabilité et de maîtrise que celui du jour et que les conditions de travail de nuit sont des facteurs déterminant de la qualité de soins.

A partir de ce travail, nous avons la possibilité maintenant de suggérer des solutions qui contribueront à améliorer les conditions de travail de nuit des infirmiers ensuite le niveau de qualité des soins, de ce fait, il est souhaitable d'augmenter les ressources humaine la nuit pour

diminuer le surcharge de travail, développer un esprit d'équipe pour renforcer les relations interpersonnelles, améliorer l'organisation de travail nocturne, prédire un programme de suivi et contrôle de la santé du personnel.

Enfin, nous souhaiterons que d'autres études ciblent ce sujet, surtout qu'un tel travail est bénéfique pour l'avenir professionnel de l'étudiant, dans le but de lui donner une image initiale de condition de travail en vue de son adaptation à celui-ci.

Références bibliographiques :

I. Mémoires électroniques :

1-MALIK M. Etude des conditions de travail de nuit du personnel infirmier [en ligne]. Mémoire. Rabat : IFCS de Rabat, 2005, 41 p. Disponible sur : <<http://www.sante.gov.ma/Departements/ifcs/telechargements/Memoires/malik.pdf> > (consulté le 15.11.2008) [1]

2- NDAYISABA A, SINGIRANKABO J. Impact de surcharge du travail infirmier sur la qualité et le rendement de soins [en ligne]. Mémoire. Rwanda : KHI de Rwanda, 2007, 30 p. Disponible sur : <http://www.memoireonline.com/04/08/1021/m_impact-surcharge-travail-infirmier-qualite-rendement-soins0.html > (consulté le 16.11.2008) [2]

3- BEN JILANI, HOUCINE. Les conditions de travail nocturne des infirmiers et qualité des soins [en ligne]. Mémoire. Institut supérieur des sciences infirmiers de Sousse - Diplôme d'état d'infirmiers 2009 [3]

4- NDAYISABA, J. SINGIRANKABO ; Impact de surcharge du travail infirmier sur la qualité et le rendement de soins [en ligne]. Mémoire. Rwanda : KHI de Rwanda, 2007

II - Mémoire papier :

LAKHDARI B. Les conditions de travail de l'infirmier de nuit dans un service d'urgence. Mémoire de fin d'étude. Tiaret : Ecole des paramédicale, 2015, 34 p.

Annex

Annexe n°1 : Questionnaire n°1

Questionnaire

Cher collègue :

Dans le cadre de l'élaboration de mémoire de fin d'études concernant «**Conditions de travail nocturne des infirmiers aux urgences et qualité des soins** » et dont le but est l'identification de difficultés rencontrées par les infirmiers dans l'accomplissement de leurs tâches pendant la garde de nuit au niveau du service d'urgence. Je vous prie de bien vouloir me remplir ce questionnaire qui me suivra à l'élaboration de mon travail, je vous remercie d'avance pour votre collaboration.

I- Identification de la personne interrogée :

1- Age :

- | | | | |
|-------------|--------------------------|---------------|--------------------------|
| - 20-25 ans | <input type="checkbox"/> | - 26-35 ans | <input type="checkbox"/> |
| - 36-45 ans | <input type="checkbox"/> | - plus 46 ans | <input type="checkbox"/> |

2- Sexe :

- | | | | |
|------------|--------------------------|-----------|--------------------------|
| - Masculin | <input type="checkbox"/> | - Féminin | <input type="checkbox"/> |
|------------|--------------------------|-----------|--------------------------|

3- Etat civil :

- | | | | |
|---------------|--------------------------|-------------|--------------------------|
| - Célibataire | <input type="checkbox"/> | - Marie(é) | <input type="checkbox"/> |
| - Divorcé(é) | <input type="checkbox"/> | - Veuf (vé) | <input type="checkbox"/> |

4- Grade :

- | | | | | | |
|------|--------------------------|------|--------------------------|-------|--------------------------|
| -ATS | <input type="checkbox"/> | -ISP | <input type="checkbox"/> | -ISSP | <input type="checkbox"/> |
|------|--------------------------|------|--------------------------|-------|--------------------------|

4- Depuis combien de temps travaillez-vous dans un service des urgences ?

- | | | | |
|---------------------|--------------------------|---------------|--------------------------|
| - inférieur à 5 ans | <input type="checkbox"/> | - 6-10 ans | <input type="checkbox"/> |
| - 11-15 ans | <input type="checkbox"/> | - Plus 16 ans | <input type="checkbox"/> |

5- Depuis combien de temps travaillez-vous pendant la nuit ?

- | | | | |
|----------|--------------------------|--------|--------------------------|
| - 1 mois | <input type="checkbox"/> | -5 ans | <input type="checkbox"/> |
|----------|--------------------------|--------|--------------------------|

- 6-10 ans

- 10 ans et plus

II- Corps de questionnaire :

A- Généralité :

1- Que pensez-vous des conditions de travail de nuit au niveau du service des urgences ?

- Excellentes

- Acceptables

- Médiocres

2- Pour vous, est ce que les conditions de travail de nuit dans ce service sont similaires de celles du jour ?

- Oui

- Non

B- Organisation de travail :

3- Comment appréciez-vous l'organisation du travail dans votre service pendant la nuit ?

- Excellent

- Très bon

- Assez bon

- Médiocre

4- Comment se fait la transmission de l'information au sein de ce service ?

- Ecrite

- Verbale

- Absente

5- Comment appréciez-vous la collaboration de votre équipe du travail pendant la garde ?

- Excellente

- Très bonne

- Assez bonne

- Médiocre

6- Pensez-vous que l'effectif du personnel infirmier de la nuit est :

- Suffisant

- Moyennement suffisant

- Insuffisant

7- Peut-on parler d'un manque de matériel au niveau du service des urgences ?

- Oui

- Non

- Si oui ; quel type de matériel ?

- chariot

- chaises roulantes

- monitoring cardiaque « Scope » - seringue électrique - autres

C- Contraintes physiques :

8- Le poste que vous occupez, exige-t-il un effort physique ?

- Oui - Non

- Si oui de quel genre ?

- posture - déplacements répétitifs - autres

9- Lors de l'exécution de votre rôle autant qu'infirmier de nuit, êtes-vous victime d'un accident de travail

- Oui - Non

- Si oui, de quel genre ?

- blessures - contamination par un liquide biologique

- piqure d'aiguille - autres

D- sollicitation psychologique :

10- Est ce que, vous êtes confrontés à certains cas de décès au cours de votre garde ?

- Oui - Non

- Si oui, quelle est votre sentiment ?

- sentiment d'échec - sentiment de culpabilité - Indifférence

11- Est-ce que, vous sentez démotiver vis-à-vis votre travail ?

- Oui - Non

- Si oui, quelles sont les causes ?

- motivation financière insuffisante - surcharge de travail

- durée très longue de garde - autres

12- durant votre carrière de travail pendant la nuit, est ce que vous êtes victime ou témoin d'une situation de violence de la part d'un malade ou de sa famille ?

- Oui - Non

- Si oui, de quel type ?

- violence verbale

- violence physique

E- Conditions sociales :

13- A votre avis, le travail de nuit a-t-il un effet sur votre vie familiale et sociale ?

- Oui

- Non

- Si oui, quelles sont les causes ?

- réduction du temps a passé en famille

- perturbation du rythme de vie ou d'habitude

- manques des activités sociales

- autres

F- Qualité de soins :

14- Remarquez-vous que les conditions du travail ont des effets néfastes sur la santé et la sécurité des patients ?

- Oui

- Non

15- Etes-vous satisfait de la qualité de soins que vous dispensez dans les conditions actuelles de travail de nuit ?

- Oui

- Non

16- Que pouvez-vous suggérer en vue d'améliorer la qualité des soins infirmiers nocturne dans votre service ?

.....

Elaborée par Makaoui Samira

Annexe n°2 : Questionnaire n°2

Questionnaire

Dans le cadre de l'élaboration de mémoire de fin d'études concernant «**Conditions de travail nocturne des infirmiers aux urgences et qualité des soins** » et dans le but est de décrire les problèmes rencontrés par les patients pendant la nuit et le niveau de satisfaction de ces besoins. Je vous prie de bien vouloir me remplir ce questionnaire qui me suivra à l'élaboration de mon travail, je vous remercie d'avance pour votre collaboration

I- Identification de la personne interrogée :

1- Age :

- 20-25 ans - 36-45 ans - plus 46 ans

2- Sexe :

- Masculin - Féminin

II- Corps de questionnaire :

1- Comment appréciez-vous la qualité des soins qu'on vous donne pendant la garde de nuit ?

- Meilleure que la journée - la Même
- Insuffisante - Aucune idée

2- Comment appréciez-vous la relation malade infirmier pendant la garde de nuit ?

- Adéquate - Inadéquate

3- Les soins pendant la nuit sont-ils donnés dans le temps prévu ?

- Oui - Non

- Si non quelle est la cause ?

- négligence des infirmiers - insuffisance des personnels

- insuffisance du matériel - autres

4- Que pensez-vous des conditions du travail de l'infirmier de nuit ?

- Très bonnes - Assez bonnes - Mauvaises

5- Remarquer vous que les conditions du travail a des effets néfastes sur la santé et la sécurité des patients ?

- Oui - Non

6- Est-ce que les personnels paramédicaux respectent les règles d'hygiènes ?

-Oui -Non Aucun idée
