



الجمهورية الجزائرية الديمقراطية الشعبية  
وزارة التعليم العالي والبحث العلمي



جامعة عبد الحميد بن باديس مستغانم  
معهد التربية البدنية والرياضية  
قسم التربية البدنية والرياضية  
التخصص : تربية و علم الحركة

بحث مقدم ضمن متطلبات نيل شهادة الليسانس في التربية البدنية والرياضية

العلاقة التربوية (الاتصال و التواصل) بين أستاذ التربية البدنية  
والرياضية والتلميذ في تحقيق أهداف الدرس في المرحلة الثانوية.

إشراف :  
د/ عطاء الله أحمد

إعداد الطالبان : عدة محمد إلياس  
صفراني عبد القادر

السنة الجامعية: 2016/2015

## شكر و تقدير .

عملا بقول الرسول صلى عليه وسلم " من لم يشكر الناس لم يشكر الله "

نشكر الله تعالى على توفيقه لنا لإنجاز هذا البحث.  
يسعنا وبشرفنا أن نتقدم بجزيل الشكر إلى كل من ساهم معنا في إنجاز

هذا العمل، سواء من قريب أو من بعيد.  
ونخص بالذكر الدكتور القدير :عطاء الله احمد ، المشرف على بحثنا،

فلم يبخل بتوجيهاته ونصائحه علينا، ولم يتوانى في تقديم أرائه الصائبة

لنا، حتى تم إنجاز هذا العمل.  
و الى كل من ساعدونا كثيرا في بحثنا  
وتحياتنا إلى كل أساتذة وطلبة وعمال قسم التربية البدنية والرياضية  
بجامعة مستغانم

"والله في عون العبد ما دام العبد في عون أخيه"

# إهداء

إلى من وهبتني الحياة باسم رب الحياة، إلى من سميتها الغالية،  
إلى أغلى كنز وهبني الله إياه، إلى التي غمرتني بحياتها صغيرا، وعلمتني  
معنى الحياة كبيرا.

إلى الكلمة التي ينطق بها لساني، إلى أعظم حب نبض له قلبي إلى رمز  
العطف والحنان.

أمي

إلى الذي تعب لأرتاح وكافح لأنال

أبي

إلى الكنز الذي لا يفنى، أخي الحنون ياسر إلى زهرتي هذه الحياة أختي ندى  
و رغد إلى جميع أفراد عائلتي

إلى أخ لم تتجبه أمي و الذي ساعدني في بحثي كثيرا خلوط احمد جزاه الله  
عنا كل خير

إلى كل أصدقائي الذين تقاسمت معهم مشواري الجامعي

إلى رفقاء دربي وطفولتي من بعيد و من قريب.

إلى كل من عرفوني وعرفتهم ولم انكرهم طيلة حياتي.

إلى كل طلبة وعمال قسم التربية البدنية والرياضية.

أهدي ثمرة جهدي وتعبي.

## ملخص الدراسة

العلاقة البيداغوجية بين أستاذ التربية البدنية و الرياضية و التلميذ في تحقيق أهداف الدرس في مرحلة الثانوية .

- هدف دراستنا هو معرفة العلاقة التربوية بين الأستاذ والتلميذ في تحقيق أهداف الدرس و افترضنا من هذه الفرضيات التالية الذكر أن لفهم الأستاذ التغيرات التي يمر بها التلاميذ و اهتمامهم بهم و مشاركتهم الدرس و قدرته على الإتصال معهم بشكل إيجابي له دور في توطيد علاقته بهم و بالتالي تحقيق أهداف الدرس، و خصت هذه الدراسة عينة مكونة من 60 تلميذ و 20 أستاذ من المجتمع الأصلي، و على ضوء أهداف البحث و طبيعة الدراسة و لإختبار صحة الفرضيات و الوقوف على مدى تحقيقها استعملنا استبياناً موجهاً الى عينة البحث و من أهم استنتاجاتنا أن للمراحل سابقة الذكر دوراً إيجابياً و فعالاً في توطيد العلاقة بين الأستاذ و التلميذ و بالتالي تحقيق أهداف الدرس، أما بالنسبة لأهم توصية و التي تمثلت في استعمال الذكاء و الابتعاد عن القسوة و التفرقة بين التلاميذ و التقرب منهم و مساعدتهم، بالإضافة إلى توعية الأساتذة بالاهتمام بالاتصال التربوي علماً و عملاً من خلال دورات تكوينية و أيام إعلامية.

الكلمات المفتاحية : العلاقة التربوية- أستاذ التربية البدنية و الرياضية - أهداف الدرس .

## **Résumé :**

La relation éducative entre l'enseignant d'éducation physique et sportive et l'étudiant dans la réalisation des objectifs de la leçon dans le stade secondaire.

-L'objectif de notre étude est de connaître la relation pédagogique entre l'enseignant et l'élève pour atteindre les objectifs de la leçon. Nous avons supposé à travers les hypothèses que la compréhension de l'enseignant des changements que traversent les étudiants et son intérêt pour eux ainsi que sa participation avec eux à la leçon et sa capacité à communiquer avec eux positivement a un rôle efficace dans la consolidation de sa relation avec eux et ainsi l'atteinte des objectifs de la leçon. Cette étude est composée d'un échantillon de 60 étudiants et 20 professeurs. Et afin d'atteindre les objectifs de la recherche et pour vérifier l'exactitude des hypothèses, et le grade de son atteinte, nous avons utilisé un questionnaire destiné aux sujets composant l'échantillon de la recherche. Parmi nos principales conclusions que les étapes susmentionnées jouent un rôle positif et efficace dans le renforcement de la relation entre l'enseignant et l'élève et ainsi l'atteinte des objectifs de la leçon. Quant à la recommandation la plus importante, qui a été l'utilisation de l'intelligence et l'éloignement de la violence et la distinction entre les élèves et d'être plus proches d'eux pour les aider, en plus la prise de conscience des enseignants à l'importance de la communication pédagogique scientifiquement et sur le terrain à travers des sessions de formation et des journées d'information.

**Mots clés : relation éducative- le professeur d'éducation physique et sportive - les objectifs de la leçon.**

## **Summary :**

The educational relationship between teacher of physical education and sports and the student in achieving the objectives of the lesson in the secondary stage.

- The objective of our study is to know the pedagogical relationship between the teacher and the student to achieve the objectives of the lesson. We assumed through the assumptions that the understanding of the teacher changes through which the students and their interest in them as well as his involvement with them to the lesson and ability to communicate with them positively has an effective role in consolidating his relationship with them and thus achieving the objectives of the lesson. This study consisted of a sample of 60 students and 20 teacher And to achieve the research objectives and to verify the accuracy of the assumptions and the rank of its achievement, we used a questionnaire for subjects in the sample of the research. Among our principles conclusions that the above steps play a positive and effective role in strengthening the relationship between teacher and student and thus achieving the objectives of the lesson. As for the most important recommendation was the use of intelligence and the remoteness of the violence and the distinction between students and be closer to them for help, and more awareness teachers to the importance of educational communication and scientific field through training and information days sessions.

**Keywords: Educational relationship- professor of physical education and sports - the lesson objectives.**

# قائمة المحتويات

الصفحة	الموضوع
ج	شكر و تقدير
د	إهداء
	ملخص الدراسة : باللغة العربية / الفرنسية / الانجليزية .
ط	قائمة الجداول
ي	قائمة الأشكال
	قائمة المحتويات
	التعريف بالبحث
01	1- مقدمة
02	2- المشكلة
03	3- الفرضيات
03	4- الأهداف
04	5- مصطلحات البحث
07	6- الدراسات المشابهة
10	7- التعليق عن الدراسات
	الباب الأول: الجانب النظري
	الفصل الأول: الاتصال التربوي
11	1- مفهوم الاتصال
11	2- الاتصال التربوي
12	3- خصائص الاتصال التربوي

12	4- أهداف الاتصال التربوي
13	5- أهمية الاتصال التربوي
14	6- أنواع الاتصال التربوي
16	7- وسائل عملية الاتصال و التواصل التربوي
19	8- مهارات عملية الاتصال و التواصل التربوي
20	9- مقومات نجاح عملية الإتصال والتواصل التربوي .كفاءته
22	10- شروط نجاح عملية الاتصال والتواصل التربوي
	<b>الفصل الثاني : أستاذ التربية البدنية و الرياضية</b>
23	1- التربية العامة
24	2- مفهوم التربية العامة
24	3- أهداف التربية العامة
24	4- التربية البدنية والرياضية
25	5- أهداف التربية البدنية و الرياضية
25	6- خصائص التربية البدنية والرياضية
26	7- علاقة التربية البدنية والرياضية بالتربية العامة
27	8- أستاذ التربية البدنية و الرياضية
28	9- شخصية أستاذ التربية البدنية و الرياضية
28	9-1- الشخصية التربوية للأستاذ
28	9-2- الشخصية القيادية للأستاذ

29	10- مسؤوليات أستاذ التربية البدنية و الرياضية
29	10-1 فهم أهداف التربية البدنية و الرياضية
29	10-2 تخطيط برنامج التربية البدنية و الرياضية
29	10-3 توفير القيادة
30	11- واجبات أستاذ التربية البدنية و الرياضية
30	11-1 الواجبات العامة
30	11-2 الواجبات الخاصة
	<b>الباب الثاني : الجانب الميداني للموضوع</b>
	<b>الفصل الأول : منهجية البحث و الإجراءات الميدانية .</b>
32	1- منهج البحث
32	2- مجتمع و عينة البحث
32	3- متغيرات البحث
32	4- مجالات البحث
33	5- الأسس العلمية
37	6- أدوات البحث
	<b>الفصل الثاني: عرض و تحليل النتائج.</b>
38	1- الدراسة الأساسية
40	2- عرض و تحليل نتائج الدراسة
74	3- إستنتاجات

75	4- مناقشة فرضيات
77	5- الإقتراحات
77	6- خلاصة عامة
78	7- قائمة المراجع
80	8- الملاحق

### قائمة الجداول والاشكال البيانية

الصفحة	الجدول
40	الجدول 01: فهم الأستاذ التغيرات التي يمر بها التلميذ
49	الجدول 02: محور الاهتمام بالتلاميذ و مشاركتهم الدرس
57	الجدول 03 : قدرة الأستاذ على التواصل مع التلاميذ .
66	الجدول 04 : محور الاتصال الايجابي .
73	الجدول 05 :العلاقة البيداغوجية بين أستاذ التربية البدنية و الرياضية و التلميذ في تحقيق أهداف الدرس

الصفحة	النسب المئوية
41	يمثل النسب المئوية المتحصل عليها حول السؤال الأول من المحو الأول
41	يمثل النسب المئوية المتحصل عليها حول السؤال الثاني من المحو الأول
42	يمثل النسب المئوية المتحصل عليها حول السؤال الثالث من المحو الأول
43	يمثل النسب المئوية المتحصل عليها حول السؤال الرابع من المحو الأول
43	يمثل النسب المئوية المتحصل عليها حول السؤال الخامس من المحو الأول
44	يمثل النسب المئوية المتحصل عليها حول السؤال السادس من المحو الأول

45	يمثل النسب المئوية المتحصل عليها حول السؤال السابع من المحو الأول
46	يمثل النسب المئوية المتحصل عليها حول السؤال الثامن من المحو الأول
46	يمثل النسب المئوية المتحصل عليها حول السؤال التاسع من المحو الأول
47	يمثل النسب المئوية المتحصل عليها حول السؤال العاشر من المحو الأول
48	يمثل النسب المئوية المتحصل عليها حول السؤال الحادي عشر من المحو الأول
48	يمثل النسب المئوية المتحصل عليها حول المحور الأول
50	يمثل النسب المئوية المتحصل عليها حول السؤال الأول من المحور الثاني
50	يمثل النسب المئوية المتحصل عليها حول السؤال الثاني من المحور الثاني
51	يمثل النسب المئوية المتحصل عليها حول السؤال الثالث من المحور الثاني
52	يمثل النسب المئوية المتحصل عليها حول السؤال الرابع من المحور الثاني
52	يمثل النسب المئوية المتحصل عليها حول السؤال الخامس من المحور الثاني
53	يمثل النسب المئوية المتحصل عليها حول السؤال السادس من المحور الثاني
54	يمثل النسب المئوية المتحصل عليها حول السؤال السابع من المحور الثاني
54	يمثل النسب المئوية المتحصل عليها حول السؤال الثامن من المحور الثاني
55	يمثل النسب المئوية المتحصل عليها حول السؤال التاسع من المحور الثاني
55	يمثل النسب المئوية المتحصل عليها حول السؤال العاشر من المحور الثاني
56	يمثل النسب المئوية المتحصل عليها حول السؤال الحادي عشر من المحور الثاني
57	يمثل النسب المئوية المتحصل عليها حول المحور الثاني
58	يمثل النسب المئوية المتحصل عليها حول السؤال الاول من المحور الثالث
59	يمثل النسب المئوية المتحصل عليها حول السؤال الثاني من المحور الثالث
59	يمثل النسب المئوية المتحصل عليها حول السؤال الثالث من المحور الثالث
60	يمثل النسب المئوية المتحصل عليها حول السؤال الرابع من المحور الثالث

61	يمثل النسب المئوية المتحصل عليها حول السؤال الخامس من المحور الثالث
61	يمثل النسب المئوية المتحصل عليها حول السؤال السادس من المحور الثالث
62	يمثل النسب المئوية المتحصل عليها حول السؤال السابع من المحور الثالث
63	يمثل النسب المئوية المتحصل عليها حول السؤال الثامن من المحور الثالث
63	يمثل النسب المئوية المتحصل عليها حول السؤال التاسع من المحور الثالث
64	يمثل النسب المئوية المتحصل عليها حول السؤال العاشر من المحور الثالث
65	يمثل النسب المئوية المتحصل عليها حول السؤال الحادي عشر من المحور الثالث
65	يمثل النسب المئوية المتحصل عليها حول المحور الثالث
67	يمثل النسب المئوية المتحصل عليها حول السؤال الأول من المحور الرابع
67	يمثل النسب المئوية المتحصل عليها حول السؤال الثاني من المحور الرابع
68	يمثل النسب المئوية المتحصل عليها حول السؤال الثالث من المحور الرابع
69	يمثل النسب المئوية المتحصل عليها حول السؤال الرابع من المحور الرابع
69	يمثل النسب المئوية المتحصل عليها حول السؤال الخامس من المحور الرابع
70	يمثل النسب المئوية المتحصل عليها حول السؤال السادس من المحور الرابع
71	يمثل النسب المئوية المتحصل عليها حول السؤال السابع من المحور الرابع
71	يمثل النسب المئوية المتحصل عليها حول السؤال الثامن من المحور الرابع
72	يمثل النسب المئوية المتحصل عليها حول السؤال التاسع من المحور الرابع
72	يمثل النسب المئوية المتحصل عليها حول السؤال العاشر من المحور الرابع
73	يمثل النسب المئوية المتحصل عليها حول المحور الرابع
74	يمثل النسب المئوية المتحصل عليها حول الدراسة ككل

## التعريف بالبحث

تعتبر التربية العامة أساس بناء الشخصية المتكاملة لمختلف الجوانب التي يستطيع الفرد من خلالها التكيف مع متطلبات الحياة، كما تعتبر التربية البدنية والرياضية جزء لا يتجزأ من التربية العامة حيث تعمل على إعداد الفرد الصالح فكرياً وجسدياً ونفسياً، وإذا كان هناك من يطالب باستغلال وقت الفراغ لاغتنام فوائد كثيرة فإنه يوجد في التربية البدنية والرياضية ما يحقق ذلك وزيادة كونها تساهم في توجيه حياة الفرد داخل المجتمع توجيهها سليماً، وبما أن الفرد يمر خلال مسيرته وحياته بمراحل نمو مختلفة، وتعتبر فترة المراهقة احد مراحل نموه الأساسية وأصعبها كونها تشمل عدة تغيرات عقلية ونفسية وبيولوجية والتي من شأنها أن تؤثر على تفاعل علاقات الفرد المراهق مع محيطه وعليه دعا المربون إلى الاهتمام بالمراهقين وخاصة في مرحلة الثانوية، فالمراهق في هذه المرحلة تتكون لديه آراء ومواقف واتجاهات نحو مختلف الأشياء، ولكي يبتعد هذا الأخير على مسار الانحراف يحتاج إلى من يأخذ بيده ويوجهه إلى السبيل الأقوم، وهذا يعتبر من مهام كل المسؤولين الساهرين على نجاح الحياة الدراسية وخاصة أستاذ التربية البدنية والرياضية كونه يقرب من التلميذ المراهق من خلال ملاحظته المركزة أثناء اللعب يعرف ميولات ورغبات التلميذ المراهق لذا عليه ان يسعى جاهداً في تحسين علاقته بالتلميذ. (أبريوني،، 1982 )

و هذا يتم عن طريق التواصل الذي يعتبر مهمة أساسية للعاملين في المجال التربوي، والاتصال عملية ضرورية وهامة لكل عمليات التوافق والفهم التي يتوجب على التربويين القيام بها بهدف الوصول إلى الأهداف المنشودة للمؤسسة التربوية، والاتصال عملية اجتماعية تفاعلية تقوم وتعتمد اعتماداً كبيراً في حدوثها على المشاركة في المعاني بين المرسل والمستقبل كما انه يساهم في نقل الأفكار والمعلومات التربوية من مدير المدرسة إلى المعلمين أو بالعكس أو من مجموعة من المعلمين إلى مجموعة أخرى أو من المدرسة إلى الإدارة التعليمية وبالعكس وذلك عن طريق الأسلوب الكتابي

أو الشفهي مما يؤدي إلى وحدة الجهود لتحقيق أهداف المدرسة من أجل تحقيق رسالتها. (محمد، 2003)

كما أن نجاح أو فشل عملية الاتصال ليس فقط على علم الفرد القائم بالاتصال أو بموضوعه، بل على اعتبارات كثيرة منها خبرته في صياغة الأفكار و استخدام الطرق الاتصال المناسبة لهذه الأفكار وكفاءة فهم واستقبال تصرف الفرد الآخر الذي يستقبل الأفكار.

و الاتصال الجيد يساعد في تحقيق الأهداف و أداء الأعمال أو الأنشطة بطريقة جيدة و الفوز بتعاون الآخرين، وجعل الأفكار والتعليمات تفهم بوضوح، وإحداث التغييرات المرغوبة في الأداء و النتائج. و لنجاح عملية الإتصال و جب تلاشي العوائق من أمامه ومنها مراعاة الطرق والوسائل المستخدمة ودرجة التفاهم بين الفريق الرياضي وغيرهم. و كما هو معلوم فإن الاتصال له مكانة هامة في تطوير العلاقات و إنجاز درس التربية البدنية. (عيساني، 2007-2008)

### 2- المشكلة:

الأهداف التربوية لا تتحقق الا باتصال فعال و جيد بين كل من الأستاذ و التلميذ حيث أن الأستاذ يجب أن يكون واضحا في التعامل مع التلاميذ و التلميذ يكون متفهم لكلام الأستاذ و من خلال الزيارات التي قمنا بها إلى الميدان خلال التبرص الميداني بثانوية زروقي الشيخ بمستغانم من تاريخ (2015/10/25) إلى (2016/05/02) لاحظنا بعض السلوكات يقوم بها التلاميذ بعد تدخل الأستاذ و التي تبدي عدم رضا التلاميذ بما يقوله الأستاذ و عليه جاءت دراستنا من اجل الاجابة على السؤال التالي :

### السؤال العام :

هل للعلاقة التربوية دور في تحقيق أهداف درس التربية البدنية و الرياضية ؟

## التعريف بالبحث

الأسئلة الفرعية :

ماهي نظرة الأستاذ للعلاقة التربوية في تحقيق هدف الدرس.

ما هي نظرة التلاميذ للعلاقة التربوية في تحقيق هدف الدرس.

هل تختلف نظرة الأستاذ عن التلميذ في تحقيق درس التربية البدنية و الرياضية.

3-الفرضيات:

3-1- الفرضية العامة :

- العلاقة التربوية لها دور في تحقيق أهداف التربية البدنية و الرياضية .

3-2- الفرضيات الجزئية:

- فهم الأستاذ التغيرات التي يمر بها التلميذ يوطد علاقته بهم.
- اهتمام الأستاذ بالتلميذ و مشاركته الدرس يسهل العملية التربوية .
- قدرة الأستاذ على التواصل مع التلاميذ تنجح علاقته بهم.
- عملية الإتصال الإيجابي داخل القسم تؤدي إلى تحقيق الأهداف التربوية.

4-أهداف البحث:

- إنّ بحثنا هذا يتمحور بشكل عام إلى التعرف على التربية البدنية و الرياضية المدرسية الثانوية و بالأحرى على دورها في التوصل إلى العلاقة التربوية بين الأستاذ و التلميذ و مدى دورها في تحقيق أهداف درس التربية البدنية و الرياضية (الإتصال التربوي) .
- فدراستنا تستهدف نقاط أساسية هي:

- محاولة معرفة أثر العلاقة التربوية بين الأستاذ و التلميذ أثناء حصة التربية البدنية و الرياضية.
- إمكانية الكشف عن فهم الأستاذ للتغيرات التي يمر بها التلميذ.
- محاولة معرفة قدرة الأستاذ على التواصل مع التلاميذ و اهتمامه بهم.
- تسليط الضوء على دور عملية الإتصال الإيجابي في تحقيق أهداف الدرس.

5- مصطلحات البحث:

5-1- العلاقة التربوية:

- مفهوم العلاقة التربوية حسب مارسيل بوستيك:

مفهوم العلاقة التربوية مفهوم جُذ واسع، فهو "مجموع العلاقات الإجتماعية التي تتكون بين المربي والأفراد الذين يربيه، للسعي نحو تحقيق الأهداف التربوية داخل بنية مؤسسية معينة". (postic, 1979, p. 243)

- العلاقة التربوية كما تعرفها "جانين كلود فيلو":

هي عبارة عن تفاعل إنساني يتم بين أفراد يوجدون في وضعية جماعية ، وبما أن المكان الذي يتحقق فيه فعل (التعليم و التعلم) هو المدرسة عموما أو القسم على وجه التحديد، فمن الملاحظ أنه داخل هذا الفضاء التربوي، تتأسس علاقات دينامية بين المدرس و التلاميذ تتخذ شكل انخراط في عملية تواصل مركبة، وتبليغ واستقبال للرسائل، وتبادلات وجدانية، وعمليات استكشاف ومقاومة، وتتميز هذه العلاقة بكونها:

- أولاً: علاقة إنسانية لأن تحققها يستدعي حضور وتفاعل العنصر الإنساني متمثلاً في المدرس و التلاميذ .

- ثانياً: علاقة تواصل بيداغوجي لأن التعليم هو بالدرجة الأولى إقامة تواصل مع التلاميذ بشكل خاص والمجتمع المدرسي بشكل عام .

- ثالثاً: علاقة سيكولوجية و سوسيولوجية، لأن فعل التعليم يتم في غالب الأحيان في إطار جماعة القسم، فهو ذو طبيعة جماعية.

- **التعريف الإجرائي:**

العلاقة التربوية هي مجموع التفاعلات النفسية، الاجتماعية، الفكرية و المعرفية التي تنشأ بين المدرسين و تلامذتهم و هم مُنكبون على تربيتهم و تعليمهم وفق الأهداف التربوية المحددة من قبل النظام التعليمي.

**5-2- الإتصال التربوي:**

الإتصال التربوي هو عملية نقل الأفكار والمعلومات التربوية من مدير المدرسة إلى المعلمين والعكس أو من مجموعة من المعلمين إلى مجموعة أخرى أو من المدرسة إلى الإدارة التعليمية وبالعكس وذلك عن طريق الأسلوب الكتابي أو الشفهي مما يؤدي إلى وحدة الجهود لتحقيق أهداف المدرسة من أجل تحقيق رسالتها.

**5-3 أستاذ التربية البدنية و الرياضية:**

هو الفرد الكفاء القادر على ممارسة عمله التربوي على الوجه الأكمل الرياضي نتيجة بعض أو كل العناصر التالية:

- المؤهل الدراسي الذي حصل عليه الفرد في مجال تخصصه.

- الخبرة العلمية الناتجة عن ممارسة فنية تطبيقية.

هو الهادئ و المحافظ يميل إلى التخطيط، لا ينفعل بسهولة و يساعد التلاميذ على تحقيق تحصيل دراسي جيد . (الخولي، 1998، صفحة 25)

### - التعريف الإجرائي:

يعتبر أستاذ التربية البدنية والرياضية أو المربي الرياضي صاحب الدور الرئيسي في عمليات التعليم والتعلم.

### 4-5 التربية البدنية و الرياضية:

تعتبر التربية البدنية و الرياضية جزء من التربية العامة الذي يتم عن طريق النشاط الذي يستخدمه الجهاز الحركي لجسم الإنسان و الذي ينتج عنه أن يكتسب الفرد بعض الاتجاهات السلوكية. (صالح، 1964، صفحة 30)

### - التعريف الإجرائي:

التربية البدنية والرياضية جزء مكمل للتربية العامة ، تعمل على الحرص على أن ينشأ الفرد على أحسن ما ينشأ عليه من قوة جسم وسلامة البدن وحيوية ونشاط عن طريق الأنشطة البدنية المختارة التي تمارس بقيادة وإشراف أساتذة ، وهذا بهدف إعداد بصفة لائقة من الجوانب البدنية العقلية والاجتماعية.

### 5-5 مرحلة المراهقة:

هي الانتقال من المرحلة الإعدادية إلى المرحلة الثانوية و إطاراً الشعور بالنضج و الاستقلال و المراهقة الوسطى هي قلب مرحلة المراهقة و فيها تتضح كل المظاهر المميزة لمرحلة المراهقة بصفة عامة. (الأوزي، 1992، صفحة 50)

### - التعريف الإجرائي:

هي فترة التحولات التي تطرأ على الجسم و النفس، كما تسمى بالمرحلة الجديدة لعملية التحرر لمختلف أشكال التبعية القديمة، فهي كلمة واسعة ودقيقة، حيث أن المعنى يعطي الانتقال إلى الرشد.

### -6 الدراسات السابقة و المشابهة:

#### 1-6 دراسة بو كميلة عبد اللطيف . تواتي خالد. بن هني شريف :

أجريت هذه الدراسة سنة 2001-2002 في المدرسة العليا لأساتذة التربية البدنية و الرياضية بمستغانم و يتضمن موضوعها " معرفة علاقة التلاميذ مع أساتذة التربية البدنية و الرياضية و أساتذة المواد الأدبية و العلمية، وأثرها في رفع المستوى التربوي للتلاميذ ". دراسة مسحية أجريت على تلاميذ الطور الرابع بولايات عين تموشنت ، مستغانم و غليزان. و تدور مشكلة هذا البحث حول معرفة هل للعلاقة تأثير على دور سير الحصّة ؟ هل طبيعة العلاقة بين التلميذ و أساتذة التربية البدنية و الرياضية أحسن من العلاقة بين التلاميذ و أساتذة المواد العلمية و الأدبية؟.

- و يهدف هذا البحث إلى معرفة مستوى العلاقة الموجودة بين التلاميذ و أساتذة التربية البدنية و الرياضية، و التلاميذ و أساتذة المواد الأخرى و أثر هذا التفاوت على التحصيل الدراسي .

- محاولة الكشف عن العوائق و الصعوبات التي تعيق العلاقة الوحيدة بين التلاميذ و الأساتذة.

- إمكانية التعرف على أحاسيس التلاميذ اتجاه أساتذتهم .

أما الإستنتاجات التي تم التوصل إليها هي:

- للعلاقة الحسنة دوراً مهماً في التوافق العلمي اتجاه الدرس، كما تسهل عملية الإستيعاب لدى التلاميذ و بالتالي تحسين العلاقة بينهما.
  - عدم مراجعة بعض الأساتذة لعلاقتهم مع التلاميذ.
  - العلاقة الجيدة و الوطيدة تدفع بالتلاميذ إلى حب الأستاذ و بالتالي حب المادة.
  - يقلل من إحساس التلاميذ بالعزلة و هذا يجعلهم يندمجون في الدرس.
- و يوصي الباحثون الأساتذة بصفة عامة، وأساتذة المواد العلمية و الأدبية بصفة خاصة في تحسين علاقتهم مع التلاميذ.
- العمل على توطيد العلاقة بين التلاميذ و زرع الصفات الحميمة المبنية على التأخي و الإحترام فيما بينهم.
- و يوصي التلاميذ الأعزاء باحترام جميع الأساتذة و محاولة بذل الجهد من أجل تسهيل عمل الأساتذة، و بالتالي تسهيل عملية الإستيعاب و تحسين المستوى الدراسي لهم.
- الإبتعاد عن السيطرة التامة داخل القسم و احتقار التلاميذ، و محاولة التقرب منهم أكثر و مساعدتهم في حل مشاكلهم الداخلية و الخارجية إن أمكن ذلك.
- مراجعة الأستاذ لعلاقته مع تلاميذه.

### 2-6 دراسة ميلودي رشيد، منصور عبد القادر:

أجريت هذه الدراسة سنة 1994 في المدرسة العليا لأساتذة التربية البدنية و الرياضية بمستغانم، و ينص موضوعها على " العلاقة التربوية بين المُدرّس و التلميذ و أثرها على سير درس التربية البدنية و الرياضية في الطور الرابع "، و تدور مشكلة البحث حول طبيعة العلاقة الإنسانية بين المدرس و التلميذ و أثرها على سير الدرس في المرحلة الثانوية، و المصاعب و العراقيل التي تحول دون تنفيذ أهداف درس التربية البدنية و الرياضية.

و يهدف هذا البحث إلى معرفة العلاقات التي تدور بين المدرس و التلميذ في درس التربية البدنية و الرياضية، و النتائج الناجمة عن هذه العلاقة، و تعريف الجميع بالدور الذي

يقوم به المدرس في إيجاد الحلول المناسبة لمعالجة مشاكل التلاميذ خاصة في هذه المرحلة من العمر، و منه تم التوصل إلى:

- أن العلاقة الحسنة لها دور هام في إنجاح الدرس، كما أن لشخصية المدرس و تجربته في العمل دور كبير في هذا المجال.

ويوصي الباحثين باستعمال الذكاء و الابتعاد عن القساوة و التفرقة بين التلاميذ و التقرب منهم و مساعدتهم.

**3-6** دراسة دحو عبد القدر، صبار علي، بن عوالي بن علي :

أجريت هذه الدراسة سنة 2004-2005 في المدرسة العليا لأساتذة التربية البدنية و الرياضية بتلاميذ الطور الثالث أثناء إخراج الدرس.

و تدور مشكلة البحث حول "الطابع الذي يسود العلاقة بين الاستاذ و التلميذ أثناء إخراج درس التربية البدنية و الرياضية"، و يهدف هذا البحث إلى الوقوف على شخصية الأستاذ و خصائصه النفسية و الاجتماعية، و تفحص طبيعة العلاقة بين أستاذ التربية البدنية و الرياضية و التلميذ، و هنا تم الوصول إلى النتائج التالية :

- غرس المبادئ الاجتماعية الأساسية في نفوس التلاميذ، و عرضها خلال الدرس.

**4-6** دراسة رياض نبيل، عروش لمين، عمريوي بوعلام:

أجريت هذه الدراسة سنة 2004-2005 في المدرسة العليا لأساتذة التربية البدنية و الرياضية بالجزائر، و ينص موضوعها على " الإتصال التعليمي و دوره في إثراء حصة التربية البدنية و الرياضية في مرحلة التعليم الثانوي".

و تدور مشكلة البحث حول إمكانية الإتصال التعليمي بين الأستاذ و المراهق وتأثيرها على سير حصة التربية البدنية و الرياضية.

و يهدف هذا البحث إلى محاولة معرفة الأثر الذي يحدثه الإتصال التعليمي في حصة التربية البدنية و الرياضية وتسلط الضوء على دور الأستاذ في تهذيب و تعديل سلوك التلميذ المراهق ، و كان الناتج أن للإتصال التعليمي دور فعال لا يمكن الإغفال عنه في حصة التربية البدنية و الرياضية.

7- التعليق على الدراسات :

من خلال استعراضنا للدراسات السابقة استفاد الطلب من مراجعة الأدب التربوي للدراسات السابقة في تحديد و بناء أدوات الدراسة و المنهج العلمي المناسب و مختلف المعالجات الإحصائية اللازمة و على حد علم الطالب، من خلال تحليل هذه الدراسات وجدنا نقاط تشابه و اختلاف في الرؤية مقارنة بدراستنا و هذا ما دفعنا الى تناول هذا الموضوع، و بالرغم من توفر بعض الدراسات إذ أننا حاولنا قدر المستطاع تحليل هذه الدراسة و ايجاد نقاط الجمع و الاختلاف بين الدراسات السابقة و الدراسة الحالية و هذا ما دفعنا الى تناول هذا الموضوع .

8- نقد الدراسات :

تناولت هذه الدراسة العلاقة التربوية (الاتصال و التواصل التربوي ) بين أستاذ التربية البدنية و الرياضية و التلميذ في تحقيق أهداف الدرس في مرحلة الثانوية ، من خلال بناء الاستبيان يعتمد على معرفة مستوى العلاقة بين الأستاذ و التلميذ في تحقيق أهداف الدرس و الجديد من دراستنا هو أن العلاقة التربوية فعلا وطيدة بين أستاذ التربية البدنية و الرياضية و التلميذ في تحقيق أهداف الدرس .

## الباب الأول: الجانب النظري

## الفصل الأول: الإتصال التربوي.

1. الإتصال التربوي :

1- مفهوم الإتصال:

ورد في لسان العرب أن كلمة اتّصل (من مادة) وصل و الوصلة: الاتّصال، والوصلة ما اتّصل بالشيء ، قال الليثي : كل شيء اتّصل بشيء فما بينهما و الوصلة والجمع وصل ويقال وصل فلان رحمه يصلها صلةً وبينهما وصلة أي اتّصل وذريعة، وكلمة تَوَاصَلَ ( من مادة) وصلَ ، والتَّوَاصَلَ ضد التَّصَارَمَ ، وفي الحديث "من أحب أن يبسط له في رزقه وينسأ له في أثره فليصل رحمه". رواه البخاري (إسماعيل، 2009، صفحة 2067).

كلمة اتّصال هي ما يصل بين الشئيين ، وكلمة تَوَاصَلَ هي ضد الهجران ومنه تواصل الرجلان ضد تهاجرا، أي اتّصل بالشيء : التام به ، وتوصل إليه : بلغ وانتهى.

1-1 مفهوم الإتصال اصطلاحاً:

أن الإتصال عملية يتم خلالها نقل وتبادل بيانات ومعلومات وأفكار وإشارات ورموز من شخص إلى شخص أو مجموعة فيما بعد. (مرسي، 1995، صفحة 31).

وعرفه كارل فلاند هو أن الإتصال عملية يقوم بموجبها شخص (المرسل) بإرسال منبه (رسالة) بقصد تعديل أو تغيير سلوك شخص آخر (المستقبل)

. (Carl, 1948, p. 175)

2- الاتصال التربوي:

هو العملية المحددة، التي يتم فيها توجيه رسالة لفظية أو غير لفظية، تحمل خبرات أو توجيهات أو معلومات أو آراء...من طرف لآخر أو من مجموعة لأخرى داخل المدرسة، دون تلقي أي رد عليها.

3- خصائص عملية الاتصال التربوي:

- إنه نظام ، له مدخلات وعمليات ومخرجات.
  - إن هذا النظام يتكون من ستة مكونات متفاعلة هي : المصدر، الرسالة، القناة أو الوسيلة، المستقبل، التغذية الراجعة، الأثر .
  - إنه عملية كاملة، حيث ينظر إلى هذه المكونات لا كأشياء موجودة في المجال إنما إلى العملية الكاملة التي يتم عن طريقها نقل المعلومات من المصدر إلى المستقبل.
  - إنه دائري ، يسير في اتجاهين متعاقلين، وحركة ذهاب وإياب مستمرة بين المصدر والمستقبل لا تتوقف إلا بعد التأكد من تحقيق الهدف المطلوب.
- (خميس، 2003، صفحة 31)

4- أهداف عملية الإتصال والتواصل التربوي:

- تعد عملية الإتصال والتواصل التربوي الأداة المهمة، والعملية الرئيسة التي تساعد على تحقيق أهداف المدرسة المرشحة والنهائية، فإذا كانت التربية والإدارة التعليمية في الأصل والأساس غايتها بناء الإنسان، فإن الإتصال والتواصل أدواتها في المؤسسات التعليمية، فهي تشبه بذلك الدورة الدموية لجسم الإنسان، وعليه فإنها:
- عملية أساسية لإتمام وإنجاز جميع جوانب العملية التربوية والتعليمية داخل المدرسة، فعملية التعلم لا تتم إلا من خلال تبادل المعلومات والبيانات والأفكار ... من مدير المدرسة إلى المعلم ومن المعلم إلى التلاميذ في المواقف التعليمية المختلفة ، ولهذا يكون حجم الإتصال والتواصل في أي مؤسسة تعليمية أكثر ضخامة وتعقيداً من حجمه في أي مؤسسة غير تعليمية ، فالإتصال والتواصل المدرسي الوسيلة الرئيسة التي يمكن بها تحقيق المدير والمعلم لأدوارهم في المهام المختلفة ، فتحقيق أهداف الإدارة المدرسية وأهداف الإدارة الصفية وأهداف العملية التعليمية لا تتم إلا من خلال أنواع اللإتصال والتواصل الفعال باعتبارها الأداة الوحيدة لانتقال أية أفكار أو آراء أو

معلومات أو تعليمات أو خبرات... من شخص أو أكثر إلى شخص آخر أو أكثر مجموعة أفراد..

- عملية مهمة لتعريف العاملين بأهداف المدرسة وواجباتها ودور المعلم اتجاهه ، فيساعد الإتصال والتواصل التربوي العاملين داخل المدرسة على فهم أبعاد العمل ، والتعرف على الأهداف المختلفة ومناقشتها والمشاركة في تنفيذها.
- عملية رئيسة للتعرف على المشكلات والصعوبات التي تواجه المدرسة من أجل العمل على مواجهتها.
- عملية رئيسة لرفع كل من الكفاية الداخلية والخارجية للنظام التعليمي ، فالإتصال والتواصل المدرسي الجيد يلعب دوراً مهماً في توفير المناخ التعليمي الملائم في المدرسة ، وبالتالي فهو يعمل على رفع مستوى الكفاية التعليمية للمدرسة ، فالمستوى التعليمي المرتفع يتوفر من الأداء المميز للمعلم داخل المدرسة وهذا لا ينتج إلا بتوفر اتصال وتواصل مدرسي جيد. (الحافظ، 1992، صفحة 13)

لذا فالكلمة هي المحور الأساسي لعملية الإتصال والتواصل سواء كانت مكتوبة أم مسموعة أم مشاهدة، فهي تعتبر أداة رئيسة لتكوين أنواع العلاقات المختلفة في الحياة اليومية فلها وزنها وثقلها وتأثيرها وبالتالي يتبع ذلك بعض النتائج المترتبة عليها سواء أكانت خيرة أم شريرة.

##### 5- أهمية عملية الاتصال والتواصل التربوي:

تمثل عملية الإتصال والتواصل أهمية كبيرة في جميع المؤسسات المختلفة بشكل عام، والمؤسسات التعليمية على وجه الخصوص، والاتصال والتواصل المدرسي متنوع ، فهناك اتصال وتواصل داخلي على مستوى المؤسسة التعليمية كالذي يتم بين مدير المدرسة والمعلمين، وبين المعلمين بعضهم بعضاً، وهناك اتصال وتواصل خارجي كالذي يتم بين مديري المدارس بعضهم بعضاً أو بين مدير المدرسة وإدارة التعليم، أو بين مدير المدرسة وأولياء الأمور .الخ.

وترجع أهمية الإتصال والتواصل في المدرسة باعتباره الأداة الرئيسية في إحداث التكامل بين الوظائف الإدارية والتنسيق فيما بينها من خلال:

- تناول المشكلات التي تنشأ في المدرسة، ودراستها ووضع الحلول والمقترحات المناسبة لها.
- تنظيم الموارد المادية والبشرية بطريقة فعالة تحقق أعلى كفاءة.
- تكوين علاقات إنسانية سليمة بين جميع أفراد المجتمع المدرسي.
- تطوير العلاقة بين المدرسة والمجتمع المحلي.
- توجيه الأفراد داخل المدرسة وحفزهم نحو تحقيق الأهداف.
- اتخاذ القرارات المدرسية الرشيدة. (الصمد، بيروت، صفحة 309)

### 6- أنواع عملية الإتصال والتواصل التربوي:

#### 1-6 الإتصال المباشر مواجهي:

ويتم بشكل مباشر بين مصدر الرسالة ومستقبلها وجهاً لوجه، ومن أنواعه:

#### ✓ الإتصال الذاتي:

ويتم بين الفرد ونفسه، فيكون هو المصدر والمستقبل في آن واحد، ويتمثل في العمليات العقلية والنفسية التي تحدث داخل الفرد عندما يتفاعل بمفرده مع الرسالة لبناء تعلمه بنفسه واتخاذ القرارات الخاصة به.

#### ✓ الإتصال الفردي المباشر:

ويحدث و جهاً لوجه بين فردين، مدير ومعلم أو بين معلم وعدد محدود من المعلمين لا يزيد عن خمسة ، ويعد هذا النوع أرقى أنواع الإتصال في تحقيقه للأهداف المنشودة، لأنه يسمح بمعرفة رد فعل الرسالة وتعديلها وتزويده بالرجع المناسب.

#### ✓ الاتصال الجماعي المباشر في مجموعات صغيرة :

ويحدث وجهاً لوجه بين مدير ومجموعة 15 معلماً، ويأتي في المرتبة الثانية بعد الفردي صغيرة من المعلمين يتراوح عدده بين 5 من حيث الفاعلية.

✓ الاتصال الجماعي المباشر في مجموعات كبيرة :

ويحدث وجهاً لوجه بين المدير ومجموعة كبيرة من المعلمين يتحدد عددها بسعة المكان، تبدأ من ( 30 ) معلماً وقد تصل إلى العشرات كما هو الحال في المحاضرات الجامعية ، ونظراً لكثرة عدد المعلمين فإنه يصعب على المدير ملاحظة كل معلم لمعرفة تأثير الرسالة عليه وتزويده بالرجع المناسب ، لذلك يعد هذا النوع أقل أنواع الاتصال المباشر فعالية.

2-6- الاتصال غير المباشر (من بعد):

وهو إتصال يحدث بين مصدر ومستقبل أو مجموعة مستقبلين من بعد دون حدوث لقاء مباشر بينهم وجهاً لوجه، ومن أنواعه:

✓ الاتصال الفردي غير المباشر:

ويحدث بين مصدر ومعلم من بعد دون حدوث لقاء مباشر بينهما، كما هو الحال في البريد الإلكتروني والتعلم القائم على الويب وقد يكون مصدر الرسالة فرداً أو برنامجاً، ورغم وجود تفاعل بين المصدر والمستقبل إلا أنه تفاعل غير مباشر ولا يصل إلى مستوى التفاعل الشخصي في الاتصال الفردي المباشر.

✓ الإتصال الجماعي غير المباشر في مجموعات صغيرة :

ويحدث بين مصدر ومجموعة صغيرة من المعلمين سواء أكانوا في مكان واحد أم في نقاط متعددة متباعدة أم بين أفراد المجموعة ومؤتمرات ، بعضهم لبعض، كما هو الحال في المؤتمرات السمعية القائمة ومؤتمرات الكمبيوتر ، الفيديو على الويب، حيث تتم العلاقة بين أفراد المجموعة بطريقة تشاركية.

✓ الإتصال الجماعي غير المباشر في مجموعات كبيرة :

ويحدث بين مصدر ومجموعة كبيرة من المعلمين عن بعد ، وقد يكون عددها محدوداً كما هو الحال في استخدام الدائرة التلفزيونية وقد يصل إلى جميع أفراد الفئة المستهدفة كما هو الحال في الإذاعة ، المغلقة عبر الإنترنت، ولذلك يسمى والتلفزيون والمقررات الإلكترونية نظراً لزيادة أعداد المعلمين فهو هذا النوع "الاتصال الجماهيري اتصال غير

مباشر ، لأن درجة التفاعلية فيه محدودة، لذلك يعد هذا النوع أضعف درجات.

(خميس، منتجات تكنولوجيا التعليم، 2003، الصفحات 32-33)

7- وسائل عملية الإتصال والتواصل التربوي:

هناك عدة وسائل للإتصال والتواصل التربوي في الإدارة التعليمية، منها ما يتم داخل الدوائر التربوية بديوان الوزارة ، وكذلك الإتصال بين ديوان الوزارة والمديريات التعليمية ، ومنها ما يتم بين المديرية التعليمية والمدرسة ومن هذه الوسائل:

1-7 المجالس التربوية:

وهي تؤدي دوراً مهماً في العملية التربوية عن طريق التنسيق بين الأجهزة المختلفة أو عن طريق المشاركة في عملية اتخاذ القرارات التربوية، وقد تكون هذه المجالس استشارية أو تنفيذية أو عامة أو نوعية، والمجالس الاستشارية مهمتها تقديم المشورة والنصح في الموضوعات المطروحة ، وتسهم بأفكارها مساهمة إيجابية في تحديد الشكل الذي سيكون عليه القرار، ونظراً لما تتطلبه طبيعة عمل هذه المجالس من كفاءة عالية فإنه يشترط في أعضائها أن يكونوا من المتخصصين ذوي الخبرة الواسعة المتنوعة، ومثل هذه المجالس : مجالس التخطيط على مستوى الوزارة أو المديرية، مجالس المعلمين، مجالس الآباء أو أولياء الأمور وغيرها.

2-7 اللجان التربوية:

واللجنة هي مجموعة من الأفراد المتخصصين تكلف بعمل معين، أو يوكل إليها القيام بمسؤولية محددة، وتمارس نشاطاتها عادة في صورة اجتماعات دورية ، وقد تكون هذه اللجان استشارية أو تنفيذية وقد تكون دائمة أو مؤقتة.

3-7 التقارير:

وتقوم بدور كبير في نقل المعارف والأفكار والمعلومات إلى المستويات الإدارية الأعلى، ويجب أن يراعى عند كتابة التقارير ما يلي:

- أن تقتصر على المعلومات والبيانات الضرورية التي يستفيد منها الفرد أو الهيئة المرسل إليها التقرير.

- أن تتسم بالوضوح والبساطة والتحديد والبعد عن استخدام العبارات الإنشائية الطنانة.
- أن تلتزم بالدقة والموضوعية في استخدام الألفاظ.
- أن يكون التقرير معروضاً بطريقة منظمة متكاملة تبرز المشكلة بوضوح ، وتظهر عناصرها وأبعادها.
- أن يكون التقرير في نقده ايجابياً ببناءً لا سلبياً هداماً، وهذا يعني أن التقرير في عرضه للعيوب أو المآخذ ينبغي أن يشير إلى العلاج والإصلاح.

#### 4-7 الاجتماعات المدرسية:

ويكون لهذه الاجتماعات أثرها الفعال إذا ما أحسن تنظيمها وتوجيهها بحيث تؤدي الغرض الحقيقي منها في زيادة فعالية الإشراف ومقدرة المدرسين وتحسين البرنامج المدرسي، وفيها تتاح الفرصة للتفكير التعاوني البناء وتناول الأفكار والآراء ووضع الخطط والبرامج، وأول ما ينبغي مراعاته في إعداد الاجتماعات أن تتناول الموضوعات التي تهم المدرسة بصورة عامة من طلاب ومدرسين وعاملين ومرافق ومناهج وغيرها، وأن يكون لكل اجتماع جدول أعمال يتم إعداده مسبقاً قبل الاجتماع ويشترك فيه كل العاملين وأعضاء هيئة التدريس ، والاجتماعات قد تتم قبل بدء اليوم المدرسي أو في نهايته أو خلاله بحيث تخصص فترة معينة للاجتماع ، ويستحسن الاحتفاظ بمحضر دائم للاجتماعات المدرسية يسجل فيه أسماء المجتمعين وتاريخ الاجتماع ومكانه وما دار فيه ويوقع عليه جميع المشتركين في الاجتماع.

#### 5-7 المقابلات :

يستخدم العاملون في مجال الإدارة التربوية المقابلة في الإتصال أكثر من أي شكل آخر من أشكال الإتصال، فهم يعقدون مقابلات مع الرؤساء ومع الآباء والجهات المختلفة، وحتى تتجح المقابلة وتحقق غرضها يجب مراعاة الأمور التالية:

- أن يكون هدف المقابلة واضحاً في ذهن الشخص الذي تجري معه المقابلة.

- تركيز الانتباه للشخص الذي تتم معه المقابلة حتى يشعر بأهميته وأهمية موضوع المقابلة.
- تخصيص المدة المناسبة للمقابلة بحيث يحصل المقابل على المعلومات المطلوبة ويشعر المقابل معه أنه ومشكلته ينالا الاهتمام الكافي.
- مساعدة الشخص الذي تقابله على أنه يشعر بالراحة في الحديث.
- استخدام الجمل والاصطلاحات التي تتلاءم ومستوى الشخص التعليمي ومستوى إدراكه.

#### 6-7 الإعلام :

وهو تزويد الأفراد بالمعلومات الصحيحة والحقائق والأخبار الصادقة بقصد مساعدتهم على تكوين الرأي السليم إزاء مشكلة من المشاكل أو مسألة عامة، أي أن الإعلام يقوم على مخاطبة العقل لا الغريزة والعاطفة، ودور الإعلام هو نقل صورة الشيء لا إنشاء هذه الصورة، وبالتالي فالإعلام لا يرسم سياسة الدول بل هو معبر عنها فقط.

#### 7-7 الإعلان :

وقد يكون أخباراً أو معلومات أو ترفيه أو الثلاثة مجتمعةً، وتتوقف رغبة القارئ في الرسالة الإعلانية بحاجة الفرد للمعلومات أو في القيمة الترفيهية للإعلان.

#### 8-7 الدعاية :

وتعرف بأنها المحاولة المقصودة التي يقوم بها فرد أو جماعة من أجل تشكيل اتجاهات أو جماعات أخرى أو التحكم فيها أو تغييرها.

#### 9-7 العلاقات العامة :

تميل معظم تعريفات العلاقات العامة إلى اعتبار هذه العملية هندسة وتدبير التفاهم والرضا أو اعتبارها الرجل الوسط أو اعتبارها السيد ذو النية الطيبة كما تميل هذه ال تعريفات إلى أن تجعل من رجل العلاقات العامة محلاً للرأي العام وداعيةً في نفس الوقت، فهو يحلل ويفسر ويقيس أمزجة الناس واتجاهاتهم ورغباتهم وردود أفعالهم المحتملة التي تتصل بالمؤسسة أو الجماعة أو الشخص أو الحكومة التي يعمل لديه رجل العلاقات العامة أو لحسابه ، ورجل العلاقات العامة في عمله كداعية إنما يحاول أن يجعل

صورة موكله المؤسسة - الحكومة - الشخص (... في أحسن شكل ممكن أمام الجماعات والجماهير المختلفة )، مستعيناً في ذلك بوسائل الإعلام وأساليبه الفنية المتباينة. (جودت، 2001، الصفحات 102-98)

#### 8- مهارات عملية الإتصال والتواصل التربوي:

ينبغي تدريس علم الاتصال والتواصل التربوي لطلبة كليات التربية والتي تهتم بتخريج المعلمين والمعلمات نظرياً وعلمياً من خلال برامج التربية العملية ، لأن التدريب على مهارات الاتصال والتواصل من العوامل المهمة التي تساعد على فعالية الاتصال والتواصل وتحقيق أهدافه، وأهم هذه المهارات ما يلي:

#### 8-1 التدريب على فن الحديث:

حتى يكون الصادر جادا وموضوعياً، وعن طريق هذا التدريب يستطيع المرسل عرض موضوعه أو مادة حديثه بشكل واضح و بالغة سليمة لا تحتمل تأويلاً أو غموضاً لأن غموض الرسالة يؤخر انجازها.

#### 8-2 التدريب على الإنصات الجيد الإيجابي وكيفية تحقيقه :

فهذه المهارة من مهارات الإتصال والتواصل المهمة، وتحقيقها يؤدي إلى اتصال جيد ، وقد يعتقد البعض أن الإنصات عملية تلقائية لا تحتاج إلى تدريب وهذا خطأ ، ذلك أن الإنصات لا يتم إلا بتركيز المتصل به لكلام المتصل، لأن الإنصات مثله مثل الحديث الموضوعي يفضي إلى اللبس والغموض والتأويل في الفهم ، إضافة إلى أن الإنصات الجيد يجعل المتصل به يستوحي المعنى من تعبيرات وجه المتكلم وحركاته إضافة إلى كلماته.

#### 8-3 التدريب على القراءة السريعة:

التي لا تستغرق وقتاً طويلاً والتي تمكن الفرد من استيعاب الأفكار الرئيسة للموضوع.

4-8 التدريب على الكتابة الموضوعية المحددة:

نظراً لما لوحظ من أن أكثر النشرات والتقارير والخطابات وغيرها تخرج في الكثير من الأحيان عن الموضوعية في عرضه للموضوع، كما أن اللغة المستخدمة تكون أحياناً غير واضحة وغير سليمة وهذا يعيق عملية الاتصال والتواصل.

5-8 التدريب على مهارة التفكير المنطقي السليم:

ولعل ما يساعد في تحقيق هذه المهارة لدى المعلمين أن المواد التي يقومون بتدريسها من أهم أهدافها تكوين التفكير الناقد ،

إن تنمية التفكير السليم تساهم في فعالية الاتصال والتواصل ، لأن التفكير محك أساسي في كل عملية الاتصال والتواصل. (أميل، 1976، صفحة 117)

9- مقومات نجاح عملية الإتصال والتواصل التربوي .كفاءته:

ويتوقف نجاح الإتصال والتواصل التربوي على توافر مجموعة من المقومات أهمها:

1-9 التكامل مع نظام المعلومات:

تتوقف فاعلية هذا النظام على وجود نظام شامل للمعلومات يغطي المجالات المختلفة، وأن يكون هناك تكامل وتناسق بينه وبين نظام الإتصال والتواصل في المدرسة، ويمكن القول أنه من الصعب توافر الكفاءة الاتصالية مع قصور نظام المعلومات أو تخلفه، ولذلك يعتبر تطويره وتدعيمه بالإمكانات المادية والبشرية المناسبة خير عون في نجاح وفاعلية شبكة الاتصال والتواصل المدرسية.

2-9 مراعاة الاحتياجات الحقيقية للمدرسة:

يجب أن يعد نظام الإتصال والتواصل طبقاً للاحتياجات الأساسية للمدرسة حتى يحقق أهدافها ويؤدي إلى سرعة الإتصال والتواصل المطلوبة، وأن ذلك يتطلب إجراء دراسة دقيقة لاحتياجات المدرسة الاتصالية كافة ، وأن يتم مراجعة النظام بصفة مستمرة حتى يمكن تطويره بما يتلاءم مع الظروف المستحدثة، ويتحقق له الواقعية والمرونة اللازمة لبقائه مع الشمول اللازم لتحقيق الفاعلية التنظيمية.

3-9 تقسيم العمل:

يعد هذا المبدأ من المبادئ التي أدت إلى فاعلية التنظيم وتطوير مهام الإدارة، بجانب النتائج الاقتصادية الناجمة عن تطبيقه في مجالات العمل المختلفة، كما أن هذا المبدأ يعاون في فاعلية نظام الاتصال والتواصل، لوضوح خطوطه لتمشيها مع خطوط السلطة والعلاقات التنظيمية المحددة.

4-9 تدعيم النظام بالإمكانات المناسبة:

يتوقف نجاح هذا النظام على وفرة الإمكانيات المادية والبشرية المناسبة، وبالتالي فإن القصور في هذه الإمكانيات قد يؤدي إلى فشله في أغلب الأحوال، خصوصاً أن أساليب الإتصال الحديثة تحتاج إلى مزيد من الأموال، وإلى الخبراء المتخصصين في استخدامها.

5-9 وضوح خطوط الإتصال والتواصل:

تعد من المقومات الأساسية لنجاح النظام حيث إن وضوح خطوط الإتصال ومعرفتها من كل أعضاء التنظيم أو فئات الجمهور التي تتعامل مع المدرسة يعد من المقومات الأساسية لنجاح هذا النظام ، كما يجب أن تتميز بالقصر بما يحقق سرعة الإتصال ، وعدم إغفالها في أي عملية اتصالية، مهما كان الغرض منها، بما يؤدي إلى استقرار النظام وتحقيق أهدافه الرئيسة.

6-9 سياسة الإتصال والتواصل مع العاملين:

ازدادت أهمية سياسة الإتصال والتواصل بعد نقص العمالة الفنية في أسواق العمل بعد الحرب العالمية الثانية، وأصبحت الإدارة تستخدم الأساليب المختلفة لجذب العمالة والمحافظة عليها عن طريق تنمية العلاقة الطيبة بينها وبين العاملين تدعيماً لمفهوم العلاقات الإنسانية، والعمل على تحسين ظروف العمل لزيادة حالة الرضا عن العمل ورفع الروح المعنوية ، كما ترى الإدارة في الوقت الحاضر أن تدعيم عمليات الإتصال والتواصل مع العاملين يعاون في تقليل الفجوة الناجمة عن بعد الإدارة العليا من قاعدة التنظيم، وتنمية العلاقات الاجتماعية . (العجمي، 2000، الصفحات 155-156)

10- شروط نجاح عملية الاتصال والتواصل التربوي:

- الاتصال والتواصل عملية تفاعلية بين المرسل والمستقبل لتبادل المعلومات والأفكار ... ،  
ولابد لنجاح تلك العملية من توافر عدد من الشروط منها:
- 1- أن تكون خطوط الإتصال والتواصل واضحة وعند مستوى فهم المرسل إليه،  
فمن أكبر عوامل الاضطراب والتعطيل في العمل أن تصدر نشرة غامضة  
مبهمة.
  - 2- أن تكون خطوط الإتصال والتواصل قصيرة، وكمية المعلومات بالقدر الذي  
يمكن استقباله واستيعابه.
  - 3- أن تكون خطوط الإتصال والتواصل مزدوجة بين المرسل والمستقبل، بحيث  
يتم عملية الاسترجاع، ويتأكد المرسل بأن المستقبل قد انفعَلَ بالرسالة عن  
طريق ملاحظة ردود الفعل.
  - 4- أن يتوافر في العمل جو من الحرية والاطمئنان يعين على سلامة الإتصال  
والتواصل، ولكن بشرط ألا يتعارض ذلك مع ما تقتضيه التشريعات أو  
التعليمات المحددة.
  - 5- شرح المعلومات الفنية وتعريف المصطلحات غير المعروفة بمقارنتها بما  
هو معروف (العجمي، الإدارة المدرسية، 2000، صفحة 157)

الفصل الثاني : أستاذ التربية البدنية و  
الرياضية .

1- مفهوم التربية العامة :

تعتبر التربية وسيلة المجتمع للمحافظة على بقائه و استمراره وثبات نظمه ومعاييره الاجتماعية ، فالتربية عملية تهدف إلى إعداد وتشكيل الفرد للقيام بأدواره الاجتماعية في مكان ما وزمان ما على أساس ما هو متوقع منه في هذا المجتمع وعملية التربية تختلف من مجتمع إلى آخر فدور التلميذ يختلف من مجتمع إلى آخر كما يختلف من مرحلة تعليمية إلى تعليمية أخرى.

وتتضح هذه الصورة في نظرة بن خلدون للتربية على أنها عملية تنشئة اجتماعية للفرد ، يكتسب من خلالها القيم والاتجاهات والعادات السائدة في مجتمعه إلى جانب المعلومات و المهارات والمعرفة ، ويرى دور كاييم أن الوظيفة الأساسية للتربية هي إعداد الجيل الجديد للحياة الاجتماعية للقيام بأدوارهم الاجتماعية المتوقعة منهم بمجتمعهم ، وبذلك تساهم التربية في المحافظة على المجتمع كنسق اجتماعي وتحافظ على الشخصية القومية. (السيد، 2004، صفحة 37)

2- أهداف التربية العامة :

تتمثل أهداف التربية العامة في تكوين شخصية متكاملة من كل النواحي الجسمية - العقلية الوجدانية النفسية الاجتماعية ولا يمكن الفصل بينها حيث أن النمو في الشخصية يتم في تكامل وتوازن بين مختلف مقوماتها بحيث النمو في إحدى النواحي يؤثر في بقية النواحي أو الجوانب الأخرى.

1-2 التربية الجسمية:

اهتمت التربية الحديثة بالجانب الصحي للطفل فلا يمكن الاكتفاء بتنمية قواه البدنية والعقلية عن طريق التدريبات الرياضية وممارسة مختلف النشاطات العملية بل يجب أن يخضع لفحوصات طبية دورية ويرسل إلى الطبيب إذا ظهرت لديه علامات المرض ويدرب على طرق الوقاية الصحية وأساليب التغذية السليمة وذلك بتعليمه آداب الطعام وآداب السلوك بصفة كاملة.

## 2-2 التربية العقلية:

لقد كانت التربية القديمة تعتقد أن العقل ينمو بقدر ما يكتسب من المعلومات فأصبح همها الوحيد هو ملأ ذهن الطفل بأكبر قدر ممكن من المعلومات والحقائق وذلك دون معرفته ما إذا كانت هذه المعلومات مناسبة لمستوى النضج العقلي للطفل ولا لمدى ملائمتها لحاجته ومطالبه النفسية والعقلية والاجتماعية : على عكس التربية الحديثة فهنا يتعلق بتربية الطفل على حسن التفكير وحسن إدراك الفرد لما يصادفه من مواقف معقدة وحسن التصرف في هذه المواقف ، كما تهتم باكتشاف القدرات العقلية الخاصة لدى التلميذ وتقوم بعنايتها وتنميتها فإذا كان الأطفال جسمياً يشتركون في العقل أو الذكاء فلأنهم بعد ذلك يتفاوتون في حظهم من القدرات الخاصة فهذا يملك درجة عالية من القدرة اللغوية وهذا يتفوق في القدرة الرياضية وهكذا.

## 2-3 التربية الوجدانية (النفسية):

أثبتت التربية الحديثة أن الصحة النفسية تعتبر أهم شيء في التعليم وفي بناء الشخصية الناضجة والكاملة والسليمة لأن إذا كان الفرد مريضاً نفسياً فإن عملية التعليم نتیجتها الفشل، لذا أصبح الأستاذ يهتم أكثر بالحالة النفسية للتلاميذ ويعمل على مساعدتهم نفسياً وذلك لتحقيق التوازن والتوافق النفسي لديهم.

## 2-4 التربية الاجتماعية:

تعمل التربية الحديثة على غرس القيم والمثل الأخلاقية التي تسود في المجتمع وتعلم الطفل كيفية التعامل مع الآخرين ومعرفته حقوقهم وواجباتهم تجاه مجتمعهم وتعلم الطفل و الافراد التعاون فيما بينهم والمبادرة التي تنتفع منها الجماعة والمجتمع. (سليمان،

2000.2001، صفحة 11.12)

التربية البدنية والرياضية:

## 3- مفهوم التربية البدنية والرياضية :

تعرف ويست ، بوتشر 1990 West and Butcher التربية البدنية على أنها:

العملية التربوية التي تهدف إلى تحسين الأداء الإنساني من خلال وسيط هو الأنشطة البدنية لتحقيق ذلك.

وذكر لومبكين **Lumpkin** أن البعض يرى أن التربية البدنية والرياضية إنما هي مرادف للتعبيرات مثل التمرينات، الألعاب، المسابقات الرياضية، وبعد تعريفها لكل هذه التعبيرات أبت إلا أن تدلي برأيها في صياغة تعريفها على النحو التالي:

التربية البدنية هي العملية التي يكتسب الفرد خلالها أفضل المهارات البدنية والعقلية والاجتماعية واللياقة من خلال النشاط البدني. (أنور، 2001، صفحة 35)

4- أهداف التربية البدنية و الرياضية :

تعتني التربية البدنية بالكفاءات البدنية، أي صحة الجسم و نشاطه و رشاقته و قوته كما تهتم بنمو الجسم و قيام أجهزته بوظائفها و تدريب الفرد على مختلف المهارات الحركية و تكوينه من الناحية النفسية والخلقية و الاجتماعية و يمكن تلخيص أهدافها في ما يلي:

- تنمية المهارات النافعة للحياة.
- تنمية القدرة العقلية والذهنية.
- الاندماج الاجتماعي.
- ممارسة الحياة الصحية السليمة.
- تنمية صفات القيادة الصالحة.
- إتاحة فرصة للمواهب الخاصة.
- الترويح و شغل أوقات الفراغ.

#### 5- خصائص التربية البدنية والرياضية:

- تتميز التربية البدنية بعدد من الخصائص أهمها:
- اعتمادها على الحركات الدينامية كشكل من أشكال التعبير.

- اعتمادها على التبادل بين الأفراد أثناء الممارسة كوسيلة اتصال داخل المجموعة في تنظيم العمل الفردي و الجماعي بغية الوصول إلى الأهداف المسطرة في أحسن الظروف.
- إكساب القيم و الخصال الحميدة زيادة عن المهارات و القدرات البدنية. و تساهم التربية البدنية بقسط كبير في التربية العامة و نذكر:
  - 7 زيادة التحصيل الدراسي.
  - 8 فهم جسم الإنسان.
  - 9 فهم دور الرياضة و الثقافة العلمية.
  - 10 الاستهلاك الموضوعي و النافع.
  - 11 تقدير الجمال.
  - 12 تنمية قيمة التعاون.
  - 13 نشر مفاهيم اللعب السليمة و الروح الرياضية.
  - 14 تنمية المهارات الرياضية النافعة.
  - 15 الوقاية و الصحة واحترام البيئة.
- 6 علاقة التربية البدنية والرياضية بالتربية العامة :

إن تعبير التربية البدنية والرياضية اكتسب معنى جديد بعد إضافة كلمة التربية إليه ، فكلمة بدنية تشير إلى البدن وهي كثيرا ما تستخدم في الإشارة إلى صفات بدنية مختلفة كالقوة البدنية ، النمو البدني أو الصحة البدنية وهي تشير إلى البدن مقابل العقل، وعلى ذلك فحينما تضاف كلمة التربية إلى البدنية نحصل على تعبير تربية بدنية ، والمقصود بها تلك العملية التربوية التي عند ممارسة أوجه النشاط التي تنمي وتصور جسم الإنسان وتساعد على تقويته وسلامته فإن عملية التربية تتم في نفس الوقت.

هذه التربية قد تجعل حياة الإنسان أكثر رغدا أو العكس تكون من الهدام ويتوقف ذلك على نوع الخبرة التي تصاحب هذه التربية ، وتتوقف قوة التربية البدنية والرياضية على المعاونة في تحقيق أغراض التربية.

ويتمثل رأينا في أن العلاقة الموجودة بين التربية العامة و التربية البدنية والرياضية هي علاقة ارتباطيه كون الإنسان كائن شمولي وهو يواجه حياته على هذا الأساس ، فلا يمكن عزل جسده عن روحه كما لا يمكن عزل بدنه عن قلبه لأن هذا يؤثر على الجسم ومجهوده، وبهذا لا يمكننا فصل التربية عن البدن ، لأن التربية البدنية لا تقصد بها تربية البدن فقط وإنما هي الاستفادة من الأنشطة البدنية والحركية كوسيلة لتحقيق أهداف التربية حيث أن الإنسان ينمو ويتطور ويتكيف مع الحركة ، هذه الأخيرة تؤثر في بناء الشخصية القوية. (أنور، 2001، صفحة 348)

#### 7- أستاذ التربية البدنية و الرياضية:

إن أستاذ التربية البدنية و الرياضية يلعب دورا هاما وحيويا و له فاعلية في العملية التربوية فمسؤوليته كبيرة جدا و مهمته ، إذا أن مهمته لا تقتصر على التربية الجسمية فحسب بل يتعداها لتصل إلى أكثر من ذلك ، لأنه لا يتفاعل مع تلاميذه في الفصل فقط بل يتعداها إلى فناء المدرسة، والى علاقات التلاميذ بتلاميذ المدارس الأخرى. كما أن لأستاذ التربية البدنية و الرياضية آثار على حياة التلميذ المدرسية ، فهو الذي يوجه قواه الطبيعية التوجيه السليم ويهيئ لقواه المكتسبة البيئة التعليمية الملائمة ، كما انه يساعد التلميذ على التطور في الاتجاه الاجتماعي السليم ، وذلك لان وظيفة أستاذ التربية البدنية و الرياضية لا تعد مقصورة على توصيل العلم إلى المتعلم ، كما يضمن البعض ولكنه مربى أولا وحجر الزاوية في النظام التعليمي . فالمعلم دوره مهم وخطير، فهو نائب عن الوالدين و موضع ثقتهما ، لأنهما قد وكلا إليه أمر تربية أبنائهم حتى يصبحوا مواطنين صالحين ، و ليس هناك معلم في أي مدرسة تحتاج له الفرص التي تتاح لأستاذ التربية البدنية و الرياضية في الأخذ بيد التلاميذ إلى الطريق السوي المقبول اجتماعيا ، وذو الأثر الصحي و العقلي (الحكيم، 2008، الصفحات

(66-65)

8- شخصية أستاذ التربية البدنية و الرياضية

8-1 الشخصية التربوية للأستاذ

نظرا للتطور التربوي المتواصل لكل من عمليتي التعليم و التعلم يجب علينا إذا أن نراعي الجوانب الخاصة للتلميذ ، لأنه هو العنصر الأهم في العملية التعليمية ، وذلك يكون من الناحية النفسية والبدنية و الاجتماعية بالطرق المدروسة الهادفة في التعليم ، و يدخل العمل المهم للأستاذ في امتلاك الوسائل المادية و المعرفية الملائمة لمعالجة هذه المجالات الخاصة بالمتعلم ، ويفترض على الأستاذ التركيز على جانبي النمو و التكيف كأهداف لتحقيق الغايات المنشودة ، بالتنسيق مع البرامج و الدروس ، كما أن للأستاذ تأثير كبيرا على جانب القيم والأخلاق.

و بسبب العلاقة الحميمة بين التلاميذ وأستاذ التربية البدنية فإن أستاذ التربية البدنية والرياضية يعد من أبرز أعضاء هيئة التدريس بالمجتمع المدرسي تأثيرا في تشكيل الأخلاق والقيم الرفيعة لدى التلاميذ وفي ظل هذه المعطيات لا يتوقف دور الأستاذ على تقديم ألوان النشاط البدني والرياضي المختلف بل يتعدى ذلك بكثير ، فهو يعمد إلى المؤمنة بين ميول تلاميذه وإمكانيات المدرس ، وقدراته الشخصية في تقديم واجبات تربوية في إطار بدني رياضي يستهدف النمو والتكيف ، حيث تتصف هذه الواجبات بقدرتها على تنشيط النمو وتعجيل مراحلها عندما يسمح الأمر بذلك ، ومتابعة برامج التربية الرياضية المدرسية من المهارات الحركية ، العلاقات الاجتماعية ، أنشطة الفراغ، القوام المعتدل والصحة العضوية والنفسية والمعارف الصحية ، والاتجاهات الإيجابية. (شحات، 2007، الصفحات 105-106)

8-2 الشخصية القيادية للأستاذ :

يقول ارنولد أن أستاذ التربية البدنية والرياضية يعتبر قائداً لحد كبير بحكم سنه ، وتخصصه الجذاب ، كما يعتبر الوحيد من بين هيئة التدريس الذي يتعامل مع البعد الغريزي للطفل وهو اللعب ، كما زدت وسائل الإعلام من فرض شخصية الأستاذ كقائد في أيامنا هذه و أن دور معلم التربية البدنية و الرياضية فعال جدا وذلك إيجابيا.

يعتقد ويليامز سلبيا ، بالنظر إلى أن الطفل يطبق ما يتعلمه من أسرته و مدرسته ومجتمعه ولقد أفادت بعض الدراسات أن شخصية مدرس التربية البدنية و الرياضية له دور على النمو الاجتماعي والعاطفي للتلميذ ، ومن الواجب أن يدرك الأستاذ حساسة التلاميذ و المشاكل التي يعانون منها و الفروق الفردية الخاصة المختلفة أثناء العملية التعليمية. (جلون، صفحة 34)

9- مسؤوليات أستاذ التربية البدنية والرياضية:

9-1- فهم أهداف التربية البدنية و الرياضية :

يتحتم على المدرس التربية البدنية والرياضية فهم أهداف مهنة التربية البدنية والرياضية سواء كانت طويلة المدى أم اغراض مباشرة ، فإن معرفة المدرس الأهداف التي يسعى إلى تحقيقها تجعله قادرا على النجاح في عمله اليومي ، و اذا ما عرفت أغراض التربية البدنية و الرياضية جيدا أمكن عمل تخطيط سليم لبرامجها

9-2- تخطيط برنامج التربية البدنية و الرياضية :

المسؤولية الثانية لمدرس التربية البدنية والرياضية هي تخطيط برنامج التربية البدنية والرياضية وإدارته في ضوء الاغراض ، وهذا يعني الاهتمام باعتبارات أولها وأهمها: احتياجات ورغبة الأفراد الذين يوضع البرنامج من أجلهم ، و يراعى عند وضع البرنامج ضرورة تعدد أوجه النشاط ، وهناك عدة عوامل تدخل في تحديد الوقت الذي يخصص لكل من هذه الأنشطة مثل العمر كذلك يجب أن يضع نصب عينيه عدد المدرسين ، والأدوات ، وحجم الفصل ، وعدد التلاميذ، والأحوال المناخية. كذلك يجب مراعاة القدرات العقلية والجسمية للمشاركين، وتوفير عامل الأمان والسلامة ومن البديهي أن يتناسب مع المراحل التعليمية المختلفة.

9-3- توفير القيادة :

إن توفير القيادة الرشيدة يساعد على تحقيق اغراض التربية البدنية والرياضية ، والقيادة خاصة تتوفر في المدرس الكفاء ، هذه الخاصية لها أثر على استجابة التلاميذ

لشخصية المدرس وتوجيهاته ومن بين الوظائف الأساسية للقيادة الوصول بقدرات الفرد إلى أقصى طاقاته من النواحي الجسمية والعصبية والعقلية والاجتماعية والقيادة لا تتأثر ما لم يحصل المدرس على التدريب المهني الكافي كي يصبح قادراً على فهم المشكلات التي يتضمنها ميدان التربية البدنية والرياضية ، ويجب أن يدرك مدرس التربية البدنية والرياضية أن مسؤوليته تمتد خارج نطاق الجماعة إلى المدرسة التي يعمل بها ، وليس المدرسة فحسب بل المجتمع المحيط به ، فهو موجود وسط يجب أن يؤثر به (أنور، 2001، صفحة 39)

10- واجبات أستاذ التربية البدنية والرياضية:

#### 10-1- الواجبات العامة:

تتشكل الواجبات العامة لأستاذ التربية البدنية والرياضية جزء لا يتجزأ من مجموع واجباته المهنية في المؤسسة التي تعمل بها ، وهي في نفس الوقت تعتبر النشاطات والفعاليات التي يبديها اتجاه المؤسسة في سياق العملية التعليمية المدرسية. ولقد أبرزت دراسة أمريكية أن مديري المؤسسات يتوقعون من مدرس التربية البدنية والرياضية الجديد ما يلي:

- لديه شخصية قوية تتسم بالأخلاق و الاتزان .
- يعد إعداداً مهنياً جيداً لتدريس التربية البدنية والرياضية .
- يتميز بخلفية عريضة من الثقافة العامة
- يستوعب المعلومات المتصلة بنمو الأطفال وتطورهم كأسس لخبرات التعليم .
- لديه القابلية للنمو المهني الفعال والعمل الجاد المستمر لتحسين مستواه المهني
- لديه الرغبة في العمل مع التلاميذ وليس مع الرياضيين الموهوبين فقط.

#### 10-2- الواجبات الخاصة:

إلى جانب الواجبات العامة توجد واجبات خاصة به ، يتوقع أن يؤديها من خلال تحمله بعض المسؤوليات الخاصة بالمؤسسة ، وهي متصلة بالتدريس اليومي في المدرسة ، وفي نفس الوقت تعتبر من الجوانب المتكاملة لتقدير عمل المدرس بالمدرسة ومنها

- حضور اجتماعات هيئة التدريس ، واجتماعات القسم و لقاءات تقييم التلاميذ وفقا للخطة الموضوعية.
- تنمية واسعة للمهارات الحركية والقدرات البدنية لدى التلاميذ .
- تقرير قدرات الطلبة في مقرراتهم الدراسية .
- السهر على سلامة التلاميذ ورعايتهم بدنيا وعقليا وصحيا .
- الاشراف على التلاميذ عند تكليفهم بأي مسؤولية. (أنور، أصول التربية البدنية والرياضية، 2002، الصفحات 152-153)

الباب الثاني:

الدراسة الميدانية

الفصل الأول: منهجية البحث و إجراءاته  
الميدانية

1- منهجية البحث:

نظرا لطبيعة الموضوع واستعمالنا للاستبيان اعتمدنا على المنهج الوصفي دراسة مسحية

2- مجتمع البحث:

عدد المجتمع الأساتذة 20 والتلاميذ 60

3- مجالات البحث :

✓ بشري :

أجريت الدراسة على عينة عددهم 20 أستاذ تربية بدنية ورياضية و60 تلميذ في  
الطور الثانوي

✓ مكاني:

أجرينا الدراسة الميدانية الخاصة بالبحث على مستوى ثانويات ولايتي مستغانم و  
معسكر

✓ زماني:

تمت معالجة البحث في الحقبة الممتدة من 01 جانفي إلى غاية 15 ماي حيث  
شرعنا بالعمل من الأشهر الثلاثة الأولى من 01 جانفي الى 07 مارس  
للجانب النظري أمّا الجانب التطبيقي فقد كان من 03 أفريل الى غاية 15  
ماي حيث تم خلالهما تحضير الأسئلة الخاصة بالاستمارة الإستبائية و  
توزيعها على العينة المختارة ، ومن ثم قمنا بعملية جمع النتائج و تحليلها و  
مناقشتها.

4- الأسس العلمية :

5-1 الأسس العلمية الخاصة بالتلميذ

1- محور فهم الأستاذ التغيرات التي يمر بها التلميذ:

نوع الدلالة	مستوى الدلالة	قيمة ر	ع	س	
دال	0.05	0,85	1,08	3,57	يراعي الأستاذ الحالة النفسية التي تكون عليها
دال	0.05	0,81	1,08	2,64	يرفع من معنوياتك عندما تكون منحط نفسيا
دال	0.05	0,75	1,12	2,78	يفهم ما تمر به في مرحلة المراهقة
دال	0.05	0,866	1,20	3,07	يطلب منك التعبير عما تشعر به
دال	0.05	0,67	0,87	3	يقبل بعض السلوكيات السلبية منك
دال	0.05	0,85	1,05	3,21	يؤمن الأستاذ بمبدأ التقبل
دال	0.05	0,66	1,10	3	يعتمد على أسلوب الاحتواء لتعديل سلوكك

2- محور الاهتمام بالتلاميذ و مشاركتهم الدرس :

نوع الدلالة	مستوى الدلالة	قيمة ر	ع	س	
دال	0.01	0,64	0,93	3,57	الأنشطة الرياضية مهمة بالنسبة لك
دال	0.01	0,58	1,15	3,35	يعاملك الأستاذ على انه أب بديل لك
دال	0.05	0,77	0,91	3,07	يرغبك على ممارسة الرياضة
دال	0.05	0,78	1,14	2,92	يفتح لك مجال المشاركة
دال	0.05	0,82	1,09	2,85	يشاركك في بعض الأنشطة الأخرى
دال	0.05	0,85	1,25	2,78	يفتح لك المجال أن تسير بعض التمارين
دال	0.05	0,87	1,06	3,28	يسمح لك بقيادة زملائك
دال	0.05	0,76	0,92	3,35	يهتم بانشغالاتك
دال	0.01	0,57	1,08	3,35	ترى أن الأستاذ قادر على التأثير فيك

3- محور قدرة الأستاذ على التواصل مع التلاميذ :

نوع الدلالة	مستوى الدلالة	قيمة ر	ع	س	
دال	0.01	0,65	1,14	3,07	يقدر الأستاذ ما تقوله
دال	0.05	0,85	1,22	2,57	يتكلم الأستاذ فقط عند الحاجة
دال	0.05	0,73	0,99	3,28	يرسل رسائل شاملة لك
دال	0.05	0,66	0,86	3,14	يستخدم المؤثرات الصوتية معك
دال	0.05	0,73	0,85	3,50	يقاطعك أثناء تكلمك معه

4- محور الإتصال الإيجابي :

نوع الدلالة	مستوى الدلالة	قيمة ر	ع	س	
دال	0.05	0,86	2,15	3,93	يمدحك الأستاذ عند قيامك بعمل جيد
دال	0.05	0,78	2,16	3,33	يفتح لك مجال الحوار
دال	0.05	0,92	1,66	3,93	يستمع لك عندما تتحدث
دال	0.05	0,90	1,35	3,86	يظهر تقديره لك
دال	0.05	0,95	1,55	3,53	يستطيع الأستاذ تحقيق الاتصال بالرغم من اختلاف مستوى التلاميذ
دال	0.05	0,90	1,32	3,20	يستخدم مهارات الاتصال الفعال
دال	0.05	0,81	1,09	3,26	يستخدم مصطلحات ايجابية عندما تقوم بعمل جيد (جيد جدا-ممتاز)
دال	0.05	0,80	1,08	3,20	يظهر المحبة و الاحترام لك
دال	0.01	0,62	1,08	3,20	يشجعك على التعلم و حب المادة

2-5 الأسس العلمية الخاصة بالأستاذ :

1- محور فهم الأستاذ التغيرات التي يمر بها التلميذ:

نوع الدلالة	مستوى الدلالة	قيمة ر	ع	س	
دال	0.05	0,96	2,21	4,2	تراعي الحالة النفسية التي يكون عليها التلميذ
دال	0.05	0,96	2,01	3,93	تساعد التلميذ في حل مشكلاته
دال	0.05	0,96	1,76	3,86	تأخذ بعين الاعتبار المرحلة العمرية للتلميذ
دال	0.05	0,96	1,75	3,33	تجبره على ممارسة الرياضة عندما يكون منحط نفسيا أو مريض
دال	0.05	0,88	1,62	3,06	ترفع من معنوياته عندما يكون منحط نفسيا
دال	0.05	0,88	1,12	3,53	تفهم ما يمر به التلميذ في مرحلة المراهقة
دال	0.05	0,88	0,74	3,86	تطلب من التلميذ التعبير عما يشعر به
دال	0.05	0,81	0,25	4,06	تتقبل بعض السلوكيات السلبية من التلميذ
دال	0.05	0,95	1,24	2,4	تستعمل العقاب كوسيلة لردع بعض السلوكيات السلبية

2- محور الاهتمام بالتلاميذ و مشاركتهم الدرس :

نوع الدلالة	مستوى الدلالة	قيمة ر	ع	س	
دال	0.05	0,77	0,67	3,0	الأنشطة الرياضية مهمة بالنسبة للتلميذ
دال	0.05	0,69	0,49	3,69	تعامل التلميذ على انك اب بديل له
دال	0.05	0,70	0,51	3,57	تفتح المجال للتلميذ ان يسير بعض التمارين
دال	0.01	0,63	0,63	3,35	تسمح للتلميذ قيادة زملاءه

3- محور قدرة الأستاذ على التواصل مع التلاميذ :

نوع الدلالة	مستوى الدلالة	قيمة ر	ع	س	
دال	0.05	0-,72	2,29	4	تقدر ما يقوله التلميذ
دال	0.05	0-,67	1,93	4,2	تعبر بوضوح عما تقصده
دال	0.05	0-,65	2,27	2,8	تتكلم فقط عند الحاجة
دال	0.05	0-,642	1,72	3,53	ترسل رسائل شاملة للتلاميذ
دال	0.05	0-,674	1,12	4,13	تشجع التلميذ على الاتصال معك
دال	0.05	0-,72	0,88	4,06	تستخدم لغة الجسد في توصيل معلوماتك
دال	0.05	0,803	0,61	3,667	تظهر الفهم اثناء الاستماع للتلميذ

4- محور الاتصال الايجابي :

نوع الدلالة	مستوى الدلالة	قيمة ر	ع	س	
دال	0.05	0,98	1,84	4,4	تمدح التلميذ عند القيام بعمل جيد
دال	0.05	0,98	1,68	4,13	تفتح له مجال الحوار
دال	0.05	0,97	1,29	4,33	تستمع له عندما يتحدث
دال	0.05	0,97	1,03	4,26	تظهر تقديرك للتلميذ
دال	0.05	0,97	0,77	4,2	تستطيع تحقيق الاتصال بالرغم من اختلاف مستوى التلاميذ
دال	0.05	0,84	0,77	3,8	تستخدم مهارات الاتصال الفعال
دال	0.05	0,66	0,59	3,73	تستخدم مصطلحات ايجابية عندما يقوم التلميذ بعمل جيد (جيد جدا ممتاز )
دال	0.01	-0,53	0,35	3,86	تشجع التلاميذ على التعلم و حب المادة
دال	0.05	-0,665	0,59	3,73	تكافئ التلاميذ عند القيام بعمل جيد

يتضح من خلال الجداول أن معاملات الارتباط بين درجات القياس لكل مجال دالة معنوية مما يؤكد على أن الاستبيان على درجة عالية من الثبات .

5- أدوات البحث:

6-1 الاستبيان:

تعتبر تقنية الاستبيان وسيلة للبحث بهدف جمع أقصى عدد من الآراء و الأفكار حول موضوع الدراسة و ذلك للإجابة على التساؤلات المطروحة و التحقق من الفرضيات المقترحة كحلول. و الإستبيان هو أداة للحصول على البيانات حول المبحوث، فيتقدم الباحث بعدد من الأسئلة المكتوبة لخدمة أغراض بحثه، و على المبحوث أن يجيب على هذه الأسئلة بنفسه، و الاستبيان قد يكون مقيدا أو مفتوحا أو مقيدا و مفتوحا معا.

(عثمان، 1998، صفحة 29)

6-2 إستمارة الاستبيان:

تضمنت استمارة الاستبيان 60 سؤالاً لكل من التلميذ و الاستاذ حيث اعتمدنا في هذه الاستمارة على الأسئلة المغلقة.

6-3 الأساليب الإحصائية المستخدمة:

بعد تطبيق الدراسة الأساسية ، ومن أجل معالجة البيانات المتحصل عليها اعتمدنا على الأساليب الإحصائية التالية:

بعد جمع البيانات و التي عددها 20 استبيان الموجهة للأساتذة و 60 الموجهة للتلميذ، تمت هذه العملية بحساب عدد التكرارات للأجوبة الخاصة بكل سؤال، و بعد ذلك قمنا بحساب النسبة المئوية لكل سؤال بالاعتماد على الطريقة الثلاثية:

$$\text{النسبة المئوية} = \frac{\text{العدد الفعال (التكرار)}}{100} \times 100$$

المجموع التكراري

## الفصل الثاني: عرض و تحليل النتائج

1- الدراسة الأساسية:

المحور 01: محور فهم الأستاذ التغيرات التي يمر بها التلميذ

الأستاذة				التلاميذ				الاسئلة
ابدا	نادرا	احيانا	دائما	ابدا	نادرا	احيانا	دائما	
0	2	8	10	4	2	20	34	س1
0	0	11	9	8	10	22	20	س2
0	0	7	13	6	8	13	33	س3
8	4	4	4	34	11	8	7	س4
0	2	0	18	10	4	24	22	س5
0	0	8	12	9	6	14	31	س6
1	3	9	7	14	9	22	15	س7
2	2	9	7	13	9	29	9	س8
0	7	7	6	13	13	25	9	س9
0	0	11	9	4	8	16	32	س10
0	0	12	8	8	6	21	25	س11

المحور 02 : محور الاهتمام بالتلاميذ و مشاركتهم الدرس

الاساتذة				التلاميذ				الاسئلة
ابدا	نادرا	احيانا	دائما	ابدا	نادرا	احيانا	دائما	
0	0	4	16	1	1	13	45	س1
0	0	9	11	7	9	16	28	س2
0	0	4	16	7	8	16	29	س3
0	0	12	8	5	6	9	40	س4
0	3	8	9	11	10	19	20	س5
0	1	9	10	5	6	24	25	س6
0	0	8	12	4	5	25	26	س7
0	0	8	12	8	8	23	21	س8
0	0	8	12	5	12	18	25	س9
0	0	9	11	5	9	21	25	س10
0	1	8	11	4	9	24	23	س11

المحور 03 : محور قدرة الأستاذ على التواصل مع التلاميذ

الاستاذة				التلاميذ				الاسئلة
ابدا	نادرا	احيانا	دائما	ابدا	نادرا	احيانا	دائما	
0	0	12	8	1	3	25	31	س1
0	0	6	14	1	2	19	38	س2
4	2	8	6	4	4	9	43	س3
0	2	8	10	18	13	19	10	س4
1	4	2	13	10	6	19	25	س5
2	3	4	11	13	7	23	17	س6
0	0	5	15	8	7	19	26	س7
0	0	4	16	5	13	17	25	س8
2	3	9	6	4	8	13	35	س9
5	4	5	6	11	9	21	19	س10
14	6	0	0	26	13	10	11	س11

محور 05 : محور الاتصال الإيجابي

الاستاذة				التلاميذ				الاسئلة
ابدا	نادرا	احيانا	دائما	ابدا	نادرا	احيانا	دائما	
0	0	0	20	5	5	6	44	س1
0	0	4	16	3	7	16	34	س2
0	0	1	19	3	6	17	34	س3
0	0	5	15	7	2	14	37	س4
0	0	8	12	6	2	18	34	س5
0	0	7	13	4	5	14	37	س6
0	0	0	20	9	4	15	32	س7
0	0	0	20	9	2	11	38	س8
0	0	0	20	6	3	5	46	س9
0	0	6	14	7	3	17	33	س10

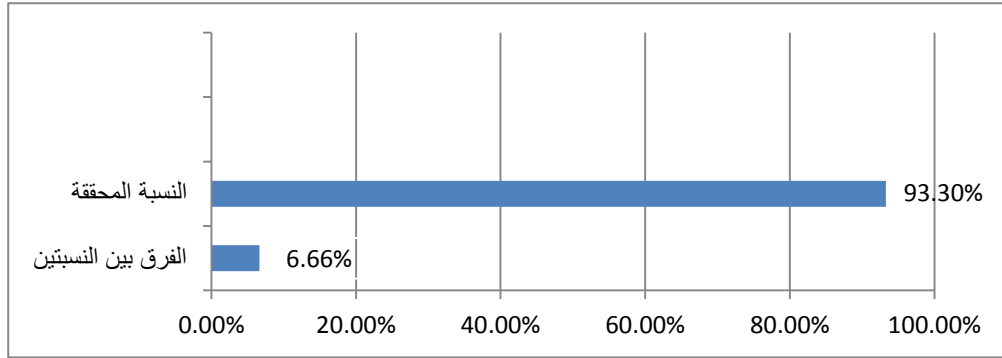
2- عرض و تحليل النتائج :

الجدول 01 : محور فهم الأستاذ التغيرات التي يمر بها التلميذ .

الأسئلة	التلاميذ		الأستاذ		الفرق بين النسبتين	الفرق العام
	العدد	النسبة	العدد	النسبة		
س1	34	%56.66	10	%50	%6,66	
س2	20	%33.33	9	%45	%11,67-	
س3	33	%55	13	%65	%10-	
س4	34	%56.66	8	%40	%16,66	
س5	22	%36.66	18	%90	%53,34-	
س6	31	%51.66	12	%60	%8,34-	
س7	15	%25	7	%35	%10-	
س8	29	%48.33	9	%45	%3,33	
س9	25	%41.66	7	%35	%6,66	
س10	32	%53.33	9	%45	%8,33	
س11	25	%41.66	8	%40	%1,66	
المجموع	300	%45.45	110	50%	%-4,55	%-4,55

السؤال 01 : يراعي الأستاذ الحالة النفسية التي يكون عليها التلميذ :

من خلال الجدول رقم 01 السؤال 01 يتبين أن نسبة التلاميذ الذين يرون أن الأستاذ يراعي دائما الحالة النفسية التي يكون عليها التلميذ تقدر ب%56.66 أما الأساتذة الذين يرون ذلك تقدر نسبتهم %50 ، هذا يدل على أن الفرق بين النسبتين ضئيل جدا و الذي يقدر ب%6.66 . من ذلك نستنتج أن %93.3 تحقق لنا أن الأستاذ يراعي دائما الحالة النفسية التي يكون عليها التلميذ .



يراعي الأستاذ الحالة النفسية التي يكون عليها التلميذ (01)

السؤال 02 : يساعد الأستاذ التلميذ في حل مشكلاته.

من خلال الجدول رقم 01 السؤال 02 يتبين أن نسبة التلاميذ الذين يرون أن الأستاذ دائما

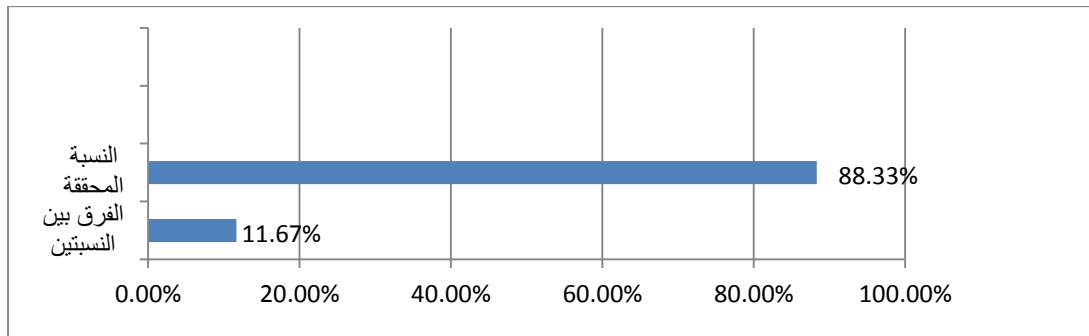
يساعد التلميذ في حل مشكلاته تقدر بـ 33.33% أما الأساتذة الذين يرون ذلك تقدر

نسبتهم 45%، هذا يدل على أن الفرق بين النسبتين ضئيل والذي يقدر بـ 11.67%

.

من ذلك نستنتج أن 88.33% تحقق لنا أن الأستاذ دائما يساعد التلميذ دائما في حل

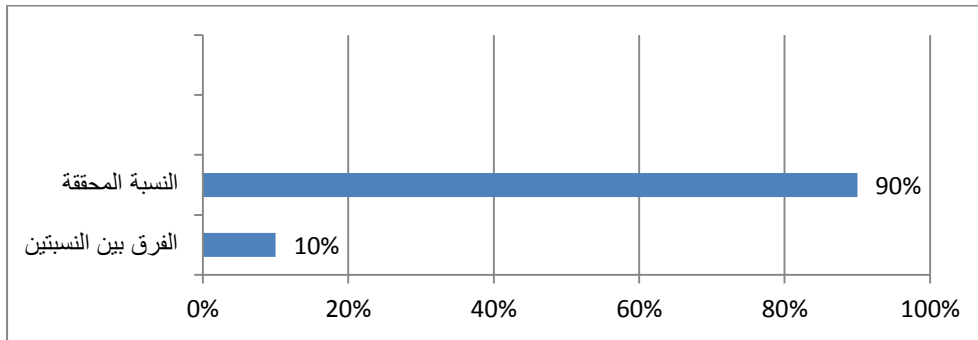
مشكلاته.



يساعد الأستاذ التلميذ في حل مشكلاته(02).

السؤال 03 : يأخذ بعين الاعتبار المرحلة العمرية :

من خلال الجدول رقم 01 السؤال 03 يتبين أن نسبة التلاميذ الذين يرون أن الأستاذ دائما يأخذ بعين الاعتبار المرحلة العمرية تقدر ب55% أما الأساتذة الذين يرون ذلك تقدر نسبتهم ب65% ، هذا يدل على أن الفرق بين النسبتين ضئيل و الذي يقدر ب10% . من ذلك نستنتج أن 90% تحقق لنا أن الأستاذ دائما يأخذ بعين الاعتبار المرحلة العمرية.

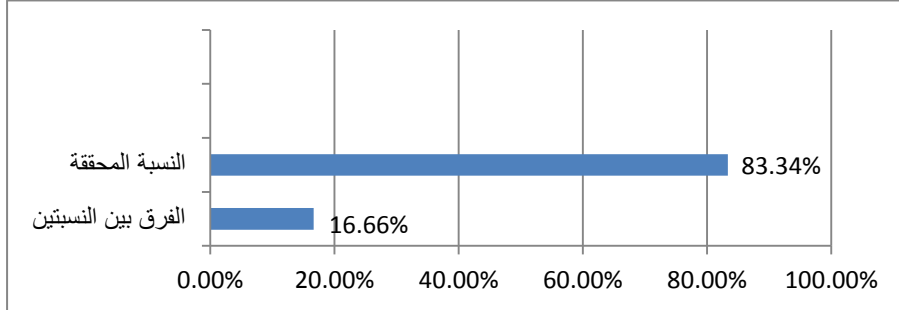


يأخذ بعين الاعتبار المرحلة العمرية(03).

السؤال 04 : يجبر الأستاذ التلميذ على ممارسة الرياضة عندما يكون منحط نفسيا أو مريض:

من خلال الجدول رقم 01 السؤال 04 يتبين أن نسبة التلاميذ الذين يرون أن الأستاذ لا يجبر أبدا التلميذ على ممارسة الرياضة عندما يكون منحط نفسيا أو مريض تقدر ب56.66% أما الأساتذة الذين يرون ذلك تقدر نسبتهم ب40% ، هذا يدل على أن الفرق بين النسبتين ضئيل و الذي يقدر ب16.66% .

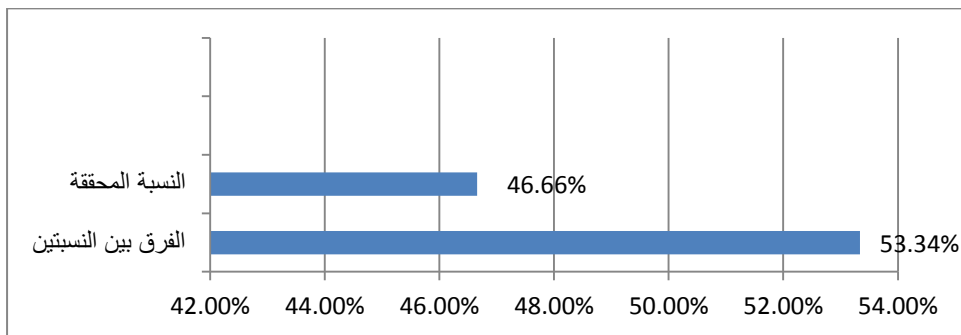
من ذلك نستنتج أن 83.34% تحقق لنا أن الأستاذ لا يجبر أبدا التلميذ على ممارسة الرياضة عندما تكون منحط نفسيا أو مريض.



يجبر الأستاذ التلميذ على ممارسة الرياضة عندما يكون منحط نفسيا او مريض(04)

السؤال 05 : يرفع الأستاذ من معنويات التلميذ عندما يكون منحط نفسيا .

من خلال الجدول رقم 01 السؤال 05 يتبين أن نسبة التلاميذ الذين يرون أن الأستاذ دائما يرفع من معنويات التلميذ عندما يكون منحط نفسيا تقدر 36.66% أما الأساتذة الذين يرون ذلك تقدر نسبتهم 90% ، هذا يدل على أن الفرق بين النسبتين يقدر 53.3% . من ذلك نستنتج أن 46.66% تحقق لنا أن الأستاذ دائما يرفع من معنويات التلميذ عندما يكون منحط نفسيا.

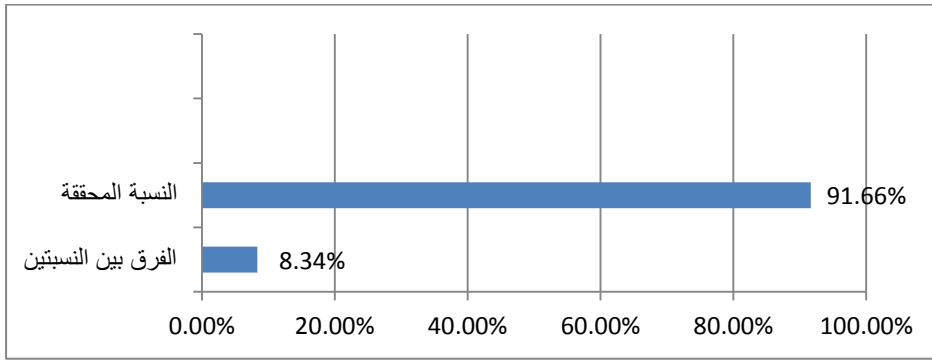


يرفع الأستاذ من معنويات التلميذ عندما يكون منحط نفسيا (05)

السؤال 06 : يفهم الأستاذ ما يمر به التلميذ في مرحلة المراهقة

من خلال الجدول رقم 01 السؤال 06 يتبين أن نسبة التلاميذ الذين يرون أن الأستاذ دائما يفهم ما يمر به التلميذ في مرحلة المراهقة تقدر بـ 51.66% أما الأساتذة الذين يرون ذلك تقدر نسبتهم 60% ، هذا يدل على أن الفرق بين النسبتين ضئيل و الذي يقدر بـ 8.34% .

من ذلك نستنتج أن 91.66% تحقق لنا أن الأستاذ دائما يفهم ما يمر به التلميذ في مرحلة المراهقة.

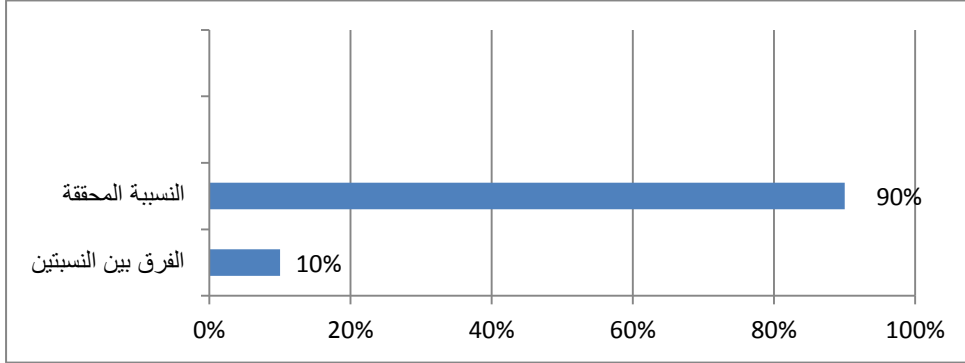


يفهم الأستاذ ما يمر به التلميذ في مرحلة المراهقة (06)

السؤال 07 : يطلب الأستاذ من التلميذ التعبير عما يشعر به:

من خلال الجدول رقم 01 السؤال 07 يتبين أن نسبة التلاميذ الذين يرون أن الأستاذ يطلب من التلميذ التعبير عما يشعر به تقدر بـ 25% أما الأساتذة الذين يرون ذلك تقدر نسبتهم 35% ، هذا يدل على أن الفرق بين النسبتين ضئيل و الذي يقدر بـ 10%

من ذلك نستنتج أن 90% تحقق لنا أن الأستاذ دائماً يطلب من التلميذ التعبير عما يشعر به .

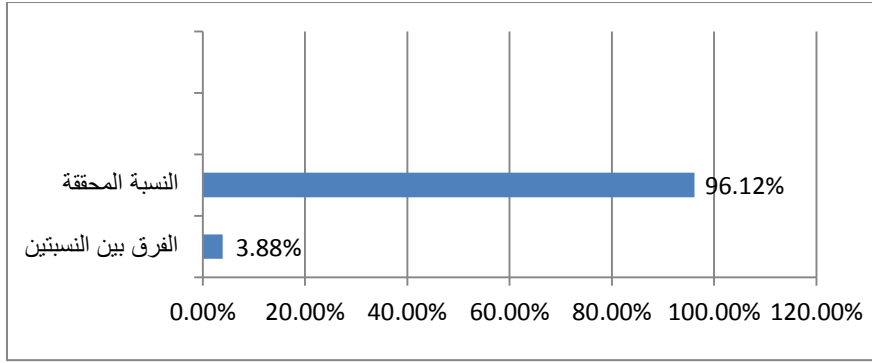


يطلب الأستاذ من التلميذ التعبير عما يشعر به (07).

السؤال 08 : يتقبل الأستاذ بعض السلوكيات السلبية من التلميذ .

من خلال الجدول رقم 01 السؤال 08 يتبين أن نسبة التلاميذ الذين يرون أن الأستاذ أحياناً ما يتقبل بعض السلوكيات السلبية من التلميذ تقدر بـ 48.88% أما الأساتذة الذين يرون ذلك تقدر نسبتهم 45% ، هذا يدل على أن الفرق بين النسبتين ضئيل و الذي يقدر بـ 3.88% .

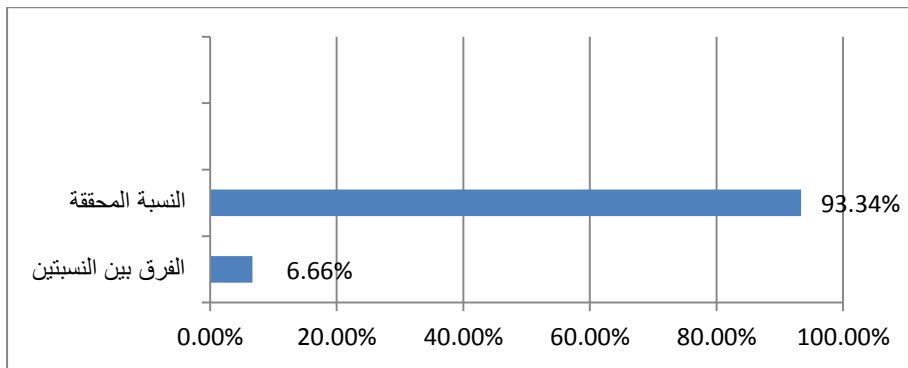
من ذلك نستنتج أن 96.12% تحقق لنا أن الأستاذ يتقبل بعض السلوكيات السلبية من التلميذ في بعض الأحيان .



تقبل الأستاذ بعض السلوكيات السلبية من التلميذ (08).

السؤال 09 : يستعمل الأستاذ العقاب كوسيلة لردع بعض السلوكيات السلبية.

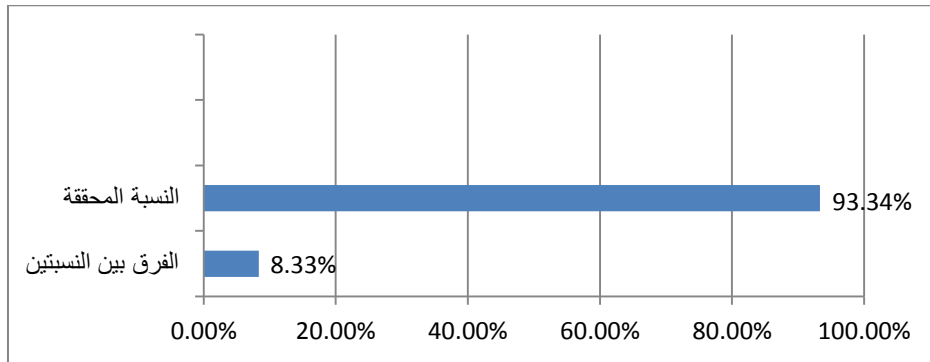
من خلال الجدول رقم 01 السؤال 09 يتبين أن نسبة التلاميذ الذين يرون أن الأستاذ يستعمل العقاب كوسيلة لردع بعض السلوكيات السلبية أحيانا تقدر بـ 41.66% أما الأساتذة الذين يرون ذلك تقدر نسبتهم 35% ، هذا يدل على أن الفرق بين النسبتين ضئيل و الذي يقدر بـ 6.66% .  
من ذلك نستنتج أن 93.34% تحقق لنا أن الأستاذ يستعمل العقاب كوسيلة لردع السلوكيات السلبية في بعض الأحيان .



يستعمل الأستاذ العقاب كوسيلة لردع بعض السلوكيات السلبية (09).

السؤال 10 : يؤمن الأستاذ بمبدأ التقبل .

من خلال الجدول رقم 01 السؤال 10 يتبين أن نسبة التلاميذ الذين يرون أن الأستاذ دائماً يؤمن بمبدأ التقبل تقدر بـ 53.33% أما الأساتذة الذين يرون ذلك تقدر نسبتهم 45%، هذا يدل على أن الفرق بين النسبتين ضئيل و الذي يقدر بـ 8.33% . من ذلك نستنتج أن 93.34% تحقق لنا أن الأستاذ دائماً يؤمن بمبدأ التقبل .

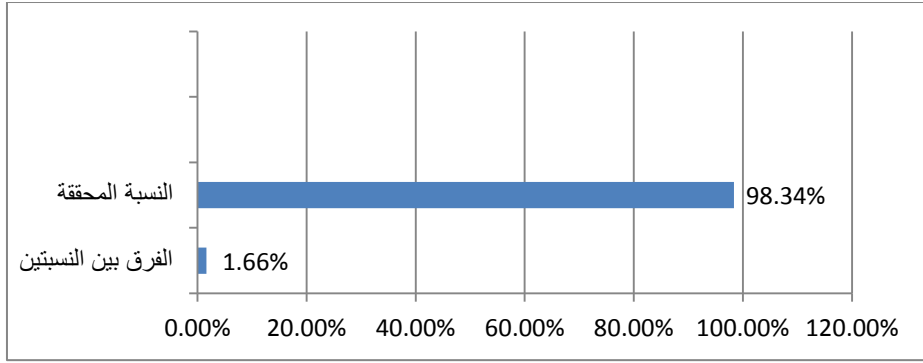


يؤمن الأستاذ بمبدأ التقبل (10) .

السؤال 11 : يعتمد الأستاذ على أسلوب الاحتواء لتعديل سلوك التلميذ .

من خلال الجدول رقم 01 السؤال 11 يتبين أن نسبة التلاميذ الذين يرون أن الأستاذ يعتمد دائماً على أسلوب الاحتواء لتعديل سلوك التلميذ يقدر بـ 41.66% أما الأساتذة الذين يرون ذلك تقدر نسبتهم 40% ، هذا يدل على أن الفرق بين النسبتين ضئيل و الذي يقدر بـ 1.66%

من ذلك نستنتج أن 98.34% تحقق لنا أن الأستاذ دائماً يعتمد على أسلوب الاحتواء لتعديل سلوك التلميذ .

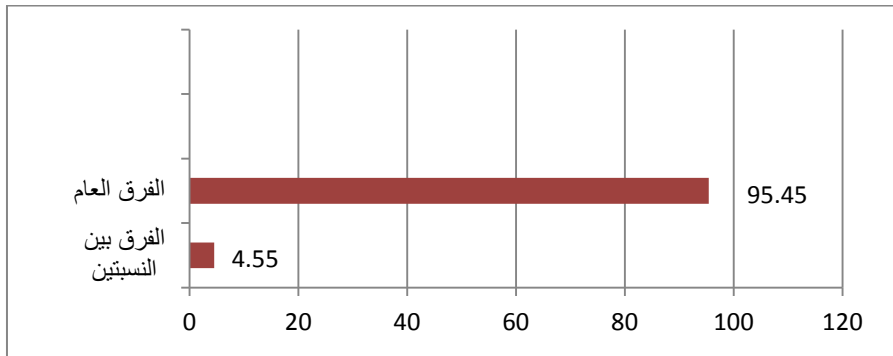


يعتمد الأستاذ على أسلوب الاحتواء لتعديل سلوك التلميذ (11).

الفرضية 01 : فهم الأستاذ التغيرات التي يمر بها التلميذ .

من خلال الجدول رقم 01 و من خلال المجموع يتبين أن نسبة التلاميذ الذين يرون أن الأستاذ يفهم التغيرات التي يمر بها التلميذ يقدر ب45.45% أما الأساتذة الذين يرون ذلك تقدر نسبتهم 50% ، هذا يدل على أن الفرق بين النسبتين و الذي يقدر ب4.55% .

من ذلك نستنتج أن نسبة 95.45% تحقق لنا فرضية أن الأستاذ يفهم التغيرات التي يمر بها التلميذ بدرجة كبيرة .



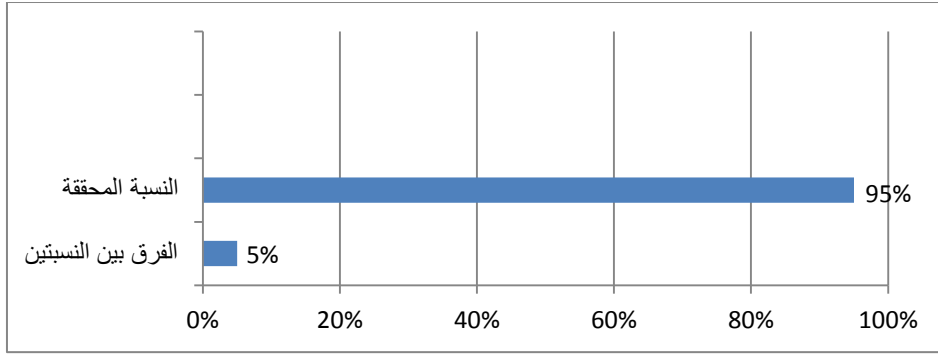
فهم الأستاذ التغيرات التي يمر بها التلميذ (12)

الجدول 02 : محور الاهتمام بالتلاميذ و مشاركتهم الدرس.

الأسئلة	التلاميذ		الأستاذ		الفرق العام
	العدد	النسبة	العدد	النسبة	
س1	45	%75	16	%80	5- %
س2	28	%46.66	11	%55	8,34- %
س3	29	%48.33	16	%80	31,67- %
س4	9	%15	12	%60	45- %
س5	19	%31.66	8	%40	8,34- %
س6	24	%40	9	%45	5- %
س7	25	%41.66	8	%40	1,66 %
س8	26	%43.33	12	%60	16,67- %
س9	21	%35	12	%60	25- %
س10	18	%30	11	%55	25- %
س11	21	%35	8	%40	5- %
المجموع	265	40.15%	118	55,9%	15,75- %

السؤال 01 : الأنشطة الرياضية مهمة بالنسبة لك .

من خلال الجدول رقم 02 السؤال 01 يتبين أن نسبة التلاميذ الذين يرون دائما أن الأنشطة الرياضية مهمة بالنسبة لهم يقدر ب75% أما الأساتذة الذين يرون ذلك تقدر نسبتهم 80% ، هذا يدل على أن الفرق بين النسبتين ضئيل و الذي يقدر ب5% . من ذلك نستنتج أن 95% تحقق لنا أن الأنشطة الرياضية دائما مهمة بالنسبة للتلاميذ

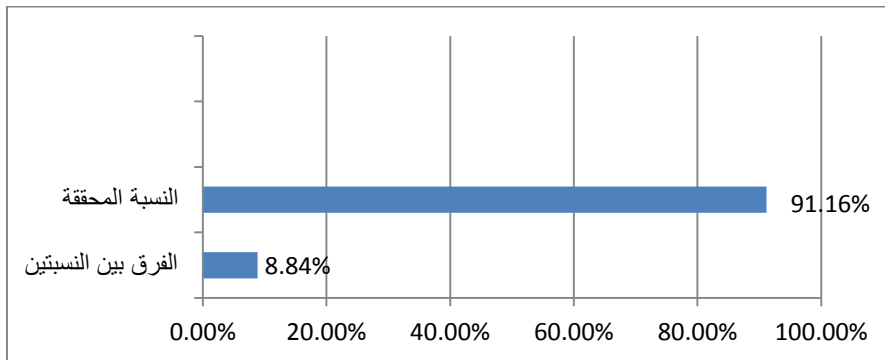


الأنشطة الرياضية مهمة بالنسبة لك (13).

السؤال 02 : يعامل الأستاذ التلميذ على أنه أب بديل له .

من خلال الجدول رقم 02 السؤال 02 يتبين أن نسبة التلاميذ الذين يرون أن الأستاذ دائماً يعامل التلميذ على أنه أب بديل له يقدر بـ 46.66% أما الأساتذة الذين يرون ذلك تقدر نسبتهم 55% ، هذا يدل على أن الفرق بين النسبتين ضئيل و الذي يقدر بـ 8.84% .

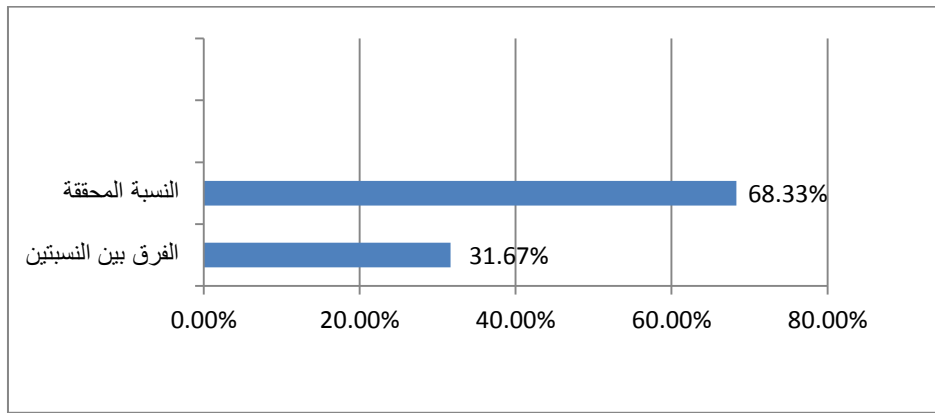
من ذلك نستنتج أن 91.16% تحقق لنا أن الأستاذ دائماً يعامل التلميذ على أنه أب بديل له.



يعامل الأستاذ التلميذ على أنه أب بديل له (14).

السؤال 03 : الأستاذ يرغب التلميذ على ممارسة الرياضة

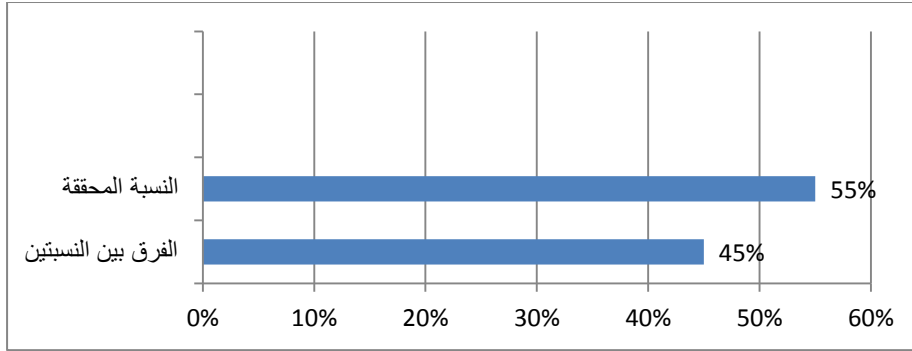
من خلال الجدول رقم 02 السؤال 03 يتبين أن نسبة التلاميذ الذين يرون أن الأستاذ دائماً يرغب التلميذ على ممارسة الرياضة يقدر بـ 48.33% أما الأساتذة الذين يرون ذلك تقدر نسبتهم 80% ، هذا يدل على أن الفرق بين النسبتين و الذي يقدر بـ 31.67% من ذلك نستنتج أن 68.33% تحقق لنا أن الأستاذ دائماً يرغب التلميذ على ممارسة الرياضة.



الأستاذ يرغب التلميذ على ممارسة الرياضة (15).

السؤال 04 : يفتح الأستاذ مجال المشاركة للتلميذ .

من خلال الجدول رقم 02 السؤال 04 يتبين أن نسبة التلاميذ الذين يرون أن الأستاذ أحيانا يفتح مجال المشاركة للتلميذ يقدر بـ 15% أما الأساتذة الذين يرون ذلك تقدر نسبتهم 60% ، هذا يدل على أن الفرق بين النسبتين و الذي يقدر بـ 45% . من ذلك نستنتج أن 55% تحقق لنا أن الأستاذ أحيانا ما يفتح مجال المشاركة للتلميذ.

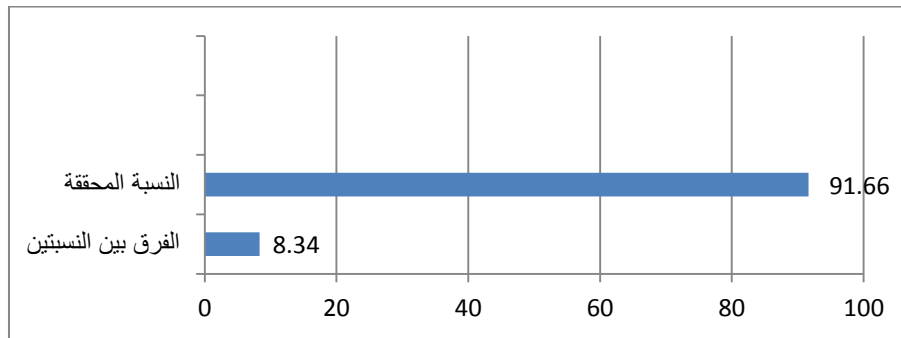


يفتح الأستاذ مجال المشاركة للتعلم (16).

السؤال 05 : يشارك الأستاذ التلميذ في بعض الأنشطة الأخرى .

من خلال الجدول رقم 02 السؤال 05 يتبين أن نسبة التلاميذ الذين يرون أن الأستاذ أحيانا ما يشارك التلميذ في بعض الأنشطة الأخرى يقدر ب31.66% أما الأساتذة الذين يرون ذلك تقدر نسبتهم 40% ، هذا يدل على أن الفرق بين النسبتين و الذي يقدر ب8.34%.

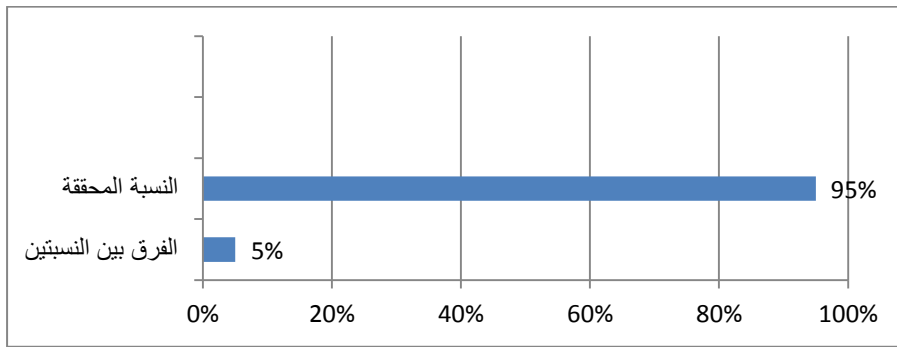
من ذلك نستنتج أن 91.66% تحقق لنا أن الأستاذ أحيانا ما يشارك التلميذ في بعض الأنشطة .



يشارك الأستاذ التلميذ في بعض الأنشطة الأخرى (17) .

السؤال 06 : يفتح الأستاذ للتلميذ أن يسير بعض التمارين .

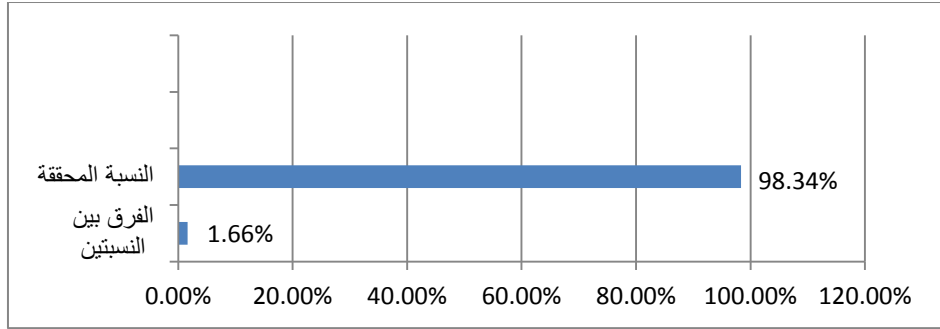
من خلال الجدول رقم 02 السؤال 06 يتبين أن نسبة التلاميذ الذين يرون أن الأستاذ أحيانا ما يفتح للتلميذ المجال أن يسير بعض التمارين يقدر ب40% أما الأساتذة الذين يرون ذلك تقدر نسبتهم 45% ، هذا يدل على أن الفرق بين النسبتين و الذي يقدر ب5% . من ذلك نستنتج أن 95% تحقق لنا أن الأستاذ أحيانا ما يفتح للتلميذ المجال أن يسير بعض التمارين .



يفتح الأستاذ للتلميذ أن يسير بعض التمارين (18).

السؤال 07 : يسمح الأستاذ للتلميذ بقيادة زملاءه .

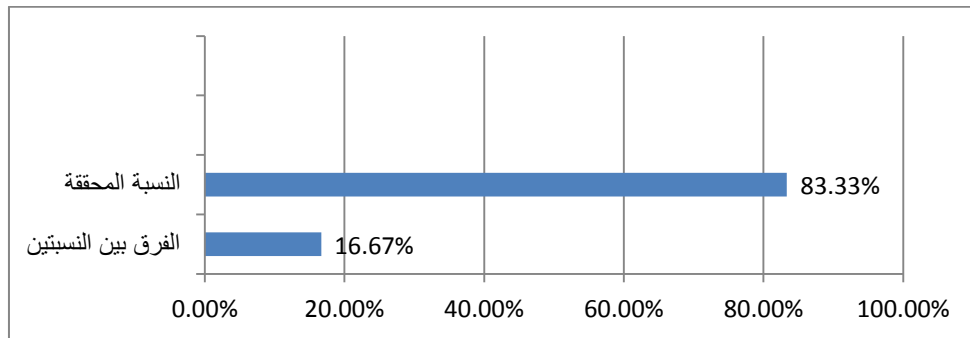
من خلال الجدول رقم 02 السؤال 07 يتبين أن نسبة التلاميذ الذين يرون أن الأستاذ أحيانا ما يسمح للتلميذ بقيادة زملاءه يقدر ب41.66% أما الأساتذة الذين يرون ذلك تقدر نسبتهم 40% ، هذا يدل على أن الفرق بين النسبتين ضئيل و الذي يقدر ب1.66%. من ذلك نستنتج أن 98.34% تحقق لنا أن الأستاذ أحيانا ما يسمح للتلميذ بقيادة زملاءه .



يسمح الأستاذ للتلميذ بقيادة زملاءه (19).

السؤال 08 : يهتم الاستاذ بانشغالات التلميذ .

من خلال الجدول رقم 02 السؤال 08 يتبين أن نسبة التلاميذ الذين يرون أن الأستاذ دائماً يهتم بانشغالات التلميذ يقدر ب43.33% أما الأساتذة الذين يرون ذلك تقدر نسبتهم 60% ، هذا يدل على أن الفرق بين النسبتين و الذي يقدر ب16.67% . من ذلك نستنتج أن 83.33% تحقق لنا أن الأستاذ دائماً يهتم بانشغالات التلميذ .

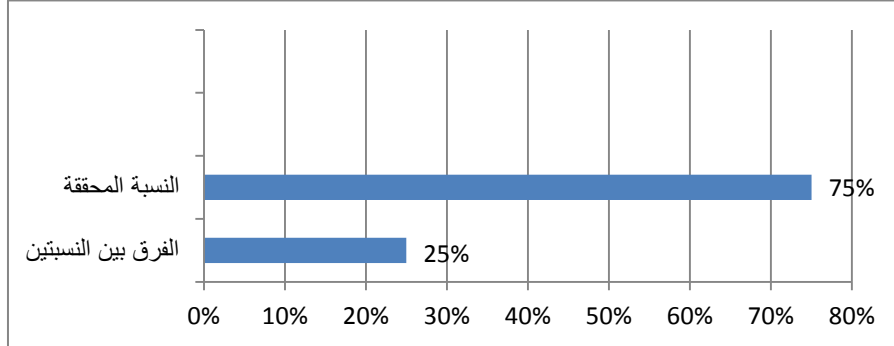


يهتم الأستاذ بانشغالات التلميذ (20)

السؤال 09 : يتناقش الأستاذ مع التلميذ أثناء الحصة .

من خلال الجدول رقم 02 السؤال 09 يتبين أن نسبة التلاميذ الذين يرون أن الأستاذ دائماً يتناقش مع التلميذ أثناء الحصة يقدر ب35% أما الأساتذة الذين يرون ذلك تقدر

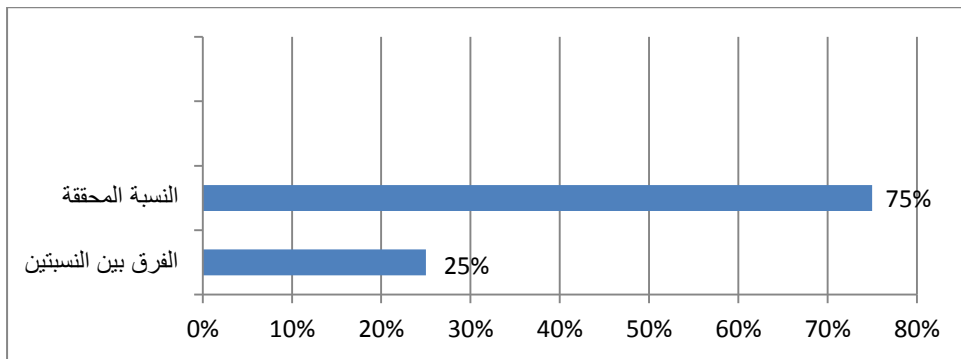
- نسبتهم 60% ، هذا يدل على أن الفرق بين النسبتين و الذي يقدر ب25% .  
 من ذلك نستنتج أن 75% تحقق لنا أن الأستاذ دائما يتناقش مع التلميذ أثناء الحصة .



يتناقش الأستاذ مع التلميذ أثناء الحصة (21).

السؤال 10 : الأستاذ قادر على التأثير في التلميذ .

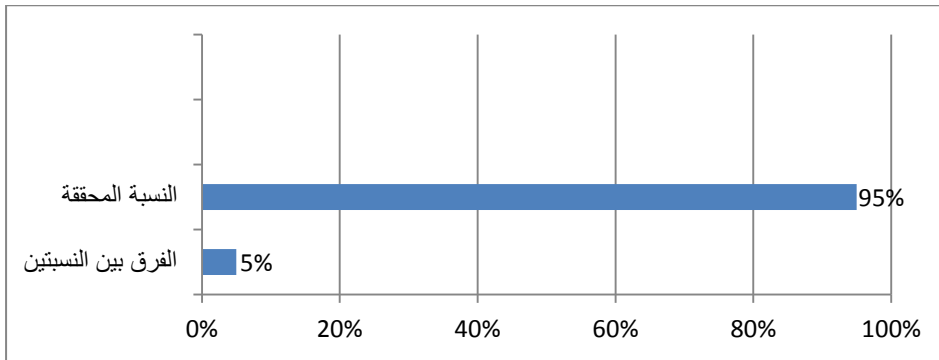
- من خلال الجدول رقم 02 السؤال 10 يتبين أن نسبة التلاميذ الذين يرون أن الأستاذ قادر على التأثير في التلميذ دائما يقدر ب30% أما الأساتذة الذين يرون ذلك تقدر نسبتهم 55% ، هذا يدل على أن الفرق بين النسبتين و الذي يقدر ب25% .  
 من ذلك نستنتج أن 75% تحقق لنا أن الأستاذ دائما قادر على التأثير في التلميذ.



الأستاذ قادر على التأثير في التلميذ (22)

السؤال 11 : يأخذ الأستاذ رأي التلميذ بعين الاعتبار .

من خلال الجدول رقم 02 السؤال 11 يتبين أن نسبة التلاميذ الذين يرون أن الأستاذ دائماً يأخذ رأي التلميذ بعين الاعتبار يقدر ب35% أما الأساتذة الذين يرون ذلك تقدر نسبتهم 40% ، هذا يدل على أن الفرق بين النسبتين ضئيل و الذي يقدر ب5% . من ذلك نستنتج أن 95% تحقق لنا أن الأستاذ دائماً يأخذ رأي التلميذ بعين الاعتبار .

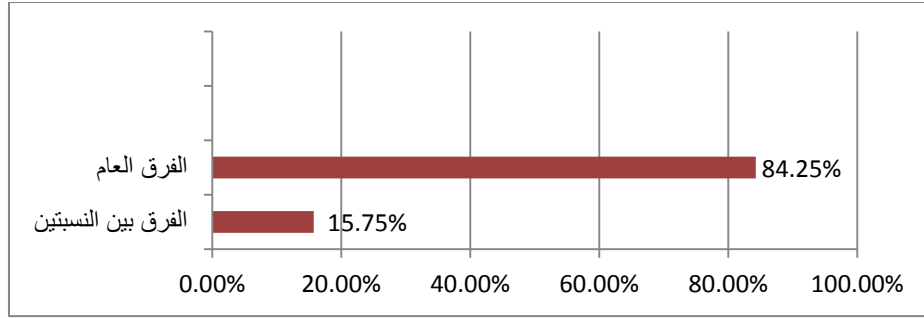


يأخذ الأستاذ رأي التلميذ بعين الاعتبار (23).

الفرضية 02 : الاهتمام بالتلاميذ و مشاركتهم الدرس.

من خلال الجدول رقم 02 و من خلال المجموع يتبين أن نسبة التلاميذ الذين يرون أن الأستاذ يهتم بالتلاميذ و يشاركهم الدرس يقدر ب40.15% أما الأساتذة الذين يرون ذلك تقدر نسبتهم 55.19% ، هذا يدل على أن الفرق بين النسبتين يقدر ب15.75%.

من ذلك نستنتج أن نسبة 84.25% تحقق لنا فرضية أن الأستاذ يهتم بالتلاميذ و يشاركهم الدرس بدرجة كبيرة .



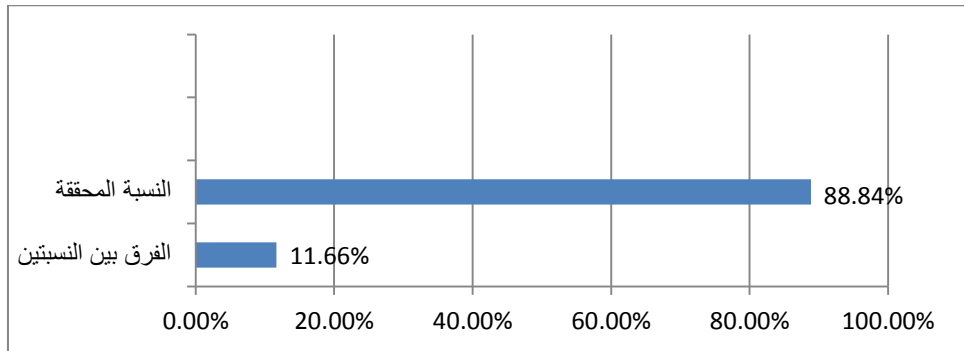
الاهتمام بالتلاميذ و مشاركتهم الدرس (24).

الجدول 03 : قدرة الأستاذ على التواصل مع التلاميذ .

الفرق العام	الأساتذة		التلاميذ		الأسئلة
	الفرق بين النسبتين	النسبة	العدد	النسبة	
	%11,66	%40	8	%51.66	31 س1
	%6,67-	%70	14	%63.33	38 س2
	%41,66	%30	6	%71.66	43 س3
	%8,34-	%40	8	%31.66	19 س4
	%23,34-	%65	13	%41.66	25 س5
	%26,67-	%55	11	%28.33	17 س6
	%31,67-	%75	15	%43.33	26 س7
	%38,34-	%80	16	%41.66	25 س8
	%28,33	%30	6	%58.33	35 س9
	%10	%25	5	%35	21 س10
%26.67-	%70	14	%43.33	26 س11	
%6.33-	-%6.36	52,72%	103	%46.39	295 المجموع

السؤال 01 : يقدر الأستاذ ما يقوله التلميذ .

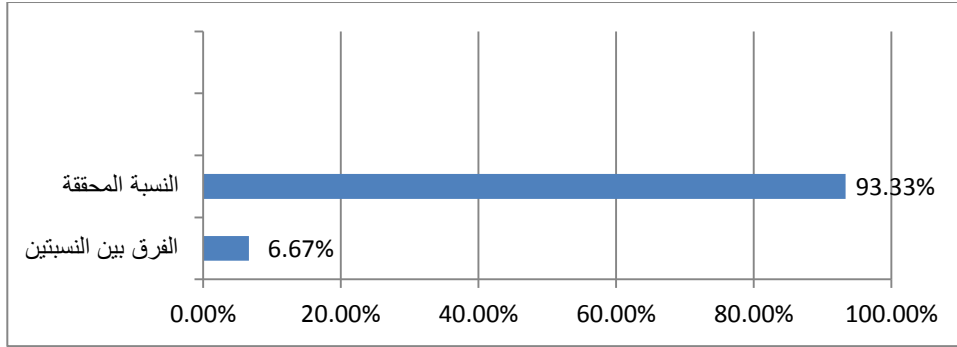
من خلال الجدول رقم 03 السؤال 01 يتبين أن نسبة التلاميذ الذين يرون أن الأستاذ دائماً يقدر ما يقوله التلميذ تقدر بـ 51.66% أما الأساتذة الذين يرون ذلك تقدر نسبتهم 40% ، هذا يدل على أن الفرق بين النسبتين يقدر بـ 11.66% .  
من ذلك نستنتج أن 88.84% تحقق لنا أن الأستاذ دائماً يقدر ما يقوله التلميذ .



يقدر الأستاذ ما يقوله التلميذ (25).

السؤال 02 : الأستاذ يعبر بوضوح عما يقصده .

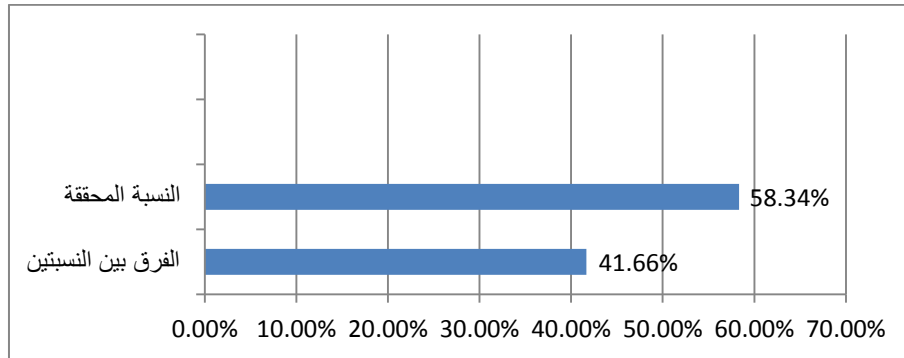
من خلال الجدول رقم 03 السؤال 02 يتبين أن نسبة التلاميذ الذين يرون أن الأستاذ دائماً يعبر بوضوح عما يقصده تقدر بـ 63.33% أما الأساتذة الذين يرون ذلك تقدر نسبتهم 70% ، هذا يدل على أن الفرق بين النسبتين ضئيل و الذي يقدر بـ 6.67% .  
من ذلك نستنتج أن نسبة 93.33% تحقق لنا أن الأستاذ دائماً يعبر بوضوح عما يقصده .



الأستاذ يعبر بوضوح عما يقصده (26).

السؤال 03 : يستطيع الأستاذ توصيل المعلومة كما يجب .

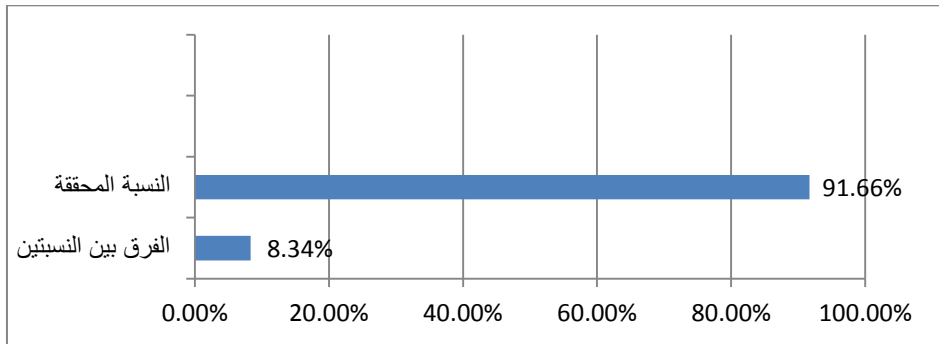
من خلال الجدول رقم 03 السؤال 03 يتبين أن نسبة التلاميذ الذين يرون أن الأستاذ دائماً يستطيع توصيل المعلومة كما يجب تقدر ب71.66% أما الأساتذة الذين يرون ذلك تقدر نسبتهم 30% ، هذا يدل على أن الفرق بين النسبتين يقدر ب41.66% . من ذلك نستنتج أن نسبة 58.34% تحقق لنا أن الأستاذ دائماً يستطيع توصيل المعلومة كما يجب.



يستطيع الأستاذ توصيل المعلومة كما يجب (27).

السؤال 04 : يتكلم الأستاذ فقط عند الحاجة .

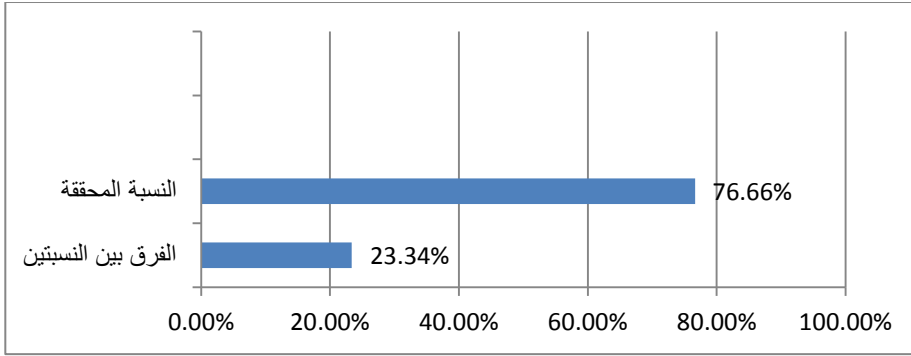
من خلال الجدول رقم 03 السؤال 04 يتبين أن نسبة التلاميذ الذين يرون أن الأستاذ دائماً يتكلم فقط عند الحاجة تقدر ب 31.66% أما الأساتذة الذين يرون ذلك تقدر نسبتهم 40% ، هذا يدل على أن الفرق بين النسبتين ضئيل و الذي يقدر ب8.34% . من ذلك نستنتج أن نسبة 91.66% تحقق لنا أن الأستاذ دائماً يتكلم فقط عند الحاجة.



يتكلم الأستاذ فقط عند الحاجة (28).

السؤال 05 : يرسل الأستاذ رسائل شاملة للتلميذ.

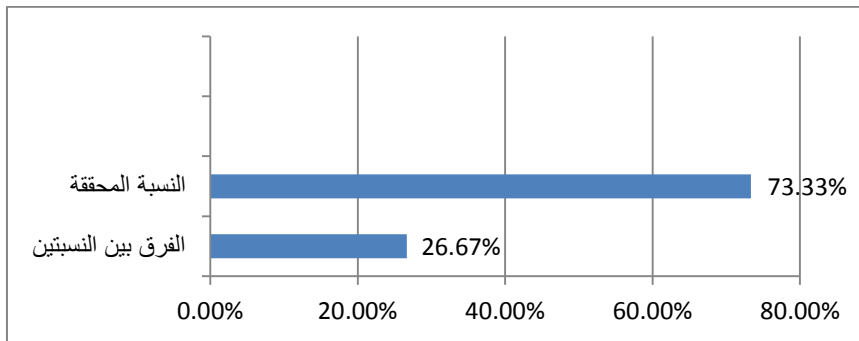
من خلال الجدول رقم 03 السؤال 05 يتبين أن نسبة التلاميذ الذين يرون أن الأستاذ دائماً يرسل رسائل شاملة للتلميذ تقدر ب 41.66% أما الأساتذة الذين يرون ذلك تقدر نسبتهم 65% ، هذا يدل على أن الفرق بين النسبتين يقدر ب23.34% . من ذلك نستنتج أن نسبة 76.66% تحقق لنا أن الأستاذ دائماً يرسل رسائل شاملة للتلميذ.



يرسل الأستاذ رسائل شاملة للتلميذ (29)

السؤال 06 : يشجع الأستاذ التلميذ على الاتصال معه .

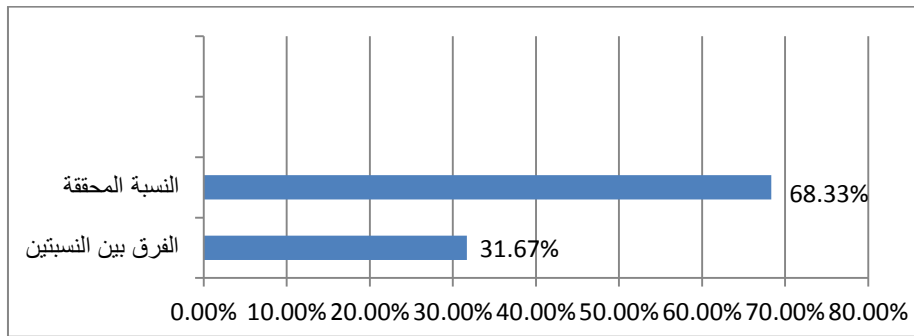
من خلال الجدول رقم 03 السؤال 06 يتبين أن نسبة التلاميذ الذين يرون أن الأستاذ دائماً يشجع التلميذ على الاتصال معه تقدر ب 28.33% أما الأساتذة الذين يرون ذلك تقدر نسبتهم 55% ، هذا يدل على أن الفرق بين النسبتين يقدر ب 26.67% . من ذلك نستنتج أن نسبة 73.33% تحقق لنا أن الأستاذ دائماً يشجع التلميذ على الاتصال معه.



يشجع الأستاذ التلميذ على الاتصال معه (30).

السؤال 07 : يستخدم الأستاذ لغة الجسد في توصيل معلوماته.

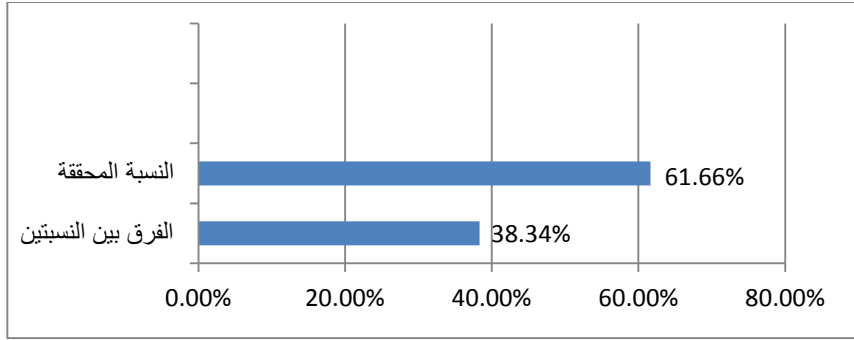
من خلال الجدول رقم 03 السؤال 07 يتبين أن نسبة التلاميذ الذين يرون أن الأستاذ دائماً يستخدم لغة الجسد في توصيل معلوماته تقدر ب 34.33% أما الأساتذة الذين يرون ذلك تقدر نسبتهم 75% ، هذا يدل على أن الفرق بين النسبتين يقدر ب 31.67% . من ذلك نستنتج أن نسبة 68.67% تحقق لنا أن الأستاذ دائماً يستخدم لغة الجسد في توصيل معلوماته.



يستخدم الأستاذ لغة الجسد في توصيل معلوماته (31).

السؤال 08 : يستخدم الأستاذ المؤثرات الصوتية مع التلميذ .

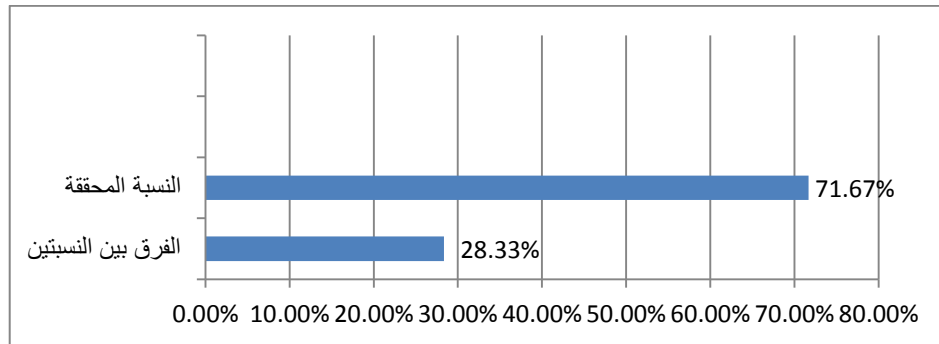
من خلال الجدول رقم 03 السؤال 08 يتبين أن نسبة التلاميذ الذين يرون أن الأستاذ دائماً يستخدم المؤثرات الصوتية مع التلميذ تقدر ب 41.66% أما الأساتذة الذين يرون ذلك تقدر نسبتهم 80% ، هذا يدل على أن الفرق بين النسبتين يقدر ب 38.34% . من ذلك نستنتج أن نسبة 61.66% تحقق لنا أن الأستاذ دائماً يستخدم المؤثرات الصوتية مع التلميذ.



يستخدم الأستاذ المؤثرات الصوتية مع التلميذ (32).

السؤال 09 : يعير الأستاذ الانتباه للتلميذ المتكلم .

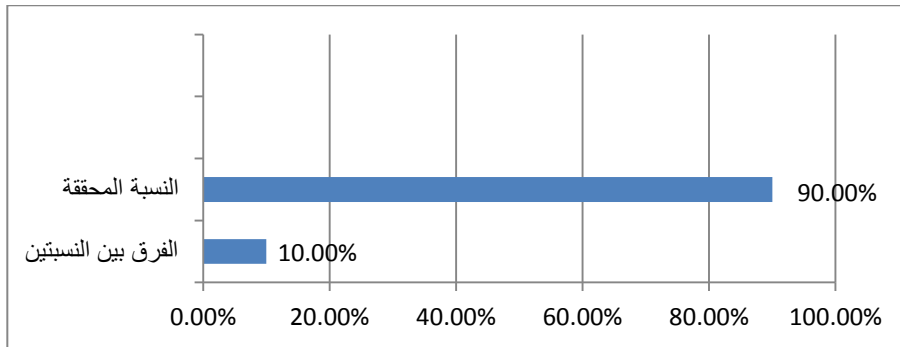
من خلال الجدول رقم 03 السؤال 09 يتبين أن نسبة التلاميذ الذين يرون أن الأستاذ دائماً يعير الانتباه للتلميذ عندما يكون يتكلم تقدر ب 58.33% أما الأساتذة الذين يرون ذلك تقدر نسبتهم 30% ، هذا يدل على أن الفرق بين النسبتين يقدر ب 28.33% من ذلك نستنتج أن نسبة 71.67% تحقق لنا أن الأستاذ دائماً يعير الانتباه للتلميذ عندما يكون يتكلم.



يعير الأستاذ الانتباه للتلميذ المتكلم (33).

السؤال 10 : يتقبل الأستاذ نقد التلميذ .

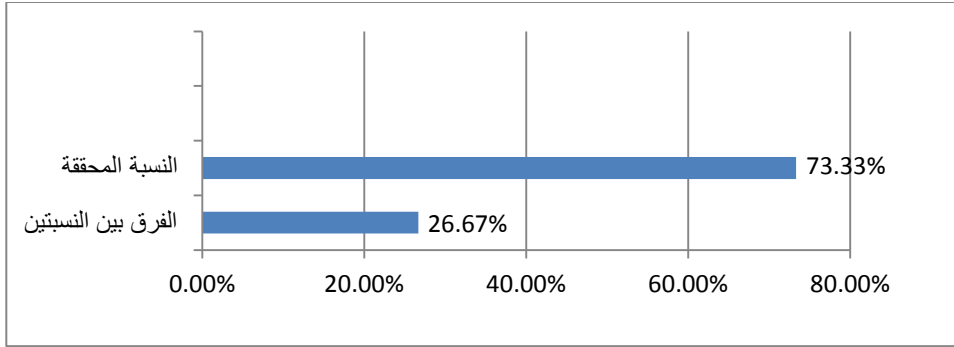
من خلال الجدول رقم 03 السؤال 10 يتبين أن نسبة التلاميذ الذين يرون أن الأستاذ يتقبل نقد التلميذ له أحيانا تقدر ب 35% أما الأساتذة الذين يرون ذلك تقدر نسبتهم 25% ، هذا يدل على أن الفرق بين النسبتين يقدر ب 10% . من ذلك نستنتج أن نسبة 90% تحقق لنا أن الأستاذ أحيانا ما يتقبل نقد التلميذ له .



يتقبل الأستاذ نقد التلميذ (34).

السؤال 11 : يقاطع الأستاذ التلميذ المتكلم معه .

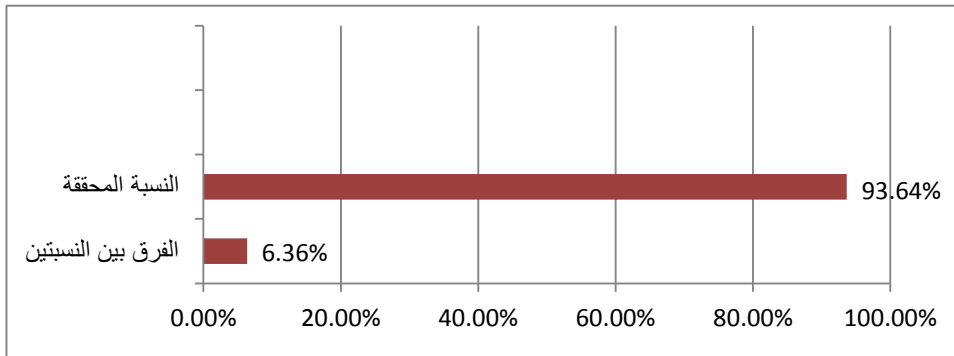
من خلال الجدول رقم 03 السؤال 11 يتبين أن نسبة التلاميذ الذين يرون أن الأستاذ لا يقاطع أبدا التلميذ عندما يكون يتكلم معه تقدر ب 43.33% أما الأساتذة الذين يرون ذلك تقدر نسبتهم 70% ، هذا يدل على أن الفرق بين النسبتين يقدر ب 26.67% . من ذلك نستنتج أن نسبة 73.33% تحقق لنا أن الأستاذ لا يقاطع أبدا التلميذ عندما يكون يتكلم معه .



يقاطع الأستاذ التلميذ المتكلم معه (35).

الفرضية 03 : قدرة الأستاذ على التواصل مع التلاميذ .

من خلال الجدول رقم 03 و من خلال المجموع يتبين أن نسبة التلاميذ الذين يرون أن قدرة الأستاذ على التواصل مع التلاميذ يقدر بـ 46.39% أما الأساتذة الذين يرون ذلك تقدر نسبتهم 52.72% ، هذا يدل على أن الفرق بين النسبتين يقدر بـ 6.36% . من ذلك نستنتج أن نسبة 93.64% تحقق لنا فرضية قدرة الأستاذ على التواصل مع التلاميذ .



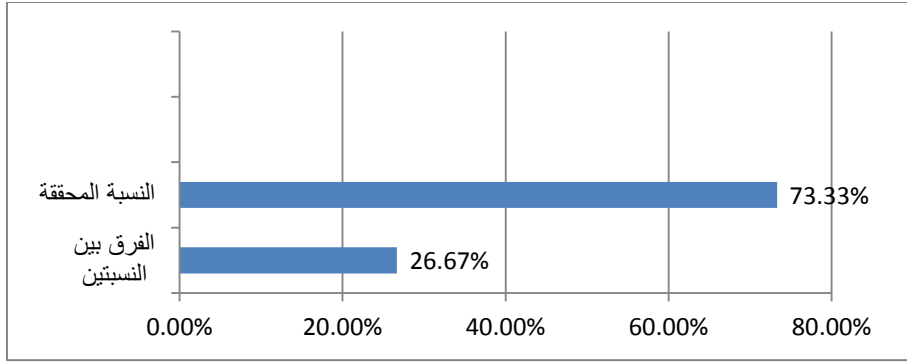
قدرة الأستاذ على التواصل مع التلاميذ (36).

الجدول 04 : محور الاتصال الايجابي .

الفرق العام	الفرق بين النسبتين	الأساتذة		التلاميذ		الأسئلة
		النسبة	العدد	النسبة	العدد	
	%26,67-	%100	20	%73.33	44	س1
	%23,34-	%80	16	%56.66	34	س2
	%38,34-	%95	19	%56.66	34	س3
	%13,34-	%75	15	%61.66	37	س4
	%3,34-	%60	12	%56.66	34	س5
	%3,34-	%65	13	%61.66	37	س6
	%46,67-	%100	20	%53.33	32	س7
	%36,67-	%100	20	%63.33	38	س8
	%23,34-	%100	20	%76.66	46	س9
	%15-	%70	14	%55	33	س10
%23,01-	-23%	%84,5	169	%61.49	369	المجموع

السؤال 01 : يمدح الأستاذ التلميذ عندما يقوم بعمل جيد .

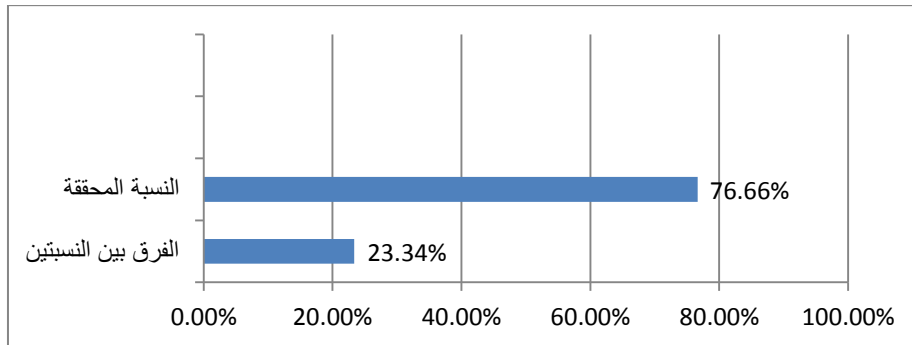
من خلال الجدول رقم 04 السؤال 01 يتبين أن نسبة التلاميذ الذين يرون أن الأستاذ دائما يمدح التلميذ عند القيام بعمل جيد تقدر ب %73.33 أما الأساتذة الذين يرون ذلك تقدر نسبتهم %100 ، هذا يدل على أن الفرق بين النسبتين يقدر ب %26.67. من ذلك نستنتج أن نسبة %73.33 تحقق لنا أن الأستاذ دائما يمدح التلميذ عند القيام بعمل جيد .



يمدح الأستاذ التلميذ عندما يقوم بعمل جيد (37).

السؤال 02 : يفتح الأستاذ للتلميذ مجال الحوار.

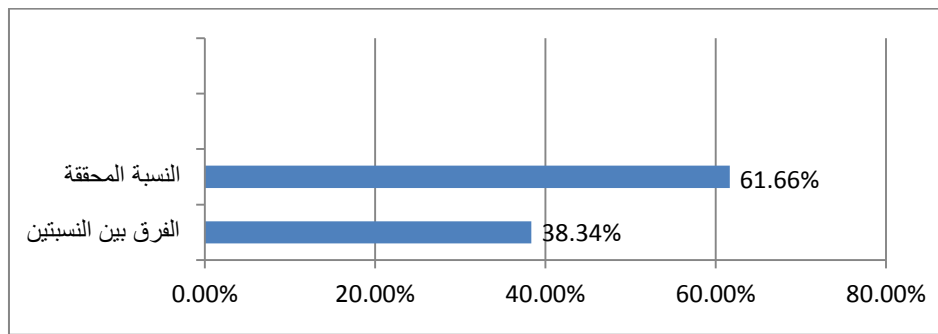
من خلال الجدول رقم 04 السؤال 02 يتبين أن نسبة التلاميذ الذين يرون أن الأستاذ دائماً يفتح للتلميذ مجال الحوار تقدر ب 56.66% أما الأساتذة الذين يرون ذلك تقدر نسبتهم 80% ، هذا يدل على أن الفرق بين النسبتين يقدر ب 23.34%. من ذلك نستنتج أن نسبة 76.66% تحقق لنا أن الأستاذ دائماً يفتح للتلميذ مجال الحوار.



يفتح الأستاذ للتلميذ مجال الحوار (38).

السؤال 03: يستمع الأستاذ للتلميذ عندما يتكلم .

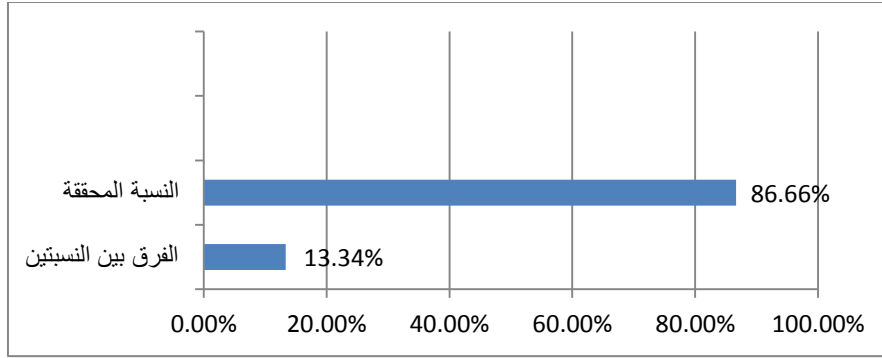
من خلال الجدول رقم 04 السؤال 03 يتبين أن نسبة التلاميذ الذين يرون أن الأستاذ دائماً يستمع للتلميذ عندما يتحدث تقدر بـ 56.66% أما الأساتذة الذين يرون ذلك تقدر نسبتهم 95% ، هذا يدل على أن الفرق بين النسبتين يقدر بـ 38.34%. من ذلك نستنتج أن نسبة 61.66% تحقق لنا أن الأستاذ دائماً يستمع للتلميذ عندما يتحدث.



يستمع الأستاذ للتلميذ عندما يتكلم (39).

السؤال 04: يظهر الأستاذ تقديره للتلميذ .

من خلال الجدول رقم 04 السؤال 04 يتبين أن نسبة التلاميذ الذين يرون أن الأستاذ دائماً يظهر تقديره للتلميذ تقدر بـ 61.66% أما الأساتذة الذين يرون ذلك تقدر نسبتهم 75% ، هذا يدل على أن الفرق بين النسبتين يقدر بـ 13.34%. من ذلك نستنتج أن نسبة 86.66% تحقق لنا أن الأستاذ دائماً يظهر تقديره للتلميذ.

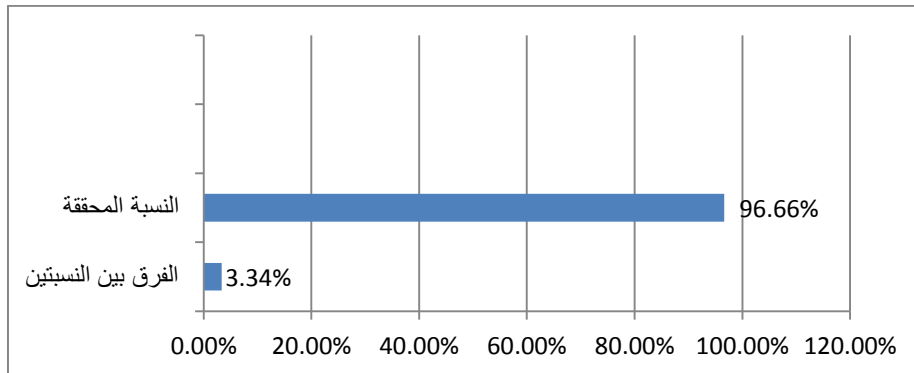


يظهر الأستاذ تقديره للتلميذ (40).

السؤال 05: يستطيع الأستاذ تحقيق الاتصال بالرغم من اختلاف مستوى التلاميذ .

من خلال الجدول رقم 04 السؤال 05 يتبين أن نسبة التلاميذ الذين يرون أن الأستاذ دائماً يحقق الاتصال بالرغم من اختلاف مستوى التلاميذ تقدر بـ 56.66% أما الأساتذة الذين يرون ذلك تقدر نسبتهم 60% ، هذا يدل على أن الفرق بين النسبتين يقدر بـ 3.34%.

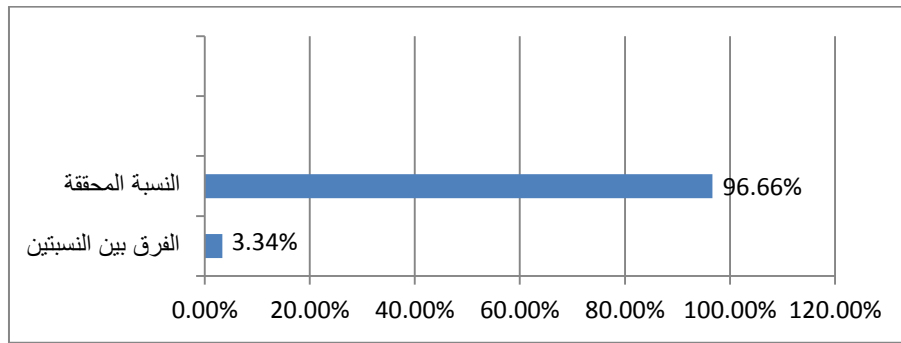
من ذلك نستنتج أن نسبة 96.66% تحقق لنا أن الأستاذ دائماً يحقق الاتصال بالرغم من اختلاف مستوى التلاميذ .



يستطيع الأستاذ تحقيق الاتصال بالرغم من اختلاف مستوى التلاميذ (41).

السؤال 06: يستخدم الأستاذ مهارات الاتصال الفعال .

من خلال الجدول رقم 04 السؤال 06 يتبين أن نسبة التلاميذ الذين يرون أن الأستاذ دائماً يستخدم مهارات الاتصال الفعال تقدر بـ 61.66% أما الأساتذة الذين يرون ذلك تقدر نسبتهم 65% ، هذا يدل على أن الفرق بين النسبتين يقدر بـ 3.34%. من ذلك نستنتج أن نسبة 96.66% تحقق لنا أن الأستاذ دائماً يستخدم مهارات الاتصال الفعال.

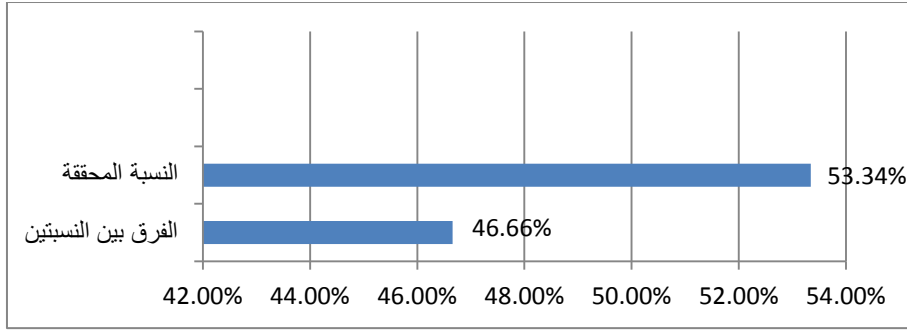


يستخدم الأستاذ مهارات الاتصال الفعال (42).

السؤال 07: يستخدم مصطلحات ايجابية عندما يقوم التلميذ بعمل جيد ( جيد - ممتاز ..)

من خلال الجدول رقم 04 السؤال 07 يتبين أن نسبة التلاميذ الذين يرون أن الأستاذ دائماً يستخدم مصطلحات ايجابية عندما يقوم التلميذ بعمل جيد تقدر بـ 53.33% أما الأساتذة الذين يرون ذلك تقدر نسبتهم 100% ، هذا يدل على أن الفرق بين النسبتين يقدر بـ 46.66%.

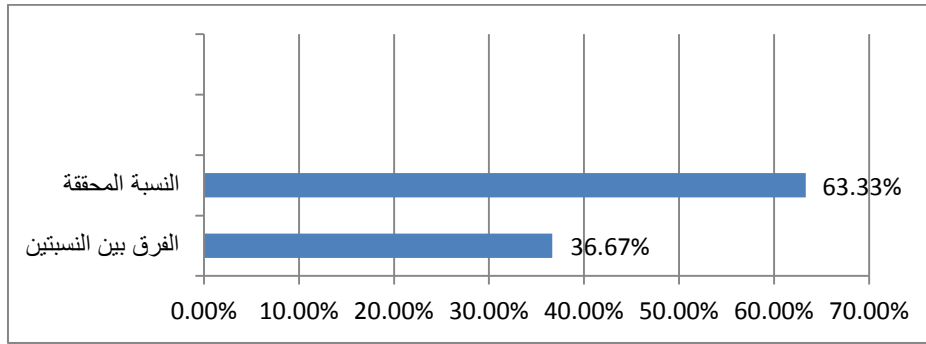
من ذلك نستنتج أن نسبة 53.34% تحقق لنا أن الأستاذ دائماً يستخدم مصطلحات ايجابية عندما يقوم التلميذ بعمل جيد.



يستخدم مصطلحات ايجابية عندما يقوم التلميذ بعمل جيد ( جيد - ممتاز .. ) (43).

السؤال 08: يظهر الأستاذ المحبة و الاحترام للتلميذ .

من خلال الجدول رقم 04 السؤال 08 يتبين أن نسبة التلاميذ الذين يرون إن الأستاذ دائماً يظهر المحبة و الاحترام للتلميذ تقدر ب63.33% أما الأساتذة الذين يرون ذلك تقدر نسبتهم 100% ، هذا يدل على أن الفرق بين النسبتين يقدر ب 36.67% . من ذلك نستنتج أن نسبة 63.33% تحقق لنا أن الأستاذ دائماً يظهر المحبة و الاحترام للتلميذ.

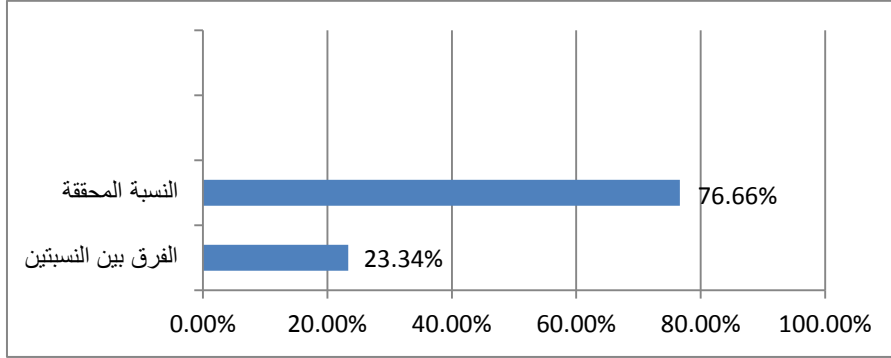


يظهر الأستاذ المحبة و الاحترام للتلميذ (44).

السؤال 09: يشجع الأستاذ التلميذ على التعلم و حب المادة.

من خلال الجدول رقم 04 السؤال 09 يتبين أن نسبة التلاميذ الذين يرون أن الأستاذ دائماً يشجع التلميذ على التعلم و حب المادة تقدر ب76.66% أما الأساتذة الذين يرون

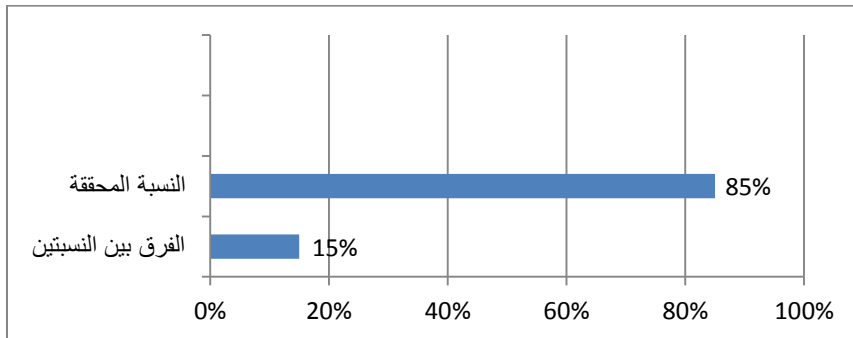
ذلك تقدر نسبتهم 100% ، هذا يدل على أن الفرق بين النسبتين يقدر ب 23.34%.  
من ذلك نستنتج أن نسبة 76.66% تحقق لنا أن الأستاذ دائماً يشجع التلميذ على  
التعلم و حب المادة.



يشجع الاستاذ التلميذ على التعلم و حب المادة (45).

السؤال 10: يكافئ الأستاذ التلميذ عند القيام بعمل جيد .

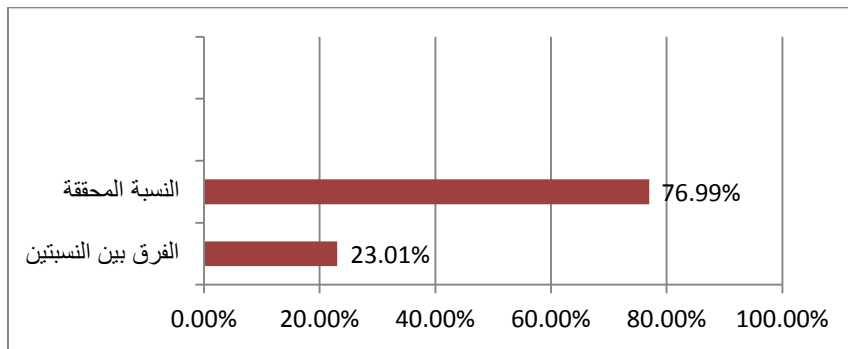
من خلال الجدول رقم 04 السؤال 09 يتبين أن نسبة التلاميذ الذين يرون أن الأستاذ دائماً يكافئ التلميذ عند القيام بعمل جيد تقدر ب 55% أما الأساتذة الذين يرون ذلك تقدر نسبتهم 70% ، هذا يدل على أن الفرق بين النسبتين يقدر ب 15%.  
من ذلك نستنتج أن نسبة 85% تحقق لنا أن الأستاذ دائماً يكافئ التلميذ عند القيام بعمل جيد.



يكافئ الأستاذ التلميذ عند القيام بعمل جيد (46).

الفرضية 04 : الاتصال الايجابي .

من خلال الجدول رقم 04 و من خلال المجموع يتبين أن نسبة التلاميذ الذين يرون أن قدرة الأستاذ على الاتصال الايجابي يقدر ب61.49% أما الأساتذة الذين يرون ذلك تقدر نسبتهم 84.5%، هذا يدل على أن الفرق بين النسبتين يقدر ب23.01% . من ذلك نستنتج أن نسبة 76.99% تحقق لنا فرضية الاتصال الايجابي .

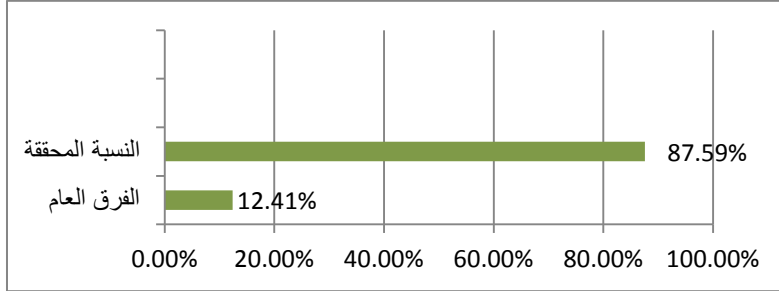


الاتصال الايجابي (74).

الجدول 05 :العلاقة التربوية بين أستاذ التربية البدنية و الرياضية و التلميذ في تحقيق أهداف الدرس

المحاور	الفرق بين النسبتين	الفرق العام
المحور 01	4,55%	
المحور 02	15,75%	
المحور 03	6,33%	
المحور 04	23,01%	
المجموع	%49.64	12,41%

من خلال الجدول نلاحظ أن الفرق العام للمحاور يقدر بنسبة 12.41% نستنتج أن نسبة 87.59% تحقق لنا دراستنا و التي تتمحور حول العلاقة التربوية بين أستاذ التربية البدنية و الرياضية في تحقيق أهداف الدرس للمرحلة الثانوية .



العلاقة البيداغوجية بين أستاذ التربية البدنية و الرياضية و التلميذ في تحقيق اهداف الدرس (48).

### 3- استنتاجات:

- من خلال الجداول 01- 02- 03- 04 التي توضح نتائج الإجابات حول أسئلة المحاور نستنتج أن الأستاذ ينظر للعلاقة التربوية على أنها وطيدة تحقق أهداف الدرس.
- من خلال الجداول 01- 02- 03- 04 التي توضح نتائج الإجابات حول أسئلة المحاور نستنتج أن التلميذ ينظر للعلاقة التربوية على أنها وطيدة تحقق أهداف الدرس.
- من خلال الجدول 05 الذي يوضح نتائج الإجابات حول أسئلة المحاور نستنتج أن الفرق بين النظريتين ضئيل وهذا يدل على أن العلاقة التربوية على أنها وطيدة بين الأستاذ و التلميذ و تحقق أهداف الدرس.

4- مناقشة الفرضيات:

- الفرضية 01: فهم الأستاذ التغيرات التي يمر بها التلميذ يوطد علاقته بهم .

لقد بينا فرضيتنا الأولى على أساس أن أستاذ التربية البدنية و الرياضية يفهم التغيرات التي يمر بها التلميذ بدرجة كبيرة فإذا رجعنا إلى الاستبيان في المحور 01 من السؤال (01) إلى السؤال (11) نجد إن معظم الأساتذة يفهمون التغيرات التي يمر بها التلميذ .

و اتضح ذلك من خلال الأجوبة التي جاوب عليها كل من الأساتذة و التلاميذ حيث أن نسبة التلاميذ الذين يرون ذلك تقدر ب45.45% أما نسبة الأساتذة تقدر ب 50% فنستنتج أن الفرق بين النسبتين 4.55% و بالتالي نسبة 95.45% تحقق لنا الأستاذ يفهم التغيرات التي يمر بها التلميذ .

اذ نستطيع التأكيد أن فهم الأستاذ التغيرات التي يمر بها التلميذ يوطد علاقته بهم .

- الفرضية 02: اهتمام الأستاذ بالتلميذ و مشاركته الدرس يسهل العملية التربوية

لقد بينا فرضيتنا الثانية على أساس أن أستاذ التربية البدنية و الرياضية يهتم بالتلميذ و يشاركه الدرس فإذا رجعنا إلى الاستبيان في المحور 02 من السؤال (01) السؤال (11) نجد أن معظم الأساتذة يهتم بالتلميذ و يشاركهم الدرس .

و اتضح ذلك من خلال الأجوبة التي جاوب عليها كل من الأساتذة و التلاميذ حيث أن نسبة التلاميذ الذين يرون ذلك تقدر ب40.15% أما نسبة الأساتذة تقدر ب55.9% فنستنتج أن الفرق بين النسبتين 15.75% و بالتالي نسبة 84.25% تحقق لنا الأستاذ يهتم بالتلميذ و يشاركه الدرس.

إذ نستطيع التأكيد أن اهتمام الأستاذ بالتلميذ و مشاركته الدرس يسهل العملية التربوية.

- الفرضية 03 : قدرة الأستاذ على التواصل مع التلاميذ تتجح علاقته بهم .

لقد بينا فرضيتنا الثالثة على أساس أن أستاذ التربية البدنية و الرياضية يقدر على التواصل مع التلاميذ فإذا رجعنا إلى الاستبيان في المحور 03 من السؤال (01) السؤال (11) نجد أن معظم الأساتذة يقدرن على التواصل مع التلاميذ .

و اتضح ذلك من خلال الأجوبة التي جاوب عليها كل من الأساتذة و التلاميذ حيث أن نسبة التلاميذ الذين يرون ذلك تقدر ب 46.39% أما نسبة الأساتذة تقدر ب 52.72% فنستنتج أن الفرق بين النسبتين يقدر ب 6.33% و بالتالي نسبة 93.67% تحقق لنا الأستاذ يقدر على التواصل مع التلاميذ.

إذ نستطيع التأكيد أن قدرة الأستاذ على التواصل مع التلاميذ تتجح علاقته بهم .

- الفرضية 04 : عملية الاتصال الايجابي داخل القسم تؤدي إلى تحقيق الأهداف التربوية.

لقد بينا فرضيتنا الرابعة على أساس أن أستاذ التربية البدنية و الرياضية يتصل ايجابيا مع التلاميذ فإذا رجعنا إلى الاستبيان في المحور 04 من السؤال (01) السؤال (10) نجد أن معظم الأساتذة يقومون بعملية الاتصال الايجابي مع التلاميذ .

و اتضح ذلك من خلال الأجوبة التي جاوب عليها كل من الأساتذة و التلاميذ حيث أن نسبة التلاميذ الذين يرون ذلك تقدر ب 61.49% أما نسبة الأساتذة تقدر ب 84.5% فنستنتج أن الفرق بين النسبتين يقدر ب 23.01% و بالتالي نسبة 76.99% تحقق لنا الأستاذ يتصل ايجابيا مع التلاميذ .

إذ نستطيع التأكيد أن عملية الاتصال الايجابي داخل القسم تؤدي إلى تحقيق الأهداف التربوية.

5- الاقتراحات:

في ضوء النتائج السابقة توحى الدراسة إلى ما يلي:

- استعمال الذكاء و الابتعاد عن القساوة و التفرقة بين التلاميذ و التقرب منهم و مساعدتهم.
- السعي إلى التعرف على أحاسيس التلاميذ اتجاه أساتذتهم.
- على الأستاذ التطوير من أدائه والسعي لخلق محفزات وذلك مثلا بالقيام بدورات رياضية داخل المؤسسة.
- توعية الأساتذة بالاهتمام بالاتصال التربوي علما وعملا من خلال دورات تكوينية وأيام إعلامية.
- يجب أن يتسم الأستاذ بسهولة وسلاسة الاتصال.

6- خلاصة عامة:

إن دراسة العلاقة التربوية بين الأستاذ والتلميذ بصفة عامة موضوع معقد لا يمكن لهذا البحث المتواضع الإلمام بكل جوانبه، وخاصة أن العلاقة لا تكون ظاهرة، و نظرا لأهمية الموضوع حاولنا من خلال هذه الدراسة أن نوضح الدور الفعال الذي يلعبه الاتصال بين الأستاذ والتلميذ، باعتبار أن الاتصال هو المحرك الأساسي في درس التربية البدنية.

وخلاصة القول أن الأستاذ الذي يقدر على فهم التغيرات التي يمر بها التلميذ و يهتم بهم و يشاركهم الدرس و يقدر الاتصال بينه وبين تلاميذه تؤثر إيجابا على العلاقة بين الأستاذ والتلميذ وعلى صيرورة الحصة ، والذي يحسن استعمال الاتصال هو الأنسب لتوليه مهمة تدريس درس التربية البدنية.

# المصادر والمراجع

## المصادر و المراجع :

- 1- أبريوني . ترجمة عبد الله الدايم. (1982). *التربية العامة* . بيروت : دار المعارف .
- 2- أبريوني، (1982). *التربية العامة* . بيروت، : ترجمة عبد الله الدايم، دار المعارف.
- 3- أحمد الأوزي. (1992). *المراهق و العلاقات المدرسية*. الدار البيضاء: منشورات علوم التربية مطبع النجاح الجديدة.
- 4- احمد حافظ محمد. (2003). *ادارة المؤسسات التربوية* . القاهرة . جمهورية مصر العربية : عالم الكتب .
- 5- الأغبري عبد الصمد. (بيروت). *تأليف الإدارة المدرسية البعد التخطيطي والتنظيمي المعاصر* (صفحة 309). 2000 : دار النهضة العربية للنشر.
- 6- الإمام أبو عبد الله محمد بن إسماعيل. (2009). *الجامع الصحيح* ، كتاب البيوع باب من أحب أن يبسط له في رزقه ، تحقيق محمود محمد نصار. بيروت: ط 1، دار الكتب العلمية.
- 7- الخولي أمين أنور. (2001). *تأليف أصول التربية البدنية والرياضية* (صفحة 348). القاهرة: دار الفكر العربي، ط3.
- 8- الخولي أمين أنور. (2002). *أصول التربية البدنية والرياضية*. القاهرة - مصر: دار الفكر العربي ، الطبعة الثانية.
- 9- أمين أنور الخولي، محمود عبد الفتاح عنان ، عدنان درويش جلون. (بلا تاريخ). *التربية الرياضية المدرسية*. القاهرة- مصر : دار الفكر العربي الطبعة 1.
- 10- تشارلز أبيكور حسن عوض و كمال صالح. (1964). *أسس التربية البدنية*. القاهرة.
- 11- خضاري عياش ميساوي سليمان. (2000.2001). *تأليف منكرة الأهمية التربوية ل ت، ب، ر في الطورين الأول والثاني في مرحلة التعليم الأساسي* (صفحة 11.12). دالي إبراهيم ، جامعة الجزائر - الجزائر.
- 12- د أمين أنور الخولي. (1998). *مدخل تاريخ فلسفة*. *تأليف أصول التربية البدنية و الرياضية* (صفحة 25). القاهرة: دار الفكر العربي، ط 1.
- 13- رحيمة الطيب عيساني. (2007-2008). *مدخل الى الاعلام و الاتصال* . الاردن : عالم الكتب و الرياضة في الوسط التعليمي .
- 14- زينب علي عمر، غادة جلال عبد ، الحكيم. (2008). *طرق تدريس التربية الرياضية*. القاهرة - مصر: دار الفكر العربي، ط1.
- 15- سلامة عبد الحافظ. (1992). *تأليف مدخل إلى تكنولوجيا التعليم* (صفحة 13). عمان: دار الفكر للنشر والتوزيع .
- 16- سميرة أحمد السيد. (2004). *تأليف الأسس الاجتماعية للتربية في ضوء متطلبات التنمية الشاملة والثورة المعلوماتية* (صفحة 37). القاهرة: ط 1، دار الفكر العربي.
- 17- عثمان حسن عثمان. (1998). *تأليف المنهجية في كتابة البحوث والرسائل الجامعية* (صفحة 29). الجزائر- باتنة : منشورات الشهاب.
- 18- عطوى جودت. (2001). *تأليف الإدارة التعليمية والإشراف التربوي أصولها وتطبيقاته* (الصفحات 98-102).

- 19- فهمي أميل. (1976). تأليف رسالة ماجستير الاتصال التربوي عند معلمي ومديري المدارس الثانوية (صفحة 117). القاهرة: مكتبة الانجلو المصرية.
- 20- محمد العجمي. (2000). تأليف الإدارة المدرسية (الصفحات 155-156). القاهرة: ط 1، دار الفكر العربي للطبع والنشر.
- 21- محمد العجمي. (2000). تأليف الإدارة المدرسية (صفحة 157). القاهرة: ط 1، دار الفكر العربي للطبع والنشر.
- 22- محمد خميس. (2003). تأليف منتجات تكنولوجيا التعليم (صفحة 31). جامعة عين شمس مصر: ط 1.
- 23- محمد خميس. (2003). تأليف منتجات تكنولوجيا التعليم (الصفحات 32-33). جامعة عين شمس مصر.
- 24- محمد محدد شحات. (2007). تدريس التربية الرياضية . القاهرة - مصر : العلم والإيمان للنشر والتوزيع ،ط1.
- 25- محمد مرسي. (1995). تأليف الإدارة المدرسية الحديثة (صفحة 31). القاهرة: عالم الكتب.
- 26- نصر الله احمد. (2001). مبادئ الاتصال التربوي و الانساني . عمان - الاردن : دار وائل للنشر و التوزيع .
- 27- Carl . (1948). تأليف *Oclahoma Christian* (صفحة 175).-Hoffland: Planning for Education.
- 28- .postic (1979). *éducative la relation* . تأليف *éducative la relation* (صفحة 243). .paris.

الملاحق

## إستمارة الأستاذ

### 1- محور شخصية الأستاذ :

أبدا	نادرا	أحيانا	دائما	
				تحب مهنة التربية البدنية و الرياضية
				تشعر بقيمة الرسالة الملقاة على عاتقك
				أنت واثق من معلوماتك
				تتميز بالرزانة و الثبات
				تبتسم
				أنت ودود مع التلاميذ
				أنت عصبي
				تثير الرغبة و الدافعية عند التلاميذ
				أنت نشيط و حيوي مع التلاميذ
				تراعي الفروق الفردية

### 2- محور فهم الاستاذ التغيرات التي يمر بها التلميذ :

أبدا	نادرا	أحيانا	دائما	
				تراعي الحالة النفسية التي يكون عليها التلميذ
				تساعد التلميذ في حل مشكلاته
				تأخذ بعين الاعتبار المرحلة العمرية للتلميذ
				تجبره على ممارسة الرياضة عندما يكون منحط نفسيا أو مريض
				ترفع من معنوياته عندما يكون منحط نفسيا
				تفهم ما يمر به التلميذ في مرحلة المراهقة
				تطلب من التلميذ التعبير عما يشعر به
				تتقبل بعض السلوكات السلبية من التلميذ
				تستعمل العقاب كوسيلة لردع بعض السلوكات السلبية
				تؤمن بمبدأ التقبل
				تعتمد على أسلوب الاحتواء لتعديل سلوك التلميذ
				تستطيع أن تعيد التلميذ إلى الدرس

3- محور الاهتمام بالتلاميذ و مشاركتهم الدرس :

أبدا	نادرا	أحيانا	دائما	
				الانشطة الرياضية مهمة بالنسبة للتلميذ
				تعامل التلميذ على انك اب بديل له
				ترغب التلاميذ على ممارسة الرياضة
				تفتح له مجال المشاركة
				تشارك التلميذ في بعض الانشطة
				تفتح المجال للتلميذ ان يسير بعض التمارين
				تسمح للتلميذ قيادة زملاءه
				تهتم بانشغالات التلميذ
				تناقش التلاميذ اثناء الحصة
				انت قادر على التأثير في التلاميذ
				تأخذ رأي التلميذ بعين الاعتبار
				تثق في تلاميذك

4- محور قدرة الاستاذ على التواصل مع التلاميذ :

أبدا	نادرا	أحيانا	دائما	
				تقدر ما يقوله التلميذ
				تعبر بوضوح عما تقصده
				تتكلم فقط عند الحاجة
				ترسل رسائل شاملة للتلاميذ
				تشجع التلميذ على الاتصال معك
				تستخدم لغة الجسد في توصيل معلوماتك
				تستخدم المؤثرات الصوتية مع التلاميذ
				تعبير الانتباه للتلميذ المتكلم
				تتقبل نقد التلميذ لك
				تقاطع التلميذ اثناء تكلمه معك
				تظهر الفهم اثناء الاستماع للتلميذ
				تستعمل التواصل البصري مع التلاميذ

5- محور الاتصال الايجابي :

أبدا	نادرا	أحيانا	دائما	
				تمدح التلميذ عند القيام بعمل جيد
				تفتح له مجال الحوار
				تستمع له عندما يتحدث
				تظهر تقديرك للتلميذ
				تستطيع تحقيق الاتصال بالرغم من اختلاف مستوى التلاميذ
				تستخدم مهارات الاتصال الفعال
				تستخدم مصطلحات ايجابية عندما يقوم التلميذ بعمل جيد (جيد جدا ممتاز)
				تظهر المحبة و الاحترام للتلميذ
				تشجع التلاميذ على التعلم و حب المادة
				تكافئ التلاميذ عند القيام بعمل جيد
				ترى ان التحفيز ضروري لدفع التلميذ للعمل

## إستمارة التلميذ

### 1- محور شخصية الأستاذ :

أبدا	نادرا	أحيانا	دائما	
				تحب حصة التربية البدنية و الرياضية
				ترى ان الاستاذ واثق من معلوماته دائما
				أسلوب معاملة الأستاذ مهم بالنسبة لك
				يستطيع الاستاذ ضبط انفعالاته عند المواقف السلبية
				يبتسم الأستاذ دائما معك
				يتميز الاستاذ بشخصية مرنة
				يتميز الاستاذ بطبع حاد
				يثير الأستاذ الرغبة و الدافعية عندك
				الاستاذ نشيط و حيوي اثناء الدرس
				يراعي الاستاذ الفروق الفردية

### 2- محور فهم الاستاذ التغيرات التي يمر بها التلميذ :

أبدا	نادرا	أحيانا	دائما	
				يراعي الاستاذ الحالة النفسية التي تكون عليها
				يساعدك في حل مشكلاتك
				يأخذ بعين الاعتبار المرحلة العمرية
				يجبرك عل ممارسة الرياضة عندما تكون منحط نفسيا او مريض
				يرفع من معنوياتك عندما تكون منحط نفسيا
				يفهم ما تمر به في مرحلة المراهقة
				يطلب منك التعبير عما تشعر به
				يتقبل بعض السلوكات السلبية منك
				يستعمل العقاب كوسيلة لردع بعض السلوكات السلبية
				يؤمن الأستاذ بمبدأ التقبل
				يعتمد على أسلوب الاحتواء لتعديل سلوكك
				يستطيع ان يعيد انتباهك الى الدرس

3- محور الاهتمام بالتلاميذ و مشاركتهم الدرس :

أبدا	نادرا	أحيانا	دائما	
				الانشطة الرياضية مهمة بالنسبة لك
				يعاملك الاستاذ على انه اب بديل لك
				يرغبك على ممارسة الرياضة
				يفتح لك مجال المشاركة
				يشاركك في بعض الانشطة الاخرى
				يفتح لك المجال ان تسير بعض التمارين
				يسمح لك بقيادة زملاءك
				يهتم بانشغالاتك
				يتناقش معك اثناء الحصة
				ترى ان الاستاذ قادر على التأثير فيك
				يأخذ رأيك بعين الاعتبار
				يثق فيك الاستاذ

4- محور قدرة الاستاذ على التواصل مع التلاميذ :

أبدا	نادرا	أحيانا	دائما	
				يقدر الاستاذ ما تقوله
				يعبر بوضوح عما يقصده
				يتكلم الاستاذ فقط عند الحاجة
				يرسل رسائل شاملة لك
				يشجعك الاستاذ على الاتصال معه
				يستخدم لغة الجسد في توصيل معلوماته
				يستخدم المؤثرات الصوتية معك
				يعيرك الانتباه عندما تتكلم
				يتقبل نقدك له
				يقاطعك اثناء تكلمك معه
				يظهر الفهم اثناء الاستماع لك
				يستعمل التواصل البصري معك

5- محور الاتصال الايجابي :

أبدا	نادرا	أحيانا	دائما	
				يمدحك الاستاذ عند قيامك بعمل جيد
				يفتح لك مجال الحوار
				يستمع لك عندما تتحدث
				يظهر تقديره لك
				يستطيع الاستاذ تحقيق الاتصال بالرغم من اختلاف مستوى التلاميذ
				يستخدم مهارات الاتصال الفعال
				يستخدم مصطلحات ايجابية عندما تقوم بعمل جيد (جيد جدا- ممتاز)
				يظهر المحبة و الاحترام لك
				يشجعك على التعلم و حب المادة
				يكافئك عند قيامك بعمل جيد (زيادة العلامات)
				ترى ان التحفيز ضروري لدفعك للعمل

الجدول 01 : محور فهم الأستاذ التغيرات التي يمر بها التلميذ .

الأسئلة	التلاميذ		الأستاذ		الفرق بين النسبتين	الفرق العام
	العدد	النسبة	العدد	النسبة		
س1	34	%56.66	10	%50	%6,66	
س2	20	%33.33	9	%45	%11,67-	
س3	33	%55	13	%65	%10-	
س4	34	%56.66	8	%40	%16,66	
س5	22	%36.66	18	%90	%53,34-	
س6	31	%51.66	12	%60	%8,34-	
س7	15	%25	7	%35	%10-	
س8	29	%48.33	9	%45	%3,33	
س9	25	%41.66	7	%35	%6,66	
س10	32	%53.33	9	%45	%8,33	
س11	25	%41.66	8	%40	%1,66	
المجموع	300	%45.45	110	50%	%-4,55	%-4,55

الجدول 02 : محور الاهتمام بالتلاميذ و مشاركتهم الدرس.

الأسئلة	التلاميذ		الأستاذ		الفرق بين النسبتين	الفرق العام
	العدد	النسبة	العدد	النسبة		
س1	45	%75	16	%80	%5-	
س2	28	%46.66	11	%55	%8,34-	
س3	29	%48.33	16	%80	%31,67-	
س4	9	%15	12	%60	%45-	
س5	19	%31.66	8	%40	%8,34-	
س6	24	%40	9	%45	%5-	
س7	25	%41.66	8	%40	%1,66	
س8	26	%43.33	12	%60	%16,67-	
س9	21	%35	12	%60	%25-	
س10	18	%30	11	%55	%25-	
س11	21	%35	8	%40	%5-	
المجموع	265	40.15%	118	55,9%	-15,76%	%15,75-

الجدول 03 : قدرة الأستاذ على التواصل مع التلاميذ .

الفرق العام	الأساتذة			التلاميذ		الأسئلة
	الفرق بين النسبتين	النسبة	العدد	النسبة	العدد	
	%11,66	%40	8	%51.66	31	1س
	%6,67-	%70	14	%63.33	38	2س
	%41,66	%30	6	%71.66	43	3س
	%8,34-	%40	8	%31.66	19	4س
	%23,34-	%65	13	%41.66	25	5س
	%26,67-	%55	11	%28.33	17	6س
	%31,67-	%75	15	%43.33	26	7س
	%38,34-	%80	16	%41.66	25	8س
	%28,33	%30	6	%58.33	35	9س
	%10	%25	5	%35	21	10س
	%26.67-	%70	14	%43.33	26	11س
%6.33-	-%6.36	52,72%	103	%46.39	295	المجموع

الجدول 04 : محور الاتصال الايجابي .

الفرق العام	الأساتذة			التلاميذ		الأسئلة
	الفرق بين النسبتين	النسبة	العدد	النسبة	العدد	
	%26,67-	%100	20	%73.33	44	1س
	%23,34-	%80	16	%56.66	34	2س
	%38,34-	%95	19	%56.66	34	3س
	%13,34-	%75	15	%61.66	37	4س
	%3,34-	%60	12	%56.66	34	5س
	%3,34-	%65	13	%61.66	37	6س
	%46,67-	%100	20	%53.33	32	7س
	%36,67-	%100	20	%63.33	38	8س
	%23,34-	%100	20	%76.66	46	9س
	%15-	%70	14	%55	33	10س
%23,01-	-23%	%84,5	169	%61.49	369	المجموع

الجدول 05: العلاقة التربوية بين أستاذ التربية البدنية و الرياضية و التلميذ في تحقيق أهداف  
الدرس .

المحاور	الفرق بين النسبتين	الفرق العام
المحور 01	4,55%	
المحور 02	15,75%	
المحور 03	6,33%	
المحور 04	23,01%	
المجموع	%49.64	12,41%

الجمهورية الجزائرية الديمقراطية الشعبية  
وزارة التربية الوطنية

معسكر في 2016/02/11

مديرية التربية لولاية معسكر  
مصلحة التكوين والتفتيش  
مكتب التكوين  
الرقم: 3/م.ت.ب/ت/2016

مدير التربية

إلى

السادة مدراء الثانويات - مكوي مأمون

- عبد المجيد مزيان

- جمال الدين الأفغاني

- أبي راس الناصري

- الأمير خالد

الموضوع: تسهيل مهمة

المرجع: مراسلة السيد رئيس قسم التربية البدنية و الرياضة جامعة عبد الحميد بن باديس مستغانم  
- معهد التربية البدنية و الرياضية -

تحت رقم: 863 بتاريخ 2016/02/10

تبعاً للمراسلة المذكورة في المرجع أعلاه ، يشرفني أن أطلب منكم تسهيل مهمة

الطالب (ة) : عدة محمد إلياس

المولود (ة) بتاريخ : 1994/12/05

لإجراء دراسة ميدانية بالمؤسسة التي تشرفون عليها من أجل تحضير  
مذكرة التخرج لنيل شهادة ليسانس .

- مدة التربص: من 2016/02/14 إلى غاية 2016/02/30

ع / مدير التربية  
رئيس مصلحة التكوين والتفتيش

زوقارت ناصر

Handwritten text in Arabic, including the number 2015-2016 and a date 2016/04/03.



مديرية التربية والتعليم  
عمان

2016/04/03

Handwritten signature and date: 2016/04/03

المديرية  
بموجب  
Handwritten signature

2016/04/03

Handwritten notes in Arabic: "تمت الموافقة على..."





مستغانم: 10 فيفري 2016

قسم: تربية بدنية و رياضية

الرقم: 2016 / 02 / 863

إلى السيد (ة): مدير التربية لولاية معسكر

الموضوع : طلب تسهيل مهمة

في إطار تحضير مذكرة تخرج لنيل شهادة الليسانس نرجو من سيادتكم المحترمة تسهيل

مهمة الطالبان:

- صفرائي عبد القادر

- عدة إلياس

- المسجلان في السنة الثالثة ليسانس التربية البدنية و الرياضية للسنة الجامعية 2015-2016.

تقبلوا منا سيدي فائق التقدير والاحترام

رئيس القسم

